

Bakalářská práce

Vytvoření ideální sbírky řemesel s komparací s Muzeem řemesel v Letohradě a dalších muzeích

Studijní program:

B7106 Historická studia

Studijní obor:

Kulturněhistorická a muzeologická studia

Autor práce:

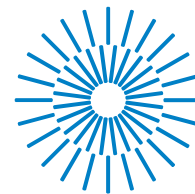
Iveta Frydrychová

Vedoucí práce:

PhDr. Markéta Lhotová, Ph.D.

Katedra historie

Liberec 2023



Zadání bakalářské práce

Vytvoření ideální sbírky řemesel s komparací

s Muzeem řemesel v Letohradě a dalších muzeích

<i>Jméno a příjmení:</i>	Iveta Frydrychová
<i>Osobní číslo:</i>	P19000767
<i>Studijní program:</i>	B7106 Historická studia
<i>Studijní obor:</i>	Kulturněhistorická a muzeologická studia
<i>Zadávací katedra:</i>	Katedra historie
<i>Akademický rok:</i>	2020/2021

Zásady pro vypracování:

Cílem bakalářské práce je na základě uvedené teoretické muzeologické literatury a dostupných zdrojů o muzeích řemesel vytvořit "ideální sbírku řemesel". Práce se nejprve bude věnovat řešení základní terminologie, dále se zaměří na řešení akvizice, na způsob využití sbírky pro veřejnost, prezentaci a virtuální zpřístupnění sbírky nebo také na realizaci aktivit a doprovodných programů v muzejních prostorech. Tyto údaje o nově vzniklé "ideální sbírce řemesel" bude autorka komparovat s vybranými muzei (skanzeny) v zahraničí a v České republice, které prezentují muzejní sbírku řemeslné povahy.

Důležitou součástí této práce bude koncept Muzea řemesel v Letohradě. Nejprve se krátce seznámíme s historií tohoto muzea a postupně se zaměříme na jeho sbírku řemesel, představíme si zde prostory tohoto objektu a trasy expozice. Zaměříme se na vystavování exponátů a jejich využití pro širokou veřejnost. Dozvíme se také o výstavách a akcích, které Muzeum řemesel

v Letohradě pořádá. Na základě těchto informací porovnáme údaje o "ideální sbírce řemesel" s Muzeem řemesel v Letohradě.

Na základě všech těchto informací vyhodnotíme, zda Muzeum řemesel v Letohradě splňuje nejnovější trendy pro tvorbu muzejní sbírky řemeslné povahy, popřípadě upozorníme na nedostatky a na jejich řešení. Dále zhodnotíme, v čem jsou výhody nebo nevýhody při prezentaci letohradské sbírky a navrhneme možné vylepšení.

Rozsah grafických prací:

Rozsah pracovní zprávy:

Forma zpracování práce: tištěná/elektronická

Jazyk práce: čeština

Seznam odborné literatury:

LITERATURA:

20 LET MUZEA ŘEMESEL LETOHRAD 2000 – 2020: Nekonečný příběh. 2020. Fotografie: Radek Lepka, Pavel Tacl, Pavlína Kubíčková, Josef Šulc, Jakub Stadler, Jiří Mikyska ml., archiv Muzea řemesel Letohrad. 86 s.

DOLÁK, Jan. Muzeum a prezentace. Bratislava: Muzeológia a kultúrne dedičstvo, 2015. 115 p. ISBN 978-80-971715-8-2

KOCOUREK, Jaroslav a Marek PODHORSKÝ. Stará řemesla. Olomouc: Agentura Rubico, 2017-. Naše země. ISBN 978-80-7346-213-0.

MUZEJNÍ PREZENTACE SBÍREK: PŘÍSTUPY, STRATEGIE, TRENDY: Sborník příspěvků z konference zaměřené na představení tradičních i nových způsobů prezentace sbírek muzejní povahy. Praha: Centrum pro prezentaci kulturního dědictví, 2015. ISBN 978-80-7036-463-5.

POKORNÝ, Karel. Mistři uměleckých řemesel. Praha: BB art, 2014. ISBN 978-80-7461-457-6.

STRÁNSKÝ, Zbyněk. Úvod do studia muzeologie. 2. aktualiz. a podstatně rozš. vyd. Brno: Masarykova univerzita, 2000. ISBN 80-210-1272-2.

ŠOBÁŇOVÁ, Petra. *Muzejní expozice jako edukační médium. 1. díl, Přístupy k tvorbě expozic a jejich inovace.* 1. vydání. Olomouc: Univerzita Palackého v Olomouci, 2014. 361 stran. Monografie. ISBN 978-80-244-4302-7.

TACL, Pavel. Muzeum řemesel Letohrad: 15 let : 2000-2015. Letohrad: Muzeum řemesel, 2015.

WAIĐACHER, Friedrich. Příručka všeobecné muzeologie. Translated by Alojz Habovštiak. Bratislava: Slovenské národné múzeum, 1999. 477 s. ISBN 80-8060-015-5.

ŽALMAN, Jiří a Pavel JIRÁSEK. Příručka muzejníková. 2., upr. vyd. Praha: Asociace muzeí a galerií České republiky, 2010. ISBN 978-80-86611-41-9.

PRAMENY:

Webové stránky muzeí

Státní okresní archiv Ústí nad Orlicí – fond Městského muzea Letohrad. i. č. 2657

Archiv muzea Letohrad – Dokumentace archivu muzea Letohrad

Vedoucí práce: PhDr. Markéta Lhotová, Ph.D.

Katedra historie

Datum zadání práce: 23. května 2021

Předpokládaný termín odevzdání: 15. července 2022

L.S.

prof. RNDr. Jan Pícek, CSc.

děkan

doc. PhDr. Jaroslav Pažout, Ph.D.

vedoucí katedry

V Liberci dne 23. května 2021

Prohlášení

Prohlašuji, že svou bakalářskou práci jsem vypracovala samostatně jako původní dílo s použitím uvedené literatury a na základě konzultací s vedoucím mé bakalářské práce a konzultantem.

Jsem si vědoma toho, že na mou bakalářskou práci se plně vztahuje zákon č. 121/2000 Sb., o právu autorském, zejména § 60 – školní dílo.

Beru na vědomí, že Technická univerzita v Liberci nezasahuje do mých autorských práv užitím mé bakalářské práce pro vnitřní potřebu Technické univerzity v Liberci.

Užiji-li bakalářskou práci nebo poskytnu-li licenci k jejímu využití, jsem si vědoma povinnosti informovat o této skutečnosti Technickou univerzitu v Liberci; v tomto případě má Technická univerzita v Liberci právo ode mne požadovat úhradu nákladů, které vynaložila na vytvoření díla, až do jejich skutečné výše.

Současně čestně prohlašuji, že text elektronické podoby práce vložený do IS/STAG se shoduje s textem tištěné podoby práce.

Beru na vědomí, že má bakalářská práce bude zveřejněna Technickou univerzitou v Liberci v souladu s § 47b zákona č. 111/1998 Sb., o vysokých školách a o změně a doplnění dalších zákonů (zákon o vysokých školách), ve znění pozdějších předpisů.

Jsem si vědoma následků, které podle zákona o vysokých školách mohou vyplývat z porušení tohoto prohlášení.

11. července 2023

Iveta Frydrychová

Poděkování

Tímto chci vyjádřit poděkování vedoucí své práce PhDr. Markétě Lhotové, Ph.D., za cenné rady, připomínky, náměty, laskavou pomoc a čas při zpracování této bakalářské práce.

Anotace

Cílem této bakalářské práce je vytvoření parametrů „ideální sbírky řemesel“, jejíž konečnou podobu se pokusíme vytvořit na základě prostudované literatury a průzkumu několika existujících muzeí prezentujících své řemeslné sbírky jak v České republice, tak i ve světě. V teoretické části této práce se nejdříve seznámíme se základními pojmy týkajícími se muzea, jeho funkce, významu, zaměstnanců a vytváření sbírek muzejní povahy. Dále si definujeme, co jsou to řemesla a cechy a jaký byl jejich význam. Následně se seznámíme s Muzeem řemesel v Letohradě, jeho historií, vznikem muzea a vznikem sbírky a dalšími muzei s řemeslnými sbírkami. Praktickou část práce tvoří návrh na vytvoření „ideální sbírky řemesel“, kterou komparujeme s Muzeem řemesel v Letohradě a dalšími muzei zde uvedenými.

Klíčová slova: muzeum, řemeslo, sbírka

Annotation

Abstract This bachelor thesis' objective is to create parameters of "an ideal crafts' collection" whose final form we will try to create on the basis of a perused literature and research other museums presenting their craft collections both in the Czech Republic and in the world. In the theoretical part of this thesis we will first by introduced to basic terms concerning a museum, its function, meaning, employees and creation of a museum nature. Further we will define what crafts and guilds are and what their sense was. In the last theoretical part we will be introduced to Muzeum řemesel (i.e. Museum of crafts) in Letohrad, its history, birth of the museum and the genesis of the collection and other museums with a craft collection. The practical part of the thesis is consisted of a proposal to originate "an ideal crafts' collection" which we compare with Muzeum řemesel in Letohrad and other museums mentioned here.

Key words: museum, craft, collection.

OBSAH

ÚVOD.....	10
2. UVEDENÍ DO PROBLEMATIKY MUZEÍ.....	13
2.1 MUZEUM.....	13
2.1.1 ICOM A UPLATŇOVÁNÍ JEHO ETICKÉHO KODEXU	14
2.1.2 PRACOVNÍCI MUZEA	18
2.1.3 SBÍRKA MUZEJNÍ POVAHY	21
2.1.4 SBÍRKOVÝ PŘEDMĚT (MUZEÁLIE).....	23
2.1.5 EVIDENCE SBÍRKOVÝCH PŘEDMĚTŮ	23
2.1.6 INVENTARIZACE.....	24
3. ŘEMESLA	26
3.1 ŘEMESLA OBECNĚ.....	26
3.2 CECHY A ŽIVNOSTI.....	27
3.3 ŘEMESLA A ŽIVNOSTI V LETOHRADĚ.....	29
4. MUZEUM ŘEMESEL LETOHRAD.....	33
4.1 HISTORIE A SOUČASNOST	33
4.1.1 NOVÝ DVŮR.....	33
4.1.2 ZALOŽENÍ MUZEA	35
4.2. EXPOZICE MUZEA ŘEMESEL LETOHRAD	36
4.2.1 TRASY A – K.....	37
5. DALŠÍ MUZEA ŘEMESEL	43
5.1 ČESKÁ MUZEA ŘEMESEL	43
5.1.1 MUZEUM TECHNIKY A ŘEMESEL KOLOVEČ	43
5.1.2 MUZEUM KRAJKY VAMBERK	44
5.1.3 SKANZEN LIDOVÝCH TRADIC A ŘEMESEL BOLATICE	46
5.2 ZAHRANIČNÍ MUZEA ŘEMESEL	47
5.2.1 JAPAN FOLK CRAFTS MUSEUM	47
5.2.2 MUZEUM RZEMIOSŁA W KROŚNIE	48

5.2.3 CRAFT MUSEUM OF FINLAND.....	49
6. NÁVRH IDEÁLNÍ SBÍRKY ŘEMESEL S KOMPARACÍ S DOSAVADNÍMI INFORMACEMI, VYHODNOCENÍ A NÁVRH NA ZLEPŠENÍ.....	51
6.1 ČASOVÉ VYMEZENÍ IDEÁLNÍ SBÍRKY ŘEMESEL	51
6.2 VYMEZENÍ IDEÁLNÍ SBÍRKY ŘEMESEL Z HLEDISKA MÍSTA.....	53
6.3 ŘEMESLA ZASTOUPENÁ V IDEÁLNÍ SBÍRCE ŘEMESEL	55
6.3.1 ČLENĚNÍ ŘEMESEL.....	55
6.3.2 CECHY V IDEÁLNÍ SBÍRCE ŘEMESEL	59
6.4 NÁVRH DOKUMENTACE JEDNOTLIVÝCH ŘEMESEL.....	59
6.5 SROVNÁNÍ S MUZEEM ŘEMESEL LETOHRAD A OSTATNÍCH MUZEÍ S IDEÁLNÍ SBÍRKOU ŘEMESEL A NÁVRH NA VYLEPŠENÍ.....	60
7. ZÁVĚR.....	64
8. SEZNAM POUŽITÝCH ZDROJŮ.....	66
9. SEZNAM PŘÍLOH	69
10. PŘÍLOHY	70

ÚVOD

Tato práce si klade za cíl navrhnout takové parametry, na jejichž základech by mohla být vytvořena ideální sbírka řemesel v komparaci s Muzeem řemesel v Letohradě a dalšími muzei. V dnešní době, veřejnost pokládá téměř za samozřejmé, že existují nákupní centra, kde si můžeme bez zdržení pořídit hotový výrobek, ať už sériové, nebo ruční výroby. Byly ovšem doby, kdy tato skutečnost nebyla tak samozřejmá a obyvatelé museli čekat na zhotovení výrobku z řemeslné dílny celé dny a týdny. Právě na řemesla, řemeslníky a řemeslné dílny se pokusíme v této práci zaměřit a navrhnout, jak by taková ideální sbírka řemesel mohla vypadat, tak aby i generace následující nezapomněly, že nákupní centrum nebylo vždy samozřejmost a předcházet tomu dlouhý proces vývoje řemeslné práce.

Pro svou práci jsem si Muzeum řemesel Letohrad vybrala už v době, kdy jsem pracovala na své seminární práci týkající se tohoto muzea. Dospěla jsem k názoru, že tematika sbírek řemeslného zaměření není dostatečně zpracována a rozhodla jsem se, že se pokusím tuto situaci napravit v této práci. Muzeum řemesel Letohrad je muzeum, které dobře znám už od svých dětských let a často ho navštěvuji. Jedná se o soukromé muzeum. To se nachází na vyvýšeném místě v centrální části stejnojmenného města, vzdálené asi jen 350 metrů od náměstí. Město leží na severovýchodě Pardubického kraje, pouze 22 km od hraničního přechodu do Polska v Dolní Lipce. Tato oblast je hojně navštěvována zejména polskými turisty.

Mnoho materiálů ohledně informací o tomto muzeu nám poskytla publikace vydaná zřejmě majitelem muzea, panem Taclem. Nese název *20 let Muzea řemesel Letohrad 2000–2020: Nekonečný příběh*¹ a čerpá informace ze soukromého archivu muzea, který není veřejnosti přístupný. Další informace, především o vzniku areálu a historii Nového Dvora, byly čerpány z městského archivu letohradského muzea a také internetových zdrojů.

Na základě odborné literatury autorů náležících ke špičce z oboru muzeologie, jako jsou Zbyněk Zbyslav Stránský, Jiří Žalman, Milada Kervitcerová, Pavel Jirásek, Petra Šobáňová, Friedrich Waidacher a Aloiz Habovštiak, jsme získali dostatečné povědomí o tom, k čemu slouží muzeum a jak by měla vypadat sbírka muzejní povahy. Další knižní zdroje, především od Stanislava Adamce, Aleny Vondruškové a Vlastimila Vondrušky, a

¹ *20 let Muzea řemesel Letohrad 2000–2020: Nekonečný příběh*. Pavel Tacl, archiv Muzea řemesel Letohrad

internetové zdroje nám pak zajistily dostatečný přísun informací o řemeslné a cechovní práci, již ideální sbírka řemesel měla prezentovat.

Další muzea uvedená v této práci a jejich sbírky v českém prostředí byly hodnoceny na základě osobní návštěvy a dalších internetových zdrojů, zatímco posouzení zahraničních muzeí a jejich sbírek vycházelo pouze z dostupných internetových zdrojů. Depozitáře muzejních sbírek nelze navštívit, a proto byl charakter sbírek hodnocen dle expozice prezentované veřejnosti. U zahraničních muzeí byl někdy odlišně chápán pojem *craft* (řemeslo) a jeho vymezení. Proto nebylo snadné určit, která zahraniční muzea budou součástí této práce tak, aby co možná nejvíce vystihovala podstatu vymezení tohoto hesla, jak si ho blíže specifikujeme v kapitole zabývající se řemesly.

Tato práce je tematicky rozdělena na pět dílčích částí, ve kterých si postupně vysvětlíme problémy, které se mohou při tvorbě řemeslné sbírky vyskytovat. V první části této práce se seznámíme se základní terminologií a pojmy definujícími muzeum. Pokusíme se vysvětlit, jaké jsou hlavní funkce muzea, jeho stěžejní náplň, činnosti a osoby zodpovědné za chod této instituce.

Abychom mohli hovořit o vytvoření ideální sbírky řemesel, musíme si nejdříve definovat, co je to sbírka muzejní povahy a sbírkový předmět. Touto problematikou se zabýváme v druhé části této práce. Také si vysvětlíme rozdíl mezi cechy a řemesly. Jaké úpravy v zákonech řemesla dostala do pozice, v jaké se nyní nacházejí. A jak pobíhal vývoj řemesel ve městě Letohradě a okolí.

Třetí část se pak zaměřuje na Muzeum řemesel Letohrad a na jeho sbírku, která nám bude sloužit jako hlavní komparační prvek pro vytvoření ideální sbírky řemesel. Nejdříve se seznámíme s historií objektu, ve kterém se muzeum nachází, a přiblížíme souvislosti vedoucí ke vzniku muzea jakožto soukromé instituce. Pokusíme se odpovědět na otázku, co vedlo majitele muzea k vytvoření sbírky řemesel, a následně si sbírku tohoto muzea podrobněji popíšeme.

Čtvrtá část se zaměřuje na další muzea řemesel a jejich sbírky. Zde nám jako reprezentanti řemeslných sbírek poslouží dvě muzea a jeden skanzen z České republiky a tři muzea ze zahraničí.

V páté části se zaměříme na sestavení návrhu ideální sbírky řemesel s využitím dříve zde získaných informací, a to jak ze studia odborné literatury, tak z výzkumu sbírek výše uvedených muzeí. Abychom mohli v ideální sbírce nějakým způsobem vymežit její

ohraničení, musíme nejprve najít odpovědi na několik následujících otázek. Jak si ohraničíme časové ukotvení řemeslné sbírky. Jaké bude místní vymezení této sbírky. Na jakých příkladech řemeslných dílen budou řemesla veřejnosti prezentována. A jaký je rozdíl mezi navrženou ideální sbírkou řemesel ve srovnání s Muzeem řemesel Letohrad a jinými muzei řemesel jak z České republiky, tak i ze světa. Srovnáme také výhody a nevýhody ideální sbírky řemesel versus ostatní zde uvedená muzea řemesel.

V závěrečné části této práce zhodnotíme, zda tato muzea svou sbírkou splňují kritéria navržená v ideální sbírce řemesel a sestavíme možná doporučení pro tyto již existující sbírky, pokud bude z výzkumu patrné, že sbírka dostatečně nereflektuje označení sbírky za řemeslnou.

2. UVEDENÍ DO PROBLEMATIKY MUZEÍ

Muzejní fenomén se projevoval už od prvopočátku existence člověka a souvisel s lidskou tendencí shromažďovat a uchovávat věci, které by jinak podlely změně stavu, či by došlo k úplnému zničení těchto předmětů. Ke shromažďování a ochraně těchto předmětů docházelo z řady různých motivací. Fenomén muzejnictví, tehdy ještě jako neexistující věda, se začal projevovat v kultovních, vlastnických, mocenských, politických, emocionálních a poznávacích souvislostech. Postupem času se ono muzejnictví začalo více osamostatňovat od ostatních věd, kdy ve druhé polovině 20. století vzniká muzeologie jako samostatný obor.² Tento obor pak zkoumá poznávací a hodnotící vztah člověka ke skutečnosti a přispívá k duševní obnově společnosti. Aby člověk mohl prezentovat lidstvu dokumentaci o měnícím se světě z dob minulých, současných a v letech budoucích, vytvořil instituci, která se touto problematikou zabývá – tj. muzeum.

2.1 MUZEUM

Abychom lépe porozuměli celému smyslu shromažďování, prezentování a uchovávání předmětů – jako nositelů určité lidské paměti, hodnoty a vzdělanosti pro nás i generace následující, musíme si nejprve vysvětlit jisté základní termíny, například muzeum. Touto problematikou se zabývá zákon č. 122/2000 Sb., o ochraně sbírek muzejní povahy a o změně některých dalších zákonů ze dne 7. dubna 2000. Termín muzeum je zde definován takto: „*Muzeem je instituce, která získává a shromažďuje přírodniny a lidské výtvary pro vědecké a studijní účely, zkoumá prostředí, z něhož jsou přírodniny a lidské výtvary získávány, z vybraných přírodnin a lidských výtvarů vytváří sbírky, které trvale uchovává, eviduje a odborně zpracovává, umožňuje způsobem zaručujícím rovný přístup všem bez rozdílu jejich využívání a zpřístupňování poskytováním vybraných veřejně prospěšných služeb, přičemž účelem těchto činností není zpravidla dosažení zisku. Galerii je muzeum specializované na sbírky výtvarného umění*“.³ Vedle galerií se vyskytuje řada dalších specializovaných muzeí, jako jsou technická, poštovní, archeologická nebo vojenská muzea atd. Dále pak existují umělecká nebo umělecko-průmyslová muzea, která už mají svým zaměřením velice blízko k muzeím řemesel, jejichž koncepci se budeme

² STRÁNSKÝ, Zbyněk. *Úvod do studia muzeologie*. 2. aktualiz. a podstatně rozš. vyd. Brno: Masarykova univerzita, 2000. ISBN 80-210-1272-2. Str. 22-23

³ Zákon č. 122/2000 Sb., o ochraně sbírek muzejní povahy a o změně některých dalších zákonů, část první, odstavec § 2. In: 2022. Dostupné také z: <https://www.zakonyprolidi.cz/cs/2000-122>

v této práci věnovat. Vůbec nejčastěji se vyskytující muzea v České republice jsou muzea vlastivědná.

Jinými slovy je muzeum taková instituce, která si dává za cíl chránit a kulturně využívat hmotné i nehmotné doklady vývoje člověka a přírody a není jejím cílem získat finanční ohodnocení. Muzeum pak schraňuje, sbírá, uchovává a vystavuje předměty a společně s univerzitami, knihovnami, odbornými publikacemi je nositelem vzdělanosti a poznání. Dále také odborně zpracovává a rozšiřuje poznatky o všech svých předmětech a zprostředkovává je dále veřejnosti jak pro badatelské účely, tak pro potěšení.⁴ Mezi základní formy muzejní prezentace pro veřejnost patří muzejní výstavy, ať už dlouhodobé, které jsou obvykle nazývány expozicemi, nebo krátkodobé výstavy. Mezi další činnosti muzea patří pořádání přednášek, výklady, workshopy, besedy, exkurze, hudební a taneční vystoupení atd.⁵

2.1.1 ICOM A UPLATŇOVÁNÍ JEHO ETICKÉHO KODEXU

Nejvýznamnější institucí z hlediska zejména evropského vnímání je nevládní organizace zabývající se podporou muzeí a muzejních pracovníků ICOM (International Council of Museums). Tato organizace byla založena roku 1946 v Paříži na popud Chauceyho J. Hamlina a Georgesse Sallese. Poslední definice ICOM schválená v roce 2022 popisuje muzeum takto: *“Muzeum je stálá nezisková instituce ve službách společnosti, která odborně zpracovává, sbírá, konzervuje, interpretuje a vystavuje hmotné i nehmotné dědictví. Muzea jsou otevřená veřejnosti, přístupná a inkluzivní. Podporují a rozvíjejí rozmanitost a udržitelnost, fungují a komunikují eticky, profesionálně a za účasti různých komunit. Nabízejí rozličné podněty pro vzdělávání, potěšení, reflexi a sdílení vědomostí.“*⁶

ICOM také vypracoval profesní etický kodex ICOM pro muzea, který prošel řadou změn a revizí. V roce 2004 byla vydána jeho poslední nejnovější verze, kterou vypracoval Geoffrey Lewis, předseda Etické komise ICOM v letech 1997 - 2004. Na základě tohoto kodexu jsou stanoveny etické normy a povinnosti pro pracovníky muzeí, které jsou členy ICOM a jimiž se řídí po celém světě.⁷ Ne všechna muzea, především ta soukromá, jako je i Muzeum řemesel Letohrad, jsou zapsána v ICOM. Na muzea, která nejsou v ICOM

⁴ ŠOBÁŇOVÁ, Petra. *Muzejní expozice jako edukační médium*. Olomouc: Univerzita Palackého v Olomouci, 2014. ISBN 978-80-244-4302-7. Str.8

⁵ ŽALMAN, Jiří, Milada KERVITCEROVÁ a Pavel JIRÁSEK. *Příručka muzejníková*. Praha: Asociace muzeí a galerií České republiky, 2002. ISBN 80-7028-179-0. Str. 25

⁶ ICOM: definice muzea přijatá 24. 8.2022 na generální konferenci ICOM Prague 2022 [online]. [cit. 2023-01-22]. Dostupné z: <https://icom-czech.mini.icom.museum/icom/definice-muzea/>

⁷ WIS, Geoffrey. Profesní etický kodex ICOM pro muzea [online]. [cit. 2023-01-22]. Dostupné z: https://www.upm.cz/content/fck/files/ticky_kodex_ICOM.pdf

zapsána, se tato nařízení nevztahují, ale mohou posloužit jako jistý vzor, jak by mohla být instituce spravována. Podle definice ICOM bylo vypracováno osm tezí, které tyto normy stanovují:

1. „*Muzea zajišťují ochranu, dokumentaci a propagaci přírodního a kulturního dědictví lidstva.*“ – V této první kapitole je stanoveno, že muzeum musí mít zřizovací listinu a řídicí orgány, které budou dbát na správný chod neziskové instituce,⁸ na její práva a povinnosti. Jejich cílem by mělo být zajištění vhodných prostor, dostupných pro veřejnost. Zajistit bezpečí a vytvoření podmínek pro zabezpečení proti krádežím, přírodním katastrofám i lidskému faktoru a být pro takovéto situace pojištěn. Dále je zde řešena otázka financování instituce a kvalifikace a vzdělávání pracovníků.⁹ Mnohá muzea řemesel jsou soukromá, Muzeum řemesel Letohrad je jejich určitým reprezentantem. Myšlenka na vznik Muzea řemesel Letohrad se vzrodila čistě náhodně, kdy se panu Taclovi naskytl volný prostor, jenž neměl využití. Jakožto člověk v muzejním oboru neznalý se musel potýkat s překážkami typu jak udělat ze soukromé sbírky instituci, která by vyhovovala muzejnímu zákonu a zájmu veřejnosti. Vzhledem ke skutečnosti, že toto muzeum je soukromé, musel pan Tacl veškeré náklady na rekonstrukci prostoru, přijímání kvalifikovaných zaměstnanců a nakupování nových exponátů financovat sám, bez pomoci státu.
2. „*Muzea, která spravují sbírky, je uchovávají v zájmu společnosti a jejího rozvoje.*“ – V této části se dokument zabývá akvizicí (získáváním) předmětu do sbírky. Do té pak nesmí být přijat předmět, jehož původem si muzeum není jisté. Dále se nesmí přijmout předmět, získaný nelegálně. Proto také předmět získaný pro muzeum musí být potvrzen smlouvou (kupní, darovací, dědičnou...). Dále je zde uvedeno, jak se má zacházet se sbírkami živých organismů a dbát na mezinárodní úmluvy o ochraně druhů a přírodního prostředí. Při vyřazování předmětu ze sbírky, by daný předmět měl být nejprve nabídnut jinému muzeu. V žádném případě by předmět neměl být vyřazen z důvodu obohacení se¹⁰. O sbírky by mělo být pečováno a měly by být zachovány i v případě vypuknutí válečného konfliktu nebo přírodní

⁸ Hlavní myšlenkou ICOM je, že muzeum má sloužit veřejnosti jako nezisková organizace. Muzea jsou tak označována jako nezisková, protože instituce nemá mít žádný zisk z prodeje ze své sbírky.

⁹ Tamtéž.

¹⁰ Jedná se o non-profit organizaci, nebo také nevýdělečnou organizaci. Jejím hlavním cílem není vytváření zisku.

katastrofy. Aby bylo možné sbírky uchovat i pro další generace, jsou předměty konzervovány a restaurovány a dbá se na jejich vhodné uložení. O sbírkách musí být vedena řádná dokumentace, jež udává popis předmětů, údaje o jejich stavu a umístění. Tyto informace jsou pak ukládány v elektronické podobě do systému.¹¹ Znalost okolí a místních obyvatel byla velkou výhodou při zakládání Muzea řemesel Letohrad. Mnohé exponáty se majiteli muzea podařilo získat při likvidaci bývalých řemeslných dílen. Zcela jistě se tak zachránilo mnoho předmětů, které by dnes byly nenávratně zničeny. Místo toho byly tyto předměty restaurovány a konzervovány a dnes je chodí obdivovat návštěvníci z celé republiky i ze zahraničí.

3. *„Muzea uchovávají významná svědectví za účelem získání a prohloubení vědomostí.“* – Muzea jsou zodpovědná za sběr, uchovávání a prezentování těchto informací pro veřejnost. Muzeum provádí výzkum, kdy při práci v terénu musí dbát na respektování pravidel stanovených místními obyvateli a přitom dbát na zhodnocení kulturního a přírodního dědictví, aniž by došlo k jejich poškození.¹² Muzea podléhající státu se nemusí o svůj chod a předávání informací veřejnosti obávat. Pokud muzeum přijde z nějakého důvodu o vedení (ředitele), vždy se uskuteční výběrové řízení a státní orgán zajistí nové vedení, jež se postará o plynulý chod instituce. U soukromého muzea je otázka, zda budoucí majitel bude mít stejnou vášeň a trpělivost při rozšiřování a správě muzea jako ten stávající. Proto otázkou zůstává, jak bude Muzeum řemesel Letohrad fungovat do budoucna a zda si dokáže udržet prestiž i kvalitu, jakou si za 23 let své existence stačilo vybudovat.
4. *„Muzea přispívají k poznání, porozumění a využití přírodního a kulturního dědictví.“* – Cílem muzea je šířit pravdivé informace, které je možné dohledat, pro co možná největší škálu obyvatel za pomoci výstav, expozic a dalších akcí. Pokud jsou součástí výstavy lidské ostatky, musí být vystavovány citlivě a ohleduplně s respektem k lidské důstojnosti. Muzeum nesmí vystavovat předměty neznámého původu. Pokud je v muzeu vystavena kopie předmětu, musí tak být označena jako faksimile, aby nebyla zaměňována s originálem.¹³ Muzeum řemesel Letohrad usiluje o přiblížení řemeslného fenoménu široké veřejnosti. Proto často pořádá

¹¹ Tamtéž.

¹² Tamtéž.

¹³ Tamtéž.

výstavy, kdy poslední pořádanou výstavou byla Vánoční výstava betlémů. Také každý rok probíhá akce z iniciativy muzea s názvem Řemeslná sobota. Při této akci mají návštěvníci možnost krom muzea, vidět v praxi práci kováře, ševce, kameníka a mnoho dalších řemesel. Je zde vždy připraveno několik dílniček pro děti a dospělé, kde si také mohou vyzkoušet vyrobit nějaký dílčí předmět.

5. „*Muzejní sbírky poskytují možnosti dalšího využití pro veřejnost.*“ - Pokud dojde k podezření, že předmět v muzeu byl získán nelegálně, nesmí být tato skutečnost zveřejněna dříve než odpovědnými orgány. Muzeum také nechává předměty ocenit nezávislým znalcem, aby bylo možné tyto předměty pojistit.¹⁴
6. „*Muzea úzce spolupracují s komunitami, z nichž jejich sbírky pocházejí, a rovněž s komunitami, kterým slouží.*“ - Muzeum jakož to instituce spolupracuje v rámci vědecké činnosti s dalšími institucemi a kulturními společenstvími. Na základě mezinárodních právních norem musí být muzeum připraveno vrátit předmět kulturní hodnoty do země jeho původu a to i v případě restitucí. Muzeum nesmí získávat předmět ze země, která je okupována. Muzeum si dává za cíl podporovat společnosti přátel muzea a udržovat s nimi dobré vztahy a podporovat je.¹⁵ Aby řemeslná sbírka lépe zobrazovala celou problematiku řemeslné práce, musel majitel podle původního záměru nejen shánět předměty z regionu, kde využíval i své kontakty z tohoto prostředí, ale vyhledávání předmětů bylo nutné rozšířit na území po celé republice. V případě Muzea řemesel Letohrad byla každý rok pořádána oblíbená řemeslnická akce nejen pro běžné návštěvníky, ale i pro místní obyvatele, z jejichž řad majitel často získával a shromažďoval předměty do své sbírky. Po vypuknutí pandemie covidu-19 bylo pořádání této akce zastaveno a není jisté, zda bude obnoveno.
7. „*Muzea se při své činnosti řídí zákonnými normami.*“ – Muzea jsou instituce, které se musí řídit zákony, národními i místními vyhláškami své země i dalších zemí, se kterými spolupracují.¹⁶ I když je Muzeum řemesel Letohrad soukromá instituce, je zapsáno v Asociaci muzeí a galerií ČR (AMG) a vztahují se na něj stejné zákony a práva jako na muzea zřizovaná

¹⁴ Tamtéž.

¹⁵ Tamtéž.

¹⁶ Tamtéž.

státem, krajem či městem. Za případné porušení by pak muzeum čekala sankce v podobě pokuty.

8. „*Muzea jednají profesionálně.*“ – Pracovníci muzea musí být znalí zákona, dodržovat pravidla stanovená muzeem a etickým kodexem ICOM. Mohou vyjádřit nesouhlas v případě, že se domnívají, že dochází k jednání, které muzeum poškozuje. V rámci své práce mají podporovat výzkumnou činnost a nesmí se podílet na nelegálním obchodování se sbírkami muzea. Nadále jsou povinni chránit citlivé informace s výjimkou poskytnutí informací policii. Zaměstnanci musí být kvalifikovaní, v případě neshody se mají obracet na zkušenějšího kolegu. Zaměstnanci se nesmí obohacovat, přijímat dárky ani úplatky. Použití symbolu organizace ICOM je zakázáno pro jakékoli účely propagace či reklamy. Zájmy muzea mají vždy přednost před jednou konkrétní osobou.¹⁷ Péče o exponáty vyžaduje nejen schopné a kvalifikované muzejní pracovníky, kteří se snaží veřejnosti zprostředkovat co největší muzejní zážitek, ale zajisté i odborníky, již rozumí technice a umí tyto stroje opravit a zprovoznit.

2.1.2 PRACOVNÍCI MUZEA

Pro muzeum je velmi důležité, aby bylo dobře organizováno. Každé muzeum by mělo mít vytčený cíl, co chce návštěvníkům sdělit, umět s nimi komunikovat, přitáhnout jejich pozornost a dokázat reagovat na změny takovým způsobem, aby nedošlo ke konfrontaci zájmů s dalšími muzei. Aby muzeum dokázalo tyto požadavky naplnit, je složeno z řad kvalifikovaných pracovníků od řídicího aparátu v čele s ředitelem až po paní zajišťující úklid.¹⁸ Počet zaměstnanců úzce souvisí s charakterem konkrétního muzea. Záleží na velikosti instituce, finančních podmínkách a pracovní vytíženosti zaměstnanců. V menších institucích může jedna osoba být zodpovědná za jednu a více funkcí současně. Některé odborné úkony mohou být zadávány jiným specializovaným ateliérům, případně může také docházet ke spolupráci pracovníků v rámci muzeí. Dále jsou uváděny čistě odborné profesní funkce v muzeu podle toho, jak jsou důležité z hlediska sledované tematiky, tedy tvorby sbírky.

¹⁷ LEWIS, Geoffrey. Profesionální etický kodex ICOM pro muzea [online]. [cit. 2023-01-22]. Dostupné z: https://www.upm.cz/content/fck/files/ticky_kodex_ICOM.pdf

¹⁸ STRÁNSKÝ, Zbyněk. *Úvod do studia muzeologie*. 2. aktualiz. a podstatně rozš. vyd. Brno: Masarykova univerzita, 2000. ISBN 80-210-1272-2. Str. 72

Kurátor

Jednou z nejdůležitějších pracovních funkcí v muzeu zastává kurátor. Jedná se o odbornou pracovní pozici v muzeu nebo galerii, kdy se od pracovníka očekává vysokoškolské vzdělání v tomto oboru. Jeho činnost pak sestává z odborného zpracovávání, tvorby, správy a evidence sbírkového fondu. Dále se zabývá, přípravou výstav, je osobou zodpovědnou za styk a komunikaci s veřejností. Provádí inventarizaci sbírky, rozhoduje o pořizování nových sbírkových předmětů a snaží se o prezentaci a popularizaci sbírkového fondu pro veřejnost prostřednictvím účasti na konferencích, publikační činnosti a odborných diskuzí.¹⁹

Správce depozitáře

Jde o osobu odpovědnou za správu sbírky, která je uložena v depozitáři. K výkonu této funkce je minimálně vyžadováno středoškolské vzdělání s maturitní zkouškou. Součástí pracovní náplně je pečování o sbírkové předměty, zajištění zabezpečení sbírky, aby nedocházelo k poškození jejích částí. Dále vede evidenci a provádí fotodokumentaci těchto předmětů, manipuluje s nimi a zaznamenává úkony o jejich přemístění.²⁰

Dokumentátor

Jedná se o osobu odpovědnou za správu sbírky z oblasti přírodních a humanitních věd. Do výčtu jeho pracovní náplně patří ukládání sbírkových předmětů, digitalizace, dokumentace a vyhodnocování stavu sbírek. Je též odpovědný za vývoz exponátů z muzea do jiné instituce či do zahraničí.²¹

Registrátor

Zaměstnanec na tomto postu má mít dokončeno vysokoškolské vzdělání. Jedná se o další odbornou profesi v muzeu, která má na starosti práci v programech DEMUS a CES

¹⁹ NSP - Národní soustava povolání: Kurátor [online]. [cit. 2023-01-13]. Dostupné z: <https://nsp.cz/jednotka-prace/kurator>

²⁰ NSP - Národní soustava povolání: Správce depozitáře [online]. [cit. 2023-02-14]. Dostupné z: <https://nsp.cz/jednotka-prace/spravce-depozitare>

²¹ NSP - Národní soustava povolání: Dokumentátor [online]. [cit. 2023-01-13]. Dostupné z: <https://nsp.cz/jednotka-prace/dokumentator>

Online, souhrn administrativních prací, jako jsou sepisování smluv (např. při akvizici) a vedení spisové agendy. Součástí jeho pracovní náplně je také provádění digitalizace sbírky.

Muzejní edukátor

Muzejní edukátor, někdy také nazývaný muzejní pedagog se též podílí na způsobu tvorby prezentace sbírky. Je to též osoba zodpovědná za vytváření doprovodných programů k expozicím nebo výstavám. Jeho hlavním cílem je pomocí vhodných edukačních forem docílit vzdělávání návštěvníků různých věkových skupin. Též je to osoba zodpovědná za plánování a tvorbu volnočasových aktivit muzea.²²

Konzervátorské a restaurátorské práce

Pouze větší muzea disponují vlastními specialisty zabývající se ochranou či obnovou sbírkových předmětů. Tyto práce se ve většině případů zadávají externě. Jedná se o následující činnosti.

1. konzervátorské práce -tedy oprava věcí, vytvořených člověkem, aniž by došlo k materiálové nebo informační ztrátě hodnoty předmětu,
2. restaurátorské práce -tj. jejich hlavním cílem je daný předmět, jenž byl vytvořen člověkem, navrátit do původního stavu,
3. preparátorské práce – jedná se o snahu o zachování a úpravu přírodnin.²³

Tento model personálního obsazení muzea slouží pouze jako ukázka. Muzea, jako Muzeum řemesel Letohrad, takovýmto personálním obsazením ale nedisponují. Za chod instituce je zodpovědný majitel, jeho rodina a osoby zodpovědné za správu objektu. Tvorba sbírky, její následná prezentace a edukace je na odpovědnosti majitele muzea. Ani v případě větších muzeí nejsou všechna výše zmíněná povolání zastoupena. Některé funkce jsou spojovány a zodpovídá za ně jedna osoba. Na jiné činnosti jsou sjednávány externě odborníci v rámci pořádání muzejních výstav a akcí.²⁴

²² NSP - Národní soustava povolání: Muzejní edukátor [online]. [cit. 2023-01-13]. Dostupné z: <https://nsp.cz/jednotka-prace/muzejni-edukator>

²³ NSP - Národní soustava povolání: Konzervátor - restaurátor [online]. [cit. 2023-07-09]. Dostupné z: <https://nsp.cz/jednotka-prace/konzervator-restaurator-s>

²⁴ Muzejní architekt, architekt výstav atd.

2.1.3 SBÍRKA MUZEJNÍ POVAHY

Muzeum by se samozřejmě neobešlo bez sbírkových předmětů, které muzejní pracovníci pečlivě zařazují do sbírek a jejich podsbírek. Podle Jiřího Žalmana můžeme sbírku muzejní povahy označit za „*soubor věcí, patřících k sobě*“. Takováto sbírka vzniká záměrně na konkrétní téma (sbírka o špercích, sklu, textiliích, přírodninách, řemeslech atd.) a jednotlivé předměty propojuje vztah mezi nimi, který dodává sbírce o to vyšší kulturní hodnotu.²⁵ Sbírka muzejní povahy vzniká záměrně, a na rozdíl od sběratelství k ní existuje dokumentace, ze které lze poznat záměr kurátora, jenž sbírku vytváří. Zákon definuje sbírku muzejní povahy následně: „*Sbírkou muzejní povahy je sbírka, která je ve své celistvosti významná pro prehistorii, historii, umění, literaturu, techniku, přírodní nebo společenské vědy; tvoří ji soubor sbírkových předmětů shromážděných lidskou činností. Má se za to, že sbírka je věcí hromadnou.*“²⁶ O sbírku je náležitě pečováno, dbá se o její bezpečné uchovávání, doplňování, tak aby mohla být ku prospěchu ve veřejném zájmu. Sbírky mohou být dotovány z veřejných rozpočtů. Než je sbírka vystavena v muzeu, tak jak ji vnímá návštěvník, musí nejdříve projít procesem selekce, kde jsou vytipovány potenciálně vhodné předměty, které by mohly být zařazeny do dané sbírky za účelem jejího obohacení.²⁷ Alois Riegl popsal, podle jakých preferencí dochází k muzejní selekci a který předmět má větší šanci stát se tím muzejním. Má se jednat o předmět s památkovou nebo historickou hodnotou, kde stáří předmětu odkazuje na dobu minulou. Dále se klade důraz na ojedinělost předmětu, jeho užitkovou a uměleckou hodnotu.²⁸

Muzejní selekce se dále dělí na aktivní a pasivní. Pasivní selekce se zabývá dokumentací jevů z minulosti, kde nemůžeme určit, které předměty se nám zachovaly. Jejím cílem je předmět zachovat a informovat o jeho hodnotě následující generace. Naproti tomu při aktivní selekci určuje kurátor, jaké předměty budou součástí sbírky. Hlavním cílem kurátora je dokumentovat současný stav věcí pro budoucí generace. Zde si pracovník muzea sám vybírá, jaký předmět je nejvhodnější jako potenciální muzeálie, která bude reprezentovat danou skutečnost. Tento proces nazýváme sbírkotvorný. Ten se pak dále dělí na další tři dílčí části. Tou první je přípravná fáze sběru, kdy je nutné, aby se kurátor sbírky orientoval ve sbírkovém fondu a zaměřil se na potenciální předměty, které ve fondu chybí,

²⁵ ŽALMAN, Jiří, Milada KERVITCEROVÁ a Pavel JIRÁSEK. *Průručka muzejníková*. Praha: Asociace muzeí a galerií České republiky, 2002. ISBN 80-7028-179-0. Str. 21

²⁶ Zákon č. 122/2000 Sb., *o ochraně sbírek muzejní povahy a o změně některých dalších zákonů* In: 2022. Dostupné také z: <https://www.zakonyprolidi.cz/cs/2000-122>

²⁷ STRÁNSKÝ, Zbyněk Zbyslav. *Úvod do studia muzeologie*. 1. vyd. Brno: Rektorát UJEP Brno, 1980, s. 85–109

²⁸ WAIDACHER, Friedrich a Alojz HABOVŠTIK. *Průručka všeobecnej muzeológie*. Bratislava: Slovenské národné múzeum - Národné múzejné centrum, 1999. ISBN 80-8060-015-5. Str.105

a mohly by sbírku obohatit. Následuje fáze průzkumná, kdy kurátor hledá daný předmět např. v zastavárnách, na vrakovistiích nebo navazuje kontakty se skupinou lidí, kteří by mu mohli daný předmět darovat.²⁹ V poslední fázi dochází k realizaci, tedy k nabytí předmětu. Tento proces nazýváme akvizicí. Existuje několik možných způsobů akvizice, jako jsou nákup, dar, prodej, odkaz, nález nebo převod. Vždy je ovšem důležité znát původního vlastníka daného předmětu a zjistit, zda předmět nebyl získán nezákonně.³⁰

Následuje proces tezaurace, kdy muzejní pracovník zařazuje nabyté předměty do muzejního fondu.³¹ Věc movitá či nemovitá se stává sbírkovým předmětem teprve ve chvíli, kdy je rozhodnuto o vyhotovení evidenčního záznamu a přiřazení evidenčního čísla nově získaného předmětu. Poté je předmět pod tímto evidenčním číslem zapsán do centrální evidence sbírek. Tento právní akt je nedílnou součástí procesu, kdy se z předmětu stává sbírkový předmět, jenž je součástí sbírky, na niž se vztahuje zákon č. 122/2000 Sb., o ochraně sbírek muzejní povahy a o změně některých dalších zákonů.³² Tezaurus je pak vědecky zpracováván. Na základě badatelské činnosti se z takového tezauru stává médium, které spolu s doprovodnými informacemi vytváří muzejní sbírku a podává nám autentické svědectví o přírodní nebo společenské skutečnosti.³³ V poslední fázi dochází ke zpřístupnění předmětu veřejnosti – tento závěrečný proces je nazýván prezentací.³⁴

Každá takováto sbírka ať už náleží do vlastnictví státu, kraje nebo obce, která je financovaná z veřejných prostředků musí být zapsána do centrální evidence sbírek (CES) Ministerstva kultury podle zákona č. 122/2000 Sb., o ochraně sbírek muzejní povahy a o změně některých dalších zákonů (dále jen „muzejní zákon“). CES pak veřejnosti zpřístupňuje informace o seznamu sbírek, o místu jejich uložení, vlastníkově sbírky, informace o tom, jak jsou sbírky doplňovány, spravovány a využívány. Na základě muzejního zákona se převážně uplatňuje pravidlo, „jedno muzeum = jedna sbírka.“

²⁹ ŽALMAN, Jiří, Milada KERVITCEROVÁ a Pavel JIRÁSEK. *Průručka muzejníková*. Praha: Asociace muzeí a galerií České republiky, 2002. ISBN 80-7028-179-0. Str. 21-25

³⁰ Tamtéž.

³¹ WAIDACHER, Friedrich a Alojz HABOVŠTIK. *Průručka všeobecnej muzeológie*. Bratislava: Slovenské národné múzeum - Národné múzejné centrum, 1999. ISBN 80-8060-015-5. Str.105

³² ŽALMAN, Jiří, Milada KERVITCEROVÁ a Pavel JIRÁSEK. *Průručka muzejníková*. Praha: Asociace muzeí a galerií České republiky, 2002. ISBN 80-7028-179-0. Str. 21-22

³³ ŠOBÁNOVÁ, Petra. *Muzejní expozice jako edukační médium*. Olomouc: Univerzita Palackého v Olomouci, 2014. ISBN 978-80-244-4302-7. Str.9

³⁴ STRÁNSKÝ, Zbyněk Zbyslav. *Úvod do studia muzeologie*. 1. vyd. Brno: Rektorát UJEP Brno, 1980, s. 85–109

Takovéto sbírky pak obsahují někdy statisíce či miliony sbírkových předmětů. Z důvodu přehlednosti se pak sbírka často dělí na tzv. podsbírkky.³⁵

Sbírkky, které jsou v soukromém vlastnictví, nemusí být v CES zapsány a zákon se pak na takové sbírky nevztahuje. Pokud je sbírka soukromého muzea v CES zapsána, což není případ Muzea řemesel Letohrad, stává se pro ni zákon závazným.

2.1.4 SBÍRKOVÝ PŘEDMĚT (MUZEÁLIE)

Jedná se o předmět kulturní hodnoty, nositel pro nás nějaké důležité informace, který nám zprostředkovává pohled do minulosti a prezentuje nám vývoj určité skutečnosti a tradic.³⁶ Může se jednat o předmět movitého či nemovitého charakteru, případně i soubor těchto předmětů, které jsou vybrány na základě rozhodnutí muzea nebo kurátora, jehož hlavním úkolem je vytváření sbírky.

Jde tedy především o výtvar lidské činnosti – artefakt, dále pak mentefakt - myšlený lidský poznatek, jako jsou lidové písně, tance atd., a nebo o přírodninu, která je označována jako naturfakt.³⁷ Ne všechny sbírkové předměty vzhledem k množství jsou následně vystavovány. Vystavovaný sbírkový předmět pak nazýváme exponát.

2.1.5 EVIDENCE SBÍRKOVÝCH PŘEDMĚTŮ

Podrobnosti o tom, jak se správně zajišťuje průkaznost evidence sbírkových předmětů nám stanovuje vyhláška Ministerstva kultury č. 275/2000 Sb. a Metodický pokyn Ministerstva kultury České republiky č. j. 4688/2007 k zajištění průkaznosti evidence sbírkových předmětů a stanovení režimu zacházení se sbírkou v muzeích a galeriích spravujících sbírky ve vlastnictví státu a územních samosprávných celků. Pokud sbírka obsahuje více jak 3000 movitých předmětů nebo více jak 11 nemovitých předmětů musí se provádět tzv. dvoustupňová evidence.³⁸

V prvním stupni, získaný předmět zapíšeme do přírůstkové knihy a je mu přiděleno přírůstkové číslo. Tento prvotní počín evidence nazýváme evidencí chronologickou, ze které vzniká evidenční zápis. Ten pak obsahuje informace o názvu sbírkového předmětu, o

³⁵ ŽALMAN, Jiří, Milada KERVITCEROVÁ a Pavel JIRÁSEK. *Příručka muzejníková*. Praha: Asociace muzeí a galerií České republiky, 2002. ISBN 80-7028-179-0. Str. 21-22

³⁶ WAIDACHER, Friedrich a Alojz HABOVŠTIK. *Příručka všeobecnej muzeológie*. Bratislava: Slovenské národné múzeum - Národné múzejné centrum, 1999. ISBN 80-8060-015-5. Str.110

³⁷ ŽALMAN, Jiří, Milada KERVITCEROVÁ a Pavel JIRÁSEK. *Příručka muzejníková*. Praha: Asociace muzeí a galerií České republiky, 2002. ISBN 80-7028-179-0. Str. 29

³⁸ Vyhláška č. 275/2000 Sb.: Vyhláška Ministerstva kultury, kterou se provádí zákon č. 122/2000 Sb., o ochraně sbírek muzejní povahy a o změně některých dalších zákonů. In: 2013. Dostupné také z: <https://www.zakonyprolidi.cz/cs/2000-275>

původním majiteli, od kterého byl předmět získán. Dále je uveden stručný popis předmětu, jeho původ, čas a místo získání předmětu a způsob akvizice (nabytí předmětu). Dále je zde popsán stav předmětu a uvedeno přírůstkové číslo. Předmět se stává součástí sbírky až poté, co muzeum zapíše přírůstkové číslo do CES a ten jej schválí.

Ve druhém stupni sbírkové evidence dochází k tzv. systematické evidenci, kdy jsou na základě odborné práce v rámci sbírky k sobě zařazovány předměty mající logickou souvislost. Někdy je tento krok označován jako katalogizace, neboť tím vzniká katalog, ve kterém jsou uvedeny sbírkové předměty, jež jsou řazeny do určitých skupin, podle toho, jak k sobě patří. Tento zápis se musí uskutečnit nejpozději do tří let od chronologické evidence a zapsání přírůstkového čísla do CES. Je znovu vyhotoven evidenční záznam, kde jsou předchozí údaje z chronologické evidence doplněny o další podrobnější údaje o historii předmětu, o způsobu užívání, jeho detailní popis a inventární číslo. Inventární číslo je pak viditelně uvedeno na samotném předmětu, je dopsáno do přírůstkové knihy a je jím nahrazeno přírůstkové číslo v CES.³⁹

Smyslem evidenčního záznamu je informovat o základních údajích sbírkového předmětu, které napomáhají jeho rychlé identifikaci a ochraně sbírky. Muzeum je pak povinno evidenční záznam uchovávat v listinné podobě.⁴⁰ Pokud evidujeme jeden předmět, který má více samostatných částí, je možné provést hromadnou evidenci. V evidenčním záznamu pak musí být uveden počet kusů, které sbírkový předmět tvoří. Pokud dojde k vyřazení předmětu ze sbírky z důvodů přebytečnosti nebo neupotřebitelnosti, musí se tato informace promítnout do evidenčního záznamu, kde je tento předmět označen slovem „VYŘAZENO.“⁴¹

2.1.6 INVENTARIZACE

Inventarizace by měla být pro muzejního pracovníka příležitostí, osvojit si a prohlédnout předměty, které jsou součástí sbírky. Cílem inventarizace je ověřit, zda se daný předmět skutečně nachází v muzeu a fyzicky existuje. Tento úkon slouží také jako prevence možného poškození a k zajištění vhodného prostředí, kde je předmět uložen. Při

³⁹ ŽALMAN, Jiří. Proč je evidence sbírkových předmětů dvoustupňová a jaký je vlastně její smysl [online]. [cit. 2023-01-21]. Dostupné z: <https://emuzeum.cz/evidence-sbirkovych-predmetu/evidence-sbirkovych-predmetu-sbirkova-evidence/proc-je-evidence-sbirkovych-predmetu-dvoustupnova-a-jaky-je-vlastne-její-smysl>

⁴⁰ Tamtéž.

⁴¹ ŽALMAN, Jiří, Milada KERVITCEROVÁ a Pavel JIRÁSEK. *Příručka muzejníková*. Praha: Asociace muzeí a galerií České republiky, 2002. ISBN 80-7028-179-0. Str. 30-34

inventarizaci sbírek dochází ke kontrole stavu předmětu, který je uveden v evidenčním záznamu se skutečným stavem věci.⁴²

Zákon stanovuje, že každý rok musí být zinventarizováno minimálně 5% movitých nebo nemovitých předmětů. Do deseti let pak musí dojít ke kompletní inventarizaci celé sbírky. Pokud sbírka obsahuje více než dvě stě tisíc sbírkových předmětů, může inventarizace probíhat po dobu patnácti let. Jestliže má sbírka více než pět set tisíc předmětů, inventarizace může trvat až dvacet let.⁴³ Inventarizaci sbírky vykonávají minimálně tři pověřené osoby vlastníkem sbírky, v případě mimořádné inventarizace se jedná o Ministerstvo kultury. O provedené inventarizaci musí být vyhotoven záznam, který je předán vlastníkovi sbírky. Záznam o provedení inventarizace se také hlásí na Ministerstvo kultury. Pokud jsou při inventarizaci zjištěny nedostatky, vlastník musí zajistit jejich nápravu.⁴⁴

Existují dva druhy inventarizace. Jedním z nich je inventarizace periodická, někdy nazývaná též každoroční inventarizace. Ta se provádí každý rok a za určité období je zinventarizována celá sbírka. Občas se mohou vyskytnout problémy, že nedochází k inventarizování celé sbírky, ale pouze té části, která je mnohem snáze dohledatelná, což je špatné. Důvodů, proč může dojít k takovéto nesprávné situaci, je hned několik: zanedbaná evidence sbírek, neexistující předměty, chybějící evidenční čísla na předmětech, nesprávné uložení předmětů. Proto je nutné dbát na pečlivé zařazování a ukládání předmětů, aby byly snadno dohledatelné.⁴⁵

Pokud dojde ke krádeži předmětu, jeho poškození při stěhování sbírky nebo není řádně vykonávána periodická inventarizace, potom je provedena tzv. mimořádná inventarizace, kterou realizuje Ministerstvo kultury.⁴⁶

⁴² ŽALMAN, Jiří, Milada KERVITCEROVÁ a Pavel JIRÁSEK. *Příručka muzejníkovy*. Praha: Asociace muzeí a galerií České republiky, 2002. ISBN 80-7028-179-0. Str. 49-52

⁴³ Vyhláška č. 275/2000 Sb.: Vyhláška Ministerstva kultury, kterou se provádí zákon č. 122/2000 Sb., o ochraně sbírek muzejní povahy a o změně některých dalších zákonů. In: 2013. Dostupné také z: <https://www.zakonyprolidi.cz/cs/2000-275>

⁴⁴ Zákon č. 122/2000 Sb., o ochraně sbírek muzejní povahy a o změně některých dalších zákonů, část první, odstavec § 2. In: 2022. Dostupné také z: <https://www.zakonyprolidi.cz/cs/2000-122>

⁴⁵ ŽALMAN, Jiří, Milada KERVITCEROVÁ a Pavel JIRÁSEK. *Příručka muzejníkovy*. Praha: Asociace muzeí a galerií České republiky, 2002. ISBN 80-7028-179-0. Str. 49-52

⁴⁶ Vyhláška č. 275/2000 Sb.: Vyhláška Ministerstva kultury, kterou se provádí zákon č. 122/2000 Sb., o ochraně sbírek muzejní povahy a o změně některých dalších zákonů. In: 2013. Dostupné také z: <https://www.zakonyprolidi.cz/cs/2000-275>

3. ŘEMESLA

Tato práce se zaměřuje na vytvoření „ideální sbírky řemesel“, Muzeum řemesel Letohrad a další muzea s řemeslnou sbírkou. Proto by bylo vhodné, kdybychom si tento pojem nejprve vysvětlili. Už od nejstarších dob se lidé snažili různě specializovat a usnadnit si život za pomoci nejprve banálních a následně více propracovaných nástrojů, což postupně vedlo k vytváření řemeslné práce a vývoji řemesel. Dnes se již nacházíme v době, kdy si jen stěží dovedeme představit, že by se výrobky, se kterými běžně přijdeme v obchodech do styku, vyráběly namísto v gigantických výrobních společnostech v několika různých řemeslných dílnách roztroušených po celém městě. Namísto supermarketu bychom si pro ně pak museli dojít buď právě do dílny řemeslníka, nebo na trh.

3.1 ŘEMESLA OBECNĚ

Pro náš účel nejlépe vystihl definici pojmu řemesel Ottův slovník z roku 1904 slovy: „*Řemeslo je souborný název výrobních živností, při nichž až do nedávna pracovalo se jen ručně nebo pomoci strojů jednoduchých. Při výrobě tovární je hlavní věcí stroj, při řemesle osoba dělníková, jenž při práci je činným duševně i tělesně, kdežto při fabrikaci obstarává hlavně jen práci mechanickou, vedení a obsluhu stroje.*“⁴⁷ Tato definice nám napomáhá určit hranici mezi řemeslnou a strojní výrobou. Na základě této definice by v ideální sbírce řemesel měla být prezentována především taková řemesla, kdy je výrobek zhotovován ruční prací řemeslníka za využití vhodných pomůcek a nástrojů.

Lidé na venkově v rámci domácích prací stavěli domy, zpracovávali suroviny, kůži, len a mnohé další. Přesto se nepovažovali za řemeslníky, nýbrž tyto úkony pokládali za běžnou práci, kterou je potřeba vykonávat pro svou existenci. Za řemesla pak byla považovaná jakákoli práce, kterou vykonávali především obyvatelé města⁴⁸ „měšťané“ a to i přesto, že v rámci domácích prací lidé na venkově často vykonávali obdobnou práci. Za řemeslníky pak kromě typických představitelů řemesel, jako jsou řezníci, krejčí, ševci, tkalci, kováři, hrnčíři atd., byli považováni též lidé z hudební či divadelní sféry, jako jsou malíři, kejklíři, dále notáři, písaři, i ba dokonce i prostitute byla považována za určitý druh řemesla.⁴⁹

⁴⁷ OTTO, Jan. Řemeslo. In: *Ottův slovník naučný: R (Ř)-Rozkoš*. Praha, 1904, s. 538

⁴⁸ Někteří specializovaní řemeslníci vykonávali svou činnost i na venkově.

⁴⁹ VONDRUŠKOVÁ, Alena a Vlastimil VONDRUŠKA. *Řemesla a výroba*. [Praha]: Vyšehrad, 2015. Průvodce českou historií. ISBN 978-80-7429-634-5. s. 8-9

V období středověku se řemeslníci začali soustředit do měst, kde byl čilý obchodní ruch a měli lepší možnost své zboží předvádět a prodávat. Díky tomu se vyvinul obchod. Z tohoto důvodu pak vznikaly peníze, trh i řemesla, kde na trhu řemeslníci prodávali tyty výrobky ostatním lidem a směňovali je za peníze. Aby byla řemeslná práce kvalitní, vznikaly tzv. řemeslné dílny, kam chodili tovaryši⁵⁰ do učení, aby získali potřebné znalosti a dovednosti jak svou práci vykonávat. Tento proces bývá často spojován s cechy, ale ve městech se kromě cechů vyskytovali i řemeslníci, již nebyli jeho součástí a kteří se snažili prosadit samostatně. Řemesla a řemeslníci byli důležitou součástí společnosti po několik staletí až do rozvoje průmyslové výroby a strojní mechanizace, kdy sice řemeslníci nezánikli úplně, ale došlo ke ztrátě jejich dominantního postavení a k úpadku prestiže.⁵¹

3.2 CECHY A ŽIVNOSTI

Ve vznikajících středověkých městech v 11. a 12. století se začali usazovat převážně řemeslníci, kteří se začali shromažďovat do tzv. cechů. V českém prostředí se užíval název pořádky.⁵² Definici pojmu cech, můžeme nalézt opět v Ottově slovníku z roku 1892. Zní takto: „*Cech býval privilegovaná korporace živnostníků všelijakých. Jméno pochází od onoho znamení čili cejchu, jímž se jeden spolek cechovní lišil od druhého. Znamení to bylo na praporci, na svících, na pečeti. Jakkoli již v antickém Římě postřehujeme živnostenská sdružení (collegia) s právy a zvyky všelijakými, přece klásti jest vznik cechů do středověku, a to do té doby teprve, kdy vznikala města a v nich svobodné řemeslnictvo. Dokud řemeslníci pracovali v podhradích práci nesvobodnou, robotnou, dotud nebylo cechů. Když osobní, svobodná práce stala se nejen povinností, ale i právem: sdružili se stejní pracovníci nejprve v bratrstvo, a z bratrstev vyvinuly se cechy privilegované, vše ve zdech městských.*“⁵³

Hlavním cílem, který si společenství cechů kladlo, bylo udržování řemesla v pořádku a dohled na kvalitu výrobků a koordinaci ceny výrobků. Také hájili dobré vztahy s ostatními řemeslníky a obchodníky. Na organizaci a funkčnost cechovních spolků dohlížela městská správa, která vydávala cechovní pořádky, řády nebo artikule. Řemeslní mistři vychovávali nové žáky, kteří pak skládali mistrovské zkoušky. Tovaryši museli jít

⁵⁰ Tovaryš byl učen v řemeslné dílně. Po složení zkoušky mohl práci vykonávat samostatně.

⁵¹ VONDRUŠKOVÁ, Alena a Vlastimil VONDRUŠKA. *Řemesla a výroba*. [Praha]: Vyšehrad, 2015. Průvodce českou historií. ISBN 978-80-7429-634-5. s. 9

⁵² ADAMEC, Stanislav. *Řemesla a živnosti v Kyšperku do roku 1950*. Letohrad: Grantis s.r.o. Ústí nad orlicí, 2018. s. 8

⁵³ OTTO, Jan. *Řemeslo*. In: *Ottův slovník naučný: C-Čechůvky*. Praha, 1892, s. 538

do světa na zkušenou, kde se učili svému řemeslu. Tato doba tovaryšství trvala mezi šesti až osmi lety. Cechy měly také reprezentativní funkci, náboženskou a sociální. Cechy disponovaly svým znakem, praporem, měly svou vlastní cechovní pokladnu, kam byly odváděny dávky za vstup nových členů, poplatky za zkoušky nebo vybrané pokuty. Ne každý se mohl stát členem cechu. Zájemce o členství musel dokázat městu svůj původ, tj. že pochází z řádného manželství a není bastard⁵⁴. Musel též dokázat, že byl vyučen u jiného člena cechu, být pokřtěn a vlastnit ve městě dům tj. být měšťanem. Cechy se postupně vyvinuly z řemeslnických bratrstev, zakládajících si na křesťanských tradicích. Platilo pravidlo, že nikdo kromě cechu nesmí ve městě a jeho okolí provozovat živnost. Tím cechy chránily své příslušníky před neorganizovanými venkovskými řemeslníky.⁵⁵

Od druhé poloviny 18. století a pak ve stoletím následujícím docházelo k postupnému úpadku cechů z důvodu technologického rozmachu, nového způsobu moderního podnikání a pod vlivem merkantilismu,⁵⁶ kdy docházelo k rozšíření manufakturní výroby na úkor cechů. V roce 1731 byl vydán Generální cechovní patent Karlem VI., kde jsou poprvé právně vymezeny pravomoci cechů, přičemž v případě jejich porušení hrozily sankce. Přesto pokusy o zmodernizování zastaralé cechovní výroby selhaly a tak byl císařským patentem vydán živnostenský řád z prosince 1859, který začal platit v květnu 1860 na celém území rakouské monarchie s výjimkou Benátska a Vojenské hranice. Živnostenským řádem byla zrušena všechna předešlá nařízení a cechy. Všechny podnikatelské činnosti byly prohlášeny za svobodné a každý občan, který zaplatil daň státu a dokázal odbornou způsobilost v oboru, mohl vést svou vlastní živnost, tj. byla zavedena živnostenská svoboda. Živnostníci, tovaryši a jejich pomocníci se začali sdružovat do živnostenských společenství, jež měla za cíl prosazovat zájmy těchto osob ve městě i jeho okolí.⁵⁷ V roce 1859, po zavedení živnostenského řádu a zrušení cechů, se zvýšila tendence pro velkovýrobu a podnikání, ale znamenalo to také bídu a úpadek středních živnostenských vrstev a zaměstnanců. Muselo dojít k zásahu státu, který začal zřizovat živnostenská družstva, která nabízela levné a dlouhodobé půjčky. Nemajetná výrobní družstva měla potíže při poskytování zaměstnání v dobách krize, kdy docházelo k výrobě nadbytečného a těžko prodejného zboží. Proto bylo nutné, aby byl živnostenský řád z roku

⁵⁴ Oslovením bastard byly označovány nemanželské děti.

⁵⁵ ADAMEC, Stanislav. *Řemesla a živnosti v Kyšperku do roku 1950*. Letohrad: Grantis s.r.o. Ústí nad orlicí, 2018. s. 8

⁵⁶ Merkantilismus je ekonomická teorie považující za základ bohatství směnu výrobků a obchod. Je považován za první buržoazní ekonomickou teorii, která vznikla na přelomu 16. a 17. století v západní Evropě, v modernizovaných částech Evropy byla dominantní od 16. do 18. století.

⁵⁷ Pohled do rakouského živnostenského řádu [online]. [cit. 2023-03-01]. Dostupné z: <https://docplayer.cz/1339714-Pohled-do-rakouskeho-zivnostenskeho-radu.html>

1859 novelizován. K tomu na žádost dělnictva a živnostníků docházelo v letech 1873 až 1907 a pak následně vycházely další novely po vzniku Československa. Živnostenský řád, který byl novelizován v roce 1907, rozdělil živnosti do tří skupin, a to na:

1. řemeslné – jednalo se o 54 skupin řemeslných živností vyžadujících výcvik a zručnost řemeslníka, do kterých se ovšem nepočítaly obchodní a továrnické živnosti,
2. koncesované – byly to takové práce, jejichž provozování je v zájmu veřejnosti, tj. doprava osob, železnice, hostinství, čítárny, stavebnické živnosti, vetešnictví atd.,
3. svobodné – sem patřily ostatní živnosti, které rámcově nezapadaly ani do jedné z předchozích skupin.⁵⁸

Vzhledem ke skutečnosti, že cechy a řemesla spolu úzce souvisejí, by bylo vhodné zvážit, jakým způsobem lze poukázat na tuto skutečnost v rámci ideální sbírky řemesel, aniž by se tato část zabývající se cechy neduplikovala se sbírkovými předměty, jež jsou prezentované v samostatně existujících muzeích zaměřených speciálně na cechy.

3.3 ŘEMESLA A ŽIVNOSTI V LETOHRADĚ

Letohrad se jako město připomíná poprvé v roce 1500 ještě pod názvem Kyšperk⁵⁹, kdy je známo 14 poddanských usedlostí, k městu náležejících. Kyšperské panství vzniká při rozdělení žampašského panství Zdeňkem Žampachem z Potštejna v roce 1568, který už v roce 1554 nechal vystavět tvrz na místě, kde dříve stál dvůr starý.⁶⁰ Ve městě a přilehlých vesnicích obyvatelé Kyšperku robotovali na panském. V roce 1576 město obdrželo místo pro radnici a získalo právo útrpné a hrdelní. Díky tomu se občané Kyšperku stali měšťany a postupně začalo vznikat i podměstí. Ve městě docházelo k rozvoji řemesel a stavěly se obecní dílny. Z roku 1654 pochází záznam, že město disponovalo obecní kovárnou na pálení dřevěného uhlí. Po třicetileté válce nastalo období, kdy země byla zpustošena válkou a nemocemi, docházelo k úbytku obyvatel a nedostatku pracovních sil. Podle soupisu občanů podle víry z roku 1651, kde je mj. uvedeno i povolání, bylo v Kyšperku a podměstí zapsáno 70 rodin, z toho devět sedláků, devět krejčí, osm řezníků,

⁵⁸ ADAMEC, Stanislav. *Řemesla a živnosti v Kyšperku do roku 1950*. Letohrad: Grantis s.r.o. Ústí nad orlicí, 2018. s. 30-33

⁵⁹ Do roku 1950 se město Letohrad nazývalo Kyšperk.

⁶⁰ Z důvodu postavení tvrze na místě starého dvora bylo nutné postavit Nový Dvůr – současné Muzeum řemesel Letohrad.

osm ševců, pět tkalců a soukeníků, 11 nádeníků, dva bednáři a 18 dalších profesí. Podle tereziánského katastru bylo ve městě Kyšperku zapsáno celkem 45 živnostníků.⁶¹

Po roce 1848 se v souvislosti s rozvojem technologií a zrušením roboty zvyšuje zájem městské společnosti a obyvatel z venkova o zapojení se do spolkových činností. Pro Kyšperk a jeho okolí představovaly v 19. století důležitý zdroj obživy domácí tkalcovství a předení, tato činnost byla rozšířena jak ve městech, tak i na vesnicích. Postupně tkalcovská výroba získala charakter rozptýlené manufaktury a začala se zapojovat do výroby a obchodní soustavy, kdy nejvýznamnějším centrem u nás bylo město Ústí nad Orlicí.⁶² Kromě textilní výroby bylo okolí Kyšperku známé velkým počtem sirkáren, kde se nejstarší sirkárna v Kyšperku (z roku 1886) nacházela v čísle popisném 212. Tyto podniky byly většinou malého rázu, pracoval zde především majitel se svou rodinou. Dále zde byla provozována výroba kartáčnická datovaná do roku 1914, která byla náhradou za zanikající sirkařský provoz.⁶³

K roku 1924 v Kyšperku působila následující společenstva: společenstvo sdružující řemesla a oděvní živnosti, společenstva se zaměřením na zpracování kovu a dřeva, dále společenstvo obuvníků, kovářů, mlynářů, knihařů, stavitelů, hodinářů, zahradníků a obchodní grémium.⁶⁴ Tento systém se v Kyšperku až na menší obměny zachoval až do roku 1950.⁶⁵

Velkým přínosem pro město Kyšperk byla stavba železnice Mittewald – Ústí nad Orlicí v letech 1871-1874. Město se stalo významnou železniční křižovatkou s napojením až na Hradec Králové, což vedlo k rozvoji zaměstnanosti v Kyšperku.⁶⁶ Po zániku cechů začala v Kyšperku vznikat společenstva řemeslných živností⁶⁷. Kyšperští živnostníci se na sebe snažili upozornit konáním různých akcí, jako byly například živnostenské výstavy v Kyšperku, kdy první proběhla v roce 1912. Uspořádal ji Župní odbor zemědělské jednoty pro okres Žamberk a jednalo se o sjezd řemeslnictva východních Čech. Živnostníci se

⁶¹ ADAMEC, Stanislav. *Řemesla a živnosti v Kyšperku do roku 1950*. Letohrad: Grantis s.r.o. Ústí nad orlicí, 2018, s. 6-17

⁶² V Ústí nad Orlicí se pak z některých významných faktorů s textilním průmyslem stali úspěšní textilní podnikatelé.

⁶³ ADAMEC, Stanislav. *Řemesla a živnosti v Kyšperku do roku 1950*. Letohrad: Grantis s.r.o. Ústí nad orlicí, 2018, s. 30-33

⁶⁴ Obchodní grémium je označení pro organizaci obchodníků.

⁶⁵ ADAMEC, Stanislav. *Řemesla a živnosti v Kyšperku do roku 1950*. Letohrad: Grantis s.r.o. Ústí nad orlicí, 2018, s. 34

⁶⁶ ADAMEC, Stanislav. *Řemesla a živnosti v Kyšperku do roku 1950*. Letohrad: Grantis s.r.o. Ústí nad orlicí, 2018, s. 3

⁶⁷ Vzhledem ke skutečnosti, že veškeré živnostnické a řemeslné dílny byly během padesátých let 20. století komunistickým režimem úmyslně likvidovány, ani tento svaz neměl dlouhé trvání.

touto akcí snažili ukázat obyvatelům své pracovní schopnosti a dovednosti, kvalitu výrobků a zajistit si další odběratele svého zboží. Celkem byly v Kyšperku tyto výstavy uspořádány třikrát. Někdy byly součástí výstav doprovodné programy, jako sjezd politických stran, výstava hospodářských zvířat nebo zemědělský den.⁶⁸

Dalším důležitým krokem pro město Kyšperk bylo zřízení živnostenské školy v roce 1906. Nejdříve škola fungovala jako dvoutřídká pro 60-70 učňů a postupně docházelo k jejímu rozšíření. Především byl velký zájem o obor odborné kreslení, proto byla zřízena zvláštní pobočka v měšťanské škole. Dále byl zájem především o profese, jako jsou zámečníci, truhláři, krejčí, obuvníci nebo strojníci. Škola fungovala pro učně ve věku od 14 do 17 let z Kyšperku a okolí. Dalšího rozšíření se škola dočkala v roce 1932, kdy byla Živnostenská škola v Kyšperku rozšířena o budovu Masarykovy školy práce čp. 472. Absolventi všech oborů živnostenské školy po jejím řádném dokončení získali výuční list.⁶⁹

Velké změny pro živnostníky a řemesla přišly s nástupem průmyslové velkovýroby a s etapou monopolizace. Těžké časy nastaly posléze s příchodem velké hospodářské krize, kdy docházelo k další likvidaci řemeslných provozoven. Dalšími těžkými zkouškami živnostníci prošli během německé okupace v roce 1939 a letech následujících. V roce 1943 bylo z nařízení č. 121/43 rozhodnuto o uzavření takových živností, které déle než šest měsíců nevykazovaly žádnou činnost. V Kyšperku to bylo celkem 32 živností, které se uzavřely, s tím, že většina z nich po válce svou činnost obnovila. Po válce docházelo ke konfiskaci majetku Němců. V Kyšperku se to týkalo především orlické tkalcovny a velkostatku Arnošta Stubenberga,⁷⁰ a to včetně zámku.⁷¹

P o komunistickém převratu v roce 1948 docházelo k rozpouštění společenství a jejich členové byli nuceni povinně vstoupit do Svazu československého živnostnictva, jenž byl členem Národní fronty. Byl zřízen státní podnik, jenž zahrnoval prodej potravin a dalšího zboží. Jakékoli snahy o zachování soukromého podnikání byly zmařeny. Už v roce 1946 vyšly dekrety umožňující zestátnění podniků a větších provozoven nad 300 a později nad 50 zaměstnanců. Tento proces vedl ke ztrátě zájmu občanů o řemesla. Všechny živnosti byly postupně transformovány do komunálních nebo družstevních podniků, na

⁶⁸ ADAMEC, Stanislav. *Řemesla a živnosti v Kyšperku do roku 1950*. Letohrad: Grantis s.r.o. Ústí nad orlicí, 2018. s. 34-37

⁶⁹ ADAMEC, Stanislav. *Řemesla a živnosti v Kyšperku do roku 1950*. Letohrad: Grantis s.r.o. Ústí nad orlicí, 2018. s. 39-40

⁷⁰ Arnošt Stubenber byl rakouské národnosti.

⁷¹ ADAMEC, Stanislav. *Řemesla a živnosti v Kyšperku do roku 1950*. Letohrad: Grantis s.r.o. Ústí nad orlicí, 2018. s. 40-41

jejichž chod dohlížel stát. Ke změně situace došlo až po převratu v roce 1989 s vyhlášením zákona č. 403/1990 Sb. o zmírnění následků některých majetkových křivd.⁷²

⁷² ADAMEC, Stanislav. *Řemesla a živnosti v Kyšperku do roku 1950*. Letohrad: Grantis s.r.o. Ústí nad orlicí, 2018. s. 40-41

4. MUZEUM ŘEMESEL LETOHRAD

„Nikde jinde nenaleznete tolik řemesel pod jednou střechou.“

Tento citát přesně vystihuje Muzeum řemesel Letohrad, situované v památkově chráněném areálu Nového Dvora, který se nachází ve městě Letohrad⁷³ v okrese Ústí nad Orlicí. Se svou rozlohou 2 000 m² je největším muzeem řemesel v České republice a dokonce se toto muzeum pyšní titulem „největší muzeum řemesel ve střední Evropě“. Mimo jiné bylo také oceněno v soutěži turistických cílů "Ceny Kudy z nudy", pořádanou agenturou CzechTourism v roce 2009, kde získalo první místo.⁷⁴

4.1 HISTORIE A SOUČASNOST

Muzeum řemesel v Letohradě bylo otevřeno teprve nedávno v roce 2000, ale areál Nového Dvora, jehož budovy jsou součástí muzea, byl založen už v 16. století. Nový Dvůr je historický objekt a chráněná kulturní památka, jenž je po přestavbách a rekonstrukcích ukázkou hospodářského panství z doby 18. až 19. století. Dvůr byl postaven na vyvýšeném místě, směrem na východ od náměstí města Letohradu. Budovy v areálu Nového Dvora jsou rozmístěny po obvodu obdélníka, kdy se do dvora vstupuje branou v jihozápadním rohu směrem od centra města. U brány byl přistavěn malý přízemní zděný domek. Na bránu navazuje na jihu obytná část budov, která je dnes rozčleněna na menší samostatné jednotky. Kolmo na obytnou jednotku navazují budovy, které dříve sloužily jako chlévy. Dnes se tyto budovy využívají jako sklad a truhlárna. Na západní straně dvora se nachází barokní sýpka ve tvaru obdélníka, která má uprostřed sedlové střechy věž. Původní stodoly, které se nacházejí na severní straně dvora, jsou dnes rozděleny na menší samostatně sloužící objekty.

4.1.1 NOVÝ DVŮR

Historie Nového Dvora úzce souvisí s příchodem pánů z Potštejna na panství Žampach⁷⁵. Tito páni původem z Plzně z rodu Drslaviců založili v podhůří Orlických hor hrady Litice a Potštejn. Roku 1367 jim bylo z rozhodnutí krále darováno panství Žampach,

⁷³ V centrální části města.

⁷⁴ Muzeum Řemesel [online]. [cit. 2020-06-04]. Dostupné z: <https://www.muzeumremesel.cz/>
Vyrůstali jste v podobné kuchyni?: V Letohradu vám připomenou mnohem víc [online]. [cit. 2020-06-04]. Dostupné z: <https://pardubice.rozhlas.cz/vyrustali-jste-v-podobne-kuchyni-v-letohradu-vam-pripomenou-mnohem-vic-8135160>

⁷⁵ Tito páni převzali jméno podle panství Žampach, poté co jejich sídlo Potštejn jim bylo králem zabráno a na místo tohoto panství jim bylo darováno panství Žampach. S původními pány ze Žampachu je nespojovaly žádné příbuzenské vztahy.

po kterém přijali jméno a dále jsou uváděni jako Žampachové z Potštejna.⁷⁶ Jejich panství se mezi lety 1370 až 1396 rozšířilo i o správu kyšperského panství. V období mezi lety 1513-1543 bylo kyšperské panství zadluženo a zastaveno.⁷⁷ Panství od věřitelů vykoupil Zdeněk Žampach z Potštejna, jehož působení v Kyšperku se datuje od roku 1543 až do roku 1562. Kromě panství Kyšperk vlastnil dále také, Hluk, Němčičky na Moravě, Choceň, Mladkov, Žampach, Mezilesí, Loutkov a polovinu Žamberka.

Zdeněk Žampach z Potštejna v roce 1554 rozhodl o vystavění tvrze na místě⁷⁸, kde stával starý dvůr sloužící pro zemědělské účely.⁷⁹ Ještě před rokem 1554 byla vystavěna v dřevěném provedení sýpka, která měla nahradit starý hospodářský dvůr v Kyšperku, na jehož místě se začala budovat nová tvrz.⁸⁰ Sýpka, která byla jednou z prvních budov stavěného Nového Dvora, byla postavena z části z kamene a z části ze dřeva. Z této původní dřevěné sýpky se však zachovalo pouze sklepení a část studny.⁸¹

Proto také byla nutná přestavba, která se uskutečnila o 200 let později, kdy správu nad kyšperským panstvím převzal Jan Nepomuk Breda.⁸² S přestavbou Nového Dvora do jeho současné barokní podoby se postupem času dvůr rozšířil o další budovy. Kromě sýpky byly postaveny chlévy, stodoly, správcovské byty, kočárovna, byty úředníků a jejich kanceláře. Dokladem dokončení stavebních prací je erb hraběte Bredy s datací roku 1750 na vstupní pískovcové bráně do areálu Nového Dvora.⁸³ Postupně byl areál doplňován o další budovy, velkou stodolu a sousední budovu sýpky. Čtvercový půdorys areálu byl spojen budovou čp. 147 postavenou v roce 1860.⁸⁴

Za druhé světové války sloužily budovy Nového Dvora jako noclehárna pro německé zajatce. Jako možný důkaz, že docházelo k mučení a usmrcení zajatců německými vojáky lze považovat objevené hroby v nedalekém lesíku.⁸⁵ Poslední majitel panství Arnošt Stubenberg se po válce již do Kyšperku nevrátil a zůstal po návratu ze

⁷⁶ Archiv městského muzea Letohrad, studijní knihovna, Historie Nového Dvora

⁷⁷ ADAMEC, Stanislav a Pavel HRDINA. *Majitelé panství Kyšperk a statku orlice*. SDH Letohrad Orlice. Ústí nad orlicí: Grantis, 2006. s. 32

⁷⁸ Dnes se zde namísto vystavěné tvrze nachází Letohradský zámček, jenž dal vystavět Hynek Jetřich Vitanovský z Vlčkovic.

⁷⁹ ADAMEC, Stanislav a Pavel HRDINA. *Majitelé panství Kyšperk a statku orlice*. SDH Letohrad Orlice. Ústí nad orlicí: Grantis, 2006. s. 32-38

⁸⁰ *20 let Muzea řemesel Letohrad 2000–2020: Nekonečný příběh*. Pavel Tacl, archiv Muzea řemesel Letohrad. s. 5-7

⁸¹ Tamtéž.

⁸² Jan Nepomuk Breda byl v době zahájení přestavby mladistvý (12 let), proto je pravděpodobnější, že za přestavbou Nového Dvora stojí jeho matka Josefa Františka.

⁸³ „Sesterská“ pískovcová brána s erbem a letopočtem 1750 stála na místě, kde dnes stojí budova s čp. 147.

⁸⁴ *20 let Muzea řemesel Letohrad 2000–2020: Nekonečný příběh*. Pavel Tacl, archiv Muzea řemesel Letohrad. s. 5-7

⁸⁵ Tamtéž.

zajetí v Rakousku. Celý majetek včetně zámku a Nového Dvora byl pak podle Benešových dekretů roku 1945 zkonfiskován a pravomoci nad ním převzal stát.⁸⁶

V této době byl dvůr využíván pro různé účely, například zde byla umístěna nákladní doprava – ČSAD, dále dvůr sloužil jako ubytování pro chudé rodiny, prodával se zde stavební materiál, později tu vznikla truhlárna. Od roku 1965 byla sýpka využívána jako sklad obilí, díky tomu byl zde zřízen kapsový výtah na obilí a věž na střeše. Další úprava, která značně objekt poškodila, bylo vystavení osmi obilních sil v prostoru, kde se dnes nachází restaurace. Úpravy spojené s využíváním sýpky jako skladu obilí objekt poškodily a následně celý areál začal chátrat.⁸⁷

4.1.2 ZALOŽENÍ MUZEA

Pavel Tacl je spolu s manželkou Drahomírou, zakladatelem a majitelem Muzea řemesel. Vyučil se slaboproudým elektromechanikem a složil maturitu. Devatenáct let pracoval v závodě Tesla Jablonné nad Orlicí. Následně začal soukromě podnikat a založil firmu Unita. Při rozšiřování této společnosti hledal vhodné prostory pro svůj podnik. V září v roce 1996 se uskutečnil prodej budovy čp. 147⁸⁸, jehož podmínkou byla i koupě barokní sýpky v Novém Dvoře.⁸⁹

Pan Tacl se rozhodl, že obrovský prostor, který sýpka poskytuje, využije: „*Když jsem si celou sýpku poprvé prošel, hned mě napadlo, co by kde mohlo být – vstupní hala, v patře malý skanzen se starými řemesly, o patro výš výstavní sál pro tematické výstavy. Chtěl jsem ukázat, v jaké době a s jakým nářadím naši předci dokázali vyrábět dokonalé a krásné výrobky.*“⁹⁰ Nabízelo se několik možností např. zřídit nekuřácké bistro nebo restauraci, otevřít vlastní výstavní prostor s výtvarným uměním nebo zrealizovat vlastní výstavu. V letech 1996-2001 probíhala rozsáhlá rekonstrukce sýpky, kde následně vzniklo Společenské centrum, kde se nachází restaurace Nový dvůr, dále pak restaurace ve sklepě, zahradní restaurace na terase a Muzeum řemesel.⁹¹

Pan Tacl byl odjakživa milovníkem a obdivovatelem historické techniky a historických budov. Proto neváhal, a když se mu naskytl možnost, prostor nově nabyté sýpky se rozhodl využít k vytvoření muzea řemesel. Aby uskutečnil svůj záměr, začal se

⁸⁶ ADAMEC, Stanislav a Pavel HRDINA. *Majitelé panství Kyšperk a statku orlice*. SDH Letohrad Orlice. Ústí nad orlicí: Grantis, 2006. s. 86-89

⁸⁷ *20 let Muzea řemesel Letohrad 2000–2020: Nekonečný příběh*. Pavel Tacl, archiv Muzea řemesel Letohrad

⁸⁸ Část budov Nového Dvora patřila městu Letohrad a část firmě Zemědělské zásobování a nákup Ústí nad Orlicí.

⁸⁹ Podnikatelé v muzeu [online]. [cit. 2020-06-04]. Dostupné z: <https://ekonom.ihned.cz/c1-60143100-podnikatele-v-muzeu>

⁹⁰ *20 let Muzea řemesel Letohrad 2000–2020: Nekonečný příběh*. Pavel Tacl, archiv Muzea řemesel Letohrad

⁹¹ Tamtéž.

zaměřovat na obyčejná řemesla a živnosti, jejichž dílny zůstaly po okolí Letohradu alespoň částečně zachovalé a původní majitelé byli rádi za pomoc „při jejich likvidaci.“⁹²

Slavnostní otevření soukromého Muzea řemesel v Letohradě se uskutečnilo 18. května 2000. V roce 2000 byla jako první zpřístupněna veřejnosti trasa A ve dvou patrech sýpky. K rozšíření expozice A došlo až v roce 2022 se zpřístupněním třetího patra.⁹³ Původním cílem muzea bylo představit patnáct klasických řemesel. Následně s přibývajícím exponáty se muzeum začalo stále více a více rozšiřovat. K tradičním expozicím patří stará řemesla, jako je práce starých řezbářů, mlynářů, obuvníků, kloboučníků, kovářů, kamnářů, cukrářů, tesařů a dalších řemeslníků. Neustále přibývají i další exponáty a expozice.⁹⁴

4.2. EXPOZICE MUZEA ŘEMESEL LETOHRAD

Jak už bylo zmiňováno, toto muzeum je největší svého druhu v České republice. Přesto získávání exponátů bylo velmi náročné, a to vzhledem k faktu, že muzeum je soukromé a na vytváření expozic nebyly získávány příspěvky od státu. Předměty se tak do muzea získávaly formou kupování nebo darování. Část exponátů také pochází ze soukromé sbírky majitele muzea, pana Tacla.

Pokusy o vystavení inzerátu, že Muzeum řemesel hledá, případně odkoupí určité předměty, selhaly. Majitel muzea, pan Tacl, se tedy odhodlal k „*mravenčí práci*“. Nejdříve vyhledával v novinových inzerátech, poté obvolával prodávající a sám objížděl své okolí, a pak i celou republiku. Jeho cílem bylo najít vhodné reprezentanty představující řemesla a živnosti pro své muzeum, což se mu zatím daří.

Nejdříve byly získávány exponáty alespoň částečně zachovalé a finančně dostupné, tedy exponáty rolnické, truhlářské, kovářské, pekařské, tkalcovský stav, mandly a pračky. Získávání exponátů je také ovlivňováno místním regionem. Například v muzeu se vyskytuje expozice známé osobnosti regionu Josefa Neškudy, kde byla získána pozůstalost jeho paramentářská dílny z Jablonného nad Orlicí.⁹⁵

V současnosti má Muzeum řemesel osm stálých tras označenými písmeny A až K a více než 50 ucelených expozic starých řemesel a živností. Historicky se jedná o ukázky řemesel z období let 1840 - 1930. Některé exponáty byly do muzea věnovány a může se jednat i o novější záležitosti. Kromě ukázek prostředí řemeslné výroby tu můžete

⁹² Tamtéž.

⁹³ Průvodcovské listy Muzeum řemesel Letohrad

⁹⁴ *20 let Muzea řemesel Letohrad 2000–2020: Nekonečný příběh*. Pavel Tacl, archiv Muzea řemesel Letohrad

⁹⁵ *20 let Muzea řemesel Letohrad 2000–2020: Nekonečný příběh*. Pavel Tacl, archiv Muzea řemesel Letohrad

zhlédnout historickou vozovnu a školní třídu v podobě, v jaké ji děti navštěvovaly na konci 19. století. Do budoucna se zvažuje další otevření expozice, s označením „trasa G“. Její zaměření bude na těžké exponáty, jako je například lis na chmel,⁹⁶ dále pak tkalcovské stroje nebo expozice klempíře.

4.2.1 TRASY A – K

Všechny trasy Muzea řemesel Letohrad se nacházejí v areálu Nového Dvora. Trasy A, B, D, E, G, H jsou rozmístěny v budově bývalé sýpky. V protilehlé budově jsou pak umístěny trasy K, F. Trasa C se pak jako jediná nachází v samostatné budově s názvem Vozovna, též v areálu Nového Dvora. Kromě trasy A se do všech zbylých tras vstupuje zvenci, a proto jsou všechny trasy pro snadnější orientaci návštěvníků označeny svým písmenem (A, B, C, D, E, F, H, K) bílou barvou na modrém poli. Žluté značky se zeleným nápisem označující směr prohlídky. Pro větší přehlednost a snadnější orientaci v areálu Nového Dvora bylo zřízeno informační centrum. Umístěno bylo v budově bývalé sýpky pod trasou H.

Po vypuknutí pandemie covidu-19 v roce 2020 a s tím souvisejícími vydanými nařízeními bylo muzeum až do odvolání uzavřeno. Po opětovném znovuotevření, již nebylo toto info-centrum uvedeno do provozu a nadále se tak zachoval starý systém, kdy hlavní informace a zakoupení vstupenek⁹⁷ a suvenýrů je možné u poklady při vstupu do trasy A. Důvodem, proč info-centrum už není v provozu, by měl být menší zájem o návštěvnost muzea po pandemii a s tím související větší nároky na úsporu financí ze strany majitele muzea.

Během covidové pandemie muzeum nebylo aktivní na sociálních sítích ani na svých webových stránkách. Nezapojilo se do vytváření online výstav a prezentací, které se v dobách covidové pandemie staly u ostatních muzeí velmi populárním komunikačním prvkem s veřejností. Muzeum tak zůstalo nečinně čekat až do rozvolnění opatření.

Trasa A - Expozice řemesel ve třech patrech sýpky

Tato expozice je nejstarší v muzeu. Byla otevřena 18. května v roce 2000. Obsah prohlídky je rozdělen do tří pater sýpky. V prvním patře se seznámíme s výrobou mýdla, praním a mandlováním prádla, dále jsou zde umístěny expozice paramentářství⁹⁸, hodinář,

⁹⁶ Lis na chmel je se svou váhou 6 tun i nejtěžší exponát vystavovaný v muzeu.

⁹⁷ U poklady trasy A je možné zakoupit si vstupenky do areálu celého muzea.

⁹⁸ Paramentář byl středověký výrobce umělých protéz.

řezbář, švec, holič, vlásenkář, kupec a krejčí. Unikátním předmětem v tomto patře je vyřezávaný mechanický skanzen řemesel z dílny Kamila Andrese⁹⁹ vyrobený speciálně pro Muzeum řemesel.¹⁰⁰ Ve druhém patře jsou zastoupeny řemesla zabývající se výrobou potravin, dále pak světnice představující život před více než 100 lety. Zde se nejedná o převzatý ucelený soubor předmětů z jednoho konkrétního obydlí vyobrazující světnici a způsob života ve 20. století, ale především jde o snahu tuto skutečnost zobrazit za pomoci různých exponátů, které se podařilo dohledat z různých pozůstalostí. Dominantní prostor zaujímá také část věnovaná mlynářství, především pak část vodního kola, dále jsou zde prezentována řemesla představující také pekařství, cukrářství, řeznictví, řemesla zabývající se výrobou sýra, másla, sodové vody a včelařství. Zajímavým exponátem je zcela jistě speciální dřevěná šupna na spouštění pytlů do nižšího patra. Třetí patro reprezentuje vesnické hospody a hasičskou techniku, puškaře, četníka, železničáře, kartáčníka, tkaní látek, sedláře, výrobu provazů a lisování lněného oleje a profesi funebráka¹⁰¹. Tuto trasu je také jako jedinou možno zhlédnout bez průvodce. Po předchozí telefonické domluvě je však možné sjednat si průvodce i na tuto trasu.¹⁰²

Jednotlivé části expozice jsou pravděpodobně poskládány z různých pozůstalostí, které vytváří kompletní celky a reprezentují jednotlivá řemesla. V některých případech, byla zajištěna celá pozůstalost řemeslné dílny, kdy byla vyjmuta z původního prostředí a přemístěna do muzea. Jedná se například o soubor mlynářských strojů, včetně mlýnského kola ze zrušeného mlýna v Bystřici, paramentářskou dílnu Josefa Neškudy nebo vybavení expozice obchodu Koloniál. Část sbírky na trase A je ucelenější a představuje kompletnější vybavení řemeslné dílny od předmětů využívaných ke zhotovování produktu až po výrobek samotný včetně ostatního příslušenství k danému řemeslu využívaného. Ve většině případů jsou však jednotlivá řemesla reprezentována za pomoci drobnějších předmětů, které se při výkonu jednotlivých řemesel používaly, popřípadě je doplňují o dobové informační letáky, reklamy či výuční listy. Velkým přínosem pro návštěvníka by mohl být náznak prezentace řemeslné výroby od používané suroviny, náradí, strojů, pracovního oděvu až po vyhotovený výrobek. Ve většině případů se zde však nenachází větší mobiliář jednotlivých dílen, který se buď nedochoval, nebo se ho nepodařilo doplnit z jiných pozůstalostí. Součástí sbírky, jsou pak u některých řemesel rovněž produkty, které řemeslníci ve svých dílnách vyhotovili.

⁹⁹ Kamil Andres je řezbář a restaurátor mechanických betlémů.

¹⁰⁰ Další betlémy jsou vystavovány samostatné expozici na trase K.

¹⁰¹ Jedná se o lidové označení profese zaměstnance pohřebního ústavu.

¹⁰² Muzeum řemesel [online]. [cit. 2020-06-07]. Dostupné z: <https://www.muzeumremesel.cz>

Trasa B - Mechanické dílny¹⁰³

Další trasou v muzeu jsou mechanické dílny tvořené základními a nejstaršími českými řemesly. Tato trasa byla zpřístupněna veřejnosti v dubnu roku 2007. Představují se zde řemesla jako zámečnický, který měl podobné znalosti a vybavení jako kovář, dále také klempíř-kovotlačitel.¹⁰⁴ Zmiňován je též kovář a jeho dílna, kovářské zvyky a pověry. Nejtypičtější je koňská podkova, která je dodneška symbolem nosícím štěstí. Další, zde prezentovaná řemesla, jsou kameník, kamnář a cihlář. Dále je zde vystavován lis na chmel nebo dochovaný dřevěný katr i s ozubenými koly pocházející ze statku v Sloupnici. Tato expozice prezentuje kompletní vybavení jednotlivých řemeslných dílen často převzaté z původních dílen z místního regionu, které jsou doplněny replikami, např. jde o repliky pecí u kovářské dílny. Stroje jsou často v dobrém stavu po renovaci a bývají také během prohlídky zprovozněny.

Trasa C - Kočárkovna

V roce 2009 byl veřejnosti zpřístupněn okruh C. Rozsah sbírky umožňuje návštěvníkovi zhlédnout dobové povozy, městské kočárky, šlechtické kočárky i sáně. Tato expozice představuje historické povozy, jako jsou pánský kočár typu Victoria, bryčky, klasický žebřinový vůz, který se používal pro svážení sena, dále historickou hasicí techniku, motorovou stříkačku z roku 1926, zrenovovaný vůz Tatra 57A z roku 1935, sáně pro cestování v zimním období. Nechybí ani kočárky pro malé děti a také pohřební kočár.¹⁰⁵ Expozice je nyní pro veřejnost uzavřena, aktuálně se pracuje na přeuspořádání exponátů a efektivnějším využití výstavních prostor. Expozice je prozatím ochuzena o dobové oděvy kočího, náčiní, které kočí využíval při obsluze kočáru, jako byl pytel na seno pro koně nebo bičík. Dále by zde mohly být vystavovány předměty představující samostatnou výrobu kočárů až po hotový produkt či informace zachycující historii kočárů, jejich vznik a úpadek přicházející s vynálezem automobilu a přechodem na nový typ dopravy, který byl spojen s průmyslovou revolucí.

Trasa D - Zubní a gynekologická ordinace

¹⁰³ Součástí trasy B jsou i druhé mechanické dílny, který dříve byly označovány za samostatnou trasu označenou písmenem G.

¹⁰⁴ Muzeum řemesel [online]. [cit. 2020-06-07]. Dostupné z: <https://www.muzeumremesel.cz>

¹⁰⁵ Tamtéž.

Od května 2013 je přístupná nová expozice především se zaměřením na zubní a gynekologickou ordinaci. Mobiliář a vybavení první ordinace dentisty pochází z městského bytu dentisty v Letohradě. Jedná se zde spíše o vybavení jeho kanceláře nežli přímo jeho ordinace. Tu pak návštěvníci mohou porovnat s druhou zubní ordinací z let 1940 - 1960. Ta poskytuje ucelenější náhled na vybavení zubní ordinace v tomto období, včetně vrtáčky s elektromotorem, která musela být po válce dovezena do Čech až z Ameriky. V následující části si návštěvník může prohlédnout rentgen a gynekologickou ordinaci z roku 1924, pocházející ze Smiřic od MUDr. Václava Pultra, vybavenou operačním sálem z roku 1960.¹⁰⁶ Součástí jsou chirurgické přístroje, dobové gynekologické lehátko i oděvy zdravotních sester. Navíc jsou zde prezentovány předměty, které pocházejí z jiných pozůstalostí. Jedná se o přístroje sloužící k masáži a elektroterapii. Mimo jiné je zde možné zhlédnout dobové filmy o dřívějším průběhu operace, které nejsou vhodné pro citlivější povahy. Expozice je plně vybavena a ordinace byly převzaty jako komplexní celek od lékařů z místního okolí a přemístěny do muzea. V průběhu doplňování sbírky jsou sem přidávány nové předměty související se zdravotnickou tematikou.

Trasa E - Školní třída

V letech 2009 a 2010 začala být veřejnosti přístupná trasa E, jež se těší velké oblibě a často bývá využívána v rámci školních výletů. Žáci si zde mohou vyzkoušet, jak probíhalo vyučování dříve. Vybavení školní třídy je staré 150 let. Jsou zde k dispozici dobové pomůcky i staré výukové obrázky doplněné o repliky obrazů slavných umělců¹⁰⁷. Žáci si mohou vyzkoušet, jak se klečelo na polínkách, nebo jak se sedí v oslovské lavici. Nejhodnotnějším exponátem je zřejmě katedra ze školy v Kunčicích u Letohradu, za kterou sedával profesor Alois Kněžek¹⁰⁸, velká osobnost a autorita regionu. Školní lavice pak pocházejí ze školy v Hrušové. Desky z lavic byly pak kvůli poškození odmontovány a renovovány, načež z těch původních se dochovaly pouze dvě desky. V ostatních případech se jedná o repliky.¹⁰⁹ Některé pomůcky pro žáky se nedochovaly a jsou nahrazovány replikami. Součástí expozice jsou však staré dobové nástěnné tabule, počítadlo nebo hudební nástroje. Mobiliář a celkové vybavení třídy byly získávány z dalších rušených

¹⁰⁶ Tamtéž.

¹⁰⁷ Je zde zavěšena replika obrazu Oldřich a Božena významného autora Františka Ženiška.

¹⁰⁸ Byl učitelem v Kunčicích v Letohradu. Dlouhodobě se zabýval historií regionu.

¹⁰⁹ Na tuto skutečnost upozorní návštěvníky průvodce.

škol v okolí, které dohromady vytvářejí kompletní vybavení školní třídy ve zmíněném časovém úseku.¹¹⁰

Trasa F- zemědělství

Tato trasa byla rovněž zpřístupněna veřejnosti v letech 2009 a 2010. Expozicí F bude nadšen nejen jeden zemědělec, protože tato trasa se zabývá zemědělstvím a náčiním s ním spojeným. Jsou zde umístěny nejstarší kravská a volská jařma, ruchadla, sečky, mlátičky, stabilní motory, povříslavač, fofry,¹¹¹ traktor Svoboda 12, vozy, vyorávač, řezačky a další zemědělské stroje.¹¹²

Tyto předměty pak dokládají činnost zemědělců, kteří zajišťovali základní životní potřeby a obživu obyvatel. Předměty dokumentují vývoj hospodaření zemědělců na našem území od ruční práce na poli po mechanizaci zemědělské práce až do roku 1948. Většina úkonů byla dříve vykonávána pomocí jednoduchého náčiní s jednoduchým mechanickým zařízením až do vynálezu mechanických těžkých strojů, kdy k největšímu rozšíření docházelo v 19. století s postupným rozšiřováním technických novinek vzešlých z průmyslové revoluce.

Trasa H - Retro

Předposlední expozicí, která byla zpřístupněna veřejnosti roku 2017, je trasa H. Veřejnosti se prezentuje prostřednictvím dvou pokojů. Jeden pochází z 50. let a druhý z 80. let. Snaží se návštěvníkům nastínit život lidí v dané době. K této expozici inspirovala Pavla Tacla rodinná fotografie jako vzpomínka na dobu, ve které vyrůstal.¹¹³

Návštěvník si tak může prohlédnout dobový interiér a vývoj obývací kultury střední až dělnické třídy, kde je patrný vývoj postupného oddělování obývacích prostor od kuchyňských. Je zde vidět i značný posun ve vybavení interiéru. Pokoj z 80. let je více vybaven elektronikou. Nachází se zde televizor, rádio, gramofon a obývací stěna. Interiér je dekorativně zdoben stolními hodinami, maketou loděnice a celý prostor obývacího pokoje je vytapetován. V obývací stěně jsou vystavovány porcelán a sklo, na stěnách visí závěsné obrazy atd. Na rozdíl od pokoje z 50. let, kde se nacházejí spíše účelné předměty potřebné v domácnosti, televize menších rozměrů, kamna a jídelní stůl, u kterého je

¹¹⁰ Muzeum řemesel [online]. [cit. 2020-06-07]. Dostupné z: <https://www.muzeumremesel.cz>

¹¹¹ Jařmo je část postroje tažných zvířat, ruchadlo je pluh, povříslavač je stroj, který se využíval na výrobu slaměných povřísel, fofr je čistička obilí.

¹¹² Muzeum řemesel [online]. [cit. 2020-06-07]. Dostupné z: <https://www.muzeumremesel.cz>

¹¹³ Tato dobová fotografie se též nachází v expozici muzea a je vystavena na trase H v pokoji z 80. let.

vyhotovena černobílá silueta rodina Taclovy.¹¹⁴ Stěny pokoje jsou vymalovány bílou barvou. Je zde zavěšena i svatební fotografie majitelů domu. Mobiliář a předměty z této expozice opět pochází z různých pozůstalostí, které společně vytváří kompletní obytné zařízení. Kromě těchto dvou pokojů zde majitel nově rozšířil tuto expozici o prostory, ve kterých vystavuje „předměty kuriozit“, které byly muzeu věnovány. Jedná se o staré dětské hračky, knížky, časopisy, gramofonové desky, psací stroje, noviny, televize a rádia atd.

Trasa K – Betlémy

Nejnovější otevřenou expozicí je od roku 2021 trasa K zaměřená na vystavování historických betlémů především od třebechovických a králických řezbářů. O řezbářské tradici na Králicku, svědčí i fakt, že zde byla zřízena řezbářská škola. V této expozici jsou k vidění exempláře staré 100 až 200 let. Za největší raritu je však považován 100 let starý pohyblivý betlém.¹¹⁵ Expozice v nejhojnějším zastoupení vystavuje dřevěné betlémy, které jsou typické pro české prostředí. Bohužel zde chybí popis výrobního procesu betlému a pomůcky, které jsou potřebné k výrobě vyřezávaného betlému, jako jsou např. dláta, tužka na dřevo, smirkový papír, nožik atd. Návštěvník tak může zhlédnout pouze hotový produkt – tj. betlém. Též v expozici chybí seznámení se s funkcí a mechanikou pohyblivých betlémů nebo vysvětlení, které dřevo je na vyřezávání figurek nejvhodnější a které nikoli.

¹¹⁴ Podle dobové fotografie.

¹¹⁵ Muzeum řemesel [online]. [cit. 2020-06-07]. Dostupné z: <https://www.muzeumremesel.cz>

5. DALŠÍ MUZEA ŘEMESEL

V další kapitole se pokusíme na několika vybraných případech popsat a porovnat formu prezentace sbírky muzeí řemesel jak v českém, tak zahraničním prostředí. Ke srovnání nám poslouží v českém prostředí Muzeum techniky a řemesel Koloveč, Muzeum krajky Vamberk a Skanzen lidových tradic a řemesel Bolatice. Ze světových muzeí k tomuto účelu poslouží Japan Folk Crafts Museum, Muzeum Rzemiosła w Krośnie a Craft Museum of Finland. Tyto instituce byly záměrně vybrány pro jejich odlišné přístupy a formu prezentování řemeslné sbírky. Existuje mnoho způsobů jak vystavovat a prezentovat svou sbírku a nikde není napsáno, že ten či onen způsob je dobrý či nikoli. Musíme tedy zkoumat způsoby prezentování řemeslných sbírek a poučit se z variability těchto muzeí. Jaké postupy a metody oslovují návštěvníky a jak mohou obohatit a rozšířit jejich znalosti v otázce řemesel a řemeslné výroby a uspokojit jejich potřeby.

Proto v následujícím textu vždy popíšeme konkrétní muzeum, zaměříme se na jeho sbírku a obsah informací, které se veřejnosti snaží předávat. Pokusíme se najít shodné přístupy s Muzeem řemesel v Letohradě, ale také jejich odlišnosti.

5.1 ČESKÁ MUZEA ŘEMESEL

V rámci výzkumu českých muzeí zabývajících se řemesly, byly informace o těchto muzeích čerpány z osobní návštěvy konkrétních muzeí i webových stránek muzeí.

5.1.1 MUZEUM TECHNIKY A ŘEMESEL KOLOVEČ

Toto muzeum se nachází v Plzeňském kraji v okrese Domažlice v obci Koloveč. Svoji strukturou, zaměřením i formou prezentování řemeslné sbírky se značnou měrou podobá Muzeu řemesel Letohrad. Jeho sbírka představuje 67 řemesel a dvanáct technických expozic.¹¹⁶ Muzeum je soukromé, provozované majitelem muzea panem Rudolfem Volfem. Muzeum bylo veřejnosti zpřístupněno roku 1994 a je situováno v areálu domu, ve kterém majitel a jeho rodina bydlí.

Expozice muzea je návštěvníkům k dispozici po celý rok, každý den v týdnu. Rodina Volfova si předává hrnčířskou tradici z generace na generaci už od roku 1785, a proto je největší předností muzea keramická dílna. Keramika je tak nedílnou součástí expozice muzea i s ukázkou výroby keramiky a příslušenstvím k tomu využívaným. Pro

¹¹⁶ Muzeum techniky a řemesel Koloveč [online]. [cit. 2023-05-23]. Dostupné z: <http://www.muzeum-kolovec.cz/muzeum>

návštěvníky je zde zřízena odpočinková zóna, kde si podle instruktáže mohou vyzkoušet vyrobit svůj vlastní keramický výrobek. Každé řemeslo v expozici má svou vlastní informační cedulku s názvem řemesla, identifikaci vystavovaných předmětů a stručný popis jednotlivých předmětů. Předměty jsou v expozici rozmístěny po dílčích částech podle jednotlivých řemesel. Část exponátů, jako jsou větší stroje, je umístěna na dvoře muzea. Sbírkové předměty jsou shromážděny z různých pozůstalostí a darů. Součástí muzea je prodejna s obsáhlou nabídkou suvenýrů z oblasti keramiky, která se vyrábí přímo v muzeu. Návštěvník mimo jiné při prohlídce může zhlédnout krátko-stopážní film o vzniku a historii mlýna na přemílání bab na mladá děvčata, kdy je tento exponát považován za jeden z nejzajímavějších z muzea.¹¹⁷ V muzeu je povoleno pořizovat audio- či video záznam.

Je zřejmé, že jak toto, tak i Muzeum řemesel Letohrad, bylo založeno na sbírce vytvářené nadšeným sběratelem a díky tomu se do sbírky řemesel zařadily i činnosti, které tomuto termínu spíše neodpovídají. I přesto, že se v muzeu vyskytují „řemesla“, která jsou na hranici vymezení tohoto termínu (např. ordinace dentisty nebo školní třída), ostatní řemesla jsou sbírkovými předměty podrobně zastoupena a zobrazují návštěvníkovi proces výroby od základní suroviny až po hotový produkt. Velký přínos nabízí ukázka výroby keramiky, kterou návštěvníkům předvádí sám majitel, jenž se ochotně podělí i o podrobnosti z historie řemesla hrncířství a keramiky jak z regionu, tak v obecném pojetí. Časově je expozice omezená převážně na ukázky předmětů z 19. - 20. století s tím, že předměty byly do sbírky získávány z území celé republiky.

5.1.2 MUZEUM KRAJKY VAMBERK

Muzeum krajky Vamberk se nachází ve stejnojmenném městě v Královéhradeckém kraji v centru města. Na rozdíl od předchozích muzeí, toto se zaměřuje na jedno konkrétní řemeslo zabývající se výrobou krajky. Tato tradice je v okolí Vamberka letitou záležitostí, sahající až do 17. století. Tato výroba se postupně zprofesionalizovala a byla zde založena v roce 1889 krajkářská škola,¹¹⁸ která v určité transformaci plní svůj původní účel dodnes. Jsou zde vedeny kurzy ručně paličkované krajky. Samotné muzeum pak bylo založeno v roce 1929, přičemž bylo z velké části tvořeno exponáty ze sbírky krajkářské školy. Od roku 1948 bylo muzeum přemístěno do historické budovy, postavené na náměstí města

¹¹⁷ Tento mlýn je součástí expozice a jednou za pět let majitel u příležitosti slavností obce jej vždy uvede i do provozu.

¹¹⁸ Část exponátů Muzea Vamberk pochází ze sbírky této krajkářské školy.

Vamberka v roce 1916 a nazývané Bednářova vila. Muzeum prošlo rozsáhlou rekonstrukcí a modernizací výstavních prostor. Nově bylo zpřístupněno veřejnosti roku 2014.¹¹⁹

Instalace výstavy je umístěna ve skleněných blocích, její předměty reprezentují vývoj české krajky od 18. století. Bloky s exponáty jsou rozmístěny po stranách výstavních prostor chronologicky podle historického vývoje. Velkou součástí expozice jsou i krajkové šaty a klobouky z tvorby Evy Fialové.¹²⁰ Muzeum také ve své expozici vystavuje předměty, které byly součástí výstav EXPO Brusel 1958 a EXPO Montreal 1967. Jsou zde zastoupeny předměty dokládající ruční výrobu krajky i následnou strojní výrobu i s veškerým příslušenstvím k tomu potřebným. Vystavované předměty jsou doplňovány informačními panely od vzniku výroby krajky až po regionální informace popisující krajkářství na Vamberecku. Součástí doprovodného programu je krajkářská dílna, kde návštěvníci mají možnost vyzkoušet si základní techniky paličkování, kde jim je k dispozici návod, jak mají postupovat. Součástí instalace jsou též monitory, kde jsou k vidění filmy s krajkářskou tematikou nebo interaktivní tabule s úkoly vhodné jak pro děti, tak i pro dospělé. V muzeu se rovněž nachází nákupní prostor, kde si návštěvník může zakoupit suvenýr. Jedná se především o předměty týkající se krajkářské tematiky, krajkářské náčiní i o hotové produkty. Tento obchůdek zároveň slouží jako muzejní pokladna a zdejší zaměstnankyně poskytne základní informace o výstavních prostorách. Základní vstupné do muzea činí 60 Kč, přičemž každou první středu v měsíci je vstup do muzea zdarma. Pořizování záznamu a fotografování je zde umožněno za poplatek. Muzeum také pořádá akci s názvem Bienále české krajky, kde se vystavují nejlepší krajkářské práce. Dále se zde také často pořádají výstavy z dílen českých krajkářů. V současné době od 27. dubna až do 1. října 2023 probíhá v muzeu výstava s názvem Náš život s krajskou o krajkářské tvorbě Ivany Domanjové a Jolany Davidovičové.

Díky užšímu vymezení sbírky, které se na rozdíl od Muzea řemesel Letohrad zabývá prezentací pouze jednoho řemesla, je sbírka Muzea krajky Vamberk výrazně propracovanější. Zaměřuje se především na výrobu krajky v okolí města Vamberk a soustřeďuje se na její počátky a dokumentuje tuto skutečnost až do současnosti s ukázkou výrobního postupu vzniku krajky i pomůcek a nástrojů k tomu potřebných. Je zde zřejmý záměr kurátora a kvalifikovaných pracovníků v oboru, kteří se snaží problematiku krajkářství propojit s historickými událostmi a poukázat na vývoj krajkářského řemesla s postupem času. Tím se liší od nadšeneckých sbírek, kdy se soukromí sběratelé rozhodují

¹¹⁹ Muzeum krajky Vamberk [online]. [cit. 2023-05-10]. Dostupné z: <https://www.moh.cz/muzeum-krajky>

¹²⁰ Eva Fialová (*1929) je významná krajkářka, jejíž předměty byly vystavovány na světových výstavách.

zařazovat do řemeslných sbírek i předměty, které s řemesly a řemeslnou činností nesouvisejí.

5.1.3 SKANZEN LIDOVÝCH TRADIC A ŘEMESEL BOLATICE

Tento skanzen sloužící jako muzeum v přírodě, byl vybudován a zpřístupněn veřejnosti roku 2002 a od této doby je dostupný každoročně od června do září za symbolické vstupné 10 Kč za osobu. Objekt se nachází v obci Bolatice v Moravskoslezském kraji v centru obce v blízkosti místního kostela sv. Stanislava. Hlavní motivací místních obyvatel, kteří se na jeho vzniku podíleli,¹²¹ bylo zachování ukázky lidových staveb a obydlí z přelomu 19. a 20. století a s tím související ukázka žití obyčejného vesničana.¹²²

Skanzen návštěvníkům umožňuje prohlídku dvou expozic. Přičemž první z nich se zaměřuje na ukázku životní kultury vesnického obyvatelstva v 50. letech 20. století. Objekt je ohraničen dřevěným plotem se vstupní branou s nápisem Bolatický skanzen. Jsou zde k vidění obytné části domu, prostor označovaný jako „jizba“, kuchyně, předsín a místnosti sloužící jako chlévy a hospodářské stavení. Součástí expozice jsou i řemeslné dílny, v nichž se nacházejí nástroje používané k hospodaření na vesnici i k rukodělným pracím při práci na statku. Na rozdíl od předmětů vystavovaných ve výstavních prostorech v muzeích, se zde všechny exponáty nacházejí přímo v přirozeném původním prostředí a zanechávají tak ojedinělý dojem, kdy si jedinec může doopravdy připadat jako za starých dob. Většina předmětů byla do skanzenu získána darem. Návštěvník si zde může vyzkoušet, jak se rozdělává oheň, připravit si na něm pokrm nebo si může vyzkoušet na hrnčířském kruhu vyrobit keramický džbán. Kromě standardní prohlídky skanzenu pořádá kulturní akce zaměřené na lidový život. V doprovodu folklorní hudby řemeslníci přímo v lidových stavbách ve skanzenu předvádějí svá řemesla. Jsou zde pak připraveny i ukázky pro děti a dospělé, kteří si mohou vyzkoušet některá řemesla pod odborným dohledem sami. K odpočinku unavených návštěvníků můžou dobře posloužit lavičky umístěné před lidovými stavbami.

Druhá expozice je pak zaměřena na tradici broušení kamenů a výzkumu ledovcových souvků a pazourků sběratele Jiřího Dudka ve spolupráci s odborníky z oblasti archeologie. Vstup do této expozice je zdarma. V expozici se například nachází přes

¹²¹ Řada místních obyvatel Bolatic věnovala do skanzenu nemalou část exponátů, které jsou nyní vystavovány.

¹²² Obec Bolatice: Skanzen lidových tradic a řemesel [online]. [cit. 2023-05-24]. Dostupné z: <https://www.bolatice.cz/obec-bolatice/skanzen-lidovych-tradic-a-remesel/>

30 000 pazourků, a jedná se tak o největší sbírku pazourků na území České republiky. V této expozici jsou už předměty vystavovány ve vitrínách a výstavních skříních. Dvakrát ročně se zde rovněž pořádá schůze, kdy se hledači souvků scházejí, představují si své nálezy a popřípadě doplňují a rozšiřují expozici v Bolaticích. O svých nálezech pak skanzen veřejnost informuje ve zpravodaji, který vychází čtyřikrát do roka.

Na rozdíl od Muzea řemesel Letohrad, kde jsou exponáty umístěné do prostorů muzea, jsou zde exponáty zakomponované do prostorů lidových staveb, kde se dříve v obdobném uspořádání mohly nacházet a mohou působit na návštěvníka více autenticky. Předměty zde vystavované navíc pochází z okolí skanzenu obce a sloužily především k řemeslným pracím vykonávaným v domácnostech a při zemědělských pracích. V Muzeu řemesel Letohrad jsou ale prezentována řemesla i více odborná.

5.2 ZAHRANIČNÍ MUZEA ŘEMESEL

K získání a popisu informací o zahraničních muzeích sloužily především webové stránky konkrétních muzeí a jiné internetové zdroje dostupné online. Výběr těchto muzeí zabývajících se řemesly byl ovlivňován především pojmem craft (řemeslo), jehož pojetí je v zahraničí vykládáno různými způsoby, takže ne všechna muzea označována tímto termínem prezentují sbírky řemesel, jak si je zde uvádíme. Výběr těchto muzeí byl ovlivněn i mírou dostupnosti informací na webu.

5.2.1 JAPAN FOLK CRAFTS MUSEUM

Založení tohoto muzea úzce souvisí s osobností Soetsu Yanagiho¹²³, který přišel s termínem „Mingei“, který v překladu znamená lidová řemesla. Z jeho iniciativy bylo v roce 1936 založeno muzeum japonských lidových řemesel. Sám se zabýval návrhem a vzhledem budovy a vnitřním rozložením expozice.¹²⁴

Velikou předností muzea je umístění přehledného plánu s popisem jednotlivých částí expozic, odpočinkových a únikových zón i umístění toalety na webových stránkách muzea i s obrázkovým podkladem jednotlivých částí výstavních prostor.

System prezentace sbírky v tomto japonském muzeu je velmi odlišný od způsobu prezentace řemeslné sbírky v českých muzeích. Počet vystavovaných předmětů je velmi zredukován. Ve velkých prosklených vitrínách je vystavován minimální počet exponátů.

¹²³ ¹²³ Yanagi Sōetsu byl japonský kritik umění, který se narodil v roce 1889 v Tokiu.

¹²⁴ Japan Folk Crafts Museum: About the Museum [online]. [cit. 2023-05-24]. Dostupné z: <https://mingeikan.or.jp/?lang=en>

Ve srovnání s předchozími muzei toto působí velmi minimalistickým, ale utříbeným dojmem. V předchozích případech pod tíhou nespočetného množství exponátů někdy expozice působila spíše jako sbírka veteše, a proto je nutné zamyslet se nad otázkou, kolik je zapotřebí reprezentantů daného jevu k objektivnímu nastínění dané skutečnosti, aby návštěvník nebyl přehlcen, nebo naopak ochuzen o nositele informací. Velmi estetickým dojmem zapůsobí i sladění interiéru, kdy ladí dřevěná podlaha s dřevěným obkladem stěn, oken i dřevěným obložením výstavních skříní a schodištěm. Sbírka muzea je rozdělena do jednotlivých místností muzea ve dvou halách. V hlavní hale, která je dvoupodlažní, se v přízemí nachází centrální schodiště, po kterém návštěvník vystoupá do výstavních prostor. V prvním podlaží se nachází místnost s keramikou, výstavní prostory s místními i zahraničními řemesly, pokoj představující textil a muzejní obchod. Do druhého podlaží opět návštěvník vystoupá koridorem po dřevěném schodišti a zde si může prohlédnout asi 50 exponátů ze sbírky muzea Joseon Crafts, dále pak místnost reprezentující nová řemesla,¹²⁵ pokoj s řemeslnými produkty vyrobenými ze dřeva a laku,¹²⁶ místnost s obrazy a hlavní výstavní sál, kde se konají i přednášky.

Západní hala, která byla dokončena v roce 1935, pak nabízí možnost nahlédnout do domu Sōetsu Yanagiho, který tuto budovu navrhl a sám zde pak i s manželkou žil. Zde se pak nachází pokoj Kaneko Yanagi¹²⁷, nádvoří, jídelna, salonek a studijní místnost. Expozice tak nabízí nahlédnutí do rodinného života v první polovině 20. století v Japonsku a zároveň zobrazuje život zakladatele tohoto muzea.

5.2.2 MUZEUM RZEMIOSŁA W KROŚNIE

Muzeum řemesel v polském městě Krośnie bylo založeno v roce 1989 a zpřístupněno veřejnosti roku následujícího. Iniciativa o založení muzea řemesel vzešla od Józefa Cisowského z Krosna a Tadeusze Bochenka z Moderówky, kteří ještě před myšlenkou o založení muzea sbírali předměty dokumentující stará řemesla z okolí města a jejich sbírka posloužila jako základ k založení tohoto muzea.

¹²⁵ Vystavena jsou především díla nových řemeslných umělců, jako jsou Bernard Leach, Kanjiro Kawai, Shoji Hamada, Keisuke Serizawa a Shiko Munakata.

¹²⁶ Jedná se především o výrobky ze dřeva zahrnující buddhistické rituální nástroje, vývěsní štíty a nábytek, dále pak lakované exponáty zahrnující misky, dřevěné sochy a podnosy.

¹²⁷ Místnost reprezentuje ženu, japonskou zpěvačku a zároveň manželku Sōetsu Yanagiho, která jako první získala ocenění japonské umělecké akademie.

Expozice zmíněného muzea nese název Dějiny řemesel v jihovýchodním Polsku. Předměty vystavované v této expozici dokumentují řemesla, která byla provozována místními řemeslníky v okolí města Krosna v období od 18. až do 20. století.¹²⁸ Předměty, které jsou nyní v muzeu vystavovány, byly do muzea věnovány místními řemeslníky z města i okolí. V některých případech se dochovaly větší části řemeslné dílny, v jiných případech pouze menší celky doplněné o další pozůstalosti. V expozici tohoto muzea se prezentují řemesla jako truhlářství, kovářství, hodinářství, krejčovství, tkalcovství, obuvnictví, kadeřnictví, kloboučnictví a ukázka zemědělské činnosti z období od 18. až po 20. století. Je zde také vystavena truhla ze 17. století, která byla bývalou cechovní pokladnicí, a dokumentuje tak cechovní tradici v Krosně.

Toto muzeum se, stejně jako Muzeum řemesel Letohrad snaží pojmout co možná největší škálu řemesel s tím rozdílem, že předměty zde vystavované jsou vymezené místem původu. Předměty pochází z bývalých řemeslných dílen z okolí města Krosno, zatímco sbírka Muzea řemesel Letohrad zahrnuje předměty získané z celé republiky.

5.2.3 CRAFT MUSEUM OF FINLAND

Toto státní muzeum zabývající se řemesly ve Finsku se nachází ve městě Jyväskylä, vzdáleném přibližně 270 km severním směrem od Helsinek. Bylo založeno už v roce 1890, ale roku 1933 byla z finančních důvodů jeho činnost ukončena. K částečné obnově došlo v roce 1982, nicméně kompletní obnova muzea a jeho přemístění do současné budovy nastaly až v roce 2000. Od té doby muzeum prezentuje tři stálé expozice s více než 53 000 exponátů, které nesou následující názvy¹²⁹:

1. Craft - A Touch of Life - Tato expozice představuje řemesla, se kterými přišli do styku obyvatelé Finska při výkonu domácích prací v minulých stoletích. Jedná se o řemesla převážně spojená s textilní tematikou, jako jsou výroba příze a textilu, opravy textilu, látání a praní prádla atd. Jednotlivá řemesla jsou prezentována menším počtem sbírkových předmětů, jež doplňují textové panely. Často se nejedná o kompletní vybavení řemeslné dílny. Spíše jde o ukázkou drobnějších předmětů.
2. Dressed with Pride - Tato expozice přibližuje vývoj a vznik tradičních finských krojů z 18. a 19. století. Na příkladech prezentuje výrobní postupy jednotlivých

¹²⁸ Muzeum Rzemiosła w Krośnie [online]. [cit. 2023-06-07]. Dostupné z: <https://muzeumrzemiosla.pl/>

¹²⁹ Craft Museum of Finland: Suomen käsityön museo [online]. [cit. 2023-06-07]. Dostupné z: <https://www.craftmuseum.fi/en/craft-museum-finland>

krojů z konkrétních oblastí a rozdíly typické pro daný region, ze kterého kraj pochází. Zaměřuje se i na použitý materiál. V této oblasti byly preferovány především len a vlna. Také dokládá recyklaci krajů, kdy z nepoužitých nebo poškozených krajů byly vyráběny koberce, ložní prádlo, přehozy nebo deky pro koně.

3. A Journey in Time – V poslední stálé expozici se na jednotlivých ukázkách sbírkových předmětů podle vývoje časové osy představují nejrozličnější řemesla a jejich vývoj až do transformace řemesel v současné podobě. Nejedná se o komplexní souhrn předmětů reprezentujících konkrétní řemeslo, spíše jeden až čtyři sbírkové předměty, které nejvíce vystihují podstatu věci. Zbylé informace doplňující údaje k řemeslu jsou pak vysvětleny na textových panelech nebo prostřednictvím video ukázek.¹³⁰

Kromě stálých expozic, jež jsou umístěny v suterénu muzea, jsou pro návštěvníky připravovány expozice dočasné v hlavním sále muzea. Z těchto výstav je vhodné zmínit výstavu *Voyage – International mini textile art exhibition*. Tato výstava se v muzeu koná vždy jednou za tři roky a je při ní prezentován textil s mezinárodní působností. Další dočasné výstavy se pořádají v Galerii ve vstupní hale, Galerii oken, Alley galerii nebo v přednáškovém sále. Součástí budovy je i muzejní knihovna, jež obsahuje více než 7 000 publikací zabývajících se řemesly, řemeslným průmyslem a rukodělnými výrobky. Velikou nevýhodou je fakt, že většina publikací je ve finském jazyce. Muzeum nabízí také širokou škálu doprovodných programů zaměřených na smyslové ústrojí, kdy se návštěvník dotýká předmětů k tomu určených, poslouchá je či k nim čichá. K dispozici je též mnoho odpočinkových zón.

Toto muzeum se snaží ve své sbírce prezentovat i předměty dokládající počátky řemeslné výroby a její vývoj do současnosti, čímž se liší od letohradského muzea, jehož sbírka je časově zaměřena především na předměty od 19. do první poloviny 20. století.

¹³⁰ Museums, Jyväskylä, Finland, 2022 [online]. [cit. 2023-06-07]. Dostupné z: https://www.youtube.com/watch?v=pGj_CWdAdpM

6. NÁVRH IDEÁLNÍ SBÍRKY ŘEMESEL S KOMPARACI S DOSAVADNÍMI INFORMACEMI, VYHODNOCENÍ A NÁVRH NA ZLEPŠENÍ

V závěrečné části se pomocí získaných dosavadních informací pokusíme navrhnout, jak by taková ideální sbírka řemesel mohla vypadat. Jaká řemesla mohou být ve sbírce zastoupena? Například by zde mohla být zastoupena zaniklá řemesla. Dále by zde mohla být prezentována řemesla, která musela v rámci modernizace a mechanizace pozměnit svou činnost výroby, nebo řemesla, která přetrvávají až do současnosti. Další otázkou, na kterou se pokusíme najít odpověď je, od jakého časového úseku by předměty měly být zastoupeny jako reprezentanti řemeslné výroby. Také si dále určíme místo, odkud sbírkové předměty budou pocházet. Rovněž si pak zodpovíme otázku, jaký soubor sbírkových předmětů je zapotřebí k tomu, aby bylo konkrétní řemeslo dostatečně vykresleno pro návštěvníka tak, aby zde byl zobrazen proces od získání suroviny po vyhotovení výrobku. V poslední fázi porovnáme, zda ideální sbírka řemesel vlastnostmi a strukturou odpovídá sbírce Muzea řemesel Letohrad nebo ostatních zde uvedených muzeí. Na konkrétních příkladech uvedeme, v čem spočívají nedostatky jejich sbírek i jejich možné vylepšení.

6.1 ČASOVÉ VYMEZENÍ IDEÁLNÍ SBÍRKY ŘEMESEL

V ideálním případě si představme, že nyní vzniká nové muzeum zaměřující se na řemesla. V této fázi osoba zodpovědná za tvorbu sbírky shromažďuje a selektuje předměty k tomuto účelu určené. První otázkou, na kterou musíme nalézt odpověď je, do jakého časového úseku můžeme označit konkrétní výrobu ještě za řemeslnou, nebo za jakých okolností by mohlo být možné prezentovat řemesla až do současnosti. Naším hlavním východiskem bude skutečnost, že ideální sbírka řemesel bude reprezentovat skutečnost od doby, kdy docházelo k postupnému přechodu z domácích prací na řemeslnou výrobu. Od této doby by se sbírka snažila nastítnit proces řemeslné výroby až do doby:

a) Největší slávy řemesel

Pokud by byla ideální sbírka tvořena podle této možnosti, snažila by se zdokumentovat vývoj řemesel od jejich prvopočátku, mapující dále jejich vyčlenění z hospodářských/domácích prací v samostatné řemeslné dílny, které byly postupně sdružovány do profesionálních uskupení cechů. Sbírkou řemesel by tak byla dokumentována

až do vzniku prvních manufaktur, kdy již řemeslník nevyráběl celý výrobek sám, ale jen jeho určitou část.

b) Rozšíření tovární výroby a vzniku dělnické třídy

Druhou možností, by byla tvorba sbírky, jež by shromažďovala takové sbírkové předměty, které by dokumentovaly prvopočátky řemeslné výroby až do doby rozšíření průmyslové revoluce. Prezentace řemeslné výroby by tak byla ukončena v období 19. století, kdy byly postupně řemeslné dílny a cechy rušeny v důsledku vzniku prvních továren a nově utvořené skupiny obyvatel – dělnictva tj. lidí pracujících v těchto továrnách. Tak jako v předchozím případě ani vznik manufaktur, ani vznik továren neznamenal úplný zánik řemeslných dílen, ale tyto dílny byly ještě více omezeny a řemesla začala ztrácet prioritní postavení.

c) Úmyslné likvidace soukromé řemeslné výroby v komunistickém Československu

V tomto případě by řemeslná sbírka prezentovala vývoj jak od prapočátku řemesel, manufaktur, omezení řemeslné výroby způsobené průmyslovou revolucí až do roku 1948, kdy v důsledku únorového politického převratu a nástupu komunistů k moci byl likvidován soukromý sektor a s tím i zbylé pozůstatky řemeslných dílen. Ze soukromých řemeslníků se tak stávali zaměstnanci v továrnách, v provozovnách podniku, místních komunitách, služeb či družstev, kteří ztráceli pracovní vztah k výrobním prostředkům a vykonávanému řemeslu.

d) Až do současnosti

Poslední možností, jak časově ohraničit řemeslnou sbírku, je možnost shromáždit a prezentovat předměty od prvopočátku řemeslné výroby až do současné doby, kdy by bylo především důležité poukázat na změny, jimiž musely jednotlivé řemeslné dílny projít a přizpůsobit se v rámci změn v jednotlivých etapách vývoje lidstva, vynálezů a režimů, které ovlivňovaly jejich činnost, a poukázat tak i na historické souvislosti, které měly přímý dopad na funkčnost a provoz řemeslných dílen. Po událostech v roce 1989 a pádu komunistického režimu docházelo k navrácení majetku původním majitelům. Řemeslníkům byly navráceny prostory, ale ne vybavení dílen. Řada z nich se už ke své řemeslné dílně nevrátila, protože jak čas plynul, ztratili bývalí řemeslníci zájem i potřebné

znalosti, jak řemeslo provozovat ¹³¹ a řemeslné dílny ve většině případů chátraly. V jisté omezené míře existují a fungují řemeslné dílny i v současné době, a je tudíž i pravděpodobné, že alespoň zlomek z nich bude fungovat i v době následující. Pokud bychom do ideální sbírky řemesel měli zařadit vývoj tohoto oboru z hlediska časového vymezení až do současnosti s možností shromažďovat a rozšiřovat sbírku řemesel i v letech následujících, museli bychom poukázat na rozdíly mezi starými zaniklými řemesly, jež svou činnost přizpůsobily oné době, a řemesly, která fungují na téměř stejném principu dodnes.

Pokud tedy budeme uvažovat o časovém vymezení ideální sbírky z hlediska co možná největšího přínosu pro návštěvníka i historických souvislostí a možného zohlednění i v příštích časech, je pro nás nejvýhodnější uvažovat o možnosti tvorby sbírky řemesel až do současnosti s možností dalšího rozšíření sbírky v letech následujících. A to především z toho důvodu, že i když řemesla byla někdy omezována, vytlačována stroji, rušena z důvodů režimu, atd., vždy pak došlo k jejich alespoň částečné obnově a s jistým přizpůsobením se oboru zde v omezené míře přetrvala dodnes.

6.2 VYMEZENÍ IDEÁLNÍ SBÍRKY ŘEMESEL Z HLEDISKA MÍSTA

Ve výše uvedeném textu jsme uváděli muzea prezentující řemeslné sbírky jak z České republiky, tak ze světa. Proto si nyní musíme vytyčit omezení lokality, ze které budou sbírkové předměty do ideální sbírky řemesel čerpány. Nabízí se tu celá řada možností určení místa, odkud by předměty mohly být selektovány:

- a) svět,
- b) kontinent,
- c) stát,
- d) kraj,
- e) oblast,
- f) region.

Otázkou tvorby řemeslné sbírky se doposud nikdo podrobně nezabýval. Proto záleží pouze na kurátorovi konkrétního muzea, zda se rozhodne sbírku rozčlenit na menší

¹³¹ Docházelo k emigraci obyvatel do zahraničí, úmrtí majitele řemeslné dílny atd.

územní úseky, nebo na celé území konkrétního státu, anebo zda dokonce sbírka bude přesahovat svým rozsahem až do zahraničí, jak je tomu například u sbírek umělecko-průmyslových muzeí. Pokud je sbírka zaměřena na menší územní úsek, je pravděpodobné, že její obsah bude podrobně zpracováván i s ohledem na využití lokálních znalců. Avšak taková sbírka je pak ochuzena o souvislosti a vývoj jiných řemeslných dílen typický pro jiné oblasti na území státu a jejich vývoj. Sbírka, která se naopak pokusí svým obsahem znázornit řemesla na celém území státu, je pak natolik obsáhlá, že k její prezentaci bude zapotřebí řada expertů z různých řemeslných oborů a historiků, již budou muset vzájemně spolupracovat, aby byli schopni pro návštěvníka vytvořit expozici srozumitelnou a celistvou.

Z výše uvedených možností by byla ideální sbírka řemesel zaměřená na Českou republiku a byla by členěna podle jednotlivých oblastí, pro něž byla určitá řemesla typická. Na mapce republiky by pak byla tato oblast označena a za pomoci sbírkových předmětů a další dokumentace přiblížen vývoj a činnost řemesla v této oblasti od začátků provozování dané činnosti až do současnosti. Musíme brát v potaz, že řemeslník vždy k výkonu své činnosti potřeboval základní surovinu, z níž pak finální výrobek zhotovil. Existují výrazné rozdíly mezi řemesly, která mohla být vykonávána na celém území republiky vzhledem ke skutečnosti, že základní surovina nezbytná k vyhotovení výrobku mohla být snadno do dílny řemeslníka dovážena (pekař - mouka, kovář - železo, tesař - dřevo, košíkář - proutí, atd...) V horských oblastech pak často lidé využívali nepříznivý terén k pastevectví ovcí, díky kterému v těchto přírodních podmínkách vznikala řemesla zabývající se zpracováním vlny nebo výrobou mléčných produktů. Důležitým faktorem pro vznik speciálně zaměřených řemeslných dílen v konkrétních oblastech pak byly především klimatické a geografické podmínky v kombinaci s nalezištěm vhodné suroviny ke zhotovení finálního produktu. Pokud byly přírodní podmínky příznivé, např. v určité oblasti se nacházelo naleziště písku bohatého na oxid křemičitý a dostatek dřeva, začaly na takovém místě vznikat řemeslné dílny zaměřené na výrobu skla. V blízkosti bahenních oblastí s dostatkem vody vznikaly řemeslné dílny zabývající se pletením a výrobou předmětů z orobince¹³². Dalším příkladem jsou cihlářské dílny, které potřebovaly jako základní surovinu cihlářskou hlínu. Proto také cihlářské řemeslo začalo vznikat v místech, kde se tato základní surovina nacházela, např. v okolí Jičína.

Kurátor se pak při prezentaci své sbírky pro veřejnost musí zamýšlet nad otázkou, jakým způsobem návštěvníkům vysvětlit skutečnost, že v jedné oblasti byly řemeslné dílny

¹³² Orobinec je vodní rostlina vyskytující se u břehů našich rybníků.

zaměřené na výrobu skla a v jiné se vyráběly pálené cihly nebo sýry, a taktéž proč v jisté oblasti některá řemesla převládají nad těmi ostatními? Proto je nezbytné nejen vytvořit ideální sbírku řemesel, ale ta pak musí být zpracovávána odborníky z oblasti muzeologie, popřípadě historie či etnologie, kteří na příkladech objasní návštěvníkům vývoj řemesel v prostoru a čase.

6.3 ŘEMESLA ZASTOUPENÁ V IDEÁLNÍ SBÍRCE ŘEMESEL

Pokud jsme si ve výše uvedeném textu definovali dobu a místo, ve které se bude ideální sbírka pohybovat, nyní se můžeme zaměřit na řemesla, jež v ní budou návštěvníkovi prezentována. Co je řemeslo, jsme si již dříve upřesnil v kapitole, která se zabývá řemesly. Proto se nyní můžeme zaměřit na další dělení řemesel.

Z výše uvedeného textu je zřejmé, že řemeslnou sbírku můžeme členit mnoha způsoby. V umělecko-průmyslových muzeích jsou sbírky například členěny podle zpracování materiálu. Tento způsob však pro ideální sbírku není příliš vhodný. Sbírk v umělecko-průmyslových muzeích jsou zaměřené především na ukázk vzdelávání se v tvarosloví. Nezobrazují výrobní proces, ale již zhotovené nejlepší výrobky. Navíc materiálovým způsobem členění by ze sbírky mohla být vyloučena taková řemesla, která nevyrobí výrobek ze základní suroviny. Kurátor tak musí brát v potaz, jaký způsob členění expozice je při jejím zpracování a následné prezentaci pro návštěvníka nejvhodnější, aby dostatečně vystihoval celé téma. Zároveň zde musí být viditelný záměr kurátora týkající se návaznosti, přehlednosti a uspořádání jednotlivých řemesel v expozici.

6.3.1 ČLENĚNÍ ŘEMESEL

V následujícím členění budeme vycházet od známých řemesel a dále je budeme rozpracovávat. Tento typ členění jsem si zvolila z důvodu, že se tímto způsobem dají do sbírky zařadit různé typy řemesel, která už ani dnes za řemesla nepokládáme, ale v minulosti mezi ně pařila. V každé navržené části uvádím jako příklad několik konkrétních řemesel. Nejedná se o kompletní výčet řemesel.

a) Stará zaniklá řemesla.

Jedná se především o taková řemesla, která zanikla z důvodu pohlcení pod tíhou modernizace, nových vynálezů a tovární výroby. V dnešní době kdy existují mrazničky, si často ani neuvědomíme, že dříve existovalo speciální řemeslo zabývající se těžbou a uchováváním ledu, jako byl ledař. Toto řemeslo však v důsledku plynutí času zaniklo, stejně tak jak trhač kostic, jehož hlavní pracovní náplní byla výroba korzetu, kdy po první světové válce dámy už odmítaly být sešněrovány a oblíbily si jinou, pohodlnější formu spodního prádla. Další řemesla pak zanikla především z toho důvodu, že výrobní proces, který dříve prováděl řemeslník ve své dílně, nahradila sériová výroba v továrnách. Řemeslnou výrobu např. hřebíků, kterou vykonával cvočkař ve své dílně, tak nahradila strojní výroba v halách továren.

1. zaniklá řemesla:

- 1.1. ledaři – zabývali se těžbou ledu a jeho přemístováním na požadované místo,
- 1.2. voraři – řemeslo zabývající se přepravou na voru,
- 1.3. kolomazníci – řemeslníci, kteří vyráběli mazadlo používané k mazání nápravy vozů tj. kolomaz,
- 1.4. smolaři – řemeslo zabývající se výrobou dehtu a kolomazi z kůry stromů,
- 1.5. cvočkaři - řemeslo zabývající se výrobou hřebíků,
- 1.6. řemesla zabývající se výrobou uhlí a potaše (uhlířství, dehtářství),
- 1.7. trhač kostic – řemeslo zabývající se výrobou korzetů.

b) Řemesla, která musela přizpůsobit svoji činnost nové situaci.

V současné době se jedná především o taková řemesla, kde již řemeslník nevyrobí hotový výrobek. Jde o člověka vyučeného a znalého svého řemesla, který v případě poškození výrobku, má dostatečné vědomosti a zručnost k tomu, aby výrobek vyhotovený tovární výrobou dokázal opravit. Zde si můžeme uvést jako příklad hodináře, který už ve většině případů hodiny samotné sám nevyrobí, ale v případě poškození, je znalý oboru natolik, aby dokázal odhalit poškození výrobku a opravit jej.

1. řemesla, jejichž hlavním cílem není výroba nového produktu, ale jeho oprava a údržba:
 - 1.1. řemesla zabývající se opravou dopravních prostředků (automechanik),
 - 1.2. řemesla zabývající se opravou a čištěním textilií a koberců,
 - 1.3. řemesla zabývající se opravou a revizí elektronických, plynových, tlakových zařízení,

- 1.4. řemesla zabývající se výrobou a opravou hudebních nástrojů,
- 1.5. řemesla zabývající se výrobou a opravou hodin,
- 1.6. řemesla zabývající se výrobou a opravou vodoinstalatérstvím, topenářstvím, izolatérstvím,
- 1.7. řemesla zabývající se údržbou komínů (kominík).
2. řemesla, která jsou v současné době považována za službu:
 - 2.1. holičství,
 - 2.2. kadeřnictví,
 - 2.3. fotograf,
 - 2.4. zámečnick.

c) Řemesla, která se v obdobné formě zachovala až do současnosti.

Jedná se o taková řemesla, která se v obdobné formě od jejich vzniku dochovala až do současnosti, a to buď proto, že technický pokrok nedokázal plně nahradit manuální schopnost řemeslníka, nebo překonat finální kvalitu ručně zhotoveného výrobku. Jedná se například o řemesla zabývající se prací se dřevem, jako jsou tesař, truhlář, nebo výrobou potravin, jako jsou pekař nebo cukrář, jakož i řada dalších řemesel

1. řemesla zabývající se výrobou potravin:
 - 1.1. řemesla zabývající se zpracováním mléka (výroba másla, sýrů - sýrařství a mléčných výrobků),
 - 1.2. řemesla zpracovávající obilí (mlynář),
 - 1.3. řemesla zabývající se zpracováním masa a masných výrobků (řezník, uzenář),
 - 1.4. řemesla zabývající se výrobou alkoholu (pivovarnictví, sládek, vinař),
 - 1.5. řemesla zabývající se výrobou medu a produktů z medu (včelař, výroba propolis, medoviny).
2. řemesla zabývající se přípravou pokrmů:
 - 2.1. kuchař,
 - 2.2. pekař,
 - 2.3. cukrář.
 - 2.4. řemesla zabývající se výrobou perníků (perníkář).
3. řemesla zabývající se stavební činností:
 - 3.1. řemesla zabývající se zpracováním dřeva (tesař, šindelář, doškař, pokrývač, řezbář, bednář, stolař),
 - 3.2. řemesla zabývající se zpracováním skla (skláři, sklenáři),

- 3.3. řemesla zabývající se zpracováním kovů (kovář, klempíř, kovotepec, obráběč),
- 3.4. řemesla zabývající se výrobou stavebního materiálu (kameník, zedník, cihlář),
- 3.5. řemesla zabývající se výrobou provazů (provazník).
- 4. řemesla zabývající se výrobou oděvu a obuvi:
 - 4.1. řemesla zabývající se zpracováním lnu, bavlny a hedvábí,
 - 4.2. řemesla zabývající se výrobou látky (předení, plstění, pletení, tkaní, háčkování, vyšívání, šití, barvení),
 - 4.3. řemesla zabývající se výrobou oděvu (švadlena, krejčí, kloboučník, modistka),
 - 4.4. krajkářství,
 - 4.5. řemesla zabývající se zpracováním kůže a kožešin (kožešník, koželuh),
 - 4.6. obuvnictví (švec).
- 5. řemesla zabývající se šperkařstvím:
 - 5.1. zlatníci a stříbrníci,
 - 5.2. řemesla zabývající se výrobou bižuterie (pasíři¹³³, mačkáři skla, výroba foukaných a vinutých perlí, kovová bižuterie),
 - 5.3. knoflíkářství,
 - 5.4. brusiči kamenů.
- 6. řemesla zabývající se výrobou potřeb do domácnosti:
 - 6.1. výroba nábytku (truhlář, stolař),
 - 6.2. výroba mýdla,
 - 6.3. výroba svíček,
 - 6.4. výroba sirek,
 - 6.5. výroba nádobí (výroba keramiky a hrncířství),
 - 6.6. výroba nástrojů (bednáři, nožíři),
 - 6.7. košíkářství,
 - 6.8. bylinkářství.

d.) Umělecká řemesla

Hlavním cílem uměleckých řemesel není jako u předchozích řemesel vyrobit výrobek určený k běžnému používání, ale vytvořit takový výrobek, který bude obdivován pro svou ojedinělost a dokonalost. Jedná se spíše o umělecké dílo, které bude pravděpodobně vystavováno v umělecké hale. Jedná se o trend začínající se rozvíjet v 70. letech 19. století, ale kořeny má ve středověku.

¹³³ Pasíři byli dříve vnímáni jako řemeslo zabývající se výrobou zbroje - výrobou pásů pro rytíře.

1. Umělecká řemesla:
 - 1.1. umělecké kovářství,
 - 1.2. umělecké sklářství (malování na sklo, broušení skla, rytí na sklo)
 - 1.3. umělecké zlatnictví,
 - 1.4. umělecké hodinářství,
 - 1.5. umělecké řezbářství,
 - 1.6. umělecké kamenosochařství,
 - 1.7. výrobou knih a papíru (tiskař, knihař a knihvazač, iluminátor, výroba pergamenu a ručního papíru),
 - 1.8. umělecká řemesla zabývající se zbrojí (puškař, řemesla zabývající se výrobou střelného prachu, pochvař, platněři),
 - 1.9. umělecká řemesla zabývající se výrobou medailí, mincí, odznaků,
 - 1.10. umělecká řemesla zabývající se drátováním.

6.3.2 CECHY V IDEÁLNÍ SBÍRCE ŘEMESEL

Cechy od prvopočátku vzniku byly uskupením řemeslníků, a proto je vhodné, alespoň krátce, v ideální sbírce řemesel na tuto skutečnost poukázat. Dnes řadu činností, které zajišťovaly cechy, převzal stát např. puncovní úřad, mistrovské zkoušky, učňovské školství.

6.4 NÁVRH DOKUMENTACE JEDNOTLIVÝCH ŘEMESEL

V ideální sbírce by mělo být poukázáno na rozdíly mezi těmito pěti typy řemeslné práce i na důvody, proč se některá řemesla dochovala téměř beze změny stavu, některá zanikla úplně, jiná se musela přizpůsobit nově vzniklým podmínkám a jakou roli v současné době představují umělecká řemesla a cechy.

Ideální sbírka řemesel by také měla poukázat na důležitý proces, při kterém dochází ke zhotovení výrobku od získání základní suroviny, přes manipulaci s ním a výrobní proces v řemeslné dílně až po finální dokončení produktu. Sbírkou by se měla snažit zdokumentovat svými sbírkovými předměty nejen finální produkty konkrétních řemesel, ale zachytit proces vývoje výroby i se vším příslušenstvím k tomu potřebným včetně pracovního oděvu řemeslníka. V případě, že některé předměty už není možné do sbírky

zařadit, protože už neexistují (vlivem času došlo k jejich zničení nebo nevratnému poškození), je na kurátorovi sbírky, aby zajistil další dokumentaci za pomoci videozáznamů, animací, textových panelů či fotodokumentace, které budou tento jev návštěvníkům zobrazovat a vysvětlovat. V dnešní době technologií a internetu je navíc žádoucí zamyslet se, zda by nebylo vhodné i virtuální zpřístupnění sbírky a expozice.

6.5 SROVNÁNÍ S MUZEEM ŘEMESEL LETOHRAD A OSTATNÍCH MUZEÍ S IDEÁLNÍ SBÍRKOU ŘEMESEL A NÁVRH NA VYLEPŠENÍ

Z výše uvedeného textu víme, že prvotním záměrem Muzea řemesel Letohrad byla sbírka řemesel. Z dalšího textu pak vyplývá, že sbírka byla dále rozšiřována o exponáty, které jsou možná na pomezí nebo dokonce mimo zaměření a definici samotného pojmu řemesla. Jedním z takových příkladů expozice na pomezí řemesla je trasa C - Kočárovna, jež je prezentována pomocí historických kočárů a povozů, ale chybí zde například výrobní postup kočáru, náčiní k tomu sloužící, suroviny, z nichž byl kočár zhotovován, či předměty, které používal kočí při obsluze kočáru a koní. Dalo by se uvažovat, zda tato trasa svým charakterem není vhodnější jako expozice do muzea zabývajícího se dopravou nežli do muzea řemesel. Popřípadě by se muselo přemýšlet o nápravě přeorganizování a doplnění expozice, aby více odpovídala definici řemeslné práce s ukázkou jednotlivých řemesel a výrobního postupu, které se na vzniku kočáru podílely, než vznikl výsledný produkt, tedy kočár.

Obdobný problém nastává i u expozice D, prezentující stomatologickou a gynekologickou ordinaci. V dřívějších dobách mohlo být zdravotnictví chápáno jako řemeslo, kdy se s bolavým zubem chodilo do kovářské dílny. V současné době se na zdravotnictví nenahlíží jako na řemeslo, ale jako na službu. Proto se domnívám, že tato expozice by spíše měla být součástí muzea zabývajícího se medicínou. Další variantou by mohlo být přeskupení expozice, kdy by byl přiblížen vývoj od ošetření bolavého chrupu v kovářské dílně až po oddělení a vznik nového oboru a služby stomatologie.

Trasa F, zaměřená na zemědělství, se též nachází na pomyslném rozhraní, kdy se ještě můžeme bavit o řemeslech. Řemesla provozovaná na vesnicích byla často se zemědělstvím v úzkém kontaktu, neboť pro ně vyráběla předměty, které byly a dodnes jsou v zemědělství využívány. Řemeslníci vyráběli pro zemědělce cepy, bedny, provazy, sudy, kola k povozům a jiné zemědělské náčiní. V současné době jsou zemědělské stroje vyráběny v továrnách a řemeslník se už nepodílí na jejich výrobě, ale v případě poškození

stroje má řemeslník dostatečné znalosti, díky kterým tyto stroje dokáže opravit. V takovémto případě ovšem už nevyrobí nový výrobek, ale pouze opravuje stroj vyhotovený strojem jiným. V současnosti se ale i někteří bio zemědělci stávají řemeslníky, kdy se snaží např. z mléčných výrobků sami vyrábět domácí sýry a ty pak prodávat na zemědělských trzích. Proto v případě této trasy zabývající se zemědělskou tematikou musíme brát v potaz, do jaké míry a jaké předměty mohou být ve sbírce zastoupeny, aby dokumentovaly řemeslnou práci. V případě Muzea řemesel Letohrad má umístění trasy F své určité opodstatnění, protože je instalováno v prostoru bývalé sýpky.

Trasy „školní třída“ a „retro“ jsou z pohledu řemeslné práce mimo vymezení termínu a v muzeu řemesel by tyto sbírkové předměty neměly být vystavovány. Naopak by měly být součástí muzejních sbírek zabývajících se školstvím a obytnou kulturou.

Trasy A, B a H svými sbírkovými předměty odpovídají vymezení termínu ukázky řemeslné práce a mohly by být v muzeu zachovány s jejich možným rozšířením a poukázáním na jednotlivá stadia vývoje každého oboru v plynutí času a definování lokace výskytu konkrétního řemesla, kdy některá řemesla zanikla, jiná se musela přizpůsobit a transformovat do současné podoby.

Předměty zastoupené ve sbírkách Muzea řemesel Letohrad jsou ve většině případů časově omezeny od 19. do po první poloviny 20. století a chybí zde tak ukázka prvopočátků vzniku a vývoje řemeslné výroby, která by zde mohla být doplněna, stejně tak jako ukázky současné řemeslné práce.

S obdobným problémem, na který se zde snažíme upozornit u Muzea řemesel Letohrad, se potýká i sbírka muzea řemesel Koloveč. I zde část sbírky muzea reprezentuje jinou muzejní skutečnost, než je ukázka řemeslné výroby a řemesel. Též sbírka opomíjí prezentaci vzniku a vývoje řemeslné práce a soustředí se též na období od 19. do 20. století bez blíže specifikovaného regionálního či místního označení.

Zdárným příkladem je Muzeum krajky Vamberk, neboť obsah sbírky vystihuje časové vymezení tohoto řemesla od jeho vzniku v zahraničí, rozšíření krajkářské tradice do naší vlasti i snahu toto řemeslo zachovat jak pro současnost, i do budoucna. Je zde vymezen i region, který je krajkářskou tradicí nejvíce proslulý, a snaží se návštěvníkovi s přispěním sbírkových předmětů i dalších materiálů přiblížit proces výroby krajky od prvopočátku vzniku tohoto řemesla až po strojní výrobu s impulzem o udržování ručního paličkování krajky až do současnosti. Sbíрка nevykazuje náznaky odklonu od tématu a

zaměření. Dalo by se říci, že touto cestou by mohla být v ideální sbírce řemesel zpracována a následně návštěvníkům prezentována všechna řemesla v ní obsažená. Proto se zde nabízí otázka, zde je pro naše prostředí více přínosné prezentovat menší tematické vymezení v rámci jednoho oboru, kdy je téma dostatečně propracováno a zřetelně prezentováno návštěvníkům, na rozdíl od muzeí snažících se uchopit více oborů současně, ale dochází zde pak k odklonu od hlavní myšlenky a cílů. Pokud by však ideální sbírka měla prezentovat svou sbírku způsobem podle Muzea krajky Vamberk, je velmi pravděpodobné, že takové muzeum by potřebovalo k prezentaci dostatečně velké prostory a celou řadu odborníků z řad jednotlivých řemesel ve sbírce zastoupených.

Specifickou ukázkou prezentace řemesel může být skanzen v Bolaticích, který je též časově ohraničen rozmezím od 19. do 20. století, zaměřující se na lidovou kulturu v Moravskoslezském kraji. Od předchozích ukázek řemeslné výroby se skanzen zaměřuje na řemesla využívaná v rámci domácích prací, na rozdíl od profesionálně vybavených řemeslných dílen nebo jejich částí, které byly vystavovány v dříve zmíněných muzeích.

Na základě uvedených příkladů lze konstatovat, že sbírky řemesel v České republice jsou převážně složeny ze sbírkových předmětů z období od 19. do 20. století, kdy docházelo k postupnému úpadku řemeslné práce a naopak zde chybí dokumentace řemesel z předchozích období, kdy řemesla patřila mezi prestižní záležitosti. Důvodem, proč nejsou řemeslné sbírky doplněny o exponáty starší datace, může být nedochování těchto předmětů, a to vlivem poškození, ztráty či odcizení. Proč většina předmětů pochází z výše uvedeného časového období, je pravděpodobně způsobeno historickým vývojem. Když byly řemeslné díly rušeny v důsledku rozvoje tovární výroby či při kolektivizaci soukromého vlastnictví, dochovalo se zde z tohoto období největší množství předmětů, které jsou nyní v řemeslných sbírkách vystavovány.

Z řemeslných sbírek prezentovaných v zahraničí se nejvíce podobá modelu ideální sbírky řemesel, tak jak jsme si ji zde představili, Craft Museum of Finland. To se snaží vystihnout vznik a vývoj řemesel na území Finska z nejstarších období až do současnosti, které tematicky rozděluje do dílčích částí. Chybí zde však většinou kompletní vybavení dílen, které muzeum nahrazuje audio a video záznamy a dalšími formami dokumentace. Muzeum Rzemiosła w Krośnie je zaměřeno především na mladší časový úsek od 18. do 20. století vymezený regionem kolem polského města Krosna, převážně ze sbírek rušených dílen z tohoto města a okolí. Bohužel rozsah řemesel je jak místně, tak časově omezený, a sbírka tak nedokládá vývoj řemeslné tradice na celém území Polska. S tímto problémem se

potýkala i muzea řemesel z České republiky. Zajímavým příkladem, který se odlišuje od všech výše zmíněných muzeí řemesel, je Japan Folk Crafts Museum. Časové vymezení sbírky je převážně složeno též od 18. do 20 století, a tedy rovněž neodpovídá kritériím ideální sbírky řemesel. Naopak ale splňuje požadavek na tematické rozdělení sbírky na dílčí části zaměřené na řemesla, a navíc část prezentující obytnou kulturu zakladatele muzea. Zvláštností této sbírky je pak především minimalistický přístup, kdy je vystavováno minimální množství sbírkových předmětů, což je v naprostém rozporu s ostatními muzei řemesel, jež se snaží vystavit co možná největší škálu sbírkových předmětů.

Na rozdíl tvorby sbírky řemesel má značný vliv i majitel instituce, a proto bychom na základě předešlých případů měli rozhodnout, zda by ideální sbírka řemesel měla náležet pod soukromou, či státní instituci. Pokud muzeum vzniká jako soukromé, ze soukromé sbírky sběratele, často se součástí sbírky řemesel stávají i předměty, které nemají s definicí řemesla mnoho společného. Nevýhodou soukromého sběratele je nedostatečné muzejní vzdělání, které tvorbu sbírky ovlivňuje. Může se stát, že jsou pak do sbírky řemesel zařazovány předměty z důvodu jejich zachování, aniž by tyto předměty souvisely se řemeslnou tematikou. Naopak přínosem soukromého provozovatele muzea řemesel jsou často pořádané muzejní akce, na kterých jsou často řemesla předváděna v praxi, na což instituce řízené státem často nemají dostatek prostředků, kdy nemohou využít sbírkové předměty k ukázce výroby řemeslné práce na rozdíl od soukromníka, který může využít předměty navíc ze své soukromé sbírky. Muzejní instituce spadající pod město, region, kraj či stát mají však zajištěny odborně kvalifikované pracovníky, kteří dbají na ucelenost a návaznost jak výkladu, tak prezentace sbírkových předmětů. Navíc soukromé muzeum je ohroženo, že v případě ztráty současného majitele jeho dědicové nebudou chtít v tomto trendu pokračovat a může dojít k uzavření muzea, což u instituce spravované státem nehrozí. Nejvhodnější variantou by byl pravděpodobně průnik těchto dvou možných variant, který ovšem není možný. Ale pokud by ideální sbírka řemesel měla sloužit veřejnosti v zájmu rozvoje a vědění, bylo by vhodnější, aby takovouto instituci zřizoval stát. Ten zaměstnává kvalifikované odborníky s odborným vzděláním, již odborně posoudí, který předmět sbírku obohatí a který naopak nikoli a zajistí tak kvalitní proces selekce předmětů i v letech následujících.

7. ZÁVĚR

Cílem této bakalářské práce bylo na základě prostudované literatury a informací vztahujících se k výše uvedeným muzeím řemesel a dalších dostupných zdrojů navrhnout takovou sbírku, která by svými parametry vystihovala označení *ideální sbírka řemesel*. Specializovanou literaturu zabývající se problémem vytváření řemeslné sbírky jsem nenalezla, a proto jsem vycházela z obecné muzejní a řemeslné literatury. Obecné informace o funkci muzea a tvorbě sbírky byly čerpány z odborných publikací především od autorů, jako je Zbyněk Zbyslav Stránský, Jiří Žalman a Friedrich Waidacher. Řemeslná literatura není z obecného hlediska dostatečně zpracovaná a ani pojem řemeslo není zatím jednoznačně vymezen. Část informací o řemeslné tematice byla čerpána z popularizační práce zabývající se řemesly od Aleny a Vlastimila Vondrušky a regionální publikace od Stanislava Adamce.

Nemalá část práce se věnuje Muzeu řemesel Letohrad a jeho sbírce, která má pro ideální sbírku řemesel posloužit jako pomyslný vzor. Podklady o historii objektu muzea byly získány z archivu města Letohradu a z knižní publikace Stanislava Adamce. O založení a fungování muzea nám jako zdroj informací posloužily publikace vydaná majitelem muzea Pavlem Taclem, *20 let Muzea řemesel Letohrad 2000–2020: Nekonečný příběh*¹³⁴, průvodcovské listy muzea, internetové zdroje a informace získané během osobních návštěv tohoto muzea. Na základě osobních návštěv a bližšího průzkumu sbírek muzea, jsme získali přehled o časovém, místním i tematickém vymezení sbírky Muzea řemesel Letohrad. Dospěli jsme k závěru, že některé trasy prezentující se za řemeslné, z důvodů blíže specifikovaných v šesté kapitole, neodpovídají vymezení termínu řemeslo a neměly by být z tohoto důvodu součástí této sbírky.

Aby naše bádání bylo objektivnější, zařadili jsme do výzkumu i další muzea se sbírkou řemesel. Z českého prostředí nám k tomuto účelu posloužily Muzeum techniky a řemesel Koloveč, Muzeum krajky Vamberk a Skanzen lidových tradic a řemesel Bolatice. K bližšímu prozkoumání těchto expozic posloužily opět internetové stránky těchto institucí a jejich osobní návštěva v nich. Ze zahraničního prostředí se jednalo o muzejní sbírky Japan Folk Crafts Museum, Muzeum Rzemiosła w Krośnie a Craft Museum of Finland. Zde k prozkoumání těchto sbírek posloužily pouze internetové zdroje a webové stránky těchto institucí. Informace z těchto zdrojů nám částečně zobrazují obsah sbírky vystavený v expozicích muzea, které z jisté míry vypovídají i o charakteru celé sbírky. Na těchto

¹³⁴ *20 let Muzea řemesel Letohrad 2000–2020: Nekonečný příběh*. Pavel Tacl, archiv Muzea řemesel Letohrad

příkladech byl vidět značný rozdíl v tvorbě sbírky vytvářené soukromým „sběratelem“. Sbírký, které vznikají z počátečního motivu sběratelství, jsou často doplňovány i předměty, které neodpovídají vymezení pojmu řemesla. Tato skutečnost je nejvíce patrná ve srovnání se sbírkou vytvářenou odbornými pracovníky.

V poslední části zabývající se tvorbou ideální sbírky řemesel jsme si na základě předchozích uvedených příkladů řemeslných sbírek, prostudované literatury i dalších dostupných zdrojů stanovili tři základní otázky, na které jsme úspěšně dokázali nalézt odpovědi, a to v jakém časovém období, místním rozsahu a tematickém vymezení by měla být ideální sbírka řemesel definována. S daty, jimiž disponuje ideální sbírka řemesel, jsme pak porovnávali sbírku Muzea řemesel Letohrad i ostatní muzea řemesel.

Mezi zde uvedenými příklady, žádná instituce neodpovídá popisu ideální sbírky řemesel. Z toho vyplývá že, tvorba ideální sbírky řemesel a její následná prezentace veřejnosti nejsou jednoznačné. Řada sbírek vzniká chaotickým způsobem. Často bývají do sbírky zařazeny předměty, které neodpovídají tematickému vymezení řemeslné sbírky. To často bývá zapříčiněno zřizovatelem dané instituce. I na zde uvedených příkladech byl zřejmý rozdíl mezi institucemi, kdy sbírka byla vytvářena odborníkem, nebo soukromým sběratelem. Možné východisko a pomocnou ruku pro další odborné zpracování sbírek může představovat zařazení sbírky do CES. Soukromý majitel svou sbírku profiluje z role nadšeného sběratele, zatímco v rámci rozvoje a výzkumné činnosti může být sbírka zapsaná v CES v budoucnu více profilována s možností využití odborných znalostí z řady dalších muzeí a institucí. Navíc sbírka, která je v CES zapsána, nemůže být zrušena ani v případě úmrtí vlastníka soukromého muzea a vztahuje se na ni zákon č. 122/2000 Sb., o ochraně sbírek muzejní povahy a o změně některých dalších zákonů. Muzea řemesel jak u nás, tak ve světě, zatím nemají jednoznačnou představu, jak toto téma pojmout a prezentovat ho veřejnosti v rámci skanzenu, umělecko-průmyslových muzeí, specializovaných muzeí, muzeí cechů nebo v rámci jednoho komplexního muzea řemesel. Doposud nebyl nikým definován obsah a profil řemeslné sbírky, a tak by tento návrh mohl do budoucna posloužit jako určitý vzor pro muzea řemesel, který by definoval její vymezení.

V závěru práce jsme dospěli k možným úpravám a vylepšením, ke kterým by na základě vypracovaného návrhu ideální sbírky řemesel mohlo dojít v ostatních muzeích. Sbírký by tak mohly lépe vystihnout celou problematiku zabývající se řemesly od jejich zrodu po současnost s výhledem do budoucnosti.

8. SEZNAM POUŽITÝCH ZDROJŮ

Seznam použité literatury

20 let Muzea řemesel Letohrad 2000–2020: Nekonečný příběh. Pavel Tacl, archiv Muzea řemesel Letohrad

ADAMEC, Stanislav a Pavel HRDINA. *Majitelé panství Kyšperk a statku orlice.* SDH Letohrad Orlice. Ústí nad orlicí: Grantis, 2006

ADAMEC, Stanislav. *Řemesla a živnosti v Kyšperku do roku 1950.* Letohrad: Grantis s.r.o. Ústí nad orlicí, 2018

OTTO, Jan. Řemeslo. In: *Ottův slovník naučný: C-Čechůvky.* Praha, 1892

OTTO, Jan. Řemeslo. In: *Ottův slovník naučný: R (Ř)-Rozkoš.* Praha, 1904

STRÁNSKÝ, Zbyněk Zbyslav. *Úvod do studia muzeologie.* 1. vyd. Brno: Rektorát UJEP Brno, 1980

STRÁNSKÝ, Zbyněk. *Úvod do studia muzeologie.* 2. aktualiz. a podstatně rozš. vyd. Brno: Masarykova univerzita, 2000. ISBN 80-210-1272-2

ŠOBÁŇOVÁ, Petra. *Muzejní expozice jako edukační médium.* Olomouc: Univerzita Palackého v Olomouci, 2014. ISBN 978-80-244-4302-7

VONDRUŠKOVÁ, Alena a Vlastimil VONDRUŠKA. *Řemesla a výroba.* [Praha]: Vyšehrad, 2015. Průvodce českou historií. ISBN 978-80-7429-634-5

WAIACHER, Friedrich a Alojz HABOVŠTIK. *Príručka všeobecnej muzeológie.* Bratislava: Slovenské národné múzeum - Národné múzejné centrum, 1999. ISBN 80-8060-015-5

ŽALMAN, Jiří, Milada KERVITCEROVÁ a Pavel JIRÁSEK. *Příručka muzejníková.* Praha: Asociace muzeí a galerií České republiky, 2002. ISBN 80-7028-179-0

Nepublikované materiály

Průvodcovské listy Muzeum řemesel Letohrad

Zákony

Vyhláška č. 275/2000 Sb.: Vyhláška Ministerstva kultury, kterou se provádí zákon č. 122/2000 Sb., o ochraně sbírek muzejní povahy a o změně některých dalších zákonů. In: 2013. Dostupné také z: <https://www.zakonyprolidi.cz/cs/2000-275>

Zákon č. 122/2000 Sb.: Zákon o ochraně sbírek muzejní povahy a o změně některých dalších zákonů. In: 2022. Dostupné také z: <https://www.zakonyprolidi.cz/cs/2000-122>

Internetové zdroje

Craft Museum of Finland: Suomen käsityön museo [online]. [cit. 2023-06-07]. Dostupné z: <https://www.craftmuseum.fi/en/craft-museum-finland>

ICOM: definice muzea přijatá 24. 8.2022 na generální konferenci ICOM Prague 2022 [online]. [cit. 2023-01-22]. Dostupné z: <https://icom-czech.mini.icom.museum/icom/definice-muzea/>

Japan Folk Crafts Museum: About the Museum [online]. [cit. 2023-05-24]. Dostupné z: <https://mingeikan.or.jp/?lang=en>

LEWIS, Geoffrey. Profesní etický kodex ICOM pro muzea [online]. [cit. 2023-01-22]. Dostupné z: https://www.upm.cz/content/fck/files/ticky_kodex_ICOM.pdf

Muzeum krajky Vamberk [online]. [cit. 2023-05-10]. Dostupné z: <https://www.moh.cz/muzeum-krajky>

Muzeum Rzemiosła w Krośnie [online]. [cit. 2023-06-07]. Dostupné z: <https://muzeumrzemiosla.pl/>

Muzeum Řemesel [online]. [cit. 2020-06-04]. Dostupné z: <https://www.muzeumremesel.cz/>

Muzeum řemesel [online]. [cit. 2020-06-07]. Dostupné z: <https://www.muzeumremesel.cz>

Muzeum techniky a řemesel Koloveč [online]. [cit. 2023-05-23]. Dostupné z: <http://www.muzeum-kolovec.cz/muzeum>

NSP - Národní soustava povolání: Dokumentátor [online]. [cit. 2023-01-13]. Dostupné z: <https://nsp.cz/jednotka-prace/dokumentator>

NSP - Národní soustava povolání: Konzervátor - restaurátor [online]. [cit. 2023-07-09].

Dostupné z: <https://nsp.cz/jednotka-prace/konzervator-restaurator-s>

NSP - Národní soustava povolání: Kurátor [online]. [cit. 2023-01-13]. Dostupné z:

<https://nsp.cz/jednotka-prace/kurator>

NSP - Národní soustava povolání: Muzejní edukátor [online]. [cit. 2023-01-13]. Dostupné

z: <https://nsp.cz/jednotka-prace/muzejni-edukator>

NSP - Národní soustava povolání: Správce depozitáře [online]. [cit. 2023-02-14].

Dostupné z: <https://nsp.cz/jednotka-prace/spravce-depozitare>

Obec Bolatice: Skanzen lidových tradic a řemesel [online]. [cit. 2023-05-24]. Dostupné z:

<https://www.bolatice.cz/obec-bolatice/skanzen-lidovych-tradic-a-remesel/>

Pohled do rakouského živnostenského řádu [online]. [cit. 2023-03-01]. Dostupné z:

<https://docplayer.cz/1339714-Pohled-do-rakouskeho-zivnostenskeho-radu.html>

Vyrůstali jste v podobné kuchyni?: V Letohradu vám připomenou mnohem víc [online].

[cit. 2020-06-04]. Dostupné z: [https://pardubice.rozhlas.cz/vyrustali-jste-v-podobne-](https://pardubice.rozhlas.cz/vyrustali-jste-v-podobne-kuchyni-v-letohradu-vam-pripomenou-mnohem-vic-8135160)

[kuchyni-v-letohradu-vam-pripomenou-mnohem-vic-8135160](https://pardubice.rozhlas.cz/vyrustali-jste-v-podobne-kuchyni-v-letohradu-vam-pripomenou-mnohem-vic-8135160)

ŽALMAN, Jiří. Proč je evidence sbírkových předmětů dvoustupňová a jaký je vlastně její

smysl [online]. [cit. 2023-01-21]. Dostupné z: [https://emuzeum.cz/evidence-sbirkovych-](https://emuzeum.cz/evidence-sbirkovych-predmetu/evidence-sbirkovych-predmetu-sbirkova-evidence/proc-je-evidence-sbirkovych-predmetu-dvoustupnova-a-jaky-je-vlastne-jeji-smysl)

[predmetu/evidence-sbirkovych-predmetu-sbirkova-evidence/proc-je-evidence-sbirkovych-](https://emuzeum.cz/evidence-sbirkovych-predmetu/evidence-sbirkovych-predmetu-sbirkova-evidence/proc-je-evidence-sbirkovych-predmetu-dvoustupnova-a-jaky-je-vlastne-jeji-smysl)

[predmetu-dvoustupnova-a-jaky-je-vlastne-jeji-smysl](https://emuzeum.cz/evidence-sbirkovych-predmetu/evidence-sbirkovych-predmetu-sbirkova-evidence/proc-je-evidence-sbirkovych-predmetu-dvoustupnova-a-jaky-je-vlastne-jeji-smysl)

Video

Museums, Jyväskylä, Finland, 2022 [online]. [cit. 2023-06-07]. Dostupné z:

https://www.youtube.com/watch?v=pGj_CWdAdpM

Archivní prameny

Archiv městského muzea Letohrad, studijní knihovna, Historie Nového Dvora

9. SEZNAM PŘÍLOH

Příloha č. 1. Foto. Expozice Muzea řemesel Letohrad, trasa A

Příloha č. 2. Foto. Expozice Muzea řemesel Letohrad, trasa B

Příloha č. 3. Foto. Expozice Muzea řemesel Letohrad, trasa C

Příloha č. 4. Foto. Expozice Muzea řemesel Letohrad, trasa D

Příloha č. 5. Foto. Expozice Muzea řemesel Letohrad, trasa E

Příloha č. 6. Foto. Expozice Muzea řemesel Letohrad, trasa F

Příloha č. 7. Foto. Expozice Muzea řemesel Letohrad, trasa H

Příloha č. 8. Foto. Expozice Muzea řemesel Letohrad, trasa K

Příloha č. 9. Foto. Muzeum řemesel Letohrad

Příloha č. 10. Reprofoto. Umístění expozičních v Muzeu řemesel Letohrad

Příloha č. 11. Foto. Erb hraběte Bredy na vstupní pískovcové bráně do areálu Nového Dvora s datací roku 1750

Příloha č. 12. Foto. Expozice Muzea techniky a řemesel Koloveč

Příloha č. 13. Foto. Expozice Muzea krajky Vamberk

Příloha č. 14. Foto. Expozice skanzenu lidových tradic a řemesel Bolatice

Příloha č. 15. Foto. Expozice The Japan Folk Crafts Museum

Příloha č. 16. Foto. Expozice Muzeum Rzemiosła w Krośnie

Příloha č. 17. Foto. Expozice Craft Museum of Finland

Příloha č. 18. Schéma. Řemesla zastoupená v ideální sbírce řemesel

10. PŘÍLOHY



Příloha č. 1. Foto. Expozice Muzea řemesel Letohrad, trasa A

Iveta Frydrychová, 27. 4. 2023, Letohrad



Příloha č. 2. Foto. Expozice Muzea řemesel Letohrad, trasa B

In: muzeumremesel.cz [online]. [cit. 2023-06-30]. Dostupné z:

<https://www.muzeumremesel.cz/node/50>



Příloha č. 3. Foto. Expozice Muzea řemesel Letohrad, trasa C

In: muzeumremesel.cz [online]. [cit. 2023-06-30]. Dostupné z:
<https://www.muzeumremesel.cz/node/50>



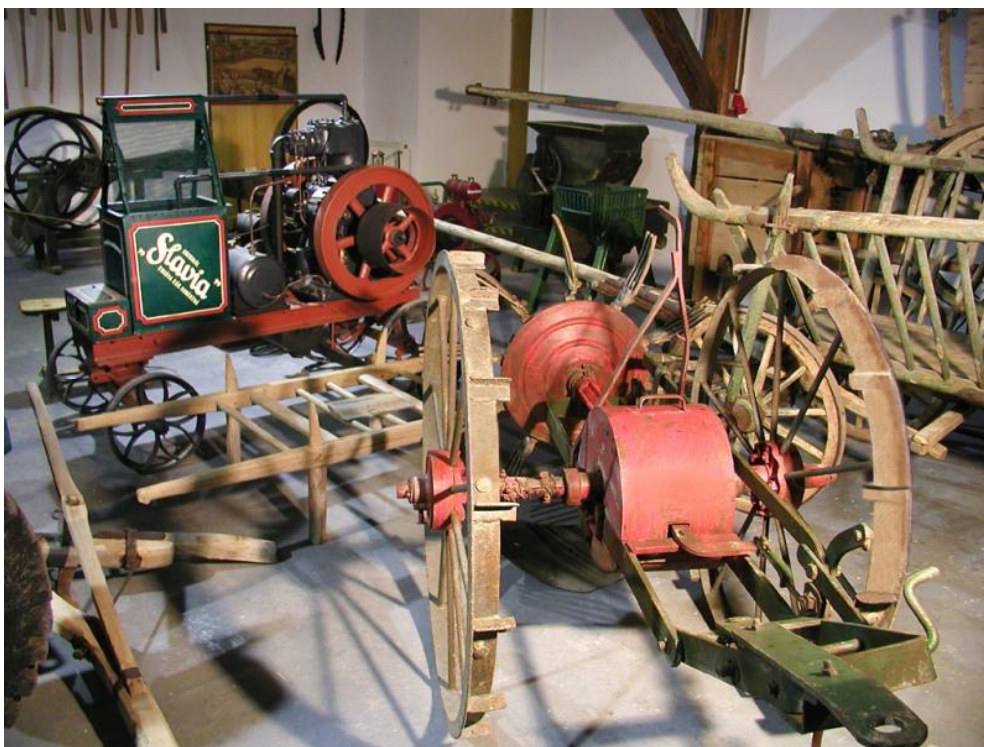
Příloha č. 4. Foto. Expozice Muzea řemesel Letohrad, trasa D

In: muzeumremesel.cz [online]. [cit. 2023-06-30]. Dostupné z:
<https://www.muzeumremesel.cz/node/50>



Příloha č. 5. Foto. Expozice Muzea řemesel Letohrad, trasa E

In: muzeumremesel.cz [online]. [cit. 2023-06-30]. Dostupné z:
<https://www.muzeumremesel.cz/node/50>



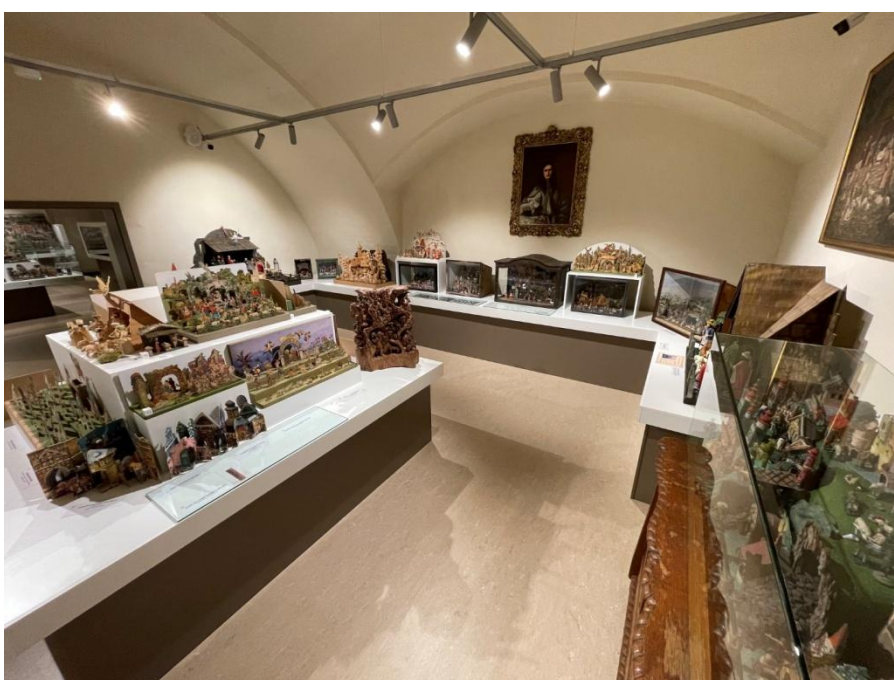
Příloha č. 6. Foto. Expozice Muzea řemesel Letohrad, trasa F

In: muzeumremesel.cz [online]. [cit. 2023-06-30]. Dostupné z:
<https://www.muzeumremesel.cz/node/50>



Příloha č. 7. Foto. Expozice Muzea řemesel Letohrad, trasa H

In: muzeumremesel.cz [online]. [cit. 2023-06-30]. Dostupné z:
<https://www.muzeumremesel.cz/node/50>



Příloha č. 8. Foto. Expozice Muzea řemesel Letohrad, trasa K

In: muzeumremesel.cz [online]. [cit. 2023-06-30]. Dostupné z:

<https://www.muzeumremesel.cz/node/50>



Příloha č. 9. Foto. Muzeum řemesel Letohrad

Foto. Iveta Frydrychová, 25. 5. 2020, Letohrad



Příloha č. 10. Reprofoto. Umístění expozic v Muzeu řemesel Letohrad

Informační panel Muzea řemesel Letohrad. Reprofoto. Iveta Frydrychová, 27. 4. 2023, Letohrad



Příloha č. 11. Foto. Erb hraběte Bredy na vstupní pískovcové bráně do areálu Nového Dvora s datací roku 1750

Foto. Iveta Frydrychová, 20. 6. 2023, Letohrad



Příloha č. 12. Foto. Expozice Muzea techniky a řemesel Koloveč

In: tipnavylety.cz [online]. [cit. 2023-07-04]. Dostupné z:

<https://www.tipnavylety.cz/products/muzeum-techniky-a-remesel-v-kolovci/>



Příloha č. 13. Foto. Expozice Muzea krajky Vamberk

Foto. Iveta Frydrychová, 10. 8. 2021, Vamberk



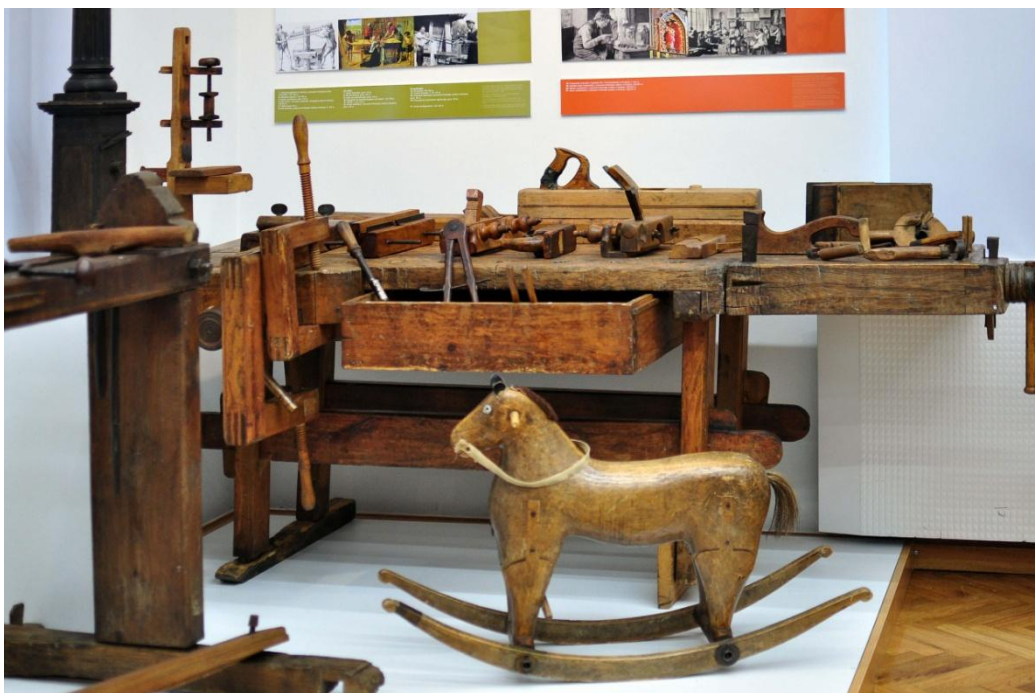
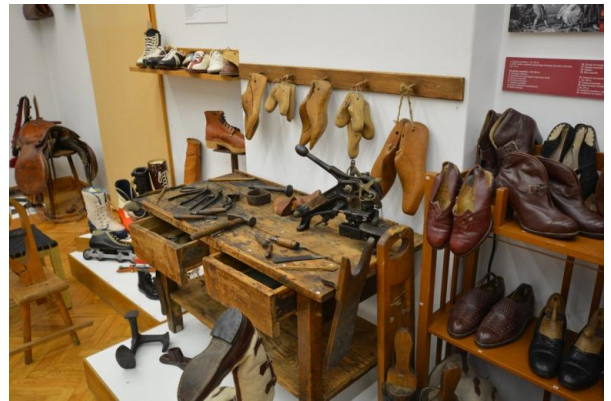
Příloha č. 14. Foto. Expozice skanzenu lidových tradic a řemesel Bolatice

In: bolatice.cz [online]. [cit. 2023-07-04]. Dostupné z: <https://www.bolatice.cz/obec-bolatice/skanzen-lidovych-tradic-a-remesel/>



Příloha č. 15. Foto. Expozice The Japan Folk Crafts Museum

In: japan-experience.com [online]. [cit. 2023-07-04]. Dostupné z: <https://www.japan-experience.com/discover/tokyo/museums-galleries/mingei-kan-museum-atrisanat-popular-tokyo>



Příloha č. 16. Foto. Expozice Muzeum Rzemiosła w Krośnie

In: muzeumrzemiosla.pl [online]. [cit. 2023-07-04]. Dostupné z:
<https://muzeumrzemiosla.pl/muzeum-2-2/>



Příloha č. 17. Foto. Expozice Craft Museum of Finland

In: craftmuseum.fi [online]. [cit. 2023-07-04]. Dostupné z:

<https://www.craftmuseum.fi/en/craft-museum-finland/exhibitions-and-events>

