

Česká zemědělská univerzita v Praze

Provozně ekonomická fakulta

Katedra humanitních věd



Diplomová práce

Fondy EU a jejich využití v rámci strategie rozvoje obce

Lucie Zajícová

© 2016 ČZU v Praze

ČESKÁ ZEMĚDĚLSKÁ UNIVERZITA V PRAZE

Provozně ekonomická fakulta

ZADÁNÍ DIPLOMOVÉ PRÁCE

Lucie Zajícová

Veřejná správa a regionální rozvoj

Název práce

Fondy EU a jejich využití v rámci strategie rozvoje obce

Název anglicky

EU funds and their application in the strategy of municipality's development

Cíle práce

Cílem práce je zhodnocení využití získaných finančních zdrojů ze strukturálních fondů Evropské Unie v rámci rozvojového strategického plánu města Žatec.

Metodika

Teoretická část je zaměřena na vysvětlení základních pojmů týkajících se regionální politiky a rozvoje, strukturálních fondů a operačních programů EU na základě prostudování odborné literatury a internetových zdrojů. V praktické části se práce zabývá charakteristikou města Žatec, zaměřená především na socioekonomickou analýzu dat z Českého statistického úřadu. Praktická část diplomové práce je zaměřená na projekty, které již vznikly za podpory EU fondů a jejich vliv na rozvoj města. Hlavním metodickým postupem práce je kvalitativní šetření v podobě strukturovaných rozhovorů s obyvateli města Žatec a jejich pohled na využití dotací z EU fondů a vliv na rozvoj města Žatec.

Doporučený rozsah práce

60 – 80

Klíčová slova

region, strukturální fondy Evropské Unie, město Žatec, obyvatelstvo, rozvoj

Doporučené zdroje informací

KUBÍČEK, J. *Hospodářská politika*. Plzeň: Vydavatelství a nakladatelství Aleš Čeněk, 2006. ISBN 80-86898-99-7

MAREK, D. – KANTOR, T. *Příprava a řízení projektů strukturálních fondů Evropské unie*. Brno: Společnost pro odbornou literaturu – Barrister & Principal, 2007. ISBN 978-80-87029-13-8.

VILAMOVÁ, Š. *Čerpáme finanční zdroje Evropské unie : praktický průvodce*. Praha: Grada, 2005. ISBN 80-247-1194-

WOKOUN, R. *Základy regionálních věd a veřejné správy*. Plzeň: Vydavatelství a nakladatelství Aleš Čeněk, 2011. ISBN 978-80-7380-304-9.

Předběžný termín obhajoby

2015/16 LS – PEF

Vedoucí práce

RNDr. Petr Kment, Ph.D.

Garantující pracoviště

Katedra humanitních věd

Elektronicky schváleno dne 9. 11. 2015

doc. PhDr. Michal Lošťák, Ph.D.

Vedoucí katedry

Elektronicky schváleno dne 11. 11. 2015

Ing. Martin Pelikán, Ph.D.

Děkan

V Praze dne 13. 03. 2016

Čestné prohlášení

Prohlašuji, že svou diplomovou práci " Fondy EU a jejich využití v rámci strategie rozvoje obce" jsem vypracovala samostatně pod vedením vedoucího diplomové práce a s použitím odborné literatury a dalších informačních zdrojů, které jsou citovány v práci a uvedeny v seznamu použitých zdrojů na konci práce. Jako autorka uvedené diplomové práce dále prohlašuji, že jsem v souvislosti s jejím vytvořením neporušila autorská práva třetích osob.

V Praze dne 19. 03. 2016

Poděkování

Ráda bych touto cestou poděkovala vedoucímu práce RNDr. Kmentovi, Ph.D. za jeho odborné rady a připomínky.

Fondy EU a jejich využití v rámci strategie rozvoje obce

Souhrn

Diplomová práce se zabývá využitím strukturálních fondů Evropské unie v rámci rozvoje města Žatec. V teoretické části se práce zaměří na základní pojmy z oblasti regionální politiky a strukturálních fondů. Popis města Žatec, uskutečněných a plánovaných projektů bude přiblíženo v první kapitole praktické části. Nejvýznamnější projekt Chrám chmele a Piva, který byl vybudován za účelem zlepšení cestovního ruchu celého regionu, je důležitým bodem praktické části. V praktické části se bude práce také věnovat zpracování a vyhodnocení sekundárních dat, zaměřené na demografické a sociální ukazatele a vyhodnocením statistických dat návštěvnosti turistů města Žatec od doby otevření turistického objektu Chrám Chmele a Piva. Hlavním cílem této práce budou šetření v podobě rozhovoru s místostarostou města Žatec, ohledně stávajících a budoucích projektech financovaných z fondů Evropské unie a jejich vlivem na zlepšení sociálních a ekonomických faktorů na život ve městě. Následně budou provedeny rozhovory s místními občany města za účelem zjištění jejich vnímání snahy zastupitelstva města o budoucí rozvoj města.

Klíčová slova: region, strukturální fondy Evropské unie, město Žatec, obyvatelstvo, rozvoj

EU funds and their application in strategy of municipality's development

Summary

The thesis deals with the use of European Union structural funds in the development of city Zatec. The theoretical part will focus on the basic concepts of regional policy and structural funds. First chapter of the practical part will be approximated on description of city Zatec and executed and planned projects. The most important project Temple of Hops and Beer which was built to enhance tourism in the region, is an important point of the practical part. The practical part of the work will also pay the processing and evaluation of secondary data, focused on demographic and social indicators and evaluation of statistical data traffic of Zatec tourists since the opening of the tourist object Temple of Hops and Beer. The main objective of this work will be an investigation in the form of an interview with the deputy mayor of the town of Zatec, regarding current and future projects financed from EU funds and their impact on the improvement of social and economic factors on life in the city. Subsequently conducted interviews with local residents of the city to determine their perception of the efforts the city council on the future development of the city.

Keywords: region, European Union structural funds, city Zatec, population, development

Obsah

1 Úvod.....	11
2 Cíl práce a metodika	12
3 Teoretická východiska	13
3.1 Region	13
3.1.1 Vymezení regionů.....	13
3.2 Regionální rozvoj	15
3.3 Regionalizace	15
3.4 Regionální politika	16
3.4.1 Nástroje regionální politiky	16
3.4.2 Cíle regionální politiky	17
3.4.3 Příčiny vzniku regionální politiky	18
3.5 Regionální politika v Evropské unii.....	19
3.5.1 Vývoj regionální politiky v EU	20
3.5.2 Současný stav regionální politiky Evropské unie	21
3.5.3 Principy regionální politiky Evropské unie	21
3.6 Programové období	22
3.6.1 Programové období 2000 – 2006.....	23
3.6.2 Programové období 2007 – 2013.....	23
3.6.3 Programové období 2014 – 2020.....	26
3.7 Strukturální fondy a jeho role v uskutečňování regionální politiky.....	27
3.7.1 Evropský fond regionálního rozvoje – (ERDF).....	27
3.7.2 Evropský sociální fond – (ESF).....	28
3.7.3 Evropský zemědělský podpůrný a záruční fond – (EAGGF)	28
3.7.4 Finanční nástroj pro podporu rybolovu – (FIFG)	29
3.7.5 Fond soudržnosti – (CF)	29
3.8 Vymezení jednotek NUTS pro ČR	29
3.9 Strategie regionálního rozvoje	30
3.10 Regionální operační program.....	31
3.10.1 Regionální operační program Severozápad	33
3.11 Regionální rada regionu soudržnosti Severozápad	34
4 Analytická část	35
4.1 Město Žatec	35
4.1.1 Poloha města	35
4.1.2 Správní členění	38
4.1.3 Historie města Žatec	39

4.1.4	Památky města Žatec	40
4.1.4.1	Synagoga	40
4.1.4.2	Městská radnice	40
4.1.4.3	Libočanská branka	40
4.1.4.4	Kněžská brána	41
4.1.4.5	Chmelařství v Žatci	42
4.2	Sociální a ekonomická analýza města Žatec	42
4.3	Strategické dokumenty města Žatec.....	46
4.4	Strategický plán rozvoje města Žatec	46
4.4.1	Aktuální strategický plán rozvoje města Žatec.....	48
4.4.2	Rozvojová vize města Žatec	49
4.5	Plánované investice na rok 2016.....	49
4.6	Projekty z fondů EU.....	51
4.6.1	Realizované projekty	51
4.6.1.1	Regenerace městské památkové rezervace.....	51
4.6.1.2	Revitalizace víceúčelového sportoviště Mláďí	52
4.6.1.3	Rekonstrukce dopravního terminálu.....	53
4.6.1.4	Záchrana objektu bývalých papíren a vybudování depozitářů muzea v jejich části.....	55
4.7	Nejvýznamnější projekt z fondů EU – Chrám Chmele a Piva.....	57
4.7.1	Popis projektu	57
4.7.2	Financování projektu	58
4.7.3	Popis stávajícího objektu	58
4.8	Analýza návštěvnosti města Žatec a jeho informačního centra	60
4.8.1	Městské informační centrum	60
4.9	Kvantitativní výzkum.....	62
4.9.1	Obsahová analýza	62
4.9.1.1	Prezentace města Žatec ve vybraných médiích a dopady na možnosti budoucího rozvoje.....	63
4.9.1.2	Zdroje obsahové analýzy – výběrový soubor	63
4.9.1.3	Zpracování článků	66
4.10	Kvalitativní výzkum.....	67
5	Zhodnocení výsledků a doporučení.....	73
6	Závěr.....	76
7	Seznam použitých zdrojů	78

Seznam obrázků

Obrázek 1 Rozdělení financí z ESIF fondů	26
Obrázek 2 Alokace z fondů EU pro Regionální operační programy ČR.....	32
Obrázek 3 Znak Ústeckého kraje.....	36
Obrázek 4 Správní členění	38
Obrázek 5 Chmelařské muzeum	41
Obrázek 6 Popis fungování kompostárny	51
Obrázek 7 Regenerace městské památkové rezervace	52
Obrázek 8 Víceúčelové sportoviště Mládi	53
Obrázek 9 Dopravní terminál	55
Obrázek 10 Objekt papíren v době provozu	57
Obrázek 11 Znak TIC	60
Obrázek 12 Ocenění TIC	61
Obrázek 13 Vzor kódovacího archu	66

Seznam tabulek

Tabulka 1 Rozdělení finančních prostředků mezi strukturální fondy a iniciativy společenství.....	23
Tabulka 2 Cíle a nástroje regionální politiky pro období 2007 - 2013.....	24
Tabulka 3 Vymezení jednotek NUTS.....	30
Tabulka 4 Obecná charakteristika města Žatec z dat ČSÚ.....	39
Tabulka 5 Základní demografické údaje města Žatec	43
Tabulka 6 Podíl nezaměstnaných osob na obyvatelstvo v Ústeckém kraji (podle stavu k 31.3.)	45
Tabulka 7 Plánované investice	50
Tabulka 8 Provozní doba TIC.....	61
Tabulka 9 Vyhodnocení.....	66
Tabulka 10 Vyhodnocení obsahové analýzy	67

Seznam grafů

Graf 1 Stav obyvatelstva k 31. 12. 2014.....	42
Graf 2 Přírůstky obyvatelstva města Žatec	43
Graf 3 Míra nezaměstnanosti ve městě Žatec	44
Graf 4 Migrační saldo města Žatec.....	45

1 Úvod

Evropská unie je tvořena 28 evropskými státy s přibližně 507,7 milióny obyvatel. Mezi hlavní cíle členských států, které sdílejí pravomoci za účelem dosažení společných cílů, je podpora míru, blahobyt občanů a prostor svobody a bezpečnosti. Dalšími cíli je podpora hospodářské, sociální a územní soudržnosti a solidarity.

Dne 1. 5. 2004 se Česká republika stala členským státem Evropské unie společně s dalšími kandidátskými zeměmi. Tento krok zařadil Českou republiku do společenství vyspělých evropských zemí. Vstupem do EU, Česká republika získala možnost podílet se na nástrojích hospodářské politiky a sociální soudržnosti, tj. strukturální fondy EU. V době vstupu ČR do EU právě v probíhajícím programovém období 2004 – 2006, měla možnost získat více než 2,5 miliardy EUR na finanční podporu. V současné době má ČR možnost získat 23,83 miliard EUR pro období 2014 – 2020.

Regionální politika Evropské unie je založena na principu solidarity a snaží se přispívat na rozvoj chudších členských států za účelem zlepšení kvality života obyvatel celé EU. Fondy EU jsou hlavním nástrojem k realizaci evropské politiky a hospodářské a sociální soudržnosti. Finanční prostředky, které jsou jejich prostřednictvím rozdělovány, mají zásadní vliv na snižování ekonomických a sociálních rozdílů.

Město Žatec, kandidát na zařazení na Seznam světového dědictví UNESCO, podporu z fondů Evropské unie, stejně jako další obce v regionech České republiky využívá. Hlavním cílem města Žatec je zlepšení ekonomického a sociálního prostředí města a rozvoj cestovního ruchu. Jeden ze stěžejních projektů financovaný ze strukturálních fondů Evropské unie, je Chrám Chmele a Piva.

2 Cíl práce a metodika

Tématem diplomové práce jsou „Fondy EU a jejich využití v rámci strategie rozvoje obce“. Hlavním cílem této práce je zhodnocení využití získaných finančních zdrojů ze strukturálních fondů EU v rámci rozvojového strategického plánu města Žatec.

Teoretická část je zaměřena na vysvětlení základních pojmů týkajících se regionální politiky a rozvoje, strukturálních fondů a operačních programů na základě prostudování odborné literatury a internetových zdrojů.

Praktická část je rozdělena na tři kapitoly. První kapitola je zaměřena na stručnou charakteristiku města Žatec, zařazení do územních jednotek NUTS a socioekonomickou analýzu statistických dat z Českého statistického úřadu. Ve druhé kapitole je práce zaměřena na realizované projekty v časovém období 2009 až 2015, které je shodné s programovým obdobím 2007 – 2013, kdy město Žatec obdrželo dotace z fondů Evropské unie. Třetí kapitola práce se věnuje popisu nejvýznamnějšího projektu, Chrámu Chmele a Piva, a zhodnocení jeho vlivu na strategický rozvoj města Žatec. Na základě kvalitativního šetření, strukturovaných rozhovorů s místními občany a zároveň s místostarostou města Žatec, je zjišťován:

- postoj města Žatec k realizovanému projektu
- způsob ovlivnění sociálního a ekonomického života obyvatelstva
- zájem o další projekty financované ze strukturálních fondů EU
- vliv na rozvoj města Žatec

Hlavním cílem projektu Chrám Chmele a Piva byl rozvoj turistického ruchu chmelařského regionu, záchrana chmelařské architektury a podpora dochovaných kulturních a chmelařských tradic regionu a okolí. Dále jsou popsány plánované projekty pro další programové období 2014 – 2020.

3 Teoretická východiska

3.1 Region

Region je chápán podle zaměření jednotlivých vědních oborů zcela odlišně. V odborných literaturách byl pojem vymezen z objektivního a subjektivního hlediska. Objektivní hledisko vychází z přirozenosti, tedy geografického pojetí. Region je brán jako přírodní prostředí, které předurčují ekonomické a sociální lidské složky a je předem jasně vymezen dle určitých kategorií (administrativní hranice, klimatické podnebí). Na rozdíl od subjektivního pojetí, které je předem stanovené charakteristickými rysy a lidskou představivostí a daný region přesně definují (historie). Samotný pojem pochází z latinského slova *regere*, v překladu vládnout. Pojetí pojmu region se v průběhu dvacátého století pomalu měnil (Kadeřábková, Trchlínová, 2008, s. 8 - 9).

3.1.1 Vymezení regionů

Regiony vymezené z hlediska účelu a určitých cílů:

- administrativní
- účelové

Administrativní regiony jsou nejčastěji takto vymežovány z důvodu potřeb výkonu veřejné správy – státní správy a územní samosprávy. Takto ovšem vznikají regiony umělé, jelikož jsou vymezené hranicemi z hlediska úředních účelů (Jáč, 2010, s. 15).

Zatímco regiony účelové jsou vymežovány především k řešení specifických problémů, jako například v oblasti životního prostředí, ochrany některých území z hlediska přírodního nebo kulturního bohatství (UNESCO, národní parky aj.) a sociálních a ekonomických problémů daného regionu. Tyto regiony by měly být vytvářeny jen na omezenou dobu a k lepší spolupráci v aktivitách jsou zřizovány zvláštní orgány (Kadeřábková, Trchlínová, 2008, s. 10).

Účelové a administrativní regiony jsou také vymezovány z hlediska stejnorodosti nebo rozdílnosti činnosti, které se na jeho území odehrávají. A tím se člení na homogenní a heterogenní.

Hlavním kritériem pro označení homogenní regiony je stejnorodost k určitým kritériím, jako jsou přírodní znaky nebo ekonomické využití regionu. Heterogenní regiony jsou vymezené na základě vzájemně propojených vazeb mezi prostorovými jednotkami.

Regiony vymezené z geografického hlediska vymezuje regiony jako část geografického prostoru se specifickým rozmístěním, uspořádáním a mírou integraci se odlišují od ostatních prostorových jednotek.

Regiony mohou být také vymezeny z několika dalších pohledů, například na mikroregiony.

Z pohledu regionální politiky EU jsou členěny na územní jednotky NUTS (Lacina, 2007, s. 6 - 8).

NUTS pochází z francouzského označení: Nomenclature des unités territoriales statistiques. V Evropské unii jsou využívány pro různá vzájemná porovnání a statistické potřeby. Při jejich vymezení se dbá na jejich komplementaritu a každý nový členský stát je zaveden do teritoriálních jednotek NUTS. Hlavním významem je zařazování regionů různých úrovní pod dílčí cíle strukturální politiky Evropské unie. Klíčový význam pro udělování podpor z rozpočtu Evropské Unie mají NUTS II.

Vymezení jednotek NUTS:

NUTS I – územní jednotky velké oblasti (makroregionů) daného státu, která je tvořena několika jednotkami na úrovni NUTS II

NUTS II – je řadově nižší s rozlohou v počtu obyvatel 1 – 2 milióny s přímou vazbou na Strukturální fondy EU

NUTS III – jejich velikost z hlediska počtu obyvatel se pohybuje mezi 200 až 400 000 s rozlohou 1000 – 3000 km². V ČR zahrnuje tato jednotka 14 krajů.

NUTS IV – pro potřeby strukturální politiky EU není potřebná a proto nebyla v řadě členských států vytvořena, zahrnuje úrovně okresů nebo mikroregionů

NUTS V – nejmenší jednotka na úrovni obcí (Lacina, 2007, s. 6 - 7).

V České republice se pro účely politiky soudržnosti Evropské unie vymezují tzv. regiony soudržnosti, které odpovídají území NUTS II. Sloučením krajů České republiky (odpovídající území NUTS III) do větších celků vznikly regiony soudržnosti alespoň s miliónem obyvatel (Maier, 2012, s. 171).

3.2 Regionální rozvoj

Pojem regionální rozvoj v odborné literatuře není jasně vymezen a definován. Jeden z důvodů je řada probíhajících institucionálních změn a procesů v oblasti ekonomické, sociální a kulturní (Kadeřábková, Trchlínová, 2008, s. 14). Rozvoj území je z praktického hlediska chápán jako zvyšování potenciálu daného vymezeného prostoru obyvateli, kteří ho využívají. Aby mohl být potenciál daného regionu zhodnocen, je využívána řada ekonomických a neekonomických ukazatelů, např. růst míry nezaměstnanosti, stabilizace sociálních problémů, věková struktura (Jáč, 2010, s. 27).

3.3 Regionalizace

Pod pojmem regionalizace se nachází činnost, která směřuje k vymezení regionů. Podle různých vědeckých pracovníků a jejich zaměření, literárních autorů nebo druhu prostoru, který definuje, se tato činnost opírá o rozličné metody. Ale v podstatě je to zpracovávání informací o rozmístění předmětů a jevů na zemském povrchu (Wokoun, Mates, Kadeřábková, 2011, s. 90).

Je to systém kvalitativních a kvantitativních metod, který slouží k identifikaci a klasifikaci regionů. „*Její základem je zpracování informací o daném území (fyzicko – geografické charakteristiky, struktura osídlení, ekonomické aktivity, demografie, sociální vazby, ekologická situace, dopravní systémy a obslužnost území, politické struktury, aj.), které*

jsou základem pro poznání charakteristik území a navržení rozvojových opatření, aktivit a koncepcí.“ (Kadeřábková, Trchlínová, 2008, s. 9).

3.4 Regionální politika

Vznik regionální politiky je datován v 30. letech 20. století. Dodnes není přesně vymezena definice pro tento pojem, jelikož nedošlo ke sjednocení názorů. Z důvodu blízké návaznosti na celkovou hospodářskou politiku a obsáhlosti pojmu nebylo možné stanovení jednoznačné definice (Wokoun, Mates, Kadeřábková, 2011, s. 93). Dle několika autorů, kteří použili pojem regionální politika ve svých pracích, se na vymezení pojmu shodli ve snaze o propojení sociální a ekonomické oblasti následovně:

Regionální politika představuje soubor opatření a nástrojů, pomocí nichž se stát snaží snížit znatelné rozdíly v sociální a ekonomické úrovni dílčích regionů (Jáč, 2010, s. 39).

3.4.1 Nástroje regionální politiky

Základní rozdělení nástrojů regionální politiky:

1. makroekonomické:

- fiskální politika: za pomoci státního rozpočtu dochází k redistribuci mezi regiony v systému daní a odvodů na jedné straně a výdajích státního rozpočtu na straně druhé. Zjednodušeně vysoce příjmové regiony přispívají nadprůměrně do státního rozpočtu, zatímco regiony s nízkým příjmem získávají prostředky prostřednictvím sociálních výdajů.

- monetární politika: ovlivňuje množství peněz v ekonomice a její využití v regionální politice spočívá k umožnění přístupu k poskytovaným úvěrům

- protekcionismus: využívá regionální politika k řešení problémů v zaostávajících regionech pomocí možnosti uvalení dovozního cla a limitů na výrobky, jejichž výroba se

v těchto regionech koncentruje. Toto opatření je ovšem možné jen na velmi krátké časové období.

Mikroekonomické nástroje lze rozdělit do dvou skupin:

1. Nástroje, které ovlivňují prostorový pohyb pracovních sil
2. Nástroje, které mají vliv na prostorový pohyb kapitálu

Tyto nástroje mají podobu finančních částek a jejich cílem je obnova rovnováhy na trhu práce v regionech a tím zabránit migraci obyvatelstva do jiných regionů (Wokoun, Mates, Kadeřábková, 2011, s. 100-102).

Nástroje zaměřené na relokaci pracovní síly se nevyžívají příliš často. Jejich zaměřením jsou problémy migrace a stabilizace obyvatelstva v určité lokalitě, především upadajících regionů.

Hlavní cíl nástrojů ovlivňující relokaci kapitálu, je tvorba nových pracovních příležitostí v regionu. Toho je možné dosáhnout například zvýšením přitažlivosti daného regionu pro nové podnikatelské subjekty. Zvýšení přitažlivosti může být provedeno jednak pomocí stimulační v podobě daňových úlev a subvencí, ale také restrikcí, tj. ztížení podmínek fungování kapitálu v ostatních regionech. Subvence však bývají omezeny na období prvních několika let, dokud firma nedosáhne optimální výrobní kapacity (Lacina, 2007, s. 15).

3.4.2 Cíle regionální politiky

Hlavní cíl regionální politiky zahrnuje dosažení efektivního, rovnoměrného a vyváženého rozvoje všech regionů státu a zlepšení jejich nedostatečného využívání potenciálu.

Mezi priority patří:

- Celkový hospodářský rozvoj
- Růst pracovních míst
- Zvýšení kvalifikace občanů
- Dostupnost důležitých služeb

Mezi klíčové cíle lze zahrnout:

- Snaha o rovnoměrný rozvoj regionů
- Snižování rozdílů mezi regiony
- Podpora hospodářského a sociálního rozvoje regionů se snahou o aktivaci nedostatečně využívaného potenciálu (Lacina, 2007, s. 12)

3.4.3 Příčiny vzniku regionální politiky

Při pohledu na regionální strukturu jakéhokoliv státu, lze nalézt vedle regionů s velmi vysokou životní úrovní také regiony s vysokou nezaměstnaností, podprůměrnou ekonomickou výkonností a jinými sociálními problémy. Je také možné nalézt regiony s průměrnou ekonomickou výkonností, ale s nemožností dalšího rozvoje způsobeným například nepříznivým stavem životního prostředí.

Příčiny rozdílnosti mezi regiony a vznik problémových regionů rozděluje regiony na 3 typy:

Regiony nedostatečně vybavené přírodními zdroji:

Mezi tyto regiony patří odlehlé části zemí, které díky nepříznivým přírodním podmínkám v minulosti měly pouze možnost zemědělství. Tato orientace se zachovala až do současnosti a tento region není přitažlivý pro rozšiřování průmyslu. Zásluhou toho, nemůže daný region poskytnout svým obyvatelům životní úroveň srovnatelnou s ostatními částmi státu.

Regiony s nedostatečným využitím vlastních zdrojů:

Nedostatečné využití vlastních zdrojů je způsobeno většinou nedostatečným kapitálem. Tímto je způsobena nízká životní úroveň oproti rozvinutým regionům. Zlepšení z dlouhodobého hlediska je závislé na ekonomické situaci a technologickém pokroku v jiných částech.

Regiony se stagnujícím nebo upadajícím základními odvětvími:

Tyto regiony patřily v minulosti mezi nejvyspělejší, ale změny v struktuře poptávky měly za následek stagnaci nebo úpadek tradičních průmyslových odvětví.

Mezi znaky patří:

- Rostoucí míra nezaměstnanosti
- Klesající ekonomická úroveň
- Nízká míra ekonomické aktivity
- Vysoká míra emigrace
- Nepříjemná infrastruktura

Existence velkých rozdílů v sociálně ekonomické úrovni mezi regiony, které mají negativní vliv na ekonomický rozvoj celého státu, měly vliv na formulaci a realizaci regionální politiky (Wokoun, Mates, Kadeřábková, 2011, s. 92 - 93).

3.5 Regionální politika v Evropské unii

Evropská unie přináší členským zemím a jejím regionům řadu příležitostí. Nejvýznamnější příležitostí je regionální politika EU a její strukturální fondy, které jsou hlavním finančním zdrojem většiny zemí. Postupem času jednotlivé členské země souhlasily s realizací vlastní národní regionální politiky, pomocí níž se snaží o snížení rozdílů v životní úrovni mezi jednotlivými regiony.

Důvody společné regionální politiky EU:

- Snaha prohloubit měnovou a hospodářskou unii, především zavedení společné měny euro
- Spor mezi důležitostmi regionálních problémů a schopnostmi je řešit
- Poskytování dotací do průmyslu pod záminkou regionálních problémů

Cílem regionální politiky Evropské unie je modernizace zaostávajících regionů a snaha pomoci jim, aby se dostaly na stejnou úroveň jako zbývající členské státy EU (Wokoun, Mates, Kadeřábková, 2011, s. 106).

Regionální politika je v Evropské unii prováděna na několika úrovních:

- Nadnárodní
- Národní
- Regionální (Mates, Wokoun, 2001, s. 116)

3.5.1 Vývoj regionální politiky v EU

Regionální politika v EHS se vyvíjela v několika etapách.

První etapa se vztahuje na období mezi lety 1958 – 1973. Typické pro toto období je individuální přístup členských zemí bez koordinace na nadnárodní úrovni. Hlavní myšlenkou této etapy, bylo zavedení společného trhu a tím i vyrovnání regionálních rozdílů. Mezi zakládajícími zeměmi EHS nebyly výrazné rozdíly, spíše byly pouze vnitřní regionální disparity, které byly řešeny již dlouhodobě regionální politikou. Stejnorodost hospodářského prostoru EHS neměla potřebu společné regionální politiky. Rozšířením Evropského společenství o Dánsko, Velkou Británii a Irsko roku 1973 došlo k zvětšení diferenciaci mezi členskými státy a také jednotlivými regiony.

Druhá etapa probíhala v letech 1974 – 1985, v této době docházelo k narůstání strukturální krize a k nastartování skutečné regionální politiky, zejména ustanovením tzv. Evropského fondu regionálního rozvoje (ERDF) v roce 1975.

Třetí etapa se vztahuje k období mezi lety 1986 - 1993. V roce 1986 došlo ke schválení Aktu o jednotné Evropě, které přineslo nové pojetí regionální politiky a tím i pozitivní výsledky ve snižování regionálních rozdílů. Po vstupu Španělska a Portugalska, jež se stali velkými příjemci pomoci, bylo nutné najít efektivnější způsoby při realizaci integračních cílů v oblasti regionální politiky (Wokoun, Mates, Kadeřábková, 2011, s. 108 - 109).

„ *Kritizována byla zejména nízká míra koordinace regionální politiky se zemědělskou a sociální politikou ve sféře koncepční i finanční*“ (Wokoun, Mates, Kadeřábková, 2011, s. 110). Aby došlo k odstranění této překážky, byla regionální politika integrována do strukturální politiky a po reformě strukturálních fondů bylo přijato 5 cílů strukturální

politiky pro období mezi lety 1989 – 1993 (Wokoun, Mates, Kadeřábková, 2011, s. 110 - 111).

Čtvrtá etapa trvající mezi léty 1994 – 1999 ponechala v platnosti cíle regionální politiky, které byly schváleny v předcházejícím období a po vstupu Finska a Švédska zformulovala další cíl strukturální politiky.

Pátá etapa v letech 2000 – 2006 byla zaměřená na reformu regionální a strukturální politiky.

Šestá etapa tzv. programovací období Evropské unie probíhala v letech 2007 – 2013 (Wokoun, Mates, Kadeřábková, 2011, s. 110 - 112).

3.5.2 Současný stav regionální politiky Evropské unie

Všechny členské země v průběhu času přistoupily k realizaci vlastní regionální politiky. Za její pomoci snižují rozdíly v životní úrovni mezi regiony. Hlavním cílem je většinou podpora socioekonomické struktury v zaostalejších zemích (Mates, Wokoun, 2001, s. 116).

Konkrétní cíle, které naplňují strukturální fondy:

Cíl 1 Podpora rozvoje zaostávajících regionů

Cíl 2 Podpora hospodářské a společenské přeměny oblastí, které čelí strukturálním problémům

Cíl 3 Modernizace systémů vzdělávání a podpora zaměstnanosti (Ministerstvo pro místní rozvoj, 2006, s. 6 – 8).

3.5.3 Principy regionální politiky Evropské unie

Regionální politika EU při financování projektů vychází z několika principů:

1. Princip koncentrace – tj. vlastně snaha, aby byly prostředky využívány co nejúčelněji k předem stanoveným cílům, především do regionů kde jsou nejvíce potřeba
2. Princip partnerství – na základě tohoto principu dochází k úzké spolupráci mezi Evropskou komisí, orgány na národní, regionální a místní úrovni a podniky a osobami, jejichž cílem je rozhodování o alokaci finančních prostředků z fondů EU (Vilamová, 2005, s. 12 – 13)
3. Princip programování – slouží k časovému rozvrhu pro alokaci pomoci
4. Princip adicionality – uvádí, že prostředky z EU fondů mají veřejné finance jen doplňovat, ne plně nahrazovat. „*V praxi to znamená, že prostředky poskytnuté ze zdrojů Evropské unie musí být doplněny určeným podílem zdrojů ze strany příjemce pomoci, ať již ze státního rozpočtu, či z rozpočtů regionálních a místních, z privátních zdrojů, event. lze tyto prostředky doplnit i úvěrem.*“ (Wokoun, Mates, Kadeřábková, 2011, s. 120 – 121)
5. Princip monitorování a vyhodnocování – sledování, kontrola a vyhodnocování vynaložených prostředků
6. Princip solidarity
7. Princip subsidiarity (Vilamová, 2005, s. 13)

3.6 Programové období

Realizace cílů regionální a strukturální politiky Evropská unie probíhá v rámci sedmiletých cyklů, pro které členské státy zpracovávají pokaždé nové programové dokumenty. V těchto dokumentech je stanoven rozpočet a jsou definovány a nastaveny nové cíle a priority. Tyto cíle a priority se členské státy snaží v daném období dosahovat a naplňovat v souladu se základními strategickými dokumenty EU.

Česká republika patřila doposud do tří programových období:

1. Programové období 2000-2006

2. Programové období 2007-2013

3. Programové období 2014-2020

(*Ministerstvo pro místní rozvoj ČR, 2012a*)

3.6.1 Programové období 2000 – 2006

„V programovém období 2004—2006 se v ČR v rámci Cílů 1, 2 a 3 politiky hospodářské a sociální soudržnosti Evropské unie realizovalo 16 programů podpory fondů EU s celkovou alokací zhruba 80 mld. Kč.“ (Ministerstvo pro místní rozvoj ČR, 2012b)

Tabulka 1 Rozdělení finančních prostředků mezi strukturální fondy a iniciativy společenství

	2004—2006	2004	2005	2006
Fond soudržnosti	945,3	316,9	266,1	362,3
Strukturální fondy	1 584,40	381,5	528,9	674
Cíl 1 (13 krajů)	1 454,30	339	485,5	629,8
Cíl 2 (Praha)	71,3	23,3	23,8	24,2
Cíl 3 (Praha)	58,8	19,2	19,6	20
Iniciativy Společenství	100,8	28,6	32,1	40,1
Interreg	68,7	21	21,4	26,3
Equal	32,1	7,6	10,7	13,8
Strukturální operace celkem	2 630,50	727	827,1	1 076,30

Zdroj: Vlastní zpracování z dat Ministerstvo pro místní rozvoj ČR, 2012b

3.6.2 Programové období 2007 – 2013

Rozšíření EU o východní státy, zvýšilo disparity v rámci celé Evropské unie. EU se rozrostla na 25 zemí a vzrostl počet obyvatel přibližně o 20%, ale celkový HDP jen o 4 - 5%. Snížil se v důsledku toho průměrný příjem na jednu osobu o 10%. V případě nečinnosti Evropské unie v oblasti regionální politiky, došlo by k jistému zhroucení. Dne 18. 2. 2004 byl představen návrh Evropskou komisí na reformu politiky soudržnosti pro období 2007 – 2013 pod názvem: Nové partnerství pro soudržnost: konvergence, konkurenceschopnost a kooperace.

Byly vytyčeny tři základní cíle:

Konvergence, regionální konkurenceschopnost a zaměstnanost a Evropská územní spolupráce (Marek, Kantor, 2007, s. 25 – 26). V následující tabulce je znázorněn přehled cílů a nástrojů regionální politiky pro období 2007 – 2013.

Tabulka 2 Cíle a nástroje regionální politiky pro období 2007 - 2013

Cíle	Finanční nástroje
Konvergence	ERDF ESF Fond soudržnosti
Regionální konkurenceschopnost a zaměstnanost	ERDF ESF
Evropská územní spolupráce	ERDF
3 cíle	3 nástroje

Zdroj: Marek, Kantor, 2007, s. 26

Konvergence:

Konvergence zajišťuje podporu hospodářského a sociálního rozvoje pro regiony na úrovni NUTS II, které mají hrubý domácí produkt na jednoho obyvatele nižší než 75 % průměru pro tento ukazatel celé Evropské unie.

Z tohoto cíle mohou čerpat také státy, jejichž hrubý národní důchod na obyvatele je nižší než 90% průměru tohoto ukazatele pro celou Evropskou unii. „*Tento cíl je financovaný z ERDF, ESF a FS a v České republice pod něj spadají všechny regiony soudržnosti s výjimkou Hl. m. Prahy.*“ (Ministerstvo pro místní rozvoj ČR, 2012c)

Realizace tohoto cíle je prostřednictvím osmi tematických operačních programů a sedmi regionálních operačních programů.

Osm tematických operačních programů:

- OP Doprava
- OP Životní prostředí
- OP Podnikání a inovace
- OP Výzkum a vývoj pro inovace
- OP Lidské zdroje a zaměstnanost
- OP Vzdělávání pro konkurenceschopnost
- Integrovaný operační program
- OP Technická pomoc

Celková přidělená částka pro těchto osm operačních programů pro programové období 2007 – 2013 : 21,23 miliard Eur.

Sedm regionálních operačních programů (ROP) pro regiony soudržnosti (NUTS II):

ROP NUTS II Severozápad, ROP NUTS II Moravskoslezsko, ROP NUTS II Jihovýchod, ROP NUTS II Severovýchod, ROP NUTS II Střední Morava, ROP NUTS II Jihozápad, ROP NUTS II Střední Čechy.

Celková přidělená částka pro tyto regionální operační programy pro programové období 2007 - 2013: 4,66 miliard Eur (Ministerstvo pro místní rozvoj ČR, 2012d).

Regionální konkurenceschopnost a zaměstnanost:

Regiony na úrovni NUTS II a NUTS I přesahující limitní ukazatele pro zařazení do cíle Konvergence jsou podporovány z cíle Regionální konkurenceschopnost a zaměstnanost. V České republice pod tento cíl spadá i Hlavní město Praha. Financování probíhá z fondů ERDF a ESF.

Evropská územní spolupráce:

Tento cíl podporuje přeshraniční spolupráci regionů na úrovni NUTS III nacházející se podél všech vnitřních a některých vnějších pozemních hranic a všech regionů úrovně NUTS III podél námořních hranic ve vzájemné vzdálenosti nejvýše 150 kilometrů. Tento cíl také podporuje meziregionální a nadnárodní spolupráce regionů a je financovaný z fondů ERDF. V České republice pod něj spadají všechny regiony (Ministerstvo pro místní rozvoj ČR, 2012c).

3.6.3 Programové období 2014 – 2020

Pro programovací období 2014 – 2020 byli připraveny nové programy spolufinancované z Evropských strukturálních a investičních fondů (ESIF) na národní úrovni a v rámci EU (Ministerstvo pro místní rozvoj ČR, 2012e).

V následujícím grafu je znázorněno rozdělení financí z ESIF fondů.

Obrázek 1 Rozdělení financí z ESIF fondů



Zdroj: Ministerstvo pro místní rozvoj ČR, 2012e

„Programy pro programové období 2014 – 2020 byly vymezeny usnesením vlády ČR č. 867 ze dne 28. listopadu 2012.“ (Ministerstvo pro místní rozvoj ČR, 2012e)

3.7 Strukturální fondy a jeho role v uskutečňování regionální politiky

Strukturální fondy slouží jako finanční nástroj při naplňování cílů regionální a strukturální politiky. Jako prostředek politiky hospodářské a sociální soudržnosti jsou považovány od roku 1988, kdy došlo na základě rozhodnutí ke spojení regionální politiky s částí sociální a zemědělské v jednotnou strukturální politiku.

Finanční prostředky, které jsou nezbytné pro požadované investice a vynakládané prostřednictvím strukturálních fondů, jsou finanční příspěvky členských států do společného rozpočtu Evropské unie. Tyto příspěvky jsou nenávratné a platí princip solidarity - bohatší státy přispívají více.

Regiony mohou v dnešní době čerpat prostředky ze čtyř strukturálních fondů a jednoho Kohezního fondu, přičemž je každý fond zaměřen na určitou oblast pomoci (Lacina, 2007, s. 33).

„Strukturální fondy samozřejmě nejsou jediným zdrojem finančních prostředků pro realizaci rozvojových aktivit členských států EU. Zmíněné aktivity jsou zčásti rovněž hrazeny formou úvěrů poskytovaných Evropskou investiční bankou.“ (Lacina, 2007, s. 33).

3.7.1 Evropský fond regionálního rozvoje – (ERDF)

Tento fond byl založen v roce 1975 a od doby svého založení prošel několika reformami.

Hlavní cíle:

- Podpora rozvoje infrastruktury
- Podpora regionům při přizpůsobování se změnám v průmyslu
- Podpora při dlouhodobé nezaměstnanosti, převážně mladých lidí
- Opětovné začleňování jedinců vyřazených z trhu práce zpět do pracovního procesu

Další využití fondu:

- Financování projektů na rozvoj cestovního ruchu
- Při organizování profesního vzdělávání

- Na technickou pomoc a podporu inovačních aktivit

Aktivita zaměřená na uskutečňování prioritních cílů:

- Zvyšování konkurenceschopnosti menších a středních firem a atraktivita regionů
- Podpora výzkumu a rozvoje informační společnosti
- Rozvoj cestovního ruchu
- Ochrana životního prostředí
- Podpora rovnosti mezi muži a ženami na pracovním trhu
- A další.

Finanční prostředky z fondu ERDF jsou rozdělovány k naplnění Cílu 1 a 2 Evropské regionální politiky (Lacina, 2007, s. 34 – 35).

3.7.2 Evropský sociální fond – (ESF)

Vznikl koncem 50. let za účelem vytváření nových pracovních míst, podporu zaměstnanosti, podnikání a zásad rovnosti příležitostí. Finance jsou uvolňovány na základě programů pro vznik nových pracovních míst nebo obnově zaměstnanosti.

V současné době fond poskytuje významnou politickou a finanční podporu při tzv. Evropské strategii zaměstnanosti do života (Lacina, 2007, s. 36).

3.7.3 Evropský zemědělský podpůrný a záruční fond – (EAGGF)

Tento fond byl za účelem financování společné zemědělské politiky v 60. letech 19. století vytvořen. Skládá se ze dvou sekcí, tzv. Podpůrná sekce a Záruční sekce EAGGF. Z Podpůrné sekce se prostředky používají na modernizaci zemědělství a provádění strukturálních změn. Operace, které se z této sekce financují, spadají pod Cíl 1 a v některých případech i pod Cíl 2 regionální politiky Evropské unie.

Záruční sekce poskytuje finance na 95% výdaje fondu a zahrnuje většinu financování Společné zemědělské politiky.

Hlavní aktivity, které fond podporuje:

- Podpora nových farmářů růstu příjmu zemědělců
- Rozvoj venkovské infrastruktury
- A další.

Snaha chránit a zlepšovat životní prostředí a podpora venkovských památek spadá pod fond EAGGF (Lacina, 2007, s. 36 – 37).

3.7.4 Finanční nástroj pro podporu rybolovu – (FIFG)

Hlavním cílem tohoto fondu je podpora rybolovu v pobřežních oblastech a rozvoj tzv. aquakultury a údržba přístavů od roku 2000, kdy tento fond byl uznán.

Financovat lze například: chov ryb, ochrana přímořských oblastí, modernizace loďstva a další (Lacina, 2007, s. 37).

3.7.5 Fond soudržnosti – (CF)

Fond soudržnosti nepatří mezi strukturální fondy, ale představuje jeden z nástrojů, který napomáhá dosažení sociální a hospodářské soudržnosti. Jeho cílem je oproti ostatním fondům rozvoj celého státu, ale pouze na projekty přispívající zlepšení životního prostředí, rozvoj infrastruktury (Lacina, 2007, s. 37).

3.8 Vymezení jednotek NUTS pro ČR

„Pro normalizovanou klasifikaci územních celků v České republice slouží klasifikace CZ-NUTS. Využívá se především pro statistické účely, dále pro potřeby analytické a pro potřeby poskytování údajů ve vztahu k Evropské unii, zejména pro úkoly spojené s čerpáním prostředků ze strukturálních fondů Evropské unie.“ (Ústav územního rozvoje, 2012 - 2016)

Dne 26. 10 1998 byl přijat systém jednotek NUTS, jejichž vymezení je znázorněno v následující tabulce.

Tabulka 3 Vymezení jednotek NUTS

Jednotka	Počet	Vymezené území
NUTS I	1	Česká republika
NUTS II	8	Regiony soudržnosti-sdružené kraje. Praha (pouze území hlavního města), Střední Čechy (Středočeský kraj), Jihozápad (Jihočeský a Plzeňský), Severozápad (Karlovarský a Ústecký kraj), Severovýchod (Královehradecký, Liberecký a Pardubický kraj), Jihovýchod (Jihomoravský kraj a kraj Vysočina), Střední Morava (Olomoucký a Zlínský kraj), Moravskoslezsko (Moravskoslezský kraj)
NUTS III	14	Kraje
LAU I	76 + 15 pražských obvodů	Okresy
LAU II	6249	Obce

Zdroj: Vlastní zpracování z dat Ústav územního rozvoje, 2012 - 2016

Dne 31.12 2007 byly jako jednotky NUTS vedeny obce a okresy, ale 1.1 2008 byly přejmenovány na LAU – Local Administrative Units tj. místní administrativní jednotky. Tyto jednotky ovšem nejsou určující pro rozdělení financí z fondů EU (Ústav územního rozvoje, 2012 - 2016).

3.9 Strategie regionálního rozvoje

Regionální politika ČR byla vytvořena během 90. let minulého století. Počátek definování zásad regionální politiky stálo na usnesení vlády č. 759/1992 Sb. V dalším kroku její tvorby, která byla zahájena v roce 1996 na základě zákona č. 272/1996 Sb., byla koordinace regionální politiky státu svěřena. A v roce 1998 vláda schválila zásady regionální politiky. „*Regionální politika České republiky je od této doby charakterizována jako koncepční a výkonná činnost státu a regionálních orgánů uskutečňována na základě regionálních rozvojových plánů.*“ (Lacina, 2007, s. 46)

Zásady regionální politiky ČR:

- Harmonie a vyváženost rozvoje regionu
- Snižování rozdílů mezi regiony
- Podpora hospodářského a sociálního rozvoje regionů

Tyto zásady byly obsaženy do zákona č. 248/2000 Sb. o podpoře regionálního rozvoje.

Tento zákon také vymezuje regiony, které potřebují dlouhodobou pomoc:

- Postižené regiony útlumem výroby a zvětšením počtu nezaměstnaných
- Hospodářsky postižené regiony
- Venkovské regiony se sníženou hustotou zalidnění z důvodu odlivu obyvatelstva do měst
- Regiony s velkým počtem zaměstnaných obyvatel v zemědělství
- Ostatní regiony (Lacina, 2007, s. 46).

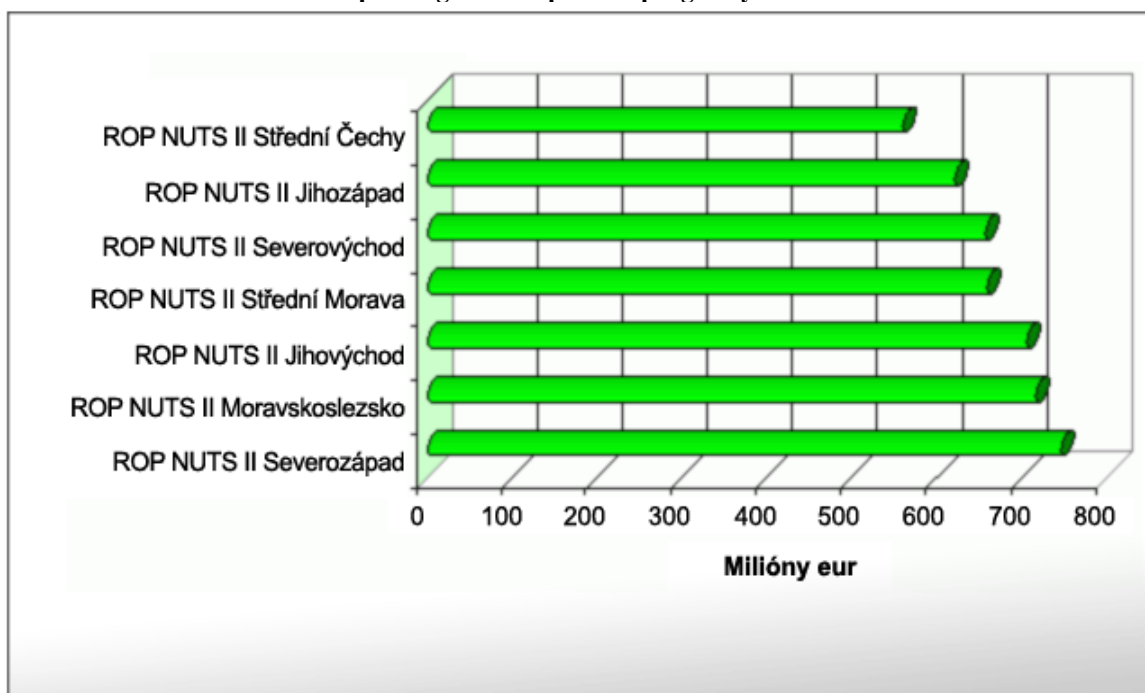
„Základním koncepčním dokumentem České republiky v oblasti regionální politiky je „Strategie regionálního rozvoje České republiky“ (materiál schválený usnesením vlády ČR č. 682 ze dne 12. 7. 2000).“ (Lacina, 2007, s. 47)

3.10 Regionální operační program

Regionální operační programy (ROP) se snaží řešit problémy v rámci regionů se snahou využít potenciál daného území a tím přispět k vyváženému rozvoji. Řídícím a zodpovědným orgánem za realizaci regionálního operačního programu je Regionální rada daného regionu soudržnosti. Pro programové období 2007 – 2013 bylo vymezeno sedm regionálních operačních programů. Každý region soudržnosti NUTS II měl jeden. Spolufinancování regionálních operačních programů je z Evropského fondu regionálního rozvoje (Marek, Kantor, 2007, s. 46).

Alokace finančních prostředků z fondů EU v České republice pro ROPY v cíli Konvergence je znázorněna v následujícím obrázku.

Obrázek 2 Alokace z fondů EU pro Regionální operační programy ČR



Zdroj: Ministerstvo pro místní rozvoj ČR, 2012f

Z jednotlivých operačních programů ROP lze po schválení Regionální radou pro příslušný region soudržnosti financovat projekty z různých oblastí dle potřeb regionu.

Oblasti podpory:

Doprava a obslužnost: rekonstrukce, výstavba silnic II. a III. Třídy, výstavba cyklostezek, zlepšení dopravní infrastruktury pro obyvatelstvo – zastávky, nové vozidla veřejné dopravy, apod.

Rozvoj území: rozvoj území pro podnikání, bydlení a služby, revitalizace památek, center měst a vybavenost objektů pro obyvatelstvo pro kulturu, volný čas, vzdělání apod.

Regionální rozvoj podnikání: revitalizace objektů a brownfields vhodných pro podnikání, zlepšení dopravní infrastruktury průmyslových zón apod.

Rozvoj cestovního ruchu: výstavba a rekonstrukce cyklostezek, stezek pro pěší turistiku, rozvoj ubytování a zlepšení služeb navazujících na potřeby ubytovacích zařízení (např.

wellness, půjčovny sportovních potřeb apod.), revitalizace technických a kulturních památek v oblasti turistického ruchu, marketing, informační technologie a propagace turismu apod. (Ministerstvo pro místní rozvoj ČR, 2012f).

3.10.1 Regionální operační program Severozápad

Regionální operační program NUTS II Severozápad (ROP Severozápad) je určen pro region soudržnosti Severozápad, který se skládá z Karlovarského a Ústeckého kraje.

Hlavním cílem je: zlepšení kvality prostředí a změna ekonomických a sociálních struktur regionu za účelem zvýšení přitažlivosti regionu pro investice, podnikání a život jeho obyvatel.

Mezi další cíle spadá: zlepšení dopravní dostupnosti a modernizace prostředků veřejné dopravy, podpora rozvoje infrastruktury a služeb cestovního ruchu, příprava menších podnikatelských ploch a zlepšování podmínek pro život v obcích a na venkově, prostřednictvím zkvalitnění vzdělávací, sociální a zdravotnické infrastruktury.

Regionální operační program NUTS II Severozápad patří mezi regionální operační programy v cíli Konvergence a z Evropského fondu pro regionální rozvoj je pro tento program vyčleněno 762,77 mil. €.

ROP Severozápad se skládá z 5 prioritních os rozdělujících operační program na jednotlivé celky, které jsou vymezeny prostřednictvím tzv. oblastí podpory. Tyto oblasti vymezují typy projektů, které mohou být v rámci příslušné prioritní osy podpořeny.

Prioritní osy jsou následující:

- Regenerace a rozvoj měst
- Integrovaná podpora místního rozvoje
- Dostupnost a dopravní obslužnost
- Udržitelný rozvoj cestovního ruchu

- Technická asistence

Dne 11. 12. 2007 Operační program byl Operační program schválen Evropskou komisí.

Celková částka vyčleněna na tento program byla 762,77 milionu EUR (Ministerstvo pro místní rozvoj ČR, 2012g).

3.11 Regionální rada regionu soudržnosti Severozápad

Regionální rada regionu soudržnosti Severozápad, která byla zřízena s účinností od 1. 7. 2006 je řídicím orgánem Regionálního operačního programu NUTS II Severozápad pro období 2007 – 2013 (ROP Severozápad, 2014 – 2020a).

4 Analytická část

Analytická část diplomové práce je zaměřena v první části na popis města Žatec z geografického, historického a socioekonomického hlediska. Byla provedena analýza základních socioekonomických ukazatelů za posledních deset let vývoje města Žatec. Diplomová práce se zabývá vlivem EU dotací na rozvoj města, a proto si přiblížíme uskutečněné a plánované projekty dotované Evropskou unií nebo z operačního programu ROP Severozápad. Nejvýznamnější projekt z fondů EU, Chrám Chmele a Piva je podrobně popsán. Nejdůležitější částí je vyhodnocení rozhovorů s místostarostou města Žatec a následně s místními obyvateli, kteří jsou nejdůležitějším článkem města a pro rozvoj přinášejí nejobjektivnější postřehy. Obyvatelstvo a jeho spokojený život v daném městě nebo regionu je hlavním cílem regionálního rozvoje a jeho vyvážený rozvoj je nezbytný pro přitažlivost budoucích investorů. Na základě těchto rozhovorů je zjištěn jejich pohled na využití dotací z fondů Evropské unie.

4.1 Město Žatec

Město Žatec je historické královské město v Severozápadních Čechách ležící na řece Ohři 75 km od hlavního města Prahy.

4.1.1 Poloha města

Město Žatec se nachází zhruba 75 km severozápadně od hlavního města Prahy v Ústeckém kraji a okrese Louny. Ústecký kraj vznikl na základě reformy státní správy z 1. 1. 2001, kdy v České republice bylo vytvořeno 14 krajů.

Obrázek 3 Znak Ústeckého kraje



Zdroj: Ústecký kraj, 2005c

Nachází se na severozápadě České kotliny a je vymezený územím okresů Děčín, Chomutov, Litoměřice, Louny, Most, Teplice a Ústí nad Labem (Šebestová, 2005, s. 44). Na území Ústeckého kraje se nachází 16 obcí s rozšířenou působností – Chomutov, Louny, Most, Teplice, Ústí nad Labem, Děčín, Kadaň, Litoměřice, Žatec, Podbořany, Roudnice nad Labem, Lovosice, Bílina, Litvínov, Varnsdorf a Rumburk (Ústecký kraj, 2005a).

Ústecký kraj je známý svou staletou tradicí v oblasti průmyslové a zemědělské výroby, obchodních aktivit a díky tomu s bohatou sítí dopravních cest (Ústecký kraj, 2005b). „Mnohé z toho však neodpovídá potřebám moderního rozvoje regionu a života jeho obyvatel, a proto modifikace tradice na úroveň potřeb 21. století je hlavním cílem Zastupitelstva Ústeckého kraje.“ (Ústecký kraj, 2005b)

Ústecký kraj patřil k jedné z nejvíce industrializovaných oblastem ve střední Evropě. Následky industrializace byla vysoká zátěž krajiny a životního prostředí díky vysoké koncentraci chemie a dolování uhlí.

Ústecký kraj je také bohatý přírodními krásami, jako jsou Krušné hory, České středohoří, Lužické hory, zajímavé skalní útvary Tiských stěn a Českého Švýcarska i půvabnou labskou vodní cestou apod. Nechybí zde ani léčivé prameny (Lázně Teplice, Bílina) a termální prameny (koupaliště v Ústí nad Labem). Na celém území Ústeckého kraje se nachází mnoho zajímavých historických památek, hradů a zámků. Sportovně zaměřeni návštěvníci mají také mnoho možností, například autodrom či hipodrom v Mostě, hustá síť cyklostezek, běžkařské tratě v Krušných horách, golfová hřiště a mnoho dalšího. Ústecký kraj nabízí bohaté možnosti pro turistiku a rekreaci.

Lounsko je proslulé jako nejúrodnější chmelařská oblast se sedmisetletou tradicí pěstování chmele, tzv. žateckým červeňákem. K nalezení jsou tu nejen chmelnice, ale i odkazy řemeslného mistrovství našich předků v podobě Chrámu Nanebevzetí Panny Marie a kapucínského kláštera v Žatci, zámku Krásný Dvůr, barokního zámku Líčkov, nejstaršího kláštera v Čechách v Panenském Týnci apod. K nejnovějším turistickým atrakcím patří Chrám chmele a piva v centru města Žatec, který nabízí nejen unikátní výhled na město, ale i expozice spojené s historií pěstování chmele. V jeho těsné blízkosti se nachází největší chmelařské muzeum a mnoho dalších atraktivních památek (Ústecký kraj, 2005b).

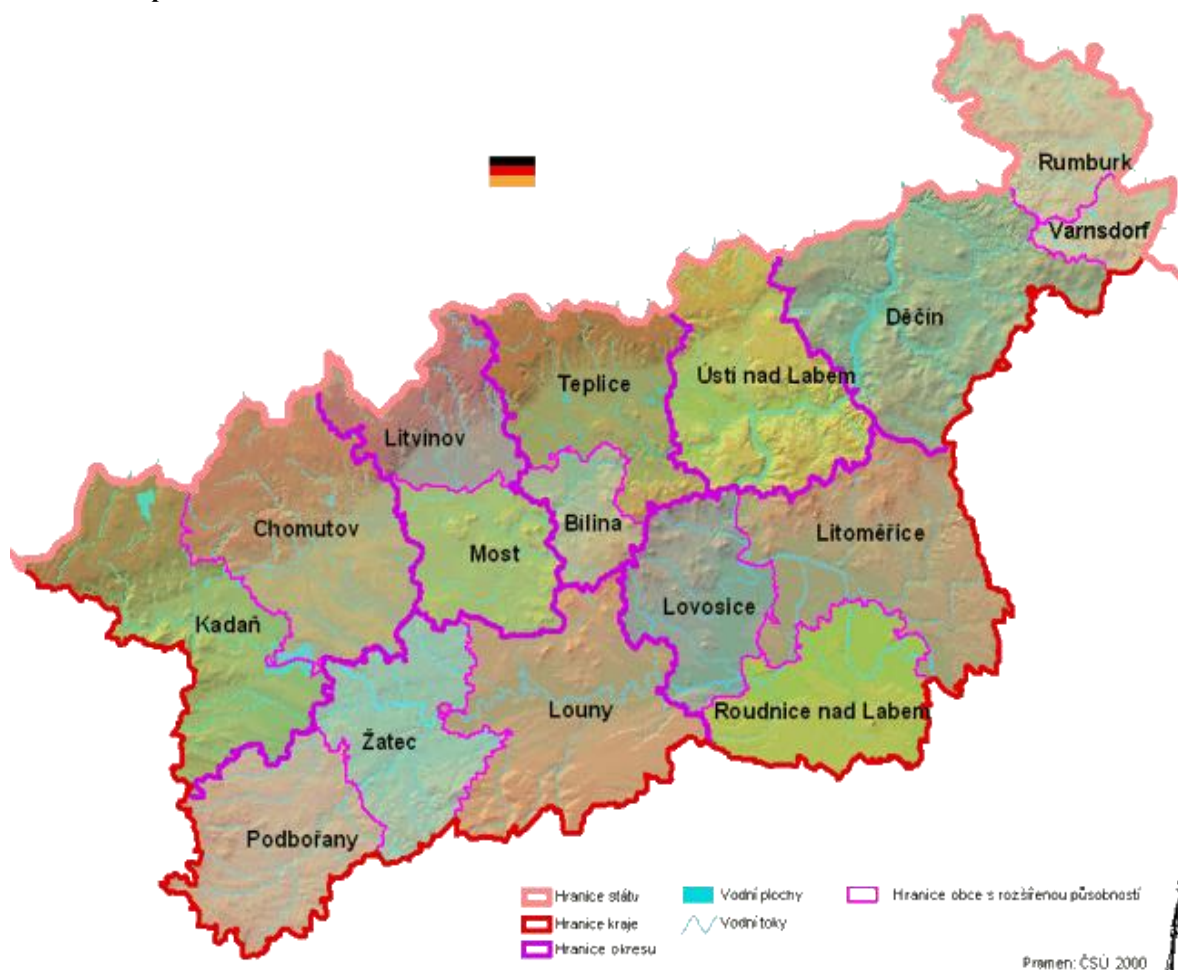
Ústecký kraj po roce 1989:

Zahraniční dotace a ekologický programy podstatně zredukovali znečišťování ovzduší a vod. Neřešeným problémem zůstávají staré ekologické zátěže vzniklé především důlní činností. Postupná restrukturalizace velkopodniků a vytváření nových malých a středních podniků způsobila silnou redukci zemědělské výroby. Silně také stagnuje stavební činnost a dochází tím k rychlému nárůstu nezaměstnanosti. V kraji i ve třetím tisíciletí je nejvyšší nezaměstnanost v České republice a pracovní síly v porovnání s celou republikou mají nízkou úroveň vzdělání a kvalifikaci odpovídající dřívějšímu zaměření kraje na průmysl a dolování uhlí.

V současnosti je snaha věnována k vytváření podmínek pro investory, kteří svými podnikatelskými záměry a ekologicky šetrnou výrobou obohatí skladbu výroby v severních Čechách a výraznou mírou sníží nezaměstnanost (Ústecký kraj, 2005b).

4.1.2 Správní členění

Obrázek 4 Správní členění



Zdroj: Ústecký kraj, 2005a

Žatec je vymezený územím obcí: Bitozevs, Blažim, Čeradice, Deštnice, Holedeč, Liběšice, Libočany, Libořice, Lipno, Lišany, Měcholupy, Nové Sedlo, Staňkovice, Tuchořice, Velemyšleves, Zálužice, Žatec, Žiželice.

Tabulka 4 Obecná charakteristika města Žatec z dat ČSÚ

Katastrální plocha (ha)	4 270
Počet katastrů	6
Počet územně technických jednotek	6
Počet částí obce	7
Mateřská škola	8
Základní škola - vyšší stupeň (1. - 9. ročník)	6
Střední školy obory gymnázií	1
Obory středních odborných škol a praktických škol	5
Obory středních odborných učilišť a odborných učilišť	1
Obory nástavbového studia	1
Základní umělecká škola	1

Zdroj: Vlastní zpracování

4.1.3 Historie města Žatec

Žatec byl sídlištěm kmene Lučanů v době pronikání Slovanů do Čech. Žatecké hradiště vzniklo dle historiků a archeologických nálezů v polovině 10. století. Bylo založeno za účelem vzniku administrativního centra, které mělo posílit mocenské postavení vlády. První zmínka nacházející se v historických pramenech se uvádí poprvé v kronice Dětmara Merseburského v roce 1004. Listina z roku 1265, kterou udělil Žatci král Přemysl Otakar II. významná privilegia, završila vznik vrcholně středověkého města. Město Žatec se hned po Praze stalo jedním z nejvýznamnějších měst z hlediska správy království.

Za doby husitských válek se stal Žatec oporou husitskému hnutí, kdy roku 1421 byla pod hradbami města poražena vojska II. křížové výpravy. K hospodářskému poklesu a odchodu obyvatel Žatce do emigrace bylo v důsledku třicetileté války. V 19. století díky chmelařské prosperitě došlo k významné a rozsáhlé modernizaci města, která byla bohužel přerušena za dob II. světové války (Žatec: kandidát UNESCO, 2012, s. 6).

4.1.4 Památky města Žatec

Město Žatec je významným turistickým cílem již mnoho let, a to převážně díky svému netradičnímu vzhledu způsobeného bývalými sušárnami a sklady chmele. Město díky svému neobvyklému vzhledu přilákalo i mnoho filmařů.

4.1.4.1 Synagoga

Druhá největší synagoga v Čechách, která se stavěla v letech 1871-1872 v tzv. maurském slohu. Architektem byl Johann Staněk a vybuodoval ji z financí židovské obce. Během tzv. Křišťálové noci, v listopadu 1938 byla vypálena nacisty. Od té doby už nikdy nesloužila svému původnímu účelu. Tento objekt byl proslulý vynikající akustikou, a dnes v době, kdy má nového majitele se v jejích prostorách konají občas koncerty. V budoucnu město Žatec plánuje rozšíření nabídky služeb zpřístupněním dalších historických památek a částí města. Po plánované domluvě s majitelem objektu, by v synagoze měla být expozice a přístupná za doprovodu průvodce.

4.1.4.2 Městská radnice

V roce 1362 byla radnice postavena jako tržiště sukna a v jedné z její části už tehdy zasedala rada města. Za dob husitských válek začala budova sloužit městské samosprávě a tuto funkci má až dodnes. Jiří Všečetka z Pardubic přestavěl roku 1559 radnici v renesančním stylu. Radnice sloužila i jako vězení zvané rathauzní a sklad kacířských knih a válečných pokut. Během další přestavby vznikla současná podoba 47 m vysoké věže, která dnes slouží jako rozhledna po městě a okolí (Žatec kandidát: UNESCO, 2012, s. 7).

4.1.4.3 Libočanská branka

Od přelomu 13. a 14. století zajišťovala jako jeden ze čtyř původních vstupů pěší spojení centra s Dolním Předměstím. Po ztrátě původního významu v roce 1843 začala sloužit věž k bydlení (Žatec: kandidát UNESCO, 2012, s. 11).

4.1.4.4 Kněžská brána

Dalším dochovaným vstupem do centra města je Kněžská brána pojmenovaná po již neexistujícím klášteře minoritů. Byla nazývána také jako brána Blahoslavené Panny Marie nebo, Ženská brána nebo branou Dolní. Vzhled dnešní fasády kopíruje vzhled stavby z let 1899 – 1906 (Žatec: kandidát UNESCO, 2012, s. 12).

Město Žatec je zajímavé množstvím památek, které zdobí památkovou městskou rezervaci. Pro milovníky historie a zároveň piva, je možné navštívit Chmelařské muzeum, které se nachází v těsné blízkosti Chrámu Chmele a Piva. Tyto dva turistické objekty se snaží spolupracovat, ale s velkými nedostatky. Chmelařské muzeum je zajímavé nejen historií chmelařství od raného středověku až do současnosti, ale také největší expozicí svého druhu na světě.

Obrázek 5 Chmelařské muzeum



Zdroj: Unibot s.r.o., 2015

Městská památková rezervace je tvořena mnoho zajímavými památkami, které nejsou momentálně žádným způsobem využívány pro návštěvníky města Žatec. V budoucnosti je jedním z cílů podpory cestovního ruchu snaha poskytnout návštěvníkovi více turistických aktivit, a proto zapojit památky historického centra do nabídky služeb a prohlídek, které TIC poskytuje.

4.1.4.5 Chmelařství v Žatci

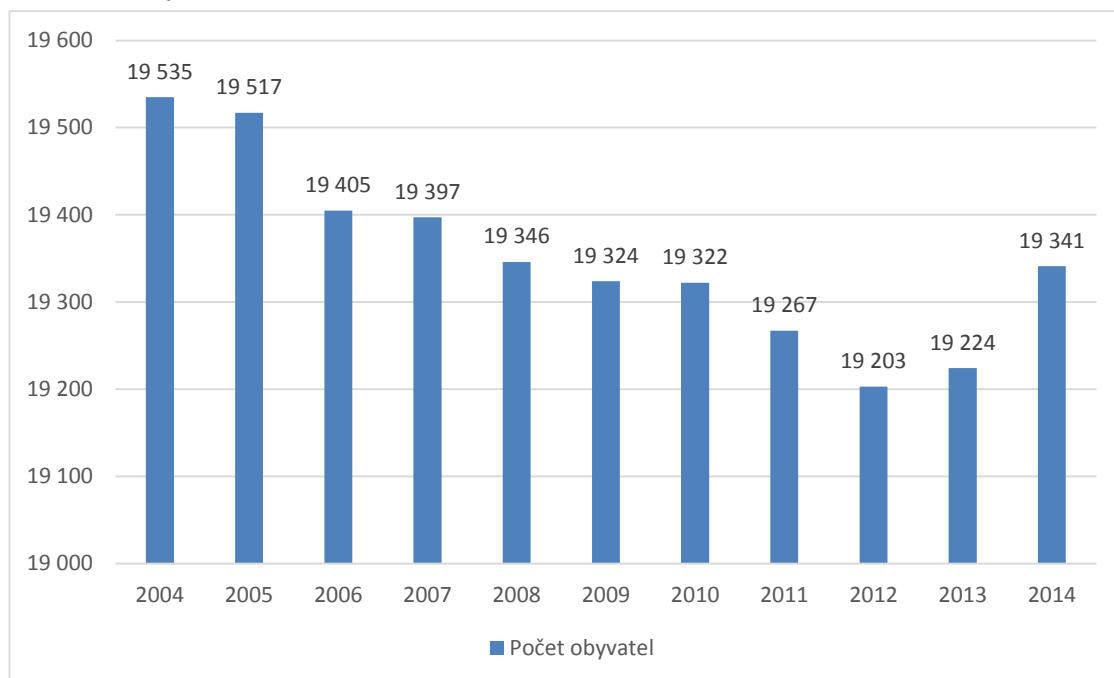
Pěstování chmele neodmyslitelně patří k městu Žatci už více než 1000 let. Město Žatec se stalo evropským střediskem chmele pro svoji vůni, barvu a obsah lupulinu v 19. století. Z tohoto důvodu byl v Žatci založen v roce 1833 chmelařský spolek, aby chránil pravost původu vypěstovaného chmele plombováním žoků a vystavováním listin. Vznikla první známková chmele, která chránila původ chmele (Bradáč, 2008, s. 42).

V době největší prosperity se ve městě Žatec vybudovalo mnoho industriálních chmelařských objektů, které dnes dávají městu unikátní architektonický ráz. Tato zóna technických památek Pražského předměstí usiluje o zařazení na Seznam světových památek UNESCO. Kandidatura je pro město prospěšná při rozvoji cestovního ruchu, který je jednou z několika priorit města Žatec (Žatec: kandidát UNESCO, 2012, s. 14).

4.2 Sociální a ekonomická analýza města Žatec

Demografický vývoj obyvatel

Graf 1 Stav obyvatelstva k 31. 12. 2014



Zdroj: Vlastní zpracování z dat Český statistický úřad, 2015a

Z grafu je patrný pokles počtu obyvatel města Žatec za posledních deset let. Příčinou poklesu může být migrace obyvatelstva z důvodu vysoké míry nezaměstnanosti, převážně

do hlavního města Prahy. Z následující tabulky je zřejmé, že pokles stavu obyvatelstva města Žatec není z v posledních letech z důvodu migrace. V posledních dvou letech počet obyvatel, kteří se do města přistěhovali, se zvýšil od roku 2012 o 154 osob. Příčinou přírůstku obyvatel může být otevření nových továren na průmyslové zóně Triangl a tím zvýšení nabídky pracovních příležitostí.

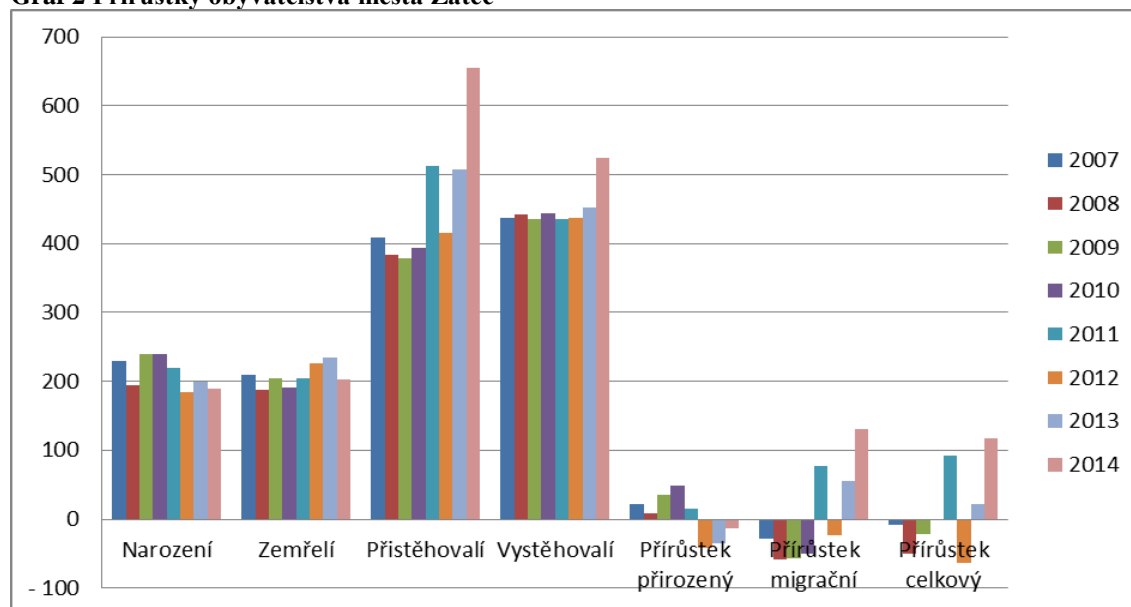
Tabulka 5 Základní demografické údaje města Žatec

Základní demografické údaje města Žatec								
	2007	2008	2009	2010	2011	2012	2013	2014
Přirozený přírůstek	21	8	35	49	15	-41	-35	-14
Přírůstek stěhováním	-29	-59	-57	-51	77	-23	56	131
Celkový přírůstek	-8	-51	-22	-2	92	-64	21	117

Zdroj: Vlastní zpracování z dat Český statistický úřad, 2015a

Přirozený přírůstek vyjadřuje rozdíl mezi počtem živě narozených a počtem zemřelých ve sledované populaci během určitého období. Přirozený přírůstek obyvatel města Žatec v posledních letech dosahuje záporných hodnot. Počet zemřelých převyšuje počet narozených dětí, tím dochází ke stárnutí populace. Nejvíce osob (více ženy než muži) umírá na nemoci oběhové soustavy, dále na novotvary.

Graf 2 Přírůstky obyvatelstva města Žatec

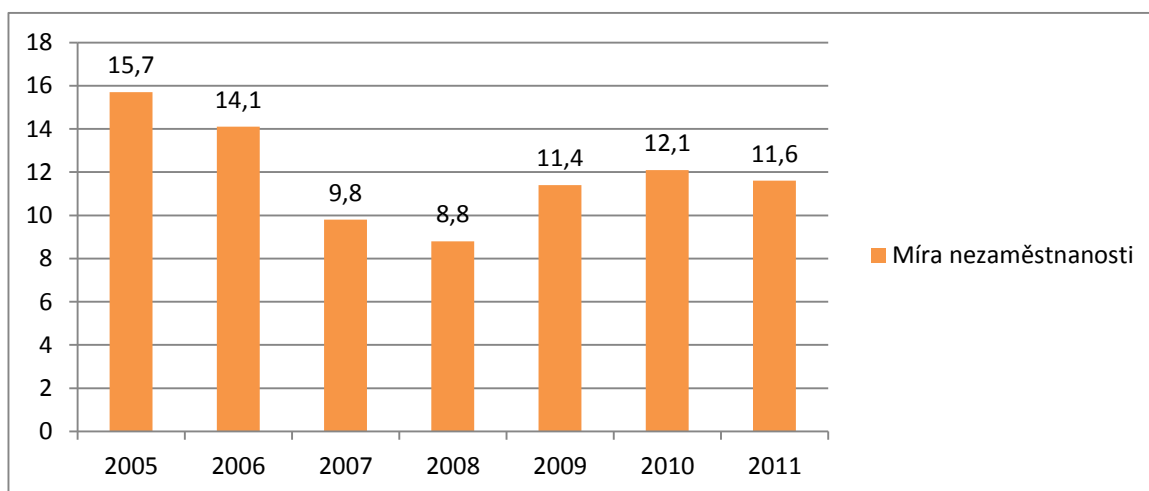


Zdroj: Vlastní zpracování z dat Český statistický úřad, 2015a

Sociální vývoj

Míra nezaměstnanosti vyjadřuje podíl počtu zaměstnaných na celkové pracovní síle. Údaje byly získány z Českého statistického úřadu a jsou platné k 1. 12. daného roku. V roce 2008 byla míra nezaměstnanosti na nejnižší úrovni za posledních deset let. Zatímco nejvyšší nezaměstnanost byla registrovaná v roce 2005, kdy dosáhla na 15,7 %.

Graf 3 Míra nezaměstnanosti ve městě Žatec



Zdroj: Vlastní zpracování z dat Ministerstvo práce a sociálních věcí

Pro srovnání jsou získána data o nezaměstnanosti v Ústeckém kraji z Českého statistického úřadu platná k 31.3. 2015. Město Žatec vykazuje patrně vyšší míru nezaměstnanosti ve všech porovnávaných letech.

Tabulka 6 Podíl nezaměstnaných osob na obyvatelstvo v Ústeckém kraji (podle stavu k 31.3.)

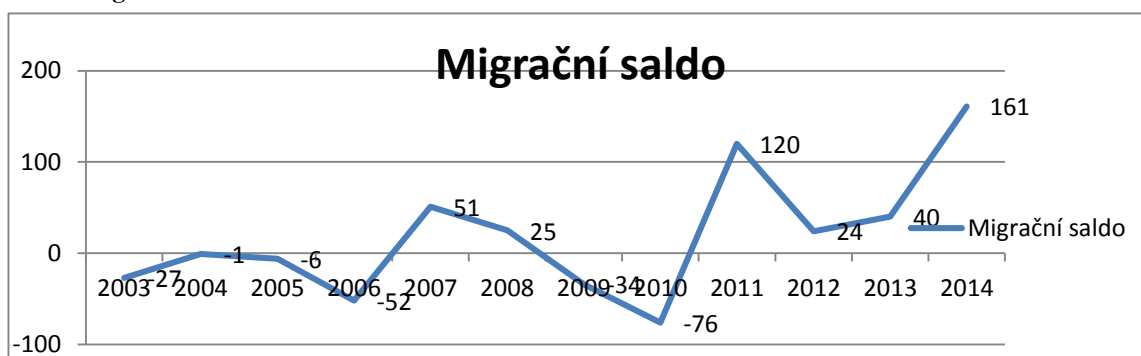
Rok	Muži	Ženy	Celkem
2005	11,78	11,64	11,71
2006	11,32	11,24	11,28
2007	9,38	10,02	9,70
2008	6,89	8,01	7,44
2009	8,58	8,87	8,73
2010	10,51	10,07	10,29
2011	10,31	9,82	10,07
2012	10,42	10,34	10,38
2013	11,37	11,11	11,38
2014	11,81	11,60	11,71
2015	10,25	10,59	10,42

Zdroj: Vlastní zpracování z dat MPSV

Ústecký kraj má dle vypracovaných statistik z Českého statistického úřadu nejvyšší nezaměstnanost v České republice. Úřady práce evidovaly k 31. 3. 2015 celkem 59 574 uchazečů o zaměstnání:

29 739 žen
29 835 mužů (Český statistický úřad, 2015b)

Graf 4 Migrační saldo města Žatec



Zdroj: Vlastní zpracování z dat Český statistický úřad, 2015a

Migrační saldo vyjadřuje rozdíl mezi počtem vystěhovalých a přistěhovalých obyvatel. Pozitivní migrační saldo, migrační růst nastává, pokud počet přistěhovalých převažuje nad počtem vystěhovalých. Negativní migrační saldo je pravým opakem salda pozitivního.

V případě města Žatec dochází v posledních letech k pozvolnému růstu počtu přistěhovalých, hlavně kvůli zvýšení nabídky pracovních míst v průmyslové zóně Triangl. Naopak v letech 2009 byla v České republice ekonomická krize a na zóně Triangl došlo koncem roku 2008 k uzavření továrny Hitachi.

4.3 Strategické dokumenty města Žatec

„Dne 2. září 2015 byl Zastupitelstvem města Žatce usnesením č. 276/15 schválen Strategický plán rozvoje města Žatce 2015. Tento strategický plán vytyčuje hlavní směry rozvoje města v následujících osmi, resp. pěti letech. Spolu s Územním plánem města Žatec a městským rozpočtem by měl být strategický plán základním materiálem pro budoucí rozvoj města Žatec.“ (Oficiální stránky Města Žatec, 2016a)

4.4 Strategický plán rozvoje města Žatec

Strategický plán rozvoje města Žatec, který byl schválen zastupitelstvem v květnu roku 2008 jako závazný rozvojový dokument města, byl platný ve strukturálním období 2007 – 2013. Vytyčoval hlavní směry rozvoje města v 7mi letém období a společně s územním plánem a rozpočtem města je základním dokumentem pro budoucí rozvoj města. Byl koncipován jako střednědobý rozvojový dokument na období od roku 2008 – 2014.

Rozvojová vize byla založena:

- poloze ve velice perspektivní lokalitě Euroregionu Krušnohoří a v regionu spojovaným s pojmem „žatecký chmel“
- podniky v průmyslové zóně, které jsou vnímány jako potenciál zdroje příjmů obyvatel města a tím jako důležitý faktor jeho prosperity
- řeka Ohře a březní prostory s využitím jako odpočinkové a rekreační zóny pro obyvatele

V posledních letech se zvyšuje atraktivita města pro investice a bydlení vlivem blízkosti průmyslové zóny Triangle, která má vliv na ekonomický rozvoj města Žatec.

Strategické cíle stanovené v rámci prioritních oblastí:

Kritická oblast č. 1 Infrastruktura, bydlení, ekonomika

- Strategický cíl B: 1 Kvalita dopravní infrastruktury
- Strategický cíl B 2: Rozvoj objektů občanské vybavenosti
- Strategický cíl B 3: Rozvoj bydlení a infrastruktura
- Strategický cíl B 4: Podpora drobného podnikání a služeb

Kritická oblast č. 2 Kultura a cestovní ruch

- Strategický cíl KCR 1: Využití a regenerace kulturně-historického potenciálu města
- Strategický cíl KCR 2: Zvýšení nabídky a kvality doprovodných služeb CR
- Strategický cíl KCR 3: Navazování lokálních partnerství a posílení spolupráce města Žatec se strategickými subjekty
- Strategický cíl KCR 4: Posílení spádovosti města Žatec jako přirozeného centra regionu s přesahem na národní a mezinárodní úroveň
- Strategický cíl KCR 5: Podpora a propagace místních produktů a značek jako nástroje pro posílení lokálního patriotismu
- Strategický cíl KCR 6: Integrovaný přístup k podpoře kulturně-vzdělávacích a volnočasových organizací města Žatec

Kritická oblast č. 3 Sociální sféra

- Strategický cíl S1: Flexibilní a pestré sociálně-zdravotní služby a jejich dostupnost pro všechny obyvatele
- Strategický cíl S2: Informovanost a vzdělávání
- Strategický cíl S3: Soudržnost občanů

Kritická oblast č. 4 Životní prostředí

- Strategický cíl Ž1: Zapojení veřejnosti a environmentální osvěta
Strategický cíl Ž2: Moderní odpadové a vodní hospodářství
Strategický cíl Ž3: Péče o estetiku města, zeleň a veřejná prostranství (Oficiální stránky města Žatec)

4.4.1 Aktuální strategický plán rozvoje města Žatec

Dne 2. září 2015 byl zastupitelstvem města schválen nový strategický plán rozvoje města Žatec. Proces strategického plánování byl zahájen v březnu 2015 s následujícím harmonogramem činností:

- „1. Organizačně technická příprava (březen 2015)
2. Analýza prostředí řešeného města – Profil města (březen – červenec 2015)
3. Navržení rozvojové vize, globálních cílů a kritických oblastí rozvoje (duben 2015)
4. SWOT analýza kritických oblastí (duben 2015)
5. Navržení strategických cílů (květen 2015)
6. Navržení způsobu realizace cílů prostřednictvím konkrétních opatření (květen – červenec 2015)
7. Zpracování výstupního dokumentu (červenec 2015)“ (Oficiální stránky města Žatec, 2012b)

Kritické oblasti jsou významnou částí strategického dokumentu, přičemž rozhodují o jeho kvalitě a využitelnosti v rámci plánování rozvoje města Žatec. Celkem bylo stanoveno 5 kritických oblastí s tím, že 5. kritická oblast UNESCO prostupuje všemi oblastmi, protože se jedná o souhrn opatření pro ochranu a péči o statek s mimořádnou univerzální hodnotou.

Zaměření kritických oblastí je následující:

- Kritická oblast č. 1 - Infrastruktura, doprava a ekonomika
- Kritická oblast č. 2 - Kultura a cestovní ruch
- Kritická oblast č. 3 - Kvalita života
- Kritická oblast č. 4 - Životní prostředí
- Kritická oblast č. 5 – UNESCO (Oficiální stránky města Žatec, 2016b)

4.4.2 Rozvojová vize města Žatec

Základní myšlenkou plánování rozvoje města je rozvojová vize, která má za úkol stanovit směr rozvoje města v příslušném strategickém období. Formuluje a popisuje stav, kterého by mělo být v budoucnosti dosaženo v daném území a jednotlivé části návrhu (strategické cíle, opatření, aktivity a projekty) jsou nástrojem k jejímu dosažení a naplnění.

Rozvojová vize města Žatec byla definována se zřetelem na potřebu trvale udržitelného rozvoje a vychází z rozvojové vize předchozího strategického plánu.

Stanoveny byly priority, kterých by se mělo dosahovat v rámci naplňování vize.

Těchto 6 priorit tvoří základní oblasti rozvoje města v následujících letech:

- Oživení městského centra a Pražského předměstí
- Rozvoj služeb města a zkvalitnění občanské vybavenosti
- Aktivní účast veřejnosti a podnikatelské sféry na rozvoji města
- Úspěšná kandidatura města do Seznamu světového dědictví UNESCO
- Rozvoj cestovního ruchu
- Udržení standardních zdravotních a sociálních služeb (Oficiální stránky města Žatec, 2016b)

4.5 Plánované investice na rok 2016

Na investice v roce 2016 má město Žatec připraveno přibližně 60 milionů korun. V přehledné tabulce je možné vidět seznam chystaných akcí, které by se měly realizovat. Převážně se jedná o rekonstrukce a opravy ulic ve městě Žatec. Město plánuje zhruba ještě dalších 50 akcí, přibližně za 200 milionů korun, o jejichž realizaci rozhodne během roku 2016. Záležet bude na dostupných financích a jejich uskutečnění bude také záviset na dotacích.

Tabulka 7 Plánované investice

Název	Odhadované náklady
Elektroinstalace gymnázium 2. etapa	12 000 000 Kč
Rekonstrukce náměstí Poperinge 1. etapa	12 000 000 Kč
Rekonstrukce Dukelské ulice 3. etapa	7 000 000 Kč
Rekonstrukce části ulice Bří. Čapků	5 500 000 Kč
Zateplení MŠ Otokora Březiny	5 000 000 Kč
Oprava mostu přes Ohři u vlakového nádraží	3 500 000 Kč
Rekonstrukce cesty v Radíčovsi	2 800 000 Kč
Rekonstrukce Lidické ulice	2 600 000 Kč
Rekonstrukce komunikace v ulici U Plynárny	1 900 000 Kč
Rekonstrukce dvou kurtů na Mládí	1 300 000 Kč
Opravy soch	1 000 000 Kč
Rekonstrukce části veřejného osvětlení	1 000 000 Kč
Celkem	55 600 000 Kč

Zdroj: Vlastní zpracování z dat Žatecký a Lounský deník, 19. 12. 2015, s. 1

Hlavní otázkou je, zda město plánuje investice v řádech desítek miliónů korun, jako byly uskutečněny během roku 2015. Jednou z nich byla rekonstrukce autobusového nádraží anebo areálu bývalých papíren.

Výstavba sběrného dvora a kompostárny v Perči společně s pořízením nových kontejnerů na odpad by mohla být další investicí, ale nyní čeká na definitivní schválení záměru (Kinšt P., 2015).

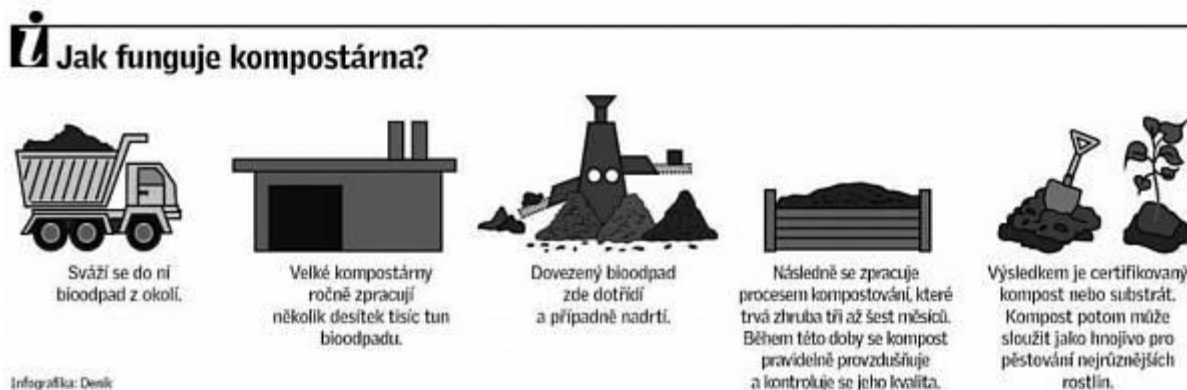
Město již zakoupilo za několik miliónů pozemky, na kterých má kompostárna a sběrný dvůr v Perči stát. Stávající sběrný dvůr umístěný v Čeradické ulici již nevyhovuje potřebám města a nové legislativě. Starostka Zdeňka Hamouzová sdělila, že dotace na kompostárnu, může být až 85 procent (Plachý Z., Kinšt P., 2015)

Část obyvatel sídliště Jih nesouhlasí se záměrem vybudovat kompostárnu v nedalekém Perči kvůli obtěžování zápachem. Zatímco stěhování sběrného dvora z Čeradické ulice se s kritikou občanů nesetkalo. Město plánuje používat kompostárnu pouze na biologický

odpad z hnědých kontejnerů a na posekanou trávu, shrabané listí z parků, nikoliv živočišný odpad (VLTAVA – LABE – PRESS a.s., 2005 – 2016).

Náklady na výstavbu jsou několik desítek miliónů a roční náklady na provoz v řádu miliónů korun, avšak kvůli nové legislativě, bude nutno tento problém v nejbližší době vyřešit.

Obrázek 6 Popis fungování kompostárny



Zdroj: VLTAVA – LABE – PRESS a.s., 2005 – 2016

„Město Žatec zároveň se stavbou kompostárny a přestěhováním sběrného dvora plánuje i projekt s názvem Intenzifikace, obnova a modernizace sběrné sítě vytríděných složek odpadů v Žatci. Ten počítá mimo jiné se sedmi podzemními kontejnery a s nákupem 1100 nádob na tříděný odpad, které se mají objevit po městě. Mimo jiné bude k dispozici víc hnědých kontejnerů na biologický odpad, což má lidem usnadnit jeho třídění.“ (VLTAVA – LABE – PRESS a.s., 2005 – 2016)

4.6 Projekty z fondů EU

4.6.1 Realizované projekty

4.6.1.1 Regenerace městské památkové rezervace

I. etapa - Podloubí

Zařazení projektu: Priorita 4 - Rozvoj cestovního ruchu (CZ.04.1.05/4.2.00.3/1422)

Náklady projektu: Celkové náklady projektu činily 8,76 milionů Kč, Evropská unie přispěla částkou 6,75 milionu a město Žatec částkou 2,19 milionů Kč.

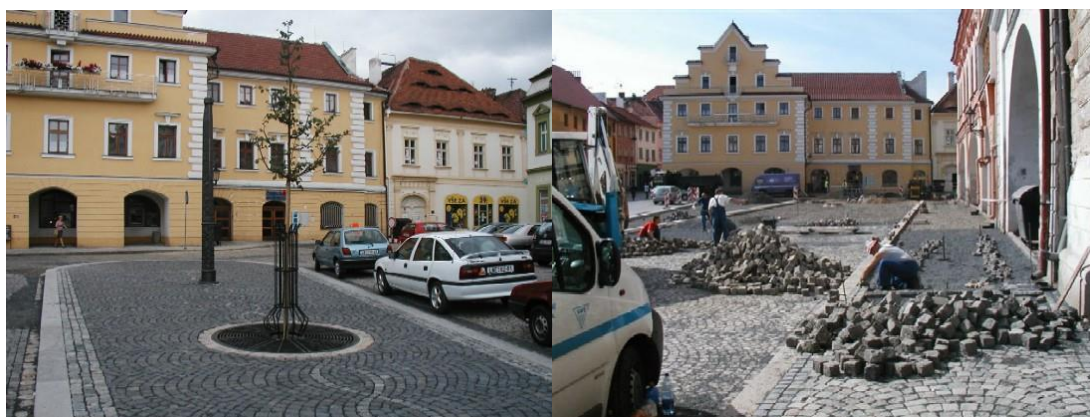
Realizace projektu

Město Žatec má velmi dobré předpoklady k rozvoji cestovního ruchu, čemuž vděčí své bohaté historické minulosti a více než 700leté tradici s pěstováním chmele. Zanedbávání historického centra značně bránilo v rozvoji.

Realizace projektu mělo značný vliv na oživení historického centra města a tím došlo i k podpoře rozvoje regionu a aktivnímu využití jeho kulturního, historického a přírodního bohatství.

Hlavní cíl projektu, který byl financovaný z prostředků Evropské unie, bylo zlepšení stavu Městské památkové rezervace Žatec a to v podobě celkové rekonstrukce komunikací v podloubí na náměstí Svobody (Ministerstvo pro místní rozvoj ČR, 2012h).

Obrázek 7 Regenerace městské památkové rezervace



Zdroj: Ministerstvo pro místní rozvoj ČR, 2012h

4.6.1.2 Revitalizace víceúčelového sportoviště Mláď

Projekt byl realizován v letech 2010 až 2011 se zaměřením na zlepšení fyzického prostředí a zvýšení kvality občanské vybavenosti ve městě Žatec.

Cíl projektu byl vznik odpovídající volnočasové a sportovní infrastruktury přístupné široké veřejnosti ve městě Žatec a jeho blízkém okolí.

Revitalizace sportovních ploch tak, aby vyhovovaly hygienickým a bezpečnostním požadavkům a byly v souladu s vývojovým trendem, byl předmět projektu.

Obrázek 8 Víceúčelové sportoviště Mláďí



Zdroj: ROP Severozápad, 2014 – 2020c

Získaná dotace na projekt:

- 59,7 % z celkových způsobilých výdajů, tj. může být až 24 998 088 Kč (z toho: dotace ze SF ERDF 22 971 216 Kč a příspěvek ze státního rozpočtu 2 026 872 Kč). (Oficiální stránky města Žatec, 2016c)

4.6.1.3 Rekonstrukce dopravního terminálu

Dne 22. 12 2014 výbor Regionální rady na zasedání schválil úspěšné projekty podané v rámci 58. výzvy ROP Severozápad do oblasti podpory 1.2 Podpora revitalizace a regenerace středních a malých měst. Globálním cílem oblasti podpory byla podpora ekonomického a společenského rozvoje malých a středních měst.

Číslo projektu:	CZ.1.09/1.2.00/77.01222
Programové období:	Strukturální 2007-2013
Název programu:	ROP NUTS II Severozápad
Priorita:	Regenerace a rozvoj měst
Opatření:	Podpora revitalizace a regenerace středních a malých měst
Termín schválení:	22. 14. 2014

Termín zahájení: 02. 03. 2015
Termín ukončení: 16. 10. 2015
Žadatel: Město Žatec
IČ: 00265781

Financování:

Rozpočet celkem:	48 935 473
z toho Příspěvek EU:	41 595 152
Soukromé prostředky:	0
Národní veřejné prostředky celkem:	7 340 321
z toho Národní veřejné prostředky:	0
Finanční prostředky ze státních fondů:	0
Finanční prostředky z rozpočtu regionální rady:	0
Finanční prostředky z rozpočtu kraje/krajů:	0
Finanční prostředky z rozpočtu obce/obcí:	7 340 321(Regionální informační servis, 2012 – 2014a)

Rekonstrukce dopravního terminálu v Žatci, byla nejnákladnější položka z přiznaných dotací z operačního programu ROP Severozápad v roce 2015.

Moderní autobusové nádraží se skládá z několika stavebních objektů tj. čekárna, samoobslužné WC a přístřešek pro cestující. Nové nejsou pouze viditelné objekty, ale také inženýrské sítě, veřejné osvětlení a celý prostor monitorují kamery. Vznikl také nový přístup na ulici Pod Střelnicí. Denně nádraží projde více jak tisíc cestujících a projede dvě stovky autobusových spojů včetně autobusy městské hromadné dopravy (ROP Severozápad 2014 – 2020b).

Obrázek 9 Dopravní terminál



Zdroj: ROP Severozápad 2014 – 2020b

4.6.1.4 Záchrana objektu bývalých papíren a vybudování depozitářů muzea v jejich části

Číslo projektu:	CZ.1.09/1.2.00/63.01047
Programové období:	Strukturální 2007-2013
Název programu:	ROP NUTS II Severozápad
Priorita:	Regenerace a rozvoj měst
Opatření:	Podpora revitalizace a regenerace středních a malých měst
Stav projektu:	Projekt v realizaci
Termín zahájení:	01. 04. 2014
Termín ukončení:	30. 11. 2015
Žadatel:	Město Žatec
IČ:	00265781

Nevyužívaný objekt bývalého závodu na výrobu papíru bude využit a zvýší atraktivitu města. Projekt řeší rekonstrukci a stavební úpravy objektu na depozitáře žateckého Regionálního muzea K. A. Polánka, p. o. Cílem projektu je mimo jiné záchrana budovy z konce 19. století, která stojí v blízkosti městské památkové rezervace, která neodmyslitelně patří k panoramatu Horního předměstí Žatce. Objekt bývalých papíren splňuje kapacitní nároky včetně dostatečné rezervy, také je stavebně, lokačně vhodný a dispozičně i technicky předurčený k rekonstrukci na prostory depozitářů. Zrekonstruovaný objekt přinese i prostory pro veřejnost k různým aktivitám, např. pro workshopy, přednášky, kurzy a další společenské akce. Pro pořádání těchto akcí chybí městu vhodné prostory.

Financování:

Rozpočet celkem:	49 729 026
z toho Příspěvek EU:	40 187 855
Soukromé prostředky:	0
Národní veřejné prostředky celkem:	7 091 974
z toho Národní veřejné prostředky:	0
Finanční prostředky ze státních fondů:	0
Finanční prostředky z rozpočtu regionální rady:	0
Finanční prostředky z rozpočtu kraje/krajů:	0
Finanční prostředky z rozpočtu obce/obcí:	7 091 974
Jiné národní veřejné finanční prostředky:	0

(Regionální informační servis, 2012 – 2014b)

Objekt bývalých papíren byl představen veřejnosti dne 27. 11. 2015 v průběhu dne mezi 12 a 17 hodinou. Slavnostní zahájení provozu v rekonstruované části bylo dne 1. 12. 2015, kdy novým pracovištěm regionálního muzea K. A. Polánka provedla návštěvníky konzervátorka muzea Jaroslava Kubíková.

Dne 3. 12. 2015 se v prostorách bývalých papíren představila nová expozice muzea K. A. Polánka s názvem „Z historie žateckého průmyslu“. Pro velké překvapení tuto akci navštívilo neočekávané množství návštěvníků a zájemců o historii žateckého průmyslu a architektury významných žateckých staveb, mezi které kromě budovy bývalých papíren patřila také např. budova evangelického kostela v Husově ulici, budovy staré nemocnice, radnice a budova 2. ZŠ v ulici Komenského aleje.

Regionální muzeum K. A. Polánka využilo významné události otevření nové expozice ke křestu a představení nové publikace s názvem „Za žateckými architekty“, která je věnovaná osudům pozapomenutých místních architektů a stavitelů přelomu 19. a 20. století, kteří se podíleli na výstavbě a navrhování významných průmyslových, kulturních, zdravotnických objektů, ale také i obytným domům a vilám. Některé objekty se dostali i do ochranné památkové péče jako například Lüdersdorfova vila. Vila patřila továrníkovi, který založil bývalé papírny. V budoucnu se tato vila možná po obdržení dotace z EU zrekonstruuje a bude jí navrácen původní vzhled.

Bývalé papírny, které byly díky dotacím z ROP Severozápad znovu obnoveny, budou sloužit od roku 2015 jako depozitář žateckého muzea K. A. Polánka (Regionální muzeum K. A. Polánka, 2012).

Obrázek 10 Objekt papíren v době provozu



Zdroj: Regionální muzeum K. A. Polánka, 2012

4.7 Nejvýznamnější projekt z fondů EU – Chrám Chmele a Piva

4.7.1 Popis projektu

Hlavní cíl projektu směřoval k oživení historického centra města Žatec, podpora a rozvoj podnikatelů, kteří jsou vázaní na cestovní ruch (hotel Zlatý lev apod.) a také zlepšení podmínek pro drobné a střední podnikatele. Samozřejmě cílem bylo také zvýšení počtu domácích i zahraničních návštěvníků v celém regionu a vytvoření podmínek pro rozvoj agroturistiky v zaostávajícím zemědělském regionu s vysokou mírou nezaměstnanosti.

Pro region je typické pěstování chmele, který se stal významnou exportní komoditou a má dlouholetou tradici a významný vliv na rozvoj území.

Dílčí cíle projektu:

- Rozvoj cestovního ruchu regionu
- Záchrana chmelařské architektury a podpory dochovaných kulturních a chmelařských tradic území.

- Společná propagace a medializace chmelařských obcí a měst Žatecké chmelařské oblasti
- Obnova a vytvoření nových turistických atraktivit chmelařského regionu a v jeho okolí (Oficiální stránky města Žatec, 2016d).

4.7.2 Financování projektu

Projekt Chrám Chmele a Piva (CZ.1.09/4.1.00/04.00176) byl podpořen z ROP Severozápad, spolufinancován finančními prostředky z Evropského regionálního rozvojového fondu (ERDF).

Další zdroje financování projektu:

ROP NUTS II Severozápad, priorita 4 – udržitelný rozvoj cestovního ruchu, oblast podpory 4.1 – budování a rozvoj atraktivity infrastruktury ČR

4.7.3 Popis stávajícího objektu

Zajímavost Chrámu Chmele a Piva spočívá nejen v jeho jedinečnosti ve vztahu ke všem pivařům a chmelařům díky své poloze uprostřed známé chmelařské oblasti, ale také pro milovníky architektury je zajímavý z pohledu jeho polohy v zóně technických památek. Tato zóna zahrnuje chmelařské objekty a kandiduje na zápis na Seznam kulturního dědictví UNESCO.

Objekty projektu Chrám Chmele a Piva:

Chmelový maják

Při pohledu se zraky každého návštěvníka zastaví na 42 metrů vysoké věži tzv. Chmelovém majáku. Na úplném vrcholu se ukrývá vyhlídková plošina s rozhledem do širokého okolí žateckého regionu. Uprostřed věže byl zabudován výtah s 3D animací, který je jedinečný v celé Evropě.

Informační centrum a expozice

Bývalý prostory chmelařského skladu a balíren byly přebudovány na prohlídkové prostory, expozice pro návštěvníky. A především jako prostory informačního centra a prodejna vstupenek a suvenýrů. V těchto prostorách nechybí ani možnost shlédnout krátký ukázkový přenos o pěstování chmele.

Restaurant a minipivovar

Nedílnou součástí je minipivovar a přilehlá restaurace, která nabízí příjemné posezení a nabídku regionálních pokrmů a ochutnávka ze tří druhů pív, které se vaří v minipivovaru. Každou celou hodinu je možnost také shlédnout plně funkční Chmelový orloj, který je svým zpracováním jedinečný.

Klášterní zahrada

Klášterní zahrada u Kapucínského kláštera je součástí projektu Chrám Chmele a Piva o celkové ploše přes 8 500 m². Návštěvníkům a obyvatelům města poskytuje relaxační a oddychová zónu s dětským hřištěm. Voliéry s ptactvem, výběh pro domácí zvířata a bylinková zahrada s přilehlou chmelnicí a vinicí při procházkách v zahradě upoutá pozornost všech návštěvníků.

Jižní zahrada

Jižní zahrada je součástí restaurantu a minipivovaru s možností využití dětského hřiště vybudovaného v podobě chmelnice a vnitřní herny s dopravním hřištěm.

Vstup do Chmelařského muzea

Projekt zahrnoval také výstavbu nového vstupu do Chmelařského muzea s ukázkou výstavního exponátu česačky chmele.

Galerie Sladovna

Galerie Sladovna je poslední objekt s číslem popisným 356 z projektu Chrám Chmele a Piva, která byla revitalizována. Galerie sladovna pochází z 15. století a je nejstarší sladovnou v České republice (Chrám Chmele a Piva, 2010).

4.8 Analýza návštěvnosti města Žatec a jeho informačního centra

Město Žatec je historické město s předpokladem a vysokým potenciálem rozvoje cestovního ruchu. Za posledních několik let se opět jeho návštěvnost zvýšila především po výstavbě turistického komplexu a postupnou revitalizací celkového vzhledu města Žatec.

4.8.1 Městské informační centrum

Městské informační centrum se nachází v budově radnice města Žatec situované na hlavním náměstí. Nabízí informace nejen o Žatci, ale také o blízkém okolí. Možnost je také zakoupení suvenýrů, získání informačních brožur, map a kalendáře akcí pořádaných ve městě.

Mezi nabídky pro turisty patří mimo jiné výstup na věž radnice anebo návštěva synagogy. Další službou informačního centra je zajištění sestavení programu pro skupiny a průvodcovská činnost. Jednou z nabídek pro návštěvníky je možnost absolvovat jednu ze tří nabízených vycházkových tras, které jsou tvořeny informačními litinovými tabulemi nacházejících se na významných žateckých objektech. Informační systém vycházkových tras je doplňován informačním průvodcem a dalšími brožurami, které jsou k dostání v informačním centru. Návštěvník díky tomu získá lepší orientovanost ve městě.

V případě zavírací doby TIC je možnost získat potřebné informace také v informačním centru Chrámu Chmele a Piva, který se nachází v prostorách objektu anebo v nedaleké Galerii Sladovna, která je součástí komplexu Chrámu Chmele a Piva.

Obrázek 11 Znak TIC



Zdroj: Galileo Corporation s.r.o., 2010

Tabulka 8 Provozní doba TIC

PROVOZNÍ DOBA TIC

		Říjen - květen
Pondělí	8.00 – 17.00	8.00 – 17.00
Úterý	8.00 – 17.00	8.00 – 15.30
Středa	8.00 – 17.00	8.00 – 17.00
Čtvrtek	8.00 – 17.00	8.00 – 15.30
Pátek	8.00 – 17.00	8.00 – 15.00
Sobota	10.00 – 14.00	zavřeno
Neděle	10.00 – 14.00	zavřeno
	<i>V případě dočasného uzavření TIC získáte informace v úředních hodinách v infocentru MěÚ, na recepci hotelu Zlatý lev nebo v infocentru Chrámu Chmele a Piva anebo Galerii Sladovna v Masarykově ulici.</i>	<i>TIC může být v případě nutnosti nebo výstupu na radniční věž uzavřeno.</i>

Zdroj: Galileo Corporation s.r.o., 2010

Ocenění, které získalo TIC Žatec:

- člen Asociace turistických informačních center
- nejlepší infocentrum v Ústeckém kraji (anketa Deníků a ATIC ČR 2009, 2010, 2011 a 2014)
- cena odborné veřejnosti Tourpropag Písek 2009
- cena odborné poroty Festivalu turistických filmů TOUR REGION FILM 2014 (2. místo v kategorii Spot)

(Galileo Corporation s.r.o., 2010)

Obrázek 12 Ocenění TIC



Zdroj: Galileo Corporation s.r.o., 2010

Po otevření turistické atrakce Chrám Chmele a Piva se výrazně zvýšil příliv turistů, kteří navštívilo město Žatec. Turistické informační centrum si nevede přesnou statistiku návštěvnosti, a proto jsou statistické údaje nedostatečné.

Avšak lze zpětně zhodnotit, že město Žatec se velmi aktivně angažovalo v rozvoji cestovního ruchu. A to jak formou propagace a marketingu, tak i investicemi jako Chrám chmele a piva a revitalizace veřejných prostranství. Projekt Chrám Chmele a Piva nadále zůstává důležitým pilířem rozvoje turismu v regionu Žatecko. Hlavním důvodem je možnost vzniku dalších turistických služeb ve sféře nových podnikatelských aktivit, které mohou navazovat na činnost Chrámu Chmele a Piva.

Město v minulých několika letech vybudovalo hlavní atraktivity a kvalitní zázemí pro cestovní ruch. A proto další investice do oblasti cestovního ruchu by měla převzít soukromá sféra a navázat na to, co bylo již ve městě vytvořeno. Město Žatec by se mělo nadále starat o koordinaci rozvoje cestovního ruchu, o propagaci města a regionu a pro budování jeho příznivého image. Obrovskou příležitostí pro další rozvoj turismu ve městě je uvažované zařazení chmelařských památek do Seznamu světového dědictví UNESCO. To může zásadním způsobem zvýšit atraktivitu města a současně zájem soukromých investorů na budování doprovodné infrastruktury cestovního ruchu a s tím spojenou tvorbu nových pracovních příležitostí pro místní obyvatele. Zásadní je však revitalizace nevyužívaných a chátrajících objektů a celkovém zlepšování vzhledu a kultivace prostředí ve městě, která je jedním z cílů města Žatec v aktuálním Strategickém plánu rozvoje města.

4.9 Kvantitativní výzkum

4.9.1 Obsahová analýza

Obsahová analýza je kvantitativním typem analýzy dat a využívá se pro analýzu textu, přepisů rozhovorů, novin, knih, rukopisů a webových stránek určením frekvence konkrétních slov nebo myšlenek. Lze ověřit, zda daný dokument (strategický plán, zpráva v tiskovinách) obsahuje pravdivá data.

Zásadním cílem obsahové analýzy je prozkoumání obsahu pomocí vytvořené soustavy kategorií, která zjednodušeně představuje předmět obsahové analýzy a určené jednotky měření (Surynek, 2001, s. 132 - 133).

4.9.1.1 Presentace města Žatec ve vybraných mediích a dopady na možnosti budoucího rozvoje

Cílem tohoto výzkumu je provést kvantitativní obsahovou analýzu příspěvků ve vybraných mediálních titulech, kterými jsou informačník města Žatecký zpravodaj, lokální zpravodaj regionální periodika Žatecké noviny, Žatecký a lounský deník a celostátní média Mladá Fronta DNES. Objektem výzkumu je město Žatec a sběr vzorků byl prováděn v období mezi 01. 10 – 31. 12. 2015. Toto období jsem zvolila účelově a to z důvodu ukončení projektů dotovaných z fondů Evropské unie a otevření pro veřejnost, které se konalo 19. října a na začátku prosince 2015.

V rámci obsahové analýzy jsem zvolila dvě hlediska porovnání a následně své vlastní interpretace. Jako první hledisko je porovnání celostátních a regionálních medií z pohledu četnosti vybraných relevantních slov. V článkách jsem jako kvantifikátor určovala počet klíčových slov a slovních spojení s významem „autobusové nádraží“ a „bývalé papírny“. Druhé hledisko je zaměřené na nejrozsaáhleji zastoupená témata v místních tiskovinách a jejich propojenost s celorepublikovými tiskovinami.

4.9.1.2 Zdroje obsahové analýzy – výběrový soubor

Výběr se provádí ve 4 rovinách.

První rovina – vybrání mediálních titulů, která budeme analyzovat.

Žatecký zpravodaj městského úřadu funguje jako informačník města Žatec. Adresa redakce se nachází na Městském úřadě Žatec. Zpravodaj slouží k informování občanů města Žatec nejen o nadcházejících událostech, programu městského divadla a digitálního kina, poskytuje důležité informace a novinky. Možností je také podání inzerce.

Žatecké noviny jsou týdeníkem Žatecka, které vycházejí od roku 1945. Zaměřují se na lokální zpravodajství a občané je využívají pro své soukromé inzeráty a také aby poděkovali, poblahopřáli anebo zavzpomínali na své blízké. *Žatecké noviny* patří do skupiny tradičních regionálních novin, které vycházejí pravidelně každý týden.

Žatecký a lounský deník je zaměřený na informace a zprávy ze Žatce, Loun a okolí. Přináší nejdůležitější informace a události z jednotlivých obcí, dění v politice, kultuře, sportu i v běžném životě.

Mladá Fronta DNES je nejčtenější celostátní deník s téměř 700 tisíci čtenáři denně. Nedílnou součástí jsou užitečné servisní informace anebo oddechové čtení ve specializovaných přílohách.

Druhá rovina – výběr konkrétního obsahu, který budeme analyzovat.

Vymezení klíčových proměnných:

Podle naší výzkumné otázky a případných hypotéz jsem vytvořila soubor proměnných, které jsem měřila. Hlavním zájem jsem soustředila na nejčastější témata článků ve vybraných mediálních titulech spojené s vybranými významy. Jako klíčové proměnné jsem zvolila: článek a téma.

Hlavní témata – obsahový aspekt byla vybrána v souvislosti s tématem diplomové práce. Vybraná témata článků ve sledovaném období, byla zvolena jako kódovací jednotka. Přesná definice v kódovací knize zněla:

Žatec má nové autobusové nádraží, stálo 46 milionů: Téma článku bylo vybráno z důvodu návaznosti na téma diplomové práce. Jak již bylo zmíněno v předchozích kapitolách, rekonstrukce dopravního terminálu byla financována z ROP Severozápad a jeho dokončení muselo být dne 16. 10. 2015. Dne 19. 10. 2015 bylo autobusové nádraží slavnostně otevřeno pro veřejnost.

Lidé si budou moci prohlédnout bývalé papírny zevnitř, muzeum přesouvá sbírky pod jednu střechu: Téma článku jsem vybrala opět z důvodu návaznosti na téma diplomové práce. Diplomová práce je věnovaná fondům Evropské unie a jejich vliv na rozvoj města Žatec. Objekt bývalých papíren patřil za dob svého fungování k jedním z nejvýznamnějších

průmyslových podnikům ve městě Žatec, ihned po měšťanském pivovaru. Po ukončení provozu a uzavření továrny, město Žatec budovu odkoupilo od posledního majitele a zajistilo památkovou ochranu.

Tyto definice mohli být využity k preciznějšímu vyhledávání relevantních obsahů:

- a) Informace o poskytovaných dotacích z fondů EU
- b) Informace o plánovaných a uskutečněných projektech prostřednictvím dotací z fondů EU
- c) Informace o rozvojových aktivitách města Žatec

Třetí rovina - vymezení sledovaného období v mediálních titulech.

Čtvrtá rovina - specifikace mediované obsahové jednotky.

Specifikace jednotlivých kódů:

Média: **1** Žatecký zpravodaj městského úřadu, **2** Žatecké noviny, **3** Žatecký a lounský deník, **4** Mladá Fronta DNES

Měsíce: **01** září, **02** říjen, **03** listopad

Den v týdnu: **01** pondělí, **02** úterý, **03** středa, **04** čtvrtek, **05** pátek, **06** sobota, **07** neděle

Záznamový arch – představuje převedení kódovací knihy do podoby číselných hodnot zanesené do záznamového archu, znázorněné v následujícím obrázku. Proměnné se v záznamovém archu uspořádají, aby byly přehledné a jednotlivá pole se dala snadno rozeznat. Pro usnadnění je možnost si jednotlivá políčka v záznamovém archu popsat. Do každé kolonky se zanášejí dříve zvolené kódy (Schulz, Reifová, 2004, s. 46).

Obrázek 13 Vzor kódovacího archu

1	0 2	0 3		
média	měsíc	den v týdnu	Datum	autobusové nádraží
Média	měsíc	den v týdnu	datum	bývalé papírny

Zdroj: Vlastní zpracování

4.9.1.3 Zpracování článků

Podíl jednotlivých vybraných medií v analyzovaných vzorcích. Kódovací jednotky byly zvoleny v návaznosti na téma diplomové práce. Hlavní témata – obsahové aspekty byly zaměřené na články v mediích ohledně ukončených projektů z dotací ROP Severozápad a rozvojových aktivitách ve městě Žatec.

Za sledované období bylo publikováno celkově 11 článků.

Tabulka 9 Vyhodnocení

Médium	Četnost	% z celku
Mladá Fronta DNES	0	0
Žatecký a lounský deník	4	36,4
Žatecké noviny	4	36,4
Žatecký zpravodaj	3	27,2
Celkem	11	100

Zdroj: Vlastní zpracování

Místní regionální týdeníky publikovaly téměř stejné množství článků. Nejvíce publikovaných článků vydal Žatecký zpravodaj, který vydává město Žatec a občané ho obdrží zdarma do poštovních schránek. Slouží především k informovanosti občanů o dění ve městě Žatec.

Celkově ve všech vybraných mediích bylo publikováno pouze 7 článků, které by se týkaly převážně hlavního tématu.

Tabulka 10 Vyhodnocení obsahové analýzy

Číslo	Téma	Četnost	% z celku
1	Autobusové nádraží	4	57,1
2	Bývalé papírny	3	42,9

N=7

Zdroj: Vlastní zpracování

Článek zahrnující událost s nově otevřeným autobusovým nádražím, byl nepatrně častěji publikován než znovuotevření bývalých papíren. Pravděpodobně je informace o využití autobusového nádraží pro občany důležitější než otevření bývalých papíren, které budou sloužit Regionálnímu muzeu K. A. Polánka jako deponiář.

4.10 Kvalitativní výzkum

Pro empirické řešení zaměřené na vliv dotací z fondů EU na rozvoj města Žatec byl použit kvalitativní výzkum v podobě strukturovaného rozhovoru s místostarostou města Žatec. Kvalitativní výzkum je vyznačován vysokou validitou.

Typ rozhovoru, v němž jsou již předem určeny otázky a jejich pořadí, které budou položeny. Většina otázek je volná, avšak velmi často v určené a závazné formulaci. Stupeň formalizace brání, aby rozhovor proběhl v přirozené komunikační atmosféře a je nevýhodou tohoto typu rozhovorů. Na druhou stranu značná výhoda způsobu provedení tohoto typu rozhovoru, je způsob pořízení dat, která se lépe vyhodnocují. Velmi často bývá

trvání rozhovoru časově limitováno a přesné místo konání není výjimkou (Reichel, 2009, s. 112).

Rozhovor s místostarostou města Žatec

Rozhovor s místostarostou města Žatec byl proveden za účelem objasnění vzniklých otázek ohledně rozvojových aktivit města.

Velká pozornost byla věnována samotné přípravě rozhovoru, která byla rozčleněna na

- tři etapy:
- a) konstrukce otázek a záznamového archu,
 - b) předvýzkum s kontrolou vytvořených otázek,
 - c) realizace vlastního rozhovoru.

Podmínky úspěšného kladení otázek při rozhovoru a jeho hladký průběh je:

- Teoretická příprava tazatele a seznámení s příslušným prostředím
- Schopnost navázat a udržet kontakt s dotazovaným
- Vyhovět společenským požadavkům prostředí a sociální úrovni dotazovaných
- Schopnost naslouchat
- Přesné a pravdivé vedení záznamů (Veselá, Kanioková Veselá, 2011, s. 180)

Analýza a interpretace rozhovorů se skládá ze samotného vyhodnocení jednotlivých odpovědí dotazovaných a následné interpretace empirického šetření. Analýza odpovědí je prováděna postupně u všech otázek.

Rozhovor s místostarostou města Žatec byl proveden v jeho kanceláři na radnici města Žatec, dne 11. 2. 2016 a doba trvání byla 60 minut.

Scénář k rozhovoru:

1. *Jaké projekty (spolufinancované z dotačních programů) plánuje město Žatec realizovat do konce současného strategického období?*
2. *Byl již schválen záměr na plánovaný projekt sběrného dvora a kompostárny v Perči za několik desítek miliónů spolufinancovaný z programu fondů EU?*
3. *Jaký měl vliv na rozvoj cestovního ruchu projekt Chrám chmele a piva?*
4. *Který ze zrealizovaných projektů má podle Vás pro občany města největší přínos?*
5. *Spokojenost občanů je hlavní potenciál pro další rozvoj obce. Myslíte si, že občané města Žatec jsou se životem v obci spokojeni?*

Odpovědi místostarosty:

1. *Jaké projekty (spolufinancované z dotačních programů) plánuje město Žatec realizovat do konce současného strategického období?*

Strategický plán, který byl schválen 2. 9. 2015 zastupitelstvem města Žatec je důležitým materiálem společně s územním plánem pro budoucí rozvoj města a místostarosta uvedl... „ *Podrobný přehled uvažovaných dotačních projektů do konce současného strategického období je obsaženo ve Strategickém plánu rozvoje města*“.

2. *Byl již schválen záměr na plánovaný projekt sběrného dvora a kompostárny v Perči za několik desítek miliónů spolufinancovaný z programu fondů EU?*

Místostarosta potvrdil informace dostupné z regionálního týdeníku ohledně záměru, který nebyl schválen. Dle jeho slov:... „ *Dne 26. 10. 2015 během jednání zastupitelstva nebyla schválena rozpočtová změna v celkové výši 740 000 Kč na čerpání finančních prostředků, které byly spojeny s financováním projektů mezi, které spadal i projekt Sběrný dvůr odpadů města Žatec a Kompostárna města Žatec*“.

3. *Jaký měl vliv na rozvoj cestovního ruchu projekt Chrám Chmele a Piva?*

Chrám Chmele a Piva je nejvýznamnějším projektem z fondů EU a za dob jeho provozu se podstatně zvýšil nárůst návštěvníků města Žatec, který potvrdila analýza návštěvnosti informačního centra, a místostarosta toto zjištění potvrdil slovy, ... „*Již po druhé sezóně svého provozu se zvýšila návštěvnost města Žatce o 20% a po čtvrté sezóně o 50% návštěvníků*“.

4. *Který ze zrealizovaných projektů má podle Vás pro občany města největší přínos?*

V roce 2015 byly zrealizovány dva projekty z fondů EU: Rekonstrukce dopravního terminálu a záchrana objektu bývalých papíren a vybudování depozitářů muzea v jejich části. Rekonstrukce autobusového nádraží byla už nutnost, která byla výsledkem značné nespokojenosti občanů, kterou potvrdil i místostarosta a také sdělil jeden z cílů projektu rekonstrukce dopravního terminálu... „ *pro pohodlí a spokojenost cestujících, ale také zvelebení vstupní brány do historického centra*“).

Odpověď místostarosty potvrdila jednu z priorit rozvoje města Žatec, která spadá do oblasti - oživení městského centra.

5. *Spokojenost občanů je hlavní potenciál pro další rozvoj obce. Myslíte si, že občané města Žatec jsou se životem v obci spokojeni?*

Místostarosta se domnívá, ... „Většina občanů našeho královského města je se životem v obci spokojena, ale kritika se najde vždy a všude“.

Kritika občanů a jejich nespokojenost vedla zastupitelstvo města například k výstavbě nového autobusového nádraží.

Na základě rozhovoru s místostarostou města Žatec ohledně rozvojových vizí zastupitelstva, byl zhotoven rozhovor s referentkou dotací města Žatec. Rozhovor probíhal v kanceláři na radnici města Žatec dne 23. 2. 2015 a doba trvání byla 60 minut. Během rozhovoru byly zjišťovány problémy s projektem rekonstrukce dopravního terminálu.

Scénář k rozhovoru:

Jaké byly hlavní problémy s projektem rekonstrukce dopravního terminálu?

Odpověď referentky dotací:

Referentka uvedla ... „Výzva byla velmi specifická, jelikož šlo o dočerpávání financí a všechny projekty musely být zhotoveno do 30. 10. 2015. Proto stavba dopravního terminálu začala dne 2. 2. 2015 bez podepsání smlouvy s ROP Severozápad o poskytnutí dotace, jelikož by při nedodržení termínu nebyla dotace poskytnuta“.

Bylo zjištěno, že finance jsou jedním z hlavních problémů získání dotace. Žadatel musí být schopen celý projekt předfinancovat ze svého rozpočtu a poté čekat na udělení dotace.

Pro poskytnutí dotace je posuzováno mnoho kritérií v rámci hodnocení žádostí. Jedním z nich je finanční hodnocení žadatele, které má za účel eliminovat rizika spojená s realizací a udržitelností projektů a dle referentky dotací ... „finanční zdraví splňovalo město Žatec v hodnotě [A], jelikož není zadlužené“.

Na základě rozhovoru s referentkou dotací byla zjištěna podmínka města Žatec pro vybrání vhodného uchazeče. Referentka dotací uvedla, že... *„vhodný uchazeč musel mít s podobnou stavbou a také se stavbou pilotů, které byly k uskutečnění tohoto projektu nutné v minulosti zkušenosti“*.

Z rozhovoru vyplynulo, že výběr vhodného zhotovitele byl dalším z problémů projektu. *„Do výběrového řízení se přihlásili 4 uchazeči, přičemž dva z nich nesplňovali požadavky města Žatec. Výběrové řízení vyhrála firma Design Projekt“*... sdělila referentka dotací.

Pro upřesnění některých skutečností byl proveden i rozhovor s projektantem ohledně projektu rekonstrukce dopravního terminálu. Rozhovor byl proveden v kanceláři firmy Design Projekt, dne 24. 2. 2015. Doba trvání rozhovoru byla 60 minut.

Scénář k rozhovoru:

1. Z čeho jste vycházeli při zhotovování projektové dokumentace?
2. Byl problém dodržet metodické pokyny poskytovatele dotace?

Odpovědi projektanta:

1. Z čeho jste vycházeli při zhotovování projektové dokumentace?

Projektant prohlásil.... *„vycházeli jsme z projektové dokumentace pro stavební povolení a podmínek stavebního zákona a jeho prováděcích předpisů“*.

2. Byl problém dodržet metodické pokyny poskytovatele dotace?

Odpověď na otázku ohledně dodržování metodických pokynů byla pozitivní. Projektant stavby potvrdil jisté problémy, které na stavbě s dodržováním metodických pokynů nastaly. Také uvedl, jakým způsobem byly tyto problémy vyřešeny.... *„Projednání s dotýčnými orgány (tj. město Žatec, správa sítí, ROP Severozápad) a následným zpracováním změnového listu vedlo k řešení“*. *Změnový list je vyplněn úředníkem města Žatec na základě rozhodnutí a je v něm popsán původní stav a následné změny, které jsou v průběhu stavby zjištěny“*.

Rozhovor s projektantem objasnil okolnosti ohledně složitosti realizace projektů financovaných z dotací EU, ale na druhou stranu je zřejmé, že město Žatec se mění před očima veřejnosti jen k lepšímu.

5 Zhodnocení výsledků a doporučení

Město Žatec během posledních let získalo několik dotací z fondů EU, které výrazně přispěly k zlepšení vybavenosti a celkovému vzhledu. Již na první pohled město zdůrazňuje 42 metrů vysoký Chmelový maják, který je v dnešní době symbolem města Žatec. Tisíce návštěvníků ročně navštíví město Žatec za účelem prohlídky Chrámu Chmele a Piva. Zpětně lze zhodnotit aktivní angažovanost zastupitelstva města Žatec v rozvoji cestovního ruchu nejen formou propagací, ale také investicí do nejvýznamnějšího projektu z fondů EU, který byl zrealizován.

Další obrovskou příležitostí pro rozvoj turismu ve městě Žatec, je zvažované zařazení chmelařských památek do Seznamu světového dědictví UNESCO, které může zásadním způsobem zvýšit atraktivitu města. Zájem soukromých investorů na budování doprovodné infrastruktury cestovního ruchu a s tím spojenou tvorbu nových pracovních příležitostí pro místní obyvatele, může být přínosem tohoto zařazení. V první řadě je ovšem zásadní revitalizace nevyužívaných, pomalu chátrajících objektů a celkové zlepšování vzhledu a prostředí města. Nejen občan, ale také návštěvník města by měl mít dobrý estetický pocit během svého pobytu, který zvyšuje šance na opětovné navštívení. Místní obyvatelé nemají tak silné vazby k městu, což má za následek nižší míru zainteresovanosti pro občanské aktivity. Snaha podpořit místní patriotismus občanů města Žatec za strany zastupitelstva města je obrovská. Město Žatec v posledních letech přináší občanům stále nové příležitosti a služby, ale jejich hrdost není dostačující.

Rekonstrukce dopravního terminálu byla uskutečněna na základě nespokojenosti občanů s tehdejší situací na autobusovém nádraží, kdy byly postupně rozprodány okolní nemovitosti, a tím vybavenost nádraží nebyla zachována. Čekárna s veřejnými toaletami byla odstraněna a následně zmizelo i nástupiště s perónem. Zastávky některých autobusových spojů byly přemístěny na provizorní místa.

Nespokojenost občanů k přístupu zastupitelstva města Žatec k řešení problémů okolo autobusového nádraží přinutila vedení města k myšlence výstavby nového autobusového nádraží. Původní návrh o umístění v těsné blízkosti vlakového nádraží byl zamítnut a bylo

po zasedání zastupitelstva rozhodnuto a ponechání autobusového nádraží na původním místě z důvodu snahy o regeneraci městské památkové rezervace.

Dopravní terminál je důležitým místem pro centralizaci potenciaální kupní síly a přispěje k celkovému oživení historického centra, které postupně začalo ztrácet původní funkci.

Výstavba nového autobusového nádraží byla už nutnost. Mnoho občanů dojíždí denně za prací do jiného města z důvodu nedostatku pracovních příležitostí. Každodenní potřeba využívat autobusové nádraží v kritickém stavu, byla pro místní občany nepříjemností. Dnes je čas strávený čekáním na autobusový spoj příjemným začátkem každého pracovního dne.

Získání dotace z fondů EU jsou především administrativně náročné a pro menší obce téměř nedosažitelné. V plánovacím období 2014 – 2020, by proto mělo dojít ke zjednodušení administrativy a ustavení jednoho integrovaného regionálního operačního programu na místo původních sedmi regionálních operačních programů.

Pro porozumění dotací Evropské unie a jejich vlivu na rozvoj města byly zhotoveny strukturované rozhovory s místními občany města Žatec a zároveň přímými aktéry při realizaci projektů.

Při rozhovoru s místostarostou města Žatec byl zjištěn postoj zastupitelstva při snaze o rozvoj města pomocí dotačních titulů z fondů EU. Místostarosta města byl dříve ředitelem Chrámu Chmela a Piva a jeho postoj ke snaze zvýšení turismu a propagace města byla vždy obrovská. Projekt Chrám Chmele a Piva přinesl městu Žatec mnoho nových návštěvníků a městu proslulému v minulosti se opět vrací jeho prosperita, která byla přerušena během 2. světové války.

Získat dotace z fondů Evropské unie ovšem nejsou jednoduchou záležitostí. Referentka dotací města Žatec, objasnila problémy, které mohou při administrativní činnosti a realizaci projektu vzniknout.

Projekty vzniklé z dotací Evropské unie jsou obrovským přínosem pro každou obec, ale určitě nejsou jediným možným způsobem při naplnění rozvojové vize obce. Každý občan by měl být hrdý na své město a mít pozitivní přístup a aktivně se spoluúčastnit na dění v obci. Zastupitelstvo města by se mělo snažit občany zapojit více do života města a posílit jejich vztah ke městu. Jednou z možností je dosažení větší angažovanosti občanů (pořádání

soutěže o nejhezčí prostor před domem nebo ulici apod.), které by dalo možnost občanům se zapojit do veřejného dění města. Snaha zapojit občany do rozhodování o budoucích plánech a záměrech města by měla být podpořena větším úsilím ze strany vedení města, informovat občany nejen na úřední desce, ale také např. na sociálních sítích, kde mohou zveřejnit své názory a diskutovat o nich s úředníky města Žatec. Tyto dohady a diskuze se pak neuskutečňují jen mezi občany a nedochází k šíření nepravdivých skutečností, který mají za následek předpojatost místních vůči činnostem zastupitelstva.

Spokojený občan, který má dostatek pracovních příležitostí a je hrdý na své město, je základním cílem rozvojové vize města Žatec.

6 Závěr

Projekty vzniklé za posledních pár let z dotací Evropské unie jsou důležitou součástí pro budoucí rozvoj města Žatec. Cestovní ruch je jedním z hlavních zdrojů přínosů pro rozvoj města Žatec. Město Žatec je historické královské město, které je zapsáno v myslí mnoho občanů bývalého ČSSR nejen kvůli vojenské povinné službě, ale také chmelovým brigádám. Mnoho návštěvníků zavítá opět do města Žatec zavzpomínat na minulé časy, které zde strávili.

Nejen historické centrum, neobvyklé chmelařské stavby, ale také projekt Chrám Chmele a Piva je cílem mnoho turistů. Hlavními nedostatky rozvíjejícího cestovního ruchu jsou omezené kapacity ubytovacích a nedostatek gastronomických zařízení poskytující kvalitní služby. Návštěvníka města Žatec je v důsledku nedostatku doprovodných služeb možnost udržet jen po dobu nezbytně nutnou k navštívení hlavních atraktivit, tj. Chrám Chmele a Piva. Podpora malého a středního podnikání je slabou stránkou rozvoje města. Snaha zastupitelstva města o zápis na Seznam světového dědictví UNESCO je dalším důležitým krokem v rozvoji města, a proto zastupitelstvo mimo jiné usiluje o podporu podnikatelů. Kvalitní gastronomické, ubytovací a doprovodné služby jsou nezbytně důležité pro zlepšení cestovního ruchu. Oživení historického centra, které v posledních letech upadá a působí opuštěným dojmem na návštěvníka. Negativní estetický vzhled historického centra města a chátrající budovy na druhou stranu přilákávají mnoho filmařů. Projekt Chrám Chmele a Piva měl ve městě Žatec zajistit potřebnou propagaci lokality a tím nastartovat jak místní, tak i regionální spolupráci podnikatelských subjektů v turistické a agroturistické nabídce.

Historické centrum působí na místní obyvatele i návštěvníky esteticky negativním a opuštěným dojmem. Příčinou může být klesající počet stálých obyvatel a také nepřijatelná cena nájmu nebytových prostorů. Drobní podnikatelé si nemohou nájemné nebytových prostor dovolit, a proto v historickém centru města není dostatek obchodů. Na první pohled centrum nepůsobí atraktivním dojmem, i když je tvořeno historickými budovami a tvoří Městskou památkovou rezervaci.

Zařazení města Žatec na Seznam světového dědictví UNESCO je momentálně hlavním cílem zastupitelstva města. Zápis na Seznam pro město znamená obrovský přínos pro rozvoj cestovního ruchu a tím i celého města. Snaha propagovat Chrám Chmele a Piva je celkem značná, i když jen v národním měřítku, ovšem neměla by být jediným bodem zájmu zastupitelstva. Údržbě veřejného prostranství a celkovému vzhledu města by měla být věnována větší pozornost.

Chrám Chmele a Piva dodal městu možnost nejen zvýšit množství návštěvníků, ale také místním obyvatelům kvalitní gastronomické zařízení, upravenou zahradu s dětským hřištěm a v letních měsících hernu pro děti. Na druhou stranu projekty z fondů Evropské unie, které byly zrealizovány, nejsou tím jediným ideálem, který občan města vnímá.

7 Seznam použitých zdrojů

Bibliografické zdroje:

BRADÁČ, Václav, 2008. *Chmelařství a pivovarnictví na Žatecku*. Vyd. 1. Louny: Digon pro město Žatec a Královský pivovar Krušovice. ISBN 978-80-87019-11-5.

JÁČ, Ivan. *Jedinečnost obce v regionu*, 2010. 1. vyd. Praha: Professional Publishing. ISBN 978-80-7431-038-6.

LACINA, Karel, 2007. *Regionální rozvoj a veřejná správa*. 1. vyd. Praha: Vysoká škola finanční a správní. ISBN 978-80-86754-74-1.

KADEŘÁBKOVÁ, Jaroslava a Zuzana KHENDRICHE TRHLÍNOVÁ. 2008. *Region a regionální vědy: (vybrané sociální, kulturní a environmentální aspekty)*. Vyd. 1. Praha: Vysoká škola finanční a správní. ISBN 978-80-7408-009-8.

MAIER, Karel. *Udržitelný rozvoj území*. 1. vyd. Praha: Grada, 2012. ISBN 978-80-247-4198-7.

MAREK, Dan a Tomáš KANTOR. 2007. *Příprava a řízení projektů strukturálních fondů Evropské unie*. 1. vyd. Brno: Společnost pro odbornou literaturu - Barrister & Principal. ISBN 978-80-87029-13-8.

MATES, Pavel a René WOKOUN. 2001. *Malá encyklopedie regionalistiky a veřejné správy*. 1. vyd. Praha: Prospektrum. ISBN 80-7175-100-6.

REICHEL, Jiří. 2009. *Kapitoly metodologie sociálních výzkumů*. Vyd. 1. Praha: Grada. Sociologie (Grada). ISBN 978-80-247-3006-6.

SCHULZ, Winfried a Irena REIFOVÁ. 2004. *Analýza obsahu mediálních sdělení*. 2., přeprac. vyd. Praha: Karolinum. ISBN 80-246-0827-8.

SURYNEK, Alois. 2001. *Základy sociologického výzkumu*. Vyd. 1. Praha: Management Press. ISBN 80-7261-038-4.

ŠEBESTOVÁ, Jarmila. 2005. *Analýza faktorů ovlivňující podnikání českých firem po vstupu do EU se srovnáním trendů v regionech s vysokou mírou nezaměstnanosti*. V Karviné: Slezská univerzita v Opavě, Obchodně podnikatelská fakulta. ISBN 80-7248-328-5.

VESELÁ, Jana a Petra KANIOKOVÁ VESELÁ. 2011. *Sociologické aspekty managementu*. Vyd. 1. Praha: Grada. Sociologie (Grada). ISBN 978-80-247-2792-9.

VILAMOVÁ, Šárka. 2005. *Čerpáme finanční zdroje Evropské unie: praktický průvodce*. 1. vyd. Praha: Grada. Finance (Grada). ISBN 80-247-1194-X.

WOKOUN, René, Pavel MATES a Jaroslava KADERÁBKOVÁ. 2011. *Základy regionálních věd a veřejné správy*. Plzeň: Vydavatelství a nakladatelství Aleš Čeněk. Monografie (Vydavatelství a nakladatelství Aleš Čeněk). ISBN 978-80-7380-304-9.

Průvodce fondy Evropské unie. 2006. Praha: Odbor vnějších vztahů, Ministerstvo pro místní rozvoj ČR. ISBN 80-239-6891-2.

Žatec: kandidát UNESCO. 2012. Český Krumlov: Vydavatelství MCU, s.r.o. VisitBohemia guide. ISBN 978-80-7339-202-4

Internetové zdroje:

Český statistický úřad. *Databáze demografických údajů za obce ČR* [online]. 2015a [cit. 2016-03-08]. Dostupné z WWW: <https://www.czso.cz/csu/czso/databaze-demografickych-udaju-za-obce-cr>

Český statistický úřad. *Nezaměstnanost v Ústeckém kraji* [online]. [cit. 2016-03-08]. Dostupné z WWW: <https://www.czso.cz/csu/xu/nezamestnanost-v-usteckem-kraji-k-31-3-2015>

Galileo Corporation s.r.o. *Turistické informační centrum* [online]. 2010 [cit. 2016-03-08]. Dostupné z WWW: <http://cs.zatec-thum.eu/>

Chrám Chmele a Piva Žatec. *Chrám Chmele a Piva* [online]. 2010 [cit. 2016-03-08]. Dostupné z WWW: <http://chchp.cz/cz/chram-chmele-a-piva/chram-chmele-a-piva>

Ministerstvo práce a sociálních věcí. *Statistiky nezaměstnanosti z územního hlediska* [online]. [cit. 2016-03-08]. Dostupné z WWW https://portal.mpsv.cz/sz/stat/nz/uzem/?piref37_240429_37_240428_240428.next_page=%2Findex.do&piref37_240429_37_240428_240428.statse=2000000000019&piref37_240429_37_240428_240428.statk=0&piref37_240429_37_240428_240428.send=&piref37_240429_37_240428_240428.stat=2000000000053&piref37_240429_37_240428_240428.obdobi=A&piref37_240429_37_240428_240428.rok=2016&piref37_240429_37_240428_240428.uzemi=133000

Ministerstvo pro místní rozvoj ČR. *Evropské strukturální a investiční fondy* [online]. 2012a [cit. 2016-03-08]. Dostupné z WWW: <http://www.strukturalni-fondy.cz/cs/Fondy-EU>

Ministerstvo pro místní rozvoj ČR. *Programy 2004 - 2006* [online]. 2012b [cit. 2016-03-08]. Dostupné z WWW: <http://www.strukturalni-fondy.cz/cs/Fondy-EU/Programy-2004-2006>

Ministerstvo pro místní rozvoj ČR. *Programové období 2007 - 2013* [online]. 2012c [cit. 2016-03-08]. Dostupné z WWW: <http://www.strukturalni-fondy.cz/cs/Fondy-EU/Programove-obdobi-2007-2013>

Ministerstvo pro místní rozvoj ČR. *Programy 2007 - 2013* [online]. 2012d [cit. 2016-03-08]. Dostupné z WWW: <http://www.strukturalni-fondy.cz/cs/Fondy-EU/Programove-obdobi-2007-2013/Programy-2007-2013>

Ministerstvo pro místní rozvoj ČR. *Programové období 2007 - 2013* [online]. 2012g [cit. 2016-03-08]. Dostupné z WWW: <http://www.strukturalni-fondy.cz/cs/Fondy-EU/Programove-obdobi-2007-2013/Programy-2007-2013/Regionalni-operacni-programy/ROP-Severozapad>

Ministerstvo pro místní rozvoj ČR. *Regionální operační programy* [online]. 2012f [cit. 2016-03-08]. Dostupné z WWW: <http://www.strukturalni-fondy.cz/cs/Fondy-EU/Programove-obdobi-2007-2013/Programy-2007-2013/Regionalni-operacni-programy>

Ministerstvo pro místní rozvoj ČR. *Programy pro programové období 2014 - 2020* [online]. 2012e [cit. 2016-03-08]. Dostupné z WWW: <http://www.strukturalni-fondy.cz/cs/Fondy-EU/2014-2020/Operacni-programy>

Ministerstvo pro místní rozvoj ČR. *Regenerace městské památkové rezervace Žatec* [online]. 2012h [cit. 2016-03-08]. Dostupné z WWW: <http://www.strukturalni-fondy.cz/cs/Fondy-EU/Programy-2004-2006/Operacni-programy/SPOLECNY-REGIONALNI-OPERACNI-PROGRAM-%28SROP%29/Projekty-a-monitoring/Informace-o-projektech/Regenerace-Mestske-pamatkove-rezervace-Zatec>

Oficiální stránky města Žatec. *Strategický plán rozvoje města Žatec* [online]. 2016b [cit. 2016-03-08]. Dostupné z WWW: http://www.mesto-zatec.cz/e_download.php?file=data/editor/51cs_2.pdf&original=Strategicky+plan+%C5%BDatec+2015+2020+verze+20+8+2015.pdf

Oficiální stránky města Žatec. *Aktuální strategický plán rozvoje města Žatec* [online]. 2016a [cit. 2016-03-08]. Dostupné z WWW: <http://www.mesto-zatec.cz/mestsky-urad/odbor-uradu/odbor-rozvoje-a-majetku-mesta/strategicky-plan-rozvoje/>

Oficiální stránky města Žatec. *Strategický plán rozvoje města Žatec* [online]. [cit. 2015-03-05]. Dostupné z WWW: http://www.mesto-zatec.cz/e_download.php?file=data/editor/51cs_1.pdf&original=STGplan_zatec.pdf

Oficiální stránky města Žatec. *Revitalizace víceúčelového sportoviště Mládí* [online]. 2016c [cit. 2016-03-08]. Dostupné z WWW: <http://www.mesto-zatec.cz/mestsky-urad/strukturalni-fondy-eu-1/?more=44#msg44>

Oficiální stránky města Žatec. *Chrám Chmele a Piva, CZ.1.09/4.1.00/04.0176* [online]. 2016d [cit. 2016-03-08]. Dostupné z WWW: <http://www.mesto-zatec.cz/mestsky-urad/strukturalni-fondy-eu-1/?more=44#msg44>

Regionální muzeum K. A. Polánka. *Z historie žateckého průmyslu* [online]. 2012 [cit. 2016-03-08]. Dostupné z WWW: <http://www.muzeumzatec.cz/kalendar-z-historie-zateckeho-prumyslu-a-krest-publikace.html>

Regionální informační servis. *Projekty EU* [online]. 2012 – 2014a [cit. 2015-03-05] Dostupné z WWW: <http://www.risy.cz/cs/vyhledavace/projekty-eu/detail?id=133535>

Regionální informační servis. *Projekty EU* [online]. 2012 – 2014b [cit. 2015-03-05] Dostupné z WWW: <http://www.risy.cz/cs/vyhledavace/projekty-eu/detail?id=123969>

ROP Severozápad. *Regionální rada* [online]. 2014- 2020a [cit. 2016-03-08]. Dostupné z WWW: <http://www.nuts2severozapad.cz/regionalni-rada>

ROP Severozápad. *V Žatci si čekání na autobus zpříjemníte na novém nádraží* [online]. 2014 – 2020b [cit. 2016-03-08]. Dostupné z WWW: <http://www.nuts2severozapad.cz/v-zatci-si-cekani-na-autobus-zprijemnite-na-novem-nadrazi>

ROP Severozápad. *V Žatci mají nový víceúčelový sportovní areál* [online]. 2014 – 2020c [cit. 2016-03-08]. Dostupné z WWW: <http://www.nuts2severozapad.cz/v-zatci-maji-novy-viceucelovy-sportovni-areal>

Unibot s. r. o. *Chmelařské muzeum Žatec*, [online]. 2015 [cit. 2016-03-08]. Dostupné z WWW: <http://www.chmelarskemuzeum.cz/cz/museum.htm>

Ústav územního rozvoje. *Portál územního plánování* [online]. 2002 – 2016 [cit. 2016-03-08]. Dostupné z WWW: <http://portal.uur.cz/spravni-usporadani-cr-organy-uzemniho-planovani/nuts.asp>

Ústecký kraj. *Historie a současnost Ústeckého kraje* [online]. 2005b [cit. 2016-03-08]. Dostupné z WWW: <http://www.kr-ustecky.cz/historie-a-soucasnost/d-850435/p1=204829>

Ústecký kraj. *Správní členění* [online]. 2005a [cit. 2016-03-08]. Dostupné z WWW: <http://www.kr-ustecky.cz/spravni-cleneni/d-850735/p1=204826>

Ústecký kraj. *Symboly kraje* [online]. 2005c [cit. 2016-03-08]. Dostupné z WWW: <http://www.kr-ustecky.cz/symboly-kraje/d-850635/p1=204825>

VLTAVA-LABE-PRESS, a.s., *Žatecký a lounský deník*. [online]. 2005 – 2016 [cit. 2016-03-08]. Dostupné z WWW: http://zatecky.denik.cz/zpravy_region/zatec-kompostarna-stavba-zamer-perc-20151130.html

Periodika:

KINŠT P., *Žatecký a lounský deník*. 2015, (295). ISSN 9-771802-075015.

PLACHÝ Z, KINŠT P., 2015, *Žatecký a lounský deník*., (253). ISSN 9-771802-075022.