



Pedagogická
fakulta
Faculty
of Education

Jihočeská univerzita
v Českých Budějovicích
University of South Bohemia
in České Budějovice

Jihočeská univerzita v Českých Budějovicích
Pedagogická fakulta
Katedra pedagogiky a psychologie

Bakalářská práce

Emoční vazba a temperament a jejich spojení s pedagogem
vnímaným sociálním začleněním žáků 1. třídy ZŠ

Vypracovala: Barbora Cábová
Vedoucí práce: Ram Thein, Ph.D.

České Budějovice 2014

„Prohlašuji, že jsem svoji bakalářskou práci vypracovala samostatně pouze s použitím pramenů a literatury uvedených v seznamu citované literatury.“

„Prohlašuji, že v souladu s § 47b zákona č. 111/1998 Sb. v platném znění souhlasím se zveřejněním své bakalářské práce, a to v nezkrácené podobě elektronickou cestou, ve veřejně přístupné části databáze STAG provozované Jihočeskou univerzitou v Českých Budějovicích na jejích internetových stránkách, a to se zachováním mého autorského práva k odevzdanému textu této kvalifikační práce.

„Souhlasím dále s tím, aby toutéž elektronickou cestou byly v souladu s uvedeným ustanovením zákona č. 111/1998 Sb. zveřejněny posudky školitele a oponentů práce i záznam o průběhu a výsledku obhajoby kvalifikační práce.“

„Rovněž souhlasím s porovnáním textu mé kvalifikační práce s databází kvalifikačních prací Theses.cz provozovanou Národním registrem vysokoškolských kvalifikačních prací a systémem na odhalování plagiátů.“

V Českých Budějovicích dne 23. 4. 2014

.....
Barbora Cábová

Abstrakt práce

Název práce:	Emoční vazba a temperament a jejich spojení s pedagogem vnímaným sociálním začleněním žáků 1. třídy ZŠ
Autor práce:	Barbora Cábová
Vedoucí práce:	Ram Thein, Ph.D.
Počet stran:	46
Počet zdrojů:	44

Bakalářská práce se zabývá možným propojením citové vazby a temperamentu v raném dětství a jejich spojitostí se sociálním začleněním ve škole. V teoretické práci autorka popisuje ranou interakci mezi matkou a dítětem, Bowlbyho teorii citové vazby, typy citové vazby, dysfunkce rané interakce ale také temperament a jeho vývoj a různé přístupy k dětskému temperamentu.

Empirická část obsahuje data získaná dotazníkovou studií citové vazby a temperamentu v raném dětství. Vzorek dětí byl zajištěn na základních školách, konkrétně v prvních třídách. Děti byly rozděleny do dvou skupin – jednu tvořily děti, které byly třídním učitelem označeny jako dobře se začleňující do kolektivu a do druhé patřily děti, které měly, podle třídního učitele, problémy se začleněním. Dotazníky poté vyplňovaly matky vybraných dětí. Pro účely výzkumu byly použity dva dotazníky - “Dotazník citové vazby” (PBI) a “Dotazník dětského temperamentu” (ICQ-6). Některé hypotézy byly potvrzeny a jsou dále diskutovány.

Klíčová slova: Citová vazba, raná interakce, temperament, sociální úspěšnost, dětství

Abstract

Title:	Attachment and temperament and their association with teacher perceived social acceptance of first graders in elementary schools
Author:	Barbora Cábová
Supervisor:	Ram Thein, Ph.D.
Number of pages:	46
Number of references:	44

The thesis deals with possible links between attachment and temperament in early childhood and their association with social acceptance at school. In the theoretical part, the author deals with early mother-child interactions, Bowlby's attachment theory, attachment types, dysfunctions of attachment as well as formation of temperament and various approaches to the concept of child temperament.

The empirical part contains data gathered in a questionnaire study of attachment and temperament in early childhood. A sample of children was selected in the first grade of primary school based on the class teachers' perceptions of pupils' social acceptance with the questionnaires having been completed by the mothers of selected children. „Parental bonding instrument” (PBI, Parker, Tupling, a Brown) and „Infant characteristic questionnaire“ (ICQ, Bates, Freeland, a Lounsbury) were used as data gathering tools. Some parts of the hypotheses were confirmed or showed expected trends and the results of the study are discussed.

Key words: Attachment, early mother-child interaction, temperament, social acceptance, childhood

Tuto práci věnuji svým milovaným, obětavým a podporujícím rodičům.

Poděkování

Na tomto místě bych chtěla především poděkovat vedoucímu mé práce Ram Theinovi, Ph.D. za poskytování cenných rad, odborného vedení, za jeho trpělivost a neustálé dodávání odvahy.

Vřele děkuji ředitelům, ředitelkám a třídním učitelkám prvních tříd základních škol, za možnost provést výzkum. Dále bych chtěla poděkovat svému spolužákovi, Cyrilu Kunštovi, za pomoc při zpracování dat a trpělivost, kterou se mnou měl. Děkuji také všem maminkám, které byly ochotny vyplnit dotazníky, bez nichž by tato práce nemohla vzniknout.

Obsah

I.	Úvod.....	5
II.	Teoretická část	6
	1. Emoční (citová) vazba	6
	1.1 Raná interakce.....	6
	1.1.1 Fáze vývoje a vznik citové vazby	7
	1.1.2 Postavy, k nimž je zaměřeno vazebné chování	8
	1.1.3 Synchronicita a synchronie v interakci matka-dítě	9
	1.2. Teorie citové vazby	10
	1.3 Typy citových vazeb	11
	1.3.1 Jistá vazba	12
	1.3.2 Nejistá vazba – úzkostná, vzdorující.....	12
	1.3.3 Nejistá vazba - vyhýbavá	13
	1.3.4 Nejistá vazba – dezorganizovaná	14
	1.4 Mezigenerační přenos citové vazby	14
	1.5 Dysfunkce rané interakce	15
	2. Temperament	17
	2.1 Temperament a osobnost.....	17
	2.1.2 Definice temperamentu	17
	2.2 Utváření temperamentu	18
	2.3 Teorie temperamentu	18
	2.3.1 Teorie Thomase a Chessové.....	20
	2.3.2 EAS teorie Busse a Plomina	23
	2.3.3 Emoční teorie dětského temperamentu Goldsmitha a Campose	23
	2.3.4 Kaganovo pojetí inhibovaného a neinhibového temperamentu	24
	2.4 Vliv temperamentu na citovou vazbu.....	25
III.	Empirická část.....	27
	1. Výzkumný problém, cíl a hypotézy	27
	1.1 Výzkumný problém.....	27
	1.2 Cíl výzkumu	28
	1.3 Hypotézy	28
	2. Metodologický rámec	29
	2.1 Typ výzkumu	29
	2.2 Metody sběru dat.....	29

2.2.1	Dotazník citové vazby – PBI.....	29
2.2.2	Dotazník dětského temperamentu - ICQ-6.....	30
2.3	Administrace baterie dotazníků.....	30
2.4	Zpracování a analýza dat.....	31
2.5	Etické aspekty	31
3.	Výzkumný soubor	33
3.1	Kritéria výběru	33
3.2	Charakteristika vzorku	33
3.3	Užité statistické metody	34
3.3.1	Pearsonův korelační test.....	34
3.3.2	Studentův t - test nezávislých vzorků.....	34
4.	Výsledky.....	35
5.	Diskuze.....	39
IV.	Závěr a shrnutí	42
V.	Seznam použité literatury	43
VI.	Seznam tabulek, grafů a příloh	46
VII.	Přílohy.....	47

I. Úvod

Drtivá většina rodičů chce pro své dítě jen to nejlepší – poskytnout mu prvotřídní péči, zajistit, aby měl všechno, co potřebuje, zkrátka připravit ho na život tak, aby v něm obstál a byl dobrým člověkem. Mnoho rodičů chce ale pro své dítě více, než je běžné a potřebné. Někteří rodiče navštěvují kurzy, kde se učí tomu, jak být „správným rodičem“, jak o své dítě pečovat, jak na ně mluvit, jak je pochovat. Čtou odborné knihy o výchově a o péči. Na každý výchovný postup chtějí znát názor odborníka. Jak je možné, že dříve lidé nic takového nepotřebovali? Vždyť i zvířata se ke svým mláďatům umí chovat přirozeně, proč tomu tak není u všech lidí?

Zdá se, že nejvíc, co může rodič pro své dítě v raném věku udělat je vybudovat pro ně bezpečné a jisté prostředí, kde se bude cítit dobře, ale hlavně – pečovat o ně s láskou. Možná, že právě tohle je klíčem k úspěšnému a zdárnému vývoji jedince, protože citová vazba, která se utváří mezi rodičem a dítětem v raném dětství, ovlivňuje celý jeho další život. Citová vazba je vztah, který je vzorem pro veškeré navazování sociálních vztahů – vrstevnických, přátelských, milostných, ale také pro citové vazby, které si jedinec, už jako rodič, vytvoří se svými potomky.

Problematika citové vazby je ale složitější, než se na první pohled může zdát. Jedná se totiž o dyadický vztah, tím pádem může i dítě onu citovou vazbu ovlivňovat. Proto se autorka rozhodla zmapovat obě části – citovou vazbu a temperament v raném dětství, dát je spolu do souvislosti a zjistit, jaký mají tyto dvě proměnné vliv na začleňování do sociálních skupin, konkrétněji do kolektivu vrstevníků.

II. Teoretická část

1. Emoční (citová) vazba

1.1 Raná interakce

Zájem o ranou interakci mezi matkou a dítětem, není nově nastolenou tématikou. Historicky prvním, kdo se o tento problém zajímal, byl již Konfucius 500 let před Kristem. Hovořil dokonce o prenatálním období, kdy prostředí, kterým je plod obklopen, může ovlivnit jeho narození. Co se týče vědeckého zkoumání, byl to Freud a jeho psychoanalytické studie, které upozornily na význam raného dětství. On sám se sice nikdy nezabýval výzkumem dítěte, nicméně právě on přilákal pozornost k tomuto tématu a tvrdil, že vývoj v dětství má nesporný význam pro další psychický vývoj člověka (Šulová, 2010).

Pozornost, kterou si zasloužil socioemocionální vývoj dítěte, vyvolaly podle Šulové (2010) především obě světové války, a to hlavně z důvodu velkého počtu malých dětí, které byly umístěny do ústavní péče, které zde často umíraly a to bez zjevné příčiny. Dá se tedy říci, že světové války byly prvním velkým impulzem vedoucím k zájmu o rané emoce dítěte, primární vazbu mezi dítětem a pečující osobou a celkově o vztahový rámec, ve kterém se dítě vyvíjí.

Mnoho autorů jako Spitz, Bowlby či Wolfová se zabývali bohatostí stimulace, důležitostí vazby s matkou (ale i s otcem a sourozenci) a celkovou atmosférou prostředí, v němž dítě vyrůstá. Stále více pozornosti se věnovalo tomu, jaký má matka, jako pečující osoba, význam pro socioemocionální vývoj dítěte. Zprvu se hledělo pouze na přítomnost či postrádání matky, na nutnost interakce mezi matkou a dítětem, později se pozornost zaměřila spíše na *kvalitu* přítomnosti matky v rámci rané interakce (Šulová, 2010).

Attachment jako termín pro citové pouto či vazbu mezi dítětem a rodičem, byl popsán anglickým psychologem a psychiatrem Johnem Bowlbym a od té doby se stal tématem mnoha studií ať už v oblasti vývojové psychologie, tak v oblasti závažných psychiatrických poruch (Vrtbovská, 2010).

Šulová (2010) uvádí, že se Bowlby rovněž hlásil k Freudovi jako ke svému předchůdci. Sice se odklonil od psychoanalytické teorie, nicméně svými díly přispěl k „budování mostů“ právě mezi psychoanalýzou a dalšími psychologickými směry. Byl ovlivněn ale i dalšími psychology a i etology, jimiž byla třeba Freudová, Spitz, Lorenz, či Harlow (Plháková, 2011).

1.1.1 Fáze vývoje a vznik citové vazby

Podle některých autorů se citová vazba začíná utvářet již v *prenatálním období*. Kulísek (2000) například uvádí, že v období před narozením ovlivňují vztah mezi matkou a dítětem jak hormonální a biologické změny, tak očekávání a postoje matky, tykající se ještě nenarozeného dítěte. Matějček (1992), coby zastánce názoru o vzniku vazby již před narozením, píše o instinktivních mechanismech, které se uplatňují ihned po narození dítěte a jsou podkladem dalšího chování k dítěti. Aby mohly být tyto mechanismy spuštěny, musí být předem připraveny. Nejde tedy jen o mateřský instinkt, který se dostaví vlivem hormonální činnosti, jde hlavně o rodičovský postoj. Matějček, (1992) poukazuje na výzkumy manželů Grossmannových, kteří se zabývali systémem matek s dětmi v porodnicích, poukazují na to, že dnes již plně uplatňovaný „rooming-in“, který má mít pozitivní vliv na časnou, ale i pozdější interakci matky a dítěte, má nulový efekt u matek, jejichž těhotenství bylo neplánované či dokonce nechtěné. Podle Matějčka (1992, s. 117) to tedy znamená, že ani takovéto opatření v porodnicích „*nevytvoří či nevyvolá to, co nebylo připraveno v postojích matky již dávno předtím.*“

O fázi *před vznikem citového pouta* hovoříme v prvních týdnech po narození dítěte. Co se týče této rané interakce mezi matkou a dítětem, jedná se především o to, aby matka uspokojila všechny fyziologické potřeby, kterých se dítě dožaduje pomocí vrozených reflexů a signálů (Kulísek, 2000). V tomto období není dítě ještě schopné diferencovat mezi objekty, proto o tomto období hovoří Spitz jako o preobjektálním. Podobně toto období vidí i Mahlerová (2000), která hovoří o prvních dvou měsících dítěte jako o autistické fázi, neboť se dítě soustředí primárně na pocity spojené s vlastním tělem (Vágnerová, 2005).

První zárodky citového pouta se vytváří mezi třetím a čtvrtým měsícem života dítěte. Mezi dítětem a matkou vzniká tzv. symbiotická vazba, která dítěti usnadňuje adaptaci na neznámé prostředí, zároveň však dítěti slouží jako zdroj bezpečí a jistoty. Vágnerová (2005) hovoří o tak těsné vazbě, že matka s dítětem do určité míry splývá, jelikož dítě ještě není schopno uvědomovat si „*hranice vlastní bytosti*“ (Vágnerová, 2005, s. 108).

Štefánková (2011) tvrdí, že okolo šestého a sedmého měsíce věku se u dítěte objevuje strach z neznámých lidí a situací. Tento strach je vývojově typický a souvisí se schopností rozlišovat známé a neznámé lidi okolo sebe, přičemž lidé, kteří nejsou dítěti cizí (rodinní příslušníci), jsou pro ně hlavním zdrojem pocitu bezpečí a jistoty. „*Neznámí*

lidé a situace mohou být naopak zdrojem strachu a napětí, které může být redukováno právě přítomností pečující osoby plnící funkci bezpečného zázemí.“ (Štefánková, 2011, s. 16). Protože si dítě v tomto období začíná uvědomovat svou oddělenost od matky (podle Mahlerové (2000) se jedná o *psychologické narození*, Kulísek (2000) zase píše o *fázi vyhraněného citového přilnutí*), změní se i jeho vztah k ní. Až nyní se tedy může začít vytvářet vztah (vazba), který v symbiotické fázi nebylo možné, za žádných okolností, navázat. Role matky je v tomto období obzvlášť důležitá - stává se prvním trvalým a zároveň nejdůležitějším sociálním objektem vůbec, což dokazují i reakce dítěte (zoufalství, odpor a neustálé dožadování se) na separaci od matky. Postupem času dítě ale omezí své přání mít matku jen pro sebe a bude schopné tzv. aktivní separace od matky, i když pouze krátkodobě, ve známém, důvěrném prostředí a za podpory matky (Vágnerová, 2005).

Poslední fází vývoje citové vazby je „*období na cíl zaměřeného partnerství (goal-corrected partnership)*“ (Štefánková, 2011, s. 16). V předškolním období, tedy okolo čtyř let věku, se výrazně mění vztah matky a dítěte. Dítě je nyní schopné aktivní separace na mnohem delší dobu než v předchozí fázi, protože ví, že mu vždy budou rodiče nablízku a může se na ně kdykoliv spolehnout (Kulísek, 2000). Podle Vágnerové (2005) je tato jistota pro předškolní dítě určující.

1.1.2 Postavy, k nimž je zaměřeno vazebné chování

U dítěte se v průběhu času mění jak počet, tak totožnost těchto dalších postav. Diskutuje se o tom, zda si dítě vytváří vztah s vedlejšími vazebnými postavami ve stejné době jako s pečující, primární osobou, nebo až poté, co je plně rozvinuta vazba s hlavní pečující osobou. Převažují ale názory, že vazebné chování k vedlejším postavám se objevuje o něco později než k postavě hlavní (Bowlby, 2010).

Obecně se předpokládá, že dítě během prvních týdnů a měsíců zaměřuje své vazebné chování pouze k jedné konkrétní pečující postavě, tedy většinou k matce. Plháková (2011, s. 347) tvrdí, že „*dítě má vrozenou tendenci přilnout ke své biologické matce, ale je schopné navázat vztah s kteroukoliv pečující osobou.*“

Postupem času se síť vazebných vztahů dítěte rozrůstá o další vazebné postavy. Dítě se k nim ale nechová rovnocenně. Schaffer a Emersonová (1964) provedli výzkum na skotských dětech, u kterých měřili intenzitu protestu, když od dítěte odchází každá jednotlivá postava. Ukázalo se, že většina dětí protestuje více, když odchází jedna postava, než když odchází jiná. Podle nich se tedy dají vazebné vztahy řadit hierarchicky. Z

výzkumu na gandských dětech, bylo zjištěno, že dítě má sklon zaměřovat se na jednoho konkrétního člověka a to hlavně v době, kdy je hladové, nemocné nebo unavené. Ostatní vazebné osoby vyhledává pouze tehdy, má-li dobrou náladu (Bowlby, 2010). Podle Ainsworthové (1964) tedy dítě dává přednost citové vazbě s jednou postavou a tu bude vyhledávat, přestože má k dispozici několik dalších pečujících postav, které jsou také připraveny uspokojovat potřeby.

Bowlby (2010) tvrdí, že to, koho si dítě zvolí za svou hlavní vazebnou postavu a to, ke kolika dalším lidem se citově připoutá, velmi závisí hlavně na tom, kdo se o něj stará, ale také na složení domácnosti, v němž dítě žije. Ve většině případů jsou to biologická matka, otec, sourozenci, popřípadě prarodiče. Je tedy více než pravděpodobné, že právě *„mezi těmito postavami si dítě vybere jak svou hlavní vazebnou postavu, tak i postavy vedlejší“* (Bowlby, 2010, s. 265).

Z výše zmíněných výzkumů ghanských dětí vyplývá, že ačkoliv je většinou primární vazebnou osobou biologická matka, může tuto úlohu stejně tak zastat kdokoliv jiný. Bowlby (2010) tvrdí, že je důležité, aby se „zástupce matky“ choval mateřsky, tj. pohotově reagoval na jeho signály a živě s dítětem komunikoval. Nastává zde ale ještě jeden problém – totiž, že náhradní matka není vystavena stejným vlivům hormonů, jako matka biologická a proto pro ni může být obtížnější reagovat na dítě stejně silně a konzistentně, jako by tomu bylo u matky biologické.

1.1.3 Synchronicita a synchronie v interakci matka-dítě

V prvním období postnatální komunikace se mezi dítětem a matkou vytváří tzv. synchronie či asynchronie pozornosti a afektu. Šulová (2010) uvádí, že synchronicita je v raném vztahu mezi matkou a dítětem velice důležitá. Jedná se o vzájemnou interakci, kdy jeden vyšle signál (snaha dítěte upoutat matčinu pozornost především pláčem, křikem nebo rychlými pohyby končetin) a druhý (matka) mu věnuje pozornost a adekvátně na něj dokáže reagovat. Tím se zvyšuje pocit jistoty a formuje se pozitivní atmosféra, která je velmi důležitá pro další vzájemnou komunikaci.

Synchronicitu ovlivňují oba účastníci. Na straně matky jde například o osobní zralost, připravenost na mateřství, schopnost empatie, sebedůvěru, negativní naladěnost vůči dítěti (nechtěné děti), kvalitu vztahu s partnerem a v neposlední řadě i o drogovou či alkoholovou závislost. Nejčastějšími příčinami asynchronie na straně dítěte je pak jeho

zdravotní stav, dysfunkce jeho smyslů, zvýšená dráždivost či temperamentové vlastnosti dítěte (Šulová, 2010).

Pro kojence je základní, aby byla primární pečující osoba pozorná a reagovala na jeho signály bezprostředně. Dítě totiž, pokud vyše signál, očekává rychlé a hlavně efektivní jednání. Pokud chybí reakce ze strany pečující osoby či dokonce není fyzicky přítomná, dítěti to způsobuje stres a je situací traumatizováno.

Podle teoretiků je tedy velice důležité, aby matka reagovala na dítě okamžitě a smysluplně, ale ne dříve, než si dítě stačí uvědomit svou potřebu. Phillips (1989) ve své knize píše o Winnicottově pojmu „dost dobrá matka“ (*good enough mother*), která má v první řadě poskytovat dítěti prostředí, které ho v případě potřeby emočně podrží. Pokud bude totiž matka reagovat na potřeby dítěte ještě předtím, než si je dítě samotné stačí uvědomit, nedá mu tak možnost naučit se frustraci a následné práci s ní. Takováto matka nedává dítěti prostor pro rozvoj, neboť je příliš dobrou matkou (*too-good mother*).

Výše zmíněná teorie byla potvrzena i Ainsworthovou, která si během pozorování dětí v domácím prostředí všimla jednoho významného detailu. Totiž, že matky, jejichž děti byly připoutány bezpečně, nechovaly své děti více než ostatní matky jiných dětí. Důležité bylo, jakým způsobem je chovaly – byly citovější, něžnější, pozornější, nebyly nervózní, chovaly děti jen tehdy, pokud se dítě samo chtělo chovat a navíc je nechávaly rozvíjet autonomní aktivity, ve kterých je ještě podporovaly (Vrtbovská, 2010). Zdá se, že klíčem k jisté a bezpečné vazbě je vztah rodiče k dítěti, jeho psychické zdraví, přítomnost rodiče ve chvílích stresu a samozřejmě láska, s jakou o svého potomka pečuje.

1.2. Teorie citové vazby

Citová vazba znamená „*sklon dítěte držet se v blízkosti osob, které o ně pečují, kdy pocit bezpečí v raném věku je podmínkou schopnosti udržovat blízké vztahy v dospělosti*“ (Hartl a Hartlová, 2010, s. 457).

Otcem teorie citové vazby (attachmentu) je, jak již bylo uvedeno výše, Bowlby (1973, 1982), jeden z nejvýznamnějších psychiatrů a psychoanalytiků. Během čtyřicátých a padesátých let 20. století vyslovil slavnou, průkopnickou a v dnešní době velmi uznávanou teorii citového pouta, která popsala význam milující mateřské postavy. Pokud je pečující osoba, nejčastěji matka, důvěryhodná, spolehlivá a je k dispozici, kdykoli ji dítě potřebuje, vzniká u jejího potomka pocit bezpečí, kdy dítě může prozkoumávat okolní svět. Matka

tedy představuje jakési útočiště, kam se dítě vrací v situacích ohrožení a ujišťuje se o její lásce (Plháková, 2011).

Citová vazba může být také definována jako „*trvalé emoční pouto, charakterizované potřebou vyhledávat a udržovat blízkost s určitou osobou, zejména v podmínkách stresu*“ (Bowlby, 1969, cit. Kulísek, 2000, s. 406). Šulová (2010, s. 85) o citové vazbě hovoří jako o schopnosti „*hledat péči, a péči a zájem poskytovat. Právě z tohoto základu se zcela přirozeně musí vytvořit mezi slabším, péči vyžadujícím, a silnějším, péči poskytujícím, vztah, vazba, připoutání, pouto, attachment.*“

Existuje názor, že vytvoření vztahu s druhým člověkem je klíčové pro mentální rozvoj a zdraví jedince nejen v dětství, ale i v dospělosti. Vazba k pečující osobě, která poskytuje dítěti pravidelnou a především láskyplnou péči, je totiž pravděpodobně prototypem veškerých pozdějších kladných mezilidských vztahů (Vrtbovská, 2010). Tato kontroverzní teorie se postupem času stala základem moderní vývojové psychologie, ba co víc – v současné době je i podložena studiem vývoje mozku.

Pro pojem attachment se v českém jazyce ujalo spojení citová vazba či citové pouto. Slovo „citová“ vazba naznačuje, že blízkost druhého člověka, nejčastěji pečující osoby, vyvolává pocity a emoce. Přítomnost druhého člověka může ale vyvolat jak pocity kladné – bezpečí, radost ze vzájemného kontaktu, tak pocity záporné – strach, vztek, nejistotu. Jedná se tedy o pouto s citovým zabarvením (Vrtbovská, 2010).

1.3 Typy citových vazeb

Klíčový význam má pro dítě v kojeneckém období vytvoření *bezpečné vazby* s matkou. Pokud se dítě ocitne v neznámé situaci, například setkání s cizí osobou, a pokud ono setkání navíc probíhá za nepřítomnosti matky, chování dítěte může být různé. Na základě experimentu „strange situation“ (SST, test chování v nezvyklé situaci), dokázala Ainsworthová diferencovat děti do skupin podle toho, o jaký typ vazby mezi nimi a matkou jde. Tato experimentální metoda má jednu nespornou výhodu – totiž, že chování dítěte je přímo pozorováno v podmínkách k tomu určených. Tato metoda se dá ale použít pouze u dětí raného věku (bývá uváděn věk od 12 do 18 měsíců), protože jedině v té době je dítě ještě velmi závislé na *fyzické* přítomnosti matky (Šulová, 2010).

Děti tak, dle této metody mohou být ke svým matkám připoutány jistě (bezpečně) či nejistě. Nejistá vazba se dále dělí na úzkostnou, úzkostně-vyhýbavou a dezorganizovanou.

Test neobvyklé situace je založen na několika „časově a významově posloupných sekvencích, které prožívá dítě v sociálně neobvyklých situacích“ (Vrtbovská, 2010, str. 25). Standardní průběh experimentu je následující (Atkinson, Atkinson, Bem, Nolen-Hoeksema a Smith, 2003):

1. příchod matky s dítětem do hrací místnosti
2. matka je v místnosti sama se svým dítětem a s hračkami
3. do místnosti přichází cizí, neznámá osoba, kterou dítě nezná
4. matka opouští místnost, cizí osoba zůstává s dítětem sama
5. matka se vrací, cizí člověk odchází
6. matka odchází, dítě zůstává v místnosti zcela samo
7. cizí osoba se vrací a snaží se dítě utiшит
8. matka se vrací

1.3.1 Jistá vazba

Bezpečná (secure) vazba, nebo také jisté připoutání symbolizuje, že mezi matkou a dítětem je vše v naprostém pořádku a jedinec se může vyvíjet tak, jak by měl. Aby se ale vytvořila, „*musí být mateřská péče nejenom uspokojující, ale také konzistentní a spolehlivá*“ (Vágnerová, 2005, s. 112). Dítě se snadno pouští do explorační prostředí a postupně se vzdaluje od matky, protože ví, že mu bude, kdykoliv to bude dítě potřebovat, k dispozici. Nejen dítě se v této interakci cítí dobře. Matka je odměňována pozitivními zpětnými vazbami dítěte, nebojácností a „*intenzivními projevy lásky při návratu z průzkumných cest*“ (Šulová, 2010, str. 86).

V testu neznámé situace se tento typ vazby pozná tak, že dítě proti separaci od matky protestuje, a když se matka vrátí, dojde k rychlému uklidnění a vrácení se ke hře (Koukolík, 2008). V běžném populačním vzorku existuje asi 55-65 % takto připoutaných dětí.

1.3.2 Nejistá vazba – úzkostná, vzdorující

Dalším typem je vazba nejistá – *úzkostná, vzdorující, rozporuplná (insecure resistant/ambivalent)*. Je typická tím, že si dítě není jisté dostupností svých rodičů. Dítě neví, zda mu tentokrát rodič adekvátně odpoví na podnět, které k němu vyslalo. Někdy totiž rodiče reagují adekvátně, a jindy, zcela nečekaně, tomu tak není. Toto chování se

často vyskytuje u matek alkoholiček či matek trpících depresemi. Dítě má tendenci se matky fyzicky držet, hlídat si ji, nemá tak možnost explodovat prostředí, protože „*je plně zaujato starostí o svou bezpečnost, psychicky zatíženo strachem ze ztráty rodičů*“ (Šulová, 2010, str. 87).

Děti v SST velmi těžce nesou jak odchod matky, tak její návrat. Pokud je matka po příchodu vezme do náruče, dítě se stále nedá utišit, pokračuje v kopání a bojuje s matkou (Vrtbovská, 2010). Šulová (2010) dále uvádí, že některé děti jsou konstitučně úzkostné a nejisté (temperament dítěte), a tak jejich chování nemusí jednoznačně souviset se způsobem interakce s matkou. Takovéto matky si své chování vůči dítěti buď racionalizují (dítě jim narušuje vztah s partnerem, dítě je pro ně překážkou v kariéře), nebo si ho vůbec neuvědomují.

V SST se tento typ pozná tak, že dítě nezkoumá okolí, nehraje si s hračkami, ale pevně se drží matky a za žádnou cenu se nechce pustit (Vágnerová, 2005). V populaci se vyskytuje asi 5-15% takovýchto dětí.

1.3.3 Nejistá vazba - vyhýbavá

Další nejistým typem vazby je vazba vyhýbavá (insecure avoidant). Dítě v tomto vztahu ví, že pokud bude potřebovat pomoc pečující osoby, nedočká se užitečné či prospěšné reakce a zároveň si je jisté, že bude odstrčeno či odehnáno. Tato vazba se vytváří, když matka, při snaze dítěte přiblížit se k ní, dítě odstrčí či odmítne. Takovéto dítě žije v podstatě bez lásky (Šulová, 2010).

Takové dítě je ale přesto sebevědomé a samo si hraje s hračkami. Když přijde cizí osoba, nijak se tím nevzrušuje. Pokud odejde matka, dítě se dá do pláče, ale nechá se rychle ukonejšit cizí osobou. Když se matka objeví, dítě se jí nikdy nedívá do tváře a nechce se od ní nechat zvednout. Tento typ se do jisté míry podobá bezpečně připoutanému dítěti – dítě pláče při odchodu matky, rozdílné je však v tom, že po příchodu matku nevíta (Vrtbovská, 2010). Dítě se tedy snaží kontaktu s matkou vyhýbat a „*je lhostejné k separaci. Chová se k ní stejně jako k cizímu člověku*“ (Vágnerová, 2005, s. 112). Co se týká procentuálního zastoupení v běžné populaci, našli bychom asi 30% takto připoutaných dětí.

1.3.4 Nejistá vazba – dezorganizovaná

Tato kategorie byla objevena při studování dětí, které utrpěly traumatem během prvního roku jejich života. Tyto děti vykazovaly zvláštní chování při příchodu matky – otáčejí se dokola, přibližují se matce a hned se od ní vzdalují, jejich chování je chaotické. Takovéto děti mají významně snížený práh tolerance stresu (Vrtbovská, 2010). V literatuře můžeme pro tento typ vazby najít pojem ambivalentní vztah (Atkinson a kol, 2003).

Z mnoha výzkumů vyplývá, že *dezorganizovaná vazba (desorganisation)* má co dočinění s problémy i v mladším školním věku. Jedná se především o špatnou vzájemnou interakci a neobvyklé až bizarní chování ve třídě. Učitel pak takové dítě snáze označí za disociativní. (Benoit, 2004).

V populaci najdeme asi 20% dětí s dezorganizovaným typem připoutání (z již uvedených nejistě připoutaných), ve skupině týraných a zneužívaných dětí se tento typ, podle Vrtbovské (2010), vyskytuje až u 80 % dětí.

1.4 Mezigenerační přenos citové vazby

Existuje mnoho důkazů o tom, že rodiče s jistou vazbou jsou více ochotni a schopni citlivě odpovídat na potřeby svých potomků a tak se o ně lépe postarat, čímž se zvyšuje pravděpodobnost, že dítě se k takovému rodiči připoutá také bezpečně. U dětí s nejistou vazbou tak lze předpokládat necitlivost matky, která není schopná vnímat signály, které k ní dítě vysílá a tak u něho vznikají pocity úzkosti. To poukazuje na přenos citové vazby z generace na generaci (Mikulincer a Shaver, 2007).

Podobné úvahy se objevily již v Bowlbyho (1952) práci ještě předtím, než byla získána empirická data, kde tvrdí, že když z dítěte, které trpělo deprivací, vyroste rodič, potom má deficit ve schopnosti starat se o svého potomka a citlivě reagovat na jeho potřeby. Dospělý s deficitem v této schopnosti je tedy obvykle ten, kdo v dětství trpěl deprivací.

V první systematické studii týkající se přenosu citových vazeb byl zjištěn empiricky prokazatelný vztah mezi SST (Strange situation test) a AAI (Adult attachment interview). Na základě údajů zjištěných pomocí AAI jednoho z rodičů je možné předpovědět přesný druh citové vazby, kterou bude mít dítě vzhledem k tomuto rodiči, v SST (Mikulincer a Shaver, 2007). Jistá vazba rodiče tedy předpovídá jistou vazbu u jeho dítěte; dítě negujícího rodiče bude v SST vykazovat vyhýbavé chování; nerozhodný rodič

předpokládá dezorganizovanou vazbu u svého dítěte a rodiče zařazení do kategorie „zahlčení rodiče“ vychovávají dítě s odmítavým typem vazby (Van IJzendoom, 1995).

Jsou tu ale i jiné faktory, které mohou být zodpovědné za výsledný typ vazby mezi dítětem a pečující osobou. Mikulincer a Shaver (2007) poukazují na vrozené rozdíly v temperamentu dítěte, které mohou vyvolat jiné rodičovské reakce a snížit tak shodu citových vzorců. Jako příklad uvádějí dítě, které se velmi snadno podráždí a neustále pláče. Pro jeho rodiče bude velmi obtížné na něj citlivě reagovat. Temperament dítěte tak může narušit předpokládanou citovou vazbu a spolu s ní i poskytování rodičovské péče.

1.5 Dysfunkce rané interakce

To, jak je rodičovská péče a navázání vztahu s pečující osobou důležité, popisují výzkumy na dětech, které byly bezprostředně po narození umístěny do ústavní péče, kde sice byly uspokojovány tělesné potřeby, jako je jídlo, teplo, ale chyběla jedna důležitá věc – totiž trvalejší interakce s pečující osobou. Podle Spitze (1945) upadaly děti v tomto zařízení do apatie, byly často nemocné a více jak třetina se nedožila dvou let. Pro problematiku ústavní byl poprvé použit pojem „*hospitalismus*“.

Spitz (1945) byl přesvědčen a dokonce tvrdil, že každá rodina, i ta špatná a nefunkční, je lepší než ústavní péče. Na Spitze navázal Bowlby, který zkoumal vývoj dětí právě v nefunkčních rodinách. Vybral si model klasické nefunkční rodiny - otec je alkoholik a matka prostitutka. Klade si otázku, jak bude probíhat vývoj dítěte, jež bude vystaveno takovému sociálnímu prostředí. Překvapivě zde taktéž nachází hospitalismus, který se měl podle dosavadních teorií Spitze objevovat pouze u dětí, které vyrůstají v ústavech. Bowlby díky svému výzkumu tato tvrzení vyvrátil a plně jej odůvodnil - špatná rodina patologii ve vývoji dítěte nepředejde, naopak může na vývoj dítěte působit daleko hůře než dobře organizovaný ústav (Jošt, 2012).

V našich zemích se touto problematikou zabývali hlavně Matějček a Langmeier. Plháková (2011) tvrdí, že dospěli k závěru, kdy vedle základních biologických potřeb je důležité uspokojovat i psychické, rovněž životně důležité potřeby. Pokud se totiž dítěti nedostává potřebné péče a lásky a vyrůstá tak za nepříznivých psychosociálních podmínek, může se u něj projevit psychická subdeprivace, v nejhorším případě deprivace. Matějček (1992, s. 134) poznamenává, se psychická subdeprivace v dnešní době stává velice aktuálním problémem a zároveň poukazuje na fakt, že je velice těžko diagnosticky zachytitelná a to hlavně z důvodu, „že psycholog se s ní setká většinou jako s „vedlejším“

(i když třeba nejzávažnějším) nálezem v případech, které jsou mu předkládány k šetření ze zcela jiných důvodů“. Subdeprivace bohužel není určována přesnými znaky, jako je tomu u deprivace (vlčí děti), ale pouze mnoha drobnými odchylkami v řadě psychosociálních funkcí – *„nedochází ke zřetelnému asociálnímu jednání, ale vyskytují se obtíže se zapojováním do kolektivu; příznačné je i agresivní překonávání nejistoty, provokativní dobývání pozornosti; objevují se obranné mechanismy, úniky do apatie či nemoci“* (Matějček, 1992, s. 135).

Je více než jasné, že u dětí vyrůstajících do tří či pěti let věku v ústavní péči se nevytvoří řádná vazba k druhému člověku, protože o dítě nepečuje pouze jedna osoba. Vedle jistých a nejistých vazeb totiž existují jisté skupiny dětí s tzv. žádným attachmentem a reaktivním attachmentem (Vrtbovská, 2010).

U dětí, které byly opuštěny ihned po narození, a první tři roky svého života strávili v ústavním prostředí, kde se neustále střídaly sestry, jež o ně pečovaly, se výrazně narušila funkce attachmentu. Vrtbovská (2010) popisuje dítě s tzv. žádným attachmentem, poutající jen krátkodobě a nahodile k různým osobám, které mu dokáží alespoň krátkodobě poskytnout pocit bezpečí. Pokud nedojde k nápravě již v raném dětství, rozvine se u dítěte porucha, která bývá označována jako „no attachment“. Takové děti jsou v pozdějším věku citově ploché, mívají poruchu empatie a sociálních vztahů.

Vedle „žádného citového přimknutí“ existuje i pojem pro vážně narušené citové pouto (Reactive Attachment Disorder – RAD). RAD je zahrnut i v MKN-10 a DSM-V. DSM-V popisuje reaktivní attachment jako poruchu v raném dětství a zahrnuje dva typy – inhibovaný a neinhibovaný (DSM-V, 2013). V odborné literatuře se o reaktivním attachmentu dočteme, že se jedná o závažnou a spíše vzácnější poruchu citového pouta. Vrtbovská (2010) píše, že děti nejsou schopné navázat kontakt nebo přirozeně interagovat s druhými. Takovéto dítě se chová k cizím lidem s přichylností a důvěřivostí, jako by tito cizí lidé byli jejich blízkými, vazebnými postavami. Jedná se tedy o děti, které byly zneužívané, velmi zanedbané, separované od matky od narození do tří až pěti let věku.

2. Temperament

2.1 Temperament a osobnost

Smékal a Širůček (2002) se domnívají, že v raném dětství se od sebe děti neliší svou osobností, protože ta se teprve začíná utvářet, ale již od prvních hodin či dnů jsou patrné rozdíly v reaktivitě dětí či v hlasitosti zvukových projevů. Oba dále tvrdí, že to, čím je každé dítě od narození unikátní, je především soubor charakteristik jejich chování, který je nazýván temperamentem.

V okamžiku, kdy dítě začne reagovat na svět okolo sebe a začne probíhat učení, je vrozený temperament modifikován v osobnost jedince. Nakonečný (2009, s. 85) tvrdí, že *„osobnosti se člověk nerodí, nýbrž se jí stává.“* Na utváření osobnosti se uplatňuje jednak interakce biologických činitelů a jednak zkušenosti, které *„jedinec získá v rámci určitého sociálního (mikro) a kulturního (makro) prostředí, v němž se odehrává jeho život“* (Nakonečný, 2009, s. 84), kdežto temperament je primárně považován za biologicky daný.

2.1.2 Definice temperamentu

Pojem temperament pochází z latinského slova „temperantum“, což v předkladu znamená správný poměr (Cakirpaloglu, 2012). Temperament je jednou z těžko zachytitelných a zároveň definovatelných charakteristik, které umožňují popsat individuální rozdíly mezi lidmi. Právě temperament způsobuje, že na tentýž podnět reagují různí lidé odlišným způsobem (Keogh, 2007). Ačkoliv je temperament v dnešní době jednou *„z nejfrekventovanějších proměnných ve výzkumu i klinické praxi“* (Pavlíková, Lacinová a Šurůček, 2002, s. 55), přesto jednoznačná a všeobecně přijatelná definice temperamentu v psychologické vědě chybí. Jednou z nejznámějších a snad i nejcitovanějších definic temperamentu je ta od Thomase a Chassové, kteří definují temperament *„...jako obecný termín referující o „jak“ v chování. Liší se od schopnosti, která se zabývá tím „co“ a „jak dobře“ v chování, a také od motivace, která popisuje „proč“ člověk dělá to, co dělá“* (Thomas a Chess, 1977, s. 9).

Často se v souvislosti s temperamentem setkáváme s polemikou, zda se jedná pouze o zajímavý teoretický konstrukt nebo o signifikantně uchopitelnou klinickou realitu. V jednom se ale vědci a výzkumníci shodují – totiž, že temperament je základní konstitučně podmíněný styl chování (Pavlíková a kol., 2002), že temperamentové

charakteristiky velmi významně ovlivňují interakce mezi jedincem a jeho nejbližším okolím (Keogh, 2007) ale také to, že temperament je s největší pravděpodobností, konzistentní v čase.

2.2 Utváření temperamentu

V minulých stoletích se diskutovalo téma „nurture“ versus „nature“. První, environmentalistická teorie, byla reprezentována především Lockem a jeho ideou „tabula rasa“, podle které se člověk rodí jako nepopsaná deska, takže celá osobnost, včetně temperamentu, je podmíněna a tedy i vytvářena prostředím, v němž člověk žije. Druhá, tentokrát nativistická teorie, sestávala z názoru, že člověk na svět přichází jako malý dospělý, tedy že veškeré osobnostní vlastnosti a rysy jsou vrozené (Chess a Thomas, 1996).

Smékal (2002, s. 20) poukazuje na možné řešení této dichotomie, kdy tvrdí, *„že ty charakteristiky osobnosti, které jsou spíše materiálem pro výstavbu osobnosti (jako jsou temperamentové dipozice, kapacita intelektu, funkční dispozice psychických procesů), jsou ovlivňovány genetickými a biologickými faktory (...) kdežto ve výstavbě obsahových charakteristik osobnosti (jako jsou vědomosti, dovednosti, charakterové rysy) převažují environmentální, socializační a individuální faktory.“*

Podle Kochové (2007) v dnešní době jen málokdo pochybuje o původu temperamentu - že je temperament pravděpodobněji dědičný než získaný, potvrzují jednak výzkumy dvojčat, ale také výpovědi rodičů, kteří uvádějí, že jejich děti vykazují zjevné rozdíly v chování a to už v prvních týdnech či dokonce dnech života.

Každý novorozenec je tedy od narození unikátní a disponuje jedinečným souborem charakteristik, jako jsou například obvyklé *emocionální projevy* (protivné, veselé, mrzuté), *chování*, které u dítěte převládá (klidné, impulzivní, vzteklé), ale také *vztah k druhým lidem* (stydlivé, přátelské). Temperament je tedy vrozený a geneticky podmíněný, což ale nevylučuje jeho ovlivňování interakcemi s prostředím, v němž se jedinec nachází (Pavlíková a kol., 2002).

2.3 Teorie temperamentu

V dnešní době existuje mnoho teorií temperamentu, které se od sebe značně liší. Lze je ale třídit podle jednotlivých kategorií. V odborné literatuře se nejčastěji hovoří o

obsahovém vymezení temperamentu, struktúře temperamentu, metodologickém přístupu a v neposlední řadě o sledované populaci. V další části kapitoly půjde o stručný popis výše zmíněných kategorií.

Dle Blatného (2003) není *vymezení obsahu* pojmu „temperament“ úplně jednoznačné. Někteří teoretici hleděli na temperament jen jako na emocionální charakteristiky osobnosti (Kagan, Cloninger), jiní viděli temperament komplexněji, a to jako veškeré osobnostní charakteristiky (Eysenck, Thomas a Chessová, Buss Plomin).

Blatný (2003) dále hovoří o *struktúře temperamentu*, která rozlišuje na ty teorie, které poskytují komplexní popis a výklad temperamentu (vícedimenzionální – Eysenck, Thomas a Chessová) a koncepty vysvětlující pouze určitou dimenzi temperamentu (jednodimenzionální – Kagan).

Co se *metodologického přístupu* týče, rozlišují se opět dvě teorie - deskriptivní (empirický, psychologický) a kauzální (explanační, biologický). Někteří autoři se totiž pokoušeli o kauzální vysvětlení temperamentových vlastností biologickými faktory¹, jiní zůstávají pouze na úrovni deskripce temperamentu na psychologické úrovni² (Blatný, 2003).

Jako poslední z možných kritérií klasifikace temperamentových teorií uvádí Blatný (2003) to, zda se autoři teorií zaměřují spíše na temperament *u dětí nebo u dospělé populace*. Studium temperamentu u dětí se zabývali hlavně Thomas a Chessová, Buss a Plomin, Kagan, Goldsmith a Campos, kteří vycházeli z předpokladu, že „*temperament jako regulační činitel se uplatňuje v dětství, zatímco v dospělosti tuto úlohu přebírá osobnost*“ (Blatný, 2003, s. 18). Dospělou populací se zabývali především Eysenck, Merlin a Zuckerman.

Temperament jakožto filozofický a v pozdějších dobách též psychologický konstrukt má podle Pavlíkové a kol. (2002) sice dlouho historii, ale docela krátkou vědeckou minulost. Vůbec první, Hippokratova a později Galénova teorie temperamentu, byla založena na čtyřech tělesných šťávách - jednalo se o krev, žluč, černou žluč a hlen - jejichž poměr určuje chování a zároveň povahu člověka.

Hippokratovsko-galénovská teorie má dodnes své zastánce a to hlavně z důvodu snadného zjištění, například pomocí Eysenckových dotazníků základní lidské struktury, ale

¹ „Kauzální teorie temperamentu se zaměřují na hledání biologických mechanismů, ležících v podkladu temperamentu“ (Blatný, 2003, s. 17)

² Deskriptivní teorie biologické základy temperamentu předpokládají, ale „nevycházejí a priori z žádné biologické koncepce a při popisu temperamentových dimezí se opírají především o empirická data (Blatný, 2003, s. 17)

také z důvodu všeobecné srozumitelnosti a znalosti interpretačních typových pojmů – sangvinik³, choleric⁴, flegmatik⁵, melancholik⁶. Za zmínku jistě stojí Cloningerův neurobiologický model temperamentu, obsahující tři temperamentové dimenze. Blatný (2003) hovoří o vyhýbání se poškození (náchyllost ke stresu vs. vitalita spojená s riskováním), vyhledávání nového (explorační impulzivita vs. stoická uměřenost) a závislost na odměně (odměna v podobě sociálního přilnutí vs. rezervovanost a chlad).

Hlubší pohled do všech teoretických koncepcí by byl sice velmi zajímavý, nicméně pro účely této práce nadbytečný. Na tomto místě budou uvedeny pouze ty nejvlivnější proudy, které mají přímou souvislost s dětským temperamentem, jako je teorie Thomase a Chessové, EAS teorie Busse a Plomina, emoční teorie dětského temperamentu Gooldsmithe a Campose a Kaganovo pojetí inhibovaného a neinhibovaného temperamentu.

2.3.1 Teorie Thomase a Chessové

Jedna z nejvlivnějších teorií, týkající se dětského temperamentu, pochází od psychiatrů Thomase a Chessové, kteří předpokládají biologický základ temperamentu. Temperamentové charakteristiky tedy mohou být pod vlivem okolí modifikovány, ale zároveň ovlivňují interakce mezi jedinci a jejich okolím, zejména rodinou (Keogh, 2007).

Tato teorie temperamentu vychází z koncepce „goodness of fit“⁷. Blatný (2003) ji vysvětluje tak, že normální či patologický vývoj nezávisí jen na temperamentových vlastnostech, ale je výsledkem interakce mezi temperamentem, osobnostními charakteristikami člověka a rysy prostředí, v němž jedinec žije. O „goodness of fit“ může být řeč jen v případě, že temperament a osobnostní charakteristiky „*slouží úspěšnému zvládnutí požadavků a očekávání ze strany okolí*“ (Blatný, 2003, s. 19).

Dle této koncepce temperamentu existuje, podle Thomase a Chessové (1977), devět vrozených temperamentových dimenzí, popsanych níže, mezi něž patří úroveň aktivity, pravidelnost, přístupnost-stažení se, adaptabilita, reakční práh, intenzita reagování, kvalita nálady, roztěkanost a rozpětí pozornosti a vytrvalosti.

³ převaha krve – člověk společenský, živý, veselý, snadno se přizpůsobující

⁴ převaha žluči – člověk nevyrovnaný, prudký, se sklony k náhlým citovým vzplanutím

⁵ převaha hlenu – člověk pomalý, klidný, trpělivý, s nevýraznými vnějšími projevy, lhostejný

⁶ převaha černé žluči – člověk s nízkou sebedůvěrou, přecitlivělý, snadno zranitelný

⁷ volně přeloženo jako blahodárnost vhodné konstelace (Blatný, 2003)

1. **Úroveň aktivity** představuje motorickou složku, která je přítomná ve funkční výbavě dítěte. Při skórování této kategorie se užívají údaje o pohybu (při koupání, při hraní, při oblékání) spolu s informacemi vztahujícím se k cyklu spánku a bdění.
2. **Pravidelnost** je vlastně časová předvídatelnost či nepředvídatelnost, vztahující se k určité aktivitě nebo činnosti (cyklus bdění a spánku, stravovacích návyků).
3. **Přístupnost - stažení se** představuje první reakci na nový, neznámý podnět (hračka, neznámá/cizí osoba, jídlo). Reakce typické pro přístupnost bývají kladné – úsměv, smích, natažení se za novou hračkou. Reakce stažením se jsou záporné – pláč, křik, odstrčení nové hračky, vyplivnutí neznámého jídla.
4. **Adaptabilita** se týká schopnosti dítěte přizpůsobit se nové situaci, nikoliv prvních reakcí na neznámý podnět.
5. **Reakčním prahem** rozumíme úroveň intenzity stimulace, která je potřebná k vyvolání rozpoznatelné reakce (patří sem reakce na senzomotorické podněty, na prostředí a na sociální kontakty).
6. **Intenzita reagování** se týká úrovně energie, která je vložena do reakce. Je to tedy poměr mezi silou podnětu a intenzitou reakce na něj.
7. **Kvalita nálady** zahrnuje přátelské, radostné, příjemné chování versus nepřátelské, lítostivé a nepříjemné chování.
8. **Roztěkanost popisují** Thomas a Chessová (1977, s. 22) jako efektivitu „*vnějších podnětů z prostředí při obměňování a pozměňování chování.*“
9. **Rozpětí pozornosti a vytrvalost** spolu úzce souvisí. Rozpětí pozornosti záleží na tom, jak dlouho se dítě dokáže zabývat činností, kterou provádí. Vytrvalost potom poukazuje na to, zda je dítě schopné pokračovat v aktivitě i přes překážky, které se mohou vyskytnout.

Thomas a Chessová (1977) ovšem nezůstali pouze u temperamentových kritérií. Na základě klinické a faktorové analýzy totiž popsali tři významné temperamentové typy, o kterých domnívali, že mají zásadní význam v prožívání dětí uvnitř svých rodin. Následující typy vychází z devíti dimenzí, popsaných výše – jedná se o snadno zvladatelné děti, děti obtížně zvladatelné nebo také problémové a děti pomalé.

Snadno zvladatelné děti jsou charakterizované pravidelností, dobrou adaptací na změny, pozitivní odezvou na nové věci a lidi, a převážně pozitivní náladou. V kojeneckém věku je snadno vychovatelné dítě většinu dne v příjemné náladě, je spokojené, často se usmívá, bez obtíží usíná, na jídlo se budí zhruba v pravidelnou dobu. Pokud u něho

dochází k nějaké frustraci kvůli neuspokojení aktuální potřeby, dává to najevo spíše kňouráním než hlasitým a silným pláčem. Takovéto děti jsou přátelské, sociálně orientované a proto není divu, že jsou mezi vrstevníky, v pozdější době, oblíbené a snadno si zvyknou na požadavky života školáka (Langmeier a Krejčířová, 2006). V NYLS⁸ bylo, dle Thomase a Chessové, až 40% dětí tohoto temperamentového typu (Keogh, 2007).

Obtížně zvladatelné či problémové děti jsou opakem prvního typu temperamentu a vyznačují se biologickou nepravidelností, spíše negativní náladou, malou přizpůsobivostí na změny. Obtížně zvladatelné děti v kojeneckém věku hodně pláčou, i když je potká sebemenší nepříjemnost. Takové děti si těžko zvykají na tuhou potravu (Langmeier a Krejčířová, 2006). Keogh (2007) takovéto děti popisuje jako nepředvídatelné a rychle frustrované. Takovéto děti mohou mít později problémy se spolužáky, protože se hůře přizpůsobují třídním pravidlům a zvyklostem. Autoři NYLS tvrdí, že v jejich vzorku bylo zhruba 10% takovýchto dětí.

Posledním typem temperamentu jsou *děti pomalé*⁹, u kterých převládá pomalá adaptace na změny a mírná negativní odezva na nové, neznámé věci. Langmeier a Krejčířová (2006) tvrdí, že jde spíše o pasivní děti, jejichž emoční ladění je mrzuté. U pomalých dětí je důležité dbát na podporu, kterou potřebují k tomu, aby se zapojily (například do kolektivu), protože se spíše drží zpátky (Keogh, 2007).

Keogh (2007) dále uvádí, že interakce mezi rodičem a dítětem je velmi ovlivněna těmito temperamentovými typy, a to hlavně proto, že život doma je mnohem snazší se snadno zvladatelnými dětmi, než s dětmi problémovými či pomalými – zmínit vliv na citovou vazbu a odvolat se na poslední kapitulu o citové vazbě a temperamentu.

Longitudinální studie potvrzují, že výchozí dimenze osobnosti, které byly určeny krátce po narození, jsou relativně stabilní i v dospělosti. Novorozenci, kteří byli charakterizováni jako děti „obtížné“ (náladové, příliš senzitivní apod.), byli i v pozdějším věku zdrojem problémů a i jako dospělí vykazovali určité adaptační nesnáze (Smékal a Širůček, 2002).

⁸ Newyorská longitudinální studie A. Thomase a S. Chessové (sledováno 131 dětí od věku 3 let až do dospělosti) – první longitudinální studie temperamentu

⁹ v mnoha publikacích lze najít termín „pomalu se rozehřívající temperament“ (slow-to-warm-up temperament)

2.3.2 EAS teorie Busse a Plomina

Teorie temperamentu podle Busse a Plomina (2008) je postavena na třech základních temperamentových rysech, které musí, podle autorů, splňovat tři podmínky – musí se objevit do prvního roku života jedince, musí zůstat hlavními rysy i pokud člověk dospěje a musí být do určité míry dědičné – tyto podmínky splňují emocionalita, aktivita a sociabilita. Název teorie EAS je potom odvozena od prvních písmen těchto tří rysů (Blatný, 2003).

Emocionalitu autoři popisují jako pocity tísně a stavu ohrožení, uvažují tedy o pouze o negativním pólu emocí. Pozitivní emoce, jako je třeba láska nebo euforie, nejsou podle nich temperamentovými charakteristikami a zároveň není důkaz o jejich dědičnosti. Pokud by se takový důkaz objevil, dají se pozitivní emoce vztáhnout k dalším dvěma rysům, popsaných níže – sociabilitě a aktivitě (Blatný, 2003).

Aktivita je podle autorů charakterizována jako výdej fyzické energie a má čtyři složky – tempo, energičnost (tyto dvě jsou považovány za nejdůležitější), vytrvalost a motivační složku (Blatný, 2003). Aktivní osoba je v neustálém spěchu, je neúnavná, její řeč je rázná a energická (Smékal, 2002).

Posledním rysem je *sociabilita*, jejíž základní složkou je afiliace, tedy touha být ve společnosti druhých lidí. Sociabilní lidé tedy vyhledávají společnost, jež preferují před samotou.

Dříve byla součástí Bussovy a Plominovy teorie i čtvrtá, dnes již vyřazená, dimenze. Jednalo se o *impulzivitu*, která ale byla vyřazena kvůli zjištění, že se nejedná o jednotný rys a také byly pochyby o její dědičnosti (Blatný, 2003). Impulzivita je v knize Smékala (2002) hodnocena jako tendence reagovat snadno a rychle. Impulzivní osobnost měla problém své reakce tlumit a brzdit.

„Člověk si v závislosti na svých temperamentových vlastnostech vybírá své sociální prostředí /.../ udává tón sociální interakci nebo své prostředí modifikuje“ (Blatný, 2003, s. 22). Sociálně zaměřený člověk si spíše vybere zaměstnání, kde se bude denně setkávat s lidmi, aktivní lidé zase dávají věcem spád.

2.3.3 Emoční teorie dětského temperamentu Goldsmitha a Campos

Goldsmith a Campos uvažují o temperamentu jako o emočních charakteristikách osobnosti a při definování temperamentu vychází z jeho behaviorálních projevů. Jejich teorie je založena na zkušenostech, které oba získali v různých oblastech. Zatímco Campos

se věnoval experimentálnímu výzkumu emocí a zvláště jejich vývoji, Goldsmith se zabýval individuálními rozdíly osobnostních rysů a jejich genetickou determinací (Blatný, 2003).

Podle těchto autorů lze temperament charakterizovat jako „*individuální rozdíly v primárních emocích*“ (Blatný, 2003, s. 22). Primárními emocemi však rozumí jak ty pozitivní, tak ty negativní emoce. Jmenovitě se tedy například jedná o úzkost, hněv, strach, radost, zájem, překvapení atd. Emocionalita v jejich pojetí však není chápána jako jednodimenzionální rys, jako tomu bylo například u teorie EAS Busse a Plomina. Primární emoce chápou jako obsahové dimenze temperamentu primární emoce, které jsou vyjadřovány v různých modalitách (výrazy tváře, gestikulací, držení těla ohlasovým projevem), přičemž výrazové modality jsou charakterizovány časovou intenzitou a stabilitou (Blatný, 2003). Struktura temperamentu podle těchto autorů zahrnuje tři důležité části - obsahové dimenze, modality jejich behaviorálního vyjádření a formální parametry emočních reakcí.

Goldsmith a Campos také zdůrazňují vztah mezi temperamentem a citovým přilnutím (attachmentem), kdy tvrdí, že interakce mezi matkou a dítětem je do velké míry ovlivňována emočními charakteristikami dítěte (Blatný, 2003).

2.3.4 Kaganovo pojetí inhibovaného a neinhibového temperamentu

Kagan byl dalším z výzkumníků, který se zabýval otázkou, jak brzy po narození lze u dětí pozorovat individuální rozdíly v temperamentu. Tvrdil, že děti se jedno od druhého liší chováním, a to již od narození. Domnívá se, že právě ono chování vychází z temperamentu a je tudíž možné ho pozorovat. Nejlépe se temperamentové vlastnosti dají poznat na reakcích dítěte, které prožívá nepříjemné stavy jako je bolest, zima a hlad. Některé děti intenzivně pláčou, jiné ne. Některé se dají jen velmi těžko utěšit, jiné jsou snadno utižitelné (Kagan, 2010).

Na základě intenzity a trvání pláče a toho, jak snadno nebo těžko se dají ukonejšit, rozdělil děti do čtyř kategorií: (1) děti, které pláčou intenzivně a nedají se snadno utiшит, (2) děti, které pláčou intenzivně, ale dají se utiшит vynaložením jen minimálního úsilí, (3) děti, jejichž pláč není intenzivní, ale jejich utišení je velmi náročné a (4) děti, které pláčou minimálně a jsou snadno utižitelné (Kagan, 2010).

Říčan (2007) uvádí, že na základě pozorování reakcí dětí (již ve 4 měsících) na nové podněty v laboratorních podmínkách rozlišil dva typy dětí – děti *inhibované*, které se při prezentaci nových podnětů chovaly bázlivě, nesměle, emocionálně rezervovaně, od

předmětů utíkaly, hledajíc úkryt u rodičů a děti *neinhibované*, jež tytéž předměty přijímaly s radostí, chovaly se vstřícně, byly komunikativní, s minimální mírou strachu či obav, předměty prozkoumávaly. I přesto, že se zaměřil pouze na jednu temperamentovou kategorii, nepopírá existenci ostatních.

Inhibovanost a neinhibovanost jsou podle Kagana extrémny, které „*na fenotypické úrovni tvoří spojitou dimenzi od plachosti (shyness) po sociabilitu*“ (Blatný, 2003, s. 23) a zároveň je přirovnává k dimenzi introverze – extraverze u dospělých. Kagan tvrdí, že v populaci se ale vyskytuje asi jen 10 – 25 % tak zvaných čistých typů.

Kagan se ve výzkumu opíral o pozorování, nevyvinul tedy žádnou psychometrickou metodu pro měření temperamentu. Jako nejvýznamnější markery se u pozorování inhibovaného a neinhibovaného temperamentu prokázaly reakce dítěte na separaci od matky, spolu s reakcí na neznámé podněty. K tomu ale ještě využíval sdělení rodičů, od kterých nejčastěji zjišťoval například čas nutný k prvnímu kontaktu s cizím člověkem či otálení se započetím hry (Blatný, 2003).

Schwartz (2003) poukazuje na fakt, že stálost těchto temperamentových typů je zřetelná. Podle výzkumů se reakce téměř nezměnily ani mezi 4. měsícem a 8. rokem, ani mezi 2 lety a mladou dospělostí. Bylo například zjištěno, že amygdala mladých dospělých, kteří byli v dětství označeni za inhibované, reagovala na nové, neznámé podněty s větším strachem, než amygdala těch, kteří byli v dětství označeni za neinhibované (in Říčan, 2007).

2.4 Vliv temperamentu na citovou vazbu

Pro tuto bakalářskou práci je základním tématem vzájemné ovlivňování temperamentu a citové vazby. Proto budou na tomto místě uvedeny výzkumy týkající se této problematiky, neboť pomohou pochopit teoretické předpoklady, na nichž je založena praktická část.

Existují názory, že matka, nebo obecněji řečeno – pečující osoba, je zodpovědná za výsledný typ vazby, zároveň ale existují teorie, které poukazují na to, že na výsledném typu vazby nemá podíl jen matka. Jedná se totiž o dyadický vztah, kdy dítě má na typu výsledné vazby také svůj podíl. Mluví o temperamentu dítěte, který do velké míry dokáže ovlivnit vazbu matka-dítě. Tak například, pokud je dítě neklidné, často pláče a vzteká se, matka na něj může reagovat podrážděněji, tedy úplně jinak, než na dítě, které je klidné, spokojené, usměvavé a téměř nepláče. Také Smékal a Širůček (2002) tvrdí, že

temperament, tedy vrozené individuální rozdíly mezi novorozenci, se podílí na formování sociálního chování. Z toho vyplývá, že temperamentové charakteristiky také ovlivňují a modifikují způsob interakce mezi matkou a dítětem. I studie Pavlíkové a kol. (2002), týkající se temperamentu kojence a batolete ve vztahu k utváření výchovných postojů u matek, je založena na předpokladu, že postoje rodičů vůči dítěti jsou do jisté míry podmíněny chováním dítěte samotného.

III. Empirická část

1. Výzkumný problém, cíl a hypotézy

1.1 Výzkumný problém

Raný socioemocionální vývoj dítěte je v posledních letech poměrně aktuálním tématem. Jak již bylo nastíněno v teoretické části, první pouto k rodiči je: „*citovým vzorcem pro další vztahy dítěte k lidem a k sobě samému*“ (Vrtbovská, 2010, s. 14). Z toho vyplývá, že kvalita citové vazby ovlivňuje pozdější sociální život dítěte. Dítě, jehož vztah s matkou je jistý, je v budoucnu sebevědomé, vyhledává sociální kontakt a jeho vztahy s lidmi jsou méně problematické. Kulísek (2000) poznamenává, že dítě s poruchou citového pouta bude mít v životě problém se začleňováním do kolektivu, s čímž jsou úzce spojeny i problémy v mezilidských vztazích.

Na základě Bowlbyho teorie a výzkumů provedených na dětech a jejich rodičích je potvrzen vztah mezi SST a AAI¹⁰, z čehož vyplývá, že se citová vazba přenáší z generace na generaci. Pokud má rodič jistou vazbu se svou matkou, bude citlivější k potřebám svého dítěte, na základě čehož se mezi nimi vyvine také jistá, bezpečná vazba a naopak (Mikulincer, Shaver, 2007).

Do hry ale vstupují další proměnné, jako jsou vrozené individuální rozdíly mezi novorozenci. V tomto směru jsou tedy důležité temperamentové vlastnosti dítěte, které velmi významně ovlivňují ony interakce (citovou vazbu) mezi dítětem a jeho sociálním prostředím (Keogh, 2007). Temperament totiž může ovlivnit výsledný typ vazby. Podle Mikulincera a Shavera (2007) může temperament vyvolat odlišné rodičovské reakce, čímž se sníží shoda citové vazby mezi generacemi. Na děti se složitým temperamentem nebude rodič reagovat tak citlivě a to hlavně z důvodu, že je každou chvíli snadno rozrušené a neustále pláče.

¹⁰ viz kapitola 1.4 Mezigenerační přenos citové vazby

1.2 Cíl výzkumu

Cílem výzkumné části je porovnat dvě skupiny dětí - skupinu 1 tvořily děti, které byly třídním učitelem/učitelkou hodnoceny jako úspěšně se začleňující do kolektivu vrstevníků se skupinou 2, kam byly zařazeny děti, které vykazovaly problémy se začleněním do vrstevnických vztahů. Primárním cílem bylo zjistit, jak temperament ovlivňuje přenesenou citovou vazbu a jak tyto dvě proměnné dále ovlivňují začlenění dítěte do kolektivu spolužáků v prvních třídách základní školy.

1.3 Hypotézy

Na základě výše diskutovaných výzkumů byly formulovány následující čtyři hypotézy:

H1: Temperament v dětství ovlivňuje sociální začlenění dítěte do kolektivu vrstevníků na základní škole.

H2: Respondentky budou hodnotit vztah se svými dětmi velmi podobně jako vztah s vlastní matkou.

H3: Vnímaná citová vazba s vlastním rodičem souvisí s vnímaným temperamentem dítěte.

H4: Mezigeneračně přenesená citová vazba ovlivňuje sociální začlenění dítěte do kolektivu.

2. Metodologický rámec

2.1 Typ výzkumu

Vzhledem k cílům této práce byl použit kvantitativní přístup a to formou kombinace srovnávací a korelační studie. Byla zjišťována souvislost temperamentu a citové vazby s pedagogem vnímaným sociálním začleněním dítěte.

2.2 Metody sběru dat

Pro naplnění cíle výzkumu byla použita baterie dotazníků – Dotazník citové vazby (Parental Bonding Instrument, dále PBI) a Dotazník dětského temperamentu (Infant Characteristic Questionnaire, dále ICQ-6).

2.2.1 Dotazník citové vazby – PBI

Autory dotazníku citové vazby, který vznikl v roce 1979, jsou Parker, Tupling, a Brown.

Originální dotazník PBI obsahuje dvě verze. Jedna z nich se ptá na chování otce a druhá na chování matky. Je určen dospělým, kteří na čtyř-bodové škále hodnotí vazbu či styl rodičovské výchovy na základě toho, jak si vybavují svoje rodiče během svých prvních 16 let. Pro účely práce byla použita pouze forma dotazníku určená pro hodnocení chování matky. Dotazník obsahuje 25 položek a dvě subškály – péče a přehnaná ochrana, přičemž péče zahrnuje 12 položek, zatímco přehnaná ochrana 13. PBI rozlišuje čtyři typy vazby – láskyplné omezování (vysoká péče a vysoká ochrana dítěte), neláskyplné omezování (vysoká ochrana, nízká péče), optimální rodičovství (vysoká péče, nízká ochrana), zanedbávající rodičovství (nízká péče, nízká ochrana).

Pro zjištění podobnosti mezi vazbou zjištěnou pomocí dotazníku PBI a vazbou, kterou vykazuje matka se svým dítětem, byla navržena sebesposuzovací jednopoložková škála, která je zohledňována pouze relativisticky.

PBI dotazník byl na základě několika studií shledán jako reliabilní a zároveň validní. Podle Parkera (1983) PBI vykazuje uspokojivou konstruktovou a konvergentní validitu a ukazuje se být nezávislým na náladě.

2.2.2 Dotazník dětského temperamentu - ICQ-6

Dotazník ICQ-6 sestavili autoři Bates, Freeland, a Lounsbury v roce 1979. Jejich cílem bylo změřit, jak rodiče vnímají temperament svého dítěte.

Tento dotazník je tedy určen matkám (primárním pečujícím osobám), které mají na sedmi bodové škále ohodnotit chování svého dítěte. Vzhledem k tomu, že matky, dnes již šesti až sedmi letých dětí, se musely rozpomenout, jak se jejich dítě chovalo v půl roce, byl proveden pilotní výzkum, aby bylo zjištěno, zda vůbec dokážou odpovědět na dané položky. Pilotního výzkumu se účastnilo 10 matek dětí v prvních třídách základních škol.

Dotazník dětského temperamentu obsahuje originálně 24 položek a 4, které byly přidány Batesem později. Z těch celkem 28 položek vychází 4 subškály - obtížný temperament (fussy/difficult), nepřizpůsobivý temperament (unadaptable), nudný/nevýrazný (dull), nepředvídatelný temperament (unpredictable). Bates, Freeland a Lounsbury (1979) uvádějí, že čím výše matka skóruje chování svého dítěte, tím složitější je jeho temperament.

Autoři na základě posouzení vnitřní konzistence dotazníku ICQ-6 při $n=196$ zjistili následující koeficienty Cronbachovy alfy: obtížný, 0,79; nepřizpůsobivý, 0,75; nudný/nevýrazný, 0,39; nepředvídatelný, 0,50 (Bates, Freeland, & Lounsbury, 1979).

Jako důkazy o validitě posloužily následující údaje. Subškála obtížný temperament se autorům jeví jako nepřesnější a nejvalidnější faktor celého ICQ-6, protože chování charakterizující tuto dimenzi dětského temperamentu lze nejsnadněji pozorovat. Mezi faktory ICQ-6 a ostatními metodami zjišťujícími dětský temperament byla zaznamenána konvergence (Bates, Freeland, & Lounsbury, 1979).

2.3 Administrace baterie dotazníků

Administrace dotazníků probíhala standardním způsobem – tužka-papír. Po získání souhlasu ředitelů základních škol k distribuci dotazníků, byly dojednány schůzky s třídními učiteli prvních tříd. Na základě jejich úsudku byly sestaveny dvě skupiny dětí – ty, které měly podle pedagoga největší problémy se začleněním do vrstevnické skupiny (celkem 21 dětí, z každé třídy označila třídní učitelka dvě děti) a ty, které se začleňovaly bez jakýchkoliv problémů (celkem 22, z každé třídy byly třídní učitelkou vybrány také dvě děti). Následně byla těmto dětem předána baterie dotazníků v zalepené obálce a děti byly

obeznámeny s tím, aby obálku předaly matce a do týdne ji vyplněnou odevzdali třídnímu učiteli.

Obálka obsahovala úvodní list, kde byly krátce popsány účely výzkumu a informace o zcela anonymním zpracování dat, spolu se dvěma dotazníky zjišťující temperament a citovou vazbu. Po uplynutí čtrnácti dnů byly obálky připraveny k vyzvednutí u zástupce ředitele školy.

Výzkum probíhal od února do června 2013. Celkově se účastnilo 22 prvních tříd (z celkového počtu 10 škol). Bylo rozdáno 88 dotazníků, přičemž návratnost byla 43 dotazníků, tedy 48,86%.

2.4 Zpracování a analýza dat

Data z dotazníků byla přepsána do tabulky v programu Microsoft Excel. Z dotazníků dětského temperamentu (ICQ-6) byl získán celkový skóre, který se skládá ze čtyř subškál (obtížný temperament, nepřizpůsobivý temperament, nudný/nevýrazný temperament a nepředvídatelný temperament). U dotazníku citové vazby (PBI) byly získány skóre dva – skóre ze subškály péče a skóre ze škály přehnané ochrany. Do tabulky byla také zaznamenána hodnota ze sebezposuzovací škály.

Děti respondentek byly rozděleny podle hodnocení třídních učitelů na ty, které se snadno začlenily do kolektivu vrstevníků (sk. 1) a na ty, kterým toto začlenění činilo problémy (sk. 0).

2.5 Etické aspekty

Nejdůležitějším etickým aspektem bylo zajištění naprosté anonymity a to jak respondentů, tak učitelů, ředitelů, ale i institucí, ve kterých výzkum probíhal. Z vyplněných dotazníků nebylo možné zjistit jména ani jiné osobní údaje. Pro práci s daty byli tedy jednotliví žáci označeni číslem – 0 nebo 1, podle toho, do jaké skupiny je třídní učitel zařadil (viz podkapitola zpracování a analýza dat).

Respondentky byly seznámeny s etickými aspekty práce v úvodním listu, který jim byl předložen spolu s baterií dotazníků. Díky anonymitě lze předpokládat, že respondentky odpovídaly pravdivěji. Na dotazníky a úvodní list k nim přiložený, se lze podívat v přílohách.

Bylo nutné třídním učitelkám zevrubně vysvětlit, podle čeho mají žáky rozdělovat do skupin. Obě skupiny byly definovány za pomoci odborné literatury. Byl jim tedy poskytnut alespoň základní seznam atributů, podle kterých by se měly řídit při volbě zařazování dětí do skupin – snadno se začleňující a nespádno se začleňující.

3. Výzkumný soubor

3.1 Kritéria výběru

Při výběru výzkumného vzorku byl použit příležitostný skupinový selektivní výběr, kvůli dostupnosti institucí, spolu se systémovým výběrem dětí, jejichž sociální začlenění bylo hodnoceno třídní učitelkou.

Pro účely pilotního výzkumu byl použit příležitostný výběr, který je pro tento případ vhodný (Ferjenčík, 2010). Primárním cílem pilotního výzkumu bylo prověřit užitou metodu.

3.2 Charakteristika vzorku

Do výzkumu se zapojilo 43 respondentek, jejichž děti byly rozděleny do dvou skupin. Z každé třídy (z celkového počtu 22 tříd, z 10 škol) byly vybrány čtyři děti – dvě bez zjevných problémů se začleněním (= sk. 1) a dvě vykazující viditelné problémy se začleněním mezi vrstevníky (= sk. 0). Skupiny nebyly početně vyrovnané, vzhledem k lichému počtu vyplněných baterií dotazníků. Sk. 1 obsahovala 22 subjektů a sk. 0 obsahovala 21 subjektů. Výzkumu se účastnily matky dětí mladšího školního věku.

Langmeier, Krejčířová (2006) tvrdí, že již v předškolním věku je mezi jednotlivými dětmi vidět rozdíl. Zatímco jedni se spíše prosazují jako vedoucí a dominující, jiné se raději podřizují a nechávají se druhými vést. Tyto rozdíly, se v mladším školním věku ještě více zvýrazňují, proto byly, jako výzkumný vzorek, vybrány děti právě prvních tříd základních škol.

Mladší školní věk se zpravidla uvádí jako doba mezi 6. a 7. rokem, kdy dítě vstupuje do školy. Langmeier a Krejčířová (2006) tvrdí, že vstup do školy pomáhá dítěti začlenit se do lidského společenství. Stránská a Poledňová (2006) upozorňují právě na vstup do školy, který pro dítě představuje radikální změny, neboť na něj klade vysoké nároky v souvislosti s novými lidmi, s disciplínou a hlavně s nutností začlenit se do kolektivu vrstevníků. Pro dítě už nejsou jedinými významnými osobami rodiče, nyní jsou pro dítě důležití také učitelé a spolužáci. Právě skupina vrstevníků ve třídě dává dítěti příležitost k častějším, ale také rozličnějším interakcím, neboť reakce jednoho dítěte na druhé má úplně jiný ráz než reakce na dospělé. Dvě děti mají podobné vlastnosti, zájmy, i postavení mezi ostatními lidmi. Dítě se proto může ve společnosti spolužáků učit

důležitým sociálním reakcím, konkrétněji jde o pomoc slabším, spolupráci, ale také soupeřivosti či soutěživosti.

3.3 Užití statistické metody

3.3.1 Pearsonův korelační test

Tato statistická metoda je užívána ke zjišťování míry a síly vztahů mezi daty. Jedná se o parametrickou statistickou proceduru, která má také svůj neparametrický ekvivalent, Spearmanův korelační test (Walker, 2013).

3.3.2 Studentův t - test nezávislých vzorků

Jedná se rovněž o parametrickou statistickou metodu, která porovnává dvě skupiny respondentů a zjišťuje, zda se nějakým způsobem liší. K užití parametrických statistických metod všeobecně je však nutné zajistit několik podmínek. První podmínkou je dostatečný počet respondentů pro každou ze skupin, další podmínkou je nutnost statisticky normálního rozložení dat (Walker, 2013).

4. Výsledky

Vzorek bylo nejprve nutné rozdělit na skupinu 0, tedy žáky vykazující problémy se začleněním do kolektivu vrstevníků a skupinu 1, kteří v začlenění nejevili problémy. V tabulce 1 si lze prohlédnout přehled popisné statistiky pro celý vzorek. Temperament zjišťoval dotazník ICQ a Citovou vazbu dotazník PBI.

Tab. 1 Přehled deskriptivní statistiky

	N	Min	Max	Aritmetický průměr	Medián	Modus	Směrodatná odchylka	Cohenův koeficient <i>d</i>
Temperament	43	39	152	82,23	76	83	27,646	1,6
Citová vazba – péče	43	14	36	28,12	29	29	5,590	0,4
Citová vazba – ochrana	43	18	36	27,70	27	29	5,064	0,2

H1: *Temperament v dětství ovlivňuje sociální začlenění dítěte do kolektivu vrstevníků na základní škole.* Jak je zřejmé z Tabulky 2, byl pro zjištění výsledku H1 užit *t* - test a výsledky jsou následující: $t(34) = 5,563$, $p < 0,01$. Z toho vyplývá, že porovnávané skupiny se signifikantně liší. Je nutné poznamenat, že čím vyšší skóre získané z dotazníku temperamentu, tím složitější a obtížnější temperament. Tato hypotéza tedy byla podpořena.

Tab. 2 Aritmetické průměry a t-test nezávislých vzorků

	Snadno se začleňující do kolektivu	Problémy se začleněním do kolektivu	<i>t</i> – test
Temperament	<i>AM</i> – 54	<i>AM</i> - 87,62	$t(34) = 5,563$
	<i>SD</i> - 14,967	<i>SD</i> - 23,517	$p < 0,01$

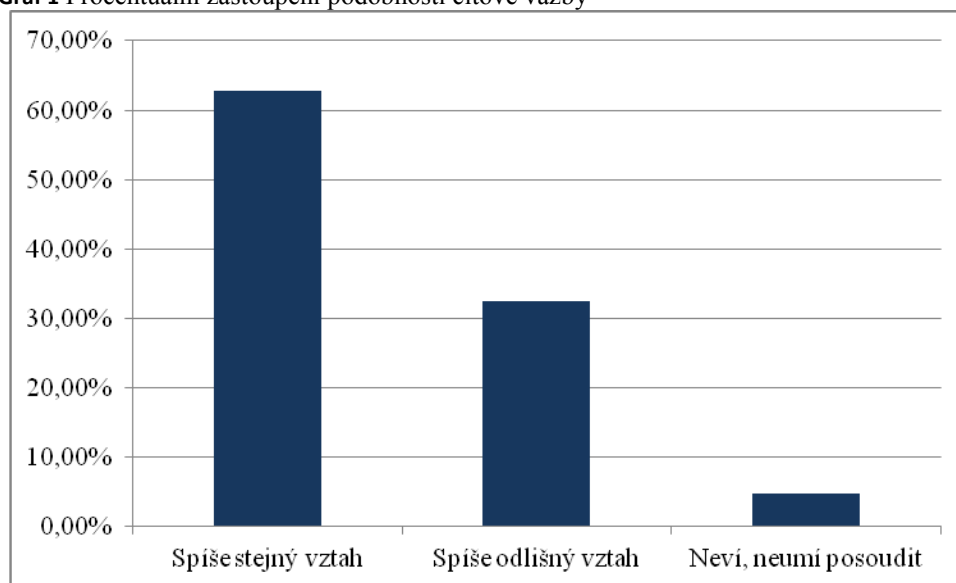
H2: *Respondentky budou hodnotit vztah se svými dětmi velmi podobně jako vztah s vlastní matkou.* Hypotéza byla ověřována četnostmi odpovědí respondentek na vyšší polovině spektra odpovědí na sebesposuzovací jednopoložkové škále. Jak je zřejmé, více než polovina respondentek, tedy 62,8%, ohodnotila svůj vztah podobně jako ten, který

měla se svou matkou. Hypotéza tedy byla podpořena. Na výsledky se lze podívat v tabulce 3 a grafu 1.

Tab. 3 Procentuální zastoupení podobnosti citové vazby

Podobnost mezigeneračně přenesené vazby	Procenta
Spíše stejný vztah	62,80%
Spíše odlišný vztah	32,50%
Neví, neumí posoudit	4,70%

Graf 1 Procentuální zastoupení podobnosti citové vazby



Pro přesnější pochopení problematiky byl vypočítán Pearsonův korelační test. Nejdříve bylo zjištěno, nakolik spolu souvisí subškály citová vazba - péče a citová vazba - přehnaná ochrana. Výsledky jsou následující: $r(41) = 0,472$, $p < 0,01$, což znamená, že obě položky spolu vztah mají. Korelace citové vazby subškály péče a podobnosti mezigeneračního vztahu je: $r(41) = 0,508$, $p < 0,01$; citové vazby subškály přehnané ochrany a podobnosti mezigeneračního vztahu je: $r(41) = 0,320$, $p < 0,05$. V prvních dvou případech se jedná o korelaci středně silnou a v případě posledním je korelace slabá. I když obě dvě jsou signifikantní. Na korelační matici se lze podívat v tabulce 4.

Tab. 4 Přehled korelační matice

		Citová vazba - péče	Citová vazba - přehnaná ochrana	Podobnost mezigeneračního vztahu
Citová vazba (subškála péče)	Pearsonova korelace	1	,472**	,508**
	Sig. (dvoustranná)		,001	,001
Citová vazba (subškála přehnané ochrany)	Pearsonova korelace	,472**	1	,320*
	Sig. (dvoustranná)	,001		,037
Podobnost mezigeneračního vztahu	Pearsonova korelace	,508**	,320*	1
	Sig. (dvoustranná)	,001	,037	

H3: *Vnímaná citová vazba s vlastním rodičem souvisí s vnímaným temperamentem dítěte.* Tato hypotéza byla testována za pomoci Pearsonova korelačního testu a výsledky jsou následující: $r(41) = -0,197$, $p = 0,1$ pro vnímaný temperament dítěte (ICQ) a citovou vazbu s vlastním rodičem (PBI - subškála péče). Vztah je zde očividně záporný a velmi slabý. U vnímaného temperamentu (ICQ) a vnímané citové vazby s vlastním rodičem (PBI – přehnaná ochrana) nebyla zjištěna korelace žádná: $r(41) = -0,018$, $p > 0,5$. Matice je k nahlédnutí v tabulce 5. Hypotéza nebyla potvrzena.

Tab. 5 Korelace mezi testy ICQ a PBI

		Temperament	Citová vazba – subš. péče	Citová vazba – subš. přehnané ochrany
Temperament	Pearsonova korelace	1	-,197	-,018
	Sig. (jednostranná)		,103	,455
Citová vazba – subškála péče	Pearsonova korelace	-,197	1	,472**
	Sig. (jednostranná)	,1		,001
Citová vazba – subškála přehnané ochrany	Pearsonova korelace	-,018	,472**	1
	Sig. (jednostranná)	,455	,001	

** . Korelace je signifikantní na hladině 0,01 (jednostranná).

H4: *Mezigeneračně přenesená citová vazba ovlivňuje sociální začlenění dítěte do kolektivu.* Hypotéza byla ověřována *t*-testem nezávislých vzorků mezi skupinou snadno začlenitelných a obtížně začlenitelných: $t(38) = -1,571$, $p < 0,1$ pro PBI care a $t(38) = -0,880$, $p > 0,1$. Přestože PBI – péče vykazuje trend v očekávaném směru, výsledek však není signifikantní a pro PBI – Přehnaná ochrana ještě méně, a H_0 tedy nemůže být vyvrácena. Viz tabulka 6.

Tab. 6: *t*-test nezávislých vzorků u $n=43$, začlenění ($n=22$), nezačlenění ($n=21$)

	Začlenění	Nezačlenění	<i>t</i> – test
Citová vazba – přehnaná ochrana	<i>AM</i> - 28,36	<i>AM</i> - 27	$t(34) = -0,880$ $p > 0,1$
	<i>SD</i> - 5,421	<i>SD</i> - 4,690	
Citová vazba – péče	<i>AM</i> - 29,41	<i>AM</i> - 26,76	$t(38) = -1,571$ $p < 0,1$
	<i>SD</i> - 4,866	<i>SD</i> - 6,082	

Ze čtyř hypotéz byly podpořeny pouze H1 a H2, ovšem velmi spolehlivě. Ostatní zjištění nebyly dostatečně signifikantní pro potvrzení zbývajících hypotéz.

5. Diskuze

Byly vytvořeny čtyři hypotézy, na základě kterých pak byl proveden výzkum. Studií zkoumajících vliv temperamentu na vazbu příliš není, nejedná se o nejdiskutovanější tematiku psychologie, nicméně v poslední době zájem o tuto problematiku stoupá. Výsledky výzkumu budou nyní probrány.

H1: *Temperament v dětství ovlivňuje sociální začlenění dítěte do kolektivu vrstevníků na základní škole.* Tato hypotéza byla podpořena se signifikantním výsledkem. Porovnávané skupiny, tedy skupina vykazující problémy se začleněním do kolektivu vrstevníků a skupina, jež podobné obtíže nemá, se mezi sebou liší. Děti se složitějším temperamentem se dle výsledných zjištění hůře sociálně začleňují.

H2: *Respondentky budou hodnotit vztah se svými dětmi velmi podobně jako vztah s vlastní matkou.* Tato hypotéza byla založena na Bowlbyho předpokladu mezigeneračního přenosu citových vazeb a byla potvrzena. Respondentky tedy hodnotí svůj vztah s dítětem podobně jako ten, který měly s vlastní matkou.

Korelace, která rozšiřuje zjištění H2, mezi dotazníkem citové vazby (PBI) a sebeposuzovací škálou podobnosti mezigeneračního vztahu, ukázala signifikantní výsledek. Byla dostatečně silná, výsledným zjištěním tedy je, že matky, které hodnotí vztah se svými matkami, jako negativní, mají tendenci v sebeposuzovací škále hodnotit vztah se svým dítětem jako pozitivnější.

Jedna z proměnných může být ale zohledňována pouze relativisticky, jelikož se jednalo o jednopoložkovou sebeposuzovací škálu. Výsledné zjištění mohlo být ovlivněno sociální žádoucností respondentek, ale také temperamentem dětí, který může snížit shodu citových vzorců.

H3: *Vnímaná citová vazba s vlastním rodičem souvisí s vnímaným temperamentem dítěte.* Z výsledných zjištění vyplývá, že mezi těmito proměnnými neexistuje žádný vztah. Hypotéza se tedy nepotvrdila.

Jelikož nebyla citová vazba měřena přímo, ale mezigeneračně (jde tedy pouze jakousi vzpomínku na vztah s vlastním rodičem, kam vstupují různé proměnné jako je již výše zmíněná sociální žádoucnost respondentek, nepamatování si vztahu či idealizace rodiče), není tedy možné určit, zda je citová vazba jako taková opravdu ovlivňována temperamentem dítěte, jak mnoho autorů tvrdí. Je k zamyšlení, nakolik lze temperament a citovou vazbu násilně rozdělit, jelikož hranice temperamentu a citové vazby se mohou stírat. Mohlo se stát, že dotazník temperamentu (ICQ) byl citovou vazbou „kontaminován“.

Dotazník citové vazby (PBI) nemusel být také vhodně zvolen, možná by zjištění byla jiná za použití metody AAI (Adult Attachment Interview). Nejlepší by ovšem bylo použít dotazník, který měří vazbu přímo, nikoliv mezigeneračně, jako je BISK (Interview o citové vazbě v pozdním dětství), MIBS (Mother-to-Infant Bonding Scale) nebo MPAS (Maternal Postpartum Attachment Scale). Co se týče dotazníku citové vazby (ICQ-6), mohlo se také stát, že si matky již tolik nepamatovaly na chování (temperament) dítěte od narození do 6 měsíců věku, a i přesto, že tato byla informace zjišťována pilotním výzkumem, je možné, že vlivem zapomínání došlo ke zkreslení dat.

H4: *Mezigeneračně přenesená citová vazba ovlivňuje sociální začlenění dítěte do kolektivu.* Tato hypotéza se rovněž nepotvrdila, nicméně, kritická hodnota nebyla překročena jen těsně. Skupiny se tedy liší, ale ne významně. Teorii, že citová vazba mezi matkou a dítětem je klíčová pro navazování vztahů v budoucnosti nebylo možné z výsledných zjištění podpořit. Důvodem může být, že citová vazba není zkoumána přímo, mezi matkou a dítětem, jelikož dotazník PBI není pro tyto účely konstruován.

Hlavní limitace výzkumu spočívá v nedostatečně obsáhlém vzorku respondentů, lze usuzovat, že kdyby byl vzorek dvojnásobně, až trojnásobně větší, výsledky mohly být jiné. Nicméně vzorek se nesháněl snadno, jelikož z každé třídy byly vybrány pouze 4 subjekty a návratnost dotazníků byla méně než poloviční, což mohlo to být způsobeno tím, že za účast na výzkumu nebyla nabízena žádná finanční, ani jiná odměna. Dotazníky se také k respondentkám dostávaly zprostředkovaně, přes jejich potomky, takže děti mohly dotazníky ztratit anebo je mohly zapomenout svým rodičům předat, takže se k respondentkám vůbec nedostaly.

Lepší volbou by také bylo užít sociometrický ratingový dotazník SO-RA-D, zjištění by byla přesnější, než v současnosti, kdy byly děti pouze odhadovány třídním učitelem, ačkoliv měli k dispozici seznam základních charakteristik dětí úspěšně se začleňujících a dětí, které mají se začleněním do kolektivu vrstevníků problémy. K administraci SO-RA-D by bylo nutné zajistit informovaný souhlas rodičů všech dětí z každé třídy, ale pro účely této práce by byly pro výzkum použity jen 4 děti z každé třídy – dvě, označeny jako nejlépe se začleňující do kolektivu vrstevníků a další dvě, které třídní učitel označil jako problémově se začleňující. Tento postup by byl velmi časově náročný.

Také mohlo dojít ke zkreslení díky sociální žádoucnosti, jelikož pro matky je tematika jejich potomků jistě velmi citlivá, proto mohly více či méně vědomě data zkreslovat ve směru očekávání výzkumníka.

Do hry vstupuje spousta faktorů, které nebylo možné eliminovat, jako např. složitější temperament matky, empaticnost, styl rodičovské výchovy, přítomnost otce v rodině, vytíženost v zaměstnání, současná situace (např. manželské problémy, ztráta zaměstnání), atd.

Jako doporučení pro další výzkum v této oblasti by mohlo být zajištění větší testové baterie, testy, které by se vzájemně podpořily, zajištění většího vzorku respondentů, zapojení jiných metod sběru dat, jako například pozorování v přirozených podmínkách, nebo lépe rozhovor jak s dítětem, tak s matkou. Bylo by také možné zajistit děti i z vyšších ročníků, kterým by mohl být dán dotazník k vyplnění, nicméně volit děti z mateřských školek by mohlo být problematické, a to hlavně proto, že tam děti nemají povinnou docházku, na rozdíl od školy, kde je začlenění se nutnější, jelikož budou s tímto stálým kolektivem trávit mnoho dalších let.

Ve výzkumu se nachází celá řada omezení, což omezuje zobecňovat zjištěné závěry na celou populaci. Výsledky mají za úkol sloužit lepšímu porozumění problematice citové vazby a její ovlivňování temperamentem dítěte.

IV. Závěr a shrnutí

Autorka se v teoretické části bakalářské práce zabývala ranou interakcí s důrazem na citovou vazbu. Popsala důležitost mateřské pečující osoby, vývoj citové vazby, její druhy a v neposlední řadě také možné dysfunkce, které mohou nastat, chybí-li pečující osoba či je citová vazba porušena z jiných důvodů. Druhou zkoumanou problematikou byl temperament v raném dětství, kde se autorka věnovala převážně teoriím dětského temperamentu ale také utváření temperamentu.

V empirické části si autorka kladla otázky týkající se mezigeneračního přenosu citových vazeb, míry, do jaké je dítě schopné pomocí vrozeného temperamentu ovlivnit citovou vazbu a zda citová vazba a temperament mají vliv na budoucí začlenění dítěte do kolektivu. Byl tedy učiněn základní předpoklad a to ten, že citová vazba a temperament jsou zodpovědné za začlenění dítěte do kolektivu mezi spolužáky. Respondentkami se stalo 43 matek, jejichž děti třídní učitel zhodnotil jako dobře se začleňující do kolektivu nebo s problémy se začleněním mezi vrstevníky.

Protože není možné přesně rozlišit, co je citová vazba, co temperament a do jaké míry je citová vazba ovlivněna temperamentem, bylo zkoumáno začlenění do kolektivu za doprovodu obou proměnných. Vztah byl spolehlivě prokázán mezi temperamentem v raném dětství a sociálním začleněním do prvních tříd. Z toho lze usuzovat, že dítě se složitějším temperamentem bude mít větší problémy se začleněním do kolektivu vrstevníků, než tzv. „snadno vychovatelné dítě.“ Toto zjištění může poukazovat buď na to, že citová vazba vytvořená mezi dítětem a matkou je nejistá, nebo mohla být vlivem dětského temperamentu pozměněna na určitý druh nejisté vazby, nebo může jít o to, jak tvrdí Kagan a jiní autoři, že temperament má na začlenění do kolektivu podstatně větší vliv než citová vazba. Posledním statisticky podpořeným zjištěním bylo, že respondentky hodnotí vztah se svým dítětem velmi podobně jako ten s vlastní matkou, což podporuje Bowlbyho teorii o mezigeneračním přenosu citové vazby.

Autorka se snažila poukázat na důležitost raného dětství, protože právě toto období a vztahy v něm mají velký vliv na celý život jedince. Proto zastává názor, že problematika raných vztahů, konkrétně vztahů mezi matkou a dítětem, je jedním z nejdůležitějších témat vůbec.

Díky zpracování této práce získala autorka alespoň nějaké zkušenosti s kvantitativním výzkumem a na vlastní kůži si vyzkoušela, že sehnat vhodné respondenty není nic jednoduchého.

V. Seznam použité literatury

Ainsworth, M. D. (1964). *Patterns of attachment behaviour shown by the infant in interaction with his mother*. Merrill-Palmer Q., 10, 51-58.

American Psychiatric Association (2013). *Diagnostic and Statistical Manual of Mental Disorders (Fifth ed.)*. Arlington, VA: American Psychiatric Publishing.

Atkinson, R. C., Atkinson, R. L., Bem, D. J., Nolen-Hoeksema a S., Smith, E. E. (2003). *Psychologie*. Praha: Portál.

Benoit, D. (2004). Infant-parent attachment: definition, types, antecedents, measurement and outcome. *Paediatr Child Health*. Vol. 9, 541-545.

Blatný, M. (2002). *Psychologie osobnosti – hlavní témata, současné přístupy*. Praha: Grada Publishing.

Bowlby, J. (1952). *Maternal care and mental health*. Geneva, Switzerland: World Health Organization.

Bowlby, J. (2010). *Vazba. Teorie kvality raných vztahů mezi matkou a dítětem*. Praha: Portál.

Buss, A. H. a Plomin, R. (2008). *Temperament: Early Developing Personality Traits*. Hillsdale, NJ: Lawrence Erlbaum.

Cakirpaloglu, P. (2012). *Úvod do psychologie osobnosti*. Praha: Grada.

Ferjenčík, J. (2010). *Úvod do metodologie psychologického výzkumu*. Praha: Portál.

Hartl, P. a Hartlová, H. (2010). *Velký psychologický slovník*. Praha: Portál.

Chess, S. a Thomas, A. (1996). *Temperament: theory and practice*. New York: Brunner/Mazel.

Kagan, J. (2010). *The temperamental thread: how genes, culture, time and luck make us who we are*. New York: Dana Press.

Keogh, B. (2007): *Temperament ve třídě*. Praha: Grada Publishing.

Kohoutek, R. a kol. (1996): *Základy pedagogické psychologie*. Brno: Cerm.

- Kochová, K. (2007). *Citová vazba k rodičům (attachment) v rané adolescenci a její souvislosti s osobnostními charakteristikami dětí*. (Nepublikovaná diplomová práce). Jihočeská univerzita v Českých Budějovicích.
- Koukolík, F. (2008). *Před úsvitem, po ránu – eseje o rodičích a dětech*. Praha: Karolinum.
- Kulisek, P. (2000). Problémy teorie raného citového přilnutí (attachment). *Československá psychologie*, 45, 5, 404-423.
- Langmeier, J. a Krejčířová, D. (2006). *Vývojová psychologie*. Praha: Grada.
- Langmeier, J. a Matějček, Z. (2011). *Psychická deprivace v dětství*. Praha: Karolinum
- Mahler, M., S. (2000). *The psychological birth of the human infant*. New York: Basic Books.
- Matějček, Z. (1992). *Dítě a rodina*. Praha: Státní pedagogické nakladatelství.
- Mikulincer, M. a Shaver, P., R. (2007): *Attachment in adulthood – structure, dynamics and change*. New York: The Guilford Press.
- Nakonečný, M. (2009). *Psychologie osobnosti*. Praha: Academia.
- Parker, G. (1983). *Parental overprotection: A Risk Factor in Psychosocial Development*. New York: Grune & Stratton.
- Pavlíková, E., Lacinová, L. a Širůček, J. (2002). Temperament kojence a batoleteve vztahu k utváření výchovných postojů u matek In Smékal, V., Macek, P. (Eds.), *Utváření a vývoj osobnosti. Psychologické, sociální a pedagogické aspekty (55-73)*. Brno: Barrister & Principal.
- Phillips, A. (1989). *Winnicott*. Harward University Press.
- Plháková, A. (2011). *Učebnice obecné psychologie*. Praha: Academia.
- Řezáč, J. (1998). *Sociální psychologie*. Brno: Paido.
- Říčan, P. (2007). *Psychologie osobnosti – obor v pohybu*. Praha: Grada Publishing.
- Schaffer, H. R a Emerson, P. E. (1964). The development of social attachments in infancy. *Society for research in child development*, Vol. 29, No. 3, 1-77

- Smékal, V. (2002). *Pozvání do psychologie osobnosti. Člověk v zrcadle vědomí a jednání*. Brno: Barrister & Principal.
- Smékal, V. a Macek, P. (2002). *Utváření a vývoj osobnosti. Psychologické, sociální a pedagogické aspekty*. Brno: Barrister & Principal.
- Smékal, V. a Širůček, J. (2002). Temperament v raném dětství. In Smékal, V., Macek, P. (Eds.). *Utváření a vývoj osobnosti. Psychologické, sociální a pedagogické aspekty* (37-54). Brno: Barrister & Principal.
- Spitz, R. A. (1945). Hospitalism - An inquiry into the genesis of psychiatric conditions in early childhood. *Psychoanalytic Study of the Child*, 1, 53-74
- Stránská, Z. a Poledňová, I. (2006). Problémy sociální adaptace žáků základních škol. In *Současné metodologické přístupy a strategie pedagogického výzkumu* (23-30). Plzeň: ZČU v Plzni.
- Štefánková, Z. (2011). *Citová vazba a sociální adaptace v rané adolescenci*. (Nepublikovaná disertační práce). Masarykova univerzita v Brně.
- Šulová, L. (2010). *Raný psychický vývoj dítěte*. Praha: Karolinum.
- Thomas, A. a Chess, S. (1977). *Temperament and development*. New York: Brunner/Mazel.
- Thomas, A. a Chess, S., Birch, H. G. (1970). The origin of personality. *Scientific American*, pp 102-109.
- Vágnerová, M. (2005). *Vývojová psychologie I. – dětství a dospívání*. Praha: Karolinum.
- Van IJzendoorn, M. (1995). Adult attachment representations, parentel responsiveness and infant attachment: A meta-analysis on the predictive validity od the Adult Attachment Interview. *Psychological Bulletin*, 117, 387-403.
- Vrtbovská, P. (2010). *O ztraceném dítěti a cestě do bezpečí: Attachment, poruchy attachmentu a léčení*. Tišnov: Sdružení SCAN.
- Walker, I.(2013). *Výzkumné metody a statistika*. Praha: Grada.

VI. Seznam tabulek, grafů a příloh

Tab. 1 Přehled deskriptivní statistiky	35
Tab. 2 Aritmetické průměry a t-test nezávislých vzorků.....	35
Tab. 3 Procentuální zastoupení podobnosti citové vazby.....	36
Tab. 4 Přehled korelační matice	37
Tab. 5 Korelace mezi testy ICQ a PBI.....	37
Graf 1 Procentuální zastoupení podobnosti citové vazby.....	36
Příloha 1 Seznam atributů pro rozčlenění do skupin	5
Příloha 2 Úvodní list k dotazníkům	6
Příloha 3 Dotazník citové vazby	7
Příloha 4 Dotazník dětského temperamentu	8

VII. Přílohy

Příloha 1 Seznam atributů pro rozčlenění do skupin

Vážené paní učitelky,

po osobní domluvě vám předkládám alespoň orientační seznam atributů dětí, vykazující problémy se začleněním do kolektivu (sk. 0) a dětí, dobře se začleňující do kolektivu (sk. 1), který by vám měl pomoci při rozdělování žáků vašich tříd na skupiny.

Dítě nesnadno se začleňující do kolektivu (Kohoutek, 1996)

- Samotářské dítě, často stojí opodál
- Straní se ostatních
- Nevyhledává kontakt s vrstevníky
- Je uzavřené, nedovede se s ostatními dětmi sblížit
- Bývá často odmítáno spolužáky
- Je nesmělé, plaché
- Až příliš se podřizuje ostatním, je submisivní
- Některé dítě se může snažit do kolektivu dostat tak, že k tomu využívá agrese

Dítě bez problému se začleněním mezi vrstevníky (Řezáč, 1998)

- dítě vyhledává kontakt
- otevřené
- spolužáci ho mezi sebe bez problému přijímají
- je oblíbené
- iniciativní

Příloha 2 Úvodní list k dotazníkům

Vážená maminko,

jsem studentkou Jihočeské univerzity v Českých Budějovicích, oboru psychologie. Obracím se na Vás se zdvořilou žádostí o vyplnění dvou dotazníků, které právě držíte v ruce. Jsou potřebné k mé bakalářské práci, jejíž cílem je zjistit, jak temperament v dětství ovlivňuje přenesenou citovou vazbu a jak tyto dvě proměnné dále ovlivňují začlenění dítěte do kolektivu spolužáků v prvních třídách základní školy.

Chtěla bych Vás poprosit jednak o vyplnění a jednak o následné „dodání“ do školy, třeba přes vašeho potomka. Zároveň bych Vás chtěla ujistit, že veškerá data budou zpracována anonymně a použita pouze pro účely bakalářské práce. Nebude tedy možné se z dotazníků dozvědět žádná jména, věk či jiné citlivé informace.

Předem mnohokrát děkuji za Vaši trpělivost a čas.

Příloha 3 Dotazník citové vazby

Následující dotazník obsahuje různá tvrzení týkající se postojů a chování matky. U každého z uvedených tvrzení, prosím, označte možnost nejvíce odpovídající tomu, jak si vzpomínáte na chování své MATKY do Vašich 16 let.

		Naprostou souhlasím	Spíše souhlasím	Spíše nesouhlasím	Naprostou nesouhlasím
1.	Mluvila se mnou srdečným a přátelským hlasem.				
2.	Nepomáhala mi tak, jak jsem potřebovala.				
3.	Nechala mě dělat věci, které jsem měla ráda.				
4.	Zdála se ke mně být emočně chladná.				
5.	Vypadalo to, že rozuměla mým potížím a obavám.				
6.	Projevovала mi lásku.				
7.	Byla ráda, když jsem činila svá vlastní rozhodnutí.				
8.	Nechtěla, abych dospěla.				
9.	Snažila se kontrolovat vše, co jsem dělala.				
10.	Zasahovala do mého soukromí.				
11.	Ráda se mnou probírala různé věci.				
12.	Často se na mne usmívala.				
13.	Měla tendenci dělat ze mne malé dítě.				
14.	Zdálo se, že nerozumí tomu, co jsem potřebovala či chtěla.				
15.	Nechávala mě rozhodovat o věcech tak, jak jsem chtěla.				
16.	Vytvářela ve mně pocit, že jsem nechtěná.				
17.	Díky ní jsem se cítila lépe, když jsem byla smutná.				
18.	Příliš se mnou nemluvila.				
19.	Snažila se, abych na ní byla závislá.				
20.	Měla pocit, že se o sebe neumím postarat, když není poblíž.				
21.	Dávala mi tolik volnosti, kolik jsem chtěla.				
22.	Nechala mě chodit ven tak často, jak jsem chtěla.				
23.	Přehnaně o mne pečovala.				
24.	Nechválila mě.				
25.	Nechala mě, abych se oblékala tak, jak se mi líbilo.				

Na kolik si myslíte, že je vztah s Vaším dítětem stejný, jako byl ten s Vaší matkou?

1 Úplně jiný	2	3	4	5	6	7 Téměř stejný
-----------------	---	---	---	---	---	----------------------

Příloha 4 Dotazník dětského temperamentu

Následující dotazník se ptá na temperament Vašeho dítěte od narození zhruba do šesti měsíců věku. U každé následující otázky prosím zaškrtněte číslo (číslo 4 je vždy průměr), které bylo nejvíce typické pro chování Vašeho dítěte.

1.	Jak těžké nebo jednoduché pro Vás bylo utiřit Vaše dítě, když bylo znepokojené?	1 Velmi jednoduché	2	3	4	5	6	7 Velmi složité
2.	Jak jednoduché nebo složité pro Vás bylo předpovídat, kdy Vaše dítě usne nebo se vzbudí?	1 Velmi jednoduché	2	3	4	5	6	7 Velmi složité
3.	Jak jednoduché nebo složité pro Vás bylo předpovědět, že má Vaše dítě hlad?	1 Velmi jednoduché	2	3	4	5	6	7 Velmi složité
4.	Jak jednoduché nebo složité pro Vás bylo zjistit, co je Vašemu dítěti, když plakalo?	1 Velmi jednoduché	2	3	4	5	6	7 Velmi složité
5.	Kolikrát za den (průměrně) bylo Vaše dítě podrážděné?	1 Nikdy	2 1-2x za den	3 3-4x za den	4 5-6x za den	5 7-9x za den	6 10-14x za den	7 Více než 15x
6.	Jak často (průměrně) Vaše dítě plakalo?	1 Velmi málo (méně než průměrné dítě)	2	3	4	5	6	7 Hodně (více než průměrné dítě)
7.	Jak Vaše dítě reagovalo na jeho první koupání?	1 Výborně – milovalo koupání	2	3	4	5	6	7 Hrozně – nesnášelo koupání
8.	Jak Vaše dítě reagovalo na jeho první pevnou stravu?	1 Pozitivně – okamžitě mu zachutnala	2	3	4	5	6	7 Negativně – nechťelo ji jíst
9.	Jak Vaše dítě obvykle reagovalo na nového člověka?	1 Téměř vždy pozitivně	2	3	4	5	6	7 Téměř vždy negativně
10.	Jak Vaše dítě obvykle reagovalo na místo, které pro něj bylo nové?	1 Téměř vždy pozitivně	2	3	4	5	6	7 Téměř vždy negativně
11.	Jak se Vaše dítě nakonec novým věcem přizpůsobilo (položky 7-10)?	1 Výborně – nakonec vždy pozitivně	2	3	4	5	6	7 Téměř vždy nakonec negativně
12.	Jak snadno se Vaše miminko rozrušilo?	1 Skoro se nedalo rozrušit	2	3	4	5	6	7 Velmi lehce se rozrušilo
13.	Když se Vaše dítě rozrušilo (například před krmením, během přebalování), jak intenzivně nebo hlasitě plakalo?	1 Velmi mírná intenzita nebo tichý pláč	2	3	4	5	6	7 Velmi intenzivní nebo hlasitý pláč
14.	Jak Vaše miminko reagovalo, když jste ho oblékala?	1 Výborně – rádo se převlékalo	2	3	4	5	6	7 Nesnášelo převlékání
15.	Jak aktivní všeobecně Vaše dítě bylo?	1 Velmi klidné a tiché	2	3	4	5	6	7 Velmi aktivní a živé

16.	Jak často se Vaše miminko smálo a vydávalo spokojené zvuky?	1 Velmi často (častěji než průměrné děti)	2	3	4	5	6	7 Velmi málo (méně než průměrné děti)
17.	V jaké náladě bylo obvykle Vaše dítě?	1 Bylo veselé	2	3	4	5	6	7 Bylo vážné
18.	Jak moc rádo si s Vámi vaše dítě hrálo?	1 Velmi – milovalo to	2	3	4	5	6	7 Velmi málo – nechtěl si hrát
19.	Jak často Vaše dítě vyžadovalo, abyste ho chovala?	1 Nechtělo se chovat	2	3	4	5	6	7 Téměř pořád se chtělo chovat
20.	Jak Vaše dítě reagovalo na narušení (či změny) každodenní rutiny (například výlet, rodinné setkání,...)?	1 Velmi příznivě	2	3	4	5	6	7 Nepříznivě
21.	Jak náročné pro Vás bylo předpovědět, že Vaše dítě potřebuje přebalit?	1 Velmi jednoduché	2	3	4	5	6	7 Velmi složité
22.	Jak proměnlivé byly nálady Vašeho dítěte?	1 Málo proměnlivé	2	3	4	5	6	7 Velmi proměnlivé
23.	Jak nadšené bylo Vaše dítě, když si s ním jiní lidé hráli nebo povídali?	1 Velmi nadšení	2	3	4	5	6	7 Nemělo to rádo
24.	Prosím, zaškrtněte, jaký celkový stupeň obtížnosti by Vaše dítě představovalo pro průměrnou matku?	1 Bylo by to pro ni jednoduché	2	3	4	5	6	7 Bylo by to pro ni velmi složité
25.	Kolik pozornosti Vaše dítě průměrně vyžadovalo (kromě poskytování péče jako je krmení, přebalování...)?	1 Vyžadovalo velmi málo pozornosti	2	3	4	5	6	7 Vyžadovalo hodně pozornosti
26.	Hrálo si Vaše dítě samo, když jste na něj zrovna neměla dostatek času (př. když jste vařila, uklízela,...)?	1 Téměř vždy	2	3	4	5	6	7 Téměř nikdy
27.	Jak Vaše dítě reagovalo na to, když bylo omezeno v pohybu (například připoutání do autosedačky, dětské ohrádky,...)?	1 Reagovalo pozitivně	2	3	4	5	6	7 Reagovalo velmi negativně
28.	Jak moc se Vaše dítě tulilo a jak moc Vás objímalo, když jste ho chovala?	1 Velmi se tulilo	2	3	4	5	6	7 Velmi málo se tulilo