

UNIVERZITA PALACKÉHO V OLMOUCI

Filozofická fakulta

Katedra politologie a evropských studií

**Analýza preferenčního hlasování v krajských volbách v roce 2016**

Diplomová práce

Bc. Klára Furmanová

Vedoucí práce: Doc. Mgr. Pavel Šaradín, Ph.D.

Přerov 2017

Prohlašuji, že jsem tuto diplomovou práci vypracovala samostatně na základě uvedených pramenů a literatury

V Přerově 27. 4. 2017

.....

**Bc. Klára Furmanová**

Na tomto místě bych ráda poděkovala vedoucímu práce Doc. Mgr. Pavlu Šaradínovi, Ph.D. za cenné rady, inspiraci a předání řady zkušeností při vypracování této bakalářské práce.

## Obsah

Úvod.....	6
1. Preferenční hlasování do krajských zastupitelstev v České republice .....	10
1.1. Teorie preferenčního hlasování .....	13
2. Historie krajských voleb v českém prostředí.....	16
2.1. Krajské volby v roce 2000 .....	18
2.2. Krajské volby v roce 2004 .....	19
2.3. Krajské volby v roce 2008 .....	21
2.4. Krajské volby v roce 2012 .....	24
3. Analýza preferenčního hlasování v ČR v krajských volbách 2016 .....	28
3.1. Složení kandidátních listin .....	29
3.2. Volební účast .....	32
3.3. Výsledky voleb .....	33
3.4. Preferenční hlasování .....	37
4. Analýza výsledků krajských voleb 2016 v Olomouckém kraji .....	44
4.1. Preferenční hlasování .....	48
4.1.2 Preferenční hlasy v místě bydliště kandidáta.....	55
4.2. Vysvětlení příčin úspěšnosti jednotlivých kandidátů .....	56
4.2.1. Pořadí na kandidátní listině .....	57
4.2.2 Pohlaví .....	61
4.2.3 Vzdělání .....	62
4.2.4. Věk kandidátů .....	63
4.2.5 Stranická příslušnost .....	64
4.2.6 Povolání .....	66
4.2.7. Bydliště .....	70
4.2.8. Politická zkušenost.....	72
4.3. Analýza efektu kandidáta.....	74
Závěr.....	79
Prameny a literatura .....	84

Abstrakt .....	89
Abstract .....	90

## Úvod

Volby do zastupitelstev krajů se v České republice (dále jen ČR) konají každé čtyři roky na základě listinného poměrného volebního systému. O způsobu volby se hovoří v zákoně č. 130/2000 Sb., o volbách do zastupitelstev krajů a o změně některých zákonů. Tento zákon prošel mnoha změnami, také samotné preferenční hlasování se od svého zavedení neobešlo beze změn. Jednalo se o snížení volební klauzule v roce 2012 z 10 % na pouhých 5 % hlasů na kandidátce. Vliv preferenčního hlasování bývá často podceňován, avšak může mít značný dopad na personální obměnu krajských zastupitelstev. Preferenční hlasování nepatří v politologii mezi často zkoumané problémy, zejména pak v české politologii. Proto se tato práce zaměří na tohle často opomíjené téma při volbách.

Cílem práce je provést statistickou analýzu preferenčního hlasování v krajských volbách, které se konaly 7.–8. října 2016 za pomoci dat z internetového serveru Českého statistického úřadu (dále jen ČSÚ) - [www.volby.cz](http://www.volby.cz), a hledání proměnných jež mohly ovlivnit voliče při udělování preferenčních hlasů. Práce se dělí na dvě roviny. První rovina popisuje fenomén využívání preferenčního hlasování ve sledovaných volbách v celé ČR. Druhá rovina se zabývá detailnější analýzou preferenčního hlasování a vysvětlení ovlivňujících proměnných. Oblast analytického zkoumání byla redukována pouze na území Olomouckého kraje, z důvodu velkého počtu dat při zkoumání preferenčního hlasování na území celé ČR, což by přesahovalo rozsah této diplomové práce, a také z důvodu střední velikosti krajského zastupitelstva (55 zastupitelů). V analýze pracujeme se dvěma závisle proměnnými: obdržení počet preferenčních hlasů kandidátů v Olomouckém kraji a procentuální zisk preferenčních hlasů kandidátů v místě bydliště z celkového počtu obdržných preferenčních hlasů pro kandidáta. Práce zkoumá pouze kandidáty stran, kteří se dostali do krajského zastupitelstva Olomouckého kraje. Tento výběr je záměrný, jelikož důsledky preferenčního hlasování můžeme sledovat pouze u stran či uskupení, které získaly alespoň jeden mandát. Proto jsou v analýze zahrnuty pouze strany či uskupení, které překročily 5% hranici, respektive získaly mandáty v krajském zastupitelstvu. Jedná se o: *Českou stranu sociálně demokratickou* (dále jen ČSSD), *Občanskou demokratickou stranu* (dále jen ODS), *Komunistickou stranu Čech a Moravy* (dále jen KSČM), *hnutí ANO 2011*, *Starosty ProOlomoucký kraj*, *Koalici pro Olomoucký kraj společně se starosty* a *Koalici*

*hnutí Svoboda a přímá demokracie Tomio Okamura (SPD) a Strany práv Občanů (SPO).*

Pro analýzu získaných dat bude využita korelační a regresní analýza, pomocí nichž se pokusíme hledat takové faktory, které mohou mít dopad na rozhodování voličů o udělení preferenčního hlasu konkrétnímu kandidátovi. Cílem statistické analýzy je zodpovědět následující výzkumné otázky:

- 1. Může se o volbách do krajských zastupitelstev v roce 2016 hovořit jako o volbách „druhého řádu“?*
- 2. Jaké faktory ovlivňovaly rozhodování voličů při udělování preferenčních hlasů v krajských volbách v roce 2016 v Olomouckém kraji?*
- 3. Jaký vliv na udělování preferenčních hlasů má postavení lídra na kandidátní listině?*
- 4. Udělují voliči více preferenčních hlasů kandidátům, kteří pracují jako starostové nebo nejvíce preferencí dostává jiná profesní kategorie?*
- 5. Jaké faktory ovlivňují voliče v preferenčním hlasování v obci, z nichž pochází alespoň jeden z kandidátů?*
- 6. Platí stejné faktory při udělování preferenčních hlasů v místě bydliště kandidátů jako na úrovni celého kraje?*

Diplomová práce se člení do čtyř kapitol. První dvě kapitoly se zabývají především teoretickým a historickým pohledem na problematiku preferenčního hlasování, zejména ve volbách do krajských zastupitelstev. Následující dvě kapitoly pracují s analýzou preferenčního hlasování. V první kapitole se nejprve zaměříme na volební zákon a následné změny volebního zákona, související s pravidly preferenčního hlasování. Dále kapitola představuje strategie a teorie preferenčního hlasování, které se týkají ČR nebo všeobecně uznávané teorie. Druhá kapitola se soustředí na historii voleb do krajských zastupitelstev v českém prostředí. Třetí kapitola se věnuje analýze krajských voleb v roce 2016 ve všeobecném měřítku na celém území ČR. Konečně poslední čtvrtá kapitola je postavena na dvou úrovních zkoumání. Na první úrovni zpočátku zkoumáme vzájemný vliv závisle proměnných s nezávisle proměnnými s využitím korelační analýzy. Vybrané nezávisle proměnné představují informace z kandidátních listin, které jsou dostupné všem voličům. Nezávisle proměnné zkoumané v práci, kterým jsou věnovány samostatné

podkapitoly: pořadí na kandidátce, pohlaví, vzdělání, věk kandidáta, stranická příslušnost, povolání, bydliště a politická zkušenost. Ve druhé úrovni s využitím regresní analýzy se snažíme odhalit kauzální vztahy mezi závisle proměnnými a nezávisle proměnnými.

Preferenční hlasování nepatří mezi oblíbená témata badatelů, kteří účinkům udělování preferencí nevěnují dostatečnou pozornost, zejména v ČR, proto nenalezneme mnoho literatury k tomuto tématu. Tato diplomová práce se snaží přiblížit čtenářům danou problematiku a představit některé faktory, které mohou mít vliv na rozhodování voličů při udělování preferenčních hlasů. Přínosné publikace, které byly základem pro vypracování práce jsou *Teorie voleb druhého řádu a možnosti jejich aplikace v České republice a Krajské volby v České republice* od Pavla Šaradína (Šaradín 2008). Tyto knihy napomohly ke správnému pochopení a zařazení krajských voleb v českém prostředí. Autor zde zmiňuje postoj občanů i samotných politických aktérů k volbám do krajského zastupitelstva a zařazuje krajské volby mezi tzv. volby druhého řádu. Následně poukazuje na aspekty vztahující se k tomuto typu voleb.

Teorie k preferenčnímu hlasování známe většinou ze zahraničí. Známy je „sousedský efekt“ popsany Ronaldem John Johnstonem, James Gimpelem a Kevin R. Coxem (Johnston 1974, Voda 2010). Tento efekt pracuje s předpokladem, že nejvíce preferenčních hlasů získá kandidát v bezprostřední blízkosti svého bydliště. Shodují se na tom, že voliči okolo kandidátů mají o nich větší množství informací, než lidé ve větší vzdálenosti od místa bydliště kandidáta, či dokonce osobní kontakt s kandidátem. Další známou teorii o preferenčním hlasování popsali Jonathan GS Koppell a Jennifer A Steen (Koppell, Steen 2004), jejichž teorie pracuje s pořadím kandidátů na kandidátní listině. Autoři dochází k závěru, že kandidáti na předních místech kandidátní listiny mají lepší volební výsledky než ostatní kandidáti z nižších míst kandidátní listiny. Jejich výsledky analyzoval v českém prostředí Jan Morkes (Morkes 2007) a došel ke stejným závěrům jako Koppell a Steen. Preferenčnímu hlasování se v českém prostředí dále zabývá Petr Voda a Eva Kneblová, kteří se v knihách *Volby do Poslanecké sněmovny v roce 2010* (Voda 2010, Kneblová 2010) a *Volby do Poslanecké sněmovny v roce 2013* (Voda 2014, Kneblová 2014) také soustředí na vliv umístění kandidátů na kandidátní listině. Eva Kneblová v analýze voleb 2010 a 2013 vyvrací tvrzení Jana Morkese o postavení



kandidátů na kandidátních listinách. Uvádí, že v roce 2010 zaznamenalo hluboký propad 12 lídrů kandidátek na kandidátní listině a to vedlo k následnému nezvolení do Poslanecké sněmovny Parlamentu České republiky (dále jen PS PČR).

V českém prostředí se setkáváme s problémem, že preferenční hlasování je zkoumáno v malé míře pouze u voleb do PS PČR. Závěry z těchto zkoumání mohou být odlišná na úrovni krajů. Proto se v diplomové práci pokusíme představit a ověřit některé teorie a závěry zkoumání o preferenčním hlasování na úrovni Olomouckého kraje. Existuje však diplomová práce Ondřeje Vlčka, která přináší analýzu preferenčního hlasování při krajských volbách a kapitola Petra Vody v knize *Krajské volby 2012*. Diplomová práce Vlčka zkoumá faktory ovlivňující voliče při jejich volbě, avšak své zkoumání provádí na rozdílných úrovních podle typu obce v Olomouckém kraji. Autorovi závěry se mohou v mnoha případech lišit s našimi závěry. Na rozdíl Voda v kapitole o preferenčním hlasování zkoumá ovlivňující faktory na území celé ČR. Jeho závěry jsou přínosné pro budoucí bádání, avšak i tyto závěry nemusí být platné pro všechny kraje.

V České republice byla napsána kniha *Koho volí Vaši sousedé? Prostorové vzorce volebního chování na území Česka od roku 1920 do roku 2006, jejich změny a možné příčiny* (2014), která pohlíží na vzorce chování voličů z jiné perspektivy. Autoři knihy sledovali změnu prostorových vzorců chování voličů v čase. Změny byly systematicky analyzovány na výsledcích parlamentních voleb v České republice v meziválečném období a také v období od roku 1992 do roku 2006. Autoři se zaměřují na chování voličů v regionech České republiky a snaží se vysvětlit dané změny a spojitosti mezi ovlivňujícími faktory. Zkoumají vliv religiozity, vzdělání, profesí či etnické příslušnosti v daných regionech. Autoři sledují volbu voličů spíše na ideologickém základě než na volbě stran, což umožňuje zkoumat posuny voličů také v případě rozložení či odtržení strany. Kniha je velice dobře zpracována a text doplňují barevné mapy s posuny chování voličů pro lepší představivost čtenáře. V knize však schází nějaké všeobecné tvrzení či shrnutí výzkumu. Popisuje volbu voličů, ale chybí zmínky o preferenčním hlasování či upřednostňování určitých typů kandidátů. Kniha posloužila spíše jako zdroj k doplnění historického kontextu voličského chování od roku 1992 do roku 2006.

## 1. Preferenční hlasování do krajských zastupitelstev v České republice

Až do roku 1990 existovalo na území Československa deset krajů, které odpovídaly územně-správní reformě z roku 1960 a později zákonu o federalizaci Československa z roku 1968. V roce 1990 byly tyto kraje zrušeny. Namísto okresních národních výborů byly zřízeny okresní úřady (zákon č. 425/1990 Sb.), jejichž hlavním účelem bylo vykonávání státní správy ve svých územních obvodech. V rámci okresních úřadů byl ustaven orgán okresního shromáždění, které bylo voleno v nepřímých volbách obecními zastupiteli v okrese. (zákon č. 425/1990 Sb. §22). Jeho hlavním úkolem byla kontrola činností okresního úřadu, schvalování okresního rozpočtu, rozdělování dotací jednotlivým obcím v okrese a především reprezentace zájmů jednotlivých obcí. (zákon č. 425/1990 Sb. §24)

Změna územního uspořádání v ČR započala na podzim v roce 1997, kdy PS PČR schválila ústavní většinou zákon č. 347/1997 Sb., o vytvoření vyšších územně samosprávných celků. Podle zákona bylo od 1.1.2000 (začátku účinnosti zákona) zřízeno 14 krajů: hlavní město Praha, Středočeský kraj, Českobudějovický kraj, Plzeňský kraj, Karlovarský kraj, Ústecký kraj, Liberecký kraj, Královéhradecký kraj, Pardubický kraj, Jihlavský kraj, Brněnský kraj, Olomoucký kraj, Ostravský kraj a Zlínský kraj. Ihned po prvních volbách do krajských zastupitelstev požádala čtyři krajská zastupitelstva o změnu názvu. PS PČR změnu odsouhlasila a změny byly provedeny u Brněnského kraje, který se přejmenoval na Jihomoravský kraj, Ostravský kraj na Moravskoslezský kraj, Českobudějovický kraj na Jihočeský kraj a Jihlavský kraj se změnil na kraj Vysočina. (Bureš 2012)

Se zřízením krajů přišla změna v územním rozdělení ČR a okresní úřady měly do dvou let od jejich vzniku zaniknout. Jejich kompetence byly převedeny z části na kraje a z části na tzv. obce s rozšířenou působností (ORP<sup>1</sup>). (Bureš 2012) Zákon o krajích nově zřídil krajské zastupitelstvo, krajskou radu, hejtmana a krajský úřad. (Zákon č. 129/2000, Sb. §2) Počet zastupitelů v jednotlivých krajích se liší podle počtu obyvatel:

- a) do 600 000 obyvatel 45 členů,

---

<sup>1</sup> ORP = Obec s rozšířenou působností (tzv. obce III. stupně). Jsou obcemi s nejširším rozsahem výkonu státní správy v přenesené působnosti. V jimi spravovaném území se nacházejí i obce s pověřeným úřadem. (www.risy.cz)

- b) nad 600 000 do 900 000 obyvatel 55 členů,
- c) nad 900 000 obyvatel 65 členů.

Zdroj: Zákon č. 129/2000 Sb.

Volby do zastupitelstev krajů byly projednány a schváleny v ústavním zákonu č. 130/2000 Sb., o volbách do zastupitelstev krajů a o změně některých zákonů, který byl schválen PS 9. března 2000. Volby do krajských zastupitelstev v ČR se uskutečňují na základě poměrného volebního systému. Obecně se v poměrném volebním systému můžeme setkat se třemi typy kandidátních listin - přísně vázanou, vázanou a volnou kandidátní listinou - přičemž pro volby do krajských zastupitelstev v ČR platí podoba vázaných kandidátních listin (stejně jako je tomu i u kandidátních listin do PS). M. Schugart uvádí dvě dimenze vázaných kandidátních listin: způsob a výběr kandidátů, a počet preferenčních hlasů. Způsob a výběr kandidátů má další dvě formy:

- 1) ***způsob řazení a výběr kandidátů; má dvě podoby***
  - a) *kandidátní listina s nestanoveným pořadím a obsazení křesel rozhoduje pouze počet udělených preferenčních hlasů*
  - b) *kandidátní listiny se stanoveným pořadím, kde kandidát na nevolitelném místě musí překročit zákonem určitý stanovený limit preferenčních hlasů, aby „předstihl“ kandidáty s nižším pořadovým číslem*
- 2) ***počet preferenčních hlasů; zda volič disponuje jen jedním preferenčním hlasem nebo jich má více. (Shugart citován in Chytilík 2009:210)***

Kandidátní listiny do krajských zastupitelstev v ČR spadají do skupiny 1.b. Existují tři faktory, které mají vliv na výsledky kandidujících subjektů: velikost volebních obvodů, matematická formule a kvóta. Dalším faktorem, který může zásadně zasáhnout do výsledků voleb je preferenční hlasování, kterému se bude práce především věnovat. (Šaradín 2008: 26)

Funkční období krajských zastupitelů bylo ustanoveno na čtyřleté období. O mandát v krajských zastupitelstvech bojují politické strany, hnutí, koalice či politická uskupení, která v rámci kraje získaly alespoň 5 % z celkového počtu platných hlasů

v kraji. Pro přerozdělení mandátů byl vybrán tzv. modifikovaný D' Hontův dělitel<sup>2</sup>, který dělí získané hlasy jednotlivých stran na podíly, ze kterých se následně sestupně sestaví seznam podílů podle počtu volených zastupitelů. Mandáty pro politické strany, politická hnutí, koalice či politická uskupení jsou následně rozděleny jednotlivým kandidátům podle pořadí na kandidátní listině. Podle § 43 odstavce 7 může nastat změna v pořadí na kandidátní listině a to díky preferenčním hlasům (§ 32 odst.1, kdy volič má možnost zakroužkovat pořadové číslo kandidáta na kandidátní listině a udělit tak preferenční hlas). Kandidát však musí získat počet preferenčních hlasů, který odpovídá nejméně 10 % z celkového počtu platných odevzdaných hlasů pro stranu v kraji. Tento odstavec byl však změněn v zákonu č. 222/2012 Sb., který nahrazuje v §43 odst. 7 slova „nejméně 10 %“ slovy „nejméně 5 %“.

Krajské volby v České republice bývají řazeny mezi tzv. volby druhého řádu (second – order elections; dále jen SOE). Tato problematika voleb druhého řádu byla nejvíce rozpracována Karlheinzem Reifem a Hermannem Schmidtem v *Nine second-order national elections – a conceptual framework for the analysis of european elections results*. V českém prostředí se touto problematikou zabývá Pavel Šaradín. K. Raif a H. Schmitt tuto teorii zkoumali na prvních přímých volbách do Evropského Parlamentu (dále jen EP) v roce 1979. V SOE jde nejvíce o to, že v sázce je méně než ve volbách prvního řádu (first – order elections; dále jen FOE). Instrukce SOE (obce, EP a kraje v ČR) mají omezené možnosti pravomocí a rozhodování a jsou tak pro většinu občanů nelákavé oproti volbám do PS (FOE). Tato skutečnost má vliv na nízkou volební účast.(Šaradín 2008:32; Reif, Schmitt 1980) „*Česká republika se zdá být z pohledu teorie voleb druhého řádu naprosto ideálním příkladem, protože jednotlivé volby (respektive jejich řády) do značné míry splňují veškerá kritéria původního Reifova a Schmittova konceptu.*“ (Strmiska 2009 :135) V kapitole tři se podíváme, zda krajské volby v roce 2016 můžeme považovat za SOE.

Volby SOE se ve většině případů konají v období, kterému se také říká „mid-term“. Jedná se o období mezi 13. a 36. měsícem od volby vlády. V tomto období se předpokládá, že klesá podpora vlády. SOE tedy mohou sloužit jako takové

---

<sup>2</sup> Modifikovaný D' Hontův dělitel (známý také jako Koudelkův dělitel) = jedna z volebních formulí, která se používá pro přepočítání hlasů na mandáty. Prvním dělitelem je číslo 1,42 a dále pokračuje celými přirozenými čísly od čísla 2. (ČSÚ; Dostupné z: [https://www.czso.cz/csu/czso/metody\\_pro\\_prepocet\\_hlasu\\_na\\_mandaty](https://www.czso.cz/csu/czso/metody_pro_prepocet_hlasu_na_mandaty))

referendum o vládě. Voliči v těchto volbách nemají důvod taktizovat a hlasují upřímně, méně strategicky. „*Řada voličů v nich totiž vidí příležitost identifikovat se s názorově nejbližší stranou, čímž vyjadřuje hlasováním skutečnou orientaci (často se uvádí označení „hlasování srdcem“), zatímco v národních volbách se chová takticky.*“ (Šaradín 2008: 35) To může vést ke skutečnostem, ke kterým došel Reif na základě dalších výzkumů, kde se ukázalo, že v SOE jsou úspěšné nejen malé, nové a radikální strany, ale také strany protestní a populistické. (Šaradín 2008: 34) Ke znakům SOE patří například nižší volební účast ve volbách, referendum o vládě, personalizace volby (preference se udělují spíše osobnostem než stranám) nebo větší šance k úspěchu pro radikálnější politické subjekty. (Šaradín 2008: 32–38; Švec 2010)

### **1.1. Teorie preferenčního hlasování**

Můžeme se setkat s mnoha teoriemi zabývajícími se preferenčním hlasováním zejména v zahraniční literatuře. Jednou z teorií přínosnou pro tuto práci je tzv. sousedský efekt (friends and neighbors effect), někdy označovaný jako efekt kandidáta. „*Přátelský a sousedský efekt předpokládá, že informace o kandidátovi vychází z jeho bydliště, takže znalost o něm se vzdáleností klesá.*“ (Johnston 1974) Johnston také uvádí, že kandidát může získat podporu v oblastech, kde existují místní informace o jeho osobě. Sousedský efekt může mít tak obrovskou sílu, že voliči mohou opustit od tradiční volby dlouhodobě preferované strany a udělit svou podporu straně, za kterou kandiduje jejich favorit. Obyvatelé také doufají, že po zvolení místního kandidáta budou hájeny a prosazovány lokální zájmy. (Johnston 1974, Johnston citován in Voda 2010) „*Vše nasvědčuje tomu, že efektivní mezilidský kontakt je omezený na mimořádně krátkou vzdálenost. Účinek efektu pomalu ztrácí na účinnosti s rostoucí vzdáleností.*“ (Cox citován in Johnston 1974) Tyto závěry potvrzuje také James G. Gimpel. (Gimpel citován in Voda 2010)

Další známou teorií preferenčního hlasování je pozice kandidátů na kandidátních listinách. Jonathan GS Koppell a Jennifer A. Steen přišli ve svém zkoumání vypořadovat, že kandidáti umístění na první pozici kandidátní listiny vykazovali lepší výsledky než kandidáti na ostatních místech kandidátky. Uvádí také, že tento efekt může být dostatečně velký, aby dokázal změnit výsledek voleb. Účinek teorie však není vždy prokazatelný (Koppell, Steen 2004). Podle Joanne M. Miller a Jon A. Krosnick může dojít ke změnám vedoucím k rozdílu v preferenční

volbě voličů díky informovanosti voličů o kandidátech. Tito voliči už předem (než vstoupí do volební místnosti) vědí, kterému kandidátovi udělí preferenční hlas a někteří jedinci mají již předpřipravený hlasovací lístek (Miller, Krosnick citován in Koppell, Steen 2004). Předpřipravenost voličů nezahrnuje tato práce, z důvodu časového i rozsahového omezení. Tento jev by bylo dobré ověřit po dalších volbách krátkým dotazníkem pro voliče.

V českém prostředí preferenčnímu hlasování není věnována dostatečná pozornost. Nalezneme však pár přínosných teorií k této problematice, zejména od Jana Morkese, Tomáše Lebedy, Petra Vody a Ondřeje Vlčka. Kromě Ondřeje Vlčka, který analyzoval preferenční hlasování v krajských volbách (Vlček 2014), všichni uvedení autoři zkoumali problematiku preferenčního hlasování u voleb do PS. Jan Morkes porovnává volby do PS ČR od roku 1996–2006 a ověřuje vliv preferenčního hlasování. Morkes potvrzuje teorii Koppella a Steenové, že „*čím výše kandidát na kandidátní listině stojí, tím více obdrží preferenčních hlasů od voličů. Výběr a preference kandidátů ze strany politických stran v zásadě odpovídá preferencím voličů.*“ (Morkes 2007) Ve své práci dochází k závěru, že kandidáti umístění od 15. místa níže na kandidátní listině nemohou obdržet dostatečný počet preferenčních hlasů, který je potřeba na „přeskočení“ výše postavených kandidátů na kandidátní listině. Také uvádí, že voliči jsou spokojeni se stranou navrženým pořadím kandidátní listiny, čemuž odpovídá vysoká míra odevzdaných preferenčních hlasů zejména lídrům kandidátních listin (přibližně 2/3 odevzdaných preferenčních hlasů). (Morkes 2007) Toto tvrzení také uvádí Tomáš Lebeda v díle *Preferování kandidátů ve volbách do Poslanecké sněmovny.* (Lebeda 2009)

Petr Voda v publikacích *Volby do Poslanecké sněmovny v roce 2010 a Volby do Poslanecké sněmovny v roce 2013* zkoumá sousedský efekt. Voda také zkoumá, jaké proměnné mají vliv na voličovo rozhodnutí při udělování preferenčních hlasů. Zkoumané údaje jsou stejné jako u Vlčka a to údaje uvedené na kandidátních listinách. Oba autoři dochází ke stejnému závěru, že největší počet preferenčních hlasů získaly osoby, které již mají zkušenost s politickou pozicí. Tento závěr také zmiňují ve svém díle Dan Ryšavý a Pavel Šaradín. Ti dodávají, že „*počet komunálních politiků z povolání v regionálních zastupitelských orgánech výrazně převyšuje počet zastupitelů jiných profesí.*“ (Ryšavý, Šaradín 2011) Voda popisuje také náhodné zvolení kandidáta, tzv. oslí hlasy (donkey votes), kdy voliči označují

kandidáty, kteří jsou „nejblíže po ruce“. Většinou jsou označeni kandidáti na předních místech kandidátní listiny. (Voda 2010) Oslí hlasy se nedají z výsledků voleb ověřit, proto by bylo dobré v budoucí analýze doplnit zkoumání i o anketní šetření mezi voliči.

## 2. Historie krajských voleb v českém prostředí

Než přistoupím k samotné analýze výsledků posledních krajských voleb podíváme se nejprve do historie. Jako první porovnáme volební účast všech uplynulých krajských voleb. Nízká volební účast je jedna ze základních rysů voleb SOE. Jak bylo uvedeno výše, míra volební účasti se liší podle toho, jakou váhu konkrétním volbám lidé přisuzují. Čím více lidé přikládají těmto volbám na důležitosti, tím vyšší je volební účast. Tabulka č. 1 ukazuje 13 krajů<sup>3</sup> a volební účast při každých krajských volbách (od roku 2000 se konaly v roce 2016 již páté volby do zastupitelstev krajů). Hodnoty jsou uvedeny v procentech účastněných voličů. Hodnota *celkem* uvádí průměrnou volební účast na celém území ČR. Jako první si všimneme klesající volební účasti u voleb. Výjimkou je však volební účast v krajských volbách v roce 2008, kdy oproti roku 2004 byl celkový nárůst volební účasti o 10,68 %. Trend nárůstu volební účasti je více popsán níže u v podkapitole 2.3. o volbách z roku 2008.

**Tabulka č. 1 – Volební účast ve volbách do krajských zastupitelstev od roku 2000 do roku 2016 (%)**

<b>Kraj</b>	<b>Volby 2000</b>	<b>Volby 2004</b>	<b>Volby 2008</b>	<b>Volby 2012</b>	<b>Volby 2016</b>
<b>Středočeský</b>	32,77	30,73	42,14	36,45	34,76
<b>Jihočeský</b>	34,13	30,45	40,78	38,59	36,31
<b>Plzeňský</b>	35,55	31,34	40,28	38,21	35,74
<b>Karlovarský</b>	28,44	24,99	35,01	31,57	30,23
<b>Ústecký</b>	29,68	25,37	37,44	33,94	28,94
<b>Liberecký</b>	33,07	30,83	38,08	38,55	35,91
<b>Královehradecký</b>	34,74	32,56	41,72	38,43	37,33
<b>Pardubický</b>	36,46	32,60	42,61	39,47	36,80
<b>Vysočina</b>	35,86	31,82	44,88	41,05	37,34
<b>Jihomoravský</b>	34,93	29,71	41,05	37,76	36,84
<b>Olomoucký</b>	34,19	28,44	38,50	35,67	33,20
<b>Zlínský</b>	36,07	30,63	41,13	40,34	38,50
<b>Moravskoslezský</b>	32,24	27,55	38,60	33,17	30,58
<b>Celkem</b>	33,64	29,62	40,30	36,89	34,57

Zdroj: autorka, na základě ČSÚ

<sup>3</sup> Praha zde není uvedena, jelikož v Praze neprobíhají krajské volby. V čele stojí primátor zvolený v komunálních volbách.



Nejnižší volební účast v krajských volbách byla zatím zaznamenána v Karlovarském kraji v roce 2004, kdy se voleb účastnilo pouze 24,99 % voličů. Historicky nejvyšší volební účast v krajských volbách byla zaznamenána v kraji Vysočina v roce 2008. Odvolit zde přišlo 44,88 % voličů. Můžeme si povšimnout, že v šesti krajích je vždy vyšší volební účast, než je celorepublikový průměr. Jedná se o kraje Zlínský, Jihomoravský, Jihočeský, Pardubický, Královohradecký a Vysočinu. Vysočina, z pohledu volební účasti, vykazuje nejvyšší či jednu z nejvyšších hodnot. Oproti tomu nejnižší účast lze u všech krajských voleb vyzorovat u Karlovarského kraje až na výjimku v roce 2016, kdy zde byla zaznamenána druhá nejnižší volební účast v ČR (30,23 %). V roce 2016 byla nejnižší volební účast v Ústeckém kraji (28,94 %).

**Tabulka č.2 – Volební zisky nejúspěšnějších stran (%) od roku 2000 do roku 2012**

Politická strana	Volby 2000	Volby 2004	Volby 2008	Volby 2012
<b>ČSSD</b>	14,66	14,03	<b>35,85</b>	23,58
<b>ODS</b>	23,80	<b>36,35</b>	23,57	12,28
<b>KSČM</b>	21,14	19,68	15,03	20,43
<b>Čtyřkoalice</b>	22,86			
<b>KDU-ČSL</b>		10,67	6,65	5,82
<b>TOP 09 a STAN</b>				6,63

Zdroj: autorka, na základě ČSÚ

V tabulce č.2 vidíme výsledky krajských voleb od roku 2000 do roku 2012. Tabulka obsahuje výsledky nejúspěšnějších stran v jednotlivých volbách. Dosud nejvyšší (do krajských voleb 2012) voličskou podporu (36,35 %) získala ODS v krajských volbách v roce 2004. Pro ODS byl tento zisk jediný, který přesáhl hranici 30 % hlasů. Hranici 30 % voličských hlasů obdržela také ČSSD v krajských volbách v roce 2008. ČSSD ve volbách v roce 2008 získala 35,85 % hlasů a slavila vítězství ve volbách.

## 2.1. Krajské volby v roce 2000

První krajské volby se konaly v roce 2000, tyto volby probíhaly pouze jeden den, a to v neděli 12. listopadu. Konaly se v půlce volebního období ČSSD, která vládla na základě tzv. opoziční smlouvy<sup>4</sup> spolu s ODS. Volební soutěže se účastnilo 41 volebních stran (Havlík, Hoskovec 2009). Na kandidátních listinách mohli voliči zpozorovat vysoké zastoupení komunálních politiků (tento jev se bude objevovat i v následujících volbách do krajských zastupitelstev). Nejvíce starostů v roce 2000 nominovala ODS. Objevují se i strany, které tvoří primárně komunální politici, tzv. „starostensky“ orientované kandidátky. Nejvíce starostů (ze všech kandidátních listin) bylo v Jihomoravském kraji (87), Moravskoslezském (85) a Olomouckém kraji (80) (Balík, Kylvoušek 2005).

První volby do krajských zastupitelstev vyhrála ODS (viz Obrázek č.1), která zvítězila celkem v sedmi krajích a získala 23,80 % hlasů. Na druhém místě skončila Čtyřkoalice<sup>5</sup> s vítězstvím v pěti krajích a celkovým ziskem 22,86 % hlasů. Jednalo se o historický úspěch tohoto uskupení, jelikož rok poté se Čtyřkoalice rozpadla, avšak na krajské úrovni přežila až do dalšího volebního období v roce 2004. KSČM zvítězila v jediném kraji, a to v kraji Ústeckém, kde získala 21,14 % hlasů. Nejhůře dopadla parlamentní strana ČSSD, která obdržela pouze 14,66 % hlasů. (Tato hodnota je poloviční oproti zisku z vítězných voleb do PS PČR v roce 1998 pro ČSSD – 32,31 %.) ČSSD byla zastoupena pouze ve čtyřech krajských radách (Balík 2004). Přepočítání hlasů na mandáty pro jednotlivé strany, kdy ODS získala 185 mandátů, Čtyřkoalice 171 mandátů, KSČM 161 mandátů a ČSSD získala 111 mandátů.

Úbytek voličské podpory ČSSD ve volbách v roce 2000 někteří odborníci připisují špatně vedené volební kampani, která se spíše zaměřovala na zdůrazňování dosavadních vládních úspěchů (Šaradín 2006). Tuto skutečnost také okomentoval Miloš Zeman (tehdejší předseda ČSSD): „*Původně jsem se v roce 2000 domníval,*

---

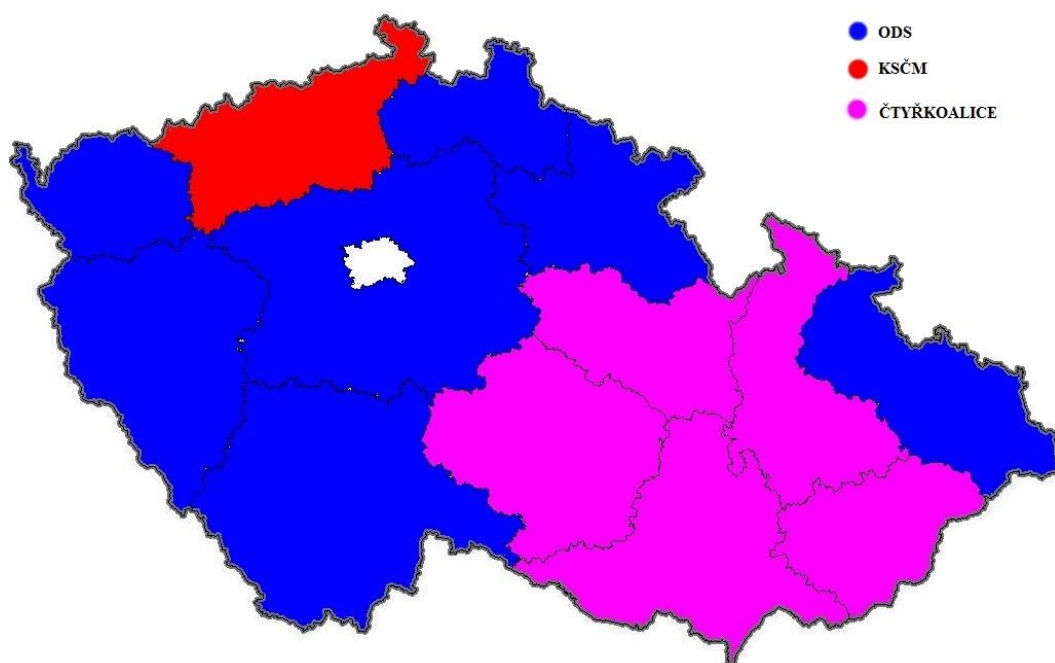
<sup>4</sup> Opoziční smlouva - „Smlouva o vytvoření stabilního politického prostředí v ČR“, která v podstatě rozdělila moc ve státě mezi dvě největší politické strany (ČSSD a ODS), z nichž jedna stojí nalevo a druhá napravo od politického středu. V jeho rámci bylo ČSSD dovoleno vytvořit menšinovou vládu výměnou za přenechání nejvyšších parlamentních postů ODS. Obě strany vytvořily mimoparlamentní konzultační mechanismus, který jim měl umožnit dohodnout se na společném postupu v některých oblastech nebo urovnat případné spory.

Jiří Pehe online: <<http://www.pehe.cz/clanky/2001/ceska-politika-v-zajeti-opozicni-smlouvy>>

<sup>5</sup> Čtyřkoalice = vznikla 1. září 1998 spojením malých pravicových a středových stran: KDU-ČSL, Unie svobody, Demokratické unie a Občanské demokratické aliance

že ČSSD krajské volby vyhraje ze dvou důvodů. Prvním byl ten, že jsme prosadili decentralizaci a vznik krajských samospráv, zatímco ODS byla proti. Druhým důvodem byl fakt, že v září 2000 poprvé po delší době volební preference ČSSD předstihly preference ODS. Mýlil jsem se tím, že jsem považoval krajské volby za analogii voleb do Poslanecké sněmovny, zatímco ve skutečnosti jsou spíše analogií voleb komunálních. A v komunálních volbách, jak známo, rozhodují spíše osobnosti než stranické programy.“ (Zeman citován in Šaradín 2006 : 10)

**Obrázek č.1 – Mapa výsledků krajských voleb v roce 2000**



Zdroj: autorka, na základě ČSÚ

## 2.2. Krajské volby v roce 2004

Druhé krajské volby proběhly 5. a 6. listopadu 2004. V tomto roce to byly již druhé volby po volbách do EP. Výsledky voleb do EP měly zásadní vliv na vyvolání stranické krize a změnu ve vedení ČSSD. Vláda podala demisi, Vladimír Špidla odstoupil z vedení ČSSD a byl nahrazen Stanislavem Grossem (Šaradín 2006). V roce 2004 se volebního „boje“ účastnilo 55 volebních stran (Havlík, Hoskovec 2009). Na kandidátních listinách ODS a KDU-ČSL ve volbách převažovali komunální politici, zejména starostové a jejich zástupci (Balík 2004). Nejvíce starostů, celkově 240, nominovalo SNK sdružení nezávislých. Na

kandidátních listinách ODS se objevilo 141 starostů, u KDU-ČSL i ČSSD 90 starostů (Balík, Kysloušek 2005).

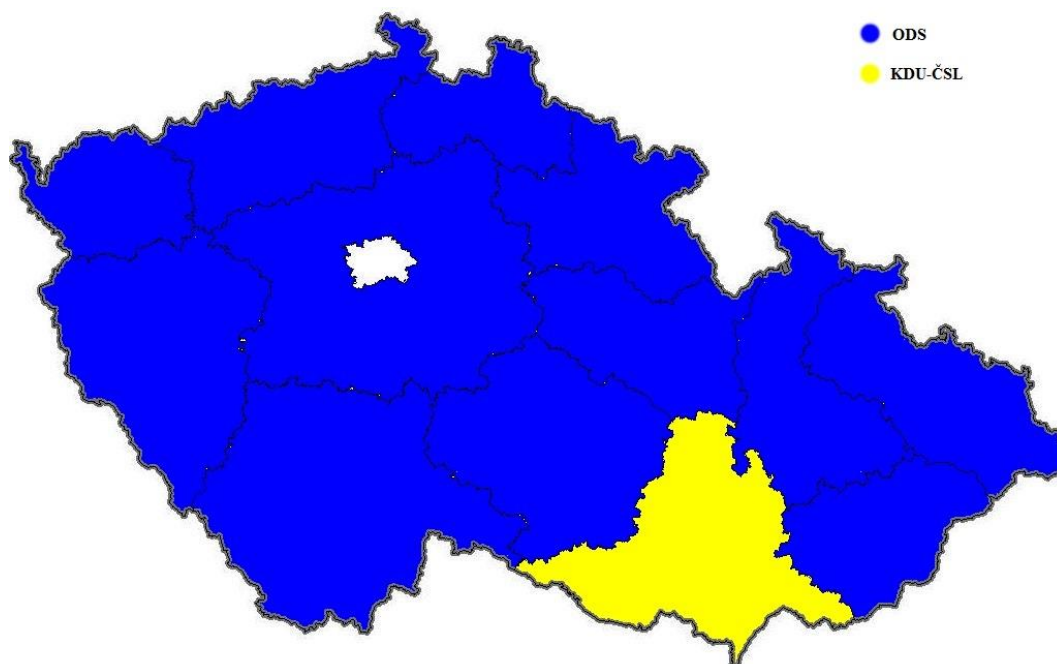
Krajské volby v roce 2004 jednoznačně vyhrála ODS, která zvítězila ve 12 krajích kromě Jihomoravského kraje, kde zvítězila KDU-ČSL. (viz Obrázek č.2). ODS obdržela 36,35 % hlasů, byl to historicky nejvyšší zisk této strany. Druhá skončila KSČM se ziskem 19,68 % hlasů a na třetím místě ČSSD s pouhými 14,03 % hlasů. KDU-ČSL i přes vítězství v Jihomoravském kraji získala na celostátní úrovni pouze 10,67 % hlasů. Rozdělení celkového počtu mandátů dopadlo následovně: ODS získala 291 mandátů (o 106 mandátů více než v předchozích volbách), KSČM 157 mandátů, ČSSD 105 mandátů a KDU-ČSL 72 mandátů<sup>6</sup>. „ČSSD jako vládní strana získala v krajích ještě méně mandátů než druhá levicová strana KSČM, u které nebývá běžné, aby svého konkurenta porážela.“ (Švec 2010 : 196) Volební tým ČSSD zvolil špatnou volební strategii, když se volební poradci ČSSD domnívali, že se jim podaří udělat z pohledu volební účasti z voleb druhého řádu volby prvního řádu (Pečinka 2004). Krajské volby v roce 2004 nakonec skončily, stejně jako volby v roce 2000, pro ČSSD neúspěchem. Sociální demokraté nedokázali zvítězit ani v jediném kraji (Hejtmánek 2016).

Rozpad Čtyřkoalice v roce 2002 měl dopad na kandidaturu KDU-ČSL (Čtyřkoalice sama sobě ... 2002). KDU-ČSL v těchto volbách kandidovala v deseti krajích samostatně a v dalších třech v rámci širší koalice. Samostatná kandidatura této strany se vyplatila především v Jihomoravském kraji, kde zvítězila se ziskem 26,18 % hlasů. Stranu vedl lídr Stanislav Juránek, který se také stal hejtmánem kraje. Jako jediný hejtmán v ČR byl z jiné strany než z ODS. „Krajské volby 2004 se staly především triumfem stávajících krajských politiků ODS - hejtmánů, jejich náměstků, radních a zastupitelů.(...) Zdá se, že úspěch ODS byl kombinací úspěšného krajského vládnutí v předchozích čtyřech letech a současně odrazem nespokojenosti významných společenských skupin se stávající vládou.“ (Balík 2004)

---

<sup>6</sup> Počty uvedených mandátů u KDU-ČSL nejsou přesné, jelikož strana KDU-ČSL kandidovala v některých krajích v koalicích s jinými stranami a ne samostatně. Uvedená čísla jsou tedy pouze v případech samostatné kandidatury KDU-ČSL.

**Obrázek č.2 – Mapa výsledků krajských voleb v roce 2004**



Zdroj: autorka, na základě ČSÚ

V druhých krajských volbách vládli preferenčnímu hlasování stávající hejtmani. Ze 13 hejtmanů jich kandidovalo 12 a zároveň 11 z nich bylo i lídry kandidátních listin. Právě v 11 krajích získal hejtman nejvíce preferenčních hlasů, jen v Olomouckém kraji získal více preferencí lídr kandidátní listiny za ODS Ivan Kosatík. Post hejtmana nakonec obhájilo osm hejtmanů: Stanislav Juránek (Jihomoravský kraj), Evžen Tošenovský (Moravskoslezský kraj), Petr Bendl (Středočeský kraj), Jan Zahradník (Jihočeský kraj), Petr Zimmermann (Plzeňský kraj), Pavel Bradík (Královéhradecký kraj), Jiří Šulc (Ústecký kraj) a Josef Pavel (Karlovarský kraj) (Balík, Kyloušek 2005). Znovuzvolení hejtmanů mohlo souviset se známostí kandidáta, tudíž i s větší udělování preferenčních hlasů.

### **2.3. Krajské volby v roce 2008**

V roce 2008 proběhly další volby do krajských zastupitelstev, které byly třetími svého druhu v ČR a konaly se ve dnech 17.–18. října. Voleb se dosud účastnilo nejvíce voličů a to 40,30 %. Po volbách do PS PČR v roce 2006 se stala vládní stranou ODS. Lidé ji vnímali jako „hnací motor reforem“ (Sokol citován in Kunštát, Mrklas 2010). Nespokojenosti občanů využila ČSSD a dokonale přenesla celostátní problematiku na regionální úroveň. Volební kampaň v SOE postavila

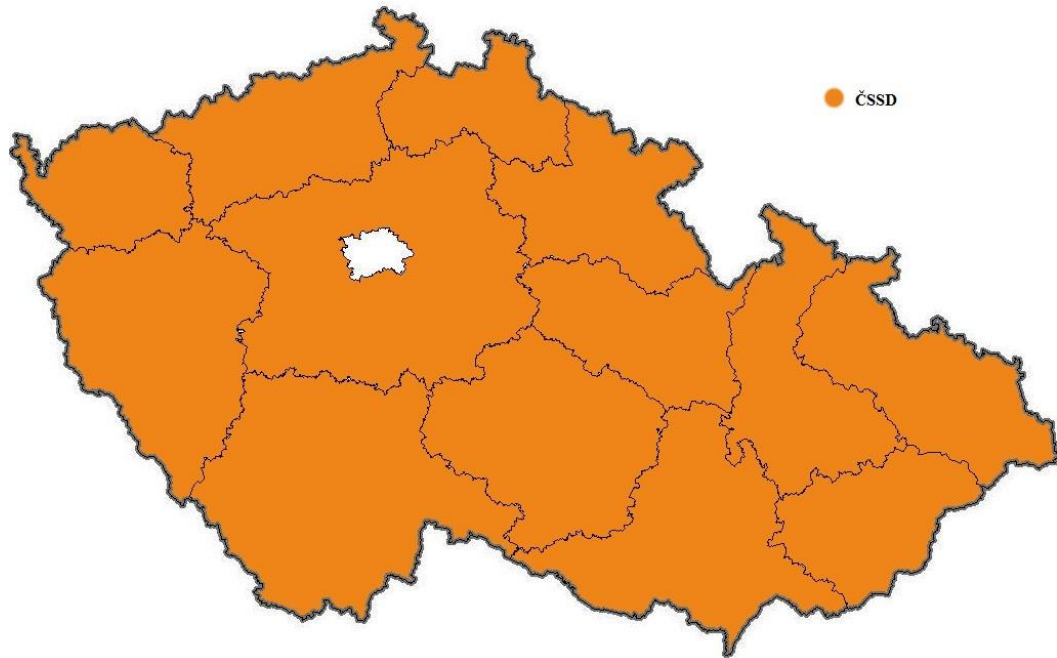
především na kritice zdravotnických reforem. Hlavním tématem se staly poplatky za zdravotnické služby, především poplatky za návštěvu u lékaře, za pobyt v nemocnici a za lékařské předpisy. Nešlo tedy o krajské volby jako takové, ale spíše o celostátní volby, které se odehrávaly na krajské úrovni (Kunštát, Mrsklas 2010; Švec 2010). Lídři ODS neměli předem stanovenou problematiku pro volební programy a jejich priority se tak netýkali celostátních témat. Programy dvou největších stran se tedy ocitly úplně na opačných pólech (Volební kampaň vrcholí ... ČT24 2008).

Voleb se účastnilo 60 politických subjektů. Kandidátní listiny měly obdobnou podobu jako v předchozích krajských volbách v roce 2004. Celých 10 % nominovaných tvořili starostové. Lze tedy s jistotou říci, že každý desátý nominovaný kandidát vykonával funkci starosty nebo primátora v obci či městské části. Celkem bylo navrženo 855 starostů (Eibl et. al 2009). Nejvíce starostů na kandidátních listinách měla ODS. U ODS je zajímavé, že na svých kandidátních listinách měla pouze své členy strany (žádné členy jiných politických stran ani nestraníky). ODS strategicky vsadila na nominaci svých stávajících hejtmanů. Z 12 hejtmanů za ODS svou pozici neobhájili pouze dva a to hejtmani Plzeňského a Libereckého kraje. KDU-ČSL nominovala 89 starostů, avšak celkový počet nominovaných starostů, ze všech kandidátních listin s účastí KDU-ČSL, je 131. I KDU-ČSL díky místům v krajských koalicích mohla volit lídry svých kandidátek z řad vládnoucích představitelů v krajích. ČSSD nominovala 87 starostů, ve čtyřech případech vsadila na dosavadní poslance a dva bývalé ministry (Eibl et. al 2009).

Jednoznačné vítězství slavila ČSSD. Zvítězila ve všech 13 krajích (viz Obrázek č.3). ČSSD získala 35,85 % hlasů, druhá skončila ODS s 23,57 % hlasů. Třetí v pořadí tentokrát skončila KSČM s 15,03 % hlasů a čtvrtá KDU-ČSL se ziskem 6,65 % hlasů. KDU-ČSL, kvůli nízké podpoře přišla o svého jediného hejtmana. Ve srovnání s parlamentními volbami v roce 2006 ztratily všechny strany na zisku, což bylo způsobeno zejména rozdílem ve výši volební účasti (Havlík, Hoskovec 2009). Rozdělení mandátů bylo následující: ČSSD získala 280 mandátů (2,5 krát více než v předchozích krajských volbách), ODS 180 mandátů, KSČM 114 mandátů a KDU-ČSL pouze 43 mandátů. 91 % všech mandátů obdržely parlamentní strany. Bez ohledu na zisk mandátů v krajských zastupitelstvech volilo parlamentní strany v krajských volbách v roce 2008 84 % voličů, 16 % voličů volilo

politické strany mimo parlament (CEVRO 2012). Voliči v těchto volbách nehledali alternativní řešení vlády a důvěřovali parlamentním stranám.

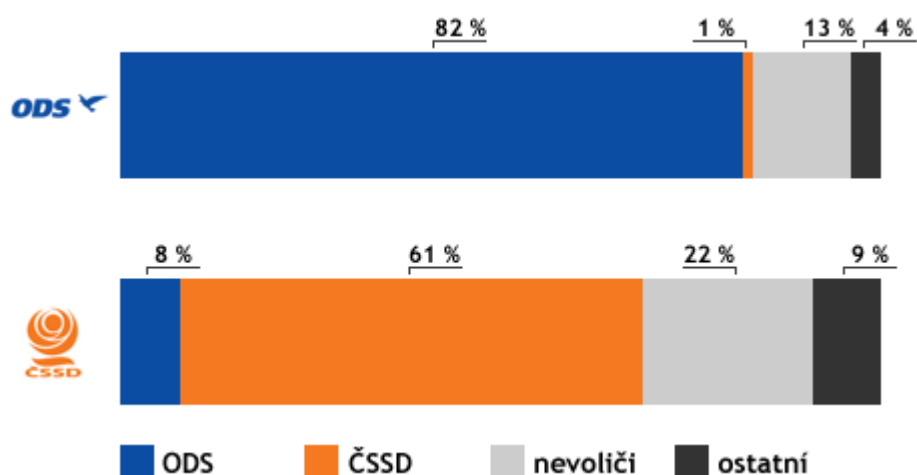
### Obrázek č.3 – Mapa výsledků krajských voleb v roce 2008



Zdroj: autorka, na základě ČSÚ

Nejvíce preferenčních hlasů získal, jako v předchozích volbách do krajských zastupitelstev v roce 2004, jihomoravský hejtman Stanislav Juránek. Obdržel 34 174 preferenčních hlasů. Podle průzkumu agentury STEM, který proběhl v listopadu 2008, ČSSD získala voliče „ze všech stran“. (viz graf č.1) STEM pozoroval přesuny voličů pomocí volby do PS PČR v roce 2006. Podle výsledků STEM si ČSSD udržela až 80 % svých voličů z parlamentních voleb. To se však nedalo říci o voličích ODS, od níž odešlo až 40 % předchozích voličů a z toho celá desetina právě k ČSSD. Ta získala také desetinu voličů od KSČM i KDU-ČSL. ČSSD se podařilo také přilákat nevoliče z roku 2006 a to celých 56 % těch, kteří se rozhodli v krajských volbách 2008 volit (STEM 2008).

**Graf č. 1 - Původ voličů ODS a ČSSD v krajských volbách 2008 (podle volby do poslanecké sněmovny v roce 2006)**



Zdroj: STEM

#### **2.4. Krajské volby v roce 2012**

Předposlední volby do krajských zastupitelstev se uskutečnily 12. – 13. října 2012. K volbám přišlo 36,89 % voličů (druhá nejvyšší účast pro krajské volby). Před volbami do PS PČR v roce 2010 mezi občany panovala nespokojenost a touha po výměně „dinosaurů“, jak stávající politiky nazvala nově vzniklá strana Věci veřejné. Na internetu začaly vznikat nové stránky a fóra pro nespokojené občany. Hlavní myšlenkou, jak vyměnit politiky, bylo udělení preferenčních hlasů kandidátům na posledních místech na kandidátní listině (Navrátil 2013). Propagace myšlenky se ujala a 35 kandidátů z posledních čtyř míst na kandidátní listině pokořilo 5% hranici a dokonce 14 z nich získalo díky preferenčním hlasům mandát. Nejvíce takovýchto mandátů získali kandidáti za ODS, přesně osm ze 14. Díky tomuto způsobu hlasování šestina lídrů nezískala mandát (Knebllová 2010). Touha po změně přetrvávala i do krajských voleb v roce 2012.

Do „boje“ o zastupitelská křesla se zapojilo 93 politických stran, hnutí či uskupení. Volby opět ovládla ČSSD, jejíž výsledek nebyl tak jednoznačný jako v předchozích volbách. Po zakreslení volebních výsledků do mapy přináší barevnou obměnu volební mapy (viz obrázek č. 4). ČSSD zvítězila v devíti krajích se ziskem 23,58 % hlasů (ve Středočeském, v Jihočeském, v Královohradeckém, v Pardubickém, v Olomouckém, v Jihomoravském, ve Zlínském,



v Moravskoslezském kraji a v kraji Vysočina). Druhou nejúspěšnější stranou byla KSČM, která zvítězila ve dvou krajích, a to kraji Ústeckém a Karlovarském, získala 20,43 % hlasů. Na celorepublikové úrovni byla třetí nejúspěšnější stranou ODS se ziskem 12,28 % hlasů a vítězstvím v Plzeňském kraji. Následovalo TOP a STAN<sup>7</sup> s 6,63 % hlasů a KDU-ČSL s pouhými 5,82 % hlasů. V Libereckém kraji však zvítězila lokální strana *Starostové pro Liberecký kraj* (Hejtmánek 2016). Počty získaných mandátů u největších stran: ČSSD 205 mandátů, KSČM 182 mandátů, ODS 102 mandátů, TOP a STAN 44 mandátů a KDU-ČSL 42 mandátů (volby.cz). Parlamentní strany obdržely 63 % hlasů a mimoparlamentní strany obdržely oproti minulým volbám dvojnásobek, 37 % hlasů. Tento jev může být vysvětlován mnoha způsoby, jedním z nich může být rostoucí nespokojenost občanů se státními institucemi (CEVRO 2012). Na volbě mimoparlamentních subjektů můžeme u voličů vidět touhu po změně a hledání alternativy.

Volební úspěch pro starosty byl v roce 2012 opět příznivý, celkem bylo zvoleno 127 starostů. Nejvíce starostů bylo zvoleno z vítězné ČSSD (31), 22 starostů bylo zvoleno za ODS, 17 za TOP 09 a STAN a 15 starostů zvolených za KSČM. O nejvíce „starostenském kraji“ (kraji, ve kterém usedlo nejvíce starostů) můžeme hovořit o Středočeském kraji, kde usedlo 19 starostů (Pink, Dvořáková, Smolková 2013). Při těchto volbách došlo také k výrazné personální proměně zastupitelstev. V jednotlivých krajích bylo obměněno více jak 50 % zastupitelů. Největší obměnou prošlo krajské zastupitelstvo v kraji Moravskoslezském a nejmenší obměna byla v Olomouckém kraji. Olomoucký kraj je specifický i v počtu zastupitelů se sdíleným mandátem<sup>8</sup>. Skoro 95 % zastupitelstva tvořili zastupitelé s kumulovaným mandátem, přesněji 52 mandátů z 55 (Taktéž 2013). Charakteristickým rysem voleb v roce 2012 bylo navýšení volební podpory pro strany vyskytující se mimo PS PČR. „*V krajských volbách 2012 se stranickým uskupením nezastoupených v dolní parlamentní komoře podařilo oslovit největší podíl voličů v Libereckém kraji, kde tyto regionální subjekty preferovala více než polovina hlasujících voličů. (...) Nově ustavené zastupitelstvo Libereckého kraje je*

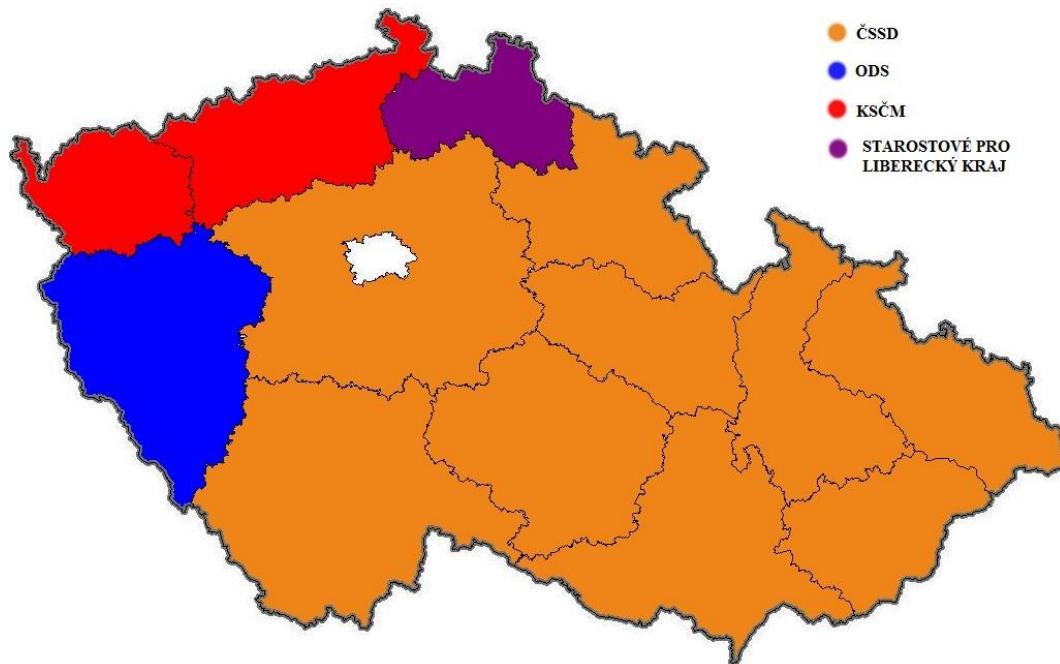
---

<sup>7</sup> TOP a STAN – TOP 09 a starostové v koalici kandidující v každém kraji

<sup>8</sup> Někdy označováno také jako kumulovaný mandát. Myslí se tím účast ve více zastupitelských sborech. Existují čtyři podoby kumulovaného mandátu pro případ krajských zastupitelstev (konkrétní kombinace funkcí): kraj + komunál, kraj + starosta, kraj + ČR a poslední méně častá kombinace kraj + komunál + ČR (Pink, Dvořáková, Smolková 2013: 26-31)

*vůbec prvním případem, kde většinu získaly subjekty působící mimo národní politickou arénu.“ (Havlík, Nový 2013)*

**Obrázek č. 4 – Mapa výsledků voleb do krajských zastupitelstev v roce 2012**



Zdroj: autorka, na základě ČSÚ

Již před volbami byla schválena změna ve volebním zákoně týkající se preferenčního hlasování. Jedná se o změnu uvedenou v zákonu č. 222/2012 Sb., který upravil počet preferenčních hlasů pro postup na kandidátní listině. Pro předchozí krajské volby (v roce 2000, 2004 a 2008) platilo podle §43 odst. 7 (Zákon č. 130/2000 Sb.), že kandidát musel získat takový počet preferenčních hlasů, který dosáhl nejméně 10 % celkově udělených platných hlasů pro stranu v kraji. Procentuální hranice byla však snížena z 10 % na pouhých 5 %. Díky změně bylo zvoleno v celé ČR 70 zastupitelů. Nejvíce zvolených zastupitelů (11), kteří získali krajské křeslo díky preferenčním hlasům, bylo v krajích Karlovarském a na Vysočině. Následoval Královehradecký kraj s 9 zvolenými zastupiteli, Pardubický a Zlínský kraj po osmi zastupitelích a po pěti zastupitelích v Ústeckém a Olomouckém kraji. V Jihočeském kraji byli pomocí preferenčních hlasů zvoleni čtyři kandidáti, v Libereckém kraji tři zastupitelé, v Jihomoravském a Moravskoslezském kraji pouze po dvou zastupitelích a jen jeden zastupitel v kraji Středočeském (Vlček 2014).

Při porovnání všech zatím uskutečněných voleb do krajských zastupitelstev si můžeme všimnout několika trendů. „*Za prvé vidíme, že se jedná o volby se znatelně nižší volební účastí než u voleb do Poslanecké sněmovny. Za druhé je patrné, že v krajských volbách, které se obvykle konají přibližně uprostřed volebního období Poslanecké sněmovny, se příliš nedaří vládním stranám, ať už to byla ČSSD v letech 2000 a 2004 nebo ODS v letech 2008 a 2012. Oba tyto jevy jsou pozorovány nejen v České republice a jsou teoreticky vysvětlitelné podle tzv. teorie voleb druhého řádu.*“ (Hejtmánek 2016) Dalším trendem je navyšování počtu kandidujících subjektů do voleb a rostoucí podpora pro neparlamentní sdružení. Je otázkou času, zda tyto trendy budou potvrzeny i v samotné analýze krajských voleb v roce 2016 v další části práce či budou převažovat jiné ovlivňující faktory.

### 3. Analýza preferenčního hlasování v ČR v krajských volbách 2016

Politické prostředí před krajskými volbami v roce 2016 bylo bez velkých změn, vládou nicméně otřásl skandál okolo policejní reformy. Ministr vnitra Milan Chovanec z ČSSD narazil na ostrou kritiku ze strany hnutí ANO, především ze strany ministra financí Andreje Babiše a ministra spravedlnosti Roberta Pelikána (Chovanec: Změny...2016 idnes.cz). 15. června 2016 Chovanec podepsal policejní reformu i přes neustálou kritiku ze strany hnutí ANO, která poukazovala na porušení koaliční smlouvy. Koaliční jednání však přineslo rozhodnutí ANO nevyprovodit koaliční smlouvu a problém se snažit vyřešit (Chovanec podepsal reformu...2016a idnes.cz). Poslední volby do PS PČR v roce 2013 vyhrála ČSSD, která získala 20,45 % hlasů. Druhým nejúspěšnějším subjektem se stalo ANO 2011 ( 18,65 %) s těsným výsledkem za ČSSD. Další strany, které se dostaly do Parlamentu jsou ODS s 7,72 % hlasů, TOP 09 s 11,99 % hlasů, KDU-ČSL s 6,68 % hlasů, KSČM s 14,91 % hlasů a Úsvit přímé demokracie Tomia Okamury s 6,88 % hlasů. Vládní koalici vytvořila ČSSD s ANO 2011 a KDU-ČSL. Předsedou vlády se stal Bohuslav Sobotka z ČSSD. Vláda se (prozatím) nepotýkala s většími problémy, je tedy stabilní bez větších změn. Změny nastaly ve složení dolní komory parlamentu. Strana Úsvit přímé demokracie Tomia Okamury na začátku roku 2015 ohlásil vyloučení z klubu jejich předsedy hnutí Tomia Okamuru a poslance Radima Fialu. Rozkol v hnutí byl kvůli špatnému hospodaření (Klub Úsvitu se rozpadá...2015 Hospodářské noviny). Zbylí poslanci Úsvitu se rozhodli založit novou stranu. Podle Tomia Okamury to byl krok k jeho odstranění a převzetí strany (Hnutí Úsvit se rozpadá...2015 Rozhlas.cz). Na jaře Tomio Okamura založil nové hnutí Svoboda a přímá demokracie - Tomio Okamura (dále jen SPD) a hnutí Úsvit začalo fungovat jako nové hnutí Úsvit- Národní koalice (Okamura vystoupil z Úsvitu,...2015 idnes.cz).

Situace, která ovlivnila přístupy a myšlení voličů byla uprchlická krize. Tato krize vyprovokovala rozdílné názory u občanů na přistěhovalce, kteří hledali útočiště před válkou v jejich zemích. Strach a obavy z uprchlíků narůstal mezi občany. Podle průzkumů CVVM považovalo 77 % obyvatel ČR v květnu 2016 uprchlíky jako hrozbu bezpečnosti. Nejvíce považují uprchlíky za hrozbu evropské bezpečnosti. (CVVM - Postoj české veřejnosti k přijímání uprchlíků květen 2016)

Skutečnosti využily i některé politické subjekty ucházející se o krajská křesla. Některé se za svůj vyhraněný postoj nestyděly a přímo v názvu uskupení se objevila slova například *NE ILEGÁLNÍ IMIGRACI – PENÍZE RADĚJI PRO NAŠE LIDI* nebo *Dělnická strana sociální spravedlnosti - NE imigrantům, STOP nepřizpůsobivým a diktátu EU!* kandidující v Pardubickém kraji. Takovýchto stran se v českém prostředí objevilo více. Strany měly v programech především ochranu českého obyvatelstva před uprchlíky a v některých případech i před Evropskou unií. Tradiční strany téma uprchlíků nestavěly do popředí předvolebních kampaní. Nejúspěšnější stranou s tematikou ochrany místního obyvatelstva se stala Koalice SPD+SPO<sup>9</sup>, která nezvítězila ani v jediném kraji, ale i tak se jí podařilo získat dostatečný počet hlasů pro zastoupení v některých krajských zastupitelstvech. V celé ČR se jí podařilo získat 32 krajských zastupitelů. Jedná se o dva zastupitele v Plzeňském, Libereckém a Královohradeckém kraji, tři zastupitele v Karlovarském kraji a v kraji Vysočina, pět zastupitelů v Ústeckém a v Olomouckém kraji, čtyři zastupitelé v Jihomoravském kraji a šest zastupitelů v Moravskoslezském kraji (volby.cz).

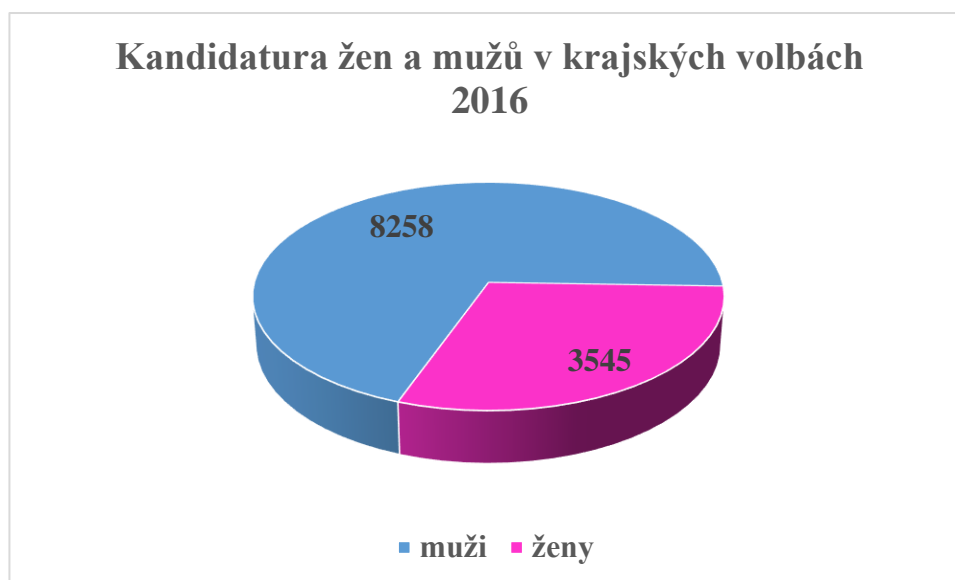
### 3.1. Složení kandidátních listin

Poslední volby svého druhu v českém prostředí se odehrály na podzim v roce 2016, 7.–8. října. Ve volbách se o přízeň voličů ucházelo 89 politických stran, hnutí či uskupení. Je to o čtyři subjekty méně než v předchozích krajských volbách v roce 2012. Nejvíce politických subjektů kandidovalo v Moravskoslezském kraji, 25 politických stran, hnutí či uskupení. Nejméně kandidátních listin bylo podáno v krajích Královohradeckém a Plzeňském, po 17 kandidátních listinách (volby.cz). Celkově bylo nominováno 11 803 kandidátů. Z toho téměř 70 % tvořili muži (8258) a 30 % ženy (3545) (viz graf č.2).

---

<sup>9</sup> Koalice SPD-SPO – koalice vznikla spojením hnutím *Svoboda a přímá demokracie Tomio Okamura (SPD)* a *Strany práv Občanů (SPO)*. Koalice kandidovala v 11 krajích: Středočeském, Jihočeském, Plzeňském, Karlovarském, Ústeckém, Libereckém, Jihomoravském, Olomouckém, Moravskoslezském kraji a kraji Vysočina. V Královohradeckém kraji se do koalice přidalo SNK (Sdružení nezávislých kandidátů). SPD samostatně kandidovalo v Pardubickém a Zlínském kraji. Ve zlínském kraji se SPD podařilo získat dva mandáty. SPO samostatně kandidovalo pouze ve Zlínském kraji. V pardubickém kraji bylo SPO součástí koalice *Osobnosti Pardubického kraje*. Dostupné z: <<http://www.stranprav.cz/tiskove-zpravy/volebni-cisla-pro-krajske-volby-vylosovana-297948.htm>>

**Graf č. 2 – Kandidatura žen a mužů v krajských volbách 2016**



Zdroj: autorka, na základě dat ČSÚ

Nejvíce kandidátů v krajských volbách 2016 se ucházelo o krajská křesla v Moravskoslezském kraji (viz tabulka č. 3), 1279 kandidátů. Naopak nejméně kandidátů zaznamenal Plzeňský kraj s počtem 673. Na počet mužů, stejně jako na počet kandidátů celkem, se dostal na první místo kraj Moravskoslezský. Avšak na procentuální zastoupení kandidujících mužů se do popředí dostal kraj Plzeňský s 74 % zastoupení mužů mezi kandidáty. Druhý největší počet mužských kandidátů (799) se zapsal v Jihomoravském kraji.

Největší počet kandidujících žen byl v Moravskoslezském kraji, zde kandidovalo 383 žen. Na procenta to však nebyl nejvyšší zisk, ženy tvořily pouze 30 % kandidátů. Největší procentuální zastoupení měly ženy mezi kandidáty v Libereckém kraji, kde si voliči mohli vybírat až z 34 % kandidátů (238 ženských kandidátek). Druhý největší počet kandidujících žen byl v Ústeckém kraji, 378. Třetí kraj s největší ženskou kandidaturou byl Jihomoravský s 358 kandidátkami. Nejméně žen kandidovalo v Plzeňském kraji, celkem 178 kandidátek, které tvořily 26 % ze všech kandidátů.

**Tabulka č.3 – Počet kandidujících mužů a žen v jednotlivých krajích**

Kraj	celkem	počet mužů	% kandidujících mužů	počet žen	% kandidujících žen
<b>Středočeský</b>	1012	679	67	333	33
<b>Jihočeský</b>	1063	771	73	292	27
<b>Plzeňský</b>	673	495	74	178	26
<b>Karlovarský</b>	867	592	68	275	32
<b>Ústecký</b>	1156	778	67	378	33
<b>Liberecký</b>	705	467	66	238	34
<b>Královehradecký</b>	709	488	69	221	31
<b>Pardubický</b>	723	525	73	198	27
<b>Vysočina</b>	688	494	72	194	28
<b>Jihomoravský</b>	1157	799	69	358	31
<b>Olomoucký</b>	959	695	72	264	28
<b>Zlínský</b>	812	579	71	233	29
<b>Moravskoslezský</b>	1279	896	70	383	30

Zdroj: autorka, na základě dat ČSÚ

Z pohledu věku kandidátů je zde velice pestré rozmezí. Nejstarším kandidátem byl 89 letý Babij Gustav kandidující v Ústeckém kraji za KSČM. Nejmladších, 18 letých, kandidátů bylo celkem 21. Nejmladší kandidáti usilovali o zastupitelské křeslo skoro ve všech krajích, kromě krajů Plzeňského, Pardubického a Zlínského. Průměrný věk kandidáta byl 46,88 let (viz Tabulka č.4). V tabulce č. 4 si můžeme všimnout, že nejvíce kandidátů se vyskytuje ve věkové kategorii 30–49 let, celkem 47 % všech kandidátů. Následuje věková skupina 50 a více s 42,97 % a nejméně kandidátů se nacházelo ve věkové kategorii 18–29 let, 9,73 %. Při rozdělení na kandidaturu žen a mužů odpovídá stejné pořadí věkových kategorií.

**Tabulka č. 4 – Věkové kategorie kandidátů v krajských volbách 2016**

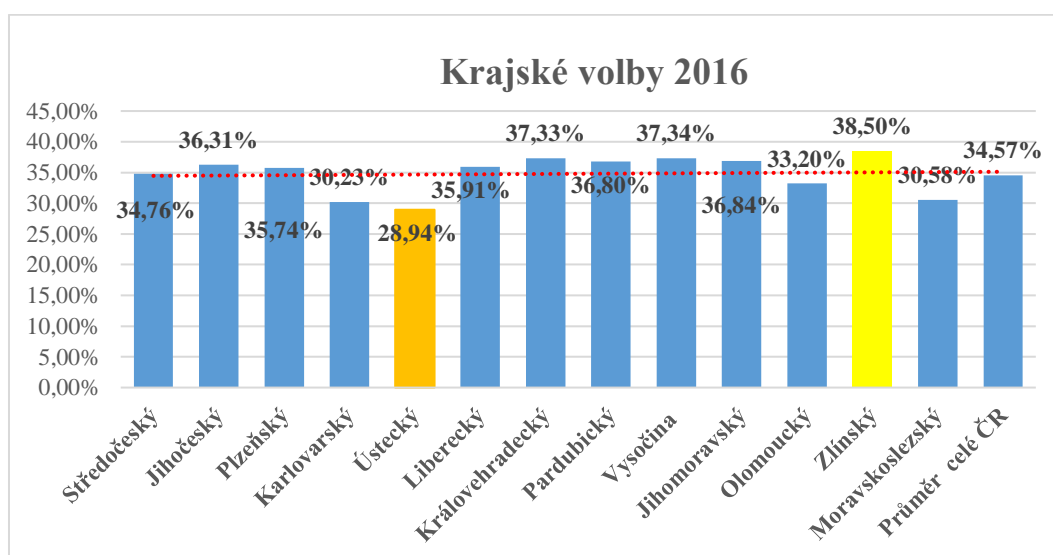
	Celkem		Muži		Ženy	
	Počet	v %	Počet	v %	Počet	v %
<b>18–29 let</b>	1 149	9,73	785	6,65	364	3,08
<b>30–49 let</b>	5 582	47,29	3 929	33,29	1 653	14,00
<b>50 a více let</b>	5 072	42,97	3 544	30,02	1 528	12,95
<b>Průměrný věk</b>	46,88		47,01		46,59	

Zdroj: ČSÚ

### 3.2. Volební účast

K volebním urnám do krajských voleb v roce 2016 zavítalo 2 579 668 občanů. Z pohledu volební účasti nedopadly volby v porovnání s ostatními volbami nejhůře. Průměrná hodnota volební účasti za celou ČR byla 34,57 %. Nejvyšší volební účast byla zaznamenána ve Zlínském kraji a to 38,50 % (viz graf č.3) Z grafu je patrné, že volební účast v těchto volbách v žádném z krajů nepřesáhla 40 % hranici, jako tomu bylo v roce 2008. Nejméně občanů se zúčastnilo voleb v Ústeckém kraji, kde svůj hlas přišlo odevzdat pouze 28,94 %. Druhá největší volební účast byla na Vysočině, kde k volebním urnám dorazilo 37,34 % voličů. Královehradecký kraj navštívilo o setinu méně voličů než na Vysočině, 37,33 %. V krajích Karlovarském, Ústeckém, Olomouckém a Moravskoslezském byla volební účast nižší než průměr v celé ČR.

**Graf č. 3 – Volební účast v krajských volbách 2016**



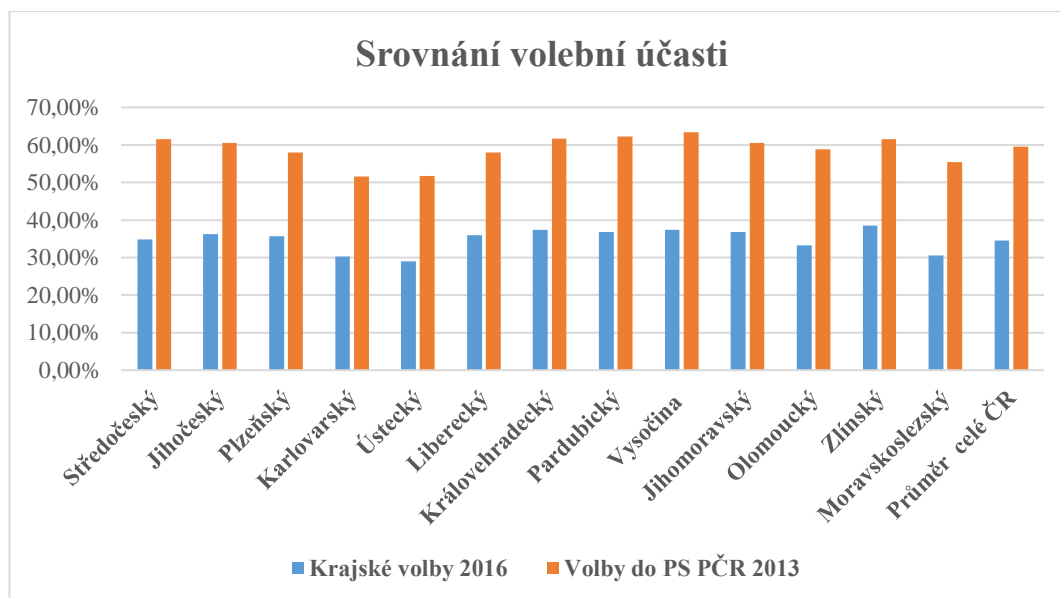
Zdroj: autorka, na základě výsledků ČSÚ

V grafu č. 4 můžeme vidět srovnání volební účasti v krajských volbách v roce 2016 (SOE) a volbách do PS PČR v roce 2013 (FOE). Jednou z hlavních charakteristik SOE je právě nižší volební účast (Šaradín 2008). Na grafu č.4 je na první pohled jasné, že se opravdu dá hovořit skoro o poloviční účasti v krajských volbách, tedy o jednom ze znaků SOE. Podle srovnání volební účasti, můžeme krajské volby považovat za „druhořadé“ volby, které jsou pro voliče málo atraktivní



a lidé se jich neúčastní v tak hojném počtu jako voleb FOE (Šaradín 2008, Eibl et. al 2009).

**Graf č. 4 – Srovnání volební účasti v krajských volbách 2016 a parlamentních volbách v roce 2013**



Zdroj: autorka, na základě výsledků ČSÚ

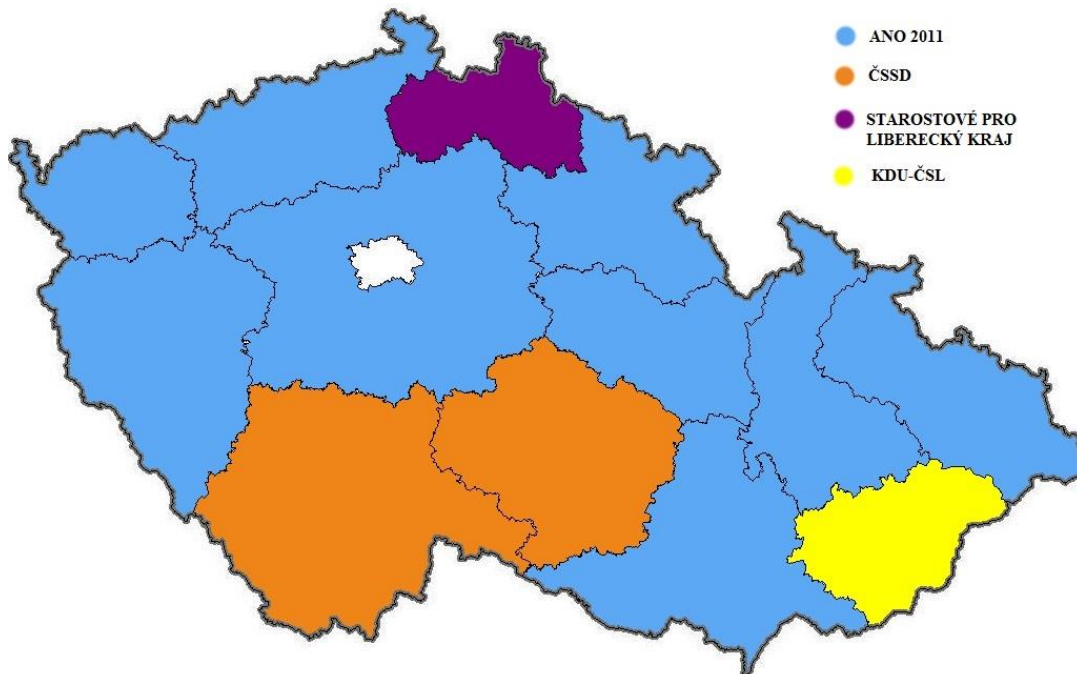
### 3.3. Výsledky voleb

Největší úspěch ve volbách slavilo ANO 2011, kterému se podařilo zvítězit v 9 krajích (viz mapa č. 5). V důsledku došlo také k barevné proměně volební mapy. ČSSD v těchto volbách zvítězila pouze ve dvou krajích, Jihočeském a na Vysočině. V Libereckém kraji své vítězství zopakovali z roku 2012 Starostové pro Liberecký kraj se ziskem 32,35 % hlasů. Poslední vítězství si mohli ve Zlínském kraji připsat lidovci. Z pohledu vítězství v jednotlivých krajích si pohoršila ODS a KSČM, které nezmohly ani v jednom z krajů. ANO 2011 získalo celkem 21,05 % všech hlasů v ČR. Druhou nejúspěšnější stranou byla ČSSD se ziskem 15,24 % hlasů. Třetí KSČM získala celkovou podporu 10,54 % hlasů i bez vítězství v kterémkoli z krajů. O pouhé procento menší podporu (9,47 %) obdržela ODS a se ziskem 6,30 % hlasů se na čtvrtou pozici řadí KDU-ČSL. Poslední parlamentní strana TOP 09 obdržela ve volbách pouhých 3,40 % hlasů.<sup>10</sup> Nejúspěšnějším mimoparlamentním subjektem

<sup>10</sup> Počty hlasů (i preferenčních v následujících podkapitolách) jsou u stran KDU-ČSL a TOP 09 zveřejněny pouze za samostatnou kandidaturu. Tyto strany v některých krajích figurovaly v koalicích s dalšími stranami, však tyto výsledky zde nejsou započítávány.

bylo SPD+SPO, to obdrželo v celkovém počtu 5,02 % hlasů a STAN s celorepublikovou podporou 4,01 % hlasů. Nejméně hlasů ve zkoumaných volbách získalo *Sdružení pro republiku - Republikánská strana Čech, Moravy a Slezska*, které ve Zlínském kraji mělo na kandidátní listině pouze osm kandidátů a získalo jen 49 hlasů a 21 preferenčních hlasů.

**Mapa č.5 – Volební výsledky voleb do krajských zastupitelstev v roce 2016**



Zdroj: autorka, na základě ČSÚ

V následující části této podkapitoly se podíváme na volební zisky jednotlivých stran (viz tabulka č.5). V posledním sloupci tabulky je pro porovnání zisk všech neparlamentních subjektů kandidujících v jednotlivých krajích. Největší podpora parlamentních stran byla v Moravskoslezském kraji, kde neparlamentní strany volilo jen 25,60 % voličů. Nejméně však volební podporu uhájily parlamentní strany v Libereckém kraji. Neparlamentní subjekty zde obdržely 55,35 % hlasů. Avšak samotná vítězná strana Starostové pro Liberecký kraj obdržela přes 32 % hlasů. Rozdíl mezi podporou parlamentních a neparlamentních stran ukazuje

---

Parlamanetní hnutí Úsvit přímé demokracie Tomia Okamury se rozdělilo na dvě nové hnutí (jak je popsáno na začátku 3. kapitoly) proto výsledky nových uskupení (Úsvitu) nejsou zahrnuty do analýzy.

graf č. 5, ve kterém jsou graficky znázorněny hodnoty z tabulky č. 4. Jako první z parlamentních stran se podíváme na volební zisky vítězného ANO 2011. Ve všech vítězných krajích, až na kraj Pardubický, získalo ANO 2011 přes 20 % hlasů. V Pardubickém kraji stačilo ANO 2011 k vítězství pouhých 19,17 % hlasů. Největší volební podporu získalo v Královéhradeckém kraji s počtem 25,18 % hlasů a nejnižší s počtem jen 15,68 % hlasů v kraji Zlínském. Můžeme vidět rozdíl volební podpory až o 10 % hlasů.

ČSSD však tak vysokých výsledků nedosáhla. Pouze v jediném kraji se jí podařilo zdolat 20 % hranici podpory a to ve vítězném Jihočeském kraji, kde získala 22,55 % hlasů. Druhý nejvyšší zisk zaznamenala ve svém druhém vítězném kraji Vysočina, zde jí stačilo pouze 19,37 %. Ostatní výsledky strany se ve většině případů pohybují okolo 15 % hlasů. Nejnižší zisk však klesl až pod práh 10 %. Stalo se tak v Libereckém kraji, kde ČSSD obdržela pouze 8,04 % hlasů. Rozdíl mezi nejlepším a nejhorším výsledkem této strany je o 14 % hlasů, což je více než u předchozího vítězného ANO 2011. KDU-ČSL kandidovala samostatně pouze v pěti krajích, zejména na Moravě. Svým nejvyšším ziskem 22,97 % hlasů ve Zlínském kraji však překonala i nejvyšší zisk ČSSD. V Jihomoravském kraji získali lidovci 15,94 %, na Vysočině 13,41 % a v Moravskoslezském kraji 10,17 % hlasů. Nejnižší volební zisk, pouhých 6,63 % hlasů získala v Jihočeském kraji. Rozdíl lidovců mezi největším a nejnižším ziskem je 16,34 %, což je největší volební rozdíl z výsledků u parlamentních stran.

Opoziční strany v PS PČR neměly tak vysoké volební zisky jako vládní strany. Volební zisky KSČM nevykazují tak velké rozdíly v jednotlivých krajích jako u prvních dvou vítězných stran. Většina výsledků se pohybuje v okruhu 10 %. Nejvyšší zisk 15,82 % hlasů však tato strana obdržela v Ústeckém kraji. V Ústeckém kraji získává KSČM nejvyšší výsledky v každých krajských a parlamentních volbách (volby.cz). Nejnižší výsledek 8,10 % hlasů získala v Libereckém kraji. Opoziční ODS získala volební podporu vyšší než 10 % pouze ve třech krajích. V kraji Středočeském 13,05 %, v Jihočeském 12,67 % a v Plzeňském kraji svůj nejlepší výsledek 14,63 % hlasů. Ostatní výsledky se pohybují v rozmezí mezi 10 % a 6 %. Nejnižší zisk 6,39 % získala ODS ve Zlínském kraji. TOP 09, stejně jako KDU-ČSL, nekandidovala samostatně ve všech krajích. Její výsledky jsou však o poznání nižší než u ostatních parlamentních stran. Pouze ve

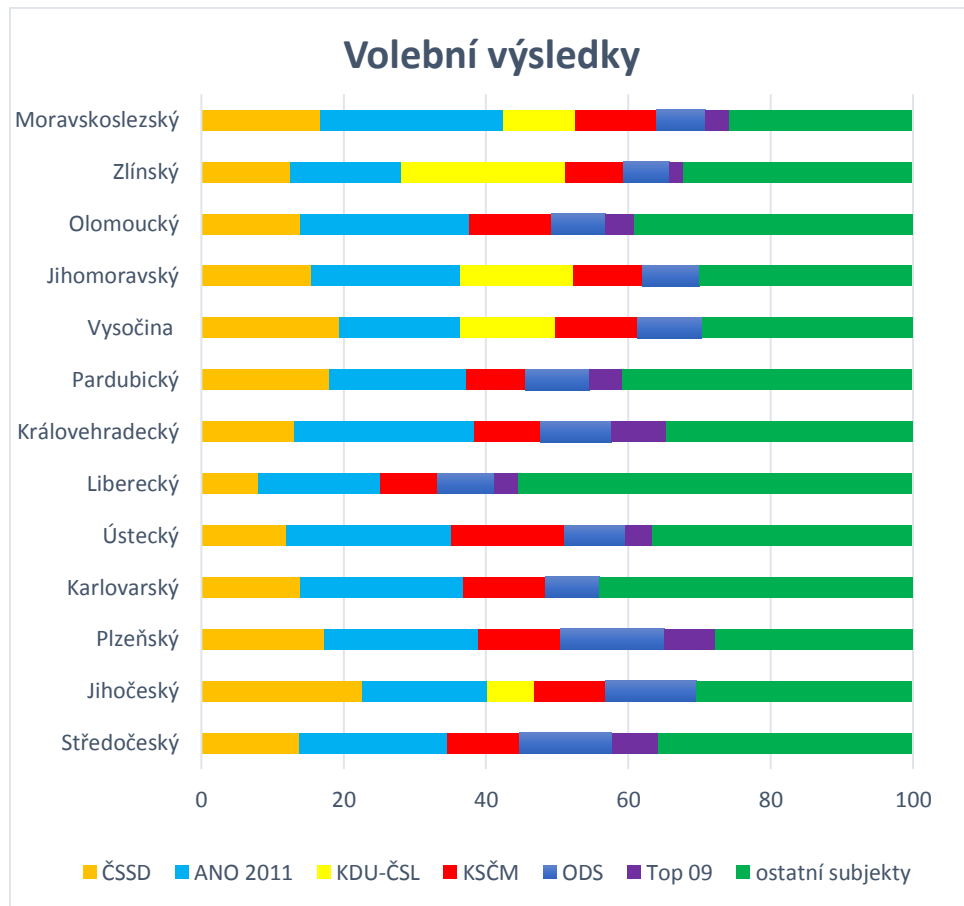
třech krajích přesáhla 5 % hranici a dosáhla na zastupitelská křesla. Do zastupitelstev krajů se dostala pouze ve Středočeském kraji se ziskem 6,54 %, v Plzeňském kraji s 7,09 % hlasů a v Královeshradském kraji s nejvyšším ziskem strany 7,74 % hlasů. Zbytek volební podpory se pohybuje okolo 3 %. Nejnižší podporu voličů obdržela stejně jako ODS ve Zlínském kraji. Je to poprvé, ze všech konaných krajských voleb od roku 2000, kdy vládní strany dokázaly zvítězit a dosáhnout lepších volebních výsledků než opoziční strany. Tento jev může naznačovat jakýsi stupeň spokojenosti občanů s dosavadní vládou.

**Tabulka č. 5 – Volební zisky parlamentních stran v krajských volbách 2016**

Kraj	ANO 2011	ČSSD	KDU- ČSL	KSČM	ODS	Top 09	ostatní subjekty
<b>Středočeský</b>	20,76	13,75		10,13	13,05	6,54	35,67
<b>Jihočeský</b>	17,67	22,55	6,63	10,00	12,67		30,35
<b>Plzeňský</b>	21,52	17,35		11,58	14,63	7,09	27,76
<b>Karlovarský</b>	22,91	13,91		11,50	7,59		43,99
<b>Ústecký</b>	23,24	11,90		15,82	8,54	3,91	36,47
<b>Liberecký</b>	17,08	8,04		8,10	7,91	3,42	55,35
<b>Královeshradský</b>	25,18	13,08		9,39	9,93	7,74	34,59
<b>Pardubický</b>	19,17	18,01		8,36	8,99	4,63	40,73
<b>Vysočina</b>	17,04	19,37	13,41	11,4	9,10		29,57
<b>Jihomoravský</b>	20,84	15,49	15,94	9,69	8,07		29,86
<b>Olomoucký</b>	23,77	13,88		11,56	7,54	4,05	39,09
<b>Zlínský</b>	15,68	12,46	22,97	8,22	6,39	2,01	32,17
<b>Moravskoslezský</b>	25,70	16,66	10,17	11,38	6,93	3,43	25,60

Zdroj: autorka, na základě dat ČSÚ

**Graf č.5 - Volební zisky parlamentních stran v krajských volbách 2016**



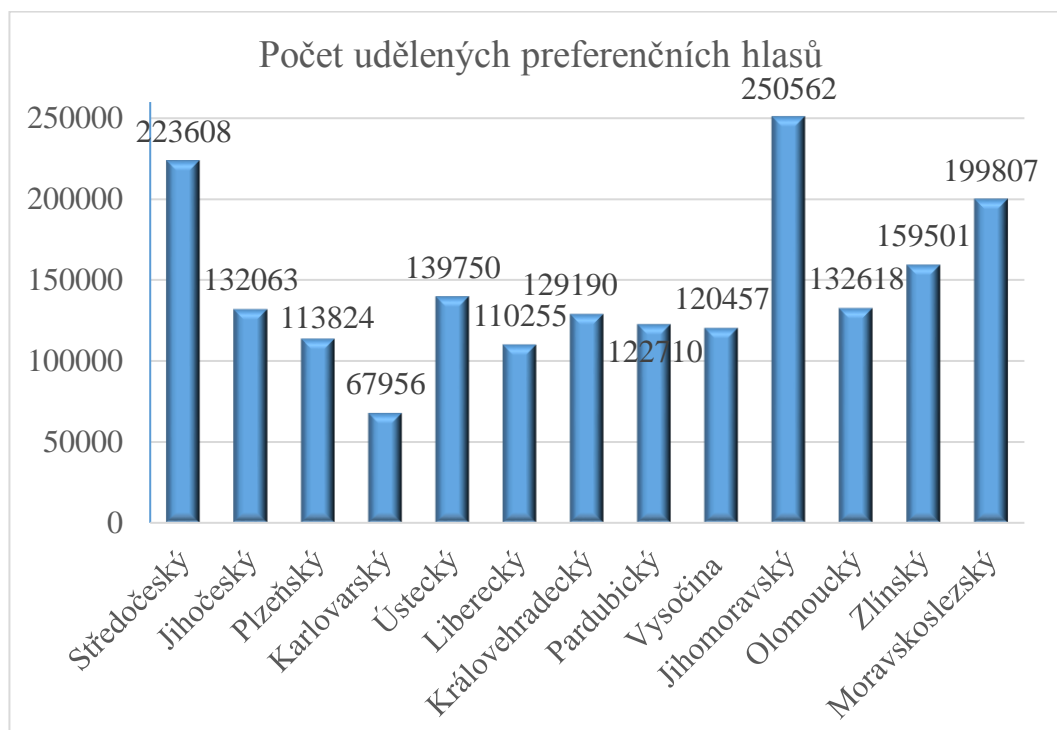
Zdroj: autorka, na základě dat ČSÚ

### 3.4. Preferenční hlasování

Volební pravidla pro preferenční hlasování v krajských volbách prošla poslední změnou před volbami v roce 2012 (viz předchozí druhá kapitola). Možnost označit své oblíbence na kandidátní listině zůstala pro voliče do voleb v roce 2012 beze změny. Každý volič může zakroužkovat pořadové číslo až čtyřem kandidátům na zvolené kandidátní listině (Zákon 130/2000 Sb.) Ve volbách do krajských zastupitelstev v roce 2016 bylo celkem uděleno 1 902 301 preferenčních hlasů (volby.cz). Nejvíce preferenčních hlasů udělovali voliči v Jihomoravském kraji (viz graf č.6). Voliči zde udělili 250 562 preferenčních hlasů napříč všemi kandidujícími stranami. Druhým krajem s největším počtem udělených preferenčních hlasů se s počtem 223 608 stal Středočeský kraj. Jejich prvenství však může být způsobeno i jejich velikostí. Tyto kraje jsou největšími kraji v ČR (rozlohou i na počet obyvatel) a je zde větší pravděpodobnost, že obdrží nejvíce preferenčních hlasů. V grafu č. 6 si můžeme všimnout, že občané v moravských krajích udělovali více

preferenčních hlasů než v krajích v Čechách. Nejméně preferenčních hlasů bylo uděleno v nejmenším z krajů Karlovarském kraji, pouze 67 956 preferenčních hlasů. Díky preferenčním hlasům bylo ve sledovaných volbách zvoleno 47 krajských zastupitelů.

**Graf č. 6 – Počet udělených preferenčních hlasů v krajských volbách v roce 2016**



Zdroj: autorka, na základě výsledků ČSÚ

Nejvíce preferenčních hlasů napříč všemi kraji získala ČSSD (viz graf č.7). Ta získala od voličů celkem 287 138 preferenčních hlasů. Nejvíce ČSSD získala v Jihomoravském kraji, 44 559 preferenčních hlasů. Nad 30 tisíc preferenčních hlasů získala ČSSD v krajích Středočeském (30 228), Jihočeském (31 294) a Moravskoslezském (33 508). Nejmenší zisk preferenčních hlasů získala ČSSD v Karlovarském (8 981) a Libereckém (7 348) kraji. V ostatních krajích se ČSSD pohybovala mezi 20–16 tisíci udělených preferencí. ANO 2011 získalo druhý největší zisk preferencí v celé ČR. ANO 2011 obdrželo celkem 264 953 preferenčních hlasů. Největší zisk zaznamenalo ANO 2011 v Moravskoslezském kraji, kde získalo 35 105 preferenčních hlasů. Oproti ČSSD nad 30 tisíc preferencí získala pouze ve třech krajích (Moravskoslezském, Středočeském – 32 439 hlasů a

Jihomoravském – 32 336 preferenčních hlasů). Jeho nejnižší zisk však neklesl pod hranici 10 tisíc preferencí. Nejnižší počet preferencí obdrželi v Libereckém kraji, 11 726 preferencí. V ostatních krajích se hodnota udělených preferenčních hlasů pohybovala v rozmezí od 15 tisíc do 12 tisíc. Poslední vládní strana, KDU-ČSL, se umístila v našem grafu až na pátém místě v zisku preferenčních hlasů s počtem 184 703.<sup>11</sup> Tento počet hlasů však získala jen za pět krajů, kde kandidovalo KDU-ČSL samostatně. Nejvíce preferencí získala v Jihomoravském kraji v počtu 68 879 udělených preferencí. Je to také důkaz toho, že sem řadíme dva kandidáty z KDU-ČSL s největším počtem preferenčních hlasů v ČR (podrobněji níže). Nejméně hlasů obdržela v Jihočeském kraji (14 845).

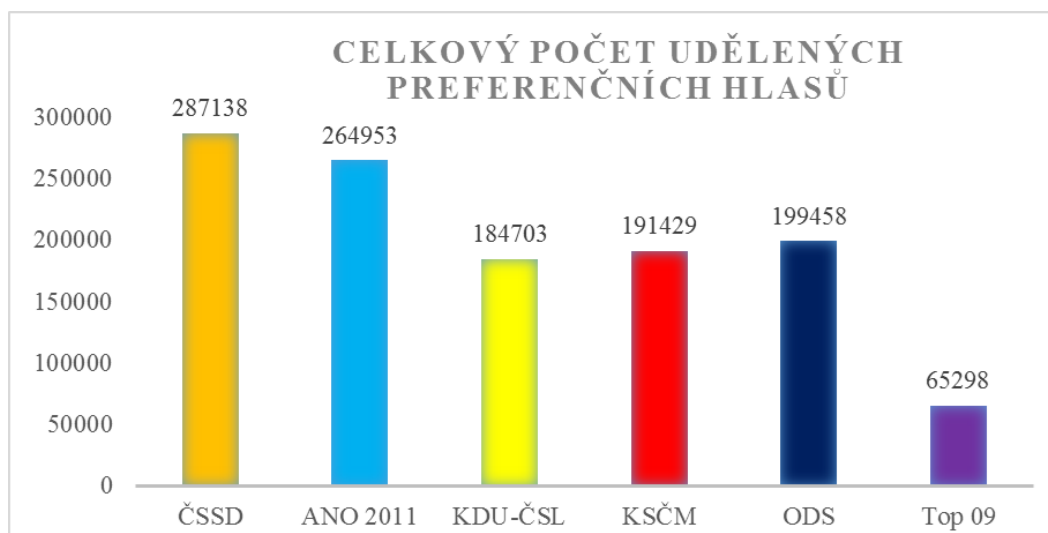
Opoziční vládní strany na tom nebyly tak dobře jako strany vládní. Nejvíce preferenčních hlasů z opozičních stran získala ODS. Ta získala v celé ČR 199 458 preferenčních hlasů. ODS získala nejvíce 35 145 preferencí ve Středočeském kraji (nejvyšší zisk preferenčních hlasů v kraji). Nejmenší zisk byl v Karlovarském kraji a to pouhých 5 204 preferencí. V ostatních krajích se preferenční podpora pohybovala okolo 12 tisíc až na pár výjimek (Plzeňský kraj - 20 936, Jihočeský kraj – 19 583 a Moravskoslezský kraj 16 888). Druhou nejvíce preferovanou opoziční stranou (celkově čtvrtou) byla KSČM. Celkově získala 191 429 preferenčních hlasů. Největší zisk (25 345) zaznamenala v Ústeckém kraji, byl to také nejvyšší zisk preferenčních hlasů v Ústeckém kraji. Hranici 20 tisíc preferenčních hlasů překonala ještě v dalších třech krajích: Středočeském (22 057), Jihomoravském (21 680) a Moravskoslezském (24 266). Nejnižší zisky obdržela stejně jako ČSSD v krajích Karlovarském (7 728) a Libereckém (8 179). Poslední opoziční stranou s nejnižším ziskem preferenčních hlasů je TOP 09. Ta získala pouze 65 298 preferenčních hlasů v celé ČR. To je méně, než obdrželo KDU-ČSL v Jihomoravském kraji. Nejvíce preferencí získala TOP 09 ve Středočeském (12 902) a Plzeňském (12 118) kraji. Ostatní zisky preferencí už na hranici 10 tisíc nedosáhly. Nejmenší zisk preferenčních hlasů získala v Libereckém (3 625) a Zlínském (2 416) kraji. Nesmíme však zapomenout zmínit uskupení *Starostové pro*

---

<sup>11</sup> Počet preferencí je však pouze ze samostatné kandidatury KDU-ČSL. Výsledky z koalic nebyly započítány. To platí také pro TOP 09.

Liberecký kraj, které dokázalo v Libereckém kraji zvítězit a od voličů získalo 47 229 preferenčních hlasů.

**Graf č.7- Počet udělených preferenčních hlasů v celé ČR parlamentním stranám**



Zdroj: autorka, na základě dat ČSÚ

**Tabulka č. 6 – Počty preferenčních hlasů parlamentních stran v jednotlivých krajích**

Kraj	ČSSD	ANO 2011	KDU-ČSL	KSČM	ODS	Top 09
<b>Středočeský</b>	30228	32439		22057	35145	12902
<b>Jihočeský</b>	31294	13752	14845	11862	19583	
<b>Plzeňský</b>	17858	15028		12385	20936	12118
<b>Karlovarský</b>	8981	12167		7728	5204	
<b>Ústecký</b>	17571	23338		25345	12649	5830
<b>Liberecký</b>	7348	11726		8179	9985	3625
<b>Královehradecký</b>	16909	21545		12209	14449	9977
<b>Pardubický</b>	20922	15684		9664	12971	4926
<b>Vysočina</b>	22455	12664	21756	11470	14419	
<b>Jihomoravský</b>	44559	32336	68879	21680	14792	
<b>Olomoucký</b>	16457	22129		13726	11432	6306
<b>Zlínský</b>	19048	17040	48980	10858	11005	2416
<b>Moravskoslezský</b>	33508	35105	30243	24266	16888	7198

Zdroj: autorka, na základě dat ČSÚ



Nyní se podíváme na 20 kandidátů, kteří obdrželi nejvíce preferenčních hlasů (viz tabulka č.7). Jsou zde dvě ženy, které se dostaly mezi 20 nejpreferovanějších kandidátů v ČR. Jsou jimi Dana Drábová a Jaroslava Pokorná Jermanová. Nejvíce preferovaných kandidátů pochází ze Středočeského nebo Jihomoravského kraje, z každého kraje jsou čtyři nejvíce preferovaní. Nejvíce kandidátů je nominováno za ČSSD. Většina kandidátů z tabulky č.6 figurovala na kandidátních listinách na první či druhé pozici. Jen dva kandidáti byli na kandidátní listině na nižších místech, Michal Canov na osmém místě za Starosty pro Liberecký kraj a Petr Vokřál za ANO 2011 na 14. místě. Nejvíce preferenčních hlasů obdržel kandidát KDU-ČSL ve Zlínském kraji, senátor a starosta města Vsetín Jiří Čunek (14 468). Druhý největší počet (14 269) získal bývalý senátor Stanislav Juránek v Jihomoravském kraji také z KDU-ČSL. Třetí se umístila jedna z žen, jaderná fyzička a místostarostka Pyšel, Dana Drábová ze Středočeského kraje, která kandidovala za STAN a obdržela 11 592 preferenčních hlasů. Ostatní nejpreferovanější kandidáti obdrželi méně než 10 tisíc preferenčních hlasů. 9 660 preferenčních hlasů získal hejtman Jihočeského kraje Jiří Zimola z ČSSD. 9 407 získal Roman Celý z KDU-ČSL v Jihomoravském kraji.

Nad osm tisíc preferencí získali tři kandidáti. Starosta města Kolína Vít Rakušan za STAN dostal od voličů 8 289 hlasů ve Středočeském kraji. 8 143 hlasů získal hejtman Libereckého kraje Martin Půta z uskupení Starostové pro Liberecký kraj. 8 103 obdržel bývalý hejtman Jihomoravského kraje Michal Hašek z ČSSD. Více než šest tisíc hlasů získal profesor Ivo Vondrák (6 393) za ANO 2011 v Moravskoslezském kraji a hejtman Ústeckého kraje a starosta města Bíliny za KSČM Oldřich Bubeníček (6 321). Více než pět tisíc preferenčních hlasů získali čtyři kandidáti. Za Starosty pro Liberecký kraj starosta města Chrastava Michael Canov (5 705), hejtman Pardubického kraje za ČSSD Martin Netolický (5 678), ve Středočeském kraji za ODS starosta Líbeznic Martin Kupka (5 426) a poslanec za ODS Jan Zahradník (5 183) v Jihočeském kraji. Další nejúspěšnější ženou v udělených preferencích se stala bývalá místopředsedkyně PS PČR za ANO 2011 Jaroslava Pokorná Jermanová (4 581). Ta po svém úspěchu v krajských volbách rezignovala na mandát ve Sněmovně a stala se hejtmankou Středočeského kraje. Další s počtem 4 562 preferenčních hlasů je primátor města Zlín Miroslav Adámek za STAN. Následuje bývalý primátor Plzně Martin Baxa z ODS s počtem 4 355

hlasů. Poslanec Jiří Běhounek za ČSSD získal v kraji Vysočina 4 297 hlasů. Předposlední kandidát s nejvyšším počtem udělených preferenčních hlasů je bývalý hejtman Pardubického kraje (2000-2004) Roman Línek z KDU-ČSL s počtem 4 204 hlasů. Poslední kandidát z naší tabulky je primátor města Brna za ANO 2011 Petr Vokřál se ziskem 4 066 hlasů.

**Tabulka č. 7– 20 nejúspěšnějších kandidátů v zisku preferenčních hlasech**

Jméno	Pořadí na kandidátce	Počet preferenčních hlasů	Kraj	Politická strana
<b>Čunek Jiří</b>	1	14468	Zlínský	KDU-ČSL
<b>Juránek Stanislav Ing.</b>	2	14269	Jihomoravský	KDU-ČSL
<b>Drábová Dana Ing. Ph.D.</b>	2	11592	Středočeský	STAN
<b>Zimola Jiří Mgr.</b>	1	9660	Jihočeský	ČSSD
<b>Celý Roman Ing.</b>	1	9407	Jihomoravský	KDU-ČSL
<b>Rakušan Vít Mgr. Bc.</b>	1	8289	Středočeský	STAN
<b>Půta Martin</b>	1	8143	Liberecký	Starostové pro Liberecký kraj
<b>Hašek Michal JUDr.</b>	1	8103	Jihomoravský	ČSSD
<b>Vondrák Ivo prof. Ing. CSc.</b>	1	6393	Moravskoslezský	ANO 2011
<b>Bubeníček Oldřich</b>	1	6321	Ústecký	KSČM
<b>Canov Michael Ing.</b>	8	5705	Liberecký	Starostové pro Liberecký kraj
<b>Netolický Martin JUDr. Ph.D.</b>	1	5678	Pardubický	ČSSD
<b>Kupka Martin Mgr.</b>	1	5426	Středočeský	ODS
<b>Zahradník Jan RNDr.</b>	1	5183	Jihočeský	ODS
<b>Pokorná Jermanová Jaroslava Ing.</b>	1	4581	Středočeský	ANO 2011

<b>Adámek Miroslav MUDr.</b>	1	4562	Zlínský	STAN
<b>Baxa Martin Mgr.</b>	1	4355	Plzeňský	ODS
<b>Běhounek Jiří MUDr.</b>	1	4297	Vysočina	ČSSD
<b>Línek Roman Ing. MBA</b>	1	4204	Pardubický	Koalice pro Pardubický kraj
<b>Vokřál Petr Ing.</b>	14	4066	Jihomoravský	ANO 2011

Zdroj: autorka, na základě dat ČSÚ

Krajské volby v roce 2016 můžeme podle definic zařadit mezi tzv. volby druhého řádu. Zejména z pohledu volební účasti, kdy se sledovaných voleb účastnilo pouze 34,57 % voličů. Ve volbách zvítězilo hnutí ANO 2011 se ziskem 21,05 % hlasů a vládou v 9 krajích. V Jihočeském kraji a kraji Vysočina vyhrálo ČSSD. Ve Zlínském kraji bylo neúspěšnější KDU-ČSL. V Libereckém kraji zopakovali z předešlých krajských voleb v roce 2012 své vítězství Starostové pro Liberecký kraj. V námi sledovaných volbách odevzdali voliči celkem 1 902 301 preferenčních hlasů. Nejvíce preferencí rozdali voliči v Jihomoravském kraji (250 562). Nejvíce preferovanou stranou se ukázala být ČSSD s počtem 287 138 obdržených preferencí pro kandidáty. V následující čtvrté kapitole se podíváme na Olomoucký kraj a budeme se snažit představit faktory, které mohly mít vliv na voliče při udělování preferenčních hlasů.

## 4. Analýza výsledků krajských voleb 2016 v Olomouckém kraji

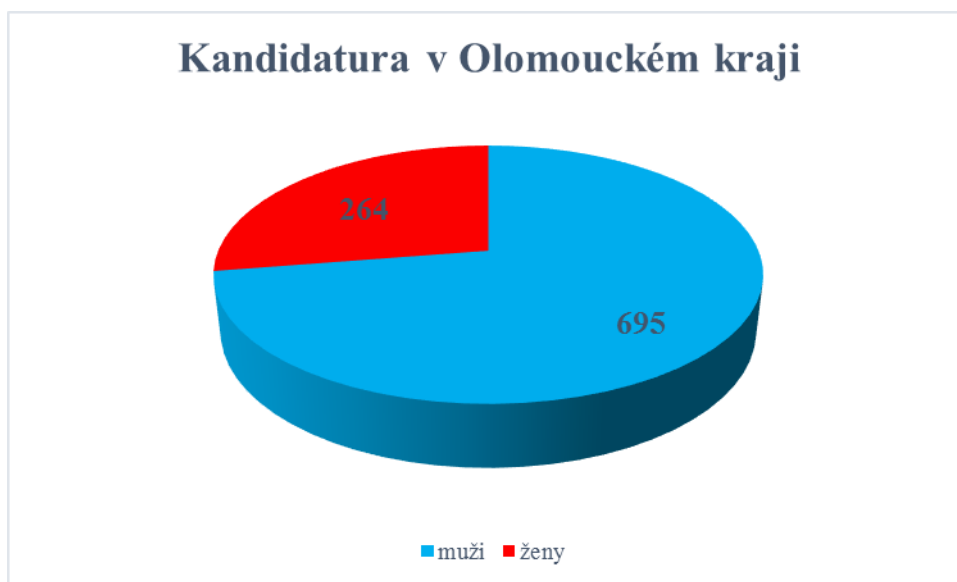
V této kapitole analyzujeme preferenční hlasování pouze v Olomouckém kraji. Na příkladu jednoho kraje se budeme snažit poukázat na faktory, které ovlivňují voliče při udělování preferenčních hlasů. Na začátku kapitoly se všeobecně podíváme na volby do krajského zastupitelstva v roce 2016 (kandidující subjekty, volební účast, výsledky voleb). Kapitola bude dále rozdělena na dvě oblasti zkoumání preferenčního hlasování. První oblast se bude zajímat o důsledky preferenčního hlasování. Přesně řečeno zaměříme se na počty udělených preferenčních hlasů, které měly vliv na složení Olomouckého krajského zastupitelstva. Dále také na počty udělených preferenčních hlasů pro jednotlivé strany a na kandidáty s největším počtem udělených preferenčních hlasů. Druhá oblast zkoumání se bude především zabývat důvody, které měly vliv na počet udělených preferenčních hlasů pro kandidáta. Proč některý z kandidátů dostal více preferenčních hlasů než druhý? Využity budou zejména údaje z kandidátních listin tzn. pořadí na kandidátní listině, pohlaví (odvozené od jména kandidáta), věk, povolání, stranická příslušnost, místo bydliště a vzdělání (dosažení vysokoškolského titulu). Pomocí těchto proměnných budeme zkoumat možné strategie voličů při udělování preferenčních hlasů.

Do volebního boje o křesla v krajském zastupitelstvu se přihlásilo 21 politických uskupení. Za parlamentní strany kandidovalo ČSSD, ODS, KSČM, ANO 2011 a TOP 09. KDU-ČSL v těchto volbách kandidovala v *Koalici pro Olomoucký kraj* společně se starosty a Stranou zelených. Nebyla to jediná koalice v Olomouckém kraji. Další byla *Koalice Piráti a Změna* (kandidáti pocházeli ze stran Piráti, Změna a ProRegion), *Koalice Republikánů Miroslava Sládka, Patriotů České republiky a HOZK*; a *Koalice SPD a SPO*. Starostové zvolili samostatnou kandidaturu v uskupení *Starostové ProOlomoucký kraj*. Ostatní kandidující subjekty v Olomouckém kraji: *Volte Pravý Blok* [www.cibulka.net](http://www.cibulka.net), *Československé strana socialistická*, *NEZÁVISLÍ a MORAVANÉ*, *Koruna Česká (monarchistická strana Čech, Morava a Slezska)*, *Národní demokracie*, *Úsvit s Blokem proti islamizaci*, *Svobodní a Soukromníci*, *OBČANÉ PRO OLOMOUCKÝ KRAJ – volba OK (dále VOLK)*, *NE ILEGÁLNÍ IMIGRACI – PENÍZE RADĚJI PRO NAŠE LIDI*,

*Dělnická strana sociální spravedlnosti – Imigranty a islám v ČR nechceme! a SDRUŽENÍ PRO REPUBLIKU – REPUBLIKÁNSKÁ STRANA ČECH, MORAVY A SLEZSKA.*

Na základě zákona č. 129/2000 Sb. zasedá v olomouckém krajském zastupitelstvu 55 zastupitelů. Podle volebního zákona č. 130/2000 Sb. §21 ods. 3 – „*Politická strana, politické hnutí a koalice může na kandidátní listině uvést nejvýše o 5 kandidátů více, než kolik činí počet volených členů volených do příslušného zastupitelstva kraje.*“ Nejvíce možných kandidátů (60) na kandidátní listinu umístila ODS, ČSSD, Starostové ProOlomoucký kraj a NEZÁVISLÍ A MORAVANÉ. Pouze jediný kandidát figuroval na kandidátní listině *Volte Pravý Blok - stranu za ODVOLAT. polit., NÍZKÉ daně, VYROVN.rozp., MIN.byrokr., SPRAV.just., PŘÍMOU demokr. WWW.CIBULKA.NET.* Celkem se na kandidátních listinách objevilo 959 kandidátů ucházejících se o křesla v krajském zastupitelstvu Olomouckého kraje. Mužských kandidátů bylo 695 (72,5 %) a žen 264 (27,5 %) (viz graf č. 8).

**Graf č. 8 - Kandidatura v Olomouckém kraji**



Zdroj: autorka, na základě dat ČSÚ

Nejmladším kandidátem v Olomouckém kraji byla Marie Ferencová, která v 18 letech kandidovala za Úsvit s Blokem proti islamizaci. Naopak nejstarším kandidátem ve věku 88 let byl Bohumil Ferenc taktéž ze strany Úsvit s Blokem proti

islamizaci. Průměrný věk kandidáta v krajských volbách v Olomouckém kraji byl 48 let. Nejvíce zastoupená věková kategorie kandidátů v Olomouckém kraji, stejná jako v celé ČR, je kategorie 30–49 let. V této kategorii se vyskytuje 452 kandidátů (47,1 %) (viz tabulka č. 8). Jen o 2,2 % méně kandidátů, tedy 44,9 % (431 kandidátů), se zařadilo do věkové kategorie 50 a více let. Nejméně reprezentovaná věková kategorie je 18–29 let, kde se nachází pouze 76 kandidátů (7,9 %) do Olomouckého krajského zastupitelstva.

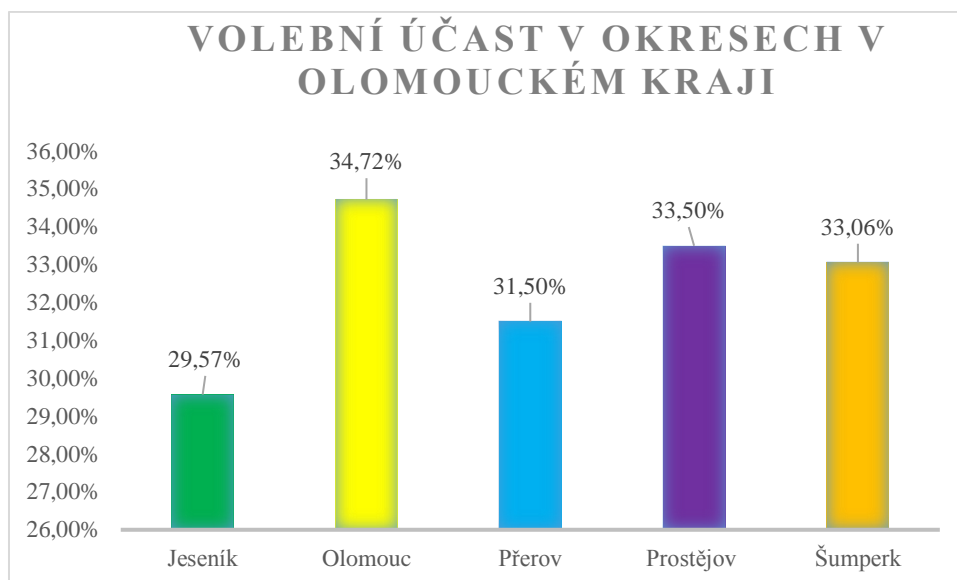
**Tabulka č. 8 – Věkové kategorie v krajských volbách v roce 2016 v Olomouckém kraji**

Věkové kategorie	Počet kandidátů	Procento kandidátů
18 - 29 let	76	7,9
30 - 49 let	452	47,1
50 a více let	431	44,9
Celkem	959	100

Zdroj: autorka na základě dat z ČSÚ

V Olomouckém kraji přišlo k volebním urnám 172 122 voličů, přesněji 33,20 % oprávněných voličů. Volební účast byla rozdílná i v jednotlivých okresech kraje (viz graf č. 9). Nejméně dorazilo voličů v okrese Jeseník, kde odevzdalo svůj hlas 29,57 % voličů. Další okresy Olomouckého kraje přesáhly 30 % volební účasti. Druhá nejnižší účast byla v okrese Přerov (31,50 %). V okrese Šumperk přišlo 33,06 % voličů, v okrese Prostějov 33,50 % voličů a nejvíce přišlo odvolit 34,72 % občanů v okrese Olomouc. Nejvyšší volební účast v procentech byla v Janoušově v okrese Šumperk, kde na podzim 2016 přišlo odevzdat volební lístek 70,59 % voličů. Na počet to však není velké číslo. V Janoušově je evidováno 34 oprávněných voličů a k volbám jich dorazilo 24. V okrese Šumperk byla také zaznamenána nejnižší volební účast v Olomouckém kraji a to v obci Krchleby (18,24 %), kde ze 159 registrovaných voličů dorazilo ke krajským volbám pouze 29.

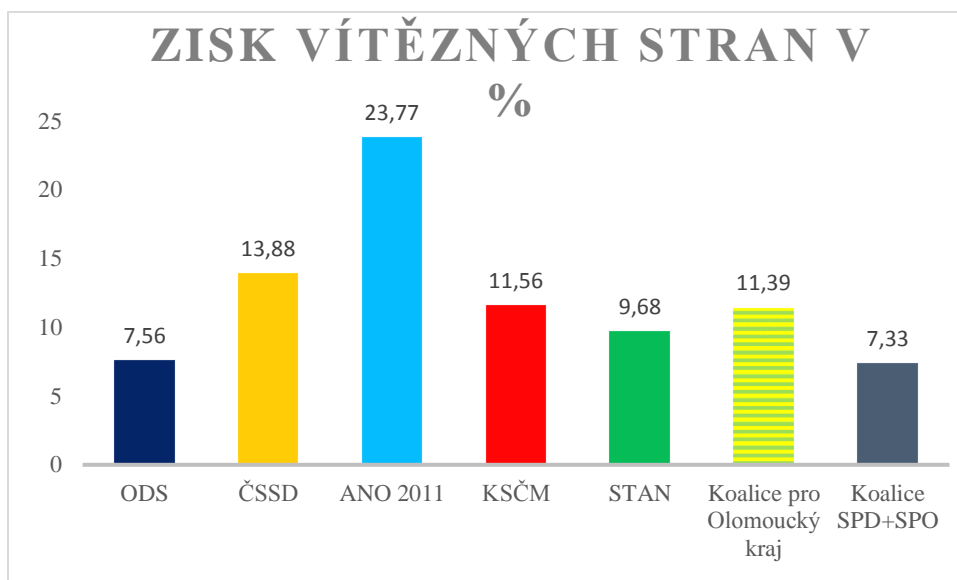
**Graf č. 9 – Volební účast v okresech v Olomouckém kraji**



Zdroj: autorka na základě dat z ČSÚ

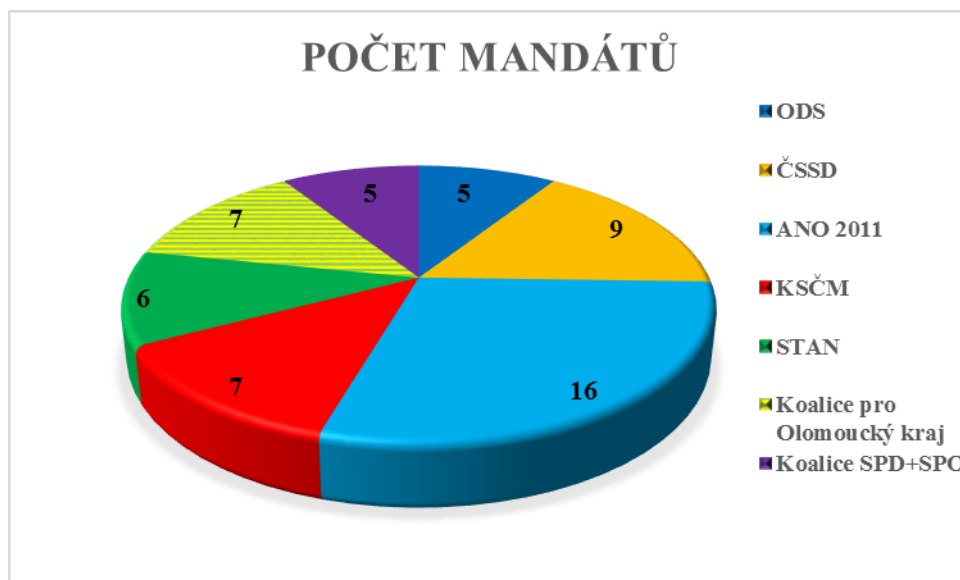
Výsledky krajských voleb v Olomouckém kraji dopadly nejlépe pro ANO 2011, které zvítězilo se ziskem 23,77 % (viz graf č.10). Druhou nejúspěšnější stranou byla ČSSD se ziskem 13,88 %. Na třetí pozici se zařadila se ziskem 11,56 % hlasů KSČM. S těsným výsledkem za KSČM 11,39 % hlasů skončila Koalice pro Olomoucký kraj. Pátí nejúspěšnější byli Starostové ProOlomoucký kraj s 9,68 % hlasů. Další úspěšnou stranou byla ODS, která získala podporu 7,56 % hlasů. Poslední uskupení, které se dostalo do krajského zastupitelstva Olomouckého kraje byla Koalice SPD + SPO (7,33 % hlasů). Křesla v zastupitelstvu byla rozdělena následovně (viz graf č. 11). 16 mandátů získalo vítězné ANO 2011, které na post hejtmána jmenovalo lídra kandidátní listiny Otu Koštu. Druhá nejúspěšnější ČSSD si zajistila 9 křesel v krajském zastupitelstvu. Po sedmi křeslech získaly zastoupení v krajském zastupitelstvu KSČM a Koalice pro Olomoucký kraj. Šest křesel obdrželi Starostové ProOlomoucký kraj a po pěti křeslech ODS a Koalice SPD + SPO.

**Graf č. 10 – Procentní zisk vítězných stran v Olomouckém kraji**



Zdroj: autorka na základě dat z ČSÚ

**Graf č. 11 – Udělený počet mandátů pro vítězné strany**



Zdroj: autorka na základě dat z ČSÚ

#### 4.1. Preferenční hlasování

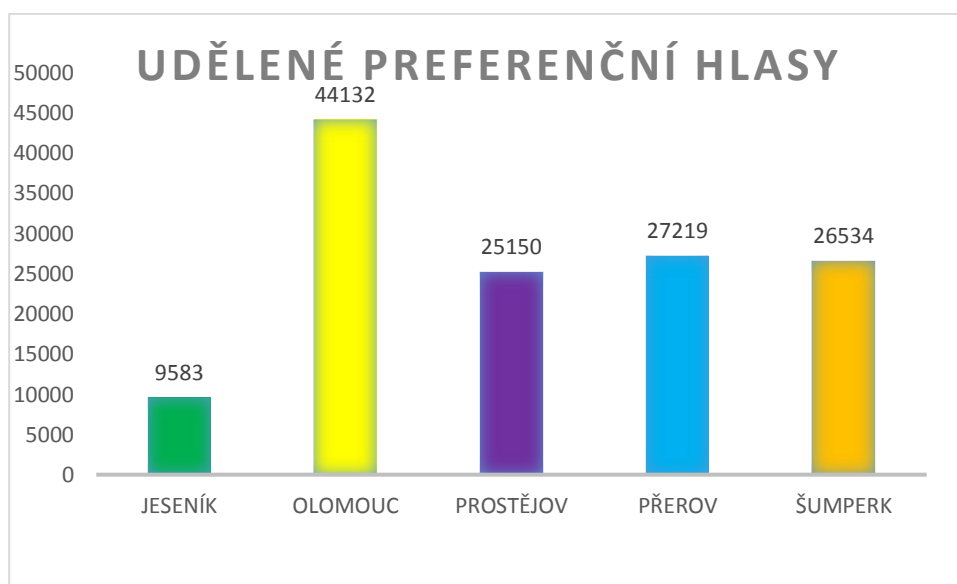
Každý volič má právo dát až čtyři preferenční hlasy svým favoritům na kandidátní listině volené politické strany, hnutí či koalice. Preferenční hlas udělí zakroužkováním pořadového čísla kandidáta na příslušné kandidátní listině (Zákon č. 130/2000 Sb. §32 ods.1). Preferenční hlasování umožňuje voličům měnit pořadí



kandidátů na kandidátních listinách. Vysoký počet preferenčních hlasů pro kandidáta nabývá na významu, když „přeskočí“ jiné kandidáty na volitelné pozice. Tato skutečnost nastává v případě, že některý z kandidátů získá počet preferenčních hlasů větší než 5 % ze všech hlasů odevzdaných politické straně, hnutí či koalici v kraji, zajistí si tento kandidát mandát přednostně (Zákon č. 130/ 2000 Sb. §43 ods.7).

Voliči v Olomouckém kraji odevzdali celkem 132 618 preferenčních hlasů. Jak ukazuje graf č. 12, nejvíce preferenčních hlasů udělili občané olomouckého okresu (44 132). Druhý nejvyšší počet preferenčních hlasů (27 219) byl v okrese Přerov. 26 534 preferenčních hlasů dali voliči v okrese Šumperk a v okrese Prostějov byl zaznamenán počet 25 150 preferenčních hlasů. Nejméně preferenčních hlasů obdrželi kandidáti v okrese Jeseník, pouhých 9 583 preferenčních hlasů. Tyto počty jsou ovlivněny počtem voličů v okresech. Když si přepočítáme počet udělených preferenčních hlasů na jednoho voliče v okresech (viz tabulka č. 9) vidíme, že v průměru nejvíce udělovali preferenční hlasy voliči v okrese Jeseník. Nejméně (i pod průměrem celého kraje) preferovali voliči Olomouce.

**Graf č. 12 – Počet udělených preferenčních hlasů v jednotlivých okresech Olomouckého kraje**



Zdroj: autorka na základě dat z ČSÚ

**Tabulka č. 9 – Přepočet udělených preferenčních hlasů na jednoho voliče v okresech Olomouckého kraje**

Okres	Preferenční hlasy	Počet voličů	Průměr
<b>JESENÍK</b>	9583	9 454	1,01
<b>OLOMOUC</b>	44132	64 266	0,69
<b>PROSTĚJOV</b>	25150	29 356	0,86
<b>PŘEROV</b>	27219	33 499	0,81
<b>ŠUMPERK</b>	26534	32 578	0,81
<b>Celkem</b>	132618	169 153	0,78

Zdroj: autorka na základě dat z ČSÚ

Nejvíce preferenčních hlasů v Olomouckém kraji obdrželi kandidáti Koalice pro Olomoucký kraj, celkem 24 823 preferenčních hlasů (viz tabulka č.10). I v Olomouckém kraji se potvrdilo tvrzení Petra Vody, že voliči KDU-ČSL jsou nejaktivnější v rozdávaní preferenčních hlasů (Voda 2013 :163). Vítězné ANO 2011 získalo od voličů druhý nejvyšší počet preferenčních hlasů – 22 129. Do kategorie nad 10 tisíc preferenčních hlasů se řadí ODS s 11 432, ČSSD s 16 457, KSČM s 13 726 a Starostové ProOlomoucký kraj s 16 046. Pod hranici 10 tisíc udělených preferenčních hlasů se dostali Piráti a Změna s 4 438, Nezávislí a Moravané s 1 400, TOP 09 s 6 306, VOLK s 4 244 a Koalice SPD + SPO s 7 042 preferenčními hlasy. Méně než jeden tisíc preferenčních hlasů získala Koruna Česká (719), Úsvit s Blokem proti islamizaci (895), NE ILEGÁLNÍ IMIGRACI - PENÍZE RADĚJI PRO NAŠE LIDI (251), Dělnická strana sociální spravedlnosti - Imigranty a islám v ČR nechceme! (661) a SDRUŽENÍ PRO REPUBLIKU - REPUBLIKÁNSKÁ STRANA ČECH, MORAVY A SLEZSKA (247). Nejméně preferenčních hlasů (méně než 100) obdržel Pravý Blok (23), Československá strana socialistická (15), Národní demokracie (65) a Koalice Republikánů Miroslava Sládka, Patriotů České republiky a HOZK (24).

Jak si můžeme všimnout, nejvíce preferenčních hlasů obdržely politické strany, hnutí či koalice, které jsou občanům známé z politického prostředí. Nad hranici 10 tisíc se dostaly strany a hnutí zasedající v dolní komoře Parlamentu ČR. Až na výjimku Starostů ProOlomoucký kraj, kteří se v krajských volbách rozhodli kandidovat samostatně. Dříve kandidovali v koalici s TOP 09, která má také zastoupení v dolní i horní komoře Parlamentu ČR. Na základě tohoto zjištění budeme v následné analýze pracovat pouze se stranami, které se dostaly do

krajského zastupitelstva a počet udělených preferencí mohl mít vliv na zvolení kandidátů. Někteří preferovaní kandidáti jsou lidem známí z vysoké politiky a mohou tak dostat více preferencí díky známosti. Dopad na počet udělených preferenčních hlasů pro Starosty ProOlomoucký kraj má význam i povolání kandidátů, kdy jen 13 kandidátů vykonává jiné povolání než starost(k)a či místostarost(k)a obce. Profese kandidáta je při rozhodování podpory důležitá na 53 %. (Lebeda 2009) Veřejná známost kandidáta je pro voliče nejdůležitější charakteristikou. Vysvětlení příčin úspěšnosti jednotlivých kandidátů bude popsáno v následující podkapitole. Nově vzniklé subjekty nebo politické strany lokálního charakteru nedostaly od svých voličů vysoký počet preferenčních hlasů.

**Tabulka č. 10 – Počty preferenčních hlasů pro kandidující strany v jednotlivých okresech Olomouckého kraje**

Strana /Okres	Jeseník	Olomouc	Prostějov	Přerov	Šumperk	Celkem
<b>PB<sup>12</sup></b>	1	10	6	2	4	23
<b>ODS</b>	492	4886	2110	2150	1794	11432
<b>Piráti a Změna</b>	106	1601	925	1218	588	4438
<b>ČSS<sup>13</sup></b>	0	3	4	<b>7</b>	1	15
<b>ČSSD</b>	1335	5247	4227	3096	2552	16457
<b>NEZ + Moravané</b>	34	482	294	191	399	1400
<b>KČ<sup>14</sup></b>	19	286	262	98	54	719
<b>ANO 2011</b>	1997	7531	4593	4478	3530	22129
<b>TOP 09</b>	789	2372	1588	819	738	6306
<b>KSČM</b>	1023	3703	3027	3397	2576	13726
<b>ND<sup>15</sup></b>	0	14	17	<b>30</b>	4	65
<b>STAN + ProOI<sup>16</sup></b>	2275	4050	1191	2479	<b>6051</b>	16046
<b>DOMOVsBPi,Úsvit<sup>17</sup></b>	33	420	172	109	161	895
<b>Svobodní+SsČR<sup>18</sup></b>	39	607	239	342	448	1675
<b>VOLK<sup>19</sup></b>	22	2262	152	1341	467	4244
<b>ČSNSRozČSNS5DSZ<sup>20</sup></b>	30	65	55	54	47	251
<b>SPR-RSČPatrHOZK<sup>21</sup></b>	2	12	1	5	4	24
<b>Koalice pro OIK<sup>22</sup></b>	974	8292	4457	5736	5364	<b>24823</b>
<b>DSSS+NF<sup>23</sup></b>	8	178	<b>288</b>	91	96	661
<b>SPD + SPO</b>	362	1989	1528	1552	1611	7042
<b>SPR-RSČMS<sup>24</sup></b>	42	122	14	24	45	247

Zdroj: autorka na základě dat z ČSÚ

<sup>12</sup> PB - Volte Pravý Blok - stranu za ODVOLAT. polit.,NÍZKÉ daně, VYROVN.rozp., MIN.byrokr., SPRAV.just., PŘÍMOU demokr. WWW.CIBULKA.NET

<sup>13</sup> ČSS – Československá strana socialistická

<sup>14</sup> KČ – Koruna Česká

<sup>15</sup> ND – Národní demokracie

<sup>16</sup> STAN + ProOL – Starostové ProOlomoucký Kraj

<sup>17</sup> DOMOVsBPi,Úsvit – Úsvit s Blokem proti islamizaci

<sup>18</sup> Svobodní+SsČR – Svobodní a Soukromníci

<sup>19</sup> VOLK – OBČANÉ PRO OLOMOUCKÝ KRAJ – volba OK

<sup>20</sup> ČSNSRozČSNS5DSZ - NE ILEGÁLNÍ IMIGRACI - PENÍZE RADĚJI PRO NAŠE LIDI

<sup>21</sup> SPR-RSČPatrHOZK - Koalice Republikánů Miroslava Sládka, Patriotů České republiky a HOZK

<sup>22</sup> Koalice pro OIK – Koalice pro Olomoucký kraj

<sup>23</sup> DSSS+NF - Dělnická strana sociální spravedlnosti - Imigranty a islám v ČR nechceme!

<sup>24</sup> SPR-RSČMS - SDRUŽENÍ PRO REPUBLIKU - REPUBLIKÁNSKÁ STRANA ČECH, MORAVY A SLEZSKA

Většina kandidujících subjektů získala nejvíce preferenčních hlasů v okrese Olomouc. Je to především také proto, že zde žije nejvíce obyvatel ze všech okresů Olomouckého kraje. Jen čtyři strany obdržely nejvíce preferencí v jiném okrese. ČSS dostala nejvíce sedm preferenčních hlasů v okrese Přerov. Oba kandidáti ČSS pochází z okresu Přerov (Jaroslav Vojtek pochází z Brodku u Přerova a Vítězslav Mádr z Přerova). ND měla největší podporu třiceti preferencí taktéž v okrese Přerov. DSS + NF se ziskem 288 preferenčních hlasů v okrese Prostějov. U DSS + NF platí stejné tvrzení jako u ČSS, kdy většina kandidátů DSS + NF pochází z města Prostějov či jeho blízkého okolí. Nejvíce preferencí mimo okres Olomouc obdrželi kandidáti Starostů ProOlomoucký kraj, kteří získali v okrese Šumperk 6 051 preferenčních hlasů.

Následující pasáž bude věnována nejúspěšnějším kandidátům v počtu získaných preferenčních hlasů. Kritérium zvolené pro výběr kandidátů bylo překonání 5 % preferenčních hlasů (z celkového zisku platných hlasů strany). Hranici 5 % hlasů překonalo 17 kandidátů (viz tabulka č. 11). Největší zastoupení v tabulce č. 8 má Koalice pro Olomoucký kraj, ve které překonalo 5% hranici přednostních hlasů hned sedm kandidátů. Všichni kandidáti z tabulky č. 8 se dostali do krajského zastupitelstva Olomouckého kraje. Sedm kandidátů bylo zároveň lídry kandidátní listiny. Když se podíváme na tabulku pozorněji, můžeme si všimnout, že voliči udělují preferenční hlasy spíše lídrům či kandidátům na vyšších pozicích na kandidátní listině. Kdežto voliči KDU-ČSL udělují ve větší míře přednostní hlasy i kandidátům na různých místech kandidátní listiny. Nejoblíbenějším takovýmto kandidátem je ministr zemědělství Marian Jurečka, který na 55. místě kandidátní listiny dostal 1 235 preferencí. V tabulce č. 8 se nám vyskytuje pouze jedna žena, a to senátorka za Přerovsko Jitka Seitlová, která získala 1 533 preferenčních hlasů a zařadila se tak na páté místo v tabulce nejúspěšnějších kandidátů.

**Tabulka č. 11 – Nejúspěšnější kandidáti v počtu udělených preferenčních hlasů**

Jméno kandidáta	Pořadí na kandidátní listině	Počet preferenčních hlasů	Navrhující strana
<b>Košta Oto MUDr. Ph.D.</b>	1.	2751	ANO 2011
<b>Slavotínek Ivo Mgr.</b>	1.	2716	Koalice pro Olomoucký kraj společně se starosty
<b>Sršeň Radim Ing. Ph.D.</b>	1.	2132	Starostové ProOlomoucký kraj
<b>John František RNDr. Mgr. Ph.D.</b>	10.	2006	Koalice pro Olomoucký kraj společně se starosty
<b>Seitlová Jitka RNDr.</b>	3.	1533	Koalice pro Olomoucký kraj společně se starosty
<b>Horák Dalibor Mgr.</b>	1.	1442	ODS
<b>Zemánek Jiří Mgr.</b>	1.	1433	ČSSD
<b>Černý Alexander RSDr.</b>	1.	1341	KSČM
<b>Fiala Radim Ing.</b>	1.	1301	Koalice SPD a SPO
<b>Jurečka Marian Ing.</b>	55.	1235	Koalice pro Olomoucký kraj společně se starosty
<b>Horák František Mgr.</b>	4.	1128	Koalice pro Olomoucký kraj společně se starosty
<b>Symerský Michal Ing.</b>	2.	1121	KSČM
<b>Šafařík Jan Ing. MBA</b>	5.	1079	Koalice pro Olomoucký kraj společně se starosty
<b>Šnevajs Ladislav RNDr.</b>	9.	986	Koalice pro Olomoucký kraj společně se starosty
<b>Mareš Ivo MUDr. MBA</b>	2.	899	ODS
<b>Nimrichtr Jaroslav</b>	6.	867	Starostové ProOlomoucký kraj
<b>Vogel Jiří Bc.</b>	4.	681	ODS

Zdroj: autorka na základě dat z ČSÚ

Nejúspěšnějším kandidátem ve sledovaných volbách v Olomouckém kraji byl lídr hnutí ANO 2011 praktický lékař Oto Košta se ziskem 2 751 preferenčních hlasů. Nejpreferovanějším kandidátem z Koalice pro Olomoucký kraj společně se

starosty s počtem 2 716 hlasů se stal místostarosta obce Velká Bystřice Ivo Slavotínek. Nejoblíbenější kandidát Starostů ProOlomoucký kraj a zároveň třetí nejúspěšnější kandidát v Olomouckém kraji se stal starosta obce Dolní Studénky Radim Sršeň (2 132 hlasů). Po Koalici pro Olomoucký kraj společně se starosty udělili nejvíce přednostních hlasů voliči ODS. 1 442 preferenčních hlasů získal lídr ODS a starosta města Uničov Dalibor Horák. Druhým nejpreferovanějším kandidátem z ODS se ziskem 899 hlasů byl lékař Ivo Mareš a třetím nejoblíbenějším kandidátem z ODS (zároveň poslední kandidát z naší tabulky) se stal s počtem 681 hlasů starosta obce Štítý Jiří Vogel.

Ze všech udělených preferenčních hlasů měli jen tři kandidáti takový počet hlasů, aby byli schopni přednostně získat mandát v krajském zastupitelstvu. Jedná se o kandidáty z Koalice pro Olomoucký kraj společně se starosty. To potvrzuje také zkoumání Petra Vody, že „(...) *preferenční hlasování má větší význam v případě menších stran získávajících jen několik mandátů, jako jsou KDU-ČSL (a koalice, jichž byla součástí) (...)*.“ (Voda 2013 :165) Voliči KDU-ČSL, díky využití preferenčních hlasů, dosadili do krajského zastupitelstva kandidáty z 9., 10. a posledního (55.) místa na kandidátní listině. Z 9. místa s počtem 986 preferencí se do krajského zastupitelstva dostal náměstek primátora města Olomouce Ladislav Šnevaš. Druhý „skokan“ z nevolitelného 10. místa byl starosta města Zábřeh na Moravě František John, který se ziskem 2 006 preferenčních hlasů je i čtvrtým nejúspěšnějším kandidátem v počtu preferencí z výše uvedené tabulky. A posledním zvoleným kandidátem s pomocí preferenčních hlasů se stal již výše zmíněný ministr zemědělství Marian Jurečka.

#### **4.1.2 Preferenční hlasy v místě bydliště kandidáta**

V této části se podíváme na zisk preferenčních hlasů jednotlivých kandidátů v místě bydliště, které uvedli na kandidátní listinu. Sledováno je procento obdržených preferencí v místě bydliště z celkového počtu preferenčních hlasů pro kandidáta v kraji. Zkoumání jsou pouze kandidáti z úspěšných stran, kteří se dostali do krajského zastupitelstva díky počtu obdržených preferencí a jejich důsledkům. Díky procentuálnímu zisku můžeme sledovat „efekt kandidáta“, kdy nejvíce preferenčních hlasů získává kandidát ve svém místě bydliště či bezprostředním okolí (Johnston 1974, Johnston citován in Voda 2010).

Výsledky jsou velice rozdílné. Existují kandidáti, kteří nezískali ani jeden preferenční hlas v místě bydliště. Kandidáti s nulovým ziskem v místě bydliště jsou dva – Jana Pavlíčková Hlebová z Držovic kandidující za Starosty ProOlomoucký kraj a Adam Otáhal z Bělé pod Pradědem z Koalice SPD a SPO. Nejúspěšnější kandidát ve svém místě bydliště byl Marek Dostál (ODS), který obdržel 84 % preferenčních hlasů v místě svého bydliště (viz tabulka č. 10).

**Tabulka č. 12 – Nejúspěšnější kandidáti na počet obdržených preferenčních hlasů v místě bydliště**

Pořadí na kandidátce	Jméno kandidáta	Počet pref. Hlasů (kraj)	Počet pref. Hlasů v místě bydliště	Procento pref. Hlasů v místě bydliště	Politická strana	Místo bydliště
28	Dostál Marek	184	155	84,24 %	ODS	Přerov
50	Košutek Pavel	197	153	77,66 %	ANO 2011	Přerov
38	Nováková Marie	56	43	76,79 %	ODS	Olomouc
13	Pejpek Tomáš Ing. arch.	400	304	76 %	Starostové ProOlomoucký kraj	Olomouc
54	Urbášek Jiří Bc. DiS.	222	164	73,87 %	ODS	Uničov
12	Zácha Michal DiS.	565	409	72,39 %	ODS	Přerov
19	Helcel David Ing. arch.	234	169	72,22 %	Starostové ProOlomoucký kraj	Olomouc
27	Galová Lada Mgr.	312	224	71,79 %	ANO 2011	Přerov
35	Kvapil Vladislav Mgr.	109	78	71,56 %	ODS	Olomouc

Zdroj: autorka na základě dat z ČSÚ

Kandidáti z tabulky č. 12 zastávají rozdílná umístění na kandidátních listinách. Nejvíce kandidátů s nejvyšším obdrženým procentem preferenčních hlasů pochází z ODS. Kandidáti pochází z Olomouce, Přerova a Uničova.

#### 4.2. Vysvětlení příčin úspěšnosti jednotlivých kandidátů

Nyní provedeme na slíbenou analýzu preferenčního hlasování, kde se budeme snažit vysvětlit důvody, proč některý z kandidátů získal více preferenčních hlasů než jiný. Analýza bude pracovat s počty udělených preferenčních hlasů



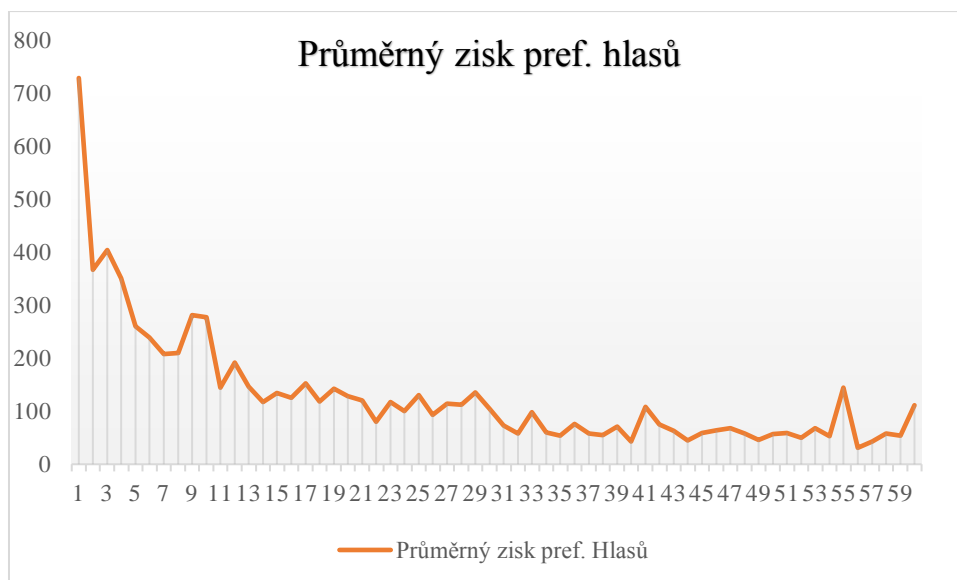
jednotlivých kandidátů v Olomouckém kraji společně s procentuálním ziskem preferenčních hlasů v místě bydliště v závislosti na osobních vlastnostech kandidátů. Do analýzy budou zařazeny pouze politické strany a hnutí, které získaly více než 5 % hlasů a dostaly se do krajského zastupitelstva. U těchto stran se mohou projevit důsledky preferenčního hlasování, tedy změna umístění kandidátů na kandidátce. Analýza bude pracovat s 411 kandidáty.

Vlastnosti, které nám poslouží k analýze, byly vybrány podle teorií zabývajících se problematikou udělování preferencí kandidátům a volebních strategií. Budeme pracovat především s údaji uvedenými na kandidátní listině (pořadí kandidáta na kandidátní listině, věk, pohlaví, vzdělání, povolání, bydliště, politická zkušenost a stranická příslušnost).

#### **4.2.1. Pořadí na kandidátní listině**

Pořadí kandidátů na kandidátní listině není náhodné. O umístění na kandidátce rozhoduje politická strana. Jak již bylo zmíněno výše (4.1. Preferenční hlasování) pozice na kandidátní listině má značný vliv na zvolení kandidáta do krajského zastupitelstva. Pomocí preferenčních hlasů mohou voliči do předem určeného pořadí zasahovat. Obvykle nejvíce preferenčních hlasů získá lídr kandidátní listiny a s rostoucí pozicí na kandidátce ubývá těchto hlasů a také možnost zvolení (Koppell, Steen 2004, Morkeš 2008). Kandidáti umístění v popředí kandidátní listiny jsou viditelnější a v mnoha případech se také jedná o vedoucí osobnost krajské či okresní organizace strany (Spáč 2013). V grafu č. 13 můžeme vidět, že i v námi sledovaných volbách v Olomouckém kraji tomu nebylo jinak. Křivka ukazuje průměrný zisk udělených preferenčních hlasů na jednotlivých pozicích na kandidátní listině. Lídři kandidátek dostali o poznání více preferencí než ostatní kandidáti. Proto v dále budou lídři zkoumáni jako samostatná proměnná.

**Graf č. 13 – Průměrný zisk preferenčních hlasů na jednoho kandidáta dle pořadí na kandidátní listině**

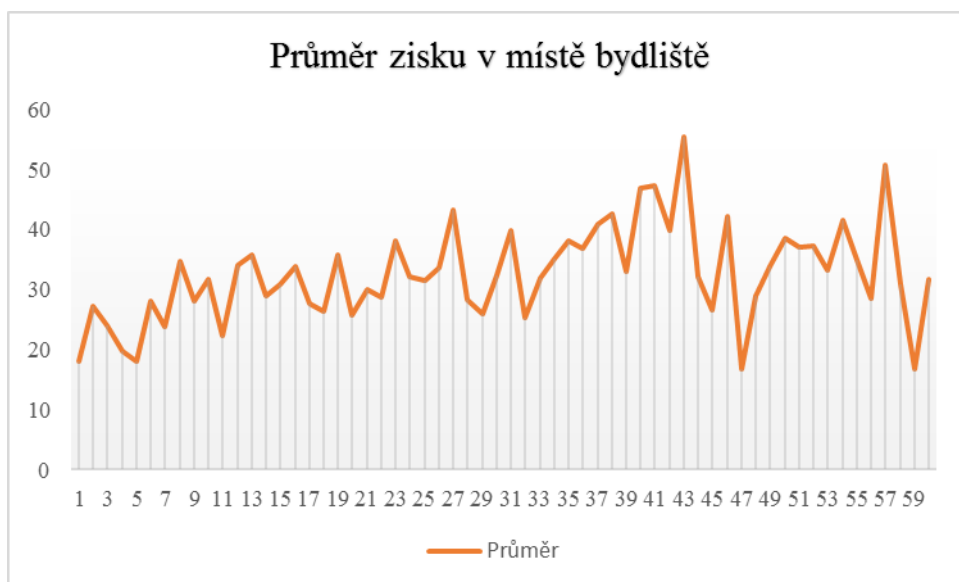


Zdroj: autorka na základě dat z ČSÚ

Graf č. 13 potvrzuje, že čím výše je kandidát umístěn na kandidátce, tím více dostává od voličů preferenčních hlasů. Tento jev si také můžeme vysvětlit jako souhlas voličů s navrženými pozicemi pro kandidáty politickou stranou (Morkes 2007, Lebeda 2009). Podle Morkese, kandidáti od 15. místa na kandidátní listině a dále nedosáhli na hranici 5 % hlasů. (Morkes 2007) V grafu můžeme spatřit výkyvy voličské podpory, kdy zvýšení preferencí narůstá okolo 9. – 11. místa na kandidátce. Tyto pozice už nejsou v mnoha případech volitelné a preference zde hrají velkou roli pro zvolení kandidáta. Z těchto nevolitelných pozic byli zvoleni dva kandidáti Koalice pro Olomoucký kraj společně se starosty Ladislav Šnevajs a František John. Další větší nárůst průměrné podpory je na 54. a 55. pozici, kdy se v mnoha případech jednalo o poslední místa kandidátní listiny. Udělování preferenčních hlasů na posledních pozicích kandidátky není žádný nový jev. V roce 2010 se na internetu objevila iniciativa *Defenestrace 2010*, která nabádala voliče ke kroužkování kandidátů na konci kandidátní listiny. Podle slov zakladatelů iniciativy Františka Janoucha a spisovatelky Lenky Procházkové mělo zakroužkování posledních čtyř kandidátů způsobit větší politický otřes než zvonění klíčů na Václavském náměstí (Navrátil 2013). V Olomouckém kraji byl z posledního místa zvolený do zastupitelstva kraje pouze Marian Jurečka, který však nebyl zvolený

díky vlivu Defenestrace 2010 či jiné iniciativy. Při korelaci proměnných<sup>25</sup> se prokázal silný vztah<sup>26</sup> signifikance<sup>27</sup> (dále jen sig.) 0,000 a Pearsonův korelační koeficient<sup>28</sup> s hodnotou - 0,548, který dokazuje, že s každým nižším umístěním na kandidátní listině ztrácí kandidáti na preferenčních hlasech.

**Graf č. 14 – Průměrný procentuální zisk preferenčních hlasů kandidáta v místě bydliště**



Zdroj: autorka na základě dat z ČSÚ

V grafu č. 14 vidíme, že průměrný zisk kandidáta v místě bydliště nemá lineární sestup. Výsledky jsou různé a nevykazují žádné všeobecné vysvětlení. Při zjištění korelace 0,178 s 0,000 signifikancí. Ukazuje nám to slabý vztah mezi pořadím na kandidátní listině a ziskem preferencí v místě bydliště. Zde je však směr korelace opačného směru než na úrovni celého kraje. Korelace nám prokázala, že s vyšším číslem na kandidátní listině roste procentuální zisk kandidáta v místě bydliště.

<sup>25</sup> Korelace – neboli hledání vztahu mezi dvěma proměnnými, sledujeme, zda změna provedená v jedné proměnné je doprovázena i změnou v druhé sledované proměnné. Zajímají nás čtyři věci: 1. Zda vztah existuje či nikoli; 2. Jak je vztah silný (těsný); 3. Zda je vztah kladný či záporný; 4. Zda je vztah lineární či jiný. (Mareš, Rabušic, Soukup 2015)

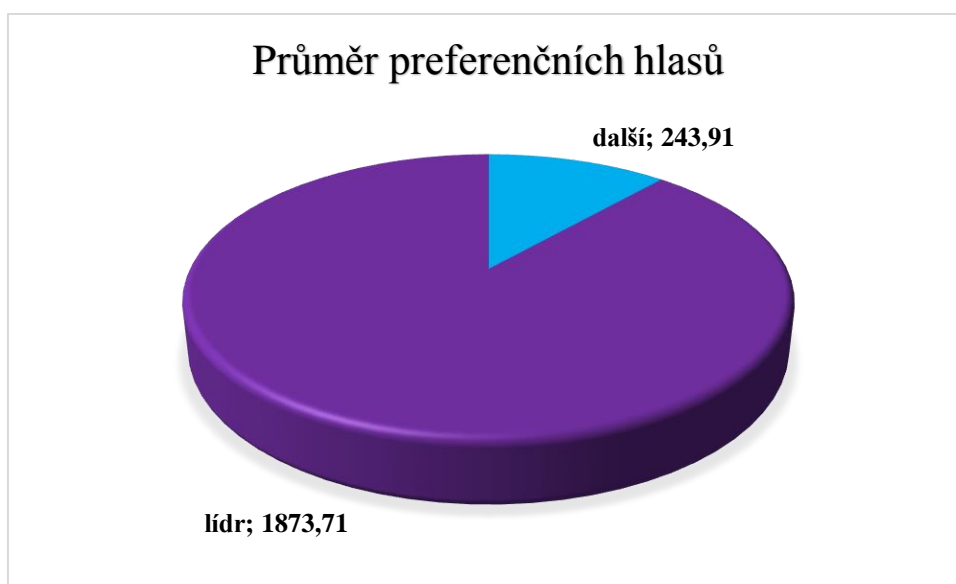
<sup>26</sup> Síla vztahu – podle tabulky Da Vause z knihy Analýza sociálně vědních dat (nejen v SPSS). (Mareš, Rabušic, Soukup 2015:291)

<sup>27</sup> Signifikance – značí významnost vztahu. Korelace je signifikantní na úrovni od 0,00 do 0,05. (Mareš, Rabušic, Soukup 2015)

<sup>28</sup> Pearsonův koeficient – je symetrický koeficient, který se používá pro měření síly závislosti mezi dvěma proměnnými. Nabývá hodnot od -1 do +1. (Mareš, Rabušic, Soukup 2015)

V našem výběru je sedm lídrů kandidátních listin. Podle grafu č. 15 vidíme průměrný zisk preferenčních hlasů lídrů a ostatních kandidátů. Lídři kandidátek dostali od voličů v průměru 1 873,71 preferenčních hlasů. Zisk kandidátů na ostatních pozicích na kandidátní listině se pohybovali v průměru okolo 243,91 hlasů. Korelace lídrů s počtem preferenčních hlasů prokázala statisticky významný a velmi silný vztah o velikosti 0,626. Vliv lídrů má velký vliv na rozhodování voličů při udělování preferenčních hlasů.

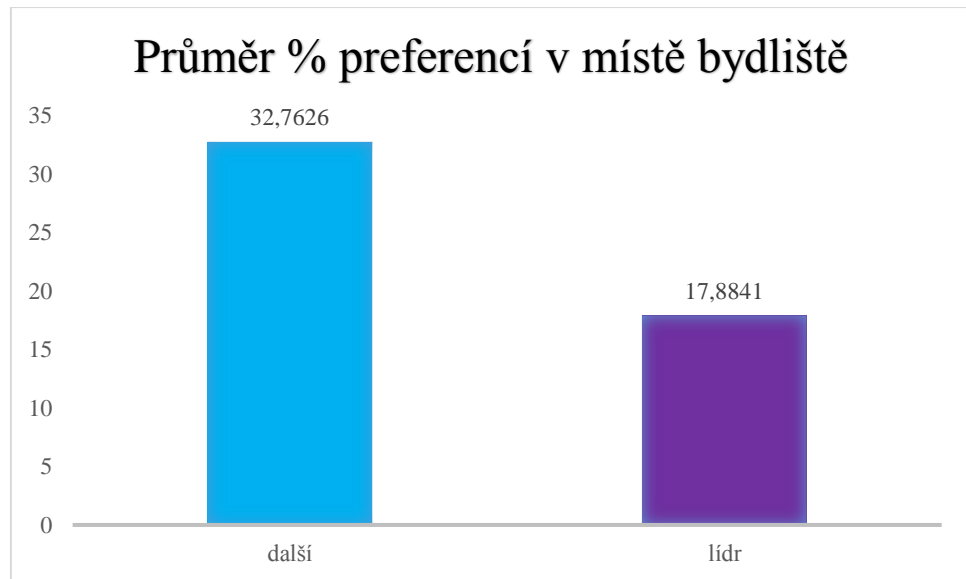
**Graf č.15 – Průměr preferenčních hlasů u lídrů kandidátních listin**



Zdroj: autorka, na základě dat z ČSÚ

V místě bydliště kandidátů vyšel opačný výsledek (viz graf č.16). Lídři kandidátek zde získali v průměru 17,88 % preferenčních hlasů ze všech obdržených preferenčních hlasů. Kandidáti z ostatních míst kandidátní listiny získali v místě svého bydliště průměrně 32,76 % preferencí. Korelace vyšla jako u předchozího příkladu statisticky významná (sig. 0,043) se slabou zápornou hodnotou -0,100. Vztah těchto dvou proměnných de facto neexistuje. V místě bydliště kandidátů získávali více procent z celkového počtu preferenčních hlasů kandidáti ze všech pozic kandidátní listiny kromě lídra. Lídr kandidátek v místě svého bydliště obdržel jen necelých 20 % z celkového počtu svých preferencí.

**Graf č. 16 – Průměr procentního zisku preferencí v místě bydliště u lídrů kandidátních listin**



Zdroj: autorka, na základě dat z ČSÚ

#### 4.2.2 Pohlaví

Jak jsme si ukázali na začátku této kapitoly, ženy jsou v kandidatuře do krajského zastupitelstva zastoupeny v menší míře než muži. Ženy jsou v našem vzorku zastoupeny pouze v počtu 99 z 411, což je pouhá jedna čtvrtina kandidátů. V propagaci žen je na českém území nejznámější Forum50 ([www.padesatprocent.cz](http://www.padesatprocent.cz)), které usiluje o vyrovnané zastoupení v politice. Odborníci v zahraničí se nemohou shodnout, zda má vliv pohlaví na volbu kandidátů. Pohledy zahraničních odborníků shrnuje Petr Voda v knize Krajské volby v roce 2012 (Balík 2013). Dolan, Smith a Fox tvrdí, že pohlaví má vliv a je přínosnější v preferencích pro ženy (Dolan 1998, Smith, Fox 2001). Selter, Newman a Leigton uvádí, že pohlaví má vliv na volbu, ale již nespecifikují pro které pohlaví je zisk přínosnější. A Lühiste hovoří o vlivu pohlaví s nevýhodou pro ženy (Voda 2013). Průměrný zisk preferenčních hlasů u žen je 218,3, což je o 73,3 preferencí v průměru méně než u mužů (viz tabulka č. 13). Při výpočtu korelace 0,089 a sig. 0,071 se neprokázal vztah mezi pohlavím a počtem udělených preferenčních hlasů.

**Tabulka č. 13 – Průměrný zisk kandidátů podle pohlaví**

Pohlaví	Průměr	Počet kandidátů
<b>Žena</b>	218,3	99
<b>Muž</b>	288,6	312
<b>Celkem</b>	271,67	411

Zdroj: autorka na základě dat z ČSÚ

V místě bydliště je průměrný rozdíl mezi ženami a muži pouze 0,8 % preferenčních hlasů (viz tabulka č.14). Ani zde nebyl při korelaci 0,018 a sig. 0,717 prokázán vztah mezi námi sledovanými proměnnými. Voliči nepovažují pohlaví za důležitou vlastnost při rozhodování udělení preferenčních hlasů. Vztah nebyl prokázán na krajské úrovni ani v místě bydliště kandidáta.

**Tabulka č. 14 – Průměrný procentuální zisk kandidátů v místě bydliště podle pohlaví**

pohlaví	Průměr	Počet kandidátů
<b>žena</b>	31,9	99
<b>muž</b>	32,7	312
<b>Celkem</b>	32,51	411

Zdroj: autorka na základě dat z ČSÚ

#### 4.2.3 Vzdělání

Další informací uvedenou na kandidátní listině je vzdělání v podobě titulu uvedeného před nebo za jménem kandidáta. V analýze jsme si rozdělili kandidáty na dvě skupiny. První skupina kandidátů dosáhla vysokoškolského titulu, druhá zahrnuje kandidáty bez titulu a kandidáty s titulem z VOŠ. Kandidátů bez vysokoškolského titulu bylo 158 a s titulem 253 (viz tabulka č.15). Rozdíly mezi zkoumanými skupinami byly značné. Kandidáti bez titulu obdrželi v průměru 167,81 preferenčních hlasů, kdežto kandidáti s vysokoškolským titulem získali o 168,72 preferencí více (336,53). Korelace mezi proměnnými se ukázala být statisticky významná s hodnotou 0,244. Vysokoškolský titul u kandidátů měl vliv u voličů při odevzdávání preferenčních hlasů.

**Tabulka č. 15 – Průměrný zisk preferenčních hlasů kandidátů na základě vzdělání**

Vysokoškolský titul	Průměr	Počet kandidátů
<b>bez titulu</b>	167,81	158
<b>VŠ titul</b>	336,53	253
<b>Celkem</b>	271,67	411

Zdroj: autorka na základě dat z ČSÚ

V místě bydliště se ukázalo, že kandidáti s vysokoškolským vzděláním získali průměrně o 5,07 % preferenčních hlasů více než kandidáti bez titulu (viz tabulka č. 16). Korelace se ukázala stejně jako v celém kraji statisticky významná. Signifikance nabyła hodnoty 0,01 a velikost vztahu 0,128. Vysokoškolský titul je jedním z faktorů, který má vliv na voliče při udělování preferenčních hlasů jak na krajské úrovni, tak v místě bydliště kandidáta.

**Tabulka č. 16 – Průměrný procentuální zisk preferenčních hlasů kandidáta v místě bydliště podle vysokoškolského titulu**

Vysokoškolský titul	Průměr	Počet kandidátů
<b>bez titulu</b>	29,39	158
<b>VŠ titul</b>	34,46	253
<b>Celkem</b>	32,51	411

Zdroj: autorka na základě dat z ČSÚ

#### **4.2.4. Věk kandidátů**

Věk je jednou z prvních informací, kterou voliči spatří u kandidátů na volebním lístku. Žádné studium o preferenčním hlasování se nevěnuje věku kandidáta jako hlavní příčině při udělení preferencí. I přesto si ověříme, zda v námi sledovaných volbách nedošlo ke změně a věk kandidátů neměl vliv na rozhodování voličů. Nejprve se podíváme na průměr preferenčních hlasů u kandidátů v celém kraji (viz tabulka č. 17). Věk jsme si rozdělili do tří věkových kategorií. První nejmladší kategorie zahrnuje kandidáty od 18 do 29 let. Druhá věková kategorie obsahuje kandidáty ve věku 30–49 let. A poslední věková kategorie zahrnuje nejstarší kandidáty 50 let a více.

Průměrný zisk v nejmladší věkové kategorii 18–29 let byl 143,88 hlasů. Je to nejméně ze všech věkových kategorií. Nejvyšší průměr na kandidáta 284,67

preferenčních hlasů zaznamenala střední věková kategorie 30–49 let. Pouze o 15 preferencí v průměru méně získali kandidáti z věkové kategorie 50 a více let. Korelace byla statisticky nevýznamná (signifikance 0,555).

**Tabulka č. 17 – Průměrný zisk preferenčních hlasů podle věkových kategorií**

Věk kandidáta	Průměr	Počet kandidátů
<b>18 - 29 let</b>	143,88	16
<b>30 - 49 let</b>	284,67	189
<b>50 a více let</b>	269,67	206
<b>Celkem</b>	271,67	411

Zdroj: autorka na základě dat z ČSÚ

Výsledky procentuálního zisku preferenčních hlasů v místě bydliště na kandidáta podle věkových kategorií byly rozdílné než v průměru z celého kraje (viz tabulka č. 18). Nejvyšší průměr preferencí v procentech v místě bydliště obdrželi kandidáti z nejstarší věkové kategorie 50 a více let (33,32 %). O 1,36 % méně (31,96 %) hlasů dostali kandidáti z druhé věkové skupiny 30–49 let. Nejmenší průměr procentuálního zisku (28,56 %) na kandidáta byla zaznamenána u kandidátů ve věku 18–29 let. Stejně jako na krajské úrovni se podle korelační analýzy neprojevila statistická významnost. Velikost signifikance byla 0,070 a Pearsonův koeficient 0,090. Věk kandidáta tedy nepatří mezi charakteristiky, které by ovlivňovaly voliče v jejich udělování preferenčních hlasů.

**Tabulka č. 18 – Průměrný procentuální zisk preferenčních hlasů na kandidáta v místě bydliště podle věkových kategorií**

věkové kategorie	Průměr	Počet kandidátů
<b>18 - 29 let</b>	28,56	16
<b>30 - 49 let</b>	31,96	189
<b>50 a více let</b>	33,32	206

Zdroj: autorka, na základě dat z ČSÚ

#### 4.2.5 Stranická příslušnost

Na kandidátních listinách politických stran či hnutí se neobjevují jen kandidáti navrhované strany. Objevují se zde i kandidáti BEZPP (bez politické příslušnosti). U koalic je častější zastoupení kandidátů z více politických stran či hnutí podle typu koalice. Tyto informace jsou taktéž pro voliče k dispozici na



kandidátce. Lidé mohou více preferovat stranické příslušníky, zejména v případě blízkého vztahu k politické straně nebo hnutí. Někteří voliči naopak mohou podporovat nestranické kandidáty z důvodů nespokojenosti se samotnými politiky či politickými stranami.

Parlamentní strany ODS a ČSSD měly nejvíce členů vlastní strany. V případě ODS byl pouze jeden kandidát BEZPP a u ČSSD dva kandidáti BEZPP. Nejvíce preferenčních hlasů v průměru získali kandidáti z KDU-ČSL (558,32) a kandidáti STAN (545,22) (viz tabulka č.19). Kandidáti ANO 2011 obdrželi v průměru na jednotlivce 327,57 preferencí. Poslední kandidáti vládní strany dostali v průměru 280,02 hlasů. Nejméně preferencí získali kandidáti SPO, kteří získali v průměru pouze 76,77 preferenčních hlasů. Ostatní sledované strany se pohybovaly okolo průměrného zisku 230 hlasů. Až na kandidáty ODS a SPD, kdy kandidáti ODS měli v průměru 191,85 hlasů a kandidáti SPD 164,33 hlasů. Kandidáti BEZPP dostali v průměru 272,45 preferencí. Korelace nebyla statisticky významná se signifikancí 0,539.

**Tabulka č. 19 – Průměrný zisk preferenčních hlasů podle politické příslušnosti**

Politická příslušnost	Průměr	Počet kandidátů
<b>BEZPP</b>	272,45	91
<b>ODS</b>	191,85	59
<b>ČSSD</b>	280,02	58
<b>ANO 2011</b>	327,57	51
<b>KSČM</b>	222,91	47
<b>STAN</b>	545,22	9
<b>ProOl</b>	231,86	7
<b>KDU-ČSL</b>	558,32	31
<b>SZ</b>	239,44	9
<b>SPD</b>	164,33	27
<b>SPO</b>	76,77	22

Zdroj: autorka, na základě dat z ČSÚ

Procentuální průměr v místě bydliště kandidátů se podstatně liší od průměru v kraji. Největší zisk v místě bydliště kandidátů (64,38 %) obdrželi kandidáti ProOlomoucký kraj (viz tabulka č. 20). Žádná jiná strana nezaznamenala průměr větší než 50 % v místě bydliště. Další vysoké procento zaznamenala ODS – 43,31 % a ANO 2011 – 41,77 v průměru na jednoho kandidáta. Nejméně 12,71 %

v průměru získali v bydlištích kandidáti STAN. Mezi politickou příslušností a procentuálním ziskem preferenčních hlasů v místě bydliště kandidáta korelace prokázala se signifikancí 0,000. Stranická příslušnost je pro obyvatele v místě bydliště rozhodujícím faktorem při udělování preferenčních hlasů. Jelikož se jedná o nominální proměnnou, jsme schopni určit sílu vztahu mezi dvěma proměnnými, avšak nemůžeme určit směr vztahu.

**Tabulka č. 20 – Průměrný procentuální zisk preferenčních hlasů v místě bydliště podle politické příslušnosti.**

Politická příslušnost	Průměr	Počet kandidátů
<b>BEZPP</b>	25,68	91
<b>ODS</b>	43,31	59
<b>ČSSD</b>	36,07	58
<b>ANO 2011</b>	41,77	51
<b>KSČM</b>	31,10	47
<b>STAN</b>	12,71	9
<b>ProOl</b>	64,38	7
<b>KDU-ČSL</b>	20,54	31
<b>SZ</b>	24,75	9
<b>SPD</b>	23,46	27
<b>SPO</b>	33,08	22

Zdroj: autorka, na základě dat z ČSÚ

#### 4.2.6 Povolání

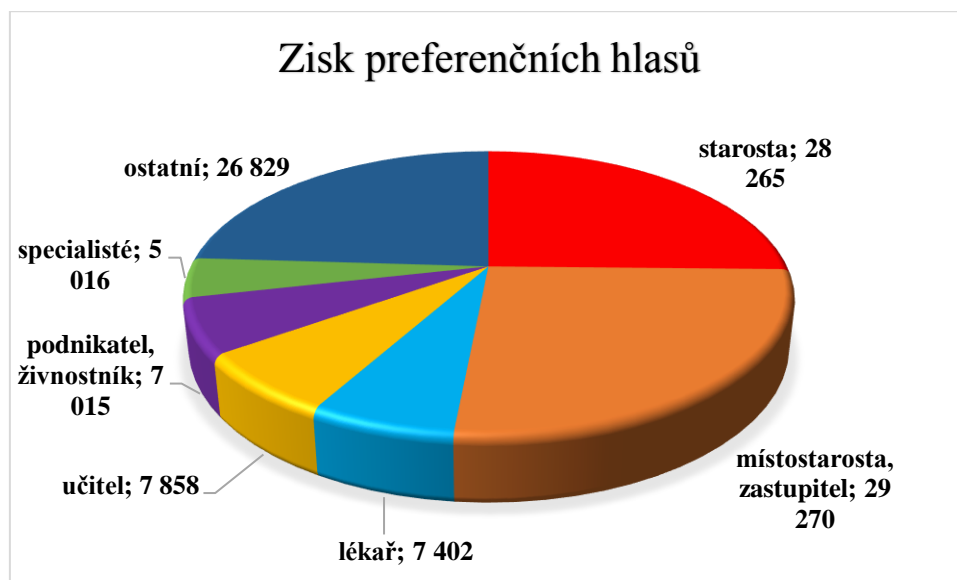
Každý z kandidátů na kandidátní listině udává své povolání. Tato proměnná je tedy velice rozmanitá. Proto jsme si povolání kategorizovali do sedmi profesních kategorií (podle klasifikace ISCO<sup>29</sup>. První kategorie zahrnuje *starost(k)y obcí*, primátory či hejtmany, ve většině případů to bývá nejznámější osoba v obci. Druhá kategorie *místostarosta, zastupitel* obsahuje ostatní zákonodárné povolání, jako jsou místostarostové, náměstci, poslanci, senátoři a zastupitelé. Třetí kategorie *lékař* zastupuje zdravotnické odvětví. Zde jsou všichni kandidáti s titulem MUDr. čili lékaři, primáři, zdravotní sestry a fyzioterapeuti. Čtvrtá skupina povolání *učitel* zařazuje všechny kandidáty pracující ve školství (učitelé na všech úrovních, vychovatelky, speciální pedagogové a ředitelé škol). Kategorie *podnikatel*,

<sup>29</sup> Klasifikace CZ-ISCO – rozdělení zaměstnání do odvětví platné od 18.8.2016. Dostupné z: <<http://www.ispv.cz/cz/Metodicke-centrum-CZ-ISCO.aspx>>

*živnostník* seskupuje podnikatele, živnostníky všeho druhu a osoby samostatně výdělečně činné. Další kategorie *specialisté* zahrnuje všechny specialisty oborů (architekty, veterináře, stavební inženýry, projektanty atd.). Poslední kategorií jsou *ostatní* povolání, která obsahuje zbylá méně obvyklá zaměstnání kandidátů (advokát, technik, dělník, zedník, ekonom, atd.).

Nejvíce zastoupená skupina povolání je skupina ostatní povolání, kde se nachází 163 kandidátů (viz tabulka č. 21). Druhou nejvíce zastoupenou skupinou povolání byli starostové se 74 kandidáty. Místostarostů a zastupitelů bylo 57, učitelů 40 a podnikatelů a živnostníků 37 kandidátů. Kategorie povolání specialisté zahrnula 25 kandidátů a nejméně kandidátů se zařadilo do skupiny lékařů (15). Nejvíce preferenčních hlasů získali místostarostové a zastupitelé (29 270 hlasů)(viz graf č.17). Starostové obdrželi druhý největší počet preferenčních hlasů 28 265. Nejméně získali specialisté, pouze 5 016 hlasů. Další kategorizovaná povolání získala přes sedm tisíc hlasů (učitelé 7 858, lékaři 7 402 a podnikatelé 7 015). Kandidáti z kategorie ostatní povolání dostali od voličů 26 829 preferenčních hlasů.

**Graf č. 17 – Zisk preferenčních hlasů podle povolání**



Zdroj: autorka, na základě dat z ČSÚ

Rozdíly v počtu preferencí mezi kandidáty z různých skupin povolání jsou velké. Největší průměr 513,51 preferenčních hlasů obdrželi místostarostové a zastupitelé (viz tabulka č.19). Lékaři získali druhý největší průměr preferencí od

voličů – 493,47 hlasů průměrně na jednoho kandidáta. Starostové se neočekávaně zařadili až na třetí pozici s průměrným počtem 381,96 preferenčních hlasů. Mezi dalšími sledovanými skupinami povolání není velký rozdíl. Skupiny učitel, podnikatel/živnostník a specialisté se pohybují okolo zisku v průměru 200 preferenčních hlasů. Nejméně preferencí v průměru (164,6) dostala skupina ostatní zaměstnání.

**Tabulka č.21 – Průměrný zisk preferenčních hlasů podle kategorií povolání**

Povolání	Průměr	Počet kandidátů
starosta	381,96	74
místostarosta, zastupitel	513,51	57
lékař	493,47	15
učitel	196,45	40
podnikatel, živnostník	189,59	37
specialisté	200,64	25
ostatní	164,6	163

Zdroj: autorka, na základě dat z ČSÚ

Z tabulky č. 22 je zřejmé, že pouze u čtyř kategorií povolání existuje statisticky významný vztah s průměrným ziskem preferenčních hlasů. Kladná korelace se objevila ve třech případech: u starostů (0,153), místostarostů a zastupitelů (0,288) a lékařů (0,128). Kandidáti z těchto skupin povolání získali větší počet preferenčních hlasů než ostatní kandidáti. Zápornou korelaci vykazují kandidáti ze skupiny ostatní povolání, kdy nám vyšla korelace -0,258. Z výsledků korelace je zřejmé, že voličům záleží na povolání kandidátů. To potvrzuje také tvrzení Tomáše Lebedy, který uvádí, že více než polovina voličů (53 %) pokládá profesi za důležitou charakteristiku při výběru kandidáta (Lebeda 2009).

**Tabulka č. 22 – Korelace zisku preferenčních hlasů a kategorií povolání**

Povolání	Sig.	Pearsonův koeficient
<b>Starosta</b>	0,002	0,153**
<b>místostarosta, zastupitel</b>	0,000	0,288**
<b>Lékař</b>	0,009	0,128**
<b>Učitel</b>	0,138	-0,073
<b>podnikatel, živnostník</b>	0,121	-0,077
<b>Specialisté</b>	0,278	-0,054
<b>Ostatní</b>	0,000	-0,258**

Zdroj: autorka, na základě dat ČSÚ

\*\* Korelace je signifikantní na úrovni 0,01.

Nejvyšší průměr procentuálního zisku preferenčních hlasů v místě bydliště získali specialisté, jejichž průměrný zisk preferenčních hlasů je 41,06 % (viz tabulka č.23). Nejméně z kategorií povolání získali průměr lékaři 25,84 % a starostové 22,31 %. Další kategorie povolání se pohybovaly v rozmezí 30-40 % průměrného zisku. Můžeme zde vidět opačný případ jako na případě celého kraje, kdy starostové nestojí v popředí zisku, ale až na samotném konci. Rozdíl mezi procentuálním ziskem u starostů byl veliký. Nejvíce procent v místě bydliště z obdržených preferenčních hlasů (58,40 %) získal primátor statutárního města Olomouce doc. Mgr. Antonín Staněk, Ph.D. z ČSSD. Naopak nejmenší procento získáno v místě bydliště z celkového počtu preferenčních hlasů, pouhých 3,30 %, dostal starosta obce Velký Týnec PhDr. Petr Hanuška, Ph.D. z Koalice pro Olomoucký kraj společně se starosty.

**Tabulka č.23 – Průměrný procentuální zisk kandidátů v místě bydliště podle povolání**

Povolání	Průměr	Počet kandidátů
<b>Starosta</b>	22,31	74
<b>místostarosta, zastupitel</b>	30,83	57
<b>Lékař</b>	25,84	15
<b>Učitel</b>	37,89	40
<b>podnikatel, živnostník</b>	36,21	37

<b>Specialisté</b>	41,06	25
<b>Ostatní</b>	34,87	163

Zdroj: autorka, na základě dat z ČSÚ

Mezi místem bydliště kandidátů a skupinami povolání se prokázala korelace u tří kategorií zaměstnání (viz tabulka č.24). Významný statistický vztah se prokázal u starostů. Starostové vykazují střední záporný vztah (- 0,248) k zisku preferenčních hlasů v místě bydliště. Starostové tedy získali ve svém bydlišti o poznání menší procentuální zisk preferenčních hlasů než ostatní skupiny povolání. Kladný významný vztah jsme zaznamenali také u specialistů (0,022) a ostatních povolání (0,099), avšak síla těchto vztahů je velmi nízká.

**Tabulka č.24 – Korelace zisku preferenčních hlasů v místě bydliště podle povolání**

Povolání	Sig.	Pearsonův koeficient
<b>starosta</b>	0,000	-0,248**
<b>místostarosta, zastupitel</b>	0,480	0,48
<b>lékař</b>	0,174	0,174
<b>učitel</b>	0,064	0,064
<b>podnikatel, živnostník</b>	0,223	0,223
<b>specialisté</b>	0,022	0,022*
<b>ostatní</b>	0,045	0,099*

Zdroj: autorka, na základě dat z ČSÚ

\*\* Korelace je signifikantní minimálně na úrovni 0,01.

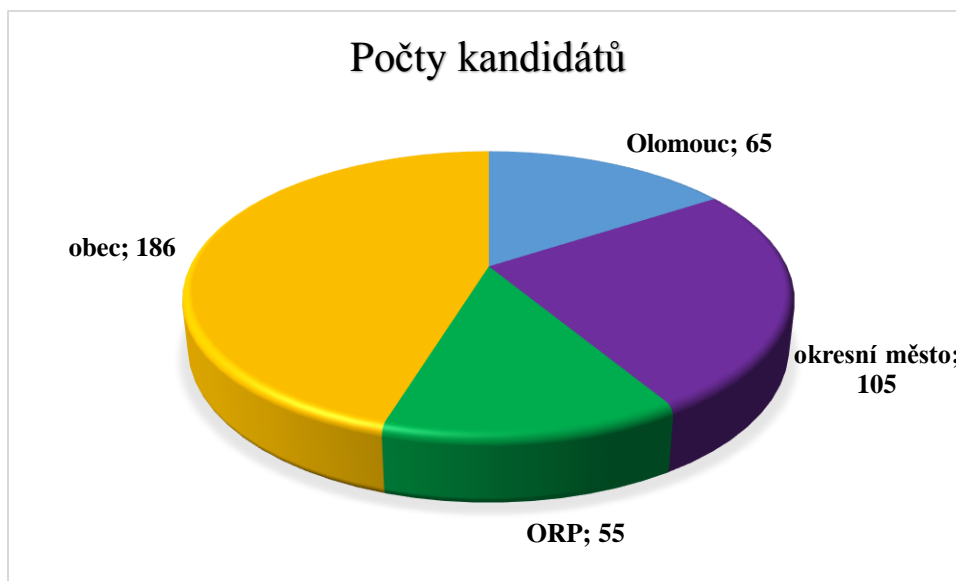
\* Korelace je signifikantní na úrovni 0,05

#### 4.2.7. Bydliště

Předposlední zkoumanou charakteristikou je typ místa bydliště kandidátů, které uvedli na kandidátní listinu. Vzhledem k lepší orientaci a přehlednosti, jsme si města a obce rozdělili do čtyř kategorií. První je samostatně krajské město Olomouc. Druhá kategorie obsahuje okresní města (Šumperk, Přerov, Prostějov, Jeseník). Další kategorie zahrnuje všechny ostatní ORP (Hranice, Konice, Lipník nad Bečvou, Litovel, Mohelnice, Šternberk, Uničov, Zábřeh). V poslední skupině jsou ostatní obce uvedené kandidáty na kandidátkách. V grafu č. 18 vidíme rozložení kandidátů v Olomouckém kraji podle uvedeného bydliště. Nejvíce

kandidátů pochází z běžné obce, celkem 186 kandidátů. Z okresních měst je to 105 kandidátů a Olomouce jen 65. Nejméně kandidátů bydlí v ORP.

**Graf č. 18 – Počty kandidátů v kategoriích podle uvedeného místa bydliště**



Zdroj: autorka, na základě dat z ČSÚ

I přes nízký počet kandidátů z ORP získali v námi sledovaných volbách tito kandidáti největší průměrný zisk preferenčních hlasů (316,76) (viz tabulka č. 25). Mezi kandidáty z krajského města Olomouce a okresními městy nebyl velký rozdíl. Kandidáti z Olomouce dostali v průměru 279,95 preferencí a v okresních městech 275,63. Nejmenší průměr (253,20) v zisku preferenčních hlasů obdrželi od voličů kandidáti z obcí. Ani u jedné proměnné z kategorií bydliště nebyl prokázán statisticky významný vztah.

**Tabulka č. 25 – Průměrný zisk preferenčních hlasů podle typu obce a korelace bydliště**

Bydliště	Průměr	Sig.	Pearsonův koeficient
<b>Olomouc</b>	279,95	0,829	0,011
<b>okresní město</b>	275,63	0,889	0,007
<b>ORP</b>	316,76	0,287	0,053
<b>obec</b>	253,2	0,314	-0,05

Zdroj: autorka, na základě dat z ČSÚ

Průměrný procentní zisk na kandidáta v místě bydliště je daleko více rozmanitý než průměrný zisk kandidáta v celém kraji. Tabulka č.26 ukazuje, že čím

větší (rozlohou i na počet obyvatel) je bydliště kandidáta, tím větší je zisk preferenčních hlasů v průměru v místě bydliště kandidáta. Nejvyšší průměr získali kandidáti v Olomouci, 51,03 %. Další byl 44,54% zisk kandidátů z okresních měst, v ORP dostali kandidáti průměrně 35,77 % ve svých rodištích. Nejméně pak obdrželi kandidáti z běžných obcí (průměr 18,28 %).

Statisticky významný vztah mezi dvěma proměnnými byl prokázán u tří typů obcí. Velmi významný a také podstatný vztah se prokázal u kandidátů z Olomouce, kteří na základě korelace (0,416) získali prokazatelně více preferencí než kandidáti z dalších typů obce. Další významný a o trochu slabší kladný vztah (0,365) se ukázal u kandidátů z okresních měst. Poslední významný, avšak velmi silný záporný vztah se projevil u kandidátů z běžných obcí.

**Tabulka č.26 – Průměrný procentní zisk kandidátů v místě bydliště podle typu obce a korelace**

Typ bydliště	Průměr	Sig.	Pearsonův koeficient
<b>Olomouc</b>	51,0298	0,000	0,416**
<b>okresní město</b>	44,5364	0,000	0,365**
<b>ORP</b>	35,7744	0,179	0,066
<b>obec</b>	18,2819	0,000	-0,670**

Zdroj: autorka, na základě dat z ČSÚ

#### **4.2.8. Politická zkušenost**

Poslední zkoumanou charakteristikou u kandidátů je jejich předchozí zkušenost s politikou. Podíváme se na výsledky kandidátů, kteří mají (z předchozího období) zkušenost s politickou činností. Jedná se o kandidáty, kteří byli zvoleni v obecních, krajských či parlamentních volbách do patřičných funkcí. Přesněji řečeno, myslíme tím všechny starosty, poslance, primátory, hejtmany, místostarosty, náměstky a zastupitele. Podle předchozích výzkumů (Voda 2013, Vlček 2014, Ryšavý, Šaradín 2011) je zřejmé, že politická zkušenost souvisí s teorií známosti kandidáta. V tomto případě může jeho úspěch v předchozích volbách vést k většímu zisku preferencí než u ostatních kandidátů. To může mít zároveň dvě příčiny. Zaprvé, tito kandidáti už byli jednou zvoleni a může to vypovídat o jejich oblíbenosti u voličů. Zadruhé, kandidáti se mohou během plnění své volené funkce



různými způsoby zviditelnit a dostat se tak do povědomí voličů (Matland a Studlar, McElroy a Marsh citováni in Voda 2013).

Kandidátů bez předchozí politické zkušenosti kandidovalo v našem výběru více, přesně 277 (viz tabulka č.27). Kandidátů se zkušeností ve výběru bylo 134. Jak můžeme vidět, rozdíl mezi průměrným ziskem mezi kandidáty těchto dvou skupin je veliký. Kandidáti s předchozí politickou zkušeností získali průměrně 434,51 preferencí, zatímco kandidáti bez politických zkušeností obdrželi v průměru jen 192,89 hlasů. Při korelaci se prokázal také významný vztah střední síly (0,336), který potvrzuje větší průměrný zisk u kandidátů s politickou zkušeností.

**Tabulka č. 27 – Průměrný zisk preferenčních hlasů podle politické zkušenosti**

politická zkušenost	Průměr	Počet kandidátů
<b>bez zkušenosti</b>	192,89	277
<b>předchozí pol. zkušenost</b>	434,51	134

Zdroj: autorka, na základě dat z ČSÚ

Na úrovni místa bydliště kandidátů se ukázal opačný vliv v udělených preferenčních hlasech než v celém kraji. Kandidáti bez politické příslušnosti dostali větší průměrný zisk než kandidáti s předchozí politickou zkušeností. Kandidáti bez zkušeností získali v průměru v místě svého bydliště 35,73 % hlasů a kandidáti s politickou zkušeností o 10 % méně (25,86 %) (viz tabulka č.28). Byla prokázána statistická významnost o slabé síle -0,240. To udává, že kandidáti, kteří uvedli svou předchozí zkušenost na kandidátní listiny ztratili v zisku preferenčních hlasů oproti kandidátům bez politické zkušenosti.

**Tabulka č. 28 – Průměrný zisk preferenčních hlasů v místě bydliště podle politické zkušenosti (%)**

Politická zkušenost	Průměr
<b>bez zkušenosti</b>	35,73
<b>předchozí pol. Zkušenost</b>	25,86

Zdroj: autorka, na základě dat z ČSÚ

### 4.3. Analýza efektu kandidáta

Po představení jednotlivých proměnných, které mohly mít vliv na preferenční hlasování, se podíváme pomocí regresní analýzy na analýzu příčin při udělování preferenčních hlasů. Při analýze budeme pracovat s lineární regresí a metodou Stepwise. Pomocí lineární regrese jsme schopni předpovědět, jak velký vliv má nezávisle proměnná na závisle proměnnou. Obě závisle proměnné budou zkoumány odděleně. Analýza pracuje s kandidáty z Olomouckého kraje, jejichž strana se dostala do krajského zastupitelstva (strana překonala 5% hranici). Jako nezávisle proměnné byly použity všechny výše zmíněné faktory uvedené především na kandidátní listině.

Jako první se podíváme na celkový preferenční zisk kandidátů. Pomocí osmi nezávislých proměnných se nám podařilo vysvětlit 62 % variace ( $R^2 = 0,620^{30}$ ) podle modelu č. 6. Přičemž samotná pozice lídra kandidátní listiny nám vysvětlila 39 % a ukázala se tak být nejdůležitější proměnou v naší analýze. Druhá nejdůležitější proměnná, pořadí na kandidátní listině dokázala vysvětlit 17 % variace. Některé proměnné se ukázaly jako bezvýznamné při vysvětlení závislosti na zisku preferenčních hlasů. Bezvýznamné faktory jsou: pohlaví, věk, stranická příslušnost, povolání (starosta, místostarosta a zastupitel, učitel, podnikatel a ostatní zaměstnání) a bydliště (Olomouc, ORP a běžné obce). Více v tabulce č. 29.

**Tabulka č. 29 – Lineární regrese, vysvětlená variace počtu preferenčních hlasů (metoda Stepwise)**

Model Summary				
Model	R	R Square	Adjusted R Square	Std. Error of the Estimate
1	,626 <sup>a</sup>	,392	,390	263,475
2	,753 <sup>b</sup>	,567	,564	222,660
3	,770 <sup>c</sup>	,593	,590	215,952
4	,778 <sup>d</sup>	,605	,601	213,072
5	,783 <sup>e</sup>	,613	,608	211,309
6	,787 <sup>f</sup>	,620	,614	209,622

a. Predictors: (Constant), lídr

b. Predictors: (Constant), lídr, Pořadové číslo

c. Predictors: (Constant), lídr, Pořadové číslo, politická zkušenost

<sup>30</sup>  $R^2$  (R square)= Index determinace – po vynásobení 100 udává procento vysvětleného rozptylu závisle proměnné za pomoci nezávislých proměnných. (Hendl 2006)

d. Predictors: (Constant), lídr, Pořadové číslo, politická zkušenost, Vysokoškolský titul

e. Predictors: (Constant), lídr, Pořadové číslo, politická zkušenost, Vysokoškolský titul, okres

f. Predictors: (Constant), lídr, Pořadové číslo, politická zkušenost, Vysokoškolský titul, okres, lékař

Zdroj: autorka, na základě dat z ČSÚ

**Tabulka č. 30 – Výsledky regresní analýzy u počtu preferenčních hlasů (metoda Stepwise)**

Model 6	B	Beta koeficient	Signifikance
<b>lídr</b>	1299,09	0,499	0
<b>Pořadové číslo</b>	146,079	0,203	0
<b>Vysokoškolský titul</b>	71,795	0,104	0,001
<b>okres</b>	35,883	0,093	0,003
<b>lékař</b>	51,282	0,086	0,006

Zdroj: autorka, na základě dat z ČSÚ

Tabulka č.30 nám ukazuje závislost mezi proměnnými. Pokud byl kandidát lídrem kandidátní listiny získal průměrně o 1299 preferenčních hlasů více než ostatní kandidáti. U pořadového čísla nám vyšel překvapující výsledek. S každou další klesající pozicí na kandidátce získal kandidát o 146 preferencí více. Tento poznatek vyvrací dosavadní zkoumání Jana Morkese (2007) a Tomáše Lebedy (2009). Vysokoškolský titul se též ukázal jako důležitý. Kandidáti s vysokoškolským titulem získali v průměru o 72 preferencí více. U povolání se prokázala závislost pouze u profese skupiny lékařů, u lékařských kandidátů v průměru vzrostl zisk preferenčních hlasů o 51 hlasů. Poslední závislost byla odhalena u typu obce okresní města. Kandidáti pocházející z okresního města získali průměrně o 36 preferencí více než ostatní kandidáti.

Druhá zkoumaná hlavní proměnná, procentní zisk preferenčních hlasů kandidáta v místě jeho bydliště z celkového počtu získaných preferenčních hlasů, v lineární regresi s osmi nezávisle proměnnými vyšla následovně.  $R^2 = 0,567$  vysvětlující model č. 8, jsme tedy schopni vysvětlit 56,7 % variace, kdy nejdůležitějším prediktorem se ukázal být typ bydliště běžná obec, který objasňuje

až 44,9 % variace (viz tabulka č.31). Necelá 4 % variace vysvětluje další typ bydliště kandidátů a to ORP. Další prediktor prokazující 3 % variace je politická příslušnost. Proměnné, které se ukázaly jako bezvýznamné při této analýze: pohlaví kandidáta, vzdělání, věk, politická zkušenost, povolání (starosta, místostarosta a zastupitel, učitel, specialisté) a bydliště (okresní město).

**Tabulka č. 31 – Lineární regrese, vysvětlení variace % zisk preferenčních hlasů v místě bydliště kandidáta (metoda Stepwise)**

Model Summary				
Model	R	R Square	Adjusted R Square	Std. Error of the Estimate
1	,670 <sup>a</sup>	,449	,447	14,37268
2	,695 <sup>b</sup>	,483	,480	13,93561
3	,715 <sup>c</sup>	,511	,508	13,56320
4	,730 <sup>d</sup>	,534	,529	13,26916
5	,739 <sup>e</sup>	,546	,541	13,10297
6	,745 <sup>f</sup>	,555	,549	12,98750
7	,750 <sup>g</sup>	,562	,554	12,90629
8	,753 <sup>h</sup>	,567	,558	12,85400

a. Predictors: (Constant), obec

b. Predictors: (Constant), obec, orp

c. Predictors: (Constant), obec, orp, Politická příslušnost

d. Predictors: (Constant), obec, orp, Politická příslušnost, Pořadové číslo

e. Predictors: (Constant), obec, orp, Politická příslušnost, Pořadové číslo, olomouc

f. Predictors: (Constant), obec, orp, Politická příslušnost, Pořadové číslo, olomouc, lékař

g. Predictors: (Constant), obec, orp, Politická příslušnost, Pořadové číslo, olomouc, lékař, lidr

h. Predictors: (Constant), obec, orp, Politická příslušnost, Pořadové číslo, olomouc, lékař, lidr, ostat

Zdroj: autorka, na základě dat z ČSÚ

**Tabulka č. 32 – Výsledky lineární regrese % zisku preferenčních hlasů v místě bydliště kandidáta (metoda Stepwise)**

Model 8	B	Beta koeficient	Signifikance
<b>obec</b>	-26,584	-0,685	0
<b>ORP</b>	-2,773	-0,147	0
<b>Politická příslušnost</b>	-0,108	-0,154	0
<b>Pořadové číslo</b>	0,166	0,146	0
<b>Olomouc</b>	7,081	0,134	0,001
<b>Lékař</b>	-3,508	-0,102	0,003
<b>Lídr</b>	-13,115	-0,088	0,01
<b>Ostatní</b>	-0,405	-0,072	0,039

Zdroj: autorka, na základě dat z ČSÚ

Tabulka č. 32 nám detailněji popisuje závislost mezi proměnnými z modelu 8. Kladná závislost u procentuálního zisku preferenčních hlasů v místě bydliště kandidáta se prokázala pouze u dvou proměnných. Kandidát kandidující v krajském městě Olomouci získal v průměru o 7 % více preferencí než kandidáti pocházející z jiné obce či města. Druhou kladnou závislost zaznamenalo pořadí kandidáta, s každou další klesající pozicí na kandidátní listině se počet preferenčních hlasů kandidáta v místě bydliště zvyšoval v průměru o 0,16 %. Ostatní prokázané závislosti proměnných mají záporný charakter. Pokud kandidát žije v běžné obci získal zde v průměru o 26 % preferencí méně než kandidáti, kteří pochází z jiného typu obce. Kandidáti z ORP také ztráceli 2,7 % hlasů. To může být způsobeno především i velikostí obcí, jelikož záporná závislost byla prokázána na dvou nejmenších úrovních (podle počtu obyvatel) obcí. Kdežto u krajského města Olomouc, kde žije necelých 100 tisíc obyvatel má závislost kladný charakter. I politická příslušnost poukázala na závislost a ztrátu hlasů jen o 0,1 % (nejmenší velikost závislosti). Pozice lídra na kandidátní listině měla opačný vliv v místě bydliště na preference než u celkového zisku preferencí. V místě bydliště se ukázalo, že lídři kandidátních listin ztráceli 13 % preferenčních hlasů. To potvrzuje sousedský efekt od Johnsona, hovořící o podpoře místních známých kandidátů. Závislost u kategorií povolání se projevila u lékařů, kteří ztráceli v místě bydliště v

průměru 3,5 % a také ostatní povolání, jejichž kandidáti ztráceli v průměru jen 0,4 % oproti ostatním profesním kategoriím.

Je zřejmé, že je značný rozdíl u procentního zisku preferenčních hlasů kandidátů v místě bydliště a počtem obdržených preferencí celkově. Na obě hlavní proměnné mají vliv rozdílné nezávisle proměnné. Stejným faktorem je však pořadí kandidátů, lídr kandidátní listiny a povolání lékař. Ostatní vysvětlující faktory se liší. Díky analýze se ukázalo, že kandidáti ve svých obcích, městech či městysech ztrácí v místě bydliště na zisku podle toho, v jaké obci bydlí (zda je to běžná obec, ORP, okresní či krajské město). Také že v obcích kandidátů nemusí vždy obdržet největší zisk preferenčních hlasů lídr, ale může to být kandidát z jiné pozice kandidátní listiny.

## Závěr

Je mnoho prací, knih i výzkumů, které se zabývají volebními výsledky. Avšak práce zaměřené na dopady preferenčního hlasování se vyskytují jen zřídka. Diplomová práce *Analýza preferenčního hlasování v krajských volbách v roce 2016* se věnuje problematice udělování preferenčních hlasů ve dvou rovinách. První rovina se zaměřuje na všeobecné využití preferenčního hlasování v ČR. Druhá rovina pohlíží na problematiku obdržených preferencí v Olomouckém kraji a také v místě bydliště kandidáta. Práce pracuje s daty zveřejněnými Českým statistickým úřadem na internetovém serveru volby.cz. Volby do krajských zastupitelstev se konaly 7.-8.října 2016. Oblast zkoumání byla z kvantitativních důvodů zúžena pouze na Olomoucký kraj a politické aktéry, kteří se dostali do olomouckého zastupitelstva. Politickými subjekty jsou: ČSSD, ODS, KSČM, ANO 2011, Starostové ProOlomoucký kraj, Koalice pro Olomoucký kraj a Koalice SPD a SPO.

Dvě hlavní proměnné zkoumané v diplomové práci byly: zisk preferenčních hlasů v Olomouckém kraji a procentuální zisk preferenčních hlasů kandidáta v místě bydliště. Nezávisle proměnné, které nám pomohly odhalit závislost mezi proměnnými byly především údaje, které uvedli kandidáti na kandidátní listiny. Jednalo se o tyto proměnné: pořadí kandidátů na kandidátní listině, věk, vysokoškolský titul, pohlaví, stranická příslušnost, povolání, typ bydliště a politická zkušenost.

Volby do krajských zastupitelstev v roce 2016 můžeme zařadit podle totožných znaků (zejména volební účasti) do tzv. voleb druhého řádu. V krajských volbách v roce 2016 získali nejvíce preferencí lídři kandidátních listin. Průměrný zisk preferenčních hlasů lídra kandidátní listiny byl 1874 preferenčních hlasů. Korelace nám potvrdila tvrzení Morkese o důležitosti umístění kandidátů na kandidátních listinách. Tímto jsme si také zodpověděli na třetí výzkumnou otázku: Jaký vliv na udělování preferenčních hlasů má postavení lídra na kandidátní listině? Objevili se však kandidáti, kteří byli zvoleni z nižších pozic na kandidátní listině. V krajských volbách v roce 2016 se jednalo o tři kandidáty z Koalice pro Olomoucký kraj. Tito kandidáti jsou: náměstek primátora města Olomouce Ladislava Šnevajse, starostu města Zábřeh na Moravě Františka Johna a ministra zemědělství Mariana Jurečku. V místě bydliště kandidátů se prokázal opak než na

úrovni kraje. Korelační vztah zde nebyl však tak silný jako v případě Olomouckého kraje, projevil se pouze slabý vztah 0,178. V místě bydliště získávali průměrně větší procento kandidáti na nižších pozicích kandidátek.

U proměnných pohlaví a věk kandidáta nebyl s pomocí korelace prokázán vztah k závisle proměnným. Pohlaví ani věk kandidátů neměly vliv na rozhodování voličů při udělování preferenčních hlasů v místě bydliště kandidátů ani na úrovni celého Olomouckého kraje. Stranická příslušnost kandidátů se ukázala jako významná pouze v procentuálním zisku preferencí v místě bydliště, avšak nepodařilo se nám zjistit směr vztahu, kvůli typu proměnné. Na úrovni celého kraje nebyl vztah mezi proměnnými prokázán.

Další proměnnou, u které díky korelaci došlo k prokázání vztahu, je vysokoškolský titul. U obou závisle proměnných byl prokázán slabý vztah s vysokoškolským titulem. Voliči tedy více preferují kandidáty s vysokoškolským titulem (tituly) než kandidáty bez titulu. Předchozí politická zkušenost, která úzce souvisí se známostí kandidátů, se ukázala také jako významná. Kandidáti, kteří uvedli na kandidátní listinu, že zastávají některou z politických pozic (starosta, místostarosta, zastupitel atd.) získali v průměru o 240 preferencí více než kandidáti, kteří to neuvedli. To však neplatilo u vztahu v místě bydliště kandidátů, kde kandidáti s politickou zkušeností spíše ztráceli na preferencích, a to v průměru o 10 %.

Povolání kandidátů jsme si pro lepší přehlednost a lepší analýzu zařadili do sedmi profesních kategorií. Profesní kategorie jsou: starostové (hejtmani, primátoři), místostarostové a náměstci (poslanci a senátoři), lékař (osoby pracující ve zdravotnictví nebo s titulem MUDr.), učitel (kandidáti pracující ve školství), podnikatelé a živnostníci (OSVČ), specialisté (architekti, veterináři, stavební inženýři atd.) a poslední kategorie ostatní (zahrnující méně častá povolání). Největší průměrný zisk preferenčních hlasů obdrželi místostarostové a zastupitelé. Také nám to poskytlo odpověď na čtvrtou výzkumnou otázku – Udělují voliči více preferenčních hlasů kandidátům, kteří pracují jako starostové nebo nejvíce preferencí dostává jiná profesní kategorie? Starostové nejsou profesní kategorií, která dostala největší průměrný zisk preferenčních hlasů. Starostové se s průměrným ziskem 382 preferencí zařadili na třetí pozici za místostarosty a lékaře.



Korelace se ziskem preferencí se projevila pouze u čtyř kategorií: povoláním starosta, místostarosta, lékař a ostatní. V případě ostatních zaměstnání se jednalo o zápornou korelaci, kdy kandidáti z této profesní kategorie spíše ztráceli na preferencích. Opakem byli kandidáti z kategorií starosta, místostarosta a lékař, u kterých se prokázala kladná korelace. Potvrdilo se tak tvrzení Tomáše Lebedy, že profese kandidáta má vliv na rozhodování voličů při volbě kandidátů. V místě bydliště kandidátů se prokázal vztah u tří kategorií. Záporný vztah u starostů a kladný u profesionálů a ostatních zaměstnání.

Poslední nezávisle proměnnou, která byla v práci zkoumána, byl typ bydliště kandidátů. Proměnná byla také pro přesnější práci rozdělena na čtyři kategorie. První kategorie krajské město Olomouc, druhá okresní města (Přerov, Šumperk, Jeseník, Prostějov), třetí kategorie ostatní ORP (Hranice, Konice, Lipník nad Bečvou, Litovel, Mohelnice, Šternberk, Uničov, Zábřeh) a poslední kategorie zbylé běžné obce. U celkového počtu preferenčních hlasů nebyl prokázán žádný vztah mezi proměnnými. V místě bydliště kandidátů se však vztah pomocí korelace projevil, a to u tří kategorií. Silná korelace u krajského města Olomouce, kde kandidáti získali o 51 % preferencí více. Následná existence vztahu se ukázala u okresních měst, avšak slabšího charakteru. Záporný vztah v místě bydliště kandidáta se prokázal u běžných obcí, kde průměr zisku kandidáta byl 18 %.

Regresní analýza zodpověděla na další výzkumné otázky. Mezi faktory, které ovlivňují voliče při jejich volbě, můžeme na základě regresní analýzy zařadit: lídr, pořadové číslo na kandidátní listině, politická zkušenost, vysokoškolský titul, bydliště v okresním městě a povolání lékař. Vybraný model nám dokázal vysvětlit 62 % variace. Prokázalo se, že lídři kandidátních listin získali průměrně o 1299 hlasů více než ostatní kandidáti a jen tato proměnná dokázala samostatně vysvětlit 39 % variace. Tento faktor má tedy obrovský vliv na udělování preferenčních hlasů, což je také odpovědí na naši třetí výzkumnou otázku o vlivu lídrů. Pořadí kandidátů však odhalilo nečekaný závěr. S každou další klesající pozicí na kandidátní listině získali kandidáti o 146 preferencí více. Tento poznatek odporuje výsledkům bádání Jana Morkese a Tomáše Lebedy. Profese kandidátů se ukázala důležitá v případě lékařů, u kterých průměrně vzrostl zisk preferenčních hlasů o 51. Závislost se také prokázala u vysokoškolského titulu, kdy kandidáti s vysokoškolským titulem získali v průměru o 72 preferencí více. A poslední závislost u okresního města jako

typu bydliště kandidáta, kde kandidáti obdrželi průměrně o 36 preferenčních hlasů více.

Regresní analýza druhé hlavní závisle proměnné dokázala vysvětlit 56 % variace. Faktory ovlivňující voliče v místě bydliště kandidátů byla jiná než na úrovni celého kraje. Čímž jsme si odpověděli na výzkumnou otázku č. 6 – Platí stejné fenomény při udělování preferenčních hlasů v místě bydliště kandidátů jako na úrovni celého kraje? Faktory, které působí na voliče v místě bydliště kandidátů, jsou: lídr, typ bydliště (Olomouc, běžná obec a ORP), politická příslušnost, pořadové číslo a dvě kategorie profesí (lékař a ostatní zaměstnání). V této regresní analýze se projevila pouze ve dvou případech kladná závislost a to v případě místa bydliště v Olomouci (kandidáti z Olomouce získali o 7 % hlasů více) a v případě pořadového čísla (kde stejně jako na úrovni celého kraje s každou další klesající pozicí na kandidátce získal kandidát v průměru o 0,16 % preferencí více). Největší záporná závislost se prokázala u běžných obcí, kde kandidáti obdrželi v průměru o 26 % preferenčních hlasů méně než kandidáti z jiných typů bydliště.

Když se podíváme na výsledky regresních analýz, zjistíme, že vliv na voliče u závisle proměnných je rozdílný. Stejně faktory jsou však pořadí na kandidátní listině, lídr kandidátky a povolání lékař. Je překvapivé, že starostové nezískali největší procento svých preferencí právě ve své obci. Analýzy nám prokázaly, že kandidáti ve svých bydlištích přichází v místě bydliště o preferenční hlasy podle toho, z jakého typu obce pocházejí. Zda se jedná o krajské město, okresní město, ORP či běžnou obec.

Nejpřínosnější literaturou pro diplomovou práci byl článek od R.J Johnstona *Local effects in voting at a local election*. Ve které představuje tzv. sousedský efekt. Dále pak kniha od Pavla Šaradína *Krajské volby v České republice*, která napomohla k pochopení problematiky krajských voleb v českém prostředí. Přínosná byla taktéž kniha *Krajské volby 2012* od Stanislava Balíka eds., která posloužila zejména jako inspirace při jednotlivých krocích výzkumu a výběru proměnných, které mohly mít vliv na udělený počet preferenčních hlasů.

Téma preferenčního hlasování je velice zajímavé, ale bohužel také velice opovrhované téma mezi badateli. Nejspíše nepovažují téma preferenčního hlasování a jeho vliv na volbu kandidátů za atraktivní. Preferenční hlasování má

větší vliv na výsledky voleb, než je mu přisuzováno. Práce zdaleka neodpovídá na všechny otázky, které se pojí k problematice preferenčního hlasování, z důvodu rozsahu práce a časového důvodu. Do budoucna by nebylo špatné doplnit podobnou analýzu o dotazníkové šetření, které by se uskutečnilo po volbách a které by mohlo zodpovědět na důvody k udělování preferenčních hlasů např. proč udělují nejvíce preferenčních hlasů lídrům kandidátních listin. Mohly by se zde také objevit otázky o rozhodnosti volby, zda mají předpřipravenou kandidátní listinu před vstupem do volební místnosti či provádí úpravu volebního lístku až za plentou ve volební místnosti. Závěry z takového dotazníku by mohly pomoci doplnit chybějící mezery v pochopení preferenčního hlasování.

Pro kandidáty je tedy při volbě do krajských zastupitelstev nejvíce rozhodující pozice na kandidátní listině. Podle toho, na kterém místě je kandidát umístěn, má určité předpoklady ke zvolení. Nejvíce preferenční hlasů vždy obdrží lídr strany či koalice. Jak jsme si v práci ukázali, je možné se do krajského zastupitelstva dostat i z úplně posledního místa (specifický případ Mariana Jurečky). Důležitý faktor v udělení preferenčních hlasů je také zaměstnání a s tím spojená předchozí zkušenost (zvolení v předchozích volbách) v politice.

## Prameny a literatura

Balík, Stanislav, Jakub Kysloušek eds. 2005. *Krajské volby v České republice 2004*. Brno: Masarykova univerzita. Mezinárodní politologický ústav

Balík, Stanislav. 2004. *Triumf pravicových regionálních politiků*. Revue Politika 9/2004 (online) Dostupné z: <<https://www.cdk.cz/triumf-pravicovych-regionalnich-politiku>> (15.1.2017)

Bureš, Jan, Charvát Jakub, Just Petr, Štefek Martin. 2012. *Česká demokracie po roce 1989: Institucionální základy českého politického systému*. Praha: Grada Publishing a.s.

CEVRO 23.10.2012. *Krajské volby 2012*. Čtrnáctideník 17 (online) Dostupné z:<[http://www.cevro.cz/web\\_files/soubory/237072/14denik\\_2012\\_17.pdf](http://www.cevro.cz/web_files/soubory/237072/14denik_2012_17.pdf)> (15.12.2016)

CVVM. 2016. *Postoj české veřejnosti k přijímání uprchlíků květen 2016* (online) Dostupné z: <[http://cvvm.soc.cas.cz/media/com\\_form2content/documents/c1/a7565/f3/pm160607.ppd](http://cvvm.soc.cas.cz/media/com_form2content/documents/c1/a7565/f3/pm160607.ppd)> (20.4.2017)

Český statistický úřad (online). Data dostupné z: <[www.volby.cz](http://www.volby.cz)>, <[www.czso.cz](http://www.czso.cz)>

*Čtyřkoalice sama sobě zvoní umíráčkem*. IROzhlas 1.2.2002 (online) Dostupné z: <[www.irozhlas.cz/zpravy/domaci/\\_zprava/26394](http://www.irozhlas.cz/zpravy/domaci/_zprava/26394)> (11.1.2017)

Dolan, Kathleen. 1998. *Voting for Women in the „Yeear of the Woman“*. American Journal of Political Science 42 (1) (online) Dostupné z: <[www.jstor.org/stable/2991756](http://www.jstor.org/stable/2991756)> (24.2.2017)

Eibl, Otto, Vlastimil Havlík, Jakub Kysloušek, Michal Pink. 2009. *Krajské volby 2008*. Brno: Centrum pro studium demokracie a kultury (CDK)

Havlík, Vlastimil, Libor Hoskovec. 2009. *Krajské volby v České republice v kontextu konceptu voleb druhého řádu. Analýza vybraných aspektů voleb do krajských zastupitelstev v letech 2000–2008*. European Electoral Studies 4 (1) (online) Dostupné z: <[http://ispo.fss.muni.cz/uploads/EVS/007/EVS\\_4\\_1\\_2.pdf](http://ispo.fss.muni.cz/uploads/EVS/007/EVS_4_1_2.pdf)> (25.10.2016)

Havlík, Vlastimil, Michal Nový. 2013. „*Výsledky voleb podle volebních krajů a politických stran*“. In Balík, Stanislav a kol. *Krajské volby 2012*. Brno: Masarykova univerzita, Fakulta sociálních studií, Mezinárodní politologický ústav

Hejtmánek, Jan. 2016. *Volební historie krajů I*. Institut pro politiku a společnost (online) Dostupné z: <[http://www.politikaspolecnost.cz/wp-content/uploads/2016/07/Hejtm%C3%A1nek\\_Volebn%C3%AD-historie-kraj%C5%AF-I.pdf](http://www.politikaspolecnost.cz/wp-content/uploads/2016/07/Hejtm%C3%A1nek_Volebn%C3%AD-historie-kraj%C5%AF-I.pdf)> (6.1.2017)

Hendl, Jan. 2006: *Přehled statistických metod zpracování dat: analýza a metaanalýza dat*. Praha: Portál

*Hnutí Úsvit se rozpadá. Jeho poslanci chtějí založit novou stranu*. Rozhlas 10.2.2015 (online) Dostupné z: <[https://www.irozhlas.cz/zpravy-domov/hnuti-uvit-se-rozpada-jeho-poslanci-chteji-zalozit-novou-stranu\\_201502101746\\_mtaborska](https://www.irozhlas.cz/zpravy-domov/hnuti-uvit-se-rozpada-jeho-poslanci-chteji-zalozit-novou-stranu_201502101746_mtaborska)> (24.2.2017)

*Chovanec podepsal reformu. Policie nesmí být divizí Agrofertu, řekl*. Idnes.cz 15.6.2016a (online) Dostupné z: <[http://zpravy.idnes.cz/reforma-policie-chovanec-0xn-/domaci.aspx?c=A160615\\_134058\\_domaci\\_hro](http://zpravy.idnes.cz/reforma-policie-chovanec-0xn-/domaci.aspx?c=A160615_134058_domaci_hro)> (1.3.2017)

*Chovanec: Změny v policii nesmí ovlivnit živé kauzy, ANO to politizuje*. iDNES.cz 9.6.2016. (online) Dostupné z: <[http://zpravy.idnes.cz/chovanec-zmeny-v-policii-08h-/domaci.aspx?c=A160609\\_120255\\_domaci\\_jj](http://zpravy.idnes.cz/chovanec-zmeny-v-policii-08h-/domaci.aspx?c=A160609_120255_domaci_jj)> (1.3.2017)

Chytilík, Roman, Jakub Šedo, Tomáš Lebeda, Dalibor Čaloud. 2009 *Volební systémy*. Praha: Portál

Informační systém o průměrném výdělku (online) Internetový server dostupný z: <<http://www.ispv.cz/>>

Johnston, R. J. 1974. *Local Effects in Voting at Local Election*. Annals of the Association of American Geographers 64 (3). (online) Dostupné z: <[www.jstor.org/stable/2562362](http://www.jstor.org/stable/2562362)> (20.12.2016)

*Klub Úsvitu se rozpadá. Po odchodu Pražáka má jen deset členů*. Hospodářské Noviny 2.4.2015 (online) Dostupné z: <<http://domaci.ihned.cz/c1-63793600-klub-uvitu-se-rozpada-po-odchodu-prazaka-zbyva-jen-deset-clenu>> (24.2.2017)

Kneblová, Eva. 2010: „*Využívání preferenčních hlasů.*“ In Balík, Stanislav a kol. *Volby do Poslanecké sněmovny v roce 2010.* Brno: Centrum pro studium demokracie a kultury

Kneblová, Eva. 2014: „*Využívání preferenčních hlasů.*“ In Havlík, Vlastimil a kol. *Volby do Poslanecké sněmovny 2013.* Brno: Mezinárodní politologický ústav

Koppell, Jonathan G. S., Jennifer A. Steen. 2004. *The Effects of Ballot Position on Election Outcomes.* The Journal of Politics, 66 (1). (online) Dostupné z: <[www.jstor.org/stable/10.1046/j.1468-2508.2004.00151.x](http://www.jstor.org/stable/10.1046/j.1468-2508.2004.00151.x)> (15.12.2016)

Kostelecký, Tomáš, Renáta Mikešová, Markéta Poláková, Daniel Čermák, Josef Bernard, Martin Šimon. 2014. *Koho volí Vaši sousedé? Prostorové vzorce volebního chování na území Česka od roku 1920 do roku 2006, jejich změny a možné příčiny.* Praha: Sociologické nakladatelství SLON.

Kunštát, Daniel. Mrklas Ladislav. 2010. *Krajské volby 2008.* Praha: CEVRO Institut

Lebeda, Tomáš: *Preferování kandidátů ve volbách do Poslanecké sněmovny.* Socioweb 2009 (1)

Mareš, Petr, Rabušic, Ladislav, Soukup, Petr. 2015. *Analýza sociálněvědních dat (nejen) v SPSS.* Brno: Masarykova univerzita

Morkes, Jan. 2007. *Analýza preferenčního hlasování ve volbách do PS PČR.* (online) Dostupné z: <[https://is.muni.cz/th/136592/fss\\_b/Finalni\\_verze.pdf](https://is.muni.cz/th/136592/fss_b/Finalni_verze.pdf)> (25.4.2016)

Navrátil, Vojtěch: *Jak voliči kroužkovali?* Revue Politika 2013 (11)

*Okamura vystoupil z Úsvitu, zakládá hnutí Svoboda a přímá demokracie.* iDNES.cz. 5.5.2015 (online) Dostupné z: <[http://zpravy.idnes.cz/okamura-opustil-usvit-zaklada-hnuti-svoboda-a-prima-demokracie-pvv-/domaci.aspx?c=A150505\\_101715\\_domaci\\_hv](http://zpravy.idnes.cz/okamura-opustil-usvit-zaklada-hnuti-svoboda-a-prima-demokracie-pvv-/domaci.aspx?c=A150505_101715_domaci_hv)> (24.2.2017)

Pečinka, Bohumil. 2004. *Kdo vyhrál krajské volby?* Revue Politika 9 (online) Dostupné z: <[https://old.cdk.cz/rp/clanky/221/kdo-vyhral-krajske-volby/?PHPSESSID=](https://old.cdk.cz/rp/clanky/221/kdo-vyhral-krajske-volby/?PHPSESSID=/)>

Pehe, Jiří. *Česká politika v zajetí opoziční smlouvy* (online) Dostupné z: <<http://www.pehe.cz/clanky/2001/ceska-politika-v-zajeti-opozicni-smlouvy>> (11.1.2017)

Pink, Michal, Dvořáková Monika, Smolková Andrea. 2013. „*Analýza kandidátních listin a profesní struktura regionálních politiků*“. In Balík, Stanislav a kol. *Krajské volby 2012*. Brno: Masarykova univerzita, Fakulta sociálních studií, Mezinárodní politologický ústav

Reif, Karlheinz, Hermann Schmitt. 1980. *Nine second-order national elections – a conceptual framework for the analysis of european elections results*. European Journal of Political Research, 8. (3) (online) Dostupné z: <<http://www.disp.uniroma1.it/sites/default/files/Second%20Order%20Elections.pdf>> (25.10.2016)

Ryšavý, Dan, Pavel Šaradín. 2011. *Zastupitelé českých měst a obcí v evropské perspektivě*. Praha: Sociologické nakladatelství SLON

Smith, Eric. R.A.N., Fox, Richard L. 2001. *The Electoral Fortunes of Women Candidates for Congress*. Political Research Quarterly 54 (1) (online) Dostupné z: <<http://journals.sagepub.com/doi/abs/10.1177/106591290105400111?journalCode=prqb>> (24.2.2017)

STEM 2008. *ČSSD BRALA V KRAJSKÝCH VOLBÁCH HLASY VŠEM*. Výzkum 11/2008 (online) Dostupné z: <[www.stem.cz/wp-content/uploads/2015/12/1651\\_1115.pdf](http://www.stem.cz/wp-content/uploads/2015/12/1651_1115.pdf)> (12.2.2017)

Strana práv občanů (SPO) (web online) Dostupné z: <<http://www.stranaprav.cz/tiskove-zpravy/volebni-cisla-pro-krajske-volby-vylosovana-297948.htm>> (24.2.2017)

Strmiska, Maxmilián, Roman Chytilík, Jakub Šedo, Otto Eibl. 2009. *Volební komplexy země V4: studie k pojetí víceúrovňového volebního prostoru*. Brno: Centrum pro studium demokracie a kultury (CDK)

Šaradín, Pavel. 2008. *Teorie voleb druhého řádu a možnosti jejich aplikace v České republice*. Olomouc: Univerzita Palackého

Šaradín, Pavel. 2006 . *Krajské volby v České republice*. Olomouc: Univerzita Palackého v Olomouci

Švec, Kamil. 2010. *Analýza voleb do krajských zastupitelstev v roce 2008 v kontextu teorie koalic a srovnání s volbami v roce 2000 a 2004*. Acta Politologica 2 (2) (online) Dostupné z: < <http://acpo.vedeckecasopisy.cz/publicFiles/00076.pdf> > (25.10.2016)

Vlček, Ondřej. 2014. *Analýza preferenčního hlasování v krajských volbách*. Diplomová práce. Olomouc: Univerzita Palackého v Olomouci

Voda, Petr. 2010: „*Efekt kandidáta*.“ In Balík, Stanislav a kol. *Volby do Poslanecké sněmovny v roce 2010*. Brno: Centrum pro studium demokracie a kultury

Voda, Petr. 2014: „*Efekt kandidáta*.“ In Havlík, Vlastimil a kol. *Volby do Poslanecké sněmovny 2013*. Brno: Mezinárodní politologický ústav

*Volební kampaň vrcholí - dvě nejsilnější strany se v boji o voliče míjejí*. ČT24 11.10.2008 (online) Dostupné z: < <http://www.ceskatelevize.cz/ct24/domaci/1438256-volebni-kampan-vrcholi-dve-nejsilnejsi-strany-se-v-boji-o-volice-mijeji>> (25.2.2017)

Zákon č. 425/1990 Sb., Zákon České národní rady o okresních úřadech, úpravě jejich působnosti a o některých dalších opatřeních s tím souvisejících

Zákon č. 347/1997 Sb., Ústavní zákon o vytvoření vyšších územních samosprávných celků a o změně ústavního zákona České národní rady č. 1/1993 Sb., Ústava České republiky

Zákon č. 129/2000 Sb., o krajích (krajské zřízení)

Zákon č. 130/2000 Sb, o volbách do zastupitelstev krajů a o změně některých zákonů

Zákon č. 222/2012 Sb., kterým se mění volební zákony a zákon č. 326/1999 Sb., o pobytu cizinců na území České republiky a o změně některých zákonů, ve znění pozdějších předpisů



## Abstrakt

Preferenční hlasování není v politologii věnována dostatečná pozornost jako jiným faktorům, které mohou ovlivnit volební výsledky. Tato práce se zabývá analýzou preferenčního hlasování ve volbách do krajských zastupitelstev v roce 2016. Oblast zkoumání této diplomové práce je v první části oblast celé České republiky a obecné využití preferenčního hlasování a druhá část práce (analýza) je zaměřena na Olomoucký kraj a sedm politických aktérů, kteří se dostali do krajského zastupitelstva Olomouckého kraje. Zkoumaným subjektem analýzy jsou preferenční hlasy týkající se českých politických stran, hnutí a koalic které jsou: České strany sociálně demokratické – ČSSD, Občanské demokratické strany – ODS, Komunistické strany Čech a Moravy – KSČM, Hnutím ANO 2011, Koalice pro Olomoucký kraj společně se starosty, Starostové ProOlomoucký kraj a Koalice Svoboda a přímá demokracie – Tomio Okamura (SPD) a Strana Práv Občanů (SPO). Základem zkoumání analýzy jsou jednotliví kandidáti zmíněných politických stran v Olomouckém kraji a jejich zisky preferenčních hlasů. Obdobím zkoumání jsou volby do krajských zastupitelstev v říjnu 2016. Cílem práce je zjistit, které faktory měly vliv na rozhodování voličů při udělování preferenčních hlasů. Práce analyzuje preferenční hlasy v celém kraji a místě bydliště kandidáta a porovnává je s proměnnými, které mohli mít vliv na rozhodování voličů při udělování preferenčních hlasů jednotlivým kandidátům.

## Abstract

In political science, there is not enough focusing on preferential voting as on the other factors affecting election results. This thesis deals with the analysis of preferential voting regarding the Regional elections in 2016. The first part of the thesis concentrates on the preferential voting in the Czech Republic as a whole and its general utilization whereas the second part, i.e. the analysis, is specifically focused on the Olomouc Region and its seven political actors who managed to succeed in the Regional elections. Subject examined in the analysis is the preferential votes regarding the Czech political parties, movements and coalitions such as: The Czech Social Democratic Party - ČSSD, The Civic Democratic Party – ODS, The Communist Party of Bohemia and Moravia – KSČM, movement ANO 2011, The Coalition between For Olomouc Region and The Mayors and the Coalition between The Freedom and Direct Democracy and – Tomio Okamura (SPD) and the Party of Civic Rights – SPO. The analysis is based on the individual candidates of the parties mentioned above and the preferential votes they obtained. The period of examination is the Regional elections in 2016. The aim of the thesis is to discover which factors were influencing the voters in preferential voting. The thesis analyses the preferential votes in the whole Olomouc Region as well as the residence of the candidate and it compares them with the variables that could have influence on the voters' making decisions while giving their preferential votes to individual candidates.