

**Česká zemědělská univerzita v Praze**

**Provozně ekonomická fakulta**

**Katedra humanitních věd**



**Bakalářská práce**

**Politické aspekty řízení a rozvoje vybrané obce  
(případová studie obce Opatovice nad Labem)**

**David Adamíra**

**© 2021 ČZU v Praze**

Název Práce

Politické aspekty řízení a rozvoje vybrané obce (případová studie obce Opatovice nad Labem)

Název anglicky

Political aspects of management and the development of the chosen municipality (case study of Opatovice nad labem)

# ČESKÁ ZEMĚDĚLSKÁ UNIVERZITA V PRAZE

Provozně ekonomická fakulta

## ZADÁNÍ BAKALÁŘSKÉ PRÁCE

David Adamíra

Hospodářská politika a správa  
Veřejná správa a regionální rozvoj

### Název práce

Politické aspekty řízení a rozvoje vybrané obce (případová studie obce Opatovice nad Labem)

### Název anglicky

Political aspects of management and the development of the chosen municipality (case study of Opatovice nad Labem)

---

### Cíle práce

Tématem bakalářské práce je problematika místní samosprávy a rozvoje obcí. Výzkum bude zaměřen na vybranou obec Opatovice nad Labem, ležící v Pardubickém kraji (okres Pardubice). Cílem práce bude v rámci zvoleného tématu: 1. Charakterizovat hlavní socioekonomické ukazatele obce a vyhodnotit jejich vliv na vývoj a fungování místní samosprávy. 2. Identifikovat aktéry politického procesu v obci (lokální politické subjekty apod.). 3. Definovat charakter rozhodovacího procesu místní samosprávy v oblasti rozvoje obce.

### Metodika

Při vypracování práce bude využit přístup, jenž se snaží zohledňovat odlišnosti v obsahu a způsobu rozhodování orgánů místní samosprávy obcí různých velikostí. Práce bude postavena jako případová studie. Sběr dat proběhne pomocí studia dokumentů a dotazování členů místní samosprávy. Dále budou použity další standartní metodologické postupy, především komparace.

**Doporučený rozsah práce**

30-40 stran

**Klíčová slova**

Opatovice nad Labem, samospráva, volební strana, volby, rozvoj obce, rozpočet, investice

---

**Doporučené zdroje informací**

Balík, S. Komunální politika. Obce, aktéři a cíle místní politiky. Praha: Grada, 2009.

Bernard, J. (ed.). Samospráva venkovských obcí a místní rozvoj. Praha: Sociologické nakladatelství SLON, 2011.

Čopík, J.; Kopriva, R.; Čmejrek, J. Mayors as a variable in typologies of local governments: a case study of the Czech Republic. Local Government Studies. 2019. DOI: 10.1080/03003930.2019.1699069.

Fiala, P.; Strmiska, M. Víceúrovňové vládnutí: teorie, přístupy, metody. Brno: CDK, 2005.

Júptner, P. Komunální koalice a politické modely. Politologická revue č. 2, 2004, s. 80-101.

Mouritzen, P. E.; Svava, J. H. Leadership at the Apex: Politicians and Administrators in Western Local Governments. Pittsburgh: University of Pittsburgh Press, 2002.

Provazníková, R. Financování měst, obcí a regionů. Praha: Grada Publishing, 2015.

Ryšavý, D.; Šaradín, P. Zasupitelé českých měst a obcí v evropské perspektivě. Praha: Sociologické nakladatelství SLON, 2011.

---

**Předběžný termín obhajoby**

2020/21 LS – PEF

**Vedoucí práce**

Ing. Jan Čopík, Ph.D.

**Garantující pracoviště**

Katedra humanitních věd

---

Elektronicky schváleno dne 19. 3. 2020

**prof. PhDr. Michal Lošťák, Ph.D.**

Vedoucí katedry

---

Elektronicky schváleno dne 20. 3. 2020

**Ing. Martin Pelikán, Ph.D.**

Děkan

V Praze dne 15. 03. 2021

## Čestné prohlášení

Prohlašuji, že jsem svou bakalářskou práci Politické aspekty řízení a rozvoje vybrané obce (případová studie obce Opatovice nad Labem) vypracoval samostatně pod vedením vedoucího bakalářské práce. Použil jsem odbornou literaturu ale i další informační zdroje, které cituji v práci a uvádím je v seznamu literatury na konci práce. Jako autor uvedené bakalářské práce dále prohlašuji, že jsem v souvislosti s jejím vytvořením neporušil práva třetích osob.

V Hradci Králové dne

---

David Adamíra

## Poděkování

Rád bych touto cestou poděkoval panu Ing. Janu Čopíkovi, Ph.D. za cenné rady, konzultace a připomínky. Velice mi pomohl při zpracování mé bakalářské práce. Dále bych rád poděkoval panu Ing. Kohoutovi a paní Ing. Navrátilové z obce Opatovice n. L. za jejich ochotu a čas, který mi věnovali při poskytování potřebných informací.

Politické aspekty řízení a rozvoje vybrané obce  
(případová studie obce Opatovice nad Labem)

**Abstrakt:**

Práce se zabývá samosprávou a rozvojem obce Opatovice nad Labem. Teoretická část definuje pojmy, jako je rozvoj obce, občanská sdružení a instituce, lokální samospráva, koalice a komunální volby. Praktická část se zabývá politickými mechanismy zvolené obce, dále pak rozvojem a rozpočtem Opatovic. Podobně jako v jiných obcích podobné velikosti je iniciátorem rozvojových projektů v obci obvykle starosta. Ten rozvíjí i nápady a návrhy dalších zastupitelů. Před veřejnými zasedáními zastupitelstva obce probíhají neveřejná pracovní jednání zastupitelů. Do podrobnosti na nich probírají navrženou agendu. Praktické šetření v obci proběhlo formou rozhovorů s představiteli samosprávy a studiem dokumentů.

**Klíčová slova:**

Opatovice nad Labem, samospráva, volební strana, volby, rozvoj obce, rozpočet, investice

Political aspects of management and the development of the chosen municipality  
(case study of Opatovice nad Labem)

**Abstract:**

The bachelor thesis deals with the self-government and development of the village of Opatovice nad Labem. The theoretical part defines concepts such as community development, civic associations and institutions, local government, coalitions and municipal elections. The practical part deals with the political mechanisms of the selected municipality, as well as the development and budget of Opatovice. As in other municipalities of similar size, the initiator of development projects in the municipality is usually the mayor. He also develops the ideas and proposals of other representatives. Before the public meetings of the municipal council, private working meetings of the representatives take place. They discuss the proposed agenda in detail. The practical survey in the village took place in the form of interviews with local government representatives and a study of documents.

**Keywords:**

Opatovice nad Labem, autonomy, political party, election, town development, budget, investment(s)



Obsah:

|       |  |    |
|-------|--|----|
| 1     | Úvod.....                              | 5  |
| 2     | Cíl Práce a její metodika .....        | 6  |
| 2.1   | Cíl práce .....                        | 6  |
| 2.2   | Metodika .....                         | 6  |
| 3     | Historie české uzemní samosprávy ..... | 8  |
| 4     | Veřejná správa a veřejný sektor.....   | 10 |
| 4.1   | Volby do zastupitelstev obcí.....      | 12 |
| 4.1.1 | Volební právo a volební obvod.....     | 12 |
| 4.1.2 | Kandidatura.....                       | 12 |
| 4.1.3 | Volby a mandát.....                    | 12 |
| 4.2   | Orgány obce.....                       | 13 |
| 4.2.1 | Zastupitelstvo obce .....              | 13 |
| 4.2.2 | Rada obce.....                         | 14 |
| 4.2.3 | Starosta obce .....                    | 14 |
| 4.2.4 | Obecní úřad.....                       | 15 |
| 4.2.5 | Tajemník obce.....                     | 15 |
| 4.2.6 | Výbory a komise .....                  | 15 |
| 4.3   | Samospráva .....                       | 16 |
| 4.4   | Mechanismy rozhodování v obci .....    | 16 |
| 4.5   | Obce a jejich působnost .....          | 17 |
| 4.5.1 | Samostatná působnost obcí .....        | 18 |
| 4.5.2 | Přenesená působnost obcí .....         | 18 |
| 5     | Hospodaření a finance obcí.....        | 19 |
| 5.1   | Rozpočtová soustava.....               | 19 |

|     |  |    |
|-----|--|----|
| 5.2 | Rozpočet, rozpočtový proces .....            | 20 |
| 5.3 | Rozpočtové určení daní .....                 | 21 |
| 5.4 | Rozpočet obcí .....                          | 23 |
| 5.5 | Majetek obcí .....                           | 24 |
| 6   | Charakteristika obce .....                   | 25 |
| 6.1 | Geografie obce a doprava .....               | 25 |
| 6.2 | O obci a její historii .....                 | 29 |
| 6.3 | Školství .....                               | 33 |
| 6.4 | Kultura, sport a rekreace .....              | 33 |
| 6.5 | Zdravotnictví.....                           | 33 |
| 6.6 | Sdružení a spolky v obci .....               | 33 |
| 6.7 | Regionální uskupení .....                    | 34 |
| 6.8 | Shrnutí.....                                 | 35 |
| 7   | Rozpočet obce a investice.....               | 35 |
| 7.1 | Příjmy obce .....                            | 37 |
| 7.2 | Výdaje obce .....                            | 38 |
| 7.3 | Investice obce a developerské projekty ..... | 39 |
| 8   | Volby a kandidatura.....                     | 40 |
| 8.1 | Volby 2010 .....                             | 40 |
| 8.2 | Volby 2014 .....                             | 41 |
| 8.3 | Volby 2018 .....                             | 42 |
| 8.4 | Sestavování kandidátních listin .....        | 42 |
| 8.5 | Sestavování koalice a rady.....              | 42 |
| 9   | Provoz obce.....                             | 43 |
| 9.1 | Práce starosty obce.....                     | 44 |

|      |                                   |    |
|------|-----------------------------------|----|
| 9.2  | Práce místostarosty obce.....     | 44 |
| 9.3  | Rozhodování v obci .....          | 44 |
| 9.4  | Místní část Pohřebačka .....      | 45 |
| 10   | Závěr a shrnutí .....             | 45 |
| 11   | Seznamy.....                      | 47 |
| 11.1 | Seznam tabulek .....              | 47 |
| 11.2 | Seznam grafů .....                | 47 |
| 11.3 | Seznam obrázků.....               | 47 |
| 11.4 | Seznam použité literatury .....   | 48 |
| 11.5 | Seznam legislativních zdrojů..... | 49 |
| 11.6 | Seznam internetových zdrojů.....  | 49 |
| 12   | Přílohy.....                      | 51 |
| 12.1 | Dotazník.....                     | 51 |
| 12.2 | Otázky.....                       | 56 |

# 1 Úvod

Tato bakalářská práce staví na analýze politických subjektů, sleduje spolupráci při řízení a rozvoji obce Opatovice nad Labem. Na pochopení této problematiky je potřebné studium odborné literatury v oblasti rozvoje obce, zvyšování životní úrovně, financování obce, dále pak problematika veřejné správy a komunálních voleb.

Z výsledků komunálních voleb jsme schopni určit, jak se občané rozhodují. Občané na komunální úrovni politiky v rozhodování nepreferují politické příslušnosti kandidátů, ale dávají přednost osobním sympatiím a důvěře v to, že dokážou řešit místní problémy. Volební kampaně jsou utvářeny podle místních specifik a díky tomu mají občané pocit, že mají větší zodpovědnost za rozvoj a chod obce. Zastupitelstvo je tak v přímém kontaktu s občany a jejich kroky mají rychlou a přímou odezvu z okolí. Složení zastupitelstva záleží na velikosti obce a zpravidla pak platí, že čím větší obec, tím větší zájem občanů o místo zastupitele je. Někdy však může dojít i situaci kdy je na kandidátní listině přesně takový počet kandidátů jaký má být zvolen. Tím bohužel občané přichází o možnost volby.

Hlavním cílem zastupitelstva by měl být trvalý rozvoj obce za udržení vyrovnaného rozpočtu a schopnost čerpat z fondů Evropské unie a České republiky. Z toho bychom měli být schopni vyvodit další směřování obce, samozřejmě s přihlédnutím k dalším důležitým okolnostem jako je například rozpočet obce.

Obec Opatovice nad Labem jsem si vybral proto, že úzce sousedí s Hradcem Králové ve kterém žiji, ačkoli spadá do katastrálního území Pardubic. Zajímalo mě fungování obce nacházející se mezi dvěma velkými městy.

## **2 Cíl Práce a její metodika**

### **2.1 Cíl práce**

Tématem bakalářské práce je problematika místní samosprávy a rozvoje obcí. Smyslem je vyhodnotit možnosti místní samosprávy ve vztahu k rozvoji obce. Výzkum je zaměřen na vybranou obec Opatovice nad Labem, která leží v Pardubickém kraji. Jedná se o obec v blízkosti dvou velkých měst – Pardubic a Hradce Králové. Vyznačuje se poměrně dobrou dopravní dostupností a mírně rostoucím počtem obyvatel. Cílem práce je v rámci zvoleného tématu:

1. Charakterizovat hlavní socioekonomické ukazatele obce a vyhodnotit jejich vliv na vývoj a fungování místní samosprávy.
2. Identifikovat aktéry politického procesu v obci (lokální politické subjekty, zájmové skupiny, podnikatelské subjekty apod.) a analyzovat jejich vzájemné vztahy.
3. Definovat charakter rozhodovacího procesu místní samosprávy v oblasti rozvoje obce.

Práce hledá odpovědi na následující výzkumné otázky: Jak probíhá rozhodování v obci? Kdo je nejčastěji hlavní iniciátor k investicím? Je to starosta, případně jiný aktér místní samosprávy? Jaká je možnost místní samosprávy aktivně ovlivňovat příjmy a výdaje obce? Dostačují obci příjmy, které mají k dispozici na rozvoj obce?

### **2.2 Metodika**

Ve výzkumu samosprávy (politiky) na lokální (komunální) úrovni rozhodování, se uplatňují dva hlavní směry. První ze směrů upřednostňuje pohled shora, přičemž na komunální politiku nahlíží jako na nejnižší patro politiky jako celku. Nezohledňuje však místní specifika. Druhý ze směrů vychází ze základního tvrzení, že komunálních politik je takové množství, jako je právě obcí. Jeho základní metodou jsou většinou jednotlivé případové studie, na jejichž základě bývají teprve opatrně konstruována zobecňující tvrzení (Balík 2005:166,167)

Práce je postavena jako případová studie. Ke sběru dat byly využity zejména dvě základní techniky – dotazování a studium dokumentů. Při vypracování práce bylo využito

polostandardizovaných rozhovorů s některými zástupci obce. První částí bylo dotazování elektronickou formou zaměřené na základní informace, které však nebylo úspěšné ve své návratnosti, protože odpověděli pouze 3 respondenti. Druhou částí byly telefonické rozhovory. Seznam jednotlivých otázek je uveden v příloze. Dále byly použity podklady jako obecní webové stránky, rozvahy a výkazy o plnění rozpočtu, brožury, místní zpravodaj a program rozvoje obce 2016-2026. Na získání statistických dat bylo využito webových stránek Českého statistického úřadu a informačního portálu Ministerstva financí.

### 3 Historie české uzemní samosprávy

Počátky místní politiky se spojují s rokem 1848. Ten přinesl zrušení patrimoniálního zřízení a počátky obecní samosprávy. První zákon, který s obecním zřízením počítá, vyšel až v roce 1849. Často bývá nazýváno Stadionův obecní řád, který vymezuje dvojí působnost místních obcí na přenesenou a přirozenou. Dále rozděluje obce na tři druhy jako krajskou, okresní a místní. Řád upravoval podrobně pouze rámec místních obcí, které byly vytvořeny na základě josefovských katastrálních obcí. K městům se mohla připojovat předměstí a tvořit tak jednu místní obec. Ta se mohla dělit na frakce a ty dostat určitou působnost. (BERNARD, Josef, 2011 s.39-40)

V roce 1851 se začala měnit politická situace, došlo k vydání tzv. silvestrovských patentů a s tím k obnovení absolutistického režimu. Ústava byla zrušena a byla ponechána samospráva jen na místních obcích. Až pádem bachovského absolutismu se mohlo v roce 1860 znovu volit do obecních výborů podle starého Stadionova zřízení. V roce 1862 byl zaveden nový zákon o obecním zřízení. Tím se uzavřela doba obnovy zrodu samosprávy. (ČMEJREK, Jaroslav, 2008. S. 21)

O období mezi lety 1862 - 1918 se dá mluvit jako o půlstoletí rostoucí individuální svobody, rozšiřování volebního práva a upevňování ústavnosti. Obecní zřízení ve všech zemích stavěla na stejných principech a rozdíly byly jen v drobnostech. Vymezení obcí zůstalo beze změn. Záležitosti obce zastupoval obecní výbor a zastupitelstvo. Představenstvem se rozumí starosta a ještě nejméně dva radní. Jak představenstvo, tak i výbor byl volen na 3 roky a u moci zůstali, dokud nebyl ustanoven nový orgán. Výše placení daní určovala sílu hlasu a rozdělení do volebních skupin. Kdo neplatil byl dočasně připraven o hlasovací právo. Všeobecně se dá říci, že volební právo do obcí bylo sice přímé, ale nevšeobecné a hlavně nerovné. (BERNARD, Josef, 2011 s.43-45)

Další změny přinesl až rok 1919 po vzniku Československé republiky a to přijetím nového volebního zákona. Ten přinesl rovné a všeobecné volební právo, které dalo možnost volit i ženám. Za dobu první republiky nebylo vydáno nové obecní zřízení. Vydány byly pouze novely. V tomto období byly vidět spíše centralizační změny. Docházelo k omezování samosprávy hlavně v oblasti finančního hospodářství. Vyšší

finanční transakce spojené s obecním majetkem musel schvalovat státní úřad. (BERNARD, Josef, 2011 s.47)

Po vzniku Protektorátu Čechy a Morava a vládním nařízením roku 1939 došlo k velkému zásahu do obecní samosprávy. Znamenalo to například ustanovení tajemníka, který měl působnost buď v jedné obci nebo se staral o více obcí. Jeho prací bylo vykonávat přenesenou působnost obce. Ministr vnitra však mohl určit spolu se zastupitelstvem aby tajemník vykonával z většiny nebo části i samostatnou působnost obce. Tajemník byl do funkce jmenován nebo jí zproštěn zemským prezidentem. Nad obecní správou držel dohled zmocněnec NSDAP a ze zákona měl velký vliv na chod obce. V obcích nad 200 obyvatel bylo zastupitelstvo rozpuštěno a nahradili je vládní komisaři. Díky tomu nelze mluvit o tom, co bylo v Protektorátu jako samosprávě. (kopecký 24) (54-55)

Po roce 1945 došlo k vytvoření nového systému správy. Znamenalo to vytvoření soustavy národních výborů a ty měly fungovat jako orgány zastupitelské. Došlo ke zrušení oddělování kompetencí samosprávy a státní správy. Samospráva existovala jen formálně a nahradil ji ve všem státní výkon správy. Tím, že byly nižší národní výbory podřízené vyšším (místní okresním a okresní krajským), byly obecné zásady samosprávy porušeny. Ty říkají, že jiné složky nemohou být nadřazené ostatním a povolený je pouze právní dozor. Dalším zásahem do práv bylo znárodnění majetku v komunálním vlastnictví. Národním výborům pak byl majetek svěřen a ty s ním hospodařily. Veškeré výdaje a příjmy se staly součástí národního příjmu. Mezi kompetence místních národních výborů patřilo například: životní prostředí, místní infrastruktura, obchody, kultura a školství. (ČMEJREK, Jaroslav, 2008. s.33)

Při Federálním shromáždění České a Slovenské Federativní republiky roku 1990 došlo ke změně díky přijetí ústavního zákona č. 294/1990 Sb., ten dával právní základ pro obnovu územní samosprávy. Zkrátila se volební období národních výborů. Byla provedena novelizace ústavy kde se vrací k tradiční místní samosprávě. Nově se stanovily základní principy fungování obecní samosprávy, dle konstatování „základem místní samosprávy je obec“. Po zakotvení ústavního zákona došlo Českou národní radou k přijetí zákona č. 367/1990 Sb., o obcích. Tento zákon přinesl podrobnou právní úpravu činností obcí a jejich orgánů. O vyšším stupni územní samosprávy se mluví až v Ústavě ČR a ke skutečnému ustanovení došlo až dle zákona č. 347/1997 Sb., avšak k vytvoření vyšších



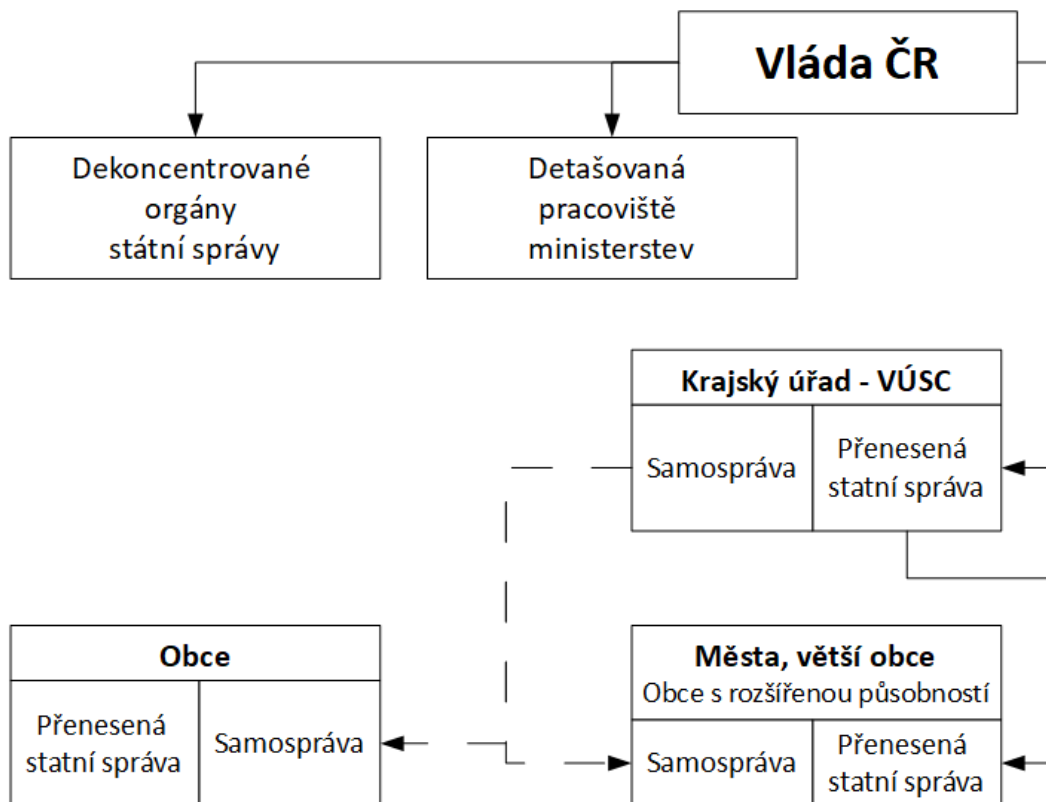
územních samosprávných celků došlo až k 1.lednu 2001. (POSPÍŠIL, Petr a Jaroslava DITTRICHOVÁ, 2013 s.9-10)

## **4 Veřejná správa a veřejný sektor**

Cílem veřejné správy (státní správy i územní samosprávy) je aktivně organizovat a řídit veřejný sektor. Je to právě ona, kdo zabezpečuje potřebné veřejné statky obyvatelstvu. Stát vykonává státní správu přímo nebo zprostředkovaně pomocí institucí. Financována je na základě neziskového principu z prostředků v rozpočtové soustavě státu pomocí přerozdělovacích procesů. (PEKOVÁ, Jitka, Jaroslav PILNÝ a Marek JETMAR, 2012 s.25)

V každé zemi najdeme odlišné uspořádání veřejné správy. Jedná se o rozdíly v postavení samospráv ale i o financování. Veřejná správa se obvykle definuje ze dvou pohledů. První se zaměřuje na to, kdo správu vykonává. To znamená rozdělení na státní správu a veřejnou samosprávu. Druhý pohlíží na hledisko jako je geografické rozložení. Přesněji se jedná o ústřední, územní a místní samosprávu. Na obrázku XY je znázorněna aktuální struktura veřejné správy v ČR. (PROVAZNÍKOVÁ, Romana, 2015 s.11)

**Obrázek 1: Struktura veřejné správy ČR od roku 2003**



Zdroj: Vlastní úprava podle (PROVAZNÍKOVÁ, Romana, 2015 s.28)

Veřejný sektor můžeme strukturovat například pomocí resortů kde je kritériem na členění veřejného sektoru specifikum dané vykonávané činnosti. Pak lze členit veřejný sektor podle institucí a orgánů jež zajišťuje pomocí neziskových organizací. V České republice se jedná o tzv. příspěvkové organizace a organizační složky.

Mezi organizace veřejného sektoru řadíme justici, armádu, policii, školství, zdravotnictví, vědu a výzkum, kulturu a památkovou péči, tělesnou kulturu a sport, sociální služby, veřejnou hromadnou dopravu, spoje, sociální bydlení, vodní hospodářství, ochranu životního prostředí, informační systémy a masmédiá, dále pak v některých zemích i energetické hospodářství. Své postavení tu má také veřejná správa, která ovlivňuje efektivnost veřejného sektoru tím, že řídí organizace ve veřejném sektoru. (PEKOVÁ, Jitka, 2011 s.32-33)

## **4.1 Volby do zastupitelstev obcí**

V České republice upravuje volby do zastupitelstev zákon 491/2001 Sb. Volby se konají dle zásad poměrného zastoupení na základě všeobecného, rovného a přímého volebního práva s tajným hlasováním. Zastupitelé se volí na 4 roky. (ČMEJREK, Jaroslav, Václav BUBENÍČEK a Jan ČOPÍK, 2010 s.59)

### **4.1.1 Volební právo a volební obvod**

Zákon 128/2000 Sb. charekterizuje aktivní i pasivní volební právo, tj. právo volit i být volen. Volební právo má každý občan tohoto i jiného státu, dle úmluvy České republiky, a který zároveň dosáhl věku 18let a je vázán trvalým pobytem k obci. Dále upravuje i překážky pro výkon volebního práva. (ČMEJREK, Jaroslav, 2008. s.51) Zákon 128/2000Sb. říká, že obec tvoří jeden volební obvod. Zastupitelé však při dodržení některých kritérií mohou vytvořit i více volebních obvodů.

### **4.1.2 Kandidatura**

U komunálního volebního systému se používá otevřených kandidátních listin. Volit se může přímo pro kandidáty různých kandidátních listin či hlasovat pro určitou kandidátní listinu. Na kandidátní listině by mělo být maximálně tolik kandidátů kolik je členů zastupitelstva obce. V samotných volebních obvodech platí, že volební strana může uvést na volební listinu jen tolik zastupitelů, kolik je v obvodu. Výjimku tvoří obce kde se má volit 7 a méně zastupitelů obce, tam mohou uvést i více kandidátů a to o jednu třetinu zaokrouhloeno dolů. (ČMEJREK, Jaroslav, Václav BUBENÍČEK a Jan ČOPÍK, 2010 s.60-61)

### **4.1.3 Volby a mandát**

Od roku 1994 vyhláshuje Prezident ČR volby trvající dva dny a to s předstihem 90dní. V roce 2001 došlo k další úpravě povinností a možností starostů obcí ale i jednotlivých kandidujících stran. Pro výpočet podílů ve volbách do zastupitelstev obcí se užívá d'Hontova volební formule. (BALÍK, Stanislav, 2009, s.90)

Zvolením vznikne mandát člena zastupitelstva, ukončením hlasování dojde k jeho zvolení. Je-li v zastupitelstvu obce uvolněn mandát, je dosavadní člen zastupitelstva nahrazen kandidátem téže volební strany z kandidátní listiny. Pokud se počet členů

zastupitelstva sníží o více než polovinu nebo počet členů pod pět, konají se nové volby do zastupitelstva obce. Půl roku před koncem funkčního období stávajícího zastupitelstva se nemohou nové volby konat. (ČMEJREK, Jaroslav, 2008. s.54-54)

## 4.2 Orgány obce

Mezi orgány obce řadíme starostu, zastupitelstvo, radu obce a úřad obce. Zastupitelstvo obce díky své pravomoci samostatně spravuje obec. Orgány obce můžeme rozeznávat dle hledisek jako je jejich složení (kolegiální, individuální). Dále dle demokratické legitimacy (přímo volené občany, volené zastupitelstvem, ustanovené jinak) a také podle právního základu (prvotně ústavně zakotvené, prvotně zákonně zakotvené). (KOUDELKA, Zdeněk, 2006 s.56-57)

### 4.2.1 Zastupitelstvo obce

Veškeré záležitosti spadající do kompetence obce spravuje zastupitelstvo obce a jako takové má výhradní pravomoc schvalovat náplně rozvoje obce, plně kontrolovat její rozpočet i peněžní fondy a stejně tak i schvalovat a měnit územní plán. Podle počtu obyvatel se odvíjí počet členu zastupitelstva obce.

**Tabulka 1: Počet zastupitelů v obci podle počtu obyvatel**

| Počet obyvatel       | Počet členů zastupitelstva |
|----------------------|----------------------------|
| Do 500               | 5 až 15                    |
| Od 500 do 3000       | 7 až 15                    |
| Od 3000 do 10 000    | 11 až 25                   |
| Od 10 000 do 50 000  | 15 až 35                   |
| Od 50 000 do 150 000 | 25 až 45                   |
| Nad 150 000          | 35 až 55                   |

Zdroj: Vlastní úprava podle KOUDELKA, Zdeněk, 2006 s.58

Kritickou součástí náplně práce zastupitelstva obce jsou zastupitelské schůze jež se musí konat minimálně jedenkrát za 3 měsíce, avšak nic nebrání jejich svolávání častěji, je-li to potřeba. Celé zasedání i samotné svolání má pod patronátem starosta.

Každý z občanů má právo zasedání přihlížet, jelikož jednotlivé schůze jsou veřejné a tuto skutečnost má zastupitelstvo za povinnost uveřejnit nejméně 7 dní před jejím konáním. Ze schůze vždy vzniká záznam, který obvykle pořizuje starosta, místostarosta, případně určení ověřovatelé. V něm musí být uveřejněni všichni účastníci schůze, její přímá náplň i výsledky hlasování. Tento zápis musí být vytvořen maximálně do 10 dní od konání schůze. (ČMEJREK, Jaroslav, 2008. s.37-38)

#### **4.2.2 Rada obce**

O radě obce můžeme říct, že je to výkonný orgán, který je odpovědný zastupitelstvu obce, není-li v obci volena rada, vykonává tuto pravomoc pouze starosta. Patří sem obce, kde je méně než 15 zastupitelů. Jinak se rada volí z řad zastupitelů a tvoří ji starosta, místostarostové a další členové rady. Počet členů rady nesmí být vyšší než 1/3 zastupitelstva obce, přičemž počet členů rady je vždy lichý a to od 5 do 11. Na rozdíl od schůzí zastupitelstva jsou zasedání rady neveřejná, ale zápis z jednání je přístupný komukoliv. Zákon neurčuje, jak často se musí rada scházet. Starosta ji svolává dle potřeby. Když dojde k odvolání rady, tak zůstává ve funkci do zvolení nové. Dále pak ve své funkci zůstávají i po odvolání zastupitelstva. (BALÍK, Stanislav, 2009, s.73)

Náplň práce rady obce je stanovena zastupitelstvem obce, přičemž můžeme mluvit o zabezpečování hospodaření obce dle schváleného rozpočtu, provádění rozpočtových opatření. Projednávání a řešení připomínek a podnětů předložených jejími členy. Dále obecní záležitosti jako například: vydávat nařízení obce, stanovovat rozdělení pravomocí OÚ a počet zaměstnanců OÚ, rozhodovat o uzavírání nájemných smluv a stanovovat pravidla pro přijímání a vyřizování petic z řad občanů.

#### **4.2.3 Starosta obce**

Funkce starosty znamená zastupování a reprezentování obce navenek. Zastupitelstvo obce si ze svých řad volí jak starostu tak i místostarostu. Oba musí být občany České republiky. Do funkce se jmenují se souhlasem ředitele krajského úřadu a tajemníka obecního úřadu a za svůj výkon odpovídají zastupitelstvu obce. Zastupitelstvo si může zvolit více místostarostů. Těm svěřuje některé úkoly. Dále je úkolem starosty svolávat a řídit zasedání zastupitelstva. Spolu s ověřovateli podepisuje zápisy z jednání zastupitelů i rady. Může pozastavit výkon usnesení rady obce, když ho vyhodnotí jako

nesprávný. Dále jmenuje či odvolává tajemníka, pokud není funkce tajemníka v obci zřízena, tak plní jeho funkci. V neposlední řadě odpovídá za informování veřejnosti o činnosti obce a objednání přezkoumání hospodaření obce. (ČMEJREK, Jaroslav, 2008. s.45-46)

#### **4.2.4 Obecní úřad**

V čele obecního úřadu najdeme starostu, místostarostu, tajemníka a další obecní zaměstnanci. Někdy může mít úřad jen dva členy: starostu a místostarostu, to ale bývá v krajních případech. Obecní úřad se může členit na odbory a oddělení. Nicméně neexistuje povinnost takto obecní úřad dělit. O tom rozhoduje rada, pokud není zřízena, tak toto právo, přechází na zastupitelstvo. V rámci samostatné působnosti má za úkol obecní úřad plnit zadání od zastupitelstva a rady. Dále pomáhá v činnostech výborům, komisím a vykonává státní správu v přenesené působnosti. (KOUDELKA, Zdeněk, 2006 s.86-87)

#### **4.2.5 Tajemník obce**

Tato pozice je povinná jen u obcí s rozšířenou působností a s pověřeným obecním úřadem. U ostatních obcí je možnost funkce tajemníka zřídit, ale není to povinnost. Odpovědný za plnění úkolů je starostovi obce, stejně tak ho může starosta jmenovat nebo odvolat. V obcích kde není tajemník jmenován, zastává jeho funkci starosta. Mezi úkoly tajemníka patří zajišťovat výkon přenesené působnosti mimo záležitosti, které má na starost rada nebo jiný zvláštní orgán obce. Také plní úkoly dané starostou, zastupitelstvem či radou. Stanovuje platy všech zaměstnanců obecního úřadu, zabývá se a plní úkoly vydané statutárním orgánem vůči zaměstnancům zařazeným v obecním úřadu. Zúčastňuje se jednání rady a zastupitelstva s hlasem poradním. Vydává pracovní, skartační, spisový řád a další směrnice obecního úřadu pokud je nevydává rada. (BALÍK, Stanislav, 2009, s.77)

#### **4.2.6 Výbory a komise**

Zastupitelstvo obce vždy zřizuje kontrolní a finanční výbory, které musí být nejméně tříčlenné. Výbory jsou iniciativní a kontrolní orgány obce. Finanční výbory provádějí dohled nad hospodařením s finančními prostředky, s majetkem obce a dalšími úkoly. Kontrolní výbor má za úkol hlídat dodržování právních předpisů obecním úřadem, dalšími výbory a jiné úkoly od zastupitelstva. Členy výboru nesmí být starosta,

místostarosta ani tajemník a osoby obecního úřadu zajišťující účetní a rozpočtové práce. (ČMEJREK, Jaroslav, 2008. s.40)

Komise může zřizovat rada obce jako své poradní a iniciativní orgány. Ty pak předkládají své náměty a stanoviska. Komise může být i výkonným orgánem. Záleží, jestli jí byl v určitých záležitostech svěřen výkon přenesené působnosti. Poté může být předsedou komise jen osoba, která prokázala odbornou způsobilost v oblasti svěřené přenesené působnosti. Komise je pak odpovědná za činnosti přenesené působnosti starostovi obce. Jinak odpovídá za činnost radě obce. Za poradní orgán lze považovat i veřejné schůze s občany. Při nich se občané seznamují s činnostmi, hospodařením a také se záměry obce. Tyto schůze umožňují získat názory a preference, pak pomáhají při rozhodování o službách a zároveň umožňují občanskou kontrolu. (PEKOVÁ, Jitka, Jaroslav PILNÝ a Marek JETMAR, 2012 s.142)

### **4.3 Samospráva**

V České republice existuje dvoustupňový systém i z hlediska samosprávy. Podle Ústavy České republiky (ústavní zákon č.1/1993 hlava VII čl.99) je základní jednotkou územní samosprávy obec (občas bývá použit výraz místní samospráva). Za další (vyšší) stupeň se považují vyšší územní správní celky, zvané kraje - ty vznikly dle zákona č.347/1997 Sb. dne 1.1.2001. Tímto zákonem bylo vymezeno 14 vyšších územních samosprávných celků na území České republiky.

Územní samosprávné celky mají samostatné kompetence a do těch nemůže zasahovat žádný jiný územní celek. Je to tím, že u samosprávy se nemáme klasickou hierarchickou strukturu (nadřízenosti a podřízenosti). V ústavě najdeme základní principy vymezující rozsah samostatné působnosti, pokud jde o přesnou specifikaci, tak ta musí být vymezena zvláštním zákonem. Obecně platí, že v oblasti samosprávy rozhodují zastupitelé. Zákon určuje, co je v kompetenci zastupitelů krajů a ve všem ostatním si rozhodují obecní zastupitelé. (PROVAZNÍKOVÁ, Romana, 2015 s.27)

### **4.4 Mechanismy rozhodování v obci**

Organizace samosprávy obcí v ČR přenáší odpovědnost za rozhodování, v samostatné působnosti, na zastupitelstvo. To ovšem neznamená, že to jsou jediní iniciátoři impulzů. Podněty mohou přicházet od občanů, místních sdružení či jiných pracovníků

obecního úřadu. V této souvislosti se jeví velikost obce jako významný parametr. Běžně se jednání zastupitelstva občané ani zájmové organizace neúčastní. Aktivními členy se občané stávají až při projednávání osobních zájmů, jako je například příjezdová komunikace. Zájmové organizace taktéž nebývají příliš činné avšak ve výdajích rozpočtu obcí jsou podstatnou položkou. Zapojují se až ve chvíli, kdy se snaží získat finanční či materiální podporu pro svou činnost.

Jako důležitá se jeví i důvěra občanů v instituce politického procesu. Voliči hodnotí místní samosprávy spíše pozitivně. Jako hlavní parametry je transparentnost, dodržování demokratických pravidel a akceschopnost. V tomto se velmi liší od svých domovských stran v Parlamentu České republiky. Pokud by došlo v oblastech samostatné působnosti k lepšímu financování samospráv, došlo by k lepšímu uvědomění zastupitelů za rozvoj obce a to by vedlo k častější horizontální spolupráci. (ČOPÍK, Jan, Radek KOPŘIVA a Jaroslav ČMEJREK 2019)

## **4.5 Obce a jejich působnost**

Obcí je dle zákona č.128/2000Sb. (zákon o obcích) veřejnoprávní korporace neboli základní územní samosprávné společenství občanů. Obcí se podle obecního zřízení nazývá jakékoli sídlo s vlastní samosprávou, mohou to být i města nebo statutární města. Obec nese zodpovědnost za právní vztahy, ve kterých vystupuje pod svým jménem, také má vlastní majetek a finanční prostředky. Základním znakem obce je také území obce, které je dáno hranicí. Ta vymezuje a tvoří územní celek obce, kde se realizuje samostatná působnost obce. Obec se má starat o potřeby svých občanů a rozvoj území obce. Dále je v zákonech a jiných právních předpisech vyjádřený veřejný zájem, který má chránit. (ČMEJREK, Jaroslav, 2008. s.28)

Obec se může sloučit s jinou nebo připojit k jiné. Provádí se pouze k 1.lednu. V případě, že se jedná o připojení, zaniknou veškeré orgány připojované obce. Pokud se bude jednat o sloučení, zanikají všechny orgány obce a až do voleb se o obec stará správce obce. O připojení či sloučení rozhodují zastupitelé obce. Do 30 dnů může být podán návrh na referendum v této otázce a pak je nutný kladný nadpoloviční výsledek. Obec dále můžeme rozčlenit na místní části. Obvykle to jsou historicky vzniklé podcelky obcí kdy se jedná



o bývalé obce nebo jen osady. Pro tyto části obce může zastupitelstvo zřizovat osadní výbor jako poradní orgán. (BALÍK, Stanislav, 2009, s.63)

#### **4.5.1 Samostatná působnost obcí**

Samostatná působnost je vymezena zákonem a znamená správu záležitostí, které jsou zájmem obce a občanů obce. Mluví se o ní ve věci zabezpečování potřeby svých občanů podle místních zvyků a místních předpokladů hlavně ve věcech bydlení, vzdělávání, kulturního rozvoje, rozvoje a ochrany zdraví, dopravy a ochrany veřejného pořádku.

Podle zákona o obcích patří do samostatné působnosti obce například: řízení, organizace, materiální a personální věci obecního úřadu, právnické osoby obce a organizační složky. Dále též vydávání obecně závazných vyhlášek, místní referenda, hospodaření obce, rozpočet a závěrečný účet obce. S tím souvisí peněžní fondy, obecní policie, ukládání pokut za správní delikty a nakonec také územní a regulační plán obce, program rozvoje územního obvodu, spolupráce s jinými obcemi a jiné.

Dále pak díky zvláštním zákonům patří do samostatné působnosti obce i zřizování jednotky dobrovolných hasičů a plnění úkolů požární ochrany v obci, zabezpečování připravenosti obce na mimořádné události a podílení se na záchranných i likvidačních pracích při ochraně obyvatelstva, zřizování zdravotnických zařízení, ochrana před alkoholismem a jinými, zřizování předškolních zařízení, základních škol a dalších zařízení jim sloužících včetně správy těchto zařízení. (PROVAZNÍKOVÁ, Romana, 2015 s.29)

#### **4.5.2 Přenesená působnost obcí**

Výkonné orgány obce vykonávají výkon státní správy (přenesenou působnost) přičemž jsou kontrolovány i podřízeny krajským úřadům a orgánům státní správy. Financování samostatné a přenesené působnosti se v praxi hůře odděluje. Zákon rozděluje obce do kategorií podle přenesené působnosti na: obce se stavebním úřadem, obce s matričním úřadem, obce s pověřeným obecním úřadem a důležité obce s rozšířenou působností. Ty se pak starají ve svém správním obvodu nad rámec obvyklých přenesených působností ještě o výkon státní správy. (PEKOVÁ, Jitka, 2011 s.134-135)

Obec Opatovice nad Labem vykonává přenesenou působnost v úsecích dopravy, životního prostředí a přestupků, dále se pak stará o trvalé pobyty a sociální agendu.

Nejnákladnější položku představuje řešení přestupků. Dle slov pana starosty v žádném případě není příspěvek na přenesenou působnost dostatečný a nesouhlasí se současným smíšeným modelem. (rozhovor).

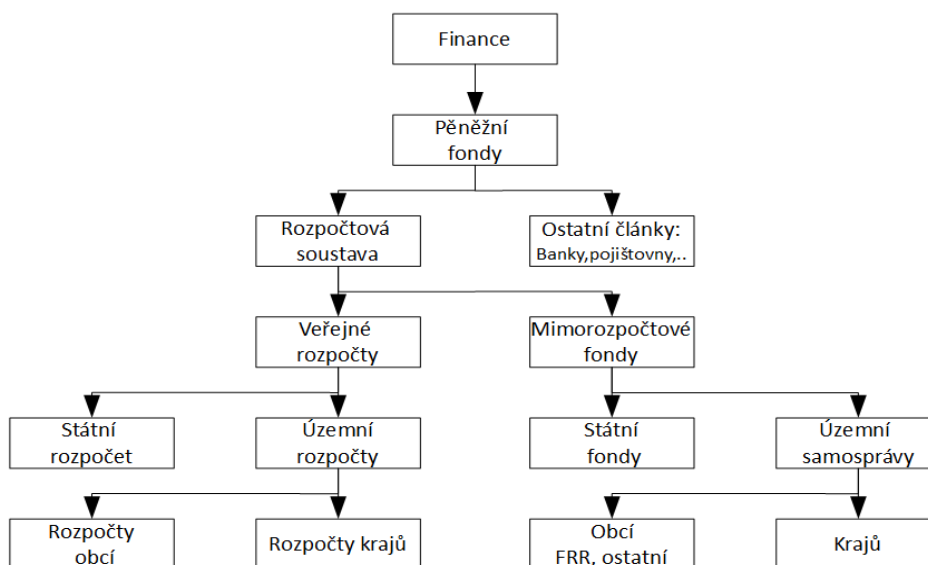
## **5 Hospodaření a finance obcí**

Zákon o obcích říká, že majetek obce musí být využíván hospodárně a účelně. Obec se musí o majetek starat pro jeho zachování a rozvoj. Obec také musí vést účetnictví podle zákona o účetnictví č.563/1991 Sb., kdy podle §42 zákona o obcích musí na jejich žádost hospodaření obce zrevidovat příslušný krajský úřad. Obci také náleží možnost nechat přezkoumat účetnictví auditorem nebo auditorskou společností.

### **5.1 Rozpočtová soustava**

Rozpočtovou soustavou se rozumí soustava peněžních fondů, rozpočtových vztahů v rámci rozpočtové soustavy ale i mimo ni. Dále se tím rozumí soustava orgánů a institucí, které obstarávají tvorbu, rozdělování, užití veřejného rozpočtu, ale starají se také o mimorozpočtové peněžní fondy. Do rozpočtové soustavy se řadí soustava veřejných rozpočtů, tím se rozumí např. státní rozpočet, rozpočty krajů a obcí, které se vytváří ze zákona povinně. Dále tu je soustava mimorozpočtových peněžních fondů, která je zpravidla dobrovolná. Poslední jsou rozpočty veřejnoprávních neziskových organizací zřizovaných státem a územní samosprávou. (PEKOVÁ, Jitka, Jaroslav PILNÝ a Marek JETMAR, 2012 s.185-186)

**Obrázek 2: Rozpočtová soustava ČR**

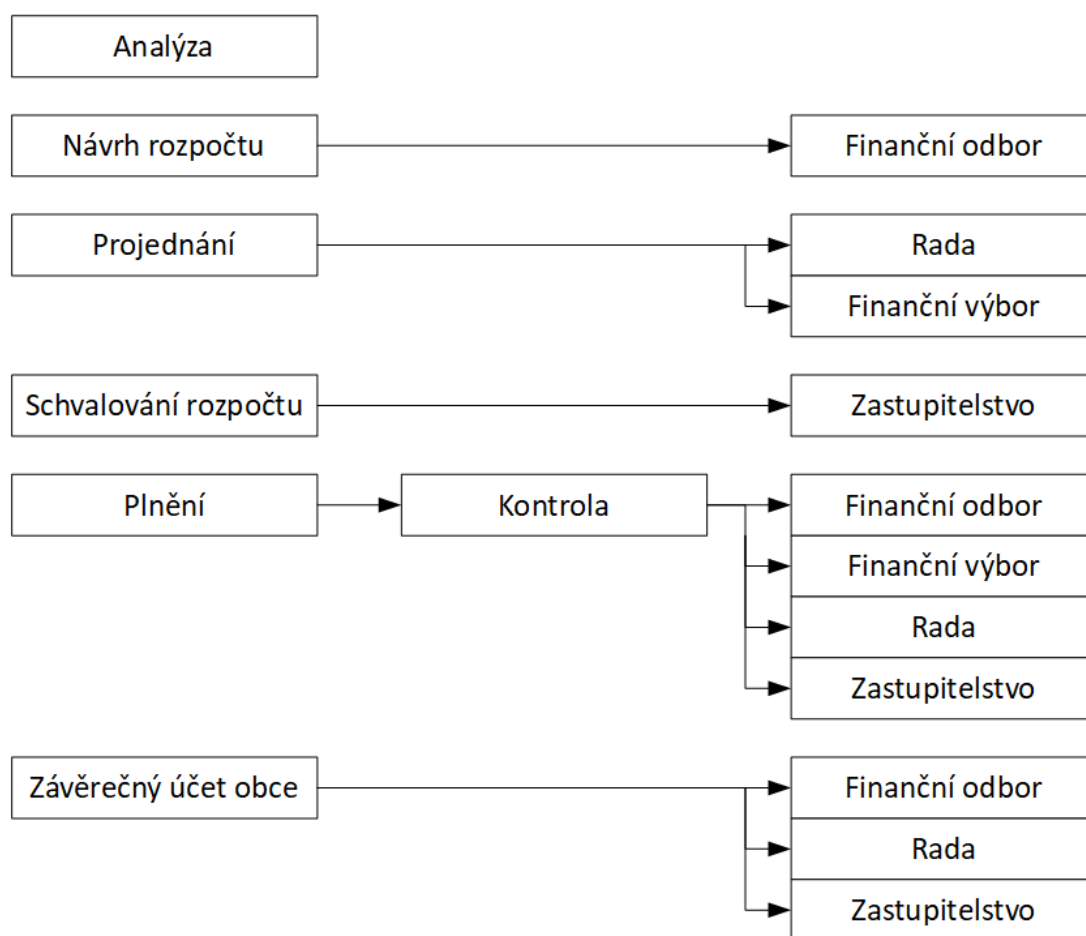


Zdroj: Vlastní zpracování podle: PEKOVÁ, Jitka, 2011 s.220

## 5.2 Rozpočet, rozpočtový proces

Rozpočet a rozpočtový proces lze chápat jako nástroj jaký nám dává do bilance plánované příjmy a výdaje obce, využívá se jako prostředek zabezpečení a financování obcí. Veřejný rozpočet je zásadní kvůli alokační, redistribuční a stabilizační funkci. Územní rozpočet se vytváří, rozděluje a používá totožně jako další veřejné rozpočty v rozpočtové soustavě a to typickým způsobem. Ten je pro všechny veřejné rozpočty stejný. Používá se nenávratného, neekvivalentního a nedobrovolného financování. Rozpočet můžeme nazvat rozvahou, jelikož nám bilancuje příjmy i výdaje v rozpočtovém období celé soustavy veřejných rozpočtů. V České republice to je období kalendářního roku. (PROVAZNÍKOVÁ, Romana, 2015 s.51)

**Obrázek 3: Fáze rozpočtového procesu**



Zdroj: Vlastní zpracování podle: (PROVAZNÍKOVÁ, Romana, 2015 s.64)

Rozpočtový proces nebývá u všech obcí stejný, protože zákon o rozpočtových pravidlech územních rozpočtů neupravuje detaily příprav, projednávání a schvalování rozpočtu obce, avšak nějaké fáze a zásady zůstávají stejné. Rozpočtový proces se obvykle sestavuje na 1,5 až 2 roky a jednotlivé fáze se rozdělují do etap viz obrázek 3. (PROVAZNÍKOVÁ, Romana, 2015 s.63)

### **5.3 Rozpočtové určení daní**

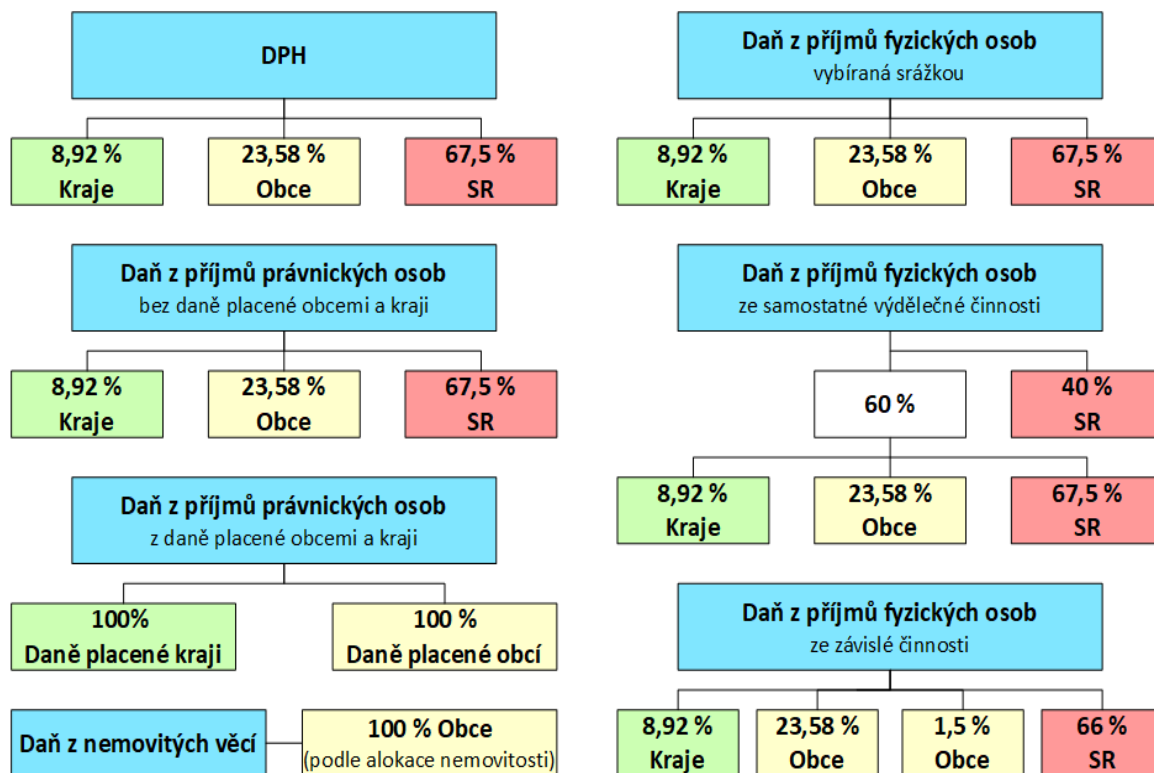
Je to způsob, jak přerozdělovat veřejné finance vybrané na daních, pomocí procentních podílů mezi všechny (sdílené daně), anebo jen některé (svěřené daně) úrovně veřejných rozpočtů (např. obce, kraje, státní rozpočet). Můžeme říct, že daňové příjmy jsou nejdůležitější zdroj příjmů a jsou to 100% opakující se příjmy. Do daňových příjmů řadíme

daně svěřené, sdílené, dále místní poplatky a správní poplatky. Přerozdělují se prostředky vybrané z daní z příjmů FO a PO a DPH, které vybírá finanční úřad v průběhu roku. Přerozdělení těchto prostředků se řídí kritérii jako je počet obyvatel, velikost katastrálního území a počet žáků na základních školách a mateřských školách.

Další způsob je rozdělení pouze na jednu úroveň veřejného rozpočtu (např. obecní rozpočet). Do svěřených (výlučných) daní řadíme příjmy získané z daně z příjmu právnických osob, kdy je plátcem daně samotná obec a také daň z nemovitosti. Daň z nemovitostí náleží obci podle katastru, na kterém nemovitost (stavba či pozemek) leží. Daň z nemovitostí je vymezena zákonem o dani z nemovitých věcí a v této době je pozastavena. Dále sem patří správní a místní poplatky, které spravují obecní úřady. Mezi tyto místní poplatky se řadí například poplatky ze psů, poplatek z ubytovací kapacity, apod. Místní poplatky jsou upraveny zákonem č.278/2019 Sb., o místních poplatcích. Do správních poplatků se řadí například vydávání řidičských průkazů, stavebního povolení a cestovních dokladů. Ty se řídí zákonem č. 634/2004 Sb., o správních poplatcích.

Zdroj: Zákon č. 243/2000 Sb., o rozpočtovém určení výnosů některých daní územním samosprávným celkům a některým státním fondům.

Obrázek 4: Rozpočtové určení daní v ČR 2020



Zdroj: Vlastní zpracování dle <https://www.financnisprava.cz/>

## 5.4 Rozpočet obcí

Rozpočet obec využívá k zabezpečení veřejných statků a financování veškerých činností obce. V přechozí kapitole jsme narazili že hlavní příjmy samosprávných celků jsou daňové příjmy, které tvoří většinový podíl. Mezi další příjmy obcí řadíme nedaňové, kapitálové a dotace. Nedaňové představují příjmy z vlastního podnikání, uživatelské poplatky, příjmy z pokut a další. Dotace se dělí na krajské, státní a z evropských fondů. Rozpočet obce tvoří ještě výdaje, které dělíme na běžné a kapitálové výdaje. Poslední částí rozpočtu je financování pomocí návratných prostředků na zabezpečení schodku hospodaření nebo na využití přebytku hospodaření v rámci finančního investování. (PEKOVÁ, Jitka, Jaroslav PILNÝ a Marek JETMAR, 2012 s.215)

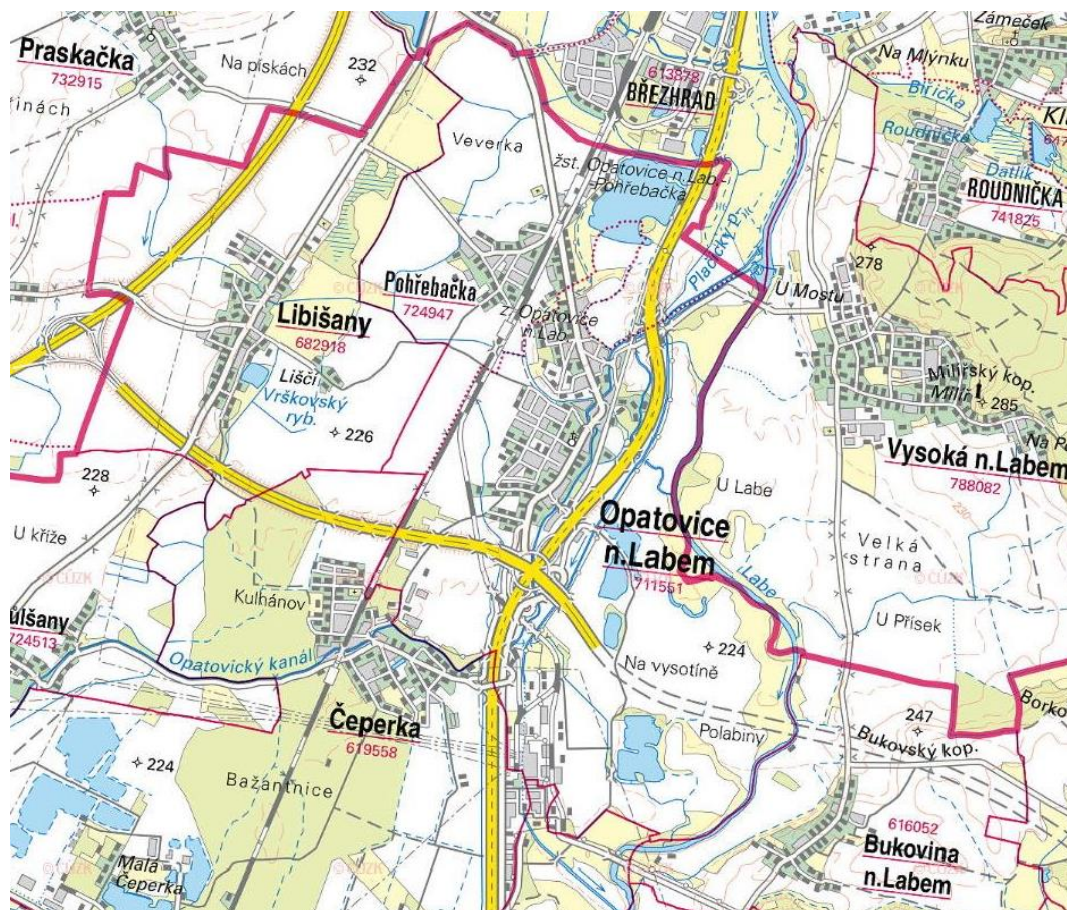
## 5.5 Majetek obcí

Obec je veřejnoprávní korporací, tedy je právnickou osobou, ta vlastní majetek a má vlastní příjmy. Obce mají při nakládání s jejich majetkem v podstatě stejné postavení jako jakýkoli jiný majitel. Avšak jsou určité specifické zákonné požadavky, ohledně nakládání s majetkem, které jsou na obec kladeny, jelikož je obec taktéž subjektem veřejného práva. Tyto specifické povinnosti jsou stanoveny v zákoně č. 128/2000 Sb., o obcích (obecní zřízení). Do obecního majetku se zahrnují nemovitosti (budovy, pozemky, komunikace), movité věci, nehmotná aktiva, peněžní prostředky, pohledávky a majetková práva. Klíčovou povinností je povinnost nakládat s majetkem (včetně jeho správy) s péčí řádného hospodáře. Legislativní text toto pravidlo vyjadřuje v ustanovení § 38 odst. 1 zákona o obcích, podle kterého musí být majetek obce využíván účelně a hospodárně v souladu s jejími zájmy a úkoly vyplývajícími ze zákonem vymezené působnosti, přičemž obec je povinna pečovat o zachování a rozvoj svého majetku. (MVČR METODICKÉ DOPORUČENÍ K ČINNOSTI ÚZEMNÍCH SAMOSPRÁVNÝCH CELKŮ s.10,33)

## 6 Charakteristika obce

### 6.1 Geografie obce a doprava

Obrázek 5: Katastrální mapa Opatovic nad Labem a Pohřebačky



Zdroj: Vlastní editace na základě mapy <http://nahliznidokn.cuzk.cz>

Obec Opatovice nad Labem (kód ZUJ obce: 575429) leží na severním okraji Pardubického kraje. Nachází se v okrese Pardubice, spadající do regionu NUTS2 Severovýchod. Jedná se o obec s rozšířenou působností Pardubic.

Katastrálně se můžeme bavit o dvou celcích a to o Opatovicích nad Labem, které mají rozlohu 795.9 ha a o Pohřebačce, rozkládající se na 405.2 ha. Téměř 70% celkové výměry je vedena jako zemědělská půda, přičemž zajímavostí je, že lesní půda si z celku ukrájí jen přibližně 2%.



Obrázek 6: Region Severovýchod



Vlastní úprava dle Zdroj: <http://www.obcepro.cz/pro/11291481745174.pdf>

Tabulka 2: Základní přehled obce

| Opatovice nad Labem           |                                    |
|-------------------------------|------------------------------------|
| Starosta:                     | Ing. Pavel Kohout                  |
| Typ sídla:                    | Obec                               |
| Části obce:                   | Opatovice nad Labem,<br>Pohřebačka |
| PSČ:                          | 533 45                             |
| ZUJ (kód obce):               | 575429                             |
| NUTS5:                        | CZ0532575429                       |
| LAU 1 (NUTS 4):               | CZ0532 - okres Pardubice           |
| NUTS3:                        | CZ053 - Pardubický kraj            |
| NUTS2:                        | CZ05 - Severovýchod                |
| Obec s rozšířenou působností: | Pardubice                          |
| Katastrální plocha (ha):      | 1201                               |
| Nadmořská výška:              | 225 m                              |
| Počet obyvatel:               | 2 524 (ke dni 1.1.2017)            |

Zdroj: <https://www.risy.cz/cs/vyhledavace/obce/575429-opatovice-nad-labem>

Obec samotná prosperuje i co do počtu obyvatel a pozorujeme, že trend je spíše stoupající - tedy více lidí se stěhuje do obce než z obce. K roku 2019 byl počet trvale hlášených obyvatel 2598, což je optikou posledních 50 let takřka dvojnásobný počet. Porovnáme-li z celkového počtu ženy a muže, je podíl téměř vyrovnaný. Zásadní pro chod obce je, že většinová část obyvatel, činící 68%, je v produktivním věku. Obyvatelé nad 65 let jsou zastoupeni 14% a děti do 14 let 18%.

**Tabulka 3: Dlouhodobý vývoje počtu obyvatel obce Opatovice nad Labem v letech 1971-2019**

| Rok  | Celkem Obyvatel | Narození | Zemřelí | Přistěhovalí | Vystěhovalí |
|------|-----------------|----------|---------|--------------|-------------|
| 1971 | 1401            | x        | x       | X            | x           |
| 1975 | 1506            | x        | x       | X            | x           |
| 1980 | 2106            | x        | x       | X            | x           |
| 1985 | 2043            | x        | x       | X            | x           |
| 1990 | 1991            | x        | x       | X            | x           |
| 1995 | 1959            | x        | x       | X            | x           |
| 2000 | 1979            | 22       | 25      | 162          | 28          |
| 2005 | 2218            | 32       | 23      | 48           | 57          |
| 2010 | 2596            | 28       | 18      | 120          | 94          |
| 2015 | 2517            | 16       | 17      | 102          | 87          |
| 2019 | 2598            | 36       | 19      | 97           | 101         |

Zdroj: Vlastní úprava dle <https://vdb.czso.cz/>.

Z hospodářského hlediska můžeme obec zařadit spíše do průmyslově zemědělské oblasti, zejména v odvětvích elektrotechnického, potravinářského, chemického a strojírenského. Z tohoto pohledu je strategicky velmi významné umístění železniční trati.

V Opatovicích nad Labem evidujeme téměř na 300 ekonomických subjektů, převážně se jedná o firmy a živnostníky, nicméně největší společností a zaměstnavatelem na katastru obce jsou Elektrárny Opatovice, a.s. Ta poskytuje práci přibližně 370 zaměstnancům.

Budeme-li hovořit o nezaměstnanosti jako takové, je nižší než průměr v Pardubickém kraji a celé České republice.

**Tabulka 4: vývoje nezaměstnanosti v obci Opatovice nad Labem**

| <b>Rok</b>        | <b>Počet uchazečů o zaměstnání</b> | <b>Podíl nezaměstnaných osob</b> |
|-------------------|------------------------------------|----------------------------------|
| <b>31.12.2014</b> | 65                                 | 3,75%                            |
| <b>30.09.2015</b> | 65                                 | 3,78%                            |
| <b>30.09.2016</b> | 48                                 | 2,81%                            |
| <b>30.09.2017</b> | 37                                 | 2,17%                            |
| <b>30.09.2018</b> | 36                                 | 2,11%                            |
| <b>30.09.2019</b> | 35                                 | 2,03%                            |
| <b>30.09.2020</b> | 30                                 | 1,75%                            |

Zdroj: Vlastní úprava dle <https://vdb.czso.cz/>.

Obec Opatovice nad Labem má velmi kvalitní napojení na dopravní síť s výbornou dostupností k oběma krajským městům. Ať už po nově vybudovaných silnicích nebo pomocí železnice. Prvně zmiňované můžeme zařadit mezi významné dopravní tahy republikového významu. Ze severu na jih mluvíme o silnici č. I/37 – propojující Hradec Králové a Pardubice, kolmo na I/37 se nachází nedokončená R35, která povede dále směrem Vysoké Mýto a ve finále by se měla R35 stát jakousi alternativou k dálnici D1.

Opatovicemi dále vede silnice II/324 a procházející celou obcí, přičemž v Pohřebačce tato komunikace kříží železniční trať č. 031. V obci se také nachází několik krajských silnic III. tříd. Komunikace II. a III. Třídy jsou v obci poměrně široké spolu s chodníky oddělenými zelení. V obci nalezneme čerpací stanici pohonných hmot na strategicky dostupném místě.

Hromadnou dopravdu v obci poskytují linkové autobusy. Jedná se celkem o 12 linek a dopravní obslužnost obce je tak hodnocena jako vyhovující, jelikož je vhodně nadimenzovaná vzhledem k počtu obyvatel. (<http://www.obcepro.cz/pro/11291481745174.pdf>)

## 6.2 O obci a její historii

Obrázek 7: Znak obce Opatovice nad Labem



Zdroj:

<https://www.opatovicenadlabem.cz/zivot-v-obci>

Opatovice nad Labem jsou starobyrou obcí o jejímž nepřetržitém osídlení svědčí mnohé archeologické nálezy, jež dokládají osídlení člověkem již od dob pravěku. Nálezy jsou stářím z doby bronzové i mladší, z dob slovanských a hradištních. Geograficky se obec Opatovice rozkládá na horním toku pravého břehu řeky Labe v nadmořské výšce přibližně 224m.n.m. Nachází se na přímé spojnici mezi dvěma významnými východočeskými městy, mezi Hradcem Králové a Pardubicemi. Historie Opatovic nad Labem ovšem sahá mnohem dále, než byla vůbec založena zmíněná velká krajská města. V polovině 11.

Století na toto místo přišli Břevnovští Benediktini, aby zde založili klášter. Ten začal vznikat někdy mezi lety 1073-1086 a měl přímý vliv na nynější název obce. S postavením kláštera vzniklo i celé samostatné opatství a tak velmi snadno z tehdejších názvů Obec v opatství nebo Opatova obec, vznikl název Opatovice. Klášter byl zničen během husitských válek v roce 1421. Obec, její opatství i meandrující Labe, vytvářející stále nová a nová ramena a ostrovy už tehdy dávaly signifikantní ráz krajině a okolí. Obec patřila Jiřímu z Poděbrad a v 15. století připadla nejmocnějšímu rodu v Čechách a na Moravě, rodu Pernštejnů. Ten zde vybudoval významný Opatovický kanál, jež umožnil vzniku celé rybníční sítě chovných rybníků. Zásadní ranou pro obec byla třicetiletá válka, kdy ji vyplenila švédská vojska. Po Bitvě na Bílé hoře prochází farnost i obec restrukturalizací a přechází do katolické správy. Ve dvacátých letech 15. století byl postaven kostel sv. Vavřince, který byl v 18. století naposledy přestavěn a to do podoby, která se zachovala do současnosti.

V roce 1781 bylo zrušeno nevolnictví a obec se začala rozrůstat. Byl vystavěn hostinec, dnešní hospoda „Na Zatačce“, panský mlýn (dnešní Morávkův mlýn), kovárna i papírna.



**Obrázek 8: Morávkův mlýn postavený na místě původního Benediktinského kláštera**



*Zdroj:* [https://upload.wikimedia.org/wikipedia/commons/thumb/6/65/Mor%C3%A1vk%C5%AFv\\_ml%C3%BDn\\_v\\_Opatovic%C3%ADch\\_nad\\_Labem.jpg/1280px-Mor%C3%A1vk%C5%AFv\\_ml%C3%BDn\\_v\\_Opatovic%C3%ADch\\_nad\\_Labem](https://upload.wikimedia.org/wikipedia/commons/thumb/6/65/Mor%C3%A1vk%C5%AFv_ml%C3%BDn_v_Opatovic%C3%ADch_nad_Labem.jpg/1280px-Mor%C3%A1vk%C5%AFv_ml%C3%BDn_v_Opatovic%C3%ADch_nad_Labem)

Během 19. století má obec již 545 obyvatel. Spravoval ji rychtář, což byl obvykle nejbohatší sedlák, osvobozený, na základě této výsady, od platby daní. V roce 1848 získaly Opatovice právo volit si své zástupce v rámci obecních voleb, což umožnilo vzniknout první obecní samosprávě.

Za časů Prusko-Rakouské války v roce 1866 během bitvy u Sadové byla obec okupována pruskými vojsky.

K rozmachu obce přispělo vystavění císařské silnice mezi lety 1819 – 1823, odpovídající dnešní komunikaci č. 324, která procházela obcí a přímo propojila Opatovice nad Labem s Hradcem Králové a Pardubicemi. Vedle zmíněné silnice byl velkým milníkem pro obec výstavba železniční tratě Pardubice – Liberec, která byla dokončena roku 1857. Ke konci století byla postavena železniční stanice Opatovice nad Labem, katastrálně spadající pod Pohřebačku.

V Opatovicích v roce 1870 vzniká první průmyslový závod a to cukrovar, který byl distribučně napojen na nově vzniklou železnici. V tutéž dobu byla založena první pošta i další obchodní a průmyslové objekty.

Dva mlýny, které v tu dobu obec měla, byly přeměněny na vodní elektrárny a už od roku 1911 dodávaly elektřinu do veřejné sítě. Kritickým se pro obec stalo období 1. Světové války, kdy bylo odvedeno na 228 mužů (v tu dobu to byla ¼ obyvatelstva). Více jak 200 se jich však vrátilo a ti posléze založili „Československou obec legionářskou z Opatovic nad Labem“.

Mezi první a druhou světovou válkou byla po celou dobu ve vedení politická strana republikánská zemědělského a maloroľnického lidu. Počet obyvatel se zvýšil na téměř 1500 a staví se moderní nové domy. Byla vybudována kanalizace a také postavena radnice. Spolu s Pohřebačkou Opatovice vybudovaly „Vodní družstvo“, které mělo za úkol rozvádět i vysušovat vodní toky, dle potřeb hospodářské půdy. Celkově má však obec charakter spíše průmyslového ražení s moderní a bohatou kulturou a obchodem.

V období 2. Světové války byly někteří občané přímo zapojeni do pomoci odbojovým hnutím, potažmo výsadbám z Anglie. Všichni byli poté popraveni na zámečku v Pardubicích. V dubnu 1944 se dokonce na katastru obce, poblíž silnice na Vysokou nad Labem, uskutečnil výsadek skupiny Barium, který měl za úkol vypomáhat odbojovým hnutím ve východních Čechách.

Po válce se jedinou politickou stranou stala KSČ a obec v jejím područí nevzkvétala, podléhala kolektivizaci a měla velmi špatné hospodářské výsledky. Bohatý průmyslově obchodní potenciál, nastolený v obci za doby první republiky, byl zlikvidován, jakož i celý soukromý sektor. Půda byla násilně zkonfiskována, vznikají zemědělská družstva JZD a slučují se družstva z Opatovic, Pohřebačky, Čeperky a Hrobic. Byla vystavěna velká tepelná elektrárna a vojenský útvar. V roce 1976 byly Opatovice nad Labem a Pohřebačka sjednoceny pod jeden správní celek MNV. Co se dopravy týče, dostavěním Hradubické silnice se razantně zlepšilo propojení s Hradcem Králové a Pardubicemi.

Prvními svobodnými volbami po roce 1989 se začala psát nová kapitola moderních Opatovic nad Labem. Namísto MNV vznikl obecní úřad v jehož čele byla obecní rada se

starostou. Ti se ve svých funkčních do dnešních dnů vystřídali 3, přičemž od roku 2003 je starostou stále Ing. Pavel Kohout. Celý kasárenský komplex byl obcí převzat od ministerstva obrany a ta, s úmyslem vybudovat zde moderní obchodně - správní centrum s byty a kvalitní občanskou vybaveností, navazuje na svou slavnou historii. Vznikají rodinné domy a počet obyvatel stoupá na více než 2500, byl také vystavěn moderní sportovní stadion. S odkazem na slavnou historii Opatovic místní farnost stále dbá na funkci a duchovní život místních farníků a i bývalého klášterišťe.

Výstavba dálnice D11 mohutně ovlivnila celou obec, zvláště díky jedné z největších křižovatek evropského rozměru. V obci také vznikají kulturní spolky, divadelní spolky, pro které byl vybudován nový kulturní dům v areálu bývalých kasáren. (<http://www.opatovice-nad-labem.cz/index.php/obec/infoobecmnu/historie-obce.html>)

**Obrázek 9: Třípatrová křižovatka u Opatovic nad Labem.**



Zdroj:<http://2.bp.blogspot.com/->

[Zdx2cnbVbYs/UfmMwzphSoI/AAAAAAAAAFnE/Zsi1vtfRNUg/s1600/Opatovice+nad+Labem+212.JPG](http://2.bp.blogspot.com/-Zdx2cnbVbYs/UfmMwzphSoI/AAAAAAAAAFnE/Zsi1vtfRNUg/s1600/Opatovice+nad+Labem+212.JPG)

### **6.3 Školství**

V obci najdeme obecní knihovnu, základní a mateřskou školu. Aktuální podobu získala mateřská škola v roce 2008, kdy proběhla rekonstrukce včetně jejího rozšíření. První informace o mateřské škole sahají do roku 1965, kdy také proběhla přestavba základní školy za nevyhovující starou. V současné době probíhá rozvoj základní školy s plány na další rozšíření v podobě pavilonu C2 a stravovacího zařízení.

### **6.4 Kultura, sport a rekreace**

Obec Opatovice nad Labem pořádá pro své občany bohatý kulturní a zábavní program. Tradičně se jedná o různé plesy, maškarní a posvícenské zábavy. Mezi sportovní akce se řadí sjíždění opatovického kanálu Halda, jízda na historických kolech v dobovém oblečení zvaná Tour de Opatovice nad Labem nebo soutěžní klání mezi okolními obcemi Hry bez hranic. Své místo tu najde Divadlo Opatovice, Pohřebačský jarmark, ale i klasické akce jako je pálení čarodějnic, adventní koncert a rozsvěcení vánočních stromů. V roce 2017 hostila obec Mistrovství České republiky na ledě, pořádané na písničku "Opaťák".

### **6.5 Zdravotnictví**

V obci provozuje zdravotnické služby hned několik subjektů. Najdeme zde dva praktické lékaře a jednoho dětského. Dále tu své služby nabízí zubní ordinace, rehabilitace, psychologická poradna a lékárna.

### **6.6 Sdružení a spolky v obci**

V obci Opatovice nad Labem nalezneme spolky s bohatou tradicí. Mezi zástupci místních spolků můžeme najít i zastupitele obce. Zastupitelé jsou i přes účast v těchto spolicích uvědomělí a neprosazují pouze záměry spolku. O spolky se obec stará dobře, přece jen patří k místnímu životu. Důkazem toho je investice 25 milionu korun na fotbalové hřiště a zázemí, nový povrch hřiště házenkářů za 3 miliony korun. Starosta obce hodnotí spolupráci sdružení a spolků s obcí jako bezproblémovou. Přirozeně některé spolky nejsou sami o sobě dostatečně aktivní při získávání financí na své záměry a očekávají granty z obecních fondů. (rozhovor starosta 3)



Sportovní kluby byly založeny pod hlavičkou TJ Sokol, který tu vznikl už v roce 1902. Dnes se jedná o fotbalový klub AFK Opatovice nad Labem založený roku 1926, dále zde má tradici oddíl národní házené. Tento oddíl byl založen 1943 a celou dobu své existence členové hrají a propagují tento český míčový sport. Najdeme zde SDH Opatovice nad Labem, který vznikl roku 1881 a také organizaci kynologů ZKO Opatovice nad Labem. Další významný spolek byl založen 1895 a přes změny jména z Občanské besedy na SNOOP (Sdružení Náruživých Ochotníků Opatovic) do dnešní podoby Divadlo Opatovice si udržel zájem nových členů a dnes se stará mimo vlastní divadelní představení např. také o různé aktivity v obci. Také jsou tu spolky jako HBC Opatovice nad Labem, Klub rybářů, Tenisový klub Opatovice nad Labem a další. (<https://www.opatovicenadlabem.cz/> )

## 6.7 Regionální uskupení

Sice obec nespolupracuje s obcemi jinými ve věci veřejných služeb, ale je součástí hned několika regionálních uskupení. Při prosazování svých zájmů se snaží hledat správnost, výhodnost a přínos pro všechny členy. Spolupráce se týká poradenství, přípravy a hlavně realizace společných projektů. (rozhovor 1)

DSO (Dobrovolný spolek obcí) Hradubická labská je spolek založený za účelem realizace cyklostezky mezi městy Hradec Králové a Pardubice. Hlavní činností spolku je získání územního rozhodnutí a stavebního povolení pro stavbu, dále pak realizace stavby. V DSO je 8 obcí, podle katastru plánované trasy cyklostezky. (<https://www.opatovicenadlabem.cz/>)

MAS (místní akční skupina) Region Kunětické Hory, jedná se o spolupráci subjektů ve všech sektorech života regionu (obce, zemědělství, cestovní ruch, služby, spolky, školy, aj.), všech aktivních subjektů a složek obyvatel (ekonomicky aktivní, mládež, děti, senioři) formou komunitního plánování. (<https://www.masrkh.oblast.cz/encyklopedie/objekty1.phtml?id=134481>)

SMS (Sdružení místních samospráv) České republiky, je nevládní nezisková organizace. Ta sdružuje obce i města v České republice a hájí jejich zájmy. Jednotlivé pracovní skupiny jsou rozděleny dle specializací, které kontrolují a připomínají legislativní návrhy, které ovlivňují samosprávy obcí a měst. (<https://www.smscr.cz/>)

## 6.8 Shrnutí

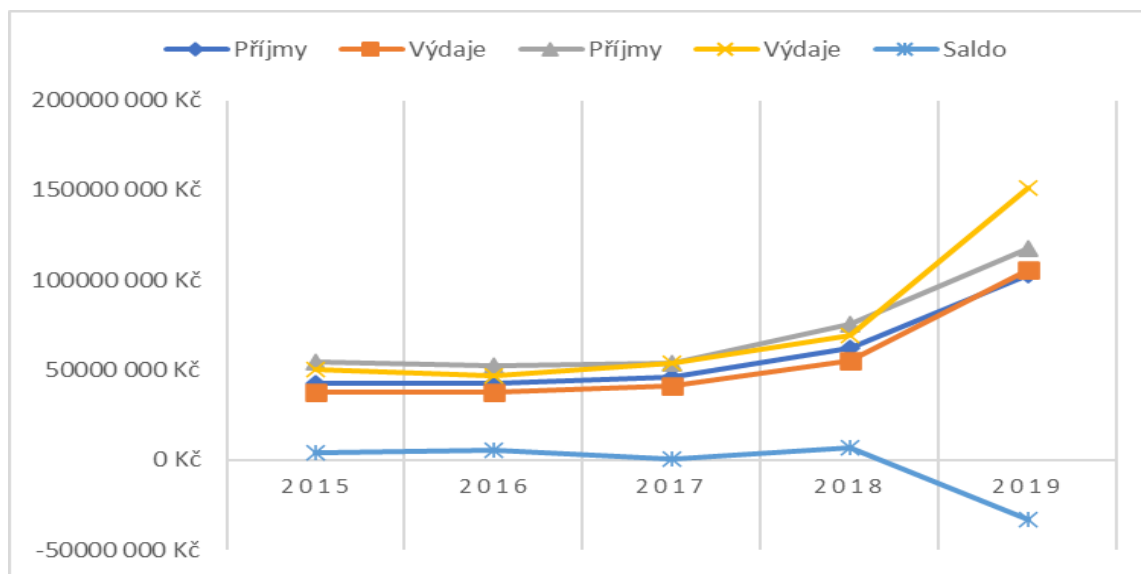
Sledovaná obec má reaktivně stabilní i když mírný růst počtu obyvatel. Následující roky by tento trend měl pokračovat, v novém územním plánu obce se počítá s dostatkem ploch určených pro bytovou výstavbu. V majetku obce sice pozemky pro rodinnou výstavbu nejsou, ale soukromníci disponují dostatkem vhodných pozemků. Velkou výhodou obce je snadná dostupnost veškerých sociálních služeb, bohatý kulturní a kvalitní společenský život. Díky spolkům v obci mají občané na výběr dostatek volnočasových a sportovních aktivit. Nezaměstnanost patří k nejnižším v Pardubickém kraji i celé České republice. Pomáhá tomu rozvinutá průmyslová zóna v katastru obce a její výborná dopravní obslužnost díky napojení na dálniční síť. Lidé pak nemusí za prací dojíždět a veškeré základní potřeby jim nabídne samotná obec.

## 7 Rozpočet obce a investice

Tabulka 5: Rozpočet obce Opatovice nad Labem v letech 2015-2019

Graf 1: Rozpočet obce Opatovice nad Labem v letech 2015-2019

| Schválený rozpočet | 2015          | 2016          | 2017          | 2018          | 2019           |
|--------------------|---------------|---------------|---------------|---------------|----------------|
| <b>Příjmy</b>      | 42 288 000 Kč | 42 952 300 Kč | 46 443 820 Kč | 62 030 577 Kč | 102 903 136 Kč |
| <b>Výdaje</b>      | 37 588 000 Kč | 37 848 300 Kč | 41 003 820 Kč | 55 559 237 Kč | 105 903 136 Kč |
| <b>Saldo</b>       | 4 700 000 Kč  | 5 104 000 Kč  | 5 440 000 Kč  | 6 471 340 Kč  | -3 000 000 Kč  |
| Skutečnost         | 2015          | 2016          | 2017          | 2018          | 2019           |
| <b>Příjmy</b>      | 54 326 498 Kč | 52 284 069 Kč | 54 165 435 Kč | 75 679 651 Kč | 117 933 621 Kč |
| <b>Výdaje</b>      | 50 599 165 Kč | 46 581 744 Kč | 53 943 066 Kč | 69 149 290 Kč | 151 339 017 Kč |
| <b>Saldo</b>       | 3 727 333 Kč  | 5 702 325 Kč  | 222 369 Kč    | 6 530 361 Kč  | -33 405 396 Kč |



Zdroj: vlastní úprava dle <https://monitor.statnipokladna.cz/>

Podstatou této kapitoly je analýza hospodaření a financování obce. Získané informace jsou sestaveny z rozhovorů, materiálů obce a informací z portálu Ministerstva Financí – Monitor. Obecní rozpočet se schvaluje v prosinci a obec se ho snaží sestavit vždy jako vyrovnaný. Rozpočet pro rok 2019 počítal s příjmy kolem 103 milionů korun a výdaji 105 milionů korun, přičemž běžné výdaje měly tvořit 37% a kapitálové 62%. Rezerva měla být 4,5 milionu korun a putovat do tzv. rezervního fondu. Jelikož se daří obci většinu plánovaných akcí pokrýt dotacemi, znamenalo to příjem 67 milionu z čehož největší díl byla dotace od IROP. “Starosta sestaví návrh rozpočtu v souladu s předloženými návrhy jednotlivých vedoucích úseků a ředitelů příspěvkových organizací. Následně je návrh předložen k připomínkování radě obce, poté je upravován a následně znovu předložen k projednání radě. Dále se projedná ve finančním výboru a na základě těchto projednání je uveřejněn na úřední desce obce. Nakonec se projedná a schvaluje na jednání zastupitelstva obce.” Citace (rozhovor 1)

Obecní hospodaření se poslední léta vyznačuje stabilními příjmy a obvykle kladným saldem viz tabulka a graf výše. Hospodaření za rok 2019 skončilo v přebytku. Do minusového salda se obec dostala díky prozatím nevyplaceným dotacím za investici školy z dotačního titulu IROP. Obec má úvěr na dofinancování investiční akce ve výši 15 milionů korun, s tím že úvěr je splatný po dobu 10let. Do budoucna chtějí vylepšit nedaňové příjmy obce, aby měli jistotu stabilních příjmů. Patří to do strategie rozvoje obce,

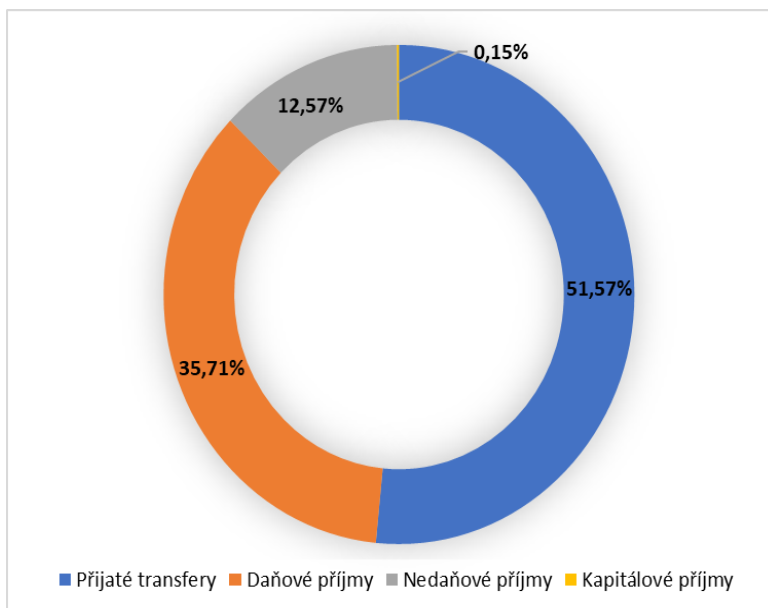
podle které má mít obec vlastní majetek, efektivně ho využívat a být dobrý hospodář. Kvůli tomu se počítá i s výstavbou bytových jednotek v prostoru bývalých kasáren, které jsou v majetku obce a tím si postavít centrum dle svých představ. (rozhovor starosta 3)

## 7.1 Příjmy obce

**Tabulka 6: Příjmy obce pro rok 2019 v obci Opatovice nad Labem**

**Graf 2: Příjmy obce pro rok 2019 v obci Opatovice nad Labem**

| <b>Přijaté transfery</b> |        |
|--------------------------|--------|
| 67 584 624 Kč            | 51,57% |
| <b>Daňové příjmy</b>     |        |
| 46 792 234 Kč            | 35,71% |
| <b>Nedaňové příjmy</b>   |        |
| 16 478 571 Kč            | 12,57% |
| <b>Kapitálové příjmy</b> |        |
| 192 576 Kč               | 0,15%  |



Zdroj: vlastní úprava dle <https://monitor.statnipokladna.cz/>

V obci jsou zavedené místní poplatky za psa, svoz a likvidaci odpadu a zábor veřejného prostranství. Uvažuje se o zavedení poplatku z ubytování, ale jinak nemá žádný speciální příjem. Obecní majetek je dle slov starosty využíván efektivně a možnosti úpravy rozpočtu na straně příjmů ještě dle hranic zákona jsou. Nicméně v současné době jsou poplatky nastaveny tak, aby pokryly náklady. (rozhovor 1)

Největší příjem pro obec obvykle znamenají daňové příjmy, pro rok 2019 to byly přijaté transfery na základě čerpání investičních dotací. Mezi nejvýznamnější nedaňový příjem obce se řadí příjem z pronájmu bytového a nebytového fondu a to částkou 8,5 milionu korun a poplatky za komunální odpad přinesly 1,3 milionu korun. (<https://monitor.statnipokladna.cz/>)

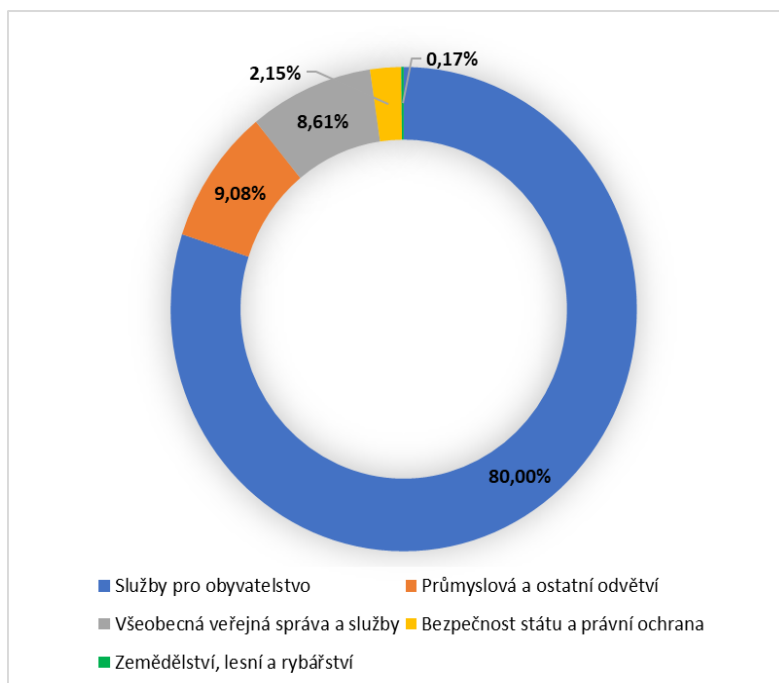
Dle slov starosty je dnešní RÚR nespravedlivě nastaveno. Přesněji se jedná o DPPO jelikož na katastru obce stojí velká průmyslová zóna u Opatovické elektrárny, dále firmy jako je VCES a různá agrodružstva. Tato daň přináší do obecní pokladny minimální příjem a nereflakuje to, jakou zátěž to znamená pro obec a obyvatelstvo. (rozhovor starosta)

## 7.2 Výdaje obce

**Tabulka 7: Výdaje obce pro rok 2019 v obci Opatovice nad Labem**

**Graf 3: Výdaje obce pro rok 2019 v obci Opatovice nad Labem**

|  |        |
|--|--------|
| <b>Služby pro obyvatelstvo</b>           |        |
| 131 011 412 Kč                           | 80,00% |
| <b>Průmyslová a ostatní odvětví</b>      |        |
| 14 865 642 Kč                            | 9,08%  |
| <b>Všeobecná veřejná správa a služby</b> |        |
| 14 093 345 Kč                            | 8,61%  |
| <b>Bezpečnost státu a právní ochrana</b> |        |
| 3 512 800 Kč                             | 2,15%  |
| <b>Zemědělství, lesní a rybářství</b>    |        |
| 275 000 Kč                               | 0,17%  |



Zdroj: vlastní úprava dle <https://monitor.statnipokladna.cz/>

Mezi činnosti, které obec finančně nejvíce zatěžují musíme zařadit údržbu veřejné zeleně a prostranství, dále pak údržbu komunikací, chodníků a budov. Například ochrana životního prostředí znamená zátěž 5,3 milionu korun. Samozřejmě sem patří i platby za spotřebu energií a obecní investice. Pro roky 2020/2021 byla zavedena úsporná opatření na snížení plánovaných výdajů. Týká se to především investic a režijních nákladů a došlo k přehodnocení smluvních kontraktů. (rozhovor 1+2)

### 7.3 Investice obce a developerské projekty

Starosta je obvykle označován jako iniciátor místního rozvoje. Podle dotazníkového průzkumu „Rozhodování o investicích 2016“ byl starosta klíčovým faktorem investic ve většině obcí a to 83,6%. Dokonce v jedné pětině obcí byl označen jako jediný, kdo nějaký impulz přináší, přičemž se jednalo primárně o menší obce. (ČOPÍK, Jan, Radek KOPŘIVA a Jaroslav ČMEJREK 2019)

Jako ve většině menších obcí i v Opatovicích nad Labem přichází nejčastěji s impulzem k investiční akci starosta obce, ale nápady také přichází z řad zastupitelů obce. Starosta je převezme za své, zařídí vše nezbytné a zastupitelstvo připravené podklady schválí. Příležitostně se někdo chce o projekt starat svépomocí a v tomto případě starosta jen dohlíží na zpracování, případně je připraven vypomoci. Při řešení významných investičních akcí občas dojde k diskusi mezi zastupiteli, nicméně vždy jednají kolektivně. O investičních akcích rozhoduje obvykle většina členů zastupitelstva. Také byla mezi občany provedena SWOT analýza, kde se lidé mohli vyjádřit, co v obci chtějí. Na období 2016-2026 mají v obci strategický plán rozvoje, ten určuje tvorbu finančního výhledu, plánu i rozpočtu obce na další rok. Plán se průběžně reviduje, případně aktualizuje v návaznostech na průběh realizace dílčích částí. Při plánování a schvalování investičních akcí se podle něj postupuje, nebo se vybírá z předvolebního programu. Investice obce se po ukončení zpětně vyhodnocují. Pro dosažení zvolených cílů se snaží zapojit veškeré aktéry rozvoje obce (neziskový sektor, veřejnost, soukromý sektor). (rozhovor starosta 3)

Obec žádá o dotační tituly jako je SFDI (každý rok), IROP (podle připravovaných projektů – jednou za dva roky), MF (dle možností) a SFŽP (obvykle jednou za dva roky v souladu s připravovanými projekty a vyhlášenými výzvami). Obec se těší vysoké úspěšnosti v žádostech na dotace a to 90% na přihlášených projektech. Poslední uskutečněné investice a projekty byly např. Výstavba pavilonu C1 základní školy (IROP), sportovní hřiště v areálu školy (MMR), dále proběhlo rozšíření mateřské školy (MF) to vše v celkové investici téměř 58 milionů. Také proběhla rekonstrukce komunikací a chodníků v obci (SFDI). V plánu na příští roky jsou projekty jako dostavba areálu základní školy (rozšíření stravovacího provozu a stavba pavilonu C2) a výstavba sportovní haly to celé v částce 130-140 milionů korun. Tím by měla být rekonstrukce školy kompletně dokončena a na řadu přijdou opravy místních komunikací. V plánu jsou i projekty, které by obec ráda

realizovala, ale prozatím to nedovolují finanční možnosti. Jedná se o výstavbu zázemí pro technické služby obce, realizaci požární stanice nebo zajištění zázemí pro seniory které je nyní řešeno v zastupitelstvu, jelikož mají být v příštích letech vypsaný dotace IROP na taková zařízení. (rozhovor 1+2)

Největší problém využití dotací vidí starosta ve složitosti administrativy. Věškeré investice konzultuje s pomocí právnické kanceláře, s kterou obec spolupracuje. Poté si vybírá na pomoc externí firmy, jelikož už znají problematiku žádostí, mají široké znalosti a pomáhají se zpracováním žádostí. Nicméně tento fakt celý proces žádostí prodražuje. Vyvarují se však pochybení na která poukazuje kontrolní orgán a který má i finální slovo u celkové výše dotace staveb, které již stojí a slouží svému účelu. Bohužel tyto vícenáklady ubírají financí určených na projekt samotný. Tyto problémy znesnadňují menším obcím se k některým dotačním titulům vůbec dostat a působí demotivujícím dojmem pro žadatele. Například jen příprava projektové dokumentace k dostavbě pavilonu školy stála obec 2 miliony korun. (rozhovor starosta)

## 8 Volby a kandidatura

Dost často vede občany k tomu se angažovat do obecní samosprávy jen obyčejná chuť k podílení se na rozvoji obce nebo vidí osobnost a chtějí ji následovat. V menších obcích, kde se všichni znají, lidé volí spíše konkrétní jména na kandidátní listině, nežli celé strany. K propagaci svého spolku využívají jak osobní setkávání nebo noviny, tak i sociální sítě kde se snaží být aktivní celou dobu. Politiky oblíbená akce v obci je Pohřebačský Jarmark. Tím, že se akce koná 28. září těsně před volbami, mohou politici na lidi agitovat. Bohužel i tady je vidět snižující se zájem o volby (nejen komunální. Lidé mají z velké části laxní přístup k veřejnému dění do té doby než se to začne týkat jich samotných. Jediné co by starosta změnil je volební období na 6 let z důvodu složitosti přípravy projektů. Vyřešit jeden projekt trvá dost často 2 volební období. (rozhovor starosta)

### 8.1 Volby 2010

**Tabulka 8: Výsledky voleb 2010– Obec Opatovice nad Labem – souhrnné informace**

| Počet vole-<br>ných členů | Počet<br>volebních | Okresy | Voliči v<br>seznamu | Vydané<br>obálky | Volební<br>účast v | Odevzdané<br>obálky | Platné<br>hlasy |
|---------------------------|--------------------|--------|---------------------|------------------|--------------------|---------------------|-----------------|
|---------------------------|--------------------|--------|---------------------|------------------|--------------------|---------------------|-----------------|

| zastupitelstva | obvodů | Celkem | zpr. | v % |       |       | %    |       |        |
|----------------|--------|--------|------|-----|-------|-------|------|-------|--------|
| 15             | 1      | 3      | 3    | 100 | 1 888 | 1 112 | 58,9 | 1 112 | 15 471 |

Zdroj: vlastní úprava dle [www.volby.cz](http://www.volby.cz)

V České republice se volby do zastupitelstev obcí konaly dne 15. a 16. října 2010. V obci kandidovalo 6 stran či sdružení a každý z nich navrhl 15 maximálně možných kandidátů do kandidátních listin. Volební účast se rovnala 58,9% z 1888 možných voličů a odevzdáno bylo 1112 obálek. Podle výsledků voleb se stala strana ODS vítěznou se svými 35,24% hlasů, další byla SNK proti spalovně s 19,28% voličů a 15,03% získali NK za Opatovice, Pohřebačku, SNK.

## 8.2 Volby 2014

**Tabulka 9: Výsledky voleb 2014 – Obec Opatovice nad Labem – souhrnné informace**

| Počet vole-<br>ných členů<br>zastupitelstva | Počet<br>volebních<br>obvodů | Okrsky |      |     | Voliči v<br>seznamu | Vydané<br>obálky | Volební<br>účast v<br>% | Odevzdané<br>obálky | Platné<br>hlasů |
|---|------------------------------|--------|------|-----|---------------------|------------------|-------------------------|---------------------|-----------------|
|   |                              | Celkem | zpr. | v % |                     |                  |                         |                     |                 |
| 15  | 1                            | 3      | 3    | 100 | 1 928               | 994              | 51,56                   | 993                 | 13 683          |

Zdroj: vlastní úprava dle [www.volby.cz](http://www.volby.cz)

Volby do zastupitelstva obce se konaly dne 10. a 11. října 2014. Do těchto voleb se v obci Opatovice nad Labem přihlásily 4 strany. Opět strany volily maximální možný počet kandidátů. Seznam voličů ukazoval 1928 potencionálních hlasů, ale odevzdáno bylo 993 hlasů což představuje účast 51,56% voličů. Jeden hlas byl neplatný. Z tabulky x výsledků voleb 2014 je možné zjistit, že první místo obsadilo SNK OPATOVICE PODLE VÁS s 44,57% hlasů, druhé místo patřilo se svými 26,99% SNK SPOLEČNĚ K ŘEŠENÍ a 18,7% hlasů přineslo třetí místo do SNK Opatovic a Pohřebačky.



## 8.3 Volby 2018

**Tabulka 10: Výsledky voleb 2018 – Obec Opatovice nad Labem – souhrnné informace**

| Počet volebních členů zastupitelstva | Počet volebních obvodů | Okresy |      |     | Voliči v seznamu | Vydané obálky | Volební účast v % | Odevzdané obálky | Platné hlasy |
|--------------------------------------|------------------------|--------|------|-----|------------------|---------------|-------------------|------------------|--------------|
|                                      |                        | Celkem | zpr. | v % |                  |               |                   |                  |              |
| 15                                   | 1                      | 3      | 3    | 100 | 1 984            | 929           | 46,82             | 929              | 12 287       |

Zdroj: vlastní úprava dle [www.volby.cz](http://www.volby.cz)

Poslední volby do zastupitelstev obcí proběhly na území České republiky dne 5. a 6. října 2018. Nejlépe dopadly volby pro OPATOVICE PODLE VÁS které dostaly 60,57% hlasů, 26,65% hlasů přineslo 4 mandáty pro Sdružení nezávislých kandidátů, poslední z přihlášených 3 volebních stran skončili KSČM s 12,78% hlasů. V těchto volbách se odevzdalo 929 hlasů a účast klesla pod 50%, konkrétně k urnám přišlo 46,22% voličů.

## 8.4 Sestavování kandidátních listin

Členové na kandidátní listině starosty musí mít na prvním místě veřejný zájem. Během let se podařilo vymýt kandidaturu z důvodu prosazování vlastních zájmů. Pokaždé je snaha navrhnout i nové místní osobnosti všech věkových kategorií, aby se přinesl jiný pohled na věc. S naplněním kandidátních listin nemají v obci problém. Jeden rok bylo 7 přihlášených stran s plnou kandidátkou. Občas se u voleb objeví i spolek, který je spíše jen účelový. Například teď se mezi lidmi objevuje petice za zastavení výstavby průmyslového parku a: „ U příštích voleb to bude určitě slyšet“. (citace rozhovor starosta 3)

## 8.5 Sestavování koalice a rady

Složení místní koalice samozřejmě zohledňuje výsledek voleb, důležitým kritériem byla zkušenost z dosavadní spolupráce. Ačkoliv mohli mít většinu hlasů jen ze svých 9 členů OPATOVICE PODLE VÁS, tak se díky jednání sestavila koalice se 4 členy SNK Opatovic a Pohřebačky. Společným zájmem je rozvíjet obec a společenskou spokojenost. Snažit se udržet v obci kulturu, sport, práci a jejich váhu a význam. Opozici tvoří pouze 2 členové KSČM.

Radu sestavuje starosta, preferuje při tom lidi s vlastními názory, schopností rozhodnout se a dobrou argumentací. To se starostovi podařilo, přičemž ne vždy je výsledek jednání rady po vůli starosty. Důležitá je však důvěra a názorová shoda, jenž mezi členy panuje. (rozhovor starosta 3)

## 9 Provoz obce

Chod obce tvoří 18 zaměstnanců, z toho 2 policisté, 8 technických pozic a 5 administrativních pozic plus starosta. V obci je založen pouze finanční a kontrolní výbor, 5 odborných komisí rady, které se zaměřují na životní prostředí, školství, stavebnictví a nakonec krizová a povodňová komise.

**Tabulka 11: Aktuální zastupitelstvo obce Opatovice nad Labem**

| Název                          | příjmení, jméno, tituly | Funkce                         |
|--------------------------------|-------------------------|--------------------------------|
| OPATOVICE PODLE VÁS            | Kohout Pavel Ing.       | starosta obce                  |
| OPATOVICE PODLE VÁS            | Vašata Jan Ing.         | člen rady                      |
| OPATOVICE PODLE VÁS            | Nikšová Jana Ing.       | členka rady                    |
| OPATOVICE PODLE VÁS            | Müllerová Věra DiS.     | předsedkyně finančního výboru  |
| OPATOVICE PODLE VÁS            | Bittner Jiří            | člen finančního výboru         |
| OPATOVICE PODLE VÁS            | Fidrová Silvie Mgr.     | členka finančního výboru       |
| OPATOVICE PODLE VÁS            | Perný Petr              | Zastupitel                     |
| OPATOVICE PODLE VÁS            | Trojan Tomáš            | Zastupitel                     |
| OPATOVICE PODLE VÁS            | Baier Radek             | Zastupitel                     |
| SNK Opatovic a Pohřebačky      | Půlpán Josef            | místostarosta obce             |
| SNK Opatovic a Pohřebačky      | Nikš Tomáš Mgr.         | Zastupitel                     |
| SNK Opatovic a Pohřebačky      | Navrátilová Lucie Ing.  | členka rady                    |
| SNK Opatovic a Pohřebačky      | Procházka Jaroslav Ing. | Zastupitel                     |
| Komunistická str.Čech a Moravy | Dušánková Alena         | předsedkyně kontrolního výboru |
| Komunistická str.Čech a Moravy | Ptáček Zdeněk           | člen kontrolního výboru        |

Zdroj: vlastní úprava dle <https://www.opatovicenadlabem.cz/slozeni-zastupitelstva-obce>

## 9.1 Práce starosty obce

Starostou obce je Ing. Pavel Kohout, který se podílí na chodu obce již 19let. Ve svém předešlém zaměstnání se věnoval rozvoji jednotlivých obcí v rakouské firmě. Ke kandidatuře na funkci starosty ho vedl osobní vztah k obci s tím, že to v obci “nějak skřípalo”. Po nástupu do funkce byl velmi překvapen, jak náročná práce starosty je. (rozhovor 1+rozhovor starosta 3)

Starostovi se osvědčilo jako efektivní řešení pro komunikaci s občany obce vybírat z kandidátní listiny zastupitele, kteří jsou mezi ostanými známí a jsou obdařeni dobrými komunikačními schopnostmi. Ti pak zasvěcují občany do veřejného dění a sbírají podněty ze strany voličů. Nebojí se mluvit i o věcech, které se jim na obci nedaří realizovat. Rází se myšlenka, že čím je informovanost mezi občany vyšší, tím je v obci zajistěný větší klid. (rozhovor starosta)

## 9.2 Práce místostarosty obce

Jeho práce v terénu má ušetřit čas starostovi obce, který se může plně věnovat kancelářským povinnostem. Spočívá v tom, že řeší aktuální dění v obci jako je plánování práce pro technické služby, obecní policii, různé problémy a výzvy od občanů a ihned je řeší. To znamená například oprava lavičky, koše, údržba chodníků a tato jeho vstřícnost občas přinese i nějaký ten hlas do voleb. Samozřejmě informace o obecním dění sdílí s obyvateli. (rozhovor starosta 3)

## 9.3 Rozhodování v obci

Jednání zastupitelstva vede starosta obce, sám říká, že je to taková velká rodina. Nedochozí k rozporům spíše se jedná o diskuse, ale ne vždy tomu tak bylo. Veřejná jednání zastupitelstva se konají minimálně 1x za 3měsíce a zájem o ně mezi občany spíše není, dochází jich do 10. Před každým zasedáním zastupitelstva starosta pořádá neveřejné pracovní jednání zastupitelů, kde bývá účast zastupitelů vysoká. Absence členů bývá způsobena pouze jejich pracovním vytížením. Probírají body následného veřejného zasedání a cílem je zamezit zbytečnému konfliktu mezi zastupiteli před veřejností. Dříve měli i hodinové hádky a veřejnost na to špatně reagovala. To neznamená, že by se na zasedání zastupitelů nemohl prosazovat vlastní názor před voliči, spíše jde o to občanům

přednést konstruktivní výstup z jednání se smysluplným odůvodněním, na které jsou připraveni z předchozího jednání. (rozhovor 3)

Schůze rady obce se snaží mít každých 14 dní a obvykle se na nich řeší větší investiční projekty, vyražení majetku, pronájmy pozemků a nemovitostí. Vymýšlí se doporučení pro jednání zastupitelstva, připravují se podklady a řeší se věci z minulých jednání, které se z nějakého důvodu odložily. Prosazování větších projektů dle rozhovoru nebývá problém, uskupení a strany táhnou za jeden provaz a jsou spolu schopni dobře komunikovat. Dle slov starosty se v tomto volebním období 2018-2022 povedlo už splnit 70% daných cílů a ještě by rádi splnili vše co slíbili. (rozhovory 1+2)

## **9.4 Místní část Pohřebačka**

Opatovice nad Labem jsou už 45 let sloučené s částí Pohřebačka. Spolupráce mezi oběma částmi je na dobré úrovni a lidé jsou spokojeni. Starosta se snaží tento stav utužovat, proto se zaměřuje na rovnoměrné rozdělování finančních prostředků pro obě části, aby neměli obyvatelé jedné části pocit, že jsou zanedbáváni. Jelikož v Pohřebačce zatím neproběhla masivní výstavba nových domů, zůstává politicky zaměřena sociálně komunisticky. Dochází pouze k přirozené generační obměně ve stávající zástavbě, to znamená, že je zde velký podíl starší generace, což na razantní změnu politické orientace nestačí. Místní obyvatelé jsou zde aktivní ve volební účasti. Ve volbách komunálních se toto zaměření jednoznačně neprojevuje, protože voliči preferují především místní politické skupiny, ale pokud se jedná o volby celorepublikové, je výsledek znatelnější. Spolky a lidé jsou v místním dění celkově aktivní. Nezájem o politické dění je akorát ze mladé generace, která nemá zájem se zapojit. (rozhovor starosta)

## **10 Závěr a shrnutí**

Bakalářská práce se snaží přiblížit fungování, volební systém i orgány samosprávných celků. Jakým způsobem se rozhodují a přerozdělují své zdroje. Konkrétně je zaměřena na obec Opatovice nad Labem.

Obec zastupuje starosta Ing. Kohout. Předpoklad, že starosta má klíčovou roli ve směřování malé obce, se potvrdil a v drtivé většině případů je iniciátorem impulsů k investicím. Přitom se snaží držet schváleného programu rozvoje obce a cílů slíbených ve

volbách. Nebrání se však ani podnětům ze strany zastupitelů či občanů. Schůze rady jsou zde pravidelně každých 14 dní a před každým veřejným zasedáním zastupitelů se koná mimořádná schůze. Tam se probírají materiály a diskutuje se o návrzích rady. Na veřejné zasedání se chodí již s připravenými argumenty a občanům se snaží prezentovat konstruktivní výstup ze zasedání. SNK OPATOVICE PODLE VÁS získalo v posledních volbách 9 mandátů. Přesto mají koalici s SNK Opatovic a Pohřebačky a dohromady 13 hlasů proti 2 opozičním KSČM. Volby v obci reflektují celorepublikový trend, neustále se snižující zájem o veřejné dění hlavně v mladé generaci. Prozatím nemají problémy sestavovat kandidátní listiny.

Největší příjmy obce tvoří obvykle daňové příjmy, pro rok 2019 to byly přijaté transfery kvůli velkým investicím v obci. Příjmy obce se poslední roky zvyšují, ale v obci vidí nejistotu v daňových příjmech. Strategií obce je navyšovat nedaňové příjmy nákupy či stavbou nových bytových i nebytových prostorů. Určitě nechtějí majetek obce prodávat. Do obce se snaží nalákat další podnikatele, aby to byla obec pro lidi s veškerou občanskou vybaveností a nenutilo to lidi dojíždět do měst za kulturou, sportem či prací. Aktuální RÚR starosta hodnotí jako nespravedlivé, protože ačkoliv v obci mají hodně právnických osob, tak většina peněz putuje do státní kasy.

Za poslední roky má obec spoustu realizovaných projektů, na velké investice využívají dotací z různých titulů. Dále se jedná o investice obce kdy už počítají s 1/3 finančního objemu rozpočtu obce pro její rozvoj. Kvůli strategickému plánu obce byla provedena SWOT analýza, kde se občané vyjadřovali, co v obci chtějí. Mezi nejvýznamnější projekty patří výstavba pavilonu C1 základní školy, sportovního hřiště v areálu školy a rozšíření mateřské školy. Obec žádá o dotační tituly SFDI, IROP, MF, SFŽP a těší se vysoké úspěšnosti na přihlašovaných projektech. Administrativa žádostí je složitá a bez pomoci právní kanceláře s radami externích firem zabývajících se touto problematikou by se obec bála o některé dotace žádat.

# 11 Seznamy

## 11.1 Seznam tabulek

|   |    |
|---|----|
| Tabulka 1: Počet zastupitelů v obci podle počtu obyvatel.....                                 | 13 |
| Tabulka 2: Základní přehled obce .....  | 26 |
| Tabulka 3: Dlouhodobý vývoje počtu obyvatel obce Opatovice nad Labem v letech 1971-2019 ..... | 27 |
| Tabulka 4: vývoje nezaměstnanosti v obci Opatovice nad Labem.....                             | 28 |
| Tabulka 5: Rozpočet obce Opatovice nad Labem v letech 2015-2019 .....                         | 35 |
| Tabulka 6: Příjmy obce pro rok 2019 v obci Opatovice nad Labem.....                           | 37 |
| Tabulka 7: Výdaje obce pro rok 2019 v obci Opatovice nad Labem .....                          | 38 |
| Tabulka 8: Výsledky voleb 2010– Obec Opatovice nad Labem – souhrnné informace .....           | 40 |
| Tabulka 9: Výsledky voleb 2014 – Obec Opatovice nad Labem – souhrnné informace .....          | 41 |
| Tabulka 10: Výsledky voleb 2018 – Obec Opatovice nad Labem – souhrnné informace .....         | 42 |
| Tabulka 11: Aktuální zastupitelstvo obce Opatovice nad Labem .....                            | 43 |

## 11.2 Seznam grafů

|  |    |
|--|----|
| Graf 1: Rozpočet obce Opatovice nad Labem v letech 2015-2019 ..... | 35 |
| Graf 2: Příjmy obce pro rok 2019 v obci Opatovice nad Labem.....   | 37 |
| Graf 3: Výdaje obce pro rok 2019 v obci Opatovice nad Labem .....  | 38 |

## 11.3 Seznam obrázků

|   |    |
|---|----|
| Obrázek 1: Struktura veřejné správy ČR od roku 2003 .....         | 11 |
| Obrázek 2: Rozpočtová soustava ČR.....                            | 20 |
| Obrázek 3: Fáze rozpočtového procesu .....                        | 21 |
| Obrázek 4: Rozpočtové určení daní v ČR 2020 .....                 | 23 |
| Obrázek 5: Katastrální mapa Opatovic nad Labem a Pohřebačky ..... | 25 |

|   |    |
|---|----|
| Obrázek 6: Region Severovýchod .....  | 26 |
| Obrázek 7: Znak obce Opatovice nad Labem.....                                       | 29 |
| Obrázek 8: Morávkův mlýn postavený na místě původního Benediktinského kláštera..... | 30 |
| Obrázek 9: Třípatrová křižovatka u Opatovic nad Labem. ....                         | 32 |

## **11.4 Seznam použité literatury**

BALÍK, Stanislav, 2009. *Komunální politika: obce, aktéři a cíle místní politiky*. Praha: Grada. Politologie (Grada). ISBN 978-80-247-2908-4

BERNARD, Josef, 2011. *Samospráva venkovských obcí a místní rozvoj*. Praha: Sociologické nakladatelství (SLON). Studie (Sociologické nakladatelství). ISBN 978-80-7419-069-8

ČMEJREK, Jaroslav, 2008. *Obce a regiony*. Praha: Alfa Nakladatelství. Politologie (Alfa Nakladatelství). ISBN 978-80-87197-00-4

ČMEJREK, Jaroslav, Václav BUBENÍČEK a Jan ČOPÍK, 2010. *Demokracie v lokálním politickém prostoru: [specifika politického života v obcích ČR]*. Praha: Grada. Politologie (Grada). ISBN 978-80-247-3061-5

KOUDELKA, Zdeněk, 2006. *Obecní samospráva: (Zákon o obcích v kom. znění)*. Třebíč: AKCENT. ISBN 978-80-7239-193-3.

PEKOVÁ, Jitka, 2011. *Finance územní samosprávy: teorie a praxe v ČR*. Praha: Wolters Kluwer Česká republika. ISBN 978-80-7357-614-1

PEKOVÁ, Jitka, Jaroslav PILNÝ a Marek JETMAR, 2012. *Veřejný sektor - řízení a financování*. Praha: Wolters Kluwer Česká republika. ISBN 978-80-7357-936-4

PROVAZNÍKOVÁ, Romana, 2015. *Financování měst, obcí a regionů - teorie a praxe 3. aktualizované a rozšířené vydání*. Praha: Grada. ISBN 978-80-247-5922-7

POSPÍŠIL, Petr a Jaroslava DITTRICHOVÁ, 2013. *Právnícké osoby obcí a krajů*. Praha: Wolters Kluwer Česká republika. Právní monografie (Wolters Kluwer ČR). ISBN 978-80-7357-982-1

ČOPÍK, Jan, Radek KOPŘIVA a Jaroslav ČMEJREK. Mayors as a variable in typologies of local governments: a case study of the Czech Republic. *Local Government Studies*. 1-19. ISSN 0300-3930. Dostupné z: doi:10.1080/03003930.2019.1699069

## **11.5 Seznam legislativních zdrojů**

Ústavní zákon č. 1/1993 Sb. Ústava České republiky

Zákon č. 491/2001 Sb. Zákon o volbách do zastupitelstev obcí a o změně některých zákonů

Zákon č. 128/2000 Sb. Zákon o obcích (obecní zřízení)

Zákon č. 278/2019 Sb. Zákon, kterým se mění zákon č. 565/1990 Sb., o místních poplatcích, ve znění pozdějších předpisů

Zákon č. 634/2004 Sb. Zákon o správních poplatcích

Zákon č. 243/2000 Sb. Zákon o rozpočtovém určení výnosů některých daní územním samosprávným celkům a některým státním fondům (zákon o rozpočtovém určení daní)

## **11.6 Seznam internetových zdrojů**

*Finanční správa* [online], 2020. [cit. 2020-10-14]. Dostupné z: <https://www.financnisprava.cz/>

*Webová aplikace Programu rozvoje obce (PRO)* [online], 2020. [cit. 2020-10-16]. Dostupné z: <http://www.obcepro.cz/pro/11291481745174.pdf>

*Regionální informační servis* [online], 2020. [cit. 2020-10-16]. Dostupné z: <https://www.risy.cz/cs/vyhledavace/obce/575429-opatovice-nad-labem>

*Český statistický úřad* [online], 2020. [cit. 2020-10-17]. Dostupné z: <https://vdb.czso.cz/>



*Webové stránky obce* [online], 2020. [cit. 2020-10-17]. Dostupné z: <http://www.opatovice-nad-labem.cz/index.php/obec/infoobecmnu/historie-obce.html>

*Webové stránky obce* [online], 2021. [cit. 2021-2-13]. Dostupné z: <https://www.opatovicenadlabem.cz/>

*Webové stránky MAS Region Kunětické hory* [online], 2021. [cit. 2021-02-14]. Dostupné z: <https://www.masrkh.oblast.cz/encyklopedie/objekty1.phtml?id=134481>

*Webové stránky Sdružení místních samospráv ČR* [online], 2021. [cit. 2021-02-14]. Dostupné z: <https://www.smscr.cz/>

*MONITOR - specializovaný informační portál Ministerstva financí* [online], 2021. [cit. 2021-02-17]. Dostupné z: <https://monitor.statnipokladna.cz/>

## 12 Přílohy

### 12.1 Dotazník

A–Financování obce

1 Pro rok 2019 byl rozpočet Vaší obce schválen jako?

Přebytkový

Vyrovnaný

Schodkový (čím bývá schodek rozpočtu obvykle krytý?)

2 Vzpomenete si na minulá léta? Kdy byl rozpočet obce nejvíce přebytkový nebo naopak nejvíce schodkový a proč?

3 Jak skončilo hospodaření Vaší obce v minulém roce 2019?

V přebytku

S vyrovnaným rozpočtem

V deficitu

4 Je Vaše obec zadlužená?

Ano (jak moc?)

Ne

5 Jaký je podle Vás nejvýznamnější nedaňový příjem obce?

6 Jsou podle Vás v rozpočtu na straně příjmů nějaké rezervy a nedostatky? Pokud ano, jaké?

7 Máte v příjmech rozpočtu obce nějaký speciální příjem, který nebývá typický pro ostatní obce?

8 Jaké máte zavedené místní poplatky? Případně uvažuje se o dalších?

9 Dokážete říct, jak se vyvíjel stav majetku ve vlastnictví obce? Co tvoří majetek obce?

10 Lze určit jaké činnosti Vaši obec nejvíce finančně zatěžují?

11 Zavedli jste nějaká úsporná opatření tento rok?

12 Máte nějaké projekty (činnosti), které byste chtěli v obci realizovat, ale finance Vám to nedovolují?

13 Jaké investice a projekty máte v plánu pro budoucí období zhruba 6 let?

14 Jaké větší investice a projekty byly uskutečněny v obci za posledních 6 let? Z čeho byla taková investice financována?

B-Výkon přenesené působnosti

15 Jaký rozsah přenesené působnosti vykonává Vaše obec? Můžete vyjmenovat konkrétní případy přenesené působnosti?

16 Jaká část výkonu přenesené působnosti je finančně nejnákladnější a jak velkou položku výdajů představuje výkon přenesené státní správy?

17 Berete příspěvek na přenesenou působnost jako dostatečný? Musí Vaše obec výkon přenesené statní správy dofinancovat?

18 Váš názor na současný smíšený model výkonu přenesené působnosti?

#### C-Rozpočtové určení daní (RUD)

19 Jak hodnotíte současné RUD? Profituje z toho Vaše obec?

20 Můžete zhodnotit vývoj RUD? Případný dopad na Vaši obec?

#### D-Dotace

21 O jaké dotační tituly Vaše obec žádá a jak často?

22 Jaká bývá Vaše úspěšnost v žádostech? Jaké dotace nejvíce čerpáte nebo jste čerpali?

#### E-Spolupráce

23 Spolupracuje Vaše obec s jinou obcí na některé činnosti? (např. veřejné služby)

24 Je Vaše obec součástí nějakých regionálních nebo jiných uskupení?

25 Dokážete zhodnotit jednotlivá členství? Co přináší a čeho se týká?

26 Jaké způsoby Vaše obec používá k prosazování svých zájmů?

27 Jaké máte místní spolky, organizace či sdružení? Jaká je jejich spolupráce s Vámi?

## F-Rozhodování

28 Dochází při řešení významných investičních akcí ke sporům mezi zastupiteli?

Často

Občas

Nedochází

29 O investičních akcích rozhodují

Obvykle všichni členové zastupitelstva

Obvykle většina členů zastupitelstva

30 Máte v obci strategický plán rozvoje?

31 Postupuje zastupitelstvo při schvalování investičních akcí podle předvolebního programu nebo strategického plánu rozvoje (zásobníku investičních akcí)?

Ano, ve většině případů

Ne, minimálně

Jiné?

32 Vyhodnocujete zpětně investice po ukončení?

33 Kdo podle Vás přichází nejčastěji s impulzem k investiční akci v obci?

## G-Pracovní jednání, předjednání, funkce

34 Bývá někdy pracovní jednání zastupitelů před veřejným jednáním zastupitelstva?

Případně jak často a k čemu?

35 Jaký je postup při sestavování rozpočtu obce?

36 Iniciuje zastupitelstvo obce vznik pracovních skupin v případě investičních akcí či prodeje významnějšího majetku obce?

37 Co Vás vedlo k tomu se angažovat do samosprávy obce? Jaká je role Starosty/Zastupitele?

38 Jak dlouho už působíte v zastupitelstvu/ ve funkci starosty?

39 Jakým způsobem vaše strana sestavuje kandidátní listinu? (všechny strany) Kdo určuje podobu kandidátky a je problém dnes sehnat dostatek kandidátů?

40 Měli jste předvolební kampaň? Jakou?

41 Jak hodnotíte volby? Jste spokojen s výsledky? Je nějaká vzájemná podpora po volbách?

42 Jak probíhá volba členů do rady? Co musí splňovat?

43 Je složité prosazovat předvolební cíle? Čeho už jste docílili a čeho ještě chcete docílit?

## 12.2 Otázky

Co říkáte na snižující se zájem o volby?

Jak se sestavujete kandidátní listinu? Necháváte prostor i novým tvářím?

Co obvykle vede občany ke kandidatuře? Kandiduje někdo kvůli vlastním zájmům?

Myslíte, že voliči vybírají své strany spíše podle jmen na kandidátce?

Jaká byla Vaše očekávání, když jste byl zvolen na post starosty? Co pro Vás bylo nejtěžší?

Přemýšlel jste někdy nad koncem své kariéry?

Co je programem sestavené koalice?

Jak hodnotí občané chod obce a Vaši práci? Oslovují Vás na ulici s návrhy a podněty?

Kdo je iniciátorem pracovních schůzí před zasedáním zastupitelstva obce? Co bývá tématem těchto schůzí?

Jaký je postup při rozhodování zastupitelů/rady? Panuje mezi členy shoda?

Kdo přichází s impulsem rozhodování?

Jaká práce je udělena místostarostovi? Máte nějakou práci rozdělenou mezi zastupitele?

Jaká je spolupráce s místní částí Pohřebačka? Máte společné zájmy? Berete v potaz jejich potřeby?

Jsou v zastupitelstvu nějakí zástupci místních spolků? Snaží se něco prosadit pro svůj spolek? Dělá pro ně obec dost? Oni pro obec? Jak se řeší financování?

Jaké máte v obci významné firmy/výrobní? Angažují se v rozvoji obce?

Jak moc využíváte dotací k rozvoji obce? Je jejich aplikovatelnost v realitě relevantní?

Ovlivňuje Vás hrozba neproplacení financí při nedodržení nějakých drobností kvůli složité administrativě? Používáte externistu na pomoc při žádostech na dotace?

Jak velkou část rozpočtu tvoří investice?

Provedli jste na obci anketu mezi občany na téma investiční priority obce?