

UNIVERZITA PALACKÉHO V OLOMOUCI

Pedagogická fakulta

Katedra psychologie

ROMANA KUKULOVÁ

V. ročník – kombinované studium

MUŽSKÉ A ŽENSKÉ ROLE V RODINĚ Z POHLEDU ŽÁKA NA PRVNÍM STUPNI  
ZÁKLADNÍ ŠKOLY

Vedoucí práce : Doc. PhDr. Irena Plevová, Ph.D.

OLOMOUC 2011

Prohlášení diplomanta

Prohlašuji, že jsem celou diplomovou práci vypracovala samostatně pod vedením vedoucího diplomové práce a uvedla jsem všechny použité podklady a literaturu.

V Olomouci: .....

.....

Kukulová Romana

## Poděkování

Děkuji Doc. PhDr. Ireně Plevové, PhD. za odborné vedení diplomové práce a poskytnutí materiálových podkladů.

Dále děkuji všem učitelkám základních škol, u nichž jsem prováděla výzkum, za jejich ochotu a spolupráci. V neposlední řadě děkuji své rodině za morální podporu, shovívavost a trpělivost po celou dobu mých studií.

## **Obsah**

Úvod	6
TEORETICKÁ ČÁST	7
1. Rodina	8
1.1. Vymezení pojmu rodina	8
1.2. Historie rodiny	10
1.3. Funkce rodiny	10
1.4. Rodina úplná a neúplná	11
1.5. Rodina funkční a dysfunkční	12
1.6. Česká rodina	13
2. Role ve společnosti	15
2.1. Role v rodině	16
2.1.1. Role otce	17
2.1.2. Role matky	18
2.1.3. Role dítěte a jeho zapojení do chodu domácnosti	20
3. Gender	22
3.1. Pojem gender	22
3.2. Gender mainstreaming a genderové role	25
3.3. Genderová socializace (osvojování si genderových rolí)	27
3.3.1. Proces socializace	28
3.4. Genderový kontrakt a genderové stereotypy	30
3.5. Genderová studia	32
PRAKTICKÁ ČÁST	34
4. Výzkumná část	35

5. Pilotáž	36
5.1. Průběh pilotáže	36
5.2. Zhodnocení a závěr z pilotáže	37
6. Výzkum	38
6.1. Cíle výzkumu	38
6.2. Hypotézy	38
6.2.1. Hypotézy k generovému rozdělení rolí v české rodině	39
6.2.2. Hypotézy k podílení se dětí na práci v domácnosti	39
6.3. Metody použité při výzkumu	39
6.4. Průběh výzkumu	41
7. Vyhodnocení	43
8. Diskuze	48
8.1. Pohlaví respondentů	50
8.2. Výzkumy	53
9. Závěr	55
Použitá literatura	57
Další použitá literatura	59
Seznam příloh	60
Příloha číslo 1	61
Příloha číslo 2	62
Shrnutí	74

## Úvod

Diplomová práce se zabývá problematikou nerovností mezi muži a ženami z hlediska gender. Dříve abstraktní pojem byl uveden i do českých sociálních věd. S jeho použitím vznikla řada empirických výzkumů i teoretických studií.

Následující kapitoly by měly poskytnout informace o současném stavu v oblasti rozdělení mužských a ženských rolí ve společnosti. V první kapitole se věnuje rodině v obecném i hlubším pojetí. Následuje kapitola sociálních rolí, kde je zaměřeno hlavně na rozdělení rolí v domácnosti. Cílem třetí kapitoly je také objasnit pojem gender. Teoretická část předkládá náhled do současně dostupné literatury zabývající se genderovým rozdělením rolí v rodině i ve společnosti.

Jako součást diplomové práce byla provedena i výzkumná sonda, jejímž cílem bylo zjistit, jak děti, resp. žáci na prvním stupni základní školy, vnímají rozdělení povinností mužů a žen v rodině a jak se na práci podílejí i ony samotné. Praktická část poskytuje informace z výzkumu provedeného na téma rozdělení mužských a ženských rolí v současné české rodině.

## **TEORETICKÁ ČÁST**

## 1. Rodina

*„ Pravděpodobně nejvýznamnější sociální pomoc, která může být poskytnuta kýmkoli pro tuto zemi a pro lidstvo je vytvořit rodinu. “*

*George Bernard Shaw*

Jelikož se diplomová práce zabývá mužskou a ženskou rolí v rodině, nejprve popisují pojem rodina, zařazují ohlédnutí do historie rodiny, funkce rodiny a její výchovné prvky. Poté se dostaneme k tématice rodina úplná a neúplná a její vliv na výchovu dítěte (dětí). V neposlední řadě nahlédneme na českou rodinu.

### 1.1. Vymezení pojmu „rodina“

V různých literárních zdrojích nalezneme mnoho definic či snah o vymezení pojmu rodina. Zpravidla se však rodinou rozumí společenství lidí, svazek dvou rovnoprávných partnerů, malá sociální skupina či buňka, společenská jednotka, která vzniká na základě manželského a pokrevního svazku a představuje komplex specifických vztahů mezi mužem a ženou, mezi rodiči a dětmi, rodinou a společností (Opatřil a kol., 1985, s. 191, Kolektiv autorů katedry pedagogiky PdF OU, 1993, s. 233, Vorlíček, 1984, s. 121). Už v předškolním věku se děti učí laicky definovat pojem rodina, vyjmenují, kdo do ní patří a poznávají, že počty osob v různých rodinách se mohou lišit. Na otázku, co je to rodina, odpovídají: maminka, tatínek, popřípadě sourozenec či prarodiče, pokud se jedná o „velkou rodinu“ (sestavující se z více generací).

Jak uvádí Grecmanová (2003), rodina je fungující jednotka, která sdružuje oba rodiče a děti. Tato jednotka je zařazena do domácího prostředí. Domácnost se nachází



v určitém domě, obci atd. Rodina je neustále v dynamické interakci s okolním světem. Rodinu lze pokládat za operační systém. Jádro rodiny (malou rodinu) tvoří rodiče (matka, otec) a dítě (děti). Součástí rodiny jsou i příbuzní (velká rodina), kteří se dostávají a vstupují do rodinného kruhu. Rodina je založena na emocionálních vztazích a vysoké míře intimity. Každý člen rodiny je výjimečný.

Rodina představuje prostředí, v němž probíhá primární socializace. Dítě si jejím prostřednictvím osvojuje zcela základní normy, hodnoty, pravidla chování a informace, které jsou běžné v dané společnosti (Smetáčková, Helšusová, 2006). Hlavním důvodem, proč tato instituce kdy začala vznikat je, aby lidé mohli pečovat o své děti.

Velmi výstižná je definice rodiny J. Odehnala (1984, str. 115, in Janoušek as kol.), jenž poskytuje zajímavé body k zamyšlení. „Rodina je jakýmsi nejuniverzálnějším socializačním činitelem, který poskytuje jedinci identifikační vzory, seznamuje s předpokládaným chováním pro mužskou a ženskou roli. Učí jedince reagovat žádoucím způsobem v procesu interakce a umožňuje mu i praktické ověření získaných dovedností v rámci rodiny. Uplatňuje se jako regulátor chování jedince a poskytuje mu společensky žádoucí normy. Pod vlivem rodinného působení se vytváří postoje k personálnímu okolí, sobě samému i společnosti obecně.“

V průběhu dějin rodina prošla a stále prochází neustálými strukturálními a funkčními změnami. Ale základní vlastnosti, které jsou rodině vlastní, zůstávají, i když se vyskytují v různých formách.

Členové rodiny většinou bydlí pod jednou střechou, mají rozdělené své role, svou práci, mají přidělené své úkoly. Jedním z nejdůležitějších je výchova dětí. Členové rodiny jsou navzájem vázáni manželským, pokrevním příbuzenstvím nebo adopcí. V neposlední řadě je rodina společensky uznanou formou stálého soužití.

Rodina vždy byla, je a bude z á k l a d e m s t á t u či s p o l e č n o s t i. Jeho základní jednotkou tvořící společnost, její jádro. Obecně vzato, na celém světě nenajdeme žádný typ společnosti, který by nepovažoval rodinu jako svůj základní článek.

## **1.2. Historie rodiny**

Pojem rodiny je mnohoznačnější, než jak to na první pohled vypadá. Především je nutno rozlišovat rodinu manželskou, kterou tvoří muž, žena a jejich děti, na straně jedné a širší svazky pokrevního příbuzenství na straně druhé. Toto rozlišení užitečné proto, že vývoj instituce manželství a vývoj instituce příbuzenství v minulosti probíhal a dodnes probíhá značně odlišně (Keller, 1992).

Dle Grecmanové (2003) rodina vznikala už v dávné minulosti, do období přechodu od primitivního zemědělství k pastevectví. V pravěku se lidé seskupovali z odlišných důvodů, než z jakých se utváří rodina dnes. V minulosti byl citový život rodiny chudý. Rodiče vždy rozhodovali za své děti už v jejich útlém věku. Řešily se hlavně majetkové poměry budoucích životních partnerů.

## **1.3. Funkce rodiny**

Žádná rodina není naprosto totožná, co týče vykonávání svých funkcí. Jak uvádí Grecmanová (2003), naplnění níže uvedených funkcí je závislé na společenských podmínkách a na rodinné struktuře. Grecmanová (2003) dělí tyto funkce do čtyř kategorií.

◦ *funkce biologicko-erotická* Je myšlena jako funkce reprodukční. Zabezpečuje udržení života početím a porozením nového člověka. Nejde jen o samotné početí a porod dítěte, ale také o zajištění a vytvoření podmínek pro zdravý biologický rozvoj členů rodiny, především dětí.

° *funkce ekonomicko-zabezpečovací* Tuto funkci chápeme jako materiální zajištění rodiny, s důrazem na zabezpečení dětí, které nejsou schopny se o sebe postarat samy. Pokud rodiče nejsou schopni své potomky finančně zajistit, lze využít státní pomoci ve formě sociálních dávek či příspěvků, např. příspěvky v mateřství, přídavky na dítě, příspěvek na bydlení, daňové úlevy atd.

° *funkce emocionální* Tato složka zachycuje velmi silné citové vazby mezi členy rodiny. Jak mezi rodiči, mezi rodiči a dětmi, tak i mezi sourozenci. Zakládá si na vzájemné důvěře, odpovědnosti, podpory, pomoci a přijetí, spolupráci. Také vytváří emocionální a charakterové vlastnosti potomků.

° *funkce výchovná* Také můžeme nazvat socializačně-výchovná. Cílevědomé a dlouhodobé formování vlastních hodnot, zájem a péče o dítě, jeho výchova, porozumění jeho vývoji a potřebám, rozvíjení jeho dispozic a schopností.

K tomu, aby rodina plnila uvedené funkce, je zapotřebí přítomnosti všech jejích členů. Vzhledem k dítěti tedy hlavně obou rodičů. Je zřejmé a všeobecně známo, že absence jednoho z rodičů je pro sociální i emocionální vývoj dítěte velice škodlivá a nežádoucí. Pokud rozpad rodiny neodvratitelný, je třeba udržet vztahy mezi oběma rodiči na nejvyšší možné úrovni, aby zůstalo zachováno co nejvíce z výše uvedených funkcí.

#### **1.4. Rodina úplná a neúplná**

Rodina úplná se skládá z o b o u r o d i č ů a dítěte, popřípadě dětí. Dokáže, nebo alespoň měla by, na sto procent plnit veškeré své funkce. Avšak ani fyzická přítomnost obou rodičů sama o sobě neznamená kvalitu jejího působení. Například v případě úplné rodiny, kde je jeden z rodičů alkoholik.

Rodina neúplná je taková, ve které c h y b í j e d e n z rodičů. Příčiny vzniku takovéto rodiny mohou být různé, např. úmrtí, svobodná matka - v tomto případě úplná

rodina vůbec nevznikla, či rozvod. Posledně zmiňovaný případ je v dnešní době nejrozšířenějším při vzniku neúplných rodin. Činitelů ovlivňujících vyrovnaní se dítěte s touto situací je mnoho – který z rodičů chybí v rodině, doba jeho absence, stáří dítěte, když rodič „odešel“, charakter a vlastnosti rodiče, který zůstal, osobnost dítěte, sociální a ekonomické zázemí apod. V takovéto rodině dítěti chybí vzor jednoho z rodičů. Buďto vzor životní ženské nebo mužské role.

S neúplnými rodinami se můžeme setkat v průběhu celé historie, s postupem času však docházelo k proměnám ve způsobu jejich vzniku. Vznikaly především jako důsledek vysoké úmrtnosti postihující jednoho z rodičů (VUPSV, 2009).

Výzkumný ústav práce a sociálních věcí (VUPSV) dále uvádí, že v České republice je jedním z výrazných rysů demografického vývoje velmi rychle se zvyšující podíl nemanželských dětí, což zvyšuje i počet neúplných rodin.

Úskalí, která čekají na samoživitele, jsou v každé rodině různá. Jednak se rodič může potýkat s větší pracovní vyčerpáním, aby rodinu ekonomicky zajistil, tak se může „bít“ s časovou náročností, psychickým vypětím, dítě může být citově nezralé apod.

### **1.5. Rodina funkční a dysfunkční**

Význam slova funkce znamená určitou činnost, úkol; výkon nějakého úřadu či instituce; matematicky jej chápeme jako závislost jedné proměnné na jiné.

Funkční rodina tedy plní dobře své základní funkce. Jedná se o výchovu dětí, poskytování emocionální podpory svým členům, zajišťování ekonomického zázemí (Matoušek, 2003).

Dysfunkce podle Jandourka (2001) je vymezena dvěma možnými způsoby. Zaprvé ji vysvětluje jako narušenou, sníženou funkci, vadu či postižení. Zadruhé jako „, takový důsledek lidského vědomého jednání, který negativně zasahuje celek společnosti (a její

jednotlivé organizace, instituce), její adaptační schopnost, integraci, uskutečňování cílů, zachování struktur. Dysfunkce je všechno, co je určitého stavu struktur škodlivé pro další existenci společnosti“ (Jandourek, 2001, s. 67).

Rodiny vykazující dysfunkci jsou obvykle charakterizovány jako narušené, poněvadž mají narušenou schopnost poskytovat fyziologické, emocionální, ekonomické nebo sociální potřeby svých členů.

## **1.6. Česká rodina**

„ Současná česká rodina je rodinou zaměstnané ženy“ (Matoušek, 2003, s. 41). Matoušek dále uvádí, že je nutné, aby i žena byla zaměstnána. Považuje to jako ekonomickou nutnost, přestože žena je u nás přetížena souběžnými požadavky práce a domácnosti. Málokterá rodina by v dnešní době vystačila s jedním platem.

Co žena očekává od muže? Mimo pomoci v domácnosti a finančního zajišťování rodiny také citové souznění, porozumění, lásku. Co muž očekává od ženy? Pochopení jeho pracovní angažovanosti a vytíženosti a podporu. Psychickou, nikoli ekonomickou.

V roce 1995 byl věk vstupu do prvního manželství u mužů 26 let, u žen 24 let. Dnes lidé vstupují do sňatku manželského ve vyšším věku, průměrně okolo 30 let i později. Také počet živě narozených dětí se snižuje. Ať už z důvodu pracovní kariéry budoucích rodičů, tak z možnosti vzdělávat se, cestovat a poznávat svět atd.

Výchova dětí v naší zemi, podobně jako v zemích západní Evropy, je poznamenána vysokým tlakem rodičů na školní výkony dětí.

„ Zkušenost nás učí, že rodina je nejlepší formou pro udržení lidské civilizace na této planetě. Neznáme a ani historie nám neposkytuje informace o lepším způsobu soužití muže a ženy za účelem rozmnožování se, za účelem výchovy potomstva“ (Grecmanová, 2000, s. 7).

Autorka popisuje rodinu jako svazek dvou rovnoprávných partnerů, malou sociální skupinu vznikající na základě manželského a pokrevního svazku.

V každé rodině fungují určitá pravidla a řád. Vývoj společnosti ovlivňuje i vývoj rodiny. Je tedy nutné upravovat pravidla také uvnitř rodiny obdobným způsobem, jako se tomu děje v dané společnosti. Podle Sejrkové (in Smékal, 2002) je tradičním modelem patriarchální uspořádání rodiny. Muž je tím, od koho je odvozován status rodiny, má právo rozhodovat, je autoritou a rodinu chrání a zabezpečuje.

Matoušek vypočítává trendy týkající se i současné české rodiny. Přestože je tento výčet již čtrnáct let starý, není rozhodně neaktuální.

- tendence dosáhnout vyššího vzdělání a tím odkládání na pozdější dobu sňatek i počet dětí.
- tendence spíše zakládat rodinu neformálně. Nemanželské páry s dětmi bývají sice spokojenější, ale z časového pohledu méně stabilní.
- tendence neuzavírat po rozvodu nové manželství a neochota pořizovat si další děti.
- tendence snižovat počet dětí v rodině, neobvyklá nejsou ani manželství se svobodným rozhodnutím děti nemít.
- tendence prodlužovat dobu, po kterou děti žijí s rodiči ve společné domácnosti.

Mnoho autorů zabývajících se a zkoumajících nynější „stav“ rodiny má na budoucnost rodiny optimistický pohled. Matoušek se domnívá, že potřeba člověka komunikovat, mít kolem sebe své nejbližší, přání mít a vychovávat děti a potřeba domova je natolik silná, že člověk nikdy své potřeby dobrovolně a úplně nesvěří státu. Lidé budou spíše více vyžadovat, aby stát rodinný život podporoval.

## 2. Role ve společnosti

*„ Manželství musí být rovnost smýšlení a citu, stejná vzdělanost, obapolná důvěra a neomezená svoboda. “*

*Božena Němcová*

Kdykoli se vysloví slovo „role“, většina lidí si představí pojem související s herectvím či divadlem. Každý člověk ve svém životě hraje určitou roli, která se v průběhu jeho života mění. Avšak není to míněno tak, že by lidé na své okolí hráli nějaké divadlo. Není možné během života nevstupovat do různých rolí.

„...víme, že je nesmyslné, aby ženy a muži dělali přesně totéž, aby podávali tytéž výkony, aby měli tytéž zájmy a záliby. Nepřináší to žádnou spokojenost ani na jedné, ani na druhé straně – a navíc by se tím asi vytratila z našeho života právě ta krása, která je obsažena v polaritě 'mužského' a 'ženského'. Na mužskost a ženskost se dnes díváme jako na určitý vklad či potenciál, který má být po svém a společnosti k užítku rozvíjen, kultivován a používán...“ (Matějček, 1994, str. 51).

Pokud uvažujeme role člověka z časového pohledu, můžeme je rozlišit na dlouhodobé role (syn, partnerka, rodič, babička, apod.), krátkodobé role (pacient, návštěvník divadla, nakupující,...) a role dlouhodobější, avšak časově omezené (žák, student, atd.). Samotný pojem „role“ představuje vhodné a očekávané chování jedince v určité sociální situaci či sociálním postavení (Hartl, 2000).

Postavení žen a mužů ve společnosti je od počátku věků rozdílné a vychází především z různých společenských funkcí obou pohlaví.

Ve společnosti převažuje víceméně neměnná představa, která povolání jsou vhodnější pro ženy a která pro muže. Je zřejmé, že muži a ženy do jisté míry pracují v odlišných zaměstnáních, na různých pozicích a odvětvích. V názorech české společnosti i

nadále převažuje názor, že žena je simultánně spjata se dvěma závazky – se svým zaměstnáním a péčí o rodinu a děti.

Rovnoprávností či přijetí stejných rolí mezi muži a ženami se již dlouhá léta zabývá i Evropská unie. Již od roku 1957 platí právo mužů a žen na stejný plat za stejnou práci. Tehdy tuto Smlouvu o Evropské Směrnici (dále jen ES) podepsalo šest států zakládajících Evropské hospodářské společenství (EHS). Z EHS se od té doby stala Evropská unie s 27 zeměmi. Zákon ES o rovném postavení mužů a žen dnes tvoří pilíř evropské politiky rovných příležitostí (Evropská komise, 2008). Evropská unie dále vydala dalších třináct směrnic o rovných příležitostech mužů a žen. Například Směrnice 79/7/EHS o rovném zacházení pro muže a ženy v oblasti sociálního zabezpečení, Směrnice 86/613/EHS o rovném zacházení pro muže a ženy samostatně výdělečně činné a o ochraně v mateřství.

## **2.1 Role v rodině**

Role muže a ženy – rodičů – v rodině jsou různé. V době, kdy se matka (žena) stará o malé dítě, obvykle zajišťuje obživu a ekonomickou podporu rodiny otec (muž). Po dosažení věku dítěte tří let, dítě nastupuje do mateřské školy, se na zaopatření prostředků k životu podílejí muž i žena. Přirozené rozdělení rolí znamená například odlišnou fyzickou stavbu těla obou pohlaví. Z tohoto důvodu by měli muž i žena spolu využívat svých schopností a předností a navzájem se doplňovat.

Gjuričová a Kubička (2009) ve své knize uvádějí, že se setkáváme u laiků, ale i u praktiků v pomáhajících profesích s pojmy rodinných rolí, především mužské a ženské role, otcovské a mateřské. Pojem role v odborném jazyce se týká vztahu mezi jednotlivcem a společenským řádem, například společensky definovaných očekávání, která člověk plní v souvislosti s určitou společenskou pozicí.



Dále poukazují na to, že ženy a muži plní v moderní rodině odlišné funkce, které se vzájemně doplňují. Mužské role jsou racionální a instrumentální, muži zabezpečují rodinu hmotně, starají se o vztah rodiny a širší společnosti, zprostředkují sociálně daná omezení dětem, ženské role jsou emocionální a expresivní, jejich úkolem je zabezpečovat příznivé emoční klima a každodenní péči, dávat dětem nepodmíněnou lásku. Toto funkční rozdělení rolí je nezbytné pro fungování moderní společnosti a pro její reprodukci.

### **2.1.1. Role otce**

*„Když jste otcem a slyšíte hlas svého dítěte, cítíte, že tihle malí jedinci jsou podobní každému sevření vašich vnitřností“.*

*Honoré de Balzac*

V minulosti panoval názor, že otec je „hlava rodiny“ a stará se bezpodmínečně pouze o zajištění rodiny po ekonomické stránce, rozhoduje a řeší problémy, je ochráncem rodiny. „Muž je, jak vidíme, lépe vybaven na to, aby byl ochráncem rodiny a jejím živitelem... Žena je lépe vybavena na to, aby se zabývala vnitřními záležitostmi rodiny...“ (Matoušek, 2003, str. 18).

V dnešní době i nadále někteří muži zastávají názor, že výchova dítěte je výhradně starost a práce ženy. Jiní tvrdí, že se na péči o dítě mají podílet oba stejným dílem. Poslední skupinu tvoří muži, kteří sami zůstávají s dítětem na rodičovské dovolené a jejich ženy chodí do práce.

Je ale zřejmé, že celkové smýšlení mužů o této problematice se změnilo k lepšímu. Otce je dnes mnohem více vychovatelem dítěte, než kdy byl dříve. Otcové jsou s dětmi v mnohem větším a užším kontaktu. Prakticky již od prvních minut narození dítěte, což je

umožněno možností přítomnosti otce u porodu. Tím se vytváří velmi silné citové pouto otce k dítěti.

Určitým podnětem v rozhodování, kdo zůstane s dítětem na mateřské dovolené, je otázka výše platu rodičů. Pakliže žena vydělává mnohem více peněz než muž, je pochopitelné a zřejmě správné, že s dítětem bude doma otec. Je však nevyhnutelná oboustranná domluva rodičů, aby se druhý rodič necítil méněcenný a nijak to nepoškodilo jeho psychický stav.

Matějček (1992) se zabývá tím, že otec je pro dítě také přirozeným modelem mužské životní role a samozřejmou identifikační osobou, a to již nepochybně od sklonku kojeneckého věku. Vývoj této identifikace pak pokračuje přes školní věk až do doby adolescence. Ztráta otce je tedy dítětem nepříznivě pocíťována v kterékoli podobě jeho socializačního vývoje.

Za normálních okolností se otec stává zvláště pro chlapce ve školním věku vedoucí osobou v řadě sociálních funkcí – tělesná aktivita, sport, speciální dovednosti a zájmy, rukodělné práce, uvedení do světa práce, techniky aj.).

V naší společnosti převládá názor, že muži jsou na rozdíl od žen založeni více racionálně, kdežto u žen převládá stránka emocionální. Nemusí tomu tak být vždy, obě stránky se mohou prolínat.

Závěrem lze říci, že otcové jsou pro výchovu dítěte / dětí nezbytní stejně jako matky. Dítě u otce může vidět ztělesněnou životní moudrost, rozhled, obdivovat zručnost a velkorysost (Matějček in Grecmanová, 2003).

### 2.1.2. Role matky

*„Milostný vztah nás zklame a stejně tak i přátelství, ale vztah matky a dítěte zůstává nenahraditelný a nezničitelný, je tím nejsilnějším poutem ne téhle zemi“.*

*Theodor Reik*

Role matky je spjata s větší proměnou vlastní osobnosti, která je dána již těhotenstvím. Dítě je v této době součástí její vlastní bytosti. Tato výlučnost přetrvává i po jeho narození a potvrzuje ji symbiotická vazba s malým kojencem (Vágnerová, 2000).

Matka jako vychovatelka má rodinné výchově velmi důležité postavení. Tato výchova začíná už v době těhotenství. Představuje vzor ženské role – vštěpuje dítěti základy emoční a psychické, zajišťuje pocit bezpečí a jistoty, vychovává k dobrému, dává citové a intelektové základy.

Karsten (2006) poukazuje na to, že mnoho odborníků na výchovu kritizuje skutečnost, že prvních deset let života dítěte je jeho výchova téměř výlučně v rukou žen. Doma je to matka, v mateřské a základní škole učitelka, v internátních domovech vychovatelka. Chlapcům tedy chybí mužský vzor.

Máchová (1974) označuje několik typů defektivní role matky. Puritánská matka, která je příliš přísná, řídí se systémem přehnaných norem a předpisů, zákazů a nařízení. Jiným typem je matka bezmocná, která je úzkostná, bezradná, věčně nespokojená s okolím, ale i sama se sebou, neschopná organizovat svůj život. Sama jakoby připomínala dítě, které potřebuje ochranu, lásku a výchovu. Jako poslední je matka nepřátelská. Ta prosazuje jen své vlastní touhy a přání. Je vedena toho po vládnutí a ovládání druhých. Chybí jí vlastnosti jako je něžnost a laskavost. Lásku k dítěti nedává příliš najevo.

Obecně vzato v dnešní, velmi uspěchané době, má žena tři důležité role: ekonomická aktivita, veřejná činnost a mateřství. Nezáleží na pořadí, v jakém žena tyto role podstupuje.

### **2.1.3. Role dítěte a jeho zapojení do chodu domácnosti**

*„Nemůžeme děti tvořit podle své vůle. Musíme je mít, milovat a vychovávat co nejlépe a jinak je nechat na pokoji“.*

*Johann Wolfgang Goethe*

Jakou roli v rodině dítě vlastně má? Je potomkem rodičů, pokračovatelem rodu, může být v roli sourozence nebo například se stane pro příbuzné vnukem či vnučkou, sestřenicí či bratrancem. V širším kruhu mu můžeme přiřkládat roli kamaráda / kamarádky, přítele / přítelkyně anebo spolužáka / spolužačky.

Pokud si budeme klást otázku, kdy, tedy v jakém věku dítěte, jej máme zapojit do chodu domácností, mohou se názory lidí diferencovat.

V minulosti se děti považovaly za majetek rodičů, poněvadž jen oni měli právo rozhodovat o tom, zda bude dítě chodit do školy nebo pracovat. Stávalo se, že jen děti byly živiteli rodiny, protože rodiče obživu ze zdravotních či jiných důvodů zajišťovat nemohli. Ve druhé polovině devatenáctého století na tento problém začala společnost poukazovat. Na začátku 20. století nastala jistá změna – zákony o povinné školní docházce a zákony o dětské práci zakázaly dětem pracovat a uložily jim povinnost do určitého věku navštěvovat školu. Další zákony stanovily způsoby, jak chránit zdraví a bezpečí dětí (Ryanová in Plevová & Pugnerová, 2008). Avšak ne ve všech zemích světa jsou tyto zákony akceptovány. Například vezmeme-li v potaz rozvojové země, ve kterých děti musí pracovat v katastrofálních podmínkách již od útlého věku. Navzdory tomu, že žijeme ve vyspělém světě, je tento fakt zarážející, alarmující a smutný.

Jestliže chceme dítě do domácích prací jakýmkoliv způsobem zapojit, je důležité ho pozitivně motivovat. Dítě musí cítit, že to, co dělá, je důležité a má to smysl. Dítě musí samo chtít pomoci. Pak se bude cítit „potřebným a nenahraditelným“.

„Dítě, které žije ve společné domácnosti s rodiči, je povinno podle svých schopností jim pomáhat. Je dále povinno přispívat i na úhradu společných potřeb rodiny, pokud má vlastní příjem, popřípadě majetek, které lze použít pro společné potřeby rodiny“ (Zákon č. 94/1963, zákon o rodině, § 31, odst. 4).

Jak již bylo zmíněno, dítě má určitá práva, ale i povinnosti. Pokud budeme děti učit k práci, ať už nazvanou jako „pomoc doma“, pěstujeme v nich zdravý postoj k práci obecně. Nechceme, aby danou práci udělaly za nás, nýbrž chceme, aby byly na život dobře připravené. Naučíme je, že samo se nic neudělá neboli „Bez práce nejsou koláče“.

Ať už jsou role jedinců v rodině jakkoli odlišné, podobné či stejné, je patrné, že osobnost každého člověka se skládá z různého počtu rozličných rolí. Tyto jednotlivé role utváří osobnost, způsoby chování a postoje jedince, vyvíjí se a proměňují se, aniž si to člověk uvědomuje. Dlouhodobé role člověku v životě dodávají pocit spokojenosti, jistoty a bezpečí. Jednou z hlavních životních rolí člověka je role muže a ženy. A nejen s touto životní úlohou je spjat pojem gender.

### 3. Gender

Pojem gender byl donedávna spíše neznámým termínem. V českém jazyce zatím příliš nezdomácněl. Jeho zavedení není snadné a jednoduché ani v jazyce odborném. Jak lze tomuto termínu rozumět a co je jeho obsahem se pokusím vysvětlit v této následující kapitole.

#### 3.1. Pojem gender

Původ slova pochází z latinského *genus, generis*. Původně i v anglickém jazyce znamenalo *rod*, včetně rodu gramatického (zdroj Wikipedia). Převést tento výraz do češtiny zcela jednoduše jako „rod“ však může být zavádějící. Slovo rod obvykle spojujeme s obrazem rozvětvené rodiny, jejíž existence je dána společným předkem, nebo se nám vybaví spojení „rodová společnost“. A pokud nám přijde na mysl již zmíněný gramatický rod, s velkou pravděpodobností se nám nevybaví další možný obsah tohoto výrazu v dnešní angličtině, resp. v soudobém feministickém diskursu, odkud tento pojem pronikl i do jiných oblastí bádání, konkrétně do angloamerické sociologie. Z odborného jazyka se nový obsah a význam pojmu gender dostal do jazyka běžného a stal se tak jeho nedílnou součástí (Maříková, 2000).

Pojem gender tedy odkazuje na *sociální* rozdíly mezi muži a ženami, které jsou *kulturně a sociálně podmíněné*, konstruované, tj. mohou se v čase měnit a různí se jak v rámci jedné kultury, tak mezi kulturami.

Maříková (2000) tyto rozdíly chápe jako takové, které nejsou předurčeny biologicky, geneticky ani nikterak jinak „od přírody“, nejsou nám dány dopředu, ale vznikají a jsou podmíněny kulturně, historicky a sociálně. „Gender jakožto sociální konstrukt pak reálně ovlivňuje, formuje či modifikuje individuální vlastnosti a schopnosti zcela konkrétních mužů a žen, stejně jako jejich postoje, názory a chování směrem k vžité

normě pro jednotlivá „pohlaví“, tedy směrem k „typicky mužskému“ či „typicky ženskému“ (Maříková, 2000, str. 11).

Fafejta ve své knize Úvod do sociologie pohlaví a sexuality (2004) nahlíží na ženský gender ve spojitosti se vzděláním ženy a její schopností rodit děti. Říká, že jakmile padly předsudky ohledně vzdělávání žen, změnilo se i chápání toho, co je ženství. Ženy již v tomto směru nebyly omezovány a jejich se schopnosti se zvyšovaly. Fafejta uvažuje, že z přirozené schopnosti rodit děti neplyne povinnost je rodit. Navzdory tomu, v mnoha jiných kulturách je žena, která děti nemá, není chápána jako skutečná a plnohodnotná žena. Podle Fafejty je gender závazný pouze na základě sociálních norem.

Janošová (2008) považuje gender jako rodové rozdíly mající v historickém a společensko-kulturním kontextu proměnlivý charakter. Jejich podoba je v různých společnostech velmi rozmanitá.

Křížková (2004) pojímá gender za součást sociální kultury a za fenomén sjednávaný a udržovaný v každodenní interakci. I když gender mohou muži a ženy vnímat odlišně, obě pohlaví jej přijímají jako existující sociální řád a dokonce je považován za základ individuálních identit. Zavedené generové vztahy jsou institucionalizované různými formálními i neformálními způsoby, které jsou regulované a udržované danými soubory pravidel a norem. Ty jsou považovány za legitimní a jakoby samozřejmé. Většina lidí se snaží dodržovat daný řád a z toho plyne, ať už vědomá či nevědomá, tendence zachovávat pravidla, definice a představy týkající se genderu. Pokud jedinec do těchto genderových vzorců nezapadne, okolí jej chápe jako něco nepřirozeného.

Komplementárním pojmem je termín *pohlaví*, který se užívá pro rozdíly biologické. Pohlaví je na rozdíl od genderu univerzální kategorií, která je nezávislá na čase. Mezi těmito dvěma pojmy je značný rozdíl, ačkoli se to na první pohled nemusí takto jevit.

Pojem pohlaví (anglicky „sex“) se užívá tam, kde se hovoří o biologických rozdílech mezi mužem a ženou. Tímto označením se míní vše, co odlišuje muže a ženu na biologické úrovni. Jedná se o rozdíly, které jsou z kulturně-společenského hlediska a jeho vývoje konstantní (Janošová, 2008). Janošová dále rozděluje pohlaví podle specifického určení. Jedná se o:

- ° pohlaví chromozomální – týká se konkrétní varianty karyotypu
- ° pohlaví gonadální – je dáno typem pohlavních žláz (varlata / vaječníky)
- ° pohlaví vnějších genitálií
- ° pohlaví vnitřních genitálií – děloha, prostata, pochva, apod.
- ° pohlaví hormonální – zde jde o hladinu mužských a ženských hormonů
- ° psychosexuální mozková centra predisponující jádrovou pohlavní identitou- jedná se o biologicky dané „nastavení“ pro emocionální souhlas s inklinací k mužům či ženám
- ° fenotypické pohlaví – zahrnují sekundární pohlavní znaky (ňadra, ochlupení, atd.)

Maříková (1999) poskytuje podrobnější vysvětlení. „Pojmy pohlaví (sex) a rod (gender) nejsou synonyma, i když spolu úzce souvisejí. Mluvíme-li o sexuálních, tedy biologických rozdílech, rozlišujeme mezi samčí a samičím. Pokud porovnáme obsah vzdálenosti samčí / samičí v různém čase, v různých kulturách, pak zjišťujeme, že je více konstantní, univerzální. Zkoumáme-li obsah genderových rozdílů, pak mluvíme o mužském a ženském a zjišťujeme, že obsah vzdálenosti mužský / ženský je determinován kulturně a je vysoce variabilní. Zatímco pojem pohlaví je vymezen biologicky a jeho obsah se nemění v závislosti na čase či místě působení, pojem gender vyjadřuje skutečnost, že sociální role a atributy, jež slouží jako znak sociálních dimenzí rodové identity, jsou sociálními konstrukty. Pojem gender vyjadřuje mnohdy velmi rozdílné názory na



přiměřené (očekávané a akceptovatelné) chování muž a žen, diferencované jak z hlediska prostorového, tak časového. S odlišnými nároky, předpisy na roli muže a ženy se setkáváme nejen mezi skupinami uvnitř společnosti – ať žijí v témže čase či různých historických obdobích. ... Ze základních biologických, tj. filologických a psychologických rozdílů se odvozuje přirozenost dělby práce, rozdělení práce na mužské a ženské.“ (Maříková, 2000, str. 59).

### **3.2. Gender mainstreaming a genderové role**

Pojem gender mainstreaming se začal objevovat v 60. letech 20. století. A to ve spojitosti s oblastí rozvoje. Na světovou úroveň se dostal v roce 1985 na 3. Světové konferenci o ženách v Nairobi pořádané OSN. Uskutečnění gender mainstreamingu se stalo právně závazné pro veškeré veřejné instituce. Kořeny tohoto pojmu bychom našli v celosvětově propojených ženských hnutích, feministických hnutích a v debatách o různých formách a přístupech v oblasti rozvojové politiky.

Definice pojmu sestavená Radou Evropy zní: „Gender mainstreaming je strategie Evropské unie pro realizaci rovných příležitostí pro ženy a muže v institucích, organizacích a v politice. Gender mainstreaming spočívá v (re-)organizaci, zlepšení a rozvoji a evaluaci rozhodovacích procesů s cílem, aby aktérky a aktéři, kteří se podílejí na politickém uspořádání, zohledňovali ve všech oblastech a na všech úrovních rovné postavení žen a mužů“ (Rada Evropy, 1998).

Jak popisuje Musilová (2000), gender mainstreaming implikuje širší a všestrannější definici generové rovnosti, přičemž bere v úvahu rozdíly a různorodost mužů a žen.

Cílem je rovné příležitosti a rovné postavení žen a mužů ve všech oblastech politiky a ve všech akcích Evropského společenství.

„Primárním institucionálním východiskem rozdělení genderových rolí je systém dělby práce mezi muži a ženami. Takové rozdělení pracovních rolí se převážně odvíjí od pojetí vztahů mezi sférou placené práce a produkce a sférou neplacené práce v domácnosti. Celá ekonomická sféra je doposud – i přes významnou a nezbytnou přítomnost žen – definována jako svět mužů, zatímco svět domácnosti a rodiny jako ženský svět“ (Křížková, 2004, s. 67).

Oakleyová (2000) posuzuje genderovou identitu, jinými slovy cítit se jako muž či jako žena, za základní dominantu genderové role, což je chápáno ve smyslu žít jako žena nebo muž.

Dle Kalnické (2009) můžeme genderovou roli popsat jako souhrn daných pravidel, které přiřazují určité chování jen ženám a jiné zase jen mužům. Tato pravidla jsou většinou nepsaná a mají neformální charakter. Kalnická zde jako příklad o přesvědčení společnosti předkládá, že správné je jen to, když žena zůstane s dítětem doma (na mateřské dovolené) a muž chodí do práce a vydělává peníze na zabezpečení rodiny.

Na základě genderových rolí ženám i mužům přiřazujeme různé typy práce, rozličné povinnosti, které mají na starosti, hodnoty a míru odpovědnosti. Genderové role mají svůj původ a upevňují se převážně v oblasti rodiny, zaměstnání, vzdělávacího systému a společenských norem a hodnot. Navzdory tomu, že ženy mají s muži stejné základní podmínky (věk, vzdělání, atd.), ženy ve společnosti zaujímají ve většině případů znevýhodněnou pozici (Valdrová, 2006).

Přijatá genderová role a genderová identita jsou považovány za jeden z významných faktorů celkové psychické vyrovnanosti jednice.

„Gender je v naší společnosti chápán jako základní princip organizace, který pomáhá všem jedincům orientovat se ve složité sociální realitě, která je obklopuje. Pomáhá usnadnit proces rozhodování, který je v tom množství a životních voleb obtížný. Umožňuje

předvídat důsledky, které mohou po určitém jednání následovat. Výrazná část naší jistoty v dospělosti tedy pramení z pevně vyhraněných a vymezených mantinelů genderových rolí (Borneman in Oakley, 2000).

### **3.3. Genderová socializace (osvojování si genderových rolí)**

Tento pojem označuje proces, kdy se člověk stává součástí společnosti, v níž si postupem času osvojuje její pravidla, zákony, hodnoty a také normy chování. Jde o neustálý děj začínající narozením.

„Vztahy mužů a žen v práci a organizacích jsou výsledkem nastavení podmínek, vzorců, norem a hodnot společnosti jako celku. Tyto skutečnosti se přitom neustále vyvíjejí v perspektivě společenských změn i změn v rámci individuálního života. Vztahy veřejné (především pracovní) a soukromé (zejména rodinné) sféry společnosti, jejich vzájemná prostupnost nebo striktní odlišení a obsahy rolí žen a mužů v rámci těchto oblastí zakládají genderovou strukturu společnosti. Nerovný vztah mužů a žen, resp. jejich postavení ve společnosti, je výsledkem genderové stereotypizace a je udržován hlavně prostřednictvím socializace a sociální kontroly“ (Křížková, 2004, s. 62).

Dle Renzettiho (2005, s. 93) lze termín socializace vymezit jako „Proces, jehož prostřednictvím si lidé předávají a vstřebávají společenské hodnoty a normy, včetně těch, které se týkají genderu.“

Podle Vágnerové (1996) je nástrojem socializace sociální učení. K sociálnímu učení dochází prostřednictvím interakce a komunikace v rámci mezilidských vztahů. Genderovou roli lze přirovnat k chápání společnosti jako „jeviště“, kde tato role je chápána jako divadelní role. Každý člověk má svá práva a povinnosti spojené s určitou sociální pozicí, která se postupně mění v jisté předvídatelné chování. Chování jedinců je řízeno skrze očekávání „publika“. Valdřová (2006) uvádí, že pokud jedinec svou „divadelní roli“

nehraje nebo chová-li se odlišně, vznikne na „jevišti“ chaos. U „diváků“ toto zachování může vyvolat překvapení či odmítnutí přijmout i jiné způsoby chování, než ty, které se od jedince očekávají.

Valdřová (2006) dále upozorňuje na chování dětí během socializace. Tvrdí, že se chovají určitým způsobem a poté získávají zpětnou vazbu. Tím získávají zkušenosti, jak se správně projevat žensky či mužsky. Tento způsob chování však může mít negativní dopad, kdy individuální vývoj jedince může být omezen. Dítě by se mohlo záměrně chovat či zachovávat jinak, než je v jeho mysli a chápání dobré. Čili tak, aby jeho chování bylo společností přijímáno a nezavrženo.

Děti jsou ovlivňovány společenským okolím už od dětství. Jako příklad lze uvést tvrzení typu: „Chlapci nepláčou. Chlapci jsou stateční a nebojí se.“ Je-li tomu ve skutečnosti naopak, jsou vystaveni posměchu. Děvčata na tom nejsou zdaleka lépe. Slýchávají výroky jako například: „Děvčátka jsou ustrojená, neperou se. Děvčátka si nehrají na vojáky či se zbraněmi.“ Pokud jsou takto spatřeny, společnost je chápe jako „divné“.

Co se týče volby povolání, zde se lidé taktéž pozastavují, když vidí muže ve funkci kadeřníka, zdravotní sestry, uklízeče či pracovníka v mateřské škole. U žen se diví tomu, pokud jsou zaměstnány jako řidičky taxi nebo tramvají, jako voják z povolání či jako ředitelka nebo majitelka velké prosperující firmy.

### **3.3.1. Proces socializace**

Na objasnění utváření struktury genderových vztahů byla vytvořena řada teorií z různých úhlů pohledu. Ann Oakleyová (2000) rozlišuje čtyři procesy socializace.

° Manipulace s dítětem – matky pyšné na svá dítky, která jsou obdivována okolím

◦ Systematický proces – cílené směřování pozornosti dítěte na určité objekty (např. správný výběr hraček, atd.)

◦ Pohlavně podmíněné verbální pojmenování – způsob, jakým na dítě mluvíme. Na základě toho se u něj formuje vlastní identita, jejíž součástí je i pohlaví

◦ Aktivita dítěte určená pohlavím – jedná se o činnosti převážně „ženské a mužské“. Zatímco dívky myjí nádobí, perou, vaří, pomáhají v kuchyni při přípravě pokrmů, chlapci vyměňují žárovky, kutí v dílně, sečou trávník apod.

Genderové chování lze považovat za výsledek socializace prostřednictvím společnosti. To dokazují odlišnosti v genderových rolích mezi různými kulturami. V rámci každé kultury dochází k postupné proměně a vývoji generového chování.

Pro srovnání, Křížková (2004) uvádí tři teorie procesu socializace – přístupy, které považuje za nejvýznamnější.

◦ Teorie nápodoby – genderová socializace probíhá na základě imitace modelových genderových rolí, které dítě od brzkého věku u svých nejbližších osob obou pohlaví

- teorie vychází hlavně z interakce mezi dětmi jejich rodiči

- za „nevhodné“ chování jsou děti trestány

◦ Kognitivní vývojová teorie – chápe genderovou roli jako měnící se stav ovlivněný vývojem poznávacích funkcí a schopností dítěte

◦ Teorie identifikace – zaměřuje se psycho-sexuální vývoj jedince

- podle Sigmunda Freuda, který předpokládá osvojování si genderových vzorců a rolí identifikací dítěte s rodičem stejného pohlaví

Z pohledu genderu je při identifikaci důležité, s jakými vzory chování a způsoby myšlení se děti v průběhu své socializace setkávají. Je proto vhodné dětem nabídnout mužské a ženské role bez ovlivňování.

### 3.4. Genderový kontrakt a genderové stereotypy

K tomu, abychom se mohli zabývat otázkou genderových stereotypů, je zapotřebí nejdříve definovat pojem generový kontrakt, protože stereotypy z něj vyplývají.

Jako první tento pojem do sociologie zavedl Carole Pateman. Popisuje jej jako soubor nepsaných pravidel, která ženám i mužům určují různý druh práce a odlišnou hodnotu, jiné odpovědnosti i povinnosti (Pateman, 1988).

Valdrová (2006) určuje kontrakt takto: „Za součinnosti individuální, interakční a instituční stránky genderu se naplňuje v praxi genderová smlouva neboli genderový kontrakt“ (Valdrová, 2006, s. 196). Valdrová tedy vymezuje pojem generový kontrakt také jako souhrn pravidel, jež se týkají vztahů mezi muži a ženami. Tento souhrn lze rozdělit do třech úrovní. První tvoří normy dané společností, druhou úroveň zahrnují vzdělávací instituce a zaměstnání a třetí žebříček představuje rodinu.

Podle Haškové (in Janebová, 2006) lze tento pojem definovat jako soubor explicitních a implicitních pravidel, která ženám a mužům připisují různý žebříček hodnot a různou míru zodpovědnosti a povinností. Definice Haškové je velice kompatibilní s definicí Patemana.

Stereotyp je slovo složené ze dvou komponentů řeckého původu. První složka stereos znamená „tuhý, pevný“, druhá část typos „druh, forma“ (Sochová, 1965). Tento pojem jako první zavedl americký novinář W. Lippman v roce 1922. Tímto upozornil na existenci jistých zažitých představ ve vědomí lidí (Maříková, 1996).

Křížková (2004) ve své práci předpokládá, že genderové stereotypy si osvojujeme během socializace. Považujeme je za bezpečně osvědčená a pravdivá schémata, jenž reflektují dlouhodobou zkušenost jedinců žijících v dané kultuře. Přirovnává je k jakési společenské bariéře, která brání individuálnímu rozvoji lidské osobnosti.

Základní charakteristikou těchto stereotypů je, že jsou společností sdílené. To znamená, že určitá společnost se shodne na vlastnostech a charakteristikách dané skupiny. Obecně lze tento pojem popsat tak, jak by měla vypadat typická žena a typický muž.

„Stereotypy jsou apriorní – předem stanovené – představy o povahových rysech, způsobech chování a zvycích příslušníků určité skupiny, aniž by byla brána v potaz individualita jejich členů, jejich konkrétní životní situace apod.“ (Martin in Janošová, 2008, s. 27).

Jak podotýká Brooks-Gunn (in Janošová, 2008) základní vlastností stereotypů je pomoc porozumět sociálnímu světu, ve kterém žijeme a dále se v něm orientovat. Jsou to prvotní poznávací nástroje, jenž nám pomáhají se zorientovat, pokud se setkáme s něčím neznámým.

„Muž vychovávaný jako žena potvrzuje teorii, která vysvětluje nižší intelektuální úspěšnost žen. Tento pacient přišel poprvé, když se mu v období adolescence začaly vyvíjet druhotné mužské pohlavní znaky (a stále se pokládal za ženu). Laboratorní testy ukázaly, že pacient je muž, a to mu bylo řečeno. Potom následovala jeho sociální konverze z ženy na muže. Její součástí byla dramatická změna známek ve škole. Z průměrné studentky se stal vynikající student. Stal se nejlepším ve třídě v matematice, v níž si vedl velmi špatně, když se pokládal za dívku. Jinými slovy, jeho školní úspěšnost byla zčásti daná jeho povědomím norem úspěšnosti odlišných pro muže a pro ženy“ (Oakleyová, 2000, s. 127).

Ann Oakleyová upozorňuje, že toto povědomí může být hlavním bodem pro obecně nižší akademickou úspěšnost žen.

Na základě genderových stereotypů o schopnostech, vlastnostech a rolích mužů a žen je založeno i typické rozdělení práce v domácnosti. Tak zvané ženské práce (např. úklid, vaření, praní) lze pojmout jako rutinní, nezáživné a časově náročné, vyžadující

pravidelnost. Naopak je tomu u mužských prací, které bývají tvořivé a časově nepravidelné. Do této kategorie můžeme zahrnout práce na zahradě, údržbu automobilu, různé opravy v bytě či domě apod. (Křížková, 2004).

Genderové stereotypy v sobě skýtají i jistá negativa. Podle Čermákové (in Valdřová, 2006) je nevýhodou zastávání tzv. tradičních rolových vzorců. Příkladem je měnící se svět, změna života mladých lidí. Změna je myšlena ve srovnání s životem jejich rodičovské generace. Muži ztrácejí svůj post „hlavy rodiny“ jako tomu dříve bývalo a zvyšuje se i počet žen samoživitelek.

Zásadní nevýhodou je podle Valdřové (2006) hierarchizace pohlaví, kdy již od raného věku je dětem vštěpováno, že cit „ženský“ je méně než cit „mužský“. Staví mužskou aktivitu ve společnosti výše než ženskou a že je přirozené, když se žena stará o děti a domácnost a tím se seberealizuje. Mužská práce je na rozdíl od ženské práce v domácnosti oceněna finančně. Toto dělení bývá obhajováno slovy, že údělem ženy je rodit děti a kojit je, a že jsou také nejlepší pečovatelky, jaké mohou být (Valdřová, 2006).

### **3.5. Genderová studia**

Genderová studia jsou dnes rozšířenější než v dobách minulých. Zabývají se jak analýzou struktur a procesů, které se podílejí na sociálním uspořádání vztahů mezi ženami a muži, tak analýzou reprodukce feminity a maskulinity na individuální úrovni. Na Fakultě sociálních studií Masarykovy univerzity lze studovat ve dvou oborech – bakalářský a magisterský program. Genderová studia lze studovat v kombinaci s téměř všemi studijními obory FSS MU. Oba tyto programy připravují absolvent/ky na schopnost analyzovat genderově relevantní problémy. Mohou se uplatnit v mnoha oblastech, například ve státní správě a samosprávě, ve vzdělávacích institucích, v médiích, politických subjektech. Masarykova univerzita na svých internetových stránkách nabízí ke studiu velké množství



předmětů – Sociologické teorie genderu, Historie ženského hnutí a feminismu, Gender a právo v ČR a EU, Genderová struktura společnosti, Gender v terénu: metody kvalitativního výzkumu, Gender a věda, Gender ve válce: kultura násilí a konfliktu, Gender a média, Gender a náboženství, Trest a uvěznění: genderová perspektiva, Český film z aspektu gender a feministické teorie a mnoho dalších.

Z tohoto výčtu je patrné, že pojem gender již není pojmem neznámým, nevysvětlitelným či snad nepochopeným, alespoň co se odborné sféry týče.

Fakulta humanitních studií Univerzity Karlovy taktéž nabízí studium genderu na Katedře genderových studií. Stejně jako Masarykova univerzita umožňuje dva studijní obory – bakalářský a magisterský. Klade si i tentýž cíl – připravit absolvent/ky pro další působení jak v teoreticko-výzkumné, tak v prakticko-politické a poradenské oblasti.

Hlavním a bezesporu důležitým cílem je, aby se význam tohoto pojmu dostal do povědomí veřejnosti a společnosti vůbec, aby nedocházelo k diskriminaci na základě pohlaví a věku a v neposlední řadě snižovat nerovnosti na trhu práce. Je zapotřebí, aby celý svět začal tento pojem chápat co nejdříve. Udělejme racionální a postupné kroky, jenž povedou k nenucené změně v rodinách i ve společnosti.

## **PRAKTICKÁ ČÁST**

#### **4. Výzkumná část**

Cílem praktické části je ověřit, zda a do jaké míry se v dnešní rodině vyskytují genderové rozdíly mezi muži a ženami, respektive genderové odlišnosti v jejich rolích. Impulesem k tomuto šetření byla situace v současné společnosti. Samozřejmostí je také zapojení dětí při vykonávání prací v domácnosti.

Veškeré výzkumy byly prováděny v úplných rodinách, což znamená taková rodina, kde spolu trvale žijí žena s mužem a nejméně jedno dítě mladšího školního věku.

## **5. Pilotáž**

Předvýzkum a výzkum samotný byl proveden na svazkové škole ŽŠ a MŠ Údolí Desné. Tato svazková škola vznikla 1. ledna 2008 spojením ZŠ Sobotín, ZŠ Petrov nad Desnou a ZŠ Rapotín. Na pracovišti Rapotín jsem zaměstnána od ledna roku 2007. Pracuji zde jako třídní učitelka 5. ročníku, v němž vyučuji český jazyk, matematiku, anglický jazyk a praktické činnosti.

Do předvýzkumu byla náhodně vybrána skupinka žáků 3. ročníku – čtyř děvčat a čtyř chlapců. Podmínkou výběru bylo, že děti žijí v úplné rodině.

Tato pilotáž měla ověřit, zda jsou děti schopny pojmenovat jednotlivé obrázky týkající se tohoto výzkumu. Pro diplomanta měla pilotáž také ujasnit, jakým způsobem je vhodné vést rozhovor a zda je schopen klást srozumitelné otázky a popřípadě vhodně reagovat na situace vzniklé během interview s dítětem mladšího školního věku.

### **5.1. Průběh pilotáže**

Samotná pilotáž probíhala vždy samostatně s jedním žákem v učebně, kde právě neprobíhala žádná výuka. Využívalo se buďto výtvarné nebo jazykové učebny. Velmi výhodné bylo, že děti se s osobou provádějící předvýzkum již znaly. Nebylo tedy zapotřebí dlouhého navazování kontaktu. Dětem bylo jasně vysvětleno, že v tomto rozhovoru je nebude nikdo známkovat a neexistuje žádná špatná odpověď.

Žák/yně se nejdříve měl/a podívat na daný obrázek a říci, co na něm vidí. Následovala otázka, jakou činnost by mohl obrázek vyjadřovat. Děti s odpovědí na tuto otázkou neměly žádný problém. Poté byly dotázány, kdo u nich v rodině tuto práci vykonává nejčastěji. Děti odpovídaly bez delšího přemýšlení, reagovaly spontánně na další obrázky a stejně tak pojmenovávaly osoby, jenž tuto činnost u nich doma vykonávají.

Během pilotáže se nestalo, že by dítě nevědělo, jakým způsobem odpovědět či dokonce odpovědět vůbec nechtělo. Každé z dětí reagovalo na obrázku pozitivně a nikdo z dětí neukončil rozhovor dříve.

## **5.2. Zhodnocení a závěr z pilotáže**

Během pilotáže se zjistilo, že je nutné dotázat dětí, zda jejich rodina vlastní například mikrovlnnou troubu, auto či zahradu. Bylo nezbytně nutné tyto informace zjistit, aby výsledky výzkumu nebyly zkreslené.

Vzhledem k tomu, že pilotážní skupina byla poměrně malá, výsledky v oblasti rozdělení mužských a ženských rolí v rodině jsou zanedbatelné. Navzdory tomu se prokázala vyšší angažovanost žen než mužů.

Dále bylo zjištěno, že používané obrázky činností jsou srozumitelné a při jejich rozpoznávání nedělaly dětem žádné potíže.

Předvýzkum proběhl u mladších dětí, než bude probíhat samotný výzkum. Ten bude prováděn u 2 skupin. Rozhovory proběhnou ve čtvrtých a pátých ročnících základní školy ZŠ a MŠ Údolí Desné.

## **6. Výzkum**

Výzkum byl proveden ve třech skupinách. První tvořili žáci třetích ročníků. Na výzkumu se podílela Základní a Mateřská škola Údolí Desné, Družstevní 195, Rapotín. Z pracoviště Petrov nad Desnou třída 3. A, z rapotínského pracoviště třída 3. C.

Ve druhé skupině byli žáci čtvrtých ročníků stejné základní školy. Třída 4. A, Petrov nad Desnou a třída 4. C, Rapotín.

Třetí skupinu tvořili žáci pátých ročníků – třída 5. A za pracoviště Petrov nad Desnou a třída 5. C z obce Rapotín.

Při vyhodnocování výzkumu byly vyřazeny neúplné rodiny.

### **6.1. Cíle výzkumu**

Hlavním cílem mé práce je zmapovat současné genderové rozdělení rolí v české rodině, zjistit, zda je péče o domácnost v současných rodinách rovnoměrně rozdělena mezi ženy a muže, tedy mezi matky a otce.

V průběhu pilotáže se ukázalo jako zajímavé pokusit se zjistit, zda, jakým způsobem a do jaké míry se na práci v domácnosti podílejí dnešní děti mladšího školního věku. Otázkou výzkumu také je, jakého pohlaví jsou děti, které svým rodičům s domácími pracemi pomáhají.

### **6.2. Hypotézy**

Úkolem hlavního výzkumu je potvrzení či vyvrácení hypotéz. Hypotézy byly stanoveny na základě předpokládaných výsledků výzkumu. Výběr a stanovení hypotéz proběhly po vyhodnocení výsledků pilotáže a v době, kdy ještě nebyl samotný výzkum započat.

### **6.2.1. Hypotézy k genderovému rozdělení rolí v české rodině**

- H 1 Na vykonávání zkoumaných typů domácích prací se podílejí v české rodině více jak v 50 % ženy.
  
- H 2 Na vykonávání zkoumaných typů domácích prací se podílí v české rodině alespoň v 33 %, tedy jednou třetinou, obě pohlaví současně.
  
- H 3 Na vykonávání zkoumaných typů domácích prací se u otázek číslo 1, 3, 6, 12, 16 a 26 podílejí v české rodině více jak v 80 % ženy.
  
- H4 Na vykonávání zkoumaných typů domácích prací se u otázek číslo 5, 11, 19 a 24 podílejí v české rodině více jak v 80 % muži.

### **6.2.2. Hypotézy k podílení se dětí na práci v domácnosti**

- H 5 Děti se podílejí na činnostech číslo 7, 17, 20 a 21 alespoň v 50 %.
  
- H 6 Děti se nepodílejí na činnostech číslo 3, 23, 24, 25 a 26.

### **6.3. Metody použité při výzkumu**

K získání potřebných informací bylo třeba zvolit metodu vhodnou k tomuto výzkumu. Základní metodou tudíž byla zvolena metoda rozhovoru – interview, který je nejpřirozenějším způsobem komunikace. Zde jsou vyžadované informace získávány v přímé interakci s respondentem. Obdobnou metodou jsou dotazníky, na které dotazovaný odpovídá písemně na tištěný formulář. Rozhovorům se dává přednost v situacích, které vyžadují bezprostřední, osobní nebo velmi důvěrné informace. Jsou vhodnější také tehdy,

jestliže respondenti jsou osoby, které neumějí psát a číst či mají se psanou formou problémy. Jako další případ upřednostnění rozhovoru před dotazníkem lze zmínit i návratnost dotazníků, která může být velmi nízká.

Interview je označováno jako interpersonální kontakt. Je to ve své podstatě výzkumná metoda, která umožňuje získat nejen fakta, ale i hlouběji proniknout do postojů respondenta (Gavora, 2000). Pomocí této metody můžeme sledovat i vnější chování a reakce dotazovaného, podle nich následovně reagovat a usměrňovat další průběh kladení otázek.

Při rozhovoru by mělo být dodrženo určitých zásad. Například rozhovor pojímat jako přirozený, nenásilný dialog, doba trvání rozhovoru by neměla překročit 60 minut, vytvořit přátelskou atmosféru, zajistit koncentraci respondenta na daný problém a udržet jeho koncentraci po celou dobu rozhovoru, neovlivňovat respondentovy odpovědi tzn., že velmi nebezpečné jsou především sugestivní otázky, které již předem naznačují odpověď nebo přání tazatele, apod.

Pro zaznamenání interview se zpravidla používá tzv. záznamový arch nebo diktafon. Nevýhodou rozhovoru je jeho větší časová náročnost ve srovnání s vyplňováním dotazníku.

Gavora (2000) interview rozděluje do několika typů. Strukturované interview je forma rozhovoru, jehož cílem je získání odpovědí na předem připravený soubor otázek a odpovědi jsou alternativní. Při nestrukturovaném (volném) rozhovoru si osoby volně a nezávazně vyměňují své názory a vzájemně na ně reagují. Za nevýhodu tohoto typu lze považovat fakt, že se tímto způsobem získané údaje obtížněji vyhodnocují. Posledním typem je rozhovor polostrukturovaný, ve kterém se tazajícímu nabídnou možnosti odpovědi a je možno své odpovědi podle potřeby dále doplnit či objasnit.



V této praktické části bylo použito interview nestrukturovaného s volnými odpověďmi. Metoda posloužila k získání základních informací potřebných k výzkumu. Získaný soubor odpovědí dopomohl k objasnění generového rozložení rolí v současné české rodině.

#### **6.4. Průběh výzkumu**

Než byl výzkum zahájen, bylo třeba požádat ředitelku příslušné školy o souhlas s prováděním výzkumu. Se získáním povolení nebyl žádný problém, poněvadž jsem na základní škole, kde byl výzkum prováděn, zaměstnána. Paní ředitelka Mgr. Eva Bicanová neměla žádných námitek a k této otázce přistupovala velmi pozitivně. Nenastaly žádné potíže při domluvě s třídními učitelkami ani při žádosti o souhlas rodičů. Jelikož děti navštěvující základní školu v Rapotíně osobu provádějící výzkum osobně znaly, měly k ní i potřebnou důvěru.

Na základní škole v Petrově nad Desnou probíhala žádost podobně. Písemné souhlasy byly zajištěny a seskupeny třídními učitelkami. Navazování kontaktu s tamními dětmi bylo volné, nenásilné. Poté, co děti zjistily, že diplomant je také paní učitelkou Svazkové školy, ihned se zbavily ostychu a atmosféra tím byla příjemně navozena. Žáčci si navíc začali spontánně povídat. Zajímalo je, jakou třídu paní učitelka učí, zda jsou děti hodné či zlobivé.

Hlavní výzkum probíhal metodou interview (viz. kapitola 6.3.). Rozhovory se uskutečňovaly vždy s každým dítětem samostatně a v nerušené místnosti – v případě pracoviště Rapotín v učebně jazykové nebo výtvarné a na pracovišti Petrov nad Desnou ve třídě 5. A. Interview bylo prováděno po skončení vyučování, tudíž děti následně neměly potíže s absencí ve výuce a popřípadě s dopisováním právě probraného učiva.

Na začátku rozhovoru byly děti seznámeny s tématem interview. Byly ujištěny, že to, co řeknou osobě provádějící výzkum, se nikdo z okolí nedoví a že se nikde neobjeví jejich jména společně s jejich odpověďmi. Nikdo z dětí při rozhovoru neodmítl odpovídat, navzdory tomu, že jim tato možnost byla nabídnuta.

Poté se plynule navázalo k samotnému výzkumu. Dítěti bylo vysvětleno, že mu budou ukazovány obrázky. Jeho „úkol“ bude, říci, co na těchto obrázcích vidí. Následně má zodpovědět, jakou činnost tento obrázek představuje. Posledním krokem bylo zamyšlení se dítěte nad tím, kdo u nich v rodině tuto zmíněnou činnost vykonává nejčastěji. Jejich odpovědi byly zaznamenávány do tabulky. Pro každé dítě byla vyhrazena samostatná tabulka. Příklad vyplněné tabulky viz příloha číslo 1.

Během rozhovorů docházelo i k jiným variantám odpovědí, než bylo původně předpokládáno. Původní předpoklad byl, že odpovědi budou buď muž, nebo žena. Vyskytly se například odpovědi typu „my všichni“. Ve většině případů to znamenalo, že danou činnost v rodině vykonávali všichni členové rodiny rovnoměrně nebo současně. V druhém případě – odpověď „nikdo“ – závisela na dané otázce. Například, že rodina nebydlí v rodinném domě, a tak nevlastní sekyru a není zapotřebí žádné osoby k vykonávání této činnosti. Další možnost je, že rodina nevlastní automobil, tudíž odpověď „nikdo“ je relevantní. V posledním případě vznikaly odpovědi tzv. zdvojené, kde dítě uvedlo, že danou činnost v rodině nejčastěji vykonává matka a otec, matka a dítě nebo otec a dítě.

## 7. Vyhodnocení

Vyhodnocení výsledků bylo provedeno až po celkovém zaznamenání a shromáždění veškerých potřebných informací. Nashromážděné výsledky byly poznačeny do tabulek, ze kterých byly následně vytvořeny jednotlivé grafy.

Celkem bylo vyplněno 106 tabulek, z toho 10 bylo nutno vyřadit z důvodu neúplné rodiny. Odpovědi dětí z neúplných rodin by zkreslily celkové výsledky. Konečný počet platných tabulek tak činil 96.

Tabulka číslo 1 – počet žáků v jednotlivých třídách ZŠ a MŠ Údolí Desné

	3. třída	4. třída	5. třída	Celkem žáků
ZŠ Rapotín	23	15	20	58
ZŠ Petrov	12	15	21	48
<b>Celkem</b>	35	30	41	<b>106</b>

Tabulka číslo 2 – počet platných respondentů – po vyřazení neúplných rodin

	3. třída	4. třída	5. třída	Celkem žáků
ZŠ Rapotín	19	14	17	50
ZŠ Petrov	11	15	20	46
<b>Celkem</b>	30	29	37	<b>96</b>

Souhrnné výsledky provedeného šetření ukázaly zajímavé skutečnosti. Následující tabulka s výsledky celé skupiny nabízí pohled na podíl prací, které v domácnostech vykonávají převážně ženy.

Tabulka číslo 3 – celá skupina

Číslo	Název činnosti	Žena	Muž	Dítě	Všichni	Nikdo	Poznámky
1	Pečení	86	12	23	3	0	dítě pomáhá
2	Nakupování	61	28	35	33	0	
3	Čištění oken	90	4	0	0	2	prarodiče
4	Praní	82	7	6	6	0	
5	Hrabání listí	21	39	9	9	27	nevlastní zahradu
6	Vaření	70	21	30	5	0	dítě pomáhá
7	Vynášení odpadků	48	28	65	18	0	
8	Příprava nápojů	38	28	40	30	0	
9	Čištění bot	44	20	36	12	0	
10	Utírání prachu	64	12	40	9	0	
11	Výměna žárovky	12	74	3	10	0	
12	Chystání svačiny	68	24	39	24	0	
13	Údržba (čištění) sporáku	80	6	5	10	0	
14	Vysávání	62	18	16	7	0	
15	Ohřev jídla	72	32	31	12	0	
16	Žehlení	74	7	17	2	0	
17	Zavlažování květin	68	16	30	4	0	
18	Vytírání podlahy	72	13	28	10	0	
19	Práce s náradím	11	76	13	9	0	
20	Stlaní postele	52	20	38	15	1	nestelou vůbec
21	Umývání nádobí	70	15	45	21	8	myčka na nádobí
22	Věšení prádla	78	7	18	3	0	
23	Sekání dřeva	10	62	3	4	18	plynové vytápění
24	Řízení automobilu	36	48	0	0	12	nevlastní automobil
25	Údržba vany	79	5	12	0	0	
26	Údržba toalety	96	0	0	0	0	

Z tabulky je již na první pohled zřejmé, že stále existuje genderové rozdělení mužských a ženských rolí v současné české rodině. Je patrné, že ženy dominují v celkovém počtu vykonávaných prací – neexistuje žádná domácí práce, na které by se žena nepodílela sama nebo ji alespoň nevykonávala společně se svým mužem. Poznámky v tabulce blíže specifikují odpověď „nikdo“. Ve většině otázek typu vysávání, vaření, umývání nádobí apod. se nepředpokládá, že by tuto úlohu v domácnosti nikdo nevykonával.

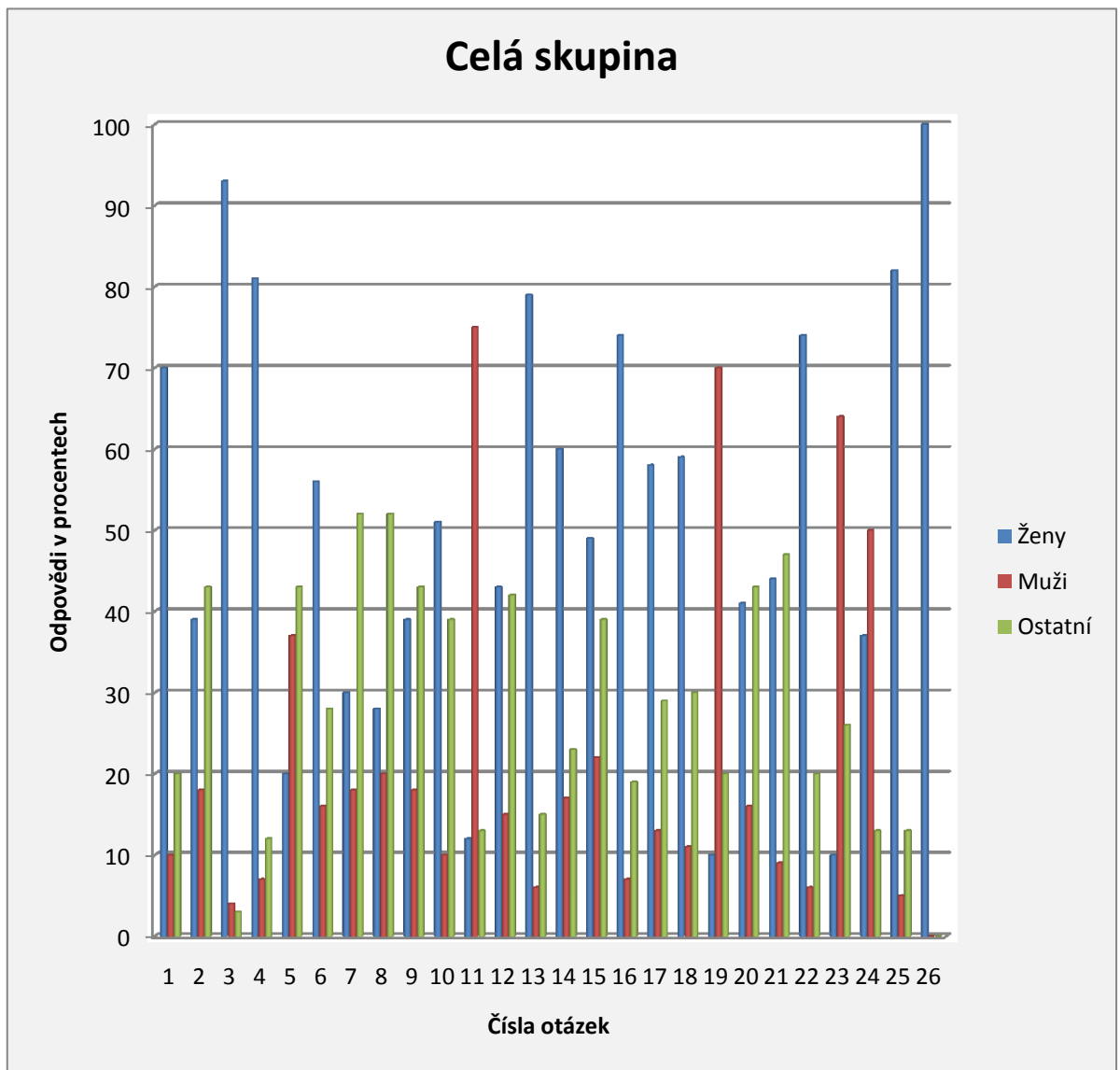
Z těchto zaznamenaných odpovědí lze také vyčíst, že děti se taktéž zapojují do údržby domácnosti. Podílejí se významně na určitých činnostech. Děti nejčastěji pomáhají s jednoduchými úlohami – jsou to takové činnosti, které od dětí rodiče běžně vyžadují a jsou pravidelné a tím spíše nezajímavé. Například stlaní postele, vynášení odpadků, umývání nádobí či utírání prachu. Je podivuhodné, že některé děti se zapojují i do činností, které obvykle děti mladšího školního věku nevykonávají. Do této kategorie lze zařadit především práci s nářadím, výměnu žárovek, ba dokonce i sekání dřeva. Genderové rozdělení v rodině je patrné již i mezi dětmi – po vyhodnocení výzkumu vyšlo najevo, že výše zmíněné činnosti v rodinách vykonávají pouze chlapci.

Mezi činnostmi, které jsou v rodině vykonávány společně nebo se na nich podílejí jak matky tak, i otcové, patří především nakupování. Převážně mužskou činností je hrabání listí, výměna žárovek a práce s nářadím. Můžeme je zařadit mezi činnosti především technického charakteru.

Genderově neovlivněnou úlohou je řízení automobilu. Počet žen a mužů, kteří ovládají řízení automobilu je vcelku vyvážený. Do těchto odpovědí nebyly zařazeny ty ženy, které byt' vlastní řidičský průkaz, tuto činnost nevykonávají.

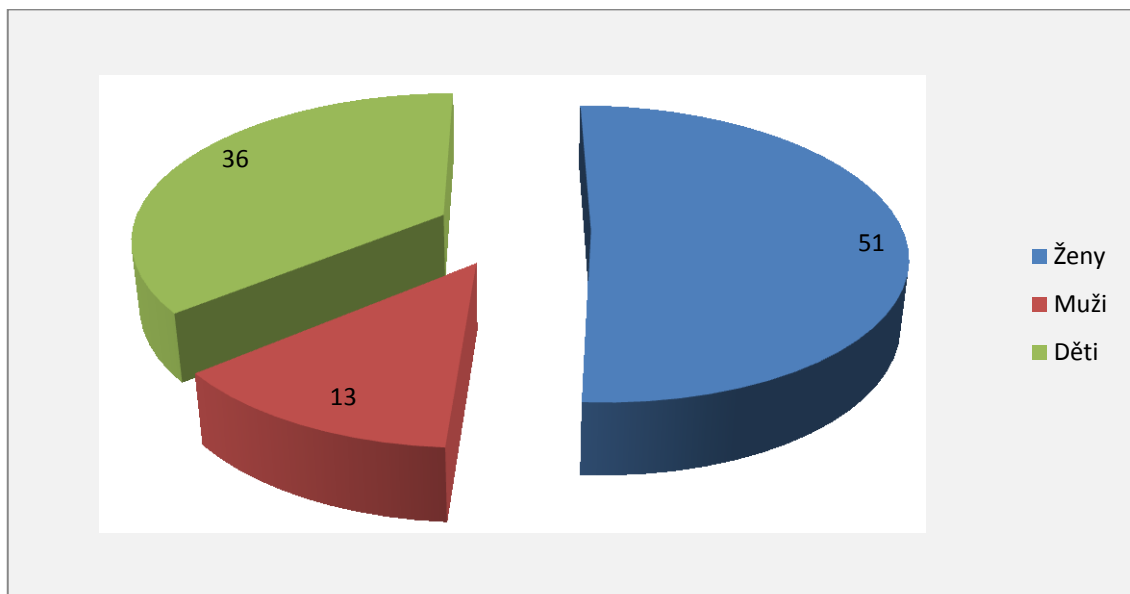
Na následující straně je možno přehledněji porovnat počet žen a mužů vykonávajících všechny zmíněné činnosti.

Graf číslo 1 – celá skupina



Z grafu je jasně vidět, že některé práce zastávají převážně ženy – například pečení, čištění oken, praní prádla, čištění sporáku, vysávání, žehlení, zalévání květin a údržba vany. Je velmi alarmující, že činnost jako čištění toalety v tomto výzkumu vykonávají pouze ženy.

Graf číslo 2 – výsečový graf – celá skupina



Tento graf znázorňuje, že ženy v současnosti i nadále zastávají většinu domácích prací a to v 51 %.

Velmi potěšující je vysoké procentuální zastoupení dětí – 36 %. Je samozřejmostí, že je třeba přihlédnout k věku dětí, které odpovídaly. Pokud by respondenti byli staršího věku, pravděpodobně by i procento jejich zapojování do domácích prací bylo vyšší.

Údaj, který vyjadřuje „aktivitu“ mužů v rodině není nijak lichotivý. 13% otců, kteří v domácnosti s určitým typem činností pomáhají, je číslo poněkud šokující. Vzhledem k tomu, že nebyl zkoumán čas ani četnost činností, nezbývá než doufat, že se další generace mužů bude zapojovat do chodu domácnosti více.

## 8. Diskuze

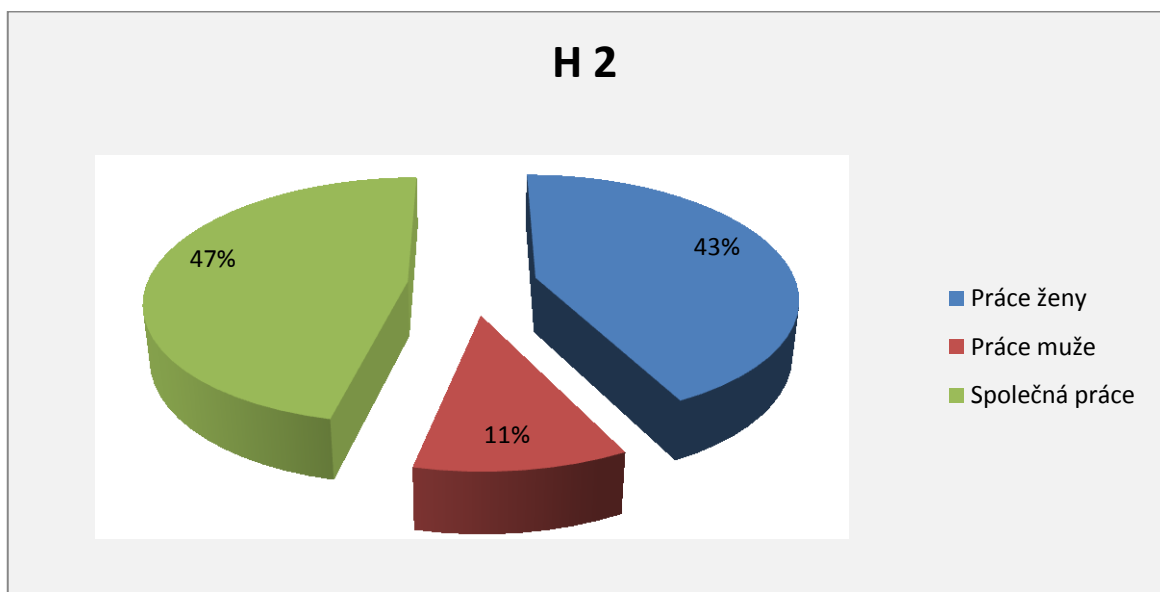
H 1 Na vykonávání zkoumaných typů domácích prací se podílejí v české rodině více jak v 50 % ženy.

Hypotéza číslo jedna se potvrdila, byť jen o jedno procento převyšovala předpoklad. Výsledky výzkumu toto tvrzení jednoznačně prokazují. Výšečový graf zde slouží jako důkaz.

H 2 Na vykonávání zkoumaných typů domácích prací se podílí v české rodině alespoň v 33 %, tedy jednou třetinou, obě pohlaví současně.

Hlavní výzkum také potvrdil hypotézu číslo dvě. Navzdory tomu, že se muži zapojují do chodu domácnosti v malé míře, co se týče společné dělby práce, je tento podíl vyšší. K tomuto tvrzení posloužila tabulka číslo 3. Ze získaných výsledků byla oddělena data, kdy muž a žena provádí daný druh práce společně.

Graf číslo 3





H 3 Na vykonávání zkoumaných typů domácích prací se u otázek číslo 1, 3, 6, 12, 16 a 26 podílejí v české rodině více jak v 80 % ženy.

H4 Na vykonávání zkoumaných typů domácích prací se u otázek číslo 5, 11, 19 a 24 podílejí v české rodině více jak v 80 % muži.

Obě tato tvrzení se jednoznačně potvrdila. Pečení, čištění oken, vaření, chystání svačiny, žehlení a čištění WC zůstávají plně pod kontrolou žen a jsou považovány za tak zvané typicky ženské práce. Za vyloženě mužské úlohy se stále považuje hrabání listí, výměna žárovek, práce s náradím a řízení automobilu. Poslední činnost nelze brát jako úkol či povinnost. V tomto výzkumu sice převládá muž v ovládnání této činnosti, avšak ženy rozhodně usedají za volant častěji než ve 20 %.

H 5 Děti se podílejí na činnostech číslo 7, 17, 20 a 21 alespoň v 50 %.

Tvrzení této hypotézy se potvrdilo jen částečně. 67 % dotazovaných se aktivně zapojuje do úkolu vynášení odpadků. O zalévání květin se stará 31 % žáků, 40 % dětí v rodině pomáhá se stláním postelí. Co se týče umývání nádobí, bezmála 47 % dětí mladšího školního věku s touto činností svým rodičům pomáhá. Průměrné procentuální zastoupení činí 46,5 %, což vyvrací tvrzení hypotézy.

H 6 Děti se nepodílejí na činnostech číslo 3, 23, 24, 25 a 26.

Tato hypotéza byla vyvrácena. Činnost číslo 23, tj. sekání dřeva, doma pomáhají vykonávat 3 děti, což činí 3 % z celkového počtu tázaných. Další domácí prací, která

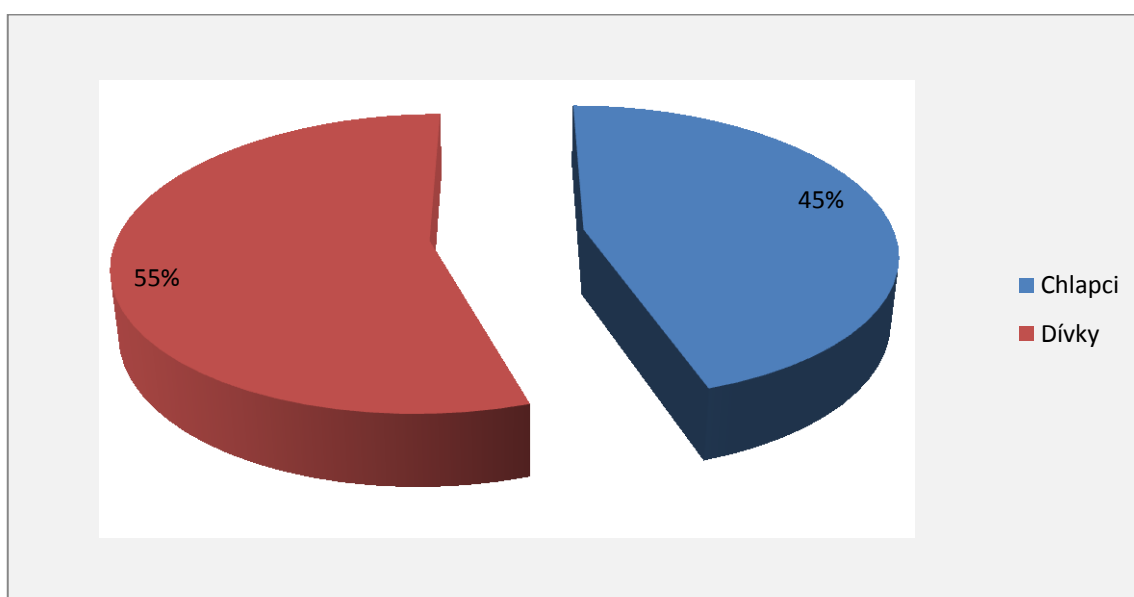
tvrzení hypotézy vyvrací, je údržba neboli čištění vany. Do této pomoci se zapojuje 12,5 % dětí, pouze dívek. Činnosti 3 (čištění oken), 24 (řízení automobilu), 26 (údržba toalety) nevykonává ani jedno z dotazovaných dětí. Překvapivé zjištění je, že i malý zlomek dětí má povoleno v rodině pomáhat se sekáním dříví. Bylo očekáváno, že děti do této úlohy zapojovány nebudou z důvodu jejich bezpečnosti.

### 8.1. Pohlaví respondentů

Pro zjištění, zda má pohlaví dítěte vliv při pomáhání v domácnosti, bylo při rozhovoru zaznamenáno, zda odpovídá chlapec či dívka. Odpovídalo 53 děvčat a 43 chlapců.

Následující grafy ukazují, v jakém počtu se jednotlivá pohlaví angažují. Nejdříve v kontextu celé skupiny – 96 dětí mladšího školního věku. Další grafy představují procentuální zastoupení dívek a chlapců v určitých činnostech.

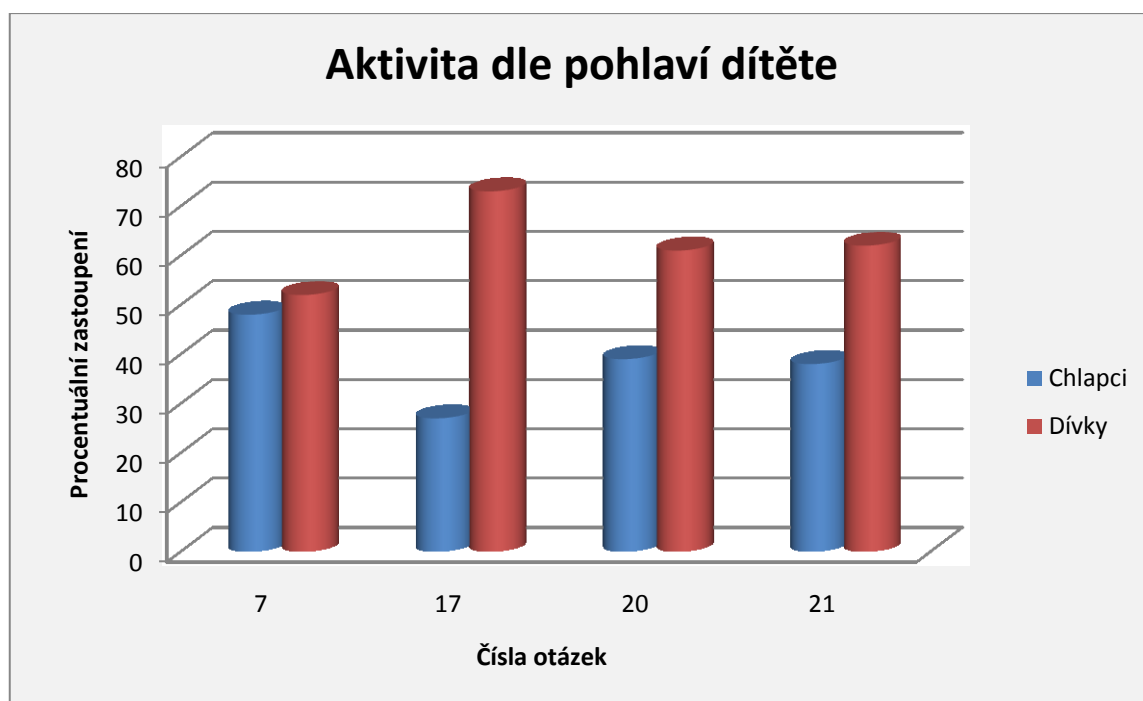
Graf číslo 4



Z grafu číslo 4 lze vyčíst, že odpovídalo více dívek – o 10 % - nežli chlapců. Z toho lze usoudit, že i v určitých činnostech bude figurovat spíše dívčí atribut. K vytvoření následujících grafů bylo použito výsledků z hlavního výzkumu.

Graf číslo 5 znázorňuje, v jaké míře se děti zapojují do činností číslo 7, 17, 20 a 21, tedy činnosti z hypotézy číslo 5 – vynášení odpadků, zalévání květin, stlaní postele a umývání nádobí.

Graf číslo 5



Následuje graf číslo 6, který se zabývá odpověďmi z hypotézy číslo 6. Tedy, že žádné z dětí se nepodílí na daných činnostech. Poněvadž bylo tvrzení této hypotézy částečně vyvráceno, lze ze získaných informací graf vytvořit. Do grafu nejsou zahrnuty ty činnosti, na kterých se vskutku žádné dítě nepodílelo. Zbývajících činnostmi jsou: sekání dřeva (otázka číslo 23) a čištění vany (otázka číslo 12).

Graf číslo 6



Z tohoto procentuálního zastoupení je možno zjistit, že sekání dříví vykonávají pouze chlapci a čištění vany naopak jen dívky. Lze tedy usoudit, že genderové role jsou v současných českých rodinách rozdělovány i u jejich potomků.

K tomu, aby měl výzkumný vzorek potřebnou statistickou hodnotu, je celkový počet respondentů příliš malý. Provedené analýzy lze tedy považovat pouze za orientační. Nicméně také u zapojování dětí do prací v domácnosti výzkum prokázal, že i dívky, stejně jako ženy, se na činnostech v rodině podílejí ve větší míře.

## 8.2. Výzkumy

Lze s určitostí říci, že výzkum zpracovaný v této diplomové práci, se nezabývá nikterak novým a již dříve nepublikovatelným tématem. Je pouhým zlomkem z celkového počtu výzkumů provedených v České republice, nebo dokonce na celém světě. Na závěr jsou zde uvedeny některé organizace a osoby, které se zabývají nebo v minulosti zabývaly stejnou problematikou jako tato diplomová práce – problematikou genderu.

- Mezinárodní program sociálního výzkumu ISSP (International Social Survey Programme)
  - Moduly ISSP šetřené v ČR – Rodina a měnící se role gender II, 1994
    - Rodina a měnící se role gender III, 2002
  - Připravované moduly v ČR – Rodina, práce a gender, 2012
- Časopis Gender, rovné příležitosti, pod vedením PhDr. Aleny Křížkové, Ph.D.
  - Procesy a zdroje genderových nerovností v pracovních drahách žen v souvislosti s proměnou české společnosti po roce 1989 a členstvím ČR v EU
  - Rovné příležitosti ve vědě a výzkumu: Analýza genderových bariér a rozvoj talentů
  - Knowledge, Institutions, Gender: an East-West Comparative Study
  - Kombinace pracovního a rodinného života v perspektivě genderových vztahů, sociální a zaměstnavatelské politiky ČR
  - Změny v uspořádání genderových rolí v rodině: participace v rodině a domácnosti po návratu muže z rodičovské dovolené zpět do práce
  - Rodičovství po partnerském rozchodu – rodičovské role a identity rozvedených matek a otců

Tento časopis je k nalezení na internetových stránkách Gender sociologie.  
Internetová adresa je [www.genderonline.cz](http://www.genderonline.cz)

- Sejrková Elena, Květon Petr
  - Rodina v devadesátých letech z hlediska mužské a ženské role, 2002
  - Mužská a ženská role v současné rodině, 2001
  - Výzkum: muži, ženy a domácnost, 2001
  
- Gender Studies, o. p. s.
  - Výzkum „Slaďování práce a rodiny: možnosti a perspektivy pro zaměstnavatele“.
  
- Kinseyův institut, působící při Indiana University Bloomington
  - založen Alfredem Kinseyem
  - celým názvem: Kinsey Institute for Research in Sex, Gender and Reproduction
  - jeho zprávy z výzkumů souvisejí se změnami veřejného vnímání sexuality
  - obě Kinseyovy zprávy vyvolaly vlnu závažných diskuzí o lidské sexualitě a o dopadu výzkumů na sexuální morálku
  
- Společnost pro plánování rodiny a sexuální výchovy
  - Sex, reklama a mladí lidé, 2004 - výzkum zabývající se záležitostmi spjatými se sexualitou, cílem bylo poznat vnímání erotických symbolů u mladé generace (teenagerů mezi 15 – 20 lety)
  
- hnutí Nesehnutí (Nezávislé Sociálně Ekologické HNUTÍ)

- ve svých publikacích se mimo jiné soustřeďuje na rodinu a zaměstnání, jak tyto dvě činnosti skloubit dohromady
- v roce 2008 propagovala kampaň s názvem Ženská práva jsou lidská práva

V tomto výčtu by se dalo bezesporu pokračovat dále. Cílem však nebylo vyjmenovat všechny výzkumy týkající se genderu, pouze poukázat na některé z nich.

## 9. Závěr

Veškeré zjištěné informace byly zhodnoceny a doloženy. O takovém zajímavém tématu jako je gender a rozdělení rolí, by se nepochybně dalo ještě dlouho polemizovat. Zajisté by si zasloužilo výzkum zpracovaný ve větší míře a hloubce. To však nebylo záměrem této diplomové práce. Jejím cílem bylo pouze poodkrýt a nastínit danou problematiku, popřípadě uvést podklady pro další zamyšlení.

Tento výzkumný proces potvrdil hlavní předpoklad, že v majoritní části českých rodin opravdu přetrvává tradiční model rozdělení rolí (tzv. typicky ženské a typicky mužské činnosti).

Navzdory tomu, že je dělba domácích prací a povinností propojena i s péčí o dítě a je značně individuální, rozhodují o ní především samotní partneři. Lze tedy tvrdit, že uspořádání rolí si každá rodina určuje sama. Ať už naváže na její předchozí generace či si nastaví vlastní rozdělení povinností.

V závěru výzkumné části přišla zajímavá domněnka. Snahou bylo dodatečně zjistit, zda je zapojení dítěte do chodu domácnosti rovněž ovlivněno tím, jestli je dítě chlapec nebo děvče. Tedy jinými slovy, zda pohlaví dítěte může ovlivnit i jeho začleňování do domácích prací. Výsledky potvrdily subjektivní očekávání. Bylo zjištěno, že podílení se na domácích pracích je ze značné míry ovlivněno i pohlavím dítěte. Děvčata se zapojují do úklidu a údržby domácnosti aktivněji a častěji než chlapani.



## **Použitá literatura**

- 1) FAFEJTA, M. *Úvod do sociologie pohlaví a sexuality*. 1.vyd. Nakladatelství Jana Piszkwicze, 2004. 158s. ISBN 80-86768-06-6.
- 2) GAVORA, P. *Úvod do pedagogického výzkumu*. 1.vyd. Brno: Paido, 2000. 207 s. ISBN 80-9016-019-0.
- 3) GJURIČOVÁ, Š., KUBIČKA, J. *Rodinná terapie*. 2.vyd. GRADA Publishing a.s., 2009. 288 s. ISBN 978-80-247-2390-7.
- 4) GRECMANOVÁ, H. a kol. *Obecná pedagogika II*. 2.vyd. Olomouc: Nakladatelství HANEX, 2003. 193 s. ISBN 80-85783-24-X.
- 5) HARTL, P. *Psychologický slovník*. Praha: Portál, 2000. 774 s. ISBN 80-7178-303-X.
- 6) JANDOUREK, J. *Sociologický slovník*. 1.vyd. Praha: Portál, 2001. 286 s. ISBN 978-80-7367-269-0.
- 7) JANOŠOVÁ, P. *Dívčí a chlapecká identita-vývoj a úskalí*. 1.vyd. Grada Publishing, 2008. 288s. ISBN 978-80-247-2284-9.
- 8) JANOUSEK, J. a kol. *Sociální psychologie*. Praha: SPN, 1984.
- 9) KALNICKÁ, Z. *Úvod do Gender Studies. Otázky rodové identity*. 1.vyd. Opava: Slezská univerzita v Opavě, 2009. 120 s. ISBN 978-80-7248-528-4.
- 10) KARSTEN, H. *Ženy-muži. Genderové role, jejich původ a vývoj*. 1.vyd. Praha: Portál, 2006. 183 s. ISBN 80-7367-145-X.
- 11) KRÍŽKOVÁ, A., PAVLICA, K. *Management generových vztahů*. 1.vyd. Praha: Management Press, 2004. 155 s. ISBN 80-7261-117-8.
- 12) MAŘÍKOVÁ, H. *Proměny současné české rodiny. Rodina-gender-stratifikace*. 1.vyd. Praha: SLON, 2000. 170 s. ISBN 80-85850-93-1.

- 13) MAŘÍKOVÁ, H., PETRUSEK, M., VODÁKOVÁ, A. (eds.) *Velký sociologický slovník*. P-Z. Díl 2. 1.vyd. Praha: Karolinum, 1996. ISBN 80-7184-311-3.
- 14) MATĚJČEK, Z. *Co, kdy a jak ve výchově dětí*. 3.vyd. Praha: Portál s.r.o, 2000. 143 s. ISBN 80-7178-494.
- 15) MATOUŠEK, O. *Rodina jako instituce a vztahová síť*. 3.vyd. Praha: SLON, 2003. 144 s. ISBN 80-86429-19-9.
- 16) MÁCHOVÁ, J. *Duševní hygiena rodinného života*. Praha: AVICENUM, 1974. ISBN 80-7127-026-1.
- 17) MUSILOVÁ, M. *Gender, rovné příležitosti, výzkum*. Praha : SOÚ AV ČR, 2000. 16 s. ISSN 1213-0028.
- 18) OAKLEYOVÁ, A. *Pohlaví, gender a společnost*. Přel. M. Poláčková. 1.vyd. Praha: Portál, 2000. 176 s. Přeloženo z: Sex, gender and society. ISBN 80-7178-403-6.
- 19) PATEMAN, C. *The Sexual Contract*. 1.vyd. Stanford: Stanford University Press, 1988. 264 s. ISBN 08-04714-77-0.
- 20) PLEVOVÁ, I., PUGNEROVÁ, M.: *Mužská a ženská role v české rodině*. In: Sborník z mezinárodní konference: Aktuální otázky pedagogiky, psychologie a výchovného poradenství IV. Olomouc: VUP, 2008. ISBN: 978-80-244-2183-4, s. 1-12.
- 21) RENZETTI, C. *Ženy, muži a společnost*. 1.vyd. Praha: Karolinum, 2005. 642 s. ISBN 80-246-0525-2.
- 22) SMÉKAL, V. *Utváření a vývoj osobnosti*. 1.vyd. Brno: Barrister & Principal, 2002. 264 s. ISBN 80-7178-249-1.
- 23) VÁGNEROVÁ, M. *Vývojová psychologie*. 1.vyd. Praha: Portál, s.r.o. 2000. 522 s. ISBN 80-7178-308-0.
- 24) VALDROVÁ, J. *Gender a společnost*. 1.vyd. Ústí nad Labem: Univerzita J.E.Purkyně, 2006. 236 s. ISBN 80-7044-808-3.

### **Další použitá literatura: internetové zdroje**

- 1) *Zákon č. 94/1963 Sb., zákon o rodině*. Dostupné z:  
<http://www.zakonycr.cz/seznamy/094-1963-sb-zakon-o-rodine.html>  
Navštíveno dne 26. 5. 2011.
  
- 2) EVROPSKÁ KOMISE, *Zákon o rovném postavení mužů a žen v Evropské unii*.  
Lucemburk: Úřad pro úřední tisky Evropských společenství, 2008. 8 s. Dostupný z:  
<http://ec.europa.eu/social/BlobServlet?docId=2056&langId=cs>  
Navštíveno dne 25. 5. 2011.
  
- 3) SOCHOVÁ *Naše řeč 4. ročník 48*. Ústav pro jazyk český, Akademie věd ČR, v.v.i.  
1965. Dostupný z: <http://nase-rec.ujc.cas.cz/archiv.php?art=5138>  
Navštíveno dne 27.5.2011.
  
- 4) ŠŤASTNÁ, A. *Neúplné rodiny v České republice a ve vybraných evropských zemích*.  
1.vyd. Praha: VÚPSV, v.v.i., 2009. 131 s. ISBN 978-80-7416-038-7 Dostupný z :  
[http://praha.vupsv.cz/Fulltext/vz\\_296.pdf](http://praha.vupsv.cz/Fulltext/vz_296.pdf)  
Navštíveno dne: 5.5. 2011.

## **Seznam příloh**

Příloha číslo 1 – ukázka provedeného interview zaznamenaná v tabulce

Příloha číslo 2 – přehled obrázků

## Příloha číslo 1

Jméno: x x x

Věk : 11

Číslo otázky	Co je na tomto obrázku ?	Kdo tuto činnost doma vykonává?	Poznámky / Dodatky
1	vál a těsto	M + D	mamce pomáhám
2	nákupní vozík	V	
3	leštění oken	-	u nás to dělá babička
4	pračka	M	
5	listí a hrábě	V	máme velkou zahradu
6	hrnec a vařečka	M + D	ráda se učím vařit
7	popelnice	D	to je moje práce
8	pití	V	
9	špinavé boty	M+D	taťku to nebaví
10	utírání prachu	M	mamce pomáhám
11	žárovka	O	
12	jídlo - svačina	V	
13	sporák	M	
14	vysavač	M	pomáhá sestra
15	mikrovltná trouba	M+O	
16	žehlička	M	někdy babička
17	konev - zalévání květin	M+D	
18	mop - vytírání	D	jenom já
19	nářadí	O	
20	peřiny - stlaní	V	každý svoje
21	nádobí	-	máme myčku
22	sušení prádla	M + O	taťka jen občas
23	sekyrka na dřevo	O	
24	auto	M+O	každý má své auto
25	vana	M + D	
26	záchod	M	

M... matka    O... otec    D... dítě    V... všichni    /... nikdo



































## Shrnutí

Rodina vždy byla, je a bude považována za základní jednotku státu. Je to instituce, kterou není možno žádným jiným způsobem nahradit. Rodina vznikala již v dávné minulosti – v pravěku, kde se lidé seskupovali do různých typů skupin, utvářeli taková seskupení jako například tlupy, později kmeny.

V průběhu života se v rámci rodiny mění role jejich jednotlivých členů. Těmto rolím se nikdo z nás ve svém životě nevyhne. Jejich vývoj je zkrátka nevyhnutelný a závisí pouze na každém jedinci, jakým směrem a v jaké míře se jeho role budou vyvíjet. Každá osobnost v sobě skýtá několik typů rolí, které se netýkají pouze rolí rodinných. Je tedy na každém z nás, jakým způsobem své role budeme pěstovat a jak rozhodneme o kvalitativní hodnotě jednotlivých rolí. Toto uvědomění je nezbytné pěstovat u dětí již od útlého věku.

Úzce spojeným termínem s druhy rolí je relativně novější pojem – gender (rod). Gender znamená uplatňování hledisek pohlaví. Je nutné zmínit i pojem pohlaví, anglicky sex. Tato dvě slova nejsou synonyma, avšak jsou spolu v úzké spojitosti. Pokud popisujeme pohlaví, rozlišujeme mezi samčím a samičím. Mluvíme tedy o sexuálních neboli biologických rozdílech. Tyto rozdíly jsou po celý náš život neměnné, konstantní. Jestliže zkoumáme obsah genderových rozdílů, pak hovoříme o mužském a ženském. Tento obsah je určen společností a kulturou, ve které daný jedinec žije a je velmi variabilní.

Pojem gender vyjadřuje mnohdy velmi rozdílné názory na přiměřené (očekávané a akceptovatelné) chování muž a žen, diferencované jak z hlediska prostorového, tak časového. S odlišnými nároky, předpisy na roli muže a ženy se setkáváme nejen mezi skupinami uvnitř společnosti – ať žijí v témže čase či různých historických obdobích. ... Ze základních biologických, tj. filologických a psychologických

rozdílů se odvozuje přirozenost dělby práce, rozdělení práce na mužské a ženské.“ (Maříková, 2000, str. 59).

Záměrem proniknutí termínu gender do společnosti je částečné odstranění genderových stereotypů promítajících se do veškerých okruhů lidské činnosti. V dnešní době je možné studium na vysoké škole, které nabízí Masarykova univerzita, Fakulta sociálních studií. Studijní obor gender má širokou škálu podoborů, které jsou doplněny učivem sociálně-vědních a humanitních směrů.

Úmyslem praktické části diplomové práce bylo zjistit, zda a do jaké míry se v současné české rodině vyskytují genderové rozdíly v rolích ženy a muže. Před samotným výzkumem bylo předloženo několik předpokladů. Například hypotéza, že na provádění zkoumaných druhů domácích prací se podílejí v české rodině více jak 50 % ženy. Tato hypotéza se potvrdila. Dvě z předložených hypotéz se týkaly dětí a jejich zapojení do chodu domácnosti. Předpokládalo se, že do určitých typů činností se děti zapojují budou, a to alespoň v 50 %. Poněvadž výsledkem bylo číslo nižší - 46,5 % - byla tato hypotéza vyvrácena. Dalším nepotvrzeným předpokladem byl fakt, že děti nebudou aktivní v činnostech jako například, čištění oken, údržba toalet či řízení automobilu. Podařilo se potvrdit hypotézu, že na vykonávání zkoumaných typů domácích prací se podílí v české rodině alespoň v 33%, tedy jednou třetinou, obě pohlaví současně. Další dvě hypotézy se týkaly tzv. typicky mužských a typicky ženských prací. Bylo předpokládáno, že ženy i muži se částečně věnují „svým“ úkolům v míře větší jak 80 %. Obě tvrzení vyvrácena nebyla.

Metodou použitou při výzkumu byl rozhovor – interview. Získané informace byly zapisovány do tabulky. Tyto tabulky pak byly vyhodnoceny. Před samotným zahájením interview byly děti obeznámeny s účelem výzkumu. Byla dodržena všechna základní pravidla metody rozhovoru. Dětem bylo předem řečeno, že to, co řeknou, nebude nikomu

vyzrazeno. Toto sdělení také přispělo k samotnému uvolnění atmosféry a vzájemné důvěře. Ani jedno z dětí nevyužilo možnosti neodpovědět. Úkol pochopily ihned a v průběhu rozhovoru nenastaly žádné potíže či nedorozumění. Při pohledu na obrázek, mělo dítě nejdříve říci, co na obrázku vidí. Poté dítě povědělo, jako činnost obrázek představuje. V poslední fázi se mělo zamyslet nad otázkou, kdo danou činnost v jeho rodině vykonává nejčastěji. Jednotlivé odpovědi byly zaznamenány do tabulky. Všechny děti měly připravenou samostatnou tabulku.

Celkem bylo dotázáno 96 žáků navštěvující Základní a Mateřskou školu Údolí Desné. Se získáním souhlasu paní ředitelky ani rodičů nebyl žádný problém.

Po uskutečnění výzkumu a zároveň studia použité literatury lze jednoznačně vyvodit závěr. Gender je v široké veřejnosti pojmem relativně novým, avšak to, co vyjadřuje, není ve společnosti ničím novým. Na odlišnosti mezi mužem a ženou se různé kultury dívají svým vlastním způsobem. Změnil i pohled společnosti na různorodosti obou pohlaví z hlediska historického vývoje.

Výsledky zkoumání týkající se rozdělení mužských a ženských rolí v současné české rodině byly znepokojující – ženy jsou, co se týče aktivity v domácnosti, více zaneprázdněny než muži. Nezbyvá tedy než doufat, že snaha mužů podílet se činnostech spojených s chodem domácnosti, se bude zvyšovat.

## **Resume**

Family has always been and will forever be considered as a basic state unit. It is an institution which cannot be replaced with any other ways. A family was forming in long-ago – in primeval ages, where people trooped together. They formed groups like troops and later they created tribes.

In the course of life within the family changing role of their individual members. Nobody can avoid these roles in his life. Their development is simply inevitable and depends only on each individual, what direction and to what extent his role will evolve. Each character in itself offers several types of roles that are not just about family roles. It is therefore up to us how their role will grow and how to decide about the qualitative value of the individual roles. This awareness is essential to cultivate in children from an early age.

Closely associated term with the types of roles is a relatively newer concept - gender. Gender means the assertion of sex aspects. It is necessary to mention the concept of gender, in English language it is sex. These two words are not synonyms, but they are in close conjunction. If we describe the gender, we distinguish between male and female. So we talk about sex or biological differences. These differences are throughout our lives unchanging, constant. If we examine the content of gender differences, we talk about male and female. This content is determined by society and culture, in which the individual lives and is very variable.

The concept of gender is often expressed in very different views on the appropriate (expected and acceptable) behavior of male and female, differentiated in terms of both space and time. With different requirements, regulations on the role of men and women we encounter not only between groups within society - whether they live in the same time or different historical periods. ... From the basic biological, ie, philological and psychological

differences in the derived nature of the division of labor, division of work on male and female. " (Maříková, 2000, p. 59).

The intention of the term gender penetration into society is a partial elimination of gender stereotypes are reflected into all areas of human activity. Nowadays it is possible to study in college that offers Masaryk University, Faculty of Social Studies. Field of gender has a wide range of sub-branches, which are accompanied by curriculum social sciences and humanities.

The intention of the practical part of the thesis was to determine whether and to what extent in contemporary Czech family found gender differences in the roles of women and men. Before the research there was presented several assumptions. For example, the hypothesis that the implementation of the studied species of domestic work are involved in a Czech family for more than 50% of women. This hypothesis was confirmed. Two of the hypotheses concerning children and their involvement in running the household. It has been suggested that in certain types of activities the children will be involved, at least in 50%.

As a result the number is lower - 46.5% - this hypothesis was refuted. Another unconfirmed assumption was that children are not active in activities such as, window cleaning, maintenance of toilets, or driving a car. It managed to confirm the hypothesis that the performance of the studied types of domestic work is involved in a Czech family at least 33%, ie one third, both sexes simultaneously. Two additional hypotheses related to the typical male and female work. It was assumed that women and men are partly devoted to "their" duties to an extent greater than 80%. Both allegations were not refuted.

The method used in the research was a dialogue - an interview. All data were recorded in a table. These tables were then evaluated. Before starting the interview the children were familiar with the purpose of research. There were adhered all the basic rules

of interview methods. Children were told in advance that what they say will not be disclosed to anyone. This communication also contributed to the actual release of the atmosphere and mutual trust. Neither of the children exploited its possibilities not to reply. They immediately understood the task and during the interview, there have been no problems or misunderstandings. After looking at the picture, the child was to say what he sees in the picture. Then the child said what action the picture presents. In the last phase the child should consider the question who performs the activity most often in his family. Individual responses were tabulated. All the children had prepared a separate table.

In total there was interviewed 96 pupils which are attending Primary school and Nursery school of Desna Valley. Obtaining neither the consent of parents nor director's agreement was no problem. Following the completion of research and also study of literature can be clearly concluded. Gender is in general public a relatively new concept, but what it expresses is not newsworthy in the company. The differences between a man and a woman are perceived differently by cultures in their own way. The gender has also changed society's view on the diversity of both sexes in terms of historical development.

The results of investigation concerning the distribution of male and female roles in contemporary Czech family were disturbing - women are in terms of activities in the home, busier than men. We can only therefore hope that the efforts of men to participate in activities connected with running households, will increase.



## ANOTACE

<b>Jméno a příjmení:</b>	Romana Kukulová
<b>Katedra:</b>	Katedra psychologie a patopsychologie
<b>Vedoucí práce:</b>	Doc. PhDr. Irena Plevová, PhD.
<b>Rok obhajoby:</b>	2011

<b>Název práce:</b>	Mužské a ženské role v české rodině z pohledu žáka na 1. stupni základní školy
<b>Název v angličtině:</b>	Male and female roles in a Czech family in terms of a pupil of 1st grade school
<b>Anotace práce:</b>	Diplomová práce se zabývá dělbou mužských a ženských rolí v současné společnosti. Zejména pak v české rodině. Byl proveden výzkum s dětmi mladšího školního věku.
<b>Klíčová slova:</b>	rodina, role, gender
<b>Anotace v angličtině:</b>	The diploma paper is concerned with ordering male and female roles in present society. Especially in a Czech family. There was made a research with younger school age children.
<b>Klíčová slova v angličtině:</b>	family, role, gender
<b>Přílohy vázané v práci:</b>	graf tabulka souhrn obrázků shrnutí resume
<b>Rozsah práce:</b>	60 stran + 20 stran příloh
<b>Jazyk práce:</b>	český jazyk