

**Česká zemědělská univerzita v Praze**

**Provozně ekonomická fakulta**

**Katedra ekonomiky**



**Bakalářská práce**

**Možnosti využití technických památek v cestovním ruchu  
v Moravskoslezském kraji**

**Eliška Andrášová**

© 2020 ČZU v Praze

# ČESKÁ ZEMĚDĚLSKÁ UNIVERZITA V PRAZE

Provozně ekonomická fakulta

## ZADÁNÍ BAKALÁŘSKÉ PRÁCE

Eliška Andrášová

Hospodářská politika a správa  
Veřejná správa a regionální rozvoj

Název práce

Možnosti využití technických památek v cestovním ruchu v Moravskoslezském kraji

Název anglicky

The possibilities of using technical monuments in tourism in the Moravian – Silesian Region

---

Cíle práce

Práce bude charakterizovat význam technických památek v cestovním ruchu. V rámci vybraného regionu pak bude posouzena možnost jejich využití pro podporu rozvoje cestovního ruchu.

Metodika

Výběr a studium knižní literatury a dalších informačních zdrojů, které se vztahují k tématu bakalářské práce. V teoretické části bude provedeno vymezení pojmů vztahujících se k cestovnímu ruchu (cestovní ruch a jeho typologie, památka a technická památka, apod.), dále pak bude popsán vývoj cestovního ruchu v České republice a předpoklady pro jeho další rozvoj. Vymezení a charakteristika Moravskoslezského kraje.

Praktická část bude zaměřena na cestovní ruch Moravskoslezského kraje a na turistické atraktivity, zejména technické památky. Dále zahrne návrh vlastní turistické trasy.

V různé míře budou použity metody analýzy, syntézy a komparace.

**Doporučený rozsah práce**

30-40 stran

**Klíčová slova**

Moravskoslezský kraj, cestovní ruch, památka, technická památka, turismus, geografie

---

**Doporučené zdroje informací**

- HRALA, V. *Geografie cestovního ruchu*. Praha: Idea servis, 2001. ISBN 80-85970-36-8.  
INDROVÁ, J. *Cestovní ruch : (základy)*. Praha : Oeconomica, 2009. ISBN 978-80-245-1569-4.  
KOTÍKOVÁ, H. *Nové trendy v nabídce cestovního ruchu*. Praha: Građa, 2013. ISBN 978-80-247-4603-6.  
LEDNICKÝ, V. *Technické památky v cestovním ruchu*, Ostrava: Vysoká škola báňská – Technická univerzita Ostrava, 2004  
MALÁ, V. *Základy cestovního ruchu*. Praha: Vysoká škola ekonomická, 2002. ISBN 80-245-0439-1.  
TOMÍŠKOVÁ, M. *Známé neznámé cesty dědictví*. Brno: Ministerstvo pro místní rozvoj, 2010. ISBN 978-80-87318-12-6.  
UNWTO Tourism Highlights, 2017 Edition, Madrid: UNWTO, 2017, ISBN 978-92-844-1901-2  
ZELENKA, J. a PÁSKOVÁ, M. *Výkladový slovník cestovního ruchu*. Praha: Linde Praha, 2012. ISBN 978-80-7201-880-2.

---

**Předběžný termín obhajoby**

2019/20 LS – PEF

**Vedoucí práce**

Ing. Zbyněk Kuna, Ph.D.

**Garantující pracoviště**

Katedra ekonomiky

---

Elektronicky schváleno dne 7. 11. 2018

prof. Ing. Miroslav Svatoš, CSc.

Vedoucí katedry

---

Elektronicky schváleno dne 12. 11. 2018

Ing. Martin Pelikán, Ph.D.

Děkan

V Praze dne 09. 03. 2020

### **Čestné prohlášení**

Prohlašuji, že svou bakalářskou práci "Možnosti využití technických památek v cestovním ruchu v Moravskoslezském kraji" jsem vypracovala samostatně pod vedením vedoucího bakalářské práce a s použitím odborné literatury a dalších informačních zdrojů, které jsou citovány v práci a uvedeny v seznamu použitých zdrojů na konci práce. Jako autorka uvedené bakalářské práce dále prohlašuji, že jsem v souvislosti s jejím vytvořením neporušil autorská práva třetích osob.

V Praze dne 23. 3. 2020

---

## **Poděkování**

Ráda bych touto cestou poděkovala především vedoucímu práce Ing. Zbyňku Kunovi, Ph.D., za jeho pomoc, odborné rady a cenné připomínky, kterými významně přispěl k vypracování bakalářské práce. Dále bych chtěla poděkovat všem přátelům a rodině, kteří mě během studia podporovali.

# **Možnosti využití technických památek v cestovním ruchu v Moravskoslezském kraji**

## **Abstrakt**

Bakalářská práce se zabývá problematikou cestovního ruchu a využitím zejména technických památek při cestování v Moravskoslezském kraji. Úvodní kapitoly jsou zaměřené zejména na definování cestovního ruchu, jeho typologii a faktory, které cestovní ruch výrazně ovlivňují. Dále je popsán historický vývoj cestovního ruchu a současný vývoj, ve kterém je vymezen příjezdový a výjezdový cestovní ruch. V hlavní části práce je nejprve popsána geografie a ekonomická situace Moravskoslezského kraje, dále pak jsou popsány hlavní atraktivity a realizační podmínky v kraji. Poslední kapitolu tvoří vlastní návrh turistické trasy po Moravskoslezském kraji, která zahrnuje historické, kulturní, přírodní a technické památky.

**Klíčová slova:** cestovní ruch, geografie, Moravskoslezský kraj, památka, technická památka, turismus

# The possibilities of using technical monuments in tourism in Moravian-Silesian Region

## **Abstract**

This Bachelor thesis deals with the issue of tourism and possibilities of using technical monuments during traveling in Moravian-Silesian Region. Introductory chapters are mainly focused on the definition of tourism, typology of tourism and the factors that significantly affect tourism. Next chapters describe the historical development of tourism and the current development. In the chapter of current development is defined inbound and outbound tourism. In the main part of the thesis is described the geography and economic situation of the Moravian-Silesian region. Then the main part contains the main attractions and realization conditions in the region. The last chapter comprises of a proposal of tourist trail which includes historical, cultural, natural and technical monuments.

**Keywords:** tourism, geography, Moravian-Silesian Region, monument, technical monument

# Obsah

<b>1 Úvod.....</b>	<b>10</b>
<b>2 Cíl práce a metodika .....</b>	<b>11</b>
2.1 Cíl práce .....	11
2.2 Metodika .....	11
<b>3 Cestovní ruch a jeho význam .....</b>	<b>12</b>
3.1 Cestovní ruch .....	12
3.2 Význam cestovního ruchu.....	12
3.3 Typologie cestovního ruchu.....	13
3.3.1 Cestovní ruch z geografického hlediska .....	14
3.3.2 Cestovní ruch podle motivace.....	14
3.3.3 Cestovní ruch podle převažujícího místa pobytu.....	15
3.3.4 Cestovní ruch podle věku návštěvníků .....	16
3.3.5 Cestovní ruch ze sociologického hlediska .....	16
3.3.6 Cestovní ruch podle délky účasti .....	17
3.3.7 Cestovní ruch podle počtu návštěvníků a způsobu organizace.....	17
3.3.8 Cestovní ruch podle ročního období.....	17
3.3.9 Cestovní ruch z hlediska trvalé udržitelnosti .....	18
3.3.10 Cestovní ruch podle použitého dopravního prostředku .....	18
3.3.11 Cestovní ruch z hlediska dynamiky .....	18
3.4 Faktory ovlivňující cestovní ruch.....	19
3.4.1 Lokalizační faktory .....	19
3.4.2 Realizační faktory .....	19
3.4.3 Selektivní (stimulační) faktory .....	20
3.5 Technické památky .....	20
<b>4 Vývoj cestovního ruchu .....</b>	<b>22</b>
4.1 Historie cestovního ruchu .....	22
4.2 Historie cestovního ruchu na území České republiky.....	23
4.3 Současný vývoj cestovního ruchu v České republice .....	24
4.3.1 Příjezdový cestovní ruch.....	25
4.3.2 Výjezdový cestovní ruch .....	25
<b>5 Charakteristika Moravskoslezského kraje.....</b>	<b>28</b>
5.1 Poloha a geografie kraje.....	28
5.2 Podnebí.....	28
5.3 Životní prostředí.....	29
5.4 Obyvatelstvo .....	29
5.5 Ekonomická charakteristika .....	30



5.5.1	HDP .....	30
5.5.2	Nezaměstnanost .....	30
<b>6</b>	<b>Cestovní ruch v Moravskoslezském kraji .....</b>	<b>32</b>
6.1	Hlavní atraktivity .....	32
6.1.1	Jeseníky .....	32
6.1.2	Opavské Slezsko .....	34
6.1.3	Poodří – Moravské Kravařsko .....	36
6.1.4	Ostravsko .....	38
6.1.5	Těšínské Slezsko .....	40
6.1.6	Beskydy – Valašsko .....	41
6.2	Realizační podmínky .....	44
6.2.1	Doprava .....	44
6.2.1.1	Silniční doprava .....	45
6.2.1.2	Železniční doprava .....	45
6.2.1.3	Letecká doprava .....	45
6.2.2	Ubytování .....	46
6.2.3	Stravování .....	47
6.3	Rozvoj Moravskoslezského kraje .....	47
<b>7</b>	<b>Návrh turistické trasy zahrnující technické památky .....</b>	<b>49</b>
7.1	První den .....	52
7.2	Druhý den .....	52
7.3	Třetí den .....	53
7.4	Čtvrtý den .....	54
7.5	Pátý den .....	55
7.6	Šestý den .....	55
7.7	Sedmý den .....	56
7.8	Osmý den .....	57
<b>8</b>	<b>Závěr .....</b>	<b>59</b>
<b>9</b>	<b>Seznam použitých zdrojů .....</b>	<b>61</b>
<b>10</b>	<b>Seznam obrázků, tabulek, grafů a zkratk .....</b>	<b>66</b>
<b>11</b>	<b>Přílohy .....</b>	<b>68</b>

# 1 Úvod

Cestovní ruch je významnou součástí světové ekonomiky. Přispívá k tvorbě hrubého domácího produktu, působí na platební bilanci státu, vytváří příjmy státního i místních rozpočtů, rozvíjí malé a střední podnikání, tvoří nová pracovní místa, rozvíjí meziregionální spolupráci a podporuje rozvoj informační a komunikační technologie. Cestovní ruch zasahuje do řady lidských aktivit a působí na mnoho hospodářských odvětví. Důležitými odvětvími jsou doprava, potravinářský průmysl a stavebnictví, ale cestovní ruch ovlivňuje například i papírenský a polygrafický průmysl nebo nábytkářský průmysl.

Díky cestovnímu ruchu jsou neustále oživovány a obnovovány kulturní, historické, technické i přírodní atraktivita. Různé druhy institucí podporují a investují do rozvoje cestovního ruchu. Česká republika je atraktivní destinací, existuje zde hustá síť turistických stezek, nachází se zde velké množství různorodých kulturních i architektonických atraktivit a významný počet památek UNESCO.

Počtem návštěvníků převyšuje Praha ostatní kraje. Proto je v této bakalářské práci poukázáno na to, že i v jiných krajích České republiky, v tomto případě v kraji Moravskoslezském, jsou velmi atraktivní turistické zajímavosti. Moravskoslezský kraj je jedním z mála krajů, který se může pochlubit i celosvětově významnými technickými památkami. Díky průmyslovým aktivitám se zde nachází technické památky na celém území kraje, které jsou postupně rekonstruovány a výrazně propagovány.

## **2 Cíl práce a metodika**

### **2.1 Cíl práce**

Hlavním cílem bakalářské práce je definovat a přiblížit pojem cestovní ruch a navrhnout možnost využití technických památek v Moravskoslezském kraji. Hlavní cíl je založen na zpracování několika dílčích cílů, mezi které patří charakterizování cestovního ruchu pomocí definování typů cestovního ruchu, vymezení faktorů, které cestovní ruch ovlivňují, a popsání historického i současného vývoje cestovního ruchu. Dalším dílčím cílem je charakteristika Moravskoslezského kraje a vymezení možností cestovního ruchu v daném kraji a jeho další rozvoj. Posledním dílčím cílem je definování pojmu technické památky a jejich využití v cestovním ruchu Moravskoslezského kraje ve vlastním návrhu turistické trasy.

### **2.2 Metodika**

Bakalářská práce je zpracována na základě výběru a studia knižní literatury, internetových zdrojů a dalších informačních zdrojů, které se vztahují k tématu práce. Teoretická část bakalářské práce je vypracována na základě poznatků ze studia odborné literatury týkající se problematiky cestovního ruchu. Pro analýzu cestovního ruchu v České republice a Moravskoslezského kraje byly použity zejména údaje Českého statistického úřadu. V práci jsou v různé míře používány metody analýzy, syntézy a komparace. Pro zpracování návrhu vlastní turistické trasy v Moravskoslezském kraji byly využity informace z prostudované literatury a zdrojů a taktéž vlastní poznatky z návštěvy kraje.

## 3 Cestovní ruch a jeho význam

### 3.1 Cestovní ruch

Cestování existuje již od starověku, kdy lidé vyjížděli na cesty za obchodem, poznáním, a objevováním nových zemí a civilizací. V minulosti necestovalo stejné množství lidí jako dnes a cesty si mohli dovolit pouze lidé z vyšších společenských vrstev. V průběhu věků se cestování a cestovní ruch výrazně měnil. Za nejvýraznější přelom v cestovním ruchu by se dala považovat průmyslová revoluce. Využití páry pro železniční a lodní dopravu urychlilo cestování a postupně měla možnost cestovat i střední třída. Na přelomu 19. a 20. století se začal formovat cestovní ruch tak, jako ho známe dnes.

Cestovní ruch je charakteristický svojí multidisciplinaritou. Není zkoumán jako samostatný vědní obor, avšak do různých vědních oborů zasahuje. Vzhledem k povaze cestovního ruchu není jednoduché ho definovat a existuje mnoho různých definic. Již na počátku 20. století se začaly objevovat pokusy o definování cestovního ruchu. V 80. letech 20. století přijalo Mezinárodní sdružení vědeckých pracovníků cestovního ruchu (AIEST – International Association of Scientific Experts in Tourism) oficiální definici „cestovní ruch je souhrn vztahů a jevů, které vyplývají z cestování anebo pobytu osob, přičemž místo pobytu není hlavním ani trvalým místem bydlení nebo zaměstnání“ (Hesková, 2011, s. 8). V roce 1991 na konferenci o statistice cestovního ruchu Světové organizace cestovního ruchu (WTO – World Tourism Organisation) definovali účastníci cestovní ruch jako „činnost osoby, cestující na přechodnou dobu do místa mimo její běžné prostředí (mimo místo bydliště) a to na dobu kratší než je stanovena<sup>1</sup>, přičemž hlavní účel její cesty je jiný než vykonávání výdělečné činnosti<sup>2</sup> v navštíveném místě“ (Indrová, 2007, s. 12).

### 3.2 Význam cestovního ruchu

Cestovní ruch ovlivňuje život a prostředí člověka pozitivním i negativním způsobem. Jeho dopady se projevují v oblasti přírodního prostředí, sociokulturního prostředí i v ekonomice. V rámci přírodního prostředí jsou finanční prostředky vynakládány na snížení znečištění a likvidaci odpadu. Častěji se v posledních letech projevuje snaha o zvýšení

---

<sup>1</sup> U mezinárodního cestovního ruchu stanovena doba činí 1 rok, u domácího cestovního ruchu je stanovena doba na 6 měsíců.

<sup>2</sup> Výdělečná činnost není v navštíveném místě založena na trvalém či přechodném pracovním poměru.

povědomí o ochraně životního prostředí. Pozitivně působí cestovní ruch na sociální prostředí, ve kterém se na jedné straně projevuje občanskost a na druhé straně otevřenost a porozumění jiným kulturám. Největší vliv má cestovní ruch na ekonomiku. Cestovní ruch je jedním ze zdrojů příjmů v soukromém i veřejném sektoru, podporuje zaměstnanost a všeobecně přispívá ke zlepšení ekonomické situace.

Cestovní ruch se neustále mění. V roce 2003 definovala Evropská komise deset základních trendů, i nyní je patrné, že se tyto trendy neustále vyvíjejí. Jedná se o následující trendy: demografie, zdraví, vzdělávání, volný čas, zkušenosti s cestováním, životní styl, informační technologie, doprava, udržitelný rozvoj, jistota a bezpečí. (Kotíková, 2013, s. 25)

### 3.3 Typologie cestovního ruchu

Definovat cestovní ruch není jednoduché a odborníci se v definicích často rozcházejí, stejně je tomu tak i při klasifikaci cestovního ruchu. Každý účastník cestovního ruchu má jinou motivaci, tím pádem se různé formy a druhy mění. Klasifikace se mění i v souvislosti s poptávkou účastníků a na různých možnostech nabídky. Nejčastěji se můžeme setkat s členěním cestovního druhu na druhy a formy:

- **Druhy cestovního ruchu** můžeme popsat jako jevový průběh cestovního ruchu a způsob jeho realizace v závislosti na geografických, ekonomických, společenských a jiných podmínkách, jakož i jeho účinky,
- **Formy cestovního ruchu** můžeme popsat jako motivaci účastníka. Základními motivacemi cestovního ruchu jsou odpočinek, poznávání prostředí a kontakty s lidmi. (Zelenka a Pásková, 2012, s. 69, 90)

V různých odborných publikacích dochází k prolínání či přímo k zaměňování pojmů druhy a formy cestovního ruchu. Přínosnější je rozlišit typy cestovního ruchu z hlediska potřeb a cílů návštěvníků. Typy zahrnují jak druhy, tak i formy cestovního ruchu.

#### Typy cestovního ruchu dle následujících hledisek

- Z geografického hlediska
- Podle motivace
- Podle převažujícího místa pobytu
- Podle věku návštěvníků
- Ze sociologického hlediska
- Podle délky účasti

- Podle počtu návštěvníků a způsobu organizace
- Podle ročního období
- Z hlediska trvalé udržitelnosti
- Podle použitého dopravního prostředku
- Z hlediska dynamiky (Gúčík, 2010, s. 60, 61)

### 3.3.1 Cestovní ruch z geografického hlediska

Z geografického hlediska se dělí cestovní ruch na domácí, zahraniční a mezinárodní.

- **Domácí cestovní ruch:** tvoří obyvatelé, kteří cestují a ubytovávají se na území vlastního státu.
- **Zahraníční cestovní ruch:** obyvatelé určitého státu cestují a ubytovávají se v zahraničí. Rozlišujeme *aktivní* zahraniční cestovní ruch (příjezdový cestovní ruch) a *pasivní* zahraniční cestovní ruch (výjezdový cestovní ruch).
- **Mezinárodní cestovní ruch:** jedná se o cestovní ruch v rámci několika států nebo regionů. (Hesková, 2011, s. 25)

### 3.3.2 Cestovní ruch podle motivace

Motivace účastníka je pro cestovní ruch rozhodující. Motivy účastníka jsou obvykle v různých kombinacích, avšak jeden z motivů je vždy převažující. Motivaci účastníka můžeme dělit podle následujících hledisek.

- **Rekreační cestovní ruch:** se zhoršujícím se životním prostředím v okolí trvalého bydliště či pracoviště je tento typ cestovního ruchu nejrozšířenější. Jedná se o pasivní či aktivní odpočinek a regeneraci fyzických i psychických sil člověka. Typické jsou pro tento cestovní ruch procházky v přírodě, různé sportovní aktivity či výlety. Rekreační cestovní ruch může mít rodinnou formu, kterou si účastníci organizují ve svých zařízeních, nebo organizovanou formu, kdy účastníci navštěvují komerční zařízení.
- **Sportovní cestovní ruch:** již dle názvu je zřejmé, že jde o typ spojený se sportovními aktivitami vykonávanými zejména v přírodním prostředí. Součástí sportovního cestovního ruchu je *dobrodružný cestovní ruch*, který se zaměřuje na objevování neznámého.

- **Kulturní cestovní ruch:** účastí se uspokojují duševní potřeby lidí, jako jsou zábava, vzdělávání nebo poznávání. Má mnoho forem a stupňů intenzity. Často bývají v kombinaci s jinými typy cestovního ruchu. Součástí je *náboženský cestovní ruch*, který je spojen s poutěmi a tradicemi světových náboženství.
- **Zdravotní cestovní ruch:** stává se poměrně oblíbeným, se stále zvyšujícím se tempem života a životním stylem, kdy často nemají lidé dostatek pohybu a nedodržují správnou životosprávu. Tento typ zahrnuje často vyhledávané lázeňské a wellness pobyty.
- **Gastronomický cestovní ruch:** v dnešní době se častěji setkáváme s různými formami mezinárodní kuchyně. Jedním s motivů při cestování je i ochutnat gastronomické speciality při návštěvě cílové destinace. Česká republika se zároveň snaží přilákat návštěvníky na festivaly zaměřené výhradně na českou kuchyni.
- **Vinařský cestovní ruch:** tento typ je v České republice zejména typický pro Jihomoravský kraj. Avšak cestovat po tzv. vinařských stezkách se dá po celém světě. V Evropě můžeme zmínit Francii, Španělsko nebo Itálii, v Americe se za vínem cestuje do USA nebo Argentiny.
- **Obchodní cestovní ruch:** v Evropě také označovaný jako *kongresový cestovní ruch*. Účastník má zejména pracovní motiv a zúčastňuje se obchodních jednání, veletrhů, kongresů nebo školení. (Šauer, Vystoupil a Holešinská, 2015, s. 133-149)

### 3.3.3 Cestovní ruch podle převažujícího místa pobytu

Podle místa pobytu se dělí cestovní ruch na městský, příměstský, venkovský, horský nebo přímořský.

- **Městský cestovní ruch:** je spojen s návštěvou měst a poznáváním jejich historických památek a kultury. Lidé se do měst vydávají buď ve formě pobytového, nebo výletního cestovního ruchu, kdy motivace návštěvy může být pracovní či turistická.
- **Příměstský cestovní ruch:** typické je pro tento typ krátká vzdálenost mezi místem trvalého bydliště a místem rekreace. Příměstský cestovní ruch je spojen s rozvojem urbanizace.
- **Venkovský cestovní ruch:** je realizovaný zejména v přírodě. Tento typ je spojen s chatařením a chalupařením.

- **Horský cestovní ruch:** o horském cestovním ruchu se dá hovořit, pokud je realizován v nadmořské výšce vyšší než 1500 m n. m. Opakem horského cestovního ruchu je *nížinný cestovní ruch*. Ve středoevropských zemích určován nadmořskou výškou do 250 m n. m.
- **Přímořský cestovní ruch:** tvoří podstatnou část cestovního ruchu. Návštěvníkům záleží zejména na kvalitě ubytovacích zařízeních, vlastnostech mořské vody a pláží. (Gúčik, 2010, s. 72-76)

### 3.3.4 Cestovní ruch podle věku návštěvníků

Tento typ cestovního ruchu se zaměřuje na rozdílný věk účastníků z hlediska odlišného spotřebního chování v rámci jednotlivých věkových kategorií.

- **Cestovní ruch dětí:** účastníci jsou děti do 15 let, kteří cestují v rámci organizovaných pobytů vždy s dohledem dospělé osoby. Příkladem jsou dětské tábory, školní výlety, školy či školky v přírodě a podobné.
- **Cestovní ruch mládeže:** je realizován mladými lidmi ve věku 15 – 24 let, kteří se vydávají na cesty bez doprovodu rodinných příslušníků.
- **Cestovní ruch seniorů:** často upřednostňují dlouhodobější pobyty ve skupinách s lázeňským, ozdravovacím nebo poznávacím motivem.
- **Cestovní ruch rodin s dětmi:** této skupině je nutné přizpůsobit nabídku dle jejich často specifických potřeb a zajistit i obsáhlou nabídku služeb pro děti. (Šauer, Vystoupil a Holešinská, 2015, s. 154, 155)

### 3.3.5 Cestovní ruch ze sociologického hlediska

Cestovní ruch ze sociologického hlediska zahrnuje návštěvy u příbuzných a známých, sociální a etnický cestovní ruch.

- **Návštěvy u příbuzných a známých:** z názvu je zřejmé, že se jedná o účast na rodinných akcích. Návštěvy mohou probíhat jak v tuzemsku, tak i v zahraničí.
- **Sociální cestovní ruch:** jedná se o cestovní ruch, který je jeho účastníkům nějakou formou dotován. Může se jednat o sociální skupiny, fyzicky nebo mentálně postižené osoby nebo osoby cestující v rámci motivačních programů.
- **Etnický cestovní ruch:** účastníci tohoto typu cestují do původní vlasti nebo cestují za poznáním kultury a zvyků jiného národa. (Hesková, 2011, s. 34)



### 3.3.6 Cestovní ruch podle délky účasti

Cestovní ruch podle délky účasti se měří podle počtu přenocovaných nocí na jednom místě. Počet přenocování, které rozlišují cestovní ruch na krátkodobý a dlouhodobý, se v jednotlivých zemích liší.

- **Krátkodobý cestovní ruch:** cestování v rámci tuzemska nebo zahraničí a počet nocí nepřevyšuje 4 noci. Nejčastěji je krátkodobý cestovní ruch využíván v rámci víkendových pobytů.
- **Dlouhodobý cestovní ruch:** obvykle v rámci toho typu cestovního ruchu je počet přenocování vyšší než čtyři. (Šauer, Vystoupil a Holešinská, 2015, s. 156)

### 3.3.7 Cestovní ruch podle počtu návštěvníků a způsobu organizace

Cestovní ruch se podle počtu návštěvníků a způsobu organizace dělí na tři základní druhy na individuální, skupinový a masový.

- **Individuální cestovní ruch:** zahrnuje cestování jednotlivců či rodin, kteří si program a cestu organizují samostatně. Typické pro tento cestovní ruch je cestování vlastním dopravním prostředkem na vlastní rekreační objekt. Na tento typ cestovního ruchu jsou obvykle vynakládány nižší výdaje než na zbylé dva typy.
- **Kolektivní cestovní ruch:** cestovní ruch, který je organizován v rámci většího kolektivu nebo skupiny. Zabývají se jím cestovní kanceláře, které pořádají zájezdy většího počtu účastníků. Zájezdy mohou mít různá zaměření týkající se například sportu nebo kultury.
- **Masový cestovní ruch:** je úplným opakem individuálního cestovního ruchu. Je charakteristický masovou účastí turistů a může mít i negativní vliv na prostředí. (Šauer, Vystoupil a Holešinská, 2015, s. 157)

### 3.3.8 Cestovní ruch podle ročního období

Cestovní ruch podle ročního období rozdělujeme na sezónní, mimo sezónní a na celoroční cestovní ruch. Faktory, které ovlivňují tyto typy cestovního ruchu, jsou především klimatické podmínky v dané zemi a s tím související počasí.

- **Sezónní cestovní ruch:** rozlišujeme dvě hlavní sezóny – zimní a letní. Každá z těchto sezón je typická svými aktivitami, které účastníci vyhledávají a místy, kam za těmito aktivitami dojíždějí. V rámci sezónního cestovního ruchu dochází obvykle k maximálnímu naplňování ubytovacích kapacit.

- **Mimosezónní cestovní ruch:** k tomuto období dochází mezi zimní a letní hlavní sezónou. V tomto období dochází k proměnlivějším povětrnostním podmínkám.
- **Celoroční cestovní ruch:** střediska, která provozují celoroční provoz, obvykle přizpůsobují svá vybavení jak letní, tak i zimní sezóně a zároveň se snaží vytvořit optimální podmínky pro mimosezónní cestovní ruch. (Gúčik, 2010, s. 82, 83)

### 3.3.9 Cestovní ruch z hlediska trvalé udržitelnosti

Cestovní ruch podporuje ochranu přírody a obnovu kulturních památek. Nástrojem trvalé udržitelnosti v cestovním ruchu je jeho ekologizace.

- **Ekologický cestovní ruch:** snaží se o ochranu kulturního dědictví a přírody. Netýká se pouze cestovatelů, ale i podnikatelů v cestovním ruchu. (Gúčik, 2010, s. 83)

### 3.3.10 Cestovní ruch podle použitého dopravního prostředku

Nezávisí pouze na použití dopravního prostředku, ale i o organizování vedlejších služeb v rámci cestování.

- **Motorizovaný cestovní ruch:** je spojen s použitím automobilu, případně motocyklu. Použití vlastního případně propůjčeného automobilu závisí obvykle na rychlosti, vzdálenosti a účelu cesty. Tento typ zahrnuje i autobusovou dopravu, která je nejčastěji využívána cestovními kanceláři pro skupiny turistů.
- **Železniční cestovní ruch:** může být organizovaný cestovní kanceláři železniční společnosti, která kromě dopravy zařizuje i stravovací služby a na zastávkách vlaku různé výlety do měst a okolí. Většinou jsou využívány zvláštní vlaky.
- **Letecký cestovní ruch:** letecká doprava je nejrychlejší způsob přepravy. Cestovní kancelář zařizuje přepravu pravidelným nebo nepravidelným letem a zároveň zařizuje ubytování v dané destinaci.
- **Lodní cestovní ruch:** doprava provozovaná na říční či mořské lodi nebo jachtě. Pobyt na lodi může být lázeňského zaměření nebo poznávacího. (Hesková, 2011, s. 32, 33)

### 3.3.11 Cestovní ruch z hlediska dynamiky

Cestovní ruch z hlediska dynamiky členíme na pobytové a putovní cestovní ruch.

- **Pobytový cestovní ruch:** je spojen s pobytem na jednom místě v cílové destinaci. V místě pobytu mohou být realizovány různé výlety do okolí.

- **Putovní cestovní ruch:** může být také označován jako poznávací cestovní ruch. Skupiny cestují dle předem připraveného plánu a poznávají různé cíle po celé trase. (Hesková, 2011, s. 33, 34)

### 3.4 Faktory ovlivňující cestovní ruch

Z ekonomického a geografického hlediska se faktory ovlivňující cestovní ruch dělí na lokalizační, realizační a selektivní.

#### 3.4.1 Lokalizační faktory

Lokalizační faktory se váží ke konkrétnímu území. Určité území může být charakteristické svými přírodními podmínkami a společenskými atraktivitami, a tím se odlišovat od ostatních území. Cestovatelé mají možnost volby, které území a kterou z přírodních či společenských atraktivit navštíví.

Přírodní a klimatické podmínky jsou pro cestovní ruch jedním z hlavních faktorů. Cestovateli jsou vyhledávány přímořské oblasti v mírném a subtropickém pásu, kde mohou poznávat exotickou faunu a floru. Horské oblasti jsou zajímavé svými krasovými oblastmi, jezery a vodopády či výhledy do vzdáleného okolí. Velmi atraktivní jsou oblasti, které jsou výjimečné a netypické.

Společenskými atraktivitami jsou především památky včetně technických, řadí se sem i společenské akce nebo umělé atrakce. Odlišují se povahou od přírodních podmínek tím, že byly vytvořeny činností člověka. Nejčastější motivací cestovního ruchu jsou kulturně-historické památky, obvykle je jejich poznávání spojeno i s jinou formou cestovního ruchu.

#### 3.4.2 Realizační faktory

Realizační faktory umožňují dosažení a využití cestovního ruchu na určitém území. Zahrnují dopravu, ubytování, stravování, kulturu, zábavu a další zařízení infrastruktury cestovního ruchu. Veškeré poskytované služby přinášejí do regionu peníze, a proto musí být služby kvalitní a uspokojit požadavky návštěvníků.

Doprava zajišťuje přesunutí cestovatele do destinace, kterou plánuje navštívit. Pro většinu cestovatelů je důležité, aby doprava byla bezpečná, pohodlná a zejména rychlá. Požadavky cestovatelů tlačí na modernizaci dopravní infrastruktury, která umožňuje zmenšení nákladů na dopravu, zatímco její kapacita, bezpečnost a rychlost se zvyšuje. Negativním vlivem

modernizace a dostupnosti dopravy může být zvýšení masového turismu na určitých územích. Doprava výrazně ovlivňuje kvalitu životního prostředí, proto je neustále kladen důraz na ekologičnost. Více jsou podporovány typy dopravy, jako jsou cyklistika nebo železniční doprava.

Ubytování nebývá cílem cesty, avšak tvoří podstatnou část materiálně-technické základny a umožňuje tak realizaci cestovního ruchu. S ubytováním jsou často spojené stravovací zařízení a případně i jiné doplňkové služby. Jejich umístění často závisí na lokalitě, atraktivitě daného území v sezóně a mimo sezónu a zároveň i na možnosti zajištění dostatečného počtu personálu apod.

### **3.4.3 Selektivní (stimulační) faktory**

Selektivní faktory podporují vznik a vývoj cestovního ruchu. Tyto faktory souvisí zejména se spotřebitelským chováním, které bývá ovlivňováno psychologickými faktory – motivací, vnímáním, učením a postoji. Mezi tyto faktory se řadí např. úroveň řízení destinace, úroveň spolupráce mezi jednotlivými sektory, vnímání důležitosti politiky cestovního ruchu, příjmová situace potencionálních hostů, hodnocení území v konkurenci, schopnost naplnit potřeby cílových skupin atp. (Ryglová, Burian a Vajčnerová, 2011, s. 34-39)

## **3.5 Technické památky**

V České republice můžeme nalézt veliké množství historických, kulturních i přírodních památek. K této skupině patří i památky technického rázu. Technické památky se dostaly do zájmu teprve v 60. letech minulého století a i přesto jim stále není věnována velká pozornost. Pod pojmem technická památka se rozumí stavba, technické zařízení nebo technické řešení, zajímavé svým provedením, vztahem k okolním stavbám, velikostí nebo významem apod. a stávají se tak cílem pro návštěvníky (Zelenka a Pásková, 2012, s. 289).

Technické památky jsou nedílnou součástí kulturního bohatství naší společnosti. Jsou významné svojí architektonickou a technickou hodnotou a zároveň vypovídají o historickém vývoji různých oborů lidské činnosti. Národním památkovým ústavem je v současné době chráněno přes více než 2500 technických objektů. Některé technické památky nelze jednoznačně zařadit do jedné kategorie lidské činnosti, proto je jejich členění obtížné. Lednický (2004) rozděluje technické památky do následujících skupin:

- Hornictví a hutnictví (doly, hamry, kovářny, vysoké pece),

- Zpracování zemědělských produktů (vodní a větrné mlýny, památky spojené s vinařstvím a pivovarnictvím),
- Památky textilní výroby (původní textilní stroje, textilní továrny, prádelny),
- Památky výroby sklářské, keramické a maltovin (sklární, pece),
- Vodárenství (kašny, akvadukty, vodárenské věže),
- Komunikační a vodní stavitelství (mosty, rybníky, přehrady),
- Pevnostní stavby (opevňovací systémy, hradby).

Nejvíce technických památek je zařazeno do skupiny komunikačního stavitelství (37 %) a vodního stavitelství (26 %), dále pak památky zpracování zemědělských produktů (19 %), památky hornictví a hutnictví (9 %), památky sklářské a keramické výroby (3 %), památky textilní výroby (2 %) a ostatní technické památky (4 %).

Největší množství technických památek můžeme nalézt na území Jihočeského kraje, nacházejí se zde také čtyři technické a průmyslové národní kulturní památky<sup>3</sup>, mezi které patří kamenný most ve Stádlec, gotický kamenný most v Písku, koněspřežná železnice vedoucí z Českých Budějovic do Lince a Rožmberská rybníční soustava. Vysoké množství technických památek je v kraji Libereckém a Jihomoravském. V Libereckém kraji převládají technické památky zaměřené na sklářský průmysl a textilní výrobu. V Jihomoravském kraji můžeme narazit na technické památky spadající do potravinářského průmyslu či na větší množství větrných mlýnů. V Jihomoravském kraji se nachází jediná technická památková rezervace v ČR s názvem Stará huť v Josefovském údolí u Olomoučan. Rozmístění a koncentrace technických památek je zobrazena na mapě. Viz příloha č. 1. (Vystoupil, 2006a, s. 28)

---

<sup>3</sup> Podle § 4 zákona č. 20/1987 Sb. o státní památkové péči vláda České republiky prohlásí nařízením kulturní památky, které tvoří nejvýznamnější součást kulturního bohatství národa, za národní kulturní památky a stanoví podmínky jejich ochrany.

## 4 Vývoj cestovního ruchu

### 4.1 Historie cestovního ruchu

Jistá forma cestování existuje již od zrodu lidstva. V pravěku, kdy se začaly objevovat první civilizace, nebylo jako dnes cestování spojeno s relaxací a odpočinkem a motivací k cestám bylo zajištění potravy a přežití. Lidé se přesouvali za lepším klimatem, do úrodnějších oblastí apod.

První popisy z cest se datují kolem let 480 – 425 př. n. l., pocházejí z Řecka a zaznamenávají cesty v oblasti Středomoří. I ve starověkém Říme již vznikaly mapy a písemné doklady o cestování. Cestování spojené s obchodováním, poznáváním a rozšiřováním svého území doprovázelo také starší civilizace Sumerů, Peršanů, Egypťanů a Féníčanů.

Středověk je spojený s prvními zámořskými plavbami a vytvářením kolonií. Důležitými událostmi v tomto období mohou být výpravy jednotlivých objevitelů, mezi které se řadí Marco Polo s výpravou do Číny ve 13. století. V 15. století výpravy portugalských mořeplavců, kteří poprvé překročili rovník, obepluli Mys dobré naděje nebo podnikali cesty do Indie. V roce 1492 uskutečnil významnou plavbu Kryštof Kolumbus, který objevil Ameriku. S vynalezením knihtisku v 16. století se poprvé začaly objevovat tištěné průvodce. (Vystoupil a Šauer, 2006b, s. 44-46)

Cestovní ruch v 18. a 19. století byl výrazně ovlivněn průmyslovou revolucí a sociálními a politickými změnami ve společnosti. Cestujícími v této době byli nejčastěji členové nejvyšších společenských vrstev a ti vyráželi na cesty za poznáním a na odpočinek do lázní nebo na turistiku do hor. Počátky železniční dopravy podporují rozvoj cestovního ruchu na začátku 19. století, ve 20. století přichází motorová silniční doprava a po první světové válce začínají cestující využívat leteckou dopravu.

Novodobý cestovní ruch začíná v období po konci první světové války, v té době státy neovlivňovaly cestovní ruch. Až po hospodářské krizi ve 30. letech minulého století začaly státy zavádět celní opatření, pasové a vízové povinnosti. Po druhé světové válce se cestovní ruch rozvíjel jinak ve východní a jinak v západní Evropě. (Ryglová, Burian a Vajčnerová, 2011, s. 25, 26)

V následující tabulce 1 jsou zobrazeny fáze moderního cestovního ruchu a novodobého cestovního ruchu.

Tabulka 1: Fáze moderního a novodobého cestovního ruchu

Fáze	Období let	Převládající druh dopravy	Hlavní proudy motivace v cestovním ruchu	Návštěvníci (cestující)
předfáze	do roku 1850	nemotorová silniční vozidla (koňské spřežení) a lodní, pěší	poutě, objevy, poznávání, obchod	šlechta, církev, obchodníci
počáteční fáze	1850 – 1914	parní, železniční a lodní, nemotorová silniční vozidla, pěší	lázeňství, poznávání, obchod, turistika (hory)	církev, lidé s vyššími příjmy
rozvojová fáze	1914 – 1945	parní, železniční, motorová silniční vozidla, linková letecká	rekreace (moře a venkov), obchod, poznávání	formující se střední třída
vrcholová fáze	1945 – 1989	silniční (dálnice), letecká (charter, lowcost)	rekreace, poznávání, péče o zdraví, dobrodružství, obchod	všechny vrstvy obyvatel (ve vyspělých zemích)

Zdroj: Linderová, 2013

## 4.2 Historie cestovního ruchu na území České republiky

Spolu se vznikem Československa v roce 1918 se začíná rozvíjet moderní cestovní ruch na tomto území. Rozvoj se projevuje ve výstavbě nových ubytovacích a stravovacích zařízení a v budování lepší dopravní infrastruktury. V rámci domácího cestovního ruchu navštěvují účastníci Prahu, lázeňská města nebo horské oblasti Krkonoš a Tater, do zahraničí se účastníci vydávají nejčastěji na jih Evropy k oblíbenému Jaderskému moři. Významnou událostí bylo v roce 1888 založení Klubu českých turistů, který výrazně podpořil rozvoj pěší turistiky.

Nepříznivým obdobím pro cestovní ruch bylo období po roce 1948, kdy začalo docházet ke znárodnování majetku v soukromém sektoru a došlo k výraznému omezení svobody pohybu. V této době převládal zejména individuální a krátkodobý cestovní ruch. Došlo k rozmachu chataření a chalupaření. Zahraniční cestovní ruch byl z cca 90 % orientován do zemí socialistického bloku.

Po roce 1989 došlo ke změně podmínek v cestovním ruchu, otevřely se hranice a majetek, který byl znárodněn, se začal privatizovat a trh se znovu otevřel soukromému sektoru. V průběhu 90. let 20. století byl cestovní ruch orientovaný spíše do zahraničí a cesty směřovaly do západních zemí Evropy. Začal stoupat příjezdový cestovní ruch do tehdejšího Československa, nejen z důvodu výhodné polohy ve středu Evropy, ale i z důvodu historických a kulturních vazeb. Po roce 1997 začal stát měnit přístup k politice rozvoje cestovního ruchu, byla vypracována koncepce rozvoje cestovního ruchu a rozvoj cestovního ruchu se stal součástí strategie rozvoje ve všech krajích České republiky.

Po vstupu České republiky do Evropské unie v roce 2004 došlo k propagaci České republiky jako kvalitní destinace cestovního ruchu. Došlo k rozvoji infrastruktury a služeb cestovního ruchu za pomoci dotací z EU a přijetím dohody o Schengenském prostoru v roce 2007 se zjednodušil přechod přes hranice. (Jarolímková, 2018, s. 78-83)

### **4.3 Současný vývoj cestovního ruchu v České republice**

Česká republika je významnou destinací z celosvětového hlediska. Díky své geografické poloze, přírodním, historickým a kulturním atraktivitám, rozvinuté infrastruktuře a i stabilní politické situaci je oblíbenou destinací. Významnost České republiky potvrzuje i počet zapsaných památek na Seznamu světového kulturního a přírodního dědictví UNESCO. Na Seznamu je nyní zapsáno celkem 1121 památek a Česká republika má zapsáno 14 památek (UNESCO, 2020).

I přestože je Česká republika atraktivní destinací, existují hrozby, které by cestovní ruch v České republice mohly ovlivnit. Reálnou hrozbou působící na cestovní ruch je politická i ekonomická nejistota v evropském prostředí. Dalšími hrozbami pro cestovní ruch v České republice jsou kriminalita a terorismus, špatné klimatické podmínky nebo zvyšování cen, a tím způsobené snižování konkurenceschopnosti. (Palatková, Tittelbachová a Valská, 2012)

Z celkového počtu turistů v roce 2018 – 20 000 561 bylo 10 160 468 nerezidentů a 9 840 093 rezidentů<sup>4</sup> (Český statistický úřad, 2019a). Nejvíce turistů navštívilo Prahu, naopak nejméně se turisté vydávali do Pardubického kraje. V příloze č. 2 jsou zobrazeny počty turistů domácího a příjezdového cestovního ruchu v roce 2019 v jednotlivých krajích.

Nejnavštěvovanějším turistickým cílem v České republice je Pražský hrad. V roce 2018<sup>5</sup> navštívilo Pražský hrad 2,44 milionů návštěvníků. Mezi prvními deseti nejnavštěvovanějšími cíli se šest turistických cílů nachází v Praze. Svou návštěvností se jako první cíl, který se nachází mimo Prahu, umístila oblast Dolních Vítkovic v Ostravě. (CzechTourism, 2019)

---

<sup>4</sup> V roce 2019 byl celkový počet turistů 21 984 598 z toho 10 883 040 nerezidentů a 11 101 558 rezidentů.

<sup>5</sup> Počty návštěvníků za rok 2019 nejsou k dispozici.



### 4.3.1 Příjezdový cestovní ruch

Příjezdový cestovní ruch můžeme definovat jako cestovní ruch, který vykonávají zahraniční turisté. Obyvatelé jiných zemí cestují do dané země za účelem trávení volného času. Účastník může být jednodenním návštěvníkem či turistou, který v cizí zemi stráví více dní, avšak ne více než jeden rok. Česká republika se stává čím dál tím více atraktivní zemí pro zahraniční turisty a návštěvnost zahraničních turistů každým rokem mírně stoupá. (Zelenka a Pásková, 2012, s. 234)

Tabulka 2: Příjezdy zahraničních turistů do ČR

Příjezdy zahraničních turistů do ČR							
2012	2013	2014	2015	2016	2017	2018	2019
7 647 044	7 851 865	8 095 885	8 706 913	9 321 440	10 160 468	10 611 394	10 883 040

Zdroj: Český statistický úřad, 2020

V Tabulce 2 jsou zobrazeny příjezdy zahraničních turistů do České republiky od roku 2012 do roku 2019. Údaje zachycující příjezdy zahraničních turistů před rokem 2012 nejsou zobrazeny, jelikož v roce 2011 došlo v rámci projektu realizovaným MMR k revizi dat, a tudíž nejsou data před rokem 2012 srovnatelná. (Český statistický úřad, 2019a)

V Tabulce 2 můžeme vidět každoroční nárůst v příjezdech turistů. Turistů v roce 2019 přijelo o 41,7 % více než v roce 2012. Nejvyšší meziroční nárůst byl mezi lety 2016 a 2017, a to o 9 %, naopak nejnižší je zaznamenám mezi lety 2018 a 2019, a to pouze o 2,6 %.

Nejvíce zahraničních turistů do České republiky přijíždí z Německa, 19,08 % z celkového počtu zahraničních turistů. Jako další často přijíždějí turisté ze Slovenska, Polska, Číny a Spojených států. Oproti roku 2018 se v roce 2019 snížily počty příjezdů Čínských turistů o 0,95 % a Korejských turistů o 7,38 %. (CzechTourism, 2020)

### 4.3.2 Výjezdový cestovní ruch

Výjezdový cestovní ruch je cestovní ruch realizovaný obyvateli dané země, kteří cestují do jiných zemí. Domácí cestovní ruch realizuje rezident na území svého státu. V obou případech obyvatelé cestují za účelem využití volného času a jejich pobyt není delší než jeden rok. (Zelenka a Pásková, 2012, s. 65, 319)

Za rok 2018<sup>6</sup> podnikli Češi celkem 34,6 milionů cest, z toho 27,2 milionů cest bylo v rámci České republiky a 7,4 milionu do zahraničí. U domácích cest došlo k meziročnímu snížení s rokem 2017 u počtu pobytů a počtu přenocování. (Kletečková, 2019)

Tabulka 3: Domáci cestovní ruch

Hosté v jednotlivých krajích ČR		
kraj	rok 2018	rok 2019
Jihomoravský kraj	1 354 339	1 379 775
Hlavní město Praha	1 220 634	1 242 959
Jihočeský kraj	1 085 284	1 151 746
Královéhradecký kraj	1 041 172	1 092 266
Středočeský kraj	854 205	898 606
Liberecký kraj	793 684	820 479
Moravskoslezský kraj	776 529	797 006
Zlínský kraj	651 706	683 759
Olomoucký kraj	557 409	612 509
Plzeňský kraj	530 212	561 901
Kraj Vysočina	523 159	529 667
Karlovarský kraj	435 636	474 227
Ústecký kraj	415 381	435 448
Pardubický kraj	399 691	421 210

Zdroj: Český statistický úřad, 2019a

Z tabulky 3 vychází, že v rámci domácího cestovního ruchu navštěvovali Češi nejčastěji Jihomoravský kraj jak v roce 2018, tak i v roce 2019. Zatímco u zahraničních turistů převládá v návštěvnosti Praha<sup>7</sup>, u domácích turistů se Praha svou návštěvností umístila až na druhém místě. Nejméně navštěvovaným krajem domácího cestovního ruchu je Pardubický kraj. Nejvyšší meziroční nárůst turistů byl v Olomouckém kraji, který navštívilo v roce 2019 o necelých 10 % více turistů než v roce 2018.

<sup>6</sup> Za rok 2019 nejsou kompletní statistiky.

<sup>7</sup> Za rok 2019 z celkového počtu zahraničních turistů (10 883 040) navštívilo Prahu 6 786 151.

Do zahraničí v roce 2018 vycestovalo celkem 7,4 milionů obyvatel České republiky. Nejčastěji se jednalo o delší cesty se 4 a více přenocováními, nejméně se cestovalo z důvodu služebních cest. Obyvatelé nejčastěji vyjíždějí do zemí Evropské unie, mezi nejoblíbenější patří Chorvatsko. Do Chorvatska vycestovalo v roce 2018 na delší cestu více než 813 tisíc cestovatelů. Mezi oblíbené destinace mezi sousedními státy se řadí Slovensko a Rakousko. (Český statistický úřad, 2020)

## 5 Charakteristika Moravskoslezského kraje

### 5.1 Poloha a geografie kraje

Česká republika je rozdělena do 17 turistických regionů, některé z nich jsou dále členěny na turistické oblasti. Turistický region je územní celek, který vyvolává návštěvnost svojí atraktivitou, rozmanitostí a kvalitou. Turistický region Severní Morava a Slezsko se nachází na severovýchodě České republiky, svou polohou odpovídá Moravskoslezskému kraji a je členěný na šest turistických oblastí. Na severovýchodě u hranic s Polskem hraničí se Slezským a Opolským vojvodstvím, na východě má hranice se slovenským Žilinským krajem. Na jihu je ohraničen regionem Východní Morava a z jihozápadní strany je obklopen regionem Střední Morava a Jeseníky. Rozdělení České republiky na turistické regiony a oblasti je zobrazeno v příloze č. 3 a č. 4. (Kolektiv autorů, 2010, s. 33-37; Krajský úřad Moravskoslezského kraje, 2014, s. 3-5)

Moravskoslezský kraj se rozkládá na ploše 5 430 km<sup>2</sup>, což představuje 6,9 % území České republiky a je tak 6. největším krajem. Kraj je rozdělen na 22 správních obvodů obcí s rozšířenou působností, pod které spadá 300 obcí, z nichž je 42 měst. (Český statistický úřad, 2019b)

Krajina kraje je velmi členitá. Na západu tvoří hranici kraje Hrubý Jeseník s nejvyšším vrcholem Pradědem (1 491 m n. m.), na jihovýchodě se nacházejí Moravskoslezské Beskydy. Oblast mezi Jeseníky a Beskydy odděluje Moravská brána. Většina kraje spadá do povodí řeky Odry, která je největší řekou na území kraje. Odra pramení v oderských vrších a je napájena řekou Opavou, Ostravicí a Olší. Na soutoku řek Odry a Olše se nachází nejnižší položený bod (195 m n. m.). Zdroji pitné vody v Moravskoslezském kraji jsou vodní nádrže Šance a Morávka. Nachází se zde i zdroje minerálních pramenů – Ondrášov a Velká Štáhle. (Kolektiv autorů, 2006, s. 2, 3)

### 5.2 Podnebí

Moravskoslezský kraj je ovlivňován atlantským i vnitrozemským podnebím, díky tomu je počasí velmi proměnlivé. Proměnlivost podporuje i členitost území a rozdílné přírodní podmínky v různých částech kraje. V letních měsících se teploty pohybují v průměru okolo 20 °C, ve velmi teplých dnech dosahují teploty i na 30 °C. V zimě se teplota může dostat i pod -10 °C, avšak v průměru jsou teploty okolo 0 °C. (Moravskoslezský kraj, b.r.)

### 5.3 Životní prostředí

V rámci České republiky je Moravskoslezský kraj emisně nejzatíženějším regionem. Zhoršená kvalita ovzduší je zejména spojována s těžbou nerostných surovin, která probíhá nebo probíhala v minulosti. Jedná se o suroviny jako je černé uhlí, zemní plyn, cihlářské suroviny, stavební kámen, vápenec, sádrovec, šterkopísky, měděné a zlatonosné rudy. Z důvodu poklesu průmyslové výroby od počátku 90. let se životní prostředí zlepšuje. Zlepšení napomáhá i používání hospodárnějších technologií a výrazné investice do ekologických opatření. Za největší problém se dnes považuje kontaminace půdy a podzemních vod z důvodu průmyslové činnosti, důlní poklesy a znečištění povrchových vod a ovzduší. (Krajský úřad Moravskoslezského kraje, 2018, s. 35-37; Český statistický úřad, 2019c)

Nejvíce zatížené oblasti se nacházejí ve střední a severovýchodní části kraje – Ostravsko, Karvinsko a Třinecko. Součástí Moravskoslezského kraje jsou také místa s cennými a významnými přírodními vzácnostmi. Na území kraje se nacházejí tři chráněné krajinné oblasti – Beskydy, Jeseníky a Poodří. (Český statistický úřad, 2019c)

### 5.4 Obyvatelstvo

Počtem obyvatel je Moravskoslezský kraj třetím nejlidnatějším krajem v České republice. V kraji žije 1 204 tis. obyvatel<sup>8</sup>, což představuje 11,3 % populace v ČR. Po Praze má Moravskoslezský kraj druhou nevyšší hustotu zalidnění, a to 222 obyv./km<sup>2</sup>. Až 74,1 % obyvatel žije ve městech. Největším a nejlidnatějším městem v Moravskoslezském kraji je Ostrava, další velká města jsou Opava, Havířov, Frýdek-Místek a Karviná. Počet obyvatel v jednotlivých městech Moravskoslezského kraje je zobrazen v příloze č. 5.

Přestože v rámci České republiky v posledních letech počet obyvatel stoupá, v Moravskoslezském kraji počet obyvatel ročně mírně klesá. Oproti roku 2000 žije nyní v kraji o necelých 6 % obyvatel méně. Počet obyvatel klesá od roku 2011, v průměru ročně klesne počet obyvatel o 0,33 %. Úbytek obyvatel je spojený s nízkou porodností a se stárnutím populace v kraji, zároveň dochází k migraci obyvatel, kdy se v roce 2018 vystěhovalo 7 439 obyvatel. (Český statistický úřad, 2019c)

---

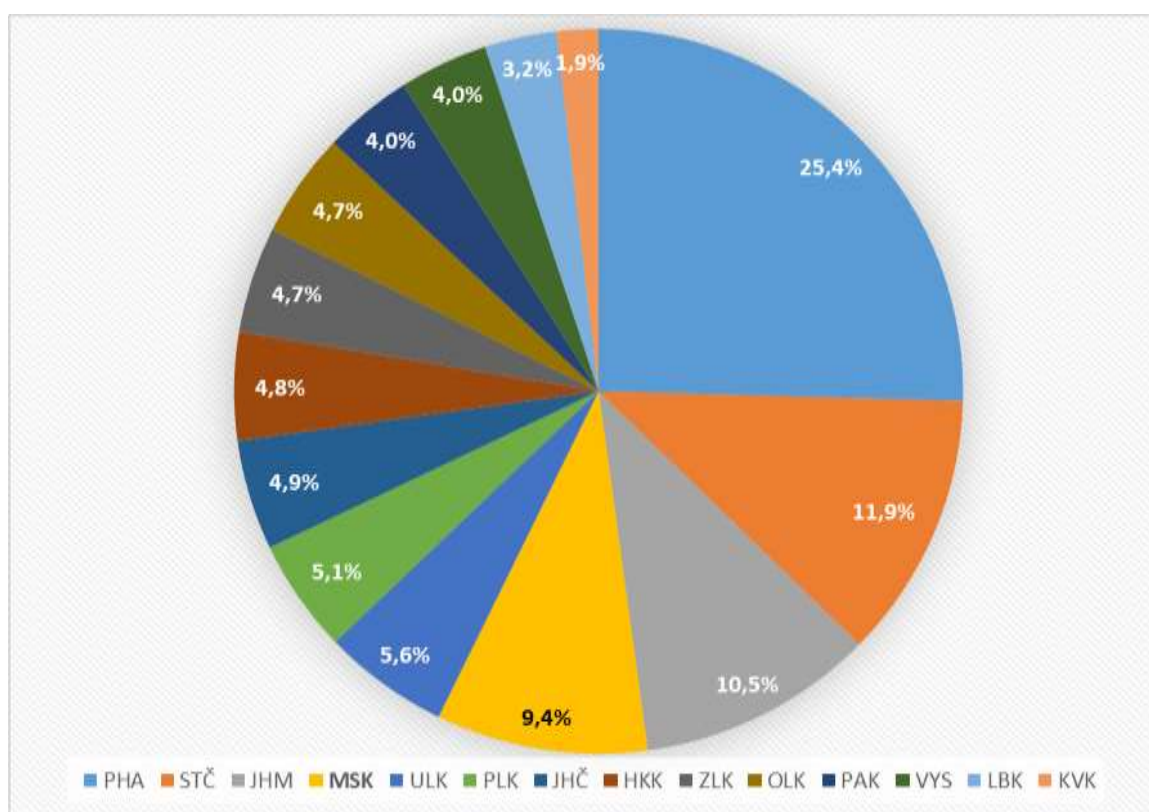
<sup>8</sup> Stav obyvatel k 31. 12. 2018

## 5.5 Ekonomická charakteristika

### 5.5.1 HDP

V roce 2017 dosahovala hodnota HDP 82,4 % českého průměru a 74 % průměru Evropské unie. Celková krajská hodnota HDP byla 474,307 mld. Kč. HDP v Moravskoslezském kraji tvoří 9,4% podíl celorepublikového HDP. Jak je patrné z grafu 1, největší podíl na HDP měla Praha, Moravskoslezský kraj má čtvrtý nejvyšší podíl na HDP ČR. (Moravskoslezský kraj, 2019, s. 20-23)

Graf 1: Podíl krajů na HDP České republiky v roce 2017



Zdroj: Český statistický úřad, 2019d

### 5.5.2 Nezaměstnanost

Ekonomicky aktivních obyvatel bylo v roce 2018 evidováno 611,2 tis., zatímco ekonomicky neaktivních bylo evidováno 406,1 tis. osob. Míra ekonomické aktivity dosahuje 75,6 % a řadí se tak na 11. místo v mezikrajském srovnání.

Nezaměstnanost od roku 2010 v Moravskoslezském kraji klesá, nyní činí podíl nezaměstnaných 3,7 %. Přestože je hodnota nezaměstnanosti i pod úrovní EU<sup>9</sup>, Moravskoslezský kraj má nejhorší hodnotu nezaměstnanosti v mezikrajském srovnání v České republice. (Český statistický úřad, 2019c)

---

<sup>9</sup> Podíl nezaměstnaných v EU činí 7 %.

## 6 Cestovní ruch v Moravskoslezském kraji

### 6.1 Hlavní atraktivity

Území Moravskoslezského kraje je rozděleno na šest turistických oblastí, které jsou zobrazeny v příloze č. 6. Každé z území se vyznačuje jinou charakteristikou a jinými specifickými znaky. Turistickou oblast **Jeseníků** definují příroda a lesy, turistika a sport, odpočinek a relaxace a nejvyšší vrchol Moravskoslezského kraje Praděd. Kulturní a historické památky a folklór charakterizují oblast **Opavsko**. Mezi znak oblasti **Poodří** patří z názvu vypovídající povodí Odry, dále pak malebná krajina, turistické a cyklotrasy po kulturních i historických památkách. Oblasti **Ostravsko a Těšínsko** jsou výjimečné množstvím hornických a hutnických památek, zároveň se díky Ostravě rozvíjí v oblasti kongresový a veletržní cestovní ruch. Přírodou, tradiční kulturou a lidovými tradicemi uchvátí oblast **Beskyd – Valašska**. (Vystoupil, 2006a, s. 140)

#### 6.1.1 Jeseníky

Jeseníky nabízejí turistům velké množství turistických tras pro pěší a cyklotras, v zimě jsou lákadly běžkařské trasy a sjezdařské tratě. Chráněná krajinná oblast, která se nachází na tomto území, překypuje loukami a lesy s chráněnými rostlinami i zvěří. Zároveň oblast Jeseníků nabízí mnoho historických památek a několik velmi zajímavých technických památek.

Bruntál získal ve 13. století městská práva a stal se tak jedním z nejstarších měst zemí Koruny České. Bruntál se nachází na strategickém místě na hranici mezi Moravou a Slezskem, těžily se tu drahé kovy a město se tak ve 13. století stalo významným obchodním střediskem. Jednou z nejnavštěvovanějších památek je barokní zámek Bruntál se zámeckým parkem. Zajímavé je i náměstí Míru, na kterém se nacházejí měšťanské domy. Jedním z nich je Gabrielův dům, který je typický slezskou renesanční architekturou a pochází z poloviny 16. století. Nedaleko Bruntálu se nachází Uhlířský vrch. Uhlířský vrch je bývalá sopka, která je necelé 2 miliony let vyhaslá. (Podhorský, 2006, s. 42-50)

Přes nejvyšší horu Hrubého Jeseníku – Praděd vedou turistické i cyklotrasy. V zimě sem turisté míří do lyžařského střediska. Na vrcholu hory se nachází televizní vysílač, který sahá do výšky 1 653 m n. m. a je tak nevyšším umělým bodem České republiky. Z vysílače je možné za optimálních podmínek dohlédnout na Beskydy, Vysoké Tatry a Krkonoše. Další zajímavou přírodní památkou jsou Petrovy kameny. Petrovy kameny se nacházejí přibližně kilometr od Pradědu. Vstup na skaliska není dovolen, jelikož se v okolí nacházejí



vzácné druhy rostlin. Petrovy kameny jsou spjaté se spoustou bájí ohledně čarodějnictví a jsou zmíněny i v knize Václava Kaplického *Kladivo na čarodějnice*. (Moravská tisková agentura, 2018, s. 6, 7)

*Obrázek 1: Pohled na televizní věž na Pradědu od Petrových kamenů*



Zdroj: Památky, 2019

Hrad Sovinec je nejrozsáhlejším hradním komplexem v Nížkém Jeseníku. Hrad byl postaven na začátku 14. století, dvakrát vyhořel, naposledy ve 40. letech minulého století. Práce na opravách probíhají dodnes. Na hradě jsou pořádány kulturní akce, vystupují zde divadelní i hudební soubory, šermířské skupiny a jsou představována tradiční řemesla. (Redakce Kudy z nudy, 2019a)

Za jednu z nejvyhledávanějších památek v oblasti Jeseníků by se dala považovat úzkokolejná trať z Třemešné do Osoblahy. První vlak se po úzkokolejce Osoblažce projel 14. prosince 1898. Trať je dlouhá 20 km a při cestě vlak projede 102 oblouky. Na trati je zachován pravidelný denní provoz, avšak jsou vypravovány i parní vlaky v průběhu letních měsíců. (Plch a Pohunek, 2012, s. 49)

Jelikož se jedná o oblast, kde se intenzivně těžily kovy, nalezneme zde spoustu technických památek týkajících se hornictví a hutnictví. Údolí ztracených štol je hornický skanzen, nacházející se mezi Zlatými Horami a Ondřejovicemi. Nachází se zde několik replik objektů souvisejících s těžbou – zlatorudný mlýn, stoupy. Na konci prohlídky je možné si vyzkoušet rýžování zlata. Kolem desítek významných starých dolů a jiných lokalit týkajících se těžby provedou turisty dvě naučné stezky – Zlatohorská a Údolská hornická naučná stezka.

Seznámit se se zpracováním železa lze i v Kosárně v Karlovicích. Zde se zpracovávalo železo z okolních hamrů, posléze po zrušení železáren zde tehdejší majitel začal vyrábět různá zemědělská nářadí, zejména kosy. (Doporučujeme technické památky, 2016)

Technicky pozoruhodná stavba je vodní přečerpávací elektrárna Dlouhé stráně, nacházející se nedaleko Loučné nad Desnou. Vodní elektrárna se může pochlubit svými třemi „nej“ – je vybavena největší reverzní vodní turbínou v Evropě (325 MW), má největší celkový instalovaný výkon (2 x 325 MW) a využívá největší spád v ČR (510,7 m). Elektrárna se skládá z horní nádrže, která je umístěna na vrcholu stejnojmenné hory Dlouhé stráně ve výšce 1 350 m n. m a je tak nejvýše položeným jezerem (uměle vytvořeným) v ČR. Při budování nádrže byl vrchol hory o 3 m snížen, seříznut a následně byla vyhloubena nádrž. Další částí elektrárny je dolní nádrž na řece Divoká Desná. Poslední částí je samotné soustrojí elektrárny, které se nachází uvnitř horského masívu. Další technickou zajímavostí vztahující se k vodohospodářství v Jeseníkách je přehrada Slezská Harta. Přehrada nacházející se v podhůří Nízkého Jeseníku, je devátou největší přehradou v ČR. (Šírová-Motyčková a Šír, 2012, s. 122, 129)

*Obrázek 2: Letecký pohled na dolní i horní část nádrže Dlouhé stráně*



Zdroj: Památky, 2019

### **6.1.2 Opavské Slezsko**

Opavské Slezsko se nachází na rozhraní Moravy a Slezska. Na území se nacházejí četné přírodní úkazy, panská sídla, sakrální stavby, technické památky a oblast láká i svou gastronomií.

Opava, jinak také nazývána jako „Bílá perla Slezska“, se nachází na stejnojmenné řece Opavě. Je kulturním i průmyslovým centrem českého Slezska. Historie Opavy sahá až do 12. století, kdy o ní byla nalezena první písemná zmínka v listině olomouckého knížete

Vladimíra. Horní a Dolní náměstí tvoří již od prvopočátku centrum města. Na náměstích i v jejich okolí jsou významné stavby jako například budova Zemského archivu, Slezské divadlo, kostel Nanebevzetí Panny Marie, budova Slezského zemského muzea nebo kostel sv. Ducha s přílehlým minoritským klášterem. Dominantou Horního náměstí je městská věž Hláska, která je umístěna na středu náměstí a v dávno minulých letech ohlašovala městu významné či mimořádné události. (Podhorský, 2006, s. 80-90)

Zámek Hradec nad Moravicí se tyčí nad řekou Moravicí a tvoří dominantu krajiny. Zámek je národní kulturní památkou a oblíbeným turistickým cílem Opavského Slezska. Zámecký komplex je tvořený empírovým Bílým zámkem, novogotickým Červeným zámkem a Bílou věží. Zámek navštívilo i několik významných osobností, mezi které patří L. van Beethoven, F. Liszt nebo N. Paganini. (Redakce Kudy z nudy, 2019b)

Romantický zámek Raduň je jedním z okouzlujících míst Opavského Slezska. Součástí zámku je zrekonstruovaná oranžerie, přílehlá zámecká zahrada a park s rybníkem. Mimo prohlídkové trasy exteriérů a zahrad je zde nabízena prohlídková trasa zvaná Modernizace a technické zázemí, kde se mohou návštěvníci dozvědět informace o zásobování zámku a vytápění, zároveň jsou zde k vidění nejstarší elektrické rozvody zámku. (Raduň, 2019)

Opavské Slezsko nabízí technické památky vojenského typu. V Obci Darkovičky nedaleko Hlučína se nachází Areál československého opevnění. V areálu se nachází pěchotní sruby a lehký objekt<sup>10</sup>. Některé objekty jsou zrekonstruované a přístupné návštěvníkům. Areál je doplněn naučnou stezkou, která je přibližně 6,5 km dlouhá a je vhodná pro pěší i cykloturistiku. Milostovický pěchotní srub je další vojenskou památkou v oblasti Slezského Opavska. Srub je díky dobrovolníkům Klubu vojenské historie přístupný veřejnosti. (Areál čs. opevnění Hlučín-Darkovičky, 2012; Šírová-Motyčková a Šír, 2012, s. 174, 175)

---

<sup>10</sup> Těžké opevnění (pěchotní sruby) jsou objekty určené pro obranný boj posádek o velikostech desítek až stovek mužů, zatímco lehká opevnění jsou určena řádově pro jednotky mužů.

Obrázek 3: Vojenské objekty v Areálu čs. opevnění Darkovičky



Zdroj: Památky, 2019

Se stavbou papírny u obce Žimrovice v roce 1886 nechal její majitel Carl Weissshuhn vybudovat i vodní kanál – Weissshuhnův kanál. Kanál je dlouhý 3,5 km a je napojen na řeku Moravici. Kanál nesloužil jen k naplavování dřeva, ale také poháněl turbíny v papírně a brusírně dřeva. Vodní náhon je stále funkční a vodu do továrny přivádí i dnes. Vodní dílo je majetkem Žimrovických papíren a vstup ke kanálu není povolen až na část, podél které vede turistická cesta. (Šírová-Motyčková a Šír, 2012, s. 107, 108)

### 6.1.3 Poodří – Moravské Kravařsko

V oblasti se nachází Chráněná krajinná oblast Poodří, která je takřka nedotčena činností člověka. Krajina kolem řeky Odry nabízí přírodní bohatství v podobě rybníků a starých ramen řeky, vyskytují se tu vzácné druhy vodních rostlin, obojživelníků a jiných zvířat. Poodří nabízí i zajímavé historické památky a technické památky, zejména vodní a větrné mlýny.

Město Fulnek je spojeno se jménem Jana Amose Komenského. Jan Amos Komenský byl posledním biskupem Jednoty bratrské, ve Fulneku působil jako správce bratrského sboru a bratrské školy. Své žáky učil v přírodě na kopci nedaleko zámku, na tomto místě je vybudovaný amfiteátr, který má výuku a život ve městě J. A. Komenského připomínat. V okolí Fulneku se nachází nedokončená železniční trať, která měla spojit Opavu – Valašské Meziříčí – Trenčín. Trať nebyla nikdy dokončena z důvodu první celosvětové hospodářské krize, a tak zůstaly po trati pouze pozůstatky násypů, zářezů a započatý tunel. (Památky, 2019)

Obrázek 4: Amfiteátr ve Fulneku



Zdroj: Památky, 2019

Cenný barokní zámek Kunín byl vystavěn na počátku 18. století. Zámek byl nejvíce využíván za majitelky hraběnky Marie Walburgy z Waldburg-Zeilu. Hraběnka zde vybudovala vzdělávací ústav pro děti ze všech sociálních vrstev, společně se tu vyučovali chlapečci i dívky, chudí i bohatí, evangelíci, židé i katolíci. Vzdělával se zde i František Palacký. Po druhé světové válce byl zámek téměř zdevastován. Nyní je ve vlastnictví obce Kunín, zámek je zrekonstruovaný a přístupný veřejnosti. (Památky, 2020)

Starobylý mlýn Wesselsky, který byl postavený v 16. století, dnes nabízí návštěvníkům několik aktivit. Zajímavostí mlýna je dřevěné, čtyři metry velké mlýnské kolo. V mlýně jsou konány prohlídky, kde se návštěvníci dozvědí zajímavosti o mlynářském řemesle, mohou si vyzkoušet kočírování na koňské bryčce a ochutnat speciality místní kuchyně. (Musíte zažít, b.r.)

Mezi pozoruhodné větrné mlýny patří větrný mlýn ve Spálově. Ze sedmi mlýnů, které zde stály, je tento jediný dochovaný a také jediný holandského typu (ostatní mlýny byly německého typu). Mlýn tvaru kužele je vysoký 3,6 m a jeho vnitřní průměr je 2,9 m, je tedy nejmenším klasickým větrným mlýnem v ČR. Větrný mlýn německého typu se nachází ve Staré Vsi u Bílovce. Mlecí zařízení uvnitř mlýna není kompletní a mlýnu chybí i ocas, kterým se celý mlýn otáčel. Přesto je prohlídka mlýnu možná. (Šírová-Motyčková a Šír, 2012, s. 156, 157)

Vagonářské muzeum ve Studénce je umístěno ve staré tovární budově. Návštěvníci se v muzeu mohou dovědět informace o historii železnice i o výrobě vagonů v samotné Studénce. Vagonka ve Studénce byla založena v roce 1900 a svůj provoz ukončila v roce 2000, rozdělením společnosti a převedením výroby do jiných měst. (Jediné muzeum v ČR zaznamenávající vagonovou výrobu, 2020)

#### **6.1.4 Ostravsko**

Ostrava je moravskoslezská metropole, stala se oblíbenou celoroční destinací, která nabízí rozmanité možnosti využití volného času. Ostrava je statutárním a krajským městem, nabízí zajímavou architekturu, galerie, muzea a přírodní zajímavosti. Ostrava láka návštěvníky i díky průmyslu a průmyslovým technickým památkám.

Historii Ostravy připomíná Slezskoostravský hrad. Hrad byl vybudovaný ve 13. století a střežil hranici mezi Slezskem a Moravou. V době, kdy se v Ostravě začalo těžit uhlí, byl hrad poddolován a propadl se o 16 m, proto dnes nestojí na vrchu, ale v rovině. V současnosti je hrad rekonstruovaný a konají se zde v amfiteátru různé kulturní akce. (Památky, 2019)

Na Prokešově náměstí stojí budovy nové radnice, které tvoří největší radniční komplex v České republice. V budovách sídlí Magistrát města Ostravy, Městský úřad Moravské Ostravy a Přívozu, Moravskoslezská vědecká knihovna a další pracoviště. Součástí komplexu je výstavní galerie, radniční restaurace a 85 m vysoká prosklená vyhlídková věž. Z vyhlídkové věže je výhled na město, Beskydy, Poodří a příhraničí Polska. (Podhorský, 2006, s. 29)

Oblast Dolních Vítkovic je nejnavštěvovanějším turistickým cílem v Moravskoslezském kraji a čtvrtým nejnavštěvovanějším cílem v rámci České republiky. V roce 2018 do Dolních Vítkovic zamířilo 1356,8 tis. návštěvníků. (CzechTourism, 2019) V roce 1828 rozhodl olomoucký arcibiskup, kardinál Rudolf Jan Habsbursko-Lotrinský o založení železáren. Celý komplex – důl Hlubina, koksovna a vysoké pece – byl jedinečný, jelikož veškerý proces od těžby uhlí přes úpravnu, výrobu koksu až k samotné výrobě surového železa byl pohromadě na jednom místě. Do provozu byly železářny uvedeny v roce 1836 a jejich provoz byl ukončen v roce 1998. V roce 2002 se stal areál Dolních Vítkovic Národní kulturní památkou. Areál se od roku 2007 proměňuje v kulturní, společenské a vzdělávací centrum, konají se zde pravidelně hudební festivaly, sportovní akce i jiné společenské aktivity. Mezi nejznámější akce konané v areálu patří Colours of Ostrava, Beats for Love, Oldies festival nebo RunTour Ostrava. Nejznámějšími objekty areálu jsou vyhlídková kavárna Bolt Tower postavená na vrcholu Vysoké pece č.1, multifunkční centrum Gong, které vzniklo přestavbou bývalého plynojemu,

a výstavní prostory Velký svět techniky a Malý svět techniky U6. Detailní mapa Dolních Vítkovic tvoří přílohu č. 7. (DOV informační revue k projektům a programu, 2019)

*Obrázek 5: Bolt Tower v areálu Dolních Vítkovic*



Zdroj: Památky, 2019

Vrch Lanek je ceněný z hlediska geologie, archeologie i přírody. Na Laneku byla nalezena Petřkovická neboli Landecká Venuše, jediná štíhlá Venuše v Evropě. Nachází se zde nejstarší černouhelný Důl Anselm a Hornické muzeum, které je největší v České republice. V rámci muzejní expozice se návštěvníci dostanou do prostředí šachty a mají možnost se projet původním důlním vláčkem a dozvědět se více o důlním záchranářství. (DOV informační revue k projektům a programu, 2019)

*Obrázek 6: Lanek Park*



Zdroj: Památky, 2019

### 6.1.5 Těšínské Slezsko

Turistická oblast Těšínské Slezsko leží na česko-slovensko-polském pomezí a tyto národy a jejich kultury se zde střetávají. Nejen kulturní dědictví a tradice lákají turisty, ale také příroda a vrcholky Těšínských Beskyd.

Řeka Olše vytvořila hranici v původním Těšíně a město bylo rozděleno na Český Těšín a polský Cieszyn. Ve městě se nacházejí tři hraniční silniční přechody mezi Českou republikou a Polskem. Společný česko-polský projekt přeshraniční spolupráce „Těš se Těšínem – Zahrada dvou břehů“ má za snahu vybudovat prosperující a propojená města a vytvořit tak příjemné prostory pro odpočinek, kulturu a sport pro obyvatele měst i pro turisty, kteří města navštíví. (David a Soukup, 2009)

Zámek Fryštát se nachází na území města Karviná. Jedná se o empírový zámek a jako jediný ze tří zámků, které se nacházely na území města, se dochoval. Zámek je propojen s oratoří kostela Povýšení sv. Kříže z jedné strany a s vedlejší budovou „Lottyhaus“ ze strany druhé. Zámek stojí na okraji zámeckého parku Boženy Němcové, ve kterém se nacházejí vzácné dřeviny. (Szczytková, 2016)

Trojmezí se nachází nedaleko obce Hřčava a je místem, kde se setkávají hranice tří zemí – Česka, Slovenska a Polska. Místo střetu je označeno žulovým sloupem, na kterém jsou z každé strany symboly jednotlivých zemí. Trojmezí je na horské louce, kde protéká potok a vedou zde turistické a cyklotrasy, je zde i možnost odpočinku v dřevěných altánech. Cestou na trojmezí je možné si prohlédnout nejmladší dřevěný kostel v Moravskoslezském kraji, který je zasvěcen sv. Cyrilu a Metodějovi. Případně je možné navštívit sousední obec Hřčavy Bukovec, která je nejvýchodněji položenou obcí České republiky. (Památky, 2019)

*Obrázek 7: Trojmezí v pozadí se žulovým sloupem*



Zdroj: Trojmezí u Hřčavy - místo, kde setkávají hranice tří zemí, 2019



Technická památka vápenictví se nachází v obci Vendryně ležící jihovýchodně od Trince. Dvě válcové vápenné pece jinak také nazývané jako „wopieky“ pochází z počátku 19. století. V okolí se zde těžil vápenec, který se v pecích vypaloval, a vápno se následně používalo ve vysokých pecích pro získávání železa. Pece, kolem kterých dnes vede naučná a turistická stezka, jsou chráněné jako kulturní památka. (Šírová-Motyčková a Šír, 2012, s. 84)

Na obranu Československé republiky ve 30. letech 20. století byl vybudován pěchotní srub, který se stal součástí linie pohraničního opevnění. Pěchotní srub MO-S5, jinak také nazývaný „Na trati“, byl postaven nedaleko Bohumína. Budova je tvořena dvěma sruby spojenými chodbou v podzemí. Srub má ve správě Klub vojenské historie Bohumín a z většiny je již zrekonstruovaný a jsou zde k nalezení repliky původních zbraní. (Památky, 2019)

K dalším významným objektům v Těšínském Slezsku patří například bývalá vodárenská věž v Bohumíně, která byla přestavěna na penzion a kavárnu. Světové muzeum a knihovna Bible v Jablunkově, kde mají vystavené Bible v různých jazycích nebo kuriozity jako Bibli do vody či Bibli pod mikroskop. Nedaleko Českého Těšína u obce Chotěbuz bylo v 8. století postaveno Slovary hradiště. Hradiště zde dnes připomíná Archeopark, který představuje dobu, kdy zde lidé v 8. století žili. (Památky, 2019)

#### **6.1.6 Beskydy – Valašsko**

Beskydy nejsou spojovány jen s krásami přírody, rozmanitostí sportovních aktivit a odpočinkem. Beskydy nabízejí i mnoho z lidové architektury a historie. V oblasti rozprostírající se pod Lysou Horou jsou neomezené možnosti využití volného času a nesmí být opomenuta ani místní kuchyně. Mezi speciality valašské kuchyně patří sladký frgál, štramberské uši, valašská kyselica nebo halušky.

Lysá hora (1 323 m n. m.) je nejvyšší horou Moravskoslezských Beskyd. Lysá hora je od ostatních částí Beskyd oddělena údolími Mohelnice, Řečice a Ostravice, a tak nabízí rozhled do širokého okolí. Na vrcholu se nachází 78 m vysoký vysílač, hydrometeorologická stanice i horská služba. Na Lysou horu je možné vystoupit několika cestami, nejčastěji se používá pěší trasa z obce Ostravice. Na Lysou horu jsou pořádány každoročně různé výstupy. Mezi nejextrémnější patří LH24, kdy mají účastníci 24 hodin na co nejvíce výstupů na horu, dále je Lysá hora zahrnuta do závodu B7, při kterém závodníci vycházejí sedm beskydských vrcholů. (David a Soukup, 2009, s. 133)

Obrázek 8: Vrchol Lysé hory



Zdroj: Památky, 2019

Nejvýznamnějším a nejvíce navštěvovaným horským střediskem Beskyd jsou Pustevny. Na svazích jsou lyžařské vleky a sjezdovky, přímo na vrchol vede sedačková lanovka. Na vrcholu je několik turistických objektů, z nichž nejznámější jsou lidové stavby od architekta Dušana Jurkoviče – Maměnka, Libušín<sup>11</sup> a dřevěná zvonička. Ze sedla Pusteven je nejjednodušší přístup na vrchol Radhošť. Cesta vede okolo sochy Radegasta až na vrchol Radhoště k dřevěné kapli a sousoší sv. Cyrila a Metoděje. (Podhorský, 2006, s. 166-168)

Obrázek 9: Lidové stavby na Pustevnách



Zdroj: Památky, 2019

---

<sup>11</sup> Chata Libušín v roce 2014 kompletně vyhořela. Stavba byla znovu postavena a znovu-otevření se plánuje v letošním roce 2020.

Zřícenina hradu Hukvaldy se rozkládá na vrcholku zalesněného kopce nad stejnojmennou obcí. Hrad byl založen okolo poloviny 13. století na důležité trase spojující Olomouc s polským Krakovem. Hrad byl několikrát přestaven, aby odolal vojenským nebezpečím a zbraním. Hrad nebyl nikdy dobyt, avšak v roce 1762 byl zničen požárem a znovu už nebyl obnoven. Jediná udržovaná část hradu je kaple sv. Ondřeje. Na hradě se dnes konají různé společenské a kulturní akce – ukázky zbraní, šermířské souboje, ukázky sokolnictví i divadelní představení a hudební koncerty. V okolí hradu se rozkládá rozlehlá Hukvaldská obora. Obora je domovem pro mnoho zvířat, lze tu spatřit muflony, daňky, zajíce, lasičky, jezevce i různé druhy ptáků. V oboře se nachází pomník Lišky Bystroušky, který připomíná hudebního skladatele Leoše Janáčka, který se v Hukvaldech narodil. (Podhorský, 2006, s. 135, 136)

*Obrázek 10: Letecký pohled na zříceninu hradu Hukvaldy*



Zdroj: Památky, 2019

Štramberk je historickým městem, kterému se přezdívá Moravský Betlém. Přezdívku si město vysloužilo díky nezvyklému panoramatickému vzhledu a dřevěnou lidovou architekturou. Dominantu města tvoří zděná válcová věž Štramberská trúba, která se tyčí nad městem. Štramberská trúba je pozůstatkem hradu, který zde stával ve 13. století. V roce 1899 získal zříceninu Klub českých turistů a věž nechal upravit na rozhlednu, která je tu pro návštěvníky otevřena dodnes. Štramberk je místem, odkud pocházejí známé štramberské uši. Podle pověsti se štramberské uši pečou od té doby, co byli místní zachráněni deštěm a potopou před krutými mongolskými bojovníky, kteří svým protivníkům uřezávali uši a ruce. (David a Soukup, 2009, s. 242-244)

Kopřivnice je průmyslovým městem, ve kterém se nachází automobilka Tatra. Ovšem území Kopřivnice je osidlováno již od pravěku, což dokazují nálezy kamenných nástrojů z pazourků a křemene nebo dokázané sídliště lidu z rozhraní doby bronzové a železné či keltské osady. Továrna byla založena v roce 1850, v té době se zde vyráběly kočáry a bryčky, později i železniční vagony. První automobil zde byl vyroben v roce 1897 a dostal jméno Präsident, o rok později vyjelo z automobilky i první nákladní vozidlo. Orientace výroby zejména na nákladní automobily se výrazně začala projevovat ve 2. polovině 20. století. Mimo továrnu se v Kopřivnici nachází i Technické muzeum TATRA, ve kterém se nachází mimo jiné i první vyrobený automobil Präsident. (David a Soukup, 2009, s. 112-114)

*Obrázek 11: Expozice v Technickém muzeu TATRA*



Zdroj: Památky, 2019

## **6.2 Realizační podmínky**

### **6.2.1 Doprava**

Dopravní obslužnost je v kraji zabezpečována prostřednictvím železniční, autobusové a městské hromadné dopravy, která je objednáвана krajem a obcemi. V rámci Moravskoslezského kraje existuje čipová karta ODIS, která je jediným vzájemně uznávaným elektronickým prostředkem v rámci Integrovaného dopravního systému Moravskoslezského kraje.

#### 6.2.1.1 Silniční doprava

Moravskoslezský kraj má hustou silniční síť. Základní dopravní silniční infrastruktura je dostupná na většině území kraje, zároveň přímá obslužnost obcí dálnicemi a silnicemi I. a II. třídy je přibližně na 75 – 80 % území.

Dálnice D1 spojuje kraj s celou Českou republikou a zároveň zajišťuje přímé spojení s Polskem. Další spojení s okolními státy zajišťují mezinárodní silnice I. třídy, a to silnice I/11 z Opavy přes Ostravu a Český Těšín do Mostů u Jablunkova, která zajišťuje spojení se Slovenskem, a silnice I/48 z Nového Jičína přes Frýdek-Místek do Českého Těšína, která zajišťuje další spojení s Polskem. (Český statistický úřad, 2019c, s. 20)

#### 6.2.1.2 Železniční doprava

Moravskoslezským krajem procházejí železniční tahy evropského významu. Trati č. 270 a č. 320 spojují kraj s Polskem, Slovenskem i Rakouskem. Do hlavního města Prahy cesta po železnici trvá přibližně 3,5 hodiny. Přímé vlakové spojení má Ostrava s Varšavou a s Vídní, přes Bohumín se cestující mohou dostat přímým spojem do Žiliny či pokračovat až do Zvolena.

#### 6.2.1.3 Letecká doprava

Mezinárodní leteckou dopravu zajišťuje v Moravskoslezském kraji letiště Leoše Janáčka v Ostravě – Mošnov. I přes dostatečnou kapacitu pro odbavení osobních i nákladních letadel vykazuje letiště slabou výkonnost. Důvodem slabé výkonnosti může být rozvoj letiště v polských Katovicích i blízkost dalšího mezinárodního letiště v Krakově. Letiště Leoše Janáčka odbavilo za rok 2017 celkem 324 tis. cestujících, což odpovídá počtu cestujících odbavených za jeden měsíc v letní sezoně na letišti v Katovicích. V roce 2018 bylo na letišti v Ostravě odbaveno 377 tis. cestujících, což je o 17 % více než v roce 2017. V roce 2019 byl zaznamenán pokles v počtu cestujících o 14 %, celkem bylo přepraveno 323 tis. cestujících. Jednou z příčin poklesu cestujících v roce 2019 bylo rozhodnutí ČSA o zrušení pravidelné linky do Prahy a také zrušení pravidelné linky společnosti Ryanair do Bergama (Milano).

Pravidelné spojení má letiště Leoše Janáčka zajištěné s Londýnem. Od 1. 9. 2020 bude mít Ostravské letiště nové pravidelné letecké spojení s Varšavou. Spojení s Londýnem zajišťuje nízkonákladová společnost Ryanair třikrát týdně, spojení s Varšavou bude zajišťováno polskou

leteckou společností LOT 10x týdně. Právě přes Varšavu bude Moravskoslezský kraj napojený na mezinárodní leteckou síť s návazností do 111 destinací v Evropě, Americe i Asii. Linka polských aerolinií LOT tak nahradí zrušený spoj ČSA do Prahy a tranzit cestujících letících z/do Ostravy se bude místo v Praze uskutečňovat ve Varšavě. Letiště odbavuje i nepravidelné lety, které jsou nejčastěji mířeny do přímořských destinací.

Letiště má velmi dobré dopravní spojení. Letiště je dostupné po dálnici D1, je zde možnost zaparkovat na několika přilehlých parkovištích letiště. Pro zahraniční turisty je tu i možnost vypůjčení si auta u jedné z autopůjčoven. Doba jízdy autem z centra Ostravy na letiště je přibližně 30 minut. Na letiště je zajištěno spojení regionálními autobusovými spoji, cestující tak mají možnost se z/na letiště dopravit i ze vzdálenějších měst. Na letiště je zavedena i osobní železniční doprava.

Vzhledem k dopravní dostupnosti letiště je potenciál rozvoje letiště v nákladní dopravě. Pro nákladní dopravu by ovšem bylo nutné vybudovat samostatné nákladniště. Od roku 2019 má Ostravské letiště 2x týdně pravidelné nákladní letecké spojení s Čínou. Spojení je operováno společností Uzbekistan Airways a linka je vedena do čínského Urumqi s mezipřistáním v Taškentu v Uzbekistánu. (Moravskoslezský kraj, 2019, s. 151; Tiskové zprávy, 2020; Aktuality, 2020)

### **6.2.2 Ubytování**

V roce 2018 Moravskoslezský kraj navštívilo celkem 985 795 turistů. Domácích turistů navštívilo kraj 773 173, což tvoří 78,4 % z celkového počtu turistů. Zahraniční turisté tvoří 21,6% podíl na turismu v Moravskoslezském kraji. Nejčastěji zahraniční turisté přijíždějí ze sousedních zemí, ze Slovenska, Polska a Německa, následují státy Itálie, Ukrajina a Rusko<sup>12</sup>. Z mimoevropských států pocházejí turisté nejčastěji z Číny a USA.

Pro turisty je v Moravskoslezském kraji připraveno 30 773 lůžek v 615 hromadných ubytovacích zařízeních<sup>13</sup>. Turisté obvykle v průměru stráví v Moravskoslezském kraji 3,8 dne. Návštěvníci kraje zde v roce 2018 strávili celkem 2 752 191 nocí. Průměrně zde přenocovali 2,8 noci.

Jak je patrné z tabulky č. 4 převažují v nabídce penziony. Nejvíce lůžek je nabízeno v zařízeních, která nespádají do vymezených kategorií. V kategorii hotelů, motelů a botelů je

---

<sup>12</sup> Včetně asijské části Ruska

<sup>13</sup> Hromadná ubytovací zařízení – hotely, motely, botely, penziony, kempy, chatové osady, turistické ubytovny, ostatní zařízení jinde nespecifikovaná

nejvíce lůžek ve tříhvězdičkových zařízeních. Nabídka luxusních pětihvězdičkových hotelů v kraji vůbec neexistuje. (Český statistický úřad, 2019c)

Tabulka 4: Počet ubytovacích zařízení, pokojů a lůžek v jednotlivých kategoriích ubytování

Kategorie	zařízení	pokoje	lůžka
<b>Celkem</b>	<b>615</b>	<b>12 040</b>	<b>30 773</b>
hotely *****	-	-	-
hotely, motely, botely ****	34	1 547	3 069
hotely, motely, botely ***	115	2 891	6 558
hotely, motely, botely **	13	232	583
hotely, motely, botely *	15	467	1 161
hotely garni	7	215	484
penziony	227	2 193	5 864
kempy	20	270	1 015
chatové osady	10	196	857
turistické ubytovny	76	944	3 444
ostatní zařízení jinde nespecifikovaná	98	3 085	7 738

Zdroj: Český statistický úřad, 2019c

### 6.2.3 Stravování

Moravskoslezský kraj má jako jiné oblasti svoji speciální tradiční gastronomii. Aby turisté mohli ochutnat místní speciality, je realizován Moravskoslezským krajem projekt „Jak šmakuje Moravskoslezsko“. Projekt se zaměřuje na podpoření gastroturistiky a cílem je vrátit typické regionální pokrmy do jídelních lístků místních restaurací. (Jak šmakuje Moravskoslezsko, 2019)

K ubytování je ve většině případů připojeno i stravovací zařízení. Stravovací zařízení nejsou zejména ve větších městech zaměřena pouze na turisty, ale slouží i místním obyvatelům.

## 6.3 Rozvoj Moravskoslezského kraje

Moravskoslezský kraj významně podporuje cestovní ruch v kraji. Kraj investuje do obnovy památek a kulturní infrastruktury, financování obnovy je podpořeno i využíváním evropských financí. Příkladem efektivního využití finančních prostředků z EU a investice kraje je obnova oblasti Dolních Vítkovic. Přestože jsou vydávány stále vyšší finanční prostředky na obnovu kulturních památek, existuje mnoho drobných kulturních památek, kde na jejich

obnovu není dostatek finančních prostředků či ani případný zájem o jejich obnovu. (Moravskoslezský kraj, 2019, s. 163)

K podpoře cestování a zvýšení povědomí o Moravskoslezském kraji jako destinaci byla založena společnost Moravian-Silesian Tourism, s.r.o. Společnost spolupracuje se subjekty v cestovním ruchu, spravuje turistický portál *severnimorava.travel* a sociální síť regionu Severní Morava a Slezsko. Od roku 2018 spravuje společnost projekt TECHNOTRASA, což je stezka, která vede po industriálním dědictví regionu. V rámci TECHNOTRASY jsou vybrány technické památky, které jsou zobrazeny na speciální mapě. Součástí mapy a stezky je soutěž, ve které se na jednotlivých úsecích trasy dostávají razítka, a za určitý počet razítek je získán speciální dárek. (O Moravian-Silesian Tourism, 2019)



## **7 Návrh turistické trasy zahrnující technické památky**

Turistická trasa zahrnuje přírodní, historické, kulturní a především technické památky. Trasa je vedena Moravskoslezským krajem, během pátého dne turisté navštíví v dopoledních hodinách Olomouc v Olomouckém kraji, z důvodu rychlejšího přejezdu mezi městy. Cílem osmidenního zájezdu bude představit Moravskoslezský kraj zahraničním turistům, přesto je možné, aby ji využili i místní občané. V rámci trasy se turisté seznámí s historií, kulturou a průmyslem nejen Moravskoslezského kraje, ochutnají tradiční speciality a vyzkouší si netradiční aktivity.

### **CÍLOVÝ ZÁKAZNÍK**

Zájezd je určen pro skupinu maximálně 35 zahraničních turistů, kteří ovládají anglický jazyk. Turisté budou do Ostravy dopraveni pravidelným leteckým spojením z Londýna. Turista by neměl mít zdravotní omezení, která by mohla omezit zvládnutí celé trasy zájezdu. Po celou dobu zájezdu bude k dispozici turistům anglicky mluvící průvodce, který turistům představí Moravskoslezský kraj.

O návštěvě Moravskoslezského kraje a využití tohoto zájezdu by mohl být turista informován prostřednictvím reklamy v zahraničí, informací v turistickém průvodci České republiky, případně v cestovní kanceláři.

### **DOPRAVA**

Turisté do Ostravy přiletí čtvrtčním letem FR2368 společnosti Ryanair z Londýna – Stansted, pravidelný přilet je předpokládán ve 21:45 hodin. První a druhý den zájezdu budou turisté k přepravě využívat městskou hromadnou dopravu v Ostravě. Zbylé dny bude přeprava zajištěna pronajatým autobusem, který bude k dispozici po celou trasu zájezdu. Zpáteční cesta do Londýna – Stansted je opět naplánována na čtvrtek letem FR2369 společnosti Ryanair z Ostravy s pravidelným odletem ve 22:10 hodin.

### **UBYTOVÁNÍ A STRAVOVÁNÍ**

Ubytování bude pro turisty zajištěno na všech sedm nocí ve dvou-, tří- a čtyřhvězdičkových hotelech. Turisté budou mít na výběr mezi dvou, tří a čtyřlůžkovými pokoji. V každém ubytování je zajištěna snídaně formou bufetu. Dále bude pro turisty zajištěna 1x svačina, 1x oběd a 3x večeře. Bližší informace k zajištění stravování budou uvedeny v popisu programu.

## CENA

Přibližná cena zájezdu pro jednu dospělou osobu je 11 900,- Kč<sup>14</sup>. Cena pro dětské klienty by byla vyčíslena na základě poptávky.

Do ceny je zahrnuta doprava městskou hromadnou dopravou v Ostravě, doprava autobusem, náklady na řidiče a náklady na průvodce. V ceně je zahrnuto 7x ubytování se snídaní, 1x svačina, 1x oběd a 3x večeře. V ceně jsou zahrnuty vstupy do různých atrakcí v Moravskoslezském kraji.

V rámci zájezdu nejsou zajišťovány letenky. Do ceny zájezdu nejsou zahrnuty doprovodné programy, speciální nabídky a výdaje během volného programu turistů.

## PROGRAM

Tabulka 5: Časový harmonogram zájezdu po Moravskoslezském kraji

Časový harmonogram	
čas	program
<b>1. den</b>	
21:45	Přílet letem FR2368 do Ostravy letiště Leoše Janáčka
22:16 – 22:51	Cesta MHD autobusem na ubytování
23:00	Ubytování (Hotel VP1 Ostrava – Vítkovice)
<b>2. den</b>	
8:00	Snídaně na ubytování
Cca 5 minut	Pěší přesun do centra oblasti Dolních Vítkovic (DOV)
9:00 – 12:20	Prohlídka DOV – Kombinovaný okruh
12:30 – 13:30	Pauza na oběd
13:30 – 14:10	Přesun MHD do Landek Parku
14:15 – 16:15	Prohlídka Landek Parku – Velký okruh
16:30 – 17:30	Pěší cesta k Nové radnici
17:30 – 18:00	Výstup na Vyhlídkovou věž Nové radnice
18:00	Večeře – nezahrnuta v ceně ubytování + volný večerní program
<b>3. den</b>	
8:00	Snídaně na ubytování
9:00 – 9:30	Cesta Ostrava - Darkovičky
9:30 – 11:30	Prohlídka Areálu čs. opevnění
11:30 – 12:30	Cesta Darkovičky - Krnov
12:30 – 13:15	Pauza na oběd
13:30 – 14:15	Prohlídka v minipivovaru Nachmelená Opice
14:15 – 15:00	Cesta Krnov – Osoblaha
15:10 – 16:29	Osoblažská úzkokolejka – cesta parním vlakem z Osoblahy do Třemešné

<sup>14</sup> Cena je odhadnuta na základě cen ubytování, jednotlivých vstupů, nákladů na průvodce a nákladů na dopravu.

16:30 – 17:30	Cesta Osoblaha – Karlova Studánka
17:30	Ubytování (Sporthotel Kurzovní pod Pradědem)
18:00 – 20:00	Večeře – zahrnuta v ceně zájezdu
20:00	Volný program – možnost využití hotelového wellness
<b>4. den</b>	
8:00	Snídaně na ubytování
9:00 – 10:00	Pěší cesta ubytování – Praděd – 2,7 km
Cca 30 minut	Pobyt na Pradědu
10:30 – 13:45	Pěší cesta Praděd – nádrž Dlouhé stráně dolní nádrž – Kouty nad Desnou – 12 km (na cestu bude turistům poskytnuta svačina)
14:00 – 15:00	Oběd v restauraci Lyžárna – v ceně zájezdu
15:00 – 18:00	Vodní nádrž Dlouhé stráně – exkurze s výjezdem na horní nádrž
18:00 – 18:30	Cesta Kouty nad Desnou – Sobotín
18:30	Ubytování (Sport & family hotel Josef)
18:30 – 21:00	Večeře – zahrnuta v ceně zájezdu
21:00	Volný program
<b>5. den</b>	
8:00	Snídaně na ubytování
9:30 – 10:30	Cesta Sobotín – Olomouc
10:30 – 11:30	Prohlídka města Olomouc
11:30 – 12:30	Pauza na oběd
12:30 – 13:30	Cesta Olomouc – Nový Jičín
13:30 – 14:30	Expozice klobouků
14:30 – 15:30	Workshop (dobrovolný)
15:30 – 17:30	Komentovaná prohlídka města
Cca 5 minut	Pěší přesun na ubytování (Hotel Praha)
17:35 – 18:30	Večeře – nezahrnuta v ceně zájezdu
19:00	Dobrovolný večerní program – Discgolf Bocheta
<b>6. den</b>	
8:00	Snídaně na ubytování
9:30	Cesta Nový Jičín – Štramberk
10:00 – 10:30	Štramberská trůba
10:30 – 12:00	Individuální prohlídka města + pauza na oběd
12:00 – 12:15	Cesta Štramberk – Kopřivnice
12:30 – 14:00	Technické muzeum Tatra – prohlídka expozice s průvodcem muzea
14:00 – 14:30	Cesta Kopřivnice – Hukvaldy
15:00 – 16:00	Zřícenina hradu Hukvaldy
Cca 50 minut	Cesta oborou Hukvaldy okolo sochy Lišky Bystroušky
17:00 – 17:30	Cesta Hukvaldy – Frýdek-Místek
17:30	Ubytování (Penzion Stará pošta)
17:30 – 18:30	Večeře – nezahrnuta v ceně zájezdu
19:00 – 21:00	Dobrovolný večerní program – návštěva Aquaparku Olešná
<b>7. den</b>	
8:00	Snídaně na ubytování
9:00 – 10:00	Cesta Frýdek-Místek – Pustevny
10:00 – 13:00	Pěší cesta na Radhošť a zpět – 7,7 km

13:00 – 14:00	Pauza na oběd
14:00 – 15:15	Cesta Pustevny – Nošovice (pivovar Radegast)
15:15 – 17:15	Exkurze v pivovaru Radegast
17:15 – 18:30	Občerstvení/večeře po prohlídce v pivovaru Radegast
18:30 – 18:45	Cesta Nošovice – ubytování Frýdek-Místek
19:00 – 21:00	Dobrovolný program – Večerní prohlídka města
<b>8. den</b>	
8:00	Snídaně na ubytování
9:30 – 10:30	Cesta Frýdek-Místek – Hřava
10:30 – 12:30	Pěší cesta na Trojmezí a zpět
12:30 – 13:30	Cesta Hřava – Ostrava
13:30 – 14:30	Pauza na oběd
14:30 – 16:30	Halda EMA
16:30 – 19:00	Volný program – možnost navštívení Expozice motocyklů
19:00 – 19:30	Cesta na letiště Leoše Janáčka Ostrava
22:10	Odlet letem FR2369 do Londýna – Stansted

Zdroj: Vlastní zpracování

## 7.1 První den

Turisty po příletu na letiště v Ostravě bude v příletové hale očekávat průvodce. Turisty doprovodí na ubytování v areálu Dolních Vítkovic a předá jim itinerář s popisem programu k jednotlivým dnům, důležité mapy a kontakty. První a druhý den budou turisté ubytováni v Hotelu VP1 ve dvoulůžkových pokojích.

## 7.2 Druhý den

Po snídani bude následovat krátký přesun v rámci areálu Dolních Vítkovic k návštěvnickému centru. Před návštěvnickým centrem začínají všechny prohlídky areálu. Mapa areálu tvoří přílohu č. 7. V rámci prohlídky se turisté dozvědí zajímavosti ohledně historie těžby uhlí, o přeměně uhlí v koks a využití vysoké pece. Turisté budou mít možnost nahlédnout přímo do nitra vysoké pece. Zároveň se turisté dostanou do prostoru pod těžní věží nebo vystoupí na nejvyšší budovu v areálu – Bolt Tower, kde budou moci okusit svou statečnost a postavit se na roštovou lávku ve výšce 70 m.

Po prohlídce následuje obědová pauza, kdy budou mít turisté možnost se občerstvit podle svých preferencí v jedné z kaváren či bufetu. Po obědě bude následovat přesun městskou hromadnou dopravou do Lanek Parku. V Lanek Parku projdou turisté šachtou, sfárají do bývalého dolu Anselm a projdou tak trasu, kterou zažívali každý den horníci. V průběhu prohlídky se dozvědí i mnoho informací o důlní záchranářské technice. Následuje

pěší přesun k Nové radnici, kde turisté vystoupí na vyhlídkovou věž a rozprostře se jim tak výhled na město. Zároveň na vyhlídce dojde průvodcem k popisu města a jeho historii.

Po návštěvě Vyhlídkové věže Nové radnice budou mít turisté možnost si prohlédnout město, zajít si na večeri nebo se společně s průvodcem vrátit zpět na ubytování.

### 7.3 Třetí den

Po snídani bude pro turisty před hotelem připravený autobus, který budou mít k dispozici po celou dobu zájezdu a mohou si zde nechávat své věci. Autobus dopraví turisty do obce Darkovičky k Areálu československého opevnění. Expozice je tvořena pěchotními sruby MO-S 18 Oboř, MO-S 19 Alej a MO-S 20 Orel a lehkým objektem LO vzor 37, tzv. řopík. Do těchto objektů mají návštěvníci možnost nahlédnout a vstoupit. Objekty jsou zrekonstruované a vybavené replikami zbraní. Zároveň je možné si prohlédnout způsoby, jakými byly pevnosti zásobovány pitnou vodou nebo filtrační zařízení, které ochraňovalo vojáky proti chemickému útoku. Autobus bude čekat u pěchotního srubu František, který se nachází na naučné stezce, která vede okolo areálu. Cesta od areálu k pěchotnímu srubu František je dlouhá 2,4 km a vede okolo pěchotního srubu Jaroš.

Obrázek 12: Mapa trasy od Areálu čs. opevnění k pěchotnímu srubu František



Zdroj: Vlastní zpracování, Mapy.cz

Následuje přesun autobusem do města Krnov. Zde budou mít turisté možnost poobědvat v jednom z místních podniků. Po obědě se turisté zúčastní exkurze v místním minipivovaru Nachmelená opice. Během exkurze se návštěvníci seznámí s postupem, jak se pivo vaří, mohou pivo ochutnat a na konci je čeká dárek ve formě skleničky s logem společnosti.

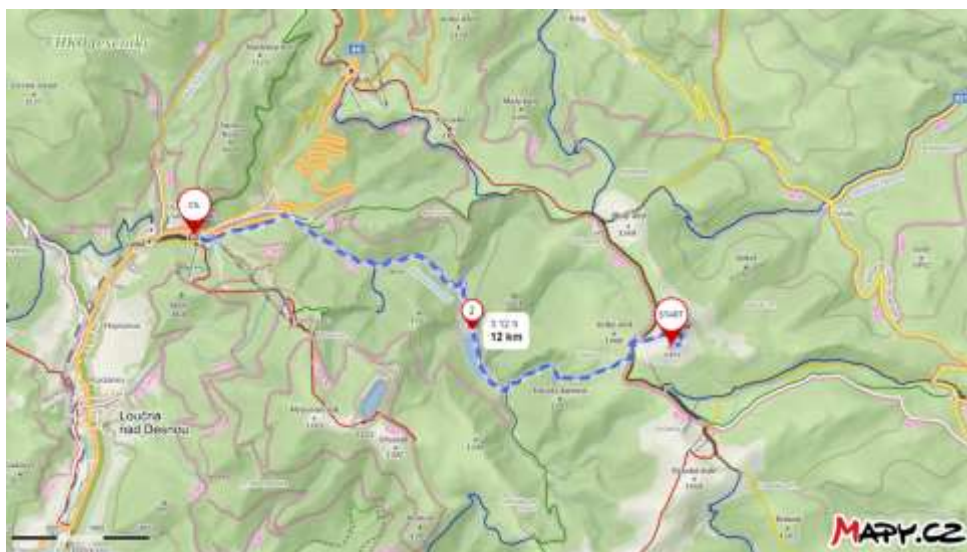
Po prohlídce následuje přesun autobusem z Krnova do Osoblahy. V Osoblaze turisté přestoupí na parní vlak Slezských zemských drah, který je doveze po úzkokolejné trati do Třemešné. Trať vede osoblažskou krajinou a po většinu času do kopce, lokomotiva bude v plném výkonu a cestující tedy jistě ocení zážitek s tím spojený.

Po jistě nevšedním zážitku budou turisté převezeni z Třemešné na ubytování nedaleko obce Karlova Studánka a kousek od nejvyššího vrcholu Jeseníků – Pradědu. Pro tento večer budou turisté ubytováni ve Sporthotelu Kurzovní pod Pradědem. V rámci ubytování bude zajištěna večeře, a poté mohou ve volném čase turisté využít nabídek hotelu.

## 7.4 Čtvrtý den

Po snídani bude turistům rozdána svačina a věci si uloží do autobusu, který je bude čekat po pěším výletě. Cesta nejprve povede na Praděd. Od hotelu vede červená turistická cesta ke značce Praděd rozcestí, poté je cesta vedena po modré značce až na vrchol Praděd. Na Pradědu bude možnost vyjít na veřejně přístupnou vyhlídku na televizním vysílači. Z Pradědu může být vidět Lysá hora, Sněžka, Radhošť nebo dokonce i Vysoké Tatry. Z Pradědu vede turistická cesta po modré značce trasou až k dolní nádrži Dlouhých strání. Trasa vede lesní cestou údolím Divoký důl, po cestě se například nachází vyhlídka na okolní vrchy či vodopád Divoký kámen. Od dolní nádrže je cesta stále po modré turistické značce až do Koutů nad Desnou k lyžařskému areálu. Zde bude pro turisty připraven oběd v restauraci Lyžařna.

Obrázek 13: Trasa z Pradědu do Kout nad Desnou



Zdroj: Vlastní zpracování, Mapy.cz

Po obědě bude následovat prohlídka ve vodní elektrárně Dlouhé stráně. Turisté budou převezeni autobusem v rámci exkurze nejprve k dolní nádrži, zde jim bude puštěn film a krátce předneseno o elektrárně. Proběhne prohlídka dolní elektrárny, poté se přejeде mezi dolní a horní nádrží, kde proběhne druhá část exkurze.

Po skončení přejedou turisté z Koutů nad Desnou do Sobotína na ubytování. Ubytování budou ve Sport & family hotelu Josef. K ubytování je zároveň v ceně zahrnuta večeře. Po večeři následuje volný program a odpočinek po náročném dni.

## **7.5 Pátý den**

Po snídani bude následovat cesta autobusem do Olomouce. Přes Olomouc vede nejrychlejší trasa do dalšího bodu zájezdu Nového Jičína. V Olomouci proběhne prohlídka historického města a turisté se mohou podívat na jednu z UNESCO památek České republiky – sloup Nejsvětější Trojice. Na Horním náměstí, na kterém se nachází sloup Nejsvětější Trojice, se nachází i Olomoucký orloj. Historické jádro města je chráněné jako městská památková rezervace. Turisté tu mohou obdivovat památky jako Olomoucký hrad, katedrálu sv. Václava, kostel svatého Mořice nebo soubory barokních kašen na Horním a Dolním náměstí. Po prohlídce města bude následovat volný čas na oběd.

Po obědě se autobusem pokračuje do Nového Jičína. V Novém Jičíně sídlí významný výrobce klobouků TONAK a.s., jeho výroba je zde více jak 20 let. V místním návštěvnickém muzeu proběhne prohlídka expozice klobouků a v případě zájmu si mohou turisté ze zmenšeného polotovaru kloboučku vyrobit svůj vlastní originál. Po návštěvě v muzeu klobouků bude následovat prohlídka města. Historické centrum Nového Jičína je městskou památkovou rezervací. Centrum okolo Masarykova náměstí nabízí prohlídku měšťanských domů, židovské synagogy, kostela Nanebevzetí Panny Marie nebo Žerotínského zámku. Na ubytování v Hotelu Praha se turisté přesunou pěšky po prohlídce města.

Po ubytování budou mít turisté prostor si zajít na večeři. Po večeři bude možnost využít dobrovolného programu – zahrát si discgolf na hřišti Bocheta. Discgolf je hra s létajícím talířem. Cílem hry je se na co nejmíň hodů trefit do speciálních košů.

## **7.6 Šestý den**

Jako první na programu šestého dne je cesta do Štramberku. Ve Štramberku nejprve turisté navštíví Štramberskou trubu. Štramberská truba je věž kuželovitého tvaru a na rozhlednu byla upravena a zastřešena až na začátku 20. století. Následně budou mít turisté

volný čas na prohlídku města a oběd. Mohou tak ochutnat originální štramberské uši či jinou místní specialitu.

Po prohlídce města a obědě následuje přesun do vedlejšího města Kopřivnice. V Kopřivnici se nachází muzeum Tatra, kde bude pro turisty objednána speciální exkurze v anglickém jazyce. V muzeu si turisté mohou prohlédnout více než 60 osobních a nákladních automobilů, které byly vyrobeny za celou éru automobilky TATRA.

Po prohlídce v muzeu následuje cesta do nedalekých Hukvald. Největší dominantou je v obci Hukvaldy zřícenina hradu. Hrad byl postaven na vrcholu, v jehož okolí je Hukvaldská obora. Do obory se vchází vchodem od silnice, na kterém je upozornění o zvěři, která se stále v oboře nachází. Vycházkou po stráni se dojde k hradu, kde bude následovat volná prohlídka. Cesta zpět k autobusu povede oborou, kde bude krátká zastávka u sochy Lišky Bystroušky, která připomíná místního rodáka Leoše Janáčka, hudebního skladatele klasické hudby.

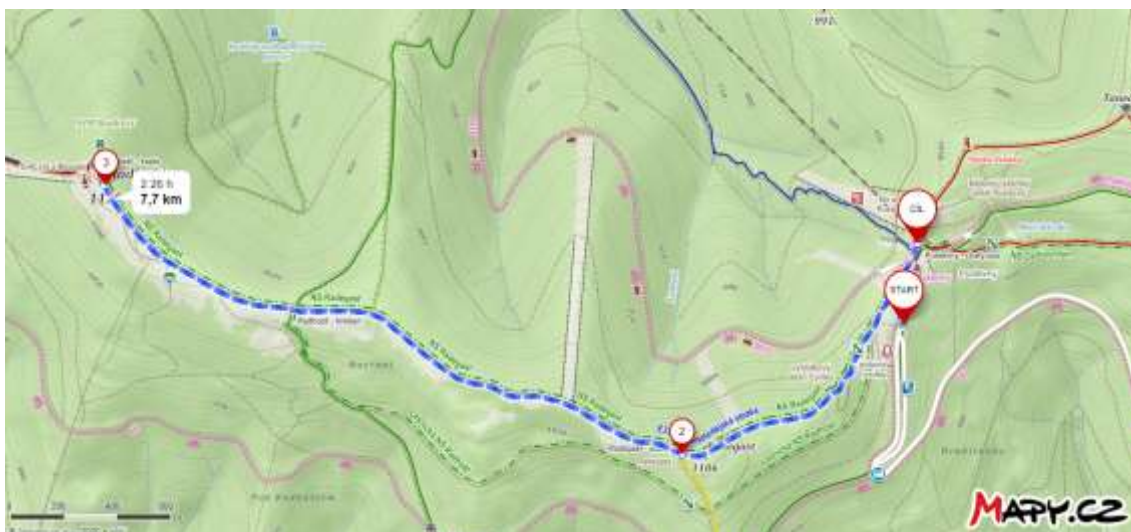
Po náročném dni bude následovat přesun na ubytování ve Frýdku-Místku. Ubytování budou turisté v penzionu Stará Pošta v centru města. Večeře není součástí ubytování, a tak budou turistům doporučeny některé místní podniky. Večerní program je fakultativní a pro zájemce bude zajištěna návštěva Aquaparku Olešná.

## **7.7 Sedmý den**

Program sedmého dne začne dopoledním výletem na jeden z vrcholů Moravskoslezských Beskyd Radhošť. Autobus vyjede až na Pustevny, odkud vede cesta na Radhošť po modré turistické značce. Lesní kamenitá cesta vede okolo sochy Radegasta, který byl bohem pohanů a na Radhošti měl dle pověstí sídlo. Socha Radegasta na Radhošti není původním dílem, avšak pouze kopií. Originál sochy se nachází na radnici ve Frenštátu pod Radhoštěm. Radhošť je vysoký 1129 m n. m. a na jeho vrcholu se nachází kaple Cyrila a Metoděje a jejich sousoší a televizní vysílač. Cesta zpět na Pustevny povede stejnou trasou.



Obrázek 14: Trasa z Pusteven na Radhošť a zpět



Zdroj: Vlastní zpracování, Mapy.cz

Po trase dlouhé 7,7 km budou mít turisté možnost se naobědvat na Pustevnách. Zde se nachází několik restaurací, které podávají speciality místní kuchyně. Po obědě bude následovat přesun do Nošovic k pivovaru Radegast.

V pivovaru čeká turisty exkurze, dovědí se něco o historii pivovaru a o výrobě piva. Po exkurzi bude následovat ochutnávka piva a bude připravené i nealkoholické pivo Birell. K ochutnávce piva bude připraveno občerstvení formou rautu. Po návratu na ubytování bude pro zájemce připravena večerní prohlídka Frýdku-Místku.

## 7.8 Osmý den

Poslední den nejprve autobus převezde turisty do obce Hřčava. Hřčava leží nedaleko bodu, kde se střetávají hranice tří států – Česka, Slovenska a Polska. Na Trojmezí vede žlutá turistická trasa dlouhá 2,2 km. Trojmezí je označeno sloupem, na kterém se z každé strany státu nachází jeho znak. V okolí Trojmezí je pouze krásná příroda a je tak ideálním místem k odpočinku a relaxaci.

Po krátké procházce bude následovat přesun zpět do centra Moravskoslezského kraje – Ostravy. Po příjezdu následuje pauza na oběd a poté vycházka na haldu Emu. Halda Ema je vrchol vysoký 324,6 m, který byl uměle vytvořený. Tvoří ji vytěžená hlušina z okolních dolů. Jelikož halda stále pracuje, vycházejí z ní obláčky páry obsahující oxid siřičitý.

Zpět do centra města povede cesta okolo Slezskoostravského hradu a následně směrem k ostravskému výstavišti Černá Louka. Zde budou mít turisté možnost využití volného času k návštěvě expozice starých motocyklů či k nákupu suvenýrů nebo odpočinku.

K večeru bude sraz na parkovišti u ostravského výstaviště a následně autobus dopraví turisty na letiště Leoše Janáčka v Ostravě. Zpáteční let FR2369 do Londýna má pravidelný odlet ve 22:10 hodin.

## 8 Závěr

Cestovní ruch je aktivita, která je spojována s cestováním a s pobytem v místech mimo bydliště. Cestovní ruch je multidisciplinárním odvětvím a prostředí člověka může ovlivnit pozitivně i negativně. Často je v odborných publikacích dělen dle druhů a forem, přesto však není klasifikace jednotná. Pro účely této bakalářské práce bylo zvoleno dělení dle typů cestovního ruchu. Typy jsou rozlišovány podle jednotlivých potřeb a cílů návštěvníků.

Faktory, které ovlivňují cestovní ruch, jsou lokalizační, realizační a selektivní. Lokalizační faktory určují místo, kde bude cestovní ruch probíhat. Místo může být ovlivněno specifickým územím, přírodními a klimatickými podmínkami. Realizační faktory umožňují samotnou realizaci cestovního ruchu, zahrnují dopravní infrastrukturu a materiálně-technické podmínky. Selektivní faktory napomáhají vzniku a vývoji cestovního ruchu a souvisí především se spotřebitelským chováním.

Od prvopočátku je cestovní ruch ovlivňován historickými událostmi, od vzniku prvních civilizací přes zámořské plavby, světové války a krize až do dnešní podoby cestovního ruchu. Česká republika je atraktivní destinací, což potvrzují každoročně rostoucí počty přijíždějících návštěvníků. Nejčastějšími návštěvníky České republiky jsou turisté z Německa, Slovenska a Polska. U domácího cestovního ruchu došlo ke snížení počtu cest. Negativně může ovlivňovat cestovní ruch v České republice nerovnoměrné rozložení návštěvnosti v jednotlivých krajích.

Přestože Moravskoslezský kraj nepatří mezi nejnavštěvovanější, nabízí rozmanité možnosti využití v cestovním ruchu. Moravskoslezský kraj hraničí se Slovenskem a Polskem a jeho krajina je velmi členitá. Moravskoslezský kraj má velmi dobré dopravní spojení. Hustá silniční síť spojuje kraj se sousedními státy a zároveň s hlavním městem Prahou. Přes kraj vede železniční koridor a cestující mají možnost přijíždět přímými spoji z Prahy, Varšavy, Žiliny i Vídně. Díky mezinárodnímu letišti Leoše Janáčka v Ostravě je možné se do kraje dostat z různých světových destinací.

Moravskoslezský kraj je významnou destinací zejména díky technickým památkám, které se zde nacházejí. Nejnavštěvovanější atraktivitou v kraji a čtvrtou nejnavštěvovanější v České republice je oblast Dolních Vítkovic v Ostravě. Do obnovy oblasti Dolních Vítkovic je výrazně investováno a původní účel oblasti je měněn na kulturní a vzdělávací centrum. Mezi další významné technické památky se řadí vodní přečerpávací elektrárna Dlouhé stráně, Areál čs. opevnění Darkovičky, Osoblažská úzkokolejka nebo technické muzeum TATRA. Moravskoslezský kraj nenabízí jen technické atraktivity, ale nachází se zde i významné přírodní, historické a kulturní památky. Mezi oblíbené patří například zámek Hradec

nad Moravicí, zámek Fryštát, zřícenina hradu Hukvaldy či Štramberká trúba. Turisté, kteří dávají přednost přírodním atraktivitám, se mohou vydat do Jeseníků na vrchol Praděd, do Moravskoslezských Beskyd na Lysou horu nebo na Radhošť, případně do chráněné krajinné oblasti Poodří.

K rozvoji cestovního ruchu v Moravskoslezském kraji by napomohl vyšší počet pravidelných leteckých linek z různých evropských, případně i světových destinací na letiště Leoše Janáčka v Ostravě. Rozvoj letecké dopravy by pomohl zvýšení počtu návštěvníků v kraji a výrazně tak zvýšil příjmy do rozpočtů obcí a kraje. Díky vyšším příjmům by mohly obce a kraj investovat do obnovy drobných památek nebo na propagaci Moravskoslezského kraje jako atraktivní destinace v cestovním ruchu. Cestovní ruch a jeho rozvoj je Moravskoslezským krajem již významně podporován. Jednou z hlavních aktivit je založení společnosti Moravian-Silesian Tourism s.r.o., která zabezpečuje a řídí cestovní ruch v turistickém regionu Severní Morava a Slezsko, zabývá se destinačním managementem a usiluje o chápání kraje jako atraktivní destinace.

Vývoj cestovního ruchu v Moravskoslezském kraji by podpořilo zvýšení počtu příjíždějících zahraničních turistů. Proto byla navržena turistická trasa, která je určena pro zahraniční turisty a navazuje na pravidelné letecké spojení z Londýna. Turistická trasa provede návštěvníky nejznámějšími technickými, historickými, kulturními i přírodními památkami kraje. Turistická trasa je naplánována na 8 dní, kdy každý den je navštívena alespoň jedna technická památka. Zároveň se turisté dozvědí informace o historii obcí, kraje i České republiky, seznámí se s procesem vaření českého piva a mohou si vyzkoušet neobvyklé aktivity, jako například výrobu vlastního kloboučku ve firmě TONAK a.s.

## 9 Seznam použitých zdrojů

### Tištěné publikace

- DAVID, Petr a Vladimír SOUKUP, 2009. Velká turistická encyklopedie. Vyd. 1. V Praze: Knižní klub. ISBN 978-80-242-2389-6.
- DOV informační revue k projektům a programu, 2019. 1. Dolní oblast Vítkovice, 1(1).
- GÚČIK, Marian, 2010. Cestovný ruch: úvod do štúdia. 1. vyd. Banská Bystrica: Dali-BB. Knižnica cestovného ruchu. ISBN 978-80-89090-80-8.
- HESKOVÁ, Marie, 2011. Cestovní ruch: pro vyšší odborné školy a vysoké školy. 2., upr. vyd. Praha: Fortuna. ISBN 978-80-7373-107-6.
- INDROVÁ, Jarmila, 2007. Cestovní ruch: (základy). Vyd. 1. Praha: Oeconomica. ISBN 978-80-245-1252-5.
- KOTÍKOVÁ, Halina, 2013. Nové trendy v nabídce cestovního ruchu. 1. vyd. Praha: Grada. ISBN 978-80-247-4603-6.
- LEDNICKÝ, Václav, 2004. Využití technických památek v českém cestovním ruchu. Ostrava: VŠB - Technická univerzita. ISBN 80-248-0611-8.
- LINDEROVÁ, Ivica, 2013. Cestovní ruch: základy a právní úprava. Jihlava: Vysoká škola polytechnická Jihlava. ISBN 978-80-87035-82-5.
- PLCH, Milan a Jan POHUNEK, 2012. Kam za technickými památkami: Morava. 1. vyd. Ilustroval Eva OBŮRKOVÁ. Brno: CPress. ISBN 978-80-264-0104-9.
- PODHORSKÝ, Marek, 2006. Moravskoslezský kraj. 1. vyd. v českém jazyce. Praha: Freytag & Berndt. Průvodce na cesty (Freytag & Berndt). ISBN 80-7316-144-3.
- RYGLOVÁ, Kateřina, Michal BURIAN a Ida VAJČNEROVÁ, 2011. Cestovní ruch - podnikatelské principy a příležitosti v praxi. 1. vyd. Praha: Grada. ISBN 978-80-247-4039-3.
- ŠÍROVÁ-MOTYČKOVÁ, Kamila a Jiří ŠÍR, 2012. Technické památky České republiky: mosty, železnice, přehrady, elektrárny, mlýny, opevnění, sklárny, doly a další. 1. vydání. Olomouc: Rubico. Naše země. ISBN 978-80-7346-141-6.
- VYSTOUPIL, Jiří, 2006a. Atlas cestovního ruchu České republiky. Praha: Ministerstvo pro místní rozvoj ČR. ISBN 80-239-7256-1.
- VYSTOUPIL, Jiří a Martin ŠAUER, 2006b. Základy cestovního ruchu: distanční studijní opora. Vyd. 1. Brno: Masarykova univerzita, Ekonomicko-správní fakulta. ISBN 80-210-4205-2.

ZELENKA, Josef a Martina PÁSKOVÁ, 2012. Výkladový slovník cestovního ruchu. Kompletně přeprac. a dopl. 2. vyd. Praha: Linde Praha. ISBN 978-80-7201-880-2.

## Internetové zdroje

- Aktuality, 2020. Letiště Ostrava, a.s. [online]. Ostrava: Letiště Ostrava [cit. 2020-03-18].  
Dostupné z: <http://www.airport-ostrava.cz/cz/page-aktuality/>
- Areál čs. opevnění Hlučín-Darkovičky, 2012. Slezské zemské muzeum [online]. [cit. 2020-02-27]. Dostupné z: <http://www.szm.cz/rubrika/43/expozicni-arealy/areal-cs-opevneni-hlucin-darkovicky/expozice.html>
- CZECHTOURISM, , 2019. Turismus je černé zlato [online]. [cit. 2020-02-09]. Dostupné z: <https://www.czechtourism.cz/pro-media/tiskove-zpravy/turismus-je-cerne-zlato/>
- CZECHTOURISM, , 2020. V loňském roce navštívilo Česko téměř jedenáct milionů zahraničních návštěvníků [online]. [cit. 2020-02-08]. Dostupné z: <https://www.czechtourism.cz/pro-media/tiskove-zpravy/v-lonskem-roce-navstivilo-cesko-temer-jedenact-mil/>
- ČESKÝ STATISTICKÝ ÚŘAD, , 2019a. Česká republika od roku 1989 v číslech [online]. [cit. 2020-02-09]. Dostupné z: <https://www.czso.cz/csu/czso/ceska-republika-od-roku-1989-v-cislech-2018#10>
- ČESKÝ STATISTICKÝ ÚŘAD, , 2019b. Charakteristika Moravskoslezského kraje. ČSÚ [online]. [cit. 2020-02-20]. Dostupné z: [https://www.czso.cz/csu/xt/charakteristika\\_moravskoslezskeho\\_kraje](https://www.czso.cz/csu/xt/charakteristika_moravskoslezskeho_kraje)
- ČESKÝ STATISTICKÝ ÚŘAD, , 2019c. Statistická ročenka Moravskoslezského kraje. Ostrava: Český statistický úřad. ISBN 978-80-250-2946-6. Dostupné také z: <https://www.czso.cz/csu/czso/statisticka-rocenka-moravskoslezskeho-kraje-2019>
- ČESKÝ STATISTICKÝ ÚŘAD, , 2019d. Statistická ročenka České republiky 2019. 1. vydání. Praha: Český statistický úřad. ISBN 978-80-250-2955-8. Dostupné také z: <https://www.czso.cz/csu/czso/statisticka-rocenka-moravskoslezskeho-kraje-2019>
- ČESKÝ STATISTICKÝ ÚŘAD, , 2020. Cestovní ruch - časové řady [online]. [cit. 2020-02-12]. Dostupné z: [https://www.czso.cz/csu/czso/cru\\_cr](https://www.czso.cz/csu/czso/cru_cr)

- Dolní oblast VÍTKOVICE [online], 2019. Ostrava: DOV s.r.o. [cit. 2020-03-19]. Dostupné z:  
<https://www.dolnivitkovice.cz/>
- Doporučujeme technické památky, 2016. <http://www.jeseniky-rodina.cz/doporucujeme-technicke-pamatky/> [online]. [cit. 2020-02-26]. Dostupné z: <http://www.jeseniky-rodina.cz/doporucujeme-technicke-pamatky/>
- Jak šmakuje Moravskoslezsko, 2019. Jak šmakuje Moravskoslezsko [online]. [cit. 2020-03-01]. Dostupné z: <https://jaksmakuje.msk.cz/>
- JAROLÍMKOVÁ, Liběna, 2018. Cestovní ruch České republiky [online]. 1. vydání. Praha [cit. 2020-02-05]. Dostupné z: <https://kcr.vse.cz/wp-content/uploads/page/319/Cestovn%C3%AD-ruch-%C4%8Cesk%C3%A9-republiky.pdf>
- Jediné muzeum v ČR zaznamenávající vagonovou výrobu, 2020. Vagonářské muzeum Studénka [online]. Vagonářské muzeum [cit. 2020-02-28]. Dostupné z:  
<https://www.vagonarske-muzeum.cz/>
- KLETEČKOVÁ, Marie, 2019. Češi loni rekordně navštěvovali zahraničí. Statistika&My [online]. [cit. 2020-02-10]. Dostupné z: <https://www.statistikaamy.cz/2019/08/cesi-loni-rekordne-navstevovali-zahranici/>
- KOLEKTIV AUTORŮ, 2006. Koncepce strategie ochrany přírody a krajiny Moravskoslezského kraje [online]. [cit. 2020-02-17]. Dostupné z:  
<https://www.msk.cz/assets/temata/koncepce/koncepce.pdf>
- KOLEKTIV AUTORŮ, 2010. Didaktické metody pro výuku cestovního ruchu na základních a středních školách: Manuál pro učitele [online]. Ostrava [cit. 2020-02-17]. Dostupné z:  
[https://czechtourism.cz/getmedia/2b150c47-3f00-4a33-bb0d-179cd112ebfc/22\\_04\\_13\\_didakticke\\_metody\\_1.pdf.aspx](https://czechtourism.cz/getmedia/2b150c47-3f00-4a33-bb0d-179cd112ebfc/22_04_13_didakticke_metody_1.pdf.aspx)
- KRAJSKÝ ÚŘAD MORAVSKOSLEZSKÉHO KRAJE, 2014. Atlas životního prostředí Moravskoslezského kraje. 2. vyd. Ostrava: Moravskoslezský kraj, Krajský úřad. ISBN 978-80-87503-37-9. Dostupné také z:  
[https://www.msk.cz/assets/publikace/atlas\\_zp\\_2013\\_nahled.pdf](https://www.msk.cz/assets/publikace/atlas_zp_2013_nahled.pdf)
- KRAJSKÝ ÚŘAD MORAVSKOSLEZSKÉHO KRAJE, 2018. Atlas životního prostředí Moravskoslezského kraje. 3. vydání. Ostrava: Moravskoslezský kraj, Krajský úřad. ISBN 978-80-7576-026-5. Dostupné také z: <https://www.msk.cz/assets/verejnost/atlas-zivotniho-prostredi-moravskoslezskeho-kraje.pdf>
- Mapy.cz [online], 2020. Seznam.cz [cit. 2020-03-18]. Dostupné z:  
<https://mapy.cz/zakladni?x=15.6252330&y=49.8022514&z=8>

- MORAVSKÁ TISKOVÁ AGENTURA, 2018. Průvodce: léto s Violou : Jeseníky. 6. vydání. Ilustroval Libor DROBNÝ. Vrbno pod Pradědem: Euroregion Praděd. ISBN 978-80-87137-48-2. Dostupné také z: <http://www.jeseniky-rodina.cz/wp-content/pruvodci/cz/listovaci/mobile/index.html>
- MORAVSKOSLEZSKÝ KRAJ, b.r. O kraji. Moravskoslezský kraj [online]. Ostrava [cit. 2020-02-20]. Dostupné z: <https://www.msk.cz/scripts/detail.php?pgid=3322>
- MORAVSKOSLEZSKÝ KRAJ, 2019. Strategie rozvoje Moravskoslezského kraje 2019–2027: Analytická část [online]. [cit. 2020-02-24]. Dostupné z: [https://www.msk.cz/cz/rozvoj\\_kraje/strategie-rozvoje-moravskoslezskeho-kraje-2019\\_2027-142378/](https://www.msk.cz/cz/rozvoj_kraje/strategie-rozvoje-moravskoslezskeho-kraje-2019_2027-142378/)
- Musíte zažít, b.r. Technotrasa [online]. Moravian-Silesian Tourism s.r.o. [cit. 2020-02-28]. Dostupné z: <https://technotrasa.cz/musite-zazit>
- O Moravian-Silesian Tourism, 2019. MSTOURIM [online]. Ostrava [cit. 2020-03-01]. Dostupné z: <https://www.mstourism.cz/o-nas>
- PALATKOVÁ, Monika, Šárka TITTELBACHOVÁ a Táňa VALSKÁ, 2012. Marketingová koncepce cestovního ruchu 2013-2020 [online]. Praha [cit. 2020-02-15]. Dostupné z: [https://www.czechtourism.cz/getmedia/fa20d069-2d8b-4d19-8591-b19083531b33/11\\_12\\_13\\_marketingova\\_strategie.pdf.aspx](https://www.czechtourism.cz/getmedia/fa20d069-2d8b-4d19-8591-b19083531b33/11_12_13_marketingova_strategie.pdf.aspx)
- Památky, 2019. Moravskoslezský kraj - průvodce po Severní Moravě a Slezsku [online]. Moravian-Silesian Tourism s.r.o. [cit. 2020-02-27]. Dostupné z: <https://severnimorava.travel/co-delat/pamatky>
- Raduň: oficiální webová prezentace státního zámku, 2019. Národní památkový ústav [online]. [cit. 2020-02-26]. Dostupné z: <https://www.zamek-radun.cz/cs>
- REDAKCE KUDY Z NUDY, 2019a. Hrad Sovinec - historické pořady po celou sezonu. Kudyznudy.cz: CzechTourism [online]. [cit. 2020-02-25]. Dostupné z: <https://www.kudyznudy.cz/aktivity/historicke-porady-na-hrade-sovinec>
- REDAKCE KUDY Z NUDY, 2019b. Zámek Hradec nad Moravicí - zámek, který hrál po 700 let prim v dějinách českých zemí. Kudyznudy.cz [online]. [cit. 2020-02-26]. Dostupné z: <https://www.kudyznudy.cz/aktivity/zamek-hradec-nad-moravici-zamek-ktery-hral-po-7>
- SZCZYPKOVÁ, Ingrid, 2016. O zámku. Zámek Fryštát v Karviné [online]. [cit. 2020-02-28]. Dostupné z: <https://www.zamek-frystat.cz/index.php/o-zamku/>
- ŠAUER, Martin, Jiří VYSTOUPIL a Andrea HOLEŠINSKÁ, 2015. Cestovní ruch [online]. 1. vydání. Brno: Masarykova univerzita [cit. 2019-12-26]. Dostupné z: [https://is.muni.cz/do/econ/soubory/katedry/kres/studijni\\_texty/cestovni\\_ruch\\_ePDF.pdf](https://is.muni.cz/do/econ/soubory/katedry/kres/studijni_texty/cestovni_ruch_ePDF.pdf)



- Tiskové zprávy, 2020. Letiště Ostrava, a.s. [online]. Ostrava: Letiště Ostrava [cit. 2020-03-10]. Dostupné z: <http://www.airport-ostrava.cz/cz/page-tiskove-zpravy/>
- Trojmezí u Hřčavy - místo, kde setkávají hranice tří zemí, 2019. Těšínské Slezsko [online]. Třinec [cit. 2020-03-02]. Dostupné z: <https://www.tesinskeslezsko.cz/clanek/trojmezi-u-hrcavy-misto-kde-setkavaji-hranice-tri-zemi/>
- Turistický průvodce krajem [online], 2012. Moravskoslezský kraj [cit. 2020-03-19]. Dostupné z: <https://severnimorava.travel/uzitecne-info/multimedia/brozury/media/turisticky-pruvodce-krajem>
- UNESCO, 2020. World Heritage List [online]. [cit. 2020-02-09]. Dostupné z: <http://whc.unesco.org/en/list/>

## 10 Seznam obrázků, tabulek, grafů a zkratk

### Seznam obrázků

Obrázek 1: Pohled na televizní věž na Pradědu od Petrových kamenů.....	33
Obrázek 2: Letecký pohled na dolní i horní část nádrže Dlouhé stráně .....	34
Obrázek 3: Vojenské objekty v Areálu čs. opevnění Darkovičky .....	36
Obrázek 4: Amfiteátr ve Fulneku .....	37
Obrázek 5: Bolt Tower v areálu Dolních Vítkovic.....	39
Obrázek 6: Landek Park .....	39
Obrázek 7: Trojmezí v pozadí se žulovým sloupem.....	40
Obrázek 8: Vrchol Lysé hory.....	42
Obrázek 9: Lidové stavby na Pustevnách .....	42
Obrázek 10: Letecký pohled na zříceninu hradu Hukvaldy .....	43
Obrázek 11: Expozice v Technickém muzeu TATRA .....	44
Obrázek 12: Mapa trasy od Areálu čs. opevnění k pěchotnímu srubu František .....	53
Obrázek 13: Trasa z Pradědu do Kout nad Desnou .....	54
Obrázek 14: Trasa z Pusteven na Radhošť a zpět.....	57

### Seznam tabulek

Tabulka 1: Fáze moderního a novodobého cestovního ruchu .....	23
Tabulka 2: Příjezdy zahraničních turistů do ČR.....	25
Tabulka 3: Domácí cestovní ruch .....	26
Tabulka 4: Počet ubytovacích zařízení, pokojů a lůžek v jednotlivých kategoriích ubytování.....	47
Tabulka 5: Časový harmonogram zájezdu po Moravskoslezském kraji .....	50

### Seznam grafů

Graf 1: Podíl krajů na HDP České republiky v roce 2017.....	30
---	----

### Seznam zkratk

apod.	a podobně
atp.	a tak podobně
cca	přibližně
č.	číslo

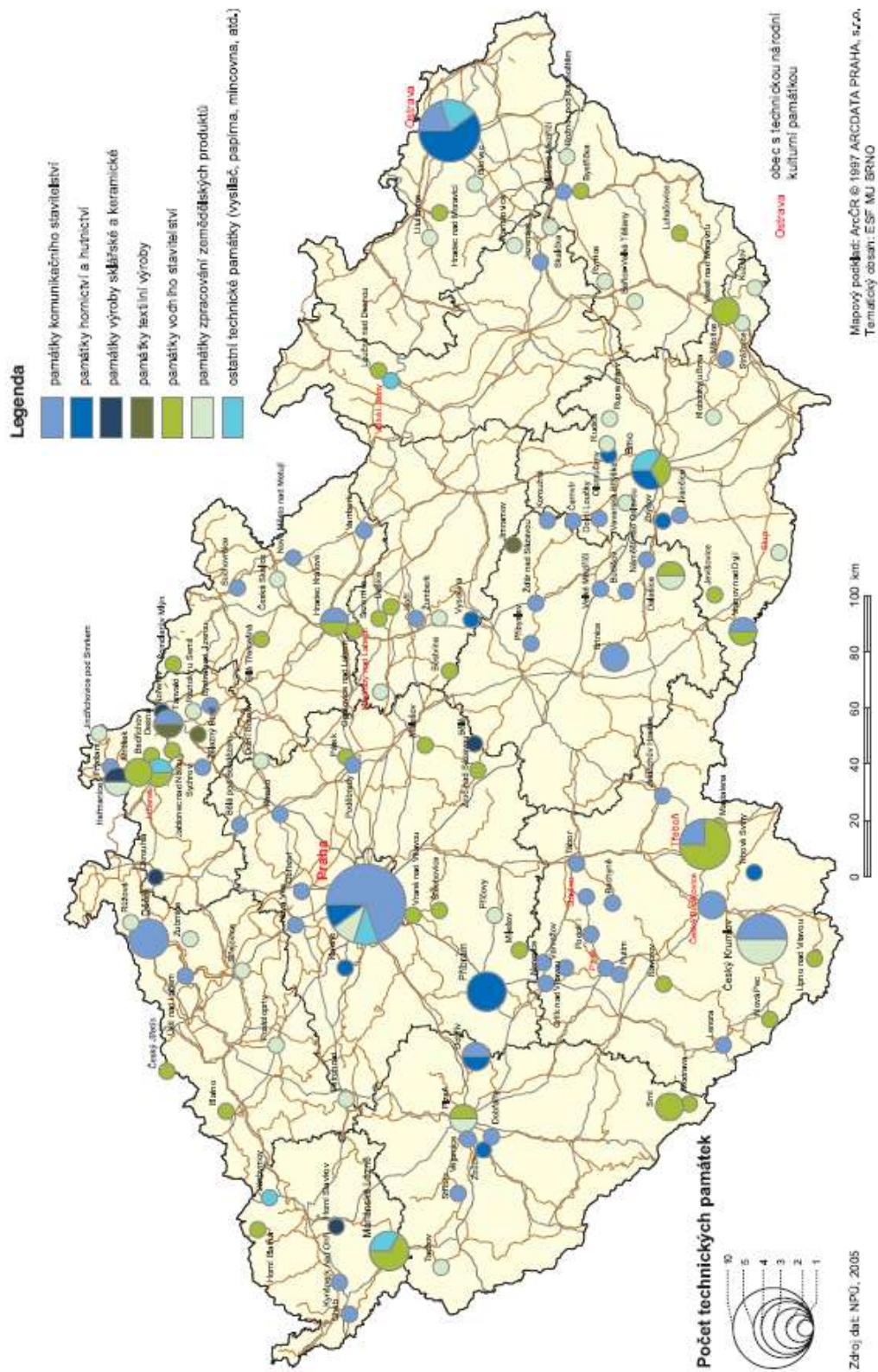
ČR	Česká republika
Čs.	Československé
ČSA	České aerolinie
ČSÚ	Český statistický úřad
DOV	Dolní Vítkovice
DPH	daň z přidané hodnoty
EU	Evropská unie
Kč	koruna česká
km	kilometr
km <sup>2</sup>	kilometr čtvereční
m	metr
m n. m.	metr nad mořem
MHD	městská hromadná doprava
mil.	miliony
MMR	Ministerstvo pro místní rozvoj ČR
MW	megawatt (tepelný výkon)
např.	například
obyv.	obyvatel
Sb.	sbírka zákonů
stol.	století
tis.	tisíce
tzv.	takzvaně
UNESCO	Organizace OSN pro vzdělání, vědu a kulturu (anglicky United Nations Educational, Scientific and Cultural Organization, UNESCO)
USA	Spojené státy americké

## **11 Přílohy**

<b>Příloha č. 1 Mapa rozmístění a koncentrace významných technických památek v ČR ..</b>	<b>69</b>
<b>Příloha č. 2 Počet turistů domácího a příjezdového cestovního ruchu v roce 2019 v jednotlivých krajích .....</b>	<b>70</b>
<b>Příloha č. 3 Turistické regiony České republiky .....</b>	<b>71</b>
<b>Příloha č. 4 Turistické oblasti České republiky .....</b>	<b>71</b>
<b>Příloha č. 5 Počet obyvatel v městech Moravskoslezského kraje .....</b>	<b>72</b>
<b>Příloha č. 6 Turistické oblasti Moravskoslezského kraje.....</b>	<b>73</b>
<b>Příloha č. 7 Mapa areálu Dolních Vítkovic .....</b>	<b>73</b>

# Příloha č. 1 Mapa rozmístění a koncentrace významných technických památek v ČR

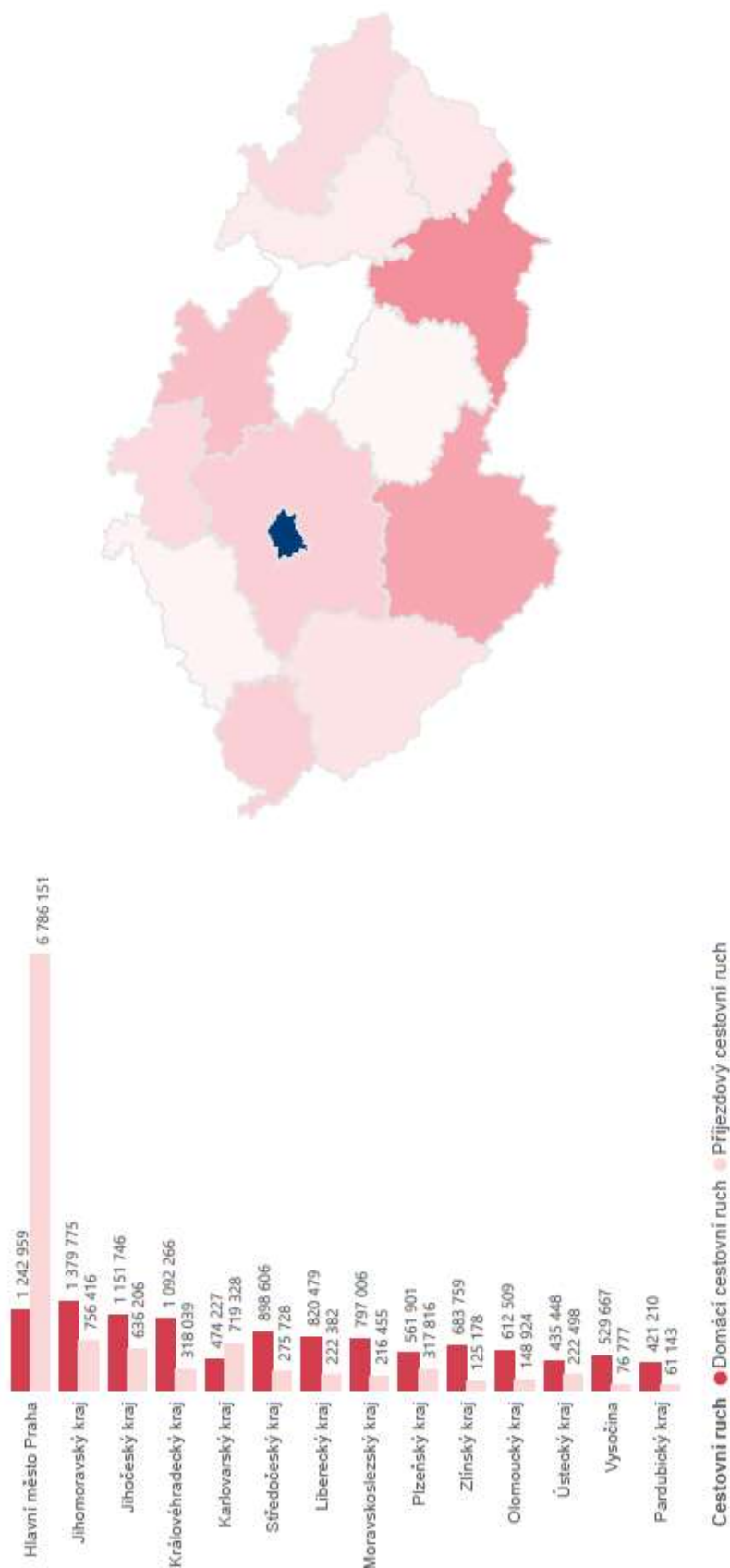
## VÝZNAMNÉ TECHNICKÉ PAMÁTKY



Zdroj: Vystoupil, 2006a

Příloha č. 2 Počet turistů domácího a příjezdového cestovního ruchu v roce 2019 v jednotlivých krajích

## DOMÁCÍ A PŘÍJEZDOVÝ CESTOVNÍ RUCH 2019



CzechTourism

Zdroj: CzechTourism, 2020

## Příloha č. 3 Turistické regiony České republiky

### Turistické regiony České republiky



Zdroj: Kolektiv autorů, 2010

## Příloha č. 4 Turistické oblasti České republiky

### Turistické oblasti České republiky



Zdroj: Kolektiv autorů, 2010

**Příloha č. 5 Počet obyvatel v městech Moravskoslezského kraje**

Města	Počet obyvatel celkem
Ostrava	289 128
Havířov	71 903
Opava	56 638
Frýdek-Místek	55 931
Karviná	52 824
Třinec	35 131
Orlová	28 852
Český Těšín	24 438
Nový Jičín	23 496
Krnov	23 397
Kopřivnice	21 949
Bohumín	20 690
Bruntál	16 408
Hlučín	13 953
Frenštát p. Radhoštěm	10 820
Frýdlant n. Ostravicí	9 964
Studénka	9 536
Příbor	8 452
Rýmařov	8 247
Rychvald	7 457
Bílovec	7 419
Vratimov	7 297
Odry	7 227
Petřvald	7 190
Kravaře	6 695
Šenov	6 400
Vítkov	5 725
Fulnek	5 656
Jablunkov	5 547
Hradec n. Moravicí	5 489
Vrbno p. Pradědem	5 040
Klimkovice	4 468
Dolní Benešov	4 043
Brušperk	4 024
Paskov	3 890
Město Albrechtice	3 529
Štramberk	3 438
Břidličná	3 129
Budišov n. Budišovkou	2 908
Horní Benešov	2 253
Andělská Hora	357
Janov	293

Zdroj: Český statistický úřad, 2019c



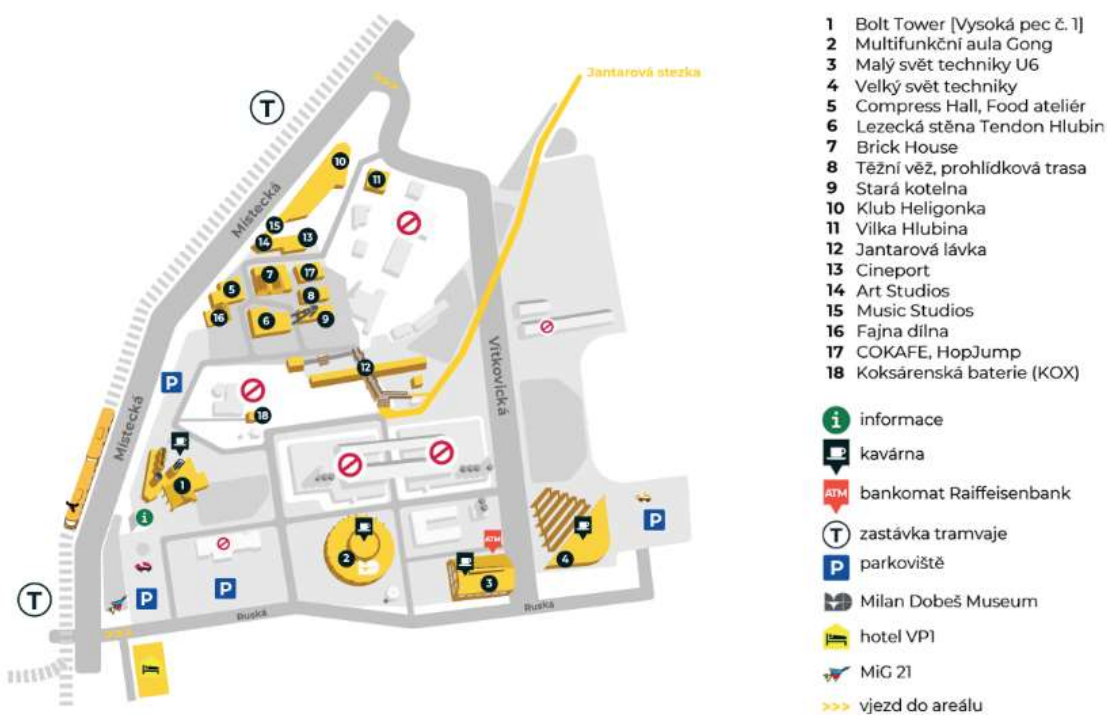
## Příloha č. 6 Turistické oblasti Moravskoslezského kraje



Zdroj: Turistický průvodce krajem, 2012

## Příloha č. 7 Mapa areálu Dolních Vítkovic

### Dolní Vítkovice



Zdroj: Dolní oblast VÍTKOVICE, 2019