

**Univerzita Palackého v Olomouci**

**Filozofická fakulta**

**Katedra historie**

**Obor archeologie**

**Bakalářská práce**

**Petr Duffek**

# **Urbanistický vývoj středověkého poddanského města Počátky**

**Vedoucí práce: doc. Mgr. Karel Nováček, Ph.D.**

**2023**

Prohlašuji, že jsem bakalářskou práci napsal samostatně s využitím pouze uvedených a řádně citovaných pramenů a literatury a že práce nebyla využita v rámci jiného vysokoškolského studia či k získání jiného nebo stejného titulu.

V Olomouci, dne

Petr Duffek

Tato práce je výsledkem mnoha záchranných archeologických výzkumů realizovaných ve městě Počátky. Na těchto výzkumech se podílelo velké množství kolegů ze společnosti Archaia Brno a také množství externích spolupracovníků. Moje poděkování náleží jmenovitě kolegům Petrovi Hrubému, Štěpánovi Černošovi, Petrovi Hejhalovi, Michalovi Daňovi, Jakubovi Těsnohlídkovi a Markétě Skořepové. Za pomoc při tvorbě této práce bych také rád poděkoval Markovi Peškovi, Kateřině Těsnohlídkové, Václavovi Kolaříkovi a Evě Šamalové–Bílkové. Poděkování patří samozřejmě také mým nejbližším, Lence Jurnečkové a Blaženě Duffkové. Dále bych rád poděkoval Petrovi Zadákovi a Marii Filipové z Počátek.

## Obsah

1. Úvod .....	6
2. Vývoj městské sítě v oblasti západní části Českomoravské vrchoviny.....	7
3. Město Počátky .....	11
3.1. Přírodní podmínky.....	12
3.2. Dějiny osídlení.....	13
3.3. Historie Počátek.....	16
3.4. Historické práce o dějinách Počátek.....	19
3.5. Písemné prameny s doklady urbanistického vývoje města .....	19
3.6. Stavebně historické průzkumy.....	21
3.6.1. Dům čp. 15 .....	21
3.6.2. Dům čp. 27 .....	22
3.6.3. Dům čp. 45 .....	22
3.7. Historická topografie .....	23
4. Archeologické výzkumy v Počátkách .....	24
4.1. Archeologické výzkumy na katastru Počátek.....	25
4.2. Stavební úpravy Palackého náměstí .....	25
4.3. Rekonstrukce Mariánského náměstí.....	33
4.4. Ulice Školní a Rudé armády .....	35
4.5. Riegrovo náměstí a výzkumy na předměstí.....	40
5. Výpověď hmotné kultury a přírodovědných analýz.....	41

5.1. Vrcholně středověká keramika z Počátek.....	42
5.2. Vyhodnocení souborů keramiky z výzkumu Počátky – rekonstrukce ulic (A028/2018) .....	43
5.3. Jednotlivé nálezy .....	49
5.4. Přírodovědné analýzy .....	50
6. Archeologie k poznání historické topografie a vývoje města.....	54
7. Závěr.....	57
8. Prameny a literatura.....	60
Prameny:.....	60
Publikované práce: .....	61
Nepublikované práce: .....	64
9. Přílohy .....	67

## 1. Úvod

Předkládaná práce je zaměřená na oblast jihozápadní části Českomoravské vrchoviny. Jejím cílem je souhrnně zpracovat archeologické nálezy a výzkumy z katastru obce Počátky z vrcholného středověku a raného novověku, doplnit je výsledky stavebně historických průzkumů a příslušnými písemnými prameny a na jejich základě se pokusit popsat urbanistický vývoj města od jeho založení do počátku novověku. V rámci práce byl také zpracován a vyhodnocen keramický soubor pocházející ze záchranného archeologického výzkumu v klíčové lokalitě (ulice Rudé armády) dokládající zásadní proměnu městského jádra ve vrcholném středověku a novověku.

Vývoj středověkého města je stěžejním tématem archeologických výzkumů a publikovaných odborných prací společnosti Archaia Brno. V rámci její činnosti byla shromážděna i podstatná část archeologických nálezů využitých při psaní této práce. Data byla získána díky rozsáhlým plošným, ale i menším záchranným výzkumům v intravilánu města. Díky možnosti pracovat s nálezy ve sbírkách Městského muzea v Počátkách i soukromých osob bylo možno vyhodnotit soubor keramických nálezů ze starších nezpracovaných nálezů z katastru města.

Archeologické výzkumy středověkých měst procházejí několika badatelskými fázemi. Badatelské období od 2. poloviny 19. století až do 50. let 20. století se vyznačuje poměrně nahodilým výzkumem jednotlivých lokalit a také na dnešní standardy nedostatečnou dokumentací. Soustavně rozvíjený archeologický výzkum měst z mladšího středověku je realizován až od 2. poloviny 50. let 20. století. Je spojen zejména s osobami Miroslava Richtera, Ladislava Hrdličky, Jana Klápště a Rudolfa Krajíce na území Čech, pro Moravu a Slezsko lze zmínit Vladimíra Goše, Zdeňka Měřínského, Borise Novotného, Jaroslava Krále či Vlastu Šikulovou (Klápště 2017, 7). Třetí etapa trvající dodnes začíná v 90. letech 20. století, kdy se změnou společenských poměrů dochází k rozvoji stavební činnosti. Na poli archeologickém se tato změna odráží v nově vznikajících institucích a také změně metodiky výzkumů středověkých měst (Procházka 2007, 38–43).

Pozornost je v posledních letech je věnována i záchranným výzkumům v malých městech. Studium malých měst má v archeologii dlouhou historii, která sahá až do konce 19. století. Teprve v 60. a 70. letech 20. století však archeologové začali těmto lokalitám věnovat větší pozornost a rozvíjet systematické přístupy k jejich zkoumání (Dyer 2003). Přehled vývoje měst i menších sídel v prostoru Moravy a Dolních Rakous popisuje Zdeněk Měřínský a Eva Zumpfe (Měřínský–Zumpfe 2007). Pro kraj Vysočina jsou to jednotlivé publikované práce věnující

se například Brtnici (Měřínský 1988; Měřínský 2014), Humpolci a Pelhřimovu (Hejhal et al. 2005; Hejhal–Hrubý 2005) a Žďáru nad Sázavou (Richter 1974; Zatloukal 1999; Geisler 2004, 2005, 2006; Těsnohlídková 2022). V posledních letech byla zkoumána historická jádra měst či jejich předlokační osídlení na katastru měst Černovice, Červená Řečice, Lukavec či Světlá nad Sázavou. Shrnutí současného stavu poznání vývoje měst ve středověku z pohledu archeologie je tématem značně komplikovaným. V posledních desetiletích bylo provedeno množství archeologických výzkumů, z nichž pouze malá část byla publikována. Výzvou pro další bádání na tomto poli je tyto poznatky souhrnně publikovat a na jejich základě řešit obecné trendy vývoje městských organismů. Archeologické výzkumy jsou zvláště přínosné pro poznání nejstaršího období měst ve 13. a 14. století, pro které je evidováno velmi malé množství písemných pramenů.

## **2. Vývoj městské sítě v oblasti západní části Českomoravské vrchoviny**

Vývoj středověkých městských sídel v oblasti západní části Českomoravské vrchoviny je součástí procesu vrcholně středověké kolonizace tohoto území, který probíhal od poloviny 12. století. Zakládání vrcholně středověkých měst vstupuje do tohoto procesu před polovinou 13. století a je součástí celkové proměny společenských a ekonomických poměrů v českých zemích. Vznik městských útvarů často navazoval na starší „preurbánní“ sídliště různých typů a byl také ovlivněn uplatněním nových právních norem a příchodem kolonizačních vln z vyspělých regionů. K akceleraci tohoto vývoje často přispěl i nález bohatých rudných ložisek v okolí jednotlivých měst (Hoffmann 2009, 50–53). Založení města bylo panovnickým regálem, a i ke vzniku poddanského města bylo zapotřebí panovnického souhlasu. Vznik města byl akt právní povahy, který znamenal propůjčení městského privilegovaného zřízení a bylo spojeno s uznáním a ochranou městských svobod (Kejř 1998, 115–121). Králem přímo či nepřímo založená města tvořila první vlnu budování sítě měst.

Pro oblast Českomoravské vrchoviny je příkladem takového města Jihlava. Založení královského města ve 40. letech 13. století předchází předlokační sídliště u brodu přes řeku Jihlavu na konstituující se zemské hranici mezi Čechami a Moravou v poslední čtvrtině 12. století (Kochan et al. 2020). Prvním doloženým držitelem sídliště ležícího na Haberské stezce je řád německých rytířů. V roce 1233 se dostává do majetku želivských premonstrátů. Ve stejném roce je vydána konfirmační listina olomouckého biskupa Roberta obsahující výčet 13 vsí povinných desátkem k farnímu kostelu sv. Jana Křtitele. Sídlíště „Stará Jihlava“ získává také příjmy z mýta a lze předpokládat, že měla i tržní funkce. Zeměpanskou část majetků,

pravděpodobně pouze na moravské straně, daroval Václav I. s markrabětem Přemyslem roku 1234 nově založenému cisterciáckému klášteru v Tišnově. S objevem bohatých ložisek polymetalických rud na konci 30. let 13. století dochází v roce 1240 k návratu území do zeměpanského majetku. Ve 40. letech 13. století bylo na ostrožně nad řekou Jihlávku lokováno nové královské město Jihlava. Město bylo od začátku koncipováno jako opora královské moci v blízkosti zdroje mincovního kovu, současně se etabluje jako správní středisko v kolonizační oblasti Českomoravské vrchoviny a také jako město na významné zemské stezce spojující Čechy a Moravu (Kuča 2000, 668–669). Výjimečné postavení Jihlavy mezi ostatními městy v oblasti dokládá obzvláště velká plocha náměstí i rozloha samotného města. Jihlava je Václavem I. a jeho synem Přemyslem Otakarem II. obdařena městskými právy mimořádného významu, který byl umocněn souběžně vytvořeným právem horním. Jihlavská oblast horního práva zasahovala do Čech, kde se tímto právem řídil Havlíčkův Brod, Kutná Hora a další města. Jihlavské městské právo platilo například v Chrudimi, Kolíně nebo Čáslavi (Hoffmann 2009, 398–400).

Dalším význačným horním městem byl nejpozději k roku 1261 založený Havlíčkův Brod. Městu předcházela existence předlokačního sídliště ležícího na brodu přes řeku Sázavu při Haberské stezce. Brod byl významným poddanským městem, které bylo správním centrem lichtenburského majetku v jeho okolí. Pozoruhodná je soustava dvorů v okruhu kolem města (Kuča 2000, 55–56). Horní města jsou význačným fenoménem v západní a centrální části Českomoravské vrchoviny. Kromě Jihlavy a Havlíčkova Brodu je s těžbou polymetalických rud spojeno i množství menších měst a městeček (např. Česká Bělá, Humpolec, Kámen, Pelhřimov, Příbyslav). K těm patří například i Vyskytná (Wyskydna Episcopi) založená na majetcích pražského biskupství (Kovář 2016, 22–23). K majetku pražského biskupství náleželo velké území západní části vrchoviny mezi Novou Cerekví a Jihlavou. Hospodářským a správním centrem tohoto území se stala Řečice (později nazývaná Červená Řečice) konstituující se v blízkosti biskupského hradu. Důležitým městským centrem se v této oblasti stává město Pelhřimov na křižovatce cest severo-j jižního a východo-západního směru. Město se formovalo ve 2. polovině 13. století z několika předlokačních osad na křižovatce cest v okolí říčky Bělá. Úlohu lokálního centra plnila pravděpodobně osada v okolí kostela sv. Víta a patrně za episkopátu Jana III. z Dražic byla vysazena na městečko. Tato první městská lokace byla značně poničena v roce 1289 za střetů straníků Václava II a Vítkovců z okruhu Závíše z Falkenštejna. Město bylo nově lokováno za episkopátu Tobiáše z Bechyně, kdy byla v souvislosti s výstavbou opevnění změněna dosavadní dispozice intravilánu. Výhodná poloha



na křižovatce cest a v centru řečického panství umožnila Pelhřimovu stát se největším a hospodářsky nejvýznamnějším městem na rozlehlé državě pražských biskupů (Martínek et al. 2014, 61–70). V souvislosti s majetkovými změnami za husitských válek přešlo město roku 1434 do majetku Trčků z Lípy, kteří panství roku 1550 prodali Adamu Říčanskému z Řičan. Ten dal na místě odkoupených měšťanských domů v blízkosti hradeb v západní části města postavit zámek. V roce 1572 se pelhřimovští vykupují z poddanství. Roku 1596 byl Pelhřimov císařem Rudolfem II. povýšen na královské město.

Významnými městskými centry v okolí Počátek jsou Jindřichův Hradec a Telč. Jindřichův Hradec se vyvíjí v blízkosti přemyslovského hradiště z 10. století. Před rokem 1220 vyrůstá v prostoru akropole hradiště mohutný hrad, za jehož stavebníka je pokládán Jindřich I. z Hradce, ale úplně vyloučeno není jeho královské založení (Konečný et al. 2017, 9–15). Hradec se jako město výslovně uvádí k roku 1293, ale lze předpokládat, že je již městem v roce 1255, kdy se v imunitním privilegiu Vítka z Hradce pro řád německých rytířů výslovně připomíná rychtář a zdejší tržiště (Kuča 2000, 716–717). Jindřichův Hradec se stává jedním z nejdůležitějších a největších poddanských měst v Čechách. Město Hradec byl také správním centrem dominia pánů z Hradce, v rámci jeho expanze se jeho součástí stávají města Slavonice, Telč, Dačice, Počátky nebo až v 16. století města Polná a Přibyslav. Pozdější lokované město Telč předcházela zeměpanský opevněný dvorec z 12. století. Dvorec sloužil jako sídlo vilika a pravděpodobně také jako zeměpanská celní stanice a kupecký dvůr. Dosud dochovaným pozůstatkem je pozdně románská věž u kostela sv. Ducha. Předlokační sídelní strukturu doplňovaly další menší osady v okolí. V roce 1339 se Telč stává majetkem Oldřicha z Hradce a v roce 1354 se vyděluje jako samostatné panství Menharta z Hradce, který založil město Nová Telč. V polovině 16. století se Telč stává sídelním městem Zachariáše z Hradce. S jeho osobou je spojena přestavba telčského hradu a města na reprezentativní renesanční sídlo (Kuča 2008, 465–469).

Královská města a významná poddanská města doplňuje hustá síť malých poddanských měst a městeček. Ta jsou zakládána v místě předlokačních tržních aglomerací či vznikají rozrůstáním se osad v blízkosti opevněných sídel. Mezi tato městečka patří například Bozejov, Horní Cerekev, Hořepník, Kamenice nad Lipou, Mladá Vožice, Nový Rychnov nebo Žirovnice. Proces kolonizace a utváření sítě královských a větších poddanských měst je z větší části ukončen do poloviny 14. století. V pozdějším období dochází k založení již jen jednotlivých měst (např. Nová Včelnice). K založení města Tábora dochází v roce 1420 na místě bývalého

královského města Hradiště na ostrožně nad řekou Lužnicí. V souvislosti s přesunem husitů do nově založeného Tábora došlo k zániku města Ústí (Kuča 2000, 406–411). V oblasti západní části Českomoravské vrchoviny dochází také ke změně majitelů a původně arcibiskupská města získávají Trčkové z Lípy nebo Jindřich ze Stráže. Husitská revoluce znamenala velký předěl v dějinách měst a dotkla se všech jejich základních funkcí. Ve městech dochází k proměně národnostního složení a dalším výrazným sociálním a ekonomickým změnám. K opětovnému hospodářskému růstu dochází až na konci 15. a v průběhu 16. století. V souvislosti se vzestupem hospodářského podnikání šlechty dochází na prahu novověku ke střetu s královskými městy a proměně funkce poddanských měst. Velká poddanská města přejímají funkci hospodářských středisek panských dominií (Hoffmann 2009, 97–99).



Obrázek 1 Mapa měst a městeček v oblasti Českomoravské vrchoviny k roku 1500 (převzato z Hoffmann 2009, 108–109).

Moderní archeologický výzkum středověkých aglomerací z konce raného středověku a výzkum vrcholně středověkých měst se od 50. let 20. století rozvinul do značné hloubky. Problematika studia středověkých měst je svou povahou interdisciplinární. Archeologický výzkum měst v oblasti Českomoravské vrchoviny a v jejím blízkém okolí probíhal již od konce 19. století. Nejstarším výzkumem jsou odkryvy zaniklého města Ústí (dnes Sezimovo Ústí) na Táborsku realizované Josefem Švehlou. Výzkum této lokality se později stal jedním z klíčových výzkumů vrcholně středověkých měst na území Československa. Systematický archeologický výzkum

středověkého Ústí probíhal v letech 1962–1988 a podíleli se na něm Archeologický ústav AV ČR v Praze a Husitské muzeum v Táboře (Richter–Krajíc 2001, 3–15). Dalším významným výzkumem byl odkryv zaniklého malého města v poloze Na Starém městě (uváděno také jako Klafar) v letech 1970–1972 u Žďáru nad Sázavou (Richter 1974). Na výzkum Miroslava Richtera později navázaly záchranné archeologické výzkumy pod vedením Martina Geislera v letech 1996–1998 a 2004 a 2005. Četné archeologické výzkumy probíhaly od 50. let 20. století v historickém jádru města Jihlavy, na jejichž realizaci se podíleli např. Ludvík Meduna, Zdeněk Měřínský, Boris Novotný, Richard Zatloukal, David Zimola, Petr Hrubý či Marek Peška. Četnost výzkumů odpovídá středověkému významu Jihlavy jako královského města a ekonomického centra v oblasti. Moderní systematické výzkumy jednotlivých městských domů v Jihlavě jsou v posledních letech realizovány ve vysoké odborné kvalitě a také často v koordinaci se stavebně historickými průzkumy. Oproti tomu jsou záchranné archeologické výzkumy malých poddanských měst často nahodilé a celkové poznání těchto měst je nesystematické. Tento stav je dán souhrou několika okolností. Projevuje se zde podfinancování záchranných archeologických výzkumů v těchto lokalitách, nízká četnost evidence zásahů do archeologických terénů a také nižší atraktivita badatelských výstupů pro badatele. Tato situace v oblasti archeologického výzkumu malých měst se postupně měnila od 90. let 20. století, kdy se změnou společenských poměrů došlo k rozvoji stavební činnosti a současně také k legislativním úpravám zákona o státní památkové péči. Tyto změny umožnily vznik nestátních archeologických organizací věnujících se primárně záchranné archeologické činnosti (Procházka 2007, 37–41). Systematickému výzkumu středověkých měst v kraji Vysočina se věnuje Archaia Brno, Muzeum Vysočiny v Jihlavě či Ústav archeologické a památkové péče Brno.

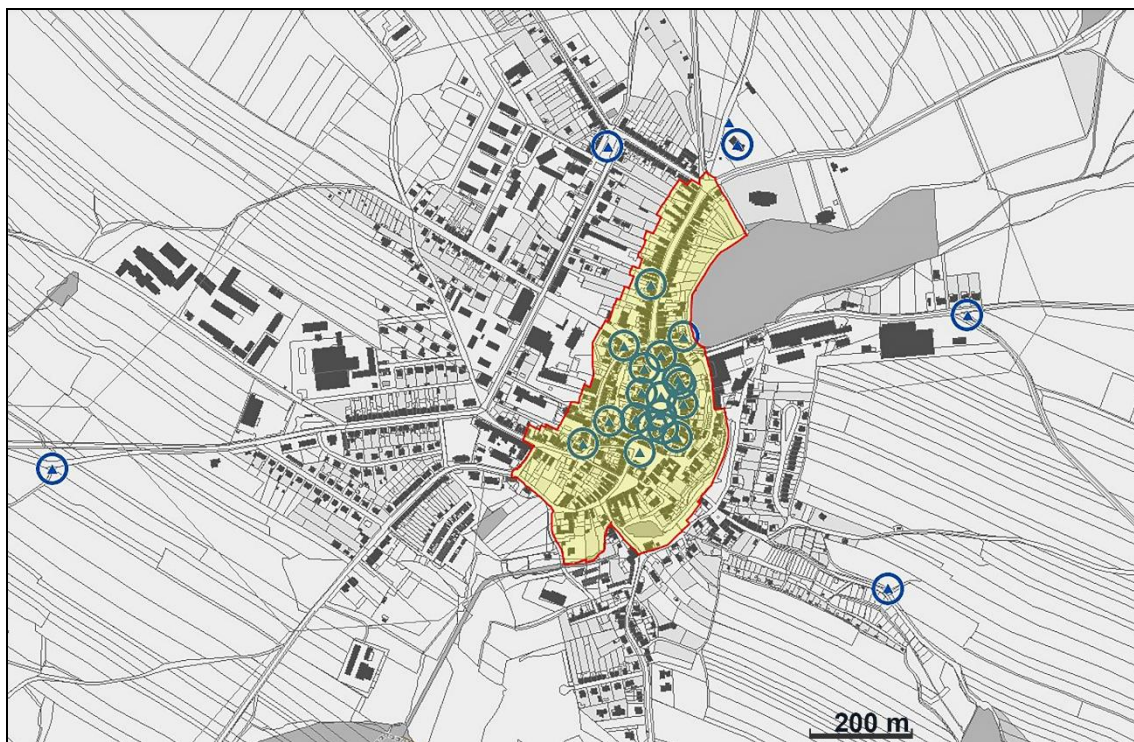
### **3. Město Počátky**

Počátky jsou malým městem s přibližně 2800 obyvateli ležícím v české části Kraje Vysočina v těsné blízkosti historické hranice Čech a Moravy. Město se vzhledem k hospodářsky nepřilíživému vývoji v posledních dvou stoletích příliš intenzivně nerozvíjelo<sup>1</sup>. Počet obyvatel v roce 1843 (2702; Kuča 2002, 270) byl mírně vyšší oproti dnešnímu stavu (2465, údaj k 1. 1. 2022; Český statistický úřad). Vzhledem k tomu, že město zůstalo poněkud stranou hospodářského vývoje v 19. a 20. století, zůstalo jádro města i s větší částí historických předměstí zachováno jako městský urbanistický celek s minimálními rušivými zásahy. V roce

---

<sup>1</sup> K tomu přispěla jistě i blízkost dalšího malého města Žirovnice (4 km) a větší vzdálenost železnice vystavěné v roce 1887.

1990 bylo jádro města vyhlášeno městskou památkovou zónou pod rejstříkovým číslem ÚSKP 2051 (obr. 1). Zóna zahrnuje 21 objektů prohlášených za kulturní památky (měšťanské domy, kostel sv. Jana Křtitele, kaple sv. Anny, fara, městské opevnění, kašna, mariánský sloup). Středověké jádro města je v Státním archeologickém seznamu vedeno jako území kategorie ÚAN I – pořadové číslo 23-32-19/1.



Obrázek 2 Počátky, vymezení městské památkové zóny a jednotlivých objektů prohlášených za kulturní památky (převzato z <https://iispp.npu.cz/>, upravil P. Duffek).

### 3.1. Přírodní podmínky

Z pohledu geomorfologie se Počátky nacházejí v Hercynském systému v provincii Česká vysočina. V její jižní části se rozkládá po obou stranách historické zemské hranice podsoustava Českomoravská vrchovina s nejvyšším bodem Javořice (837 m n. m.). Katastr města je součástí celku Křemešnická vrchovina a zasahují do něj dva podcelky, jimiž jsou Jindřichohradecká pahorkatina a Pacovská pahorkatina a v jejich rámci okrsky Žirovnická a Božejovská pahorkatina. Okolní reliéf je mírně zvlněný a střední nadmořská výška oblasti se pohybuje převážně mezi 500–700 m n. m. Nejvyšším bodem v katastru je vrch Hájek o nadmořské výšce 714 m n. m. Výraznými vrchy v okolí jsou na severu Strážný kopec (666 m n. m.), na severozápadě vrch Lísek (760 m n. m.) a na východě Strážný kopec (706 m n. m.). Historické

město leží na mírně zvýšeném návrší<sup>2</sup> na pravém břehu Počáteckého potoka, který pramení na katastru obce Heřmaněč a po 11,5 km toku se vlévá do říčky Žirovnice. Počátecký potok je součástí povodí Labe a okolní území je odvodňováno do Severního moře. Tři kilometry na východ od města Počátky pramení řeka Jihlava, která je součástí povodí Dunaje a úmoří Černého moře.

Geologickým podložím jsou horniny jednotvárné série moldanubika (svorové ruly, pararuly až migmatity), popřípadě žuly granitové řady. Metamorfované horniny jsou prostoupeny různě velkými tělesy dvojslídne žuly. Nadloží tvoří kvartérní aluviální zeminy. Z půdních typů převažuje dystrická kambizem s fluvickými gleji (Čech et al. 2002, 20–27). Přirozenou vegetací pro toto území jsou bikové bučiny a květnaté bučiny s kyčelnicí devítilistou (Neuhäuslová et al. 2001, 122–125, 138–141). Lokalita je situována do klimatického okrsku vrchovinové, mírně chladné a mírně vlhké oblasti MT3 (Quitt 1971). Průměrná roční teplota oblasti je 7 °C. Průměrné roční srážky se pohybují okolo hodnoty 700 mm. Nadmořská výška města se pohybuje od 600 do 620 metrů nad mořem.

### 3.2. Dějiny osídlení

Centrální Českomoravská vrchovina je v období pravěku tradičně chápána jako území bez stálého osídlení, využívané pouze pro sezónní lov, pastvu, exploataci surovin či jako transitní prostor. Poměrně velké množství artefaktů dokládajících lidské aktivity je evidováno z období pozdního paleolitu (mezolitu) a obecně z konce dob kamenných (zejména eneolitu), ojediněle jsou nálezy z doby železné a z doby římské. Převážně se jedná o nálezy jednotlivých artefaktů. Tato oblast se stává trvale osídlenou až na konci raného středověku. Do počátku 12. století tvořilo území západní části Českomoravské vrchoviny součást neosídleného pomezí mezi Čechami a Moravou.

První písemné zprávy jsou spojeny s majetky církevních institucí, kromě pražského a olomouckého biskupství a vyšehradské kapituly jsou to řeholní řády benediktinů a později také premonstrátů. Na středním toku řeky Jihlavy na hranicích brněnského a znojemského údělu zakládají knížata Konrád Brněnský a Litold Znojemský v roce 1101 benediktýnský klášter (Kuthan 1994, 407–422; Fišer 2001, 31–65). Od svých fundátorů získává klášter darem několik desítek vsí a lze předpokládat, že oblast třebečského lesního újezdu (*silva Trebecensis*) byla osídlená již před založením kláštera (Hoch 2022, 28–44; Fišer, 41–58). Klášter se stává

---

<sup>2</sup> Převýšení nad Počáteckým potokem dosahuje více než 10 m.

rodovým klášteřem Konrádovců<sup>3</sup> a kolonizačním centrem celé oblasti. Třebíčští benediktini v průběhu 12. a 13. století zakládají několik probošství. První založili na Brněnsku v lokalitě Na Luhu (dnešní Komárov), další byly založeny v Měřině a také na severní Moravě v Březové (Fischer et al. 1977, 36–37). Dalším centrem podílejícím se na osidlování prostoru na severním okraji Českomoravské vrchoviny je benediktinský klášter ve Vilémově. V písemných pramenech není možné jednoznačně doložit dobu ani zakladatele kláštera. Založení kláštera je kladeno do let 1119–1120, ale s jistotou lze klášter doložit až v roce 1160 (Šrámek 2012, 7–19).

V severozápadní části Českomoravské vrchoviny vlastnila vyšehradská kapitula dle listinného falza z roku 1187 Svatavin újezd (CDB I, č. 406, 438–440). Újezd s předpokládaným centrem v Dolních Kralovicích měla kapitula získat od Svatavy, polské manželky Vratislava II., údajně již v 70. letech 11. století (Martínková 2007, 52). Od roku 1219<sup>4</sup> je součástí majetků vyšehradské kapituly i újezd Zahrádka. Významnou měrou se v prostoru Českomoravské vrchoviny angažovalo i olomoucké biskupství. V roce 1125 daroval Soběslav I. olomouckému biskupovi Janovi II. Libický újezd (circuitus de Lubac; CDB I, č. 158, 163–165). Jeho nástupce Jindřich Zdík, významný příznivec premonstrátských řeholních kanovníků, byl hybatelem dalších osídlovacích procesů v této oblasti. V souvislosti s řešením majetkových sporů pražského a olomouckého biskupství se v roce 1144 želivský statek (predium Selev et omnia) stává majetkem pražského biskupství (CDB I, č. 138, 140–143; CDB I, č. 157, 161–163; Hejhal 2012, 50) a ještě v tomtéž roce byl založen původně benediktýnský a od roku 1149 premonstrátský klášter v Želivě. S tímto výkladem písemných pramenů je v rozporu datování založení kláštera do roku 1139 za vlády knížete Soběslava I., jak je uvádí letopisec Jarloch a později také kronika Přibíka Pulkavy z Radenína (Jarloch, 489; Pulkava, 83; Hejhal–Šrámek 2014). Území původně zeměpanského statku Želiv bylo rozděleno mezi nový klášter a pražské biskupství s centrem v (Červené) Řečici (Dobiáš 1927, 25–30). Mezi léty 1143–1148 daroval Vladislav II. strahovskému klášteru ves (Velkou) Chyšku (CDB I, č. 156, 157–161; Dobiáš 1927, 56; Martínková 2007, 54). Rozsah rychlého postupu osidlování oblastí dnešního Pelhřimovska v 2. polovině 12. století církevními institucemi dokládá listina pražského biskupa Daniela II., vydaná při příležitosti vysvěcení kostela sv. Vavřince v Rynárci v roce 1203 (CDB II, č. 33, 31; Martínková 2003, 55–56; Klápště 2005, 185–186; Hejhal 2012, 70–73). Listina

---

<sup>3</sup> Založení kláštera pomáhalo naplňovat politické ambice Konrádovců, klášter sloužil také jako rodové pohřebiště.

<sup>4</sup> Nejstarší písemná zmínka je v listinném falzu z roku 1219, kdy Přemysl Otakar I. postupuje ves s kostelem a přilehlým újezdem vyšehradské kapitule.

vymezuje rozsah farního obvodu, přičemž zmiňuje 23 vsí v okolí Rynárce, které byly v té době pravděpodobně součástí majetků pražského biskupství. Pro území želivských premonstrátů, sousedící s touto oblastí na severu, dokládá rozsah majetků listina papeže Honorio III. z roku 1226 (CDB II, č. 281, 275; Dobiáš 1927, 28; Martínková 2007, 57). Z více než šedesáti vyjmenovaných vsí jich Petr Hejhal třicet pět ztotožnil s dnešními sídly na území mezi Křešínem na západě a Vyskytnou u Jihlavy na východě<sup>5</sup> (Hejhal 2012, 53–60).

V roce 1227 je v listině krále Přemysla Otakara I. zmíněn Lovětínský újezd (*circuitum quendam nomine Louetin*; CDB II, č. 305, 303–304). Listinou král dovoluje svému úředníkovi, správci bítovské provincie, opatřit si prostředky na opevnění města Jemnice prodejem újezdu Lovětín kanonii premonstrátů v Louce u Znojma. Petr újezd dříve obdržel jako výsluhu za své věrné služby. Ve svědecké řadě listiny jsou mimo jiných uvedeni pražský biskup Jan, Jindřich a Vítek, synové Vítkovi a Vok, syn Borutův. Rozsah újezdu není v listině podrobněji popsán, zmíněno je pouze, že kanonie smí svobodně zřizovat na vodách, jež v újezdě tečou, totiž na Jihlavě a na řece či potoce Crupi, rybníky a mlýny, jelikož má právo na dědičné držení břehů všech řek v újezdě. Václav Richter újezd lokalizuje, na základě svědecké řady a dnešních i zaniklých lokalit Lovětín, do oblasti mezi Lovětínem u Třeště a u Batelova, přes Horní (dříve Lovatovu) Cerekev a Kamenici nad Lipou na říčce Kamenice (ztotožňovanou s vodotečí Crupi; Teplý 1927, 23–24; Hejhal 2012, 68) až k Lovětínu u Jarošova nad Nežárkou na Jindřichohradecku. Rozsah újezdu dokládají i předpokládání sousedé ve svědecké řadě listiny: pražský biskup na severu, na jihu Vítkovci Jindřich a Vítek (Richter 1953, 25; Hejhal 2012, 68). Jejich potomci později v různé míře ovlivňují i osudy panství Počátky.

Významným centrem osidlování českomoravského pomezí bylo pozdější město Jindřichův Hradec. Jindřich, šlechtic s erbem růže z širokého rodu Vítkovců, se v poprvé objevuje v písemných pramenech roku 1205 mezi družiníky krále Přemysla Otakara I. Jeho otec Vítek z Prčice mezi své syny rozdělil rozsáhlý majetek v oblasti jižní hranice Českého království. Jindřich, pod jménem *Henricus de Nouo castro*, později svědčí na listině potvrzující prodej vsi Kojetína milevskému klášteru a na jiné listině se podepisuje jako *Henricus de Nova domus*. Přídomky v těchto svědeckých řadách se týkají nově vystavěného opevněného sídla na soutoku řeky Nežárky a Hamerského potoka nedaleko českomoravského a rakouského pomezí (Konečný et al. 2017, 9–13). Jindřichohradecký hrad vzniká na místě dřívějšího zeměpanského

---

<sup>5</sup> Dle Hejhala nelze jednoznačně vyčlenit lokality vzniklé před rokem 1144, dále lokality založené benediktiny (1144–1149) a lokality založené premonstráty (1149–1226).

hradiště z 10. až počátku 13. století (Klápště 2005, 127–129). Rod pánů z Hradce založený Jindřichem se stává mocným panským rodem ovládajícím území v okolí Hradce a postupně expandujícím do oblastí Počátecka a Telečska.

### 3.3. Historie Počátek

Přítomnost člověka v prehistorickém období na území v okolí Počátek dokládají pouze ojedinělé nálezy mincí z doby římské, stříbrný denár císaře Marka Aurelia nalezený ve Vesci u Počátek (139–161 n. l.) a mince tzv. městské ražby nalezená v lese u Lázní sv. Kateřiny (asi 330–346 n. l.; Hejhal 2012, 19). Okolí Počátek, součást pomezního hvozdu mezi Čechami a Moravou, bylo osidlováno až na přelomu 12. a 13. století. Nejstarší písemná zmínka s toponymem z okolí Počátek se vztahuje ke vsi Stranná, kdy je v roce 1250 uveden jako svědek na listině Jan ze Stranné (Veselý 1995, 9).

Počátky vyrostly na cestě spojující Jihlavu s Jindřichovým Hradcem pravděpodobně postupným rozšířením menší osady při této cestě. Raně středověký strážný systém vázící se k této komunikaci indikuje dvojice Strážných vrchů severně a východně od města (Strážný kopec 666 m. n. m., Strážný kopec 706 m. n. m.). Území na severozápadě směrem od Černovic přes Kamenici nad Lipou k Horní Cerekvi kolonizoval rod Benešoviců a okolí vrchu Javořice na jihovýchodě s hradem Štamperk (Štemberk) rod Šternberků (Kuča 2002, 273). Ve 13. století se Počátecko nacházelo mezi biskupským Pelhřimovskem na severu a Jindřichohradeckem pánů z Hradce na jihu. Formulář Tobiáše z Bechyně udává, že v období sporů mezi Vítkovci a pražským biskupem se oblast stala obětí plenění pasovských vojsk ve službách rakouského vévody Albrechta. List datovaný mezi roky 1285–1290, který je zároveň první dochovanou zmínkou o Počátkách, však neříká, o jaký typ sídla se tehdy jednalo (Formulář, 124 č. 155). V roce 1303 bylo na počáteckém statku (bonum) zapsáno věno Perchty<sup>6</sup>, druhé manželky Vítky ze Švábenic (RBM II, 852 č. 1982). V letech 1356–1358 se na Počátkách uvádí Štěpán z Březnice<sup>7</sup>, který vlastnil větší panství na moravském území s městem Třešť a hrady Štamperk a Janštejn (MZD Brno III, 26–39 č. 118, 157, 398, 464). Poté držel Počátky Jan z Hardeggu<sup>8</sup>, purkrabí magdeburský a pán na Kozí, který je 8. září 1389 prodal Jindřichovi III. z Hradce i se

---

<sup>6</sup> U Perchty není dosud jednoznačně vyřešen rodový původ. V úvahu se nabízí rod pánů z Krumlova či pánů z Polné. Nejasný je i její příbuzenský vztah k rodu Šternberků (Polách 2014, 19–20; Veselý 1995, 9–10).

<sup>7</sup> Rodová tvrz Březnice leží několik kilometrů od Bechyně a lze předpokládat jeho bližší klientské vazby na rod Benešoviců.

<sup>8</sup> Páni z Hradce byli příbuzensky provázáni s vlivným rodem hrabat z Plainy a z Hardeggu. Oldřich I. z Hradce měl za manželku Marii Magdalénu z Hardeggu, a Jindřich II. z Hradce Markétu z Hardeggu (Konečný et al. 2017, 27, 39)



všemi užitky za 687 kop grošů pražských (SOA Třeboň, RA z Hradce; RBMV III, 99 č. 221). Počátky se tak dostaly do majetku pánů z Hradce, nejprve jako součást jindřichohradeckého dominia, po roce 1564, kdy vrchnost znovu získala Žirovnici, byly připojovány spíše k žirovnickému panství<sup>9</sup> (SOA Třeboň, VS Žirovnice). Není zřejmé, kdy Počátky získaly městská práva, nicméně do rukou pánů z Hradce již přešly jako město. Spolu s dalšími hradeckými statky přešly roku 1604 díky sňatku poslední příslušnice rodu Lucie Otýlie s Vilémem Slavatou z Chlumu a Košumberka do majetku rodu Slavatů. V roce 1693 jej opět díky sňatku převzali Šternberkové, kteří byli zároveň poslední zdejší vrchností, jež Počátky spravovala do roku 1850. V roce 1792 zde byl ustaven regulovaný magistrát. Fara u kostela sv. Jana Křtitele je potvrzena v zápisech konfirmačních knih z 50. let 14. století (LS I/1, 88, 101, 106). Církevní správa značně utrpěla v reformačním období, rekatolizace ale proběhla velmi rychle a důsledně. Již v roce 1629 mohla Lucie Otýlie Slavatová z Hradce Počáteckým jako odměnu za opětovné přijetí katolické víry udělit právo vaření a šenkování piva uvnitř hradeb (SOkA Pelhřimov, AM Počátky c). Soupis obyvatelstva podle víry z roku 1651 slovy jindřichohradeckého hejtmana pouze dosvědčuje úplnou rekatolizaci panství, jež se zdařila mimo jiné díky úsilí členů jezuitské koleje (Soupis, 190–191). Od roku 1556 se v Počátkách pořádaly tři jarmarky ročně (SOkA Pelhřimov, AM Počátky b), o dvě stě let později Marie Terezie povolila pořádání týdenních trhů s předivem a plátnem (SOkA Pelhřimov, AM Počátky f). V poslední čtvrtině 17. století byla fara povýšena na děkanství. Církevní správu od roku 1594 až do zrušení řádu v roce 1773 vykonávali jindřichohradečtí jezuité, poté přešel farní kostel pod patronát c. k. studijního fondu. V druhé polovině 90. let 16. století za městem vyrostl hřbitovní kostel Božího těla, jehož současná barokní podoba je výsledkem přestavby ukončené roku 1711. Nadále se však pohřbívalo i v prostoru dnešního náměstí, teprve v letech 1802–1804 byl zdejší hřbitov zrušen a definitivně přemístěn ke kostelu Božího těla. Nejpozději na začátku 15. století již bylo město opevněno, ovšem během obléhání husitskými vojsky v letech 1423 a 1425 došlo k velkým škodám a opevnění musely nahradit pouze provizorní ploty (Kuča 2002, 271). Kamenné hradby se dvěma branskými věžemi byly vystavěny až v 2. polovině 15. století a významně zasáhly do urbanistického plánu města. Nová vnitřní hradba přešla dosavadní podlouhlé náměstí, které se tak zmenšilo na trojúhelník kolem farního kostela, zatímco oddělená jižní část získala charakter pouhého nechráněného předměstí. Vystavění hradeb deklaroval Jindřich IV. v privilegii z roku 1504, kterým měšťanům jako odměnu za jejich statečnost a věrnost udělil právo svobodně odkazovat majetek komukoliv z jeho vlastních poddaných (SOkA Pelhřimov, AM Počátky;

---

<sup>9</sup> Postavení i právní vybavení Počátek bylo vyšší. Pro Žirovnici je titul městečka doložen až roku 1485. V roce 1921 svou velikostí dostihuje Počátky a začíná hospodářsky dominovat.

CIM IV/3, 76–77 č. 697). Roku 1508 byly tyto výsady rozšířeny i na obyvatele předměstí (SOkA Pelhřimov, AM Počátky a; CIM IV/3, 139–141 č. 748). V roce 1606 Lucie Otýlie Slavatová z Hradce uznala městu Počátky staré výsady a jejich platnost pro město i předměstí (Kuča 2002, 271). Záznamy z let 1575–1580 uvádějí, že městská ohrada měla 33 domů, dolní předměstí 56 domů a horní předměstí 23 domů. (Zapletal 1941b, 6). Městská správa již v polovině 17. století zřetelně oddělovala usedlosti na Horním a Dolním předměstí od plnoprávných měšťanských domů kolem náměstí (SOkA Pelhřimov, AM Počátky g). Vnitřní město poznamenaly tři větší požáry v letech 1653, 1662 a 1821, dvacet pět domů na předměstí vyhořelo roku 1869. Zničující byl především první požár, který přišel krátce po švédském vpádu v roce 1645 a následném znovudobývání města císařskou armádou. Během švédského plenění město přišlo i o část svých privilegií, jejichž platnost krátce po válce zpětně potvrdil Adam Pavel Slavata (SOkA Pelhřimov, AM Počátky d). Škody na branách, městském opevnění a radnici byly patrné ještě koncem 17. století, když se vrchnost roku 1697 ve prospěch jejich opravy vzdala části platů (SOkA Pelhřimov, AM Počátky e). Devastaci města v polovině 17. století ukazuje i berní rula: ve vnitřním městě bylo vedle patnácti osedlých zaznamenáno deset pohořelých a jeden zkažený grunt, z původních sedmi menších usedlostí se udržely jen čtyři. Na předměstích byla situace o něco lepší, snad i proto, že zde byly více zastoupeny menší statky, které se dařilo rychleji obnovit. Celkově bylo v Počátkách napočítáno 124 usedlostí, z toho ale jen 43 osedlých schopných platit daně v plné výši (BR, 183–187). Tereziánský katastr o 100 let později zmiňuje 164 usedlostí, z nichž polovina byla takřka bez pozemků, a 65 řemeslníků (TK, 360 č. 1422). Koncem 80. či počátkem 90. let 18. století mělo město 231 domů, jejichž obyvatelé se živili především polní prací, předením a výrobou látek (Schaller 1790, 91–94). Postupně se stále více prosazovalo soukenictví a další živnosti s ním spojené. V listopadu 1805 zažilo město okupaci napoleonskými vojsky, požár v roce 1821 zničil 203 domů. Přesto bylo před rokem 1842 ve městě napočítáno 340 čísel popisných a 2 561 obyvatel (Sommer 1842, 210–214). V druhé polovině 19. století se rozvoj města zpomaluje. Svůj vliv na to měla těsná blízkost města Žirovnice a jeho hospodářský vzestup a také vzdálenost od důležitých komunikací (Těsnohlídek et al. 2017, 669–672)<sup>10</sup>.

---

<sup>10</sup> Kapitola 2.3. Historie Počátek byla z větší části publikována v rámci článku Výsledky archeologického výzkumu Palackého náměstí v Počátkách (okres Pelhřimov) publikované ve sborníku *Archaeologia historica* 42 (Těsnohlídek et al. 2017).

### 3.4. Historické práce o dějinách Počátek

Dějiny města Počátky jsou popisovány již v díle počáteckého rodáka Tomáše Pešiny z Čechorodu Mars Moravicus ze 70. let 17. století (Pešina 1677, 79). Historií města Počátky a zpracováním městského archivu se na počátku 20. století zabývali městští archiváři: Dominik Navrátil, František Navrátil a Jan Damborský (Damborský 1950–59; Vyvadilová 1999, 82–83). Historii Počáteckého regionu se v 1. polovině 20. století věnoval také vrchní poštovní správce v Počátkách Tomáš Zapletal (Zapletal 1935; Zapletal 1941a; Zapletal 1941b). Spisy děkanského úřadu, původně součást městského archivu, zpracovala L. Slavičková (Slavičková 1993). Regionální historii, numismatice a také terénní archeologii se věnoval pedagog Stanislav Veselý, který své badatelské výsledky publikoval od 50. let 20. století v různých odborných periodikách (Veselý 1957; Veselý 1971; Veselý 1974; Veselý et al. 1989; Veselý 1991; Veselý 1995). Novověké dějiny Počátek se zaměřením na hospodářské poměry v 17. až 18. století ve své diplomové práci zpracovala Andrea Vyvadilová (Vyvadilová 1999). Urbanistický vývoj města je popsán pod heslem Počátky v encyklopedii Města a městečka v Čechách, na Moravě a ve Slezsku (Kuča 2002, 269–275) a ve sborníku příspěvků k dějinám urbanizace jihočeského regionu Počátky měst a městeček v jižních Čechách (Kovář 2016, 39). Vývoj městského opevnění v Počátkách je popsán v encyklopedii Středověká opevnění českých měst (Razím 2020, 649–651).

### 3.5. Písemné prameny s doklady urbanistického vývoje města

Studium starších dějin Počátek komplikuje nedostatek pramenů způsobený požárem v roce 1821, který zasáhl radnici i kostel a zničil velkou část písemností města a děkanství (Slavičková 1993; Holub–Křčilová–Martínek 2009). Počátky nemají ve starších pramenech definovaný právní status (roku 1303 jsou uvedeny jako *starek – bonum*) a jako město jsou poprvé zmíněny v kupní smlouvě v roce 1389, kdy je Jan z Hardeka prodal Jindřichovi III. z Hradce (SOA Třeboň, RA z Hradce; RBMV III, 99 č. 221). Ke středověké proměně urbanismu města a rozdělení jeho jádra na hrazenou část a předměstí se vztahuje několik listin. Nejstarší informace o hradbě lze nalézt v části dochovaného znění již ztraceného originálu, jenž uvádí ve svém historickém díle Mars Moravicus Tomáš Pešina z Čechorodu (Pešina z Čechorodu 77, 79). V roce 1439 uděluje Menhart z Hradce „...*našemu starožitnému městu Počátky*...“ právo ohradit své město zdí a náspem. V doslovném znění „...*Ita Meinhardus de Nova Domo, regni Bohemiae interregni tempore gubernator, dans potestatem civibus ob eorum insignia adversus Hussitas Taborienses gesta, ut civitatem, quae antea humili maceria et alicubi sepibus duntaxat*

*circumdata erat, muro et vallo cingere possint, singulari diplomate eam in rem dato anno 1439; eo titulo civitatem vocat "našemu starožitnému městu Počátkům", id est nostrae vetustae civitati Poczatecio..."* (CIM IV/1, 381 č. 269<sup>11</sup>).

K podobě opevnění města je důležitým pramenem listina Jindřicha IV. z Hradce z roku 1504 (SOkA Pelhřimov, AM Počátky; CIM IV/3, 76–77 č. 697). V listině Jindřicha IV. z Hradce, v které dává obyvatelům města Počátek právo volného odkazu a právo odúmrti, je zmíněna věrnost a statečnost obyvatel při bránění města před husity a také popsány další úpravy městského opevnění “...město mé Počátky dědičné před mnohými letmi minulými zdí bylo jest ohraženo a potom skrze Žižku a jeho pomocníky zkaženo jest a zrušeno a zed' městcká zbořena, potom o těchto pojminulých válkách dal sem okolo nich ploty udělati, za kterýmižto tíž obyvatelé téhož města Počátek proti každému nepříteli mému statečně odpírali jsou, udatně a mužsky, bráníce se věrně a právě, mne i předkuov mých přidržíce se, nelitující pro mne hrdel, práce ani statkuov svých, kdež potom já Jindřich z Hradce svrchupsaný, znaje od nich takovou mužnost a statečnost, zed' městckú okolo nich rozkázal sem s jich pomocí udělati, aby dostatečněji a bezpečněji nepřátelóm mým a svým mohli odepřítí a odolati, přišla-li by toho kdy mě anebo dědicóm mým jaká potřeba...”.

O dalšímu vývoji již opevněného města a hospodářské situaci jeho předměstí informuje listina vydaná poručníky nezletilých dětí Jindřicha IV. z Hradce z roku 1508, „...a pokazali nám list svobod svých, kterýž mají od urozeného pana Jindřicha z Hradce, nejvyššího purkrabie pražského, pána svého dědičného dobré paměti, což se odúmrti dotýče a jiných věcí, jakož týž list sám v sobě svědčí, při tom nás zpravujíc, kterak okolo téhož města předměstí někdy veliká byla, ale v těchto minulých válkách že jsou zkažena, a od té doby že se lidé na těch předměstích nechtí osazovati, najvíc z té příčiny, že předměstí těch svobod vodoumrti neužívají jako oni v městě, a také skrze to, že mezi nimi ruoznice a nesvornost bývá, což se opravy téhož města a obecních věcí i pomoci pánóm svým dědičným dotýče, že oni předměstí, kteříž tu nyní jsou, zbraňují se těch věcí spolu s městskými nésti, poněvadž těch svobod spolu s nimi neužívají, při tom nás prosbami pilnými a snažnými prosíc, abychom na jejich žádost milostivě vzhlednúce, touž milostí a obdarováním, kteréž oni mají, je předměstské obdařiti ráčili...” (SOkA Pelhřimov, AM Počátky a; CIM IV/3, 139–141 č. 748). Kateřina, kněžna saská a minsterberská, Anna, kněžna minsterberská, Petr z Rožmberka a Jiří Hrobský ze Sedlce a na Radenině udělují

---

<sup>11</sup> Originální listina je ztracena, jedná se o částečný přepis v díle Mars Moravicus Tomáše Pešiny z Čechorodu.

počáteckým předměstím i mlynáři pod Vescem stejné svobody, výsady a obdarování jaké užívali počáteční měšťané v souvislosti s privilegiem Jindřicha IV. z Hradce z roku 1504.

### 3.6. Stavebně historické průzkumy

Pro měšťanské domy v hrazené části města jsou dostupné dva stavebně historické průzkumy. Jedná se o dům čp. 15 v bloku domů ve východní frontě Palackého náměstí a pro dům čp. 27 v bloku domů v jižní frontě Palackého náměstí. Pro ostatní objekty v jádru města jsou dostupné pouze jednotlivé sondáže, zaměření a průzkumy omítek. Pro předměstské domy byl stavebně historický průzkum vypracován pro dům čp. 45 v Horní ulici. Stavebně historický průzkum byl vypracován i pro hřbitovní kostel Božího Těla na severním okraji města.

#### 3.6.1. Dům čp. 15

Stavebně historický průzkum domu čp. 15 zpracoval PhDr. Jan O. Eliáš v roce 1998. Jedná se o řadový jednopatrový měšťanský dům s dvoutraktovou dispozicí na parcele se šířkou 10 m. Průčelí domu charakterizuje klasicistní fasáda, do levého kouta fasády je přisazena kamenná lavice se záclonovitě vykrajovaným opěradlem a pod sedákem datovaná vročením 1719. V prostoru dvora je situováno pravé dvorní křídlo a zadní stavení přistavěné k hradbě. Autor SHP předpokládá ve vrcholném středověku na parcele dřevěnou zástavbu s pevným zděným sklepem jejíž stavební konstrukce se dochovaly pouze v suterénu. K přestavbě domu za použití nespalného materiálu došlo pravděpodobně až na přelomu 15. a 16. století. Vznikl zde tradiční hloubkový dvoutrakt, vlevo s prostorným mázhauszem, z něhož pokračoval průjezd do dvora, vpravo s protáhlým krámem. Z mázhausu stoupalo schodiště do patra na příčně podklenuté schodnici. Z pozdně gotického patra se ve zdivu zachovala podesta a pozdější černá kuchyně. Další části domu byly v pozdějších obdobích přestavěny. Pravý trakt domu byl v návaznosti na starší gotický suterén pod náměstím podsklepen. Sklep zbyl zaklenut valenými klenbami a přízemí bylo zřejmě plochostropé. V patře nad podestou se dochovala pozdně gotická valená klenba s trojbokými výsečemi bez hřebínků. V renesančním období byl přední dům prodloužen směrem do dvora a pravděpodobně bylo vystavěno pravé a zadní dvorní křídlo. Z renesanční stavební etapy se nezachoval žádný patrný architektonický detail. Dům zaznamenal radikální přestavbu v klasicistním období. Došlo k zaklenutí do té doby plochostropých prostor, srovnání úrovně podlah a zásadně bylo dispozičně přestavěno 1. NP (Eliáš 1998).

### 3.6.2. Dům čp. 27

Stavebně historický průzkum domu čp. 27 zpracoval Ing. Dr. Jan Muk v roce 1984. Jedná se o řadový jednopatrový měšťanský dům v bloku domů, který předěluje původní jednotný prostor tržiště. Zadní stavení přiléhá ke gotické hlavní hradbě a k hlavní budově se připojuje úzkým bočním křídlem na levé straně parcely. Průčelí domu má pozdně klasicistní fasádu. Autor klade původ domu a vznik jeho parcely do pozdního středověku, kdy dochází s výstavbou opevnění města k rozdělení plochy tržiště a vymezení bloku parcel jižně od kostela sv. Jana Křtitele. Z pozdně středověké zástavby zůstala zachována část zadního stavení přistavěné k průběžné gotické hradbě. Lze zde předpokládat umístění stavení hospodářského účelu (dle analogií ze Slavonic mohly být v přízemí situovány stáje a v patře špýchar). Problematickým shledává posouzení stáří hlavní budovy a za nejstarší pokládá systém sklepů ve skále a obvodové zdivo zadní komory, který může být pozůstatkem klasického dvorního křídla budovy původně s menší hloubkou, která se rozkládala při ulici jako příčný tvar a na levé straně měla nezastavěný průjezd do dvora. Vzhledem k absenci sondáží a důkladné historické rešerše nelze vývoj domu dle autora přesněji popsat. K přestavbám dochází v renesanci a baroku, kdy dochází k prodloužení zadního traktu. Nejspíše po požáru města v roce 1821 je uskutečněna zásadní přestavba domu, kdy prostor komory je zaklenut plackovou klenbou, pravděpodobně dochází také k zaklenutí průjezdu a k výstavbě pavlačí v prostoru dvora. K radikální úpravě je realizována asi v roce 1872, kdy je přistavěno první patro a upraven komunikační prostor (Muk 1984).

### 3.6.3. Dům čp. 45

Stavebně historický průzkum domu čp. 45 zpracoval mnou nedohledaný autor roce 1997. Jedná se o řadový jednopatrový měšťanský dům v bloku domů v Horní ulici se štítem s barokní a klasicistní štukovou výzdobou (zdvojené pilastry, voluty v křídlech, profilované římsy). Stavební historie byla dle autora dokumentována pouze ve fragmentech, dle vizuálního průzkumu a bez další hloubkové sondáže, přičemž objekt již prošel necitlivými stavebními zásahy. Dispozice domu není původní a některé necitlivé zásahy porušily dispoziční a stavební logiku objektu. Dle stavebně historického vyhodnocení je základní hmota domu pozdně barokní s dalšími klasicistními zásahy a novodobými přestavbami. Archivní rešerše, kterou vypracoval PhDr. Zdeněk Martínek dokládá nejstarší majitele domu až do roku 1795, kdy J. Navrátil prodává dům J. Zahradníkovi, který provedl na přelomu 18. a 19. století přestavbu objektu. Stavebně historický průzkum v případě tohoto domu nepřináší poznatky o zástavbě předměstí ve vrcholném středověku a raném novověku (Anonym 1997).

### 3.7. Historická topografie

Počátky nemají dochované kartografické či obrazové prameny ze středověku. První kartografické díla zahrnující město Počátky lze nalézt v 1. polovině 16. století. Počátky jsou zobrazeny jednoduchým bodem na Klaudiánově mapě z roku 1518. Podrobnější zobrazení města lze nalézt na mapových dílech z 1. poloviny 18. století, na Müllerově mapě Čech z roku 1720 a na mapě Johanna W. Wielanda z roku 1726. Obě mapy vyobrazují město Počátky jako hrazené město. Vyobrazení města i s podrobnostmi k jeho zástavbě (členění hrazené části a podoba předměstí) lze nalézt na mapě I. vojenského mapování z let 1764 až 1768 (rektifikace 1780–1783).



Obrázek 3 Město Počátky s okolím vyobrazené na mapě I. vojenského mapování (převzato z <http://oldmaps.geolab.cz/>).

Nejstarším mapovým dílem s podrobným zobrazením města jsou jednotlivé mapy stabilního katastru z roku 1829 (reambulace 1876). Na mapách stabilního katastru lze sledovat podrobně vyobrazenou podobu půdorysu města i s předměstími, na císařských povinných otiscích je zobrazen i půdorys brány městského opevnění v dnešní ulici Rudé armády. Po polovině 19. století lze nalézt velké množství mapových děl s podrobným vyobrazením města a lze na nich

sledovat detaily proměny zástavby v 19. a 20. století. Příkladem může být mapa tržiště města Počátky z roku 1866 (SOkA Pelhřimov, AM Počátky h).

Nejstarší obrazové prameny jsou známy až z počátku 19. století. Veduta zachycující město Počátky od východu zobrazuje hrazené město a část předměstí. Na vyobrazení lze nalézt detaily městského opevnění v podobě střechy brány v dnešní ulici Rudé armády a také vrchní část brány v severní části města.



Obrázek 4 Vyobrazení Počátek na vedutě Johanna Antona Venuta z roku 1809 (převzato z <https://www.hrady-zriceniny.cz/>).

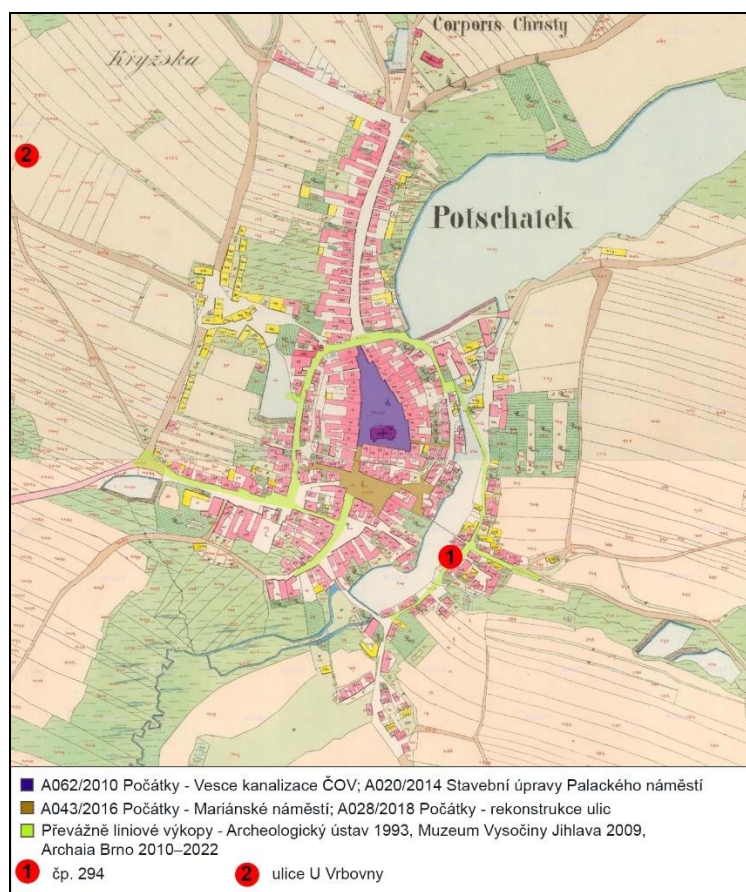
#### 4. Archeologické výzkumy v Počátkách

Nejstarší archeologické nálezy z katastru obce Počátky byly jako jednotlivé artefakty darovány do sbírek Městského muzea v Počátkách založeném v roce 1892. Vrcholně středověký štíhlý bezúchý hrnec byl nalezen při výkopech ve dvoře počáteckého děkanství, dnešní budova čp. 2. Pravděpodobně na počátku 20. století byl darován děkanem Vodrážkou do sbírek muzea. Drobná keramická láhev s páskovým uchem a zdobená žlábkem (inv. č. Uk 43) pochází z města Počátky a je bez bližších nálezových okolností (Těsnohlídková et al. 2018, 131).



## 4.1. Archeologické výzkumy na katastru Počátek

Moderní záchranné archeologické výzkumy (ZAV) na katastru Počátek probíhaly od 90. let 20. století. Záchranné výzkumy při jednotlivých stavbách probíhaly formou dohledu při výkopových pracích a zjednodušenou dokumentací vybraných částí úseků výkopů (kapitola 3.5. Výzkumy na předměstí). Od roku 2010 dochází ke zvýšené intenzitě stavební činnosti spojené s rekonstrukcí jádra středověkého města, kdy společnost ARCHAIA Brno realizovala několik plošných ZAV na Palackého a Mariánském náměstí a další rozsahem menší ZAV na novověkých předměstích a v zástavbě z industriálního období. Období výzkumů v letech 2014–2018 přineslo důležité poznatky spojené s vývojem města od 2. poloviny 13. století a umožnilo blíže interpretovat urbanistický vývoj města ve vrcholném středověku a počátku novověkého období.



Obrázek 5 Mapa ZAV na katastru města (na podkladě mapy stabilního katastru vytvořil P. Duffek).

## 4.2. Stavební úpravy Palackého náměstí

Záchranné výzkumy spojené s rekonstrukcí Palackého náměstí byly realizované v letech 2010–2011 při výstavbě čistírny odpadních vod a kanalizace a v roce 2015 při rekonstrukci celé

plochy Palackého náměstí. ZAV pod názvem Rekonstrukce ČOV Počátky a kanalizace Vesce a Palackého náměstí (A062/2010) realizovala ARCHAIA Brno pod vedením P. Hrubého. Nejpodstatnější archeologické situace byly nalezeny na Palackého náměstí a v intravilánu obce Vesce, stavební činnost spojená s výstavbou ČOV v nivě Počáteckého potoka jihozápadně od města nepřinesla důležitá zjištění. Dokumentace výkopů pro kanalizaci poskytla pouze dílčí poznatky o vrcholně středověkých a novověkých stratigrafiích v prostoru Palackého náměstí, ale také několik důležitých nálezových situací.

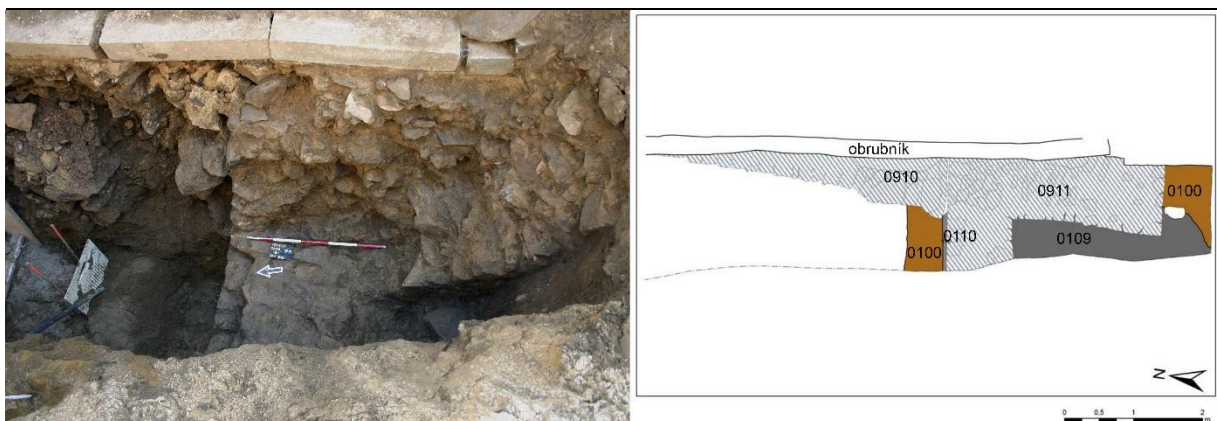


Obrázek 6 A062/2010 Rekonstrukce ČOV Počátky a kanalizace Vesce a Palackého náměstí – plán s dokumentovanými úseky stavby. 1) úsek městského opevnění s příkopem a základy brány; 2) základové konstrukce márnice; 3) pohřby (vytvořil Š. Černoš, upravil P. Duffek).

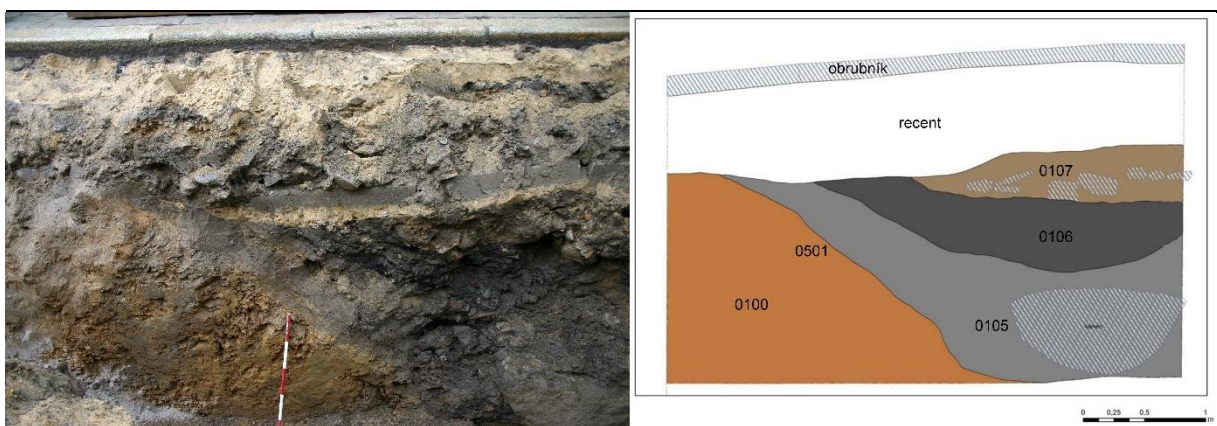
V severní části Palackého náměstí u křižovatky s ulicemi Březinova a Lázeňská mezi čp. 8 a čp. 514 bylo ve výkopu nalezena část městského opevnění v podobě základového zdiva brány (konstrukce 0911) a před ní ležícího příkopu (výkop 0501). Částečně zachycený příkop s plochým dnem měl hloubku přibližně 2,0 m a byl vyplněn písčitymi vrstvami 0105–0107 s nálezy strusek, zvířecích kostí<sup>12</sup> a keramiky. Keramický soubor obsahoval nálezy kuchyňské

<sup>12</sup> Ze 118 fragmentů kostí bylo 80,5 % přiřazeno turu domácímu (Prachařová 2018, 53).

keramiky a reliéfních kamnových kachlů datovaných do vrcholného středověku až novověku (2. pol. 15. až 18. století).



Obrázek 7 Fotografická dokumentace a plán městské brány (k. 0911) a hradby (k. 0910) nalezených mezi čp. 8 a čp. 514 (foto P. Duffek, plány Š. Černoš).



Obrázek 8 Fotografická dokumentace a plán městského příkopu (výkop 0501) nalezeného mezi čp. 8 a čp. 514 (foto P. Duffek, plány Š. Černoš).

Severně od kostela sv. Jana Křtitele byly ve výkopech pro kanalizaci dokumentovány základové zdi márnice v areálu městského pohřebiště. Jižně od kostela byly dokumentováno 39 pohřbů a úsek kamenného základu ohradní zdi hřbitova. V roce 2015 proběhl na Palackého náměstí ZAV pod názvem Stavební úpravy Palackého náměstí Počátky (A020/2014), který realizovala společnost ARCHAIA Brno pod vedením Petra Hrubého a Petra Duffka. V rámci rekonstrukce došlo k výkopovým pracím pro inženýrské sítě a celoplošnému předláždění plochy náměstí.

Plošný výzkum na stejné lokalitě přinesl kvalitativně bohatší poznání prostoru náměstí. Většinu zachycených situací lze datovat do období novověku až industriálního období, převážně se jednalo o dorovnávkové vrstvy související s požáry města v novověku a různými časovými horizonty povrchových úprav náměstí. V menší míře byly přítomny vrstvy s keramikou z vrcholného středověku, situaci doplňovalo množství kovových artefaktů a zvířecího osteologického materiálu. Na více místech byl dokumentován vodovodní a kanalizační systém z novověku a industriálního období (Duffek et al. 2017; Těsnohlídek et al. 2017). Několik níže popsaných archeologických situací se jeví jako podstatné pro poznání vývoje jádra města ve vrcholném středověku a raném novověku.

V severní části náměstí východně od čp. 6 byl zachycen zahloubený suterén dřevohliněné nadzemní stavby. Jednalo se kvadratický výkop s obdélným půdorysem o rozměrech S–J 5,2 m a V–Z 3,6 m. Výkop byl zahlouben v soudržném rulovém podloží. V jihozápadním rohu dosahoval rozdíl dna výkopu a okolního terénu (niveleta 616,25 m n. m.) 1,12 m a v polovině severní strany činilo zahloubení 0,54 m. Na základě vlastností keramického souboru lze vrstvy při dně výkopu (výkop 0518) interpretovat jako nášlapové, ostatní představují zásypy zánikového horizontu suterénu. Převažující keramickou náplň objektu lze datovat do 2. poloviny 13.–počátku 14. století.



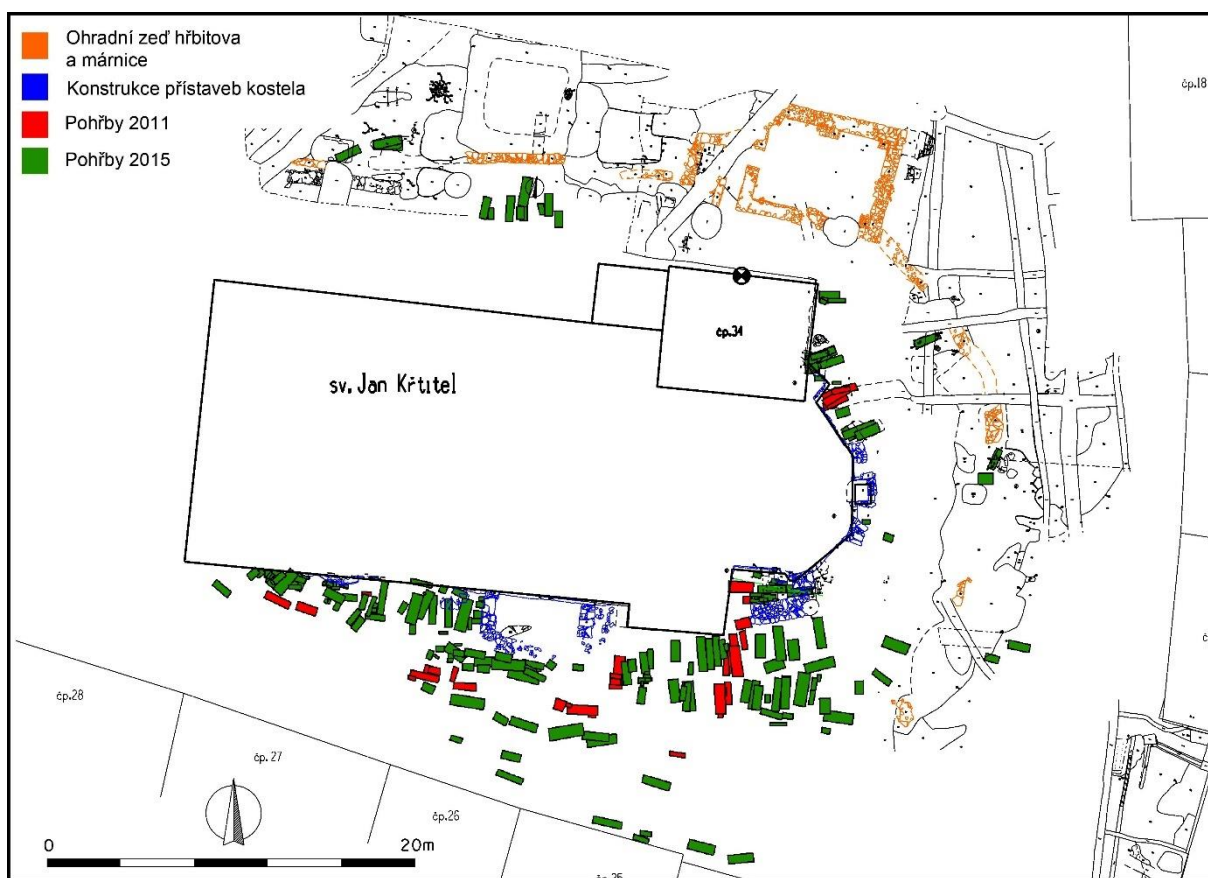
Obrázek 9 Suterén (výkop 0518) po exkavaci podlahových komunikačních vrstev, po obvodu výkopu jsou patrné části trámového věnce (foto: P. Duffek).

Suterén zaniklého domu nerespektoval nynější uliční čáru západní fronty domů (čp. 31–čp. 8) na Palackého náměstí. Jeho jihovýchodní nároží vystupovalo 9,4 m před dům čp. 6 a jeho delší osa byla s domem rovnoběžná. Plocha výkopu byla 18,72 m<sup>2</sup> a objem 15,54 m<sup>3</sup> se střední výškou zahloubení 0,83 m. Okolní zvrstvení terénu nebylo dochováno a výkop byl z jihovýchodního rohu až do více jak poloviny severní stěny porušen výkopem pro kanalizaci a v dochované části postrádal vstupní šíji. V celé ploše náměstí byl zachycen pouze jeden suterén, což může být způsobeno tím, že pouze severozápadní část náměstí byla skryta až na úroveň geologického podloží. Typově podobné stavby byly v posledních desetiletích zkoumány i v jádrech měst Pelhřimov, Humpolec nebo Jihlava (Hejhal et al. 2005, 126–147). Tyto suterény (ve starší literatuře též zemnice či polozemnice) považujeme za sklepní prostory nezděných povrchových staveb nacházejících se nad nimi. Jsou to stavby typické pro druhou polovinu 13. století a již koncem 13. a v průběhu první poloviny 14. století byly nahrazovány zděnými sklepy (Holub et al. 2005, 44–101).

V prostoru okolo kostela sv. Jana Křtitele byl stavebními pracemi zasažen areál zaniklého městského hřbitova. Celkem byly dokumentovány a vyzvednuty kosterní pozůstatky 193 jedinců, dalších 15 částí torz skeletů bylo označeno také jako samostatný pohřeb. Naprostá většina pohřbů byla uložena v orientaci Z–V (93 pohřbů), druhou nejčastější orientací byl směr S–J (39 pohřbů), přibližně stejný počet měli orientace JZ–SV (18 pohřbů) a orientace J–S (16 pohřbů). V minimálním počtu byly zastoupeny i další orientace, které můžeme považovat za odchylky základních orientací nebo hroby orientované ke kostelu. Zajímavým nálezem byly hroby porušené základovými konstrukcemi přístaveb kostela a presbytářem. Jednotlivé přístavby kostela (k. 0927, 0930, 0933 a 0935) porušují pouze pohřby orientované ve směru Z–V. I základ opěráku presbytáře (k. 0948) a základ věže kostela (k. 0949) porušují dva hroby orientované ve směru Z–V. Ze zásypu hrobu 2834 pod opěrákem (k. 0948) byl nalezen zlomek vrcholně středověké silnostěnné nádoby s keramickou hmotou s příměsí grafitu. Na základě těchto nepřímých indicií lze uvažovat o možnosti existence starší sakrální stavby později nahrazené gotickou a barokní fází kostela sv. Jana Křtitele.

Hřbitovní areál o rozměrech 43 m ve směru Z–V a 28 m ve směru S–J byl ohraničen kamennou zdí, jejíž základy se podařilo zachytit v různých dlouhých úsecích východně a severně od kostela (k. 0937, 0940, 0941, 0942, 0955, 0957 a 0959). Konstrukce ohradní zdi byla vystavěna z lomového kamene o velikosti 0,1–0,7 m a ojediněle byly použity i zlomky cihel. V základu konstrukce byla jako pojivo použita jílovitá hlína (k. 0941, 0942 a 0955) a v nadzemní části

vápenná malta. Šířka základové konstrukce se pohybovala mezi 0,5–0,9 m. Ukončení jejího oválného půdorysu na západní straně kostela se nepodařilo zachytit. Plocha hřbitova ohraničená touto zdí bez budovy kostela zaujímala přibližně 550 m<sup>2</sup>. Mimo tento prostor se nacházely další pohřby v prostoru jižně od kostela zasahující až po obvodové zdi domů čp. 24–26 s orientací Z–V. Lze předpokládat, že se jedná o část vrcholně středověkého pohřebiště, které bylo později porušeno výstavbou pozdně středověkého bloku domů přiléhajících k městské hradbě. Hřbitov byl v tomto prostoru v pozdním středověku či raném novověku omezen hřbitovní zdí a na jeho místě vznikl prostor pro obslužnou komunikaci pro tento blok domů.<sup>13</sup>



Obrázek 10 Plán hřbitova s jednotlivými exkavovanými pohřby a ohradní zdí pohřebiště u kostela sv. Jana Křtitele (vytvořil Duffek–Daňa–Černoš).

Z výsledků antropologické analýzy vyzvednutých jedinců vyplývá, že pouze 26 % populace se nedožilo dospělosti, avšak toto číslo je pravděpodobně zkresleno nedochováním koster malých dětí. Jinak se toto pohřebiště skládá z populace s poměrem pohlaví 1:1,17 (Ž:M), průměrnou

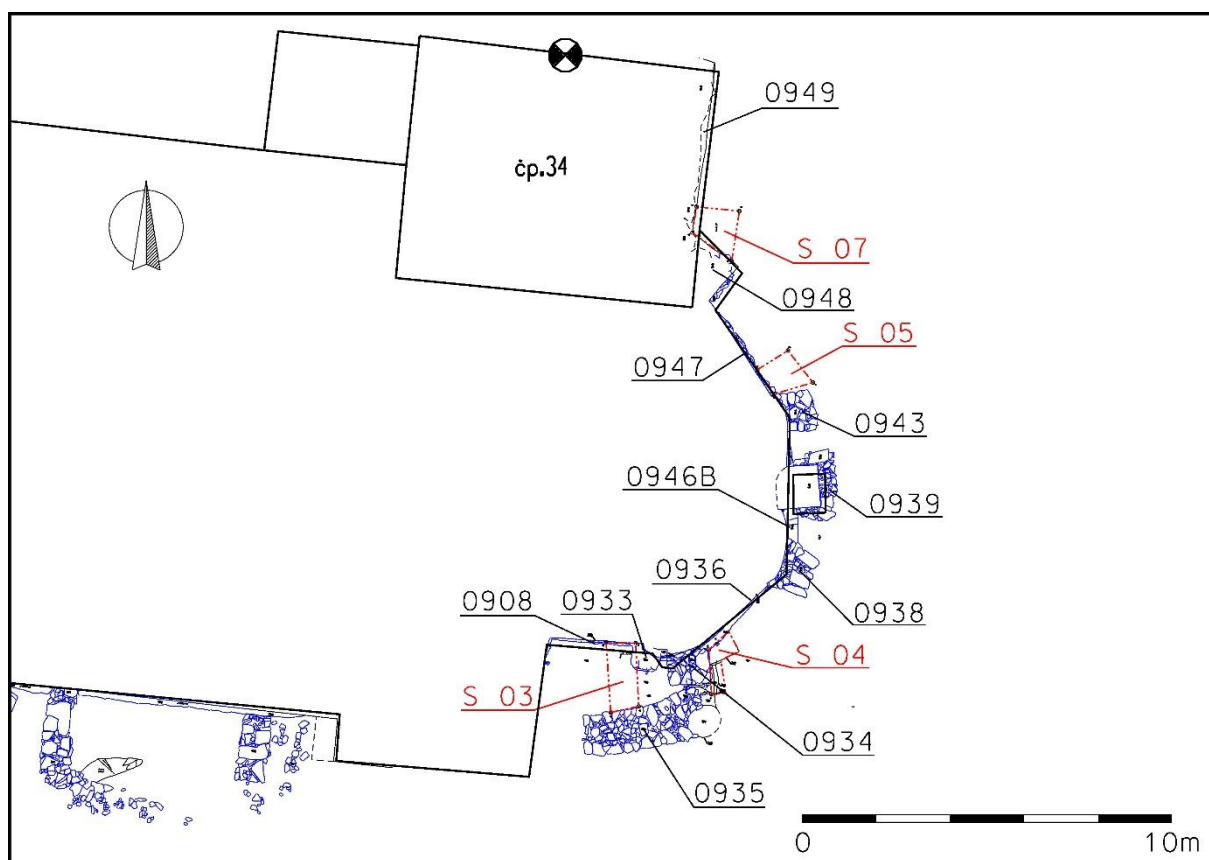
<sup>13</sup> Lze předpokládat, že se jedná o část hřbitova z předlokačního období města, kdy v prostoru jižně od kostela byl dostatek prostoru pro jeho rozšiřování. K regulaci prostoru hřbitova a jeho ohrazení kamennou zdí dochází v pozdním středověku či raném novověku také v reakci na změnu půdorysu města po výstavbě opevnění.

výškou postavy 165 cm, ani varietami a patologickými procesy nijak zvlášť nevymyká podobným pohřebištím srovnatelně datovaným na území Čech a Moravy. Na základě zkoumaných patologických procesů byla zjištěna častá přítomnost stresu v dětství. Tímto stresem je míněn například nedostatek důležitých živin ve stravě nebo vážné virové či bakteriální onemocnění. Kostry povětšinou vykazovaly známky značného opotřebení, a to i u relativně mladých jedinců, což vypovídá o velké fyzické námaze v průběhu života. A v případě úrazu či nemoci se těmto lidem nedostávalo způsobů léčení na příliš vysoké úrovni; toto lze pozorovat například v podobě křivě srostlých zlomenin, častých zánětů a zubů, po nichž zubní kaz zanechal pouze kořeny (Prachařová 2018).

Severně od věže kostela sv. Jana Křtitele byly nalezeny základy dvou staveb. Suterén novověké stavby se vstupní šíjí a zbytky patek cihlových kleneb (k. 0951–0953) porušovala východní část menší stavby (k. 0954). Obě stavby byly zkoumány plošně s využitím sondáže do klíčových konstrukčních částí. Stavby byly prořaty výkopem pro dešťovou kanalizaci při stavbě ČOV a kanalizace Vesce a Palackého náměstí v roce 2011 (Černoš et al. 2012, 15–17). Zásyp starší stavby (k. 0954) a komunikační náslapy při bázi vstupní šíje obsahovaly keramiku rámcově datovanou do 15.–16. století. Zásyp suterénu stavby (k. 0951) a vrchní partie zásypu vstupní šíje obsahovaly mladší keramický materiál převážně ze 17.–18. století. U větší stavby (k. 0951) lze v místě napojení na konstrukci ohradní zdi hřbitova (k. 0941) pozorovat, že stavba byla do částečně ubourané zdi hřbitova vložena dodatečně. Kontakt mezi konstrukcemi nebyl pozorovatelný. Základ ohradní zdi hřbitova (k. 0941) byl v místě napojení velmi mělký a skládal se již jen z jednotlivých neprovázaných kamenů. V místě kontaktu ohradní zdi hřbitova (k. 0955) a menší stavby (k. 0954) byla mezi oběma konstrukcemi mezera o šířce přibližně 0,5 m. Poloha obou staveb v rámci hřbitovního areálu, zakomponování do ohradní zdi hřbitova a vstupní šíje do mladší stavby (k. 0951) z areálu hřbitova vedla k interpretaci obou staveb jako starší a mladší fáze stavby s funkcí márnice. Zánik těchto staveb u věže kostela lze díky nálezům mince a písemným pramenům datovat do 1. čtvrtiny 19. století (Navrátil 1935, 2).

Při snižování úrovně terénu v okolí východní části kostela sv. Jana Křtitele byly zachyceny kamenné základy čtyř opěrných pilířů presbytáře kostela. Konstrukce základu opěráku (k. 0948) nesla dosud stojící opěrák v místě napojení staveb presbytáře a věže kostela. Napojení opěráků na konstrukci presbytáře kostela bylo ověřeno sondáží. Zachycené situace dokládají přestavbu závěru kostela, starší gotické základové zdivo polygonálního závěru kostela bylo částečně využito při renovaci kostela v barokním slohu po požáru kostela v roce 1653. Část

nadzemního zdiva v místě napojení věže kostela bylo i s opěrákem (k. 0948) a kamennou průběžnou podokenní římsou pojata do barokní novostavby, jejíž výstavba probíhala v letech 1688–1693 (Zapletal 1941b, 8). Na jihovýchodní straně závěru bylo vyzděno nové základové zdivo (k. 0936) a nosná plocha u opěráku (k. 0934) byla rozšířena vyzdáním pomocného základu (k. 0933). V sondě S 07 bylo dokumentováno i napojení konstrukce základu věže (k. 0949) pomocí konstrukce 0956 k již stojícímu závěru kostela. Výstavbu věže kostela můžeme považovat za pozdně gotickou (konec 15. stol. – ½ 16. stol.) a dodatečně přistavěnou ze severní strany k presbytáři gotického kostela (Mičan – Musil 1996, 7).

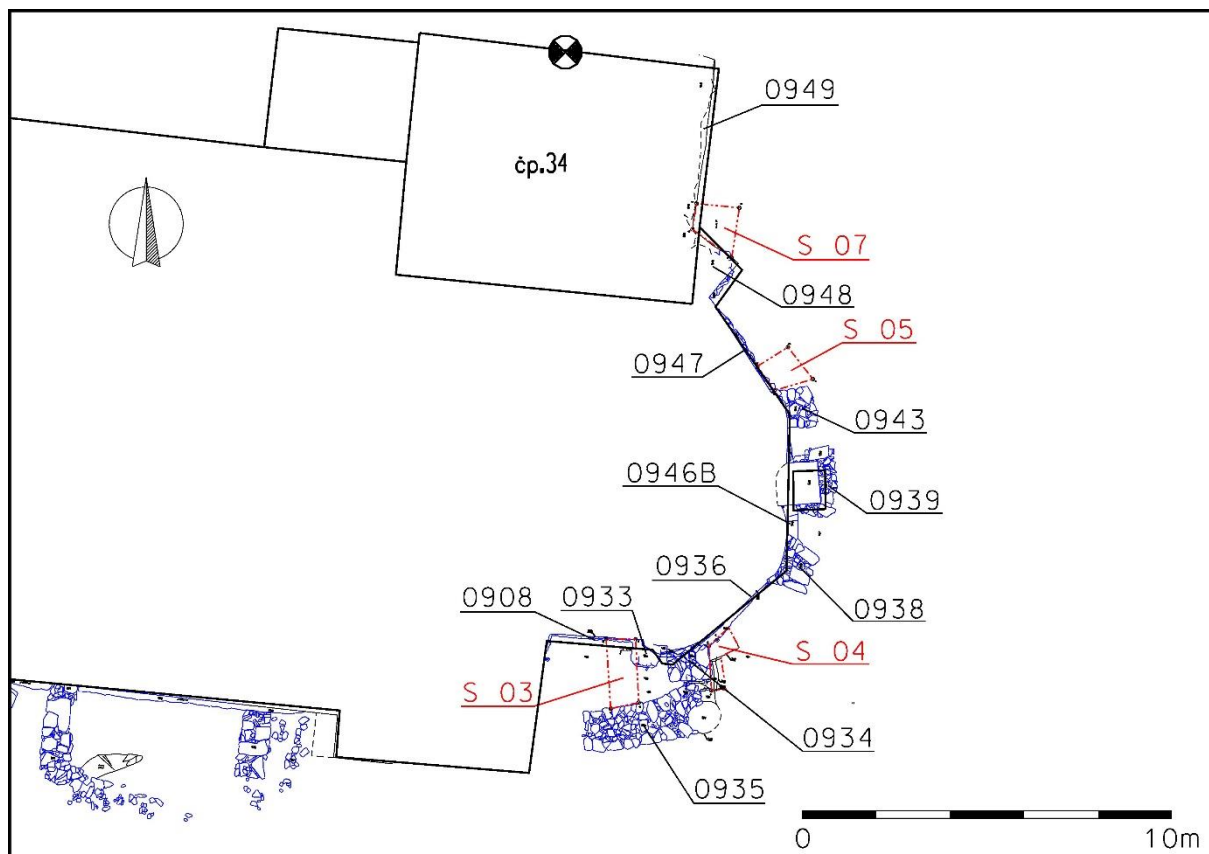


Obrázek 11 Plán zachycených základových konstrukcí opěráků gotického polygonálního závěru kostela sv. Jana Křtitele, základová konstrukce přístavby kostela 0935 a sondy u presbytáře (vytvořil M. Daňa a P. Duffek).

U jižní lodi a u závěru kostela sv. Jana Křtitele byly zachyceny kamenné základy několika přístaveb. Konstrukci kamenného základu (k. 0930) lze ztotožnit s přístavbou u jihozápadního rohu kostela sv. Jana Křtitele zachycenou na indikační skice stabilního katastru (č. 5868-1) z roku 1829. Poněkud odlišně je tato přístavba zachycena na císařském povinném otisku stabilního katastru ze stejné edice. Tato přístavba je zachycena i na mapě tržiště města Počátky



z roku 1866. Stavba naproti čp. 25 (k. 0927 a 0929) a stavba na rozhraní jižní lodí a závěru kostela (k. 0935) nejsou na žádné dostupné mapě zachyceny. Jedné z těchto staveb by se mohla týkat zpráva o stavbě kobky (sakristie) zedníka Vlacha na jižní straně kostela u presbytáře ve 2. pol. 16. století (Zboroň 1994, 5).



Obrázek 12 Plán zachycených základových konstrukcí přístaveb kostela sv. Jana Křtitele (vytvořil M. Daňa a P. Duffek).

### 4.3. Rekonstrukce Mariánského náměstí

Záchranný archeologický výzkum v prostoru vně městského opevnění jižně od Palackého náměstí pod názvem Oprava komunikace na Mariánském náměstí (A043/2016) realizovala ARCHAIA Brno pod vedením P. Duffka v roce 2016. V rámci výzkumu byly dokumentovány plochy pro nové zadláždění povrchu náměstí, výkopy pro inženýrské sítě (vodovod, optický kabel, plyn, veřejné osvětlení) a několik drobných výkopů související s mobiliářem náměstí. V ploše stavby byly převážně zachyceny dorovnávkové souvrství i zahloubené výkopy s nálezy z novověku a industriálního období, dále byl na několika místech zachycen dřevěný vodovod, který byl veden přes Počátecký potok, Tovární ulici, dnešní Mariánské náměstí a poté zahýbal na sever a skrze původní městskou bránu ústil na Palackého náměstí, kde napájel kašnu a také

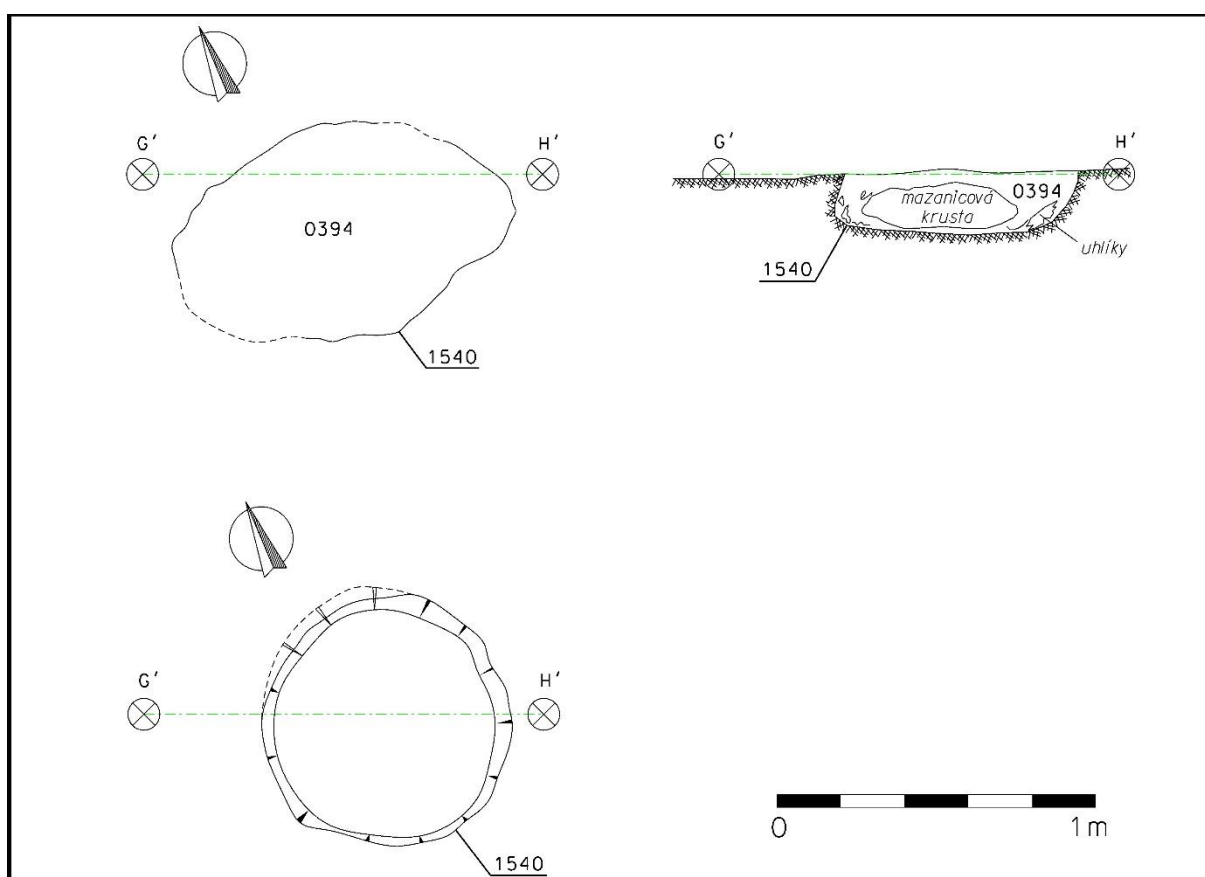
některé měšťanské domy a pravděpodobně i pivovar. Na základě archeologických nálezů lze uvažovat o minimálně dvou generacích dřevěného vodovodu. V jihovýchodní části náměstí byly nalezeny zahloubené výkopy z vrcholného středověku.



Obrázek 13 Celkový plán plochy výzkumu Rekonstrukce Mariánského náměstí, modře vyznačeny dokumentované situace (vytvořil M. Daňa a P. Duffek).

Před domem čp. 141 byla zachycena pouze menší část nepravidelného výkopu 1539. Keramický soubor z výkopu 1539 datačně spadá do 2. pol. 13. stol až 1. pol. 14. stol. Výkop nelze jednoznačně interpretovat, v úvahu připadá, že se mohlo jednat o do podloží částečně zahloubenou menší stavbu hospodářského charakteru. Před domem čp. 156 byl po skrývce vozovky zachycen do geologického podloží zahloubený přibližně kruhový výkop (výkop 1540) o průměru 0,8 m. Výplň 0,2 m hlubokého výkopu tvořila vrstva 0394 složená z uhlíků, písčité hlíny a obsahující mazanicevou čočku. Pod čočkou mazanice byly velmi slabé vrstvičky uhlíků a pod nimi ležící šedá vrstva (pravděpodobně popel). Keramický soubor z výplně výkopu byl datován do 2. pol. 13. – 1. pol. 14. stol. Zachycené pyrotechnologické zařízení lze interpretovat jako torzo potravinářské pece.

Potravinářská pec (výkop 1540) a pozůstatek hospodářské stavby (výkop 1539) dokládají osídlení prostoru Mariánského náměstí již ve 2. polovině 13. století až počátku 14. století. Tento předpoklad dokládají i nálezy keramiky a kovových artefaktů, které byly nalezeny při rekonstrukci domu čp. 626 v Počátkách probíhající v letech 1988–1991. Soubor postrádá jakoukoliv dokumentaci. Dle ústního sdělení majitele pochází z výkopu pod předpeční jámou u chlebové pece a dalších výkopů učiněných v průběhu rekonstrukce domu. Jde o určitou selekci nalezených fragmentů, protože v souboru převažují okraje, zdobené výdutě a dna se značkami. Na základě tvarů i keramické hmoty lze fragmenty datovat do 13. až počátku 14. století (Těsnohlídková et al. 2018).



Plán výkopu 1540 (vytvořil M. Daňa a P. Duffek).

#### 4.4. Ulice Školní a Rudé armády

Záchranný archeologický výzkum v prostoru jižně od Palackého náměstí v ulicích Školní a Rudé armády a východně od náměstí v ulici Pod Brankou pod názvem Počátky – rekonstrukce ulic (A028/2018) realizovala ARCHAIA Brno pod vedením P. Duffka v roce 2018. V rámci výzkumu byly dokumentovány plochy pro nové zadláždění povrchu komunikací, výkopy pro inženýrské sítě – vodovod, kanalizace, optický kabel. Výzkum byl realizován v dosud

nezkoumaném prostoru mezi plochami výzkumů na Palackého a Mariánském náměstí. Prostor ulice Pod Brankou nepřinesl podstatná zjištění. V ulici Školní byly zachyceny kulturní vrstvy z 2. poloviny 13. století. Nejdůležitější nálezy byly učiněny v ulici Rudé armády. Zde byly na řezech výkopu pro vodovod a kanalizaci z 2. poloviny 20. století nalezeny tři suterény středověkých staveb zaniklých požárem a pozůstatky městského opevnění z přelomu vrcholného středověku a novověku. Ačkoliv byly zkoumané situace již v 2. pol. 20. století narušeny výkopy pro inženýrské sítě, podařilo se získat dostatek datovacího materiálu, situace dokumentovat na řezech a částečně i v ploše a odebrat vzorky pro analýzy.



Obrázek 14 Půdorysný plán situací nalezených v ulici Rudé armády (vytvořil M. Košťál a P. Duffek).

Na západním řezu výkopu pro vodovod byl zachycen řez suterénem (výkop 0500) o délce 5,6 m (S–J) se zahloubením do částečně zvětralého rulového podloží v rozmezí hloubek 0,7–1,0 m. Stěny výkopu byly kolmé a přímé, s ostrým přechodem do dna, na dně při stěnách byly zachyceny dvě kúlové jámy o průměru 0,26 a 0,4 m. Ve výkopu nebyla patrná vstupní šíje. Na dně suterénu byla dobře rozpoznatelná podlahová komunikační vrstva 0115 o mocnosti 0,04–0,1 m. Tvořila ji sypká písčitá hlína se zlomky uhlíků s jejich větší koncentrací na povrchu. Při

okrajích suterénu se na vrstvě 0115 dochovaly zlomky zuhelnatělého dřeva (konstrukce 0400 a 0401). Výplň suterénu tvořily vrstvy 0110–0112, převážně písčité hlíny s četnými uhlíky, s ojedinělými nálezy fragmentů keramiky a 4 kusů mazanic, z nichž dva nesly otisky dřevěných konstrukcí (kuláč a plochý prvek). Kovové nálezy byly zastoupeny opaskovou přezkou z barevného kovu s dochovaným trnem a zdobenou vývalky. Situaci uzavíraly konstrukce novověkých a recentních komunikací.

Další suterén (výkop 0503) zasahoval do obou řezů výkopu pro vodovod, jeho délka dosahovala 5,9 m na západním řezu.



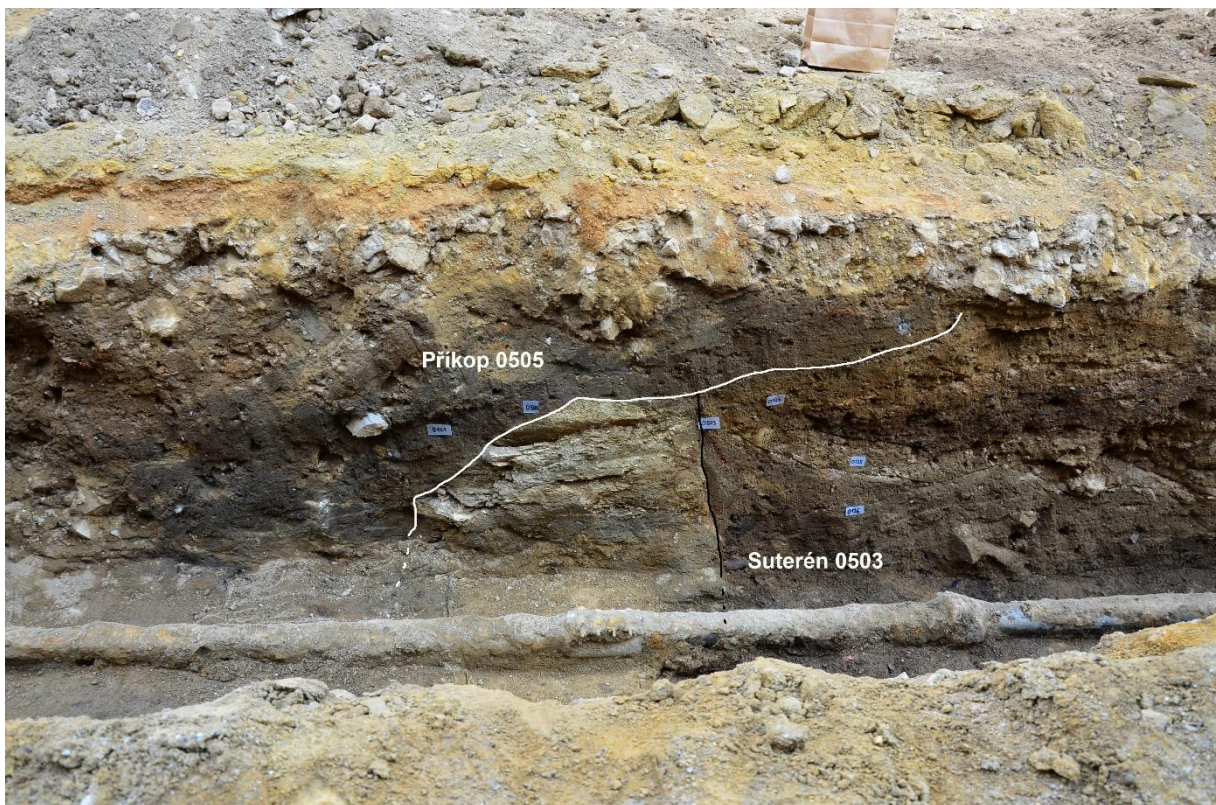
Obrázek 15 Suterén (výkop 0503) ve výkopu pro vodovod (foto: P. Duffek).

Zahloubení do geologického podloží dosahovalo hloubky 0,8 m. Stěny výkopu byly kolmé a přímé, s ostrým přechodem do dna. Na dně suterénu ležela šedá vrstva písčitého jílu (vrstva 0129) o mocnosti 0,4–0,14 m. Na ní ležela vrstva tmavě šedé jílovité hlíny (vrstva 0131) o mocnosti 0,01 - 0,02 m s četnými velmi malými zlomky uhlíků. Vrstva se skládala ze sekvence několika komunikačních úrovní s ččkami světle hnědého jílu. Výše ležely červenošedé písčité vrstvy (vrstva 0128 a 0130) s četnými uhlíky a zlomky zuhelnatělého dřeva (konstrukce 0403, 0404, 0405). Dřevěné konstrukce se nepodařilo pomocí dendrochronologické analýzy datovat,

pouze u konstrukce 0403 ležící horizontálně na rozhraní vrstev 0130 a 0128 byla určena dřevina jako jedle. Vrstvu 0128 lze interpretovat jako shořelé dřevěné konstrukce suterénu či nadzemních částí domu promísené s písčitou hlínou, část plochy vrstvy nesla stopy dlouhodobého působení vysokých teplot. Západní řez byl výše porušen recentním výkopem pro dešťovou kanalizaci, zbylou výplň východního řezu suterénu tvořily vrstvy 0124–0127, převážně hlinité písky s četnými uhlíky, menšími kameny a nahodilými nálezy fragmentů keramiky. Situaci uzavíraly konstrukce novověkých a recentních komunikací.

Suterén (výkop 0504) ležící v křižovatce ulic Rudé armády a Školní byl zachycen v místě křížení recentních výkopů pro inženýrské sítě a byl těmito výkopy značně destruován. V severojižním směru dosahovala délka 5,7 m, a zahloubení do geologického podloží dosahovalo hloubky 0,6 m. Ve V–Z směru dosahoval délka více jak 5,0 m, ale nebyly zachyceny jeho stěny. Na řezu se nade dnem nacházela 0,06–0,1 m mocná písčitojílovitá vrstva (vrstva 0137) s četnými velmi malými uhlíky. Ve vrstvě bylo možno rozeznat několik komunikačních úrovní. V ploše byl zachycena ležící dřevěná plochá konstrukce o rozměrech 0,8 x 0,2 m (konstrukce 0402), dendrochronologickou analýzou byla dřevina určena jako jedle bez datace. Konstrukci lze interpretovat jako dvě prkna či fošny, mohlo by se jednat o shořelou podlahu nebo případně konstrukci stěn či stropu suterénu. Nad komunikační úrovní (vrstva 0137) se nacházelo několik větších torz zásobnic. Výplň suterénu tvořily vrstvy 0135 a 0136, převážně písčité hlíny s četnými uhlíky a ojedinělými nálezy fragmentů keramiky a strusky. Vrstva 0136 obsahovala větší zlomky uhlíků a zuhelnatělého dřeva a svým charakterem byla podobná vrstvě 0128 v suterénu 0503.

Do geologického podloží zahloubené pozůstatky suterénů dřevohliněné zástavby z 2. poloviny 13. století až počátku 14. století porušoval systém městského opevnění. Skládal se z městské hradby (konstrukce 0901), části torza základu brány (konstrukce 0902) a městského příkopu (výkop 0505). Příkop v superpozici narušoval severní okraj suterénu (výkop 0503).



Obrázek 16 Východní řez výkopu pro vodovod s vyznačenou superpozicí suterénu (výkop 0503) a příkopu (výkop 0505) městského opevnění (foto P. Duffek).

Situace zachycená na obou řezech výkopu pro vodovod byla značně nepřehledná vzhledem k narušení recentními výkopy pro inženýrské sítě. Základové zdivo městské hradby zachycené na západním řezu výkopu pro vodovod mělo v místě řezu šíři 2,5 m, přičemž metr pod korunou zachycené odbourané hradby se nacházel na jižní straně zdiva 0,15 široký základový ústupek. Niveleta odbourané koruny zdiva byla 611,19 m n. m. Severně od hradby navazovala na zdivo brány (konstrukce 0901) kamenné zdivo (konstrukce 0902) o šíři cca 1,3 m, které lze interpretovat jako součást základového zdiva brány. Výkop pro vodovod prošel místem vnitřního prostoru brány, protože na východním řezu výkopu byla zachycena již jen recentními úpravami značně narušená štětová dlažba a berma (konstrukce 0903) zpevňující vnitřní hranu příkopu. Šíře příkopu dosahovala při jeho horní hraně přibližně 6,2 m. Konstrukce brány a hradby nelze díky různým recentním narušením blíže datovat, ale lze datovat keramický soubor z jednotlivých vrstev ve výplni příkopu (výkop 0505). Dataci tohoto souboru nelze vztáhnout ke vzniku opevnění s vědomím toho, že nebylo dosaženo dna příkopu, a že příkop byl pravděpodobně čištěn a keramický materiál nalezený ve výplni příkopu mohl být redeponován z jiné části města.

Základové zdivo městské hradby (konstrukce 0901) zachycené ve výkopu pro vodovod lze jednoznačně ztotožnit s vrcholně středověkou hradbou, kterou využívají v části své hmoty jednotlivé stavby nacházející se v zadních částech parcel domů v okolí ulice Rudé armády.

#### **4.5. Riegrovo náměstí a výzkumy na předměstí**

První záchranný archeologický výzkum na katastru obce se standardní nálezovou zprávou proběhl v červnu roku 1993 pod vedením Jany Kubkové a Martina Modlíka z Archeologického ústavu AV ČR v Praze. Jednalo se o archeologický dohled při výkopových pracích pro plynofikaci obce v ulicích Komenského, Březinova, Lázeňská, Tovární, na Moravském náměstí a v Hejmanecké ulici. Výzkum přinesl pouze základní poznatky k stratigrafii v částech města mimo hradební systém s nečetnými nálezy keramiky z pozdního středověku a novověku (Modlík 1993).

V roce 2009 provedlo Muzeum Vysočiny v Jihlavě ZAV při stavbě II/409 Počátky – průtah. Rekonstrukce vozovky včetně kanalizace probíhala mezi náměstími Štítného a Riegrovo, dále v ulicích Rudé armády, Havlíčkova a Březinova. Plošné práce při snižování podkladů vozovek dosáhly hloubek 0,3–0,4 m a výkopy pro kanalizaci hloubek 1,0–1,5 m. V rámci výzkumu bylo dokumentováno pět nálezových míst s nálezy datovanými od 13. století do industriálního období. Důležitým pro poznání vrcholně středověkého osídlení této části města se jeví nález výkopu 0500 v ulici Rudé armády mezi Mariánským náměstím a Riegrovým náměstím. Nepravidelný oválný výkop o rozměrech přibližně 1,4 m x 1,1 m porušený recentním výkopem obsahoval vrstvu šedohnědého písčitého jílu s četnými zlomky uhlíků, mazanice a keramiky. Keramický soubor lze datovat do 2. poloviny 13. století až počátku 14. století.

V jižní části Štítného náměstí severně od čp. 194 byla zachycena šedohnědá jílovitá vrstva obsahující vápenec, přepálenou žulu a keramický soubor datovaný do 15.–16. století. Vrstva byla interpretována jako dno rybníka vyplněného redeponovaným odpadem z městských parcel (Zimola 2009).

V prostoru levého břehu Počáteckého potoka bylo realizováno několik ZAV při výkopových pracích pro inženýrské sítě a opravy komunikací. V této lokalitě je na I. vojenské mapování zachycena řídká zástavba a na jednotlivých mapách stabilního katastru z roku 1829 evidován jako již území s rozvinutou zástavbou. V letech 2018 a 2019 zde byly dokumentovány novověké situace v prostoru Moravského náměstí. Před čp. 274 byl zachycen na řezu dřevěný vodovod orientovaný ve směru severozápad–jihovýchod, který lze pokládat za součást trasy



vodovodu zachyceného na Palackého a Mariánském náměstí. Ani zde se nepodařilo vodovod dendrochronologicky datovat. V rámci výkopu pro vodovod byla také zachycena kamenná překladová kanalizační stoka, jejíž části byly dokumentovány u čp. 274 a čp. 277. Před čp. 292, 300 a 592 byly zachyceny dorovnávkové vrstvy se souborem keramiky z novověku až industriálního období (17.–19. století). U čp. 592 byl dokumentován odpad z výroby perleťových knoflíků, obdobné nálezy byly v minulosti zachyceny i u čp. 123. Výroba perleťových knoflíků byla rozšířena v širší oblasti Žirovnicka ve druhé polovině 19. století. Tyto situace dokládají postupné zmenšování plochy Šafkova rybníka na Počáteckém potoce západně od Moravského náměstí v 17. a 18. století a na rozvíjející novou zástavbu v této lokalitě. Toto zjištění potvrzuje i dendrochronologicky datovaný dřevěný prvek smrkového povalového stropu komory domu čp. 294, jehož smýcení T. Kyncl datoval k roku 1800/1801 (Duffek 2019a; Duffek 2019b).

V roce 2021 bylo realizováno v prostoru západního okraje dnešního intravilánu několik ZAV. Při stavbě obchodního domu Penny market (parc. č. 1527 a 3604/63) nebyly zachyceny žádné podstatné archeologické situace (Duffek–Běhoun 2022a). V rámci ZAV v dnešní okolí ulice U Vrbovny při budování inženýrských sítí a komunikací pro ZTV byla v jižní části plochy (okolí bodu GPS 49.2635308 N, 15.2342525 E) zachycena uloženina 0101. Jednalo se o jílovitou vrstvu o mocnosti 0,04 – 0,1 m obsahující čteně malé uhlíky, mírně velmi malé mazanice a nahodile zlomky keramiky. Vrstva ležela na geologickém podloží tvořeném jílovitou hlínou s četnými kameny, nad ní ležela ornice. Ve vrstvě bylo zachyceno několik zlomků výdutí a okrajů dutých nádob a jeden větší zlomek vypálené hlíněné mazanice. Keramiku lze rámcově datovat do vrcholného středověku až raného novověku (13.–18. století). Zachycenou vrstvu nelze jednoznačně interpretovat jako sídlištní, může se vzhledem k absenci dalších archeologických situací jednat pouze o redeponovaný materiál z historického jádra města (Duffek–Běhoun 2022b)

## **5. Výpověď hmotné kultury a přírodovědných analýz**

V průběhu záchranných archeologických výzkumů popsaných v předchozí kapitole byl shromážděn poměrně rozsáhlý soubor artefaktů a ekofaktů datovaných do období 13. až 20. století. Odebráno bylo také množství vzorků z archeologických situací, které byly z větší části vyhodnoceny pomocí přírodovědných metod (archeobotanika, geologie, mineralogie antropologie, paleopatologie, archeozoologie, chemie a mikromorfologie). Tento soubor uložený v depozitáři Muzea Vysočiny Jihlava bude dlouhodobě sloužit k dalším badatelským

pracím v oblasti hmotné kultury. V rámci ZAV došlo k zpracování různých typů nálezů a vzorků a jejich odborné publikaci. Podstatné výsledky nejen pro účely této práce přineslo vyhodnocení osteologického materiálu, analytické zpracování keramiky z 13. a počátku 14. století, archeobotanické analýzy a také mineralogické a chemické analýzy strusek.

### 5.1. Vrcholně středověká keramika z Počátek

V rámci vyhodnocení artefaktů z vrcholně středověkých archeologických situací byla publikována studie zpracovávající keramické soubory z období počátků města, tedy horizontu 13. a počátku 14. století. Jako základ pro tvorbu keramických tříd a typářů okrajů a výzdoby byl použit soubor ze zahloubeného suterénu (výkop 0518) z Palackého náměstí. Důkladně byla sledována keramická hmota a technologie výroby keramických nádob. Dalšími zpracovávanými soubory byly nálezy keramiky z výzkumu na Mariánském náměstí. Jednalo se o výkopy 1539 a 1540, nacházející se před čp. 141 a 156 a keramika z 2. poloviny 13. století ze sondy S01. Tento soubor doplnila vrcholně středověká keramika ze souboru ze soukromé sbírky p. Matouška. Jednalo se o dvě téměř kompletní keramické nádoby a několik desítek fragmentů keramiky pocházejících z výkopových prací při rekonstrukci domu čp. 626 v Počátkách probíhajících v letech 1988–1991. Posledním souborem byly dvě kompletní nádoby (štíhlý bezuchý hrnec a drobná keramická láhev s uchem) ze sbírek Městského muzea v Počátkách. Zpracovaný soubor byl porovnán s publikovanými keramickými soubory z geograficky blízkých lokalit.

Keramická produkce na Českomoravské vrchovině je ve 13. a na počátku 14. století charakteristická zvýšeným výskytem grafitové keramiky, v suterénu na Palackého náměstí (výkop 0518) v Počátkách je její zastoupení oproti písčité keramice je 9:1 (Slavíček et al. 2020, 100). Specifická pro tento soubor je keramika s lesklým povrchem, opatřeným nátěrem s příměsí jemně mletého grafitu. Tvarově se počátecká produkce 13. století nevymyká obvyklému složení pro toto období s naprostou převahou hrnců. Pro keramickou produkci Českomoravské vrchoviny 13. století je také typická vysoká variabilita okrajů hrnců s lokálními variantami a typy. Menším podílem „kolonizačních prvků“, jako jsou ploché poklice, džbány a hrnce s okraji střechovitých a přehnutých tvarů, má keramika z Počátek blíže k specifické produkci Českomoravské vrchoviny než k produkci jihomoravské (Těsnohlídková et al. 2018).

## 5.2. Vyhodnocení souborů keramiky z výzkumu Počátky – rekonstrukce ulic (A028/2018)

Pro účely této práce byl na základě typáře keramických tříd a okrajů vytvořeného při zpracování souborů z Palackého a Mariánského náměstí a sbírek Městského muzea v Počátkách zpracován i dosud nevyhodnocený soubor z výzkumu v ulici Rudé armády (Archaia Brno A028/2018). Díky vyhodnocení tohoto souboru z archeologických situací nejstaršího horizontu dřevohliněné zástavby města a ze situací spojených s městským opevněním bylo možné tyto nálezkové situace alespoň rámcově datovat.

Pro vyhodnocení souboru keramiky získané v rámci záchranného archeologického výzkumu Počátky – rekonstrukce ulic (A028/2018) byly vybrány vrcholně středověké situace třech zahloubených suterénů dřevohliněných domů (výkop 0500, 0503 a 0504) nalezených v ulici Rudé armády a příkop městského opevnění (výkop 0505). Tyto situace byly dokumentovány v recentním liniovém výkopu pro vodovod a kanalizaci a pouze lokálně byly exploatovány plošně. Charakter výzkumu definuje i zpracováváný soubor, který je omezen počtem nalezených fragmentů (444 ks) i tím, že ze zkoumaných situací byla odhalena pouze malá část. Do zpracovaného souboru nebyly zahrnuty nálezy učiněné sběrem z promíšených uloženin. Vzhledem k narušení stratigrafie recentními výkopy byly ze souboru vyřazeny intruze.

Výkop	uloženiny s nálezy keramiky	počet fragmentů
0500 - suterén	0110, 0115	98
0503 - suterén	0124, 0126, 0127, 0128, 0131	96
0504 - suterén	0119, 0120, 0136	69
0505 - příkop	0121, 0122	181

Tab. 1: Četnost keramických fragmentů v jednotlivých výkopech.

Pro účely vyhodnocení keramického souboru byl použit upravený (redukovaný) typář keramických tříd (dále jen KT), výzdoby a okrajů vypracovaný pro vyhodnocení keramických souborů nalezených při ZAV na Palackého a Mariánském náměstí (Duffek et al. 2017; Těsnohlídková et al. 2018; Slavíček et al. 2020, 94–98; Příloha 1). Keramické třídy jsou definovány na základě vlastností keramiky vycházejících z operačního řetězce. Jde o vlastnosti spojené s charakterem keramické hmoty, tvarováním keramiky, výpalem keramiky, příp. povrchovými úpravami a dalšími znaky vzniklými při používání či archeologizaci nádob.

Vzhledem k tomu, že soubor není dostatečně početný, aby počet fragmentů umožnil statisticky efektivní vyhodnocení všech sledovaných hodnot (např. fragmentarizace), bylo zpracování tohoto souboru omezeno na rozdělení do keramických tříd, evidenci zastoupení typů okrajů a výzdoby a jejich porovnání s již vyhodnocenými soubory z Počátek.

#### 5.2.1. Keramický soubor z výplní vrcholně středověkých suterénů (výkop 0500, 0503 a 0504)

##### **Keramická třída 1**

Tato keramická třída je charakteristická lesklým grafitovým nátěrem. V suterénu 0500 je zastoupena 31 fragmenty, v suterénu 0503 16 fragmenty a v suterénu 0504 16 fragmenty (tvoří tak početně 24,2 % keramické náplně suterénů). Ke KT 1 lze z tvarového spektra nádob přiřadit pouze hrnce. Větší fragmenty nádob umožnili určit průměr den u dvou jedinců (2x 120 mm) a průměr okraje také u dvou jedinců (120 a 140 mm). Okraje zahrnují jednoduchý vyhnutý typ (JV.1.1.), střechovitý (S.4.1.), 3 x typ vodorovně vyložený (V.1.1. a V.1.2.) a 1 x vzhůru vytažený nízký (VN2.1.). Výzdobné motivy zahrnovaly šikmé vrypy na výduti a podhrdlí a žlábký (R.02.09.). Mezi technologické stopy po formování lze zahrnout stopy po rychlém vytáčení a stopy po formování z válků.

##### **Keramická třída 3**

Jde o redukčně pálenou keramiku (někdy s oxidačním přežahem na povrchu) s vyšším obsahem jemné slídy. V suterénu 0500 je zastoupena 46 fragmenty, v suterénu 0503 39 fragmenty a v suterénu 0504 8 fragmenty. Představuje s 93 fragmenty nejčetnější keramickou třídu zastoupenou v suterénech (početně tvoří 35,2 % keramického souboru). Ke KT 3 lze z tvarového spektra nádob přiřadit hrnce, zásobní hrnce a zvonovité poklice. Větší fragmenty nádob umožnili určit průměr okraje u dvou jedinců (120 a 140 mm). Okraje zahrnují 2 x jednoduchý vyhnutý typ (JV.1.1.), 5 x střechovitý (S.2.2. -2x, S.2.4. a S.4.1.), 1 x přehnutý (P.1.2.), 1 x ovalený (O.2.2.) a jedno ploché okruží (O.P.1.1.). U zvonovitých poklic byly dokumentovány okraje typu PZ.2.1., PZ.2.2. a PZ.4.3. Jeden fragment poklice byly opatřen výzdobným motivem v podobě vlnic. U jednoho lépe dochovaného jedince byl průměr poklice 135 mm, průměr úchytky 60 mm a výška poklice 37 mm. U dalšího jedince byla zaznamenána úchytky se značkou a průměrem 70 mm. Výzdobné motivy zahrnovaly žlábký (R.02), vlnice na podhrdlí (R.04), šikmé vrypy a značky na dně. Mezi technologické stopy po formování lze zahrnout stopy po rychlém vytáčení a stopy po formování z válků.

#### **Keramická třída 4**

Jedná se o redukčně pálené zboží s malým obsahem slídy. V suterénu 0500 je zastoupena 3 fragmenty, v suterénu 0503 10 fragmenty a v suterénu 0504 jedním fragmentem (početně tvoří 5,3 % keramického souboru). Ke KT 4 lze z tvarového spektra nádob přiřadit hrnce a zvonovité poklice. Větší fragmenty nádob umožnili určit průměr dna u dvou hrnců (2 x 120 mm). Určeny byly pouze dva okraje, okraj hrnce střechovitý (S.2.2.) a okraj poklice (PZ.2.1.). Výzdobné motivy se v KT 4 nevyskytovaly. Mezi technologické stopy po formování lze zahrnout stopy po rychlém vytáčení.

#### **Keramická třída 5**

Grafitová keramika je v suterénu 0500 zastoupena 3 fragmenty, v suterénu 0503 1 fragmentem a v suterénu 0504 nebyla nalezena. Představuje se 4 fragmenty jednu z nejméně početných keramických tříd zastoupených v suterénech (početně tvoří 1,52 % keramického souboru). Ke KT 5 lze z tvarového spektra nádob přiřadit pouze hrnce. Jeden okraj byl určen jako vzhůru vytažený zužující se (VZ.2.2.). Výzdobné motivy zahrnovaly vlnice (R.04) a žlábků (R.02).

#### **Keramická třída 6**

Slídovou keramiku zastupoval pouze 1 fragment v suterénu 0503. Představuje nejméně čtenou keramickou třídu zastoupenou v suterénech (početně tvoří 0,4 % keramického souboru). Ke KT 6 lze z tvarového spektra nádob přiřadit hrnce. Výzdobný motiv výdutě byl evidován v podobě vícenásobné vysoké vlnice (R.04.05).

#### **Keramická třída 7**

Tato třída zahrnuje sekundárně přepálenou keramiku. V suterénu 0500 je zastoupena 10 fragmenty, v suterénu 0503 23 fragmenty a v suterénu 0504 2 fragmenty. Představuje s 35 fragmenty v suterénech čteněji zastoupenou keramickou třídu (početně tvoří 13,26 % keramického souboru). Ke KT 7 lze z tvarového spektra nádob přiřadit hrnce a zvonovité poklice. Okraje zahrnují u jednoho hrnce střechovitý typ (S.2.3.), u zvoncovité poklice okraj typu PZ.2.1.

## **Keramická třída 9**

Keramická třída 9 zastupuje zakuřovanou keramiku datovatelnou až do počátku 14. století. V suterénu 0503 je zastoupena 4 fragmenty. (početně tvoří 1,52 % keramického souboru). Tento malý počet zastoupený pouze v jednom suterénu lze považovat za příměs při výzkumu či poškození objektu recentními výkopy. Ke KT 9 lze z tvarového spektra nádob přiřadit pouze hrnce.

## **Keramická třída 10**

Jako zásobnice (KT 10) se označují velké tlustostěnné nádoby sloužící převážně k uskladnění sypkých potravin. Používaly se po celý středověk i v novověku. Jsou vyrobeny z hrubozrnné hmoty s obsahem grafitu. Páleny jsou redukčně, příp. mají na povrchu oxidační přežah. V suterénu 0500 jsou zastoupeny 5 fragmenty, v suterénu 0503 2 fragmenty a v suterénu 0504 42 fragmenty. Představuje s 93 fragmenty nejčetnější keramickou třídu zastoupenou v suterénech (početně tvoří 18,56 % keramického souboru). Početnost této třídy v suterénu 0504 je způsobena nálezem 2 značně fragmentarizovaných jedinců zásobnic (7 a 19 fragmentů). U jednoho jedince se dal určit průměr dna (300 mm), oba byli zdobeni žlábkováním (1. jedinec – žlábkování 2 řady 11 cm od sebe, na max výduti žlábek šíře 15 mm, hloubka 2 mm; 2. jedinec – žlábkování na maximu výdutě, minimálně 4 řady cca 3–4 cm od sebe, šíře 4 mm, hloubka 1 mm). Výzdobou dalších zásobnic byly vlnice, žlábký a vrypy. Dva okraje byly určeny jako ZAS.2. Mezi technologické stopy po formování lze zahrnout stopy po formování z válků.

Při porovnání souboru středověké keramiky ze suterénů v ulici Rudé armády se souborem ze středověkého suterénu (výkop 0518) na Palackého náměstí z hlediska procentuálního zastoupení keramických tříd, lze konstatovat, že vyšší rozdíl zastoupení nacházíme pouze u tříd KT 3 a KT 5. V keramickém souboru ze suterénů v ulici Rudé armády je KT 3 početněji zastoupená (35,2 % oproti suterénu 0518 – 25%), KT 5 je naopak zastoupena minimálně (1,52 % oproti suterénu 0518 – 13%). Ostatní procentuální zastoupení jednotlivých KT se liší maximálně o 4,8 %. Tvarově jsou v souboru zastoupeny hrnce, zásobní hrnce, zvonovité poklice a zásobnice. V souboru ze suterénu 0518 na Palackého náměstí byly z tvarového spektra nalezeny ještě džbány, kahany, misky a kónické poklice.

KT	suterény v ulici Rudé armády - výzdoba a varianty okrajů	suterén 0518 na palackého nám. - výzdoba a varianty okrajů
KT1	rýhy, žlábký, vlnice a jejich kombinace, značky na dně	ovalený, vodorovně vyložený, vzhůru vytažený, ploché okruží
KT3	rýhy, žlábký, vlnice a jejich kombinace, značky na dně	vrypý, žlábký
KT4	žlábký, vlnice a jejich kombinace, značky na dně	jednoduchý vyhnutý, střečovitý, vodorovně vyložený, vzhůru vytažený
KT5	rýhy, žlábký, vlnice a jejich kombinace, značky na dně	vrypý, žlábký, vlnice, značky na dně
KT6	x	x
KT7	rýhy, žlábký, vlnice a jejich kombinace, hřebenová vlnice	ovalený, vzhůru vytažený
KT9	x	x
KT10	žlábký, vlnice, vrypý a jejich kombinace	žlábký, vlnice
		vlnice
		x
		střečovitý
		x
		x
		vrypý, žlábký, vlnice
		ZAS.2.

Tab. 2: Porovnání výzdoby a variant okrajů u souborů ze středověkých suterénů v ulici Rudé armády a suterénu 0518 na Palackého náměstí.

Keramický soubor ve výplních suterénů 0500, 0503 a 0504 (příloha 4–6) svým charakterem odpovídá období druhé poloviny 13. až začátku 14. století. Při porovnání četnosti zastoupení jednotlivých keramických tříd, variant výzdoby a okrajů či technologických stop lze konstatovat, že tento soubor je až na drobné variace ve výzdobě a zastoupení KT srovnatelný s již zpracovaným souborem z výplně středověkého suterénu 0518 z Palackého náměstí (příloha 2–3). Přesnější datování souboru není možné vzhledem k nedostatečnosti zpracovaných kvalitních keramických souborů v regionu a také vzhledem k tomu, že dosud nebyl zachycen jiný typ artefaktů, který by to umožnil. Datování souboru by mohlo být upřesněno zejména pomocí dendrochronologie, ale u prozatím u analyzovaných dřevěných konstrukčních prvků byla určena pouze dřevina.

#### 5.2.2. Keramický soubor z příkopu městského opevnění (v. 0505)

Soubor keramických fragmentů získaný převážně z vrstvy 0121 je značně fragmentarizovaný. Výzdoba je popsána pouze slovně a vzhledem k velkému počtu variací okrajů a neexistenci typáře pro novověkou keramiku nejsou okraje popisovány, ale pouze výběrově zařazeny do kresebných tabulek.

#### Keramická třída 11

Jde o oxidačně pálenou keramiku s hladkým povrchem. Zastoupena je 27 fragmenty ve vrstvě 0121, ve vrstvě 0122 nebyla nalezena. Představuje s 27 fragmenty početně méně zastoupenou keramickou třídu ve výplni příkopu (početně tvoří 14,92 % keramického souboru). Ke KT 11 lze z tvarového spektra nádob přiřadit pouze hrnce. Výzdobné motivy zahrnovaly bílé malování na vnitřní straně nádoby a žlábký pod okrajem. Mezi technologické stopy po formování lze zahrnout stopy po rychlém vytáčení.

#### Keramická třída 12

Tato třída zahrnuje keramiku se smíšeným výpalem a jemně drsným povrchem. Zastoupena je 17 fragmenty ve vrstvě 0121, ve vrstvě 0122 nebyla nalezena. Představuje se 17 fragmenty

početně méně zastoupenou keramickou třídu ve výplni příkopu (početně tvoří 9,39 % keramického souboru). Ke KT 11 lze z tvarového spektra nádob přiřadit pouze hrnce. Výzdobné motivy zahrnovaly žlábký na výdutí obdélníkové radélko. Mezi technologické stopy po formování lze zahrnout stopy po rychlém vytáčení.

#### **Keramická třída 14**

Jedná se o keramiku s oxidačním výpalem a vnitřní jednobarevnou glazurou. Zastoupena je 13 fragmenty ve vrstvě 0121, ve vrstvě 0122 nebyla nalezena. Představuje se 13 fragmenty početně méně zastoupenou keramickou třídu ve výplni příkopu (početně tvoří 7,18 % keramického souboru). Ke KT 14 lze z tvarového spektra nádob přiřadit hrnce, mísy a trojnohé pánve. Povrchovou úpravou byly zelené a hnědé glazury na vnitřní straně nádob, částečně i na vnějších okrajích a hrdle

#### **Keramická třída 15**

Tato třída obsahuje keramiku se zakuřovaným výpalem s hladkým i leštěným povrchem. Se 116 fragmenty se jedná o nejčetnější keramickou třídu v souboru (početně tvoří 64,09 % keramického souboru). Zastoupena je 115 fragmenty ve vrstvě 0121, ve vrstvě 0122 jedním fragmentem. Ke KT 15 lze z tvarového spektra nádob přiřadit hrnce, džbány a kónické poklice. Větší fragmenty nádoby umožnily určit průměr dna u jednoho hrnce (160 mm) a průměr úchytky jedné kónické poklice (25 mm). Výzdobné motivy zahrnovaly žlábký pod okrajem, radélka na výdutí – čtverečková vlnice a šikmé obdélníky, tordovaná lišta u páskového ucha džbánu. Mezi technologické stopy po formování lze zahrnout stopy po rychlém vytáčení.

#### **Keramická třída 18**

Sendvičový výpal a hladký povrch charakterizuje tuto keramickou třídu. Zastoupena je 8 fragmenty ve vrstvě 0121, ve vrstvě 0122 nebyla nalezena. Představuje s 8 fragmenty početně méně zastoupenou keramickou třídu ve výplni příkopu (početně tvoří 4,42 % keramického souboru). Ke KT 18 lze z tvarového spektra nádob přiřadit pouze hrnce. Větší fragment nádoby umožnil určit průměr dna u jednoho hrnce (120 mm). Výzdobné motivy zahrnovaly žlábký a široká vlnice na výdutí. Mezi technologické stopy po formování lze zahrnout stopy po rychlém vytáčení.

Keramický soubor ve výplních příkopu městského opevnění 0505 svým charakterem odpovídá období konce 15. až počátku 18. století. Lze předpokládat, že se tento výkop zaplňoval postupně



po delší časové období. Řez příkopem, ale zachytil pouze dvě vrstvy, přičemž jedna obsahovala jediný nález fragmentu keramiky. V úvahu připadá, že vrchní část výkopu mohla být zavezena jednorázově redeponovaným materiálem z jiné části města. Tento soubor je zčásti srovnatelný s již zpracovaným souborem z výkopu 0520 z Palackého náměstí datovaný do konce 16. a 17. století. Soubor z výkopu 0520 obsahoval zakuřovanou keramiku a oxidačně pálené zboží s vnitřní zelenou až zeleno-hnědou glazurou. Mezi 575 fragmenty bylo rozeznáno 8-10 torz nádob, převážně hrnců a hrnců s uchem, ojediněle zvonovitých poklic a misek či trojnohých pánví. Výdutě redukčně pálených hrnců nesli výzdobu žlábkováním, různými druhy radélek či leštěním (Duffek et al. 2017, 36). Soubor je zastoupením keramických tříd, povrchovou úpravou, typem výzdoby a variantami okrajů jednoznačně odlišným od souboru ze středověkých suterénů.

Kontext/KT	1	3	4	5	6	7	9	10	11	12	14	15	18
0500/0110	24	42	3	3		10		5					
0500/0115	7	4											
0503/0124	1	3											
0503/0126	1												
0503/0127	1	2				2							
0503/0128	11	34	10	1	1	21	4	2					
0503/0131	2												
0504/0119	7	1						4					
0504/0120	9	4	1			2		37					
0504/0136		3						1					
0505/0121									27	17	13	115	8
0505/0122												1	
Celkem	63	93	14	4	1	35	4	49	27	17	13	116	8

Tab. 3: Početní zastoupení fragmentů keramiky u jednotlivých keramických tříd u souborů ze středověkých suterénů v ulici Rudé armády a příkopu městského opevnění.

### 5.3. Jednotlivé nálezy

Ze všech realizovaných záchranných archeologických výzkumů pochází velké množství artefaktů, které byly vyhodnoceny pouze v rámci nálezových zpráv a dosud byly publikovány pouze z části. Mezi těmito nálezy dokládající hmotnou kulturu města ve středověku a novověku lze zmínit soubor reliéfních kamnových kachlů, menší soubor mincí, soubor devocionálií a pohřební výbavy z prostoru městského hřbitova u kostela sv. Jana Křtitele, množství předmětů osobní potřeby, militaria, stavební keramiky, pouze rámcově zpracovaný soubor pozdně středověké a novověké keramiky a množství kovových předmětů získaných exkavací a detektorovou prospekci.

#### 5.4. Přírodovědné analýzy

V rámci vyhodnocení záchranných výzkumů a nálezových zpráv k jednotlivým analýzám byly zpracovány i soubory ekofaktů a odebraných vzorků, z nichž některé byly samostatně publikovány v odborných člancích či zpracovány v rámci diplomové práce.

Dendrochronologická analýza a určení dřevin byla využita při vyhodnocení odebraných vzorků z dochovaných částí dřevěných konstrukcí suterénů středověké dřevohliněné zástavby. Bohužel se nepodařilo žádný z prvků datovat, ale byly určeny dřeviny použité pro konstrukci těchto staveb. U suterénu (výkop 0518) na Palackého náměstí se jedná o části základového trámového věnce, kde byly odebrané vzorky určeny jako jedle (Kyncl 2016). Obdobně byly určeny zuhelnatělé konstrukce neznámé části dřevohliněných staveb nalezených v ulici Rudé armády. Vzorky odebrané ze suterénů (výkop 0503 a 0504) byly také určeny jako jedle (Kolář et al. 2019).

Analýzy osteologického souboru zvířecího původu a paleopatologická analýza osteologického souboru lidského původu ze ZAV na Palackého náměstí (Archais Brno A062/2010 a A020/2014). Výsledky analýz jsou uvedeny v jednotlivých nálezových zprávách a v článku Výsledky archeologického výzkumu Palackého náměstí v Počátkách (Těsnohlídek et al. 2017, 680–685). Komplexní vyhodnocení bylo využito M. Prachařovou v diplomové práci Rekonstrukce života ve městě Počátky v průběhu 13.–18. století na základě lidských a zvířecích osteologických nálezů (Prachařová 2018).

V rámci archeozoologické analýzy bylo zpracováno 2048 NISP (Number of identified specimens), z čehož se 46 % bylo taxonomicky zařazeno. V souboru převyšuje domestikovaná fauna nad faunou lovnou v poměru 36:8. Z domestikovaných zvířat dominuje tur domácí. Analýza nalezených kostí tura vykazuje značné množství odpadových částí skeletů, s jehož masem bylo pravděpodobně obchodováno. Ale většina turů byla chována na produkci mléka a využítí jako tažných zvířat, protože jen čtvrtina z nich byla poražena v nedospělém věku, a na jejich skeletech byly pozorovány známky opakovaného přetěžování. Podstatně méně byly v souboru zastoupeny další zástupci domestikované fauny. Kůň byla zastoupen pouze 14 fragmenty, skupina ovce/koza zaujímalá přibližně 10 % souboru a prase domácí 3 %. Strava obyvatel města byla příležitostně doplňována masem lovných zvířat. Dle četnosti zastoupení je na prvním místě jelen lesní, dále srnec obecný, prase divoké, zajíc polní a kachna divoká. Před domem čp. 3 byl nalezen téměř kompletní skelet psa domácího, Jednalo se o jedince ve věku 12 let a více, kohoutková výška byla odhadnuta na 0,53 m. Zachyceni nebyly zástupci malých

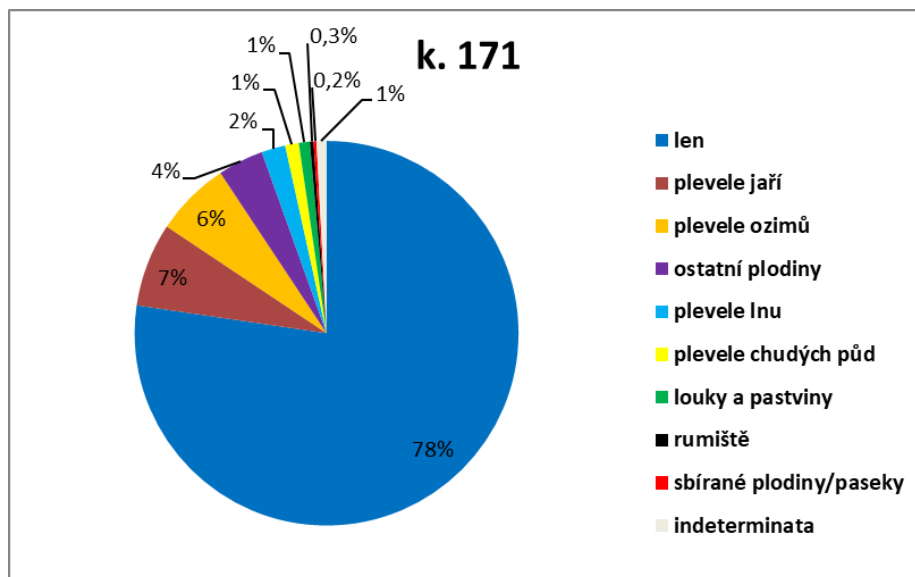
savců a také ptáků. To lze vysvětlit rychlejší diagenézí menších a drobnějších kostí a také jejich opominutím v rámci archeologického výzkumu (Prachařová 2018, 35–44).

Analyzovány byly i exkavované pohřby z okolí kostela sv. Jana Křtitele. Jednalo se o etážové pohřebiště, z nějž část byla v 19. století odtěžena a uložena v kostnici u kostela Božího Těla. Hroby byla značně narušené a exkavované skelety byly často promíšené. Antropologická analýza jednoznačně určila 228 jedinců. Třetina z tohoto počtu zemřela před dovršením dospělosti. Poměr pohlaví mezi dospělými byl 1:1,17 s vyšším zastoupením mužů. Průměrná výška postavy dospělého jedince byla odhadnuta na 1,65 m. Paleopatologická analýza naznačila špatný přístup ke kvalitní zdravotní péči. Prokázána byla nedostatečná výživa a také těžké infekční onemocnění prodělaná v dětství minimálně u pětiny obyvatel. U několika jedinců byla prokázána onemocnění syfilidou (Prachařová 2018, 44–46; 60–74).

Detailní analýzy byly provedeny u nálezů strusek z Palackého náměstí (Archaia Brno A020/2014). Nálezy strusek byly uskutečněny převážně ve výplni suterénu (výkop 0518) a ve vyrovnávkových vrstvách na severní polovině náměstí. Pro analýzu strusek a určení metalurgických procesů, které byly ve městě prováděny byly vybrány vhodné vzorky ze suterénu (výkop 0518) a z pyrotechnologického zařízení (výkop 0520). Výsledky analýz byly publikovány v článku Mineralogický a chemický rozbor strusek z Palackého náměstí v Počátkách (Těsnohlídek et al. 2015). Strusky byly zkoumány zejména pomocí optické mikroskopie, chemických analýz, elektronové mikroskopie a rentgenové práškové difrakce. Výsledky rozborů jednoznačně prokazují původ strusek v metalurgii železa, pravděpodobně se jedná o strusky kovářské.

Archeobotanické analýzy byly provedeny na vzorcích z výplní ze suterénu 0518 na Palackého náměstí a suterénů 0500, 0503 a 0504 v ulici Rudé armády. Ve výplni výkopu pro suterén domu (výkop 0518) byl odebrán dva vzorky. První byl odebrán z komunikační vrstvy podlahového nášlapu (vrstva 0196) a druhý z vrstvy zánikového horizontu (vrstva 0171). Z výsledků analýzy vyplývá, že soubor rostlinných makrozbytků z vrstvy 0196 obsahoval zejména zuhelnatělé rostlinné makrozbytky obilnin (žito, pšenice, oves, ječmen, proso) a jejich plevelů. Soubor nezuhelnatělých zbytků pak obsahoval především diaspory sbíraných užitkových rostlin, zejména sbíraného ovoce (ostružiník, jahodník, maliník, líska) a diaspory lokální rumištní vegetace. Druhý zkoumaný vzorek z vrstvy 0171 obsahoval unikátní soubor zuhelnatělých makrozbytků lnu s příměsí dalších polních plodin (téměř kompletní soubor

vrcholně středověkých obilnin, luštěniny) a typický soubor plevelů lněných polí (linikolní plevel, plevel úhorů, plevel kultur polních plodin na chudých půdách).

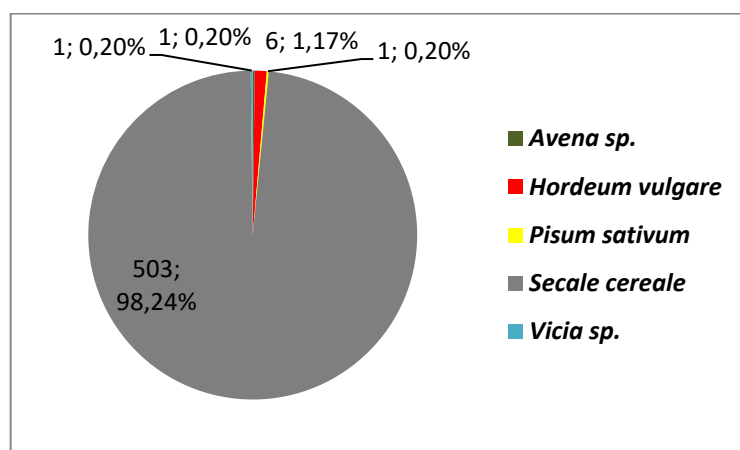


Graf 1 Počátky – Palackého náměstí výkop 0518, vrstva 0171 - výsledky analýzy nezuhořelých rostlinných makrozbytků (Kočár–Kočárová 2016, 9).

Antrakologická analýza prokázala exploataci bučin a jedlobučin (v menší míře též lesů suťových a podmáčených poloh) v okolí města. Významně jsou zastoupeny i azonální dřeviny (bříza, topol/vrba, olše). Jako příměs se uplatňuje jilm a javor. Druhové složení studovaného souboru odpovídá klimaxovým společenstvům kyselých a květnatých bučin, přičemž pozorujeme vyšší podíl jehličnanů. To může být způsobeno selekcí dřeva i narušením lesních porostů v okolí města v důsledku lidské činnosti. Zaznamenány byly také druhy olšin (olše, topol/vrba) a suťových lesů (javor, jilm). Zjištěny byly také typické druhy lesních pasek a světlin (bříza, topol/vrba). Vysoký podíl světlomilných sukcesních dřevin a jehličnanů (zejména smrku) indikuje pokročilé odlesnění okolí města Počátky ve vrcholném středověku (Kočár–Kočárová 2016, 1–17).

Z výplní zahloubených suterénů v ulici Rudé armády byly odebrány 3 vzorky (výkop 0500 – vrstva 0115; výkop 0503 – vrstva 0131 a výkop 0504 – vrstvy 0136 + 0137). Vzorky pocházejí ze dna suterénů domů z podlahových komunikačních vrstev. Zjištěno bylo 5 druhů polních plodin. Dominantním druhem bylo žito seté (*Secale cereale*). Jen v nepatrné příměsi byly zaznamenány diaspory ječmene obecného (*Hordeum vulgare*) a ovsu (*Avena sp.*). Z luštěnin byla zaznamenána v nepatrném množství zuhořelá semena hrachu (*Pisum sativum*) a vikve

(*Vicia sp.*). Jedná se o typický sortiment polních plodin vrcholného středověku. Zaznamenány byly i typické plevele ozimého žita dnes v regionu vymřelé, např. *Agrostemma gitago*, *Bromus secalinus*, *Rhinanthus cf. alectorolophus*). Soubor nezuhebnatělých zbytků pak obsahoval pečičky maliníků (*Rubus idaeus*) sbíraných jako ovoce. Dále bylo analyzováno 162 zlomků uhlíků o celkové hmotnosti 36,1 g. Zjištěno bylo 10 taxonů dřevin: jedle (*Abies*), jedle/smrk (*Abies/Picea*), javor (*Acer*), bříza (*Betula*), líska (*Corylus*), buk (*Fagus*), jasan (*Fraxinus*), smrk (*Picea*), lípa (*Tilia*), jilm (*Ulmus*). Antrakologická analýza prokázala exploataci bučin a jedlobučin (v menší míře též lesů suťových) v okolí města. Vysoký podíl světlomilných (sukcesních) dřevin indikuje pokročilý stupeň degradace lesů v zázemí města. Výrazný podíl jehličnanů (jedle, smrku) a lísky indikuje spálené dřevěné konstrukce v analyzovaném souboru uhlíků (Kočár–Kočárová 2021, 4–11).



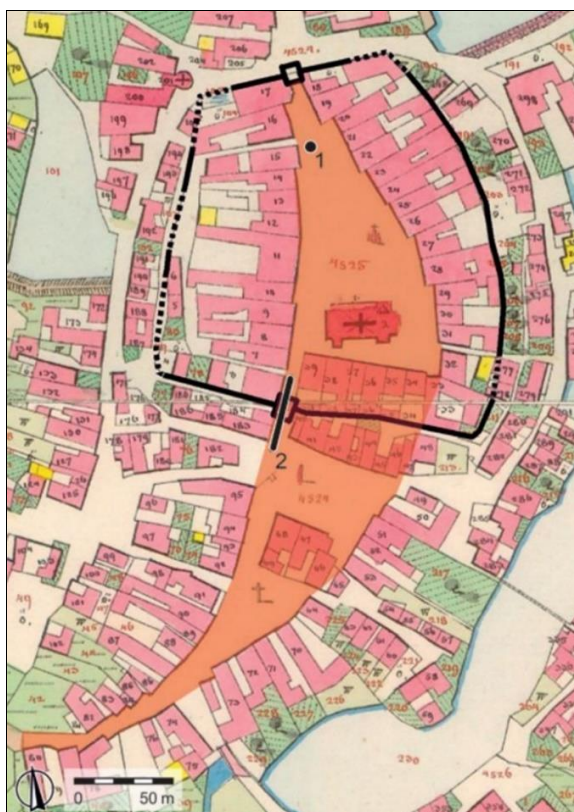
Graf 2 Výsledky analýzy makrozbytků polních plodin v suterénech v ulici Rudé armády (n=512).

Ze suterénů (výkop 0500 a 0503) v ulici Rudé armády byly odebrány i vzorky pro mikromorfologické analýzy podlahových horizontů. Podlahy těchto sklepů se liší v několika směrech. V případě suterénu 0500 tvoří pasivní nestavební vrstvu zvětralý migmatit, zatímco v případě suterénu 0503 jsou to většinou pravděpodobně ploché výplachy zvětralých eluvií. V případě suterénu 0500 byla samotná aktivní podlahová vrstva vytvořena především opakovaným uložením běžných venkovních odpadů (exkrementy, kosti, fytolity z rozložené organické hmoty nebo exkrementy). Minimální akumule kuchyňského odpadu koresponduje s tím, že se pravděpodobně jednalo o primárně skladovací prostor. Rektifikace matrice však svědčí o opakovaném zametání. Přítomnost hlinitých usazenin v podloží suterénu 0500 může být použita jako argument pro použití vody a následné zametání. Velmi podobnou situaci lze sledovat v suterénu 0503. Opět se zde v podstatě nenachází žádný kuchyňský odpad, nášlapná

vrstva obsahuje orientované klasty, jejichž orientaci lze být přičítána zametání. To je však bez přítomnosti vody, která by jemné částice splachovala do podloží. V obou případech, se jednalo o plochy, které byly udržovány v čistotě (Duffek et al. 2022,231–237).

## 6. Archeologie k poznání historické topografie a vývoje města

Historickou topografií města Počátky se okrajově zabývá Daniel Kovář v článku Počátky jihočeských měst a městeček, krátké shrnutí vývoje (Kovář 2016, 39). Urbanistický vývoj města popisuje i Karel Kuča v encyklopedii Měst a městeček v Čechách, na Moravě a ve Slezsku (Kuča 2002, 273–275). Oba badatelé z analogických situací, půdorysu města a historických pramenů vyvozují hypotézu, že zásadní změnou pro urbanistickou podobu města ve středověku je proces výstavby městského opevnění a další vývoj města, který na tuto výstavbu reagoval. Archeologické výzkumy tuto hypotézu potvrzují. Díky plošným zásahům v prostoru původního vřetenovitého tržiště byly zachyceny archeologické situace z předlokační osídlení Počátek. Jedná se o nálezy suterénů dřevohliněných domů, menších hospodářských staveb, kulturních vrstev a také nálezů starších fází městského hřbitova.



Obrázek 17 Město Počátky na plánu stabilního katastru z roku 1829. Červenou plochou vyznačena předpokládaná plocha tržiště před rozdělením hradeb, černou linií vyznačen průběh městských hradeb. 1) poloha suterénu 0518 2) poloha suterénů 0500, 0503 a 0504 (na podkladě mapy stabilního katastru vytvořil P. Duffek a M. Peška).

Díky nálezům suterénů dřevohliněné zástavby města zaniklých ve druhé polovině 13. až počátku 14. století lze částečně nahlédnout do podoby půdorysu města před tím, než byl výstavbou hradeb pozměněn. Nejstarší horizont zástavby města zůstal zachován pouze v podobě zahloubených suterénů dřevohliněných domů, jejichž nadzemní část se nedochovala. Velikost suterénů naznačuje, že tento horizont zástavby lze spojit s jeho centrální funkcí pro širší okolí, pravděpodobně jako trhové vsi. Jejich výskyt je typický i pro lokovaná města. Ve starší literatuře bývají nálezy objektů tohoto typu interpretovány jako kolonizační zemnice. Od konce 90. let 20. století dochází k posunu interpretace, zahloubené kvadratické výkopy se vstupní šíjí jsou považovány za sklepní prostory nadzemní dřevohliněné zástavby a jejich funkce je primárně skladovací. Výstavba suterénů je například v prostředí středověkého Brna doložena jako nový prvek v závěru první třetiny 13. století (Holub et al. 2003, 75–79). Suterén (výkop 0518) nalezený před čp. 6 v severozápadní části Palackého náměstí nerespektoval nynější uliční čáru západní fronty domů (čp. 31 – čp. 8) na Palackého náměstí. Jeho jihovýchodní nároží vystupovalo 9,4 m před dům čp. 6 (objekt bývalé radnice s renesančním jádrem) a jeho delší osa byla s domem rovnoběžná. Obdobně je řada třech suterénů nalezená v ulici Rudé armády předsunutá před nynější uliční čáru fronty domů (čp. 29 – čp. 139) o 2,2 m v případě suterénu 0500 před čp. 29 a až 4,0 m v případě suterénu 0504 před čp. 139. Další nálezy výkopů z období 2. poloviny 13. století až počátku 14. století byly nalezeny v prostoru dnešního Mariánského náměstí. V jeho jihozápadní části byl nalezen objekt pravděpodobně drobné hospodářské stavby, v jižní části byla zachycena potravinářská pec. Dokladem osídlení jsou i nálezy z domu čp. 626. Sídlištní objekt z tohoto období byl nalezen i před domem čp. 159 v ulici Rudé armády v prostoru mezi Mariánským náměstím a Riegrovým náměstím.

Můžeme předpokládat, že archeologickými výzkumy byl zachycen nejstarší horizont dřevohliněné zástavby pozdějšího města Počátky z 2. poloviny 13. století a tomu také odpovídají i nejstarší zmínky v písemných pramenech. Z malého množství zachycených reliktní této zástavby nelze jednoznačně doložit rozložení zástavby. Z dosud realizovaných záchranných výzkumů lze vyvodit, že se nemuselo jednat o pravidelný půdorys a zástavba mohla být i nepravidelně rozložená podél hlavní komunikace s rozšířením ve střední části, které sloužilo jako tržní prostranství a centrum osídlení s kostelem a pohřebištěm. Tato zástavba zaniká požárovou událostí nejpozději na počátku 14. století. Archeologickými výzkumy nebyla prozatím odhalena podoba zástavby v pokročilém 14. století, ke které chybí jakékoliv poznatky.

Lze předpokládat, že uliční čára byla posunuta a že se převážně jednalo o dřevěné domy, jejichž pozůstatky byly překryty pozdně středověkou a novověkou zástavbou ve stejném prostoru. Již lokované město na konci 14. a v 15. století částečně poznáváme díky výsledkům stavebně historických průzkumů, archeologických výzkumů a také písemným pramenům. V dosud stojící architektuře města zůstala z tohoto období dochována část gotického kostela sv. Jana Křtitele situovaná ve východní části kostela. Spodní část trojbokého presbytáře s kamennou římskou a část opěrného systému přiléhajícímu k věži kostela zůstaly nedotčené i po barokní přestavbě v 2. polovině 17. století. Stavbu věže lze považovat až za pozdně gotickou (konec 15. až polovina 16. století) a dodatečně přistavěnou ze severní strany k již stojícímu gotickému kostelu (Mičan–Musil 1996, 8).

V období konce 14. až počátku 15. století dochází k výstavbě dřevohliněného městského opevnění, jehož podobu se prozatím nepodařilo prokázat a zmiňují ho pouze písemné prameny. V roce 1439 povoluje Menhart z Hradce měšťanům obehnat město zdí a valy (muro et vallo), které měli nahradit dřívější opevnění v podobě hliněných valů a dřevěných plotů (humili materia et alicubi sepibus dumtaxat circumdata). Tato informace je v rozporu s privilegiem Jindřicha IV. z Hradce z roku 1504, kde je uvedeno, že město bylo před poškozením táborskými husity ohrazeno zdí a že po těchto událostech nechal okolo města vystavět ploty a až následně zeď. Lze se domnívat, že původce listiny neměl spolehlivé povědomí o podobě předhusitského opevnění a že k naplnění privilegia Menharta z Hradce a výstavbě kamenné hradby dochází až ve 2. polovině 15. století, kdy se Jindřich IV. z Hradce ujímá správy rodového majetku. Tato forma opevnění byla v rámci archeologických výzkumů zachycena v podobě jedné hradební zdi, dvou průjezdných hranolových bran, menší branky na východě a příkopu. Hradba<sup>14</sup> byla jednoduchá a zřejmě bez flankovacích prvků v podobě bašt či věží (Razím 2020, 649–651). V souvislosti s výstavbou hradeb dochází k předělení protáhlého vřetenovitého tvaru původního tržiště, opevněné městečko s trojúhelníkovitým náměstím je vyděleno z tohoto celku a zbylá část sídliště se stává předměstím. Dochází i k proměně prostoru jižně od gotického kostela sv. Jana Křtitele, kde je redukována rozloha městského hřbitova a mezi kostelem a hradební zdí vzniká následně nový blok domů. Tento předpoklad potvrzují závěry SHP domu čp. 27 a archeologické výzkumy. V 16. století dochází k hospodářskému rozvoji městečka a obyvatelé předměstí získávají v roce 1508 obdobná práva jako měšťané v hrazené části města.

---

<sup>14</sup> Hradba byla později pojmuta do hmoty hospodářských staveb v zadních traktech měšťanských parcel. V dnešní době je v některých partiích již těžko dohledatelné nebo značně upravená. Její základové zdivo je naopak dobře dochované a v různých fázích archeologických výzkumů zachycené.



Předměstská zástavba se rozrůstá i na severní straně města v prostoru dnešní Horní ulice. Ke konci 16. století je severně od města založen nový hřbitov s kostelem Božího Těla, později barokně přestavěný. I kostel sv. Jana Křtitele je upravován, v roce 1575 přistavěl na jeho jižní straně sakristii zedník Vlach. Značná část domů v hrazené části města prochází v období pozdního středověku a raného novověku přestavbou. Dle stavebně historických průzkumů mají domy ve své hmotě dochovaná pozdně gotická či renesanční jádra. Renesanční architektonické prvky lze najít zejména u jednopatrového domu čp. 6 s otevřenou podsíní s oblouky sklenutými na čtyřboký pilíř s datací 1567 (Poche 1980, 103–104). Období rozvoje města a čilý hospodářský ruch přerušují až události spojené s třicetiletou válkou. Město bylo na počátku války značně poškozeno pobytem vojsk a také roku 1645, kdy město po bitvě u Jankova obsazují Švédové. Dílo zkázy dokonaly ještě dva požáry v letech 1653 a 1662 (Kuča 2002, 270–275). Katastrofické události se také odrazilo v archeologických nálezech z prostoru před západní frontou domů na Palackého náměstí. Od 80. let 17. století prochází město obnovou již v barokní podobě.

Archeologickými výzkumy byly na náměstí zachyceny také novověké situace související s požáry v 17. století, dřevěný vodovod napájějící kašnu na náměstí, ohradní zeď hřbitova se stavbou márnice a povrchové úpravy náměstí z novověku a industriálního období.

## **7. Závěr**

Počátky byly od 2. poloviny 14. století malým poddanským městem. Nedostatek písemných zpráv nedovoluje určit jeho právní příslušnost. Město se vyvinulo z tržní osady založené ve 13. století na cestě spojující Hradec s Jihlavou. Lze předpokládat, že v ekonomické struktuře města hrálo velkou roli zemědělství, které zčásti mohli provozovat i obyvatelé jiného povolání. Na základě archeologických nálezů a také písemných pramenů z novověku, lze dovodit, že zde byla silně zastoupena textilní řemesla. Město se v roce 1389 stává součástí dominia pánů z Hradce, k jejichž majetkům postupně patřila velká část území na pomezí jižní části Čech a Moravy. V roce 1564 Jáchym z Hradce připojil město k žirovnickému panství. V rámci církevní organizace byla farnost Počátky ve 2. polovině 14. století součástí chýnovského děkanátu a arcijáhensství Bechyně. V roce 1594 získali patronát kostela jindřichohradečtí jezuité (Kuča 2002, 269–271). Město je svým významem srovnatelné s dalšími malými poddanskými městy v okolí (Batelov, Božejov, Černovice, Horní Cerekev, Studená). Jako jedno z poddanských měst v okolí bylo městem hrazeným, obdobně jako Kamenice nad Lipou.

Důležitými ekonomickými centry pro širší oblast v okolí Počátek byla města Jindřichův Hradec, Ústí a později Tábor, Pelhřimov, Jihlava a Telč.

Záchranné archeologické výzkumy v Počátkách probíhaly poměrně systematicky v rámci stavební činnosti na veřejných prostranstvích – náměstí a komunikace. Tato činnost v průběhu let 2010–2022 přinesla důležité poznatky k podobě nejstaršího horizontu zástavby (2. polovina 13. století) utvářejícího se předlokačního sídliště, z něhož se později vyvinulo město Počátky. Byly nashromážděny četné poznatky k podobě suterénů dřevohliněných domů z 2. poloviny 13. století, městských tržišť, městského opevnění a další městské infrastruktury ve vrcholném středověku a raném novověku. Početné jsou také jednotlivé artefakty z oblasti hmotné kultury. Výsledky těchto výzkumů byly částečně publikovány v odborných periodikách a také prezentovány veřejnosti. Důležitou byla také součinnost s vedením města a městským muzeem v Počátkách.

Archeologické výzkumy potvrdili předpoklad historiků, že původní půdorys Počátek měl podobu velkého vřetenovitého tržiště ve tvaru měsíčního srpku. V tomto prostoru byly zachyceny relikty dřevohliněné zástavby a další sídlištní objekty z 13. století. Ve 2. polovině 15. století došlo k výstavbě kamenného opevnění a bylo vymezeno nové městské jádro v nejvýše položené severní části původního tržiště. Jižní část tržiště se stává předměstím. Jižně od kostela sv. Jana Křtitele byl vybudován nový blok domů. Tento výklad vývoje půdorysu města ve středověku je také v souladu s písemnými prameny a stavebně historickými průzkumy. Důležitým dílčím výstupem záchranných výzkumů je kvalitní analytické zpracování keramické produkce z nejstaršího horizontu města, které může sloužit jako srovnávací materiál pro jiná města.

Archeologické výzkumy pokryly větší část stavební činnosti na veřejných prostranstvích. Zásadním nedostatkem pro poznání vývoje města a vývoje měšťanských domů je absence archeologických výzkumů v prostoru městských parcel. Poznatky vývoje městské zástavby jsou dílčí i v oblasti stavebněhistorického průzkumu jednotlivých domů. Tento stav je způsoben minimální koordinací projektů rekonstrukcí domů v prostoru městského jádra s archeology a stavebními historiky. Výzkumnou otázkou do budoucna zůstává podoba zástavby města ve 14. a 15. století. Alespoň základní dokumentace zatím nerekonstruovaných domů může přinést důležité nálezy a rozšířit poznatky učiněné ve výše popsaných archeologických výzkumech. Souhrnně zpracované a publikované výsledky dosud realizovaných archeologických výzkumů

jednotlivých měst budou důležitým podkladem pro studium vrcholně středověké transformace a vzniku sítě měst v prostoru Českomoravské vrchoviny.

## 8. Prameny a literatura

### Prameny:

BR: Berní rula 4. Kraj Bechyňský I (Čadková, I.–Zahradníková, M., edd.). Praha 2013.

CDB I: Codex diplomaticus et epistolaris regni Bohemiae I. 805–1197 (Friedrich, G., ed.). Pragae 1904–1907.

CDB II: Codex diplomaticus et epistolaris regni Bohemiae II. 1198–1230 (Friedrich, G., ed.). Pragae 1912.

CIM IV/1: Codex iuris municipalis regni Bohemiae, tomus IV – 1. Privilegia non regalium civitatum provincialium annorum 1232–1452 (Haas, A., ed.). Praha 1954.

CIM IV/3: Codex iuris municipalis regni Bohemiae, tomus IV – 3. Privilegia non regalium civitatum provincialium annorum 1501–1526 (Haas, A., ed.). Praha 1961.

Formulář: Formulář biskupa Tobiáše z Bechyně, 1279–1296 (Novák, J. B., ed.). Praha 1903

Jarloch 1874: Letopis Jarlocha, opata kláštera milevského. In: J. Emler – V. V. Tomek (eds.): Fontes rerum Bohemicarum, II. Praha.

LS I/1: Libri confirmationum I/1, 1354–1362 (Tingl, F. A., ed.). Pragae 1867.

MZD Brno III: Die Landtafel des Markgrauthumes Mähren, Brünnener Cuda III, 1348–1466 (Chytil, J.–Chlumecký, P.–Demuth, K.–Wolfskron, A., edd.). Brün 1856.

Pulkava 1893: Kronika Pulkavova. In: J. Emler – J. Goll (eds.): Fontes rerum Bohemicarum, V. Praha.

RBM II: Regesta diplomatica nec non epistolaria Bohemiae et Moraviae II, 1253–1310 (Emler, J., ed.). Pragae 1882.

RBMV III: Regesta Bohemiae et Moraviae aetatis Venceslai IV. III. Fontes archivi publici Trebonensis (Kopičková, B., ed.). Praha 1977.

SOA Třeboň, RA z Hradce: Státní oblastní archiv Třeboň – oddělení Jindřichův Hradec, Rodinný archiv pánů z Hradce, inv. č. 35, sign. 43.

SOA Třeboň, VS Žirovnice: Státní oblastní archiv Třeboň – oddělení Jindřichův Hradec, Velkostatek Žirovnice 1651–1918.

SOkA Pelhřimov, AM Počátky: Moravský zemský archiv Brno – Státní okresní archiv Pelhřimov, Archiv města Počátky, inv. č. 1, listina č. 1.

SOkA Pelhřimov, AM Počátky a: Moravský zemský archiv Brno – Státní okresní archiv Pelhřimov, Archiv města Počátky, inv. č. 2, listina č. 2.

SOkA Pelhřimov, AM Počátky b: Moravský zemský archiv Brno – Státní okresní archiv Pelhřimov, Archiv města Počátky, inv. č. 6, listina č. 6.

SOkA Pelhřimov, AM Počátky c: Moravský zemský archiv Brno – Státní okresní archiv Pelhřimov, Archiv města Počátky, inv. č. 10, listina č. 10 (Lucie Otýlie Slavatová z Hradce, 1629).

SOkA Pelhřimov, AM Počátky d: Moravský zemský archiv Brno – Státní okresní archiv Pelhřimov, Archiv města Počátky, inv. č. 12, listina č. 12 (Adam Pavel Slavata, 1653).

SOkA Pelhřimov, AM Počátky e: Moravský zemský archiv Brno – Státní okresní archiv Pelhřimov, Archiv města Počátky, inv. č. 16, listina č. 16 (Adolf Vratislav ze Šternberka a Anna Lucie Otýlie, 1697).

SOkA Pelhřimov, AM Počátky f: Moravský zemský archiv Brno – Státní okresní archiv Pelhřimov, Archiv města Počátky, inv. č. 18, listina č. 18 (Marie Terezie, 1756).

SOkA Pelhřimov, AM Počátky g: Moravský zemský archiv Brno – Státní okresní archiv Pelhřimov, Archiv města Počátky, inv. č. 83–87, knihy č. 105–109 (pozemkové knihy z let 1651–1696 a 1696–1789).

SOkA Pelhřimov, AM Počátky h: Moravský zemský archiv Brno – Státní okresní archiv Pelhřimov, Archiv města Počátky, inv. č. 1852–1853, mapa č. 11–12 (mapa tržiště města Počátky z roku 1866).

Soupis: Soupis poddaných podle víry z roku 1651, Bechyňsko (Sedláčková, H.–Kokošková, Z.–Zahradníková, M., edd.). Praha 1997.

TK: Tereziánský katastr český II. Rustikál (kraje K–Ž) (Chalupa, A.–Lišková, M.–Nuhlíček, J.–Rajtoral, F., edd.). Praha 1966.

#### Publikované práce:

Čech, L.–Šumpich, J.–Zabloužil, V. et al. 2002: Jihlavsko. In: Mackovič, P.–Sedláček, M. (eds.): Chráněná území ČR, svazek VII. Praha.

Dobiáš, J. 1927: Dějiny královského města Pelhřimova a jeho okolí, Díl 1. Doba předhusitská. Pelhřimov.

Duffek, P.–Lisá, L.–Peška, M. 2022: Market settlement from the 13th century, view of the interior of the house: The case study of Počátky. In: Lisá, L.–Peška, M. et al. 2022: The transformation of burgher houses in medieval Moravia with respect to Bohemia and Silesia. Spisy Archeologického ústavu AV ČR Brno 72. Brno.

Dyer, Ch. 2003: The Archeology of Medieval Small Towns. *Medieval Archeology* 47, 85–114.

Fišer, R.–Nováčková, E.–Uhlíř, J. 1977: Třebíč, Dějiny města I. Brno.

Fišer, R. 2001: Klášter uprostřed lesa, Dvě studie o třebíčském benediktýnském opatství. Brno.

- Hejhal, P.–Hrubý, P. 2005: Dřevěná architektura 13. století v Jihlavě, Pelhřimově a Humpolci. In: *Forum Urbes Medii Aevi II.* (Merta, D.–Peška, M., edd.), 126–147. Brno.
- Hejhal et al. 2005: Hejhal, P.–Hrubý, P.–Malý, K. 2005: Počátky středověkého osídlení měst Pelhřimov a Humpolec v archeologii. *AVJČ* 18, 135–177.
- Hejhal, P. 2012: Počátky středověké kolonizace české části Českomoravské vrchoviny. In: *Dissertationes archaeologicae Brunenses / Pragensesque 14* (Měřinský, Z.–Klápště, J., edd.). Brno.
- Hejhal, P.–Šrámek, J. 2014: Glosy k raně středověkým dějinám Želiva. In: *Archeologie východních Čech, Supplementum 1, Sborník k počtě Jiřího Kalfersta.* Hradec Králové, s. 87–92.
- Hoffmann, F. 2009: *Středověké město v Čechách a na Moravě.* Praha.
- Hoch, A. 2022: *Zmizelá Třebíč, Výpověď archeologie k dějinám města.* Třebíč.
- Holub, P. et al. 2005: Holub, P.–Merta, D.–Peška, M.–Zapletalová, D.–Zůbek, A., K otázce topenišť v dřevohliněných domech ze 13. století v Brně, ... aneb proč nevěříme na zemnice. *Svorník 1*, 75–84.
- Holub, P. et al. 2005: Holub, P.–Kolařík, V.–Merta, D.–Peška, M.–Zapletalová, D.–Zůbek, A., Ke stavu poznání nezděné měšťanské architektury vrcholně středověkého Brna. In: *Forum Urbes Medii Aevi II.* (Merta, D.–Peška, M., edd.), 44–101. Brno.
- Kejř, J. 1998: *Vznik městského zřízení v českých zemích.* Praha.
- Klápště, J. 2005: *Proměna českých zemí ve středověku.* Praha.
- Klápště, J. 2017: Ohlížení za archeologií měst v Čechách. In: *Forum Urbes Medii Aevi X.* (Boháčová, I.–Podliska, J., edd.), 7–9. Brno.
- Kochan, Š. et al. 2020: Kochan, Š.–Těsnohlídek, J.–Těsnohlídková, K.–Duffek, P. 2020: Hrnčířská pec U skály a další archeologické výzkumy Staré Jihlavy. *Archeologické výzkumy na Vysočině 9*, 118–128.
- Konečný, M.–Mikeš, J.–Růžička, F.–Vaněk, M. 2017: *Hrad Jindřichův Hradec. České Budějovice.*
- Kovář, D., ed., 2016: *Počátky měst a městeček v jižních Čechách. Jihočeský sborník historický – Supplementum 7*, 8–78.
- Kuča, K. 2000: *Města a městečka v Čechách, na Moravě a ve Slezsku, II. díl H – Kole.* Praha.
- Kuča, K. 2002: *Města a městečka v Čechách, na Moravě a ve Slezsku, V. díl Par – Pra.* Praha.
- Kuča, K. 2008: *Města a městečka v Čechách, na Moravě a ve Slezsku, VII. díl Str – U.* Praha.
- Kuthan, J. 1994: *Česká architektura v době posledních Přemyslovců, Města, hrady, kláštery, kostely.* Vimperk.
- Martínek, Z. et al. 2014: *Pelhřimov, Dějiny českých, moravských a slezských měst.* Praha.

- Martínková, L. 2003: K tzv. rynářské listině z roku 1203 a jejím konfirmacím. In: Sborník prací Filozofické fakulty brněnské univerzity, C 50, Řada historická. Brno, 17–29.
- Martínková, L. 2007: K osidlování severních oblastí Pelhřimovska v předhusitské době. Vlastivědný sborník Pelhřimovska 18, 52–73.
- Měřínský, Z., 1988: Počátky osídlení Brtnicka a nejstarší dějiny obce. In: Dějiny Brtnice a připojených obcí (Janák, J. ed.), 13–49. Brno.
- Měřínský, Z. 2014: K počátkům Brtnice. Konfrontace písemných a archeologických pramenů, analýza půdorysu obce a jejího stavebního vývoje. In: Středověká Evropa v pohybu. K počtě Jana Klápště (Boháčová, I.– Sommer, P. edd.), 87–104. Praha
- Neuhäuslová, Z. et al. 2001: Mapa potenciální přirozené vegetace České republiky. Praha.
- Pešina z Čechorodu, T. 1677: Mars Moravicus. Praha.
- Poche, E. et al. 1980: Umělecké památky Čech, 3 /P/Š/. Praha.
- Polách, J. 2014: Páni z Krumlova. České Budějovice.
- Procházka, R. 2007: Archeologie a poznání moravských a slezských měst. Archaeologia historica 32, 37–80.
- Quitt, E. 1971: Klimatické oblasti Československa. Brno.
- Razím, V. 2020: Středověká opevnění českých měst, 2. díl, 2. svazek, Katalog Čechy (P-Ž). Praha.
- Richter, V. 1953: K nejstarším dějinám Třeště. Časopis přátel starožitností, ročník LXI, číslo 1, 7–37.
- Richter, M. 1974: Archeologický výzkum a otázky nejstarší sídlištní topografie Žďáru nad Sázavou. In: Bartušek, A. et al. 1974: Dějiny Žďáru nad Sázavou III, 231–240. Brno–Žďár nad Sázavou.
- Richter, M.–Krajíc, R. 2001: Sezimovo Ústí, archeologie středověkého poddanského města 2., Levobřežní předměstí – archeologický výzkum 1962–1988. Praha.
- Schaller, J. 1790: Topographie des Königreichs Böhmen, Vierzehnter Theil, Taborer Kreis. Prag.
- Slavíček et al. 2020: Slavíček, K.–Petřík, J.–Těsnohlídková, K.–Všianský, D. 2020: Technologie a provenience vrcholně středověké keramiky z Počátek (okr. Pelhřimov). Archeologické výzkumy na Vysočině 9, 83–101.
- Sommer, J. G., 1842: Das Königreich Böhmen, Taborer Kreis. Prag
- Šrámek, J. 2012: Několik poznámek k počátkům benediktinského kláštera ve Vilémově (Příspěvek k diskusi o fundační činnosti rané české šlechty ve 12. století). Havlíčkovobrodsko 26, 7–73.

Teplý, F. 1927: Dějiny města Jindřichova Hradce. Díl 1, svazek 1, Od nejstarší doby a do vymření rodu pánů z Hradce. Jindřichův Hradec.

Těsnohlídek, J. et al. 2015: Těsnohlídek, J.–Malý, K.–Duffek, P. 2020: Mineralogický a chemický rozbor strusek z Palackého náměstí v Počátkách (okr. Pelhřimov). Archeologické výzkumy na Vysočině 6, 62–71.

Těsnohlídek, J. et al. 2017: Těsnohlídek, J.–Duffek, P.–Těsnohlídková, K.–Prachařová, M.–Skořepová, M.–Janoušek, T.–Stančíková, M. 2017: Výsledky archeologického výzkumu Palackého náměstí v Počátkách (okres Pelhřimov). Archaeologia historica 42, 2017, 669–689.

Těsnohlídková, K. et al. 2018: Těsnohlídek, J.–Těsnohlídková, K.–Duffek, P. 2018: Archeologie nejstaršího horizontu města Počátky (okres Pelhřimov). Archaeologia historica 43, 2017, 115–143.

Těsnohlídková, K. 2022: Analysis of pottery from Žďár nad Sázavou – Staré město with a focus on the technology of the assemblage. Přehledy výzkumů 63/2, 61–109.

Veselý, S. 1957: Po stopách zaniklých osad v okolí Žirovnice. Časopis přátel starožitností, ročník LXV, číslo 1, 41–43.

Veselý, S. 1971: Nález z doby Jiřího z Poděbrad z Přáslavic na Pacovsku. Výběr z prací členů Historického kroužku při Jihočeském muzeu VIII, 59.

Veselý, S. 1974: Nález falešných halěrů Ludvíka Jagellovce v Pelhřimově. Výběr z prací členů Historického kroužku při Jihočeském muzeu XI, 217.

Veselý, S.–Chadim, K.–Tausch, J. 1989: 700 let Počátek. Pelhřimov 1989.

Veselý, S. 1995: Z historie Počátecka a Žirovnicka. Jindřichův Hradec.

Veselý, S. 1991: Svědectví nálezů mincí o historii Pelhřimovska. Vlastivědný sborník Pelhřimovska I, 30–33.

Zapletal, T. 1935: Hřbitov u Božího Těla v Počátkách. Počátky.

Zapletal, T. 1941a: Sborník starožitného města Počátek, svazek I. Průvodce – památky – zajímavosti. Jindřichův Hradec.

Zapletal, T. 1941b: Sborník starožitného města Počátek, svazek II. Přehled událostí – historické doklady. Jindřichův Hradec.

Zatloukal, R. 1999: Zpráva o archeologickém výzkumu ve Žďáře nad Sázavou v letech 1996–1999. Mediaevalia Archaeologica 1, 193–207.

Zboroň, V. 1994: Historie a paměti děkanského kostela v Počátkách. Pelhřimov.

Nepublikované práce:

Anonym 1997: Dům č. p. 45 v Horní ulici v Počátkách. Stavebně historický průzkum.



Černoš, Š. et al. 2012: Rekonstrukce ČOV a kanalizace Vesce a Palackého náměstí. Nálezová zpráva, rkp. uložen. v Archaia Brno, o. p. s., č. A062/2010.

Damborský, J. 1950–59: Inventář městského archívu v Počátkách. Strojopis, nedokončeno.

Duffek, P. et al. 2017: Duffek, P.–Těsnohlídek, J.–Těsnohlídková, K.–Prachařová, M.–Skořepová, M., Stavební úpravy Palackého náměstí Počátky. Nálezová zpráva, rkp. uložen. v Archaia Brno, o. p. s., č. A020/2014.

Duffek, P. 2019a: Počátky – rekonstrukce vodovodu ulice Rudé armády, Hejmanecká, Moravská a Moravské náměstí. Nálezová zpráva, rkp. uložen. v Archaia Brno, z. ú., č. A094/2018.

Duffek, P. 2019b: Počátky – rekonstrukce vodovodu ulice Rudé armády, Hejmanecká, Moravská a Moravské náměstí – II. etapa. Nálezová zpráva, rkp. uložen. v Archaia Brno, z. ú., č. A068/2019.

Duffek, P.–Běhoun, P. 2022a: Prodejna Počátky. Nálezová zpráva, rkp. uložen. v Archaia Brno, z. č. A090/2021. ú.,

Duffek, P.–Běhoun, P. 2022b: Počátky – ZTV lokalita Z2 – MK. Nálezová zpráva, rkp. uložen. v Archaia Brno, z. ú., č. A058/2021.

Eliáš, J. 1998: Počátky čp. 15, Stavebně historický průzkum domu. Brno.

Geisler, M. 2004: Žďár nad Sázavou, sídliště Klafar II 2004 – akce č. 70/04. Rkp. nálezové zprávy, uloženo: Ústav archeologické a památkové péče Brno.

Geisler, M. 2005: Žďár nad Sázavou. Sídliště Klafar II 2005 – akce č. 50/05. Rkp. nálezové zprávy, uloženo: Ústav archeologické a památkové péče Brno.

Geisler, M. 2006: Žďár nad Sázavou 2006, sídliště Klafar II, akce č. 66/06. Rkp. nálezové zprávy, uloženo: Ústav archeologické a památkové péče Brno.

Holub, P.–Křčilová, I.–Martínek, Z. 2009: Archiv města Počátky 1504–1945 (1967), inventář. Rkp, uloženo v MZA – SOKA Pelhřimov, ev. č. 1008.

Kočár, P.–Kočárová, R. 2016: Počátky, zpráva o archeobotanické analýze. Výzkumná zpráva z 13. 3. 2021, rkp. uložen. v Archaia Brno, o. p.s., č. A020/2014.

Kočár, P.–Kočárová, R. 2021: Počátky, zpráva o archeobotanické analýze. Výzkumná zpráva z 19. 2. 2016, rkp. uložen. v Archaia Brno, o. p.s., č. A028/2018.

Kolář, T.–Rybníček, M.–Vavřík, H. 2019: Dendrochronologická analýza vzorků z objektů 0503 a 0504 z výzkumu Počátky (A018/2018). Výzkumná zpráva z 28. 2. 2019, rkp. uložen. v Archaia Brno, o. p.s., č. A018/2018.

Kubková, J.–Modlík, M. 1993: Zpráva o předstihovém ZAV prováděném na základě smlouvy č. 752/93 na lokalitě Počátky u Žirovnice, okres Pelhřimov, AÚ AV ČR, digitální archiv AMČR C-TX-199303784. Nепublikovaná nálezová zpráva.

Kyncl, T. 2016: Dendrochronologická analýza vzorků z objektu 0518 v Počátkách. Výzkumná zpráva z 23. 6. 2016, rkp. uloř. v Archaia Brno, o. p.s., ř. A020/2014.

Mičan, D.–Musil, F. 1996: Počátky, věř kostela Narození sv. Jana Křtitele – sondážní průzkum pláště. Nepublikovaná zpráva o průzkumu ř. 308/2801/1 z řervna 1996. České Budějovice.

Muk, J. 1984: Počátky, stavebně historický průzkum, náměstí řp. 27. Praha.

Prachařová, M. 2018: Rekonstrukce života ve městě Počátky v průběhu 13. – 18. století na základě lidských a zvířecích osteologických nálezů. Diplomová práce, MU Přírodovědecká fakulta, Ústav antropologie, Brno.

Slavíčková, L. 1993: Děkanský úřad Počátky 1636–1949, inventář, rkp. uloř. v MZA – SOKA Pelhřimov, ev. ř. 125.

Vyvadilová, A. 1999: Město Počátky, Příspěvek k regionálním dějinám se zvýšeným zřetelem k hospodářským poměrům v 17. – pol. 18. století. Diplomová práce, MU Filozofická fakulta, Historický ústav, Brno.

Zimola, D. 2009: II/409 Počátky – průtah, NZ ř. j. 038/2009, Muzeum Vysočiny Jihlava, digitální archiv AMČR C-TX-201601185. Nepublikovaná nálezová zpráva.

## 9. Přílohy

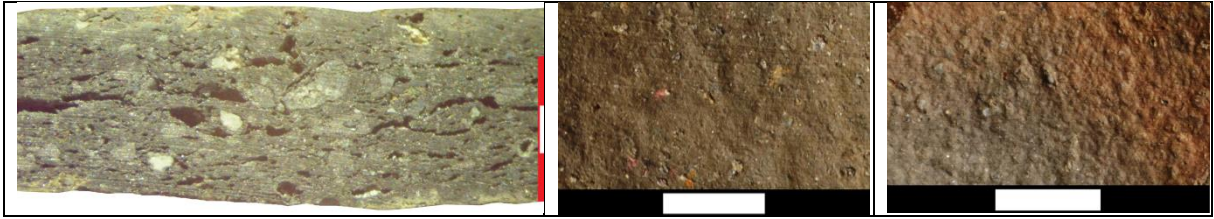
### Příloha 1: upravený (redukovaný) katalog keramických tříd vytvořený při zpracování keramických souborů z Palackého náměstí (Archaia Brno A020/2014)

(Fotografie: 1. nábrus v mm; řez kolmo „na nádobu“, nahoře vnější povrch; 2. vnější povrch v cm; 3. vnitřní povrch v cm.)

<b>KT 1 – jemně a středně zrnitá s lesklým nátěrem</b>		
<i>Hmota:</i> malé množství grafitu nebo nevyhořelý organický uhlík; přirozená příměs slídy nebo střední až velké množství slídy – zrníčka 1 mm; jemná až střední zrnitost		
<i>Výpal:</i> redukční či oxidační přežah; střední tvrdost		
<i>Povrch:</i> lesklý nátěr na vnějším povrchu, hladký		
<i>Barva:</i> tmavě šedá, v případě oxidačního přežahu povrch: okrová, oranžová, světle hnědá, světle šedá, barva nátěru: středně až tmavě šedá		
		

<b>KT3 – středně zrnitá se slídou</b>		
<i>Hmota:</i> malé množství grafitu nebo nevyhořelý organický uhlík; střední až velké množství slídy – zrníčka 1 mm; střední zrnitost		
<i>Výpal:</i> redukční či oxidační přežah; střední tvrdost		
<i>Povrch:</i> hladký až jemně drsný		
<i>Barva:</i> tmavě šedá, v případě oxidačního přežahu povrch: okrová, oranžová, odstíny hnědé, světle šedá, béžová		
		

<b>KT4 – středně zrnitá redukční</b>		
<i>Hmota:</i> malé množství grafitu nebo nevyhořelý organický uhlík; přirozená příměs slídy; střední zrnitost		
<i>Výpal:</i> redukční či oxidační přežah; střední tvrdost		
<i>Povrch:</i> hladká, ojediněle jemně drsný		
<i>Barva:</i> tmavě šedá, v případě oxidačního přežahu povrch: okrová, oranžová, světle hnědá - světle šedá		



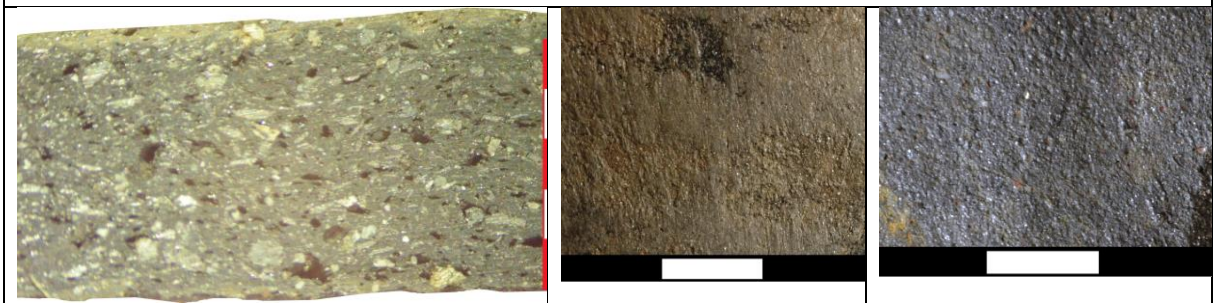
#### **KT 5 – grafitová**

*Hmota:* střední až velké množství grafitu bez makroskopicky pozorovatelných zrněk nebo se zrnky; přirozená příměs slídy nebo střední až velké množství slídy – zrníčka 1 mm; střední zrnitost

*Výpal:* redukční či oxidační přežah; střední tvrdost

*Povrch:* hladký až jemně drsný

*Barva:* tmavě šedá, v případě oxidačního přežahu povrch: odstíny hnědé, okrová, světle šedá



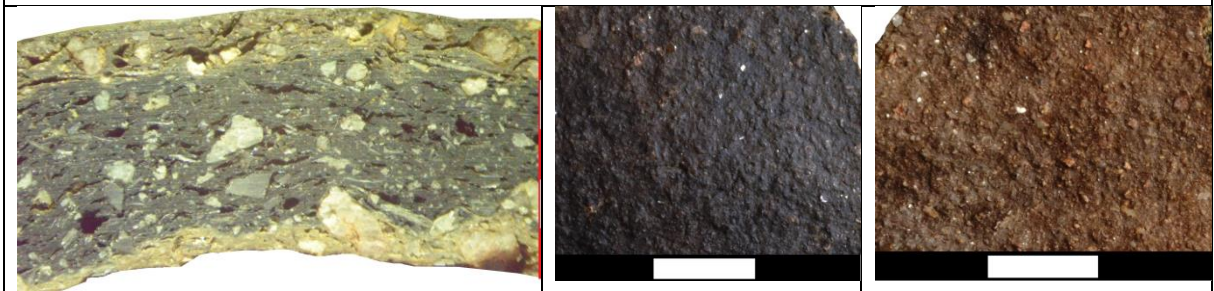
#### **KT6 – slídová**

*Hmota:* malé množství grafitu nebo nevyhořelý organický uhlík; přirozená příměs slídy nebo střední až velké množství slídy – šupinky 2 mm; střední zrnitost

*Výpal:* redukční či oxidační přežah; střední tvrdost

*Povrch:* hladký

*Barva:* tmavě šedá, v případě oxidačního přežahu povrch: okrová, světle šedá, odstíny hnědé



#### **KT7 –přepálená keramika**

*Hmota:* přepálení znemožňuje určit složení fragmentu – bez grafitu či různé množství grafitu; přirozená příměs slídy nebo střední až velké množství slídy – zrníčka 1 mm; nejčastěji střední zrnitost

*Výpal:* smíšený či zbytek černého jádra případně středně či silně přepálená keramika; střední až tvrdá

*Povrch:* jemně drsný, krupičkovitý či hladký

*Barva:* celá škála barev, nejednotnost barevnosti fragmentu; plynulý přechod mezi barevnými vrstvami



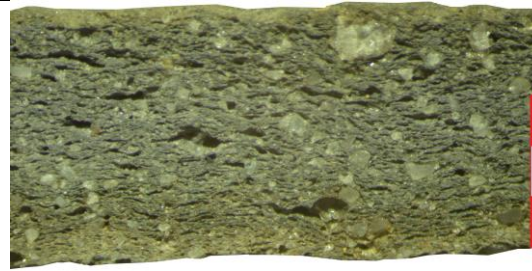
### **KT9 – zakuřovaná středně tvrdá**

*Hmota:* bez grafitu; přirozená příměs slídy; jemná nebo střední zrnitost

*Výpal:* zakuřování; střední tvrdost

*Povrch:* hladký

*Barva:* jádro - světle nebo středně šedá, povrch - tmavě či středně šedá; plynulý přechod mezi barevnými vrstvami



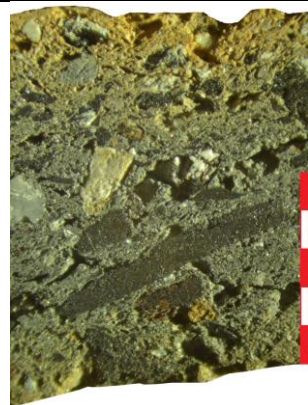
### **KT10 – zásobnice**

*Hmota:* střední až velké množství grafitu se zrnky; přirozená příměs slídy; u některých možná příměs šamotu; hrubozrná

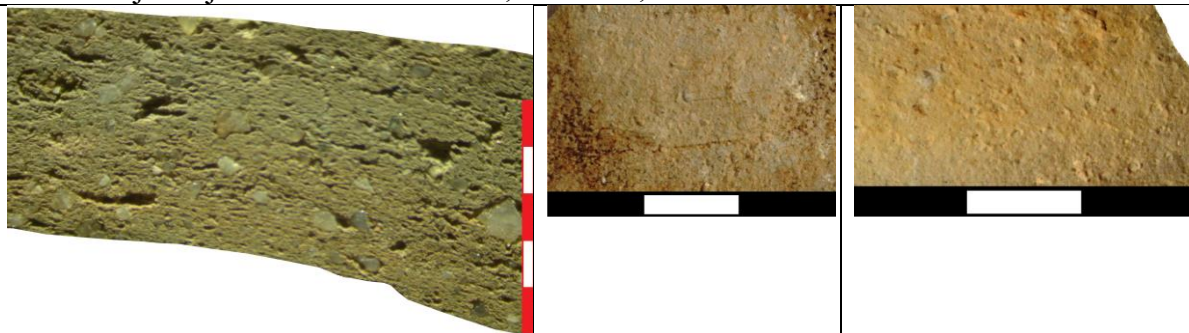
*Výpal:* redukční či oxidační přežah; měkká až střední tvrdost

*Povrch:* jemně drsný až hladký

*Barva:* jádro - středně nebo tmavě šedá, povrch při oxidačním přežahu - oranžová, světle šedá, odstíny hnědé



<b>KT 11 – jemná oxidační tvrdá</b>
<i>Hmota:</i> bez grafitu; přirozená příměs slídy; jemná zrnitost
<i>Výpal:</i> oxidační; tvrdá
<i>Povrch:</i> hladký
<i>Barva:</i> krémová až okrová


<b>KT 12 – smíšený výpal kompaktní hmota</b>
<i>Hmota:</i> obsah grafitu nelze určit; střední až velké množství slídy – zrníčka 1 mm; jemná zrnitost
<i>Výpal:</i> smíšený; střední tvrdost
<i>Povrch:</i> jemně drsný
<i>Barva:</i> nejčastěji světle či středně šedá, oranžová; nerovnoměrné zbarvení


<b>KT 14 – světlý či okrový střep s vnitřní glazurou</b>
<i>Hmota:</i> bez grafitu; přirozená příměs slídy či bez slídy; jemná zrnitost
<i>Výpal:</i> oxidační; tvrdý
<i>Povrch:</i> vnitřní jednobarevná glazura
<i>Barva:</i> krémová, béžová či světle šedá, okrová až oranžová, glazura: středně či tmavě hnědá, tmavě zelená, hnědozelená

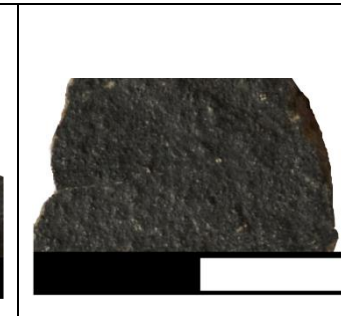

**KT 15 – zakuřovaná tvrdá**

*Hmota:* bez grafitu; přirozená příměs slídy či bez slídy; jemná zrnitost

*Výpal:* zakuřování; tvrdý

*Povrch:* hladký či leštěné pásy na povrchu

*Barva:* povrch středně až tmavě šedá, jádro světle šedá i okrová

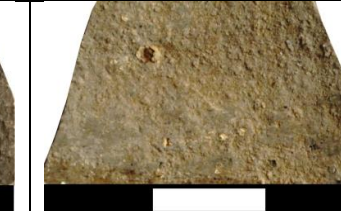
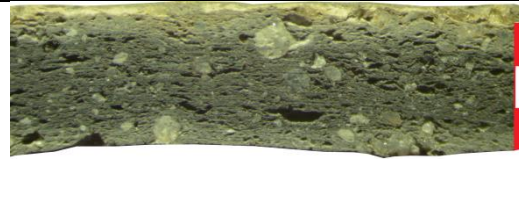
**KT 18 – sendvičový výpal**

*Hmota:* bez grafitu; přirozená příměs slídy či bez slídy; jemná zrnitost

*Výpal:* výpal se sendvičovým efektem; tvrdá

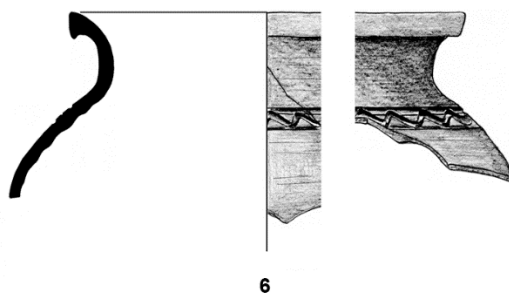
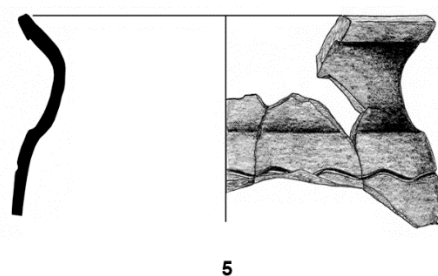
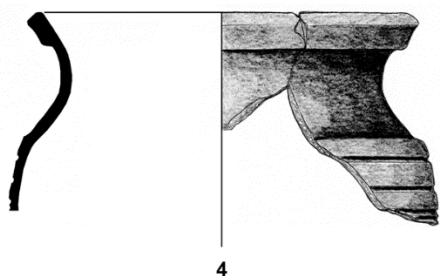
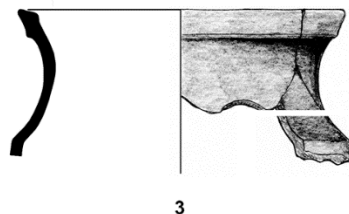
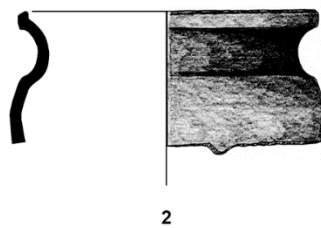
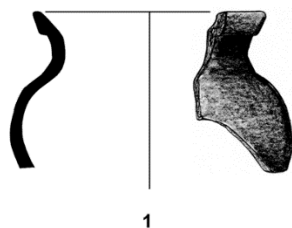
*Povrch:* hladký

*Barva:* tmavě šedé jádro, světle šedý plášť, tmavě šedá povrch (mezi nimi ostrá hranice)



**Příloha 2: Kresebná dokumentace výběru keramických nálezů ze suterénu 0518 na Palackého náměstí (A020/2014).**

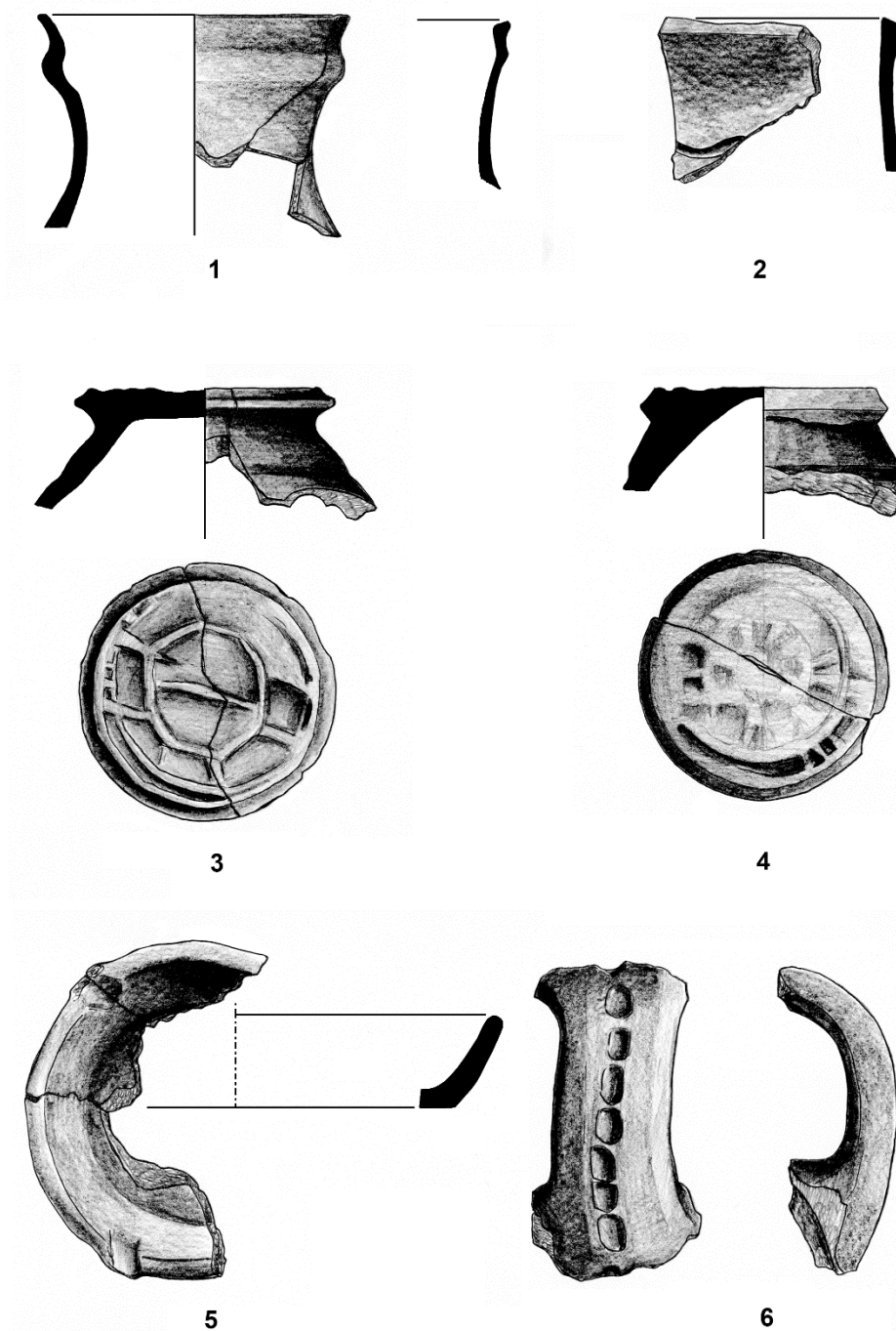
1 – JiA 112/2015-334 (vr. 171; KT 3); 2 – JiA 112/2015-330, 331, 335 (vr. 171, 172, 202, 194, KT 3); 3 – JiA 112/2015-316, 334 (vr. 171, 190; KT 5); 4 – JiA 112/2015-0336 (vr. 173; KT 3); 5 – JiA 112/2015-0348; 6 – JiA 112/2015-336, 337 (vr. 173, 194; KT 7). Kresba E. Bílková-Šámalová, upravil P. Duffek.





**Příloha 3: Kresebná dokumentace výběru keramických nálezů ze suterénu 0518 na Palackého náměstí (A020/2014).**

1 – hrdlo džbánu (JiA 112/2015-326, 349; vr. 169; KT 1); 2 – fragment misky (JiA 112/2015-334; vr. 171; KT 3); 3 – úchytka poklice se značkou (JiA 112/2015-334; vr. 171; KT 3); 4 – úchytka poklice se značkou (JiA 112/2015-334; vr. 173; KT 7); 5 – kahan (JiA 112/2015-330, 350; vr. 194, 202; KT 3); 6 – ucho patrně džbánu (JiA 112/2015-336; vr. 173; KT 3). Kresba E. Bílková-Šámalová, upravil P. Duffek.



**Příloha 4: Kresebná dokumentace výběru keramických nálezů a opaskové přezky ze suterénu 0500 v ulici Rudé armády (A028/2018).**  
Kresba E. Bílková-Šámalová, upravil P. Duffek.



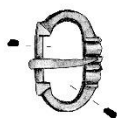
*vrstva 0110*  
*JiA 7/2018-243*



*vrstva 0110*  
*JiA 7/2018-220*



*vrstva 0110*  
*JiA 7/2018-245*



*vrstva 0110*  
*JiA 7/2018-940*



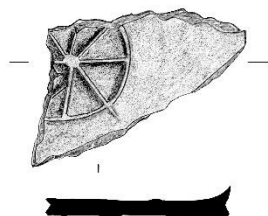
*vrstva 0110*  
*JiA 7/2018-247*



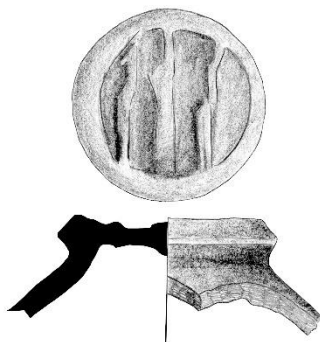
*vrstva 0110*  
*JiA 7/2018-221*



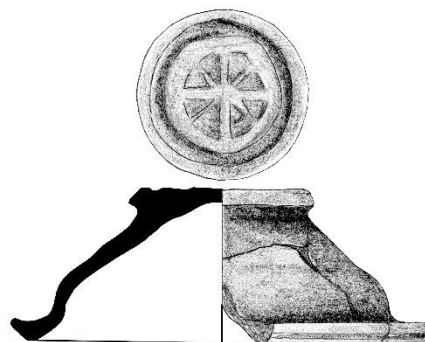
*vrstva 0110*  
*JiA 7/2018-271*



*vrstva 0110*  
*JiA 7/2018-310*



*vrstva 0110*  
*JiA 7/2018-270*

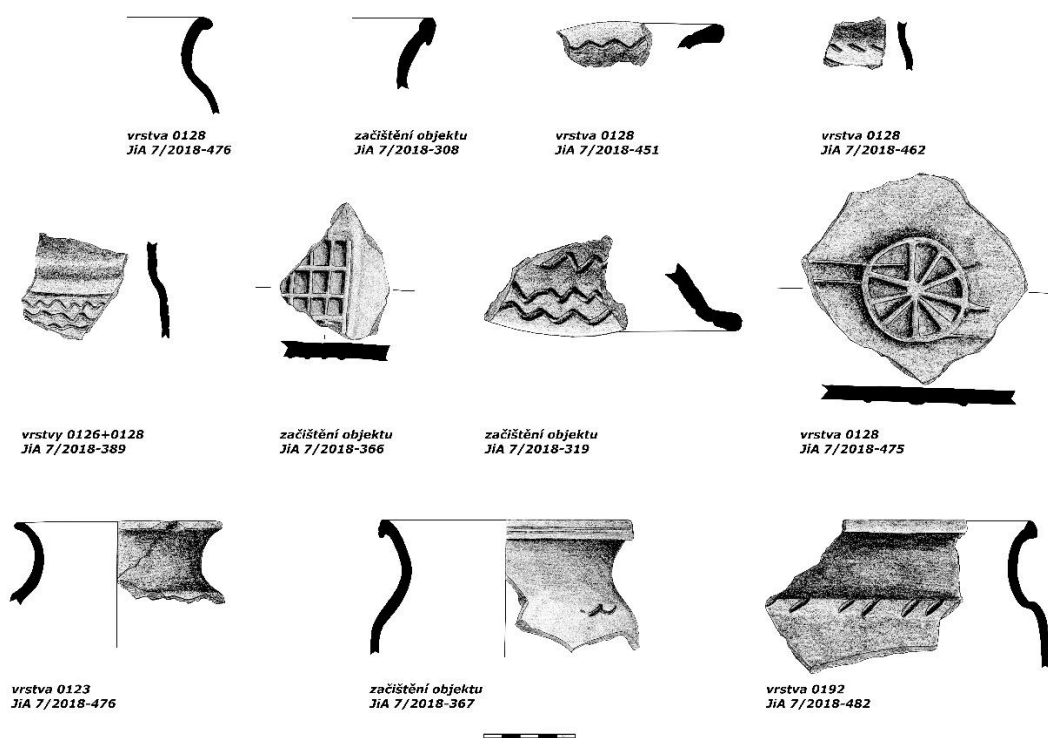


*vrstva 0110*  
*JiA 7/2018-239*



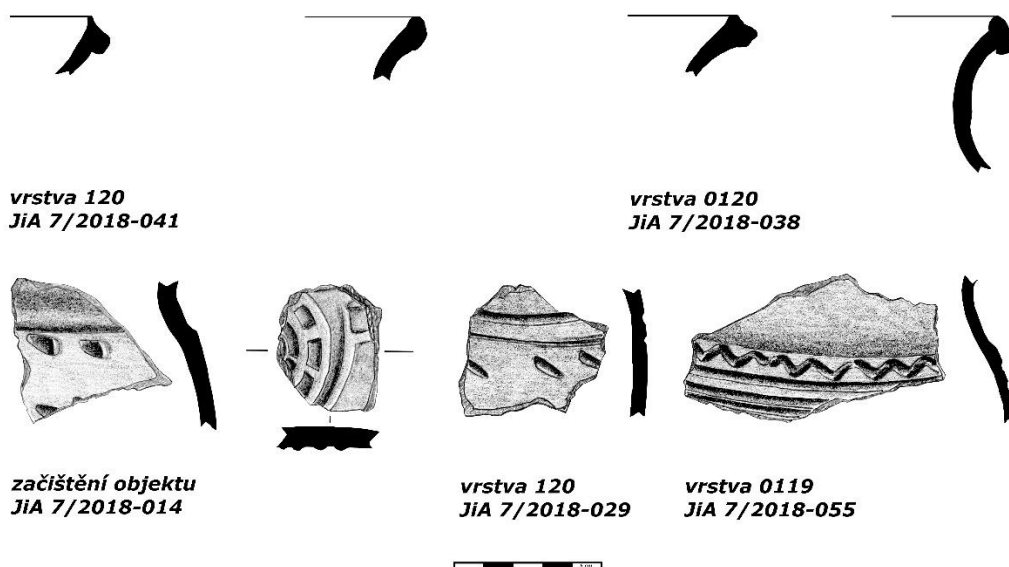
**Příloha 5: Kresebná dokumentace výběru keramických nálezů ze suterénu 0503 v ulici Rudé armády (A028/2018).**

Kresba E. Bílková-Šámalová, upravil P. Duffek.



**Příloha 6: Kresebná dokumentace výběru keramických nálezů ze suterénu 0504 v ulici Rudé armády (A028/2018).**

Kresba E. Bílková-Šámalová, upravil P. Duffek.



**Příloha 7: Kresebná dokumentace výběru keramických nálezů z příkopu městského opevnění (výkop 0505) v ulici Rudé armády (A028/2018).**

Kresba E. Bílková-Šamalová, upravil P. Duffek.

