

ČESKÁ ZEMĚDĚLSKÁ UNIVERZITA V PRAZE FAKULTA
ŽIVOTNÍHO PROSTŘEDÍ
KATEDRA BIOTECHNICKÝCH ÚPRAV KRAJINY



NAUČNÁ STEZKA KRAJINOU JOSEFA LADY
EDUCATION PATH IN LANDSCAPE OF JOSEF LADA

Diplomová práce

Vedoucí diplomové práce: Ing. Lenka Novotná, Ph.D.

Diplomant: Bc. Jiří Peterka

2011

Prohlášení

Prohlašuji, že jsem tuto diplomovou práci na téma: Naučná stezka krajinou Josefa Lady, vypracoval samostatně pod vedením Ing. Lenky Novotné, Ph.D. a uvedl jsem všechny zdroje, literární prameny a publikace, ze kterých jsem čerpal.

V Louňovicích dne 29.4.2011

.....

Bc. Jiří Peterka

Poděkování

Děkuji vedoucí diplomové práce Ing. Lence Novotné, Ph.D. za odborné vedení, velmi užitečné a cenné rady, vstřícný přístup a podporu při vypracování této diplomové práce.

Naučná stezka krajinou Josefa Lada

Abstrakt:

Diplomová práce rozebírá venkovský turistický cestovní ruch a rekreaci. Snaží se pomocí dotazníkových a mapových analýz vytipovat vhodné téma a umístění naučné stezky do mikroregionu Ladův kraj. Vlastní práce bude spočívat v návrhu trasy stezky a umístění informačních panelů. Také bude prezentován rozpočet na stezku a způsob získání finančních prostředků na stezku z dotací.

Klíčová slova:

Turistika, turizmus, rekreace, naučná stezka, Ladův kraj, Josef Lada, širší vztahy, historický vývoj, hodnoty území, mapa, kamenictví

Education path in landscape of Josef Lada

Summary:

The thesis discusses rural tourism tourism and recreation. Trying to use the questionnaire and map analysis to identify suitable locations and subject to micro-Trails Lada Region. The actual work will consist of trail design and location of the information panels. Also, the budget will be presented to the trail and how the funding for the trail grants.

Keywords:

Tourism, tourism, recreation, nature trail, Laduv kraj, Josef Lada, broader relationships, historical development, values of territory, map, stonework

Obsah

| | |
|--|----|
| 1. Úvod | 7 |
| 2. Cíl práce | 8 |
| 3. Rešerše..... | 9 |
| 3.1 Turistický ruch | 9 |
| 3.1.1 Základní definice | 9 |
| 3.1.2 Historie rekreace a cestovního ruchu..... | 9 |
| 3.1.3 Vývoj turistiky v České republice | 10 |
| 3.1.4 Typologie cestovního ruchu a rekreace..... | 11 |
| 3.1.5.Udržitelný rozvoj cestovního ruchu..... | 14 |
| 3.1.6 Negativní vlivy cestovního ruchu | 15 |
| 3.1.7 Pozitivní vlivy cestovního ruchu | 16 |
| 3.1.8 Cestovní ruch jako směr strategického rozvoje obcí | 17 |
| 3.1.9 Venkovská turistika a agroturistika | 19 |
| 3.3 Naučné stezky a trasy | 21 |
| 3.3.1 Charakteristika naučných stezek | 21 |
| 3.3.2 Základní rozdělení stezek | 21 |
| 3.3.3 Značení naučných stezek | 23 |
| 3.3.4 Naučné tabule..... | 25 |
| 3.3.5 Speciální vybavení | 27 |
| 3.3.6 Průvodcovská publikace..... | 28 |
| 3.3.7 Základní požadavky na trasu..... | 29 |
| 3.3.8 Výběr trasy naučné stezky..... | 29 |
| 3.3.9 Projekt naučné stezky..... | 31 |
| 3.3.10 Úprava chodníků | 32 |
| 4. Metodika..... | 34 |
| 5. Vlastní práce..... | 36 |
| 5.1 Mikroregion Ladův kraj | 36 |
| 5.1.1 Příjmy Ladova kraje | 37 |
| 5.1.2 Hlavní úloha Ladova kraje | 37 |
| 5.1.3 Strategický plán rozvoje | 39 |
| 5.1.4 SWOT analýza Ladova Kraje | 41 |
| 5.1.5 Strategické cíle | 43 |
| 5.1.6 Realizované a připravované projekty | 44 |

| | | |
|-------|---|----|
| 5.1.7 | Absence stezek | 45 |
| 5.1.8 | Analýza absence stezky pomocí dotazníků | 46 |
| 5.1.9 | Rekreační potenciál Ladova kraje | 50 |
| 5.2 | Charakteristika území | 52 |
| 5.2.1 | Identifikace území | 52 |
| 5.2.2 | Geologie, horninové prostředí | 53 |
| 5.3 | Mapa širších vrahů | 55 |
| 5.4 | Mapa historického vývoje území | 55 |
| 5.5 | Výkres hodnot v území | 55 |
| 5.6 | Vlastní návrh stezky | 55 |
| 5.6.1 | Poslání Kamenické stezky | 56 |
| 5.6.2 | Popis trasy Kamenické stezky | 56 |
| 5.6.3 | Zastavení | 57 |
| 5.6.4 | Speciální informační panely | 76 |
| 5.6.5 | Vyznačení a úprava trasy | 77 |
| 5.6.6 | Způsob výkladu | 78 |
| 5.6.7 | Provoz naučné stezky | 78 |
| 5.6.7 | Rozpočet | 78 |
| 5.6.8 | Získání financí na realizaci stezky | 79 |
| 6. | Závěr | 83 |
| 7. | Seznam zdrojů a použité literatury | 85 |
| 8. | Seznam obrázků | 88 |
| 9. | Seznam tabulek a grafů | 90 |
| 10. | Přílohy | 91 |

1. Úvod

Naučné stezky či turistické trasy jsou v dnešní době oblíbené, nejvíce na předměstí velkých měst. Stezka, realizovaná v rámci této diplomové práce, bude umístěna na předměstí Hlavního města Prahy ve Středočeském kraji na Praze východ. Tento okres je velmi turisticky využíván především návštěvníky z hlavního města, vzhledem k jejich potřebě najít způsob, jak se kvalitně a pokud možno krátkodobě zrelaxovat a odpočinout si od každodenního života.

Přípravou a tvorbou naučných stezek se zabývá mikroregion Ladův kraj, který v této oblasti disponuje rozsáhlými znalostmi a zkušenostmi. Je zde realizováno několik stezek, ale poptávka po příjemné rekreaci převyšuje nabídku. Z tohoto důvodu je tato práce zaměřena na specifickou analýzu Ladova kraje z různých hledisek. Na základě turistické atraktivity území bude vytipována stezka, zahrnující důležité historicko – kulturní prvky místní oblasti, která je známá pro svou kamenickou minulost a právě tohoto potenciálu lze pro realizaci trasy využít.

Navrhovaná stezka bude procházet krajem Josefa Lady. Její umístění a trasa bude vycházet z provedených analýz, především z rozboru širších vztahů v území a analýzou turistické perspektivy a vybavenosti lokality. Informační část bude následně vycházet z celkového shrnutí historických, biologických a botanických pramenů, které se v místním kraji nacházejí.

Z dlouhodobého pohledu se realizace nové naučné stezky v tomto regionu jeví jako vhodné doplnění chybějícího prvku, který by poukázal na důležitost Ladova kraje v oblasti historického odkazu kamenictví, které má zde velkou tradici a zatím nemá svou vlastní trasu, která by mohla o tomto odkazu plnohodnotně informovat. Navrhovaná stezka krajinou Josefa Lady tak komplexně shrne kamenickou historii, provede její budoucí návštěvníky místní krajinou, která je typická svou malebností a poukáže na významovou podstatu kamenické tradice a její kulturní a ekonomickou hodnotu, přesahující do současnosti.

2. Cíl práce

Cíle práce jsou především analyzovat kraj Josefa Lady a najít vhodné umístění pro naučnou stezku a dále pak její samotný návrh.

- Zhodnocení turistické atraktivity kraje Josefa Lady.
- Analýza lokality na základě mapy širších vztahů a následné upřesnění plochy, důvod absence stezky v Ladově kraji.
- Vytvoření dotazníků za účelem zjištění, kde a jakou stezku by volili respondenti.
- Pomocí mapy hodnot území a mapy historického vývoje lokalizovat přibližnou trasu stezky.
- Navržení přesné podoby trasy naučné stezky vycházející z výsledků analýzy
- Navrhnout místa zastavení na trase stezky.
- Prozkoumání nových technologií v oblasti tvorby naučných stezek.
- Zjištění možností pro získání financí na naučnou stezku z Evropských a státních dotačních titulů
- Ekonomické zhodnocení – kalkulace nákladů na vybudování a vybavení naučné stezky.

3. Rešerše

3.1 Turistický ruch

3.1.1 Základní definice

Mezi základní definice cestovního ruchu lze zařadit například charakteristiku cestovního ruchu jako ekonomického systému součinnosti čtyř základních prvků, kterými jsou turistické poptávky, nabídky turistických produktů, ceny a konkurence. (Elena, 2006) Podle Zelenky je definice přesnější a výstižnější. Jedná se o společenský komplexní jev jako souhrn aktivit účastníků cestovního ruchu, souhrn procesů budování a provozování zařízení se službami pro účastníky cestovního ruchu, včetně souhrnu aktivit osob, které tyto služby nabízejí a zajišťují, aktivit spojených s využíváním, rozvojem a ochranou zdrojů pro cestovní ruch, souhrn politických a veřejně správních aktivit a rekreace místní komunity a ekosystémů na uvedené aktivity. (Zelenka a Pásková, 2002) Nejjednodušší a pro člověka nejsrozumitelnější definice je dočasná změna místa pobytu mimo trvalé místo bydliště za účelem rekreace, za účelem poznávání a spojení mezi lidmi. (Cestovní ruch, 2009)

3.1.2 Historie rekreace a cestovního ruchu

Pokud by byl jako předstupeň turistiky považován odpočinek, je rekreace dlouhá jako lidstvo samo a již v antice lze vysledovat estetické vnímání krajiny. (Schneider a kol., 2008)

Ve středověku se z velké části kolonizovalo území. Jsou zaznamenány zmínky o cestách diplomatů a obchodníků, kteří na svých cestách používali tištěné průvodce a popisy cest. V polovině 16. století tak poprvé švýcarský přírodovědec Conrad Gessner objevil radost z výstupu na hory. (Schneider a kol., 2008)

Baroko vnáší do krajiny stavby, které krajinu vědomě dotváří. Do přírody jsou umisťovány poutní cesty, aleje, kapličky, boží muka a další sakrální stavby, které společně s krajinným rázem vnáší do krajiny půvab a malebnost. Barokní poutě byly oblíbené především pro svůj duchovní, ale i sociální a kulturní ráz. Venkovský člověk měl možnost poznat nová místa. Romantismus objevil chůzi a putování jako kulturní akt a z procházek do přírody učinil umělecky atraktivní a zároveň i hluboce

filosoficky reflexivní záležitost, s čímž také souvisí rozvinutí cestování a objevování nových horských oblastí, oblíbenost si získaly Alpy. Tento trend zahájily vysoké vrstvy společnosti, postupně se však rozšířil do nejširších vrstev měšťanstva. (Schneider a kol. 2008). Moderní cestovní ruch vzniká v masové formě až v druhé polovině 19. stol. Největšího rozmachu však dosahuje vlivem ekonomického a industriálního rozvoje společnosti a také demokratických změn ve světě po druhé světové válce. (czechtourism, 2009)

3.1.3 Vývoj turistiky v České republice

Cestovní ruch se u nás začal nejvíce rozvíjet v 19. století. Konal se návrat k romantismu, který zaznamenal počátky výletů do přírody a do hor, horolezectví, začaly vznikat horské boudy, které umožňovaly skromné ubytování i stravování. Roku 1888 vzniká Klub českých turistů a společně s ním další turistické sdružení a spolky. Svoji oblibu začaly získávat kratší výlety do okolních měst s občerstvením a cyklistické zájezdy. Na začátku 20. století přispělo k rozvoji cestování rozšíření veřejné dopravy, zkracování pracovní doby, zvyšování mezd i prodlužování volného času, což přispívalo k procesu integrace turistiky jako způsob relaxace do běžného života. (Holeček a kol., 2001)

V novém demokratickém Československu po konci první světové války začíná rozmach turismu. Klub československých turistů podporuje skautské, sokolské a další organizace, které propagovaly táboření, lyžování, cyklistiku, vodní sporty a pobyty v přírodě. Rozvíjelo se také lázeňství, především se zahraničními hosty. Souběžně začal rozvoj neorganizovaného trempinku a chataření, který byl nastartován i v dnešním Ladově kraji. (Holeček a kol., 2001)

Po druhé světové válce, vzhledem k politické situaci, docházelo k znárodňování a striktnímu omezování zahraničního cestovního ruchu. V následném období normalizace, vzhledem k politickému napětí a zpřísněnému totalitnímu režimu, se lidé rekreovali především na chatách, chalupách a docházelo tudíž k velkému rozvoji chatařských osad, pořádaly se tajné „puťáky“, organizované především mladými lidmi na protest železné oponě, a které byly tehdejší vládou stíhány. (Holeček a kol., 2001)

Velký rozmach turistiky zaznamenal, v souvislosti s revolucí a postupným politickým uvolňováním pád železné opony a následovala obrovská exploze

cestování do celého světa. Začala se ovšem rozvíjet i krátkodobá turistika, zaměřená především na procházky, či jízdu na kole přírodou a také vesnická turistika a agroturistika. (Holeček a kol., 2001) Lidem při rekreaci začaly stoupat nároky, přestaly stačit pouze turistické značky. K vzdělávání návštěvníku vznikaly naučné stezky, zaměřené na různá témata, které byly později doplněny o různé herní a interakční prvky, aby nasýtily poptávku po zábavě a inovacích v rámci rekreace v přírodě. (cestovníruch, 2009)

3.1.4 Typologie cestovního ruchu a rekreace

Typologie je velice obsáhlá a dá se členit do mnoha různých kategorií, což není náplní této práce. Je zde proto uvedeno alespoň základní rozdělení cestovního ruchu, vystihující charakter zaměření práce.

Rekreační cestovní ruch využívá nejširší část obyvatelstva. Bývá realizován v rekreačním prostředí, jehož příznivé účinky jsou využívány na regeneraci fyzických a duševních sil člověka. Nejedná se jen o pasivní odpočinek, ale obvykle o aktivní pobyt v přírodě a uplatněním celé řady sportovních aktivit her, zájmů, zálib, koníčků, včetně zahradničení, houbaření, kutilství a také chataření a chalupaření. (Indrová a kol., 2009)

Kulturně poznávací cestovní ruch je zaměřen především na poznávání historie, kultury, tradic a zvyků. Plní výchovně vzdělávací funkci a přispívá k rozšíření kulturně společenského rozhledu obyvatelstva. Zahrnuje především návštěvu kulturně historických památek, kulturních zařízení a akcí, ale také návštěvu kulturní krajiny (hrady, staveb lidové architektury, muzea, galerie, festivaly, folklórní a lidové slavnosti, parky, zahrady). (Indrová a kol., 2009)

Cestovní ruch s náboženskou orientací je také označován jako poutní turistika, kde hlavním cílem je návštěva poutních a posvátných míst, návštěva církevních památek a religiózních slavností a událostí. (Indrová a kol., 2009)

Cestovní ruch se vzdělávacími motivy má za hlavní motiv cestování s cílem dalšího vzdělávání. K poznávání a vzdělávání je přizpůsoben celý program, je veden i odborným průvodcem a většinou jsou poskytnuty odborné studijní materiály

(výuka jazyků, jógy, sportu, návštěvy významných kulturních a historických míst.)
(Indrová a kol., 2009)

Cestovní ruch se společenskými motivy je orientován na společenské styky a komunikaci mezi lidmi (návštěvy příbuzných a známých, návštěvy různých společenských akcí). Dále je sem možno zařadit i tzv. klubovou turistiku, kterou tvoří lidé vědomě utvářející skupinu se společnými sportovními či kulturními potřebami. Tato rekreace je charakteristická svou bohatou programovou náplní, vysokou mírou animace a družným společenským životem. (Indrová a kol., 2009)

Zdravotně orientovaný cestovní ruch je zaměřen především na zdravotní rehabilitaci, rekonvalescenci a léčení následků nemocí, bývá s ním spojen i pobyt v lázních. Také jsou oblíbeny pobyty zaměřené na zlepšování psychické kondice. Jeho význam stále roste v souvislosti se zvyšujícím se povědomím v péči o zdraví a o zdravý způsob života. (Indrová a kol., 2009)

Sportovně orientovaný cestovní ruch je realizován prostřednictvím sportovní náplně, je zaměřen především na udržování a posilování zdraví a prohlubování morálních a volních vlastností člověka (horská či vysokohorská, pěší, vodní turistika, cykloturistika). Specifickou formou je lovecká turistika, výnosný typ cestovního ruchu zaměřený na pobyt spojené s lovem zvěře či rybolovem. Dále můžeme zařadit do této kategorie sportovní diváctví, které je založeno na krátkodobých pobytech spojených s návštěvou sportovních akcí (hokejové, fotbalové utkání, atletický meeting). (Indrová a kol., 2009)

Cestovní ruch zaměřený na poznání přírodního prostředí vyznačuje především poznáváním přírody a života v ní. Jedná se o návštěvy PR, NP, CHKO, pozorování divoké panenské přírody (safari). Specifickým typem cestovního ruchu je ekoturistika nebo také venkovská turistika, která splňuje všechny výše uvedené aspekty, s tím, že její účastníci jsou vedeni k takovému chování v přírodním prostředí, které jeho hodnoty nenarušuje. Vyznačují se vysokou mírou pochopení, odpovědnosti, ohleduplnosti a etiky vůči přírodě a její ochraně, ale také vazbou na sociální a kulturní faktory. Jde tedy o turistiku zachovávající původní hodnoty přírodního prostředí při bezprostředním styku s ní. "Respektuje potřeby a zvyklosti místní komunity a jejího životního prostředí". (Pásková a Zelenka, 2002)

Cestovní ruch s dobrodružnými motivy se v poslední době stává čím dál více oblíbeným. Velké množství lidí v rámci cestování vyhledává aktivity, které jsou spojeny s nebezpečím nebo otestováním svých fyzických i morálních vlastností v boji s přírodou. Patří sem například extrémní sporty, sjezdy divokých řek. (Indrová a kol., 2009)

Cestovní ruch s profesionálními motivy je specifický tím, že je realizován v pracovním čase účastníků, i když v sobě obsahuje prvky cestovního ruchu vykonávaného ve volném čase. Patří sem především obchodní, kongresový cestovní ruch. (Indrová a kol., 2009)

Poslední kategorií je specificky orientovaný cestovní ruch, patří sem například nákupní nebo politický cestovní ruch. (Indrová a kol., 2009)

Dále lze rozdělit rekreaci na krátkodobou, středně dobou a dlouhodobou rekreaci. (Kyselka, 2007)

Krátkodobá rekreace, nebo také každodenní, by měla být po osmihodinové pracovní době stejně dlouhou dobou zdrojem odpočinku. Patří do ní i doprava ze zaměstnání, příprava jídla, úklid domácnosti a studium. Rekreací je už sledování televize či čtení novin a časopisů. V městském prostředí je možné využívat parky, dětská hřiště, či se zaměřit na sportovní aktivity. Ve vesnickém prostředí se vybízí krátké běžecké, nebo cyklistické výlety do přírody či blízkého lesa, kde jsou ideální podmínky pro načerpání nových sil na další pracovní aktivity. Význačným rysem je nízká finanční náročnost krátkodobé rekreace. (Kyselka, 2007)

Střednědobá rekreace, také označována jako víkendová, je převážnou částí naší populace využívána aktivně. V jarních a letních měsících převažuje masivní úprk z měst na chaty a chalupy a také velká návštěvnost vodních ploch, hradů, zámků a horských oblastí. Pro vesnice jsou spíše typické pěší či cyklistické výlety v blízkém okolí bydliště. Víkendový způsob trávení volného času ovšem vyžaduje značné finanční prostředky na dopravu, ubytování a stravování. Od 50. do 80. let minulého století z důvodu nemožnosti cestovat za hranice tak vznikaly chatařské oblasti či kolonie, které ovlivnily celkový ráz české krajiny. Po vydání zákazu stavby chat na cenné lesní a zemědělské půdě se zájemci o rekreaci zaměřili na chalupy ve vesnicích, kde zrekonstruovali památkové vzácné selské stavení či usedlosti.

Dále se spřátelili s místními obyvateli a později přenechali byt ve městě svým dětem a zbytek života dožívají na venkově. (Kyselka, 2007)

Dlouhodobá rekreace je realizována jeden nebo více týdnů. Je nejlepším způsobem regenerace životních sil a probíhá o dovolených. Početné skupiny obyvatel tráví dovolenou v zahraničí, ovšem nemalá část vyhledává horské oblasti nebo pobyty pod stanem. Stejně jako u víkendové rekreace tráví rekreanti dovolenou většinou ve svých chatkách. Jiní vyhledávají nájemní chatky, pensiony a hotely u vodních nádrží. (Kyselka, 2007)

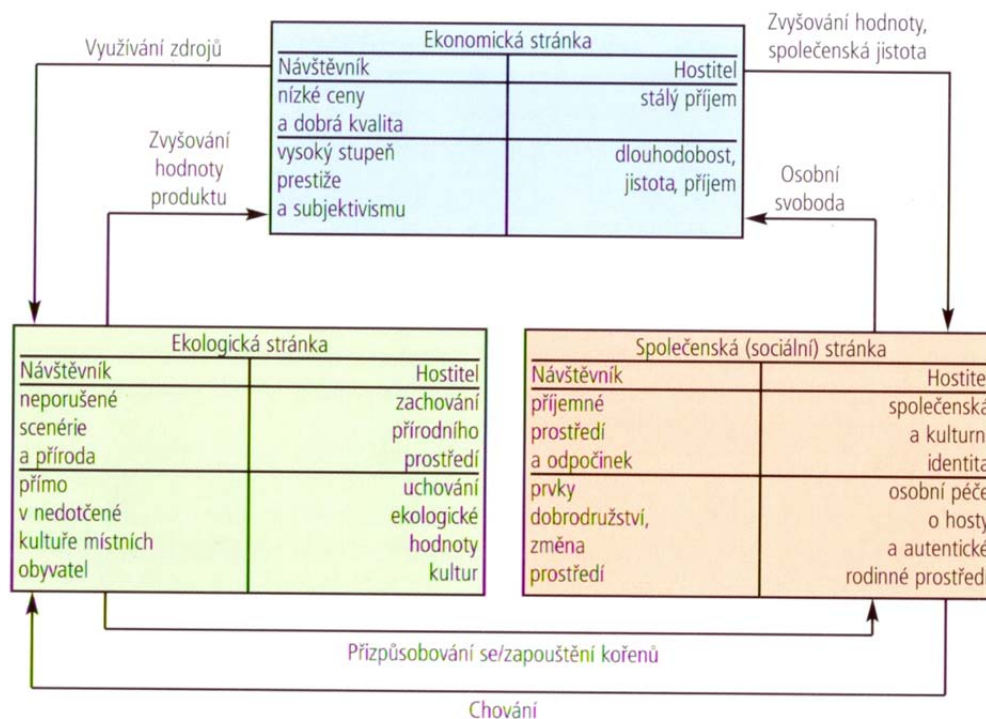
3.1.5.Udržitelný rozvoj cestovního ruchu

Trvale udržitelný rozvoj cestovního ruchu vychází z koncepce udržitelného rozvoje, jedná se o aplikaci principů udržitelného rozvoje na odvětví cestovního ruchu a jeho rozpracování podle specifik charakteristických pro cestovní ruch. (Wahab a Pigram, 1977)

Vzniklo velké množství definic, níže jsou uvedeny pro příklad některé z nich. Anglická turistická rada (English Tourism Council) vymezuje udržitelný cestovní ruch jako: „Řízení vlivů turistického ruchu na prostředí, veřejnost a ekonomiku zajišťující, že efekty budou spíše pozitivní než negativní ve prospěch budoucích generací. Je to manažerský přístup, který se týká všech typů turistického ruchu, nehledě na to, zda probíhá ve městech, velkoměstech, venkově nebo na pobřeží.“ (world-tourism, 2010)

Dle výkladového slovníku je možné definovat udržitelný rozvoj jako cestovní ruch, který dlouhodobě nenarušuje přírodní, kulturní a sociální prostředí. (Pásková a e, 2002)

Proces udržitelného rozvoje je patrný z níže uvedeného orázků 1.



Obrázek 1 - schéma udržitelného rozvoje (Stříbrná, 2005)

3.1.6 Negativní vlivy cestovního ruchu

Cestovní ruch sebou přináší velké množství problémů, které si samotní návštěvníci neuvědomují a jsou přesvědčení, že do místa rekreace přinášejí jen peníze.

Negativní vlivy lze rozdělit do tří skupin, a to na vliv na environmentální prostředí, vliv na sociokulturní prostředí a důsledky na ekonomické prostředí. (Sharpley, 1997)

Vlivy na environmentální prostředí jsou především zřetelné ve zvýšeném využívání přírodních zdrojů (vody, půdy, elektrické energie). Turisté znečišťují přírodu při její návštěvě a to v lepším případě neúmyslně, když jim například odletí papírek z kapsy. Dalším zdrojem zvýšené produkce odpadků jsou ubytovací zařízení (emise skleníkových plynů, hluk, veškerý odpad, estetické znečištění). (Hall, D., R. a kol., 2005) Dochází také k poškození důležitých ekosystémů za situace, kdy rekreanti nechodí po vyznačených trasách ve zvlášť chráněných

oblastech, může tudíž docházet k sešlapávání rostlinstva, hutnění půd, a to má za důsledek snižování biodiverzity. Také může docházet k rušení zvěře. Proto v některých případech, kdy se pohybuje po lese velké množství turistů, dochází k jevu, kdy si zvěř zvykne na přítomnost lidí a dochází přímo do intravilánu obcí, kde na ni číhá spousta nebezpečí. Nemalým problémem může také být znehodnocení krajinného rázu v důsledku výstavby turistických zařízení. (Vystoupil a Šauer, 2008)

Druhá skupina je tvořena vlivy na sociálně - kulturní prostředí. Jedná se o účinky na hostitelské společenství z přímých a nepřímých vztahů s turisty a propojení s turistickým ruchem. Hostitelské komunity jsou většinou slabším účastníkem ve vztahu s hosty a poskytovateli služeb, přičemž se jim nedostává adekvátního vlivu. Tyto důsledky nejsou vždy patrné, jelikož se obtížně vyhodnocují. Z negativních vlivů je možno uvést změnu a ztrátu místní identity a hodnot, kulturní střety, etnické problémy, fyzický tlak na kulturně-historické objekty a statky. (Vystoupil a Šauer, 2008)

Poslední skupinou jsou důsledky ekonomické. Cestovní ruch má na ekonomické prostředí pozitivní, ale i negativní ekonomické dopady. Nejčastějšími efekty jsou inflace, sezónní charakter zaměstnání, růst nákladů na infrastrukturu, vznik turistických enkláv a vytlačování obytné funkce z historických jader měst a snižování dostupnosti zboží běžné denní spotřeby. (Vystoupil a Šauer, 2008)

Možné nástroje pro řešení negativních vlivů jsou například vyhlašování chráněných krajinných oblastí a jím obdobných, které mají dané a závazné regulativy, jak na pobyt v přírodě, tak i v sídlech intravilánu chráněné oblasti. Nově vznikají tzv. Geoparky, ve kterých se nachází geologicky významné oblasti, například český ráj. (Vystoupil a Šauer, 2008)

3.1.7 Pozitivní vlivy cestovního ruchu

Markantním pozitivním vlivem je především příliv financí do regionu jako hlavního činitele rozvoje dané oblasti. Dochází také k zvyšování počtu pracovních míst a zvyšování mezd. Cestovní ruch vytváří tlak na zlepšení životního prostředí, stavu krajiny, k zachování a rekonstrukci archeologických a architektonických památek, čímž se tak zvyšuje atraktivita území z hlediska návštěvnosti. Vznikají také nové chráněné oblasti jak přírodní tak i památkové. (Vystoupil a Šauer, 2008) Mezi nepostradatelné pozitivní vlivy cestovního ruchu patří nezpochybnitelně také

zkvalitnění lidského zdraví, jak fyzického, tak duševního, protože pravidelná rekreace napomáhá k celkové regeneraci organismu a je součástí zdravého životního stylu každého jedince. (Tolley, 2003)

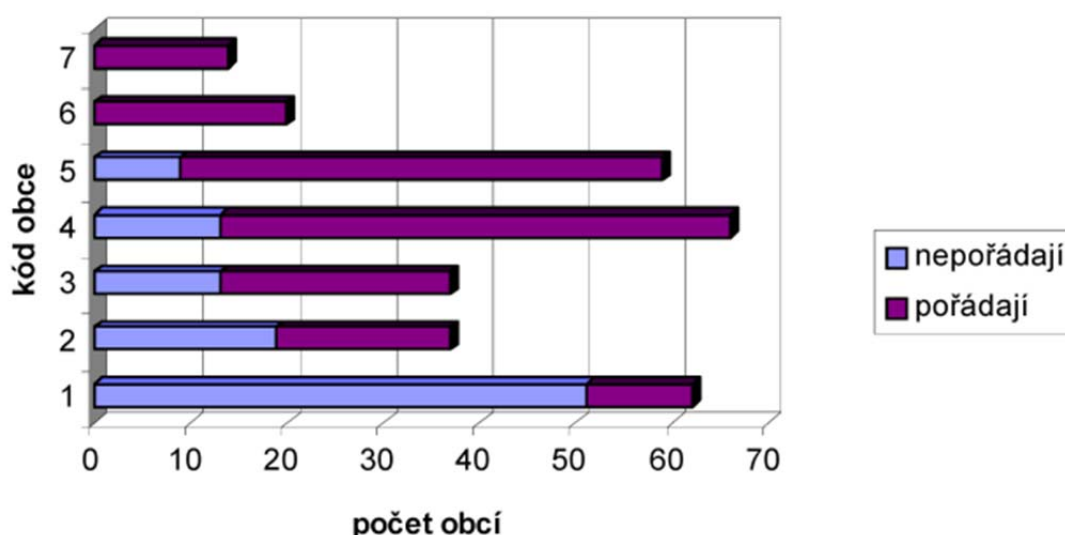
3.1.8 Cestovní ruch jako směr strategického rozvoje obcí

V České republice se cestovní průmysl podílí šesti až sedmi procenty na hrubém domácím produktu. Ve vyspělých zemích je to ale běžně deset procent. Tato statistika by měla být důvodem pro zvyšování podpory turistického ruchu v obcích nebo mikroregionech, jakým je například Ladův kraj. Obce mohou na podporu cestovního ruchu čerpat prostředky z dotačních titulů například prostřednictvím regionálního operačního programu – ROP, Národního programu podpory cestovního ruchu, nebo skrze dostupné dotace přes místní akční skupiny v mikroregionech. (Charbudský a kol., 2004)

Dle prováděné studie je velký zájem o farmářské trhy a původní řemeslné trhy. Z grafu - 2 vyplývá, že obce či města s více obyvateli pravidelně pořádají rozmanité trhy. (Charbudský a kol., 2004)

| Kód skupiny | 1 | 2 | 3 | 4 | 5 | 6 | 7 |
|---------------------------|-------|-------|-------|--------|---------|---------|-----------|
| Počet obyvatel v tisících | 1 – 2 | 2 – 3 | 3 – 5 | 5 – 10 | 10 – 25 | 25 – 50 | 50 a více |

Tabulka - 1 – Rozčlenění skupin podle počtu obyvatel.



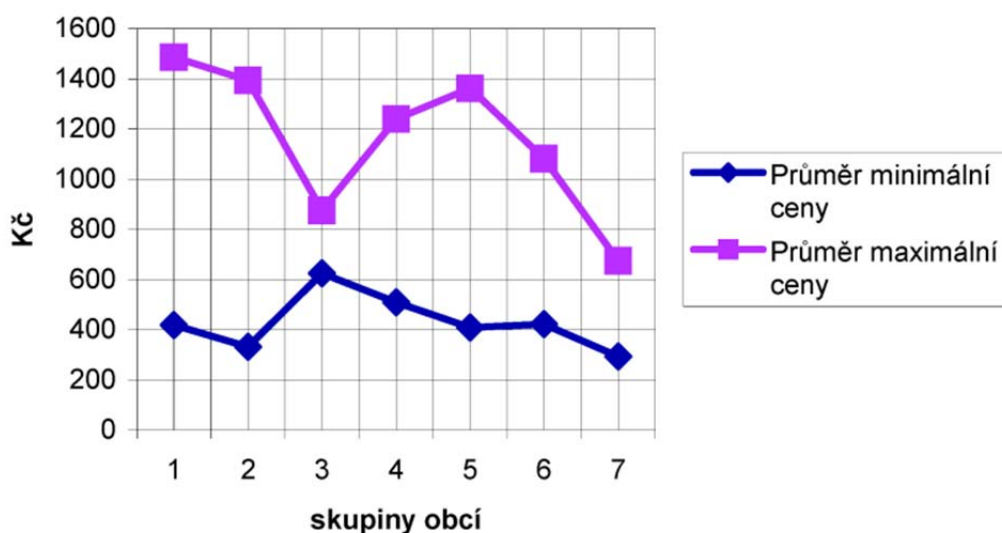
Graf - 1 – Pořádání farmářských trhů. (Charbudský a kol., 2004)

Mezi největší oblast širokého zájmu patří kvalitní turistické i naučné stezky, cyklotrasy, upravované běžecké tratě, ale také rozhledny se zajímavým výhledem do okolní krajiny. (Charbudský a kol., 2004)

Dalším výrazným aspektem je zájem o kvalitní, čisté a levné ubytování. Ceny ubytování vyplývají z uvedeného grafu 3. (Charbudský a kol., 2004)

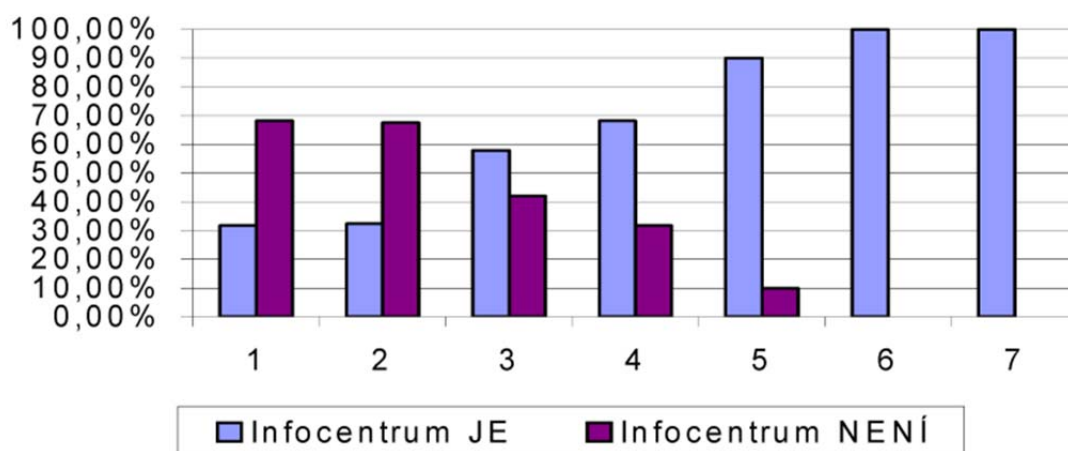
| Skupina obcí | Průměr minimální ceny v Kč | Průměr maximální ceny v Kč |
|----------------------|----------------------------|----------------------------|
| 1 | 371 | 1012 |
| 2 | 605 | 1478 |
| 3 | 388 | 966 |
| 4 | 433 | 1238 |
| 5 | 382 | 1095 |
| 6 | 360 | 878 |
| 7 | 249 | 921 |
| Průměr celkem | 412 | 1114 |

Tabulka - 2 – Průměrné a maximální ceny ubytování (Charbudský a kol., 2004)



Graf - 2 - Průměrné a maximální ceny ubytování vyjádřené grafem. (Charbudský a kol., 2004)

Podle analýzy by turisté požadovali více informačních center. V grafu 3 je uvedena statistika, jak si stojí obce v současnosti.



Graf č. 3 – Zastoupení infocenter v obcích. (Charbudský a kol., 2004)

3.1.9 Venkovská turistika a agroturistika

Venkovská turistika nachází logicky své zázemí na vesnici mimo velká turistická centra. Specifickou formou cestovního ruchu je agroturistika, kterou lze definovat jako cestovní ruch bezprostředně vázaný na zemědělskou farmu. (Stříbná, 2005)

Typickými projevy venkovské turistiky jsou:

- ohleduplný vztah k přírodě a krajině, resp. krajina je turistickou atrakcí, o kterou se pečuje a je dále zvelebována;
- ubytování je realizováno v prostředí vesnice nebo farmy s omezenou ubytovací kapacitou, což umožňuje rozmělnit četnost turistů, a tím zmírnit negativní dopady masové turistiky;
- komorní, téměř rodinné zázemí;
- pochopení pro individuální aktivity návštěvníků a turistů;
- zázemí v horských a podhorských oblastech, kde v soužití se zemědělstvím představuje typickou nabídku místních čerstvých produktů z hospodářství návštěvníkům;
- pronájem chat a chalup (jedná se o specifický český fenomén, který nemá především v Evropě obdobu). (Stříbná, 2005)

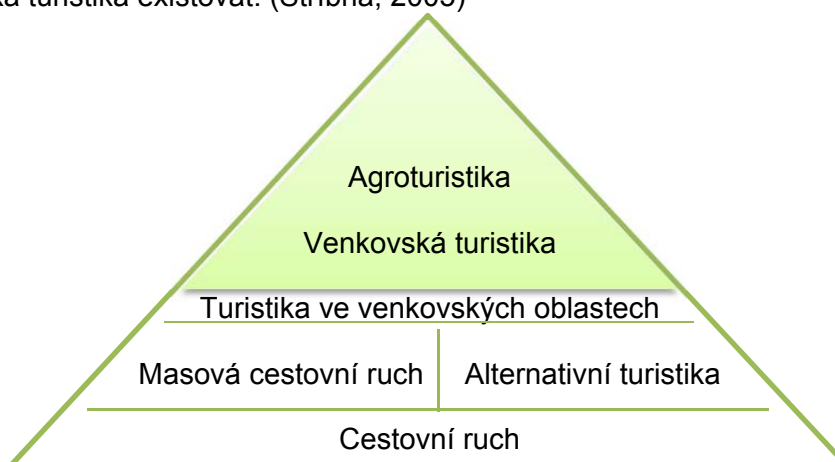
Ohleduplný vztah k přírodě je přirozenou prioritou venkovské turistiky. Respektuje všechny zásady trvale udržitelného rozvoje cestovního ruchu a bezprostředně souvisí s ochranou přírody a přírodních zdrojů a také s krajinou tvorbou. Tyto faktory tvoří základ pozitivního přístupu k „užívání“ a ochraně přírodního a životního prostředí. Venkovská turistika má jedinečnou šanci obstát v konkurenci s ostatními produkty cestovního ruchu, zejména v konkurenční nabídce služeb center a středisek masového cestovního ruchu. (CAWLEY, 2008)

Tyto základní atributy samy o sobě napovídají, že ve výsledné nabídce produktu venkovské turistiky se prolínají ekonomický, sociální a ekologický rozměr. Náplní ekonomického rozměru je udržitelný hospodářský rozvoj spojený s rostoucími příjmy obyvatel. Sociální rozměr obsahuje potřebu důstojného života a rozvoje lidské společnosti, zdraví, vzdělání, sociálního uznání, spravedlnost soudržnosti a rozvoje



Obrázek 2 - turistika Ladovým krajem ve Voděradských bučinách (zdroj:vlastní)

kultury. Ekologický rozměr představuje nutnost zachovat dlouhodobě na přijatelné úrovni statky a služby, které lidské společnosti poskytuje příroda. K lepšímu pochopení problematiky poslouží uvedený graf číslo 4 jednotlivých stránek venkovské turistiky ve vztahu návštěvník – hostitel. (Stříbná, 2005) Návštěvník i hostitel se navzájem obohacují o ekonomické, společenské a ekologické hodnoty, aniž by ztráceli vlastní identitu. Zároveň v nich probíhá i určitý vnitřní výchovný proces získávání úcty k ochraně životního prostředí, bez kterého by nemohla venkovská turistika existovat. (Stříbná, 2005)



Obrázek - 3 - Pyramida s pojmy souvisejícími s cestovním ruchem (Zelenka a Pásková, 2002)

3.3 Naučné stezky a trasy

Naučné stezky se těší čím dál větší oblibě, jak v celé České republice, kde jich je něco kolem 400 000, tak v samotném Ladově kraji. Ministerstvo pro místní rozvoj a Ministerstvo životního prostředí ve spolupráci s Klubem českých turistů zpracovalo „Doporučené zásady pro zřizování, značení a údržbu naučných stezek a pro zřizování bodových informačních panelů“. Jejich cílem je sjednotit podmínky zřizování, značení a údržby naučných stezek a tam, kde pro jejich vytvoření nejsou potřebné podmínky, zavést umístování bodových informačních panelů. Splnění kritérií těchto zásad je nutnou podmínkou pro získání dotace na zřízení a následnou údržbu naučných stezek a bodových informačních panelů z dotačních programů Ministerstva životního prostředí a Ministerstva pro místní rozvoj. Je nutnou podmínkou pro to, aby Klub českých turistů převzal vyznačkování těchto naučných stezek včetně jejich průběžné údržby i zapojení bodových informačních panelů do sítě svých turistických značených tras. (Plzeňský kraj, 2001)

3.3.1 Charakteristika naučných stezek

Naučné stezky jsou zpravidla vyznačeny jako výchovně vzdělávací trasy vedené přírodně, kulturně nebo historicky pozoruhodnými prostory, na nichž jsou vybrány některé významné jevy a objekty, které jsou zvláště vysvětleny. Výklad na stanovených místech se podává zpravidla na informačních panelech nebo v průvodcovském textu, případně kombinací obou způsobů. (Friedlová L. a kol., 1991)

3.3.2 Základní rozdělení stezek

3.3.2.1 Naučné stezky s průvodcovskou službou

Naučné stezky s průvodcovskou službou byly první naučné stezky a vznikaly jako přírodní obdoba organizovaných prohlídek památkových objektů. Osoba patřičně obeznámená s problematikou doprovází po trase návštěvníky a podává jim výklad. (Čertovský, 1989)

U nás jsou jistým druhem takových tras s výkladem prohlídky zpřístupněných krasových jeskyní, případně skalních měst, například v *Adršpašsko-teplických skálách* nebo plavba na pramicích soutěskami v CHKO *Labské pískovce*. Problémem však zůstává obsahová a odborná úroveň výkladu. (Čertovský,1989)

V řadě případů je na naučných stezkách poskytován výklad v určité dny, příležitostně nebo po předběžném projednání s provozující organizací. Nespornou výhodou tohoto přístupu je, že průvodce může bezprostředně reagovat na různé významné okolnosti (věk návštěvníků a jejich případný speciální zájem) a na různé momentální situace na trase (např. významné rostliny v květu, v plodu, hlasy ptáků, přelet dravce) (Čertovský,1989).

3.3.2.2 *Samoobslužná naučná stezka*

V našich podmínkách se jedná o nejčastější typ naučných stezek. Návštěvník prochází trasu sám a vysvětlení mu poskytuje průvodcovský text či vysvětlující tabule umístěné přímo v terénu. Jsou i jiné možnosti, především audiovizuální pomůcky. Výhodou tohoto řešení je, že návštěvník si sám volí rychlost prohlídky a také množství informací, které je ochoten z nabídky přijmout. Tento typ stezek je umístěn v Ladově kraji a předpokládá se, že i nově vzniklá stezka bude samoobslužná. (Čertovský,1989)

3.3.2.3 *Stezka s kombinovaným výkladem*

Používá v různých obměnách na obdobné způsoby. Jedná se především o kombinaci předešlých dvou způsobů. Vedle naučných stezek, které využívají nejširší škálu zajímavostí přírodních i kulturních při zvolené trase, jsou tyto stezky tematicky a obsahově specializované. Vedle stezek ryze přírodních mohou být i stezky historické (památkářské). Z odborných lesnických kruhů vzešla iniciativa k budování četných lesnických naučných stezek, zejména v příměstských rekreačních lesích. V zahraničí převládají naučné stezky geologické, dále pak četnými historickými zahradami a sady vedou stezky parkové. Základem české sítě stálých výchovně vzdělávacích tras, víceméně komplexních ve svém pojetí, jsou naučné stezky státní ochrany přírody. (Čertovský,1989)

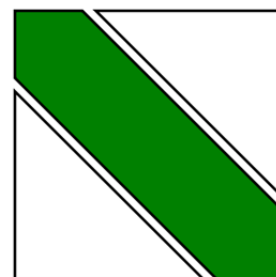
Čertovský dělí stezky podle jejich délky na:

- krátké trasy, asi do 5 km, obsahově bohaté, zpravidla okružní;
- středně dlouhé trasy, nejčastěji 5-15 km, s poměrně bohatou obsahovou náplní, někdy okruh, někdy s různým výchozím místem a cílem;
- dlouhé trasy, přes 20 km, vlastivědně turistického charakteru, někdy rozdělené na etapy.

3.3.3 Značení naučných stezek

Značení provádí po registraci stezky dobrovolníci Klubu českých turistů, následně provádějí i údržbu značek. Pro vyznačení v terénu a jeho údržbu jsou pro všechny naučné stezky závazné obecné směrnice, učební text a pokyny vydávané Svazem českých turistů. (Plzeňský kraj, 2001)

Smluvená turistická značka naučné stezky je vyznačována bílým čtvercem celkového rozměru 100 x 100 mm se zeleným pruhem o šířce 30 mm, vedeným úhlopříčně z levého horního do pravého dolního rohu značky, s mezerou asi 5 mm mezi zeleným pruhem a oběma jím vytvořenými bílými trojúhelníky. Grafické provedení značky je patrné z obrázku číslo 4. (Friedlová a kol., 1991)



Obrázek 4 - turistická značka naučné stezky (Klub českých turistů, 2011)

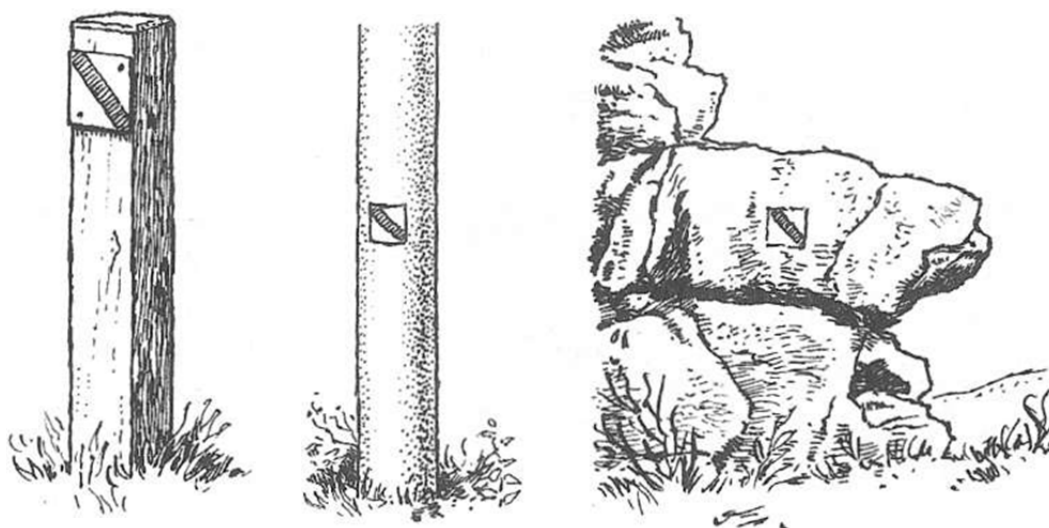
Pro umístování v terénu platí stejná pravidla jako pro značení turistických cest. Značky se však umísťují vzájemně na dohled ve směru prohlídky. Realizují se jako značky malované na stromy a skály. Možnosti vyznačení značek můžeme vidět na obrázku číslo 5 a 6. Jindy jsou zhotoveny z plechu či papíru zalisovaného v umělé hmotě a upevňují se na dřevěný sloupek nebo kovovou tyč. (Friedlová a kol., 1991)

Pokud celá naučná stezka vede po existující turistické cestě, ponechá se jako základní značka turistické cesty. Zbytečných souběhů různě značených cest je lepší se vyvarovat. K usnadnění orientace a k elementárnímu výkladu napomáhají

směrovky a tabulky místní orientace, využívá se standardních tabulek turistických cest. (Friedlová a kol., 1991)



Obrázek 5 - Nejčastější způsob značení naučné stezky (zdroj: vlastní)



Obrázek 6 - Další způsoby umístění značení naučné stezky (Čertovský, 1989)

3.3.4 Naučné tabule

Samoobslužný výklad na místech zastavení může být podán na vysvětlující tabuli, označenou číslicí uprostřed značky oranžovou barvou o výšce 60 mm a tloušťce 8 mm, příklad značky je na obrázku číslo 8. Panely jsou většinou dřevěné konstrukce, která má design dle charakteru stezky a je umístěný přímo v terénu. Provedení panelů bývá na velmi profesionální grafické úrovni. Vyhotovení různých tipů panelů je zobrazeno na obrázku číslo 9. Tabule se vyhotovují tištěné na plastový podklad a jsou odolné vůči povětrnostním vlivům, nikoliv však proti vandalům, kteří je často znehodnocují. (Čertovský, 1989)



Obrázek 7 - Značení jednotlivých zastavení na informačních tabulích. (Stezky, 2009)

Na hory nad lesní hranicí a skalní stepi se dobře hodí tabule umístěné nízko nad zemí v podobě sklopených stolků, nejlépe na zídkách (podezdívkách) z místního horninového materiálu. Osvědčilo se i vypalování textů a jednoduchých obrázků do dřeva. V zahraničí se často používají jako vysvětlující tabule leptané kovové desky. U nás je tato technika nákladná a těžko dostupná. Výtvarně nejlepší je kombinace textu s obrazem. Málo atraktivní a názorné jsou tabule přeplněné nahuštěným drobným textem, protože obsah musí být výstižný a návštěvníky více zaujmou kvalitní fotografie a vizualizace historického vývoje nebo dřívějších obyvatel území. (Čertovský, 1989) Zvolené provedení vždy musí dokonale zapadat do daného přírodního prostředí a krajinného rázu a nepůsobit v něm rušivě. Také by měl nápaditě respektovat tematický charakter stezky a měly by být použity různé inovace. Obsah vysvětlující tabule musí být pro návštěvníka naučné stezky skutečným přínosem. Velmi zajímavé je umísťování fotografií s předešlým stavem nebo s panoramatickou mapou s popisky. Vhodným obrazovým materiálem jsou různá schémata. Osvědčené jsou obrazy přírodnin, podle kterých návštěvník v terénu může poznat a určit druhy nerostů, zkamenělin, rostlin a živočichů. (Friedlová a kol., 1991)



Obrázek 8 - Příklad informačních tabulí naučných stezek (Stezky, 2009)

3.3.5 Speciální vybavení

Jednotlivá stanoviště naučné stezky jsou doprovázena speciálními prvky, můžou to být různé vizuální nebo audiovizuální pomůcky. Mezi hlavní patří zpěvy ptáků či hlasy zvířete, znázorňující dřevěné sochy, anebo namluvený průvodcovský text. Bývá zpravidla namluven zábavnou formou, například mluví zdejší horník nebo strom. (Čertovský, 1989)

V moderních stezkách se čím dál častěji objevují zastávky s herními prvky pro děti, mohou to být různé prolézačky, různé skládačky, ale vždy zaměřeny k dané tematice. Jednoduchý herní prvek, kdy návštěvníci hledají rozdíl je na obrázku číslo 9. Zastavení jsou doplněna prostorem pro odpočinek formou lavičky a stolu, případně odpadkovým košem. Vždy jsou situovány v příjemném prostředí, kde je dostatek stromů, které vrhají příjemný stín na návštěvníky při jejich rekreaci. V blízkosti odpočívadla většinou bývá umístěn vodní zdroj pro osvěžení. Odpočívadlo s dřevěným posezením je možné si prohlédnout na obrázku číslo 10. (Friedlová a kol., 1991)



Obrázek 9 - Herní prvek, kde návštěvníci hledají rozdíl (stezky, 2009).



Obrázek 10 - Příklad odpočívadla umístěného v lese (stezky, 2009)

3.3.6 Průvodcovská publikace

Tištěné průvodcovské publikace po naučných stezkách jsou vydávány samotnými zřizovateli stezek (mikroregiony) a bývají distribuovány zdarma v informačních centrech, na obcích, v restauracích a na jiných místech k tomu určených. Jsou vyhotovovány v různých jazykových mutacích. Obsahují textovou, obrazovou a mapovou část. Pravidla pro psaní textů jsou podobná jako u naučných tabulí a text by měl být výstižný a z části i marketingově zaměřen, aby tak nalákal návštěvníka na procházku stezky. (Čertovský,1989) Obrazová část obsahuje fotografie zajímavých míst, opět platí, že by fotografie měly působit marketingově a tedy by měly být výrazné, světlé, ostré, barevné, měly by vyobrazovat nejkrásnější části stezky. Mapová část zobrazuje mapu vedení trasy stezky a umístění jednotlivých zastávek, je také doplněna o klasické a místní mapové značky. Většinou je v ní uváděn výškový profil trasy s celkovou délkou a přibližným časem absolvováním stezky.

3.3.7 Základní požadavky na trasu

Naučnou stezku nelze vybudovat všude. Existují turisticky značené cesty, na kterých lze vytvořit pěkné naučné stezky. Ale zdaleka ne z každé turistické cesty lze udělat naučnou stezku. Zato lze objevovat i neznámé oblasti mimo značené cesty a „objev“ naučnou stezkou zpřístupnit a výchovně využít. (Čertovský, 1989)

Na naučné stezce musí být skutečně co vidět. Musí tu být určitý využitelný obsahový fond, který je definován jako kulturně výchovný potenciál území. Důležitým předpokladem je také samotná názornost a přitažlivost objektů a jevů, které mají být vybrány a interpretovány. (Čertovský, 1989)

Jde-li o zpřístupnění chráněného území naučnou stezkou (ale mnohdy i v případech krajiny nechráněné), je vždy nutno zvážit, zda vyvolaná návštěvnost nezpůsobí neúnosné poškozování přírodních útvarů. Území, jehož přírodní poměry jsou velmi jedinečné a snadno zranitelné, z úvah o zřízení naučné stezky je lepší raději vyloučit. Jsou však i zvláštní případy, kdy právě vedení naučné stezky určitým zranitelným při zpevnění trasy a vybudování různých stupňů, žebříků, můstků, přispěje k jeho lepší ochraně. (Friedlová a kol., 1991)

3.3.8 Výběr trasy naučné stezky

Je dobré vyházet z širšího vztahu v území, které se dají zjistit například ze zásad územního rozvoje, územně analytických pokladů nebo z Územního plánu obce či města. Tyto dokumenty je také možné si prohlédnout na webových stránkách kraje, obce s rozšířenou působností a obce, v níž bude stezka realizována.

Při volbě umístění a zřízení nové trasy, která bude v souladu s výše stanovenými zásadami a je nezbytné provést podrobnější inventarizaci jejího kulturně výchovného potenciálu a také je důležité už předem počítat s celkovou image prostředí, ve kterém se bude stezka realizovat. (Lynch, 2004) To v praxi znamená vyhledat všechny objekty a jevy, které na trase a podél trasy jsou a jichž by bylo možné využít. Současně je na místě zvážit jejich možnou interpretaci, k jakému výkladu by se hodily. Průzkum v terénu je následně srovnáván s literárními prameny a nelze opomenout ani přínosnou komunikaci s místními obyvateli a znalci.

Mezi ideální prameny patří místní knihovny a také kroniky jednotlivých obcí. (Friedlová a kol., 1991)

Vedení trasy je vhodné volit po turistických nebo cykloturistických stezkách. Jejich výhodou je, že jsou průběžně udržovány a není potřeba je nově tvořit, stačí je pouze označit značkami naučné stezky. Další možností je využívat historické cesty, nebo jiné cesty, které nejsou turisticky označeny. Pokud je ovšem zpřístupněno zajímavé místo nově vybudovanou cestou, vyvstává nelehký úkol, kdy je potřeba obstarat mnoho povolení a vypořádat majetkové vztahy, nemluvě o ochraně přírody a velkých finančních nákladech. (Čertovský, 1989)

Existují různé přírodní překážky, kterým je dobré se vyhnout. Patří mezi ně strmé stráně, skalní sráz, přechody přes vodu, sněhové a kamenné laviny, popřípadě je nutné v projektu pamatovat na jejich překonání. Blíže se úpravou chodníku zabývá kapitola 3. 3. 10. (Čertovský, 1989)

Volba trasy musí umožnit její jednoznačné vyznačení, aby se příští návštěvníci stezky dobře orientovali a nebloudili. Na místech zvolených zastavení by měl být dostatečně velký prostor, neboť je třeba počítat s hromaděním návštěvníků. (Čertovský, 1989)

Důležitá je také volba výchozího místa naučné stezky. Takové místo by mělo být dostupné prostředky veřejné dopravy, například prostřednictvím zastávky autobusu nebo vlaku. Samozřejmostí jsou parkovací místa pro osobní automobily a autobusy. Počítá - li se vydáním průvodcovského textu, mělo by být už výchozí místo zvoleno tam, kde bude možnost jeho distribuce například v místní restauraci, koloniálu nebo na obecním úřadě, či v infocentru. (Čertovský, 1989)

Vždycky je logičtější dávat přednost okružní trase, tedy s cílem ve výchozím místě. Jednou z nesporných výhod je možnost motoristů i výprav navrátit se k zaparkovanému vozidlu. Jinak pro cíl naučné stezky platí podobné požadavky jako pro výchozí bod. Není-li trasa okružní, měla by být stezka vybudovat tak, aby se dala procházet oběma směry. Výchozí místo by mohlo být cílem a naopak. Je výhodné, jestliže je základním bodem naučné stezky místo s určitou krajinnou dominantou, například mohutný starý strom, zdaleka viditelný skalní útvar, hradní zřícenina nebo kostel. (Čertovský, 1989)

3.3.9 Projekt naučné stezky

Má – li být vybudována nová naučná stezka, nelze se obejít bez písemného projektu. Při budování trvalých naučných stezek se vyhotovený projekt předkládá všem dotčeným subjektům, jak státním, tak i soukromým. Pokud navržený projekt dotčené orgány neschválí, projekt nemůže být realizován.

Projekt obvykle v rozsahu 3-10 stran s přílohami obsahuje tyto základní body:

1. poslání - co se sleduje zřízením dané naučné stezky;
2. stručný popis trasy - východiště, průběh, cíl;
3. zastavení - pořadový výčet zastavení, lokalizace, tematika, interpretace;
4. vyznačení a úprava trasy - zvolená značka (značka naučné stezky, běžná turistická značka, jiné dočasné vyznačení při trasách krátkodobých stezek), potřebné technické úpravy na trase (zpevnění povrchu stezky, vybudování můstku přes potok);
5. způsob výkladu - určení typu stezky (s průvodcem, samoobslužná, kombinovaná) a formy výkladu (vysvětlující tabule, průvodcovský text, případná další vybavení stezky pomůckami);
6. provoz naučné stezky - využití, případně jeho speciální formy, řízení provozu, údržba;
7. přílohy - nezbytnou součástí projektu je mapka nebo plánec s vyznačenou trasou a místy zastavení, dalšími přílohami mohou být - pokud již byly zpracovány - návrhy výtvarného řešení vysvětlujících tabulí, návrhy textů k jednotlivým místům zastavení nebo alespoň ukázkový text atd. (Čertovský, 1989)

3.3.10 Úprava chodníků

Při budování stezek je výhodné držet se v co největší míře stávajících cest. V řadě případů jsou však nezbytné některé úpravy, například v porostech, kde málo užívaná pěšina zarostla nálety nebo tam, kde je třeba provést vyčištění porostu, v jiných případech je třeba upravit a zpevnit povrch chodníku. Mezi nepřilíš nákladné metody patří vysypáním štěrku na jílu, položením plochých nášlapných kamenů na kratším přechodu stezky přes malý močál. (Čertovský, 1989)

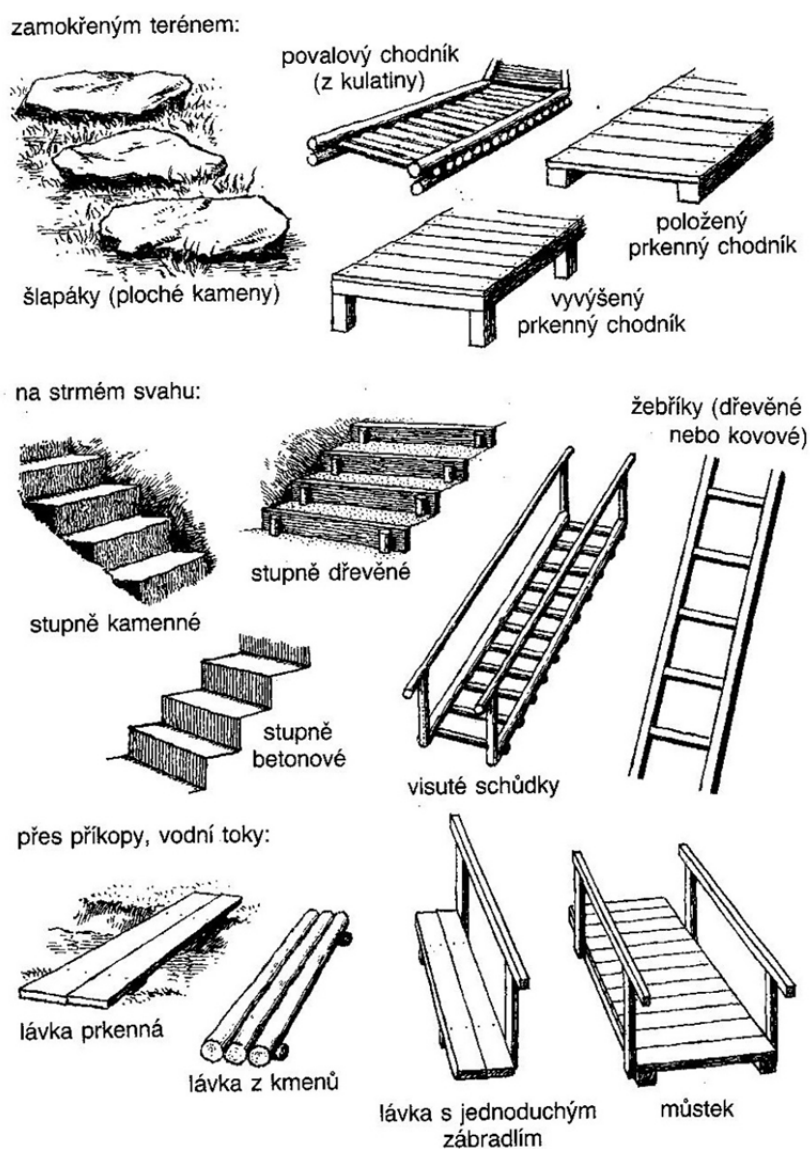
Chodníky jsou zpevňovány také na stráních, kde stezka přibližně kopíruje vrstevnici. Tam, kde chodník probíhá po spádnici, je upravován terasováním, aby byl vodorovný. Je však důležité dbát na to, aby byly dodrženy serpentiny a zábrany proti zkracování cesty, případně jsou upraveny stupně. Všechny nezbytné úpravy lze s povolením provádět z místních materiálů, jako jsou dřeva, kameny a na terénní úpravy nebo dosypání je používá nejčastěji zemina. Příklady zpevnění jsou obrázku číslo 11. (Čertovský, 1989)

V případech, kdy je nezbytné spojit stávající cesty na trase naučné stezky pomocí nového chodníku, se postupuje podle výše uvedených zásad. Na rovině či mírném svahu v travnatém nebo řídkém stromovém či dřevinném porostu se lze spokojit vytyčením směru pomocí častého značení nebo položení jakéhosi vodícího zábradlí z odkorněné suché tyčoviny, umístěné na zapuštěných dřevěných kůlech nízko nad povrchem terénu, maximálně do 50 cm. Předpokládá se, že provozem na trase bude pěšina samovolně užíváním ušlapána. (Čertovský, 1989)

Širší vodní toky a hlubší terénní brázdy jsou překonány můstky. Ukloněnými můstky lze překonat nízké, ostré a narušitelné hrany přirozených i umělých zářezů, což jsou například břehy, jámy, natěžená rašeliniště a jiné. Zvláštní péči vyžadují stezky rašeliništi a podobnými mokřady. Používají se buď prkenné chodníky, dají se charakterizovat jako můstky nízko nad terénem, nebo na povrchu položené latě z tyčoviny. Můstky nízko nad terénem lze použít i k přechodu stanovišť vzácných a ohrožených rostlin, kde hrozí poškození vegetace sešlapáním. Strmé skalní stupně a stěny jsou překlenuty žebříky a žebříkovými stupni ze dřeva nebo kovu. V těchto případech už jde většinou o úpravy vyžadující určité technické znalosti a dovednosti,

takže je lze provádět jen pod vedením dostatečně zkušených a kvalifikovaných odborníků. Příklady můstků jsou obrázku číslo 11. (Čertovský, 1989)

Jednotlivá stanoviště na trase naučné stezky musí být uzpůsobena pro shromáždění většího počtu návštěvníků, ale také k relaxaci. Proto v těch místech, pokud je nezbytné, jsou realizovány úpravy terénu. Nejvýhodnější jsou plošiny, rovná rozlehlější místa, ve stínu a blízkosti vodního zdroje. Pokud je nutné vybudovat zastavení v místě, kde je málo prostoru, například na svahu, je příhodné si vypomoci materiálem, především zeminou, shrnutou za kamennou terasou, nebo je možno vybudovat plošiny ze dřeva. Podobně jsou upravovány i vyhlídkové body,



Obrázek 11 - Způsoby překonávání překážek při budování stezek (Čertovský, 1989)

kteřé jsou zpravidla z bezpečnostních důvodů opatřeny dřevěným nebo kovovým zábradlím, aby co nejlépe zapadly do místního přírodního prostředí. (Čertovský, 1989)

Při všech těchto úpravách je dbáno na to, aby byl co nejméně dotčen krajinný a přírodní ráz a aby byl dodržen charakter a téma stezky.

4. Metodika

Metodika se zabývá postupy při zpracování dat pro vymezení polohy umístění nové naučné stezky, které jsou demonstrovány v níže uvedených analýzách a která je realizována prostřednictvím anonymních dotazníků. Na počátku tvorby dotazníku je důležité si stanovit cíl průzkumu, což prakticky znamená analyzovat vhodné umístění stezky a její doplnění o různé doprovodné prvky. Dotazník musí být stručný, výstižný a časově nenáročný. Respondenta by měla zaujmout nějaká motivace, jako například fakt, že vyplněním dotazníku přispěje k vylepšení stezek v Ladově kraji. Dotazníková analýza bývá velmi efektivní vzhledem k anonymitě respondentů. (Keller, K., 2007) Výsledky průzkumy jsou uvedeny v kapitole 3.2.8.

Pro analýzu Ladova kraje pomocí mapy širších vztahů, hodnot v území a historického vývoje je nutné obstarání nezbytných dat, dále níže rozvedených.

Pro tvorbu mapy je využit Gis software od společnosti ArcData jménem ArcGis. Potřebná data jsou obstarána z Českého zeměměřičského a katastrálního úřadu. Výběr dat byl proveden přes webovou aplikaci, která funguje jako internetový obchod s mapami dostupného z [http://geoportal.cuzk.cz/\(S\(hhpr2o55hssugn55c1msgyzx\)\)/Default.aspx?mode=eShop&head_tab=sekce-01-gp&menu=13](http://geoportal.cuzk.cz/(S(hhpr2o55hssugn55c1msgyzx))/Default.aspx?mode=eShop&head_tab=sekce-01-gp&menu=13). Zde je nutná registrace dle činnosti, v tomto případě jako diplomant. Následuje výběr potřebných dat k analýze. Mapa širších vztahů je zpracována na podkladové mapě Zabaged v měřítku 1:50 000.

Obdržená data je nutné ověřit a zkontrolovat, v jakém jsou formátu a jaké další úpravy s nimi bude potřeba provést. Data se nacházejí ve formátu několika rastrových vrstev, které je nejlepší spojit pomocí funkce mosaic to new raster a následně prolnout. Některá data je nutné zvektorizovat pomocí editoru, například při použití dat z geoportálu, jako jsou USES, nebo chráněná území či ložiska nerostných bohatství. Do mapy se vloží legenda, severka a měřítko.

Při hodnocení historického vývoje je využívána mapa stabilního katastru. „Historická data jsou pro většiny studií, plánů a projektů v oborech krajinného plánování zcela nenahraditelným podkladem.“ (Sklenička, 2003) Vzhledem k faktu, že poskytovatel mapových dat umožňuje pro účely diplomové práce dát k dispozici jen deset mapových listů, bylo v rámci této práce nezbytné obstarání podkladových map druhého vojenského mapování z geoportálu Cenia .

Obdobným způsobem je také zpracována mapa hodnot v území, která je zaměřena na oblast Kamenické stezky, dále je vyhotovena na podkladové mapě Zabaged v měřítku 1:10 000, ve které jsou zhodnocovány kulturní, historické a přírodní hodnoty území pomocí nástrojů GIS.

5. Vlastní práce

5.1 Mikroregion Ladův kraj

Ladův kraj je významný turistický region, rozkládající se mezi Prahou a řekou Sázavou a je pojmenován podle jedné z nevýznamnějších osobností české kultury, především literární tvorby, velmi populárního spisovatele a malíře Josefa Lady, který je autorem proslulé postavy kocoura Mikeše a dalších mluvících zvířátek, vodníků a víla a je známým ilustrátorem Haškova dobrého vojáka Švejka. Pro celou svou životní tvorbu čerpal inspiraci z kraje kolem rodných Hrusic. Celková mapa Ladova kraje je k nahlédnutí na příloze 5 (Ladův kraj, 2005).



Obrázek 12 - logo ladova kraje(laduv-kraj, 2005)

Ladův kraj je dobrovolný svazek obcí, jehož cílem je společný rozvoj cestovního ruchu, kultury, podpora místních podnikatelů a propagace. Rozkládá se ve Středočeském kraji v okrese Praha – východ. Vznikl dne 23. 11. 2000 na základě partnerské smlouvy s obcemi. Prve patřilo do svazku dvacet obcí, jmenovitě Čestlice, Hrusice, Kaliště, Klokočná, Kunice, Mirošovice, Modletice, Mnichovice, Nupaky, Ondřejov, Říčany, Senohraby, Struhařov, Světlá, Svojetice, Velké Popovice, Všestary a Zvánovice, ležící ve správním obvodu pověřeného obecního úřadu Říčany, dále ve správním obvodu pověřeného obecního úřadu Kamenice jsou obce Kamenice a Kostelec u Křížku. V roce 2005 na vlastní žádost přistoupily obce Louňovice, Mukařov, Tehov. Zatím posledním členem mikroregionu jsou Stránčice, které vstoupily v roce 2011. (Ladův kraj, 2005).

Celková rozloha Ladova kraje činí 18 515 ha, kterou tvoří 24 obcí. Rozloha jednotlivých obcí je zobrazena v grafu číslo (ČSÚ, 2010)

5.1.1 Příjmy Ladova kraje

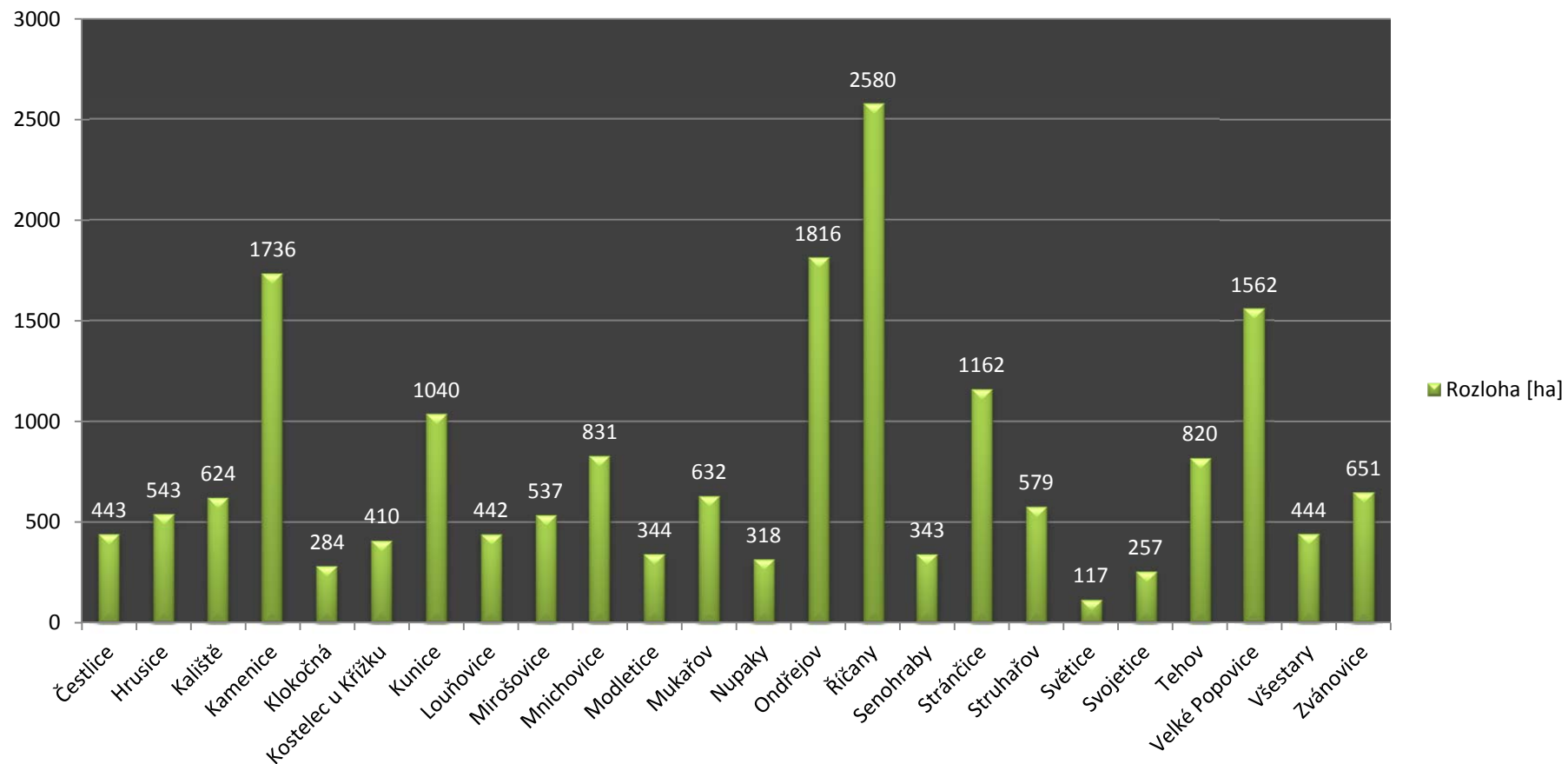
Příjmy jsou založeny na příspěvcích jednotlivých členských obcí. Jejich výše je rozdělena podle počtu trvale žijících obyvatel dané obce a to přibližně 26 Kč / hlava. Spoluúčast na projekty bývá z Programu obnovy vesnice a tvoří 40%. Peníze na některé projekty je možné získat z fondů Evropské unie, například na propagaci, zde je možné dosáhnout až 90% příspěvku. Projekty je také možno realizovat přes MAS Říčansko. Tato organizace čerpá prostředky z evropských fondů, především z programu rozvoje venkova LEADER. Dalším příjmem jsou sponzorské dary místních podnikatelů, které jsou většinou mizivé. Členské obce se většinou ještě podílejí na dofinancování spoluúčasti. (Říčansko, 2007)

5.1.2 Hlavní úloha Ladova kraje

Mezi hlavní činnosti Ladova kraje patří především podpora a propagace cestovního ruchu, formou vydávání informačních letáčků a prospektů s mapkami a popisky jednotlivých stezek.

Dalším úkolem je podpora nově budovaných stezek jak finančně, tak manažersky, samotnou realizací je pak dílčí tvoření a navrhování trasy a konzultace se zástupci obcí navrhovaných stezek. Samozřejmostí je tvorba stezek s ohledem na životní prostředí a pozdvižení a zachování krajinného rázu.

Rozloha [ha]



Graf č. 4 - Rozloha jednotlivých obcí Ladova kraje (zdroj:vlastní)

5.1.3 Strategický plán rozvoje

Vymezuje hlavní směry dlouhodobého rozvoje mikroregionu v následujících pěti až deseti letech a definuje jeho rozvojové priority. Zároveň má sloužit jako výchozí materiál pro přípravu projektů a žádostí o poskytnutí finančních prostředků na jejich realizaci, zejména z fondů Evropské unie (Ladův kraj, 2005)

Dokument byl zpracován metodou strategického plánování, která je doporučována v odborné literatuře pro řešení tohoto typu problému a při tvorbách strategických plánů mikroregionů je dostatečně vyzkoušena. Strategické plánování je systematické řízení jakékoliv organizace nebo obcí či regionů, zaměřené na to, aby mobilizovaly a co nejefektivněji využívaly všechny vlastní zdroje a včas a správně reagovaly na změny v okolním prostředí (Ladův kraj, 2005). Pro bližší informace je možné si celý strategický plán prohlédnout a nastudovat na webových stránkách Ladova kraje v sekci plán rozvoje.

Hlavní charakteristika mikroregionu

Mikroregion jako celek vykazuje znaky typické pro metropolitní regiony, což jsou především zaměstnanost ve službách, nízká míra nezaměstnanosti, vysoká hustota zalidnění, vyšší míra migrace, vyšší míra vzdělání, dobrá dopravní dostupnost. Obce mikroregionu jsou v některých ukazatelích rozdílné, což může mít vliv na míru integračních procesů. (Ladův kraj, 2005)

Ekonomika

Ladův kraj podobně jako ostatní lokality Prahy-východ se mění z původně průmyslové oblasti na oblasti s převládající zaměstnaností v terciéru¹, to je dáno vybudováním komerčních a industriálních zón v předměstí a centru Prahy, dále také nárůstem pracovních příležitostí v oblasti cestovního ruchu. Ekonomika Ladova kraje je založena na vysoké zaměstnanosti ve službách a nízké zaměstnanosti v zemědělství, nejvyšší míra zaměstnanosti v terciéru je v obcích blízkosti dálnice D1. (Ladův kraj, 2005)

¹ ekonomický sektor zahrnující dopravu, veškeré služby (např. obchod, cestovní ruch, školství, zdravotnictví ap.) a infrastrukturu. Podíl terciéru na zaměstnanosti a tvorbě hrubého domácího produktu ve většině zemí roste na úkor priméru a sekundéru; nejvyšší je v ekonomicky vyspělých zemích. (<http://leccos.com/>)

Lidský potenciál a trh práce

Počet obyvatel regionu tvořícího území dnešního Ladova kraje je během posledních třiceti let víceméně stabilní, s menším přírůstkem, v posledním desetiletí je zaznamenán velký příliv obyvatel migrací, především za prací, či lepším bydlením v obcích kolem Prahy, který začíná v roce 2010 stagnovat. V rámci mikroregionu je podstatně vyšší vzdělanostní úroveň ve srovnání s úrovní vzdělanosti krajskou a republikovou. Nezaměstnanost v regionu je velmi nízká i ve srovnání s okresním průměrem, který má stabilně míru nezaměstnanosti nejnižší v České republice. Regionální trh práce je charakterizován vyjíždkou ekonomicky aktivních obyvatel za prací, zejména za blízkou a velmi zajímavou nabídkou v Praze, ale velkou zaměstnanost vytváří a potenciální nová pracovní místa nabízí i výše zmíněné podniky v okolí dálnice D1. (Ladův kraj, 2005)

Věda a školství

Říčany jsou vnímány jako přirozené centrum vzdělanosti a také oblast, ve které je dostatečná situovanost středního i vyššího vzdělání, což je způsobeno blízkostí Prahy. V regionu lze považovat za vědecké centrum Astronomický ústav v Ondřejově. (Ladův kraj, 2005)

Sociální a zdravotní péče

V Říčanech najdeme jedinou spádovou nemocnici, která slouží pacientům z celého kraje, Dále je v regionu spousta soukromých ordinací s různým zaměřením. Proslulým zdravotnickým zařízením je léčebna dětských respiračních onemocnění – Olivova dětská léčebna. (Ladův kraj, 2005)

Technická vybavenost území

V celém Středočeském je stav technické infrastruktury pod republikovou úrovní, jinak tomu není ani v mikroregionu. Plyn má v mikroregionu zavedeno třináct obcí, bez vodovodu podle statistiky je šest obcí, bez kanalizace devět obcí. Regionální dopravní tepny jsou výrazně ovlivněny blízkostí hlavního města s hustou a převážně vždy přetíženou dopravní sítí, vzhledem k průchodu hlavních tranzitních

sítí územím regionu. Ladovým krajem prochází D1 a rovněž železniční koridor směrem na České Budějovice. (Ladův kraj, 2005)

Kapacita a struktura dopravní sítě usnadňuje dojíždění zaměstnanců a umožňuje zpřístupnit nabídku služeb cestovního ruchu v Ladově kraji i návštěvníkům ze vzdálenějších lokalit. Doprava z obcí do Prahy je méně problémová než doprava mezi obcemi navzájem. (Ladův kraj, 2005)

Kultura

Kultura je vymezena obecnými podmínkami, které v mikroregionu existují, především se jedná o rychlou dopravní dosažitelnost metropole a dojíždky za kulturou. Velmi kvalitní je i nabídka místních kulturních domů a především akce konané přímo Ladovým krajem. (Ladův kraj, 2005)

5.1.4 SWOT analýza Ladova Kraje

SWOT analýza spočívá ve vyhodnocení vnitřních silných a naopak slabých stránek mikroregionu a vnějších příležitostí a naopak hrozeb pro uskutečnění vize strategického dlouhodobého rozvoje. (Ladův kraj, 2005)

| Silné stránky | Slabé stránky |
|--|--|
| <ul style="list-style-type: none"> • dobré přírodní podmínky • kulturní dědictví, historické památky • zachovalé životní prostředí • nízký věkový průměr • velké zastoupení vysokoškolsky vzdělaných lidí • rozvojové plochy pro další výstavbu • dobrá dostupnost hromadnou dopravou z Prahy | <ul style="list-style-type: none"> • špatná technická infrastruktura • nízký počet ubytovacích zařízení • nedostatečná občanská vybavenost • přetížení komunikací • příliv nových obyvatel s nízkým povědomím o regionu bez historických a rodových vazeb • nedostatek obecních peněz na realizaci plánovaných projektů • velká dojíždka za prací mimo mikroregion • nízká nabídka aktivit pro děti • nedostatek sportovních a volnočasových zařízení |

(zdroj:Ladův kraj, 2005)

| Příležitosti | Hrozby |
|---|---|
| <ul style="list-style-type: none"> • blízkost Prahy • dobrá poloha při dálnici D1 • řešení dopravní obslužnosti oblasti • možnosti získání zdrojů financí z fondů Evropské unie • společné projekty a dotace • možnost získání sponzorských prostředků od velkých společností • lidský potenciál obyvatel mikroregionu | <ul style="list-style-type: none"> • rozrůstání Prahy ohrožení rekreační funkce. • negativní zásahy do přírodního a životního prostředí nedostatek finančních prostředků především na projekty malých obcí • prosazování nadregionálních zájmů |

(zdroj:Ladův kraj, 2005)

5.1.5 Strategické cíle

Jedná se o ideální popis výsledného stavu rozvoje Ladova kraje v delším časovém úseku, přibližně 10 let a více. Základní podmínkou je, aby se mikroregion rozvíjel v souladu s principy trvale udržitelného rozvoje.

Podle plánu strategického rozvoje bylo by dobré realizovat následující cíle:

- Především zlepšovat životní podmínky, kvalitu a úroveň života a zvyšovat spokojenost obyvatel.
- Dalším aspektem je ochrana a zlepšování stavu životní prostředí, možnost obyvatelů a návštěvníků mikroregionu pro aktivní společenské, kulturní a sportovní vyžití.
- Důležitým procesem je rozvíjet cestovní ruch a rekreaci využívající a zároveň respektující přírodní ráz a kulturní dědictví mikroregionu, uchovávat historický odkaz a prostřednictvím propagace historických památek a zajímavostí podporovat rozvoj cestovního ruchu.
- Dále nově budovat a posílit technickou a dopravní infrastrukturu jako důležitý faktor pro šťastné bydlení a podnikání v mikroregionu.
- Vybudovat rychlé a vstřícné fungování státní správy a samosprávy.
- Podporovat ekonomickou prosperitu a zvýraznění mikroregionu v celorepublikovém měřítku.
- Spoluvytvářet lepší podmínky pro drobné podnikání zejména v oblasti obchodu, služeb a zemědělské výroby a lesního hospodářství.
- Podporovat trvalé bydlení v mikroregionu.
- Zajistit dostupnost všech služeb pro obyvatele i návštěvníky.
- Vytvářet podmínky pro vzdělávání a informovanost obyvatel.

5.1.6 Realizované a připravované projekty

Fungování a prosperitu Ladova kraje dokazují níže uvedené realizované projekty s podporou svazku obcí. (Ladův kraj, 2005)

| Rok | Název projektu | Realizováno | Dotáční titul |
|-------------|--|---|-------------------|
| 2001 – 2002 | Cyklotrasy Ladova kraje | označení cyklotras, informační tabule, úprava nebezpečných povrchů | dotace z POV |
| 2003 | Vytvoření strategického rozvojového plánu | | dotace z POV |
| 2004 | Mikešova cesta a Pohádkové Hrusice | vytvoření a propagace pohádkových naučných stezek | dotace z POV |
| 2005 | Krajinou barona Ringhoffera | vytvoření a propagace naučné stezky | dotace z POV |
| 2005 - 2006 | Propagace mikroregionu Ladův kraj | | dotace z MMR |
| 2006 | Vytvoření informačního systému v obcích Ladova kraje | | dotace z MMR |
| 2007 | Vytvoření orientačních plánů v obcích Ladova kraje | | dotace z POV |
| 2008 | Vytvoření orientačních plánů v obcích Ladova kraje | | dotace z POV |
| 2006 – 2008 | Ladův kraj na kole i pěšky | propagace a marketing jednotný image mikroregionu | dotace ze SROP |

(zdroj:Ladův kraj, 2005)

| Rok | Název projektu | Realizováno | Dotační titul |
|-------------|---|---|---------------------|
| 2008 – 2009 | Analýza chybějících stezek v regionu | byly vytipovány oblasti s absencí stezek a vybráno zajímavé téma, které spojuje jednotlivé obce v dané oblasti. | |
| 2009 - | Stezka v severo - východní části Ladova kraje | | |
| 2010 - 2011 | Greenways | Tiskoviny, značení | Mas Říčansko |
| 2011 - | Na výlet do Ladova kraje | televizní spoty, reklama v hromadné dopravě, tisk propagačních materiálů, úprava webu. | Operační program EU |
| | | | |

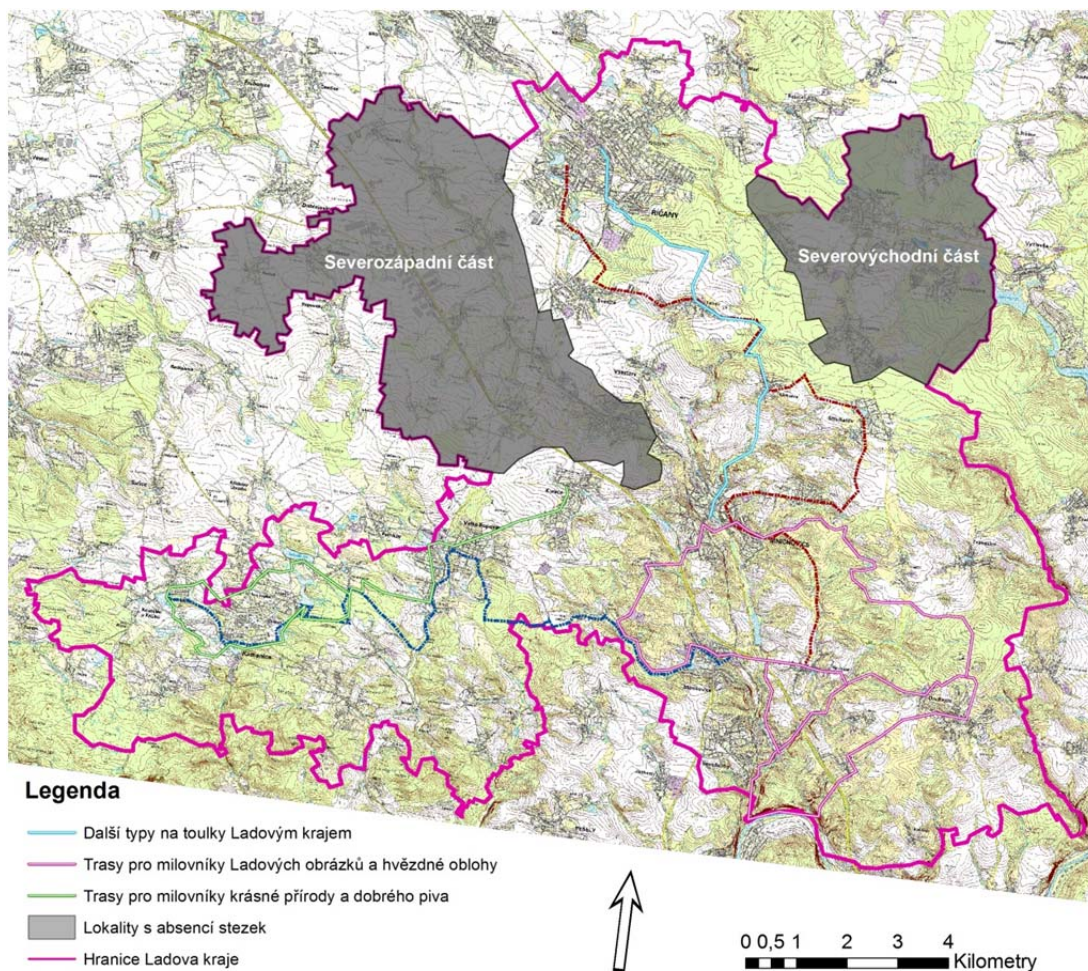
5.1.7 Absence stezek

Během let 2008 – 2009 probíhala analýza chybějících stezek v Ladově kraji. Z průzkumů bylo zjištěno, že největší absence je v severovýchodní části, týká se to obcí Mukařov, Louňovice, Svojetice. Dále na severozápadní straně, jedná se o obce Modletice a Herink, jak je patrné z obrázku č.13. (Ladův kraj, 2005)

Tyto části svojí nedotčeností vypadají, jako by do Ladova kraje ani nepatřily. V obcích, které se v této lokalitě nacházejí, jsou pouze informativní desky s mapkou Ladova kraje, ale žádná stezka je nepropojuje.

Severozápadní strana je svojí polohou, reliéfem a krajinným rázem lehce odříznuta od dění v Ladově kraji. Zastupitelé obcí se proto snaží vymyslet a vybudovat zajímavou stezku, která by obce více propojila s mikroregionem.

Stezka, která by měla být situována v severovýchodní části, by využila potenciál tohoto území. Lokalita se vyznačuje zvýšeným turistickým ruchem ve vazbě na Národní Přírodní Rezervaci Voděradské bučiny a také na Stříbrnou stezku, která spojovala Kutnou Horu s Prahou. Vzhledem k poloze, charakteristiky a historickým vazbám se umístění stezky v této lokalitě přímo nabízí.



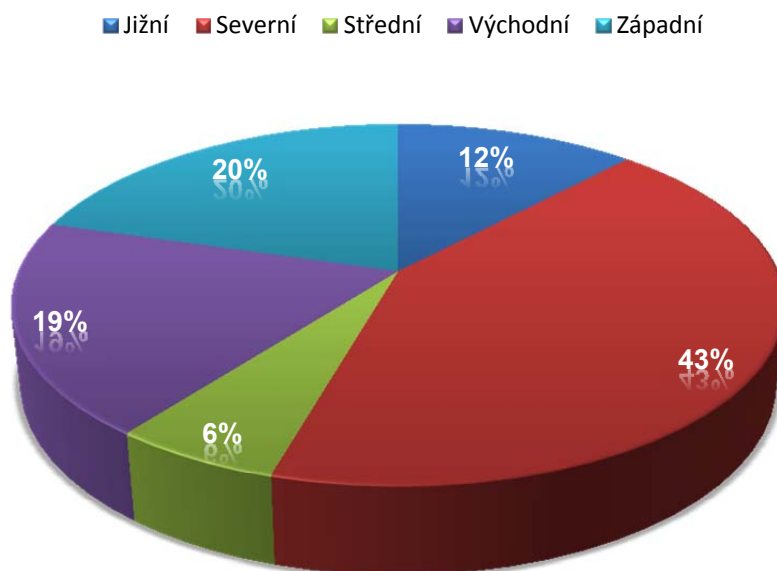
Obrázek 13 - absence stezek v jednotlivých oblastech Ladova kraje

5.1.8 Analýza absence stezky pomocí dotazníků

Analýza proběhla na základě dotazníku, který byl odeslán pomocí emailu na všechny obecní úřady a předán libovolným občanům v celém Ladově kraji. Dotazníky byly vyplňovány pomocí internetové aplikace dostupné z https://spreadsheets.google.com/viewform?formkey=dHhZV29Qelpucl8tVUIUZzJOC_S1rcGc6MQ, k nahlédnutí ho najdete také jako přílohu číslo

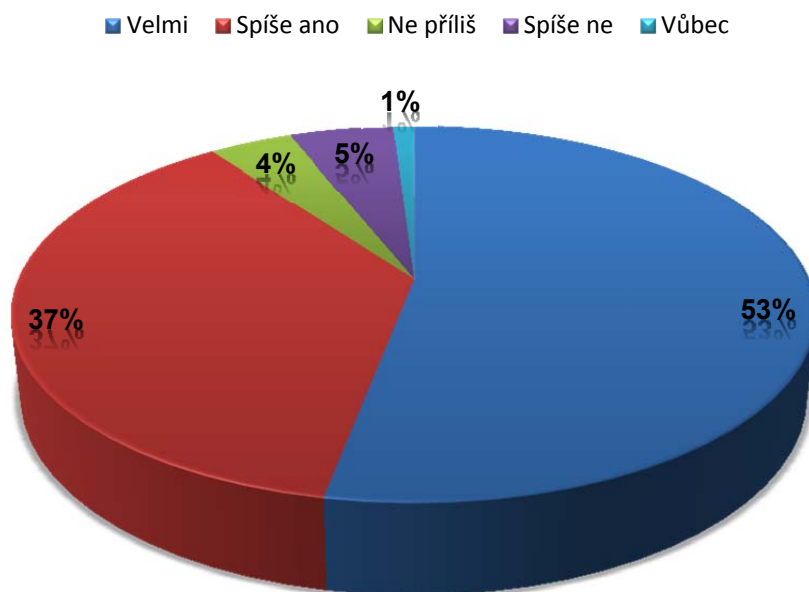
Následné grafy ukazují výsledky jednotlivého dotazování. Pro naši analýzu umístění stezky je nejdůležitější informace, v jaké části Ladova kraje by měla

Graf č. 4 - Do jaké oblasti Ladova kraje byste umístili novou stezku?



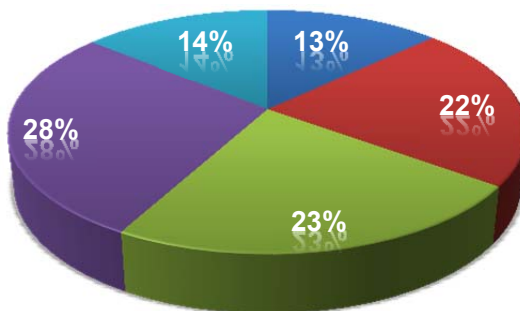
vzniknout nová stezka

Graf č. 5 - Uvítali byste u jednotlivých zastavení herní prvky pro děti?



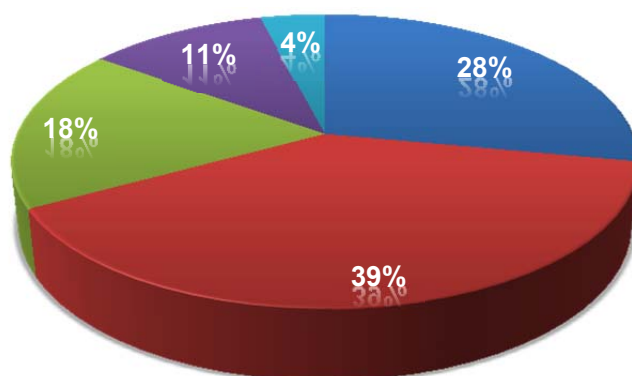
Graf č. 6 - Chtěly byste se dozvědět zajímavosti o místních rostlinách?

■ Velmi ■ Spíše ano ■ Ne příliš ■ Spíše ne ■ Vůbec



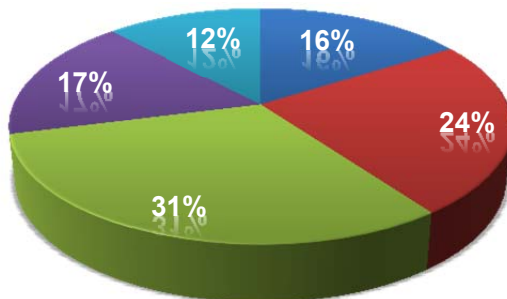
Graf č. 7 - Zajímala by Vás stezka, která by provázela kamenickou historií?

■ Velmi ■ Spíše ano ■ Ne příliš ■ Spíše ne ■ Vůbec



Graf č. 8 - Chtěly byste se dozvědět zajímavosti o místních živočiších?

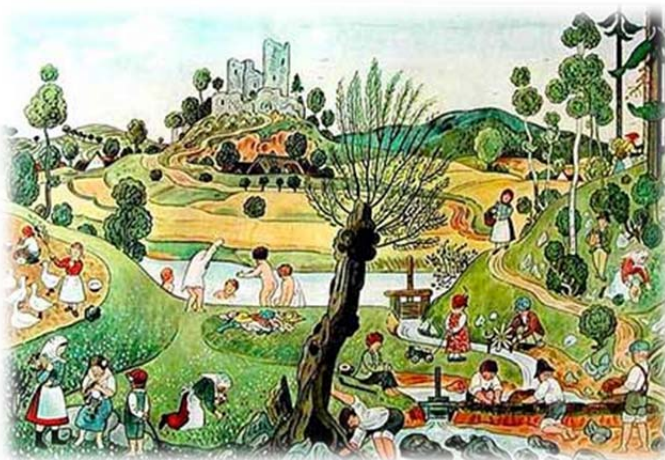
■ Velmi ■ Spíše ano ■ Ne příliš ■ Spíše ne ■ Vůbec



Provedenými analýzami bylo zjištěno, že i veřejnost pociťuje absenci naučné stezky v severní části Ladova kraje. Dále by uvítala změnu tématu zaměřeného na faunu, floru a byla by spokojena se stezkou, která by prováděla kamenickou historií. Důležitým prvkem jsou určitě herní prvky pro děti, které budou umístěny na jednotlivých zastaveních, pokud tomu dovolí terénní podmínky. Dotazník nám přinesl důležité informace, následující dotazník ukáže, jak si na tom stojí Ladův kraj z hlediska rekreačního potenciálu a rozboru širších vztahů v území.

5.1.9 Rekreační potenciál Ladova kraje

Vychází z mapy širších vztahů, demografie a charakteru území. Ladův kraj má jako celek vysoký rekreační potenciál, vezmeme-li v úvahu, že jen název Ladův kraj asociuje malebnou krajinu, postavu kocoura Mikeše, sáňkování, české tradice, vodníka, kostelík, dobrého vojáka Švejka nebo třeba



Obrázek 14 – Ladovo vyobrazení letní idylky v Ladově kraji (zdroj:Ladův kraj, 2005)

veselé dovádění lidí v typickém krajinném rázu, jak je vyobrazeno na obrázku číslo 6. Další výhodou je poloha, která je v blízkosti hlavního města a tedy v regionu s nejmenší nezaměstnaností v celé republice. Lidé jsou zde velmi časově, fyzicky i duševně vyčerpaní a potřebují nabrat novou energii a čerstvé síly. Ladův kraj je svojí koncepcí zaměřen na krátkodobou až střednědobou rekreaci. Svým návštěvníku tak nabízí několik desítek kilometrů značených turistických a cykloturistických tras, které prochází přírodními parky. Jsou zde možnosti letního vyžití u čistých rybníků. Hustá silniční a železniční síť nabízí snadnou dopravu za rekreací i návštěvníkům z Prahy. Při turistických toulkách nabízí široké malebné rozhledy do krajiny, které jsou známy z Ladových obrázků. Zajímavým projektem je hodnocení restaurací v Ladově kraji, které jsou podle kvality vyznačeny do mapy. Nachází se zde významný český pivovar, který nabízí každoročně zabíjačku a pivovarské slavnosti. Přes celý rok jsou zde pořádány exkurze, zakončené degustací chmelového moku.

Jedním z nejzajímavějších artiklů jsou naučné stezky, které jsou oblíbeny především rodinami s dětmi. Mikroregion pořádá celoroční turistické i kulturní akce. V severní části se nachází rybníční soustava, která je doplněna významným komplexem chráněné krajinné oblasti Voděradské bučiny. Milovníci koní si také přijdou na své. Severní část Ladova kraje je proslavená kvalitními farmami a ranči, kde je možné si koně vypůjčit na projížďku nebo absolvovat kurz pro začátečníky, popřípadě zde lze ustájit vlastního koně. Nabízí jak anglický tak westernový způsob ježdění.

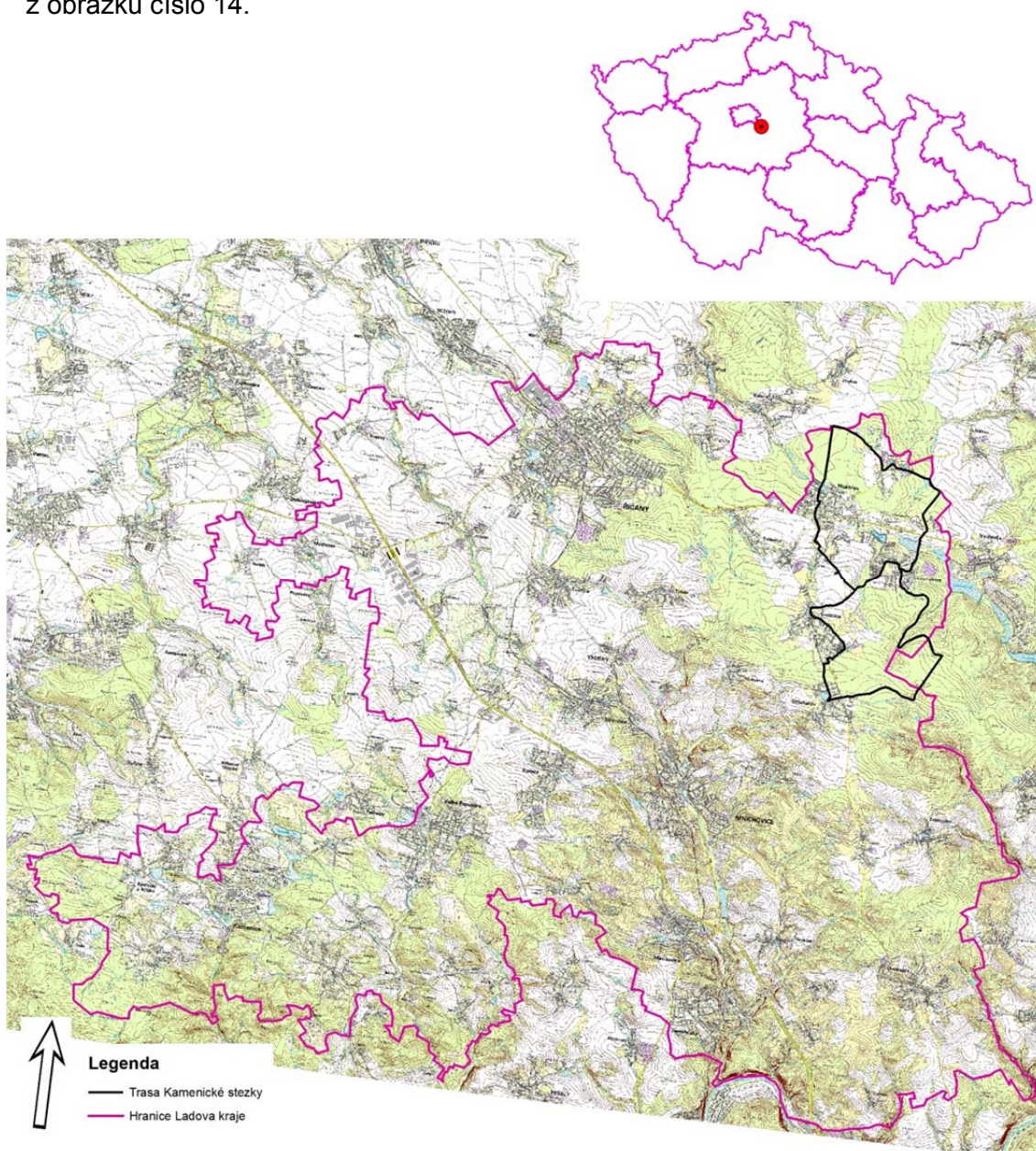
Ve správním městě celého mikroregionu v Říčanech je umístěno informační centrum, kde je možno si vyzvednout letáky či mapky i v cizojazyčných verzích nebo zakoupit propagační materiály. Každý obecní úřad v regionu, ale i většina restauračních zařízení nabízí tiskoviny Ladova kraje. Pokud se návštěvníci rozhodnou přenocovat, je v nabídce jak levné ubytování v penzionech nebo v domácnostech, tak také dražší ubytování v hotelech či luxusnějších penzionech, vybavených wellnes a tenisovým kurtem. Pro tenis je vybudováno zde poměrně velké zázemí, dalo by se říci, že každá obec vlastní aspoň jeden tenisový dvorec. Nelze opomenout říčanské rugby, které slaví úspěch nejen v České republice, ale také v Evropě. Říčany a Kamenice pořádají pravidelné farmářské trhy, kterých se účastní místní hospodáři, pekaři, zelináři, řezníci a mistři řemeslné výroby a které se těší velké oblibě občanů.

Přes Ladův kraj prochází pás severského proudění z Krkonoš a přináší sebou čerstvý vzduch, který je nabit zápornými ionty, jež pozitivně působí na lidský organizmus, jak uvádí Schneider. (Schneider, I.) V zimních měsících je možné se vydat po turistických značkách na běžkách nebo sněžnicích. Pro milovníky sjezdového lyžování je připravena 250 metrová sjezdovka v Mnichovicích a je také možné si zahrát hokej nebo si jen tak zabruslit na velkém množství místních rybníků. Obce udržují na rybnících oválné bruslařské dráhy, některé pořádají soutěže s možností občerstvení.

5.2 Charakteristika území

5.2.1 Identifikace území

Ladův kraj se nachází ve Středočeském kraji v okrese Praha – východ. Naučná kamenická stezka se rozprostírá v jeho severní části. Jak je patrné z obrázku číslo 14.



Obrázek 15 - Poloha a hranice Ladova kraje se zákresem návrhu umístění Kamenické stezky

Kamenická stezka prochází obcemi Mukařov, Žernovka, Louňovice, částí Vyžlovky, Struhařov, Svojetice a Srbínem. Na severní, východní i jižní straně je obklopena lesy. Centrální část je přerušena silnicí první třídy I/2. Střední částí také prochází kaskáda jevanských rybníků, do kterých ústí většina potoků, stékajících z okolních kopců. Terén je na severu mírný, k jihu se postupně zvedá. Nadmořské výšky se zde pohybují od 390 m n.m. do 523 m n.m.

5.2.2 Geologie, horninové prostředí

Vzhledem k zaměření naučné stezky na kamenickou historii je níže přiblížena geologická charakteristika mikroregionu.

Ladův kraj je z geologického hlediska velmi pestrý. V této oblasti se nachází široká škála hornin od nejstarších hornin předprvohorních až po horniny třetihorního či čtvrtohorního stáří.

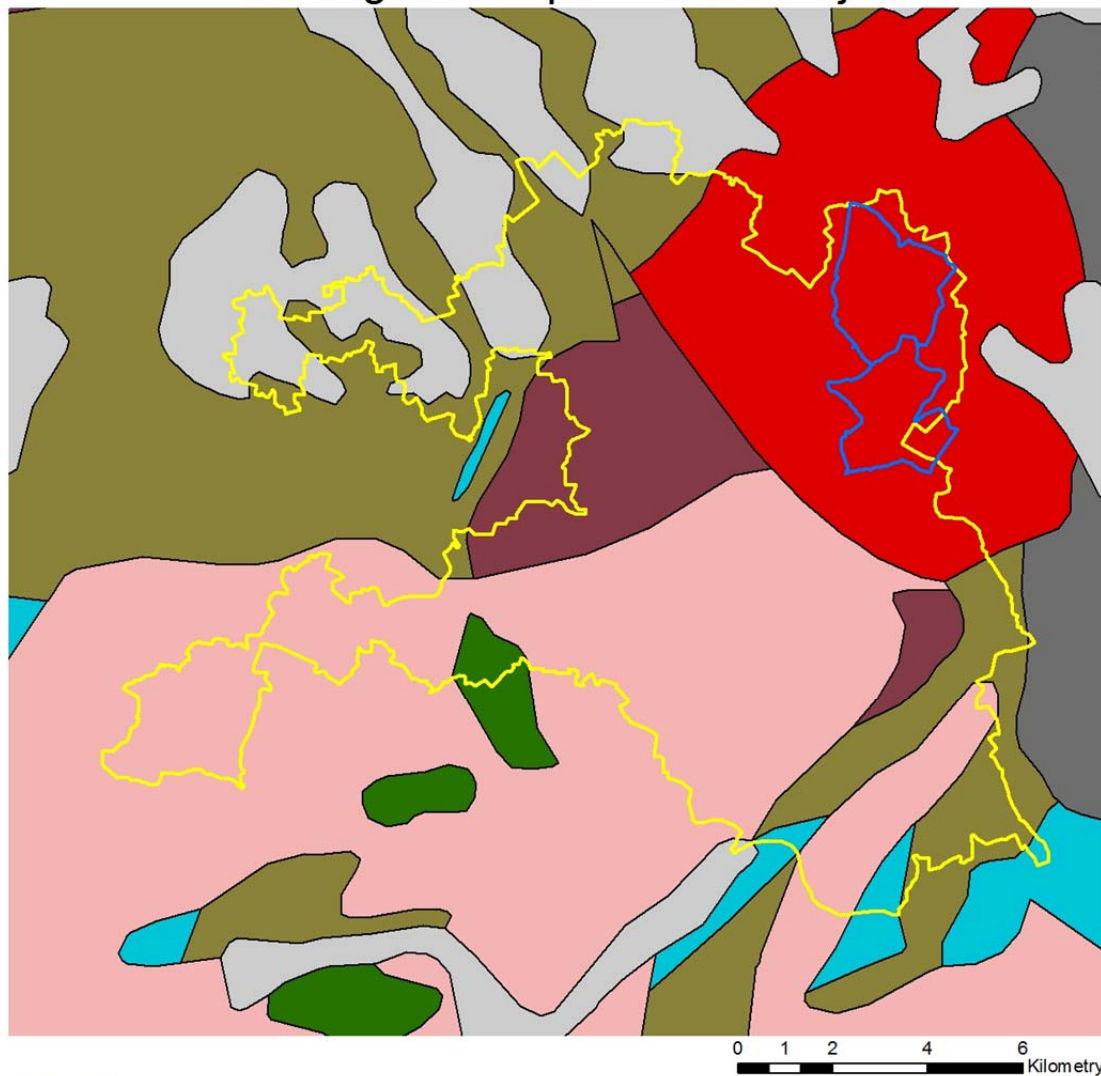
V severní části navazují na prvohorní horniny rozsáhlé žulové vrstvy. V této oblasti bylo v minulosti několik desítek kamenolomů, nyní je v provozu pouze jeden. Dále na západ pokračují v proterozoických horninách s ostrůvky kvartérních hornin. Oproti tomu je jih tvořen hlavně granodiority a diority, na které navazují zvrásněné paleozoické horniny. V zájmovém území se nachází jedno chráněné ložiskové území a to v obci Žernovka, kde se láme kámen pro hrubou a ušlechtilou výrobu takzvané Žernovské žuly, která je typická svým růžovým zabarvením a velkou tvrdostí.

Kamenická naučná stezka, jak již název napovídá, leží na granitové řadě, tedy na žulách, poloha je patrna z obrázku číslo 16.

Celá část Ladova kraje leží v geomorfologickém Hercinském systému a náleží provincii Hercynské pohoří, což je Česká vysočina, na které se rozkládá

Česko-moravská subprovincie. Součástí Česko-moravské subprovincie je oblast Středočeská pahorkatina a celek Benešovská pahorkatina, do které spadá podcelek Dobříšská pahorkatina. Ladův kraj se dále rozkládá nejvíce na okrsku Jevanská pahorkatina, na jihovýchodě zasahuje do okrsku Průhonické plošiny.

Geologická mapa Ladova kraje



Legenda

— Hranice Ladova kraje — Kamenická stezka

GeoČR - plochy

- | | |
|--|--|
| ■ diority a gabra, assyntské a variské | ■ žuly (granitová řada) |
| ■ granodiority až diority (tonalitová řada) | ■ kvartér (hlíny, spraše, písky, štěrky) |
| ■ paleozoické horniny zvrásněné, nemetamorfované (břidlice, droby, křemence, vápence) | |
| ■ proterozoické horniny assyntsky zvrásněné, s různě silným variským přepracováním (břidlice, fylity, svory až pararuly) | |
| ■ vulkanické horniny zčásti metamorfované, proterozoické až paleozoické (amfibolity, diabasy, melafyry, porfyry) | |

Obrázek 16 - Geologické prostředí Ladova kraje

5.3 Mapa širších vtaů

Širší vztahy řeší území v širším kontextu a ukazují zajímavé vazby na okolí. (Maier, K.2000) Pro případ naučné stezky ukazují možnosti využití území, dopravu, chráněná území a jiné významné prvky. Je obsažena v příloze číslo 1.

Při vyhodnocení mapa ukazuje využití území a rekreační potenciál. Oba tyto faktory jsou blíže popsány v kapitolách 3.2.3 a 3.2.10.

5.4 Mapa historického vývoje území

Historický vývoj území je při navrhování stezky, která bude provázet kamenickou historií, je velmi zajímavý. Mapa zobrazuje historické cesty, které jsou významnými prvky dopravy v dobách minulých. Návrh stezky respektuje trasu některých historických cest. Historický vývoj poukazuje také na cesty, které sloužily při dopravě kamene z lomů, které zanikly a dnes plní funkci rekreační. Najdeme ji označenou jako příloha číslo 2.

5.5 Výkres hodnot v území

Mapa určuje důležité hodnoty v území, jak historické mezi které patří sakrální stavby, zvoničky a kostel. Z hlediska přírodních hodnot, které jsou především důležité z hlediska ochrany životního prostředí, jako jsou například chráněná území, památné stromy. Najdeme ji jako přílohu číslo 3.

5.6 Vlastní návrh stezky

Z analýz vyplývá umístění naučné stezky na severovýchod Ladova kraje. Hlavními faktory byly především rekreační potenciál, mapa širších vtaů, mapa historického vývoje a zajímavé téma kamenické historie této oblasti. Při návrhu stezky v rámci diplomové práce je dbáno na výše uvedené zásady.

5.6.1 Poslání Kamenické stezky

Posláním stezky je zprostředkovat krátkodobou až střednědobou rekreaci jak místním rekreativcům tak i dojíždějícím turistům, kteří dojíždí z hlavního města, a to především auty nebo hromadnou dopravou. Z Říčan dojíždějí turisté stejnými dopravními prostředky, navíc díky krátké vzdálenosti přibývá také jízdní kolo.

Jedním z hlavních cílů je turistické zatraktivnění celého území. S tím přichází i větší množství peněz místním podnikatelům a možné zvýšení počtu pracovních míst, jak je podrobněji popsáno v kapitole 3.1.

Hlavním posláním je seznámit rekreativce s kamenickou historií místní oblasti, vzbudit představivost při pohledu na zaniklé kamenolomy a především chuť trávit volný čas v zachovalé přírodě tohoto bohatého a krásného kraje Josefa Lady.

5.6.2 Popis trasy Kamenické stezky

Návrh trasy se opírá o zajímavosti obcí, kterými stezka prochází. Jednotliví zástupci obcí si trasu upravovali podle svých přání. Vzniklo hodně různých návrhů, které byly připomínkovány a konečná trasa stezky má číslo osm.

Stezka je vzhledem ke své délce rozdělena do dvou okruhů. První okruh severní měří 7,56 km, prochází obcemi Louňovice, Srbín, Mukařov a Žernovka. Vyznačuje se především rovinnějším reliéfem terénu. Druhý okruh jižní měří 12,65 km, prochází obcemi Louňovice, Struhařov, Svojetice. Každý okruh začíná v obci Louňovice na horní návsi u kamenického skanzenu. Oba okruhy je možno procházet zvlášť nebo dohromady, všemi směry a je možnost začít procházet stezku z kteréhokoli zastavení.

Severní okruh, jak již bylo řečeno, začíná v obci Louňovice u kamenického skanzenu a směřuje příjemným venkovským prostředím na Srbín. Cestou jsou dvě zastavení, první se jmenuje Na rozcestí a stručně informuje návštěvníky o obou okruzích. Dalším zastavením se jmenuje Na skalce, je zde široký výhled do krajiny a nachází se tu starý kamenolom. Procházkou mezi poli lze dojít do obce Srbín, kde je situována další zastávka Na Návsi, kde se návštěvníci stezky mohou dozvědět něco málo o místních kamenolomech.

Stezka pokračuje z části novou zástavbou a poli do obce Mukařov, kde je zastavení u krásného rybníčku pojmenované Nad dubinou, které informuje o místní geologii. Následující cesta, patřící mezi historické, má rovný terén a prochází lesy. Název dalšího zastavení je odvozen od původního historického názvu, pojmenovaný Zelená Cesta. Informační text zde pojednává o dřívějším využívání cesty. Lehkou procházkou lze dojít do obce Vyžlovka ke kamenické krčmě. Zde se vybízí delší osvěžení a přestávka, po které lze pokračovat lehkou lesní pěšinou k Jezírku, kde se vyskytují zajímaví vodní ptáci. Posledním zastavením je Hraniční kamen, odkud je možné pokračovat zpět na Horní náves a projít si druhý Jižní okruh.

Jižní okruh také začíná na Horní návsi obce Louňovice a přibližně 2/3 trasy prochází lesem. Z kamenického skanzenu navazuje na historickou cestu, po které putovaly vozy plně naložené kamením z Kamenolomu Kamenka. Zde je vystižena rekonstrukce lomu z vizuálního pohledu historického. Následující cesta vede lesem, který průběžně mění svůj charakter až k rozcestí U svatého Jana, kde jsou popsány návaznosti stezky na jiné turistické trasy.

Trasa pokračuje do obce Struhařov, kde je zastavení s názvem U lesa, které pojednává o historii obce. Odtud lze dále pokračovat do obce Svojetice, ve které se nachází krásné zastavení V třešňovém háji, v jejíž blízkosti se nachází velký ranč a tedy název U Ranče. Posledním zastavením je Rozcestí na Viničkách, odkud trasa kontinuálně pokračuje na Severní okruh nebo zpět ke Kamenickému skanzenu.

5.6.3 Zastavení

Informační tabule tvoří stěžejní prvek celé stezky. V rámci návrhu jsou proto zvoleny tabule v neotřelém designu, ilustrující jednotlivá zastavení prostřednictvím velkých kmenů stromů, jak je patrné z obrázku číslo 2 a relevantně tak navazuje na lesní ráz celé stezky a originální řešení informační tabule současně zpřijemňuje její čtení. Je důležité volit kmeny s velkým obvodem, aby byla deska dobře čitelná. U kamenického skanzenu bude umístěna klasická informační deska, jak je znázorněno na obrázku číslo 3, vzhledem k prostorové náročnosti mapy Kamenické naučné stezky. Tato deska bude také umístěna na zastavení Rozcestí na Viničkách.

Seznam zastavení:

1. Kamenický skanzen



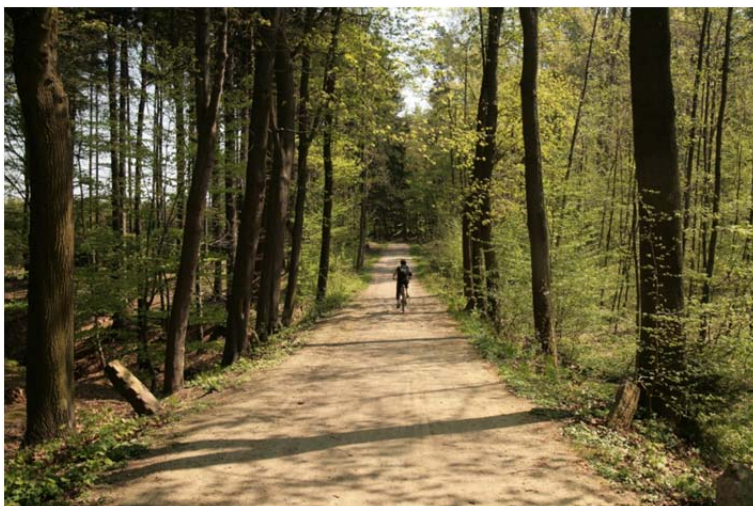
Obrázek 17 - Kamenický skanzen - zde stezka začíná i končí



Obrázek 18 - V blízkosti tabule bude umístěna informační deska Ladova kraje s mapou Kamenické stezky



Obrázek 19 - Cesta obcí Louňovice směrem k dalšímu zastavení Kamenka



Obrázek 20 - Historická cesta lemována zachovalými patníky z Louňovické žuly



Obrázek 21 - Historická cesta po které se dříve vozil kámen z kamenolom Kámenka

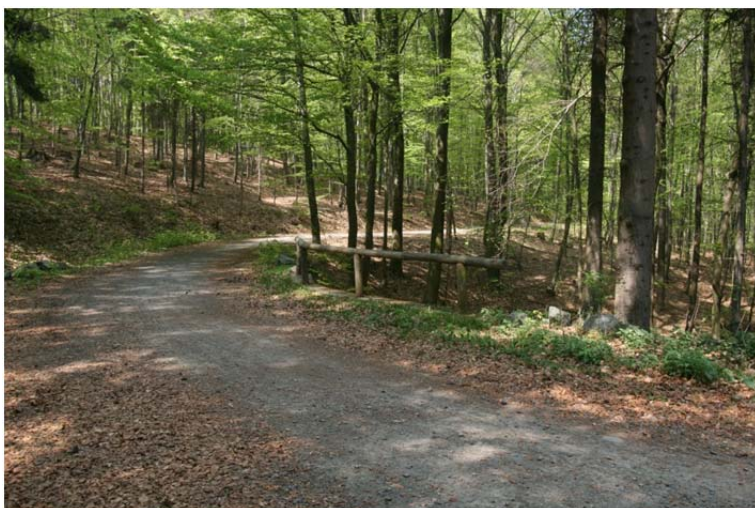
2. Kaménka



Obrázek 22 - Kamenolom Kaménka odkud pocház základní kámen Národního divadla



Obrázek 23 - základy bývalé kovárny u lomu Kaménka



Obrázek 24 - Krásná cesta Voděradskými bučnami směrem k rozcesí u sv. Jana



Obrázek 25 - Kamenickou stezku lemují menší či větší shluky kamenů



Obrázek 26 - Postupně se měnící charakter lesa z bučin an smíšený les

3. Rozcestí u sv. Jana



Obrázek 27 - Rozcestí u sv. Jana je velmi zmatečné, zde bude osazena informační cedule s mapu.



Obrázek 28 - Lesní cesta směřující k obci Struhařov



Obrázek 29 - Struhařovský rybník, ve kterém je možné se ochladit.

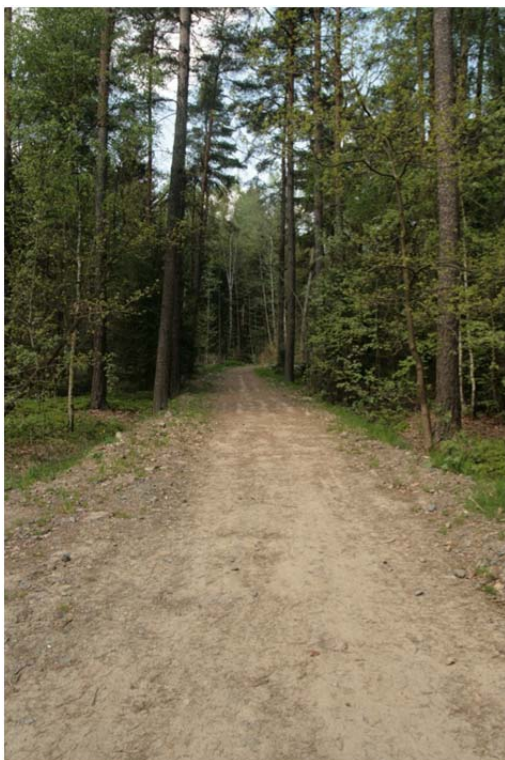


Obrázek 30 - Cesta směřující od obce Struhařov k zastavení U lesa.

4. U lesa



Obrázek 31 - Na levé straně bude umístěna informační tabule, která bude zaměřena na řemeslnou historii Struhařova.



Obrázek 33 - Ceta procházející Stuhařovským lesem



Obrázek 32 - Úzká cesta procházející mezi kořeny do obce Srbín.

5. U ranče



Obrázek 34 - Příjemní zastavení u ranče, kde bude umístěna informační tabule pod třešněmi.



Obrázek 35 - V blízkosti zastavení se pasou koně, je možné využít jezdecké služby.



Obrázek 36 - Krásný výhled do krajiny od zastavení U ranče.

6. Rozcestí Na viničkách



Obrázek 37 - Zde bude umístěna informační tabule, která bude návštěvníky směřovat na jižní nebo severní okruh.



Obrázek 38 - Z cesty směrem od obce Svojetice jsou krásné výhledy do krajiny.

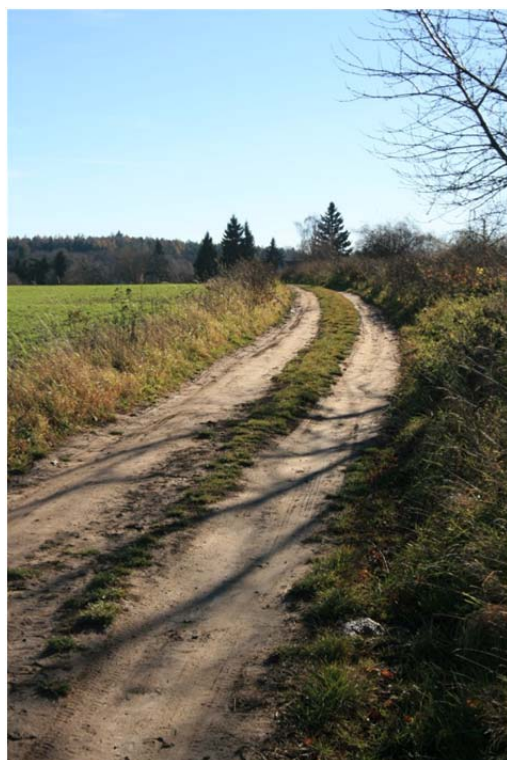
7. Na Skalce



Obrázek 39 - Starý zatopený kamenolom, v jeho blízkosti bude vybudována informační tabule.



Obrázek 40 - Krásné pohledy do kraje od zastavení Na skalce.



Obrázek 41 - cesta směřující od zastavení na skalce na Srbínskou náves.

8. Náves Srbín



Obrázek 42 - Srbínská náves, zde bude umístěna informační cedule.

9. Nad Dubinou



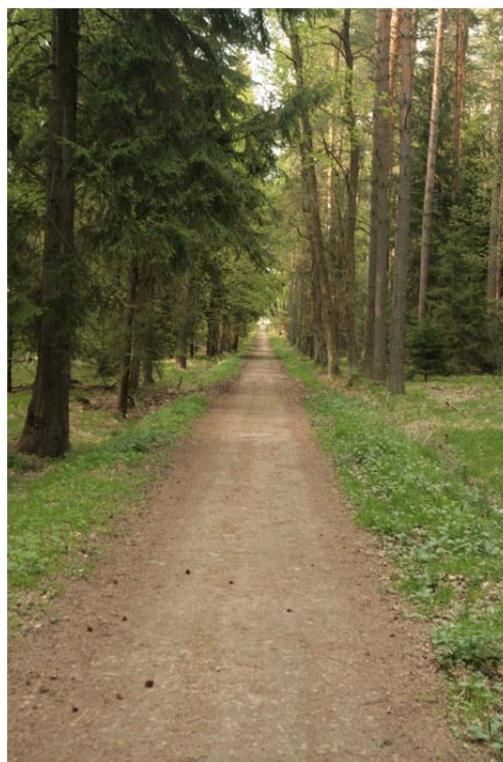
Obrázek 43 - Příjemné zastavení v obci Mukařov u rybníka, zde bude umístěna



informační cedule.

Obrázek 45 - Zelená cesta, pohled od severu.

1



Obrázek 44 - Zelená cesta, pohled od jihu.



Obrázek 46 - Cesta směřující do obce Žernovka a k zastavení Kamenická hospoda.

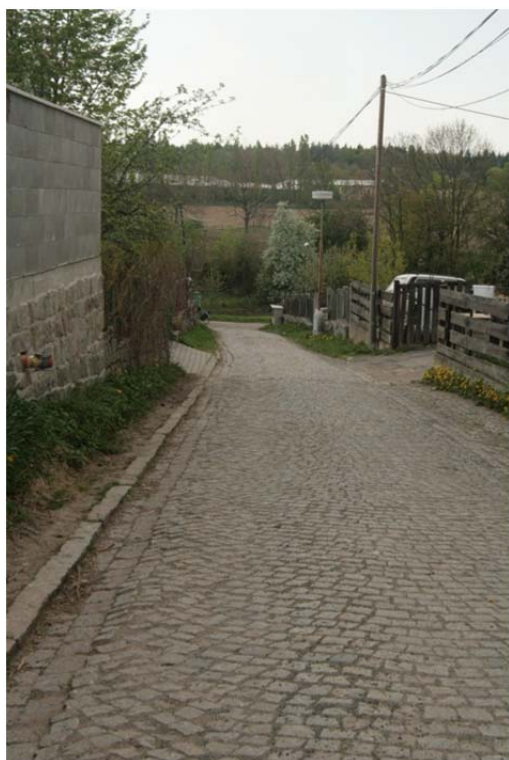


Obrázek 47 - Od zastavení Zelená cesta je mnoho průhledů do krajiny.

11. Kamenická hospoda



Obrázek 48 - Kamenická hospoda je v dnešní době chátající objekt.



Obrázek 49 - cesta směřující od cesty ke Kamenické hospodě



Obrázek 50 - Kamenická žulová cesta směřující k jezírku. Zelené

12. Jezírko



Obrázek 51 - Jezírko má vysokou diverzitu vodního ptactva.



Obrázek 52 - Zde bude umístěna informační tabule, která bude informovat o živočišných žijících v okolí jezírka.



Obrázek 53 - Historická cesta s typickými žulovými patníky směřující k zastavení Hraniční kámen



Obrázek 54 - Velký výhled do krajiny.

13. Hraniční kámen



Obrázek 55 - Hrniční kámen ohraničoval panství rodu Smiřických.



Obrázek 56 - Na tomto místě bude umístěna informační taule a bude poskytovat informace o kameni.



Obrázek 57 - Satelitní městečko při vstupu do obce Louňovice. Cesta směřuje zpět ke Kamenickému skanzenu.

Všechny fotografie v této kapitole zdroj: Vlastní

5.6.4 Speciální informační panely

V dnešní moderní době, ve které je společnost zahlcena technologickými novinkami, je téměř nezbytné zamyslet se nad elektronickou prezentací stezky. Tímto tématem se zabývá tzv. Taggmanager, který pracuje na schopnosti mobilních telefonů pracovat s interaktivním obsahem. Umožňuje číst za pomoci jednoduché aplikace speciální 2D grafické kódy tzv.taggy a propojit je s interaktivní akcí, kterou je nasměrování na webovou adresu nebo stažení dat. (<http://www.taggmanager.cz/>)

Taggmanager.cz si klade za cíl oživit zájem hlavně mladých lidí o naučné stezky, přírodní a kulturní památky tím, že jim poskytne interaktivní a mobilní alternativu informačních tabulí. Klasickou informační tabuli je možné doplnit nebo zcela nahradit tzv. tagglistem, který přesměruje návštěvníka stezky na interaktivní podobu naučné stezky, navrženou speciálně pro mobilní telefony. Tagglist je možno si prohlédnout na obrázku číslo. (<http://www.taggmanager.cz/>)

TURISTICKÉ INFORMACE DO MOBILU

Hojsova Stráž Historie obce




214



Ministerstvo životního prostředí
České republiky

TURISTICKÉ INFORMACE DO MOBILU

Taggmanager.cz

Dozvíte se více informací o místě, kde se právě nacházíte.

Jak na to?
V menu Vašeho mobilního telefonu otevřete internetový prohlížeč a jděte na adresu:
<http://get.beetag.com>

Na této adrese vám bude automaticky nabídnuta ke stažení aplikace pro váš přístroj.

Zvolte „Stáhnout aplikaci“ a nainstalujte ji.

Spustíte čtečku standardně uloženou v aplikacích pod názvem „BeeTagg“. Teď už můžete začít fotit Taggy a získávat nové informace

Podmínkou pro stažení aplikace a je připojení na internet. Cena za připojení na internet se řídí Vaším tarifem a sítí operátora. Standardní velikost aplikace je do 250kB.

Podporované programy
pro čtení QR kodů můžete využít vestavěnou čtečku v některých telefonech Nokia nebo můžete využít další aplikace jako například Kaywa Reader, I-Nigma které stáhnete na m.taggmanager.com

Nemám aplikaci
V případě, že žádná z aplikací není k dispozici pro Váš přístroj, nebo nefunguje nezoufejte, na všech našich zastaveních je uvedena i adresa pro přímé spojení m.taggmanager.cz/XXX (správný formát adresy je: <http://m.taggmanager.cz/xxx>)

Ministerstvo životního prostředí
České republiky

(zdroj:vlastní)

Mezi výhody můžeme zařadit virtuální procházku stezky, informace je možné přenášet sebou a po cestě je tak kdykoliv dále studovat, umožňuje distribuci zvuků. Výhodou je, že informace jsou dostupné odkudkoli, kdekoli a komukoli. Jejich realizace není nákladná, vůbec nezatěžuje životní prostředí a díky svým malým rozměrům nepůsobí rušivě.

V rámci dotace bylo vyhotovení Tagglistů zcela zdarma. Proto byla v rámci diplomové práce navázána spolupráce s panem Žížkou a kamenická stezka tak je vypracována také virtuálně. Prohlídka je dostupná z webu <http://www.taggmanager.cz/reference/trail/22> Jednotlivé tagglisty ve spolupráci se Školním lesním podnikem a jednotlivými obcemi budou během letošního léta umístěna na jednotlivá zastavení.

5.6.5 Vyznačení a úprava trasy

Vyznačení je základním faktorem při budování stezky, čímž se tak zpřehlední celá trasa pro její návštěvníky. Více o obecném značení stezek se věnuje kapitola 3.3.3. Značení bude realizováno po uzavření smlouvy s Klubem českých turistů.

Úprava trasy bude spočívat ve zpevnění povrchu některých dílčích cest a vyhotovení pochozích lávek, kapitola 3.3.5 se blíže zabývá jednotlivými druhy úprav. Obrázek číslo ukazuje, na kterých místech jsou potřebné jednotlivé úpravy.

5.6.6 Způsob výkladu

Způsob výkladu, jak je popsáno v kapitole 3.3.2, je v případě kamenické naučné stezky samoobslužný. Pro návštěvníky je připraven jednoduchý informační letáček s mapou kamenické stezky se základními informacemi a zajímavými tipy.

5.6.7 Provoz naučné stezky

Provoz stezky bude zajišťovat mikroregion Ladův kraj, který bude vydávat propagační materiály a zajišťovat opravu, údržbu a aktualizaci informačních tabulí. Značení bude udržováno na základě smlouvy s Klubem českých turistů. O péči jednotlivých zastavení, například údržbu herních prvků a posezení, se budou starat jednotlivé obce, na jejichž katastru se zastavení nachází.

5.6.7 Rozpočet

Budování stezky patří mezi finančně náročné projekty, jak je patrné z rozpočtu uvedeného v tabulce číslo 2. Mezi nejnákladnější položky řadíme úpravy cest, které je třeba realizovat. Na obrázku číslo 58 je zobrazen úsek přes, který je nutné položit dřevěnou lávku v délce 20 m, která je na obrázku číslo V úseku mezi zastaveními Zelená cesta je zapotřebí zpevnit cestu šterkovou drtí o délce 300m. jak je patrné z obrázku č. 46.



Obrázek 58 - potok ve Voděradských bíčinách je nutné překonat lávkou.

Tabulka č. 2 – Rozpočet kamenické stezky (zdroj vlastní)

| Rozpočet - Kamenická stezka | | | | | |
|-----------------------------|-----------------------|---------------------------------------|------------|-----------------------|---------------------|
| číslo | položka | popis | cena ks | počet ks | cena celkem |
| 1 | Propagace | brožurky 3 dílné, barevný potisk, čj | 5 | 40 000 | 200 000 Kč |
| | | brožurky 3 dílné, barevný potisk, aj | 5 | 10 000 | 50 000 Kč |
| | | zveřejnění na internetu | 20 000 Kč | 1 | 20 000 Kč |
| | | propagace v časopisech a zpravodajích | 50 000 Kč | 1 | 50 000 Kč |
| 2 | Značení a herní prvky | Informační cedule | 15 000 Kč | 13 | 195 000 Kč |
| | | herní prvky | 191 280 Kč | 1 | 191 280 Kč |
| | | Značení cest - Klub českých turistů | 10 000 Kč | 1 | 10 000 Kč |
| | | Tagglisty | 0 Kč | 13 | 0 Kč |
| 3 | Administrativa | | 40 000 Kč | 1 | 40 000 Kč |
| 4 | Uprava cest | Lávky | 45 000 Kč | 1 | 45 000 Kč |
| | | Cesta | 1 000 Kč | 300 | 300 000 Kč |
| | | | | CELKEM | 1 101 280 Kč |
| | | | | DPH 20% | 220 256 Kč |
| | | | | CELKEM vč. DPH | 1 321 536 Kč |
| | | | | | |
| | | | | | |

5.6.8 Získání financí na realizaci stezky

Obce nejsou schopny vysoké částky, které vyplývají z rozpočtu stezky platit ze svých obecních pokladen, a proto se obracejí se žádostí o finance na různé dotační tituly.

V dnešní době jsou oblíbeny především dotace z Evropské unie. Finance pro naučnou stezku je možné čerpat ze Strukturálních fondů, kde je pro turismus vhodný Regionální operační program NUTS II Střední Čechy. O finance můžou žádat obce nebo neziskové organizace, přičemž minimální přípustná výše celkových způsobilých nákladů na jeden projekt je 5 mil. Kč. Bohužel není momentálně

Obrázek 59 - Potok je nutné překonat lávkou. vypsána příslušná výzva, takže pro stezku je tato dotace zatím nereálná.

<http://www.strukturalni-fondy.cz/Programy-2007-2013/Regionalni-operacni-programy/ROP-NUTS-II-Stredni-Cechy/Dokumenty>)

Nejlepší možností je proto žádat o finanční podporu přes Místní akční skupinu (dále jen MAS) Říčansko z programu Leader, což je iniciativa Evropského společenství, jejímž cílem je pomoci občanům žijícím ve venkovských oblastech zlepšit kvalitu života a umožnit hospodářský rozkvět jejich oblastí. Je spolufinancována Evropským zemědělským fondem pro rozvoj venkova (EZFRV). (web <http://mas.ricansko.eu/index.php/page/1.html>).

MAS Říčansko v průběhu roku vypisuje jednotlivé Fische. V případě kamenické stezky se jedná o Fisch číslo 1, která je učena pro rozvoj cestovního ruchu a jeho infrastruktury, obsahuje podporu pro výstavbu značení a propagaci turisticích, naučných a hypostezek, také podporuje cyklostezky. Zahrnuje vyhotovení propagačních materiálů a informačních tabulí.

Žadatelem musí být nezisková nestátní organizace, v tomto případě by mohlo podat žádost o dotaci Občanské sdružení Mukařovsko nebo Občanské sdružení Sportklub Louňovice. Minimální částka, o kterou se může žádat, je 50 000,- a maximální částka je 1 500 000,-. Dotace je přímá a nevratná, maximální výše činí 90% způsobilých nákladů. (<http://mas.ricansko.eu/data/files/VYZVY%20MAS%20RICANSKO/Vyzva%202011%201/1%20V%C3%BDzva%201%202011.pdf>) Kamenická stezka dle rozpočtu v tabulce číslo... by se dotýkala horní hranice poskytované částky.

6. Výsledky

Provedené analýzy ukazují vhodnost umístění stezky v Ladově kraji. Nejprve byl hodnocen turistický potenciál Ladova kraje. Vzhledem k blízkosti hlavního města Prahy a umístění Ladova kraje v okrese Praha - východ, nabízející nepřeborné množství celoročních aktivit, které mohou návštěvníci využívat, byl vyhodnocen jako vysoký a z tohoto hlediska je proto Ladův kraj vhodný pro umístění stezky. Rekreační potenciál Ladova kraje je blíže popsán v kapitole 5.1.9. S tím souvisí i mapa širších vztahů, ze které vyplynulo, že severovýchodní část Ladova kraje neobsahuje žádnou stezku a proto je tato část nejvhodnější oblastí pro umístění stezky, viz Příloha č. 2.

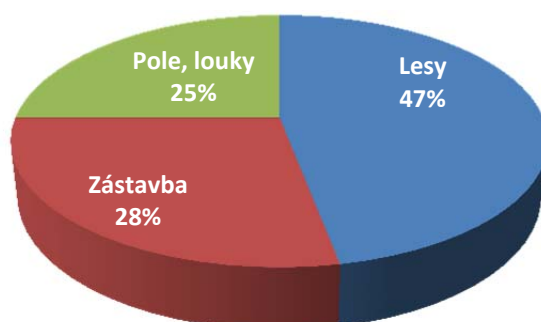
Další provedená analýza spočívala v dotazování obcí, které leží v Ladově kraji a nahodilých respondentů v tomto kraji trvale žijících. Tento průzkum je blíže popsán v kapitole 5.1.8. Celkem bylo zaznamenáno přes 450 vyplněných dotazníků, ze kterých vyplynulo, že by respondenti považovali za nejvhodnější umístění stezky v severní části Ladova kraje se zaměřením na místní historii. Stezka by také dle výsledků dotazníku měla obsahovat herní prvky pro vyšší atraktivnost zejména pro dětské návštěvníky.

Následovně byla zpracována mapa hodnot území, z které vyplynuly důležité body v zájmovém území, jako jsou například velká koncentrace zaniklých kamenolomů, spousta zajímavých míst s vyhlídkami do krajiny a mnoho dalších. Tyto hodnoty pomohly při vyhotovování samotné trasy. Pro lepší návrh trasy stezky byl zpracován historický vývoj sledovaného území, ve kterém byl dbán důraz na původní historické cesty. Samotný návrh trasy tak propojil z historického a kulturního hlediska důležitá místa v dané lokalitě. Cesta byla vybírána tak, aby procházela především po výše zmíněných původních cestách, jak je patrné z obrázků 20, 21 a 53 a aby se při procházce zároveň návštěvníkovi odkrývaly zajímavé výhledy do krajiny.

Kamenická stezka je rozdělena na dva okruhy, a to severní a jižní.

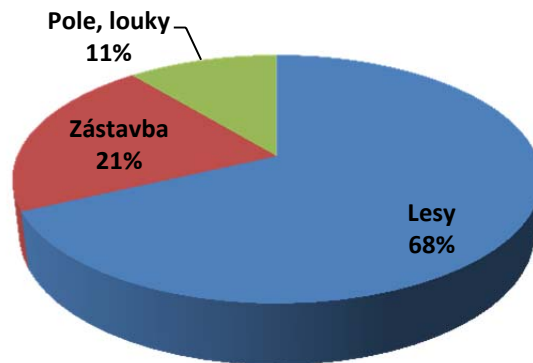
Severní okruh měří 10, 413 m a jeho trasa prochází nejvíce lesy, jak je patrné z grafu 9.

Graf 9 - zastoupení krajinného pokryvu na severní trase Kamenické stezky (zdroj: vlastní)



Jižní okruh měří 11, 526 m a jeho trasa prochází také především lesy jak je patrné z grafu 10.

Graf 10 - zastoupení krajinného pokryvu na jižní trase Kamenické stezky (zdroj: vlastní)



Oba okruhy jsou středně náročné. Severní trasa je sice kratší, ale více kopcovitá. Jižní prochází spíše po rovině a je vhodnější spíše pro rodiny s malými dětmi. Obě trasy se dají absolvovat pěšky nebo na horském kole. Profil terénu je zobrazen v Příloze 4.

8. Diskuse

Autoři publikací zaměřených na naučné stezky se ve svém výkladu jejich tvorby a projektování ve velké míře shodují. Rozdíly jsou patrné pouze v roce vydání publikace. Čertovský, který vydal svojí knihu začátkem roku 1989, popisuje tvorbu stezek spíše jako práci pro děti při jejich aktivitách v přírodně ochranných oddílech a zaměřuje se v nich nejvíce na ochranu přírody. Z Čertovského publikace lze pocítit socialistické smýšlení. Friedlová, která svojí knihu vydala po revoluci, tedy v roce 1991, je ve svých textech pokroková a zaměřuje se přímo na návrh a tvorbu stezek. Samozřejmě dbá na ochranu přírody, ale zmiňuje se, že stezky mohou mít velkou škálu témat, od přírodních, přes hornické až historické. Vkládá větší důraz na design stezky samotné, informačních tabulí a míst zastavení. Zmiňuje se o zavádění různých herních prvků na jednotlivých zastaveních, které se vztahují k danému tématu stezky a kterými by se především dětská návštěvníci zabavili. Uvádí také zmínky o marketingu naučných cest a jejich vlastní propagace a odlišení se od okolních stezek.

Naučné stezky se většinou zaměřují na téma fauny, flory a geologie. Ovšem stezky v Ladově kraji mají svoje specifická témata. Stezky zaměřené na přírodu se vyskytují v Ladově kraji v přírodních rezervacích. Jinak tomu není i u Kamenické

stezky, která se zaměřuje na kamenickou historii severovýchodní části Ladova kraje.

6. Závěr

Turistický ruch a rekreace jsou důležitými faktory, které vylepšují ekonomickou situaci a zvyšují počet pracovních míst. Ovšem je také důležité dbát na trvale udržitelný rozvoj cestovního ruchu a proto je důležitá venkovská turistika, pro kterou je ohleduplné chování k přírodě typické.

V případě Ladova kraje se jedná více o rekreaci krátkodobou, kdy její návštěvníci potřebují zregenerovat své síly především o víkendu po pracovním vytížení. Jejich příjmy jsou poměrně vysoké, jak ukazují výzkumy nejvyšší průměrné mzdy v republice a tito lidé jsou ochotni utratit nemalé peníze za kvalitní služby v restauracích a zábavních zařízeních, které navštíví při procházce Ladovým krajem.

Ladův kraj úspěšně podporuje cestovní ruch a vytváří nové projekty a příležitosti pro místní podnikatele. Mezi nejzajímavější zrealizované projekty patří naučné stezky například Cesta kocoura Mikeše, která nachází svou největší oblíbenost mezi dětmi. Centrem Ladova kraje prochází velké množství naučných stezek, avšak na okrajové části, především její v severozápadní a severovýchodní částí, kudy žádná stezka neprochází. Cílem práce bylo proto analyzovat a vybrat vhodné umístění nové stezky, která by byla provázána zajímavým tématem. V rámci práce byla provedena analýza prostřednictvím dotazníku, ve kterém byli respondenti dotazováni, do jakých míst by podle jejich názoru bylo nejvhodnější novou naučnou stezku situovat, jaká by měla být její délka a jakou tematikou by se měla zabývat. Z vyhodnocení dotazníků pak následně vyplynulo, že by respondenti uvítali stezku v severní části zaměřenou na kamenickou historii.

Mezi další metody analýzy území patří rozbor širších vztahů v území, ze kterého byla zjištěna nejen výborná dopravní dostupnost z celého Ladova kraje, ale také dopravní dostupnost samotné kamenické stezky, poblíž které vede silnice I. třídy a také je zde k dispozici velmi dobře strukturována veřejná autobusová doprava. Tato oblast nabízí velké možnosti rekreace, od procházek národní přírodní

rezervací Voděradské bučiny, až po rekreování u místní rybníční soustavy, nebo také vyjížďky na koních na místních rančích.

Nedílnou součástí analýzy okolí kamenické stezky jsou hodnoty území, které vystihují jak historické, tak i přírodní hodnoty krajiny. Na základě této analýzy bylo zjištěno rozložení jednotlivých sakrálních staveb v území, kterými jsou zvoničky, kapličky a kostely. Z přírodních hodnot nutno připomenout národní přírodní rezervaci Voděradské bučiny, v Mukařově pak Zelenou cestu. Mezi hodnoty z chronologického pohledu patří i celková historie území, která je bohatá především na kamenickou historii. V prostoru kamenické stezky se nachází několik desítek bývalých kamenolomů a také jeden současně funkční.

Na základě mapy historického vývoje území byla stezka vsazena do historických cest, které jsou lemovány kamennými patníky a napomáhají vzbudit atmosféru kamenické stezky.

Vlastní stezka je rozdělena kvůli své délce na dva okruhy, každý z nich má start i cíl ve stejném bodě a to v Kamenickém skanzenu. Stezka propojuje obce Louňovice, Mukařov, Srbín, Svojetice a Žernovka. Její větší část prochází lesními porosty bukovými a smíšenými. Při procházení stezky se návštěvníkovi odkrývají zajímavé pohledy do přírody a vše je doplněno informačními tabulemi, které dokládají ilustrační a informační podklady o kamenické historii kraje a dalších místních přírodních či historických zajímavostech. Stezka je nenáročná a její trasu by měl zvládnout každý návštěvník.

Inovaci v naučných stezkách je tzv. Taggmanager, který umožňuje pomocí taggů a mobilního telefonu procházet informační tabule virtuálně ze svého mobilního přístroje, čímž usnadňuje dostupnost informací o jednotlivých zastaveních, umožňuje návštěvníkovi interaktivní přístup k popiskům během celé trasy nezávisle na tabulích a ten se tak může virtuálně vracet a dle osobních požadavků si dostupné informace zpětně vyhledat.

Finance na realizaci stezky je možné čerpat od Místní akční skupiny Říčansko, která vyhlašuje dotační tituly na infrastrukturu cestovního ruchu, kam lze zařadit i naučné stezky. Minimální výše podpory je 50 000,- a maximální výše je 1 500 000,-. Stezka by tak se svým rozpočtem ve výši 1 321 536, mohla mít šanci na obdržení dotace a mohla by být zrealizována během příštího roku.

7. Seznam zdrojů a požité literatury

CAWLEY, M., GILLMORD, D. A., 2008: Integrated rural tourism: Concepts and Practice Original Research Article, Annals of Tourism Research, London.

CESTOVNÍ RUCH, 2011: Cestovní ruch - definice, online: <http://cestovniruch.studentske.cz/2009/11/cestovni-ruch-definice.html>, cit. 9.2.2011.

ČERTOVSÝ J., ZÁVESKÝ A., 1989: Stezky k přírodě, Praha.

ELENA I., 2006: Turistický ruch a základy cestovních operátorů, Praha.

FRIEDLOVÁ L., KOCOUREK P., SOUČEK Z. 1991: Budování a využití naučných stezek. ČÚOP, Praha.

HALL, D., R., KIRKPATRICK, I., MITCHELL, M., 2005: Rural tourism and sustainable business, London.

HOLEČEK M., MARIOT P., STRÍDA M., 2001: Zeměpis cestovního ruchu, Praha.

CHARBUDSKÝ, M., STEJSKAL, J., VLASÁK, T., 2004: Cestovní ruch jako směr strategického rozvoje obcí. Veřejná správa XV/40: 8.

INDROVÁ, J. A KOLEKTIV, 2009: Cestovní ruch, Praha.

- KELLER, K., 2007: Marketing management, Praha.
- KLUB ČESKÝCH TURISTŮ , 2011: značka naučné stezky, online: <http://www.kct.cz/turisticke-znaceni/pesi-znaceni>, cit. 2.4.2011.
- KYSELKA, I., 2007: Architektura krajiny a rekreace, Ostrava.
- LADŮV KRAJ, 2005: Mikroregion Ladův kraj, online: <http://www.laduv-kraj.cz/laduv-kraj/mikroregion/>, cit. 5.4.2011.
- LYNCH, K., 2004: Obraz města, Praha.
- PÁSKOVÁ M. A ZELENKA J., 2002: Cestovní ruch - výkladový slovník, Praha.
- PLZEŇSKÝ KRAJ, 2001: Doporučené zásady pro zřizování, značení a údržbu naučných stezek a pro zřizování bodových informačních panelů online: <http://www.plzenskykraj.kct.cz/nastezky/nszasady.pdf>, cit. 9.9.2001.
- ŘÍČANSKO INFO, 2007: Dana Grossová: říčanský region je bohatý, online: <http://www.ricansko.info/clanky/dana-grossova-ricansky-region-je-bohaty>, cit. 19.2. 2007.
- SHARPLEY, R., SHARPLEY, J., 1997: Rural tourism: an introduction, Pennsylvania State University.
- SCHNEIDER, J., FIALOVÁ, J., VYSKOT, I., 2008: Krajinná rekreologie I., Brno.
- SKLENIČKA, P., 2003: Základy krajinného plánování, Praha.
- STEZKY, 2009: Jak značit naučnou stezku, online: <http://www.stezky.info/obecne-o-stezkach/jak-znacic-naucnou-stezku.htm>, cit. 31.5.2009.
- STŘÍBRNÁ, M., 2005: Venkovská turistika a agroturistika, Praha.
- SUSTAINABLE DEVELOPMENT OF TOURISM, Conceptual Definition, WTO, 2004: Sustainable Development, online: http://www.world-tourism.org/frameset/frame_sustainable.html, cit. 6.9.2004.
- TOLLEY, R., 2003: Sustainable transport, Cambridge.
- VYSTOUPIL, J., ŠAUER, M., 2008: Geoparky - nový nástroj udržitelného rozvoje cestovního ruchu, Brno, online:

http://www.elis.sk/download_file.php?product_id=1342&session_id=t4ucbaekbf3g48e0prdgpjbbg2, cit 24.6.2008.

WAHAB, S., PIGRAM, J.J., 1977: Tourism, Development and Growth: The Challenge of Sustainability. Routledge, London.

8. Seznam obrázků

| | |
|--|----|
| Obrázek 1 - schéma udržitelného rozvoje (Stříbrná, 2005)..... | 15 |
| Obrázek 2 - turistika Ladovým krajem ve Voděradských bučinách (zdroj:vlastní) ... | 20 |
| Obrázek č.3 - Pyramida s pojmy souvisejícími s cestovním ruchem (Zelenka a Pásková, 2002) | 20 |
| Obrázek 4 - turistická značka naučné stezky (Klub českých turistů, 2011)..... | 23 |
| Obrázek 5 - Nejčastější způsob značení naučné stezky (zdroj: vlastní) | 24 |
| Obrázek 6 - Další způsoby umístění značení naučné stezky (Čertovský,1989) | 24 |
| Obrázek 7 - Značení jednotlivých zastavení na informačních tabulích. (Stezky, 2009) | 25 |
| Obrázek 8 - Příklady informačních tabulí naučných stezek (Stezky, 2009) | 26 |
| Obrázek 9 - Herní prvek, kde návštěvníci hledají rozdíly (stezky, 2009)..... | 27 |
| Obrázek 10 - Příklad odpočívadla umístěného v lese (stezky, 2009) | 28 |
| Obrázek 11 - Způsoby překonávání překážek při budování stezek (Čertovský, 1989) | 33 |
| Obrázek 12 - logo ladova kraje(laduv-kraj, 2005)..... | 36 |
| Obrázek 13 - absence stezek v jednotlivých oblastech Ladova kraje | 46 |
| Obrázek 14 – Ladovo vyobrazení letní idylky v Ladově kraji..... | 50 |
| Obrázek 15 - Poloha a hranice Ladova kraje se zákresem návrhu umístění Kamenické stezky | 52 |
| Obrázek 16 - Geologické prostředí Ladova kraje | 54 |
| Obrázek 17 - Kamenický skanzen - zde stezka začíná i končí | 58 |
| Obrázek 18 - V blízkosti tabule bude umístěna informační deska Ladova kraje s mapou Kamenické stezky | 58 |
| Obrázek 19 - Cesta obcí Louňovice směrem k dalšímu zastavení Kamenka | 59 |
| Obrázek 20 - Historická cesta lemována zachovalými patníky z Louňovické žuly ... | 59 |
| Obrázek 21 - Historická cesta po které se dříve vozil kámen z kamenolom Kámenka | 59 |
| Obrázek 22 - Kamenolom Kaménka odkud pochází základní kámen Národního divadla | 60 |
| Obrázek 23 - základy bývalé kovárny u lomu Kaménka..... | 60 |
| Obrázek 24 - Krásná cesta Voděradskými bučnami směrem k rozcesí u sv. Jana.. | 61 |
| Obrázek 25 - Kamenickou stezku lemují menší či větší shluky kamenů | 61 |
| Obrázek 26 - Postupně se měnící chrakter lesa z bučin an smíšený les | 61 |

| | |
|--|----|
| Obrázek 27 - Rozcestí u sv. Jana je velmi zmatečné, zde bude osazena informační cedule s mapu. | 62 |
| Obrázek 28 - Lesní cesta směřující k obci Struhařov..... | 62 |
| Obrázek 29 - Struhařovský rybník, ve kterém je možné se ochladit. | 63 |
| Obrázek 30 - Cesta směřující od obce Struhařov k zastavení U lesa..... | 63 |
| Obrázek 31 - Na levé straně bude umístěna informační tabule, která bude zaměřena na řemeslnou historii Struhařova..... | 64 |
| Obrázek 32 - Úzká cesta procházející mezi kořeny do obce Srbín..... | 64 |
| Obrázek 33 - Ceta procházející Stuhařovským lesem | 64 |
| Obrázek 34 - Příjemní zastavení u ranče, kde bude umístěna informační tabule pod třešněmi..... | 65 |
| Obrázek 35 - V blízkosti zastavení se pasou koně, je možné využít jezdecké služby. | 65 |
| Obrázek 36 - Krásný výhled do krajiny od zastavení U ranče..... | 66 |
| Obrázek 37 - Zde bude umístěna informační tabule, která bude návštěvníky směřovat na jižní nebo severní okruh..... | 66 |
| Obrázek 38 - Z cesty směrem od obce Svojetice jsou krásné výhledy do krajiny.... | 67 |
| Obrázek 39 - Starý zatopený kamenolom, v jeho blízkosti bude vybudována informační tabule..... | 67 |
| Obrázek 40 - Krásné pohledy do kraje od zastavení Na skalce..... | 68 |
| Obrázek 41 - cesta směřující od zastavení na skalce na Srbínskou návěs. | 68 |
| Obrázek 42 - Srbínská návěs, zde bude umístěna informační cedule. | 69 |
| Obrázek 43 - Příjemné zastavení v obci Mukařov u rybníka, zde bude umístěna informační cedule. | 70 |
| Obrázek 44 - Zelená cesta, pohled od jihu..... | 70 |
| Obrázek 45 - Zelená cesta, pohled od severu..... | 70 |
| Obrázek 46 - Cesta směřující do obce Žernovka a k zastavení Kamenická hospoda. | 71 |
| Obrázek 47 - Od zastavení Zelená cesta je mnoho průhledů do krajiny..... | 71 |
| Obrázek 48 - Kamenická hospoda je v dnešní době chátající objekt..... | 72 |
| Obrázek 49 - cesta směřující od Zelené cesty ke Kamenické hospodě Obrázek 50 - Kamenická žulová cesta směřující k jezírku..... | 72 |
| Obrázek 51 - Jezírko má vysokou diverzitu vodního ptactva. | 73 |
| Obrázek 52 - Zde bude umístěna informační tabule, která bude informovat o živočišných žijících v okolí jezírka..... | 73 |
| Obrázek 53 - Historická cesta s typickými žulovými patníky směřující k zastavení Hraniční kámen | 74 |

| | |
|--|----|
| Obrázek 54 - Velký výhled do krajiny. | 74 |
| Obrázek 55 - Hrniční kámen ohraničoval panství rodu Smiřických. | 75 |
| Obrázek 56 - Na tomto místě bude umístěna informační taule a bude poskytovat informace o kameni. | 75 |
| Obrázek 57 - Satelitní městečko při vstupu do obce Louňovice. Cesta směřuje zpět ke Kamenickému skanzenu. | 76 |
| Obrázek 58 - potok ve Voděradských bičínách je nutné překonat lávkou. | 78 |
| Obrázek 59 - Potok je nutné překonat lávkou. | 79 |

9. Seznam tabulek a grafů

Tabulka č. 1 – Rozčlenění skupin podle počtu obyvatel.

Tabulka č. 2 – Průměrné a maximální ceny ubytování.

Graf č. 1 – Pořádání farmářských trhů.

Graf č. 2 - Průměrné a maximální ceny ubytování vyjádřené grafem.

Graf č. 3 – Zastoupení infocenter v obcích.

Graf č. 4 - Rozloha jednotlivých obcí Ladova kraje.

10. Přílohy

Příloha č.1. Dotazník

Dotazník je také dostupný z

<https://spreadsheets.google.com/spreadsheet/viewform?formkey=dHhZV29Qelpucl8tVUIUZzJOcS1rcGc6MQ>

Dotazník Ladův Kraj

Přeji příjemný den, vyplňte prosím dotazník týkající se vybudování nových a doplnění existujících stezek v Ladově kraji. Svými názory přispějete k zlepšení stavu naučných stezek. Vyplnění dotazníku je velmi jednoduché a zabere maximálně 5 minut. Předem moc děkuji za vyplnění.

Jak jste spokojeni s fungováním Ladova kraje? Ohodnoťte jako ve škole

1 2 3 4 5

| | | | | | | |
|-------|-----|-----|-----|-----|-----|-------|
| Velmi | () | () | () | () | () | Vůbec |
|-------|-----|-----|-----|-----|-----|-------|

Líbí se vám stezky v Ladově kraji? Ohodnoťte jako ve škole

1 2 3 4 5

| | | | | | | |
|-------|-----|-----|-----|-----|-----|-------|
| Velmi | () | () | () | () | () | Vůbec |
|-------|-----|-----|-----|-----|-----|-------|

Uvedte Vaší nejoblíbenější stezku? Vyberte z následující nabídky. [Cesta kocoura Mikeše V]

Má Ladův kraj čisté prostředí? Ohodnoťte jako ve škole

1 2 3 4 5

| | | | | | | |
|-------|-----|-----|-----|-----|-----|-------|
| Velmi | () | () | () | () | () | Vůbec |
|-------|-----|-----|-----|-----|-----|-------|

Jsou turistické trasy dobře značeny? Ohodnoťte jako ve škole

1 2 3 4 5

| | | | | | | |
|-------|-----|-----|-----|-----|-----|-------|
| Velmi | () | () | () | () | () | Vůbec |
|-------|-----|-----|-----|-----|-----|-------|

Jste spokojeni s propagací Ladova kraje? Ohodnoťte jako ve škole

1 2 3 4 5

| | | | | | | |
|-------|-----|-----|-----|-----|-----|-------|
| Velmi | () | () | () | () | () | Vůbec |
|-------|-----|-----|-----|-----|-----|-------|

| | Velmi | Spíše ano | Ne příliš | Spíše ne | Vůbec |
|--|-------|-----------|-----------|----------|-------|
| Počet míst pro odpočívání? | () | () | () | () | () |
| Technický stav míst pro odpočívání? | () | () | () | () | () |
| Počet informačních tabulí? | () | () | () | () | () |
| Srozumitelnost a výstižnost informačních tabulí? | () | () | () | () | () |
| Chtěli byste se dozvědět zajímavosti o místní historii? | () | () | () | () | () |
| Uvítali byste u jednotlivých zastavení herní prvky pro děti? | () | () | () | () | () |

| | Velmi | Spíše ano | Ne příliš | Spíše ne | Vůbec |
|---|----------|--------------|-----------|----------|-----------|
| Uvítali byste u jednotlivých zastavení herní prvky pro dospělé? | () | () | () | () | () |
| Zajímala by Vás stezka, která by provázela kamenickou historií? | () | () | () | () | () |
| Navštěvujete často naučné stezky? | () | () | () | () | () |
| Chtěly byste se dozvědět zajímavosti o místních živočiších? | () | () | () | () | () |
| Chtěly byste se dozvědět zajímavosti o místních rostlinách? | () | () | () | () | () |
| | Východní | Západní | Střední | Jižní | Severní |
| Oblast | () | () | () | () | () |
| | 1 - 5 | 5 - 10 | 10 - 15 | 15 - 20 | 20 a více |
| Délka v km | () | () | () | () | () |

Příloha č. 2 Širší vztahy v území

Příloha č.3 Hodnoty v území

Příloha č. 4 Historický vývoj území

Příloha č. 5 Návrh trasy Kamenické stezky