



UNIVERZITA PALACKÉHO V OLOMOUCI  
Pedagogická fakulta  
Katedra pedagogiky s celoškolskou působností

**SILVIE ŠTEIGERLOVÁ**  
VI. ročník – kombinované studium

Obor: pedagogika – správní činnost

**UPLATNITELNOST ABSOLVENTŮ SOŠ PODNIKÁNÍ  
A OBCHODU V PROSTĚJOVĚ V DALŠÍM STUDIU  
A NA TRHU PRÁCE**

**Diplomová práce**

Vedoucí diplomové práce: Ing. Alena Opletalová

OLOMOUC 2009

Prohlašuji, že jsem diplomovou práci na téma *Uplatnitelnost absolventů SOŠ podnikání a obchodu v Prostějově v dalším studiu a na trhu práce* vypracovala samostatně a použila jen pramenů a literatury uvedených v seznamu, který je součástí diplomové práce.

V Olomouci 30. 3. 2009

.....

vlastnoruční podpis

Děkuji Ing. Aleně Opletalové, vedoucí diplomové práce, za odborné vedení, cenné rady a připomínky poskytované při vypracování této diplomové práce.

# OBSAH

Úvod.....	6
TEORETICKÁ ČÁST .....	8
1 Trh práce .....	8
1.1 Druhy trhu práce .....	8
1.2 Segmentace trhu práce .....	9
1.3 Vývoj a rozdělení trhu práce v České republice po roce 1989 .....	10
2 Nezaměstnanost.....	12
2.1 Typy nezaměstnanosti .....	12
2.2 Osoby nejvíce ohrožené nezaměstnaností .....	14
3 Postavení absolventů na trhu práce .....	16
3.1 Pojem absolvent .....	16
3.2 Struktura absolventů podle úrovně dosaženého vzdělání .....	17
3.3 Nezaměstnanost absolventů a její vývoj .....	18
3.4 Příčiny nezaměstnanosti absolventů .....	20
3.5 Problémy současného českého středního školství přispívající k nezaměstnanosti absolventů .....	22
3.6 Dopady nezaměstnanosti na absolventy .....	23
3.7 Programy podporující začlenění absolventů na trh práce .....	23
3.8 Důvody zlepšující se situace nezaměstnanosti absolventů .....	25
4 Systém vzdělávání v České republice.....	26
4.1 Vzdělávací systém a legislativa.....	26
4.2 Rozdělení pravomocí v organizaci a správě vzdělávací soustavy .....	27
4.3 Hodnotící orgán vzdělávacího systému .....	29
4.4 Autonomie škol .....	30
4.5 Financování škol .....	31
4.6 Soukromé školy .....	33
4.7 Vyšší sekundární vzdělávání.....	34
4.7.1 Učitelé působící v oblasti vyššího sekundárního vzdělávání .....	35
4.7.2 Gymnázia.....	36
4.7.3 Střední odborné školy (SOŠ).....	38
4.7.4 Střední odborná učiliště (SOU).....	40
5 SOŠ podnikání a obchodu, spol. s r.o.....	42
5.1 Historie a vývoj školy .....	42
5.2 Současnost školy .....	44
5.3 Obory denního čtyřletého studia .....	46
5.3.1 Management obchodu (MO) .....	46
5.3.1.1 Charakteristika odborných a profilujících předmětů .....	47
5.3.1.2 Profil absolventa oboru .....	50

5.3.1.3 Pokračování ve studiu.....	51
5.3.2 Management obchodu a služeb (MOS) .....	52
5.3.2.1 Charakteristika odborných a profilujících předmětů .....	52
5.3.2.2 Profil absolventa oboru .....	54
5.3.2.3 Pokračování ve studiu.....	55
<b>PRAKTICKÁ ČÁST .....</b>	<b>56</b>
<b>6 Výzkumné šetření.....</b>	<b>56</b>
6.1 Přípravná fáze.....	56
6.2 Charakteristika respondentů.....	57
6.3 Sběr dat.....	57
6.4 Cíl výzkumu a formulace hypotéz.....	58
6.5 Výzkumná metoda.....	59
6.6 Vyhodnocení dotazníků.....	61
6.7 Shrnutí výzkumného šetření.....	99
<b>Závěr .....</b>	<b>103</b>
<b>Použitá literatura a prameny .....</b>	<b>107</b>
<b>Seznam zkratk použitých v diplomové práci .....</b>	<b>111</b>
<b>Přílohy .....</b>	<b>112</b>

## Úvod

Absolventi škol v současné době sice již nepatří k osobám, které mají výrazně nepříznivé postavení na pracovním trhu a jsou velmi ohroženi nezaměstnaností, jak tomu bylo ještě před několika lety.<sup>1</sup> Stále se však řadí mezi ty, jimž je nutno věnovat pozornost, aby jejich možnost, najít si po ukončení vzdělávání odpovídající profesi, byla co nejvyšší. Škola je přitom jedním z hlavních míst, které je má vybavit nejen teoretickými znalostmi a dovednostmi, ale také zajistit jejich celkovou připravenost pro vstup do praktického života.

Právě pro mladé lidi přecházející ze vzdělávacího systému na trh práce jsou zkušenosti a pocity při hledání prvního zaměstnání klíčové pro vytvoření si správného vztahu k práci. Vlastní úspěch a spokojenost jsou pro ně motivací k budování jejich další profesní kariéry.

Tato diplomová práce se zabývá problematikou uplatnitelnosti absolventů dvou oborů čtyřletého studia, které poskytuje soukromá Střední odborná škola podnikání a obchodu, spol. s r. o. v Prostějově. Jejím cílem je získat přehled o tom, zda zmínění studenti po úspěšném složení maturitní zkoušky pokračují v dalším vzdělávání, nebo zda nastupují do zaměstnání, a o jaké následné studium či profesi se přitom jedná. Dále se snaží zjistit názory těchto absolventů na náplň a využitelnost získaného vzdělání a na to, zda je škola dokázala pro jejich další život dobře připravit.

Dané téma jsem si vybrala, protože pracuji již devět let ve vedení společnosti, jež zmíněnou školu provozuje. Zejména v současné době, kdy se z důvodu nízké natality na přelomu 80. a 90. let minulého století počet žáků navštěvujících základní školy výrazně snížil, je pro vedoucí pracovníky škol poskytujících vyšší sekundární vzdělávání důležité, aby se snažilo svoje služby co nejvíce zkvalitnit a obstát tak v konkurenci škol s podobným nebo stejným zaměřením. Pro nás, jako pro soukromý subjekt, by navíc nízký počet zájemců o vzdělávání na naší škole, zcela jistě vedl k ukončení činnosti a úpadku celé společnosti.

---

<sup>1</sup> BURDOVÁ, J., CHAMOUTOVÁ, D. *Nezaměstnanost absolventů škol se středním a vyšším odborným vzděláním – 2008*. Praha: NÚOV, 2008. s. 36.

Práce je rozdělena na dvě části: teoretickou a praktickou. První kapitola teoretické části přináší charakteristiku trhu práce, jeho rozdělení a vývoj v České republice v období posledních dvaceti let. Další dvě kapitoly jsou věnovány problematice nezaměstnanosti, zejména absolventů škol, a jejich postavení a možnostem uplatnění na pracovním trhu. Čtvrtá kapitola podává obecný přehled o systému vyššího sekundárního školství v České republice a poslední kapitola je věnována přímo Střední odborné škole podnikání a obchodu, z níž pochází vzorek respondentů oslovených v rámci výzkumného šetření, které je náplní empirické části této diplomové práce.

V příloze jsou zařazeny dokumenty, které se vztahují k obsahu diplomové práce. Jde zejména o učební plány studijních oborů, jejichž absolventi tvořili respondenty výzkumného šetření. Nechybí zde ani schéma vzdělávacího systému v České republice a samozřejmě dotazník, který sloužil ke získání údajů potřebných pro zpracování empirické části a ověření stanovených hypotéz.

Doufám, že poznatky získané v empirické části této diplomové práce přispějí k tomu, aby náplň vzdělávání nabízeného naší školou byla pro studenty nejen přitažlivá, ale i užitečná. V současné době dokončujeme školní vzdělávací programy oborů vzdělání, které naše škola poskytuje, a údaje zjištěné od dotazovaných respondentů bychom při jejich tvorbě rádi využili.

# TEORETICKÁ ČÁST

## 1 Trh práce

Úvodní kapitola je věnována pracovnímu trhu, jeho segmentaci a vývoji v období posledních dvou desetiletí v České republice.

Trh práce je místo, kde se setkává poptávka po pracovní síle s její nabídkou. Má povahu režírovaného trhu, na němž působí nepružné mzdy a dlouhodobější nerovnováha mezi nabídkou a poptávkou po práci.<sup>2</sup> Je spojen s tržní ekonomikou, v níž je, stejně jako služby a výrobky, prodávána a kupována práce. Dle Mareše ale cena práce (mzda) není stejná jako cena u jiného zboží, protože velkou roli při jejím stanovování hrají i mimotržní faktory (vyjednávání pracovníků, zásahy státu, společensky přijaté standardy apod.).<sup>3</sup>

### 1.1 Druhy trhu práce

Kerr rozlišuje celkem pět druhů pracovních trhů:

**Dokonalý:** kde cena práce je určena jen poměrem mezi nabídkou práce a poptávkou po ní.

**Neoklasický:** méně dokonalý trh práce, kde působí na tržní mechanismus kulturní standardy a distribuční mechanismy.

**Přirozený:** kde je nutno počítat jako s přirozenou bází trhu i s individuálním nedostatkem znalostí, kvalifikace a dovedností, ekonomickými i neekonomickými náklady a setrvačností jevů.

**Institucionální:** do tržního mechanismu zasahují sociální instituce (jejich prostřednictvím i zaměstnavatelé a zaměstnanci).

**Řízený:** je na něm zajišťováno působením státu totéž, co je dosahováno u neoklasického trhu práce přirozenými mechanismy.<sup>4</sup>

---

<sup>2</sup> *Encyklopedický slovník*. Praha: Odeon, 1993. s. 1127.

<sup>3</sup> MAREŠ, P. *Nezaměstnanost jako sociální problém*. Praha: Sociologické nakladatelství, 1994. s. 158.

<sup>4</sup> Tamtéž. s. 55.



## 1.2 Segmentace trhu práce

Mareš říká, že v oblasti práce nelze hovořit o trhu v klasickém pojetí. Je totiž rozdělen na jednotlivé segmenty (co jednotlivý druh práce, to jednotlivý pracovní trh – segment). Přitom přechod z jednoho segmentu na jiný není jednoduchý.

Nejnámější ze segmentačních teorií je teorie duálního trhu (Doeringer a Piore, 1971), která rozlišuje **trh práce primární** (práce na něm je kvalifikovanější, jsou zde lepší pracovní podmínky, vyšší mzda, jistější pracovní místa) a **sekundární** (práce je méně kvalifikovaná, pracovní podmínky horší, mzda nižší, pracovní místa jsou nejistá, setkáváme se zde s častou a dlouhodobou nezaměstnaností).<sup>5</sup>

Dále existuje **trh práce formální**, což je trh oficiálních pracovních příležitostí, kontrolovaný společenskými institucemi. Naopak **trh neformální** stojí zcela mimo kontrolu všech institucí (hlavně daňových úřadu). Řadíme sem černou a šedou ekonomiku, domácí práce a samozásobitelství, sousedskou a rodinnou výpomoc.<sup>6</sup>

Rozlišujeme také mezi **interním trhem práce** uvnitř jednotlivých podniků a **externím trhem**, na němž si tyto podniky vzájemně konkurují.<sup>7</sup>

V souvislosti s výše uvedenou segmentací trhu práce bývá zmiňován i problém *marginalizace práce*. Jde o zatlačení pracovníků s určitými sociálními charakteristikami do nevýhodných (marginálních) pozic na trhu práce, nejčastěji právě na sekundárním. Jejím objektem mohou být jednotlivci i skupiny. Většinou jde o osoby s nízkou kvalifikací, starší lidi či příslušníky etnických minorit. Marginalizace může být ovšem i důsledkem institucionální regulace trhu práce (působí tak např. institut minimální mzdy), nebo osobního rozhodnutí samotných marginalizovaných osob (jejich vyčkávání, rezignace, odmítnutí účasti na trhu práce).<sup>8</sup>

---

<sup>5</sup> MAREŠ, P. *Nezaměstnanost jako sociální problém*. Praha: Sociologické nakladatelství, 1994. s. 59.

<sup>6</sup> Tamtéž. s. 61.

<sup>7</sup> Tamtéž. s. 62.

<sup>8</sup> Tamtéž. s. 64.

### 1.3 Vývoj a rozdělení trhu práce v České republice po roce 1989

Česká republika se řadí do skupiny tzv. postkomunistických zemí, v nichž je problém nerovnováhy trhu práce a s ním souvisejícího nárůstu nezaměstnanosti velmi tíživý zejména proto, že k těmto změnám došlo v relativně krátkém období.

Klíčovou změnu ve stavu a rozvoji českého trhu práce přinesly změny ekonomického i společenského systému po tzv. „sametové revoluci“, která proběhla dne 17. listopadu 1989. Reálně socialistickou pracovní povinnost (podle hesla: „Kdo nepracuje, ať nejí!“) vystřídalo liberální právo na práci. Právní instituce tzv. všelidového vlastnictví nenávratně zanikla. Kapitál dostal konkrétní vlastníky v privatizaci státního majetku. Práce se stala obchodovatelným zbožím.<sup>9</sup>

Na počátku této velké transformace v tehdejší ČSFR měla většina zaměstnavatelů problémy se s nastalými převratnými změnami vyrovnat a česká pracovní síla se v důsledku toho rozdělila na skupiny, které byly více či méně ohroženy nezaměstnaností vyvolanou celkovým snížením poptávky po práci. Ke skupinám nejvíce ohrožených nezaměstnaností patřili zejména mladí absolventi bez zkušeností a zdravotně znevýhodnění lidé. Docházelo přitom k marginalizaci celých sociálních kategorií (tradičně nejvíce Romů, ale i pracujících důchodců a zaměstnanců ze zahraničí).

Celková zaměstnanost se sice bezprostředně po roce 1989 mírně zvýšila, a to zejména díky předčasným odchodům do starobního důchodu, ale od roku 1996 začala prudce klesat současně s růstem nezaměstnanosti. Pokles zaměstnanosti doprovázela také změna struktury pracovní síly. Snížil se podíl zaměstnaných žen ve prospěch mužů a podíl mladších kategorií (do 24 let) ve prospěch starších.<sup>10</sup> Vzrostl také podíl dlouhodobě nezaměstnaných.

Důležitým bodem pro situaci na trhu práce byl i demografický vývoj obyvatelstva v ČR. V 90. letech došlo k velké změně, která trh práce ovlivnila, a to ke kombinaci klesající porodnosti a snížené mortality, jejímž důsledkem v současné době je stárnoucí populace s vysokým podílem lidí

---

<sup>9</sup> WINKLER, J., ŽÍŽLAVSKÝ, M. *Český trh práce a Evropská strategie nezaměstnanosti*. Brno: Masarykova univerzita, 2003. s. 7.

<sup>10</sup> Tamtéž. s. 8.

v důchodovém věku. Teprve v roce 2006 poprvé od roku 1993 porodnost převýšila úmrtnost.

K rozdělení českého trhu práce došlo také na základě geografického aspektu. Vyčlenily se tak nejen lokální trhy práce s intenzivním pohybem pracovní síly a nízkou nezaměstnaností (např. Praha), ale také trhy práce, které se vyznačují slabou intenzitou pohybu pracovní síly a vysokým počtem dlouhodobě nezaměstnaných (např. Moravskoslezský kraj). Kromě toho, že jsou na nich většinou soustřeďovány průmyslová odvětví citlivá na celkový propad poptávky, přispívá k jejich vysoké celkové nezaměstnanosti i nízká kvalifikace pracovní síly.<sup>11</sup>

První kapitola byla věnována oblasti trhu práce, následující kapitola se bude zabývat problematikou nezaměstnanosti.

---

<sup>11</sup> WINKLER, J., ŽIŽLAVSKÝ, M. *Český trh práce a Evropská strategie nezaměstnanosti*. Brno: Masarykova univerzita, 2003. s. 8.

## 2 Nezaměstnanost

Ve druhé kapitole budou objasněny pojmy nezaměstnaný a nezaměstnanost a popsány jednotlivé druhy nezaměstnanosti, s nimiž se na trhu práce můžeme setkat.

Nezaměstnanost je v současné době jeden z velkých problémů, s nímž se Česká republika musí vyrovnávat. Je to „stav, ve kterém člověk schopný práce a ochotný pracovat nemá placené zaměstnání.“<sup>12</sup>

Mareš říká, že ne každý, kdo pracuje, je zaměstnaný a ne každý, kdo nepracuje, je nezaměstnaný. Při různém vymezení kdo je to nezaměstnaný, lze najít shodu v tom, že jde o osobu schopnou práce, chtějící zaměstnání, která je ale přesto v daném okamžiku bez zaměstnání. Tyto tři požadavky jsou i obsahem definice nezaměstnanosti podle Mezinárodního úřadu práce v Ženevě (ILO). Podle obecné definice platné v zemích Evropské unie jsou za nezaměstnané považovány osoby bez placeného zaměstnání, registrované na úřadech práce, hledající práci a schopné a ochotné do ní okamžitě nastoupit.<sup>13</sup>

### 2.1 Typy nezaměstnanosti

Nezaměstnanost může mít více příčin a může se lišit i svou formou a průběhem. Rozlišujeme proto tyto druhy nezaměstnanosti:

**Frikční:** nezaměstnanost, která se vyskytuje na trhu práce v každém okamžiku. Je způsobena přechodem pracovníků mezi dvěma zaměstnáními. Nalezneme ji zejména u lidí, kteří si hledají své první zaměstnání. Doba jejího trvání je závislá na státní podpoře sociálního systému, na charakteru práce, dojíždění atd. Jde většinou o dobrovolnou nezaměstnanost.

**Strukturální:** jde o nezaměstnanost, která vzniká tím, že řada zaměstnanců ztrácí svou práci kvůli rozpadu neefektivních podniků a institucí, díky eliminaci starých odvětví a likvidaci umělé přezaměstnanosti. Tímto typem nezaměstnanosti mohou být postiženi i lidé, jejichž kvalifikace je velmi vysoká a mají v oboru dlouholetou praxi, ale jejich práce ztratila svou

---

<sup>12</sup> MATOUŠEK, O. *Slovník sociální práce*. Praha: Portál, 2003. s. 125.

<sup>13</sup> MAREŠ, P. *Nezaměstnanost jako sociální problém*. Praha: Sociologické nakladatelství, 1994. s. 16.

hodnotu díky stále vznikajícím novým vynálezům. Mají sice určité dovednosti, zkušenosti, věk, ale na trhu práce se objevují nová zaměstnání, která mají odlišné požadavky, jež tito lidé nesplňují.<sup>14</sup> Práci lidí nahrazuje technika a stroje.

**Cyklická a sezónní:** jde o nezaměstnanost pravidelnou, která se cyklicky opakuje. Někdy se také hovoří o nezaměstnanosti z nedostatečné poptávky. Pokud je cyklická nezaměstnanost spojena s přírodním cyklem, hovoříme o ní jako o sezónní. Nejčastěji postihuje pracovníky v oborech: stavebnictví, zemědělství nebo zaměstnance pracující ve službách spojených s cestovním ruchem.

**Skrytá:** je formou nezaměstnanosti, kdy nezaměstnaná osoba nehledá práci a neregistruje se ani na úřadu práce (skrytá pracovní síla). Jde nejčastěji o osoby, které na hledání práce rezignovaly, protože unikly do jiného statusu (vdané ženy na mateřské či rodičovské dovolené, mladiství nebo starší osoby v předčasném důchodu), nebo si práci hledají prostřednictvím neformálních sítí či přímo u zaměstnavatelů. Do této kategorie spadají i lidé, kteří byli přeřazeni z evidence nezaměstnaných do různých programů pro nezaměstnané (rekvalifikace, veřejně prospěšné práce aj.).<sup>15</sup>

**Neúplná:** o této formě nezaměstnanosti hovoříme u lidí, kteří nejsou zaměstnání na plný pracovní úvazek, nebo mají práci, která nevyužívá plně jejich schopností a kvalifikace. Tento typ nezaměstnanosti se rozšiřuje zejména proto, že společnost se tímto způsobem snaží čelit masové nezaměstnanosti. O jedno pracovní místo se v tomto případě mohou dělit dvě i více osob. Část takto zaměstnaných osob se však ocitá bez pracovní ochrany a sociálního zabezpečení a neúplná nezaměstnanost je tak často chápána jako vnucení horších podmínek zaměstnavateli zaměstnancům.

**Nepřavá:** znamená, že lidé nemají práci, jsou registrováni na úřadech práce, ale nové zaměstnání si nehledají, nabízenou práci nejsou ochotni přijmout, vyhovuje jim čerpat pouze podporu v nezaměstnanosti. Patří sem i lidé, kteří

---

<sup>14</sup> MAREŠ, P. *Nezaměstnanost jako sociální problém*. Praha: Sociologické nakladatelství, 1994. s. 20.

<sup>15</sup> Tamtéž. s.21.

jsou v evidenci uchazečů o zaměstnání, pobírají podporu a přitom pracují tzv. načerno.<sup>16</sup>

**Dlouhodobá:** neexistuje jednotný názor, od kdy můžeme mluvit o této formě nezaměstnanosti. Mareš označuje dlouhodobě nezaměstnanou osobou toho, kdo nemůže získat nové zaměstnání déle než jeden rok (v některých případech dva roky). Je charakteristická pro určité sociální skupiny a je velmi problematická jak pro nezaměstnané osoby, tak i pro společnost.

**Masová:** stav, kdy nezaměstnanost zasahuje velký počet ekonomicky aktivních osob (obvykle je hranice stanovena v rozmezí 10 až 20 %). Přetrvávající masová nezaměstnanost má většinou strukturální charakter, krátkodobá cyklický.<sup>17</sup>

S problémem nezaměstnanosti souvisí i efekt *job stagnation*, kdy vysoká míra nezaměstnanosti brzdí profesionální i prostorovou mobilitu. V tomto případě i lidé, kteří jsou se svou stávající prací velmi nespokojeni, nechtějí riskovat problémy s hledáním nového zaměstnání a setrvávají raději v práci, která je frustruje.<sup>18</sup>

## 2.2 Osoby nejvíce ohrožené nezaměstnaností

Na pracovním trhu se vyskytuje množství osob, které jsou ohroženy nezaměstnaností více než zbytek populace. Kotíková (2003) je dělí do těchto skupin:

- občané se zdravotním postižením,
- absolventi škol a mladiství uchazeči o zaměstnání,
- osoby společensky nepřizpůsobivé, často měnící zaměstnání, se špatnou morálkou,
- nekvalifikované osoby,
- osoby pečující o děti do věku 15 let,<sup>19</sup>

---

<sup>16</sup> MAREŠ, P. *Nezaměstnanost jako sociální problém*. Praha: Sociologické nakladatelství, 1994. s. 22.

<sup>17</sup> Tamtéž. s. 156.

<sup>18</sup> Tamtéž. s. 23.

<sup>19</sup> WINKLER, J., ŽIŽLAVSKÝ, M. *Český trh práce a Evropská strategie nezaměstnanosti*. Brno: Masarykova univerzita, 2003. s. 18.

- občané spadající do vyšší věkové kategorie,
- osoby mající bydliště v okrajových částech s omezenou dopravní obslužností.<sup>20</sup>

Z výše uvedeného členění vidíme, že do druhé uvedené skupiny patří právě absolventi škol, jejichž uplatnitelnost na pracovním trhu je hlavní náplní této diplomové práce. Právě jejich postavení na trhu práce a problematika nezaměstnanosti absolventů bude podrobněji rozebrána v další kapitole.

---

<sup>20</sup> WINKLER, J., ŽIŽLAVSKÝ, M. *Český trh práce a Evropská strategie nezaměstnanosti*. Brno: Masarykova univerzita, 2003. s. 19.

### 3 Postavení absolventů na trhu práce

Třetí kapitola objasňuje pojem absolventa, kritéria, podle nichž je dělíme do skupin, a zabývá se problematikou jejich nezaměstnanosti na trhu práce v České republice.

#### 3.1 Pojem absolvent

Podle definice v minulosti platného zákona č. 1/1991 Sb. ve znění pozdějších předpisů, o zaměstnanosti, patřili mezi absolventy – uchazeče o zaměstnání všichni ti, jejichž celková doba zaměstnání v pracovním nebo podobném poměru nedosáhla po úspěšném ukončení studia dvou let (nezapočítávala se přitom např. mateřská dovolená, pracovní neschopnost, výkon trestu, základní vojenská služba apod.). Tím docházelo k tomu, že do této kategorie byli zahrnováni i uchazeči, kteří absolvovali školu před mnoha lety, a to až do doby, dokud se jim nepodařilo odpracovat požadované dva roky.<sup>21</sup>

Nový zákon č. 435/2004 Sb., o zaměstnanosti, pojem absolvent – uchazeč o zaměstnání zase naopak vůbec nijak nedefinuje. Jsou zde pouze vyčleňováni uchazeči, kterým je při zprostředkování zaměstnání nutno věnovat zvýšenou péči. Absolventy středních škol sem můžeme zařadit do kategorie: fyzické osoby do 25 let věku. Samostatně jsou zde uváděni pouze absolventi vysokých škol po dobu dvou let po úspěšném ukončení studia, nejdéle však do 30 let věku.<sup>22</sup>

Úřady práce a Ministerstvo práce a sociálních věcí se od roku 2005 ujednotili ve svých průzkumech na definici vycházející právě ze zákona č. 435/2004 Sb., o zaměstnanosti. Mezi absolventy – uchazeče o zaměstnání řadí pouze fyzické osoby do 25 let věku, které mají nejvýše dva roky od

---

<sup>21</sup> CHAMOUTOVÁ, D., BURDOVÁ, J. *Nezaměstnanost absolventů škol se středním a vyšším odborným vzděláním - 2007*. Praha: NÚOV, 2007. s. 3.

<sup>22</sup> Zákon č. 435/2004 Sb., o zaměstnanosti. § 33



ukončení školy, mezi absolventy vysokých škol pak fyzické osoby do 30 let věku.<sup>23</sup>

### 3.2 Struktura absolventů podle úrovně dosaženého vzdělání

Školský zákon (zákon č. 561/2004 Sb., o předškolním, základním, středním, vyšším odborném a jiném vzdělávání), který je platný od r. 2005 až dosud, rozlišuje absolventy středních škol do tří skupin:

- 1) se středním vzděláním,
- 2) se středním vzděláním s výučním listem,
- 3) se středním vzděláním s maturitní zkouškou.<sup>24</sup>

Protože výše uvedené členění je pro potřeby různých výzkumů o postavení absolventů středních škol na trhu práce příliš obecné, používá se podrobnější dělení, které odpovídá členění podle klasifikace kmenových oborů vzdělání, a to:

- **absolventi s výučním listem** (ti, kteří se připravovali ve tříletých nebo dvouletých učebních oborech, v nichž získali výuční list, tzv. „vyučení“),
- **absolventi se středním vzděláním (obsahujícím odborný výcvik) s maturitní zkouškou** (absolventi, kteří se připravovali ve vzdělávacích programech odpovídajícím dřívějším čtyřletým oborům SOU, kde získali nejen maturitní vysvědčení, ale absolvovali i odborný výcvik; do této kategorie patří i absolventi středního vzdělání s maturitní zkouškou, kteří se nejprve vyučili ve tříletém učebním oboru a poté vystudovali nástavbové studium, které ukončili maturitní zkouškou),
- **absolventi se středním vzděláním získaným v nematuritních oborech neposkytujících vyučení** (ti, kteří se připravovali ve dvouletých a tříletých studijních oborech, po absolvování získali vysvědčení

---

<sup>23</sup> CHAMOUTOVÁ, D., BURDOVÁ, J. *Nezaměstnanost absolventů škol se středním a vyšším odborným vzděláním - 2007*. Praha: NÚOV, 2007. s. 3.

<sup>24</sup> Tamtéž. s. 15.

o závěrečné zkoušce a střední odborné vzdělání. Jejich podíl mezi absolventy středního vzdělávání v České republice je jen velmi malý),

- **absolventi se středním vzděláním s maturitní zkouškou, získaným v maturitních oborech bez odborného výcviku** (jedná se o absolventy čtyřletých vzdělávacích oborů SOŠ),
- **absolventi se středním vzděláním s maturitní zkouškou, získaným v oborech gymnázií** (čtyřletých i víceletých).<sup>25</sup>

Vzhledem k tématu této práce, se nyní zaměříme pouze na třetí kategorii absolventů, tedy absolventy maturitních oborů SOŠ, kam spadají i studenti, kteří úspěšně ukončili čtyřleté studium jednoho ze dvou vzdělávacích oborů poskytovaných Střední odbornou školou podnikání a obchodu, spol. s r. o. v Prostějově.

Z průzkumu, který provedl Národního ústavu odborného vzdělávání v roce 2007 vyplývá, že právě v této kategorii se nachází nejvyšší počet absolventů s ukončeným středoškolským vzděláním. Navíc se již od r. 2004 jejich počet každoročně mírně zvyšuje, např. ve školním roce 2006/2007 byl počet žáků v posledním ročníku středních odborných škol o 2,2 % vyšší než v předchozím školním roce.<sup>26</sup>

### 3.3 Nezaměstnanost absolventů a její vývoj

Kvalitu české pracovní síly formuje ve značné míře právě vzdělávací systém. Ten produkoval před rokem 1989 zejména vyučené dělníky a technicky zaměřené středoškoláky.<sup>27</sup> Pod tlakem nastalých společenských změn došlo postupně u žáků vycházejících ze základních škol (i u jejich rodičů) ke snížení zájmu o studium technických oborů a prudce stoupl zájem o obory ekonomické (zejména podnikatelské a manažerské). Důvodem byla

---

<sup>25</sup> CHAMOUTOVÁ, D., BURDOVÁ, J. *Nezaměstnanost absolventů škol se středním a vyšším odborným vzděláním - 2007*. Praha: NÚOV, 2007. s. 15.

<sup>26</sup> Tamtéž. s. 31.

<sup>27</sup> WINKLER, J., ŽIŽLAVSKÝ, M. *Český trh práce a Evropská strategie nezaměstnanosti*. Brno: Masarykova univerzita, 2003. s. 8.

všeobecná představa o možnosti širokého uplatnění v této sféře. V důsledku toho začal od roku 1996 podíl nezaměstnaných absolventů prudce stoupat, protože tyto představy se ukázaly jako mylné.

V průběhu následujících tří let (1996 – 1999) došlo k dalšímu zvyšování počtu nezaměstnaných absolventů, příčinou byla nejen jejich nevhodná profesní skladba, ale i nezájem zaměstnavatelů o tuto skupinu. A to především z důvodu nedostatku praktických zkušeností u těchto uchazečů o zaměstnání.

Absolventi z řad mužů měli v této době díky povinné základní vojenské službě tendenci vyčkávat jako evidovaní uchazeči o zaměstnání na její nástup a i zaměstnavatelé se právem obávali, že tito mladí muži jim krátce po zapracování odejdou vykonávat základní vojenskou službu. U dívek a mladých žen, které spadají do uvedené kategorie, je možnost uplatnitelnosti na pracovním trhu zase trvale snížena obavami potencionálních zaměstnavatelů z jejich případného mateřství.

Teprve v roce 1999 začal podíl absolventů na celkové nezaměstnanosti mírně klesat. Tento pokles byl částečně způsoben i zavedením povinné devítileté docházky v roce 1996, což přineslo v letech 1999 a 2000 výrazný úbytek absolventů tříletých učebních a čtyřletých maturitních oborů.

V roce 2000 tvořili absolventi v průměru 13,5 % z počtu nezaměstnaných, v roce 2003 – 10,6 %, v roce 2004 – 9,2 %, v roce 2005 7,6 % a v roce 2006 klesla tato hodnota na pouhých 7,1 %.<sup>28</sup> V roce 2007 byly hodnoty tohoto ukazatele nejnižší, a to 6,5 %.<sup>29</sup> Tyto údaje vycházejí z dlouhodobých sledování úřadů práce a jsou každoročně vykazovány Ministerstvem práce a sociálních věcí, a to vždy dvakrát: k datu 30. září a 30. dubna příslušného roku. Je tomu tak proto, že hodnoty ze září jsou vždy vyšší, vzhledem ke kumulaci absolventů z důvodu konce školního roku. O stavu jejich nezaměstnanosti proto lépe vypovídají dubnové hodnoty, neboť

---

<sup>28</sup> CHAMOUTOVÁ, D., BURDOVÁ, J. *Nezaměstnanost absolventů škol se středním a vyšším odborným vzděláním -2007*. Praha: NÚOV, 2007. s. 10.

<sup>29</sup> Tamtéž. s. 11.

v průběhu několika předešlých měsíců dochází k absorpci čerstvých absolventů trhem práce.<sup>30</sup>

Výrazným jevem posledních šesti let je také poměrně velký pokles počtu nezaměstnaných absolventů. Od září roku 2003 vykazuje křivka počtu nezaměstnaných absolventů trvale sestupnou tendenci. Z původních 65 800 v září 2003 klesla až na 31 200 v září 2007.<sup>31</sup>

Ve skupině absolventů se středním vzděláním s maturitní zkouškou, do níž patří i absolventi Střední odborné školy podnikání a obchodu v Prostějově, došlo v dubnu 2008 v porovnání s dubnem 2007 u všech vzdělávacích oborů (kromě oboru: Potravinářství a potravinářská chemie) k poklesu míry nezaměstnanosti téměř o třetinu. Nejpočetnější skupinu nezaměstnaných absolventů maturitních oborů evidovaných na úřadech práce tvoří absolventi oboru: Ekonomika a administrativa. Úřady práce je přitom často vnímají jako nejproblematictější skupinu, i když jejich míra nezaměstnanosti výrazně nepřevyšuje průměr a uplatnění na trhu práce nacházejí poměrně snadno. Další upřesňující údaje jsou uvedeny v tabulce v Příloze č. 1.

### 3.4 Příčiny nezaměstnanosti absolventů

Absolventi škol dlouhodobě patří mezi skupiny ohrožené nezaměstnaností. Jak již bylo uvedeno ve druhé kapitole, Kotíková je ještě v roce 2003 na základě šetření u expertů vybraných úřadů práce zařadila v žebříčku rizikových uchazečů o zaměstnání hned za občany se zdravotním postižením.<sup>32</sup>

Nezaměstnanost absolventů je ovlivňována různými ekonomickými, demografickými a sociálními faktory. „Mezi ty, které můžeme zařadit do přímé spojitosti s trhem práce patří celková ekonomická situace v zemi,

---

<sup>30</sup> CHAMOUTOVÁ, D., BURDOVÁ, J. *Nezaměstnanost absolventů škol se středním a vyšším odborným vzděláním - 2007*. Praha: NÚOV, 2007. s. 8.

<sup>31</sup> Tamtéž. s. 11.

<sup>32</sup> WINKLER, J., ŽIŽLAVSKÝ, M. *Český trh práce a Evropská strategie nezaměstnanosti*. Brno: Masarykova univerzita, 2003. s. 18.

*celková nezaměstnanost, stav nabídky volných pracovních míst a stav mezi nabídkou a poptávkou po volných pracovních silách.*“<sup>33</sup>

Postavení absolventů vstupujících na trh práce významným způsobem závisí na konkrétní regionální situaci (přítomnost zahraničních investorů, rozvoj odvětví v regionu, přizpůsobení vzdělávací nabídky škol potřebám místního trhu práce).<sup>34</sup>

Z šetření, které proběhlo mezi pracovníky úřadů práce, vyplývá, že hlavními příčinami nezaměstnanosti absolventů jsou podle nich zejména tyto důvody:

- nedostatečná praxe studentů končících střední školy,
- vysoké počty absolventů určitých oborů vzdělávání,
- nízká úroveň spolupráce škol se zaměstnavatelskou sférou,
- nedostatečná informovanost žáků o světě práce,
- nedostatečná motivace absolventů k hledání pracovního uplatnění,
- neochota absolventů pracovat ve vystudovaném oboru,
- znalosti absolventů neodpovídají požadavkům ze strany zaměstnavatelů,
- nezájem zaměstnavatelů o absolventy škol.<sup>35</sup>

Dalším z faktorů, který má velký vliv na nezaměstnanost absolventů, je také cyklus školního roku. Ten způsobuje, že největší počet z nich hledá práci každoročně v měsíci září, čímž v tomto období opakovaně dochází k přesycení pracovního trhu v rámci poptávky.

---

<sup>33</sup> BURDOVÁ, J., TRHLÍKOVÁ, J., VOJTĚCH, J. *Názory pracovníků úřadů práce na uplatnění absolventů škol - 2006*. Praha: NÚOV, 2007. s. 5.

<sup>34</sup> Tamtéž. s. 6.

<sup>35</sup> Tamtéž. s. 25.

### **3.5 Problémy současného českého středního školství přispívající k nezaměstnanosti absolventů**

Martinek definuje základní problémy středního školství v ČR takto:

#### **Přetíženost vědomostmi:**

- ve vzdělávacích programech středních škol přetrvává encyklopedismus,
- vzdělávací programy jsou přetíženy poznatky a jejich osvojování je většinou pasivní,
- konkrétní znalosti, zvláště odborné, rychle zastarávají,
- informativní funkce školy převažuje nad její funkcí formativní.

#### **Pasivní způsob výuky:**

- žáci mají ve vzdělávacím procesu pasivní roli,
- není dostatečně podporován rozvoj klíčových kompetencí žáků,
- poznatky jsou žákům pouze předávány, nejsou jimi aktivně osvojovány.<sup>36</sup>

#### **Kurikulární politika:**

- na středních školách se studenti dosud učí podle učebních dokumentů, které si škola vypracovala. Ty sice jsou centrálně schváleny, ale dělo se tak zcela bez znalosti skutečných podmínek, v nichž se daná škola nachází,
- školní vzdělávací programy na středních školách odpovídající rámcově vzdělávacím plánům teprve vznikají, školy podle nich musí začít učit až od září roku 2009.

#### **Oblast vzdělávání:**

- přetrvává klasické hodnocení v uzavřené třídě, proto je nelze objektivně porovnávat se širším okolím,
- získané certifikáty vypovídají o dosažených kompetencích absolventa jen velmi málo.<sup>37</sup>

---

<sup>36</sup> MARTINEK, H. *Některé problémy středního odborného vzdělávání v ČR*. Praha: Alfa – Omega, 2005. s. 7.

<sup>37</sup> Tamtéž. s. 8.

### 3.6 Dopady nezaměstnanosti na absolventy

Déletrvající nezaměstnanost má na absolventy negativní vliv zejména v tom, že pokud u nich nedojde včas k vytvoření pracovních návyků, hrozí jim kromě nepříznivých ekonomických dopadů také množství negativních sociálních účinků (vzrůstající apatie, ztráta sebedůvěry, snížená motivace k seberealizaci v profesní oblasti, neochota převzít odpovědnost za svůj život, zvýšená tendence k sociálně patologickým jevům apod.).<sup>38</sup>

Přechod ze vzdělávacího systému na trh práce je přitom také u člověka jednou z důležitých etap života, která navíc ovlivňuje i jeho další kvalitu. To, zda a jak je absolvent při hledání odpovídajícího pracovního místa úspěšný, má vliv i na jeho další přístup k práci a chuť aktivně se zapojit do pracovního procesu.

Při případné déletrvající nezaměstnanosti se u absolventů dále snižuje jejich uplatnitelnost na neustále se dynamicky měnícím trhu práce, a to ztrátou teoretických, případně odborných znalostí, které svým studiem získali.

V neposlední řadě se tak stávají nebezpečným vzorem nejen pro své vrstevníky, ale hlavně pro další budoucí absolventy.<sup>39</sup>

### 3.7 Programy podporující začlenění absolventů na trh práce

Cílem programů podporujících začlenění absolventů na trh práce je pomoci jim odstranit hlavní příčinu vzniku jejich nezaměstnanosti, tou je u nich zejména nedostatek praxe. Jedná se o tyto druhy programů:

**Rekvalifikace:** směřují ke získání nové nebo rozšíření stávající kvalifikace absolventů. Mohou mít formu speciálních vzdělávacích programů určených pouze pro absolventy. Rekvalifikační programy organizují a náklady spojené s jejich realizací hradí úřady práce.

---

<sup>38</sup> BURDOVÁ, J., TRHLÍKOVÁ, J., VOJTĚCH, J. *Názory pracovníků úřadů práce na uplatnění absolventů škol - 2006*. Praha: NÚOV, 2007. s. 3.

<sup>39</sup> MAREŠ, P., SIROVÁTKA, T. *Trh práce, nezaměstnanost, sociální politika*. Brno: Masarykova univerzita, 2003. s. 129.

**Veřejně prospěšné práce:** cílem těchto programů je zachování pracovní aktivity uchazečů o zaměstnání před nalezením trvalého zaměstnání. V tomto případě jde zejména o pomocné práce a dále také o pečovatelské a ošetrovatelské činnosti v charitativní a sociální oblasti.

**Společensky účelná pracovní místa:** zaměstnavatelé mají možnost zřídit po dohodě s úřadem práce pracovní místa pro takové uchazeče o zaměstnání, pro něž není možné zajistit pracovní uplatnění jiným způsobem. Úřad práce může na takové pracovní místo poskytnout finanční příspěvek. V případě mladých lidí do 25 let může být součástí dohody mezi zaměstnavatelem a úřadem práce i plán na zajištění jejich odborné praxe.

**Příspěvek na zapracování:** jde o další nástroj aktivní politiky zaměstnanosti zavedený zákonem o zaměstnanosti (zákon č. 435/2004 Sb.). Úřad práce může zaměstnavateli na základě dohody poskytnout příspěvek na zapracování, pokud zaměstnavatel přijímá do pracovního poměru uchazeče o zaměstnání, kterému je při zprostředkování zaměstnání věnována zvýšená péče. Do kategorie těchto uchazečů se řadí i mladí lidé do 25 let a absolventi vysokých škol po dobu 2 let od úspěšného ukončení studia, nejdéle do 30 let věku.

**Cílené programy k řešení zaměstnanosti:** jde o programy, které mohou mít nejen celostátní, ale i krajský, okresní a obecní charakter. Možnosti jejich realizace jsou však v současné době velmi omezené.<sup>40</sup>

Ze statistik jednotlivých úřadů práce vyplývá, že nejčastěji jsou absolventy využívána společensky účelná místa. Naopak nejméně veřejně prospěšné práce, protože jde většinou o nekvalifikované práce, které nijak nezvyšují šance absolventa při jeho dalším uplatnění na trhu práce. Jsou proto vhodné spíše pro dlouhodobě nezaměstnané osoby s nižším vzděláním.<sup>41</sup>

Dalším z opatření, které se snaží podpořit uplatnitelnost absolventů na trhu práce je tvorba jejich individuálního akčního plánu (IAP). Jde spíše o formu poradenské techniky, kterou má úřad práce povinnost absolventům nabídnout. Cílem plánu je nalezení souladu mezi přáním uchazeče o práci (při respektování jeho schopností a dovedností) a požadavky zaměstnavatele. Má

---

<sup>40</sup> BURDOVÁ, J., TRHLÍKOVÁ, J., VOJTĚCH, J. *Názory pracovníků úřadů práce na uplatnění absolventů škol - 2006*. Praha: NÚOV, 2007. s. 29.

<sup>41</sup> Tamtéž. s. 30.



obvykle písemnou formu. Pro mladé uchazeče o práci do 25 let věku se jmenuje První příležitost, pro uchazeče nad 25 let má název Nový start.<sup>42</sup>

### **3.8 Důvody zlepšující se situace nezaměstnanosti absolventů**

Jak již bylo uvedeno ve třetí kapitole, v posledních dvou letech se nezaměstnanost absolventů postupně snižuje. Na tom se podílí i v těchto letech se zlepšující ekonomická situace v České republice. To přináší celkový hospodářský růst země, zvyšující se nabídku pracovních míst a snižování celkové nezaměstnanosti.<sup>43</sup>

Významnou roli má dále i skutečnost, že po vstupu České republiky do Evropské unie (dále jen EU) mají absolventi středních škol více možností pokračovat v dalším vzdělávání, a to díky rozšíření nabídky terciárního vzdělávání a tlaku ze strany EU o zvýšení počtu vysokoškolsky vzdělaných obyvatel v České republice. S tím souvisí i narůstající možnost jejich uplatnění se na trhu práce ve většině evropských zemích.

Dalšími faktory, které ovlivnily a ovlivňují tento vývoj, je i zvyšující se nabídka nových pracovních míst v souvislosti s příchodem zahraničních investorů na český pracovní trh, dále změna v nároku na podporu v nezaměstnanosti (podpora může být přiznána pouze uchazečům o zaměstnání, kteří v posledních třech letech vykonávali zaměstnání nebo jinou výdělečnou činnost alespoň 6 měsíců) – vliv této skutečnosti ovšem zmírňuje fakt, že absolventy k registraci na úřadu práce motivuje možnost vyhnout se tak placení povinného zdravotního pojištění, protože za registrované nezaměstnané hradí toto pojištění stát.

V neposlední řadě významně ovlivnilo snížení počtu nezaměstnaných absolventů registrovaných úřadu práce i zrušení základní vojenské služby a přechod na novější definici absolventa – uchazeče o zaměstnání.<sup>44</sup>

---

<sup>42</sup> BURDOVÁ, J., TRHLÍKOVÁ, J., VOJTĚCH, J. *Názory pracovníků úřadů práce na uplatnění absolventů škol- 2006*. Praha: NÚOV, 2007. s. 32.

<sup>43</sup> CHAMOUTOVÁ, D., BURDOVÁ, J. *Nezaměstnanost absolventů škol se středním a vyšším odborným vzděláním - 2007*. Praha: NÚOV, 2007. s. 11.

<sup>44</sup> Tamtéž. s. 11.

## 4 Systém vzdělávání v České republice

Ve čtvrté kapitole je popsán systém vzdělávání v České republice. Podrobněji je přitom charakterizována oblast vyššího sekundárního (středního) vzdělávání, do níž patří i vzdělávání poskytované soukromou Střední odbornou školou podnikání a obchodu v Prostějově.

### 4.1 Vzdělávací systém a legislativa<sup>45</sup>

Vyučovacím jazykem ve školách v České republice je čeština, ve vyšších odborných školách může být vyučovacím jazykem cizí jazyk. Ministerstvo školství, mládeže a tělovýchovy (dále jen MŠMT) může povolit vyučování některých předmětů v cizím jazyce. Příslušníkům národnostních menšin se do sekundární úrovně zabezpečuje právo na vzdělání v jejich mateřském jazyce při splnění podmínek stanovených Zákonem č. 561/2004 Sb., o předškolním, základním středním, vyšším odborném a jiném vzdělávání), který je platný od r. 2005. Protože jsou však tyto menšiny v České republice příliš rozptýlené, existují zde pouze školy s vyučovacím jazykem polským.

Stát je konfesně neutrální, svoboda vyznání je zaručena. K věřícím se hlásí asi 35 % obyvatelstva. Ve školách lze vyučovat náboženství. Přístup k základnímu, střednímu a vyššímu odbornému vzdělávání mají i cizinci, kteří legálně žijí na území ČR.

Právní rámec pro vývoj legislativy určuje Ústava České republiky. Práva občanů a povinnosti státu vzhledem ke vzdělávání jsou dány článkem 33 Listiny základních práv a svobod. Zákon č. 561/2004 Sb., o předškolním, základním, středním, vyšším odborném a jiném vzdělávání (upravuje vzdělávání ve školách a školských zařízeních, stanoví jeho podmínky, vymezuje práva a povinnosti fyzických a právnických osob při vzdělávání a stanoví působnost orgánů vykonávajících státní správu a samosprávu ve

---

<sup>45</sup> *Struktury systémů vzdělávání, odborné přípravy a vzdělávání dospělých v Evropě. Česká republika 2007/2008*[online]. Praha: Národní oddělení Eurydice, 2008. [cit. 2009-01-10]. Dostupné na internetu: <[http://eacea.ec.europa.eu/ressources/eurydice/eurybase/pdf/0\\_integral/CZ\\_CS.pdf](http://eacea.ec.europa.eu/ressources/eurydice/eurybase/pdf/0_integral/CZ_CS.pdf)>

školství). Zákon č. 563/2004 Sb., o pedagogických pracovnících upravuje předpoklady pro výkon činnosti pedagogických pracovníků, jejich další vzdělávání a kariérní systém.

K zákonům, týkajících se vzdělávání, patří i zákon č. 306/1999 Sb., o poskytování dotací soukromým školám, předškolním a školským zařízením, zákon č. 109/2002 Sb., o výkonu ústavní výchovy nebo ochranné výchovy ve školských zařízeních a o preventivně výchovné péči ve školských zařízeních a zákon č. 111/1998 Sb., o vysokých školách, který umožnil rozvoj neuniverzitního a soukromého sektoru v této oblasti. V květnu r. 2006 pak vstoupil v platnost zákon č. 179/2006 Sb., o ověřování a uznávání výsledků dalšího vzdělávání, který umožňuje dospělým získat plnohodnotný doklad o kvalifikaci dosažené prostřednictvím praxe a kurzů.

Školství se týká i řada vyhlášek (např. o předškolním vzdělávání, o středním vzdělávání a vzdělávání v konzervatoři, o odborném vzdělávání, o ukončování studia ve středních školách a učilištích, vyhláška, kterou se stanoví podrobnosti o organizaci přijímacího řízení ke vzdělávání ve středních školách, o podmínkách organizace České školní inspekce a výkonu inspekční činnosti atd.).

## **4.2 Rozdělení pravomocí v organizaci a správě vzdělávací soustavy<sup>46</sup>**

Ministerstvo školství, mládeže a tělovýchovy (dále jen MŠMT) řídí výkon státní správy ve školství a odpovídá za stav vzdělávací soustavy. MŠMT připravuje legislativní normy, určuje vzdělávací politiku, obsah vzdělávání. Zpracovává Národní program vzdělávání, který předkládá k projednání vládě, poté jej schvaluje Poslanecké sněmovna a Senát. Pro každou vzdělávací úroveň jsou pro jednotlivé obory vydávány rámcové vzdělávací programy, které vymezují povinný obsah, formu, délku a cíle vzdělávání. Jsou závazné pro tvorbu školních vzdělávacích programů, hodnocení výsledků žáků, posuzování učebních textů apod. MŠMT zajišťuje

---

<sup>46</sup> *Struktury systémů vzdělávání, odborné přípravy a vzdělávání dospělých v Evropě. Česká republika 2007/2008*[online]. Praha: Národní oddělení Eurydice, 2008. [cit. 2009-01-10]. Dostupné na internetu: <[http://eacea.ec.europa.eu/ressources/eurydice/eurybase/pdf/0\\_integral/CZ\\_CS.pdf](http://eacea.ec.europa.eu/ressources/eurydice/eurybase/pdf/0_integral/CZ_CS.pdf)>.

správné rozdělení a efektivní využití finančních prostředků ze státního rozpočtu.

Ministerstvo je zřizovatelem jen několika desítek školských zařízení pro výkon ústavní a ochranné výchovy a zařízení pro další vzdělávání pedagogických pracovníků, ve zvlášť stanovených případech může být zřizovatelem některých škol a školských zařízení. Ve vysokém školství je v působnosti MŠMT jmenování správní rady veřejné vysoké školy (po projednání s rektorem) a registrace jejich vnitřních předpisů. K dalším kompetencím ministerstva v této oblasti patří také vypracovávání výroční zprávy, rozdělování finančních prostředků ze státního rozpočtu, kontrola hospodaření, na základě stanoviska Akreditační komise rozhodování o udělení akreditace studijním oborům a o udělení akreditace habilitačnímu řízení, sdružování a využívání informací z matriky studentů, uznávání zahraničního vysokoškolského vzdělání a kvalifikace, přiznávání stipendií ze státního rozpočtu nebo udělování věcného a finančního ohodnocení vynikajícím studentům.

Střední vojenské školy, vyšší odborné vojenské školy a školská zařízení jim sloužící zřizuje a ruší Ministerstvo obrany. Ministerstvo vnitra zřizuje a ruší střední policejní školy, vyšší policejní školy a školská zařízení jim sloužící a také střední školy požární ochrany, vyšší odborné školy požární ochrany a školská zařízení jim sloužící. Školy a školská zařízení pro osoby ve výkonu trestu odnětí svobody a vazby a střední školy Vězeňské služby zřizuje a ruší Ministerstvo spravedlnosti. Základní školy při diplomatické misi zřizuje a ruší Ministerstvo zahraničních věcí.

Kraje vykonávají ve školství územní samosprávu. Reprezentace kraje v čele s hejtmanem je volena, zastupitelstvo kraje zřizuje výbor pro výchovu a vzdělávání a zaměstnanost. Ten se vyjadřuje k síti škol, předkládá návrhy na zkvalitnění péče poskytované školami a školskými zařízeními, které zřizuje. Kraje dbají zejména o soulad rozvoje školských služeb s potřebami trhu práce, se zájmy občanů kraje a s demografickým vývojem svého území. Pečují o dostupnost vzdělávání a školských služeb. Jsou zřizovatelem vyšších odborných škol, středních škol, základních, mateřských škol a školských zařízení pro děti se zdravotním postižením, speciálních

základních škol, jazykových škol, škol při zdravotnických zařízeních, základních uměleckých škol, školských zařízení pro zájmová vzdělávání, dětských domovů, středních škol s vyučovacím jazykem pro národnostní menšiny, školských výchovných a ubytovacích zařízení a zařízení školního stravování pro žáky jimi zřizovaných. Kraje zajišťují výdaje právnických osob vykonávajících činnost škol a školských zařízení, které zřizují, s výjimkou výdajů hrazených ze státního rozpočtu, mohou jim přispívat i na další neinvestiční výdaje. Na úrovni vysokých škol se regionální zájmy prosazují prostřednictvím regionálních zástupců ve správních radách vysokých škol.

Obce (případně svazky obcí) jsou odpovědné za vytváření podmínek pro povinnou školní docházku dětí s místem trvalého pobytu na jejich území. Zřizují a spravují mateřské školy a základní školy. Pokud se na území dané obce nevyskytuje mateřská nebo základní škola, je povinna vzdělávání dětí zajistit ve škole zřízené jinou obcí a hradit jí neinvestiční výdaje připadající na dítě (pokud se nedohodnou jinak). Obec může dále zřizovat a rušit základní umělecké školy, školská zařízení pro zájmové vzdělávání, školská účelová zařízení a školy nebo školská zařízení, které jinak zřizuje kraj nebo ministerstvo, pokud prokáže zabezpečení jejich činnosti.

### **4.3 Hodnotící orgán vzdělávacího systému**

Hodnotícím orgánem vzdělávacího systému v České republice je Česká školní inspekce (dále jen ČŠI) působící na základě školského zákona (zákon č. 561/2004 Sb. o předškolním, základním, středním, vyšším odborném a jiném vzdělávání) jako správní úřad s celostátní působností, který je organizační složkou státu. Organizačně je členěna na ústředí ČŠI se sídlem v Praze a inspektoráty ČŠI. V jejím čele stojí ústřední školní inspektor, kterého jmenuje ministr školství.<sup>47</sup>

Úkolem ČŠI je zjišťovat a hodnotit ve školách (s výjimkou vysokých) a ve školských zařízeních výsledky vzdělávání, kvalitu řízení, pracovní

---

<sup>47</sup>Základní informace o ČŠI [online]. Praha: Česká školní inspekce, 2005. [cit. 2009-01-11]. Dostupné na internetu: <<http://www.csicr.cz/show.aspx?id=4&lang=1&section=4&theme=5>>.

podmínky učitelů, vyučovací materiály a vybavení, efektivitu využívání finančních zdrojů a kontrolovat dodržování obecně závazných předpisů.

Výstupem inspekční činnosti je inspekční zpráva. Souhrnné hodnocení výchovně vzdělávací soustavy je obsahem výroční zprávy. Inspekční týmy jsou sestavovány podle aprobační jednotlivých inspektorů.

Školy samy mají povinnost zpracovávat nejméně jednou za dva roky vlastní hodnocení školy, které slouží také jako podklad pro hodnocení ČŠI.

#### **4.4 Autonomie škol**

Na základě zákona č. 561/2004 Sb., o předškolním, základním, středním, vyšším odborném a jiném vzdělávání získaly všechny školy právní subjektivitu, a tím i vyšší stupeň autonomie. Jejich ředitelé mají odpovědnost za kvalitu a efektivitu vzdělávacího procesu (včetně úprav vzdělávacích programů a volby učebnic), za finanční řízení školy, za přijímání a propouštění učitelů, za jejich odbornou a pedagogickou úroveň a za vztahy s veřejností. Rozhodují také o přeřazení žáka do vyššího ročníku, o přijetí ke vzdělávání, o přestupu nebo přerušení vzdělávání, opakování ročníku po splnění povinné školní docházky, zákonném vyloučení ze školy nebo povolení či zrušení individuálního vzdělávání. Jako svůj poradní orgán zřizují pedagogickou radu složenou ze všech pedagogických pracovníků školy. Při základních, středních a vyšších odborných školách se zřizuje školská rada (třetinu členů jmenuje zřizovatel, třetinu volí zletilí žáci a studenti a třetinu pedagogičtí pracovníci školy).<sup>48</sup>

Minimální velikost škol a tříd je předepsána zákonem, výjimky povoluje nadřízený orgán za podmínky, že zvýšené náklady uhradí zřizovatel. Některé základní školy a další vzdělávací zařízení jsou v zájmu dostupnosti zřizovány i pro malé počty žáků.

Veřejným vysokým školám byla poskytnuta autonomie ve všech oblastech řízení. Samosprávnou působnost vykonává akademický senát

---

<sup>48</sup> *Struktury systémů vzdělávání, odborné přípravy a vzdělávání dospělých v Evropě. Česká republika 2007/2008*[online]. Praha: Národní oddělení Eurydice, 2008. [cit. 2009-01-11]. Dostupné na internetu: <[http://eacea.ec.europa.eu/ressources/eurydice/eurybase/pdf/0\\_integral/CZ\\_CS.pdf](http://eacea.ec.europa.eu/ressources/eurydice/eurybase/pdf/0_integral/CZ_CS.pdf)>.

(zastupitelský orgán, v němž jsou zastoupeni i studenti), rektor, vědecká rada a disciplinární komise. Dalšími orgány jsou správní rada, která dbá na uplatnění veřejného zájmu v činnosti školy a na řádné hospodaření s majetkem, a kvestor. Vysoké školy mají i orgán reprezentace složený z delegovaných členů akademických obcí, jímž je Rada vysokých škol.

Státní vysoké školy, které jsou zřizovány příslušnými ministerstvy, mají autonomii omezenou: nemají ustanovenu správní radu, nemají autonomii v oblasti mezd, jejich rozpočet je napojen na rozpočet příslušného ministerstva a vojenské vysoké školy nemají ani právní subjektivitu.<sup>49</sup>

#### 4.5 Financování škol<sup>50</sup>

Výdaje na vzdělávání v ČR plynou v rozhodující míře z veřejných zdrojů. V souladu se správními kompetencemi plyne rozhodující část prostředků státního rozpočtu prostřednictvím MŠMT (cca 80 %), další prostředky poskytují ze svých rozpočtů kraje a obce, zbylým procentem se účastní i další ministerstva, která jsou zřizovateli některých škol.

Pro běžné výdaje na žáka pro jednotlivé vzdělávací úrovně a pro charakteristické skupiny oborů a typy vzdělávání je stanovována částka, tzv. normativ. Republikové normativy stanoví ministerstvo, krajské normativy stanoví krajský úřad (jako výši výdajů na jednotku výkonu). Pomocí normativů dochází k regulaci počtu a odměňování pracovníků. Kapitálové výdaje škol a školských zařízení a provozní výdaje, které nejsou přímými vzdělávacími výdaji, hradí jejich zřizovatelé.

MŠMT přiděluje krajům finanční prostředky na mzdy učitelů a na přímé vzdělávací výdaje podle počtu žáků a stanovených normativů. Krajský úřad je přiděluje školám, které zřizuje, a školám soukromým přímo. Základním

---

<sup>49</sup> *Organizace vzdělávací soustavy České republiky* [online]. Praha: Národní oddělení Eurydice, 2008. [cit. 2009-01-11]. Dostupné na internetu:

<[http://eacea.ec.europa.eu/ressources/eurydice/eurybase/pdf/0\\_integral/CZ\\_CS.pdf](http://eacea.ec.europa.eu/ressources/eurydice/eurybase/pdf/0_integral/CZ_CS.pdf)>.

<sup>50</sup> *Struktury systémů vzdělávání, odborné přípravy a vzdělávání dospělých v Evropě. Česká republika 2007/2008* [online]. Praha: Národní oddělení Eurydice, 2008. [cit. 2009-01-10]. Dostupné na internetu: <[http://eacea.ec.europa.eu/ressources/eurydice/eurybase/pdf/0\\_integral/CZ\\_CS.pdf](http://eacea.ec.europa.eu/ressources/eurydice/eurybase/pdf/0_integral/CZ_CS.pdf)>.

školám a mateřským školám je přiděluje na základě rozpočtu, který sestavuje obecní úřad.

Schválené učebnice a další vzdělávací materiály jsou žákům základních škol bezplatně zapůjčovány, na středních a vyšších odborných školách jsou zdarma poskytovány pouze sociálně znevýhodněným žákům. Všechny školy mohou z vlastní iniciativy využívat na nákup učebnic a didaktických pomůcek i dalších finančních zdrojů (od sponzorů, z pronájmu atd.).

Veřejné vysoké školy hospodaří s vlastním majetkem, jejich převážná činnost je financována státem přímo prostřednictvím normativů vyjadřujících finanční náročnost přípravy. Do jejich výše se promítají i další kvalitativní hlediska. Vysoké školy (dále jen VŠ) dostávají prostředky na výzkum a vývoj, dále prostředky na stravování a ubytování studentů a dotace investiční. Další příjmy těchto škol pocházejí z hospodaření s majetkem a z poplatků, jimiž jsou kryty především náklady na přijímací řízení. Za studium delší než je standardní doba prodloužená o jeden rok, za studium v druhém studijním programu a za studium cizinců v cizím jazyce se platí. VŠ mají dále příjmy z programů celoživotního vzdělávání, které nejsou studiem ve smyslu vysokoškolského zákona. Soukromé vysoké školy mohou požádat o státní dotaci jen v případě, že působí jako obecně prospěšná společnost.

Státní vysoké školy jsou financovány svými zřizovateli, tj. vojenské školy Ministerstvem obrany a policejní akademie Ministerstvem vnitra.



## 4.6 Soukromé školy

Vznik soukromých škol umožnila v r. 1990 novela tehdy platného školského zákona (Zákon č. 29/1984 Sb., o soustavě základních a středních škol). Vznik soukromých vysokých škol umožnil teprve nový vysokoškolský zákon schválený v roce 1998 (Zákon č. 111/1998 Sb., o vysokých školách).<sup>51</sup> Jejich úkolem je vytvářet ve školském systému konkurenční prostředí. Zakladatelem soukromé školy může být fyzická i právnická osoba.

Největší rozmach zaznamenaly především odborné soukromé střední školy. Z hlediska pedagogického a didaktického se automaticky předpokládá, že specifické charakteristiky těchto škol umožní dosahovat lepších vzdělávacích výsledků. Je to podporováno i legislativní formulací o zřizování a fungování nestátních škol (vyhláška MŠMT ČR č. 353/1991 Sb., o soukromých školách, kde je stanoveno, že mají poskytovat vzdělání rovnocenné alespoň vzdělání ve státních (veřejných) školách).<sup>52</sup>

Soukromé školy dostávají státní dotace na běžné výdaje. Náklady na pořízení investic jsou kryty ze školného a z jiných soukromých zdrojů. Na základě smlouvy uzavřené mezi školou a ministerstvem či jím pověřeným orgánem může být dotace zvýšena až na 90 % příslušného normativu u středních škol a vyšších odborných škol, u základních a speciálních škol až na 100 %. Podmínkou je dobré hodnocení školy Českou školní inspekcí, právní forma obecně prospěšné společnosti, v případě jiné právní formy závazek, že celý zisk školy bude vynaložen na vzdělávací výdaje a bude dodržen dohodnutý počet přijímaných žáků. Soukromé vysoké školy mohou o státní příspěvek žádat, jen pokud působí jako obecně prospěšné společnosti, nebo v případě jiné právní formy závazek, že celý zisk školy bude vynaložen na vzdělávací výdaje.<sup>53</sup>

---

<sup>51</sup>Blažková, M. *Vznik soukromých a církevních škol* [online]. Zlín: Střední odborná škola Otrokovice, středisko služeb školám a další zařízení sloužící pedagogickým pracovníkům, 2004. [cit. 2009-01-10]. Dostupné na internetu:

<<http://www.zkola.cz/zkedu/rodiceaverejnost/vybirameskolu/soukromeacirkevnikoly/default.aspx>>.

<sup>52</sup> PRŮCHA, J. *Alternativní školy a inovace ve vzdělávání*. Praha: Portál, 2004. s. 27.

<sup>53</sup> *Struktury systémů vzdělávání, odborné přípravy a vzdělávání dospělých v Evropě. Česká republika 2007/2008* [online]. Praha: Národní oddělení Eurydice, 2008. [cit. 2009-01-11]. Dostupné na internetu: <[http://eacea.ec.europa.eu/ressources/eurydice/eurybase/pdf/0\\_integral/CZ\\_CS.pdf](http://eacea.ec.europa.eu/ressources/eurydice/eurybase/pdf/0_integral/CZ_CS.pdf)>.

## 4.7 Vyšší sekundární vzdělávání

V této kapitole bude popsáno vyšší sekundární vzdělávání na střední škole (tzv. „střední vzdělávání“) a vyšší sekundární, resp. terciární vzdělávání na konzervatoři. Vyšší sekundární vzdělávání může být všeobecné nebo odborné, které převažuje. Vyznačuje se vysokou mírou oborové specializace. Střední školy zajišťují vzdělávání a praktickou odbornou přípravu po ukončení povinné školní docházky.

Ke vzdělávání na střední škole lze přijmout i uchazeče, kteří úspěšně dokončili základní vzdělávání před splněním povinné školní docházky a kteří při přijímacím řízení splnili podmínky pro přijetí prokázáním vhodných schopností, vědomostí, zájmů a zdravotní způsobilosti. O přijetí uchazeče ke vzdělávání na střední škole rozhoduje její ředitel. Nejčastěji tyto školy navštěvují žáci ve věku od 15 do 19 let. Střední školy se člení na **gymnázia**, **střední odborné školy** a **střední odborná učiliště**. Zvláštním typem středních odborných škol jsou **konzervatoře**.

Úspěšným ukončením příslušného vzdělávacího programu ve střední škole dosáhnou absolventi těchto stupňů vzdělání:

- a) střední vzdělání,
- b) střední vzdělání s výučním listem,
- c) střední vzdělání s maturitní zkouškou.<sup>54</sup>

Střední školy mohou také organizovat *postsekundární vzdělávání*, které vede k dosažení některého ze stupňů středního vzdělání. Jde o:

- a) **nástavbové studium** – dosahuje se v něm středního vzdělání s maturitní zkouškou. Je určeno pro uchazeče, kteří získali střední vzdělání s výučním listem v příbuzném oboru tříletého denního vzdělávání. Nástavbové studium trvá v denní formě dva roky, v dálkové tři. Mohou je poskytovat střední školy, které poskytují střední vzdělání s maturitní zkouškou v daném oboru,

---

<sup>54</sup> *Organizace vzdělávací soustavy České republiky* [online]. Praha: Národní oddělení Eurydice, 2008. [cit. 2009-01-11]. Dostupné na internetu: <[http://eacea.ec.europa.eu/ressources/eurydice/eurybase/pdf/0\\_integral/CZ\\_CS.pdf](http://eacea.ec.europa.eu/ressources/eurydice/eurybase/pdf/0_integral/CZ_CS.pdf)>.

- b) **zkrácené studium pro získání středního vzdělání s maturitní zkouškou** - je určeno pro uchazeče, kteří již získali střední vzdělání s maturitní zkouškou a chtějí si doplnit vzdělání v jiném oboru. Při denní formě vzdělávání trvá dva roky,
- c) **zkrácené studium pro získání středního vzdělání s výučním listem** - je určeno pro uchazeče, kteří získali střední vzdělání s maturitní zkouškou. Při denní formě studia trvá jeden až jeden a půl roku. Mohou je poskytovat střední školy, které poskytují střední vzdělání s výučním listem v daném oboru.<sup>55</sup>

#### 4.7.1 Učitelé působící v oblasti vyššího sekundárního vzdělávání

Rozsah přímé vyučovací povinnosti na vyšším sekundárním stupni je 21 vyučovacích hodin za týden, pro učitele praktického vyučování 21 - 25 hodin, pro učitele odborného výcviku 25 - 35 hodin.

Učitelé všeobecně vzdělávacích předmětů na středních školách (obvykle s dvouoborovou aprobací) získávají svou kvalifikaci převážně v pětiletém magisterském studiu. Poskytují je převážně pedagogické fakulty, případně i filozofické, přírodovědné, matematicko-fyzikální fakulty a fakulty tělesné výchovy a sportu. Pedagogická příprava může probíhat souběžně s oborovým studiem, nebo následně po jeho dokončení. Souběžná příprava obvykle začíná po druhém ročníku a zpravidla trvá tři nebo čtyři semestry. Následné vysokoškolské studium k získání učitelské kvalifikace trvá obvykle dva roky.<sup>56</sup>

Učitelé technických předmětů pro střední odborné školy a střední odborná učiliště se připravují v magisterském studiu na specializovaných VŠ (technické a zemědělské univerzity, fakulty ekonomické, lékařské, teologické, umělecké vysoké školy atd.) a učitelskou kvalifikaci potom

---

<sup>55</sup> *Organizace vzdělávací soustavy České republiky* [online]. Praha: Národní oddělení Eurydice, 2008. [cit. 2009-01-11]. Dostupné na internetu:

<[http://eacea.ec.europa.eu/ressources/eurydice/eurybase/pdf/0\\_integral/CZ\\_CS.pdf](http://eacea.ec.europa.eu/ressources/eurydice/eurybase/pdf/0_integral/CZ_CS.pdf)>.

<sup>56</sup> *Struktury systémů vzdělávání, odborné přípravy a vzdělávání dospělých v Evropě. Česká republika 2007/2008* [online]. Praha: Národní oddělení Eurydice, 2008. [cit. 2009-01-11]. Dostupné na internetu: <[http://eacea.ec.europa.eu/ressources/eurydice/eurybase/pdf/0\\_integral/CZ\\_CS.pdf](http://eacea.ec.europa.eu/ressources/eurydice/eurybase/pdf/0_integral/CZ_CS.pdf)>.

získávají následným pedagogickým studiem. Učitelé odborného výcviku musí mít i výuční list v příslušném oboru, učitelé praktického vyučování zdravotnických studijních oborů musí mít způsobilost k výkonu zdravotnického povolání. Pedagog, který vyučuje ve třídě pro žáky se speciálními potřebami, získá kvalifikaci vzděláním v oboru zaměřeném na speciální pedagogiku. Na středních školách provádí výuku i řada externích pracovníků, s nimiž se většinou uzavírají smlouvy na dobu určitou.<sup>57</sup>

#### 4.7.2 Gymnázia

Gymnázium je střední všeobecně vzdělávací škola, cílem studia je připravit žáky především ke studiu na vysoké škole. V rámci všeobecného vzdělávání nabízejí gymnázia různá studijní zaměření (např. humanitní, přírodovědné, matematické, jazykové, sportovní atd.). Jednotlivá zaměření jsou realizována prostřednictvím profilujících předmětů v učebním plánu. Gymnázia organizují studium čtyřleté pro žáky po ukončení povinné devítileté školní docházky, šestileté pro žáky, kteří ukončili sedmý ročník, nebo osmileté pro žáky po úspěšném zakončení pátého ročníku. Po úspěšném dokončení povinné školní docházky na víceletém gymnáziu není další studium povinné.

Žáci navštěvují školu od pondělí do pátku. Kromě dopoledního vyučování mají také odpolední. Jedna vyučovací hodina trvá 45 minut. Pro výuku vybraných předmětů (např. cizí jazyky), popř. v části jejich hodinové dotace, se třídy mohou dělit na skupiny. Vzdělávání se může uskutečňovat jak nejčastější denní formou, tak i večerní, dálkovou, distanční nebo kombinací jejich forem.<sup>58</sup>

Cíle vzdělávání a kmenové učivo v jednotlivých typech a oborech gymnázií dosud stanovovalo MŠMT v jednotných učebních dokumentech. Dosud platným vzdělávacím dokumentem na tomto typu škol je Standard vzdělávání ve čtyřletém gymnáziu. Pro nižší stupeň víceletých gymnázií již

---

<sup>57</sup> *Struktury systémů vzdělávání, odborné přípravy a vzdělávání dospělých v Evropě. Česká republika 2007/2008* [online]. Praha: Národní oddělení Eurydice, 2008. [cit. 2009-01-11]. Dostupné na internetu: <[http://eacea.ec.europa.eu/ressources/eurydice/eurybase/pdf/0\\_integral/CZ\\_CS.pdf](http://eacea.ec.europa.eu/ressources/eurydice/eurybase/pdf/0_integral/CZ_CS.pdf)>.

<sup>58</sup> Tamtéž.

platí Rámcový vzdělávací program pro základní vzdělávání, podle něhož je vyučováno od školního roku 2006/2007.

V srpnu r. 2007 MŠMT schválilo Rámcový vzdělávací program pro gymnázia, povinností škol je podle nich připravit vlastní školní vzdělávací program (ŠVP), podle něhož musí začít vyučovat nejpozději od září 2009.

Počty hodin uvedené v učebním plánu znamenají minimální časovou dotaci, kterou není možné snižovat, lze ji však podle rozhodnutí ředitele zvyšovat, a to z počtu hodin, které učební plán dává k dispozici. Cizí jazyky lze zavést podle zájmu žáků a možností školy (jedná se o angličtinu, němčinu, francouzštinu, ruštinu, španělštinu a italštinu). Volitelné předměty obvykle navazují na odpovídající povinné předměty a rozšiřují je (semináře, cvičení, konverzace v cizím jazyce atd.). Ředitel gymnázia odpovídá za osnovy a obsahovou úroveň. Prostřednictvím hodin, jejichž náplň je v pravomoci ředitele, se vytváří profil školy nebo některé ze studijních zaměření (všeobecné, matematika, matematika a fyzika, přírodovědné předměty, programování apod.).<sup>59</sup>

Hodnocení žáků je jak průběžné, tak i závěrečné, a to z jednotlivých předmětů a prospěchu. Žáci dostávají v pololetí a na závěr školního roku vysvědčení. Prospěch žáka v jednotlivých vyučovacích předmětech je klasifikován známkou na pětistupňové škále. Žáci na gymnáziu přecházejí do vyšších ročníků, pokud byli na konci školního roku na vysvědčení hodnoceni, že prospěli. Studium je ukončeno maturitní zkouškou (podmínkou je ukončení posledního ročníku studia). Úspěšným složením maturitní zkoušky student získává střední vzdělání s maturitní zkouškou. Maturitní zkouška se skládá před maturitní zkušební komisí (kromě písemné části) a sestává ze dvou povinných předmětů (český jazyka literatura a cizí jazyk) a dvou volitelných předmětů. Zkouška má písemnou a ústní část. Dokladem

---

<sup>59</sup> *Organizace vzdělávací soustavy České republiky* [online]. Praha: Národní oddělení Eurydice, 2008. [cit. 2009-01-13]. Dostupné na internetu: [http://eacea.ec.europa.eu/ressources/eurydice/eurybase/pdf/0\\_integral/CZ\\_CS.pdf](http://eacea.ec.europa.eu/ressources/eurydice/eurybase/pdf/0_integral/CZ_CS.pdf).

o složené maturitní zkoušce je vysvědčení o maturitní zkoušce. Hodnotí se pětistupňovou klasifikační stupnicí.<sup>60</sup>

Absolventi studia většinou pokračují v dalším studiu, ale mají i relativně dobré uplatnění na trhu práce. Ve studiu mohou pokračovat na vyšších odborných školách a na školách vysokých. Ve výběru dalšího studia pomáhá středoškolákům včasná studijní orientace poskytovaná školou. Informace o dalším studiu dále poskytují samotné vyšší odborné a vysoké školy. O přestupu do jiné střední školy rozhoduje ředitel školy, do níž se žák hlásí. Pokud má při přestupu dojít ke změně oboru vzdělání, může ředitel školy stanovit rozdílovou zkoušku.

#### 4.7.3 Střední odborné školy (SOŠ)

Některé střední odborné školy mají úzkou specializaci a slouží rozsáhlým regionům, nebo celé republice. Kromě všeobecné části vzdělávání na těchto školách zahrnuje i část odbornou, která tvoří asi polovinu vzdělávacího obsahu. Většina těchto škol však poskytuje více druhů vzdělávání jak co do úrovně, tak co do oborů. SOŠ poskytují vzdělání ve studijních oborech, které jsou převážně čtyřleté, jsou zakončeny maturitou a poskytují střední vzdělání s maturitní zkouškou. Dále zde (ovšem už jako forma postsekundárního vzdělávání) existuje dvou až tříleté nástavbové studium pro absolventy, kteří v příbuzném oboru na středním odborném učilišti dosáhli středního vzdělání s výučním listem. Nástavbové studium končí maturitní zkouškou.

Organizace výuky je podobná jako na gymnáziu. Průměrný počet vyučovacích hodin v jednom týdnu je 33. Vyučovací hodina má 45 minut, u odborné praxe trvá 60 minut.<sup>61</sup>

Dosud je platným základním kurikulárním dokumentem pro střední odborné školství Standard středoškolského odborného vzdělávání, z něhož

---

<sup>60</sup> *Struktury systémů vzdělávání, odborné přípravy a vzdělávání dospělých v Evropě. Česká republika 2007/2008*[online]. [cit. 2009-01-13]. Dostupné na internetu: <[http://eacea.ec.europa.eu/ressources/eurydice/eurybase/pdf/0\\_integral/CZ\\_CS.pdf](http://eacea.ec.europa.eu/ressources/eurydice/eurybase/pdf/0_integral/CZ_CS.pdf)>.

<sup>61</sup> *Struktury systémů vzdělávání, odborné přípravy a vzdělávání dospělých v Evropě. Česká republika 2007/2008* [online]. [cit. 2009-01-13]. Praha: Národní oddělení Eurydice, 2008. Dostupné na internetu: <[http://eacea.ec.europa.eu/ressources/eurydice/eurybase/pdf/0\\_integral/CZ\\_CS.pdf](http://eacea.ec.europa.eu/ressources/eurydice/eurybase/pdf/0_integral/CZ_CS.pdf)>.

vycházejí učební dokumenty jednotlivých oborů. Mohou být vytvořeny jak centrálně, tak samotnou školou, ale v tomto případě musí být MŠMT předloženy ke schválení. Stejně jako u gymnázií jsou v současné době MŠMT stanoveny pro jednotlivé obory rámcové programy, na ně pak budou navazovat školní vzdělávací programy zpracované školou. Střední odborné školy podle nich musí (stejně jako čtyřletá gymnázia) zahájit výuku nejpozději od září 2009.

Do učebních plánů jsou zařazeny všeobecně vzdělávací předměty (český jazyk a literatura, cizí jazyk, matematika, přírodovědné předměty, občanská nauka, dějepis a tělesná výchova) a odborné předměty podle studijních oborů, jejichž součástí jsou i různá praktická, laboratorní, konstrukční aj. cvičení. Do učebních plánů středních odborných škol jsou zařazena i období souvislé odborné praxe v podnicích a institucích. Vyšší zastoupení mají odborné předměty. Za osnovy a učební plány odpovídá stejně jako u gymnázií ředitel školy. Nepovinné vyučovací předměty i jejich obsah zpracují předmětové komise a schválí ředitel školy. Tematické plány schvaluje ředitel školy. V dálkovém studiu se vyučuje podle učebního plánu dálkového studia a osnov denního studia. Na konci každého pololetí se vždy z každého předmětu koná zkouška. Školní rok je rozčleněn stejně jako na gymnáziích, třídy se naplňují do počtu maximálně 30 žáků.

V SOŠ existuje jednak průběžné hodnocení, jednak závěrečné hodnocení žáků jako u gymnázií. Maturitní zkouška se skládá z českého jazyka a literatury, z volitelného předmětu a z odborných předmětů (má teoretickou a praktickou část). Jednu z teoretických zkoušek z odborných předmětů lze nahradit zkouškou z cizího jazyka. Po úspěšném složení maturitní zkoušky žáci získávají vysvědčení o maturitní zkoušce. Hodnotí se opět dle pětistupňové klasifikační stupnice. Zaměstnavatelé tato vysvědčení uznávají jako doklady svědčící o získané odborné kvalifikaci absolventa.<sup>62</sup>

Absolventi SOŠ, kteří ukončili studium maturitní zkouškou, mají možnost pokračovat ve studiu na vysokých či vyšších odborných školách,

---

<sup>62</sup> *Struktury systémů vzdělávání, odborné přípravy a vzdělávání dospělých v Evropě. Česká republika 2007/2008* [online]. Praha: Národní oddělení Eurydice, 2008. [cit. 2009-01-13]. Dostupné na internetu: <[http://eacea.ec.europa.eu/ressources/eurydice/eurybase/pdf/0\\_integral/CZ\\_CS.pdf](http://eacea.ec.europa.eu/ressources/eurydice/eurybase/pdf/0_integral/CZ_CS.pdf)>.

nebo díky odbornému zaměření absolvovaného vzdělávání nacházejí uplatnění přímo na trhu práce.

#### 4.7.4 Střední odborná učiliště (SOU)

Nejčastější je tříletá odborná příprava poskytující střední vzdělání s výučním listem, která neumožňuje vstup na terciární úroveň vzdělávání. Kromě toho mohou SOU vzdělávat žáky ve čtyřletých studijních oborech pro výkon náročnějších dělnických povolání, které jsou ukončeny maturitní zkouškou a umožňují vstup na vysoké nebo vyšší odborné školy. Dále zde může existovat krátké jedno či dvouleté studiu, které končí závěrečnou zkouškou a v němž se dosahuje středního vzdělání. SOU se ve způsobu práce přibližují SOŠ, organizují i nástavbové studium (postsekundární forma studia), které umožňuje vyučeným absolventům získat v příbuzném oboru střední vzdělání s maturitní zkouškou.<sup>63</sup>

Organizace je podobná jako u SOŠ a gymnázií. Průměrný počet vyučovacích hodin v jednom týdnu je 33. Vyučovací hodina teoretického vyučování má 45 minut, vyučovací hodina odborného výcviku má 60 minut.

Problematika odborného vzdělávání je podobná jako u SOŠ. Do učebních plánů jsou zařazeny všeobecně vzdělávací předměty, odborné předměty, jejichž zařazení závisí na povaze učebního a studijního oboru, a odborný výcvik. Ve tříletých učebních oborech je všeobecně vzdělávacím vyučovacím předmětům vyhrazeno cca 35 % vyučovacího času, teoretickým odborným 25 % a odbornému výcviku 40 % vyučovacího času. Ve čtyřletých studijních oborech se tyto podíly pohybují kolem 4: 3: 3. Ve studijních oborech nástavbového studia jsou do učebních plánů zařazeny pouze všeobecně vzdělávací vyučovací předměty a teoretické odborné vyučovací předměty (45: 55). Při vyučování cizím jazykům a v hodinách odborného

---

<sup>63</sup> *Organizace vzdělávací soustavy České republiky* [online]. Praha: Národní oddělení Eurydice, 2008. [cit. 2009-01-13]. Dostupné na internetu: [http://eacea.ec.europa.eu/ressources/eurydice/eurybase/pdf/0\\_integral/CZ\\_CS.pdf](http://eacea.ec.europa.eu/ressources/eurydice/eurybase/pdf/0_integral/CZ_CS.pdf).



výcviku, který převážně probíhá na provozních pracovištích nebo ve cvičných dílnách, se žáci dělí na skupiny.<sup>64</sup>

Hodnocení žáků je stejné jako u výše uvedených škol působících v systému vyššího sekundárního vzdělávání. Závěrečné hodnocení má v krátkých oborech podobu závěrečné zkoušky, která se skládá z praktické a teoretické zkoušky z odborných předmětů. Probíhá před zkušební komisí a po jejím úspěšném složení dostává žák vysvědčení o závěrečné zkoušce. Ve tříletých oborech se skládá závěrečná zkouška z písemné zkoušky, z praktické zkoušky z odborného výcviku a z ústní zkoušky. Po jejím úspěšném složení žáci získávají výuční list (dosahují tak středního vzdělání s výučním listem). Ve čtyřletých oborech a v oborech nástavbového studia skládají žáci maturitní zkoušku. Maturitní zkouška ve čtyřletých oborech je obdobná maturitní zkoušce na SOŠ, v nástavbovém studiu se neskládá praktická zkouška.<sup>65</sup>

Absolventi studia po skončení školy nacházejí především uplatnění na trhu práce. Žáci čtyřletého studia, kteří ukončují studium maturitní zkouškou, mají možnost pokračovat ve studiu v oblasti terciárního vzdělávání, absolventi kratších oborů si mohou vzdělání doplnit v nástavbovém studiu.

---

<sup>64</sup> *Struktury systémů vzdělávání, odborné přípravy a vzdělávání dospělých v Evropě. Česká republika 2007/2008* [online]. Praha: Národní oddělení Eurydice, 2008. [cit. 2009-01-13]. Dostupné na internetu: <[http://eacea.ec.europa.eu/ressources/eurydice/eurybase/pdf/0\\_integral/CZ\\_CS.pdf](http://eacea.ec.europa.eu/ressources/eurydice/eurybase/pdf/0_integral/CZ_CS.pdf)>.

<sup>65</sup> *Struktury systémů vzdělávání, odborné přípravy a vzdělávání dospělých v Evropě. Česká republika 2007/2008* [online]. Praha: Národní oddělení Eurydice, 2008. [cit. 2009-01-13]. Dostupné na internetu: <[http://eacea.ec.europa.eu/ressources/eurydice/eurybase/pdf/0\\_integral/CZ\\_CS.pdf](http://eacea.ec.europa.eu/ressources/eurydice/eurybase/pdf/0_integral/CZ_CS.pdf)>.

## 5 SOŠ podnikání a obchodu, spol. s r. o.

V předchozí kapitole byl popsán systém vzdělávání v České republice s podrobnějším zaměřením především na jeho část, a to vyšší sekundární vzdělávání. Mezi školy, které uvedený typ vzdělávání nabízí, patří i Střední odborná škola podnikání a obchodu v Prostějově, z jejíž absolventů byl vybrán vzorek respondentů dotazovaných v empirické části práce.

### 5.1 Historie a vývoj školy

Společnost byla zařazena do sítě středních škol v roce 1994, tehdy ještě pod názvem Soukromá střední podnikatelská škola obchodu a služeb, spol. s r. o. V tomto roce škola sídlila v provizorních podmínkách ve dvou patrech budovy patřícím bezpečnostní službě na ulici Za drahou č. 89. Jejím zřizovatelem byla firma Merkurion, spol. s r. o. Prvním ředitelem školy byl PhDr. Jaroslav Gamba a společnost měla 5 kmenových a 3 externí zaměstnance. Celková plánovaná kapacita školy byla určena pro 240 žáků.

První přijímací řízení proběhlo v roce 1994, kdy byly otevřeny první třídy čtyřletého studia dvou oborů: Management pro obchodní činnost, zaměření manažer (63-98-6/01) a Management pro hotelové služby a cestovní ruch, zaměření asistent podnikatele (63-98-6/02). V nich zahájilo studium prvních 45 přijatých zájemců.<sup>66</sup>

V následujícím školním roce byl škole MŠMT schválen další studijní obor: Management pro obchodní činnost (63-98-6/01), zaměření manažer. Toto vzdělávání mělo formu dvouletého pomaturitního studia a v prvním roce jej navštěvovalo 23 studentů.<sup>67</sup> Současně došlo i k přestěhování školy do kapacitně větších prostor, které se nacházely ve třech podlažích samostatného objektu na Palackého ulici č. 4 - 6 v centru Prostějova.

---

<sup>66</sup> *Výroční zpráva z činnosti školy za školní rok 1994/1995*. Soukromá střední podnikatelská škola obchodu a služeb, spol. s r.o. Prostějov, 1995. s. 3.

<sup>67</sup> *Výroční zpráva z činnosti školy za školní rok 1995/1996*. Soukromá střední podnikatelská škola obchodu a služeb, spol. s r.o. Prostějov, 1996. s. 5.

V srpnu roku 1997 škola změnila svou právní formu na společnost s ručením omezeným. Na základě jednotné klasifikace oborů vzdělání došlo ke změně názvů obou čtyřletých studijních oborů na Management obchodu (63-98-6/03) a Management služeb (63-98-6/51). Ve školském rejstříku bylo u školy vyřazeno dvouleté pomaturitní studium a zapsáno dvouleté denní studium Management obchodu (63-98-6/03), které slouží k dalšímu vzdělávání absolventů SOU s výučním listem. Jde přitom o formu postsekundárního vzdělávání. Ředitelem školy se stal PhDr. Petr Doubrava.<sup>68</sup>

K další velké změně v historii společnosti došlo na podzim roku 2000, kdy se novým zřizovatelem školy stala společnost DOMA - MORAVA holding, a. s., se sídlem v Olomouci. V té době již ve škole studovalo v šesti třídách čtyřletého studia a dvou třídách dvouletého celkem 144 žáků. Společnost zaměstnávala 12 kmenových zaměstnanců (z toho 3 nepedagogické a 6 externích). Do funkce ředitele byl jmenován Mgr. Václav Křupka. U jednotlivých oborů vzdělání došlo od září r. 2000 v souladu s klasifikací kmenových oborů vzdělání ke změnám jejich názvu, takže s platností od 1. 9. 2000 má společnost v rejstříku škol zapsány tyto studijní obory, které poskytuje: Management obchodu (64-42-M/036) – denní čtyřleté maturitní studium, Management obchodu a služeb (64-42-M/039) – denní čtyřleté maturitní studium a Podnikání (64-41-L/524) – denní dvouleté nástavbové maturitní studium.<sup>69</sup>

Ve školním roce 2003/2004 byla škola zařazena do novely vyhlášky MŠMT č. 183/1998 Sb., již se stanoví, které další studium, popřípadě výuka, se pro účely státní sociální podpory a důchodového pojištění považuje za studium na středních nebo vysokých školách. Do přílohy č. 1 výše uvedené vyhlášky byl zařazen i jednoletý pomaturitní kurz anglického jazyka, který společnost organizuje. Výuku v něm zajišťují pedagogové školy a jeden rodilý mluvčí.<sup>70</sup>

---

<sup>68</sup> *Výroční zpráva z činnosti školy za školní rok 1997/1998*. Soukromá střední podnikatelská škola obchodu a služeb, spol. s r.o. Prostějov, 1998. s. 4.

<sup>69</sup> *Výroční zpráva z činnosti školy za školní rok 2000/2001*. Soukromá střední podnikatelská škola obchodu a služeb, spol. s r.o. Prostějov, 2001. s. 5.

<sup>70</sup> *Výroční zpráva z činnosti školy za školní rok 2003/2004*. Soukromá střední podnikatelská škola obchodu a služeb, spol. s r. o. Prostějov, 2004. s. 7.

Od září 2003 je společnost akreditovaným centrem britského zkušebního institutu City a Guilds, který už více než 100 let zajišťuje pestrou škálu jazykových zkoušek. Škola každoročně pořádá mezinárodní zkoušku ESOL (English for Speakers of Other Languages - angličtina pro nerodilé mluvčí). Pro úspěšné absolventy má obdrženy certifikát o složení zkoušky význam především jako kvalifikační doklad platný v zemích Evropské unie a britského Commonwealthu. Zájemci si mohou vybrat z celkem šesti stupňů náročnosti ten, který jim nejvíce vyhovuje.<sup>71</sup>

Od 1. září roku 2004 bylo MŠMT škole schválena a do sítě škol zařazena ještě dálková forma nástavbového studia Podnikání (64-41-L/524), která trvá tři roky.<sup>72</sup>

Protože se škola neustále rozrůstala a počet zájemců o studium se tak zvyšoval, došlo v červenci r. 2005 ke třetímu přestěhování do větších prostor v objektu budovy bývalé základní školy na Husově nám. 91 v Prostějově. V téže roce musel být v souladu s novým zákonem č. 561/2004 Sb., o předškolním, základním, středním, vyšším odborném a jiném vzdělávání pozměněn i název společnosti, a to na: Střední odborná škola podnikání a obchodu, spol. s r. o.

## 5.2 Současnost školy

V letošním školním roce 2008/2009 studuje ve škole v osmi třídách čtyřletého studia, dvou třídách denního dvouletého a tří třídách dálkového nástavbového již 303 studentů. Společnost zaměstnává 33 kmenových zaměstnanců (9 nepedagogických a 3 externí pedagogy). Po dobu svého působení připravila SOŠ podnikání a obchodu pro další studium na školách vyššího typu a do praxe více než 500 studentů.

Součástí školního areálu je bufet, školní jídelna, zrekonstruovaná tělocvična s venkovním sportovním hřištěm na tenis a volejbal. Kromě deseti kmenových tříd mohou studenti využívat dvě jazykové učebny a tři odborné:

---

<sup>71</sup> Výroční zpráva z činnosti školy za školní rok 2003/2004. Soukromá střední podnikatelská škola obchodu a služeb, spol. s r. o. Prostějov, 2004. s. 8.

<sup>72</sup> Výroční zpráva z činnosti školy za školní rok 2004/2005. Soukromá střední podnikatelská škola obchodu a služeb, spol. s r. o. Prostějov, 2005. s. 6.

učebnu obchodní korespondence, počítačovou a multimediální, která byla zřízena před dvěma lety a je vybavena nejmodernější didaktickou technikou (dataprojektor, interaktivní tabule).

V rámci vykonávání odborné praxe a průvodcovské činnosti studentů spolupracuje společnost s mnoha firmami a institucemi Prostějovska (Městské divadlo v Prostějově, Městský úřad v Prostějově, okresní pobočka Veřejné zdravotní pojišťovny, zámek v Boskovicích aj.). Škola navíc každoročně pořádá výjezdy do zahraničí, které jsou zaměřeny zejména na seznámení se s kulturou dané země a pomáhají studentům i ve zdokonalení se v daném jazyce. V souladu s učebními plány jednotlivých předmětů a s cílem propojit teorii s praxí a zefektivnit výuku jsou realizovány exkurze, návštěvy tematických výstav či různých kulturních a výchovných akcí. Pro studenty 1. ročníku čtyřletého denního studia je v rámci výuky tělesné výchovy školou pořádán týdenní lyžařský výcvik a v posledních dvou letech je pro nastupující žáky organizován i třídenní pobytový adaptační kurz, který pomáhá k rychlejšímu vytváření a upevnování vztahů nejen mezi studenty samotnými, ale i mezi nimi a pedagogy, kteří je budou ve škole vyučovat.

Škola je již šest let aktivním členem Hospodářské komory v Prostějově, Sdružení soukromých škol Čech, Moravy a Slezska a prostřednictvím svého zřizovatele i členem Svazu obchodu ČR. Ve škole funguje Školská rada (třetinu členů jmenuje zřizovatel, třetinu volí zletilí žáci a studenti a třetinu pedagogičtí pracovníci školy).<sup>73</sup>

Společnost dostává prostřednictvím Krajského úřadu Olomouckého kraje dotace na provoz ve výši 90 % příslušného normativu pro střední školy. Dotace jsou škole poskytovány podle počtu žáků a krajům je přiděluje MŠMT ze svého rozpočtu. Uvedené finanční prostředky slouží především na mzdy učitelů. Nákupy investičního charakteru a další úhrady nákladů souvisejících s provozem školy hradí společnost ze školného, které platí studenti (případně jejich zákonní zástupci). Měsíční školné činí 1 350,- Kč a v případě splnění průměrného prospěchu do 1,5 je dotyčnému žákovi přiznána sleva na školném, která může činit až 350,- Kč měsíčně. Studentům

---

<sup>73</sup> *Prezentace školy* [online]. Prostějov: Střední odborná škola podnikání a obchodu, spol. s r. o., 2008. [cit. 2008-12-11].

Dostupné na internetu: <[http://www.skola.obchod-sluzby.cz/prezentace\\_skoly.html](http://www.skola.obchod-sluzby.cz/prezentace_skoly.html)>.

je školou bezplatně zapůjčována převážná část učebnic potřebných k jejich vzdělávání.

V posledních dvou letech získávají všichni absolventi školy spolu s maturitním vysvědčením také tzv. Europass – dodatek k vysvědčení o maturitní zkoušce, který zvyšuje jejich uplatnitelnost na mezinárodním trhu práce. Europass usnadňuje uznání odborné kvalifikace absolventa nejen v zemích Evropské unie. V anglickém jazyce jsou velmi podrobně popsány kompetence získané v daném oboru vzdělání. Popis vychází z usnesení a doporučení Rady Evropy a Evropského parlamentu o jednotném rámci kvalifikací v EU.<sup>74</sup>

### **5.3 Obory denního čtyřletého studia**

Škola nabízí v rámci vyššího sekundárního vzdělávání dva obory čtyřletého denního studia, které je určeno pro zájemce s ukončeným primárním vzděláním na základní škole. Právě jejich absolventi byli osloveni v empirické části práce.

#### **5.3.1 Management obchodu (MO)**

Jedná se o čtyřleté denní studium ukončené maturitní zkouškou. Vzdělávání je ekonomického zaměření na podnikání v Evropské unii a tvorbu projektů a je v souladu s požadavky, které jsou kladeny na absolventy ekonomicky zaměřených středních škol. Studium s tímto zaměřením nemá obdobu u jiných ekonomických škol a je kladně hodnoceno prostějovskými institucemi: Úřad práce, Městský úřad, Hospodářská komora, Regionální evropské informační středisko aj.

---

<sup>74</sup> *Prezentace školy* [online]. Prostějov: Střední odborná škola podnikání a obchodu, spol. s r. o., 2008. [cit. 2008-12-11].  
Dostupné na internetu: <[http://www.skola.obchod-sluzby.cz/prezentace\\_skoly.html](http://www.skola.obchod-sluzby.cz/prezentace_skoly.html)>.

### 5.3.1.1 Charakteristika odborných a profilujících předmětů

Dosud platný učební plán oboru, který odpovídá obecnému a doporučenému učebnímu plánu schválenému MŠMT dne 10. června 2004, pod č. j. 19 277/2004, s platností nejpozději od 1. září 2005, počínaje 1. ročníkem, je uveden v příloze č. 3.

Učební plán studijního oboru Management oboru obsahuje nejen všeobecně vzdělávací předměty, ale protože jde o vyšší sekundární odborné vzdělávání, tak také předměty odborné. Z nich a z předmětů profilujících, které jsou odlišné podle zaměření vzdělávání, jsou v učebním plánu tohoto studijního oboru zařazeny předměty:

**Výpočetní technika:** připravuje studenty k tomu, aby byli schopni účelně a účinně využívat výpočetní techniku – především standardní a aplikační programové vybavení počítače (MS - DOS, textový a tabulkový editor, internet, tvorba webových stránek, grafické editory, speciální aplikační programy).

**Obchodní korespondence:** zaměřuje se na získání dovedností psát desetiprstovou hmatovou metodou na psacím stroji či na počítači, studenti se naučí vyhotovovat různé druhy písemností a vést obchodní korespondenci.

**Podniková ekonomika:** studenti získají základy ekonomického vzdělání, seznámí se s ekonomickým prostředím podniku a působením ekonomického makroprostředí (státní rozpočet, nezaměstnanost, inflace) na podnik; obsahovou náplní je seznámení se základními ekonomickými pojmy, fungováním podniku (založení, hospodaření, organizační zabezpečení, majetek podniku, zásobování, investiční činnost a zánik), studenti získají znalosti obchodního zákoníku (obchodní společnosti), živnostenského zákona (založení, druhy živností) a zákoníku práce; nedílnou součástí je získání znalostí týkající se mzdové problematiky (výpočet) a daní (daňové přiznání).<sup>75</sup>

---

<sup>75</sup> *Studijní obory. Čtyřleté denní studium* [online]. Prostějov: Střední odborná škola podnikání a obchodu, spol. s r. o., 2008. [cit. 2008-12-11]. Dostupné na internetu: <[http://www.skola.obchod-sluzby.cz/studijni\\_obory.html](http://www.skola.obchod-sluzby.cz/studijni_obory.html)>.

**Účetnictví:** předmět rozvíjí ekonomické myšlení studentů a připravuje je ke zvládnutí teorie i praxe účtování v podniku (účetní doklady, zjednodušená daňová evidence, podvojně účetnictví).

**Management:** studenti jsou seznámeni s úlohou managementu a manažera v prostředí tržní ekonomiky, získají znalosti a dovednosti týkající se rozhodování, plánování, vedení (motivace, řízení zaměstnanců) organizování a kontrolování.

**Marketing:** předmět vede studenty k pochopení nezbytnosti marketingu v řízení a fungování firmy; studenti se naučí uplatňovat a rozvíjet znalosti a dovednosti týkající se marketingového řízení (marketingový výzkum, hodnocení marketingového prostředí) a marketingového mixu (výrobek, cena, distribuce a komunikace se zákazníkem).

**Psychologie prodeje:** je zaměřena na získání vědomostí a dovedností, které jsou nutné při jednání s klienty, obchodními partnery a spolupracovníky.

**Právo:** studenti získají přehled o právním systému České republiky, o právních normách týkajících se pracovních vztahů, podnikání a občanského práva.

**Praxe:** je předmětem odborného zaměření, v němž studenti vykonávají praktické činnosti v návaznosti na profilaci studijního oboru (fiktivní firma, marketingové výzkumy, podnikatelské projekty apod.).

**Mezinárodní obchod:** předmět je zaměřen na mezinárodní obchodování, studenti se seznámí se zahraničními trhy tak, aby získali znalosti fungování obchodní politiky ČR, způsobu mezinárodních plateb, celního řízení a mezinárodních obchodních organizací.

**Legislativa a podnikání v EU:** cílem předmětu je naučit studenty orientovat se v oblasti práva a podnikání v Evropské unii; studenti získají vědomosti týkající evropské integrace, organizační struktury EU, společné obchodní politice, hospodářské soutěži a ochraně spotřebitele a její fiskální a monetární politice.<sup>76</sup>

---

<sup>76</sup> *Studijní obory. Čtyřleté denní studium* [online]. Prostějov: Střední odborná škola podnikání a obchodu, spol. s r. o., 2008. [cit. 2008-12-11]. Dostupné na internetu: <[http://www.skola.obchod-sluzby.cz/studijni\\_obory.html](http://www.skola.obchod-sluzby.cz/studijni_obory.html)>.



**Trh práce v EU:** cílem výuky předmětu je umění orientace na trhu pracovních sil Evropské unie; studenti získají znalosti týkající se základů fungování trhu práce v EU, práv a povinností zaměstnanců, získají dovednosti uplatnitelné při výkonu budoucího povolání – sebepoznání, komunikace, kariéra, akční plánování, image; seznámí se se systémem vzdělávání ve členských zemích EU a se vstupem na trh práce (kontaktování zaměstnavatele, tvorba a analýza inzerátu, životopis, přijímací pohovor, jak postupovat při ztrátě zaměstnání).

**Tvorba projektů:** předmět je zaměřen na získání znalostí a dovedností při přípravě a tvorbě projektů podnikatelských a nepodnikatelských subjektů; student získá schopnosti připravit projektový cyklus, orientuje se v problematice strukturálních fondů EU a v čerpání dotací, dokáže identifikovat projekt, analyzovat a stanovit cíle projektu, řídit, realizovat, monitorovat a kontrolovat projekt; má schopnost orientovat se v dokumentech a směrnících EU se zaměřením na tvorbu projektů.

**Praktický marketing:** předmět navazuje na marketing s tím, že se nabyté znalosti a dovednosti aplikují do podnikatelské praxe, cílem je prohloubení dovedností a získání praktických zkušeností s marketingovým řízením, tvorbou reklamního sdělení, distribuční, výrobovou a cenovou politikou.

**Ekonomika neziskového sektoru:** studenti jsou v tomto předmětu seznámeni s neziskovým sektorem (občanskými sdruženími, nadacemi, rozpočtovými a příspěvkovými organizacemi), který je součástí národního hospodářství každého státu; student dokáže porozumět základním ekonomickým jevům a vztahům v neziskových organizacích a získá přehled a právním prostředí a struktuře neziskového sektoru.<sup>77</sup>

**Aplikovaná ekonomie:** předmět navazuje na tři roky studia podnikové ekonomiky, poskytuje vědomosti a dovednosti potřebné pro úspěšné chápání ekonomických jevů využíváním ekonomických znalostí, studenti se seznámí s ekonomickými systémy s důrazem na českou ekonomiku, se základními

---

<sup>77</sup> *Studijní obory. Čtyřleté denní studium* [online]. Prostějov: Střední odborná škola podnikání a obchodu, spol. s r. o., 2008. cit. 2008-12-11].

Dostupné na internetu: <[http://www.skola.obchod-sluzby.cz/studijni\\_obory.html](http://www.skola.obchod-sluzby.cz/studijni_obory.html)>.

makroekonomickými jevy (nezaměstnanost a inflace) a s cennými papíry (druhy cenných papírů a jejich obchodování).

**Zbožíznalství:** předmět se zabývá orientací v hlavních sortimentních skupinách zboží (např. nerostné suroviny, energie, strojírenské zboží, elektrotechnické a elektrické zboží, drogistický sortiment, textil a oděvy, papírenské zboží) v souladu s obchodní činností.

**Rétorika:** studenti si rozšíří slohové znalosti a dovednosti, které získali v rámci výuky českého jazyka, předmět poskytuje studentům vědomosti z oblasti stylistiky a kultury projevu a dovednosti v oblasti tvorby písemných a především ústních projevů.<sup>78</sup>

V tomto studijním oboru je s ohledem na jeho zaměření připisován velký význam studiu cizích jazyků. Výuka profilujícího maturitního jazyka (angličtina, němčina) je dotována pěti hodinami týdně (3 hodiny výuky + 2 hodiny konverzace), výuka maturitně volitelného jazyka třemi hodinami týdně. Studium je přitom směřováno ke složení mezinárodně uznávaných certifikátů z němčiny (Zertifikat Deutsch) a angličtiny (City and Guilds). Studenti 2. ročníku mají možnost volby třetího nepovinného cizího jazyka (francouzština, italština a ruština).

Odborná praxe je realizována na pracovištích firem a institucí Prostějovska, studenti ji vykonávají od 2. ročníku v rozsahu 1 týdne v každém pololetí (u 2. ročníku v rozsahu 2 týdny ve druhém pololetí).

### 5.3.1.2 Profil absolventa oboru<sup>79</sup>

Absolvent po ukončení studia a úspěšném vykonání maturitní zkoušky získává ekonomické vzdělání se zaměřením na podnikání v zemích Evropské unie, je schopen samostatně realizovat projekt, orientuje se v českém a evropském právu, dokáže zabezpečit základní ekonomické, obchodní,

---

<sup>78</sup> *Studijní obory. Čtyřleté denní studium* [online]. Prostějov: Střední odborná škola podnikání a obchodu, spol. s r. o., 2008. [cit. 2008-12-11].

Dostupné na internetu: <[http://www.skola.obchod-sluzby.cz/studijni\\_obory.html](http://www.skola.obchod-sluzby.cz/studijni_obory.html)>.

<sup>79</sup> *Výroční zpráva z činnosti školy za školní rok 2007/2008*. Střední odborná škola podnikání a obchodu, spol. s r. o. Prostějov, 2008. s. 9.

správní a administrativní činnosti ve všech oblastech podnikatelské sféry, má předpoklady pro uplatnění na úrovni středního managementu (v ziskové i neziskové oblasti), ale i samostatného podnikání.

Absolvent po ukončení studia disponuje těmito znalostmi a dovednostmi:

- komunikativnost,
- informační gramotnost,
- dovednost zpracovávat informace,
- aktivní znalost dvou cizích jazyků,
- schopnost pracovat v týmu,
- odborné ekonomické znalosti,
- kreativita,
- schopnost přípravy projektového cyklu,
- pružnost,
- znalost a orientace v českém a evropském právu,
- schopnost řešení krizových situací,
- uplatnitelnost v ziskovém i neziskovém sektoru,
- numerická aplikace - používání aritmetických a základních statistických metod při řešení konkrétních informací.

### **5.3.1.3 Pokračování ve studiu**

Absolventi mají po úspěšném ukončení posledního ročníku studia a obdržení maturitního vysvědčení možnost pokračovat ve studiu na školách vyššího typu (vyšší odborné školy a vysoké školy) především obdobného zaměření (ekonomika, marketing, management, bankovníctví, daně, veřejná ekonomika, podnikání v zemích Evropské unie apod.). Škola zájemce o studium na ekonomických fakultách připravuje k přijímacím zkouškám v rámci volitelného předmětu seminář z matematiky.

### 5.3.2 Management obchodu a služeb (MOS)

Jedná se čtyřleté denní studium ukončené maturitní zkouškou. Vzdělávání je ekonomického zaměření na oblast služeb a cestovního ruchu a je v souladu s požadavky, které jsou kladeny na absolventy ekonomicky zaměřených středních škol se zaměřením na turismus. Absolventi tohoto studijního oboru získávají osvědčení o způsobilosti k průvodcovské činnosti.

#### 5.3.2.1 Charakteristika odborných a profilujících předmětů oboru

Dosud platný učební plán studijního oboru Management obchodu a služeb je v plném znění uveden v příloze č. 4. Všeobecně vzdělávací a odborné předměty včetně jejich náplně jsou stejné jako u předchozího studijního oboru, pouze praktická činnost studentů, kterou vykonávají v rámci předmětu praxe, je zaměřena v návaznosti na profilaci tohoto studijního oboru na činnosti, jako je průvodcovství, tvorba itineráře apod.

Z předmětů, které jsou označeny jako profilující, patří u oboru Management obchodu a služeb tyto:

**Základy gastronomie:** studenti získají znalosti týkající se rozdělení potravin z hlediska gastronomie, kategorizace středisek na restaurace, kavárny, vinárny a bary; seznámí se se základními pravidly, technikami obsluhy a gastronomickými tradicemi.

**Dějiny kultury:** cílem předmětu je seznámit studenty formou přednášek, videoprojekcí a exkurzí s přehledem světových a národních kulturních dějin.

**Cestovní ruch:** studenti získají vědomosti a dovednosti z oblasti turizmu, ekonomiky a techniky cestovního ruchu (platební styk, řízení cestovního ruchu, legislativa, služby pasových a celních orgánů, činnosti průvodce, tvorby trasování a itineráře).<sup>80</sup>

---

<sup>80</sup> *Studijní obory. Čtyřleté denní studium* [online]. Prostějov: Střední odborná škola podnikání a obchodu, spol. s r. o., 2008. [cit. 2008-12-11]. Dostupné na internetu: <[http://www.skola.obchod-sluzby.cz/studijni\\_obory.html](http://www.skola.obchod-sluzby.cz/studijni_obory.html)>.

**Zeměpis cestovního ruchu:** předmět je zaměřen na získání zeměpisných znalostí se zaměřením na turismus, studenti získají orientaci v geografii cestovního ruchu, dokáží analyzovat lokalizační podmínky rozvoje turistiky a charakterizovat oblasti cestovního ruchu ČR I. až IV. kategorie.

**Management hotelů:** předmět poskytuje vědomosti a dovednosti týkající se řízení hotelů, seznamuje s organizační strukturou hotelu, hotelovým marketingem, klíčovými oblastmi hotelového managementu a s podnikatelskou etikou a obchodním jednáním.

**Praktický marketing:** předmět navazuje na marketing s tím, že se nabyté znalosti a dovednosti aplikují do podnikatelské praxe, cílem je prohloubení dovedností a získání praktických zkušeností s marketingovým řízením, tvorbou reklamního sdělení, distribuční, výrobovou a cenovou politikou.

**Rétorika:** studenti si rozšíří slohové znalosti a dovednosti, které získali v rámci výuky českého jazyka, předmět poskytuje studentům vědomosti z oblasti stylistiky a kultury projevu a dovednosti v oblasti tvorby písemných a především ústních projevů.<sup>81</sup>

I v tomto studijním oboru je kladen velký důraz na intenzivní studium cizích jazyků. Výuka maturitního jazyka je dotována pěti hodinami týdně (3 hodiny výuky + 2 hodiny konverzace), výuka maturitně volitelného jazyka je v rozsahu 3 hodiny týdně. Studenti jsou opět ve výuce cizího jazyka směřováni ke složení mezinárodně uznávaných certifikátů z němčiny (Zertifikat Deutsch) a angličtiny (City and Guilds). Studenti 2. ročníku mají možnost volby třetího nepovinného cizího jazyka (francouzštiny, italštiny a ruštiny).

Odborná praxe je realizována na pracovištích prostějovských institucí (s ohledem na zaměření oboru převážně u cestovních kanceláří nebo hotelů), a to ve stejném rozsahu jako u předchozího studijního oboru.

---

<sup>81</sup> *Studijní obory. Čtyřleté denní studium* [online]. Prostějov: Střední odborná škola podnikání a obchodu, spol. s r. o., 2008. [cit. 2008-12-11]. Dostupné na internetu: <[http://www.skola.obchod-sluzby.cz/studijni\\_obory.html](http://www.skola.obchod-sluzby.cz/studijni_obory.html)>.

### 5.3.2.2 Profil absolventa oboru<sup>82</sup>

Absolvent po úspěšném ukončení posledního ročníku studia a složení maturitní zkoušky získává ekonomické vzdělání se zaměřením na podnikání zejména v oblasti cestovního ruchu, orientuje se v marketingu turistických destinací a řízení hotelů, dokáže zabezpečit základní ekonomické, obchodní, správní a administrativní činnosti ve všech oblastech podnikatelské sféry, má předpoklady pro uplatnění na úrovni středního managementu (v ziskové i neziskové oblasti), ale i samostatného podnikání.

Absolvent po ukončení studia dosáhne těchto znalostí a dovedností:

- komunikativnost,
- informační gramotnost,
- dovednost zpracovávat informace,
- aktivní znalost dvou cizích jazyků,
- schopnost pracovat v týmu,
- odborné ekonomické znalosti,
- kreativita,
- schopnost přípravy projektového cyklu,
- pružnost,
- znalost a orientace v českém a evropském právu,
- schopnost řešení krizových situací,
- uplatnitelnost v ziskovém i neziskovém sektoru,
- numerická aplikace - používání aritmetických a základních statistických metod při řešení konkrétních informací.

---

<sup>82</sup> Výroční zpráva z činnosti školy za školní rok 2007/2008. Střední odborná škola podnikání a obchodu, spol. s r. o. Prostějov, 2008. s. 11.

### **5.3.2.3 Pokračování ve studiu**

Absolventi tohoto oboru mají také dobrou možnost pokračovat ve studiu na školách vyššího typu (vyšší odborné školy a vysoké školy) především obdobného zaměření (cestovní ruch, veřejná ekonomika, podnikání apod.).

# PRAKTICKÁ ČÁST

## 6 Výzkumné šetření

Empirická část práce je zaměřena na otázku uplatnitelnosti absolventů dvou oborů čtyřletého denního studia ukončeného maturitní zkouškou, které poskytuje Střední odborná škola podnikání a obchodu, spol. s r. o. v Prostějově. Zjišťuje se v ní, jaké uplatnění na trhu práce či v dalším vzdělávání dotazovaní absolventi našli, cílem je přitom získat i názory oslovených absolventů školy na kvalitu, přednosti, nedostatky a zejména využitelnost a praktické zaměření uvedeného vzdělávání.

### 6.1 Přípravná fáze

V úvodní etapě výzkumného šetření jsem provedla sběr informací o trhu práce a nezaměstnanosti v České republice zaměřený zejména na skupinu absolventů středních škol. Dále jsem shromáždila poznatky o systému vyššího sekundárního (středního) vzdělávání v České republice, o soukromé Střední odborné škole podnikání a obchodu v Prostějově a oborech vzdělávání, které nabízí. Na základě zjištěných informací jsem stanovila výzkumný problém, cíl výzkumu a formulovala jednotlivé hypotézy. Na základě poznatků získaných v teoretické části jsem sestavila dotazník pro absolventy uvedené školy.

Další etapu tvořil tzv. předvýzkum. Několik dotazníků jsem předložila k vyplnění studentům 4. ročníku, abych předem vyloučila případnou nesrozumitelnost jednotlivých otázek. Na základě takto získaných postřehů jsem vytvořila konečnou podobu dotazníku.



## 6.2 Charakteristika respondentů

Při výzkumném šetření nelze zkoumat požadovaný jev v celém jeho rozsahu. Je potřeba vytvořit reprezentativní skupinu, která by měla být dostatečně velká, aby se platnost získaných poznatků dala vztáhnout na celý základní soubor.

Při výběru vzorku dotazovaných respondentů jsem si navíc stanovila podmínku, aby dotazník obdrželi ti z nich, kteří ukončili studium nejdříve v květnu r. 2006, aby se tak jednalo o absolventy charakterizované v teoretické části této diplomové práce. Oslovila jsem tedy nakonec všech 134 studentů dvou oborů čtyřletého denního studia, kteří jej postupně ve školních letech: 2005/2006, 2006/2007 a 2007/2008 úspěšně ukončili.

## 6.3 Sběr dat

Časové období hlavního sběru dat jsem si původně stanovila na dobu jednoho měsíce (prosinec 2008), ale vzhledem k časově horší návratnosti dotazníků se nakonec prodloužilo až do konce ledna 2009. Dotazníky byly anonymní, pouze jsme si je označila tak, aby bylo zřejmé, jaký obor studia (MO či MOS) dotazovaný absolvent navštěvoval, protože jsem měla v úmyslu podle tohoto kritéria rozdělit dotazníky do dvou skupin a vyhodnotit každou z nich zvlášť.

Dotazníky jsem rozeslala převážně poštou (celkem jsem jich takto odeslala 116), pro zvýšení pravděpodobnosti jejich návratnosti jsem ke každému z nich přiložila ofrankovanou obálku s nadepsanou adresou, na niž mi měli absolventi vyplněný dotazník vrátit, a drobný dárek. Přesto mi z takto dotazovaných respondentů dotazník vrátilo jen 47 z nich. Pro 11 absolventů, u nichž jsem v záznamech třídních učitelů nelezla elektronickou adresu, jsem dotazník upravila do elektronické podoby a poslala jim ho e-mailem. V tomto případě jsem zaznamenala výrazně vyšší návratnost, vyplněných dotazníků se mi vrátilo dokonce 9, bohužel na ostatní absolventy se mi platnou e-mailovou adresu získat nepodařilo a musela jsem

v rámci analýzy a interpretace výsledků pracovat s nízkým počtem vrácených dotazníků. U 7 respondentů jsem využila toho, že si přišli do školy, kde jsem zaměstnaná, pro potvrzení a dotazník jsem jim předložila osobně. V tomto případě byla návratnost 100%. Z celkového počtu 134 dotazovaných respondentů mi tedy nakonec vyplněné dotazníky vrátilo pouze 63 z nich. Celková návratnost dotazníků činila **47 %**.

Vzhledem k nízkému počtu vyplněných dotazníků jsem byla bohužel nucena ustoupit od původního záměru rozdělit je do dvou skupin podle toho, který obor vzdělávání dotazovaní respondenti ve škole absolvovali, a rozhodla jsem se učinit tak pouze v případě otázek, u nichž by odpovědi respondentů byly výrazně odlišné z hlediska absolvovaného oboru. Naštěstí zůstalo poměrné zastoupení vrácených dotazníků u obou druhů vzdělávání zhruba stejné, u oboru MO jsem měla k dispozici 31 vyplněných dotazníků a u oboru MOS 32.

#### **6.4 Cíl výzkumu a formulace hypotéz**

Hlavním cílem výzkumu bylo hledání odpovědi na otázku: jaká je uplatnitelnost absolventů dvou čtyřletých denních oborů vzdělávání, které nabízí soukromá Střední odborná škola podnikání a obchodu, spol. s r. o. v Prostějově.

Pro dosažení cíle výzkumu se stanoví hypotézy. Dle Chrásky jsou tři základní požadavky na jejich správnou formulaci:

*„Hypotéza je tvrzení, které je vyjádřeno oznamovací větou.*

*Hypotéza musí vyjadřovat vztah mezi dvěma proměnnými (pokud se nejedná o vyjádření vztahů, není možno hovořit o hypotéze). Proto musí být hypotéza vždy formulována jako tvrzení o rozdílech, vztazích nebo následcích.*

*Hypotézu musí být možno empiricky ověřovat. Proměnné, které v hypotéze vystupují, musí být měřitelné (byť jen na základě kategorizace).“<sup>83</sup>*

---

<sup>83</sup> CHRÁSKA, M. *Úvod do výzkumu v pedagogice*. Olomouc: Univerzita Palackého, 2006. s. 10.

Pro svoje výzkumné šetření jsem si stanovila následující hypotézy:

HH1: Více než polovina absolventů čtyřletého denního studia bude pokračovat v dalším vzdělávání na vysokých a vyšších odborných školách.

Dílní hypotézy:

- Větší část absolventů, kteří budou dále pokračovat ve studiu na vysokých a vyšších odborných školách, bude z oboru: Management obchodu a služeb (MOS).
- Podíl zastoupení soukromých vysokých a vyšších odborných škol, v nichž budou absolventi pokračovat ve studiu, bude vyšší než veřejných.

HH2: Počet absolventů, kteří po ukončení studia nenajdou žádné uplatnění, nepřekročí 10 %.

HH3: Škola více připravuje studenty pro uplatnění se na trhu práce než pro další vzdělávání.

## 6.5 Výzkumná metoda

Ve výzkumném šetření jsem použila metodu dotazníku. Jde o metodu písemného kladení otázek vybraným respondentům a získávání jejich písemných odpovědí na tyto otázky. Většina otázek v dotazníku (konkrétně č. 1 – 7, č. 12 – 14 a č. 16) byla uzavřených (dvě byly výčtové, osm jich bylo tzv. trichotomických, poslední otázka byla dichotomická). Zbývajících pět otázek (č. 8 – 11 a č. 15) bylo otevřených.

Uzavřeným typem otázek nazýváme ty, kdy dotazovaní dostanou k dispozici určitý výčet odpovědí, z nichž označí dle svého uvážení jednu, s níž se nejvíce ztotožňují. Tato forma nejen urychlí vyplňování dotazníku, ale hlavně nasměruje respondenta na to, co tazatele zajímá. Usnadní také pozdější vyhodnocování dotazníku. Na druhé straně přitom uzavřené otázky umožňují nahodilé vyplnění, nabízená odpověď může být sugestivní a nemusí tak vystihnout názor respondenta.

U výběrových otázek má respondent možnost zvolit jednu z nabízených variant odpovědí, trichotomická forma otázky znamená, že jsou dotazovanému na výběr nabídnuty celkem tři možné odpovědi (ano, ne, nevím), u dichotomické formy má respondent na výběr jen odpověď: ano nebo ne.<sup>84</sup>

Na otevřené otázky mohou respondenti odpovídat volně dle svého uvážení. Výhodou těchto otázek je, že umožňují získat odpověď, která tvůrce dotazníku nemusela napadnout, podněcují respondenta k hlubšímu zamyšlení nad tématem, jsou užitečné, nemůžeme-li vypsát všechny možné odpovědi. Naopak nevýhodou je složitější zpracování odpovědí, jejich obtížnější interpretace a skutečnost, že kvalita odpovědí je ovlivněna vyjadřovacími schopnostmi respondenta.<sup>85</sup>

Dotazník je nejfrekventovanější metodou zjišťování údajů, což je dáno jeho zdánlivě lehkou konstrukcí. Jeho písemná forma umožňuje ověřitelnost získaných poznatků. Výhodou je anonymnost dotazníku, vyloučení nejednotného způsobu kladení otázek a případné ovlivnění odpovědí přítomností osoby tazatele.

Gavora uvádí, že výsledkem mohou však někdy být i dotazníky, které jsou sestaveny nesprávně, nevhodně se zadávají a někdy i nesprávně vyhodnocují. Dotazník je určen především pro hromadné získávání údajů, tedy dat o velkém počtu odpovídajících. Proto se považuje za velmi ekonomický výzkumný nástroj, který má v možnosti získávat velké množství informací při malé investici času zřejmě přednost před jinými výzkumnými metodami. Získané údaje jsou objektivní, protože nejsou zkreslené naším subjektivním vnímáním.<sup>86</sup>

Může se stát, že u dotazníků zaslaných klasickou i elektronickou poštou, je malá návratnost. Respondenti dotazník často ignorují, navíc mezi ty, kteří reagují na dotazníky zaslané e-mailem, patří spíše lidé mladšího věku, informačně gramotní apod. Což může opět zkreslit vzorek, protože

---

<sup>84</sup>Dotazník-online. [online]. Brno: AccArt, s. r. o., 2007. [cit. 2009-02-17]. Dostupné na internetu: <<http://www.dotaznik-online.cz/uzavrene-otazky.htm>>.

<sup>85</sup>Dotazník-online. [online]. Brno: AccArt, s. r. o., 2007. [cit. 2009-02-17]. Dostupné na internetu: <<http://www.dotaznik-online.cz/otevrene-otazky.htm>>.

<sup>86</sup>Knihovnický Zpravodaj Vysočina. Výzkumné metody v knihovnictví [online]. Havlíčkův Brod: Krajská knihovna Vysočiny, 2008. [cit. 2009-02-17]. Dostupné na internetu: <<http://kzv.kkvysociny.cz/archiv.aspx?id=857&key=Chemnitz>>

zasáhne jen ty, kteří mají přístup k počítači a využívají e-mail a webové technologie. V mém případě byla návratnost, jak jsem již uvedla v předchozí kapitole, u dotazníků zaslaných touto cestou 82 %, a to zřejmě právě proto, že jsem takto oslovovala respondenty ve věku 19 - 23 let. Tazatel by měl tedy raději volit různé kombinace několika technik sběru dat.<sup>87</sup>

Dotazníky použité pro tento výzkum měly v úvodu vysvětlení, že se jedná o výzkum pro diplomovou práci, že jsou anonymní a z nich získané údaje dále nebudou nikde zveřejňovány. Na konci samozřejmě nechybělo poděkování. Otázky v dotazníku byly svým obsahem zaměřeny pouze na to, aby bylo možno ověřit stanovené hypotézy. Použitý dotazník je v plném znění uveden v Příloze č. 5.

## 6.6 Vyhodnocení dotazníků

Vrácené dotazníky jsem si nejprve rozdělila do dvou skupin podle toho, který z oborů vzdělávání dotyčný absolvent studoval, abych mohla jejich odpovědi vzájemně porovnat. Zastoupení v obou skupinách (MO a MOS) bylo zhruba stejné, u absolventů oboru MO jsem měla k dispozici 31 a u oboru MOS 32 vyplněných dotazníků.

Dotazník obsahoval 16 otázek, 11 uzavřených a 5 s možností pro otevřenou odpověď. Respondenti zodpověděli většinou všechny otázky. Jen u podotázky v položce č. 6, kde měli uvést, v jaké oblasti se cítili po absolvování studia nejvíce připraveni po praktické stránce, nechali čtyři z nich prázdné místo, i když předtím označili odpověď, že škola je pro další život po praktické stránce připravila. Dva respondenti nezodpověděli devátou otázku, u níž měli napsat předmět, který ji při absolvovaném vzdělávání připadal zbytečný. Naopak u jedenácté položky dotazníku, v níž měli uvést přednosti studia, se deset respondentů rozepsalo a uvedlo dokonce dva klady. V odpovědích na otázku č. 15 dotazníku někteří respondenti, kteří se

---

<sup>87</sup> *Knihovnický Zpravodaj Vysočina. Výzkumné metody v knihovnictví* [online]. Havlíčkův Brod: Krajská knihovna Vysočiny, 2008. [cit. 2009-02-17]. Dostupné na internetu: <http://kzv.kkvysociny.cz/archiv.aspx?id=857&key=Chemnitz>

vzdělávají na vysokých či vyšších odborných školách, neuvedli obor studia, který v této škole navštěvují.

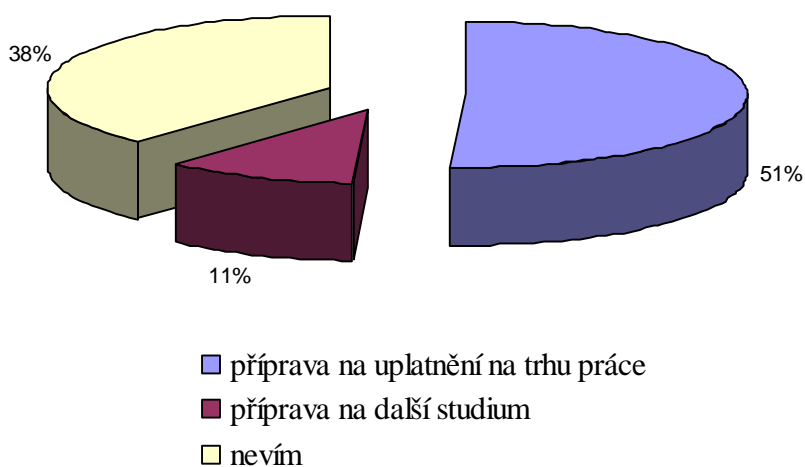
Otázka č. 1: **Studium na uvedené škole jste si vybíral/a už s představou, že bude sloužit jako příprava:**  
**a) pro Vaše uplatnění přímo na trhu práce,**  
**b) na další studium,**  
**c) nevím.**

U první otázky dotazníku měli respondenti na výběr ze tří možných odpovědí. Jednu z možností označili všichni z nich. Četnosti jednotlivých odpovědí jsou uvedeny v tabulce č. 1, relativní četnost zobrazuje graf č. 1:

Tabulka č. 1: Proč si respondenti dané studium zvolili?

Odpověď	Absolutní četnost	Relativní četnost
Příprava na uplatnění na trhu práce	32	51 %
Příprava na další studium	24	38 %
Nevím	7	11 %
<b>CELKEM</b>	<b>63</b>	<b>100 %</b>

Graf č. 1: Proč si respondenti dané studium zvolili?



Více než polovina respondentů (51 %) označila první nabízenou možnost, což znamená, že obor vzdělávání, který vystudovali, si vybírali s představou, že bude sloužit jako příprava pro jejich následné uplatnění se na trhu práce, tedy výkon profese. Další velká část dotazovaných absolventů (38 %) si naopak zvolila studium proto, že mělo sloužit jako předstupeň pro jejich další vzdělávání na vysokých či vyšších odborných školách. Zbýlých 11 % respondentů uvedlo, že neví, z čehož usuzují, že si buď nevzpomínají, nebo že za ně při volbě studia rozhodovali spíše rodiče, což je u 15letých dětí pravděpodobné.



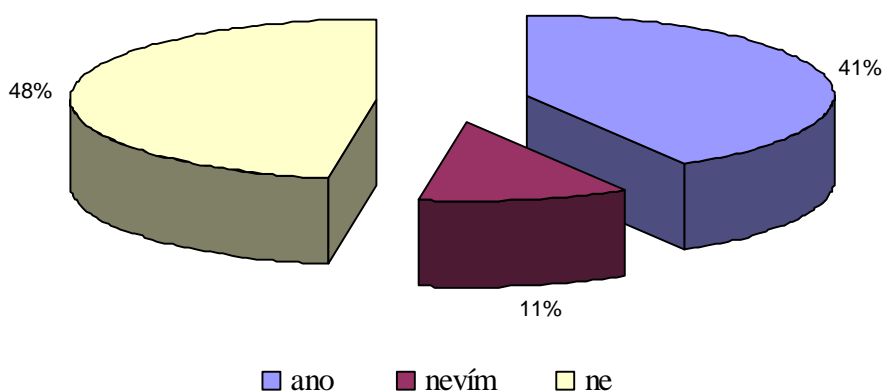
## Otázka č. 2: **Změnil/a jste v průběhu studia tuto svoji původní představu?**

Ve druhé položce dotazníku byli respondenti dotázáni, zda svou původní představu o tom, proč si studium zvolili, v jeho průběhu změnili. Na výběr měli ze tří odpovědí (ano, nevím, ne). Na otázku odpověděli všichni respondenti, četnost jednotlivých odpovědí je uvedena v tabulce č. 2, relativní četnost znázorňuje graf č. 2:

Tabulka č. 2: Změnili respondenti v průběhu studia svůj původní záměr?

Odpověď	Absolutní četnost	Relativní četnost
Ano	26	41 %
Nevím	7	11 %
Ne	30	48 %
<b>CELKEM</b>	<b>63</b>	<b>100 %</b>

Graf č. 2: Změnili respondenti v průběhu studia svůj původní záměr?



Téměř polovina (48 %) respondentů v odpovědi na zadanou otázku uvedla, že svůj názor nezměnila, naopak 41 % dotazovaných odpovědělo kladně. Tyto údaje by samy o sobě nic nevyprávěly, ale při porovnávání odpovědí u jednotlivých respondentů na první dvě otázky jsem zjistila, že svůj názor přehodnotili většinou ti (19), jimž mělo původně studium sloužit k přípravě na výkon profese. Domnívám se, že u nich k této změně původního rozhodnutí došlo pod vlivem vývoje českého školství v posledních letech, kdy je i státem podporována snaha o navýšení počtu lidí studujících některý z typů terciárního vzdělávání, aby tak v České republice počet lidí s vysokoškolským vzděláním dosáhl 50 %. Tato koncepce je uvedena i v opatřeních Národního programu rozvoje vzdělávání v České republice, tzv. Bílé knize.<sup>88</sup> U studentů vyššího sekundárního vzdělávání je proto v posledních letech různými prostředky podporována myšlenka, aby po jeho ukončení pokračovali ve studiu vyššího typu.

Opačnou odpověď, a to, že chtěli původně studovat a nakonec se rozhodli po ukončení studia nastoupit do zaměstnání, uvedlo jen pět absolventů. Zbývající respondenti (11 %) u této otázky odpověděli, že neví, což byla u čtyř z nich shodná odpověď jako v předchozí otázce.

---

<sup>88</sup> Ministerstvo školství, mládeže a tělovýchovy. *Národní program rozvoje vzdělávání v České republice. Bílá kniha*. Praha: Ústav pro informace ve vzdělávání – nakladatelství TAURIS, 2001. s. 63.

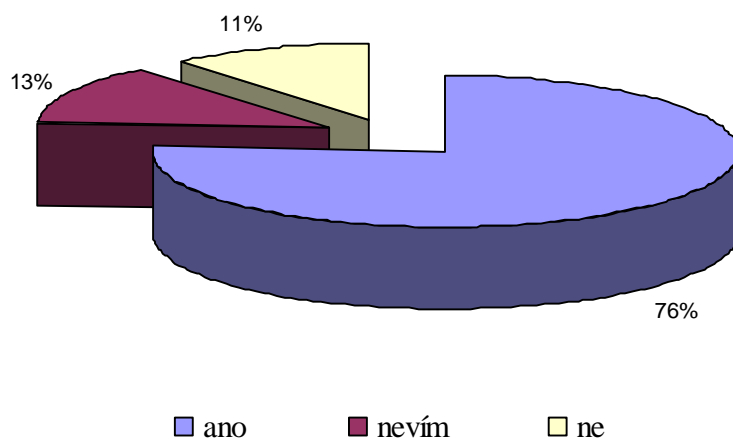
### Otázka č. 3: Splnilo absolvované studium Vaši konečnou představu?

Třetí otázka dotazníku byla zaměřena na zjištění, zda absolvované studium představu respondentů, o níž se zmínili v odpovědích na předchozí dvě otázky, splnilo. Na výběr opět měli tři možné odpovědi (ano, nevím, ne). Jednu z možností označili opět všichni respondenti, jejich odpovědi znázorňuje tabulka č. 3, graf č. 3 zobrazuje jejich relativní četnost:

Tabulka č. 3: Splnilo absolvované studium konečnou představu respondentů?

Odpověď	Absolutní četnost	Relativní četnost
Ano	48	76 %
Nevím	8	13 %
Ne	7	11 %
<b>CELKEM</b>	<b>63</b>	<b>100 %</b>

Graf č. 3: Splnilo absolvované studium konečnou představu respondentů?



Na třetí zadanou otázku odpověděly tři čtvrtiny respondentů (76 %) kladně, absolvované studium tedy podle nich splnilo to, co od něj očekávali. Tato odpověď mě ovšem překvapila zejména u čtyřech z nich, kteří byli již od začátku rozhodnutí, nebo se v průběhu studia rozhodli, že chtějí pokračovat v dalším studiu na vysokých či vyšších odborných školách. Nakonec, jak uvedli v odpovědi na otázku č. 15, která zjišťuje, zda studují nebo pracují, nastoupili po ukončení školy do zaměstnání. Přesto odpovídají, že v tomto směru studium na škole jejich představu splnilo. Je proto docela možné, že jsem otázku formulovala tak, že ji někteří respondenti správně nepochopili a svou odpovědí spíše chtěli vyjádřit to, že se svým studiem jsou spokojeni. Tomu nasvědčují i jejich odpovědi na otázku č. 12, v níž hodnotili kvalitu studia, a to právě převážně kladně. Pouze sedm respondentů (11 %) na zadanou otázku uvedlo, že studium jejich představu nesplnilo, a zbývajících osm (13 %) se přímé odpovědi vyhnulo.

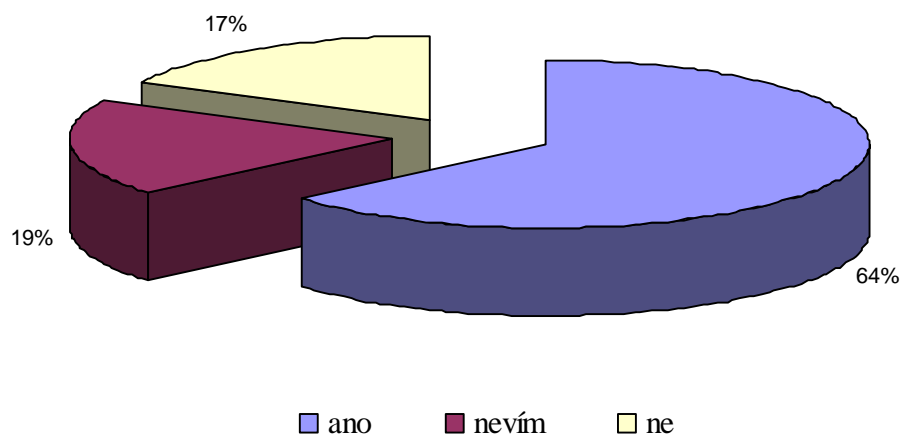
**Otázka č. 4: Kdybyste se nyní znovu rozhodoval/a, vybral/a byste si pro své studium opět danou školu?**

I čtvrtá otázka v dotazníku, která se ptala respondentů na to, jestli by si absolvované studium zvolili znovu, byla trichotomická. Jednu ze tří odpovědí (ano, nevím, ne) zaškrtnli všichni respondenti, četnost je zobrazena v tabulce č. 4 a procentuelní zastoupení jednotlivých odpovědí znázorňuje graf č. 4:

Tabulka č. 4: Vybrali by si respondenti pro své studium opět stejnou školu?

Odpověď	Absolutní četnost	Relativní četnost
Ano	40	64 %
Nevím	12	19 %
Ne	11	17 %
<b>CELKEM</b>	<b>63</b>	<b>100 %</b>

Graf č. 4: Vybrali by si respondenti pro své studium opět stejnou školu?



Se zadanou otázkou souhlasily téměř dvě třetiny respondentů (64 %). S volbou studia tedy byli spokojeni a vybrali by si jej znovu. Ve srovnání s předchozí položkou dotazníku je ovšem vidět úbytek kladných odpovědí. Jedenáct (17 %) absolventů se vyjádřilo, že pro stejné studium už by se znovu nerozhodli, a dvanáct jich (19 %) u této otázky váhalo.

Překvapilo mě, že z označených odpovědí v dotaznících vyplývá, že celkem šest respondentů, kteří jako odpověď na předchozí otázku uvedli, že studium splnilo jejich očekávání, odpověděli nyní tak, že by se znovu ke vzdělávání na stejné škole již nepřihlásili. Přitom, jak vyplývá z jejich odpovědi na předposlední otázku dotazníku, jsou všichni v současné době studenty vysokých škol. Při dalším zkoumání ostatních odpovědí jsem si všimla, že jeden z těchto respondentů uvádí v položce č. 12 jako nedostatky studia: *nedostatečná výuka matematiky* a další dva: *neustálé změny pedagogů* a *špatní učitelé*, čtvrtý neuvedl žádné negativum. Předpokládám tedy, že pro tři z nich byly jimi uvedené nedostatky natolik závažné, že je lze označit za důvod, proč by se znovu pro stejné studium nerozhodli. U jednoho respondenta mě naopak zaujalo, že i když studium nespĺnilo jeho očekávání, absolvoval by jej znovu.

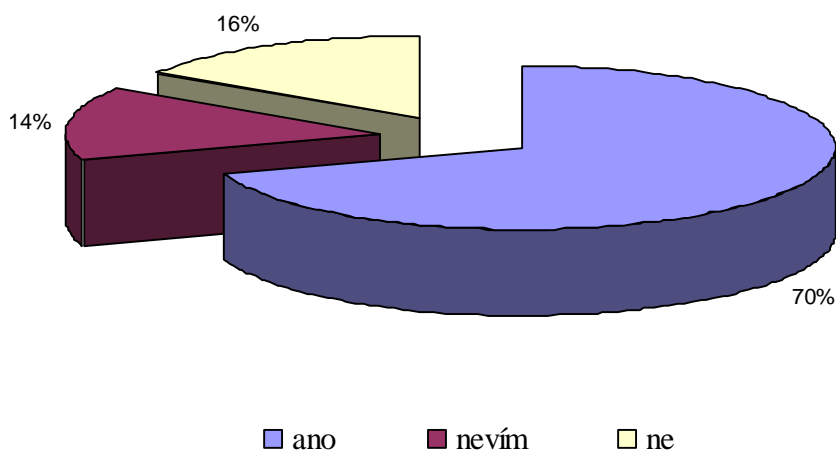
**Otázka č. 5: Připravila Vás tato škola dobře na to, abyste si uměl/a správně vybrat své budoucí povolání?**

V páté otázce byli respondenti dotázáni, zda se domnívají, že je škola, na níž své studium absolvovali, dokázala připravit na správný výběr jejich budoucího povolání. Na výběr jim bylo nabídnuto opět ze tří možných odpovědí (ano, nevím, ne). Naměřené četnosti znázorňuje tabulka č. 5, relativní četnost je zobrazena v grafu č. 5:

Tabulka č. 5: Připravenost respondentů ke správnému výběru povolání

Odpověď	Absolutní četnost	Relativní četnost
Ano	44	70 %
Nevím	9	14 %
Ne	10	16 %
<b>CELKEM</b>	<b>63</b>	<b>100 %</b>

Graf č. 5: Připravenost respondentů ke správnému výběru povolání



Uvedenou otázku jsem do dotazníku vložila, protože se domnívám, že jedním z úkolů školy je připravit svoje žáky na to, aby si uměli vybrat svoje budoucí zaměstnání na odpovídající úrovni a v oblasti trhu práce, pro niž jsou připravováni. Správný výběr profese je základní podmínkou úspěšného uplatnění na pracovním trhu.

Na rozdíl od gymnázií, které poskytují sekundární vzdělávání všeobecného zaměření, jsou obory studia středních odborných škol úžeji zaměřeny na určitou oblast pracovního trhu. O tom většinou vypovídá i jejich název. Úkolem učitelů odborných předmětů a třídních učitelů, kteří na těchto školách působí, je připravit dobře žáky na jejich další uplatnění nejen po stránce získaných vědomostí a dovedností, ale je důležité je vést tak, aby věděli, pro jakou oblast trhu práce jsou vzděláváni.

V neposlední řadě je náplní práce výchovných poradců škol seznámit nastávající absolventy s možnostmi, které mají v rámci dalšího vzdělávání, a doporučit jim v oblasti terciárního vzdělávání skupinu škol, jejichž zaměření odpovídá oboru absolvovaného studia.

Na zadanou otázku odpověděly téměř tři čtvrtiny respondentů (70 %) kladně, nedostatečně se cítilo připraveno 16 % z nich a zbytek absolventů (14 %) neuměl jednoznačně na otázku odpovědět. Převážná většina respondentů se tedy domnívá, že je škola dokázala dobře připravit pro správný výběr budoucího povolání.



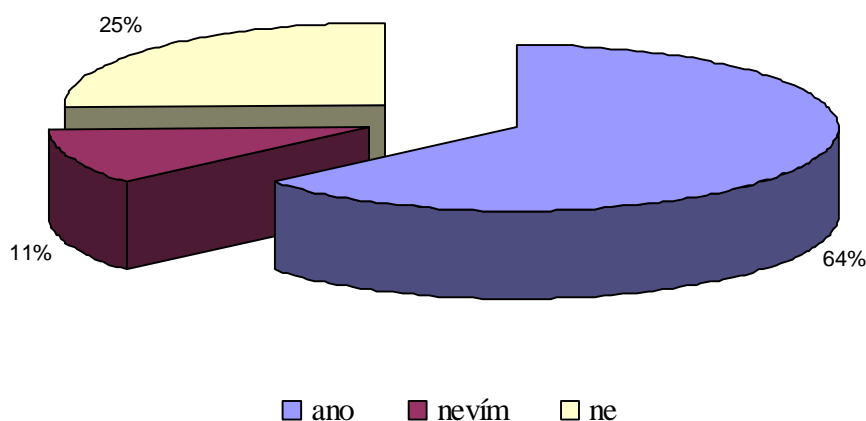
Otázka č. 6: **Domníváte se, že Vás tato škola připravila pro další život kromě teorie i po praktické stránce? (Pokud ano, ve které oblasti nejvíce?)**

Šestá otázka měla dvě části. Jejím hlavním zaměřením bylo zjistit od respondentů, zda si myslí, že je studium na škole připravilo kromě teoretické stránky i prakticky. Na výběr jim v první fázi byly dány opět tři možné odpovědi (ano, nevím, ne). Respondenti, kteří odpověděli kladně, měli dále uvést oblast, v níž se cítili být připraveni po praktické stránce nejvíce. Na první část otázky odpověděli všichni – jejich odpovědi jsou uvedeny v tabulce č. 6, relativní četnost znázorňuje přiložený graf č. 6:

Tabulka č. 6: Připravila škola respondenty i po praktické stránce?

Odpověď	Absolutní četnost	Relativní četnost
Ano	40	64 %
Nevím	7	11 %
Ne	16	25 %
<b>CELKEM</b>	<b>63</b>	<b>100 %</b>

Graf č. 6: Připravila škola respondenty i po praktické stránce?



Se zadáním šesté otázky souhlasily zhruba dvě třetiny respondentů (64 %). Čtvrtina (25 %) z nich se cítila být do praxe nepřipravena a zbytek (11 %) respondentů to nedokázal posoudit. Převážná část se tedy domnívá, že škola dokáže své absolventy připravit i po praktické stránce.

U respondentů, kteří na otázku odpověděli kladně, se oblasti, v nichž se cítili nejvíce připraveni i po praktické stránce, lišily podle oboru, který ve škole vystudovali.

Absolventi oboru MO nejčastěji uváděli, že byli dobře připraveni v oblasti zpracovávání účetnictví (sedm respondentů) a po ekonomické stránce (šest respondentů). Čtyři absolventi k otázce napsali, že byli připraveni pro obchod a u dalších tří tomu tak podle nich bylo v oblasti marketingu a managementu.

Absolventi oboru MOS se cítili nejvíce způsobilí pro uplatnění se v rámci cestovního ruchu (osm respondentů), jeden byl nejlépe připraven pro provádění výzkumů a jeden se vyjádřil, že *„díky výuce obchodní korespondence umí výborně psát na stroji.“*

Šest respondentů uvedlo, že absolvované studium jim bylo přínosem v rámci zvládnutí cizího jazyka – v tomto jediném případě uvedli stejnou odpověď respondenti z obou oborů (dva absolventi oboru MO a u oboru MOS dokonce čtyři). Zbývající čtyři respondenti, kteří se podle své odpovědi na otázku cítili připraveni i po praktické stránce, zřejmě připojenou podotázku přehlédli a nechali ji nezodpovězenou.

**Otázka č. 7: Cítil/a jste se po ukončení studia dostatečně připraven/a pro výkon profese v oblasti samostatného podnikání a středního managementu?**

Sedmá položka dotazníku byla opět trichotomická a respondenti v ní měli uvést, zda se cítili po absolvování studia dostatečně připraveni pro výkon profese v oblasti středního managementu a na samostatné podnikání. Hned v první fázi vyhodnocování dotazníků mě zaujalo, že se u jednotlivých respondentů odpovědi liší podle toho, který obor ve škole vystudovali. Proto jsem je v tomto případě rozdělila do dvou skupin podle absolvovaného oboru. Četnost odpovědí na zadanou otázku v obou skupinách je uvedena v tabulce č. 7.

Tabulka č. 7: Názory respondentů na připravenost pro samostatné podnikání a výkon profese v oblasti středního managementu

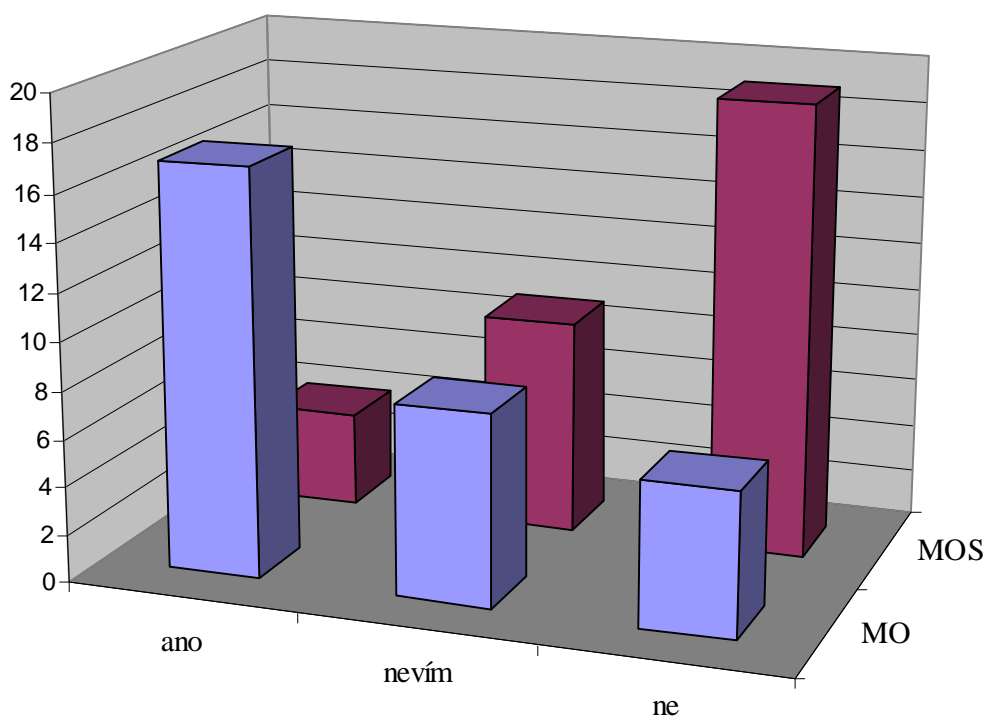
Odpověď	Management obchodu (MO)		Management obchodu a služeb (MOS)	
	Absolutní četnost	Relativní četnost	Absolutní četnost	Relativní četnost
Ano	17	55 %	4	13 %
Nevím	8	26 %	9	28 %
Ne	6	19 %	19	59 %
<b>CELKEM</b>	<b>31</b>	<b>100 %</b>	<b>32</b>	<b>100 %</b>

Zatímco absolventi oboru MO převážně (55%) uváděli, že se po ukončení svého studia cítili v oblasti samostatného podnikání a středního managementu dostatečně připraveni, a jen 19 % odpovědělo záporně, u absolventů oboru MOS tomu bylo naopak. V tomto případě více než

polovina (59 %) uvedla, že se připravena necítila, a jen 13 % z nich se domnívalo, že v oblasti středního managementu a pro samostatné podnikání připraveni byli.

Rozdíly v absolutní četnosti jednotlivých odpovědí u absolventů obou oborů znázorňuje přiložený graf č. 7.

Graf č. 7: Názory respondentů na připravenost pro samostatné podnikání a výkon profese v oblasti středního managementu



Rozdílnost odpovědí u obou skupin respondentů je podle mého názoru dána profilujícím zaměřením absolvovaného oboru. Zatímco všeobecně vzdělávací a odborné předměty jsou v obou oborech studia stejné, profilující předměty u oboru MO jsou více praktického charakteru se zaměřením právě na sféru podnikání, obchodu a ekonomie (legislativa a podnikání v EU, trh práce v EU, mezinárodní obchod, tvorba projektů, aplikovaná ekonomie, ekonomika neziskového sektoru, apod. – viz. učební plán oboru v Příloze č. 3. Absolventi tohoto oboru se proto právem cítí pro výkon profese v oblasti středního managementu, případně na samostatné podnikání, lépe připraveni.

**Otázka č. 8: Uved'te, který předmět Vám při studiu ve škole chyběl.**

Na osmou položku dotazníku, v níž měli respondenti uvést, který předmět jim při studiu chyběl, měli možnost odpovídat volně podle svého uvážení. Vyplnili ji všichni respondenti. Odpovědi, které se v dotaznících opakovaly, zobrazuje tabulka č. 8:

Tabulka č. 8: Předměty chybějící respondentům v náplni studia

Odpověď	Absolutní četnost	Relativní četnost (z celkového počtu odpovědí)
Žádný	18	29 %
Více hodin matematiky	8	13 %
Dějepis	7	11 %
Více hodin cizího jazyka	6	10 %
Více praxe	5	8 %
Více hodin účetnictví	3	5 %
Více hodin výpočetní techniky	3	5 %
Francouzský jazyk	3	5 %
Základy společenských věd	2	3 %
<b>CELKEM*</b>	<b>55</b>	<b>89 %</b>

\* v tabulce jsou uvedeny jen odpovědi, které se opakovaly minimálně 2krát.

Další odpovědi, které respondenti v dotazníku uvedli, se už vyskytovaly vždy pouze jednou. Jednalo se přitom o specifické předměty jako *etika prodeje*, *marketingová logistika*, *sociologie*, *makroekonomie a hotelnictví*. V jednom případě mi respondent odpověděl, že mu chyběla *sexuální výchova*, což jsem si vysvětlila jako pokus o vtip, stejně tak jako odpověď dalších dvou absolventů, kterým mezi studovanými předměty na střední odborné škole údajně nejvíce chyběla *výtvarná a hudební výchova*.

Nejvíce respondentů (29 %) v odpovědi na zadanou otázku uvedlo, že jim žádný předmět při studiu nechyběl (jeden absolvent naopak připsal, že by spíše nějaké ubral). Z předmětů, které jsem pro jejich četnost uvedla v tabulce, se nejčastěji objevovala matematika (13 %) a dějepis (11 %). Jak vyplývá z učebních plánů obou oborů vzdělávání (MO i MOS) školy uvedených v přílohách této diplomové práce, předmět dějepis je vyučován sice tři hodiny týdně, ale pouze v 1. ročníku. Matematice jsou věnovány v prvních dvou letech studia tři hodiny a v dalších dvou letech pouze dvě hodiny týdně, což se některým absolventům zdá málo. Studenti oboru MO mají možnost si zvolit ve 3. a 4. ročníku studia jako nepovinný předmět seminář z matematiky, ale z odpovědí respondentů přesto stále vyplývá, že jejich příprava v tomto předmětu není dostatečná. Ve všech případech, jak ukazují odpovědi na otázku č. 15 dotazníku, jde o respondenty, kteří jsou v současné době studenty vysokých či vyšších odborných škol, proto předpokládám, že na omezenou výuku uvedených předmětů upozorňují proto, že se s nimi na těchto školách znovu setkali a mají s jejich zvládnutím problémy. Stejně tak to byli opět převážně současní studenti vysokých, případně vyšších odborných škol, kteří v dotaznících uvedli, že by zvýšili počet hodin věnovaných výuce účetnictví a že jim chyběla možnost studovat francouzský jazyk. Je pravda, že škola v nabídce výuku tohoto jazyka má, ale pro malý počet zájemců, se zatím jako povinný předmět nevyučoval.

Naopak na nedostatek praxe a omezenou výuku výpočetní techniky v dotazníku poukazovali převážně respondenti, kteří po absolvování studia našli uplatnění přímo na trhu práce. Navýšit počet hodin věnovaných výuce cizích jazyků si přáli respondenti pokračující v dalším studiu i ti, kteří nastoupili do zaměstnání.

**Otázka č. 9: Uved'te, který předmět vyučovaný v této škole byl podle Vašeho názoru zbytečný.**

U deváté položky, která zjišťovala, zda respondentům připadal nějaký předmět v absolvovaném studiu zbytečný, nebyly předem nabídnuty žádné možnosti, takže respondenti mohli odpovídat opět volně. Četnost odpovědí, jež se opakovaly, je uvedena v tabulce č. 9:

Tabulka č. 9: Předměty, jejichž výuka byla podle respondentů zbytečná

Odpověď	Absolutní četnost	Relativní četnost (z celkového počtu odpovědí)
Chemie, fyzika	14	23 %
Tělesná výchova	9	15 %
Účetnictví	6	10 %
Základy gastronomie	4	7 %
Tvorba projektů	3	5 %
Právo	3	5 %
Praxe	3	5 %
Propagace	3	5 %
Zbožiznalství	3	5 %
Psychologie	2	3 %
Rétorika	2	3 %
<b>CELKEM*</b>	<b>54</b>	<b>86 %</b>

\* v tabulce jsou uvedeny jen odpovědi, které se opakovaly minimálně 2krát.

Na rozdíl od předchozí otázky, kde měli absolventi uvést předmět, který jim ve studiu chyběl, a u níž bylo nejčastější odpovědí, že žádný, u této otázky uvedli dle svého mínění nejméně potřebný předmět téměř všichni dotazovaní respondenti. Téměř čtvrtina (23 %) z nich se přitom shodla na výuce chemie a fyziky, navíc všichni takto odpovídající uváděli oba předměty společně. Ve škole jsou přitom vyučovány pouze v 1. ročníku obou oborů v rámci základů přírodních věd s dotací tří vyučovacích hodin týdně.

Častěji také respondenti považovali za zbytečnou tělesnou výchovu (15 %) a účetnictví (10 %) – u tohoto předmětu bylo zajímavé, že téměř všichni respondenti, kteří jej uvedli, absolvovali studium oboru MOS, z absolventů oboru MO jej za zbytečný označil jen jeden. Dále se absolventi oboru MOS celkem ve čtyřech případech shodli na tom, že pro ně významným přínosem nebyla výuka základů gastronomie, absolventi oboru MO považovali mezi předměty, které tvořily náplň jejich studia, za zbytečné: tvorbu projektů a zbožiznalství. Další předměty se v odpovědích respondentů objevovaly vždy už pouze jedenkrát, šlo o: *ekologii, matematiku, neziskové organizace, občanskou nauku, obchodní korespondenci, zeměpis*. Jeden respondent uvedl, že žádný z předmětů nepovažuje za zbytečný a dva na otázku neodpověděli.



### Otázka č. 10: V čem spatřujete hlavní nedostatky studia v uvedené škole?

Na desátou otázku, která se snažila od respondentů zjistit, jaké nedostatky mělo podle nich absolvované studium, měli respondenti opět možnost odpovídat jakkoliv na základě svého uvážení. Přehled jejich nejčastějších odpovědí zobrazuje tabulka č. 10:

Tabulka č. 10: Nedostatky absolvovaného studia

Odpověď	Absolutní četnost	Relativní četnost (z celkového počtu odpovědí)
Málo matematiky	19	30 %
Málo odborné praxe	10	16 %
Nestabilita pedagogického sboru, časté změny	9	14 %
Žádné	6	10 %
Nezkušenosti a málo vzdělání pedagogové	4	6 %
Omezená nabídka cizích jazyků	4	6 %
Špatný přístup pedagogů	3	5 %
Nekvalitní výuka anglického jazyka	2	3 %
<b>CELKEM*</b>	<b>57</b>	<b>90 %</b>

\* v tabulce jsou uvedeny jen odpovědi, které se opakovaly minimálně 2krát.

Největší počet respondentů uvedl jako nedostatek absolvovaného studia nedostatečnou výuku matematiky. Na tuto skutečnost už někteří (13 %) z nich upozornili svými odpověďmi na otázku č. 8. Nyní však počet takto odpovídajících respondentů znatelně stoupl, a to na dokonce na 30 %, což znamená, že bezmála pro každého třetího absolventa znamenal uvedený fakt problém. Přitom, jak vyplývá z odpovědí na otázku č. 15 dotazníku, tento nedostatek zdůrazňují převážně absolventi, kteří v současné době studují na vysokých školách ekonomického zaměření, zejména na Univerzitě Tomáše Bati ve Zlíně, Moravské vysoké škole v Olomouci a Vysoké škole báňské

v Ostravě. Dále jsou pak mezi nimi i respondenti, kteří po ukončení studia našli uplatnění na trhu práce. Vzhledem k tomu, že však i oni dle svých odpovědí na první dvě otázky v dotazníku chtěli po ukončení vyššího odborného vzdělávání pokračovat v dalším studiu, domnívám se, že právě nedostatečná připravenost v matematice pro ně mohla znamenat, že se jim nepodařilo úspěšně složit přijímací zkoušky na vybrané vysoké či vyšší odborné školy a zvolená profese tak pro ně mohla být až náhradním řešením.

Druhá největší skupina (16 %) dotazovaných absolventů uvedla jako hlavní nedostatek studia málo praxe. Dále se v odpovědích na tuto otázku u respondentů častěji (u 14 %) objevovaly výhrady k častým změnám pedagogického sboru. Tuto skutečnost mohu bohužel potvrdit, protože i já patřím již devět let k zaměstnancům uvedené školy a za dobu, po kterou na škole působím, se v ní vystřídalo velké množství učitelů. Je to způsobeno zejména tím, že velkou část pedagogického sboru tvoří mladé dívky a ženy, které po roce či dvou odcházejí na mateřskou dovolenou a na takto uvolněná místa je za ně dočasně přijímána náhrada. V současné době je na mateřské dovolené již pět z celkového počtu devatenácti učitelek.

Že studium nemá žádné nedostatky uvedlo 10 % respondentů, 6 % nebylo spokojeno se zkušenostmi a odborností pedagogů působících ve škole, 5 % s přístupem učitelů k výuce, další respondenti viděli hlavní nedostatek absolvovaného vzdělávání v omezené nabídce cizích jazyků (6 %) a špatné výuce angličtiny (3 %).

Ostatní odpovědi, které respondenti uváděli, se vyskytovaly již vždy pouze jednou. Absolventi vytýkali vzdělávání ve škole ještě tyto slabé stránky: *„nedostatečná disciplína, nemožnost projevit svůj vlastní názor, malé zaměření na předměty ZSV (základy společenských věd), nedostatečná příprava na vysokoškolské studium, nemožnost „stáže“ v zahraničí, škola by si měla mezi zájemci o studium více vybírat a nebrat každého, kdo se přihlásí.“*

**Otázka č. 11: Jaké byly podle Vašeho názoru přednosti absolvovaného studia?**

Jedenáctá položka dotazníku umožňovala respondentům uvést skutečnosti, o nichž se domnívají, že patřily ke kladům jimi absolvovaného studia.

Vzhledem k tomu, že náplň studia se u jednotlivých oborů lišila, rozdělila jsem respondenty pro potřeby vyhodnocení jejich odpovědí na tuto otázku do dvou skupin podle absolvovaného oboru.

Na zadanou otázku odpověděli všichni respondenti, deset z nich uvedlo dokonce dvě výhody, které podle nich studium mělo.

Největší předností podle názoru respondentů bylo zaměření studia, u absolventů oboru MO takto odpověděla téměř polovina (48 %), u oboru MOS třetina (32 %). Bezmála čtvrtina (24 %) absolventů oboru MOS si pochvalovala výměnné pobyty, zájezdy do zahraničí a exkurze, které pro ně v rámci jejich studia škola uspořádala.

Na dalších odpovědích, které měly vyšší četnost, se respondenti z obou oborů víceméně shodli. Patřila mezi ně zejména kvalitní výuka cizích jazyků, zejména německého, zkušenosti a vstřícní pedagogové, odborná praxe. Tři absolventi oboru MO uvedli, že pro ně byla přínosem výuka obchodní korespondence. Celkem pět respondentů uvedlo, že studium žádnou přednost nemá, nebo že si žádnou neuvědomují.

Jednotlivé odpovědi respondentů a jejich četnost v obou skupinách znázorňuje tabulka č. 11:

Tabulka č. 11: Přednosti absolvovaného studia

Odpověď	Management obchodu (MO)		Management obchodu a služeb (MOS)	
	absolutní četnost	relativní četnost (z celkového počtu odpovědí ve skupině)	absolutní četnost	relativní četnost (z celkového počtu odpovědí ve skupině)
Zaměření studia, profilující předměty	19	48 %	11	32 %
Poznávací výjezdy, exkurze	0	0 %	8	24 %
Kvalitní výuka cizích jazyků	4	10 %	3	9 %
Kvalitní pedagogové	4	10 %	2	6 %
Vstřícný přístup učitelů	3	8 %	4	12 %
Kvalitní výuka německého jazyka	3	8 %	3	9 %
Výuka obchodní korespondence	3	8 %	0	0 %
Žádná, nevím	2	5 %	3	9 %
Praxe	1	3 %	2	6 %
<b>CELKEM*</b>	<b>39</b>	<b>100 %</b>	<b>34</b>	<b>100 %</b>

\*Deset respondentů uvedlo dvě odpovědi

## Otázka č. 12: **Poskytuje podle Vašeho názoru škola kvalitní vzdělávání?**

U dvanácté otázky, v níž měli respondenti uvést, zda je vzdělávání poskytované školou kvalitní, jsem rozšířila nabídku trichotomické škály odpovědí o další dvě možnosti (spíše ano, spíše ne), a to na základě připomínek studentů, kterým jsem dotazník rozdala v rámci prováděného předvýzkumu. Takto dotázaní respondenti se k původně nabízeným možnostem odpovědí na danou otázku vyjádřili v tom smyslu, že je pro ně velmi těžké jednoznačně souhlasit nebo nesouhlasit s tím, že škola poskytuje kvalitní vzdělávání, proto by uvítali mezi nabízenými odpověďmi takovou, která by jim umožňovala s uvedeným tvrzením vyjádřit mírný nesouhlas.

Na dvanáctou otázku odpověděli opět všichni respondenti, četnosti jednotlivých odpovědí jsou uvedeny v tabulce č. 12:

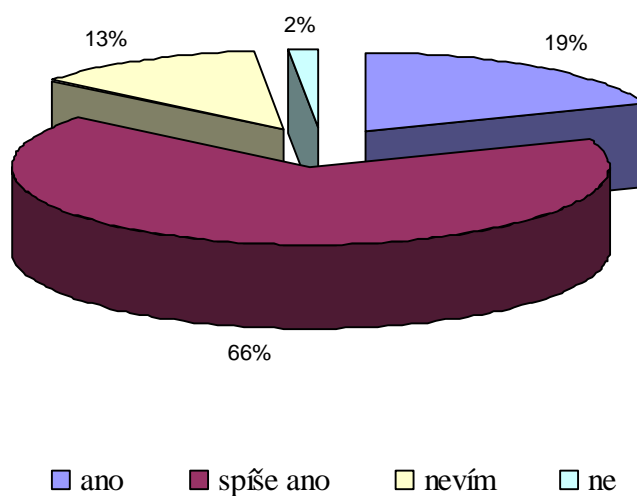
Tabulka č. 12: Názory respondentů na kvalitu absolvovaného vzdělávání

Odpověď	Absolutní četnost	Relativní četnost
Ano	12	13 %
Spíše ano	42	66 %
Nevím	8	19 %
Spíše ne	0	0 %
Ne	1	2 %
<b>CELKEM</b>	<b>63</b>	<b>100 %</b>

Že bylo rozšíření možných odpovědí správné, mi potvrdily i odpovědi respondentů, které jsem oslovila v hlavním výzkumném šetření. Největší zastoupení měla odpověď *spíše ano*, kterou označila většina absolventů (66 %), což znamená, že náplň studia se jim zdála kvalitní, ale nějaké výhrady by přesto měli. Jen 13 % respondentů označilo první nabízenou možnost, tedy, že s kvalitou vzdělávání na škole byli zcela spokojeni. Jeden vzdělávání označil za nekvalitní a zbytek (19 %) respondentů nebyl schopen jeho úroveň posoudit. V tomto případě šlo vždy, jak vyplynulo z analýzy otázky č. 15, o studenty vysokých škol. Jako nedostatek svého studia ve střední odborné

škole zmiňovali nedostatečnou výuku matematiky, špatný přístup učitelů, nestálost pedagogického sboru a jeden respondent napsal, že „z angličtiny jsem neuměl vůbec nic, a to vedlo k velkému problému na VŠ.“ Graf č. 8 znázorňuje relativní četnosti jednotlivých odpovědí:

Graf č. 8: Názory respondentů na kvalitu absolvovaného vzdělávání



Otázka č. 13: **Domníváte se, že absolventi této školy mají největší možnost nalézt uplatnění:**

- a) **přímo na trhu práce,**
- b) **v dalším studiu na některé ze soukromých VŠ nebo VOŠ vhodného typu,**
- c) **v dalším studiu na některých z veřejných VŠ nebo VOŠ vhodného typu.**

Třináctá položka dotazníku, která zjišťovala názory respondentů na to, kde mají jako absolventi školy největší možnost nalézt uplatnění, byla výčtová. Respondentům byly nabídnuty k výběru tři výše uvedené možnosti, z nichž měli označit jednu, která nejvíce odpovídá jejich názoru. Na zadanou otázku odpověděli všichni respondenti. Protože se naměřená četnost odpovědí lišila podle absolvovaného oboru, rozdělila jsem respondenty na základě tohoto hlediska opět do dvou skupin. Jejich názory jsou shrnuty v tabulce č. 13.

Tabulka č. 13: Názory respondentů na největší možnost jejich uplatnění

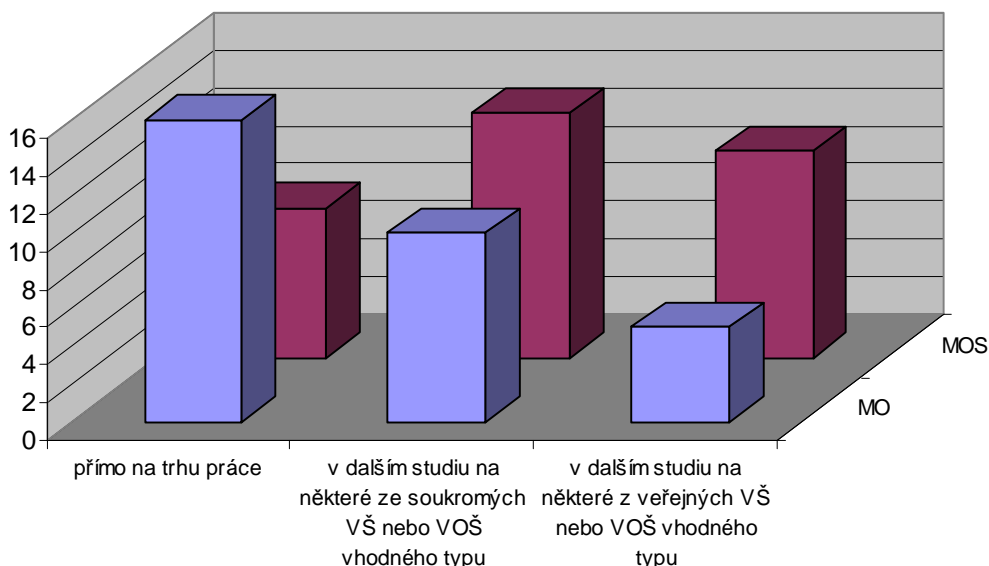
Odpověď	Management obchodu (MO)		Management obchodu a služeb (MOS)	
	absolutní četnost	relativní četnost	absolutní četnost	relativní četnost
A	16	52 %	8	25 %
B	10	32 %	13	41 %
C	5	16 %	11	34 %
<b>CELKEM</b>	<b>31</b>	<b>100 %</b>	<b>32</b>	<b>100 %</b>

U zhruba poloviny absolventů (52 %) ve skupině MO zvítězilo přesvědčení, že nejspíše se uplatní na trhu práce. Naopak mezi respondenty ve druhé skupině je o této možnosti přesvědčena jen čtvrtina (25 %). Lze říci, že názory docela korespondují s odpověďmi na otázku č. 7, kde šlo opět

o absolventy oboru MO, kteří se na rozdíl od respondentů studia MOS cítili po ukončení vzdělávání ve škole připraveni na výkon profese v oblasti středního managementu.

Dále mě zaujalo, že u respondentů v první skupině byl počet těch, kteří se domnívali, že je pro ně nejjednodušší pokračovat v dalším studiu opět na soukromých školách, dvojnásobně vyšší (32 %) než těch, kteří odpověděli, že na školách veřejných (16 %). U respondentů ve skupině MS není rozdíl mezi těmito možnostmi tolik markantní (41 % : 34 %). Z odpovědí vyplývá, že u nich nepřevládá tak silně přesvědčení, které je stále zakořeněno u většiny české populace a které tvrdí, že studenti soukromých středních škol mají jen velmi malou šanci pokračovat ve svém vzdělávání na veřejných školách vyššího typu, protože je pro něj školy soukromé nedokážou připravit. Odlišnost absolutní četnosti jednotlivých odpovědí u absolventů obou oborů znázorňuje přiložený graf č. 9:

Graf č. 9: Názory respondentů na největší možnost jejich uplatnění





**Otázka č. 14: Myslíte si, že jako absolvent/ka této školy máte možnost uplatnit se na pozici odpovídající Vašemu dosaženému vzdělání i na trhu práce ve členských zemích EU?**

Čtrnáctá položka dotazníku byla zaměřena na zjištění představ respondentů o tom, zda mají možnost nalézt odpovídající zaměstnání i na pracovním trhu v zemích Evropské unie. U této položky měli respondenti označit jednu ze tří nabídnutých odpovědí: ano, nevím, ne.

Otázku jsem vložila do dotazníku, protože mě zajímalo, jestli si absolventi tuto možnost alespoň částečně připouštějí. Škola, jak vyplývá z popisu a náplně obou čtyřletých oborů vzdělávání, klade velký důraz na výuku cizích jazyků (konkrétně angličtiny a němčiny). Studenti jsou dokonce připravováni k tomu, aby zvládli složit z obou těchto jazyků mezinárodní zkoušku. Sami absolventi v dotaznících ve svých odpovědích potvrdili, že jednou z velkých předností jejich studia byla kvalitní výuka cizího jazyka.

Dále škola každému absolventovi vystavuje dodatek k vysvědčení o maturitní zkoušce, tzv. Europass, který má zvýšit jejich uplatnitelnost na trhu práce v zemích Evropské unie. Zatím je ovšem hlavní problém v tom, že některé její členské země zatím pro občany České republiky svoje pracovní trhy zcela neotevřely, proto je možnost najít na nich uplatnění jen omezená. Odpovědi na tuto otázku jsem opět rozdělila do dvou skupin podle oboru, který dotazovaný respondent ve škole studoval, protože se jejich názory v jednotlivých skupinách lišily.

Četnosti odpovědí respondentů obou oborů zobrazuje tabulka č. 14:

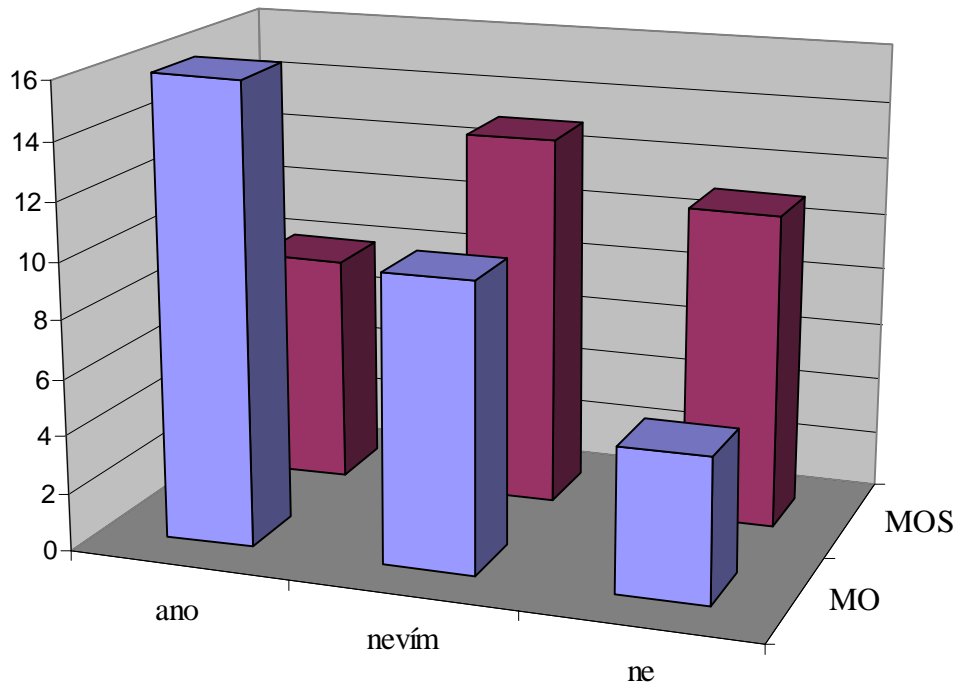
Tabulka č. 14: Názory respondentů na možnost jejich uplatnění na trhu práce ve členských zemích EU

Odpověď	Management obchodu (MO)		Management obchodu a služeb (MOS)	
	absolutní četnost	relativní četnost	absolutní četnost	relativní četnost
Ano	15	48 %	7	22 %
Nevím	11	36 %	15	47 %
Ne	5	16 %	10	31 %
<b>CELKEM</b>	<b>31</b>	<b>100 %</b>	<b>32</b>	<b>100 %</b>

Zatímco u bezmála poloviny (48 %) absolventů oboru MO převládal názor, že mají možnost uplatnit se v odpovídající profesi na pracovním trhu ve členských zemích Evropské unie (EU), nevědělo 36 % a jen 16 % označilo odpověď, že takovou možnost nemají. Ve skupině MOS o možnosti uplatnění na trhu práce v zemích EU přesvědčena pouze necelá čtvrtina (22 %). Třetina z těchto respondentů (31 %) se domnívala, že šanci nalézt odpovídající uplatnění na evropském pracovním trhu nemá a velká část (47 %) z nich nevěděla. Myslím si, že studenti odpovídali rozdílně, protože hlavním zaměřením studia oboru MO je právě orientace na trh práce v zemích Evropské unie a jeho absolventi jsou o něm více informováni, proto se ve větší míře domnívají, že pokud by měli zájem, mohli by najít uplatnění i na pracovním trhu v jejích členských zemích.

Rozdíly absolutních četností u jednotlivých odpovědí respondentů v obou skupinách zobrazuje graf č. 10:

Graf č. 10: Názory respondentů na možnost jejich uplatnění na trhu práce ve členských zemích EU



Otázka č. 15: **V případě,**

- a) že nyní studujete na VŠ nebo VOŠ, uveďte, na které (včetně studovaného oboru),**
- b) že vykonáváte nějaké povolání, uveďte, jaké.**

V patnácté položce dotazníku měli respondenti uvést, jestli studují na vysoké či vyšší odborné škole a o kterou školu se přitom jedná, nebo jaké vykonávají povolání. Na zadanou otázku odpověděli všichni respondenti. Přehledy škol a pracovních pozic, kde našli uplatnění, jsou uvedeny v tabulkách č. 15a, 15b, 16a a 16b.

Pro vyhodnocení této položky jsem respondenty rozdělila do dvou skupin podle absolvovaného oboru, abych zjistila, jestli se jimi nelezene uplatnění na základě tohoto hlediska nějak liší.

V internetovém Atlase školství 2009<sup>89</sup> jsem si vyhledala, které z uvedených škol jsou soukromé. Tato skutečnost byla důležitá pro ověření platnosti druhé dílčí hypotézy.

Grafy č. 11a a 11b znázorňují absolutní četnost zastoupení soukromých a veřejných škol poskytujících terciární vzdělávání, jazykových škol a pozic na pracovním trhu, v nichž respondenti našli uplatnění po absolvování studia v SOŠ podnikání v Prostějově.

---

<sup>89</sup> *Atlas školství. Přehled studijní nabídky* [online]. Praha: P.F. Art, 2008. [cit. 2009-03-11]. Dostupné na internetu: <http://www.atlasskolstvi.cz/>.

Tabulka č. 15a: Přehled škol, v nichž pokračují ve studiu respondenti oboru MO

Název školy	Fakulta, studijní obor	Absolutní četnost
Moravská vysoká škola Olomouc, o. p. s. (soukromá)	bakalářský program: Ekonomika a management	6
Univerzita Tomáše Bati, Zlín	Fakulta managementu a ekonomiky	4
Vysoká škola báňská – Technická univerzita, Ostrava	Ekonomická fakulta	2
Bankovní institut VŠ, a. s., Karviná (soukromá)		2
Univerzita Palackého v Olomouci	Pedagogická fakulta, obor: Učitelství matematiky a technické a informační výchovy na 2. stupni ZŠ	1
Veřejně správní akademie – vyšší odborná škola, s. r. o., Brno (soukromá)	obor: Veřejnoprávní činnost, zaměření: Administrativa justice	1
Slezská univerzita, Opava (soukromá)	Obchodně – podnikatelská fakulta	1
Jazyková škola s právem státní zkoušky, Olomouc		2
<b>CELKEM*</b>		<b>19</b>

Tabulka č. 15b: Profese, v nichž našli uplatnění respondenti oboru MO

Název profese	Absolutní četnost
Administrativní pracovník (ekonomický úsek)	1
Finanční poradce	1
IT manažer – systémový administrátor	1
Prodavač	3
Samostatný odborný ekonom	1
Sekretářka ředitele	1
Účetní	1
Zaměstnanec Policie ČR	2
<b>CELKEM*</b>	<b>11</b>

\* Jeden respondent u této položky v dotazníku uvedl, že je nezaměstnaný.

Tabulka č. 16a: Přehled škol, v nichž pokračují ve studiu respondenti oboru MOS

<b>Název školy</b>	<b>Fakulta, studijní obor</b>	<b>Absolutní četnost</b>
Moravská vysoká škola Olomouc, o. p. s. (soukromá)	bakalářský program: ekonomika a management	3
Univerzita Tomáše Bati, Zlín	Fakulta managementu a ekonomiky	3
Univerzita Palackého v Olomouci	Pedagogická fakulta	3
Mendelova zemědělská a lesnická univerzita, Brno (soukromá)	Provozně ekonomická fakulta	2
Střední škola podnikatelská a vyšší odborná škola, s. r. o., Kroměříž (soukromá)	obor: turismus	2
Univerzita Palackého v Olomouci	Filosofická fakulta	2
Vysoká škola polytechnická, Jihlava	Katedra cestovního ruchu	2
Vyšší odborná škola ekonomická a zdravotnická, Boskovice	obor: cestovní ruch	2
Rašínova vysoká škola s. r. o., Brno (soukromá)	obor: krizový management	1
Univerzita Karlova, Praha		1
Vysoká škola báňská – Technická univerzita, Ostrava	Ekonomická fakulta	1
Vysoká škola cestovního ruchu, hotelnictví a lázeňství, Praha (soukromá)		1
Vysoká škola NEWTON College, Brno (soukromá)	obor: management mezinárodních institucí a veřejné správy	1
Jazyková škola s právem státní zkoušky, Olomouc		3
<b>CELKEM</b>		<b>27</b>

Tabulka č. 16b: Profese, v nichž našli uplatnění respondenti oboru MOS

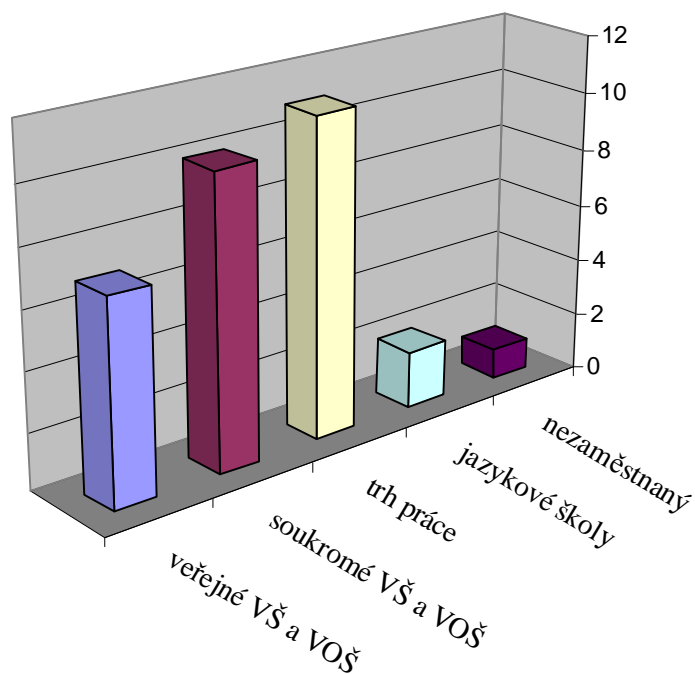
<b>Název profese</b>	<b>Absolutní četnost</b>
Administrátor pošt	1
Obsluha solária	1
Profesionální tanečník	1
Redaktor	1
Telefonní bankéř	1
<b>CELKEM</b>	<b>5</b>

Z údajů v tabulkách č. 15a, 15b, 16a a 16b vyplývá, že z respondentů studijního oboru MO pokračuje v dalším vzdělávání 19 (z toho 17 na vysokých či vyšších odborných školách), 11 respondentů našlo uplatnění na pracovním trhu a 1 zůstává v evidenci úřadu práce jako nezaměstnaný. Z respondentů oboru MOS studují v současné době v systému terciárního vzdělávání celkem 24, 3 navštěvují jazykovou školu a 5 jich vykonává nějakou profesi.

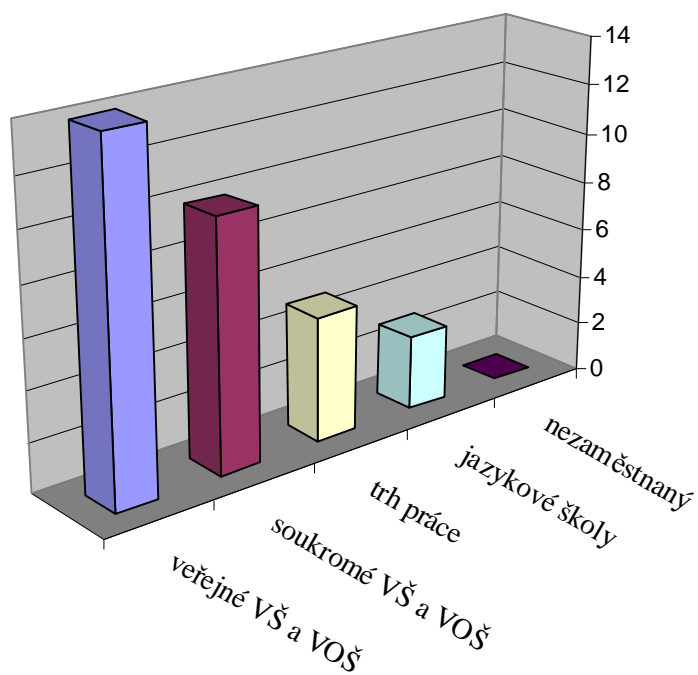
Získaná data tedy podporují znění první hypotézy, že více než polovina absolventů bude pokračovat v terciárním vzdělávání na vysokých či vyšších odborných školách. Stejně tak se u vzorku respondentů potvrzuje i první dílčí hypotéza, že v tomto studiu bude pokračovat více absolventů oboru Management obchodu a služeb.

Grafy č. 11a a 11b zobrazují u respondentů obou oborů absolutní četnosti pěti možností uplatnění, které v dotaznících u položky č. 15 uvedli:

Graf č. 11a: Uplatnění respondentů oboru MO



Graf č. 11b: Uplatnění respondentů oboru MOS





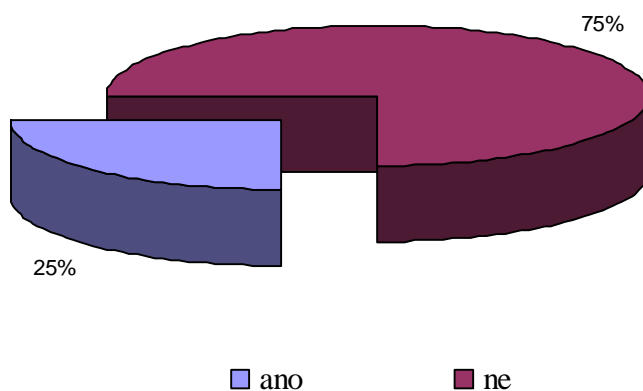
Otázka č. 16: **Pokud jste nastoupil/a do zaměstnání, musel/a jste pro výkon této profese absolvovat nějaké školení, kurz apod.? (V případě, že ano, uveďte jaké.)**

Na poslední otázku, zda respondenti pro výkon svojí profese, v níž našli uplatnění, museli absolvovat nějaké školení, kurz apod., odpovídali jen ti, kteří u předchozí položky uvedli, že nastoupili do zaměstnání. Byly jim předem nabídnuty na výběr dvě možnosti (ano, ne), pokud označili odpověď ano, měli dále uvést, o jaké školení nebo kurz šlo. Četnosti odpovědí respondentů na poslední otázku dotazníku jsou uvedeny v tabulce č. 17, relativní četnost zobrazuje graf č. 12:

Tabulka č. 17: Museli zaměstnaní respondenti absolvovat pro výkon profese školení nebo kurz?

Odpověď	Absolutní četnost	Relativní četnost
<i>ANO</i>	4	25 %
<i>NE</i>	12	75 %
<b>CELKEM</b>	<b>16</b>	<b>100 %</b>

Graf č. 12: Museli zaměstnaní respondenti absolvovat pro výkon profese školení nebo kurz?



Z celkového počtu 16 respondentů, kteří jsou zaměstnaní, odpověděli kladně jen 4 (25 %) z nich. Tři čtvrtiny (75 %) uvedly, že žádné školení či kurz kvůli své vykonávané profesi absolvovat nemusely. Z respondentů, kteří označili odpověď, že pro výkon svojí profese školení či kurz absolvovat museli, jeden napsal, že podmínkou pro výkon jeho zaměstnání bylo složení zkoušky z finančního marketingu, jeden respondent absolvoval školení práce s počítačovým programem a dva museli podstoupit výcvik určený pro zaměstnance Policie České republiky.

Po vyhodnocení této otázky jsem tedy došla k závěru, že převážná většina respondentů byla školou pro jimi nalezené uplatnění na pracovním trhu dobře připravena, proto pro ně nebylo nutností absolvovat kvůli svému zaměstnání další kurz nebo školení.

## 6.7 Shrnutí výzkumného šetření

Cílem výzkumného šetření bylo získat přehled nejen o tom, jaké uplatnění na trhu práce a v dalším vzdělávání nacházejí absolventi dvou oborů čtyřletého studia ukončeného maturitní zkouškou, které poskytuje Střední odborná škola podnikání a obchodu, spol. s r. o. v Prostějově, ale také zjistit jejich názory na to, zda je škola dokázala dobře připravit pro jejich další studium či výkon profese.

Pro dosažení cíle byly stanoveny tyto hypotézy:

HH1: Více než polovina absolventů čtyřletého denního studia bude pokračovat v dalším studiu na vysokých a vyšších odborných školách.

Dílní hypotézy:

- Větší část absolventů, kteří budou dále pokračovat ve studiu na vysokých a vyšších odborných školách, bude z oboru: Management obchodu a služeb (MOS).
- Podíl zastoupení soukromých vysokých a vyšších odborných škol, v nichž budou absolventi pokračovat ve studiu, bude vyšší než veřejných.

HH2: Počet absolventů, kteří po ukončení studia nenajdou žádné uplatnění, nepřekročí 10 %.

HH3: Škola více připravuje studenty pro uplatnění se na trhu práce než pro další vzdělávání.

První stanovená hypotéza, že více než polovina absolventů čtyřletého denního studia bude pokračovat v dalším vzdělávání na vysokých a vyšších odborných školách, se u skupiny 63 respondentů, kteří na dotazník odpověděli, potvrdila. V systému terciárního vzdělávání, jak vyplývá z otázky č. 15, pokračuje ve studiu celkem 41 z nich, což je dokonce 65 %.

Nejsem si ale jistá, zda mohu kvůli nízkému počtu vrácených dotazníků toto tvrzení použít jako platné pro skupinu všech absolventů, které jsem

oslovila. Je totiž možné, že dotazník ignorovali právě ti, kteří jsou v současné době v zaměstnání a z nějakého důvodu nechtějí tuto skutečnost přiznat.

První dílčí hypotéza, že větší část absolventů kteří budou dále pokračovat ve studiu na vysokých či vyšších odborných školách, se u vzorku absolventů, kteří vyplněný dotazník vrátili, také potvrdila. Jak vyplynulo z vyhodnocení otázky č. 15, v terciárním vzdělávání pokračuje opravdu téměř o čtvrtinu více respondentů z oboru MOS (75 %) než respondentů z oboru MO (55 %). Ti naopak více nacházejí uplatnění na trhu práce, a to téměř ve dvojnásobném počtu.

Naopak druhou dílčí hypotézu jsem u zkoumaných respondentů musela odmítnout. Přesto, že i u nich, jak je vidět z odpovědí na otázku č. 13, převažuje přesvědčení (výrazněji zejména u absolventů oboru MO), že mají větší možnost pokračovat ve studiu opět na soukromých vysokých či vyšších odborných školách, z předposlední otázky dotazníku nakonec vyplynulo, že mezi školami poskytujícími terciární vzdělávání, na nichž respondenti v současné době studují, je zastoupení veřejných a soukromých škol téměř vyrovnané. Na veřejných vysokých či vyšších odborných školách v současné době studuje 21 a na soukromých 20 respondentů. Na základě zjištěných výsledků tedy nelze přijmout tvrzení, že absolventi školy, kteří pokračují ve studiu na vysokých či vyšších odborných školách, nacházejí uplatnění převážně opět na soukromých školách.

Druhá hlavní hypotéza, že počet absolventů, kteří po ukončení studia nenajdou žádné uplatnění, nepřekročí 10 %, se potvrdila. Ve skupině 63 respondentů, kteří mi vrátili vyplněný dotazník, jen jeden (2 %) z nich uvedl, že je nyní v evidenci Úřadu práce v Prostějově. Protože jsem ovšem měla obavu z toho, že právě absolventi, kteří jsou v současné době nezaměstnaní, patřili k těm, co na dotazník nereagovali, snažila jsem se získaná data z dotazníků pro ověření této hypotézy doplnit i z dalších zdrojů. Z údajů v databázi prostějovského úřadu práce se mi podařilo zjistit, že v evidenci nezaměstnaných byli ke dni 30. 9. 2008 pouze tři ( opět 2 %) ze

všech 134 absolventů čtyřletého denního studia školy. Dva z oboru Management obchodu a jeden z oboru Management obchodu a služeb.<sup>90</sup>

Na ověření třetí hypotézy, že škola studenty připravuje více pro uplatnění se na trhu práce než pro další vzdělávání, byla zaměřena většina položek dotazníku. Nejvíce jsem se přitom snažila využít odpovědí respondentů na položky č. 4, 5, 6, 7, 10, 11, 13 a samozřejmě 15 a 16. Přesto se mi tuto hypotézu nepodařilo jednoznačně potvrdit.

Z toho, co zkoumaní respondenti v dotaznících uvedli, vyplynulo, že většina z těch, kteří pokračují v dalším studiu na vysokých či vyšších odborných školách ekonomického zaměření, což je plně v souladu se zaměřením absolvovaného studia, zejména oboru MO, má problémy při výuce matematiky, proto nelze říci, že by pro toto studium byli dobře připraveni. Stejně odpověděli i někteří z respondentů, kteří vykonávají v současné době nějaké zaměstnání. Z toho by bylo možné usoudit, že právě nedostatečná výuka tohoto předmětu způsobila, že neprošli přijímacím řízením. Až při zpracovávání vyplněných dotazníků mě napadlo, že jsme měla přidat položku, kterou bych se snažila zjistit, zda si respondenti po ukončení studia podali přihlášku na vysokou či vyšší odbornou školu, a co bylo hlavní důvodem, že ji nyní nestudují. Z výsledků výzkumného šetření vyplývá, že hůře jsou na tom v tomto směru absolventi oboru Management obchodu. Nabízí se spekulace, že právě nedostatečná úroveň výuky matematiky způsobila, že menší počet respondentů z tohoto oboru pokračuje v dalším vzdělávání. Absolventi oboru Management obchodu a služeb mají po ukončení studia možnost nalézt uplatnění v terciárním vzdělávání navíc i v oborech zaměřených na cestovní ruch, v nichž matematika nepatří ke stěžejním předmětům.

Respondenti, kteří našli po ukončení školy uplatnění na pracovním trhu, si v dotazníku ve větší míře stěžovali na nedostatek praxe. To je u mladých lidí, jak je uvedeno ve třetí kapitole, také jeden z hlavních důvodů, proč je pro ně obtížné najít zaměstnání odpovídající jejich dosaženému vzdělání. Bohužel i zkoumaní absolventi tuto skutečnost potvrzují. Podle toho, co respondenti uvedli jako odpověď na předposlední otázku dotazníku,

---

<sup>90</sup> *Počty absolventů škol evidovaných na úřadech práce ke dni 30. 9. 2008* [online]. [cit. 2009-02-27]. Dostupné na internetu: <[http://portal.mpsv.cz/sz/obcane/skoly/vyhl\\_absol/abs\\_v\\_evid](http://portal.mpsv.cz/sz/obcane/skoly/vyhl_absol/abs_v_evid)>.

šestnáct z nich vykonává v současné době nějakou profesi. Přitom ale pouze o pěti uvedených zaměstnáních (administrativní pracovník – ekonomický úsek, finanční poradce, IT manažer, samostatný odborný ekonom a účetní) lze právoplatně říci, že jde o uplatnění na odpovídající úrovni a v oboru, na něž bylo absolvované studium zaměřeno. 75% respondentů, kteří našli uplatnění na trhu práce, v poslední položce dotazníku sice uvedlo, že pro její výkon nemuseli absolvovat žádná další školení nebo kurzy, takže by se mohlo říct, že pro uplatnění na trhu práce byli díky absolvovanému studiu dobře připraveni, ale je to spíše proto, že polovinu z uvedených povolání by mohli bez problému vykonávat ti absolventi jiných škol, dokonce i ti, kteří dosáhli vzdělání s výučním listem.

## Závěr

Tato diplomová práce s názvem: Uplatnitelnost absolventů SOŠ podnikání a obchodu v Prostějově v dalším studiu a na trhu práce se snažila zjistit, jaké uplatnění absolventi zmíněné školy po ukončení svého studia nacházejí, jaké jsou jejich názory na praktičnost a využitelnost absolvovaného vzdělávání, a zda je škola dokázala dobře připravit na jejich výkon profese či další studium.

Vzhledem k tomu, že právě mladí lidé opouštějící školy mají zejména pro nedostatek praxe a malé zkušenosti ztížené postavení při hledání zaměstnání, předpokládá se automaticky jejich neúspěch. Navíc je veřejností zastáván názor, že absolventi soukromých škol nejsou dostatečně připraveni pro uplatnění se na klasickém veřejném pracovním trhu a že pokud jejich rodiče nevlastní firmu, v níž po ukončení školy naleznou zaměstnání, zůstávají hromadně v evidenci úřadů práce jako nezaměstnaní.

Dále se v české společnosti traduje, že studenti soukromých škol, mezi něž patří právě i Střední odborná škola podnikání a obchodu, spol. s r. o., mají omezené možnosti při přijímání do terciárního vzdělávání. Zastánci tradičního školství rozšiřují názor, že absolventi soukromých škol nejsou dostatečně připraveni k tomu, aby úspěšně zvládli přijímací řízení a zařadili se tak mezi studenty veřejných vysokých nebo vyšších odborných škol. Tuto možnost připouští pouze v případě, že se zmínění absolventi ke vzdělávání vyššího typu přihlásí opět na soukromou školu.

Náplní studia na středních odborných školách by měla být nejen teoretická ale i odborná příprava, jak mají tyto školy už ve svém názvu. Na rozdíl od gymnázií, která své žáky, jak bylo uvedeno ve čtvrté kapitole, připravují pro další vzdělávání, střední odborné školy by měly připravit své studenty dobře zejména na to, aby tito po jejich ukončení měli možnost nalézt snadno vhodnou profesi na pracovním trhu. V posledních letech je ovšem i státem podporován záměr, aby alespoň 50 % české populace našlo uplatnění v terciárním vzdělávání, proto se v současné době stále více absolventů se středním vzděláním ukončeným maturitní zkouškou hlásí ke studiu na vysoké

či vyšší odborné školy. Střední školy by měly být schopny na tento vývoj reagovat a poskytnout studentům vzdělávání takové kvality, aby pro ně bylo možné projít přijímacím řízením a úspěšně pokračovat ve studiu na vyšším stupni vzdělávacího systému.

Praktická část práce vychází z poznatků uvedených v její teoretické části. Jejím cílem bylo provést výzkumné šetření u absolventů dvou oborů denního čtyřletého vzdělávání ukončeného maturitní zkouškou na soukromé Střední odborné škole podnikání a obchodu, spol. s r. o. v souvislosti s jejich uplatnitelností na trhu práce a v dalším vzdělávání. Tato část práce přináší základní charakteristiku pracovního trhu, jeho segmentaci a vývoj v České republice v posledních dvaceti letech. Dále se zabývá problematikou nezaměstnanosti, zejména u absolventů škol, postavením a možnostem uplatnění těchto mladých lidí končících vyšší sekundární vzdělávání, podává obecný přehled o systému tohoto vzdělávání v České republice. V závěru teoretické části je popsána historie a vývoj soukromé Střední odborné školy podnikání a obchodu v Prostějově a přehled studijních oborů, jejichž denní formu absolvovali respondenti oslovení v rámci výzkumného šetření v empirické části této diplomové práce.

V praktické části diplomové práce byly pro dosažení uvedeného cíle stanoveny tyto hypotézy:

HH1: Více než polovina absolventů čtyřletého denního studia bude pokračovat v dalším studiu na vysokých a vyšších odborných školách.

Dílní hypotézy:

- Větší část absolventů, kteří budou dále pokračovat ve studiu na vysokých a vyšších odborných školách, bude z oboru: Management obchodu a služeb (MOS).
- Podíl zastoupení soukromých vysokých a vyšších odborných škol, v nichž budou absolventi pokračovat ve studiu, bude vyšší než veřejných.

HH2: Počet absolventů, kteří po ukončení studia nenajdou žádné uplatnění, nepřekročí 10 %.

HH3: Škola více připravuje studenty pro uplatnění se na trhu práce než pro další vzdělávání.



Uvedené hypotézy byly v rámci provedeného výzkumného šetření ověřovány pomocí dotazníku. **U vzorku respondentů, kteří na dotazník reagovali a vyplněný jej vrátili, byly první dvě hlavní hypotézy potvrzeny, stejně tak i první z dílčích hypotéz.**

**Druhá dílčí hypotéza**, a to, že absolventi školy pokračují v terciárním vzdělávání opět na soukromých školách, **se u zkoumaného vzorku respondentů nepotvrdila.** Rozdíl v zastoupení veřejných a soukromých vysokých či vyšších odborných škol, v nichž uvedení respondenti pokračují ve studiu, byl tak malý, že tuto dílčí hypotézu nelze ani jednoznačně vyvrátit.

Stejně tak se **nepotvrdila ani třetí hypotéza**, a to, že škola více připravuje studenty pro uplatnění na trhu práce než pro další studium. Střední odborná škola podnikání a obchodu v Prostějově poskytuje podle názoru dotázaných respondentů v rámci jimi absolvovaného studia spíše kvalitní vzdělávání a většina z nich by si jej zvolila znovu. Velkou předností studia je podle vyjádření respondentů dobrá výuka cizích jazyků, převážně německého. Nedostatečná je ale podle jejich názoru výuka matematiky, což pro ně představuje problém při dalším studiu na vysokých či vyšších odborných školách, které je stejně jako jejich absolvované středoškolské vzdělávání převážně ekonomického charakteru. Respondenti, kteří našli po ukončení školy uplatnění na trhu práce, působí bohužel převážně v profesích, o nichž nelze říci, že by šlo o zaměstnání, pro která byli v rámci absolvovaného studia připravováni. Bližší analýza jednotlivých hypotéz je podrobněji rozpracována v kapitole 6.7, která je věnována právě shrnutí výzkumného šetření.

Mrzí mě, že z celkového počtu absolventů, kterým jsem poslala dotazník, jich spolupracovalo tak málo. Získané poznatky proto nejsou tak průkazné, jak jsem původně očekávala. Přesto snad mohu tvrdit, že stanoveného cíle jsem dosáhla.

Výsledky této diplomové práce budou cenné zejména pro vedení Střední odborné školy podnikání a obchodu, spol. s r. o. v Prostějově. Mohly by také sloužit k zamyšlení se nad hodinovou dotací jednotlivých předmětů, případnou úpravou jejich osnov a celkovou náplní učebních plánů oborů vzdělávání ve směru k posílení možnosti uplatnění jejich absolventů v dalším vzdělávání a na trhu práce. V současné době, kdy vedení společnosti spolu

s pedagogy dokončuje školní vzdělávací programy, podle nichž se již v následujícím školním roce 2009/2010 začne vyučovat, by k tomu byla vhodná příležitost.

Poznatky, které jsem získala při zpracování této diplomové práce jsou přínosné i pro mě, jako pro její autorku. V současné době se připravuji na funkci jednatelky obchodní společnosti, která je zřizovatelem školy a dohlíží na její chod. K tomu, aby se mi podařilo úspěšně pokračovat v nastoleném období rozvoje školy, a to i přes strmý propad populační křivky žáků vycházejících ze základních škol a hrozící dopad současné světové krize, by mi nashromážděné informace mohly pomoci.

## Použitá literatura a prameny

1. BURDOVÁ, J., CHAMOUTOVÁ, D. *Nezaměstnanost absolventů škol se středním a vyšším odborným vzděláním - 2008*. Praha: NÚOV, 2008. 67 s.
2. BURDOVÁ, J., TRHLÍKOVÁ, J., VOJTĚCH, J. *Názory pracovníků úřadů práce na uplatnění absolventů škol - 2006*. Praha: NÚOV, 2007. 36 s.
3. *Encyklopedický slovník*. 1. vyd. Praha: Odeon, 1993. 1253 s. ISBN 80-207-0438-8.
4. HOLOUŠOVÁ, D., KROBOTOVÁ, M. *Diplomové a závěrečné práce*. 2. vyd. Olomouc: Univerzita Palackého. Pedagogická fakulta, 2005. 117 s. ISBN 80-244-1237-3.
5. GRECMANOVÁ, H., HOLOUŠOVÁ, D., URBANOVSKÁ, E. *Obecná pedagogika II*. 2. vyd. Olomouc: HANEX, 2002. ISBN 80-85783-24-X.
6. CHAMOUTOVÁ, D., BURDOVÁ, J. *Nezaměstnanost absolventů škol se středním a vyšším odborným vzděláním - 2007*. Praha: NÚOV, 2007. 61 s.
7. CHRÁSKA, M. *Úvod do výzkumu v pedagogice*. 2. vyd. Olomouc: Univerzita Palackého, 2006. 168 s. ISBN 80-244-1367-1.
8. KALOUSKOVÁ, P. *Potřeby zaměstnavatelů a připravenost absolventů škol – šetření v kvartérním sektoru*. Praha: NÚOV, 2007. 35 s.
9. KOTÍKOVÁ, J., NEKOLOVÁ, M. *Uvedení do problematiky možného budoucího souběhu výdělečné činnosti a registrace na úřadě práce v ČR*. Praha: Výzkumný ústav práce a sociálních věcí, 2005. 24 s.
10. KUPKA, V., ŠŤASTNÁ, M. *Změny charakteru pracovního trhu v ČR*. 1. vyd. Praha: Český statistický úřad, 2007. 11 s. ISBN 978-80-250-1535-3.
11. MAREŠ, P. *Nezaměstnanost jako sociální problém*. 3. aktualizované vyd. Praha: Sociologické nakladatelství, 1994. 172 s. ISBN 80-86429-08-3.
12. MARTINEK, H. *Některé problémy středního odborného vzdělávání v ČR*. 1. vyd. Praha: Alfa – Omega, 2005. 32 s. ISBN 80-86318-72-9.
13. MATOUŠEK, O. *Slovník sociální práce*. 1. vyd. Praha: Portál, 2003. 287 s. ISBN 80-7178-549-0.

14. Ministerstvo školství, mládeže a tělovýchovy. *Národní program rozvoje vzdělávání v České republice. Bílá kniha*. 1. vyd. Praha: Ústav pro informace ve vzdělávání – nakladatelství Tauris, 2001. 98 s. ISBN 80-211-0372-8.
15. PRÁŠILOVÁ, M. *Tvorba vzdělávacího programu*. 1. vyd. Praha: TRITON, 2006. 191 s. ISBN 80-7254-712-7.
16. PRŮCHA, J. *Alternativní školy a inovace ve vzdělávání*. 2. aktualizované vyd. Praha: Portál, 2004. 141 s. ISBN 80-7178-977-1.
17. PRŮCHA, J., WALTEROVÁ E., MAREŠ, J. *Pedagogický slovník*. 4. aktualizované vyd. Praha: Portál, 2003. 322 s. ISBN 80-7178-772-8.
18. SIROVÁTKA, T., KULHAVÝ, V. *Programy aktivní politiky zaměstnanosti v ČR v roce 2005: hodnocení efektů na nezaměstnanost v roce 2006*. Praha: VÚPSV, 2007. 106 s. ISBN 978-80-87007-66-2.
19. SIROVÁTKA, T., MAREŠ, P. *Trh práce, nezaměstnanost, sociální politika*. 1. vyd. Brno: Masarykova univerzita, Fakulta sociálních studií, 2003. 272 s. ISBN 80-210-3048-8.
20. TRHLÍKOVÁ, J., ÚLOVCOVÁ, H., VOJTĚCH, J. *Přechod absolventů středních škol do praxe a jejich uplatnění – SOŠ: I. etapa*. Praha: NÚOV, 2004. 83 s.
21. ÚLOVCOVÁ H., VOJTĚCH, J., BURDOVÁ, *Uplatnění absolventů škol na trhu práce*. Praha: NÚOV, 2008. 87 s. ISBN 978-80-87063-07-1.
22. *Výroční zpráva z činnosti školy za školní rok 1994/1995*. Soukromá střední podnikatelská škola obchodu a služeb, spol. s r. o. Prostějov, 1995. 9 s.
23. *Výroční zpráva z činnosti školy za školní rok 1995/1996*. Soukromá střední podnikatelská škola obchodu a služeb, spol. s r. o. Prostějov, 1996. 10 s.
24. *Výroční zpráva z činnosti školy za školní rok 1996/1997*. Soukromá střední podnikatelská škola obchodu a služeb, spol. s r. o. Prostějov, 1997. 10 s.
25. *Výroční zpráva z činnosti školy za školní rok 2000/2001*. Soukromá střední podnikatelská škola obchodu a služeb, spol. s r. o. Prostějov, 2001. 16 s.
26. *Výroční zpráva z činnosti školy za školní rok 2003/2004*. Soukromá střední podnikatelská škola obchodu a služeb, spol. s r. o. Prostějov, 2004. 17 s.

27. *Výroční zpráva z činnosti školy za školní rok 2004/2005*. Střední odborná škola podnikání a obchodu, spol. s r.o. Prostějov, 2005. 20 s.
28. *Výroční zpráva z činnosti školy za školní rok 2007/2008*. Střední odborná škola podnikání a obchodu, spol. s r.o. Prostějov, 2005. 22 s.
29. WINKLER, J., ŽIŽLAVSKÝ, M. *Český trh práce a Evropská strategie nezaměstnanosti*. 1. vyd. Brno: Masarykova univerzita. Fakulta sociálních studií, 2003. 241 s. ISBN 80-210-3565-X.
30. *Zákon č. 435/2004 Sb., o zaměstnanosti*, Český Těšín: Poradce, s. r. o., 2006. 256 s. ISBN 80-7365-221-8.
31. *Zákon č. 561/2004 Sb., o předškolním, základním, středním, vyšším odborném a jiném vzdělávání (školský zákon)*, Český Těšín: Poradce, s. r. o., 2007. 512 s. ISBN 978-80-7365-300-2.

## Internetové zdroje

*Atlas školství. Přehled škol a studijní nabídky* [online]. Praha: P.F. Art, 2008. [cit. 2009-03-11].

Dostupné na internetu: <<http://www.atlasskolstvi.cz/>>

Blažková, M. *Vznik soukromých a církevních škol* [online]. Zlín: Střední odborná škola Otrokovice, středisko služeb školám a zařízení pro další vzdělávání pedagogických pracovníků, 2004. [cit. 2009-01-10].

Dostupné na internetu:

<[http://www.zkola.cz/zkedu/rodiceaverejnost/vybirameskolu/soukromeacirkev\\_niskoly/default.aspx](http://www.zkola.cz/zkedu/rodiceaverejnost/vybirameskolu/soukromeacirkev_niskoly/default.aspx)>.

*Dotazník-online*. [online]. Brno: AccArt, s. r. o., 2007. [cit. 2009-02-17].

Dostupné na internetu: <<http://www.dotaznik-online.cz/>>.

*Knihovnický zpravodaj Vysočina. Výzkumné metody v knihovnictví* [online]. Havlíčkův Brod: Krajská knihovna Vysočiny, 2008. [cit. 2009-02-17].

Dostupné na internetu:

<<http://kzv.kkvysociny.cz/archiv.aspx?id=857&key=Chemnitz>>.

*Obecný učební plán 64-42-M*. Praha: Ministerstvo školství, mládeže a tělovýchovy, 2004. [cit. 2008-12-11].

Dostupné na internetu: <<http://zpd.nuov.cz/64/6442Mxxx.up.html>>.

*Organizace vzdělávací soustavy České republiky* [online]. Praha: Národní oddělení Eurydice, 2008. [cit. 2009-01-13]. Dostupné na internetu:

<[http://eacea.ec.europa.eu/ressources/eurydice/eurybase/pdf/0\\_integral/CZ\\_C\\_S.pdf](http://eacea.ec.europa.eu/ressources/eurydice/eurybase/pdf/0_integral/CZ_C_S.pdf)>.

*Počty absolventů škol evidovaných na úřadech práce ke dni 30. 9. 2008* [online]. Praha: Ministerstvo práce a sociálních věcí, 2008. [cit. 2009-02-27]. Dostupné na internetu: <[http://portal.mpsv.cz/sz/obcane/skoly/vyhl\\_absol/abs\\_v\\_evid](http://portal.mpsv.cz/sz/obcane/skoly/vyhl_absol/abs_v_evid)>.

*Prezentace školy* [online]. Prostějov: Střední odborná škola podnikání a obchodu, spol. s r. o., 2008. [cit. 2008-12-11]. Dostupné na internetu: <[http://www.skola.obchod-sluzby.cz/prezentace\\_skoly.html](http://www.skola.obchod-sluzby.cz/prezentace_skoly.html)>.

*Schéma vzdělávacího systému České republiky ve školním/akademickém roce 2008/2009* [online]. Praha: Ústav pro informace ve vzdělávání, 2008. [cit. 2008-12-11]. Dostupné na internetu: <<http://www.uiv.cz/clanek/28/147>>

*Struktury systémů vzdělávání, odborné přípravy a vzdělávání dospělých v Evropě. Česká republika 2007/2008* [online]. Praha: Národní oddělení Eurydice, 2008. [cit. 2009-01-10]. Dostupné na internetu: <[http://eacea.ec.europa.eu/ressources/eurydice/eurybase/pdf/0\\_integral/CZ\\_CS.pdf](http://eacea.ec.europa.eu/ressources/eurydice/eurybase/pdf/0_integral/CZ_CS.pdf)>.

*Studijní obory* [online]. Prostějov: Střední odborná škola podnikání a obchodu, spol. s r. o., 2008. [cit. 2008-12-11]. Dostupné na internetu: <[http://www.skola.obchod-sluzby.cz/studijni\\_obory.html](http://www.skola.obchod-sluzby.cz/studijni_obory.html)>.

*Základní informace o ČŠI* [online]. Praha: Česká školní inspekce, 2005. [cit. 2009-01-11]. Dostupné na internetu: <<http://www.csicr.cz/show.aspx?id=4&lang=1&section=4&theme=5>>.

## Seznam zkratk použitých v diplomové práci

ČR	Česká republika
ČSFR	Česká a Slovenská Federativní republika
ČŠI	Česká školní inspekce
ESOL	English for Speaker of Other Languages
EU	Evropská unie
ILO	International Labour Organization
MO	Marketing obchodu
MOS	Marketing obchodu a služeb
MŠMT	Ministerstvo školství mládeže a tělovýchovy
NÚOV	Národní ústav odborného vzdělávání
SOŠ	střední odborná škola
SOU	střední odborné učiliště
UIV	Ústav pro informace ve vzdělávání
VOŠ	vyšší odborná škola
VŠ	vysoká škola
VÚPSV	Výzkumný ústav práce a sociálních věcí

## **Přílohy**

Příloha č. 1 Tabulka č. 17: Přehled počtu absolventů SOŠ s maturitou (M) v dubnu 2007 a míra jejich nezaměstnanosti v dubnu 2008

Příloha č. 2 Schéma vzdělávacího systému České republiky ve školním - akademickém roce 2008/2009

Příloha č. 3 Učební plán studijního oboru: Management obchodu

Příloha č. 4 Učební plán studijního oboru: Management obchodu a služeb

Příloha č. 5 Dotazník použitý při výzkumném šetření

Příloha č. 6 Vyplněný dotazník použitý při výzkumném šetření



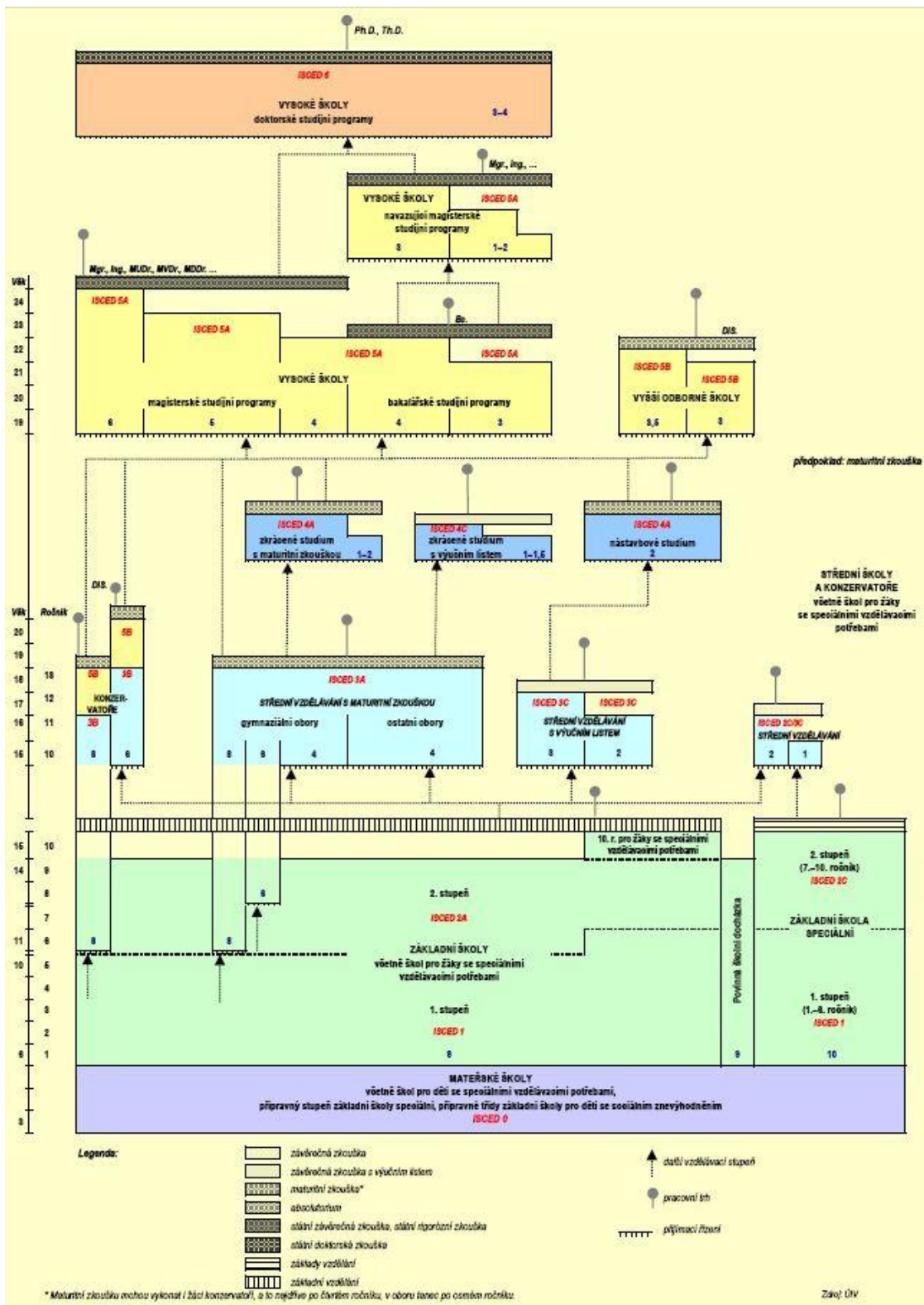
**Tabulka č.17: Přehled počtu absolventů SOŠ s maturitou (M) v dubnu 2007 a míra jejich nezaměstnanosti v dubnu 2008<sup>91</sup>**

Skupina oborů vzdělání	Počet absolventů (2007)	Počet nezaměstnaných absolventů (duben 2008)	Míra nezaměstnanosti absolventů v % (duben 2008)	Srovnání s dubnem 2007
16 Ekologie a ochrana životního prostředí	576	69	12,0%	-0,4 p.b.
21 Hornictví, hutnictví a slévárství	94	3	3,2%	-14,2 p.b.
23 Strojírenství a strojírenská výroba	3423	164	4,8%	-1,3 p.b.
26 Elektrotech., telekom. a výpočet. technika	4913	222	4,5%	-1,8 p.b.
28 Technická chemie a chemie silikátů	553	29	5,2%	-2,2 p.b.
29 Potravinářství a potravinářská chemie	403	24	6,0%	0,1 p.b.
31 Textilní výroba a oděvnictví	561	50	8,9%	-3,0 p.b.
32 Kožed. a obuv. výroba a zprac. plastů	62	3	4,8%	-3,5 p.b.
33 Zprac. dřeva a výroba hudeb. nástrojů	277	23	8,3%	-3,5 p.b.
34 Polygrafie, zpr. papíru, filmu, fotografie	135	10	7,4%	-0,4 p.b.
36 Stavebnictví, geodézie a kartografie	2956	146	4,9%	-1,1 p.b.
37 Doprava a spoje	1039	59	5,7%	-2,1 p.b.
39 Speciální a interdisciplinár. tech. obory	337	14	4,2%	-4,2 p.b.
41 Zemědělství a lesnictví	2121	157	7,4%	-3,4 p.b.
43 Veterinářství a veterinární prevence	284	17	6,0%	-1,3 p.b.
53 Zdravotnictví	4168	93	2,2%	-1,5 p.b.
63 Ekonomika a administrativa	10192	571	5,6%	-2,0 p.b.
64 Podnikání v oborech, v odvětvích	2753	224	8,1%	-4,2 p.b.
65 Gastronomie, hotelnictví a turismus	2839	228	8,0%	-0,4 p.b.
66 Obchod	110	6	5,5%	-2,0 p.b.
68 Právo, právní a veřejnosprávní činnost	1783	117	6,6%	-4,8 p.b.
72 Publicistika, knihovnictví a informatika	166	5	3,0%	-6,9 p.b.
75 Pedagogika, učitelství a sociální péče	2283	143	6,3%	-4,5 p.b.
78 Obecně odborná příprava	3135	115	3,7%	-1,9 p.b.
82 Umění a užité umění	1333	76	5,7%	-4,0 p.b.
<b>Celkem M</b>	<b>46511</b>	<b>2637</b>	<b>5,7%</b>	<b>-2,1 p.b.</b>

Zdroj: Šetření Ministerstva práce a sociálních věcí

<sup>91</sup> BURDOVÁ, J., CHAMOUTOVÁ, D. *Nezaměstnanost absolventů škol se středním a vyšším odborným vzděláním - 2008*. Praha: NÚOV, 2008. s. 36.

Příloha č. 2 Schéma vzdělávacího systému České republiky ve školním/akademickém roce 2008/2009<sup>92</sup>



<sup>92</sup> Dostupné na internetu: <<http://www.uiv.cz/clanek/28/147>>

## UČEBNÍ PLÁN

### Management obchodu

KKOV: 64-42-M/036

Předměty	Počet týdenních vyučovacích hodin				
	1	2	3	4	Celkem
<b>A: Povinné</b>	<b>31</b>	<b>32</b>	<b>33</b>	<b>33</b>	<b>129</b>
<b>Všeobecně vzdělávací</b>	<b>21</b>	<b>18</b>	<b>14</b>	<b>12</b>	<b>65</b>
Český jazyk a literatura	3	3	3	3	12
Cizí jazyk I.	3	3	3	3	12
Cizí jazyk II.	3	3	3	2	11
Občanská nauka		2	1		3
Dějepis	3				3
Zeměpis	2				2
Matematika	3	3	2	2	10
Základy přírodních věd	2	2			4
Tělesná výchova	2	2	2	2	8
<b>Odborné předměty</b>	<b>6</b>	<b>11</b>	<b>12</b>	<b>9</b>	<b>38</b>
Výpočetní technika	2	2	2		6
Obchodní korespondence	2	2			4
Podniková ekonomika	2	2	2		6
Účetnictví		2	2	2	6
Management				2	2
Marketing			2		2
Psychologie prodeje				2	2
Právo			1		1
Praxe		3	3	3	9
<b>Profilující předměty</b>	<b>4</b>	<b>3</b>	<b>7</b>	<b>12</b>	<b>26</b>
Mezinárodní obchod		1	2		3
Legislativa a podnikání v EU			2		2
Trh práce v EU				2	2
Tvorba projektů				2	2
Praktický marketing				2	2
Ekonomika neziskového sektoru			1		1
Aplikovaná ekonomie				2	2
Zbožiznalství	2				2
Rétorika				2	2
Konverzace v cizím jazyce I.	2	2	2	2	8
<b>B: Nepovinné</b>	<b>2</b>	<b>2</b>	<b>5</b>	<b>5</b>	<b>10</b>
Cizí jazyk III.	2	2	2	2	4
Konverzace v cizím jazyce			2	2	4
Seminář z matematiky			1	1	2

<sup>93</sup> Dostupné na internetu: <[http://www.skola.obchod-sluzby.cz/studijni\\_obory.html](http://www.skola.obchod-sluzby.cz/studijni_obory.html)>.

Učební plán studijního oboru Management obchodu a služeb<sup>94</sup>**UČEBNÍ PLÁN****Management obchodu a služeb**

KKOV: 64-42-M/039

Předměty	Počet týdenních vyučovacích hodin				
	1	2	3	4	Celkem
<b>A: Povinné</b>	<b>31</b>	<b>33</b>	<b>32</b>	<b>33</b>	<b>129</b>
<b>Všeobecně vzdělávací</b>	<b>21</b>	<b>18</b>	<b>14</b>	<b>12</b>	<b>65</b>
Český jazyk a literatura	3	3	3	3	12
Cizí jazyk I.	3	3	3	3	12
Cizí jazyk II.	3	3	3	2	11
Občanská nauka		2	1		3
Dějepis	3				3
Zeměpis	2				2
Matematika	3	3	2	2	10
Základy přírodních věd	2	2			4
Tělesná výchova	2	2	2	2	8
<b>Odborné předměty</b>	<b>6</b>	<b>11</b>	<b>12</b>	<b>9</b>	<b>38</b>
Výpočetní technika	2	2	2		6
Obchodní korespondence	2	2			4
Podniková ekonomika	2	2	2		6
Účetnictví		2	2	2	6
Management				2	2
Marketing			2		2
Psychologie prodeje				2	2
Právo			1		1
Praxe		3	3	3	9
<b>Profilující předměty</b>	<b>4</b>	<b>4</b>	<b>6</b>	<b>12</b>	<b>26</b>
Cestovní ruch			2	2	4
Základy gastronomie	2				2
Management hotelů				2	2
Dějiny kultury		2			2
Zeměpis cestovního ruchu			2	2	4
Praktický marketing				2	2
Rétorika				2	2
Konverzace v cizím jazyce	2	2	2	2	8
<b>B: Nepovinné</b>	<b>0</b>	<b>0</b>	<b>0</b>	<b>0</b>	<b>0</b>

<sup>94</sup> Dostupné na internetu: <[http://www.skola.obchod-sluzby.cz/studijni\\_obory.html](http://www.skola.obchod-sluzby.cz/studijni_obory.html)>.

## DOTAZNÍK

Vážená slečno, pane, dovoluji si Vás jako absolventa/ku Střední odborné školy podnikání a obchodu, spol. s r.o. v Prostějově požádat o vyplnění následujícího dotazníku.

Přečtěte si prosím pečlivě všechny otázky a označte, případně vepište, odpověď, s níž se nejvíce ztotožňujete.

Dotazník je zcela anonymní a bude použit pouze jako podklad pro zpracování diplomové práce.

Odpovědi: 1 – ano, 2 – spíše ano, 3 – nevím, 4 – spíše ne, 5 - ne.

1. Studium na uvedené škole jste si vybíral/a už s představou, že bude sloužit jako příprava:
  - a) pro Vaše uplatnění přímo na trhu práce,
  - b) na další studium,
  - c) nevím.
  
2. Změnil/a jste v průběhu studia tuto svoji původní představu? 1      3      5
  
3. Splnilo absolvované studium Vaši konečnou představu? 1      3      5
  
4. Kdybyste se nyní znovu rozhodoval/a, vybral/a byste si pro své studium opět danou školu? 1      3      5
  
5. Připravila Vás tato škola dobře na to, abyste si uměl/a správně vybrat své budoucí povolání? 1      3      5
  
6. Domníváte se, že Vás tato škola připravila pro další život kromě teorie i po praktické stránce? 1      3      5
  
- (Pokud ano (1), ve které oblasti nejvíce?) .....
  
7. Cítil/a jste se po ukončení studia dostatečně připraven/a pro výkon profese v oblasti samostatného podnikání a středního managementu? 1      3      5
  
8. Uveďte, který předmět Vám při studiu ve škole chyběl: .....
  
9. Uveďte, který předmět vyučovaný v této škole, byl podle Vašeho názoru zbytečný: .....

10. V čem spatřujete hlavní nedostatky studia  
v uvedené škole? .....
- .....
11. Jaké byly podle Vašeho názoru přednosti absolvovaného  
studia? .....
- .....
12. Poskytuje podle Vašeho názoru škola kvalitní  
vzdělávání? 1 2 3 4 5
13. Domníváte se, že absolventi této školy mají největší možnost nalézt uplatnění:
- a) přímo na trhu práce,
  - b) v dalším studiu na některé ze soukromých VŠ nebo VOŠ vhodného typu,
  - c) v dalším studiu na některé z veřejných VŠ nebo VOŠ vhodného typu.
14. Myslíte si, že jako absolvent/ka této školy, máte možnost  
uplatnit se na pozici odpovídající Vašemu dosaženému  
vzdělání i na trhu práce ve členských zemích EU? 1 3 5
15. V případě,
- že nyní studujete na VŠ nebo VOŠ,  
uved'te, na které (včetně studovaného oboru): .....
- .....
- že vykonáváte nějaké povolání,  
uved'te jaké: .....
- .....
16. Pokud jste nastoupil/a do zaměstnání, musel/a jste pro  
výkon této profese absolvovat nějaké školení, kurz apod.? 1 5
- V případě, že ano (1), uved'te jaké: .....

Děkuji Vám za vyplnění. Silvie Šteigerlová

## ANOTACE

<b>Jméno a příjmení:</b>	Silvie Šteigerlová
<b>Katedra:</b>	Pedagogiky s celoškolskou působností
<b>Vedoucí práce:</b>	Ing. Alena Opletalová
<b>Rok obhajoby:</b>	2009

<b>Název práce:</b>	Uplatnitelnost absolventů SOŠ podnikání a obchodu v dalším studiu a na trhu práce
<b>Název v angličtině:</b>	The use of the school-leavers of SOŠ of business and komerce in higher education and the labour market
<b>Anotace práce:</b>	<p>Práce se zabývá problematikou uplatnitelnosti absolventů dvou oborů čtyřletého denního studia poskytovaného SOŠ podnikání a obchodu v Prostějově.</p> <p>První část přináší charakteristiku trhu práce, jeho rozdělení a vývoj v posledních dvaceti letech v České republice. Zabývá se také nezaměstnaností, zejména absolventů škol, jejich postavením a možnostem uplatnění na pracovním trhu. Dále podává obecný přehled o českém systému vyššího sekundárního vzdělávání a obsahuje základní informace o SOŠ podnikání a obchodu v Prostějově a studijních oborech, které škola nabízí.</p> <p>Praktická část přináší přehled o tom, jaké uplatnění po ukončení studia absolventi uvedené školy nachází a jaké jsou jejich názory na praktické zaměření a využitelnost studia.</p>
<b>Klíčová slova:</b>	Trh práce, nezaměstnanost, absolvent, systém vyššího sekundárního vzdělávání v České republice, SOŠ podnikání a obchodu, spol. s r. o. v Prostějově.

<p><b>Anotace v angličtině:</b></p>	<p>The diploma thesis deals with the issue of job prospects of former daily pupils of two study programs in SOŠ of business and commerce in Prostějov. The first part gives the characteristics of the Czech labour market, its segmentation and development in the last twenty years. It also analyses the phenomenon of unemployment, especially that of former secondary pupils as well as their position and prospects in the labour market. Furthermore, it outlines the Czech system of secondary education and provides basic information about SOŠ of business and commerce in Prostějov and current study programs.</p> <p>In the practical part the survey reveals former pupils' employment in the labour market and their views on the practicality and usefulness of their studies.</p>
<p><b>Klíčová slova v angličtině:</b></p>	<p>Labour market, unemployment, school leaver, the Czech system of secondary education, SOŠ of business and commerce in Prostějov.</p>
<p><b>Přílohy vázané v práci:</b></p>	<p>Příloha č. 1 Tabulka č. 17: Přehled počtu absolventů SOŠ s maturitou (M) v dubnu 2007 a míra jejich nezaměstnanosti v dubnu 2008</p> <p>Příloha č. 2 Schéma vzdělávacího systému České republiky ve školním/akademickém roce 2008/2009</p> <p>Příloha č. 3 Učební plán studijního oboru: Management obchodu</p> <p>Příloha č. 4 Učební plán studijního oboru: Management obchodu a služeb</p> <p>Příloha č. 5 Dotazník použitý při výzkumném šetření</p> <p>Příloha č. 6 Vyplněný dotazník použitý při výzkumném šetření</p>
<p><b>Rozsah práce:</b></p>	<p>120 stran (včetně příloh)</p>
<p><b>Jazyk práce:</b></p>	<p>český</p>