

**UNIVERZITA PALACKÉHO V OLOMOUCI**

**PEDAGOGICKÁ FAKULTA**

**Ústav pedagogiky a sociálních studií**



**Bakalářská práce**

Martina Šedová

**Vybrané metody práce pracovníků oddělení sociálně-právní ochrany dětí  
a jejich spolupráce s organizacemi v rámci Ministerstva školství, mládeže  
a tělovýchovy**

**Olomouc 2015**

**vedoucí práce: Mgr. Dagmar Pitnerová, Ph.D.**

**Prohlášení**

Prohlašuji, že jsem bakalářskou práci zpracovala samostatně a použila jen literaturu a prameny uvedené v seznamu odborných zdrojů.

V Ústí nad Orlicí dne 20. 4. 2015

.....

Martina Šedová

### **Poděkování**

Mé poděkování patří paní Mgr. Dagmar Pitnerové, Ph.D. za cenné rady a vedení, které mi při tvoření práce poskytla. Děkuji celé své rodině za projev trpělivosti v závěrečné části mého studia. Zvláštní poděkování patří mé mamince.

# OBSAH

<b>ANOTACE .....</b>	<b>5</b>
<b>ÚVOD .....</b>	<b>7</b>
<b>1 OHROŽENÉ DÍTĚ A JEHO RODINA V KONTEXTU SOCIÁLNĚ-PRÁVNÍ OCHRANY DĚTÍ.....</b>	<b>9</b>
1.1 Charakteristika ohroženého dítěte.....	9
1.2 Rodina v životě dítěte .....	11
<b>2 ORGÁN SOCIÁLNĚ-PRÁVNÍ OCHRANY DĚTÍ A SOCIÁLNÍ PRACOVNÍK TOHOTO ORGÁNU.....</b>	<b>14</b>
2.1 Orgány sociálně-právní ochrany dětí .....	14
2.2 Sociální pracovník oddělení sociálně-právní ochrany dětí .....	17
<b>3 VYBRANÉ METODY PRÁCE SOCIÁLNÍHO PRACOVNÍKA ODDĚLENÍ SOCIÁLNĚ-PRÁVNÍ OCHRANY DĚTÍ.....</b>	<b>20</b>
3.1 Vyhodnocení situace dítěte a jeho rodiny .....	20
3.2 Případové konference .....	23
<b>4 ORGANIZACE V RÁMCI MINISTERSTVA ŠKOLSTVÍ, MLÁDEŽE A TĚLOVÝCHOVY A ODDĚLENÍ SOCIÁLNĚ-PRÁVNÍ OCHRANY DĚTÍ.....</b>	<b>27</b>
4.1 Spolupracující organizace .....	27
4.2 Školská zařízení spolupracující s oddělením sociálně-právní ochrany dětí.....	28
<b>5 VÝZKUMNÉ ŠETŘENÍ .....</b>	<b>32</b>
5.1 Cíl výzkumu.....	32
5.2 Metodologie, organizace výzkumu a cílové skupiny.....	32
5.3 Výsledky výzkumného šetření .....	34
5.4 Závěr výzkumného šetření .....	39
<b>ZÁVĚR .....</b>	<b>41</b>
<b>SEZNAM ODBORNÝCH ZDROJŮ .....</b>	<b>42</b>
<b>SEZNAM PŘÍLOH .....</b>	<b>46</b>

## ANOTACE

<b>Jméno a příjmení:</b>	Martina Šedová
<b>Katedra:</b>	Ústav pedagogiky a sociálních studií
<b>Vedoucí práce:</b>	Mgr. Dagmar Pitnerová, Ph.D.
<b>Rok obhajoby:</b>	2015

<b>Název práce:</b>	Vybrané metody práce pracovníků oddělení sociálně-právní ochrany dětí a jejich spolupráce s organizacemi v rámci Ministerstva školství, mládeže a tělovýchovy
<b>Název v angličtině:</b>	Chosen work methods of social-legal child protection department staff members and their cooperation with organizations within the Ministry of Education, Youth and Sports of the Czech Republic
<b>Anotace práce:</b>	<p>Cílem práce je popsat sociální práci pracovníků OSPOD<sup>1</sup> s ohroženými dětmi se specifickými metodami a zkoumat, v jakých situacích spolupracují sociální pracovníci s vybranými školskými zařízeními.</p> <p>Práce se zabývá činností oddělení sociálně-právní ochrany dětí s ohroženými dětmi a jejich rodinami ve spolupráci s organizacemi v rámci MŠMT<sup>2</sup>. Teoretická část rozpracovává problematiku ohrožených dětí a jejich rodin, věnuje se samotné činnosti OSPOD, jejich sociálním pracovníkům a vybraným metodám, které při své práci využívají.</p> <p>Praktická část se zabývá součinností mezi OSPOD a školskými zařízeními, jimiž jsou především pedagogicko-psychologické poradny, střediska výchovné péče a další. Ke zkoumání jsou využity případové studie dětí v evidenci OSPOD a rozhovor se sociálním pracovníkem.</p>

<sup>1</sup> OSPOD – oddělení sociálně-právní ochrany dětí

<sup>2</sup> MŠMT – Ministerstvo školství, mládeže a tělovýchovy

<b>Klíčová slova:</b>	ohrožené dítě, rodina, sociálně-právní ochrana dětí, vyhodnocení situace dítěte a jeho rodiny, individuální plán ochrany dítěte, případová konference, školská zařízení
<b>Anotace v angličtině:</b>	<p>The thesis focuses on social-legal child protection department related to endangered children and their families in cooperation with organizations within the Ministry of Education, Youth and Sports of the Czech Republic. The theoretic part of the thesis deals with the endangered children and their families, the activity by the department and its staff together with their methods of work.</p> <p>The application part of the thesis deals with the cooperation between social-legal child protection department and education related institutions such as educational-psychological advisory centres, educational care centres and others. Within the conducted research, the case studies registered by social-legal child protection department are applied together with social worker interview are applied.</p>
<b>Klíčová slova v angličtině:</b>	endangered child, family, social-legal child protection, assessment of the appraisal resulting, individual child protection plan, case study conference, educational institutions and centres
<b>Přílohy vázané v práci:</b>	<p>Příloha 1 – Provedené kazuistiky</p> <p>Příloha 2 – Rozhovor se sociálním pracovníkem OSPOD</p> <p>Příloha 3 – Schéma vyhodnocení situace dítěte a jeho rodiny</p> <p>Příloha 4 – Etický kodex Společnosti sociálních pracovníků ČR</p> <p>Příloha 5 – Seznam zkratk</p>
<b>Rozsah práce:</b>	46 stran
<b>Jazyk práce:</b>	Čeština

## ÚVOD

Sociální práce je oblastí v posledních letech velmi diskutovanou. Je to oblast rychle a různě se rozvíjející. Osobně mám k sociální práci poměrně blízko. Moje maminka pracuje jako sociální pracovnice již osmnáct let, kdy měla možnost vystřídat několik pozicí. S problematikou sociálně-právní ochrany dětí jsem se poprvé setkala v době, kdy začala pracovat na oddělení sociálně-právní ochrany dětí. Proto také vím, že profese sociálních pracovníků je velmi náročná, ať se jedná o jakoukoli náplň práce.

Když jsem se rozhodovala, jakým směrem se budu ubírat po ukončení gymnázia, jednou z možností bylo i studium sociální práce, nicméně nakonec zvítězil obor Pedagogika - veřejná správa. Sociální oblast mě tedy stále láká a je to něco, co mi při studiu mého nynějšího oboru chybí. A proto uvažuji, že se studiu sociální práce budu v budoucnu věnovat. Téma bakalářské práce jsem konkrétně zvolila proto, neboť práce na oddělení sociálně-právní ochrany dětí se jeví jako velmi zajímavá a zároveň nesnadná a zodpovědná činnost, kdy se člověk setkává s nejrůznějšími lidmi a situacemi. Pro svou práci jsem si zvolila vyhodnocení situace dítěte a jeho rodiny a případové konference jako dvě metody práce pracovníků oddělení sociálně-právní ochrany dětí, které nejsou využívány v praxi dlouho. Současně se chci zaměřit i na podporu a spolupráci školských zařízení při realizaci vyhodnocení situace dítěte a jeho rodiny a případových konferencí.

Mým cílem je popsat sociální práci pracovníků oddělení sociálně-právní ochrany dětí s ohroženými dětmi se specifickými metodami a zkoumat, v jakých situacích spolupracují sociální pracovníci s vybranými školskými zařízeními.

Bakalářská práce je rozčleněna na teoretickou a empirickou část. V teoretické části je přiblíženo ohrožené dítě jako hlavní článek práce sociálních pracovníků oddělení sociálně-právní ochrany dětí a zároveň je pozornost věnována rodině ohroženého dítěte. Nezbytnou částí je i charakteristika činnosti orgánů sociálně-právní ochrany dětí a charakteristika osobnosti sociálních pracovníků. Popsány jsou i vybrané metody práce pracovníků oddělení sociálně-právní ochrany dětí – vyhodnocení situace dítěte a případové konference. Poslední kapitola teoretické části je věnována školským zařízením, se kterými oddělení sociálně-právní ochrany dětí spolupracuje, jimiž jsou školská poradenská zařízení, školská zařízení pro preventivně výchovnou péči a školská zařízení pro výkon ústavní nebo ochranné výchovy. Zdůrazněna je spolupráce i s dalšími subjekty.

Empirická část je věnována tématu spolupráce oddělení sociálně-právní ochrany dětí s vybranými organizacemi v rámci Ministerstva školství, mládeže a tělovýchovy. Její realizace proběhne prostřednictvím kvalitativního výzkumu provedením případových studií a rozhovoru se sociálním pracovníkem oddělení sociálně-právní ochrany dětí.

Uvedenou problematikou se zabývala řada autorů. Tématem ohrožených dětí se primárně zabývali Dunovský, Dytrych a Matějček, kteří hovoří o syndromu CAN<sup>3</sup>, pozornost věnují velmi podstatné oblasti zanedbávání dětí. Poruchy funkcí rodiny definoval Dunovský. Ohroženým dítětem a jeho hodnocením se zabývali Matoušek a Pazlarová. Bechyňová se věnuje případovým konferencím, popisuje celý proces této metody. Ze zahraničních autorů, kteří se zabývali touto problematikou lze jmenovat Insoo Kim Berg a Virginii Satir.

---

<sup>3</sup> Syndrom CAN – syndrom zanedbávaného a zneužívaného dítěte



# 1 OHROŽENÉ DÍTĚ A JEHO RODINA V KONTEXTU SOCIÁLNĚ-PRÁVNÍ OCHRANY DĚTÍ

V lidských dějinách nebylo zcela běžné, aby dítě bylo chápáno ve společnosti jako plnohodnotné, mající svá práva, tak jako dospělí jedinci (Helus, 2009, s. 18). Cesta k dětským právům, která by zaručovala vše, co je běžné dnes, byla dlouhá a složitá. První počátky boje za práva dětí přineslo 20. století, konkrétně I. světová válka. Toto období je spojeno se jménem Eglantyne Jebbové, která se po válce zasloužila o jeden z prvních impulsů k boji za práva dětí (Bůžek, Michalík, 2000, s. 7-8).

Dne 20. listopadu roku 1959 bylo velkým úspěchem přijetí Deklarace práv dítěte, která se ve své Preambuli odvolávala na Ženevskou úmluvu o právech dítěte z roku 1924 a na Všeobecnou deklaraci lidských práv. Deklarace práv dítěte byla postavena na zásadách, zaručující dítěti zejména ochranu ze strany státu, nárok na vzdělání i harmonický rozvoj při šťastném dětství (Deklarace práv dítěte, New York 20. 11. 1959).

Největším mezinárodním úspěchem však bylo přijetí Úmluvy o právech dítěte v New Yorku 20. listopadu 1989. V České republice, tehdejší České a Slovenské Federativní Republice došlo k přijetí následně. Úmluva o právech dítěte je dodnes platným dokumentem, chránící práva a zájmy dětí, který vychází z původní Ženevské úmluvy o právech dítěte, Všeobecné deklarace lidských práv a Deklarace práv dítěte a dalších dokumentů (sdělení FMZV č. 104/1991 Sb., kterým se přijímá Úmluva o právech dítěte).

V České republice v současné době vymezuje problematiku týkající se práv dítěte především Úmluva o právech dítěte, Listina základních práv a svobod, občanský zákoník s částí druhou zabývající se rodinným právem, zákon o sociálně-právní ochraně dětí, zákon o sociálních službách, zákon o zvláštních řízeních soudních a další.

## 1.1 Charakteristika ohroženého dítěte

*„Dítě je svébytná jedinečná osoba, jejímž hlavním znakem je závislost na rodičích. Ať se rodiče chovají jakkoli, dítě je z celého srdce miluje, je součástí jejich života i světa.“*  
(Dobrušová a kol., 2012, s. 11)

Zákonná ochrana dítěte proti omezování jeho života a rodiny je dána Úmluvou o právech dítěte, kde se současně všechny státy společně i s Českou republikou zavazují, že budou bránit dítě před všemi zásahy, které by ohrožovaly nejlepší blaho dítěte (sdělení FMZV č.104/1991 Sb., článek 16, článek 36). Ochrana je dána Listinou základních práv a svobod,

kteřá řiká, že rodina je chráněna zákonem, především jsou pak chráněni děti a mladiství (usnesení ČNR č. 2/1993 Sb., článek 32 odst. 1). Zákon podrobně se zabývající ochranou dětí a mladistvých je zákon č. 359/1999 Sb., o sociálně-právní ochraně dětí, který vymezuje ohrožené dítě jako nezletilou osobu (zákon č. 359/1999 Sb., §2 odst. 1).

**Ohroženým dítětem**, na které se orientuje sociálně-právní ochrana v České republice, je podle legislativy:

- nezletilé dítě odlišující se tím, že jeho rodiče zemřeli nebo řádně neplní svou rodičovskou odpovědnost nebo ji naopak zneužívají;
- dítě, které rodiče vystavují trestným činům, ohrožující život, zdraví, svobodu, důstojnost, vývoj nebo jmění dítěte;
- dítě opakovaně utíkající od rodiny, zanedbávající školní docházku, ohrožené závislostmi a návykovými látkami;
- dítě ohrožující občanské soužití, popřípadě dítě páchající trestné činy a přestupky;
- za ohrožené dítě je také považováno dítě, které bylo odebráno rodičům a svěřeno do výchovy jiné osoby, a která neplní povinnosti vyplývající z tohoto svěřeni (zákon č. 359/1999, Sb., § 6).

Situace, do kterých se dostávají ohrožené děti, působí dlouhodobě nikoliv krátkodobě nebo jednorázově a mohou tak nezvratně poškodit zájem a vývoj dítěte (Novotná, Burdová, Riedlová Jurková, 2014, s. 41).

Děťmi ohroženými jsou ty děti, které se staly obětí syndromu CAN. Podle Dunovského, Dytrycha a Matějčka (1995, s. 15) je CAN zkratkou slov: Child Abuse and Neglect, volně lze tedy přeložit jako syndrom týraného, zneužívaného a zanedbávaného dítěte. Děti trpící syndromem CAN jsou svými rodiči tělesně zneužívány, týrány a zanedbávány. Do projevu syndromu CAN řadíme i duševní týrání a zanedbávání. V praxi jde o nedostatek podnětů ze strany rodičů, časté hladovění dítěte, nedostatečnou lékařskou péči, nedostatečný prostor, kde dítě žije. Sexuální zneužívání dítěte je dalším projevem syndromu CAN (Dunovský, Dytrych, Matějček, 1995, s. 19).

Matoušek (2003a, s. 111) stanovuje zanedbávání a týrání dítěte takto: *[...] „jakákoliv interakce rodiče s dítětem nebo chybění této interakce, která dítě poškozuje vývojově, emočně nebo tělesně.“* Dále říká, že pokud rodiče svému dítěti neposkytují dostatečné a správné podněty, neosvojí si dítě základy sociálního chování. Následně může docházet k deprivaci dítěte.

Formy týrání a zneužití popisuje také Vodáčková (2012, s. 459-461). Zanedbáváním stanovuje [...] „*neuspokojování bazálních potřeb*“, čímž je myšleno, že děti nemají adekvátní prostor k žití a trpí hladem. Za týrání a zneužívání považuje fyzické a psychické týrání, nepřiměřené trestání, emoční strádání a sexuální zneužívání.

Podle Bechyňové a Konvičkové (2011, s. 38) se [...] „*zanedbávání dítěte projevuje nedostatečnou péčí rodičů, často generačně opakovanou.*“

Rozvod rodičů je důležitým mezníkem v životě dítěte a může jej poznamenat ve špatném slova smyslu až do konce života. Problémy a situace, které se během rozvodu objevují a nevhodné chování rodičů mohou způsobit například poruchy vývoje osobnosti. Proto je dítě před, během a po rozvodu rodičů sledováno a zastupováno sociálním pracovníkem (Zakouřilová, 2014, s. 53-54).

Podle Satirové (2007, s. 53-54) všechny děti potřebují především tělesné uspokojení ve smyslu potravy a tepla, vztahovou spjitost a možnost vyrůst v osobnost, která si je jistá a má sebedůvěru, v čemž mu může pomoci jeho rodina.

## 1.2 Rodina v životě dítěte

Rodinu lze označit za malou sociální skupinu, která je bio sociálním systémem a plní biologicko - reprodukční, ekonomickou, emocionální a socializačně - výchovnou funkci (Dunovský, 1986, s. 9). V rodině dochází k uspokojování potřeb jejích členů a k vytváření hodnotového systému (Vágnerová, 2008, s. 589). Úmluva o právech dítěte říká, že rodina je základem pro přirozený vývoj dítěte a tím tak plní důležitou funkce ve společnosti (sdělení FMZV č. 104/1991 Sb., Preambule).

**Podle Vágnerové (2008, s. 589-592) rozlišujeme rodinu:**

- **orientační**, která pro člověka respektive pro dítě představuje základ jeho zkušenosti, je to ta rodina, do níž se dítě narodí a měla by mu poskytovat účinné podněty, jistotu, bezpečí a modely k napodobování; pokud tomu tak není, můžeme hovořit o dysfunkci rodiny;
- **prokreační**, jež představuje tu rodinu, kterou člověk později sám založí; v tomto případě si jedinec nese zkušenosti ze svého dětství a dospívání a ve většině případů opakuje to, co již zažil;
- **dysfunkční**, která je původcem psychických problémů, zejména díky malým dispozicím rodičů k rodičovské roli a jejich výchovnému stylu.

V souvislosti se sociálně-právní ochranou dětí se objevuje **termín rodičovská zodpovědnost**. Obecně je tímto termínem označován souhrn práv a povinností obou rodičů ve vztahu k dítěti při jeho péči, při jeho zastupování a při správě jeho jmění. Mezi povinnosti rodičů vůči dítěti patří především výchova dítěte, péče o jeho zdraví a vývoj fyzický, kognitivní a emoční (Dvořáková Závodská a kol., 2002, s. 92). Svá práva a povinnosti rodiče zabezpečují po předchozí dohodě a ve vzájemné shodě a jejich povinností je brát zřetel na zájmy dítěte (zákon č. 89/2012, Sb., §875, § 876). Práva a povinnosti rodičů zanikají dovršením plnoletosti dítěte (zákon č. 89/2012, Sb. § 858). V krajních případech může dojít ke zbavení rodičovské odpovědnosti v zájmu dítěte (Lužná, 2013, s. 14).

Sociálně-právní ochrana se orientuje především na **dysfunkční rodiny**, kde je s dětmi nevhodně zacházeno a to jak tělesně, což představuje bití či jiné tělesné trestání, tak emočně. Nepřípustné je také sexuální zneužívání dítěte a jeho jakékoli zanedbávání (Matoušek in Matoušek, Koláčková a kol., 2005, s. 27).

Obecně můžeme rozlišovat **tři typy výchovných stylů**: autoritativní styl s důrazem na důslednou poslušnost dítěte; liberální styl s důrazem na svobodu a neomezování dítěte a demokratický styl, který je považován za nevhodnějším přístup rodiče k dítěti, kdy jej rodič uznává, ponechává mu svobodu, ale i odpovědnost za následky svých činů (Langmeier, Krejčířová, 2006, s. 269). Na základě tohoto rozdělení a specifičtějšího úhlu pohledu rozeznáváme **výchovné styly, které jsou pro dítě nevhodné** a ohrožují jeho správný vývoj. Jde o následující výchovné styly dle Langmeiera a Krejčířové (2006):

- rozmazlující;
- zavrhuující;
- hyperprotektivní;
- perfekcionista;
- nedůsledný;
- zanedbávající, týrající, zneužívající a deprivující.

Všechny uvedené typy výchovy jsou pro dítě svým způsobem škodlivé a to tím, že rodiče například nedokáží nastavit pevné hranice pro dítě, přehnaně jej ochraňují a uskuteční každou jeho byť sebemenší tužbu. Naopak rodiče mohou mít příliš vysoké nároky, které dítě nemůže zvládnout (Langmeier, Krejčířová, 2006, s. 270).

Dalším problémem, se kterým se lze setkat v kontextu sociálně-právní ochrany dětí jsou **rodiny s poruchami funkcí**.

Poruchou rodiny rozumíme stav, kdy dochází k selhání a pochybení členů rodiny, což má za následek částečné nebo úplné neplnění funkcí rodiny a neplnění požadavků stanovených danou společností. Zdravá rodina jako malá sociální skupina plní **čtyři důležité funkce: biologicko - reprodukční, ekonomicko - zabezpečovací, emocionální a výchovnou funkci** (Dunovský, 1986, s. 12). Činnost orgánů sociálně-právní ochrany dětí se orientuje zejména na rodiny s následujícími poruchami.

**Dunovský (1986, s. 13-16) vymezuje všechny poruchy funkcí rodiny následovně:**

**Poruchou výchovně - socializační funkce rodiny** rozumíme stav, kdy se rodiče nechtějí, nedovedou nebo nemohou starat o dítě. Příčiny mohou být různé například poruchy osobnosti rodiče, nedostatečné podmínky pro výchovu dítěte a nezájem rodičů dítě vychovávat. V tomto případě hovoříme o nejdůležitější funkci rodiny.

Další poruchou funkce rodiny je **porucha emocionální funkce**, ke které může dojít například rozvodem rodičů, kdy je silně narušeno rodinné zázemí. V této době před a během rozvodu může dojít k opomíjení dítěte a dítě může ztratit pocit jistoty, který by mu rodina měla poskytovat.

**Porucha ekonomické funkce rodiny** je závažná v tom, že rodiče nemají dostatek nástrojů a to zejména finančních k tomu, aby uspokojili potřeby celé rodiny. Tato porucha se tak týká nejen materiálního hlediska života rodiny, ale i hlediska sociálního.

Poslední funkcí je **funkce biologicko - reprodukční, jejíž porucha** může mít za následek to, že rodina nemá potomky z důvodu toho, že nemůže, nebo nechce mít. Nebo naopak potomky má, ale počínání rodičů je doprovázeno nezodpovědným chováním v tom smyslu, že je přivádí do špatných nezajištěných podmínek, což souvisí i s poruchou funkce ekonomicko - zabezpečovací.

Problematika ohrožených dětí a jejich rodin je velmi složitá. Proto nastupuje činnost orgánů sociálně-právní ochrany dětí a sociálních pracovníků tak, aby dítě mohlo být odborně posouzeno a mohla mu být poskytnuta pomoc v souladu se zákony.

## **SHRNUTÍ**

Stručně jsme vymezili vývoj práv dítěte ve 20. století, definovali jsme ohrožené dítě dle zákona č. 359/1999 Sb., o sociálně-právní ochraně dětí a ohrožené dítě jako oběť syndromu CAN a další rizika, která dětem hrozí. Zabývali jsme se důležitostmi rodiny v životě dítěte, nežádoucími výchovnými styly rodičů a poruchami funkcí rodiny.

## 2 ORGÁN SOCIÁLNĚ-PRÁVNÍ OCHRANY DĚTÍ A SOCIÁLNÍ PRACOVNÍK TOHOTO ORGÁNU

Dítě by se mělo v průběhu života naučit překonávat samo sebe a využívat svých zkušeností k tomu, aby se stalo dospělým. Dětství je pro člověka důležitou a nenahraditelnou etapou, kdy se udávají věci, které nás v budoucnu determinují a určují náš směr (Helus, 1984, s. 33). Pokud se dítěti nedostává řádné péči a výchovy, nastupuje sociálně-právní ochrana dětí, která by rizika měla změnit a eliminovat.

Listina základních práv a svobod zaručuje na území České republiky zákonnou ochranu rodiny, zejména dětí a mladistvých (sdělení č. 2/1993 Sb., článek 32 odst. 1). Ochranu práv dítěte zaručuje také Úmluva o právech dítěte.

Speciálním zákonem, který upravuje problematiku této ochrany, je zákon č. 359/1999 Sb., o sociálně-právní ochraně dětí. Tento zákon vymezuje sociálně-právní ochranu dětí jako ochranu práv dítěte, které zajišťují jeho řádný vývoj a výchovu, ochranu majetku dítěte a jeho oprávněných zájmů. Dále se sociálně-právní ochranou dítěte rozumí pomoc při narušení funkcí rodiny, a pokud dítě nemůže trvale nebo přechodně setrvat ve vlastní rodině, má za úkol zajistit pro dítě náhradní rodinné prostředí (zákon č. 359/1999 Sb., § 1 odst. 1).

Úloha sociálního pracovníka oddělení sociálně-právní ochrany dětí a jeho pracovní náplň je vymezena v zákoně o sociálně-právní ochraně dětí. Náležitosti týkající se jeho osobnosti a požadavků pro výkon profese sociálního pracovníka jsou pak zakotveny v zákoně o sociálních službách, zákoně o úřednících územních samosprávných celků a jejich nutná odborná způsobilost je upravena vyhláškou o zvláštní odborné způsobilosti úředníků územních samosprávných celků.

### 2.1 Orgány sociálně-právní ochrany dětí

V zákoně o sociálně-právní ochraně dětí jsou definovány orgány, které ochranu dětí a mladistvých vykonávají v přenesené působnosti a ze zákona (Novotná, Burdová, Riedlová Jurková, 2014, s. 33).

**Orgány sociálně-právní ochrany dětí** jsou zákonem č. 359/1999 Sb., §4 odst. 1 určeny:

- Ministerstvo práce a sociálních věcí;
- Úřad pro mezinárodněprávní ochranu dětí;
- Úřad práce České republiky a jeho krajské pobočky, včetně pobočky pro Prahu;
- krajské úřady;

- obecní úřady obcí s rozšířenou působností;
- obecní a újezdni úřady.

Výkon sociálně-právní ochrany dětí je dále svěřen krajům a obcím v samostatné působnosti, komisím pro sociálně-právní ochranu dětí a pověřeným fyzickým či právníckým osobám (zákon č. 359/1999, Sb., §4 odst. 2).

Důležitým hlediskem, kterým se řídí sociálně-právní ochrana dětí je [...] „*zájem a blaho dítěte, ochrana rodičovství a rodiny a vzájemné právo rodičů a dětí na rodičovskou výchovu a péči. Přitom se přihlíží i k širšímu sociálnímu prostředí dítěte.*“ (zákon č. 359/1999 Sb., §5) Dítě má ze zákona právo obrátit se na orgány sociálně-právní ochrany dětí či na jiné subjekty v jeho blízkosti například na školu nebo lékaře, z důvodu pomoci při ochraně života nebo práv. Stejně právo obrátit se na orgány sociálně-právní ochrany dětí mají i rodiče (zákon č. 359/1999 Sb., §8, §9).

**Obecní úřady** dle §10 odst. 1 zákona č. 359/1999 Sb. zajišťují především preventivní a poradenskou funkci. Jejich povinností je vyhledávat děti, na které se orientuje sociálně-právní ochrana dětí a zamezit vzniku nežádoucího chování u těchto dětí. Například zjišťují, zdali nenavštěvují pro ně riziková prostředí. Obecní úřady jednají i s rodiči, kteří řádně nevychovávají své děti a mohou jim poskytnout poradenství.

Dalším orgánem sociálně-právní ochrany dětí, jehož působnost vymezuje §10, §11, §12 zákona č. 359/1999 Sb. je **obecní úřad obce s rozšířenou působností**, který taktéž zajišťuje preventivní a poradenskou činnost. Hlavní náplní práce v této oblasti je rovněž pomoc rodičům formou poradenství při výchovných problémech dětí, ale také poradenství budoucím osvojitelům a pěstounům. Další činností obecního úřadu obce s rozšířenou působností je studium vlivů, ohrožujících děti a vytváření následných opatření k eliminaci těchto jevů a vlivů. Zákon ukládá obcím s rozšířenou působností povinnost vyhodnocovat situaci dítěte a jeho rodiny s následným vypracováním individuálního plánu ochrany dítěte. Dalším závazkem je pořádání případových konferencí pro zajišťování pomoci ohroženému dítěti a jeho rodině.

**Krajský úřad** se podle zákona č. 359/1999 Sb. §11, §20, §22, §24, §27a orientuje zejména na problematiku osvojitelů a pěstounů a pěstounů na přechodnou dobu, pro které zajišťuje přípravu, poradenskou pomoc a je zprostředkovatelem osvojení a pěstounské péče. Jednou z jeho povinností je pořádat konzultace o výkonu pěstounské péče minimálně jednou za rok. Krajský úřad zakládá evidenci žadatelů, kteří jsou vhodní jako případní osvojitelé, pěstouni či pěstouni na přechodnou dobu. Z evidence následně vybírá ty žadatele, kteří se jeví pro dané dítě jako nejvíce vhodní.

„**Ministerstvo práce a sociálních věcí, dále jen Ministerstvo, je správcem informačního systému sociálně-právní ochrany dětí**“ [...] podle §53a odst. 1 zákona č. 359/1999 Sb. Další okruh působnosti Ministerstva určuje §24d tohoto zákona. Lze sem zahrnout právo na podání podnětu krajům či Úřadu pro mezinárodněprávní ochranu dětí, aby umožnily osvojení nebo pěstounskou péči.

Ministerstvu práce a sociálních věcí je podřízen **Úřad pro mezinárodněprávní ochranu dětí** se sídlem v Brně, jehož hlavní činností je dle §20, §35 zákona č. 359/1999 Sb. vykonávat sociálně-právní ochranu dětí pokud jde o děti, které nemají české státní občanství a nemají nebo jim není povolen trvalý pobyt v České republice. Úřad pro mezinárodněprávní ochranu dětí zajišťuje osvojení dítěte z České republiky do ciziny a naopak.

Obecní úřad obce s rozšířenou působností jako orgán sociálně-právní ochrany dětí disponuje **opatřeními na ochranu dětí**, které podává soudu prostřednictvím návrhů například na omezení nebo zbavení rodičovské odpovědnosti, na nařízení ústavní výchovy, na svěřeni dítěte do pěstounské péče na přechodnou dobu a další (zákon č. 359/1999 Sb., §14).

Zákon č. 359/1999 Sb., §16 umožňuje orgánu obecního úřadu obce s rozšířenou působností předložit u soudu návrh na **vydání předběžného opatření**, pokud je zájem dítěte vážně ohrožen. Soud o předběžném opatření rozhoduje v souladu se zákonem č. 292/2013 Sb., §452, o zvláštních řízeních soudních, který definuje předběžné opatření jako vhodné upravení prostředí a poměrů dítěte.

Zákon č. 359/1999 Sb., §13 odst. 1 umožňuje obecnímu úřadu obce s rozšířenou působností využít **výchovných opatřeních**, mezi která lze zařadit:

- napomenutí dítěte a jeho rodičů v případě nedostatečné péče o dítě;
- stanovení dohledu nad dítětem;
- uložení omezení rodičům a dítěti pro některé činnosti a místa, která jsou nevhodná pro zdárný vývoj dítěte;
- uložení povinnosti rodičům a dítěti využít odbornou poradenskou pomoc a další povinnost stanovenou zákonem.

O těchto výchovných opatřeních může rozhodnout i soud pokud nerozhodne obecní úřad obce s rozšířenou působností. Pokud výchovná opatření nepovedou k nápravě, může soud dočasně odejmout dítě z péče rodičů za podmínek stanovených zákonem (zákon č. 359/1999 Sb., §13, § 13a).



Pokud bylo dítě umístěno v ústavní výchově, obecní úřad obce s rozšířenou působností pravidelně kontroluje výkon práv dítěte ve školských zařízeních pro výkon ústavní a ochranné výchovy (zákon č. 359/1999 Sb., §29).

Uvedené činnosti orgánů sociálně-právní ochrany dětí, zejména obecních úřadů obcí s rozšířenou působností zastává přímo sociální pracovník oddělení sociálně-právní ochrany dětí.

## 2.2 Sociální pracovník oddělení sociálně-právní ochrany dětí

Podle legislativy je sociálním pracovníkem ten, kdo je svéprávný, bezúhonný a má k této práci předpoklady dané odbornou způsobilostí tím, že vystudoval **vyšší odbornou školu** se sociálním směrem, **vysokou školu** taktéž se sociálním zaměřením nebo absolvoval **akreditované vzdělávací kurzy** v rozsahu určeném zákonem (zákon č. 108/2006 Sb., § 110).

Sociální pracovník obecně provádí sociální a sociálně-právní poradenství, sociální šetření, zaměřuje se na řešení sociálně-právních problémů v zařízeních sociálních služeb, kde se věnuje sociální prevenci a krizové pomoci, provádí také depistážní činnost (zákon č. 108/2006, Sb., § 109).

Pracovníci oddělení sociálně-právní ochrany dětí podléhají zákonu o úřednících územích samosprávných celků č. 312/2002 Sb. Pro výkon jejich profese je důležitá zejména vyhláška č. 512/2002 Sb., o zvláštní odborné způsobilosti úředníků územních samosprávných celků. Tato vyhláška stanovuje, že úředníci vykonávající sociálně-právní ochranu dětí musí prokazovat zvláštní odbornou způsobilost (vyhláška č. 512/2002 Sb., § 1).

Vzhledem k tomu, že je náplň práce pracovníků oddělení sociálně-právní ochrany dětí specifická a samotná sociální činnost je velmi náročným povoláním, je nutné, aby tito pracovníci disponovali určitými dovednostmi a vlastnostmi.

Kromě bezúhonnosti a odborného vzdělání je nutné, aby sociální pracovníci měli patřičný **rozhled** ve všech oblastech společenského života. Schopnost **komunikace** je velmi důležitá. Sociální pracovníci by měli být schopni komunikovat na úrovni a účinně. Neméně důležitá je schopnost **empatie**, zároveň by sociální pracovník měl vyvolávat ve druhých dojem **důvěryhodné** osoby. Sociální pracovníci by měli být **psychicky vyrovnanými** a citově stabilními jedinci, kteří si drží přiměřený odstup od svých klientů. Sociální pracovník by měl být v neposlední řadě **poctivý, spravedlivý a pravdomluvný** (Schimmerlingová, Novotná, 1992, s. 112-113).

Etikou v sociální práci se zabývala Společnost sociálních pracovníků České republiky, kteří sestavili Etický kodex sociálního pracovníka ČR. Kodex je složen z oddílů, které řeší etické zásady na pracovišti sociálních pracovníků, pravidla chování ke klientům, k zaměstnavateli, ke kolegům, ke společnosti a ke svému povolání. Jsou zde také rozpracovány oblasti problémů, které se mohou vyskytnout při výkonu profese a způsoby, jak tyto problémy řešit (Etický kodex Společnosti sociálních pracovníků ČR, 2006 [online]). Viz Příloha č. 4.

Profese sociálního pracovníka na oddělení sociálně-právní ochrany dětí je velmi náročným zaměstnáním, které je provázáno neustálým kontaktem s lidmi, poměrně velkou administrativou a v neposlední řadě je na sociální pracovníky oddělení sociálně-právní ochrany dětí kladena velká zodpovědnost. Proto se u nich jako u pomáhajících profesí často setkáváme se syndromem vyhoření.

Podle Křivohlavého (1998, s. 15-45) se syndrom vyhoření projevuje celostním vyčerpáním člověka; jak psychickým, tak fyzickým vyčerpáním spojeným s vyčerpáním emocionálním i duchovním. Tento jev se objevuje zejména u lidí, kteří jsou v bezprostředním kontaktu s lidmi, s nimiž řeší závažné situace, a kteří zároveň nejsou schopni relaxovat, skrze svou osobu druhým více dávají, než sami přijímají, jsou pracovním přetížení a to dlouhodobě. Dále jsou to pracovníci, kteří mají velké množství klientů a nedostatek času vše zvládnout; jsou dlouhodobě pracovním přetížení, popřípadě se jim v pracovním životě nedaří vše tak, jak by si představovali. Sociální pracovníci procházející si syndromem vyhoření ztrácejí jistotu, jsou podráždění nebo naopak bez zájmu a sil a v neustálém napětí s pocitem, že jsou v koncích.

Syndrom vyhoření může postihnout i vztahy mezi spolupracovníky a klienty, kdy pracovník se syndromem vyhoření je bez zájmu vůči druhým nebo se naopak chová nepřátelsky. Účinnou prevencí před syndromem vyhoření je například supervize (Gabura, Pružinská, 1995, s. 95-96).

Syndrom vyhoření by sociální pracovníky neměl postihnout i přesto, že jejich profese je náročná především tím, že pracují s mnoha specifickými metodami práce. Jedněmi z metod jsou vyhodnocení situace dítěte a jeho rodiny a případové konference.

## **SHRNUTÍ**

Věnovali jsme se okruhu činností orgánů sociálně-právní ochrany dětí a také opatřením, která mohou učinit a prostřednictvím kterých mají možnost zasáhnout a pomoci ohroženým dětem. Přiblížili jsme osobu sociálního pracovníka oddělení sociálně-právní ochrany dětí, zejména to jaký by měl být a jaké nároky jsou na něj kladeny. Upozornili jsme na možnost

syndromu vyhoření u sociálních pracovníků z důvodu velké náročnosti jejich profese, kdy pracují s mnoha metodami.

### 3 VYBRANÉ METODY PRÁCE SOCIÁLNÍHO PRACOVNÍKA ODDĚLENÍ SOCIÁLNĚ-PRÁVNÍ OCHRANY DĚTÍ

Metody sociální práce lze obecně charakterizovat jako [...] „specifické postupy sociálních pracovníků definované cílem nebo cílovou skupinou.“ (Matoušek, 2003b, s. 107)

Dvě specifické metody, které jsou využívány při práci s rodinou, a kterým bude věnována pozornost v následujících řádcích, jsou **vyhodnocení situace dítěte a rodiny a případové konference**.

#### 3.1 Vyhodnocení situace dítěte a jeho rodiny

Vyhodnocování situace dítěte a rodiny je aktivitou, která je stanovena zákonem č. 359/1999 Sb., o sociálně-právní ochraně dětí a vyhláškou č. 473/2012 Sb., o provedení některých ustanovení zákona o sociálně-právní ochraně dětí. Je legislativně ukotveno, že sociální pracovníci pravidelně vyhodnocují situaci dítěte a jeho rodiny (zákon č. 359/1999 Sb., § 10 odst. 3c).

V některých složitých případech se může snoubit mnoho problémů, které ovládají dítě a rodinu a pro sociálního pracovníka tato situace může znamenat zátěž (Kim Berg, 2013, s. 150).

Vyhodnocování situace dítěte a jeho rodiny by mělo vést k efektivnější pomoci dítěti, nadhled nad jeho situací by se díky této metodě měl stát objektivnějším (Hanzlíková a kol., 2014 [online]).

To, co je přesným obsahem vyhodnocování situace dítěte a jeho rodiny, je dáno již zmiňovanou vyhláškou. **Samotné vyhodnocení je rozčleněno do třech oblastí:**

- **vyhodnocování situace dítěte;**
- **vyhodnocování situace rodiny;**
- **vyhodnocování širšího prostředí rodiny.**

(vyhláška č. 473/2012 Sb., §1)

**Vyhodnocování situace dítěte** se orientuje na stupeň ohrožení daného dítěte; na zjištění rizik a to zejména sociálních a zdravotních; dále je nutné vyhodnotit fyzickou a duševní úroveň, kterou dané dítě disponuje a zároveň posoudit průběh vzdělávání a posoudit, jaké individuální potřeby dítě má (vyhláška č. 473/2012 Sb., § 1a).

**Vyhodnocování situace rodiny** spočívá také v definici potřeb, ale tentokrát jde o definici potřeb rodiny; je nutné rozebrat a vyhodnotit situaci rodiny, její prostředí, materiální

a finanční prostředky rodiny a vztahy mezi rodiči a dítětem. Sociální pracovník se také musí zaměřit na to, jaké ekonomické, vztahové a sociální možnosti rodina má a na to, jaké výchovné kompetence mají oba rodiče (vyhláška č. 473/2012 Sb., § 1b ).

**Vyhodnocování situace širšího prostředí rodiny** obsahuje analýzu a určení možností v širší rodině (vyhláška č. 473/2012 Sb., §1c ).

**Přesněji se vyhodnocování situace dítěte a jeho rodiny zaměřuje na:**

- **vývojové potřeby dítěte** (zdravotní stav dítěte, učení se, emoční vývoj a chování, rodinné a sociální vztahy, identita, sociální prezentace, samostatnost a sebeobsluha);
- **rodičovskou kapacitu** (základní péči rodičů, zajištění bezpečí a ochrany, citová vřelost, stimulace a podněty, vedení a hranice, stabilita, rodinná historie a fungování rodiny);
- **rodinu a prostředí** (širší rodina, bydlení, zaměstnání, finanční situace, sociální začlenění rodiny, komunitní zdroje). (Racek, Solařová a kol. 2014, s. 11)

**Postup uplatňovaný při vyhodnocování dítěte a jeho rodiny**

V manuálu pro orgány sociálně-právní ochrany se uvádí, že postup při zpracovávání vyhodnocení dítěte a jeho rodiny není zákonem upraven. Oddělení sociálně-právní ochrany dětí mohou postupovat podle vlastní metodiky, nicméně jsou doporučeny určité fáze, kterých je dobré se při vyhodnocování držet. Viz Příloha č. 3. Příprava je nutná téměř všude, proto i vyhodnocování situace dítěte a jeho rodiny začíná etapou přípravnou. V této fázi pracovník především plánuje, aby mohlo dojít k úspěšnému sběru informací. Následuje získávání a zápis samotných informací, kde je nutné klást důraz na jejich kvalitu (Hanzlíková a kol., 2014 [online]).

Informace jsou zjišťovány pomocí několika způsobů, které by měly být provázány, například pomocí rozhovorů, odborných zpráv, pozorováním spontánní interakce rodiny a pomocí dotazníků (Matoušek, Pazlarová, 2014, s. 118-119). Získané informace musí být úplné, náležité a aktuální. Aby pracovník mohl pokračovat dalšími fázemi, je potřeba sesbírané data roztřídit, k čemuž slouží tzv. hodnotící formuláře. V dalším kroku sociální pracovník vymezení rizika a ochranné činitele, což znamená, že určí původ toho, čím je dítě ohrožováno a zdůrazní to, co by dítěti mohlo pomoci. Následně je důležité stanovit potřeby dítěte a rozpoznat jak přání dítěte, tak rodičů. V další části vyhodnocení je rozbor situace dítěte a rodiny, čímž dojde k určení stupně ohrožení dítěte. Samotné vyhodnocení situace dítěte a jeho

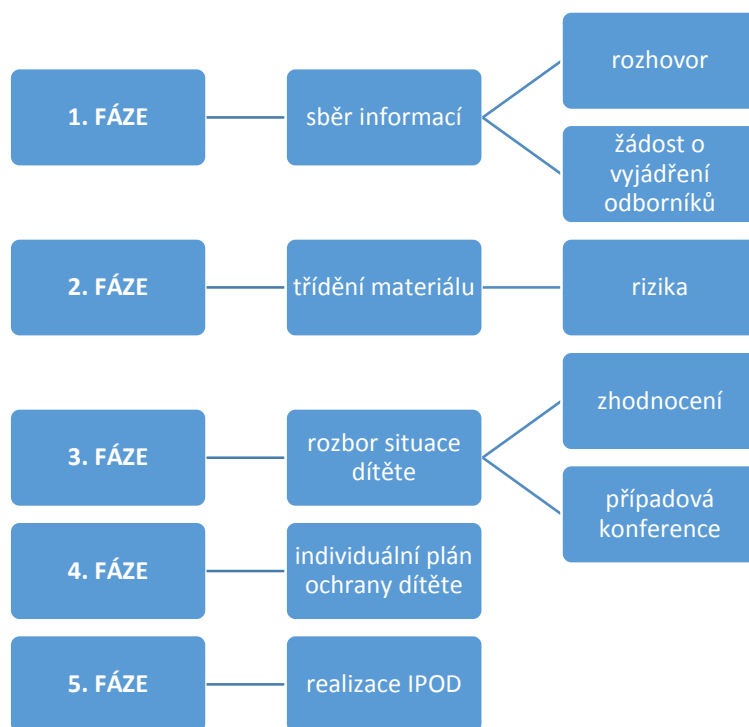
rodiny by mělo vyústit v individuální plán ochrany dítěte - IPOD<sup>4</sup>. Nejdůležitější na samotném vyhodnocování je jeho aktuálnost, proto jsou sociální pracovníci povinni pravidelně provádět revizi (Hanzlíková a kol, 2014 [online]).

Celkové hodnocení potřeb dítěte je důležité, neboť prostřednictvím tohoto hodnocení můžeme stanovit možnosti rodiny i dítěte, kladné i záporné stránky. Lze také zjistit, proč bylo s dětmi nevhodně nakládáno, poskytuje odraz aktuální situace rodiny a dítěte (Ptáček, Pemová, 2013, s. 17).

### Individuální plán ochrany dítěte

Individuální plán ochrany dítěte je stanovován na základě určitého postupu, který znázorňuje následující schéma.

**Schéma č. 1** – schéma konstrukce individuálního plánu ochrany dítěte (zdroj: Mgr. Dagmar Pitnerová, Ph.D.)



Individuální plán ochrany dítěte je zjednodušeně řečeno rozvrhem, podle kterého se řídí práce s dítětem a jeho rodinou. Je to plán řídicí směr rodiny. Individuální plán ochrany dítěte je dokumentem zpracovávaným na základě výsledků vyhodnocování situace dítěte a jeho rodiny. Není to stálý dokument, měl by být aktualizován v závislosti na daném cíli. V zásadě by mohl být individuální plán ochrany dítěte charakterizován jako konkrétní, logický,

<sup>4</sup> IPOD – individuální plán ochrany dítěte

strukturovaný, jasný, časově stanovený a měl by počítat s náhradními variantami řešení (Hanzlíková a kol., 2014 [online]).

Individuální plán ochrany dítěte je také zakotven v zákoně, který jej vymezuje jako plán, který [...] vymezuje příčiny ohrožení dítěte, stanoví opatření k zajištění ochrany dítěte, k poskytnutí pomoci rodině ohroženého dítěte a k posílení funkcí rodiny a stanoví časový plán pro provádění těchto opatření, a to ve spolupráci s rodiči [...] dítětem a odborníky [...]. (zákon č. 359/1999 Sb., § 10 odst. 3c,d)

**Přesný obsah individuálního plánu ochrany dítěte** řeší vyhláška č. 473/2012 Sb., o provedení některých ustanovení zákona o sociálně-právní ochraně dětí. Jako první by v individuálním plánu měl být obsažen popis toho, čím je dítě ohrožováno a zdůvodnit, co je důvodem tohoto ohrožení. Následně by mělo dojít ke stanovení cílů připravených opatření, měl by být stanoven rozsah a časový úsek těchto opatření a cesta, prostřednictvím níž se těchto cílů bude dosahovat (vyhláška č. 473/2012 Sb., §2 odst. 2).

Nedílnou součástí individuálního plánu jsou také metody práce s rodinou, které by měly být zaměřeny zejména na posílení funkce rodiny, rozvoj výchovných kompetencí rodiny a na podporu při začleňování rodiny do širší společnosti. V individuálním plánu ochrany dítěte je také stanoven postup kooperace oddělení sociálně-právní ochrany dětí s dalšími orgány a s rodiči (vyhláška č. 473/2012 Sb., §2 odst. 2).

Plán by mělo být možné hodnotit a ověřovat, proto je nutné také stanovit, jak k tomuto hodnocení bude docházet. Rodina a její fungování by měla být sledována i po ukončení intervence (vyhláška č. 473/2012 Sb., §2 odst. 2).

Vyhodnocení situace dítěte s plánem individuální ochrany dítěte je dle sociálních pracovníků efektivní metodou, která vede k efektivní pomoci ohroženým dětem. Všichni však negativně hodnotí časovou náročnost metody a zároveň nedostatečné proškolení a nejednotnost v oblasti vyhodnocení. Stanoviska sociálních pracovníků byla zjišťována na souvislé odborné praxi na jednom z oddělené sociálně-právní ochrany dětí.

### **3.2 Případové konference**

Povinnost oddělení sociálně-právní ochrany dětí pořádat případové konference pro řešení problémových situací ohroženého dítěte vyplývá ze zákona č. 359/2012 Sb., o sociálně-právní ochraně dětí. Jelikož jsem na své praxi na oddělení sociálně-právní ochrany dětí měla možnost účastnit se hned několika případových konferencí, vím, že vyhodnocování situace dítěte a rodiny s následným vypracováním individuálního plánu ochrany dítěte a případové

konference ve většině případů společně souvisí. Prostřednictvím případových konferencí se stanovují cíle, které jsou základem individuálního plánu ochrany dítěte. Oddělení sociálně-právní ochrany dětí, rodiče, zástupci škol a školských zařízení a další odborníci se díky této metodě mají možnost sejít u společného „stolu“ a řešit problém na základě spolupráce.

*„Případová konference je plánované a koordinované společné setkání klienta, jeho rodiny a všech, kteří pro ně představují [...] podpůrnou síť. Cílem setkání je výměna informací, zhodnocení situace dítěte a jeho rodiny, hledání optimálního řešení a plánování společného postupu [...]. Výstupem je individuální plán péče.“* (MPSV<sup>5</sup> ve spolupráci s občanským sdružením Rozum a cit kolektiv autorů, 2011, s. 9)

Případová konference je tedy předem naplánované setkání dítěte, rodičů a odborníků, kteří spolupracují na řešení problému rodiny. Případová konference je strukturovaná a koordinovaná. Výhodou je, že zde dochází ke střetu dítěte, rodiny a odborníků. Tak je možné, aby danou situaci řešili všichni společně (Bechyňová, 2012, s. 14-15). **Konference by měla probíhat v souladu s několika danými principy:**

- zájem dítěte a individuální přístup;
- aktuálnost;
- objektivita;
- důvěrnost;
- diskrétnost;
- bezpečí;
- spolupráce;
- koordinace;
- efektivita (MPSV ve spolupráci s občanským sdružením Rozum a cit kolektiv autorů, 2011, s. 9).

Případovou konferenci je možné uspořádat z několika možných důvodů. Nejčastěji je konference pořádána pokud sociální pracovník vyhodnotí případ, jako komplikovaný. Hlavním důvodem může být například to, pokud dítě má výrazné výchovné nebo školní problémy, pokud daná náhradní rodinná péče nefunguje tak, jak má nebo pokud v blízké době dojde k zásadnímu převratu v životě rodiny, například pokud by dítě mělo být odebráno z rodiny (MPSV ve spolupráci s občanským sdružením Rozum a cit kolektiv autorů, 2001, s. 12).

---

<sup>5</sup> MPSV – Ministerstvo práce a sociálních věcí



Případových konferencí rozlišujeme několik typů, o kterých mluví Bechyňová (2012, s. 34-35) například urgentní, metodickou či motivační. Nejběžnějším typem případové konference je **klasická případová konference**. Tento typ konference lze rozdělit do třech částí:

- **První část** je úvodní a dochází k prvnímu setkání všech přizvaných.
- **Další částí** jsou průběžné konference, kterých může být několik.
- **Poslední** je závěrečná případová konference, kdy se všichni účastníci společně sejdou naposledy.

Případová konference je strukturované pracovní setkání, je tedy důležité dodržovat v průběhu konference určitý postup. V první řadě je potřeba případovou konferenci naplánovat, stanovit její cíl a důvod setkání a svolat její účastníky (Bechyňová, 2012, s. 65-66).

Svolavatel je odpovědný za zajištění věcí, které následně budou vést k hladkému průběhu konference. Jeho úkolem je zabezpečit moderátora a místo konání. Je nutné připravit prezenční listinu a připravit občerstvení v podobě kávy a čaje (Bechyňová, 2012, s. 65-66).

Účastníci také podepisují prohlášení o mlčenlivosti a po skončení konference by do několika dnů měli obdržet zápis z případové konference, kde je uveden přehled všeho, co bylo na případové konferenci dohodnuto (MPSV ve spolupráci s občanským sdružením Rozum a cit, 2001, s. 14).

Svolavatel případové konference určí cíl, podle kterého následně vede konferenci **moderátor, facilitátor**. Na začátku případové konference je dobré znovu si říci, co bylo důvodem setkání a co by také mělo být jeho výstupem. Následuje vhléd do problematiky s diskuzí a s výstupy. Na konci případové konference by mělo dojít ke shrnutí řečeného. Popřípadě k naplánování dalšího setkání (Bechyňová, 2012, s. 92- 106).

Sociální pracovníci hodnotí případové konference kladně, i přesto že do nedávné doby mezi pracovníky na oddělení sociálně-právní ochrany dětí panovala obava z jejich pořádání z důvodu velké časové náročnosti a nedostatku zkušeností. Z případových konferencí však mají sociální pracovníci možnost získat různá stanoviska odborníků, která mohou využít při dalším postupu v pomoci ohroženému dítěti a jeho rodině. V současnosti je možné získat i kvalitního facilitátora. Případová konference je v praxi velmi využívaným a účinným nástrojem při vytváření individuálního plánu ochrany dítěte a při nastavování spolupráce s neziskovými organizacemi, které rodinám s dětmi poskytují například sociálně aktivizační služby.

Metody vyhodnocení situace dítěte a jeho rodiny a případové konference, které byly charakterizovány, mohou vést k efektivní pomoci ohroženým dětem. Důležitý je však názor mnoha různých odborníků.

## **SHRNUTÍ**

Charakterizovali jsme dvě metody práce sociálních pracovníků oddělení sociálně-právní ochrany dětí – vyhodnocení situace dítěte a jeho rodiny s individuálním plánem ochrany dítěte a případové konference. Stanovili jsme hlavní cíle, postupy a náležitosti obou metod.

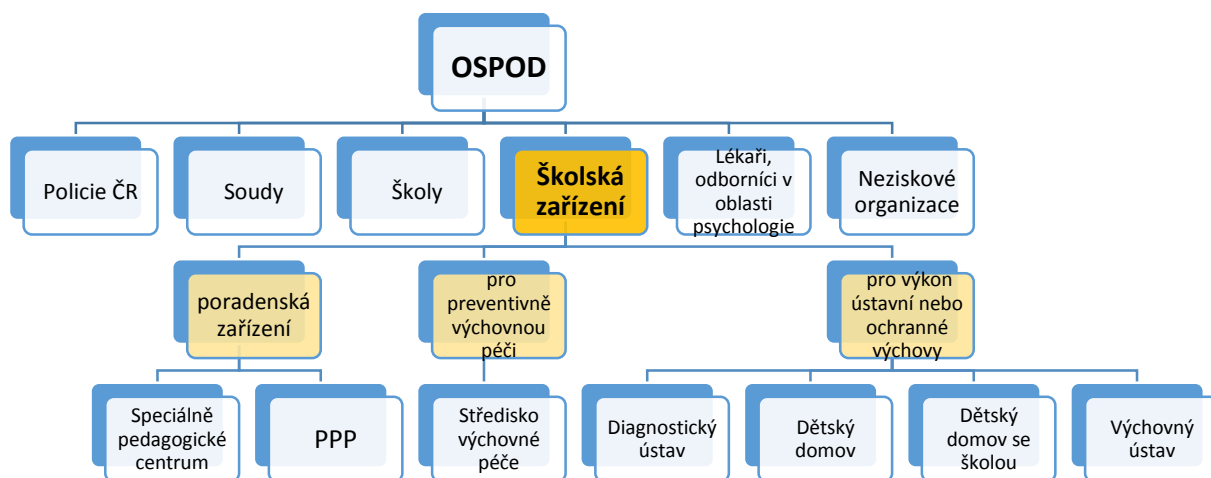
## 4 ORGANIZACE V RÁMCI MINISTERSTVA ŠKOLSTVÍ, MLÁDEŽE A TĚLOVÝCHOVY A ODDĚLENÍ SOCIÁLNĚ-PRÁVNÍ OCHRANY DĚTÍ

Sociálně-právní ochrana dětí by měla zajistit ohroženým dětem přiměřenou ochranu. V systému pomoci ohroženým dětem je proto důležitý názor celé řady odborníků. Oddělení sociálně-právní ochrany dětí spolupracuje s mnoha subjekty.

### 4.1 Spolupracující organizace

Oddělení sociálně-právní ochrany dětí spolupracuje s celou řadou odborníků. Pro přehlednost byl vytvořen následující graf.

Schéma č. 2 - spolupracující organizace s OSPOD (zdroj: zpracováno autorkou)<sup>6</sup>



Oddělení sociálně-právní ochrany dětí spolupracuje kromě školských zařízení s Policií České republiky, se soudy, se školami, s psychology a lékaři a v neposlední řadě také s neziskovými organizacemi. Školská zařízení jsou definována školským zákonem jako zařízení, která [...] „podporují vzdělávání ve školách nebo s ním přímo souvisejí“ [...] a jsou součástí vzdělávací soustavy společně se školami (zákon č. 561/2004 Sb., § 7 odst. 4).

<sup>6</sup> PPP – pedagogicko-psychologická poradna

**Školskými zařízeními**, která uvádí zákon, jsou:

- zařízení pro další vzdělávání pedagogických pracovníků;
- školská poradenská zařízení;
- školská zařízení pro zájmové vzdělávání;
- školská účelová zařízení;
- školská výchovná a ubytovací zařízení;
- zařízení školního stravování;
- školská zařízení pro výkon ústavní nebo ochranné výchovy;
- školská zařízení pro preventivně výchovnou péči (zákon č. 561/2004 Sb., § 7 odst. 5).

Ve školských zařízeních právě tak, jako i ve školách působí povolání pedagogičtí pracovníci, jejichž vzdělání a působnost je stanovena zákonem (zákon č. 561/2004 Sb., § 7 odst. 7).

## **4.2 Školská zařízení spolupracující s oddělením sociálně-právní ochrany dětí**

Pro účely této práce je nutné definovat ty školská zařízení, která jsou v pravidelném styku s oddělením sociálně-právní ochrany dětí. Jsou to školská poradenská zařízení, školská zařízení pro preventivně výchovnou péči a školská zařízení pro výkon ústavní nebo ochranné výchovy.

**Školská poradenská zařízení** zahrnují dva typy zařízení určených vyhláškou. Jsou to pedagogicko-psychologické poradny a speciálně pedagogická centra (vyhláška č. 72/2005 Sb., §3 odst. 1). Tyto organizace umožňují poradenské služby žákům, dětem a jejich rodičům, školám a také jiným školským zařízením. Služby jsou poskytovány bez úplaty (vyhláška č. 72/2005 Sb., §1 odst. 1, 2). Zákon také uvádí, že školská poradenská zařízení v první řadě kooperují s orgány sociálně-právní ochrany dětí a s dalšími orgány a institucemi (zákon č. 561/2004 Sb., §116).

1. **Pedagogicko-psychologické poradny** se zaměřují dle vyhlášky na podporu při výchově a vzdělávání žáků (vyhláška č. 72/2005 Sb., §5 odst. 1). Její činnost je různorodě zaměřená. Především se orientuje na pedagogicko-psychologickou připravenost dětí na školní docházku a na zjišťování speciálních vzdělávacích potřeb dítěte. Po příslušných vyšetřeních vydává posudky, návrhy a doporučení jak pro rodiče,

tak pro školu, do které se dítě eventuálně chystá nastoupit. Dále poskytuje například metodickou pomoc škole a pomoc žákům, u kterých je jakkoli ohrožena školní úspěšnost (vyhláška č. 72/2005 Sb., §5 odst. 3). Běžná činnost poraden je přibližena v příloze výše zmíněné vyhlášky. Jedná se především o diagnostiku školní zralosti, diagnostiku individuálně psychologickou a speciálně pedagogickou pro děti předškolního věku, pro žáky základních a středních škol, kteří mají problémy ve výuce či poruchy učení, pro žáky mající výchovné problémy a pro žáky mimořádně nadané. Pedagogicko-psychologická poradna také napomáhá při volbě školy či povolání žákům základních a středních škol v případech, které jsou komplikované (vyhláška č. 72/2005 Sb., příloha č. 1). Tento výčet činností pedagogicko-psychologických poraden není zdaleka úplný.

2. **Speciálně pedagogická centra** se zaměřují na žáky se speciálními vzdělávacími potřebami, jak již vyplývá z názvu. Jedná se o poradenské služby při výchově a vzdělávání dětem s hlubokým mentální postižením, žákům se zdravotním postižením i žáků se zdravotním znevýhodněním (vyhláška č. 72/2005 Sb., §6 odst. 1). Speciálně pedagogické centrum taktéž poskytuje metodickou pomoc škole. Vykonává zejména sepisování odborných podkladů pro integraci žáků výše zmíněných na základně ověření speciální připravenosti těchto žáků a zjištění jejich speciálních vzdělávacích potřeb. Tato centra provádí speciálně pedagogickou a psychologickou diagnostiku s následným zaměřením na řešení problémů ve vzdělávání, ale také na pomoc v psychickém a sociálním vývoji žáků se zdravotním postižením a znevýhodněním (vyhláška č. 72/2005 Sb., §6 odst. 4). Konkrétní činnosti centra opět přibližuje příloha vyhlášky č. 72/2005. Zde je uvedena **standartní společná činnost center a speciální činnosti center**, která se zaměřuje na:

- žáky s vadami řeči;
- žáky se zrakovým postižením;
- žáky se sluchovým postižením;
- žáky s tělesným postižením;
- žáky s mentálním postižením;
- žáky s poruchami autistického spektra;
- žáky hluchoslepé;
- žáky s více vadami.

Poradenské služby jsou poskytovány jak uvedeným žákům, tak rodičům, školám a školským zařízením, které daný žák navštěvuje (vyhláška č. 72/2005 Sb., příloha č. 2).

**Školská zařízení pro preventivně výchovnou péči** zahrnují **střediska výchovné péče**. Jejich hlavním úkolem je poskytování preventivně výchovné péče, což znamená, že střediska se zaměřují na negativní prvky v chování dítěte a snaží se je eliminovat, popřípadě předcházet vzniku těchto prvků v případě, že se doposud nevyskytly, ale hrozí riziko jejich výskytu. Střediska se zaměřují také na podporu a pomoc rodičům či jiným osobám, kterým bylo dítě svěřeno do péče v případech problémů s péčí o toto dítě (zákon č. 109/2002 Sb., §1 odst. 3). Střediska výchovné péče také [...] *„spolupracují s orgány sociálně-právní ochrany dětí v souladu s individuálním plánem ochrany dítěte.“* (zákon č. 109/2002 Sb., §1 odst. 4)

Posledními školskými zařízeními, s nimiž oddělení sociálně-právní ochrany dětí spolupracují, jsou **školská zařízení pro výkon ústavní nebo ochranné výchovy**. Těmito školskými zařízeními jsou:

- diagnostické ústavy;
- dětské domovy;
- dětské domovy se školou;
- výchovné ústavy (zákon č. 109/2002 Sb., §2 odst. 1).

Hlavní činností těchto zařízení je poskytování péče dětem, kterým byla soudně nařízena ústavní výchova či uložena ochranná výchova. Děti jsou zde organizovány do výchovných skupin a rodinných skupin (zákon č. 109/2002 Sb., §2, §4).

**Diagnostický ústav** je přechodné zařízení poskytující péči dětem, které mají nařízenou ústavní výchovu, uloženu ochrannou výchovu nebo pro děti s nařízeným předběžným opatřením (zákon č. 109/2002 Sb., §5 odst. 1). Zaměřuje se na diagnostiku dětí, zejména diagnostiku pomocí pedagogických a psychologických činností, analyzuje dosaženou úroveň vzdělání dítěte, určuje osobnost dítěte, pomáhá v nápravě zjištěných poruch v chování a může zprostředkovat i zdravotní vyšetření dítěte (zákon č. 109/2002 Sb., §5 odst. 2). Diagnostický ústav také [...] *„spolupracuje s oddělením sociálně-právní ochrany dětí při přípravě jeho návrhu na nařízení předběžného opatření [...] a při přípravě vyjádření pro soud ohledně určení zařízení pro výkon ústavní výchovy.“* [...] (zákon č. 109/2002 Sb., §5 odst. 2 e). Spolupráce s orgánem sociálně-právní ochrany dětí spočívá také v oznamování diagnostickým ústavem těmto orgánům, zda na základě zjištěných údajů o dítěti, je toto dítě vhodné k osvojení nebo ke možnosti svěřeni do pěstounské péče (zákon č. 109/2002 Sb., §5 odst. 4).

**Dětský domov** je zařízení pro děti ve věku od tří do osmnácti let s nařízenou ústavní výchovou. Umísťovány jsou sem ty děti, které nemají kritické poruchy chování a jsou schopné navštěvovat základní školu mimo toto zařízení. Dětský domov plní tři funkce: výchovnou, sociální a vzdělávací (zákon č. 109/2002 Sb., §12 odst. 1,2,3).

**Dětský domov se školou** je taktéž školským zařízením, které poskytuje ústavní výchovu dětem s nařízenou ústavní nebo ochrannou výchovou jen s tím rozdílem, že jsou do tohoto zařízení umísťovány děti se závažnou poruchou či poruchami chování nebo děti s duševní poruchou. Jedná se o děti od šesti let věku, pobývající zde do ukončení povinné školní docházky. Pokud i po ukončení této docházky děti nemohou nastoupit na střední školu z důvodu pokračujících poruch chování nebo duševní poruchy, jsou takové děti přemístěny do výchovného ústavu (zákon č. 109/2002 Sb., §13).

**Výchovný ústav** je posledním článkem v soustavě školských zařízení pro výkon ústavní nebo ochranné výchovy. Toto zařízení je určeno pro děti, které dovršily patnácti let věku, byla jim uložena ústavní nebo ochranná výchova a mají vážné poruchy chování. Výchovný ústav o takové děti pečuje ve vztahu sociálním, výchovném a vzdělávacím (zákon č. 109/2002 Sb., §14).

## **SHRNUTÍ**

Přiblížili jsme spolupráci oddělení sociálně-právní ochrany dětí s jednotlivými odborníky, konkrétně jsme se zaměřili na organizace v rámci MŠMT. Věnovali jsme pozornost jednotlivým školským zařízením, která se podílejí na sociálně-právní ochraně dětí společně s oddělením sociálně-právní ochrany dětí; školská poradenská zařízení, školská zařízení pro preventivně výchovnou péči a školská zařízení pro výkon ústavní nebo ochranné výchovy.

Pro potřeby empirické části jsme vymezili okruhy týkající se ohroženého dítěte a jeho rodiny, činnosti orgánů sociálně-právní ochrany dětí a jejich pracovníků, kteří využívají specifických metod. Z těchto metod jsme zvolili dvě a charakterizovali je proto, abychom se ve výzkumném šetření mohli zabývat spoluprací oddělení sociálně-právní ochrany dětí a vybraných školských zařízení při realizaci metod vyhodnocení situace dítěte a jeho rodiny a případových konferencí.

## 5 VÝZKUMNÉ ŠETŘENÍ

Výzkumné šetření bakalářské práce je orientováno na spolupráci oddělení sociálně-právní ochrany dětí s vybranými školskými zařízeními, jimiž jsou diagnostické ústavy, dětské domovy, dětské domovy se školou, pedagogicko-psychologické poradny a střediska výchovné péče. Dle mého názoru tvoří tato školská zařízení důležitý článek v systému ochrany dítěte, neboť činnosti těchto zařízení se významným dílem podílí na prospívání dítěte. Účelem tohoto výzkumu bude demonstrovat tuto spolupráci na provedených případových studiích dětí, které jsou v evidenci oddělení sociálně-právní ochrany dětí a na rozhovoru, provedeném se sociálním pracovníkem oddělení sociálně-právní ochrany dětí.

### 5.1 Cíl výzkumu

Pro potřeby této práce byl na počátku stanoven cíl, jehož záměrem je popsat sociální práci pracovníků oddělení sociálně-právní ochrany dětí s ohroženými dětmi se specifickými metodami a dále zkoumat, v jakých situacích spolupracují tito pracovníci s vybranými školskými organizacemi. **Cílem výzkumné části je analyzovat spolupráci oddělení sociálně-právní ochrany dětí se školskými organizacemi, specifikovat tuto spolupráci a výsledky zkoumání účinně interpretovat.**

### 5.2 Metodologie, organizace výzkumu a cílové skupiny

Výzkumné šetření proběhlo kvalitativní cestou, která říká, že [...] „kvalitativní výzkumníci používají zejména tyto tři typy dat: data z rozhovorů, data z pozorování a data z dokumentů. Pracují tedy se slovy a textem.“ (Švaříček, Šed'ová a kol., 2007, s. 15) Kvalitativní přístup se podle Chráska (2007., s. 32-33) ve svém základu orientuje zejména na jedinečnost zkoumaného souboru, kterému se snaží porozumět. Pro účely výzkumného šetření byly zvoleny dvě metody: vytvoření tří případových studií prostřednictvím studia spisové dokumentace oddělení sociálně-právní ochrany dětí a rozhovor se sociálním pracovníkem oddělení sociálně-právní ochrany dětí.

**Rozhovor** jako výzkumnou metodu založenou na osobním kontaktu výzkumníka a probanda charakterizuje Chráska (2007, s. 182-184). Pozitiva pro výzkumníka vidí zejména v možnosti být přítomen reakcím respondenta a určovat směr, kterým by se měl rozhovor ubírat. Rozlišujeme několik typů rozhovorů z hlediska jejich struktury. Pro výzkumné šetření byl



zvolen polostrukturovaný rozhovor s předem stanovenými otázkami, které je možno během rozhovoru měnit podle reakcí respondenta a žádaného směru rozhovoru.

**Provedení případové studie** podle Hendla (2005, s. 104) závisí na podrobném prozkoumání všech hledisek, které se týkají jednoho případu. Případová studie je komplexním pohledem na jedince, o němž podává souhrnný obraz, který lze následně porovnávat s dalšími podobnými případy. Kazuistiky jsou seskládány prostřednictvím anamnéz:

- osobní;
- rodinné;
- školní;
- sociální anamnézy ohroženého dítěte.

Pro realizaci případových studií byli vybrány různé případy, kdy kritériem výběru byla spolupráce oddělení sociálně-právní ochrany dětí s některými školskými organizacemi u těchto případů. Spisy mi byly poskytnuty v rámci souvislé odborné praxe v říjnu 2014.

Ze spisů ohrožených dětí přibližně ve stejném věku, byly vybrány ty případy, kdy oddělení sociálně-právní ochrany dětí spolupracovalo při pomoci ohroženým dětem se středisky výchovné péče, pedagogicko-psychologickými poradnami, dětskými domovy a dětskými domovy se školou a diagnostickými ústavy. Poté náhodným výběrem došlo k vybrání tří případů, které sloužily jako podklad pro studium a vytvoření kazuistik.

**Rozhovor byl proveden** se sociálním pracovníkem oddělení sociálně-právní ochrany dětí, který mě vedl po dobu mé souvislé odborné praxe na podzim roku 2014 na úřadě obce s rozšířenou působností v Pardubickém kraji. Vybrané případy pro kazuistiky spadaly do jeho kompetence. Před samotným rozhovorem, byly stanoveny otázky tak, aby bylo možné analyzovat spolupráci oddělení sociálně-právní ochrany dětí se školskými zařízeními.

Otázky se týkali praxe samotného sociálního pracovníka, jeho zkušeností se spoluprací s různými školskými zařízeními; jak často a jakým, způsobem probíhá komunikace mezi oddělením sociálně-právní ochrany dětí a danými školskými zařízeními Otázky byly věnovány také případovým konferencím; v jakých případech se na případových konferencích účastní pracovníci školských zařízení. V neposlední řadě mě také zajímal názor sociálního pracovníka na tuto spolupráci, v čem vidí přínos. **Otázky rozhovoru byly následující:**

- *Jaká je Vaše praxe na oddělení sociálně-právní ochrany dětí a na jaké pozici pracujete?*
- *S jakými školskými zařízeními (organizacemi v rámci MŠMT) jste doposud ve své praxi na oddělení sociálně-právní ochrany dětí měl/a možnost spolupracovat?*

- *Na základě čeho tato spolupráce vznikla? V jakých případech k ní došlo?*
- *Kdo bývá iniciátorem spolupráce?*
- *Jak probíhá Vaše vzájemná komunikace? Jde spíše o komunikaci telefonickou či mailovou nebo o komunikaci osobní?*
- *Jak často dochází ke vzájemné komunikaci mezi Vámi a školským zařízením?*
- *Jak častá je přítomnost organizací MŠMT na případových konferencích a jaký je jejich podíl na tvorbě individuálního plánu ochrany dítěte?*
- *Vidíte takovou spolupráci se školskými zařízeními jako přínosnou pro dítě a Vaši práci? Pokud ano, v čem konkrétně vidíte přínos a pomoc?*

### 5.3 Výsledky výzkumného šetření

Samotné výzkumné šetření je rozčleněno do dvou oblastí, které jsou označeny písmeny **A** – případové studie a písmenem **B** – rozhovor se sociálním pracovníkem.

**V sekci A** jsou zahrnuty provedené případové studie dětí v evidenci oddělení sociálně-právní ochrany dětí – jejich analýza. Realizace případových studií proběhla prostřednictvím studia spisové dokumentace oddělení sociálně-právní ochrany dětí obecního úřadu obce s rozšířenou působností v Pardubickém kraji. Vybrané případy zahrnují tři děti, přibližně stejně věkově staré, u nichž oddělení sociálně-právní ochrany dětí spolupracovalo se školskými zařízeními typu středisko výchovné péče, pedagogicko-psychologická poradna, dětské domovy a diagnostické ústavy. Děti pocházejí z různých rodin.

**V sekci B** je rozpracováván rozhovor se sociálním pracovníkem oddělení sociálně-právní ochrany dětí, který měl ve své kompetenci mnou vybrané tři ohrožené děti. Rozhovor byl proveden v době mé souvislé odborné praxe na oddělení sociálně-právní ochrany dětí. Jeho účelem bylo zjistit, jak spolupráce a komunikace mezi oddělením sociálně-právní ochrany dětí a spolupracujícími školskými zařízeními probíhá v praxi.

#### **A - PŘÍPADOVÉ STUDIE**

Vybrané spisy dětí byly podrobeny analýze a studiu, na základě kterých došlo k vytvoření tří kazuistik. **Viz Příloha č. 1.** Všem třem vybraným ohroženým dětem jsem pozměnila jména na pracovní jména tak, aby byla zachována jejich anonymita. Kazuistiky pojednávají o Petrovi – 15 let, Dominice - 14 let a Leoně – 12 let.

K analýze spolupráce oddělení sociálně-právní ochrany dětí se školskými zařízeními byla vytvořena následující tabulka, která porovnává jednotlivé kategorie.

**Tabulka č. 1 – vybrané kategorie z provedených kazuistik**

Kategorie	PETR	DOMINIKA	LEONA
<b>Pohlaví</b>	muž	žena	žena
<b>Věk</b>	15 let	14 let	12 let
<b>Příčiny přijetí do evidence OSPOD</b>	Oznámení lékaře o absenci prohlídek, soudně stanoven dohled z důvodu nedostatečné péče matky.	Soudně stanoven dohled po úmrtí matky a nedostatečné péči otce.	Soudně stanoven dohled po rozvodu matky s otcem z důvodu nedostatečné péče matky.
<b>Rodinné zázemí</b>	Úplná rodina, dva sourozenci, později žili děti pouze s matkou.	Úplná rodina romského etnika, 8 sourozenců, matka zemřela brzy po narození Dominiky.	Úplná rodina, 3 sourozenci, nyní ještě 2 polorodí sourozenci. Otec a matka se rozvedli.
<b>Rodiče</b>	<b>Matka</b> – simplexní osobnost, slabé výchovné kompetence. <b>Otec</b> – poživatel invalidního důchodu z důvodu psychiatrického onemocnění, komplikované výchovné kompetence.	<b>Matka</b> – simplexní osobnost, prvky negramotnosti. <b>Otec</b> – dlouhodobě nezaměstnaný, nízké výchovné kompetence.	<b>Matka</b> – nezodpovědná povaha, slabé výchovné kompetence. <b>Otec</b> – dlouhodobě nezaměstnaný, romského etnika, slabé výchovné kompetence.

<b>Škola, školní úspěšnost</b>	Základní speciální škola. Nyní navštěvuje školu při dětském domově se školou. Školní úspěšnost nízká.	Základní speciální škola – až doposud. Školní úspěšnost malá, v současné době se zlepšuje.	Základní škola – až doposud. Školní úspěšnost průměrná.
--------------------------------	---	---	---

V tabulce č. 1 byly stanoveny základní kategorie pro porovnání všech případů a ke zhodnocení toho, co vedlo ke spolupráci oddělení sociálně-právní ochrany dětí a školských zařízení. U Petra, Dominiky i Leony bylo důvodem přijetí do evidence oddělení sociálně-právní ochrany dětí nedostatečná péče rodičů a následný soudně stanovený dohled nad dětmi. Všichni také pocházejí z úplného rodinného prostředí, které je nějakým způsobem narušené, rodiče dostatečně neplní svou rodičovskou zodpovědnost. Petr a Dominika navštěvují speciální základní školu, Leona dochází do základní školy.

**Tabulka č. 2 – doplňující kategorie**

<b>Kategorie</b>	<b>PETR</b>	<b>DOMINIKA</b>	<b>LEONA</b>
<b>Kde se děti nyní nacházejí?</b>	V dětském domově se školou.	V pěstounské péči u strýce a tety.	V dětském domově, ale dlouhodobě pobývá u matky na základě dlouhodobých povolení k pobytu.
<b>Jakými školskými zařízeními děti prošly?</b>	středisko výchovné péče, dětský domov se školou, pedagogicko-psychologická poradna	středisko výchovné péče, pedagogicko-psychologická poradna	středisko výchovné péče, pedagogicko-psychologická poradna
<b>Byl IPOD stanovován na případové konferenci?</b>	ano	ano	ano

<p><b>Kdo byl účasten na případových konferencích při stanovování IPOD?</b></p>	<p>speciální základní škola, nezisková organizace podporující matku, klíčový pracovník OSPOD, na vyžádání zpráva Petrova psychiatra, středisko výchovné péče</p>	<p>speciální základní škola, pěstouni, klíčový pracovník OSPOD, středisko výchovné péče</p>	<p>základní škola, nezisková organizace podporující matku, dětský domov, středisko výchovné péče, klíčový pracovník OSPOD, úředník probační a mediační služby (matka v podmínce)</p>
---	--	---	--

Z tabulky č. 2 a z provedených kazuistik vyplývá, že všechny děti navštěvovaly, nebo v současné době navštěvují střediska výchovné péče. Důvodem pravidelných návštěv byly především nízké výchovné kompetence rodičů v případě Petra a Leony, v případě Dominiky šlo o problémy s jejím chováním u nových pěstounů. Spolupráci se středisky výchovné péče vždy iniciovalo oddělení sociálně-právní ochrany dětí.

Petr je nyní umístěn v dětském domově se školou, kde jej pravidelně navštěvuje sociální pracovník oddělení sociálně-právní ochrany dětí, kterému nejdůležitější informace sděluje etoped. Leona je nyní také umístěna mimo rodinu v dětském domově, avšak dlouhodobě pobývá u matky na základě dlouhodobých povolení k pobytu u matky, které povoluje oddělení sociálně-právní ochrany dětí ve spolupráci s dětským domovem. Dominika v současnosti bydlí u svých pěstounů; u strýce a u tety.

Leona pravidelně navštěvuje pedagogicko-psychologickou poradnu z důvodu diagnostikované dyslexie. Stejně tak Dominika, která je žákyní speciální základní školy. V době, kdy Dominika pobývala s otcem, byla návštěvnost pedagogicko-psychologické poradny problematická. V pedagogicko-psychologické poradně je pravidelně vyšetřován i Petr.

U všech dětí byl individuální plán ochrany dítěte stanovován na případových konferencích. V případě Dominiky jeho tvorba proběhla za účasti pracovníků střediska výchovné péče a dalších zúčastněných; speciální základní školy, klíčového pracovníka oddělení sociálně-právní ochrany dětí, pěstounů Dominiky a přihlíženo bylo také k názoru samotné Dominiky.

U Petra se na tvorbě individuálního plánu ochrany dítěte podíleli rovněž zástupci speciální základní školy, psycholog ze střediska výchovné péče, nezisková organizace

podporující matku, klíčový pracovník oddělení sociálně-právní ochrany dětí. V neposlední řadě také matka Petra a rovněž byl důležitý názor Petra.

Leonin individuální plán byl stanovován na interaktivní případové konferenci za účasti zástupců ze základní školy, doprovázející organizace podporující matku, úředníka probační a mediační služby, neboť matka je nyní v podmínce. V neposlední řadě byl účasten také psycholog ze střediska výchovné péče, klíčový pracovník oddělení sociálně-právní ochrany dětí, matka Leony i samotná Leona.

## **B – ROZHOVOR**

Rozhovor byl proveden se sociálním pracovníkem z jednoho z oddělení sociálně-právní ochrany dětí v Pardubickém kraji v době mé souvislé odborné praxe na podzim roku 2014. V úvodu rozhovoru byl pracovníkovi sděleno zaměření práce, co je rozhovorem zamýšleno zjistit a byla zdůrazněna potřebnost jeho odpovědí. Bylo poukázáno také na možnost anonymity rozhovoru, kterou pracovník využil. Celý rozhovor byl nahrán na diktafon a následně přepsán.

### **Viz Příloha č. 2.**

Sociální pracovník v úvodu rozhovoru uvedl, že jeho praxe na oddělení sociálně-právní ochrany dětí činí čtyři roky, avšak v sociální oblasti se pohybuje přes čtrnáct let. Dle pracovníka mezi nejčastější školská zařízení, se kterými oddělení sociálně-právní ochrany dětí spolupracuje, patří pedagogicko-psychologické poradny a střediska výchovné péče. *„Nejčastěji spolupracuji se základními školami, speciálními školami a následně i s pedagogicko-psychologickými poradnami. Pokud je v rodině výchovný nebo vztahový problém spolupracuji se střediskem výchovné péče, kteří mohou doporučit umístění dítěte do diagnostického ústavu.“*

Iniciátorem spolupráce mezi oddělením sociálně-právní ochrany dětí a školskými zařízeními je ve většině případů oddělení sociálně-právní ochrany dětí. *„Ve většině případů, kdy jsou v rodině vztahové a výchovné problémy, oslovujeme střediska výchovné péče, která s rodinou spolupracují na řešení problémů. Iniciátorem jsme ve většině případů my. Hledáme vhodnou organizaci, která by rodině pomohla.“*

Další otázky směřovaly k samotné komunikaci mezi oddělením sociálně-právní ochrany dětí a školskými zařízeními v praxi. Pracovník v rozhovoru uvedl, že prvotní komunikace se střediskem výchovné péče bývá telefonická a následně, pokud dojde k samotné spolupráci mezi oddělením sociálně-právní ochrany dětí a střediskem, přistoupí se i k osobním schůzkám. Případně probíhá i e-mailová komunikace. O všech telefonických hovorech i e-mailové komunikaci je nutné vytvářet záznamy, které jsou součástí spisů. S dětskými domovy a diagnostickými ústavy probíhá telefonická komunikace většinou pouze v případech, kdy

klíčový pracovník oddělení sociálně-právní ochrany dětí plánuje navštívit dítě v některém v zařízení nebo jen v akutních případech. Sociální pracovník v rozhovoru řekl: *„Děti zde pravidelně každé tři měsíce osobně navštěvujeme; při návštěvě probíhá pohovor s dítětem i se sociální pracovníci domova, popřípadě hovoříme i s etopedem a psychologem.“*

Četnost komunikace s jednotlivými školskými zařízeními je na zvažení každé ze strany, sociální pracovník ale dodává: *„V případě spolupráce se střediskem výchovné péče ke komunikaci dochází na základě situace rodiny a podle naší vzájemné potřeby. Co se týče dětských domovů, musí být zachována četnost návštěv jednou za tři měsíce nebo podle potřeb dítěte a zařízení.“*

V případech realizace případových konferencí a stanovování individuálního plánu ochrany dítěte je nutná i přítomnost pracovníků středisek výchovné péče a zástupců dětských domovů. *„Pracovníci těchto zařízení jsou hlavními aktéry případových konferencí a jsou při řešení situace dítěte a jeho rodiny nenahraditelní.“*

Na závěr rozhovoru byla vyslovena otázka týkající se názoru sociálního pracovníka na spolupráci školských zařízení a oddělení sociálně-právní ochrany dětí při pomoci ohroženým dětem. Sociální pracovník uvedl, že spolupráce se školskými zařízeními je velmi důležitá. *„Bez spolupráce se středisky výchovné péče a dalších organizací MŠMT by naše práce neměla význam, protože pracovníci těchto zařízení jsou profesionálové a my bychom ohrožené dítě nemohli komplexně ošetřit a pomoci jemu i jeho rodině.“* Na pozicích středisek výchovné péče i dětských domovů pracují odborníci, kteří mají možnost dítě posuzovat z jiného úhlu pohledu, než pracovníci oddělení sociálně-právní ochrany dětí a mohou tak účinně přispět k pomoci ohroženému dítěti.

## **5.4 Závěr výzkumného šetření**

Petr, Dominika a Leona byli přijati do evidence oddělení sociálně-právní ochrany dětí na základě stanovení soudního dohledu z důvodu nedostatečné péče svých rodičů. Všichni tři také pocházejí z úplné rodiny, kde se však vyskytly různé problémy, díky kterým rodina nefungovala správně. Petr, Leona i Dominika jsou nyní umístěni mimo své původní rodinné prostředí; Petr se nachází v dětském domově se školou, Dominika je v pěstounské péči u svých příbuzných a Leona je umístěna v dětském domově, ale pobývá u matky na základě dlouhodobých povolení k pobytu. Povolení vydává oddělení sociálně-právní ochrany dětí po předchozí domluvě a spolupráci s dětským domovem.

Z výzkumného šetření vyplývá, že spolupráce oddělení sociálně-právní ochrany dětí se středisky výchovné péče, pedagogicko-psychologickými poradnami a dětskými domovy je velmi důležitá a je nedílnou součástí procesu pomoci ohroženým dětem. Spolupráci se středisky výchovné péče ve všech třech případech Petra, Dominiky a Leony iniciovalo oddělení sociálně-právní ochrany dětí, které doporučilo rodině, aby se dostavovala na pravidelná setkání tak, aby se zlepšily výchovné i vztahové problémy. Sociální pracovník v rozhovoru uvedl, že komunikace mezi oddělením sociálně-právní ochrany dětí a středisky výchovné péče probíhá jak osobně, tak telefonicky či e-mailem. Zástupci ze středisek výchovné péče jsou vždy přítomni případovým konferencím, pokud je to možné.

Komunikace oddělení sociálně-právní ochrany dětí s dětskými domovy probíhá telefonicky a osobně v případech, kdy klíčový pracovník oddělení sociálně-právní ochrany dětí navštíví dítě přímo v dětském domově jednou za tři měsíce. Při případových konferencích je účast zástupců z dětských domovů samozřejmostí.

Oddělení sociálně-právní ochrany dětí spolupracuje také s pedagogicko-psychologickými poradnami, od kterých získává stanoviska týkající se dítěte.

Z výzkumu jednoznačně vyplývá, že spolupráce se středisky výchovné péče, pedagogicko-psychologickými poradnami a dětskými domovy je nutná, neboť jejich zástupci mohou pomoci v komplexním ošetření dítěte a tím mu tak pomoci.



## ZÁVĚR

Bakalářská práce měla splnit cíl, jehož účelem bylo popsat práci sociálních pracovníků oddělení sociálně-právní ochrany dětí s ohroženými dětmi se specifickými metodami a zkoumat, v jakých situacích spolupracují sociální pracovníci oddělení sociálně-právní ochrany dětí s vybranými školskými organizacemi. Cíl byl naplněn prostřednictvím teoretické části práce, kde byly charakterizovány oblasti zabývající se ohroženým dítětem a jeho rodinou, činností orgánů sociálně-právní ochrany dětí a jejich sociálních pracovníků. Byly popsány specifické metody práce sociálních pracovníků oddělení sociálně-právní ochrany dětí – případové konference a vyhodnocení situace dítěte a jeho rodiny. Popsána byla zároveň ta školská zařízení, která nejčastěji spolupracují s oddělením sociálně-právní ochrany dětí. Cíl byl naplněn rovněž realizací výzkumného šetření zaměřeného na spolupráci oddělení sociálně-právní ochrany dětí a školských zařízení.

Důležitým výstupem, který vyplynul z výzkumného šetření, je závěr, že při pomoci ohroženým dětem je důležitý názor více subjektů, odborníků, a že školská zařízení – střediska výchovné péče, pedagogicko-psychologické poradny a zástupci dětských domovů plní důležitou funkci v procesu podpory ohroženého dítěte. Na těchto pozicích pracují profesionálové a odborníci, kteří mohou dítě posoudit z jiného úhlu pohledu a pomáhají pracovníkům oddělení sociálně-právní ochrany dětí v rozhodování o pomoci ohroženému dítěti.

Na své souvislé odborné praxi jsem měla možnost zúčastnit se interaktivní případové konference, kde se stanovoval individuální plán ochrany dítěte pro ohrožené dítě. Bylo zde přítomno mnoho stran, které měly co říci. Vyslechnut byl názor každého z nich. Právě takový postup je dle mého názoru velmi důležitý. Pokud se jedná o rozhodování o životě a osudu dítěte, nemělo by nikdy být toto rozhodování založené pouze na jediném podkladě a názoru. Proto je důležité, že oddělení sociálně-právní ochrany dítěte spolupracuje například se školskými zařízeními a i s dalšími organizacemi a subjekty, aby o dítěti bylo rozhodnuto v jeho nejlepším zájmu.

Sociální práce pracovníků oddělení sociálně-právní ochrany dětí není lehkým povoláním. Je to profese vyžadující zodpovědný přístup a správné rozhodování v takových chvílích v jakých je to potřeba. Důležité je, že se sociální pracovník při svém rozhodování má možnost opřít o názory dalších stran a především o názor dítěte a rozhodnout díky tomu správně.

## SEZNAM ODBORNÝCH ZDROJŮ

BECHYŇOVÁ, Věra. *Případové konference: praktický průvodce pro práci s ohroženou rodinou*. 1. vyd. Praha: Portál, 2012. 160 s. ISBN 978-80-262-0181-6.

BECHYŇOVÁ, Věra, KONVIČKOVÁ, Marta. *Sanace rodiny*. 2. vyd. Praha: Portál, 2011. 152. s. ISBN 978-80-262-0031-4.

BŮŽEK, Antonín, MICHALÍK, Jan. *Informatorium (nejen) o právech dítěte se zřetelem k otázkám výchovy a vzdělávání*. 1. vyd. Olomouc: Univerzita Palackého v Olomouci, 2000. ISBN 80-244-0054-5.

DOBRUŠOVÁ, Eva a kol. *Sociálně-právní ochrana dětí v případech rozvodových a rozchodových konfliktů*. Praha: Ministerstvo práce a sociálních věcí ČR, 2012. ISBN 978-80-7421-048-8.

DUNOVSKÝ, Jiří. *Dítě a poruchy rodiny*. Praha: Avicenum, zdravotnické nakladatelství, 1986.

DUNOVSKÝ, Jiří, DYTRYCH, Zdeněk, MATĚJČEK, Zdeněk a kol. *Týrané, zneužívané a zanedbávané dítě*. 1. vyd. Praha: Grada Publishing, 1995. 248 s. ISBN 80-7169-192-5.

DVOŘÁKOVÁ ZÁVODSKÁ, Jana a kol. *Manželství a rozvody*. Praha: Linde, 2002. ISBN 80-86131-34-4.

GABURA, Ján, PRUŽIŇSKÁ, Jana. *Poradenský proces*. Praha: Sociologické nakladatelství, 1995. ISBN 80-85850-10-9.

HELUS, Zdeněk. *Dítě v osobnostním pojetí: obrat k dítěti jako výzva a úkol*. 2. přepracované a rozšířené vyd. Praha: Portál, 2009. 288 s. ISBN 978-80-7367-628-5.

HELUS, Zdeněk. *Vyznat se v dětech*. 2. doplněné vyd. Praha: Státní pedagogické nakladatelství, 1984. 216 s.

HENDL, Jan. *Kvalitativní výzkum: základní metody a aplikace*. 1. vyd. Praha: Portál, 2005. 408 s. ISBN 80-7367-040-2.

CHRÁSKA, Miroslav. *Metody pedagogického výzkumu*. 1. vyd. Praha: Grada Publishing, 2007. 272 s. ISBN 978-80-247-1369-4.

KIM BERG, Insoo. *Posílení rodiny: základy krátké terapie zaměřené na řešení*. 1. vyd. Praha: Portál, 2013. 168 s. ISBN 978-80-262-0500-5.

KŘIVOHLAVÝ, Jaro. *Jak neztratit nadšení*. 1. vyd. Praha: Grada Publishing, 1998. 136 s. ISBN 80-7169-551-3.

LANGMEIER, Josef, KREJČÍŘOVÁ, Dana. *Vývojová psychologie*. 4. vyd. Praha: Grada Publishing, 2006. 368 s. ISBN 978-80-247-1284-0.

MATOUŠEK, Oldřich. *Rodina jako instituce a vztahová síť*. 3. vyd. Praha: Slon, 2003a. 164 s. ISBN 80-86429-19-9.

MATOUŠEK, Oldřich. *Slovník sociální práce*. Praha: Portál, 2003b. ISBN 80-7178-549-0.

MATOUŠEK, Oldřich. Sociální práce se zneužívanými, týranými a zanedbávanými dětmi a jejich rodinami. In: MATOUŠEK, Oldřich, KOLÁČKOVÁ, Jana a kol. *Sociální práce v praxi: Specifika různých cílových skupin a práce s nimi*. 1. vyd. Praha: Portál, 2005, s. 27-41 ISBN 80-7367-002-X.

MATOUŠEK, Oldřich, PAZLAROVÁ, Hana. *Hodnocení ohroženého dítěte a rodiny*. 2. rozšířené vyd. Praha: Portál, 2014. ISBN 978-80-262-0522-7.

Ministerstvo práce a sociálních věcí ve spolupráci s občanským sdružením Rozum a cit, kolektiv autorů. *Manuál k případovým konferencím*. 1. vyd. Praha: Ministerstvo práce a sociálních věcí ČR, 2011. 44 s. ISBN 978-80-7421-038-9.

NOVOTNÁ, Věra, BURDOVÁ, Eva, RIEDLOVÁ JURKOVÁ, Jana. *Zákon o sociálně-právní ochraně dětí s komentářem*. 1. vyd. Olomouc: Anag, 2014. ISBN 978-80-7263-914-4.

RACEK, Jindřich, SOLAŘOVÁ, Hana a kol. *Vyhodnocování potřeb dětí: Praktický průvodce*. Praha: Mezinárodní organizace Lumos Foundation, 2014. ISBN 978-80-260-5521-1.

SATIR, Virginia. *Společná terapie rodiny*. 1. vyd. Praha: Portál, 2007. 216. s. ISBN 978-80-7367-303-1.

SCHIMMERLINGOVÁ, Věra, NOVOTNÁ, Věra. *Sociální práce její vývoj a metodické postupy*. Praha: Katedra sociální práce a vzdělávání dospělých filozofické fakulty Univerzity Karlovy, 1992. 115 s. ISBN 80-7066-483-5.

ŠVAŘÍČEK, Roman, ŠEĐOVÁ, Klára a kol. *Kvalitativní výzkum v pedagogických vědách*. 1. vyd. Praha: Portál, 2007. 384 s. ISBN 978-80-7367-313-0.

VÁGNEROVÁ, Marie. *Psychopatologie pro pomáhající profese*. 4. vyd. Praha: Portál, 2008. 872 s. ISBN 978-80-7367-414-4.

VODÁČKOVÁ, Daniela a kol. *Krizová intervence*. 3. vyd. Praha: Portál, 2012. 544 s. ISBN 978-80-262-0212-7.

ZAKOUŘILOVÁ, Eva. *Speciální techniky sociální terapie rodin*. 1. vyd. Praha: Portál, 2014. 192 s. ISBN 978-80-262-0583-8.

### **Periodika**

LUŽNÁ, Romana. Zbavení rodičovské zodpovědnosti z důvodu neplnění vyživovací povinnosti. *Právo a rodina*. Praha: Linde, 2013, č. 3, s. 11-16. ISSN 1212-866X.

PTÁČEK, Radek, PEMOVÁ, Terezie. Hodnocení ohrožení a potřeb dětí v kontextu sociálně-právní ochrany dětí. *Právo a rodina*. 1. vyd. Praha: Linde, 2013, č. 12, s. 17-21. ISSN 1212-866X.

### **Legislativa**

ČESKO. Sdělení č. 104/1991 Sb., kterým se přijímá Úmluva o právech dítěte. In: *Sbírka zákonů České republiky*.

ČESKO. Usnesení ČNR č. 2/1993 ze dne 16. prosince 1992 o vyhlášení Listiny základních práv a svobod jako součásti ústavního pořádku České republiky. In: *Sbírka zákonů České republiky*.

ČESKO. Zákon č. 359/1999 ze dne 9. prosince 1999 o sociálně-právní ochraně dětí. In: *Sbírka zákonů České republiky*.

ČESKO. Zákon č. 108/2006 ze dne 14. března 2006 o sociálních službách. In: *Sbírka zákonů České republiky*.

ČESKO. Zákon č. 89/2012 ze dne 3. února 2012 občanský zákoník. In: *Sbírka zákonů České republiky*.

ČESKO. Zákon č. 561/2004 ze dne 24. září 2004 o předškolním, základním, středním, vyšším odborném a jiném vzdělávání (školský zákon). In: *Sbírka zákonů České republiky*.

ČESKO. Zákon č. 292/2013 ze dne 12. září 2013 o zvláštních řízeních soudních. In: *Sbírka zákonů České republiky*.

ČESKO. Zákon č. 109/2002 ze dne 5. února 2002 o výkonu ústavní výchovy nebo ochranné výchovy ve školských zařízeních a o preventivně výchovné péči ve školských zařízeních a o změně dalších zákonů. In: *Sbírka zákonů České republiky*.

ČESKO. Vyhláška č. 473/2012 ze dne 17. prosince 2012 o provedení některých ustanovení zákona o sociálně-právní ochraně dětí. In: *Sbírka zákonů České republiky*.

ČESKO. Vyhláška č. 72/2005 ze dne 9. února 2005 o poskytování poradenských služeb ve školách a školských poradenských zařízeních. In: *Sbírka zákonů České republiky*.

ČESKO. Vyhláška č. 512/2002 ze dne 28. listopadu 2002 o zvláštní odborné způsobilosti úředníků územích samosprávných celků. In: *Sbírka zákonů České republiky*.

Deklarace práv dítěte, New York 20. 11. 1959

### **Internetové zdroje**

Společnost sociálních pracovníků ČR. *Etický kodex Společnosti sociálních pracovníků ČR*. [online]. Praha: Společnost sociálních pracovníků, 2006. [cit. 2015 01-01]. Dostupné z: [http://socialnipracovnici.cz/public/upload/image/eticky\\_kodex\\_sspr.pdf](http://socialnipracovnici.cz/public/upload/image/eticky_kodex_sspr.pdf)

HANZLÍKOVÁ, Jana a kol. *Vyhodnocování situace dítěte a rodiny a tvorby individuálního plánu ochrany dítěte*. [online]. Praha: MPSV, 2014. [cit. 2015 02-01]. Dostupné z: [http://www.mpsv.cz/files/clanky/18887/manual\\_071014.pdf](http://www.mpsv.cz/files/clanky/18887/manual_071014.pdf)

## **SEZNAM PŘÍLOH**

**Příloha 1 – Provedené kazuistiky**

**Příloha 2 – Rozhovor se sociálním pracovníkem OSPOD**

**Příloha 3 – Schéma vyhodnocení situace dítěte a jeho rodiny**

**Příloha 4 – Etický kodex Společnosti sociálních pracovníků ČR**

**Příloha 5 – Seznam zkratk**

## **Příloha 1 – Provedené kazuistiky**

### **Kazuistika č. 1: Petr, 15 let**

Petr je problémovým dítětem s velkými psychickými problémy a matka nezvládala jeho výchovu i výchovu ostatních dětí, nedokázala se o ně dostatečně postarat. Petr byl proto umístěn do diagnostického ústavu, jeho další dva sourozenci do ústavní výchovy.

#### **Osobní anamnéza**

Petr se narodil, jako první ze tří dětí. Průběh porodu není znám. Jeho otec má diagnostikované psychiatrické onemocnění. Na základě komplexních psychologických vyšetření na podnět OSPOD a třídního učitele speciální základní školy bylo zjištěno, že Petr má lehké mentální postižení, poruchu pozornosti a poruchu krátkodobé paměti. Později psychiatrické vyšetření prokázalo, že Petr trpí psychickým onemocněním s nutností požívání medikamentů. V raném dětství nebyl vážněji nemocný, prodělal běžné dětské nemoci.

#### **Rodinná anamnéza**

Petr má v současné době dva sourozence, mladší sestru a mladšího bratra. Pochází z úplné rodiny. Žil s matkou a otcem v poměrně nevyhovujících podmínkách, společně s dalšími příbuznými. Mezi nimi docházelo k pravidelným konfliktům a problematickému soužití. Matka Petra má simplexní osobnost, je dlouhodobě nezaměstnaná a na základě znaleckých posudků bylo zjištěno, že nemá téměř žádné výchovné kompetence. Dlouhodobě nebyla schopna hospodařit ve své domácnosti a postarat se o své děti, které neměly pravidelnou stravu, hranice ve výchově a zejména u Petra bylo zjištěno, že matka není schopna zajistit mu jeho speciální potřeby, které z důvodu psychického onemocnění měly být uspokojovány. Otec Petra je poživitelem invalidního důchodu III. stupně z důvodu psychiatrického onemocnění, pravděpodobně schizofrenie. Trpí megalomanickými bludy. Otec s rodinou téměř nepobýval ve společné domácnosti a zdržoval se ve vzdáleném městě u svého kamaráda. Prostředí, ve kterém matka s dětmi pobývala, bylo velmi nevyhovující, proto se matka uchýlila do azylového domu, který následně byla nucena opustit z důvodu velkých dluhů a zároveň se chtěla více osamostatnit.

Postupem času se však Petrovy problémy prohloubily, proto matka s Petrem za asistence neziskové organizace, poskytující sociálně aktivizační službu, na doporučení klinického psychologa začali navštěvovat psychiatra.

## **Školní anamnéza**

Petr nastoupil do speciální základní školy. Z důvodu nedostatečné péče matky byl umístěn na týdenní pobyt v této škole. Matka o Petra pečovala pouze o víkendu. Po přijetí rodiny do péče OSPOD, byly vyžádány zprávy ze školy ohledně Petra. Škola sdělila, že Petr je velice introvertní a má konflikty jak se spolužáky, tak s pedagogy. Má velkou představivost, a pokud je motivován, dosahuje uspokojivých výsledků.

V této době začal Petr navštěvovat psychiatra, protože se jeho psychické problémy prohloubily a došlo ke zhoršení i ve škole. Zvýšilo se toulání, absence a útěky, jeho chování počalo být velmi problematické, ničil školní majetek a neměl o nic zájem, nevnímal, kradl. Nezvládl tak sedmou třídu speciální základní školy. Souvislost s tímto problémem lze spatřovat i v nedostatečné péči matky. Z důvodů Petrových výchovných problémů a matčině neschopnosti o děti řádně pečovat i přes pomoc neziskové organizace a zajistit řádné bydlení, byl podán návrh na výchovné opatření pro všechny sourozence a v současné době je Petr umístěn v dětském domově se školou.

Petr měl se svými vrstevníky velmi problematické vztahy. Neměl a ani v současné době nemá žádné kamarády. Vyhledává samotu. I co se týče sourozenců, vztahy zde nebyly jednoduché. Matka Petra upřednostňovala před ostatními dětmi a vznikaly konflikty mezi dětmi. Petr má velkou představivost, je uzavřen ve vlastním světě. Rád chodí na dlouhé procházky zejména do lesa a rád také maluje, zajímá se o dinosaury a další zvířata. Petr je velmi introvertní, straní se ostatních dětí a vyhledává spíše místa, kde je sám, často byl také přistižen při toulání. Ze strany druhých se cítí odmítaný a doprovázejí ho časté konflikty. Uzavírá se do vlastního světa, má velkou představivost.

## **Sociální anamnéza**

Petr je v evidenci OSPOD společně se svými sourozenci na základě podnětu dětského lékaře, kdy bylo zjištěno, že matka nechodí s dětmi na pravidelné kontroly a očkování. Matce i jejím dětem a zejména pak Petrovi byla dlouhodobě poskytována pomoc a podpora ze strany OSPOD, neziskových organizací i střediska výchovné péče. Nad všemi sourozenci byl také soudně stanoven dohled, neboť zde bylo podezření, že děti jsou zanedbávány jak z hlediska lékařské péče, tak z hlediska výchovy a výživy.

Za podpory OSPOD se matka přestěhovala se všemi dětmi do azylového domu z nevyhovujících podmínek předchozího bydlení. Zde jí bylo pomáháno s hospodařením a s vypořádáním se s dluhy i za asistence neziskové organizace. Petr byl však v azylovém domě nešťastný, cítil se zde jako ve vězení a toužil po přírodě a procházkách, v čemž mu matka



nedokázala vyhovět. Matka s dětmi začala na doporučení OSPOD dlouhodobě spolupracovat se střediskem výchovné péče, kde byla pro rodinu realizována rodinná terapie s posilováním výchovných kompetencí matky a s ošetřením psychické labilitu Petra. Současně s nástupem do speciální základní školy začal Petr pravidelně navštěvovat pedagogicko-psychologickou poradnu.

Postupem času matka v azylovém domě začala být nespokojená a využila možnosti bydlení v centru sociální pomoci, kde se jí dostávalo pouze lehké sociální rehabilitace. Chtěla začít žít bez podpory doprovázejících organizací. Výchova matky se však nadále jevila jako nedostatečná. Z psychologického vyšetření Petra vyplynulo, že nemá upokojené potřeby, jako je potřeba přijetí, lásky a respektu. Z tohoto důvodu byl Petr frustrován a jeho výchovné problémy se zhoršovaly.

Současně probíhaly případové konference, klasické i motivační, měly namotivovat matku k větší iniciativě při péči o děti. Celkem bylo pro rodinu uspořádáno osm motivačních případových konferencí. Výstupem z některých případových konferencí byl individuální plán ochrany dítěte, který se následně přehodnocoval a stanovoval s ohledem na měnící se situaci a potřeby Petra. Na tomto plánu se podílel názor speciální základní školy, střediska výchovné péče, kam rodina pravidelně docházela, neziskové organizace, která rodinu podporovala, názor sociálních pracovníků z azylového domu a později z centra sociální pomoci, názor psychiatra a v neposlední řadě názor OSPOD a Petra. Klíčový pracovník se všemi jmenovanými spolupracoval také na vyhodnocení situace dítěte a jeho rodiny.

Na poslední zatím realizované případové konferenci byly zjištěny další vážné nedostatky, zejména byla řešena končící smlouva matky v centru sociální pomoci a to, že matka nemá dále kam s dětmi odejít. Z tohoto a dalších důvodů bylo dohodnuto, že bude podán návrh na výchovné opatření pro všechny matčiny děti. Petr je nyní umístěn v dětském domově se školou. Toto zařízení v současné době navštěvuje klíčový sociální pracovník, kterému zásadní informace poskytuje etoped.

OSPOD pravidelně komunikoval ohledně Petra se speciální základní školou již od počátku přijetí rodiny do evidence. Z počátku se dotazoval svými písemnými žádostmi, kdy škola vždy písemně odpovídala. Později bylo přistoupeno k osobním schůzkám za účasti klíčového sociálního pracovníka, třídního učitele a pedagogického asistenta z důvodu množství Petrových problémů.

## **Kazuistika č. 2: Dominika, 14 let**

Dominika žila společně se svými sourozenci v úplně rodině, která měla velké problémy s výchovou a péčí, až do smrti své matky. Péči o děti následně v rámci možností zajišťoval otec. Později se rodina s otcem často stěhovala, Dominika měla velké absence ve škole, kde neprospívala, často bývala neupravená, špinavá a hladová. V současné době je Dominika umístěna v pěstounské péči u své tety a strýce.

### **Osobní anamnéza**

Dominika se narodila jako osmé dítě z devíti dětí do velmi problematické rodiny romského etnika. Průběh porodu není znám. Z dětství Dominiky nejsou známa žádná vážná onemocnění, pouze je známa informace, že často trpěla a trpí na záněty močových cest. V pozdějším věku ji začaly postihovat deprese a byla ve špatném psychickém stavu, lítostivá a plačtivá. V současné době se situace zlepšila díky novému rodinnému prostředí.

### **Rodinná anamnéza**

Dominika má sedm starších sourozenců a mladšího bratra. Matka měla simplexní osobnost s prvky ngramotnosti a zemřela při porodu ve věku dvou let Dominiky. Otec dlouhodobě nepracoval, měl jen příležitostné brigády. Dominičina matka zemřela velmi brzo, péči o ni později zajišťoval otec spolu se svou starší dcerou. Rodina byla vždy na okraji sociálního dění, měla nízký sociální status, lze mluvit takřka o sociálním vyloučení i ze strany ostatních romských rodin. Bytové poměry rodiny byly vždy špatné, děti neměly základy hygienické návyky, strádání probíhalo i co se týče potravy; docházelo zde i k vybírání kontejnerů a živení se odpadky. Mnoho dětí z této rodiny bylo odebráno do ústavní či náhradní rodinné péče, později se situace zlepšila, když péči o nejmenší děti zajišťovala nejstarší z dcer otce. Rodinu provázely také velké dluhy na nájmu, byli nuceni často se stěhovat a cestovat po ubytovnách již bez nejstarší dcery otce. Dominika neustálými změnami trpěla. Otec i nadále péči nezvládal, dětem nestanovil žádné hranice, nadále byl nezaměstnaný, pobíral pouze vdovský důchod a děti sirotčí důchody. Bydlení rodiny bylo vždy nejisté.

V nedávné době otec sám předal Dominiku a jejího bratra do péče svých příbuzných. Následně na základě soudního rozhodnutí byly obě děti svěřeny do pěstounské péče tety a strýce. Dominičina situace se velmi zlepšila, v současnosti má vlastní pokoj, místo k učení i odpočinku. Vylepšily se i hygienické návyky. Dominika po přechodu k tetě a strýci zpočátku nebyla schopna akceptovat nově nastavená pravidla, jelikož na jakékoliv hranice nebyla v minulosti zvyklá. Domů ze školy se vracela pozdě, toulala se a snažila se vzdorovat novým

pěstounům. Pěstouny jsou Dominičiny příbuzní; teta a strýc Dominiky. Oba dva jsou vyučeni, v průběhu celého života mají stálé zaměstnání a jsou bezdětní.

### **Školní anamnéza**

Dominika nikdy nenavštěvovala mateřskou školu. Před nástupem do speciální základní školy ji byl v pedagogicko-psychologické poradně doporučen odklad, za což bojoval i otec Dominiky. Povinnou školní docházku ve speciální základní škole nastoupila v sedmi letech. V průběhu sedmi let třikrát změnila školu, kam docházela minimálně, provázela ji velká absence, špatná příprava do školy. Ve škole nejevila Dominika o nic zájem, nezapojovala se do práce.

Po umístění Dominiky do pěstounské péče tety a strýce byla Dominika nucena přestoupit na jinou speciální základní školu v místě současného bydliště, avšak nastal obrat a Dominika se nyní pravidelně do školy připravuje a zameškává pouze minimálně.

Dominika je samotářská a tichá dívka a se svými vrstevníky neměla v minulosti žádné vztahy. Z důvodu nedostatečných hygienických návyků zapáchala a ostatní děti ji nepřijímaly mezi sebe. Situaci ji neulehčilo ani časté stěhování a změny školy. Dominika neměla kde zakotvit a na koho se obrátit. V rodině vztahy nebyly dobré. Ostatní romské rodiny Dominičinu rodinu odmítaly.

Po umístění Dominiky do pěstounské péče k tetě a strýci a s přechodem na novou školu si Dominika našla kamarády, mezi své vrstevníky se postupně začleňuje, akceptují ji.

### **Sociální anamnéza**

OSPOD dlouhodobě spolupracuje s rodinou Dominiky od doby, kdy byl nad ní i jejím bratrem stanoven dohled. Tak se stalo krátce po úmrtí matky.

Na popud OSPOD a sdělení ze školy, bylo otci doporučeno navštěvovat středisko výchovné péče, kde měla probíhat rodinná terapie. Terapie proběhla pouze jednou, otec odmítl nadále spolupracovat a na sezení se nedostavoval. Dominika s nástupem do speciální základní školy začala docházet do pedagogicko-psychologické poradny.

Situace v rodině se nijak nelepšila, spíše naopak. Funkci matky do určité míry zajišťovala nejstarší dcera otce. Péči však dlouhodobě nezvládali. Kvůli vysokým dluhům byli nuceni často se stěhovat a cestovat po ubytovnách, což Dominika nenesla dobře, její psychický stav se zhoršoval. Docházku do školy nedodržovala. V této době na popud OSPOD otec sám předal Dominiku a jejího mladšího bratra do péče příbuzných, tety a strýce Dominiky, kteří měli o oba sourozence zájem.

Poslední rok se situace postupně uklidňuje, Dominika navštěvuje novou speciální základní školu v místě bydliště, kde si již našla nové kamarády. Její hygienické návyky a celkový psychický stav se zlepšily. Dominika ale měla problém s dodržováním hranic, na které ze předchozího soužití s otcem nebyla zvyklá. Pěstouni požádali OSPOD o pomoc, který jim doporučilo pravidelné návštěvy střediska výchovné péče, kam Dominika i s náhradními rodiči dosud pravidelně dochází

OSPOD pro Dominiku a její rodinu v nedávné době uspořádalo případovou konferenci k nastavení spolupráce pěstounů s doprovázející neziskovou organizací a k vytvoření individuálního plánu ochrany Dominiky. Na konferenci byla přítomna speciální základní škola, do které Dominika nyní dochází, pěstouni Dominiky, středisko výchovné péče a další odborníci. OSPOD si pravidelně vyžaduje zprávy týkající se Dominičina prospívání ze školy i ze střediska výchovné péče.

### **Kazuistika č. 3: Leona, 12 let**

Leona byla umístěna do dětského domova z důvodu matčiny nedostatečné péče a trestné činnosti, kdy byla matka vzata do vazby. Tímto faktem Leona velmi trpěla, nesnesla odloučení od matky, v dětském domově si jen těžko zvykala. Dnes je Leona opět u matky dlouhodobých povolení k pobytu.

#### **Osobní anamnéza**

Leona se narodila jako druhá v pořadí. Matka při narození Leony byla velmi mladou matkou. Průběh porodu není znám. V dětství měla Leona několik úrazů, které nebyly vážné. Vyvíjela se v normě. Diagnostikována jí byla dyslexie.

#### **Rodinná anamnéza**

Leona má staršího bratra a mladší sestru a bratra. V současné době má také dvě polorodé mladší sestry. Leona v prvních letech svého života vyrůstala v úplné rodině společně se starším a mladším bratrem a s mladší sestrou. Matka byla při narození Leony mladou matkou, matčin přístup k dětem byl vřelý, avšak její péče byla často nedostatečná. Otec Leony je romského původu. Matka s otcem se rozvedli a matka následně děti vychovávala sama. Matka se po odchodu otce začala stýkat s mladšími partnery. Péči o děti začala zanedbávat. Všechny děti včetně Leony nechávala samotné v přítomnosti nesvéprávných osob, zatímco navštěvovala hospody a diskotéky. V této době byl nad všemi dětmi stanoven dohled. Situace se však

nezlepšila a matka byla vzata do vazby z důvodu trestné činnosti. Leona s bratrem byli umístěni do dětského domova, mladší sourozenci do kojeneckého ústavu, později do pěstounské péče.

Matka po návratu z vazby začala žít s mladším partnerem, s nímž má dnes dvojčata. Jevila velký zájem o Leonu, která u ní nyní pobývá na základě dlouhodobých povolení k pobytu u matky.

### **Školní anamnéza**

Leona začala navštěvovat základní školu v sedmi letech až po přemístění do dětského domova. Do mateřské školy nedocházela. Školní docházku neprovázely žádné vážné problémy. Po nástupu do základní školy Leona pravidelně dochází do pedagogicko-psychologické poradny z důvodu dyslexie. V současné době navštěvuje základní školu v místě bydliště matky, u které je Leona na základě dlouhodobých povolení k pobytu. V nynější škole prospívá, je snaživá, přípravu do školy by však bylo třeba zlepšit.

Leona je velmi komunikativní mladá dívka, je bezprostřední a nemá problémy s navazováním vztahů s vrstevníky. Přátele si dokázala najít i po přestupu do dětského domova, kde pro ni však byla velmi důležitá vazba se starším bratrem.

V současné škole má Leona několik přítelkyň a mnoho zájmů. Ráda pečuje a jezdí na koních, za nimiž dojíždí společně s matkou, se kterou má velmi pěkný vztah. Dětský domov Leoně a jejímu staršímu bratrovi zprostředkovává kontakt i s mladšími sourozenci.

### **Sociální anamnéza**

Leona byla přijata do evidence OSPOD z důvodu nedostatečné péče matky, kdy byl nad jejími dětmi stanoven dohled. Matka následně putovala do vazby, proto Leonu se starším bratrem umístili do dětského domova, mladší děti do kojeneckého ústavu a odtud záhy do pěstounské péče. Pro Leonu byl velkou zátěží pobyt v dětském domově a i fakt, že s mladšími sourozenci se téměř nevidala. Dětský domov Leoně i jejímu staršímu bratrovi začal zprostředkovávat kontakt i s mladšími sourozenci. V současné době OSPOD ve spolupráci s dětským domovem a na jeho a matčinu žádost povoluje Leoně dlouhodobé pobyty u matky, která je nyní v podmínce.

Leona se pravidelně dostavuje do pedagogicko-psychologické poradny z důvodu její dyslexie.

Na podnět OSPOD Leona s matkou navštěvuje středisko výchovné péče, za účelem rodinné terapie odkud OSPOD pravidelně vyžaduje zprávy o nynější situaci. Individuální plán ochrany Leony byl stanovován na interaktivní případové konferenci, kde se sešli zástupci

ze školy, psycholog ze střediska výchovné péče, nezisková organizace podporující matku, úředník z probační a mediační služby, se kterým spolupracuje matka s Leonou a OSPOD.

## **Příloha 2 – Rozhovor se sociálním pracovníkem OSPOD**

### **Otázka č. 1: Jaká je Vaše praxe na oddělení sociálně-právní ochrany dětí a na jaké pozici pracujete?**

*„Mám praxi čtrnáct let v sociálních službách, prošla jsem různými pozicemi na odboru sociálních služeb. Pracovala jsem s nezaměstnanými klienty, s rodinami, měla jsem na starost příspěvek na péči a nyní po dobu čtyř let pracuji jako sociální pracovnice oddělení-sociálně právní ochrany dětí a poslední rok také jako sociální pracovnice náhradní rodinné péče oddělení sociálně-právní ochrany dětí.“*

### **Otázka č. 2: S jakými školskými zařízeními (organizacemi MŠMT) jste doposud ve své praxi na oddělení sociálně-právní ochrany dětí měla možnost spolupracovat?**

*„Nejčastěji spolupracuji se základními školami, speciálními školami a následně i s pedagogicko-psychologickými poradnami. Pokud je v rodině výchovný nebo vztahový problém spolupracuji se střediskem výchovné péče, kteří mohou doporučit umístění dítěte do diagnostického ústavu. Právě tento přechod dítěte do diagnostického ústavu po stránce legislativní zajišťujeme. Jednou za tři měsíce máme také povinnost navštívit děti a současně také komunikujeme se sociálními pracovníci, etopedy a psychology v těchto zařízeních a sledujeme vývoj dětí.“*

### **Otázka č. 3: Na základě čeho tato spolupráce vznikla? V jakých případech k ní došlo?**

*„Na většinu případů upozorní škola nebo lékař. My poté vyhodnotíme situaci dítěte na základě všech dostupných informací a dle závažnosti případu také rodinu navštívíme, případně oslovíme neziskovou organizaci, která se souhlasem rodičů v rodině zajišťuje sociálně aktivizační službu a společně hledáme cesty pomoci. Ve většině případů, kdy jsou v rodině vztahové a výchovné problémy, oslovuje střediska výchovné péče, která s rodinou spolupracují na řešení problémů.“*

### **Otázka č. 4: Kdo bývá iniciátorem spolupráce?**

*„Iniciátorem jsme ve většině případů my. Hledáme vhodnou organizaci, která by rodině pomohla.“*

**Otázka č. 5: Jak probíhá Vaše vzájemná komunikace? Jde spíše o osobní komunikaci, telefonickou či mailovou komunikaci?**

*„První konzultace ohledně případné spolupráce střediska výchovné péče probíhá telefonicky a poté při spolupráci s rodinou probíhají osobní schůzky s pracovníkem zařízení; probírá se situace rodiny a její ošetření. Ve složitých případech dochází ke svolání případové konference, kdy středisko výchovné péče je jednou z nejdůležitějších spolupracujících organizací. Komunikace probíhá i e-mailem, kdy nám středisko poskytuje zprávy po našem vyžádání. O telefonických hovorech jsou vždy vytvářeny záznamy a ty jsou zakládány do spisu. Podobně je tomu s e-maily. V případě komunikace s dětským domovem spolupráce probíhá telefonicky v případech, kdy objednáváme návštěvu dítěte v domově nebo v akutních případech. Děti zde pravidelně každé tři měsíce osobně navštěvujeme; při návštěvě probíhá pohovor s dítětem i se sociální pracovníci domova, popřípadě hovoříme i s etopedem a psychologem.“*

**Otázka č. 6: Jak často dochází ke vzájemné komunikaci mezi Vámi a školským zařízením?**

*„V případě spolupráce se střediskem výchovné péče ke komunikaci dochází na základě situace rodiny a podle naší vzájemné potřeby. Co se týče dětských domovů, musí být zachována četnost návštěv jednou za tři měsíce, nebo podle potřeb dítěte a zařízení.“*

**Otázka č. 7: Jak častá je přítomnost organizací MŠMT na případových konferencích a jaký je jejich podíl na tvorbě individuálního plánu ochrany dítěte?**

*„Mohu říci, že v případě, že svolám případovou konferenci, je účast střediska výchovné péče i zástupců dětského domova stoprocentní. Pouze v mimořádném případě pracovníci těchto zařízení místo osobní přítomnosti piší pro účely případové konference písemnou zprávu, kterou prezentují. Pracovníci těchto zařízení jsou hlavními aktéry případových konferencí a jsou při řešení situace dítěte a jeho rodiny nenahraditelní. Vzhledem k tomu, že s dítětem a jeho rodinou velmi úzce spolupracují, je individuální plán ochrany dítěte vytvářen vždy s jejich pomocí a s pomocí ostatních zúčastněných. Nesmí zde chybět i názor dítěte s ohledem k jeho věku.“*

**Otázka č. 8: Vidíte takovou spolupráci se školskými zařízeními jako přínosnou pro dítě a Vaši práci? Pokud ano, v čem konkrétně vidíte přínos a pomoc?**

*„Bez spolupráce se středisky výchovné péče a dalších organizací MŠMT by naše práce neměla význam, protože pracovníci těchto zařízení jsou profesionálové a my bychom ohrožené*

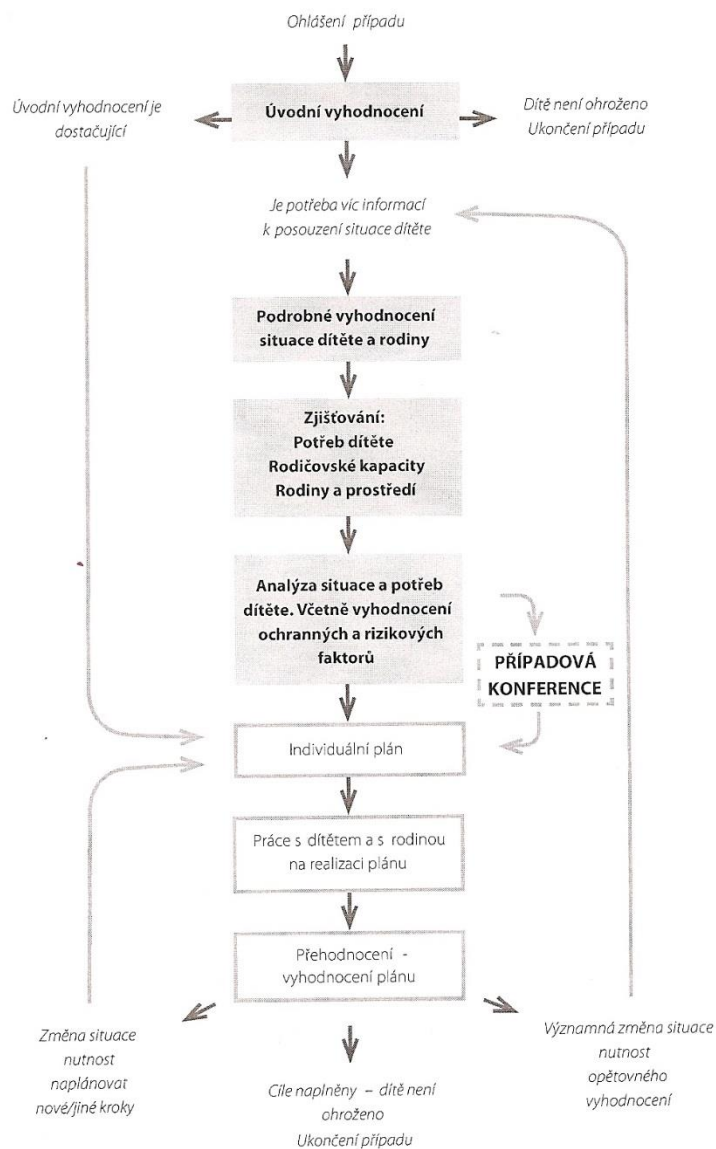


*dítě nemohli komplexně ošetřit a pomoci jemu i jeho rodině. Pokud mám uvést konkrétní případ, byla by to spolupráce střediska výchovné péče s celou rodinou, kdy je zajištěna rodinná terapie. Následně středisko výchovné péče vyhodnotí rodinu jako ošetřenou a schopnou již nadále své problémy řešit sama, nebo doporučí přechod dítěte mimo rodinu. Jako další přínos spolupráce se školskými zařízeními je při vytváření individuálního plánu dítěte, kdy se s pomocí školského zařízení stanovují konkrétní kroky, které vedou k pomoci dítěti i jeho rodině.“*

## Příloha 3 – Schéma vyhodnocení situace dítěte a jeho rodiny

### 2 Proces vyhodnocování

Vyhodnocování potřeb dítěte je proces, který není možné zjednodušit. S ohledem na principy vyhodnocování, zejména na fakt, že hodnocení musí být založeno na důkazech, není možné žádnou z fází hodnocení přeskočit. Je nutné projít celým procesem, ačkoli pokaždé bude vyhodnocování vypadat trochu odlišně, celkově lze shrnout, že vždy funguje dle následujícího schématu.



## Příloha 4 – Etický kodex Společnosti sociálních pracovníků ČR



### ETICKÝ KODEX SPOLEČNOSTI SOCIÁLNÍCH PRACOVNÍKŮ ČR

#### 1. Etické zásady

1. 1. Sociální práce je založena na hodnotách demokracie, lidských práv a sociální spravedlnosti. Sociální pracovníci proto dbají na dodržování lidských práv u skupin a jednotlivců tak, jak jsou vyjádřeny **v dokumentech relevantních pro praxi** sociálního pracovníka, a to především ve Všeobecné deklaraci lidských práv, Chartě lidských práv Spojených národů a v Úmluvě o právech dítěte a **dalších mezinárodních deklaracích a úmluvách**. Dále se řídí Ústavou, Listinou základních práv a svobod a dalšími zákony tohoto státu, které se od těchto dokumentů odvíjejí.

1. 2. Sociální pracovník respektuje jedinečnost každého člověka bez ohledu na jeho původ, etnickou příslušnost, rasu či barvu pleti, mateřský jazyk, věk, **pohlaví, rodinný stav**, zdravotní stav, sexuální orientaci, ekonomickou situaci, náboženské a politické přesvědčení a bez ohledu na to, jak se podílí na životě celé společnosti.

1. 3. Sociální pracovník respektuje právo každého jedince na seberealizaci v takové míře, aby současně nedocházelo k omezení stejného práva druhých osob.

1. 4. Sociální pracovník pomáhá jednotlivcům, skupinám, komunitám a sdružení občanů svými znalostmi, dovednostmi a zkušenostmi při jejich rozvoji a při řešení konfliktů jednotlivců se společností a jejich následků.

1.5. Sociální pracovník **dává přednost** profesionální odpovědnosti před svými soukromými zájmy. Služby poskytuje na nejvyšší odborné úrovni.

#### 2. Pravidla etického chování sociálního pracovníka

##### 2. 1. Ve vztahu ke klientovi

2. 1. 1. Sociální pracovník **podporuje své klienty k vědomí** vlastní odpovědnosti.

2. 1. 2. Sociální pracovník jedná tak, aby chránil důstojnost a lidská práva svých klientů.

2. 1. 3. Sociální pracovník pomáhá se stejným úsilím a bez jakékoliv formy diskriminace všem klientům. **Sociální pracovník jedná s každým člověkem jako s celostní bytostí. Zajímá se o celého člověka v rámci rodiny, komunity a společenského a přirozeného prostředí a usiluje o rozpoznání všech aspektů života člověka. Sociální pracovník se zaměřuje na silné stránky jednotlivců, skupin a komunit a tak podporuje jejich zmocnění.**

2. 1. 4. Chrání klientovo právo na soukromí a důvěrnost jeho sdělení. Data a informace požaduje s ohledem na potřebnost při zajištění služeb, které mají být klientovi poskytnuty a informuje ho o jejich potřebnosti a použití. Žádnou informaci o klientovi neposkytne bez jeho souhlasu. Výjimkou jsou osoby, které nemají způsobilost k právním úkonům v plném rozsahu (zejména nezletilé děti) nebo tehdy, kdy jsou ohroženy další osoby. **V případech, kde je to v souladu s platnými právními předpisy**, umožňuje účastníkům řízení nahlížet do spisů, které se řízení týkají.

2. 1. 5. Sociální pracovník **podporuje klienty při využívání všech služeb a dávek** sociálního zabezpečení, na které mají nárok, a to nejen od instituce, ve které jsou zaměstnáni, ale i ostatních příslušných zdrojů. Poučí klienty o povinnostech, které vyplývají z takto poskytnutých služeb a dávek. Podporuje klienta při řešení problémů týkajících se dalších sfér jeho života.

2. 1. 6. Sociální pracovník **podporuje klienty při hledání možností jejich zapojení do procesu řešení jejich problémů.**

**2.1.7. Sociální pracovník je si vědom svých odborných a profesních omezení. Pokud s klientem nemůže sám pracovat, předá mu informace o dalších formách pomoci. Sociální pracovník jedná s osobami, které používají jejich služby (klienty) s účastí, empatií a péčí.**

## **2. 2. Ve vztahu ke svému zaměstnavateli**

2. 2. 1. Sociální pracovník odpovědně plní své povinnosti vyplývající ze závazku ke svému zaměstnavateli.

2. 2. 2. V zaměstnavatelské organizaci spolupůsobí při vytváření takových podmínek, které umožní sociálním pracovníkům v ní zaměstnaným přijmout a uplatňovat závazky vyplývající z tohoto kodexu.

2. 2. 3. Snaží se ovlivňovat sociální politiku, pracovní postupy a jejich praktické uplatňování ve své zaměstnavatelské organizaci s ohledem na co nejvyšší úroveň služeb poskytovaných klientům.

## **2. 3. Ve vztahu ke kolegům**

2. 3. 1. Sociální pracovník respektuje znalosti a zkušenosti svých kolegů a ostatních odborných pracovníků. Vyhledává a rozšiřuje spolupráci s nimi a tím zvyšuje kvalitu poskytovaných sociálních služeb.

2. 3. 2. Respektuje rozdíly v názorech a praktické činnosti kolegů a ostatních odborných a dobrovolných pracovníků. Kritické připomínky k nim vyjadřuje na vhodném místě vhodným způsobem.

2.3.3. Sociální pracovník iniciuje a zapojuje se do diskusí týkajících se etiky se svými kolegy a zaměstnavateli a je zodpovědný za to, že jeho rozhodnutí budou eticky podložena.

#### **2. 4. Ve vztahu ke svému povolání a odbornosti**

2. 4. 1. Sociální pracovník dbá na udržení a zvyšování prestiže svého povolání.

2. 4. 2. Neustále se snaží o udržení a zvýšení odborné úrovně sociální práce a uplatňování nových přístupů a metod.

2. 4. 3. Působí na to, aby odbornou sociální práci prováděl vždy kvalifikovaný pracovník s odpovídajícím vzděláním.

2. 4. 4. Je zodpovědný za své soustavné celoživotní vzdělávání a výcvik, což je základ pro udržení stanovené úrovně odborné práce a schopnosti řešit etické problémy.

2. 4. 5. Pro svůj odborný růst využívá znalosti a dovednosti svých kolegů a jiných odborníků, naopak své znalosti a dovednosti rozšiřuje v celé oblasti sociální práce.

2.4.6. Sociální pracovník spolupracuje se školami sociální práce, aby podpořil studenty sociální práce při získávání kvalitního praktického výcviku a aktuální praktické znalosti.

#### **2. 5. Ve vztahu ke společnosti**

2. 5. 1. Sociální pracovník má právo i povinnost upozorňovat širokou veřejnost a příslušné orgány na případy porušování zákonů a oprávněných zájmů občanů.

2. 5. 2. Zasazuje se o zlepšení sociálních podmínek a zvyšování sociální spravedlnosti tím, že podněcuje změny v zákonech, v politice státu i v politice mezinárodní.

2. 5. 3. Upozorňuje na možnost spravedlivějšího rozdělení společenských zdrojů a potřebu zajistit přístup k těmto zdrojům těm, kteří to potřebují.

2. 5. 4. Působí na rozšíření možností a příležitostí ke zlepšení kvality života pro všechny osoby, a to se zvláštním zřetelem ke znevýhodněným a postiženým jedincům a skupinám.

2. 5. 5. Sociální pracovník působí na zlepšení podmínek, které zvyšují vážnost a úctu ke kulturám, které vytvořilo lidstvo.

**2.5.6. Sociální pracovník požaduje uznání toho, že je zodpovědný za své jednání vůči osobám, se kterými pracuje, vůči kolegům, zaměstnavatelům, profesní organizaci a vzhledem k zákonným ustanovením, a že tyto odpovědnosti mohou být ve vzájemném konfliktu.**

## **Etické problémové okruhy**

Tyto problémové okruhy by měly být rozpracovány v rozšířeném kodexu, který by byl zaměřen na specifika sociální práce v různých oblastech.

Sociální práce s jednotlivcem, rodinami, skupinami, komunitami a organizacemi vytváří pro sociálního pracovníka situace, ve kterých musí nejen eticky hodnotit, vybírat možnosti, ale i eticky rozhodovat. Sociální pracovník eticky uvažuje při sociálním šetření, sběru informací, jednáních a při své profesionální činnosti o použití metod sociální práce, o sociálně technických opatřeních a administrativně správních postupech z hlediska účelu, účinnosti a důsledků na klientův život.

### **A. Základní etické problémy jsou**

- kdy vstupovat či zasahovat do života občana a jeho rodiny, skupiny či obce (např. z hlediska prevence či sociální terapie společensky nežádoucí situace),
- kterým sociálním případům dát přednost a věnovat čas na dlouhodobé sociálně výchovné působení,
- kolik pomoci a péče poskytnout, aby stimulovaly klienta ke změně postojů a k odpovědnému jednání a nevedly k jejich zneužití,
- kdy přestat se sociální terapií a poskytováním služeb a dávek sociální pomoci

### **B. Další problémové okruhy,**

kteřé se občas vyskytují a vyžadují etické hodnocení a rozhodování vyplývají z následujících situací, kdy loajalita sociálního pracovníka s klientem se dostane do střetu zájmů

- při konfliktu zájmu samotného sociálního pracovníka se zájmem klienta,
- při konfliktu klienta a jiného občana,
- při konfliktu mezi institucí či organizací a skupinou klientů,
- při konfliktu zájmu klientů a ostatní společností,
- při konfliktu mezi zaměstnavatelem a jeho sociálními pracovníky.

### **C. Sociální pracovník má ve své náplni roli pracovníka,**

který klientům pomáhá a současně má klienty kontrolovat. Vztahy mezi těmito protichůdnými aspekty sociální práce vyžadují, aby si sociální pracovníci vyjasnili etické důsledky kontrolní role a do jaké míry je tato role přijatelná z hlediska základních hodnot sociální práce.

## **Postupy při řešení etických problémů**

1. Závažné etické problémy budou probírány a řešeny ve skupinách pracovníků v rámci Společnosti sociálních pracovníků ČR (dále jen Společnost). Sociální pracovník má mít možnost diskutovat, zvažovat a analyzovat tyto problémy ve spolupráci s kolegy a dalšími odborníky, event. i za účasti stran, kterých se týkají.
2. Společnost může doplnit a přizpůsobit etické zásady pro ty oblasti terénní sociální práce, kde jsou etické problémy komplikované a závažné.
3. Na základě tohoto kodexu je úkolem Společnosti pomáhat jednotlivým sociálním pracovníkům analyzovat a pomáhat řešit jednotlivé problémy.

*Etický kodex byl schválen plénem Společnosti sociálních pracovníků 19. 5. 2006 a nabývá účinnosti od 20. 5. 2006.*

## **Příloha 5 – Seznam zkratk**

<b>OSPOD</b>	oddělení sociálně-právní ochrany dětí
<b>MŠMT</b>	Ministerstvo školství, mládeže a tělovýchovy
<b>MPSV</b>	Ministerstvo práce a sociálních věcí
<b>IPOD</b>	individuální plán ochrany dítěte
<b>PPP</b>	pedagogicko-psychologická poradna
<b>Syndrom CAN</b>	Syndrom týraného a zanedbávaného dítěte