

Univerzita Hradec Králové
Pedagogická fakulta
Katedra kulturních a náboženských studií

**Alternativní směry s důrazem na fenomén
New Age v perspektivě současné české
religiozity**

Bakalářská práce

Autor: Markéta Pešavová
Studijní program: B7507 Specializace v pedagogice
Studijní obor: Transkulturní komunikace
Vedoucí práce: ThLic. David Bouma, Th.D.
Oponent práce: Mgr. et Mgr. Petr Mikoška, Ph.D.

Hradec Králové

2017

Zadání bakalářské práce

Autor: Markéta Pešavová

Studium: P131020

Studijní program: B7507 Specializace v pedagogice

Studijní obor: Transkulturní komunikace

Název bakalářské práce: **Alternativní směry s důrazem na fenomén New Age v perspektivě současné české religiozity**

Název bakalářské práce: Alternative approaches with an emphasis on the New Age movement in the perspective of czech current religious studies

Cíl, metody, literatura, předpoklady:

Tato bakalářská práce se snaží nastínit hnutí New Age jako celkovou záštitu pro alternativní směry v současnosti. Pro celkovější pohled ukazují příklady jednotlivých směrů, abych naznačila konkrétní alternativní přístupy. Vše je završeno kineziologií, která má ukázat, jak jedna z metod pracuje. Následně pojednávám o výzkumech religiozity v České republice. Jedná se o kritické hodnocení tématu na základě publikací. Práci doplňuji o průzkum religiozity na území Pardubického a Královehradeckého kraje.

HAMPLOVÁ, D. Náboženství v české společnosti na prahu 3. tisíciletí. 1. vyd. Praha: Karolinum. 2013. s. 151. ISBN 978-80-246-2244-6 HEŘT, J. Alternativní medicína a léčitelství. 1. vyd. Praha: Věra Nosková, 2011. s. 240. ISBN 978-80-87373-15-6 VOJTÍŠEK, Z. Netradiční náboženství u nás. 1. vyd. Praha: DINGIR, s. r. o., 1998. s. 139. ISBN 80-902528-0-X KLINGHARDT, D. Učebnice psycho-kineziologie. 1. vyd. Praha: ALTERNATIVA, s. r. o., 2001. s. 320. ISBN 80-85993-63-5

Garantující pracoviště: Katedra kulturních a náboženských studií,
Pedagogická fakulta

Vedoucí práce: ThLic. David Bouma, Th.D.

Oponent: Mgr. Et Mgr. Petr Mikoška, Ph.D.

Datum zadání závěrečné práce: 26.1.2017

Prohlášení

Prohlašuji, že předložená práce je mým původním autorským dílem, které jsem vypracovala samostatně. Veškerou literaturu a další zdroje, z nichž jsem při zpracování čerpala, v práci řádně cituji a jsou uvedeny v seznamu použité literatury.

V Hradci Králově dne

.....

(podpis)

Poděkování

Ráda bych touto cestou vyjádřila poděkování ThLic. Davidu Boumovi, Th.D., za jeho cenné rady a trpělivost při vedení mé bakalářské práce. Rovněž bych chtěla poděkovat Mgr. Jakubu Ondruchovi za vstřícnost a pomoc při získávání potřebných informací a podkladů.

ANOTACE

PEŠAVOVÁ, M. Alternativní směry s důrazem na fenomén New Age v perspektivě současné české religiozity. Hradec Králové: Pedagogická fakulta Univerzity Hradec Králové, 2017. s. 87. Bakalářská práce.

Ve své práci se zabývám obecně tematikou alternativních směrů – jejich představením a nastíněním toho, co si pod tímto tématem je možné představit. Pro doplnění uvádím i jednotlivé příklady alternativních filosofických a medicínských směrů, které jsou v současné době hojně probírány. Mezi těmito směry upozorňuji též na kineziologii, její účinky, průběh terapie, rozšířenost v české společnosti a pohled na ni.

Pro celistvější pohled na tuto problematiku přidávám výzkumy, které mapují změny ve vnímání tradiční a alternativní religiozity na území České republiky. Převážně se soustředím na období po roce 2000 a na proměny veřejného mínění v této době, které jsou svým způsobem kontroverzní k tvrzení, že Česká republika je jednou z nejvíce ateistických zemí světa. Tyto výsledky doplňuji o vlastní průzkum obecného pohledu na religiozitu a zájmu české společnosti o ni, na území Pardubického a Královehradeckého kraje. Z vybraného vzorku vyplývá, stejně jako z jiných průzkumů, že zájem o „víru“, v širokém slova smyslu, v této republice přetrvává.

Klíčová slova:

New Age, religiozita, alternativní směry, kineziologie

ANNOTATION

PEŠAVOVÁ, M. Alternative approaches with an emphasis on the New Age movement in the perspective of czech current religious studies. Hradec Králové: Pedagogical Faculty, University of Hradec Králové, 2017. pp. 87. Bachelor Degree Thesis.

In the bachelor thesis I generally deal with a topic of alternative approaches, with their introduction and what could be understood by this topic. Additionally, I describe examples of various philosophical and medical approaches, which are currently often discussed. This chapter is ended by more in-depth description of one chosen approach, kinesiology, its effects, character of the therapy and distribution within the czech society and the response from it.

For more comprehensive evaluation of the topic, I supply the thesis by researches that document changes in perception of traditional and alternative religions in the Czech Republic. Especially, I focus on the period after the year 2000 and transformation of public view in this period, which seems to stand in opposition to the statement that the Czech Republic belongs to the one of the most atheistic countries worldwide. Additionally, own research supplies this topic here, which deals with general opinion on religion and an interest from society in it and was conducted in Pardubice and Hradec Králové Regions. The findings from the research supports the idea that the interest in religion in the Czech Republic have preserved in the broadest sense.

Keywords:

New Age, religiousness, alternative directions, kinesiology

OBSAH

ÚVOD	9
1 New Age	11
1.1 Historie New Age	13
1.2 Společné rysy New Age	13
1.3 Vnímání učení u New Age a křesťanství	15
2 Holismus	18
3 Alternativní filozofické směry	19
3.1 Alternativní medicínské směry	26
4 Kineziologie	31
4.1 Rozšíření kineziologie do společnosti	33
4.2 Rozsah kineziologie	33
4.3 Kineziologie v české společnosti	34
4.4 Negativní vnímání kineziologie	35
4.5 Odblokování	37
5 Religiozita	39
5.1 Průzkumy religiozity v České republice	40
5.2 Postavení české religiozity v porovnání s vybranými státy	44
6 Praktická část	48
6.1 Zvolená metoda, metodologie	48
6.2 Konstrukce dotazníku	49
6.3 Zkoumaná populace	49
6.4 Cíl práce	49
6.4.1 Hlavní cíl práce	49
6.4.2 Dílčí cíle práce	50

6.5	Průběh šetření	50
6.6	Analýza a interpretace dat	50
6.6.1	Religiozita – pohlaví, věk	50
6.6.2	Religiozita – zájem o alternativní religiozitu	56
6.6.3	Religiozita – poskytování služeb	58
6.6.4	Religiozita – vzdělání	58
6.7	Závěrečné shrnutí	59
	ZÁVĚR	61
	SEZNAM POUŽITÝCH ZKRATEK	64
	SEZNAM TABULEK A GRAFŮ	65
	POUŽITÉ ZDROJE	66
	SEZNAM PŘÍLOH	71

ÚVOD

Tato bakalářská práce nejprve seznamuje s fenoménem současnosti na poli religiozity, a tím je kontroverzní téma hnutí New Age. Tento směr má mnoho přívrženců, ale dalo by se říci, že stejné množství odpůrců. Ti mnohdy hovoří až o škodlivosti, která ne zcela vhodným způsobem formuje převážně mladé lidi. Na druhou stranu otevírání se světu s sebou přináší i pro naši společnost, nové směry, hnutí, náboženství a mnoho dalšího, které se právě snaží obsáhnout a zastřešit téma Nového věku. Toto téma je velice aktuální, jelikož vzestup alternativních směrů dosahuje převážně v posledních letech, a to nejen v České republice, velké pozornosti.

Následující část práce proto poukazuje již na konkrétní příklady alternativních filozofických a dále medicínských směrů. Jedná se o krátký, obecný přehled nabízených možností na poli alternativy. Tento pojem hovoří o volbě mezi dvěma nebo více eventualitami a je zcela možné, že se některé z nich vzájemně popírají. Nastíněním těchto proudů poukazují převážně na širokou škálu nabízených možností, často i z různých částí světa, a také na to, co si pod obecným termínem „alternativní směry“ je možné představit.

Vzhledem k tomu, že je zcela nemožné obsáhnout celý koncept učení New Age a popsat rozlohu alternativních směrů, vybrala jsem si k bližšímu představení jen jednu z metod, a tou je kineziologie. Kineziologie pracuje převážně s negativními emocemi, které vznikly v důsledku nějaké události, ať si to již uvědomujeme nebo nikoliv. Tím mám na mysli například ovlivnění plodu v prenatálním období nebo v dětství. Metoda se zaměřuje na činnosti vybraných svalů, které terapeutovi podávají informace, jak jejich blokáce působí na náš mozek. Díky tomu je možné, že podvědomě reagujeme na podněty z okolí určitým, mnohdy negativním způsobem (strach, vztek, hněv, apod.). Cílem kineziologie je přijít na problém dotyčného člověka, sjednotit mozkové hemisféry a následně poskytnout možnost se již svobodně, bez ovlivnění rozhodovat. Zjednodušeně řečeno, terapeut se snaží odbourat tzv. podmíněný reflex a dát klientovi možnost svobodného reagování.

Všeobecně v souvislosti s nárůstem alternativ, které vycházejí buď z tradičních náboženských systémů, nebo vznikly na základě pozdější potřeby veřejnosti, máme nyní díky demokratické společnosti, více než kdykoli dříve, svobodu ve výběru vlastní „víry“.

Proto v další části bakalářské práce uvádím příklady výzkumů religiozity a jejího vývoje na našem území. Nastíněné grafy ukazují informace jak o aktivitách náboženských,

tak o zájmu o alternativní formy. Tyto poznatky, pro komplexnější pohled, ukazují i ve srovnání s vybranými zeměmi.

V souvislosti s tímto tématem jsem se práci rozhodla doplnit o vlastní průzkum religiozity na vybraném území Pardubického a Královehradeckého kraje. V tomto zkoumání jsem se zaměřila na výzkum názorů lidí vůči alternativním směrům, léčitelům, ale i tradičnějším formám a zájmu o ně.

Základní cíl práce především spočívá v obecném představení alternativní religiozity, na základě vybraných publikací. Ukazují příklady různých směrů a systémů, které často, jak samy uvádějí, slouží k osobnímu rozvoji a budování zdravého těla a mysli. Pro komplexnější pohled na tematiku poukazuji na analýzy společnosti v České republice a jejího vztahu k náboženství, potažmo k víře jako takové. K tomu převážně slouží informace z ISSP, DIN a ČSÚ. Pro doplnění je v práci obsažen průzkum veřejného mínění na základě kvantitativního šetření.

1 New Age

New Age je jedno ze specifických vyústění staletého vývoje náboženských představ, institucí a hnutí, které nemá jednotnou formu a hojně ovlivňuje tisíce lidí po celém světě. Je to soubor veškerých názorů a ideologií, kterým lidé věří. V tomto proudu je téměř nemožné žádat o konkrétní specifikace.

Není to centralizované náboženství s člověkem jako vůdcem, i když některé sekty to takto mohou praktikovat. Jde o společenství lidí, kteří touží po duchovním růstu a mají snahu hledat sami sebe nezávisle nebo ve spojení s tradičním náboženstvím. Mnoho lidí tento směr vnímá propojeně s magičností amuletů, tarotových karet, kyvadel, kartářů, věštců, léčitelů, horoskopů, apod.¹

New Age se zaměřuje na přejímání nejrůznějších prvků a tradic, které se snaží různými způsoby kombinovat. Původní systémy, které mnohdy byly velmi utajované a chráněné, jako například asány jógy, Feng-shui, aj., nabízí širší veřejnosti k prozkoumání. Učení New Age vychází z kterýchkoliv praktik a náboženství, které nás jen napadnou, výjimkou nezůstává ani snaha o oporu v psychologii či psychotronice.²

Tento směr se začal vyskytovat nejmarkantněji v období moderny až postmoderny. To můžeme doložit i na studiích mnohých z autorů, kteří tvrdí, že racionalismus, konzumerismus, moderní doba a urbanismus donutily mnoho členů západní společnosti přemýšlet o událostech běžného života odlišným způsobem.³

Obecné výrazy, které jsou s tematikou New Age hojně spojeny, jsou pojmy typu esoterika, magie, alchymie, okultismus, šamanismus, mystika, spiritualita nebo léčitelství.

Esoterika obecně znamená nauka, v minulosti pouze pro zasvěcené, v níž se především jedná o názory a zkušenosti šířené dříve ústní formou. K tomuto učení se vztahují určité činnosti jako meditace, jóga, věštby z karet, aj. Esoterika také označuje všechno, co je v rozporu se současnou vědou.⁴

Jedním z dalších výrazů je magie. Magie znamená schopnost ovládat nadpřirozené jevy pomocí kouzel, symbolů a rituálů. Konkrétněji to může být například komunikace s duchy či anděly prostřednictvím speciálních karet, jako je Tarot či Andělské karty nebo

¹ Srov. GROOTHUIS, D. R. *Tváří v tvář New Age*. Praha: Návrat domů, 1995. s. 9–10

² Srov. Vojtíšek, Zdeněk, *Hnutí nového věku*/Zdeněk Vojtíšek, In: *Dingir*. – ISSN 1212-1371. – Roč. 6, č. 2 (2003), s. 46–49

³ Srov. HAMPLOVÁ, D. *Náboženství v české společnosti na prahu 3. tisíciletí*. Praha: Karolinum, 2013. s. 15–16

⁴ Srov. ŠTIRSKÝ, B. *A KOLEKTIV*, *Lexikon magie a esoteriky*. Praha: CZ Books, s. r. o., 2006. s. 82

spiritistických desek. Tyto praktiky přitahovaly lidi už od pradávna a nejsou výdobytkem nástupu Nového hnutí. Pro New Age je magie převážně zajímavá z důvodů vedení člověka k hledání nezodpovězených otázek prostřednictvím různých předmětů či komunikace s předky.⁵

Alchymie byla populární již ve středověku, kdy se snažila skloubit exaktní vědy jako je fyzika a chemie, s nevědeckými směry – magie, astrologii. Alchymisté se mimo jiné snažili zušlechťovat kovy. Pro naše pojetí je alchymie převážně důležitá pro některé z metod alternativní medicíny, jako je například homeopatie.⁶

Okultní praktiky jsou de facto synonymem pro esoteriku.⁷ „Jde o tajnou nebo skrytou nauku, která se zabývá nadmyslovými jevy, jež nelze vědecky vysvětlit. Každá okultistická nauka vychází z přesvědčení, že ve světě kromě racionálně poznáných sil existují ještě jiné neznámé síly, se kterými může člověk nějakým způsobem zacházet.“⁸ Okultní praktiky samy o sobě působí negativním dojmem, přesto se jedná o způsob, jak zacházet s navazováním sil dobrých, tak špatných.

Pojem šamanismus je náboženský jev, který spočívá na extatické zkušenosti a na magii. Šamani zaujímali hlavní roli při zabezpečení duševního zdraví celé komunity, a tudíž měli snahu hájit život, zdraví i stavět se proti nemocem.^{9,10}

Pomocí meditací a ponořením se do sebe sama, někteří lidé uvádějí, že se dostávají až do božských stavů a splývají se svým vnitřním já, či snadněji naleznou cestu k božství. Tato stručná definice popisuje základy mystiky.¹¹

Spiritualita „je nedílnou složkou osobnosti nebo je spíše a přesněji jádrem či integrujícím centrem osobní identity, tuto skutečnost člověk vyjadřuje navenek i uvnitř v různé míře odpovídající jeho spirituální inteligenci.“¹²

Léčitelství je disciplína, kterou lidé používají od nepaměti. V naší společnosti se tyto metody označují jako alternativní, a to proto, že nespádají do oblasti konvenční medicíny. Léčitel je osoba, vykonávající nejrůznější terapie, většinou bez lékařského

⁵ Srov. HEŘT, J. Slovník esoteriky a pavěd. Praha: Věra Nosková, 2008. s. 129–130

⁶ Srov. Ibid., s. 11

⁷ Srov. ŠTIRSKÝ, B. a KOLEKTIV, Lexikon magie a esoteriky. Praha: CZ Books, s.r.o., 2006. s. 196

⁸ <http://www.vira.cz/Texty/Knihovna/Co-je-to-okultismus.html>

⁹ Srov. LEUENBERGER, H. D. Co je esoterika? Praha: Melandrich, 1992. s. 145–146

¹⁰ Srov. ŠTIRSKÝ, B. A KOLEKTIV, Lexikon magie a esoteriky. Praha: CZ Books, s. r. o., 2006. s. 244–245

¹¹ Srov. Ibid. s. 185

¹² BURDA, F. Kultura služby, Analýza a aplikace antropologických východisek. Ústí nad Orlicí: OFTIS, 2014. s. 168–170

vzdělání. Přesto někteří lékaři neodvrhují některé vědecky prokazatelné způsoby léčby a mohou je zařadit do užívání ve své praxi. Léčitelství se většinou zajímá o komplexní podstatu choroby a snaží se ji uzdravovat tzv. holistickým způsobem. Léčitelé věří, že každá nemoc má svoji příčinu, a proto se odpovědi nejprve snaží najít v psychosomatické daného jedince. Léčitelství napomáhá k uzdravování pomocí mnoha způsobů, ať se již jedná o preparáty například u homeopatie, bylinkářství nebo používání přístrojů či pomůcek (akupunktura, práce s kyvadlem), tak i uzdravující dotyk, kdy léčitel je nadán darem a většinou přikládá své ruce na postižené oblasti těla a tím je „dobíjí“ potřebnou energií.¹³

1.1 Historie New Age

Datace vzniku tohoto směru není snadná. Proud nemá žádného oficiálního zakladatele, organizaci, instituci ani nic podobného. Největší rozkvět mu ale připisujeme ve 20. století, kdy se začínají vydávat markantně publikace s tematikou nové religiozity. Jednou z nejznámějších počátečních knih je Kristův návrat od Alice Ann Bailey, která vyšla roku 1948 v Kalifornii.¹⁴ V této knize byly prvně použity pojmy jako Age of Aquarius nebo New Age. Dalšími významnými publikacemi jsou knihy Něžné spiknutí od Marilyn Ferguson nebo Doba obratu od Fritjofa Capra, který zkoumal spojení východní mystiky a moderní fyziky.¹⁵

New Age se snaží odvolávat i na významné kapacity jako jsou C. G. Jung – psychoanalýza, A. Maslow – humanistická psychologie, W. James – zakladatel psychologie náboženství, R. Sheldrake – teorie morfických polí a morfických rezonancí, S. Grof – zakladatel transpersonální psychologie, a mnoho dalších.¹⁶

1.2 Společné rysy New Age

V první kapitole jsme si uvedli, že „hnutí New Age je zastřešující označení pro celou řadu různých lidí, organizací, akcí, praktik a myšlenek.“¹⁷ V této kapitole se budeme zajímat o společné rysy, utvářející celkový světový názor tohoto učení. Pro přehlednost je člením do základních bodů.

¹³ Srov. HEŘT, J. Alternativní medicína a léčitelství. Praha: Věra Nosková, 2011. s. 219–221

¹⁴ Srov. PENNESI, A. O. Kristus podle New Age. Olomouc: Matice cyrilometodějská, s. r. o., 2000. s. 7–8

¹⁵ Srov. LEUENBERGER, H.-D. Co je esoterika? Praha: Melandrich, 1992. s. 163

¹⁶ Srov. VOJTÍŠEK, Z. Netradiční náboženství u nás. Praha: DINGIR, s.r.o., 1998. s. 89–91

¹⁷ GROOTHUIS, D. R. Tváří v tvář New Age. Praha: Návrat domů, 1995. s. 9

- 1) První je myšlenka tzv. evolučního vzestupu neboli transformace vědomí společnosti, ze kterého společnou snahou utvoříme nový, lepší svět na této planetě. Je to idea jakéhosi utopického světa. Ke změně a současně s ní i k transformaci vědomí dojde pouze tehdy, až každý jednotlivý člověk na Zemi projde proměnou a rozšíří své vědomí. Pokud projde změnou každý člověk, promění se tím automaticky společnost a celý svět.¹⁸
- 2) Další význačnou tezí New Age je myšlenka celkového propojení. Názor, že všechno je spolu v jednotě a Vesmír tvoří Univerzum. „Čím lépe budeme umět prožívat svou vzájemnou propojenost [jednot], tím méně budeme ničit jeden druhého a svět.“¹⁹
- 3) Panteismus neboli učení říkající, že Bůh je ve všem, co fakticky existuje, je Bohem.²⁰ V tomto pojetí je Bůh neosobní. My jsme utvořeni k obrazu Božímu, a proto máme i stejnou podstatu, což by nás mohlo stavět do pozice falešných Bohů.²¹
- 4) Ustavičná snaha po sebezdokonalování pomocí nejrůznějších technik a praktik, jako je například opakování afirmací, meditace, Taekwondo, Mysore jóga, používání výkladových karet či navštěvování různých seminářů, léčitelů, šamanů. To vše má vést k tomu, abychom se co nejvíce přiblížili jednotě s Bytím a byli si vědomi svého vlastního jáství, popřípadě dosáhli kýženého cíle a tím je osvícení.
- 5) Každý si může vybrat individuální způsob, jak dosáhnout výše zmíněného výsledku. Hlavní je pouze kvalita, jakým způsobem budeme prožívat život.
- 6) Vzhledem k víře v panteismus můžeme předpokládat, že se dokážeme odpoutat od běžných lidských omezení a poté budeme schopni vykonávat zázraky. Vše závisí na úrovni našeho vědomí. Hlavní překážkou je neznalost toho, že si bez výjimky tvoříme vlastní realitu.

¹⁸ Srov. LEUENBERGER, H.-D. Co je esoterika? Praha: Melandrich, 1992. s. 162

¹⁹ HOLLANDER, A. How to Help Your Child Have a Spiritual Life. New York: A a W Publishers, 1980. s. 12

²⁰ Srov. GEISLER, N. L. Christian Apologetics. Grand Rapids, Mich.: Baker Book House, 1981. s. 173–192

- 7) Velký zájem o nadpřirozeno. Ne ve všech odvětvích New Age, ale u některých proudů spojování se s duchy, anděly, UFO nebo hovoření prostřednictvím jiné osoby. Někteří vyznavači dokonce tvrdí, že skrze zjevení jim byla nadiktována celá literární díla, samozřejmě se spiritualistickou tematikou. Tyto případy jsou navíc velmi mediálně podporovány.
- 8) New Age je bráno spíše jako spleť východní spirituality, pohanství, určité části psychologie, okultismu, apod. Velké množství lidí zabývajících se tímto směrem někdy chápou podstatu všech náboženství totožně. Vše je v jednotě = vše je Bohem a tento základ pojí veškerá náboženství.²²

1.3 Vnímání učení u New Age a křesťanství

Je zcela zjevné, že každý směr, hnutí, organizace má odlišné názory, postoje, praktiky na vnímání a pojetí světa. V této kapitole bych chtěla poukázat na základní rozdíly těchto směrů. Na naši významnou tradiční religiozitu (křesťanství) a novou alternativní (New Age).

Pohled na Ježíše Krista

Křesťanství vnímá Ježíše jako svého spasitele. Rozdíl oproti jiným prorokům je ten, že Ježíš je synem Boha a ten skrze něj přímo promlouvá. Ježíš byl stěžejním bodem pro obrat v dějinách. Poté je již Kristus přijímán jako jediný a pravý král, Rabbi, součást svaté Trojice, Kosmický Krist, Logos, Zrcadlo Věčného, atd.²³ Křesťané čekají na další příchod Ježíšův, a tím má dojít k vrcholu dějin.²⁴

New Age samotného Krista nehaní či neodvrhuje. Ježíš je chápán jako osoba, která během svého života, dosáhla určitého stupně vědomí. Hlavní rozdíl nastává až ve vnímání samotného slova Kristus. Podle New Age je to označení pro osobu, která dospěla na základě pochopení k osvícení (stejně jako Buddha, Krišna, Ráma, aj.). Jinými slovy New Age se zaměřuje na to, aby každý člověk mohl dosáhnout této „nebeské“ úrovně.²⁵

²² Srov. GROOTHUIS, D. R. Tváří v tvář New Age. Praha: Návrat domů, 1995. s. 12–21.

²³ Srov. PELIKÁN, J. Ježíš v proměnách staletí. Kostelní Vydří: Karmelitánské nakladatelství, s. r. o., 2008. s. 52–58, 41, 93nn., 211

²⁴ Srov. GROOTHUIS, D. R. Tváří v tvář New Age. Praha: Návrat domů, 1995. s. 12

²⁵ Srov. PAPEŽSKÁ RADA. Ježíš Kristus, nositel živé vody: Křesťanské zamyšlení nad New Age. Praha: Česká biskupská konference, 2013. s. 92; s. 30

Spása

Naše náboženství učí, že spásy dojdeme skrze Ježíše Krista. Dle svých činů ovlivňujeme svůj život po smrti v nebi. Spása je prakticky darem od Boha. Ten se rozhoduje, zda takového daru jsme hodni a zasloužíme si ho nebo nikoliv. Hlavním kritériem je víra, která je pevná a neoblomná. Nakonec jsme schopni rozpoznat pokušení a vidíme Božskou lásku ke všemu na světě. Dalším bodem je zbavit se veškerých hříchů, které pokoušejí naši duši a vedou nás na scestí. Člověk se následně stává nesmrtelným, zůstane s Bohem a vždy již rozpozná dobro od zla.

U New Age spásu vnímáme jako něco, čeho jsme docílili sami svým vlastním přičiněním. Odkryl se nám prostor vlastního božství, ke kterému jsme došli cestou seberozvoje. Důležitým krokem je při této práci odpuštění, a to jak sobě, tak ostatním. Jinými slovy, na rozdíl od křesťanství, kde nabízí spásu Bůh skrze svého syna, dojdeme ke spáse sami. Vrcholem je tzv. osvícení, spasení, splynutí s Univerzem, Vesmírem nebo jak to chceme nazývat. Tím dospějeme k harmonickému vztahu se vším. Podle tohoto učení můžeme osvícení dosáhnout již za našeho pozemského života.²⁶

Objevování pravdy

Podle křesťanství je řád určitých pravd, které se opírají o učení Ježíše Krista. Zde by každý jedinec měl vycházet z výroků Ježíše, které dle učení jsou jediné objektivní a tudíž správné a vycházejí od samotného Boha. Tyto pravdy se šíří do světa prostřednictvím církve.²⁷ Jak se můžeme dočíst v řeholi sv. Benedikta, cesta k dodržování všech kritérií je těžká, ale neměli bychom se vzdávat hned na počátku, protože kýžený výsledek je mnohem lepší a budeme chtít na této cestě být po zbytek života. Čili vše ustojíme, i když nás pokouší Satan, tak jako samotného Krista na poušti.²⁸

New Age tuto skutečnost vnímá zcela odlišným způsobem. Na jednu stranu všeobecné pojetí pravdy může mít jistá, mnohdy i nebezpečná úskalí. U New Age ať již sdělíme prakticky cokoli, někdo si to může či nemusí přebrat jako pravdu. Díky svému širokému záběru si de facto každý může utvořit vlastní vnímání a pojetí pravdy, které mu pro daný okamžik vyhovuje.

²⁶ Srov. PENNESI, A. O. Kristus podle New Age. Olomouc: Matice cyrilometodějská, s.r.o., 2000. s. 70

²⁷ Srov. Ibid. s. 70–71

²⁸ Srov. Řehole sv. Benedikta – Prolog

Jasně uvádí, že máme žít v pravdě, lásce a míru, přesto hranice, pravidla nebo vymezení tu více méně nejsou. Můžeme i říci, že se zde setkáme s mnohými prvky gnosticizmu nebo teosofizmu.²⁹ Vzhledem k tomu, že pravda není a asi nikdy nebude pevně stanovena, musí ji lidé, zabývající se tímto směrem, hledat na základě stále intenzivnějšího duchovního růstu.

Vnímání budoucnosti

Křesťané věří v příchod Ježíše Krista zpět na naši Zemi a tím se završí období dějin. Bůh po celou dobu neustále zvelebuje své Království a podle zásluh a činů jedinců je poté, co se navrátí Spasitel, přijme mezi sebe. V podstatě od prvního příchodu Ježíše na svět máme poslední období věků, než proběhne transformace a ti, kteří plnili poselství Boží, budou navždy v míru a pokoji u samotného Boha.³⁰

New Age prakticky vnímá budoucnost obdobně jako cestu ke spáse. Vše závisí na tom, aby jedinec začal prožívat přítomný okamžik, a to bez ovlivňování ega. Dostal se dovnitř sebe sama a plně se přijal a „byl,“ ve smyslu naprostého ztotožnění se a splynutí se svojí vnitřní podstatou, srdcem, zdrojem.³¹ Příhodná doba nadchází nyní počátkem nového tisíciletí, kterou mnozí označují jako věk Vodnáře. Předtím jsme byli v době Ryb. Je to způsobeno pohyby zemské osy, která za 26.000 let přešla do určitého postavení ke Slunci a z toho důvodu vznikla vhodná doba pro transformaci a možnost přestupu na jiný věk.³²

Přístup ke smrti

Ježíšova smrt demonstrovala něco, čemu se u nás říká vykoupení, smazání hříchů lidí. Resp. Bůh obětoval svého jediného syna pro celé lidstvo, a tím se pokusil zbavit lidi od strachů, hříchů a dovedl je k usmíření. Křesťanství se snaží být ve svých základech mírumilovným náboženstvím, proto odmítá jakékoliv oběti za svoji víru, a to včetně těch zvířecích. Hlavní je proto vděčnost, úplná víra a oddanost.³³ Co se týká posmrtného života, křesťanství nabízí lákavou alternativu. Člověk hoden nebe po skonání postupuje rovnou na místo, kde bude žít věčně vedle Boha. Toto místo se vykresluje jako

²⁹ Srov. PARTRIDGE, CH. Encyklopedie nových náboženství. Praha: Knižní klub, 2006. s. 308

³⁰ Srov. PENNESI, A. O. Kristus podle New Age. Olomouc: Matice cyrilometodějská, s. r. o., 2000. s. 73

³¹ Srov. Heelas, Paul; Oslava vnitřního Já./Paul Heelas; In. Dingir, časopis o současné náboženské scéně. – ISSN 1212-1371. – Roč. 6, č. 2 (2010) s. 50

³² Srov. HEŘT, J. Slovník esoteriky a pavěd. Praha: Věra Nosková, 2008. s. 156

³³ Srov. PARTRIDGE, CH. Lexikon světových náboženství, Praha: Slovart, s. r. o., 2006. s. 328–333

„ráj na zemi.“ V případě, že se tak nestane, propadá se hříšník do očistce, kde musí nejprve smýt své hříchy. Proto se během života máme přiklánět k Boží pravdě, abychom došli v milosrdenství.

U New Age se stabilně snažíme o setrvání v přítomném okamžiku, ve kterém by již nemělo docházet k utrpení a strachům, jelikož jsme na tak dobré mentální úrovni, že dokážeme řešit situace jiným, rozváznějším způsobem, a z toho důvodu nemusíme mít strach vůbec.³⁴ Jsou tu i jisté okamžiky, kdy se například v meditacích, transu či pomocí psychedelických stavů můžeme dostat do situací blízko smrti, vyrovnat se s ní a díky tomu nemusíme nadále propadat našim strachům.³⁵ Dále se během života pokoušíme spojit s Univerzem, Vesmírem, Božskou podstatou, je jedno jak to nazveme, a dojít k osvětlení, poté splyneme v Jednotě se vším už za života zde a tento stav zůstává i po smrti. Jinými slovy díky splnutí se stáváme věčnými.

2 Holismus

Holismus je termín, který vznikl v době 20. století. Prvně se užil v oblasti biologie, dnes je spíše spojován s alternativními směry. Oproti konvenčním směrům se alternativní postupy více zaměřují na celkový rámec člověka, což je v současnosti populární. Alternativní léčebné nebo duchovní metody se snaží vidět jedince v jeho celistvosti, to znamená spojení těla, mysli a ducha. Je kladen důraz na mysl jednotlivce a jeho specifické vnímání reality, které má, dle tohoto mínění, přímý dopad na uzdravování nebo duchovní růst. Z duchovního hlediska nás rozvoj a orientace v sobě samém přivádí ke stále většímu potenciálu a spojení se s naším osobitým božstvím. Pokud jsme v dobrém spojení s přírodou, energií, potažmo Vesmírem, poté v sobě můžeme rozvíjet nekonečný potenciál a přitáhnout k sobě hojnost, zdraví, štěstí, lásku.^{36, 37}

PhDr. R. Sheldrake tento fenomén popisuje tak, že „... se všechny informace z našeho světa kopírují jako morfická pole (viz morfická rezonance) do vesmírné (duchovní) paměti, z níž je zpětně ovlivňován náš materiální svět.“³⁸

³⁴ Srov. PENNESI, A. O. Kristus podle New Age. Olomouc: Matice cyrilometodějská, s. r. o., 2000. s. 72

³⁵ Srov. GROF, S. Teoretické a empirické základy transpersonální psychologie. Praha: Radost, 1992. s. 9–13

³⁶ Srov. HEŘT, J. Alternativní medicína a léčitelství. Praha: Věra Nosková, 2011. s. 244–245

³⁷ Srov. HEŘT, J. Slovník esoteriky a pavěd. Praha: Věra Nosková, 2008. s. 80

³⁸ Ibid. s. 80

Holistické pojetí nalézáme v úrovni náboženské, esoterické, tak i u různých kultur a jejich tradic. Taktéž všechny směry, které řadíme pod hnutí Nového myšlení, mají v sobě holistický koncept a snahu o potírání duality ve světě.³⁹

3 Alternativní filozofické směry

Nejprve chci podotknout, že dva z těchto filozofických směrů, nemají ukotvení v odborné literatuře, proto upozorňuji na využití populistické literatury. U těchto dvou směrů vycházím z publikací, které jsou v naší republice oblíbené, přesto nemají vědecký podklad. Lze říci, že svým jazykem přitahují a ovlivňují mnohé čtenáře. Oblíbenost evidují ze žebříčků prodejnosti a hodnocení výtisků v knihkupectvích.

Feng-shui

Feng-shui vychází z taoismu. Je to směr více než 6 tisíc let starý. Uvádí představu o všudypřítomném proudění energie ki (čchi). Kdy množství této energie ovlivňuje život, zdraví, vitalitu, sexualitu, vztahy, apod. Feng-shui je učení ze staré Číny, které se nejvíce zaměřuje na harmonii života v souladu s přírodou. U nás se začalo propagovat v 70. letech minulého století. Bydlení podle Feng-shui se stalo moderním trendem. Učení je založeno na pěti základních elementech, ki a jin a jang.⁴⁰ Základní pro stavbu nebo přestavbu místa je devět polí, přičemž každé z nich má určitý význam. Jsou to – vědění, kariéra, přátelé, rodina, Tai Ji, děti, bohatství, sláva a partnerství.⁴¹ Základní myšlenka Feng-shui vychází z toho, že jsme silně ovlivňováni okolím, ve kterém žijeme, což přímo působí na náš život. V interiérech trávíme až 80 % našeho života, proto z toho vyplývá, že základem je mít kolem sebe čisto, aby energie čchi mohla volně proudit. Pokud chceme nějakou z výše uvedených oblastí v našem životě posílit, tento směr nám poskytne informace, kde má být například jaká květina, kde místo posílit zrcadly, jaké barvy a typy obrazů jsou vhodné, popřípadě místo více zaktivovat vodními fontánkami, na zahradě vysadit keře, atd. Feng-shui má svoje jasná pravidla, přesto i v naší kultuře je lze velmi dobře aplikovat.

³⁹ Srov. PAPEŽSKÁ RADA. Ježíš Kristus, nositel živé vody: Křesťanské zamyšlení nad New Age. Praha: Česká biskupská conference, 2013. s. 19–22

⁴⁰ Srov. ŠTIRSKÝ, B. A KOLEKTIV, Lexikon magie a esoteriky. Praha: CZ Books, s. r. o., 2006. s. 87

⁴¹ Srov. GUNTHER, S. Feng Shui. Praha: OTTOVO nakladatelství, s. r. o., 2002. s. 81

Zajímavostí je, že v 19. století byl tento směr v Číně zakázán a prohlášen za nevědecký. Dnes je povolen, ale již se netěší takové oblibě.⁴²

Jóga

Slovo jóga pochází ze sanskrtského slova a znamená vazbu nebo spojení. Směr pochází z Indie a je více než 6 tisíc let starý.⁴³ Dělí se do osmi stupňů, které vedou k sebepoznání až k osvícení.⁴⁴ Jóga má mnoho podob, můžeme znát například hatha jógu, která se zaměřuje na pružnost těla a v České republice je nyní nejpobulárnější.

Bhakti jóga – rozvíjí lásku a víru v Boha, rádžo jóga – je jógou mistrovskou, karma jóga – podporuje nesobeckost, apod.⁴⁵

Moderní hnutí Nového věku s názvem Nadace 3HO, v originálním znění – šťastná, zdravá a svatá organizace, má svůj základ v kundalini józe = uvědomění. Toto slovo nemá žádný pejorativní význam. Kundalini jóga má za cíl povzbuzovat krásu, lásku, trvalou pohodu, rozvíjet naše smysly a intuici.⁴⁶ Stejně tak sahadža jóga využívá energii kundalini, kdy se jako v předchozím případě může kdokoli napojit na své vyšší já. Hlavní propagátorkou této jógy je Nirmala Salvé-Šrívasta. Stejnou energii používá při svých meditacích jeden z nejznámějších propagátorů východní filosofie – Osho.

Jóga obecně má na západě největší úspěchy z celého hinduistického učení. Jeden z prvních kurzů jógy v ČR se pořádal roku 1964.⁴⁷

Toltécká kultura

Toltécká kultura pochází z amerického kontinentu, konkrétně z Mexika. V České republice nejvíce propaguje smýšlení této kulturu improvizátor, divadelní herec a režisér Jaroslav Dušek. V jeho podání můžeme vidět stále vyprodaná divadelní představení s názvem Čtyři dohody, které vychází z knižní předlohy Dona Miguela Ruize. Pojem Tolték je mylně chápán jako rasa či národnost. Tolték ve své pravé podstatě znamená stav ducha a mysli. Smýšlení je vystavěno na dvou hlavních pilířích. Prvním pilířem je cesta dovnitř – hledání sama sebe. Tato část toltéckého učení je založena na dodržování čtyřech

⁴² Srov. HEŘT, J. Slovník esoteriky a pavěd. Praha: Věra Nosková, 2008. s. 70–71

⁴³ Srov. INGLIS, B.; WEST, R. Průvodce alternativní medicínou, Praha: Zemědělské nakladatelství Brázda, 1992. s. 140

⁴⁴ Srov. HEŘT, J. Slovník esoteriky a pavěd. Praha: Věra Nosková, 2008. s. 100

⁴⁵ Srov. ŠTIRSKÝ, B. A KOLEKTIV, Lexikon magie a esoteriky. Praha: CZ Books, s. r. o., 2006. s. 132

⁴⁶ Srov. PARTRIDGE, CH. Encyklopedie nových náboženství: Nová náboženská hnutí, sekty a alternativní spiritualita. Praha: Knižní klub, 2006. s. 197–198

⁴⁷ Srov. VOJTÍŠEK, Z. Encyklopedie náboženských směrů a hnutí v České republice. Praha: Portál, 2004. s. 341–350

dohod, kterými jsou: nehřešit slovem, nebrat si nic osobně, nevytvářet si žádné domněnky a dělat vše tak, jak nejlépe dovedeme.⁴⁸ Druhým pilířem je uvědomění. Toltékové chápou proces uvědomění ve třech úrovních – sen první, druhé a třetí pozornosti. Sen první pozornosti je to, co jsme si sami přijali za vlastní. Jinými slovy to, jak nás společnost ovlivnila. Tomuto snu, ve kterém žijeme, se také říká sen oběti. Sen druhé pozornosti je procesem, kdy se stáváme bojovníky. Nechápejme v pojetí válčení. Bojovník je tvrdý, ukázněný = disciplinovaný a řádný.⁴⁹ Snem třetí pozornosti je stav, kdy se stáváme mistry. Přestáváme soudit sami sebe a druhé bereme takové, jací skutečně jsou.⁵⁰ Pak nebudeme v roli oběti a můžeme být svobodní v nesvobodném světě.

Ho'oponopono

Z Havajských ostrovů pochází starý systém, který se nazývá Ho'oponopono. V Havajském slovníku pro tuto techniku nalezneme výrazy jako dobrota, morálka, poctivost, dokonalost, úspěch.⁵¹ Je to metoda, která věří, že pokud přijmeme samotnou podstatu věci a dojdeme uvědomění, že jsme součástí všeho, můžeme tím očistit veškeré problémy do jejich skutečného jádra. Tato činnost si žádá velmi důsledné dodržování. Vykonávající si musí plně uvědomit příčinu, aby byly neutralizovány vzpomínky a obnovil se tím plynulý chod věcí. Zjednodušeně řečeno nejprve si uvědomíme, že jsme zodpovědní za vše, co se v našem životě děje a poté přes odpuštění dochází k uvolnění.⁵²

Samotná technika byla dříve prováděna skupinově a rituál byl často velmi složitý. Metodu zjednodušil a zpřístupnil Ph.D. I. H. Len. Stále je potřeba přijmout zodpovědnost a k tomu opakovat mantry: „Miluji Tě. Omlouvám se. Prosím, odpusť mi. Děkuji Ti“.⁵³

Buddhismus

Alternativou pro naši kulturu je také Buddhismus. Buddhismus je filozoficko-náboženský směr, který založil Siddhárta Gautama, jinak známý jako Buddha, což v sanskrtu znamená osvícený. Ten definoval čtyři pravdy, které můžeme pokládat jako základ buddhistické filozofie. 1) Všechno je bolest. 2) Utrpení plyne z dychtění.

⁴⁸ Srov. RUIZ, M. D. Čtyři dohody. Praha: PRAGMA, 2002. Obálka knihy

⁴⁹ Srov. <http://www.suenee.cz/jaroslav-dusek-nase-predstava-o-historii-je-jen-iluze-psana-vitezi/>

⁵⁰ Srov. RUIZ, M. D. Pátá dohoda. Praha: PRAGMA, 2010. Použito z obsahu

⁵¹ Srov. PUKUI, K. M.; AND ELBERT, H. S. Hawaiian Dictionary. Honolulu: University of Hawaii, 1986.

⁵² Srov. LEN, H. I.; VITALE, J. Svět bez hranic. Kratochvilka: Čintamani, 2009. s. 207–221

⁵³ Ibid., s. 39

3) Odstranění dychtění znamená zmizení bolesti. 4) Kráčet po osmidílné stezce – to je správné myšlení, pochopení, řeč, život, jednání, bdělost, soustředění a úsilí.⁵⁴

Buddhismus se dělí na dva základní proudy, je to tradice malého a velkého vozu. Malý vůz značí naprostou askezi. Hlavní je prázdnota a striktní dodržování meditací a pravidel. Zde se setkáme s pojmem Arhat, to je označení pro světce, který objevil prázdnotu, a proto může dosáhnout nirvány = osvobození a vyvanout. Nemusí nadále procházet reinkarnačním procesem. Tradici malého vozu můžeme nalézt například v Theravádovém buddhismu.

Velký vůz je založen na myšlence soucitu. Čím více jsme soucitnější, tím více se sami zlepšujeme. Bódhisattva je světec velkého vozu, který stejně jako Arhat došel vysokého stupně vývoje, ale ze soucitu nechce vyvanout a stále se vrací zpět na zem, aby přinášel dobro. To najdeme hlavně u Mahájána buddhismu. Dnes je nejvíce rozšířený také Zen buddhismus, který se zaměřuje na meditace. Šin buddhismus – víra v Buddhu, ve kterém se snaží najít vlastní protějšek a Ničiren buddhismus, to je původní buddhismus, který jde cestou míru, meditací, apod.

Makrobiotika

Všeobecně rostoucí zájem společnosti o zdravé stravování se stává fenoménem současné doby v naší západní kultuře. Mnoho lidí povýšilo zájem o jídlo na vlastní životní styl a někteří až na filozofii. Jedním z těchto proudů je například makrobiotika, vytvořena Georgem Ohsawou. Ta se snaží o navrácení k základnímu způsobu života. Skládá se převážně z rostlinné stravy a minimu nebo žádných živočišných produktů. Zaměřuje se na co nejméně zpracované jídlo a zcela odmítá výsekové maso, uzeniny a mléko. Nejvíce se doporučují používat domácí potraviny a vyhnout se těm, co nejsou typické pro naše podnebí. Přívrženci makrobiotiky odmítají cukr, alkohol, kávu, léky i drogy. Z filozofického hlediska je důležité dosáhnout rovnováhy jin a jang v potravinách. Tímto stylem výživy můžeme podpořit naprostou rovnováhu v těle a uzdravit veškeré nemoci, popřípadě již žádné nedostatky. Tento proud vychází z japonských výživových předpokladů, filosofie taoismu, orientálního léčení a mnoho dalšího. Zajímavým faktem zůstává, že v USA byla makrobiotická výživa zaregistrována jako náboženství, pro svoji filosofickou a náboženskou povahu.⁵⁵

⁵⁴ Srov. ŠTIRSKÝ B. A KOLEKTIV, Lexikon magie a esoteriky. Praha: CZ Books, s. r. o., 2006. s. 44n.

⁵⁵ Srov. HEŘT, J. Slovník esoteriky a pavěd. Praha: Věra Nosková, 2008. s. 131n.

Breathariánství

Opakem zájmu o stravování je velmi zmiňované kontroverzní téma Breathariánství, Tento proud říká, že je možné přežít bez jídla a vody pouze na něčem, co se uvádí jako pránická výživa. Nikoliv často mylně chápána jako půst, ale výživa, kterou si tělo bere z energie, která je všude kolem nás. Někteří jedinci tento směr vnímají jako náboženství. Bez hmotného jídla se tělo regeneruje, uzdravuje a mysl se povznáší až ke stavům osvícení. Na této cestě se člověk stává duchovní bytostí. Pro přeměnu se doporučuje 21denní program. Předtím člověk musí ale projít i několika lety přípravy, kdy si plně uvědomí, zda tento proces chce zakoušet a je naprosto připraven na všech úrovních svého bytí přestat přijímat stravu, jak ji známe my.^{56; 57}

Filosofie podle Osha

Velmi známým učitelem, jak jsem již výše uvedla, je Bhagaván Šrí Radžníš, jinak známý jako Osho. Tento muž má jak ve světě, tak i u nás mnoho přívrženců. Jeho učení je založeno na dosažení tzv. sanjásinského stavu. Což znamená odstranění nežádoucích emocí, setrvávání v přirozeném stavu bytí, zvládnání pudů a nakonec možnost dosáhnout osvícení. Oshovo učení kombinuje filozofii s náboženstvím, do jisté míry i značně protikladně. Často k dosažení stavů využívá energii kundalini. Osho se zabýval nejen přednáškami, ale i meditacemi, které je lepší provádět skupinově pro větší efekt. Nejznámější z jeho meditací je dynamická meditace, která se provádí v několika úrovních. Nejprve se aktéři uvolňují, poté skáčou a protřepávají si končetiny, ve třetí fázi křičí, aby uvolnili vnitřní napětí, a nakonec odpočívají. Tato meditace je považována za jednu z nejnáročnějších vůbec.⁵⁸

Hare Krišna

Hnutí Hare Krišny vzniklo z ideologie indského učitele Bhaktivédanta Svámí Prabhupáda, které se nejvíce rozšířilo ve druhé polovině 20. století. Samo o sobě tvrdí, že má snahu sjednotit lidi a vést je společnou náboženskou cestou bez odlišností víry = sejmutí rozdílů mezi nimi. Toto hnutí věří na společné jádro všech náboženství. Díky jednotě by poté zavládl mír, protože by se lidé nekonfrontovali skrze svá vyznání. Jejich striktnost dodržování určitých pravidel je pro mnohé značně obtížné. Přívrženci se drží

⁵⁶ Srov. HEŘT, J. Slovník esoteriky a pavěd. Praha: Věra Nosková, 2008. s. 41

⁵⁷ Srov. HEŘT, J. Alternativní medicína a léčitelství. Praha: Věra Nosková, 2011. s. 41–42

⁵⁸ Srov. VOJTÍŠEK, Z. Encyklopedie náboženských směrů a hnutí v České republice. Praha: Portál, 2004. s. 332–334

ve značné izolaci. Nejsou utvářeny církve, jak je známe, např. z křesťanství, ale určité spolky, centra a sdružení. Svoji víru hlásají pomocí knih a misionářů. U nás v roce 2002 bylo hnutí Hare Krišna zařazeno mezi náboženství.⁵⁹

Celková ideologie tohoto směru je založena na potenciálu člověka, který má možnosti dané Bohem být úspěšný ve všech aspektech svého života. Vše závisí na hloubce naší víry. Neúspěch je pouze jejím nedostatkem. Inklinujícími jsou převážně mladí lidé, kteří nechtějí překážky a omezení a láká je představa, že se naučí, jak být maximálně úspěšnými v životě.⁶⁰

Bojová umění

Bojová umění, jako kung fu, kjúdo, tchaj-ti (tai-či), džodó, jiu jitsu a jiné sporty z Asijských zemí, jsou hojně rozšířeny a i přes svůj bojový ráz se snaží přivést vyznavače na duchovní rovinu. Skupiny po sobě jdoucích technik mají snahu o rozvoj komplexnějšího vnímání života. Většina z těchto asijských umění vychází z učení buddhismu, popřípadě taoismu. Některé prameny se liší. Tyto typy, pro nás mylně pouze sporty, mají snahu rozvíjet soustředění, spontánnost, vnitřní klid, uvědomění, popřípadě dosáhnout osvícení – stav naprostého splynutí s veškerenstvím. Níže uvádím příklad bojového umění a jeho propojenost se spiritualitou.⁶¹

Tai-či je čínské bojové umění, které je pro svou ladnost a klidnost, doporučováno i na podporu psychiky. Dobré je ze zdravotního hlediska pro svou práci dechem. Při cvičení je důležitá snaha o propojení a harmonizování jin a jang. Jin a jang značí kruh. Jedna polovina je bílá s černou tečkou a druhá je černá s bílou tečkou. Černé pole je jin značící ženskou polaritu, která je měkká, empatická a klidná. Jang je mužský a označuje kreativitu a aktivnost. Když je kruh propojen, proudí vše přirozeně. Celek dále značí pět základních elementů země.⁶² Tai-či se snaží rozvířít tyto energie a tím fungovat i terapeuticky.⁶³

Spirituální feminismus

Spirituální feminismus je, v širokém slova smyslu, hledání soudobých dívek a žen vlastní duchovnosti, a to jakýmkoliv způsobem, od tradičního křesťanství po nejrůznější

⁵⁹ Srov. VOJTÍŠEK, Z. Nová náboženská hnutí. Praha: Alfa Publishing, s. r. o., 2007. s. 13, 31, 54, 125

⁶⁰ Srov. VOJTÍŠEK, Z. Netradiční náboženství u nás. Praha: DINGIR, s.r.o., 1998. s. 50–51

⁶¹ Srov. PARTRIDGE, CH. Encyklopedie nových náboženství. Praha: Knižní klub, 2006. s. 248–249

⁶² Srov. ŠTIRSKÝ, B. A KOLEKTIV, Lexikon magie a esoteriky. Praha: CZ Books, s. r. o., 2006. s. 132

⁶³ Srov. HEŘT, J. Slovník esoteriky a pavěd. Praha: Věra Nosková, 2008. s. 226

alternativy. Tento proud vznikl v USA v druhé polovině 20. století. Za jeho hlavní představitelky jsou považovány C. Christ a J. Plaskow.

Ženy nejvíce touží po objevení svého vyššího já. Tyto projevy se snaží získat zpět vlastní ženskou podstatu, která byla po mnoho staletí utlačována. Některé z nich se současně více zasazují o zapojení do náboženského světa a jeho utváření. Jako jedna z bohyň je v jejich snažení provází egyptská bohyně Isis. Tento směr je zaměřen na víru ve spiritualitu. Věří, že Země jako taková, má vlastní božskou podstatu, stejně tak jako tělo i hmota. Jako příroda, tak i ženy v mnoha kulturách, jsou vykořisťovány, a proto je třeba apelovat na boží dar možnost dávání nového života nejen u žen, ale i u zvířat a přírody.

Feministky usilují o mír, rovnost mezi pohlavími a to ne jen v politickém světě, ale i duchovním. Spousty duchovních směrů uvedli muži, a pro některé z moderních žen jsou již nepřitažlivé. Mají také snahu odstranit dogmata o mužském pohlaví Boha. Ženy samy se zaměřují na víru v bohyně z minulosti, nejrůznější učednice, mystičky, kněžky a čarodějky v průběhů staletími. Další významnou bohyní je pro ně bohyně země Gaia.⁶⁴

Scientologická církev

Scientologická církev je filozoficko-náboženský směr, který se snaží prezentovat svoje učení na základě vědy. Scientolog neboli dianetik je v původním označení výraz pro někoho, kdo „dogmaticky prosazuje osvícensko-karteziánský pohled na svět, věda je pro něj jen jiná forma víry.“⁶⁵ Tento koncept vymyslel r. 1955 L. R. Hlubbard. Jeho publikace s názvem Dianetika, moderní věda o duševním zdraví, je vnímána jako stěžejní dílo, ze kterého vycházejí.

Scientologové věří v thétany, to jsou duchovní bytosti z jiných světů, kteří díky mnoha reinkarnacím zapomněli na vlastní božský potenciál. Thétana máme v sobě všichni, a díky božské podstatě jsme schopní dělat úplně vše. Na nás je pouze dojít uvědomění a oprostít se od minulých životů.

Církevní učení občas ostře vystupuje proti některým metodám psychiatrie a psychologie. Sám Hlubbard založil několik center, které mají pomáhat lidem správným způsobem. Scientologové pořádají různé semináře a sezení, ve kterých se pseudopsychologickými metodami snaží očistit thétana, proces se nazývá auditing.

⁶⁴ Srov. PARTRIDGE, CH. Encyklopedie nových náboženství. Praha: Knižní klub, 2006. s. 379–384

⁶⁵ HEŘT, J. Slovník esoteriky a pavěd. Praha: Věra Nosková, 2008. s. 204

V nabídce je i další typ očištění, kde zbaví tělo toxinů a veškerých jedů pomocí čistícího programu Purif. Proti této církvi jsou velmi negativní ohlasy.^{66,67}

3.1 Alternativní medicínské směry

Ajurvéda

Ajurvéda – jedná se o systém komplexní medicíny používaný převážně v Indii. U nás se stává také čím dál rozšířenějším. Zabývá se člověkem jako celkem, to znamená, že má zájem nejen o tělo, ale i o duševní stav jedince. V této metodě jde převážně o rovnovážné proudění energie, která se nazývá ki (čchi nebo či). Nejprve je třeba rozdělit lidi do třech základních skupin neboli tridóš – váta, pitta a kapha. Následně je pacientovi doporučen systém léčby, dle jeho diagnózy, která je komplexní a složitá. Ajurvéda využívá pro své účely systémy meditací, dechová cvičení, reflexní terapie,⁶⁸ ale vyvažuje i stravu, doporučuje doplnění určitých minerálních látek, kovů, apod. To vše podléhá pěti přírodním elementům – voda, dřevo, oheň, země a kov.

Stáří tohoto systému se odhaduje kolem 3 a půl tisíc let.⁶⁹ Ajurvéda stejně jako například kineziologie a mnoho dalších patří do takzvané energetické medicíny, která se stará jak o duši, astrální tělo, tak o tělo fyzické.⁷⁰

Akupunktura

Metoda je stará kolem 5 tisíc let.⁷¹ Tento systém se zabývá představou o energetických bodech na našem těle. Jako v předchozím směru jde o správné proudění čchi. Jedná se o tvrzení, že tělo i mysl jsou propojeny a to ovlivňuje i veškeré orgány v těle. Takže nemocný orgán se léčí skrze ten zdravý.

V těle nalezneme 12 základních meridiánů, to jsou dráhy v těle spojené s jednotlivými orgány. Na těchto drahách leží 722 bodů.⁷² Léčebné metody se provádějí

⁶⁶ Srov. VOJTÍŠEK, Z. Netradiční náboženství u nás. Praha: DINGIR, s. r. o., 1998. s. 66–69

⁶⁷ Srov. ŠTIRSKÝ, B. A KOLEKTIV, Lexikon magie a esoteriky. Praha: CZ Books, s. r. o., 2006. s. 230

⁶⁸ Srov. WARRIER, G.; VERMA, H.; SULLIVANOVÁ, K. Tajemství ájurvédy. Praha: Svojtka & CO, 2003. s. 8, 30–56n.

⁷⁰ Srov. MITCHELL, E. Energie tvého těla. Praha: Ikar, 1999. s. 101–118

⁷¹ Srov. SCHREIBER–SERVAN, D. Uzdravení bez léků. Praha: Portál, 2005. s. 82

⁷² Srov. ŠTIRSKÝ, B. A KOLEKTIV, Lexikon magie a esoteriky. Praha: CZ Books, s. r. o., 2006. s. 10–11

vpichováním jehliček do kůže o různých průměrech, a tím se účinně stimulují energetické body. Pomocí této medicíny se léčí, převážně v Asijských zemích, veškeré nemoci.⁷³

Akupresura

Stejně jako akupunktura se také akupresura zabývá reflexními body, jejichž stimulací se ovlivňuje proudění čchi po těle. Pro představu jsou pravděpodobně nejvíce známé obrázky s reflexními body na nohou (viz příloha). Tento systém má stejnou podstatu jako akupunktura. Největším rozdílem je to, že akupunktura používá vpichování jehliček a akupresura tlaku na jednotlivé body. Další systémy, které vycházejí z podobných předpokladů, jsou například Šia-tsu, Su-Jok nebo moxování, to znamená, že se určité body ožehávají plamínkem, dnes se již více, pro tyto účely, využívá intenzivní světlo nebo magnety.⁷⁴

Homeopatie

Léčebný systém, který vznikl v Německu, je homeopatie. Prvním homeopatem byl Samuel Hahnemann, který se narodil v době osvícenství. Národ byl otevřen novým myšlenkám a doba byla příznivá pro rozvoj alternativních filozofií. „Z desítek jich známých principů jsou nejdůležitější dva: princip léčby podobného podobným (similia similibus curentur) a princip infitezimálního – nekonečně malého – dávkování.“⁷⁵ Homeopatie funguje na bázi preparátů. Ty se předepisují lidem na základě jejich vyšetření. Samotné homeopatikum je velmi potencovaný koncentrát účinné látky rostlinného nebo minerálního původu. Může se vyrábět i z hadích a hmyzích jedů, hormonů, schránek živočichů, atd.⁷⁶

Bachova květinová léčba

Obdobou homeopatie je Bachova květinová léčba. Její počátky evidujeme do 19. století, kdy se začala nejmarkantněji rozvíjet medicína a s tím i spojená léčiva. Dopady vedlejších účinků některých preparátů vedly k navracení se k přírodním medikamentům, které se využívaly i dříve.

Samotná léčba vznikla ve Velké Británii a nyní ji využívají i u nás někteří terapeuti jako jeden z prostředků léčby klienta. E. Bach utvořil systém, ve kterém je potřeba

⁷³ Srov. HEŘT, J. Slovník esoteriky a pavěd. Praha: Věra Nosková, 2008. s. 10

⁷⁴ Srov. VOJTÍŠEK, Z. Encyklopedie náboženských směrů a hnutí v České republice. Praha: Portál, 2004. s. 395

⁷⁵ HEŘT, J. Slovník esoteriky a pavěd. Praha: Věra Nosková, 2008. s. 81

⁷⁶ Srov. <https://svethomeopatie.cz/cs/213-co-je-to-homeopaticky-lek-a-jake-jsou-zasady-jeho-uzivani>

rozlišovat 38 patologických stavů a stejný počet bylin pro příslušnou léčbu. Rostliny, ze kterých se přípravky zhotovují, se nejprve macerují několik hodin ve vodě na slunečním světle a poté se tento výluh ředí alkoholem. Klientovi je jako u homeopatie podáván koncentrát v malých dávkách.^{77,78}

Reiky

Reiky je velmi staré učení. Odhadem mezi deseti až třemi tisíci lety. U nás nabylo popularity ke konci 20. století. Učení předpokládá, že vším prostupuje tatáž energie, kterou lze určitým způsobem stimulovat a použít v kterékoliv oblasti, kde se nachází nerovnováha. Lidé praktikující reiky se snaží o harmonii, nejen fyzickou, ale i psychickou. To znamená, že tato energie se dá využít nejen k uzdravování těla, ale je blahodárná pro obnovování přírody, léčbu zvířat, apod.

System funguje na principu přikládání rukou na místa, která potřebují posílit. Zároveň je třeba se soustředit na energii, která zde prochází a tím očišťuje a léčí zablokovaná místa.⁷⁹

Masáže

Masáže jsou známé více než 4 tisíce let. Momentálně neznámějšími jsou ty, které pocházejí z Číny. U nás, po jejich úpadku ve starověku, se znovu rozšířily jako moderní fenomén naší doby. Masáže jsou jedním z mála uznávaných alternativních směrů, který využívá i naše konvenční medicína. Rozdělujeme je na dva základní typy: klasickou masáž, které říkáme reflexní, a masáže využívající energie.

Masáže lze provádět komplexně po celém těle. Je to přesně a pečlivě vypracovaný systém po sobě jdoucích hmatů a poklepů na svalstvo za účelem jeho uvolnění.⁸⁰ Dnes jsou také rozšířeny například masáže typu Gua sha, Šiatu, Lomi – Lomi, Čínská energetická masáž, Champi, apod. Které mimo odstranění bolesti věří i v rozprůdění energií a tím více harmonizování těla i ducha.

⁷⁷ Srov. INGLIS, B.; WEST, R. Průvodce alternativní medicínou, Praha: Zemědělské nakladatelství Brázda, 1992. s. 47–58, 67

⁷⁸ Srov. HEŘT, J. Slovník esoteriky a pavěd. Praha: Věra Nosková, 2008. s. 27

⁷⁹ Srov. VOJTÍŠEK, Z. Encyklopedie náboženských směrů a hnutí v České republice. Praha: Portál, 2004. s. 199–201

⁸⁰ Srov. HEŘT, J. Alternativní medicína a léčitelství. Praha: Věra Nosková, 2011. s. 37–39

Tibetská medicína

Stáří Tibetské medicíny se odhaduje zhruba na 5 tisíc let. Jejím základem je vyrovnávání 3 typů šťáv v našem těle. Jedná se o vítr, žluč a sliz. Vítr je spojen s dýcháním a pohybem. Jeho nerovnováhou vzniká napětí, únava, rozrušení. Žluč má na starost trávení, náš temperament a povahu. Její přemíru můžeme vnímat jako bolesti hlavy, potíže se zažíváním, větší podrážděnost a mnoho dalšího. Poslední šťávou je sliz, který je dobrý pro správný spánek, flexibilitu našeho těla a celkovou mobilitu. Pokud sliz není v pořádku, pro nás to znamená větší náchylnost k depresím, otupělost, zvýšenou nespavost nebo špatné prokrvování končetin.

Pokud se chceme uzdravit jak psychicky, tak fyzicky, je třeba vyrovnat šťávy v našem těle. Toho docílíme správnou životosprávou, meditacemi, kdy se vyrovnávají šťávy, pohybem na čerstvém vzduchu, bylinnými léčivy, změnou chování, atd. Pomocí vyrovnání šťáv bychom podle této medicíny měli docílit dobrého životního stavu, dlouhověkosti a duševní pohody.^{81,82}

Naturopatie

Naturopatie vznikla ve Spojených státech amerických v podobném období jako homeopatie, magnetoterapie, aromaterapie, kineziologie a podobné druhy alternativní léčby. Tento konkrétní systém zavedl H. Benjamin, původně německý endokrinolog, který v první řadě tvrdí, že nemoc vzniká nahromaděním odpadních materiálů v těle a našimi zlovyky. Nahromaděný „odpad“ se projevuje jako určitá nemoc v oslabeném místě. Pokud se chceme uzdravit, je třeba se zbavit odpadních látek a toxinů z našeho těla. Prvním krokem je půst. Benjamin zastává názor, že zvířata dělají tento postup instinktivně, my jsme již poněkud otupěli, a přestože má naše tělo také samoregulační uzdravující proces, jen ho nedokážeme sami tak dobře aktivovat. Dalšími doporučenými postupy jsou posilování těla, v případě nutnosti psychoterapie, přírodní doplňky stravy, hydroterapie a mnoho dalšího.⁸³

⁸¹ Srov. MITCHELL, E. Energie tvého těla. Praha: Ikar, 1999. s. 136

⁸² Srov. HEŘT, J. Alternativní medicína a léčitelství. Praha: Věra Nosková, 2011. s. 88–89

⁸³ Srov. INGLIS, B.; WEST, R. Průvodce alternativní medicínou, Praha: Zemědělské nakladatelství Brázda, 1992. s. 20–23

Léčba drahými kameny

Léčení drahými kameny se využívalo již ve staré Číně, Indii i Japonsku před více než 4 tisíci lety. V Evropě ji dokonce využívaly Římané, kteří kameny před použitím rozemleli. Léčbu můžeme znát také pod názvy krystalterapie nebo lithoterapie. Léčba kameny vychází ze stejné víry a učení o dráhách v těle, meridiánech, proudění energie, jin a jang. Stejně jako ji nacházíme u jiných systémů z asijských oblastí.

Kameny se umísťují přímo na tělo nebo vedle něho na předem stanovená oslabená místa. Každému kameni jsou přiřítány jiné léčivé schopnosti, proto musíme volit správně. Například ametyst očisťuje, pomáhá k usínání, absorbuje negativitu. Tyrkys je vhodný pro posílení sebevědomí, při zánětech, revmatismu, apod. Křišťál je z kamenů nejuniverzálnější a vztahuje se k čistotě a vyrovnanosti ducha. Kameny je třeba pečlivě udržovat a očisťovat, aby stále měly léčivé účinky.^{84,85}

Kraniosakrální terapie

Další metoda, která vznikla na začátku minulého století je kraniosakrální terapie. Ta se, pro představu, v některých aspektech podobá osteopatii.

Tento typ alternativní léčby uvedl W. G. Sutherland. Je to metoda, která se snaží vycházet z vědeckých informací o těle. Sutherland tvrdí, že „mozkomíšni mok, který obklopuje centrální nervstvo, rytmicky pulzuje s frekvencí 6-12x za minutu. Lze si to prý ověřit na pulsaci lebečních kostí, které se ... pohybují proti sobě. K zablokování ... moku může dojít v oblasti mozku i míchy."⁸⁶ Klient se nejprve musí dokonale uvolnit, a poté se přikládá ruka na specifická místa pod určitým tlakem, a tím do člověka přichází nová energie. Touto metodou lze údajně napomáhat v mnoha zdravotních problémech, včetně alergií a dyslexie.⁸⁷

Colorterapie

Posledním příkladem alternativní léčby je colorterapie, jinak známá jako léčba barevným světlem. Vychází z podobného vědění o světle jako fototerapie. Zde se navíc používají barevné tóny světla, které působí na člověka požadovaným způsobem. Je dobré zmínit, že léčba se musí přizpůsobit individuálně dané kultuře, protože význam barev se

⁸⁴ Srov. HEŘT, J. Slovník esoteriky a pavěd. Praha: Věra Nosková, 2008. s. 120n.

⁸⁵ Srov. SIMPSON, L. Léčivá síla kamenů. Praha: Ikar, 1999. s. 56, 60n., 99

⁸⁶ HEŘT, J. Slovník esoteriky a pavěd. Praha: Věra Nosková, 2008. s. 111

⁸⁷ Srov. Ibid., s. 110n.

může lišit. Obecně se dělí barvy na teplé a studené. Teplé tóny (žlutá, červená) navozují aktivitu, naopak studené tóny (modrá, smaragdová) zklidňují. Dále jsou určité barvy přiřazovány k různým orgánům a tekutinám v těle, na které mají působit pozitivně nebo naopak.

K léčbě se využívají různé pomůcky, jako jsou lampy, světla, ozařovací přístroje. Nastavením určité barvy a intenzity jejího záření má mít pozitivní vliv na psychiku, čímž se dá pomáhat v léčbě nespavosti, při stresu, agónii a dalších neduzích. Nebo jak jsem výše zmiňovala, dle určité barvy aktivujeme příslušný orgán, a tím mu pomůžeme k jeho uzdravení.⁸⁸

4 Kineziologie

Kineziologie pochází z řeckého slova kinesis a týká se studia svalů a pohybů těla. Cílem kineziologie je udržování rovnovážného zdravotního stavu s pomocí svalstva. Metoda je založena na poznatku, že každá skupina svalů má vztah k dalším částem těla – k jednotlivým orgánům, zažívacímu ústrojí, žlázám, kostem a krevnímu oběhu. Jinak řečeno, pokud jsou v dobré kondici svaly, je v pořádku i zbytek těla.

Tato metoda vznikla ve Spojených státech amerických. Jejím zakladatelem byl americký chiropraktik George Goodhear v 60. letech minulého století. Přesněji roku 1964 když, jak sám uvádí, chtěl zvýšit efektivitu léčby u svých pacientů. Všiml si, že se mu po určité době stejní pacienti vracejí. Při své práci zjistil, že stlačováním různých bodů na lidském těle je možno svaly posílit a posílené svaly pak pozitivně ovlivňují další části a orgány v těle. Postupně zmapoval vztah mezi 16 různými tlakovými body na lebce, nad prsní kostí a za kolenem a všemi hlavními svalovými skupinami.⁸⁹ Průlomem bylo zjištění, že je důležité se zabývat svaly ochablými, ne napjatými. Napjatý sval lze pouze dočasně regenerovat, ale nemoc tkví v nerovnováze. Tělo, přesněji řečeno jeho svalstvo, reaguje na podněty, a tak se dá zjistit mnohem přesněji a konkrétněji, s čím se pacient potýká. Mysl může mít někdy zkreslené informace, nebo pacient nemusí za každých příležitostí říkat pravdu, či si ji vůbec uvědomovat.⁹⁰ „Tělo skladuje traumata z našeho života ve svalech a každý sval obsahuje historii všeho toho, jak byl používán a co zažil.“⁹¹ V našem mozku je zaznamenáno vše. Z toho důvodu se pracuje přímo se svaly, které dokáží pravdivě

⁸⁸ Srov. HEŘT, J. Alternativní medicína a léčitelství. Praha: Věra Nosková, 2011. s. 119n.

⁸⁹ Srov. <http://www.kineziologie.biz/kineziologie-one-brain/>

⁹⁰ Srov. HOLDWAY, A. Kineziologie. Praha: PRAGMA, 2002. s. 10, 13

⁹¹ HOLDWAY, A. Kineziologie. Praha: PRAGMA, 2002. s. 10, 16

odpovídat díky tomu, že neustále tělo vytváří elektromagnetické pole⁹² a z mozku vysílá signály do svalů.

Náš mozek se člení na různé části. Nás nyní bude zajímat nejvíce ta část, kterou můžeme nazvat tzv. emočním mozkiem. Tento mozek se nachází ve středu samotného mozku. Sám o sobě má úplně jinou strukturu a také jinak funguje než mozek okolo. Tento emoční mozek má přímý vliv a souvislost s ovlivňováním hormonů, imunitního systému, srdce, trávení, krevního tlaku, atp. Pokud dojde k jakékoliv emoční krizi, má to přímý dopad i na funkci mozku, a následně na fyzické zdraví lidského organismu. V případě, že se s něčím chceme vyrovnat, musíme přímo přeprogramovat zasaženou část emočního mozku a poskytnout mu jiné informace. Ještě konkrétněji, přesvědčit amygdalu, což je párová mozková struktura, která je spjata s emočními prožitky, strachem a radostí a je důležitou součástí mozku při zachování paměťových stop. Naším úkolem je docílit, aby přestala reagovat naučeným způsobem, doslova tento program odblokovat.⁹³

Zde jsou dobré i poznatky fyziologa I. P. Pavlova, který je známý výzkumem podmíněného reflexu. Situaci uvedu na konkrétním příkladu. Jedete sami v automobilu, přší, nacházíte se daleko od civilizace a najednou, dostanete smyk a proděláte vážnou autonehodu. Bez pomoci, zranění si musíte poradit. To už je značná stresová situace. Adrenalin se valí, svalové napětí stoupá, srdeční frekvence se zvyšuje. Avšak podaří se vám tuto situaci v pořádku zvládnout. Navenek nemáte žádné následky a zdáte se být, po fyzické stránce, naprosto v pořádku. Řízení vám nadále nevadí a stále vás baví jako dříve. Tady ovšem přichází ona druhá část. Od té doby, když sednete sami do auta a začne přšet, začíná opět svalové napětí, zvyšuje se srdeční tep, adrenalin stoupá a máte úplně tytéž příznaky, co jste zažili předtím. O tom by se dalo hovořit jako o podmíněném reflexu. Velkou újmu si odnesl emoční mozek. Který právě onou sítí nervů začne dávat tytéž podněty a začínají se vyplavovat neuropeptidy (př. serotonin, glutamin, endorfin, atd.)⁹⁴ Pokud taková situace nastane při záchraně života nebo při ohrožení, je to v pořádku. Když je to ovšem stav permanentní, kdy si už tělo ani nemůže odpočinout a je neustále ve stavu pohotovosti, tak se stává, že v krizové situaci selže.

Toto je příklad extrémní situace, podívejme se ale i do našich běžných životů. Nemusí to být nutně autonehody, smrt blízkého člověka, domácí násilí. Kolikrát nás rozčílí někdo z našich blízkých, nebo si zapamatujeme ze školy větu: “Ty se stejně nikdy ten

⁹² Srov. KLINGHARDT, D. Učebnice psycho-kineziologie. Praha: Alternativa, 2001. s. 23, 26

⁹³ Srov. SCHREIBER–SERVAN, D. Uzdravení bez léků. Praha: Portál, 2005. s. 17nn.

⁹⁴ Srov. KLINGHARDT, D. Učebnice psycho-kineziologie. Praha: Alternativa, 2001. s. 54–55n.

jazyk pořádně nenaučíš.“ Na to reaguje náš emoční mozek a vysílá signály do těla. V případě, že má jedinec poté použít daný jazyk, dochází ke stresové situaci. Na to může negativně reagovat i okolí, protože nechápe zdánlivě přehnanou reakci tázaného. Stejný princip funguje, i když se příčina udála v období, které nemusíme mít plně ve vědomí. V raném dětství, prenatalním stavu. Některé reakce a zátěže můžeme zdědit po předcích stejně tak, jako dědíme rysy v obličejí. Jednou z možností, jak se zbavit některých zátěží, je kineziologie s přímým odblokováním daného problému.

4.1 Rozšíření kineziologie do společnosti

George Goodhear roku 1973 zakládá ICAK – Mezinárodní univerzitu aplikované kineziologie, kde například studovali John F. Thie nebo S. Deal, kteří se oba významně podíleli na rozvoji kineziologie.

Právě Dr. J. F. Thieovi, vyšla roku 1973 kniha s názvem Uzdravující dotek. V oné knize, na rozdíl od svého učitele G. Goodhearta, chtěl přivést kineziologii do povědomí široké veřejnosti. Jeho cílem bylo pomáhat velké skupině lidí ke zdraví a harmonii. A právě díky Dr. J. F. Thieovi můžeme říci, že se hlavně rozšířila kineziologie do západního světa.

Kineziologie se ve své podstatě rozdělila na dva směry. Prvním z nich je Aplikovaná kineziologie, kterou převážně využívají lékaři, chiropraktici, osteopati. Druhým směrem je Uzdravující dotyk, neboli kineziologie pro laickou veřejnost.

Další jména, která jsou spjata s kineziologií, uvedu ve zkratce. J. Diamond, který kineziologii uvedl do povědomí lidí knihou Tělo nelže, G. Stokes, D. Whiteside, C. Callaway, S. Deal. B. Dewe nebo Carol Ann Hontz. Tato americká dáma začala rozšiřovat kineziologii v Evropě. Do naší republiky se léčebná metoda dostala roku 1994, kdy začaly vznikat kineziologické poradny a probíhaly výcviky prvních facilitátorů. Hlavní společností zabývající se kineziologií v České republice je organizace AMIKUS, s. r. o.⁹⁵

4.2 Rozsah kineziologie

Kineziologie sama o sobě tvrdí, že má velký rozptyl. Samozřejmě, že není panaceou, ale nabízí pomoc při řešení velké škály problémů. Jak v oblasti zdravotní, tak duševní. Řeší a pomáhá při alergiích, partnerských vztazích, stresu, depresích, traumatech,

⁹⁵ Srov. SÝKOROVÁ, J. Nové terapeutické směry. Praha: PLOT, 2014. s. 118

při odvykání kouření, hubnutí, nejrůznějších závislostech, fobiích, chronických i akutních bolestech, při nemocech všeho druhu a například i dyslexii.^{96; 97}

Kineziologie, stejně jako ostatní formy alternativní, ale i konvenční léčby nefunguje na přesvědčení, že pokud navštívíme odborníka, který problém analyzuje, tak se ihned zázračně uzdravíme. Léčby tohoto druhu fungují na spolupráci odborníků, tak samotné snahy klienta, která je velmi důležitá. Pro fungování kterékoli z metod je zapotřebí naší snahy, nasazení i trpělivosti.

Nejpodstatnější myšlenka v kineziologii je ta, že právě naše tělo samo „ví“ vše, co potřebuje. Největšími odborníky na náš život jsme my sami. S tím pracuje kineziologická technika One Braine. Pracuje na principu, že mění, přeprogramovává, popřípadě vymazává staré vzorce myšlení, negativní emoce a snaží se je nahradit novými procesy smýšlení. A proto je schopna obsáhnout takovou škálu věcí, se kterými se klienti snaží vypořádat.

Je dobré připomenout, že kineziologie má značné sepětí z tradiční čínskou medicínou, jelikož se opírá o znalost energetických center – meridiánů. Na základě tohoto učení může snadněji vnímat problémy a zajišťovat funkčnost plynulého proudění energie.⁹⁸

4.3 Kineziologie v české společnosti

Do České republiky se kineziologie dostala prostřednictvím Carol Ann Hontz. V Evropě začala tato žena nejprve přednášet o kineziologii v Maďarsku a Moskvě, v roce 1993 vyučovala na Slovensku v Košicích a Bratislavě. V Praze začala přednášet v listopadu roku 1994.⁹⁹

Školení nových kineziologů lze provádět dvojím způsobem. Buď nové kineziology školí zkušený kineziolog s praxí, který má výhradní povolení tuto aktivitu vykonávat, nebo to dělá společnost přímo na to určená. Vzdělávání probíhá v několika stupních.

Přesto ne všichni to dělají z důvodů získání certifikátu a následné praxe, ale zcela ze svého osobního zájmu. Pro tyto účely většinou neprocházejí celým výcvikem.

Zkušený kineziolog si účtuje zhruba 600 – 1000 Kč za provedení odblokování.¹⁰⁰ Částka je srovnatelná se sezením u psychoterapeuta. Oproti USA, kde je aplikovaná kineziologie využívána doktory, chiropraktiky, zubaři, osteopaty, v České republice je stále

⁹⁶ Srov. HOLDWAY, A. Kineziologie. Praha: PRAGMA, 2002. s. 29

⁹⁷ Srov. SÝKOROVÁ, J. Nové terapeutické směry. Praha: PLOT, 2014. s. 119n.

⁹⁸ Srov. HOLDWAY, A. Kineziologie. Praha: PRAGMA, 2002. s. 9n, 13, 22–24n.

⁹⁹ Srov. <http://budstastny.cz/blog/historie-metody-one-brain/>

¹⁰⁰ Srov. <http://www.hemska.estranky.cz/clanky/cenik---nabidka-sluzeb.html>

považována za, mnohdy i nevhodnou, alternativu.¹⁰¹ Při průzkumu internetových stránek, jako www.firmy.cz, www.celostnímedicina.cz, www.zdravnet.cz, apod. se dozvíme, že tyto služby nabízí překvapivě velké množství lidí. Stránky www.firmy.cz uvádějí 94 kineziologických poraden pro celou Českou republiku. Portál Zdravnet nabízí kontakty na 31 poraden zabývajících se kineziologií. Tato čísla však nevypovídají o přesném počtu praktikujících, protože lidí, kteří se nesdružují pod hlavičkou organizace, ale vykonávají metodu pro vlastní potřebu, může být nesrovnatelně velké množství.

Kvantum inzercí, které nabízejí tyto služby je skutečně ohromující, stejně jako dle mého průzkumu dlouhé čekací lhůty na kvalitního odborníka.

4.4 Negativní vnímání kineziologie

Můžeme si povšimnout odlišných názorů na kineziologii různě ve světě. Jedním z nejvíce viditelných rozdílů je pojetí v Evropě a v USA.

Jak jsem výše zmínila, kineziologie pochází z USA. Ve Spojených státech je mnoho profesí, které jsou otevřeny zakomponování této metody do své praxe a napomáhají si s ní k určení správné diagnózy klientů. Někteří z ošetřujících se obracejí na odborníky, kteří s danou metodou pracují. Podrobněji o takovýchto tématech hovoří neurolog a psychiatr David Servan-Schreiber, který ve své knize *Uzdravení bez léků* názorně popisuje výsledky zkoumaných případů na respondentech a jejich změnu zdravotního a mentálního stavu.

V Evropě se naopak mnohdy setkáváme s kritikou a nedůvěřivostí. Například v článku od Jiřího Heřta, je uvedeno, že kineziologie je na německých školách dokonce zákonem zakázána. A to hlavně z důvodů dřívějšího testování při léčbě dyslexie. Z článku je patrné, že alternativní proudy obecně považuje za mylné, a tudíž škodlivé. O kineziologii se konkrétně vyjadřuje jako o rizikové oblasti, která může velmi poškodit zdraví, jelikož jsou při ní údajně předepisovány nevhodné medikamenty.¹⁰²

Spoluautorem publikace *Akupunktura, mýty a realita* je MUDr. Jan Hnízdil. Tento lékař, byl členem spolku Sysifos a anti propagátorem alternativních směrů. Později se více začal zajímat o účinnost těchto metod a ze spolku vystoupil. Otevřel si kliniku, kde se výhradně zabývá psychosomatikou. Podobný příklad můžeme uvést i u lékaře MUDr. Jana Voženílka.

¹⁰¹ Srov. HOLDWAY, A. Kineziologie. Praha: PRAGMA, 2002. s. 25

¹⁰² Srov. Heřt, Jiří. Alternativní medicína ve školství?/Jiří Heřt. – Res. čes., angl. – Obsahuje bibliografické odkazy: 1. In: Speciální pedagogika. – ISSN 1211-2720. – Roč. 20, č. 3 (2010), s. 169–183

O negativním pojetí kineziologie se můžeme dočíst v článkách časopisu *Moderní vyučování* od autorky Martiny Dvořákové: *Kineziologie – Zázračná léčba nebo business? a Zázrak zvaný kineziologie*, kde popisuje osobní zkušenost s touto metodou.

Na stránkách *Sysifos* o kineziologii píše jako o všeléku, který je neúčinný jako řada alternativních metod. Mimo jiné uvádějí, že svalový test je nesmysl, protože tělo nemůže takto odpovídat. Test není objektivní, můžeme jím manipulovat a svalové napětí nemá souvislost s orgány, s chorobou nebo poruchou učení.¹⁰³

Dalším příkladem je článek z časopisu *Psychologie dnes*, kde autorka textu Irena Zálešáková píše o osobní zkušenosti s metodou, která jí nepomohla zhubnout.¹⁰⁴

Negativní pohledy a nedůvěra v kineziologii nejvíce pramení z obavy, že se jedná o další z metod, která se zaměřuje na obchod, nikoliv na skutečnou pomoc lidem. V časopise *Moderní vyučování* se setkáme s názorem, že: „Kineziologie se samozřejmě nezaměřuje jen na dětské klienty, vyhledávají ji i lidé dospělí, především ženy středního a staršího věku. Zpravidla se však jedná o osoby psychicky labilní a vnitřně nevyrovnané, nespokojené s dosavadním způsobem svého života, který by se rády radikálně a rychle změnil k lepšímu. Nebo jsou to lidé opravdu nemocní, kteří bohužel nenašli pomoc u lékařů, a tudíž se chytají jakékoliv, byť sebeabsurdnější, naděje na vyléčení.”¹⁰⁵

V knize *Slovník esoteriky a pavěd* je kineziologie popsána jako pseudovědecká panacea, která je neúčinná, protože test svalstva není vhodným prostředkem, jak účinně a reálně stanovit diagnózu a pomoci při léčbě pacienta. S testy může být snadno manipulováno a nejsou relevantní důkazy, které jasně hovoří pro účinnost této alternativní terapie.¹⁰⁶

Všechny podklady se jednohlasně shodují na tom, že není jasné, zda je metoda funkční, jelikož chybí jakékoliv vědecky ověřitelné podklady.

Negativní pojetí je u alternativních směrů v pořádku, jelikož nás udržuje ve stálé bdělosti a přemýšlení. Tyto negativní reakce na hledání jiných řešení mohou být i projevem určitých obav z neznámého.

¹⁰³Srov. <http://www.sysifos.cz/index.php?id=slovník&act=zobrazit&idd=&pismo=&vyraz=1189078621&heslo=Kineziologie>

¹⁰⁴ Srov. Zálešáková, Irena; *Osobní zkušenost s kineziologií*/Irena Zálešáková; In. In: *Psychologie dnes*. – ISSN 1212-9607. Roč. 10, č. 2 (2004), s. 4–5

¹⁰⁵Dvořáková, Martina. *Kineziologie – zázračná léčba, nebo byznys?*/Martina Dvořáková. In: *Moderní vyučování*. – ISSN 1211–6858. – Roč. 5, č. 10 (1999), s. 12

¹⁰⁶ Srov. HEŘT, J. *Slovník esoteriky a pavěd*. Praha: Věra Nosková, 2008. s. 106

4.5 Odblokování

Jak jsem výše uvedla, kineziologie má sloužit k nápomoci, při léčbě mnoha problémů a to jak duševních, tak fyzických.

V prvním kroku je důležité, abychom skutečně chtěli tento proces podstoupit. Bez jakéhokoli nátlaku a ovlivňování.¹⁰⁷ Je velmi pravděpodobné, že půjde-li terénní výzkum dělat člověk, který již tuto metodu nebo kteroukoliv jinou předem odsoudil, na takové věci vůbec nevěří, kineziolog mu je krajně nesympatický, nechce se s ním bavit, apod., tak můžeme ve většině případů zaručit 100% neúčinnost. Je to z toho důvodu, že naše tělo a mozek jsou dokonalé a vzájemně spolu propojené. Identifikují pro nás stresovou situaci, nedůvěru a odmítání. Z toho lze vyvodit, že metoda je stejně tak účinná jako naprosto neúčinná. O těchto zákonitostech hovoří např. již výše zmíněný Dr. Servan-Schreiber.

Po výběru kineziologa, který nám vyhovuje, přicházíme osobně na smlouvanou schůzku. Zkušený kineziolog nejprve funguje spíše jako terapeut. Tito lidé by měli být značně empatictí. V první řadě se uskuteční rozhovor, kde se po domluvě s kineziologem stanoví téma, které bude stěžejní pro sezení. Je možné, že přijdeme na schůzku s tématem migrén a odcházíme s poznatkem, že náš problém je psychosomatický, s čímž pracuje většina takovýchto směrů. Terapeuti považují za velmi důležité si promluvit o problému s pacientem samotným, vědět jak klient žije, co ho trápí po psychické stránce, jaké je klima v jeho okolí, ztráty blízkých, diagnózy od lékařů, apod. Lidí, kteří se z různých důvodů s problémy nikomu nesarvěžují, je velké množství. Někdy ani jejich blízcí nic nevědí a právě to může mít obrovské následky. Už jen samotný rozhovor může být velmi osvobozujícím. Pro spoustu lidí je největším uvolněním právě fakt, že je někdo vyslechne, aniž by je soudil nebo jim vnucoval jejich „správné“ řešení.

Když je pojmenován důvod návštěvy, přistoupí se k testování. Někdy je možné spojit více příčin do jednoho odblokování, tím se výsledek terapie výrazně urychlí. Kineziolog nejprve testuje, zda je vhodná doba pro provádění této práce a zda vědomí, podvědomí i tělo s tím souhlasí. Je třeba formulovat otázky takovým stylem, aby bylo jednoznačné na ně odpovědět ano či ne. Když máme odsouhlaseno, že práce může proběhnout a je vhodná doba, je třeba zjistit věk příčiny. To znamená, že kineziolog se doptává, kde se odehrál prvopočáteční zážitek, ze kterého vznikl daný problém. Situace může být spojena i s prenatálním vývojem, dětstvím či situací, kterou si nepamätujeme

¹⁰⁷ Srov. KLINGHARDT, D. Učebnice psycho-kineziologie. Praha: Alternativa, 2001. s. 204

nebo jsme ji vytěsnili. Popřípadě se může stát, že si určitý problém neseme z genetické výbavy otce či matky. Po zjištění příčiny se v tomto období dále pracuje.¹⁰⁸

Svalovým testem zjistíme vše, co je třeba. Je-li sval ochablý, značí to určitý problém a signalizuje odpověď NE. V případě ANO je tomu přesně naopak.¹⁰⁹ V přílohách uvádím příklady testování, a jaké svaly jsou nejlepší využívat pro danou práci.

Při odblokování se využívá barometr chování. Základní typy chování jsou popsány v tabulce (viz příloha), pomocí níž zjišťujeme negativní emoce, které jsou uloženy ve vědomí, podvědomí nebo buňce a nahrazujeme je emocemi pozitivními. Tato tabulka, nám účinně a efektivně slouží ke zjištění stavů a pocitů. Určí, jak se člověk cítil v období, kdy situace proběhla. Během testování se tím zkoumá, zda na odstraňování problému tělo reaguje, jak přijímá výsledky, zda je tento postup pro něj efektivní nebo je ještě třeba něco udělat, zopakovat, pochopil, porozuměl či uvědomit si. Tímto způsobem se začnou odstraňovat podmíněné reflexy na danou skutečnost.¹¹⁰

Při testování se snažíme, aby se to, co je na nevědomé úrovni, dostalo do povědomí jedince. To ukazuje i příklad z knihy MUDR. Jana Hnízдила. Do jeho praxe přišli rodiče s chlapcem, který se pomočoval. Nikdo nevěděl proč, až zjistili, že k tomu dojde vždy, když se matka s otcem onen den pohádali. Rodičům byla doporučena návštěva manželské poradny. Chlapcovy stavy zmizely, jelikož konflikty se doma umírnily.¹¹¹ I takto zdánlivě snadným řešením může dojít k vyřešení problému.

Díky uvědomění má člověk možnost zjistit, že to, za co se doposud vinil, a na základě toho jednal, mohlo být zapříčiněno někým jiným. Častým příkladem z praxe jsou lidé, kteří si v dětství utvořili domněnku, že jeho rodiče se rozvedli kvůli němu. V současné době mohou mít problémy v partnerských vztazích. Tím, že pomocí testování si svůj model jednání zažijí jako diváci, ne jako viníci, mají možnost v současnosti jednat odlišným způsobem a uvědomit si okolnosti rozvodu racionálněji.

Po práci s barometrem chování se při odblokování pracuje s pozitivními progresemi do budoucnosti. Klient zažije situaci, jak by měla optimálně proběhnout, a snadněji si tak může zafixovat pozitivní jednání, místo toho negativního. Například oběť domácího násilí bude mít pocity jako napadený, zraněný, sebetrestající, vylekaný. Je proto třeba tělo

¹⁰⁸ Srov. KLINGHARDT, D. Učebnice psycho-kineziologie. Praha: Alternativa, 2001. s. 204n.

¹⁰⁹ Srov. Hučín, Jakub, Kineziologie a věda si nerozumějí/Jakub Hučín; [přispěli] Andrea Bajerová a Jan Lorenc.
- Rubrika: Pro a proti, In: Psychologie dnes. – ISSN 1212-9607. – Roč. 10, č. 2 (2004), s. 24–25

¹¹⁰ Srov. KLINGHARDT, D. Učebnice psycho-kineziologie. Praha: Alternativa, 2001. s. 56

¹¹¹ Srov. HNÍZDIL, J. Zařikávač nemocí – Chcete se léčit, nebo uzdravit? Praha: NLN, 2014. s. 156n.

převést do roviny opaků – zasloužím si, spokojený, rozhodný. A tato pozitiva si představit v přítomnosti s tím, že změny již nastaly.

Kineziologie může při odblokování použít také práci s akupunkturními body, pomocí nichž podporuje a aktivizuje činnosti orgánů. Terapeut také může doporučit nejrůznější bylinky, doplňky stravy, cvičení, případně modlitby, práci s pozitivními afirmacemi, které budou prospěšné pro testovaného. To se opět zjišťuje na základě svalového testu.¹¹²

Na konci odblokování se stanovuje doba, kdy bude tělo i vědomí schopno se uvolnit a zbavit naučeného programu. Říká se tomu době práce. V některých případech nelze účinky odblokování očekávat ihned.

5 Religiozita

Nejprve se podíváme na religiozitu jako takovou, abychom pochopili široký význam tohoto slova. Poté si ukážeme několik výzkumů religiozity v české společnosti a její postavení světě.

Slovník cizích slov tento pojem definuje jako: „náboženskost, zbožnost, víra.“¹¹³ Přesto se setkáme s mnohem obsáhlejšími definicemi, které vykládají tento pojem rozličnými způsoby. Prof. J. Heller vidí religiozitu jako náboženskost jednotlivce, který se táže na smysl života. J. Heller, stejně jako T. Luckmann, hovoří o tzv. antropologické konstantě.^{114,115} Doc. I. Štampach vnímá určité spojení v transcendenci a přístupu k člověku, kdy náboženství je přítomné pro společnost de facto nepřetržitě a má pro nás roli sociální.¹¹⁶ Dále Doc. D. Václavík upozorňuje na pojmy religiozita tradiční a alternativní, jelikož ta první se spojuje s institucemi, kdežto alternativní religiozitou můžeme rozumět něco individuálního.¹¹⁷ Doc. Z. R. Nešpor, který říká, že religiozita, je čím dál častěji označována jako spiritualita, a to hlavně tehdy, když hovoříme o alternativních proudech. Zde jsem nastínila jen slabý výčet názorů o religiozitě, protože

¹¹² Srov. HOLDWAY, A. Kineziologie. Praha: PRAGMA, 2002. s. 38–93

¹¹³ KOLEKTIV AUTORŮ. Nový akademický slovník. Praha: ACADEMIA, 2005. s. 692

¹¹⁴ Srov. HELLER, J.; MRÁZEK, M. Nástin religionistiky. Praha: Kalich, s. 17

¹¹⁵ Srov. HAMPLOVÁ, D. Náboženství v české společnosti na prahu 3. tisíciletí. Praha: Karolinum, 2013. s. 26

¹¹⁶ Srov. ŠTAMPACH, I. O. Na nových stezkách ducha. Praha: Vyšehrad, 2010. s. 16

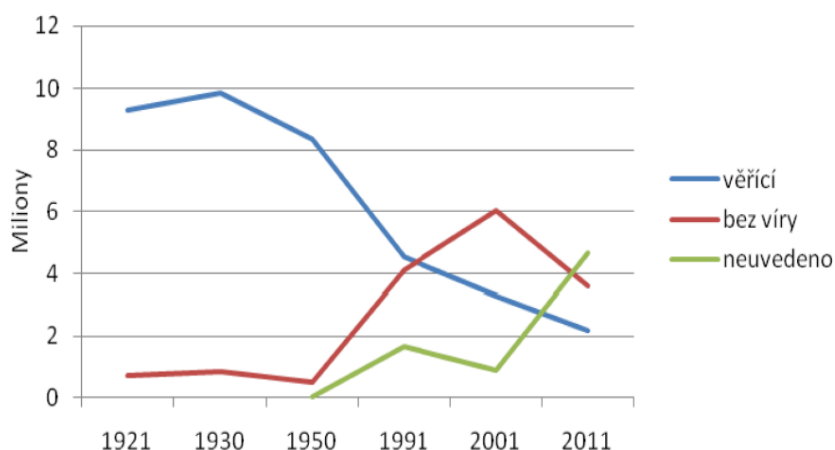
¹¹⁷ Srov. VÁCLAVÍK, D. Náboženství a moderní česká společnost. Praha: Grada, 2010. s. 141

jak říká Prof. J. Heller o tomto tématu, je mnoho definicí a stejně tolik badatelů a názorově se mnohdy velmi liší.¹¹⁸

5.1 Průzkumy religiozity v České republice

Je zcela zjevné, že i nárůst počtu alternativních směrů a hnutí ovlivnil, dříve tak pevné postavení církevní obce. Ústup zájmu o institucionalizované náboženství se začal projevovat nejvíce ve 20. století. Dle doc. D. Václavíka se sekularizace markantně projevila při: „vzniku samostatného Československa, které svoji (pro mnoho jeho obyvatel i těžko akceptovatelnou) identitu založilo na ostrém antiklerikalismu a antikatholicismu ... na začátku 20. století byla dána základní podoba dnes stále více zřetelného náboženského individualismu a skepticismu spojeného s nedůvěrou v náboženské instituce.“¹¹⁹ Následující průzkumy naznačují tyto propady v naší republice.

Graf 1 Vývoj počtu obyvatel podle vztahu k víře v letech 1921 – 2011



Zdroj: ČSÚ 2014

Sčítání z let 1921 – 1950 se tázalo na vyznání k církvi jako takové. Pokud jedinec nebyl ve vztahu s jakoukoli církví jako institucí, byl zařazen jako bezvěrec. Přičemž nebylo možné změnit svůj stav nebo církev pouze uvedením do protokolu o sčítání.

Zajímavostí je, že v roce 1954 vláda zrušila průzkumy sčítání lidu na základě náboženského vyznání. To bylo obnoveno až po roce 1989. V pozdějších letech, kdy byla sčítání provedena, se zjišťování provádělo novým způsobem. Víra byla přijímána obecně, kdy se člověk mohl vyjádřit svobodně, a nevztahovala se pouze na církevní společnosti.

¹¹⁸ Srov. HELLER, J.; MRÁZEK, M. *Nástin religionistiky*. Praha: Kalich, 2004. s. 17

¹¹⁹ VÁCLAVÍK, D. *Náboženství a moderní česká společnost*. Praha: Grada, 2010. s. 213

V současné době zmizela i povinnost na tuto otázku vůbec odpovídat, což bylo ještě do roku 1991 povinností každého občana.¹²⁰

Tabulka 1 Struktura obyvatel podle náboženského vyznání v letech 1991 – 2011

	1991		2001		2011	
	abs.	%	abs.	%	abs.	%
Obyvatelstvo celkem ¹⁾	10 302 215	100,00	10 230 060	100,0	10 436 560	100,0
Věřící	4 523 734	43,9	3 288 088	32,1	2 168 952	20,8
z toho:						
Církev československá husitská	178 036	1,7	99 103	1,0	39 229	0,4
Církev římskokatolická	4 021 385	39,0	2 740 780	26,8	1 082 463	10,4
Českobratrská církev evangelická	203 996	2,0	117 212	1,1	51 858	0,5
Nábož. spol. Svědkové Jehovovi	14 575	0,1	23 162	0,2	13 069	0,1
Pravosl. církev v českých zemích	19 354	0,2	22 968	0,2	20 533	0,2
Slezská evangelická církev a.v.	33 130	0,3	14 020	0,1	8 158	0,1
Osoby bez víry (bez vyznání)	4 112 864	39,9	6 039 991	59,0	3 604 095	34,5
Neuvedeno (nezjištěno)	1 665 617	16,2	901 981	8,8	4 662 455	44,7

¹⁾ V letech 1991-2011 trvale bydlících, v roce 2011 obvykle bydlících.

Zdroj: ČSÚ 2014

Pozn. „Ve skupině osob, které se přihlásily k víře, měly zásadní zastoupení registrované církve. V roce 1991 působilo na našem území České republiky 19 registrovaných církví a náboženských společností. K datu sčítání 2011 jich bylo už 32. Vývoj ... od roku 1991 vykazoval trvalý pokles podílů věřících osob. Během dvaceti let se jejich počet snížil na polovinu, v desetiletí 2001 – 2011 byl ale úpadek počtu věřících ovlivněn i vysokým počtem neuvedených odpovědí.“¹²¹

Tento odklon je na jednu stranu paradoxní, a to hlavně z toho hlediska, že v minulosti jsme byli velmi zbožnou zemí. Dokonce ve 14. a 18. století jednou z nejkatoličtějších v celé Evropě. Z historie víme, že největší rozkvět nastal po příchodu Cyrila a Metoděje z řecké Soluni. V této době bylo křesťanství lákavé pro všechny vrstvy, a to bez rozdílu. V tomto období bylo u nás křesťanství prosazováno relativně nenásilně, možná i právě proto se setkala s velkou oblíbeností. Dalším vrcholným obdobím byla doba

¹²⁰ Srov. ODBOR STATISTIKY OBYVATELSTVA. Náboženská víra obyvatel podle výsledků sčítání lidu. r. 2014. s. 4

¹²¹ Odbor statistiky obyvatelstva – Náboženská víra obyvatel podle výsledků sčítání lidu. Kód publikace 170220-14. r. 2014. s. 4–5

krále Karla IV. Naše země patřily mezi světové velmoci a liturgicky jsme velmi prosperovali. Tvořily se překlady Bible do češtiny, rozšiřovaly se městské řády a zakládaly nové kláštery.

Pozdější důsledky odklonu od církve by se daly datovat už k době husitství. Náboženství u nás nenapomohla ani situace období třicetileté války. A stejně jako ve většině Evropy doba 19. a 20. století, kdy můžeme dechristianizaci společnosti vnímat nejmarkantněji. Mnoho autorů uvádí jako nejvýznamnější parametry odklonu velký vzestup ekonomického sektoru, industrializaci a globalizaci. Většina zemí, která prošla touto přeměnou rychleji a s větším úspěchem, se nyní střetává s menším množstvím věřících.¹²² Ještě k větší odluce došlo, ne jen na našem území, za období minulého režimu, kdy církevní obec byla velmi potírána. V současné době, v obrazu těchto událostí, jsme si vysloužili titul jednoho z nejvíce ateistických států světa.¹²³

Jak jsem výše naznačila, religiozita se nevztahuje pouze ke křesťanství. Níže můžeme vidět výsledky sčítání, které hovoří o víře v alternativní formy religiozity. Jak tvrdí T. Luckmann „Pokud opravdu platí, že religiozita je antropologická konstanta ..., budou se lidé v situaci, kdy je neuspokojuje tradiční náboženství, obracet k jiným zdrojům smyslu a transcendentna.“¹²⁴ Přesto je náročnější, než u institucionalizovaného náboženství, tyto směry relevantně měřit.

Pod pojmem alternativní religiozita můžeme rozumět kvazináboženské postoje, účinnost léčitelů, horoskopy, mystické zážitky, energie, víru v nadpřirozeno, spiritualitu a mnoho dalšího. Z toho vyplývá, že většina postojů je spíše typičtější pro východní země. Největší množství alternativ k nám přišlo ve druhé polovině 20. století po pádu komunismu.

Na první pohled se může zdát, že český národ je jeden z nejvíce ateistických na světě. Přesto podle výzkumů a srovnání z ostatními zeměmi religiozita obecně není až tak potírána. Průzkumy ukazují, že striktně ateistických je pouze 6 % české společnosti a zhruba 60 % věří v nadpřirozeno. Následující tabulky uvedou, pro představu, víru lidí v různé alternativy.¹²⁵

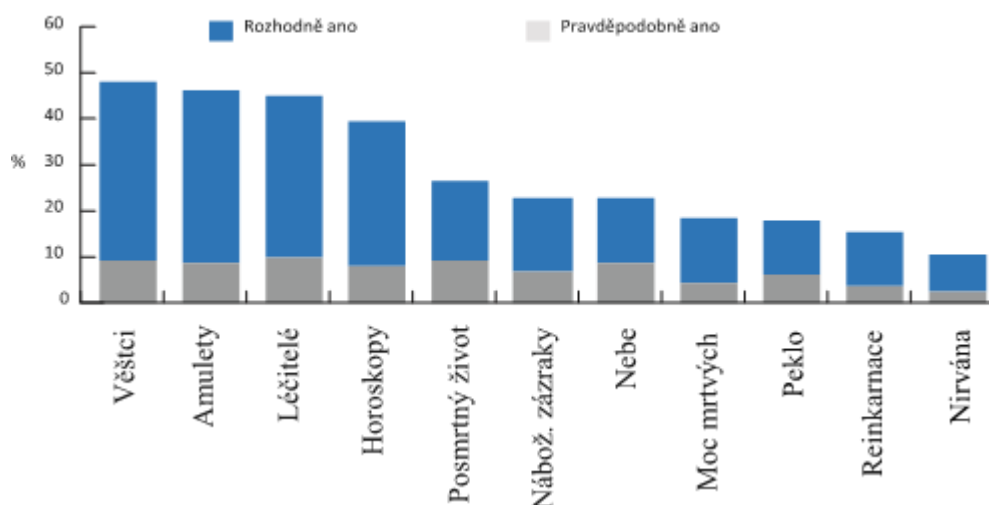
¹²² Srov. PETRÁČEK, T. Sekularizace a katolicismus v českých zemích. Ostrava: MORAVAPRESS, s. r. o., s. 25–27, 60n.

¹²³ Srov. HAMPLOVÁ, D. Náboženství v české společnosti na prahu 3. tisíciletí. Praha: Karolinum, 2013. s. 23–26

¹²⁴ Ibid. s. 26

¹²⁵ Srov. Ibid., s. 30–34, 136

Graf 2 Souhlas s religiózními výroky



Zdroj: ISSP 2008

Tento graf dokumentuje souhlas s religiózními výroky respondentů. Z této tabulky je patrné, že religiozita obecně je u nás přijímána kladně. Jak z grafu č. 2, tak tabulek č. 2 a č. 3, je patrné, že lidé souhlasí s mnohými alternativami. Některé otázky jsou založeny na křesťanských kořenech a přes snahu mnoha lidí se oddělit od tohoto náboženství je zjevné, že ideu posmrtného života, víru v nebe či peklo do jisté míry přijímáme.

Pro větší názornost uvádím i další průzkumy.

Tabulka 2 Korelace mezi religiózními výroky

	Posmrtný život	Nebe	Peklo	Zázraky	Modlitba	Amulety	Věšci	Horoskopy
Posmrtný život	1,000							
Nebe	0,744	1,000						
Peklo	0,709	0,884	1,000					
Zázraky	0,728	0,744	0,755	1,000				
Modlitba	0,684	0,717	0,690	0,793	1,000			
Amulety	0,461	0,379	0,366	0,418	0,478	1,000		
Věšci	0,545	0,469	0,417	0,508	0,498	0,559	1,000	
Horoskopy	0,440	0,371	0,346	0,414	0,434	0,591	0,594	1,000

Zdroj: DIN 2006

Tabulka č. 2 využívá faktorovou analýzu na základě Kaiserova pravidla. To znamená, že zkoumáme proměnné pomocí menších faktorů a měříme něco, co by se nedalo změřit přímo. Stejná metoda se využívá například při zjišťování IQ.¹²⁶

Tabulka 3 Souhlas s religiózními výroky (v %)

Víra v:	ISSP 2008		DIN 2006	
	Rozhodně – Pravděpodobně		Rozhodně – Pravděpodobně	
Posmrtný život	9,5 – 17,3	23,9 – 49,3	11,9 – 24,2	26,4 – 37,5
Nebe	8,5 – 14,3	20,5 – 56,6	10,2 – 16,0	49,3 – 24,5
Peklo	6,4 – 11,7	20,4 – 61,6	8,3 – 13,2	24,8 – 53,7
Zázraky	6,7 – 16,3	24,2 – 52,8	8,4 – 18,6	26,1 – 46,8
Amulety	8,5 – 38,3	31,4 – 21,9	5,6 – 37,0	27,0 – 30,3
Hvězdy	8,0 – 31,9	35,0 – 25,1	9,6 – 36,5	26,3 – 27,6
Věštec	9,3 – 39,7	30,7 – 20,3	10,8 – 42,2	24,0 – 23,0
Léčitel	10,1 – 35,6	27,2 – 27,2	9,3 – 31,8	
Reinkarnace	3,6 – 12,1	23,1 – 61,3		
Nirvána	2,4 – 8,4	22,7 – 66,5		
Zesnulí předci	4,2 – 14,6	22,0 – 59,2		

Zdroj: ISSP 2008, DIN 2006

Je dobré připomenout, že i alternativní religiozita je ve značné míře ovlivněna naším kulturním konceptem. Samozřejmě faktorů, které ovlivňují názory a k nim příslušné vnímání religiozity na našem území, je mnohonásobně více. Například postavení ve společnosti, věk, genderové rozlišení, výchova a mnoho dalšího má přímý vliv a to nejen na danou problematiku. Vzhledem k obsáhlosti daného tématu odkazují například na práce Prof. Dany Hamplové, která se přímo těmito výzkumy zabývá ve svých pracích.

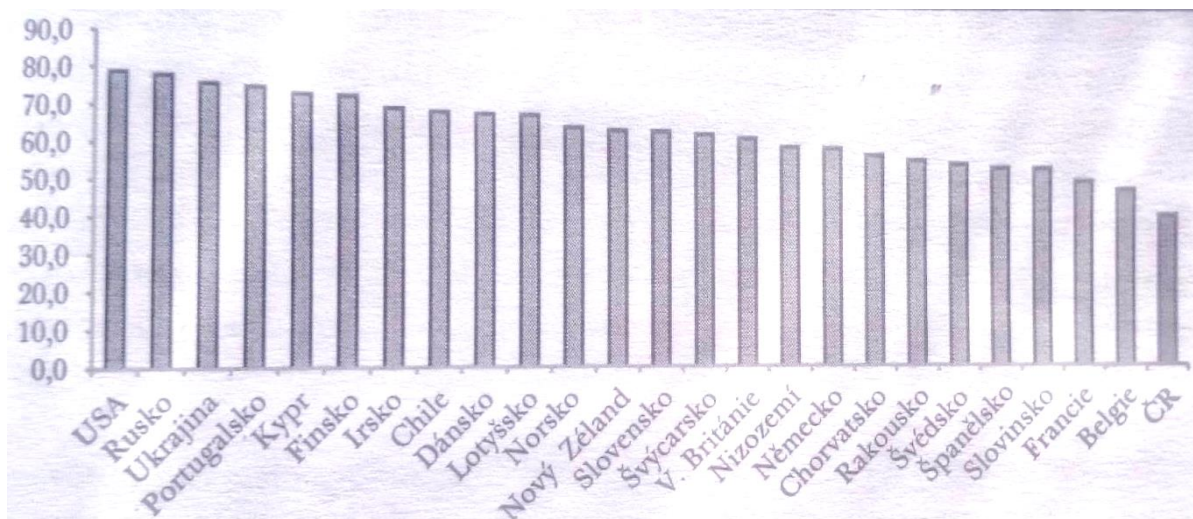
5.2 Postavení české religiozity v porovnání s vybranými státy

Jak jsem výše uvedla, český ateismus se více vztahuje na tradiční religiozitu než na tu novou (alternativní). Přesto je zjevné, že alternativní směry byly u nás nějakým způsobem přeměněny, aby více odpovídaly naší kultuře.

¹²⁶ Srov. KIM, J., MUELLER, W. CH. „Introduction to Factor Analysis: What It Is and How to Do It.“. London: SAGE publications Ltd., 1978

Následující výzkumy ukazují přijímání tradiční a alternativní religiozity české populace v porovnání s cizími zeměmi.

Graf 3 Respondenti mající alespoň jistou důvěru v církve, ve vybraných zemích Evropy



Zdroj: ISSP 2008

Jak trefně uvádí doc. D. Hamplová, ve své knize *Náboženství v české společnosti na prahu 3. tisíciletí*, je třeba odlišovat slovo důvěra v různých kulturních kruzích. Výzkumy z tohoto důvodu mohou být ovlivněny. Například pro Francouze je toto slovo vyjádřením jakési naděje. Britové tento pojem vnímají jako spolehlivost, solidárnost, řádnost. U nás důvěru chápeme jako projev přátelskosti, blízkosti s někým.

Přesto nedůvěra v našem státě nespadá pouze na pole církevní, ale český národ všeobecně má negativní postoj k institucím.¹²⁷ Jinými slovy: „Nedůvěru k institucím můžeme vnímat i jako jeden z projevů kulturního odcizení, podobně jako generalizovanou nedůvěru vůči ostatním členům společnosti lze chápat jako indikátor sociální izolace.“¹²⁸

V dalších průzkumech značím postoj české společnosti k alternativním směrům. Přestože z pohledu křesťanství se řadíme mezi nejvíce sekularizované země, podobně jako Dánsko nebo Belgie, zájem o alternativu není zanedbatelný. Jak dokládají někteří autoři, podvědomě z dob pohanství inklinujeme k magičnosti.

¹²⁷ Srov. HAMPLOVÁ, D. *Náboženství v české společnosti na prahu 3. tisíciletí*. Praha: Karolinum, 2013. s. 50–51

¹²⁸ *Ibid.*, s. 51.

Tabulka 4 Souhlas s účinností magických prostředků – podíl odpovědí rozhodně ano, pravděpodobně ano (%)

	Amulety	Věštcí	Léčitelé	Horoskopy	Průměr
Lotyšsko	68.6	61.4	68.8	60.7	64.9
Slovensko	40.9	58.2	62.8	41.2	50.8
Česká republika	47.4	47.4	47.4	47.4	47.4
Irsko	39.8	34.2	61.5	25.3	40.2
Slovinsko	39.0	37.1	50.8	32.9	39.9
Švýcarsko	41.7	31.0	43.7	40.7	39.3
Rakousko	37.4	29.1	43.5	35.8	36.4
Francie	22.6	27.6	31.7	33.0	28.7
Německo	29.5	18.5	28.0	24.6	25.2
Dánsko	20.0	27.2	27.5	21.2	24.0
Nizozemí	20.5	29.1	24.2	17.7	22.9
Norsko	14.9	26.7	32.8	15.3	22.4
Finsko	17.5	27.9	25.1	14.4	21.2

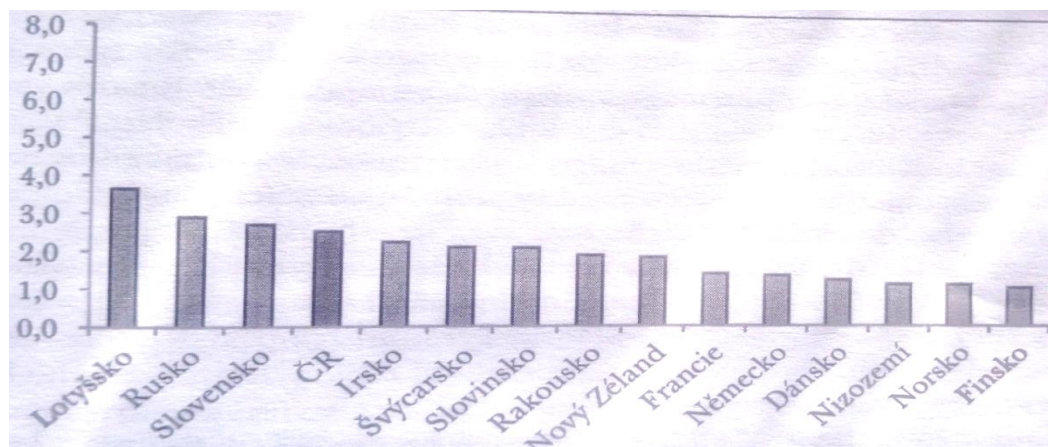
Zdroj: ISSP 2008

Statistika nám nastiňuje zájem o účinnost magických prostředků v porovnání s dalšími dvanácti evropskými zeměmi. Z tabulky č. 4 vyplývá, že se vyjma léčitelů, pokaždé umístíme na druhé či třetí příčce. Je zajímavé poukázat na fakt, že jako jediní ze zkoumaných zemí, se svým průměrem držíme na totožných procentech. A to u všech z dotázaných otázek. Oproti severským zemím souhlasí s religiózními výroky lidé v ČR průměrně jeden a půl krát častěji. Naopak naši slovenští sousedé se zhruba o čtvrtinu více přiklánějí k návštěvnosti věštců a o třetinu více v případě léčitelů. V případě Irska je dobré zmínit, že i přes vysokou míru tradiční religiozity lidé v hojném počtu důvěřují i alternativním formám. V případě léčitelů až dvojnásobně. Na tomto příkladu lze demonstrovat, že je možné, pokud je tomu společnost otevřena, propojit jak alternativní, tak tradiční religiozitu.

Další dílčí grafy nastiňují postavení České republiky v oblasti zájmu o magii a amulety i s dalšími zkoumanými zeměmi. V grafu č. 5, kterému také, jako v tabulce č. 4, dominuje Lotyšsko, je dále zajímavé si všimnout zemí na prvních čtyřech příčkách. Všechny země jsou z oblasti východní a střední části Evropy. Obecně můžeme také říci, že

zájem o magično opadá převážně v severských zemích. Tedy víra v tradiční ani alternativní religiozitu zde není příliš populární.

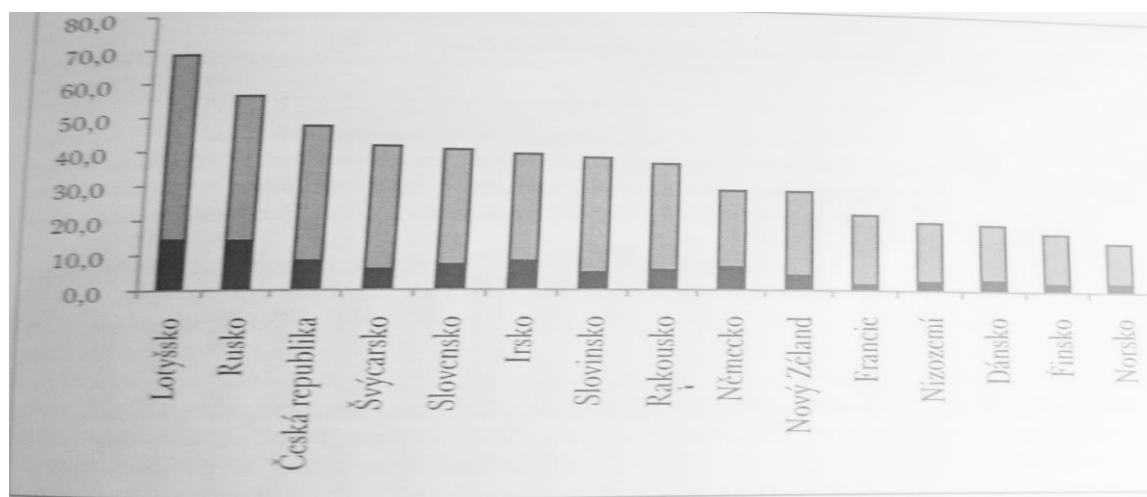
Graf 5 Zájem o magii



Zdroj: ISSP 2008

Význam slova magie, v širším slova smyslu, můžeme vnímat jako víru ve spiritualitu, věštce, horoskopy, léčitele, amulety, apod. Magie je též považována za jistou praktiku, jejíž pomocí má být dosaženo kýžených výsledků. Často je taková moc připisována čarodějnicím, černokněžníkům, kouzelníkům, apod. Magie se obecně dělí na černou a bílou. Bílá má léčit, pomáhat a ochraňovat, naopak černá je pro vyvolávání duchů, pomstu a sobecké činy.¹²⁹ Ochranou před špatnou magií jsou níže zmíněné amulety.

Graf 6 Amulety – rozhodně ano, pravděpodobně ano v %



Zdroj: ISSP 2008

¹²⁹ Srov. KOLEKTIV AUTORŮ. Nový akademický slovník. Praha: ACADEMIA, 2005. s. 495

Závěr je poměrně snadný. I když kostely jsou častěji navštěvovány za účelem kulturním než světským a víra v Boha značně ustoupila, neznamená to, že Češi jsou absolutně sekularizovaní. Velké množství populace naopak věří v nadpřirozené jevy. Popularitu mají horoskopy, léčitelé, amulety, věštci i spousta dalších alternativních směrů, forem a filosofí, které k nám přišly převážně z východních zemí.

6 Praktická část

Průzkum veřejného mínění uvádím jako doplněk k práci. Zaměřuji se na aktuální situaci v oblasti religiozity na území Pardubického a Královehradeckého kraje, samozřejmě v omezené míře. Jak jsem uvedla v úvodu, je nemožné obsáhnout neustále se zvětšující nabídku alternativ nebo zmapovat obsáhlost tradiční religiozity na pár řádcích. Tento průzkum navazuje na část teoretickou, kde dle výše uvedených průzkumů byly zaznamenány proměny české společnosti v oblasti víry a ukázky sympatií k nadpřirozenu a magičnu a to i v porovnání s vybranými zeměmi.

6.1 Zvolená metoda, metodologie

Tato část bakalářské práce navazuje na předchozí příklady religiozity v české společnosti. Průzkum, kterým jsem chtěla doplnit svoji práci, byl proveden na základě krátkého dotazníku, který sloužil jako podklad pro kvantitativní šetření. Tato metoda se standardně využívá při sběru většího množství dat. Sebrané informace se zapisují a následně, většinou statisticky, vyhodnocují.¹³⁰ Forma dotazníku je k tomu příhodná. Samozřejmě kvantitativní průzkum můžeme provádět i na základě telefonického šetření, dotazováním lidí na veřejnosti, ankety, apod.¹³¹ Výsledky se zapisují a následně analyzují. Dotazník je třeba sestavit jasně a srozumitelně, abychom obsáhli co největší množství zkoumané populace.

Úskalí kvantitativního výzkumu spočívá v tom, že informace, jím šetřené, jsou převážně obecného charakteru a nedá se obsáhnout hloubka dané problematiky. Pro tyto účely slouží naopak kvalitativní výzkum, který sice zkoumá podstatně menší procento respondentů, zato konkrétněji. Můžeme i říci, že se oba výstupy vzájemně doplňují.

130 Srov. PUNCH, K. Základy kvantitativního šetření. 1. vyd. Praha: PORTÁL, s. r. o. 2008. s. 13

131 Srov. DISMAN, M. Jak se vyrábí sociologická znalost. 3. vyd. Praha: REGLETA, s. r. o. 2002. s. 133, 141, 145

6.2 Konstrukce dotazníku

Předložený dotazník, viz příloha č.1, mohli respondenti vyplnit dvěma způsoby, a to buď pomocí tištěné formy, nebo na internetovém odkazu –

<https://docs.google.com/forms/d/e/1FAIpQLSdM80TyAHAgBxL6RiLexNhT8g-e8slk54dtGLJDeG72L-t1mw/viewform?c=0&w=1>

V dotazníku bylo použito 11 otázek, kde si respondent měl vybrat jednu z odpovědí, se kterou se nejvíce ztotožnil. Pouze otázka na věk byla k vyplnění. Z důvodů etické stránky průzkumu byl dotazník anonymní, aby se zachovalo soukromí každého z dotázaných. Jedinci byli také informováni, k čemu daný průzkum slouží, kde sesbíraná data budou využita a samozřejmě o dobrovolnosti odpovědět na dotazník. Každý měl na předložený formulář odpovědět pouze jednou.

6.3 Zkoumaná populace

Zkoumaným vzorkem byli lidé žijící převážně na území Pardubického a Královehradeckého kraje. Dotazované jsem osobně vybrala, abych tak zaručila, že na dotazník budou odpovídat respondenti pouze z těchto krajů.

Zaměřila jsem se na dělení obyvatelstva podle pohlaví a věku jednotlivců. Zajímalo mě, jak vnímají religiozitu lidé na základě svého věku. A to hlavně z toho důvodu, že mladší skupiny probandů jsou od dětství méně zatíženy bývalým režimem, a tedy mnozí by měli mít větší přístup k volbě svobodného smýšlení. Na lidech v mladším středním věku mě převážně zajímalo, jaký mají nyní přístup k religiozitě obecně, když naopak vyrůstali v období odlišné ideologie, kde přístup k náboženství byl značně potlačen. Průzkum se týkal všech jedinců bez omezení pohlaví, názorů, zaměstnání, apod. Jediné na co respondenti odpovídali, byl nejvyšší dosažený stupeň jejich vzdělání. Kvůli porovnání, zda výše dosaženého vzdělání má vliv na jejich smýšlení.

6.4 Cíl práce

6.4.1 Hlavní cíl práce

Hlavním cílem průzkumu byl sběr potřebných informací pro prezentaci zájmu veřejnosti o alternativní směry a její pohled na ně. Dále také zmapování víry v samotného Boha a návštěvnosti kostelů.

6.4.2 Dílčí cíle práce

- a) Průzkum respondentů na základě jejich pohlaví. Zjištění, jak obecně vnímají religiozitu muži a ženy.
- b) Porovnání zkoumaných osob dle jejich věku. S největším zaměřením na přijímání religiozity mezi jednotlivými věkovými skupinami.
- c) Kolik osob na zkoumaném území, se zabývá, popř. se zabývalo, poskytováním služeb, jako je například akupresura, jóga, colorterapie, apod.
- d) Jaký vliv má na danou problematiku nejvyšší dosažené vzdělání respondentů.

6.5 Průběh šetření

- Studium výzkumů religiozity v ČR, převážně z publikací Prof. Dany Hamplové a dokumentů Lidé a společnost vydávaných Českým statistickým úřadem.
- Položení si základních otázek průzkumu a volba vhodné metody pro sběr informací.
- Vypracování dotazníku v tištěné a elektronické formě. Dotazník byl nejprve předložen několika respondentům a na základě jejich postřehů upraven do finální podoby.
- Výběr vhodných probandů, aby reliabilita výzkumu byla co nejvyšší.
- Na základě přijatých odpovědí zpracování a interpretace dat.

6.6 Analýza a interpretace dat

Jednotlivé odpovědi každého z respondentů byly zaznamenány do programu Microsoft Excel, kde následně došlo k jejich statistickému vyhodnocení a výsledky průzkumu byly zaznamenány do tabulek a grafů.

6.6.1 Religiozita – pohlaví, věk

Na výše zmíněný dotazník odpovědělo celkem 498 respondentů, 3 z nich se k otázce věku vyjádřili nevhodným způsobem nebo vůbec, proto byly jejich dotazníky z průzkumů vyřazeny. Pro upřesnění dodám, že jsem si vědoma toho, že 498 respondentů není statisticky reprezentativní vzorek, ale i přesto jsem se dopracovala k obdobným výsledkům jako výše uvedené průzkumy.

V základním dělení jsem se zaměřila na vnímání religiozity dle pohlaví, kde můj vzorek je z 56,7 % tvořen ženami a z 43,3 % muži.

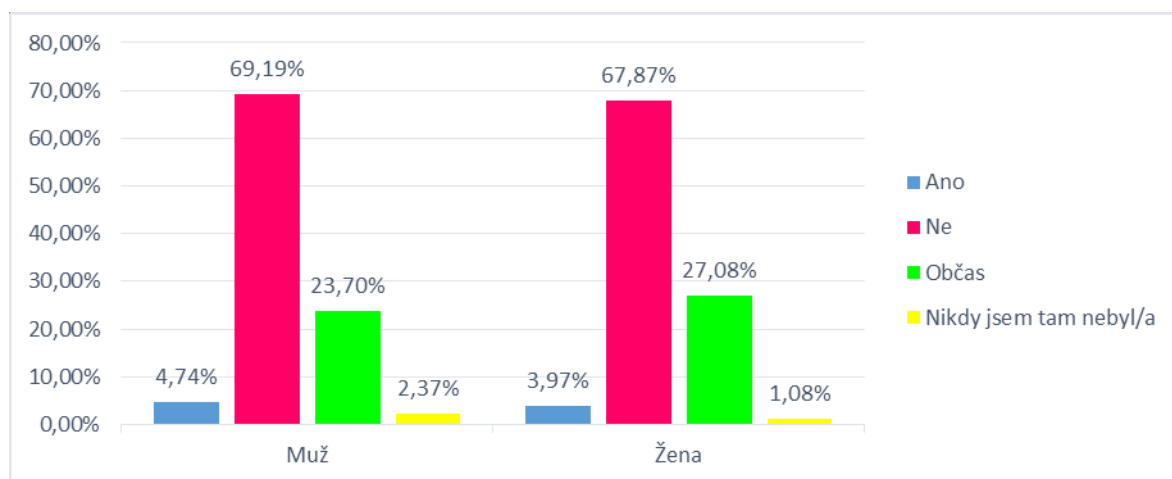
Jak níže uvádím, ženy jsou víře statisticky otevřenější. Proč tomu tak je, na to se snaží najít vysvětlení mnozí autoři. Zde jsou ve zkratce zmíněny tři hlavní sociální procesy. První skupina autorů poukazuje na rozdíly v socializaci a výchově mezi pohlavími. Ženy jsou tradičně vychovávány k péči o druhé a k důrazům na emoce. Někteří badatelé zdůvodňují silnější ženskou náklonnost k religiozitě tím, že jsou méně zakotveny na trhu práce. Ženy, které jsou doma, mají více času na náboženské a církevní aktivity. Dalším aspektem je u žen role mateřská, kde se matka při výchově potomků snaží dítě rozvíjet nejen fyzicky, ale i duchovně.

Byly provedeny četné výzkumy, jedním z nejznámějších je studie A. Millera a R. Starka, kteří zkoumali různé skupiny mužů a žen dle jejich životního přesvědčení a vliv tohoto přesvědčení na jejich přístup k religiozitě. Například, pokud je žena více feministicky založená, jestli se budou její odpovědi přibližovat těm mužským. Výsledkem bylo vyhodnocení, že není možné empirické argumentace.¹³²

Přesto si můžeme ukázat, jak je vnímána religiozita dle genderových rolí na území výše zmíněných krajů. Rozdíly v postojích jsou dále podrobeny hlubšímu zkoumání v závislosti na věku respondentů.

Jako první se budeme zabývat otázkou návštěvnosti kostelů.

Graf č. 1 Návštěvnost kostelů



¹³² Srov. HAMPLOVÁ, D.; ŘEHÁKOVÁ, B. Česká religiozita na počátku 3. tisíciletí. Praha: Sociologický ústav AV ČR, 2009. s. 37–38

Nejmarkantnějšího poklesu v návštěvnosti kostelů (a s tím spojených bohoslužeb), si můžeme povšimnout v posledních 100 letech. To ukazují i příklady v části teoretické. Na tomto průzkumu je znatelné, že pouze malá část obyvatel navštěvuje kostel pravidelně. Z mého šetření vyplývá, že nejméně chodí do kostela lidé mezi 20 – 30 lety. Naopak respondenti 60+ navštěvují příležitostně kostel nejvíce ze všech zkoumaných skupin. U této skupiny probandů se to dá nejvíce předpokládat. Návštěvy bohoslužeb a náboženských hodin byly samozřejmostí v době jejich dětství/mládí. Jak jsem výše uvedla, na jedince působí velké množství faktorů, které ho během života formují a to platí i na vztah k duchovnu. Ve skupině 60+ byli jedinci ve velké míře vedeni svými rodiči, k větší pobožnosti. Do jaké církve byli uvedeni, většinou záviselo na tom, kde byli jejich rodiče, popřípadě kde došlo ke křtu dítěte. Z toho je patrné, že pokud je jedinec k víře veden od dětství, je pravděpodobnější, že v pozdějším věku bude sám k nějaké víře inklinovat. V současné době, která se zdá být velmi sekularizovanou, není náhodou, že lidé netíhnou k víře v takovém množství. Dalo by se říci, že za posledních 100 let vyrostla každá generace v jiném režimu, což mělo, do jisté míry, vliv na celkově nižší náklonnost společnosti k tradiční víře.

V dotazníku byla čtveřice otázek, kde si respondenti měli vybrat ze stejného znění odpovědí. Otázky, na které najdeme procentuální vyjádření v tabulce, zní:

- Věříte v Boha?
- Věříte v nadpřirozeno?
- Věříte v účinnost amuletů, talismanů?
- Věříte ve schopnosti léčitelů?

Tabulka uvádí procentuální vyjádření přístupu k religiozitě podle pohlaví a dále je pro co nejdůležitější ukázkou diferencí rozdělena do věkových kategorií po pěti letech. Souhlas s religiozními výroky v sobě zahrnuje odpověď ano a spíše ano. V případě nesouhlasu číslo vyjadřuje odpovědi typu ne a spíše ne.

Z přehledu je podrobně vidět, že v závislosti na věku i pohlaví se pohled na religiozitu, ať už tradiční či alternativní, výrazně mění.

Tabulka č. 1 Reakce na religiózní otázky v %

Věk	Muži								Ženy							
	Bůh Ano/Ne		Nadpřirozeno Ano/Ne		Talisman Ano/Ne		Léčitelé Ano/Ne		Bůh Ano/Ne		Nadpřirozeno Ano/Ne		Talisman Ano/Ne		Léčitelé Ano/Ne	
20-24	31,58	68,42	57,09	42,91	31,58	68,42	23,68	76,32	20,37	79,63	88,33	11,67	40,74	59,26	61,11	38,89
25-29	37,32	62,68	62,68	37,32	25,37	74,63	41,8	58,2	30,43	69,57	67,39	32,61	42,95	57,05	54,35	45,65
30-34	23,52	76,48	35,3	64,7	11,76	88,24	23,53	76,47	47,86	52,14	67,56	32,44	29,73	70,27	59,46	40,54
35-39	15,00	85,00	45,00	55,00	25,00	75,00	20,00	80,00	31,03	68,97	65,51	34,49	48,28	51,72	44,83	55,17
40-44	40,00	60,00	60,00	40,00	33,34	66,66	46,67	53,33	13,16	86,84	44,74	55,26	42,11	57,89	47,37	52,63
45-49	50,00	50,00	56,25	43,75	6,25	93,75	31,25	68,75	35,00	65,00	80,00	20,00	45,00	55,00	65,00	35,00
50-54	58,83	41,17	77,01	22,99	41,17	58,83	82,35	17,65	20,83	79,17	50,00	50,00	20,84	79,16	50,00	50,00
55-59	25,00	75,00	37,50	62,50	12,50	87,50	62,5	37,50	50,00	50,00	50,00	50,00	50,00	50,00	57,14	42,86
60+	45,45	54,55	18,18	81,82	18,18	81,82	27,27	72,73	42,86	57,14	42,86	57,14	28,57	71,43	85,71	14,26

Při důkladném pohledu na otázku víry v Boha je pozoruhodné spatřovat odlišnosti mezi muži a ženami v jednotlivých věkových kategoriích. U nejmladší generace (do třiceti let) a u generace jejich rodičů (45 – 55) jsou věřící spíše muži než ženy. Oproti tomu žen ve věku 30 až 40 let je věřících dvakrát tolik, než je mužů ve stejné věkové skupině.

Analýza také ukazuje, že „víře“ obecně se dostává větší přízně mezi ženskou populací. Pokud se blíže podíváme na religiozitu alternativní, zjistíme, že česká společnost není zdaleka tak striktně sekularizovaná. Víra v Boha nebo návštěvnost bohoslužeb není tak častá jako v dřívějších letech, ale víra v magii, nadpřirozeno či zájem o jiné alternativní směry je mezi českou společností značně populární.

V těchto statistikách vidíme, že víra v nadpřirozeno je velmi vysoká, a to u všech věkových skupin. Z dotázaných žen je nejvyšší procento mezi 20 – 25letými ženami, konkrétně 88,33 %. Další výrazné číslo mají ženy ve věku 45 – 50, kde odpovědělo kladně 80 % dotázaných. U mužů je důvěra o něco nižší, jako ve většině zkoumaných oblastí. Nejvíce však věří na nadpřirozeno muži mezi 50 – 55 lety a nejméně 60+, kde rozdíl vůči stejné věkové kategorii žen je až dvojnásobný.

Celkové hodnoty odpovědí bez rozdílu věku jsou: u mužů odpovědělo kladně na 55,24 %, z toho 21,43 % spíše ano. Striktně záporně reagovali muži ve 24,29 % a odpověď

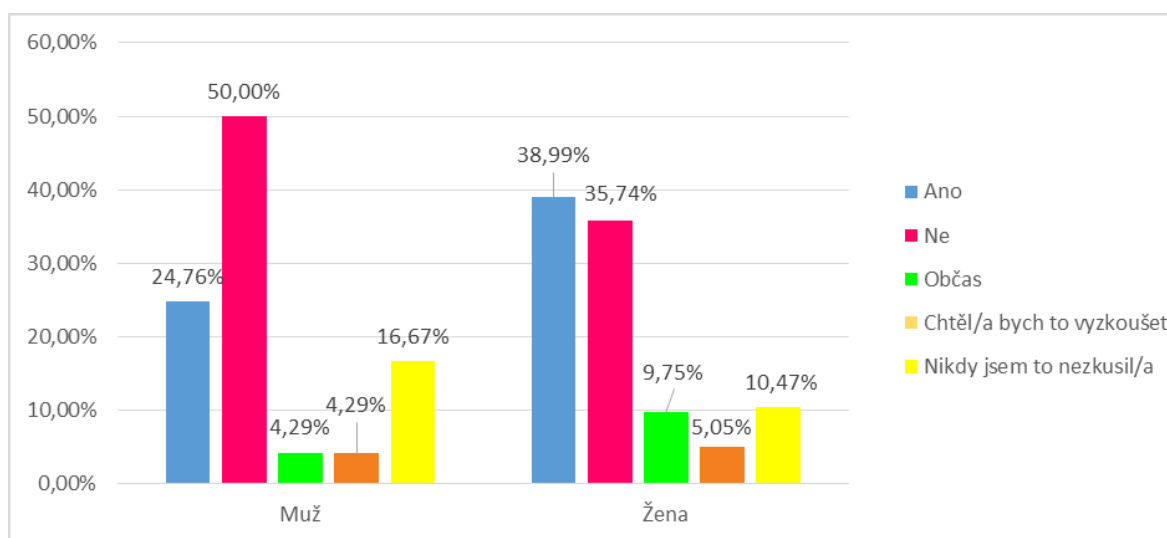
spíše ne byla zaznamenána u 20,48 %. U žen je důvěra v nadpřirozeno o něco vyšší. Odpověď ano napsalo 37,91 %, spíše ano 27,44 % (celkem 65,35 %). Negativní reakce byla pouze u 34,65 % dotázaných.

Ze získaných informací u další otázky vyplývá, že víra v talismany je přijímána pozitivně v 62,92 %. Talisman je předmět, většinou malého rozměru, který má dotyčnému přinášet štěstí, ochranu, lásku, apod. Často ho majitel nosí u sebe nebo ho má uschován na nějakém, pro něj důležitém, bezpečném místě. Talismany jsou různých tvarů, velikostí a materiálů podle výběru dotyčného jedince. Nejčastěji to bývají drahé kameny, které, jak uvádím výše, se v mnoha kulturách používají při léčbě neduhů nebo na posílení držitele. Mohou to být také nejrůznější šperky, často i zděděné po předcích. U malých dětí to bývají plyšová zvířátka nebo jiné hračky.

Díky průzkumu můžeme říci, že menší význam jim přiřkládají lidé, čím jsou starší. Z toho bychom mohli usoudit, že během let se člověk stává racionálnější a častěji se spoléhá více sám na sebe. Zajímavé je i to, že ve většině případů, muži nepřikládají talismanům velkou pozornost, na rozdíl od žen, a to v některých případech až o polovinu. Čistých odpovědí ano bylo nejvíce mezi 25 – 30letými ženami (29,91 %) a nejméně u mužů ve věku 35 – 40, kteří vůbec odpověď ano nevybrali.

Poslední zmíněnou otázku, zda lidé věří ve schopnosti léčitelů, můžeme doplnit grafem o návštěvnosti léčitelů nebo využití jiné formy alternativní terapie.

Graf č. 2 Návštěvnost léčitelů nebo jiné alternativní terapie v %



Nadpřirozenou schopnost léčitelů, stejně jako využívání alternativních systémů, přijímají opět kladněji ženy. Data značí, že zatímco jistou důvěru ve schopnosti léčitelů má přes polovinu dotázaných žen, striktně odmítavě se k dané problematice staví pouze 15,88 % tázaných. V dělení podle věkových kategorií jsou léčitelství nejméně otevřeny ženy i muži kolem 35 – 40 roku.

Otázkou, proč se alternativní směry nyní v Evropě dostávají více do povědomí lidí a setkávají se s přijetím širší veřejnosti, se zabývá například teolog a sociolog A. Greeley, který hovoří o snaze lidí ovládat transcendentno. Skrze to si chtějí dopomoci k úspěchům ve svém životě, a to v oblasti pracovní, rodinné, finanční, zdravotní, atd. Greeley se opírá o výzkumy, ve kterých je uvedeno, že zájem o nadpřirozeno/magii/spiritualitu je vyšší ve východní a střední části Evropy a jako mnoho jiných autorů to připisuje slovanské kultuře.

Mezi další teorie patří i ta, že úspěšnost odlišné religiozity tkví v její nabídce. „Trh“ s velkým množstvím produktů a nabízených služeb je barvitější a každý si může individuálně vybrat podle svých kritérií a požadavků.¹³³

Všeobecně platí, že podíl mužů, kteří se přiklánějí k těmto fenoménům, je průměrně o třetinu menší, než je tomu u žen.

Nejvýraznější skupinou, která využívá alternativních metod, jsou ženy od 45 do 50 let a muži o pětiletí starší. Z toho můžeme usuzovat, že alternativní formy léčby ne náhodou využívají poměrně více lidé právě v tomto věkovém období. Můžeme to vnímat jako zájem o prevenci proti nemocem, zdravější životní styl a mnoho dalšího. Mladí lidé, matky na rodičovské dovolené a rodiny s malými dětmi si často nemohou dovolit výdaje za tyto služby. Zdravotní pojišťovny totiž hradí výhradně konvenční systémy léčby.

Přesto tím striktně nechci říci, že lidé o generaci mladší tyto služby nevyužívají. Naopak průzkum ukazuje, že ženy ve věku 20 – 25 navštěvují léčitele téměř dvakrát více než ženy ve věku 25 – 30.

Z celého vzorku opověděli muži negativně v 66,67 %, ženy záporným způsobem reagovaly přibližně o třetinu méně a to ve 41,67 %. Největší odchylku od průměru zaznamenala u mužů skupina ve věku 50 – 55 let, kde záporně odpovědělo pouze 17,65 % respondentů a u žen v kategorii 60+, ve které nedůvěřuje alternativním metodám 14,26 %.

V otázce, zda navštěvovat léčitele a jiné alternativy či nikoliv, mají lidé v Pardubickém a Královehradeckém kraji poměrně jasno. Pouze 4,34 % ze všech tázaných odpovědělo, že by určitou formu alternativního léčení chtěli vyzkoušet. Všichni ostatní

¹³³ Srov. HAMPLOVÁ, D.; ŘEHÁKOVÁ, B. Česká religiozita na počátku 3. tisíciletí. Praha: Sociologický ústav AV ČR, 2009. s. 23

buď zájem nejeví vůbec, nebo těchto metod již využili, využívají. Jediní kdo se v této otázce znatelně odlišují, jsou ženy ve věku 40 – 45 a 60+, které mají zájem až trojnásobně vyšší.

6.6.2 Religiozita – zájem o alternativní religiozitu

V návaznosti na výše uvedenou otázku můžeme nyní hovořit o soudobém zájmu o alternativní duchovno. V současné společnosti se vede mnoho úvah o tom, že náboženské představy se postupně vytrácejí z běžného zájmu společnosti. Více než kdykoliv předtím slyšíme termíny jako sekularizace, ateismus, apod. Otázkou přesto zůstává, zda v období, kdy globalizace (v tomto případě seznamování se s různými kulturami a jejich formami víry) probíhá více než kdykoliv předtím, se opět, a to nejen naše společnost, navrácí k duchovnu. Sociolog G. Kepel hovoří o tom, že se svět opět stává čím dál více nábožensky horlivým a aktuálně dochází k desekularizaci společnosti. Náboženskou obrodu můžeme zaznamenat po celém světě. V Evropě to může být způsobeno letitým „hladem“ po duchovnu. Berme v potaz, že hovořit o sekularizaci v evropské společnosti znamená zaměřit se na institucionalizovaná náboženství. Jak jsme si výše ukázali, například v české společnosti je vidět masový odklon od návštěvnosti bohoslužeb. Přesto víra v nadpřirozeno a zabývání se různými religiozními aktivitami, apod. jsou na vzestupu, a to nejen v české společnosti. V Evropě proto můžeme hovořit o detradicionalizované nebo také alternativní religiozitě.¹³⁴

Výsledky šetření stanovených krajů, jsou pro přehlednost zaznamenány v tabulce. Stejně jako v minulé části práce se zaměříme na dělení dle genderu a závislosti na věku.

Tabulka č. 2 Výroky zájmu o alternativní religiozitu v %

Věk	Muži				Ženy			
	Ano	Mám o tom určité povědomí	Ne	Chtěl bych se dozvědět více	Ano	Mám o tom určité povědomí	Ne	Chtěla bych se dozvědět více
20-24	15,79	26,32	43,48	7,89	22,22	14,81	44,44	9,26
25-29	13,43	34,33	49,25	2,99	26,09	23,91	43,48	6,52
30-34	0,00	41,18	52,94	5,88	16,22	43,24	40,54	0,00
35-39	10,00	45,00	45,00	0,00	6,90	51,72	41,38	0,00

¹³⁴ Srov. HAMPLOVÁ, D.; ŘEHÁKOVÁ, B. Česká religiozita na počátku 3. tisíciletí. Praha: Sociologický ústav AV ČR, 2009. s. 17–18

40-44	26,67	40,00	33,33	0,00	15,67	31,58	44,73	7,89
45-49	6,25	12,50	81,25	0,00	35,00	30,00	25,00	10,00
50-54	29,41	41,18	17,65	11,76	33,33	45,83	20,83	0,00
55-59	0,00	37,50	62,5	0,00	21,43	50,00	28,58	0,00
60+	18,18	36,36	45,45	0,00	42,86	14,29	42,86	0,00

Stejně jako v předchozích případech převažují v zájmu o duchovno ženy. Přesnější podíly hovoří o 21,66 %. V případě mužů jich je téměř o třetinu méně. Podle věku to jsou nejvíce ženy od 45 let a výše. Zájem u mužů je nejvyšší ve věku 50 – 55. Stejně údaje vyplývají i z tabulky č. 5, viz přílohy, která mapuje návštěvnost léčitelů a jiných alternativních směrů podle věku. Nejen u žen ve věku 60+ si můžeme povšimnout téměř dvojnásobného zájmu, než tomu věnují muži.

Procentuální odpověď: Mám o tom určité povědomí, je totožná pro obě pohlaví. Ženy tak učinily ve 34,30 % a muži odpověděli ve 34,12 %. Můžeme si všimnout i odchylek ve věku 20 – 30 mezi muži a ženami. Zde je znatelné, že se v této etapě více zabývají tímto tématem dívky, a proto procentuální odpovědi ano jsou znatelnější u nich. Muži naopak více odpovídali, že o tom mají určité povědomí. V pozdějších letech se míra informovanosti srovnává u obou pohlaví. Největších odchylek si povšimneme u mužů 45 – 50 let, kde míra zájmu je výrazně nejmenší ze všech zkoumaných a to včetně žen. Muži ve věku 30 – 35 a 55 – 60 povědomí mají, ale žádný z nich se výrazněji o alternativní směry nezajímá.

Lidí, kteří by se chtěli dozvědět ještě více, je malé množství. Pravděpodobněji v tomto případě respondenti více volili odpověď, že již o tom mají určité povědomí. Přesto, pokud se podíváme na reakce respondentů mezi 20 až 30 roky, zjistíme, že právě tyto skupiny by se o tom chtěly dozvědět více. Další zajímavé procento je opět u mužů kolem 50 – 55. Největší část, a to u obou pohlaví, tuto odpověď nevolilo vůbec.

Odpovědi ne uvedlo 48,34 % mužů, to je téměř o čtvrtinu více než u žen. U obou pohlaví jsou čísla zhruba do 40 let obdobná. Pokud se však podíváme na odpovědi u žen podle věku, je zde zajímavé, že zhruba od 45 let jsou odpovědi ne o polovinu vyšší než v pozdějších letech. U mužů jsou čísla během věku v průměru konstantní. Nejvýraznější odchylku tvoří muži 45 – 50, o nichž jsem se již zmiňovala. Ti odpověděli zápornou reakcí v celých 81,25 %.

Pro shrnutí a celkový pohled vycházejí tato čísla bez rozdílů takto. Odpověď ano najdeme u 18,24 %. Respondentů s určitým povědomím o této problematice je 34,22 %. Ti, kteří mají zájem zjistit více, je 4,3 %. Nakonec o alternativy se vůbec nezajímají lidé v 43,24 %.

6.6.3 Religiozita – poskytování služeb

V dotazníku zazněla otázka, zda tázaní probandi poskytují (nebo dříve poskytovali) služby, jako například kineziolog, cvičitel jógy, akupunkturista, léčitel, apod. Z celkového počtu lidí odpovědělo na tuto otázku kladně 3,8 %, z čehož 2,6 % tuto činnost vykonává aktivně.

Na základě zjištěných údajů jsem statisticky propočítala celkový počet obyvatel, vykonávajících tuto činnost na území Pardubického a Královehradeckého kraje. V Pardubickém (dále P) kraji žije celkem 516 149 obyvatel a v kraji Královehradeckém (dále KH) 551 421 obyvatel, z těchto čísel vybereme osoby od 25 do 65 let. V kraji P je v tomto rozmezí 295 191 lidí a v KH 313 066 osob.¹³⁵ Celkem tedy 608 257 lidí. Pokud budeme vycházet ze statistického průměru respondentů, je zhruba na těchto územích 14 879 osob, které se v současné době věnují alternativním směrům, a 7 299 se tomu dříve věnovalo. Tyto údaje je třeba brát s rezervou, ale na druhou stranu počty inzerce nabízených služeb jsou v ČR vysoké. Proto můžeme alespoň s jistotou říci, že zájem o alternativní medicínské směry vzrůstá. Tím může být i ukázka otevřených center ICM v Praze nebo Česko-čínské centrum TCM v Hradci Králové.

6.6.4 Religiozita – vzdělání

Jak uvádějí mnohé z výzkumů, nejvyšší stupeň dosaženého vzdělání má vliv na míru religiozity ve společnosti. Obecné průzkumy ukazují, že čím vyšší je vzdělání jedince, tím častěji se tito lidé přiklánějí k víře, a to bez rozdílu pohlaví. Přesto tato problematika nejde úplně zobecňovat. Velkou roli hraje také vliv rodiny, věk a celkově prostředí, ve kterém osoba vyrůstá a dále žije.

Z mého průzkumu nemohu o míře vlivu vzdělání na přístup k religiozitě hovořit relevantně. Na můj dotazník odpověděli převážně lidé se středním vzděláním, ukončeným maturitní zkouškou a to v počtu 49,18 %, druhou nejvýraznější skupinu tvořili lidé s vysokoškolským vzděláním – 39,34 %.

¹³⁵ Srov. ČSÚ – Věkové složení obyvatelstva 2015

Zbylá procenta byla rozdělena následovně: základní vzdělání – 1,43 %, vyučen bez maturity – 3,69 %, střední odborné vzdělání bez maturity – 2,05 % a vyšší odborné vzdělání – 4,3 %.

S přihlédnutím k výzkumům Prof. Dany Hamplové, RNDr. Blanky Řehákové nebo výsledkům od ČSÚ – Obor statistiky obyvatelstva, i z mé práce je značně patrné, že celkem velké procento respondentů má kladný názor na otázku existence Boha, víry v nadpřirozeno nebo obecně na alternativní religiozitu. Což by mohlo být i tím, že 92,5% dotázaných jsou lidé se vzděláním zakončeným maturitní zkouškou a vyšším.

6.7 Závěrečné shrnutí

V tomto průzkumu obecného mínění jsem se pokusila zjistit u respondentů žijících na území Pardubického a Královehradeckého kraje, přístup k přijímání religiozity pomocí stanovených otázek. Přes všude zmiňovaný úpadek tradičního náboženství a na to navazující hledání duchovna v alternativních směrech, mě zajímalo, jak se k této tématice vyjádří respondenti od věku 20ti let na výše uvedených územích.

Na zájem o institucionalizovanou religiozitu jsem se ptala ve dvou otázkách. Návštěvnost kostelů ve smyslu bohoslužeb, a zda lidé věří v Boha.

Základní zjištění z průzkumu, které je totožné s výzkumy religiozity v České republice, které prováděl ČSÚ a další instituce, hovoří o malém počtu lidí, majících zájem o institucionalizované náboženství.

Pokud bychom brali českou společnost a její zájem o tradiční religiozitu pouze podle účasti na bohoslužbách, poté bychom byli opravdu velmi sekularizovanou společností. Pokles členů je znatelný, a to převážně u mladých osob a hlavně u mužů. Pouze 4,3 % obyvatel navštěvuje kázání pravidelně. Statisticky z uvedených odpovědí vyplývá, že pouze každý 23. občan navštěvuje kostel pravidelně.

Podíl lidí vyznávajících Boha představuje celkem 15,78 %. Lidé ve věku 20 – 30 věří v průměru v 13,97 %, což je jednou tak méně než lidé ve věku 40 – 50 let. Z uvedených dat vyplývá, že drtivá část obyvatel nevěří v existenci Boha vůbec.

Naopak víra v nadpřirozeno a s tím spojená víra v amulety, talismany, léčitele, apod. je na vzestupu. Celkem 60,99 % dotázaných uvedlo odpověď ano či spíše ano. Přesto tato víra není vnímána jako víra náboženská. Rozdíl mezi nejmladší věkovou skupinou do 30 let a lidmi o generaci starší je znatelný. První skupina věří v nadpřirozeno v 68 % a druhá zmíněná skupina ve 31 %. Tedy nárůst počtu osob za jednu generaci je více než dvojnásobný.

V případě alternativní religiozity se počty lidí zjišťují obtížněji než v případě tradičního vyznání. Otázka pojednávající o obecném zájmu alternativní religiozity je široká a je zcela možné, že mnoho lidí se o alternativní směry zajímá i přesto, že je sami neklasifikují tímto pojmem. Vyložený zájem a studium alternativní religiozity uvedlo v dotazníku na 18,24 % lidí a těch, kteří o tom mají jisté povědomí, nebo se o tuto tematiku okrajově zajímají, je 34,22 %. Můžeme zde také zmínit, že se o alternativní směry nejvíce zajímají lidé ve středním věku.

Jedinců, kteří věří v nadpřirozený dar u léčitelů, je 20,19 %. Přesto celková čísla u příležitostných nebo pravidelných návštěv, kdy se lidé obrazejí na léčitele nebo jiné formy alternativní léčby, vykazuje současně z dotázaných 41,61 %. Bezpochyby se jedná o vysoký počet osob. Mezi ženami je návštěvnost těchto forem terapií v průměru obdobná v kterémkoliv věku.

Výsledky, týkající se současného poskytování alternativních služeb, můžeme shrnout následovně. Je pouze velmi malé procento tázaných respondentů, kteří aktivně takové služby poskytují, celkem 2,6 %. Přesto v přepočtu na osoby, v těchto dvou krajích, jsou čísla rozhodně velmi zajímavá.

Analýzy dále prokázaly, že procentuálně silnější víry dosahují obecně více ženy než muži a celková religiozita je závislá na mnoha okolnostech. Jedním z hlavních faktorů je věk, a proto je na něj velká část výzkumu zaměřena. U míry dosaženého vzdělání nebylo možno předvést výsledky kvalitního porovnání, jelikož většina z dotázaných měla středoškolské nebo vysokoškolské vzdělání. Přesto je dost možné, že právě to ovlivnilo výsledky výzkumu. Jak uvádějí mnohé z průzkumů, míra vzdělanosti ovlivňuje pohled na religiozitu, a čím vyššího vzdělání jedinec dosahuje, tím vyšší bývá povědomí, popřípadě víra v religiozitu, a to ať už se jedná o jakoukoli.

ZÁVĚR

Cíl práce nebyl zaměřen na podání vyčerpávajících informací o fenoménu New Age, ale spíše na nastínění pohledu na svět prostřednictvím tohoto hnutí. Mohli jsme si povšimnout, že rysy New Age jsou do jisté míry velmi obecné, a tudíž nejednoznačné, což je způsobeno širokým záběrem tohoto fenoménu. Přínos New Age můžeme vidět v kladení důrazu na individualitu jedince a napomáhání mu k sebezvoji a sebevýchově. A právě to má kladný vliv na psychiku jednotlivců. Vše se děje prostřednictvím alternativních směrů, ze kterých si každý může zvolit sám podle svých potřeb. Základní význam tedy tkví v transformaci vědomí, kdy se člověk má neustále sebezdokonalovat.

Přesto fakticky posoudit tento široký koncept budeme moci až s odstupem času, kdy se ukáže, zda šlo o módní atribut doby nebo se skutečně jedná o nový, stabilní druh religiozity jako takové.

O fenoménu New Age můžeme říci, že je to trend zahrnující pod sebe mnohé, pro naši společnost alternativní náboženské systémy, hnutí či směry. Pro úplný pohled jsme měli možnost podívat se na vybrané typy alternativních filozofických a medicínských směrů, které jsou v současnosti populární a mnohé z nich i velmi kontroverzní. Samozřejmě alternativ, které neustále přibývají, nebo se proměňují, je dnes takové množství, že kapacitně je nelze obsáhnout. Z toho důvodu jsem zvolila kineziologii, jako jeden ze směrů, na němž jsem demonstrovala průběh a rozsah metody. Dále mě zajímalo, jakých změn lze dosáhnout, pokud se na tuto terapii obrátíme.

Kineziologie pracuje na základě svalových testů, pomocí nichž zjišťuje problémy, které vznikly důsledkem negativních zážitků. Jedná se i o potlačené pocity nebo zkušenosti z dětství či prenatálního stavu. Tyto negativní jevy způsobují blokace v našem mozku, a tím na základě reflexu (zkušenosti) reagujeme podmíněně. Jedná se převážně o negativní emoce, jako strach, hněv, zlost, nenávist, závislost, apod. Hlavním cílem je proto uvědomění si této skutečnosti a na základě vlastní volby změnit způsob svého chování.

V současné rychle se vyvíjející společnosti, kdy se mnozí z nás snaží zorganizovat volnočasové aktivity, kariéru, péči o zdraví či materiální statky, aj., je příhodné hovořit i o duchovní stránce věci. Mnozí se snaží nalézt útěchu, klid, porozumění nebo rozvoj právě ve formách duchovna. Proto další část práce se vyjadřovala k religiozitě a jejímu postavení v České společnosti. Tedy zda je příhodné se otázkou Nového věku vůbec zabývat.

Mínění společnosti o religiozitě na našem území prošlo značnou přeměnou. Počátky, které ovlivnily a zapříčinily tzv. sekularizaci a s tím zmiňovaný ateismus,

můžeme hledat již ve význačných historických událostech. Prvním zmiňovaným milníkem je doba husitských válek, které mají jistý vliv na nedůvěru v instituce jako takové. Také období minulé ideologie nedalo vzniknout rozkvětu tradiční religiozity a vznik Československa se nesl v antikatolickém a proticírkevním duchu. Jak jsme názorně mohli vidět v ukázkách grafů, počet věřících v naší společnosti rapidně poklesl.

Základním zjištěním byl ale fakt, že i přes malý počet obyvatel hlásících se k institucionalizovanému náboženství, není naše společnost tak striktně sekularizovaná, jak se mnozí domnívají. Nejdůležitější je zjištění, že míra víry v nadpřirozeno je velmi rozšířená, a to zhruba u 60 % dotázaných. Přesto tato víra není vnímána jako víra náboženská. Z provedených výzkumů je dále znatelné, že víra v magii a spiritualitu se těší rovněž velké oblibě. Magičností chápeme například víru v amulety, talismany, horoskopy, léčitele, kartáře, věštce, aj. Podobné výsledky nacházíme nejen na území České republiky, ale jasně o tom vypovídá i situace v porovnání s vybranými státy.

O tom, proč je alternativní religiozita u nás rozšířena a přijímána kladně, hovoří mnoho autorů. Spekulace se přiklání k pohanské minulosti našich předků, jinými slovy, už od pradávna tíhneme k magii. Další tezí je hlad po duchovnu způsobený minulým režimem a v současné době snaha ovládnout nadpřirozeno ve svůj prospěch. Díky tomu si vylepšit život a vyjít ze stereotypu všedních dnů.

Na teoretickou část, která se zabývá přehledem religiozity v České společnosti, navazuje empirický průzkum, který dochází k podobným výsledkům, jako uvádějí výzkumy religiozity v odborných publikacích.

Můj průzkum veřejného mínění se zaměřil na území Pardubického a Královehradeckého kraje. Výsledky zájmu o tradiční formy víry byly do jisté míry shodné s výzkumy ČSÚ a dalších institucí, které uváděly malá procenta lidí hlásících se k institucionalizovanému náboženství, a to převážně u mladých lidí, především mužů. Stejně výsledky byly u otázky víry v Boha, kde většina obyvatel reagovala negativně.

Nedůvěra v tradiční formy přesto nevyklučuje potřebu společnosti po duchovním uspokojení a hledání transcendentna. Tuto mezeru se snaží vyplnit alternativní směry. Proto další část výzkumu byla zaměřena na míru víry v alternativní religiozitu.

Jedním ze základních indikátorů, který ovlivňuje pohled na tuto problematiku, je věk. Výsledky prokázaly, že dospívání v době určité ideologie či pohledu na svět přímo souvisí s tímto tématem. Zbožnější, v tradičním slova smyslu, jsou proto lidé starší, kteří vyrůstali v době, kdy návštěva bohoslužeb nebyla ničím neobvyklým. Naproti tomu, u víry v alternativy je vidět veliký rozdíl mezi mladší generací, kde nárůst víry v nadpřirozeno je

až o polovinu vyšší, než vidíme u generace jejich rodičů, ačkoliv povědomí o alternativních formách víry jsou rozšířeny mezi lidmi poměrně konstantně. Z výsledků vyplývá, že ani nejde tak o věk samotný, kdy člověk dospěje do zbožnosti, ale o dobu v níž vyrůstá.

Celkový pohled na religiozitu samozřejmě závisí na více aspektech. Například dále analýzy prokázaly, že větší zájem o religiozitu mají ženy než muži. Také míra dosaženého vzdělání má přímý vliv. Obecně lze říci, že lidé, dosahující vyššího stupně vzdělání, jsou více otevřeni přijímání religiozity jako takové.

Z všeobecných průzkumů lze proto konstatovat, že česká společnost není striktně sekularizovaná, ale přiklání se k detradicionalizované formě religiozity.

SEZNAM POUŽITÝCH ZKRATEK

3HO – Healthy, Happy, Holy organization

ČSÚ – Český statistický úřad

DIN – Deutsches Institut für Normung

ICM – Institut celostní medicíny

ISSP – International Social Survey Program

TCM – tradiční čínská medicína

SEZNAM TABULEK A GRAFŮ

Teoretická část

Tabulka 1 – Struktura obyvatel podle náboženského vyznání v letech 1991 – 2011	41
Tabulka 2 – Korelace mezi religiózními výroky	43
Tabulka 3 – Souhlas s religiózními výroky (v %)	44
Tabulka 4 – Souhlas s účinností magických prostředků – podíl odpovědí rozhodně ano, pravděpodobně ano (%)	46
Graf 1 – Vývoj počtu obyvatel podle vztahu k víře v letech 1921 – 2011	40
Graf 2 – Souhlas s religiózními výroky	43
Graf 3 – Respondenti mající alespoň jistou důvěru v církve, ve vybraných zemích Evropy	45
Graf 4 – Zájem o magii	47
Graf 5 – Amulety – rozhodně ano, pravděpodobně ano v %	47

Praktická část

Tabulka 1 – Reakce na religiózní výroky v %	53
Tabulka 2 – Výroky zájmu o alternativní religiozitu v %	56
Graf 1 – Návštěvnost kostelů	51
Graf 2 – Návštěvnost léčitelů nebo jiné alternativní terapie v %	54

POUŽITÉ ZDROJE

- ADŽAJA, S. Léčení duše. 1. vyd. Praha: Isadora, 2009. s. 182. ISBN 978-80-904333-0-4
- BOUMA, D. Zjevení, víra, církev. 1. vyd. Ostrava: MORAVAPRESS, s. r. o., 2013. s. 82. ISBN 978-80-87853-08-5
- BURDA, F. Kultura služby, Analýza a aplikace antropologických východisek. 1. vyd. Ústí nad Orlicí: OFTIS, 2014. s. 464. ISBN 978-80-7405-336-8
- BYRNE, R. Tajemství. 1.vyd. Praha: Ikar, 2008. s. 214. ISBN 978-80-249-1008-6
- BYRNE, R. The Power. 1.vyd. London: Simon & Schuster, 2010. s. 272. ISBN 0857201700
- CORETH, E. Co je člověk? 1.vyd. Kostelní Vydří: ZVON, 1994. s. 211. ISBN 80-7113-170-9
- ČSÚ – Věkové složení obyvatelstva 2015 [online]. Dostupné z:
<https://www.czso.cz/csu/czso/vekove-slozeni-obyvatelstva>
- DISMAN, M. Jak se vyrábí sociologická znalost. 3. vyd. Praha: REGLETA, s. r. o. 2002. s. 374. ISBN 80-246-0139-7
- DUŠEK, J. Tvarytmy. 1. vyd. Praha: Eminent, 2014. s. 200. ISBN 978-80-7281-488-6
- DYLEVSKÝ, I. Speciální kineziologie, 1. vyd. Praha: Grada Publishing, a. s., 2009. s. 184. ISBN 978-80-247-1648-0
- GEISLER, N. L. Christian Apologetics. Grand Rapids, Mich.: Baker Book House, 1981. s. 392. ISBN 9780801037047
- GEORGIOVÁ, U. Teď a tady. 1. vyd. Praha: Grada, 2011. s. 128. ISBN 978-80-247-3906-9
- GROF, S. Teoretické a empirické základy transpersonální psychologie. 1. vyd. Praha: Radost, 1992. s. 130. ISBN 80-85189-13-5
- GROOTHUIS, D. R. Tváří v tvář New Age. 1. vyd. Praha: Návrat domů, 1995. s. 183. ISBN 80-85495-38-4
- GUNTHERT, S. Feng Shui. 1.vyd. Praha: OTTOVO nakladatelství, s. r. o., 2002. s. 168. ISBN 80-7181-714-7
- HAMPLOVÁ, D. Náboženství v české společnosti na prahu 3. tisíciletí. 1. vyd. Praha: Karolinum, 2013. s. 151. ISBN 978-80-246-2244-6
- HAMPLOVÁ, D.; ŘEHÁKOVÁ, B. Česká religiozita na počátku 3. tisíciletí. 1. vyd. Praha: Sociologický ústav AV ČR, 2009. s. 140. ISBN 978-80-7330-163-7
- HAY, L. L. Miluj svůj život. 3. vyd. Praha: RADOST, 1993. s. 233. ISBN 80-85189-16-X

- HAY, L. L. Part Thoughts. 1. vyd. Carlsbad: Hay House Publishing, 2012. s. 256. ISBN 1401937209
- HELLER, J.; MRÁZEK, M. Nástin religionistiky. 2. vyd. Praha: Kalich, 2004. s. 318. ISBN 80-7017-721-7
- HEŘT, J. Alternativní medicína a léčitelství. 1. vyd. Praha: Věra Nosková, 2011. s. 240. ISBN 978-80-87373-15-6
- HEŘT, J. Slovník esoteriky a pavěd. 1. vyd. Praha: Věra Nosková, 2008. s. 264. ISBN 978-80-903320-6-5
- HNÍZDIL, J. Zařikávač nemocí – Chcete se léčit, nebo uzdravit? 1. vyd. Praha: NLN, 2014. s. 208. ISBN 978-80-7422-321-1
- HOLLANDER, A. How to Help Your Child Have a Spiritual Life, New York: A a W Publishers, 1980. s. 264. ISBN 9780894790614
- HOLDWAY, A. Kineziologie. 1. vyd. Praha: PRAGMA, 2002. s. 147. ISBN 80-7205-671-9
- HONTZ, A. C. Nástroje profese. 1. vyd. Košice: SK AMICUS s. r. o., 1997.
- INGLIS, B.; WEST, R. Průvodce alternativní medicínou, 1. vyd. Praha: Zemědělské nakladatelství Brázda, 1992. s. 352. ISBN 80-209-0221
- JONÁŠ, J. Odolnost vůči nemocem. 1. vyd. Praha: REMAT, 1997. s. 111. ISBN 80-901519-1-4
- KELTNER, T. Transformace vědomí. 3. vyd. Praha: Keltner Publishing, 2011. 224 s. ISBN 978-80-254-2713-2
- KLINGHARDT, D. Učebnice psycho-kineziologie. 1. vyd. Praha: Alternativa, 2001. s. 320. ISBN 978-80-85993-63-9
- KOLEKTIV AUTORŮ. Nový akademický slovník. 1. vyd. Praha: ACADEMIA, 2005. s. 880. ISBN 80-200-1351-2
- LEN, H. I.; VITALE, J. Svět bez hranic. 1. vyd. Kratochvilka: Čintamani, 2009. s. 234. ISBN 978-80-254-0813-1
- LEUENBERGER, H-D. Co je esoterika? 1. vyd. Praha: Melandrich, 1992. s. 184. ISBN 80-024-135-1
- LUŽNÝ, D. Náboženství a moderní společnost. 1. vyd. Brno: Masarykova univerzita, 1999. s. 183. ISBN 80-210-2224-8
- MASARYK, T. G. Ideály humanitní. 10. vyd. Praha: Čin, 1946. s. 83.
- MITCHELL, E. Energie tvého těla. 1. vyd. Praha: Ikar, 1999. s. 160. ISBN 80-7176-894-4

NEŠPOR, Z. R. Ne/náboženské naděje intelektuálů. 1. vyd. Praha: SCRIPTORIVM, 2008. s. 432. ISBN 978-80-86197-97-5

ODBOR STATISTIKY OBYVATELSTVA. Náboženská víra obyvatel podle výsledků sčítání lidu. r. 2014. s. 27. Kód publikace 170220-14

PAPEŽSKÁ RADA. Ježíš Kristus, nositel živé vody: Křesťanské zamyšlení nad New Age [online]. 1. vyd. Praha: Česká biskupská conference, 2013. s. 92. Dostupné z: <http://revue.theofil.cz/revue-clanek.php?clanek=106>

PARTRIDGE, CH. Encyklopedie nových náboženství: Nová náboženská hnutí, sekty a alternativní spiritualita. 1. vyd. Praha: Knižní klub, 2006. s. 448. ISBN 80-242-1605-1

PARTRIDGE, CH. Lexikon světových náboženství, 1. vyd. Praha: Slovart, s. r. o., 2006. s. 495. ISBN 80-7209-796-2

PELIKÁN, J. Ježíš v proměnách staletí. 1. vyd. Kostelní Vydří: Karmelitánské nakladatelství, s. r. o., 2008. s. 344. ISBN 978-80-7195-091-2

PENNESI, A. O. Kristus podle New Age. 1. vyd. Olomouc: Matice cyrilometodějská, s. r. o., 2000. s. 116. ISBN 80-7266-048-9

PETRÁČEK, T. Sekularizace a katolicismus v českých zemích. 1. vyd. Ostrava: MORAVAPRESS, s. r. o., s. 134. ISBN 978-80-87852-05-4

PIETRONI, P. Alternativní péče o zdraví. 1. vyd. Brno: Cesty, 1997. s. 224. ISBN 80-7181-070-3

PUKUI, K. M.; ELBERT, H. S. Hawaiian Dictionary. 2. vyd. Honolulu: University of Hawaii, 1986. s. 538. ISBN 978-0-8248-0703-0

PUNCH, K. Základy kvantitativního šetření. 1. vyd. Praha: PORTÁL, s. r. o. 2008. s. 152. ISBN 978-80-7367-381-9

RÉMOND, R. Náboženství a společnost v Evropě. 1. vyd. Praha: Lidové noviny, 2003. s. 273. ISBN 80-7106-496-3

RUIZ, M. D. Čtyři dohody. 1. vyd. Praha: PRAGMA, 2002. s. 134. ISBN 80-7205-826-6

RUIZ, M. D. Pátá dohoda. 1. vyd. Praha: PRAGMA, 2010. s. 232. ISBN 978-80-7349-210-6

SCHREIBER–SERVAN, D. Uzdravení bez léků. 1. vyd. Praha: Portál, 2005. s. 190. ISBN 80-7178-901-1

SCHWEITZER, A. Nauka úcty k životu. 1. vyd. Praha: Dharma Gaia, 1993. s. 40. ISBN 80-901225-7-4

SILVA, K. D. Kineziologie a stravování. 1. vyd. OLOMOUC: Fontána, 2003. s. 144. ISBN 80-7336-087-X

- SIMPSON, L. Léčivá síla kamenů. 1. vyd. Praha: Ikar, 1999. s. 128. ISBN 80-7202-433-7
- STEIN, D. Všechny ženy jsou léčitelky. 1. vyd. Praha: Pragma, 1996. s. 263. ISBN 80-7205-007-9
- SÝKOROVÁ, J. Nové terapeutické směry. 1. vyd. Praha: PLOT, 2014. s. 173. ISBN 80-7428-212-6
- ŠTAMPACH, I. O. Na nových stezkách ducha. 1. vyd. Praha: Vyšehrad, 2010. s. 320. ISBN 97880-7429-060-2
- ŠTIRSKÝ, B. A KOLEKTIV, Lexikon magie a esoteriky. 1. vyd. Praha: CZ Books, s. r. o., 2006. s. 291. ISBN 80-86947-14-9
- VÁCLAVÍK, D. Náboženství a moderní česká společnost. 1. vyd. Praha: Grada, 2010. s. 256. ISBN 978-80-247-2468-3
- VITALE, J. Síla přitažlivosti. 1. vyd. Praha: OTTOVO NAKLADATELSTVÍ, s. r. o., 2010. s. 304. ISBN 978-80-7360-933-7
- VOJTÍŠEK, Z. Netradiční náboženství u nás. 1. vyd. Praha: DINGIR, s. r. o., 1998. s. 139. ISBN 80-902528-0-X
- VOJTÍŠEK, Z. Nová náboženská hnutí. 1. vyd. Praha: Alfa Publishing, s. r. o., 2007. s. 210. ISBN 978-80-86851-64-8
- WARRIER, G.; VERMA, H.; SULLIVANOVÁ, K. Tajemství ájurvedy. 1. vyd. Praha: Svojtka & CO, 2003. s. 224. ISBN 80-7237-756-6
- WILD, M. Křesťanství a esoterika. 1. vyd. Kostelní Vydří: Karmelitánské nakladatelství, 1997. s. 151. ISBN 80-7192-217-X

Dvořáková, Martina

Kineziologie – zázračná léčba, nebo byznys?/Martina Dvořáková

In: Moderní vyučování. – ISSN 1211-6858. – Roč. 5, č. 10 (1999), s. 12–13

Dvořáková, Martina

Zázrak zvaný kineziologie/Martina Dvořáková

In: Dingir. – ISSN 1212-1371. – č. 2 (1999), s. 4–5

Hamplová, Dana.

Čemu Češi věří: dimenze soudobé české religiozity./Dana Hamplová

In. Sociologický časopis/ Czech Sociological Review – ISSN 0038-0288. – Roč. 44, č. 4 (2008) s. 703–723

Heelas, Paul

Oslava vnitřního Já./Paul Heelas

In: Dingir – ISSN 1212-1371. – Roč. 6, č. 2 (2010) s. 49–51

Heřt, Jiří

Alternativní medicína ve školství?/Jiří Heřt. – Res. čes., angl. Obsahuje bibliografické odkazy: 1

In: Speciální pedagogika. – ISSN 1211-2720. – Roč. 20, č. 3 (2010), s. 169–183

Heřt, Jiří

Alternative Medicine in Education?/Jiří Heřt. – Res. čes., angl. – Obsahuje bibliografické odkazy: 1

In: Speciální pedagogika. – ISSN 1211-2720. – Roč. 20, č. 3 (2010), s. 262–263

Hučín, Jakub

Kineziologie a věda si nerozumějí/Jakub Hučín; [přispěli] Andrea Bajerová

a Jan Lorenc. – Rubrika: Pro a proti

In: Psychologie dnes. – ISSN 1212-9607. – Roč. 10, č. 2 (2004), s. 24–25

Vojtíšek, Zdeněk

Hnutí nového věku/Zdeněk Vojtíšek

In: Dingir. – ISSN 1212-1371. – Roč. 6, č. 2 (2003), s. 46–49

Zálešáková, Irena

Osobní zkušenost s kineziologií/Irena Zálešáková

In: Psychologie dnes. – ISSN 1212-9607. – Roč. 10, č. 2 (2004), s. 4–5

<http://budstastny.cz/blog/historie-metody-one-brain>

<http://www.hemska.estranky.cz/clanky/cenik---nabidka-sluzeb.html>

<http://www.kineziologie.biz/kineziologie-one-brain/>

<http://www.suenee.cz/jaroslav-dusek-nase-predstava-o-historii-je-jen-iluze-psana-vitezi/>

<https://svethomeopatie.cz/cs/213-co-je-to-homeopaticky-lek-a-jake-jsou-zasady-jeho-uzivani>

<http://www.sysifos.cz/index.php?id=slovník&act=zobrazit&idd=&pismo=&vyraz=1189078621&heslo=Kineziologie>

<http://www.vira.cz/Texty/Knihovna/Co-je-to-okultismus.html>

SEZNAM PŘÍLOH

Příloha č. 1 – Dotazník

Příloha č. 2 – Doplnující výsledky k průzkumu

Příloha č. 3 – Struktura odblokování

Příloha č. 4 – Testování čistého svalového obvodu

Příloha č. 5 – Test přetížení

Příloha č. 6 – Stupně stresu

Příloha č. 7 – Barometr chování

Příloha č. 8 – Blokovaný duševní konflikt

Příloha č. 9 – Dokumentace PK terapie za pomoci termografie

Příloha č. 10 – Akupresurní body na chodidlech

Příloha č. 1 – Dotazník

1) Pohlaví	MUŽ x ŽENA
2) Věk
3) Nejvyšší dosažené vzdělání	1) Základní vzdělání 2) Vyučen/a bez maturity 3) Střední odborné vzdělání bez maturity 4) Střední vzdělání s maturitou 5) Vyšší odborné vzdělání 6) Vysokoškolské vzdělání
4) Věříte v Boha?	ANO x NE x Spíše ano x Spíše ne
5) Chodíte do kostela? ¹⁾	ANO x NE x Občas x Nikdy jsem tam nebyl/a
6) Věříte v nadpřirozeno? ²⁾	ANO x NE x Spíše ano x Spíše ne
7) Věříte ve schopnosti léčitelů?	ANO x NE x Spíše ano x Spíše ne
8) Navštěvujete (navštívili jste) léčitele nebo jste někdy využili jinou alternativní léčbu?	ANO x NE x Občas x Nikdy jsem to nezkusil/a x Chtěl/a bych to vyzkoušet
9) Věříte v účinnost amuletů, talismanů?	ANO x NE x Spíše ano x Spíše ne
10) Zajímáte se o alternativní směry (religiozitu)? ³⁾	ANO x NE x Nikdy jsem se o to nezajímal/a x Mám o tom určité povědomí x Chtěl/a bych se, o tom, dozvědět více
11) Živíte se nebo poskytlujete služby jako léčitel, kineziolog, homeopat, akupunkturista, kartář, apod. ...?	ANO x NE x Dříve jsem se tomu věnoval/a

¹⁾ Ve smyslu návštěvy bohoslužby.

²⁾ Nadpřirozeno zde myslím jako něco neobvyklého, pro nás často neznámého, nepochopitelného, něco co se nalézá mimo známou přirozenost. Nadpřirozenost je připisována jevům, spirituálním bytostem a bohům. Mohou to být i věci a bytosti nám známe, které mají neobvyklý tvar, umístění, velikost nebo vlastnosti či schopnosti.

³⁾ Alternativními směry v tomto kontextu rozumíme směry, které se zabývají odlišnými zvyklostmi, jak v oblasti naší tradiční medicíny, stravování, tak nejvíce z hlediska toho, čemu lidé věří. Například u jídla je to makrobiotika, vegetariánství, breathariánství, u medicíny je to využívání léčebných postupů jako jsou meditace, masáže, akupunktura, homeopatie, akupresura, aj. a ze strany religiozity, je to například pohled New Age, Oshova filosofie, Budhismus, Feng-shui.

Příklady vyplněného dotazníku

1) Pohlaví:	MUŽ x ŽENA
2) Věk	45
3) Nejvyšší dosažené vzdělání	1) Základní vzdělání 2) Vyučen/a bez maturity 3) Střední odborné vzdělání bez maturity 4) Střední vzdělání s maturitou 5) Vyšší odborné vzdělání 6) Vysokoškolské vzdělání
4) Věříte v Boha?	ANO x NE x Spíše ano x Spíše ne
5) Chodíte do kostela?	ANO x NE x Občas x Nikdy jsem tam nebyl/a
6) Věříte v nadpřirozeno?	ANO x NE x Spíše ano x Spíše ne
7) Věříte ve schopnosti léčitelů?	ANO x NE x Spíše ano x Spíše ne
8) Navštěvujete (navštívili jste) léčitele nebo jste někdy využili jinou alternativní léčbu?	ANO x NE x Občas x Nikdy jsem to nezkusil/a x Chtěl/a bych to vyzkoušet
9) Věříte v účinnost amuletů, talismanů?	ANO x NE x Spíše ano x Spíše ne
10) Zajímáte se o alternativní směry (religiozitu)? ¹⁾	ANO x NE x Nikdy jsem se o to nezajímal/a x
11) Živíte se nebo poskytlujete služby jako léčitel, kineziolog, homeopat, akupunkturista, kartář, apod. ... ?	Mám o tom určité povědomí x Chtěl/a bych se o tom dozvědět více ANO x NE x Dříve jsem se tomu věnoval/a

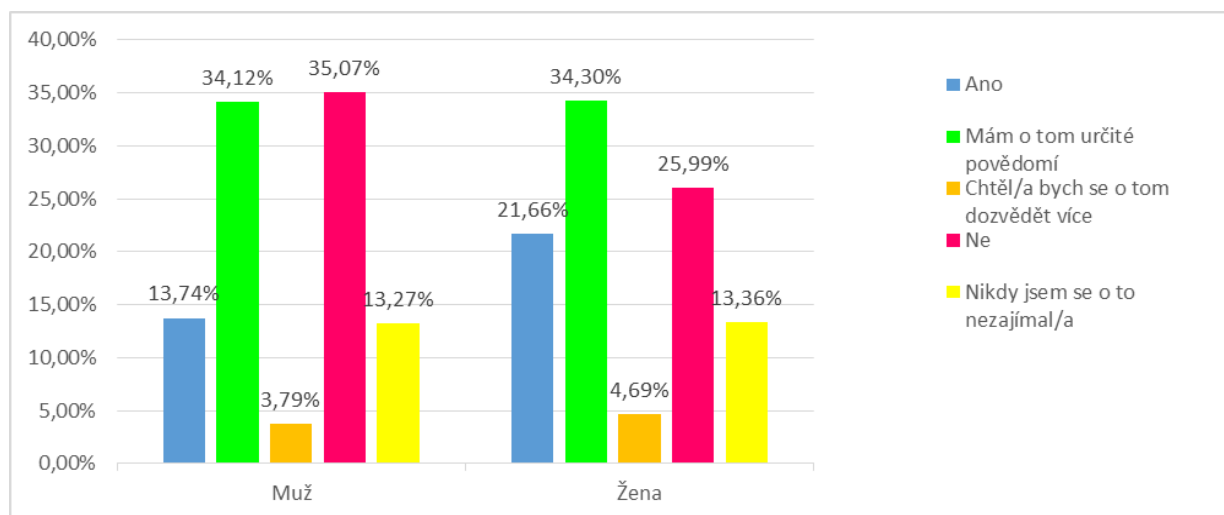
1) Pohlaví	<input checked="" type="radio"/> MUŽ x <input type="radio"/> ŽENA
2) Věk	24.....
3) Nejvyšší dosažené vzdělání	1) Základní vzdělání 2) Vyučen/a bez maturity 3) Střední odborné vzdělání bez maturity <input checked="" type="radio"/> 4) Střední vzdělání s maturitou 5) Vyšší odborné vzdělání 6) Vysokoškolské vzdělání
4) Věříte v Boha?	ANO x NE x <input checked="" type="radio"/> Spíše ano x Spíše ne
5) Chodíte do kostela? ¹⁾	ANO x <input checked="" type="radio"/> NE x Občas x Nikdy jsem tam nebyl/a
6) Věříte v nadpřirozeno? ²⁾	<input checked="" type="radio"/> ANO x NE x Spíše ano x Spíše ne
7) Věříte ve schopnosti léčitelů?	<input checked="" type="radio"/> ANO x NE x Spíše ano x Spíše ne
8) Navštěvujete (navštívili jste) léčitele nebo jste někdy využili jinou alternativní léčbu?	ANO x NE x Občas x Nikdy jsem to nezkusil/a x <input checked="" type="radio"/> Chtěl/a bych to vyzkoušet
9) Věříte v účinnost amuletů, talismanů?	<input checked="" type="radio"/> ANO x NE x Spíše ano x Spíše ne
10) Zajímáte se o alternativní směry (religiozitu)? ³⁾	<input checked="" type="radio"/> ANO x NE x Nikdy jsem se o to nezajímal/a x Mám o tom určité povědomí x Chtěl/a bych se o tom dozvědět více
11) Živíte se nebo poskytlujete služby jako léčitel, kineziolog, homeopat, akupunkturista, kartář, apod. ...?	ANO x <input checked="" type="radio"/> NE x Dříve jsem se tomu věnoval/a

Příloha č. 2 – Doplnující výsledky k průzkumu

Tabulka č. 1 Odpovědi na víru u mužů a žen v %

víra v:	Muži				Ženy			
	Ano / spíše ano		Ne / spíše ne		Ano / spíše ano		Ne / spíše ne	
Bůh	20,85	15,17	43,13	20,85	11,91	14,44	50,90	22,74
Nadpřirozeno	33,81	21,43	24,29	20,48	37,91	27,44	15,88	18,77
Léčitelé	16,19	21,90	30,48	31,43	20,58	34,30	15,88	29,24
Talismany	11,85	12,80	45,50	29,86	14,86	23,55	29,35	32,25

Graf č. 1 Zájem o religiozitu v %



Tabulka č. 3 Poskytování služeb

	Celkem
Ne	96,2 %
Ano	2,6 %
Dříve jsem se tomu věnoval/a	1,2 %

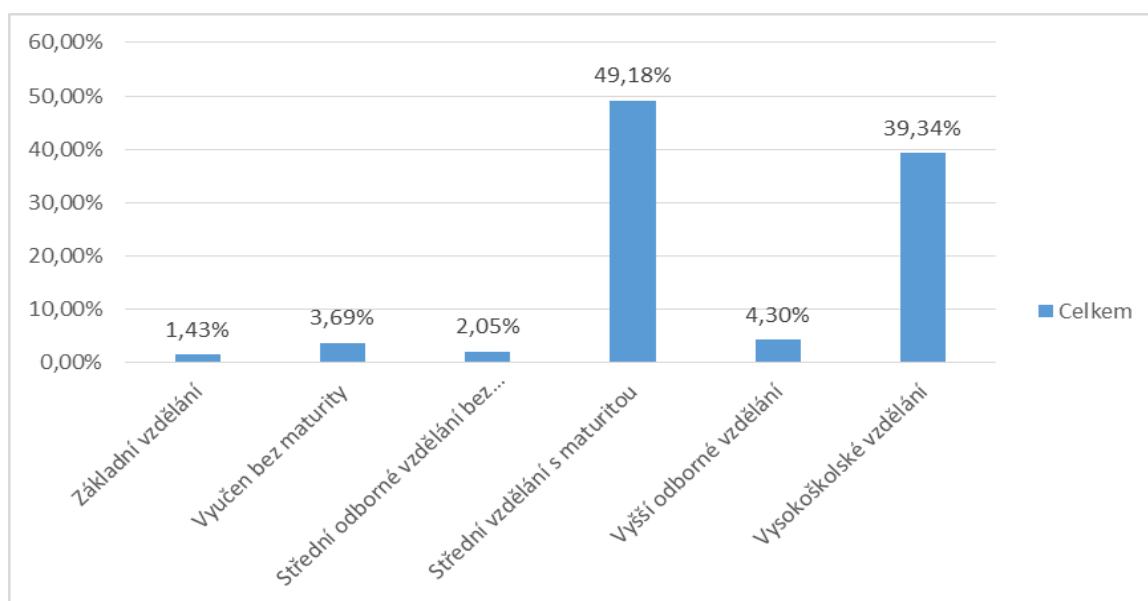
Tabulka č. 4 Odpověď ano a spíše ano na religiózní otázky v %

Věk	Muži								Ženy							
	Bůh Ano/spíše ano		Nadpřirozeno Ano/spíše ano		Léčitelé Ano/ spíše ano		Amulety Ano/ spíše ano		Bůh Ano/ spíše ano		Nadpřirozeno Ano/ spíše ano		Léčitelé Ano/ spíše ano		Amulety Ano/ spíše ano	
20-24	21,05	10,53	31,58	26,32	7,89	15,70	10,5	21,05	7,41	12,96	50,00	33,33	20,37	40,74	9,26	31,48
25-29	20,90	16,42	37,31	25,37	14,93	26,87	11,94	13,43	6,52	23,91	50,00	17,39	21,74	32,61	29,91	13,04
30-34	11,76	11,76	17,65	17,65	5,88	17,65	0,00	11,76	16,22	8,11	24,32	43,24	18,92	40,54	10,81	18,92
35-39	0,00	15,00	25,00	20,00	5,00	15,00	5,00	20,00	10,34	20,69	31,03	34,48	17,24	27,59	24,14	24,14
40-44	26,67	13,33	46,67	13,33	26,67	20,00	26,67	6,67	10,53	2,63	28,95	15,79	21,05	26,32	15,79	26,32
45-49	31,25	18,75	43,75	12,50	12,50	18,75	0,00	6,25	15,00	20,00	45,00	35,00	25,00	40,00	10,00	35,00
50-54	41,18	17,65	47,60	29,41	52,94	29,41	29,41	11,76	20,83	0,00	25,00	25,00	16,67	33,33	4,17	16,67
55-59	25,00	0,00	25,00	12,50	37,50	25,00	12,50	0,00	35,71	14,29	28,57	21,43	21,43	35,71	28,57	21,43
60+	9,09	36,36	18,18	0,00	9,09	18,18	18,18	0,00	0,00	42,86	14,29	28,57	57,14	28,57	0,00	28,57

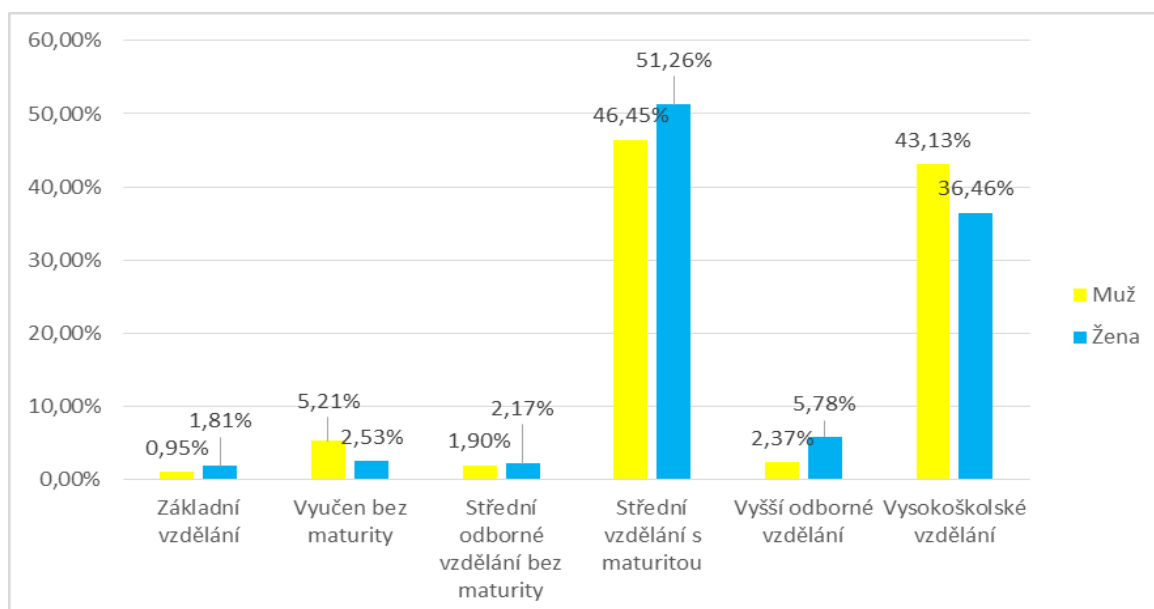
Tabulka č. 5 Návštěvnost alternativní terapie

Věk	Muži				Ženy			
	Ano	Ne	Občas	Chtěl bych	Ano	Ne	Občas	Chtěla bych
20-24	21,62 %	70,27 %	8,11 %	0,00 %	48,15 %	38,89 %	7,41 %	5,56 %
25-29	28,36 %	64,18 %	0,00 %	7,46 %	26,09 %	56,52 %	13,04 %	4,35 %
30-34	23,53%	64,7 %	11,76%	0,00 %	32,43 %	56,76 %	8,11 %	2,70 %
35-39	5,00 %	75,00 %	15,00 %	5,00 %	44,83 %	44,83 %	10,34 %	0,00 %
40-44	13,33 %	80,00 %	0,00 %	6,67%	28,95 %	42,1 %	13,16 %	15,79 %
45-49	12,50 %	81,25 %	0,00 %	6,25%	55,00 %	40,00 %	5,00	0,00 %
50-54	58,82 %	35,29 %	0,00 %	5,88 %	50,00 %	37,5 %	8,33	4,17 %
55-59	37,5 %	50,00 %	12,5 %	0,00 %	50,00 %	28,57 %	21,43	0,00 %
60+	27,27 %	72,73 %	0,00 %	0,00 %	42,86 %	42,86 %	0,00	14,29 %

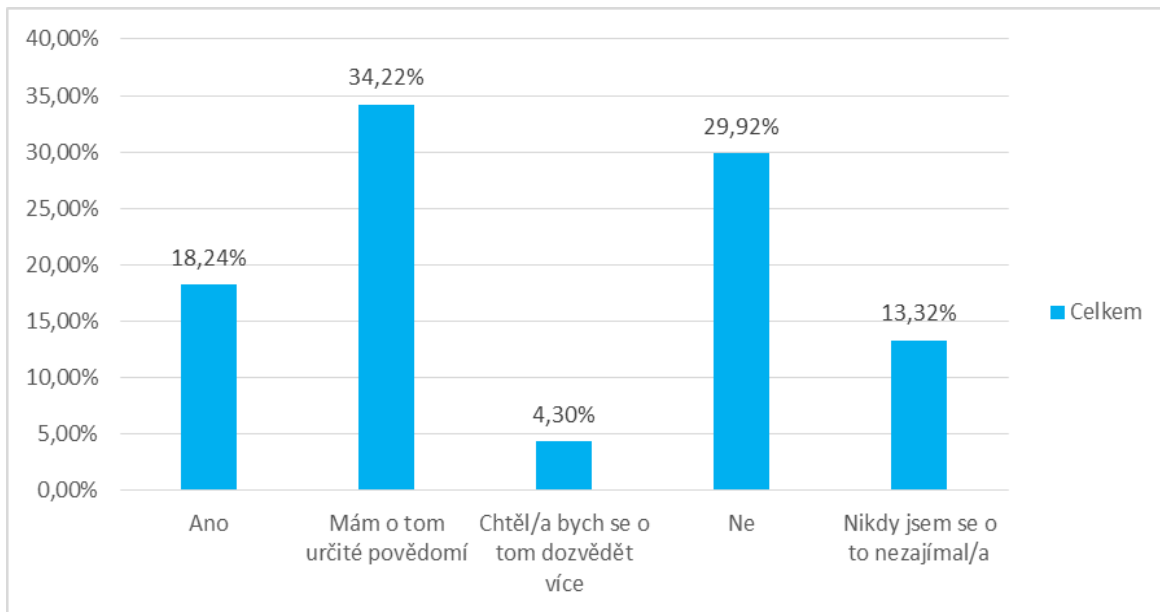
Graf č. 3 Dosažené vzdělání celkem



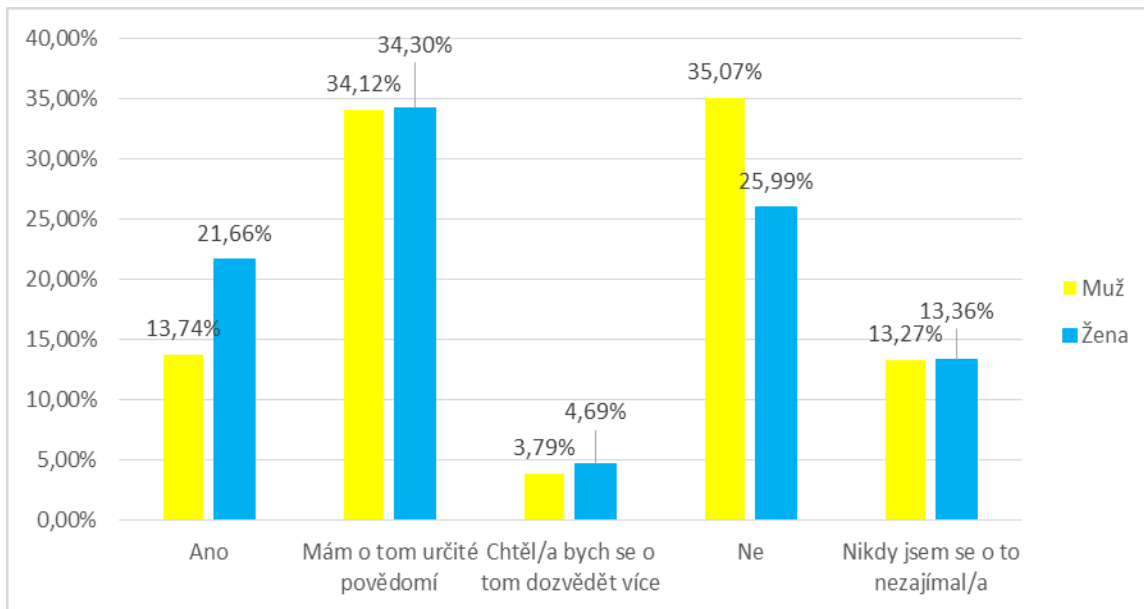
Graf č. 2 Dosažené vzdělání – rozdělení mužů a žen



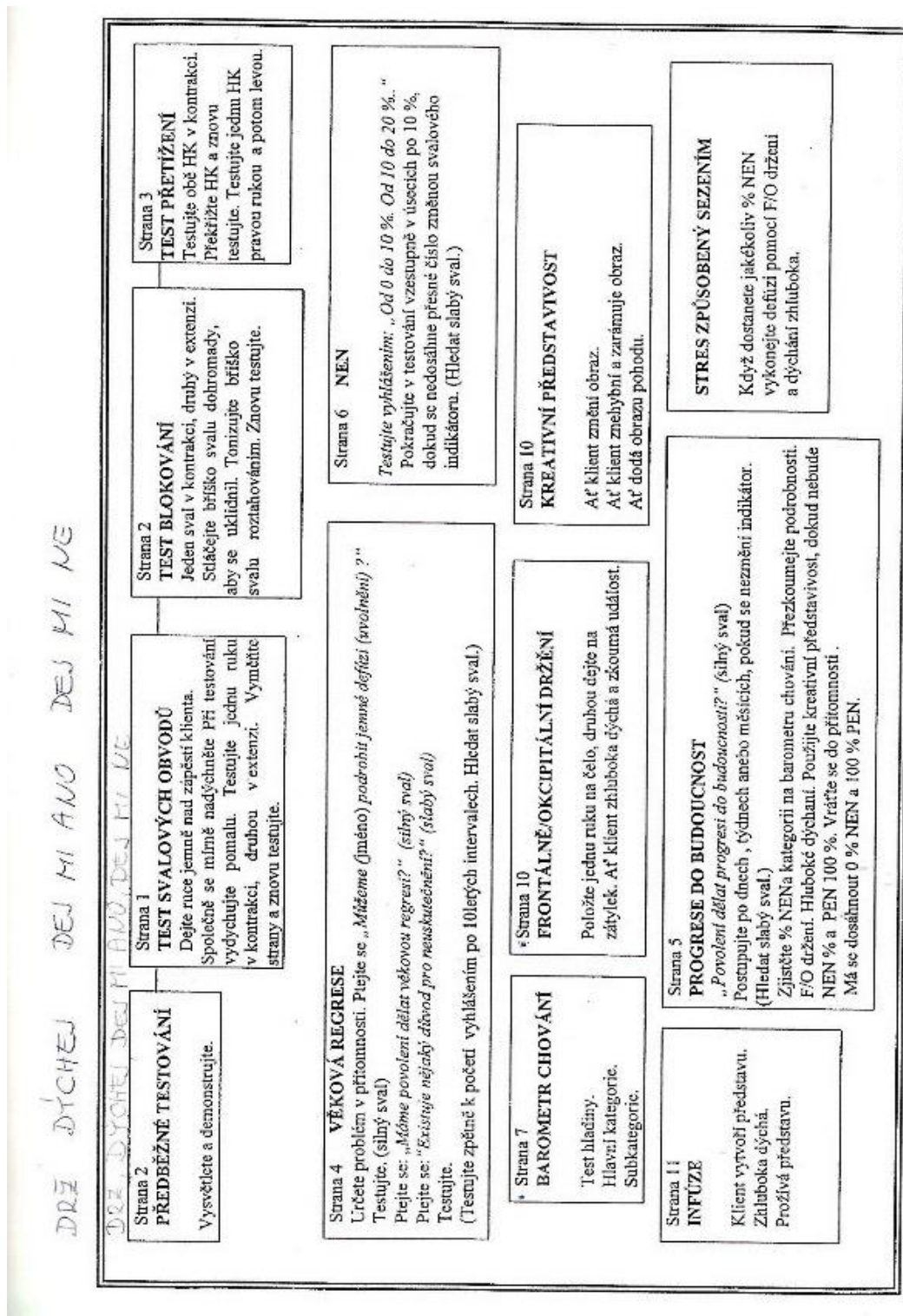
Graf č. 4 Zájem o alternativní religiozitu celkem



Graf č. 5 Zájem o alternativní religiozitu – rozdělení mužů a žen



Příloha č. 3 – Struktura odblokování



Příloha č. 4 – Testování čistého svalového obvodu

TESTOVÁNÍ ČISTÉHO SVALOVÉHO OBVODU I.

MUSCULUS DELTOIDEUS ANTERIOR

Kontrakce (stažený sval)

Držte horní končetinu (dál HK) v předpažení, zdviženou o 30°, s dlaní směrem dolů.

Směr testu: dolů, podél těla

Extenze (natažený sval)

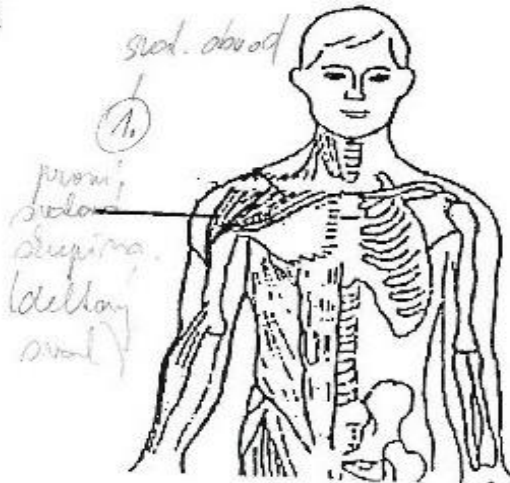
Držte HK směrem dolů, s dlaní směřující dozadu.

Směr testu: dopředu/nahoru

Čistý svalový obvod

Jedna HK v kontrakci a druhá v extenzi, potom vyměníme.

Směr testu: HK v kontrakci dolů, HK v extenzi dopředu a nahoru.



MUSCULUS PECTORALIS MAJOR

Kontrakce (stažený sval)

Předpažte HK (vodorovná poloha). Palec směřuje dolů a dlaň je vytočena směrem ven.

Směr testu: dolů/ven

Extenze (natažený sval)

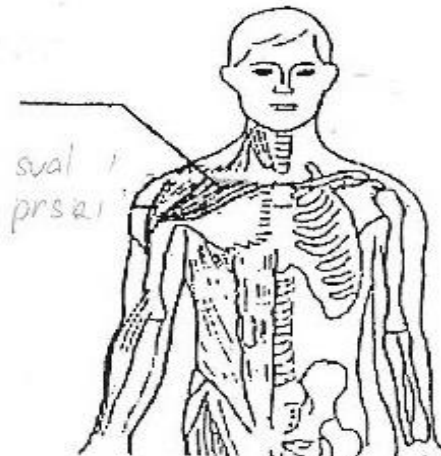
Držte HK v úhlu 45°, dál od těla, dlaň ven.

Směr testu: nahoru/dovnitř směrem ke kontrahované poloze.

Čistý svalový obvod

Jedna HK v kontrakci, druhá HK v extenzi.

Směr testu: Kontrahovaná HK dolů a ven, natažená HK nahoru a dovnitř.



Příloha č. 5 – Test přetížení

TEST PŘETÍŽENÍ/PŘEPNUTÍ - používá se tam, kde svaly jsou slabé, velkou úvahu

Testujte obě HK v kontrakci, potom zkřížte své ruce a opakujte test. Sval by měl být pevný.

Testujte jednu HK svou pravou rukou a potom levou rukou, potom druhou HK.

Sval by měl být pevný. Opakujte v extenzi.

Korigujte, pokud se změní svalový indikátor.

KOREKCE

- neopíjí opakovat, trochu odrovněji aby bylo zvoť

Požádejte klienta

1. aby dýchal pravidelně,

2. aby si přiložil ruku na pupek a současně masíroval body L - 27 cca 1 min. a v polovině procesu ruce vyměnil.

3. aby si přiložil ruku na pupek a současně masíroval horní a dolní ret cca 1 min. a v polovině procesu ruce vyměnil.

energ. dráhy

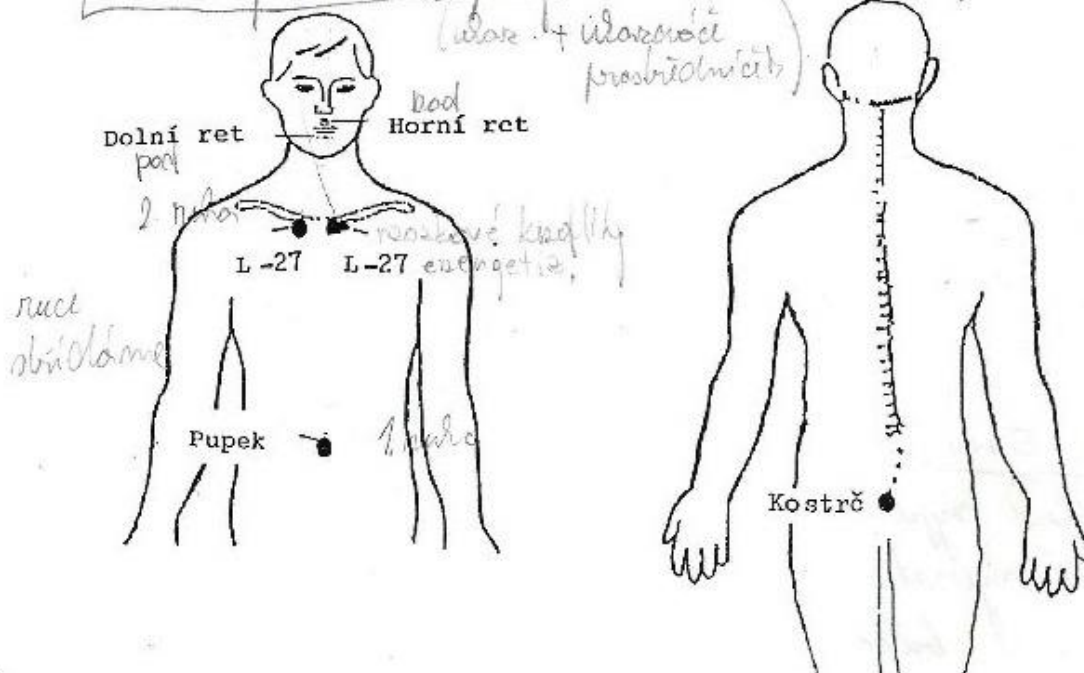
pod horními a dolními vteky
kval. těla od hlavy až po

4. aby si přiložil ruku na pupek a současně masíroval kostrč a v polovině procesu ruce vyměnil.

+ postavit

Opakujte test pro ověření účinnosti korekce.

dvěma palcem a 2 prsty



Příloha č. 6 – Stupně stresu

STUPNĚ STRESU

Stres 1. stupně

Skleněné (nehybné, apatické) oči/lesklá pleť

Fyzický účinek : Otupělost (snížená citlivost)

Emocionální účinek : Lhostejnost

Posílení: spánek, odpočinek, práce prodloužena



Stres 2. stupně

Běльмо viditelné pod jednou duhovkou oka

Fyzický účinek : Nesprávné vizuální vnímání

Emocionální účinek : Nepřátelství vůči jiným/sobě

Posílení: spánek, odpoč. teplá vana, přívoda; odblokování



Stres 3. stupně

Běльмо viditelné pod duhovkami obou očí

Fyzický účinek : Bezmyšlenkovitost

(nepřítomnost duchem) - zkreslené
vnímání všeho, co člověk dělá/vidí

Emocionální účinek : Izolace (izolování se)

Posílení: odblokování
Upozornění: neměl by sedat za volant



Příloha č. 7 – Barometr chování

BAROMETR CHOVÁNÍ

<p>PŘIJETÍ</p> <ul style="list-style-type: none"> Rozhodný ● Přístupný Optimistický ● Přijatelny Přizpůsobivý ● Hoden Zasloužící si ● Otevřený 	<p>VOLBA</p> <p>Vyslychaný, zpochybňovaný</p> <p>ANTAGONIZMUS</p> <ul style="list-style-type: none"> Napadený ● Znepokojený Rozzlobený ● Zatěžovaný Oponující ● Rozhořčený ● Nepřiměřený
<p>OCHOTA</p> <ul style="list-style-type: none"> Vnímavý ● Přiměřený Připravený ● Odpovědný Povzbuzující ● Svěží Posilněný ● Uvědomující si 	<p>HNĚV</p> <ul style="list-style-type: none"> Popuzený ● Zuřivý Přetížený ● Soptící Vaří to v něm ● Prchlivý Bojovný ● Hysterický
<p>ZÁJEM</p> <ul style="list-style-type: none"> Fascinovaný ● Jásající Potřebný ● Vitány Chápavý ● Oceněný Nepostradatelný ● Statostlivý 	<p>MRZUTOST (ODPOR)</p> <ul style="list-style-type: none"> Dotčený ● Rozpačity Zraněný ● Použity/zneužity/zmateny Neceněný ● Odmítnuty Mlčenlivý ● Uražený
<p>NADŠENÍ</p> <ul style="list-style-type: none"> Pobavený ● Jásající Obdivuhodný ● Přitažlivý Nacházející potěšení ● Vzrušený Plný života ● Důvěřující 	<p>NEPŘÁTELSTVÍ</p> <ul style="list-style-type: none"> Chycený v pasti ● Popichovaný Podvedený ● Frustrovaný Zchudlý ● Sarkastický Pomstychtivý ● Dusící v sobě
<p>SEBEJISTOTA</p> <ul style="list-style-type: none"> Motivovaný ● Odvažný Chráněný ● Odhodlaný Smělý ● Rozvážný Srdečný ● Hrdý 	<p>STRACH ZE ZTRÁTY</p> <ul style="list-style-type: none"> Nechaný na holičkách ● Nevyslyšený Zatrpklý ● Zklamáný Ohrožený ● Přehlížený Vylekaný ● Nevítaný
<p>ROVNOST</p> <ul style="list-style-type: none"> Majíci štěstí ● Spolupracující Zainterесovaný ● Cílevědomý Spolehlivý ● Zúčastněný Upřímný ● Vykonný 	<p>ŽAL A POCIT VINY</p> <ul style="list-style-type: none"> Zrazený ● Přemožený Znechucený, odrazený ● Nepřijatelny Sebetrestající ● Sklíčený Ničící ● Zničený, zruinovaný
<p>NALADĚNÍ</p> <ul style="list-style-type: none"> Sharmonizovaný ● Shodující se Vyrovnaný ● Tvořivý Pozorný ● Chápající, oceňující Něžný ● Vlídny 	<p>LHOSTEJNOST</p> <ul style="list-style-type: none"> Pesimistický ● Imobilizovaný Strnulý ● Otupělý Stagnující ● Necitlivý Ničící ● Odpojený, nelogický
<p>JEDNOTA</p> <ul style="list-style-type: none"> Pokojný ● Spolehlivý, v bezpečí Klidný ● Mírumilovný Sjednocený ● Úplný, celistvý Naplněný ● V harmonii a jednotě 	<p>ODLOUČENÍ</p> <ul style="list-style-type: none"> Zanedbaný ● Nemilovaný Nepřijatelny ● Nemilovatelný, bez lásky Nedůležitý ● Melancholický Morbidni, nemocný ● Opuštěný
<p>VOLBA / NENÍ VOLBY</p>	



COPYRIGHT © 1985 The Center for Non-Violence, Inc.

obět *padáči*

agrese *sport*

3. světová *zprávy*

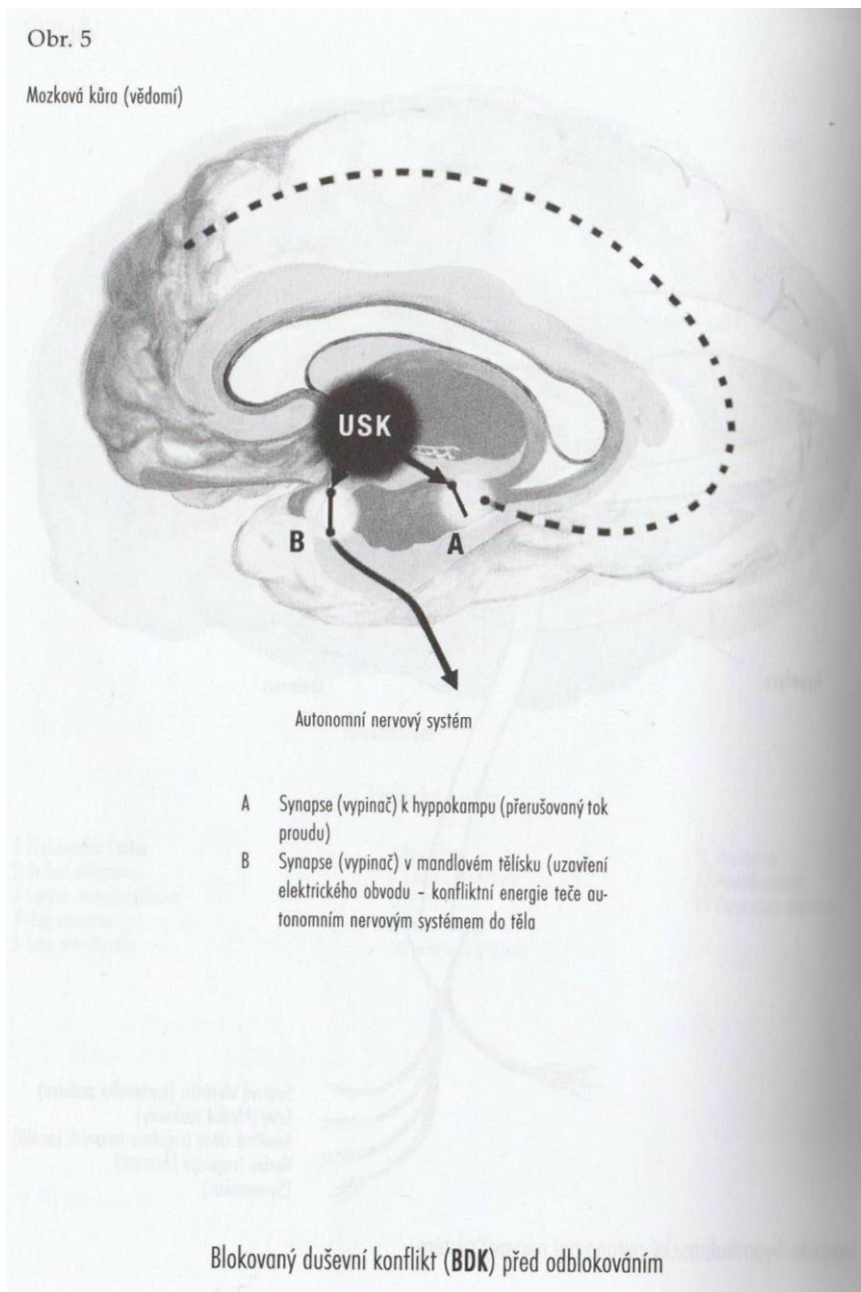
ego *relaxaci, bytosti*

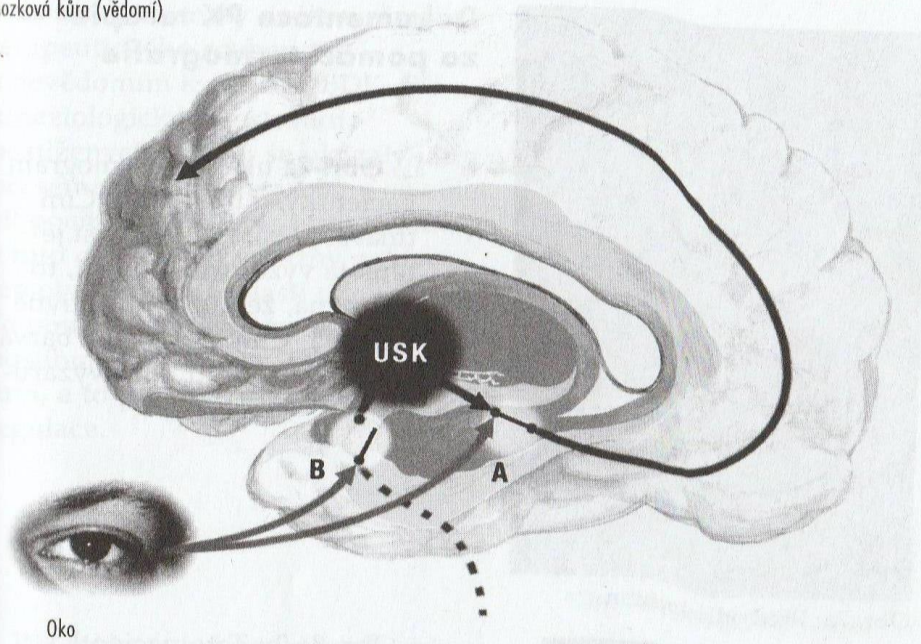
korona *zla*

Příloha č. 8 – Blokový duševní konflikt

Obr. 5

Mozková kůra (vědomí)

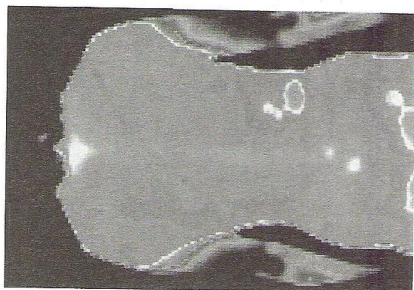




Správný oční pohyb (a správná barva) uzavře elektrický obvod mezi blokováním duševním konfliktem a mozkovou kůrou (A) a přeruší obvod mezi autonomním nervovým systémem (B): konflikt je odblokován

Uvolněný duševní konflikt

Příloha č. 9 – Dokumentace PK terapie za pomoci termografie

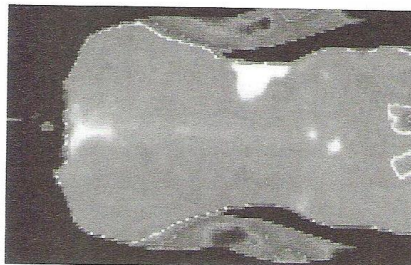


Obr. 7a: Před odblokováním

Dokumentace PK terapie za pomoci termografie

Obr. 7a ukazuje termogram pacientky, a to zezadu. Čím tmavší je barva, tím nižší je teplota vyzářovaná tělem, to znamená, že kůže je relativně chladná. Čím světlejší je barva, tím vyšší teplotu kůže vyzářuje.

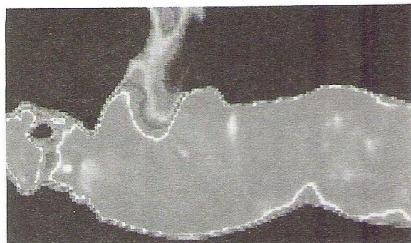
U této pacientky došlo v rámci terapeutického rozhovoru s nevědomím k aktivaci BDK. Při kinezologickém testování postižených orgánů se ukázaly játra, při sémanickém dotazování se objevil pocit „vzteku“. Na termogramu je v tuto chvíli vidět výrazný pokles teploty v zádoové oblasti okolí jater. To poukazuje na to, že tento konflikt postihuje arteriální zásobení jater krví, a to prostřednictvím autonomní regulace.



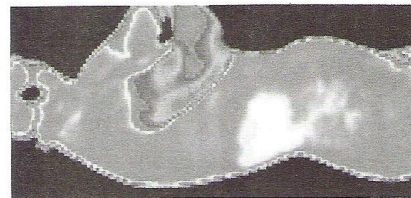
Obr. 8a: Po odblokování

Obr. 8a/b: Tato pacientka byla odblokována pomocí poklepové akupresury a omezujícího dogmata spojená s konfliktem byla vymazána. Bezprostředně potom byl pořízen nový termogram. Zde se objevil výrazný vzestup teploty, ale ne na normální teplotu (to by byla barva stejná jako na opačné straně), ale paradoxně na výrazně vyšší teplotu. Nazývám to „protiregulací“.

Přívod krve byl pravděpodobně po celá léta snižen. Aby došlo k rychlému vyřešení, dovolil teď tělo, aby nastalo období abnormálně zvýšeného prokrvení postižené tkáně. Vzestup teploty může trvat minuty, hodiny, dokonce i dny (u této pacientky to byly 4 hodiny).



Obr. 7b: Před odblokováním



Obr. 8b: Po odblokování

Příloha č. 10 – Akupresurní body na nohou

