

ČESKÁ ZEMĚDĚLSKÁ UNIVERZITA

V PRAZE

FAKULTA ŽIVOTNÍHO PROSTŘEDÍ

KATEDRA EKOLOGIE KRAJINY



Turistický potenciál v bývalém vojenském
výcvikovém prostoru Ralsko

BAKALÁŘSKÁ PRÁCE

Vedoucí: Mgr. Barbora Engstová, Ph.D.

Student: Lukáš Čáp

Praha 2011



Česká zemědělská univerzita v Praze
Katedra: Katedra ekologie krajiny

Fakulta životního prostředí
Akademický rok: 2010/2011

ZADÁNÍ BAKALÁŘSKÉ PRÁCE (PROJEKTU, UMĚLECKÉHO DÍLA, UMĚLECKÉHO VÝKONU)

pro: Lukáš Čáp
obor: ÚTSS

Název tématu: Turistický potenciál v bývalém vojenském výcvikovém prostoru Ralsko

Název tématu v anglickém jazyce: Tourism potential in the former military area Ralsko
(Northern Bohemia)

Zásady pro vypracování:

Posoudit současný stav turismu v bývalém vojenském výcvikovém prostoru Ralsko, vymezit silné a slabé stránky území a zhodnotit jeho potenciál z environmentálního i socio-ekonomického hlediska.

Porovnat se situací v jiných vojenských prostorech v České Republice i v zahraničí.
Navrhnout opatření pro zvýšení atraktivity území pro turisty.

Rozsah grafických prací: 3 str.

Rozsah průvodní zprávy: 30-40 str.

Seznam odborné literatury:

Forman R.T.T., Godron M., 1993. Krajinná ekologie. Academia Praha.

Kolektiv, 2006. Bývalý vojenský prostor Ralsko a jeho potenciál pro rozvoj cestovního ruchu. Sborník příspěvků z konference s mezinárodní účastí. Mimoň.

Němec J., Petříček V., Plesník J. (eds.) 2001. Příroda bývalých vojenských výcvikových prostorů Mladá a Ralsko. Příroda 8.

Petříček V. a Kuchařová P. (eds.), 2007. Ochrana přírody a krajiny ve vojenských újezdech. Sborník z konference Ochrana přírody a krajiny ve vojenských újezdech, AOPK ČR, Praha.

Spurný M., 2006. Proměny sudetské krajiny. Antikomplex o.s.

Vedoucí bakalářské práce: Mgr. Barbora Engstová, PhD.

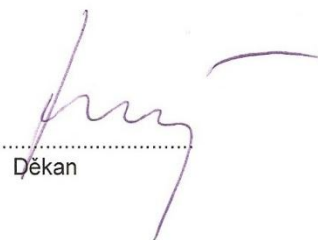
Konzultant bakalářské práce:

Datum zadání bakalářské práce: 21. 6. 2010

Termín odevzdání bakalářské práce: duben 2011


Vedoucí katedry




Děkan

V Praze dne

Prohlášení

Prohlašuji, že jsem bakalářskou práci na téma „Turistický potenciál v bývalém vojenském výcvikovém prostoru Ralsko“ vypracoval samostatně a použil jen prameny, které cituji a uvádím v přiloženém seznamu literatury.

V Praze 29. 4. 2011

.....

Podpis

Poděkování

Děkuji vedoucí své bakalářské práce, Mgr. Barboře Engstové Ph.D., za vedení a pomoc během spracovávání práce a za společné cesty do bývalého vojenského výcvikového prostoru Ralsko.

Další informace, bez kterých by práce nevznikla, poskytl pan Miroslav Šimon z městského úřadu Bělé pod Bezdězem, pan František Urban a paní Tamara Léblová z městského úřadu Ralsko.

V neposlední řadě bych chtěl poděkovat rodičům za podporu, kterou mi poskytovali během celého studia.

V Praze 29. 4. 2011

.....

Podpis

Abstrakt

Bakalářská práce se zaměřuje na zhodnocení současného stavu cestovního ruchu v bývalém vojenském výcvikovém prostoru Ralsko. Územím spadá do Libereckého kraje a je součástí turisticky vyhledávaného Máchova kraje. Oblast Ralska si prošla složitým historickým vývojem, který byl silně poznamenán vznikem vojenského prostoru a přerušením všech fungujících vazeb. Po zrušení prostoru a odchodu posledních vojáků nedokázala oblast do dnešního dne využít nabízených možností pro svůj rozvoj.

Práce se zabývá přehledem historických událostí, kterými území prošlo od druhé světové války po dnešní období. Popisuje momentální situaci z hlediska charakteristiky území, socio-ekonomických a demografických ukazatelů, kulturních a sportovních možností. Definuje minulé návrhy a současné turistické prvky a poukazuje na slabé stránky, které je potřeba změnit pro vylepšení atraktivity území.

Práce rozvíjí potenciální možnosti turistického využití prostoru. Vzhledem k historii a rozloze území se dá uvažovat o řadě opatření, přičemž, všechna by měla směřovat k zachování přírodního prostředí a dlouhodobého využívání. Předpokladem je vysoký zájem návštěvníků o pobyt v oblasti, která byla po mnoha let obestřená tajemstvím. Propojení krásné přírody, vojenské minulosti, ubytování a dalších možností by mělo být tím pravým lákadlem. Ve výsledku by měl vzniknout nový obraz oblasti po bývalém vojenském prostoru Ralsko a nabídka nových pracovních možností pro místní obyvatelstvo.

Klíčová slova: vojenský výcvikový prostor, turismus, historie

Abstract

This thesis focuses on the evaluation of the current state of tourism in the former military training area. Ralsko is the territory which belongs to the Liberec Region and is a part of the tourist attractive Macha Region. The Ralsko area went through a complicated historical development which was strongly affected by the establishing of the military area and the interrupting of all functioning links. After the abolishing of this space and the last troops leaving, the area was not able to use the offered possibilities for its development by now.

The work deals with an overview of the historical events which the area has passed since the Second World War to the present days. It describes the current situation from the point of view the area characteristics, socio-economic and demographic characteristics, cultural and sports facilities. It defines the last proposals and contemporary tourist elements and highlights the weaknesses that is needed to be changed to enhance the attractiveness of the territory.

The work develops the potential possibilities for the tourist using of this space. Owing to the history and the extension of this area, it is possible to speculate on a number of measures which all should aim at preserving the nature environment and long-term exploitation. The supposition is the big interest of visitors to stay in the area which has been shrouded in mystery for lots of years. Linking the beautiful nature, military history, accommodation and other possibilities should be the former Ralsko military training area and the offer of new employment opportunities for local people.

Keywords: military training area, tourism, history.

Obsah

1	Úvod.....	7
2	Historie.....	8
2.1	Lokalizace.....	8
2.2	Obce živé i zaniklé.....	11
2.3	Cestovní ruch dob minulých.....	14
2.4	VVP Ralsko.....	15
2.5	Ukončení vojenské činnosti a asanace prostoru.....	16
2.5.1	Ukončení vojenské činnosti.....	16
2.5.2	Asanace prostoru.....	17
2.5.3	Pyrotechnický a ženijní průzkum.....	18
2.5.4	Částečná pyrotechnická asanace Ralska Armádou ČR.....	19
2.5.5	Skupina pyrotechnického průzkumu VLS divize Mimoň.....	20
2.6	Místa podobné historie.....	21
2.6.1	VVP Hradiště.....	21
2.6.2	VVP Mladá-Milovice.....	21
2.6.3	Gluszyca – Komplex Osówka.....	22
2.6.4	Bieszczady.....	22
3	Území.....	23
3.1	Charakteristika území.....	23
3.1.1	Negativní dopady na krajinu.....	26
3.1.2	Plánování cestovního ruchu v přírodních oblastech.....	27
3.2	Sociálně ekonomické a demografické možnosti území.....	28
3.2.1	Přehled průmyslové činnosti v oblasti Ralska a blízkého okolí.....	29
3.2.2	Dopravní možnosti území.....	30
4	Turismus.....	32
4.1	Definice.....	32
4.2	Vymezení pojmů.....	33
4.2.1	Druhy turistů.....	33
4.2.2	Druhy cestovního ruchu.....	34
4.3	Vlivy turismu.....	36
4.4	Udržitelnost cestovního ruchu.....	38
4.5	Marketing, propagace a reklama.....	39
5	Cestovní ruch VVP Ralsko.....	40
5.1	Návrhy a již existující možnosti.....	40
5.1.1	Ralsko – Liberecký kraj.....	40
5.1.2	Ralsko-Vrchbělá-Středočeský kraj.....	44
5.2	Cykloturistika Ralska.....	47
5.3	Naučné stezky.....	49
5.4	Přehled kulturních akcí roku 2010.....	50
5.4.1	Přehled kin, divadel, kulturních středisek a kulturních domů.....	51
5.5	Přehled sportovních akcí roku 2010.....	51
5.6	Turistická informační střediska.....	52
6	Metodika.....	52
7	Vlastní návrh.....	52
7.1	Dnešní situace.....	52
7.2	BVVP Ralsko v budoucnosti.....	54
8	Diskuse.....	63
9	Závěr.....	64
10	Přehled literatury a použitých zdrojů.....	65
11	Přílohy.....	72

1 Úvod

Práce se zabývá dnešní situací v oblasti po bývalém vojenském výcvikovém prostoru z hlediska turistického potenciálu. Lokalita, která byla po dlouhá léta zcela odříznuta od okolního civilizovaného světa, by chtěla nastartovat novou etapu své historie. Jedná se o velmi cenné území, skýtající mnoho možností pro vybudování atraktivního prostředí, které se nachází v nevyužité formě.

Pro pochopení a plánování turistických lákadel je důležité seznámit se s historií místa a s událostmi, které se zde za léta pod vojenským dohledem staly. Od odsunu místních obyvatel, přes budování vojenského zařízení a nacvičování modelových vojenských situací až po ničení historických pozůstatostí. Když konečně došlo k odchodu posledních vojáků, nastala nová etapa. Etapa hledání nové identity a nastartování života v místech, která dlouho nedokázala nabídnout lidem potřebné podmínky pro život.

V místech, kde je nouze o práci a není zde mnoho možností, je turismus z hlediska historie území velmi cennou perspektivou. Existuje mnoho kladů, které dokážou z místa zaostalého vybudovat rozvíjející se turistický cíl pro mnoho návštěvníků. Rozsáhlé plochy, které nepodléhaly působení lidí, se nachází ve stavu, kdy jsou pro cestovní ruch velmi zajímavou destinací.

Práci na téma turistického potenciálu bývalého vojenského výcvikového prostoru jsem si vybral z důvodu, že jsem dlouhá léta jezdil, jako mladý chlapec, se svými rodiči do Máchova kraje na dovolené. Vše, co jsem zde mohl za ta léta vidět, mne udivovalo a velmi rád jsem se sem vracel. O přítomnosti vojenského prostoru jsem tehdy nic netušil, ale vím jistě, že kdyby již tehdy existovala možnost v rámci výletu či dovolené navštívit toto místo, tak by jistě neuniklo pozornosti mé a mých rodičů. Proto bych byl velmi rád, kdyby se místo s takovou historií a potenciálem rozvíjelo a nabídlo budoucím návštěvníkům takové prostředí, aby se sem stále vraceli pro nové a nové zážitky. Doufám, že jednou sem budu i já moct vzít své potomky a ukázat jim krásy, které jinde nenajdou.

- Cíle práce:
- posouzení současného stavu turismu v oblasti
 - zhodnocení možností rozvoje
 - návrh vlastních opatření cestovního ruchu

2 Historie

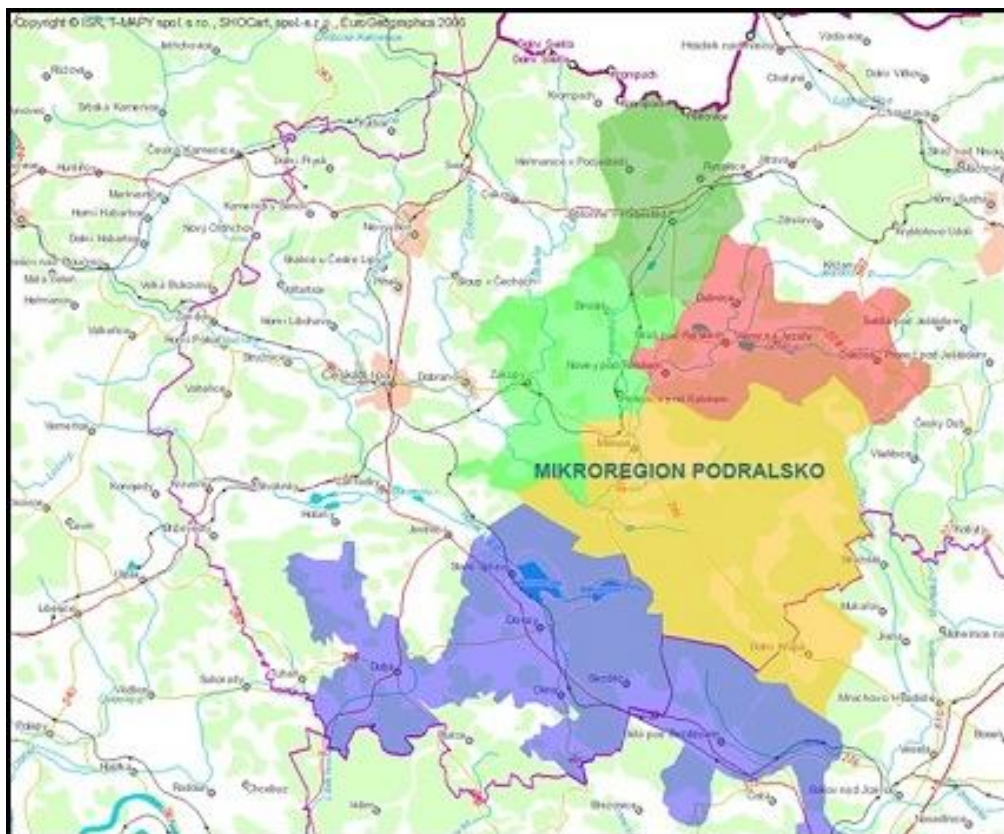
2.1 Lokalizace

Území, kde se rozkládá zájmová oblast Ralsko, se nachází na severu Čech, a to na pomezí Středočeského a Libereckého kraje. Převážně leží na Jihozápadě Libereckého kraje, v jižní části zasahuje do kraje Středočeského a je také součástí Euroregionu Nisa. Prostor je ve středu trojúhelníku tvořeného městy: Mladou Boleslaví, Českou Lípou a Libercem. A to v samém centru Máchova kraje, který díky své rozloze (867,2 km²) patří mezi největší turistické oblasti vůbec a obsahuje vyhledávané Máchovo jezero a hrad Bezděz, kde jsou hlavní letní turistické aktivity (Český statistický úřad, 2006). Oblast nese název Mikroregion Podralsko a byla založena v roce 2000 (svazek 23 měst) viz obrázek č. 1 (podralsko.mestomimon.cz, 2006a).



Obrázek č. 1 – Mikroregion Podralsko, zdroj: Agentura regionálního rozvoje, 2006

Z důvodů rozsáhlosti sledovaného území a jeho značné diference je Mikroregion Podralsko, pro účely vytvoření Koncepce rozvoje ČR, rozdělen do následujících sub-oblastí (obrázek č. 2):



Obrázek č. 2 – Rozdělení Mikroregionu Podralsko, Zdroj: Agentura regionálního rozvoje, 2006

- Dokesko: Doksy, Dubá, **Okna**, Tachov, **Bělá pod Bezdězem**, Bezděz, Skalka u Doks
- Mimoňsko: Mimoň, **Ralsko**, **Dolní Krupá**, Rokytná
- Východní Českolipsko: Zákupy, Brniště, Velenice, Bohatice, Pertoltice pod Ralskem
- Podhůří Lužických hor: **Jablonné v Podještědí**, Velký Valtinov
- Strážsko a Podještědí: **Stráž pod Ralskem**, **Osečná**, Dubnice, **Hamr na Jezeře**, **Noviny pod Ralskem** (Agentura regionálního rozvoje, 2006)
*tučně vypsané patří do sledovaného území

Část spadající pod Liberecký kraj spravuje obec Ralsko a k ní patří i Obora Židlov, která je nositelem atraktivit pro cestovní ruch a kam je směřován hlavní potenciál budoucích opatření. V roce 2006 převzal pod svou správu části po bývalých vojenských prostorech Středočeský kraj, a to v Mladé a Ralsku (kr-stredocesky.cz, 2006). Na vývoji území po VVP Ralsko Středočeský kraj spolupracuje s Bělou pod Bezdězem (lokalita Vrchbělá).

Dnešní město Ralsko patří svou rozlohou mezi nejrozsáhlejší obce České republiky a je tvořena hlavně územím bývalého VVP (podralsko.mestomimon.cz, 2010b). „Dle rozhodnutí č. 13 předsedy Poslanecké sněmovny ze dne 10. listopadu 2006 : Podle § 3 odst. 3) zákona č. 128/2000 Sb., o obcích (obecní zřízení), ve znění pozdějších předpisů, a v souladu s § 29 odst. 3) zákona č. 90/1995 Sb., o jednacím řádu Poslanecké sněmovny, ve znění pozdějších předpisů, stanoví tyto obce městem, a to dnem 1. prosince 2006: Ralsko, Liberecký kraj“ (zakony.cr, 2011). Celková rozloha je 17 023 ha (viz tabulka č. 1). Zjištěná data o současném stavu obyvatelstva se liší, prvním zjištěným údajem je 1970 obyvatel (Ralsko, 2010), druhým údajem je 2105, což je vidět v tabulce č. 2. Území má nejmenší hustotu zalidnění (Bezouška, 2005).

Celková výměra pozemku (Ha)	17 023
Orná půda (Ha)	499
Chmelnice (Ha)	-
Vinice (Ha)	-
Zahrady (Ha)	2
Ovocné sady (Ha)	-
Trvalé travní porosty (Ha)	448
Zemědělská půda (Ha)	949
Lesní půda (Ha)	13 862
Vodní plochy (Ha)	151
Zastavěné plochy (Ha)	130
Ostatní plochy (Ha)	1 932

Tab. č. 1 – Celková rozloha Ralska, zdroj: czso.cz, 2010

Přírůstek/úbytek celkem	58
Muži	31
Ženy	27
Počet bydlících obyvatel k 31.12.	2 105
Muži	1 089
Ženy	1 016
Počet obyvatel ve věku 0-14 let celkem	485
Muži	237
Ženy	248
Počet obyvatel ve věku 15-64 let celkem	1 460
Muži	775
Ženy	685
Počet obyvatel ve věku 65 let a více celkem	160
Muži	77
Ženy	83

Tab. č. 2 – Počty obyvatelstva, zdroj: czso.cz, 2010

2.2 Obce živé i zaniklé

Historie území, rozkládajícího se na více než 250 km², je spjata s vojenskými výcvikovými prostory. Od císařského Rakouska, německého Africa Corps až po jednotky z Izraele. Po skončení druhé světové války se území mění a dochází k osidlování českým obyvatelstvem, což bylo ale v roce 1947 přerušeno z důvodů vojenských. Důvodem pro vznik prostoru bylo moderní vedení válek, kde se začínala využívat spolupráce jednotek leteckých a pozemních na velkých prostorech. Při návrzích neunikla pozornosti oblast mezi Stráží pod Ralskem a Bělou pod Bezdězem (Matoušek, 2009). Vznik prostoru provázely rozsáhlé přesuny obyvatelstva týkající se obcí ležících v navrhované oblasti. Vojenský prostor Ralsko zahrnul kromě Kuřívod a prostoru zaniklé středověké vsi (obrázek č. 3) Zbyny (1582 jen les u Kuřívod) vsi a osady Boreček u Mimoně (Haidedörfel, původně Annahaid; 1720), Černá Novina (Schwarzwald, dříve Horní Novina či Černá Ves, 1605; včetně dvora Medného na místě vsi doložené v letech 1380 – 1621), Dolní Novina (též Noviny, Neuland, 1516), Heide (dříve Dolní Okna, 1720), Holičky (Hultschken, 1549), Horní Krupá (Ober Krupai, kolem 1400), *Hradčany (Kummer, 1720), *Hvězdov (Höflitz, 1516), Chlum (1225, obnovena v 18. století), *Jablonec (Gablonz 1352, s farním kostelem), Jezová (Jesowai, kolem 1400), Kostřice (Kostřitz, kolem 1360), Kracmanov (Kratzdorf, 1700), Křída (Křidai, kolem 1356), *Náhlov (Nahlau, 1516),

Okna (Woken, kolem 1400, s kostelem), Nový Mlýn (Neumühl, 1834), Olšina (Wolschen, kolem 1400), Palohlavy (Halbehaupt, 1396), *Plouznice (dříve Ploučnice, Plauschnitz, 1396), Proseč (Proschwitz, 1503), Prosíčka (dříve Mála Proseč, 1556), Pytlíkovský Mlýn (Sägemühl, 1834), Strassdorf (po 1945 dočasně Strážov, 1720), Svěbořice (Schwabitz, 1325, s kostelem; včetně samoty Spörning na místě středověké vsi Ostrova, doložené v letech 1432 – 1623), Židlov (Schiedel, kolem 1400), a mimo „obec“ Ralsko zanikla i Vrchbělá u Bělé pod Bezdězem (1337 Dlouhá Doubrava, 1418 Vrchbělá, později Neudorf) (Kuča, 1998). Vesnice označené *hvězdičkou se torzovitě zachovaly.



Obrázek č. 3 - Mapa zaniklých a částečně zaniklých obcí, zdroj: zanikleralsko.cz, 2011

Zanikly zde nebo byly aktivně zlikvidovány desítky obcí, kostelů či hřbitovů a stovky drobných památek (data o osídlení všech obcí z roku 1921 viz příloha č. 1).

Na některých místech bylo bohužel dosaženo vymazání paměti jednotlivých míst a rozsáhlejších ploch kulturní krajiny (Wieser, 2006). Pro návrhy budoucích možností turistického ruchu je důležité poznat minulost tohoto území a z ní čerpat inspiraci pro budoucnost. Vzhledem k tomu, že část prostoru spadá pod Středočeský kraj, se do prostoru budoucích návrhů zahrnuje i obec Bělá pod Bezdězem, jejíž historie je tedy také zdrojem inspirace.

Kuřívody (Hühnerwasser)

Obec vznikla v letech 1264 až 1278, jako jeden z pokusů Přemysla Otakara II. o založení královského města na bezděžském území (Matoušek, 2009). Podle nejstarších dochovaných informací, byla na hradě Bezděz držena královna Kunhuta a ta si se synem Václavem vymohla návštěvu v kostele sv. Jiří ve Vristadu (Freistadt resp. pozdější Kuřívody). A je jasné, že město muselo být založeno před tímto datem. Samotný název Freistadt po mnohaletém používání mizí a objevuje se název Kuřívody, který je zřejmě odvozeninou z místní zeměpisné situace. Zdejší území má velmi málo zdrojů vody a tak vznikl význam "nepatrné vody", kde se kolem ní shromažďovali kurovití ptáci a tedy byly to jen pramínky, kde by se jen "kury napojily" (Matoušek, 2009).

Ze zajímavostí, které je možno dodnes v Kuřívodech vidět, patří Kostel sv. Havla (FOTO 1). Kostel je dnes v rekonstrukci, která probíhá z iniciativy místního faráře. Z kostela je zachována na místě, dá se říci, jen hrubá stavba. V 50. letech minulého století byl oltář odvezen a uložen v kostele ve Struhách (Mladoboleslavsko) a kamennou křtitelnicí společně se čtyřmi obrazy a dřevěným křížem nalezneme v kostele Bělé pod Bezdězem (Matoušek, 2009). Mezi další zachovalé památky patří Kuřívodská tvrz ležící u silnice na Mimoň (FOTO 2). Dnes se nachází v neudržovaném stavu. Předpokládá se, že k postavení došlo za pánů Berku z Dubé (1563) a původně byla tvrzí vodní. Nedílnou součástí pozůstalostí minulosti je škola (z roku 1813, FOTO 3) a radnice (1889, FOTO 4), která byla původně první poštou Českolipska.

Z rozhodnutí vlády Československé federativní republiky k 1. 1. 1992 vzniká obec Ralsko. V současnosti je v Kuřívodech správní centrum a sídlo obecního úřadu Ralsko (Dařílková, 2001).

Bělá pod Bezdězem

Historie města je spjata s nedalekým hradem Bezdězem (FOTO 5). Původní královské město bylo založené roku 1304 v údolí potoka Bělá, protože nemohlo vzniknout u samotného hradu Bezděz. Oficiálním datem vzniku je ale považován rok 1337, kdy listinou Hynka Berky z Dubé dostalo mnoho městských privilegií (mubela.cz, 2009). Mezi pozoruhodnosti Bělé patří Zámek (FOTO 6), Kostel Povýšení sv. Kříže (na starém hřbitově při hradbách), jenž byl založen společně s městem, Klášter Augustinianů poustevníků u kostela sv. Václava (založen roku 1345 Hynkem Berkou ml. z Dubé a Lipé, FOTO 7)(Kuča, 1996). Zachovalou památkou je Česká brána (FOTO 8) patřící mezi původní vstupní brány města. V neposlední řadě stojí za pozornost radnice (FOTO 9) renesančního slohu z roku 1613 (Kuča, 1996), která se nachází na nově rekonstruovaném náměstí (FOTO 10).

2.3 Cestovní ruch dob minulých

Sláva Podještědí z hlediska turismu a lázeňství byla v podvědomí už před více než sto lety. Prvopočátky lázeňství v Osečné a vznik dodnes dochovaných Lázní Kundratice je znám od konce předminulého století. Okolo roku 1905 vzniká Horecký rybník u Stráže pod Ralskem, stavějí se pláže, hotely, loděnice a zábavní podniky. Ruku v ruce s tím se rozvíjí společenský a kulturní život, jak v Hamru tak v Kuřívodech. Pod vlivem příchozích návštěvníků ožívají původní roubené statky a chalupy a vznikají sídla a letoviska zcela nová u rybníků v Hradčanech. Situaci popisuje průvodce pro turisty (rok 1927), který uvádí, že Kuřívody jsou jednou z nejhezčích obcí na sever od Labe (zřejmě z pohledu pražských hostů (Přibík, 2005). V oblasti, která je tou dobou pod obchodním názvem Riviera severu, vládne pohoda. Návštěvníci mohli podnikat cesty kočárem po okolí a korzovat po březích místních rybníků. Docházelo zde k rozvoji rekreace a poznávací turistiky. Kraj byl cílem tehdejší české smetánky. Rozsáhlé území, které bylo ze vzdálenějších koutů země dostupné jen po kolejích, si za léta fungování udělalo velmi dobré jméno, ale mnoho se změnilo po druhé světové válce a odsunu obyvatel německy hovořících (Přibík, 2005)

2.4 VVP Ralsko

Území bývalého vojenského prostoru je s vojenstvím spojováno již od dob císařského Rakouska. Zajímavostí je, že v průběhu druhé světové války v prostoru operoval německý Africa Corps, který si zde zkoušel svou techniku a výstroj, k čemuž mu pomáhaly místní písčité zeminy (Matoušek, 2009). Po letech okupace českých zemí Německem se v roce 1945 situace území začala měnit. Po letech okupace se situace mění a po válce přijíždí na letiště v Hradčanech armádní útvar Strážní letka (Blažková, 1997). Mezi první úkony takto přichozích útvarů bylo zajištění území a vojenského materiálu spojené s vyčištěním obcí a lesů od nebezpečné munice. V Hradčanech se mnoho vojáků rozhodlo nadále zůstat, což v místních obyvatelích vyvolávalo naději na obnovení turistického ruchu. V těchto chvílích nikoho nenapadlo, že Hradčany a mnoho dalších sousedních obcí se stane na dlouhou dobu holými místy na mapách.

Během roku 1946 přípravy na vybudování vojenského tábora Bezděz nabraly spád. Oblast byla osídlována obyvateli z různých koutů země. Paradoxně tato snaha vzala brzy za své, neboť po vyhlášení zájmu zbudovat prostor, museli být obyvatelé vystěhováni. Samotnému výběru tohoto území pro potřeby vojenské pomohlo to, že tu byla minimální hustota obyvatelstva a ekonomická zaostalost. Důležitým bodem pro rozhodnutí byla rozmanitost terénu, což je hlavním předpokladem pro vojenská cvičení. Před konečným ortelem se mnoho obyvatel snažilo zvrátit rozhodnutí memorandem. Pokoušeli se osud změnit vypouštěním lživých informací, jako např.: území patří k nejvíce úrodným vůbec, oblast má silný turistický ruch, bohaté lesy a že případné vysídlování by představovalo vysoké náklady pro státní pokladnu (Blažková, 1997). Jejich jednání byla bez výsledku a tak 30. října 1946 vznikl Vojenský výcvikový tábor Bezděz a od ledna 1948 se používal název Vojenský výcvikový tábor Mimoň (Blažková 1997). Dle zákona č. 169/1949 Sb. o vojenských újezdech byl prostor přejmenován na újezd. Jedni z prvních obyvatel (celkem 500 zemědělských rodin) odcházeli začátkem roku 1947 a nejsilnější vlna odchodu nastala během jara téhož roku. Zcela, nebo jen z části vysídlení dohromady potkalo 15 obcí: Černou Novinu, Holičky, Hvězdov, Jablonec, Horní Krupou, Křídou, Kuřívody, Náhlov, Okna, Olšinu, Palohlavy, Ploužnici, Proseč, Svěbořice a Židlov. V letech 1950 – 1951 přišli na řadu ještě vesnice: Hradčany, Jezová a Vrchbělá“

(ceskalipa.cz, 2008). Od roku 1947 do roku 1968 zde hospodařila Československá lidová armáda.

Po událostech ze srpna 1968, se v prostoru usadila armáda sovětských vojáků, kteří si zde vybudovali mnoho vojenských zařízení včetně raketové základny a skladů s nukleárními hlavicemi (Matoušek 2009). Seznam lokalit a jejich využití sovětskou armádou uvádí příloha č. 2. Československá armáda tu i nadále působila, ale její působnost se omezila na pětinu území.

Po roce 1989 a změně politického uspořádání byl vznesen požadavek na odsun sovětských vojsk. Poslední ruský voják odešel z našeho území 31. července 1991.

Z důvodů migračních otázek, kdy byly obyvatelé hnáni sem a tam, byly budovány úřady a další infrastruktura pro fungování obcí. Při přípravách běžného života nebyl logicky čas zabývat se otázkou turismu. Pro nově příchozí bylo důležitější, zda se u nich bude nacházet škola pro jejich děti, než co budou moci nabídnout pro potencionální návštěvníky. Tato problematika je protkána celou historií území. Na příkladu Hradčan je vidět, že československá armáda při budování prostoru nebrala ohledy na turismus, kdy pohyb civilních osob v blízkém okolí monitorovala přes povolenky, které vydávala vojenská správa v Mimoni. Takovéto rozhodnutí snižovalo význam turistických možností oblasti (Blažková, 1997). Takto nastavený systém zavínil v roce 1950 krach rekreační sezony a lidé si začali uvědomovat, co pro ně prostor přinese.

2.5 Ukončení vojenské činnosti a asanace prostoru

2.5.1 Ukončení vojenské činnosti

Po pádu komunismu v České republice a změně režimu muselo logicky dojít k odsunu ruských vojáků z prostoru VVP Ralsko a navrácení území pod správu Čechů. „*V Moskvě byla 26. 2. 1990 podepsána ministry zahraničních věcí Smlouva mezi vládami ČSSR a SSSR o odchodu sovětských vojsk z území ČSSR*“ uvádí Bilický (2010). Podepsání tohoto dokumentu předpokládalo odsunutí vojáků společně s veškerou dovezenou technikou. Ještě než byl dokument podepsán, již některé jednotky odešli. První jednotkou, která opustila naši zemi, byla 442. raketová brigáda Hvězdov, a to roku 1989, kdy sebou vzala 18 odpalovacích zařízení s celkem 600

osobami a dále následovali: 5. protiletadlová raketová brigáda v Kuřívodech (červen 1990) s níž odešlo 900 osob, letci 131. smíšené letecké divize (mimo jiné 1. vrtulníkový pluk), 2432. protiletadlová raketová technická základna (Jablonec) Jabloneček, 236. stíhací bombardovacích letecký pluk Hradčany, 80. prapor oprav techniky Hvězdov, 106. prapor chemické ochrany Kuřívody, 234. gardový ženijní prapor Kuřívody, 149. protitankový oddíl Kuřívody, 130. protiletadlový raketový pluk Svěbořice, 52. gardový dělostřelecký pluk Hvězdov, 360. tankový pluk Stráž pod Ralskem, 605. samostatný stavební prapor Hradčany, 1921. samostatný pozemní prapor REB (radioelektronického boje) Hradčany, 373. sklad raketového paliva, 1550. četa přísunu raketového paliva, 199. vrtulníková letka, 563. samostatný ženijní mostní a pontonový prapor Vrch Bělá (Bilický 2010). Jak uvádí Ralsko (2010): „V letech 1989 – 1991 proběhl odsun vojsk Sovětské armády z území a k 31. 12. 1991 byl VVP Ralsko zrušen a předán k civilnímu využití“.

Dodnes je možné v prostoru vidět mnoho pozůstalých budov nacházejících se v chátrajícím stavu (FOTO 11,12) a je zakázán vjezd vozidlům do obory.

2.5.2 Asanace prostoru

Nešetrnost se projevila hlavně kolem letiště Hradčany, kde se nacházelo jedno z největších skladišť mazadel a pohonných hmot. Celkově zde bylo na různých místech, které technicky neodpovídaly platným normám, skladováno více než 37 000 m³ leteckého petroleje, nafty, benzínu a mezi další uskladněné hmoty patří olej, raketové, nemrznoucí směsi a různé chlorové látky. (ceskalipa.cz, 2008). Následky více než dvacetiletého působení vojáků ruské armády ponechalo na území obrovské škody. Nedostatečné skládky nebezpečných látek byly příčinou znehodnocení půdy. Kontaminace zemin a vod, jak povrchových tak podzemních, způsobili ropné uhlovodíky, ropa a mnohé těžké kovy (ceskalipa.cz, 2008). Ohrožení u používání studen, bylo objeveno u vodárny Boreček, kde došlo k silným znečištěním, a to je na tomto území Chráněná oblast přirozené akumulace vod Severočeské křídly stanovená Nařízením vlády č. 85/1981 Sb. -o chráněných oblastech přirozené akumulace vod Chebská pánev a Slavkovský les, Severočeská křída, Východočeská křída, Polická pánev, Třeboňská pánev a Kvartér řeky Moravy, které nařídila již Česká socialistická republika podle §18 zákona č. 138/1973 Sb., o vodách (vodní zákon)(vakinfo.cz, 2010). Dalším významným zásahem do přírody bylo využívání střelnic a odpališť

pro nácvičky s bombami. Celkem se v prostoru nacházelo šest střelnic. V místech dopadu a okolí skladů se dodnes dá nalézt mnoho druhů munice, kterou používala převážně armáda (ceskalipa.cz, 2008). Střelnice zapříčinily také obtíže při těžbách dřeva, kdy se musely řešit znehodnocené kusy stromů (roztrhanou municí). Lesníci tak museli označit poškozené stromy a zohlednit to při následných těžbách a úpravách v terénu. Při komplexním pohledu na působení sovětské armády je nutné konstatovat, že se k prostoru a přírodě chovali bezohledně, což koresponduje rozsáhlý požár před odchodem vojáků. Četné byly také černé skládky, které vojáci zakládali doslova, kde se jim jen zachtělo. Problémem při odstraňování těchto skládek bylo, že se v nich často nacházela naházená munice.

Po odchodu posledního vojáka, muselo být území prozkoumáno kvůli definování ekologických škod a určení stavu všech objektů. Z vyhodnocených výsledků průzkumů se oblast rozdělila na několik ploch. Na plochy: kontaminované ropnými produkty, s vysokým/nízkým výskytem munice (střelnice, dopadové plochy a jejich příjezdové cesty), plochy bez volně se nacházející munice. V průběhu 90. let došlo k neúplné pyrotechnické asanaci, a to do hloubky 30 cm (Bezouška, 2005). Policie ČR si vedla podrobnou evidenci svých nálezů na území a uvádí místo nálezu, původ, druh a ráže. Celková asanace je rozdělena na několik etap, kdy je celkový průběh pod dohledem Policie ČR a to od 1. 1. 1990 – 31. 3. 2004. Druhá etapa: Pyrotechnický a ženíjný průzkum (4. 4. 1991 – 27. 6. 1991). Třetí etapa: Částečná pyrotechnická asanace Ralska Armádou ČR (1. 9. 1993 – 31. 3. 2004) a poslední etapou je Skupina pyrotechnického průzkumu VLS – divize Mimoň (od 1. 5. 2004).

2.5.3 Pyrotechnický a ženíjný průzkum

Průzkum byl prováděn v období od 4. 4. 1991 – 27. 6. 1991 do hloubky 25 cm a provedla ho tehdejší ČSLA (Československá lidová armáda). Skupina se skládala ze 48 vojáků základní služby a 14 důstojníků 1. tankové divize. Bylo nalezeno 1124 kusů munice, viz tabulka č. 3.

Po těchto nálezech a průzkumech mělo dojít k předání VVP do civilní správy. K tomu nedošlo z důvodů nedostatečné asanace, na kterou upozornil pyrotechnik KS VB mjr. Bilický. A proto bylo v prosinci 1992, z iniciativy tehdejšího předsedy vlády Doc. Ing. Václava Klause, Csc., svoláno pracovní jednání, za účasti Mjr. Bilického, s cílem naplánování řádného a úplného pyrotechnického průzkumu. Přineslo to tyto

výsledky: Vláda uznává, že v oblasti po vojenském prostoru jsou lidé ohroženi na zdraví, životech i majetku. Následně Bilický (2010) uvádí: „*Ministr obrany vyčlenil pro r. 93 na pyrotechnickou asanaci 30 mil. Korun*“.

DRUH	Počet kusů
Protitanková munice	250
Letecké pumy	10
Protitankové miny	130
Dělostřelecké granáty ráže 85-152 mm	534
Dělostřelecké granáty ráže 23 mm	200

Tab. č. 3 – Přehled nalezené munice, zdroj: Bilický, 2010

2.5.4 Částečná pyrotechnická asanace Ralska Armádou ČR

Samotná asanace započala k 1. 9. 1993 s minimálním počtem pyrotechniků a skončila 31. 3. 2004. Jak popisuje průběh asanace Bilický (2010): „*61. asanační pyrotechnický odřad provedl ČPA (Částečnou pyrotechnickou asanaci) v celém bývalém VVP Ralsko s pečlivostí, kterou jim ukládala později vydávaná jednotlivá usnesení vlády ČR, jako bylo č. 350 z 12. června 1997, které umožňovalo takzvaný diferencovaný způsob do hloubky pouze 0,1 m s vyloučením běžné dostupnosti nebezpečné munice*“. Během prováděných prací byli pyrotechnici pod neustálou palbou kritiky, která je vinila z toho, že nedodržují určený způsob odstraňování objevené munice. Samotná negativní tvrzení nebyla na místě, neboť skupina se snažila, aby vyzvedla munici z jakékoliv hloubky.

Během roku 1997 se začínalo uvažovat o vytvoření takového zákona, který by umožnil konec asanace a provádění dalších průzkumů civilním skupinám. Období nové legislativy skončilo novelizací zákona 119/2002 Sb., o zbraních. Z usnesení vlády ČR č. 997 ze dne 8. 10. 2003 vyplývá ukončení asanace Ralska k 31. 3. 2004 a ukládá ministerstvu obrany plnění pyrotechnického průzkumu organizací Vojenské lesy a statky ČR, s. p. a tím byl položen základ ke čtvrté etapě pyrotechnických prací v Ralsku (Bilický, 2010).

2.5.5 Skupina pyrotechnického průzkumu VLS divize Mimoň

Práci započala 1. 5. 2004 skupina, která se skládala z minimálního počtu členů, a to ze 4. Ale každý jeden z nich je odborníkem na slovo vzatým, jelikož se všichni podíleli na průzkumech v prostoru po dobu minimálně deseti let, coby příslušníci APO Mimoň. Úkoly skupiny jsou dle Bilického (2010):

- „*Odstranění munice z hospodářsky využívaných ploch do takové hloubky, aby bylo zamezeno možnosti vzniku ohrožení při pracích zde prováděných (těžby, zalesňování) a vše odpovídalo předepsané bezpečnosti práce*“.
- „*Je nutné kontrolovat vytěžené kusy stromů, které spadají do území III. a IV. kategorie, kde existuje možnost přítomnosti střepeň v kmenech*“.
- „*Z hlediska zajištění bezpečnosti provést průzkum na území IV. kategorie, které obsahuje území pro život rizikové (střelnice)*“.
- „*V souvislosti prováděných zemních prací dohlížet na průběh z hlediska zabezpečení hospodaření VLS*“.
- „*Z popudu jiných organizací (zájemců) vykonávat průzkum či dohled při zemních pracích (za poplatek) na plochách, kde byla provedena částečná pyrotechnická asanace v souladu s usnesením vlády*“.

Do května roku 2009 předala skupina Policii ČR munici v těchto počtech (tabulka č. 4):

DRUH	Počet kusů
Dělostřelecká munice	2 738
Letecká munice	164
Ženíjní munice	358
Pěchotní munice	4 917
Iniciátory, zapalovače	392

Tab. č. 4 – Přehled nalezené munice, zdroj: Bilický, 2010

V souvislosti s plánováním turistického ruchu je důležité zdůraznit, že munice nebude úplně vysbírána nikdy. Se zřetelem na charakteristiku této oblasti je nutné přiznat, že zde munice bude přítomna navždy. Největší riziko výskytu je v místech i okolí dopadových ploch střelnic, vodních toků, staveb a v místech skládek, které

byly povětšinou, ale ne všechny, odhaleny a následně zlikvidovány (Mlejnek, 2006). Proto je důležité značení s instrukcemi a upozorněními pro návštěvníky, aby byli seznámeni se situací, jak se mají v krajině, kde stále existuje možnost výskytu munice, chovat.

2.6 Místa podobné historie

2.6.1 VVP Hradiště

VVP Hradiště se rozkládá na 33,161 ha. Místo má podobnou historii, jako je minulost Ralska. Během 70. let bylo vojáky odstraněno téměř 2500 domů, 13 kostelů, 14 kaplí, 2 zámky, klášter, pivovar, lázně, železniční trať, 36 mlýnů, 16 pil a téměř všechny známky po původním obydlí včetně města Doupov (Binterová, 2005). Dodnes je prostor uzavřen a používán armádou k různým cvičením. Díky působení vojska i zdejší krajina, jako ta Ralská, obsahuje mnoho neporušených přírodních zajímavostí. Od méně častých druhů rostlin až po vzácné druhy zástupců fauny. V severní části tu zasahuje CHKO Střední Poohří.

I když se po roce 1989, jako i na jiných místech, objevily plány na výstavbu zábavního parku, pořádání autokrosových závodů, výstavbu vzorových bavorských vesnic, znovu zalidnění prostřednictvím provozování řízené rekreace, tak bude Doupov zřejmě i nadále patřit vojákům. Prostor využívají dodnes pro vojenská cvičení alianční vojska NATO.

2.6.2 VVP Mladá-Milovice

Prostor sloužil již od roku 1904 do roku 1991 různým armádám, která se tu za léta existence vystřídalala. Místo je dnes z hlediska rozvoje rozděleno do tří lokalit. Na lokalitu letiště Milovice-Boží Dar, která je využívána jen pro ultra lehká letadla. Druhou je lokalita – okolí Benáteckého vrchu a poslední lokalitou je Lipník. Zde se nachází louky, lesy a pole sloužící pro hospodaření (zemědělství, lesnictví), turistiku (cykloturistika a jiné aktivity) a to vše samozřejmě v rámci mantinelů určených podmínkami ochrany přírody (strmlada.cz, 2009).

V současnosti probíhá na pozemcích a budovách postupná rekultivace, sanace a příprava pro možnosti budoucího rozvoje. Samotná plocha letiště je využívána pro pořádání kulturních, společenských a sportovních akcí, hangáry se využívají pro

skladování. Do areálu VVP-Mladá-Milovice patří také zemědělský podnik a závod na výrobu potravin, které patří soukromým vlastníkům (strmlada.cz, 2009).

2.6.3 Gluszyca – Komplex Osówka

Komplex s podobnou historií, který byl pod vojenskou správou, se nachází nedaleko našich hranic, a to přesně v Polsku. Jedná se o turistické centrum: Podzemní město Gluszyca - Komplex Osówka. Historie sahá až do roku 1943, kdy zde vznikl obrovský systém betonových chodeb, opevnění a hal. Dle některých informací se zde nacházel tajný úkryt Adolfa Hitlera a jiné prameny tvrdí, že zde byly budovány haly podzemní zbrojovky, kde se měly konstruovat tajné zbraně (osowka.pl, 2010). Za pracovní sílu zde byli vězni z koncentračních táborů. Po válce a opuštění vojáky byl postupem let areál přestavěn na turistické středisko. Rozsáhlé objekty byly upraveny pro potřeby cestovního ruchu a staly se součástí nejvyhledávanějších míst v Dolním Slezsku (Mendyk, 2006).

Areál nabízí několik možných tras, kterými si návštěvník může komplex prohlédnout. Základní je trasa historická s klasickým výkladem průvodce. Další možností je extrémní trasa, která obsahuje plavbu výsadečnou lodí, absolvování cesty hledačů pokladů: pomocí lávek a různých můstků zavěšených nad vodou. Poslední trasou je ta nejdelší a nejsložitější, a to je expediční trasa Riese, která obsahuje úkoly pro návštěvníky. Po absolvování čekají na ty nejúspěšnější diplomy a drobné suvenýry. Samotné místo obsahuje ještě dětské hřiště, parkoviště a restaurační zařízení.

2.6.4 Bieszczady

Dalším místem s podobným osudem jsou Bieszczady. Také ty se nacházejí u našich sousedů v Polsku. Jedná se o krajinu, která pamatuje vystěhování ukrajinského a polského obyvatelstva po 2. světové válce, kdy se během 20 let téměř vylidnila. Leží v jihovýchodním koutu Polska. Návštěvníci sem přicházejí objevovat a procházet opuštěné louky, pustá údolí, bukové lesy a směrem na východ místa s odkazy na válečné boje a vysídlené obce (karpaty.net, 2007).

Celkový ohlas návštěvníků po nových zážitcích, živelné přírodě, duchu Karpat zapříčinil, že se Bieszczady řadí mezi nejnavštěvovanější horské lokality Polska (Mendyk, 2006).

3 Území

3.1 Charakteristika území

„Ralsko je zvláštnost – umělý název pro teritorium vytvořené rozhodnutím vojenských pánů. Ne naráz, ale postupně. Drsný pokus o vyhlazení kulturní paměti vedl k vytvoření jedolitého územního útvaru v původně rozdílných krajinných celcích“ (Smejkal, 2006).

Z geologického pohledu je území rozděleno na dvě rozdílné části. Severozápad je tvořen kvádrovými křemennými pískovci jizerského souvrství a skupinami izolovaných skal místy přecházejících do skalních měst. Menší členitost vykazuje pás vedený směrem toku Ploučnice, tvořený terasovými štěrkopísky pleistocenního stáří. Druhá část směrem na Jihovýchod tvoří jemnozrné vápnité pískovce a celkový reliéf dostává charakter jihovýchodně ukloněné plošiny, kde jsou oba pískovce stejného stáří (ukládáné současně v mělkém moři dříve vyplňující prostor současné české křídové pánve) (Adamovič, 2001).

Kraj, jako celek, se převážně skládá z pískovce. Jedná se o velmi suchou oblast s nebezpečím výskytu požárů. Nacházejí se zde skalní města, bažiny, pouště i suché planiny a je tu mnoho skalních výklenků a sklepů, zříceniny hradů a zbytky původních vesnic (Lahoda, 2005). Oblast se rozprostírá převážně na Ralské pahorkatině a na okrajích se nacházejí Bělá pod Bezdězem, Doksy, Mimoň, Stráž pod Ralskem a Osečná (Agentura regionálního rozvoje, 2006). Nejvyšším vrcholem je Ralsko se svými 696 metry tvořená naduřelou žilou sodalitického tetřifu (Adamovič, 2001). Nejvýznamnějším vodním tokem je řeka Ploučnice. Na mnoha místech zde žijí a rostou zvláště chránění živočichové a rostliny, i přesto že zde působila armáda, tak je krajina zachovalá a přírodně bohatá. Je to způsobeno tím, že z vojenských důvodů bylo zamezeno na některých místech vstupovat komukoliv a tak zde příroda podléhala sama sobě. To je zapříčiněno právě tím, že příroda byla uchráněna vlivu civilizace a vznikaly zde vysoce hodnotné formy přírodních prvků (Anonymus, 1995). Co se týká přítomnosti obojživelníků, ptáků, savců a plazů, pak se Ralsko počítá k velmi významným oblastem severních Čech. Po výzkumech, které zde byly uskutečněny od roku 1991, experti poukázali na unikátnost zdejšího území

zejména kvůli množství zvláště chráněných živočichů. Mezi ohrožené patří 23 druhů obratlovců, 35 druhů spadá do ohrožených silně a dokonce 14 druhů patří do skupiny kriticky ohrožených (Vitáček, 2006). Území je cenné i v oblasti flóry. Nemalá plocha prostoru je chráněna sítí 13 - ti maloplošnými, zvláště chráněnými územími a z toho jednou národní přírodní rezervací.

Od roku 2004 se může část jižně od Hradčan po Bezděz a Bělou pod Bezdězem počítat do Ptačí oblasti Českolipsko-Dokeské pískovce a mokřady, která spadá do chráněných území Evropské unie - NATURA 2000. Přes působení negativních vlivů způsobených během let vojáky je prostor podle výsledků ornitologických průzkumů vysoce ceněnou ptačí oblastí dle kritérií NATURA 2000 (Wieser, 2006). Předmětem ochrany je tu pět druhů: Jeřáb popelavý, Moták pochop, Slavík modráček, Lelek lesní a Skřivan lesní. Z celkového pohledu nejsou druhy konfliktní, neboť využití hnízdních lokalit zde žijících druhů je nereálné v důsledku jejich polohy v mokřadech. Reálnějším ohrožením pro zde žijící druhy jsou myslivci, rybáři či pseudo-ochránci přírody, kteří svou přehnanou horlivostí a navštěvováním hnízdišť ptáky ruší (Pořízek, 2006). Podle všech doposud získaných zkušeností je žádoucí, aby se všechny hromadné akce (kulturní, sportovní), které se mají uskutečnit v prostorech hnízdišť, konzultovali s příslušným správním orgánem.

Mezi další chráněné celky patří Národní přírodní rezervace Novozámecký rybník a Břehyně-Pecopala, kde Novozámecký rybník je mokřadního charakteru s výskytem vzácných rostlin a Břehyně-Pecopala se skládá ze dvou komplexů rozdělených silnicí Doksy – Mimoň a má podobnou charakteristiku, jako Novozámecký rybník. Z pohledu cestovního ruchu se objevuje ustanovení zákona o ochraně přírody a krajiny zakazující vstup a vjezd (motorových vozidel) mimo vyznačené cesty (včetně vjezdů pro cyklisty) a také zakazuje sběr rostlin (houby, lesní plody), či odchyt živočichů. Znatelný dopad na turismus nemůže být citelný, neboť obě NPR jsou přístupné a doplněné o informační systémy na k tomu určených trasách a nejedná se tudíž o území nepřístupné (Pořízek, 2006).

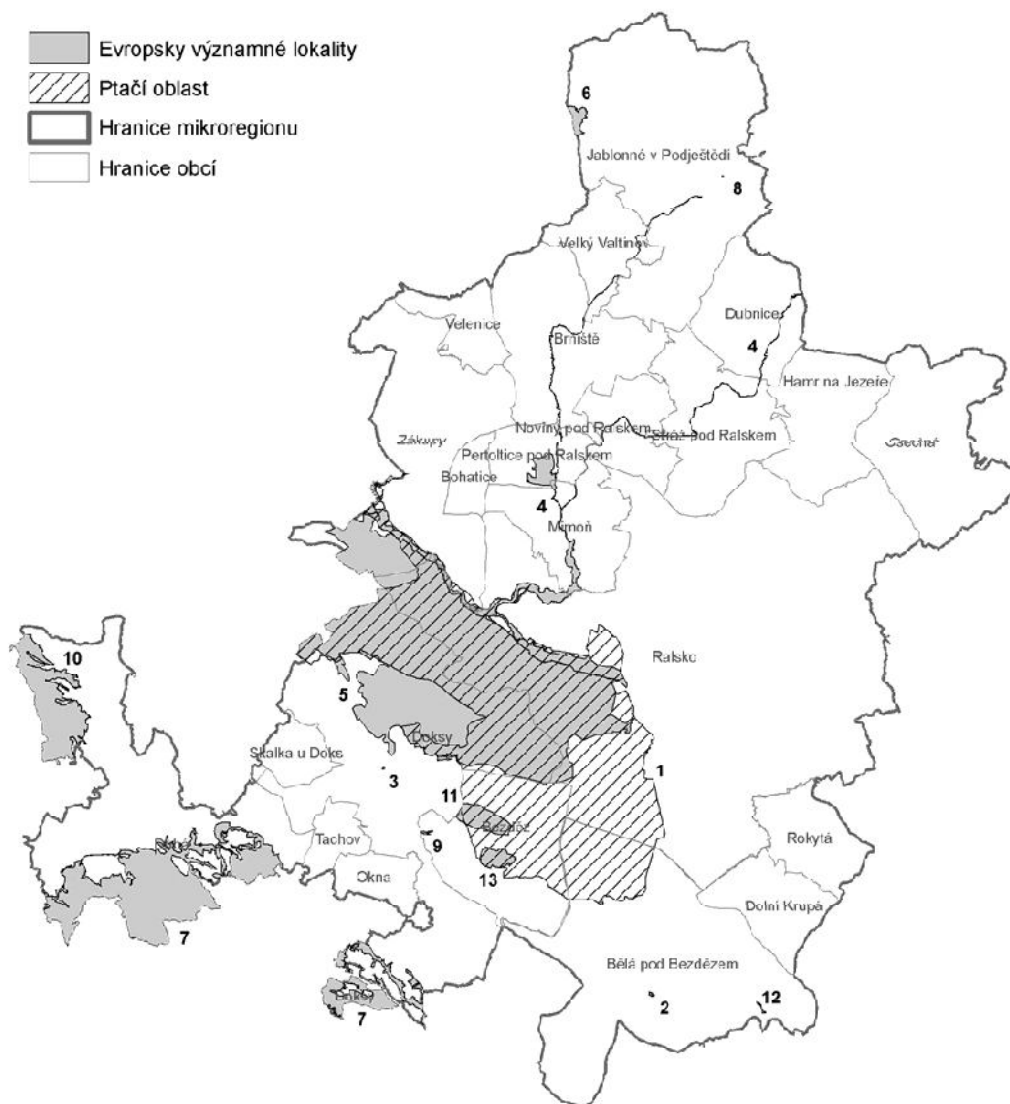
Místem hodným ochrany a všeobecného zájmu je Přírodní rezervace Hradčanské rybníky, což je soustava pěti rybníků obklopených rašeništi a bažinnými lesy se vzácnou mokřadní flórou a faunou. Bohužel ani jim se nevyhnul negativní dopad dříve přítomných vojsk. Došlo k poškození hrází tří rybníků (Strážkovského, jehož

dno je v současné době porostlé vysokými olšemi, Vavrouškova a Černého) ke kterému došlo působením tanků sovětské armády (Mackovčín, 2002). Prvním revitalizovaným rybníkem je Vavrouškův a v následujících letech by ho měly následovat zbývající. V meandrech Hradčanského potoka spojující příslušné rybníky jsou místa výskytu vzácné trávy odemky vodní (*Catabrosa aquatica*), jež má v České republice jen jedno další naleziště a dalším ohroženým druhem vyskytujícím se zde je prstnatec plamatý (*Dactylorhiza maculata*) (Turoňová, 2007).

Významnou lokalitou jsou Hradčanské stěny a meandry Ploučnice, které jsou v návrhu na přírodní rezervaci. Zde jsou vyhovující podmínky pro některé vzácné druhy rostlin a živočichů. Nachází se tu chráněný koniklec otevřený (*Pulsatilla patens*) a vláskatec tajemný (*Trichomanes speciosum*) (Turoňová, 2007). Obě rostliny vyžadují rozdílné prostředí a to umožňuje výjimečně vysoká diverzita biotopů Hradčanských stěn. Negativní dopad na oblast má nelegální horolezectví a turistika, během nichž dochází k porušování vegetace.

Celá plocha bývalého vojenského prostoru by zasluhovala ochranu celé krajiny v jakékoliv formě (Lipský, 2001). Příroda ve vojenských prostorech nepodléhala zatížení (např.: zemědělskému), a tak se vyvinuly velmi cenné biotopy a krajina je kvalitní. Vzhledem k zamezení veřejnému vlivu (investice, hospodaření) byla mimoděk v oblasti uplatněna ochrana přírodních biotopů (Wieser, 2006).

Kompletní mapa CHKO zasahujících do celého Mikroregionu Podralsko viz příloha č. 3 a NATURA 2000 viz obrázek č. 4.



Obrázek č. 4 – Natura 2000, zdroj: Agentura regionálního rozvoje, 2006

3.1.1 Negativní dopady na krajinu

„Téměř za všemi změnami charakteristik krajinné struktury a funkcí lze vystopovat působení sociálních sil“ (Forman, R. T. T. et Godron, M., 1993).

Na území po bývalém VVP se nachází mnoho zajímavých lokalit. Bohužel se nejedná ve všech případech o místa, která by pomohla k atraktivitě místa pro potencionální turisty. Oblast byla místy, zejména během druhé poloviny minulého století, významně poškozena, a to zejména chemickou těžbou uranových rud u Stráže, těžbou kamene (od Jablonného po Dubou a Doksy), dobýváním sklářských písků (u Provodína). Záporným dopadem byla samozřejmě mnohaletá přítomnost

sovětských vojsk, která např. znečistila půdu ropnými deriváty nebo zanesla lesy municí (Sýkorová, 2006). Mezi negativní vlivy jistě patří zjištěná zvýšená koncentrace uranu koncem šedesátých let 20. století u Stráže pod Ralskem a Hamru na Jezeře. I přes velmi nízké stopy uranu, které nezaručovaly ekonomicky zajímavou příležitost, nastal tlak na zrychlení průzkumů a samotné otevření zdroje (Kühn, 2007). Většina dosažených znečištění spadá k nivě Ploučnice, a tedy na okraj bývalého VVP Ralsko. A proto je doporučením při všech zemních pracích v oblastech vrtů na těžbu uranu provádět měření radiace, kdy se během manipulace se zeminou musí monitorovat gama záření, aby v okamžiku potřeby byla učiněna příslušná opatření, která by uchránila osoby od ozáření překračující přípustnou hodnotu (Kühn, 2007).

„Lámání kamene, dobývání písků a zvláště pak povrchová těžba uhlí a ostatních surovin dosahují mnohdy takové intenzity, která přesahuje adaptační možnosti tam žijících druhů či dokonce celých ekosystémů. Výsledkem těžební činnosti jsou dlouhodobé nezhojné jizvy v krajině“ (Forman, 1993).

3.1.2 Plánování cestovního ruchu v přírodních oblastech

Pro plánování turismu v této lokalitě je důležité vzít v potaz místa, která jsou důležitá z ekologického hlediska a zacházet s nimi při plánování co nejšetrněji. Neboť samotná ochrana životního prostředí je nedílnou součástí rozvoje oblasti a je podložena zákonem 114/1992 Sb., o ochraně přírody a krajiny a v související vyhlášce 395/1992 Sb. (Musil, 2008). Místa, která nelegální přítomností člověka trpí, jako např. u Hradčanských stěn, upravit a legalizovat turistické cesty, nebo zcela vynechat a nechat vegetaci žít. Při plánování turistického využití se musí brát ohled na ekologické podmínky a dopady, aby se neponičilo to, co chce samotný turismus nabídnout – neponičené životní prostředí (Attl, 2004). Samotný turismus potřebuje dobré ekologické prostředí, aby mohl využít atraktivitu tím nabízenou, ale bohužel zároveň se nedá vyhnout negativnímu vlivu turismu. I přes mnohá opatření se nedá vyloučit faktor člověka, který se při návštěvě nemusí chovat šetrně. Dalším rizikem může být i to, že pokud dojde k trvalému uzavření prostoru, nebo některých jeho částí, může být větším poškozením přírody právě uzavření. Zpřístupněním chráněných území vzniká riziko poškození člověkem. Ale v případě uzavření může

docházet k „černým návštěvám“ a poškození může být ještě horšího charakteru. Cestovní ruch přináší pro ekologické prostředí i pozitiva jak např. uvádí Attl (2004):

- Svou vlastní kladnou existencí podněcuje vznik pomoci s udržováním ojedinělých chráněných přírodních oblastí a sám se podílí na procesu. Díky tomu, že ochrana je v rámci turistického ruchu, tak s problematikou seznamuje širší veřejnost, která by se to jinak nemusela dozvědět.
- Podílí se na budování nových turistických tras (pro pěší, cyklisty, lyžaře, jezdce na koních atd.), aby vytvářel dobré podmínky pro příchozí návštěvníky. Souběžně s tím omezuje možnost negativních dopadů lidí na přírodu.
- Turismus vytváří prostředky pro péči o životní prostředí. Ze vstupného, prodeje atd. jsou získávány zdroje, které se mohou použít pro zlepšení situace v oblasti.
- Přítomností turismu vzniká mnoho pracovních míst pro lidi, kteří mají za úkol pečovat o krajinu. To je přínosem pro atraktivitu území, ale i kladným zásahem z hlediska ekologie.

Turismus a ekologické prostředí by měly fungovat v symbióze, jelikož na sebe vzájemně uplatňují své zájmy a hledají kompromis, tak aby výsledkem byla ochrana prostředí a trvale udržitelný rozvoj cestovního ruchu (Attl, 2004). Základním nástrojem při hledání kompromisu je územní plánování, při kterém se území rozděluje na zájmové sféry. Rozdělování probíhá tak, aby byly co nejlépe uspokojeny požadavky současných i budoucích návštěvníků s důrazem na uchování hodnot životního prostředí.

3.2 Sociálně ekonomické a demografické možnosti území

Region má významné možnosti vývoje Libereckého kraje, ale nyní oblast bývalého vojenského prostoru spadá do skupiny hospodářsky slabých oblastí, které se vyznačují vysokou nezaměstnaností, nízkou intenzitou podnikatelských aktivit, nízkou daňovou výtěžností, nízkou hustotou osídlení, zánikem zemědělské velkovýroby a poválečnými odsuny obyvatel (Agentura regionálního rozvoje, 2006). Zatím bez úspěchu probíhá spolupráce s novými investory pro využití pozůstatků po

armádě, jelikož většina objektů bude potřebovat značné rekonstrukce. Největší potenciál pro podnikatelské aktivity je v Kuřívodech, kde je mnoho objektů po sovětské armádě, a potenciál je u letiště v Hradčanech. Oblast z hlediska kraje představuje 4 % z celkových počtů domů a bytů Libereckého kraje a spadá do HSO Podralsko (Agentura regionálního rozvoje, 2006). To je zapříčiněno obrovskou rozlohou obce Ralsko, která má díky tomu malou hustotu osídlení. Jsou zde velké vzdálenosti mezi jednotlivými sídly, a to zapříčinilo finanční náročnost pro výstavbu nových silnic, technické infrastruktury a celkové dopravní obslužnosti.

V oblasti je vysoká míra nezaměstnanosti, kvůli chybějícím pracovním příležitostem. Samotná vzdělanost místních obyvatel není také nejpříznivějším faktorem, neboť oblast vykazuje podstatné zastoupení osob se základním vzděláním, vyučených a malý podíl s vyšším vzděláním (Agentura regionálního rozvoje, 2006). Struktura vzdělanosti obyvatel je jedním z důležitých předpokladů rozvoje území, zejména z hlediska uplatnění na trhu práce a rozhodování investorů o možnosti působení v této oblasti. Lepší hodnoty vykazuje věková struktura, ale v některých místech dochází ke stárnutí, stagnaci a úbytku obyvatelstva.

Z komplexního hodnocení vyplývá, že průmyslové kapacity oblasti jsou nižší, ale potenciál vzniká v podobě cestovního ruchu. Důvodem pro toto tvrzení je přítomnost přírodních hodnot a unikátnost místní krajiny.

3.2.1 Přehled průmyslové činnosti v oblasti Ralska a blízkého okolí

Celková rozmanitost Mikroregionu Podralsko není vysoká, kde Dokesko představuje rozvoj podnikání (malé a střední) s orientací na drobnou produkci pro automobilový průmysl, stavebnictví a služby. Mimoňsko má centrum průmyslu v Mímoni v podobě textilního závodu (MITOP). Předpoklady lesní těžby a zpracovávání dřeva v oblasti obklopené lesy je nyní v úpadku vzhledem ke konkursu podniku FALCON MIMOŇ a.s. Potenciálem průmyslu představuje bývalý vojenský prostor (např. průmyslová zóna Kuřívody a Hradčany). Významnou firmou v okolí je VEST IZOL sídlící v nedalekých Zákupcích, podnikající v automobilismu. Zemědělství se rozvíjí hlavně v Brništi, kde se nachází Zemědělské obchodní družstvo Brniště. Dalšími podniky nedalekého okolí jsou: uranový průmysl v podobě firmy Diamo (Stráž pod Ralskem), výroba pro automobilový průmysl Johnson Controls (Stráž pod Ralskem), sklárny Pilkington a jiné.

Poválečné změny způsobily konec vyhlášeného textilního průmyslu a nahradily ho průmyslem sklářským (Preciosa, a.s.). Dále zde dochází k rozvoji cestovního ruchu, a to i díky budování možností kempování a koupání v okolí Jablonného v Podještědí. Dalšími klady je přítomnost Ranče Malevil v Heřmanicích, nebo krásy předhůří Lužických hor (Agentura regionálního rozvoje, 2006).

Dalším projektem, který v regionu vznikl, tak jako na mnoha místech naší země, je fotovoltaická elektrárna. Elektrárnu, rozvíjející se na rozsáhlých plochách Ralska, aktuálně spravuje ČEZ, který odkoupil projekt fotovoltaické elektrárny od společnosti eEnergy Ralsko – Kuřívody, a. s. (cez.cz, 2010). Část areálu se rozkládá na okraji Kuřívod směrem na Bělou pod Bezdězem (FOTO 13, 14) a druhá část u Jablonečku. Bohužel pro místní tato stavba nenabízí mnoho pracovních míst. V Bělé pod Bezdězem jsou možnosti ve firmě Dechtochema BITUMAT (asfaltové izolační materiály) a ve firmě ATMOS (výroba kotlů). Bělá spravuje část bývalého VVP a to lokalitu s názvem Vazačka, kde jsou prostory pro průmyslové podniky. Prostory jsou již prodávány a vznikají nové možnosti vytváření pracovních míst.

3.2.2 Dopravní možnosti území

Na sledovaném území je hustota dopravní sítě nízká. Hlavně v počtu komunikací první třídy. Celou oblastí vedou silnice první třídy jen dvě, kde se první (I/38) vine přes obce Bezděz, Okna a Doksy. Druhá (I/13) přes Jablonné v Podještědí (Agentura regionálního rozvoje, 2006). Další komunikace, např.: druhé třídy, mají také nízkou hustotu, což platí i pro silnice třídy třetí. Zvláště okolí obce Ralsko, kde by s ohledem na turismus bylo potřeba propojení lokality Podralsko s Podještědím (viz obrázek č. 5). Samotný technický stav není vyhovující hlavně u silnic třetí třídy.



Obrázek č. 5 – Silnice I. a II. třídy Mikroregionu Podralsko, zdroj: Agentura regionálního rozvoje, 2006

- Silnice 1. Třídy
- Silnice 2. třídy

Problém představuje komunikace vedoucí přes oboru Židlov. Samotný vjezd je zakázán a možný je jen s povolením Vojenských lesů a statků v Mimoně (FOTO 15, 16). Bohužel se jedná o komunikaci spojující nejkratší vzdáleností Kuřívody s druhou stranou prostoru, a to směrem na Osečnou. Kuřívody mají v plánu postavení obchvatu, který by uvolnil současnou situaci, ale ten je bohužel v nedohlednu. A tak je běžnou praxí, že na silnici jezdí denně mnoho aut bez povolení a porušují tak nařízení.

V rámci železniční dopravy existují spoje ve směrech z České Lípy na Doksy, z České Lípy na Mimoň, Mimoň – Jablonné v Podještědí. Z hlediska turismu je žádoucí v blízkosti Mimoňského nádraží zbudovat výchozí body pro další cesty návštěvníků. V oblasti dopravy veřejné zprostředkované autobusy jsou přepravní možnosti nastaveny zejména pro místní obyvatele. Největší frekvence autobusové

dopravy je na lince Mimoň – Doksy. Samotné Kuřivody obsluhuje denně pouhých 5 spojů, které mají za úkol především dopravu obyvatel do škol a zaměstnání (Bezouška, 2005). V ostatních oblastech je stav ještě horší. Soboty a neděle nemají už dostatečné pokrytí. Služby zajišťuje ČSAD BUS Ústí nad Labem a.s..

4 Turismus

4.1 Definice

Cestovní ruch je důležitým aspektem dnešního světa. A to hned z několika pohledů a hledisek. Je vymezeno 5 prvků: turisté, 3 geografické prvky (samotný region, tranzitní trasy, destinace v regionu) a průmysl cestovního ruchu (Leiper, 2002). Význam turismu je ekonomický, regionální, sociální a ekologický. Většina lidí, ať už je to u nás nebo po celém světě, se vydává z nejrůznějších důvodů někam za dobrodružstvím, odpočinkem a nabíráním nových sil a zážitků a tak je cestovní ruch zejména jevem sociálně-ekonomickým. Sociální představuje člověka, jako hlavní subjekt turismu. Lidé cestují samostatně, ve skupinách nebo různě velkých společnostech. Samotné zapojení člověka do turismu vyjadřuje jeho jednání, uspokojování potřeb, koníčků a úmyslů (Attl, 2004). Neopomenutelnou součástí je stránka ekonomická. Kdy je turismus chápán jako součást hospodářství, a to jak na úrovni makroekonomické, tak i na úrovni mikroekonomické. Je zdrojem nemalých příjmů a podílí se na tvorbě hrubého domácího produktu. V případě Ralska se jedná o turismus v rámci České republiky, jak dokládá tabulka spotřeby domácího cestovního ruchu (příloha č. 4), tak i ten přináší do české pokladny mnoho finančních prostředků. V případě domácího cestovního ruchu je to ohromná suma 104,116 miliard korun (suma za rok 2009). V součtu obsahuje jednodenní návštěvy, turisty a služební cesty. Každá z těchto složek pak obsahuje ubytování, stravování, dopravu, služby. Příjezdový turismus do naší republiky přinesl v roce 2009 125,051 miliard korun (příloha č. 5).

4.2 Vymezení pojmů

4.2.1 Druhy turistů

Pro plánování turismu je důležité rozlišit také pro koho je daný druh turistiky určen. Celkový postoj turismu se liší vzhledem k třídám, životnímu stylu a kulturním změnám, kde důležitými faktory jsou příjmy, kulturní vědomí a sociální změny (Graburn, 2003). Je důležité si uvědomit na jakou cílovou skupinu je projekt zaměřen a je nutné rozlišit délku pobytu případných návštěvníků a definovat je samotné. Cestovní ruch rozlišuje celosvětově tyto základní pojmy:

Stálý obyvatel

Rámec domácího turismu takto označuje osoby, které žijí na jakémkoli definovaném místě nepřetržitě nejméně šest měsíců, a do jiného místa cestují na dobu menší než půl roku (Attl, 2004).

Návštěvník

Domácí turismus určuje za návštěvníka takovou osobu, která trvale bydlí v dané zemi a podniká cestu v rámci dané země na dobu nepřekračující jeden kalendářní rok s tím, že cesta není uskutečněna pro výdělek v cílové destinaci (Attl, 2004).

Turista

Turistou je označována osoba s trvalým pobytem v jedné zemi, která podniká cestu do země jiné na dobu dlouhou minimálně přes jednu noc, ale ne na delší časový úsek než šest měsíců, kdy důvodem cestování není výdělečná činnost (Indrová, 2007).

Jednodenní návštěvník - výletník

Výletníkem je osoba, která v cílové destinaci nezůstane po delší časový úsek, ani přes jedinou noc v ubytovacím zařízení (hromadném, individuálním)(Attl, 2004).

4.2.2 Druhy cestovního ruchu

Při volbě druhu turistického zážitku, cesty a podobně nás od ostatních odlišují naše zájmy, záliby a potřeby. Co přitahuje na určitém druhu jednoho člověka, zákonitě nemusí zajímat druhého a naopak. Existuje mnoho typů pobytů a dovolených, které se od sebe liší svou základní podstatou. Proto je důležité vymezit základní druhy cestovního ruchu, které se mohou brát v potaz, při návrzích turismu v oblasti bývalého VVP Ralsko.

Rekreační cestovní ruch

Rekreace jsou nejvíce rozšířeným druhem u našeho obyvatelstva. Rekreační cestovní ruch je spojen s oddychem (pasivní, aktivní), jak v přírodní krajině, tak v osídlených místech a turisté při tomto typu provozují sportovní činnosti mnoha druhů, oblíbené činnosti a naplňují další potřeby (Attl, 2004). Realizace nastává v k tomu určených rekreačních prostředích, kde mezi nejoblíbenější typy u obyvatelstva České republiky patří chataření a chalupaření. Rekreace pomáhá k celkové regeneraci a vzniku nových fyzických i psychických sil.

Kulturně poznávací cestovní ruch

Důvody pro tento typ, jsou potřeby poznávat časy minulé, kultury, tradice, zvyky a další, které patří mezi zajímavosti navštívených lokalit. Funkci mají především výchovně vzdělávací, což pomáhá k rozšiřování vědomostních obzorů návštěvníků (Indrová, 2007). Mezi nejvyhledávanější objekty spadající do kulturně poznávacího cestovního ruchu patří: hrady, zámky, kostely, architektonické zajímavosti, muzea a jiné. V globálu se tedy rozděluje na kulturně historické památky (hrady), kulturní zařízení (muzea), kulturní akce (festivaly), kulturně – historické odkazy (pozůstatky po VVP) a krajinné prvky (parky, zahrady). Kulturně poznávací cestovní ruch se dále může rozdělovat na cestovní ruch čistě orientovaný na vzdělávání, náboženství a životní prostředí.

Zdravotně orientovaný cestovní ruch

Dělí se v tuzemských podmínkách na podtypy lázeňský a zdravotní turismus, kde je lázeňství uskutečňováno coby kompletní lázeňská léčba, která využívá k léčení

zdroje získávané z přírody a je možné ji realizovat pouze a jedině v místech zdrojů těchto léčebných prvků (Attl, 2004). U turismu zdravotního jde především o předcházení možných zdravotních komplikací, regeneraci a celkové znovunabytí sil návštěvníků. Tento druh, oproti lázeňství, může být prováděn všude tam, kde jsou připravené pro takové postupy podmínky. Jako podtyp turismu zdravotního se vyvinul tzv. wellness, což je soubor postupů s cílem uvolnění organismu.

Cestovní ruch se společenskými motivy

Hlavním zaměřením je interakce mezi lidmi a důležitou složku tvoří lidské sešlosti. Do této skupiny spadají společenské akce a jiné hromadné události. Dále sem patří turismus klubový, což je takový turismus, kde společně cestují cíleně vzniklé skupiny, které drží pohromadě společné záliby a zájmy (Attl, 2004).

Sportovně orientovaný cestovní ruch

Jedná se typ určený aktivně žijícím lidem, ať už se jedná o začátečníky či pokročilé v kterémkoliv odvětví sportu. Obsahuje samozřejmě všemožné události se sportovní tematikou, které jsou pořádány za účelem zapojení nových a nových lidí. Účastníkem nemusí nutně být aktivní účastník, ale i pasivní divák (Foret, 2001).

Dobrodružný turismus

Dobrodružný turismus obsahuje zážitky spojené s možným nebezpečím, fyzickým i psychickým vypjetím všech účastníků takovýchto cest (Foret, 2005).

Lovecký a rybolovný turismus

Druh turismu zaměřený na lov a rybolov je určen pro specifickou poptávku. Kde produkt musí být jednoznačně definován a na který jsou kladeny specifikované nároky podléhající mnoha omezením.

Všechny druhy cestovního ruchu podléhají změnám v motivaci jejich účastníků, což vedlo i nadále vést bude ke změnám, již zavedených typů, které se upravují podle změn zájmů obyvatel o různorodé aktivity (Attl, 2004).

Další možností, jak dělit cestovní ruch je podle délky pobytu. A to na krátkodobý a dlouhodobý. Rozdíly jsou zcela jasné a logicky vyplývají už ze samotných názvů, kde krátkodobý znamená pobyt do tří přenocování a dále se dělí na vlastní krátkodobý (převážně obchodní v průběhu týdne), víkendový (1-2 přenocování), denní výletní a tranzitní (bez návratu do místa pobytu). Dlouhodobým pobytem se rozumí prázdninový pobyt v rámci dovolené s více než třemi přenocováními a lázeňský cestovní ruch s obvyklou délkou tří týdnů.

4.3 Vlivy turismu

Cestovní ruch má důležité postavení v rozvoji evropských regionů i krajů ČR. Budování infrastruktury pro turistické účely pomáhá místnímu rozvoji a obnově měst. Turismus přináší pracovní příležitosti i tam, kde dochází k dlouhodobému úpadku v oblastech průmyslu a obchodu (Houška, 2007). Oblast kolem bývalého VVP Ralsko nenabízí obyvatelům velké pracovní příležitosti. Je zde možnost dojíždět za prací do nedaleké Mladé Boleslavi, případně České Lípy a okolí. Ale co se týká pracovních příležitostí čistě v rámci vesnic po zániku VVP, tak tady mnoho příležitostí neexistuje (viz kapitola 3.2.1 Přehled průmyslové činnosti v oblasti Ralska a blízkého okolí).

Již od poloviny 19. století Kuřívody a okolí stagnovaly a nedošlo tu ke vzniku prakticky žádného průmyslového odvětví a k rozkvětu nemůže pomoci ani poloha u hlavních silnic (v rámci ČR nedůležitých)(Kuča, 1998). Snahy přilákat firmy, které dají vzniknout novým pracovním místům je chvályhodné, ale s potenciálem této oblasti může být spjat jiný faktor. A tím je bezpochyby cestovní ruch. Turismus sebou nese nejen samotné příjmy, ale také hlavně vytváření podnikatelských a pracovních příležitostí, které jsou v tomto kraji zapotřebí. Cestovní ruch, jako celek zahrnuje mnoho typů služeb, souvisí s mnoha hospodářskými činnostmi a má vliv na mnoho odvětví: dopravu, stavebnictví, kulturu, obchod, zdravotnictví, lázeňství a mnoho dalších, které vytváří produkty a služby úzce související s volným časem (Houška, 2007). Vytváření příležitostí se dělí podle místa dopadu těchto příležitostí, neboť to může ovlivnit přímo oblast vzniku, ale i nepřímo jiné oblasti, jak uvádí Attl (2004):

Přímo Služby a produkty určené účastníkům cestovního ruchu, např. hotelnictví a jiné ubytovací služby, stravovací možnosti, služby sportovní, kulturní, prodej zboží a suvenýrů, půjčovny vybraného sortimentu, směnárenské služby, část komunálních služeb, silniční osobní doprava.

Nepřímo Turismem vzniklá odvětví, která nemají prostorové vazby na místa turismu vyvolané (dodavatelé potravin do hotelů, stavební firmy pro hotely). Odvětví vzniklá vlivem turismu v místech jejich působení - zemědělství, služby (úklid, ostraha, taxi, poskytování doplňkových služeb v hotelích atd.), výroba suvenýrů a místní potravinářské speciality.

Cestovní ruch přináší mnoho pracovních příležitostí z mnoha odvětví zaměstnanosti. Vysoce kvalifikovaná místa náročná na odborné teoretické a praktické znalosti (např. řídicí místa v hotelech), místa vyžadující přesně zaměřené vzdělání a znalosti (např. číšník, kuchař, prodavač) a pracovní místa vyžadující široké znalosti a zkušenosti (např. průvodce, manažeři, architekti). Vznikají místa s vysokým platovým ohodnocením, průměrnými mzdami i práce nekvalifikované hodnocené poznatelně hůře. Příležitosti vznikají bez ohledu na věk obyvatel, pro ženy i muže. Místa vznikají, jak dlouhodobého perspektivního charakteru, tak krátkodobé brigády. Turismus nabízí široký rozsah míst z hlediska všech možných odvětví, jako hotelnictví, cestovní kanceláře, informační střediska, průvodci, řidiči, organizace udržující přírodu a krajinu.

Turismus je tedy nositelem mnoha příležitostí, které by kraj bývalého VVP Ralsko tolik potřeboval. V místech, kde není mnoho možností rozvoje, může být turismus rozhodujícím ekonomickým východiskem a tak tomu může být i v okolí bývalého VVP.

4.4 Udržitelnost cestovního ruchu

Důležitou součástí každého cestovního ruchu, ať už zaběhlého nebo plánovaného, je udržitelnost fungování a neustálého vývoje. Samotná udržitelnost je podstatným článkem cestovního ruchu a politického náhledu na něj (Saarinen, 2005). Udržet cestovní ruch v jakékoliv oblasti na dobré úrovni je z hlediska příjmů do státního rozpočtu důležité pro každý stát. Každý vývoj, každého turistického centra, má určité zákonitosti, již od svého vzniku. Obsahuje fáze, které od počátku nastávají v každém případě vzniku turistického centra, a je potřeba, aby na ně bylo pamatováno a včas reagováno. To lze znázornit na fázích životního cyklu destinace podle Páskové (2009):

- 1) Fáze objevení – Počáteční fáze související s malým počtem návštěvníků, kteří přijíždějí ze vzdálenějších oblastí, a do místa pobytu je láká rozdílnost, či jedinečnost přírodních a kulturních podmínek.
- 2) Fáze vtažení – Fáze vtažení znamená zapojování místních lidí do procesu, kde nacházejí seberealizaci např.: v podnikání. Počty návštěvníků stoupají.
- 3) Fáze rozvoje – Dochází k rozvoji atraktivity území, rozvíjení nebo novému doplňování o nové prvky, které nemusí zapadat do původních zvyklostí dané oblasti a vše je řádně komercializováno a propagováno z důvodů nalákání dalších návštěvníků.
- 4) Fáze konsolidace – Růst počtu návštěvníků pomalu přestává stoupat. Ekonomika oblasti prorůstá cestovním ruchem a stává se na něm závislou.
- 5) Fáze stagnace – Předposlední fáze cyklu, kdy se rozhoduje o tom, která fáze bude konečnou. Růst návštěvníků vystoupal na vrchol a dále neroste. Hodnoty utracených financí klesají a vedení jednotlivých podniků nereaguje na nový vývoj a dochází ke stagnaci.
- 6) Fáze post stagnace – Zde existuje několik možností vývoje. Mezi varianty patří úpadek (konec), pokles (útlum ve všech směrech, ale i nadále turismus funguje), stabilizace, omlazení (změna image, nové efektivní metody řízení, opětovný růst).

Udržitelnost turismu je konceptem odrážejícím potřebu komplexních průzkumů, plánování a samotného efektivního řízení cestovního ruchu. Souvisle s tím je nutné rozvíjet vhodné nástroje pro rozvoj turismu v konkrétních zeměpisných podmínkách (Coccosis, 2008). Každá oblast prochází podobným vývojem a je jen na vedení a managementu daných projektům, aby buď udrželi nastavenou laťku vysoko a reagovali na možné nástrahy, nebo nereagovali, ale pak je cesta vývoje zavede k možnému konci. Na procesu je závislé i zapojení místních obyvatel, kteří jsou postupem času vtahováni do procesu utváření hodnot. Přínos cestovního ruchu do životů obyvatel v místě turismu má být čistě pozitivní s kladnými reakcemi a zapojením jich samotných (Liu, 2003).

Na cestovním ruchu se v posledních letech podepsala také celosvětová finanční krize. Mnoho lidí muselo upravovat své finanční možnosti, a tak jedna z prvních věcí, které si člověk odpustil, byla dovolená. Světová organizace cestovního ruchu UNWTO uvádí, že čísla cestovních pohybů klesla, v období leden až únor 2009, o 8% ve srovnání se stejným obdobím roku 2008. Lidé raději nepodnikali vzhledem k obavám z krize turistické cesty (Pechlaner, 2010).

4.5 Marketing, propagace a reklama

Pro Ralsko, bude jednou z nejdůležitějších věcí, po vytyčení cílů turismu, jeho uplatnění na trhu. Jako základ slouží marketing, který obsahuje plánování a utváření koncepce, definování cen, služeb a samotného uplatnění produktu na trhu za účelem směny, která povede k naplnění očekávání jedinců i organizací (Schultz, 1995). Oblast bude po zbudování turistických možností muset uplatnit své zájmy na trhu a k tomu jí pomůže plán v podobě vyslání různých reklam vyzdvihující místní cestovní ruch a atraktivitu s tím spojené. Propagování produktu by neměly provázet velké výdaje, neboť samotný produkt, jeho vlastnosti a cena jsou silnějším argumentem než reklama samotná (Němčanský, 1998).

Všechny reklamní možnosti by měly být využity. Přes reklamy (noviny, letáky, internet) až po televizní spoty (Grafika 1). Např. reklama v novinách, kde by šlo o domluvenou reportáž z nového turistického areálu v Ralsku, kde člověk může poznat historii a současně využít místních podmínek k pobytu během dovolené. Nedávné vypuštění zubrů, vysílané ve zprávách v hlavním vysílacím čase na TV

NOVA, vzbudilo jistě vlnu zájmu a to nahrává k dalším snahám o zviditelnění v podobných relacích, neboť televize a média všeobecně utváří naše zájmy a mnohdy i celkový pohled na svět.

Dalším reklamním prvkem by mohly být billboardy u dálnic směrem od Prahy na Mladou Boleslav, v Mladé Boleslavi, Liberci a vůbec v dnešní době mohou být billboardy téměř u každé komunikace. Dalším neopomenutelným zdrojem pro propagaci, by měl být internet a internetová reklama. Samozřejmostí je zbudování internetových stránek. Nemalý zdroj návštěvníků představují posluchači rádií, kde se o Ralsku mohou dozvědět. Nabídka reklamy je ohromující a dopad jistě znatelný, ale turisticky využívané místo by mělo samo utvářet podmínky, které turisty přilákají bez větších obtíží sami (Musil, 2008).

5 Cestovní ruch VVP Ralsko

5.1 Návrhy a již existující možnosti

5.1.1 Ralsko – Liberecký kraj

Průzkumy v rámci tvořících se ekonomik střední a východní Evropy ukazují, že turismus je v nich ve fázi příprav a dosud nerealizovaných plánů (Williams, 2001). Ekonomiky post-komunistických zemí měly mnoho práce s různorodými problémy, a tak cestovní ruch byl opomíjen. Po odchodu posledních vojáků začínají fáze rozhodování, jak s územím naložit. Jako první byl pro oblast bývalého vojenského prostoru zpracován územní plán. ÚP VÚC Ralsko bylo přijato roku 1995 a dodnes nebylo i přes některé pokusy nahrazeno novým územním plánem. Což potvrzuje zasedání zastupitelstva Libereckého kraje z roku 2005, kde se rozhodlo, že se nebude nadále pokračovat v tvorbě nového územního plánu a oblast s novými návrhy bude zahrnuta do Územního plánu VÚC Libereckého kraje. Po potvrzení platnosti Územního plánu VÚC Libereckého kraje budou všechny do této doby platné plány, celků na území Libereckého kraje, zahrnuty do VÚC Libereckého kraje (Bezouška, 2005).

Ralsko je uváděno, jako součást oblasti Doksy a okolí – Máchův kraj. V současnosti je plán přizpůsoben na rozšíření do CHKO Kokořínsko. Plány jsou již v pokročilé fázi a ministr Životního prostředí v březnu 2011 dokonce podnikl inspekční cestu do

Dokes a Ralska, jako zástupců obcí o pozemcích s největší rozlohou v zájmovém území (mzp.cz, 2011).

V územním plánu je samozřejmě pamatováno na rozvoj cestovního ruchu a nachází se v něm mnoho ať už reálných nebo nereálných vizí, jak by to v této oblasti České republiky mohlo vypadat a fungovat.

Plán uvádí cíle a rizika:

Cíle:

- Hlavní aktivity: pěší turistika, vodní sporty.
- Vedlejší aktivity: vodní turistika, horolezectví, myslivost, sportovní rybolov, kulturní památky.
- Nejvhodnější formy vidí v turistice naučného a sportovního charakteru.
- Objem sezónní návštěvnosti: 0,5 – 0,8 milionu osob.
- Cílem vybudovat pobytové formy uvnitř území nejdříve v rámci obnovy sídelní struktury (Kuřívody, Hvězdov atd.) a poskytování ubytovacích a stravovacích služeb trvale bydlicími obyvateli s cílem podpořit pracovní příležitosti a poté rozšiřování i pro širší okolí.
- posílení rekreačního potenciálu v zázemí Dokes (Máchovo jezero), Hamru na Jezeře a potencionálu Lázní Kundratice, které existují a fungují dodnes a patří mezi jedny z nejstarších lázní u nás, využívají k léčbě pohybového ústrojí mimo ostatních procedur i tradiční přírodní léčivý zdroj sirnoželezitou slatinu (laznekundratice.cz, 2010).
- vázanost na vodní plochu Máchova jezera.
- Potenciál v Hradčanském letišti.
- Pro Kuřívody: mají být základním centrem – střediskové služby, rekreace hotelového typu, restaurační možnosti stravování, zbudování ubytovacích kapacit (motorest, ubytovací hostinec), rozšíření sportovně rekreačních ploch,

rozšíření fotbalového hřiště a dalších sportovišť. Doplňujícími prvky měly být postavené objekty pro zázemí sportovišť.

- Pro Jabloneček: situovat zde léčebné pensiony, ozdravovny apod. – o cca 180 lůžkách.
- Pro Jižní část – Vrchbélou – návrh sportovně rekreačních ploch (golfové hřiště o 18 jamkách, jezdecký klub), stavba sanatoria, léčebny, domova důchodců a hostince.

Rizika:

- Těžba uranu v severní části VVP.
- Nebezpečné oblasti střelnic a rozsáhlé rizikové plochy.
- Existence letiště a jeho možný rozvoj.
- Preference přírodovědné funkce s cílem zachovat ekologické hodnoty cenné krajiny.
- Nelze uvažovat o plnohodnotném uplatnění rekreační funkce ve výhledu do roku 2005 – s ohledem na trvalé omezující faktory (zájem ochrany přírody, rizikové plochy se zákazem vstupu).

Cíle územního plánu nebyly naplněny. V mnoha bodech velmi smělé představy. V rámci využití letiště se přihlásilo několik firem s podnikatelským záměrem, jak využívat možností letišťem nabízených. Od regionálního provozu přepravy cestujících až po cargo služby, kde za největší pozornost stojí firma Ewals Cargo Care. Po podpisu smlouvy mělo dojít k úpravám územního plánu, ale k tomu nedošlo, neboť v průběhu roku 2004 byl Liberecký kraj připraven k jednání změny Územního plánu VÚC Ralsko, kde bylo podmínkou předložení konkrétních informací firmou Ewals Cargo Care. To se nestalo a rada Libereckého kraje nesouhlasila s podněty změny plánu (Bezouška, 2005).

Další plány o zřizování hotelů, restaurací, ozdravoven atd. nebylo do dnešního dne docíleno. Jiné návrhy uváděly využití zásobáren podzemních vod, které by byly vedeny do Prahy, automobilka Rolls Royce uvažovala o zřízení servisu leteckých motorů, cirkus Kludský zde chtěl postavit zimoviště pro svá zvířata a v poslední

radě existoval návrh na vybudování chovné stanice pro nosorožce (cestovani.idnes.cz, 2010a). I jak uvádí Mjr. Bilický v rozhovoru pro cestovani.idnes.cz (2010a): *"Nosorožci nebyli, Kludsky Land nebyl. To vše se zatím scvrklo do jediného menšího projektu, kdy v osadě Jezová chce jeden podnikatel vyvíjet rekreační činnost."* O podnikateli a jeho záměru není mnoho informací, ale je jisté, že dosud v Jezové nefunguje žádná turistická činnost. Vůbec výběr Jezové je zvláštní vzhledem k existenci zařízení pro zajištění cizinců (FOTO 17), které funguje z důvodu zadržení cizinců, kterým bylo cizineckou policií vystaveno správní vyhoštění (suz.cz, 2010).

Jedním z novějších projektů zpracovaných úřadem v Ralsku je návrh nové cyklostezky vedoucí z Mimoně do Plouznice pod Ralskem. Jde o návrh smíšené cyklostezky, na které by byl prostor jak pro samotné cyklisty, tak pro pěší. Výstavba cyklostezky je navržena především za účelem bez kolizního pěšího a cyklistického propojení mezi Plouznicí pod Ralskem a městem Mimoň. Sportovně – rekreační funkce bude převažovat až u navazujícího úseku, jež je plánován ve směru na letiště Hradčany a Kuřívody (Anonymus, 2010). Podle projektu by cyklostezka dlouhá 2 kilometry (o celkových úpravách pozemků v rozloze 9064m²) měla stát ohromných 30 594 400 Kč bez dph (cena obsahuje kompletní výdaje).

Jednou z fungujících možností v oboře Židlov je myslivost. Vojenské lesy a statky divize Mimoň umožňují lov chované zvěře za poplatek, což dokládá i mnoho posedů a krmelců po celé oboře (FOTO 18, 19). Mezi druhy, které je možné lovit, patří jelen lesní, daněk, muflon, srnčí a černá zvěř (VLS.cz, 2006)(FOTO 20). S tím je nabízená možnost ubytování ve srubu Židlov, který je vzdálen 3 km od Mimoně.

K rozvoji je určena také oblast Hamru na Jezeře a Stráži pod Ralskem, kde je v plánu obnovit turistický ruch na úroveň dob dřívějších. Ve Stráži není vyloženě turistický středobod, ale město nabízí několik zajímavých zdrojů zábavy, které ale nalezneme v dnešní době skoro v každém městě či obci, jako tenisové kurty, krytý plavecký bazén, fitness. Na Hamru, pro který je plus přítomnost 56 ha velkého jezera, turismus již vzkvétá. Je zde možnost cykloturistiky, pěší turistiky a koupání v jezeře, kde se natáčel známý film s Jaroslavem Marvanem – Dovolená s Andělem. K nalákání návštěvníků kemp využívá i ocenění, které uvádí na svém webu obechamr.cz (2010): „Je zde autokemp, který obdržel certifikát Nejlepší Kemp roku

2009 „TOP 25“, neboť se dle oblíbenosti a na základě hodnocení návštěvníků kempu umístil jako druhý nejlepší kemp Libereckého kraje (viz tabulka č. 5) a v rámci celé České republiky se umístil na krásném 22. místě z celkového počtu 857 hodnocených kempů v ČR. Na 6. místě se umístil autokemp dle výsledků hodnocení nejoblíbenější kemp v ČR dle internetové ankety 2009 na serveru dokempu.cz“. Pro zajímavost stojí za zmínku, že do žebříčků se dostal pouze jeden kemp Máchova jezera a to ještě pouze v kategorii krajů.

Liberecký kraj (nejoblíbenější kempy v krajích)

1. Autocamp Sedmihorky
2. Autokemp Hamr na Jezeře
3. Autokemp Klůček, u Doks

Tab. č. 5 – žebříček nejlepších kempů Libereckého kraje 2009, zdroj: cestovani.idnes.cz, 2010b

5.1.2 Ralsko-Vrchbělá-Středočeský kraj

Pro lokalitu Vrchbělá, kterou roku 2006 převzal Středočeský kraj (viz kapitola 2.1 Lokalizace), se také zpracovávají plány. Vrchbělá se rozkládá na cca 100 ha. Prvním větším projektem, který nebyl a nebude zrealizován, je plán turistického rozvoje z roku 2005 zpracovaný Atelierem Habitat s.r.o. Plán předpokládal napojení na Bělou pod Bezdězem, kde by došlo k napojení na místní infrastrukturu. Počítalo se s využitím místního zámku, zřízením lázeňských bytů, opravami nebo postavením nových hotelů a ubytovacích kapacit. Díky novým cestám a komunikacím mělo dojít k plynulému napojení na Vrchbělou. Z turisticky atraktivní vybavenosti měl výsledný projekt nabídnout širokou paletu, v které by si vybral zřejmě úplně každý člověk to své. Měly se zde nacházet kempy, stanové osady, půjčovna lodí, koupaliště, biofarma, bar, restaurace, sauna, lezecká stěna, dětský koutek, rozhledna, golf, lukostřelba, jeskyně, mini ZOO, plážový volejbal a mnoho a mnoho dalších možností. Celkem má plán 60 druhů zábavy. Z výčtu navrhovaných aktivit je zřejmá finanční náročnost projektu a připomíná spíše pouhý návrh, co by se zde mohlo vyskytnout a z čeho vybrat, než projekt který měl být realizován kompletně se vším všudy. Zajímavostí je, že projekt zpracoval za Atelier Habitat Ing. Arch. Marek

Řičář, který figuruje, coby klíčový svědek, v kauze Budišov a hrozí mu sedmileté vězení za dotační podvod v celkové výši 15,5 milionu korun (zpravy.idnes.cz, 2010a). Kde měl přes své firmy (i Atelier Habitat) vylákat na projekty pro Ministerstvo místního rozvoje desítky milionů korun a ty zpronevřit.

Novým projektem zpracovaným středočeským krajem je Park volnočasových aktivit. Tento projekt je oproti prvnímu střízlivější a vypadá to, že bude realizován. Kraj schválil plán a spustil výběrové řízení na zhotovitele. *"Uvidí se, kdo výběrové řízení vyhraje. Na tom záleží, zda nakonec v Ralsku budou všechny aktivity, které jsou ve studii."* řekl náměstek hejtmána pro oblast regionálního rozvoje Marcel Chládek (ČSSD)(cestovani.idnes.cz, 2010a). Studie počítá s in-line dráhami pro začátečníky, pokročilé i s dráhami obzvláště dlouhými (až 15km) pro dlouhé vytrvalostní vyjížďky. Mají tu být samozřejmě také cyklostezky, naučné stezky a budovy s občerstvením a ubytováním pro příchozí návštěvníky. S dalších záměrů např.: paintball, lanové centrum, dětský svět, lezecké stěny, camp, karavany, dětská zoo a další. Otázkou zůstává, zda případná realizace přiláká dostatek návštěvníků pro to, aby se park uživil a zda návštěvníci budou spíše jednodenní nebo jejich návštěva bude vícedenního charakteru. Náklady budou jistě obrovské, a to v řádech sta milionů korun a kraj chce využít evropských dotací. Cílem je zvýšit atraktivitu českého území, z kterého vymizel český turista. *"Sjížděli by se sem lidé z Prahy i z jiných regionů z větší dálky"* nastínil představu náměstek hejtmána Chládek (cestovani.idnes.cz, 2010a). *"Z Prahy je to sem autem 25 minut."* doplnil ho hejtman David Rath (ČSSD)(cestovani.idnes.cz, 2010a).

Dále se zde již nachází Motorland Bělá, který využívá 2,5 km² rozlohy bývalého VVP Ralsko. Areál je připraven uspokojit, jak obyčejné návštěvníky, tak firemní akce a k tomu využívá téměř tři kilometry nových vyasfaltovaných silnic společně s cestami s písčitém podložím (cca 2 km) pro jízdu terénních vozidel (motorlandbela.cz, 2011). Celý areál je rozdělen do osmi zón s různým zaměřením. Je tu: školicí středisko (výuky jízdy), rallyzone (úsek profí týmu Škoda Motorsport), racingzone (možnost jízdy na asfaltu), offroadzone (jízda v terénu), motocrosszone (jízda na motorkách v terénu), adventurezone (paintball, vznášedla, lana, zorbing) a catering (možnost občerstvení). Samotná projekt Motorlandu je již zaběhlou firmou, a tak by se dalo předpokládat jeho zachování a zapojení do budoucích plánů.

Pro úplnost pohledu na situaci lokality Vrchbělá, poskytl na dané otázky odpovědi Miroslav Šimon – vedoucí odboru rozvoje a majetku města Bělá pod Bezdězem.

- 1) Spolupracuje s Vámi (Bělou pod Bezdězem) Středočeský kraj na přípravách Parku volnočasových aktivit? Případně jestli se počítá s napojením parku na Bělou i z hlediska rozšíření turistických aktivit návštěvníků (zapojení možností Bělé)?

Šimon M.: Středočeský kraj připravuje centrum volnočasových aktivit na svých pozemcích, které přímo sousedí s pozemky města Bělá pod Bezdězem a jsou v katastrálním území Vrchbělá. Připravovaný projekt se města dotýká v mnoha bodech, např. dopravní obslužnosti, propojení inženýrských sítí, vyjádření dotčených orgánů – ŽP, Stavební odbor a mnohé další. Informaci o tom, že by se město Bělá pod Bezdězem, nějakým způsobem spolupodílelo na připravované akci, v současné době nemám.

- 2) Myslíte, že vznik Parku volnočasových aktivit přinese i pozitiva přímo pro Bělou pod Bezdězem?

Šimon M.: Dle mého názoru ano, zvýšení turistického ruchu, možný rozvoj v oblasti služeb, vytvoření nových pracovních míst, rozvoj infrastruktury a další.

- 3) Bude se na případné realizaci finančně podílet i Bělá?

Šimon M.: Nemám informace, ale myslím, že na konkrétním projektu ne.

- 4) Jaký je Váš názor na park a jeho vybavení? (in-line dráhy, paintball, lanové centrum)

Šimon M.: Podle mě dostupných informací je v nabídce Volnočasového parku vše, co je dnes žádáno od zařízení takového typu. Těší mě zázemí pro děti v podobě mini zoo a dětského hřiště.

5) K prvnímu plánu zpracovanému v roce 2005 Atelierem Habitat. Proč nedošlo k realizaci? Počítalo se při zadávání projektu s případnou realizací?

Šimon M.: Studie využití lokality Vrchbělá zpracovaná Atelierem Habitat nastínila v maximální podobě využití území Vrchbělé a možnost propojení s městem, ale byla to pouze aktivita města nikoliv kraje. Současný platný ÚP řeší, danou oblast Vrchbělé, která je ve vlastnictví města, jako zastavitelnou zónu.

5.2 Cykloturistika Ralska

Samotné cyklostezky se dělí, jak uvádí Vaner (2006), podle funkce na turistické, dopravní a kombinované:

Funkce turistická – Cesty podnikané za poznáním přírody, pamětihodností a všech zajímavostí společně se sportovním vyžitím.

Funkce dopravní – Dopravní funkce zabezpečuje propojení více lokalit, za předpokladu opakovaného užívání, společně se zabezpečením odvedení cyklistů z komunikací určených automobilům.

Funkce kombinovaná – Jedná se o formu sportovně – turistického významu především spojujících několik obydlených míst.

Po otevření cykloturistické mapy je zřejmé, že již nyní jsou zde bohaté možnosti kam na výlet (FOTO 21). Pro cesty na kolech je zdejší terén nenáročný svým rovinným charakterem a puncem zapovězené krajiny, kterou stojí za to jet a objevovat dosud nepoznané. Po cestách zdejším krajem je možné vidět pozůstatky po sovětské armádě, historické artefakty po zmizelých vesnicích, kostely, hrady a tvrz v Kuřívodech. Všechny cesty ale nejsou cyklistům přístupné (FOTO 22). Pokud bychom chtěli projet všechny dosud označené trasy (přehled v tabulce č. 6), pak bychom ujeli celých 43,3 kilometru a dalších zhruba 30 kilometrů tras s označením VLS by nám stále zbývalo (jde o trasy zřízené Vojenskými lesy a statky, s. p.), (Sochorová, 2009). Všechny trasy nelze než doporučit i pěším turistům, ale musejí počítat s vysokou náročností, pokud chtějí zvládnout cyklostezky celé (Vaňková,

2003). Pro ty se ale mnohdy jedná o dlouhé túry, které zvládnou jen opravdu zdatní jedinci. Jedna z uváděných cyklostezek (tabulka č. 6) má mezinárodní charakter, podle Koncepce cestovního ruchu (2007): „Cyklostezka s označením 241 je mezinárodní cyklostezkou: Zittau – Ralsko – Praha: prochází v trase Petrovice – zámek Lemberk - Stráž pod Ralskem – Mimoň – bývalý vojenský výcvikový prostor Ralsko – Jabloneček“.

označení	směr komunikace	délka (km)
25	Doksy - Osečná	15,55265
241	Mimoň - Mnichovo Hradiště	13,97909
3040	Kuřívody - Bělá pod Bezdězem	1,95136
3046	Mimoň - Hamr na Jezeře	7,03403
3050	Stohánek - Náhlov	4,91008

Tab. č. 6 – Přehled označených cyklostezek, zdroj: Sochorová, 2009

Pro další názornost možností uvádí Cykloráj Ralsko (2010) možné trasy výletu na kole, které je možné uskutečnit. Trasy jsou směřovány, jak z Ralska do okolí, tak z okolí do Ralska. Rozděluje je do dvou kategorií a to: celodenní a kratší. Možné výletní trasy (uvedené příklady):

- Kuřívody – Jestřebí – Kuřívody (cca 63 km): cesta přes Máchovo jezero
- Česká Lípa – Kuřívody – Česká Lípa (cca 80km)
- Kuřívody – Osečná – Hlavice (cca 58 km)
- Bělá pod Bezdězem – Kuřívody – Bělá pod Bezdězem (cca 61 km)
- Okolo Mimoně – sever (73/69 km): cesta přes Hradčanské stěny, Hradčany, Hamr na Jezeře
- Mnichovo Hradiště – Česká Lípa (cca 57 km): přes Hradčany, Hradčanské rybníky, Kuřívody
- Mnichovo Hradiště – Jablonné v Podještědí (cca 66 km): přes Kuřívody
- Doksy – Kuřívody – Bělá pod Bezdězem (cca 62 km)

5.3 Naučné stezky

Pod termínem naučná stezka se skrývá značená cesta, cíleně vedená přes přírodní oblast ukazující přírodní a jiné zajímavé úkazy, které se týkají kompletního životního prostředí s jeho problémy a otázkami jejich ochrany. Zejména jde o důkladně vybrané upravené cesty v atraktivním území s přírodovědeckými a historickými aspekty (Friedlová, 1991).

Naučná stezka má pro ty, kteří ji absolvují význam výchovný a vzdělávací. Jejich význam je především u chráněných oblastí, kde taková stezka zaručuje, že návštěvník o oblasti získává informace a předchází tím neznalosti a případnému ohrožení místa s následkem porušení zákona.

V okolí se nachází tři hlavní naučné stezky. První stezka nese název Ralsko a startuje v zámeckém parku v Mimoní, kde se následně spojuje s červeně značenou turistickou trasou vedoucí ke zřícenému hradu Ralsko (Máchův kraj, 2010). Stezka obsahuje zastavení za historií, faunou a flórou. Zastávek je celkem 14. Celá stezka pak měří cca 11 kilometrů. Druhou stezkou je Naučná stezka Jeřáb (FOTO 23), kterou můžeme začít u Informačního centra v Hradčanech. Trasa měří 3,5 kilometru a čítá 7 zastávek, jež jsou věnovány přírodě oblasti, geologii Hradčanských stěn, flóře a fauně vyskytující se v Ralsku (Máchův kraj, 2010). Poslední stezkou je naučná stezka Bitvy 1866 u Kuřívod a Mnichova Hradiště (FOTO 24, 25). Trasa začíná v Mimoní a končí v Bosní. Celkově obsahuje 34 kilometrů, 11 zastavení doplněných informacemi, ale určená je především pro cyklistiku (MÚ Mimoň, 2010).

5.4 Přehled kulturních akcí roku 2010

Datum	Název akce	Místo konání
11. 6.	Svatovítské NOKTURNO - hudební rozjímání	Osečná
12. 6.	Kundratická lávka - program pro děti	Osečná
12. - 13. 6.	Svatovítská pouť	Areál Léčebny Lázně Kundratice
13. 6.	Promenádní koncert v Lázních Kundratice	Lázně Kundratice
26. 6.	Vartenberské slavnosti 2010 - historické	Stráž pod Ralskem
1.7 - 31. 8.	Prodejní výstava obrazů Světlany Žalmánkové	Hrad Bezděz
3. - 6. 7.	Hradní slavnosti na Bezdězu	Hrad Bezděz
17. 7.	Koncert Jaroslava Hutky	Hrad Bezděz
24. 7. - 1.8.	Hradní slavnosti na Bezdězu	Hrad Bezděz
28., 29., 31.7	OPEN - AIR KINO	Stráž pod Ralskem
30. 7.	Robert Křesťan a Druhá tráva - koncert	Stráž pod Ralskem
6. - 7. 8.	České hrady - hudební festival	Hrad Bezděz
7. 8.	OPEN - AIR KINO	Stráž pod Ralskem
20. 8.	Ivo Jahelka - koncert	Stráž pod Ralskem
11. - 12. 9.	Dny evropského dědictví - šermířské vystoupení	Hrad Bezděz
25. 9.	Slavnostní koncert v Kostele sv. Víta	Osečná

Tab. č. 7 – Přehled kulturních akcí roku 2010, zdroj: Máchův kraj, 2010

Z přehledu je jasně vidět, že akcí, které by do oblasti přilákaly turisty, není rozhodně mnoho a jejich typ odpovídá spíše zaměřením na starší spoluobčany. Z přehledu byly vyňaty akce u Máchova jezera, které jsou už orientovány i na mladší návštěvníky, viz beach open air party – Mácháč. Většina akcí se odehrává ve Stráži. Zástupce z Kuřívod zde bohužel nenajdeme.

5.4.1 Přehled kin, divadel, kulturních středisek a kulturních domů

Zde je výčet ještě menší. Divadlo zde nenajdeme ani jedno. Kina najdeme ve Stráži pod Ralskem a v Mimoni. To v Mimoni se nazývá Dům Kultury Ralsko a kromě kina obsahuje i kulturní středisko.

5.5 Přehled sportovních akcí roku 2010

Datum	Název akce	Místo konání
5. 6.	OPEN MIX CUP - tenisový turnaj	Stráž pod Ralskem
12. 6.	Kolem Ralska - cyklojízda a pochod okolím Stráže	Stráž pod Ralskem
17. - 20. 6.	Bělské balónové hemžení - setkání příznivců	Bělá pod Bezdězem
19. 6.	Strážský sedmiboj - sranda olympiáda	Stráž pod Ralskem
26. 6.	Fotbalové utkání starých gard z Čech a Německa	Osečná
3. 7.	LÉTO OPEN CUP - tenisový turnaj	Stráž pod Ralskem
10. 7.	Noční lyžování na osvětleném jezeře	Stráž pod Ralskem
28. 8.	PANDA EXTREME CUP - závody na vodním vleku	Stráž pod Ralskem
28. 8.	Adrenalinový den 2010 - den adrenalinové zábavy	Stráž pod Ralskem

Tab. č. 8 – Přehled sportovních akcí roku 2010, zdroj: Máchův kraj, 2010

Sportovní akce jsou opět vázané především na Stráž pod Ralskem. Ke sportovnímu vyžití nezbyvá, než zmínit, že možnost koupání je v koupališti Hamr na Jezeře, Bělé pod Bezdězem (FOTO 26) a v krytém bazénu ve Stráži pod Ralskem.

5.6 Turistická informační střediska

Pro informovanost turistů jsou důležitá informační střediska, kde mohou najít potřebné informace o daném kraji a zajímavostech, které zde mohou navštívit. V okolí bývalého VVP nalezneme takovýchto středisek hned několik. Nabízí prospekty o historii, cyklomapy a drobné dárkové předměty. Informační centra nalezneme v Bělé pod Bezdězem (FOTO 27), Hradčanech (FOTO 28), Mimoní, Stráži pod Ralskem a v neposlední řadě informační centrum v Kuřívodech (FOTO 29).

6 Metodika

Informace pro psaní bakalářské práce jsem získával z literatury a také z internetových stránek. Nejdůležitějším, pro pochopení samotné situace, byly ale cesty podniknuté do oblasti po bývalém vojenském prostoru. Vidět situaci na vlastní oči a možnost mluvit s místními obyvateli nedokáže nahradit žádná kniha. Důležité informace bez problémů poskytly úřady jak v Kuřívodech, tak v Bělé pod Bezdězem. Během rozhovorů s osobami pověřenými rozvojem oblasti jsem získával mnoho postřehů a názorů, které daly hrubé obrysy pro vlastní návrh.

7 Vlastní návrh

7.1 Dnešní situace

„Nejsme tak velkou zemí, abychom si mohli dovolit odepsat krajinu jen proto, že je zatížena nezvládnutým a neuzavřeným historickým a lidským traumatem“ (Lapka, 2006).

Ze zjištěných informací o situaci s turismem v lokalitě po bývalém vojenském výcvikovém prostoru Ralsko lze říci, že změny a nové projekty jsou rozhodně vhodné. Co se týká Vrchbělé, tak tam zpracovaný projekt Středočeského kraje vypadá více než zajímavě. Struktura navrhovaného si nebere na bedra mnoho různorodých možností, ale zaměřuje se na poslední trendy moderního života. Přítomností in-line dráhy se otevírá obrovský trh. Mnoho Čechů se věnuje tomuto finančně nenáročnému sportu. Jako příklad může sloužit areál u našich Německých

sousedů. Nazývá se Flaeming - Skate a leží 30 kilometrů jižně od Berlína. Svou rozlohou je nesrovnatelně větší, ale na jednotlivých trasách můžete poznávat malebné obce, kostely, staré mlýny, místa k občerstvení, restaurace, místa ke koupání, muzea, klášter a další turistické zajímavosti (cs.tixik.com, 2011). Tento areál je příkladem, že to může fungovat a profitovat. Potenciálem je pak pořádání soutěží a přilákání zahraničních bruslařů. I Vrchbělá se může stát vyhledávanou destinací pro mnoho lidí.

Doprovodné atrakce, jako dětský svět, paintball, lanové centrum a další už nejsou zřejmě hlavním tahákem pro možné zájemce, ale jako zpestření jsou určitě vhodné. Pokud se zhotovitelům podaří z potenciálu prostředí vojenského prostoru vytáhnout vše, co nabízí a krajinu zvelebit a upravit tak, aby pobyt zde byl opravdovým zážitkem, pak je předpokladem aby se sem sjížděli lidé a své návštěvy opakovali i nadále. Různá odpočívadla, doprovodná místa s občerstvením, kolem dráhy vysazované různorodé druhy rostlin, případně celý okrasný park, kterým by trasa mohla procházet.

Dalším faktorem je, na jakou dobu se sem budou vydávat. Pro in-line dráhy platí, že si člověk vezme brusle a pár hodin si zajezdí a poté se vydá zpátky domů. Pro delší pobyt je potřeba ještě něčeho dalšího. Zapálení bruslaři tu jistě rádi zůstanou déle, ale obyčejný příležitostný nadšenec asi ne. Atraktivita hovořící pro delší pobyt může vzniknout realizací turistických možností z druhé strany prostoru, tedy ze strany Kuřívod. Dalším bodem je výhoda napojení na Bělou pod Bezdězem, případně hrad Bezděz. Tím by se otevřel další rozměr. Napojení na historické památky Bělé může zatraktivnit pobyt v plánovaném centru. O zapojení a atraktivitě staleté zříceniny hradu a jejím přínosu pro danou lokalitu není třeba pochybovat.

Ze strany Ralska, respektive Libereckého kraje, není momentálně zpracován žádný plán, který by stál za pozornost a tak se otevírá možnost úvahám, co by se zde hodilo a mohlo fungovat. Otázkou je, jestli na Vrchbělé dojde k realizaci projektu Parku volnočasových aktivit. Kdyby ne, určitě by bylo možné něco podobného realizovat i zde. Již dnes tudy vedou funkční cyklostezky. Ale hlavním problémem je nepřítomnost jakéhokoliv druhu občerstvení na trase přes prostor. Při teplých letních dnech jistě nějaké útulné zařízení přiláká mnoho hostů. V případě samotných Kuřívod mnoho restauračních možností nebo občerstvení neexistuje. Je zde motorest,

ale ten byl při mých návštěvách pokaždé uzavřen (FOTO 30). Ale podle informací nabízí, jak restaurační služby, tak možnost ubytování v šesti pokojích. Možnosti, kde se ubytovat a najíst jsou dále: Hotel – Na pláži v Hradčanech, Penzion – Na Blízalce, již zmiňovaný srub Židlov (kapitola 5.1.1 Ralsko – Liberecký kraj) a na Farmě Ploužnice. Kde farma Bažantnice Ploužnice je velmi pěkným ubytovacím zařízením s možností ubytování pro cyklisty a zájemce o agroturistiku. Součástí farmy je bažantnice a k ní patří celkem 400 ha pastvin, luk a polí. Statek je orientován na agroturistiku a chová bílý skot Charolais, ovce plemene Svarczkopf, koně a druhy lovné zvěře (bazantnice.com, 2010).

7.2 BVVP Ralsko v budoucnosti

Z hlediska plánování turistických aktivit je nutností sledovat moderní vývoj a vymýšlet nové modely turismu (Getz, 2002). Je nutné sledovat co se lidem líbí a je pro ně atraktivní. Samotný prostor, který skýtá nepřehledné možnosti díky své rozloze, je možné upravit na několik samostatných jednotek, které nabídnou každá něco trochu jiného. Centrální smysl a plánem je nabídnutí poznání minulosti s příměsí zajímavých zážitků místem nabízených. Samotný fakt, že se jedná o bývalý vojenský prostor, je neopomenutelným atributem pro zájem turistů.

Lidé jezdí tam, kde má místo svou historii, kterou mohou objevovat, ale zároveň se chtějí bavit. A pokud mají děti, místo musí určitě obsahovat něco i pro nejmenší. Základem je ponechat prostor v přírodním charakteru. Návrat ke kořenům, kde je člověk městského typu vděčný za návštěvu přírody v její surové podobě. Ne příliš zásadní zasahování do přírodního charakteru, bez kácení a změn reliéfu. Z uváděných typů (kapitola 4.2.2 Druhy cestovního ruchu) turistických ruchů se zde může vyskytovat směs všech uváděných druhů, tak aby zde každý našel to své. Rekreační charakter doplněný sportovním vyžitím s možností poznání historie kombinovaný s doprovodnými funkcemi. Hlavní lokalitou mého plánu jsou Kuřívody a Obora Židlov.

Hlavním plánem je návrh parku, kde lidé mohou místo projít, nebo projet na kolečkových bruslích a samozřejmě na kole. Zázemím parku upřednostňují ubytovací komplex (kemp) u Kuřívod (Vizualizace č. 1). Postavení centrálního objektu, jako možnosti ubytování s možností stravování a přísunem informací

v podobě informačního centra. Budova, nebo pension, by neměl být betonový nebo cihlový. Přednost musí dostat dřevo, jako základní prvek přírody, ke které směřuje návrh. Součástí takového komplexu navrhuji doplnění ubytování srubovými chatami. V naší zemi mají kempy svou historii a možnost pobytu v chatách nebo v pensionu by mohl nabídnout atraktivitu širšímu spektru lidí (Grafika 2).



Vizualizace č. 1 - možné umístění kempu (původní letecký snímek z mapy.cz)

V rámci areálu osady nesmí chybět možnost pro sportovní vyžití. Louka, kde mohou návštěvníci hrát hry, jednoduché kuželky, místo pro tenis či nohejbal (stačí travnatý nebo písčité povrch). O návrzích na vznik golfového hřiště (jako tomu bylo v neuskutečněných plánech) bych neuvažoval, ale vznik minigolfu u osady je přínosem a zpestřením. Dnes již existuje mnoho variant, které jsou zajímavěji udělané, než bývaly kdysi, jako adventure golf (FOTO 36). Minigolf je v plánu, jako součást kempu. Další součástí bude dětské hřiště s různými prolézačkami, jako známe např. ze sídlišť.

Pro delší pobyt návštěvníků v teplých měsících je nutností plavecký bazén. Pro bazén hovoří menší náklady, ale v rámci přírodního charakteru se dá uvažovat o tom, že by se zde zřídila uměle vytvořená vodní plocha (FOTO 31). Přítomnost vody v areálu

kempu by měla kladně působit na délku pobytu návštěvníků. Cílem není přilákat jednodenní návštěvníky od Máchova jezera, ale mít v areálu ubytované turisty, kteří by možná jeli během svého např. týdenního pobytu v Ralsku na jednodenní výlet k Máchovu jezeru.

Předností je i možnost večerní zábavy. Zřízení večerního venkovního posezení u centrální budovy by mělo výborně doplňovat ohniště a dřevěné pódium, z kterého hostům může hrát muzika. Večerní zábavu mohou obstarat i akce organizované Kuřívody, či nezávislými organizátory (koncerty, výstavy, trhy atd.), které tak mohou nabídnout nové možnosti místním obyvatelům (organizátoři z řad místních, pomocné práce a další). Celkově umístění kempu u Kuřívod nahrává ke zlepšení obce samotné. Otevírání nových obchodů se zbožím, obchodů se suvenýry, restauračních zařízení, služeb a renovace obce celkové (budovy, chodníky, komunikace, příroda).

Pro cyklisty trasy prostorem existují (Grafika 3). Dá se uvažovat o zatraktivnění a prodloužení nabízených tras. Případně zbudovat i trasy zcela nové. To samé platí pro in-line bruslaře (Grafika 4). Současné komunikace tomuto odvětví zábavy nyní příliš nenahrávají. Jejich kvalita není ideální pro malá kolečka bruslí a bezpečnost na komunikacích určitě v současném stavu nenahrává tomuto návrhu. I tak se, ale dá od roku 2004 bruslit na silniční trase od Stohánku směrem na Svěbořice až k Mimoni (Příbík, 2005). Ideální variantou je rozšířit stávající komunikace a označit je jako in-line dráhu. Nedokážu odhadnout konečnou sumu, ale jistě by nebyla malá. A proto se nabízí paralela s Vrchbélou, kde by in-line dráha měla vzniknout a tím by vášniví bruslaři ubytovaní zde mohli jezdit tam. Opět ale vzniká otázka, jestli by se rovnou neubytovali tam, kde takové možnosti také mají vzniknout. O menší dráze by se dalo jistě uvažovat. Cesty mohou procházet kolem přírodních zajímavostí a rezervací, které prostor obsahuje a tím by vzrůstala jejich atraktivita. Další rozvíjející se aktivitou je hipoturistika, kde i prostor bývalého vojenského prostoru skýtá možnosti, pro takové cesty na koňském hřbetu. Musí se, ale naplánovat kam koně mohou a kam už ne. Naplánovat možný rozsah vyjížděk. V případě zájmu se v osadě zřídí menší stáj pro krátkodobé ustájení. Vzhledem ke zvýšenému pohybu osob je žádoucí zřízení občerstvení přímo v prostoru obory. V kempu (centrální objekt, chaty, bazén, posezení) je občerstvení samozřejmostí, ale návrh v areálu parku je potřeba. Stačí

menší občerstvení se základním sortimentem, které nepotřebuje budování inženýrských sítí.

Jsou i další možnosti zaměření, které mohou přilákat návštěvníky. Jde o druhy netradiční turistiky, které mohou doplňovat návrh. Nordic-walking, který je dnes již v podvědomí lidí. Je chůze s dvěma hůlkami připomínající lyžování. Jde o druh chůze, která pomáhá např. hůře pohyblivým lidem. V případě plánování tras se dají poté rozlišit na různě obtížné (společné pro pěší samozřejmě). Doplnkem programu se může stát pořádání orientačních běhů, tedy závodů, při kterých běžci hledají body rozmístěné v terénu.

V rámci všech cest je nutná výstavba odpočívadel. Existence místa, kde by byla možnost posedět a občerstvit se. Navrhují menší park s lavičkami, přístřešky, menším občerstvením doplněný okrasnými přírodními prvky. Jako součást je místo pro nejmenší. Kde může být např. hřiště s houpačkami, pískovištěm a vším pro malé návštěvníky. Společně s hřištěm může sousedit malá dětská zoo pro drobnou zvěř, kterou si děti mohou pohladit a nakrmit. Důkazem úspěchu u nejmenších je krmení koziček v pražské zoo, kde jsou neustálé zástupy dětí.

Dalším zpestřením je místo, kde by prostor dostala historie z hlediska vojenského. Nejlogičtější řešením je návrh naučné stezky. S tím souvisí budování trasy na stávajících komunikacích a doplnění možností pro pěší turisty. Pozůstatků po vojácích zůstalo v prostoru mnoho a nabídnout je k vidění návštěvníkům je dobrou volbou, neboť jsou jistě přilákáni i touhou vidět místo, kde fungovala armáda a tak by se na to měl brát ohled. Dlouholeté informace ukazují, že vše spojené s vojenstvím patří mezi turisticky nejvyhledávanější oblasti (Smith, 1998). Válka a válečné prostory, jako byl ten v Ralsku, má velký turistický potenciál. Během cesty (na kolech, pěšky atd.) by se nacházelo hned několik zastavení podávajících informace o historii. Stezka by mohla začínat u informačního centra v Kuřívodech a dále přes Muzeum pyrotechnické asanace (v Kuřívodech) do obory Židlov, kde jsou další vojenské připomínky. Zpřístupnění některého z bunkrů, staré vojenské budovy, ukázka techniky (přistavění starých vozidel, tanků, munice atd. jako je tomu i v jiných místech) a ruiny zaniklých obcí jsou možné zastávky naučné stezky. Informace je nejlepší podávat pomocí informačních tabulí.

S tím jde ruku v ruce i další potenciál. Existuje mnoho Army spolků, spolků automobilových veteránů se zaměřením na vojenské vozy, které neustále hledají místa, kam by se mohly vydat na cestu a uspořádat tam sraz. A tím může být místo připomenutí vojenské minulosti v Ralsku. S tím souvisí i další možnost. Z internetových diskusí a blogů lze vyčíst, že již dnes sem na černo tyto spolky neorganizovaně jezdí a případný vznik by tomu dal formu a finanční výnos pro oblast.

Dalším faktorem je proudění různých skupin military nadšenců, které pořádají takzvané Paintball battly. Zapovězená krajina jim dodává adrenalin a vydávají se sem na vlastní pěst. Na místě se rozdělí na týmy a pak proti sobě bojují. U místa s vojenskou historií je možností zřízení paintball hřiště. Ale ne obyčejné, kterých máme po republice spousty (kde překážky jsou nafukovací), ale takové v kterém je využito starých vojenských budov a pozůstatků. Stará vozidla jako štíty před střelbou, staré ruiny budov se dají také použít. Svezou se sem a hromady z nich mohou utvářet charakter hřiště. Myslím, že takto utvořené podmínky přilákají mnoho takových nadšenců (FOTO 37). Hřiště může vzniknout před oborou nebo v rámci areálu kempu.

Určitě musí dojít k rozšíření informačních tabulí u historicky zajímavých míst (FOTO 32, 33), tak aby připomínaly události, které zde proběhly. Na místech trosek zaniklých vesnic je třeba upravit porost, který je během let zarostl a posekat ho a celkově místa upravit. Z bývalých vesnic vybudovat místa historického zamyšlení a poznání doplněná informacemi na informačních deskách. Dá se mluvit o vzniku památníků. Pro místo o kompletním zamyšlení nad historií s celkovými informacemi je jedno místo ideální. Jde o místo v oboře Židlov u zaniklé obce Olšina, viz vlastní vizualizace č. 2 (FOTO 34, 35). Měl by zde vzniknout bod pro poznání historie a úcty vůči všem lidem, kteří tu kdy žili (Grafika 5). V místě by se mělo využít odkazu tvořeného pozůstatky domů, starou lípou, studní a dalšími historickými pozůstatky a vytvořit tu podmínky pro setkávání lidí a zamyšlení nad osudy krajiny (Engstová, 2006). Místo by bylo doplněné informačními deskami a lavičkami pro odpočinek. Tyto připomínky minulosti by byly propojené novými cestami, vedenými přírodou. Možností je doplnění občerstvením.



Vizualizace č. 2 - lokalita místa památky (původní letecký snímek z mapy.cz)

Doplňkem je přítomnost volně žijící zvěře (cca 850 ks), kterou v oboře chová VLS Mimoň a od letošního roku i přítomnost Zubra evropského, který byl do obory vypuštěn. *"Od polských ochranářů, kteří se záchranou zubra evropského zabývají dlouhá léta, jsme získali pět zvířat. Býk se jmenuje Porto a je z Kampinoského národního parku, samice mají jména Karvina, Kasztelanka, Kartinka, Kahunka. Všechny krávy jsou z Bělověžského národního parku."* říká Janota (zpravy.idnes.cz, 2010b). Nyní jsou zubři již na místě a do budoucna se počítá v až se třicetihlavým stádem. Dokud nebude realizován turistický plán, mají funkci danou. Budou spásat dosud nesekané pláně. K zamyšlení je, jak se zvířata vyrovnají s přítomností lidí. Jak uvedl, ředitel zoologické zahrady v Liberci David Nejedlo (zpravy.idnes.cz, 2010b): *"Pro chov zubrů jsou v Ralsku ideální podmínky. Může to být úžasný zážitek potkat ve volné přírodě stádo tak velkých zvířat. Jen bych doporučoval se k nim příliš nepřibližovat. Přestože to jsou plachá zvířata, dokážou být hlavně v době říje vzhledem ke své velikosti dost nebezpečná."* V době páření mezi sebou samci bojují o potenciální partnerky vzájemným narážením hlavami. Samice, které projeví zájem, obíhají soupeřící dvojici a přidávají tak samcům na zuřivosti (Burnie, 2001). To je z hlediska cestovního ruchu a přítomnosti lidí zřejmým rizikem, ale pokud by bylo vše ideální, pak představa procházky přírodou s dětmi, kde můžou vidět zvěř volně v pohybu je krásná. V případě, kdy by se stádem nastaly problémy, pak by

v okamžiku existence turistických atrakcí muselo být zřejmě uzavřeno do výběhu bez přístupu lidí.

Využití spadá především do letních měsíců, ale dá se uvažovat, že i v zimním období se v případě dobrých sněhových podmínek, mohou cesty určené v létě pro pěší, či cyklisty předělat pro běžkaře. A fungování, i možné výtěžky, by nabraly nový rozměr. Bohužel běžkaření se nevěnuje tolik obyvatel a nepřítomnost kopců v rovinném terénu Ralska, nedávají šanci pro rozšíření o sjezdovku. Je známo několik příkladů umělých kopců, ale v rámci Ralska jde o sci-fi. Nedaleké hory jsou konkurencí, která případné investory jistě nepřiláká a z hlediska ochrany zdejší krajiny nepřipadá v úvahu.

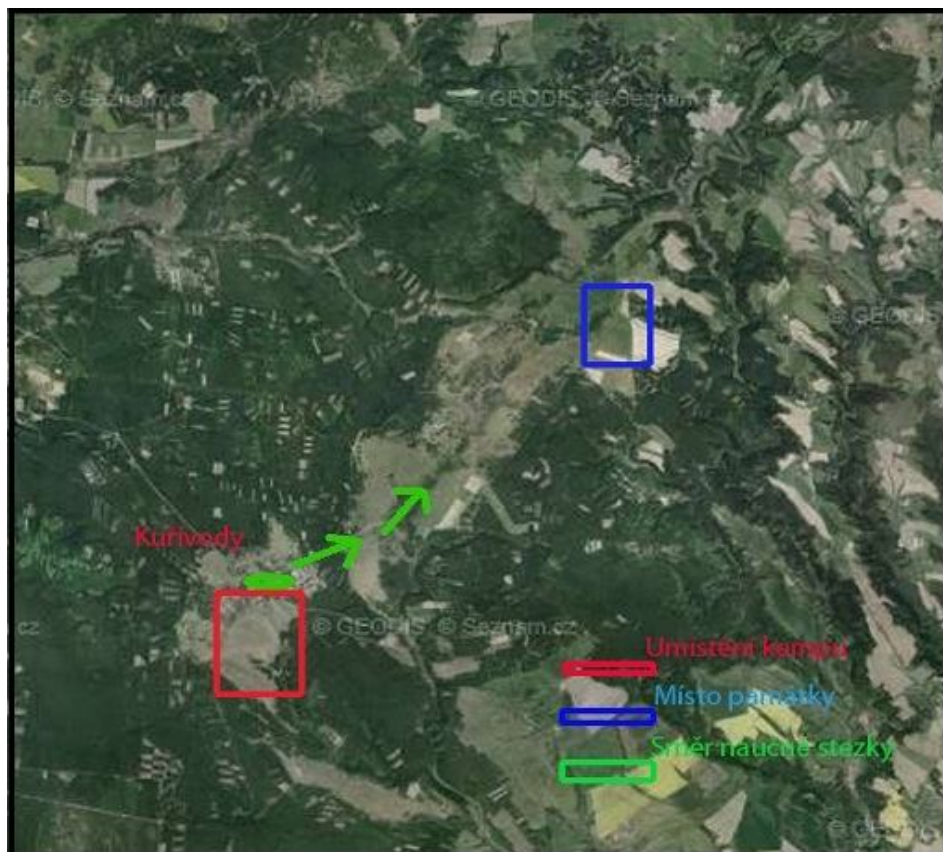
Významný potenciál plní i letiště v Hradčanech (FOTO 38, 39). To nabízí také hned několik variant. Tou podle mého názoru nejjasnější a nejobvyklejší u nepoužívaných letišť je možnost pořádání koncertů a festivalů. Na tomto letišti se již roku 1999 uspořádal Czechtek a celkovému hluku odolali jak místní občané, tak v této oblasti rozšířený sysel obecný (Šarközyová, 2002). Akce proběhla a kolem syslů se rozhořela debata, ale i dál se zde pořádali hudební akce. Loni se uvažovalo o festivalu Sonisphere s hlavním tahákem v podobě Metalliky. Spor s pořadatelem se vedl kvůli finanční odměně pro Ralsko, tu stanovili pořadatelé na 400 000 Kč. Město má ale vyhlášku, podle které z podobných akcí bere 10% ze vstupného. *"Předpokládáme, že minimální návštěvnost bude kolem třiceti tisíc lidí, přičemž některé odhady hovoří až o dvojnásobku. Jestliže budeme počítat průměrnou cenu vstupenky tisíc korun, vychází nám příjmy ze vstupného při nejmenším počtu diváků třicet milionů korun. Deset procent z toho by byly tři miliony pro nás"* upřesňuje Václav Bilický, místostarosta Ralska (kultura.idnes.cz, 2010). Nakonec k dohodě nedošlo a festival se konal v červenci na letišti v Milovicích. Důležitou informací je, že hudební akce zde mají svou minulost a dá se uvažovat o zřízení hudebního parku, či festival parku, jako je tomu například na letišti u Hradce Králové. Festivalů a obřích koncertů zahraničních nebo našich umělců neustále přibývá a nastavení podmínek ze strany Ralska, které by byly výhodnější než je tomu u již zavedených lokalit, by mohlo vést k velkému zájmu o tuto příležitost.

Akcí, která se zde doposud každý rok 2x konala, jsou Mimoňské války, což je sraz upravených (tj. tuning) automobilů s doprovodným programem. Nyní je další konání

odloženo na neurčito. Pořadatelé vyčkávají na vyjádření Libereckého kraje. Žádají snížení pronájmu, kdy je současná cena stanovena na 500 000 Kč, což je pro pořadatele neúnosné (mimonskevalky.cz, 2010).

Pořádání podobných akcí spojených s automobily, nebo hudbou a dalšími aktivitami je jistě významným příjmem. A toho by se mělo využívat, ale všechny tyto akce musí být podrobně prodiskutovány s příslušným orgánem ochrany životního prostředí, aby nedocházelo k poškození jakékoliv formy života (fauny, flóry).

Můj celkový návrh (Vizualizace č. 3) se skládá z vytvoření místa s přírodním charakterem. Základem je centrální osada (centrální budova, chaty, bazén, minigolf, podium atd.), která se nachází u Kuřívod. Rozšířením pro aktivity návštěvníků, jsou výletní trasy pro pěší, cyklisty, in-line a pro hipoturistiku doplněné volně pobíhající zvěří. Po cestách místa odpočinku v podobě laviček, altánů, dětské zoo a podobně. Hlavním místem pro poznání minulosti se stane lípa u pozůstatků Osečné, doplněná místem pro odpočinek. Připomenutí vojenské minulosti v podobě naučné stezky vedené z Kuřívod do obory. Na letišti navrhuji pořádání různých akcí (koncerty, automobilové srazy atd.). Důležité je samozřejmě postupně nabídku rozvíjet a upravovat podle nových možností. Trendem se musí stát zlepšení celkové infrastruktury, služeb a udržení růstu návštěvníků, kteří se budou rádi vracet (Johnson, 1999).



Vizualizace č. 3 – mapa umístění kempu, místa památky a orientačního směru naučné stezky (původní letecký snímek z mapy.cz)

8 Diskuse

Celé území, kde se nacházel Vojenský výcvikový prostor Ralsko, je dnes bez konkrétního využití. Téměř dvacet let po odchodu posledních vojáků nenalezla oblast novou tvář a směr, kterým by se cíleně vydala a dala vývoji v oblasti řád. Dodnes je zde patrná přítomnost armády, ale nastala doba pro nový začátek.

Místní podmínky nenahrávají pozitivnímu vývoji např. průmyslu a jiných směrů možných zdrojů příjmů pro místní obyvatele a území, jako celek, spadá do hospodářsky slabých oblastí naší země, jak uvádí Agentura regionálního rozvoje (2006). Vzhledem k turisticky cenným historickým událostem a přítomnosti krásné přírody připadá v úvahu řešení pro oblast v podobě cestovního ruchu. Turismus sebou přináší rozvoj regionů, jejich infrastruktury a pracovních příležitostí v mnoha oborech. Podle Houšky (2007) může být cestovní ruch východiskem pro místa, v kterých nemá průmysl nebo obchod budoucnost.

Omezení pro návrhy cestovního ruchu představuje ochrana přírody, která je v bývalém vojenském prostoru významná, což dokládá Musil (2008). Všechny návrhy musí být šetrné k přírodě a fungovat tak, aby mohly tyto dva prvky existovat vedle sebe. Podle Attla (2004) je turismus přínosem pro přírodu, neboť přináší prostředky pro ochranu a informuje více lidí o problematice daného území.

Návrhy berou ohled na ochranu místní přírody a seznámení turistů s historií prostoru. Doplnkem jsou doprovodné možnosti určené ke zvýšení atraktivit a delšímu pobytu návštěvníků. Vznik těchto opatření přinese pracovní možnosti místním obyvatelům.

9 Závěr

Cílem práce bylo posoudit současný stav turismu, zhodnotit možnosti rozvoje cestovního ruchu a navrhnout vlastní opatření. Pro zjištění vytyčených cílů bylo použito prostudování minulých návrhů, prozkoumání současně nabízených turistických možností, navštívení několika míst v oblasti a seznámení se s charakteristikou území.

Území spadá do nejzaostalejších částí České republiky a řešením může být právě cestovní ruch, který není v současné době na úrovni, jíž může reálně dosahovat. Vzhledem k neuskutečněným návrhům, o jejichž realizaci se v minulosti uvažovalo a současné neúplné turistické nabídce je zřejmé, že bývalý vojenský výcvikový prostor potřebuje rozšíření této nabídky. Ruiny zaniklých obcí, historické památky, vojenské budovy a mnoho cest představuje možnosti, které je vhodné využít.

Z dosažených zjištění vyplývá, že turismus má v dané oblasti význam. Během let nedošlo k rozšíření průmyslu ani obchodu, a tak pomocí cestovního ruchu může vzrůst význam Ralska, jako vyhledávaného turistického místa.

10 Přehled literatury a použitých zdrojů

Adamovič, J. et Mikuláš, R., 2001: Geologické zajímavosti bývalých VVP Ralsko a Mladá. In: Příroda 8, Agentura ochrany přírody a krajiny České republiky, Praha: 7 – 12.

Agentura regionálního rozvoje, 2006: Koncept cestovního ruchu v regionu Podralsko. Agentura regionálního rozvoje: 65 s.

Anonymus, 1995: ÚP VÚC Ralsko. Ateliér Botič, s. r. o.

Anonymus, 2010: Smíšená cyklostezka Mimoň-Ploužnice pod Ralskem. CR Project

Attl, P. et Nejd, K., 2004: Turismus I. Vysoká škola hotelová v Praze 8, Praha: 178 s.

Bezouška, J., 2005: Průběžná zpráva o stavu a návrh dalšího postupu v řešení problematiky bývalého vojenského újezdu Ralsko. Písemná informace pro 4. zasedání Zastupitelstva Libereckého kraje: 26 s.

Bilický, V., 2010: Stálá expozice pyrotechnické asanace Ralska. Český svět Ralsko, Ralsko: 6 s.

Binterová, Z., 2005: Zaniklé obce Doupovska od A do Ž. Oblastní muzeum, Chomutov: 95 s.

Blažková, J., 1997: Vznik vojenského újezdu Ralsko. In: Bezděz: vlastivědný sborník Českolipska 5: 9 – 46.

Burnie, D., 2009: Zvíře: [obrazová encyklopedie živočichů všech kontinentů]. Knižní klub, Praha: 624 s.

Coccosis, H. et Constantoglou, E. M., 2008: The Use Of Typologies In Tourism Planning: Problems And Conflicts. In: Regional Analysis and Policy, Contributions to Economics: 273-295.

Cykloráj Ralsko, 2010: Cykloturistická mapa 1:36 000 s průvodcem. Geodézie On Line, Česká Lípa: 45 s.

Český statistický úřad, 2006: Cestovní ruch v Libereckém kraji. Liberec: Český statistický úřad, Krajská správa Liberec: 103 s.

Dařílková, J., 2001: Příspěvek územního plánování a regionální politiky pro revitalizaci a nové využití území Ralska. Příroda, 8: 146-155.

Dnešní Ralsko, 2009: Představuje se Vám místostarosta Václav Bilický. Čtvrtletník, Číslo 3, Ročník VIII. Město Ralsko: 12 s.

Engstová, B. et Petříček, V., 2006: Změny využití území v jižní části bývalého VVP Ralsko a co s ním dál, očima ekologa. In: Město Mimoň: Bývalý vojenský prostor Ralsko a jeho potenciál pro rozvoj cestovního ruchu, Mimoň: 22-35.

Foret, M. et Foretová, V., 2001: Jak rozvíjet místní cestovní ruch. Grada, Praha: 178 s.

Foret, M. et Turčínková, J., 2005: Cestovní ruch. Mendelova zemědělská a lesnická univerzita, Brno: 106 s.

Forman, R. T. T. et Godron, M., 1993: Krajinná ekologie. Academia, Praha: 583 s.

Friedlová L., Kocourek P., Souček Z. 1991: Budování a využití naučných stezek. ČÚOP, Praha: 64s.

Getz, D., 2002: Models in tourism planning: Towards integration of theory and practice. In: Tourism Management, Volume 7, Issue 1: 21-32.

Graburn, N. H. H., 2003: The antropology of tourism. In: Annals of tourism research, Volume 10, Issue 1: 9-33.

Houška, P. A KOLEKTIV, 2007: Klasifikace ubytovacích zařízení jako způsob podpory kvality služeb v cestovním ruchu. Ministerstvo pro místní rozvoj ČR, Praha: 176 s.

Indrová, J. A KOLEKTIV, 2007: Cestovní ruch (základy). Oeconomica, Praha: 119 s.

Johnson, M., 1999: Czech and Slovak tourism : Patterns, problems and prospects. In: Tourism Management, Volume 16, Issue 1: 21-28.

Koncepce cestovního ruchu, 2007: Koncepce rozvoje cestovního ruchu pro území města Hrádek nad Nisou a jeho okolí – Českou část regionu Trojzemí. Hrádek nad Nisou: 34 s.

Kuča, K., 1996: Města a městečka v Čechách, na Moravě a ve Slezsku. I. díl, A-G. Libri, Praha: 874 s.

Kuča, K., 1998: Města a městečka v Čechách, na Moravě a ve Slezsku. III. díl, Kolín – Míro. Libri, Praha: 952 s.

Kühn, P., 2007: Radioaktivní znečištění v severozápadní části bývalého VVP Ralsko. In: Ochrana přírody a krajiny ve vojenských újezdech (2006 : Libavá, Česko), Agentura ochrany přírody a krajiny České republiky, Praha: 333-343.

Lahoda, L., 2005: Průvodce bývalým vojenským prostorem Ralsko. CMA-společnost pro výzkum historického podzemí, Praha: 15 s.

Lapka, M., 2006: Zánik zemědělské krajiny v Sudetech. In: Spurný, M. [ed.]: Proměny sudetské krajiny, Antikomplex, Praha: 94-100.

Leiper, N., 1979: The framework of tourism : Towards a definition of tourism, tourist, and the tourist industry. In: Annals of tourism research, Volume 6, Issue 4: 390 -407.

Lipský, Z., 2001: Geomorfologické aspekty ochrany přírody a krajiny v bývalém VVP Ralsko. In: Příroda 8, Agentura ochrany přírody a krajiny České republiky, Praha: 13 – 14.

Liu, A. et Wall, G., 2003: Planning tourism employment: a developing country perspective. In: Tourism Management, Volume 27, Issue 1: 159-170.

Mackovčín, P. et Sedláček, M. et Kuncová, J., 2002: Chráněná území ČR. III., Liberecko. Agentura ochrany přírody a krajiny České republiky, Praha: 331 s.

Matoušek, P., 2009: Obce živé i zaniklé: bývalý vojenský prostor Ralsko. Mikroregion Podralsko, Kuřívody: 33 s.

Máchův kraj, 2010: Máchův kraj 2010 – sezonní turistické noviny. MĚKS Doksy, Doksy: 28 s.

Mendyk, E., 2006: Organizace cestovního ruchu v Polsku, příklady zajímavých projektů. In: Město Mimoň: Bývalý vojenský prostor Ralsko a jeho potenciál pro rozvoj cestovního ruchu, Mimoň: 38-45.

Mlejnek, R., 2006: Stav pyrotechnické zátěže v bývalém VVP Ralsko a jeho hodnocení z hlediska turistického využití. In: Město Mimoň: Bývalý vojenský prostor Ralsko a jeho potenciál pro rozvoj cestovního ruchu, Mimoň: 17-22.

Musil, M., 2008: Potenciál a zatížení oblasti cestovním ruchem v souvislosti s ochranou životního prostředí: oponentovaná výzkumná zpráva pro veřejnou správu a další zainteresované subjekty. Oeconomica, Praha: 105 s.

MÚ Mimoň, 2010: Naučná stezka-Bitvy 1866 u Kuřívod a Mnichova Hradiště. MÚ Mimoň, Mimoň: 16 s.

Němčanský, M., 1998: Propagace v cestovním ruchu. Slezská univerzita, Obchodně podnikatelská fakulta, Karviná: 232 s.

Pásková, M., 2009: Udržitelnost cestovního ruchu. Gaudeamus, Hradec Králové: 298 s.

Pechlaner, H. et Frehse, J., 2010: Financial Crisis and Tourism. In: Trends and Issues in Global Tourism 2010, Part 2: 27-38.

Pořízek, L., 2006: Ptačí oblast Českolipsko-Dokeské pískovce a mokřady, přírodní rezervace a památky národní kategorie v regionu Podralska-klady a záporny pro rozvoj turistického ruchu. In: Město Mimoň: Bývalý vojenský prostor Ralsko a jeho potenciál pro rozvoj cestovního ruchu, Mimoň: 53-56.

Přibík, S., 2005: Probouzející se Ralsko. Sdružení Náhlov v oblasti Ralsko, Ralsko: 63 s.

Ralsko, 2010: Ralsko. Ralsko: 3 s.

Saarinen, J., 2006: Traditions of sustainability in tourism studies. In: Annals of tourism, Volume 10, Issue 4: 1121-1140.

Schultz, E. D., 1995: Moderní reklama: umění zaujmout. Grada, Praha: 668 s.

Smejkal, L., 2006: Udržení nebo utvoření historické paměti oblasti zvané Ralsko? In: Město Mimoň: Bývalý vojenský prostor Ralsko a jeho potenciál pro rozvoj cestovního ruchu, Mimoň: 66-69.

Smith, V. L., 1998: War and tourism: An American ethnography. In: Annals of Tourism Research Volume 25, Issue 1: 202-227.

Sochorová, K., 2009: Vývoj cestní sítě obce Ralsko a jejího okolí-Diplomová práce. Česká zemědělská univerzita, Fakulta Životního prostředí, Katedra Biotechnických úprav krajiny, Praha: 104 s.

Sýkorová, J. et Modrý, M., 2006: Ochrana přírody v mikroregionu Podralsko. In: Město Mimoň: Bývalý vojenský prostor Ralsko a jeho potenciál pro rozvoj cestovního ruchu, Mimoň: 69-84.

Šarközyová, L., 2002: Freeparty, absolventská práce. Vyšší odborná škola sociálně právní, Střední pedagogická škola a Obchodní akademie, Most: 83 s.

Turoňová, D., 2007: Chráněná území na Dokesku a návrh na vyhlášení CHKO Máchův kraj. In: Ochrana přírody a krajiny ve vojenských újezdech (2006 : Libavá, Česko), Agentura ochrany přírody a krajiny České republiky, Praha: 359-371.

Vaner, L., 2006: Koncepce rozvoje sítě cyklistické dopravy v Libereckém kraji. Část: Technické a ekonomické zhodnocení problémů a záměrů rozvoje cyklistické dopravy včetně stanovení priorit etapizace řešení. Liberec: 12 s.

Vaňková, V., 2003: Tip na výlet po cyklostezkách Ralska do kraje K. H. Máchy. In: Dnešní Ralsko, Obec Ralsko: 16 s.

Vitáček, Z., 2006: Bývalý vojenský výcvikový prostor Ralsko – unikátní území Libereckého kraje. In: Město Mimoň: Bývalý vojenský prostor Ralsko a jeho potenciál pro rozvoj cestovního ruchu, Mimoň: 91-95.

Wieser, S., 2006: Krajiny vojenských výcvikových prostorů v Sudetech pohledem ekologa. In: Spurný, M. [ed.]: Proměny sudetské krajiny, Antikomplex, Praha: 144 – 149.

Williams, A. M. et Baláž, V., 2001: The Czech and Slovak Republics: conceptual issues in the economic analysis of tourism in transition. In: Tourism Management, Volume 23, Issue 1: 37-45.

Internetové zdroje

Bazantnice.com, 2010: O bažantnici. Online: <http://www.bazantnice.com/onas.html>
Staženo: 23. 2. 2011

Ceskalipa.cz, 2008: Vojenský výcvikový prostor a letiště v Hradčanech. Online: <http://ceskalipa.cz/pruvodce-regionem/vojensky-vycvikovy-prostor-ralsko-a-letiste-v-hradcanech/> Zveřejněno: 2. 11. 2008, staženo: 12. 2. 2011

Cestovani.idnes.cz, 2010a: Ralsko: vojáky vystřídají rekreanti a největší in-line stezka v Česku. Online: http://cestovani.idnes.cz/ralsko-vojaky-vystridaji-rekreanti-a-nejvetsi-in-line-stezka-v-cesku-1ju-igcechy.asp?c=A100106_170825_igcechy_tom Zveřejněno: 7. 1. 2010, staženo 22. 2. 2011

Cestovani.idnes.cz, 2010b: Nejoblíbenější kempy v Česku: vítězem je jihočeský rybník Komorník. Online: http://cestovani.idnes.cz/nejoblibenejsi-kempy-v-cesku-vitezem-je-jihocesky-rybnik-komornik-1dz-igcechy.aspx?c=A100721_144350_igcechy_tom Zveřejněno: 22. 7. 2010, staženo: 23. 2. 2011

CEZ.cz, 2010: ČEZ koupil společnost eEnergy Ralsko – Kuřivody. Online: <http://www.cez.cz/cs/pro-investory/informacni-povinnost/1346.html> Zveřejněno: 30. 8. 2010, staženo: 10. 2. 2011

Cs.tixik.com, 2011: Flaeming-skate. Online: <http://cs.tixik.com/flaeming-skate-2374682.htm> Zveřejněno: 4. 1. 2011, staženo: 23. 2. 2011

Czso.cz, 2010: Vybrané statistické údaje za obec. Online: http://vdb.czso.cz/vdbvo/tabparam.jsp?&cislotab=MOS%20ZV01&kapitola_id=5&str=tabdetail.jsp&voa=tabulka Staženo: 20. 12. 2010

Czso.cz, 2011a: Spotřeba domácího cestovního ruchu v ČR v letech 2003-2009. Online: http://www.czso.cz/csu/redakce.nsf/i/tsa_t2_spotreba_domaciho_cestovniho_ruchu_v_cr Zveřejněno: 2. 2. 2011, staženo: 20. 2. 2011

Czso.cz, 2011b: Spotřeba příjezdového cestovního ruchu v ČR v letech 2003-2009. Online:

http://www.czso.cz/csu/redakce.nsf/i/tsa_t1_spotreba_prijezdoveho_cestovniho_ruch_u_v_cr Zveřejněno: 2. 2. 2011, staženo: 20. 2. 2011

Karpaty.net, 2007: Mikroregion Lupków - Cisna - Wetlina; Bieszczady. Online: <http://www.karpaty.net/cisna/index.htm> Zveřejněno: 10. 3. 2007, staženo: 20. 2. 2011

Kr-stredoceksy.cz, 2006: BVVP Mladá a Ralsko. Online: <http://www.kr-stredocesky.cz/portal/odbory/regionalni-rozvoj/bvvp-mlada-a-ralsko/> Staženo: 12. 2. 2011

Kultura.idnes.cz, 2010: Festivalový megakoncert Metalliky se zvrhl v boj o peníze. Online: http://kultura.idnes.cz/festivalovy-megakoncert-metalliky-se-zvrhl-v-boj-o-penize-pnk-/hudba.aspx?c=A100323_113617_hudba_jaz Zveřejněno: 23. 3. 2010, staženo: 20. 2. 2011

Laznekundratice.cz, 2010: Lázeňská léčebna. Online: <http://www.laznekundratice.cz/cz/lazenska-lecebna.htm> Staženo: 20. 2. 2011

Mimonskevalky.cz, 2010: Mimoňské války jsou odloženy na neurčito. Online: <http://www.mimonskevalky.cz/> Staženo: 23. 2. 2011

Motorlandbela.cz, 2011: O Motorlandu Bělá. Online: <http://www.motorlandbela.cz/o-nas> Staženo: 23. 2. 2011

Mubela.cz, 2009: Historie města. Online: <http://www.mubela.cz/2009/page.php?16> Staženo: 20. 2. 2011

Mzp.cz, 2011: Ministr navštívil Doksy a oblast Kokořínska. Online: http://www.mzp.cz/cz/news_tz110318chalupa_kokorinsko Zveřejněno: 18. 3. 2011, staženo: 14. 4. 2011

Obechamr.cz, 2010: Autokemp Hamr na Jezeře. Online: <http://obechamr.cz/turistika-a-cykloturistika/autokemp/> Staženo: 21. 2. 2011

Ochranavod.cz, 2009: Lokality po Sovětské armádě na území ČR – pasportizace v roce 2008/2009. Online: http://www.ochranavod.cz/cz/pasportizace_lokalit Staženo: 21. 2. 2011

Osowka.pl, 2010: Tajemné podzemní město Głuszycy - Komplex Osówka. Online: <http://www.osowka.pl/cz/miasto.html> Staženo: 20. 2. 2011

Podralsko.mestomimon.cz, 2006a: Mikroregion Podralsko. Online: <http://podralsko.mestomimon.cz/> Zveřejněno: 21. 11.2006, staženo: 20. 12. 2010

Podralsko.mestomimon.cz, 2006b: Obec Ralsko.

Online: <http://podralsko.mestomimon.cz/> Zveřejněno: 21. 11.2006, staženo: 20. 12. 2010

Strmlada.cz, 2009: Rozvojová lokalita v majetku Středočeského kraje.

Online: <http://www.strmlada.cz/rozvoj/rozvojova-lokalita-v-majetku-stredoceskeho-kraje.html> Staženo: 25. 2. 2011

Suz.cz, 2011: Správa uprchlických zařízení Ministerstva vnitra.

Online: <http://www.suz.cz/pages/6.html> Staženo: 22. 2. 2011

Vakinfo.cz, 2010: Nařízení vlády č. 85/1981 Sb. o chráněných oblastech přirozené akumulace vod Chebská pánev a Slavkovský les, Severočeská křída, Východočeská křída, Polická pánev, Třeboňská pánev a Kwartér řeky Moravy. Online: <http://www.vakinfo.cz/legislativa/pravni-predpisy-pro-vodni-hospodarstvi-v-aktualnim-zneni/narizeni-vlady-c-85-1981-sb/>

Zveřejněno: 6. 1. 2010, staženo: 21. 12. 2010

VLS.cz, 2006: Myslivost. Online: <http://www.vls.cz/default.asp?lang=cz&ids=1486&idm=1427&idc=1289> Staženo: 21. 2. 2011

Zakony.cr, 2011: Zákon č. 128/2000 Sb. Online: [http://www.zakonycr.cz/seznamy/128-2000-Sb-zakon-o-obcich-\(obecni-zrizeni\).html](http://www.zakonycr.cz/seznamy/128-2000-Sb-zakon-o-obcich-(obecni-zrizeni).html) Staženo: 20. 2. 2011

Zpravy.idnes.cz, 2010a: Architekt Řičář, který svědčil v kauze Budišov, dostal sedm let za podvod. Online: http://zpravy.idnes.cz/architekt-ricar-ktery-svedcil-v-kauze-budisov-dostal-sedm-let-za-podvod-1ni-/krimi.asp?c=A101026_173346_krimi_jba

Zveřejněno: 26. 11. 2010, staženo 22. 2. 2011

Zpravy.idnes.cz, 2010b: Do české přírody se vracejí zubři, útočiště našli v Ralsku.

Online: http://zpravy.idnes.cz/do-ceske-prirody-se-vraceji-zubri-utociste-nasli-v-ralsku-pmz-/domaci.asp?c=A110202_1525527_liberec-zpravy_alh Zveřejněno: 6. 2.

2011, staženo: 23. 2. 2011

11 Přílohy

Příloha č. 1: Zalidnění na území Ralska roku 1921

NOVINA	
Neuland	
Počet domů	32
Počet obyvatel	149
Češi	4
Němci	145
První písemná zmínka	1604
Zánik	1945

OKNA	
Woken	
Počet domů	87
Počet obyvatel	331
Češi	21
Němci	310
První písemná zmínka	1400
Zánik	1950

OLŠINA	
Wolschen	
Počet domů	46
Počet obyvatel	213
Češi	4
Němci	209
První písemná zmínka	1400
Zánik	1950

PALOHLAVY	
Halbehaupt	
Počet domů	59
Počet obyvatel	263
Češi	30
Němci	233
První písemná zmínka	1396
Zánik	1945

PLOUŽNICE	
Plauschnitz	
Počet domů	82
Počet obyvatel	425
Češi	27
Němci	398
První písemná zmínka	1369
Zánik	1945

PROSEČ	
Proschwitz	
Počet domů	50
Počet obyvatel	211
Češi	38
Němci	173
První písemná zmínka	1545
Zánik	1945

PROSÍČKA	
Prosicka	
Počet domů	12
Počet obyvatel	54
Češi	1
Němci	53
První písemná zmínka	1558
Zánik	1945

STRÁŽOV	
Strassdorf	
Počet domů	11
Počet obyvatel	38
Češi	7
Němci	31
První písemná zmínka	1720
Zánik	/

SVĚBOŘICE	
Schwabitz	
Počet domů	141
Počet obyvatel	615
Češi	32
Němci	577
První písemná zmínka	1325
Zánik	1950

ŽIDLOV	
Schiedel	
Počet domů	79
Počet obyvatel	375
Češi	1
Němci	374
První písemná zmínka	1400
Zánik	1950

BOREČEK	
Heidedörfel	
Počet domů	21
Počet obyvatel	90
Češi	1
Němci	89
První písemná zmínka	1720
Zánik	NE

HRADČANY	
Kummer	
Počet domů	83
Počet obyvatel	370
Češi	8
Němci	361
První písemná zmínka	1720
Zánik	NE

KOSTRICE	
Kosterlitz	
Počet domů	13
Počet obyvatel	49
Češi	13
Němci	36
První písemná zmínka	1356
Zánik	1950

ČERNÁ NOVINA	
Schwarzwald	
Počet domů	54
Počet obyvatel	246
Češi	26
Němci	220
První písemná zmínka	1605
Zánik	1945

HVĚZDOV	
Höflitz	
Počet domů	101
Počet obyvatel	562
Češi	55
Němci	499
První písemná zmínka	1544
Zánik	1950

KRACMANOV	
Kratzdorf	
Počet domů	24
Počet obyvatel	89
Češi	13
Němci	76
První písemná zmínka	/
Zánik	1950

DOLNÍ OKNA	
Heide	
Počet domů	5
Počet obyvatel	26
Češi	0
Němci	26
První písemná zmínka	/
Zánik	1945

CHLUM	
Chlum	
Počet domů	15
Počet obyvatel	52
Češi	1
Němci	51
První písemná zmínka	1400
Zánik	1950

KŘÍDA	
Kridai	
Počet domů	28
Počet obyvatel	127
Češi	7
Němci	120
První písemná zmínka	1356
Zánik	1950

HOLÍČKY	
Hultschen	
Počet domů	37
Počet obyvatel	165
Češi	3
Němci	162
První písemná zmínka	1549
Zánik	1950

JABLONEC (JABLONEČEK)	
Gablonz	
Počet domů	105
Počet obyvatel	432
Češi	25
Němci	406
První písemná zmínka	1352
Zánik	1950

KUŘÍVODY	
Hühnerwasser	
Počet domů	213
Počet obyvatel	924
Češi	32
Němci	891
První písemná zmínka	1279
Zánik	1950

HORNÍ KRUPÁ	
Ober Krupai	
Počet domů	65
Počet obyvatel	305
Češi	10
Němci	295
První písemná zmínka	1229
Zánik	1950

JEZOVÁ	
Jesowai	
Počet domů	71
Počet obyvatel	309
Češi	7
Němci	298
První písemná zmínka	1400
Zánik	1950

NÁHLOV	
Nahlau	
Počet domů	27
Počet obyvatel	121
Češi	13
Němci	108
První písemná zmínka	1544
Zánik	1950

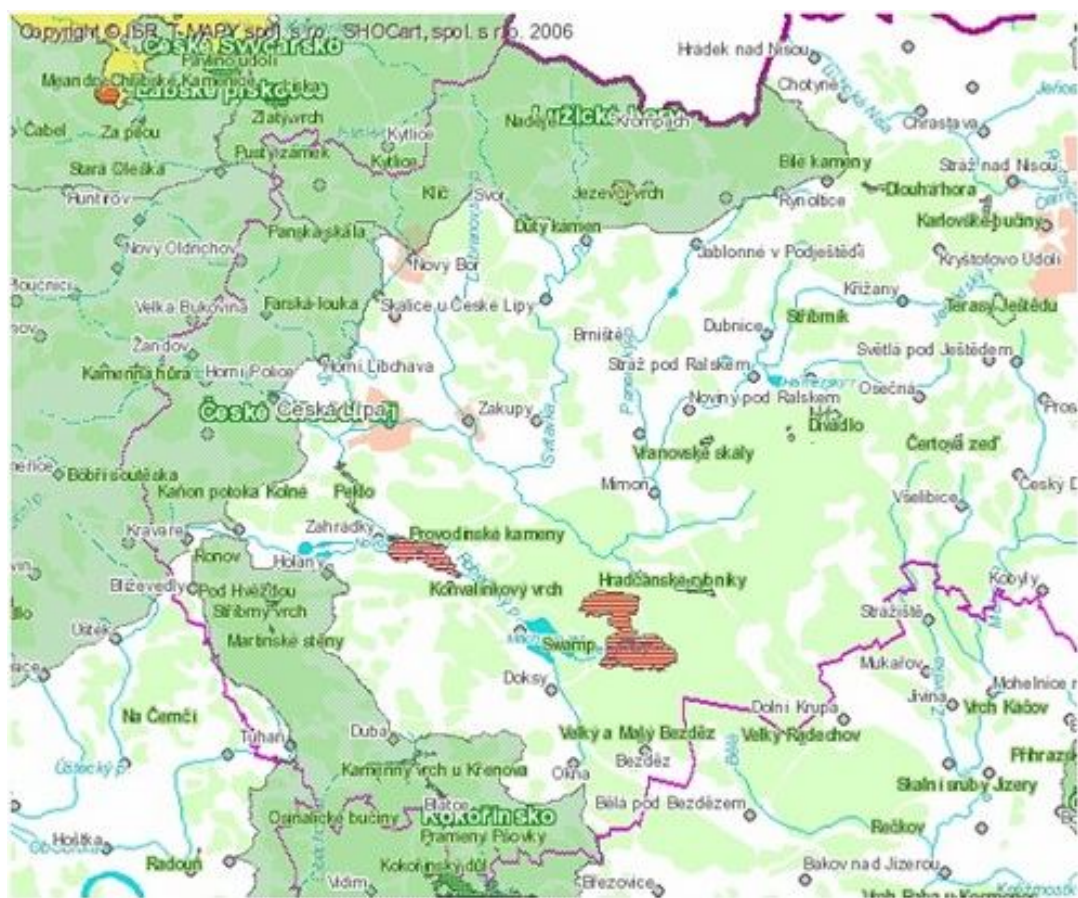
Zdroj: Sochorová, 2009 – data převzata a zpracována

Příloha č. 2: Seznam lokalit a jejich využití sovětskou armádou

Název lokality	Převážné využití Sovětské armády	Druh dislokovaného vojska	Skládky využívané
Homí Krupá	polní tábor a cvičiště, stání techniky	polní výcvikový tábor	
Hradčany	Letiště, sklady a východní a západní stáčíště PHM opravný, hangáry, autoparky, obytné a administrativní budovy, velkosklad PHM Boreček sklad speciálních PHM, produktovod nadzemní skladem CZT, dopadová střelnice Prosičko	letišťe 236. stíhací bombardovací letecký pluk, vrtulníková letka 1921. prapor radioelektronického boje, 605 stavební prapor	Hradčany-skládky 1 a 2 Skládka Jiviny
Hvězdov 1	raketová brigáda, autoparky včetně skladu PHM Kotelna LTO. a sklad olejů, minuční sklad stanoviště raket, sklad amoniaku kyseliny dusičné	442. raketová brigáda	Hradčany, Mimoň
Hvězdov 2	kasárna, velký autopark (4 haly) s mycími rampami malý autopark s uložštěm sudů, sklad PHM s čerpací stanicí, PZH, drobné skládky	52. gardový dělostřelecký pluk	Mimoň, Hradčany
Jabloneček	ubytovací prostor, autoparky, sklad raket s čerpací stanicí a dílny s mycí rampou a čerpací stanicí	2432. protiletadlová raketová technická základna	drobné skládky v areálu kasáren
Jezová	Polní srubový tábor a sociální zázemí sloužící pro dočasné ubytování vojsk, ženijní, chemické a dělostřelecké cvičiště, polní park techniky, včetně stanice PHM	polní tábor-dočasné ubytování vojsk	Kuřivody, Židlov
Kuřivody	ubytovací prostor, autoparky, areál PHM, chemická prádelna a čistírna, cvičiště, skládka	5. protiletadlová raketová brigáda 149. protitankový oddíl 898. prapor materiálního zabez.	Kuřivody, Židlov
Perlotice	Radiolokační stanoviště Strážný, stáčení PHM	radiolokační stanoviště	
Stráž pod Ralskem	Kasárna kulturním a rekreačním zázemím, parky kolové a pásové techniky, garáže, dílny, muniční a chemické skládky, 2 sklady PHM, prostory pro údržbu bojové techniky.	360. tankový pluk, skládka, chemický sklad, PHM	skládky suti v areálu využívané SA
Svébořice	Svébořice (Nový Dvůr 3) polní autopark, cvičiště se střelnici a kasárna, skládka, autopark (Nový Dvůr 1) s čerpací stanicí a podzemními nádržemi PHM, mycí rampou, skladem olejů a čistících prostředků a akumulátorovnou, autopark (Nový Dvůr 2) garáže s podzemními nádržemi PHM	130. protiletadlový pluk	Skládka Svébořice
Vrchbělá-JAVOR	lokality zvláštního režimu-podzemní sklad jaderné munice	sklad jaderné munice-akce Javor	
Vrchbělá	ubytovací zařízení, velitelské objekty, 4 autoparky tankový prapor, polní park, dílny, prostory pro údržbu bojové techniky, polygony, tanková třelnice	563. samostatný ženijní prapor	
Zákupy	kasárna, autoparky a PZH, odloučený sklad PHM a střelnice	posádka-278.gardový motostřelecký pluk, autoparky sklad PHM	U Zámku (SV-Zák up)

Zdroj: ochranavod.cz, 2009

Příloha č. 3: Mapa CHKO zasahujících do území Mikroregionu Podralsko



Zdroj: Agentura regionálního rozvoje, 2006

Příloha č. 4: Spotřeba domácího cestovního ruchu v ČR v letech 2003-2009

Ukazatel	2003 ²⁾	2004 ²⁾	2005 ²⁾	2006 ²⁾	2007 ²⁾	2008 ²⁾	2009 ⁴⁾	Indikator
Jednodenní návštěvníci v tom podle produktů:	24 352	27 852	28 903	27 946	28 845	30 423	28 815	Same-day visitors by product:
Služby CK/CA ¹⁾								
Ubytování	257	288	302	307	312	300	314	TATO services ¹⁾
Stravování	x	x	x	x	x	x	x	Accommodation
Doprava	3 674	4 192	4 365	4 233	4 362	4 803	4 362	Boarding
Zooži	3 898	4 209	4 377	4 280	4 401	4 848	4 407	Transport
Ostatní	12 101	13 874	14 382	13 827	14 298	15 070	14 266	Goods
Turisté v tom podle produktů:	54 748	57 053	59 428	59 897	63 232	66 276	64 439	Tourists by product:
Služby CK/CA ¹⁾								
Ubytování	5 104	5 283	5 280	5 408	6 393	7 023	6 081	TATO services ¹⁾
Stravování	11 023	11 899	12 304	12 654	12 738	13 243	13 988	Accommodation
Doprava	11 460	11 952	12 150	12 454	12 798	13 144	13 310	Boarding
Zooži	8 801	9 037	9 228	9 472	10 403	11 172	10 181	Transport
Ostatní	11 166	11 456	11 782	12 086	12 877	13 372	12 966	Goods
Služební cesty v tom podle produktů:	7 193	7 467	7 634	7 811	8 097	8 323	8 312	Other
Služby CK/CA ¹⁾								
Ubytování	1 757	1 834	2 216	2 492	2 970	2 853	2 424	TATO services ¹⁾
Stravování	2 428	2 556	2 914	3 181	3 657	3 240	3 132	Accommodation
Doprava	1 687	1 787	2 030	2 212	2 540	2 264	2 180	Boarding
Zooži	1 951	2 057	2 319	2 516	2 882	2 801	2 484	Transport
Ostatní	501	528	588	650	746	868	641	Goods
Návštěvníci celkem v tom podle produktů:	87 433	93 657	97 406	98 884	104 821	107 825	104 116	Total visitors by product:
Služby CK/CA ¹⁾								
Ubytování	5 361	5 571	5 582	5 716	6 704	7 354	6 398	TATO services ¹⁾
Stravování	12 780	13 703	14 520	15 146	15 658	15 595	16 013	Accommodation
Doprava	17 682	18 710	19 459	20 754	20 987	20 805	20 805	Boarding
Zooži	14 198	15 003	15 635	15 964	17 344	18 084	16 768	Transport
Ostatní	25 218	27 396	28 462	28 428	30 058	31 043	29 718	Goods
	12 316	13 284	13 718	13 761	14 305	14 762	14 419	Other

Zdroj: czso.cz, 2011a

Priloha č. 5: Spotřeba příjezdového cestovního ruchu v ČR v letech 2003-2009

Ukazatel	2003 ³⁾	2004 ²⁾	2005 ²⁾	2006 ²⁾	2007 ²⁾	2008 ⁴⁾	2009 ⁵⁾	Indicator
Jednodenní návštěvníci v tom podle produktů:	20 864	24 445	25 360	25 762	27 907	27 289	23 783	Same-day visitors by product:
Sužij, CK/CA ¹⁾	-	-	-	-	-	-	-	TAVTO services ¹⁾
Ubytování	x	x	x	x	x	x	x	Accommodation
Stravování	2 229	2 637	2 735	2 779	3 010	2 922	2 899	Boarding
Doprava	248	284	305	310	335	223	232	Transport
Zboží	1 7416	20 602	21 374	21 113	23 521	23 199	19 698	Goods
Ostatní	771	812	946	861	1 041	945	1 054	Other
Turisté v tom podle produktů:	81 063	84 177	97 146	99 196	100 662	90 783	83 766	Tourists by product:
Sužij, CK/CA ²⁾	303	362	363	370	415	396	400	TAVTO services ²⁾
Ubytování	20 926	24 314	25 066	25 603	26 622	23 871	20 908	Accommodation
Stravování	13 910	21 970	22 060	23 140	23 075	20 707	19 177	Boarding
Doprava	9 868	10 333	10 662	10 875	11 668	10 074	9 994	Transport
Zboží	24 300	28 335	29 226	29 856	29 577	27 270	25 437	Goods
Ostatní	7 030	8 872	9 150	9 347	9 305	8 463	7 814	Other
Tranzitující v tom podle produktů:	10 708	14 399	15 537	16 642	17 951	18 452	17 479	Transit by product:
Sužij, CK/CA ¹⁾	-	-	-	-	-	-	-	TAVTO services ¹⁾
Ubytování	0	0	0	0	0	0	0	Accommodation
Stravování	469	581	613	623	621	772	947	Boarding
Doprava	8 552	11 845	12 868	13 847	14 866	15 080	13 965	Transport
Zboží	1 566	1 879	1 940	1 982	1 975	2 568	2 430	Goods
Ostatní	72	85	88	90	89	83	109	Other
Návštěvníci celkem v tom podle produktů:	112 434	133 020	138 043	141 600	146 120	136 624	125 051	Total visitors by product:
Sužij, CK/CA ²⁾	303	362	363	370	415	396	400	TAVTO services ²⁾
Ubytování	20 926	24 314	25 066	25 603	26 622	23 874	20 908	Accommodation
Stravování	21 838	25 197	23 068	23 548	23 707	21 351	20 020	Boarding
Doprava	17 668	22 472	23 854	25 032	26 870	25 377	24 192	Transport
Zboží	43 361	50 817	52 548	53 661	55 073	53 036	47 646	Goods
Ostatní	9 478	9 863	10 154	10 397	10 436	9 491	8 996	Other

Zdroj: czso.cz, 2011b

Příloha č. 6: Fotodokumentace (fotky z vlastního archivu autora kromě FOTO 31,36,37)



FOTO 1: Kostel Sv. Havla v Kuřívodech



FOTO 2: Kuřívodská tvrz



FOTO 3: Škola v Kuřívodech



FOTO 4: Radnice v Kuřívodech



FOTO 5: Hrad Bezděz



FOTO 6: Zámek v Bělé pod Bezdězem (momentálně v rekonstrukci)



FOTO 7: Kostel sv. Václava v Bělé pod Bezdězem



FOTO 8: Česká brána v Bělé pod Bezdězem



FOTO 9: Radnice v Bělé pod Bezdězem



FOTO 10: Renovované náměstí v Bělé pod Bezdězem



FOTO 11: Chátrající budova v Oboře Židlov



FOTO 12: Chátrající budova v části Vrchbělá



FOTO 13: Fotovoltaická elektrárna v Kuřívodech (vedle silnice směrem na Bělou pod Bezdězem)



FOTO 14: Fotovoltaická elektrárna v Kuřívodech (vedle silnice směrem na Bělou pod Bezdězem)



FOTO 15: Vjezd do obory Židlov (od Kuřívod)



FOTO 16: Budova Vojenských lesů a statků – Divize Mimoň (budova se nachází v Mimoně v ulici u nádraží)



FOTO 17: Zařízení pro zajištění cizinců Běla – Jezová



FOTO 18: Jeden z mnoha posedů v prostoru



FOTO 19: Krmelce v oboře Židlov



FOTO 20: Stopy zvěře u krmelců v oboře Židlov



FOTO 21: Cyklisté projíždějící bývalým vojenským prostorem



FOTO 22: Jedna z mnoha cest se zákazem vjezdu pro cyklisty



FOTO 23: Informační tabule o naučné stezce Jeřáb v Hradčanech (u infocentra Hradčany)



FOTO 24: Informační tabule o naučné stezce Bitvy 1866 u Kuřívod a Mnichova Hradiště stojící u hřbitova v Mimoně



FOTO 25: Informační tabule o naučné stezce Bitvy 1866 u Kuřívod a Mnichova Hradiště stojící u Kostela sv. Havla v Kuřívodech



FOTO 26: Koupaliště v Bělé pod Bezdězem



FOTO 27: Informační centrum v Bělé pod Bezdězem nacházející se na náměstí



FOTO 28: Informační centrum v Hradčanech



FOTO 29: Informační centrum v Kuřívodech



FOTO 30: Motorest v Kuřívodech



FOTO 31: Ukázka uměle vytvořené vodní plochy určené ke koupání (foto převzato z www.penzionpetr.hejhal.cz)



FOTO 32: Informační tabule v Hradčaneh před infocentrem



FOTO 33: Informační tabule u vjezdu do Obory Židlov



FOTO 34: Pozůstatky domu (u zaniklé obce Olšina)



FOTO 35: Pozůstatky domu (u zaniklé obce Olšina)



FOTO 36: Ukázka Adventure Minigolfu (foto převzato z www.topgolf.com)



FOTO 37: Ukázka paint ball hřiště (foto převzato z www.turistika.cz)



FOTO 38: Letiště v Hradčanech



FOTO 39: Letiště v Hradčanech

Příloha č. 7: Grafické práce – Vlastní vizualizace návrhu



Grafika 1: Návrh reklamního letáku



Grafika 2: Návrh ubytování doplněné místem pro odpočinek



Grafika 3: Ukázka občerstvení u cyklistické trasy (v pozadí jezdci na koních)



Grafika 4: Ukázka in-line bruslařů



Grafika 5: Ukázka možností v místě památky (u zaniklé obce Olšina)