

UNIVERZITA JANA AMOSE KOMENSKÉHO PRAHA

BAKALÁRSKE KOMBINOVANÉ ŠTÚDIUM

2010 – 2013

BAKALÁRSKA PRÁCA

Iveta Miartanová

Lyžiarske stredisko Martinské Hole

Winter park Martinky

Praha 2013

Vedúca bakalárskej práce: RNDr. Antónia Dvoranová

JAN AMOS KOMENSKY UNIVERSITY PRAGUE

BACHELOR COMBINED (PART TIME) STUDIES

2010 - 2013

BACHELOR THESIS

Iveta Miartanová

Ski resort Martinské Hole

Winter park Martinky

Prague 2013

The Bachelor Thesis Work Supervisor:
RNDr. Antónia Dvoranová

Prehlásenie

Prehlasujem, že predložená bakalárska práca je mojim pôvodným autorským dielom, ktoré som vypracovala samostatne. Všetku literatúru a ďalšie zdroje, z ktorých som pri spracovaní čerpala, v práci riadne citujem a sú uvedené v zozname použitých zdrojov.

Súhlasím s prezenčným sprístupnením svojej práce v univerzitnej knižnici.

Vo Vrútkach, dňa 20.2.2013

Iveta Miartanová

Pod'akovanie

Chcela by som sa poďakovať vedúcej bakalárskej práce pani RNDr. Antónii Dvoranovej za čas, ktorý mi venovala a za cenné pripomienky a rady, ktoré mi poskytla pri spracovaní tejto bakalárskej práce.

Anotácia

Bakalárska práca sa zaoberá pohľadom na lyžiarske stredisko Martinské hole Winter park Martinky, na jeho históriu a súčasný stav. Rozoberá aktuálne možnosti využitia lyžiarskych zariadení, prístupu do strediska, ubytovania a stravovania. Praktická časť je venovaná prieskumu spokojnosti návštevníkov so strediskom prostredníctvom dotazníka. Výsledky prieskumu odrážajú mieru spokojnosti respondentov, ktorí, či už pravidelne alebo nepravidelne, navštevujú spomínané stredisko. Vyhodnotenie dotazníka tak dáva priestor na návrhy a odstránenie zistených nedostatkov.

Kľúčové slová

Doprava, lyžiarske stredisko, Malá Fatra, Martinské hole, ochrana prírody, poloha, prieskum, služby, ubytovanie, vleky, vyhodnotenie dotazníka, Winter park Martinky.

Annotation

Bachelor thesis deals with the view of the ski resort Martinské hole Winter Park Martinky , its history and current state. It analyses the current variety of its services, access to the resort, possibilities of accommodation and restaurants or cafés available for all visitors. The practical part is devoted to a survey of visitors' satisfaction with the resort using a questionnaire. The survey results reflect the satisfaction rate of respondents who either regularly or irregularly attend the already mentioned resort. Questionnaire evaluation then gives space for any suggestions and solutions to some serious problems.

Key words

Accommodation, conservation, Malá Fatra, Martinské hole, position, questionnaire evaluation, services, ski resort, ski tow, survey, transport, Winter park Martinky.

OBSAH

ÚVOD	8
------------	---

TEORETICKÁ ČASŤ

1 ZÁKLADNÉ INFORMÁCIE O MALEJ FATRE	10
--	-----------

1.1 Podnebie a vodstvo	13
------------------------------	----

1.2 Rastlinstvo a živočíšstvo	14
-------------------------------------	----

1.3 Natura 2000.....	17
----------------------	----

2 HISTÓRIA MARTINSKÝCH HOLÍ	19
--	-----------

3 SÚČASNOSŤ MARTINSKÝCH HOLÍ	24
---	-----------

3. 1 Kategorizácia lyžiarskych stredísk Slovenskej republiky	24
--	----

3. 2 Realizované investície v rokoch 2008-2012.....	25
---	----

3. 3 Vybavenosť strediska	26
---------------------------------	----

3. 4 Klimatické podmienky.....	28
--------------------------------	----

3. 5 Služby.....	29
------------------	----

3. 6 Lyžiarske lístky a skipas	32
--------------------------------------	----

3. 7 Doprava	33
--------------------	----

3. 8 Ubytovanie	33
-----------------------	----

3. 9 Letná turistika	34
----------------------------	----

4 ÚZEMNÝ PLÁN SÍDELNÉHO ÚTVARU MARTIN	36
--	-----------

PRAKTICKÁ ČASŤ

5 PRIESKUM SPOKOJNOSTI NÁVŠTEVNÍKOV	39
--	-----------

5.1 Zber a analýza údajov	39
---------------------------------	----

5.2 Vyhodnotenie dotazníka	40
----------------------------------	----

5.3 Zhrnutie praktickej časti	50
-------------------------------------	----

ZÁVER	51
--------------------	-----------

ZOZNAM POUŽITÝCH ZDROJOV	53
---------------------------------------	-----------

ZOZNAM OBRÁZKOV, TABULIEK A GRAFOV	56
---	-----------

ZOZNAM PRÍLOH	57
----------------------------	-----------

ÚVOD

Lyžiarske stredisko Martinské hole, dnes viac známe pod oficiálnym názvom Winter park Martinky, patrí medzi obľúbené lyžiarske strediská už dlhú dobu. Rozbor aktuálne poskytovaných služieb a potenciál na ich skvalitnenie, sa stal hlavnou témou tejto bakalárskej práce. Prvá časť práce je venovaná všeobecnej charakteristike prostredia, v ktorom sa stredisko nachádza. Poukazuje na geologické zloženie Malej Fatry a jej turistickú hodnotu, pestrosť a bohatstvo chránených rastlinných a živočíšnych druhov. Práve pre tieto prírodné krásy bola Malá Fatra vyhlásená za národný park a jej územie bolo začlenené do Natura 2000. História strediska má previesť čitateľa od prvej spomienky Martinských holí, ako strediska vhodného na lyžovanie a turistiku, až po súčasnosť.

Hlavná teoretická časť sa venuje informáciám o aktuálnej situácii v stredisku. Poskytuje údaje o klimatických podmienkach v stredisku, o množstve vlekov, realizovaných investíciách na podporu zvýšenia návštevnosti strediska, o službách, akými sú lyžiarska škôlka, požičovňa a servis lyžiarskeho výstroja, o ubytovacích kapacitách a možnostiach stravovania. Posledná kapitola teoretickej časti je venovaná Územnému plánu sídelného útvaru mesta Martin, ktorá opisuje navrhované opatrenia v rámci plánovaného rozširovania ubytovacích kapacít, skvalitnenia prístupu do strediska rekonštrukciou prístupovej cesty a prípadnou výstavbou novej 8-miestnej kabínkovej lanovky. Slovenské lyžiarske strediská sa snažia priblížiť alpskej konkurencii, ale asi ani jedno stredisko na Slovensku nemôže očakávať finančne tak silných návštevníkov, akými sú naši západní konkurenti. Investor má záujem o investície do zjazdových tratí, prepravných zariadení, ubytovania a stravovania, s cieľom zvýšiť kvalitu, ktorú práve solventní klienti očakávajú. Otázkou je teda, či rozširovanie služieb uspokojí len predstavy investorov alebo prinesie úžitok aj existujúcim a novým návštevníkom, prípadne ľuďom v regióne.

Praktická časť má za úlohu komplexne zhodnotiť stredisko. Prieskumom prostredníctvom dotazníka bola zisťovaná spokojnosť návštevníkov strediska, či už priamym oslovením respondentov v lyžiarskom stredisku alebo prostredníctvom online dotazníka. Zvolená metóda zisťovania údajov poukazuje na aktuálny stav a kvalitu poskytovaných služieb a dáva priestor na ich skvalitnenie a zvýšenie spokojnosti návštevníkov.

1 ZÁKLADNÉ INFORMÁCIE O MALEJ FATRE

Malá Fatra sa rozprestiera v severozápadnej časti Slovenska v lome karpatského oblúka. Podľa regionálneho členenia Fatransko-tatranskej oblasti Západných Karpát patrí k vonkajšiemu pásmu jadrových pohorí a tvorí samostatnú horskú veľ vrásu. Tvoria ju dve samostatné časti pohoria – južne situovaná Lúčanská Malá Fatra a severne položená Krivánska Fatra s vrcholmi Veľký Fatranský Kriváň s nadmorskou výškou 1 709 m. n. m., Suchý, Rozsutce a Chleb, ktorú rieky Varínka, Biely Potok a Zázrivka oddeľujú od horských celkov Kysúc, od podcelku Veľkej Fatry – Šípskej Fatry s najvyšším vrchom Šíp (1 169 m.n.m.) Od Veľkej Fatry je oddelená Turčianskou a Žilinskou kotlinou a riekami Váh a Orava. Celková vzdušná dĺžka pohoria je 52 km a šírka 16 km.

Lúčanská Malá Fatra je miernejšia a je zalesnená aj na hrebeni. Hôľnatý charakter má len severná časť, nazývaná Martinské hole, s jej najvyšším vrchom Veľká Lúka (1 476 m.n.m.). *„Hrebeň Lúčanskej Malej Fatry začína Fačkovským sedlom a pokračuje cez Klak, Skalky, Hnilickú Kýčeru a ďalšie vrchy až po Grúň, odkiaľ klesá do údolia Váhu pri Strečne.“*¹

Malá Fatra má pestré geologické zloženie a jej povrch je plný kontrastov, vytvorených zemskými silami a pôsobením ľadovcov a vody. Prešla tromi obdobiami vrásnenia. Jej jadro je zo žuly, tak ako aj jadro Vysokých Tatier. Okolie je tvorené horninami kryštalinika, mezozoika, neogénu a kvartéru, ktoré postupne kryštalizovali a vytvorili tak pohorie až do dnešnej podoby. Kryštálické jadro prechádza od Valčianskej po Oravskú dolinu. Rozdielnosť povrchu Malej Fatry je výrazná, kým južné časti sú jednoduché, tak severnú časť tvoria doliny, vrcholy a svahy poskytujúce turistický ruch. *„Mladopaleozoický obal vystupuje iba v Lúčanskej Malej Fatre a je to pruh spodotriasových kremencov v hlavnom hrebeni medzi Suchým a Chlebom.“*² Lúčanská Malá Fatra má odlišný povrch a jej kryštálické jadro sa skladá z obalu druhohorných sedimentárnych usadenín. Kryštálické bridlice sa vyskytujú

¹ PAGÁČ, J., BELÁK, B., *Malá Fatra*, vyd. Osveta, 1985, str. 125, 70-012-85

² *Malá Fatra* [online] [cit. 2012-12-30], dostupné na WWW: <<http://www..malafatra2.ic.cz>>

v juhovýchodnej časti pohoria a žulové jadro tvorí v Krivánskej Fatre jeho juhozápadnú časť. Kryštalinikum Malej Fatry je chudobné na výskyt rúd. „*Je tu niekoľko mineralogických nálezísk, ako antimonitu pri Bystričke a Trebostove, chalkopyritu v hydrotermálnych žilkách pri Višňovom a Strečne a molybdénu v aplitických žilkách na východnom svahu Veľkej lúky.*“³ V tej časti pohoria, kde na povrch vystupujú sedimentárne horniny, je pestrosť týchto povrchových foriem veľmi bohatá. Aj na krátkych úsekoch sa striedajú tvrdé odolné vápence a dolomity, ktoré veľmi dobre odolávajú erózií. Vo forme skalnatých hrebeňov nápadne vystupuje vrchol Suchý a skalné steny Malého Rozsutca. Môžeme v nich nájsť krasové formy, rôzne podzemné chodby a jaskyne. „*V tých miestach, kde ich pretínajú potoky tak vznikli tiesňavy a kaňony, napr. Dolné, Nové a Horné Diery. Tam, kde sa spojilo kryštalické jadro s obalovou sériou vznikli rôzne pramene, napr. Mojžišove pramene, ktoré napájajú Šútovský vodopád.*“⁴ Toto územie je pomerne bohaté na vodné pramene a menšie vyvieračky, ktoré v podzemí Malej Fatry ukrývajú dosiaľ neobjavené jaskyne. Povrchovú vodu odvádza viacero potokov, z ktorých najväčší je Zázrivka, Varínka, Vrátnanka a Biely potok. Vlievajú sa do Váhu, respektíve do Oravy vo východnej časti územia.

Turistickú hodnotu Malej Fatry charakterizuje jej pestrosť, bohatstvo veľmi odlišných povrchových foriem, výrazné rozdiely vo výškach, výskyt rôznych skalných útvarov a ďalších geomorfologických javov a foriem .

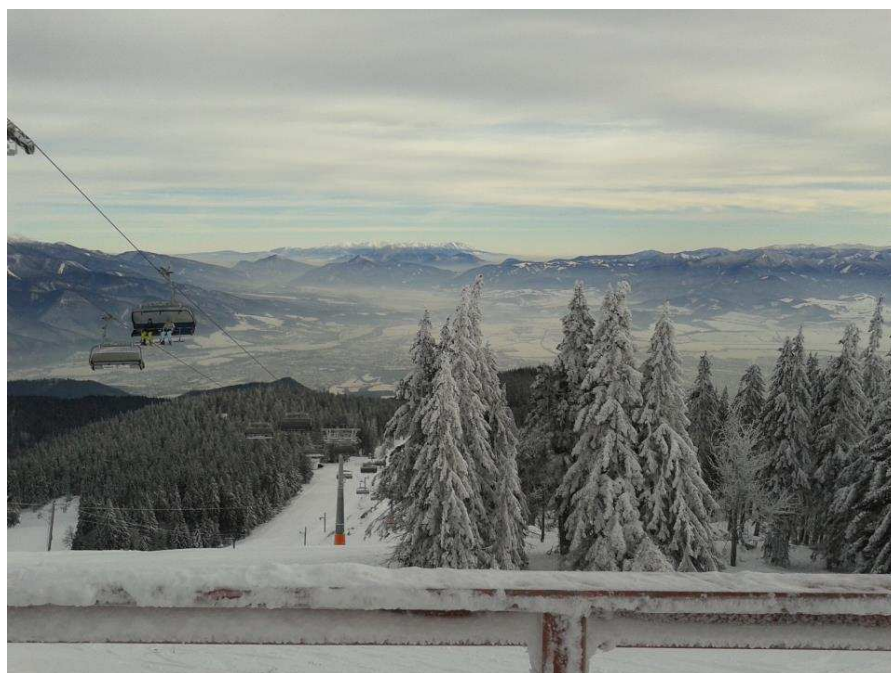
Najkrajšou časťou Malej Fatry je asi jednoznačne oblasť Vrátna – Veľký a Malý Rozsutec. Vznikli tu odolné dolomity, ktoré ležia na horninách krížňanského príkrovu. V horných častiach sa lemujú skalné útvary a spoločne s vysokou horskou obrubou zvyšujú krásu a turistickú atraktivitu prostredia. Symbolom tejto oblasti je hlavne pre svoju svojráznosť a mohutnosť Veľký Rozsutec, vypínajúci sa nad Vrátnou dolinou. Dolomitové bralá sú rozčlenené na skalné miesta a útvary a vynímajú sa v širšom okolí.

³ LUKNIŠ, M., a kol. *Slovensko, príroda*, vyd. Obzor, 1972, str. 47, 65-043-72

⁴ PAGÁČ, J., VOLOŠČUK, I. a kol., *Malá Fatra, chránená krajinná oblasť*, vyd. Príroda, 1983, str. 25, 64-023-83

Juhozápadná časť hlavného hrebeňa Krivánskej Fatry sa ťahá od Suchého po Chleb. Táto časť je budovaná odolnými karbonátovými horninami (vápenec, dolomitový vápenec). Veľký Kriváň a Chleb má hôľny charakter. Ide o geologicky starý typ reliéfu, kde sú svahy hladké a nie sú rozčlenené potokmi. Keďže voda z týchto oblastí tečie nekontrolovane a nevlieva sa do väčších potokov, nie sú tieto svahy rozčlenené údolnými ryhami.

Obrázok 1: Pohľad z Veľkej Lúky



Zdroj: Iveta Miartanová

Na severe a severozápade sa rozprestiera Lúčanská Malá Fatra, ktorá je svojou polohou turisticky dôležitou oblasťou. „*Od Medzihorského potoka po prielomové údolie Váhu sa tiahne pás masívnych triasových vápencov, ktorých hrúbka miestami presahuje 200 m.*“⁵ Dá sa povedať, že najkrajší pohľad na úpätie Malej Fatry je od západu zo Žiliny, avšak z juhu je zas nádherný pohľad na Fatranský Malý a Veľký Kriváň.

⁵ PODOLÁK, P., KOLLÁR, D., *S batohom po Slovensku, Malá Fatra*, vyd. Dajama, 2008, str. 13, ISBN 978-80-89226-50-4

1.1 Podnebie a vodstvo

Malá Fatra je dôležitým podnebným činiteľom kraja, nakoľko jej horstvo v západnom oblúku Karpát je značne vysoké. Možno povedať, že je akousi hradbou pre juhozápadné, západné a severozápadné vetry. V južnejšej, teplejšej časti sú podmienky pre výrazné prúdenie vzduchu pozdĺž svahu Lúčanskej Malej Fatry, zatiaľ čo severné prúdenie do Turčianskej kotliny zabraňuje krivánska časť. Toto ovplyvňuje aj množstvo vodných zrážok, ktoré sa častejšie prejavujú na severnej strane v oblasti Terchovej a Zázrivej ako na južnej strane v Turci a na dolnom Liptove. „*Maximálna rýchlosť vetra sa pohybuje v rozmedzí 30 – 40 m/s.*“⁶ Najviac silných vetrov je zaznamenaných v zimných mesiacoch, minimum v letných.

Severné a západné svahy majú o niečo drsnejšie klimatické podmienky aj z dôvodu vyššej nadmorskej výšky. Malá Fatra sa vyznačuje častými zmenami počasia a rýchlymi prechodmi z teplého do studeného obdobia.

Veľká časť Malej Fatry je začlenená do miernej klimatickej oblasti a s nadmorskou výškou prechádza až do chladnej klimatickej oblasti. „*Priemerná ročná teplota sa pohybuje od 6 do 3 °C. Priemerný ročný úhrn zrážok je v najnižších častiach pohoria 800 – 900 mm, na svahoch a hrebeňových častiach pohoria 1 000 – 1 400 mm.*“⁷ Najmenej zrážok je zaznamenaných v mesiaci február, neskôr zrážky rovnomerne stúpajú až do júla, kedy sú častým prejavom letné búrky. Obdobie jesene je zväčša suché a daždivý býva koniec októbra a novembra. „*Najchladnejším mesiacom je január, kedy v kotlinách dosahuje priemerná teplota -4 °C, na vrcholoch Lúčanskej Malej Fatry -6 °C a v Krivánskej Fatre -7 °C.*“⁸ Najteplejším mesiacom je júl, keď tu priemerná teplota dosahuje 16,5 °C. Od marca do mája teplota rýchlo stúpa, potom už je jej vzostup už pomalší. Z priemerných teplôt najteplejšieho a najchladnejšieho mesiaca je vidieť,

⁶ PAGÁČ, J., VOLOŠČUK, I. a kol., *Malá Fatra, chránená krajinná oblasť*, vyd. Príroda, 1983, str. 25, 64-023-83

⁷ DUDA Josef, DUDA Jiří, *Mechorosty západní části Lúčanské Malé Fatry*, vyd. STU Bratislava, 2003, str. 5, ISBN 80-968923-6-3

⁸ PODOLÁK, P., KOLLÁR, D., *S batohom po Slovensku, Malá Fatra*, vyd. Dajama, 2008, str. 14, ISBN 978-80-89226-50-4

že teplotné rozdiely sú medzi kotlinami a vrcholmi výraznejšie v lete. V Turčianskej a Žilinskej kotline je počet dní so snehovou prikrývkou 80 dní, v lúčanskej časti 140 a v krivánskej časti 180 dní. V zime sa často vyskytuje teplotná inverzia, pretože ťažší chladný vzduch s vlhkosťou sa udržuje v kotline, pričom na svahoch je jasno, slnečno, s vyššou teplotou a veľmi dobrou dohľadnosťou, čo ponúka lyžiarom nádherný výhľad na okolie. „Na vrcholoch Krivánskej Fatry sa množstvo snehu pohybuje okolo 80 cm. V celej tejto oblasti prevláda severozápadný, čiastočne aj juhozápadný vietor.“⁹

Topenie snehu v apríli vo vysokohorských polohách sa prejavuje aj najvyšším množstvom povrchových vôd. Taktiež v mesiacoch máj, jún a júl sú vysoké vodné stavy, pretože v tomto období spadne najviac atmosferických zrážok. Oblasť Malej Fatry je aj zdrojom minerálnych a termálnych prameňov. „Vzácnou minerálnou vodou je Fatra získavaná z podzemných prameňov pri Záturčí v Martine. V roku 1930 bol ručne vyhlbený prvý vrt hlboký 172 metrov a odvtedy sa táto minerálna voda plní do fliaš.“¹⁰ Na minerálne pramene je bohatá aj oblasť Turčianskych Teplíc, kde vyviera sedem prameňov s výdatnosťou do 30 l/s a s teplotou do 46 °C.

1.2 Rastlinstvo a živočíšstvo

Malá Fatra svojim zložením, hydrologickými a vegetačnými pomermi a výškou, ponúka na svojich končiaroch a skalnatých miestach bohatý rozvoj vápencovej flóry, ktorá je jedna z najvzácnejších a najatraktívnejších na Slovensku. Na pomerne malých plochách sa striedajú žula, kremence, vápence a dolomity, čo má za následok aj zloženie rastlinstva. Skalnaté vrcholy sa striedajú so zaoblenými holými hrebeňmi s lúkami, ktoré najmä v jarných mesiacoch hýria farbami. Najväčšiu časť pokrývajú bučiny, premiešané lieskou, javorom horským, javorom mliečnym. Severné svahy sú porastené jedľami

⁹ PODOLÁK, P., KOLLÁR, D., *S batohom po Slovensku, Malá Fatra*, vyd. Dajama, 2008, str. 16, ISBN 978-80-89226-50-4

¹⁰ MUNTÁG, S. a kol., *Turiec, farebné srdce Slovenska*, vyd. Matice Slovenskej, 2005, str. 77, ISBN 80-89208-05-03

a smrečinami. Zmiešané lesy sa vyskytujú skôr na neprístupných miestach. Vzácnosťou Malej Fatry je tis obyčajný (*Taxus baccata*), ktorý môžeme nájsť pod Chlebom nad Šútovským vodopádom. Na Veľkej Lúke sa vyskytujú ostrovy kosodreviny, ktorá bola však z väčšej časti odstránená, aby sa získali pasienky. Smerom dole rastie kosodrevina spolu so smrekmi a pod pásmom smrečín sa rozprestierajú bukové lesy.

„Na území Malej Fatry zdokumentovali vyše 1 000 druhov vyšších rastlín, medzi nimi aj niekoľko endemitov, napríklad alchemilku Sojákovú (*Alchemilla sojakii*).“¹¹ Vo vyšších polohách kryštalinickej časti nájdeme podbelicu alpínsku (*Homogyne alpina*), nátržník zlatý (*Potentilla aurea*). Na južnej časti Malej Fatry môžeme vidieť dnes už vzácne rašelinné a mokradné spoločenstvá. Z chránených druhov rastlín je to rosička okrúhloлистá (*Drosera rotundifolia* L.), rosička angická (*Drosera anglica*), vachta trojlistá (*Menyanthes trifoliata*), zo vzácných a zriedkavých rastlín tu nájdeme páperec alpínsky (*Trichophorum alpinum*), ostricu Davallovu (*Carex davalliana*) a „tiež niekoľko druhov vstavačov.“¹² Veľmi rozšírené sú vstavačovité rastliny vemeník dvojlistý (*Platanthera bifolia*), prilbovka dlholistá (*Cephalanthera longifolia*), vstavačovec škvrnitý (*Dactylorhiza maculata*), vzácny je červenohlav ihlancovitý (*Anacamptis pyramidalis*). Medzi našu najkrajšiu a divo rastúcu orchideu patrí črievičník papučkový (*Cypripedium calceolus*), na skalných stenách od apríla do júna kvitne horec Cluisov (*Gentiana clusii*). „Hole a lúky pod hrebeňom sú porastené šafranom a horcom jarným. Na kyslejších pôdach žulového a kremencového podložia rastie čučoriedka obyčajná (*Vaccinium myrtillus*) a brusnica pravá (*Vaccinium vitis-idea*).“¹³ Z chránených rastlín sa tu hojne vyskytuje poniklec slovenský (*Pulsatilla slavica*).

Rozsiahle zastúpenie má aj živočíšna ríša, ktorá je bohatá na vzácne a chránené endemické druhy. Žije tu vyše 30 druhov cicavcov, 118 druhov vtákov a vyše 2 500 druhov hmyzu. V hojnom počte sa tu vyskytuje medveď

¹¹ LUDVÍK P., DAVID P., *Slovensko krížom-krážom*, vyd. Ikar, 2011, str. 95, ISBN 978-80-551-2514-5

¹² TESÁK M., VOLOŠČUK I., JANOTA D., *Krásy a vzácnosti slovenskej prírody*, vyd. Osveta, 1989, 70-001-89 KAV

¹³ PAGÁČ, J., BELÁK, B., *Malá Fatra*, vyd. Osveta, 1985, str. 126, 70-012-85

hnedý (*Ursus arctos*), rys ostrovid (*Lynx lynx*). Z plazov tu žije jašterica múrová (*Lacerta muralis*), jašterica živorodá (*Lacerta vivipara*), zmija obyčajná (*Vipera berus*) a mlok vrchovský (*Iritus alpestris*). Z poľovnej zveri sa tu vyskytuje srnec hôrny (*Capreolus capreolus*), jeleň obyčajný (*Cervus elaphus*), a zajac poľný (*Lepus europaeus*). Hojne zastúpené sú aj dravce, a to myšiak hôrny (*Buteo buteo*), orol skalný (*Aquila chrysaetos*), krkavec čierny (*Corvus corax*), tiež bocian čierny (*Ciconia nigra*), výr obyčajný (*Uhu Bubo bubo*) a iné.

Krivánska časť Malej Fatry bola pre svoje nevšedné prírodné krásy a bohatstvo rastlinných a živočíšnych druhov vyhlásená v roku 1967 za chránenú krajinnú oblasť a „v roku 1988 ju prekategORIZovali na národný park. Rozprestiera sa na ploche 226 km². Jej chránené pásmo má rozlohu 233 km². Hlavným predmetom ochrany je územie s pestrou geologickou stavbou a výrazne členitými rozmanitými formami reliéfu, bohatstvom biocenóz, vzácnou faunou a flórou.“¹⁴

Nachádzajú sa tu tieto chránené územia:

„Štátne prírodné rezervácie:

Rozsutec, Chleb, Tiesňavy, Veľká Bránica, Prípor, Suchý, Kľačianska Magura, Starý hrad, Krivé, Hrádok, Hajasová, Šrámková, Šútovská dolina, Šíp, Minčol, Paráč, Sokolec

Chránené náleziská:

Veľká Lučivná, Pod Ríglom, Kozinská, Plešivá

Chránené prírodné výtvory:

Kryštáľová jaskyňa, Bôriková mláka, Domašínsky meander, Šútovská epigenéza

Národná kultúrna pamiatka:

Hrad Strečno

Náučné chodníky:

Diery, Chleb, Varín a okolie, Šútovskou dolinou, okolo národného parku Malá Fatra“¹⁵

¹⁴ PODOLÁK, P., KOLLÁR, D., *S batohom po Slovensku, Malá Fatra*, vyd. Dajama, 2008, str. 21, ISBN 978-80-89226-50-4

¹⁵ TESÁK M., VOLOŠČUK I., JANOTA D., *Krásy a vzácnosti slovenskej prírody*, vyd. Osveta, 1989, 70-001-89 KAV

1.3 Natura 2000

„Natura 2000 je sústava chránených území členských štátov Európskej únie a jej cieľom je zabezpečiť ochranu prírodného dedičstva, najvzácnejších a najviac ohrozených druhov voľne rastúcich rastlín, voľne žijúcich živočíchov a prírodných biotopov vyskytujúcich sa na území členských štátov Európskej únie.“¹⁶ Zámerom Natura 2000 je ochrana biologickej rozmanitosti a sledované územia sú navrhované podľa presne stanovených kritérií. Členské štáty Európskej únie mali povinnosť vybrať na svojom území také lokality, kde sa nachádzajú najhodnotnejšie územia s výskytom chránených živočíšnych a rastlinných druhov, so zachovaním ochrany na území celého štátu.

„Natura 2000 sa riadi právnymi smernicami Európskej únie, týkajúcimi sa ochrany prírody, ktoré sa vstupom do EÚ stali pre nás záväzné:

- **Smernica Rady Európskych spoločenstiev č. 9/409/EHS o ochrane voľne žijúcich vtákov (Birds Directive)**
- **Smernica Rady Európskych spoločenstiev č. 92/43/EHS o ochrane biotopov, voľne žijúcich živočíchov a voľne rastúcich rastlín (Habitats Directive)**

Natura 2000 rozlišuje dva typy chránených území:

- **Osobitne chránené územia (Special Protection Areas, SPA)** vyhlasované na základe ustanovení smernice o vtákoch, v národnej legislatíve označované ako chránené vtáčie územia
- **Osobitné územia ochrany (Special Areas of Conservation, SAC)** vyhlasované na základe ustanovení smernice o biotopoch, v národnej legislatíve označované ako územia európskeho významu“¹⁷

¹⁶ Slovenská agentúra životného prostredia, [online] [cit. 2013-02-02], dostupné na WWW: <<http://www.sazp.sk/public/index/go.php?id=1643>>

¹⁷ Forestportal, , [online] [cit. 2013-02-02], dostupné na WWW: <http://www.forestportal.sk/ForestPortal/lesne_hospodarstvo/ochrana_prirody/natura2000/co_je_natura/co_je_natura.html>

„Chránené vtáčie územie Malá Fatra má rozlohu 71 481 ha, nadmorská výška je v rozmedzí od 355 do 1 708 m.n.m. a zasahuje do okresov Žilina, Čadca, Dolný Kubín, Martin, Námestovo, Prievidza a Ružomberok a hniezdia tu vzácne vtáčie druhy, ako napr. orol skalný (*Aquila chrysaetos*), chrapkáč poľný (*Crex crex*), tetrov hlucháň (*Tetrao urogallus*), kuvik kapcavý (*Aegolius funereus*) a d'ateľ čierny (*Dryocopus martius*).“¹⁸ Smernica má za účel chrániť všetky druhy vtákov počas celého obdobia ich života, čo znamená, že nikto nesmie poškodzovať hniezda, odchytať alebo usmrcovať chránený vtáčí druh. Ochrana týchto vtákov je dôležitá, pretože ich výskyt na území členských štátov klesá. Pri sťahovavých vtákoch je dôležitá spolupráca viacerých krajín a vyžaduje si spoločnú zodpovednosť.

Územie európskeho významu je takým územím, kde sa vyskytuje veľké prírodné bohatstvo, rôznorodosť rastlínstva a živočíšstva. Na území Malej Fatry sa vyskytuje 26 biotopov, 33 druhov živočíchov a 6 druhov rastlín európskeho významu a patrí do 3. až 5. stupňa ochrany. Smernica zabezpečuje ochranu významných druhov a biotopov, aby nedochádzalo k zámernému zberu, vyrývaniu a ničeniu chránených rastlín, vyskytujúcich sa vo voľnej prírode. V praxi to znamená, že na vymedzených úsekoch nebude vylúčená ľudská činnosť, ale bude presne stanovené, kde a v akom rozsahu, sa zásahy môžu vykonávať.

„Na zabezpečenie dodržiavania sústavy Natura 2000 je určený program LIVE, z ktorého je možné získať finančnú podporu, či už na podporu ochrany územia, mapovanie územia, monitoring, prípadne na odkúpenie alebo prenájom pôdy za účelom ochrany prírody.“¹⁹

¹⁸ *Národný park Malá Fatra*, [online] 2012 [cit. 2013-02-02], dostupné na WWW: <<http://www.npmalafatra.sk/uzemie/chanene-uzemia/chvu/>>

¹⁹ ČÁRSKA, H. a kol., *Natura 2000, Ochrana prírody v treťom tisícročí*, vyd. Daphne, 2002, str. 10, ISBN: 80-968495-3-0

2 HISTÓRIA MARTINSKÝCH HOLÍ

V strede Slovenska, západne od mesta Martin, sa dvíha masív Lúčanskej Malej Fatry. Jej tretím najvyšším vrcholom je Veľká Lúka (1 476 m.n.m.), pod ktorou sa nachádza známe lyžiarske stredisko Martinské hole, dnes oficiálne pomenované Winter Park Martinky. Lyžiarske stredisko sa môže pochváliť vynikajúcimi snehovými podmienkami a je vhodné pre zimné a letné turistické využitie, ale hlavne na zimné športy, a to zjazdové lyžovanie.

Prvé informácie o Martinských holiach, ako o stredisku vhodnom na turisticko-lyžiarske aktivity, sú z roku 1921, kedy v Turčianskom Svätom Martine bol založený Klub československých turistov Sokol, ktorého predsedom sa stal profesor martinského gymnázia Václav Sudek. Úlohou klubu bolo značenie turistických ciest a vytváranie vhodných podmienok na turistické ubytovanie. „Prvá chata na Martinských holiach bola postavená v rokoch 1927-1928 a do užívania bola odovzdaná v máji 1929. Jej správcom bol Ján Jariabka.“²⁰ Pôvodne slúžila ako ubytovňa pre pastierov. „Pomenovali ju Halašovka – po priekopníkovi a nestorovi turistiky Andrejovi Halašovi.“²¹ Neskôr v roku 1931 chatu zrekonštruovali, pretože jej vybavenie bolo zastaralé a neplnilo funkciu pre turistov.

V štyridsiatych rokoch sa nestor slovenskej turistiky a školský inšpektor Janko Bojmír zaslúžil o rozvoj turistiky. Počas jeho pôsobenia v klube bola opätovne postavená Chata na Martinských holiach. „Pôvodná chata začala turistom slúžiť 1. decembra 1939 s kapacitou 70 lôžok. Počas druhej svetovej vojny nemecké jednotky 30. októbra 1944 vypálili všetky objekty a chaty na Martinských holiach. Po oslobodení sa začala nová výstavba objektov, najmä turistických chát.“²²

²⁰ KARÁCSONY, V., *S batohom cez hory: Z histórie turistických chát a útulní na Slovensku od roku 1949*, vyd. Slovenské združenie telesnej kultúry – Múzeum telesnej kultúry v SR, 2009, str. 16, ISBN 978-80-970298-5-2

²¹ *Klub slovenských turistov Turiec* [online] 2009, [cit. 2013-01-05], dostupné na WWW:

<http://www.kst-turiec.sk/index.php?option=com_content&view=article&id=52&Itemid=54>

²² PODOLÁK, P., KOLLÁR, D., *S batohom po Slovensku, Malá Fatra*, vyd. Dajama, 2008, str. 52, ISBN 978-80-89226-50-4

Ďalším rozvojom turistického strediska bolo vybudovanie prístupovej cesty z Martina – oblasť Stráne v rokoch 1932-1934, v čase svetovej v čase svetovej hospodárskej krízy. „*Pôvodne slúžila na vývoz materiálu a na dostavbu nových chát na Martinských holiach.*“²³ Neskôr v roku 1939 bola dokončená prvá súkromná Flochova chata s 50 lôžkami. Popularitu Martinských holí podčiarkuje Memoriál Janka Nováka (akademický maliar), ktorý padol v bojoch SNP práve pri Flochovej chate. Rozširovanie ubytovacích zariadení pokračovalo v roku 1945, kedy postavili „*prvú malú chatu (súčasný Horec) a následne sa rozširovalo vo výstavbe a rekonštrukcií aj iných ubytovacích zariadení.*“²⁴

Obrázok 2: Pamiatka na SNP



Zdroj: Iveta Miartanová

V rokoch 1945-1949 sa rekonštruovala prístupová cesta a Klub slovenských turistov organizoval rôzne pracovné brigády, aby sa vyčistili pozostatky starých spálených turistických chát a mohlo sa začať s ďalšou výstavbou. „*Finančná výpomoc sa získavala zo zbierky a rôznych darov od turistov a od organizácie UNRA*“²⁵ (*United Nations Relief and*

²³ *Winter park Martinky* [online] [cit. 2013-01-05], dostupné na WWW: <<http://www.martinky.com/sk/stredisko/historia>>

²⁴ *Turiec online* [online], 2013, [cit. 2013-01-05], dostupné na WWW: <<http://www.turieconline.sk/aktualne/item/89-lyzovanie-v-turci-historia-sucasnost>>

²⁵ *Winter park Martinky* [online] [cit. 2013-01-05], dostupné na WWW: <<http://www.martinky.com/sk/stredisko/historia>>

Rehabilitation Administration), ktorá poskytla napr. autá na vývoz stavebného materiálu. Cestu pomáhali stavať vojaci a brigádnici, spevňovali a rozširovali jej nevyhovujúce úseky. „V máji v roku 1949 bola Chata na Martinských holiach dokončená a odovzdaná do užívania turistom. V chate bolo 27 izieb a 4 nocľahárne a vybavená bola ústredným kúrením, vodovodom, kanalizáciou a elektrickým osvetlením.“²⁶ V tomto roku lyžiarsky oddiel Sokol Martin pozval ako odborného poradcu na výstavbu tratí Ľuboša Barchela, ktorý vztýčil na Martinských holiach zjazdovú trať dlhú 3 000 m.

Obrázok 3: Chata Martinské hole



Zdroj: Iveta Miartanová

Od roku 1957 sa na Martinských holiach začalo oficiálne s lyžiarskou sezónou, pretože v tomto roku bol *postavený „prvý lyžiarsky vlek, poháňaný motorom TURDUS.“*²⁷ Keďže bol zvýšený záujem o lyžovanie, bolo potrebné rozšírenie a vybudovanie nových lyžiarskych vlekov a ubytovania a tak v rokoch 1964-1965 bola postavená chatka, ktorá slúžila iba pre turisticko-lyžiarske aktivity. Dnes je chata v Správe lyžiarskych vlekov a zariadení.

²⁶ KARÁCSONY, V., *S batohom cez hory: Z histórie turistických chát a útulní na Slovensku od roku 1949*, vyd. Slovenské združenie telesnej kultúry – Múzeum telesnej kultúry v SR, 2009, str. 16, ISBN 978-80-970298-5-2

²⁷ *Winter park Martinky* [online] [cit. 2013-01-05], dostupné na WWW: <<http://www.martinky.com/sk/stredisko/historia>>

Roky 1968-1969 môžeme označiť ako za významný rozvoj turistiky na Martinských holiach. Začala intenzívna výstavba lyžiarskych vlekov, tratí a budovaním nových ubytovacích zariadení. „V tomto období bol postavený prvý lyžiarsky vlek č. 1, neskôr v roku 1971 vlek č. 2. Keďže záujem o lyžovanie stále narastal, v roku 1974 bol daný do prevádzky moderný lyžiarsky vlek č. 3 francúzskej výroby POMAGALSKI. Výstavba lyžiarskych vlekov pokračovala novým vlekom č. 4 TATRAPOMA a LV-200“²⁸, ktorý mal dokonca aj osvetlenú lyžiarsku trať a hodinová kapacita prepravy sa zvýšila na 4 500 osôb.

Dôležitým pre rozvoj Martinských holí bol aj rok 1963, kedy vláda Československa schválila projekt výstavby televízneho vysielача Krížava. „Konštrukcia stožiara má výšku 116 m a do prevádzky bol uvedený 23. januára 1970, kedy začal ako prvý vysielач v ČSSR šíriť televízny signál vo farbe. Definitívny vysielач 2. programu bol na Krížave spustený 9. mája 1973.“²⁹

Rozhodujúcim obdobím pre lyžiarske stredisko Martinské hole bola výstavba sedačkovej lanovky. S jej budovaním sa začalo 27. júla 1967 a uvedená do prevádzky bola 16. februára 1974. „Išlo o osobnú visutú jednolanovú dráhu obežného systému s pevným uchytением jednomiestnych sedačiek. Prepravná kapacita bola 240 osôb/hodinu s rýchlosťou prepravy 2 m/s.“³⁰ Od dolnej stanice trvala preprava turistov do lyžiarskeho strediska 18 minút. V roku 1992 a 1996 bola prevedená rekonštrukcia lanovky. Úplné ukončenie prevádzky z dôvodu nevyhovujúcich technických parametrov bolo 30. 4. 2005. Odpojením sedačkovej lanovky zostal prístup na Martinské hole iba verejnou lesnou cestou z Vrútok – časť Kolónia Hviezda alebo peši.

²⁸ Winter park Martinky [online] [cit. 2013-01-05], dostupné na WWW:

<<http://www.martinky.com/sk/stredisko/historia>>

²⁹ Vysielач Krížava [online] [cit. 2013-01-05], dostupné na WWW:

<http://sk.wikipedia.org/wiki/Vysiela%C4%8D_Kr%C3%AD%C5%Beava>

³⁰ Lanovky [online] [cit. 2013-01-05], dostupné na WWW:

<<http://www.lanovky.sk/?page=lan&lan=13>>

Obrázok 4: Pôvodná sedačková lanovka



Zdroj: Iveta Miartanová

Kvalitu zjazdoviek začali upravovať v roku 1969 vozidlom RATRAC SR 45. Neskôr v roku 1980 posilnilo úpravu svahov nové vozidlo KASSBOHRER PB 170 DR a v roku 1986 MULDA 120. Modernizáciou vozového parku v roku 1997 boli tieto vozidlá nahradené modernejším vozidlom značky KASSBOHRER PB 260D.

Zlepšujúca sa úroveň lyžiarskeho strediska dala nové možnosti na výchovu mladých pretekárov, trénerov a na organizovanie lyžiarskych pretekov. „Už v roku 1944 sa uskutočnil na Martinských holiach Memoriál Janka Nováka s medzinárodnou účasťou. Memoriál sa uskutočňoval na počesť padlého partizána, grafika a maliara Janka Nováka, ktorý zahynul na Martinských holiach 3. 10. 1944. Okrem memoriálu sa tu organizovali aj iné lyžiarske preteky, majstrovstvá ČSR, ČSSR, ČSFR, SR ako aj celoslovenské preteky predžiakov o Martinský Spiežovec, preteky zrakovo a sluchovo postihnutých a handikepovanej mládeže.“³¹

³¹ Winter park Martinky [online] [cit. 2013-01-05], dostupné na WWW: <<http://www.martinky.com/sk/stredisko/historia>>

3 SÚČASNOSŤ MARTINSKÝCH HOLÍ

Priamo nad mestom Martin v Malej Fatre sa nachádza lyžiarske stredisko Winter park Martinky. Leží v nadmorskej výške 1 150 – 1 456 m.n.m. Kto už bol aspoň raz na Martinských holiach, určite súhlasí, že z vrcholu je nezabudnuteľný výhľad na najväčšie horstvá Slovenska a to Krivánsku časť Malej Fatry, Veľkú Fatru, Nízke Tatry, časť Vysokých Tatier a na mesto Martin. Stredisko má nádhernú prírodu a kvalitné lyžiarske trate. Spolu so servisom sa snažia uspokojovať potreby lyžiarov.

Tabuľka 1: Základné informácie o stredisku

Kategorizácia strediska	Nadmorská výška min.	Nadmorská výška max.	Prepravná kapacita osoby/h	Vleky	Sedačky	Lanovky	Cena skípasu (€)	Zjazdovky (km)	Zasnežovanie (% zjazdoviek)	Zjazdovky ľahké - modré (km)	Zjazdovky stredne náročné – červené (km)	Zjazdovky náročné – čierne (km)	Zjazdovky freeride (km)	Bežecké trate (km)
3	1150	1456	6120	5	1	0	24	12	13	6	6	0	1,5	8

Zdroj: *Snow magazin* [online] © 2012 [cit. 2013-01-05]

dostupné na WWW: <http://www.snowmagazin.sk/lyziarske-strediska/>

Winter park Martinky je však asi najmenej rozvíjajúcim sa lyžiarskym strediskom, čo sa týka rozširovania tratí, výstavby nových dopravných zariadení, ubytovacích kapacít a rýchloobslužného stravovania. Podpísali sa pod to určite nevysporiadané majetkovo-právne vzťahy, neskôr finančná kríza, ktorá zabrzдила poskytovanie úverov na financovanie tohto druhu cestovného ruchu. A tak Winter park Martinky predbehli v kvalite iné strediská.

Rozvoj strediska by podporil ekonomiku, poskytol by prácu podnikateľom, vytvorili by sa nové pracovné miesta, čím by získal aj mestský rozpočet viac daní z nehnuteľnosti a poplatkov z ubytovania.

3.1 Kategorizácia lyžiarskych stredísk Slovenskej republiky

Winter park Martinky sa zapojilo do projektu Kategorizácie lyžiarskych stredísk Slovenskej republiky. Ide o projekt, kde podľa presne definovaných kritérií sa lyžiarskym strediskám pridelujú hviezdičky. Hodnotí sa 25 kritérií, ktoré potom vyjadrujú kvalitu poskytovaných služieb a potrebnú vybavenosť pre turistov. Posledná kategorizácia platí pre roky 2009-2012 a do projektu sa v tretej etape zapojilo 60 lyžiarskych stredísk.

Hodnotenie je rozdelené na tri časti.

„V prvej sa sledujú zjazdové trate, ich dĺžka a obtiažnosť, kapacita prepravy na vlekoch a lanovkách, technické zasnežovanie, spôsob odbavovania, úprava zjazdoviek, homologizácia FIS a nadmorská výška.

V druhej časti sa kontroluje, či stredisko je vybavené detským vlekcom, či poskytuje večerné lyžovanie, bežecké trate a snow-park.

Tretia časť je venovaná hodnoteniu ostatných služieb, ako je poskytovanie skibusov do strediska, možnosti stravovania, požičovňa lyží, servis či lyžiarska škola.“³²

Podľa spomenutej kategorizácie lyžiarskych stredísk boli lyžiarskemu stredisku Winter park Martinky pridelené tri hviezdičky. Snahou manažmentu je však dosiahnutie ešte jednej hviezdičky. *„Na Slovensku je 6 stredísk s piatimi hviezdičkami – Park Snow Veľká Rača, Jasná Nízke Tatry, Vrátna Free Time Zone, Park Snow Štrbské Pleso, Park Snow Donovaly a Skipark Ružomberok.“³³*

3.2 Realizované investície v rokoch 2008-2012

Kvalitu lyžiarskeho strediska sa podarilo zlepšiť až v rokoch 2008-2012, kedy bola postavená nová odpojiteľná 6 sedačka značky Doppelmayr. Jej

³² Dromedár [online], 2009, [cit. 2013-01-06], dostupné na WWW:
<<http://dromedar.topky.sk/cl/11161/574405/NA-LYZIACH-Mame-sedem-Top-lyziarskych-stredisk>>

³³ Top resorts SR [online], 2009, [cit. 2013-01-06], dostupné na WWW:
<<http://skiresorts.meu.zoznam.sk/o-nas/>>

prepravná kapacita je 2 600 osôb/hodinu. Dolná stanica sedačky je umiestnená vo výške 1 153 m.n.m., horná stanica končí vo výške 1 382 m.n.m. Celkové prevýšenie je 230 m. Lyžiarov vyvezie do hornej stanice za 4 minúty 58 vozňov. Výstavbou novej lanovky sa upravila aj zjazdová trať Nový Floch s celkovou dĺžkou trate 1 200 m. Pre návštevníkov umiestnili aj verejné toalety na parkovisku a zjazdovke Floch. Postavený bol nový apartmánový dom Nová Ponorka, ktorý poskytuje ubytovanie v 31 apartmá-noch. Na svahoch pribudli rýchloobslužné reštaurácie s možnosťou sedenia a Apre Ski bar. Celkové investície boli vo výške 12,6 mil. Eur.³⁴

Obrázok 5: Nová Ponorka



Zdroj: Iveta Miartanová

Obrázok 6: Lanovka Nový Floch



Zdroj: Iveta Miartanová

3.3 Vybavenosť strediska

Rekreačno-športové stredisko Winter park Martinky ponúka lyžiarom 6 lyžiarskych zariadení s kapacitou prepravy 6 120 osôb/h, 8 kvalitných a denne upravovaných lyžiarskych svahov s rôznou obtiažnosťou. Zaujímavosťou strediska je Snowboard & Free style aréna. K rozvoju lyžiarskeho strediska pomohlo v roku 2008 spustenie novej 6-miestnej sedačkovej lanovky, ktorá tak nahradila pôvodný, 34 rokov starý vlek. Jej dĺžka je približne 1 100 metrov a spĺňa najvyššie bezpečnostné štandardy Európskej únie.

³⁴ Údaje poskytla spoločnosť Pro Ski, a.s.

Tabuľka 2: Prehľad lyžiarskych zariadení

Názov	Dĺžka	Kapacita (osob/hod)	Štart (m.n.m.)	Cieľ (m.n.m.)	Prevýšenie (m)	Druh
A Krížava	831	900	1 245	1 440	195	Vlek poma
B Rekreačný	851	900	1 255	1 440	185	Vlek poma
C Céčko	717	900	1 225	1 410	185	Vlek poma
D Na Flocha	1 100	2400	1 150	1 375	225	Lanovka
E Javorina	421	650	1 365	1 456	91	Vlek poma
F Detský	100	370	1 232	1 243	11	Vlek poma

Zdroj: *Lyžiarske stredisko Martinské hole*, [online] [cit. 2013-01-05] dostupné na WWW: <http://www.martinskehole.eu/mapa_strediska.html>

Obrázok 7: Mapa strediska



Zdroj: *Sitour* [online] ©2012 [cit. 2013-01-06] dostupné na WWW: <<http://www.holidayinfo.sk/sk/WinterParkMartinky/Mapa/769>>

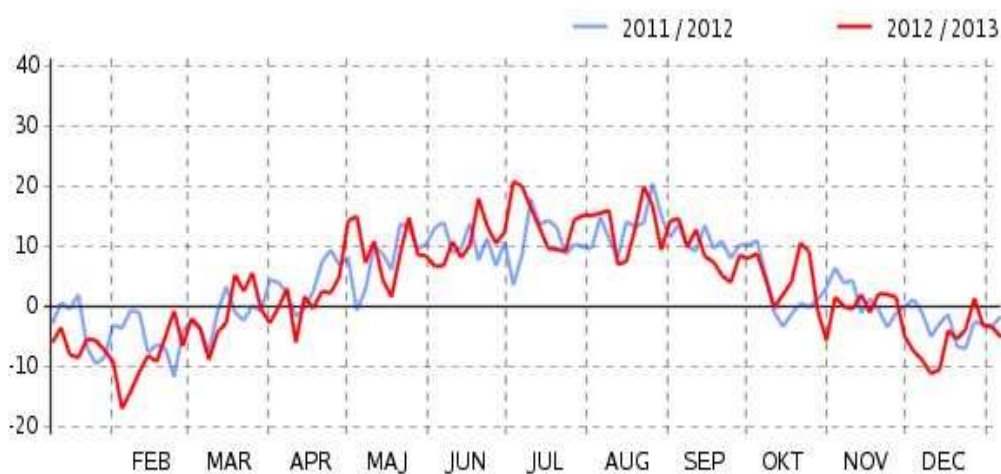
Výhodou lyžiarskych tratí je, že je niekoľko možností ako sa dostať do dolnej stanice vleku alebo lanovky. Svahy sú v určitých miestach prepojené a tak si každý nájde svah, ktorý mu vďaka svojej obtiažnosti vyhovuje.

3.4 Klimatické podmienky

Stredisko sa môže pýšiť výbornými snehovými podmienkami. Vďaka svojej nadmorskej výške tu lyžiarska sezóna zvyčajne začína v mesiaci december a končí až v apríli. V prípade nedostatku snehu je zabezpečené zasnežovanie umelým snehom. „Priemerná teplota vzduchu sa v januári pohybuje od $-6\text{ }^{\circ}\text{C}$ do $-4\text{ }^{\circ}\text{C}$ a v mesiaci júl medzi $14\text{ }^{\circ}\text{C}$ – $18\text{ }^{\circ}\text{C}$ v júli. Priemerné zrážky v kotline sa pohybujú od 700 – 800 mm a na vrcholoch pohoria 1 200 – 1 300 mm.“³⁵

Zimná sezóna 2012/2013 bola otvorená v piatok 14.12.2012.

Graf 1: Teplotný graf



Martinské hole (1380 m)

www.holidayinfo.sk

Zdroj: *Holiday Info*. [online]. © 2012 [cit. 2013-01-05]. dostupné na WWW:

<http://www.holidayinfo.sk/sk/Kamera/MartinskeHole/286102>

³⁵ PÁLENÍK, M., *Geofaktory životného prostredia regiónu Malá Fatra a časť priľahlých kotlín*, vyd. Geologický ústav Dionýza Štúra pre Ministerstvo životného prostredia, Bratislava 1995, str. 7, ISBN 80-85314-49-5

3.5 Služby

Winter park Martinky poskytuje návštevníkom okrem lyžovania aj doplnkové služby, ktoré k lyžiarskemu stredisku neodmysliteľne patria. Nezabúdajú ani na najmenších a **detská lyžiarska škola** tak poskytne aj rodičom komfort. Profesionálni inštruktori sa deťom plne venujú, učia ich správne lyžovaniu, odučia ich zlozvykom a pomôžu im zvládať trate hravou formou. Trať je vybavená rôznymi prekážkami a slalomovými brámkami. Atraktivitu dopĺňa aj maskot strediska – lyšiak.

Lyžiarska škola však nie je určená len pre najmenších. Aj pre dospelých je tu možnosť naučiť sa lyžovať či vymeniť lyže za snowboard. Pre zdatných lyžiarov sa ponúka vyskúšať **funcarving**. Ide o zvláštny spôsob jazdy, kedy „telo lyžiar vkladá do extrémneho oblúku, až sa dotýka rukami snehu. Zatažujú sa špičky lyží a rozkladá sa váha na lyžiach 70:30 v prospech vnútornej lyže. Pri tomto type lyžovania sa nepoužívajú palice a lyže by mali byť s rádiusom do 14 m.“³⁶

Ďalšie, čo si tu skúsení lyžiari môžu vyskúšať je jednoduchá akrobacia na špeciálnych krátkych lyžiach, extrémne vykrojených, nazývaná **snowblade**. Veľmi zaujímavým športom, ktoré Martinské hole ponúkajú vzhľadom na svoju nadmorskú výšku je aj tzv. **snowkitting** a Veľká Lúka poskytuje ideálne priestory na vyskúšanie tohto druhu športu. „Ide o adrenalínový a rozvíjajúci sa šport, kedy sa lyžiar pomocou ťažného lana (kite) pohybuje po svahu smerom hore alebo dole poháňaný len vetrom.“³⁷

Už dnes neodmysliteľnou súčasťou každého väčšieho lyžiarskeho strediska by mala byť aj **požičovňa lyžiarskeho výstroja**. Aj Winter park Martinky ponúka svojim návštevníkom vybrať si zo širokej ponuky carvingových lyží, bežiek, snowboardov, dokonca aj sánok. Školený personál je ochotný klientom poradiť pri výbere, aby sa ich jazda stala hlavne bezpečnou.

³⁶ Facebook [online] [cit. 2013-01-07] dostupné na WWW:
<<https://www.facebook.com/pages/Funcarving/219543224830682?sk=info>>

³⁷ Winter park Martinky [online] [cit. 2013-01-12], dostupné na WWW:
<<http://www.martinky.com/sk/sluzby/snowkitting>>

Medzi základnú výbavu patrí aj požičanie si lyžiarok a palíc, či kompletného detského lyžiarskeho výstroja.

Keďže bezpečnosť lyžovania závisí aj od nastavenia a údržby lyží a snowboardov, Winter park Martinky majú pre svojich návštevníkov pripravený aj **servis lyžiarskeho výstroja**. „Na servisnom stroji RoffB brúsia hrany a ošetrujú sklznicu, tiež podľa záujmu správne upevnia a nastavia viazanie aj podľa váhy lyžiara, prípadne opravia drobné nedostatky.“³⁸

Zaujímavosťou lyžiarskeho strediska Winter park Martinky je **aranburu snowpark & free style arena**, ktorý sa nachádza priamo na lyžiarskom svahu Nový Floch, v nadmorskej výške 1 200 až 1 300 m.n.m. Spomínaný „snowboardpark bol založený v roku 2003 ako prvý na Slovensku“³⁹ a fanúšikovia freeski a snowboardingu prejavujú oň veľký záujem, o čom svedčí aj pravidelné „organizovanie Slovenského Snowboardového pohára v disciplínach Big Air a Slope style.“⁴⁰

Určite každý lyžiar počas celodenného lyžovania navštívi aspoň raz miesta s občerstvením. V lone prírody, priamo na svahu, tesne pod hornou stanicou 6-sedačky Na Flocha, bol postavený „nový **Bufet Panoráma** v nadmorskej výške 1 380 m.n.m.“⁴¹ a poskytuje lyžiarom pri dobrej výhľadnosti nezabudnuteľný zážitok v podobe pohľadu na Turčiansku kotlinu.

Après-ski bar patrí tiež medzi novovybudované zariadenie pre rýchle občerstvenie. Nachádza sa priamo na svahu Flochova. Ide o štýlovú presklenú stavbu s posedením „pri kruhovom barovom pulte alebo na laviciach“⁴² s možnosťou výhľadu priamo na svah.

Atraktivitu lyžiarskeho strediska Winter park Martinky od decembra 2012 doplnila **sauna** v tvare suda. Vzhľadom na chýbajúci wellness sa majitelia rozhodli tento model doviesť priamo z Fínska. Sauna má päť metrov a zmestí sa

³⁸ Winter park Martinky [online] [cit. 2013-01-12], dostupné na WWW: <<http://www.martinky.com/sk/sluzby/ski-servis>>

³⁹ Winter park Martinky [online] [cit. 2013-01-12], dostupné na WWW: <<http://www.martinky.com/sk/sluzby/snowpark>>

⁴⁰ Winter park Martinky [online] [cit. 2013-01-12], dostupné na WWW: <<http://www.martinky.com/sk/sluzby/snowpark>>

⁴¹ Winter park Martinky [online] [cit. 2013-01-12], dostupné na WWW: <<http://www.martinky.com/sk/sluzby/bufet-panorama>>

⁴² Winter park Martinky [online] [cit. 2013-01-12], dostupné na WWW: <<http://www.martinky.com/sk/polyzovacke/apres-ski-bar>>

do nej približne desať ľudí. Má tzv. „predizbu a miestnosť na potenie“⁴³ a odvážlivci sa môžu schladiť priamo skokom do snehu. Sauna má zaujímavý netradičný oblý tvar a je možné ju vyhriať na 100 °C. Je prístupná tak pre skupiny ako aj pre jednotlivca.

Obrázok 8: Fínska sauna



Zdroj: Iveta Miartanová

Winter park Martinky patrí medzi lyžiarske strediská, ktoré sú vybavené aj bezplatným prístupom na *internet* prostredníctvom WiFi siete. Širokopásmová sieť má „pokrytie na verejnom priestore v okolí parkoviska, pokladne, chaty Dvojka, Primanka a dolnej stanice rekreačného vleku B.“⁴⁴ Zaujímavosťou o pohodlnejšie pripojenie môžu využiť komfort v apartmánovom dome Nová ponorka, ktorý má pokrytie v celej budove.

⁴³ *Nový čas* [online] 31.12.2012 [cit. 2013-01-12], dostupné na WWW: <<http://www.cas.sk/clanok/239838/na-martinskych-holiach-je-sud-z-finska-zo-svahu-sup-do-sauny.html>>

⁴⁴ *Winter park Martinky* [online] [cit. 2013-01-12], dostupné na WWW: <<http://www.martinky.com/sk/polyzovacke/internet>>

3.6 Lyžiarske lístky a Skipas

Cenník lyžiarskeho strediska Winter park Martinky je každoročne rozdelený na hlavnú sezónu, kedy ceny lístkov sú vyššie a na jarnú lyžovačku, ktorá začína v mesiaci marec. Návštevníci si môžu vybrať z lístkov, podľa ich dĺžky pobytu. Poskytujú sa lístky:

4 hodinové

popoludnie – ich predaj začína od 11:30 h

denný, 2 dňový, 3 dňový, 4 dňový, 5 dňový, 6 dňový a 7 dňový

rodinný denný – dvaja dospelý a jedno dieťa

rodinný denný – dvaja dospelý a dve deti

jednorazové

Cena lístka je rozdielna pre deti, juniorov/seniorov a dospelých. V prípade kúpy rodinného lístka je podmienka, aby všetci mali rovnaké priezviská a trvalé bydlisko, po predložení občianskych preukazov a preukazov poistenca detí, za predpokladu, že deti spĺňajú podmienky na zľavu. (dátum narodenia 1.1.2001 a mladšie). Juniorské zľavy sú pre deti vo veku od 12 do 17 rokov, tiež po predložení karty EURO 26, preukazu ISIC, ITIC a ZŤP. Seniorská zľava je pre klientov nad 60 rokov. Obyvatelia mesta Martin môžu využiť regionálnu zľavu vo výške 15 % z ceny denného lístka pre dospelého alebo dieťa, v pracovných dňoch od pondelku do piatku. Táto zľava však nie je poskytovaná počas hlavnej sezóny. Pre organizované skupiny lyžiarov nad 20 osôb stredisko poskytuje 10 % zľavu z lístkov, ktoré však musia mať rovnakú dĺžku platnosti a rovnaký počiatočný dátum. „Výhodou lyžiarskeho lístka je aj poistenie v prípade zásahu Horskej záchranej služby, ktorá je zmluvným partnerom strediska.“⁴⁵

V roku 2009 bol vytvorený produkt klastra cestovného ruchu Turiec **regionálny skipas**, ktorého členmi sú lyžiarske strediská v Turčianskom regióne – Winter park Martinky, Jasenská dolina a Snowland Valča. Tie svojim

⁴⁵ Winter park Martinky [online] [cit. 2013-01-12], dostupné na WWW: <<http://www.martinky.com/sk/cenniky/skipassy>>

návštevníkom „poskytujú 22 kvalitných lyžiarskych svahov s rôznou obtiažnosťou, s dĺžkou trate 27 kilometrov, 3 sedačkové lanovky a 17 vlekov s celkovou prepravnou kapacitou viac ako 17-tisíc osôb za hodinu.“⁴⁶ Návštevník si tak môže vybrať, v ktorom stredisku bude počas doby platnosti skipasu lyžovať. So zakúpením skipasu sa automaticky získava aj zľava na vstupné do Spa&Aquaparku Turčianske Teplice.

3.7 Doprava

Po odstavení sedačkovej lanovky je jedinou prístupovou cestou do strediska verejná lesná cesta z Vrútok, časť Jedľoviny – odbočka z cesty I/18 vo Vrútkach. Počas zimného obdobia je prístup riadený a časovo obmedzený, vždy v presne stanovených časoch. Vzhľadom na sťažené podmienky prístupovej cesty je nutné používať snehové reťaze. V prípade, že ich návštevníci nemajú, môžu si ich zakúpiť u pracovníkov usmerňujúcich vstup na komunikáciu. Cesta trvá približne 20 minút a vjazd hore je možný len v čase od 6.00 – 12.00 hod a od 19.00 – 24.00 hod., smerom dole zas v čase od 13.00 – 18.00 hod a od 01.00 – 05.00 hod. Poplatky za využitie prístupovej cesty ani za parkovanie v stredisku sa nevyberajú. Jedinou výhodou tohto obmedzeného prístupu do strediska je, že sa tu dostane len približne 700 áut, vzhľadom na množstvo parkovacích miest, čo predstavuje cca 3 500 návštevníkov a tým nie sú zjazdovky preplnené a čakacia doba na vlekoch alebo lanovke je prijateľná.

3.8 Ubytovanie

Ubytovanie v stredisku nie je v správe prevádzkovateľa Pro Ski, a.s. Prehľad ubytovacích kapacít je uverejnený aj na web stránke strediska

⁴⁶ SME [online], 1.12.2009, [cit. 2013-01-12], dostupné na WWW: <<http://turiec.sme.sk/c/5135739/v-turci-mozete-lyzovat-so-skipasom.html#ixzz2HDniULRo>>

www.martinky.com, avšak v prípade záujmu o ubytovanie je nutné sa obrátiť priamo na vybrané zariadenie a informovať sa o cenách a voľných kapacitách.

Tabuľka 3: Prehľad vybraných ubytovacích kapacít

zariadenie	Počet lôžok
Apartmánový dom Nová Ponorka	31 apartmánov
Hotel Martinské hole	70 lôžok + 2 apartmány
Chata Martinské hole	100 lôžok
Chata Bystruška	30 lôžok
Chata Magistrát	40 lôžok
Chata Primanka	29 lôžok
Chata Dvojka	36 lôžok
Chata Urbár	16 lôžok
Chata Horec	21 lôžok
Chata Martimex	14 lôžok
Chata Matičiar	14 lôžok

Zdroj: *Winter park Martinky*. [online]. [cit. 2013-01-05]. dostupné na WWW: <<http://www.martinky.com/sk/ubytovanie/ubytovanievstredisku>>

3.9 Letná turistika

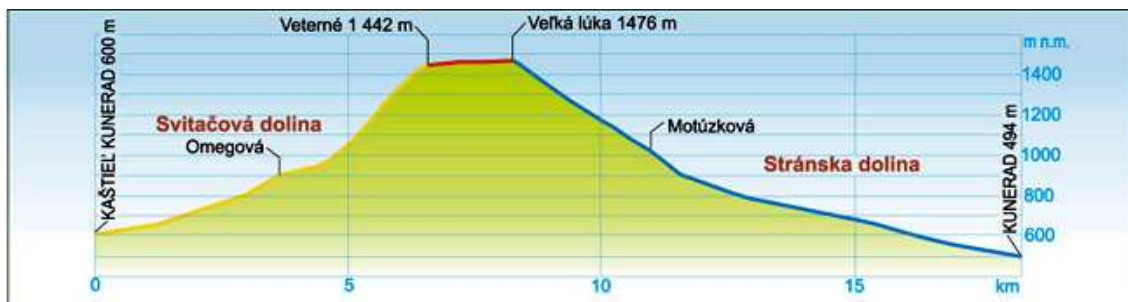
Winter park Martinky poskytuje svojim návštevníkom zážitky nielen zo zimnej turistiky a lyžovania, ale je vhodným miestom aj pre letnú turistiku.

Zaujímavou turistickou trasou je prechod od kaštieľa v Kuneráde, odkiaľ po žltej turistickej značke cez upravenú turistickú cestu vedie prechod do Svitačovej doliny a do lokality Omegová. Tu sa cesta prudko zatáča na juh a v miernom stúpaní vedie na horskú lúku. Odtiaľto chodník pokračuje dosť strmým stúpaním cez zmiešaný les až po hôľne pásмо. Posledná časť výstupu

vedie na vrch Veterné, ktoré leží na hlavnom hrebeni Lúčanskej Fatry v nadmorskej výške 1 442 m.n.m.

Najkrajším úsekom je asi prechod medzi Veterným a Veľkou lúkou (1 476 m.n.m.), ktorý ponúka úžasný výhľad na Turčiansku a Žilinskú kotlinu a okolité vrchy. Z vrcholu vedie po modrej značke chodník cez vysokohorské lúky a postupne aj cez les. Najbližšou zastávkou je časť Stránskej doliny Motúzková, kde sa chodník postupne zmení na lesnú až asfaltovú cestu. Miernym klesaním sa trasa končí v dolnej časti obce Kunerád (494 m.n.m.). „Celková dĺžka tejto trasy je približne 7 hodín s prevýšením 982 m“⁴⁷ a možno ju považovať za stredne až náročnú trasu.

Obrázok 9: Turistická trasa



Zdroj: *Turistika online*. [online]. ©2006-2012 [cit. 2013-01-05]. Dostupné na WWW: <<http://www.turistikaonline.sk/index.php?m=12&id=193>>

⁴⁷ PODOLÁK, P., KOLLÁR, D., *S batohom po Slovensku, Malá Fatra*, vyd. Dajama, 2008, str. 47, ISBN 978-80-89226-50-4

4 ÚZEMNÝ PLÁN SÍDELNÉHO ÚTVARU MARTIN

Uznesením mestského zastupiteľstva v Martine číslo 105/99 bol v roku 1998 spracovaný a dňa 23.9.1999 schválený Územný plán sídelného útvaru Martin, ktorý bol 4x dodatkový. V dodatku č. 4 je časť venovaná aj stredisku Martinské hole s jej navrhovanými zmenami. Zmeny a doplnky ÚP SÚ Martin sú spracované v súlade so zákonom o územnom plánovaní a stavebnom poriadku – zákon č. 50/1976 Zb. v znení neskorších predpisov.

Vzhľadom na fakt, že rekreačné stredisko Martinské hole sa nachádza v Chránenom vtáčom území Malá Fatra a zasahujú tu aj hranice európskeho významu Natura 2000, rozhodol Obvodný úrad životného prostredia vylúčiť plochy, na ktorých dôjde k zásahu do biotopov európskeho významu, pri stavebných aktivitách zachovať charakter vysokohorskej lesnej krajiny a neumiestňovať fotovoltaičné a veterné elektrárne do chránených území.

Doprava a dopravné zariadenia:

Súčasný stav prístupovej cesty na Martinské hole je nevyhovujúci a doprava a zásobovanie sa uskutočňuje iba po tejto účelovej ceste. Komunikácia je v zlom technickom stave a nevyhovujú ani šírkové parametre (šírka 3m, v miestach výhybní 5m) a cesta je bez spevnených krajníc. Podložie cesty je oslabené, bez oporných a zárubných múrov a často tu dochádza k zosuvu kameňov aj smerom na komunikáciu.

Navrhovanými opatreniami aj z dôvodu nárastu ubytovacích kapacít je nutné komunikáciu rozšíriť na 5m a tiež spevniť krajnice cesty, prípadne ponechať pôvodnú šírku s rozšírením počtu výhybní. Ďalej je potrebné opraviť jestvujúce výtlky na povrchu vozovky a zriadiť zvodidlá a zábradlia.

Zásobovanie vodou:

Winter park Martinky je v súčasnosti zásobovaný vodou z „*Mlynského potoka, na ktorom sú dve odberové miesta.*“⁴⁹ Vodovod bol vybudovaný

⁴⁹ Všeobecne záväzné nariadenie mesta Martin číslo 38/03 o záväzných častiach Územného plánu sídelného útvaru Martin, zmeny a doplnky č. 4

v rokoch 1994-1996. Z povrchových vôd priteká potrubím surová voda do sedimentačnej a akumulačnej nádrže, ďalej cez čerpaciu stanicu je voda dopravená do úpravne vody (sedimentácia, zmäkčovanie, chlórovanie) až do vodojemu s obsahom 2 x 150 m³. Súčasná situácia je nepostačujúca aj vzhľadom na stále rozširujúce sa kapacity ubytovania a preto je nutné riešiť nárast spotreby vody novým vhodným spôsobom.

Návrh skvalitnenia zásobovania vodou v stredisku je v modernizácií jestvujúcich vodárenských zariadení a ich využitím v maximálnej miere. Problémom vodojemu Milošovo a čerpacej stanice Podstráne sú prepojovacie potrubia, na ktorých často dochádza k poruchám a tým spojenou odstávkou prevádzky. Odporúčaním je zrekonštruovať potrubie a vodu čerpať z čerpacej stanice Hollého do vodojemu Milošovo, samospádom do čerpacej stanice Podstráne až do vodojemu Stráne. Na trase pôvodnej a budúcej lanovky výtlačným potrubím dostať vodu až do vodojemu na Martinských holiach. Vzhľadom na veľké prevýšenie a dĺžku potrubia je vhodné osadiť ďalšie dve čerpacie stanice.

Cestovný ruch:

V stredisku Winter park Martinky je centrálna časť navrhovaná na rozširovanie ubytovania – apartmánové domy, penzióny, výstavbu objektov súvisiacich so službami – pokladne, informačné kancelárie, rozširovanie parkovacích miest. Podľa ÚP SÚ Martin je však nutné rešpektovať maximálnu možnú návštevnosť v stredisku a maximálnu možnosť zvýšenia ubytovacích lôžok o 960, tak aby ich počet neprekročil 1 600 lôžok.

V prvej etape sa povoľuje rozšírenie ubytovania o 320 lôžok bez nutnosti opravy cesty a výstavby novej lanovky. Druhá etapa navýšenia o nových 320 lôžok je možná až po vybudovaní novej lanovky vedúcej z mestskej časti Stráne. Posledná tretia etapa umožňuje ďalšiu zástavbu ubytovacími kapacitami o nových 320 lôžok, je však viazaná na rekonštrukciu existujúcej prístupovej komunikácie z mestskej časti Kolónia Hviezda.

Horské dopravné zariadenia

Vzhľadom na súčasný stav, keďže pôvodná lanovka vedúca zo Stráni do rekreačného strediska bola demontovaná a nie je iný prístup len po účelovej komunikácii z mestskej časti Kolónia Hviezda a predpokladaný nárast ubytovacích kapacít, je nutné vybudovanie novej lanovej dráhy, najlepšie v trase pôvodnej lanovky. Na výstavbu 8-miestnej kabínkovej lanovky už bolo vydané aj stavebné povolenie č. j. 4417/07-ŠSÚ/S-Pč dňa 7.1.2008. Žiaľ, z dôvodu v minulosti nevysporiadaných majetkových pomerov k výstavbe zatiaľ nedošlo.

V súčasnej dobe sa uvažuje o spolupráci samosprávy a súkromného investora. Mesto má záujem vybudovať 8-miestnu kabínkovú lanovku, ktorá by však do strediska dokázala vyviezť toľko návštevníkov, že by sa preplnili lyžiarske trasy a dopravné zariadenia by nápor lyžiarov nestíhali, a preto navrhuje investorovi podieľať sa na rozšírení strediska v počte dopravných zariadení, vlekov a sedačiek, rozšírení zjazdoviek a zasnežovania. Táto výstavba však musí prebiehať súčasne. V opačnom prípade by jednotlivé investície uskutočnené samostatne, v inom termíne, nemali zmysel. Lyžiarske stredisko by tak po realizovaných zmenách bolo pripravené na väčší počet návštevníkov a skvalitnili by sa poskytované služby.

5 PRIESKUM SPOKOJNOSTI NÁVŠTEVNÍKOV

Spokojnosť návštevníkov sa dá zistiť rôznymi spôsobmi. Najjednoduchšou cestou ako to zistiť, je asi prieskum spokojnosti, vykonaný prostredníctvom dotazníka. V ňom má každý opýtaný možnosť vyjadriť svoj názor, či už z preddefinovaných odpovedí, prípadne reagovať na otázku vlastnými slovami. Je však veľmi dôležité zvoliť správnu formuláciu otázok, aby odpoveď na ne bola jednoznačná a vyhodnotenie bolo čo najpresnejšie. Cieľom dotazníka nie je zahltiť respondentov množstvom otázok, ale pýtať sa na podstatné veci. Dotazník pre túto bakalársku prácu obsahoval otázky týkajúce sa kvality služieb, vybavenia a gastronómie v lyžiarskom stredisku Winter park Martinky a jeho vyhodnotenie obsahuje celkový pohľad na stredisko očami priamych účastníkov. Negatívne odpovede a nespokojnosť účastníkov potom dávajú priestor na zlepšenie a hľadanie nových možností skvalitnenia služieb vedúcich k zvýšenému záujmu o stredisko.

5.1 Zber a analýza údajov

Dotazník je nástroj na zisťovanie informácií, názorov a postojov opýtanej skupiny. Patrí medzi najpoužívanejšiu metódu zberu údajov vo forme vhodne zvolených otázok k skúmanej problematike. Väčšinou sa dotazníky využívajú na zber dát od väčšieho počtu ľudí. Nevýhodou však je nízka návratnosť, pretože pri oslovení nie je každý opýtaný ochotný dotazník aj vyplniť. Aby dotazník zaujal respondentov, má byť krátky, jednoduchý a zrozumiteľný. Odpovede v dotazníku majú byť zvolené tak, aby ich následne bolo možné ľahko vyhodnotiť. V úvode dotazníka má byť uvedená krátka informácia, čo dotazníkom sledujeme, prečo sa na to pýtame a informácia pre zúčastnených o anonymite.

V závere dotazníka má byť poďakovanie za vyplnenie. Forma odpovedí sa volí buď otvorenými alebo uzavretými odpoveďami, prípadne kombináciou týchto dvoch. Pri otvorených odpovediach má možnosť účastník vyjadriť

vlastný názor na položenú otázku, pri uzavretých odpovediach si vyberá z odpovedí, ktoré najviac zodpovedajú jeho názoru.

Dotazník pre bakalársku prácu bol vytvorený na získanie názorov a spokojnosti so strediskom Winter park Martinky ako lyžiarskym strediskom poskytujúcim nielen možnosti lyžovania, ale aj ubytovania, stravovania a iných doplnkových služieb. Prvá časť dotazníka je venovaná zisťovaniu, odkiaľ návštevník prichádza, jeho vek a pohlavie. Ďalšia časť je zameraná na spokojnosť so strediskom ako takým a záver je venovaný vyjadreniu názorov k odporúčeniu strediska. V dotazníku boli zvolené možnosti uzavretých odpovedí, kde pri niektorých bola možnosť do kolónky *iné* vyjadriť vlastný názor, prípadne vybranú uzavretú odpoveď doplniť svojimi slovami. Dotazník obsahoval 18 jednoduchých otázok.

5.2 Vyhodnotenie dotazníka

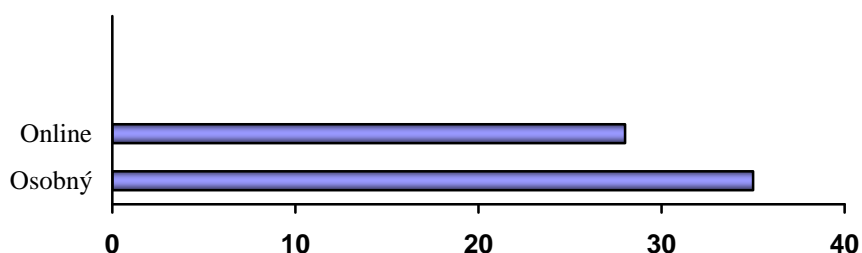
Prieskum prebiehal dvoma spôsobmi, a to osobným kontaktom s opýtanými v lyžiarskom stredisku Winter park Martinky, formou vyplnenia papierového dotazníka a neosobným kontaktom prostredníctvom internetu a sociálnej siete Facebook vyplnením elektronického online dotazníka. Všetky odpovede z osobného kontaktu boli následne vložené do online dotazníka, ktorý odpovede aj vyhodnotil. Osobne bolo oslovených 70 respondentov, od ktorých sa vrátilo 35 vyplnených dotazníkov, čo predstavuje 50 % úspešnosť. Online dotazník zaznamenáva každé jedno zobrazenie. Podľa štatistiky ho zobrazilo 51 ľudí, avšak len 28 ho vyplnilo, čo je 55 % úspešnosť.

Celkovo sa tak prieskumu zúčastnilo 63 ľudí.

Tabuľka 4: Úspešnosť vyplnenia dotazníkov

Dotazník	Osobný	Online
Počet oslovených/počet zobrazení	70	51
Počet vrátených/počet vyplnených	35	28
Percentuálna úspešnosť	50%	55%

Graf 2: Počet vyplnených dotazníkov



Otázka č. 1 a 2: *Uved'te prosím Váš vek a pohlavie*

Prieskumu sa zúčastnilo 28 mužov (44,44 %) a 35 žien (55,56 %). Najväčší podiel predstavovalo 26 opýtaných vo veku 41-55 rokov, čo z celkového počtu zúčastnených bolo 41,27 %. Ďalšou skupinou bolo 23 účastníkov prieskumu vo veku 26-40 rokov (36,51 %). Hodnotenia vo veku 18-25 rokov sa zúčastnilo 13 respondentov (20,63 %) a 1 vo veku 56 a viac rokov (1,59 %).

Tabuľka 5: Pohlavie a vek respondentov

Odpoveď	Odpovede	Podiel
Muž	28	44,44 %
Žena	35	55,56 %
18-25 rokov	13	20,63 %
26-40 rokov	23	36,51 %
41-55 rokov	26	41,27 %
56 a viac rokov	1	1,59 %

Otázka č. 3: *Uved'te prosím Vaše bydlisko*

55 oslovených klientov bolo zo Slovenska (87,30 %), 8 bolo z Českej republiky, čo v percentuálnom vyjadrení je 12,70 %. Zo slovenských hodnotených prevažovali opýtaní zo Žilinského regiónu.

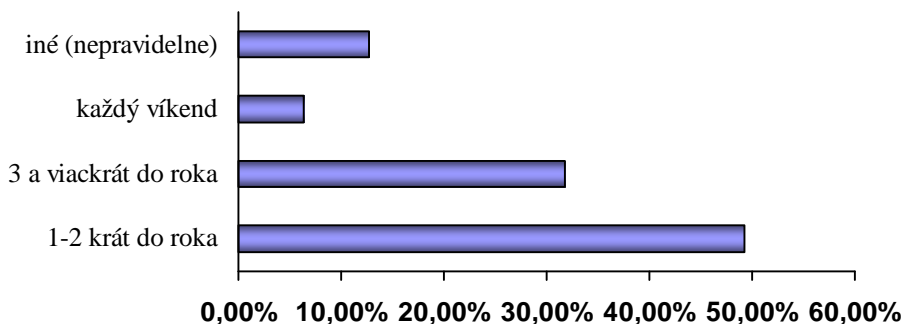
Tabuľka 6: Geografické zaradenie respondentov

Odpoveď	Odpovede	Podiel
Slovenská republika	55	87,30 %
Česká republika	8	12,70 %

Otázka č. 4: *Ako často navštevujete lyžiarske stredisko Winter park Martinky?*

Na túto otázku až 49,21 % odpovedalo že 1-2x ročne, 3 a viackrát chodí do strediska 31,75 %, každý víkend 6,35 % opýtaných. Vyskytla sa tu aj vlastná odpoveď od 8 opýtaných (12,70 %), ktorí uviedli nepravidelnú periodicitu návštevnosti.

Graf 3: Periodicita návštevnosti strediska



Otázka č. 5: *Ste skúsený šofér pre jazdu do strediska?*

Prekvapivo až 41 opýtaných odpovedalo, že nemá problém ísť autom do strediska, čo predstavuje 65,08 %. 33,33 % nemá potrebné skúsenosti na jazdu autom a jeden z množstva opýtaných chodí do strediska výlučne pešo (1,59 %). Keď sa toto porovnanie rozdelí ešte na odpovede ženské a mužské, tak z počtu 35 opýtaných žien iba 12 nepovažuje cestu do strediska za problémovú a z množstva 28 opýtaných mužov iba 7 odpovedalo, že nie je skúsený šofér pre jazdu do strediska. V percentuálnom vyjadrení 34,28 % žien a 75 % mužov je spôsobilých ísť autom do strediska.

Tabuľka 7: Spôsobilosť na jazdu autom do strediska

Odpoveď	Odpovede	Podiel
Áno	41	65,08 %
Nie	21	33,33%
iné (vždy pešo)	1	1,59 %

Otázka č. 6: *Chýba Vám k prístupu do strediska sedačková lanovka?*

Časté negatívne ohlasy na stredisko po odstavení pôvodnej sedačkovej lanovky odzrkadlili aj výsledok položenej otázky. Z prieskumu bolo zistené, že až 69,84 % (čo je 44 opýtaných zo 63) odpovedalo, že im chýba lanovka. Podiel 23,81 % predstavuje negatívnu odpoveď, teda že im lanovka nechýba a štyria odporúčajú zlepšiť kvalitu prístupovej komunikácie (6,35 %).

Tabuľka 8: Záujem o novú lanovku

Odpoveď	Odpovede	Podiel
Áno	44	69,84 %
Nie	15	23,81 %
iné (lepšia cesta)	4	6,35 %

Otázka č. 7: *Keby bola vybudovaná nová lanovka, uprednostnili by ste ju pred jazdou autom do strediska?*

Na túto otázku 30 účastníkov (47,62 %) prieskumu odpovedalo, že by ju určite uprednostnili. 38,10 %, čo predstavuje 24 opýtaných, by lanovku uprednostnili, ale nie pravidelne. Odpoveď *nie* si zvolilo 6 dotazovaných (9,52 %) a traja nevedeli odpovedať (4,76 %), pretože využívanie lanovky je spojené aj s cenou, ktorá v tomto okamihu nie je známa.

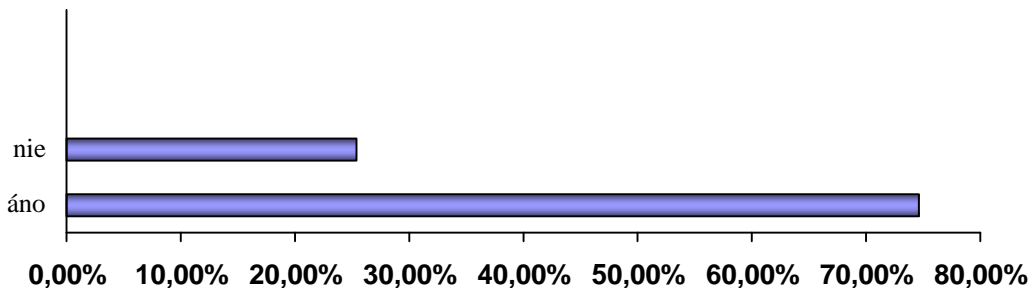
Tabuľka 9: Predpokladaná využiteľnosť novej lanovky

Odpoveď	Odpovede	Podiel
áno	30	47,62 %
nie pravidelne	24	38,10 %
nie	6	9,52 %
iné (závisí od ceny)	3	4,76 %

Otázka č. 8: *Ste spokojný s množstvom vlekov v stredisku?*

Na otázku spojenú so spokojnosťou s množstvom vlekov v stredisku bola zvolená na výber len odpoveď *áno* alebo *nie*. Zámerom bolo neskresliť odpovede vlastnými názormi. V tomto prípade by mali byť opýtaní rozhodnutí, či im vyhovuje počet zariadení alebo nie. Kladnú odpoveď vyjadrilo 74,60 %, nespokojných bolo 25,40 % opýtaných.

Graf 4: Spokojnosť s množstvom zariadení v stredisku



Otázka č. 9: *Ktorý z vlekov najviac využívate?*

Na výber mali opýtaní možnosť zvoliť si z ponúknutých odpovedí, ale bola im poskytnutá aj odpoveď na vlastný názor. Preddefinované odpovede vychádzali z najčastejšie spomínaných zariadení medzi verejnosťou. Obľúbenou podľa odpovedí je nová Lanovka na Flocha s najdlhšou zjazdovou traťou v stredisku a v percentuálnom vyjadrení to predstavuje až 52,38 %. Ostatné vleky mali porovnateľné výsledky, prípadne v odpovedi *iné* sa zhodli na využívaní

všetkých vlekov. Vlek č. 1 Krížava využíva 15,87 %, vlek č. 2 rekreačný 14,29 % a všetky vleky rovnako 17,46 % opýtaných.

Tabuľka 10: Využitelnosť lyžiarskych zariadení

Odpoveď	Odpovede	Podiel
vlek č. 1 Krížava	10	15,87 %
vlek č. 2 rekreačný	9	14,29 %
lanovka na Flocha	33	52,38 %
iné (všetky rovnako)	11	17,46 %

Otázka č. 10: *Vyhovuje Vám kvalita trate?*

Winter park Martinky sa podľa vyjadrení vyznačuje výbornou kvalitou trate, o čom svedčí výsledok z hodnotenia. Až 55 opýtaných vyjadrilo spokojnosť s úpravou zjazdoviek, čo predstavuje 87,30%. Nespokojní boli len dvaja respondenti (3,17 %) a 6 sa vyjadrilo, že kvalita trate výrazne závisí aj od počasia (9,52 %).

Tabuľka 11: Spokojnosť s kvalitou trate

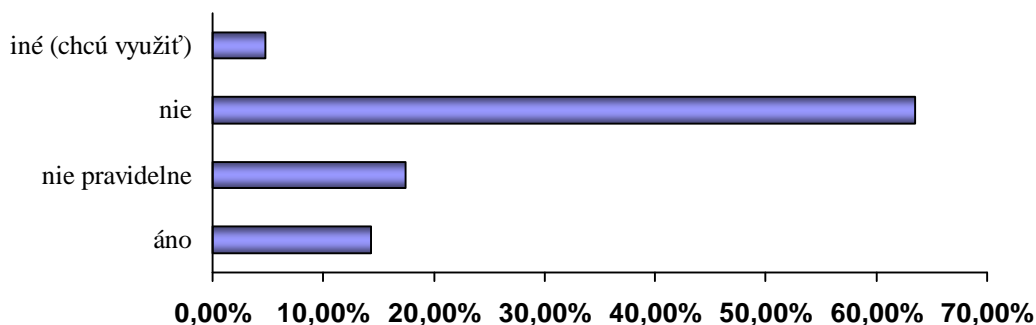
Odpoveď	Odpovede	Podiel
zvyčajne áno	55	87,30 %
zvyčajne nie	2	3,17 %
iné (závisí od počasia)	6	9,52 %

Otázka č. 11: *Využívate v stredisku aj ubytovacie zariadenia?*

Odpovede na túto otázku sú trochu skreslené, pretože vysoké percento opýtaných bolo zo Žilinského regiónu, kde nie je veľký predpoklad, že si návštevníci strediska zabezpečujú aj ubytovanie. Aj napriek tomu je záujem o ubytovanie aj zo strany domácich návštevníkov. Záujem o ubytovanie vyjadrilo 9 z opýtaných, čo je 14,29 %, nie pravidelne využíva v stredisku

ubytovanie 17,46 %. Ubytovanie vôbec nevyužíva až 63,49 % opýtaných a traja sa vyjadrili, že uvažujú o ubytovaní (4,76 %).

Graf 5: Využitelnosť ubytovacích zariadení



Otázka č. 12: *Zdá sa Vám cena lístka primeraná podmienkam a vybaveniu strediska?*

Aj napriek tomu, že podľa predchádzajúcich odpovedí vyjadrili respondenti spokojnosť so strediskom, cena lístka ich spokojnosť nevyjadruje. Až 52,38 % odpovedalo, že cena lístka je vysoká vzhľadom na podmienky a vybavenosť strediska. Cena lístka sa zdá primeraná 23-om respondentom z opýtaných, čo predstavuje 36,51 % a 11,11 % vyjadrilo čiastočný súhlas, avšak prijali by rôzne zľavy.

Porovnanie cien s blízkymi lyžiarskymi strediskami:

	Winter park Martinky	Ski park Ružomberok	Snow paradise Oščadnica
denný	24,00€	24,50€	27,00€
poldenný	19,00€	21,00€	25,00€

Tabuľka 12: Spokojnosť s cenou lístka

Odpoveď	Odpovede	Podiel
áno	23	36,51 %
nie	33	52,38 %
iné	7	11,11 %

Otázka č. 13: Aký lístok si najčastejšie kupujete?

Najčastejšie kupovaným lístkom je ½ denný, čo vyjadrilo 31 zo 63 opýtaných účastníkov dotazníka (49,21 %). 33,33 % podiel predstavujú odpovede, že je záujem aj o denné lístky. Dost' veľký nezáujem zo strany opýtaných je o celoročné lístky, záujem o tento druh lístka vyjadrilo iba 3,17 %, čo sú len dvaja opýtaní. V odpovedi s vlastným názorom sa našli odpovede aj s jednorazovými lístkami, prípadne viacdenné lístky (14,29 %).

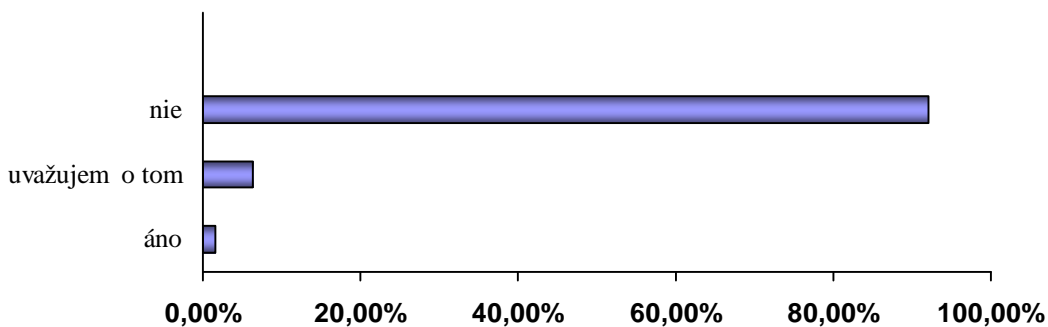
Tabuľka 13: Najčastejšie kupované lístky

Odpoveď	Odpovede	Podiel
½ denný	31	49,21 %
denný	21	33,33 %
celoročný	2	3,17 %
iné	9	14,29 %

Otázka č. 14: Využili ste už možnosť zakúpiť si Skipas? (jednotný lístok pre strediská Martinky, Jasenská dolina a Valča)

Lyžiarri využívajúci tieto strediská prejavili absolútny nezáujem o Skipas. Z celkového počtu opýtaných až 58 ľudí o tento druh lístka nemá záujem (92,06 %). Jeden opýtaný si Skipas zakúpil (1,59 %) a štyria o tom len uvažujú (6,35 %). Odpovede na tieto otázky odrážajú vyjadrenie z predchádzajúcej otázky, že je najväčší záujem o poldenné lístky.

Graf 6: Záujem o kúpu skipasu



Otázka č. 15: *Ste spokojný s množstvom zariadení poskytujúcich občerstvenie?*
 Výstavba nových zariadení s občerstvením v posledných rokoch v stredisku určite prispela k spokojnosti lyžiarov, o čom svedčí výsledok hodnotenia. Spokojných je 73,02 % opýtaných, nespokojných je 17,46 % a šiesti opýtaní (9,52 %) sa vyjadrili, že zariadenia vôbec nevyužívajú.

Tabuľka 14: Záujem o zariadenia s občerstvením

Odpoveď	Odpovede	Podiel
áno	46	73,02 %
nie	11	17,46 %
iné (nevyužívam)	6	9,52 %

Otázka č. 16: *Využili ste pre Vaše deti služby lyžiarskej škôlky?*

Podľa vyjadrenia opýtaných o lyžiarsku škôlku nie je veľký záujem. Až 35-ti nemajú o túto službu záujem (55,56 %). Veľké percento odpovedí predstavujú respondenti, ktorí nemajú deti – 30,16 %. Siedmi sa vyjadrili, že ju už pre svoje deti využili (11,11 %) a dvaja plánujú škôlku využiť (3,17 %).

Tabuľka 15: Záujem o lyžiarsku škôlku

Odpoveď	Odpovede	Podiel
áno	7	11,11 %
nie	35	55,56 %
nemám deti	19	30,16 %
iné (plánujem)	2	3,17 %

Otázka č. 17: *Využili ste alebo plánujete využiť služby požičovne lyží?*

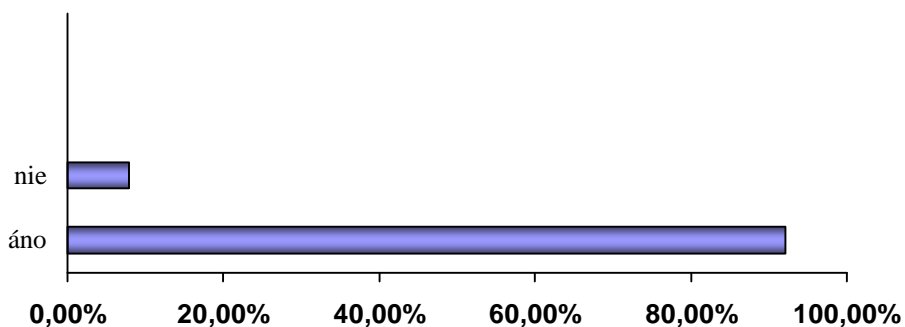
Prejavený záujem o požičovňu lyží bol malý, ale predsa len 14,29 % opýtaných sa vyjadrilo kladne. 85,71 % o túto službu nemá vôbec záujem.

Tabuľka 16: Záujem o požičovňu lyží

Odpoveď	Odpovede	Podiel
áno	9	14,29 %
nie	54	85,71 %

Otázka č. 18: *Odporučili by ste stredisko Winter park Martinky Vaším známym?*
 Posledná otázka mala zhodnotiť celkový pohľad respondentov na stredisko. Aj v tejto otázke preto nebola zvolená iná možnosť len *áno* a *nie*. Malo ísť o jednoznačné vyjadrenie súhlasu alebo nesúhlasu. Z celkového počtu opýtaných sa 58 vyjadrilo kladne, čo predstavuje 92,06 % podiel. Ostatní vyjadrili svoj negatívny postoj k odporúčaniam strediska (7,92 %).

Graf 7: Odporúčenie strediska



5.3 Zhrnutie praktickej časti

Praktická časť bola venovaná prieskumu spokojnosti návštevníkov so strediskom Winter park Martinky. Cieľom tejto časti bolo na základe vyhodnotenia dotazníka získať pohľad na kvalitu poskytovaných služieb prostredníctvom získaných odpovedí. Podľa vyjadrenia respondentov je spokojnosť so strediskom hodnotená veľmi kladne. Odporúčaním by bolo vybudovať novú kabínkovú lanovku, ktorá by svojou kapacitou priniesla do strediska nových návštevníkov a uľahčila by tak prístup tým, ktorí nemajú skúsenosti s jazdou autom do strediska. Množstvo lyžiarskych tratí a dopravných zariadení je vyhovujúci, ale len pre súčasný stav návštevníkov. Zvýšeným záujmom o stredisko by pravdepodobne došlo k preplneniu strediska a tým by sa aj predĺžila čakacia doba a prehustili by sa trate.

ZÁVER

Pri poskytovaní služieb v cestovnom ruchu si treba uvedomiť, že ich kvalitu hodnotí užívateľ na základe úžitku, ktorý mu daná služba prináša. Každý účastník má však vlastnú predstavu o kvalite, ktorá ho ovplyvňuje pri výbere. Úspech lyžiarskeho strediska, kedy na trhu existuje vysoká konkurencia, vyžaduje zvládanie strategického riadenia prevádzkovateľom. Požiadavky návštevníkov stále rastú a preto je v súčasnosti rozvoj strediska neodmysliteľnou aktivitou. Rozšírenie strediska so sebou prináša nemalé investície, ktoré je v dnešnej dobe ťažko získať z bankových úverov, avšak návrh spoločnej spolupráce mesta a prevádzkovateľa môže priniesť už dlho očakávané skvalitnenie poskytovaných služieb rokmi obľúbeného lyžiarskeho strediska. Winter park Martinky si tak môže zvýšiť konkurencieschopnosť voči okolitým lyžiarskym strediskám.

Primárna činnosť, ktorou sa chce prevádzkovateľ strediska firma Pro Ski, a.s. zaoberať, je rozširovanie lyžiarskych tratí, moderných horských dopravných zariadení, ubytovania a stravovania. Pozícia strediska by sa mohla výrazne zvýšiť, ak by bol vybudovaný komplex horského turizmu poskytujúci nielen možnosti lyžovania, ale aj pobyty pre klientov, ktorí majú radi dokonalý relax, napr. wellness. Výnimočnosť pripravovaných investícií spočíva aj v tom, že údolná stanica 8-miestnej kabínkovej lanovky by bola napojená priamo na mestskú hromadnú dopravu. Doprava do strediska by tak bola prístupná pre všetkých návštevníkov prestupom z MHD priamo do kabínky.

Dôležitým faktorom pre rozširovanie strediska je však aj zachovanie hranice chráneného vtáčieho územia a hranice územia európskeho významu Natura 2000. Stavebné aktivity by tak nemali viesť k deštrukciám vegetačného a pôdneho krytu. Nutné je zachovať charakter vysokohorskej lesnej krajiny a rešpektovať rozhodnutia Okresného úradu životného prostredia.

Cieľom bakalárskej práce bolo poukázať na potreby návštevníkov vo všetkých oblastiach a naplniť ich očakávania, čo sa určite podarilo. Achillovou päťou je prístup do strediska. Winter park Martinky je svojou

polohou, klimatickými podmienkami a vybavením kvalitným lyžiarskym strediskom. Avšak každé podnikanie si vyžaduje skvalitňovanie svojich služieb, aby nedošlo k stagnácii a tým strate zákazníkov. Nie je však cieľom, aby sa postavila iba nová lanovka, ktorá by priniesla do strediska množstvo nových lyžiarov. Zvýšila by sa asi nespokojnosť spôsobená preplnenými lyžiarskymi trasami a zvýšenou čakacou dobou na dopravné zariadenie. Stredisko má obrovský potenciál stať sa kvalitným horským komplexom a predstava mesta a investora by mohla priniesť sľúbené očakávania.

Starostlivosť o zákazníka a jeho spokojnosť je v dnešnej dobe veľmi dôležitá. V podnikaní v oblasti cestovného ruchu sa všetko točí okolo zákazníka a iba spokojný zákazník prináša úžitok poskytovateľovi. Rozvoj rekreácie, turistiky a cestovného ruchu v regióne Turiec prinesie zlepšenie hospodárskej stability a zamestnanosti a môže sa podieľať na upevňovaní zdravia a rekondície obyvateľstva.

Cieľ, ktorý bol v bakalárskej práci stanovený, sa podaril splniť. Práca poukázala na nedostatky a boli navrhnuté opatrenia a riešenia, ktoré by zlepšili spokojnosť návštevníkov a celkový pohľad na stredisko.

ZOZNAM POUŽITÝCH ZDROJOV

Zoznam použitých slovenských zdrojov

ADAMEC, V., JEDLIČKOVÁ, N., *Slovensko, turistický lexikon*, vyd. Bratislava: Šport, slovenské telovýchovné vydavateľstvo, 1991, ISBN 80-7096-152-X

ČÁRSKA, H. a kol., *Natura 2000, Ochrana prírody v treťom tisícročí*, vyd. Bratislava: Daphne, 2002, ISBN: 80-968495-3-0

ELIÁŠ, M., HAVIAR, Š., MUNTÁG, S. *Martin, centrum národnej kultúry Slovákov, sprievodca mestom a okolím*, vyd. Martin: Neografia, 1996, ISBN 80-7090-390-2

HLAVAJ, J., *Martin, Stavebný obraz mesta*, vyd. Martin: Neografia, 1994, ISBN 80-900483-9-0

KARÁCSONY, V., *S batohom cez hory: Z histórie turistických chát a útulní na Slovensku od roku 1949*, vyd. Bratislava: Slovenské združenie telesnej kultúry – Múzeum telesnej kultúry v SR, 2009, ISBN 978-80-970298-5-2

KMECO, E., *Sociálno-ekonomické účinky mestského cestovného ruchu na Slovensku*, vyd. Banská Bystrica: Univerzita Mateja Bela, 2003, ISBN 80-8055-765-9

KOLLÁRIK, F., MARTON, Š., WEINER, E., *Malá Fatra a Martinské hole*, vyd. Martin: Osveta, 1978, 70-037-78

LUDVÍK P., DAVID P., *Slovensko krížom-krážom*, vyd. Bratislava: Ikar, 2011, ISBN 978-80-551-2514-5

LUKNIŠ, M., a kol. *Slovensko, príroda*, vyd. Bratislava: Obzor, 1972, 65-043-72

MUNTÁG, S. a kol. *Turiec, farebné srdce Slovenska*, vyd. Martin: Vydavateľstvo Matice Slovenskej, 2005, ISBN 80-89208-05-03

PAGÁČ, J., BELÁK, B., *Malá Fatra*, vyd. Martin: Osveta, 1985, 70-012-85

PAGÁČ, J., VOLOŠČUK, I. a kol., *Malá Fatra, chránená krajinná oblasť*, vyd. Bratislava: Príroda, 1983, 64-023-83

PÁLENÍK, M., *Geofaktory životného prostredia regiónu Malá Fatra a časť priľahlých kotlín*, vyd. Bratislava: Geologický ústav Dionýza Štúra pre Mnísterstvo životného prostredia, 1995, ISBN 80-85314-49-5

PODOLÁK, P., KOLLÁR, D., *S batohom po Slovensku, Malá Fatra*, vyd. Bratislava: Dajama, 2008, ISBN 978-80-89226-50-4

TESÁK M., VOLOŠČUK I., JANOTA D., *Krásy a vzácnosti slovenskej prírody*, vyd. Martin: Osveta, 1989, 70-001-89 KAV

Zoznam použitých zahraničných zdrojov

DUDA Josef, DUDA Jiří, *Mechorosty západní části Lúčanské Malé Fatry*, vyd. Bratislava: STU, 2003, ISBN 80-968923-6-3

Zoznam použitých internetových zdrojov

Dromedár. [online]. © 2009 [cit. 2013-01-06]. dostupné na WWW:
<<http://dromedar.topky.sk/cl/11161/574405/NA-LYZIACH-Mame-sedem-Top-lyziarskych-stredisk>>

Facebook. [online]. [cit. 2013-01-07]. dostupné na WWW:
<<https://www.facebook.com/pages/Funcarving/219543224830682?sk=info>>

Holiday Info. [online]. ©2012 [cit. 2013-01-05]. dostupné na WWW:
<<http://www.holidayinfo.sk/sk/Kamera/MartinskeHole/286102>>

Klub slovenských turistov Turiec. [online]. © 2009 [cit. 2013-01-05]. dostupné na WWW: <http://www.kst-turiec.sk/index.php?option=com_content&view=article&id=52&Itemid=54>

Lanovky. [online]. [cit. 2013-01-05]. dostupné na WWW:
<<http://www.lanovky.sk/?page=lan&lan=13>>

Lyžiarske stredisko Martinské hole. [online]. [cit. 2013-01-05]. dostupné na WWW: <http://www.martinskehole.eu/mapa_strediska.html>

Malá Fatra. [online]. [cit. 2012-12-30]. dostupné na WWW:
<<http://www..malafatra2.ic.cz> >

Nový čas. [online]. 31.12.2012 [cit. 2013-01-12]. dostupné na WWW:
<<http://www.cas.sk/clanok/239838/na-martinskych-holiach-je-sud-z-finska-zo-svahu-sup-do-sauny.html>>

Sitour. [online]. ©2012 [2013-01-06]. dostupné na WWW:
<<http://www.holidayinfo.sk/sk/WinterParkMartinky/Mapa/769>>

SME. [online]. © 1.12.2009 [cit. 2013-01-12]. dostupné na WWW:
<<http://turiec.sme.sk/c/5135739/v-turci-mozete-lyzovat-so-skipasom.html#ixzz2HDniULRo>>

Snow magazin. [online]. © 2012 [cit. 2013-01-05]. dostupné na WWW:
<<http://www.snowmagazin.sk/lyziarske-strediska/>>

Top resorts SR. [online]. © 2009 [cit. 2013-01-06]. dostupné na WWW:
<<http://skiresorts.meu.zoznam.sk/o-nas/>>

Turiec online. [online]. © 11.12.2012 [cit. 2013-01-05]. dostupné na WWW:
<<http://www.turieconline.sk/aktualne/item/89-lyzovanie-v-turci-historia-sucasnost>>

Turistika online. [online]. ©2006-2012 [cit. 2013-01-05]. Dostupné na WWW:
<<http://www.turistikaonline.sk/index.php?m=12&id=193>>

Vysielač Križava. [online]. [cit. 2013-01-05]. dostupné na WWW:
<http://sk.wikipedia.org/wiki/Vysiela%C4%8D_Kr%C3%AD%C5%Beava>

Winter park Martinky. [online]. [cit. 2013-01-05]. dostupné na WWW:
<<http://www.martinky.com/sk/stredisko/historia>>
<<http://www.martinky.com/sk/ubytovanie/ubytovanievstredisku>>

Winter park Martinky. [online]. [cit. 2013-01-12]. dostupné na WWW:
<<http://www.martinky.com/sk/sluzby/snowkitting>>
<<http://www.martinky.com/sk/sluzby/ski-servis>>
<<http://www.martinky.com/sk/sluzby/snowpark>>
<<http://www.martinky.com/sk/sluzby/bufet-panorama>>
<<http://www.martinky.com/sk/polyzovacke/internet>>
<<http://www.martinky.com/sk/polyzovacke/apres-ski-bar>>
<<http://www.martinky.com/sk/cenniky/skipassy>>

Zoznam ostatných zdrojov

Všeobecne záväzné nariadenie mesta Martin číslo 38/03 o záväzných častiach Územného plánu sídelného útvaru Martin, zmeny a doplnky č. 4

ZOZNAM OBRÁZKOV, GRAFOV a TABULIEK

Zoznam obrázkov

Obrázok 1: Pohľad z Veľkej Lúky	12
Obrázok 2: Pamiatka na SNP.....	20
Obrázok 3: Chata Martinské hole	21
Obrázok 4: Pôvodná sedačková lanovka	23
Obrázok 5: Nová Ponorka	26
Obrázok 6: Lanovka Nový Floch	26
Obrázok 7: Mapa strediska	27
Obrázok 8: Fínska sauna	31
Obrázok 9: Turistická trasa	35

Zoznam grafov

Graf 1: Teplotný graf	28
Graf 2: Počet vyplnených dotazníkov	41
Graf 3: Periodicita návštevnosti strediska	42
Graf 4: Spokojnosť s množstvom zariadení v stredisku	44
Graf 5: Využitelnosť ubytovacích zariadení	46
Graf 6: Záujem o kúpu skipasu.....	47
Graf 7: Odporúčenie strediska.....	49

Zoznam tabuliek

Tabuľka 1: Základné informácie o stredisku	24
Tabuľka 2: Prehľad lyžiarskych zariadení.....	27
Tabuľka 3: Prehľad vybraných ubytovacích kapacít.....	34
Tabuľka 4: Úspešnosť vyplnenia dotazníkov	40
Tabuľka 5: Pohlavie a vek respondentov	41
Tabuľka 6: Geografické zaradenie respondentov.....	42
Tabuľka 7: Spôsobilosť na jazdu autom do strediska.....	43
Tabuľka 8: Záujem o novú lanovku	43
Tabuľka 9: Predpokladaná využitelnosť novej lanovky.....	44
Tabuľka 10: Využitelnosť lyžiarskych zariadení.....	45
Tabuľka 11: Spokojnosť s kvalitou trate	45

Tabuľka 12: Spokojnosť s cenou lístka	46
Tabuľka 13: Najčastejšie kupované lístky	47
Tabuľka 14: Záujem o zariadenia s občerstvením.....	48
Tabuľka 15: Záujem o lyžiarsku škôlku	48
Tabuľka 16: Záujem o požičovňu lyží	49

ZOZNAM PRÍLOH

Príloha A – Dotazník	I
-----------------------------------	----------

PRÍLOHY

Príloha A – Dotazník

Vážené dámy a páni,
som študentkou bakalárskeho ročníka Univerzity J.A. Komenského Praha, odbor cestovný ruch. V mojej bakalárskej práci sa venujem lyžiarskemu stredisku Martinské hole Winter park Martinky a cieľom tohto dotazníka je zistiť spokojnosť návštevníkov so spomínaným strediskom. Prosím Vás o vyplnenie tohto dotazníka, ktorý je anonymný a jeho výsledky budú spracované výlučne pre potreby mojej bakalárskej práce.

Ďakujem Vám za Váš čas a ochotu strávenú pri jeho vyplňaní.

- Uvedte prosím Vaše pohlavie.**
muž žena
- Uvedte prosím Váš vek.**
18-25 r. 26-40 r. 41-55 r. 56 r. a viac
- Uvedte prosím Vaše bydlisko.**
Slovenská republika Česká republika mesto
- Ako často navštevujete lyžiarske stredisko Winter park Martinky?**
1-2 x ročne 3 a viacrát do roka každý víkend iné
- Ste skúsený šofér pre jazdu autom do strediska?**
áno nie iné
- Chýba Vám k prístupu do strediska sedačková lanovka?**
áno nie iné
- Keby bola vybudovaná nová lanovka, uprednostnili by ste ju pred jazdou autom do strediska?**
áno nie pravidelne nie iné
- Ste spokojný s množstvom vlekov v stredisku?**
áno nie
- Ktorý z vlekov najviac využívate na lyžovanie?**
vlek č. 1 Krížava vlek č. 2 rekreačný Lanovka Na Flocha iné
- Vyhovuje Vám kvalita trate?**
áno nie iné
- Využívate v stredisku aj ubytovacie zariadenia?**
áno nie pravidelne nie iné
- Zdá sa Vám cena lístka primeraná podmienkam?**
áno nie iné

-
13. Aký lístok si najčastejšie kupujete?
 1/2 denný denný celoročný iné
14. Využili ste už možnosť zakúpiť si Skipas? (jednotný lístok pre Martinky, Valču a Jasenskú dolinu)
 uvažujem
 áno o tom nie iné
15. Ste spokojný s množstvom zariadení poskytujúcich občerstvenie?
 áno nie nie iné
16. Využili ste pre Vaše deti služby lyžiarskej škôlky?
 áno nie nemám deti iné
17. Využili ste alebo plánujete využiť služby požičovne lyží?
 áno nie
18. Odporučili by ste stredisko Vaším známym?
 áno nie

Ďakujem za Váš čas :)

BIBLIOGRAFICKÉ ÚDAJE

Meno autora: Iveta Miartanová

Odbor: Management cestovného ruchu

Forma štúdia: kombinovaná

Názov práce: Lyžiarske stredisko Martinské hole

Rok: 2013

Počet strán textu bez príloh: 45

Celkový počet strán príloh: 2

Počet titulov slovenských použitých zdrojov: 15

Počet titulov zahraničných použitých zdrojov: 1

Počet internetových zdrojov: 16

Počet ostatných zdrojov: 1

Vedúci práce: RNDr. Antónia Dvoranová