

Česká zemědělská univerzita v Praze

Provozně ekonomická fakulta

Katedra ekonomiky



Bakalářská práce

**Rozvoj venkovských oblastí v rámci
programu LEADER**

Lenka Matoušková

© 2016 ČZU v Praze

ČESKÁ ZEMĚDĚLSKÁ UNIVERZITA V PRAZE

Provozně ekonomická fakulta

ZADÁNÍ BAKALÁŘSKÉ PRÁCE

Lenka Matoušková

Podnikání a administrativa

Název práce

Rozvoj venkovských oblastí v rámci programu LEADER

Název anglicky

Rural Development within the LEADER Programme

Cíle práce

Cílem bakalářské práce je posoudit rozvoj venkovských oblastí prostřednictvím dotační podpory v rámci programu LEADER, financovaného z Evropského zemědělského fondu pro rozvoj venkova (dále EAFRD) v letech 2007 – 2013. Co LEADER je, proč vznikl, k čemu slouží, kam do jaké oblasti spadá, jak využít jeho potenciál a jaké si klade podmínky. Ukázat spolupráci vybrané místní akční skupiny a následné zhodnocení vybudované regionální práce. Nastínění strategie a její aplikaci pro vytváření materiálních a organizačních podmínek pro rozšíření a zkvalitnění venkovského života a s konkrétnějším zaměřením na místní akční skupinu CHOPOS, která se svou činností snaží získávat dotace na rozvoj mikroregionu Posázaví.

Metodika

Bakalářská práce je zpracována na základě prostudované odborné literatury, odborných textů, internetových zdrojů, dokumentů a publikací Ministerstva pro místní rozvoj ČR, Ministerstva zemědělství ČR, Rady Evropské unie a z dalších dostupných zdrojů.

Ve všech případech se bude jednat o validní informace, všechny použité materiály budou posléze uvedeny v seznamu použitých zdrojů.

Práce bude reflektovat zkušenosti obcí sdružených v mikroregionu CHOPOS v návaznosti na MAS. Na vybraných projektech bude provedena analýza, hodnocení a porovnání určitých projektů zaměřených na danou tematiku.

Doporučený rozsah práce

30 – 40 stran

Klíčová slova

Program LEADER, Místní akční skupina, Dotace EU, Státní zemědělský intervenční fond, Rozvoj venkova

Doporučené zdroje informací

JANATKA, F. *Obchod v rámci Evropské unie a obchodní operace mimo členské země EU*. Praha: ASPI, 2004. ISBN 80-7357-006-8.

KRATOCHVÍL, Miroslav. 2014. *Rozhledna Špulka s naučnou stezkou – krok za krokem: svazek obcí CHOPOS, 2014*

Leader + Magazine: Zvláštní zaměření. 2008. Luxemburk: c Evropská společenství, 2008(11). ISSN 1830-1142.

ŘEHOUNEK, Jan. 2011. *Šlápněte do pedálů: na kole do Svatojiřského lesa. 2., přeprac. vyd. Ilustrace Inka Delevová*. Nymburk: Kaplanka. ISBN 978-80-87523-00-1.

SVOBODA, Tomáš a Ida KAISEROVÁ. 2011. *Rozvoj venkova očima místních aktérů: příklady projektů, které jsou financovatelné z Programu rozvoje venkova ČR 2007-2013*. Plzeň: Centrum pro komunitní práci, CpKP západní Čechy. Venkov. ISBN 978-80-86902-90-6.

TOMŠÍK, K. *Vývoj a perspektivy evropského venkova : aspekty konkurenceschopnosti a udržitelného rozvoje v evropském venkovském prostoru v prostředí globalizace*. Praha: Wolters Kluwer Česká republika, 2009. ISBN 978-80-7357-495-6.

WADE, P. – RINNE, P. – LEADER ČR (PROGRAM), – FINSKO. RURAL POLICY COMMITTEE. *Průvodce programem LEADER : založený na zkušenostech z Finska, Irska a České republiky : závěrečná zpráva nadnárodního projektu LEADER*. Brno: Ústav územního rozvoje ve spolupráci s Ministerstvem pro místní rozvoj ČR, 2011. ISBN 978-80-87318-20-1.

Předběžný termín obhajoby

2015/16 LS – PEF

Vedoucí práce

doc. Ing. Karel Tomšík, Ph.D.

Garantující pracoviště

Katedra ekonomiky

Elektronicky schváleno dne 3. 3. 2016

prof. Ing. Miroslav Svatoš, CSc.

Vedoucí katedry

Elektronicky schváleno dne 3. 3. 2016

Ing. Martin Pelikán, Ph.D.

Děkan

V Praze dne 05. 03. 2016

Čestné prohlášení

Prohlašuji, že svou bakalářskou práci "Rozvoj venkovských oblastí v rámci programu LEADER" jsem vypracovala samostatně pod vedením vedoucího bakalářské práce a s použitím odborné literatury a dalších informačních zdrojů, které jsou citovány v práci a uvedeny v seznamu použitých zdrojů na konci práce. Jako autorka uvedené bakalářské práce dále prohlašuji, že jsem v souvislosti s jejím vytvořením neporušila autorská práva třetích osob.

V Praze dne 14.3.2016

Poděkování

Ráda bych touto cestou poděkovala svému vedoucímu bakalářské práce doc. Ing. Karlu Tomšíkovi, Ph.D. za cenné rady a užitečnou pomoc při zpracování bakalářské práce. Poděkování patří také Mgr. Miroslavě Ottlové za jazykovou korekturu. Dále také mé rodině a přátelům za podporu, nejen v době tvorby této práce, ale po celou dobu studia.

Rozvoj venkovských oblastí v rámci programu LEADER

Souhrn

Práce pojednává o možnostech rozvoje venkovských oblastí s pomocí fondů Evropské unie, především pak programu LEADER v programovém období 2007-2013. Tato iniciativa je součástí Programu rozvoje venkova ČR, který se dělí na čtyři osy. Bakalářská práce je zaměřena na IV. osu a její orgány – MAS a SZIF. Důraz je kladen na samostatnou práci místní samosprávy, občanských sdružení i soukromých osob. Dosažitelnost a vhodnost využití získaných finančních prostředků je zhodnocena na případu Místní akční skupiny Posázaví. Oblast Posázaví je v práci charakterizována popisem geografie a krajiny, sociálně ekonomického charakteru, ekonomického potenciálu, stavu kultury a turistiky včetně technické infrastruktury. V této bakalářské práci mají místo i projekty, které byly na území této místní akční skupiny realizovány.

Klíčová slova: Program LEADER, Místní akční skupina, Dotace EU, Státní zemědělský intervenční fond, Rozvoj venkova

Rural Development within the LEADER Programme

Summary

The thesis discusses the possibilities of development of rural regions with the help of European Union funding, with focus on LEADER CZ programme in programme period 2007-2013. This initiative is part of the Rural Development Programme in Czech Republic, which can be divided into four axes. This thesis focuses on the fourth axis and its agencies – MAS and SZIF. This programme emphasizes independent activities by local authorities, civic organizations (non-governmental organizations) and individuals. The case of „local action group“ Posázaví serves as an example for evaluating the availability and suitable utilisation of financial funds.

The thesis describes Posázaví region from several perspectives – geography and landscape, socio-economic situation, economic potential, level of culture and tourism and state of infrastructure. The project that was executed in the region of this local action group has its place in this thesis.

Keywords: LEADER ČR programme, Local action group, EU subsidies, The state agricultural intervention fund, Rural region development

Obsah

1 Úvod.....	12
2 Cíl práce a metodika	13
2.1 Cíl práce	13
2.2 Metodika	13
3 Teoretická východiska	14
3.1 Obecná charakteristika rozvoje venkova a jeho význam	14
3.1.1 Možné oblasti jak a kde rozvíjet venkov	15
3.2 Program LEADER	15
3.2.1 Začátky programu LEADER	16
3.2.2 Shrnutí vývoje programu LEADER	17
3.2.3 Osy v rámci EAFRD v období 2007-2013	18
3.2.4 OSA IV: LEADER	19
3.2.5 LEADER v České republice	19
3.2.6 Opatření OSY IV, hodnocení a cíle	20
3.2.7 Koncepce LEADER.....	21
3.2.8 MAS.....	21
3.2.9 Stručný popis principu „zdola nahoru“	24
3.2.10 Platební agentura - SZIF	25
3.2.11 Charakteristika režimů podpory.....	26
4 Vlastní zpracování.....	27
4.1 Posázaví.....	27
4.1.1 Základní údaje o území pro období 2007-2013	27
4.1.2 Rozlišení MAS a o.p.s. Posázaví	27
4.1.3 Analýza území - Geografie a krajina	32
4.1.4 Turistika a rekreace.....	33
4.1.5 Kultura	34
4.1.6 Ekonomický potenciál	35
4.1.7 Socioekonomické poznatky území	36
4.1.8 Zajímavosti regionu	37
4.2 Rozhledna Špulka.....	38
4.3 Hasičské sportoviště Plajchy	40
5 Výsledky a diskuze	43
6 Závěr.....	45
7 Seznam použitých zkratk.....	46

8 Seznam použitých zdrojů	47
9 Přílohy	49

Seznam obrázků

Obrázek 1 Místní akční skupiny ve venkovských oblastech pokryty bílými místy	23
Obrázek 2 Model participační demokracie podpořený programem LEADER.....	24
Obrázek 3 Organizační schéma MAS Posázaví	30
Obrázek 4 Počet podnikatelských subjektů	31
Obrázek 5 Mapa MAS Posázaví – obce, školy, neziskové organizace	32
Obrázek 6 Vývoj návštěvnosti památek v regionu	33
Obrázek 7 Kulturní památky	34
Obrázek 8 Procentuální zobrazení památek	35
Obrázek 9 Ekonomicky aktivní obyvatelé podle odvětví	37
Obrázek 10 Rozhledna Špulka s naučnou stezkou	39
Obrázek 11 Hasičské sportoviště Plajchy	42
Obrázek 12 Srovnání obcí regionu podle počtu obyvatel.....	50

Seznam tabulek

Tabulka 1 Vývoj etap programu LEADER	17
Tabulka 2 Rozdělení alokací mezi jednotlivá opatření	21
Tabulka 3 Počet a struktura účastníků	31
Tabulka 4 Památky	35
Tabulka 5 Rozhledna Špulka - rozpočet	39
Tabulka 6 Hasičské sportoviště Plajchy – rozpočet.....	41

1 Úvod

Odborná práce pojednává o možnostech rozvoje venkovských oblastí pomocí dotací z EU. Připojením ČR k politice EU v roce 2004 získala Česká republika větší možnost čerpat finanční podporu. Podpora vychází z Programu rozvoje venkova (dále PRV) ČR, který se specifikuje na strategie v rámci jednotlivých os. Ke stabilizaci venkova přispívá i program LEADER, který je jednou z os PRV. V úvodu je charakterizován venkov a jeho rozvoj. Hlavním záměrem této bakalářské práce je však porozumění programu LEADER. Podstatou je pochopit CO program je, PROČ byl realizován, K ČEMU slouží, KAM spadá a JAK je možné využít jeho potenciál. Lze připustit i myšlenku postavit se k této odborné práci jako „uchazeč“ o podporu PRV. Uchazeč potřebuje vědět, jak a kde o podporu v rámci programu LEADER požádat, dále na jakém principu program LEADER funguje, jakým způsobem zrealizovat projekt, kým bude podpora financována a další informace spojené se žádostí. Snahou je i přiblížit fungování Místní akční skupiny (dále MAS) a Státního zemědělského intervenčního fondu (dále SZIF). Lze předpokládat, že tato odborná práce zaměřená na tematiku programu je určena i pro širokou veřejnost zajímající se o dotace z EU a o zlepšení venkova. Následující řádky jsou i pro ty, co už mají svůj záměr pro podání žádosti zpracovaný, i pro ty, co svůj záměr teprve hledají.

Praktická část, jak už sám název vypovídá, je zaměřena na praxi. Bude popsána na příkladu místní akční skupiny Posázaví. Ve spolupráci s OÚ Postupice a DSO CHOPOS byly vybrány dva projekty: Rozhledna Špulka s naučnou stezkou a Hasičské sportoviště Plajchy.

2 Cíl práce a metodika

2.1 Cíl práce

Cílem bakalářské práce je posoudit rozvoj venkovských oblastí prostřednictvím dotační podpory v rámci programu LEADER, financovaného z Evropského zemědělského fondu pro rozvoj venkova (dále EAFRD) v letech 2007 - 2013. Autorka se zabývá otázkami co LEADER je, proč vznikl, k čemu slouží, do jaké oblasti spadá, jak využít jeho potenciál a jaké si klade podmínky. Práce má za cíl i ukázat spolupráci vybrané místní akční skupiny a následné zhodnocení vybudované regionální práce. Nastínit strategii a její aplikaci pro vytváření materiálních a organizačních podmínek pro rozšíření a zkvalitnění venkovského života s konkrétnějším zaměřením na místní akční skupinu Posázaví, která svou činností ovlivňuje rozvoj mikroregionu DSO CHOPOS.

2.2 Metodika

Bakalářská práce je zpracována na základě prostudované odborné literatury, odborných textů, internetových zdrojů, dokumentů a publikací Ministerstva zemědělství ČR, Ministerstva pro místní rozvoj ČR a dalších dostupných zdrojů. Ve všech případech se jedná o validní informace. Všechny použité materiály budou posléze uvedeny v seznamu použitých zdrojů. Práce bude reflektovat zkušenosti obcí sdružených v mikroregionu DSO CHOPOS v návaznosti na MAS. Na vybraných projektech bude provedena analýza, hodnocení a porovnání určitých projektů zaměřených na danou tematiku.

3 Teoretická východiska

3.1 Obecná charakteristika rozvoje venkova a jeho význam

Evropská unie je hospodářsky i politicky propojený celek, přesto zde mezi jednotlivými regiony stále přetrvávají výrazné ekonomické i sociální rozdíly. Tyto rozdíly se přijímáním nových členů EU dále zvyrazňují (Tomšík, 2009).

V jednotné politice EU se projevuje snaha o trvale udržitelný rozvoj jednotlivých oblastí. Rozvojem se rozumí možnost uspokojovat základní životní potřeby obyvatel a přitom zároveň nesnižovat kvalitu života. Trvale udržitelný rozvoj je cílovým stavem a zároveň neukončitelným procesem udržování rovnováhy mezi společností a životním prostředím (Ministerstvo životního prostředí, 2015; Chvojková, 2007).

Venkov je plicemi všech, co na zemi žijí. Má nižší hustotu zalidnění a jiné odlišnosti než město. Pyšní se tradičním zaměřením na zemědělství včetně lesnictví, rybářství, myslivosti. Venkovské oblasti představují 91 % území 28 členských států Evropské unie a jsou domovem více než 56 % jejich obyvatel, což z rozvoje venkova činí politiku prvořadého významu. Česká republika patří mezi ryze venkovské oblasti. Kouzlo venkovu navíc dodává úchvatná rozmanitost nádherných typů krajiny, od pohoří až po step, od rozlehlých lesů až po vlnící se pole. Zemědělství a lesnictví mají stále zásadní význam pro využívání půdy a správu přírodních zdrojů ve venkovských oblastech a proto autorka věří, že je třeba věnovat tomuto tématu velkou pozornost (Evropská komise, 2008).

Obce na venkově se vyznačují především malým počtem obyvatel v produktivním věku. Nejvíce se s tímto problémem potýkají ty nejmenší obce, do 100 obyvatel. Vylidňování prostoru mezi většími městy pokračuje především z důvodů špatné dostupnosti služeb, zdravotní péče, vzdělávacích institucí a nízké úrovně dopravní obslužnosti (Program rozvoje venkova České republiky na období 2007-2013, 2013). Některé zemědělské a lesnické podniky musí ještě pracovat na dosažení konkurenceschopnosti. Problémům čelí i municipality ležící v různě postižených a státem vymezených oblastech. Průměrný příjem na obyvatele je ve venkovských oblastech různý, v řadě případů nižší než ve městech. Venkov se potýká s úbytkem kvalifikovaných pracovních sil a vývoj v řadě odvětví služeb zaostává. Péče o venkovské prostředí je navíc často spojena s finančními náklady. Venkov má určitě rozvojový potenciál. Poskytuje

nezbytné potraviny a další suroviny, zřejmá je i hodnota venkova jakožto krásného prostředí k odpočinku a rekreaci, což přináší i jistý, ale dosud zcela nevyužitý zdroj příjmů. Odehrává se zde i boj proti změně klimatu. Mnoho lidí přitahuje představa bydlení nebo práce na venkově za předpokladu, že mají k dispozici odpovídající služby a infrastrukturu (Politika rozvoje venkova v období 2007-2013, 2008).

Venkov je spojován s řadou pojmů, jako je region, venkovský prostor, partnerství, obce, místní akční skupiny atd. Tato problematika může být probrána až v následující práci a to práci diplomové.

3.1.1 Možné oblasti jak a kde rozvíjet venkov

Dotace je možné využít mnoha způsoby. Obecně je lze využít na opravy, rekonstrukce, restaurování, modernizace, rozšíření, úpravy, přístavby a tvoření. Často se dělí podle účetního hlediska na investiční a neinvestiční. Je mnoho oblastí, kde se dají tyto praktiky uplatnit, uvedeny jsou příklady na cestovním ruchu a sportovním využití.

Cestovní ruch

- Zachování a údržba kulturních památek, sakrálních objektů (křížky, kapličky, kostely, pomníky, zvoničky, kláštery, zámky apod.),
- modernizace a výstavba kulturních domů, ubytovacích zařízení, penzionů apod., podpora turistiky prostřednictvím naučných stezek, výstavby rozhleden,
- revitalizace krajiny, rybníků, vodotečí s využitím pro turistiku.

Sportovní využití

- Pro hasičský sport (hasičské tréninkové zázemí, vodní nádrže),
- pro všestranné sportovní aktivity (hřiště, zábavné plochy),
- pro školy, kroužky, svazy (tělocvičny, dílny, kuchyně),
- projížďky na koních a jiné regenerace.

3.2 Program LEADER

Program LEADER je sociální inovační program 28 členských států Evropské unie (dále EU) zaměřený na posílení a rozvoj kapacit jejích venkovských oblastí (Wade, 2011). Je jakýmsi nástrojem pro získání podpory poskytované Evropskou unií z Evropského zemědělského fondu pro rozvoj venkova (dále "EAFRD") pro naplnění cílů principem

metody „zdola nahoru“. Účelem programu LEADER je zkvalitnění života na venkově, využití přírodního a kulturního dědictví venkova, posílení ekonomiky a řídicích a administrativních schopností na venkově. Jeho snahou je podpořit zavádění integrovaných, vysoce kvalitních a původních strategií udržitelného rozvoje zaměřeného i na partnerství a sítě pro výměnu zkušeností. Jedná se o podporu na základě propojování akcí hospodářského rozvoje venkova. Program LEADER je jedním z os EAFRD (Portál eAGRI, ©2009-2015), které jsou rozebrány v kapitole 3.2.3.

3.2.1 Začátky programu LEADER

Samotný název programu LEADER pochází z francouzského akronymu „Liasons entre Acteurs du Développement Economique Rural“, což v překladu do češtiny znamená „Vztahy mezi jednotlivými aktéry v hospodářském rozvoji venkova (Wade, 2011).

S první myšlenkou o „programu“ podpory zemědělců přišla skupina úředníků Evropské komise v roce 1990. Rok poté byl program LEADER představen jako iniciativa EU s cílem posílit rozvojový potenciál venkovských oblastí využitím místní iniciativy a dovedností, podpory osvojování know-how v procesu místního integrovaného rozvoje a šířením know-how do dalších venkovských oblastí. Tudiž došlo k jeho zřízení přímo v Bruselu (Wade, 2011; Evropská komise, 2006). Nakonec se cíle programu LEADER shodovaly s cíli celkové politiky EU zaměřené na rozvoj venkova. Společná zemědělská politika (dále SZP) rozvíjí a zohledňuje pestrost krajinného uspořádání, rozmanitost venkovských oblastí i bohatství jejich tradic a přihlíží k rostoucí důležitosti vysoké kvality přírodního prostředí. Již v roce 1991 bylo první myšlenkou získat energii a zdroje všech, kteří by mohli přispět k procesu rozvoje venkova vytvářením partnerství mezi veřejným, soukromým a občanským sektorem na sub-regionální úrovni. Jednalo se však o úzký okruh, a to o zvýhodňování zemědělců, což bylo málo. Oblasti jako například životní prostředí, společnost venkova a další byly zanedbávány. O rozšíření a zlepšení se v počátcích zasloužil tehdejší komisař Ray Mac Sharry z Irska a mnoho dalších (Wade, 2011).

3.2.2 Shrnutí vývoje programu LEADER

Program LEADER si zhruba za 14 let prošel řadou změn, rozšiřováním, úpravami a inovacemi. Slovo inovativní sehraává v programu LEADER významnou úlohu. Jde v tomto případě o odlišný přístup řešení rozvoje regionů. Velkou úlohu zde sehraává samotný místní aktér, který svou zainteresovaností lépe chápe potřeby dané oblasti. Každá etapa měla svůj řád. Aby se daly lépe odlišit, měly vlastní pojmenování a očíslování. Známy je program LEADER I, LEADER II, LEADER+, LEADER (2007-2013) a nyní existuje program pod názvem SCLLD (2014-2020).

LEADER I se začínal rozvíjet v období let 1991 až 1993 v rámci EU 12, LEADER II se vztahoval na období 1994-1999. Další etapa LEADER+ probíhala v letech 2000-2006 v rámci EU 25, kdy Česká republika vstupovala do EU, ale ještě nebyla úplně součástí programu LEADER. Před vstupem ČR do EU byly zde předprogramy připravující zemi pro vstup do evropských programů. Např. předprogram SAPARD (viz. Seznam použitých zkratk). LEADER I přinesl rozvoj místních partnerství, bylo do něj zařazeno 217 MAS o celkové rozloze dotčených oblastí 367 000 km² a profinancováno bylo 442 mil EUR. LEADER II se rozšířil o další 3 členské státy EU a kladl důraz na nové investice. Dosáhl 906 členství v MAS o rozloze 1 375 144 km². LEADER+ doplnil rozvoj spolupráce a sítí. LEADER+ je obecně založen na úzké, vstřícné a nezištné spolupráci zástupců různých socioekonomických sektorů na daném území (Evropská komise, 2006). LEADER v letech 2007-2013 byl určen venkovským mikroregionům s počtem obyvatel od 10 000 do 100 000 a s vyloučením měst nad 25 000 obyvatel. LEADER využil 70 mil. Kč finančních prostředků (VICENOVÁ, 2006). Doplnující údaje obsahuje následující tabulka.

Iniciativy LEADER	Počet MAS	Celková rozloha dotčených oblastí	Financování EU
LEADER I	217	367 000 km ²	442 milionů EUR
LEADER II	906	1 375 144 km ²	1 755 milionů EUR
LEADER+	893	1 577 386 km ²	2 105,1 milionů EUR

Tabulka 1 Vývoj etap programu LEADER (Evropská komise, 2006)

3.2.3 Osy v rámci EAFRD v období 2007-2013

Program LEADER je součástí čtyř os EAFRD, které se střetávají v jedné ose s pořadovým číslem IV:

OSA I: Zlepšení konkurenceschopnosti zemědělství a lesnictví

- I.1. Opatření zaměřená na restrukturalizaci a rozvoj fyzického kapitálu a podporu inovací
- I.2. Opatření přechodná pro Českou republiku a ostatní nové členské státy EU
- I.3. Opatření zaměřená na podporu vědomostí a zdokonalování lidského potenciálu

OSA II: Zlepšování životního prostředí a krajiny

- II.1. Opatření zaměřená na udržitelné využívání zemědělské půdy
- II.2. Opatření zaměřená na udržitelné využívání lesní půdy

OSA III: Kvalita života ve venkovských oblastech a diverzifikace hospodářství

- III.1. Opatření k diverzifikaci hospodářství venkova
- III.2. Opatření ke zlepšení kvality života ve venkovských oblastech
- III.3. Opatření týkající se vzdělávání a informování hospodářských subjektů, působících v oblastech, na něž se vztahuje osa III

OSA IV: LEADER

- IV.1. Implementace místní rozvojové strategie
- IV.2. Realizace projektů spolupráce

Další již nezařazenou osou je **Technická pomoc**

- Příprava, sledování, hodnocení, informování a kontrola v rámci programu
- Zřízení a provoz celostátní sítě pro venkov (Státní zemědělský intervenční fond, 2013)

3.2.4 OSA IV: LEADER

Osa IV LEADER je osou metodickou a je uskutečňována prostřednictvím realizace cílů jednotlivých opatření os I až III. Hlavním přínosem osy IV LEADER je způsob, jakým jsou aktivity rozvoje venkova realizovány a vzájemně propojeny. Principy LEADER spojují různé subjekty, které ve venkovském prostoru působí. Místní akční skupiny (dále MAS) využívající principu LEADER, vhodně doplňují místní samosprávu v úsilí o obnovu a rozvoj obcí a přispívají i k rozvoji zemědělství a péči o přírodu a krajinu (Portál eAGRI, ©2009-2015).

Významným faktorem působícím na rozvoj venkova v dané oblasti jsou mnohaleté zkušenosti obcí, svazků obcí a místních akčních skupin s programováním rozvoje a s přípravou a realizací projektů (další dotace - POV, SAPARD, LEADER ČR a další) (Program rozvoje venkova České republiky na období 2007-2013, 2013). Tato metoda je výrazným inovačním prvkem, který na místní úrovni poskytuje dostatečný prostor pro aktivní zapojení všech venkovských subjektů do rozvoje mikroregionu, včetně přenesení odpovědnosti za výsledky této činnosti na místní úroveň. O způsobech vzájemného propojování a realizace pojednává kapitola č. 3.2.6.

3.2.5 LEADER v České republice

Česká republika má svá specifika daná historickým vývojem, strukturou sídel, hustotou osídlení, komunikací a charakterem místní ekonomiky. Výrazným specifikem je také socioekonomická struktura populace na venkově, která je poznamenána poválečnými společensko-politickými změnami a přesídlováním obyvatelstva, stárnutím obyvatelstva na venkově, rozpadem zemědělské velkovýroby, proměnami příměstského venkova a v poslední době prohlubováním rozdílů mezi venkovskými a městskými oblastmi (Program rozvoje venkova České republiky na období 2007-2013, 2015).

Po vstupu do EU byla ČR zařazena do programu LEADER. Nejprve se v letech 2000 – 2006 začala na uplatňování tohoto způsobu rozvoje venkova připravovat, tj. vytvářet pro mikroregiony a MAS organizační a finanční podmínky. Metody LEADER bylo využito v předprogramu SAPARD (2000-2006), kde řídicím orgánem Program rozvoje venkova (dále PRV) je Ministerstvo zemědělství ČR prostřednictvím agentury

Státního zemědělského intervenčního fondu (dále SZIF) (Státní zemědělský intervenční fond, 2013).

Politika je financována převážně z centrálního rozpočtu EU a částečně ze státních a regionálních rozpočtů jednotlivých členských států. Podpory lze dosáhnout pomocí splnění národních strategických plánů, které musí vycházet ze strategických (plánů) směrů EU (Portál eAGRI, ©2009-2015).

3.2.6 Opatření OSY IV, hodnocení a cíle

Způsoby vzájemného propojování a realizace osy IV. lze shrnout do tří odstavců.

Místní akční skupina

V rámci tohoto opatření realizují místní akční skupiny svůj Strategický plán LEADER. Podpora je poskytována místním akčním skupinám, které splní kritéria přijatelnosti, posuzovaná SZIF a jsou vybrána Hodnotitelskou komisí, složenou ze jmenovaných expertů. Opatření se realizuje na základě principů LEADER.

Realizace místní rozvojové strategie

Podporu lze poskytnout na projekty, které jsou v souladu se schváleným Strategickým plánem programu LEADER místní akční skupiny a příslušnými podmínkami opatření programu rozvoje venkova. Projekty k realizaci vybírá na základě předem stanovených odvolávacích kritérií místní akční skupina prostřednictvím své výběrové komise. Do bodovacích kritérií musí být jako kritérium zahrnuto uplatňování inovačních přístupů.

Realizace projektů spolupráce

Podpora je poskytována na projekty spolupráce mezi územími na národní úrovni nebo na nadnárodní spolupráce s cílem povzbudit spolupráci mezi místními akčními skupinami v rámci členských států a na území třetích zemí. Smyslem tohoto opatření je využití příkladů nejlepší praxe k posílení inovačních postupů a přenosu znalostí (Osa IV Leader, © 2009-2015).

Priorita	IV. Zlepšení řízení a mobilizace přirozeného vnitřního rozvojového potenciálu venkova	
Cíl	Realizovat místní rozvojové strategie a spolupráci místních partnerství	% z osy100
Opatření	IV.1.1. Místní akční skupina	max. 18,3
	IV.1.2. Realizace místní rozvojové strategie	min. 73,2
	IV.2.1. Realizace projektů spolupráce	8,5

Tabulka 2 Rozdělení alokací mezi jednotlivá opatření (Osa IV Leader, © 2009-2015)

3.2.7 **Koncepce LEADER**

Koncepce LEADER se skládá z několika oblastí, z nichž každá tvoří důležitou část této koncepce.

- Strategie místního rozvoje,
- vypracování a provádění strategií „zdola nahoru“,
- partnerství veřejného a soukromého sektoru: místní akční skupiny,
- víceodvětvové akce,
- inovace,
- spolupráce,
- vytváření sítí (Evropská komise, 2006).

3.2.8 **MAS**

Místní akční skupina (dále MAS) je na politickém rozhodování nezávislým společenstvím občanů, neziskových organizací, soukromé podnikatelské sféry a veřejné správy (obcí, svazků obcí a institucí veřejné moci), které spolupracují na rozvoji venkova, zemědělství a získávání finanční podpory z EU a z národních programů pro svůj region metodou LEADER. Základním cílem MAS je zlepšování kvality života a životního prostředí ve venkovských oblastech. Je základním nástrojem programu LEADER.

Práce metodou LEADER předpokládá inovační a kreativní postupy. Není tedy omezena výčtem činností, ale předpokládá se stále „hledání“ a na druhou stranu systematická a odpovědná každodenní práce ve prospěch venkova.

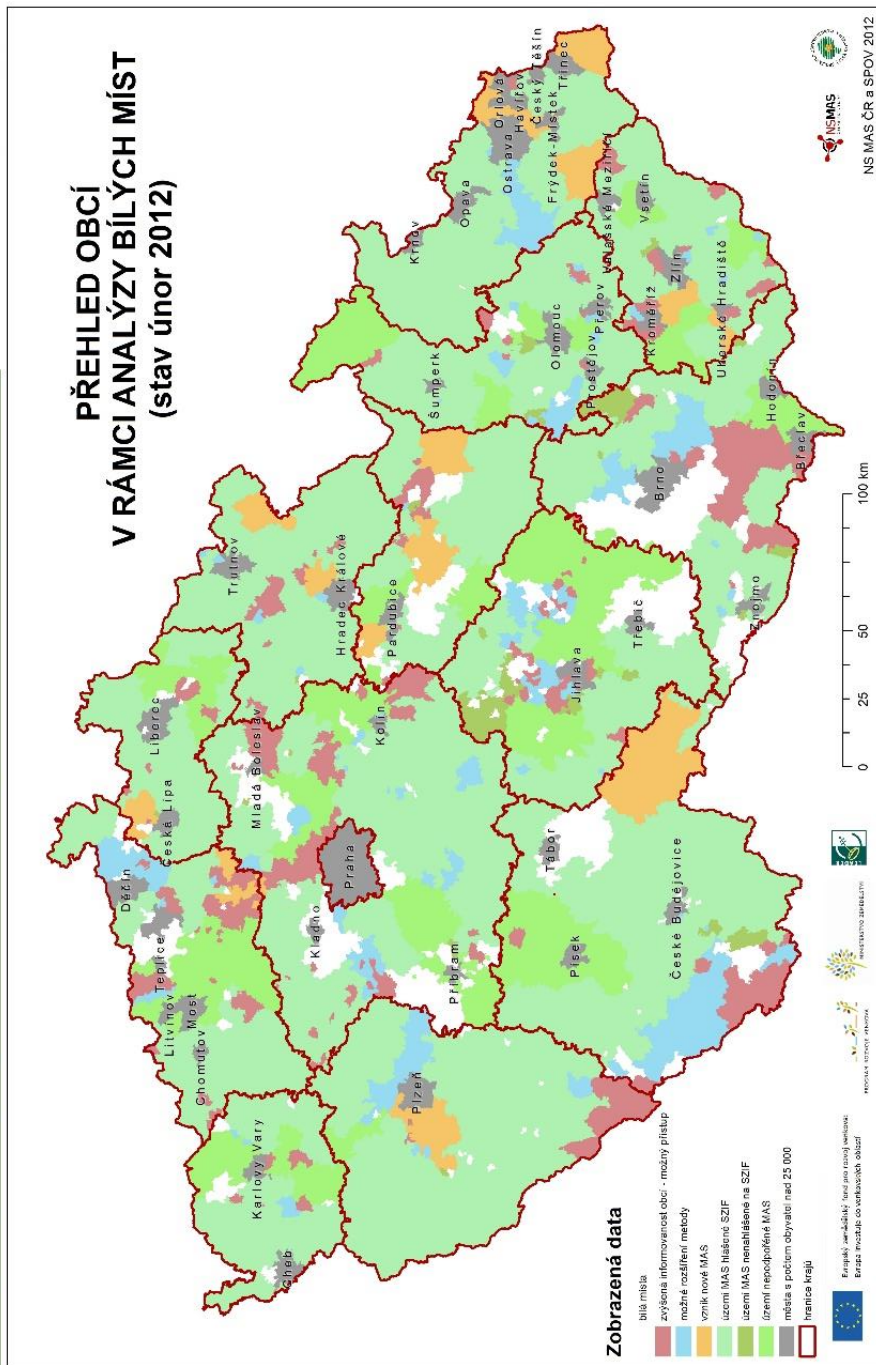
MAS získává a rozděluje finanční zdroje na podporu jednotlivých projektů, kromě toho i na vlastní projekty. MAS aktivizuje občany na celém svém území, podporuje dobrovolnou činnost a jakoukoliv sebemenší aktivitu oživující venkov. V neposlední řadě podporuje komunální sféru a podnikatele při rozvoji venkovské ekonomiky. MAS vznikají

na venkově, konkrétně na území obcí s méně než 25 000 obyvateli, kdy maximální velikost MAS nepřekročí hranici 100 000 obyvatel a není menší než 10 000 obyvatel.

Pro rozvoj místních akčních skupin je nutná vzájemná podpora, prostřednictvím vzájemné informovanosti jak pasivní (internet – vytvoření portálu MAS), tak i aktivní (semináře, pracovní jednání, společné společenské akce). MAS by se měli orientovat i na jiné možné zdroje, např. soukromé zdroje z území MAS, grantové programy krajů aj. Je třeba systematicky vzdělávat členy MAS v oblasti managementu a administrativy, výběru projektů, práce s veřejností, monitoringu projektů apod. (Národní síť Místních akčních skupin České republiky, 2016).

První MAS u nás začali vznikat v roce 2002 v souvislosti s Programem obnovy venkova. Prvních 29 místních akčních skupin od roku 2004 a 2005 získalo zkušenosti v rámci podopatření LEADER+, Operačního programu Rozvoj venkova a multifunkčního zemědělství v programovacím období 2004-2006 a národního Programu LEADER ČR, který byl spolufinancován Evropskou unií a dále ze samostatného národního programu LEADER ČR.

Území působnosti místních akčních skupin (katastrální území obcí, které leží v území MAS) zapojených do metody LEADER zaujímalo 12 414 km², tj. 15,7 % území ČR a žilo v nich 743 000 obyvatel, tj. 7,3 % obyvatel ČR (Program rozvoje venkova České republiky na období 2007-2013, 2015). Níže na mapě je přehled bílých míst ve venkovských oblastech (místa bez aplikace metody LEADER) k datu - únor 2012.

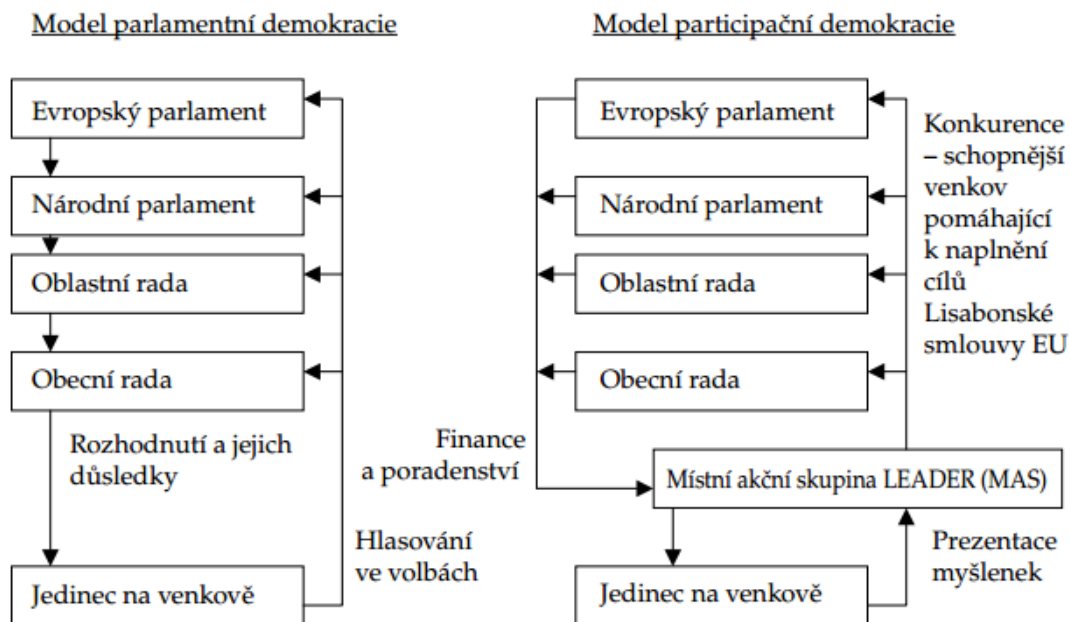


Obrázek 1 Místní akční skupiny ve venkovských oblastech pokryty bílými místy (Místní akční skupina Posázaví, ©2004-2016)

3.2.9 Stručný popis principu „zdola nahoru“

„Zdola nahoru“ znamená, že místní účastníci se podílí na rozhodování o strategii a volbě priorit, které jsou v místní oblasti sledovány. Metoda „zdola nahoru“ (bottom-up princip) plně podporuje projekty místních žadatelů. Metoda LEADER využívá místní přírodní, lidský a kulturní potenciál a zvyšuje jeho efektivnost. Tento princip byl vyzkoušen v ČR v rámci dvou programů – Operační program Rozvoj venkova a multifunkční zemědělství a program LEADER ČR.

Osa LEADER se zaměřuje na zlepšení kvality života na venkově, posílení ekonomiky a zhodnocení přírodního a kulturního dědictví venkova spolu s posílením řídicích a administrativních schopností na venkově (Státní zemědělský intervenční fond, 2013). Tato metoda neboli princip je pro tento program velice specifická. Začíná prostými nápady, projekty, které musí být pečlivě promyšlené, naplánované a doložené fakty, aby doputovaly k poslednímu žebříčku „nahoru“. Je za tím dost práce, ale stojí za to. Metoda „shora dolů“ spočívá v tom, že jsme řízení z nejvyšších orgánů. Princip „zdola nahoru“ je zcela opačný.



Obrázek 2 Model participační demokracie podpořený programem LEADER (Wade, 2011)

3.2.10 Platební agentura - SZIF

Platební agentura (dále PA) provádí administraci a kontrolu žádostí o podporu v rámci opatření Programu rozvoje venkova ČR. PA zajistí platby všech opatření z PRV. Pro zajištění tohoto úkolu bude využito stávající struktury Státního zemědělského intervenčního fondu (dále SZIF) akreditované platební agentury pro EZOZF. SZIF je jedinou akreditovanou platební agenturou pro provádění opatření rozvoje venkova. SZIF má regionální pracoviště na úrovni NUTS 2 (viz. Seznam použitých zkratk) pokrývající všechny regiony NUTS 2 České republiky. Je zprostředkovatelem finanční podpory z Evropské unie a národních zdrojů. Dotace z EU jsou v rámci společné zemědělské politiky poskytovány z Evropského zemědělského záručního fondu (EAGF) a v programovém období 2007 – 2013 a 2014 –2020 také z Evropského zemědělského fondu pro rozvoj venkova (EAFRD) a z Evropského námořního a rybářského fondu (ENRF). Program rozvoje venkova (PRV), který čerpá finanční prostředky z EAFRD nahradil Horizontální plán rozvoje venkova (HRDP) a Operační program rozvoj venkova a multifunkční zemědělství (OP RVMZ). Státní zemědělský intervenční fond je právnickou osobou se sídlem v Praze a jeho činnost se řídí zákonem o Státním zemědělském intervenčním fondu č. 256/2000 Sb., ve znění zákona č. 128/2003 Sb. a ve znění zákona č. 85/2004 Sb., a prováděcími právními předpisy ve formě nařízení vlády. V rámci společné zemědělské politiky se v EU uplatňují tři zásady - společný trh pro zemědělské produkty při společných cenách, zvýhodnění produkce ze zemí Unie na úkor vnější konkurence a finanční solidarita - financování ze společného fondu, do něhož všichni přispívají. Pilířem poskytovaných finančních podpor jsou přímé platby vyplácené zjednodušeným systémem, tj. na hektar obhospodařované plochy. Velké možnosti pro zemědělství představuje Program rozvoje venkova (PRV), který byl spuštěn v roce 2007. Stejně nezanedbatelnou finanční pomocí jsou pak rovněž tržní opatření Společné organizace trhu, které řeší výkyvy poptávky a nabídky na trhu a zabezpečují zemědělským podnikatelům větší jistotu a lepší stabilitu v podnikání (Státní zemědělský intervenční fond, 2013).

Jak zažádat o dotaci je k nalezení v příloze č. 1.

3.2.11 Charakteristika režimů podpory

Program LEADER ČR využívá investiční prostředky ze státního rozpočtu na základě zákona o státním rozpočtu České republiky na příslušný rok. Je určen na jedné straně místním partnerstvím venkovských území (místním akčním skupinám), která vytvářejí a realizují společné rozvojové strategie a Záměry, a na druhé straně místním subjektům, které realizují konkrétní projekty.

Finanční prostředky jsou určeny místním akčním skupinám na realizaci Záměru místní akční skupiny, tzn. místní akční skupiny si mohou na svém území působnosti vybírat projekty konečných příjemců podpory. Projekty konečných příjemců podpory musí být v souladu se Záměrem místní akční skupiny.

Z podpory programu LEADER ČR bylo možné realizovat investiční projekty, např.:

- nákup zemědělských strojů,
- rehabilitace přírodních lokalit,
- obnova kulturních památek nebo charakteristických stavebních prvků sídel a krajiny,
- pořizování nových strojů, technologie pro obnovu a údržbu přírodních lokalit nebo kulturního dědictví,
- obnova a budování nových vhodných ploch a prostorů pro podnikání v cestovním ruchu (obchody, restaurace, kuchyně, ubytování).

Projekty pro získání podpory:

- a) projekty nezakládající veřejnou podporu,
- b) projekty podpořené v režimu „DE MINIMIS“,
- c) projekty podpořené na základě obecného nařízení o blokových výjimkách,
- d) projekty s vlastním režimem podpory (Metodika pro tvorbu Fichí, 2012).

4 Vlastní zpracování

4.1 Posázaví

4.1.1 Základní údaje o území pro období 2007-2013

- Rozloha v km² **1 282,12** 11,64 % plochy Středočeského kraje
- Počet obyvatel celkem **93 267** 7,48 % z celkového počtu obyvatel Středočeského kraje
- Počet obcí na území MAS **98**
- Hustota osídlení **72,74 ob/km²**

4.1.2 Rozlišení MAS a o.p.s. Posázaví

MAS Posázaví

MAS Posázaví je nezávislým společenstvím občanů, neziskových organizací, soukromé podnikatelské sféry a veřejné správy (obcí, svazků obcí a institucí veřejné moci), spolupracujícím na rozvoji venkova. V letech 2007-2013 působilo na území 98 obcí. V současné době MAS Posázaví spolupracuje se 70 obcí (po odtržení Vlašimska). V rámci programu LEADER 2007-2013 měla 56 partnerů, z nichž byla většina ze soukromého sektoru. Nejvyšším orgánem MAS je Programový výbor, jehož členy jsou statutární zástupci všech partnerů MAS nebo jimi zmocněné fyzické osoby. Navenek zastupuje Místní akční skupinu předseda Programového výboru, v případě nepřítomnosti ho zastupuje místopředseda. Orgány Místní akční skupiny Posázaví jsou Výkonný výbor, Kontrolní výbor, Výběrová komise a Monitorovací výbor. Pro naplňování svých záměrů obsažených ve strategii disponuje MAS finančními prostředky z Evropské unie.

Posázaví o.p.s.

Posázaví má za cíl zlepšit ekonomiku a turistický rozvoj regionu. Posázaví o.p.s. vznikla za účelem poskytování obecně prospěšných služeb, zajišťuje i rozvoj a propagaci regionu včetně turistického potenciálu. Koordinuje aktivity směřující k prohloubení spolupráce v regionu, koordinuje aktivity v oblasti cestovního ruchu, zajišťuje poradenství a vzdělávání pro partnery nebo zajišťuje lobbing ve prospěch Společnosti a regionu Posázaví. Přípravuje informační a metodické materiály a školní pomůcky, vychovává, vzdělává a informuje děti a mládež. Spolupracuje na posílení zaměstnanosti. Koordinuje

provoz a rozvoj informačních center v regionu. Komunikuje s orgány státní správy, samosprávy a Evropské unie v rámci rozvoje regionu. Doplňkovou činností Posázaví o.p.s. je činnost Cestovní agentury a činnosti destinačního managementu. Dalším jejím cílem je podpora multifunkčního zemědělství a ochrana životního prostředí.

K zabezpečení své činnosti má tyto orgány: správní radu, ředitele, dozorčí radu a místní akční skupinu. Ředitel Posázaví o.p.s. pak mimo řízení společnosti také kontroluje výkon delegovaných řídicích a administrativních činností místní akční skupiny. Posázaví o.p.s. zajišťuje správní a finanční záležitosti pro místní akční skupinu, kterou zřídilo jako své územní pracoviště / organizační složku.

Strategie MAS Posázaví

Pravidla stanovená pro metodu LEADER mají svůj vývoj, neustále se mění, jsou dynamická a pro specifika dané země zčásti odlišná. Pro zajímavost - v České republice jsou dva způsoby strategického plánování, kde výsledkem jsou strategické dokumenty a územně plánovací dokumenty. V jiných zemích se jedná o jeden celek. MAS si neklade za cíl postihnout celou škálu velmi rozsáhlé problematiky. MAS se věnuje hlavně těm oblastem, ve kterých chce být pro dané období aktivní. Soulad strategií se sleduje a minimálně motivuje pobídkou dotačních možností. Snahou této kapitoly je naznačit současnou strategii a poté vymezit strategii na období 2007-2013.

V současné době se pracuje podle vypracované Strategie komunitně vedeného místního rozvoje území Místní akční skupiny Posázaví pro období 2014–2020. Ta reflektuje potřeby místní komunity s ohledem na ekonomické, sociální a environmentální potřeby regionu. Jejím cílem je zajištění dlouhodobé perspektivy kvalitního života ve venkovském regionu.

Hlavními strategickými oblastmi byly definovány:

- region s výraznými přírodními dominantami,
- tradiční turistický region,
- historie – památky a příběhy historických událostí,
- kulturní a duchovní rozvoj komunity a posilování regionální identity,
- služby pro obyvatele a návštěvníky.

Strategie pro období 2007- 2013 se v mnoha věcech lišila a to nejen názvem. Pro místní akční skupiny realizující LEADER je plánování cíleno na evropské dotace zařazené pod Programem rozvoje venkova doloženo opatřeními:

1. Implementace místních rozvojových strategií,
2. Realizace projektů spolupráce.

MAS uplatňují při místním rozvoji partnerský přístup (partnerství mezi veřejným a soukromým sektorem), navrhují ucelenou strategii podílející se na vytváření sítí místních partnerství. Dále zodpovídají za provádění a realizaci jimi vybraných projektů pro financování.

Posázaví usiluje o rozvoj regionu. Předpokládá účast na Programu rozvoje venkova v ose IV. Leader. Vzhledem k tomu, že zmíněný program nedokáže zcela pokrýt všechny cíle této strategie, je doplňován dalšími možnými zdroji přesahujícími možnosti zmíněné iniciativy. Strategie také vymezuje roli Posázaví o.p.s. jako servisní organizace vykonávající, podporující a koordinující jednotlivé aktivity. Uvádí, že pro rozhodování ve všech oblastech rozvoje bude užito metody LEADER jako nejlepšího prostředku pro komunikaci, plánování a řízení. Strategie se vyhýbá některým oblastem, jimž se věnují jiné strategické dokumenty vázané k regionu. Musí brát na zřetel strategie na úrovni jednotlivých mikroregionů (správních území obcí sdružených v dobrovolném svazku obcí) a strategické dokumenty zpracované na území místních samosprávných celků. Tyto dokumenty se zabývají detailněji rozvojem jednotlivých území vycházejícím z požadavků zde žijícího obyvatelstva.

Strategický dokument je členěn do 4 základních úrovní, těmi jsou vize, prioritní oblasti, opatření, aktivity.

- a) Vize zaměřená na zlepšení kvality života v regionu.
- b) Prioritní oblasti jsou členěny do 6 základních oblastí. Ty jsou dále rozděleny na jednotlivá opatření. Výčet jednotlivých oblastí a jejich opatření.
- c) Opatření pak tvoří podkapitoly prioritních oblastí a skrývají v sobě popis situace, cíle a aktivity směřující k podpoře či zlepšení konkrétní problematiky.
- d) Aktivitou se rozumí úkony vázající se ke konkrétnímu tématu daného opatření.

Organizační struktura MAS Posázaví

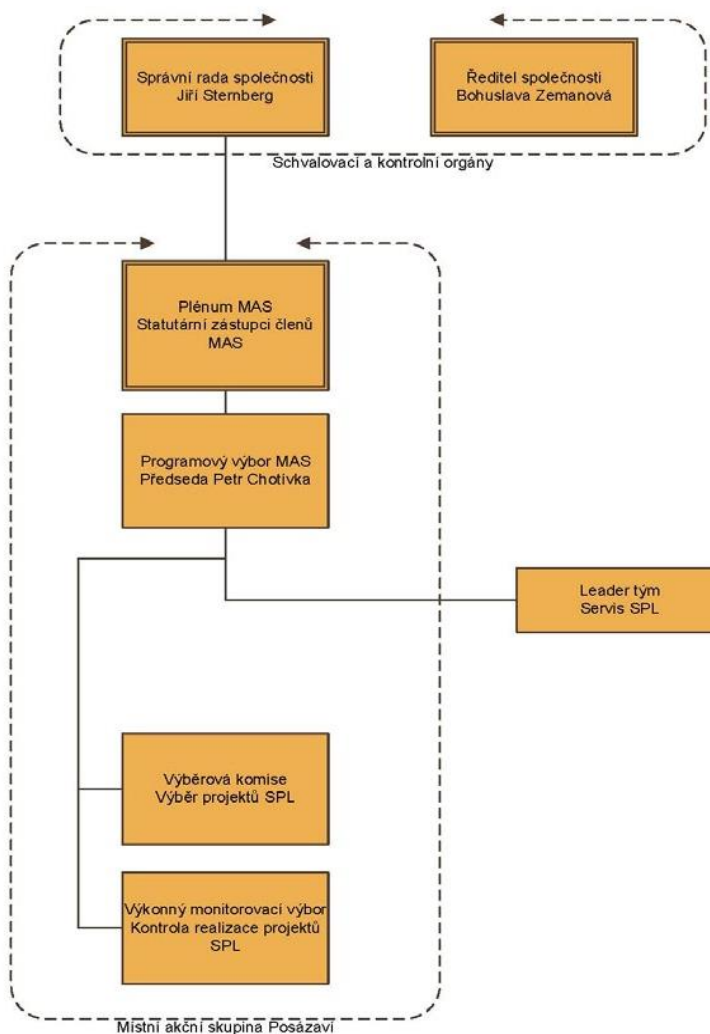
MAS Posázaví má 48 členů:

- Veřejný sektor (obce, města, svazky obcí, školy, státní organizace) má menšinu,
- soukromý sektor (podnikatelé, neziskový sektor) má převahu a to přináší dobrou stabilitu společnosti (Místní akční skupina Posázaví, ©2004-2016).

Organizační schéma - místní akční skupina



Aktualizace ze dne: 1.1.2011



Obrázek 3 Organizační schéma MAS Posázaví (Místní akční skupina Posázaví, ©2004-2016)

Místní akční skupina zahrnuje fyzické osoby, podnikatele, neziskové organizace, veřejnou správu, školy a další. V tabulce je uveden počet a struktura účastníků, kteří se podílejí na rozvoji venkova.

Typ účastníka	Počet účastníků setkání	Vyjádření v %
Fyzická osoba	33	33
Podnikatel	2	2
Nestátní nezisková organizace	17	17
Veřejná správa	30	30
Základní a mateřské školy	18	18
Celkem	100	100

Tabulka 3 Počet a struktura účastníků (Místní akční skupina Posázaví, ©2004-2016)

Z uvedené tabulky č. 3 byly vybrány podnikatelské subjekty, které jsou uvedeny níže v tabulce č. 4.

Počet podnikatelských subjektů			
Stav ke dni	31.12.1991	31.12.2001	31.8.2007
Celkem	9677	21306	23597
Zemědělství, lesnictví, rybolov	544	1733	1794
Průmysl	2165	3210	3500
Stavebnictví	1929	3118	3456
Doprava a spoje	360	769	822
Obchod, prodej a opravy motorových vozidel a spotřebního zboží a pohostinství	2058	5863	6157
Ostatní obchodní služby	1101	3074	3872
Veřejná správa, obrana, povinné sociální pojištění	110	272	272
Školství a zdravotnictví	172	489	597
Ostatní veřejné, sociální a osobní služby	1238	2778	3127

Obrázek 4 Počet podnikatelských subjektů (Místní akční skupina Posázaví, ©2004-2016)

Na obrázku č. 5 je mapa MAS Posázaví, ve které jsou zobrazeny pro přehled obce, školy a neziskové organizace na území MAS Posázaví.



Obrázek 5 Mapa MAS Posázaví – obce, školy, neziskové organizace (Místní akční skupina Posázaví, ©2004-2016)

4.1.3 Analýza území - Geografie a krajina

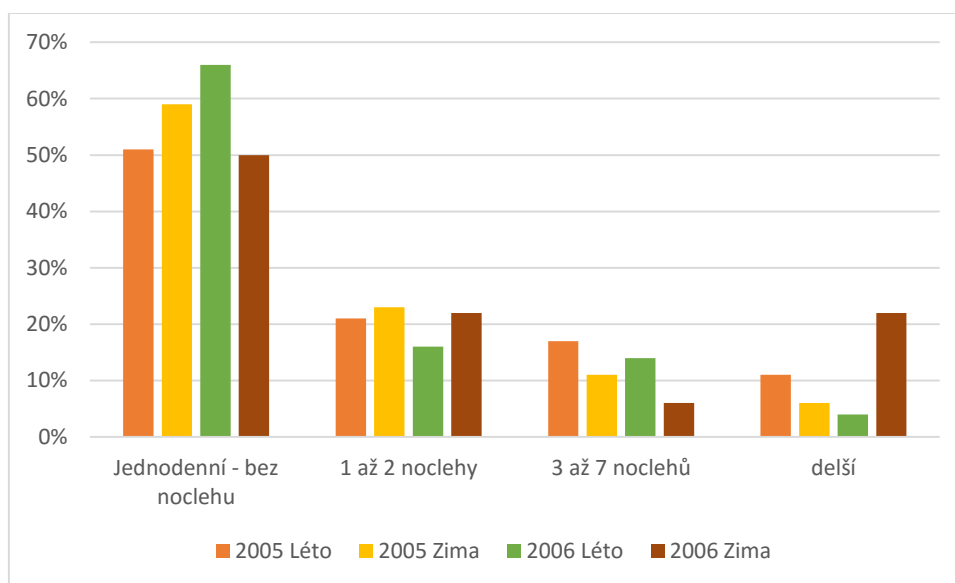
Území Posázaví je na severu ohraničeno řekou Sázavou, na východě vodní nádrží Želivka a na jihu terénní vyvýšeninou nad Blanickou brázdou, ze které na dálku ční bájný Velký Blaník. Nejvýraznější je hřeben nazvaný Česká Sibiř u Votic. Geograficky náleží region ke Středočeské pahorkatině, převýšení krajiny se pohybuje mezi 70 a 150 m. Nadmořská výška regionu Posázaví kolísá od 200 do 700 metrů nad mořem. Průměrná nadmořská výška je 401,87 m nad mořem. Nejvyšším bodem okresu je vrch Mezivrata se 712 m n. m. Nejvyšší kóty se nacházejí na jihovýchodě území v mikroregionu Džbány (kóta 688 m n. m.). Nejnížší místa najdeme v údolí Sázavy. Z klimatického hlediska je region mírně teplou oblastí. Vertikálně i horizontálně členitá krajina představuje poměrně vyvážený stav mezi osídlením a přírodou. Z grafu uvedeného v příloze označené jako Příloha č. 2 Srovnání obcí regionu podle počtu obyvatel lze odvodit, že v 80% ze všech uvedených obcí žije 0-1500 obyvatel, obce s počtem obyvatel mezi 2000 a 5500 zaujímají

10% a pouhé dvě obce mají počet obyvatel větší než 12 000 (12000 a 16200), což odpovídá zhruba 5% z celkového počtu obcí.

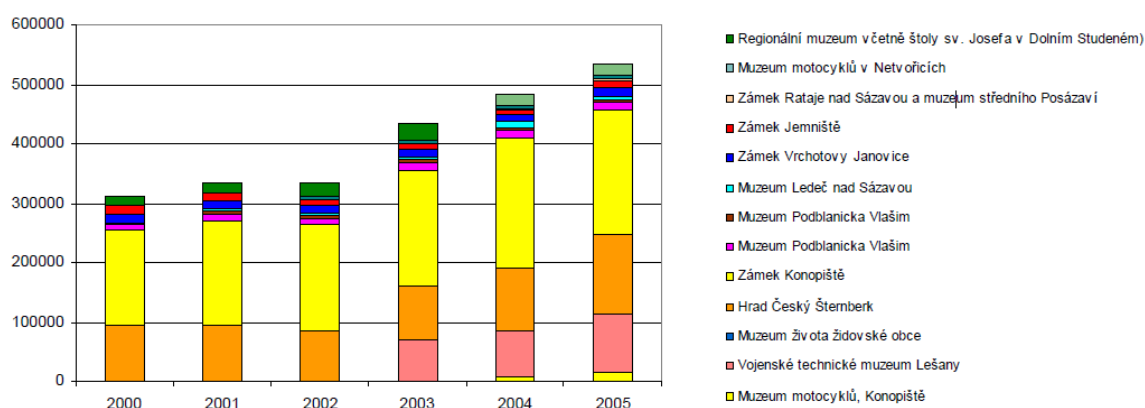
4.1.4 Turistika a rekreace

Region má mimořádně příznivé podmínky pro turistiku a rekreaci. Soustřeďuje kulturně-historické a přírodní atraktivitu a památky, i velmi početnou řadu drobných méně známých staveb. V kulturních centrech se koná mnoho kulturních a společenských akcí.

Rekreace se prozatím omezuje převážně na letní sezónu a na objekty individuální rekreace. Na mnoha místech zde zůstala zachována malebná příroda, krajinné hodnoty a neporušená sídla. To lze považovat jako základ šance na rozvoj regionu cestou rozšíření nabídky vybudováním turistické infrastruktury.



Obrázek 6 Vývoj návštěvnosti památek v regionu (Místní akční skupina Posázaví, ©2004-2016)



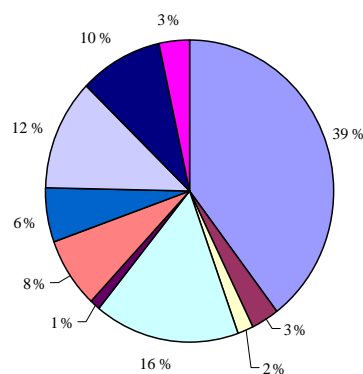
Obrázek 7 Kulturní památky (Místní akční skupina Posázaví, ©2004-2016)

4.1.5 Kultura

V regionu Posázaví jsou k nalezení stopy po bohaté historii, hodně kulturních památek, zachovaných lidových tradic i kulturních aktivit. Duchovní historii dokládá piaristická kolej v Benešově, klášter v Sázavě, františkánský konvent s Božím hrobem ve Voticích, premonstrátský klášter v Louňovicích pod Bláníkem, na jehož místě se dnes nachází zámek. Asi se nenajde nikdo, kdo by neznal pověst o hoře Blaník. V krajině nechybí ani hrady a zámky – nejvýznamnější Konopiště, dále Jemniště, Vrchotovy Janovice, Český Šternberk, Vlašim; tvrze – Domašín, Jemniště, Popovice, četné rotundy, kostely, mezi nimiž vynikají románské stavby v Poříčí nad Sázavou, Týnci nad Sázavou, Kondraci nebo Libouni, stejně jako gotické v Benešově. I v současnosti žijí potomci šlechtického rodu Sternbergů, jejichž erb se stal znakem Benešova. Náleží jim hrad Český Šternberk a zámek Jemniště. Muzea je možné navštívit v Benešově, Vlašimi, Sázavě, Jílovém u Prahy, Louňovicích pod Bláníkem, Týnci nad Sázavou, stejně jako v interiérech veřejně přístupných hradů a zámků Konopiště, Vrchotovy Janovice, Jemniště, Český Šternberk, Růžkovy Lhotice. V regionu existuje i řada menších tematicky zaměřených expozic. V Načeradci byla v roce 2003 nově vyhlášena městská památková zóna. Region je rodištěm význačných osobností kultury a umění, pořádají se zde kulturní a společenské akce, které se již staly tradicí (Divadelní léto pro děti v Posázaví, otevírání a zavírání řeky Sázavy, festivaly Podblanický hudební podzim, akce hvězdárny ve Vlašimi a další).

<i>Památkově chráněný objekt (zdroj NPÚ)</i>	<i>počet</i>	<i>%</i>
církevní památka (kostel, kaple)	132	39
hrad	10	3
hradiště	6	2
městská architektura	55	16
most	3	1
socha	25	8
tvrz	20	6
venkovská architektura	39	12
zámek	32	10
židovské památky	11	3

Tabulka 4 Památky (Místní akční skupina Posázaví, ©2004-2016)



Obrázek 8 Procentuální zobrazení památek (Místní akční skupina Posázaví, ©2004-2016)

4.1.6 Ekonomický potenciál

Charakter regionu tvoří průmysl i zemědělství. Průmysl je koncentrovaný ve městech. V Benešově (dříve byl ekonomický potenciál Benešova slabší) se objevila řada nových průmyslových firem, které těží z výhodné polohy Benešova. Ve Vlašimi je nyní situace v oblasti výroby stabilizovaná a nosnou firmou ekonomiky je Sellier & Bellot a.s. V jižní a východní části území se nepříznivě projevuje nerovnoměrné rozmístění průmyslu. Prioritní postavení má průmysl strojírenský, v menší míře je zastoupen průmysl potravinářský.

V regionu jsou i méně příznivé podmínky pro zemědělství a z toho vyplývá i jeho nižší efektivita, i když tendencí je mírné zlepšování. Do oblasti zasahuje svými podmínkami také CHKO Blaník. Region je zásobárnou pitné vody a ochrana vodních zdrojů má také svá omezení. Zemědělsky nejvýnosnější je oblast Vlašimska a Bystřicka,

pro ekologické zemědělství oblast Voticka. Zemědělství je zaměřeno na produkci brambor, obilí, mléka, prasat, drůbeže. V některých částech regionu je významné i rybníkářství s produkcí sladkovodních ryb (kapr aj.). Bioprodukce je zatím nízká (pastevectví – skot na maso). Významný je v posledních letech chov koní na farmách, včetně plemenných druhů.

Plně vyvinutou střediskovou funkci má Benešov a Vlašim, částečně vyvinutou Jílové u Prahy, Sázava, Týnec nad Sázavou, Votice. Síť základní občanské vybavenosti je i v drobnějších sídlech jako základ stabilizujícího prvku obyvatel. Nicméně od určité velikosti sídla je vybavenost minimální a je omezena otevírací doba i sortiment a stále dochází k jejímu dalšímu uzavírání.

4.1.7 Socioekonomické poznatky území

Region Posázaví je závislý na svých územně-technických vlastnostech a na poloze v rámci Středočeského kraje, České republiky, ale i středoevropského prostoru.

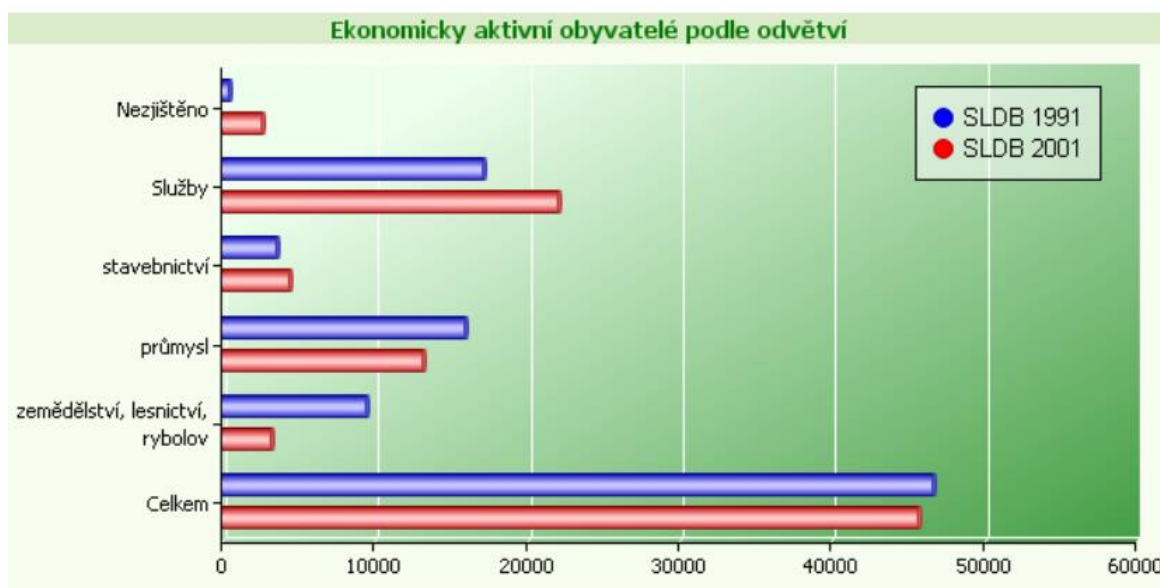
Poloha a dopravní dostupnost jsou nejdůležitějšími determinujícími faktory, které v rozhodující míře ovlivňují celkový rozvoj a šance území. Z hlediska dopravní dostupnosti jsou na tom některé části regionu velmi dobře. Severní část regionu těží z blízkosti Prahy. Také v severovýchodní části regionu kolem D1 a při silnici I/3 jižním směrem na České Budějovice je situace příznivá, je tudy veden i železniční koridor IV (trať ČD 220, 221). Dále územím procházejí regionální trati ČD 210, 212, 222 a 223, které pomáhají dopravní obsluze ve středních partiích regionu. Lze říci, že tato území mají největší rozvojový potenciál. Naopak území při jihovýchodní hranici okresu a ve středních partiích regionu mimo hlavní dopravní tahy jsou územími z hlediska rozvoje dlouhodobě ohroženějšími. Těmto územím říkáme „vnitřní periferie“ – je zde výrazně horší dopravní dostupnost, občanská vybavenost, možnosti kulturního vyžití jsou závislé na dopravní obslužnosti, která povětšinou kopíruje pouze potřebu dojet za prací a do škol, narůstá zde počet rekreačních domácností na úkor trvale obydlených, obyvatelstvo stárne a přirozený přírůstek je slabší.

Region se rozkládá na většinu území okresu Benešov. Žije zde 85 % obyvatel okresu. Jsou zde pouze 2 větší sídla okresu – Benešov a Vlašim (s více než 10 000 obyvatel). Protože tato města mají s menšími problémy pokrytu technickou infrastrukturou, údaje o vybavení celého regionu technickou infrastrukturou jsou ovlivněny právě těmito městy.

V technickém vybavení zvláště u malých sídel se však projevují specifické nedostatky dané charakterem osídlení a nízkou hustotou zalidnění, chybí převážně kanalizace a ČOV, vodovody a plynofikace.

4.1.8 Zajímavosti regionu

Posázaví je velmi známou oblastí v jihovýchodní části Středních Čech, vzdálenou přibližně 40 až 80 km od Prahy. Skládá se ze dvou zeměpisných a historických subregionů - údolí řeky Sázavy a Podblanicka (oblast okolo hory Blaník). Jeho typicky venkovský charakter ho předurčuje, společně s přírodními a kulturními zajímavostmi, k využití pro cestovní ruch. Proto se v poslední době stal známým pod heslem Region Posázaví – tradiční turistický region. Tento kraj v minulosti neoplýval žádným bohatstvím, historicky byl zemědělský, s produkcí dřeva a několika kamenolomy na žulu. Posázaví vždy poskytovalo zázemí pro Prahu, chránilo Střední Čechy před agresory a nyní se stává tím správným místem pro bydlení a odpočinek (SPL: LEADER V POSÁZAVÍ 2007 - 2013, 2007).



Obrázek 9 Ekonomicky aktivní obyvatelé podle odvětví (Místní akční skupina Posázaví, ©2004-2016)

Region Posázaví se může chlubit nejen kulturními památkami, ale i svými partnerskými projekty, které společně s dalšími regiony zrealizoval. Partnerské projekty jsou uvedeny v příloze č. 4.

4.2 Rozhledna Špulka

Jedním z příkladů vydařeného a unikátního projektu z programu Leader 2007-2013 je Rozhledna Špulka s naučnou stezkou. Jde o příklad vícezdrojového financování, kde část prostředků tvořila dotace a větší podíl na realizaci vynaložily obce, firmy i soukromé osoby. Zapojili se také školy, spolky a široká veřejnost.

Předpokládaly se výdaje na 6 378 784 Kč bez DPH, ve skutečnosti projekt stál celkem 5 451 419,46 Kč. Z toho dotace činila 1 800 000 Kč, z EU 1 440 000 Kč (80 %) a ze státního rozpočtu 360 000 Kč (20 %). Pro přehlednost, údaje dokládá tabulka č. 5.

Cílem projektu bylo vytvořit v mikroregionu CHOPOS a regionu Posázaví atraktivní a naučné místo, jedinečnou symboliku, výhled do širokého okolí, vytvořit volnočasový prostor pro prezentaci informací o celém mikroregionu, posílit identitu člověka s územím, seznámit návštěvníky s historií obcí.

Architektonický návrh rozhledny představuje myšlenku pevného či křehkého spojení obcí do jednoho svazku. Symbolika trefně vystihuje dlouholetou spolupráci obcí, škol, spolků a dalších organizací na rozvoji celého území. Po obvodu rozhledny jsou umístěny naučné panely s informacemi o 21 obcích mikroregionu. Součástí projektu jsou kamenné mapy, do kterých jsou vryty všechny obce z mikroregionu včetně jejich nejvýznamnějších kulturních památek. Mottem projektu je ocel, dřevo a kámen. Rozhledna se nachází v jedinečné lokalitě a to na kopci Březák u Lbosína. Jedná se o nejvyšší kopec uprostřed mikroregionu. Návštěvníci významných destinací jako Český Šternberk, Jemniště a Konopiště, si jistě nenechají ujít návštěvu atraktivního místa s výhledem do okolní krajiny.

Základní kámen byl položen 27. 4. 2013, otevření Rozhledny Špulka s naučnou stezkou a Ptačí stezky se uskutečnilo 26. 4. 2014. Za celkem krátkou dobu její existence už zde proběhla celá řada akcí (noční a prázdninové výstupy, silvestrovský výstup, běžecká soutěž apod.), Špulka zvítězila v anketě vyhlášené Klubem přátel rozhleden jako "Rozhledna roku 2014", Česká televize o ní vysílala díl pořadu Toulavá kamera, nechybí ani vlastní turistický odznak. Návštěvnost se odhaduje okolo 50 000 lidí za rok, což překonalo očekávání. Návštěvnost si vyžádala i zvýšení kapacity parkovacích míst (plochy) a mnohé další.

Rozhledna Špulka byla realizována v režimu „de minimis“ a v rámci fiche 2 Poznejte to u nás, které si MAS Posázaví stanovuje sama. Ukázka (přehled) fichí MAS Posázaví se nalézá v příloze č. 3

Přehled o výdajích projektu	Plánované výdaje	Skutečné výdaje
Celkové výdaje projektu	6 378 784 Kč	5 451 419,46 Kč
Způsobilé výdaje	2 000 000 Kč	2 000 000 Kč
Dotace	1 800 000 Kč	1 800 000 Kč
z EU (80 %)	1 440 000 Kč	1 440 000 Kč
z národních zdrojů (20%)	360 000 Kč	360 000 Kč

Tabulka 5 Rozhledna Špulka - rozpočet



Obrázek 10 Rozhledna Špulka s naučnou stezkou (archiv CHOPOS)

4.3 Hasičské sportoviště Plajchy

Projekt hasičského sportovního zázemí se nachází v jedné z obcí mikroregionů DSO CHOPOS, v Postupicích. Už před několika lety vznikala v Postupicích i okolí hasičská družstva mladých hasičů, a přesto zde byla absence sportovišť pro ně. Tímto projektem došlo k vytvoření dráhy s kvalitním povrchem uzpůsobené hasičským disciplínám.

Nyní zde mají hasiči možnost provozovat běh přes překážky, zapojování hadic a to vše s přesným vytyčením startu a cíle ve vzdálenosti 100 m. Zdejší škola tu samou dráhu, která je rozdělena na dvě běžecké tratě, využívá k plnění školních osnov. I ostatní sportovci včetně fotbalistů, volejbalistů a atletů mohou vybudované zázemí využívat pro vlastní potřeby. Zázemí je poskytnuté široké veřejnosti včetně seniorů. Pro diváky se poblíž dráhy vybudovala jednoduchá tribuna, ze které je vidět na celé sportoviště. Došlo k vytvoření zpevněné plochy pro příjezd hasičské techniky. Prakticky je možné k oběma základnám dojet s hasičskou stříkačkou a velmi lehce s ní manipulovat.

Na základě požadavku dětí, které se zúčastnily plánování, došlo k vytvoření plochy pro míčové sporty a venkovní fitness. Sportoviště je nadále vybaveno zahradním altánem, který poskytuje zázemí rozhodčím či bude použit k umístění vybavení sportovního areálu (lavičky, terče, herní pomůcky). Celý záměr byl konzultován se Sdružením hasičů Čech, Moravy a Slezska, okresu Benešov.

Cíly projektu bylo:

- vybudovat víceúčelové hasičské sportoviště pro všechny sbory, zejména pro ty, co pracují s dorůstající mládeží (důvodem byla úplná absence těchto sportovišť v obci a okolí)
- vytvořit kvalitní podmínky pro hasičské soutěže (před zrealizováním se soutěže odehrávali v provizorních podmínkách - posečených loukách, případně fotbalových hřišt)
- vyřešit běžeckou dráhou problém s plněním tělocvičných úkolů v rámci školní výuky (děti běhali po ulici, samozřejmě za dozoru pedagogů)
- umožnit mládeži smysluplné trávení volného času formou pohybu (v Postupicích podobná volnočasová zóna zcela chyběla)
- rozšířit tréninkové podmínky místním mladým fotbalistům (fotbalový klub disponoval pouze jednou travnatou plochou)

- umožnit mládeži častější trénink
 - doprovodným mobiliářem (stůl na stolní tenis, venkovní fitness, zahradní altán)
- ještě více zatraktivnit plánované sportoviště (pestrá nabídka vyžití podpořila vyšší zájem o sportoviště všech věkových skupin)

Potřebnost projektu potvrzovala velmi široká základna všech sborů. Například SDH Postupice a Jemniště měli v období 2007-2013 ve svých řadách celkem 23 hasičů do 18 let. Okrsek Struhařov se 17 sbory má ve svých řadách 757 členů, z čehož je 561 mužů a 196 žen. Mládež do 18 let tvoří 100 členů a do věku 26 let se jedná o 193 členů. Celý okres Benešov čítá 10 051 členů, z nichž mládež do 18 let tvoří 1 058 hasičů. Z výčtu vyplývá, že jde o velmi početnou cílovou skupinu. Nemalou skupinu tvoří děti docházející do zdejší základní školy, které v rámci výuky, ale i během volného času potřebují prostor pro smysluplné vybití energie. Další skupinu tvoří fotbalem žijící mládež ve věku 7 - 15 let (35 dětí).

Realizace projektu multifunkčního sportoviště přispěla k vytvoření kvalitních podmínek pro plnění úkolů v hasičských disciplínách. Všechny sbory, nejen postupické, si zde mohou pravidelně porovnávat své dovednosti a výkony. V roce 2016 už dojde k realizaci myšlenek pravidelného pořádání závodů, na které budou jezdit sbory i z jiných regionů. Multifunkční dráha už dokáže poskytnout dostatečný komfort zdejší škole a ostatním organizacím v plnění běžeckých disciplín. Vzhledem k různorodosti sportoviště lze očekávat každodenní využití, ať organizované či neorganizované.

Projekt byl realizován v rámci fiche 7 „Myslíme na budoucnost“, kde podpora probíhala v režimu Nezakládající veřejnou podporou. Předpokládané výdaje se pohybovali okolo 2 273 406 Kč, ve skutečnosti projekt stál celkem 2 815 752,37 Kč. Z toho dotace činila 1 705 054 Kč, z EU 1 364 043 Kč (80 %) a ze státního rozpočtu 341 011 Kč (20 %). Pro přehlednost údaje dokládá tabulka č. 6.

Přehled o výdajích projektu	Plánované výdaje	Skutečné výdaje
Celkové výdaje projektu	2 273 406 Kč	2 815 752,37 Kč
Způsobilé výdaje	1 894 505 Kč	1 894 505 Kč
Dotace	1 705 054 Kč	1 705 054 Kč
z EU (80 %)	1 364 043 Kč	1 364 043 Kč
z národních zdrojů (20%)	341 011 Kč	341 011 Kč

Tabulka 6 Hasičské sportoviště Plajchy – rozpočet



Obrázek 11 Hasičské sportoviště Plajchy (archiv CHOPOS)

5 Výsledky a diskuze

Studiem odborné literatury o metodě LEADER a jednotlivých projektů došla autorka k závěru, že principy LEADER jsou pro rozvoj venkova obzvlášť dobrou metodou, neboť vedou k pozitivním efektům, plynoucím ze spojení různých subjektů, které ve venkovském prostoru působí, do jednoho projektu.

Pozitivním poznatkem z programů, které dosud využívaly metodu LEADER, je to, že místní akční skupiny si plně uvědomují nezbytnost vytváření zásobníků kvalitních projektů, v zájmu využití a náležitého zhodnocení místních specifík jako přípravy na nové programovací období SCLLD a reálné využití Evropského zemědělského fondu pro rozvoj venkova jako nástroje Společné zemědělské politiky EU.

Dosavadní výsledky projektů ukázaly svou jedinečnost a mimořádný přínos pro rozvoj venkovských mikroregionů. Pro podmínky jaké jsou v České republice, kde mnohdy přetrvává způsob myšlení, orientovaný na někdejší centrální řízení s cíleným omezením místních a individuálních iniciativ, je tato nová metoda výrazným inovačním prvkem, který na místní úrovni poskytuje dostatečný prostor pro aktivní zapojení všech venkovských subjektů do rozvoje mikroregionu, včetně přenesení odpovědnosti za výsledek této činnosti na místní úroveň.

Nejen úsudek autorky, ale i fakta svědčí o tom, že iniciativa LEADER se podílí na tvorbě pracovních míst, vede ke zlepšení příjmů, podpoře rovných příležitostí ve venkovských oblastech a podpoře diverzifikace, hraje zásadní roli při spojování lidí nadšených evropskými myšlenkami a podporuje inovaci a podnikání. Životní prostředí a související cestovní ruch jsou hlavním zdrojem příjmů a potenciál zaměstnanosti ve venkovských oblastech.

MAS Posázaví je velmi akční skupina lidí, kteří pro svůj region dýchají. Jsou to patrioti, nadšenci, optimisté a do značné míry „šilenci“ zapálení pro věc. Při studiu a pozorování MAS Posázaví si nelze nevšimnout, že i přes uvedené hlavní cíle MAS si udržuje přehled o číslech a jiných datech. Provádí monitoring a sběr informací nejen na svém území, ale i z celé ČR a z mezinárodní spolupráce, což svědčí o jejich dlouholeté zkušenosti v oboru. Získané informace předávají dál široké veřejnosti a informují o své

činnosti a dění v území, ve kterém působí. Aktivita MAS skutečně probíhá v kooperaci místních aktérů na základě principů partnerství.

Při srovnání období 2007-2013, kterým se tato práce zabývá, se současnou etapou SCLLD, bez diskuzí došlo ke zlepšení organizačních schopností subjektů působících ve venkovských oblastech, které lze považovat jen za pozitivní. Již v průběhu prvních dvou let aplikace metody LEADER v České republice lze postřehnout nadšený zájem o implementaci této metody na venkově, která dále roste.

Jedním z projektů v rámci programu LEADER, který se opravdu povedl a má daleko širší ohlas, než se zpočátku zdálo, je rozhledna Špulka s naučnou stezkou.

Zvedla se nejen atraktivita regionu pro návštěvníky, ale i ekonomický, sociální a kulturní potenciál. V okolí rozhledny Špulky jsou hodnoty návštěvnosti nečekaně vysoké a to včetně ubytovacích a stravovacích kapacit. Potenciál zrealizovaného projektu lze jen těžko vyčíslit, prozatím se jedná o pouhou diskuzi. Samotný Lbosín, poblíž kterého rozhledna stojí, byl do té doby zcela neznámou osadou. Dnes je velmi často doslova obležen turisty a osobními automobily. Původně vyčleněné parkovací plochy pro cca 30 automobilů byly nedostatečné, a tak byly vyčleněny další pozemky pro vozidla návštěvníků rozhledny. O rozhledně se stále mluví a není divu, že je v kraji velmi oblíbená.

V Posázaví se v období 2007-2013 zrealizovalo 88 projektů v rámci programu LEADER v celkové výši 155 253 458 Kč, z toho dotace činila 91 569 069 Kč. (viz. katalog projektů MAS Posázaví).

Autorka se domnívá, že snaha investovat do budoucnosti vytvářením nových projektů v rámci programu LEADER a podpora diverzifikace venkova má velký smysl.

6 Závěr

Program LEADER je metoda, která efektivně, v synergii a integrovaným přístupem působí na rozvoj venkova regionů. Přináší do rozvoje venkova řadu nových postupů a impulsů. Umožňuje zapojení obyvatel a všech venkovských subjektů do rozvoje regionu. Prioritou politiky venkova je zachování kulturního a přírodního dědictví venkova, zastavení vylidňování, vytváření nových pracovních míst a přilákání nových zájemců. Jedná se o způsob řízení místního rozvoje endogenním způsobem, který generuje koncepční řešení problémů venkovských oblastí realizací řady kvalitních projektů. Odpadá efekt odloučení, nízké zainteresovanosti a naopak dochází k posílení a růstu sociálního kapitálu schopného převzít odpovědnost za veškeré aktivity na daném území regionu.

Silným motivačním prvkem je možnost samotných obyvatel se podílet na přípravě projektů, přinášet své zkušenosti a nápady a vzájemně spolupracovat na řešení problémů, které přináší život ve venkovských oblastech. Iniciativa LEADER a regionální rozvoj neustále stoupá na významu. Je to dlouhodobý proces, ve kterém lze nacházet nová a neotřelá řešení rozličných situací.

Aby byly MAS úspěšné v získávání finančních prostředků z fondů, grantů a jiných zdrojů, musí mít kvalitně připravené a vypracované projekty. Za tímto účelem je potřeba vzdělávat členy MAS v oblasti managementu a administrativy. V důsledku zvyšujícího se počtu místních akčních skupin je zpracování projektů stále namáhavější. Dokládají o tom data, která ukazují zvýšené množství podaných žádostí a poklesu počtu realizovaných projektů.

Místní akční skupina Posázaví je vhodným příkladem pro vyjádření názoru autorky k tomu, že je metoda LEADER metodou, která pomáhá řešit problémy v oblasti Posázaví a podílí se na vytváření akčních plánů, ochotě předávat získané zkušenosti a informace potencionálním žadatelům o dotace bez ohledu na to, zda patří k veřejnému, podnikatelskému či neziskovému sektoru.

Pozitivně lze hodnotit stále rostoucí zájem o členství MAS Posázaví a rozvíjející se spolupráci mezi mikroregiony, a to nejen na území naší republiky, ale i na mezinárodní úrovni. Mezi významné zrealizované projekty MAS Posázaví bezesporu patří projekt Rozhledna Špulka, který plní a nadále plnit bude, úlohu fiche „Poznejte to u nás“.

7 Seznam použitých zkratk

EAFRD	Evropský zemědělský fond pro rozvoj venkova
NS MAS ČR	Národní síť pro místní akční skupiny v ČR
MAS	Místní akční skupina
SZIF	Státní zemědělský intervenční fond
MZe	Ministerstvo zemědělství
PRV	Program rozvoje venkova
SCLLD	Komunitně vedený místní rozvoj 2014-2020
OECD	Organizace pro hospodářskou spolupráci a rozvoj
SZP	Společná zemědělská politika
SAPARD	Speciální předvstupní program pro zemědělství a rozvoj venkova
EZGF	Evropský zemědělský garanční fond
SAPARD	Speciální předvstupní program pro zemědělství a rozvoj venkova
EZOZF	Evropský zemědělský orientační a záruční fond
NUTS 2	Nomenklatura územních statistických jednotek – regiony
Fiche	opatření; je stručný popis navržených opatření stanovených MAS v souladu se Strategickým plánem Leader (dále jen SPL)

8 Seznam použitých zdrojů

Členové místní akční skupiny, ©2004-2016. *Posazavi.com: Místní akční skupina* [online]. Posázaví o.p.s. [cit. 2016-03-07]. Dostupné z: <http://leader.posazavi.com/cz/partners.asp>

Evropská komise, 2008. In: *EUROPA - Zemědělství - Rozvoj venkova: Úvod* [online]. [cit. 2015-11-18]. Dostupné z: <http://ec.europa.eu/>

Evropská komise, 2006. *Přístup Leader: základní příručka*. Lucemburk: Úřad pro úřední tisky Evropských společenství. ISBN 92-790-2040-4. Dostupné také z: http://ec.europa.eu/agriculture/publi/fact/leader/2006_cs.pdf

CHVOJKOVÁ, Anna a Viktor KVĚTOŇ. 2007. *Finanční prostředky fondů EU v programovacím období 2007-2013*. Vyd. 1. Praha: IREAS, Institut pro strukturální politiku. ISBN 978-80-86684-43-7.

Jak požádat o dotaci z PRV: Základní informace. © 2009-2015. . In: *EAgri dotace: Program rozvoje venkova ČR na období 2007-2013* [online]. Ministerstvo zemědělství [cit. 2016-03-07]. Dostupné z: <http://eagri.cz/public/web/mze/dotace/program-rozvoje-venkova-na-obdobi-2007/zakladni-informace/jak-ziskat-dotaci-z-prv/>

LEADER 2007-2013 (SPL), ©2004-2016. *Posazavi.com* [online]. Benešov: Posázaví o.p.s. [cit. 2016-03-07]. Dostupné z: http://leader.posazavi.com/cz/area.asp?place_id=1&area_id=62

Metodika pro tvorbu Fichí: specifické podmínky opatření IV.1.2.. 2012. *Společnost mladých agrárníků České republiky* [online]. Společnost mladých agrárníků České republiky [cit. 2016-03-07]. Dostupné z: http://www.smacr.cz/data/soubory-ke-stazeni/IV._1._2_Metodika_pro_tvorbu_Fichi_a_specificke_podminky_opatreni_IV._1._2.pdf

Ministerstvo životního prostředí, 2015. *Udržitelný rozvoj* [online]. In: . s. 1 [cit. 2016-03-06]. Dostupné z: http://www.mzp.cz/cz/udrzitelny_rozvoj

Místní akční skupina Posázaví. 2004-2016. *VÍTEJTE V TURISTICKÉM REGIONU KOLEM ŘEKY SÁZAVY* [online]. Posázaví o.p.s. [cit. 2016-03-06]. Dostupné z: http://leader.posazavi.com/cz/article.asp?article_id=5468

Národní síť Místních akčních skupin České republiky, 2016. *Místní akční skupiny* [online]. Benešov [cit. 2016-03-06]. Dostupné z: <http://nsmacr.cz/o-nas/mistni-akcni-skupiny/>

Osa IV Leader. © 2009-2015. In: *EAgri dotace: Program rozvoje venkova ČR na období 2007-2013* [online]. Ministerstvo zemědělství [cit. 2016-03-07]. Dostupné z: <http://eagri.cz/public/web/mze/dotace/program-rozvoje-venkova-na-obdobi-2007/opatreni-osy-iv/>

Partnerské projekty, ©2004-2016. *Posázaví.com: Místní akční skupina* [online]. Posázaví o.p.s. [cit. 2016-03-07]. Dostupné z: <http://leader.posazavi.com/cz/partnerske.asp>

Politika rozvoje venkova v období 2007-2013. 2008. *EVROPSKÁ KOMISE: Zemědělství a rozvoj venkova* [online]. 06.11.2015 [cit. 2015-11-11]. Dostupné z: http://ec.europa.eu/agriculture/rurdev/index_cs.htm

Portál eAGRI: resortní portál Ministerstva vnitra. ©2009-2015. In: *EAGRI dotace: Základní informace o Programu rozvoje venkova ČR* [online]. Praha 1, Těšnov 17: Ministerstvo zemědělství, c2009-2015 [cit. 2015-11-18]. Dostupné z: <http://eagri.cz/public/web/mze/>

Program rozvoje venkova České republiky na období 2007-2013 [online]. 2013. [online]. In: . Ministerstvo zemědělství ČR, s. 7-223 [cit. 2016-03-06]. Dostupné z: <http://eagri.cz/public/web/mze/dotace/program-rozvoje-venkova-na-obdobi-2007/aktuality/program-rozvoje-venkova-cr-1.html>

Program rozvoje venkova České republiky na období 2007-2013 [online]. 2015. [online]. , 7-222 [cit. 2016-03-11]. Dostupné z: https://zakazky.eagri.cz/document_31010/59625693a22f52a84-P%C5%99%C3%ADloha+4_01_programovy+dokument+PRV.pdf

PROGRAM ROZVOJE VENKOVA ČESKÉ REPUBLIKY NA OBDOBÍ 2007 - 2013. 2013. *Státní zemědělský intervenční fond* [online]. Praha 1, Ve Smečkách 33: SZIF [cit. 2016-03-06]. Dostupné z: <http://www.szif.cz/cs/program-rozvoje-venkova>

TOMŠÍK, Karel. 2009. *Vývoj a perspektivy evropského venkova: aspekty konkurenceschopnosti a udržitelného rozvoje v evropském venkovském prostoru v prostředí globalizace*. Vyd. 1. Praha: Wolters Kluwer Česká republika. ISBN 978-80-7357-495-6.

VICENOVÁ, MVDr. Milena. 2006. *Realizace programu LEADER ČR v letech 2004-2006: Slovo úvodem*. Praha: Ministerstvo zemědělství. ISBN 80-708-4567-8.

WADE, Philippe a Petri RINNE. 2011. *Průvodce programem LEADER: založený na zkušenostech z Finska, Irsko a České republiky : závěrečná zpráva nadnárodního projektu LEADER*. 1. české vyd. Brno: Ústav územního rozvoje ve spolupráci s Ministerstvem pro místní rozvoj ČR. Publikace Komise pro venkovskou politiku. ISBN 978-80-87318-20-1.

9 Přílohy

Příloha č. 1

Jak požádat o dotaci v praxi? Podle (Jak požádat o dotaci z PRV, © 2009-2015)

Cesta k podání žádosti o dotaci na projektová opatření z Programu rozvoje venkova ČR postavená na tomto postupu:

Udělat si představu - potenciální zájemce o dotaci by měl nejdříve mít alespoň základní představu o tom, jaký projekt by chtěl realizovat. Pokud ještě váháte, jakým směrem by se Váš projekt měl ubírat, můžeme se inspirovat v databázi úspěšných projektů PRV nebo dokonce i ukázkovými projekty probrané v praktické části.

Získat základních informací - zájemce by měl nastudovat programový dokument, kde jsou v základní formě nastíněna jednotlivá opatření programu, podmínky dotace, okruh možných příjemců, způsobilé výdaje, územní omezení apod.

Znát konkrétní záměr - pokud zájemce v programovém dokumentu našel požadovanou oblast podpory, měl by si podrobně a důkladně promyslet, jaký konkrétní záměr hodlá realizovat a do kterého opatření jeho záměr spadá.

Získávání podrobných informací - pokud již má žadatel přesnější představu o svém záměru, měl by důkladně nastudovat Pravidla, kterými se stanovují podmínky pro poskytování dotace na projekty Programu rozvoje venkova pro konkrétní opatření. Každé opatření má svá vlastní Pravidla, která se skládají z Obecných a Specifických podmínek - obě tyto části by měl potenciální žadatel velmi důkladně prostudovat.

Doplnit informace - pokud je zájemci po přečtení Pravidel cokoli nejasné, může se obrátit na Ministerstvo zemědělství nebo na Státní zemědělských intervenční fond, kde mu budou poskytnuty doplňující informace.

Sledovat výzvy o vyhlášení kola příjmu žádostí a příprava projektu - výzvy jsou vyhlášovány ministrem zemědělství nebo na Státním zemědělským intervenčním fondu, kde mu budou poskytnuty doplňující informace.

Vyhlášení výzvy - žadatel by měl opět velmi důkladně prostudovat nejnovější zveřejněnou verzi Pravidel, které mohly být aktualizovány a z internetových stránek SZIF by si měl stáhnout formulář žádosti a další dokumenty související s podáním žádosti.

Vyplnit žádost o dotaci - žadatel vyplní žádost na předepsaném formuláři a připraví všechny povinné přílohy. Žádosti se podávají na regionální odbory SZIF. V případě, že má žadatel jakýkoliv problém s vyplněním žádosti, může se obrátit na příslušný regionální odbor SZIF.

Podat žádost o dotaci - příjem žádostí probíhá v termínu stanoveném ve výzvě. V tomto termínu musí žadatel předložit žádost na příslušný regionální odbor SZIF. V případě, že žadatel splnil všechny náležitosti podání žádosti, je jeho žádost úspěšně zaregistrována. Poté probíhá administrativní kontrola žádosti. V případě zjištění nedostatků je žadatel vyzván k jejímu doplnění. Dále probíhá kontrola přijatelnosti a hodnocení projektů. V případě, že je projekt schválen ke spolufinancování a nejsou shledány nedostatky v přílohách předkládaných žadatelem při podpisu Dohody, je s žadatelem sepsána Dohoda, která znamená příslib dotace za podmínky, že žadatel neporuší stanovená Pravidla.

Poskytnutí dotace - dotace je z Programu rozvoje venkova ve většině opatření poskytována zpětně na základě předložené žádosti o proplacení a proplacených faktur - žadatel si musí projekt nejprve financovat sám.

Příloha č. 3

Vzorová ukázka z webové stránky MAS Posázaví věnující se tvorbě fichí pro program LEADER 2007-2013 (LEADER 2007-2013 (SPL), © 2004).

Fiche 1 - Aby se Vám tu líbilo

Cílem této Fiche je zvýšit počet lůžek a také prodloužit dobu pobytu v regionu, nabídnout návštěvníkům odpočinek i aktivní pobyt. Mezi další cíle je zaměření na různorodost venkovské ekonomiky, vytvoření infrastruktury a služeb pro cestovní ruch a cílená podpora návštěvnosti regionu.

Region Posázaví je již svým přírodním a kulturním charakterem předurčen k rozvoji cestovního ruchu. Je důležité, aby se tu návštěvníkům líbilo a měli kde trávit svůj volný čas. Velmi důležitou prioritou je budování a modernizace malokapacitního ubytování a jeho provázání s regionálními produkty a službami, které doposud v regionu chybí.

Podporované aktivity:

- Výstavba, obnova a rekonstrukce zařízení pro ubytování (kempy, tábořiště, ubytování v soukromí - apartmá, ubytovny), podpora jejich certifikace v rámci standardů)
- Výstavba, obnova a rekonstrukce areálů pro agroturistiku
- Propagace turistických cílů, služeb a regionálních produktů v rámci projektu
- Výstavba nebo obnova budovy pro využití v cestovním ruchu (např. řemeslná dílna, expozice tradičních venkovských činností) včetně vybavení

Fiche 2 - Poznejte to u nás

Cílem je seznámení návštěvníka regionu s historií, s přírodními, kulturními a technickými zajímavostmi regionu, vybudování naučných stezek a zprůchodnění krajiny ve spojení s aktivním pobytem.

V regionu je mnoho místních památek, historických a přírodních lokalit spojených s poutavými událostmi. Toto vše je možné využít k tomu, aby to mohl návštěvník regionu u nás lépe poznat. Velkým potenciálem je budování naučných a turistických cest. Prioritou je obnova starých cest, které lze provázat s regionálním produktem a s regionální službou, je třeba zajistit průchodnost krajinou, využít krásných přírodních zákoutí na loukách

i v lese. S tím vším je spojen aktivní pobyt v přírodě. Prioritní je také využití vodní turistické cesty po řece Sázavě, která skýtá velký potenciál rozvoje služeb.

Podporované aktivity:

- Turistické trasy – vodní, naučné, hippo, vycházkové (promenádní)
- Budování infrastruktury - značky, mapy, odpočinky (lavice, přístřešky, ohniště), mola, přírodní přístupy k vodě, přírodní cvičidla, sochy, prolézačky, pevná ohrada pro koně či box o minimální velikosti 3x3 m
- Značení turistických cílů a tras, jejich údržba a obnova
- Propagace a marketing - tištěné materiály, internetové stránky, informační poutače
Vydávané publikace v rámci projektu nesmí být prodávány
- Obnova budovy pro využití v cestovním ruchu (např. řemeslná dílna, expozice tradičních venkovských činností)
- Rekonstrukce, obnova a nová výstavba rozhleden (vyhlídek)

Fiche 3 - Aby se nám tu líbilo

Cílem je rozvoj prostor pro spolkovou činnost, přípravě zázemí pro občanské aktivity a vzdělávání, zatraktivnit veřejná prostranství návsi a náměstí, zlepšit vzhled obcí. Všechny aktivity jsou nasměrovány na zvýšení spokojenosti obyvatel regionu a jsou realizovány v rámci jedné základní sídelní jednotky.

Rozvoj regionu nelze stavět jen na návštěvnících. Je důležité zajistit, aby se v regionu líbilo také jeho obyvatelům. Prioritou je udržení obyvatel a budování jejich sounáležitosti s regionem. V regionu je velké množství budov, které jsou nevyužity a chátrají. Partnerskou spoluprací lze docílit jejich smysluplného využití. Velký potenciál rozvoje poskytují také veřejná prostranství, která jsou tradičním místem setkávání, her a odpočinku.

Podporované aktivity:

- Rekonstrukce a úpravy budov, objektů včetně bezbariérových úprav, ve veřejném zájmu
- Výstavba nových budov a objektů ve veřejném zájmu
- Rekonstrukce a úpravy veřejných prostranství včetně bezbariérových úprav

- Revitalizace vodních ploch a jejich okolí pro veřejnost v rámci úprav veřejných prostranství

Fiche 4 - Ctíme svou minulost

Cílem je obnova, zakládání a modernizace malých muzeí v návaznosti na historické události a aktivity, záchrana, oživení kulturního dědictví a jeho nové využití. Pro potřeby prezentace kulturního dědictví je také třeba ho zmapovat a sepsat kulturního dědictví v regionu za účelem jejich zachování a o těchto místních pokladech vydat publikace. Cílem je zvýšení atraktivity regionu, v pravém slova smyslu renesance Posázaví postavená na zachování kulturního dědictví, prostřednictvím kterého dojde k posílení sounáležitosti lidí s regionem.

V regionu je díky jeho bohaté historii velké množství kulturních památek i památek místního významu. Drobné sakrální objekty, kostely, tvrze a mnoho dalších staveb a stavbiček pomalu chátrá, mnohdy nejsou ani moc vidět. Naší prioritou je propagace kulturního dědictví. Prostřednictvím oživení památek dojde k jejich vyššímu využití a tím k zastavení jeho chátrání. Je třeba zvýšit zájem obyvatel o místní památky a posílit respekt k nim. Je třeba vyjádřit, že ctíme svou minulost, a to nejen slovy, ale i činy.

Podporované aktivity:

- Tvorba studií - zpracování studií obnovy a využití kulturního dědictví
- Zmapování a soupis kulturního dědictví a jejich historie a jejich následné publikování formou knih či brožur Vydané publikace v rámci projektu nesmí být prodávány.
- Stavební obnova památkových budov a ploch, drobných staveb v krajině, objektů místního významu
- Obnova historických cest a stezek
- Investice na realizaci nových stálých výstavních expozic; muzeí s nabídkou místních kulturních a historických zajímavostí
- Nákup budov a jejich rekonstrukce za účelem zřízení muzea či výstavní expozice
- Nákup budov a jejich rekonstrukce pro nekomerční využití

Fiche 5 - Stavíme na rodině a mládeži

Naší prioritou je podpora nových aktivit spolků, zvýšení jejich aktivity a především podpora hospodářské soběstačnosti spolků a jejich aktivit tak, aby nebyly závislé na

nepřiměřené podpoře. Prioritu vidíme ve vyšší informovanosti a spolupráci s rozšířením vzdělanosti s dopadem na chování spolků k možnostem nového podnikání a na jejich prezentaci a spolupráci. V regionu pracuje velké množství organizací zaměřených na mládež a rodinu. I my stejně jako oni stavíme na mládeži a rodině. Naší prioritou je posílení pocitu vlastní důležitosti mládeže a rodiny, zvýšení jejich aktivity. Je třeba podpořit zdravý rozvoj mládeže. Mládež od 18 let je důležitou cílovou skupinou, kterou lze ovlivnit a která následně ovlivní rozvoj regionu. Cílem je pořádání seminářů směřem k rozšíření nových hospodářských činností, trvale udržitelný rozvoj neziskových organizací, rozšíření nových hospodářských činností v regionu s ohledem na trvale udržitelný rozvoj regionu. Cílem je prevence sociálních patologických jevů, rozvoj zájmů mládeže od 18 let a rodiny a posilování jejich vztahu k regionu.

Podporované aktivity:

- Pořádání školení, seminářů, kursů, vzdělávacích programů a exkurzí do regionu Posázaví
- Vydávání informačních materiálů, které jsou součástí vzdělávacích aktivit se zaměřením na dění v regionu Posázaví a rozvoj venkova v Posázaví
- Osvětová činnost
- Projekty podporující spolupráci mezi spolky a jejich směřování k finančnímu osamostatnění - vedlejší hospodářská činnost spolků
- Semináře a kurzy podporující spolupráci a výměnu zkušeností mezi organizacemi.

Fiche 7 - Myslíme na budoucnost

Cílem je primárně podpořit aktivní trávení volného času mládeže od 11 do 19 let a jejich rodin, a tím předcházet negativním sociálně-patologickým vlivům a rozvíjet vrozené schopnosti a talent mládeže. Cílem je posilovat vztah mladých lidí a jejich rodin k místu, kde žijí, udržet je v regionu a podpořit vznik center podchycující jejich iniciativu. Chceme aktivně zapojit místní spolky, děti, mládež a jejich rodiny do realizace projektu a do dění v regionu vůbec. Cílem je zvýšení počtu a dosažení lepší kvality míst pro aktivní odpočinek, což přispěje i ke zvýšení atraktivnosti venkovských obcí jako místa pro život. Aktivní odpočinková zóna je veřejné prostranství, na kterém se přirozeně setkávají děti, mládež a jejich rodiny k aktivnímu trávení volného času (oficiální i neoficiální hřiště, tzv. plácky atd.). Jednou z klíčových oblastí k udržení kvality života v regionu je udržení

mladých lidí a jejich rodin na venkově. Tato skupina je zárukou dlouhodobého rozvoje venkova. Naší prioritou je podpořit budování a vybavení míst pro jejich aktivní odpočinek a umožnit jim tak setkávat se se svými vrstevníky. Neocenitelnou práci v této oblasti odvádějí hlavně obce, města a neziskové organizace, k jejichž podpoře je tato fiche určena. Tato Fiche nepodporuje rekonstrukci, modernizaci a novou výstavbu budov. Tato Fiche nepodporuje samostatnou rekonstrukci, modernizaci a novou výstavbu dětských hřišť (např. pískoviště, skluzavky, prolézačky). Tyto aktivity lze použít jako doplňkové v jednom souvislém areálu.

Podporované aktivity:

- výstavba nebo rekonstrukce kombinovaných areálů obsahujících lanové centrum, skatepark, tréninkové překážky pro výcvik hasičů, basketbalový koš, branku na malou kopanou, venkovní fitness stroje, cvičební a herní prvky pro dospělé
- rekonstrukce a modernizace stávajících "aktivních odpočinkových zón"
- výstavba nových "aktivních odpočinkových zón"
- vybavení "aktivních odpočinkových zón" pro převážně sportovní aktivity mládeže od 11 do 19 let a jejich rodin
- nákup mobiliáře v rámci úprav "aktivních odpočinkových zón"
- doprovodné technické vybavení související s projektem
- vybavení dětských hřišť s příslušným vybavením (např. pískoviště, prolézačky, skluzavky) pouze jako doplňková aktivita

Nepodporované aktivity:

- budování jednoúčelových zařízení, jednoúčelových hřišť ani multifunkčních hřišť na míčové hry
- rekonstrukce, modernizace a nová výstavba budov
- samostatnou rekonstrukce, modernizace a nová výstavba dětských hřišť (např. pískoviště, skluzavky, prolézačky). Tyto aktivity lze použít jako doplňkové.

Příloha č. 4

Partnerské projekty

Partnerské projekty, které realizuje Posázaví o.p.s. ve spolupráci s dalšími subjekty.

Projekt Čistá řeka Sázava je zaměřen na úklid hladiny a břehů řeky Sázavy. Ročně se do něj zapojují stovky dobrovolníků.

Projekt Po cestách a hradech doby Karla IV. připravily místní akční skupiny Posázaví o.p.s., Pomalší o.p.s. a Rakovnicko o.p.s. Jeho cílem je podnítit zájem obyvatel regionu a turistů o místní památky.

Projekt Řeky se mění má za cíl usměrnit pohyb návštěvníků kolem řeky Sázavy a Berounky a podpořit aktivní turistiku v jejich blízkosti. Připravily ho společnosti Posázaví o.p.s., Královská stezka o.p.s., Lípa pro venkov o.s. a Rakovnicko o.p.s.

Projekt Vlídna nádraží vznikl ve spolupráci tří místních akčních skupin, jejichž obcemi prochází regionální historické železniční tratě, a to Posázavský Pacifik, Bezdrůžická lokálka a Muzejní trať Kolečovka. Cílem projektu je zmapovat současný stav těchto historických tratí včetně přilehlých objektů a navrhnout jejich další funkční využití.

Mapování památek je projekt, který se zaměřil na zpracování soupisů a map kulturního dědictví Posázaví a Rakovnicka.

Vybavení pro akce - hlavním předmětem tohoto projektu je vytvoření zázemí pro přípravu, organizaci a realizaci společenských, kulturních, sportovních, spolkových, environmentálních a církevních aktivit pořádaných jako veřejně přístupné akce ve vzájemné spolupráci MAS Posázaví a MAS Rakovnicko.

Projekt Společné osudy mapuje vystěhování Neveklovska a Rakovnicka za druhé světové války a po ní. Oba regiony musely v minulosti z politického rozhodnutí opustit tisíce lidí.

Vzdělávání (turistika) je dalším společným projektem místních akčních skupin Posázaví a Rakovnicko. Jeho hlavním předmětem je poskytovat informace fyzickým a právnickým osobám, které mají vážný zájem provozovat pěší trasy, vinařské stezky

a hippostezky, poskytovat průvodcovské služby, připravovat produkty propagující turistické trasy apod.

Projekt Staronové cesty si klade za cíl obnovit staré a vybudovat nové vycházkové pěší trasy v okolí obcí Lensedly, Kaliště, Turkovice u Ondřejova, Ondřejov u Prahy, Senohraby a Čtyřkoly.

Cílem projektu **Konopištský park** je marketingové propojení zámku a parku Konopiště a města Benešov.

Zahraniční projekty jsou o navazování spolupráce společnosti Posázaví o.p.s. se zahraničními subjekty.

Projekt Pivo, chmel, slad – to mám rád! je dalším společným projektem společností Posázaví o.p.s. a Rakovnicko o.p.s. Jeho cílem je přiblížit jedno z řemesel typické pro oba regiony – pivovarnictví (Partnerské projekty, © 2004)