

Mendelova univerzita v Brně
Zahradnická fakulta v Lednici

Historické a krajové odrůdy jižní
Moravy

Bakalářská práce

Vedoucí bakalářské práce
Ing. Radek Sotolář, Ph.D.

Vypracoval
Tomáš Nováček

Lednice 2017

ZADÁNÍ BAKALÁŘSKÉ PRÁCE

Zpracovatel : **Tomáš Nováček**
Studijní program: Zahradnické inženýrství
Obor: Vinohradnictví a vinařství
Název tématu: **Historické a krajové odrůdy jižní Moravy.**
Rozsah práce: min. 35 stran

Zásady pro vypracování:

1. Platí obecné zásady viz. Norma pro psaní závěrečných prací ČSN ISO 690.
2. Prostudujte všechny dostupné literární zdroje pojednávající o dané problematice.
3. Charakterizujte dané zájmové území; vysvětlete pojmy krajová a historická odrůda; popište možné dělení odrůd révy.
4. Popište hlavní odrůdové zástupce (včetně synonym) v jednotlivých regionech na daném území a jejich význam, popř. další možné využití.

Seznam odborné literatury:

1. POSPÍŠILOVÁ, D. *Ampelografia ČSSR*. 1. vyd. Bratislava: Příroda, 1981. 347 s.
2. AMBROSI, H. a kol. *Farbatlas Rebsorten : 300 Sorten und ihre Weine*. 3. vyd. Stuttgart: Ulmer, 2011. 318 s. ISBN 978-3-8001-5957-4.
3. MURPHY, R. P. – STEIFLER, C. K. *Grapes : cultivation, varieties and nutritional uses*. New York: Nova Science Publishers, 2012. 263 s. ISBN 978-1-61470-950-3.
4. SOTOLÁŘ, R. Historické odrůdy révy na českém území. In KRAUS, V. *Trpké býti zdá se? Víno a vinařství v českých zemích ve středověku a v raném novověku*. 1. vyd. Mělník: Regionální muzeum Mělník, 2009, s. 16–23. ISBN 978-80-903899-6-0.
5. SOTOLÁŘ, R. Multimediální atlas podnožových, moštových a stolních odrůd révy. [online]. MZLU Brno, ZF Lednice. 2006. URL: <http://tilia.zf.mendelu.cz/ustavy/556/Databaze.html>.
6. PAVLOUŠEK, P. *Encyklopedie révy vinné*. 2. vyd. Brno: Computer Press, 2008. 316 s. ISBN 978-80-251-2263-1.
7. PAVLOUŠEK, P. *Pěstujeme stolní odrůdy révy vinné*. 1. vyd. Praha: Grada Publishing, 2009. 104 s. ISBN 978-80-247-2787-5.
8. TOMŠÍK, P. – SEDLO, J. Rozhodování o odrůdové skladbě vinic v České republice. *Zahradnictví*. 2013, sv. 12, č. 7, s. 54–57. ISSN 1213-7596.
9. RICHTER, M. a kol. *Velký atlas odrůd ovoce a révy*. 1. vyd. Lanškroun: TG Tisk, 2002. 158 s. ISBN 80-86548-25-2.

Datum zadání bakalářské práce: leden 2016

Termín odevzdání bakalářské práce: duben 2017

L. S.



Tomáš Nováček
Autor práce



Ing. Radek Sotolář, Ph.D.
Vedoucí práce



doc. Ing. Mojmír Baroň, Ph.D.
Vedoucí ústavu



prof. Ing. Robert Pokluda, Ph.D.
Děkan ZF MENDELU

Čestné prohlášení

Prohlašuji, že jsem práci „**Historické a krajové odrůdy jižní Moravy**“ vypracoval samostatně a veškeré použité prameny a informace jsou uvedeny v seznamu použité literatury. Souhlasím, aby moje práce byla zveřejněna v souladu s § 47b zákona č. 111/1998 Sb. o vysokých školách ve znění pozdějších předpisů a v souladu s platnou Směrnicí o zveřejňování vysokoškolských závěrečných prací.

Jsem si vědom, že se na moji práci vztahuje zákon č. 121/2000 Sb., autorský zákon, a že Mendelova univerzita v Brně má právo na uzavření licenční smlouvy a užití této práce jako školního díla podle § 60 odst. 1 Autorského zákona.

Dále se zavazuji, že před sepsáním licenční smlouvy o využití díla jinou osobou (subjektem) si vyžádám písemné stanovisko univerzity o tom, že předmětná licenční smlouva není v rozporu s oprávněnými zájmy univerzity, a zavazuji se uhradit případný příspěvek na úhradu nákladů spojených se vznikem díla, a to až do jejich skutečné výše.

V Lednici dne

.....

Tomáš Nováček

Poděkování

Děkuji vedoucímu bakalářské práce Ing Radku Sotolářovi, Ph.D. za odborné rady a cenné připomínky při řešení úkolů při zpracování mé bakalářské práce.

Obsah

1	ÚVOD.....	8
2	CÍL PRÁCE.....	9
3	HISTORIE JIŽNÍ MORAVY.....	10
3.1	Nejstarší historie	10
3.2	Středověk	11
3.3	Novověk.....	13
3.4	19. - 20. století	14
4	JIŽNÍ MORAVA.....	17
4.1	Základní charakteristika.....	17
4.2	Velkopavlovická vinařská podoblast	18
4.3	Mikulovská vinařská podoblast	19
4.4	Slovácká vinařská podoblast.....	20
4.5	Znojemská vinařská podoblast.....	21
5	DĚLENÍ ODRŮD RÉVY VINNÉ	22
5.1	Historické a krajové odrůdy révy vinné.....	22
5.2	Dělení odrůd do jakostních tříd	22
5.3	Dělení odrůd dle příbuznosti.....	23
6	PŘEHLED HISTORICKÝCH ODRŮD	25
6.1	Veltlínské červené rané.....	25
6.2	Veltlínské zelené.....	26
6.3	Veltlínské modré.....	26
6.4	Ryzlink vlašský.....	27
6.5	Sylvánské zelené.....	27
6.6	Rulandské modré	28
6.7	Ortlibské žluté.....	29
6.8	Chrupka červená	30
6.9	Sylvánské červené.....	30
6.10	Mlynářka	31
6.11	Chardonnay	32
6.12	Rulandské bílé.....	32
6.13	Ryzlink rýnský	33

6.14	Frankovka.....	34
6.15	Jakubské	35
6.16	Charvát – mezidruhové křížení	35
6.16.1	Noah	36
6.16.2	Othello	37
6.16.3	Isabella.....	37
6.17	Madlenka královská	38
7	KŘEPICE	39
7.1	Základní údaje.....	39
7.2	Viniční tratě	39
7.3	Historie Křepic.....	40
8	NOSISLAV	42
8.1	Základní údaje.....	42
8.2	Viniční tratě	42
8.3	Historie Nosislavi	44
9	HORENSKÁ PRÁVA.....	47
10	ZÁVĚREM – vlastní komentář k řešené problematice	49
11	SOUHRN.....	50
12	SEZNAM POUŽITÉ LITERATURY	51
12.1	Knižní zdroje.....	51
12.2	Ostatní zdroje	52
13	PŘÍLOHY	54

1 ÚVOD

Morava se řadí k největším severním vinařským oblastem na světě. Tvoří ji několik podoblastí, kde každá oblast má svoji pestrou historii a specifické podmínky pro pěstování révy vinné, které předurčují výběr odrůd. Touto myšlenkou se řídilo zakládání vinic již v minulosti, byl to dlouhý proces výběru skupin odrůd, aby byly pro danou oblast vhodné. Při zakládání nových vinic v tradičních vinařských tratích se vinaři stále snaží čerpat z těchto poznatků. Bohužel tyto informace nejsou často volně dostupné, a tak je zapotřebí vynaložit značné úsilí pro jejich získání.

Ve vinařské oblasti Morava je mnoho věhlasných lokalit, ale také i těch méně známých, ke kterým se řadí okolí Nosislavi a Křepic na Hustopečsku. Tato oblast se vyznačuje vhodnými podmínkami pro pěstování modrých odrůd révy vinné, které zde mají tradici již po staletí. Tradiční historické odrůdy jsou obohacovány novými odrůdami, které jsou s nimi často v genetické příbuznosti. Červená vína z této lokality jsou harmonická, plná a často sytě zbarvená. Bílá vína jsou aromatická, chuťově plná s lehkými minerálními tóny.

2 CÍL PRÁCE

Cílem této bakalářské práce je definovat a charakterizovat krajové a historické odrůdy révy vinné, nastínit možné rozdělení odrůd, popsat zájmová území, určit stěžejní pěstované historické a krajové odrůdy na těchto lokalitách včetně jejich lidových názvů a rozebrat historické události, které utvořily dnešní moravského vinařství a současnou tvář moravských vinic.

3 HISTORIE JIŽNÍ MORAVY

3.1 Nejstarší historie

Keltové, historicky první obyvatelé na našem území, byli výborní válečníci a milovníci alkoholu. Přišli do Evropy přes Mezopotámii, kde se révě vinné dobře dařilo. První zmínky o jejich příchodu na území střední Evropy pochází již ze sedmého století před n. l. Keltové popíjeli s chutí neředěné víno nebo víno smíchané s malým množstvím vody. Tomuto moku naprosto podlehli, a to nejvíce v 5. a 6. století před n. l., kdy lze mluvit o nezřízeném pití vína všech obyvatel v Čechách a okolí. Důkazem Keltské obliby ve víno, jsou archeologické vykopávky z celé České republiky, při kterých byly nalezeny konvice na víno. První zprávy o révě vinné byly popisovány Keltskými druidy již v 7. století před n. l. Její sazenice měli být dovezeny po bojích v Itálii. Kelty lze nazvat hojnými konzumenty alkoholu, bohužel je s určitostí nelze nazvat pěstiteli révy vinné (RÉBLOVÁ, 2013).

Zprávy o Keltech na našem území postupně utichají. Na přelomu našeho letopočtu jsou zaznamenány zprávy o příchodu Germánských kmenů. Naše území bylo postupně ovládáno těmito kmeny a jimi byla postupně přejímána keltská kultura. Z té bylo převzato mnohé, avšak pití vína bylo jimi nahrazeno nápojem podobnému dnešnímu pivu. (RÉBLOVÁ, 2013).

S určitostí můžeme říci, že první vinná réva byla na naše území přivezena za doby vlády císaře Marca Aurelia Proba. V letech 166-180 n.l. byl Římany vybudován jeden z nejsevernějších opěrných bodů nad Dunajem v blízkosti Mušova, dnes na místě Novomlýnských nádrží pod Pavlovskými vrchy, známý jako „Legio decima Gemina, Pia Fidelis“. Ve stejné době byl zrušen zákaz o vývozu sazenic révy vinné mimo Itálii, tímto bylo umožněno přivést sazenice révy vinné k budování prvních vinic na Moravě. Dodnes není s určitostí známo, které odrůdy byly v té době pěstovány a je to stále zkoumáno mnoha badateli, kteří se přiklání k možnosti, že se může jednat o Veltlínské zelené, Sylvánské zelené, Elbling a Ryzlink vlašský. Vybudované vinohrady v počátcích pěstování révy vinné v Evropě, nebyly totožné s vinicemi, které známé dnes. Římskými autory, z dob římského rozkvětu a putování po Evropě, bylo sepsáno mnoho o vinohradnických zásadách a postupech. Mezi mnohými radami spisovatele a cestovatele Marcuse Prociuse Cato Censoriuse (235-149 před n. l.), lze nalézt zmínky o vysazování révy vinné v blízkosti stromů, po kterých byla réva vedena a dříví

ze stromů bylo možné prodat na otop. Novější publikace již pojednávají o využití opěrných tyčí pro pnutí révy vinné. K významným autorům se řadí Columella (*L. Junius Moderatus Columella*), jehož práce jsou založeny na vlastních zkušenostech a pozorováních. Mimo jiné byli jím sepsané poznatky, o pěstovaných odrůdách révy vinné. Jednou z pěstovaných odrůd, kterou zmiňuje ve svých textech, je starobylá odrůda Albuelis, u nás známá jako Elbling či Tarant (LUŽNÝ a kol., 2002).

Víno pro Římany bylo nápojem posvátným, bohům zasvěceným. Byl ctěn bůžek Bachusa, kterému každý rok v březnu byla obětována jejich nejlepší vína a každého třetího září po vinobraní bylo děkováno za léčivou moc vína, propůjčenou bohy (RÉBLOVA, 2013).

Uprostřed národního parku Podyjí, lze najít jednu z nejstarších a patrně nejlepších vinic na Moravě, nazvanou vinici Šobes, která postupně odtajňuje svá tajemství. V roce 2000 zde byl započat archeologický výzkum. Archeology zde bylo nalezeno mnoho významných důkazů prokazujících osídlení či obdělávání této lokality již před 5 000lety. První známé zmínky o vzniku vinic na této lokalitě se datují z doby římské. Vzhledem k dobře situované poloze vinic s výbornými podmínkami pro pěstování révy vinné je dnes více než pravděpodobné, že se jedná o lokalitu, kde byla Římany vysázena réva vinná, dovezená z Itálie nebo z území, které bylo Římany ovládáno (KOLEKTIV fa. ZNOVÍN, 2011).

Velké stěhování národu v 4-6. století našeho letopočtu, bylo zapříčiněno v pádem Hunů do Evropy. Hunové byli pravděpodobně mongolským národem. Výprava Hunů byla započata v 1. stoletím našeho letopočtu, kdy putovali na území dnešního Ruska. O tři století později se Hunové usadili v Panonii (dnešní Slovinko a část Chorvatska). Hunové pili velké množství vín, která se vyráběla ze středoasijských odrůd révy. Tyto odrůdy se vyznačovaly velkými hrozny a bobulemi, dávali vína s menším obsahem alkoholu. Odrůdy rozšířené Hunským tažením se postupně pěstovali v mnoha zemích (ŠKODA, 2012).

3.2 Středověk

Po zániku římské říše pěstování révy vinné na Moravě téměř zaniklo. Opětovnému rozšiřování vinic dochází se vznikem Velkomoravské říše kolem roku 833. V tomto období přišli křesťanští učenci Konstantin a Metoděj, kteří kromě víry, šířili znalost pěstování vinné révy. Učenci byli pravděpodobně na Moravu dovezeny, některé balkánské odrůdy révy (CHROPNIKÝ, 1989).

O rozmachu vinohradnictví na Velké Moravě svědčí archeologické nálezy i písemné zprávy. Na archeologické vykopávky je bohaté celé okolí Pálavy. Byly zde nalezeny pecičky vinné révy a pravděpodobné vinohradnické nářadí. Arabský cestovatel Edrisi, který navštívil Moravu na konci 8. století popsal Mikulčice jako město bohaté na vinohrady. Z tohoto období taktéž, existuje zmínka v Kronice Václava Hájka z Libočan, která pojednává o křtu nejstaršího syna českého knížete Bořivoje, Spytihněva z roku 892, kdy se při jeho křtu popíjelo víno již jako světský nápoj. První sud vína pro tuto událost údajně pocházel z Moravy, od knížete Svatopluka. Toto moravské víno zachutnalo Bořivojově manželce sv. Ludmile, která rozkázala, aby byla réva vinná převezena z Moravy do Čech (LUŽNÝ a kol., 2002).

Hojné vysazování vinic probíhalo během 11. a 12. století. Největšími rozšiřovateli se stali Benediktini, Premonstráti a Cisterciáci, kteří vybudovali kláštery a v jejich blízkosti vysázeli první rozsáhlejší vinice pro výrobu mešního vína. Jeden z takových benediktinských klášterů byl vybudován kolem roku 1045 v nedalekém Rajhradě u Brna a Třebíči. Premonstrátský klášter byl vystavěn na Svatém Kopečku u Olomouce, v Louce u Znojma, založeném v roce 1190, ve kterém dnes najdeme sídlo vinařských závodů Znovín, a.s. nebo klášter v Dolních Kounicích, ve kterých se do dnes nachází vynikající půdní podmínky pro červené odrůdy révy vinné. První cisterciánský klášter byl od roku 1202 na Velehradě. Cisterciáci ještě téhož roku vysázely vinice ve Škořicích, které leželi v katastru Velkých Němčic v blízkosti Hustopečí. V období církevního vlivu se bylo možné poprvé setkat s termínem vinaři (KRAUS a kol., 1997).

Díky klášterům a jejich vybudovaných rozlehlých vinic, které byli tvořeny odrůdami dovezenými z Francie a Německa, bylo umožněno, aby tyto vinice byly lépe střeženy proti zlodějům a zvěři. Oproti drobným vinicím, rozsetým po celé krajině. Také se lépe určovala plocha k vyplácení desátku (FLAJŠINGR, 2017).

Víno jako nepostradatelná součást křesťanské mše, nesmělo být vyrobeno z ničeho jiného než vinných hroznů. Skutečnost, že víno mělo znázorňovat Ježíšovu krev. Můžeme proto odhadovat, že větší část skladby historických klášterních vinic zastupovali odrůdy pro výrobu červených vín (KRAUS a kol., 1997).

V polovině 13. století byly Lichtenštejny vysazeny vinice v okolí Pálavy a Mikulova. Lichtenštejnové, starý šlechtický rod, vlastnily svá panství na rakousko-moravské hranici. K těmto panstvím patřily města Mikulov, Břeclav a Valtice. Vinice Lichtenštejnů, byli tvořeny tradičními odrůdami, které se pěstovali v Rakousku a na Moravě (KRAUS a kol., 1997)

Ve středověku za doby vlády císaře Karla IV. (1316-1378) dosáhlo české a moravské vinohradnictví a vinařství značného rozkvětu. Vznikala zvláštní horenská registra, zřizovaly se horenské soudy a ustanovení zvláštních úředníků jmenovaných pro kontrolu a dodržování předpisů. Většina horenských práv vznikla úpravou nebo opisem horenského práva z dolnorakouského Falkenštejna. Vinice byly vlastněné nejen vyššími vrstvami obyvatelstva a církví, ale také měšťany a rolníky (KRAUS, 2009).

Císař zavrhnul původní odrůdy révy vinné a nechal dovézt nové z Burgundska a Porýní, avšak objevily se odrůdy přivezené i z Maďarska (Uher) a Itálie. Mimo jiné byla dovezena, dnes rozšířená odrůda, Rulandské šedé. Nejlepší pro výrobu červeného vína je ranně zrající „Roučí“ a pro výrobu bílého vína tzv. „Prynč“. Dále mezi odrůdy vyskytující se ve středověku patří Chrupka bílá, Frankovka, Ryzlink rýnský, Rulandské modré a Rulandské bílé, také Tramín bílý či červený (CHODOUNSKÝ, 1891)

Důkazem prosperujícího vinařství na Moravě, byla vydaná listina Karla IV., která zřizovala „Nejvyšší purkmistrovský úřad“ v Hustopečích u Brna. Ty se staly za vlády Karla IV. největším a nejdůležitějším vinařským městem na Moravě (KLEIN, 2002).

V roce 1497 bylo vydáno nařízení o povinném zapsání všech vinic do gruntovních knih Ladislavem Jagellonským, českým a uherským králem a markrabětem moravským. V tomto nařízení byl obsažen i status kontroly jakosti vína (KRAUS a kol., 1997).

Společně s příchodem 15.století bylo vinařství sužováno pochmurnými časy. Propukly tzv. Husitské války (1419-1434), během tohoto období se odehrálo mnoho bojů. Střety se zpočátku odehrály převážně v Čechách a jižní Morava byla ušetřena bez větších škod. Avšak s příchodem česko-uherské války nebo též nazývané druhé husitské války byla již Morava v centru válečného dění. Procházející vojska plenila vesnice, které byly postupně vyliďňovány. S nedostatkem rolníků, nebyla většina vinohradů obdělávána. Situace byla zlepšena, až na základě mírové smlouvy podepsané v Olomouci roku 1479 (VÁLKA, 1991).

3.3 Novověk

Novověk je datován přibližně od druhé poloviny 15.století. Vinařství a vinohradnictví za vlády císaře Rudolfa II. (1576-1608) prosperovalo. Rolníci a měšťané se znovu navrátili k zemědělské činnosti a plocha vysázených vinic rostla (FROLEC, 1984).

Práce ve vinicích měla svůj řád. Vinobraní se stalo harmonizovanou prací desítek až několika stovek lidí, které se ho účastnily. Sklízelo se současně v panských, klášterních ale též v soukromých vinicích. V 60. letech 16. století se na vinobraní v Židlochovicích účastnilo více než 500 lidí. Ve vinicích se pohybovalo přes 350 sběračů a přes 150 putnářů, kteří snášeli hrozny v putnách, k na cestě připraveným kádím. Lisovalo se hromadně u tří lisů, které byly obsluhovány bez přestávky po celý den a noc (FROLEC, 1984).

V roce 1575 byl Mikulov zakoupen Adamem Dietrichsteinem, ten se zasloužil o rozvoj vinařství v jeho okolí. Mnoho protestanských poddaných bylo přesvědčeno, aby přešli na katolickou víru. Novokřtění či anabatisté se objevovali už od roku 1526 a byli proslulí jako řemeslníci, výborní stavitelé sklepů a v neposlední řadě byli známi svými novými postupy v pěstování révy vinné. Také přinesli pokrokové způsoby ve výrobě vína. Lidem na Moravě byli nazýváni jako habáni (KAMENÍČEK, 1905).

Důkazem prosperity vinařství v Čechách a na Moravě byl stav vinic, který před třicetiletou válkou dosahoval přibližně dvojnásobné plochy (cca. 40 000 hektarů) osázených vinic než dnes (CHODOUNSKÝ, 1891).

Od roku 1618 byla Morava zasažena třicetiletou válkou, která trvala až do roku 1648. Během války se stalo pro mnoho vesničanů hlavní starostí, jak se uživit a neumřít hlady. Mnoho zásob bylo odneseno armádou, včetně zásob ze sklepů vinařů. Nemalé škody byly způsobeny ve vinicích. S koncem války, přišla snaha o navrácení prosperity moravského venkova. Obnova zemědělství nastala ale byla velice pomalá. Rychlejšímu vzpamatování po válečných časech, bránily časté mory, které se objevovaly v mnoha krajích vyhladovělé a zpuštěné země (KLEIN 2002).

S druhou polovinou 18. století začíná tzv. průmyslová revoluce. Obyvatelé českých zemích dávají přednost levnějšímu pivu před vínem. Měšťané přestali investovat do nerentabilních vinohradů na venkově a tyto vinohrady se ruší. Kvalita vyrobeného vína upadala. Vína se stáčela ještě hodně mladá, a tak nemohla konkurovat například vínům z Uher, která zrála několik let (FROLEC, 1984).

3.4 19. - 20. století

Devatenácté století se stalo stoletím pohrom pro moravské vinaře. V roce 1805 přišla na Moravu napoleonská vojska. Ta putovala na Slavkov, kde se na konci podzimu střetla s armádami Ruska a Rakouska. Vojáci často přenocovaly uprostřed vinic,

ve středu táborových ohňů končilo mnohé včetně vinohradnických kolíků z přilehlých vinic (KLEIN, 2002).

V roce 1850 se objevilo v Tyrolsku Oidium (Padlí révy), to se postupně šíří a nevyhýbá se ani Moravě. Tato plísňová choroba révy vinné škodila jak na listech, tak na hroznech révy vinné. Oidium lidově kaziplod či padlí révy se nachází na keřích již na jaře, kdy jeho spory klíčí a infikují výhony, jenž se vyvíjí. V těchto fenofázích je důležitá první ochrana. Vinaři v Tyrolsku brzy přišli s ochranou proti této plísni ve formě prášku vyrobeného ze síry. Na tuto hrozbu reagoval „Český odbor zemědělské rady“ jenž do vinařských obcí dodával značné zásoby sirného prášku včetně rozprašovačů. Tato ochrana byla volně dostupná pro všechny majitele vinohradů. Moravští vinohradníci oproti vinohradníkům z Tyrolska, byly k této ochraně skeptičtí a využívali ji jen zřídka (HORŇANSKÝ, 2012).

Od roku 1890 se moravští vinohradníci potýkají s další hrozbou sužující jejich vinohrady. Plíseň révová též lidově peronospora nebo ruda napáchala největší škody na Moravě mezi lety 1895 a 1900. Jako účinná ochrana proti této hrozbě sloužil postřik z modré skalice s příměskem vápenatého mléka. Nevzdělanost spojená s nevědomostí vedla k několika problémům spojených s přípravou, tak samotnou aplikací tohoto postřiku. Vinohrady bez ochrany, chřadly a stávali se nerentabilní (HORŇANSKÝ, 2012).

Ve stejném roce jako plíseň révová se objevila v moravských vinohradech mšička révokaz (*Phylloxera vastrix*). Poprvé byla zaznamenána v Šatově u Znojma, postupně byla šířena severním směrem do vnitra Moravy. V okolí Hustopečí se objevila v roce 1901. Do konce roku 1910 byla zaznamenána v 95 vinařských obcích, kde napadla přes 7502 hektarů vinic, které činily 61 procent z celkové osázené plochy vinic. Příliv chorob se spojením s mšičkou révokazem, proti kterému neexistovala ochrana, srazilo moravské vinařství až na samotné dno. Spotřeba nedostatkového vína byla řešena dovozem z Uher, které do Českých zemí dovážely víno za více než třicet milionů korun ročně. Odrazovými můstky pro moravské vinařství se staly nově budované šlechtitelské vinařské stanice. Nejstarší založenou šlechtitelskou stanicí na Moravě najdeme ve Znojmě. Vznikla v roce 1895 a to za účelem boje proti mšičce révokaz a dalším chorobám. Úspěšné zvýšení ochrany záviselo na roubování evropské révy na podnože původem z Ameriky, které byly vůči škůdcům rezistentní, nebo taktéž na křížení botanických druhů, odolných vůči révokazu, s ušlechtilými odrůdami révy vinné.

Zásluhou rozšíření těchto hybridů se vinaři zbavily problémů s révokazem (VÁLKA, 2017).

Počátek 20. století se nesl ve znamení válek, jak na bojištích, tak ve vinicích. Do vinohradů se začaly dostávat naroubované sazenice na odolných podnožích k révokazu. Stoupla oblíba stolních odrůd. (HLAVÁČEK, 2017).

V 50. a 60. letech vznikali státní statky a společně s nimi byla započatá rekonstrukce a obnova vinohradů. K této práci na obnově vinic se přidali nově vznikající JZD. V druhé polovině tohoto století spadalo Československo pod vliv komunistické sféry. Komunistická ideologie byla založená na množství produkce, kvalita byla až druhořadým faktorem. Vysazovalo se velké množství odrůd révy vinné, které se ve vinařských závodech mísily a prodávali pod určitým názvem. Příkladem byl Blatnický roháč, jenž byl vyráběn směsicí odrůd Rulandské bílé, Ryzlink rýnský a Sylvánské zelené. Z červených značkových vín byla oblíbena Maryša, tvořená směsí Svatovařineckého a Frankovky (KLEIN, 2017).

4 JIŽNÍ MORAVA

4.1 Základní charakteristika

Jihomoravský kraj s rozlohou 7 196 kilometrů čtverečních se nachází na jihovýchodě České republiky. Jedná se o pohraniční kraj, který na jihu sousedí s Rakouskem a na jihovýchodě se Slovenskem. Většina kraje je tvořena úrodnou zemědělskou půdou. Tento kraj téměř celý leží na území historické Moravy. Výjimkou je území Valticka a Dyjského trojúhelníku. Do roku 1920 byly součástí Dolních Rakous. Jihomoravský kraj lze rozdělit na dvě části pomocí hranice, jež prochází Vyškovskou bránou, Brnem a severozápadním okrajem Dyjsko-svrateckého úvalu. Tato hranice tvoří přechod mezi Karpaty a Českou vysočinou (KOSTÍK, 2011).

V karpatské části se nachází převážně pahorkatiny s nadmořskou výškou 150 až 250 m n. m. s teplým klimatem a úrodnými půdami Dyjsko-svrateckého a Dolnomoravského úvalu. Dominantou v Karpatské části Moravy vévodí Pavlovské vrchy s nejvyšše položeným bodem ve výšce 550 m n. m. Zcela nejvyšším bodem jižní Moravy, který leží na hranicích se Slovenskem, je Durda 838 m n. m. (KOSTÍK, 2011).

Území Jihomoravského kraje je řazeno do povodí řeky Moravy. Tato řeka s řekou Dyjí na svém soutoku vytváří širokou údolní nivu s mnoha mrtvými rameny, obklopenými z jedněch největších lužních lesů ve střední Evropě. Soutok těchto dvou největších moravských řek, je jedním z nejteplejších míst v České republice a zároveň i nejnižše položeným místem. Na jižní Moravě se nachází velké rybníky a nádrže, jež slouží k zadržování vody v době záplav. Největší vodní nádrž Nové mlýny, která byla budována od roku 1975 na ploše 3227 hektarů slouží nejen k rekreaci, ale i jako zavlažování pro zemědělskou činnost. Zároveň zde končí svoji cestu řeka Svratka, která sem přitéká z Brna a po celé délce jejího toku slouží hlavní zdroj vody pro přilehlé polnosti a vinice (ŠÁRA, 2004; STÁVEK, 2008).

Jihomoravský kraj, stejně jako zbytek republiky se nachází v podnebí mírného pásu. Převládá zde vnitrozemské klima s občasným přísunem atlantického proudění a ledového vzduchu z vnitrozemí. Roční průměrná teplota je 9,42 °C, průměr ročních srážek je 510 mm (ŠÁRA, 2004).

Na území jihomoravského kraje je rozprostřena jedna ze dvou vinařských tratí České republiky. Tato vinařská oblast se nazývá Morava a dále se člení do čtyř podoblastí a to Mikulovská, Slovácká, Velkopavlovická a Znojenská.

Oblast Morava se rozkládá od jižního cípu jižní Moravy až na západ Brna. Nalezneme zde více, než 96 procent registrovaných vinic v České republice. Zrání hroznů zde probíhá pomaleji než v západní a jižní Evropě, taktéž vegetační období révy vinné je kratší. Letní měsíce často vynikají vyšší tepelnou intenzitou, která stojí za zkrácením fenofází révy vinné a umožňuje pěstování středně pozdních a pozdně zrajících odrůd révy. V oblasti Morava se pěstují jak odrůdy bílé a červené, tak i modré.

4.2 Velkopavlovická vinařská podoblast

Velkopavlovická vinařská podoblast se vyznačuje především modrými odrůdami révy vinné, pěstovanými na úrodných vinicích, které se táhnou od Brna směrem k Břeclavi. Celková výměra této podoblasti je 5 200 hektarů, do níž patří 75 obcí a měst. Ve viničních tratích Velkopavlovické podoblasti nalezneme mnoho vinic s jižními expozicemi s příznivými klimatickými a půdními podmínkami. Půdy jsou zde tvořeny na vápenitých jílech, slínech, pískovcích a slepencích. Najdeme zde, také hluboké půdy s vysokým obsahem hořčíku, jenž jsou vhodné právě pro modré odrůdy révy vinné (MACHOVEC, 2014).

Významnými centry pro pěstování révy vinné jsou Židlochovice s nejstarším Horenským právem vydaným v roce 1379, Hustopeče, Velké Bílovice, Kobyly a Velké Pavlovice. V těchto centrech najdeme historické stavby, které dokazují bohatou vinařskou historii. Jako například templářské sklepení v Kobyly, Velkých Bílovicích aj.

V severní části Velkopavlovické podoblasti v okolí Žabčic je réva pěstována na písčitéch půdách. Svoji tradici zde mají bílé odrůdy révy vinné. Často se zde vyskytují ve výsadbách Veltlínské zelené, Rulandské šedé a mnoho bílých aromatických odrůd, například Tramín červený, Muškát moravský a nově Pálava.

Ve střední části Velkopavlovické podoblasti, která se rozprostírá od okolí města Hustopeče a táhne se až do oblasti Velkých Bílovic, se réva vinná pěstuje na širokém spektru půd, mezi které můžeme zařadit spraše, vápenité jíly a slín. Většina pěstovaných odrůd, zde nachází historickou tradici. K těmto odrůdám patří především odrůdy tzv. burgundské, Veltlínské modré, Sylvánské zelené, Ryzlink rýnský, Veltlínské zelené, Veltlínské červené ranné a další (MACHOVEC, 2014; KRAUSOVÁ, 2017).

O výjimečnosti Velkopavlovické vinařské podoblasti svědčí jediná značka vín originální certifikace, která obsahuje pouze modré odrůdy révy vinné a nese příznačný název VOC Modré hory. Byla založena v roce 2011 a je tvořena vybranými vinicemi na

svazích v okolí obcí Kobylí, Němčičky, Velké Pavlovice, Bořetice a Vrbice. Vinice tvoří vápenité jíly, slíny, pískovce, slepence a částečně spraš s dostatkem všech makro i mikro prvků. Fénické větry, jenž vanou v jižních částech Modrých hor napomáhají k dosažení plné fenologické zralosti hroznů. Vína originální certifikace Modré hory, jsou vyráběna ze tří historických odrůd, mezi které patří nejpěstovanější odrůda Svatovavřínecké ale také Modrý Portugal a Frankovka (PRŮDEK, 2013).

4.3 Mikulovská vinařská podoblast

Mikulovská vinařská podoblast se vyznačuje jedinečnými bílými víny. Dominantou této podoblasti je Pálava, která je posledním výběžkem stepí Panonie. Nalezneme zde sprašové návěje, písky a vápenité jíly, které propůjčují vínům, charakteristické minerální vlastnosti. Mikulovská vinařská podoblast je druhou největší podoblastí oblasti Moravy. Rozprostírá se na území 4 432 hektarů (KOLEKTIV fa. MIKROSVÍN, 2013).

Centrem je město Mikulov a jeho okolní města a obce. Důležitou pozici mezi nimi získaly především Valtice, kde se nachází i nejstarší a jediná střední vinařská škola v republice. Od roku 2015 získaly Valtice označení pro vína originální certifikace (VOC Valtice), jimž je možné označovat vína z odrůd Sylvánské zelené a Ryzlink Rýnský. Tyto odrůdy zde získávají nezaměnitelný odrůdový charakter, který je prověřen staletou tradicí jejich pěstování. Mezi tradičně pěstované odrůdy však lze zařadit Leánku a Kadarku bílou (MACHOVEC, 2014).

Mikulov jakožto srdce mikulovské vinařské podoblasti je obklopen bohatou vinařskou historií. Pro svou polohu na samotném okraji České republiky, byl často ovlivňován zahraničními, politickými, tak kulturními vlivy. Ty se podepsaly samotném vinařství, tak na odrůdové skladbě vinic.

V roce 2011 bylo založeno VOC Mikulov, které propůjčuje své označení pro vína vyrobená z tradičně pěstovaných odrůd, mezi které patří Ryzlink rýnský, Ryzlink vlašský, Rulandské bílé, Rulandské šedé, Rulandské modré a Pálava, která zastupuje novodobější odrůdy révy vinné. K typickým chuťovým projevům těchto vín, patří čistá, harmonická, plná chuť s minerálními tóny. U bílých odrůd lze najít často se vyskytující medové tóny (KOLEKTIV fa. MIKROSVÍN, 2013).

V obci Perná se nachází šlechtitelská stanice, založená v roce 1946. Významnými vyšlechtěnými odrůdami révy vinné pocházející ze šlechtitelské stanice jsou Pálava

a Aurelius. Pálava patří dokonce mezi jednu z nejvysazovanějších odrůd tuzemských vinic. Pálava propůjčila svůj název pro vznik skupiny patřící do apelačního systému VOC České republiky. Označení VOC Pálava, která byla založená v Perné, nesou vína vyrobená z odrůdy Ryzlink vlašský. Hrozny musí být vypěstovány na vybraných vinicích v okolí Perné, Horních Věstonic, Dolních Věstonic, Pavlova, Klentnice, Mikulova a Bavor. (MICHLOVSKÝ, 2013).

V severní části této vinařské podoblasti v okolí obcí Strachotín, Pouzdřany a Popice jsou vyráběna vína z odrůd Ryzlink Rýnský, Tramínu červeného a Pálavy. V ostatních částech podoblasti jsou hojně zastoupeny odrůdy Ryzlink Vlašský, Rulandské bílé, Chardonnay a v okolí Dunajovických vrchů, které se vyznačují hlinitými půdami jsou ceněné výsadby Veltlínského zeleného.

4.4 Slovácká vinařská podoblast

Slovácká podoblast Slovácko leží na jihovýchodě Moravy, s rozlohou 4 188 hektarů se jedná o druhou nejmenší podoblast vinařské oblasti Moravy. Slovácko charakterizují rozmanité přírodní podmínky.

Na jihu Slovácka nalezneme krajinu zvanou Podluží. Kolem řeky Moravy, která se vine krajinou Podluží, vanou chladné severovýchodní větry. Terénní zlom nad říčkou Kyjovkou poskytuje vhodné stanoviště pro pěstování révy vinné. Další vhodná stanoviště se nachází na výše položených místech s lehkými půdami. V těchto půdách se daří Frankovce, Zweigeltrebe a v neposlední řadě Cabernetu Moravia, jenž byl vyšlechtěn v Moravské Nové Vsi. Hlavními bílými odrůdami pěstovanými v této oblasti jsou Ryzlink Rýnský, Rulandské bílé a Rulandské šedé (MACHOVEC, 2014).

Severněji nad Podlužím se rozprostírají vinice v kopcovitém terénu s vyšší nadmořskou výškou, vhodné pro pěstování bílých odrůd révy vinné. Významnou měrou na zlepšení vinohradnických a vinařských podmínek na Moravě přispěli Mutěnice s Výzkumnou vinařskou stanicí a také Polešovice, kde mimo jiné odrůdy byl vyšlechtěn Muškát moravský (HABROVANSKÝ, 2016).

Severozápadní část Slovácka je tvořena stráněmi Ždánického lesa společně s vinařskými obcemi Ždánice, Žarošice a Archlebov. Méně významné polohy pro pěstování révy vinné se nachází v okolí Uherskohradištska. Pěstují se zde odrůdy Ryzlink Rýnský, Rulandské bílé, Muškát moravský a Müller Thurgau.

Východ Slovácka se vyznačuje těžkými jílovitými půdami, které dobře drží vláhu. V těchto podmínkách se daří Burgundským odrudám a také Sylvánské zelené. Nelze opomenout významné viniční tratě v okolí Strážnice. Již v roce 1417 byla Strážnice jako vinařské centrum obdarována horenským právem.

Mezi významné vinařské obce se řadí Blatnice pod sv. Antonínkem. V roce 2013 bylo vytvořeno VOC Blatnice, jakožto součást apelačního systému České republiky. Do skupiny odrud, sloužící pro výrobu takto označených vín patří Chardonnay, Rulandské bílé, Rulandské šedé a v neposlední řadě Ryzlink Rýnský.

Ve střední části Slovácka leží Bzenec, město s dlouhou vinařskou historií. V Bzenci vzniklo první vinařské družstvo, které se proslavilo „Bzeneckou lipkou“, vínem vyrobeným z Ryzlinku Rýnského nebo též „Slováckým rubínem“, který byl vyráběl v socialistických závodech Bzenec a obsahoval směsici modrých Portugalů z celého Slovácka (ČERNÝ, 2013).

4.5 Znojemská vinařská podoblast

Znojemská vinařská podoblast leží na jihu České republiky. Její území se táhne od okolí města Znojma až po jižní okraje Brněnska. Rozlohou ze čtyř vinařských podoblastí Moravy je nejmenší. Rozlohy vinice se rozprostírají na ploše 3 530 hektarů. Podoblast je vyhlášena především bílými víny. Mnoho odrud révy vinné má zde historickou tradici. Pěstují se zde tradiční odrůdy Ryzlink Rýnský, Veltlínské zelené, Sauvignon, Rulandské bílé, šedé i modré, Pálava. Vznikl zde první apelační systém v České republice, který nese označení VOC Znojmo. Vína z odrud, které mohou být označeny touto značkou jsou Sauvignon, Ryzlink Rýnský a Veltlínské zelené.

V okolí Znojma jsou viniční tratě tvořeny štěrkovitým podložím, které překrývá spraš a případně jíly. Nejjižnější místa Znojemska v okolí Jaroslavic nalezneme vinice s půdami sprašovými nebo štěrkopísky (MACHOVEC, 2014).

Východní oblast Znojemska se nachází v blízkosti řeky Dyje, která propůjčuje dostatek vláhy pro všudypřítomné zemědělství a určuje specifické mikroklima v jednotlivých přilehlých vinařských tratích.

5 DĚLENÍ ODRŮD RÉVY VINNÉ

5.1 Historické a krajové odrůdy révy vinné

Krajové odrůdy jsou takové, jejichž vznik a rozšíření je spjato s určitou oblastí. Příkladem krajové odrůdy je Muškát moravský, který byl vyšlechtěn ve Šlechtitelské vinařské stanici v Polešovicích. Byl zde vyšlechtěn a stále se v okolí Polešovic pěstuje, a proto je možné jej nazvat krajovou odrůdou révy vinné. Dalším příkladem je odrůda Pálava, vyšlechtěna ve 20. století inženýrem Josefem Veverkou, který její šlechtění započal ve Šlechtitelské vinařské stanici ve Velkých Pavlovicích a později klony tohoto semenáče byly sledovány ve Šlechtitelské vinařské stanici v Perné u Mikulova. Pro tyto oblasti se stala typickou krajovou odrůdou révy vinné (HAUPT, 2011; SOTOLÁŘ, 2006).

Historické odrůdy révy vinné, mají v českých a moravských vinicích početnější zastoupení nežli odrůdy krajové. Jde o odrůdy, které se v určité lokalitě pěstují více než 100 let a jejich původ není spjat s místem jejich rozšíření. Příkladem lze uvést tradiční a doposud oblíbené odrůdy, Ryzlink rýnský a Sylvánské zelené, jenž mají v okolí Hustopečí a na Znojemsku více než 500letou tradici (HAUPT, 2011; SOTOLÁŘ, 2006).

V 21. století můžeme pozorovat renesanci historických odrůd révy vinné. Častý zájem o tyto odrůdy projevují malovinaři, kteří se snaží poukázat na bohatou historii moravského vinařství. V jejich výsadbách mnohdy nalezneme historické odrůdy Muškát žlutý, Kadarku modrou, Veltlínské červenobílé, Ortlíbské žluté, Portugalské šedé a mnoho dalších dnes již méně známých odrůd. Také jsou zakládány naučné vinařské stezky s výsadbou starobylých odrůd (FLAJŠINGER, 2017; KRAUSOVÁ, 2017).

5.2 Dělení odrůd do jakostních tříd

Zatřídění odrůd révy vinné, které se využívá dnes, bylo zavedeno až v průběhu 20. a 21. století. V době Československa byl využit systém třídění odrůd révy vinné do jakostních skupin. Jelikož systém byl velice nepřesný a neobjektivní, byl rychle nahrazen a zapomenut. Odrůdy pěstované v Československu a z nich vyrobená vína, se rozdělovala do několika jakostních tříd (KOHOUT, 1982).

První jakostní třída A pro bílá vína, byla tvořena skupinou historických a tradičních odrůd, mezi které patřil Ryzlink Rýnský, Rulandské bílé a šedé, Sauvignon

a Tramín červený. Jednalo se o tradiční a lety prověřené odrůdy s vysokou výkupní cenou.

První jakostní třída B pro bílá vína, byla tvořena skupinou odrůd, pro které byla společným znakem dosahovaná střední až vyšší plodnost. Do této třídy se řadily tradičně pěstované odrůdy, jako Ryzlink vlašský, Veltlínské zelené a Sylvánské zelené, ale také odrůdy pěstované od přelomu 19. a 20. století. Těmito novodobějšími odrůdami byly Neuburské a pro svoji ranost oblíben Müller Thurgau (DAŠEK a PÁTEK, 1983).

První jakostní třída skupiny červených vín obsahovala typické historické modré odrůdy révy vinné Rulandské modré a Frankovku. Svatovavřínecké bylo do této skupiny taktéž zahrnuto, i když jeho pěstování na Moravě se datuje od začátku 20. století. Poslední skupinu tvořila druhá jakostní třída. Do druhé jakostní třídy červených vín patřil modrý Portugal a Portugalské červené (KOHOUT, 1982).

5.3 Dělení odrůd dle příbuznosti

Po celém světě se nachází tisíce mutací a kříženců révy vinné. Některé odrůdy vznikly teprve nedávno, mnohé jsou však starobylého původu. U starobylých odrůd se odhaduje stáří na stovky až tisíce let. Vznikly buď zdomácněním divokých druhů révy, zkřížením planě rostoucích druhů z již vzniklými odrůdami nebo samovolným zkřížením několika odrůd. Prokázáním genetické příbuznosti odrůd a sestavením jejich rodokmene se zabývá mnoho badatelů a vědců napříč různými odvětvími. K tomuto zkoumání jsou využívány dvě metody, tradiční botanická věda ampelografie a moderní genetická daktyloskopie.

Ampelografie se zabývá určováním a klasifikací odrůd, kříženců a mutací révy vinné na základě srovnávání a porovnání jejich znaků. Mezi tyto znaky patří tvar, velikost a barva stonků, listů, úponků, bobulí a peciček. Dále se zabývá společnými vlastnostmi, mezi ně patří odolnost proti chorobám, výnosnost, ale také délka a termín fenofázi révy vinné. Postupně je této metodě přikláněna menší váha. Do popředí vystupují genetické metody, které jsou ceněny pro jejich nezkrácené výsledky (ALEX, 2011).

Fingerprinting neboli genetická daktyloskopie se zabývá studiem a srovnáváním genetických informací napříč vědními obory. U révy vinné se sledují krátké úseky genomů obsažených v DNA. Mnoho genomů je velmi specifických a na základě jejich výskytu u určité skupiny odrůd lze určit jejich příbuzenské vztahy (REBLOVÁ, 2013).

Od ranného středověku se setkáváme v německy mluvících zemích se dvěma odrůdami révy vinné, dnes však víme, že se jednalo pravděpodobně o dvě skupiny odrůd, zvané Fränkisch a Heunisch neboli Francká a Hunská. První zmíněná skupina odrůd se odvozovala od Franků, kteří na území Francie a Německa založily Franckou říši. Franská skupina odrůd byla určena pro výrobu honosných vín, určené šlechtě. Hunská skupina odrůd se využívala k výrobě méně kvalitních vín, těšila se oblibě u rolníků a poddaných. Mezi hlavní charakteristické rysy hunské skupiny se řadily vysoká plodnost a malé pěstitelské nároky. Nejdůležitější byla pro nižší třídu obyvatelstva. Do Evropy byla pravděpodobně zavlečena kmeny Hunů (RÉBLOVÁ, 2013).

Rakouský šlechtitel révy vinné Dr. Ferdinand Regner se zasloužil o genetické zmapování mnoha odrůd. Na základě jeho práce lze určit jako hlavní genovou složkou skupiny franckých odrůd známý Tramín, jehož původ je spojený s révou lesní, stejně tak jako u mnoha dalších kultivarů vzniklých v západní Evropě. Odrůdy s genetickou vazbou na Tramín se označují Sauvignon, Sylvánské zelené, Červenošpičák, Veltlínské zelené a tzv. „burgundské“ odrůdy. Z přímého křížení s odrůdou Heunisch se ve vinicích vyskytují odrůdy Chardonnay, Aligoté, Melon, Auxerrois, Elbling, Ryzlink rýnský, Gamay, Furmit a Frankovka (KRAUS, 2009)

Nejcennější vlastnosti mnoha odrůd se nachází v původu z Tramínu. Avšak až spojení vlastností skupin zastoupených Tramínem a Heunische, dalo vzniknout vysoce ceněným odrůdám révy vinné. Rakouské bílé, odrůda oblíbená ve středověku, semenáč Heunische zkřížením s Tramínem dal vzniknout Sylvánskému, jenž je rodičem pro poměrně hojně vysazované Neuburské a také dříve ceněné Veltlínské červené rané.

6 PŘEHLED HISTORICKÝCH ODRŮD

6.1 Veltlínské červené rané

Veltlínské červené rané nebo taktéž zdomácněle Večerka, jedná se o starobylou odrůdu révy vinné. Odrůda vznikla v Itálii nebo v Rakousku. O její rozšíření na našem území se staral August Wilhelm baron von Babo, zakladatel a první ředitel vinařské školy v Klosterneuburgu. Na základě jeho práce s touto odrůdou se často Veltlínské červené rané nazývá též Babův hrozen či Babovina z rakouského názvu Babotraube. Ve světě se často používají názvy Malvasie, Malvasier tyto názvy u nás zakořenily jako Malvazinka nebo Malvažské rané, ale najdeme i další místní názvy této odrůdy jako jsou Raný červený muškatel, Červený Cynifál a také Masový hrozen (POSPÍŠILOVÁ, 1981).

Na území Moravy se však vína z odrůdy Malvasie dovážela již v raném novověku, a to pravděpodobně z Itálie. Důkazem je památné rčení „sladké jako malvaz“. Nelze ani vyloučit její samotné pěstování na jižní Moravě v době raného novověku, pro široké spektrum vhodných podmínek pro její pěstování (KRAUSOVÁ, 2017).

Veltlínské červené rané najdeme zapsané ve Státní odrůdové knize od roku 1952 jako moštovou odrůdu révy vinné, často však nachází své využití jako stolní odrůda.

Genetické studie poukazují na zajímavá fakta v příbuznosti dnes málo pěstovaného Veltlínského červeného raného a hojně vysazovaného Neuburského. Na vzniku obou odrůd se podílelo Sylvánské zelené a Veltlínské červené, jenž řadíme k historickým odrůdám (SOTOLÁŘ, 2006).

Charakteristickým ampelografickým znakem odrůdy je velký hustý hrozen s křidélky. List je hladký, velký, pětilaločnatý se středně hlubokými výkroji. Bobule jsou středně velké, světle červené. Dalšími pěstitelskými znaky je středně bujný růst, ve vhodných půdách přechází do bujného růstu. Odrůda není náročná na stanoviště ani půdu, netrpí na sucho. Raší i kvete středně raně a fyziologická zralost nastupuje koncem září (PAVLOUŠEK, 2008).

Pro často nižší obsah kyselin ve víně a nižšího osobitého charakteru není odrůda vhodná pro výrobu odrůdových vín a používá se k urychlení zrání směsí vín této odrůdy s odrůdami pozdními, jako je Ryzlink vlašský (KOLEKTIV fa. ZNOVÍN, 2011).

6.2 Veltlínské zelené

Veltlínské zelené je zařazeno do skupiny bílých moštových odrůd révy vinné. Největší obliby tato odrůda dosáhla v 30. letech minulého století, kdy byla vysázena na 30 procentech veškeré plochy vinic České republiky. Dodnes patří k nejoblíbenější bílým moštovým odrůdám. Dává harmonická, extraktivní vína, která zaujmou svojí plností a kořenitostí. Vůně těchto vín je jemně muškátová až medová. Ve statní odrůdové knize bylo Veltlínské zelené zapsáno v roce 1941 (SOTOLÁŘ, 2006).

Dříve byl často lidově nazýván jako Bělošpičák či Ryvola bílá, méně pak Grüner Veltliner.

Genetický původ této starobylé odrůdy je neznámý. Nové genové poznatky z roku 2007 pocházející z práce Profesora Doktora Ferdinanda Regneraz výzkumného ústavu v Klosterneuburgu, ukazují na pravděpodobný vznik z odrůd Tramín a St. Georgen. Geografický původ odrůdy lze však nalézt v Rakousku nebo v Severní Itálii odkud se dostala přes Rakousko na Moravu (KOLEKTIV fa. ZNOVÍN, 2011).

Roste středně bujně, dozrává až v polovině října. Veltlínské zelené je citlivé na jarní mrazíky, padlí révové i plíseň révovou. Jeho nenáročnost na stanoviště, půdu, variabilita použitého vedení a vyšší výnos stojí za jeho oblíbeností jak u nás, tak v Rakousku, kde je nejpěstovanější odrůdou (PAVLOUŠEK, 2008).

Hrozen je hustý, středně velký, kuželovitého tvaru. Bobule je středně velká, zelenožlutá.

6.3 Veltlínské modré

Veltlínské modré, bílá odrůda, která od poloviny minulého století zažívá velký úpadek. Dříve byla rozšířena ve všech vinohradnických tratích. Dnes její pozůstatky najdeme převážně u zahrádkářů v okolí Šakvic, Zaječí, Přítluk, Velkých Pavlovic, Židlochovic. Dozrává v druhé polovině října, kdy dává pravidelné výnosy. Modrý Janek, lidový název pro tuto odrůdu vychází nejspíše z modrého zbarvení hroznů po odkvětu. Na Moravě se mu též říká Modrý Honza. Správné pojmenování této odrůdy je však Veltlínské modré jakož to překlad z rakouské a německé odrůdové knihy, kde jej najdeme pod názvem Blauer Veltliner. I v těchto zemích jsi získal lidové pojmenování Blauer Hans. Veltlínské modré vzniklo pravděpodobně volnou mutací Veltlínského zeleného (HUBÁČKOVÁ, 2009).

Mnoho morfologických znaků sdílí s Veltlínským zeleným. Zajímavostí je zbarvování bobulí, bobule po odkvětu jsou fialové, před zaměkáním tmavě červené a v době zrání zelené. Mladé letorosty mají šedozelené zbarvení s tmavohnědými pruhy řadou lenticel. Odrůda sprchává jen minimálně. Odolnost proti plísni révové je vyšší. Hrozny je třeba rychle lisovat, víno má tendenci dostávat vyšší barvu. V chuti nalézáme kořenitost jako u Veltlínského zeleného, dle některých měření má Modrý Janek tendenci dokonce tvořit větší obsah extraktu, kyselin i cukru v moštu. Není zapsán ve státní odrůdové knize, ale je z něj v ČR povoleno vyrábět zemská vína (SEDLÁČEK, 2012; SOTOLÁŘ 2006).

6.4 Ryzlink vlašský

Ryzlink vlašský je historická bílá moštová odrůda révy vinné. Původ odrůdy není zcela znám, existuje mnoho rozdílných názorů a úvah. Nejčastěji se uvádí myšlenka o vzniku v oblasti Champagne, odkud se odrůda měla rozšířit do Německa a Rakouska.

Hromadného vysazování na Moravě se dočkal na začátku 20. století. Brzy si vysloužil hojně užívaný lidový název Vlašák. Ve Státní odrůdové knize České republiky se objevil v roce 1941 (KOLEKTIV fa. MIKROSVÍN, 2013).

Vyžaduje dobré polohy s jižní expozicí, vzhledem k pozdějšímu termínu zrání, který souvisí s opožděným nástupem do většiny fenofází. Hodí se do většiny půd a snáší vyšší obsah uhličitanu vápenatého. Stejně jako Ryzlink rýnský, který kromě jména nemá s touto odrůdou nic společného, dobře odolává mrazům. Odolnost k houbovým chorobám patří k nižším, nejvíce se projevuje při vlhkém podzimu, kdy Ryzlink vlašský trpí na plíseň šedou a padlí révové (PAVLOUŠEK, 2008).

K hlavním charakteristickým morfologickým znakům odrůdy patří středně veliký list, který je hladký, troj až pětilaločnatý s nápadně ostrými zoubky při jeho okraji. K dalším znakům patří narůžovělý řapík a lyrovitý, otevřený bazální výkrojek. Nápadný středně velký, hustý hrozen kuželovitého tvaru, na nápadně dlouhé stopce.

6.5 Sylvánské zelené

Sylvánské zelené, významná odrůda středoevropského regionu, se řadí do skupiny starých odrůd, které byly rozšiřovány Římany. Plinius (23–79 n. l.) uvádí ve své práci „*Historia naturalis*“ odrůdu, která se podobá dnešnímu Sylvánskému (PAVLOUŠEK, 2008).

Odrůda si získala velkou škálu synonym, včetně místních názvů, ke kterým patří: Cinyfádl, Cinyfyndl, Silifandl, Cilyfanor, Ciryfandl, zelený Cinyfál, Salvon či dnes nejběžnější označení Sylván (ŠKODA, 2012).

Jako pravlast této odrůdy se uvádí Rumunsko (Transylvánie). Nejpravděpodobnější je však názor, že odrůda vznikla jako divoký semenáč v lužních lesích v blízkosti Dunaje, v Rakousku (PAVLOUŠEK, 2008).

Nové genetické analýzy objasňují původ Sylvánské zelené ve křížení Tramínu a Rakouského bílého.

Sylvánské zelené dozrává na přelomu září a října. Obsah kyselin je důležitým faktorem pro určení termínu sklizně. Ve vinohradnických tratích s jižní expozicí a při dobře provedených zelených prací dává plná, kořenitá vína se svěží kyselinkou.

Díky mnoha pěstitelským úskalím spojených s nižší odolností k zimním mrazům, náchylnosti na jarní mrazy, vyšší citlivostí na choroby a vysokými nároky na zelené práce a dobré polohy se stává pro pěstitele odrůda málo vyhledávaná. Velkou roli pro zdravou a dobře plodící výsadbu Sylvánského zeleného je výběr podnože. Výběr závisí na kvalitě půdy a obsahu aktivního vápna v půdě. V hlubokých na živiny bohatých půdách a vápenatých půdách je vhodné použít podnože SO 4 a Kober 125 AA. V půdách chudších na zásobení živinami a pro sušší půdy je vhodná bujně rostoucí podnož Kober 5 BB (SOTOLÁŘ, 2006).

Hlavními charakteristickými rysy odrůdy jsou středně velké listy, okrouhlého tvaru s mírně zvlněnou čepelí. Čepel je se spodní strany chloupkatá. List je většinou mělce trojlaločný s otevřeným řapíkovým výkrojkem do tvaru U. Hrozen je složen z hustě osazených středně velkých kulatých bobulí žlutozelené barvy s charakteristickou tečkou na osluněné straně bobule. U základu třapiny nalezneme malé křídélko, samotný hrozen je menší až středně velký.

6.6 Rulandské modré

Rulandské modré, starobylá moštová modrá odrůda révy vinné původem z Burgundska, se na našem území dostala v 15. století za doby Karla IV, jako jedna z náhrad českých a moravských odrůd révy vinné, které Karel IV nechal zavrhnout. Historickým názvem používaným pro odrůdu Rulandské modré bylo Roučí modré, ale tento název byl více oblíbený v Čechách než na Moravě. Na Moravě byly spíše

používány místní názvy jako například Modrá burgunda, Roučí malé obyčejné ušaté a černá Ranka (SOTOLÁŘ, 2006; ŠKODA, 2012).

Do Státní odrůdové knihy bylo zapsáno již v roce 1941, ale podnázvem Burgundské modré. V roce 1993 došlo však ke změně zápisu na Rulandské modré. Podmětem ke změně názvu byl soudní spor o užívání značky „Burgundské“ mezi Francií a ČSSR. Povolené synonymum v České republice Rulandského modrého je Pinot Noir, jenž je využíván po celém světě (PAVLOUŠEK, 2008).

Z genové analýzy odrůdy Rulandské modré byla zjištěna přímá příbuzenská linie s divokou révou *Vitis vinifera* (MEREDITH, 2017).

Vína odrůdy Rulandské modré mívají různorodý charakter dle oblasti, ve kterých je pěstována, ale také pěstitelskými a výrobní postupy jednotlivých vinařů. Dobré podmínky pro její pěstování na Moravě najdeme ve Velkopavlovické podoblasti, mezi kterými se neztratí ani Nosislav, kde odrůdy z Burgundska tvoří historický základ.

Jeden z hlavních charakteristických znaků této odrůdy je malý, válcovitý hrozen s malými hustě osazenými bobulemi tmavě modré barvy. List má tmavě zelené zbarvení a krabátí se. Většinou je středně veliký, pětilaločnatý s lyrovitým bazálním výkrojkem, který je otevřený nebo částečně překrytý (PAVLOUŠEK, 2008).

Růst má odrůda středně bujný, raší i kvete poměrně raně. Dozrává na přelomu září a října. Protože odrůda není odolná k padlí révovému a plísni révové, byla na přelomu 19. a 20. století na Moravě neschopná dávat dobrou úrodu a vysoké výnosy, které byli v tomto období žádoucí. Pro dosažení fenologické zralosti jsou vyžadovány teplé, slunné polohy a záhřevné půdy.

6.7 Ortlibské žluté

Ortlibské žluté patří mezi historické odrůdy révy vinné. Jedná se o bílou moštovou odrůdu, jejíž křížení není doposud známo. Na Moravu se dostalo z Alsaska, kde ji rozšiřoval v 18. století školkař Ortlieber z Reichensweru. Ještě v tomto samém století se Ortlibské začíná pěstovat i na jižní Moravě. Ortlibskému se také říká Ortlib či Paderák (ŠKODA, 2012).

Odrůda se nerozšířila pravděpodobně pro nízkou odolnost proti houbovým chorobám, velké citlivosti k plísni šedé a plísni révové. Další nevýhodou této odrůdy je velká náchylnost na podzimní deště, při kterých hrozny hnijí.

Ortlibské žluté není náročné na výběr stanoviště ani na půdy. Odrůda dozrává v druhé polovině září (SOTOLÁŘ, 2006).

Ve vinohradě, lze rozpoznat na základě středně až velkého listu, který má pětiúhelníkovitý tvar s mírnými horními výkroji. Hroznu, který je menší až středně veliký, válcovitý a hustý. Bobule jsou žlutozelené barvy a jsou středně veliké. Důležitým poznávací znakem jsou hnědé tečky na slupce bobulí.

6.8 Chrupka červená

Chrupka červená je starobylá stolní odrůda révy vinné. Často také sloužila k výrobě vína. Během doby svého pěstování na jižní Moravě si vysloužila lidová synonyma, pro její název Ušlechtilé červené a Auslendr. Její vznik je nejasný stejně jako její původ. Pravděpodobně však vznikla mutací nebo křížením z Chrupky bílé a na území Evropy se dostala za vlády starých Římanů. Druhá verze o jejím možném původu pojednává o francouzském diplomatovi, který ji měl přivést v 16. století do Francie ze sultánského dvora (SOTOLÁŘ, 2006).

Nejhojnějšího rozšíření na Moravě dosáhla na začátku 20. století, kdy byla ceněnou náhradou za odrůdy s nižší odolností k plísni révové a padlí révovému. Dnes její zastoupení ve vinicích je minimální a však zůstává stále oblíbená u zahrádkářů, kteří si ji cení pro její pěstitelskou nenáročnost a možnost jejího pěstování i v severnějších oblastech České republiky. Chrupka červená je ve Státní odrůdové knize České republiky zapsaná od roku 1941 (SOTOLÁŘ, 2006; KLEIN, 2017).

Hozen Chrupky je středně velký, válcovitě kuželovitý se středně velkými kulatými bobulemi. Bobule je opatřena pevnou, voskovitou slupkou, pod níž se nachází sladká a šťavnatá dužnina ve které najdeme elipsoidní semeno s krátkým zobáčkem.

List je středně velký, vykrajovaný, pětiúhelníkovitý. Řapíkový výkrojek listu je většinou uzavřený.

6.9 Sylvánské červené

Historická odrůda révy vinné Sylvánské červené bylo hojně rozšířeno v okolí Bratislavy a též na Moravě. Rozšířeno bylo na Znojemsku a na Hustopečsku, kde dodnes najdeme ojedinělé pozůstatky této odrůdy. Pěstovalo se ve směsných vinicích společně se Sylvánských zeleným. Původ není doposud znám. Pravděpodobně se jedná o barevnou mutaci Sylvánského zeleného, který má podobné ampelografické znaky.

Důkazem se považuje častý výskyt barevných mutací bobulí, ne zřídka se nachází tmavě růžové a zelené bobule na jednom keři. K výjimkám nepatří ani bobule pruhované (SOTOLÁŘ, 2006).

Název odrůda získala podle římského boha Sylvanuse. Římané stojí taktéž za jejím rozšířením po Evropě, kam se dostala z kolonií na územích dnešního Slovinska a Rakouska. Místní a světová používaná synonyma odrůdy Sylvánské červené jsou: Cirfandler, Cinyfál červený a také Roter Sylvaner. Ve Státní odrůdové knize není zapsaná, avšak do roku 2010 ještě vinařský zákon dovozoval z ní vyrábět zemská vína. Poslední její pozůstatky lze spatřit v zahrádkářských koloniích (ŠKODA, 2012).

Roste středně bujně, dosahuje vyššího vzrůstu než Sylvánské zelené. Pravděpodobně dosahuje i větší plodnosti, zde se však názory a zdroje rozcházejí. Dozrává začátkem října a dává střední výnosy 8-12 tun na hektar hroznů. Vyžaduje stanoviště s dobrou expozicí, chráněné proti mrazům, na které je náchylné. Její odolnost k houbovým chorobám je střední. Nejvhodněji se projevuje v hlinitých půdách s dostatkem vláhy. Vhodný je taktéž větší spon.

List má okrouhlý, středně velký a třílaločnatý jako Sylvánské zelené. Avšak listy na podzim žloutnou. Hrozen je menší velikosti, kuželovitě válcovitý s většími poměrně husto osázenými tmavě růžovými bobulemi (SOTOLÁŘ, 2006).

6.10 Mlynářka

Mlynářka je historická odrůda révy vinné ze skupiny „burgundských“ odrůd. Vznikla spontánní mutací Pinot noir. Dříve se uváděl opačný vznik těchto odrůd, který byl ale vyvrácen novějšími genovými studiemi (SOTOLÁŘ, 2006).

Mlynářka je světově známá pod označením Pinot Meunier. Doslovný překlad slova Meunier znamená mlynář, odvozený od plstnatých vrcholků letorostů, které vypadají jako kdyby byly posypané moukou. Synonymum, pod kterým tuto odrůdu můžeme najít v Rakousku je Schwarriesling (SEDLÁČEK, 2012).

Ve Francii v oblasti Champagne, slouží k výrobě tradičních šumivých vín. O existenci této starobylé odrůdy se již zmiňují písemné zmínky v 16. století, která však prochází z Francie.

Odrůda není zapsaná ve Státní odrůdové knize České republiky a ani se nedočkala hojného rozšíření na Moravě. Mlynářku lze nalézt nejčastěji u zahrádkářů nebo ve směsných výsadbách. Roste poměrně bujně a má dlouho vegetační dobu. Raší i kvete poměrně raně, dozrává až na přelomu září a října, kdy dává střední výnosy.

Ve vlhkých půdách trpí na chlorózy. Nejlépe se jí daří v hlinitopísčitéch půdách. Její odolnost vůči houbovým chorobám je nízká, a proto potřebuje slunné polohy.

Charakteristický je lehce vrásčitý, okrouhlý list, střední velikosti, který má středně hluboké výkrojky. Hrozen je malý, hustý a válcovitého tvaru. Bobule jsou menší, tmavě zbarvené (SEVERA, 2014).

6.11 Chardonnay

Chardonnay je historická bílá moštová odrůda z Brugundska, vzniklá pravděpodobně náhodným křížením ze staré odrůdy Heunisch a Rulandského modrého. Patří mezi internacionálně rozšířené odrůdy. Ve Státní odrůdové knize České republiky je odrůda zapsána od roku 1987, avšak historie jejího pěstování je daleko starší, kdy se objevovala ve směsných výsadbách společně s odrůdou Rulandské bílé (SOTOLÁŘ, 2006).

Odrůda je náchylná k houbovým chorobám, také odolnost vůči mrazům patří ke slabším. Ve výsadbách s nedostatečně nevyváženou výživou může projevit sklony ke sprchávání. Plodnost Chardonnay je střední až vysoká, ale pro dosažení zdravé a kvalitní úrody jsou důležité dobře provedené zelené práce s případnou redukcí násady (PAVLOUŠEK, 2008).

Chardonnay jako vysoce ceněná odrůda se pěstuje v nejlepších viničních tratích s jižní expozicí. Nejlepší kvality dosahuje v hlinitých, záhřevných půdách s vyšším obsahem uhličitánu vápenatého.

K odlišovacím znakům od odrůdy Rulandské bílé patří tmavší a lesklejší listy a bazální výkrojek, která je otevřený a tvoří tvar písmene U.

Mezi odrůdové znaky patří středně velký list, který lehce trojlaločnatý se zvlněným povrchem. Taktéž hrozen je středně velký, hustý, válcovitě-kuželovitého tvaru. Bobule je kulatá, průměrné velikost.

6.12 Rulandské bílé

Rulandské bílé je historická moštová odrůda révy vinné. Vznikla ve Francii jako pupenová mutace skupiny odrůd „Pinot“. U nás byla zapsána ve Státní odrůdové knize již od roku 1941, avšak jako Burgundské bílé, ale v roce 1993 byl její název přejmenován na Rulandské bílé. Ve Francii se jí však říká Pinot bianco. Mezi česká

lidová synonyma názvů patří Burgunda, Burgundr, Plaváček, Roučí bílé (SOTOLÁŘ, 2006).

Odrůda byla často zaměňována s Chardonnay, které má velice podobné až totožné ampelografické znaky. Hlavním rozlišovacím znakem je řapíkový výkrojek, který má Rulandské bílé otevřený do tvaru V a ohraničený lemem vně žilky.

Mladé letorosty mají silně ochlupené vrcholky. List Rulandského bílého je poměrně velký, třílaločnatý s výrazným středním lalokem. Hrozen je menší, válcovitého tvaru. Bobule je také menší, kulatá a žlutozelené barvy (PAVLOUŠEK, 2008).

Rulandské bílé raší ranně, proto je náchylné na jarní mrazíky. Odolnost k houbovým chorobám je nižší, zejména na plíseň šedou. Dosahuje středně vysokých výnosů.

Pro dosažení vysoké kvality hroznů, jsou zapotřebí dobře provedené zelené práce ve spojení ze slunnými polohami. Nejlepší jsou záhřevné půdy s dostatkem vláhy.

6.13 Ryzlink rýnský

Ryzlink rýnský je velmi stará historická bílá mošťová odrůda révy vinné. Pochází pravděpodobně z okolí povodí řeky Rýna, kde byla nalezena. Nejspíše se jedná o křížence semenáče Tramínu a odrůdy Heunisch. Vyjadřuje typickou odrůdu chladného podnebí (KOLEKTIV fa ZNOVÍN, 2011).

Odrůda z počátku svého pěstování nevynikala, byla pěstována ve směsných výsadbách s rannějšími odrůdami, a proto byla sklízena ještě před dosažením zralosti. Pohled na její kvalitativní znaky se změnil teprve koncem 18. století, kdy mniši z benediktinského kláštera v Johannisbergu dostali povolení ke sklizni až s několika týdenním zpožděním. Vyrobené víno z takto vyzrálých hroznů předčilo všechna ostatní (SOTOLÁŘ, 2009).

Odrůda je dnes celosvětově rozšířena. V České republice se nachází 7 klonů, pěstovaných napříč vinařskými podoblastmi. Je řazena k odrůdám, jež Karel IV nechal za své vlády přivést do Prahy, odkud se rozšířila na Moravu. Do Státní odrůdové knihy byla zapsána v roce 1941 (PAVLOUŠEK, 2008).

Ve světě se pěstuje často pod označením Riesling, u nás je Ryzlink Rýnský znám, také jako Rézlink, Řezlik, Roháč, Rezlín, Roháč a Starosvětské (SOTOLÁŘ, 2006; KRAUSOVÁ, 2017).

Mezi odrůdové znaky patří středně velký list, který se svou velikostí liší na základě pěstovaného klonu. Spodní strana listu je ochlupená. Lyrovitý řapíkový výkrojek je nejčastěji překrytý. Vrcholky letorostů jsou ochlupené s bronzovým nádechem. Hrozen je menší, hustý, nejčastěji válcovitý a může obsahovat křídélka. Bobule je kulatá, na osluněné straně se tvoří hnědé tečky a v době zrání narůžovělé líčko.

Většina fenofází nastupuje opožděně. Díky pozdějšímu rašení a kvetení, netrpí na jarní mrazíky. Odolnost proti zimním mrazíkům má též vysokou. Fyziologické zralosti dosahuje během měsíce října. K houbovým chorobám je středně odolný. Řadí se k odrůdám se středně vysokou až vysokou plodností (SOTOLÁŘ, 2006).

Ryzlink rýnský je vhodný do nejlepších lokalit s dostatkem oslunění. Nesnáší příliš těžké půdy s vysokým obsahem vápníku. Při přehnojení dusíkem může sprchávat.

6.14 Frankovka

Frankovka nebo též lidově Neskoré černé, Lampart (Blaufränkisch, Lemberger) je tradiční střeoevropskou odrůdou révy vinné (SEDLÁČEK, 2012).

Její původ je doposud nejasný. V úvahu připadá Chorvatsko, Německo a nejčastěji Rakousko, odkud se pravděpodobně v 18.-19. století dostala k nám. Z provedených genových analýz byl určen jako jeden z rodičů Gouais Blanc (Heunisch), druhý však zůstává neznámý (SOTOLÁŘ, 2006).

Do Státní odrůdové knihy byla zapsána v roce 1941. Na začátku 20. století byla nejpěstovanější modrou odrůdou na Moravě. Genové vlastnosti této odrůdy nesou Zweigeltrebe, Cerason a další.

Frankovka je vhodnou odrůdou do vynikajících oblastí s tradicí pěstování modrých odrůd. Nejvíce se jí daří v lehčích, dobře zásobených půdách. Při nevyrovnané výživě, a to především při přehnojení dusíkem může sprchávat. Raší středně raně. Vůči mrazům je středně odolná, avšak záleží na zatížení a pěstitelských tvarech. Frankovka je velmi citlivá na napadení padlím révovým a plísní rosovou. Odolnost proti plísní šedé je střední (PAVLOUŠEK, 2008).

Důležitá je fenologická zralost pro harmonické zastoupení taninů v budoucím víně. Většinou dozrává na přelomu druhé poloviny října. Pro kvalitní složení hroznů jsou důležité zelené práce s případnou redukcí násady (SOTOLÁŘ, 2006).

K hlavním odrůdovým apelografickým znakům patří hladký, velký list, který je slabě trojlaločný až celistvý. Otevřený bazální výkrojek ve tvaru V. Hrozen kuželovitě-válcovitého tvaru s hustě osazenými modročernými bobulemi.

6.15 Jakubské

Jakubské je historická moštová modrá odrůda révy vinné, původem z Francie. Tato odrůda vznikla jako pupenová mutace Rulandského modrého. Jedná se o odrůdu ze skupiny „burgundských“ odrůd, často bývala zaměňována s jinými odrůdami z této skupiny. Ve starší literatuře bychom ji našli jako Burgundské rané nebo Burgundské modré rané. Další používaná lidové názvy a synonyma jsou: Skoré burgundské, Černá cibéba, Černa muška, Früher blauer Burgunder, Laurenzitube, Juliustraube a Augusttraube. Pravděpodobně se jedná o jednu z odrůd dovezených Karlem IV. do Čech, která se následně brzy rozšířila i na Moravě (SOTOLÁŘ, 2006).

Raší i kvete velmi ranně. Dozrává již začátkem září a řadí se tak mezi nejranější modré odrůdy. Dává nízké výnosy, které se pohybují okolo pěti tun na hektar. Přezrálé hrozny, nehnijí ale tvoří hrozinky. Odrůda není náročná polohy ani půdy, avšak v těžkých a zamokřených půdách se jí nedaří. Ve Státní odrůdové knize je zapsaná od roku 2011 (SOTOLÁŘ, 2006; ŘÍHA, 1918).

Jakubské vyžaduje pravidelnou chemickou ochranu, protože disponuje jen střední rezistencí proti plísni šedé, plísni révové a padlí révovému. Také často sprchává, a proto je důležité zajistit ve vinicích vyrovnanou výživu (PAVLOUŠEK, 2008).

Mezi odrůdové znaky patří malý až středně velký list, pětiúhelníkovitého tvaru. Spodní strana listu je lehce plstnatá. Bazální výkrojek je otevřený až lehce překrytý. Hrozen je malý a poměrně hustý s malými modročernými bobulemi.

6.16 Charvát – mezidruhové křížení

Charvát je označení pro křížence severoamerických botanických druhů rév (zejména *V. labrusca*) s révou vinnou (*V. vinifera*), přičemž dominují geny révy liščí (jedná se o tzv. labruscoidy – většinou jahodová až ananasová chuť, velké vespod plstnaté listy..). Mezi lidové názvy patří Chorvát, Slovák a v červené podobě Charvát červený či Jahodový hrozen. Jde však nejčastěji o odrůdy Noah, Isabella, Othello či Delaware (KŘÍSTEK, 2009).

Kříženci vzniklé spojením více botanických druhů rév, jsou vybaveni zajímavou genetickou výbavou, která u mezidruhového křížení mezi americkým druhem rév a jinou révou, často nese geny pro odolnost vůči houbovým chorobám a také proti mšičce révokaz (HAWKINS, 2007).

Tyto poznatky vedli na začátku 20. století k jejich hromadnému rozšíření v Evropě, která byla kalamitně zasažena mšičkou révokaz a kde byl zvyšován tlak houbových chorob. Avšak již v polovině 20. století byly tyto kříženci zákonem silně omezováni. Jedním z těchto důvodů bylo zjištění, že se v jejich vínech vyskytuje zvýšený obsah methanolu, který měl způsobovat zdravotní následky. Avšak dnes se již ví, že negativní účinek methanolu je vyrušen, pokud v alkoholickém nápoji převažuje obsah ethanolu nad methanolem (SOTOLÁŘ, 2006).

K záporným vlastnostem těchto odrůd patří nižší kvalita vína, ve kterém rychle stoupá hořčina, též označovaná jako tzv. fox.

6.16.1 Noah

Noah je labrusková odrůda získána ze semen druhé filiální generace křížení *Vitis riparia* a *Vitis labrusca*. Její vznik se datuje koncem 19. století. Nejvíce se rozšířila během révokazové kalamity, a to v mnoha státech Evropy. Dodnes je hojně rozšířena v USA, Chorvatsku, Rumunsku a Itálii. U nás je omezena zákonem, lze ji však stále spatřit u drobných vinařů a zahrádkářů. Odrůda si získala brzy mnoho lidových názvů, mezi které patří Charvát, Chorvat, Bílé Otelo, Noe, Nova a Tatar rizling (HAWKINS, 2007).

Mezi odrůdové znaky patří velký list s horní vrásčitou čepelí, delší řapík s načervenalými odstíny. Bazální výkrojek, jenž je často uzavřený. Volnější hrozen, válcovitého tvaru na kratší stopce. Ke specifickým znakům patří velké bobule s hnědavým líčkem.

Odrůda roste bujně, na půdní podmínky ani stanoviště není náročná. Upřednostňuje hlinitopísčité půdy, s dostatkem vláhy. Dozrává od poloviny září. U odrůdy jsou zaznamenávány pravidelné a vysoké výnosy (KRAUSOVÁ, 2017).

Noah má všestranné využití, používal se na výrobu vín, burčáku ale také na přímý konzum a výrobu vinného destilátu.

6.16.2 Othello

Odrůda Othello byla vypěstována v Severní Americe, jakožto kříženec odrůd Clinton a Trolínského modré. Zajímavostí této odrůdy je genový obsah, jenž je tvořen ze tří druhů rév. Odrůda Clinton vznikla zkřížením druhů *Vitis riparia* a *Vitis labrusca*. Trolínského modré naopak zastupuje druh *Vitis vinifera* (HAWKINS, 2007; SOTOLÁŘ, 2009).

V roce 1875 byla odrůda dovezena do Francie, odkud byla rozšířena do mnoha evropských států včetně České republiky. Vzniklo mnoho synonym pro název této odrůdy nejčastěji se jí říkalo: Otelo, Canadien Hamburg, Canadian hybrid, Challenge a Mendoza.

Roste bujně, réví vyzrává dobře, navíc při zasažení jarním mrazem zaplodí i z podoček. K jejím přednostem se řadí vysoká odolnost vůči plísni šedé, regenerace, nenáročnost na půdní podmínky a stanoviště. Nejúrodněji se projevuje v hlubších a jílovitých půdách., kde dosahuje vysokých výnosů. Bohužel je citlivější k plísni révové a padlí. Hrozny obsahují intenzivní liščinu (fox) a nedosahují výrazné cukernatosti (KŘÍSTEK, 2009; SOTOLÁŘ, 2006).

K odrůdovým ampelografickým znakům patří velký list s výraznými horními laloky. Listová čepel, jenž je ze spodní strany plstnatá a jemně chloupkatá. Poměrně velký a volný hrozen. Kulaté, tmavě fialově až černě zbarvené bobule.

Odrůda se hodí k pěstování na pergole nebo pro výrobu burčáku. Vína jsou lehčí, intenzivně barevné a obsahují větší kyselinku, a proto se hodí do směsných výsadeb méně kvalitních odrůd, které zlepší jejich organoleptické vlastnosti (KRAUSOVÁ, 2017).

Dnes je Othello minimálně zastoupenou odrůdou. Vyskytuje se spíše ve směsných výsadbách malovinařů nebo též jako dekorace. Nejvíce se pěstuje v Maďarsku.

6.16.3 Isabella

Isabella je modrá stolní odrůda. Jde o křížence mezi druhy *Vitis labrusca* a *Vitis vinifera*. Původem pochází ze Severní Ameriky, odkud byla přivezena do Evropy jako první labrusková odrůda. Brzy se rozšířila po celém světě, a proto dnes nalezneme mnoho jejich klonů, které se odlišují dobou zrání a dalšími ampelografickými znaky (SOTOLÁŘ, 2009).

Odrůda projevuje rezistenci vůči napadení mšičkou révokaz. Netrpí ani houbovými chorobami, které se však mohou projevit při extrémním tlaku těchto chorob. Snáší pěstování na horších půdách a stanovištích. Nejlepší produkce však dosahuje v půdách bohatými na živiny. Mezi její charakteristické projevy patří dobré vyžrávání réví a dobrá regenerace, kdy při zasažení jarními mrazíky bujně raší z oček sekundárních a terciárních (HLAVÁČEK, 2016).

Pro nenáročné pěstování a zajímavé organoleptické vlastnosti byla v České republice, oblíbena především drobnými pěstiteli a zahrádkáři. Tvoří malé a řídké hrozny s velkými bobulemi, které mají tuhou slupku. K jejím hlavním ampelografickým znakům patří veliký trojlaločný list se silně plstnatou spodní stranou. Pro její typickou jahodovou chuť si brzy vysloužila lidový název Jahodový hrozen, také se jí však říká Izabela (SOTOLÁŘ, 2006).

6.17 Madlenka královská

Madlenka královská je bílá stolní odrůda révy vinné, ale lze ji využít jako surovinu pro výrobu vína. Byla vyšlechtěna v roce 1845 a to ve Francouzském městečku Angers, odtud se brzy rozšířila do mnoha vinařských oblastí po celém světě. V České republice se objevila na přelomu 19–20.stolet, nejvíce je rozšířená v Čechách, ale nalezneme ji u mnoha zahrádkářů a drobných vinařů na Moravě. Křížení není doposud známo, avšak se předpokládá, že se jedná o křížence Muškátu s Chrupkou (SOTOLÁŘ, 2006).

Lidově se také Madlence královské říká Magdelenka královská. Mezi cizí názvy patří Madeleine royale, Madeleine imperiale a Königliche Magdalentraube.

Odrůdovými morfologickými znaky jsou středně velký pětilaločný list s nápadnými výkrojky, lehce překrytý řapíkový výkrojek a větší kuželovitý hrozen. Bobule je spíše průměrné velikosti, dužnina má muškátovou chuť (SEVERA, 2014).

Odrůda roste bujně, bývá poškozována jarními mrazíky, avšak dokáže dobře regenerovat. Trpí na houbové choroby, zejména na plíseň šedou. Pro větší produkce jsou vhodné hlinité půdy, ale všeobecně není odrůda na půdy ani stanoviště náročná. Dozrává dříve než Chrupka, a to na konci srpna, záleží však na pěstitelských zásazích a polohách, ve kterých je pěstována (ŘÍHA, 1918).

7 KŘEPICE

7.1 Základní údaje

Křepice se nachází mezi katastrálním územím města Hustopečí, Nikolčickým a katastrálním územím Velkých Němčic. Velikost Křepického katastru je cca.6,8 kilometrů čtverečních. Dle geomorfologické soustavy patří okolí Křepic k prvním výběžkům západních Karpat. Z klimatického pohledu se řadí do teplé a suché oblasti jižní Moravy. Křepice leží ve vinařské oblasti Morava a spadají do Velkopavlovické podoblasti. Roční průměrná teplota dosahuje hodnoty 9 °C (červencová 19,3 °C, lednová -2 °C). Dlouhodobý srážkový úhrn se pohybuje na hranici 550 mm. (ČERNÝ, 1999).

Nejvyšším položeným místem Křepického katastrálního území jsou Punty, ležící v 383 m n.m. Dalším vyvýšeným místem v obci je Liščí vrch se 374 m n.m. Naopak nejnižší položeným místem s pouhými 222 m n.m. je Žleb (ČERNÝ, 1999).

Nejbližší řekou je Svratka. Ta teče v blízkosti Velkých Němčic, kam přitéká ze severu od Brna. Nad Křepicemi pramenní Křepický potok a za Liščím vrchem pramenní říčka Štinkavka. Obec nebyla nikdy sužována nedostatek půdní vody (HLAVÁČEK, 2016).

Křepicemi začíná Ždánický les, jenž se zvedá směrem k východu. Na severní straně, směřující k Židlochovicím a Brnu se nachází mírně zvlněná rovina Dýjskosvrateckého úvalu. Půda je tvořena několika půdní typy, mezi které patří černozemě, hnědozemě, půdy nivní a luční. Ta je většinou hlinitopísčítá, částečně jílovitá. Dobře situované svažité svahy s úrodnou půdou a s dostatkem vláhy jsou určeny pro pěstování révy vinné (ČERNÝ, 1999).

7.2 Viniční tratě

Vinice v katastru Křepic se rozprostírají na území sedmi tratí a to: Rozdíly, Staré hory, Achtele, Novosady, Palegrosy, Kopce a Pod školou. Do roku 2004 existovalo těchto tratí třináct, avšak se vstupem do Evropské unie byly mnohé sloučeny, a proto se už není možné setkat s názvy tratí jako Framperky, Černě a Nadlesí, Psenky a Záhumenice a Domovní kopce. Celková plocha tratí činí 217,8 hektarů z nichž plocha osázených vinic je přibližně 24 hektarů. Nejstarší výsadby registrovaných vinic z roku 1965 se nalézají ve Starých horách. Před vstupem do EU činila výsadba pouze 10,9 hektarů (FLAJŠINGER, 2017).

O odrůdové skladbě vinic před začátkem zkázy vinogradů, způsobenou mšičkou révokaz, není mnoho známo. A to také proto, že Křepice byly několikrát vypáleny, se jejich historické zápisy v kronikách nedochovaly (DOBROVOLNÁ, 2017).

Tradici zde mají tzv. burgundské odrůdy a Sylvánské zelené, které byly v okolí Hustopečí a Nosislavi pěstovány po staletí. Nacházely se ve směsných výsadbách, jenž umožňovaly dosáhnout uspokojivé kvality konečného produktu. V obecním znaku se nachází dva bílé hrozny na zeleném pozadí, lze proto předpokládat, že sortiment pěstovaných odrůd tvořily převážně bílé odrůdy (FLAJŠINGER, 2017).

Na přelomu 19-20. století se prosadily odrůdy stolního typu, mezi které patřily Chrupky, Košutův hrozen, které mu se lidově říkalo Košut nebo taktéž Košutovo hrozno a Košut Ludvík. Veliké obluby zaznamenaly tzv. labruscoidy, které místní označují jako Charvát, Othelo ale nejčastěji Slovák (BLAHA, 1948; HLAVÁČEK, 2016).

Dnes jsou vysazovány odrůdy s vyšší odolností, nejčastěji se jedná o odrůdy interspecifické.

7.3 Historie Křepic

První písemná zmínka o Křepicích se datuje rokem 1349. Avšak název obce pochází pravděpodobně z 9-10. století našeho letopočtu, který svědčí o starobylejším původu obce. Vykopávky dokládají osídlení již z dob neolitu a doby bronzové. O výskytu vinic na území Křepic svědčí zápis z Brněnské berní knihy, vzniklý již v roce 1442 (ČERNÝ, 1999).

Roku 1498 kupuje obec Vilém z Perštejna, který se brzy stává vlastníkem Židlochovického panství a jeho okolí. Za dob vlády rodu Perštejnů, jejich obce a panství prosperovala, zvedal se počet rolníků a obdělávaných vinogradů (ČERNÝ, 1999).

V polovině 16. století Křepice vlastnil rod Žerotínů. O vlastnicích obce a hospodářských poměrech chybí ucelené zprávy po několik století. Křepice byly několikrát vypáleny a nejstarší dokumenty, včetně kronik při těchto požárech shořely. Z údajů zapsaných ve vrchnostenském úřadu v Židlochovicích lze porovnat hospodářsky stav v obci před třicetiletou válkou a po ní. Před válečným stavem se v katastru obce nacházelo přibližně 125 hektarů vinic. Avšak po válce zůstalo pouze 14 hektarů osázených vinicemi. Na konci třicetileté války vypukla v obci cholera, která

usmrtila skoro dvě třetiny obyvatel, a proto obnova zemědělství a vinařství probíhala pomalu (ČERNÝ, 1999; HLAVÁČEK, 2016).

V druhé polovině 18. století se na území obce nacházelo více než 90 hektarů vinic, které byly na začátku 20. století z pustošeny mšičkou révokaz. Vinice ležely dlouhé roky ladem, až roku 1931 započala jejich rigolace a postupná obnova (ČERNÝ, 1999).

V 60. letech 20. století zažila obec návrat k vinařské tradici. Bylo vysázeno více než 50 000 tisíc sazenic révy vinné. Z níž se dochovaly výsadby Ryzlinku rýnského. V roce 1957 bylo založeno JZD, které se zasloužilo o podporu vinařství. Od roku 1970 nalezneme v obci Český zahrádkářský svaz, jenž se stará o pravidelné setkání milovníku milovníků vína. Vinaři se setkávají na tradičních výstavách vín, které jsou tvořeny tradičními odrůdami révy vinné, mezi které patří Rulandské bílé, Rulandské šedé, Rulandské bílé, Ryzlink rýnský, Ryzlink Vlašský, Modrý Portugal, Frankovka, Svatovavřínecké, Müller Thurgau ale také i s Chrupkami nebo též s mezidruhovými kříženci révy nazývanými Charvát nebo Slovák (ČERNÝ, 1999; FLAJŠINGER, 2017).

8 NOSISLAV

8.1 Základní údaje

Nosislav, vinařská obec, která se může chlubit statusem městys leží u břehů řeky Svratky. Většina zastavěného území katastru obce se rozkládá na levém břehu řeky, přitékající ze severu od Brna a pokračující až do Novomlýnských nádrží. Na území Nosislavi postupně přechází kopce Ždánického lesa do Dýjskosvrateckého úvalu. Teplé podnebí, výhodně situované polohy svahů s mírnými zimami dávají obyvatelům obce vynikající podmínky pro pěstování révy vinné (KVAPILOVÁ, 2010).

Pěstování révy vinné má zde tradici již přes tisíc let, nalezneme ji zejména v šesti vinařských tratích. Ještě v 19. století by bylo možné najít šestnáct vinohradnických tratí, Plachty, Šimperky dlouhé, Flániky, Křenky, Vysoké hory, Přední hory, Stráně, Kozelky, Lejtny a Randle, Kozí hory, které se vyznačovaly skvělou bonitou půdy. K tratím s mírně horšími bonitními podmínkami, avšak stále výbornými pro pěstování révy vinné, patřily Krátké a Dlouhé lišky, Staré hory, Kacířky a Kotle. Do třetí bonitní skupiny půd byli zařazeny Šebně a trať Solary. Zvláštností lze nazvat trať Nivky jenž je zmíněna už v roce 1406, ale v pozdějších přehledech vinařských tratí je již vynechána, ale občany je tento název pro určité místo stále používán. Vyjádřit všechny vinařské tratě spadající do katastru Nosislavi v předchozích stoletích není jednoduché určit. Během posledních dvou století proběhlo k několikanásobné změně rozlohy obce. Nezajímavější územní změna v obci proběhla v roce 1886. V přilehlém katastru města Židlochovic sílil národnostní vliv německé menšiny. Tato menšina si přála větší vliv na Židlochovické radnici, proto se Židlochovice vzdali pozemků ve prospěch Nosislavi, aby tímto aktem klesl počet Čechů. Německá menšina získala větší vliv (KLEIN, 2002; ROZEK, 2011).

8.2 Viniční tratě

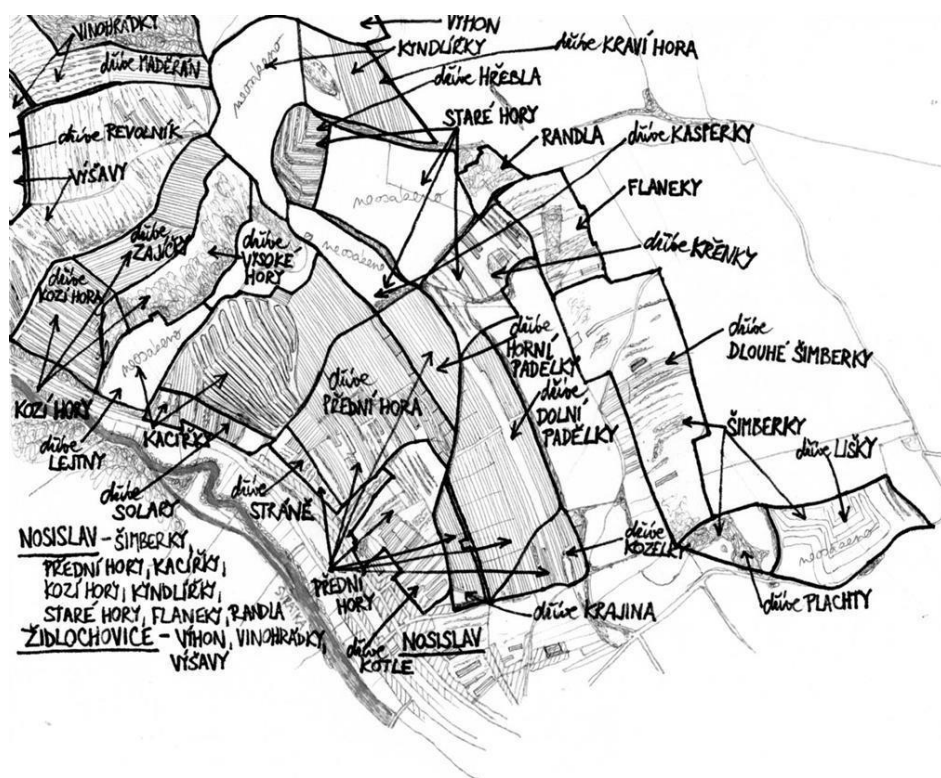
Dnešními viničními tratěmi jsou Šimperky, Přední Hory, Kacířky, Kozí Hory, Kyndlířky a Staré hory o celkové výměře 277,6 hektarů první kategorie. Réva vinná se dnes pěstuje asi na 60 procentech všech vinařských tratích na území obce (VÁLKA, 2017).

Přední hory se 71,6 hektary jsou největší viniční tratí, z 90. let minulého století, najdeme zde velkou výsadbu odrůdy Chardonnay. Trať tvoří z větší části usazená spraš, která obsahuje uhličitán vápenatý, jenž je limitujícím faktorem pro výběr odrůd.

Před sloučením se území této viniční tratě skládalo z další sedmi viničních tratí Kozelky, Krajina, Dolní Padělky, Horní Padělky, Kotle, Stráně a Přední Hory (VÁLKA, 2017; KLEIN, 2017).

Druhou největší viniční tratí v obci jsou Staré hory složené z Hřebla, Staré Hory, Kasperky (Kašperky), Křenky s rozlohou 66,7 hektarů. Jedná se o trať tvořenou prudkými svahovitými pozemky, nedostupnými pro mechanizační techniku, proto není z větší části obdělávána. Avšak na její zpřístupněné části se nachází výsadba Chardonnay. Složení půdy je přibližně stejné jako v trati předcházející (VÁLKA, 2017; KLEIN, 2017).

Lišky, Plachty, Dlouhé Šimberky jsou sloučené tratě, které dnes nalezneme pod souhrnným názvem Šimberky o výměře 46,9 hektarů. Charakterizují je svahy s jižní expozicí, ale špatně obdělávatelné půdy, protože obsahují hodně jílu a slínů. Mladé vinohrady trpí zpomaleným růstem, než si prorazí cestu (VÁLKA, 2017).



Obr. 1 Viniční tratě Nosislav (zdroj: <http://www.ovine.cz>)

Jednou z menších sloučených tratí Solary, Kacířky, Lejtny je nová viniční trať Kacířky. I když se jedná o trať s výměrou pouze 32,7 hektarů, nalezneme zde pestrou odrůdovou skladbu vinic. Mezi majoritní odrůdy patří Müller Thurgau, Chardonnay

a Muškát moravský. Při tvorbě teras, na niž dnes najdeme vinohrady, byly vrstvy podloží promíchány (VÁLKA, 2017; KLEIN, 2017).

Kydlířky, druhá nejmenší trat v katastru obce, se blíží svojí rozlohou ke Kacířkám. Dříve zde probíhala intenzivní těžba kamene, který tvoří mateční horninu tratě. Půdní typ je tvořen úrodnými černozeměmi a hnědozeměmi. Výměra tratě je 32 hektarů, které tvoří sloučené historické tratě Kyndlířky a Kraví Hory (VÁLKA, 2017; KLEIN, 2017).

Nejmenší viniční tratí jsou Kozí Hory s rozlohou 27,7 hektarů. Skládají se z původních tratí Vysoké Hory, Kozí Hory a Zajíčky. Trať leží ve svahu, na kterém byly vybudovány terasy, v blízkosti řeky Svratky. Na půdách tvořených převážně spraší najdeme široké zastoupení odrůd révy vinné. Mezi tyto odrůdy patří Tramín červený, Ryzlink rýnský, Sauvignon, Chardonnay, Rulandské modré a jiné (VÁLKA, 2017).

8.3 Historie Nosislavi

V obci Nosislavi bylo nalezeno během vykopávek několik archeologických nálezů, které svědčí o osídlení obce nejméně 3500–4000 let před Kristem. Kontinuita osídlení, nelze řádně prokázat, avšak je velice pravděpodobná. První písemná zmínka o vinicích v Nosislavi se vztahuje k roku 1406, kdy vinice Nivka a viniční desátky byly jmenovány v procesu dědictví. Nejstarší doložený název obce Nosislavi se dochoval v listinách již z roku 1278. Na území dnešní obce byla vybudována tvrz, která svojí polohou měla bránit vpádu nepřátel (KLEIN, 2002).

Největší část katastrálního území se roku 1485 dostala do vlastnictví pánu z Perštejna, kteří vlastnili již mnoho obcí nebo jejich částí. Obhospodařování rodem Perštejnů znamenalo pro obec mnoho. Vilém z Perštejna, jenž se pro své hospodářské a diplomatické schopnosti brzy vypracoval na vysoko postaveného státního funkcionáře, podporoval dobytkaření i vinařství. Pro výhodnou polohu obce mezi dvěma městečky, Židlochovicemi a Velkými Němčicemi, vystavěnému kostelu, tvrzi a v neposlední řadě oblíbenosti červených vín z viničních tratí Nosislavi, byla obec 4. října 1486 králem Matiašem Korvínem povýšena na město se všemi výhodami. Obdarovací listina obsahovala obecní znak, na kterém byla vyobrazena réva vinná se dvěma modrými hrozny a s jedním zlatým. Nosislav jako město, mohla pořád trhy a jarmarky, které přitahovaly pozornost měšťanů, ti si zde zakupovali domy i vinohrady. Městská Nosislav, započala měnit postupem času vlastníky, až připadla do rukou

slavného zemského rodu Žerotínů. Majitelé města, byly z větší tolerantní k náboženské příslušnosti a udržovali její rozkvět (ROZEK, 2011).

V roce 1583 se novokřtění přestěhovali z Židlochovického panství do Nosislavi. Novokřtění měli rakouský a švýcarský původ, byli to výborní hospodáři, vinaři a řemeslníci všeho druhu. Každý z nich uměl číst a psát. Vyznávaly zákony, které zakazovalo opilství. Konzumace vína, patřila k jejich každodennímu životu. Avšak řídily se prostou radou apoštola Pavla, která nabádala, aby užívali víno s mírou a ke zlepšení zdraví (KLEIN, 2002).

Po 130 letech vzestupu, započal po bitvě na Bílé hoře (r.1620) hospodářský úpadek. Význam Nosislavi nebyl o mnoho větší než u poddanských vesnic. Židlochovické panství, ke kterému patřila i Nosislav se dostalo do rukou konciliančních katolíků z rodu Valdštejnů. Obyvatelstvo se započalo z důvodů náboženských zcela obměňovat. Občasné průchody vojsk, znamenaly škody na majetcích i životech lidí (KLEIN, 2002; KUČERA, 2003).

Zahrady, pole, sady a vinice byly roku 1642 zasaženy kroupami, mrazem. V Nosislavi téhož roku, vypuknul požár, jenž značné škody na hospodářstvích napáchal škody ještě dalšího roku. Největší škody však zanechala až císařská armáda, která v roce 1643 přenocovala v přilehlých vinohradech. Výše škod na nich byla odhadnuta na 233 věder. V roce 1645 bylo Brno obléháno Švédy, kteří drancovali okolní obce a města, aby získaly dostatek dobytka, obilí a dalších zásob pro své vojsko. Pustošení se nevyhnula ani Nosislav. Švédové dokonce vypálily její honosný mlýn. S podzimem téhož roku vypuknul mor, který usmrtil velkou část obyvatel. Již před vypuknutým morem, byla část Nosislavy vysídlena, avšak po této zkáze zůstalo jen málo hospodářů pro obdělávání polí a vinic. Volné domy se plnily obyvateli z krajin, jež nebyli zasaženi třicetiletou válkou. Mnoho nově příchozích bylo evangelické víry (KLEIN, 2002).

V roce 1616 na konci žerotinské vlády bylo v Nosislavi 163 osídlených domů, avšak po sčítání škod způsobených válkou a morem bylo vrchností napočítáno ke dni 21. července 1652 pouhých 32 obydlí domů. Snížený počet hospodářů a rolníků, způsobil nemalé snížení plochy vinogradů. Důkazem je lánský rejstřík ze dne 29. září 1673, ve kterém lze nalézt plochy obdělávaných polí a vinic. Před třicetiletou válkou bylo v nosislavském katastru 233 hektarů obdělávaných vinic na 18. různých částích obce, avšak v roce 1673 se mluví o jen 40 hektarech vinic (KLEIN 2002; ROZEK, 2011).

Po mnoha letech ve znamení válek a pohrom, byla Nosislav na 80. let ušetřena od těchto trápení. Až v roce 1742 se v ní na dva měsíce usadila pruská okupační vojska, která bojovala v tereziánských válkách o Slezsko.

O pořádek a správné fungování městečka se starala sedmičlenná obecní rada vedená purkmistrem, rychtářem a konšely. Nezávislou skupinu na obecní radě tvořil horný a jeho přísedící, kteří se starali o vinohradnické záležitosti. Do obecního majetku patřilo mimo jiné 2,5 hektarů vinohradů, z kterých se ročně vyšenkovalo 50 věder vína. Od hospodářů bylo ročně vyšenkováno dalších 180 věder vína. Réva vinná se pěstovala v tzv. vedení na hlavu a byla hnojená mrvou. Průměrná produkce z jednoho takto obhospodařovaného vinohradu byla 20 věder vína. V roce 1757 bylo v Nosislavi asi 100 hektarů vinic a dalších 14,5 hektarů vinic již neplodných, nebo splavených vodou (KLEIN, 2002).

V 70. letech 18. století byla Nosislav zasažena rozsáhlými povodněmi, které vyplavily pole, vinice a zahrady. Pro lepší odvod nováčků do armády, bylo zaváděno číslování domů. To také vedlo ke zlepšení výběru daní od jednotlivých hospodářů a občanů (KLEIN, 2002).

Počátkem 19. století byla Nosislav přinucena ubytovat vojáky, tentokrát Francouzského původu, jenž táhli na podzim 1805 na Slavkov. *„Byli rozděleni na nocleh do domů po 12 až 20 i více, musili dostat hodně jíst i pít, vojáci a na rozkaz i hospodáři, jim nosili víno ze sklepů v putnách i v kadečkách, takže za tu noc vypili několik beček starého vína; mladé víno nechtěli, protože toho roku bylo kyselé“* (KLEIN, 2002).

V revolučním roce 1848 byla zrušena patrimoniální správa, ta byla nahrazena přímou podřízeností obce a občanů státním úřadu. Byla zrušená funkce purkmistra, kterého nahradil starosta. Nové uspořádání přineslo neúctu k historickým dokumentům, které končily tragicky. Koncem 19. století vznikl v Nosislavi potravní spolek „Blahoděk“ jako součást družstva „Jednota“ (KLEIN, 2017).

Na přelomu 19-20. století docházelo k potlačení původních odrůd pod vlivem páchaných škod, které působila mšička révokaz. V Nosislavi se začaly pěstovat a zkoušet různorodé druhy odrůd. Ve 30. letech 20. století již révové školy a šlechtitelské stanice produkovaly množství sazenic tradičních odrůd úspěšně naroubovaných na rezistentních podnožích. Do vinic se postupně započaly navracet tradiční odrůdy, obohacené o odrůdy, které se během této kalamity osvědčily (KLEIN, 2017; KLEIN 2002).

9 HORENSKÁ PRÁVA

Vinohradnictví jakožto tradiční výrobní odvětví, bylo od pradávna spjato z mnoha předpisy, normami a ustanoveními. Vinice ve středověku držela nejen feudální vrchnost, ale také kláštery, rolníci a měšťané, kteří do nich vkládaly své úspory. Pro mnoho pánů nad vinicemi bylo zapotřebí stanovit jednotná pravidla.

Mezi první zákony patřil Viniční řád vydaný Karlem IV, který byl následně několikrát upraven. Viniční řády se skládali z jednotlivých ustanovení, která byla mnohdy velmi přísná. O jejich plnění se starali perkmistři. Horenské právo je nutné chápat ve smyslu zákona ale též jako úřad se soudní a trestní pravomocí (ROZEK, 2011).

Moravská horenská práva, lze rozdělit na dvě samostatné větve. První z větví byla inspirována falkenštejnským horenským právem, druhá větev vznikla na základě židlochovického horenského práva (1355), které bylo Židlochovicím uděleno moravským markrabětem Janem Jindřichem. Brzy se však rozšířilo do mnoha obcí a měst. (KRAUS, 2009).

Falkenštejnské horenské právo pocházelo z rakouské obce Falkenštejn, kde platilo po staletí. Cílem tohoto horenského práva bylo zajistit prosperitu vinic, jenž vlastnil šlechtic, který však neměl zájem o povinnosti, které z jejich správy plynuly. Proto ustanovil horenské právo, jenž vedlo k zajištění pravidelné daně z pozemků, ale také o získání tzv. desátkového vína, což byla část každoročně vyprodukované produkce. Tím to právem byla také stanovena určitá hierarchie a soupis povinností dohlížitelů. *„Poměry v obci Falkenštejn a jejich řešení z hlediska potřeb tehdejšího vinařství zřejmě odpovídaly poměrům v mnoha moravských obcích, a proto se stalo tamní horenské právo nejen vzorem, ale falkenštejnský horenský soud i pro Moravu soudem odvolacím při řešení sporů ve věcech viničních“* (KRAUS, 2009).

Toto právo se stalo předlouhou pro horenské právo města Mikulov, které leží na rakousko-moravském pomezí.

Horenské právo, které obdržely Židlochovice vychází z podobné myšlenky jako horenské právo Falkenštejnské, avšak je více zaměřeno na samotné trestání hříšníků a také uvaluje více povinností na majitele vinic. Dozorčím orgánem nad vinicemi a jejich vlastníky se stal perkmistr a jeho zvolení pomocníci (ROZEK, 2011).

Vinařům bylo zakázáno najímat více dělníků, než má strychů (1 strych = 0,3150 hektarů). Na pozemcích osázených vinicemi se nesměla lovit zvěř. Také

se trestalo hlídání vinic společně s ženami, bez předchozího nahlášení majiteli vinice (ROZEK, 2011).

Vandalům, kteří způsobili škodu ve vinici byla useknuta ruka, nebo se museli vyplatit dvaceti kopami. Za předpokladu že, takový čin byl spáchán v noci, byl hříšník popraven a jeho jmění zabaveno.

Vinaři byly také trestáni za vyplácení vyšší mzdy, než se nařizovalo. Přetahovat dělníky bylo též trestné. Každý vlastník vinohradu musel zajistit i jeho ochranu proti škůdcům (ROZEK, 2011).

10 ZÁVĚREM – vlastní komentář k řešené problematice

Vinařství, tradiční výrobní odvětví, se na Moravě utvářelo stovky let. Zaznamenalo mnoho četných změn spojených s politickými, náboženskými a válečnými vlivy. Nermalou mírou vinohradnictví poznamenaly mnohé choroby, a především škůdce mšička révokaz, která počátkem 20.století zdecimovala mnoho vinogradů. Stejný historický osud poznamenal jednu z kdysi nejznámějších a nejvýznamnějších vinařských obcí Nosislav. Červená vína, která byla vyrobena na tamních tratích s jedinečným terroir, se proslavila až v daleké Praze, a proto se rozhodli mnozí brněnští měšťané investovat své úspory a přebytky do tamních rentabilních vinic a vinic v blízkém okolí, do kterého patřily Židlochovice, s jedním nejstarším a nejpropracovanějším moravským horenským právem, a také Křepice.

Oblast Nosislavska patří k velice historicky zajímavým místům na Moravě, ale doposud existuje jen málo ucelených prací, které by tuto část Velkopavlovické podoblasti dostatečně pozvedly na úroveň dnes nejuznávanějších moravských vinařských lokalit, se kterými by se mohla bezesporu srovnávat.

V Nosislavi se pěstovala řada starobylých odrůd, ale kromě některých předpokladů nebyla odrůdová skladba na Moravě do 16. století odtajněna. Tato bádání jsou komplikována nedostatkem dochovaných materiálů, který je umocněn řadou záznamů v německém jazyce, ve kterém se objevuje mnoho místních synonym pro celé skupiny slov včetně názvů odrůd.

Základem tehdejšího sortimentu se staly historické odrůdy dovezené Karlem IV, ke kterým patřily skupiny odrůd z Burgundska, Porýní a Uher. V tratích Nosislavi se hojně pěstovaly modré Burgundské odrůdy. Po obměně odrůdové skladby, která nastala se začátkem pěstování odrůd na ušlechtilých podnožích, přešly do popředí bílé odrůdy, ve kterých se objevují lehké minerální tóny. Velké výsadby z 20. století jsou tvořeny odrůdou Chardonnay, které by mohlo být doplněno odrůdou Rulandské bílé, jenž tvoří řadu aromatických látek v půdách s vyšším obsahem uhličitanu vápenatého a vyhledává slunné polohy na svazích, které tvoří vinice v Nosislavi. Křepice zaznamenávají vedle tradičních odrůd, ke kterým patří Ryzlink rýnský, Rulandské bílé a další, nové výsadby interspecifických odrůd, které by se mohly brzy stát uznávanou vinohradnickou stálicí.

11 SOUHRN

Tato bakalářská práce se zabývá historickým vývojem vinařství a vinohradnictví na jižní Moravě od jeho počátků až po současnost. Vyzdvihuje nejdůležitější historické události, které měly vliv na dnešní podobu vinařství a vinohradnictví v této oblasti.

Věnuje se rozdělení jižní Moravy do vinařských podoblastí, které jsou rozebrány z pohledu geologického, klimatického a z pohledu pěstování různých odrůd révy. Tyto odrůdy jsou roztrženy do skupin dle jakosti a genové příbuznosti.

Následně jsou konkrétní historické a krajové odrůdy popsány. V tomto pojetí je zmapována dopodrobna oblast Křepic a Nosislavi.

Část této práce je také věnována horenskému právu, prvním historickým pravidlům pro vinaře z oblasti Židlochovic a Mikulova.

Klíčová slova: víno, hrozny, odrůda

SUMMARY

This Bachelor thesis deals with the historical development of viticulture and vineyard maintenance in South Moravia from the very beginning to the present. It highlights the most important and historical events which have influenced the current form of viticulture and viticulture in this region.

The first part of my thesis defines the wine subregions of South Moravia. I analysed them from the geological and climatic point of view. It also considers the cultivation of different vine varieties. These vine varieties are sorted into groups concerning the quality and the gene affinity.

The following part describes specific historical and regional vine varieties. I chose the region Křepice-Nosislav, which I, in this concept, describe and map in details.

The other part of my work mentions the "horenske law". This law contains the first historical rules for winemakers in the region around Židlochovice and Mikulov.

Key words: wine, grapes, wine variety (wine type)

12 SEZNAM POUŽITÉ LITERATURY

12.1 Knižní zdroje

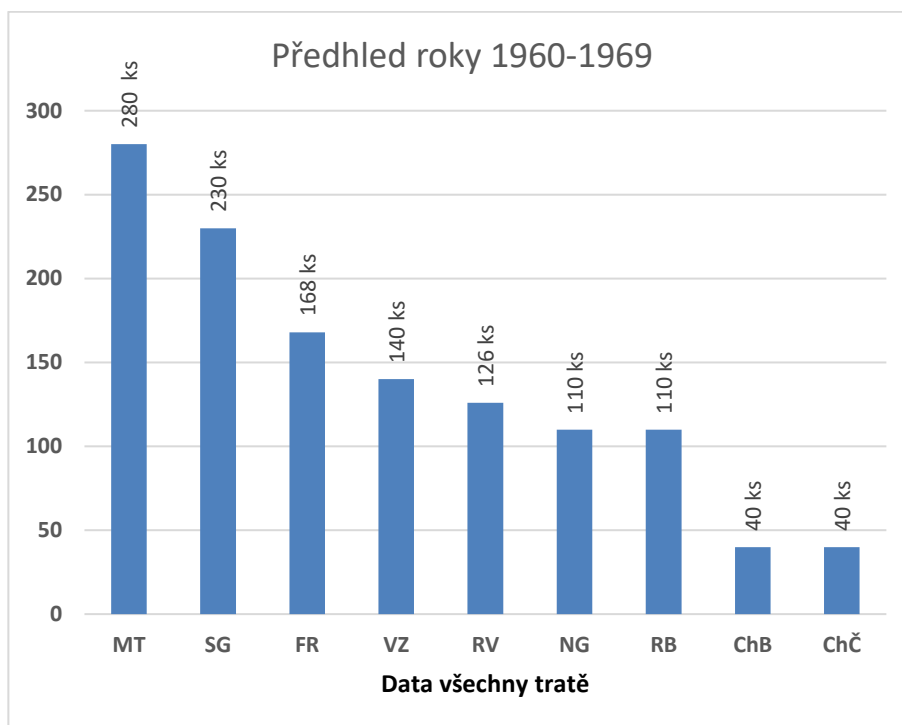
1. BLAHA, Josef. *Katastr viničních tratí na Moravě a v Čechách*. Brno: knihovna Ústředního Svazu československých vinařů, 1948.
2. ČERNÝ, Josef. *Křepická čítanka: 1349-1999*. Křepice: Obec Křepice, 1999.
3. DAŠEK, František a Jaroslav PÁTEK. *Vinařská abeceda*. 2., přeprac. vyd. Brno: Blok, 1983.
4. FROLEC, Václav. *Jihomoravské vinohradnictví: tradice a současnost*. 2., přeprac. vyd. Brno: Blok, 1984.
5. CHODOUNSKÝ, František. *Chemie denního života*. 1. vyd. Praha: I. L. Kober, 1891.
6. CHROPNICKÝ, B. Slované: *Historický, politický a kulturní vývoj a význam*. 1. vyd. Praha: Orbis, 1989.
7. KAMENÍČEK, František. *Zemské sněmy a sjezdy moravské, jejich složení, obor působnosti a význam, díl III.*, Brno: Zemský výbor markrabství Moravského, 1905
8. KOHOUT, František. *O víně*. V Praze: Merkur, 1982.
9. KRAUS, Vilém. *Vinitorium historicum*. Praha: Radix, 2009. ISBN 978-80-86031-87-3.
10. KUČERA, Jan P. 8. 11. 1620 - *Bílá hora: o potracení starobylé slávy české*. Praha: Havran, 2003. ISBN 80-86515-24-9.
11. PAVLOUŠEK, Pavel. *Encyklopedie révy vinné*. 2., aktualiz. vyd. Brno: Computer Press, 2008. ISBN 978-80-251-2263-1.
12. POSPÍŠILOVÁ, D., a kol. *Ampelografia Slovenska*. Bratislava: Výskumná a šlechtitelská stanica vinárna a vinohradnícka Modra, n.o., 2005, ISBN 80-969350-9-7
13. POSPÍŠILOVÁ, Dorota. *Ampelografia ČSSR*. Bratislava: Příroda, 1981.
14. ŘÍHA, Jan. *České ovoce: Vinná réva ku pěstování ovoce tabulového a ku výrobě vína*. Praha: Nákladem ovocnického spolku pro Království České, 1918.
15. STÁVEK, Jan. *Velkopavlovická vinařská podoblast: průvodce*. Praha: Radix, 2008. ISBN 978-80-86031-76-7.
16. VÁLKA, Josef. *Dějiny Moravy. Díl 1, Středověká Morava*. Brno: Muzejní a vlastivědná společnost, 1991. ISBN 80-85048-17-5.
17. Vilém Kraus, Zdeněk Kuttelvašer, Bohumil Vurm: *Encyklopedie českého a moravského vína*. Praha: R. B. Vurm, 1997.

12.2 Ostatní zdroje

1. ALEX. *Identifying grape varieties* [online]. 2011. [cit. 2016-11-26].
Dostupné z: <http://www.edsoon.com/2011/09/page/2/>
2. ČERNÝ, Branko. *Vinnysklep: VOC Blatnice* [online]. 2013. [cit. 2016-10-25].
Dostupné z: <http://www.vinnysklep.cz/voc-blatnice>
3. DOBROVOLNÁ. *Historie Křepice (ústní podání)* [cit. 2017-01-20]
4. FLAŠINGR. *Vinařství Velkopavlovická podoblast (ústní podání)* [cit. 2016-10-25]
5. HABROVANSKÝ, Zdeněk. *Šlechtitelská stanice Polešovice* [online]. 2016. [cit. 2017-03-25].
Dostupné z: <http://www.ssvpolesovice.cz/index.php/ofirme>
6. HAUPT, Vítězslav. *Program staré a krajové odrůdy ovocných dřevin* [online]. 2011. [cit. 2017-01-21].
Dostupné z <http://www.zapomenuteodrudy.cz/>
7. HAWKINS, Anthony J. *The super gigantic Y2K winegrape glossary* [online]. 2007. [cit. 2017-03-06].
Dostupné z:
http://www.wineloverspage.com/wlp_archive/wineguest/wgg.html#concord
8. HLAVÁČEK. *Křepice (ústní podání)* [cit. 2016-09-04]
9. HORŇANSKÝ, ALOIS V. *Psalo se před 100 lety*. *Vinařský obzor* 2012. č. 4. [online]. [cit. 2017-03-34].
Dostupné z: https://issuu.com/vinarsky_obzor/docs/vo_04_12.pdf/53
10. HUBÁČKOVÁ, MARTA. *Modrý Janek respektive Veltlínské zelené*. *Vinařský obzor* 2009. č. 4. [online]. [cit. 2016-10-25].
Dostupné z: https://issuu.com/vinarsky_obzor/docs/vo_4_2009
11. KLEIN. *Nejstarší historie Nosislavi*. 2002. [online]. [cit. 2017-01-25].
Dostupné z: http://www.nosislav.cz/mestys_nosislav/
12. KLEIN. *Vinohradnictví Nosislav (ústní podání)* [cit. 2017-03-22].
13. KOLEKTIV fa. MIKROSVÍN. *Turistika Mikulovsko* [online]. 2013. [cit. 2017-03-27].
Dostupné z: http://www.mikrosvin.cz/vinarska_turistika.html
14. KOLEKTIV fa. ZNOVÍN. *Ryzlink rýnský* [online]. 2011. [cit. 2017-02-24].
Dostupné z: <http://www.znovin.cz/odruda-ryzlink-rynsky>
15. KOSTÍK, Ondřej. *BUSINESSINFO: Charakteristika Jihomoravského kraje*. [online]. 2011. [cit. 2017-02-25].
Dostupné z: <http://www.businessinfo.cz/>
16. KRAUSOVÁ. *Vzpomínky Morava (ústní podání)* [cit. 2016-08-05].

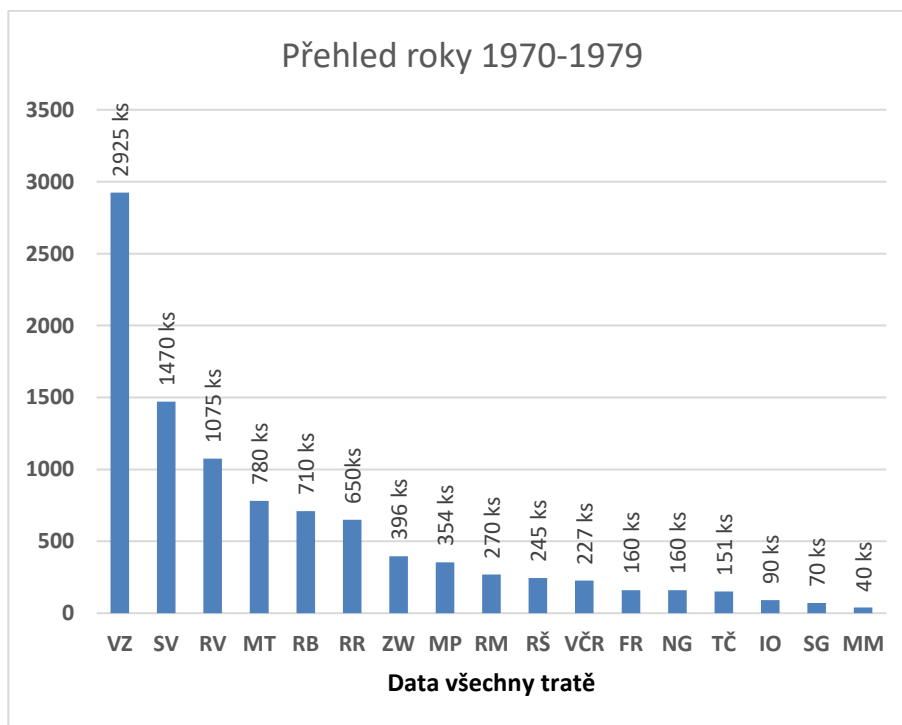
17. KŘÍSTEK, Martin. *Po stopách amerických rév. Vinařský obzor 2009. č.4.*
[online]. [cit. 2016-10-25].
Dostupné z: https://issuu.com/vinarsky_obzor/docs/vo_12
18. KVAPILOVÁ, Eva. *Moravské vinařské stezky: Nosislav – „Roháči“, kteří chtěli přechytračit Pánaboha* [online]. 2010. [cit. 2017-02-12].
Dostupné z: <http://www.vinarske.stezky.cz/Sklepni-ulicky/Velkopavlovicka-vinarska-podoblast/Nosislav.aspx>
19. LUŽNÝ, Jan a kol. *Historie pěstování révy vinné v Čechách a na Moravě a počátky jejího šlechtění* [online]. 2002. [cit. 2016-11-13].
Dostupné z: <http://czechwines.cz/lide/histvin.htm>
20. MACHOVEC, Jaroslav. *Vinařské regiony* [online]. 2014. [cit. 2017-03-22].
Dostupné z: <https://www.wineofczechrepublic.cz/nase-vina/vinarske-regiony/vinarska-oblast-morava/velkopavlovicka-podoblast.html>
21. MEREDITH, Carole. *Integrated Viticulture* [online]. 2017. [cit. 2017-03-26].
Dostupné z: http://iv.ucdavis.edu/UC_Researchers/?facultyid=1520
22. MICHLOVSKÝ, Miloš. *VOC Pálava* [online]. 2013. [cit. 2017-03-27].
Dostupné z: <http://www.voc-palava.cz/voc-palava>
23. PRŮDEK, Lukáš. *VOC Modré hory* [online]. 2013. [cit. 2017-03-27].
Dostupné z: <http://www.vocmodrehory.cz/>
24. RÉBLOVÁ, Martina. *Odkud pochází ušlechtilá vinná réva?* [online]. 2010 [cit. 2017-02-25].
Dostupné z: <https://mojelahve.cz/clanek/odkud-pochazi-uslechtila-vinna-reva-cast-1-179>
25. ROZEK, Kamil. *ČZS Nosislav - Horenské právo* [online]. 2011. [cit. 2016-12-14].
DOSTUPNÉ Z: <http://www.czsosislav.cz/historie-vinarstvi/horenske-pravo/>
26. SEDLÁČEK, Milan. *Znalec vín: Frankovka* [online]. 2012. [cit. 2017-01-23].
Dostupné z: <http://www.znalecvin.cz/frankovka/>
27. SEVERA, Martin. *Vinotk Madlenka královská.* [online]. 2014. [cit. 2017-01-13].
Dostupné z: <http://vino.tk/encyclopedia/madlenka-kralovska/>
28. SOTOLÁŘ, Radek *Multimedial atlas of rootstocks, table grapes and wines varieties.* [online]. 2006.[cit. 2014-11-23].
Dostupné z: <http://tilia.zf.mendelu.cz/ustavy/556/Databaze.html>
29. ŠÁRA, Lubomír. *Jihomoravský kraj* [online]. 2004. [cit. 2017-01-22].
Dostupné z: <http://regiony.lusa.cz/>
30. ŠKODA, Milan. *Z vinařské historie* [online]. 2012 [cit. 2016-10-28].
Dostupné z: <http://milasko.blog.cz/1209/z-vinarske-historie>
31. VÁLKA, Karel. *Vinařství Nosislav a okolí (ústní podání)* [cit. 2017-03-28].

13 PŘÍLOHY



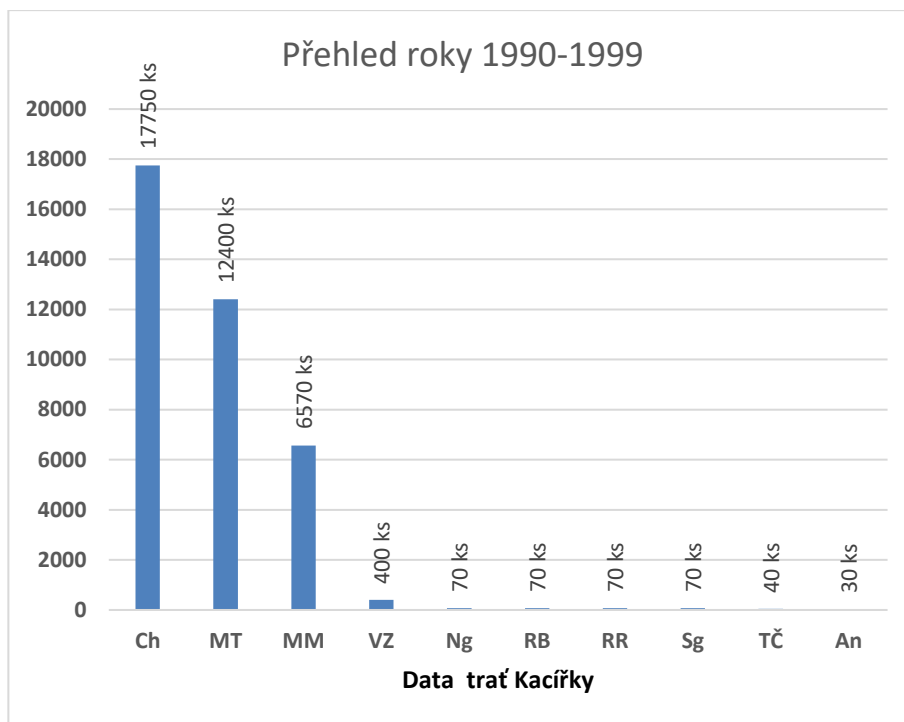
Graf 1. Nosislav výsadba odrůd r.1960–1969

(Data Mze – UKZÚZ, 2016)



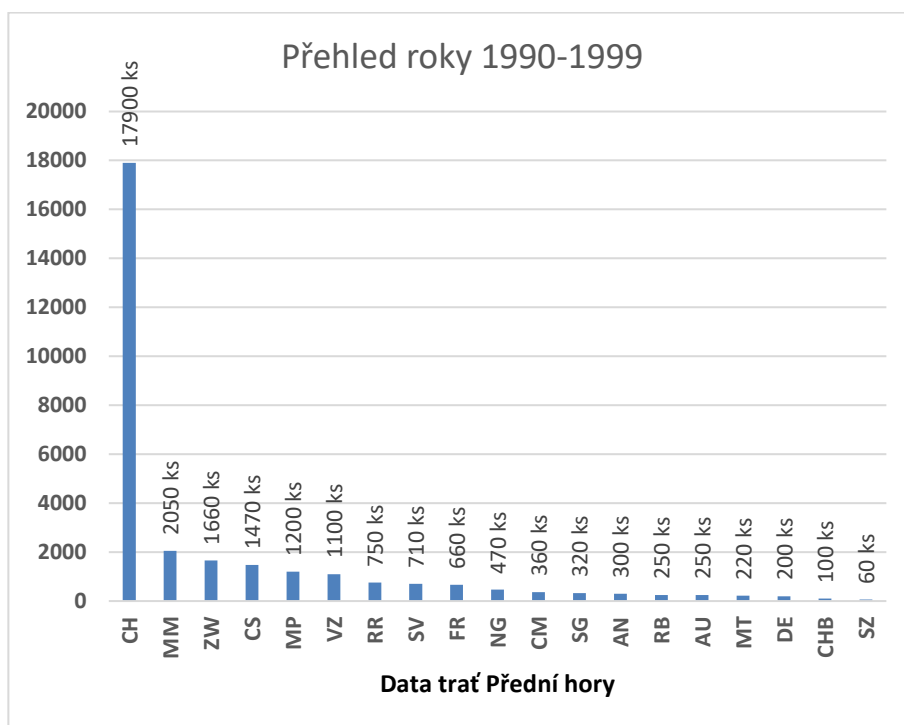
Graf 2. Nosislav výsadba odrůd r.1970–1979

(Data Mze – UKZÚZ, 2016)



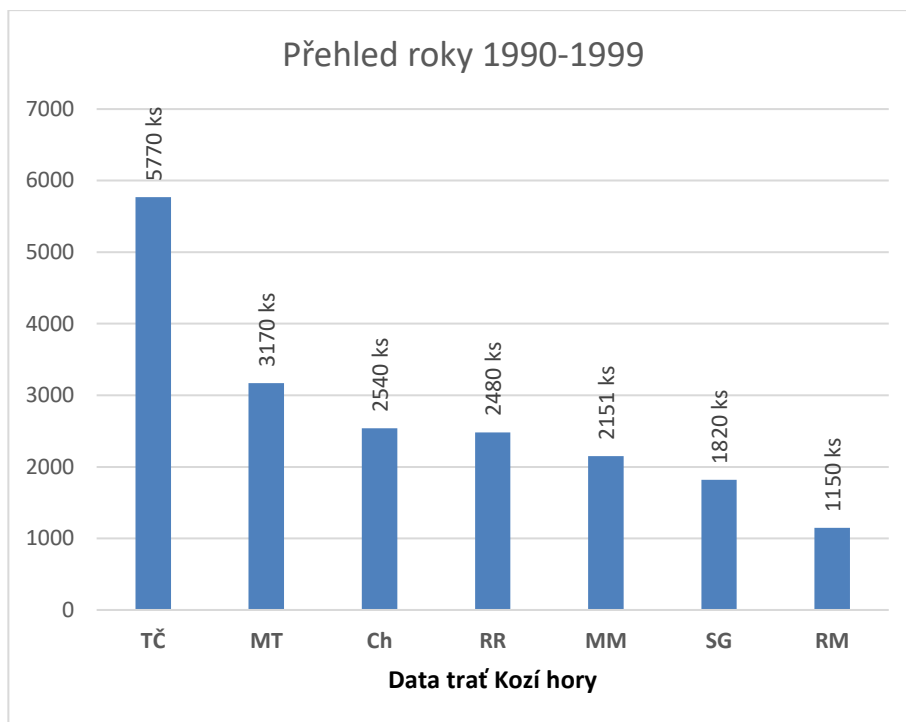
Graf 3. Nosislav výsadba odrůd r.1990-1999

(Data Mze – UKZÚZ, 2016)



Graf 2. Nosislav výsadba odrůd r.1990-1999

(Data Mze – UKZÚZ, 2016)



Graf 5. Nosislav výsadba odrůd r. 1990–1999

(Data Mze – UKZÚZ, 2016)