

ČESKÁ ZEMĚDĚLSKÁ UNIVERZITA V PRAZE

FAKULTA ŽIVOTNÍHO PROSTŘEDÍ

KATEDRA APLIKOVANÉ EKOLOGIE

Vliv životního prostředí a dopady ekonomické  
krize na socioekonomický rozvoj města Ostravy

BAKALÁŘSKÁ PRÁCE

Vedoucí práce: Ing. Jiří Sálus

Bakalant: Tomáš Krömer

2021

CZECH UNIVERSITY OF LIFE SCIENCES PRAGUE

FACULTY OF ENVIRONMENTAL SCIENCES

DEPARTMENT OF APPLIED ECOLOGY

The Impact of the Environment and the Effects of  
the Economic Crisis on the Socio – Economic  
Development of the City of Ostrava

THESIS

Supervisor: Ing. Jiří Sálus

Author: Tomáš Krömer

2021

# ČESKÁ ZEMĚDĚLSKÁ UNIVERZITA V PRAZE

Fakulta životního prostředí

## ZADÁNÍ BAKALÁŘSKÉ PRÁCE

Tomáš Krömer

Krajinářství  
Územní technická a správní služba

Název práce

**Vliv životního prostředí a dopady ekonomické krize na socioekonomický rozvoj města Ostravy**

Název anglicky

**The impact of the environment and the effects of the economic crisis on the socio – economic development of the city of Ostrava**

---

### Cíle práce

Cílem práce je zjistit působení a vliv ekonomické krize na rozvoj města Ostravy. Především se práce zaměřuje na působení socio-ekonomických a environmentálních faktorů jako např.: kvalita životního prostředí, stupeň urbanizace a industrializace, socio-demografický vývoj populace, ekonomická situace města v průběhu krize a po jejím skončení.

### Metodika

Teoretická část bude založena na rešerši odborné literatury vč. zahraničních zdrojů. V empirické části bude proveden sběr dat prostřednictvím studia statistických dokumentů a dotazníkového šetření. Zpracování dat se bude opírat o matematicko-statistické metody. Výstupem bude socio-ekonomická analýza a analýza postojů vybrané populace k rozvoji města Ostravy. Především bude zkoumán vliv životního prostředí a krizových prvků na zmíněný rozvoj.

**Doporučený rozsah práce**

30 – 40 stran

**Klíčová slova**

životní prostředí, ekonomická krize, krizové prvky, regionální rozvoj, město Ostrava

---

**Doporučené zdroje informací**

- BÍZKOVÁ, R. *Životní prostředí v České republice 1989-2004 = The environment in the Czech Republic 1989-2004*. Praha: CENIA, 2005. ISBN 80-85087-56-1.
- BLAŽEK, J. – UHLÍŘ, D. – UNIVERZITA KARLOVA. *Teorie regionálního rozvoje : nástin, kritika, implikace*. Praha: Karolinum, 2011. ISBN 978-80-246-1974-3.
- FOSTER, J. B. – MAGDOFF, F. *Velká finanční krize : příčiny a následky*. Všeň: Grimmus, 2009. ISBN 978-80-902831-1-4.
- PACIONE, M.. *Urban geography: a global perspective*. Third edition. London: Routledge, Taylor & Francis Group, 2009. ISBN 9780415462020
- RUMPEL, P., SLACH, O.: *Governance of shrinkage of the city of Ostrava*. Praha: European Science and Art Publishing, c2012. Vědecké monografie (European Science and Art Publishing). ISBN 978-80-87504-19-2.
- WOKOUN, R. *Regionální rozvoj : východiska regionálního rozvoje, regionální politika, teorie, strategie a programování*. Praha: Linde, 2008. ISBN 978-80-7201-699-0.

---

**Předběžný termín obhajoby**

2020/21 LS – FŽP

**Vedoucí práce**

Ing. Jiří Sálus

**Garantující pracoviště**

Katedra humanitních věd

Elektronicky schváleno dne 12. 2. 2021

**prof. PhDr. Michal Lošťák, Ph.D.**

Vedoucí katedry

Elektronicky schváleno dne 22. 2. 2021

**prof. RNDr. Vladimír Bejček, CSc.**

Děkan

V Praze dne 08. 03. 2021

### Čestné prohlášení

Prohlašuji, že jsem bakalářskou/závěrečnou práci na téma: Vliv životního prostředí a dopady ekonomické krize na socioekonomický rozvoj města Ostravy vypracoval samostatně a citoval jsem všechny informační zdroje, které jsem v práci použil a které jsem rovněž uvedl na konci práce v seznamu použitých informačních zdrojů.

Jsem si vědom, že na moji bakalářskou práci se plně vztahuje zákon č. 121/2000 Sb., o právu autorském, o právech souvisejících s právem autorským a o změně některých zákonů, ve znění pozdějších předpisů, především ustanovení § 35 odst. 3 tohoto zákona, tj. o užití tohoto díla.

Jsem si vědom, že odevzdáním bakalářské práce souhlasím s jejím zveřejněním podle zákona č. 111/1998 Sb., o vysokých školách a o změně a doplnění dalších zákonů, ve znění pozdějších předpisů, a to i bez ohledu na výsledek její obhajoby.

Svým podpisem rovněž prohlašuji, že elektronická verze práce je totožná s verzí tištěnou a že s údaji uvedenými v práci bylo nakládáno v souvislosti s GDPR.

V Hlučíně, 16. 3. 2021



.....

## **PODĚKOVÁNÍ**

Mé poděkování patří vedoucímu práce Ing. Jiřímu Sálusovi za odborné připomínky, rady a čas, které mi věnoval při zpracování tohoto tématu.

## **Abstrakt**

Bakalářská práce analyzuje vlivy životního prostředí a ekonomické krize na socioekonomický rozvoj města Ostravy. V oblasti socioekonomické se zabývá vývojem trhu práce a zaměstnaností, vzdělanostní strukturou, vybranými sociálně patologickými jevy a demografickým vývojem na území města. V oblasti životního prostředí je pak orientována na otázky významných zátěží, jako je znečištění ovzduší a vlivy důlní činnosti. Tato problematika byla předmětem otázek dotazníkového šetření a polostrukturovaných rozhovorů, které přinesly množství informací o názorech občanů na tyto vybrané jevy, a na jejichž základě byly hodnoceny dopady ekonomické krize z let 2008-2010 a současné pandemie. Závěrem je diskutováno vnímání životního prostředí města z pohledu dotazovaných.

## **Klíčová slova**

životní prostředí, ekonomická krize, krizové prvky, regionální rozvoj, město Ostrava

## **Abstract**

The bachelor thesis analyzes the effects of the environment and the economic crisis on the socio-economic development of the City of Ostrava. In the socio-economic field, it deals with the development of the labor market and employment, the educational structure, selected socio-pathological phenomena and demographic development in the city. In the field of the environment, it focuses on issues of significant loads, such as air pollution and the effects of mining activities. This issue was the subject of questionnaires and semi-structured interviews, which provided an amount of information about citizens' views on these selected phenomena, and based on which the impacts of the economic crisis of 2008-2010 and the current pandemic were assessed. Finally, the interviewees' perception of the Ostrava City environment is discussed.

## **Keywords**

Environment, economic crisis, crisis elements, regional development, City of Ostrava

# Obsah

Úvod .....	10
1 Teoretická východiska .....	11
1.1 Regionální rozvoj .....	11
1.2 Ekonomická krize .....	13
1.2.1 Pojem krize, ekonomická krize .....	13
1.2.2 Ekonomická krize 2008-2010 .....	13
1.2.3 Ekonomická krize 2008-2010 v ČR .....	14
1.2.4 Regionální odolnost .....	15
1.2.5 Regionální adaptabilita .....	15
1.2.6 Současná pandemie COVID-19 .....	16
1.3 Environmentální krize .....	16
1.3.1 Pojem environmentální krize .....	16
1.3.2 Řešení globálních environmentálních problémů .....	18
1.4 Vybrané problémy životního prostředí měst .....	19
1.4.1 Znečištění ovzduší .....	20
1.4.2 Ekologické zátěže .....	20
1.5 Urbanizace měst .....	21
2 Socioekonomická charakteristika města Ostravy .....	22
2.1 Základní charakteristika města Ostravy .....	22
2.2 Historický vývoj města Ostravy .....	23
2.2.1 Objev uhlí .....	24
2.2.2 Válečná období .....	24
2.2.3 Období socialismu .....	24
2.2.4 Období restrukturalizace .....	25
2.3 Hospodářská charakteristika města Ostravy .....	25
2.4 Trh práce a zaměstnanost .....	26
2.5 Vzdělanostní struktura .....	30
2.6 Sociálně patologické problémy .....	32
2.7 Demografický vývoj města Ostravy .....	33
2.7.1 Ostrava – smršťující se město .....	37
3 Problémy životního prostředí Ostravy .....	38
3.1 Kvalita ovzduší .....	39
3.2 Vlivy důlní činnosti a těžkého průmyslu .....	42
4 Dotazníkové šetření a metodologie .....	43
4.1 Analýza dat .....	43



5	Polostrukturované rozhovory .....	46
5.1	Diskurzy .....	47
5.2	Zhodnocení výsledků rozhovorů.....	53
6	Diskuze.....	54
7	Závěr .....	58
	Přehled literatury a použitých zdrojů .....	61
	Seznam použitých symbolů .....	68
	Seznam tabulek .....	69
	Seznam obrázků .....	69

# Úvod

Regionální rozvoj je možno chápat jako procesy probíhající uvnitř jednotlivých regionů s pozitivními dopady v oblasti ekonomické, sociální a environmentální (MMR ©2013). S tím bezprostředně související socioekonomický rozvoj lze diskutovat ve vztahu s regionální konkurenceschopností, jež je relativně novým, ale často řešeným tématem v současné regionální a ekonomické geografii. Faktory, které socioekonomický rozvoj regionu, potažmo města ovlivňují, jsou pak určující pro jeho konkurenceschopnost. Socioekonomický rozvoj regionu je ovlivněn zejména faktory z ekonomické a sociální oblasti. Z oblasti ekonomické můžeme uvést hrubý domácí produkt, míru nezaměstnanosti, průměrný příjem, nebo hrubou přidanou hodnotu, ale také dopady hospodářských krizí, z oblasti sociální pak se jedná o míru nezaměstnanosti, demografii obyvatelstva, popř. vzdělanostní strukturu (Wokoun, Krejčová, 2013). Nicméně další oblastí, která zcela nepochybně ovlivňuje socioekonomický rozvoj regionu, je oblast environmentální, zejména v některých specifických regionech, či městech. Často se jedná o regiony problémové, strukturálně postižené, kde probíhají, nebo již proběhly deindustrializační procesy, které zásadním způsobem ovlivnily jeho následující socioekonomický rozvoj. Tyto regiony, v minulosti zasažené silnou industrializací, byly nuceny se následně vypořádávat nejen se socioekonomickými problémy, které tyto procesy provázely, ale také s problémy životního prostředí, jejichž řešení bylo často velmi finančně nákladné.

Tato bakalářská práce je zaměřena na jedno ze stěžejních průmyslových měst České republiky, Ostravu. Posuzuje vliv životního prostředí a dopadů ekonomické krize z let 2008-2010, v souvislostech s transformačními procesy, na socioekonomický rozvoj tohoto postindustriálního města.

Výběr tématu pramení z postavení Ostravy jako významného průmyslového a sídelního města, krajského sídla a univerzitního města v České republice, jehož industriální minulost, současnost a významně zasažené životní prostředí měly zásadní vliv na jeho socioekonomický rozvoj.

Přínosem této bakalářské práce by měly být relevantní informace o vnímání města Ostravy současnou populací, jako vhodného místa pro život, se zřetelem na socioekonomické a environmentální faktory.

## **Cíl práce a metodika**

Cílem práce je zjistit působení a vliv ekonomické krize na rozvoj města Ostravy. Především se zaměřuje na působení socioekonomických a environmentálních faktorů jako např.: kvalita životního prostředí, stupeň urbanizace a industrializace, socio-demografický vývoj populace, ekonomická situace města v průběhu krize a po jejím skončení.

## **Metodika**

Teoretická část bude založena na rešerši odborné literatury vč. zahraničních zdrojů. V empirické části bude proveden sběr dat prostřednictvím studia statistických dokumentů a dotazníkového šetření. Zpracování dat se bude opírat o matematicko-statistické metody. Výstupem bude socio-ekonomická analýza a analýza postojů vybrané populace k rozvoji města Ostravy. Především bude zkoumán vliv životního prostředí a krizových prvků na zmíněný rozvoj.

## **1 Teoretická východiska**

### **1.1 Regionální rozvoj**

Regionální rozvoj, jako aktuální téma doby, se objevuje v popředí zájmu odborné společnosti v České republice, ve 2. polovině 90. let 20. století. Zejména pak konec 90. let znamená v České republice silný růst regionálních rozdílů, doprovázených strmým nárůstem nezaměstnanosti v důsledku reformních změn po roce 1989, což přineslo další stimulaci zájmu o regionální problematiku. Tyto procesy byly důvodem poptávky po tvorbě strategií lokálního a regionálního rozvoje, tak, aby bylo možno koordinovat rozvoj daného územního celku (Blažek, Uhlíř, 2011).

Východiskem pro regionální politiku a pro tvorbu regionálních strategií je orientace v současných teoriích regionálního rozvoje. Tyto teorie jsou komplexním souborem, na jejich základě je možno hodnotit faktory, příčiny, mechanismy a aktéry regionálního rozvoje. Teorií regionálního rozvoje existuje celá řada a jejich klasifikace je provedena mnoha způsoby. Základní členění je na dvě skupiny:

1. Teorie regionální rovnováhy – konvergenční teorie, kdy určující podstatou regionálního rozvoje je vyrovnávání rozdílů mezi regiony.
2. Teorie regionální nerovnováhy – divergenční teorie, kdy v rámci regionálního rozvoje dochází ke zvětšování meziregionálních rozdílů (Blažek, Uhlíř, 2011).

K nejvýznamnějším teoriím neoklasického přístupu patří teorie regionální rovnováhy, předpokládající z dlouhodobého hlediska samovolné vyrovnávání rozdílů mezi jednotlivými regiony prostřednictvím mobility pracovních sil a kapitálu a zároveň plné využití zdrojů. Stát sehrává úlohu v poskytování informací, služeb a zajištění dodržování pravidel ze strany tržních aktérů, jiné zásahy do fungování trhu nejsou žádoucí. Faktory s největším vlivem na růst ekonomiky jsou růst nabídky pracovních sil, akumulace kapitálu a technologický pokrok. K nejvýznamnějším představitelům této teorie jsou A. Weber, J.H. von Thünen, W. Christaller, autoři lokalizačních teorií, kteří vysvětlují faktory prostorového rozmístění výrobních podniků a ekonomických aktivit (Nijkamp, 1984).

Keynesiánské ekonomické teorie pak jsou zastoupeny teoriemi regionální nerovnováhy, např. teorie kumulativních příčin (G. Myrdal), teorie pólů růstu (F. Perroux), teorie exportní základny (C. North) s důrazem na exportní orientaci regionu (zboží a služby), kdy exportní odvětví mají v regionu roli hnací. Úspěšnost hnacích odvětví pak významně ovlivňuje ekonomický růst daného regionu. Teorii pólů růstu předpokládá, že tam, kde jsou lokalizovaná hnací odvětví, budou růst i ostatní firmy. Teorie kumulativních příčin předpokládá prohlubování a zesilování rozdílu v důsledku rychlejšího růstu v jiném regionu. Šíření takových tendencí pak může vyvolat pozitivní efekty nebo naopak negativní, zpětné efekty (Nijkamp, 1984).

Neomarxistické teorie regionálního růstu opomíjejí vliv makroekonomických nástrojů, vládních regulačních opatření, nebo velikost investic. Tyto teorie přeceňují roli společenských struktur v oblasti ekonomiky na úkor role jednotlivých tržních subjektů a nezabývají se regionální úrovní. K hlavním teoriím patří Teorie prostorové dělby práce (D. Massey), Teorie závislosti, nebo Teorie nerovné výměny (A. Emmanuel).

Neokonzervativní teorie kladou důraz na alokaci zdrojů, zdůrazňují snížení státních intervencí na odstranění překážek fungování trhu, podporují stranu nabídky a přizpůsobují se poptávce. Podporují podnikatelské prostředí a mobilitu výrobních faktorů. Zástupcem těchto teorií je Rostowův model ekonomického růstu, Teorie dlouhých vln (N.D. Kondratieff), založená na výkyvech ekonomik (růst, stagnace, krize) – vlny v délce 50-60 let, kdy základem nového růstu jsou inovace a nové technologie.

Institucionální teorie regionálního rozvoje jsou zastoupeny Teorií učících se regionů (Lundwall), nebo Teorie průmyslových okrsků (Becattini), a jsou založené na podpoře malých a středních podniků se specifickým zaměřením, vzájemně provázaných a spolupracujících, podpoře šíření inovací. Za úspěchem regionu pak stojí kvalitní sociální, kulturní a institucionální struktury, kde jednotlivé vzájemně spolupracující firmy nejsou hierarchicky uspořádány (Blažek, 1999, Blažek, Uhlíř, 2011).

Regionální rozvoj je často uváděn v souvislostech s ekonomickým rozvojem regionu. Můžeme jej chápat jako soubor procesů, probíhajících v regionu, charakterizovaných socioekonomickým, environmentálním potenciálem a konkurenceschopností, které by měly vést ke zvyšování životní úrovně obyvatel, kvality životního prostředí a zároveň ke snižování, popř. odstraňování regionálních rozdílů. Nástrojem pro tyto procesy jsou regionální politiky, ovlivňující rozmístění aktivit a socioekonomických zdrojů (Pavlík, 2016).

Regionální konkurenceschopnost regionů lze hodnotit na základě indexu konkurenceschopnosti a socioekonomické úrovně. Jako indikátory socioekonomické vyspělosti můžeme zařadit hrubý domácí produkt, produktivitu práce, výdaje na výzkum a vývoj, vzdělanostní úroveň (počet

vysokoškolsky vzdělaných obyvatel), dlouhodobou nezaměstnanost, migraci obyvatel, výši mezd, stupeň urbanizace a další (Horká, 2005).

## **1.2 Ekonomická krize**

### **1.2.1 Pojem krize, ekonomická krize**

Obecně krizi lze definovat jako obtížnou, těžkou situaci, zmatek nebo tíseň (Klimeš et al., 1987). Ve spojení s přívlastkem ekonomická hovoříme o ekonomické recesi, respektive depresi.

Ekonomická krize je jednou z fází hospodářského cyklu. Jednou z těchto fází je expanze v podobě konjunktury, rozvoje nabídky a poptávky, kdy dochází k poklesu nezaměstnanosti, růstem investic, platů, cen nemovitostí a dalších komponent, a následuje fáze krize, která představuje pokles nabídky i poptávky a znamená období recese a je tak opakem konjunktury.

Příčin způsobující střídání jednotlivých fází je celá řada:

- extrémní růst cen akcií
- investice s nízkou mírou návratnosti do nadhodnocených oblastí ekonomik
- strmý nárůst cen nemovitostí
- znehodnocování nebo extrémní zhodnocování měny
- pokles důvěry ve finančním sektoru
- růst státního zadlužení
- vysoký růst cen komodit
- ztráta trhů v zahraničí
- válečné konflikty a přírodní katastrofy (Samuelson, Nordhaus, 1991).

Odborná literatura charakterizuje řešení krizí pomocí silných zásahů států v bohatém a složitém díle Johna Maynarda Keynesa, kde zdůrazňuje nutnost těchto státních intervencí na makroekonomické úrovni. Myšlenky a názory Keynesa měly vliv na řadu světových ekonomik, a řadu jeho následovníků, kteří se formovali v tzv. keynesiánské a neokeynesiánské ekonomické teorii. Za jednu z předních osobností této teorie je považován Paul Anthony Samuelson.

### **1.2.2 Ekonomická krize 2008-2010**

Významným faktorem pro regionální rozvoj jsou proběhlé hospodářské krize, ať už celosvětové, nebo regionální. Poslední hospodářská krize, která byla označována jako globální ekonomická krize, popř. hypoteční krize ochromila ekonomiky světa v letech 2008-2010 a její následky doznívaly ještě v dalších letech. Počátky ekonomické krize můžeme situovat na

americký hypoteční a realitní trh, jehož základní entitou byly velice snadno dostupné a levné úvěry (Janáčková, 2010). Dalšími příčinami bylo zvolnění růstu světové ekonomiky, nadspotřeba, nadvýroba a také nadměrné využívání hypoték, tzv. přehřátí ekonomik. Krize de facto zasáhla globálně oblasti ekonomické, finanční, institucionální i politické (Singer, 2009). Také Woods (2010) charakterizuje v historických a politických souvislostech příčiny a dopady krize a zároveň také kritizuje kroky vlády Spojených států a americké centrální banky, které situaci svými zásahy zhoršovaly. Ve snaze řešit problémy bydlení nižších sociálních vrstev, byly hypoteční úvěry poskytovány klientům, kteří mnohdy nedosahovali adekvátního příjmu. Došlo tak značnému zadlužování domácností (Kislingerová, 2009). Dopady krize se projevily téměř ve všech sektorech hospodářství. Došlo k zásadnímu snížení důvěry finančních institucí, ochlazení na trhu nemovitostí, k drastickému poklesu akciového trhu. Jednotlivé části světa byly zasaženy různou intenzitou. Nejmarkantnější dopady se odehrály ve vyspělých zemích, kde došlo k masivním propadům HDP, menší ztráty pak zaznamenaly velké asijské a latinskoamerické ekonomiky, a to sice v podobě snížení tempa ekonomického růstu (ČSÚ ©2011).

### **1.2.3 Ekonomická krize 2008-2010 v ČR**

Česká republika byla v oblasti finančnictví zasažena touto krizí podobně, jako ostatní země Evropské unie, nicméně z ní vyšla s menšími ztrátami, oproti ostatním vyspělým světovým ekonomikám. Jedním z důvodů byla menší zranitelnost finančního systému v ČR, který představuje tradiční konzervativní model, s dostatečně vysokou likviditou, s nízkým podílem nesplácených úvěrů, nebo s nízkou mírou poskytování úvěrů v cizích měnách (Singer, 2009). Avšak v oblasti hospodářství byl nejvíce krizí zasaženým odvětvím průmysl, kde produkce poklesla za období 2008-2009 téměř o více než 30 %. Jednalo se zejména o kovoprůmysl -42,5 %, produkce komponentů informačních technologií -34,4 % a stavebnictví -14,3 % (Blažek, 2010). Stěžejní bariérou růstu průmyslu se stala nedostatečná poptávka, důvěra v průmysl se propadla nejvíce ze všech odvětví (Singer, 2009, Dubská 2011). Tento negativní vývoj přinesl nárůst nezaměstnanosti až k hodnotě 9,24 %. Dalším významně zasaženým odvětvím byl textilní průmysl neschopný konkurovat asijskému trhu a automobilový průmysl s poklesem poptávky z důvodů šetření domácností. Šetření domácností vyplynulo z nastalé nezaměstnanosti, poklesem příjmů, což se odrazilo rovněž na trhu nemovitostí, a to poklesem poptávky a následně poklesem cen. Trh nemovitostí prošel recesí v období 2009-2014, v následném období však došlo k opětovnému nárůstu cen, a to o 48,3 % v posledních 11 letech (Svačina, 2019). V bankovním sektoru se zpřísnily podmínky pro poskytování úvěrů a zvýšily úrokové sazby. Rovněž byla zasažena česká měna výrazným oslabením, kdy vůči eura poklesla

nejníže od roku 2005. Závislost české ekonomiky na exportu a importu předznamenala dopad krize ve všech odvětvích hospodářství, které se potýkaly s problémy již v předchozích obdobích, nepříznivý vývoj ekonomiky v ČR tak byl urychlen.

V těchto souvislostech se prohlubovaly regionální nerovnosti, charakteristické rostoucí nezaměstnaností, kdy tento trend přetrvával z konce 90. let (Dušek, 2011). Následovala řada přijatých opatření, které měly minimalizovat následky a znovu nastartovat ekonomický růst. V kontextu s řešením problémů hospodářské krize jsou detekovány aspekty obranyschopnosti české ekonomiky, její odolnosti a adaptability. Jedná se o teoretické koncepty, které se od roku 2009, zabývají dopady a důsledky hospodářské krize v regionech.

#### **1.2.4 Regionální odolnost**

Jedná se o krátkodobou reakci regionu na aktuální šokové a turbulentní stavy v podobě ekonomických, sociálních krizí, nebo přírodních katastrof (Swanstrom, 2008). Základem je vychýlení situace v regionu od stavu rovnováhy (Koutský, Rumpel, Slach, 2012). Martin (2010) popisuje dva typy regionální ekonomické odolnosti:

Mechanická odolnost

- Schopnost odolávat výkyvům, popř. rychlost návratu do původního stavu.
- Jedná se o pružnost systému vrátit se zpět na původní ekonomickou výkonnost před výkyvem.
- Region, kde se turbulentní situace projeví minimálně, jsou více odolné než ty regiony, kde stejné podmínky způsobí zásadní problémy.
- Je dána stěžejními faktory prosperity, jako je atraktivnost, lidský kapitál, meziregionální pozice, které mohou vlivem šoku klesnout, nicméně později se vrátí na původní úroveň.

Ekologická odolnost

- Schopnost absorbovat turbulentní stavy, a zároveň schopnost se přizpůsobit novým podmínkám.
- Tento koncept automaticky počítá s negativní podobou turbulence.
- Po prodělané turbulenci dochází ke stabilizaci, ale nedojde k návratu na původní úroveň ekonomické výkonnosti (Koutský, Rumpel, Slach, 2012)

#### **1.2.5 Regionální adaptabilita**

V souvislostech s hospodářskou krizí je používána regionální ekonomická adaptabilita. Lze ji chápat, jako dlouhodobý vývoj ekonomické stability, kterou lze vyjádřit produkcí, zaměstnaností, nebo kupní silou obyvatel. Dalšími faktory ekonomické adaptability jsou perspektiva stěžejních odvětví ekonomiky, akumulace dovedností, znalostí, technologií, prostředí institucí.

Hospodářská krize poskytla pro potřeby empirických výzkumů množství ukazatelů a poznatků pro studium regionální odolnosti a adaptability, jež přinesly množství různých závěrů. Citlivější na krizové situace jsou regiony se specializovanějším zaměřením základních ekonomických odvětví, diverzifikace ekonomik znamená větší ekonomickou odolnost. Větší odolnost vůči krizovým situacím projevují regiony, kde v rámci jejich struktur a jedinců nejsou příliš silné a úzké vazby. Naopak síla slabých vazeb umožňuje zdolat stagnaci místního prostředí – tzv. lock-in – princip uzamčení (Koutský, Rumpel, Slach, 2012).

### **1.2.6 Současná pandemie COVID-19**

Současný globální svět prochází jednou z nejnáročnějších krizí v celé historii. Zcela nečekaně se ocitl v ohrožení pandemie viru COVID-19. Počátek této pandemie je datován na konec roku 2019 a doposud nelze hovořit o jejím zvládnutí. Bez rozdílu zasáhl téměř všechny státy světa. Zdravotní ohrožení obyvatel planety je a bude doprovázeno nedozírnými ekonomickými, demografickými, sociálními, ale také environmentálními dopady. V současné době nelze předpokládat, kdy se s následky pandemie svět vyrovná a zda v budoucnu nebudou přetrvávat drobná ohniska nákazy i nadále.

Pandemie otřásla všemi ekonomikami světa, které byly uvrženy do hluboké recese. Odhady zpomalení ekonomik v rámci Evropské unie se pohybují v rozmezí 6,25 – 7,75 %, zatímco prognózy k jejímu oživení jsou velmi obezřetné a v jednotlivých členských zemích se budou značně odlišovat. Dopady pandemie v podobě nezaměstnanosti, útlumu průmyslové výroby, investic, obchodu, kapitálových toků budou daleko vážnější a citelnější, než dopady finanční krize z let 2008-2010 (Evropská komise, ©2020).

## **1.3 Environmentální krize**

### **1.3.1 Pojem environmentální krize**

Na samém počátku této kapitoly se nabízí vysvětlení rozdílu mezi environmentalistikou a ekologií.

*Horká (2005) definuje ekologii takto: „Ekologie poskytuje teoretickou a metodickou bázi pro poznávání procesů a hierarchie vazeb v přírodním prostředí.“*

*Máchal (2000) ve své publikaci „Průvodce praktickou ekologickou výchovou“ uvádí: „Environmentalistika je nauka o životním prostředí, využívá poznatků vědního oboru ekologie, zkoumá mechanismy působení člověka na ekosystémy, zabývá se prevencí znečišťování životního prostředí, nápravou vzniklých škod a prevencí nežádoucích zásahů. Zahrnuje ochranu přírody, monitoring složek životního prostředí, využívání přírodních zdrojů, nakládání s energiemi, péči o zdraví lidské populace apod.“*



Environmentální krizi můžeme charakterizovat jako stav ohrožující životního prostředí, kdy je narušena jeho bezpečnost krizovými situacemi v důsledku antropogenní činnosti, přírodních katastrof, nebo jejich kombinací. Environmentální krize mohou působit jak v krátkodobém, tak dlouhodobém horizontu. Jako příklad krátkodobého horizontu jsou uváděny některé živelné přírodní katastrofy v podobě přívalových srážek. Z dlouhodobého hlediska se pak životní prostředí potýká s klimatickými změnami (např. dlouhodobá sucha). Avšak lidská činnost ovlivňuje bezpečnost životního prostředí ve stále rostoucí míře a snižuje tak jejich přirozenou schopnost se s krizovými situacemi vypořádat (MŽP ©2015).

Jako jedna z příčin se uvádí nepoměr stupňujících se hmotných požadavků lidstva, vyčerpaností a ničením zdrojů, jehož následkem jsou pak válečné konflikty o přírodní zdroje, větší počet lokálních konfliktů, řešení přírodních katastrof (zemětřesení, záplavy) je značně komplikované. Důvody vzniku environmentální, sociální a ekonomické krize v současnosti můžeme označit jako závislost na ekonomickém růstu, na technologických inovacích a masové spotřebě. Na současnou situaci mají bezprostřední vliv mezinárodní vztahy moci a závislosti, velká nerovnoměrnost v rozdělování světové moci a bohatství, což komplikuje řešení a prevenci globálních problémů, tvorbu a koordinaci jednotlivých strategií. Lidská společnost je ohrožena limity ze strany změn regulačních procesů, kritické snižování biodiverzity, nedostatku vody, vzduchu a půdy, kdy dopady a rizika představují růst globálního oteplování, sílící skleníkový efekt, rostoucí populace, pokles světové produkce potravin a rostoucí znečištění životního prostředí (Suša, 2018). Mezi další závažné problémy můžeme začlenit vzestup hladin a oceánů, měnící se cykly vody a dusíku, rozšiřující se invazivní druhy, rezistence vůči antibiotikům, integrita biosféry a další.

Překotné tempo vývoje posledních 200 let nemá obdoby, pro ilustraci jsou v následující tabulce uvedeny trendy vývoje lidstva.

Tabulka 1: Tendence globálního růstu (Ponting, 2018)

Svět ve 20. století	
oblasti růstu	nárůst v letech 1900-2000
Počet obyvatel	x 3,8
Městské obyvatelstvo	x 12,8
Průmyslová produkce	x 35
Spotřeba energií	x 12,5
Těžba ropy	x 300
Spotřeba vody	x 9
Zavlažovaná plocha	x 6,8
Spotřeba umělých hnojiv	x 342
Rybolov	x 65
Výroba organické chemie	x 1000
Počet automobilů	x 7750
Oxid uhličitý v ovzduší	x 30 %

Environmentální problémy mají původ v minulosti, kdy se některé vyvíjely dlouhodobě, nicméně teprve posledních 200 let znamenalo jejich přerod v závažné jevy s ještě závažnějšími důsledky. Zároveň politické uspořádání světa není jednotné v tom, jak se s problémy vypořádá. Spolupráce na řešení závažných environmentálních problémů je mnohdy provázána konflikty a rivalitou, což ještě zostřují světové finanční systémy a nadnárodní korporace, jejichž moc je v některých zemích silnější, než jednotlivé vlády (Ponting, 2018).

### 1.3.2 Řešení globálních environmentálních problémů

Instituce na ochranu životního prostředí se objevují v 1. polovině 20. století. Mezi nejznámější patří Organizace spojených národů, Světová zdravotnická organizace, Ekonomická komise pro Evropu OSN, Fond pro světové životní prostředí a řada dalších. Rovněž ochranou životního prostředí se také zabývají mezinárodní smlouvy a úmluvy, jako například Rámcová konvence o změně klimatu (1992), Montrealský protokol o látkách, které poškozují ozónovou vrstvu (1987), Konvence o biodiverzitě (1992), Kjótský protokol k Rámcové úmluvě OSN o změně klimatu (1997), Pařížská dohoda (2015).

Hlavní organizací, spojující snahy o řešení globálních environmentálních problémů je Organizace spojených národů, která již na konci 60. let varovala před hrozícím nebezpečím a neudržitelným stavem. Byly identifikovány hlavní ekologické problémy a zároveň jednotlivé státy byly vyzvány k okamžitým akcím, které by přispěly k řešení závažných environmentálních problémů. V návaznosti na tyto snahy vznikly instituce, pověřené ochranou životního prostředí, tvorbou zákonů na jeho ochranu, byly stanoveny standardy kvality

jednotlivých složek prostředí, určeny limity přípustných hodnot emisí ovzduší a vody (Moldan, 2003).

Jedním z významných dokumentů v oblasti životního prostředí je Pařížská dohoda (2015), kterou uzavřely státy všech kontinentů světa s výjimkou Ruské federace. V roce 2017 však americký prezident Donald Trump od dohody odstoupil s odůvodněním, že je pro USA nevýhodná, Spojené státy americké tak přestaly přispívat do společného fondu (Evropský parlament, ©2017). Nově zvolený prezident USA Joe Biden (2020) však klimatickou krizi nebere na lehkou váhu a předeslal znovu navrácení k Pařížské dohodě. Spojené státy tak pod jeho vedením chtějí svou ekonomiku více udržitelnější s cílem snižování emisí (Greenpeace, ©2021). Hlavním dlouhodobým cílem Pařížské dohody je ochrana klimatu, snížení nárůstu průměrné globální teploty, a udržet ji pod hranicí 2 °C, a snižování emisí skleníkových plynů. Zároveň dokument obsahuje povinnost pro účastné státy stanovit vlastní redukční opatření (MŽP, ©2021).

Evropská unie rovněž chrání své občany prostřednictvím environmentálních norem, patřících k jedněm z nejpřísnějších na světě. Základní vize v ochraně životního prostředí Evropské unie jako celku jsou obecně zacíleny na ochranu, zachování a rozvíjení přírodního bohatství, přeměnu Evropské unie na konkurenceschopné, ekologické a nízkouhlíkové hospodářství s efektivním využíváním zdrojů a ochranu občanů před riziky ohrožující a ovlivňující zdraví a životní podmínky (Evropská unie, ©2021).

#### **1.4 Vybrané problémy životního prostředí měst**

Kvalita životního prostředí má pro zdraví člověka a celé populace významný vliv. Světová zdravotnická organizace udává, že téměř 19 % onemocnění v Evropě je způsobeno znečištěným životním prostředím, zejména pak závažné je znečištění ovzduší, a to polétavým prachem, které způsobuje respirační, nádorová, kardiovaskulární, metabolická onemocnění (SZÚ, ©2021). Zejména pak ve městech je kvalita životního prostředí významný faktor. Obyvatelstvo je zde vystaveno daleko více působení znečištění než v jiných mimoměstských regionech. Hlavní riziko představuje průmyslová činnost, hluk, doprava, exhalace domácích topenišť, zejména v zimních měsících. Taktéž jsou v ohrožení podzemní a povrchové vody na území měst, vlivem průmyslu, popř. nedostatečného odkanalizování daného území, vlivem masivní suburbanizace. Indikátorem pro porovnání kvality životního prostředí ve městech může být podíl listnatých dřevin, podíl rekreačních a chráněných ploch ve městě, nebo délka značených cyklotras.

Nepříznivě na zdraví obyvatel působí celá řada dalších faktorů ve spojitosti s životním prostředím. Nejčastěji hovoříme o změně klimatu, v podobě vln veder, povodní, degradaci

půdy, šíření infekčních chorob, což může zapříčinit zhoršení životních podmínek obyvatel v podobě ohrožení přístupu k potravinám či vodě (EAŽP, ©2020).

#### **1.4.1 Znečištění ovzduší**

Ovzduší je důležitou složkou životního prostředí s významným vlivem na zdraví člověka. Znečištění ovzduší představuje zásadní dopad pro biologickou rozmanitost a ekosystémy, jejichž diverzita se ztrácí pod vlivem těžby surovin, průmyslové činnosti, výroby energií, intenzivního zemědělství, nebo vysoké hustotě dopravních sítí. Přijatá politická opatření orientovaná na ochranu životního prostředí, přinesla v některých oblastech pozitivní změny, a to například v podobě zlepšení kvality vody. Nicméně stav a kvalita ovzduší jsou nadále hlavním indikátorem stavu životního prostředí daného regionu (EAŽP, ©2019).

Úroveň kvality ovzduší je dána množstvím emisí, které představují škodlivé látky vypouštěné do ovzduší, jejichž zdrojem je antropogenní činnost (průmyslová činnost, doprava, domácnosti). V případě, že se emise dostanou do kontaktu s okolním prostředím (spad prachu, splach srážkami), mimo oblast zdroje, hovoříme o imisích. Vytvářejí se tak nové sloučeniny, mnohdy škodlivější než emise. Emise se vyskytují v plynné formě, jako exhalace a aerosoly, jehož obsahem je prach, nebo popílek (aj. látky), znečišťují atmosféru, půdu, vodu, vegetaci a také ohrožují lidské zdraví. Jejich šíření závisí na meteorologických podmínkách a přírodních činitelích, kdy ovlivňují vznik, četnost a délku trvání smogových situací nebo mlh. Ke kategoriím s nejzávažnějšími dopady na lidské zdraví a ekosystémy patří tzv. částice  $PM_{10}$  a  $PM_{2,5}$ , - suspendované částice prašného aerosolu, oxidy dusíku ( $NO_2$ ), oxid siřičitý ( $SO_2$ ), oxid uhelnatý (CO), benzen, benzo(a)pyren, přízemní ozon, nebo těžké kovy. Nejvíce zdraví poškozující, zejména dýchací ústrojí, jsou částice prašného aerosolu frakce  $PM_{10}$  a v současnosti mnohem škodlivější částice frakce  $PM_{2,5}$  a menší, na které se pak vážou další škodliviny v podobě polycyklických aromatických uhlovodíků, těžkých kovů, benzo(a)pyrenu a dalších (Havrlant, 2012).

Problémy kvality ovzduší se dotýkají zejména významné části obyvatelstva velkých měst a průmyslových aglomerací, kde se do řešení těchto otázek zapojují instituce na národní i regionální úrovni, soukromé společnosti a také ekologické nevládní organizace.

#### **1.4.2 Ekologické zátěže**

Dalším problémem životního prostředí ve městech je znečištění půdního fondu. Zejména ve městech, v minulosti silně industrializovaných, zůstaly pozůstatky průmyslových činností z ekologického hlediska velmi závažných. Jedná se především o rozsáhlé, opuštěné průmyslové areály, tzv. brownfields, které představují významné ekologické zátěže pro město a region, v podobě vysokých kontaminací problematickými látkami podzemních a povrchových vod a

kontaminací půdy. Většinou jsou špatně dopravně dostupné a jejich sanace a revitalizace jsou komplikované také z důvodů nevyjasněných majetkoprávních vztahů a zároveň znamenají velké časové a finanční investice<sup>1</sup> (Slach, Koutský, Vráblík, 2012).

## 1.5 Urbanizace měst

V souvislosti s rychlým rozvojem průmyslu ve městech v důsledku průmyslové revoluce, dochází souběžně k masivnímu rozvoji měst, městských regionů a jejich fyzických, sociálních a kulturních struktur. Pojem urbanizace se tak stává důležitým pojmem v regionálním rozvoji, který představuje systémovou změnu sociálně-prostorových forem a jednu ze složek modernizace společnosti. Vyznačuje se rychlým plošným růstem měst, čímž roste podíl městského obyvatelstva na úkor venkovského obyvatelstva. Zásadním rysem je nevratný proces rozmístění obyvatelstva, definovaný jednosměrně orientovanou migrací obyvatelstva. Taktéž dochází k výstavbě nových průmyslových a obytných čtvrtí, budování technické infrastruktury, především dopravní. V současném světě žije téměř 50 % obyvatelstva ve městech. Samozřejmě jsou mezi jednotlivými regiony významné rozdíly, kdy k nejvíce urbanizovaným regionům patří Evropa, Severní Amerika a Latinská Amerika. Naopak nejmenší počet městského obyvatelstva je v Africe, nebo Asii (Toušek, 2008). Urbanizace je však jednou z fází vývoje města. Současná urbanizace je charakterizována řadou procesů, tzv. metropolizačních. Tyto procesy mění tradiční uspořádání měst a vznikají tak nová uspořádání vztahů v podobě aglomerací, konurbací nebo megalopólí.

Fázemi urbanizace jsou suburbanizace, deurbanizace a reurbanizace. Suburbanizace se vyznačuje snižováním růstu počtu obyvatelstva, nebo přímo depopulací, kdy městské jádro ztrácí obyvatele na úkor okrajových částí. V důsledku zvyšování kvality bydlení a dopravy, se zvyšuje propojenost města s jeho zázemím. Následkem je pak přesun obyvatelstva do okrajových částí, které představují lepší podmínky životního prostředí než v centru města. Roste tak dojížděka do zaměstnání a městské aglomerace se formují podél dopravních tepen v okolí města.

Deurbanizace naproti tomu znamená stagnaci městského regionu v důsledku odchodu obyvatelstva mimo město. V této fázi se projevuje negativně neúnosné zatížení dopravní infrastruktury a nedostatek parkovacích míst. Oblasti sektoru služeb, obchody a kanceláře, nahrazují obytnou funkci v centrech měst, některé služby se naopak stěhují na hranice města do obytných oblastí. Počet obyvatel klesá nejen v centrech měst, ale také v jeho okrajových

---

<sup>1</sup> Dalším typem brownfieldu jsou opuštěné zemědělské objekty a pozemky, v ČR nejrozšířenější, nebo také areály bývalých vojenských újezdů.

částech. Naopak venkovská sídla, situovaná v zázemí měst, zaznamenávají růst počtu obyvatel a mění se tak na sídla městská.

Fáze reurbanizace je etapou postupného ožívování městského jádra a snahou o vyrovnaní úbytku městské populace prostřednictvím řadou projektů, které by měly zajistit zlepšení dopravní situace, zlepšit image města, zdokonalit a vylepšit sociální infrastrukturu, obnovit funkci bydlení v centrech měst (van den Berg et al., 1982).

Procesy suburbanizace a jejich důsledky jsou nevratného charakteru, ovlivňující několik generací společnosti dopředu, s významným vlivem na využívání krajiny. Tato vývojová etapa přináší řadu také negativních dopadů, kterým je nutno předcházet tak, aby využívání krajiny a rozvoj osídlení byl ekonomicky, sociálně a environmentálně udržitelnější (Sýkora, 2003).

Mezi vybrané problémy suburbanizace můžeme zařadit problémy dopravní a technické infrastruktury, kdy v místech suburbií je nedostatečná kapacita komunikací, závislost na automobilové dopravě, zatížení v době výstavby, nedostatek veřejných prostor, nebo nedostatečná kapacita vodních zdrojů či kanalizace. Jeden z problémů můžeme také spatřit v samotné architektuře, v podobě nerespektování původního rázu sídla, extravagance, uniformity a tzv. urban sprawl.<sup>2</sup> V sociální oblasti pak hovoříme o polarizaci suburbií, rozdíly mezi starousedlíky a novými obyvateli v životním stylu, rozdíly v architektuře původních a nových sídel. V oblasti environmentální pak je zapotřebí zmínit zábory zemědělské půdy, fragmentaci krajiny, vznik bariér ve volné krajině v podobě rozparcelování pozemků (Ouředníček, 2008, 2013).

## **2 Socioekonomická charakteristika města Ostravy**

### **2.1 Základní charakteristika města Ostravy**

Empirická část bakalářské práce je zaměřena na významný a specifický region České republiky, na město Ostravu. Město Ostrava je krajským městem Moravskoslezského kraje, ležícím v severovýchodní části České republiky. Počtem obyvatel a rozlohou je třetím největším městem České republiky. Ve 2. pololetí roku 2020 měla Ostrava 284 143 obyvatel s hustotou osídlení 1500 obyvatel/km<sup>2</sup> a rozloha města činí 214 km<sup>2</sup> (Ostrava, ©2016). Leží na soutoku čtyř řek – Opavy, Ostravice, Odry a Lučiny, v členitém terénu Ostravské pánve a podhůří Beskyd, nedaleko hranic se Slovenskem a Polskem.

---

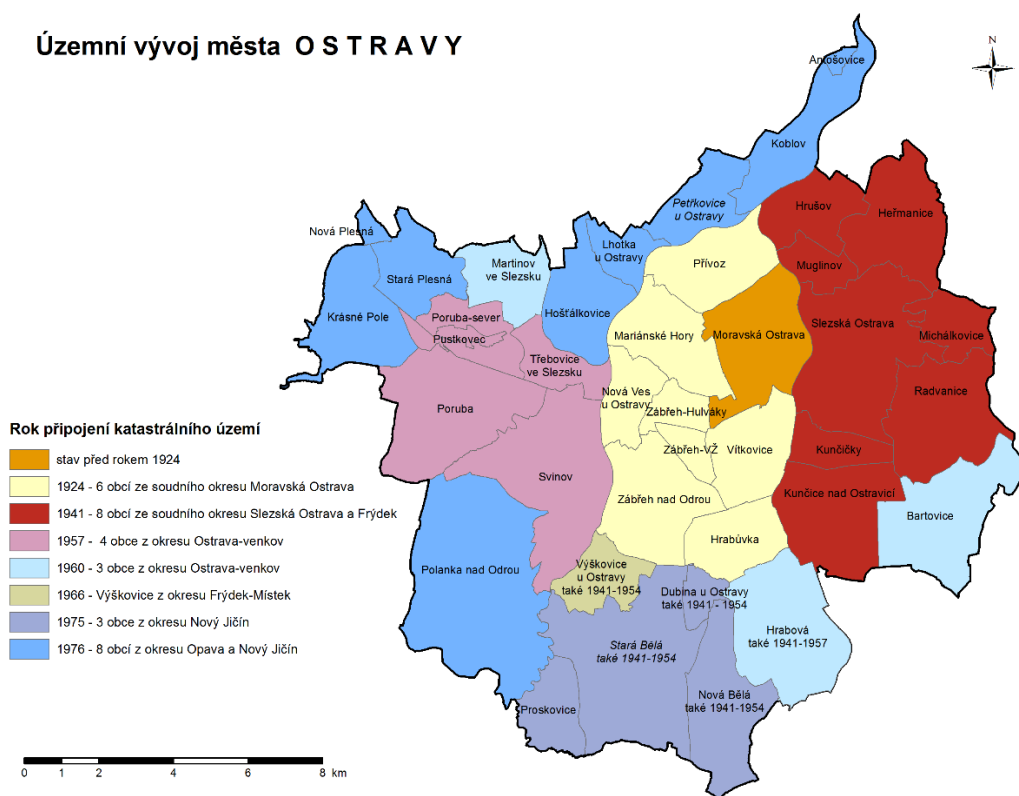
<sup>2</sup> Urban sprawl, tzv. sídelní kaše, jedná se o nejméně žádoucí a udržitelnou formu rozrůstání měst. Představuje nepromyšlené rozšiřování zástavby (rezidenční nebo komerční) do volné krajiny, jehož výsledkem je mozaikovitá struktura ploch v zázemí města. Jednou z možných regulací tohoto negativního jevu jsou plánovací dokumenty na úrovni obcí a státní správy (Ouředníček, 2008).

Ostrava vznikala postupně sloučením 34 historicky nezávislých měst a obcí během 150 let. Důležitými mezníky jsou rok 1924 – vznik velké Moravské Ostravy a rok 1945, kdy byly k Ostravě připojeny spádové slezské obce a Slezská Ostrava (Rumpel, 2012). Postupné připojování obcí je znázorněno obrázkem č.1, níže.

Město Ostrava se svým zázemím tvoří tzv. Ostravskou aglomeraci, je tak druhou největší sídelní aglomerací po Praze. Její součástí je 124 obcí a 5 statutárních měst – Frýdek-Místek, Havířov, Karviná, Opava a Třinec, jejichž počet obyvatel dosahuje téměř 970 tisíc (ITI, ©2020 a). Ostravská aglomerace se rozkládá na 40 % rozlohy území kraje, představuje 87 % pracovních míst a počet obyvatel tvoří 81 % z celkového počtu kraje (Hruška et al., 2012).

Ostrava je také významnou dopravní, silniční i železniční tepnou, v provozu je zde také letiště s vlakovým napojením na centrum města.

Obrázek 1: Územní vývoj města Ostravy (ČSÚ, ©2019)



## 2.2 Historický vývoj města Ostravy

Pro určení bližších souvislostí dlouhodobého vývoje města Ostravy, vlivu životního prostředí a zároveň jeho socioekonomického rozvoje v obdobích před, během a po ekonomické krizi je v následujících kapitolách uvedena historie, která je jejich východiskem.

### **2.2.1 Objev uhlí**

Nejstarší písemná zmínka o Moravské Ostravě pochází z roku 1267 a to ze závěti olomouckého biskupa Bruna ze Schauenburku. Moravská Ostrava nabyla statut města v letech 1268 až 1278 (Bakala, Jiřík, 1993). První objev uhlí byl zaznamenán v roce 1763, který vedl k rozmachu a počátku industriálního období. Druhý objev byl učiněn na území panství Hlučína, tehdejšího Pruského státu. Tyto objevy vedly k vybudování první huti – Rudolfova huť, na území vesnice Vítkovice. Uvedena do provozu byla 16. září roku 1830 a to zapálením největší pudlovací pece v habsburské říši. Rokem 1843 přechází společnost huti do vlastnictví rodu Rothschildů, za jehož éry se společnost stává jednou z nejmodernějších železáren v tehdejší Evropě. Významným mezníkem ve vývoji města Ostravy bylo v roce 1847 napojení města na severní Ferdinandovu dráhu, v jehož důsledku město zaznamenává nebývalý průmyslový rozvoj. Ostrava se tak stala významným průmyslovým centrem Rakouska-Uherska (Bakala, Jiřík, 1993). V oblasti Slezské Ostravy bylo v minulosti otevřeno téměř 14 dolů, v souvislosti s další potřebou těžby pak v části Moravské Ostravy dalších 5 (Šalamoun, Antonín, Karolina, Jindřich a Hlubina) (Jemelka, 2011). Objem těžby strmě narůstal, a to ve 30. letech 19. století se těžilo asi 16 tis. tun uhlí, na počátku 2. poloviny 19. století objem dosahoval téměř 168 tis. tun a na konci století těžba činila neuvěřitelných 2,6 mil. tun (Bakala, Jiřík, 1993).

S růstem významu města jako centra průmyslu také rostl počet obyvatel, a to z původních 1752 obyvatel (r. 1829) na téměř 14 tisíc (r. 1880). Počátek 20. století již představuje více než 37 tisíc obyvatel (Jiřík, Pitronová, 1967).

### **2.2.2 Válečná období**

Dočasné utlumení těžby datujeme do období 1. světové války, avšak nebylo tak významné, aby znamenalo oslabení hospodářského postavení. V roce 1924 se formuje sloučením 7 obcí tzv. Velká Ostrava, která tak nabývala stále silnější pozici průmyslového centra. Další válečné období 2. světové války znamenalo pro ostravské průmyslové podniky změnu orientace na potřeby války. Řízení podniků tak spadalo pod německé Göringovy závody (Bakala, Jiřík, 1993). Po ukončení 2. světové války se stává aglomerace, navzdory válečným škodám, významnou z hlediska obnovy celého národního hospodářství. V rámci politických, ekonomických a sociálních změn jsou všechny ostravské průmyslové závody znárodněny. Výsledkem je státní společnost Ostravsko-karvinské doly (OKD).

### **2.2.3 Období socialismu**

Období socialismu je opět zacíleno na růst významu průmyslu, a to zejména těžby uhlí, hutní výroby a těžkého strojírenství. Ostravská aglomerace produkovala v tomto období téměř 86 % těžby, 66,8 % výroby surového železa a 60,3 % výroby oceli (Sucháček, 2005). Období silné



industrializace regionu znamená také příliv nových obyvatel z celé Československé socialistické republiky, což se projevilo výstavbou dělnických kolonií a sídlišť. Postupně se začaly projevovat dopady centrálně plánované ekonomiky v podobě zpomalení průmyslové výroby, avšak na Ostravsku i nadále pokračuje extenzivní těžba a těžký průmysl.

#### **2.2.4 Období restrukturalizace**

Zlomovým rokem pro vývoj Ostravy je rok 1989, který znamenal nejen politické, ale především ekonomické změny zásadního významu. Přejít k tržnímu hospodářství byl důvodem útlumu těžby černého uhlí, což doprovázelo zároveň útlum hutnictví, těžkého strojírenství a chemického průmyslu v Ostravě. Těžba uhlí byla definitivně na území Ostravy ukončena v roce 1994, což znamenalo ztrátu zásadního postavení v rámci ČR. Důsledkem rozsáhlých restrukturalizačních změn byl strmý nárůst nezaměstnanosti v klíčových odvětvích hutnictví, strojírenství paliv, energetiky a chemie, kdy počet zaměstnanců klesl téměř o 42 tisíc. Pokles zaměstnanců byl však zaznamenán ve všech hospodářských odvětvích. Nárůst nezaměstnanosti na Ostravsku přetrvával i v dalších letech až do roku 2003 s rekordní mírou nezaměstnanosti 18,4 % (Rajnochová, 2018). Ostatní sektory hospodářství, zejména služby a oblast podnikání nebyla schopna množství nezaměstnaných absorbovat (Václavíková, 2006). Období restrukturalizace přineslo nejen změny ve výrobní základně celé aglomerace, ale také dobudování, modernizaci a rekonstrukci v oblasti dopravní a technické infrastruktury nadregionálního významu a také úsilí o regeneraci a revitalizaci životního prostředí.

### **2.3 Hospodářská charakteristika města Ostravy**

Jak již bylo uvedeno v předchozí kapitole, z historického hlediska byla struktura hospodářství v Ostravě založena na těžbě a zpracování černého uhlí a dalších návazných průmyslových odvětví – hutnictví, koksárenství, těžkém strojírenství, chemickém průmyslu a výrobě elektrické energie. V současné době je stále hutnictví a strojírenství významnou složkou ostravské ekonomiky, nicméně neméně důležitým odvětvím je výroba motorových vozidel a dopravních prostředků (Faktografické listy, ©2020). Orientace hospodářských odvětví se rovněž soustřeďuje na lehký průmysl, elektrotechnický, elektronický, výrobu automobilových součástí, informační a komunikačních technologie, nanotechnologie nebo biomedicínu. Sektor služeb dosahuje podprůměrného podílu v celorepublikovém srovnání, i když se jeho význam stále zvyšuje. Oblast podnikání a aktivita v tomto sektoru je poměrně nízká, v rámci celého Moravskoslezského kraje dosahuje nejnižší úrovně v ČR. Je to dáno neochotou podstupovat podnikatelské riziko oproti jistotě zaměstnaneckého poměru (ITI, ©2019). Na území města vznikla řada výzkumných, technologických a inovačních center. Mezi

nejvýznamnější patří Moravskoslezské inovační centrum, a.s., které se zaměřuje na podporu podnikání a inovací ve firmách, dalším z center jsou Moravskoslezské investice a development, a.s. orientující se na zkvalitnění investičního prostředí, poradenství pro firmy a investory se záměrem v regionu podnikat a také se specializují na aktivity za účelem zlepšení image Moravskoslezského kraje (MSIC ©2017, MSID ©2021).

K rozvoji města, regionu, také přispívají vybudované průmyslové zóny, které nabízejí řadu pracovních míst, zejména ve výrobě automobilových, nebo počítačových komponentů a logistických služeb. Jedná se o průmyslovou zónu Logistický park Ostrava – Poruba a CTP Invest Ostrava – Hrabová.

V Ostravě působí 3 vysoké školy, Vysoká škola báňská – Technická univerzita, Ostravská univerzita a Vysoká škola podnikání Ostrava, a.s., kde studuje přibližně 22 tisíc studentů. Jejich význam pro město, respektive pro region je zásadní. Jsou zdrojem vysoce kvalifikovaných pracovních sil v oblasti surovin, energetiky, informačních technologií, nových materiálů, nebo ekonomických a finančních procesů. V humanitně zaměřených oborech Ostravské univerzity pak absolvují odborníci v oblasti přírodních věd, medicíny, pedagogiky, sociálních věd, filozofických věd a umění. Vysoká škola podnikání pak vzdělává odborníky z oblasti práva v podnikání, veřejné správy, managementu obchodu a služeb, aplikované informatiky. Součástí VŠB-TUO a jeho centra IT4Innovations je Národní superpočítačové centrum se 4 instalovanými nejvýkonnějšími počítači v ČR, jehož cílovou oblastí je vysoce výkonné počítání, datové analýzy a umělá inteligence, poskytující služby českým i zahraničním výzkumníkům (IT4Innovations, ©2020)<sup>3</sup>. Výše uvedené informace svědčí o nadprůměrné nabídce vzdělávacích institucí, avšak negativní stránkou je odliv absolventů z regionu.

Město Ostravu již nelze označit jako ocelové město, silně znečištěné těžkým a těžebním průmyslem, ale nově se snaží získat image města inovací, nových technologií a univerzitního města, navzdory tomu, že průmysl zde hraje stále dominantní úlohu.

## **2.4 Trh práce a zaměstnanost**

Vzhledem k zaměření ekonomiky je většina obyvatel zaměstnaná v průmyslu a ve službách. Největší nárůst pracovních míst byl v souvislostech s objevením uhlí a následně založením prvních ostravských hutí. Masivní exploze zaměstnanosti v těžebním a těžkém průmyslu nastala v poválečných letech a trvala až do 1. poloviny 80. let 20. století. Celorepubliková agitace pracujících s cílem získat zaměstnance převážně do dolů, hutí a strojírenských závodů byla příčinou migrace obyvatelstva do Ostravy. V roce 1990 patřila Ostrava v rámci ČR

---

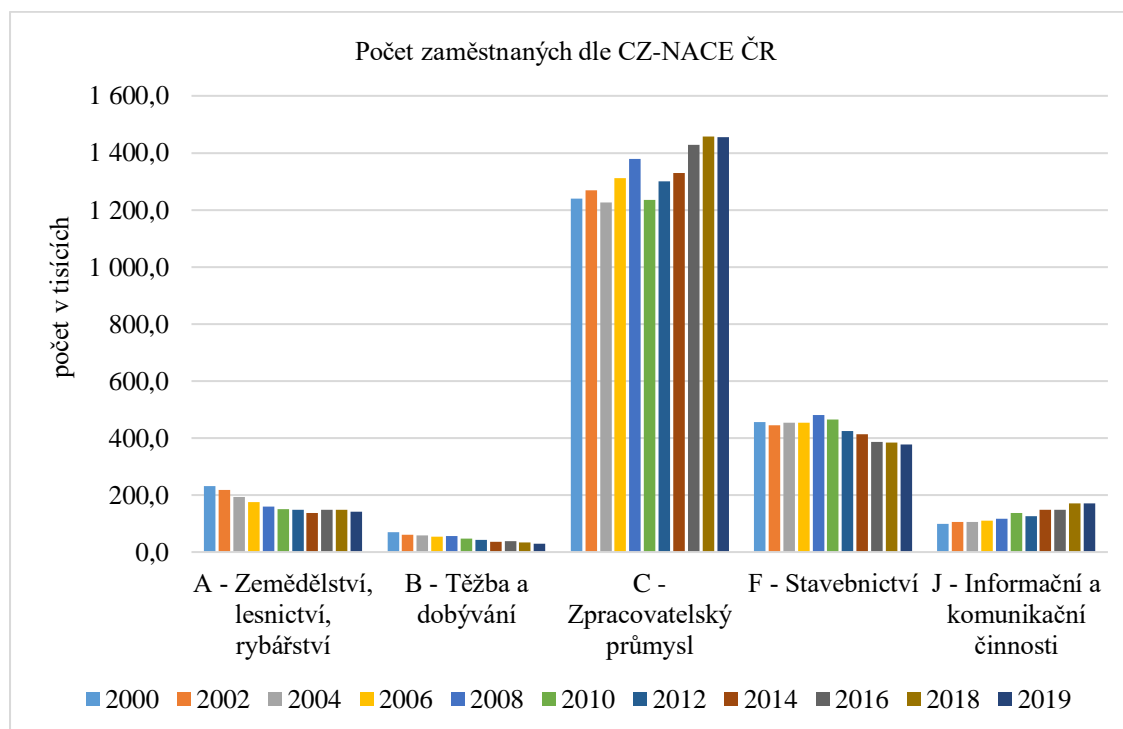
<sup>3</sup> Superpočítače Anselm (2013), Salomon (2015), Barbora (2019), NVIDIA DGX-2 (2019), v roce 2021 plánována instalace Karoliny

k městům s nejvyšší průměrnou mzdou. Následné období transformačních procesů a restrukturalizace znamenaly kontinuální pokles mezd.

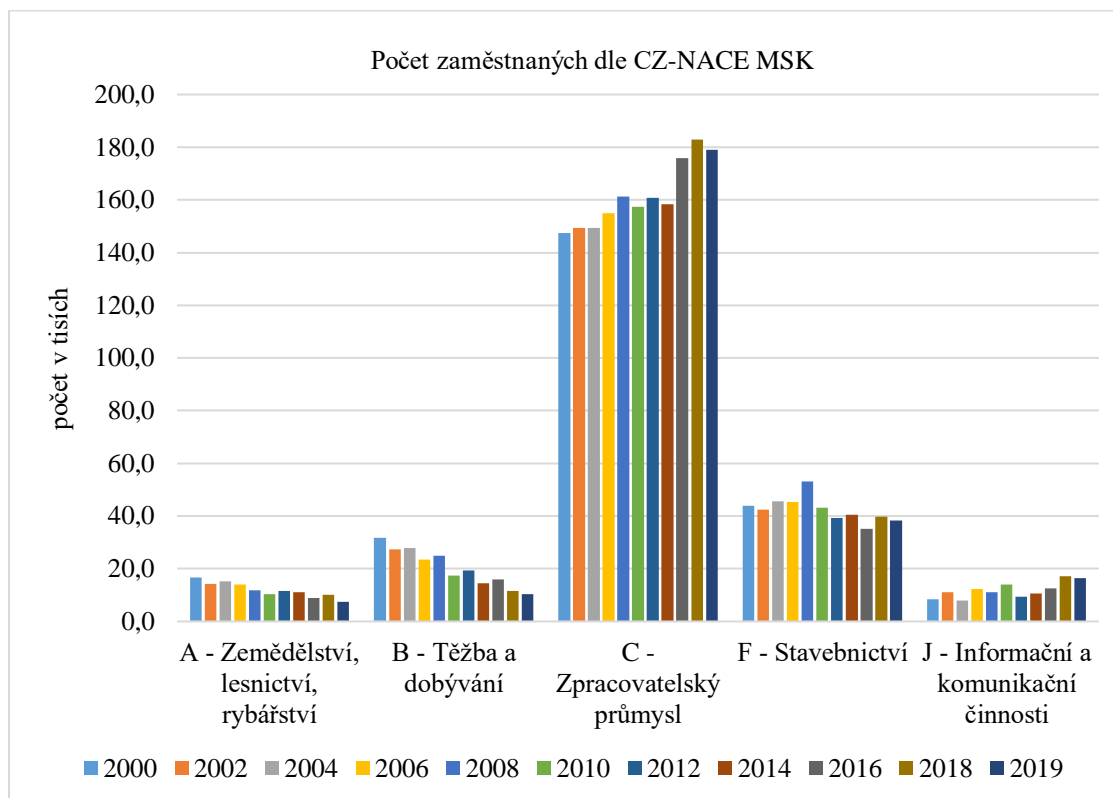
Struktura zaměstnanosti v jednotlivých sektorech se v průběhu deindustrializace zásadně změnila. Hruška (2011) uvádí procentuální vyjádření počtu zaměstnanců v jednotlivých odvětvích v roce 1989 takto: „v průmyslu paliv (vč. dobývání uhlí) pracovalo 22,64 % zaměstnanců, v hutnictví železa 31,32 % zaměstnanců, strojírenství 28,69 %“. Po roce 1994, kdy se v Ostravě uzavírají doly a hutě, dochází k propouštění zaměstnanců z velkých průmyslových podniků. Vítkovické železářny průběžně propustily do roku 2000 1/3 z 36 tisíc zaměstnanců. Nová huť (dnes Liberty Ostrava, a.s.) také do roku 2000 snížila stavy zaměstnanců z 25 tisíc na polovinu, v roce 2018 měla tato společnost přibližně 4 tisíce zaměstnanců (Hruška, 2011). Přehled vývoje zaměstnanců největších zaměstnavatelů je uveden na obr. č. 4.

Přehled zaměstnanosti ve vybraných ekonomických odvětvích v porovnání ČR a Moravskoslezského kraje za období 2000–2019 ukazuje na propad zaměstnanosti ve sledovaných ekonomických odvětvích v období ekonomické krize 2008–2010. Zatímco tato odvětví v následujících letech zaznamenávají růst, u odvětví těžby a dobývání sledujeme setrvalý pokles zaměstnanosti jak v rámci ČR, tak Moravskoslezského kraje. Období ekonomické krize znamenalo větší propad v MSK než v rámci ČR především ve stavebnictví, IT oborech a těžebním průmyslu, což zapříčinilo nárůst nezaměstnanosti v tomto období – obr. č. 2,3.

Obrázek 2: Zaměstnaní podle vybraných odvětví ekonomické činnosti CZ-NACE – Česká republika (Veřejná databáze ČSÚ, vlastní zpracování)

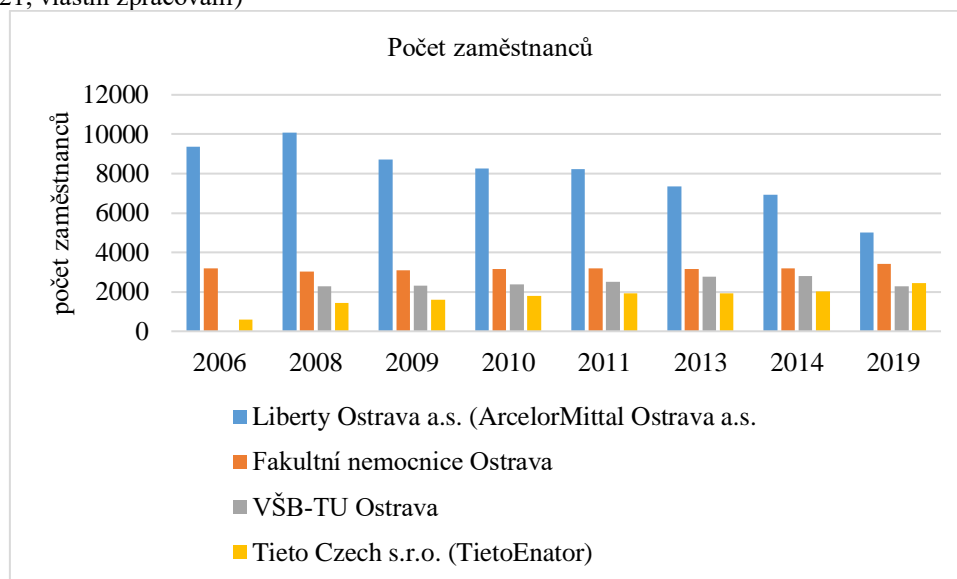


Obrázek 3: Zaměstnaní podle vybraných odvětví ekonomické činnosti CZ-NACE – Moravskoslezský kraj (Veřejná databáze ČSÚ, vlastní zpracování)



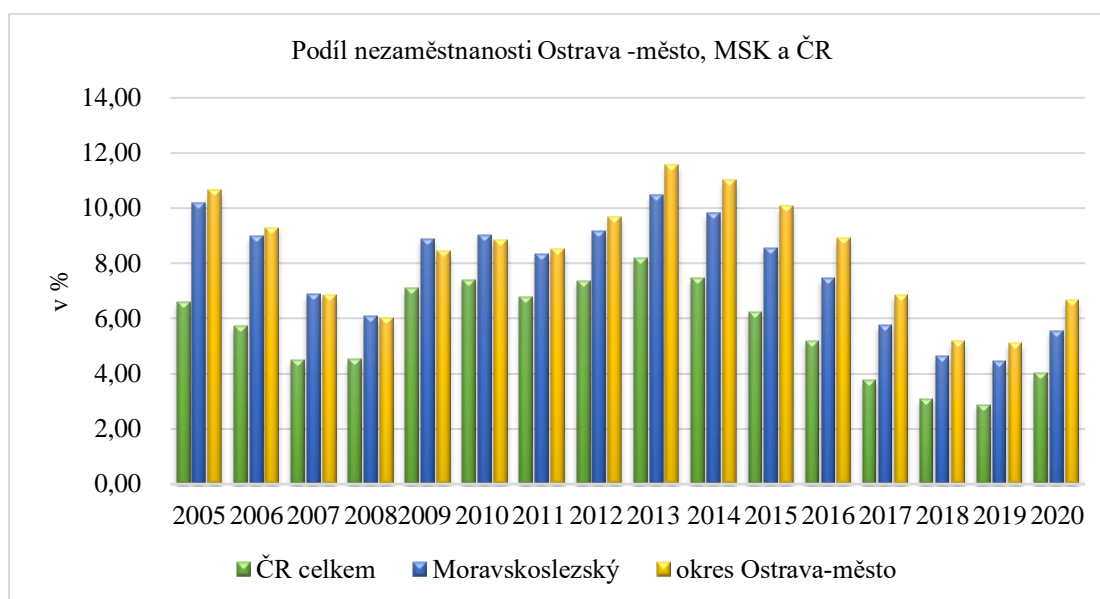
Úroveň míry nezaměstnanosti v období transformační fáze je vysoko nad úrovní ČR. K prvnímu poklesu míry nezaměstnanosti dochází v roce 2004, kdy dosahovalo téměř úrovně 18 %. Pokles trval až do roku 2008, na hladinu 6,02 %, kdy však město zasáhla ekonomická krize z let 2008-2010, kdy se město potýkalo s důsledky recese a nezaměstnanost opět narostla na hladinu 8,84 % v roce 2010. Pokles v roce 2011 na 8,5 % byl pouze přechodný a v dalších letech došlo k dalšímu nárůstu, až na 11,56 %. Rok 2013 byl ve vývoji míry nezaměstnanosti vrcholný, nadále měla míra nezaměstnanosti sestupnou tendenci až na 5,1 % v roce 2019 – obr. č. 5. V charakterizovaných souvislostech dochází ke změnám v rozložení ekonomických aktivit. Některé objekty areálů společnosti Vítkovice jsou nabízeny dalším společnostem, které tyto výrobní plochy využívají. Nově přibývají výrobní plochy v průmyslových zónách Ostrava-Hrabová a Ostrava-Poruba, kde vznikla řada pracovních příležitostí. Otázkou je, zda tyto zóny nejsou pouhými montovnami, bez nároku kvalifikovanou pracovní sílu. Pro zvyšování ekonomické výkonnosti je žádoucí, aby se ve městě etablovaly inovativní firmy s vysokou přidanou hodnotou. Také roste význam služeb s tím, jak klesá zaměstnanost v průmyslu.

Obrázek 4: Počty zaměstnanců významných zaměstnavatelů v okrese Ostrava (ARES ©2021, VŠB-TUO ©2021, FNO, ©2021, vlastní zpracování)

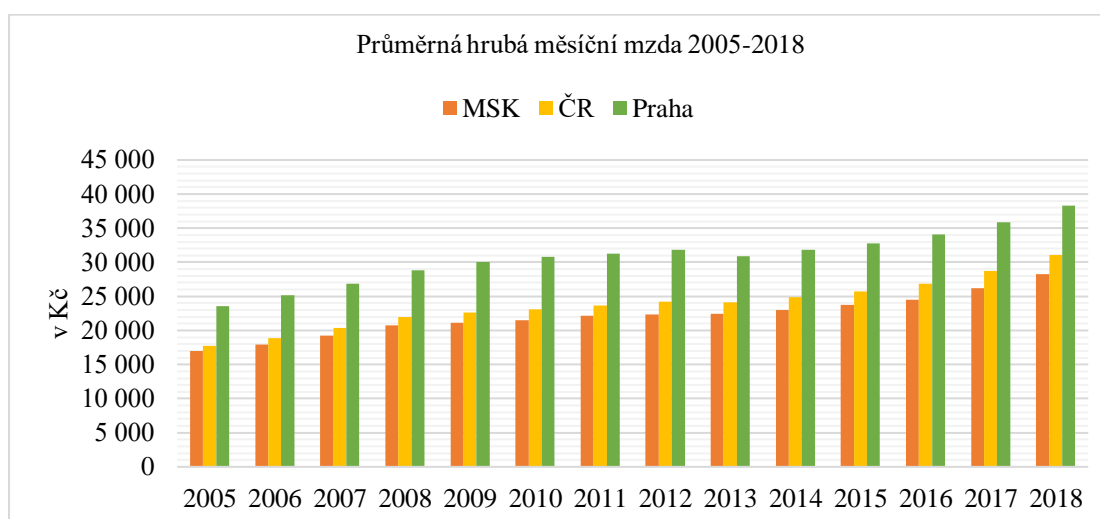


Vývoj nezaměstnanosti v Ostravě odráží graf – obrázek č. 5. Podíl nezaměstnanosti v okrese Ostrava-město a v Moravskoslezském kraji v celorepublikovém srovnání. Předkrizové období do roku 2007 zaznamenává sestupnou tendenci podílu nezaměstnanosti ve sledovaných územích. Nicméně v celorepublikovém porovnání má okres Ostrava-město vysoké hodnoty podílu nezaměstnanosti dosahující v průměru 8,2 % (2005-2008) oproti celkovým hodnotám v ČR, které v tomto období dosahovaly průměru 5,3 %. Moravskoslezský kraj kopíruje vývoj v okrese Ostrava-město. Období ekonomické krize však znamenalo opětovný nárůst podílu nezaměstnanosti, a to skokově téměř o 2,5 % s tím, že v následujících letech podíl nezaměstnanosti rostl až do roku 2013 (11,56 %), od tohoto roku podíl nezaměstnanosti v okrese Ostrava-město postupně klesá, avšak jeho výše je významně nad úrovní ČR, a to v průměru o 3 %, což není zanedbatelný údaj. Současná pandemie koronaviru opět zvedá hladinu podílu nezaměstnanosti nejen v okrese Ostrava-město, která k 31. 12. 2020 dosáhla 6,68 % - nárůst oproti 2019 o 1,58 %. Důvodem je omezení činnosti zejména obchodu a služeb, cestovního ruchu a příbuzných odvětví.

Obrázek 5: Srovnání podílů nezaměstnanosti v období 2005-2020, (ČSÚ, ©2020 a, vlastní zpracování)



Obrázek 6: Porovnání průměrné hrubé měsíční mzdy 2005-2018 v rámci MSK, Prahy a ČR (ČSÚ, vlastní zpracování)



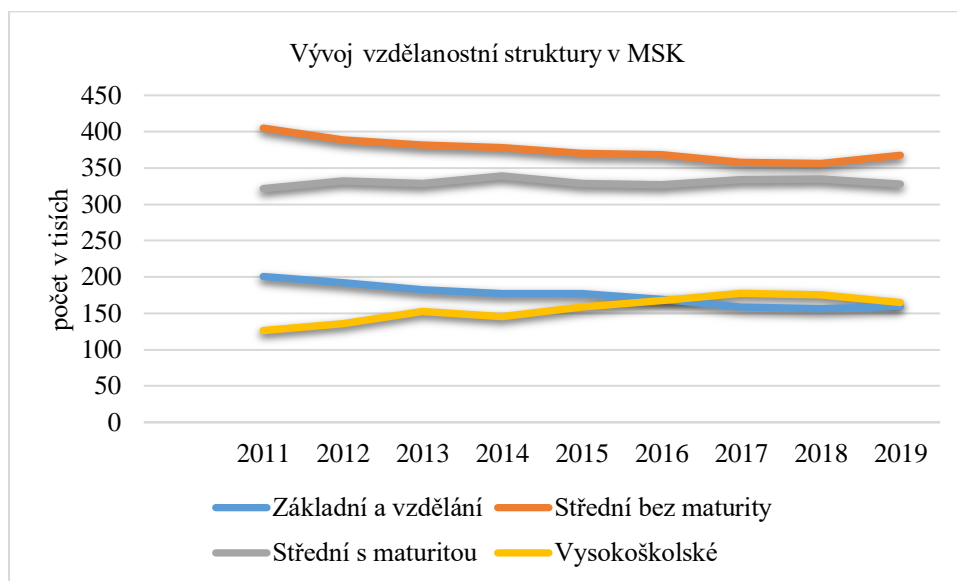
Vývoj průměrné hrubé měsíční mzdy v letech 2005-2018 – obr. č. 6. zaznamenává významný nárůst u hodnot Prahy, které se drží výše než hodnoty Moravskoslezského kraje a celkové republikové hodnoty. Nicméně stoupající tendence je zřejmá u všech hodnot.

## 2.5 Vzdělanostní struktura

Úroveň vzdělanostní struktury, rovnováha nabídky a poptávky na trhu práce je jedním z faktorů, přispívajících k regionálnímu rozvoji a konkurenceschopnosti regionu. Počet a kvalita vysokoškolských institucí, je indikátorem vzdělanostní úrovně a zároveň jsou tyto instituce nositelem vědy, výzkumu a inovací v regionu. Nositelem potenciálu inovací a nových technologií je právě propojení univerzitního sektoru se sektorem veřejným a podnikatelským (ITI, ©2019). Vývoj podílu vysokoškolsky a středoškolsky vzdělaných lidí v Ostravě, odpovídá

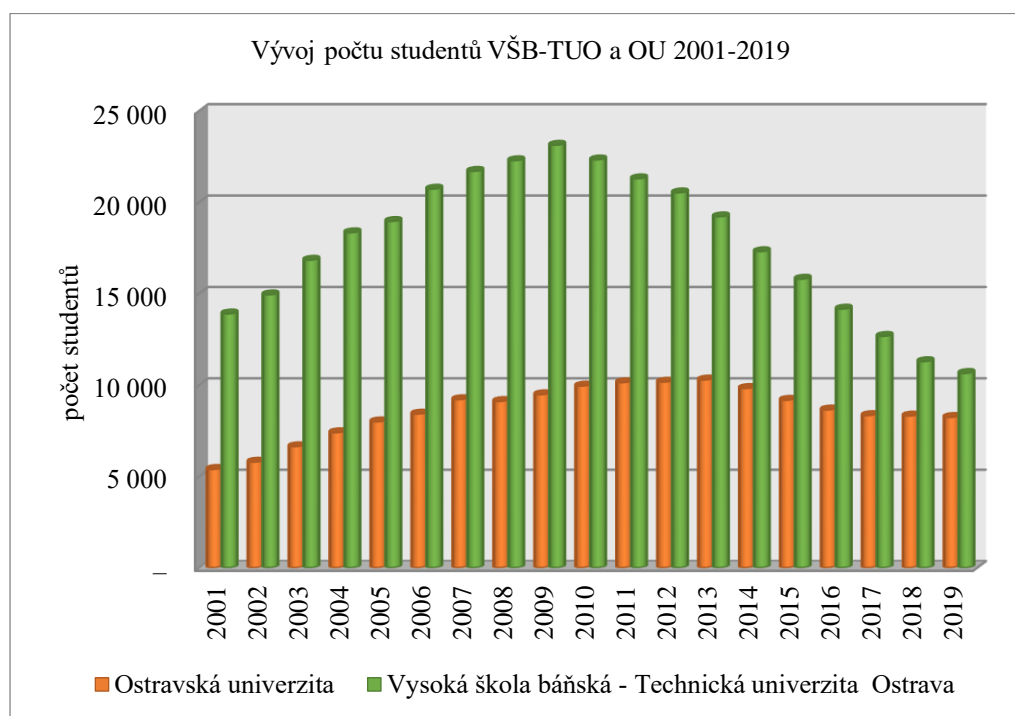
vývoji v ČR. Strategie ITI ostravské aglomerace uvádí, že oproti minulosti narůstá podíl lidí vysokoškolského a úplného středoškolského vzdělání, nicméně kvalitní absolventi z regionu odcházejí. Studium oborů technického zaměření není prioritou ve volbě uchazečů. Specifikem Ostravy je poptávka absolventů oborů středního technického vzdělání v oblasti strojírenství, elektrotechniky, stavebnictví, avšak zájem ze strany uchazečů o studium je malý. Absolventi oborů elektrotechniky, výpočetní techniky, technické chemie, nebo zdravotnictví mají dobrou uplatnitelnost na trhu práce (ITI, ©2019).

Obrázek 7: Vývoj vzdělanostní struktury obyvatel MSK v období 2011-2017 (ČSÚ, vlastní zpracování)



Vývoj počtu studentů u dvou největších vysokých škol v Ostravě je dle níže uvedeného grafu mírně odlišný. Obě vysoké školy zaznamenaly nárůst studentů cca do roku 2009, kdy počty VŠB-TUO začínají klesat, Ostravská univerzita ještě navyšuje počet studentů do roku 2013. Můžeme se domnívat, že tento vývoj je dán sníženým zájmem o technické obory oproti zvýšenému zájmu o humanitní obory. Pokles počtu studentů však zaznamenala také Ostravská univerzita, což je způsobeno demografickým vývojem obyvatelstva a také odlivem mladých lidí za studiem mimo Ostravu. Konkrétnější údaje demografického vývoje Ostravy jsou uvedeny v kapitole 2.7 Demografický vývoj města Ostravy.

Obrázek 8: Vývoj počtu studentů VŠB-TUO a OU v letech 2001-2019 (MŠMT, vlastní zpracování)

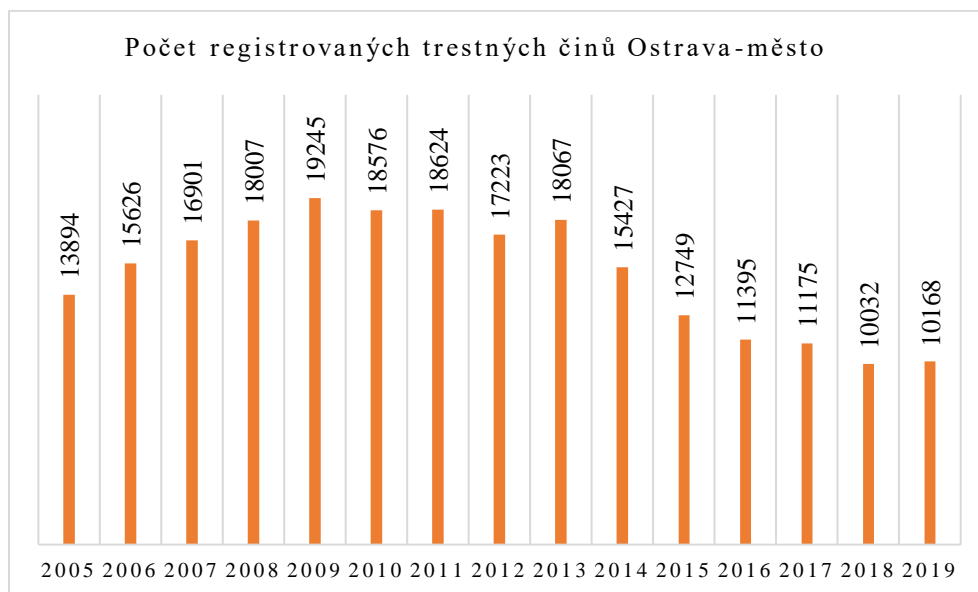


## 2.6 Sociálně patologické problémy

Období procesů transformace, restrukturalizace a revitalizace v Ostravě je provázeno sociálně patologickými jevy, zesílenými anonymitou velkoměsta. V řadě sociálně vyloučených lokalit je soustředěno obyvatelstvo s nižším sociálním statusem, postižené dlouhodobou nezaměstnaností, s nižší úrovní vzdělání, závislé na dávkách hmotné nouze, mezi které také patří velký počet obyvatel romské národnosti. Vznik těchto lokalit souvisí se suburbanizací, kdy movitější obyvatelé se stěhují do zázemí města a příměstských oblastí, a do uvolněných bytových kapacit se stěhují sociálně slabší vrstvy obyvatelstva. Na území Ostravy je identifikováno 15 problémových lokalit, kde žije cca 6 tisíc obyvatel, 40 ubytoven a hotelových domů s kapacitou téměř dalších 6 tisíc lůžek. Celkem hovoříme asi o 12 tisících obyvatelích, splňující faktory sociálního vyloučení. Jedná se zejména o lokality Hrušova, Liščiny (Slezská Ostrava), Osada míru v Kunčičkách, nebo Přívozu. V Mariánských Horách je to pak lokalita Bedřiška a další lokality v Radvanicích a Bartovicích (Agentura pro sociální začleňování, ©2021). Vývoj kriminality v Moravskoslezském kraji za uplynulých 29 let má sestupnou tendenci. Největší počet trestných činů byl zaznamenán v roce 1993 a to 56194, kdy objasněnost případů dosahovala cca 31 %, rok 2019 představoval 23885 trestných činů s objasněností téměř 52 % (Policie ČR, ©2020). V období ekonomické krize 2008-2010 byl opětovně zaznamenán nárůst počtu trestných činů, což mohlo souviset s nárůstem nezaměstnanosti v tomto období.



Obrázek 9: Vývoj počtu registrovaných trestných činů Ostrava-město 2005-2019 (ČSÚ, ©2021 a)



Město Ostrava zpracovalo na období 2015–2018 Strategický plán sociálního začleňování Ostrava, ve spolupráci s Agenturou pro sociální začleňování, který cílí na zmírnění sociálního vyloučení, na podporu všech občanů v těžkých životních a sociálních situacích. Strategický plán představuje koordinované přístupy, analýzy a postupy řešení nejpalčivějších sociálních problémů města, v oblasti nezaměstnanosti, sociálně vyloučených lokalit, sociálně patologických jevů a jejich prevenci (Agentura pro sociální začleňování, ©2021).

Sociální problémy se snaží řešit v Ostravě celá řada aktérů, jako je Magistrát města Ostravy, Krajský úřad MSK a jejich příslušné odbory s ustanovenou funkcí manažera prevence kriminality, Krajské ředitelství MSK a Městská policie Ostrava. Rovněž neziskové, nestátní a humanitární organizace jsou důležitým aktérem v sociální problematice. V Ostravě působí společnost ADRA o.p.s., Bílý nosorožec, o.p.s. zaměřená na pomoc lidem v ohrožení chudoby, nebo sociálního vyloučení, Bílý kruh bezpečí, z.s., poskytující pomoc obětem trestných činů, nebo Nová šance, z.s., která pomáhá mužům po výkonu trestu a bez domova (Ekatalog, ©2021).

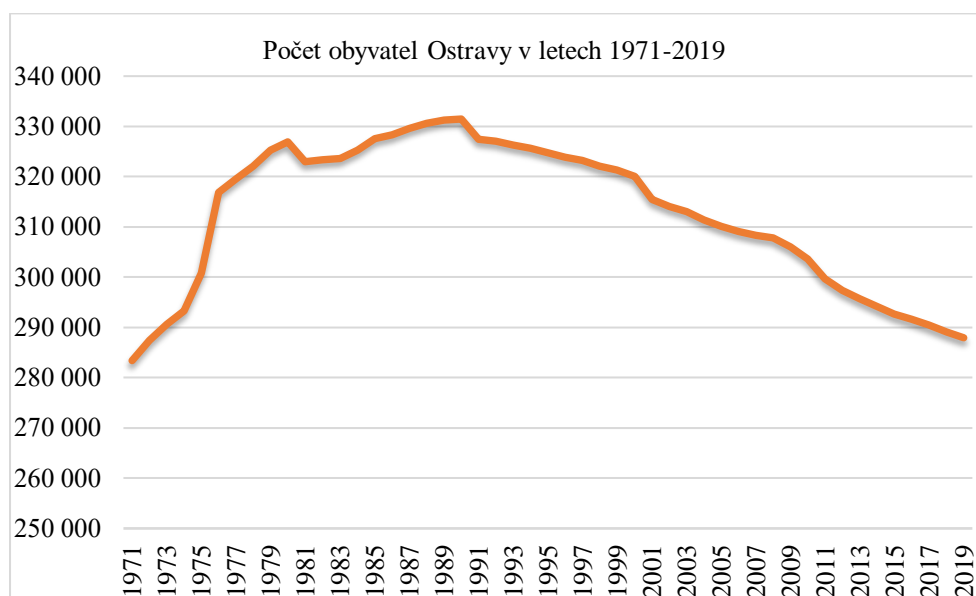
## 2.7 Demografický vývoj města Ostravy

Město Ostrava je výjimkou mezi velkými městy v rámci populačního vývoje, protože pokles obyvatel v jiných městech není jejich prioritním problémem. Zatímco v Ostravě je tento problém zásadní a můžeme říct, že doplácí na jednostrannou ekonomickou specializaci, nevhodné umístění některých výrobních kapacit, snižující rezidenční atraktivitu, a také atraktivitu z hlediska pracovních příležitostí, což vede k migračnímu odlivu mladých obyvatel mimo město (Burcin, Kučera, Šídlo, 2018).

V důsledku silných migračních proudů rostl počet obyvatelstva průmyslového města nadprůměrným tempem. První migrační vlna zasáhla Ostravu v letech 1869-1940, kdy nárůst počtu obyvatelstva byl pětinasobný, maxima bylo dosaženo v 90. letech 19. století s nárůstem o 71 %. Během 2. světové války přišel pokles téměř o desetinu obyvatel, což mělo významný dopad pro demografickou, ekonomickou a sociální oblast. Další migrační vlna přišla v následujících letech po roce 1950, kdy počet obyvatel za 30 let vzrostl o více než 106 tisíc, nárůst počtu obyvatel o 50 %. Mírně stagnujícím obdobím v počtu obyvatel byla 80. léta 20. století (Hruška-Tvrđý, 2011).

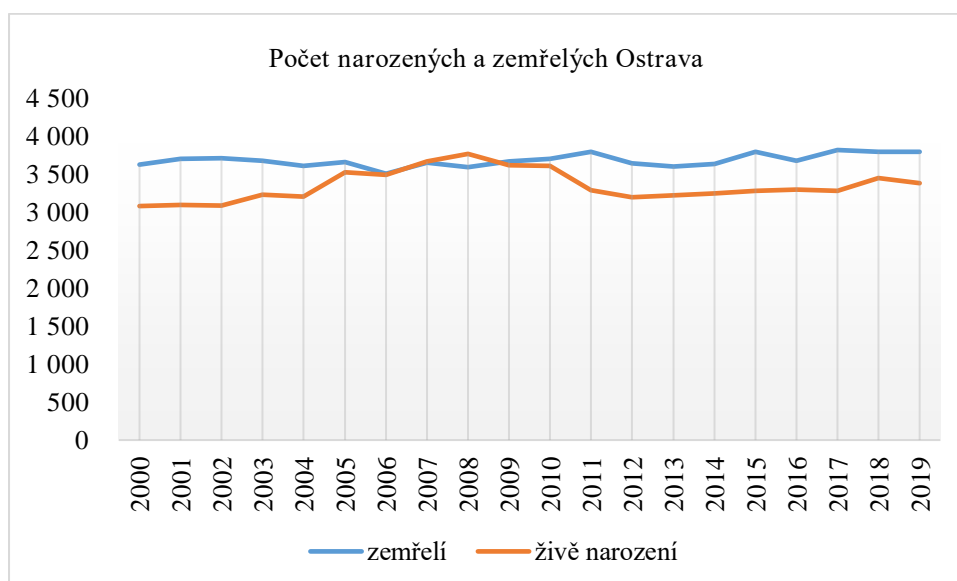
Zcela zásadním mezníkem pro počet obyvatel Ostravy je rok 1989, rok transformačních změn a počátku restrukturalizace, deindustrializace silně průmyslově orientovaného regionu. Od roku 1990, kdy počet obyvatel Ostravy dosáhl 331466, dochází k postupnému úbytku, který činí za poslední 30 let téměř 44 tisíc obyvatel (ČSÚ, ©2020 b).

Obrázek 10: Počet obyvatel Ostravy v letech 1971-2019 (ČSÚ, vlastní zpracování)



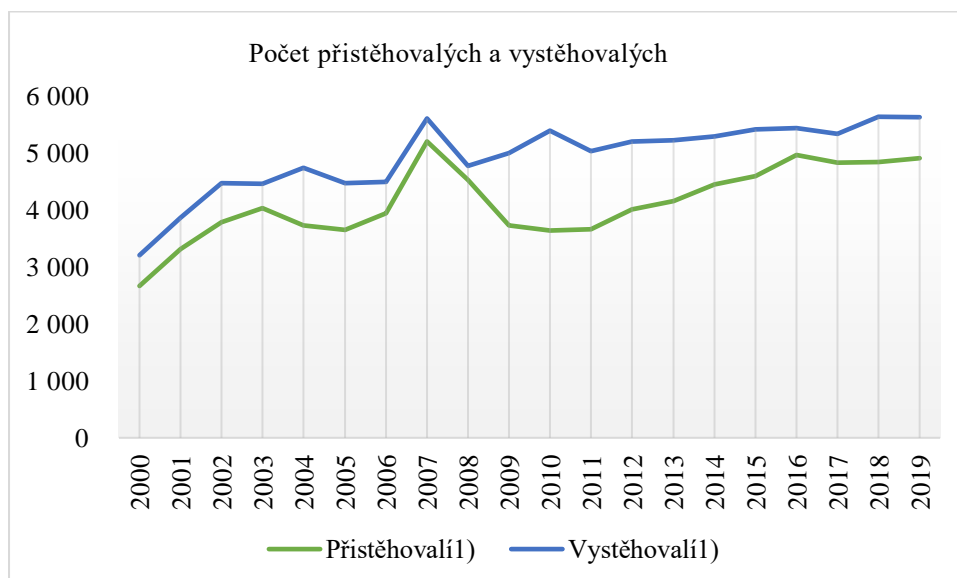
Vývoj počtu obyvatel Ostravy je také zřejmý z následujícího grafu – obr. č. 11, kde počet živě narozených mírně převyšuje počet zemřelých pouze v období 2007–2009, v období ekonomické krize.

Obrázek 11: Počet narozených a zemřelých v Ostravě za období 2000-2019 (ČSÚ, vlastní zpracování)



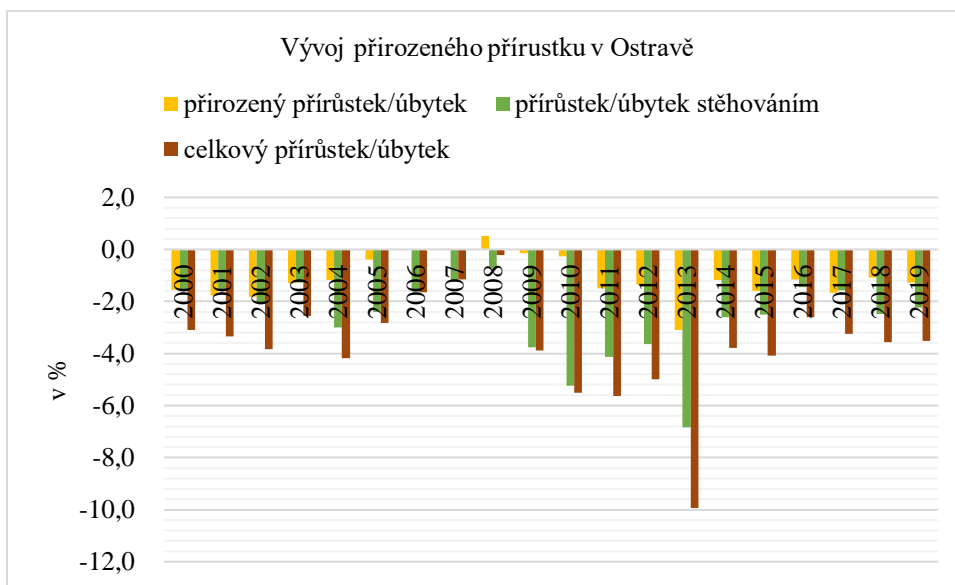
Počet přistěhovalých a vystěhovalých má ve sledovaném období vzestupnou tendenci s vrcholem v roce 2007. Na počátku ekonomické krize (2008) položka vystěhovalých opět narůstá a položka přistěhovalých strmě klesá, odliv obyvatelstva Ostravy je zřejmý i v následujícím období – obr. č. 12.

Obrázek 12: Počet přistěhovalých a vystěhovalých v Ostravě za období 2000-2019 (ČSÚ, vlastní zpracování)



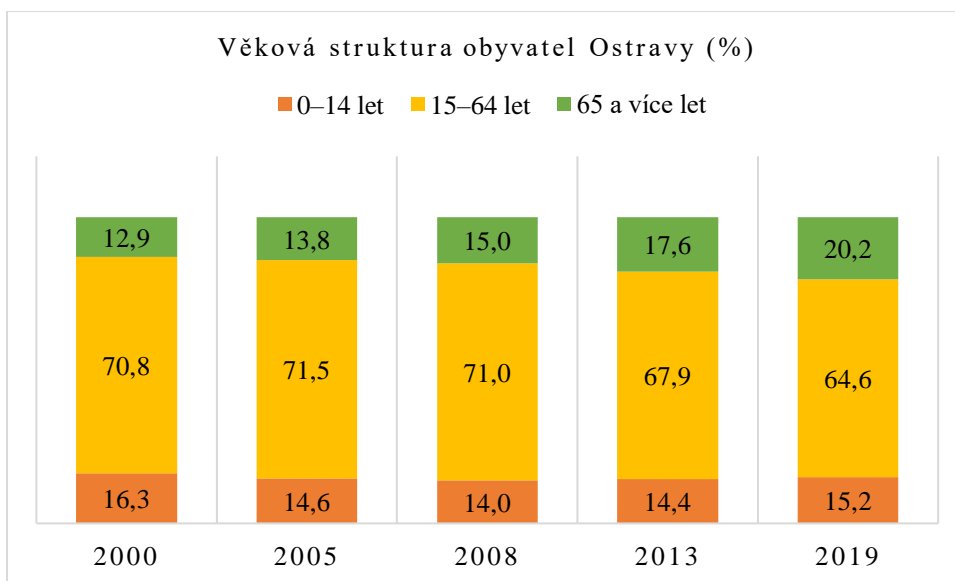
Celkový přírůstek města Ostravy je posledních 20 let záporný – obr. č. 13. Z komparace přirozeného přírůstku a přírůstku stěhováním je zřejmá převaha přírůstku, v tomto případě úbytku obyvatelstva stěhováním, který svého maxima dosáhl v roce 2013, kdy dosahoval téměř 10 %, avšak i další vývojový trend je v záporných hodnotách. Můžeme předpokládat souvislost odlivu obyvatelstva s vysokými hodnotami nezaměstnanosti.

Obrázek 13: Vývoj přirozeného přírůstku města Ostravy v období 2000-2019 (ČSÚ, vlastní zpracování)

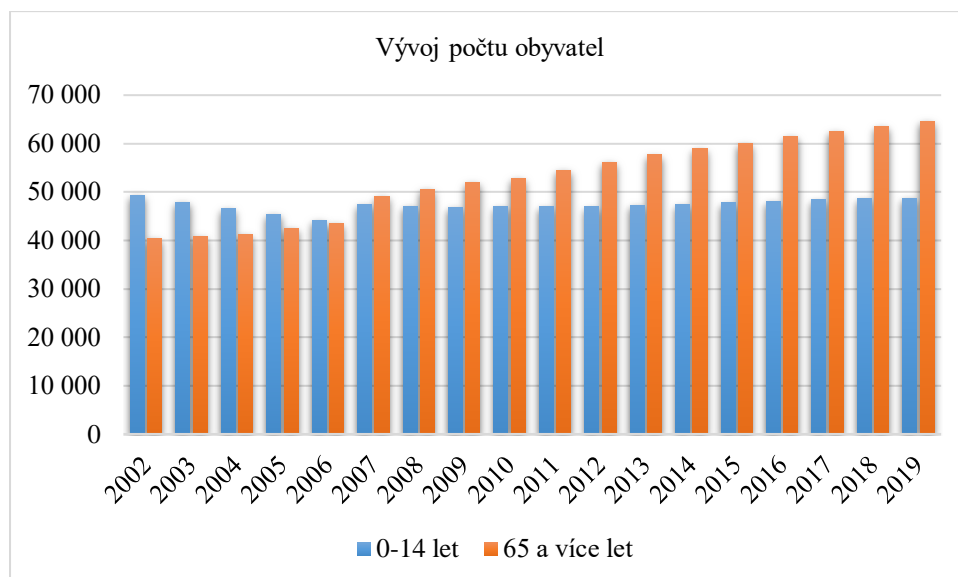


Stárnutí obyvatelstva města Ostravy dokladují následující grafy, za období posledních 19 let, ze kterého je zřejmé zvyšování počtu obyvatel ve věkové složce 65 a více let a snižování podílu obyvatel ve věkové složce 15–64 let, v tzv. produktivním věku – obr. č. 14.

Obrázek 14: Věková struktura obyvatel města Ostravy 2000-2019 (ČSÚ, vlastní zpracování)



Obrázek 15: Vývoj počtu obyvatel Ostravy ve věku 0-14 let a 65 a více let (ČSÚ, ©2021 b)



Obrázek č. 15 zobrazuje demografické změny obyvatelstva v podobě věkového složení. Poslední 3 dekády v demografickém vývoji Ostravy znamenaly postupné stárnutí obyvatelstva, a to z několika důvodů. Období populační exploze na přelomu 60. a 70. let 20. století byla poslední a další již neproběhla, dnešní tzv. „husákovy děti“ jsou ve věku od 40 do 50 let. Dalším důvodem je odliv mladých lidí mimo region, ať už z důvodu pracovních, studijních, nebo v důsledku suburbanizace, kdy se mladší ročníky obyvatel stěhují do okolních vesnic v zázemí města. Taktéž významnou úlohu hraje dlouhodobé snižování porodnosti pod hladinu prosté reprodukce a prodlužování délky života.

### 2.7.1 Ostrava – smršťující se město

V souvislostech s poklesem populace se Ostrava v odborné literatuře objevuje ve spojení s konceptem smršťování měst – urban shrinkage, neboli shrinking cities. Jedná se o koncept zmenšení, smršťování, redukce počtu obyvatel a zároveň jeho ekonomické, politické nebo jiné oslabení v hierarchii sídelního systému, což se také projevuje změnami ve fyzických a sociálně-prostorových strukturách města, změnami ve využití území města, klesajícími cenami nemovitostí v důsledku větší nabídky nad poptávkou (Rumpel, 2012).

Dynamika populačního vývoje v Ostravě byla ovlivněna různými faktory:

1. Politicko-historické faktory – hovoříme o politických rozhodnutích v období totalitního režimu, která prosazovala těžební a těžký průmysl, kdy atrakcí pro pracovní sílu bylo poskytování bytů na sídlištích. Zastavení investic do nemovitostí ve vnitřních městech s následkem devastace bytového fondu bylo další z negativních politických rozhodnutí.
2. Environmentální faktory – změny reliéfu – půdní poklesy v důsledku důlní činnosti, jejichž následkem byla narušená statika domů s následnou demolicí. Znečištěné životní prostředí bylo uváděno také jako důvod pro vystěhování z Ostravy.

3. Ekonomické faktory – úbytek pracovních příležitostí po roce 1989 v důsledku restrukturalizace, deindustrializace, terciarizace ekonomiky a zároveň nedostatečné množství nových atraktivních pracovních míst byly zdrojem vystěhovalectví. Úřad práce uváděl především migraci vysokoškolsky vzdělaných mladých lidí.
4. Demografické změny – mimo období 2006-2008 měla Ostrava záporný přirozený přírůstek. Prodlužuje se naděje na dožití v důsledku částečného zlepšení stavu životního prostředí, zlepšení lékařské a sociální péče – obyvatelstvo stárne.
5. Suburbanizace – dochází ke snižování počtu obyvatel vnitřního města, a v panelových sídlištích, oproti tomu rostou periferní obvody a vesnice v zázemí města.

Dle nastíněných faktů můžeme konstatovat, že Ostrava je mírně smršťující se město s populačním úbytkem cca 7 % během let 1990-2010, kde se zatím odliv obyvatel zásadně neprojevil na fyzických strukturách města, nicméně vzhledem k uvedeným příčinám bude zejména vnitřní Ostrava obyvatelstvo ztrácet, což se pravděpodobně na image města projeví (Rumpel, 2012).

### **3 Problémy životního prostředí Ostravy**

Ostravská aglomerace je jednou z nejvíce průmyslových a zároveň urbanizovaných oblastí ve střední Evropě. Životní prostředí na území Ostravy je ovlivněno několika faktory. Jsou to fyziogeografické faktory, zejména klimatické a meteorologické podmínky, dané specifiky Ostravské pánve, dále to jsou socioekonomické faktory v podobě koncentrace průmyslu, hustotou dopravy, výskytem brownfields, počtem lokálních topenišť na pevná paliva, nebo přeshraničním znečištěním z Polské republiky. Souhrn těchto faktorů definuje Ostravu, potažmo Ostravskou aglomeraci jako území s nejzatíženějším životním prostředím v rámci České republiky. Postupné zlepšování kvality životního prostředí započalo v období transformace ekonomiky, kdy uzavírání dolů, hutí a dalších provozů těžkého průmyslu přispělo ke snížení škodlivin, které životní prostředí postihovaly. Průmyslové provozy, které v činnosti pokračovaly investovaly do šetrnějších technologií s cílem zamezit negativním vlivům průmyslové výroby. Zásadní problém, který Ostravu a jeho přilehlé regiony zatěžuje, je zejména znečištění ovzduší. Dle posledních sledovaných období Českého hydrometeorologického ústavu patří Ostrava k nejvíce znečištěným oblastem ČR rakovinotvorným benzo(a)pyrenem a vysokými koncentracemi prachových částic, zejména frakce PM<sub>10</sub> a PM<sub>2,5</sub> a menší (ČHMÚ, ©2015).

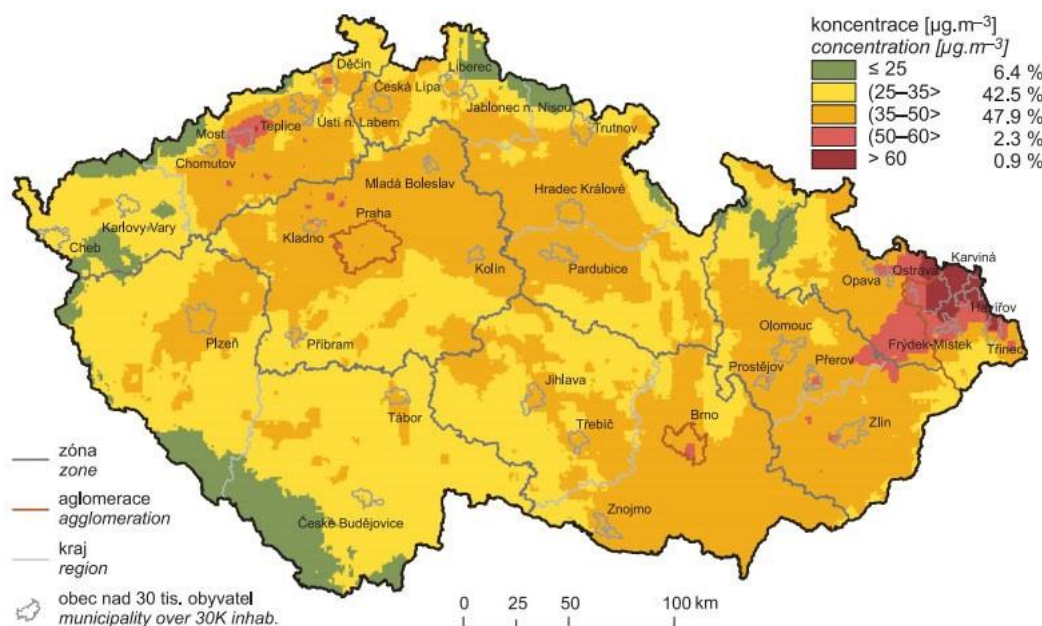
### 3.1 Kvalita ovzduší

Limity koncentrací znečišťujících látek, zejména prachových částic  $PM_{10}$  a  $PM_{2,5}$ , jsou v Ostravě trvale překračovány a dominují tak statistikám v rámci ČR. Tyto látky jsou zdraví ohrožující svou podstatou a zároveň přispívají ke zvyšování zdravotních rizik jako nosiče různých chemických látek, plísní, nebo alergenů. Limity pro ovzduší při pobytu 1-6 hodin denně jsou pro tyto látky stanoveny takto:

denní limit  $50 \mu\text{g}/\text{m}^3$ , roční limit  $40 \mu\text{g}/\text{m}^3$ , doporučená koncentrace WHO  $20 \mu\text{g}/\text{m}^3$

Na mapě s překročenými denními imisními limity  $PM_{10}$  zřetelně dominují Ostravská aglomerace a Mostecko, kde koncentrace dosahují maximálních hodnot.

Obrázek 16: Oblasti s překročeným denním imisním limitem  $PM_{10}$  v roce 2018 v ČR (Čisté nebe, ©2021)

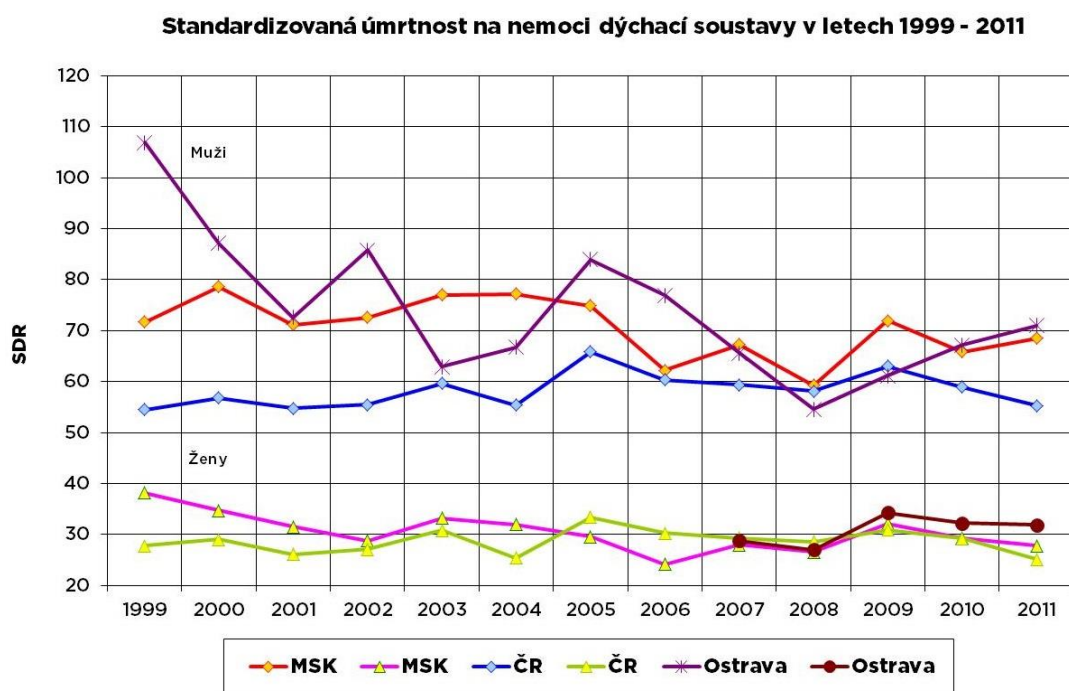


Dopady na zdraví obyvatelstva se projevují ve formě akutních, chronických projevů a možných karcinogenních a mutagenních účinků. Akutní projevy jsou pak zaznamenány v podobě respiračních onemocnění, zhoršení stávajících onemocnění dýchacích cest a nemocí kardiovaskulárního systému, často doprovázené zvýšením hospitalizací, či úmrtí. Jako projevy chronických onemocnění jsou uváděny záněty průdušek, plic, alergie, astma, nemoci oběhové soustavy, nebo snížení plicních funkcí (KSOVA, ©2016).

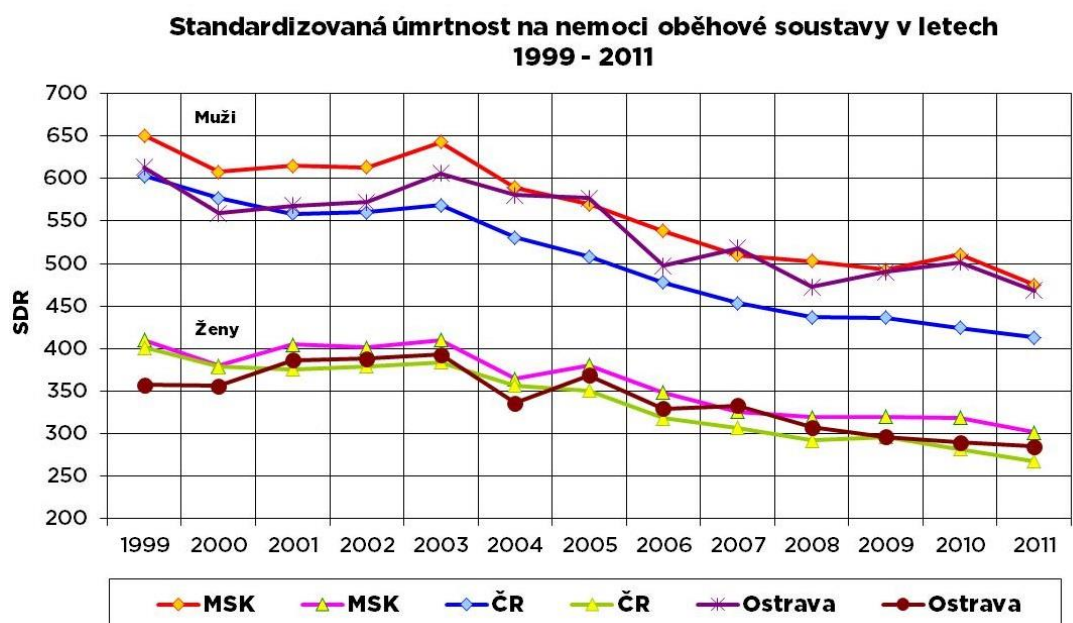
Hodnoty standardizované úmrtnosti na nemoci dýchací soustavy mají za sledované období sestupnou tendenci, nicméně jsou v Ostravě a Moravskoslezském kraji nad hodnotami v rámci České republiky, a to zejména u mužů.

Tentýž vývoj dokládá i další graf standardizované úmrtnosti na nemoci oběhové soustavy, který představuje pokles těchto onemocnění, avšak v porovnání s ČR je opět Ostrava a Moravskoslezský kraj nad těmito hodnotami, nejen u mužů, ale i u žen.

Obrázek 17: Standardizovaná úmrtnost na nemoci dýchací soustavy v období 1999-2011 (Ostrava!!! ©2016 a)



Obrázek 18: Standardizovaná úmrtnost na nemoci oběhové soustavy v období 1999-2011 (Ostrava!!!, ©2016 b)



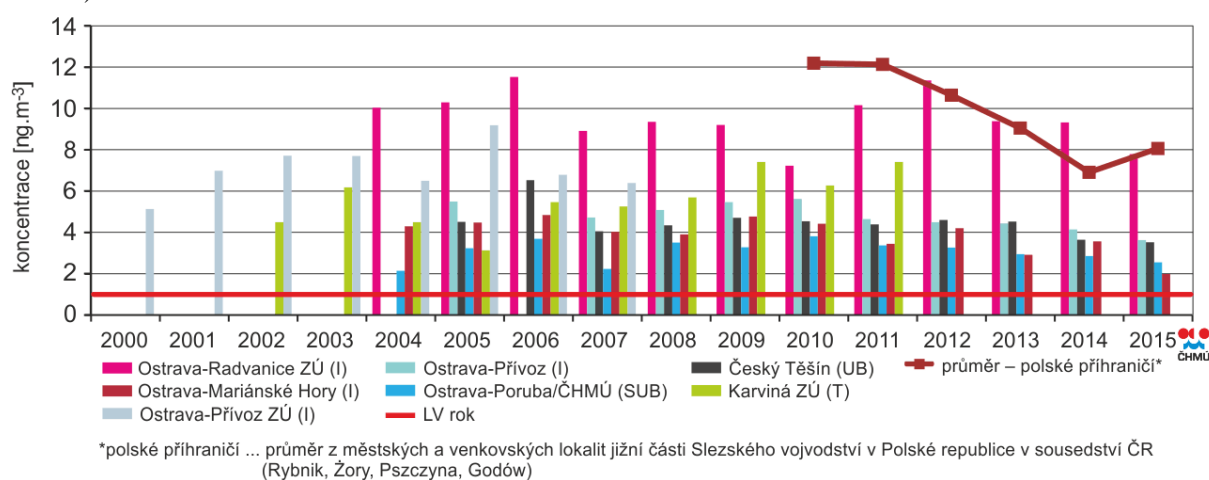
Zejména v zimních měsících jsou pro Ostravu charakteristické smogové situace, které jsou vyhlášovány při překročení průměrné denní koncentrace  $PM_{10}$  na hodnotě  $100 \mu g/m^3$  alespoň na jedné stanici ve dvou následných dnech (KSOVA, ©2016).

K velkým zdrojům znečištění ovzduší můžeme zařadit především společnost Liberty, a.s., Dalkia Česká republika, a.s., Energetika Vítkovice, a.s., Vítkovice Heavy Machinery, a.s., BorsodChem, MCHZ, s.r.o., elektrárna Třebovice a elektrárna Dětmorovice. Střední zdroje znečištění představují v důsledku vysoké hustoty sídel lokální topeniště na pevná paliva, jejich podíl činí cca 39 %. Snižování znečištění ovzduší z těchto zdrojů bylo řešeno tzv. kotlíkovými



dotacemi, kdy v rámci Ostravy mohli obyvatelé dosáhnout na dotaci až ve výši 145 tisíc korun, které bylo možno použít na výměnu stávajícího starého kotle na pevná paliva za ekologičtější typy zdrojů vytápění (biomasa, plyn, dřevo a další). Každá výměna starého neekologického kotle znamená o 60-100 kg méně prachu v ovzduší (ZdraváOVA ©2016). Na znečištění ovzduší se v Ostravské aglomeraci také podílí přeshraniční přenos znečišťujících látek, zejména benzo(a)pyrenu, jehož zdrojem je vysoká hustota domácností vytápěných pevnými palivy (černé uhlí) a uhelné elektrárny na polské straně (ZdraváOVA, ©2018). Pro porovnání uvádím následující graf, ze kterého lze zcela jasně deklarovat významnost imisí polského příhraničí pro kvalitu ovzduší v Ostravě, kdy koncentrace benzo(a)pyrenu ve sledovaném období byly vysoce nad jejich limitem.

Obrázek 19: Průměrné roční koncentrace benzo(a)pyrenu v ostravské aglomeraci v období 2000-2015 (ČHMÚ, ©2015)



Neopomenutelným znečišťovatelem z kategorie mobilních zdrojů je silniční doprava, která v posledních letech zaznamenala významný nárůst nejen na Ostravsku. Nicméně je nutno zároveň dodat, že kvalita ovzduší v Ostravě doznala zlepšení oproti předešlým obdobím, a to v důsledku přijatých opatření v podobě odsiřovacích a odprašovacích zařízení ve velkých průmyslových podnicích, také v důsledku útlumu těžkého průmyslu (uzavření dolů a koksoven) v období transformace. V současné době registrujeme zlepšení kvality ovzduší, které provází současná pandemie COVID-19, kdy je objem průmyslové výroby a dopravy podstatně nižší. Kvalita ovzduší v roce 2019 Ostravě je za posledních pět let nejlepší v důsledku nejnižšího počtu smogových situací, maximálního využití kotlíkových dotací, nízkoemisní městské hromadné dopravy, ale také k tomu přispěly mírnější zimy a lepší rozptylové podmínky (ZdraváOVA ©2021 a).

### 3.2 Vlivy důlní činnosti a těžkého průmyslu

Pozůstatky důlní činnosti v Ostravě jsou dodnes znatelné a mají významný vliv na životní prostředí města. Proto tato problematika byla součástí dotazníkového šetření a rozhovorů.

Tabulka 2: Vlivy důlní činnosti a těžkého průmyslu na území Ostravy a jejich řešení (ZdraváOVA, ©2021 b, c, d, e, Archiweb, ©2020, vlastní zpracování)

<b>Metan</b> <ul style="list-style-type: none"><li>• nekontrolované výstupy metanu na povrch v důsledku ukončeného odvětrávání důlních prostor</li><li>• regulace pomocí odplyňovacích monitorovacích vrtů</li><li>• na území Ostravy na rozloze cca 19 km<sup>2</sup> rozmístěno 300 vrtů</li></ul>
<b>Laguny</b> <ul style="list-style-type: none"><li>• uložště odpadních produktů rafinérie a regenerace ropných olejů bývalé společnosti Ostramo-Vlček, s.r.o.</li><li>• objem odpadu 300 tisíc tun</li><li>• lokalita lagun v bezprostřední blízkosti sídliště Fifejdy – znečištění ovzduší prachem, zápachem</li><li>• dlouhodobou sanaci zajišťuje státní podnik Diamo od roku 2004 do dnešních dnů</li><li>• odtěžené kaly byly odváženy do spaloven v ČR a Německu</li><li>• v současnosti se jedná o sanaci kontaminované zeminy po odtěžení kalů</li></ul>
<b>Brownfields</b> <ul style="list-style-type: none"><li>• opuštěné průmyslové areály těžkého a těžebního průmyslu s ekologickými zátěžemi, představují bariéry, poškozují image města</li><li>• území Ostravy 79 lokalit, výměra 19 km<sup>2</sup></li><li>• Karolina, Dolní oblast Vítkovic, Hrušov, Heřmanice</li><li>• Finance pro regeneraci lokalit v letošním roce ve výši 497 mil.Kč</li></ul> <p>Příklad regenerované lokality: Karolina 70 ha blackfield<sup>4</sup> bývalé těžební a hutní výroby ve vzdálenosti 500 m od historického centra sanace proběhla v letech 1997-2005 v objemu 2mld. Kč vybudování komplexu obchodního a kancelářského centra a bytové zástavby Dolní oblast Vítkovice 150 ha bývalý průmyslový areál hutní, strojírenské a chemické výroby (Vítkovické železárny) Od roku 2002 je národní kulturní památkou Regeneraci provádí vlastník Vítkovice a.s., investice ve výši cca 1mld.Kč Vybudování kongresového centra Gong (bývalý plynojem), vzdělávací centrum U6, Velký svět techniky</p>
<b>Haldy</b> <ul style="list-style-type: none"><li>• Odvaly karbonské hlušiny po odtěžení uhlí</li><li>• Dosud hořící haldy – Ema (v centru města), Heřmanice, Hedvika</li><li>• Termická aktivita způsobuje uvolňování síranů do podzemních vod</li><li>• Bývalé lokality odvalů využity jako skládky odpadů – Důl Jan Šverma, Liberty, a.s., Vítkovice, a.s.</li><li>• Jsou negativním estetickým prvkem města</li><li>• Složitá a nákladná rekultivace</li><li>• Využití hlušiny při výstavbě komunikací se ukázalo jako nevhodné pro její nestabilitu – komplikace výstavby D1 v Ostravě</li></ul>

<sup>4</sup> Blackfields – černá pole, lokality s extrémně vysokou kontaminací půdy a dalších složek životního prostředí. Zdrojem toxického znečištění jsou těžba a zpracování nerostných surovin, skladování nebezpečných odpadů, těžký průmysl. Náklady na sanace jsou značně vysoké (Dennison, 1998).

## 4 Dotazníkové šetření a metodologie

V rámci této bakalářské práce bylo provedeno dotazníkové šetření, jehož cílem bylo vyvrácení, nebo potvrzení 2 hypotéz:

Sociodemografické charakteristiky respondenta ovlivňují postoj k životnímu prostředí města Ostravy.

Socioekonomické charakteristiky a dopady krizí ovlivňují postoj respondenta ve vnímání města Ostravy.

Otázky v dotazníku byly vymezeny na základě teoretických východisek a stanoveného cíle práce, zaměřené na faktory socioekonomického rozvoje města Ostravy a dopady ekonomické krize v letech 2008-2010, vliv životního prostředí města a krizových prvků na rozvoj města a také jeho celkové vnímání respondentů jako města pro život. Otázky byly zacíleny na demografické charakteristiky respondentů, jejich preference v bydlení, úroveň vzdělání, pracovní zařazení, důvody pobytu, nebo k vystěhování v Ostravě. V oblasti socioekonomické byly otázky orientovány na zaměstnanost, nabídku pracovních míst, sociální problémy a vnímání dopadů ekonomické krize a současné pandemie. Otázky týkající se životního prostředí Ostravy patřily do okruhu významných zátěží, např. znečištění ovzduší a jejich vlivu na zdravotní stav obyvatel. V dotazníku byly uvedeny také otázky zaměřené na fenomény města a způsob vnímání města respondenty jako celku.

Jako respondenti byli osloveni zejména lidé s určitou vazbou k tomuto městu, lidé zde pracující, studující, obyvatelé, a to především prostřednictvím sociálních sítí, kdy výběr okruhu respondentů byl tomuto uzpůsoben. Dotazníkové šetření probíhalo v období od 31. 1. – 10. 2. 2021, dotazník byl otevřen 673x a konečný počet zodpovězených dotazníků byl 409. Maximálního počtu zodpovězených dotazníků bylo dosaženo během prvních tří dnů. Ke konci stanoveného období již byly případy zodpovězených dotazníků v řádech jednotek.

Dotazník obsahoval 22 otázek. Otázky byly buď uzavřené s pevně stanovenou nabídkou odpovědí, nebo polouzavřené s danou nabídkou odpovědí, doplněnou o položku „jiné – uveďte jaké“.

### 4.1 Analýza dat

Celkový počet respondentů (409) byl zastoupen z 66 % ženami a 34 % muži. Abychom alespoň částečně dosáhli reprezentativního vzorku, byl proveden namátkový kvótní výběr dle pohlaví v populaci města Ostravy, kde počet žen představuje 52 % a počet mužů 48 % obyvatelstva. Vyřazením 119 respondentů z kategorie žen bylo dosaženo poměru 48 % mužů a 52 % žen, tedy reprezentativnosti v kategorii pohlaví, avšak u kategorie věk a vzdělání se přiblížení

reprezentativnosti nepodařilo zcela dosáhnout. Nicméně při úpravě počtu žen byl brán také zřetel na jejich zařazení do kategorií vzdělání s opětovnou snahou přiblížení se vzdělanostní struktuře žen v Ostravě. Následně byly zpracovány kontingenční tabulky na základě otázek dotazníku a pomocí statistického výpočtu chí-kvadrátového testu byla zjišťována jejich statistická významnost na 5 % hladině významnosti. Otázky, u nichž byla zjištěna statistická významnost pak byly vybrány jako základ pro otázky kvalitativních rozhovorů. Rozhovory byly konstruovány do dvou tematických oblastí – oblast životního prostředí a oblast socioekonomická.

U otázek dotazníku ze socioekonomické oblasti byla potvrzena statistická významnost u níže vybraných:

Tabulka 3: Které dopady v důsledku současné pandemie koronaviru Covid-19 jsou zásadní pro rozvoj města Ostravy? (vlastní zpracování)

Popisky řádků	Jiné (napište jaké)	Nezaměstnanost	Omezení cestování	Omezení obchodů a služeb	Přetížení zdravotnictví	Snížení hustoty dopravy	Celkový součet
Muž	0,69 %	7,24 %	4,48 %	30,34 %	4,14 %	1,38 %	48,28 %
Žena	1,72 %	10,34 %	1,03 %	29,66 %	7,24 %	1,72 %	51,72 %
<b>Celkový součet</b>	<b>2,41 %</b>	<b>17,59 %</b>	<b>5,52 %</b>	<b>60,00 %</b>	<b>11,38 %</b>	<b>3,10 %</b>	<b>100,00 %</b>

Dle tabulky č. 3 respondenti určili jako zásadní dopad současné pandemie koronaviru omezení obchodů a služeb, kde se muži a ženy v názoru shodli. V dopadech na nezaměstnanost, omezení cestování a přetížení zdravotnictví, se již obě pohlaví v názoru rozcházejí, kdy ženy více vnímají dopad nezaměstnanosti a přetížení zdravotnictví více než muži. Můžeme se domnívat, že souvislost je možno spatřit ve faktu, že ženy jsou více zaměstnány v sektoru obchodu a služeb a zdravotnictví, které byly nejvíce v této souvislosti zasaženy. Muži oproti tomu zase upřednostňují dopad omezení cestování. Vzhledem k přetrvávání současné pandemie lze předpokládat, že názory respondentů se mohou ještě vyvíjet a měnit.

Další otázka byla zaměřena na sociální problémy v Ostravě.

Tabulka 4: Který ze sociálních problémů v Ostravě považujete za nejzávažnější? (vlastní zpracování)

Popisky řádků	Dostupnost péče o seniory	Jiné (napište jaké)	Nedostatečný počet mateřských škol	Nezaměstnanost	Nízká úroveň vzdělání	Sociálně vyloučené lokality	Stárnutí obyvatelstva	Úbytek obyvatelstva	Úroveň kriminality	Celkový součet
Muž	1,38 %	1,38 %	0,34 %	6,55 %	4,14 %	18,28 %	2,07 %	5,17 %	8,97 %	48,28 %
Žena	4,14 %	1,72 %	0,00 %	5,17 %	2,07 %	22,07 %	3,45 %	2,07 %	11,03 %	51,72 %
<b>Celkový součet</b>	<b>5,52 %</b>	<b>3,10 %</b>	<b>0,34 %</b>	<b>11,72 %</b>	<b>6,21 %</b>	<b>40,34 %</b>	<b>5,52 %</b>	<b>7,24 %</b>	<b>20,00 %</b>	<b>100,00 %</b>

Muži a ženy shodně určili jako nejzávažnější sociální problém sociálně vyloučené lokality a úroveň kriminality v tabulce č. 4. V názoru na dostupnost péče o seniory ženy vnímají tento problém výrazněji než muži, naopak zase muži vnímají problém úbytku obyvatelstva více než

ženy. Dále byla zjištěna statistická významnost ( $p=0,007$ ) u věkové kategorie 31–64 let, kdy ženy vnímali silněji problém kriminality oproti mužům. Jako třetí v pořadí respondenti určili problém nezaměstnanosti, kde můžeme předpokládat souvislost se sociálně vyloučenými lokalitami, kde je výskyt nezaměstnanosti a kriminality zvýšený.

Následující otázka byla směřována na trh práce v Ostravě.

Tabulka 5: Které z uvedených ekonomických odvětví jsou na trhu práce v Ostravě nejžádanější? (vlastní zpracování)

Popisky řádků	Doprava	Elektrotechnika	Informační technologie	Jiné (napište jaké)	Podnikání	Služby a obchod	Stavebnictví	Strojírenství	Celkový součet
Muž	0,34 %	0,34 %	4,48 %	0,00 %	0,69 %	4,14 %	3,10 %	4,83 %	17,93 %
Žena	1,03 %	0,00 %	2,76 %	0,34 %	0,69 %	5,52 %	0,34 %	1,03 %	11,72 %
<b>Celkový součet</b>	<b>1,38 %</b>	<b>0,34 %</b>	<b>7,24 %</b>	<b>0,34 %</b>	<b>1,38 %</b>	<b>9,66 %</b>	<b>3,45 %</b>	<b>5,86 %</b>	<b>29,66 %</b>

Respondenti, muži, kteří byli zařazení do kategorie délky pobytu v Ostravě 21–30 let preferovali jako nejžádanější ekonomické odvětví informační technologie, stavebnictví a strojírenství, ženy pak preferovaly jiná ekonomická odvětví. Obě pohlaví se shodla na dominanci obchodu a služeb. Nabízí se předpoklad, že muži jsou v oblasti strojírenství, informačních technologií a stavebnictví zaměstnání ve větším počtu než ženy, odkud může pramenit vyšší preference těchto odvětví ze strany mužů – tabulka č. 5.

V oblasti životního prostředí byly vybrány následující otázky:

Tabulka 6: Který druh zátěže životního prostředí považujete v Ostravě za nejzávažnější? (Vlastní zpracování)

Popisky řádků	Jiné (napište jaké)	Vlivy důlní činnosti (haldy, laguny, metan)	Znečištění ovzduší	Znečištění povrchových nebo podzemních vod	Celkový součet
Muž	1,03 %	11,38 %	34,14 %	1,72 %	48,28 %
Žena	0,69 %	5,17 %	41,72 %	4,14 %	51,72 %
<b>Celkový součet</b>	<b>1,72 %</b>	<b>16,55 %</b>	<b>75,86 %</b>	<b>5,86 %</b>	<b>100,00 %</b>

Respondenti, bez rozdílu pohlaví, jednoznačně považují jako nejzávažnější zátěž znečištění ovzduší. Rozcházejí se v názoru na vlivy důlní činnosti, které upřednostňují muži, oproti tomu ženy vnímají jako významnou zátěž také znečištění povrchových nebo podzemních vod, znečištění ovzduší zejména ve věkové kategorii 31-64 let. Můžeme pouze spekulovat, že u mužů dominuje zaměstnanost v průmyslu, a proto vnímají vliv důlní činnosti jako významnější, oproti ženám, které mohou považovat kvalitu povrchových a podzemních vod za stěžejní ve vztahu k mateřství a rodičovství – tabulka č. 6.

Tabulka 7: Jak ovlivňuje životní prostředí v Ostravě Váš zdravotní stav? (1–vysoký vliv, 5–bez vlivu) (vlastní zpracování)

Popisky řádků	1	2	3	4	5	Celkový součet
Muž	2,41 %	3,10 %	9,31 %	5,86 %	8,97 %	29,66 %
Žena	1,72 %	5,17 %	12,07 %	7,24 %	3,10 %	29,31 %
<b>Celkový součet</b>	<b>4,14 %</b>	<b>8,28 %</b>	<b>21,38 %</b>	<b>13,10 %</b>	<b>12,07 %</b>	<b>58,97 %</b>

Respondenti, muži v kategorii pracovního zařazení – „zaměstnaný“, se domnívají, že životní prostředí v Ostravě nemá vliv na jejich zdraví, naopak ženy jsou opačného názoru a vnímají určitou výši vlivu prostředí na zdraví, většinou na střední hodnotě – tabulka č. 7.

Tabulka 8: Jak byste ohodnotil/a vývoj kvality životního prostředí v Ostravě za posledních 20 let? (1- zlepšující se, 5- zhoršující se) (vlastní zpracování)

Popisky řádků	1	2	3	4	5	Celkový součet
Muž	16,55 %	19,66 %	7,93 %	2,76 %	1,38 %	48,28 %
Žena	11,38 %	19,66 %	15,52 %	3,45 %	1,72 %	51,72 %
<b>Celkový součet</b>	<b>27,93 %</b>	<b>39,31 %</b>	<b>23,45 %</b>	<b>6,21 %</b>	<b>3,10 %</b>	<b>100,00 %</b>

V tabulce č. 8 muži hodnotí vývoj kvality životního prostředí v Ostravě jako zlepšující se (hodnotili většinou známkou 1 a 2), ženy si také myslí, že se životní prostředí zlepšuje, ale významné procento žen je toho názoru, že vývoj prostředí v Ostravě stagnuje (hodnotili známkou 2 a 3). Stejný podíl mužů a žen hodnotil číslem 2. Ve věkové kategorii 15-30 let byla statistická významnost potvrzena hodnotou  $p=0,034$ , kde se v této kategorii výrazněji odlišovaly názory mužů a žen v hodnotě číslo 1. Hodnocení vývoje životního prostředí v Ostravě může souviset s hodnocením vlivu na zdravotní stav respondentů. Předpokládá se, že je zde souvislost s útlumem těžkého a těžebního průmyslu v Ostravě, zlepšením pracovních podmínek zejména v oblasti bezpečnosti práce a ochranných pracovních prostředků za posledních 20 let v průmyslových podnicích. Také je vnímáno úsilí aktérů veřejného sektoru o zlepšení životního prostředí v Ostravě např. v podobě bezemisní městské hromadné dopravy, regenerace zelených ploch ve městě.

## 5 Polostrukturované rozhovory

Za účelem získání podrobnějších informací pro statisticky významné otázky dotazníkového šetření byly sestaveny otázky pro polostrukturovaný rozhovor, který jsem zvolil jako metodu kvalitativního výzkumu, a to z důvodu, že jsem si vědom toho, že nebylo zcela dosaženo reprezentativnosti výzkumného vzorku. Rozhovory byly vedeny se 6 respondenty vybraných z různých věkových kategoriích, vzdělanostních kategoriích, pracovního zařazení a místo

pobytu v Ostravě. Reálné provedení rozhovorů bylo silně ovlivněno současnou epidemiologickou situací, kdy uskutečnění jednotlivých setkání bylo závislé na vládních opatřeních, platných v dané době. Respondenti byli seznámeni se skutečností, že rozhovor bude zcela anonymní a bude nahráván pouze pro potřeby autora této práce. Rozhovory trvaly v průměru 15–20 minut. Byly provedeny doslovné transkripce rozhovorů a následně bylo přistoupeno k otevřenému kódování, ze kterého vyplynuly fakta a hlubší proniknutí do motivů a postojů respondentů ke zkoumaným tématům. Následně byly diskurzy předány k autorizaci všem respondentům.

## 5.1 Diskurzy

Charakteristiky respondentů:

	pohlaví	Věková kategorie	vzdělání	bydliště	Pracovní zařazení
Respondent 1	Muž	15-30 let	SŠ	Venkov v okolí města	Student VŠ
Respondent 2	Žena	65 a více let	SŠ s maturitou	Venkov v okolí města	Senior
Respondent 3	Muž	31-64 let	SŠ s maturitou	Ostatní městské části	OSVČ
Respondent 4	Muž	15-30 let	ZŠ	Ostatní městské části	Student SŠ
Respondent 5	Žena	31-64 let	SŠ s maturitou	Venkov v okolí města	OSVČ
Respondent 6	muž	65 a více let	SŠ bez maturity	Venkov v okolí města	zaměstnaný

Otázky a odpovědi respondentů dle vlastního přepisu:

### Oblast: Dopady ekonomické a současné pandemické krize

1. **Otázka:** V čem vnímáte dopady koronakrize jinak než dopady ekonomické krize z let 2008-2010 v Ostravě?

**Respondent 1:** Jako největší rozdíl vnímá větší šíření dezinformací, strachu a s tím související nedůvěru a zpochybňování základních společenských jistot jako je důvěra ve stát, demokracii, ústavu či vzdělání. Druhým velkým rozdílem jsou psychické dopady na společnost související s celosvětovými opatřeními proti šíření pandemie.

**Respondent 2:** Respondentka vidí hlavní rozdíl v dopadech krize pandemické zejména v oblasti zdravotnictví, vnímá ohrožení zdraví a života, což se v době ekonomické krize nevyskytovalo: „V letech 2008-2010 o životy vůbec nešlo, šlo jenom o ekonomiku, ale tady to zasáhlo celou společnost.“ Rovněž také poukázala na obrovské finanční zadlužení státu, což se také pravděpodobně odrazí na rozpočtu města. S důsledky této krize se budou potýkat i následující generace lidí. Jako další rozdíl respondentka uvádí uzavření obchodů a služeb, omezení volného pohybu a cestování v době pandemie, v době ekonomické krize tomu tak nebylo. Navíc v těchto oborech vzrostla nezaměstnanost. Také vnímá vliv současné pandemie

na psychické zdraví obyvatel ve svém okolí. V období ekonomické krize si respondentka myslí, že bylo zasaženo zejména finančnictví a bankovníctví.

**Respondent 3:** Respondent se domnívá, že současná pandemie bude mít daleko hlubší a rozsáhlejší dopady než krize ekonomická, a to nejen v oblasti ekonomické, ale i v oblasti politické, zvláště v době, kdy se v ČR na podzim uskuteční volby do Poslanecké sněmovny. Také předpokládá, že nezaměstnanost se bude vyvíjet v delším časovém horizontu k čemuž také přispěje na Ostravsku uzavření dalších dolů (Důl Darkov) a myslí si, že tato pandemie je velkým nebezpečím pro malé podniky a drobné podnikatele. Na rozdíl od ekonomické krize uvádí pravděpodobnost větších obav obyvatel o své zdraví, což může přinést větší obezřetnost při návštěvě míst s větším počtem lidí.

**Respondent 4:** Respondent vnímá jako zásadní rozdíl v oblasti zdravotnictví, které v době ekonomické krize zasažené nebylo. Další rozdíl vnímá v tom, jak byly veškeré činnosti ekonomické, ale také činnosti obyvatel omezeny, včetně vyhlášení tzv. lockdownu, který také zahrnoval omezení volného pohybu nejen na území státu, ale i vůči okolním státům.

**Respondent 5:** Jako hlavní rozdíl vnímá respondentka mezi ekonomickou a pandemickou krizí v postižení zdravotnictví a ve větší míře zasažení obchodů, služeb a cestovního ruchu oproti krizí ekonomické. Jako osoba podnikající v oblasti bezpečnosti práce a požární ochrany neregistrovala významné výpadky a omezení firem, které jsou v jejím portfoliu. Naopak si myslí, že některé firmy expandovaly: „*Některé firmy mají větší obraty, přilepšily si, rozšiřují výrobní prostory a více se rozvíjejí. Ano, postihlo to restaurace, ale na jaké úrovni restaurace byly?*“ Významné dopady, ať už ekonomické nebo pandemické krize, respondentka ve svém podnikání nezaznamenala, vnímá pouze omezení osobních kontaktů, které nahradila online formou.

**Respondent 6:** Respondent uvádí rozdíly mezi ekonomickou a pandemickou krizí zejména v jejím rozsahu. Pandemická krize dle jeho názoru zasáhla takřka celý svět, jejímž hlavním problémem je ohrožení zdraví, což pravděpodobně přinese hluboké ekonomické dopady. Pandemická krize zasáhla služby, obchod a cestovní ruch. Rozdíl také vnímá v délce pandemické krize a také si myslí, že délka ekonomického oživení bude nesrovnatelně delší než u krize ekonomické. Respondent se domnívá, že dopady pandemické krize v Ostravě nemají tak zásadní vliv na cestovní ruch a služby s tím související jako například v Praze, nebo městech závislých na cestovním ruchu. Ekonomickou krizí vnímal víceméně jako finanční a pandemickou krizí vnímá jako ohrožení zdraví.

### **Oblast: Sociální problémy**

2. **Otázka:** Popište konkrétně sociální problém, který je dle Vašeho názoru nejzávažnější v Ostravě?



**Respondent 1:** Jako nejzávažnější problém vnímá společensky vyloučené skupiny obyvatel kumulující se v hůře přístupných lokalitách, z čehož pak pramení horší přístup ke vzdělávání a pracovním příležitostem pro obyvatele těchto lokalit a je také velmi obtížné tento problém řešit.

**Respondent 2:** Respondentka vnímá jako nejzávažnější problém v Ostravě sociálně vyloučené lokality, zejména v oblastech Ostravy-Prívov, problémy nepřizpůsobivosti Romské národnostní menšiny.

**Respondent 3:** Respondent uvádí na základě svých pracovních zkušeností (zaměstnanec státní správy), jako jeden z nejzávažnějších problémů sociálně vyloučené lokality, jehož problém může v současné době Pandemie nabývat na významu.

**Respondent 4:** Respondent považuje za nejzávažnější sociální problém v Ostravě sociálně vyloučené lokality, které vidá na své cestě do školy, a tak se dostává do bezprostředního kontaktu s touto problematikou. Myslí si, že s tímto problémem souvisí také nezaměstnanost zejména v komunitě národnostní menšiny Romů.

**Respondent 5:** Jako problém vnímá respondentka nezaměstnanost, avšak ze své zkušenosti uvádí, že na trhu práce jsou volné pracovní pozice v oblasti dělnických profesí, kde je vysoká fluktuace: „*Je velký problém sehnat dobrého dělníka, který zůstane déle, než je zkušební doba, přebírají už z přebraného. Práce je tady dost, kdo chce práci najde, někteří nezaměstnaní jsou vlastně nezaměstnatelní.*“ Také považuje za významné zvyšování sociální nerovnosti v Ostravě. Respondentka uvedla na základě svých osobních pracovních zkušeností problematiku Romské národnostní menšiny v souvislostech sociálně vyloučených lokalit, nezaměstnanosti a nízkou úroveň vzdělanosti. Tento problém vnímá jako dlouhodobý a obtížně řešitelný.

**Respondent 6:** Respondent si myslí, že nezaměstnanost je vážným problémem, a to v důsledku uzavírání nebo omezování provozu průmyslových podniků, dolů a navazujících podniků. Tito pracující pak jen stěží hledají adekvátní uplatnění na trhu práce i přes nabídku rekvalifikačních kurzů.

### **Oblast: Ekonomické odvětví na trhu práce**

3. **Otázka:** Co je příčinou, dle Vašeho názoru, že IT, stavebnictví, strojírenství a služby a obchod jsou na trhu práce v Ostravě nejžádanější?

**Respondent 1:** IT je dle jeho názoru žádáno celorepublikově a co se ostatních zmíněných složek týče, tak jde o to, že je Ostrava průmyslovým a na poměry Česka – velkým městem, tedy se zde tato odvětví kumulují, podle čehož pak na trhu práce vniká tato poptávka.

**Respondent 2:** Respondentka si myslí, že z důvodu rozvoje velkých stavebních firem a stavebnin na území města Ostravy je stavebnictví žádaným odvětvím (výstavba rodinných domů, komerčních budov a dopravní stavby): „*Slyšela jsem, že co se na Karolině postavilo*

*nově, se prodalo. Poptávka po bydlení je vysoká a mladí potřebují někde bydlet.* “ Strojírenství vnímá jako pozůstatek těžkého těžebního průmyslu v Ostravě.

**Respondent 3:** Respondent považuje informační technologie za dynamicky se rozvíjející obor nejen v Ostravě, který přesahuje do všech průmyslových odvětví. Vysoká poptávka na trhu práce v oblasti strojírenství a stavebnictví může souviset s nedostatkem zaměstnanců v důsledku malého zájmu o studium těchto oborů u mladých lidí, což vidí jako dlouhodobou záležitost a zároveň dodává, že dnešní mladí lidé mají větší zájem o studium oborů s maturitou s možností další návaznosti na vysokou školu: *„V učebních oborech zedníci, zámečníci nebo soustružníci je čím dál méně lidí a většina mladých lidí se snaží dostat na střední školy s maturitou a pokračovat na vysokých školách, řemeslníci budou zkrátka scházet.“*

**Respondent 4:** Informační technologie respondent vnímá jako odvětví, se kterým se člověk seznamuje již od dětství a zasahuje téměř všechna hospodářská odvětví nejen v Ostravě. Strojírenství a stavebnictví vychází z historického základu průmyslu v Ostravě, kdy v současné době se v těchto odvětvích uplatňují nové a moderní technologie.

**Respondent 5:** Oblast strojírenství vnímá respondentka jako perspektivní odvětví přesahující hranice Ostravy. Tyto firmy se zde rozvíjejí i díky zázemí, které poskytuje Vysoká škola báňská – Technická univerzita. Taktéž informační technologie a stavebnictví považuje za rozvíjející se odvětví. IT zastupuje v Ostravě velká nadnárodní společnost Tieto a.s. a opět VŠB-TUO – IT4Inovation a jeho počítačové centrum, které poskytuje zázemí mnoha firmám a společností. Respondentka také uvádí, že ostravské strojírenské a stavební firmy získávají zakázky v rámci celé ČR.

**Respondent 6:** Respondent považuje odvětví informačních technologií za důležitý obor hospodářství, který se uplatňuje díky zavádění modernizací a nových technologií nejen v průmyslu. Rozvoj stavebnictví v Ostravě může souviset s rozmachem velkých prodejen stavebnin, dopravních staveb na Ostravsku (výstavba D1, obchvat Frýdek-Místek). Oblast strojírenství vnímá respondent jako nedílnou součást průmyslu v Ostravě, kde přibýlo množství menších a více odborně specializovaných strojírenských firem.

#### **Oblast: Problémy životního prostředí**

4. **Otázka:** Proč si myslíte, že důlní zátěže a znečištění ovzduší jsou nejzávažnějšími problémy životního prostředí v Ostravě?

**Respondent 1:** Uvádí, že se dlouhodobě potýkáme s následky znečištěného ovzduší v podobě dýchacích a jiných zdravotních potíží, které jsou podle jeho názoru nejvíc citelné a jsou způsobeny z velké části právě těžkým průmyslem.

**Respondent 2:** Respondentka z vlastní zkušenosti uvádí, že k znečištění ovzduší dochází také v nočních hodinách, kdy to veřejnost nezaznamená. Dalším významným faktorem znečištění

uvádí přeshraniční znečištění ovzduší z polské strany, kde jsou tepelné elektrárny na černé uhlí a na území Ostravy uvádí jako významného znečišťovatele firmu Liberty, a.s., BorsodChem, s.r.o.: „*Pokud tu bude chemička, která vypouští ty největší jedy, Japonci to staví na opuštěných ostrovech a Mamula to postavil v Ostravě, tak to bude trvat ještě 300 let, než dojde ke zlepšení. Jak jsem jela s manželem ve 4 ráno na dovolenou, tak jsem viděla oranžovočervenou-fialový dým nad tou chemičkou, no děs bés.*“

**Respondent 3:** Důlní zátěže a znečištění ovzduší vnímá respondent jako pozůstatek těžkého průmyslu v Ostravě, se kterým se město snaží dlouhodobě vyrovnat. Jako důležité vidí znečištění ovzduší prostřednictvím rostoucí automobilové dopravy ve městě.

**Respondent 4:** Respondent uvedl jako největší zdroj znečištění dopravu a lokální topeniště. Vzhledem k tomu, že bydlí v oblasti venkova vnímá problematiku lokálních topenišť, kdy lidé spalují na pevná paliva nejen palivo k tomu určené.

**Respondent 5:** Jako hlavními zdroji znečištění ovzduší v Ostravě uvádí respondentka společnosti Liberty a.s., BorsodChem, s.r.o. a přeshraniční znečištění z Polské republiky.

**Respondent 6:** Respondent si myslí, že jako pozůstatek důlní činnosti mají velký význam na životní prostředí v Ostravě ostravské laguny, které jsou situovány bezprostřední blízkosti sídliště Fifejdy. Tyto laguny nejen hluboce kontaminovaly velké území, ale při jejich sanaci docházelo ke zvýšení intenzity prašnosti a zápachu v dané lokalitě. Znečištění ovzduší je v Ostravě způsobeno intenzitou dopravy, průmyslovými podniky jako Liberty a.s., elektrárny Dětmárovice a Třebovice a přeshraniční přenos z Polské republiky.

### **Oblast: Vliv životního prostředí na zdravotní stav**

**5. Otázka:** Na základě, čeho byste se rozhodoval, při hodnocení vlivu životního prostředí na Váš zdravotní stav?

**Respondent 1:** Respondent se rozhodoval na základě kvality a čistoty ovzduší z důvodu jeho dlouhodobých zdravotních komplikací způsobených astmatem a problémy s dýchacími cestami.

**Respondent 2:** Respondentka, původním povoláním učitelka v mateřské škole, uvedla, že děti často trpěly onemocněními horních cest dýchacích: „*Děti ve školce měly často alergie, astma a trpěly strašně na průdušky, a i když je poslali k moři nebo do lázní, tak to pomohlo jenom chvíli. Taky to zatěžuje zdravotnictví a problémy si nesou ty děcka do dospělosti.*“ Také uvedla, že případ rodinných příslušníků, kdy byli zaměstnáni na dole jako důlní elektrikář a důlní zámečník, a oba trpěli chronickým obstrukčním plicním onemocněním, které bylo u nich léčeno po zbytek života.

**Respondent 3:** Respondent si myslí, že vliv životního prostředí na zdravotní stav má určitý význam, avšak za poslední období došlo k jeho snižování. Uvádí svůj osobní názor, že člověk

žijící od narození v Ostravě je v určité míře odolný vůči některým negativním jevům životního prostředí.

**Respondent 4:** Vzhledem k tomu, že respondent nebydlí přímo v Ostravě, tak nezaznamenává silný vliv životního prostředí Ostravy na své zdraví, nicméně na cestách do školy zaznamenal několik smogových situací, kterých si myslí, že vliv na zdraví určitě mají.

**Respondent 5:** Respondentka vnímá určitou míru vlivu životního prostředí na zdraví, nicméně v rámci blízkého okolí nezaznamenala významnější dopady na zdraví. Registruje přeshraniční znečištění s Polskou republikou a vliv intenzity dopravy, jako zdroje znečištění ovzduší poléťavým prachem.

**Respondent 6:** Respondent si myslí, že vliv životního prostředí na jeho zdraví je v současné době menší než v minulosti, avšak vnímá zvýšenou intenzitu dopravy, působení lokálních topenišť a stále vliv emisí z velkých průmyslových podniků v Ostravě, což určitý vliv na zdraví má.

### **Oblast: Vývoj kvality životního prostředí v Ostravě**

**6. Otázka:** Které zásadní události a procesy přispěly ke zlepšení stavu životního prostředí v Ostravě za posledních 20 letech?

**Respondent 1:** Na základě osobního pozorování si všímá toho, že bylo v Ostravě vysazeno mnoho zeleně, což částečně přispívá i ke zlepšení životního prostředí a také sociálního pohledu na město. Dalším důležitým krokem bylo omezení vznikajícího znečištění z mnohých podniků.

**Respondent 2:** Jako zásadní události uvedla respondentka uzavření dolů a hutí a tím omezením těžkého průmyslu, v současné době zvýšení automobilové dopravy a s tím související zvýšení prašnosti a vzniku smogových situací. Také vnímá větší péči o zeleň ve městě, zvyšování jejich ploch. Jako příklad uvedla regeneraci břehů Ostravice pro rekreační účely obyvatel a vybudování cyklostezky kolem řeky.

**Respondent 3:** Jako zásadní události považuje investice do ekologických technologií v průmyslových podnicích, kotlíkové dotace zaměřené na výměnu vysoko-emisních kotlů lokálních topenišť v obcích. Celkově vnímá vývoj kvality životního prostředí v Ostravě jako značně zlepšující se: „*Pomohly mohutné investice do ekologických technologií v hutích a na šachtách, pomáhá a pomůže státní dotace na kamna a tuhá paliva, lidé přestanou topit, kde čím. Otázka, jestli se podpora státu udrží vzhledem ke koronavirové krizi, snad se peníze najdou.*“

**Respondent 4:** Jako hlavní události považuje útlum těžkého průmyslu, investice do odprašovacích a odsiřovacích zařízení do průmyslových podniků. Také vnímá nárůst zelených ploch v rámci města Ostravy.

**Respondent 5:** Jako zásadní událost považuje respondentka útlum těžby a těžkého průmyslu, instalace odsiřovacích a odprašovacích zařízení, sanace ostravských lagun a v poslední době kotlíkové dotace. Celkově vnímá životní prostředí v Ostravě jako výrazně se zlepšující.

**Respondent 6:** Respondent považuje za hlavní události, které měly vliv na vývoj životního prostředí, útlum těžkého a těžebního průmyslu v Ostravě a zavádění technických opatření na snížení emisí ve velkých průmyslových podnicích a v současné době také vnímá pozitivně poskytování kotlíkových dotací v rámci kraje.

## 5.2 Zhodnocení výsledků rozhovorů

Prostřednictvím provedených 6 rozhovorů byly získány podrobnější a hlubší názory respondentů na jednotlivé oblasti, vybrané z dotazníkového šetření.

Respondenti reagovali na vnímání rozdílů krize ekonomické z let 2008-2010 a současné pandemické krize. Pět ze šesti respondentů uvedli jako zásadní problém ohrožení a přetížení zdravotnictví, které během ekonomické krize nezaznamenali. Jako další významný rozdíl uvedli omezení obchodů, služeb a cestovního ruchu, opět v období ekonomické krize nebyl tak citelný. Během ekonomické krize nebyl omezen volný pohyb obyvatelstva. Respondenti naznačili, že pandemická krize bude mít hlubší a dlouhotrvající dopady. Mezi respondenty byly zaznamenány postřehy, týkající se vlivu pandemie na psychické zdraví obyvatel, uzavření tzv. lockdown jak jednotlivých oblastí, celé republiky a také uzavření vůči ostatním státům, což je zcela nová, nezvyklá situace v životě obyvatel. Jako specifický názor jednotlivců bylo uvedeno, že některé firmy v době pandemie prosperovaly a nezaznamenaly zatím ekonomický propad, a že dopady pandemie v Ostravě na oblast cestovního ruchu nejsou prozatím tak devastující jako například v Praze, která má podíl cestovního ruchu a navazujících služeb podstatně větší než Ostrava.

V oblasti vybraných sociálních problémů se respondenti shodli na problému sociálně vyloučených lokalit a s tím související problémy romské národnostní menšiny, které ve většině tyto lokality obývají a jako návazný problém vnímají respondenti jejich nezaměstnanost, v důsledku nízké vzdělanostní úrovně. Jako specifický osobní názor respondenta na tuto otázku byla uvedena vysoká fluktuace zaměstnanců zejména dělnických profesí a jako další uvedl respondent obtížné uplatnění na trhu práce pracovníků z uzavřených dolů a z podniků těžkého průmyslu i přes dostatečnou nabídku rekvalifikací.

V rámci zjišťování příčiny vysoké poptávky oborů informačních technologií, stavebnictví a strojírenství na trhu práce v Ostravě, respondenti uvedli, že strojírenství je na trhu práce jako součást průmyslu v Ostravě zakotvena historicky a díky modernizačním procesům a zavádění

nových technologií žádané nejen v Ostravě. Poptávka v oboru informačních technologií je dle respondenta daná také podmínkami, které jsou pro tyto firmy v Ostravě vhodné (možnost využití počítačového centra VŠB-TUO, nabídky projektů v rámci MSIC (MSIC ©2017)). Jeden z respondentů se domnívá, že poptávka v oblasti strojírenství a stavebnictví je ovlivněna malým zájmem uchazečů o učební obory zaměřených na tuto odvětví.

V oblasti životního prostředí, konkrétně vybraných zátěží životního prostředí, většina respondentů označila jako významného znečišťovatele životního prostředí průmysl, a to jak historicky, tak v současnosti stále fungující velké průmyslové podniky (Liberty, a.s., BorsodChem, s.r.o.). Dalším významným problémem uvedli přeshraniční přenos znečištění ovzduší s Polskou republikou. Jako specifický problém uvedl respondent, noční, nekontrolované vypouštění exhalací z průmyslových podniků. Další respondent vnímá jako problém ostravské laguny, které znepříjemňovaly život obyvatel ostravského sídliště Fifejdy formou prachu a zápachu.

Většina respondentů se také shodla na tom, že životní prostředí v Ostravě má vliv na zdraví obyvatel. Rozhodovali se při hodnocení úrovně vlivu dle výskytu smogových situací a zvýšené intenzity dopravy. Dvě třetiny respondentů se osobně nesetkaly s ovlivněním zdraví. Jako konkrétní příklady z blízkého okolí s významným vlivem na zdraví uvedli respondenti onemocnění pracovníků v dolech (chronická obstrukční nemoc plicní). Jako specifický názor respondent uvedl, že člověk žijící od narození v Ostravě, je v určité míře odolný vůči negativním jevům životního prostředí.

Při konkretizaci událostí a procesů, které měly vliv na vývoj životního prostředí v Ostravě v posledních 20 letech, označili všichni respondenti jako hlavní důvod zlepšujícího se stavu útlum těžkého a těžebního průmyslu v Ostravě. Jako další významné procesy uvedli poskytování kotlíkových dotací Moravskoslezského kraje, určené na výměnu nevyhovujících kotlů na pevná paliva. Také polovina respondentů uvedla zvyšování počtu zelených ploch ve městě.

## **6 Diskuze**

Respondentům byla položena otázka na téma rozdílnosti vnímání dopadů ekonomické a pandemické krize, a které z dopadů jsou zásadní pro rozvoj města Ostravy. Respondenti, muži i ženy shodně označili jako zásadní dopad omezení obchodů a služeb, nezaměstnanost a přetížení zdravotnictví. V rámci rozhovorů se respondenti opět vyjádřili k přetížení zdravotnictví jako k zásadnímu problému v období pandemie, což se v období ekonomické krize vůbec nevyskytovalo. Toto možno doložit informacemi ze stránek Moravskoslezského kraje, kdy 3. března 2021 hejtman vydal pracovní příkazy lékařům a nelékařským zdravotníkům

z ambulantního sektoru a taktéž byla vydána pracovní povinnost pro studenty vysokých a středních škol zdravotnických oborů (MSK, ©2021). Také se domnívají, že tak významné omezení cestovního ruchu, obchodu a služeb nebylo během ekonomické krize zaznamenáno. Omezení cestovního ruchu v Ostravě nebylo až tak významné jako třeba v městech závislých na tomto odvětví (Praha, Český Krumlov). Podíl nezaměstnanosti v období ekonomické krize 2008-2010 uvádí ČSÚ ve výši cca 8 % oproti republikovému průměru, který se pohyboval na hranici cca 5 % (ČSÚ, ©2020 a), z čehož lze usuzovat, že nezaměstnanost byla hlavním problémem na Ostravsku, a to v důsledku útlumu průmyslové výroby v tomto krizovém období. Trvání současné pandemie není zcela u konce a hodnocení jejich následků bude předmětem následujících let. V současnosti není zatím v odborné literatuře popsáno a nejsou zpracovány odpovídající studie dopadů pandemie, a můžeme jen předvídat, že dopady budou rozsáhlé nejen v oblasti ekonomiky, ale také v oblasti sociální a životního prostředí. Literatura již však zmiňuje pozitivní dopady pandemie, které mohou být pro některé firmy vnímány jako příležitost, zejména firmy v oblastech biotechnologií a nanotechnologií. Ředitel Startup Davinci Travel System uvádí, že současná pandemie přinese pročištění v odvětví cestovního ruchu, kde se udrží jen ti, kteří se dokážou přizpůsobit a nabídnout vysoký servis. Magazín The Economist předpovídá profit pro služby online komunikací a streamovací služby, dále se předpokládá sloučení velkých dodavatelských řetězců a digitalizaci byrokracie (Česká spořitelna, ©2021). O dopadech ekonomické krize 2008-2010 byla napsána řada prací, která podrobně rozebíraly její příčiny a důsledky. V diplomové práci (Macečková, 2011) uvádí autorka příčiny ekonomické krize především ve finančním (hypotečním), bankovním a nemovitostním sektoru, odkud se pak přenesly dopady na makroekonomické ukazatele. Zejména došlo k nárůstu nezaměstnanosti, poklesu průmyslové produkce. Stejně ukazatele byly typické i pro Ostravu, kde respondenti uváděli jako hlavní dopad nezaměstnanost a útlum výroby.

V oblasti sociálních problémů v Ostravě byl jako zásadní definován problém sociálně vyloučených lokalit a úroveň kriminality, na kterém se shodli respondenti z dotazníkového šetření, v rozhovorech respondenti kriminalitu nezmiňovali. Můžeme předpokládat, že postoj respondentů v souvislosti sociálně vyloučených lokalit a kriminality může být do určité míry ovlivněn kulturními stereotypy a médii. Vnímají však souvislost tohoto problému s nezaměstnaností a s nižší úrovní vzdělanosti v těchto lokalitách. Také ve Strategickém plánu rozvoje statutárního města Ostravy 2017-2023 je ve slabých stránkách SWOT analýzy uveden problém sociálně vyloučených lokalit, kde občané pocítují snížený pocit bezpečí. V klíčových oblastech změny ve strategickém plánu je jedním z cílů snížení počtu těchto vyloučených lokalit (fajnOVA ©2015). Analýza sociálně vyloučených lokalit v ČR (2015) uvádí, že v těchto lokalitách žije 95–115 tisíc obyvatel, kde největší podíl připadá na Karlovarský, Ústecký a

Moravskoslezský kraj. Podíl nezaměstnanosti v těchto lokalitách dosahuje až 85 %, zejména ve věkové kategorii 15-59 let a úroveň vzdělání je u většiny obyvatel základní s klesající tendencí (MMR, ©2015).

Jako nejžádanější odvětví na trhu práce v Ostravě vybrali respondenti v dotazníkovém šetření služby a obchod, IT, strojírenství a stavebnictví. Ve věkové skupině 21-30 let zejména muži preferovali výše uvedená odvětví mimo obchod a služby. Můžeme předpokládat, že tento výsledek pramení z větší zaměstnanosti žen v obchodu a službách, a naopak u mužů větší zaměstnanost v oborů IT, strojírenství a stavebnictví. V rámci rozhovorů bylo strojírenství označeno respondenty jako součást průmyslu dané historicky, někteří uváděli snížený zájem uchazečů o technické obory. Strategie ITI ostravské aglomerace 2014-2020 rovněž uvádí v kapitole vzdělávání, že zájem uchazečů o technické obory klesá, a naopak poptávka po strojírenských, stavebních a elektrotechnických oborech roste (ITI ©2019). Co se týká informační technologií tak tento obor je vnímán všeobecně jako přesahující do všech hospodářských odvětví, a nejen v Ostravě je poptávka po těchto pracovnících. V Ostravě jsou podmínky pro IT dle respondentů rozhovorů pozitivně nastaveny například poskytování služeb v IT4Innovation nebo MSIC. Dle dat ČSÚ je v Moravskoslezském kraji největší zaměstnanost ve zpracovatelském průmyslu, stavebnictví a mírný nárůst zaznamenávají také informační technologie. Struktura poptávky ze strany firem v Moravskoslezském kraji dle Analýzy situace na trhu práce MSK (2015) byla největší na pozicích obchodní zástupce (21 %), administrativa (12 %) a programátor (11 %) (MSID, ©2015). Největší počet ekonomických subjektů je dle této analýzy orientován na velkoobchod a maloobchod, průmysl a stavebnictví. Tomuto stavu odpovídají reakce respondentů, kteří uváděli odvětví strojírenství, stavebnictví, informační technologie však v tomto výběru analýzy nepředstavují tak velké zastoupení. Můžeme předpokládat, že trendy současné doby jsou zaměřeny na zavádění inovativních technologií, digitalizaci a robotizaci do všech odvětví, což názor respondentů mohlo ovlivnit.

Z oblasti životního prostředí byla respondentům položena otázka, který druh zátěže životního prostředí v Ostravě považují za nejzávažnější. Respondenti v celkovém hodnocení určili jako vážný problém nečištění ovzduší v Ostravě a vliv důlních činností. Mírně se rozcházel v názorech muži a ženy zejména ve věkové kategorii 31-64 let, kdy ženy označily nejzávažnější problém znečištění ovzduší a povrchových a podzemních vod. Muži naopak preferovali vliv důlních činností, což můžeme předpokládat, že tak činili na základě jejich dominantního postavení v zaměstnanosti v průmyslu. Na základě rozhovorů můžeme usuzovat, že toto hodnocení vyplývá z koncentrace velkých průmyslových podniků na území města Ostravy, z přeshraničního přenosu znečištění ovzduší s Polskou republikou. Tato tvrzení jsou podpořena řadou výzkumných projektů. Například mezinárodní projekt AIR TRITIA, na kterém



spolupracovali partnerská města Ostrava, Opava, Rybník, Opole a Žilina, jehož cílem bylo zlepšit řízení kvality ovzduší pomocí nástrojů a strategií v podobě Systému řízení kvality ovzduší a Predikčního varovného systému (poskytuje informaci o riziku vzniku smogových situací). Tento projekt však neřeší kvalitu ovzduší (ZdraváOVA, ©2021 f). Jako projekt cílený na zvýšení kvality ovzduší můžeme uvést takzvaný projekt Clairo, který je pilotním výzkumným projektem na území města Ostravy, jehož výstupem by měla být výsadba zeleně schopné zachycovat znečišťující látky a zároveň mít odolnost proti extrémním podmínkám jako je sucho a zasolenost půdy apod. (Clairo, ©2021). Problematika znečištění ovzduší v Ostravě je prioritou pro vedení města, avšak se dá předpokládat, že jednání s velkými průmyslovými podniky, které jsou zároveň významnými zaměstnavateli v Ostravě, nebudou úplně snadná, totéž se dá říci o problematice přeshraničního přenosu znečištění ovzduší s Polskou republikou, kde jsou také velké zdroje znečištění, pro které platí nižší emisní limity než v ČR.

Na předchozí otázku plynule navazuje otázka týkající se hodnocení vlivu životního prostředí na zdravotní stav respondentů. Škála hodnocení byla 5 stupňová, v názorech se rozcházelí pak muži v kategorii pracovního zařazení jako zaměstnaný, kde častěji volili hodnotu 3 a 5 (bez vlivu) oproti ženám, které nejčastěji volily hodnotu 3 a 4. Ženy si myslí, že životní prostředí má v určité míře vliv na zdraví. Můžeme předpokládat, že muži nevnímají vliv životního prostředí tak výrazně jako ženy. V rozhovorech pak respondenti nejčastěji uváděli jak své osobní zkušenosti s vlivem životního prostředí na své zdraví v podobě nemocí spojených s původem v těžkém průmyslu, popřípadě u mladších lidí chronické onemocnění dýchacích cest, tak uvedli také svůj názor, že jedním z příčin znečištění ovzduší je také intenzita dopravy. V diplomové práci znečištění ovzduší na Ostravsku a vliv na zdraví jeho obyvatel autorka uvádí, že Ostravsko patří k nejvíce znečištěným oblastem ČR hned po severních Čechách. Vyskytují se zde ve větší míře nemoci oběhové soustavy, dýchací soustavy, alergická onemocnění a specifická nádorová onemocnění. Rovněž také uvádí jako původce znečištění ovzduší lokální topeniště a nezanedbatelným faktorem je také intenzita dopravy. Uváděná řešení zahrnují kotlíkové dotace, častější čištění silnic po zimní sezóně, zefektivnění a ekologizace městské hromadné dopravy. Také označuje za velké znečišťovatele životního prostředí v Ostravě velké průmyslové podniky jako například Liberty a.s., navzdory velkým investicím do ekologických opatření ve svých výrobních provozech (Vdolečková, 2017). V současné době probíhá řešení výzkumného projektu HAIE, který řeší vlivy vybraných rizikových faktorů životního prostředí a stylu na zdraví a stárnutí populace v průmyslovém regionu. Do projektu je zapojena Ostravská univerzita, Akademie věd ČR a Výzkumný ústav veterinárního lékařství. Vzhledem k dosud trvajícím projektu nejsou však ještě známy komplexní výsledky. Interdisciplinární studie zkoumá dlouhodobé i krátkodobé asociace mezi

znečištěním ovzduší, fyzickou aktivitou, úrazy a psychosociálními faktory po dobu 5 let a výsledky by měly sloužit pro prevenci a snižování znečištění. Do studie jsou zapojeni muži a ženy Moravskoslezského a Jihočeského kraje (4HAIE, ©2018). Lze předpokládat, že znečištění ovzduší je i nadále významným faktorem v oblasti životního prostředí v Ostravě s určitým vlivem na zdraví obyvatel, navzdory investicím, projektům a opatřením na zmírnění tohoto vlivu. Na základě výše uvedených analýz a sesbíraných dat lze vysledovat významný posun v míře vlivu životního prostředí na zdraví obyvatel v posledním období.

U poslední otázky můžeme říct, že shrnuje 2 předchozí z oblasti životního prostředí, respondenti zde hodnotili vývoj kvality životního prostředí v Ostravě za posledních 20 let. Celkové hodnocení vyznívá ve prospěch zlepšující se situace, rozdíl zde byly v hodnocení mužů a žen, kdy kladně situaci hodnotili muži, ženy byly v hodnocení umírněnější. Předpokládáme, že při hodnocení vycházeli z vlivu životního prostředí na zdravotní stav a závažnosti zátěží v Ostravě. Jako zásadní procesy, které vedly ke zlepšení životního prostředí, uvedli respondenti zejména útlum těžkého a těžebního průmyslu a z poslední doby poskytování kotlíkových dotací. Myslím si, že se zlepšujícími se tendencemi souvisí také výše investic do životního prostředí v rámci kraje, které jsou druhé nejvyšší za Ústeckým krajem a převyšují i republikové hodnoty v období 5 let. K podobným závěrům dospěla ve své práci také (Tóthová, 2012), kde podrobně analyzovala znečištění ovzduší v Ostravě a tím tak byly potvrzeny výsledky šetření v této bakalářské práci.

## **7 Závěr**

Cílem práce bylo analyzovat vliv životního prostředí a dopady ekonomické krize 2008-2010 na socioekonomický rozvoj města Ostravy, a to zejména z pohledu působení vybraných faktorů socioekonomické oblasti. Prostřednictvím dotazníkového šetření a polostrukturovaných rozhovorů byl zkoumán vliv výše uvedených faktorů a postoje vybrané populace na rozvoj města Ostravy. Na základě tohoto výzkumu byly odvozeny závěry, jak sociodemografické charakteristiky respondenta ovlivňují postoj k životnímu prostředí města Ostravy a jak socioekonomické charakteristiky a dopady krizí ovlivňují postoj respondenta ve vnímání města Ostravy.

Dotazníkové šetření odhalilo názory a postoje respondentů, pomocí kvalitativních rozhovorů byly prohloubeny informace na vybraná témata, a zároveň to bylo snahou o co největší přiblížení se k reprezentativnosti výzkumného vzorku, které se zcela v rámci dotazníku nepodařilo dosáhnout. Takto se výzkum více zaměřil na dopady ekonomické krize a současné pandemie na rozvoj města Ostravy, na závažnost vybraných sociálních problémů, na nejžádanější ekonomická odvětví na trhu práce, na nejzávažnější zátěže životního prostředí

v Ostravě a na jejich vliv na zdravotní stav, a v neposlední řadě na hodnocení vývoje kvality životního prostředí v Ostravě za posledních 20 let.

Můžeme konstatovat, že při hodnocení ekonomické krize a současné pandemie byla rozdílnost názorů zřejmá, a to z hlediska dopadů obou krizí na rozvoj města, kdy názory respondentů jednoznačně definovaly u ekonomické krize jako hlavní dopad útlum průmyslu a nezaměstnanost na rozdíl od dopadů současné pandemie, kdy jako zásadní dopad vnímali omezení obchodů a služeb, nezaměstnanost (ta figurovala u obou krizí), přetížení zdravotnictví a z rozhovorů vyplynuly další dopady v podobě omezení cestovního ruchu a omezení volného pohybu, které u ekonomické krize respondenti nezaznamenali. Také v rámci rozhovorů naznačili obavy z délky obnovování „normálního života“ a z dopadů daleko hlubších než u krize ekonomické z let 2008-2010. Dalším faktorem ovlivňujícím rozvoj města označili respondenti problematiku sociálně vyloučených lokalit a nezaměstnanosti. Můžeme předpokládat, že vycházeli z provázanosti obou problémů a v rozhovorech ještě respondenti doplnili problematiku sociálně vyloučených lokalit o problematiku romské národnostní menšiny. V oblasti trhu práce v Ostravě respondenti preferovali jako žádané odvětví obchod a služby, informační technologie a strojírenství. U ekonomického odvětví obchodu a služeb, lze předpokládat jeho popředí na trhu práce jednak z důvodů terciarizace ekonomiky v Ostravě a také proto, že ženy volily toto odvětví vzhledem ke své zaměstnanosti v tomto odvětví. Podobný model předpokladu může být zvolen u preferencí strojírenství u mužů, kde se dá předpokládat jejich poměr zaměstnanosti v těchto oborech, a zároveň toto podložit historicky, kdy v Ostravě byl průmysl vždy prioritní.

Postoje respondentů v oblasti životního prostředí také vykazovaly v určitých ohledech shodné názory, kdy jako nejzávažnější zátěže životního prostředí označili znečištění ovzduší a důlní vlivy (laguny, metan, haldy). Znečištění ovzduší pak v souvislostech s vlivem na zdraví také dominovalo v reakcích respondentů. Jako největšími znečišťovateli ovzduší v Ostravě pak byly označeny velké průmyslové podniky, přeshraniční přenos znečištění z Polské republiky a lokální topeniště. Poslední téma v oblasti životního prostředí pak utváří ucelený pohled populace na vývoj životního prostředí v Ostravě v poslední 20 letech, který považují jako zlepšující se, nicméně ženy jsou v hodnocení konzervativnější a opatrnější.

Lze tvrdit, že vliv vybraných socioekonomických faktorů a vliv životního prostředí je zřetelný na rozvoji města. Ostrava je stále regionem s významným znečištěným životním prostředím i v evropském kontextu, nicméně poslední 3 dekády jeho vývoje zaznamenaly hmatatelné pozitivní změny ať už v souvislostech, které přinesla transformace ekonomiky, nebo výrazné zavádění ekologických opatření v průmyslových podnicích. Lze doufat, že i na poli vyjednávání s Polskou republikou dosáhnou instituce konkrétních výsledků, které přispějí k dalšímu

výraznému zlepšení životního prostředí, zejména ovzduší, v Ostravě. Vybrané faktory socioekonomické oblasti jako nezaměstnanost, preferovaná ekonomická odvětví na trhu práce, sociálně vyloučené lokality a dopady ekonomické krize a současné pandemie Covid-19 jsou v Ostravě významnými činiteli. Dle těchto faktorů se město Ostrava vyvíjí a profiluje stále jako průmyslové město, avšak s prvky kulturního a sportovního města, se zachovalou industriální minulostí.

Navzdory tomu, že Ostrava stále řeší řadu zásadních problémů, můžeme konstatovat, že vnímání města populací zaznamenalo určitý posun směrem ke kladným hodnotám, ať už z pozice socioekonomických faktorů, ale také z hlediska životního prostředí. Je možno spekulovat, zda vybrané faktory byly stěžejní pro rozhodování při hodnocení města ve všech jeho aspektech, nicméně je můžeme považovat za relevantní.

Vzhledem k tomu, že bakalářská práce byla zaměřena na vybrané vlivy životního prostředí a socioekonomické faktory rozvoje města, a tudíž nebylo možno v rámci této práce obsáhnout všechny faktory detailněji, bylo by přínosem rozšíření tohoto výzkumu v další etapě, a získat tak obsáhlejší analýzu s důrazem na reprezentativnost výzkumného vzorku. Takto pojatý výzkum by pak mohl přinést ucelenější a podrobnější pohled na celou problematiku s možným využitím při zpracovávání rozvojových strategií města, nebo při hledání efektivních řešení některých problémů.

## Přehled literatury a použitých zdrojů

### Odborné publikace

1. BAKALA, Jaroslav a Karel JIŘÍK, 1993. *Dějiny Ostravy*. Ostrava: Sfinga. ISBN 80-854-9139-7.
2. BLAŽEK, J. *The Regional Impacts of the Global Financial and Economic Crisis in the Czech Republic*. In: Gorzelak, G., Goh, C. (eds.) *Financial Crisis in Central and Eastern Europe: from similarity to diversity*. Warsaw: WN Scholars, 2010, s. 50-64.
3. BLAŽEK, Jiří a David UHLÍŘ, 2011. *Teorie regionálního rozvoje: nástin, kritika, implikace*. Vyd. 2., přeprac. a rozš. Praha: Karolinum. ISBN 978-802-4619-743.
4. BLAŽEK, Jiří, 1999. *Teorie regionálního vývoje: je na obzoru nové paradigma či jde o pohyb v kruhu?: Geografie - Sborník ČGS*. Vyd. 3. 141-159.
5. BURCIN, Boris, Tomáš KUČERA a Luděk ŠÍDLO, 2018. *Prognóza vývoje počtu a věkové struktury obyvatelstva Statutárního města Ostravy na období 2017–2040: Východiska, předpoklady a základní výsledky prognózy* [online]. Praha: Univerzita Karlova, Přírodovědecká fakulta, Katedra demografie a geodemografie, 20 [cit. 2021-02-13]. Dostupné z: [https://socialnizaclenovani.ostrava.cz/wp-content/uploads/2019/03/Ostrava\\_Demografick%C3%A1-progn%C3%B3za.pdf](https://socialnizaclenovani.ostrava.cz/wp-content/uploads/2019/03/Ostrava_Demografick%C3%A1-progn%C3%B3za.pdf)
6. DUBSKÁ, Drahomíra, 2011. *Dopady světové finanční a hospodářské krize na ekonomiku České republiky*. Praha: Český statistický úřad. Souborné informace. ISBN 978-80-250-2076-0.
7. DUŠEK, Jiří a Jan GREGOR, 2011. *Udržitelný rozvoj v podmínkách ekonomické krize*. České Budějovice: Vysoká škola evropských a regionálních studií. ISBN 978-80-8747-204-0.
8. HAVRLANT, Miroslav, 2012. *Vybrané problémy rozvoje Moravskoslezského kraje*. Ostrava: Ostravská univerzita.
9. HORKÁ, Hana, 2005. *Ekologická dimenze výchovy a vzdělávání ve škole 21. století*. Brno: Katedra pedagogiky Pedagogické fakulty MU. ISBN 80-210-3750-4.
10. HRUŠKA TVRDÝ, Lubor a et al., 2012. *Socioekonomický atlas Moravskoslezského kraje* [online]. Ostrava: Accendo-Centrum pro vědu a výzkum [cit. 2021-01-18]. ISBN 978-80-904810-6-0.
11. HRUŠKA TVRDÝ, Lubor, 2011. *Industriální město v postindustriální společnosti*. Ostrava: Vysoká škola báňská-Technická univerzita Ostrava. ISBN 978-80-248-2172-6.
12. JANÁČKOVÁ, Stanislava, 2010. *Krize eurozóny a dluhová krize vyspělého světa*. Praha: CEP-Centrum pro ekonomiku a politiku. ISBN 978-80-86547-95-4.
13. JEMELKA, Martin, ed., 2011. *Ostravské dělnické kolonie: I. Závodní kolonie kamenouhelných dolů a koksoven v moravské části Ostravy*. Ostrava: Filozofická fakulta Ostravské univerzity v Ostravě. ISBN 978-807-3689-537.
14. JIŘÍK, Karel a Pitronová BLANKA, 1967. *Dějiny Ostravy*. Ostrava: Profil.
15. KISLINGEROVÁ, Eva, 2010. *Podnik v časech krize: jak se nedostat do potíží a jak se dostat z potíží-zkušenosti ze světové recese let 2007 až 2009*. Praha: Grada. ISBN 978-80-247-3136-0.

16. KLIMEŠ, Lumír, 1987. *Slovník cizích slov*. SPN pedagogické nakladatelství. ISBN 14-473-87.
17. KOUTSKÝ, Jaroslav, Petr RUMPEL a Ondřej SLACH, 2012. *Profilace měkkých faktorů regionálního rozvoje jako nástroj posilování regionální odolnosti a adaptability*. Ústí nad Labem: Univerzita J.E. Purkyně v Ústí nad Labem. ISBN 978-80-7414-480-6.
18. MÁCHAL, Aleš, 2000. *Průvodce praktickou ekologickou výchovou: [metodická příručka pro začínající učitele a pedagogické pracovníky středisek ekologické výchovy]*. Brno: Rezekvítek. ISBN 80-902-9540-1.
19. MARTIN, Ron, 2010. Roepke Lecture in Economic Geography-Rethinking Regional Path Dependence: Beyond Lock-in to Evolution. *Economic Geography* [online]. **86**(1), 1-27 [cit. 2021-03-09]. ISSN 00130095. Dostupné z: doi:10.1111/j.1944-8287.2009.01056.x
20. MOLDAN, Bedřich a Martin BRANIŠ, MEZŘICKÝ, Václav, ed., 2003. *Globální problémy životního prostředí* [online]. Praha: Portál, 31-69. Globalizace. ISBN 80-7178-748-5.
21. NIJKAMP, Petr, 1984., *A Multidimensional Analysis of Regional Infrastructure and Economic Development in Regional and Industrial Development Theories, Models and Empirical Evidence* [online]. [cit. 2021-03-06].
22. OUŘEDNÍČEK, Martin, 2008. *Suburbanizace.cz*. Praha: Univerzita Karlova v Praze, Přírodovědecká fakulta. ISBN 978-808-6561-721.
23. OUŘEDNÍČEK, Martin, ŠPAČKOVÁ, Petra a Jakub NOVÁK, ed., 2013. *Výzkum suburbanizace v České republice: současné tendence vývoje a možné aplikace* [online]. Praha: Academia, 61-72 [cit. 2021-03-06]. Sub urbs: krajina, sídla a lidé. ISBN 978-80-200-2226-4.
24. PAVLÍK, Marek, 2016. *Podpora lokální ekonomiky: využití skrytých potenciálů v regionech*. Praha: Wolters Kluwer. ISBN 978-80-7552-390-7.
25. PONTING, Clive, 2018. *Zelené dějiny světa: životní prostředí a kolaps velkých civilizací*. Přeložil Jiří HRUBÝ. Praha: Univerzita Karlova, nakladatelství Karolinum. ISBN 978-80-246-2496-9.
26. RUMPEL, Petr, 2012. Is Ostrava a Shrinking City? *Czech Sociological Review* [online]. **48**(5), 859-878 [cit. 2021-02-13]. ISSN 00380288. Dostupné z: doi:10.13060/00380288.2012.48.5.03
27. SAMUELSON, Paul Anthony a William D. NORDHAUS, 1991. *Ekonomie*. Praha: Svoboda. ISBN 80-205-0192-4.
28. SLACH, Ondřej, Jaroslav KOUTSKÝ a Petr VRÁBLÍK, 2012. Konverze průmyslových brownfields na příkladu Sársko. *Studio Oecologica* [online]. FŽP UJEP v Ústí nad Labem, prosinec 2012, **6**(2) [cit. 2021-02-11]. ISSN 1802 - 212X.
29. SUCHÁČEK, Jan, 2005. *Restrukturalizace tradičních průmyslových regionů v tranzitivních ekonomikách*. Ostrava: VŠB-Technická univerzita. ISBN 80-248-0865-X.
30. SUŠA, Oleg, 2018. Současná ekologická krize a riziko zespolečenštění přírody. *AUC PHILOSOPHICA ET HISTORICA* [online]. **1994**(2), 43-55 [cit. 2021-01-11]. ISSN 2464-7055. Dostupné z: doi:10.14712/24647055.2018.74

31. SWANSTORM, Todd, 2008. *Regional Resilience: A Critical Examination of the Ecological Framework* [online]. Baltimore: Saint Louis University, 2008, 33 [cit. 2021-03-09]. Dostupné z: <https://iurd.berkeley.edu/wp/2008-07.pdf>
32. SÝKORA, Luděk, 2003. Suburbanizace a její společenské důsledky. *Sociologický časopis / Czech Sociological Review* [online]. **39**(2), 217-234 [cit. 2021-02-11]. Dostupné z: doi:10.13060/00380288.2003.39.2.05.
33. TOUŠEK, Václav, Josef KUNC a Jirí VYSTOUPIL, 2008. *Ekonomická a sociální geografie*. Plzeň: Vydavatelství a nakladatelství Aleš Čeněk. ISBN 978-80-7380-114-4.
34. VÁCLAVÍKOVÁ, Anna, 2006. *Trh práce a jeho změny v postsocialistické éře České republiky (na příkladech některých vybraných okresů a měst Moravskoslezského kraje)*. Opava: Slezský ústav Slezského zemského muzea. ISBN 80-86904-18-0.
35. VAN DEN BERG, Leo, Roy DREWETT, Leo H. KLASSEN, Angelo ROSSI a Cornelis H. T. VIJVERBERG, 1982. *Urban Europe, A Study of Growth and Decline* [online]. Oxford: Pergamon, 184 [cit. 2021-02-11]. Dostupné z: doi:<https://doi.org/10.1016/C2013-0-03056-3>
36. WOKOUN, René a Nikola KREJČOVÁ, 2013. Socioekonomická úroveň a faktory konkurenceschopnosti regionů v ČR. *Mezinárodní kolokvium o regionálních vědách: Sborník příspěvků* [online]. Katedra regionálního a lokálního rozvoje, Fakulta sociálně ekonomická, Univerzita Jana Evangelisty Purkyně v Ústí n. Labem, **16**, 12 [cit. 2021-02-13]. Dostupné z: doi:10.5817/CZ.MUNI.P210-6257-2013-3
37. WOODS, Thomas E., 2010. *Krach: příčiny krize a nápravná opatření, která ji jen zhoršují*. Praha: Dokořán. PNK. ISBN 978-80-7363-273-1.

#### Internetové zdroje:

1. 4HAIE, ©2018: *4HAIE* [online]. 2018 [cit. 2021-03-10]. Dostupné z: <https://www.4haie.cz/>
2. Agentura pro sociální začleňování, ©2021: *Strategický plán sociálního začleňování Ostrava 2015-2018*. Agentura pro sociální začleňování. Dostupné také z: [https://www.socialni-zaclenovani.cz/wp-content/uploads/Strategicky-plan-socialniho-zaclenovani\\_Ostrava.pdf](https://www.socialni-zaclenovani.cz/wp-content/uploads/Strategicky-plan-socialniho-zaclenovani_Ostrava.pdf)
3. ARES, ©2021: *ARES, ekonomické subjekty* [online]. [cit. 2021-03-03]. Dostupné z: [https://www.info.mfcr.cz/ares/ares\\_es.html.cz](https://www.info.mfcr.cz/ares/ares_es.html.cz)
4. Archiweb, ©2020: Na regeneraci brownfieldů v Ostravě má MPO 497 mil. z dotací EU, 2020. In: *Archiweb* [online]. [cit. 2021-03-10]. Dostupné z: <https://www.archiweb.cz/en/n/home/na-regeneraci-brownfieldu-v-ostrave-ma-mpo-497-mil-z-dotaci-eu>
5. Clairo, ©2021: *Clairo* [online]. [cit. 2021-03-06]. Dostupné z: <https://clairo.ostrava.cz/>
6. Česká spořitelna, ©2021: Jaké pozitivní dopady může mít ekonomická krize způsobená koronavirem? In: *Česká spořitelna* [online]. 2020 [cit. 2021-03-10]. Dostupné z: <https://www.csas.cz/cs/firmy/articles/jake-pozitivni-dopady-muze-mit-ekonomicka-krize-zpusobena-koronavirem>
7. ČHMÚ, ©2015: Grafická ročenka 2014: Kvalita ovzduší v aglomeraci Ostrava/Karviná/Frýdek-Místek, 2014. In: *Český hydrometeorologický ústav* [online]. [cit. 2021-01-04]. Dostupné z:

[https://www.chmi.cz/files/portal/docs/uoco/isko/grafroc/14groc/gr14cz/V3\\_OKFM\\_C\\_Z.html](https://www.chmi.cz/files/portal/docs/uoco/isko/grafroc/14groc/gr14cz/V3_OKFM_C_Z.html)

8. ČHMÚ, ©2015: Průměrné roční koncentrace benzo[a]pyrenu, aglomerace Ostrava/Karviná/Frýdek-Místek, 2000–2015. In: *Český hydrometeorologický ústav* [online]. 2015 [cit. 2021-03-17]. Dostupné z: <https://www.chmi.cz/files/portal/docs/uoco/isko/grafroc/15groc/gr15cz/png/oV3-6.png>
9. Čisté nebe, ©2021: Stav ovzduší v Moravskoslezském kraji, 2021. In: *Čisté nebe* [online]. [cit. 2021-03-10]. Dostupné z: <http://www.cistenebe.cz/stav-ovzdusi-na-ostravsku/ovzdusi-na-ostravsku>
10. ČSÚ ©2011: Dopady světové finanční a hospodářské krize na ekonomiku ČR, 2011. In: *Český statistický úřad* [online]. 2011 [cit. 2021-03-09]. Dostupné z: [www.czso.cz/documents/10180/20534938/115610j.pdf/b487dd3c-0ad7-4ccd-b62d-8fc9b917b95?version=1.0](http://www.czso.cz/documents/10180/20534938/115610j.pdf/b487dd3c-0ad7-4ccd-b62d-8fc9b917b95?version=1.0)
11. ČSÚ, ©2019: Století statistiky: Územní vývoj města Ostravy, 2019. In: *Český statistický úřad* [online]. [cit. 2021-03-08]. Dostupné z: <https://www.czso.cz/csu/stoletistatistiky/uzemni-vyvoj-mesta-ostravy>
12. ČSÚ, ©2020 a: Podíl nezaměstnaných osob v ČR a krajích, 2005-2020, 2020. In: *Český statistický úřad* [online]. [cit. 2021-03-03]. Dostupné z: [https://www.czso.cz/csu/czso/cr\\_od\\_roku\\_1989\\_podil\\_nezamestnanych](https://www.czso.cz/csu/czso/cr_od_roku_1989_podil_nezamestnanych)
13. ČSÚ, ©2020 b: Stav a pohyb obyvatelstva: okres Ostrava-město. In: *Český statistický úřad* [online]. 2020 [cit. 2021-03-09]. Dostupné z: <https://www.czso.cz/csu/czso/stav-a-pohyb-obyvatelstva>
14. ČSÚ, ©2021 a: Kriminalita, nehody, 2021. In: *Český statistický úřad* [online]. [cit. 2021-03-09]. Dostupné z: <https://www.czso.cz/csu/xt/kriminalita-xt>
15. ČSÚ, ©2021 b: Veřejná databáze: Obyvatelstvo, 2021. In: *Český statistický úřad* [online]. [cit. 2021-03-10]. Dostupné z: <https://vdb.czso.cz/vdbvo2/faces/cs/index.jsf?page=statistiky#katalog=30845>
16. EAŽP, ©2019: Evropská agentura pro životní prostředí, 2019. *Evropské životní prostředí — stav a výhled 2020* [online]. In: Úřad pro publikace evropské unie, 2019, s. 18 [cit. 2021-01-25]. ISBN 978-92-9480-130-2. Dostupné z: doi:10.2800/412710
17. EAŽP, ©2020: Životní prostředí a zdraví, 2020. In: *Evropská agentura pro životní prostředí* [online]. [cit. 2021-03-08]. Dostupné z: <https://www.eea.europa.eu/cs/themes/human/intro>
18. Ekatalog, ©2021: Neziskové, humanitární organizace – Ostrava-město. *Ekatalog* [online]. 2021 [cit. 2021-03-09]. Dostupné z: <https://www.ekatalog.cz/o/urady-institute/neziskove-humanitarni-organizace/ostrava-mesto/>
19. Evropská komise, ©2020: Jarní hospodářská prognóza 2020 – hluboká a nerovnoměrná recese, nejisté oživení. In: *Evropská komise: Zastoupení v České republice* [online]. 2020 [cit. 2021-01-27]. Dostupné z: [https://ec.europa.eu/czech-republic/news/200506\\_ecforecast\\_cs](https://ec.europa.eu/czech-republic/news/200506_ecforecast_cs)
20. Evropská unie, ©2021: Životní prostředí: Na cestě k ekologičtější a udržitelnější Evropě. In: *Evropská unie* [online]. [cit. 2021-03-09]. Dostupné z: [https://europa.eu/european-union/topics/environment\\_cs](https://europa.eu/european-union/topics/environment_cs)



21. Evropský parlament, ©2017: Interaktivní časová osa: Vývoj jednání v oblasti změny klimatu In: *Www.europarl.europa.eu* [online]. [cit. 2021-03-08]. Dostupné z: [https://www.europarl.europa.eu/infographic/climate-negotiations-timeline/index\\_cs.html#event-2017-06](https://www.europarl.europa.eu/infographic/climate-negotiations-timeline/index_cs.html#event-2017-06)
22. fajnova, ©2015: Strategický plán rozvoje statutárního města Ostravy 2017-2023, 2015. In: *Fajnova* [online]. Ostrava [cit. 2021-03-10]. Dostupné z: [https://fajnova.cz/wp-content/uploads/2020/07/Strategicky\\_plan\\_rozvoje\\_statutarniho\\_mesta\\_Ostravy\\_2017-2023\\_FINAL.pdf?fbclid=IwAR3U89UEZpnZSG3ty4ZqC5ca6hJnfPerW6ZIIPNSkVKNg2qVYia3z7pah-A](https://fajnova.cz/wp-content/uploads/2020/07/Strategicky_plan_rozvoje_statutarniho_mesta_Ostravy_2017-2023_FINAL.pdf?fbclid=IwAR3U89UEZpnZSG3ty4ZqC5ca6hJnfPerW6ZIIPNSkVKNg2qVYia3z7pah-A)
23. Faktografické listy, ©2020: *Faktografické listy Ostrava 2020: Město Ostrava ve faktech a číslech* [online], 2020. In: [cit. 2021-03-09]. Dostupné z: [https://www.ostrava.cz/cs/podnikatel-investor/ekonomicky-profil-mesta/publikace/ke-stazeni/copy\\_of\\_FL\\_2020\\_CZ.pdf](https://www.ostrava.cz/cs/podnikatel-investor/ekonomicky-profil-mesta/publikace/ke-stazeni/copy_of_FL_2020_CZ.pdf)
24. FNO, ©2021: Výroční zprávy, 2021. In: *FNO* [online]. [cit. 2021-03-03]. Dostupné z: <https://www.fno.cz/vyrocní-zpravy>
25. **Graf průměrné roční koncentrace benzoapyrenu – obr. 19.**
26. Greenpeace, ©2021: Nový americký prezident Joe Biden vrátí USA zpět k Pařížské dohodě ještě v den své inaugurace, 2021. In: *Greenpeace Česká republika* [online]. 2021 [cit. 2021-03-08]. Dostupné z: <https://www.greenpeace.org/czech/tiskova-zprava/12721/novy-americky-prezident-joe-biden-vrati-usa-zpet-k-parizske-dohode-jeste-v-den-sve-inaugurace/>
27. IT4Innovations, ©2020: IT4Innovations: Naše superpočítače, 2020. *IT4Innovations* [online]. [cit. 2021-03-09]. Dostupné z: <https://www.it4i.cz/infrastruktura/nase-superpocitace>
28. ITI, ©2019: *Strategie ITI ostravské aglomerace: Strategie a Investiční plán pro udržitelný rozvoj měst v území ostravské aglomerace na období 2014–2020*, 2019. Ostrava. Dostupné také z: <https://itiostravsko.cz/wp-content/uploads/2020/05/Strategie-ITI-ostravske-aglomerace-2014-2020-1.pdf>
29. ITI, ©2020: Území ITI, 2020. In: *Integrovaná teritoriální investice Ostravské aglomerace* [online]. [cit. 2021-03-08]. Dostupné z: <https://itiostravsko.cz/iti/uzemi-iti/>
30. KSOVA, ©2016: Zdravotní ukazatele obyvatel Moravskoslezského kraje. In: *KHSOVA* [online]. Ostrava, 2016 [cit. 2021-03-10]. Dostupné z: <https://www.khsova.cz/images/zdravotni-ukazatele-2016.pdf>
31. MMR, ©2013: *Strategie regionálního rozvoje ČR 2014–2020*, 2013. Ministerstvo pro místní rozvoj. Dostupné také z: <https://mmr.cz/getmedia/a9fc8be4-58a0-4137-9c6d-f9a05466a115/SRR-2014-2020.pdf.aspx?ext=.pdf>
32. MMR, ©2015: ČADA, Karel, Daniela BÜCHLEROVÁ, Zuzana KORECKÁ, et al., 2015. *Analýza sociálně vyloučených lokalit v ČR* [online]. In: Praha: GAC, s. 116 [cit. 2021-03-06]. Dostupné z: [https://irop.mmr.cz/IROP/media/SF/Microsites/IOP/%C5%BDadatel%C3%A9%20a%20p%C5%99%C3%ADjemci/Pro%20%C5%BEadatele/P%C5%99ehled%20oblast%C3%AD%20intervence/6.1/Analýza\\_sociálně\\_vyloučených\\_lokalit\\_v\\_CR.pdf](https://irop.mmr.cz/IROP/media/SF/Microsites/IOP/%C5%BDadatel%C3%A9%20a%20p%C5%99%C3%ADjemci/Pro%20%C5%BEadatele/P%C5%99ehled%20oblast%C3%AD%20intervence/6.1/Analýza_sociálně_vyloučených_lokalit_v_CR.pdf)

33. MSIC ©2017: *Moravskoslezské inovační centrum Ostrava, a.s.* [online], 2017. [cit. 2021-03-03]. Dostupné z: <https://www.ms-ic.cz/>
34. MSID ©2021: *Moravskoslezské investice a development, a.s.* [online]. [cit. 2021-03-03]. Dostupné z: <https://www.msic.cz/>
35. MSID, ©2015: Analýza situace na trhu práce Moravskoslezský kraj, 2015. In: *Moravskoslezské investice a development* [online]. [cit. 2021-03-10]. Dostupné z: [www.msic.cz/files/394/analza\\_moravskoslezsk\\_kraj.pdf](http://www.msic.cz/files/394/analza_moravskoslezsk_kraj.pdf)
36. MSK, ©2021: Pracovní povinnosti zdravotníků, 2021. In: *Moravskoslezský kraj* [online]. Ostrava [cit. 2021-03-10]. Dostupné z: <https://www.msk.cz/cs/temata/zdravnictvi/pracovni-povinnosti-zdravniku-6718/>
37. MŠMT, ©2021: Odbor statistiky, analýz a rozvoje eEducation, 2021. *Ministerstvo školství, mládeže a tělovýchovy* [online]. [cit. 2021-03-09]. Dostupné z: [https://dsia.msmt.cz/vystupy/vu\\_vs.html](https://dsia.msmt.cz/vystupy/vu_vs.html)
38. MŽP, ©2015: *Ministerstvo životního prostředí: Koncepce environmentální bezpečnosti 2016-2020 s výhledem do roku 2030*, 2015. 42 s. Dostupné také z: [https://www.mzp.cz/C1257458002F0DC7/cz/environmentalni\\_bezpecnost/\\$FILE/OKR-koncepce\\_environmentalni\\_bezpecnosti\\_2016\\_2020-20160606.pdf](https://www.mzp.cz/C1257458002F0DC7/cz/environmentalni_bezpecnost/$FILE/OKR-koncepce_environmentalni_bezpecnosti_2016_2020-20160606.pdf)
39. MŽP, ©2021: Pařížská dohoda. In: *Ministerstvo životního prostředí* [online]. [cit. 2021-03-08]. Dostupné z: [https://www.mzp.cz/cz/parizska\\_dohoda](https://www.mzp.cz/cz/parizska_dohoda)
40. Ostrava!!!, ©2016 a: Standardizovaná úmrtnost na nemoci dýchací soustavy v období 1999-2011, 2016. In: *Ostrava!!!: Ukazatele zdravotního stavu obyvatel* [online]. [cit. 2021-03-10]. Dostupné z: <https://www.ostrava.cz/cs/o-meste/zivotni-prostredi/ovzdusi/stav-kvality-ovzdusi/zdravotni-stav-obyvatel/SDRmrtnostnanemocidchacsoustavy.jpg>
41. Ostrava!!!, ©2016 b: Standardizovaná úmrtnost na nemoci oběhové soustavy v období 1999-2011, 2016. In: *Ostrava!!!: Ukazatele zdravotního stavu obyvatel* [online]. [cit. 2021-03-10]. Dostupné z: <https://www.ostrava.cz/cs/o-meste/zivotni-prostredi/ovzdusi/stav-kvality-ovzdusi/zdravotni-stav-obyvatel/SDRmrtnostnanemociobhovsoustavy.jpg>
42. Ostrava, ©2016: O Ostravě, 2016. *Ostrava!!!* [online]. Ostrava [cit. 2021-03-09]. Dostupné z: <https://www.ostrava.cz/cs/o-meste>
43. Policie ČR, ©2020: Vyhodnocení statistiky trestné činnosti za rok 2019, 2020. In: *Policie ČR* [online]. Policie ČR, 2020 [cit. 2021-03-09]. Dostupné z: [www.policie.cz/soubor/prezentace-kriminality-pdf](http://www.policie.cz/soubor/prezentace-kriminality-pdf)
44. SINGER, Miroslav, 2009. *Dopad hospodářské krize na českou ekonomiku a její finanční sektor* [online]. Česká národní banka, 29.5. 2019, 57 [cit. 2021-02-13]. Dostupné z: [https://www.cnb.cz/export/sites/cnb/cs/verejnost/.galleries/pro\\_media/konference\\_projevy/vystoupeni\\_projevy/download/Singer\\_20090529\\_partners.pdf](https://www.cnb.cz/export/sites/cnb/cs/verejnost/.galleries/pro_media/konference_projevy/vystoupeni_projevy/download/Singer_20090529_partners.pdf)
45. SVÁČINA, Luboš, 2019. Ceny bytů jsou již o polovinu výše, než byly v roce 2008. In: *Finance.cz* [online]. [cit. 2021-03-08]. Dostupné z: <https://www.finance.cz/530184-vyvoj-cen-bytu/>
46. SZÚ, ©2021: Zdraví a životní prostředí. In: *Státní zdravotní ústav* [online]. [cit. 2021-03-08]. Dostupné z: <http://www.szu.cz/tema/zivotni-prostredi>

47. VŠB-TUO, ©2021: Výroční zprávy, 2021. In: *VŠB-TUO* [online]. [cit. 2021-03-03]. Dostupné z: <https://www.vsb.cz/cs/veda-a-vyzkum/vyrocní-zpravy>
48. ZdraváOVA, ©2016: Kotlíkové dotace 3. výzva, 2021. In: *ZdraváOVA* [online]. [cit. 2021-03-10]. Dostupné z: <https://zdravaova.cz/category/kvalita-ovzdusi/podkategorie-kvalita-ovzdusi/kotlikove-dotace-iii-vyzva/>
49. ZdraváOVA, ©2018: Životní prostředí zpráva 2018. In: *ZdraváOVA* [online]. Ostrava: Magistrát města Ostravy, 2018, s. 1-79 [cit. 2021-03-10]. Dostupné z: <https://zdravaova.cz/wp-content/uploads/2020/02/Ro%C4%8Denka-Final.pdf>
50. ZdraváOVA, ©2021 a: V Ostravě je nejlepší ovzduší za posledních pět let, 2021. In: *ZdraváOVA* [online]. [cit. 2021-03-10]. Dostupné z: <https://zdravaova.cz/v-ostrave-je-nejlepsi-ovzdusi-za-poslednich-pet-let/>
51. ZdraváOVA, ©2021 b: Odvaly a skládky průmyslových odpadů. In: *ZdraváOVA* [online]. 2021 [cit. 2021-03-10]. Dostupné z: <https://zdravaova.cz/odvaly-a-skladky-prumyslovych-odpadu/>
52. ZdraváOVA, ©2021 c: Ostravsko už je chráněno před metanem. In: *ZdraváOVA* [online]. 2021 [cit. 2021-03-10]. Dostupné z: <https://zdravaova.cz/ostravsko-uz-je-chraneno-pred-metanem/>
53. ZdraváOVA, ©2021 d: Laguny Ostramo, 2021. In: *ZdraváOVA* [online]. [cit. 2021-03-10]. Dostupné z: <https://zdravaova.cz/laguny-ostramo/>
54. ZdraváOVA, ©2021 e: Dolní oblast Vítkovice, 2021. In: *ZdraváOVA* [online]. [cit. 2021-03-10]. Dostupné z: <https://zdravaova.cz/dolni-oblast-vitkovice/>
55. ZdraváOVA, ©2021 f: Projekt AIR TRITIA skončil. Jaký je jeho přínos pro Ostravu? In: *ZdraváOVA: Informační web města Ostravy k životnímu prostředí* [online]. 2021 [cit. 2021-03-06]. Dostupné z: <https://zdravaova.cz/projekt-air-tritia-skoncil-jaky-je-jeho-prinos-pro-ostravu/>

Ostatní zdroje:

1. HAMMER, O., HARPER, D.A.T. and RYAN, P.D. 2001. PAST: Paleontological Statistics software package for education and data analysis. *Paleontologia Electronica* 4(1):9pp.
2. MACEČKOVÁ, Silvie, 2011. *Finanční krize 2008 až 2010, příčiny, dopady a přijatá opatření v EU a USA* [online]. Praha [cit. 2021-03-10]. Dostupné z: [https://vskp.vse.cz/25168\\_financni\\_krize\\_2008\\_az\\_2010\\_priciny\\_dopady\\_aprijata\\_opatreni\\_veu\\_ausa](https://vskp.vse.cz/25168_financni_krize_2008_az_2010_priciny_dopady_aprijata_opatreni_veu_ausa). Diplomová práce. Vysoká škola ekonomická v Praze. Vedoucí práce prof. Ing. Josef Jílek, CSc.
3. RAJNOCHOVÁ, H, 2018. *Rozvojová trajektorie ČR 1989-2016 a její vliv na rozvoj Ostravy*. Ostrava. Diplomová práce. Ostravská univerzita. „nepublikováno“. Dep. Portál OU v Ostravě.
4. TÓTHOVÁ, Dominika, 2012. *Analýza dopadů znečištění životního prostředí na příkladě města Ostravy* [online]. [cit. 2021-03-11]. Dostupné z: <https://is.muni.cz/th/yw701/>. Diplomová práce. Masarykova univerzita. Vedoucí práce prof. RNDr. Milan Viturka, CSc.
5. VDOLEČKOVÁ, Dagmar, 2017. *Znečištění ovzduší na Ostravsku a jeho vliv na zdraví obyvatel*. Diplomová práce. Ostravská univerzita. Vedoucí práce doc. RNDr. Jan Havrlant, CSc. „nepublikováno“. Dep. Portál OU v Ostravě.

## Seznam použitých symbolů

CO	oxid uhelnatý
COVID-19	epidemiologické koronavirové onemocnění
ČHMÚ	Český hydrometeorologický ústav
ČR	Česká republika
ČSÚ	Český statistický úřad
HAIE	Healthy Aging in Industrial Environment
HDP	hrubý domácí produkt
IT	Informační technologie
MSIC	Moravskoslezské inovační centrum
MSID	Moravskoslezské investice a development
MSK	Moravskoslezský kraj
MŠMT	Ministerstvo školství, mládeže a tělovýchovy
NO <sub>2</sub>	oxid dusičitý
OKD	Ostravsko-Karvinské doly
OSN	Organizace spojených národů
OSVČ	osoba samostatně výdělečně činná
OU	Ostravská univerzita
PM <sub>10</sub>	particulate matter (drobné částice pevného skupenství rozptýlené ve vzduchu)
PM <sub>2,5</sub>	particulate matter (drobné částice pevného skupenství rozptýlené ve vzduchu)
SO <sub>2</sub>	oxid siřičitý
SŠ	Střední škola
ÚZIS ČR	Ústav zdravotnických informací a statistiky ČR
VŠ	Vysoká škola
VŠB-TUO	Vysoká škola báňská – Technická univerzita Ostrava
ZŠ	Základní škola

## Seznam tabulek

Tabulka 1: Tendence globálního růstu (Ponting, 2018) .....	18
Tabulka 2: Vlivy důlní činnosti a těžkého průmyslu na území Ostravy a jejich řešení ( <a href="https://zdravaova.cz/odvaly-a-skladky-prumyslovych-odpadu/">https://zdravaova.cz/odvaly-a-skladky-prumyslovych-odpadu/</a> .....	42
Tabulka 3: Které dopady v důsledku současné pandemie koronaviru Covid-19 jsou zásadní pro rozvoj města Ostravy? (vlastní zpracování).....	44
Tabulka 4: Který ze sociálních problémů v Ostravě považujete za nejzávažnější? (vlastní zpracování).....	44
Tabulka 5: Které z uvedených ekonomických odvětví jsou na trhu práce v Ostravě nejžádanější? (vlastní.....	45
Tabulka 6: Který druh zátěže životního prostředí považujete v Ostravě za nejzávažnější? (Vlastní zpracování) .....	45
Tabulka 7: Jak ovlivňuje životní prostředí v Ostravě Váš zdravotní stav? (1–vysoký vliv, 5– bez vlivu) (vlastní zpracování).....	46
Tabulka 8: Jak byste ohodnotil/a vývoj kvality životního prostředí v Ostravě za posledních 20 let? (1- zlepšující se, 5- zhoršující se) (vlastní zpracování).....	46

## Seznam obrázků

Obrázek 1: Územní vývoj města Ostravy ( <a href="https://www.czso.cz/csu/stoletistatistiky/uzemni-vyvoj-mesta-ostravy">https://www.czso.cz/csu/stoletistatistiky/uzemni-vyvoj-mesta-ostravy</a> ).....	23
Obrázek 2: Zaměstnaní podle vybraných odvětví ekonomické činnosti CZ-NACE – Česká republika (Veřejná databáze ČSÚ, vlastní zpracování).....	27
Obrázek 3: Zaměstnaní podle vybraných odvětví ekonomické činnosti CZ-NACE – Moravskoslezský kraj (Veřejná databáze ČSÚ, vlastní zpracování) .....	28
Obrázek 4: Počty zaměstnanců významných zaměstnavatelů v okrese Ostrava ( <a href="https://www.info.mfcr.cz/ares/ares_es.html.cz">https://www.info.mfcr.cz/ares/ares_es.html.cz</a> .....	29
Obrázek 5: Srovnání podílů nezaměstnanosti v období 2005-2020 ( <a href="https://www.czso.cz/csu/czso/cr_od_roku_1989_podil_nezamestnanych">https://www.czso.cz/csu/czso/cr_od_roku_1989_podil_nezamestnanych</a> ) .....	30
Obrázek 6: Porovnání průměrné hrubé měsíční mzdy 2005-2018 v rámci MSK, Prahy a ČR ( <a href="http://www.czso.cz">www.czso.cz</a> , vlastní zpracování).....	30
Obrázek 7: Vývoj vzdělanostní struktury obyvatel MSK v období 2011-2017 (ČSÚ) .....	31
Obrázek 8: Vývoj počtu studentů VŠB-TUO a OU v letech 2001-2019 (MŠMT, vlastní zpracování).....	32
Obrázek 9: Vývoj počtu registrovaných trestných činů Ostrava-město 2005-2019 (Veřejná databáze ČSÚ).....	33
Obrázek 10: Počet obyvatel Ostravy v letech 1971-2019 (ČSÚ) .....	34
Obrázek 11: Počet narozených a zemřelých v Ostravě za období 2000-2019 (ČSÚ, vlastní zpracování).....	35
Obrázek 12: Počet přistěhovalých a vystěhovalých v Ostravě za období 2000-2019 (ČSÚ, vlastní zpracování) .....	35

Obrázek 13: Vývoj přirozeného přírůstku města Ostravy v období 2000-2019 (ČSÚ, vlastní zpracování).....	36
Obrázek 14: Věková struktura obyvatel města Ostravy 2000-2019 (ČSÚ, vlastní zpracování) .....	36
Obrázek 15: Vývoj počtu obyvatel Ostravy ve věku 0-14 let a 65 a více let (ČSÚ) .....	37
Obrázek 16: Oblasti s překročeným denním imisním limitem PM <sub>10</sub> v roce 2018 v ČR (ČHMÚ, 2018) ( <a href="https://www.chmi.cz/files/portal/docs/uoco/isko/tab_roc/2018_enh/pdf/MaximaH-RAP.pdf">https://www.chmi.cz/files/portal/docs/uoco/isko/tab_roc/2018_enh/pdf/MaximaH-RAP.pdf</a> ).....	39
Obrázek 17: Standardizovaná úmrtnost na nemoci dýchací soustavy v období 1999-2011 (ÚZIS ČR, zpracovatel Krajská hygienická stanice MSK v Ostravě) .....	40
Obrázek 18: Standardizovaná úmrtnost na nemoci oběhové soustavy v období 1999-2011 (ÚZIS ČR, zpracovatel Krajská hygienická stanice MSK v Ostravě) .....	40
Obrázek 19: Průměrné roční koncentrace benzo(a)pyrenu v ostravské aglomeraci v období 2000-20015 (ČHMÚ) .....	41