

Univerzita Hradec Králové

Pedagogická fakulta

Ústav primární a preprimární edukace

**Malotřídní škola Základní škola a Mateřská škola
Rabštejnská Lhota, okres Chrudim: případová studie**

Diplomová práce

Autor:	Barbora Rozsypalová
Studijní program:	M 7503 Učitelství pro základní školy
Studijní obor:	Učitelství pro 1. stupeň ZŠ
Vedoucí práce:	Mgr. Martin Skutil, Ph. D.
Oponent práce:	Ing. et Bc. Stanislav Michek, Ph. D.



Zadání diplomové práce

Autor:	Barbora Rozsypalová
Studium:	P131265
Studijní program:	M7503 Učitelství pro základní školy
Studijní obor:	Učitelství pro 1. stupeň základní školy
Název diplomové práce:	Malotřídní škola Základní škola a Mateřská škola Rabštejská Lhota, okres Chrudim: případová studie
Název diplomové práce AJ:	Small school with composite classes Základní škola a Mateřská škola Rabštejská Lhota, okres Chrudim: case study
Cíl, metody, literatura, předpoklady:	
Diplomová práce zkoumá fungování malotřídní školy jako výchovně x vzdělávací instituce a kulturně společenského fenoménu v obci. V teoretické první části je popsána všeobecná charakteristika malotřídní školy, ve druhé části podává informace o fungování malotřídní školy Základní škola a Mateřská škola Rabštejská Lhota. V praktické části se zabývá případovou studií malotřídní školy Základní škola a Mateřská škola Rabštejská Lhota.	
Garantující pracoviště:	Ústav primární a preprimární edukace, Pedagogická fakulta
Vedoucí práce:	Mgr. Martin Skutil, Ph.D.
Oponent:	Ing. et Bc. Stanislav Michek, Ph.D.
Datum zadání závěrečné práce:	26.5.2016

Poděkování

Chtěla bych poděkovat vedoucímu své diplomové práce, Mgr. Martinu Skutilovi Ph.D., za podporu, obrovskou trpělivost, odbornou konzultaci a cenné rady, které mi pomohly při zpracování této práce.

Velké díky patří také mým rodinným příslušníkům a všem pracovníkům školy v Rabštejské Lhotě za jejich čas a ochotu.

Prohlašuji, že jsem diplomovou práci zpracovala samostatně a s použitím uvedené literatury.

V Hradci Králové dne 22. 2. 2018

Anotace

ROZSYPALOVÁ, Barbora. *Malotřídní škola Základní škola a Mateřská škola Rabštejnská Lhota, okres Chrudim: případová studie*. Hradec Králové. Pedagogická fakulta Univerzity Hradec Králové, 2018. 70 s. Diplomová práce.

Diplomová práce „Malotřídní škola Základní škola a Mateřská škola Rabštejnská Lhota, okres Chrudim: případová studie“ se zabývá fungováním malotřídní školy jako výchovně-vzdělávací instituce a kulturně-společenského fenoménu v obci. V teoretické první části je popsána všeobecná charakteristika malotřídní školy, ve druhé části podává informace o fungování malotřídní školy Základní škola a Mateřská škola Rabštejnská Lhota, okres Chrudim. V praktické části se zabývá případovou studií malotřídní školy Základní škola a Mateřská škola Rabštejnská Lhota, okres Chrudim.

Klíčová slova: Malotřídní škola, základní škola, případová studie.

Annotation

ROZSYPALOVÁ, Barbora. *Small school with composite classes Základní škola a Mateřská škola Rabštejnská Lhota, okres Chrudim: case study*. Hradec Králové: Faculty of education, University of Hradec Králové, 2018. 70 pp. Diploma Thesis.

Diploma Thesis "Small school with composite classes Elementary school and Kindergarten Rabštejnská Lhota, district of Chrudim: case study" deals with the functioning of a small school with composite classes as an educational institution and a cultural social phenomenon in the village. The first theoretical part describes the general characteristics of the small school with composite classes, in the second part it provides information about the functioning of the small school with composite classes Elementary school and Kindergarten Rabštejnská Lhota, district Chrudim. The practical part deals with the case study of small school with composite classes Elementary school and Kindergarten Rabštejnská Lhota, district Chrudim.

Keywords: Small school with composite classes, elementary school, case study.

Obsah

1	Úvod	10
2	Malotřídní školy	11
	2.1 Specifika výchovně-vzdělávací práce v malotřídní škole	12
	2.2 Historický vývoj malotřídních škol	14
3	Historický vývoj malotřídní školy Základní škola a Mateřská škola Rabštejská Lhota, okres Chrudim	18
	3.1 Oslavy 100. výročí školy (1914-2014)	21
4	Současnost malotřídní školy Základní škola a Mateřská škola Rabštejská Lhota, okres Chrudim	23
5	Metodologie	25
	5.1 Případová studie	25
	5.2 Volba případu	27
	5.3 Výzkumné otázky	28
	5.4 Metody sběru dat	29
	5.5 Realizace sběru dat a jejich zpracování	30
	5.6 Limity studie	31
6	Případová studie malotřídní školy Základní škola a Mateřská škola Rabštejská Lhota, okres Chrudim	32
	6.1 Vedení školy	32
	6.2 Pedagogický sbor	34
	6.2.1 Vzdělávání pedagogických pracovníků	36

6.3 Spolupráce s rodiči	37
6.4 Spolupráce se zřizovatelem	39
6.4.1 Spolupráce s jinými institucemi	40
6.5 Výchovně-vzdělávací působení ve škole.....	40
6.5.1 Genetická metoda	44
6.5.2 Integrace	45
6.6 Priority školy	46
6.6.1 Spojené ročníky	46
6.6.2 Klima a atmosféra školy	48
6.6.3 Prostředí školy	49
6.7 Inovace v rámci školy.....	50
6.7.1 Matematika profesora Hejného	50
6.7.2 Image školy	51
6.8 Akce školy.....	52
6.8.1 Zájmová činnost	54
6.9 Součásti školy.....	55
6.9.1 Mateřská škola.....	55
6.9.2 Školní družina.....	56
6.9.3 Školní jídelna.....	57
6.10 Výhody a nevýhody malotřídní školy	57
7 Shrnutí výsledků.....	60

8	Závěr.....	64
9	Použité zdroje	66
10	Seznam příloh.....	70

1 Úvod

Pro svou diplomovou práci jsem si vybrala téma „Malotřídní škola Základní škola a Mateřská škola Rabštejnská Lhota, okres Chrudim: případová studie“, a to z více důvodů. Pocházím z malé vesnice, která nese název Rabštejnská Lhota. Obec se nachází pár kilometrů od Chrudimi a je zde zřízená malotřídní škola. Téma je mi tedy velice blízké, jelikož jsem tuto malotřídní školu navštěvovala již ve svém předškolním věku. Jsem jí vděčná za předškolní i nižší stupeň základního vzdělání, na které budu vzpomínat vždy s úsměvem na tváři. Od prvního do pátého ročníku jsem měla pouze šest spolužáků, třídu jsem tedy každý rok navštěvovala společně s jiným ročníkem. Nikdy jsem nepomyslela na to, že bych raději sdílela jednu místnost pouze se svými vrstevníky. Spojení s jiným ročníkem mi přišlo naprosto přirozené a to, že se mohu naučit něčemu novému od jiného ročníku, jsem hodnotila pouze pozitivně. Během mého současného vysokoškolského studia realizuji v malotřídní škole veškeré své praxe, vedu zájmové činnosti a školu navštěvuji během svého volného času.

Jsem toho názoru, že by si malotřídní školy zasloužily více pozornosti, jelikož ve školském systému mají svůj význam. Dokážou poskytovat stejně kvalitní vzdělávání jako školy plně organizované. Mám ovšem kolem sebe spoustu lidí, kteří o tomto typu školy nemají ani tušení. Pokud budu mít někdy možnost být součástí učitelského sboru právě na malotřídní škole, budu jediné ráda.

Moje diplomová práce je rozdělena na část teoretickou a empirickou. V teoretické části se věnuji obecné charakteristice i současné legislativě, která se týká malotřídních škol. Snažila jsem se stručně popsat specifika malotřídní školy na venkově, nastínila jsem historický vývoj tohoto typu školy. Zajímala mne historický vývoj malotřídní školy v Rabštejnské Lhotě, pozornost jsem tedy věnovala i charakteristice a popisu této školy. Cílem mé diplomové práce, který sleduji v empirické části, je vytvořit souhrnný přehled o fungování malotřídní školy Základní škola a Mateřská škola Rabštejnská Lhota, okres Chrudim. Zvolila jsem metodu kvalitativního výzkumu, design případové studie. Jako techniku dat jsem zvolila především rozhovory s pedagogickými pracovníky školy, se starostou obce, s rodiči i se žáky. K výzkumu mi sloužilo také pozorování a dokumenty školy.

2 Malotřídní školy

Průcha, Walterová, Mareš (2013, s. 145) v Pedagogickém slovníku používají pojem málotřídní i malotřídní škola a dále jej charakterizují slovy: *„Za malotřídní školu se považuje škola, v níž jsou alespoň v jedné její třídě společně vyučováni žáci ze dvou či více ročníků. Ke spojování žáků různých ročníků dochází převážně ve venkovských školách v důsledku malého počtu žáků.“*

V jiné publikaci Průcha (2009) uvádí, že malotřídní škola je škola s pouze jedním vzdělávacím stupněm a má méně než pět tříd. Žáci více než jednoho ročníku jsou vyučováni v některé z jejích tříd. Jedná se o spojené ročníky či kombinované třídy. Na základně nízkého počtu dětí ve věku povinné školní docházky ve spádové oblasti vznikly malotřídní školy, jedná se především o školy venkovské. S tímto typem školy se můžeme setkat na celém světě. V České republice se jedná pouze o 1. stupeň základní školy.

Podle Tupého (1978, s. 17) *„všechny úrovně málotřídních škol patří mezi tzv. školy neplně organizované, tj. školy, z nichž každá má méně zřízených tříd než ročníků zapsaných žáků, tedy ne každý ročník má samostatnou třídu a vlastního vyučujícího.“* Malotřídní školy jsou tedy takové školní útvary, kde do jedné třídy chodí společně žáci alespoň dvou různých ročníků. Složitý historický vývoj je příčinou stavu a úrovně organizovanosti na malotřídních školách.

Trnková (2008, s. 53-54) dodává, že *„malotřídní školy jsou nedílnou součástí naší sítě základních škol. Jedná se o školy, ve kterých jsou alespoň v jedné třídě společně vyučováni žáci více než jednoho ročníku. Ke spojování ročníků do jedné třídy dochází z důvodu nedostatku žáků ve školním obvodu školy, a proto se tento fenomén v naprosté většině případů týká venkovských sídel, spíše ojediněle se malotřídní školy vyskytují ve větších sídlech nebo v okrajových částech měst.“*

Jak uvádí Trnková, Knotová, Chaloupková (2010, s. 45): *„Po řadě politických i odborných diskuzí byl v České republice roku 2004 schválen nový školský zákon (č. 561/2004 Sb.), který do značné míry naplňuje vize formulované Bílou knihou.“* Zmíním § 23 o organizaci a vzdělávání ve školách, který vymezuje způsob organizačního členění škol. Současná česká legislativa rozlišuje plně organizované

a neúplně organizované základní školy. U škol úplných je v každé třídě jeden ročník, mají tedy všech 9 ročníků. Malotřídní škola je typem neúplně organizované základní školy. Dle znění školského zákona „základní vzdělávání v základní škole má 9 ročníků a člení se na první stupeň a druhý stupeň. První stupeň je tvořen prvním až pátým ročníkem a druhý stupeň šestým až devátým ročníkem. V místech, kde nejsou podmínky pro zřízení všech 9 ročníků, lze zřídit základní školu, která nemá všechny ročníky“ (Zákon č. 561/2004 Sb.)

Legislativa s pojmem malotřídní škola nepracuje. Je používán pojem škola tvořená jednou, dvěma, ... třídami prvního stupně. O jednotlivých typech základní školy mluví vyhláška č. 48/2005 Sb. o základním vzdělávání a některých náležitostech plnění povinné školní docházky. Ta uvádí, že škola tvořená jednou třídou prvního stupně má nejméně 10 žáků ve třídě. Škola tvořená dvěma třídami prvního stupně má nejméně 12 žáků v průměru na jednu třídu. 14 žáků v průměru na jednu třídu má škola tvořená třemi třídami a škola tvořená čtyřmi a více třídami prvního stupně má nejméně 15 žáků v průměru na jednu třídu. Plně organizované základní školy musí mít nejméně 17 žáků v průměru na jednu třídu a nejvýše 30 žáků ve třídě (vyhláška č. 48/2005 Sb.).

Trnková, Knotová, Chaloupková (2010, str. 13) dodávají: „*Přesto se s pojmem malotřídní nebo malotřídní škola můžeme setkat i v dokumentech školské správy jako jsou např. Výroční zprávy nebo Dlouhodobé záměry. Avšak školská statistika přestala zveřejňovat počty těchto škol, jejich vnitřní strukturu a počty žáků jako tomu bylo v roce 2004.*“

Nutno také podotknout, že „*v České republice neexistuje specifická vzdělávací politika vůči malotřídkám, což je do jisté míry ambivalentní. Surčitou mírou nadsázky lze existující politiku nazvat jako správná, kladoucí důraz na fungující administrativu a financování škol, bez většího ohledu na pedagogická a personální specifika chodu malotřídních škol*“ (Trnková, Knotová, Chaloupková, 2010, s. 179).

2.1 Specifika výchovně-vzdělávací práce v malotřídní škole

Emmerová ve své disertační práci (2007, s. 52) uvádí: „*Vnitřní sociální prostředí malotřídek má povahu prostředí rodinného a skutečně zde můžeme najít řadu rysů, jež nám připomínají širší rodinu: dobrá vzájemná znalost mezi žáky, pravidelný kontakt*

starších a mladších dětí, několik známých dospělých, dlouhodobé, intenzivní vztahy atd.“

Učební plány, učební osnovy i počet vyučovacích hodin je stejný jako u škol plně organizovaných. Odlišné podmínky vyučování jsou dány organizací a formami výchovně vzdělávací práce, ta vyžaduje soustavné, pečlivé a dokonale promyšlené přípravy po stránce obsahové, metodické a organizační. Pro samotného učitele je důležitá příprava na hodinu, musí také umět hospodařit s časem tak, aby byly splněny veškeré úkoly. S úvahami Musila a Sedláčka (1964) o malotřídní škole souhlasím i přes to, že jsou staré více než padesát let. Každoročně sleduji přípravy na školní rok u tohoto typu školy, souhlasím tedy i s výrokem Grulichovým (1959, s. 6), který dodává: *„Současné vyučování několika ročníků vyžaduje od učitele nejpečlivější práci při sestavování rozvrhu, protože ten má základní význam. Správně sestavený rozvrh umožňuje učiteli učit přesně, promyšleně a produktivně.“*

Důležité specifikum malotřídních škol spočívá ve společné výuce, kde učitel pracuje přímo pouze s jedním ročníkem, zatímco ostatní žáci pracují dle zadání učitele samostatně. Proto se ve spojených třídách střídají dvě základní formy vyučování – přímé a nepřímé. *„V přímém vyučování působí učitel na žáky bezprostředně názorným výkladem a živým slovem při formování názorů a vlastností“* (Musil, Sedláček, 1964, s. 66). Samostatná práce žáků je charakteristická individualitou, ale má stejně tak jako přímé vyučování výchovný a vzdělávací cíl a směřuje k týmž základním úkolům. Je součástí vyučovacího procesu. Taková forma vyučování má velký výchovný význam, jelikož rozvíjí žáka po všech stránkách. (Musil, Sedláček, 1964). Trnková, Knotová, Chaloupková (2010, s. 35) uvádí, že *„společná výuka žáků různého věku nemusí pro tyto děti znamenat nevýhodu, pokud se počet dětí v takové třídě nepohybuje nad určitou hranici (za mezní se považoval interval 25-30 dětí). Didaktické postupy, technika i učební pomůcky a materiál jsou v současnosti natolik pestré, že výuka v takových třídách může žákům přinášet řadu učebních, ale i sociálních zkušeností.“*

Malý počet žáků umožňuje učiteli více se věnovat jednotlivým dětem. Pozitivní a především přátelskou atmosféru lze udržet snáze. Všichni žáci se mezi sebou dobře znají, stejně tak jako celý pedagogický sbor a ostatní pracovníci školy. Dochází tak k lepší adaptaci než na větších školách. *„Z hlediska pedagogického i psychologického,*

příznivou okolností je věkově smíšená skupina dětí. Od první třídy se děti mohou učit. Vztahovat se ke starším dětem a naopak. Mladší děti také často pochytí během vyučování řadu informací a vědomostí určených dětem starším“ (Emmerová, 2000, s. 88).

O pedagogickém sboru hovoří Trnková, Chaloupková, Knotová v jiné publikaci (2009, s. 52): *„V kombinovaných třídách je nutné učením zaměstnat děti dvou nebo i více ročníků, tato situace klade na pedagogy odlišné nároky, než když vyučují ve třídě pouze s jedním ročníkem. Jde o pedagogickou práci, která je velmi intenzivní nejen ve fázi realizace, ale i přípravy.“* Učitelská práce na malotřídních školách je náročná po stránce pedagogické i organizační. Profesní příprava pedagogů je žádoucí a očekává se i jejich průběžné další vzdělávání.

Působí zde méně četný pedagogický sbor, proto dochází k lepší domluvě mezi učiteli i samotným vedením školy. Ředitel má mnohem jednodušší práci s kolegy při plnění konkrétních úkolů i při realizaci nápadů, ale má na starosti plánování, organizování, řízení pedagogického procesu, administrativu, komunikaci, ekonomickou agendu, správu, provoz, samotný rozvoj a vedení školy. Z těchto všech důvodů u vedení školy dochází k rozšiřování kvalifikace, ale i k pracovnímu přetížení. Ředitel malotřídní školy má s personálem odlišné vztahy i typ jednání než na plně organizovaných školách, vykonává více rolí. *„... je tedy velmi dobře obeznámen s didaktickou a výchovnou problematikou výuky spojených ročníků a v oblasti řízení a tvorby kurikula (a nejen v této oblasti) je spíše v postavení kolegy než nadřízeného. Je členem týmu musí řídit tzv. zevnitř. O to náročnější je najít míru odstupu od role člena týmu a míru těsnosti vztahu se svými podřízenými kolegy“* (Trnková, Chaloupková, Knotová, 2010, s. 166).

Malotřídní školy lze charakterizovat jako školy menších rozměrů, kde se vyskytuje nízký počet žáků i učitelů, což vede k důvěrnějším vztahům. Učební prostředí je personalizované a klima přátelské. Menší školy fungují spíše jako komunita než korporace, často mají větší smysl pro jednotu (Size Mattets, 2010).

2.2 Historický vývoj malotřídních škol

Jak uvádí Váňová (1986), vybudování české národní školy se opíralo především o Komenského, který se zabýval pojetím počáteční školy od začátku své pedagogické

činnosti. Nelze opomenout Komenského názory didaktické i pedagogické, jež se staly nedílnou součástí českého školství. Některé jeho didaktické a organizační principy byly uplatněny při zřizování elementárního školství díky tereziánské reformě z roku 1774 o povinné školní docházce.

Další autoři (Králíková, Nečesaný, Spěváček, 1977, Šafránek in Trnková, Knotová, Chaloupková, 2010) popisují zřízení třech typů škol na základě vypracování Všeobecného školního řádu opatem Janem Ignácem Felbigerem podle požadavku Marie Terezie. Jednalo se o školy triviální, hlavní a normální. Podle tohoto nařízení se měly zřizovat jednotřídní nebo dvojtřídní školy triviální pro děti od 6 do 12 let. V důsledku zavedení šestileté povinné školní docházky byly všechny školy zřizované na našem území i v Evropě organizovány jako školy malotřídní. Jednalo se tedy o nejčastější organizační útvar škol obecných. Výuka ve školách probíhala v odděleních či ve skupinách, do nichž byli zařazeni žáci téměř stejného věku. Zde učitel s přidělenými žáky pracoval jako s jedním ročníkem. V jedné třídě mohlo být až 80 žáků. Grulich (1953, s. 3) uvádí, že *„malotřídka byla v minulosti jakýmsi zákrskovým útvarem ve školské soustavě, který svou organizační strukturou vyhovoval potřebám kapitalistické společnosti, neboť umožňoval diskriminaci ve vzdělání venkovské mládeže.“* Vyučování na malotřídní škole neprobíhalo podle plných osnov, které platily pro školy se všemi třídami. Děti se vzdělávaly dle zvláštních osnov s redukováným učivem, používaly i zvláštní učebnice základních předmětů.

Průcha (2009, s. 303) dodává, že *„pojmem malotřídní škola však použil teprve školský zákon z roku 1869, který přímo určoval, jak ročníky do oddělení řadit. Přednostně se přitom osamostatňovaly nižší ročníky, které vyžadovaly při výuce větší pozornost učitele.“*

Trnková (2006, s. 133-134) popisuje práci malotřídních škol v letech 1945-1959: *„Před 2. světovou válkou u nás fungoval systém elementárního školství jen nepatrně odlišně od původního rakousko-uherského modelu. Platila osmiletá povinná školní docházka, která mohla být splněna na pětileté škole obecné a tříleté škole měšťanské nebo na pětileté škole obecné a následovně na víceleté střední škole anebo na osmileté škole obecné. Posledně jmenovaný typ školy se nejčastěji nacházel na venkově a byl organizován jako malotřídní škola.“*

Jiná publikace uvádí, jak malotřídky kvůli rychlému rozšiřování sítě měšťanských škol a zejména po vydání školského zákona roku 1948 ztratily svůj vyšší stupeň a přeměnily se vesměs ve školy s pěti postupnými ročníky. Nový školský zákon a nové osnovy daly škole nový obsah, nové vzdělávací úkoly a také nové učebně výchovné prostředky. Bylo stanoveno jednotné, nerozlišené povinné základní vzdělání pro všechnu mládež (Musil, Sedláček, 1964).

Další změny, které se týkaly postavení malotřídních škol, nastaly po vzniku samostatného Československa. Malý školský zákon z roku 1922 zasáhl do chodu malotřídních škol a stanovil, kolik žáků může navštěvovat třídy obecných škol. Ekonomické důvody byly příčinou snižování počtu žáků ve třídách škol obecných i měšťanských. I nadále byly pro malotřídky vydávány zvláštní učební osnovy (Trnková, Knotová, Chaloupková, 2010). Žákům se bohužel nedostávalo rovnocenného vzdělání díky rozdílným učebním plánům pro školy obecné i městské z roku 1874. Ty se lišily ve vyučovaných předmětech, ale i počet vyučovacích hodin byl jiný (Králíková, Nečesaný a Spěváček, 1977).

Další důležitým mezníkem nejen ve školství je konec druhé světové války. Jak uvádí Trnková, Chaloupková, Knotová (2010, s. 23): *„Nejprve byla pro děti ve věku 11-15 let ustanovena povinnost navštěvovat školu měšťanskou. Tím byly zrušeny osmileté obecné školy. K radikální změně došlo až v únorovém převratu. V roce 1948 byl vydán školský zákon, který zřídil jednotnou školu. Její součástí byla škola národní pro děti ve věku 6-11 let a škola střední pro děti ve věku 11-15 let. Šlo tedy o sjednocení nižšího středního školství pro celou populaci.“* V této době došlo také ke změně povinné školní docházky a to na 9 let. Změnil se i pojem malotřídní školy. Ta dostala název škola s menším počtem tříd, který měl naznačovat rovnocennost s národní školou. Do třídy docházelo maximálně 40 dětí, pro první třídu byl stanoven počet 30. Pokud ovšem počet žáků na jednotřídní škole klesl pod 20, škola byla zrušena.

Ohlédnutí za historií bych ukončila rokem 1989, kdy se změnila politická situace. Ta s sebou přinesla mnoho nového i pro školy. Zřizovateli se mohly stát obce a řada z nich toho také využila. *„V letech 1990-1996 vzniklo 308 nových základních škol. Šlo přitom zejména o obnovu neúplných a malotřídních škol, které tvořily 84 % (tj. 257) tohoto*

přírůstku“ (Školství, 1998, s. 283, In Knotová, Chaloupková, Knotová, 2010, s. 31).

Z některých malých škol byly vybudovány školy vzorové, které stále tvoří významnou část počtu našich základních škol. Přesto se během uplynulých let malotřídní školy staly častým pedagogickým i politickým tématem. Z dotazníkového šetření krajských zastupitelů cituji Valachovou (2005): *„Málotřídní školy nabízejí skutečně kvalitní vzdělání srovnatelné s plně organizovanými školami. Svá tvrzení odůvodnili tím, že i žáci málotřídních škol se umísťují na předních místech v soutěžích a stávají se žáky víceletých gymnázií. Nevýhody málotřídních škol jsou podle nich vyvažovány vzájemnou spoluprací žáků a individuálním přístupem učitelů.“*

3 Historický vývoj malotřídní školy Základní škola a Mateřská škola Rabštejnská Lhota, okres Chrudim

Z Pamětní knihy (1922) je zřejmé, že pro místní obyvatelstvo na počátku dvacátého století nebyl život vůbec jednoduchý. Někteří pracovali jako tovární dělníci v nedaleké Chrudimi, jiní si vydělávali na obživu v místním pískovcovém lomu. Po kulturní stránce byla obec poněkud zaostalá. Hlavní příčinou byla okolnost, že mládež musela navštěvovat vzdálenou školu ve Stolanech, kam se žáci za nepříznivých podmínek nemohli dostavit. Nejen z těchto důvodů lhotečtí občané přišli s myšlenkou na výstavbu nové školy.

Dozvěděla jsem se, že z finančních důvodů se stavba nové školy několikrát odkládala, místní děti tak musely ještě dlouhá léta docházet do stolanské školy i za nepříznivých povětrnostních podmínek. Okolnosti se změnily až díky panu starostovi Františku Konrádovi, který začal podnikat různé kroky k výstavbě školy. Byl to muž energický a pokrokový. Podařilo se mu přesvědčit většinu obyvatel, bohužel v roce 1912 umírá a po jeho smrti se celý projekt pozastavil (Školní kronika, 1914-1964).

Po smrti pana starosty se ujali rozpracovaného plánu první radní pan Antonín Vacek a druhý radní Josef Kolář. Kolem stavby se samozřejmě stále objevovaly problémy. Jedním z nich byla stížnost proti půjčce 40 000 korun na stavbu školy. Zastupitelstvo obce nakonec zamítlo tuto stížnost a schválilo, že si obec peníze půjčí u Okresní hospodářské záložny v Chrudimi. A tak v roce 1914 byl položen základní kámen školní budovy dle plánů stavitele Františka Ježka ze Slatiňan. Vlastní stavbu prováděl zednický mistr František Tesař ze Slatiňan. Školní budova pomalu rostla a na konci února v roce 1915 byla škola skoro dostavěna a vybavena základním nábytkem. Jednalo se také o tom, zda by škola měla být propůjčena Červenému kříži jako infekční nemocnice, jelikož již skoro rok probíhala první světová válka. Byl však odhlasován návrh, aby se škola co nejdříve otevřela, a tak na žádost občanů byla budova odevzdána svému účelu. Stalo se tak 15. května 1915, kdy byla škola slavnostně otevřena. Prvním učitelem a správcem školy byl jmenován Jan Hrdý. Jednalo se také o tom, že by škola měla být vysvěcena: „*Dne 2. 10. 1915 dali zdejší školu vysvětit. Akt tento provedl farář Mrkvička ze Slatiňan*“ (Pamětní kniha, 1922, s. 16). Kvůli nepříznivému počasí byl

připraven oltář na chodbě školy, kde za účasti dětí, správce školy a místních obyvatel byla škola vysvěcena. Jednalo se o jednu z prvních a velice povedených událostí (Pamětní kniha, 1922).

Za zmínku jistě stojí zajímavé události, k nimž došlo v rámci školy. V prosinci roku 1915 se konala první beseda pro rodiče a na jaře roku 1916 proběhla první inspekce, při níž škola dostala pokyny ke zlepšení některých věcí – jako například zřízení tělocvičny. První školní rok byl slavnostně zakončen bohoslužbou, po níž rodiče měli možnost prohlédnout si žákovské práce i školní pomůcky, které žáci při výuce i mimo výuku využívají. Při podobných akcích měli žáci vždy připravené vystoupení v podobě recitací básní i zpěvu. Škola pořádala různé akce i o prázdninách. Ve škole také probíhaly volby do místní školní rady, které byly provedeny v osadním zastupitelstvu. S novým školním rokem 1916-1917 byl určen definitivní učitel a správce školy. Byl jím jmenován Jaroslav Hořejší. Ten se své role mohl ujmout až 1. července roku 1919, funkci správce vykonával tedy nějakou dobu Václav Zilvar. Zmíním také událost z 1. května roku 1917, kdy žáci školy zasadili na skále naproti škole dva javory a osm bříz na památku padlých vojáků z obce. V květnu po změně času školní rada ve Lhotě schválila, aby byl začátek vyučování posunut z osmé hodiny na půl devátou. Důvodem byly jednak zmatky z předešlého roku, ale i fakt, že mnoho dětí se muselo ráno postarat o dobytek či pást husy (Školní kronika, 1914-1964).

Další významné události spadají do let 1918-1919. V říjnu roku 1918 postihla obec epidemie chřipky, které se všeobecně říkalo španělská. Polovina dětí ze školy onemocněla, na určitou dobu bylo vyučování přerušeno. Naštěstí si infekce nevyžádala žádnou oběť. Špatné události vystřídaly události radostné. Po 28. říjnu roku 1918 se do školy dostalo znění prvního zákona Československé republiky. Z těchto důvodů byl školní rok ukončen o týden později. Nestihly se natisknout blankety pro vysvědčení: „*Radostně si dívky prohlížely nová vysvědčení se znaky země republiky naší a vysvědčení se jim velice líbila*“ (Školní kronika, 1914-1964, s. 66-67).

Škola v Rabštejnské Lhotě pořádala řadu kulturních a společenských akcí. V úterý 28. října roku 1919 se ve škole konala oslava prvního výročí osamostatnění našeho národa. Za účasti širokého okolí se 7. března konaly oslavy sedmdesátých narozenin největšího muže českých dějin, prezidenta republiky. Při té příležitosti si děti připravily pro široké

okolí divadelní hru. Spolu s hasičským sborem a občany vesnice žáci místní školy také sázeli lípy svobody uprostřed návsi. Jedna z nich byla nazvána po Masarykovi a druhá Svobody. V tentýž rok 28. března byla uctěna památka velikého učitele národů, Jana Amose Komenského. Milovaného prezidenta, Tomáše Garrigue Masaryka, mohli žáci spatřit při jeho návštěvě v Chrudimi 15. června v roce 1920. Kromě něho mohli žáci vidět ministra školství Gustava Habermanna, spisovatele Aloise Jiráska a další významné osobnosti. Škola organizovala spoustu dalších velkolepých akcí. Vybrané peníze byly většinou použity ke koupi nových školních pomůcek (Školní kronika, 1914-1964).

U každého školního roku je v kronice školy zmíněn počet žáků školy i jejich zdravotní stav. Sepsány byly i dary, které škola dostala, či naopak darovala. Součástí kroniky jsou i jména osob, které školu v Rabštejské Lhotě navštívily, i jakým způsobem probíhal zápis nových žáků a jak se ukončoval školní rok. Jsou zmíněny i inspekce, které nějakým způsobem obohatily výuku na škole. Ohlédnutí za historií ukončím školním rokem 1928-1929, kdy v neděli 28. srpna 1928 byl za velké slávy odhalen na návsi pomník padlým v první světové válce (Školní kronika, 1914-1964).

Za zmínku jistě stojí přehled hlavních investičních akcí ve škole. V roce 1921 byl škole darován pozemek naproti školní budově, aby zde mohla být založena školní zahrada. Postupem času byla ve škole zřízena školní knihovna. Zakoupeno bylo 40 vázaných knih a dvacet jich bylo knihovně darováno. Další novinkou byla od roku 1930 výuka v nové druhé třídě, jelikož do školy docházelo čím dál více žáků (Pamětní kniha, 1922). Úpravy probíhaly i v následujících letech. V roce 1940 byl opraven plot u školní zahrady, na kterém se pracovalo i v roce 1948. V roce 1947 byla ve škole zavedena elektřina. V roce 1949 byl koupen štít na školu s nápisem „Národní škola“ (Školní kronika, 1914-1964). V roce 1971 byla zřízena tělocvična a zavedeny vodovody. K velkým změnám došlo v roce 1980, kdy proběhla rekonstrukce elektroinstalace, do provozu byla uvedena akumulární kamna. Bylo také provedeno zateplení chodby v přízemí prosklenou přepážkou, šatna byla vybavena novým nábytkem. V roce 1982 byl vybudován další kabinet na místě bývalých chlapeckých záchodů. Z bytu bývalé ředitelky se přestavěla další třída. Škola samozřejmě potřebovala kuchyň a jídelnu, budovy byly přistavěny v letech 1984 a 1985. Dokončovací práce na přístavbě školky se konaly v roce 1985. Školní rok 1985-1986 byl zahájen slavnostním otevřením jídelny

a kuchyně. V roce 1994 byla provedena úprava prostoru pro mateřskou školu. Další důležité přístavby proběhly v roce 2002, kdy v půdních prostorech vznikly dvě nové třídy a sociální zařízení. Při této příležitosti byl nový školní rok 2003-2004 zahájen přestřihnutím pásky, která dělila staré třídy od těch nových. Celou akci doprovázel bohatý program. Rozšířily se také prostory mateřské školy v přízemí (Školní kronika, 1965-2006). V roce 2011 nastoupili do školy řemeslníci, kteří zajistili výměnu starých oken za plastová, a o dva roky později byla vyměněna střecha nad kuchyní. V roce 2015 čekala školu modernizace školní jídelny, ta byla vybavena novými stoly i židličkami. V roce 2016 proběhla rekonstrukce sociálních zařízení a byla vybavena šatna novými dřevěnými boxy a jedna třída novým linoleem (Školní kronika, 2007-2017). Poslední úpravy uvádí Rozsypalová (2017a) ve výroční zprávě: *„Zajistili jsme kvalitní zabezpečení budovy školy, došlo k výměně vchodových dveří v ZŠ a MŠ. V prostorách chodby jsme vybudovali novou podlahu a osvětlení. V šatnách jsme dokončili výměnu nových botníků pro žáky. V mateřské škole jsme zrekonstruovali celou podlahu s novým linem a kobercem. V ložnici mateřské školy jsme modernizovali osvětlení. Ve školní jídelně nám zřizovatel školy zajistil nákup moderního sporáku se sklokeramickou deskou. Na zahradě, u vstupu do školy, byla položena nová zámková dlažba.“*

3.1 Oslavy 100. výročí školy (1914-2014)

V roce 2014 oslavovala škola 100 let od svého založení, a tak se 20. září v prostorách budovy školy uskutečnila oslava, která se pečlivě připravovala několik měsíců. Do příprav se zapojili pedagogičtí pracovníci školy, současní žáci i bývalí žáci školy, rodiče žáků. Na akci se také podíleli lidé z obecního úřadu a školská rada. Oslava se stala důstojnou prezentací školy. Celý slavnostní program byl odstartován v sobotu v 10 hodin dopoledne, kdy se otevřely dveře školy a vstoupili do ní první hosté. Ve 13 hodin oficiálně všechny hosty přivítal starosta obce pan Vladimír Pecina a ředitelka školy Petra Rozsypalová. Paní ředitelka ve svém projevu zavzpomínala na lhoteckou školu, jak ji provázela jejím životem od vstupu do první třídy, přes práci ve školní družině až po její působení ve funkci ředitelky (Školní kronika, 2007-2017).

V budově byla připravena historická třída se starodávnými lavicemi, starými učebnicemi i školními pomůckami. S přípravou historické třídy pomohlo Okresní muzeum v Chrudimi, které zapůjčilo dobové knihy a učebnice. Okresní archiv poskytl

kroniky, třídní knihy, výkazy a některou školní dokumentaci. Základní škola Bojanov zapůjčila staré lavice i učební pomůcky. Zájem o návštěvu třídy před 100 lety předčil očekávání organizátorů. Hosté, především bývalí žáci, si s nadšením prohlíželi pedagogickou dokumentaci, se svými spolužáky zavzpomínali na školní léta a na své učitele. K dispozici byly také vystavené staré fotografie. V ostatních třídách byla prezentována současná škola. Na interaktivních tabulích mohli hosté sledovat fotografie a videa ze života školy. Celý program dále doplňovalo drobné občerstvení s kávou. V 16 hodin se všichni přesunuli do místního hostince, kde hosté mohli sledovat vystoupení dětí z mateřské i základní školy. Bohatý program probíhal také v areálu místního sportoviště, kde měla aktivity na starosti dětská organizace Vlčata, se kterou škola spolupracuje již dlouhá léta. Členové Občanského sdružení Cech Vlka připravovali ukázky uměleckého kovářství, ražení mincí, košíkářství a drátenictví. Program na hřišti byl ukončen ukázkou hasičského zásahu. Večer se všichni sešli při taneční zábavě. Oslavy provázelo celý den krásné počasí a celkově proběhly ve velmi příjemné atmosféře. Přijelo mnoho hostů z celé republiky. Na oslavu také dorazily bývalé ředitelky školy, dokonce i potomci bývalého pana ředitele. K tomuto výročí škola vydala almanach, při hodinách keramiky děti vyrobily pamětní medaile a také byl pro žáky připraven celoroční projekt na toto téma. K závěru cituji slova paní ředitelky: *„Věřím, že všichni žáci lhotecké školy rádi zavzpomínají na školní docházku a že je právě naše škola dobře připravila pro jejich budoucí život“* (Školní kronika, 2007-2017).

4 Současnost malotřídní školy Základní škola a Mateřská škola Rabštejnská Lhota, okres Chrudim

Malotřídní škola Rabštejnská Lhota se nachází v Pardubickém kraji asi 5 km od města Chrudim, v obci Rabštejnská Lhota. Území obce je tvořeno dvěma katastrálními územími. Katastrální území Smrkový Týnec a Rabštejnská Lhota. Obec tvoří tři místní části. Jedná se o Rabštejnskou Lhotu, Rabštejn a Smrkový Týnec. Tyto jednotlivé části tvoří jednu obec od samého počátku obecního zřízení. Jednotlivé vesnice jsou od sebe vzdáleny cca 1 km. Graficky leží území obce na severním okraji Železných hor s významnou přírodní památkou „Na Skalách“ (Kučera, Smlsal a kol., 2000).

V pamětní knize (1922) je obec Rabštejnská Lhota popsána jako nevelká víska, která leží v krásné lesnaté krajině pod Rabštýnem při okresní silnici vedoucí z Chrudimi na Seč. Turisté rádi navštěvují obec díky krásným lesům na Podhůře a v oboře kuchanovické.

Základní škola a Mateřská škola Rabštejnská Lhota, okres Chrudim je malotřídní škola, která sdružuje mateřskou školu, základní školu, školní družinu a školní jídelnu. Základní škola poskytuje základní vzdělání. Jedná se o neúplnou malotřídní školu, kde jsou čtyři třídy prvního stupně, kapacita školy je 75 žáků. Život spjatý s přírodou podporuje vlastním vzdělávacím programem pro základní vzdělávání s motivačním názvem „My přírodě, příroda nám!“. Mateřská škola poskytuje předškolní vzdělání, je dvoutřídní pro děti ve věku od 2 do 6 let, školu mohou navštěvovat děti s odkladem školní docházky i děti mladší. Kapacita je 40 dětí, celodenní provoz od 6,30 do 16,00 hodin. Tato škola pracuje podle školního vzdělávacího programu „Jen se děti rozhlédněte, co je krásy na světě.“ Zájmové vzdělávání se uskutečňuje ve školní družině, kde jsou dvě oddělení. Provozní doba je pouze odpolední, denně od 12,00 do 16,00 hodin. Kapacita družiny je 50 žáků. Nelze opomenout školní jídelnu, která poskytuje školní stravování. Zřizovatelem školy je Obec Rabštejnská Lhota 130, 537 01 Chrudim (Rozsypalová, 2017a).

Škola slouží nejen dětem z obce Rabštejnská Lhota, ale dojíždějí do ní i žáci z okolních vesnic. Jedná se především o Rabštejn, Smrkový Týnec, Podhůru, Čejkovice, Pohled,

Licibořice, Sobětuchy, Markovice, Petříkovice, Mladoňovice, Zbyhněvice, Bojanov, Mýtka, Bylany, Heřmanův Městec, Nákle a Chrudim (Kunešová, 2017).

Jelikož byla budova školy postavena u hlavní silnice a tvoří nepochybně dominantu obce, nelze školu při běžné procházce přehlédnout. Mateřská škola, zmodernizovaná školní kuchyň, oddělená školní jídelna pro mateřskou školu i základní školu, šatny, sociální zařízení a tělocvična s tělocvičným náradím i náčiním jsou umístěny v přízemí budovy školy. V prvním patře se nacházejí dvě kmenové třídy, ředitelna, nově vybudovaná sborovna, kabinet s veškerými školními materiály. V neposlední řadě sklad a sociální zařízení. Zbývající dvě třídy se nacházejí v půdní vestavbě spolu s přílehlými hernami a sociálním zařízením. Obě třídy slouží také jaké školní družina. Škola nemá bezbariérový přístup (Rozsypalová, 2017a).

Ve škole jsou žákům k dispozici nové barevné výškově nastavitelné lavice. Interaktivní tabule, notebooky i počítače jsou umístěny ve všech třídách. Žáci je plně využívají nejen při vyučování, ale i v době přestávek. Naproti školní budově, přes silnici, se nachází školní zahrada, kterou využívají děti mateřské i základní školy v průběhu vyučování i ve volném čase. V těsné blízkosti se nachází sportovní hřiště, které žáci navštěvují v teplých měsících především při hodinách tělesné výchovy. (Rozsypalová, 2017a).

5 Metodologie

Cílem mé diplomové práce je zjistit, jaké je fungování malotřídní školy Základní škola a Mateřská škola Rabštejnská Lhota, okres Chrudim jako výchovně-vzdělávací instituce a kulturně-společenského fenoménu v obci. Cíl práce chci naplnit pomocí nejrozšířenější metody kvalitativního výzkumu, mezi kterou patří případové studie. Nejprve popisují kvalitativní výzkum a především případovou studii, poté představuji pět výzkumných otázek. Následně zmiňuji techniky sběru dat, realizaci sběru dat a způsob zpracování dat. Důležitou částí je interpretace, kde jsou představeny jednotlivé kategorie výsledků výzkumu. V závěru se zabývám výsledky výzkumu, kde odpovídám na výzkumné otázky. Popsány jsou i limity studie.

5.1 Případová studie

Strategii kvalitativního výzkumu jsem zvolila z toho důvodu, jelikož se jedná o pružný typ výzkumu, dané otázky se mohou během výzkumu, sběru a analýzy dat modifikovat nebo doplňovat. V jeho průběhu nevznikají pouze výzkumné otázky, ale také hypotézy i nová rozhodnutí. Má práce byla přirovnávána k činnosti detektiva, jelikož bylo nutné během výzkumu vyhledat a analyzovat jisté informace, které přispívají k zodpovězení výzkumných otázek. Moje práce probíhala přímo v terénu. Jedná se o výzkum, který zahrnuje studování po delší časové období. Na sběr dat i samotnou analýzu dat bylo tedy třeba více času. Výzkum umožňuje do hloubky prozkoumat určitý jev a o daném jevu přináší velké množství informací. *„Kvalitativní přístup je proces zkoumání jevů a problémů v autentickém prostředí s cílem získat komplexní obraz těchto jevů založený na hlubokých datech a specifickém vztahu mezi badatelem a účastníkem výzkumu. Záměrem výzkumníka provádějícího kvalitativní výzkum je za pomoci celé řady postupů a metod rozkrýt a reprezentovat to, jak lidé chápou, prožívají a vytvářejí sociální realitu“* (Švaříček, Šedřová a spol., 2007, str. 17).

Jak dále podotýká Hendl (2005), díky kvalitativnímu výzkumu je možno získat podrobný popis zkoumaného předmětu. Lze jej chápat jako pouhý doplněk tradičních kvantitativních výzkumných strategií, jiní metodologové ho přirovnávají k protipólu. V sociálních vědách získal kvalitativní výzkum rovnocenné postavení s ostatními formami výzkumu.

Při výzkumu se neklade důraz pouze na čas a proces, ale důležitý je také popis všedních detailů každodenní reality, chápání, chování a významu v sociálním kontextu. Jelikož výzkum v pedagogice vychází z přirozeného prostředí, je důležité studium jazyka, který používají aktéři situace, slouží k plnému využití pohledů všech účastníků. Jazyk ovlivňuje naši zkušenost, vnímání a jednání. Mým úkolem bylo vypátrat, jak sami aktéři rozumějí sociálním situacím a které důvody je vedou k určitému jednání (Švaříček, Šed'ová a spol., 2007).

Případová studie je jeden ze základních typů kvalitativního výzkumu, kde pozornost je věnována případu neboli objektu, který jako badatel sleduji, ale neovlivňuji. Objekt je do hloubky zkoumán takovým způsobem, aby došlo k zachycení složitosti případu a k popisu vztahů v jeho komplexnosti. V mém případě je objektem malotřídní škola Základní škola a Mateřská škola Rabštejnská Lhota, okres Chrudim. *„Případová studie je považována za metodu heuristickou (nalézající), ilustrační i verifikační (dokumentační, ověřovací)“* (Skutil a kol., 2011, str. 108).

U případové studie dochází ke sběru velkého množství dat od jednoho nebo několika málo jedinců. Jedná se o zkoumání předem zvoleného jevu. V případové studii hodnota závisí na zachycení složitosti případu. Případová studie má nejobecnější charakter (Hendl, 2005).

Hendl (2005) stanovuje pět typů případové studie:

- osobní případová studie,
- studie komunity,
- studium sociálních skupin,
- studium organizací a institucí,
- zkoumání událostí, rolí, vztahů.

Já se ve své případové studii věnuji studiu instituce – malotřídní školy. Je zde důležité intenzivní zkoumání v přirozeném prostředí. Postup studia jsem stanovila dle Švaříčka, Šed'ové a spol., (2007), kteří ve své publikaci uvedli tyto fáze výzkumu:

- určení výzkumného tématu a definování otázek,
- výběr zkoumaného případu, součástí je konkrétní vymezení metod ke sběru dat,

- sběr dat,
- analýza a interpretace,
- vytvoření výzkumné zprávy o případové studii.

Tak jako jiné metody výzkumu, i případová studie má své kritiky. Zmíním jednu z mylných představ dle Flyvbejerga (2006). Celá případová studie je ovlivněna výzkumníkem, který případovou studii vykonává. Objevuje se tu jistá předpojatost, tedy tendence k potvrzení předpokladů, očekávání. Badatel má předem vytvořené jisté představy o osobách, vztazích, jevech, což může přinášet zkreslená data. Na badateli je tedy závislá kvalita celého výzkumu.

5.2 Volba případu

„Na výběru dobrého, tzn. pro výzkum vhodného, případu závisí úspěch celého šetření, a proto se nevyplácí tuto fázi případové studie podcenit“ (Švaříček, Šed'ová, a spol., 2007, s. 104).

Pokud chce badatel u případové studie docílit toho, aby vybraný objekt měl právě ty vlastnosti, které chce sledovat, vždy se jedná o záměrnou volbu objektu. Výběr vhodného případu je také ovlivněn jedinci, u kterých záleží na ochotě podstoupit celé šetření a spolupracovat s badatelem (Švaříček, Šed'ová a spol., 2007).

Malotřídní školu v Rabštejnské Lhotě jako objekt svého výzkumu jsem zvolila z toho důvodu, jelikož jsem se ve škole tohoto typu učila celý nižší stupeň a je mi tedy velice blízká, nebyl tedy problém získat souhlas k provedení šetření. Pracovníci školy mi vždy ve všem vyšli vstříc, měla jsem tedy možnost nahlédnout do veškerých potřebných dokumentů i neveřejných archivovaných záznamů. Jelikož se škola nachází v místě mého bydliště, nebyl problém provést se všemi účastníky výzkumu rozhovor či pozorování. Se souhlasem všech respondentů byla v diplomové práci zachována reálná jména zaměstnanců školy. Mohla jsem také využít svých předchozích poznatků a zkušeností, jelikož jsem školu navštěvovala. Pan starosta byl také velmi ochotný, poskytl mi další důležité informace.

5.3 Výzkumné otázky

Výzkumné otázky pro případovou studii jsem položila takovým způsobem, abych v závěru mohla vytvořit souhrnný přehled o fungování malotřídní školy Základní škola a Mateřská škola Rabštejnská Lhota, okres Chrudim. Součástí výzkumu je pedagogické vedení a řízení školy, jelikož právě smysluplné řízení školy zaručuje úspěšné fungování školy. Mým cílem bylo také zjistit, jaké jsou vztahy mezi pracovníky školy, vztahy mezi učitelem a žákem i mezi žáky navzájem. Ve výzkumu nelze opomenout ani vnější vztahy, mezi které patří například spolupráce s obcí i rodiči. Zabývala jsem se i způsobem vzdělávání na malotřídní škole, především jakým způsobem probíhá výuka spojených ročníků. Zajímala mne také nabídka volnočasových aktivit pro žáky a v čem spatřuje pedagogický sbor výhody a nevýhody malotřídní školy.

Znění výzkumných otázek:

- Jak funguje pedagogické vedení a řízení školy?
- Jaké jsou vztahy uvnitř školy?
- Jaká je spolupráce školy s obcí a rodiči?
- Jak probíhá vzdělávání ve škole?
- Jaká je nabídka mimoškolních aktivit či zájmových činností školy?

V první otázce jsem se zaměřila na pedagogické vedení a řízení školy. Především na to, zda smysluplné řízení vede k úspěšnému fungování školy. Role ředitele je velice důležitá, ředitel je jedním z nejdůležitějších faktorů dobré školy. Zdárný chod instituce je výsledkem mnohostranně dobře zvládnutého řízení.

V druhé otázce se soustředím na vztahy uvnitř škol, jelikož na fungování školy se podílejí všichni zaměstnanci školy, samozřejmě i samotní žáci. Pedagogická práce je velmi pestrá, avšak náročná, může docházet k multiplikaci rolí. Zkoumala jsem tedy, jaké jsou vztahy mezi pracovníky působícími na škole i mezi žáky, jakou atmosféru i klima školy utvářejí tito aktéři.

Vliv na fungování školy mají i vztahy vnější. Ve třetí otázce mne tedy zajímalo, jakým způsobem vnímá školu širší okolí, jaká je spolupráce se zřizovatelem školy. Ten je důležitou podporou nejen po stránce organizační, ale i finanční. Zajímaly mne i názory rodičů, jejich komunikace se školou a spolupráce školy s jinými institucemi.

Ve čtvrté dílčí otázce řeším, jak probíhá vzdělávání ve škole. Výuka v malotřídní škole se uskutečňuje z důvodu spojeného ročníku odlišně. Zabývala jsem se tedy především tím, jak je touto situací výuka ovlivněna a zda to má nějaký dopad na kvalitu výchovy a vzdělávání. Uvažovala jsem také, jak se škola staví k inovacím a jak využívá již všem známé starší výukové metody.

Ve výzkumu jsem se také zaměřila na nabídku zájmových činností ze strany školy. Zmínila jsem i jiné akce, které škola organizuje ku prospěchu školy, a jakým způsobem se pracovníci školy, žáci a rodiče zapojují.

5.4 Metody sběru dat

„Výběr metody pro sběr dat se zakládá na požadovaném typu informace i na tom, od koho ji budeme získávat a za jakých okolností se tak bude dít“ (Hendl, 2016, s. 161). Důležitou roli hraje výzkumný problém. Volbu sběru dat udává samotný výzkumník. Jako badatel jsem si tedy připravila celkový plán organizace sběru dat v každé fázi výzkumu.

Je nutno mít na vědomí, že při sběru dat je velmi důležitý čas. Jak dodává Mareš (2015, s. 129): *„Po prvním kole sběru dat obvykle začíná předběžná analýza dat. Ta zpravidla vede k dalším výzkumným otázkám. Badatel si uvědomí, že data nejsou úplná, a proto přemýšlí, co dalšího by bylo vhodné ještě o studovaném případě zjistit.“*

Data, která byla velmi podstatná pro mou případovou studii, mi poskytovaly tři techniky. Jednalo se především o polostrukturovaný rozhovor, pozorování a analýzu školních dokumentů. V průběhu výzkumu docházelo ke kategorizování, třídění a interpretování jednotlivých dat.

První technika, kterou jsem užila pro svůj výzkum, je polostrukturovaný rozhovor. Tato technika nemá příliš mnoho nevýhod a je zde určitý stupeň jistoty, že všechna témata budou probrána. Dle Miovského (2006, s. 159) *„je zřejmě vůbec nejrozšířenější podobou metody interview, neboť dokáže řešit mnoho nevýhod jak nestrukturovaného, tak plně strukturovaného interview“*. Důležité jsou předem připravené okruhy otázek. Pořadí připravených otázek bylo možné v průběhu rozhovoru upravovat dle potřeby. Za

vhodné jsem považovala zjistit si od účastníka upřesnění a vysvětlení některých odpovědí.

Jako druhou techniku jsem zvolila pozorování, které představuje snahu zjistit, co se skutečně děje. Pomáhá doplnit zprávu o popisu prostředí. Je zcela přirozené pozorovat různé projevy a chování lidí (Hendl, 2016). Pozorovala jsem především veškeré denní aktivity ředitelky, učitelů i jiných pracovníků školy. Samozřejmě i chování žáků.

Poslední technikou sběru dat byly dokumenty vedené školou, které mi sloužily jako doplňující data k již získaným informacím z pozorování a z rozhovorů. *„Za dokumenty se považují taková data, která vznikla v minulosti, byla pořízena někým jiným než výzkumníkem a pro jiný účel, než jaký má aktuální výzkum“* (Hendl 2016, s. 204). K výzkumu mi sloužily především výroční zprávy, závěrečné zprávy z hodnocení České školní inspekce a koncepce rozvoje školy.

5.5 Realizace sběru dat a jejich zpracování

Sběr dat probíhal od začátku prosince do konce ledna. Účastníky rozhovoru jsem předem o své návštěvě informovala. Rozhovory s učiteli se uskutečnily vždy odpoledne po práci přímo ve škole. S rodiči jsem se sešla na předem domluveném místě, s panem starostou jsem vedla rozhovor na obecním úřadu. Rozhovory jsem nahrávala na diktafon za pomoci mobilního telefonu. Výzkumu se zúčastnilo celkem 14 respondentů. Rozhovorů bylo provedeno 16, některé probíhaly opakovaně, trvaly zhruba 15 až 40 minut. Předem bylo připravené schéma rozhovoru, které bylo průběžně upravováno a pozměněno.

Pozorování probíhalo již od září, jelikož ve škole vedu kroužek čtenářských dílen a od ledna i klub zábavné logiky a deskových her. Během ledna jsem také ve škole učila ve spojené třídě v rámci souvislé pedagogické praxe. Do školy docházím i během svého volného času. Zúčastnila jsem se několika akcí realizovaných školou a obcí.

Všechny rozhovory byly zanalyzovány pomocí techniky otevřeného kódování. Cílem bylo získat informace o podstatě zkoumaného problému. Dle Švaříčka, Šed'ové a spol., (2007, s. 211) *„kódování obecně představuje operace, pomocí nichž jsou údaje rozebrány, konceptualizovány a složeny novým způsobem. Při otevřeném kódování je*

text jako sekvence rozbit na jednotky, těmto jednotkám jsou přidělena jména a s takto nově pojmenovanými (označenými) fragmenty textu potom výzkumník dále pracuje.“ Nejprve byl zanalyzovaný text rozdělen na jednotky, které představovaly slovo, odstavec či větu. Poté byl přidělen každé jednotce kód, jméno či označení, které vystihuje určitý typ a odlišuje se od ostatních.

„Kvalitativní analýza je uměním zpracovat data smysluplným a užitečným způsobem a nalézt odpověď na položenou výzkumnou otázku.“ (Hendl, 2005, s. 223). Vyvození závěrů na základně analýzy dat jsem interpretovala pomocí doplněním plných citací části interview. Rozhovory byly doplněny o informace získané na základně pozorování a analýzy školních dokumentů.

Pro interpretaci jsem zvolila výčet základních kategorií, které charakterizují daný případ. U jednotlivých kategorií zdůvodňuji podstatu i vzájemné vztahy. Pro každou kategorii také zapisuji příklady, doklady, údaje, které jsem o ní získala.

5.6 Limity studie

Je třeba brát na vědomí, že diplomová práce má své limity. Jedná se především o omezenou zkušenost s realizací výzkumu tohoto typu. Dalším limitem je možná absence rozhovorů s rodiči. Rozhovor jsem realizovala pouze se třemi rodiči. Veškeré dokumenty, které mi sloužily jako potřebná data k výzkumu, jsou relativně nově zpracovány. Inspekční zpráva je ovšem stará více než čtyři roky. Jako limit uvedu i mé vlastní zážitky z dětství a pocity spojené s téměř každodenním pobytem ve škole, které do jisté míry mohly ovlivnit výzkum.

6 Případová studie malotřídní školy Základní škola a Mateřská škola Rabštejnská Lhota, okres Chrudim

6.1 Vedení školy

Ředitelka školy pracuje v obci, kde se narodila a kam také chodila do školy. Nastoupila do Základní školy v Rabštejnské Lhotě poprvé jako vychovatelka školní družiny po ukončení studia gymnázia. Působila zde pouze rok a půl, protože práci, která ji velmi bavila, vystřídal rodčovské povinnosti. Poté nastoupila jako učitelka v Chrudimi a v Bojanově a studovala při zaměstnání Pedagogickou fakultu v Hradci Králové. V roce 1996 se rozhodla odejít do důchodu ředitelka Základní školy v Rabštejnské Lhotě, a tento rok proběhl konkurz na nového ředitele školy. Současná paní ředitelka o pozici ředitele uvažovala, protože v Rabštejnské Lhotě bydlí, ale nesplňovala v té době jednu z podmínek konkurzu, kterou byla pětiletá praxe ve školství. Vzhledem k tomu, že nakonec konkurzem neprošel žádný z přihlášených kandidátů, byla ředitelem školského úřadu oslovena a nakonec jmenována na rok ředitelkou. Další rok již prošla konkurzem a pracuje na škole jako ředitelka již více než dvacet let. Nadále se snaží udržovat kontakty s bývalým vedením školy, se kterým ráda spolupracuje.

Zejména ve svých začátcích, které nebyly lehké, jsem byla vděčná za každou radu paní ředitelky. Dosud bývalá paní ředitelka naši školu ráda navštěvuje.
(ředitelka školy)

Vedení se snaží řídit školu co nejlépe. Ať již jde o zlepšování image školy, pracovního prostředí a všech dalších záležitostí, které se týkají školy. Ředitelka odpovídá za finanční hospodaření školy, návrh projednává se školskou radou a s panem starostou. Je pro ni tedy důležitá i podpora organizační a finanční ze strany zřizovatele. Ředitelka školy má na starosti spoustu důležitých věcí, jedná se především o plánování a organizování. S tím vším jí pomáhají zaměstnanci školy, jelikož i ti se podílejí na chodu školy.

Aby škola fungovala podle mých představ, k tomu potřebuju opravdu dobrý pedagogický sbor. A myslím, že se mně to podařilo. Učitelky jsem si vybírala

podle toho, že jsem znala jejich styl práce, věděla jsem, že se na ně budu moci spolehnout. (ředitelka školy)

Malotřídní škola se však neustále rozrůstá, vedení školy je proto velmi často postaveno před nutností volby dalších pedagogů. Vedení školy se snaží mít pedagogický sbor rozmanitý. Při přijímacím řízení je pro vedení důležitý osobní pocit a zájem uchazeče o práci jako takovou.

Jsou zde paní učitelky s dlouholetou praxí, na druhé straně třeba i začínající po škole. Snažím se, abychom si rozuměli i „lidsky“, aby nevznikaly na pracovišti zbytečné problémy. (ředitelka školy)

Pro paní ředitelku je důležitý rozvoj pozitivních pracovních vztahů. S ostatními pracovníky školy má kladný, především přátelský vztah. Snaží se vždy spravedlivě odměnit všechny zaměstnance.

Ve škole máme vypracovaná kritéria odměn, kterými se řídím. Vedu evidenci prací, které učitelé vytvářejí nad rámec svých povinností, například zajišťování soutěží, to jak se podílí na vytváření image školy, propagaci školy aj. (ředitelka školy)

Učitelé jsou s vedením školy spokojeni, v daném slova smyslu ho ani nevnímají. Vedení se všemi jedná přátelsky a takový přístup všem vyhovuje. Pracovníci školy nemají pocit, že by jim vedení školy dávalo najevo nadřazenost nebo že by neměli možnost k něčemu vyjádřit vlastní názor. Ve škole panuje rovnocenné jednání. Pokud nastal nějaký problém, byl v klidu vyřešen, popřípadě byla nabídnuta jiná řešení. Pedagogický sbor má k vedení velmi kladný vztah, všichni společně tráví i volný čas. Jakmile se někdo z pracovníků setká s personálními či komunikačními problémy, řeší je společně s paní ředitelkou a kolegyněmi ve sborově. Paní ředitelka se snaží všechny problémy řešit v klidné a pohodové atmosféře.

Je pro mě paní ředitelka spíše kamarádkou, která vlídným slovem pomůže, když člověku zrovna není nejlépe. Můžu za ní s čímkoli přijít a vím, že se mi bude snažit vyjít vstříc a pomoci. A že vím, o čem mluvím. (učitelka Jolana)

6.2 Pedagogický sbor

Pedagogický sbor malotřídní školy je víceméně ustálený. Většina pedagogických pracovníků této školy působila před nástupem do školy v Rabštejnské Lhotě na jiné plně organizované škole.

Po několika pracovních zkušenostech jsem zjistila, že mi vyhovuje spíše menší typ školy, kde bývají vřelejší vztahy. (učitelka Alena)

Součástí pedagogického sboru jsou i učitelky, které se rozhodly pracovat v Rabštejnské Lhotě z důvodu nespokojenosti na předchozí škole. Jednalo se například o pouhý zástup za mateřskou dovolenou.

Kritéria jsem si stanovila následovně: malá škola s atmosférou a přijatelná dojezdová vzdálenost. Měla jsem velké štěstí, že se shodou všech okolností právě v této době uvolnilo pracovní místo v Rabštejnské Lhotě, jež je zároveň 12 km od mého bydliště. Po jediné návštěvě této školy a setkání s paní ředitelkou jsem jen doufala, že mě přijme, protože všudypřítomný duch přátelské atmosféry na mě dýchnul doslova ze všech koutů budovy a tváří všech osob v ní. (učitelka Jitka)

Pracují zde paní učitelky, které i mě samotnou učily ať už jako moje třídní či učitelky na výchovy. Na jejich výuky vzpomínám jen v dobrém. Ke škole jsem vždy měla pozitivní vztah a za to mohu být vděčná především jim. I po letech je zřejmé, že je jejich profese baví.

Tak mně to učitelské povolání bylo asi předurčeno. Děti mám moc ráda. Jsem se svým povoláním „posláním“ velmi spokojena. Vůbec bych neměnila. (učitelka Jolana)

Pro začínajícího učitele není nástup do školy vždy snadný. Chvilí samozřejmě trvá, než se zcela sžije s každodenními pracovními povinnostmi a režimem. Nová vychovatelka školy tuto situaci popisuje pozitivně, prostředí malotřídní školy je pro ni vyhovující. Může za to bezesporu i fakt, že zaměstnanců je podstatně méně než na klasických školách. To se projevuje i na vztazích mezi nimi. Učitelé k sobě mají mnohem blíže než pouze jako kolegové. Tak to hodnotí začínající vychovatelka.

Hned od začátku mi byla nabídnuta pomoc od ostatních kolegyň, za kterou jsem byla ráda. Jen přeci teorie nasbíraná ze školních lavic je poněkud odlišná od skutečné praxe. Je příjemné vědět, že když si s něčím nebudete vědět rady, je tu kolektiv, na který se můžete obrátit s dotazem či radou. (vychovatelka Lucie)

Došlo i k situaci, kdy si učitelka během svého působení ve škole vyzkoušela více rolí. Pracovala zde jako asistentka pedagoga, učitelka i vychovatelka školní družiny.

Je to tady různorodé! A to mě na tom baví. Ale nejvíc mě baví družina. (vychovatelka Eva)

Ve sborovně tráví čas pedagogický sbor společně, tam si předávají informace a povídají o různých událostech. Vzájemně si sdělují úspěchy a nezdary z celého dne, také mají možnost domluvit se na společných projektech a akcích. Je to pro ně už jakýsi rituál, že se všechny po obědě sejdou u kávy. Veškeré nápady si vzájemně sdělují, komentují je. Materiály společně sdílí pomocí moderních komunikačních technologií.

Informace předávám kolegyním především na pedagogických radách a provozních poradách. Protože jsme ale malý kolektiv, často se setkáváme po vyučování na zasloužené kávě a tady se velmi často informujeme o starostech i radostech v naší škole. Říkáme tomu miniporady. (ředitelka školy)

Pedagogický sbor malotřídní školy v Rabštejnské Lhotě tvoří ředitelka, učitelky v základní škole, učitelky v mateřské škole, vychovatelky a asistentka pedagoga. Pracovníky školy doplňují nepedagogičtí zaměstnanci, jako je účetní, školní asistentky, vedoucí školní jídelny, kuchařky, školnice, uklízečky.

Tabulka 1 personální obsazení

jméno	funkce
Petra Rozsypalová	ředitelka školy
Zdeňka Trojanová	učitelka ZŠ

Jolana Pochobradská	učitelka ZŠ, výchovná poradkyně
Jitka Kunešová	učitelka ZŠ, školní asistentka, metodička prevence
Alena Krátká	učitelka ZŠ
Eva Matušková	vychovatelka ŠD
Lucie Janoušková	vychovatelka ŠD, školní asistentka
Iva Brabcová	vedoucí učitelka MŠ
Petra Pecinová	učitelka MŠ
Pavčina Štětínová	učitelka MŠ
Eva Miksová	asistentka pedagoga
Věra Skokanová	vedoucí školní jídelny
Helena Svobodová	kuchařka
Daniela Kaštánková	pomocná kuchařka
Eva Sokolová	školnice
Jaroslava Korečková	uklízečka

6.2.1 Vzdělávání pedagogických pracovníků

Škola organizuje průběh a podmínky dalšího vzdělávání pedagogických pracovníků. Učitelé se pro zkvalitnění výuky vzdělávají v různých oblastech. Zaměřují se například na osobnostně-sociální rozvoj pedagogů, na prohloubení znalostí a principů individuálního přístupu učitele k osobnosti dítěte, na vzdělávání v oblastech čtenářské gramotnosti, matematické gramotnosti, environmentální výchovy. Ve vzdělávání se klade důraz na filozofii kritického myšlení zaměřenou na aktivní učení, efektivní komunikaci, řešení problémů, rozvíjení respektu k druhým. Učitelé se seznamují se

základními metodami a postupy, které napomáhají rozvoji kritického myšlení žáků, zaměřují se na formu vlastního prožitku na základě aktivního učení, které je využitelné a již ověřené v praxi. Učitelky stále hledají inspiraci pro svou vlastní práci. Veškeré zkušenosti a zajímavé informace získané z kurzů si navzájem sdílí. (Rozsypalová, 2017a)

V tomto roce se 4 pedagogičtí pracovníci zúčastnili Letní školy Hejného metody na 1. stupni ZŠ. Metodička prevence se zúčastňuje konference metodiků prevence. Zúčastnila se vzdělávacího programu, který se týká šikany a její prevence. Pro školu je také důležité vzdělávání v oblasti anglického jazyka. (ředitelka školy)

Osobnostně sociální rozvoj je zaměřen na pedagogy v předškolním vzdělávání. Učitelky například absolvují vzdělávání v oblasti propedeutiky.

Díky návštěvě programu, který je zaměřen na rozvoj předmatematické gramotnosti, se i v mateřské školce snažíme kromě každodenních her zapojit i zajímavé matematické cvičení. „Čteme s nečtenáři a učíme se kriticky myslet“ považují také za vhodný program. Víme, jaké knížky máme s dětmi číst, které jsou vhodné, které knížky bychom doporučili v předškolním vzdělávání. (učitelka Iva)

6.3 Spolupráce s rodiči

Spolupráce s rodiči je pro všechny pracovníky školy velmi důležitá. Pokud rodiče potřebují cokoli řešit, ve škole jim je každý k dispozici. Spokojenost rodičů je pro školu zásadní. Spolupráce s nimi je ve škole bez větších potíží. Učitelky nikdy neodmítly jednání s rodiči o jakémkoli problému.

Učitelka, která má na starosti první ročník, se schází s rodiči zpravidla ještě před nástupem jejich dětí do školy. Pokouší se s nimi co nejvíce seznámit, nastínit jim svůj styl práce a komunikace a předem s nimi domluvit základní pravidla. Jako partneři v budoucí trojici učitel, žák, rodič spolu musí otevřeně komunikovat, respektovat se a sdělovat si postřehy. Bez spolupráce rodiny a školy je efekt pobytu žáka ve škole poloviční, pokud se toto vyjasní a přistoupí se na společná pravidla, každá následující interakce s rodiči bývá milá, příjemná, přínosná a povzbuzující.

Během školního roku rodičům píšu informativní emaily, zvu je do vyučování, hovořím s nimi při předávání dětí, setkávám se s nimi na třídních schůzkách a ptám se jich na jejich úhel pohledu. Myslím, že zájem rodiče o dění ve škole je vzhledem k prospěchu i k chování a případným problémům jeho dítěte zcela zásadní. (učitelka Jitka)

Škola v Rabštejnské Lhotě patří do sítě škol s označením Rodiče vítáni. Každý rodič by měl mít možnost vidět své dítě ve školním procesu. Žádný z učitelů nemá sebemenší problém s jakoukoliv návštěvou ve vyučování. Jedná se o nejlepší způsob pochopení toho, jak se ve škole se žáky pracuje. Zpravidla takové možnosti využívá drtivá většina rodičů, chodí i babičky nebo celé rodiny včetně sourozenců. I pro samotné učitelky je to milé setkání, pro rodiče je přínosné a inspirativní.

Škola je zapojena v programu „Rodiče vítáni“ a opravdu jsme se tak cítili. Bylo pro nás radostí sledovat, jak se syn ve škole vyvíjí a roste. (rodič)

V současné době učitelé sdělují důležité informace rodičům prostřednictvím e-mailu. Taková komunikace je v tomto směru vyhovující. Rodiče využívají i spojení přes mobilní telefon, zejména ranní SMS nebo volání při omlouvání dětí.

S většinou rodičů se setkávám osobně ve škole a všichni mají možnost si kdykoliv domluvit osobní konzultaci. Potěšilo mě, že jsem všechny rodiče měla možnost poznat osobně na říjnové třídní schůzce. (učitelka Zdena)

Rodičům vyhovuje, že jsou s učitelkami svých dětí v kontaktu dle potřeby. Zpočátku v první třídě, kdy si děti denně vyzvedávali, vídali se téměř denně a průběžně se dozvídali o všem, co se dětí týkalo. Později již není tak častý kontakt potřeba, nicméně stále, když se cokoli řeší, jsou v kontaktu mailem i osobně.

Žáci si učitelky od začátku velmi oblíbili. Díky tomu, že se pravidelně konají projektové dny, tak se děti seznámí v průběhu roku prakticky se všemi učitelkami, tedy i s těmi, které nejsou jejich třídní. V průběhu let mají i různé paní učitelky či vychovatelky na některé předměty, takže je to pestré.

Můžeme říct, že všechny mají rádi, oceňujeme nejen jejich pedagogicko-psychologický přístup, ale též lidské kvality a lásku k dětem. (rodič)

Rodiče si chválí samotný přístup k dětem, při němž je respektována individualita žáka. Paní učitelky k dětem přistupují citlivě, zároveň však s potřebnou autoritou, která udržuje pořádek a klid na práci. Paní učitelky prokazují velkou empatii i k introvertním žákům, kteří k nim mohou tedy získat důvěru a naučit se prosazovat mezi svými vrstevníky. Pro rodiče je důležitý mateřský a kamarádský přístup učitelů, který je od samého začátku velmi důležitý. Oceňují pomoc při přechodu z mateřské školy do základní. Jejich děti našly ve svých vyučujících spřízněné duše a mají je rády.

6.4 Spolupráce se zřizovatelem

Aby škola dobře prosperovala, je důležitá dobrá spolupráce se zřizovatelem. V Obci Rabštejnská Lhota, kde škola zajišťuje společenský život a další aktivity, se pan starosta velmi aktivně zapojuje do chodu školy.

Pan starosta se o chod školy zajímá a podporuje ji. V obci se za podpory obecního úřadu koná mnoho akcí, ať už je pořádá škola nebo jiné organizace.
(ředitelka školy)

Investiční prostředky škola dostává z prostředků zřizovatele. Zřizovatel školu podporuje, pomáhá také s organizací a propagací akcí pořádaných školou. Pedagogický personál a zřizovatel se vždy dohodnou na ideové osnově. Jisté akce organizuje sama obec a škola pouze spolupracuje. Jedná se o vítání občánků, zlatou či diamantovou svatbu, rozsvícení vánočního stromu, pálení čarodějnic a jiné. Zřizovatel obce je také členem školské rady, aby měl informace z první ruky.

Škola funguje dobře, má výbornou pověst v okolí. (starosta obce)

Z rozpočtu obce jde na provoz školy několik set tisíc korun, další investice míří do budovy a vybavení. Do budoucna je v plánu spousta akcí. Jednou z nich je akce technického rázu. Jelikož se obec rozvíjí, počet obyvatel narůstá a nově narozených dětí přibývá, starosta by rád rozšířil prostory pro vyučování. Je si vědom, že mateřská škola je na hranici kapacity. Proto se o výstavbu nové mateřské školky, usilovalo v minulém roce. Dokonce je hotový projekt. Bohužel nevyšly dotace a pozemek, který byl na výstavbu vybraný. Uvažuje se alespoň o možné přístavbě. Financování má již obec zajištěné, projektová dokumentace, včetně všech vyjádření na novou mateřskou školu je

hotová. Mimo jiné obec pro školu zajišťuje dopravu dětí, které plní povinnou školní docházku mimo místo trvalého bydliště, tedy pro žáky z okolních vesnic.

6.4.1 Spolupráce s jinými institucemi

Po absolvování nižšího stupně žáci odcházejí do jiných škol, se kterými se škola udržuje kontakt.

Žáci odcházejí na Základní školu Dr. Peška do Chrudimi a do Bojanova. Někdy volí i gymnázium nebo sportovní třídy na Základní škole U Stadionu. Spolupracuji zejména s řediteli těchto škol, spolu konzultujeme přechod dětí na druhý stupeň, protože je to pro ně náročné. (ředitelka školy)

Škola spolupracuje i s jinými institucemi. Jedná se o jiné malotřídní i plně organizované základní školy i mateřské školy. Dobrá spolupráce je i s Pedagogicko-psychologickou poradnou v Chrudimi. V minulých letech probíhala spousta přírodovědných, sportovních i recitačních soutěží ve spolupráci s jinými školami, těch bohužel ubývá.

Konalo se více akcí, které jsme pořádali společně s okolními malotřídkami. Je škoda, že se již tolik akcí nekoná, vždy si to všichni žáci i učitelé užili. (ředitelka školy)

Opět mohu uvést svou vlastní zkušenost, kdy jsem po nocích trénovala verše básně s veškerým mimickým i pohybovým projevem. Malotřídní škola v Orli pořádala recitační soutěž. Každá škola vybrala dva nejúspěšnější recitátory, kteří reprezentovali danou školu. V Orli se pak jejich výstupy hodnotily. Tato soutěž se nyní nekoná.

6.5 Výchovně-vzdělávací působení ve škole

Jak zmiňuje Rozsypalová (2017a) ve výroční zprávě: „Plánování a bezprostřední příprava výchovně-vzdělávací práce jsou promyšlené. Stanovené cíle respektují věkové a vývojové zvláštnosti dětí i jejich osobní tempo. Spontánní a řízené aktivity se přirozeně prolínají, probíhají ve třídě i při pobytu venku. Forma provedení odpovídá danému tématu. Pedagogové s dětmi pracují skupinově i individuálně. Vhodné je navození a využívání přirozených učebních situací.“

Ve škole panuje rovnocenné jednání a rozumné chování dospělých i žáků. Správný chod školy je dán dobrými vztahy nejen mezi pracovníky školy, ale i mezi žáky navzájem. Důležitým faktorem je i vzájemný respekt mezi učitelem a žákem. Učitelé jsou velmi spokojeni s nižším počtem žáků ve třídě a respektují individuální zvláštnosti svých svěřenců. Smysluplnost jejich práce to posouvá o několik stupňů výš.

Je mnohem lepší celkové klima ve třídě, lépe se známe, máme čas a prostor na vnímání sebe jako individualit a umožňuje nám to lépe fungovat jako skutečná respektující se komunita. Toto lze zobecnit i na celou naši školu vzhledem k její velikosti. (učitelka Jitka)

Pedagogický sbor se snaží vést žáky k tomu, aby pracovali vždy tak, aby byli se svým výkonem spokojeni. Každý pracuje podle svých schopností, každý má jiné tempo práce, ale všichni by se měli pokusit odevzdávat co nejlepší práci. Učitelé dbají na pečlivou kontrolu, snaží se pracovat s chybou, stále při hodinách znovu vysvětlují látku, zdůvodňují a opakují.

Mám radost, když vidím ze strany žáků pochopení učiva a úspěchy v kontrolních testech. Myslím si, že žáci naší školy nemají žádné větší problémy s přechodem na plně organizované školy a dosahují přiměřeně stejných výsledků. (učitelka Zdena)

Žáci mají ke škole i k vyučujícímu vztah kladný. Malotřídní škola v Rabštejnské Lhotě je rodinného typu, žáci ji navštěvují rádi. Rodič i jejich dítě znají všechny členy pedagogického sboru, žáci všech ročníků o sobě vědí a učí se respektovat mladší i starší spolužáky.

Při nástupu syna jsme se se školou seznamovali, poznávali učitelky i prostředí a byli jsme od začátku příjemně překvapováni klimatem ve škole i přístupem všech pracovníků v ní. Zažili jsme s ním tu zkušenost, že dítě až do páté třídy chodí do školy rádo, těší se tam, nevyhledává únik do nemoci, aby se docházce vyhýbalo. (rodič)

Paní učitelky prokazují velkou empatii ke všem žákům, ti k nim mají důvěru a nebojí se prosazovat mezi vrstevníky. Paní učitelky k dětem přistupují citlivě, zároveň však s potřebnou autoritou, která udržuje pořádek a klid na práci.

Rodičům se velice zamlouvá koncept týdenních plánů. Žáci v pondělí donesou domů tištěný plán výuky ve všech předmětech, jak plán školní práce, tak domácích úkolů. Díky týdenním plánům si žáci s rodiči mohou naplánovat další volnočasové aktivity, plánují i splnění plánů. Odpadá tedy stres z úkolů ze dne na den, kdy může docházet ke kolizi s mimoškolními aktivitami dítěte či rodiče. Děti se tímto modelem učí plánovat si svůj čas, pracovat s povinnostmi. Ověřují si, že když všechno odloží na poslední chvíli, bude to nepříjemné.

Je to výhodné pro nás, když dítě onemocní nebo odjedeme na hory, že je jasné, jaké učivo je třeba doplnit doma. (rodič)

Jednou měsíčně pracují společně při projektovém dnu v průřezových skupinách ze všech ročníků. Celkově je klima kamarádké, neomezené jen na vrstevníky ve třídě, ale děti se učí spolupráci se staršími i mladšími.

Můžeme konstatovat, že jsme vděční za to, jakou školu zde máme, a vážíme si všech paní učitelek, s jakou láskou svou práci dělají. (rodič)

Žáci, kteří již školu opustili, se velmi rádi vracují. Zastaví se na školní zahradě pozdravit své bývalé učitele i kamarády z nižších ročníků.

Se vzájemným respektem souvisí i řešení problémů, se kterým se ve škole učitelé i žáci mohou setkat. Problémy se mohou vyskytnout ve spojené třídě, kde se vzdělávají starší a mladší žáci zároveň. Starší žáci třeba ve třídě vyrušují, případně o přestávce zlobí ty mladší. Pamatuji si, jak jsem v případě spojeného ročníku se staršími ročníky v jedné třídě sama byla provokatér. Ale když kluci mého věku o přestávkách zlobili mladší, já byla v roli opatrovnice. Podobné kázeňské problémy se vyskytují samozřejmě i v jiných třídách.

Zdaleka ne v takové míře, jako je tomu ve městech na velkých školách. Určitě tomu přispívá rodinné prostředí školy, všichni, kdo do školy chodí, se vzájemně znají. Moje kolegyně žijící v Rabštejnské Lhotě znají většinu rodičů, s některými

si tykají, sousedí nebo se přátelí. To vše s tím podle mě velmi souvisí. (učitelka Jitka)

Kázeňské problémy se objevují téměř v každém dětském kolektivu. Většinou souvisí s nějakým nedorozuměním mezi sebou, děti se pohádají, kluci někdy poperou. Holky si zase i v mladším věku umějí nadávat, vyhrožovat, lehce se vydírat slibovaným kamarádstvím, vznikají partičky, které pak chtějí mít rozhodovací moc nad ostatními. Souvisí to i s odlišnými zájmy žáků ve třídě, což je pochopitelné.

Spolužáci dobrý, kamarádím se s nima. S některýma naopak vůbec. S holkama se kamarádím víc, ale spíš jako kluci mi docela vadí, otravujou a tak. (Kryštof 5. třída)

Kázeňské nebo prospěchové potíže řeší učitelé ve třídě přímo se žáky, případně s jejich rodiči, v závažných případech s paní ředitelkou a kolegyněmi. Jde-li o komunikaci s rodiči, snaží se problémům předcházet dohodnutými pravidly. Jedná se o dobrou vzájemnou informovanost, společný zájem o dítě i o dění ve škole.

Tím, že jsou třídy málo početné, máme jako učitelé mnohem větší šanci tyto situace zachytit a pak s nimi pracovat. Já k tomu nejčastěji, dalo by se říci doslova každý den, využívám rozhovor v komunitním kruhu. Pomocí metod kritického myšlení se učíme pojmenovávat naše pocity, zjišťovat, kde a proč se berou, co je vyvolává. Pokoušíme se formulovat svůj názor a učíme se říkat si o to, co potřebujeme. (učitelka Jitka)

Škola věnuje značnou pozornost prevenci rizikového chování žáků. Školní metodická prevence se řídí koncepcí metodiky prevence pro daný školní rok, pracuje systematicky a v minimálním preventivním programu školy stanovuje aktivity dlouhodobé i jednorázové. Minimální preventivní program je sestaven dle potřeb v jednotlivých ročnících (Rozsypalová, 2017a).

Učitelé se nesetkávají pouze s kázeňskými problémy, ale i technickými, materiálními a jinými problémy. Ty řeší vzájemnou pomocí a komunikací. Jako kolegové si nejasnosti vždy společně vyřeší ve sborovně.

Pokud mi s problémem může pomoci někdo jiný, neváhám požádat i kolegyně.
(učitelka Alena)

6.5.1 Genetická metoda

Ve škole se při hodinách čtení využívá genetická metoda. Tuto výukovou metodu učitelé stále upřednostňují a jsou s ní spokojeni. Pro rodiče, učitele a především pro samotné žáky je tato metoda efektivní a přínosná. Pro učitele má mnohem více výhod než nevýhod.

Největší výhodou spatřuji v tom, že každý prvňák si dokáže po třech měsících ve škole přečíst svoji první knížku. Je to pro něj obrovská vnitřní motivace a učitelé tím odpadá nucení do čtení a složitá plánovaná vnější motivace. Děti do školy přichází s přirozenou touhou po novém. (učitelka Jitka)

Genetická metoda žákům rychle a jednoduše dokáže zprostředkovat přísun informací. Od samého počátku děti skutečně čtení vnímají jako nástroj ke zjišťování informací. Není to pro ně nutné zlo ani povinnost, chtějí se dozvídat nové věci prostřednictvím čtení.

V prvním pololetí žákům píšou ranní dopisy na tabuli a záměrně využívám lákavost záhad, hádanek nebo doplňovaček. Většinou se stává, že žáci dopis čtou ještě před vyučováním. Kdo to ještě nedovede, žádá šikovnější čtenáře o nápovědu. Pokaždé, když toto ve třídě sleduji, jsem přesvědčena o vhodnosti genetické metody. (učitelka Jitka)

Ve druhém pololetí žáci přecházejí na čtení malých tiskacích písmen, což zpravidla ovládnou během týdne. Žáci nemají problém s tímto přechodem a nikdy jejich tempo čtení nezpomalí. Pro učitele je důležité, že žáci textu rozumějí. Upřednostňují porozumění textu nad vypilovanou technikou čtení bez porozumění. Může se objevit hádání, kdy si žák u delších slov domýšlí konec nebo třeba odhadne slovo podle významu předchozí věty. Toto je nejspíš nevýhoda genetické metody. Každý žák ovšem ví, o čem čte. Během druhého ročníku mají žáci stále dostatek času na to, aby si techniku čtení zdokonalili.

Jsem ráda, že teď ve škole vidám šťastné prvňáky, kteří během roku přečtou několik knížek, někdo i přes dvacet a nadšeně o nich vypráví spolužákům. Jestli za to může jen genetická metoda nevím, ale nástroj k výuce čtení je to podle mě ideální. (učitelka Jitka)

6.5.2 Integrace

Škola se věnuje žákům se specifickými vývojovými poruchami učení a chování. Z výroční zprávy (Rozsypalová, 2017a) vyplývá, že hodiny reedukace navštěvují žáci s poruchami učení, při nichž individuální nápravu vede dyslektická asistentka ve spolupráci s Pedagogicko-psychologickou poradnou v Chrudimi. Učitelé v hodinách přistupují k těmto žákům diferencovaně, nechybí individuální přístup při zadané samostatné práci. Vyučující kladou na tyto žáky jiné nároky. Při písemných činnostech jsou žákům zadávány kratší písemné celky, je upřednostněn jejich mluvený projev. Pro vyučující je důležitý především pokrok žáka, je vytvořen systém diferenciací podle schopností a typu poruch jednotlivých žáků.

Učitelé jsou přesvědčeni, že inkluze je pro každého žáka tím nejvhodnějším způsobem pomoci. Je samozřejmě nutné zvážit, zda budou všechny potřeby dítěte pokryty. Jelikož není škola bezbariérová, pro žáka tělesně postiženého by mohl být ztížen svobodný pohyb po škole, musí být také zajištěny speciální pomůcky. Pokud jsou podmínky vyhovující, soužití takto postižených dětí a zdravých je ku prospěchu obou skupin.

Pokud se ale jedná o žáka, který výrazně zasahuje do výuky ostatních dětí a učitel pro něj nemá pomoc v podobě například školního asistenta a věnuje se mu tedy na úkor ostatních, neměl by být začleněn do takovéto třídy. Výsledkem může být vyhořelý učitel, nešťastné dítě samotné, naštvaní spolužáci i rodiče, kteří se o atmosféře ve třídě od svých dětí dozví. Je třeba individuálně posoudit každé dítě, možnosti školy, počet žáků dané třídy a zvážit, zda bude dítě ve třídě nakonec spokojeno, nebo bude pociťovat, že je outsiderem. (učitelka Alena)

Škola si uvědomuje, jak důležitá je osoba samotného učitele, zda bude danou situaci brát jako výzvu a bude chtít dítěti v nejlepší vůli pomáhat. Na malotřídní škole pracuje asistent pedagoga ve čtvrté třídě u chlapce, který má diagnostikovanou hyperaktivitu s poruchou pozornosti.

Jsem s prací paní asistentky velmi spokojena, protože citlivě vnímá Tomovy potřeby a vždy se domluvíme na individuálním přístupu, aby práce byla co nejvíce efektivní. (učitelka Alena)

6.6 Priority školy

V obci Rabštejnská Lhota se v posledních letech rozrůstá výstavba nových čtvrtí. Většina obyvatel obce volí právě školu v místě bydliště, do školy docházejí i žáci z okolních vesnic. Dokonce se v roce 2017 poprvé nemohly přijmout všechny děti do mateřské školy, naštěstí se většinou jednalo o žádosti z jiných spádových obvodů. O školu v Rabštejnské Lhotě je velký zájem. Pro školu je především důležitá kvalita výchovy a vzdělávání, což je pro rodiče a jejich děti důležitým faktorem při výběru školy. Jak dodává Rozsypalová (2017a) ve výroční zprávě, škola je zapojena do rozvojových a mezinárodních programů, jedním z nich je projekt s názvem Zvýšení a zlepšení kvality výuky na ZŠ a MŠ Rabštejnská Lhota.

Když se nad tím tak zamyslím, tak vlastně všem nám záleží na tom, aby se zde všichni cítili přirozeně, prostě fajn. Ať už se jedná o pracovníky školy, žáky či rodiče. S tím souvisí průběh výuky, kde hrají hlavní roli všechny činitele učebního procesu. Prioritou školy je tedy kvalitní výchova a vzdělávání. (ředitelka školy)

6.6.1 Spojené ročníky

Jak již bylo řečeno, na malotřídní škole se vzdělává více ročníků v jedné třídě. Malotřídní škola Základní škola a Mateřská škola Rabštejnská Lhota, okres Chrudim, má 4 třídy. Prostor pro další třídu není zatím k dispozici. Každým rokem se tedy spojí dva ročníky, u ostatních ročníků probíhá výuka samostatně.

Zpravidla spojujeme ročníky s nejnižším počtem žáků. Ale v úvahu bereme i některé jiné faktory. Snažíme se, aby byly děti samostatné v prvním ročníku, kdy začínají s výukou. Práce je náročná, děti se učí číst, psát, počítat. (ředitelka školy)

Mohlo by se zdát, že tato okolnost má vliv na kvalitu výuky. V plně organizovaných školách má jeden učitel na starosti jednu třídu. V případě malotřídní školy učitel pracuje

se žáky na základě přímé a nepřímé práce. Věnuje tak svou pozornost vždy jen jednomu ročníku, ostatní děti pracují samostatně.

Výuka dvou ročníků je dle nás zvládnutá výborně, učitelka se střídavě věnuje skupinám, takže část práce dělají děti samostatně, což ale není na škodu a našim holkám to vyhovuje, myslím si, že obecně pro děti je to vhodné, učí se soustředit a svým tempem si postupují v práci, mají možnost si dle svých individuálních potřeb odpočinout. Rozhodně učivo mají bez obtíží zvládnuté, nehrozí, že by si nosily práci domů, jak se to děje na jiných školách. (rodič)

Přípravy učitele na hodinu jsou samozřejmě náročnější, musí se poctivě připravit. Důležitý je smysluplný časový rozvrh. Učitel si jej tvoří proto, aby věděl, se kterým ročníkem bude pracovat přímo, a který ročník bude pracovat samostatně. Žáci jsou k tomuto způsobu výuky vedeni, není to pro ně nic neobvyklého. Učitelé v tomto způsobu vedení výuky spatřují pozitiva.

Děti jsou u nás na to zvyklé, a když si je od začátku naučíte nějakému řádu, tak to vše funguje. Pozitivní na tom je tedy podle mého úsudku všechno. Pátáci si mohou připomenout vyjmenovaná slova a třetáčci už vědí, co je lyrika a epika. Což probíráme se staršími. No a taky vědí, že naučit se vyjmenovaná slova právě teď, když je tomu věnováno poměrně dost času, se hodí i v pětce. Děti jsou samostatnější, vědí, co mají dělat, aniž bych jim to říkala... Starší pomáhají mladším a vůbec jim to nepřijde divné. (učitelka Jolana)

Mohu uvést své vlastní zkušenosti. Jelikož jsem měla pouze šest spolužáků, sdílela jsem třídu s jiným ročníkem celý nižší stupeň základní školy. Velmi často se setkávám s dotazy, zda mi výuka vedená na principu přímé a nepřímé práce vyhovovala. Vždy mám jasnou odpověď. Jsem si jistá, že jsem díky tomuto způsobu vedení výuky samostatnější, a беру tuto skutečnost pouze pozitivně. Mou povinností bylo postarat se sama o sebe a pomáhat ostatním. Sdílela jsem tak své zážitky se staršími, mladšími i se stejně starými žáky. Jako malá jsem se vychloubala informacemi a zajímavostmi, které se běžně učí až ve starších ročnících. Já je pouze pochytila při výuce od starších žáků. Některé aktivity jsme vykonávali společně. Bez ohledu na starší či mladší žáky. Všechno je to pouze o zvyku a organizaci, kterou vyučující ve své třídě zavede.

Pro učitele je pochopitelně náročnější práce ve spojené třídě, zejména na přípravu a časové rozvržení práce ve vyučovacích hodinách. Pro žáky může být problémem soustředit se na svoji práci, ale určité práce ve spojené třídě vede k větší samostatnosti žáků a schopnosti pozorně sledovat zadávání úkolů učitelem. Při spojení dvou po sobě následujících ročníků vidím výhodu při výuce výchov. (učitelka Zdena)

Výuka samostatného ročníku dává učiteli větší možnost zaměřit se na individuální přístup k jednotlivým žákům. Má prostor věnovat se žákům slabším, kteří potřebují jeho radu a pomoc, má ale prostor i pro talentované žáky, kterým může připravovat náročnější úkoly. I tady je ale potřeba vést žáky k samostatnosti a pozornému sledování učitele při zadávání úkolů. Někteří žáci si velmi rychle zvyknou na to, že jim učitel všechno bude několikrát opakovat, a často nedávají pozor.

Určitě je to pro mě lepší, než kdybychom byli sami...vyhovuje mi to. Ostatní spolužáci mě vůbec neruší, prospívá mi to. (Kryštof 5. ročník, spojená třída s 3. ročníkem)

6.6.2 Klima a atmosféra školy

Pro školu je důležité klima školy i samotná atmosféra. Jedná se o důležité faktory kvalitního vyučování. Pracovníci školy, žáci i jiní návštěvníci školy se ve škole cítí příjemně. Žáci jsou důležitými aktéry klimatu školy. Vnímají školu kladně, rádi ji navštěvují, mají rádi i své učitelky.

Chodím určitě ráda do školy, protože se vždycky těším na kamarádky. (Viktorie 4. ročník)

I samotným rodičům se klima školy zamlouvá.

Byli jsme od začátku příjemně překvapováni klimatem ve škole i přístupem všech pracovníků v ní. (rodič)

Pro učitelky je škola jejich druhým domovem, kam chodí rády. Učitelé školu popisují jako rodinné prostředí, kde se všichni mezi sebou znají, pomáhají si. Jejich práce je baví, což je dle mého názoru velmi důležité. Ve škole panuje osobní přístup, milé

a vstřícné jednání se žáky, rodiči i mezi pracovníky školy. Učitelé jsou v častějším kontaktu než na větších školách, řeší tak vše společně.

Kolegyně jsou perfektní, co víc dodat. Všechny si vycházíme vstříc. Jedna druhou podrží. Tím, že jsme malá školička a přestávky trávíme společně v naší krásné sborovně, víme o sobě dost. (učitelka Jolana)

6.6.3 Prostředí školy

S tím také úzce souvisí i prostředí školy, jelikož ovlivňuje práci učitelů a žáků. Školu navštěvuji několikrát týdně. Výzdoba interiérů školní budovy žákovskými pracemi působí velice pozitivně, je vždy přizpůsobena ročnímu období. Po materiální stránce je škola vybavena dostatečně a neustále se stará o materiální rozvoj. Každá třída je po estetické stránce upravena dle potřeb učitelů i žáků tak, aby probíhala harmonická výuka. Barevnost stěn je neutrální, příjemná. Všechny třídy jsou prostorné, v zadní části třídy jsou koberce. Zde se uskutečňují pohybové aktivity, ale především ranní sezení v kruhu. Ve výuce jsou používány učebnice, pracovní sešity, okopírované texty, tajenky, skládačky a jiné hry. Žáci mají k dispozici velké množství jiných pomůcek zhotovených vyučujícími. Osvětlení ve třídách vyhovuje všem hygienickým aspektům. Ve všech třídách jsou nové barevné výškově nastavitelné lavice, nástěnné přehledy učiva, tabule, které slouží k fixaci učiva. Žáci také mají k dispozici počítače s připojením na internet, notebooky, televizi, hudební nástroje a učební pomůcky. V každé třídě je klasická i interaktivní tabule.

Nástrojem k zjišťování kvality výuky na škole jsou samozřejmě i hospitace. Přestože vedení školy již zná styl práce téměř všech paní učitelek, snaží se chodit na hospitace do mateřské i základní školy jednou až dvakrát měsíčně.

Hospitace je pro mě spíš příjemná návštěva ve třídách nebo v mateřské školce. Sestavuji si plán hospitací pro každý školní rok. Při sestavování plánu vycházím z plánů České školní inspekce a jejich zaměření pro daný školní rok. (ředitelka školy)

6.7 Inovace v rámci školy

Učitelé školy se k inovacím staví obecně pozitivně. Většina moderních metod je jim velmi blízká. Jde o to, aby výuka byla zaměřena na dítě, aby probíhala uceleně, byla prolnta s výchovou a nutila děti přemýšlet.

Jsem jim velice nakloněna. Chci, aby naše škola byla průkopníkem nových metod. A je to cílem nás všech ve škole, což je zásadní. (ředitelka školy)

Samozřejmě se k inovacím staví zpočátku opatrně. Učitelky očekávají, že nové trendy a inovace je posunou vzhůru a nebudou ke škodě. Rády se učí nové věci, nesmějí je však dostat do časového presu, kdy pak nemají dostatek času na samotnou přípravu na vyučování. Pokud práci zefektivní, jsou spokojené.

6.7.1 Matematika profesora Hejného

Již od roku 2015 je ve škole v Rabštejnské Lhotě zavedena matematika podle profesora Hejného, i s touto metodou jsou všichni velice spokojení. Je ovšem pravda, že i v minulých letech, kdy se matematika vyučovala klasickým způsobem, se paní učitelky snažily doplnit výuku novými postupy. Jednalo se například o indické násobení a složitější úlohy pro nadanější a rychlejší žáky. Učitelky jsou s matematikou profesora Hejného natolik spokojeni, že by se velmi těžko vracely ke klasické matematice. Vyhovuje jim přesah do běžného života, smysluplnost jednotlivých úkolů, způsob, jak je řešit. Nutí žáky ke zdokonalování v komunikaci, musí si obhajovat svůj názor, formulovat poměrně složité myšlenky. Vede je to k přirozeně kritickému pohledu na svět, kritickému přemýšlení nejen o matematice, ale o všech problémech, které se kolem nich vyskytnou. V tom je obrovská přidaná hodnota Hejného metody. Učitelky jsou nadšeny tímto novým přístupem k výuce matematiky. Vřele uvítaly zařazení této metody ve škole. Učitelky měly možnost absolvovat Letní školu matematiky Hejného.

Letní škola byla pro mě nejen důležitou odbornou přípravou, ale především silnou motivací do práce ve vyučovacích hodinách. Musela jsem začít sama u sebe, naučit se myslet trochu jinak a dát větší prostor svým žákům pro objevování nových informací a zákonitostí. Tento přístup se promítl i do výuky ostatních vyučovacích předmětů. (učitelka Zdena)

Každé z dětí si dokáže najít své oblíbené prostředí a dokáže řešit úkoly na určité úrovni. Pro učitele je metoda přínosná především v tom, že dává prostor zejména bystřejším dětem pokračovat samostatně v řešeních na vyšší úrovni, ale zároveň neodradí ani slabší děti. Vyučující dokáží žáky motivovat a naučí je používat různé pomůcky, které jim pomohou dojít ke správnému řešení praktickým znázorněním. V hodinách žáci pracují téměř samostatně, mohou ale sdílet své zkušenosti s ostatními, diskutují o postupech řešení. Mnohdy se zdá, že odpadá klasické numerické počítání, ale žáci při vyučování spočítají mnohem více příkladů než při opisování a řešení příkladů ve sloupečcích. Je pochopitelné, že by žáci na 1. stupni měli zvládnout základní početní operace a postupy písemného sčítání, odčítání, násobení a dělení. Každý na určité úrovni.

Konkrétně hodiny matematiky začaly být zábavnější a příjemnější, často byly pro nás krátké, protože žáci chtěli pokračovat v práci a hledat další a další řešení.
(učitelka Zdena)

I samotní rodiče jsou spokojeni s aktivním přístupem k novým výukovým metodám. Za metodu profesora Hejného jsou rádi. Jejich děti mají úplně jiné chápání matematiky, rozvíjejí se komplexně a v oblastech, kde se klasickým způsobem s dětmi nepracuje. V některých úlohách řeší úlohy o třech neznámých a dokáží to.

Jsme hrdí na to, že malá venkovská škola se pohybuje v tomto na špičce s velkými školami a vidíme přímo výsledky. (rodič)

6.7.2 Image školy

Škola neustále zlepšuje svou image, je aktivní a usiluje o dobré jméno. Jak podotýká Rozsypalová (2017b) v koncepci školy: „Vize je zaměřena na specifika organizace v souladu s potřebou uspět v současné konkurenci ostatních škol, vybudovat silnou a pozitivní image školy.“

S tím souvisí i kvalitní webové stránky školy, které jsou k dispozici široké veřejnosti. Škola v Rabštejnské Lhotě má stránky přehledné, neustále aktualizované. Zájemci si zde mohou prohlédnout fotografie pořízené na akcích školy i během výuky. Zveřejněny jsou aktivity školy a přijímací řízení do mateřské a základní školy. Jsou zde popsány plánované akce a veškeré důležité termíny. K dispozici jsou i dokumenty školy.

Snažím se školu vést co nejlépe, stále zlepšovat image školy, pracovní prostředí a vlastně vše, co se školy týká. (ředitelka školy)

K dobré image školy přispívá materiální zařízení. Na první pohled je budova školy zachovalá, každoročně probíhají četné úpravy, modernizace nábytku a jiné nutné rekonstrukce. Jsou pořizovány nové učební pomůcky a učebnice, speciální pomůcky pro žáky se speciálně vzdělávacími potřebami. Rozšiřuje se také školní knihovna, k tradiční dětské literatuře se pořizují zajímavé encyklopedie, moderní dětské prózy a poezie. Doplňuje se inventář do školní družiny (Škodová, Jindrová, 2013).

Ve školní družině si děti hrají pokaždé s něčím jiným. Mají spoustu možností, jak využít volný čas. Jsem ráda za to neskutečné množství pomůcek, přeci jen je někdy náročné vyhovět dětem různého věku. Takhle si děti mohou vybrat, kdy a s čím si budou zrovna hrát. Společné aktivity tak střídají individuální a skupinové hry. (učitelka Eva)

6.8 Akce školy

V průběhu školního roku připravuje pedagogický sbor podle celoročního plánu různé akce. Rozsypalová (2017a) je zmiňuje ve výroční zprávě. Učitelé se nebrání žádné akci, nikdy neodmítají pomoc či spolupráci. Jedná se především o poznávací jednodenní výlety či exkurze do okolí či větších měst, hromadně se vypravují i na výlety dvoudenní či třídenní. Žáci mají také možnost společného výjezdu na kolách, kterému předchází dopravní výchova či návštěva dopravního hřiště. Během školního roku společně navštěvují divadelní a hudební představení. Pravidelně se zúčastňují besed pořádaných například Policií České republiky či Městskou knihovnou v Chrudimi. Projektové dny také ozvlášťují školní rok. V prosinci se škola zúčastňuje zpívání koled při zahájení adventu a rozsvěcení stromečku v obci při mikulášské nadílce. Pro rodiče učitelé společně s žáky nacvičují vystoupení. Vánoční besídka má velmi kladné ohlasy. Vystupují zde i děti z mateřské školy. Žáci si pro své nejbližší připravují dramatizaci s vánoční tematikou. Dochází i na recitaci a písni s doprovodem hudebního nástroje. V květnu se chystá recitační pásmo k pomníku padlých ve světových válkách. V červnu všichni pracovníci školy i žáci spí jeden večer ve škole. Celý den mají připravený program, kterého se mohou zúčastnit i rodiče.

*Děti mají velmi rády akci spaní ve škole, která se koná vždy na začátku června.
Tě se rády účastní a těší se na ni. (rodič)*

Během roku škola navštěvuje kina, muzikály, ekocentra, zábavné parky i zoologické zahrady. Konají se oslavy začátku i konce školního roku. Akcí se zúčastňují rodiče, žáci i pedagogický sbor.

*Dcera se ráda účastní všech školních aktivit. Kladení věnců, vánoční besídka...
My, jako rodiče, ji v tom plně podporujeme a zúčastňujeme se. (rodič)*

Někteří učitelé pracují také v místní tělovýchovné jednotě Sokol, podílejí se tedy i na přípravě akcí pro děti v obci. Jedná se o jízdu zručnosti, běh o posvícenský koláč, čarodějnice a rozloučení s prázdninami.

Škola pořádá jednou za dva roky školu v přírodě. Této akce se ovšem z různých důvodů nezúčastňují všichni žáci. Někteří rodiče jsou přesvědčeni, že by jejich dítě, především v raném školním věku, pětidenní pobyt bez rodiny nezvládlo. Některým rodičům nepřipadá škola v přírodě nezbytná, protože jejich děti tráví dostatečně času v přírodě přímo v rámci výuky, jelikož je škola vesnického typu. Když je počasí přívětivé a učební látka k tomu vybízí, uskutečňuje se výuka venku. Jedná se o hodiny výtvarné výchovy, prvouky, přírodovědy, vlastivědy. Žáci mají praktické ukázky a aktivně se zapojují. I samotným dětem vyhovuje pobyt na čerstvém vzduchu během výuky.

Jo já jsem hrozně spokojena, protože nemusím být celý dny ve škole, ale že můžu si oddechnout od té školy a že jdem někam, kde to třeba neznám. (Viktorie 4. ročník)

Rodiče oceňují, že se děti často dostanou na čerstvý vzduch. V těsné blízkosti školy se nachází školní zahrada, kterou využívají děti z mateřské i základní školy. Když je na podzim, v jarních a letních měsících teplo, děti tráví prodlouženou velkou přestávku na školní zahradě. Zde se mohou pohybovat i po vyučování. Žáci mají tedy možnost pohybu v přírodě, hrají si dle svých zálib. Nejraději mají míčové hry, menší děti ve skupinkách různé jiné hry, což je důležité pro jejich psychosociální vývoj. Mají volný prostor, možnost vybrat si aktivitu. Je využíváno i sportovní hřiště, které se nachází v obci.

Škola je zapojena v ekologickém školním programu Tonda obal, který zabezpečuje třídění a recyklaci odpadu i Recyklohraní aneb uklidme si svět. Tento projekt spojuje vzdělávací program a soutěže se zaměřením na třídění odpadu. Škola třídí elektrozařízení, baterie, plasty a papír. Projekt Ovoce do škol zajišťuje pravidelný příděl ovoce každý týden o velké přestávce státem dotovanou porci ovoce, ovocné šťávy nebo zeleniny. Mlékárna z Hlinska poskytuje žákům mléčné výrobky. Tato akce je podporována Evropskou unií v rámci programu Mléko pro evropské školy.

Od roku 2014 škola spolupracuje s outdoorovou organizací Ski fanatic. Ta na škole nabízí sezónní sportovní aktivity. Během února a března mají žáci možnost využít lyžařskou školu v Hlinsku, kde se během šesti lekcí zdokonalují v lyžování. V létě organizace učí žáky na in-line bruslích, zařizují také animační programy na škole v přírodě. V Chrudimi žáci absolvují během podzimních měsíců dokonce i plavecký výcvik.

Škole není lhostejná ani charitativní činnost. Ve spolupráci s místními obyvateli se v roce 2017 uskutečnil školní běh na podporu nemocné Štěpánky. Škola tak přispěla na pomoc pro Štěpánku 7 893 korun.

6.8.1 Zájmová činnost

Škola nabízí různorodé zájmové činnosti. Žáci prvního ročníku jednou týdně navštěvují kroužek anglického jazyka, aby navázali na své znalosti, které získali v mateřské škole, a plynule přešli do předmětu anglický jazyk. Ten se vyučuje již od druhého ročníku. Dále mají žáci možnost navštěvovat kroužek keramiky, odkud si jednou za čtrnáct dní mohou odnést svůj vlastnoručně vyrobený keramický výrobek. Výuku náboženství je možné navštěvovat každý pátek. Ve školním roce 2017/2018 mohla škola nově z dotací nabídnout kroužky určené dětem na rozvoj matematických a čtenářských dovedností. Jedná se o kroužek zábavné logiky a deskových her. V této volnočasové aktivitě si žáci zkoušejí velké množství zábavných i logických her. Ve čtenářských dílnách se scházejí milovníci knih a příběhů. V tomto kroužku jsou žákům představeny veškeré žánry dětské literatury včetně poezie, lidové i moderní pohádky, starší i nové publikace. Žáci mají k dispozici školní knihovnu, která je dle finančních možností neustále obměňována.

Hrozně mě baví, protože já jsem úplně..no miluju knížky, a když si je tady ještě můžem napsat a takhle děláme ještě hodiny s téma knížkama, tak se mi to moc líbí. (Viktorie 4. třída)

Vzhledem ke kapacitě školy je zájmových činností ve škole dostatek, přesto rodiče využívají ještě nabídku aktivit ve městech. Uvítali by ve škole nějaký sportovní kroužek.

Pokud se vyskytne nějaká nabídka, oslovíme rodiče, a když zjistíme zájem, není problém zkusit něco nového. (ředitelka školy)

Jakým jiným mimoškolním aktivitám se bude žák věnovat, učitelka příliš neovlivní. To nejvíce ovlivňuje rodina s ohledem na typ dítěte.

Naše děti na kroužky zatím nedochází, protože mají čas naplněn v Základní umělecké škole v Chrudimi, kam chodí na hodiny klavíru, zpěvu. (rodič)

V obci je možné navštěvovat každý pátek v odpoledních hodinách organizaci Vlčata, která je určena dětem z místní obce i okolních vesnic či měst.

Tady v Rabštejnský Lhotě..jo! Chodim tady na Vlčáka, vlastně něco jako skaut. Takže sem chodim na jeden kroužek takhle, ten mě moc baví. (Kryštof 5. ročník)

6.9 Součásti školy

Součástí malotřídní školy v Rabštejnské Lhotě je kromě základní školy také mateřská škola, školní družina a školní jídelna.

6.9.1 Mateřská škola

Mateřská škola má dvě oddělení s kapacitou 40 dětí. Kapacita je plně využita, počty dětí ve třídách nejsou překračovány. Výuku zajišťují tři kvalifikované učitelky a od ledna nastoupila i školní asistentka. Učitelky mají vstřícný přístup k dítěti a projevují empatii, což přispívá k pocitu bezpečí a jistoty. Využívají pozitivní hodnocení, které u dětí vyvolává motivaci. O vývoji dítěte mají učitelky přehled.

Práce učitelky mateřské školy je náročná, ale zajímavá. Myslím, že ji může dělat člověk, který má pěkný vztah k dětem a tvůrčí schopnosti. Je to práce různorodá, pokaždé jiná. Odměnou bývá spokojenost dětí a rodičů. (učitelka Iva)

Výchovně vzdělávací činnost v mateřské škole vychází z Rámcově vzdělávacího programu pro předškolní vzdělávání. Škola podle něj vytváří svůj vlastní školní vzdělávací program, který vyhovuje jejím podmínkám. V něm jsou rozpracovaná témata podle období. Podle své úvahy si učitelka naplánuje týdenní přípravu. Pro děti s odkladem povinné školní docházky jsou vypracovány vzdělávací plány. Činnosti se během celého dne střídají, děti mají na výběr podle svého zájmu. Denní řád je dostatečně pružný, umožňuje reagovat na potřeby dětí. Každý den jsou zařazovány pohybové aktivity. Pedagogové se plně věnují dětem a jejich vzdělání. Je uplatňován individuální přístup učitelek. Každému je umožněn prostor na hru, dokončit ji, nebo se k ní později vrátit. Každé dítě pracuje svým tempem. Plánování činností vychází z potřeb dítěte. Škola se snaží doplnit program různými akcemi. Jedná se o návštěvu divadla, výchovné programy, sportovní soutěže, plavání, lyžování, kroužek tancování (Brabcová, 2017).

K bezproblémovému přechodu z mateřské školky do základní školy žákům napomáhá Metoda dobrého startu. (ředitelka školy)

6.9.2 Školní družina

I práce ve školní družině je často velmi náročná. Donedávna bylo ve škole jenom jedno oddělení pro děti z celé školy. Již čtyři roky jsou k dispozici oddělení dvě, což je pochopitelně pro vychovatele i samotné žáky pohodlnější. S tím souvisí i jiná příprava činností pro žáky.

Zde pracují dvě vychovatelky, z nichž jedna paní vychovatelka má již dlouholetou praxi, a nově nastoupila vychovatelka hned po ukončení studia. A musím říci, že se bezvadně doplňují. (ředitelka školy)

Plánování na další školní rok začíná už o prázdninách. Vychovatelka si nejdříve sepiše celoroční projekt školní družiny, poté podle něho celoroční plán školní družiny.

Odebíráme časopis Pastelka, ve kterém jsou na každý školní rok vypracované různé projekty a podle nich se dají projekty pěkně zpracovat. (vychovatelka Eva)

Výhodou zdejší školní družiny jsou lesy, louky, školní zahrada, vše v blízkém okolí.

To je pro nás opravdu výhra. Děti jsou více na čerstvém vzduchu a proběhnou se v přírodě. (vychovatelka Eva)

6.9.3 Školní jídelna

O kvalitu a pestrost podávaného jídla se starají vedoucí školního stravování a dvě kuchařky. Vycházejí vstříc modernímu trendu zdravého stravování, berou ohled na problémy dětí s alergiemi na některé potraviny. Neváhají pro tyto děti připravit odlišné varianty pokrmů. I kuchařky se vzdělávají v oblastech moderní gastronomie, dbají na estetiku podávaných jídel. Zařízení školního stravování zajišťuje stravování žáků základní školy, dětí mateřské školy a také závodní stravování zaměstnanců školy.

6.10 Výhody a nevýhody malotřídní školy

Pracovníci školy mi sdělili, v čem spatřují výhody a nevýhody malotřídní školy. Mnohem víc převyšují výhody díky rodinnému, vlídnému a příjemnému prostředí pro vzdělávání.

Jsme komunita, která má svého ducha. Škola má historii, je pro mnohé v místě bydliště, je dějištěm zásadních událostí v životě dětí přirozeně spojená s životem rodinným, kulturním a sociálním. (učitelka Jitka)

Děti se znají navzájem. Nehledě na to, jestli jsou v první nebo v páté třídě. Škola je rodinného typu, kdy se rodiče i učitelé znají navzájem. Prostředí je pro žáky známé, skoro rodinné. Všichni se lépe dohodnou na společném fungování.

Trendem dnešní doby a snahou každého rodiče je najít pro své dítě tu nejlepší školu. Učitelé si jsou jistí, že právě malotřídní školy mezi ně patří. Děti se dostávají do méně početných tříd, nemají strach ze starších spolužáků, neobávají se neúspěchu a vědí, že se mohou se svými problémy svěřit učiteli. Nestávají se jen číslem s příjmením v abecedním seznamu žáků, jak to bývá na velkých školách.

Možná se ještě objevují obavy, aby se na té vesnické škole žáci něco naučili. Tyto obavy jsou zcela zbytečné. Malotřídní školy jsou v současné době velmi dobře vybaveny a učitelé zařazují do vyučování moderní formy výuky mnohdy častěji než na městských školách, kde se učí klasicky. (učitelka Zdena)

Malotřídní škola je pro ně nejlepší škola. Učitelky hovoří z pohledu matky, která ví, že malotřídní škola je pro děti perfektní začátek vstupu do školy. Děti se tu znají vlastně všechny a díky projektům a školní družině spolu i pracují a hrají si dohromady. Jsou tedy samostatnější. Někteří pedagogové pracují ve škole několikátým rokem, hodně se toho změnilo, ale školu mají stále rádi. Změny jsou třeba technického rázu, mění se i počet dětí, či počet zaměstnanců.

Stále je to tady pohodové, takové rodinné. (vychovatelka Eva)

Dalo by se očekávat, že učitelé malotřídní školy jako nevýhodu zmíní spojené ročníky. Ty však vnímají zcela pozitivně. Děti přímo ze spojených tříd jsou nucené si v daleko větší míře pomáhat, musí umět být zcela samostatné, přirozeně se od sebe učí, využívají variabilnosti práce ve třídě a celkově je to vede k respektu a vzájemné toleranci. Menší počet dětí se odráží i na individuálním čase, kterého jim může učitel během výuky věnovat více.

Malotřídní škola připraví žáky nejen vědomostně, ale trénuje je i na týmovou práci, učí je slušnému vystupování a vyjádření svého názoru. Každý žák dostává svůj prostor a stává se osobností. (učitelka Jolana)

Nevýhody učitelky i ředitelka školy spatřují v přestupu na druhý stupeň základní školy. Škola je pouze do pátého ročníku. Učitelé i samotní rodiče by uvítali i druhý stupeň. Žáci se musí rozhodnout, kde bude jejich základní vzdělání pokračovat. S tím souvisí i další adaptace žáků na nové prostředí, učitele, spolužáky, která může být problematická.

Možná by se daly najít další nevýhody, třeba že nelze vytvořit z takového počtu žáků kvalitní florbalové či basketbalové družstvo. Pedagogický sbor však nějaké zásadní nevýhody, které se týkají kvality vzdělávání a procesu vzdělávání, nepocítují.

Výhodou, no svým způsobem vlastně i nevýhodou je, že se všichni známe, rodiče nás také znají a vědí, co od nás mohou čekat a my od nich. U nás jsou děti moc hodné. Je to tím, že na ně máme dostatek času a můžeme jim v lecčem pomoci a nemusí to být jen ve vyučování. Mohou za námi kdykoli přijít a probrat to.
(učitelka Jolana)

7 Shrnutí výsledků

Mým záměrem bylo na základě kvalitativního výzkumu zjistit, jaké je fungování malotřídní školy Základní škola a Mateřská škola Rabštejnská Lhota, okres Chrudim.

1. Jak funguje pedagogické vedení a řízení školy?

Ředitelka školy vykonává funkci ředitele na malotřídní škole více než 20 let. Začátky z důvodu minimálně praxe nebyly jednoduché, nyní lze vedení školy označit za silné a přátelské. Paní ředitelka má již jasný přehled o tom, jak plánovat, organizovat, kontrolovat a vést školu tak, aby se žáci, pracovníci školy, rodiče i jiní návštěvníci školy v prostorách budovy cítili příjemně. Se správným chodem školy jí pomáhají všichni pracovníci školy, jelikož každý zaměstnanec se podílí na společném plánování a rozvoji školy. Rozmanitost a přátelské vztahy na pracovišti i mimo něj jsou pro vedení školy zásadní. Učitelé jsou s vedením školy spokojeni, nevnímají vedení pouze jako svého nadřízeného. Díky každodenní vzájemné komunikaci mezi všemi zaměstnanci školy se vytváří příznivé pracovní klima. Veškeré poznatky si učitelky vzájemně předávají a využívají je ve vzdělávacím procesu. Vedení školy řeší problémy v klidné a pohodové atmosféře, jedná vstřícně a snaží se ke všem přistupovat spravedlivě. Neustále poskytuje svým spolupracovnícům zpětnou vazbu o úrovni vzdělávání. Ředitelka školy zodpovědným způsobem hospodaří s finančními prostředky, neustále podporuje inovace školy, další vzdělávání pedagogických pracovníků. Neustále se zlepšují materiální podmínky a image školy. Pro vedení jsou důležité kontakty s bývalým vedením školy, se školskými poradenskými zařízeními, se základními i mateřskými školami v okolí z důvodu spolupráce při přechodu žáků z nižšího stupně na vyšší.

2. Jaké jsou vztahy uvnitř školy?

Počet zaměstnanců pracujících v malotřídní škole je podstatně menší než ve školách plně organizovaných. Všichni se tedy mezi sebou znají, právě díky přátelskému vztahu mezi všemi pracovníky školy panuje ve škole pozitivní nálada. Učitelé upřednostňují

menší školy právě díky vřelejším vztahům. I pro začínajícího pedagoga je toto prostředí vyhovující. Učitelé si při každodenním setkání vzájemně předávají veškeré informace i zajímavé nápady. Samotní žáci mají ke škole kladný vztah, rádi ji navštěvují. Bývalí žáci se do školy často vracejí na návštěvy. Mezi učitelem a žákem panuje pozitivní vztah díky rovnocennému jednání všech účastníků vzdělávacího procesu. Učitelé dávají žákům prostor pro svobodné rozhodování, respektují individuální zvláštnosti i spontánnost žáků. Přístupují k dětem citlivě a přátelsky s potřebnou mírou přirozené autority. Součástí školy je i mateřská škola, kde se s dětmi pracuje dle jejich potřeb a denního řádu. Ještě před nástupem do školy se děti mohou mezi sebou znát. Také Metoda dobrého startu napomáhá bezproblémovému přechodu z mateřské školy na školu základní. Díky nižšímu počtu žáků ve třídách znají vyučující všechny své svěřence i jejich rodinné příslušníky. Projektové dny zase umožňují poznávání všech spolužáků i vyučujících z různých tříd. Společný čas děti různého věku tráví také ve školní družině, kde jsou pro žáky připravené aktivity dle celoročního plánu. Škola je vnímána jako respektující se komunita, kde se všichni navzájem znají.

3. Jaká je spolupráce se zřizovatelem a s rodiči?

Škola rozvíjí aktivní spolupráci se zákonnými zástupci dětí, jelikož i ti jsou součástí školy a podílejí se na jejím správném fungování. Spokojenost rodičů je pro učitele zásadní. Zákonní zástupci dětí jsou spokojeni s přístupem vyučujících ve výchovně-vzdělávacím procesu. Učitelé s rodiči komunikují otevřeně, předem stanovují dohodnutá pravidla. Každý rodič má možnost kdykoliv navštívit výuku svých dětí i samotného vyučujícího. Rodiče jsou průběžně informováni o prospěchu svých dětí při individuálních návštěvách školy a na třídních schůzkách. Komunikace probíhá také skrze e-mail či mobilní telefon. Veškerých akcí pořádaných školou se rodiče žáků zúčastňují a školu podporují. Také zřizovatel školy ovlivňuje vzdělávací proces školy. Obec se aktivně zapojuje do chodu školy po stránce finanční, organizační i propagační. Starostovi záleží na dobré pověsti školy v okolí, na spolupráci s místní komunitou. Žáci se podílejí svými vystoupeními na kulturním životě obce, zřizovatel je takových akcí součástí.

4. Jak probíhá vzdělávání ve škole?

Ve škole panuje stále pozitivní atmosféra a přátelské klima pro všechny návštěvníky. Materiální technické podmínky školy mají velmi dobrou úroveň, probíhá průběžná inovace a modernizace, škola je dostatečně vybavena. Ve všech třídách probíhá kvalitní výuka i vzdělávání. Není tomu jinak v případě spojených ročníků, kde probíhá přímá a nepřímá práce. Žáci jsou k samostatné práci vedeni. Učitelé, žáci i rodiče spatřují v tomto způsobu vedení výuky pozitiva. Žáci se učí toleranci, samostatnosti a pozornosti. Ve spojených ročnících i v jiných třídách učitelé volí takové metody, které žákům umožňují svobodné rozhodování, dochází tedy k respektu vůči individuálním zvláštěm a spontánnosti. Příprava výchovně-vzdělávací práce i samotné plánování výuky je promyšlené, ve výuce dochází k prolínání aktivit. Skupinová organizační forma výuky střídá výuku individuální díky nižšímu počtu žáků v každé třídě. Oblíbená je projektová výuka. Škola klade důraz na spokojenost žáků. Učí žáky kritickému myšlení i práci s chybou. Během výuky zařazují učitelé nové výukové metody. Zařazují ovšem i starší, již vyzkoušené výukové metody. Upřednostňují především přínosnost a efektivitu ve výuce. Kázeňské či prospěchové potíže řeší učitelé přímo se žáky, případně s rodiči. Jsou stanovená pravidla, dle kterých takové situace řeší. Pokud je nějaký žák v něčem neúspěšný, nikdo se mu nevysmívá, ale naopak se všichni snaží mu pomoci. Dané věkové skupině žáků je přizpůsobena prevence sociálně patologických jevů. Žákům se speciálními vzdělávacími potřebami je věnována individuální péče, jsou využívána vhodná podpůrná opatření ke kompenzaci poruchy, probíhají také hodiny reedukace.

5. Jaká je nabídka mimoškolních aktivit či zájmových činností školy?

Během celého školního roku se konají četné akce a aktivity, které napomáhají všestrannému rozvoji žáků. Akce se prolínají tematicky, jsou sestaveny dle celoročního plánu. Škola je velmi aktivní, klade důraz na zdravý životní styl, formování ekologického myšlení žáků a environmentální výchovu. V různých ročních obdobích jsou připravována vystoupení pro širokou veřejnost. Na přípravě některých akcí škola spolupracuje se zřizovatelem i s obyvateli obce. Žáci během mimoškolních aktivit tráví většinu času na čerstvém vzduchu, v některých případech i při výuce. Škola leží

v blízkosti lesů. Je posilována výchova ke zdraví. Celoročně fungují i zájmové kroužky, díky nimž je podporován rozvoj individuálních dovedností dětí. Žáci jsou vedeni ke čtenářství ve školní knihovně a kroužku čtenářských dílen, kde je vhodnou formou přibližována literatura, probíhá dramatizace pohádek. Přestože je nabídka zájmových činností pestrá, stále více rodičů přihlašuje své děti do kroužků ve větších městech, do uměleckých škol apod.

8 Závěr

Téma „Malotřídní škola Základní škola a Mateřská škola Rabštejnská Lhota, okres Chrudim“ jsem si zvolila, neboť jsem se ve škole učila celý nižší stupeň základního vzdělání, realizovala jsem zde veškeré své praxe v rámci studia a v nynější době ve škole vyučuji čtenářské dílny pro mladší i starší žáky. Ráda školu navštěvuji. Mám přátelský vztah se všemi pracovníky školy.

V teoretické části se zabývám charakteristikou a legislativou malotřídní školy. Popsala jsem také specifika výchovně-vzdělávací práce na malotřídkách. Nastínila jsem historický vývoj tohoto typu školy, zajímal mne také historický vývoj školy v Rabštejnské Lhotě. Pozornost jsem věnovala i samotné charakteristice a popisu této školy. V empirické části jsem realizovala kvalitativní výzkum, design případové studie.

Cílem diplomové práce bylo zjistit, jaké je fungování malotřídní školy Základní škola a Mateřská škola Rabštejnská Lhota, okres Chrudim jako výchovně-vzdělávací instituce a kulturně-společenského fenoménu v obci. Stanovila jsem pět dílčích výzkumných otázek. Realizovala jsem rozhovory s osobami, které se podílejí na chodu školy. K výzkumu mi sloužily také dokumenty školy a pozorování prostředí a aktivit ve škole. Mám na mysli sledování veškerých činností aktérů vzdělávacího procesu i výuku. Výsledkem práce je popis příběhu jedné konkrétní školy.

Zjistila jsem, že i malotřídní škola může být dobrá škola i přes skutečnost spojených ročníků, nižšího počtu žáků i vyučujících. Nevýhody vyučující spatřují pouze v přestupu žáků z nižšího stupně na vyšší, který může být pro žáky problematický. Výrazně pozitivní a přátelské klima školy je obrovskou výhodou, za kterou si pedagogové stojí.

Kvalita fungování školy v Rabštejnské Lhotě se odvíjí především od jejího silného, tvořivého a spravedlivého vedení. Ve škole panuje kolegiálnost, vztahy učitelů i žáků jsou otevřené. Pro školu jsou důležití rodiče a spolupráce s nimi, škola je aktivně zapojuje do školního procesu. Spolupráce je vstřícná i ze strany zřizovatele. Škola je dostatečně aktivní, nabídka zájmových činností je na škole pestrá, přesto většina žáků vyhledává kroužky spíše ve větších městech. Prioritou školy je kvalitní výchova, vzdělávání, přátelská a harmonizující atmosféra každý den.

Jako zdroje, ze kterých jsem čerpala především k teoretické části, mi sloužily publikace staršího vydání i literatura vydaná pár let zpět. Informace v diplomové práci jsou tedy mnohdy staré více než 50 let, s výroky ovšem plně souhlasím. Z novějších zdrojů zmíním Kateřinku Trnkovou, rozenou Emmerovou. Nejpřínosnější pro mne byla publikace autorek Trnkové, Knotové a Chaloupkové – Malotřídní školy v České republice. Historii konkrétní školy jsem studovala z pamětních knih a kronik obce i školy. Nejstarší informace jsem zjistila v Městském archivu v Chrudimi.

Doufám, že má diplomová práce rozšířila poznatky týkající se malotřídních škol, především malotřídní školy Základní škola a Mateřská škola Rabštejnská Lhota, okres Chrudim. Práce tak poskytne potřebné informace pro širokou veřejnost, žáky i pracovníky školy. Zabývala jsem se malotřídními školami od minulosti po současnost, zmapovala jsem konkrétní sledovanou školu od položení základního kamene po rok 2018.

9 Použité zdroje

BRABCOVÁ, I. (2013). Školní vzdělávací program pro předškolní vzdělávání mateřské školy při základní škole Rabštejnská Lhota [online]. *Základní škola a Mateřská škola Rabštejnská Lhota* [cit. 2018-1-7]. Dostupné z: <http://www.zsrahlhota.cz/index.php?nid=12735&lid=cs&oid=3680845>

EMMEROVÁ, K. (2000). Málotřídky v současném prostředí českého venkova. *Studia Paedagogica*, roč. 47, č. 3-4, s. 81-96. ISSN 1803-7437.

EMMEROVÁ, K. (2007). *Málotřídní školy a faktory ovlivňující jejich existenci a fungování* [disertační práce]. Brno: Masarykova univerzita, Filozofická fakulta. Vedoucí práce Milada Rabušicová.

FLYVBJERG, B. (2006). Five misunderstandings about case-study research [online] *Qualitative Inquiry* [cit. 2018-1-3]. Dostupné z: <http://flyvbjerg.plan.aau.dk/Publications2006/0604FIVEMISPUBL2006.pdf>

GRULICH, B. (1953). *Nová praxe našich škol s menším počtem tříd: zkušenosti z práce podle sovětského vzoru*. Praha: SPN.

GRULICH, B. (1959). *Málotřídní školy: z pracovních zkušeností učitelů jednotřídních a dvoutrídních škol*. Praha: SPN.

HENDL, J. (2005). *Kvalitativní výzkum: základní metody a aplikace*. Praha: Portál. ISBN 80-7367-040-2.

HENDL, J. (2016). *Kvalitativní výzkum: základní teorie, metody a aplikace*. Čtvrté, přepracované a rozšířené vydání. Praha: Portál. ISBN 978-80-262-0982-9.

KRÁLÍKOVÁ, M., NEČESANÝ, J. & SPĚVÁČEK, V. (1977). *Nástin vývoje všeobecného vzdělání v českých zemích*. Praha: SPN.

Kronika Základní školy a Mateřské školy Rabštejnská Lhota (2007-2017) - uložena na Základní škole v Rabštejnské Lhotě.

KUNEŠOVÁ, J. (2017). Základní údaje [online]. *Základní škola a Mateřská škola Rabštejská Lhota* [cit. 2018-1-7]. Dostupné z: <http://www.zsrahlhota.cz/index.php?nid=12735&lid=cs&oid=3680835>

MAREŠ, J. (2015). Tvorba případových studií pro výzkumné účely. *Pedagogika*, roč. 65, č. 2, s. 113-142. ISSN 2336-2189.

MIOVSKÝ, M. (2006). *Kvalitativní přístup a metody v psychologickém výzkumu*. Praha: Grada. ISBN 80-247-1362-4.

MUSIL, F. & SEDLÁČEK J. (1964). *Naše málotřídní školy: příručka ke studiu a praxi*. Praha: SPN.

KUČERA, V., SMLSAL, J. a kol. (2000). *Obec Rabštejská Lhota v roce 2000*. Chrudim: PORTS 52. s. r. o.

Pamětní kniha národní školy ve Lhotě Rabštýnské (1914-1964) – uložena na Základní škole v Rabštejské Lhotě.

Pamětní kniha obce Lhoty Rabštýnské založena 1922 (1914-1956) – uložena ve Státním okresním archivu Chrudim.

PRŮCHA, J., WALTEROVÁ, E. & MAREŠ, J. (2013). *Pedagogický slovník*. 7., aktualizované a rozšířené vydání. Praha: Portál. ISBN 978-80-262-0403-9.

PRŮCHA, J. (2009). *Pedagogická encyklopedie*. Praha: Portál. ISBN 978-80-7367-546-2.

ROZSYPALOVÁ, P. (2017a). Výroční zpráva 2016-2017 [online]. *Základní škola a Mateřská škola Rabštejská Lhota* [cit. 2018-1-3]. Dostupné z: <http://www.zsrahlhota.cz/index.php?nid=12735&lid=cs&oid=3593357>

ROZSYPALOVÁ, P. (2017b). Koncepce školy 2017-2019 [online]. *Základní škola a Mateřská škola Rabštejská Lhota* [cit. 2018-1-3]. Dostupné z: <http://www.zsrahlhota.cz/index.php?nid=12735&lid=cs&oid=3593357>

SKUTIL, M. (2011). *Základy pedagogicko-psychologického výzkumu pro studenty učitelství*. Praha: Portál. ISBN 978-80-7367-778-7.

Size Matters: The Difference Between Big and Small Schools (2010) [online]. *Education.com* [cit. 2018-1-24]. Dostupné z: <https://www.education.com/magazine/article/size-matters-difference-big-small>

ŠKODOVÁ, E. & JINDROVÁ, L. (2013). Inspekční zpráva Čj.ČŠIE-321/13-E [online]. *Česká školní inspekce* [cit. 2018-1-7]. Dostupné z: <http://www.csicr.cz/cz/dokumenty/inspekcní-zpravy?d=8801>

ŠVARŤÍČEK, R. & ŠEĐOVÁ K. (2007). *Kvalitativní výzkum v pedagogických vědách*. Praha: Portál. ISBN 978-80-7367-313-0.

TUPÝ, K. (1978). *K didaktickým problémům málotřídních škol*. Praha: Státní pedagogické nakladatelství. SPN

TRNKOVÁ, K. (2006). Vývoj málotřídních škol v druhé polovině 20. století. *Studia pedagogica*, roč. 54, č. 11, s. 133-144. ISSN 2336-4521.

TRNKOVÁ, K. (2008). Obce s malotřídkou. *Studia pedagogica*, roč. 13, č. 1, s. 53-64. ISSN 1211-6971.

TRNKOVÁ, K., KNOTOVÁ, D. & CHALOUPKOVÁ, L. (2009). Pedagogičtí pracovníci na malotřídkách – izolovaní a nekvalifikovaní? *Studia pedagogica*, roč. 14, č. 2., s. 51-69. ISSN 1803-7437.

TRNKOVÁ, K., KNOTOVÁ D. & CHALOUPKOVÁ, L. (2010). *Málotřídní školy v České republice*. Brno: Paido. ISBN 978-80-7315-204-8.

VALACHOVÁ, P. (2005). Malotřídní školy, minulost a současnost [online]. *Učitelské noviny* [cit. 2017-11-15]. Dostupné z: <http://www.ucitelskenoviny.cz/?archiv&clanek=3465>

VÁŇOVÁ, R. (1986). *Vývoj počátečního školství v českých zemích*. Praha: SPN.

Vyhláška č. 48/2005 Sb. o základním vzdělávání a některých náležitostech plnění povinné školní docházky [online]. *Zákon pro lidi* [cit. 2017-11-10]. Dostupné z: <https://www.zakonyprolidi.cz/cs/2005-48>

Základní devítiletá škola (1. - 5. ročník) v Rabštejnské Lhotě (1965-2006) – uložena na Základní škole v Rabštejnské Lhotě.

Zákon č. 561/2004 Sb. o předškolním, základním, středním, vyšším odborném a jiném vzdělávání (školský zákon) [online]. *Zákon pro lidi* [cit. 2017-11-10]. Dostupné z: <https://www.zakonyprolidi.cz/cs/2004-561>

10 Seznam příloh

Příloha A – Loga charakterizující školu	I
Příloha B – Fotografie školy	III
Příloha C – Ukázka otázek k rozhovoru s učitelem	VII

Příloha A: Loga charakterizující školu¹



Projekt

**ZVÝŠENÍ A ZLEPŠENÍ KVALITY
VÝUKY NA ZŠ A MŠ
RABŠTEJNSKÁ LHOTA**

je spolufinancován Evropskou unií.

Zlepšení a zvýšení kvality vzdělávání a výsledků dětí a žáků v klíčových kompetencích. Registrační číslo: CZ.02.3.68/0.0/0.0/16_022/0005002. Celková výše podpory: 646.384,-Kč.



EVROPSKÁ UNIE
Evropské strukturální a investiční fondy
OP Výzkum, vývoj a vzdělávání



MINISTERSTVO ŠKOLSTVÍ,
MLÁDEŽE A TĚLOVÝCHOVY



evropský
sociální
fond v ČR



EVROPSKÁ UNIE



MINISTERSTVO ŠKOLSTVÍ,
MLÁDEŽE A TĚLOVÝCHOVY



pr

OVOCE DO ŠKOL

Naše škola se účastní evropského projektu Ovoce do škol s finanční podporou Evropské unie.

www.ovocedoškoly.cz



¹ Zdroj: loga byla stažena z webu školy



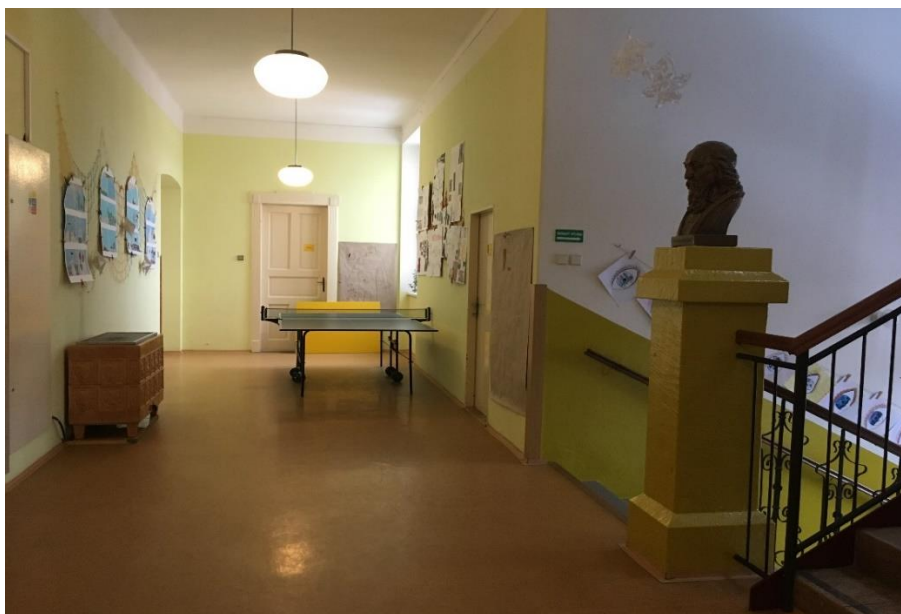
Příloha B – Fotografie školy



Fotografie 1 - ZŠ a MŠ Rabštejnská Lhota, r. 2016, zdroj: webové stránky obce



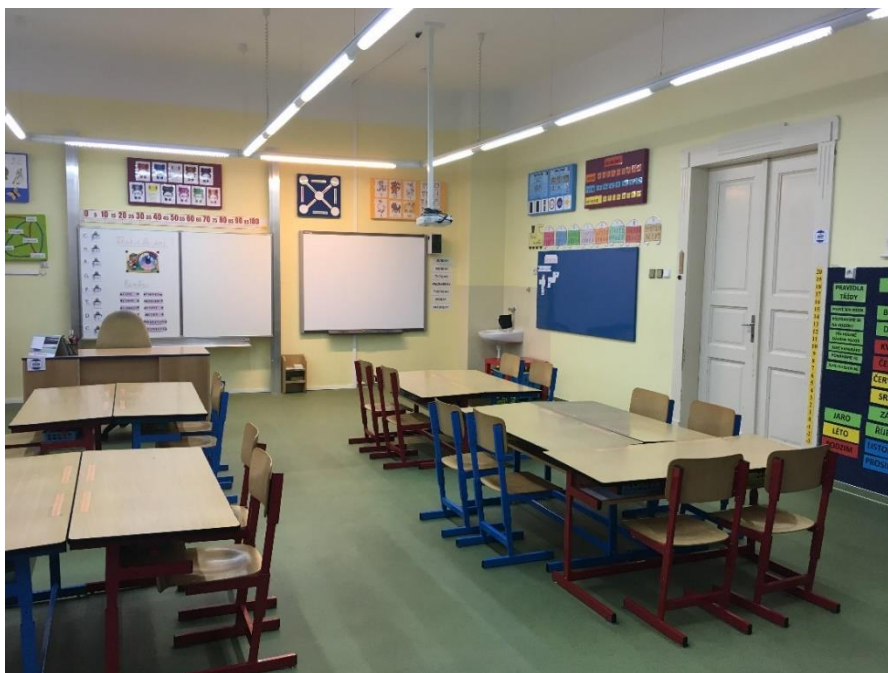
Fotografie 2 - ZŠ a MŠ Rabštejnská Lhota, r. 1922, zdroj: Pamětní kniha národní školy ve Lhotě Rabštýnské (1914-1964)



Fotografie 3 - Horní chodba školy, r. 2018, zdroj: foto autorka



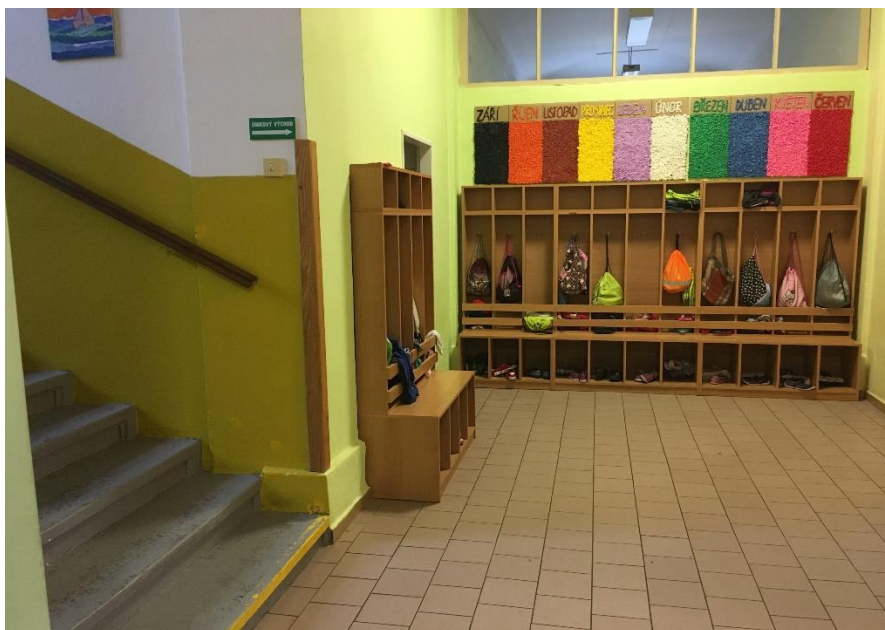
Fotografie 4 - Horní chodba školy, r. 1922, zdroj: Pamětní kniha národní školy ve Lhotě Rabštýnské (1914-1964)



Fotografie 5 - Třída v 1. patře, r. 2018, zdroj: foto autorka



Fotografie 6 - Třída v 1. třídě, r. 1922, zdroj: Pamětní kniha národní školy ve Lhotě Rabštyňské (1914-1964)



Fotografie 7 - Dolní chodba školy, r. 2018, zdroj: foto autorka



Fotografie 8 - Dolní chodba školy, r. 1922, zdroj: Pamětní kniha národní školy ve Lhotě Rabštýnské (1914-1964)

Příloha C – ukázka otázek k rozhovoru s učitelem

Proč jste se rozhodla působit na vesnické škole, kde začala vaše cesta?

Jste spokojena s vedením školy, jakým způsobem s Vámi vedení školy jedná?

Vím, že máte na starosti dvě třídy, jakým způsobem se připravujete na vyučovací hodinu?

Jaká pozitiva a negativa s sebou přináší spojení tříd?

Nedochází při různorodém věkovém spojení k problémům v komunikaci mezi žáky? Pomáhají si?

Jak žákům vyhovuje přímá a nepřímá práce při vyučování?

Vyžaduje se v souvislosti s náročnějším vyučovacím procesem větší podíl rodičů na přípravě dětí do školy?

Jaká je podle Vás atmosféra/ klima ve škole?

Podílíte se na přípravě nějaké akce pořádané právě školou?

Malotřídní školy mají své výhody i nevýhody. V čem podle Vás spočívají?