

JIHOČESKÁ UNIVERZITA V ČESKÝCH BUDĚJOVICÍCH

Ekonomická fakulta

Strukturální politika Evropské unie a rozvoj venkova

Studijní program: N6208 – Ekonomika a management

Studijní obor: Strukturální politika EU a rozvoj venkova

DIPLOMOVÁ PRÁCE

Demografický vývoj venkovských oblastí Jižních Čech

Vedoucí diplomové práce

RNDr. Renata Klufová, Ph.D.

Autorka diplomové práce

Bc. Adéla Zánová

2013

ZADÁNÍ DIPLOMOVÉ PRÁCE

(PROJEKTU, UMĚLECKÉHO DÍLA, UMĚLECKÉHO VÝKONU)

Jméno a příjmení: **Bc. Adéla ZÁNOVÁ**
Osobní číslo: **E11476**
Studijní program: **N6208 Ekonomika a management**
Studijní obor: **Strukturální politika EU a rozvoj venkova**
Název tématu: **Demografický vývoj venkovských oblastí Jižních Čech**
Zadávací katedra: **Katedra aplikované matematiky a informatiky**

Z á s a d y p r o v y p r a c o v á n í :

Cílem práce je zhodnocení demografického vývoje jihočeského venkova od roku 1989. Základní složky demografické reprodukce budou podrobně analyzovány na zvolené řádovostní úrovni v rámci širších souvislostí sociálně-ekonomického vývoje. Součástí práce bude i využití prostorových analýz v prostředí GIS. Provedená analýza by měla posloužit k prognózám demografického vývoje českého venkova v budoucnosti a event. návrhům opatření na jeho zlepšení.

Metodický postup:

1. Studium odborné literatury - literární přehled - demografický vývoj venkova.
2. Stanovení hypotéz, týkajících se demografického vývoje venkovského obyvatelstva Jihočeského kraje.
3. Metodická část - hodnocení demografické reprodukce, prostorová distribuce demografických ukazatelů.
4. Akvizice dostupných dat, jejich příprava pro demografickou analýzu a analýzu v prostředí GIS - návrh konceptuálního modelu..
5. Vlastní analytická část (počítačový model, dílčí analýzy, prognóza).
6. Závěry a obecná doporučení.

Rozsah grafických prací: 20 map či výkresů
Rozsah pracovní zprávy: 50 stran
Forma zpracování diplomové práce: tištěná
Seznam odborné literatury: viz příloha

Vedoucí diplomové práce: **RNDr. Renata Klufová, Ph.D.**
Katedra aplikované matematiky a informatiky

Datum zadání diplomové práce: **19. ledna 2012**
Termín odevzdání diplomové práce: **12. dubna 2013**


doc. Ing. Ladislav Rolínek, Ph.D.
děkan

JIHOČESKÁ UNIVERZITA
V ČESKÝCH BUDĚJOVICÍCH
EKONOMICKÁ FAKULTA
Studentů 13 (20)
370 05 České Budějovice


prof. RNDr. Pavel Tlustý, CSc.
vedoucí katedry

Příloha zadání diplomové práce

Seznam odborné literatury:

1. Fotheringham, A., S.; Brundson, Ch.; Charlton, M. Quantitative Geography: Perspectives on Spatial Data Analysis. SAGE Publications, 2002, 270 pp.
2. Robinson, G., M. Methods and Techniques in Human Geography, Wiley, 1998, 556 pp.
3. Klufová, R., Poláková, Z. Demografické metody a analýzy. Demografie české a slovenské populace, Wolters Kluwer, 2010, 306 s.
4. Srb, V. 1000 let obyvatelstva českých zemí. Karolinum, 2004, 275 s.
5. Siegel, J., S., Swanson, D., A. The Methods and Materials of Demography. Elsevier, 2004, 819 pp.
6. Kalibová, K. a kol. Demografie (nejen) pro demografy. SLON, 2009, 241 s.
7. Burcin, B. a kol. Demografická situace České republiky: Proměny a kontexty 1993 - 2008. SLON, 2010, 238 s.
8. PERLÍN, R. Venkov, typologie venkovského prostoru. Dostupné on-line <http://www.mvcr.cz/odbor/reforma/perlin.pdf>.
9. Varianty vymezení venkova a jejich zobrazení ve statistických ukazatelích v letech 2000-2006. ČSÚ Praha, 2008.
10. VOBECKÁ, J. Dojížďkový přístup k vymezení městského, příměstského a venkovského obyvatelstva v České republice. Demografie, 2009, roč. 51, č. 1, s. 14 - 23.

Prohlášení

Prohlašuji, že jsem diplomovou práci vypracovala samostatně na základě uvedených pramenů a literatury v uvedeném seznamu literatury.

Prohlašuji, že v souladu s § 47 zákona č. 111/1998 Sb. v platném znění souhlasím se zveřejněním své diplomové práce, a to - v nezkrácené podobě/v úpravě vzniklé vypuštěním vyznačených částí archivovaných Ekonomickou fakultou - elektronickou cestou ve veřejně přístupné části databáze STAG provozované Jihočeskou univerzitou v Českých Budějovicích na jejích internetových stránkách, a to se zachováním mého autorského práva k odevzdanému textu této kvalifikační práce. Souhlasím dále s tím, aby toutéž elektronickou cestou byly v souladu s uvedeným ustanovením zákona č. 111/1998 Sb. zveřejněny posudky školitele a oponentů práce i záznam o průběhu a výsledku obhajoby kvalifikační práce. Rovněž souhlasím s porovnáním textu mé kvalifikační práce s databází kvalifikačních prací Theses.cz provozovanou Národním registrem vysokoškolských kvalifikačních prací a systémem na odhalování plagiátů.

V Českých Budějovicích dne 30. dubna 2013

Bc. Adéla Zánová

Poděkování

Na tomto místě bych ráda poděkovala vedoucí mé diplomové práce RNDr. Renatě Klufové, Ph.D. za cenné rady, jež mi byly poskytnuty, odborný dohled, jež mne provázel celou historií práce a projevenou vstřícnost, která byla velmi uvolňující při psaní práce.

ABSTRAKT

Cílem práce je zhodnocení demografického vývoje jihočeského venkova od roku 1989. Základní složky demografické reprodukce budou podrobně analyzovány ve zvolené řádovostní úrovni v rámci širších souvislostí sociálně – ekonomického vývoje. Součástí práce je i využití prostorových analýz v prostředí GIS. Provedená analýza by měla posloužit k prognózám demografického vývoje českého venkova v budoucnu a eventuálně návrhům opatření na jeho zlepšení. Vzhledem ke zvyšujícím se tlakům na rozvoj venkovských oblastí, na něž je zaměřena většina strategických dokumentů na místní, regionální i nadnárodní úrovni, je evidentní možný potenciál těchto oblastí z hlediska budoucího vývoje počtu obyvatelstva.

Klíčová slova: demografie, demografické jevy a procesy, venkov, venkovská oblast, geografické informační systémy

ABSTRACT

The target of this thesis is to assess a demographic development of the South Bohemian country since 1989. Basic components of the demographic reproduction will be analyzed in detail in selected classification level within the bounds of context of the social – economical development. Another part of the thesis is a usage of three-dimensional analysis at GIS. This analysis should serve as a device for forecasts of the future demographic development of the South Bohemian country and also for proposals for improvement of the situation in these parts of the Czech Republic. Considering increasing pressure on a development of provinces, the most of strategic documents are focused on a development of the provinces on a local, regional or supranational level so that a possible potential of this country areas is evident from the point of view of the future development of population.

Keywords: demography, demographic phenomena and processes, countryside, rural area, geographic information systems

Obsah

1	Úvod	3
2	Literární rešerše	5
2.1	Demografie - demografický vývoj	6
2.1.1	Základní vymezení pojmů v oblasti demografie.....	8
2.1.2	Souvislosti demografie s vymezením venkovských oblastí	12
2.2	Vymezení venkovských oblastí dle jednotlivých autorů	14
2.2.1	Metodiky vymezení venkovských oblastí na nadnárodní úrovni	15
2.2.2	Vymezení venkova na úrovni České republiky	19
3	Cíl a metodika práce	24
3.1	Cíl práce	24
3.2	Hypotéza	24
3.3	Metodika práce.....	25
3.3.1	Modelování	25
3.3.2	Statistické a matematické metody.....	25
3.3.3	Metody analýzy a syntézy.....	26
4	Region Jižní Čechy.....	27
4.1	Charakteristika kraje	28
4.2	Demografický vývoj v kraji	31
4.2.1	Pohyb obyvatelstva v Jihočeském kraji	33
4.2.2	Míra registrované nezaměstnanosti v Jihočeském kraji	35
5	Venkov v souvislosti s demografickou strukturou obyvatel	38
5.1	Určení venkovských oblastí Jižních Čech.....	41
5.1.1	Vymezení venkovských oblastí dle metodiky OECD	42
5.1.2	Vymezení venkovských oblastí dle metodiky ČSÚ	44
6	Demografický vývoj venkovských oblastí Jižních Čech.....	51

6.1	Demografické ukazatele ve vývoji venkovských oblastí Jižních Čech	54
6.1.1	Porodnost a úmrtnost ve venkovských oblastech Jižních Čech.....	58
6.2	Demografický vývoj venkovských oblastí Jižních Čech ze socioekonomického pohledu.....	61
6.2.1	Věková struktura a index stáří	61
6.2.2	Index hospodářského zatížení	64
6.2.3	Nezaměstnanost venkovských oblastí	65
6.3	Venkovské - okrajové oblasti okresu Prachatice	67
6.4	Obecná doporučení.....	71
7	Závěr.....	73
	Summary.....	75
	Seznam použitých zdrojů.....	77
	Seznam grafy	81
	Seznam tabulek	81
	Seznam map.....	82
	Seznam příloh	83
	Přílohy	

1 Úvod

Venkovské oblasti a jejich demografický vývoj jsou tématem v současnosti velmi aktivním, neboť jednotlivé trendy ve vývoji těchto oblastí zaznamenávají v posledních letech opačné tendence spojené s osídlováním venkovských oblastí, než tomu bylo v letech předchozích. Venkov je velmi důležitou složkou České republiky a jeho udržitelnost je velmi žádoucí, proto je také součástí jednotlivých strategických dokumentů na nadnárodní, regionální i místní úrovni. Tato tematika je však spojena s problematickým vymezením venkovských oblastí, protože neexistuje ucelený názorový směr, který by přesně určil, co za venkovskou oblast považovat. Z tohoto důvodu je vyčleněno velmi mnoho metodických studií, které vymezují venkovské oblasti na základě různých ukazatelů, kdy se jedná jednoduše jen o členění na základě počtu obyvatel a jejich hustoty či na základě vymezení obalové zóny krajského města apod. Demografický vývoj venkovských oblastí je tedy velmi důležitou složkou jednotlivých strategických dokumentů, neboť trend vysídlování venkovských oblastí již v současné době není tak markantní, naopak, za poslední desetiletí se ve venkovských oblastech projevuje trend zcela opačný. Venkovské oblasti jsou atraktivnější spíše pro obyvatele staršího věku, kteří se stěhují do těchto oblastí převážně po dosažení důchodového věku, protože hektický život městských oblastí raději promění za klidný venkovský život. Tlak dnešní doby na rozvoj obcí je velmi silný hlavně z hlediska technické a dopravní infrastruktury a dále služeb pro obyvatelstvo, sídelní struktura obcí ale není těmto tlakům příliš příznivá, protože rozvoj obce si vyžaduje dodatečné finanční náklady, které obec menšího rázu nedokáže korigovat, proto se tedy jednotlivé obce musí sdružovat za účelem snížení nákladů.

První část diplomové práce je zaměřena na úvod do dané tematiky s orientací na výčet jednotlivých pojmů z oblasti demografie, jež jsou nadále používány v textu. Z oblasti demografie jsou pojmy jasně vymezeny, někteří autoři se drobně liší v jednotlivých definicích, ale základ daného pojmu je vždy zachován. Otázka vyvstává spíše ve vymezení venkovských oblastí, jak již bylo řečeno výše. Tato část je tedy zaměřena na výčet jednotlivých variant ve vymezení venkovských oblastí na nadnárodní i národní úrovni, přičemž je stěžejně zaměřena na vymezení na národní úrovni, a jsou popsány rozdíly mezi nimi.

Druhá kapitola práce je zaměřena na hlavní metody a analýzy demografického vývoje, které byly použity v další části práce. Cílem práce je zhodnocení

demografického vývoje obyvatelstva venkovských oblastí Jižních Čech, pro tyto účely byl využit i geografický informační systém ArcGIS, ve kterém byly vytvořeny tématické mapy.

V další části práce je vymezena základní charakteristika kraje z územního hlediska a dále je zde zanalyzován demografický vývoj za kraj jako celek, jehož úbytek obyvatel byl za poslední desetiletí naopak vystřídán přírůstkem. V tomto případě je práce zaměřena převážně na vysídlování větších měst a naopak osídlování venkovských oblastí, jež se stávají stále více důležitými pro celkový rozvoj kraje, projevující se vlivem kontraurbanizace a amenitní migrace je zde stále evidentnější. Zajímavými kraji z demografického hlediska jsou převážně okres Prachatice jako okres s nejnižší hustotou osídlení a dále okres České Budějovice, kde jsou evidovány jednoznačné demografické tendence v oblasti krajského města. Z hlediska socioekonomického vývoje je zde zhodnocena také míra nezaměstnanosti jako hlavní ukazatel demografických tendencí, neboť hospodářská krize a její dopady na dnešní ekonomickou i demografickou strukturu jsou zřejmé.

Čtvrtá část práce je zaměřena již prakticky na vymezení venkovských oblastí Jižních Čech na základě vytvořených kartogramů pomocí jednotlivých metod v programu ArcGIS. Metody vymezení těchto oblastí jsou postaveny na úroveň nadnárodní pomocí metodiky OECD a dále jsou vymezeny na úrovni České republiky v celkem šesti variantách, jež přinášejí odlišné výsledky, a z tohoto důvodu je zapotřebí analyzovat všechny dané metody, aby byly eliminovány jednotlivé výjimečnosti v metodice vymezení venkovských oblastí.

Následující část práce je celkovým zhodnocením demografických tendencí vymezených venkovských oblastí Jižních Čech. Venkov je zde vymezen na základě předchozí kapitoly, přičemž za venkovské jsou považovány jen ty oblasti, které nebyly ani v jedné metodě charakterizovány jako městské, tedy jsou z venkovských oblastí eliminovány i jednotlivé výjimky. Demografický vývoj je zde hodnocen ve zvolené řádovostní úrovni let 1989 – 2011, je zde vymezen pohyb obyvatelstva v jednotlivých letech a jeho tendence, přičemž je tento pohyb obyvatelstva velmi zajímavý z hlediska tzv. amenitní migrace. Na základě stanovených analýz je provedena prognóza budoucího vývoje obyvatelstva venkovských oblastí Jižních Čech, která povede také k nastolení závěrečných opatření pro udržitelný rozvoj venkova a zachycení jednotlivých problémových oblastí s možností stanovení řešení.

2 Literární rešerše

V odborných textech je možno nalézt mnoho publikací zabývajících se tématem demografického vývoje a vymezení venkovských oblastí. V demografii je jasně stanoveno kritérium hodnocení, zde se vychází z přesných dat vymezených Českým statistickým úřadem a veškeré definice vztahující se k danému tématu jsou jasně stanoveny. Definice se dle jednotlivých autorů lehce liší, ale základ je vždy totožný. Vymezení venkovského prostoru je poněkud delikátnějším problémem, neboť v současné chvíli neexistuje přesná definice, která by byla shodná pro všechny části území. Definice a metodiky vymezení venkovských oblastí jsou v současné době vymezeny subjektivně na základě názorů jednotlivých autorů zabývajících se touto tematikou a problematikou. Různorodost jednotlivých území zde působí ve velmi silném kontrastu se stanovením vhodné definice, neboť každá oblast je specifická určitými vlastnostmi, které jsou dány charakterem území. Rozměry definována jako vesnická obec může dosahovat charakteru většího města. Naopak některá města mohou působit spíše vesnickým dojmem, záleží samozřejmě opět na tom, jaký potenciál daná obec či město má a jakým směrem vede dále rozvoj daného území.

Tato část diplomové práce je zaměřena na dostupnou literaturu v oblasti demografického vývoje a jeho souvislostí se současnými tendencemi v populačním vývoji počtu obyvatelstva a trendy, které jsou v současné době stěžejní pro rozvoj daného regionu v rámci demografického růstu se zaměřením na oblasti českého venkova, který je charakterizován nyní mnohými opačnými tendencemi, než tomu bylo v letech minulých. V současnosti již na venkovské obce není nahlíženo jako na obce zastaralé či jako na chudé obce se zaměřením na zemědělství, ale na venkovské obce je nahlíženo jako na jisté bohatství, které Česká republika a ostatní státy mají, venkov skýtá mnohé příležitosti pro podnikání, v současnosti je velmi populární právě rozvoj agroturistiky, která je lákavá nejen pro lidi z měst, venkov je symbolem hojnosti a územím s mnoha možnými příležitostmi, jež si zaslouží velkou pozornost. I z tohoto důvodu je venkovu věnována pozornost na všech úrovních regionálního rozvoje, tedy jak na úrovni místní, regionální, ale i nadnárodní. Jak již bylo řečeno, venkovské oblasti jsou charakterizovány a vymežovány mnohými autory, ať již ze subjektivního či objektivního hlediska, venkov je pro Českou republiku stále nezbytnou součástí, jež potřebuje stálou péči, aby bylo dosahováno jeho rozkvětu a rozvoje, avšak je důležité, aby nedocházelo k útlumu tradic a zvyklostí, které činí venkov charakteristickým.

2.1 Demografie - demografický vývoj

Demografie je věda o lidské populaci – takto zní nejjednodušší charakteristika demografie, ale jež je zároveň zcela nejuvýstižnější. Demografie v sobě zahrnuje mnoho podoblastí, které mají ale společného činitele a to právě populaci. Hlavním tématem tohoto oboru je demografická reprodukce, tedy obnova lidských populací narozením a vymíráním jako základním stavebním kamenem celé demografie. Existuje velmi mnoho definic demografie, přes velmi obsáhlé po zcela jednoduché, pro příklad bude uvedeno několik z nich.

Dle Demografického slovníku pojmů je tento pojem vymezen jako (Jurčová, 2005, str. 9): „*Vědní disciplína na rozhraní více oborů, která se zabývá reprodukcí lidských populací.*“ Definice OSN (tamtéž): „*Demografie je věda a praktická činnost, která se zabývá statistickou a matematickou analýzou velikosti, složení a prostorové distribuce lidské populace a příčinami a důsledky změn plodnosti, úmrtnosti, sňatečnosti a migrace.*“ Z hlediska historie jednotlivých definic demografie je zajímavá definice dle Slovníku cizích slov z roku 1981 (Klimeš, 1981, str. 98): „*Demografie je společenská věda zkoumající počet, zaměstnání, složení obyvatelstva atp.*“ Jednou z jednodušší definic je možné charakterizovat tuto (Kalibová, 2002, str. 5): „*Demografie je vědní obor, který se zabývá studiem reprodukce lidských populací a podmíněnostmi tohoto procesu.*“ Dle Langhamrové (2007, str. 7) lze demografii charakterizovat na základě vymezení reprodukce takto: „*Předmětem zkoumání demografie jsou populační jevy a procesy související s reprodukcí obyvatelstva. Reprodukci obyvatelstva můžeme chápat v užším slova smyslu jako přirozenou obnovu obyvatelstva určitého území směnou generací prostřednictvím úmrtnosti a porodnosti. Reprodukci obyvatelstva v širším smyslu chápeme jako celkovou obnovu obyvatelstva určitého území, do kterého patří kromě úmrtnosti a porodnosti i stěhování obyvatelstva.*“ Nyní lze zhodnotit, že většina definic, ať již v dnešním pojetí, či v pojetí minulého století, je charakterizována stejným základním atributem, kterým je reprodukce populace.

Demografie má z hlediska historického velmi silnou tradici, sčítání lidu bylo prováděno již několik tisíc let před naším letopočtem, kdy se sčítání provádělo hlavně z důvodu vymezení daní, ale také mělo vojenský kontext, díky kterému měl panovník přehled o tom, kolik mužů by mohlo čítat jeho vojsko. Z dnešního hlediska je demografie považována za vědní disciplínu, jež je provázána s mnoha dalšími obory jako např. ekonomikou, sociologií, matematikou, statistikou apod. Na základě souvislosti

demografie s mnoha ostatními vědními obory tak vznikají různé druhy demografie jako takové, kterými jsou např. (Klufová, Poláková, 2010) **teoretická demografie**, jež se zabývá teoretickými východisky demografie jako pojmy, definicemi a celkovým ustáleným pohledem na demografii jako celek, dále lze vymezit **popisnou demografii**, jež je velmi důležitá pro průzkum vývoje v daných oblastech, protože tato vymezení demografie je v podstatě základem pro všechny studie daného území, na popisné demografii jsou závislé kraje, okresy, ale i obce, protože na základě popisných ukazatelů lze hodnotit vývoj dané oblasti a poukázat tak na negativní důsledky (jako např. emigrace, stárnutí populace, nezaměstnanost apod.), ale samozřejmě poukazuje i na ukazatele pozitivní, které vedou k rozvoji daného území. Velmi zajímavou oblastí demografie je **statistická a matematická demografie**, kdy dochází k uplatňování statistických a matematických metod v souvislosti s výzkumem daného území. Takto vymezená demografie v podstatě navazuje na popisnou demografii, ze které čerpá data pro stanovení a vyhodnocení příslušných modelů. Na základě statistické demografie lze např. predikovat populační vývoj, určit geografický střed obyvatelstva a jeho pohyb v rámci různých let, stejně tak lze určit směrodatné vzdálenosti, rozptyl, standardizované odchylky apod. Ze sociálního hlediska je velmi důležitým faktorem zhodnocení tzv. **ekonomické demografie**, jinak také nazvanou sociodemografií zabývající se danými ekonomickými faktory v území a jejich vývojem. Takto vymezená oblast demografie je jednou z nejdůležitějších pro určení úrovně potenciálu území, neboť lze vymezit socioekonomické ukazatele vedoucí ke stanovení pozitivních okolností pro rozvoj daného území a naopak. Za socioekonomické faktory lze považovat nezaměstnanost, volná pracovní místa, počet uchazečů na jedno pracovní místo, počet podnikatelských subjektů, kteří souvisí s mírou zaměstnanosti, protože více podnikatelských subjektů nabízí více pracovních míst, průměrná mzda, dále ale také věková struktura obyvatel, nájemní ceny bytů apod. Domnívám se, že tato forma demografie je jednou z nejvíce používaných metod v rámci hodnocení jednotlivých dopadů ekonomického cyklu, který bezprostředně souvisí se sociálním vývojem společnosti v daném regionu. **Regionální demografie** je v podstatě složením všech výše zmíněných vymezení demografie, přičemž je ta regionální zaměřena na celkové a nejvýznamnější vlivy jednotlivých faktorů v území. Existuje tedy mnoho vymezení demografie, přičemž veškeré charakteristiky na sebe postupně navazují a doplňují se.

2.1.1 Základní vymezení pojmů v oblasti demografie

S demografií jako vědní disciplínou je spojeno mnoho pojmů nutných k vysvětlení z důvodu porozumění dalšímu textu. V literatuře jsou tato vymezení stanovena velice jednotně, proto zde nedochází ke komplikacím ve vymezení stanovených pojmů. Definice jsou jasně stanoveny, jednotliví autoři si tato vymezení charakterizují vlastními slovy, přičemž je ale základ vždy zachován. Lze charakterizovat tyto pojmy, přičemž pro srovnání bylo použito několik různých autorů:

- **lidská populace** – soubor lidí, mezi kterými dochází na vymezeném území k reprodukci (Hůle, 2013), v publikaci Klufové, Polákové (2007) jsou dále stanoveny společné rysy této populace jako jednotný jazyk, kultura a celkové mentální zaměření, přičemž poukazují na to, že tento termín by neměl být zaměňován s termínem obyvatelstvo, které se může skládat i z více populací, záměna termínů není tedy v tomto případě možná, ač dle Langhamrové (2007) jsou klasicky pojmy populace a obyvatelstvo používány jako synonyma,
- **obyvatelstvo** – soubor lidí žijících na území státu, města apod., obyvatelstvo se tedy dle předchozího vymezení může skládat z více populací, rozdílem tedy jsou charakteristické znaky, které má populace rámcově stejné, ale obyvatelstvo tyto znaky stejné mít nemůže a to na základě toho, že populace a obyvatelstvo jsou dva rozdílné pojmy. Jednotlivé znaky obyvatelstva lze rozdělit na etnické a národnostní, dále podle věkové struktury, sociálního zařazení apod.
- **demografický vývoj** – jinak řečeno také demografická reprodukce, je charakterizována jako neustálá obnova lidských populací v důsledku procesu rození a vymírání, v současnosti je tento vývoj spojován se stárnutím populace, což je trend postihující nejen Českou republiku, ale je problémem celosvětového charakteru. Dle Langhamrové (2007) je tento fakt spojen s prodlužující se střední délkou života, která je významným ukazatelem společenské vyspělosti. Právě na základě tohoto prodlužování se tedy zvyšuje i počet starých lidí, kteří mají odlišné požadavky na své sociální zvyky od lidí mladší generace, investice do výstavby nových domů pro seniory jsou tedy stěžejním faktorem pro uspokojení potřeb této generace. Z demografického vývoje vychází mnoho současných projekcí a

prognóz budoucího vývoje dopadajícího např. na sociální systém, protože při zvyšujícím se počtu starých osob bude tlak na sociální systém velmi prudký, protože počet osob důchodového věku neustále roste, ale počet osob v produktivním věku naopak stagnuje, přičemž je toto neudržitelná hrozba, která zapůsobí rázně během několika desítek let,

- **populační vývoj** – lze charakterizovat jako demografickou reprodukci, kde je ovšem kromě přirozeného pohybu obyvatelstva zakomponován také mechanický pohyb obyvatelstva, tedy migrace (Kalibová, 2005). S tímto termínem souvisí již výše zmíněná definice populace, kdy tedy populační vývoj je rozdělen do různých skupin a kategorií a ty jsou pak hodnoceny, jedná se např. o podíl obyvatel dle věkových skupin,
- **demografická statistika** – údaje o demografii jsou čerpány ze statistických ukazatelů, přičemž se demografická statistika dále dělí na demografickou statiku (zkoumá stav obyvatelstva, např. počáteční stav obyvatelstva, konečný stav obyvatelstva, počet obyvatel v dané věkové skupině, počet obyvatel zaměstnaných v konkrétním sektoru apod.) a demografickou dynamiku (zkoumá pohyby obyvatelstva, např. výše zmíněný přirozený pohyb obyvatelstva, mechanický pohyb obyvatelstva, přirozený přírůstek či úbytek obyvatelstva, mechanický přírůstek či úbytek obyvatelstva, celkový přírůstek či úbytek obyvatelstva, dále ale také sňatky, rozvody či potraty) (Langhamrová, 2007),
- **přirozený pohyb obyvatelstva** – jednoduše charakterizováno jako narození, úmrtí a jednotlivé vazby mezi nimi. Dle Kalibové (2002) je to základní složka demografické reprodukce, která v širším slova pojetí zahrnuje i sňatečnost, rozvodovost, potratovost a nemocnost, jedná se tedy jen o přirozenou obměnu obyvatelstva, jež je zaznamenávána pravidelně již z historického hlediska v matrikách. V současných metodách jsou za ukazatele přirozeného pohybu obyvatelstva považovány právě narození a úmrtí, kdy existuje mnoho způsobů, jak s těmito ukazateli pracovat, aby vypovídací schopnosti daných výstupů byly co nejzřejmější,
- **přirozený přírůstek a úbytek** – nejzákladnější ukazatel přirozeného pohybu obyvatelstva, tedy reprodukce, který je vypočítán jako rozdíl mezi počtem živě narozených a zemřelých za určité časové období, z podílu

přirozeného přírůstku vztaženého ke střednímu stavu obyvatel (vysvětleno viz níže) získáme hodnotu hrubé míry přirozeného přírůstku,

- **mechanický pohyb obyvatelstva** – přistěhovalé a vystěhovalé obyvatelstvo, tedy emigranti a imigranti a vztahy mezi nimi. Tento pohyb obyvatelstva je nutné hodnotit z hlediska potenciálu daného území, tedy čím více zde bude imigrantů, tím bude zřejmější, že dané území má jistý rozvojový potenciál, naopak v důsledku velkého počtu emigrujících osob je tento fakt spojen s negativními faktory, které dané území ovlivňují, tedy jedná se zejména o socioekonomické problémy jako nezaměstnanost, nízká minimální mzda, ale i etnické a rasové problémy, nedostatečná kapacita pro bydlení nebo také vysoká cena nájemního bydlení, nedostatečně zajištěné služby v daném území, neexistující podpora nových ekonomických subjektů, emigrace do jiného města za účelem práce či studia a mnoho dalších faktorů, které mechanický pohyb ovlivňují,
- **stav obyvatelstva** – počet obyvatel k určitému datu, nejčastěji rozdělovaný jako počáteční, střední a koncový stav obyvatelstva
 - **počáteční stav obyvatelstva** – nejčastěji považován za počet obyvatel k prvnímu kalendářnímu dni, tedy k 1. lednu daného roku, ale může být považován vždy za první den stanoveného data, tedy i k pololetí, čtvrtletí apod.
 - **střední stav obyvatelstva** – střední datum zkoumaného časového řetězce, nejčastěji je považován za střední stav obyvatelstva datum k 30. červnu daného roku, ale může být i datem jiným, vždy se tedy jedná o střed daného sledovaného z časového hlediska hodnoceného jevu,
 - **koncový stav obyvatelstva** – koncový počet obyvatel za sledované období, nejčastěji je počítán k 31. prosinci příslušného roku (Langhamrová, 2007), je možné koncový stav vztáhnout k jakémukoliv konečnému období zkoumaného časového úseku,
- **demografické jevy či události** – narození, úmrtí, dále také potraty, sňatky, rozvody, ovdovění, nemoci apod., protože tyto jevy mají bezprostřední vliv na proces porodnosti a úmrtnosti, tyto jevy se poté zkoumají jako jevy

hromadné, jednotlivě je tyto události nutno převést na demografické procesy (Novotná, 2011),

- **demografické procesy** – jednotlivec prožívá změnu stavu čili přechod z jednoho stavu do druhého (např. přechod ze svobodného stavu do stavu manželského). Každý demografický proces je provázen demografickou událostí - porodnost narozením, úmrtnost úmrtím, potratovost potratem, sňatečnost uzavřením sňatku, rozvodovost rozvodem, migrace stěhováním (Hůle, 2013), Novotná (2011) ještě k tomuto tématu dodává, že i jevy a procesy jsou součástí celkových jevů a procesů probíhajících ve společnosti, proto je tedy nelze hodnotit samostatně.

Pohyb obyvatelstva dle Langhamrové (2007) lze posuzovat na třech úrovních, přičemž dvě již zde byly zmíněny (jedná se o pohyb přirozený a pohyb mechanický), za třetí skupinu pohybu obyvatelstva lze považovat pohyb sociální, při kterém dochází ke změnám v sociální struktuře obyvatelstva. V tomto směru se tedy předmět studia zaměřuje převážně na statistický počet cizinců, jejichž nárůst není možné dostatečně koordinovat, ale je stále markantnější.

2.1.2 Souvislosti demografie s vymezením venkovských oblastí

Demografie a demografický vývoj jsou v současné době velmi diskutovaným tématem v rovině vymezení venkovských oblastí. Na základě počtu obyvatel dochází k vymezení těchto oblastí na několika úrovních, z nichž ani jednu nelze hodnotit jako zcela přesnou, protože záleží na subjektivním postoji daného autora.

Díky revoluci, jež proběhla z geografického hlediska mezi léty 1960 až 1970 v USA, kdy došlo k nastolení směru tzv. kvantitativní geografie v rámci členění mnoha různých matematických a statistických metod, kdy bylo území zkoumáno na základě statistických dat. Kvantitativní revoluce v podstatě aplikovala první kvantitativní metody v geografii, jež byly zaměřeny více vědecky a řídily se některými složkami logického pozitivismu, jako např., že nemůže existovat pouze jedna vědecká metoda, vědění je založeno na neutrálnosti a vše je založeno na přesnosti a správnosti dat, ze kterých se poté odvozují jisté závěry (Robinson, 1998). Fotheringham (2002) ve své knize popisuje kvantitativní geografii jako soubor skládající se z analýzy prostorových dat založenou na číselném formátu, rozvoji prostorových teorií a konstrukci a testování matematických modelů v prostorových procesech. V rámci rozvoje těchto teorií byly nadále přizpůsobovány i počítačové modely pro tvorbu výstupů z této formy geografie.

Demografii venkovských oblastí lze zkoumat na základě určitých demografických jevů, jako je počet obyvatel, střední stav obyvatelstva, počet mužské a ženské populace, index stáří, sňatečnost, rozvodovost, narození, úmrtnost, dále na základě emigrace, imigrace, přirozeného přírůstku, migračního přírůstku, salda migrace apod., ale tyto jevy a procesy nezodpoví otázku, jak přesně může být charakterizována venkovská oblast. Stěžejním měřítkem v tomto případě je také úroveň vymezení venkovských oblastí, protože na čím nižší úrovni je hodnocení postaveno, tím smysluplnější a zřetelnější výsledky je možno interpretovat.

Nejznámější jsou metody pro vymezení venkovských oblastí dle OECD a Eurostat, jež jsou postaveny na základě hustoty obyvatelstva, dále se vymezením zabýval Český statistický úřad, kdy došlo k vymezení celkem osmi variant pro určení venkovských oblastí, přičemž první čtyři jsou postaveny přímo jen na počtu obyvatelstva obcí vymezených dle jednotlivých velikostních kategorií. Mnoho dalších autorů se zabývalo a zabývá touto problematikou, je stanoveno mnoho různých zajímavých teorií o vymezení venkova. Tyto metody a nástiny vymezení jsou rozebírány v kapitole 2.2.

Venkov a venkovské oblasti jsou v dnešní době velmi diskutovaným tématem, nejen proto, že v minulosti docházelo hlavně k trendu vysídlování těchto oblastí, s čímž bylo,

a je, spojeno stárnutí obyvatelstva venkova, protože převážně mladší a kvalifikovanější osoby odcházely z těchto oblastí do okolních nebo vzdálenějších měst, ale také z důvodu toho, že venkov je pro obyvatelstvo, a pro celý rozvoj státu, velmi důležitý. Vysídlování venkova je tedy chápáno jako velkým problémem z toho důvodu, že právě tyto oblasti v sobě skrývají obrovský potenciál pro rozvoj nových podnikatelských činností v oblasti cestovního ruchu. Je tedy možno říci, že díky těmto faktům začalo vysídlování venkova v některých oblastech pomalu stagnovat, s čímž může také souviset tzv. amenitní migrace.

Amenitní migrace, také zelená migrace, je definována jako: (Novotná, 2009, str. 2) „*Amenitní migrace je nová forma specifické globální migrace obyvatel*“. Jedná se o migraci do venkovských území, kdy lidé vyhledávají lepší životní prostředí, klid a krásu přírody (Novotná, 2009). Amenitní migrace se vyznačuje jiným smýšlením osob z hlediska pohledu na přírodu a její kulturní vybavení, s čímž právě souvisí osídlování venkovských oblastí, přičemž důsledkem tohoto jevu jsou změny ve vlastnictví i užívání daných venkovských území, které mění i socioekonomickou strukturu daného území (Gosnell, 2009). Osídlování venkovských oblastí má mnoho různých významů a tedy i mnoho různých motivů – někteří vyhledávají venkovskou krajinu, jiní vyhledávají jiný životní styl, ale nejdůležitější je právě dané cítění k venkovskému prostoru (Bijker, 2013). Jinými slovy, vzhledem k tomu, že se mění smýšlení lidí, mění se i migrační proudy (Bijker, 2013).

2.2 Vymezení venkovských oblastí dle jednotlivých autorů

Dle Zákona 128/2000 Sb. je městem každá obec, která má více než 3 000 obyvatel, pokud tak stanoví Předseda poslanecké sněmovny po vyjádření vlády, tedy opačně z této definice vyplývá fakt, že obce, které nejsou městem, jsou obcemi venkovskými. Tato charakteristika venkovských obcí ale není dostatečně platná, neboť existuje mnoho výjimek, kdy obec má méně než 3 000 obyvatel a je městem. V okrese Český Krumlov je například takovouto výjimkou město Rožmberk nad Vltavou, jež mělo dle ČSÚ k 31. 12. 2011 přesně 369 obyvatel, má statut města a v jihočeském kraji je považováno za nejmenší město a dále druhým nejmenším městem je Deštná dle ČSÚ k 31. 12. 2011 s 744 obyvateli (ČSÚ, 2012d). V kraji můžeme nalézt mnoho takových odchylek a nepravidelností, jen měst, jejichž počet obyvatel nepřesáhne 3 000 obyvatel, najdeme v kraji hned 22 měst (Nové Hrady, Rudolfov, Horní planá, Rožmberk nad Vltavou, Vyšší Brod, Deštná, Kardašova Řečice, Lomnice nad Lužnicí, Nová Včelnice, Slavonice, Stráž nad Nežárkou, Strmilov, Mirovice, Mirovice, Husinec, Netolice, Vlachovo Březí, Bavorov, Sedlice, Chýnov, Jistebnice, Mladá Vožice). Je tedy zřejmé, že charakteristika venkovských oblastí musí být stanovena na základě jiných indikátorů.

V odborné literatuře nalezneme mnoho metodických přístupů k vymezení venkova, některé se zabývající jen velmi jednoduchými parametry jako počtem obyvatel nebo hustotou počtu obyvatel na km², ale naopak zde nalezneme i zcela složité metody hodnocení venkova na základě mnoha různých charakteristik a ukazatelů. Otázkou však zůstává, zda je možné venkovské oblasti vůbec vymežit, neboť hranice mezi venkovem a městem je velmi tenká a současné trendy již napomáhají tolik periferním oblastem s rozvojem a růstem, že dle mého názoru nebude v budoucnosti možné vymežit zcela žádné venkovské oblasti. Členění bude probíhat spíše na základě hospodářských ukazatelů, jako výnosnost daného odvětví v regionu, zaměstnanost bude také stěžejním ukazatelem apod. Zaměření na zemědělskou činnost již nebude bráno jako negativní a zlomový znak pro určení venkovských oblastí, naopak rozvojový potenciál a úroveň daných odvětví budou brány jako stěžejní charakteristiky pro určení prosperujících či naopak neprosperujících oblastí.

Cílem této diplomové práce je zhodnocení demografického vývoje venkovských oblastí Jižních Čech, a proto je velmi podstatné vymežit, co je vlastně venkovská oblast, jakými způsoby může být určena a jaký názor mají na vymezení venkova jednotliví autoři, protože, jak již bylo zmíněno, metodik je velmi mnoho, přičemž každé

hodnocení má určitá pozitiva, ale vždy má jedno velké negativum a to, že nepokrývá celé území, ale vždy se najdou určité výjimky, které do hodnocení dostatečně nezapadají, a proto zkreslují celý pohled na takto vymezené oblasti.

2.2.1 Metodiky vymezení venkovských oblastí na nadnárodní úrovni

Zcela nejznámějším a nejvíce používaným modelem vymezení venkovských oblastí v zemích Evropské unie je metodika dle OECD a Eurostat. Metodika OECD je zaměřena na kritérium hustoty zalidnění na místní i regionální úrovni. Na místní úrovni, tedy na úrovni NUTS 5 neboli LAU II., jsou za venkovské obce považovány ty, jež nepřesahují hustotu 150 obyvatel na 1 km². Toto kritérium je převážně také pro Českou republiku neuchopitelné, protože převážná část obcí dosahuje hustoty zalidnění menší než 150 obyvatel na km². Všeobecně je Jihočeský kraj považován za kraj s nejmenší hustotou osídlení, přesně 63,3 obyvatel na km² (ČSÚ, 2013a). V druhé rovině, tedy na úrovni regionální neboli v rovině NUTS 3, jsou rozlišeny 3 typy podle procentního podílu populace ve venkovských oblastech (Kouřilová, 2012):

- 1) převážně venkovské oblasti s více než 50 % obyvatel ve venkovských obcích,
- 2) významně venkovské oblasti s 15 – 50 % obyvatel ve venkovských obcích,
- 3) převážně městské oblasti s méně než 15 % obyvatel ve venkovských obcích.

Podle metodiky OECD venkovský prostor zabírá přes 90 % rozlohy Evropské Unie a žije v něm asi 60 % obyvatelstva (Macháček, 2012). Důležité je ale poukázat na nevýhody, které tato typologie přináší. Vysoká heterogenita jednotlivých regionů znesnadňuje správné vymezení venkovských regionů, zahrnuje tak i malá a střední města do venkova, přičemž je toto vymezení dle Kouřilové následující (2012, str. 10): „Toto vymezení je *do určité míry nesmyslné, protože i tato úroveň stále představuje velké územní jednotky, které často zahrnují významné městské části*“. V důsledku tohoto členění je možné charakterizovat všechny kraje ČR mimo Prahu za oblasti venkovské, proto je zřejmé, že si jednotlivé státy vytvářejí charakteristiky venkova svým vlastním způsobem a dle vlastních specifik a ukazatelů.

Metodika OECD je přesto dosud nejpoužívanější metodou vyhodnocení venkovských oblastí v České republice, objevuje se i v dokumentech národní úrovně, tedy ve Strategii regionálního rozvoje České republiky na období 2007 - 2013 jako hlavního dokumentu rozvoje a růstu České republiky. Na venkovskou problematiku

jsou zaměřeny dále dokumenty jako Národní strategický plán rozvoje venkova ČR a Program rozvoje venkova ČR na období 2007 – 2013. Oba tyto programy využívají k vymezení venkovských oblastí metodiku hodnocení dle OECD na úrovni krajů, tedy NUTS 3, přičemž je z hodnocení vyjmuta Praha.

V programu rozvoje venkova České republiky na období 2007 – 2013 se jako jediné přijatelné kritérium pro zhodnocení a vymezení venkovských regionů pro Českou republiku používá klasifikace, ve které se venkovské oblasti dělí na (Ministerstvo zemědělství, 2007):

- **příměstský venkov** – za venkovské obce tohoto typu lze považovat obce v rámci městských aglomerací, respektive úzce vymezených urbanizovaných území, tedy s více než 50 000 obyvateli,
- **odlehlý venkov** – zahrnuje zejména území periferijní tedy území s negativními sociálně – ekonomickými charakteristikami obyvatelstva a osídlení,
- **mezilehlý venkov** – zbývající oblasti v předchozích nevynešené.

Tato klasifikace je dle mého názoru velmi výstižně charakterizována a na jejím základě tak lze přesně určit venkovské oblasti, které již mohou mít statut městských nebo příměstských oblastí v rámci příležitosti k větší aglomeraci a jejíž vliv působení je zcela zřetelný na ráz jednotlivých obcí, neboť dané „gravitační“ působení velkého města na malé obce je zcela stěžejním pro další růst a rozvoj přílehlé obce. Tato obec se tak snadněji zapojí do systematičnosti a tempa růstu přílehlé aglomerace a dokáže tak lépe kopírovat svůj další rozvoj. Ač na první pohled je obec silně venkovského charakteru, i z tohoto faktu je možné čerpat jistá pozitiva, hlavně v rámci toho, že obec leží v blízkosti hustě osídleného území, je možné vytyčit jisté podnikatelské záměry v oblasti např. cestovního ruchu. Obce venkovského postavení jsou charakterizovány právě určitým venkovským stylem zástavby, tedy typickými domy s „výměnkem“ a přílehlými políčky, které jsou stavěny ve stylu lidové architektury, kostelíkem s povětšinou kruhovou návší, ve většině venkovských obcí je také znakem strom, povětšinou lípa, jako ukazatel historie místa apod. Tyto znaky venkova mohou být silnou atrakcí pro návštěvníky blízké aglomerace, kteří se zajímají o venkovský prostor jako lehce odlišnou kulturu. Domnívám se, že toto je právě velmi pevné pojítko mezi městem a venkovem a dochází tak k velmi silnému synergickému efektu.

Definice dle Eurostatu, jako druhé nejznámější metodiky hodnocení venkova v zemích Evropské unie, zahrnuje dále kromě hustoty zalidnění také absolutní počet obyvatel a tak je možné rozdělit regiony do tří skupin (Binek, 2007):

- 1) hustě obydlené zóny s hustotou zalidnění nad 500 obyvatel na km² a počtem obyvatel alespoň 50 000,
- 2) přechodné zóny s hustotou zalidnění větší než 100 obyvatel na km² a počtem obyvatel alespoň 50 000, které nespádají do první kategorie,
- 3) řídké obydlené zóny, které zahrnují všechny ostatní obce a seskupení obcí, které nesplňují výše uvedená kritéria, přičemž tato skupina se dále dělí na:
 - extrémně venkovské osídlení (do 8 obyvatel na km²),
 - méně zalidněné venkovské oblasti (8 – 50 obyvatel na km²),
 - venkovské oblasti (50 – 100 obyvatel na km²).

Tento přístup v sobě obsahuje také spousty nedokonalostí, které neumožňují dostatečný náhled na vymezení venkovských oblastí, protože stále zmiňovaná hustota zalidnění nemůže být chápána jako stěžejní ukazatel hodnocení. Již dříve bylo zmíněno, že v Jihočeském kraji, ale i samozřejmě v celé České republice, je mnoho měst, které jsou určeny jako města, přestože mají počet obyvatel dle Zákona 128/2000 Sb. o obcích nižší než 3 000 obyvatel. Hustota zalidnění jako metodika hodnocení venkova není tedy zcela jednoznačná, přičemž se na tomto faktu shodne mnoho autorů zabývajících se touto tematikou (Kouřilová, 2012; Pělucha, 2012).

Na nadnárodní úrovni byla dále vymezena metoda pro určení venkovských oblastí Evropskou komisí. Na základě publikace, kterou vydala Rada Evropy pod názvem „The Future of Rural Society“, byly vymezeny tři zásadní problémové oblasti – první z nich je „tlak moderního života“, dále „pokles ve vývoji venkovských oblastí“ a „problematika marginálních neboli okrajových oblastí“. Celý přístup spočívá ve stupni začlenění jednotlivých oblastí do národní ekonomiky, proto lze poté oblasti dělit podle významnosti na (European Commission, 1997, str. 9):

- integrované venkovské oblasti,
- středně integrované venkovské oblasti,
- vzdálené venkovské oblasti.

Integrované venkovské oblasti se dle tohoto přístupu vyznačují rostoucím tempem populačního růstu, zaměstnaností v sekundárním a terciálním sektoru, ovšem s klíčovým faktorem zemědělství ve využití půdy. Největší hrozbou pro rozvinutí potenciálu těchto oblastí je sociální a kulturní dědictví, na němž je tamní obyvatelstvo založeno a jež je nedílnou součástí jejich života, přičemž je tento fakt možno zhodnotit jako brzdící efekt rozvoje dané oblasti. V případě osídlení v oblasti velkých měst hrozí těmto oblastem právě jen efekt osídlení s nulovou ekonomickou aktivitou.

Středně integrované venkovské oblasti se vyznačují převážně variacemi zaměstnanosti v primárním i sekundárním sektoru, přičemž úroveň zemědělství je v této oblasti stěžejní a dalším znakem je také relativní vzdálenost od urbánních center.

Vzdálené venkovské oblasti jsou charakterizovány nejnižší hustotou obyvatelstva, nízkými příjmy a starší populací obyvatelstva, přičemž je tato populace silně závislá na zaměstnanosti v zemědělském sektoru. Dílčím znakem těchto odlehlých oblastí je také topografická odlehlost území, jejíž linii mohou tvořit např. hory nebo jiné překážky krajinného typu, ale důležitou roli zde může hrát také odlehlost od dopravní sítě. Přesto toto území přináší adekvátní služby pro kvalitní život.

Při zhodnocení tohoto vymezení venkovských oblastí lze nalézt jisté shody s vymezením venkova, jež bylo definováno v Programu rozvoje venkova pro Českou republiku na období 2007 – 2013, kde jsou oblasti vymezeny na příměstský, mezilehlý a odlehlý venkov. Příměstské oblasti jsou jasně vymezeny v bezprostřední blízkosti měst, jejichž gravitační síla dokáže omezit jejich dosavadní chování a myšlení ve smyslu omezování tradic a zavádění nových myšlenkových proudů, jejichž dopad má negativní důsledky pro zachování jejich venkovského charakteru. Příkladem si lze uvést města Husinec, Vlachovo Březí, Netolice nebo Bavorov. Tato města se nacházejí v bezprostřední blízkosti města Prachatice s 11 332 obyvateli (ČSÚ, 2012d), přičemž je evidentní působení města Prachatice právě na tyto obce už jen tím, že daná města mají statut města, ač jejich počet obyvatel nepřekračuje 3 000 obyvatel, jak je stanoveno v Zákoně 128/2000 Sb., o obcích. Tato města se velmi zapojují do celkového rozvoje regionu právě v součinnosti s městem Prachatice a jejich rozvoj a růst je možné pozorovat mimo jiné na jednotlivém rázu daných měst, která jsou upravená, čistá a působí velmi klidným dojmem. Venkovský charakter ovšem tato města mají jen na první pohled, tedy v rámci typické zástavby, kruhové návsi s kostelíkem apod. Tato města těží z cestovního ruchu okolní centrální oblasti, v tomto případě města Prachatice.

2.2.2 Vymezení venkova na úrovni České republiky

Metodikou vymezení venkovských oblastí se zabýval i Český statistický úřad, který pro účely České republiky vymezil celkem 8 různých metod vedoucí ke zhodnocení rurálních oblastí na národní úrovni (ČSÚ, 2008, str. 8):

1. Venkovským prostorem jsou všechny obce s velikostí do 2 000 obyvatel,
2. Venkovským prostorem jsou všechny obce s velikostí do 1 000 obyvatel a dále obce s velikostí do 3 000 obyvatel, které mají hustotu zalidnění menší než 100 obyvatel/km²,
3. Venkovským prostorem jsou všechny obce s velikostí do 1 000 obyvatel a dále obce s velikostí do 3 000 obyvatel, které mají hustotu zalidnění menší než 150 obyvatel/km²,
4. Venkovským prostorem jsou všechny obce, které neměly statut města k 1. 1. 2007,
5. Venkovským prostorem jsou všechny obce, které nejsou obcemi s pověřeným obecním úřadem a nemají statut hlavního města,
6. Venkovským prostorem jsou všechny obce s velikostí do 2 000 obyvatel mimo obcí v zázemí krajských měst,
7. Venkovským prostorem jsou všechny obce s velikostí do 5 000 obyvatel vymezené multikriteriálně na základě 4 ukazatelů,
8. Z venkovského prostoru varianty 7 byly vyčleněny obce přechodného typu (podle počtu obyvatel do 3 000, počtu obyvatel na dokončený byt v letech 1997 – 2006, změny počtu obyvatel v letech 1993 – 2006, vzdálenosti od krajského města).

Tyto metody hodnocení byly vytvořeny právě v důsledku subjektivnosti ve vymezení venkovských oblastí a mají být pouze jistým návodem pro čtenáře a autory jednotlivých publikací. V publikaci je přesně řečeno (ČSÚ, 2008, str. 8): *„Autoři publikace si plně uvědomují, že žádná z těchto variant není ideální a každá má svá pozitiva i negativa. Jednotlivé varianty jsou spíše příspěvkem do diskuse na téma vymezení venkovského prostoru než ambicí najít jediný správný způsob řešení této problematiky.“* Silným pozitivem tohoto vymezení je jeho rovina a hodnocení na úrovni obcí jako nejmenší správní jednotky České republiky. S tímto faktem se shoduje např. Kouřilová ve své publikaci Synergie město – venkov (Kouřilová, 2012), která velmi silně poukazuje i na názorové shody s Pěluchou (2012).

Významným autorem v oblasti charakteristiky venkova je Radim Perlín, který vymezil několik úrovní hodnocení venkova. V tomto případě je ale zapotřebí zhodnotit fakt, že dané typologie jsou pouze subjektivním názorem autora a nevymezují přímo dané venkovské oblasti. Stejně jako vymezení venkova dle Českého statistického úřadu, i zde autor podotýká, že určení oblastí není zcela přesné, je pouze subjektivním nástrojem sporné otázky vymezení venkova.

Dle Perlína (2000, str. 2) je venkov charakterizován takto: „*Obecně lze venkov charakterizovat jako prostor, který zahrnuje jak krajinu, tak i venkovská sídla. Pojem venkov tedy integruje jak nezastavěné území, tak i zastavěné území malých sídel – vesnic. Pro venkov jsou charakteristické menší intenzity sociálně ekonomických kontaktů, menší hustota vazeb mezi jednotlivými subjekty, které se ve venkovském prostoru pohybují*“. Definice jasně vystihuje přesný charakter venkova, který je nepochybně spojen s okolní přírodou, rázem krajiny a typickou historicky určenou zástavbou. K venkovu neodmyslitelně patří okolní krajinná sféra, která je městu velmi vzdálená. Toto je fakt, který je možno potvrdit odpovědí na otázku: „Co je charakteristické pro venkov?“ Většina městských osob na jednom z prvních míst uvádí rozlehlé louky, na kterých se pase dobytek, krásu krajiny, lesy, farmy apod. Je zcela evidentní spojení venkovského prostoru a okolní přírody. Definice v sobě zahrnuje také pojem venkovská sídla, jejichž popisné charakteristiky je také třeba zmínit a charakterizovat. Zjednodušeně lze říci, že pod pojmem venkovské sídlo je možné si představit klasickou vesnici, vísku, ves, samotu. Dle Perlína (2008) lze vymezit venkovské sídlo na základě hlediska urbanistického (typická zástavba, náves apod.), architektonického (především míněna zástavba statků a přilehlých polí sloužících pro zemědělské účely), sociálního (fungování mezilidských vztahů, vzájemná pomoc a celková spřízněnost sousedských vztahů), ekonomického (zaměstnanost osob převážně v primárním sektoru, dojížděka ostatních osob za prací do přilehlých oblastí), historického (z tohoto hlediska je možné vymezit venkovská či městská sídla na základě historie a tradice), administrativního (vycházejí ze Zákona č. 128/2000 Sb. o obcích) a statistického (založeno převážně na stanoveném počtu obyvatel). Daná charakteristika venkovských sídel udává zřetelný náhled na venkovské oblasti v obecném slova smyslu. Toto je tedy možné chápat jako klasifikaci a zhodnocení venkova, neboť toto jsou vymezení, která se objevují např. v publikacích (Kouřilová, 2012; Pělucha, 2012), kde tedy nejsou takto přesně vymezena, ale v obecném měřítku jejich díly tyto charakteristiky prostupují.

Perlín (2008) také vymezil krásně lidovou charakteristiku venkova, která je založena na silně subjektivním postoji dotázané osoby. Cituji: „Zeptáte-li se obyvatel nějakého sídla, jak se jmenuje skupina panelových domů na okraji a jak se jmenuje centrální prostor ve středu sídla, odpoví, že se jedná buď o bytovky a náves nebo o sídliště a náměstí. V prvním případě jste nepochybně na vesnici, ve druhém případě jste nepochybně ve městě.“ Tato velmi lidově řečená charakteristika v sobě obsahuje hlubokou pravdu, kterou je rozdílné myšlení lidí na venkově a lidí z měst. V obyvatelích venkova je silně zabudován historický ráz na zachování tradičních názvů, příkladem je výše zmíněná náves nebo pojem náměstí. Domnívám se, že v obyvatelích venkovských oblastí je pojem náves tak hluboce zakořeněn, že ač proběhla i změna v charakteru zástavby (výstavba panelových domů, řadových domů apod.), lidé si své historické názvy zachovávají. Vesnický občan by pro náves nikdy nepoužil pojem náměstí a opačně obyvatel městských oblastí by nikdy pro náměstí nepoužil pojem náves, která je v jeho postavení stále charakteristikou venkova.

Perlín (2008) dále ve svém díle stanovuje typologii venkovského prostoru na základě historického osídlování. Jednotlivé oblasti však nemohou označovat přesné definované hranice, neboť přechody mezi těmito oblastmi jsou postupné a plynulé takovým způsobem, že skutečně přesné stanovení hranic není možné. Daná klasifikace je stanovena na úrovni okresů a lze je tedy vymezit takto (Perlín, 2008, str. 16):

- **Suburbánní zóna** - charakteristikou je městská zástavba, působení okolních přilehlých měst, v současné době je trendem odchod lidí z měst právě do těchto oblastí (satelitní vesničky např. Litvínovice u Českých Budějovic či obec Dolní Třebonín u Českého Krumlova, ve které se právě ráz města silně střetává s rázem venkova a naprosto daná zástavba nekoresponduje s přilehlou krajinnou sférou),
- **Venkov v bohatých zemědělských oblastech** – toto je charakteristika vztažená spíše na úrodné oblasti Polabí či venkovské oblasti na Moravě. V Jihočeském kraji bohužel nenalezneme takto významné místo, jež by bylo charakterizováno silným zemědělským potenciálem, významným podílem historie a tradic, ne příliš silným vlivem města, přesto však spojeno s dobrou dopravní dostupností v důsledku rozvoje podnikatelských subjektů právě ve sféře zemědělství,

- **Bohaté Sudety** – tato oblast se vymezuje podél severovýchodní a severozápadní hranice České republiky,
- **Chudé Sudety** – oblast rozkládající se podél jihozápadní, jižní a jihovýchodní hranice České republiky. Tato oblast byla i po odsunu sudetských Němců jen velmi pomalu osídlována. Toto je také jeden z důvodů, proč má Jihočeský kraj tak nízkou hustotu osídlení. Pozitivem této oblasti je příležitost k národnímu parku Šumava a v současné době je také velmi pozitivním faktem přeshraniční spolupráce s německými i rakouskými sousedy a následný rozvoj oblastí z hlediska rozvoje turistiky, cykloturistiky a volnočasových aktivit,
- **Moravsko – slovenské pomezí** – spojeno převážně se vznikem samostatné České republiky a Slovenské republiky.

Pro účely jednotlivých studií je toto vymezení ovšem velmi jednoduché a nejsou zde nastaveny přesné indikátory vymezení, přičemž tohoto faktu je si i autor sám vědom. Skutečnost a uvědomění si existence suburbánní zóny je možné nalézt i ve vymezení venkova dle Českého statistického úřadu, kdy se objevuje jako šestá možnost vymezení, kde se za venkovské oblasti považují obce do 2 000 obyvatel mimo obcí v zázemí krajských měst, jejichž oblast je vymezena na základě tzv. obalové zóny či bufferu kolem daného území (v případě Jihočeského kraje je obalová zóna stanovena na 10 km od centra Českých Budějovic). Krajská města působí velmi silně na okolní prostředí a činí tak i z venkovských oblastí drobná města v rámci jejich charakteru nejen okolní zástavby. Z tohoto důvodu je tedy zapotřebí takové oblasti vyloučit z posuzování jako území venkovské.

Typologie vymezení venkovského prostoru na základě potenciálu rozvoje je také součástí Perlínovy metodologie (Perlín, 2010). Na základě této metodologie je možné vymezit tyto oblasti (Perlín, 2010):

- **Rozvojový venkov** – tato oblast je charakterizována jako suburbánní, tedy přílehlé oblasti velkých měst s velkou mírou rekreačních oblastí (tzv. druhé bydlení) a znaky jako nízká míra nezaměstnanosti, vysoký podíl kvalifikovaného obyvatelstva, značná vyjíždka do zaměstnání, vyšší migrační saldo apod. Potenciál pro rozvoj je zde značný hlavně v oblasti lidských zdrojů a hospodářství, naopak nízký potenciál je spatřován v sociálním hledisku daných oblastí,

- **Nerozvojový susedský venkov** – zahrnuje oblasti tzv. vnitřních periférií, tedy oblasti charakteristické slabou ekonomickou úrovní, ale naopak velmi silnou sociální sounáležitostí. Jedná se skutečně o malé vsi a vsky, kde dopravní i technická infrastruktura není dostatečně rozvinuta, oblast je charakteristická starší populací a nižší mírou ekonomické aktivity,
- **Problémový rekreační venkov** – oblast je silně turisticky orientována, ale rozkol zde nastává v rámci společenských a ekonomických problémů pramenících z faktu velmi nízké zaměstnanosti, tedy velmi vysoké nezaměstnanosti, a nízké vzdělanostní struktury daného obyvatelstva,
- **Intenzivní rekreační oblast** - turistický ruch je v těchto oblastech stěžejním, přičemž cestovní ruch vytváří formy pro nová pracovní místa a z tohoto důvodu je také oblast charakterizována nižší nezaměstnaností a nižší vyjížděnkou za prací. Příkladem takové oblasti je v Jižních Čechách Chráněná krajinná oblast Šumava,
- **Strukturálně postižený průmyslový venkov** – oblast s rozvinutou dopravní i technickou infrastrukturou, ale s relativně zhoršeným stavem životního prostředí z hlediska průmyslových objektů, které se zde vyskytují či vyskytovaly,
- **Neprofilovaný venkov** – do tohoto typu spadají ostatní oblasti, které nelze zařadit do předchozích kategorií, přičemž se jedná spíše o obce malé a stagnující.

V závěru studie je zmíněno rozdělení venkova na tři základní typy, tedy na suburbánní venkov, nerozvojový venkov a oblast Moravy, jejíž vymezení zde nebylo charakterizováno. V tomto případě lze nalézt shodu s vymezením venkovských oblastí dle OECD vyskytujících se v Programu rozvoje venkova České republiky na období 2007 – 2013 či v publikaci vydanou Evropskou komisí (European Commission, 1997).

Jedním z možných přístupů vymezení venkovských a městských oblastí je přístup dojížděnkový, který je založen na tzv. suburbánních zónách kolem jednotlivých center měst (Vobecká, 2009). V tomto případě lze nalézt jistou spojitost s vymezením venkovských oblastí na základě 6. varianty dle ČSÚ, kde je vymezena obalová zóna jen kolem krajského města, v dojížděnkovém přístupu jsou tyto zóny vymezeny i kolem měst menšího typu.

3 Cíl a metodika práce

V této části jsou charakterizovány hlavní cíle práce, které vedou k nastolení základních trendů ve vývoji počtu obyvatelstva ve venkovských oblastech, jejich analýze a zhodnocení dle daných ukazatelů. Venkov jako pojem je velmi sporným a neustále diskutovaným tématem řešeným na úrovni regionální, národní, ale i nadnárodní. Uvědomění si nutnosti vymezení venkovských oblastí jako místa pro život současných obyvatel je nesporně velmi zajímavým tématem dosahujícím obrovské pozornosti. Právě v rámci hodnocení venkovských oblastí je nejpoužívanější metoda vymezení dle počtu obyvatel v daných regionech či obcích, avšak ani tato metoda není zcela výstižná, protože zde existuje několik výjimek, které svou charakteristikou počtu obyvatel spadají do oblastí venkovských, ale dle jiného vymezení spadají do městských oblastí.

3.1 Cíl práce

Cílem práce je zhodnocení demografického vývoje jihočeského venkova od roku 1989. Základní složky demografické reprodukce budou podrobně analyzovány ve zvolené řádovostní úrovni v rámci širších souvislostí sociálně – ekonomického vývoje. Součástí práce bude i využití prostorových analýz v prostředí GIS. Provedená analýza by měla posloužit k prognózám demografického vývoje českého venkova v budoucnu a eventuálně návrhům opatření na jeho zlepšení.

3.2 Hypotéza

Hypotéza: Demografický vývoj venkovských oblastí Jižních Čech je v průběhu let charakterizován růstem počtu obyvatel v důsledku trendu stárnutí obyvatelstva.

3.3 Metodika práce

Diplomová práce je rozdělena na dvě hlavní části. První část je zaměřena teoreticky, vysvětlují se zde základní pojmy pro efektivní pochopení práce jako celku.

Druhá část je zaměřena na praktickou stránku práce, nejprve zde dojde k vymezení venkovských oblastí Jižních Čech a následně bude provedena demografická analýza těchto oblastí.

3.3.1 Modelování

Modelování je proces, ve kterém dochází ke zjednodušování skutečnosti. Tato metoda je vhodná pro nastolení možného budoucího vývoje populace, v tomto případě ve venkovských oblastech. Na základě modelování skutečnosti mohou vzniknout jednotlivé formy modelových situací v pozitivním i negativním smyslu. Modelování regionálních procesů je vhodnou metodou, ze které vychází kvantitativní analýzy dat, jež zohledňují prostorovou distribuci dat, která bývala v minulých letech velmi opomíjena, přesto kvantitativní metody a metody prostorové analýzy dat přinášejí jisté vyhodnocení vývojových změn lidských aktivit ve sledovaném území (Klufová, 2012). Pro účely této práce jsou vytvořeny jednoduché modely v rámci demografického vývoje zachycené v jednotlivých letech v kartogramech. V důsledku tohoto vytvoření lze pozorovat jednotlivé odlišnosti v rámci demografického vývoje.

3.3.2 Statistické a matematické metody

Statistika je předmět, který velmi dobře dokáže pracovat s daty, shromáždit je a správně utřídit. Variantnost jednotlivých metod je velice důležitá pro hodnocení daných dat (Klufová, 2012). V této práci je použita metoda popisné neboli deskriptivní statistiky, dále je použita grafická metoda, kdy hlavním výstupem jsou kartogramy a kartodiagramy, tedy mapové výstupy navazující na předchozí numerickou podobu, která je údernější a citlivější, avšak kartogramy jsou přehlednější, na druhé straně nemají dostatečnou vypovídací hodnotu, z tohoto důvodu jsou tyto dvě metody sloučeny pro kvalitní, plnohodnotný a dostatečně vypovídací výsledek.

3.3.3 Metody analýzy a syntézy

Metoda analýzy je určitá forma hlubšího poznání jednotlivých zkoumaných prvků. Není to jen náhled na problém jako celek, ale postupuje se zde až k jednotlivým nejmenším prvkům, které je potřeba dostatečně pochopit a zanalyzovat, aby poté daný problém mohl být pochopen jako celek. Pro správné pochopení problematiky demografického vývoje a jeho neustálého kolísání je nastolena právě analýza jednotlivých demografických jevů a procesů, jejich vzájemného ovlivňování a synergických vztahů. Tato data musí být dostatečně zanalyzována a nakonec synteticky propojena do jednoho komplexního celku. K tomuto tématu jsou využity především index hospodářského zatížení, jež podává informaci o tom, kolik osob včetně sebe musí daná osoba uživit, tento index je posuzován také na základě tzv. indexu zeleného a šedého zatížení. Pro demografii je jedním z důležitých ukazatelů také věkové složení obyvatel, které je zde charakterizováno pomocí tzv. indexu stáří, jež udává, kolik osob seniorského věku připadá na 100 dětí věkové skupiny 0 – 14 let.

4 Region Jižní Čechy

Tato část práce je primárně zaměřena na Jihočeský kraj jako celek, dojde zde k zhodnocení celkového rázu a tendencí, ke kterým v kraji v posledních letech dochází.

V první části bude zejména popsána charakteristika kraje, jeho ráz a popis území, hustota obyvatelstva, hospodářství kraje, zaměření se na pozitiva, které kraj nabízí, ale dojde i k nastolení negativ, která je třeba eliminovat. Nedílnou součástí charakteristiky je také zaměření se na kvalitu životního prostředí, která je zhodnocena jen v rámci kraje.

Následující část je zaměřena na demografický vývoj, který je hodnocen jako jeden z nejefektivnějších ukazatelů pro nastolení vývojových tendencí v kraji dosahujících v posledních letech opačného trendu než v letech předchozích. Na základě metodiky hodnocení kraje dle OECD a Eurostat lze zhodnotit kraj jako venkovskou oblast, avšak kde i v odlehlých oblastech je možné zaznamenat jisté inovativní směry, které probouzejí k životu další činnosti z oblasti hospodářství podporující efektivnější zemědělskou strukturu a napomáhající tak českému zemědělství k jeho postupné konkurenceschopnosti.

4.1 Charakteristika kraje

Jihočeský kraj je charakteristický svou součinností s přírodou, pahorkatinami a rozpínajícími se lesy, členitostí reliéfu, která je spojena s klimatickými podmínkami rázu spíše méně příznivými, tradiční kulturou rybníkářství, která sahá do hluboké historie regionu, profil regionu popisuje též zemědělství, mající zde velmi silný ráz. Krásnou charakteristikou kraje je též rozprostírající se pohoří Šumavy, jež zasahuje i do území Německa a z části i do Rakouska, přičemž toto spojení je možné charakterizovat jako velmi příznivé pro další rozvoj území. Je evidentní, že Jihočeský kraj má mnoho profilů, které utvářejí kraj jako celek, přičemž jsou tyto charakteristiky spíše pozitivního rázu, v kraji najdeme jen málo negativních struktur.

Jihočeský kraj se rozprostírá na území o rozloze celkem 10 056 km², přičemž z celé České republiky zabírá celkem 12,8% území (ČSÚ, 2013a). V kraji se nachází celkem 623 obcí, z celku České republiky je to přesně 10% obcí náležejících Jihočeskému kraji (ČSÚ, 2013b). Tento fakt nasvědčuje nadprůměrnému počtu obcí v kraji, což je možné považovat za lehké negativum, protože je-li v kraji mnoho obcí, mají spíše charakter menších obcí, přičemž je tento fakt spojen s nedostatečným pokrytím nákladů na jejich následný rozvoj a růst. Z tohoto důvodu se musí obce slučovat do tzv. mikroregionů a společně tak budovat svůj postoj a rozvoj.

Hustota obyvatel kraje je 63,3 obyvatel na km² (ČSÚ, 2013a) a je tak jednou z nejmenších hustot obyvatel v České republice. Kraj je všeobecně charakterizován jako významně venkovská oblast dle metodiky hodnocení OECD, kdy měřítkem je zde počet obyvatel ve venkovských prostorech pohybujících se od 15% do 50%, přičemž v kraji je zaznamenán počet těchto obyvatel na úrovni 36% s postupnými vzrůstajícími tendencemi (ČSÚ, 2013b).

Bohatstvím kraje jsou především rozlehlé lesy, jež kopírují celé území kraje. Nevyskytují se zde žádná naleziště jiných surovin než štěrků a písků, proto lze považovat lesy za nejcennější zdroj bohatství kraje a za nejrozvinutější je zde tedy považován dřevozpracující průmysl. Lesy zaujímají celkovou rozlohou 36,3% kraje a téměř 80% ploch je využíváno hospodářsky, lze tedy říci, že lesy hrají v Jihočeském kraji velmi významnou roli (ČSÚ, 2013a).

Zemědělství hraje v Jižních Čechách stále významnou roli nejen díky rozvinuté síti rybníků, která přináší tamním obyvatelům dostatečný výběr těch nejkvalitnějších druhů ryb, ale také dostatečné ploše zemědělské půdy, díky které je možno i nadále

zemědělství udržovat na žádoucí míře, avšak i úbytek orné půdy je zde zaznamenán jako jistý problémový okruh. Jihočeský kraj je mezi ostatními kraji výjimečný v tom, že jako jediný má dlouhodobě vyšší produkci živočišné než rostlinné produkce. Celkové tendence v České republice ukazují spíše směr postupného snižování živočišné produkce a postupného růstu rostlinné produkce. Trend, který je zaznamenán v Jihočeském kraji, je možné spojit, jak již bylo výše řečeno, s úbytkem orné půdy a tedy nedostatečných ploch pro pěstování rostlinných surovin, a proto se zde zemědělci zaměřují převážně na živočišnou výrobu. Nemałym faktem hovořícím také pro vyšší živočišnou produkci, je právě tradice rybníkářství a chovu ryb, převážně kaprů. V zemědělském sektoru je zaměstnáno v současné době asi 16 324 obyvatel, z celkového počtu aktivně pracujících 302 300 obyvatel Jihočeského kraje je to celkem 5,4% (ČSÚ, 2013b). Pro porovnání bylo v roce 2000 zaměstnáno v zemědělství v Jihočeském kraji 21 878 osob z celkového počtu aktivně pracujících 299 700 osob (ČSÚ, 2013b). Je tedy zřejmé, že podíl zaměstnaných v sektoru zemědělství je postupně snižován a kopíruje tak celorepublikové tendence. Přesto je v Jihočeském kraji v zemědělství zaměstnáno více osob, než je celorepublikový průměr.

Významnou roli v regionu hraje již zmiňované rybníkářství, které má zde zabudovanou hlubokou tradici. Největšího rozkvětu dosáhlo jihočeské rybníkářství kolem 16. století za vlády Rožmberků, kdy se neúrodné bažinaté oblasti postupně přeměňovaly v úrodné rybníky. Budování rybníků mělo velký vliv na krajinný ráz okolí i na současné ekosystémy, avšak v současné době můžeme říci, že takto uměle vytvořený zásah do přírody byl velkým pozitivním krokem pro rozvoj a rozkvět daného území, který pocítujeme dodnes. Nejznámějším stavitelem je samozřejmě Jakub Krčín z Jelčan a Sedlčan, který založil dva největší rybníky v Jihočeském kraji a to rybník Svět a Rožmberk.

Životní prostředí kraje lze charakterizovat jako méně poškozené v rámci celé České republiky, podpora a uchování alespoň této úrovně životního prostředí je jasným cílem kraje a je zakomponována do mnoha krajských i místních dokumentů. Největším problémem je zde oxid uhelnatý, který je právě spojován s formou tepelných zdrojů, což jsou převážně teplárny, které slouží jako zdroj pro mnoho domácností a spalovny. Na tento fakt je třeba se nadále zaměřit a poskytnout řešení například v rámci jiných tepelných zdrojů, jako například zavedení plynofikace apod. Oxid uhelnatý vzniká ale také z nedokonalého spalování v automobilech, přičemž je tento fakt také nutno zakomponovat do jednotlivých regionálních, ale i místních dokumentů z toho důvodu,

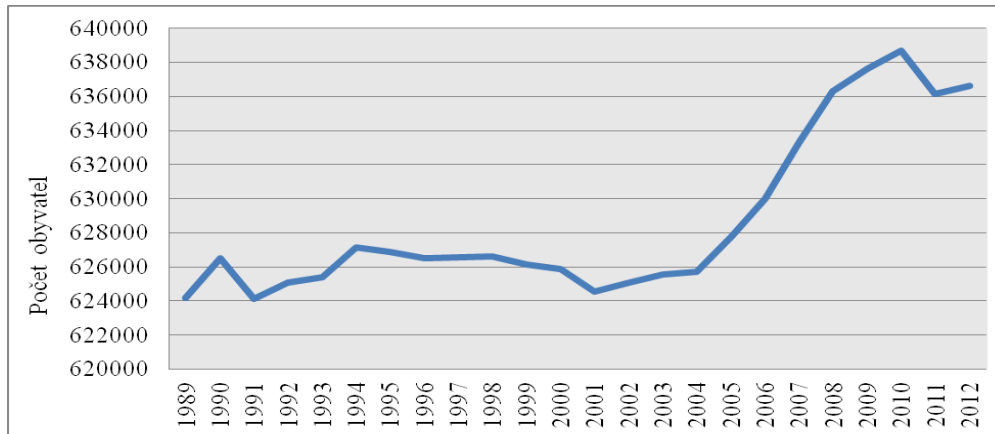
že dojde-li k omezení používání automobilů a náhradou jim bude například městská hromadná doprava, dojde tak k omezení oxidu uhelnatého v ovzduší, což povede ke stálému a postupnému zlepšování životního prostředí. Tuto otázku ale není možné řešit jen na úrovni kraje, ale je nutné ji řešit celorepublikově, dokonce i celosvětově.

Jak již bylo řečeno, Jihočeský kraj sousedí s částí Německa a Rakouska. Tato výhodná poloha umožňuje regionu rozvíjet přeshraniční spolupráci, která je velmi důležitá pro další rozvoj regionu. Díky této spolupráci je možné přebírat různé formy fungování jednotlivých obcí, hospodaření s náklady apod. Tato spolupráce vytváří pro obce, ale i pro region jistou prestiž a postavení.

4.2 Demografický vývoj v kraji

Počet obyvatel v Jihočeském kraji ke dni 31. 12. 2012 dle Českého statistického úřadu České Budějovice byl stanoven na úrovni počtu 636 611 trvale žijících osob (ČSÚ, 2013g). Dle grafu můžeme posoudit, že demografický vývoj zaznamenává jisté kolísání ve vývoji počtu obyvatel. Od roku 1991 do roku 1994 se počet obyvatel Jihočeského kraje se zvýšil o 3 012 obyvatel, poté byl ale zaznamenán postupný pokles. Toto kolísání je možné přisoudit nedostatečné nabídce pracovních míst a s tím spojeným odchodem mladých lidí do ostatních regionů. V roce 2004 nastává zlom, kdy počet obyvatel začíná opět strmě stoupat, jistě se na tomto faktu vysoce podílela zvýšená míra porodnosti, která se projevila převážně v letech 2000 – 2008. Růst počtu obyvatel je evidentní až do roku 2010, kdy se daný počet zastavil na úrovni 638 706 obyvatel (ČSÚ, 2013g). Tento růst je možné spojit se vstupem České republiky do Evropské unie, čímž docházelo k čerpání dotací a podpoře upadajících regionů v rámci podpory z evropských fondů. Jihočeským obyvatelům tak byla nabídnuta nová pracovní místa a nové příležitosti pro jejich podnikání.

Graf 1: Počet obyvatel Jihočeského kraje mezi léty 1989 – 2011



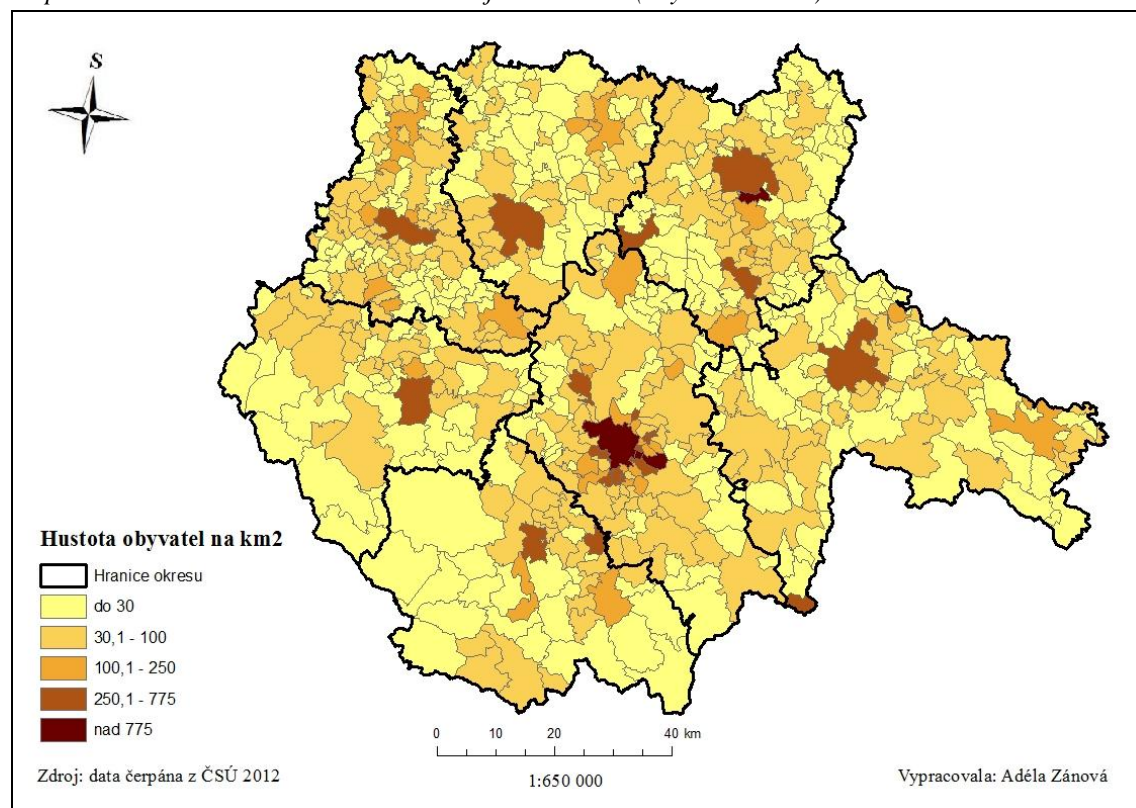
Zdroj: vlastní zpracování na základě dat ČSÚ 2012

Níže uvedená mapa znázorňuje současnou demografickou situaci v jednotlivých okresech Jihočeského kraje. Na základě počtu obyvatel lze vymezit v kraji 623 obcí, z toho 54 měst, přičemž měst nad 10 000 obyvatel je zde evidováno celkem 7, což jsou samozřejmě města okresní. Nejmenším městem je obec Rožmberk nad Vltavou s 369 obyvateli k 31. 12. 2011 (ČSÚ, 2012c). Počet obcí neměstského charakteru je zde stanoven na úrovni 569 obcí, přičemž nejmenší obcí kraje jsou Kuřimany s počtem obyvatel 26 a obec Vlkov s 27 obyvateli (ČSÚ, 2012c).

Na základě mapy č. 1 lze konstatovat, že osídlení příhraničních oblastí kraje převážně v okrese Prachatice dosahuje nízkých hodnot počtu obyvatelstva. Tento fakt je spojen s převážně s nedostatečnou nabídkou pracovních míst a také s nedokonalou zajištěností dopravní obslužnosti, např. obec Stožec v okrajové oblasti okresu Prachatice na základě vymezení dopravních spojů v ranních hodinách od 6. do 9. hodin eviduje spojení pouze s přestupy v 6:05 hodin a následně v 7:19, poté není zaznamenán žádný jiný spoj do okresního města až v 10:20 hodin (Ministerstvo dopravy, 2013). Podobně jsou na tom obce Strážný, Kvilda, Boletice nebo Nová Pec. Zajištění dopravní obslužnosti je tedy nedílným ukazatelem demografického vývoje.

Z mapy č. 1 je evidentní vysoká hustota osídlení v zázemích jednotlivých okresních měst, což je samozřejmě trend, který je pro současnou dobu charakteristický.

Mapa 1: Hustota zalidnění v Jihočeském kraji v roce 2011 (obyvatel na km²)

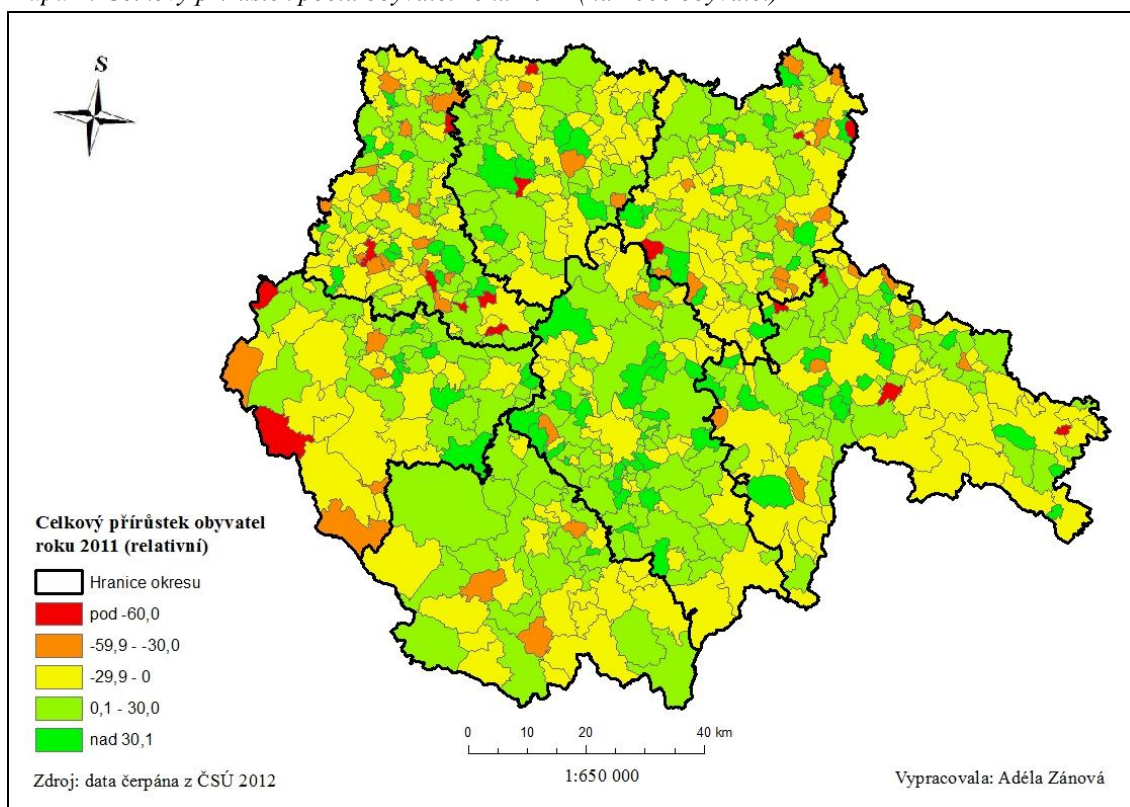


Zdroj: vlastní zpracování v programu ArcGIS na základě dat ČSÚ (201 c)

4.2.1 Pohyb obyvatelstva v Jihočeském kraji

Atraktivita oblastí charakteristických větším klidem a blízkostí přírody je v současné době velmi aktivním tématem, neboť tendence v demografickém vývoji vykazují opačný jev, než tomu bylo v letech minulých, tedy dochází k vyliďňování velkých měst nad 5 000 obyvatel, kdy většina osob se stěhuje do tzv. suburbie neboli zázemí větších měst, přičemž je tento jev dobře viditelný v mapě č. 2.

Mapa 2: Celkový přírůstek počtu obyvatel roku 2011 (na 1000 obyvatel)



Zdroj: vlastní zpracování v programu ArcGIS na základě dat ČSÚ (2012c)

Tendence stěhování se do suburbánní zóny jsou patrné např. u města České Budějovice jako města krajského a dále u téměř všech měst okresních. Výjimku zde tvoří pouze okresní město Písek, kde byl zaznamenán růst počtu obyvatel. V mapě č. 2 je velmi zřetelně vykreslen výše popsáný trend, kdy vidíme úbytek v počtu obyvatel ve městě České Budějovice a naopak jejich zázemí je charakterizováno jako oblast se zvyšujícím se celkovým přírůstkem počtu obyvatel. Příkladem je zde obec Roudné, kde celkový přírůstek činil celkem mezi léty 2010 a 2011 51 osob a kde celkový počet obyvatel k 31. 12. 2011 dosahoval úrovně 1 034 obyvatel, přírůstek obyvatel je zde zaznamenán o celých 7%, a obec Srubec s přírůstkem dokonce 73 osob, kdy celkový počet osob k výše uvedenému datu byl 1 948 osob, nárůst o téměř 4% obyvatel ČSÚ,

2012c). Dalšími obcemi zázemí Českých Budějovic vykazujícím daný trend jsou také obce Litvínovice, Úsilné, Rudolfov, Staré Hodějovice a další.

Odchod obyvatel zaznamenává v posledních letech město Jindřichův Hradec s celkovým úbytkem obyvatel mezi léty 2010 a 2011 209 osob, což je pokles téměř o 1% z celkového počtu obyvatel, kdy opět lze konstatovat, že zázemí města je charakterizováno přírůstkem počtu obyvatelstva (ČSÚ, 2012c). Shodnou situaci nalezneme i ve městě Tábor, Vimperk, Prachatice a Český Krumlov.

Další charakteristikou dnešní doby spojenou s demografickým pohybem obyvatelstva jsou tendence, při kterých dochází k vysídlování periferních oblastí neboli oblastí okrajových, přičemž tímto problémem jsou postiženy hlavně okresy Prachatice a Český Krumlov, dále část okresu Jindřichův Hradec a jižní okraj okresu České Budějovice. K tomuto vysídlování dochází zejména z důvodu nedostatečné nabídky pracovních míst a nižšímu zajištění dopravní obslužnosti.

4.2.2 Míra registrované nezaměstnanosti v Jihočeském kraji

Tendence ve vývoji přirozené míry nezaměstnanosti Jihočeského kraje kopíruje křivku vývoje celé České republiky, kde se míra nezaměstnanosti pohybovala k 31. 12. 2012 dle ČSÚ na úrovni 9,36% (ČSÚ, 2013f), v roce 2009 byl zaznamenán silný vzrůst nezaměstnanosti (v roce 2008 dosahovala míra nezaměstnanosti 4,83% a v roce 2009 již míra stoupá na úroveň 7,78% (Ministerstvo práce a sociální věcí ČR, 2013)) a stejně tak v roce 2011 nezaměstnanost výrazně poklesla, ale v roce 2012 opět strmě stoupá, přičemž vlivy vývoje nezaměstnanosti a jejího kolísání jsou popsány níže.

V Jihočeském kraji v současné době míra registrované nezaměstnanosti kumuluje na úrovni 9,36% (ČSÚ, 2013f), v roce 2008 se míra pohybovala ve výši 4,83% (Ministerstvo práce a sociálních věcí, 2013), ale rázem v roce 2009 vzrůstá na úroveň 7,78% (Ministerstvo práce a sociálních věcí ČR, 2013). Tento jev se dá velmi snadno přisoudit právě probíhající hospodářské krizi, jejíž negativní vlivy dopadly na Českou republiku zvláště v roce 2009, přičemž v roce 2008 se krize začala lehce projevovat poklesem HDP, ale v roce následujícím se projeví všechny dané negativní vlivy. Krize tedy způsobila vzrůst míry registrované nezaměstnanosti v letech 2009 až 2011 a nyní právě doznívající recese není příznivá pro rozvoj zaměstnanosti. V roce 2011 byl zaznamenán pokles v míře registrované nezaměstnanosti v rámci novely zákona o zaměstnanosti, který byl změněn v rámci Zákona 347/2010 Sb., kterým se mění některé zákony v souvislosti s úspornými opatřeními v působnosti Ministerstva práce a sociálních věcí. Na základě tohoto zákona byla snížena částka poskytované podpory, dále byla zkrácena doba poskytování podpory a zákonem byla také zrušena možnost přivýdělků v době nezaměstnanosti, který byl v minulých letech stanoven hranicí 4 000 Kč za měsíc. V rámci těchto úspor stanovených Ministerstvem práce a sociálních věcí byla snížena míra nezaměstnanosti v Jihočeském kraji mezi léty 2010 a 2011 o 0,97% (Ministerstvo práce a sociálních věcí ČR, 2013). K 1. 1. 2012 byla tato novela zákona zrušena a nezaměstnanost v tomto roce opět vzrostla z 7,53% na 8,36% (Ministerstvo práce a sociálních věcí ČR, 2013).

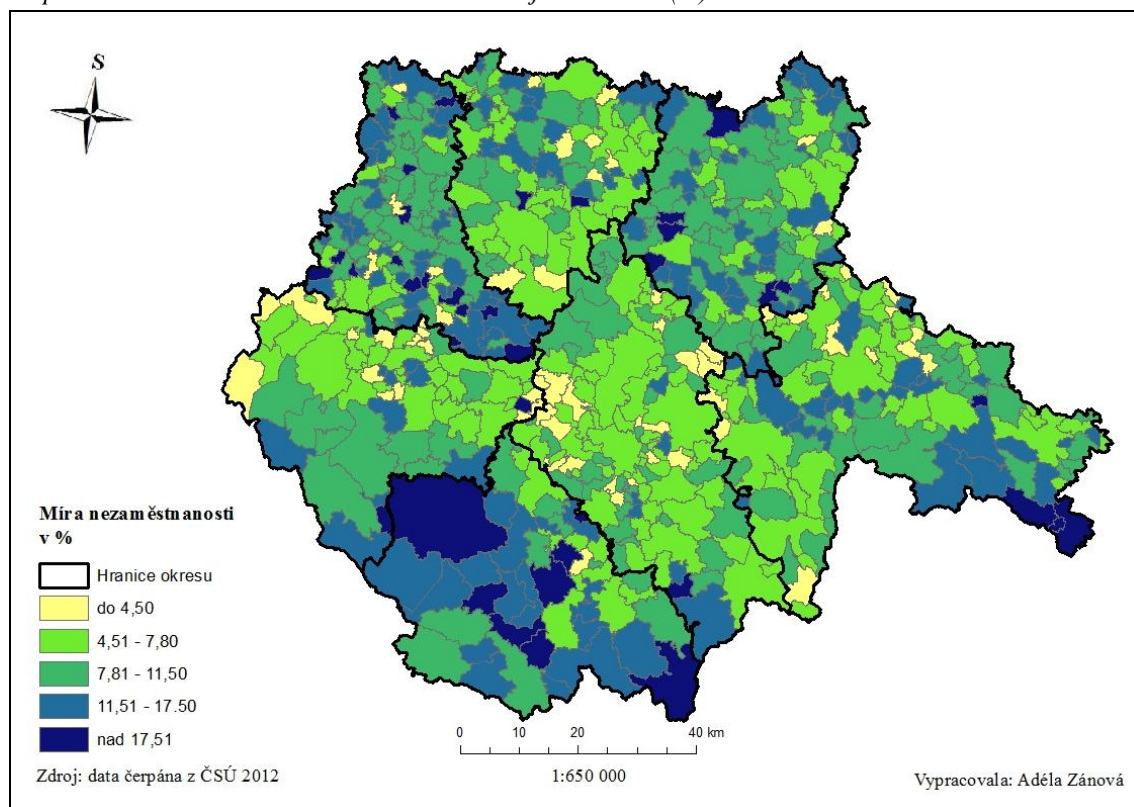
Ustanovení uvedeného zákona mělo tedy velmi silný vliv na snížení míry nezaměstnanosti, pomoc státu by tedy i v dalších letech měla být omezována a stanovena koncovým řešením. Dlouhodobá nezaměstnanost je spojena s mnoha nepříznivými vlivy, kterými jsou mimo jiné ztráta víry a naděje, že se člověku podaří práci najít, ztráta pracovních návyků, demotivace si práci hledat, dále je dlouhodobá

nezaměstnanost spojována se snižováním životní úrovně člověka a v neposlední řadě dochází k sociálnímu odloučení, k sociální izolaci.

Vývoj míry nezaměstnanosti kopíruje stejný trend ve všech okresech Jihočeského kraje. Nejvyšší míra nezaměstnanosti je evidována v okrese Český Krumlov jak je evidenční z mapy č. 3, kdy tato hodnota dosahuje úrovně dle ČSÚ 10,76%, nejvyšší míru nezaměstnanosti tento okres zaznamenal v roce 2010 v hodnotě 11,41% (ČSÚ, 2013f), což je fakt spojený s právě probíhající hospodářskou krizí. V okrese je tedy evidována vyšší míra nezaměstnanosti než činí průměr ČR (9,36% v roce 2012 (ČSÚ, 2013f)).

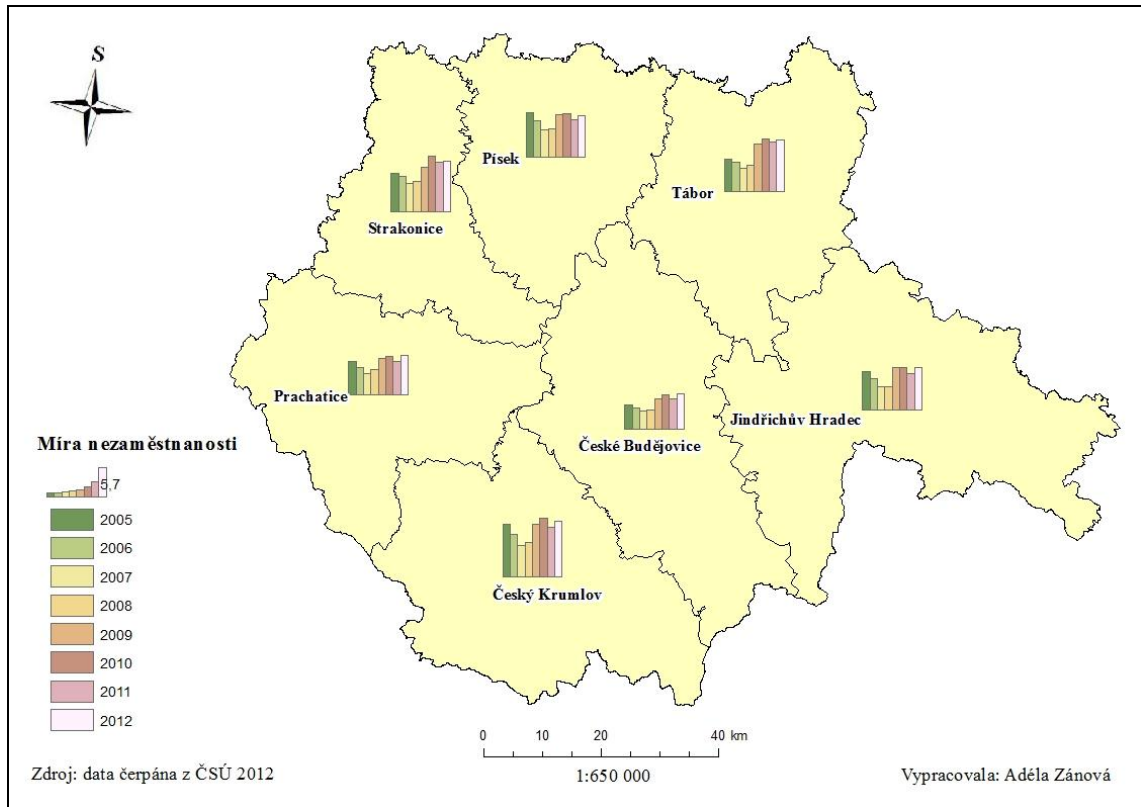
Druhým nejvíce postiženým regionem je okres Tábor, kde se míra nezaměstnanosti pohybuje na úrovni 9,83% (ČSÚ, 2013f) pro rok 2012 a jež se svou hodnotou blíží k průměru míry nezaměstnanosti ČR. Naopak nejméně postiženou oblastí je okres České Budějovice, kdy míra nezaměstnanosti dosahuje úrovně 6,77% (ČSÚ, 2013f) pro rok 2012 vyskytující se tedy pod hlubokým průměrem ČR.

Mapa 3: Míra nezaměstnanosti v Jihočeském kraji roku 2011 (%)



Zdroj: vlastní zpracování v programu ArcGIS na základě dat ČSÚ (2012)

Mapa 4: Míra nezaměstnanosti dle okresů Jihočeského kraje mezi léty 2005 - 2012 (%)



Zdroj: vlastní zpracování v programu ArcGIS na základě dat ČSÚ (2012c)

5 Venkov v souvislosti s demografickou strukturou obyvatel

V současné chvíli nastává velmi zajímavá situace, jakým způsobem lze venkov vymezit. Jak již bylo řečeno, existuje velmi mnoho studií a metodik, díky nimž je možné venkovské oblasti a venkovské obce definovat, ale bohužel vždy se najde výjimka, jež se vymyká kterékoliv definici venkova a neposkytne tak ucelený pohled na vymezení venkovských oblastí. Dosud v podstatě neexistuje přesná definice venkova, která by vystihovala podstatu a charakter dané oblasti bez dodatečných výjimek.

Zaměříme-li se na čistě subjektivní hledisko charakteristiky venkova, spojíme si venkov právě s profilem nízké hustoty zalidnění, větší zaměstnaností v primárním sektoru, odchodem mladých lidí do blízkých měst ať již za lepší nabídkou práce nebo za studiem apod. V tomto případě lze hovořit spíše o negativních asociacích, které ve většině osob venkov evokuje. K přijatelnější charakteristice venkova patří např. souznění okolí s přírodou, klidný život tamních obyvatel, zdravé životní prostředí, celkové spříznění venkovských osob jeden s druhým, jež je lidem ve městech velmi cizí, pomoc jeden druhému apod.

Zeptáme-li se především lidí z města, co si představí pod pojmem venkov, většina z nich odpoví – lesy, louky, zdravý vzduch, starší lidé, zemědělství, farmy, dobytek apod. Ve většině obyvatel měst evokuje venkov krásné a příjemné pocity vycházející právě z velmi jednoduchého vztahu člověka a přírody.

Jednou ze zmíněných charakteristik venkova byl právě odchod mladých lidí z těchto oblastí přilehlých měst. Toto je velké negativum popisující trend vývoje a mentality mladých lidí. Na venkově není dostatek pracovních míst, ale ani žádných jiných možností, které by dokázaly mladé lidi dostatečně uspokojit. Z tohoto důvodu je dalším popisným bodem venkova stárnutí populace, kterým jsou v současné době ohroženy právě menší obce a vesnice. Důrazným krokem k posílení tamní ekonomické činnosti, míněno hlavně větší nabídkou práce, by odchod kvalifikovanějších a mladších lidí jistě nebyl tak markantní, toto je však situace přinášející sebou spousty dodatečných finančních nákladů, ale i nákladů z hlediska podchycení veškerých ostatních činností pro jednotlivého člověka managementu, který by měl daný projekt zaštitovat.

Dokumentem na národní úrovni, který se přesně zabývá vytvářením podmínek pro vznik nových pracovních míst, je právě Národní strategický plán rozvoje venkova

České publiky na období 2007 – 2013. V této strategii jsou určeny čtyři osy, které jsou stěžejní pro všeobecný rozvoj venkova (Ministerstvo zemědělství ČR, 2006):

- Osa I: Zlepšení konkurenceschopnosti zemědělství a lesnictví,
- Osa II: Zlepšování životního prostředí a krajiny,
- Osa III. Kvalita života ve venkovských oblastech a diverzifikace hospodářství venkova,
- Osa IV: Leader.

Právě na osu třetí se v současné chvíli můžeme zaměřit. Tato osa si za hlavní cíl klade vytváření nových pracovních příležitostí a vytvoření zajímavějšího místa pro život lidí venkovských oblastí. První část cíle směřuje hlavně k podpoře vzniku nových podnikatelských subjektů, jež by nabídly nová pracovní místa tamním obyvatelům a tak by došlo ke snížení migrace osob za prací. Otázkou ale zůstává také to, že migrují spíše mladší a kvalifikovanější lidé a to do měst, ve kterých povětšinou studovali a nemají tendenci vracet se zpět na „vesnici“, kde je, velmi prostě řečeno, nečeká žádná výrazná budoucnost z hlediska práce. Toto je právě negativní asociace vyvolávaná v lidech v posledních letech zcela neoprávněně, pozitivní síla venkova není dosud v lidech evokována dostatečně silně. Venkov nabízí mnoho podnikatelských záměrů, v poslední době je například velmi rozvíjena agroturistika, která se stala velmi atraktivní pro městské obyvatelstvo. Tento podnikatelský záměr má obrovský potenciál a měl by být nadále rozvíjen a podporován.

Kvalitu života na venkově a jeho růst a rozvoj je možné naplnit pomocí zkvalitňování služeb na venkově. Zde můžeme hovořit převážně o dostatečné infrastruktuře, tedy jak technické tak dopravní. Každý podnikatel, který se bude rozhodovat, kde umístí svou podnikatelskou činnost, se zaměří na dopravní dostupnost dané oblasti a samozřejmě neumístí svou činnost do oblasti, kde dopravní infrastruktura nebude odpovídající řádné kvalitě. Infrastruktura je tedy velmi silným indikátorem rozvoje dané obce, ale ukazatelem je také dopravní obslužnost jednotlivé lokality. Důležitým indikátorem pro určení místa podnikání je také technická infrastruktura. Pod tímto pojmem si dokážeme představit např. kanalizační systém, energetické služby, telekomunikace, tepelné zdroje, plynofikaci, čističky odpadních vod, zavedení internetové sítě apod. V současné době není situace v Jižních Čechách dostatečně zvládnuta, příkladem může být město Prachatice, do jehož správního obvodu spadá 29 dalších obcí, v nichž ve větší části není dostatečně zajištěna čistička odpadních vod

(Ktiš, Kratušín, Chroboly a další). Kanalizace v přilehlých osadách města Prachatice také není dostatečně zajištěna, ač je tato problematika zakomponována do Strategického plánu rozvoje města Prachatice pro období 2010 – 2014, ale dle plánu realizace je tato oblast podpory stále přesouvána do dalších let. Město se vždy spíše zaměřuje na sebe samo a okolní obce lehce vylučuje ze svých záměrů. Kvalita života by tedy měla být podporována převážně zajištěním dostatečné dopravní i technické infrastruktury, ale i ostatních služeb, které jsou v místě bydliště potřebné k bezproblémovému a atraktivnímu místu k životu.

Právě ona atraktivita místa je velmi silným faktorem pro rozvoj obce. Dalším příkladem může být jihočeský městys Lhenice, obec s celkovým počtem obyvatel kolem 3 500 osob, která je považována za „zahradu Jižních Čech“. Už jen tento historický fakt dává městu určitý potenciál, který je nutno využít. Obec ale po většinu času spíše stagnovala, objevoval se zde klasický migrační trend odchodu lidí do okolních větších měst právě v důsledku nedostatečných pracovních míst a také velmi nízké základní mzdy. V roce 2006 byla do funkce starostky obce zvolena paní inženýrka Marie Kabátová a dle slov obyvatel Lhenic „město začalo vzkvétat“. Paní starostka prosadila mnoho návrhů na opravy a údržby tamních domů, zavedla pravidelnost ve starání se o zeleň v obci, provedla zateplení místní základní školy a školky, vytvořila občanské sdružení Rozkvět zahrady jižních Čech jako místní akční skupinu, jejíž hlavní projekty jsou zaměřeny na podporu vzniku nových pracovních míst hlavně dalším vzděláváním obyvatel. Realizují se semináře a workshopy pro podporu a rozvoj místních podnikatelských aktivit a záměrů. Paní starostka si je velmi vědoma své odpovědnosti za vedení města a hledá proto dostatečné možnosti dalšího rozvoje městyse Lhenice, které spatřuje právě nejen ve vzdělávání podnikatelských subjektů, ale i ostatních osob.

Osa IV: Leader bezprostředně souvisí s osou III. a to právě díky zaměření se na vzdělávání tamních obyvatel s cílem rozrůznit hospodářství na takové úrovni, aby hospodářské a podnikatelské subjekty byly dostatečně připraveny na cyklické či strukturální výkyvy ekonomiky. Cílem Osy IV. je (Ministerstvo zemědělství ČR, 2006, str. 24): „*Iniciovat vytváření a rozvoj místních partnerství a podporovat využití vnitřního rozvojového potenciálu venkova*“. Tato osa je v podstatě pojátkem mezi osami programu, protože vytvářením a rozvojem místních partnerství bude podporována hlavně konkurenceschopnost zemědělství a lesnictví, spojením jednotlivých podniků dojde i ke spojení nákladů a také dojde k rozložení rizika, které je u podnikatelských

subjektů nemalým problémem. Osa II. se zaměřením na zlepšování stavu životního prostředí a krajiny je v Ose IV. zakomponována do rozvoje venkovského potenciálu, neboť udržování kvalitního životního prostředí a reprezentativní okolní krajinou je zřejmým ukazatelem pro rozvoj dané obce, protože veškeré podnikatelské subjekty v současnosti jsou zaměřeny také na nepoškození stavu životního prostředí, což je pro dané firmy jistým ukazatelem atraktivity.

5.1 Určení venkovských oblastí Jižních Čech

Venkovské oblasti je možné vymezit z několika hledisek, které na sebe jednotlivě mohou navazovat, ale které podávají zcela odlišné výsledky, protože hranice stanovení venkovské oblasti je silně subjektivní a každý autor zabývající se tímto tématem si určí vždy jinou metodu hodnocení, která zasahuje přímo do oblasti, na níž je autor zaměřen.

Pro účely této diplomové práce jsou venkovské oblasti vymezeny na základě:

- **metodiky OECD** na úrovni NUTS 5, tedy na úrovni místní, kdy za venkovské oblasti jsou považovány ty obce, jejichž hustota zalidnění nepřesáhne hranici 150 obyvatel na km² či 100 obyvatel na km²,
- **Českého statistického úřadu**, vymezení zde bude probíhat na úrovni jednotlivých obcí, hodnocení venkovského prostoru bude analyzováno pomocí prvních šesti variant,
- **Zákona 128/2000 Sb. o obcích**, kde je za venkov považováno vše, co není městem, tedy obce do 3 000 obyvatel.

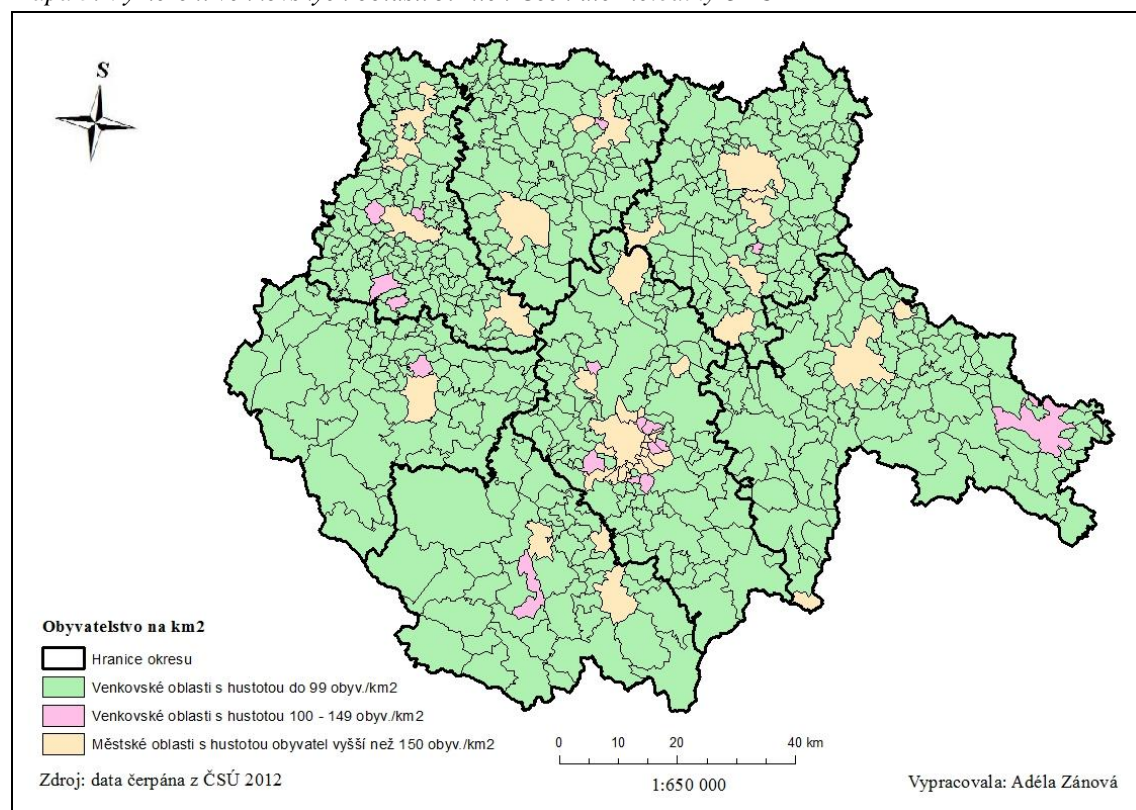
Na základě tohoto vymezení poté dojde ke srovnání jednotlivých metodik a rozdílů mezi nimi, metody budou zanalyzovány a posouzeny na základě subjektivního i objektivního hodnocení.

5.1.1 Vymezení venkovských oblastí dle metodiky OECD

Tato metodika vymezení venkovských oblastí je velmi jednoduše vymezena jen na základě hustoty obyvatel. Pro účely ČR je dokonce tato hranice snížena na 100 obyvatel na km², lze tedy sledovat jisté změny ve vymezení těchto oblastí podle hustoty počtu obyvatelstva.

Venkovských oblastí omezených hranicí 150 obyvatel na km² je v Jihočeském kraji celkem 587, zaujímají území o rozloze 9 285 km² (ČSÚ, 2012d), tedy přes 92% rozlohy kraje. Nejnižší hodnotu hustoty zalidnění vykazuje obec Boletice 1,92 obyvatel na km², neboť zaujímá území o celkové rozloze 219 km² a je tak největší obcí kraje, počtem obyvatelstva dle ČSÚ k 31. 12. 2011 celkem 319 osob se řadí k obcím malého charakteru.

Mapa 5: Vymezení venkovských oblastí Jižních Čech dle metodiky OECD



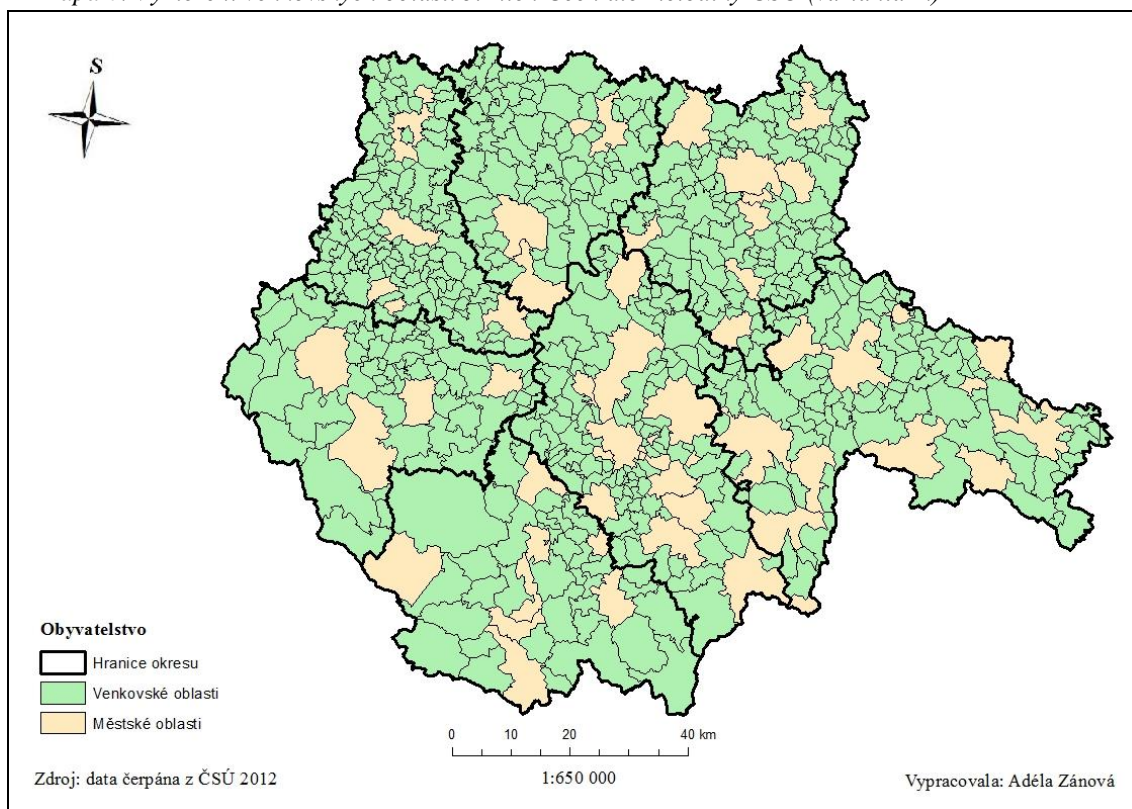
Zdroj: vlastní zpracování v programu ArcGIS na základě dat ČSÚ (2012c)

Venkovské oblasti vymezené na základě hranice do 100 obyvatel na km² vykazují jisté změny než v předchozím hodnocení. Jako oblasti městské by zde byly vyčleněny i suburbia jednotlivých okresních měst. Na mapě je evidentní vyšší hustota zalidnění v zázemí krajského města České Budějovice, kdy do městského hodnocení by spadaly i obce či města Nedabyle, Úsilné, Nová Ves, Homole, Hlincova Hora, Dubičné či Jívno. K suburbii města Prachatice patří město Husinec, jež vykazuje meziročně postupný nárůst obyvatel a v neposlední řadě okresní město Strakonice se zázemím městského charakteru pro obce Řepice a Katovice. Na základě takto vymezené metodiky hodnocení do venkovských oblastí spadá 572 obcí o celkové rozloze 9 105 km² (ČSÚ, 2012d) v přepočtu na procentní zastoupení je to tedy 90,5% celkové rozlohy kraje.

5.1.2 Vymezení venkovských oblastí dle metodiky ČSÚ

Na základě první metody vymezení venkovských oblastí dle ČSÚ jsou za venkovské považovány všechny obce s počtem obyvatel do 2 000. Celá ČR je charakteristická svou roztroušenou sídelní strukturou, obcí tohoto typu je v Jihočeském kraji většina. Tato problematika je vážně řešena hlavně na regionální úrovni, protože takto malé obce jsou silně nesoběstačné v tlaku na vytvoření dostatečných obslužných zařízení a služeb pro obyvatele při zajištění dostatečné kvality života, na níž jsou v současné době stále větší nároky. Celkový počet obcí venkovského charakteru dle tohoto vymezení dosahuje počtu 572 obcí, z celkové výměry zaujímají 7 773 km² (ČSÚ, 2012d) tedy přes 77% území. Charakteristika venkovských obcí jen na základě počtu obyvatel je ale velmi nepřesná, protože např. město Rožmberk nad Vltavou nemá evidentně žádný ráz venkovské obce, naopak, již z historického hlediska je tato obec považována za městskou v důsledku přidělení tohoto statutu města již před několika stoletími. Dle této metodiky se městských oblastí vyskytuje nejvíce v okrese České Budějovic, kde je celkem 16 takto vymezených obcí, naopak nejmenší počet obcí městského typu je zaznamenán v okrese Prachatice a Písek a to s počtem 4 obcí nad 2 000 obyvatel.

Mapa 6: Vymezení venkovských oblastí Jižních Čech dle metodiky ČSÚ (varianta 1.)

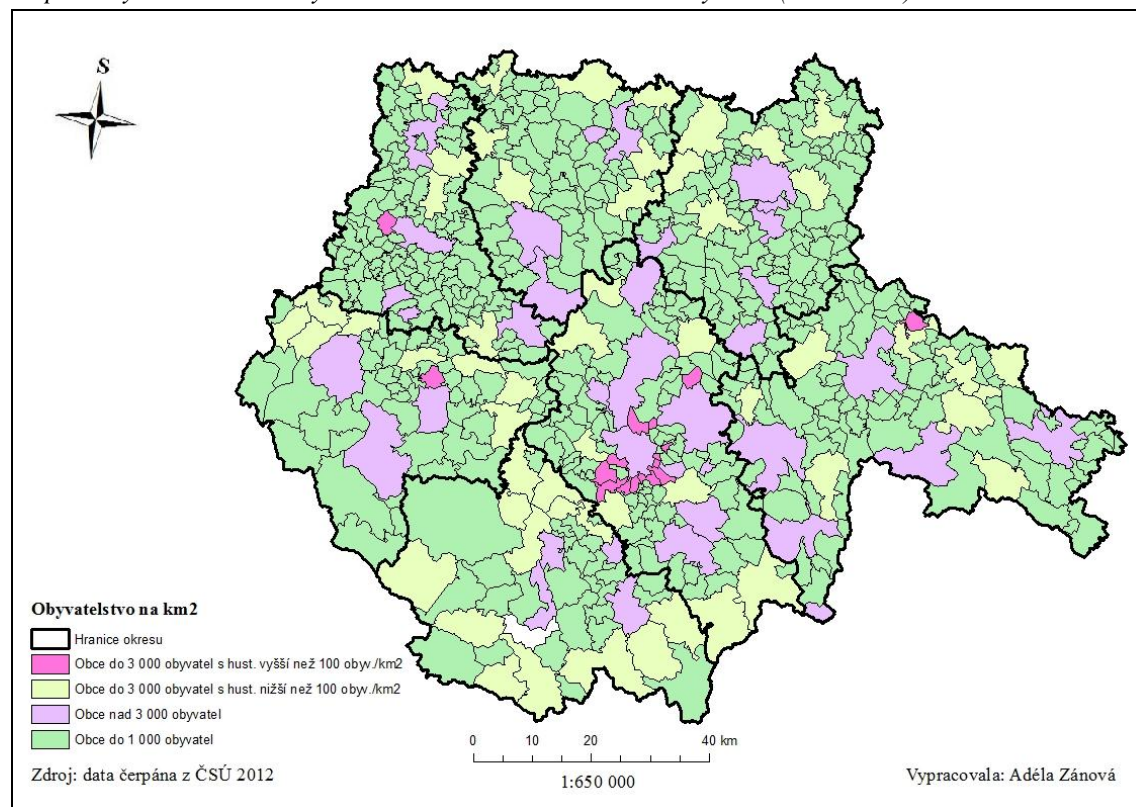


Zdroj: vlastní zpracování v programu ArcGIS na základě dat ČSÚ (2012c)

V druhé metodě jsou za venkovské oblasti považovány obce do 1 000 obyvatel a dále obce do 3 000 obyvatel s hustotou nižší než 100 obyvatel/km². Venkovské oblasti opět pokrývají většinu území, s rozlohou 8 378 km² (ČSÚ, 2012d) zaujímají přes 83% území. Dle mapy č. 7 lze konstatovat, že zázemí velkých měst je vymezeno jako oblast městská, protože počet obyvatel se v suburbánních zónách měst neustále zvyšuje, čímž roste i hustota počtu obyvatel, která je pro toto vymezení stěžejním faktorem. Takové suburbie lze identifikovat hlavně v okolí krajského města České Budějovice, jehož zázemí je neustále rozvíjeno a je zde evidentní stálý nárůst počtu obyvatel.

Obcí malého charakteru, tedy dle tohoto vymezení venkovských obcí do 1 000 obyvatel bez ohledu na hustotu zalidnění, se vyskytuje v Jihočeském kraji celkem 520 a zaujímají celkovou rozlohu 6 246 km² (ČSÚ, 2012), v procentním vyjádření 62% území Jihočeského kraje. Z druhé části této metodiky, tedy obcí nad 3 000 obyvatel, ale s hustotou zalidnění nižší než 100 obyvatel na km², nalezneme v kraji hned 56. Touto metodou je tedy vymezeno celkem 576 obcí venkovského typu. Zde je opět nutné konstatovat, že počet obcí takto nízkého počtu obyvatel není pro kraj výhodný, obce by se měly slučovat, aby docházelo k vzájemné pomoci a podpoře v rámci snižování nákladů na potřebné služby a infrastrukturu.

Mapa 7: Vymezení venkovských oblastí Jižních Čech dle metodiky ČSÚ (varianta 2.)

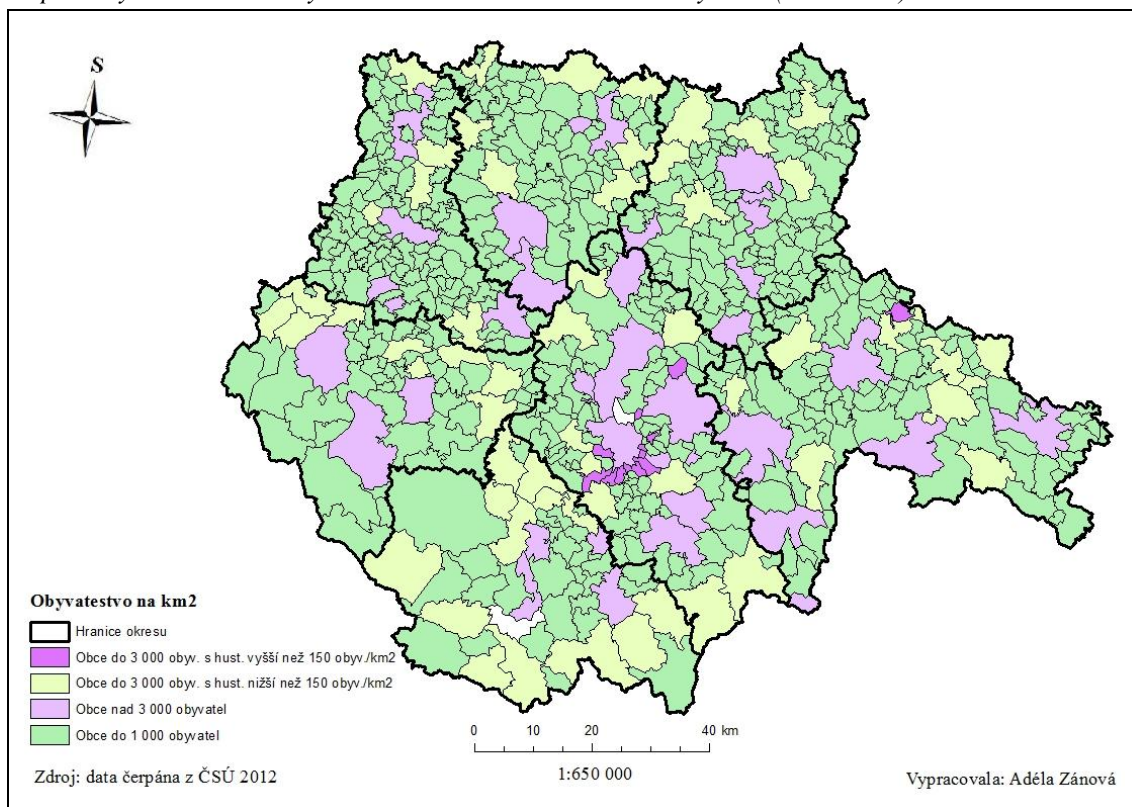


Zdroj: vlastní zpracování v programu ArcGIS na základě dat ČSÚ (2012c)

Třetí metoda je založena na stejném principu jako metoda předchozí, pouze s rozdílem v hustotě zalidnění, neboť ta je zde vymezena hranicí do 150 obyvatel na km². Za venkovské oblasti jsou tedy považovány obce s počtem obyvatel do 1 000 osob a dále obce do 3 000 obyvatel, které mají hustotu zalidnění menší než 150 obyvatel na km². Takto vymezených venkovských obcí je dle této metodiky stanoven počet 590 z celkového počtu 623 obcí, jež se v Jihočeském kraji nacházejí. Pouze tedy 33 obcí je dle této metodiky charakterizováno jako obce městské. Zde je důležité zaměřit se na oblast zázemí krajského města České Budějovice, dle mapy č. 8 je evidentní větší hustota zalidnění právě v této oblasti, kde je evidován velký počet malých obcí, ale s dostatečnou hustotou zalidnění, jež je podporována právě blízkostí a dojezdovou dostupností do krajského města.

Na základě kartogramu č. 8 lze konstatovat, že venkovské obce pokrývají opět většinu území Jihočeského kraje, s rozlohou 8 418 km² (ČSÚ, 2012d) zaujímají z celkové rozlohy kraje téměř 84% území. Na základě předchozí metodiky z tohoto hodnocení lze vyjmout obce Husinec a Katovice, jejichž hustota zalidnění se pohybuje v rozmezí 100 – 150 obyvatel na km² a jež na základě této metodiky spadají již do oblasti venkovské.

Mapa 8: Vymezení venkovských oblastí Jižních Čech dle metodiky ČSÚ (varianta 3.)



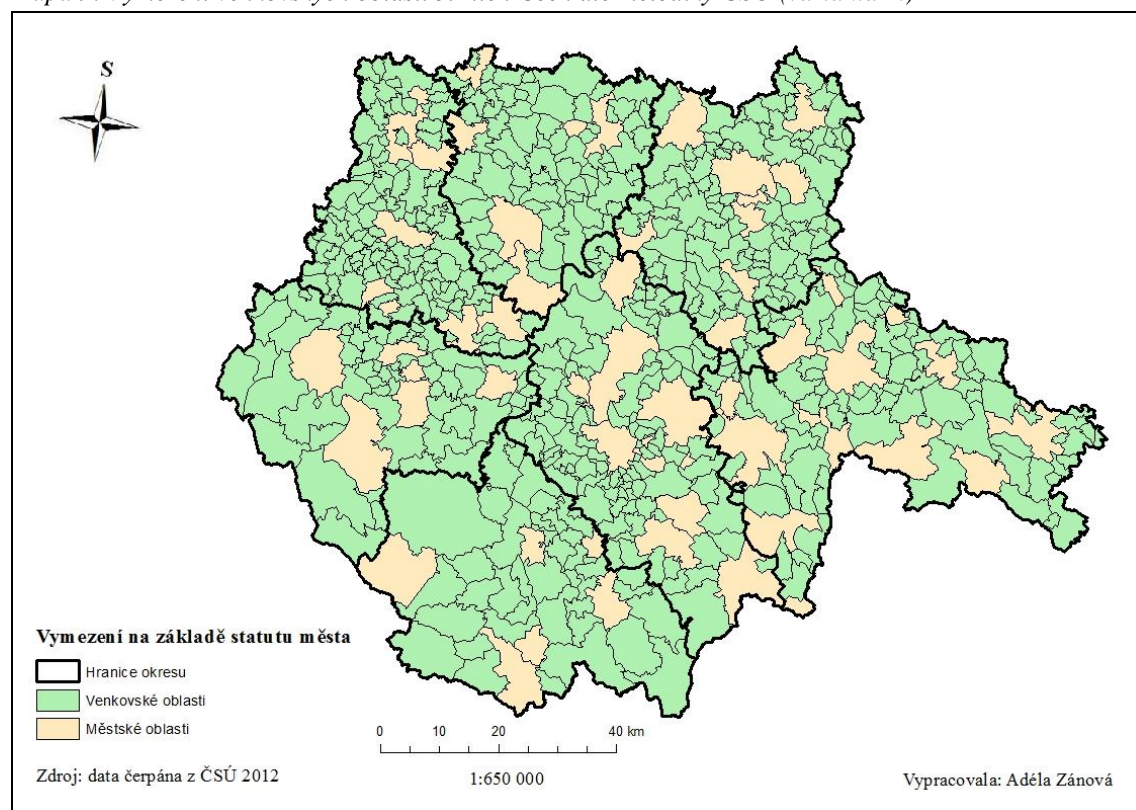
Zdroj: vlastní zpracování v programu ArcGIS na základě dat ČSÚ (2012c)

Následující, tedy čtvrtou metodou vymezení městských a venkovských oblastí, je metoda založená již ne na počtu obyvatel, nýbrž za venkovské oblasti jsou považovány ty obce, které neměly k 1. 1. 2007 statut města. Tato metoda vychází ze Zákona 128/2000 Sb, o obcích a Zákona 131/2000 Sb., o hlavním městě Praze.

Z následujícího kartogramu č. 9 je opět zřejmé, že venkovské oblasti převyšují oblasti městské, avšak je nutno podotknout, že ne každé statutem určené město je skutečně městem bráno a to ve smyslu např. dostatečného zajištění služeb, dopravní obslužnosti, nároků na bydlení, přijatelných podmínek pro život, tlaku na zajištění kvality života apod. Rozmístění městských oblastí je na základě této metodiky celkem pravidelné, nejméně městských oblastí je evidováno v okrese Prachatice, kde se na tomto vymezení dostatečně podílejí okrajové oblasti příhraničních oblastí s Německem, z krajinné složky je zde vymezena chráněná krajinná oblast Šumava, jež pokrývá také určité území okresu Prachatice a tím rozvíjí oblast venkovského prostoru.

Venkovských obcí je touto metodou vymezeno celkem 569, procentním vyjádřením zaujímají 91,33% z celkového počtu obcí.

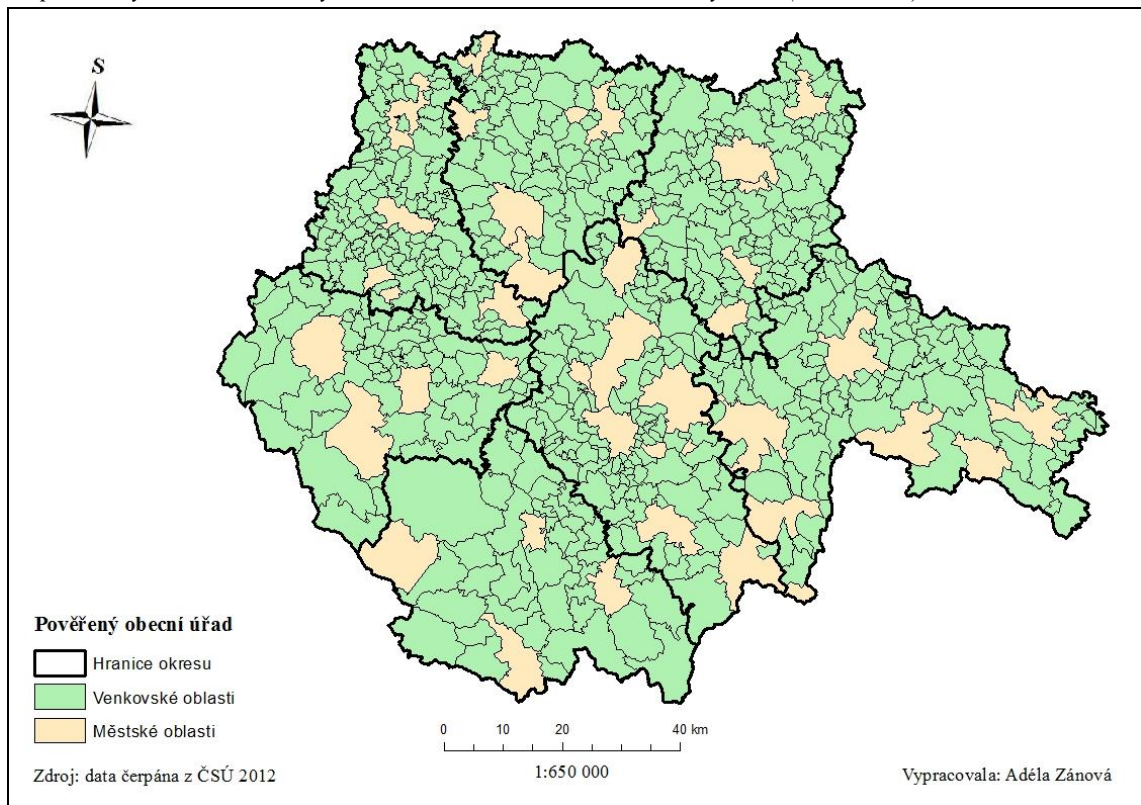
Mapa 9: Vymezení venkovských oblastí Jižních Čech dle metodiky ČSÚ (varianta 4.)



Zdroj: vlastní zpracování v programu ArcGIS na základě dat ČSÚ (2012c)

Varianta vymezení venkovských oblastí založená na charakteru obce s pověřeným obecním úřadem, je definována jako varianta pátá. Tedy za venkovské obce jsou považovány ty, které nejsou obcemi s pověřeným obecním úřadem a nemají statut hlavního města Praha vycházejícího ze Zákona 314/2002 Sb., o stanovení obcí s pověřeným obecním úřadem a stanovení obcí s rozšířenou působností a na základě Zákona 131/2000 Sb., o hlavním městě Praha. Z mapy č. 9 je zřejmé, že obce městského typu, tedy jinak řečeno obce s pověřeným obecním úřadem, mají v kraji pravidelné zastoupení. Na základě číselného vyjádření je celkem 586 obcí venkovského charakteru, které zaujímají 94% z celkového počtu.

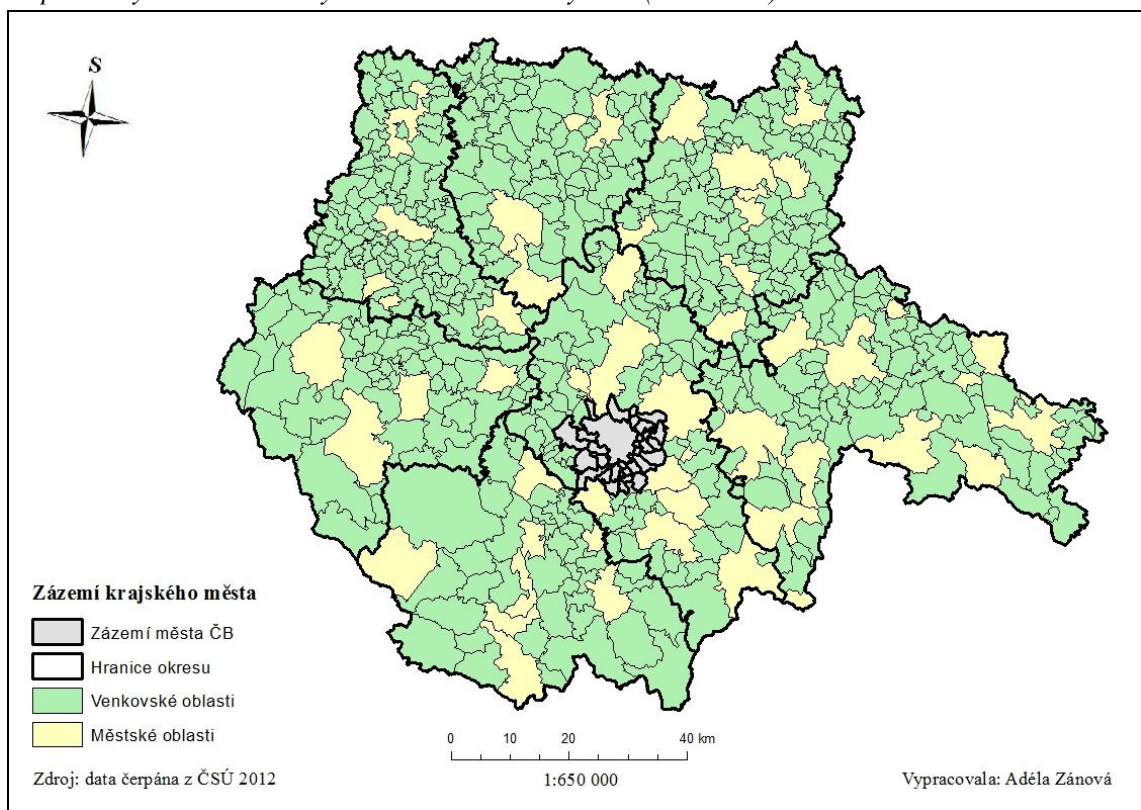
Mapa 10: Vymezení venkovských oblastí Jižních Čech dle metodiky ČSÚ (varianta 5.)



Zdroj: vlastní zpracování v programu ArcGIS na základě dat ČSÚ (2012c)

Poslední zde zmíněná metoda vymezení venkovských oblastí je definována na základě počtu obyvatel, kdy za venkovské oblasti jsou považovány obce do 2 000 obyvatel, ale s výjimkou obcí ležících v zázemí krajských měst neboli jinak řečeno v suburbanizované zóně. Zázemí je zde expertně vymezeno dle velikosti příslušného města, u krajského města České Budějovice je tato oblast stanovena na okolí 10 km (ČSÚ, 2008). Na toto vymezení obcí je vhodné použít v programovacím prostředí ArcGIS metodu tzv. bufferování, neboli stanovit obalovou zónu pro určení daných oblastí. Daná obalová zóna je znázorněna v mapě č. 11.

Mapa 11: Vymezení venkovských oblastí dle metodiky ČSÚ (varianta 6.)



Zdroj: vlastní zpracování v programu ArcGIS na základě dat ČSÚ (2012c)

V závěru lze tedy konstatovat, že jednotlivé metody se odlišují v daných vymezeních městských a venkovských oblastí a ani jedna metoda nevymezuje přesná území daného charakteru. Každá oblast je specifická jinými znaky, jež určují její ráz, venkovská obec na základě hustoty osídlení může být charakterizována městem, ač její znaky městský typ nepodporují a opačně.

V důsledku této analýzy je evidentní, že venkovské oblasti nemohou být vymezeny na základě jednoho nebo dvou stěžejních ukazatelů, ale musí dojít ke sjednocení daných metodik a zkoumání oblastí na základě více ukazatelů.

V další části práce dojde ke sjednocení jednotlivých variant vymezení venkovských či městských oblastí. Dané venkovské oblasti lze považovat za oblasti tzv. „ryze venkovské“, neboť nenesou dle jednotlivých metod žádný příznak městských oblastí. Okruh vymezení venkovských oblastí je velmi široký, dle předchozích metodik lze konstatovat, že určení venkovských oblastí není zcela jednoduché, neboť hranice mezi městem a venkovem je velmi slabá ve smyslu postupného přecházení jednoho v druhé.

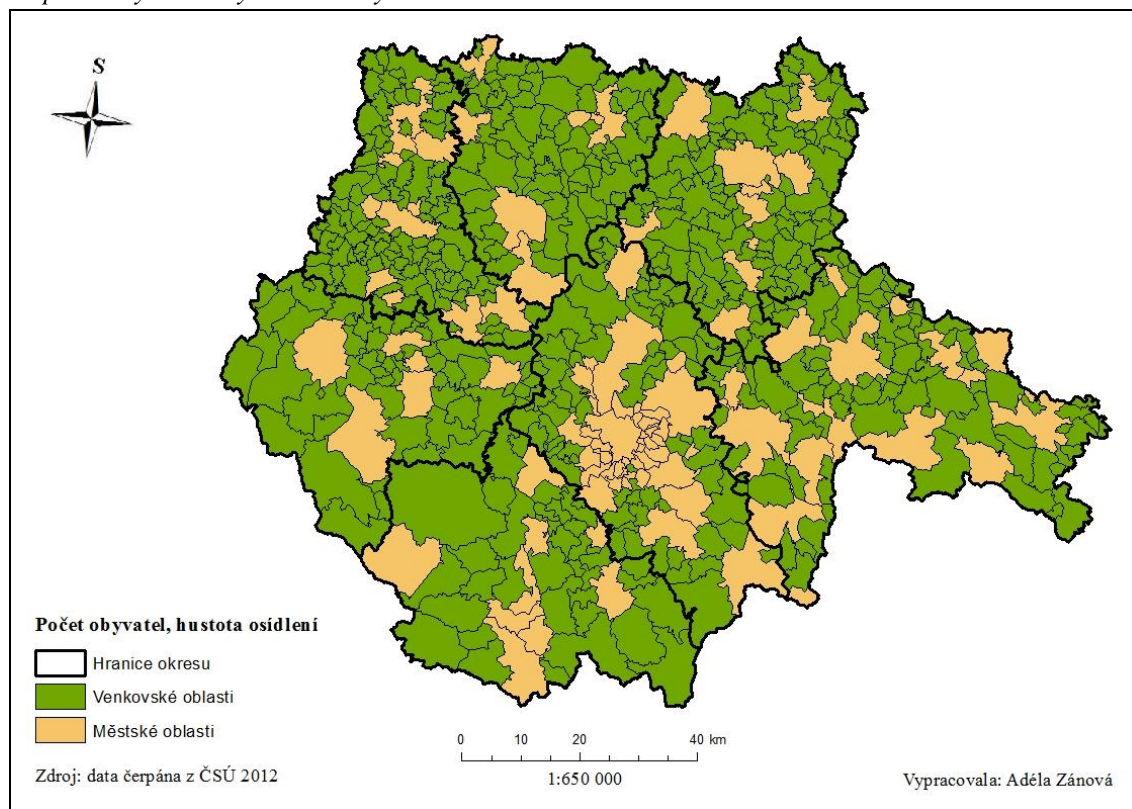
6 Demografický vývoj venkovských oblastí Jižních Čech

Tato kapitola je zaměřena především na demografický vývoj venkovských oblastí mezi léty 1989 – 2011. V kapitole předchozí byly vymezeny venkovské oblasti dle různých metodik, nyní dojde k jejich sjednocení a vymezení nepochybných venkovských oblastí stanovených jako „ryze venkovské oblasti“, neboť všechny obce, které byly alespoň jednou metodou vymezeny jako obce městského typu, poté již do venkovských obcí nebudou začleněny. Venkovskou oblastí je tedy ta obec, jež nebyla ani v jednom případě vymezena jako oblast městská, čili ji lze považovat za obec ryze venkovskou. Domnívám se, že toto vyčlenění není zcela korektní a dochází tak k jistému drobnému zkreslení, ale na základě daných dat a velkého množství metodik, je dle mého názoru toto vyčlenění tematicky správné, ač je postaveno jen na subjektivním názoru.

Zkoumání demografického vývoje venkovských oblastí je stěžejním nástrojem pro jednotlivé strategické dokumenty okresů, krajů a i celé České republiky, neboť tendence v demografickém vývoji odpovídají na různé otázky, ať již z hlediska sociálního či ekonomického, vždy je počet obyvatel a jeho pohyb zásadním faktorem pro určení vlivů pozitivního i negativního charakteru.

Jihočeský kraj je, jak již bylo řečeno, krajem s nejnižší hustotou osídlení v České republice. Problémem Jihočeského kraje, ale i celé České republiky, je velký počet obcí, jež mají nízký počet obyvatel, např. obcí do 200 obyvatel je v kraji hned 230 (37% z celkového počtu obcí kraje), ale žije zde pouze 25 730 obyvatel (ČSÚ, 2012c) čítající z celkového počtu pouhých 4%. Kraj tedy zahrnuje velmi mnoho malých obcí, přičemž tento fakt je pro kraj velmi negativním, neboť současný tlak na rozvoj obcí v rámci dostatečně zajištěné infrastruktury dopravní i technické, podpora podnikání, tlak na výstavbu nových bytů, toto jsou tendence silně působící na malé obce a jejich rozvoj je založen na komparaci s ostatními sousedícími obcemi. Mohou tak vznikat tzv. mikroregiony, jejich fungování je založeno na vzájemné pomoci daných obcí, neboť tak dochází ke snižování nákladů a působení okolních vlivů je možno dostatečně eliminovat, čímž je zajištěn rozvoj dané obce.

Mapa 12: Vymezení ryze venkovských oblastí Jižních Čech



Zdroj: vlastní zpracování v programu ArcGIS na základě dat ČSÚ (2012c)

Na základě dat z ČSÚ (2012c) došlo k vymezení jednotlivých venkovských oblastí sloučením jednotlivých metodik. Uvedený kartogram znázorňuje vyčlenění městského a venkovského prostoru Jihočeského kraje a v důsledku toho lze konstatovat, že bylo vyčleněno celkem 528 obcí ryze venkovského typu čítající dohromady 186 914 obyvatel k roku 2011 (ČSÚ, 2012c) a zaujímají tak rozlohu o celkové výměře 7 319 km² (ČSÚ, 2012d), tedy 72,8% rozlohy Jihočeského kraje. Venkovské oblasti tedy zaujímají takovou rozlohu kraje, ale žije zde pouze 29% obyvatel.

Jak již bylo řečeno, velký počet malých obcí vymezení venkovských oblastí samozřejmě navyšuje, protože pouze malé obce v zázemí krajského města jsou dle jedné z metodik vymezeny jako obce městského typu, ostatní obce ani dle počtu obyvatel, ani na základě hustoty zalidnění do obcí městského typu nelze začlenit. Na základě kartogramu je zřejmé, že okres České Budějovice pojímá nejvíce vyčleněných obcí jako oblastí městských, neboť právě 6. varianta vymezení venkovských oblastí je zaměřena na zázemí krajského města, kde tedy v tomto případě dochází k vyčlenění obalové zóny, tedy tzv. bufferu, a tím jsou stanoveny městské oblasti okolí Českých Budějovic. Nejmenšími takto vymezenými obcemi městského charakteru, tedy do 300 obyvatel, jsou v zázemí krajského města obce Branišov, Heřmaň, Planá či Jivno.

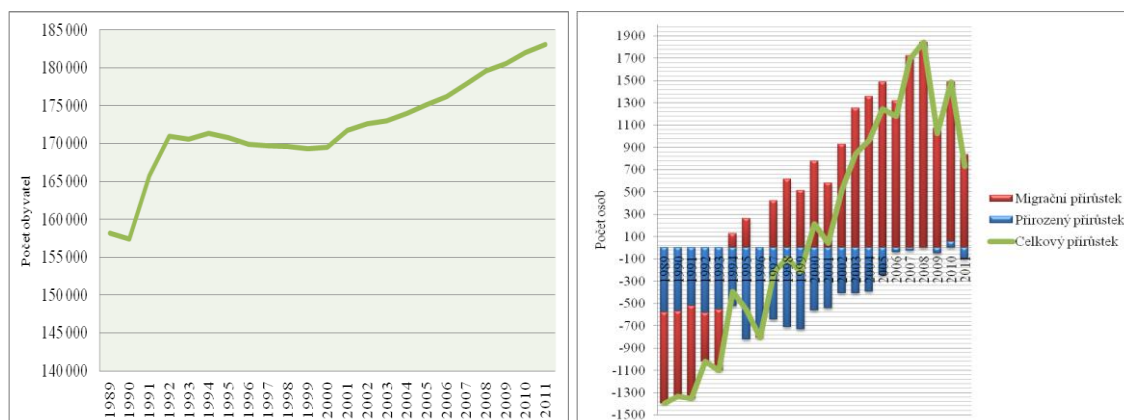
Nejvyšší hustota zalidnění je samozřejmě pozorována v bezprostřední blízkosti krajského města České Budějovice, které je velmi dobře dopravně dostupné, a v jeho zázemí jsou veškeré potřebné služby dostatečně zajištěny. V ostatních okresech lze pozorovat rozmístění městských oblastí relativně pravidelné, důležité je ale zaměření na okres Prachatice, který v dlouhodobém horizontu vykazuje stále velmi nízkou hustotu osídlení, což je spojeno tedy převážně s oblastí hranice se sousedním Německem, tedy dle Perlína (2008) tzv. Chudými Sudety, protože tato oblast je považována za jistou periférii z hlediska dojezdové vzdálenosti vztažené k okresnímu městu Prachatice. O této oblasti více pojednává kapitola 6.3.¹

¹ Veškerá data k tomuto tématu čerpána z ČSÚ (2012), následně byla přepočítána pro vymezené venkovské oblasti Jižních Čech

6.1 Demografické ukazatele ve vývoji venkovských oblastí Jižních Čech

Demografická struktura venkovských oblastí je ovlivněna zejména migračními proudy, jež se projevují převážně v celém zkoumaném období, tedy migrace je hlavním zdrojem přírůstu obyvatel ve venkovských oblastech. V následujícím grafu jsou evidentní jednotlivé vývojové tendence ve změnách počtu obyvatel venkovských oblastí. Propad mezi léty 1989 až 1990 je možno přisoudit novým tendencím, které se zde objevily po Sametové revoluci, kdy v podstatě došlo k odklonu od stálého životního stylu, tedy prodlužovala se doba sňatku, klesala porodnost, věk matky byl posunován do let pozdějších a s tím spojená jistá volnost, možnost cestování apod. Nárůst počtu obyvatel lze spojit také s trendem chalupaření, převážně starší lidé v důchodovém věku využívají chalupy jako místo pro tzv. druhé bydlení. Od roku 1994 do roku 1999 je zde zaznamenán pokles počtu obyvatelstva spojeného s trendem stěhování se z venkovských oblastí do měst, jednalo se převážně o stěhování lidí za prací, odchod kvalifikovanějších a mladých lidí z vesnic, celkově se jednalo o odchod osob za lepšími sociálními podmínkami, neboť některé obce ještě v současné době nemají dostatečně zajištěné služby pro své obyvatele. Města nabízela samozřejmě dostatečně rozvinuté služby a hlavně dostatek pracovních míst i v jiných sektorech, než jen v sektoru primárním. Za poslední desetiletí je však možné pozorovat vývojové tendence zcela opačné, ve venkovských oblastech počet obyvatel roste a města naopak zaznamenávají odchod osob. Tento jev je spojen s pojmem suburbanizace, kdy se obyvatelé stěhují do zázemí přilehlého města.

Graf 2: Demografický vývoj a pohyb obyvatelstva venkovských oblastí Jižních Čech 1989 - 2011



Zdroj: vlastní zpracování na základě dat ČSÚ (2012c)

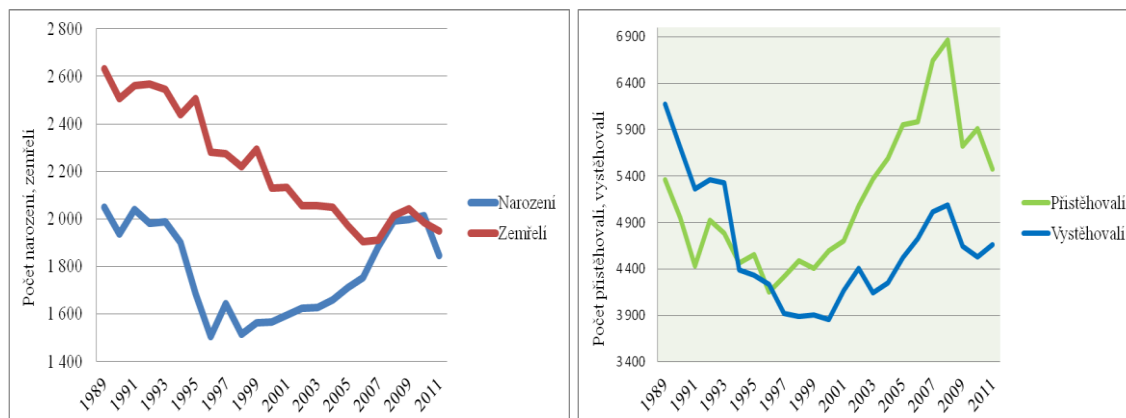
Je tedy zcela zřejmé, že od roku 2000 počet obyvatel ve venkovských oblastech strmě roste, naopak města zaznamenávají úbytek počtu obyvatelstva a to markantně od roku 2009, kdy v městských oblastech Jižních Čech žije 453 229 obyvatel (ČSÚ 2012c), roku 2011 je to již 449 224 osob (ČSÚ, 2012c), tedy pokles za dva po sobě jdoucí roky je celkem o 4 005 osob.

Ve venkovských oblastech, ale i v celkové demografické struktuře obyvatel kraje, se projevují záporné hodnoty přirozeného přírůstu, jež ovlivňují celkový ráz venkovských oblastí převážně stárnutím obyvatelstva. Lze konstatovat, že od roku 1989 do roku 2000 se projevují záporné hodnoty přirozeného přírůstu, což je ovšem spojeno s odchodem převážně mladých lidí z venkovských oblastí. Tento trend potvrzuje i předchozí graf, kde je evidentní úbytek venkovského obyvatelstva právě až od roku 1991. Od roku 2001 jde o nárůst počtu obyvatel, dle grafu je ovšem přirozený přírůstek stále záporný. Za vysvětlení lze považovat nízký počet obyvatel mladého věku, tedy obyvatel ve věku zakládajícím rodinu, kteří v podstatě odcházeli do větších měst z hlediska pracovních či sociálních hledisek, kde měli lepší podmínky pro život, dostatečně zajištěné služby, existovala pomoc pro mladé rodiny s dětmi formou přidělu nových bytů, ve městech byla samozřejmě lepší nabídka práce a to hlavně v jiných sektorech než v sektoru zemědělském. Jak již bylo řečeno, od roku 1989 lze pozorovat jisté poklesy ve vývoji počtu obyvatelstva ve venkovských oblastech a naopak rostoucí trend v oblastech městských. Od roku 1999 se přirozený přírůstek stále zvyšuje, nabývá však stále negativních hodnot. Jen v letech 2008 a 2010 nabývá kladných, ale minimálních hodnot.

Snižující se záporné hodnoty přirozeného přírůstu lze připisovat právě novým tendencím v demografické struktuře venkova, kdy tedy od roku 1999 dochází ke zvyšování počtu obyvatel ve venkovských oblastech Jižních Čech. Vliv přirozené měny na vývoj počtu obyvatelstva venkovských oblastí má vliv spíše v posledních letech, kdy jeho hodnoty jsou lehce pozitivní, avšak už roku 2011 zaznamenává opět lehký pokles, přičemž je tento fakt pro venkovské obce dosti negativní z hlediska budoucího vývoje.

Přirozený přírůstek pro celou Českou republiku vykazuje v současné době kladných hodnot, proto vyvstává otázka, co je důsledkem záporných hodnot vykazovaných na venkově. Odpovědí by měla být věková struktura obyvatel, jež vykazuje postupné stárnutí populace venkova a s tím spojené převýšení populace seniorů nad populací narozených dětí, s čímž je spojena i větší pravděpodobnost úmrtí starších osob.

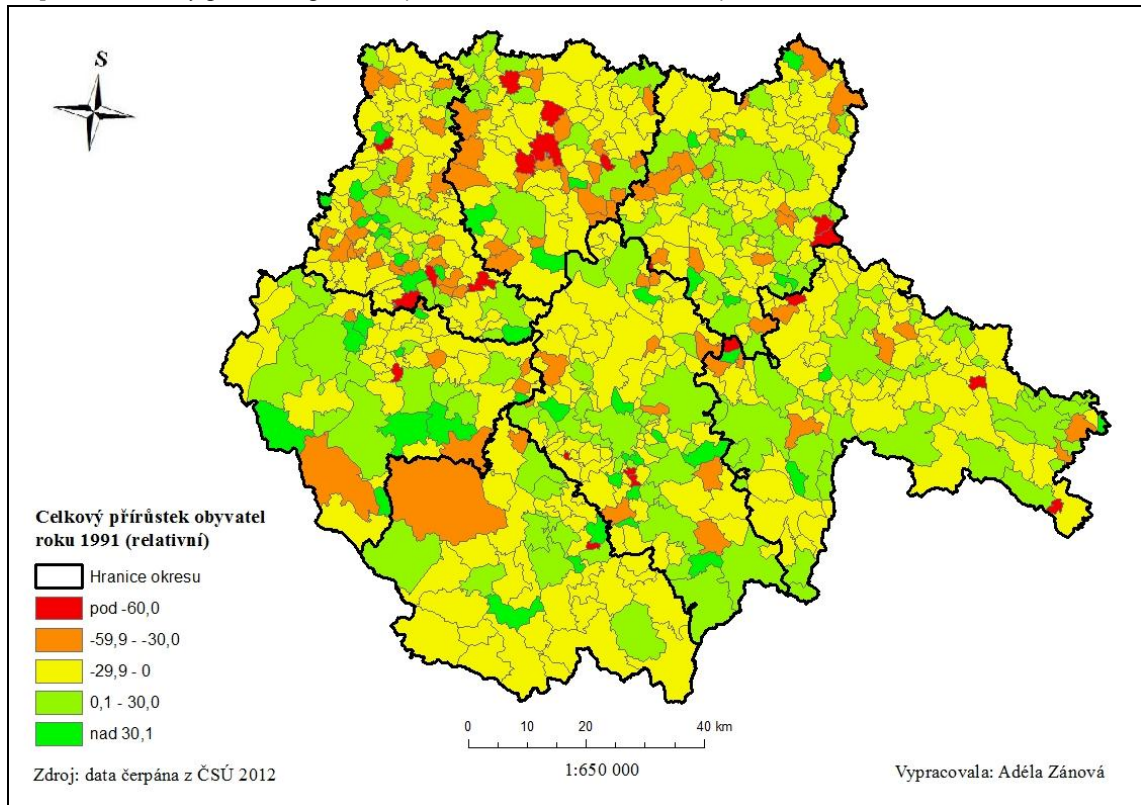
Graf 3: Pohyb obyvatelstva ve venkovských oblastech Jižních Čech mezi léty 1989 - 2011



Zdroj: vlastní zpracování na základě dat ČSÚ (2012c)

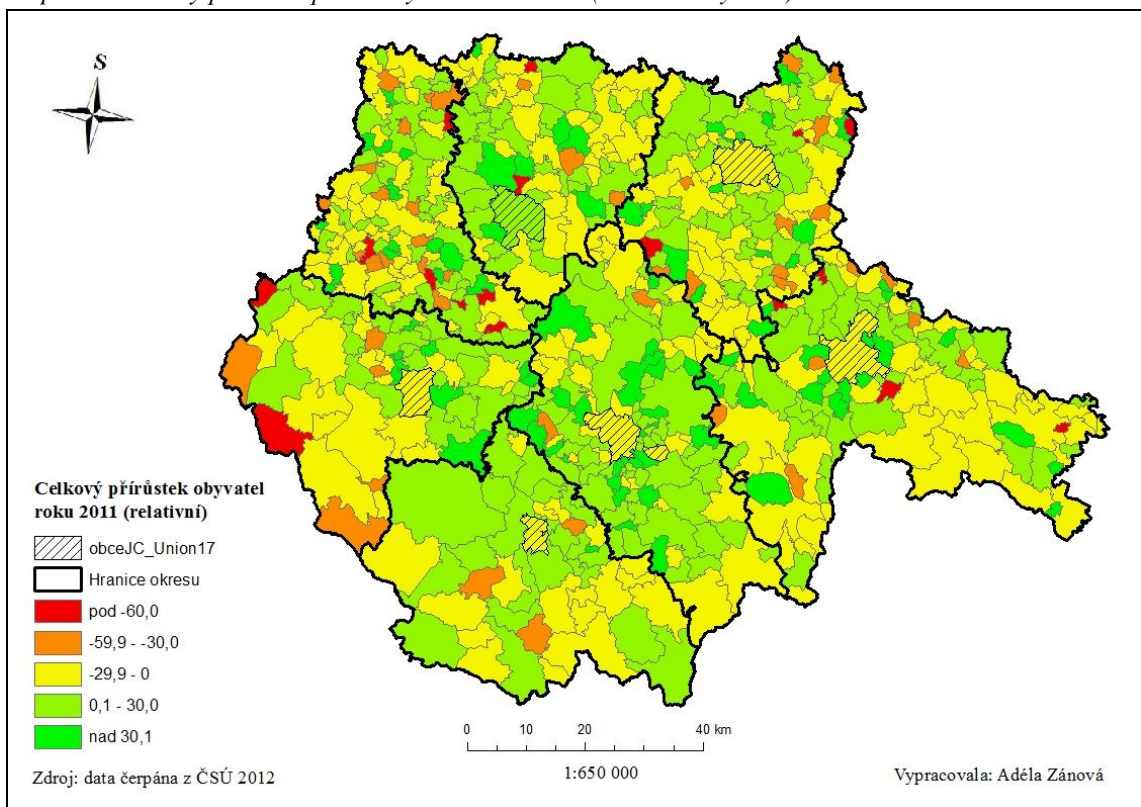
V návaznosti na graf č. 3 měl na demografický vývoj venkovských oblastí vliv převážně migrační přírůstek a to významně od roku 1997, kdy nabývá permanentně se zvyšujících kladných hodnot. Přírůstek počtu obyvatel ve venkovských oblastech je od tohoto roku zcela zajištěn migračním proudem, výjimku tvoří pouze rok 2008 a 2010, kdy je zde vykazován kladný přirozený přírůstek, nabývá ale velmi nízkých hodnot. Opět se zde potvrzuje trend stěhování osob do venkovských oblastí, který naznačují již od roku 1997 zvyšující se migrační přírůstky, jež i přes kolísání dosahují vysokých hodnot. Propad hodnot roku 2007 lze přisoudit také počínající hospodářské krizi, jež se v České republice silně projevila kolem roku 2009 a jež měla vysoký dopad na demografický vývoj venkovských oblastí. Zvyšující se migrační přírůstek v posledním desetiletí je možné přisoudit také vstupu České republiky do Evropské Unie, protože tak došlo k podpoře mnoha dosud upadajících či málo rozvinutých oblastí, tedy téměř všechny programové dokumenty národní, regionální i místní úrovně jsou zaměřeny na venkovské oblasti jako místa pro vhodnou podporu rozvoje a upevňování tak venkovských oblastí jako místa pro život, neboť městský rytmus života je poněkud hektický a lidé si i sami začali uvědomovat krásu a potřebný klid venkovských oblastí jako místa pro možný klidný život a samozřejmě jsou tyto oblasti spojeny se zdravějším životním prostředím nežli je tomu ve městech, tedy nejen starší lidé považují venkovské oblasti za dobré místo pro dožití, i mladí lidé si uvědomují pozitiva venkovských oblastí.

Mapa 13: Celkový přírůstek počtu obyvatel roku 1991 (na 1000 obyvatel)



Zdroj: vlastní zpracování v programu ArcGIS na základě dat ČSÚ (2012c)

Mapa 14: Celkový přírůstek počtu obyvatel roku 2011 (na 1000 obyvatel)



Zdroj: vlastní zpracování v programu ArcGIS na základě dat ČSÚ (2012c)

Na základě stále se zvyšujícího počtu obyvatelstva venkovských oblastí, jak je evidentní z porovnání mapy č. 13 a z mapy č. 14, kdy dochází k vymezení celkového přírůstku za roky 1991 a 2011, lze usuzovat, že počet obyvatel těchto oblastí bude i nadále zvyšován v důsledku migračního přírůstku a celkového trendu stárnutí populace. Predikovaný vývoj přirozeného počtu obyvatelstva bude vykazovat nadále postupně klesající tendence kopírující tak stav v celé ČR. Na základě prognózy pro celý Jihočeský kraj bude docházet ke stálému snižování přirozeného přírůstku, stejně tak bude snižována míra porodnosti, naopak úhrnná plodnost by měla dosahovat zvyšujících se hodnot (ČSÚ, 2010).

6.1.1 Porodnost a úmrtnost ve venkovských oblastech Jižních Čech

Faktory ovlivňující porodnost jednotlivých oblastí jsou silně spojeny s politickým vývojem v zemi. V 70. letech minulého století je tento fakt podpořen právě přijetím celé řady pronatalitních opatření, která zajišťovala nejen prodloužení mateřské dovolené, ale také byly zvýšeny přídavky na dítě a na základě počtu dětí byl snižován důchodový věk, takže porodnost v těchto letech výrazně ve venkovských oblastech vzrostla. Tato opatření byla velmi důležitá pro nový vývoj rodinného života a zabránění tak stárnutí populace, což je hrozba ze sociálního i ekonomického hlediska (ČSÚ, 2012b).

Vývoj hrubé míry porodnosti vztažené na 1 000 obyvatel středního stavu má od roku 1989 do roku 2006 klesající tendence, jak naznačuje tabulka č. 2, neboť roku 1989 připadá na 1000 obyvatel středního stavu venkovských oblastí 12 dětí, v roce 2006 je to ale již jen 9 dětí. Snižující se míru porodnosti lze opět přisoudit politickému vývoji po roce 1989 spojeným s posouváním mateřství do pozdějšího věku.

Průměrná míra porodnosti se ve venkovských oblastech Jižních Čech pohybuje na úrovni 10,37 ‰ (ČSÚ, 2012c), v celém Jihočeském kraji tato míra inklinuje k úrovni 10‰ (ČSÚ, 2012e). Od roku 2006 je zaznamenán opětovný růst hrubé míry porodnosti, ale se stále se snižujícím tempem až do roku 2011, přičemž na tento fakt odkazuje tabulka č. 2. Postupné zpomalování míry porodnosti je možné přisoudit hospodářské krizi, která ovlivnila také postoj k mateřství některých žen v rámci nedostatku finančních prostředků a tím nedostatečného zaopatření dítěte. Současné politické tendence neusnadňují mladým lidem rozhodnutí o založení rodiny, protože z pohledu socioekonomického výše podpory v mateřství není příliš vysoká, s tím jsou spojeny dodatečné finanční náklady na dítě. Z tohoto hlediska je stěžejní i současná bytová

situace a neexistující podpora mladých lidí v tomto ohledu, neboť jsou již zadluženi např. hypotékami na bydlení, leasingem na automobil apod.

Obecná míra plodnosti vyjádřená jako podíl živě narozených k počtu žen ve věku 15 – 49 let má v rozmezí let 2000 – 2011 kolísavé hodnoty jak je vyjádřeno v následující tabulce.

Tabulka 1: Vývoj obecné míry plodnosti ve venkovských oblastech Jižních Čech v letech 2000 - 2011

Rok	2000	2003	2006	2009	2011
Střední stav žen ve věku 15-49 let v roce 2011	39 618	42 065	42 416	43 071	42 101
Živě narození v roce 2011	1567	1629	1752	1998	1845
Obecná míra plodnosti (%)	39,5525	38,7255	41,305	46,3881	43,8229

Zdroj: vlastní zpracování na základě dat ČSÚ (2012g)

Od roku 2000 do roku 2005 vykazuje míra plodnosti klesající hodnoty, nadále od roku 2006 se hodnoty míry plodnosti zvyšují a to na úroveň 41,31‰ a pro rok 2009 je vypočtena hodnota dokonce 46,39‰ (ČSÚ, 2012g). V pozdějších letech je evidován opět pokles počtu plodnosti, jistě také spojený již s několikrát zmiňovanou probíhající recesí. Na základě predikcí pro celou ČR je očekáván naopak nárůst míry plodnosti v dalších letech. Venkovské oblasti prozatím vykazují trend opačný, ale který je jistě zkreslený propadem během hospodářské krize, vývoj míry plodnosti před rokem 2009 má jasně rostoucí tendence a po odeznění recese lze očekávat opětovný nárůst této míry v budoucích letech.

Úmrtnost je také spojena s jednotlivými faktory ovlivňujícími její vývoj, v tomto případě se jedná převážně o celkový stav kvality zdravotnictví a dále životní styl jednotlivých osob. Nejčastější příčinou úmrtí jsou v současné době nemoci oběhové soustavy, což je fakt spojen velmi silně s životním stylem dnešní hektické doby a vyžaduje velmi rychlý zásah zdravotnické služby. Další nejčastější příčinou smrti jsou tzv. novotvary, které přinášejí obrovskou hrozbu pro současné i budoucí generace.

Hrubá míra úmrtnosti venkovských oblastí Jižních Čech je v řádovostní úrovni let 1989 – 2011 stále snižována. V roce 1989 se pohybovala na úrovni 16,11‰, v roce 2011 je to pouze 10,67‰ (ČSÚ, 2012c), i nadále lze tedy předpokládat snižující se úroveň míry úmrtnosti. Na základě predikce budoucího vývoje lze tedy konstatovat, že snižující se míra úmrtnosti povede k prohlubování stupně stárnutí populace a

dodatečným nákladům na zajištění osob staršího věku, neboť se předpokládá tzv. stárnutí absolutní neboli stárnutí shora věkové pyramidy. Na základě dané analýzy lze predikovat, že vývoj míry úmrtnosti se bude nadále snižovat. Tento fakt z jedné strany svědčí o nadstandardní zdravotnické péči, zároveň však i nadále predikuje zvyšující se stav seniorské populace nejen ve venkovských oblastech.

Tabulka 2: Hrubá míra porodnosti a úmrtnosti venkovských oblastí Jižních Čech v letech 1989 – 2011

	Narození	Zemřelí	Počet obyvatel k 1.1.	Počet obyvatel k 31.12.	Střední stav obyvatel k 1.7.	Hrubá míra porodnosti (‰)	Hrubá míra úmrtnosti (‰)
1989	1 944	2 563	159 978	158 218	159 098	12,22	16,11
1990	1 964	2 543	158 798	157 394	158 096	12,42	16,09
1991	2 040	2 633	167 071	165 720	166 396	12,26	15,82
1992	1 982	2 568	171 990	170 970	171 480	11,56	14,98
1993	1 987	2 545	171 726	170 626	171 176	11,61	14,87
1994	1 901	2 440	171 817	171 357	171 587	11,08	14,22
1995	1 686	2 506	171 358	170 758	171 058	9,86	14,65
1996	1 505	2 280	170 757	169 907	170 332	8,84	13,39
1997	1 644	2 274	169 901	169 670	169 786	9,68	13,39
1998	1 514	2 220	169 680	169 577	169 629	8,93	13,09
1999	1 564	2 293	169 581	169 349	169 465	9,23	13,53
2000	1 567	2 129	169 352	169 532	169 442	9,25	12,56
2001	1 594	2 133	171 722	171 720	171 721	9,28	12,42
2002	1 624	2 055	172 334	172 579	172 457	9,42	11,92
2003	1 629	2 057	172 181	172 975	172 578	9,44	11,92
2004	1 661	2 048	172 975	173 929	173 452	9,58	11,81
2005	1 712	1 972	173 929	175 100	174 515	9,81	11,30
2006	1 752	1 905	175 100	176 210	175 655	9,97	10,85
2007	1 881	1 911	176 210	177 813	177 012	10,63	10,80
2008	1 990	2 013	177 813	179 567	178 690	11,14	11,27
2009	1 998	2 042	179 567	180 599	180 083	11,09	11,34
2010	2 015	1 985	180 599	182 014	181 307	11,11	10,95
2011	1 845	1 950	182 361	183 072	182 717	10,10	10,67
průměr						10,37	12,95

Zdroj: vlastní zpracování na základě dat ČSÚ (2012c), následně byly hodnoty vymezeny pro venkovské oblasti

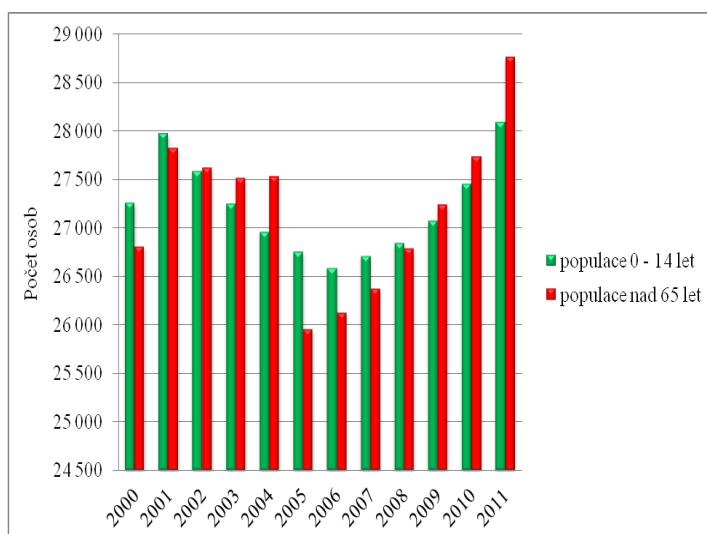
6.2 Demografický vývoj venkovských oblastí Jižních Čech ze socioekonomického pohledu

Socioekonomické faktory jsou velmi důležitou složkou demografické struktury obyvatelstva. Ukazatele tohoto vývoje, na které je tato část zaměřena, se týkají hlavně indexu hospodářského zatížení podávající informaci o tom, kolik osob musí svou prací uživit jedna osoba produktivního věku včetně sama sebe. Jedná se o tzv. index hospodářského zatížení, tento index dále sestává z indexu šedého zatížení a indexu zeleného zatížení. Dalším důležitým ukazatelem je míra nezaměstnanosti, jejíž vývoj je také stěžejním ukazatelem ekonomické struktury dané oblasti.

6.2.1 Věková struktura a index stáří

Proces stárnutí populace je v současné době velmi aktivním tématem ovlivňujícím většinu úrovní socioekonomické soustavy. Věková struktura osob ve venkovských oblastech vykazuje v roce 2000 i v roce 2001 převýšení populace osob v letech 0 -14 let, což lze pro tyto oblasti považovat za jasné pozitivum. Postupné převýšení dětské populace nad seniorskou lze přisoudit také zvýšené míře porodnosti, která se projevovala hlavně v letech 2000 – 2008. Postupně od roku 2008 je ale zaznamenán opětovný růst populace osob ve věku nad 65 let a díky snižující se míře porodnosti lze předpokládat i v budoucích letech převýšení seniorské populace nad dětskou složkou.

Graf 4: Počet osob ve věku 0 – 14 let a osoby nad 65 let ve venkovských oblastech Jižních Čech mezi léty 2000 - 2011



Zdroj: vlastní zpracování na základě dat ČSÚ (2012g)

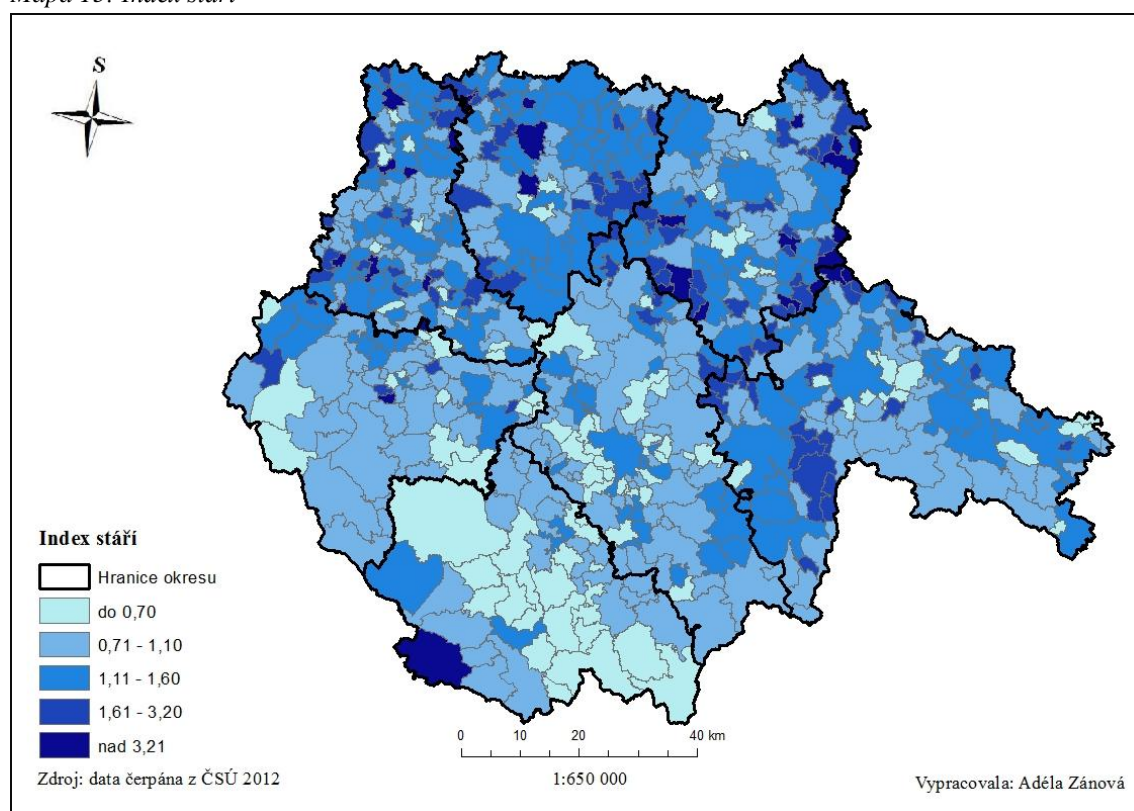
Index stáří je základním ukazatelem tohoto procesu, který vykazuje, kolik seniorů ve věku nad 65 let připadá na 100 dětí ve věku 0 – 14 let. Toto je aktuální problematika řešená na všech úrovních území. Index stáří roku 2011 se ve venkovských oblastech pohybuje na průměrné úrovni 102,39%, tedy na 100 obyvatel venkovských oblastí ve věku 0 – 14 let připadá 102 obyvatel věku seniorského, tedy obyvatel ve věku nad 65 let. Z tohoto faktu vyplývá, že čím nižší bude index stáří, tím lépe pro danou oblast. Opak je ovšem pravdou a venkovské oblasti zaznamenávají přebytek obyvatel ve věku 65 a více let nad dětskou skupinou. Z venkovských oblastí existuje pouze 213 obcí, jejichž index stáří nepřesahuje hodnotu 100, přičemž v posledních letech má nejlepší postavení v tomto směru obec Pěčnov, kde na 100 obyvatel věku 0 – 14 let připadá pouhých 18 seniorů, dále v obcích Budyně, Horní Poříčí, Hranice, Jankov, Jickovice, Košice, Kubova Huť a dalších je počet přesně vyrovnán, tedy na 100 dětí připadá 100 seniorů. Opačná situace je ve více než polovině zkoumaných obcí, tedy přesný počet 299 obcí eviduje index stáří vyšší než 100, což je opět fakt svědčící o procesu stárnutí populace. Tyto hodnoty tedy vykazují postupné stárnutí populace a nízkou míru porodnosti.

Městské oblasti vykazují trend opačný, tedy stárnutí populace se zde neprojevuje v takové míře jako u venkovských oblastí. Index stáří s hodnotou nižší než 100 vykazuje 49 měst z celkových 95 vyčleněných oblastí, přičemž nejnižší hodnotu vykazuje obec Vidov, kde na 100 dětí připadá pouhých 33 seniorů. Z městských oblastí nad 3 000 obyvatel jsou nejmladšími městy v rámci indexu stáří např. Větrní, Planá nad Lužnicí či Volary, kde počet dětí ve věkové skupině 0 – 14 let převyšuje počet seniorů. Nejvyšší hodnoty indexu stáří dosahuje město Sezimovo Ústí, kde na 100 dětí připadá 185 seniorů. V rámci tohoto šetření lze konstatovat, že stárnutí populace, neboli převýšení obyvatel ve věku nad 65 let nad skupinou obyvatel ve věku 0 -14 let, je problémem převážně venkovských oblastí. Tento fakt je možné spojit s trendem stěhování spíše starších osob do venkovských oblastí, kdy starší osoby v podstatě přijdou na venkov dožít, mladší lidé ale stále inklinují spíše k příměstským oblastem, které v našem členění byly kategoriálně zařazeny do městských oblastí, kdy za příklad je možno považovat obec Litvínovice, která je příměstskou oblastí krajského města České Budějovice, kde podíl dětí převyšuje populaci seniorů².

² Veškerá data k tomuto tématu čerpána z ČSÚ (2012), následně byla přepočítána pro vymezené venkovské oblasti Jižních Čech

V průběhu let má index stáří stále zvyšující se tendence, tedy za rok 2000 je evidován index stáří pro vyčleněné venkovské oblasti 98,35%, roku 2005 je tento index snížen na úroveň 97,02%, protože tento fakt je spojen s nárůstem počtu zemřelých během let 2005 – 2009 (viz graf. č. 4), a jež tedy vedl ke snížení zatížení seniorské populace na děti ve věku 0 – 14 let. Mezi léty 2008 - 2011 je hodnota tohoto indexu opět navyšována a v roce 2011, jak již bylo zmíněno, dosahuje hodnoty 102,39%. Na základě dané analýzy lze říci, že obyvatelstvo venkova je zatíženo seniorskou populací více než obyvatelstvo městské (viz příloha č.1).

Mapa 15: Index stáří



Zdroj: vlastní zpracování v programu ArcGIS na základě dat ČSÚ (2012g)

Průměrný věk obyvatel venkovských oblastí je dalším ukazatelem stárnutí populace. Průměrný věk pro rok 2012 ve venkovských oblastech je již 41,7 let (přičemž průměrný věk žen je vyšší (42,8 let) než průměrný věk mužů (40,6 let) (ČSÚ, 2013i). Pro srovnání zde uvedeme rok 2001, kdy byl průměrný věk 40,48 let, z toho ženy 42,21 let a muži 38,83 let (ČSÚ, 2013i). Lze tedy konstatovat, že průměrný věk za poslední desetiletí vzrostl o 1,22 roku, postupné stárnutí populace je tedy potvrzeno. Je nutné upozornit na rozdíl ve vývoji průměrného věku mezi muži a ženami, kdy tyto hodnoty od roku 2001 nabývají stále se zvyšujících hodnot, ale méně výrazně u žen než u mužů. Průměrný věk

mužů vzrostl za toto desetiletí u mužů celkem 1,046 krát, zatímco průměrný věk žen vzrostl jen 1,014 krát³.

6.2.2 Index hospodářského zatížení

Tento index je charakterizován na základě výčtu ekonomických generací a udává, kolik osob připadá na uživení jedné osoby produktivního věku. Na základě výčtu ekonomických skupin venkovských oblastí lze tento index charakterizovat pomocí zeleného a šedého indexu zatížení.

Index zeleného zatížení je vypočítán jako podíl první ekonomické generace (0 – 14 let) a druhé ekonomické generace (15 – 64 let), přičemž na základě dat z venkovských oblastí dosahuje tento index stále se snižující hodnoty (v roce 2000 23,69%, roku 2005 je zaznamenán pokles na 21,88% a v roce 2011 již pokles na 18,21%)⁴.

Index šedého zatížení vykazuje v rozmezí let 2000 - 2011 také klesající tendence, přičemž jeho hodnota převýšila hodnotu indexu zeleného zatížení v roce 2011, kdy dosáhla hodnoty 18,58%. Index hospodářského zatížení nabývá v roce 2000 hodnoty 1,47%, tedy jedna osoba v produktivním věku musí teoreticky včetně sebe uživit 1,47 osob. Tento index je postupně snižován, důkazem je tomu hodnota indexu hospodářského zatížení v roce 2010, kdy jeho hodnota klesla na 1,36. Tento fakt možné přisoudit stárnutí populace a zvyšujícím se počtu osob produktivního věku (viz příloha č. 2).

³ Veškerá data k tomuto tématu čerpána z ČSÚ (2012i), následně byla přepočítána pro vymezené venkovské oblasti Jižních Čech

⁴ Veškerá data k tomuto tématu čerpána z ČSÚ (2012g), následně byla přepočítána pro vymezené venkovské oblasti Jižních Čech

6.2.3 Nezaměstnanost venkovských oblastí

Hodnoty míry nezaměstnanosti jsou pro jednotlivé obce uveřejněny až od roku 2001, z tohoto důvodu je zvolena řádovostní úroveň od tohoto roku, protože na základě vyčlenění venkovských obcí dochází ke stanovení míry nezaměstnanosti za tyto oblasti, v předchozích letech není toto členění možné.

Venkovské oblasti Jižních Čech vykazují každoročně vyšší míru nezaměstnanosti ve srovnání s krajskými statistikami. Je zřejmé, že míra nezaměstnanosti postihuje spíše venkovské oblasti, protože zde není dostatečná nabídka pracovních míst a dále pro odlehlejší oblasti je tento fakt způsoben problémem s dojížděkovou vzdáleností do daných pracovních oblastí. V grafu č. 5 a dané tabulce je vyčíslena míra registrované nezaměstnanosti z hlediska venkovských oblastí ve srovnání s mírou nezaměstnanosti v Jihočeském kraji. Je tedy zřejmé, že venkovské oblasti vykazují vyšší míru nezaměstnanosti, v důsledku této analýzy je ale možno říci, že tato míra kopíruje stav ekonomického vývoje celé ČR. Mezi léty 2001 – 2004 vykazují venkovské oblasti stále zvyšující se míru nezaměstnanosti, která kopíruje stávající stav vývoje krajského. Stěhování obyvatel do venkovských oblastí v rozmezí těchto let je jednou z příčin růstu nezaměstnanosti. Pokles v roce 2004 lze přisoudit vstupu ČR do Evropské Unie, protože došlo k podpoře jednotlivých problémových oblastí, přičemž jednou z nich je samozřejmě nezaměstnanost, s čímž se tedy pojí podpora do oblastí rozvoje nových podnikatelských příležitostí a míra nezaměstnanosti postupně klesá. V roce 2008 se i ve venkovských oblastech projevila negativní stránka probíhající hospodářské krize, jež si vyžádala vzrůst míry nezaměstnanosti v letech 2008 – 2011 celkem o 5,01%. Záchranou pro upadající systém a boj s dlouhodobou nezaměstnaností, mělo být nastolení vládního opatření v roce 2011 novelou Zákona 347/2010 Sb., kterým se mění některé zákony v souvislosti s úspornými opatřeními v působnosti Ministerstva práce a sociálních věcí. Jak již bylo zmíněno, v rámci tohoto opatření byla snížena doba i částka poskytované podpory, dále byla zrušena možnost tzv. přivýdělku pro nezaměstnaného, která byla snížena na 4 000 Kč na měsíc. Právě díky zavedení takového opatření byla míra registrované nezaměstnanosti snížena mezi léty 2010 – 2011 z 11,13% na 9,61%⁵. Je tedy zcela zřejmé, že stát by v tomto případě měl udělovat pomoc nezaměstnaným jen v omezené míře a výši, neboť jak ukazuje předchozí zavedení nového opatření, míra nezaměstnanosti rapidně poklesla. Toto je jistý nástroj pro odbourání vysoké míry

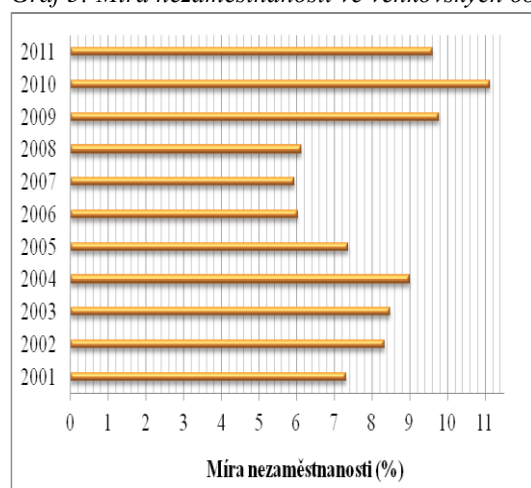
⁵ Veškerá data pro tuto část čerpána z MPSV ČR (2013), *Statistiky nezaměstnanosti z územního hlediska* – následně byl proveden výpočet pro vymezené venkovské oblasti

nezaměstnanosti, neboť dlouhodobě nezaměstnaní jsou již tím, že nemohou sehnat práci, v podstatě odevzdání osudu a již nemají dostatečnou motivaci si práci najít. Tato problematika je nadále spojována se ztrátou pracovních i sociálních návyků i se ztrátou sociálních vazeb, které jsou pro život velmi důležité.

Prognózu vývoje míry nezaměstnanosti není možno předem definovat, neboť je spojena s vlivy ekonomických struktur celosvětového dění. Na základě dané analýzy lze ale zhodnotit jistý fakt, že venkovské oblasti jsou postihnuty vyšší mírou nezaměstnanosti v porovnání s krajskými či městskými statistikami, což jsou tendence zcela jasně předvídatelné. Na venkově nejsou prozatím zajištěny dostatečné pracovní příležitosti, které by zde vedly k posílení ekonomické stability území a jež by přinášely jistou atraktivnost pro nové podnikatelské subjekty.

Venkovské oblasti jsou prozatím spojeny s tzv. amenitní migrací, jež ale vychází z dostatečně rozvinuté technické infrastruktury, míněno např. zavedení dostatečného telefonního signálu, zpřístupnění internetu apod., protože právě amenitní migrace je spojena s jiným životním stylem než je tomu ve městech, přesto však tito lidé potřebují jistou informační dostupnost. Lidé, kteří se rozhodli přestěhovat na venkov, mají jistě možnost např. práce z domova, s čímž je spojeno právě dostatečné zavedení technické infrastruktury, aby lidé mohli fungovat i mimo oblast práce. Toto je samozřejmě fakt, který je spojen s již několikrát zmiňovanými finančními náklady, které dané území musí nést, aby byla podpořena rozvojová aktivita obce či oblasti.

Graf 5: Míra nezaměstnanosti ve venkovských oblastech Jižních Čech mezi léty 2001 - 2011



Rok	Míra nezaměstnanosti ve venkovských oblastech (%)	Míra nezaměstnanosti Jihočeského kraje (%)
2001	7,3	6,03
2002	8,32	6,65
2003	8,47	6,96
2004	8,99	7,24
2005	7,36	6,69
2006	6,02	5,68
2007	5,94	4,47
2008	6,12	4,83
2009	9,77	7,78
2010	11,13	8,5
2011	9,61	7,53

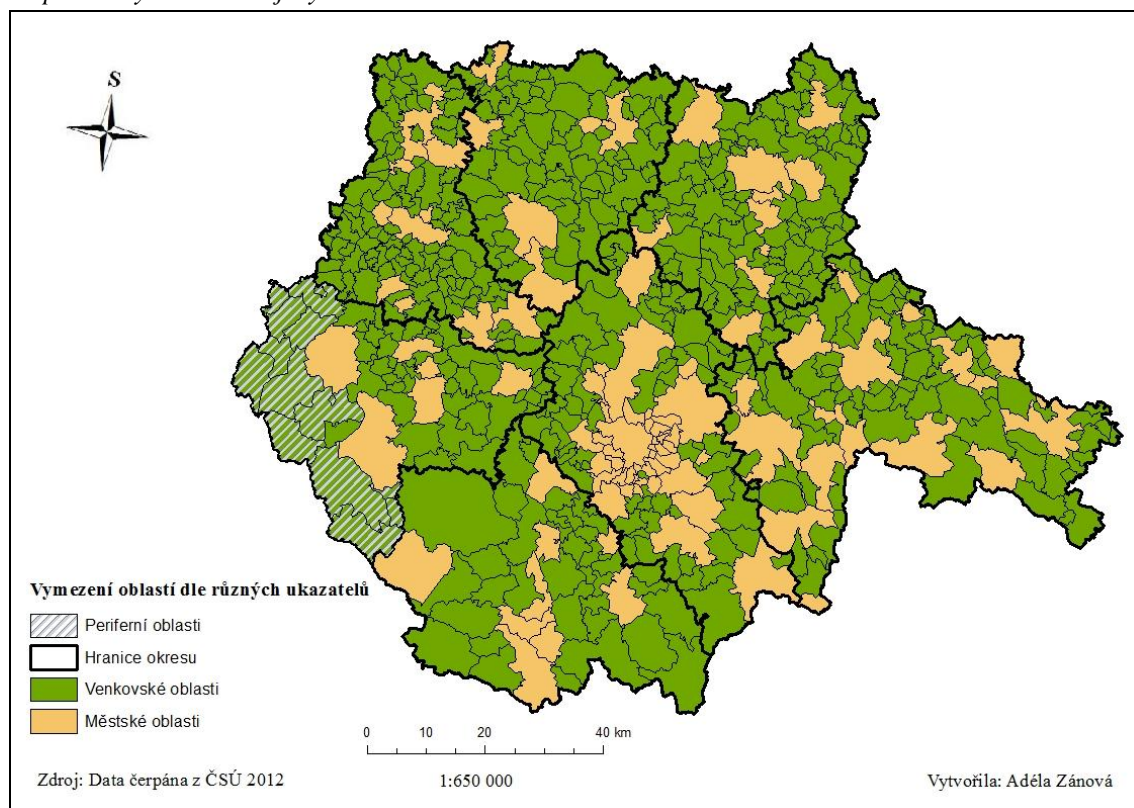
Zdroj: vlastní zpracování na základě dat MPSV (2013)

6.3 Venkovské - okrajové oblasti okresu Prachatice

Tento okres byl vybrán na základě nejnižší vykazované hustoty zalidnění ze všech okresů Jihočeského kraje (ČSÚ, 2013d). Okrajové oblasti tohoto okresu byly stanoveny na základě dojezdové vzdálenosti 30 km do okresního města Prachatice, jejichž hustota osídlení je nižší než 100 obyvatel na km². Jedná se o oblasti při hranici s Německem, jejichž dojezdová vzdálenost je stanovena tedy v rámci vzdálenosti. Dané oblasti na základě jednotlivých trendů vykazují jistý růstový potenciál, nelze je tedy vymezovat jako oblasti periferní. Tyto oblasti jsou tedy zajímavými pro další analýzu. Takto vymezených je celkem 13 obcí, jež lze považovat za venkovské – okrajové oblasti a jsou znázorněny v mapě č. 16.

Na základě daných ukazatelů, jako např. přirozeného, migračního či přirozeného přírůstku či míry nezaměstnanosti, je hodnocen celkový rozvoj a prosperita daného území, jehož charakter nelze specifikovat jako periferní, naopak, tato oblast je dle Perlína (2013) vymezena jako oblast stabilizovaná – venkovská. Tato teorie bude na základě daných ukazatelů dále analyzována.

Mapa 16: Vymezení okrajových oblastí okresu Prachatice



Zdroj: vlastní zpracování v programu ArcGIS na základě dat ČSÚ (2012c)

Na základě počtu obyvatel v letech 1989 – 1994 je zde evidován pokles. Jak již bylo řečeno, tento trend byl charakteristický po Sametové revoluci, kdy došlo k jisté míře jiného myšlení osob a v podstatě došlo k uvolnění jednotlivých, do té doby žádoucích, trendů. Mezi léty 1994 – 1998 je u jednotlivých obcí evidován kolísající vývoj počtu obyvatel, kdy menší obce vykazují růst počtu obyvatel, naopak u větších obcí je zaznamenán spíše pokles počtu obyvatelstva. Jednotlivé tendence lze spojit také s jistou vlnou chalupaření, která se projevovala také spíše ve smyslu druhého bydlení. Od roku 1998 do roku 2011 jen několik málo obcí vykazuje růst počtu obyvatel, který není nijak stěžejní, ale svědčí o nových projevujících se trendech. V této oblasti se jedná převážně také o tzv. amenitní migraci, kdy dané osoby hledají jiný styl života, než je zaručen ve městech, klid a zdravé životní prostředí apod. Těmito obcemi jsou např. Vacov a Zdíkov, obě tyto obce leží v bezprostřední blízkosti. Zároveň je však vyžadován jistý tlak na technickou a dopravní obslužnost, která v těchto částech okresu není zcela dostatečně zavedena.

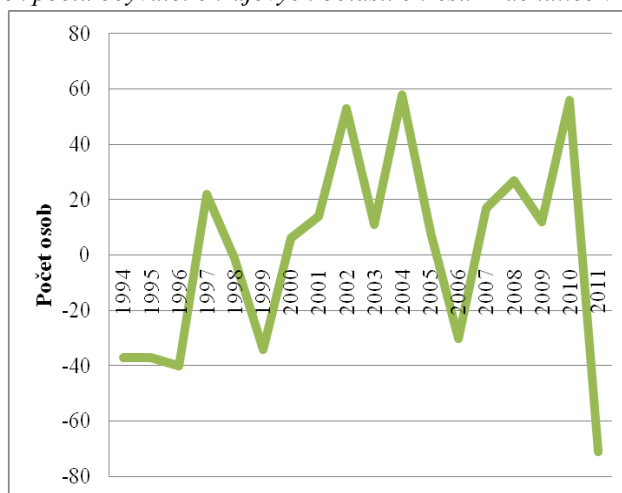
Okrajové oblasti okresu Prachatice mají dostatečný potenciál pro svůj další rozvoj, díky kterému by do těchto částí byly přilákány nové podnikatelské subjekty založené převážně na cestovním ruchu, který by zde mohl být rozvíjen v rámci přeshraniční spolupráce s blízkým Německem. Tato oblast shledává obrovský potenciál také v pohorí Šumava, jež je chloubou celého Jihočeského kraje a jež je vhodným prostředkem pro rozvoj cestovního ruchu. V současné době je velmi rozvíjena turistika, cykloturistika, agroturistika apod. Veškerý potenciál toto území má, ovšem tento záměr se samozřejmě pojí s finančními náklady, které okres nedokáže sám bez pomoci zaopatřit. Na základě dotací z kraje a strukturálních fondů EU by alespoň část finančních prostředků mohla být zajištěna a tak by mohlo v jistém časovém sledu dojít k rozšíření služeb pro zajištění rozvoje cestovního ruchu.

Přirozený přírůstek těchto oblastí zaznamenává v průběhu let 1994 – 2011 stále záporných hodnot, tento fakt je možné spojit s nepříznivou věkovou strukturou obyvatelstva, jež negativně ovlivňuje tento ukazatel. Migrační přírůstek vykazuje naopak opačné tendence, tedy téměř v celé časové řadě 1989 – 2011 lze zaznamenat kladné migrační tendence. V kapitole 6.1. již bylo řečeno, že migrace byla hlavním zdrojem růstu počtu obyvatelstva, i v těchto oblastech je tento fakt tedy potvrzen. Pouze v letech postižených krizí je zde zaznamenán pokles v migračním přírůstku, dále pak tento ukazatel vykazuje hodnoty rostoucí. Roku 2011 se migrační tendence v těchto oblastech snižují na úroveň záporných hodnot, což je možné spojit s jistými negativy,

jež tyto oblasti vykazují ve smyslu kvality života, které jsou stěžejními faktory pro dané potenciální obyvatele. Příkladem může být nedostatečná dopravní i technická infrastruktura, obce jsou příliš odlehlé od okolních větších měst, tudíž jsou závislé na dostupné dopravní infrastruktuře i dopravní obslužnosti a dalších službách.

Následující graf. č. 6 uvádí počty celkového přírůstku za okrajové – venkovské oblasti okresu Prachatice. Je zde zcela dobře viditelné kolísání počtu obyvatel spojeného s celkovým trendem vývoje ve venkovských oblastech Jižních Čech, tedy je zřejmé, že od roku 2000 dochází k nárůstu počtu obyvatel, což je fakt spojený s novým trendem stěhování se do venkovských oblastí, dále je tento fakt spojen s vyšší mírou porodnosti, která se projevila právě v letech 2000 – 2008. Velmi důležité je ale rozmezí let 2010 a 2011, kdy došlo k markantnímu poklesu celkového přírůstku počtu obyvatel, jež je možno spojit uvědomením si nedostatečné vybavenosti těchto oblastí v rámci kvality života.

Graf 6: Celkový přírůstek počtu obyvatel okrajových oblastí okresu Prachatice v letech 1994 - 2011



Zdroj: vlastní zpracování na základě dat ČSÚ (2012c)

Míra nezaměstnanosti, která je v těchto oblastech registrována, není nijak přílišně odlišující se od míry nezaměstnanosti venkovských oblastí, naopak je v těchto oblastech registrována dokonce míra nezaměstnanosti nižší než ve venkovských oblastech. Stálým negativem však zůstává větší dojezdová vzdálenost v rámci každodenní dojížděky za prací apod.

Nezaměstnanost v těchto vymezených oblastech kopíruje trend vývoje ekonomiky, čili mezi léty 2007 – 2009, kdy dochází ve světě k ekonomické krizi a jejíž důsledky lze pociťovat ještě v současné době, tedy v době recese, dochází k nárůstu míry nezaměstnanosti a to v některých obcích až dvojnásobně, např. v Horní Vltavici je

zaznamenána míra nezaměstnanosti v roce 2007 na úrovni 6,1% (Ministerstvo práce a sociálních věcí ČR, 2013), v roce 2009 již tato míra vzrostla na hodnotu 12,2% (Ministerstvo práce a sociálních věcí ČR, 2013), dále lze jmenovat obec Strážný, kde hodnota míry nezaměstnanosti v těchto letech vzrostla z 6,9% (Ministerstvo práce a sociálních věcí ČR, 2013) v roce 2007 na 12,6% (Ministerstvo práce a sociálních věcí ČR, 2013) v roce 2009. Míra nezaměstnanosti roku 2011 oproti roku 2009 vykazuje pokles hodnot, avšak tyto hodnoty nelze stlačit na úroveň před vypuknutím krize. Průměrná hodnota nezaměstnanosti se v těchto oblastech pohybuje na úrovni 7,9% pro rok 2011.

Na základě daných faktů lze tedy říci, že okrajové části okresu Prachatice zaznamenávají jistý růstový potenciál. Nelze je již považovat za oblasti periferní, neboť kolísající počet obyvatel svědčí o tom, že i tyto oblasti jsou pro život vhodné. V důsledku stále záporného přirozeného přírůstku je evidentní, že v oblasti žijí převážně starší lidé, kteří si tyto oblasti vyhledávají hlavně tzv. na dožití v seniorském věku. Tyto osoby již nepotřebují přílišný komfort v oblasti dojezdové dostupnosti a kvalitnějších služeb. Tato oblast je tedy sice spojena s negativním trendem stárnutí populace, na druhou stranu má velký rozvojový potenciál právě v rámci blízkosti zahraničního souseda, tedy Německa, i pohoří Šumavy hraje v těchto místech dominantní roli. Míra nezaměstnanosti zde není příliš vysoká, což opět svědčí o pokračujícím rozvoji daného území.

6.4 Obecná doporučení

Na základě předchozí studie demografického vývoje vyvstávají jisté problémové oblasti, na něž je nutno se stěžejně zaměřit. Jedná se převážně v současné době o vysídlování venkovského prostoru tzv. okrajových oblastí okresu Prachatice, kde v rámci dostatečně nezajištěné dopravní obslužnosti a nabídky práce je zaznamenán v posledním roce úbytek obyvatel. Zvyšující se počet populace věku nad 65 let, jež sebou přináší jisté dodatečné sociální náklady, je dalším problémovým okruhem, který by měl být řešen, ale jež v podstatě nemá žádné výhodné východisko. Venkovské oblasti jsou tímto trendem ohroženy ještě více, než oblasti městské, z tohoto důvodu by stěžejní pomoc v této oblasti měla být směřována právě do oblastí venkovských.

Vysídlování venkovského prostoru okrajových oblastí by zcela jistě zabránilo zlepšení tamní dopravní i technické infrastruktury, samozřejmě je tato situace spojena s velkými finančními náklady, které by jednotlivé obce i stát musely vynaložit. Z tohoto důvodu by mělo dojít ke komparaci jednotlivých obcí daných oblastí a zaměření se na danou problematiku, s podporou státu a dotací z Evropské Unie by jistě došlo ke zlepšení stávající situace. Nadále by měla být rozvíjena přeshraniční spolupráce, jež sebou přináší mnoho podnikatelských záměrů, stěžejním by mohl být alespoň v okrese Prachatice cestovní ruch v okrajových oblastech sousedících s Německem, kde by byla zavedena turistická síť od Německých hranic přes Šumavu a do tamních oblastí. Rozvinula by se tak nejen síť hotelnictví, ale v dané oblasti by se mohla dále rozvinout i v současné době tolik oblíbená agroturistika a na ní navazující hippoturistika apod. Tato nová myšlenka by zavedla do oblasti nové subjekty, jež by se zde usídlily a vytvářely tak nová pracovní místa pro ostatní obyvatele.

V otázce stárnutí obyvatelstva je možným doporučením pouze dodatečná pomoc mladým rodinám stejně tak, jak tomu bylo v 70. letech minulého století. Východiskem této situace by byly např. výhodné úvěry pro mladé manželské páry, jež by byly rozloženy po malých částkách do většího časového rozmezí, přiděl nových bytů, jež by se splácely jako v předchozím případě, vyšší mateřská podpora, jež by vedla jistě k nastolení vyšší porodnosti. V současné době je většina obyvatel, a to převážně ve venkovských oblastech, sužována nedostatečnými finančními prostředky, které jsou potřebné pro zajištění rodiny a kvalitní životní úroveň. Z tohoto důvodu posouvají mladé ženy mateřství do pozdějšího věku, neboť si nejprve potřebují vybudovat jisté pracovní postavení a následně po dostatečném zajištění finančních prostředků se

rozhodnou pro založení rodiny. V tomto případě bych tedy doporučovala tyto prostředky, jež závisí převážně na politické situaci České republiky.

V rámci zamezení přílišného stárnutí obyvatelstva by jistým východiskem mohla být i podpora amenitní migrace, jež je ovšem spojena také s dostatečnou technickou a dopravní infrastrukturou, přičemž možná řešení bychom našli v předchozím odstavci. Východiskem je zde opět komparace jednotlivých obcí za účelem sjednocení finančních prostředků a snížení dodatečných nákladů.

7 Závěr

Venkovské oblasti jsou v současné době stěžejním faktorem rozvoje České republiky, jsou obsaženy ve všech strategických dokumentech nadnárodní, místní i regionální úrovně, z čehož je možno usuzovat důležitost rozvoje těchto oblastí. Pojetí venkova již není charakterizováno jako oblast opožděná a dostatečně nerozvinutá, ale naopak jako vhodná oblasti pro život v klidném a neuspěchaném prostředí, jehož opačné hodnoty nalézáme v městských oblastech. Souznění s přírodou a zdravějším životním prostředím se stává hlavní formou pro rozvoj tzv. amenitní migrace, jež je spojena právě s jinou formou kvality života, než je tomu ve městech.

Osídlování venkovských oblastí Jižních Čech je evidentní od roku 2000, kdy dochází k neustálému nárůstu počtu obyvatel. Přirozený přírůstek v těchto oblastí ale nevykazuje příznivé hodnoty, celkový přírůstek počtu obyvatel zajišťuje v posledních letech převážně přírůstek migrační, jež se na celkové hodnotě podílí velmi výrazně.

Cílem práce bylo zhodnocení demografického vývoje venkovských oblastí Jižních Čech. Na základě tohoto faktu došlo nejprve k vymezení venkovských oblastí Jihočeského kraje a následně byly tyto oblasti zkoumány v rámci jednotlivých demografických hledisek. Stejně jako v celé ČR i ve venkovských oblastech Jihočeského kraje se projevuje trend stárnutí obyvatelstva, jež je hrozbou pro celý sociální systém hlavně z budoucího hlediska. V těchto oblastech je tento trend posílen také tím, že na venkov se povětšinou stěhují starší osoby, které jsou již ekonomicky neaktivní a jež nepotřebují takové kvality života, které nabízí městská oblast. Doporučením, které zde bylo stanoveno, byla převážně dostatečná podpora mladých rodin, kterou může zajistit pouze stát.

Věková struktura venkovských oblastí zde byla vykázána také z ekonomického hlediska na základě indexu hospodářského zatížení, jež přináší informaci o tom, že v současné době jedna osoba produktivního věku musí uživit včetně sebe 1,47 osob. O stejném faktu vypovídá i stále se zvyšující hranice průměrného věku, jež roku 2011 ve venkovských oblastech překročila hranici 41 let a nadále vykazuje zvyšující se hodnoty. Tato situace je samozřejmě zátěží pro celý sociální systém a z hlediska budoucího vývoje je problémem celorepublikovým.

Porodnost i plodnost venkovských oblastí kopíruje stejný trend, jaký vykazuje ČR, hrubá míra porodnosti vykazuje stále klesající tendence, naopak obecná míra plodnosti, vztažená k určité věkové skupině žen, vykazuje v posledních letech rostoucí hodnoty,

dle další prognózy pro Jihočeský kraj je predikována stále se zvyšující hodnota míry plodnosti.

Na začátku práce byla stanovena pracovní hypotéza, jež tvrdí, že demografický vývoj venkovských oblastí Jižních Čech je v průběhu let charakterizován růstem počtu obyvatel v závislosti na trendu stárnutí obyvatelstva. Na základě jednotlivých analýz a indexů je tedy možno tuto hypotézu potvrdit. Ve venkovských prostorech zajišťuje zvyšující se počet obyvatel převážně migrace a to hlavně migrace starších osob, jež se na stáří usídlí ve venkovských prostorech, kde nalézají klid a souznění s přírodou, což ve městech není dostatečně možné. Starší osoby také nemají velké nároky na zajištění dopravní ani technické infrastruktury, protože nejsou spojeni s každodenní dojížděkou do práce. Z tohoto důvodu jsou pro ně tyto oblasti výhodnými ohledně místa pro žití.

Návrhy pro možná řešení problémových oblastí byla zaměřena převážně na okrajové oblasti Jižních Čech, kde není dostatečně rozvinuta dopravní ani technická infrastruktura. Návrhem řešení pro tuto oblast by byla komparace jednotlivých okrajových oblastí za účelem získání dostatečných finančních nákladů na vybudování dopravní i technické infrastruktury za podpory kraje i státu v rámci čerpání dotací z fondů EU a tím by mělo později dojít k rozvoji cestovního ruchu, který by v této oblasti mohl být spojen s cestováním do zahraničních oblastí blízkého Německa přes pohoří Šumavy. Tento návrh se pojí také s rozvojem velmi oblíbené agroturistiky a jejích souvisejících odnoží.

Trend stárnutí populace ovšem není možné vyřešit dostatečně kvalitně, neboť toto je otázka spíše pro stát, zde byly nastoleny pouze okrajové metody zaměřené hlavně na pomoc v oblasti sociální mladým rodinám s dětmi.

Na závěr ještě doplňuji, že venkovské oblasti jsou bohatstvím pro celou ČR, jejich krása a ve větším měřítku neposkvrněnost městským způsobem života, jim dodává na hodnotě, která je velmi důležitá pro současný život. Venkov je symbolem klidu, zdraví, přírody a je důležité podporovat jeho rozvoj, dbát ovšem na jednotlivé tradice a zvyky, jež by neměly být eliminovány.

Summary

Currently as a key factor in a development of the Czech Republic, rural areas are included in all strategic documents on supranational, regional and local level. On the basis of this fact we can infer the importance of the development of these areas. The concept of rural area is not characterized as a delayed and sufficiently undeveloped part of the state, but rather as a suitable area to live in a peaceful and unhurried environment, the opposite values are found in urban areas. The harmony with nature and healthy environment becomes the main form for the development of the amenity migration, which is associated with just another form of quality of life than they do in the cities.

The settlement of rural areas of the South Bohemia is evident since 2000, when there is a continual increase in population. But a natural growth in these areas does not show positive values; the total increase of population provides in recent years largely increasing migration and to the overall growth it contributes very significantly.

The aim of this work was to evaluate the demographic development of rural areas of the southern Bohemia. On the basis of this fact it was first to define the rural areas of the South Bohemia and consequently these areas were examined in the context of demographic characteristics. As in the entire country, also in rural areas of South Bohemia a clear trend of population aging is evident, so that the Czech social system is threatened mainly from the point of view of the future. In these areas, the trend is reinforced by the fact that mostly older people are moving to provinces. They are already economically inactive and do not need the quality of life that is offered in urban areas. Recommendations which have been provided in this thesis are saying that sufficient support for mostly young families is needed from the government social programme. The age structure of rural areas reported here was also from an economic point of view based on the index of economic burden providing information that one person at working age is supporting 1.47 persons including himself. The same fact is also evidenced by the increasing average age limit, which in 2011 in rural areas exceeded 41 years and continues to show increasing values. This situation represents of course loads for the entire social system and in terms of future development is a nationwide problem.

Birth rates and fertility in rural areas follows the same trend, which is shown in the Czech Republic, gross birth rate shows a downward trend, while the general fertility rate relative to a certain age group of women has in recent years increasing values. In

according to their projections for the South Bohemian region, an increasing value of the birth rate is predicted.

At the beginning we established a working hypothesis, which argues that the demographic development of rural areas of the South Bohemia over the years is characterized by population growth, depending on the trend of an aging population. On the basis of the analyzes and indexes it is possible to confirm this hypothesis. In rural areas, an increasing population provils mainly migration and especially migration of older persons who are at the age to settle in rural areas, where they found peace and harmony with nature, which is not sufficiently possible in urban areas. Older people also do not have great demands on a transport or technical infrastructure, because they are not connected with the daily commuting. Therefore, living in provinces is the right place to live for this group of the population.

Suggestions of possible solutions for problematic areas was mainly focused on peripheral areas of the South Bohemia, where transport or technical infrastructure is not sufficiently developed. Solution proposals for this area would be a comparison of peripheral areas in order to obtain sufficient financing the cost of construction of transport infrastructure and technical support for the region and the state in the use of EU funds and thus would later lead to developing of tourism, which in this area could be associated with travel to foreign areas nearby Germany through the mountains of the Bohemian Forest. This proposal is also associated with the development of very popular agri-tourism and its related offshoots.

Trend of aging, however, can not be resolved sufficiently well, as this is a question more for the state, there were only raised edge methods focused mainly on social assistance to families with children.

In conclusion, we would add that rural areas are the wealth of the whole country, their beauty and purity in large scale urban way of life, gives us the value, which is very important for contemporary life. The countryside is a symbol of peace, health, nature and the importance of supporting its development, however, observe the different traditions and customs, which should not be eliminated.

Keywords: demografy, demographic phenomena and processes, countryside, rural area, geographic informatik systems

Seznam použitých zdrojů

- Analýza – Změna věkového složení obyvatelstva a postupné stárnutí populace na jihu Čech. Český statistický úřad [online]. b2012 [cit. 2013-02-17]. Dostupné z: http://www.czso.cz/x/redakce.nsf/i/analyza_zmena_vekoveho_slozeni_obyvatelstva_a_postupne_starnuti_populace_na_jihu_cekch
- BIJKER, R. a Tialda Haartsen. Rural migration in the North of the Netherlands: who moves to less populár areas and why?. [online]. 2010 [cit. 2013-02-16]. Dostupné z: http://www.google.cz/url?sa=t&rct=j&q=&esrc=s&frm=1&source=web&cd=7&ved=0CHQQFjAG&url=http%3A%2F%2Fwww.soc.cas.cz%2Fdownload%2F996%2Fpaper_bijker_w08.pdf&ei=Qw98Uf3mLMjPsga884HQBg&usg=AFQjCNGK1d2eWcQUGpUbXGrft1dVz9Kgbw&sig2=_KY7_jGaCPODiKdIjm4Hvg
- BINEK, J. a kol. Venkovský prostor a jeho oživení. Brno: Georgetown, 2007. 140 s. ISBN 80-251-19-5.
- Časová řada – vybrané ukazatele za okres Prachatice. Český statistický úřad [online]. d2013 [cit. 2013-03-10]. Dostupné z: http://www.czso.cz/x/redakce.nsf/i/casova_rada_vybrane_ukazatele_za_okres_prachatice
- Časové řady kraj – 1. část – Území, životní prostředí, obyvatelstvo, makroekonomické ukazatele. Český statistický úřad [online]. g2013 [cit. 2013-02-17]. Dostupné z: http://www.czso.cz/x/redakce.nsf/i/casove_rady_1_cast
- Demografické informace, analýzy a komentáře. HŮLE, Daniel. Demografie [online]. 2009 [cit. 2013-04-27]. Dostupné z: http://www.demografie.info/?cz_odemografii=&PHPSESSID=7c55bfc0aaf950d8da8d99aa3d005ea9
- EUROPEAN COMMISSION. CAP 2000 (Working Document) Rural developments. Brussels, 1997, 174 s. Dostupné z: http://ec.europa.eu/agriculture/publi/pac2000/rd/rd_en.pdf
- FOTHERINGHAM, A. Steward., Chris BRUNDSON a Martin CHARLTON. Quantitative Geography: Perspectives on Spatial Data Analysis. London: SAGE Publications, 2007. 269 s. ISBN 978-0-7619-5947-2
- GOSNELL, Hannah a Jesse ABRAMS. Amenity migration: diverse conceptualization of drivers, socioeconomic dimensions and emerging challenges. GeoJournal [online]. 2009, s. 20 [cit. 2013-04-27]. DOI: 10.1007/s10708-009-9295-

4. Dostupné z:

http://geo.science.oregonstate.edu/files/geo/Gosnell_Abrams_2010_GeoJournal.pdf

- Idos: Jízdní řády. Ministerstvo dopravy [online]. 2013 [cit. 2013-04-28]. Dostupné z: <http://jizdnirady.idnes.cz/pid/spojeni/>
- Charakteristika kraje. Český statistický úřad [online]. a2013 [cit. 2013-03-10]. Dostupné z: http://www.czso.cz/x/redakce.nsf/i/charakteristika_kraje
- JURČOVÁ, D. Slovník demografických pojmů. Bratislava: STATIS, 2005. 72 s. ISBN 80-85659-40-9.
- KALIBOVÁ, K. Úvod do demografie. Praha: Karolinum, 2002. 52 s. ISBN 80-246-0222-9.
- KLIMEŠ, L. Slovník cizích slov. Praha: 1981. 816 s. ISBN 14 – 545 - 83
- KLUFOVÁ, Renata a Zuzana POLÁKOVÁ, Z. Demografické metody a analýzy, demografie České a Slovenské populace. Praha: Wolters Kluwer ČR a.s., 2010. 308 s. ISBN 978-80-7357-546-5
- KLUFOVÁ, Renata, Michael ROST a Jana KLICNAROVÁ. Modelování regionálních procesů. Praha: Alfa Nakladatelství, s.r.o., 2012. ISBN 978-80-87197-53-0.
- KOUŘILOVÁ J. Synergie vztahu město venkov. Praha: Alfa Nakladatelství, 2012. 63s. ISBN 978-80-87197-44-8.
- MACHÁČEK, Jaroslav, Gabriela ŘÍHOVÁ, Petr KOLAŘÍK a kol. Venkov v rámci inovativních přístupů. Praha: Alfa Nakladatelství, s.r.o., 2012. 127s. ISBN 978-80-87197-51-6.
- MINISTERTVO ZEMĚDĚLSTVÍ ČESKÉ REPUBLIKY. Národní strategický plán rozvoje venkova na období 2007 – 2013. Praha, 2006, 32 s. Dostupné z: <http://eagri.cz/public/web/mze/ministerstvo-zemedelstvi/koncepce-a-strategie/narodni-strategicky-plan-rozvoje-venkova.html>
- MINISTERTVO ZEMĚDĚLSTVÍ ČR. Program rozvoje venkova České republiky na období 2007 – 2013. Praha, 2007, 324 s. Dostupné z: https://www.szif.cz/irj/portal/anonymous/CmDocument?rid=%2Fapa_anon%2Fcs%2Fdokumenty_ke_stazeni%2Fefafd%2F1180428724933.pdf
- Míra registrované nezaměstnanosti v České republice podle krajů – stav k 31. 12. 2012. Český statistický úřad [online]. f2013 [cit. 2013-02-15]. Dostupné z:

[http://www.czso.cz/csu/dyngrafy.nsf/e1a6967018b26571c1257353004e1a52/e84b58cbf4699d6cc12576510031831b/\\$FILE/0507.xls](http://www.czso.cz/csu/dyngrafy.nsf/e1a6967018b26571c1257353004e1a52/e84b58cbf4699d6cc12576510031831b/$FILE/0507.xls)

- NOVOTNÁ, H. a kol. Společnost a životní prostředí v regionálním rozvoji. Praha: Flash Office, 2011. 122 s. ISBN: 978-80-87174-11-1
- NOVOTNÁ, Marie. Amenitní migrace do venkovských oblastí České republiky. [cit. 2013-02-11].
- PĚLUCHA, M. Venkov na prahu 21. století. Praha: Alfa Nakladatelství, 2012. 320s. ISBN 978 – 80 – 87197 – 49 – 3. počet stran 319.
- PERLÍN, Radim. Rural 2013: Seminář výzkumného centra RURAL. 2013 [cit. 2013-04-21].
- PERLÍN, Radim. Typologie venkovského prostoru [online]. 2010 [cit. 2013-02-11]. Dostupné z: <http://www.dvs.cz/clanek.asp?id=6438321>
- PERLÍN, Radim. Venkov, typologie venkovského prostoru [online]. 2008 [cit. 2013-02-10]. Dostupné z: <http://www.ulozto.cz/xh5Qw8s/venkov-typologie-venkovskeho-prostoru-perlin-pdf>
- Počet obyvatel v obcích Jihočeského kraje k 31. 12. 2011. Český statistický úřad [online]. d2012 [cit. 2013-03-10]. Dostupné z: http://www.czso.cz/x/redakce.nsf/i/pocet_obyvatel_v_obcich_jihoceskeho_kraje
- Postavení Jihočeského kraje v České republice ve vybraných ukazatelích. Český statistický úřad [online]. b2013 [cit. 2013-03-10]. Dostupné z: http://www.czso.cz/x/redakce.nsf/i/postaveni_jihoceskeho_kraje_v_ceske_republice_ve_vybranych_ukazatelich
- Projekce obyvatelstva v krajích a oblastech ČR do roku 2065. Český statistický úřad [online]. 2010 [cit. 2013-04-21]. Dostupné z: <http://www.czso.cz/csu/2010edicniplan.nsf/p/4021-10>
- ROBINSON, G., M. Methods and Techniques in Human Geography. Wiley, 1998, 556 s. ISBN 978-0471962311
- Statistiky nezaměstnanosti z územního hlediska. Ministerstvo práce a sociálních věcí České republiky [online]. 2013 [cit. 2013-04-21]. Dostupné z: http://portal.mpsv.cz/sz/stat/nz/uzem/?_piref37_240429_37_240428_240428.next_page=%2Findex.do&_piref37_240429_37_240428_240428.statse=2000000000011&_piref37_240429_37_240428_240428.statse=2000000000013&_piref37_240429_37_240428_240428.send=send&_piref37_240429_37_240428_240428.stat=2000000000

0053&_piref37_240429_37_240428_240428.obdobi=L&_piref37_240429_37_240428_240428.rok=2007&_piref37_240429_37_240428_240428.uzemi=123000&ok=Vybrat

- Stav obyvatelstva a průměrný věk v obcích ve vybraném okrese. Český statistický úřad [online]. i2013 [cit. 2013-04-18]. Dostupné z:
http://vdb.czso.cz/vdbvo/tabparam.jsp?cislotab=OBY6031PU_OB2.64&voa=tabulka&go_zobraz=1&aktualizuj=Aktualizovat&verze=0&cas_3_9=20101231
- Územně analytické podklady ČSÚ. Český statistický úřad [online]. e2012 [cit. 2013-02-17]. Dostupné z:
[http://www.czso.cz/csu/redakce.nsf/i/aktualni_udaje_za_vsechny_obce_cr_mimo_sldb/\\$File/uapobce.xls](http://www.czso.cz/csu/redakce.nsf/i/aktualni_udaje_za_vsechny_obce_cr_mimo_sldb/$File/uapobce.xls)
- Územní změny, počty obyvatel, narození, zemřelí, stěhování (1971 – 2011). Český statistický úřad [online]. d2012 [cit. 2013-03-18]. Dostupné z:
http://www.czso.cz/cz/obce_d/index.htm
- Varianty vymezení venkova a jejich zobrazení ve statistických ukazatelích v letech 2000 až 2006. Český statistický úřad [online]. 2008 [cit. 2013-03-10]. Dostupné z:
<http://www.czso.cz/csu/2008edicniplan.nsf/p/1380-08>
- Věková struktura 2000 – 2011. Český statistický úřad. g2012. materiál poskytnutý od Ing. Dolejšové z ČSÚ České Budějovice
- VOBECKÁ, J. Dojížděkový přístup k vymezení městského, příměstského a venkovského obyvatelstva v České republice. Demografie 2009, roč. 51, č. 1, s. 14 – 23
- VOŽENÍLEK V. Geografické informační systémy I.: pojetí, historie, základní komponenty. Olomouc: Vydavatelství Univerzity Palackého, 1998. 174 s. ISBN 80-7067-802-X.
- Základní tendence demografického, sociálního a ekonomického vývoje Jihočeského kraje v roce 2011. Český statistický úřad [online]. e2013 [cit. 2013-03-10]. Dostupné z:
[http://www.czso.cz/x/redakce.nsf/i/zakladni_tendence_demografickeho_socialniho_a_ekonomickeho_vyvoje_jihoceskeho_kraje_v_roce_2011/\\$File/JHC_2011.pdf](http://www.czso.cz/x/redakce.nsf/i/zakladni_tendence_demografickeho_socialniho_a_ekonomickeho_vyvoje_jihoceskeho_kraje_v_roce_2011/$File/JHC_2011.pdf)

Seznam grafy

Graf 1: Počet obyvatel Jihočeského kraje mezi léty 1989 – 2011

Graf 2: Demografický vývoj a pohyb obyvatelstva venkovských oblastí Jižních Čech 1989 - 2011

Graf 3: Pohyb obyvatelstva ve venkovských oblastech Jižních Čech mezi léty 1989 - 2011

Graf 4: Počet osob ve věku 0 – 14 let a osoby nad 65 let ve venkovských oblastech Jižních Čech mezi léty 2000 - 2011

Graf 5: Míra nezaměstnanosti ve venkovských oblastech Jižních Čech mezi léty 2001 - 2011

Graf 6: Celkový přírůstek počtu obyvatel okrajových oblastí okresu Prachatice v letech 1994 - 2011

Seznam tabulek

Tabulka 1: Vývoj obecné míry plodnosti ve venkovských oblastech Jižních Čech v letech 2000 - 2011

Tabulka 2: Hrubá míra porodnosti a úmrtnosti venkovských oblastí Jižních Čech v letech 1989 – 2011

Seznam map

Mapa 1: Hustota zalidnění v Jihočeském kraji v roce 2011 (obyvatel na km²)

Chyba! Nenalezen zdroj odkazů.

Mapa 3: Míra nezaměstnanosti v Jihočeském kraji roku 2011 (%)

Mapa 4: Míra nezaměstnanosti dle okresů Jihočeského kraje mezi léty 2005 - 2012 (%)

Mapa 5: Vymezení venkovských oblastí Jižních Čech dle metodiky OECD

Mapa 6: Vymezení venkovských oblastí Jižních Čech dle metodiky ČSÚ (varianta 1.)

Mapa 7: Vymezení venkovských oblastí Jižních Čech dle metodiky ČSÚ (varianta 2.)

Mapa 8: Vymezení venkovských oblastí Jižních Čech dle metodiky ČSÚ (varianta 3.)

Mapa 9: Vymezení venkovských oblastí Jižních Čech dle metodiky ČSÚ (varianta 4.)

Mapa 10: Vymezení venkovských oblastí Jižních Čech dle metodiky ČSÚ (varianta 5.)

Mapa 11: Vymezení venkovských oblastí dle metodiky ČSÚ (varianta 6.)

Mapa 12: Vymezení ryze venkovských oblastí Jižních Čech

Mapa 13: Celkový přírůstek počtu obyvatel roku 1991 (na 1000 obyvatel)

Mapa 14: Celkový přírůstek počtu obyvatel roku 2011 (na 1000 obyvatel)

Mapa 15: Index stáří

Mapa 16: Vymezení okrajových oblastí okresu Prachatice

Seznam příloh

Příloha 1: Index stáří ve venkovských oblastech mezi léty 2000 – 2011

Příloha 2: Index hospodářského zatížení v porovnání města a venkova

Příloha 3: Index zeleného a šedého zatížení v porovnání města a venkova v Jihočeském kraji

Příloha 4: Typologie území České republiky dle Perlína

Příloha 5: Typologie venkovského prostoru Česka

Příloha 6: Okresy Jihočeského kraje

Přílohy

Příloha 1: Index stáří ve venkovských oblastech mezi léty 2000 – 2011

Index stáří	venkov (%)
2000	98,35
2001	99,44
2002	100,14
2003	100,97
2004	102,14
2005	97,02
2006	98,28
2007	98,76
2008	99,81
2009	100,62
2010	101,04
2011	102,39

Zdroj: vlastní zpracování na základě dat z ČSÚ 2012

Příloha 2: Index hospodářského zatížení v porovnání města a venkova

Index hospodářského zatížení	venkov	město
2000	1,47	1,47
2005	1,43	1,43
2010	1,36	1,37

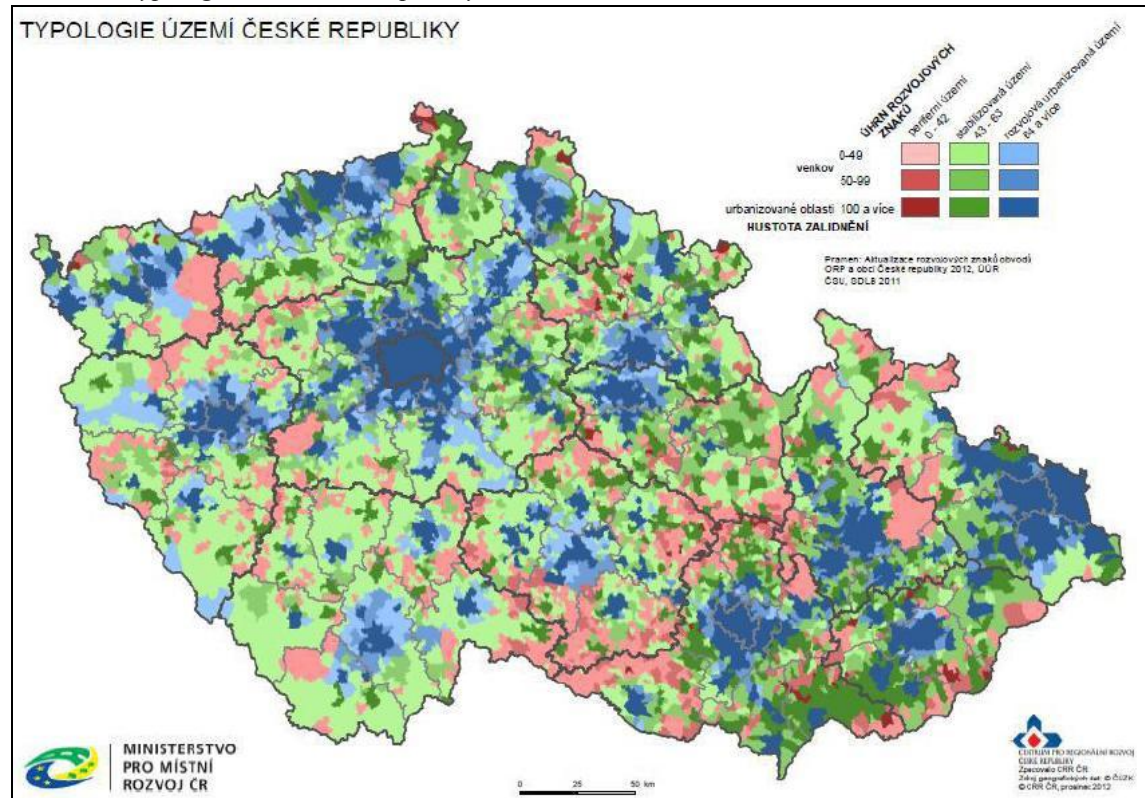
Zdroj: vlastní zpracování na základě dat z ČSÚ 2012

Příloha 3: Index zeleného a šedého zatížení v porovnání města a venkova v Jihočeském kraji

	Index zeleného zatížení		Index šedého zatížení	
	venkov	město	venkov	město
2000	0,24	0,24	0,23	0,18
2005	0,21	0,21	0,21	0,19
2010	0,18	0,17	0,18	0,20

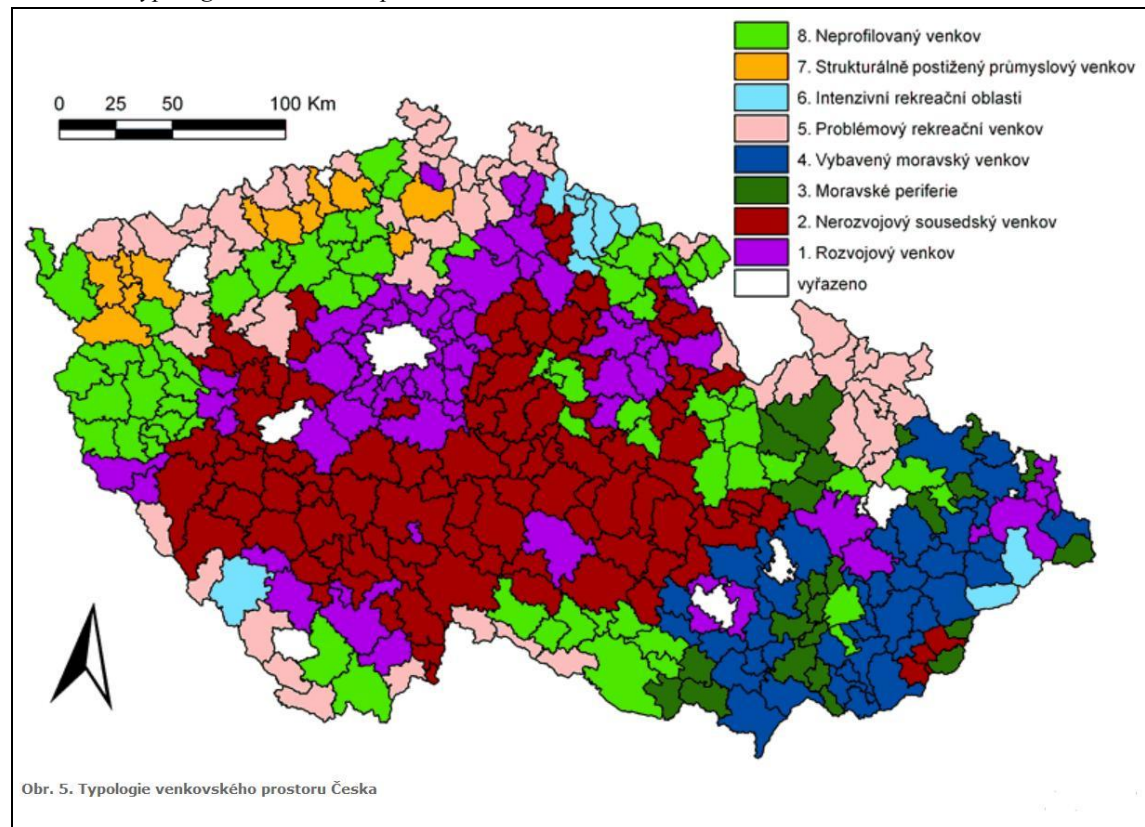
Zdroj: vlastní zpracování na základě dat z ČSÚ 2012

Příloha 4: Typologie území České republiky dle Perlína



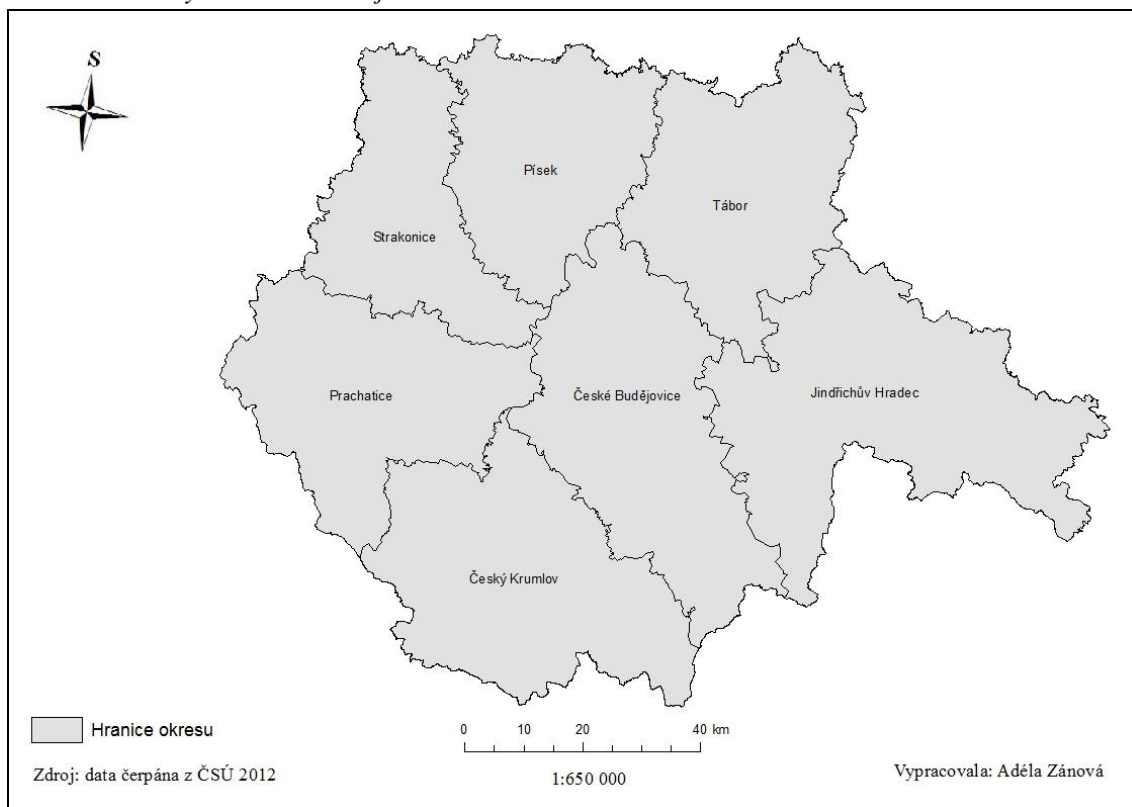
Zdroj: Perlín, Rural2013

Příloha 5: Typologie venkovského prostoru Česka



Zdroj: Perlín, 2010

Příloha 6: Okresy Jihočeského kraje



Zdroj: vlastní zpracování v programu ArcGIS