

Česká zemědělská univerzita v Praze

Provozně ekonomická fakulta

Katedra práva



Bakalářská práce

Obec jako samosprávná jednotka

Anna Vebrová

© 2019 ČZU v Praze

ČESKÁ ZEMĚDĚLSKÁ UNIVERZITA V PRAZE

Provozně ekonomická fakulta

ZADÁNÍ BAKALÁŘSKÉ PRÁCE

Anna Vebrová

Hospodářská a kulturní studia

Název práce

Obec jako samosprávná jednotka

Název anglicky

The Municipality as a Self-governing Unit

Cíle práce

Cílem bakalářské práce je na základě obsahové analýzy právní úpravy zpracovat problematiku právního postavení obce z hlediska vybraných znaků, z pohledu symboliky obce, rozpočtu a hospodaření s vlastním majetkem, a to na příkladech vybraných obcí.

Metodika

- vyhledání zdrojů a jejich prostudování s použitím metody analýzy právních textů
- setřídění teoretických poznatků dle předem stanovených klíčových znaků, literární rešerše
- zpracování teoretické části práce
- příprava podkladů pro praktickou část práce, sběr druhotných dat, příprava rozhovorů
- zpracování aplikační části práce
- vyhodnocení, diskuze, využití metody komparace a syntézy
- závěr

Doporučený rozsah práce

30 – 40 stran

Klíčová slova

Fungování obce, hospodaření obce, občané obce, obec, obecní zřízení, orgány obce, působnost obce, rozpočet obce, symbolika obce, územní samospráva, základní územní jednotka

Doporučené zdroje informací

HENDRYCH, D. a kol. Správní právo: Obecná část. Praha: C. H. Beck, 2016. ISBN 978-80-7400-624-1.

KLÍMA, K. a kol. Odpovědnost územní samosprávy. Praha: Metropolitní univerzita, 2014. ISBN 978-80-87956-09-0.

KOČÍ, R. Obecní samospráva v České republice. Praha: Leges, 2012. ISBN 978-80-87576-28-1.

KOPECKÝ, M. Právní postavení obcí a krajů – základy komunálního práva. Praha: Wolters Kluwer, 2017. ISBN 978-80-7552-719-6.

KOPECKÝ, M., PRŮCHA, P., HAVLAN, P., JANEČEK, J. Zákon o obcích. Komentář. Praha: Wolters Kluwer ČR, 2017. ISBN 978-80-7552-862-9.

KOUDELKA, Z. Právní předpisy samosprávy. Plzeň: Aleš Čeněk, 2008. ISBN: 978-80-7201-690-7.

Moderní obec: měsíčník pro komunální politiku a regionální rozvoj. Praha: Economia. ISSN 1211-0507.

POMAHAČ, R. Základy teorie veřejné správy. Plzeň: Aleš Čeněk, 2011. ISBN 978-80-7380-330-8.

PROVAZNÍKOVÁ, R. Financování měst, obcí a regionů : teorie a praxe. Praha: Grada, 2015. ISBN 978-80-247-5608-0.

Předběžný termín obhajoby

2018/19 LS – PEF

Vedoucí práce

JUDr. Jana Borská, Ph.D.

Garantující pracoviště

Katedra práva

Elektronicky schváleno dne 29. 1. 2019

JUDr. Jana Borská, Ph.D.

Vedoucí katedry

Elektronicky schváleno dne 5. 2. 2019

Ing. Martin Pelikán, Ph.D.

Děkan

V Praze dne 02. 03. 2019

Čestné prohlášení

Prohlašuji, že svou bakalářskou práci "Obec jako samosprávná jednotka" jsem vypracovala samostatně pod vedením vedoucího bakalářské práce a s použitím odborné literatury a dalších informačních zdrojů, které jsou citovány v práci a uvedeny v seznamu použitých zdrojů na konci práce. Jako autorka uvedené bakalářské práce dále prohlašuji, že jsem v souvislosti s jejím vytvořením neporušila autorská práva třetích osob.

V Praze dne 12. 3. 2019

Poděkování

Ráda bych touto cestou poděkovala vedoucí práce JUDr. Janě Borské, Ph.D za odbornou pomoc a veškeré rady při zpracování bakalářské práce. Dále bych chtěla poděkovat Ing. Pavlíně Zrůbkové za rady a pomoc v oblasti výzkumu. Dále bych ráda poděkovala starostovi města Mirovice a starostce obce Chocerady za jejich ochotu odpovídat na otázky rozhovoru. Respondentům, kteří souhlasili s účastí anketního šetření. Dále Městskému úřadu Mirovice a Obecnímu úřadu Chocerady za veškeré poskytnuté podklady pro danou problematiku.

Obec jako samosprávná jednotka

Abstrakt

Bakalářská práce je zaměřena na obec jako samosprávnou jednotku. Podstata obce je zakotvena v Ústavě ČR jako základního územního samosprávného celku, který má zaručenou samosprávu, tzn. spravování vlastních záležitostí a odpovědnost za ně. V teoretické části je popsáno postavení obce ve veřejné správě na základě analýzy právní úpravy. Tato část je roztržena podle stanovených klíčových znaků, kterými jsou obec jako základní územní samosprávné společenství občanů, druhy a působnost obce, orgány obce, obecní symbolika a hospodaření obce. Pro praktickou část je využita metoda kvalitativního výzkumu, s využitím nástroje ankety, která slouží ke zjišťování spokojenosti občanů města Mirovice a obce Chocerady s informovaností a vedením obcí. Jsou využité otázky identifikační a otázky pro zjištění spokojenosti občanů s fungováním obcí. Výsledky ankety jsou zpracovány do tabulek nebo grafů a vyhodnoceny. Dále jsou v praktické části využity polostandardizované rozhovory s představiteli obou obcí pro zjišťování jejich názorů na fungování obcí. Cílem této části je porovnání vybraných aspektů obce Chocerady a města Mirovice. Z dat získaných z ankety bylo zjištěno, že občané města Mirovice se méně angažují a jsou méně informovaní oproti občanům obce Chocerady. Zároveň jsou méně spokojenější s životem ve městě a zároveň se zastupitelstvem města ve sledovaném volebním období 2014-2018.

Klíčová slova: Fungování obce, hospodaření obce, občané obce, obec, obecní zřízení, orgány obce, rozpočet obce, symbolika obce, územní samospráva, základní územní jednotka

The Municipality as a Self-governing Unit

Abstract

The bachelor's thesis is focused on the municipality as a self-governing unit. The basis of the municipality is embedded in the Constitution of the Czech Republic as a basic territorial self-government unit that has guaranteed self-government, it means managing its own matters and responsibility for them. The theoretical part describes the position of the municipality in the public administration based on an analysis of the legal regulation. This part is categorized according to established key features that are the municipality as a basic territorial self-governing community of citizens, types and competencies of the municipality, municipal authorities, municipal symbols and municipal economy. For the practical part is used the qualitative method using the poll as a tool, that serves to determine the satisfaction of citizens of the town Mirovice and the municipality Chocerady with information and community leadership. There are used identification questions and questions for finding citizen's satisfaction with the functioning of the municipalities. The poll results are processed into charts or graphs and these are evaluated. In the practical part there are used semi-standardized interviews with the representatives of both municipalities to find out their views on the functioning of their municipalities. The aim of this part is to compare selected aspects of the municipality Chocerady and the town Mirovice. The data from the poll found that the citizens of Mirovice are less involved and less informed than the citizens of Chocerady. Equally they are less satisfied with life in Mirovice and with municipal council during the 2014-2018 term.

Keywords: Functioning of the municipality, economy of the municipality, citizens of the municipality, municipality, municipal establishment, authorities of the municipality, budget of the municipality, symbolic of the municipality, territorial self-government, basic territorial unit

Obsah

1 Úvod	11
2 Cíl práce a metodika	13
2.1 Cíl práce.....	13
2.2 Metodika.....	13
3 Teoretická východiska	16
3.1 Postavení obce ve veřejné správě.....	16
3.1.1 Obec	16
3.1.2 Druhy obcí	17
3.1.3 Působnosti obce	18
3.1.4 Hlavní město Praha	19
3.1.5 Orgány obce.....	20
3.1.6 Spolupráce obcí.....	23
3.1.7 Symbolika	24
3.2 Hospodaření a rozpočet obce.....	25
3.2.1 Struktura obecního rozpočtu.....	26
3.2.2 Příjmy obce.....	26
3.2.3 Výdaje obce	28
3.2.4 Kontrola hospodaření	30
4 Praktická část.....	32
4.1 Město Mirovice	32
4.1.1 Základní informace	32
4.1.2 Obecně závazné vyhlášky města.....	34
4.1.3 Symboly města Mirovice.....	34
4.1.4 Hospodaření města Mirovice	35
4.2 Obec Chocerady	37
4.2.1 Základní informace	37
4.2.2 Obecně závazné vyhlášky obce	38
4.2.3 Symboly obce Chocerady.....	39
4.2.4 Hospodaření obce Chocerady	40
4.3 Anketní šetření.....	41
4.4 Stanoviska představitelů vybraných subjektů.....	57
5 Výsledky a diskuse	59
5.1 Zhodnocení anketního šetření mezi občany	59
5.2 Zhodnocení rozhovorů starostů.....	61

5.3	Navrhovaná opatření	63
6	Závěr	64
7	Seznam použitých zdrojů	67
7.1	Literatura	67
7.2	Právní předpisy	67
7.3	Internetové zdroje.....	68
8	Přílohy	71

Seznam tabulek

Tabulka č. 1	Rozpočet města Mirovice za období 2013–2017 (v tis. Kč)	36
Tabulka č. 2	Místní poplatky v Mirovicích za období 2013-2017 (v Kč).....	36
Tabulka č. 3	Rozpočet obce Chocerady za období 2013-2017 (v tis. Kč)	40
Tabulka č. 4	Místní poplatky obce Chocerady za období 2013-2017 (v Kč).....	41
Tabulka č. 5	Angažovanost obyvatel města Mirovice	42
Tabulka č. 6	Angažovanost obyvatel obce Chocerady.....	43
Tabulka č. 7	Informovanost obyvatel města Mirovice	43
Tabulka č. 8	Informovanost obyvatel obce Chocerady	44
Tabulka č. 9	Délka života ve městě Mirovice	47
Tabulka č. 10	Délka života v obci Chocerady	47

Seznam grafů

Graf č. 1	Z jakého zdroje převážně získáváte informace?.....	45
Graf č. 2	Z jakého zdroje převážně získáváte informace?.....	46
Graf č. 3	Jste celkově spokojen/a s životem v obci?.....	48
Graf č. 4	Jste celkově spokojen/a s životem v obci?.....	48
Graf č. 5	Jak jste spokojen/a s fungováním zastupitelstva města v letech 2014-2018?.....	50
Graf č. 6	Jak jste spokojen/a s fungováním zastupitelstva obce v letech 2014-2018?.....	50
Graf č. 7	Jak vypadá prapor nebo vlajka města?.....	52
Graf č. 8	Jak vypadá prapor nebo vlajka obce?	52
Graf č. 9	Jste muž nebo žena?.....	53
Graf č. 10	Jste muž nebo žena?.....	54
Graf č. 11	Jaké je vaše nejvyšší dosažené vzdělání?.....	55
Graf č. 12	Jaké je vaše nejvyšší dosažené vzdělání?.....	55
Graf č. 13	Do jaké věkové skupiny se řadíte?	56
Graf č. 14	Do jaké věkové skupiny se řadíte?	57

Seznam použitých zkratek

apod.	a podobně
ČR	Česká republika
č.	číslo
ČSÚ	Český statistický úřad
čl.	článek
Kč	koruna česká
mil.	milion
např.	například
OZV	obecně závazné vyhlášky
odst.	odstavec
písm.	písmeno
Sb.	sbírka
s.	strana
tzv.	takzvaný
tzn.	to znamená
ZO	zákon o obcích

1 Úvod

Celá Česká republika (dále jen ČR) je rozdělena do administrativních částí. Nejmenší administrativní částí jsou obce, které plní úlohu společenskou, kulturní, ekonomickou a zabezpečují občany obce. Těmito úlohami se dotýkají každého občana, který je jejich součástí. Podstata obce je zakotvena v Ústavě ČR, která zaručuje samosprávu územních samosprávných celků, přičemž obec je základním územním samosprávným celkem. Tím, že Ústava ČR je nejvyšším právním zákonem českého státu, potvrzuje důležitost obcí. Obec lze také charakterizovat jako základní územní samosprávné společenství občanů, je považována za veřejnoprávní korporaci, která má svůj vlastní majetek a ve které se sdružují osoby.

Obec vykonává samostatnou a přenesenou působnost. Samostatnou působností lze rozumět jako samostatné spravování záležitosti obcí, které jsou v zájmu jak obce, tak občanů obce, mezi které lze zařadit např. hospodaření s majetkem obce, zřizování právnických osob nebo obecní policie. Obec se stará o uspokojování potřeb svých občanů a rozvoj sociální péče. V případě samostatné působnosti zasahují státní orgány do záležitostí pouze tehdy, pokud to vyžaduje ochrana zákona. V rámci Evropské unie se samostatnou působností zabývá Evropská charta místní samosprávy.

Přenesená působnost znamená, že obec vykonává úkoly, které jí svěří stát, mezi ně lze zařadit např. evidenci obyvatel nebo ověřování podpisů. Tyto záležitosti jsou vykonávány orgány obce, oproti samostatné působnosti, jak bylo zmíněno výše, dohlíží na výkon obce v přenesené působnosti stát a jeho orgány.

Územní samospráva vznikla v roce 1848, kdy byla zrušena roboty a poddanství. Existovala tzv. královská města, která již nesla některé prvky samosprávy, např. právo vydávat vlastní zákony. Základem jejich právních postavení bylo vyjmutí z přímé podřízenosti králi. V roce 1849 byl vydán prozatímní obecní zákon, který se stal základem právní úpravy obcí a byl prvním obecním zřízením.

Velkým mezníkem v historii byl vznik státu Československého dne 28. října 1918. V období tohoto státu bylo přijato několik novel, které se vztahovaly ke stávajícím obecním zřízením. Jedním z významných pozměňujících právních předpisů byl volební řád, kterým bylo zavedeno všeobecné a rovné hlasovací právo do obecních zastupitelstev týkající se všech československých občanů.

V roce 1928 vstoupil v účinnost zákon o organizaci politické správy, podle něhož působily v Československé republice čtyři země, a to Česká, Moravskoslezská, Slovenská a Podkarpatská. V Čechách do té doby působily tzv. zastupitelské okresy, které však účinností tohoto zákona zanikly. Nově byly zřízené korporace územní samosprávy, které byly nazývané jako okresy a byly spojeny organizačně s okresními úřady. Organizační zákon přiznal okresům ve stanoveném rozsahu právní subjektivitu, kdy okresy mohly samostatně nabývat práva a uzavírat závazky.

Další podstatná změna proběhla v období II. republiky (1938-1939), kdy docházelo k odbourávání demokratických institutů a byla zavedena autoritativní demokracie. V rámci této změny nabylo účinnosti vládní nařízení z 3. února 1939, podle kterého byli určeni vládou pro obce obecní tajemníci. Tajemníci byli ustanoveni pro jednotlivé obce jako obecní tajemníci, nebo pro několik obcí jako obvodní tajemníci. Vykonyvali přenesenou působnost obce.

V roce 1939 proběhla okupace nacistickým Německem, což přineslo velké změny. 15. března 1939 byl zřízen Protektorát Čechy a Morava a byl považován za součást německé říše. Výkonnou moc měl říšský protektor. Po osvobození Československa v roce 1945 byly vytvořeny národní výbory, které byly považovány za orgány státní moci na úrovni obce, jejichž výkonnými orgány byly zemské, okresní a místní úřady.

Velkou změnou byla ústava v roce 1948, bylo zavedeno krajské zřízení a kraje se skládaly z okresů. Veškerou územní samosprávu vykonávaly zmíněné národní výbory, které byly podřízeny komunistické straně, tento stav přetrval až do roku 1989. Během období po listopadu 1989 se uskutečňovaly zásadní změny politického uspořádání. Šlo zejména o zrušení mocenského monopolu komunistické strany, došlo k přechodu k parlamentnímu modelu dělby moci a také k uplatnění principů demokratického právního státu. V roce 1990 bylo s tehdejším zákonem o obcích vytvořeno obecní zřízení, tudíž městské a místní národní výbory byly nahrazeny obecními zastupitelstvy a obecními nebo městskými úřady. Koncem 90. let probíhala reforma územní veřejné správy, kdy byl schválen tehdejší ústavní zákon o vytvoření vyšších územních samosprávných celků. V roce 2000 došlo ke schválení v současnosti platném zákoně o obcích, kterým bylo upraveno obecní zřízení.

2 Cíl práce a metodika

2.1 Cíl práce

Cílem bakalářské práce je na základě analýzy právní úpravy zpracovat a vyhodnotit dané téma z hlediska postavení obce jako samosprávné jednotky, z pohledu symboliky, z pohledu rozpočtu a hospodaření s vlastním majetkem, a to na příkladech obce Chocerady a města Mirovice.

Cílem teoretické části je zpracování právní úpravy postavení obce. Dílčím cílem je vymezení a definice základních pojmů souvisejících s obcemi, jejich druhů, působností, jejich fungováním prostřednictvím orgánů obce, spolupráce obcí, symboliky a hospodařením.

Cílem praktické části je na základě porovnání vybraných aspektů obce Chocerady a města Mirovice vyhodnotit postavení obcí z hlediska jejich úlohy ve veřejné správě a celkové výše rozpočtu za dané období 2013–2017 ve vybraných aspektech. Dílčím cílem je představení obou obcí, a to z historického hlediska, orgánů obcí, symboliky a rozpočtu. Dalším dílčím cílem je posouzení spokojenosti občanů s informovaností a zastupitelstvem obce jako významného orgánu obce. Na základě vyhodnocení získaných poznatků bude případně navrženo řešení, které odstraní zjištěné nedostatky.

2.2 Metodika

Nejprve budou vyhledány a shromážděny zdroje, které se budou týkat obcí a jejich postaveních ve veřejné správě. Těmito zdroji budou zejména Zákon o obcích č. 128/2000 Sb., v platném znění (dále jen ZO), Ústava ČR a komentáře k zákonům, dále internetové zdroje Ministerstva vnitra ČR, které zajišťuje na svých stránkách metodická doporučení k činnosti územních samosprávných celků. Dalším zdrojem bude časopis Moderní obec, který se dá považovat za druh konzultace nad povinnostmi obce a nad právní úpravou týkající se obce. Pro teoretickou část bude provedena obsahová analýza právních textů. Teoretické poznatky budou poté rozříděny podle předem stanovených klíčových znaků, kterými budou obec jako základní územní samosprávné společenství občanů, druhy a působnosti obce, orgány obce, obecní symbolika a hospodaření obce.

Pro praktickou část budou shromážděny výroční zprávy daných obcí, ve kterých lze nalézt informace potřebné pro analýzu hospodaření a rozpočtu, a to za období let

2013-2017. Dále budou shromážděny zpravodaje obcí, prostřednictvím kterých se můžou občané dozvědět informace o činnostech orgánů a dění v obcích. Pro další informace týkajících se celkového fungování obcí budou využity oficiální webové stránky daných obcí. Bude sledováno volební období 2014-2018, tzn. před komunálními volbami pro volební období 2018-2022. Pro výzkumné šetření bude použita kombinace přístupů – na základě kvantitativní metodologie bude využita kvalitativní technika šetření se zpracováním jak kvantitativním (statistické zpracování dat), tak i kvalitativním (popis zjištěných problémů a nedostatků). Bude využita kvalitativní metoda ke shromáždění dat o angažovanosti občanů v obcích, nástrojem této metody je anketa. Anketní data jsou primárními daty, ostatní data jsou sekundárními. Anketní šetření bude určeno pro občany obce Chocerady a města Mirovice, v Choceradech je 1257 občanů a v Mirovicích je 1595 občanů. Tohoto šetření se zúčastní občané starší 18 let. Anketa bude distribuována mezi občany a jejich odpovědi budou zároveň zaznamenávány, pro město Mirovice bude navíc anketa rozepisována on-line formou pro shromáždění dat od občanů města přes sociální síť Facebook. Anketní šetření bude probíhat v období 18. září – 12. listopadu 2018 z důvodu pořádání komunálních voleb, které se budou konat ve dnech 5. – 6. října 2018. Otázek v anketě bude celkem 12, a to jak uzavřených, kdy si respondent zvolí jednu z nabízených odpovědí, tak otevřených, kdy respondent může vyjádřit svůj názor a přidat komentář a výčtových, kdy respondent může označit více možností. Respondenti se budou moct v anketě seznámit s informativním textem, ve kterém autorka uvádí důvod výzkumu. Otázky se budou týkat aktivního zapojení občanů do dění obcí, informovanosti o dění v obcích, z jakých zdrojů získávají informace, jak dlouho žijí v daných obcích, zda jsou spokojeni s životem v nich a v případě jejich nespokojenosti z jakého důvodu, zda jsou spokojeni s fungováním zastupitelstva v období 2014-2018 a pokud jsou nespokojeni, pak z jakého důvodu, jejich pohledu na symboliku obce. Dále budou následovat otázky identifikační týkající se pohlaví, věku a nejvyššího dosaženého vzdělání. Následně budou data z anketního šetření zpracována a graficky vyhodnocena prostřednictvím tabulek a grafů zpracovaných v programu Microsoft Excel. Na základě těchto podkladů budou porovnány odlišnosti obou obcí. Text ankety bude přiložen v kapitole Přílohy.

Dále bude v praktické části bakalářské práce využita kvalitativní metoda pro zjištění názorů starosty a starostky obou obcí na jejich celkové fungování, nástrojem bude polostandardizovaný rozhovor, který spočívá v předem připravených základních otázkách

a podle odpovědí respondenta se ptá tazatel na podrobnosti dalšími otázkami.¹ Rozhovory budou nahrávány na nahrávací zařízení Xiaomi 4X, následně budou přepsány a jejich přepisy budou následně vloženy do kapitoly Přílohy. Rozhovory budou probíhat ve dnech 24. – 28. září 2018. Otázky pro rozhovor se budou týkat zejména hospodaření obcí, názorů na přímou volbu starosty a výhody či nevýhody této volby. Zda je právní úprava ZO dostatečná, dále se otázky budou týkat členství ve Svazu měst a obcí, samostatné a přenesené působnosti obou obcí, symboliky obcí, zda jsou podle jejich názoru občané spokojeni na základě vyřizování jejich stížností, jak fungují místní koalice a na závěr s ohledem na komunální volby konané ve dnech 5. – 6. října 2018 na způsob sestavování kandidátních listin. Otázky z rozhovorů budou využity při zpracování kapitoly Výsledky a diskuse.

Získané poznatky z anketního šetření a z rozhovorů se starostou a starostkou budou vyhodnoceny a porovnány s teoretickou částí práce s využitím metody komparace v kapitole Výsledky a diskuse. Tyto veškeré výsledky budou následně shrnuty v kapitole Závěr. Budou navržena případná opatření k nápravě.

¹ MAJEROVÁ, Věra, MAJER Emerich. *Kvalitativní výzkum v sociologii venkova a zemědělství. Část I.* Česká zemědělská univerzita v Praze: Provozně ekonomická fakulta, 2006, s. 69. ISBN 80-213-0507-X.

3 Teoretická východiska

Právní postavení obce je definováno v ZO, kde má postavení veřejné korporace i právnické osoby. Pokud se činnost obcí řídí nad rámec ZO dalšími právními předpisy, jsou obce povinny tyto předpisy dodržovat. Bude zde tedy popsáno postavení obce ve veřejné správě, její orgány a v neposlední řadě symbolika obce a její význam. Budou zde uvedena rozpočtová pravidla vycházející ze zákona o rozpočtových pravidlech územních rozpočtů, s čímž souvisí i příjmy a výdaje rozpočtu obce, které budou v této kapitole též zmíněny.

3.1 Postavení obce ve veřejné správě

Veřejná správa je systém dělící se na dva podsystemy: státní správu a samosprávu. Státní správa je vykonávána státem dvěma způsoby, a to buď přímo státními institucemi, nebo zprostředkovaně územní samosprávou. Územní samospráva je znakem demokracie a decentralizace.² Decentralizovaný systém je chráněn soudy a zákony.³ Územní samospráva je oprávněna vykonávat své záležitosti samostatně, vlastním jménem a svými prostředky. Pokud se vymezí územní samospráva podrobněji, lze ji vysvětlit jako zastupování osob zde žijících a jejich zájmů, jde tedy o zastupování tohoto území.⁴ Právo na samosprávu jako takovou je v současnosti chápáno jako základní právo, které je vztahováno k místním společenstvím.⁵

3.1.1 Obec

Obec lze definovat podle § 1 ZO jako „základní územní samosprávné společenství občanů“.⁶ Již z této definice vyplývá, že nezbytnou součástí a znakem obce jsou její občané, bez kterých obec nemůže fungovat ani existovat. Občanem obce je každá fyzická osoba, která je občanem ČR a její trvalý pobyt je hlášen v dané obci. Dalším znakem je území, které je vymezeno hranicemi. Na tomto území mohou obce vykonávat své

² PROVAZNÍKOVÁ, Romana. *Financování měst, obcí a regionů – teorie a praxe*. 3. vyd. Praha: GRADA Publishing, 2015. s. 11. ISBN 978-80-247-5608-0.

³ POMAHAČ, Richard. *Základy teorie veřejné správy*. Plzeň: Aleš Čeněk, 2011, s. 124. ISBN 978-80-7380-330-8.

⁴ PROVAZNÍKOVÁ, Romana. *Financování měst, obcí a regionů – teorie a praxe*. 3. vyd. Praha: GRADA Publishing, 2015. s. 11. ISBN 978-80-247-5608-0.

⁵ POMAHAČ, Richard. *Základy teorie veřejné správy*. Plzeň: Aleš Čeněk, 2011, s. 123. ISBN 978-80-7380-330-8.

⁶ § 1 zákona č. 128/2000 Sb., o obcích (obecní zřízení), ve znění pozdějších předpisů.

samosprávné záležitosti a dále i úkoly spojené s přenesenou působností, pokud tuto působnost daná obec vykonává.⁷ Obec lze považovat za veřejnoprávní korporaci, která má svůj majetek, se kterým může nakládat podle svého uvážení a má svou právní subjektivitu. V případě obce jako veřejnoprávní korporace se nejedná o obchodní korporaci, která se snaží tvořit zisk, nýbrž se jedná o výše zmíněné společenství osob, které žijí na daném území obce a v rámci své činnosti a rozhodování pečují o rozvoj obce a zájmy jejích občanů.⁸ Podle Českého statistického úřadu (dále jen ČSÚ) se nachází v ČR celkem 6 253 obcí.⁹

Důležitou součástí právní úpravy je úmluva – *Evropská charta místní samosprávy*, na jejíž plnění dohlíží Řídící výbor pro místní a regionální demokracii, který je součástí odboru veřejné správy spolupracujícího s Radou Evropy.¹⁰ ČR je členem Rady Evropy od roku 1993.¹¹ Zmíněná úmluva je úmluvou mezinárodní, která vytváří společný evropský standard, a to pro zajištění a ochranu práv místní samosprávy. Podle této úmluvy jsou místní orgány jedním z hlavních základů demokratického režimu, jednou z demokratických zásad je právo občanů podílet se na vedení veřejných věcí a toto právo může být na místní úrovni nejvíce přímo vykonáváno. Lze se setkat s přesvědčením, že místní orgány mohou poskytovat administraci, která je účinná a blízká občanům. Podle čl. 2 je zásada místní samosprávy upravena ve vnitrostátních právních předpisech a v ústavě, pokud to je možné.¹²

3.1.2 Druhy obcí

Ačkoliv je právní postavení všech obcí v ČR upraveno v ZO, odlišují se od sebe svojí velikostí, počtem obyvatel, infrastrukturou nebo ekonomickým základem. Je možné

⁷ KOPECKÝ, M. *Právní postavení obcí a krajů – základy komunálního práva*. 2. vyd. Praha: Wolters Kluwer, 2017. s. 77-96. ISBN 978-80-7552-719-6.

⁸ KOPECKÝ, Martin, PRŮCHA, Petr, HAVLAN, Petr, JANEČEK, Jan. *Zákon o obcích. Komentář*. 3. vydání. Praha: Wolters Kluwer ČR, 2017. s. 5. ISBN 978-80-7552-862-9.

⁹ *Počet obcí, částí obcí, základních sídelních jednotek a katastrálních území a úhrnné hodnoty podle krajů, okresů a správních obvodů obcí s rozšířenou působností* [online]. Český statistický úřad [cit. 2018-04-22]. Dostupné z: <https://www.czso.cz/documents/10180/20567175/93833271.pdf/883077e4-0060-438a-9b29-f23607742a29?version=1.0>

¹⁰ FEJTEK, Petr. *Mezinárodní organizace a veřejná správa* [online]. Ministerstvo vnitra České republiky [cit. 2018-06-10]. Dostupné z: <http://www.mvcr.cz/clanek/mezinarodni-spoluprace-92.aspx?q=Y2hudW09Mg%3D%3D>

¹¹ *Česká republika a Rada Evropy* [online]. Ministerstvo zahraničních věcí České republiky [cit. 2018-06-10]. Dostupné z: https://www.mzv.cz/coe.strasbourg/cz/ceska_republika_a_rada_evropy/index.html

¹² *Evropská charta místní samosprávy* (European Charter of Local Self-Government) [online]. Council of Europe, 1985 [cit. 2018-06-10]. Dostupné z: <https://www.coe.int/en/web/conventions/full-list/-/conventions/rms/090000168007a088>

se setkat s obcemi, které mají méně než 100 obyvatel a naopak, která mají 100 i více tisíce obyvatel.

V ČR jsou rozlišovány tři základní druhy obcí, a to *obce „základní“*, které jsou také označovány jako „vesnické“, *městysy*, k jehož obnovení došlo novelou obecního zřízení č. 234/2006 Sb., která byla účinná od 1. července 2006, a *města*.

Obcí „základní“ se označuje obec, která není městem ani městysem. *Městysem* je označována obec, o které na návrh obce stanoví předseda Poslanecké sněmovny po vyjádření vlády. *Městem* je obec, která má alespoň 3000 obyvatel, o které na návrh obce stanoví předseda Poslanecké sněmovny, a to po vyjádření vlády.

Mezi těmito zmiňovanými druhy obcí vyplývá rozdíl, který se týká označení jejich orgánů, např. obecní úřad – městský úřad – úřad městyse.¹³

3.1.3 Působnosti obce

Jak již je uvedeno v úvodu práce, rozlišují se dvě klíčové působnosti obcí: samostatná a přenesená působnost. Je to dané faktem, že obec je veřejnoprávní korporací, a tudíž je oprávněna vykonávat činnosti, které má obec zajišťovat. ZO stanoví obě dvě působnosti. Co se týká samostatné působnosti, právě ta je zásadní oblastí činnosti obce, na jejím výkonu je obecní samospráva založena. Všechny záležitosti patřící do samostatné působnosti jsou v zájmu občanů obce a obce samotné. Obec se stará o vytváření podmínek pro rozvoj sociální péče a uspokojování potřeb svých občanů, které jsou v souladu s místními zvyklostmi a předpoklady. Jedná se zejména o uspokojování potřeby bydlení, ochrany a rozvoje zdraví, dále lze zmínit dopravu a spoje, potřebu informací, výchovu a vzdělávání, celkový kulturní rozvoj a ochranu veřejného pořádku. V rámci této působnosti je významné *hospodaření obce*, které může zajistit možnost dlouhodobě udržitelného rozvoje. Je vhodné zmínit *rozpočet obce*, který je základním nástrojem zmíněného hospodaření obce. Další významnou položkou patřící do samostatné působnosti patří *majetek obce*, který obec vlastní.¹⁴

Za přenesenou působnost obce se považuje výkon státní správy obce, na kterou tento výkon delegoval zákon.¹⁵ Právě podle čl. 105 Ústavy ČR lze výkon státní správy svěřit

¹³ HENDRYCH, Dušan a kol. *Správní právo: Obecná část*. 9. vydání. Praha: C. H. Beck, 2016. s. 98. ISBN 978-80-7400-624-1.

¹⁴ KOČÍ, Roman. *Obecní samospráva v České republice*. Praha: Leges, 2012, s. 62-68. ISBN 978-80-87576-28-1.

¹⁵ Tamtéž s. 71.

orgánům samosprávy pouze tehdy, pokud to stanoví zákon.¹⁶ V ČR se jedná o tzv. smíšený typ veřejné správy, což znamená, že obec vykonává jak samostatnou působnost, tak i přenesenou, tedy vykonává státní správu. Podle § 61 odst. 2 písm. a) ZO se orgány obce při výkonu přenesené působnosti řídí při vydávání nařízení obce zákony a jinými právními předpisy,¹⁷ tedy musí vykonávat působnost v souladu se zákony. Co se týká nákladů na přenesenou působnost, každý rok obec obdrží příspěvek ze státního rozpočtu na výkon této působnosti.

Obce se dělí do tří skupin, tzv. stupňů podle objemu výkonu přenesené správy. První skupinou je *obec prvního stupně*, což je menší obec, na kterou byl přenesen pouze základní okruh přenesené působnosti, který není rozsáhlý a je omezený. Obec zajišťuje např. agendu povolování kácení dřevin na území obce nebo může vykonávat působnost matričního úřadu. Druhou skupinou je *obec druhého stupně*, jedná se o obci s pověřeným obecním úřadem, která vykonává velkou část přenesené působnosti většinou prostřednictvím profesionálních úředníků na obecním úřadě. Taková obec vykonává přenesenou působnost na úseku agendy stavebního úřadu, matričního úřadu nebo např. agendy práva životního prostředí. Poslední a třetí skupina je *obec třetího stupně* neboli obec s rozšířenou působností, která vykonává rozsáhlý okruh přenesené působnosti prostřednictvím specializovaných úředníků. V roce 2003 tyto obce nahradily zrušené okresní úřady, které byly orgány státní správy. Taková obec vykonává přenesenou působnost obce prvního a druhého stupně. Nejdůležitějšími oblastmi jsou oblast živnostenského podnikání, vydávání cestovních a osobních dokladů, agenda řídičských oprávnění, sociálněprávní ochrana dětí, agenda stavebního úřadu apod. Stejně jako předchozí dva stupně vykonává obec třetího stupně přenesenou působnost prostřednictvím obecního úřadu.¹⁸

3.1.4 Hlavní město Praha

Je vhodné zmínit i hlavní město Prahu, jehož postavení upravuje zákon č. 131/2000 Sb., o hlavním městě Praze. Podle § 1 tohoto zákona je Praha hlavním městem ČR, krajem a zároveň obcí.¹⁹ Z toho vyplývá, že je veřejnoprávní korporací a disponuje vlastním majetkem, zároveň nese zodpovědnost v právních vztazích, ve

¹⁶ Čl. 105 zákona č. 1/1993 Sb., Ústava České republiky ve stálém znění.

¹⁷ § 61 odst. 2 písm. a) zákona č. 128/2000 Sb., o obcích (obecní zřízení), ve znění pozdějších předpisů.

¹⁸ KOČÍ, Roman. *Obecní samospráva v České republice*. Praha: Leges, 2012. s. 71-75. ISBN 978-80-87576-28-1.

¹⁹ § 1 zákona č. 131/2000 Sb., o hlavním městě Praze, ve znění pozdějších předpisů.

kterých vystupuje svým jménem.²⁰ Jako u ostatních obcí nacházejících se v ČR je i Praha samostatně spravována zastupitelstvem hlavního města Prahy, které patří do orgánů Prahy. Mezi další orgány hlavního města Prahy patří primátor hlavního města Prahy, rada hlavního města Prahy a dále Magistrát hlavního města Prahy.²¹

3.1.5 Orgány obce

Obce mají své orgány, bez kterých nemůžou fungovat. Jedním z nich je **zastupitelstvo** obce, které je voleným nejvyšším samosprávným orgánem, zároveň se jedná o zastupitelský sbor obce. „*Obec je samostatně spravována zastupitelstvem.*“²² Zastupitelstvo obce je jediným orgánem, který je vymezen přímo v Ústavě ČR, konkrétně ve čl. 101 odst. 1.²³ Tento orgán je orgánem kolektivním, který je složený z členů volených v přímých volbách občany obce. Pokud se jedná o počet členů, nejnižším možným je stanoveno 5 členů, nejvyšším možným je 55 členů. Počet členů se odvíjí podle počtu obyvatel a velikosti územního obvodu obce. Např. zastupitelstvo o 5 a více členech se nachází v obci do 500 obyvatel, zatímco až 55 členů lze zvolit v obcích nad 150 000 obyvatel.²⁴ Člen zastupitelstva může být tzv. uvolněný či neuvolněný. Uvolněným členem je osoba, která má být uvolněna pro výkon funkce zastupitele z jejího předchozího zaměstnání. Oproti tomu neuvolněný člen zůstává ve svém zaměstnání, ale pro svůj výkon může potřebovat pracovní volno, které mu poskytne zaměstnavatel.²⁵ Zastupitelstvo obce je oprávněno rozhodovat v oblasti samostatné působnosti o věcech vyhrazených ZO. Zastupitelstvo může na základě zákona např. vydávat obecně závazné vyhlášky (dále jen OZV), tato pravomoc je navíc ukotvena v Ústavě, konkrétně v čl. 104 odst. 3 „*Zastupitelstva mohou v mezích své působnosti vydávat obecně závazné vyhlášky.*“^{26,27,28} OZV jsou právní předpisy, které jsou platné na území dané obce. Jejich prostřednictvím může obec ukládat povinnosti, kterými může zabezpečit místní záležitosti veřejného

²⁰ § 1 odst. 2 a 3 zákona č. 131/2000 Sb., o hlavním městě Praze, ve znění pozdějších předpisů.

²¹ § 1 odst. 4 zákona č. 131/2000 Sb., o hlavním městě Praze, ve znění pozdějších předpisů.

²² Čl. 101 odst. 1 zákona č. 1/1993 Sb., Ústava České republiky ve stálém znění.

²³ KOPECKÝ, Martin, PRŮCHA, Petr, HAVLAN, Petr, JANEČEK, Jan. *Zákon o obcích. Komentář*. 3. vydání. Praha: Wolters Kluwer ČR, 2017, s. 152. ISBN 978-80-7552-862-9.

²⁴ Tamtéž s. 153-154.

²⁵ Tamtéž s. 161-162.

²⁶ Čl. 104 odst. 3 zákona č. 1/1993 Sb., Ústava České republiky ve stálém znění.

²⁷ KOPECKÝ, M. *Právní postavení obcí a krajů – základy komunálního práva*. 2. vyd. Praha: Wolters Kluwer, 2017. s. 225. ISBN 978-80-7552-719-6.

²⁸ KOPECKÝ, Martin, PRŮCHA, Petr, HAVLAN, Petr, JANEČEK, Jan. *Zákon o obcích. Komentář*. 3. vydání. Praha: Wolters Kluwer ČR, 2017, s. 21. ISBN 978-80-7552-862-9.

pořádku nebo zajišťovat udržování čistoty ulic a dalších veřejných prostranství.²⁹ Pokud není uvedeno v OZV jinak, obvykle nabývá účinnosti 15. kalendářním dnem bez ohledu na dny pracovní, státní svátky nebo dny pracovního klidu po jejím vyhlášení, tzn. vyvěšením na úřední desce obce. Zkrácení lhůty 15 dnů může nastat v případě, vyžaduje-li to zájem obce jakožto samosprávné komunity, tudíž toto rozhodnutí zkrácení záleží pouze na uvážení zastupitelstva, které OZV přijímá.³⁰ Co se týká zasedání zastupitelstva, schází se podle potřeby, ale nejméně jednou za 3 měsíce. Zasedání se koná v územním obvodu obce a obvykle ho svolává a řídí starosta obce.³¹ Zastupitelstvo má svůj orgán, kterým je **výbor**. Jedná se o iniciativní a kontrolní orgán, který předkládá svá stanoviska a návrhy zastupitelstvu obce, to nakonec ve věci rozhoduje. Výbor má plnit úkoly, které mu uloží zastupitelstvo obce. Výbor se dělí na několik dalších, podstatnými jsou finanční výbor a kontrolní výbor, ty vykonávají činnost v základním rozsahu vymezenou obecním zřízením a zastupitelstvo obce je musí zřizovat vždycky. Finanční výbor provádí kontrolu nad hospodařením s majetkem a finančními prostředky obce. Musí mít minimálně tři členy, avšak těmi nemůžou být starosta, místostarosta, tajemník obecního úřadu a ani osoby, které zabezpečují rozpočtové a účetní práce na obecním úřadu. Kontrolní výbor kontroluje, zda je plněno usnesení zastupitelstva obce a rady obce, dále např. kontroluje dodržování právních předpisů ostatními výbory a obecním úřadem na úrovni samostatné působnosti. I zde musí mít výbor nejméně tři členy, kterými však nemohou být starosta, místostarosta, tajemník obecního úřadu a ani osoby, které zabezpečují rozpočtové a účetní práce na obecním úřadu.³²

Dalším orgánem obce je **rada obce**, jedná se o výkonný orgán obce, který je odpovědný ze své činnosti zastupitelstvu obce.³³ Její postavení i složení se odvíjí od zastupitelstva obce, je složena ze členů zastupitelstva, tedy starostou, místostarostou a dalšími členy zastupitelstva obce. Oproti zastupitelstvu obce se rada obce nevolí v obcích, kde zastupitelstvo obce má méně než 15 členů. Počet členů rady obce je vždy lichý a nejnižším je 5 členů, nejvýše 11 členů, avšak nesmí přesahovat jednu třetinu počtu

²⁹ Tamtéž s. 21.

³⁰ KOUDELKA, Zdeněk. *Právní předpisy samosprávy*. 2. vydání. Praha: Linde, 2008, s. 124-125. ISBN 978-80-7201-690-7.

³¹ BŘEŇ, Jan. *Právní postavení zastupitelstva obce* [online]. Moderní obec, 2011 [cit. 2019-01-27]. Dostupné z: <https://moderniobec.cz/pravni-postaveni-zastupitelstva-obce/>

³² KOČÍ, Roman. *Obecní samospráva v České republice*. Praha: Leges, 2012, s. 129-132. ISBN 978-80-87576-28-1.

³³ § 99 odst. 1 zákona č. 128/2000 Sb. o obcích (obecní zřízení), ve znění pozdějších předpisů.

členů zastupitelstva obce. Jak již bylo zmíněno, jedná se o výkonný orgán obce zejména k výkonu samostatné (samosprávné) působnosti. Ve významném rozsahu zabezpečuje výkon aktů zastupitelstva obce.³⁴ Přípravuje návrhy určené pro jednání zastupitelstva obce, zabezpečuje hospodaření obce podle schváleného rozpočtu nebo vydává nařízení obce,³⁵ čímž se odlišuje od zastupitelstva obce, které vydává, jak je výše zmíněno, OZV.

Mezi orgány obce patří **starosta**, jehož základním posláním je reprezentace a zastupování obce navenek, představuje monokratický obecní orgán. Starosta jakožto obecní orgán je ze zákona povinně existujícím orgánem každé obce.³⁶ Je volen zastupitelstvem obce z řad jeho členů, jedná se tedy o volbu nepřímou na rozdíl od voleb do zastupitelstva obce.³⁷ V současné době je uvažováno o volbě přímé, kdy by starosta mohl být volen občany obce.³⁸ Odpovídá ze své činnosti zastupitelstvu obce. Jeho jednání svolává a řídí, podepisuje zápisy o průběhu těchto jednání a zasedání, podepisuje OZV i usnesení rady obce.³⁹

Dalším orgánem obce je **obecní úřad**, který je tvořen starostou stojícím v obecním zřízení v jeho čele, místostarostou (místostarosty) a dalšími zaměstnanci obce, kteří jsou zařazeni do obecního úřadu a mezi které patří i tajemník obecního úřadu, jehož funkce je zřizována v obcích s rozšířenou působností a v obcích s pověřeným obecním úřadem. Obecní úřad je orgánem obce úředního typu, který zabezpečuje plnění úkolů obce, které jsou charakterem úředním. Tyto úkoly zabezpečuje v oblasti samostatné a přenesené působnosti.⁴⁰ Dále podle § 26 správního řádu zřizuje úřední desku, která je umístěna na veřejně přístupném místě,⁴¹ zpravidla na budově, ve které má obecní úřad své sídlo. Prostřednictvím úřední desky se zveřejňují informace určené pro občany dané obce, které souvisí s výkonem orgánů obce, a právní předpisy neboli OZV.

³⁴ KOPECKÝ, Martin, PRŮCHA, Petr, HAVLAN, Petr, JANEČEK, Jan. *Zákon o obcích. Komentář*. 3. vydání. Praha: Wolters Kluwer ČR, 2017, s. 233-234. ISBN 978-80-7552-862-9.

³⁵ § 102 odst. 1 a odst. 2 písm. a) a d) zákona č. 128/2000 Sb. o obcích (obecní zřízení), ve znění pozdějších předpisů.

³⁶ BŘEŇ, Jan. *Právní postavení starosty obce* [online]. Moderní obec, 2011 [cit. 2018-09-10]. Dostupné z: <https://moderniobec.cz/pravni-postaveni-starosty-obce/>

³⁷ KOPECKÝ, Martin, PRŮCHA, Petr, HAVLAN, Petr, JANEČEK, Jan. *Zákon o obcích. Komentář*. 3. vydání. Praha: Wolters Kluwer ČR, 2017, s. 248-249. ISBN 978-80-7552-862-9.

³⁸ BŘEŇ, Jan. *Právní postavení starosty obce* [online]. Moderní obec, 2011 [cit. 2018-09-10].

Dostupné z: <https://moderniobec.cz/pravni-postaveni-starosty-obce/>

³⁹ KOPECKÝ, Martin, PRŮCHA, Petr, HAVLAN, Petr, JANEČEK, Jan. *Zákon o obcích. Komentář*. 3. vydání. Praha: Wolters Kluwer ČR, 2017, s. 248-249. ISBN 978-80-7552-862-9.

⁴⁰ Tamtéž, s. 257-258.

⁴¹ § 26 zákona č. 500/2004 Sb., správní řád, v úplném znění.

3.1.6 Spolupráce obcí

Spolupráce obcí je upravena v dílu 3 hlavy II ZO „*Obce mohou při výkonu samostatné působnosti vzájemně spolupracovat.*“⁴²

Pro ČR je možné uvést několik příkladů této spolupráce: podle § 48 ZO mohou obce i hlavní město Praha vytvořit na základě smlouvy dobrovolný svazek obcí, který je vytvořen za účelem ochrany a prosazování společných zájmů obcí. Tento svazek obcí je osobou právnickou a vede účetnictví podle zákona o účetnictví. Co se týká právní způsobilosti svazku obcí, jeho registrace, zrušení a zániku, je toto upraveno v občanském zákoníku. Vzhledem k tomu, že smlouva má veřejnoprávní povahu, vztahují se na ni ustanovení správního řádu o veřejnoprávních smlouvách.

Svazek obcí nemá žádné omezení počtu členů svazku obcí, kterými mohou být pouze obce.⁴³ Podle § 84 ZO o vstupu obce do takového svazku obce jakožto právnické osoby rozhoduje zastupitelstvo obce.⁴⁴

Pro spolupráci obcí je podstatnou úmluvou *Evropská rámcová úmluva o přeshraniční spolupráci mezi územními společenstvími nebo orgány*, kterou ČR podepsala v roce 1998 a ratifikační listina ČR byla uložena u generálního tajemníka Rady Evropy v roce 1999. Cílem je dosažení větší jednoty členů Rady Evropy a podpora jejich spolupráce, který bude plněný prostřednictvím dohod v oblasti správy. Zmiňovaná úmluva ukazuje na zkušenosti z minulosti, kdy spolupráce mezi místními samosprávami v Evropě usnadňovala efektivní plnění jejich úkolů. Členské státy podporují takovou spolupráci a přispívají k hospodářské a sociální oblasti.⁴⁵

Obce mohou spolupracovat s jinými obcemi během plnění svých úkolů. Jako příklad takové spolupráce lze uvést sdužování obcí, která mají zájem na společném obstarávání záležitostí, ať už se jedná o některé záležitosti samosprávy nebo agend státní správy, které vykonávají orgány samosprávných celků. Toto sdružení obce může vznikat na základě dobrovolného projevu vůle obcí, který bude formalizován v jejich veřejnoprávní smlouvě. Může nastat situace, kdy je sdužování nucené, o kterém může rozhodnout správní úřad ve veřejném zájmu, a to nezávisle na vůli dotčených obcí.

⁴² § 46 zákona č. 128/2000 Sb., o obcích (obecní zřízení), ve znění pozdějších předpisů.

⁴³ KOPECKÝ, Martin, PRŮCHA, Petr, HAVLAN, Petr, JANEČEK, Jan. *Zákon o obcích. Komentář*. 3. vydání. Praha: Wolters Kluwer ČR, 2017, s. 116-117. 978-80-7552-862-9.

⁴⁴ § 84 odst. 2 písm. r) zákona č. 128/2000 Sb., o obcích (obecní zřízení), ve znění pozdějších předpisů.

⁴⁵ *Evropská rámcová úmluva o přeshraniční spolupráci mezi územními společenstvími nebo úřady* [online]. Sagit: Sbírka mezinárodních smluv [cit. 2018-06-10]. Dostupné z: <http://www.sagit.cz/info/ss00094>

Existuje několik obecných forem sdružení obcí, které slouží ke společnému obstarávání záležitostí, jako první lze uvést tzv. *spojení obecní správy*, v jehož rámci zanikají u jinak samostatných obcí jejich orgány a vytváří se nové, společné orgány pro více takto spojených obcí. Je potřeba odlišovat toto spojení správy od tzv. sloučení obce, při kterém se dosud samostatné obce spojují v jednu obec.

Další formou jsou tzv. *správní obce (společenství)*, v rámci této formy je existence stávajících samostatných obcí nedotčena a s ní i jejich zastupitelské a výkonné orgány. Avšak vzniká nový útvar, jehož orgány obstarávají některé záležitosti společně pro více obcí. Platí zásada, že tyto záležitosti jsou obstarávány jménem jednotlivých sdružených obcí, nikoliv jménem tohoto útvaru. Tyto správní obce mají přispívat k z odbornění a zlevnění vedení správ spolupracujících obcí.

K obstarávání určitých úkolů samostatné a přenesené působnosti se mohou vytvářet tzv. *svazy obcí*, které oproti správním obcím vykonávají úkoly, které jsou jim svěřeny vlastním jménem a na vlastní odpovědnost.

Formou sdružení obcí mohou být případy, kdy orgány jedné obce vykonávají určité úkoly veřejné správy na území více obcí. Obec, která přijímá tyto veřejné úkoly, přebírá práva a povinnosti zbylých obcí, se kterými se pojí tyto úkoly. Tyto zbylé obce mají povinnost ze zákona se spoluúčastnit na náhradě vzniklých nákladů.⁴⁶

3.1.7 Symbolika

Obecní symboly a jejich užívání patří do samostatné působnosti obce, přitom je na jejím rozhodnutí, které symboly jako obecní symboly bude užívat.⁴⁷ Obec může podle § 34a odst. 1 ZO mít znak a vlajku obce. Obec, která znak nebo vlajku nemá, může zažádat předsedu Poslanecké sněmovny o jejich udělení.⁴⁸

Pro obec není povinné mít své symboly, může mít případně pouze některý z nich, a to buď znak, nebo vlajku. Za symbol obce lze považovat i razítko obce, také mohou být za ně považovány v rámci OZV o symbolech obce pečeť, znělka, barvy nebo logo obce. Symbolem může být i závěsný odznak starosty obce, který má uprostřed velký státní znak

⁴⁶ KOPECKÝ, M. *Právní postavení obcí a krajů – základy komunálního práva*. 2. vyd. Praha: Wolters Kluwer, 2017. s. 128-131. ISBN 978-80-7552-719-6.

⁴⁷ FUREK, Adam. *Obecní symboly – Stanovisko odboru dozoru a kontroly MV ČR* [online]. Ministerstvo vnitra České republiky [cit. 2018-04-26]. Dostupné z: <http://www.mvcr.cz/clanek/obecni-symboly-stanovisko-odboru-dozoru-a-kontroly-mv-cr.aspx>

⁴⁸ § 34a odst. 1 a odst. 2 zákona č. 128/2000 Sb., o obcích (obecní zřízení), ve znění pozdějších předpisů.

a po jeho obvodu je uveden název ČR. Tyto znaky představují určité symboly veřejné moci ČR.⁴⁹

Pokud se autorka zamyslí nad symbolikou, jeden z mnoha důvodů pro její užívání může být reprezentace obce. Dalším důvodem může být i charakter obce, který lze vyčíst právě ze symbolů, ať už se jedná např. o historii místa, v němž se obec vyskytuje.⁵⁰

Znak i vlajka obce slouží mimo jiné k její identifikaci. Jejich užívání má zachovávat důstojnost a vážnost obce, jelikož se jedná o územní společenství občanů. Obec může užívat i své vlastní logo, které je jejím označením ve speciálním grafickém provedení. Takové logo slouží k lepší identifikaci obce. Logo neuděluje předseda Poslanecké sněmovny oproti znaku a vlajce. O problematice loga rozhodují orgány obce, přičemž o jeho zhotovení a užívání většinou rozhoduje rada obce.⁵¹

3.2 Hospodaření a rozpočet obce

Podle čl. 101 odst. 3 Ústavy ČR jsou obce jako územní samosprávné celky „veřejnoprávními korporacemi, které mohou mít vlastní majetek a hospodaří podle vlastního rozpočtu.“⁵² Hospodaření obce patří mezi záležitosti, které náleží do její samostatné působnosti. Obec hospodaří na vlastní odpovědnost.⁵³ Podle jejího hospodaření se dá vyzorovat, zda se jedná o obec, která se může rozvíjet či naopak. S jejím hospodařením souvisí i rozpočet obce. Rozpočet obce lze považovat za základní nástroj financování, který zabezpečuje obecní politiku. Jedná se o jakousi bilanci a finanční plán, neboť příjmy se musí rovnat výdajům a zároveň se musí s těmito výdaji a příjmy počítat do dalších období. Tento finanční plán má zajišťovat okamžité uhrazení běžných závazků, a proto připouští ty výdaje obce, které kryjí příjmy reálně očekávané, dále rezervy a případné půjčky, o kterých je známo, že je možné je získat a splatit.⁵⁴

⁴⁹ BŘEŇ, Jan. *Užívání obecních symbolů* [online]. Moderní obec, 2008 [cit. 2018-06-10].

Dostupné z: <http://moderniobec.cz/uzivani-obecnich-symbolu/>

⁵⁰ ŠIFTA, Miroslav. *Obecní znak – symbol obce* [online]. Deník veřejné správy [cit. 2018-04-26].

Dostupné z: <http://www.dvs.cz/clanek.asp?id=6695716>

⁵¹ KOČÍ, Roman. *Obecní samospráva*. Praha: Leges, 2012. s. 26-27. ISBN 978-80-87576-28-1.

⁵² Čl. 101 odst. 3 zákona č. 1/1993 Sb., Ústava České republiky ve stálém znění.

⁵³ KLÍMA, Karel a kol. *Odpovědnost územní samosprávy*. Metropolitní univerzita Praha, 2014. s. 179. ISBN 978-80-87956-09-0.

⁵⁴ PROVAZNÍKOVÁ, Romana. *Financování měst, obcí a regionů – teorie a praxe*. 3. vyd. Praha: GRADA Publishing, 2015. s. 51-52. ISBN 978-80-247-5608-0.

Rozpočet územních samosprávných celků, jeho tvorbu, postavení, funkce a obsah upravuje zákon č. 250/2000 Sb., o rozpočtových pravidlech územních rozpočtů.⁵⁵

3.2.1 Struktura obecního rozpočtu

Rozpočet obce je zpravidla sestavován na běžný a kapitálový rozpočet. Běžný rozpočet je určen pro běžné hospodaření obce, zatímco kapitálový rozpočet je sestavován pro investiční hospodaření.

Jedná-li se o **běžný rozpočet**, lze jej nazývat jako bilanci běžných příjmů a výdajů, které se každoročně opakují. Tento rozpočet obstarává financování provozních, neinvestičních potřeb.⁵⁶

Dále lze zmínit **kapitálový rozpočet**, v němž jsou zachyceny příjmy, které financují investiční, dlouhodobé potřeby. Příjmy a výdaje kapitálového rozpočtu jsou obvykle jednorázové a neopakují se. Kumulují se zde zdroje, prostřednictvím kterých se získávají dlouhodobá aktiva, neboť výdaje určené na investiční projekty jsou v obecném měřítku velké.⁵⁷

Rozpočet může být deficitní, pokud jsou výdaje větší než příjmy, dále může být vyrovnaný, pokud se příjmy rovnají výdajům, a přebytkový, pokud jsou příjmy vyšší než výdaje.

3.2.2 Příjmy obce

Existují čtyři skupiny zdrojů příjmů územních rozpočtů, a to daňové příjmy, nedaňové příjmy, transfery a dotace, úvěry či půjčky.⁵⁸

Pro **daňové příjmy** existují dva základní přístupy k daňovému určení. První přístup určuje, že nižší vládní úrovně mají k dispozici samostatný daňový základ, o jehož využití mohou právě tyto úrovně rozhodnout. Druhý přístup předpokládá existenci společného daňového základu, přičemž nižší vládní úrovně mohou buď stanovit přírážky ke státním daním, nebo dostávat určité procento z výnosu tzv. sdílených daní. Daňové příjmy obcí mohou mít několik forem, a to formu obecní, formu svěřených a zmíněných sdílených daní

⁵⁵ § 1 odst. 1 zákona č. 250/2000 Sb., o rozpočtových pravidlech územních rozpočtů, ve znění pozdějších předpisů.

⁵⁶ PROVAZNÍKOVÁ, Romana. *Financování měst, obcí a regionů – teorie a praxe*. 3. vyd. Praha: GRADA Publishing, 2015. s. 60. ISBN 978-80-247-5608-0.

⁵⁷ Tamtéž s. 61.

⁵⁸ Tamtéž s. 75.

a dále formu vybíraných daní vedle ústředních daní představující určitou modifikaci dvou výše zmíněných základních přístupů.

Co se týká obecních daní, jejich přímá kontrola spadá do kompetence obcí, které rozhodují jak o jejich daňové základně, tak o sazbách a osvobození od daně. Obce jsou také zodpovědné za jejich správu a výběr. Jejich výběr by neměl být finančně náročný a zároveň by měl zohledňovat schopnost zdaňovaného jednotlivce daně platit.

Svěřené daně představují omezenější formu daní z hlediska pravomocí obcí. Podle rozpočtových pravidel se určuje, které daně vybírané celostátně plynou do rozpočtu obcí. U této formy daní může obec o daňovém základu a sazbě daně rozhodovat omezeně nebo vůbec. Jako příklad lze uvést *daň z nemovitosti, podnikání* nebo *část daně z příjmů fyzických osob ze samostatné výdělečné činnosti*. Do rozpočtu obce, v níž má podnikatel hlášené trvalé bydliště, se vrací 30% výnos daně.

Sdílené daně jsou v rámci státu i obcí sdíleny stejnou daňovou základnou. Daň a její konstrukce jsou stanoveny celostátně, a to na základě příslušných daňových zákonů. V případě těchto daní nemají obce žádnou možnost je ovlivnit. Příkladem sdílené daně je *daň z příjmů fyzických osob ze závislé činnosti, daň z příjmů právnických osob* nebo *daň z přidané hodnoty*. Do rozpočtu obce připadá 23,58 % z celostátního výnosu sdílených daní.⁵⁹

U **nedaňových příjmů** mají územní samosprávy větší vliv. Mezi tyto příjmy lze řadit *příjmy obcí z vlastního podnikání, uživatelské poplatky, příjmy z vlastní správní činnosti, pokuty, případně příjmy z mimorozpočtových fondů a ze sbírek a darů*.

Co se týká příjmů z vlastního podnikání, tyto příjmy jsou tradičním příjmem rozpočtů obcí, jedná se též o významný zdroj financování potřeb obce. Lze mezi ně zařadit *zisky z municipálních a regionálních podniků*, u kterých závisí především na počtu a velikosti poplatku, který si účtují. Většina těchto podniků ale hospodaří na neziskovém principu, proto se jedná o zisky spíše výjimečné.⁶⁰

Celková výše příjmů z prodeje nebo pronájmu majetku je odvozená od majetku obce a na jeho kvalitě. Nejvýznamnějším majetkem obce je půda, ze které získávají obce *příjem z nájemného* např. od soukromého partnera.

⁵⁹ PROVAZNÍKOVÁ, Romana. *Financování měst, obcí a regionů – teorie a praxe*. 3. vyd. Praha: GRADA Publishing, 2015. s. 76-77. ISBN 978-80-247-5608-0.

⁶⁰ Tamtéž s. 89.

Za nepřilíš významný příjem rozpočtu obce lze považovat *příjmy z obchodování s cennými papíry*. K jejich získávání se předpokládá určitá výše disponibilních finančních prostředků a profesní aparát.⁶¹

Dalším nedaňovým příjmem jsou uživatelské poplatky, které jsou založené na zásadě prospěchu a užitku ze spotřeby statku. Jejich využívání závisí na charakteru statků, kdy se jedná zpravidla o smíšené veřejné statky, které jsou charakteristické tím, že plátce je současně příjemcem služby a nedochází k přerozdělování. Příjmy z těchto uživatelských poplatků jsou důležité pro obec, neboť právě obce jsou ty, které poskytují většinu služeb občanům. Mezi tyto poplatky lze zařadit např. *vodné, stočné, poplatky za svoz a likvidaci komunálního odpadu* nebo *poplatky za hřbitovní služby*. Obvykle podíl uživatelských poplatků nepřekročí 10 % celkových příjmů.⁶²

Mezi nedaňové příjmy se řadí také příjmy z vlastní správní činnosti, u kterých se obvykle jedná o poplatky, které obec vykonává v rámci samostatné nebo přenesené působnosti. U přenesené působnosti stát přenechává některé činnosti, úkoly a pravomoci na obcích. Lze zmínit např. *vystavení dokladů, povolení stavby* nebo také *ověřování pravosti dokladů*. Výše těchto příjmů je stanovena zákonem.

Obce mimo jiné mohou do svých rozpočtů převádět i příjmy ze svých mimorozpočtových fondů. Mohou pak získat dotace z peněžních fondů určených pro konkrétní účely, a to jak od regionů, tak od fondů ústřední vlády.

Příjmy z darů a výnosu ze sbírek jsou pro obce nepřilíš významným zdrojem příjmů. Ve většině případů se jedná o účelové příjmy, u darů závisí jejich výše také na rozhodnutí dárců, pokud se výše jeho daru může uplatňovat jako odpočitatelná položka při zdanění příjmů.⁶³

3.2.3 Výdaje obce

Výdaje lze členit z několika hledisek: ekonomické hledisko, rozpočtové skladby, infrastruktura, funkce veřejných financí a rozpočtové plánování.

V případě výdajů obcí velmi záleží na působnosti obcí. Jak již bylo zmíněno, obce vykonávají samostatnou i přenesenou působnost. Obce musí při tvorbě výdajové stránky

⁶¹ PROVAZNÍKOVÁ, Romana. *Financování měst, obcí a regionů – teorie a praxe*. 3. vyd. Praha: GRADA Publishing, 2015. s. 90. ISBN 978-80-247-5608-0.

⁶² Tamtéž s. 91.

⁶³ Tamtéž s. 92.

vycházet především z toho, co jim zákony v rámci jejich kompetencí ukládají, v tomto případě ZO.

V rámci **samostatné působnosti** je financováno školství, a to především na provoz a údržbu budov mateřských i základních škol nacházejících se v dané obci. Co se týká zmiňovaných základních škol, zde obec sdílí odpovědnost s ústřední vládou, neboť ta je zodpovědná za platy učitelů, příspěvky na učebnice a sociální a zdravotní pojištění. Obec je zodpovědná za provozní a kapitálové výdaje na opravy a obnovy škol, avšak ve skutečnosti jsou obcím poskytovány dotace ze státního rozpočtu.⁶⁴

Další oblastí financovanou v samostatné působnosti je sociální péče, jejím prostřednictvím obec zabezpečují např. domovy důchodců nebo zařízení pro tělesně postižené. I v tomto případě jsou obcím poskytovány zdroje na financování formou účelových dotací ze státního rozpočtu.

V rámci zdravotnických služeb jsou částečně financovány malé nemocnice, polikliniky i jesle.

Obce financují v rámci kultury a rekreací např. knihovny, muzea, sportovní komplexy nebo plavecké bazény.

Dále zajišťuje veřejnou bezpečnost a obecní policii, sanitární služby, jako je svoz komunálního odpadu a úklid komunikace, pouliční osvětlení, hřbitovy a parky, vodovody a kanalizace, jedná se především o jejich výstavbu a údržbu, které jsou často poskytovány privatizovanými společnostmi, ve kterých obce také mohou mít určitý podíl. V neposlední řadě se jedná o místní komunikaci a městskou dopravu či obecní byty.

Obce mohou rozhodovat o způsobu poskytování služeb. Samy mohou tyto statky a služby zajišťovat, výdaje představují veškeré náklady na příslušnou činnost. Stejná funkce může být zajištěna příspěvkovou organizací obce.

V rámci **přenesené působnosti** jsou některé funkce státní správy převáděny ústřední vládou na obec. Znamená to tedy, že se částečně podílí na úhradě nákladů, které se pojí s přenesenou působností.⁶⁵

⁶⁴ PROVAZNÍKOVÁ, Romana. *Financování měst, obcí a regionů – teorie a praxe*. 3. vyd. Praha: GRADA Publishing, 2015. s. 198. ISBN 978-80-247-5608-0.

⁶⁵ Tamtéž s. 199.

3.2.4 Kontrola hospodaření

Podle ZO je stanovena povinnost obci, aby požádala o přezkoumání hospodaření obce za uplynulý kalendářní rok. Má možnost požádat o přezkoumání buď příslušný krajský úřad, anebo zadat toto přezkoumání auditorovi nebo auditorské společnosti.⁶⁶ Auditor je nezávislý a kvalifikovaný odborník, který vyjadřuje názor na věrohodnost účetní závěrky, která je sestavena a zveřejněna účetní jednotkou, v tomto případě obcí, k 31. březnu. Ověřuje, zda údaje v účetní závěrce jsou v souladu s českými a jinými účetními předpisy.⁶⁷ Náklady, které vznikly kvůli přezkoumání, hradí sama obec.

Pokud obec zažádala o přezkoumání příslušný krajský úřad, je nutné tak učinit do 30. června kalendářního roku, nebo musí v této lhůtě oznámit krajskému úřadu, že zadala přezkoumání auditorovi nebo auditorské společnosti. Pokud obec zadá přezkoumání auditorovi, je s ním uzavřena písemná smlouva. Předmětem přezkoumání je nakládání a hospodaření s majetkem, zadávání veřejných zakázek a jejich uskutečňování a další záležitosti, které tvoří závěrečný účet.

O přezkoumání hospodaření rozhoduje zastupitelstvo obce. Pokud to nespadá do jeho kompetence, rozhoduje v tomto případě usnesením rada obce. Za objednání přezkoumání je odpovědný starosta.

Poté závěrečný účet i se zprávou o výsledcích přezkoumání projedná zastupitelstvo obce do 30. června následujícího roku, pokud budou nalezeny případné nedostatky, přijme opatření k jejich nápravě.⁶⁸

V případě zprávy auditora se lze setkat s několika jeho výroky. Pokud je zpráva bez výhrad, znamená to, že účetní závěrka je v souladu s právními předpisy a náležitým rámcem účetního výkaznictví. S výhradou je účetní závěrka, která je taktéž v souladu s právními předpisy a náležitým rámcem účetního výkaznictví, ovšem s výjimkou skutečností, které jsou auditorem popsány. V případě záporného výroku účetní závěrka není v souladu s právními předpisy a náležitým rámcem účetního výkaznictví. Pokud se

⁶⁶ BÝMA, Miroslav. *Hospodaření obce a povinnosti starosty*. [online] Moderní obec, 2008 [cit. 2018-06-11]. Dostupné z: <http://moderniobec.cz/hospodareni-obce-a-povinnosti-starosty/>

⁶⁷ *Poslání a smysl auditu*. [online] Komora auditorů České republiky [cit. 2018-06-11]. Dostupné z: <https://www.kacr.cz/poslani-a-smysl-audit/>

⁶⁸ BÝMA, Miroslav. *Hospodaření obce a povinnosti starosty*. [online] Moderní obec, 2008 [cit. 2018-06-11]. Dostupné z: <http://moderniobec.cz/hospodareni-obce-a-povinnosti-starosty/>

setkáme s odmítnutím výroku, auditor byl ve své činnosti omezen v takové míře, že nemohl vydat svůj výrok.⁶⁹

⁶⁹ *Poslání a smysl auditu*. [online] Komora auditorů České republiky [cit. 2018-06-11].
Dostupné z: <https://www.kacr.cz/poslani-a-smysl-audit>

4 Praktická část

Praktická část navazuje na zpracovanou teoretickou část, kterou autorka již zpracovala v předchozích kapitolách. Pro tuto část práce budou využity teoretické poznatky k naplnění cíle praktické části práce. Jsou vybrány město Mirovice v Jihočeském kraji a obec Chocerady ve Středočeském kraji z důvodu podobného počtu obyvatel a přenesené působnosti. Jedná se o zdánlivě rozdílné obce, autorka zachycuje v praktické části práce právě specifika plynoucí z postavení obcí a jejich rozpočtů. U obou obcí jsou zkoumány rozsahy přenesené působnosti, orgány a jejich složení, dále je zkoumána normotvorba obcí v samostatné působnosti, tedy vydávání obecně závazných vyhlášek, symbolika obcí a jejich hospodaření.

4.1 Město Mirovice

Město Mirovice se nachází v Jihočeském kraji v okrese Písek u řeky Skalice.⁷⁰ Součástí města je dalších sedm obcí, a to Plíškovice, Kakovice, Ráztely, Boješice, Ohař, Řeteč a Touškov.

4.1.1 Základní informace

Ve městě Mirovice je podle údajů ČSÚ platných ke dni 1.1.2018 1595 obyvatel.⁷¹

Součástí území města je katastrální území Mirovice, Plíškovice, Kakovice, Ráztely, Boješice, Ohař, Řeteč a Touškov. A celková výměra tvoří 22,06 km².

Město Mirovice je od roku 1323 písemně zmiňované. Poloha Mirovic byla výhodná kvůli obchodní stezce, a proto stojí za vznikem osady, která byla později nazývána Mirovičky. Založení Mirovic bylo uskutečněno za pomoci německých kolonistů. Okolní kraj patřil králi a městečko bylo proto královské. V roce 1560 byla zřízena radnice. V této době byla zaznamenána silná vlna přistěhovalců, hlavně řemeslníků. Význam zde mělo (a dodnes má) zemědělství, které bylo důležitou složkou zaměstnání. Byla zde i značná úroveň vzdělanosti, neboť většina obyvatel uměla číst a psát. Tento rozvoj trval do roku 1584. Později v souvislosti s bitvou na Bílé hoře a následující válečné potíže neumožnily

⁷⁰ *Mikroregion: MIROVICE* [online]. Písecký deník.cz [cit. 2018-09-20].

Dostupné z: <https://pisecky.denik.cz/mikroregion/mirovice.html>

⁷¹ *Počet obyvatel v obcích – k 1.1.2018* [online]. Český statistický úřad, 2018 [cit. 2018-09-24].

Dostupné z: <https://www.czso.cz/documents/10180/61546986/1300721803.pdf/bcb6d91b-626f-41fd-a705-3f7a49265b4d?version=1.0>

další rozvoj Mirovic, dokonce byly skoro na okraji zkázy. Na důležité cestě Praha – Tábor probíhaly často pochody vojsk, které způsobily vypálení většiny domů, jejich zpusťování nebo opuštění. Na konci 17. století se zlepšovala hospodářská situace a přicházeli noví obyvatelé, byly opravovány zničené domy a stavěly se domy nové. Vše trvalo skoro 100 let, než se městečko začalo rozvíjet.⁷²

Město Mirovice je obcí II. typu s pověřeným úřadem (dále jen městský úřad), prostřednictvím kterého vykonává přenesenou působnost. Městský úřad se člení do odborů, konkrétně do finančního odboru a odboru výstavby a sociálních věcí. Finanční odbor zajišťuje např. sestavení návrhu rozpočtu města, zpracování ročních rozpočtů a rozpočtových výhledů dle platné legislativy, ve své činnosti spolupracuje s tajemníkem. Pod finanční odbor patří matrika a evidence obyvatel, pod kterou spadá např. přihlášení či rušení trvalého pobytu, zajišťování voleb, sčítání obyvatel a místního referenda nebo zajišťování vidimace a legalizace. Odbor výstavby a sociálních věcí plní úlohu obecného stavebního úřadu, dále např. vede evidenci pozemků v majetku města, připravuje podklady pro realizaci investičních záměrů města, které jsou připraveny pro vydání územního rozhodnutí, nebo zajišťuje evidenci kulturních památek ve městě. Městský úřad se podstatně podílí na organizaci a zabezpečení voleb do všech zastupitelských sborů, a to do zastupitelstva města nebo kraje, Parlamentu ČR nebo do Evropského parlamentu.

Mezi orgány města Mirovice lze zařadit zastupitelstvo města, které čítá 15 členů, dále starosta města, během 6 volebních období (1994-2018) jako starosta působil Zdeněk Bárta (Jihočeši 2012), od 1. listopadu 2018 do roku 2022 působí jako starosta Bc. Josef Vejšický (bez politické příslušnosti). Dalším orgánem je rada města, ve které zasedá 5 členů. Finanční výbor je 3členný, zatímco kontrolní výbor má 5 členů, oba tyto výbory jsou kontrolními orgány zastupitelstva města. Městský úřad je tvořen starostou (v jehož čele stojí), místostarostou, tajemníkem a zaměstnanci, kteří jsou zařazeni do tohoto úřadu. Celkový počet zaměstnanců zařazených do městského úřadu čítá 13 podle organizačního řádu města.

Zastupitelstvem města jsou zřízeny Městská knihovna Mirovice, Jednotka sboru dobrovolných hasičů Mirovice, Jednotka sboru dobrovolných hasičů Touškov a Základní škola a Mateřská škola Mirovice.

⁷² PIVNIČKA, Daniel. *Historie: Město Mirovice* [online]. Mirovice, 2004 [cit. 2018-06-11]. Dostupné z: <http://www.mirovice-mesto.cz/historie/d-5975/p1=27768>

4.1.2 Obecně závazné vyhlášky města

Město Mirovice již od roku 1996 využívá svého práva na vydávání OZV, které platí pro celé jeho území.

- OZV č. 1/96, o používání městských symbolů,
- OZV č. 1/2000, o regulaci pohybu psů a jiného zvířectva na veřejných prostranstvích,
- OZV č. 1/2005, kterou se stanoví část společného školského obvodu základní školy,
- OZV č. 3/2008 o zajištění veřejného pořádku při pořádání veřejných hudebních produkcí,
- OZV č. 5/2008 o ochraně nočního klidu a regulaci hlučných činností,
- OZV č. 1/2009 o stanovení úhrady vodného a stočného ve dvousložkové formě,
- Provozní řád pohřebiště Mirovice,
- OZV č. 6/2010 o místním poplatku z ubytovací kapacity,
- OZV č. 5/2010 o místním poplatku ze vstupného,
- OZV č. 4/2010 o místním poplatku za užívání veřejného prostranství,
- OZV č. 3/2010 o místním poplatku za lázeňský nebo rekreační pobyt,
- OZV č. 2/2010 o místním poplatku ze psů,
- OZV č. 1/2015 o stanovení systému shromažďování, sběru, přepravy, třídění, využívání a odstraňování komunálních odpadů a nakládání se stavebním odpadem na území města Mirovice,
- OZV č. 2/2015, kterou se zrušuje obecně závazná vyhláška č. 3/2008, o zajištění veřejného pořádku při pořádání veřejných hudebních produkcí,
- OZV č. 3/2015 o zajištění veřejného pořádku při pořádání veřejných hudebních produkcí,
- OZV č. 1/2018, kterou se ruší obecně závazná vyhláška č. 1/2000,
- OZV č. 2/2018 o místním poplatku za provoz systému shromažďování, sběru, přepravy, třídění, využívání a odstraňování komunálních odpadů.

4.1.3 Symboly města Mirovice

Město Mirovice má své symboly. Mezi ně patří jeho označení „město“, dále prapor a znak města.

Dne 20. března 1992 byla na základě návrhu městského zastupitelstva v Mirovicích určena obec Mirovice městem, a to usnesením č. 824 tehdejšího předsednictva České

národní rady.⁷³ Ačkoliv město Mirovice nesplňuje podmínku obce s více než 3000 obyvateli, aby se mohlo jednat o město podle ZO, jedná se o označení vyplývající z historických událostí – již v 1. polovině 16. století se stala obec Mirovice městem.

Dne 23. listopadu 1995 udělil tehdejší předseda Poslanecké sněmovny Parlamentu ČR Milan Uhde městu Mirovice prapor. Tento prapor má bílo-červené pozadí s dvouocasým lvem.⁷⁴ Barvy na něm vycházejí ze znaku města.

Město má právo od roku 1540 na svůj znak. Městský znak je tvořen stříbrným českým lvem v červeném štítě.⁷⁵

4.1.4 Hospodaření města Mirovice

Město Mirovice hospodařilo v letech 2013-2017 s různě vysokým rozpočtem. Příjmy v roce 2013 tvořila částka 26 mil. korun, z toho daňové příjmy byly tvořeny částkou 18 mil. korun a nedaňové příjmy částkou 5 mil. korun, kapitálové příjmy tvořila částka 6 000 korun. Dotace byly zastoupeny částkou 3 mil. korun.

V roce 2014 byly příjmy zastoupeny částkou 27 mil. korun, z toho daňové příjmy tvořila částka 20 mil. korun, nedaňové příjmy byly tvořeny částkou 5 mil. korun a kapitálové příjmy 25 000 korun. Dotace v roce 2014 byly nejnižší s částkou 2 mil. korun.

Za rok 2015 představovaly příjmy částku 37 mil. korun, daňové příjmy tvořila částka 20 mil. korun, nedaňové příjmy zastupovala částka 5 mil. korun a kapitálové příjmy utvářela částka 131 000 korun. Dotace byly v tomto roce nejvyšší s částkou 12 mil. korun.

V roce 2016 tvořila příjmy částka 29 mil. korun, daňové příjmy vytvářel obnos 21 mil. korun, u nedaňových příjmů se jednalo o částku 5 mil. korun a příjmy kapitálové tvořila částka 113 000 korun. Dotace byly tvořeny částkou 3 miliony korun.

Za rok 2017 získalo město obnos 32 mil. korun z příjmů, z toho daňové příjmy tvořila částka 25 mil. korun, nedaňové příjmy byly tvořeny částkou 4 mil. korun. Dotace tvořila částka 3 mil. korun.

⁷³ PIVNIČKA, Daniel. *Symboly města: Určení obce Mirovice městem* [online]. Mirovice, 2008 [cit. 2019-01-24]. Dostupné z: http://www.mirovice-mesto.cz/assets/File.ashx?id_org=9572&id_dokumenty=24330

⁷⁴ PIVNIČKA, Daniel. *Symboly města: Rozhodnutí PS – udělení praporu městu Mirovice* [online]. Mirovice, 2008 [cit. 2019-01-24]. Dostupné z: http://www.mirovice-mesto.cz/assets/File.ashx?id_org=9572&id_dokumenty=24334

⁷⁵ PIVNIČKA, Daniel. *Historie: Město Mirovice* [online]. Mirovice, 2004 [cit. 2019-01-25]. Dostupné z: <http://www.mirovice-mesto.cz/historie/d-5975/p1=27768>

V letech 2013, 2016 a 2017 město celý rozpočet nevyčerpalo, proto hospodařilo s přebytkovým rozpočtem. V letech 2014 a 2015 celý rozpočet vyčerpalo, hospodařilo se schodkovým rozpočtem, který byl však vyrovnán výsledkem hospodaření z předchozích let.

Tabulka č. 1 Rozpočet města Mirovice za období 2013–2017 (v tis. Kč)

	2013	2014	2015	2016	2017
<i>Příjmy daňové</i>	18 275	19 712	20 160	21 406	24 960
<i>Příjmy nedaňové</i>	4 717	5 215	4 765	4 989	4 479
<i>Příjmy kapitálové</i>	6	25	131	113	-
<i>Dotace</i>	2 546	1 964	11 995	2 790	2 917
<i>Příjmy celkem</i>	25 544	26 916	37 050	29 297	32 356
<i>Výdaje</i>	2 513	27 381	37 336	25 439	22 513
<i>Zůstatek</i>	3 030	-3 289	-286	3 859	9 843
<i>Výsledek hospodaření</i>	4 233	5 646	2 718	5 740	8 328

Zdroj: Vlastní zpracování z dat získaných z webových stránek města Mirovice

Pokud jsou celkové příjmy rozpočítány na jednoho obyvatele, v roce 2013 vycházel příjem 16 410 Kč, v roce 2014 vycházel příjem 17 050 Kč. V roce 2015 činil příjem 23 600 Kč, bylo to způsobeno zvýšením kapitálových příjmů, kdy město prodalo své pozemky. V roce 2016 byl příjem 18 520 Kč a v roce 2017 vycházel na 20 260 Kč.

Tabulka č. 2 Místní poplatky v Mirovicích za období 2013-2017 (v Kč)

Poplatky/rok	2013	2014	2015	2016	2017
<i>za komunální odpad</i>	1036600	959 000	1039000	1021000	1128000
<i>ze psů</i>	45 000	44 000	42 000	44 000	44 000
<i>za lázeňský nebo rekreační pobyt</i>	8 000	6000	1000	3 000	15 000
<i>za užívání veřejného prostranství</i>	25 000	21 000	32 000	26 000	31 000
<i>ze vstupného</i>	2 000	3 000	2 000	2 000	2 000
<i>z ubytovací kapacity</i>	45 000	64 000	73 000	89 000	92 000
<i>Celkem za rok</i>	1161600	1097000	1189000	1185000	1312000
<i>Poplatky na občana</i>	746,05	694,74	757,32	749,05	821,54

Zdroj: Vlastní zpracování z dat získaných z webových stránek města Mirovice

Ve sledovaném období 2013-2017 byl nejvýnosnějším místním poplatkem poplatek za komunální odpad, dalšími výnosnými poplatky byly poplatky z ubytovací kapacity a ze psů a také místní poplatek za užívání veřejného prostranství. Naopak nejnižší příjem z místních poplatků představuje poplatek ze vstupného, protože se ve městě Mirovice pořádá pouze pár akcí (plesy, zábavy).

4.2 Obec Chocerady

Obec Chocerady, která leží na řece Sázavě, se nachází ve Středočeském kraji, konkrétně v okrese Benešov. Součástí území Chocerad jsou osady Vestec, Vlkovec, Samechov, Růženín a Komorní Hrádek.⁷⁶

4.2.1 Základní informace

Podle údajů ČSÚ platných ke dni 1. 1. 2018 žije v obci Chocerady 1257 obyvatel.⁷⁷

Území obce je tvořeno katastrálním územím Vestec, Vlkovec, Samechov, Růženín, Komorní Hrádek a Chocerady. A celková výměra tvoří 17,84 km².

První zmínka o Choceradech pochází z roku 1250, se kterými je spojován Bruno z Chocerad, pravděpodobně majitel zemanského statku. Původ názvu Chocerady se spojuje nejpravděpodobněji s termíny „*chotce raditi*“ neboli chodcům raditi nebo „*kotce raditi (dělati)*“ tzn. starati se o pocestné, kteří ušli starou zemskou cestu z Prahy na Moravu vedoucí přes Hostivař, Říčany, Ondřejov, dále přes řeku Sázavu směrem na Čakov, Divišov, Psáře a Humpolec až k hranicím Moravy. K obci se pojí významná zmínka z roku 1525, kdy pán ze Šelmberka měl povoleno od krále Ludvíka postavit dřevěný most na zděných pilířích přes řeku.⁷⁸

Obec Chocerady je obcí prvního stupně, na kterou je přenesen jen základní okruh přenesené působnosti. Zajišťuje účast velitelů a strojníků jednotky sboru dobrovolných hasičů obce a taktéž úkoly požární ochrany pro období stavu ohrožení státu nebo válečného stavu. Obecní úřad projednává přestupky proti pořádku jak ve státní správě ve

⁷⁶ *Základní informace o obci* [online]. Oficiální stránky obce Chocerady [cit. 2018-06-24].

Dostupné z: <https://www.chocerady.cz/obec-19f4/>

⁷⁷ *Počet obyvatel v obcích – k 1.1.2018* [online]. Český statistický úřad, 2018 [cit. 2018-09-26].

Dostupné z: <https://www.czso.cz/documents/10180/61546986/1300721803.pdf/bcb6d91b-626f-41fd-a705-3f7a49265b4d?version=1.0>

⁷⁸ KORÍNEK, Ivo. *Historie obce: Chocerady, Komorní Hrádek* [online]. Oficiální stránky obce Chocerady [cit. 2018-09-09]. Dostupné z: <https://www.chocerady.cz/obec-19f4/historie-obce/chocerady-a-komorni-hradek/>

věcech jemu svěřených, tak v územní samosprávě. Dále v rámci přenesené působnosti provádí řízení o místních poplatcích, povoluje kácení dřevin, vede evidenci obyvatel a jejich rodných čísel a v případě voleb do jednotlivých zastupitelských sborů (zastupitelstva obce nebo kraje, Parlament ČR, Evropský parlament) se podílí na organizačním a technickém zabezpečení.

Do orgánů obce lze řadit zastupitelstvo obce, které má 11 členů a z důvodu tohoto počtu není zvolená rada obce, dále starostku města, zde působí Eva Bubnová (Naše obec) během sledovaného volebního období 2014-2018 a bude působit i ve volebním období 2018-2022. Dalším orgánem je finanční a kontrolní výbor, které mají 3 členy, přestupková komise čítající 3 členy a v sociální a kulturní komisi zasedají také 3 členové.

Obecní úřad se člení na agendy, konkrétně na evidenci obyvatel, pod kterou spadá především hlášení trvalých pobytů, finanční agendu, která zajišťuje zejména účetnictví obce. Další agendou je přestupková agenda, která eviduje přestupky, vede o nich rozhodnutí a uděluje případné sankce, správa majetku obce spravuje obecní majetek, např. budovy, veřejné osvětlení, místní komunikace nebo veřejnou zeleň. Podle organizační struktury obce je celkem 6 zaměstnanců na obecním úřadě.⁷⁹

Zastupitelstvo Chocerad je zřizovatelem Rodinného centra Sluníčko či Obecní knihovny.

4.2.2 Obecně závazné vyhlášky obce

Obec Chocerady využívá svého práva vydávání OZV od roku 2003, které působí na celém jejím území.

- OZV č. 12/2003 ve znění vyhlášky č. 3/2010 o podmínkách pobytu zvířat na veřejných prostranstvích,
- OZV č. 5/2003 ve znění vyhlášky č. 4/2010 o místním poplatku z ubytovací kapacity,
- OZV č. 3/2003 ve znění vyhlášky č. 4/2010 a ve znění vyhlášky č. 1/2011 o místním poplatku ze psů,
- OZV č. 1/2007 ve znění vyhlášky č. 4/2010 o místním poplatku za lázeňský nebo rekreační pobyt,

⁷⁹ *Organizační struktura obce* [online]. Oficiální stránky obce Chocerady [cit. 2018-11-07]. Dostupné z: <https://www.chocerady.cz/urad-68/organizacni-struktura/>

- OZV č. 1/2008 o stanovení místního koeficientu pro výpočet daně z nemovitostí a o stanovení koeficientu pro výpočet daně z nemovitostí,
- OZV č. 2/2010 ve znění OZV č. 1/2016 o poskytování finanční dotace na vybudování domovní čističky odpadních vod,
- OZV č. 1/2010 – Požární řád obce Chocerady,
- OZV č. 4/2011 o poplatku za komunální odpad,
- OZV č. 3/2011 ve znění OZV č. 1/2015 o systému shromažďování, sběru, přepravy, třídění, využívání a odstraňování komunálních odpadů a nakládání se stavebním odpadem na území obce Chocerady,
- OZV č. 2/2011 o místním poplatku za provozovaný výherní hrací přístroj nebo jiné technické herní zařízení povolené Ministerstvem financí podle jiného právního předpisu,
- OZV č. 5/2011 o místním poplatku za užívání veřejného prostranství,
- OZV č. 2/2015 o zákazu konzumace alkoholických nápojů na veřejných prostranstvích,
- Směrnice č. 2/2015 – pravidla obce Chocerady pro poskytování dotací na základě individuální žádosti,
- OZV č. 4/2015 o stanovení podmínek pro pořádání a průběh akcí typu technoparty a o zabezpečení místních záležitostí veřejného pořádku v souvislosti s jejich konáním,
- OZV č. 2/2016 o nočním klidu,
- OZV č. 1/2017, kterou se stanoví část společného školského obvodu základní a mateřské školy.

4.2.3 Symboly obce Chocerady

Obec Chocerady smí používat svůj obecní znak i obecní vlajku ode dne 13. května 2008, které udělil tehdejší předseda Poslanecké sněmovny Parlamentu ČR Ing. Miloslav Vlček na základě návrhu zastupitelstva.

Znak obce představuje modrý štít, kde je zobrazován zlatý korunovaný lev s červeným jazykem a pod tímto lvem se nachází stříbrné vlnité břevno.

Vlajku obce tvoří tři vodorovné pruhy – horní modrý, prostřední vlnitý bílý a dolní modrý. V horním modrém pruhu se nachází žlutý korunovaný lev s červeným jazykem.⁸⁰ Vlajka symbolizuje řeku Sázavu, která přes obec Chocerady protéká.

4.2.4 Hospodaření obce Chocerady

Obec Chocerady hospodařila v letech 2013-2017 s různě vysokým rozpočtem. Příjmy za rok 2013 byly tvořeny částkou 32 mil. korun, z toho příjmy daňové obnášely 17 mil. korun a příjmy nedaňové 2 mil. korun. Za toto období příjmy kapitálové tvořila částka 39 000 korun a dotace byly 14 mil. korun.

V roce 2014 dosahovaly příjmy 20 mil. korun, daňové příjmy tvořila částka 17 mil. korun, nedaňové příjmy byly tvořeny částkou 2 mil. korun, kapitálové příjmy představovala částka 181 000 korun, dotace dosahovaly částky 549 000 korun.

Během roku 2015 dosáhla obec příjmů celkem 22 mil. korun, z toho dosáhla na daňových příjmech částkou 16 mil. korun a na nedaňových příjmech částkou 3 mil. korun. Kapitálové příjmy vynášely obnos 181 000 korun a dotace celkem 3 mil. korun.

Za rok 2016 byly příjmy tvořeny částkou 24 mil. korun, z toho daňové příjmy tvořila částka 18 mil. korun a u nedaňových příjmů se jednalo o částku 4 mil. korun. Kapitálové příjmy dosahovaly částky 1 mil. korun a dotace dosahovaly částky 858 000 korun.

Obec získala na příjmech v roce 2017 celkem 26 mil. korun. Z toho na daňových příjmech získala 20 mil. korun, nedaňové příjmy tvořila částka 3 mil. korun. Kapitálové příjmy jsou tvořeny částkou 1 mil. korun a na dotacích získala obec celkem 2 mil. korun.

Tabulka č. 3 Rozpočet obce Chocerady za období 2013-2017 (v tis. Kč)

	2013	2014	2015	2016	2017
<i>Příjmy daňové</i>	16 559	16 690	16 223	18 259	20 072
<i>Příjmy nedaňové</i>	2 128	2 652	2 959	3 502	3 076
<i>Příjmy kapitálové</i>	39	156	181	1 071	1 196
<i>Dotace</i>	13 677	549	3 117	858	1 517
<i>Příjmy celkem</i>	32 403	20 047	22 480	23 690	25 861
<i>Výdaje</i>	35 336	18 779	19 266	26 127	20 137
<i>Zůstatek</i>	-2 933	1 269	3 214	-2 437	5 724
<i>Výsledek hospodaření</i>	1513	1730	3120	2 453	4 720

Zdroj: Vlastní zpracování z dat získaných z webových stránek obce Chocerady

⁸⁰ Znak a vlajka obce [online]. Chocerady [cit. 2019-01-25].

Dostupné z: <http://www.chocerady.cz/obec-19f4/znak-a-vlajka-obce/>

Pokud se celkové příjmy rozpočítají na jednoho obyvatele, v roce 2013 vycházel příjem na 26 630 Kč. V roce 2014 vycházel příjem na 16 350 Kč, v roce 2015 byl příjem určen na 18 310 Kč, podobně vycházel příjem i v roce 2016 s částkou 19 260 Kč. V roce 2017 došlo k zvýšení částky příjmu na jednoho obyvatele, a to na 20 840 Kč.

Tabulka č. 4 Místní poplatky obce Chocerady za období 2013-2017 (v Kč)

Poplatky/rok	2013	2014	2015	2016	2017
<i>za komunální odpad</i>	1272000	1236000	1250000	1025000	1042000
<i>ze psů</i>	42 000	42 000	39 000	41 000	40 000
<i>za lázeňský nebo rekreační pobyt</i>	14 000	36 000	36 000	47 000	50 000
<i>za užívání veřejného prostranství</i>	3 000	120	6 000	4 000	4 000
<i>z ubytovací kapacity</i>	22 000	22 000	12 000	4 000	1 000
<i>za provozovaný výherní hrací přístroj</i>	6 000	13 000	8 000	0	-
<i>Celkem za rok</i>	1359000	1349120	1351000	1121000	1137000
<i>Poplatky na občana</i>	1116,68	1100,42	1100,16	911,38	916,2

Zdroj: Vlastní zpracování z dat získaných z webových stránek obce Chocerady

Za celé sledované období let 2013-2017 se stal nejvýnosnějším místní poplatek za komunální odpad dosahující částky vyšší než 1 milion korun. Druhým nejvýnosnějším poplatkem byl místní poplatek ze psů. Dalšími výnosnými poplatky se staly za lázeňský nebo rekreační pobyt a z ubytovací kapacity.

4.3 Anketní šetření

Anketní šetření bylo provedeno ve městě Mirovice a v obci Chocerady v období 18. září – 12. listopadu 2018. Celkem bylo osloveno 150 občanů v obou obcích, s vyplněním anonymní ankety souhlasilo 102 respondentů ve městě Mirovice a v obci Chocerady souhlasilo s vyplněním 105 respondentů. Anketa byla distribuována ve městě Mirovice osobně v papírové formě a dále sdílena na sociální síti Facebook mezi občany města, v obci Chocerady byla distribuována členem rodiny autorky. Cílem ankety bylo zjistit u občanů, do jaké míry se aktivně angažují ve svých obcích a jak jsou spokojeni

s informovaností a vedením svých obcí ve volebním období 2014–2018. Anketu vyplňovali občané starší 18 let s trvalým bydlištěm v obcích.

Anketa se skládala z 12 otázek, a to uzavřených, otevřených a výčtových. Tři otázky byly identifikační, týkaly se tedy pohlaví, nejvyššího dosaženého vzdělání a věkové skupiny dotázaných respondentů. Dalších devět otázek se týkalo aktivního zapojování do dění v obci, zda jsou občané dostatečně informováni o dění v obci, z jakých zdrojů převážně získávají informace. Jak dlouho žijí v obci, zda jsou celkově spokojeni s životem v obci a v případě, že nejsou spokojeni, jaký je hlavní důvod jejich nespokojenosti. Byli dotázáni, jak jsou spokojeni s fungováním zastupitelstva v období 2014-2018 a pokud nejsou spokojeni, jaký je hlavní důvod jejich nespokojenosti. Bylo zjišťováno povědomí občanů o symbolice obce, konkrétně zda ví, jak vypadá prapor/vlajka obce. Každá otázka byla vyhodnocená, popsána a znázorněná pomocí grafu nebo tabulky.

Text ankety se nachází v kapitole Přílohy.

Otázka č. 1: Zapojujete se aktivně do dění v obci?

První otázka byla zvolena proto, že je stěžejní pro angažovanost občanů v obci, která je důležitá pro fungování obce a aby bylo zjištěno, kolik respondentů se z celkového počtu aktivně angažovalo v obci.

Tabulka č. 5 Angažovanost obyvatel města Mirovice

	Četnost	Relativní četnost
Ano	16	15,7 %
Spíše ano	34	33,3 %
Spíše ne	36	35,3 %
Ne	16	15,7 %

Zdroj: Vlastní zpracování

Podle tabulky č. 5 lze vidět, že 35,3 % z celkového počtu respondentů, tedy 36 s odpovědí „Spíše ne“ se příliš neangažovalo aktivně do dění ve městě.

Další variantu odpovědi „Spíše ano“ zvolilo 34 respondentů, tudíž 33,3 % z celkového počtu respondentů se převážně angažovalo aktivně do dění ve městě.

Do dění města se aktivně angažovalo 15,7 % ze všech oslovených respondentů (tedy 16), kteří zvolili odpověď „Ano.“

Poslední variantu odpovědi „Ne“ zvolilo 15,7 % respondentů (tedy 16 oslovených občanů).

Tabulka č. 6 Angažovanost obyvatel obce Chocerady

	Četnost	Relativní četnost
Ano	22	21,0 %
Spíše ano	38	36,2 %
Spíše ne	30	28,6 %
Ne	15	14,3 %

Zdroj: Vlastní zpracování

Podle tabulky č. 6 je zřejmé, že 38 oslovených respondentů zvolilo odpověď „Spíše ano.“ Znamená to, že 36,2 % občanů se zapojuje převážně aktivně do dění v obci Chocerady.

Naopak 28,6 % respondentů, tj. 30 celkem, kteří zvolili variantu odpovědi „Spíše ne,“ se převážně nezapojuje do dění v obci.

Plně se angažují do dění v obci Chocerady oslovení respondenti, kteří zastupují 21 % a uvedli odpověď „Ano.“ Celkem se tak účastní dění v obci 22 občanů.

Do dění v Choceradech se vůbec neúčastní 15 oslovených respondentů, tedy 14,3 % občanů.

Otázka č. 2: Jste dostatečně informováni o dění v obci?

Tato otázka byla položena proto, aby bylo zjištěno, zda jsou občané obce dostatečně informováni o jejím dění.

Tabulka č. 7 Informovanost obyvatel města Mirovice

	Četnost	Relativní četnost
Ano	30	29,4 %
Spíše ano	36	35,3 %
Spíše ne	29	28,4 %
Ne	7	6,9 %

Zdroj: Vlastní zpracování

Z tabulky č. 7 vyplývá, že odpověď „Spíše ano“ zvolilo 36 respondentů, což odpovídá 35,3 % ze všech oslovených respondentů.

Druhou variantu odpovědi „Ano“ zvolilo 30 respondentů, s podílem 29,4 %. Je zřejmé, že se cítili být dostatečně informováni o tom, co se týkalo dění ve městě.

Respondentů se zvolenou odpovědí „Spíše ne“, kteří se necítili být dostatečně informováni o dění ve městě, bylo 29, jedná se o 28,4 % ze všech respondentů.

Určitě se necítili být dostatečně informováni respondenti, kteří zvolili odpověď „Ne.“ Jedná se o podíl 6,9 % občanů, tedy celkem 7 respondentů.

Tabulka č. 8 Informovanost obyvatel obce Chocerady

	Četnost	Relativní četnost
Ano	58	55,2 %
Spíše ano	42	40,0 %
Spíše ne	4	3,8 %
Ne	1	1,0 %

Zdroj: Vlastní zpracování

Podle tabulky č. 8 se cítí být dostatečně informováni obyvatelé, kteří zvolili odpověď „Ano“ v zastoupení 55,2 % oslovených, tedy 58 respondentů.

Odpověď „Spíše ano“ zvolilo 40 % oslovených občanů, jedná se tedy o 42 respondentů.

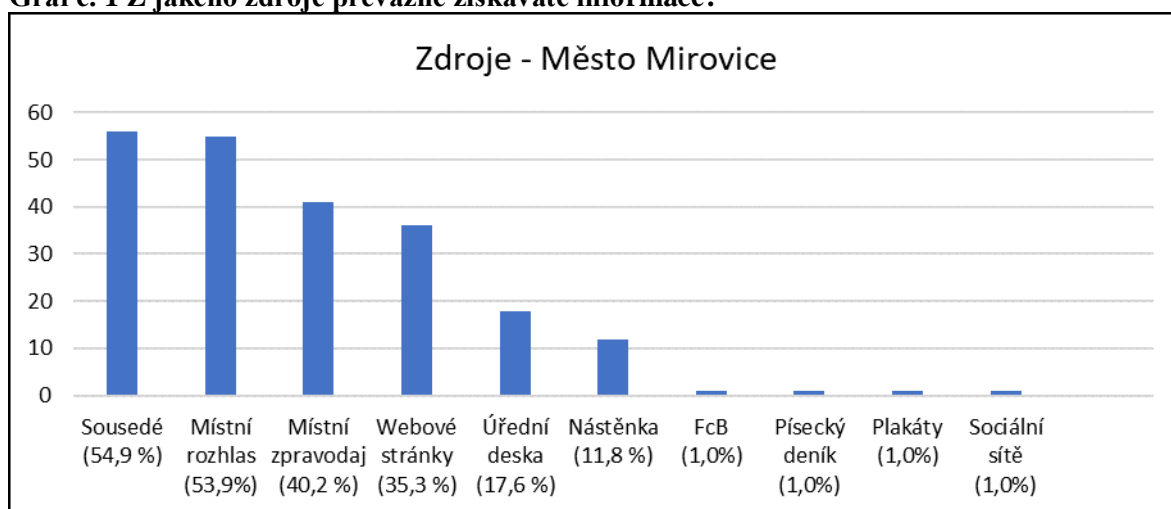
Je zřejmé, že se spíše necítí být informováni 4 obyvatelé, kteří uvedli odpověď „Spíše ne.“ Jedná se o 3,8 % respondentů.

Absolutně se necítí být informován 1 oslovený respondent, který zastupuje 1 % s odpovědí „Ne.“

Otázka č. 3: Z jakého zdroje převážně získáváte informace?

Záměrem této otázky bylo zjistit, jaké zdroje používají občané k získávání informací a jsou jejich prostřednictvím dostatečně informováni o dění v obci.

Graf č. 1 Z jakého zdroje převážně získáváte informace?



Zdroj: Vlastní zpracování

Podle grafu č. 1 je zřejmé, že většina respondentů s podílem 54,9 % (tedy 56 respondentů) získávalo informace především od svých sousedů.

Druhým nejčastěji zvoleným zdrojem je „Místní rozhlas“ pro 53,9 % oslovených respondentů, celkem 55.

Třetím zvoleným zdrojem je „Místní zpravodaj,“ ze kterého čerpá informace 40,2 % oslovených respondentů, kterých je dohromady 41.

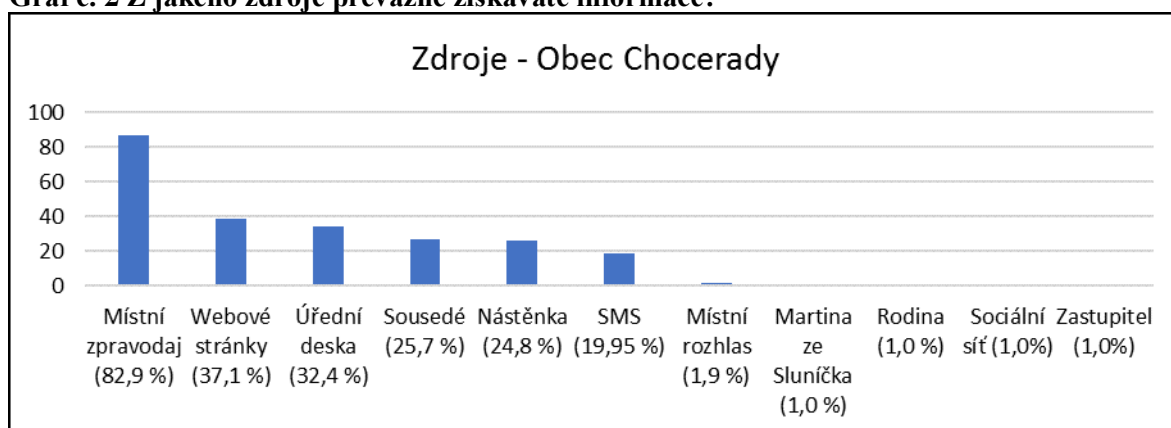
Ze čtvrtého zvoleného zdroje „Webové stránky“ čerpá informace 35,3 % respondentů, znamená to tedy, že webové stránky používá celkem 36 respondentů.

„Úřední deska“ jakožto pátý zvolený zdroj je využívána 17,6 % respondentů, kterých je 18.

Dalším zdrojem, který je využíváný, je „Nástěnka,“ ze kterého čerpá informace 11,8 % respondentů, tudíž 12 respondentů.

Zbylé zdroje jsou uvedeny jako „Jiné“ v případě, že respondenti využívají jiných zdrojů, než které byly uvedeny v anketě. Uváděny jsou zdroje vždy po jednom respondentovi (1 %), a to „Facebook,“ „Písecký deník,“ „Plakáty“ a „Sociální síť.“

Graf č. 2 Z jakého zdroje převážně získáváte informace?



Zdroj: Vlastní zpracování

Z grafu č. 2 vyplývá, že 87 oslovených respondentů (82,9 %) využívá zdroj „Místní zpravodaj.“

Dalším velmi využívaným zdrojem jsou „Webové stránky,“ který zvolilo 37,1 % oslovených obyvatel, tedy dohromady 39 respondentů.

Třetím využívaným zdrojem je „Úřední deska,“ ze kterého získává informace 34 respondentů (32,4 % ze všech).

Od svých sousedů čerpá informace 25,7 % oslovených občanů, dohromady 27 respondentů.

Pátým využívaným zdrojem je „Nástěnka,“ který využívá 26 respondentů, zastupujících 24,8 % ze všech oslovených.

Odpověď „SMS“ jako svůj zdroj informací zvolilo 19,95 % oslovených občanů (tedy 19 respondentů).

Zdroj „Místní rozhlas“ uvedli pouze 2 respondenti, takže 1,9 % ze všech respondentů.

Další a jiné zdroje uvedl každý 1 respondent (1 %), a to „Martina ze Sluníčka“ (Rodinné centrum Sluníčko), „Rodina,“ „Sociální síť“ a „Zastupitel.“

Otázka č. 4: Jak dlouho žijete v obci?

Tato otázka byla položena z důvodu, zda je ovlivněna angažovanost občanů délkou života v obci.

Tabulka č. 9 Délka života ve městě Mirovice

	Četnost	Relativní četnost
Méně než 1 rok	1	1,0 %
1-10 let	10	9,8 %
11-20 let	21	20,6 %
21 a více let	70	68,6 %

Zdroj: Vlastní zpracování

Je zřejmé z tabulky č. 9, že převážná většina respondentů, tj. 68,6 % (tedy 70) žije ve městě Mirovice 21 a více let.

Odpověď „11-20 let“ zvolilo 21 respondentů, to znamená 20,6 % ze všech oslovených občanů.

10 oslovených respondentů, tj. 9,8 % uvedlo, že ve městě Mirovice žije „1-10 let.“

Pouze 1 oslovený respondent (1 %) zvolil odpověď „Méně než 1 rok.“

Tabulka č. 10 Délka života v obci Chocerady

	Četnost	Relativní četnost
Méně než 1 rok	0	0 %
1-10 let	15	15,75 %
11-20 let	19	19,95 %
21 a více let	71	74,55 %

Zdroj: Vlastní zpracování

Jak vyplývá z tabulky č. 10, většina oslovených respondentů (tedy 71), kteří zastupují 74,55 % občanů, žije v obci Chocerady 21 a více let.

Variantu odpovědi „11-20 let“ zvolilo 19,95 % respondentů, dohromady 19 občanů.

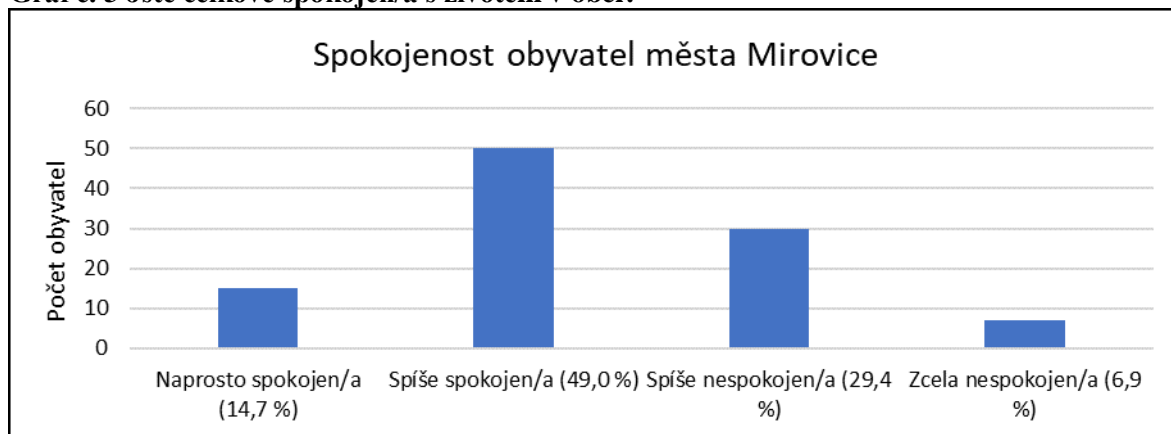
V obci Chocerady žije v rozmezí 1-10 let 15,75 % oslovených občanů, jedná se tedy celkem o 15 respondentů.

Žádný z oslovených respondentů nezvolil odpověď „Méně než 1 rok.“

Otázka č. 5: Jste celkově spokojen/a s životem v obci?

Tato otázka zjišťovala u respondentů, zda jsou spokojeni s životem v obci, protože spokojenost se odráží ve fungování obce.

Graf č. 3 Jste celkově spokojen/a s životem v obci?



Zdroj: Vlastní zpracování

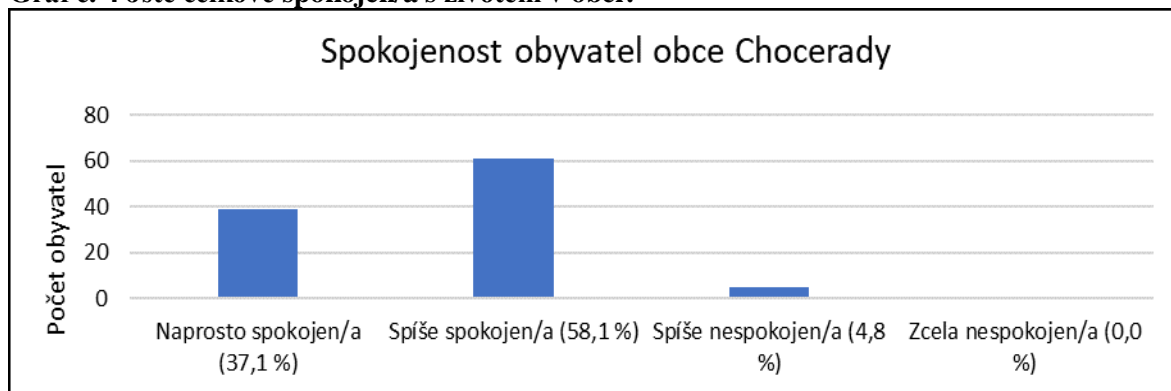
Jak lze vidět na grafu č. 3, celkem 49 % respondentů (tedy 50) uvedlo, že jsou „Spíše spokojeni.“

Oproti první nejčastěji zvolené variantě zvolilo druhou nejčastější variantu „Spíše nespokojen/a“ 29,4 % oslovených respondentů. Znamená to, že 30 respondentů není příliš spokojeno s životem ve městě.

Odpověď „Naprosto spokojen/a“ zvolilo 14,7 % respondentů, což znamená, že celkem 15 respondentů je spokojených s životem ve městě.

Nejmenší podíl (6,9 %) zastupují respondenti, kteří jsou „Zcela nespokojeni.“ Celkem 7 respondentů je naprosto nespokojeno s životem ve městě.

Graf č. 4 Jste celkově spokojen/a s životem v obci?



Zdroj: Vlastní zpracování

Podle grafu č. 4 je zřejmé, že 58,1 % respondentů zvolilo odpověď „Spíše spokojen/a,“ tudíž spíše spokojeno je 61 oslovených občanů.

Občané se zvolenou odpovědí „Naprostě spokojen/a,“ kterých je 37,1 % a dohromady tedy 39 respondentů, jsou celkově spokojeni s životem v obci Chocerady.

Odpověď „Spíše nespokojen/a“ uvedlo pouhých 5 respondentů (4,8 %) a žádný respondent neuvedl, že by byl zcela nespokojen s životem v obci.

Otázka č. 6: Jaký je hlavní důvod Vaší nespokojenosti?

Tato doplňující otázka navazuje na otázku č. 5 „Jste celkově spokojen/a s životem v obci?“ v případě, že respondenti uvedli, že jsou spíše nespokojeni nebo zcela nespokojeni.

Respondenti ve městě Mirovice, kteří jsou spíše nespokojeni či zcela nespokojeni, uvádí různé důvody. Nejčastěji uvedenými důvody jsou přístup vedení města (zastupitelstvo, starosta, místostarosta, absence mladých občanů), minimální bezpečnost ve městě, romské etnikum, osoby konzumující alkoholické nápoje a pod vlivem návykových látek (s tím související narůstající kriminalita), absence policie.

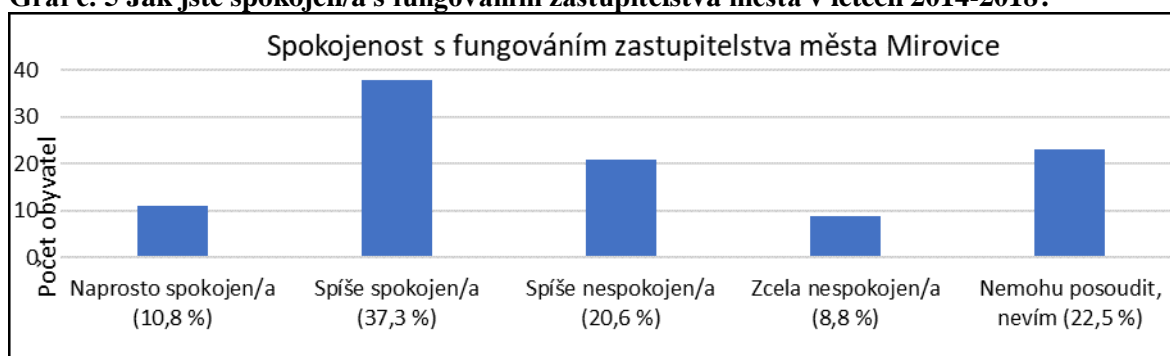
Dále lze uvést minimální venkovní vyžití pro děti a mládež (např. hřiště, kolotoče), minimální podpora podnikatelů, minimum pracovních příležitostí (občané musí dojíždět za prací), nedostatek obchodů a spojů hromadné dopravy, absence bankomatu a České spořitelny. Častým uváděným důvodem je také nepořádek ve městě, parkoviště na náměstí (květináče, kuželky) nebo minimální kulturní možnosti.

Pouhých 5 respondentů uvedlo, že jsou spíše nespokojeni s životem v obci Chocerady. Jako hlavní důvody jejich nespokojenosti uvádí občanskou vybavenost (např. kino, restaurace, obchody), špatnou dostupnost nákupu a práce, dále se jedná o osoby konzumující alkoholické nápoje a pod vlivem návykových látek, které mohou obtěžovat děti a staré občany obce.

Otázka č. 7: Jak jste spokojen/a s fungováním zastupitelstva obce v letech 2014-2018?

Otázka č. 7 byla položena z toho důvodu, aby bylo zjištěno, do jaké míry jsou občané spokojeni se zastupitelstvem obce Chocerady/města Mirovice, jehož činnosti a fungování se odráží ve fungování obce.

Graf č. 5 Jak jste spokojen/a s fungováním zastupitelstva města v letech 2014-2018?



Zdroj: Vlastní zpracování

Jak vypovídá graf č. 5, celkem 38 respondentů s podílem 37,3 % uvedlo, že jsou „Spíše spokojeni“ s fungováním zastupitelstva města.

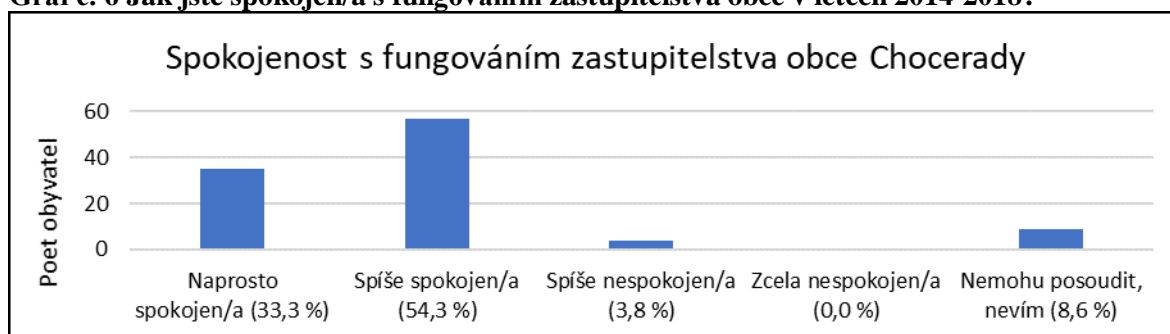
Respondentů, kteří nemohou posoudit či neví, zda jsou spokojeni s fungováním zastupitelstva, bylo 22,5 % (tedy celkem 23).

Odpověď „Spíše nespokojen/a“ zvolilo 20,6 % oslovených respondentů, kterých bylo celkem 21.

Naprosty spokojených respondentů je 11, což vyjadřuje 10,8 % ze všech oslovených respondentů.

Respondenti, kteří zvolili variantu „Zcela nespokojen/a,“ zastupovali 8,8 %, což znamená, že tuto variantu zvolilo celkem 9 občanů ze všech oslovených.

Graf č. 6 Jak jste spokojen/a s fungováním zastupitelstva obce v letech 2014-2018?



Zdroj: Vlastní zpracování

Z grafu č. 6 je patrné, že mírná většina respondentů (54,3 %) je spíše spokojena s fungováním zastupitelstva Chocerad, dohromady tedy 57 oslovených občanů.

Naprosty spokojených se zastupitelstvem obce Chocerady je 35 občanů, kteří tvoří 33,3 % všech respondentů.

Odpověď „Nemohu posoudit, nevím“ zvolilo 8,6 % respondentů, což znamená, že 9 občanů nemůže posuzovat činnost zastupitelstva obce.

Další variantu „Spíše nespokojen/a“ zvolili 4 oslovení respondenti (3,8 %). Žádný z oslovených respondentů nezvolil odpověď „Zcela nespokojen/a.“

Otázka č. 8: Jaký je hlavní důvod Vaší nespokojenosti?

Záměrem této doplňující otázky bylo zjistit v případě, že respondenti uvedli u otázky č. 7, že jsou spíše nespokojeni či zcela nespokojeni, z jakého důvodu.

Důvody nespokojenosti respondentů s fungováním zastupitelstva města Mirovice jsou různé, patří mezi ně celkový úpadek města (respondenti jej považují spíše za „vesnici“), zrušení spojů hromadné dopravy nebo pobočky České spořitelny.

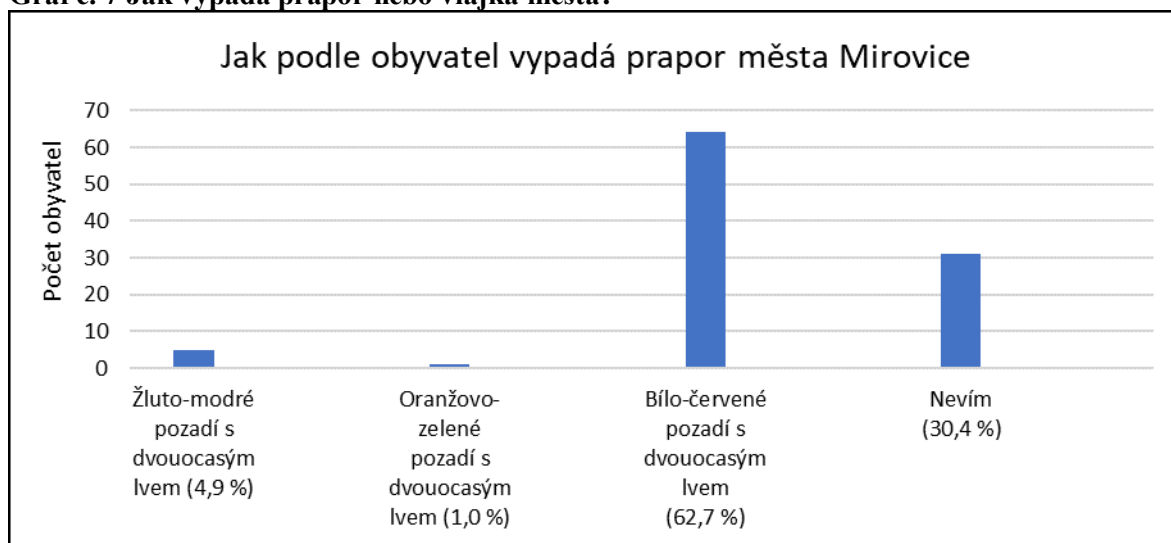
Dalšími důvody jsou vedení města (nedostatečná účast některých členů zastupitelstva, negativní přístup zastupitelstva, pomluvy mezi členy), neinformovanost či lživé a neseriózní informace, nedostatečné čerpání dotací, oprava náměstí, přibývání osob s cizí příslušností. Dále jsou oslovení respondenti nespokojeni s Mateřskou školou města, nedošli k poznatku, že by nastalo jakékoliv zlepšení pro občany města nebo jsou nespokojeni s absencí aktivit pro rozvoj mládeže, jeden respondent uvádí, že platí dvě popelnice a využívá pouze jednu.

Respondenti, kteří uvedli, že jsou spíše nespokojeni s činností zastupitelstva obce Chocerady, uvádí jako hlavní důvody nedostatečné čerpání dotací (tzn. nevyužití příležitostí), pozdní informování o investičních akcích (většinou až po jejich schválení zastupitelstvem) nebo útratu peněz za zbytečnosti.

Otázka č. 9: Jak vypadá prapor nebo vlajka obce?

Tato otázka, týkající se symboliky obce, byla položena z důvodu zjištění, zda má pro občany význam.

Graf č. 7 Jak vypadá prapor nebo vlajka města?



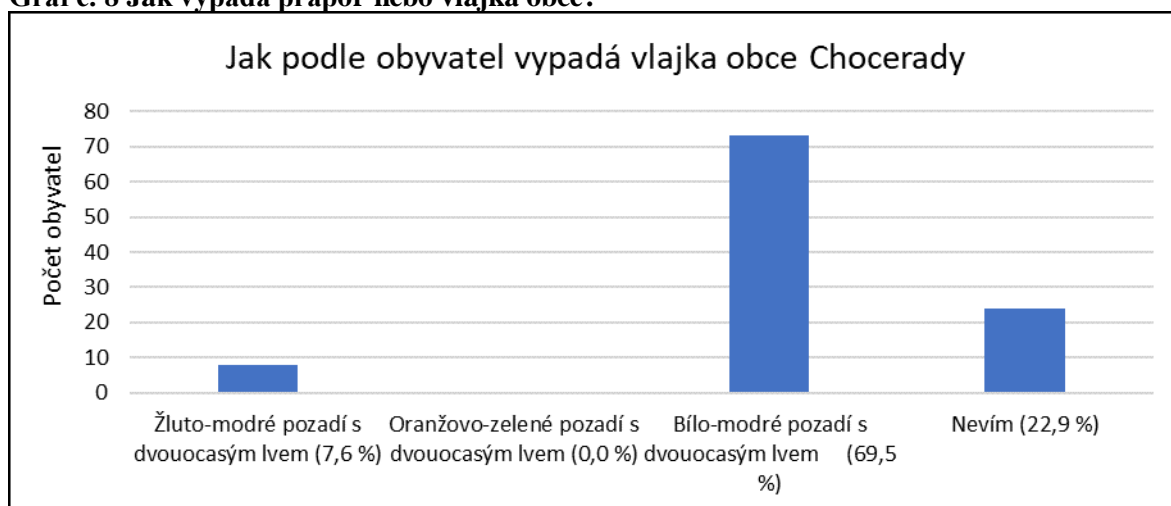
Zdroj: Vlastní zpracování

Většina oslovených respondentů (62,7 %, celkem 64) uvedla správnou variantu odpovědi „Bílo-červené pozadí s dvouocasým lvem.“

Dalších 30,4 % respondentů (tedy 31) zvolila odpověď „Nevím.“

Pouze 4,9 % respondentů (dohromady 5) zvolilo variantu odpovědi „Žluto-modré pozadí s dvouocasým lvem“ a pouze jeden respondent (1 %) zvolil odpověď „Oranžovo-zelené pozadí s dvouocasým lvem.“

Graf č. 8 Jak vypadá prapor nebo vlajka obce?



Zdroj: Vlastní zpracování

Z grafu č. 8 je zřejmé, že většina oslovených občanů (69,5 %) ví, jak vypadá vlajka obce Chocerady. 73 respondentů zvolilo správnou odpověď „Bílo-modré pozadí s dvouocasým lvem.“

Další variantu odpovědi „Nevím“ zvolilo 22,9 % respondentů, tedy 24 občanů netuší, jak vypadá vlajka obce Chocerady.

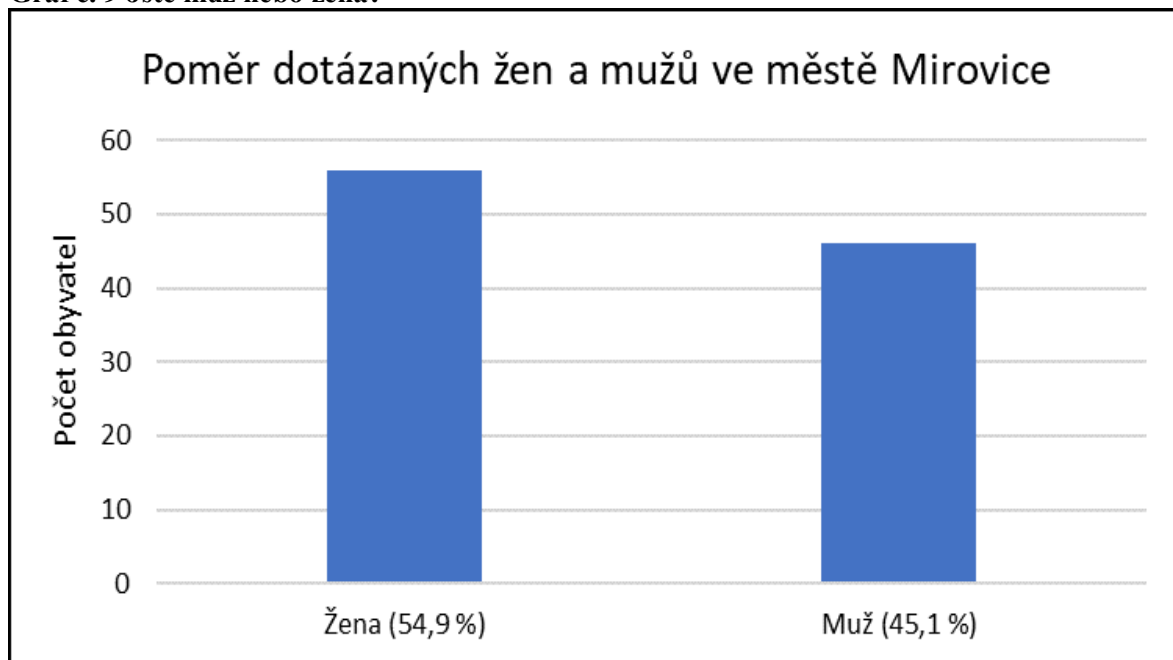
Odpověď „Žluto-modré pozadí s dvouocasým lvem“ uvedlo celkem 8 občanů, tzn. 7,6 % ze všech oslovených.

Nikdo z respondentů nezvolil odpověď „Oranžovo-zelené pozadí s dvouocasým lvem.“

Otázka č. 10: Jste muž nebo žena?

Desátá otázka, která je identifikační, byla položena proto, aby bylo zjištěno, kolik mužů a žen se zúčastnilo anketního šetření.

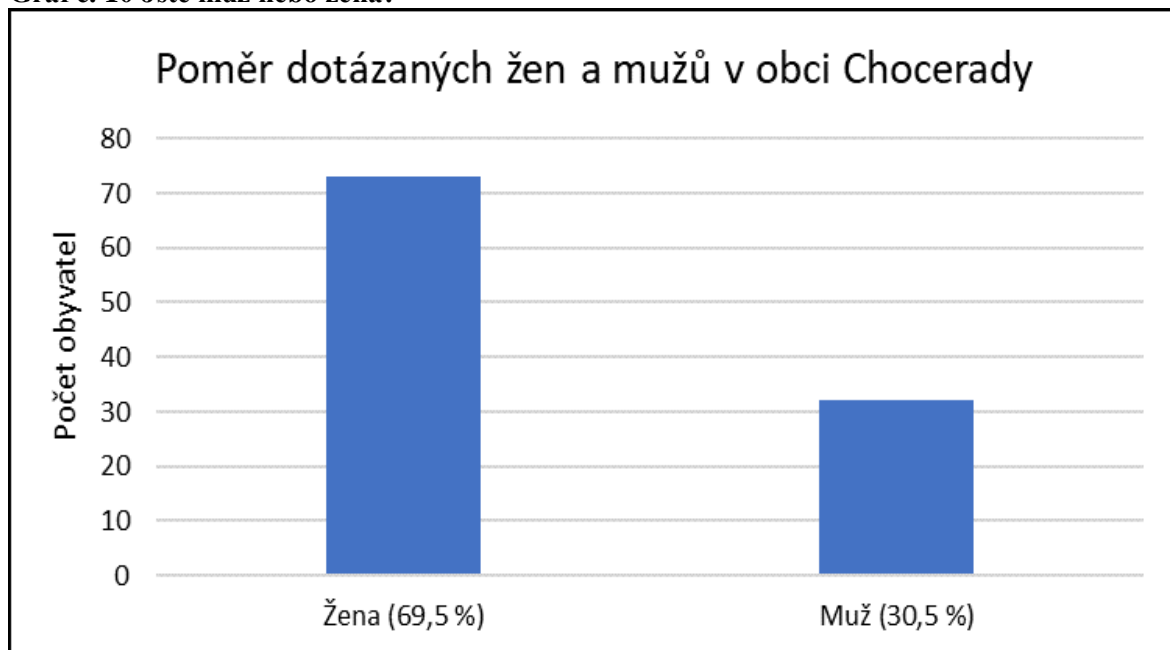
Graf č. 9 Jste muž nebo žena?



Zdroj: Vlastní zpracování

Podle grafu č. 9 je zřejmé, že se anketního šetření zúčastnilo 56 žen a 46 mužů. Zjištěné údaje se shodují s daty od ČSÚ k 1. 1. 2018. Podle těchto dat žije ve městě Mirovice více žen (811) než mužů (784).⁸¹

Graf č. 10 Jste muž nebo žena?



Zdroj: Vlastní zpracování

Z grafu č. 10 vyplývá, že většinu respondentů zastupují ženy (73), nežli muži (32). Údaje z grafu se shodují s daty ČSÚ platných k 1. 1. 2018, které vypovídají o vyšším počtu žen (638) než mužů (619) žijících v obci Chocerady.⁸²

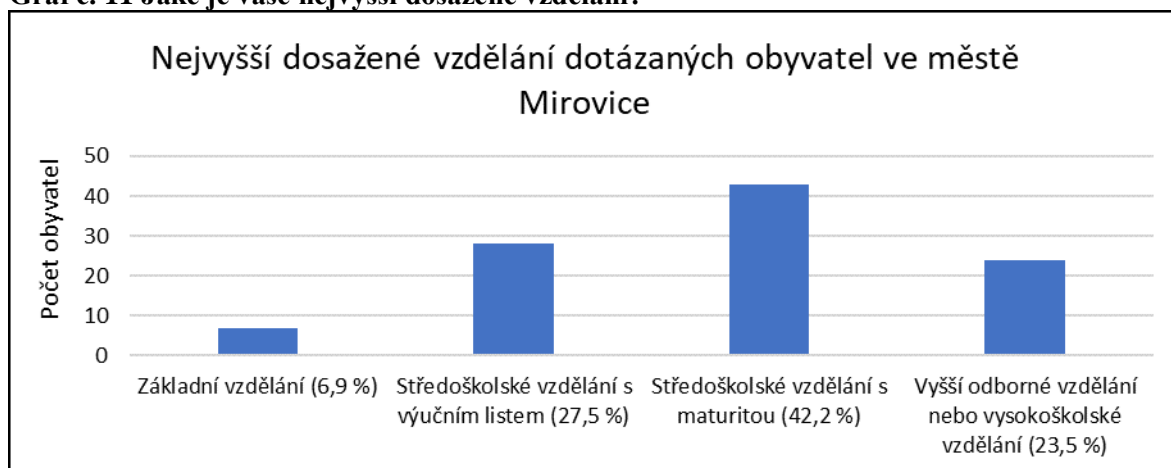
Otázka č. 11: Jaké je vaše nejvyšší dosažené vzdělání?

Jedenáctá otázka, týkající se identifikace respondentů, byla položena pro zjištění, jaké nejvyšší dosažené vzdělání mají respondenti.

⁸¹ Počet obyvatel v obcích České republiky k 1. 1. 2018 [online]. Český statistický úřad [cit. 2019-01-24]. Dostupné z: <https://www.czso.cz/documents/10180/61546986/1300721803.pdf/bcb6d91b-626f-41fd-a705-3f7a49265b4d?version=1.0>

⁸² Počet obyvatel v obcích České republiky k 1. 1. 2018 [online]. Český statistický úřad [cit. 2019-01-26]. Dostupné z: <https://www.czso.cz/documents/10180/61546986/1300721803.pdf/bcb6d91b-626f-41fd-a705-3f7a49265b4d?version=1.0>

Graf č. 11 Jaké je vaše nejvyšší dosažené vzdělání?



Zdroj: Vlastní zpracování

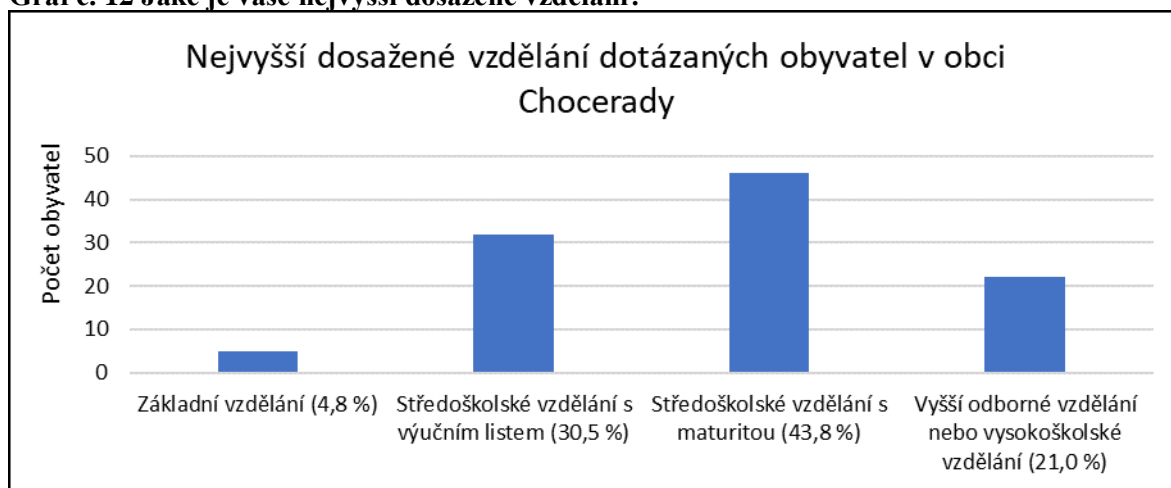
Graf č. 11 ukazuje, že 42,2 % respondentů má středoškolské vzdělání s maturitou, tuto odpověď zvolilo celkem 43 oslovených respondentů.

27,5 % respondentů má středoškolské vzdělání s výučním listem, což čítá 28 oslovených respondentů.

Vyšší odborné nebo vysokoškolské vzdělání uvedlo 23,5 % respondentů, dohromady 24 občanů.

Nejmenší podíl zastupovalo 6,9 % respondentů se základním vzděláním, tuto odpověď zvolilo celkem 7 oslovených respondentů.

Graf č. 12 Jaké je vaše nejvyšší dosažené vzdělání?



Zdroj: Vlastní zpracování

Graf č. 12 zobrazuje, že největší hodnotu 43,8 % tvoří respondenti se středoškolským vzděláním s maturitou, celkem tedy 46 občanů.

Druhou největší hodnotou je 30,5 % ze všech oslovených respondentů se středoškolským vzděláním s výučním listem v celkovém počtu 32 občanů.

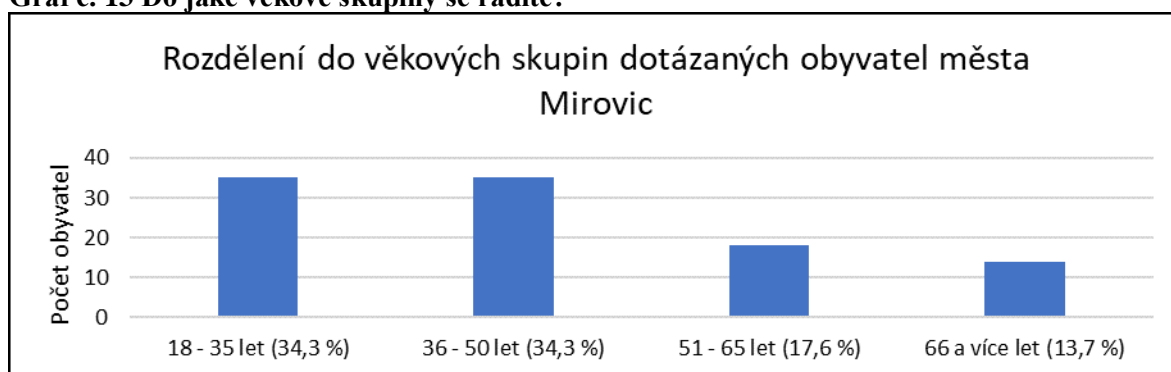
Oslovených občanů s vyšším odborným nebo vysokoškolským vzděláním je 21 %, jedná se o 22 respondentů.

Základní vzdělání má pouze 5 respondentů, jde tedy o podíl 4,8 %.

Otázka č. 12: Do jaké věkové skupiny se řadíte?

Dvanáctá otázka, poslední identifikační, byla položena z důvodu, aby bylo možné stanovit strukturu dotazovaných z hlediska věku. Oslovení respondenti byli starší 18 let.

Graf č. 13 Do jaké věkové skupiny se řadíte?



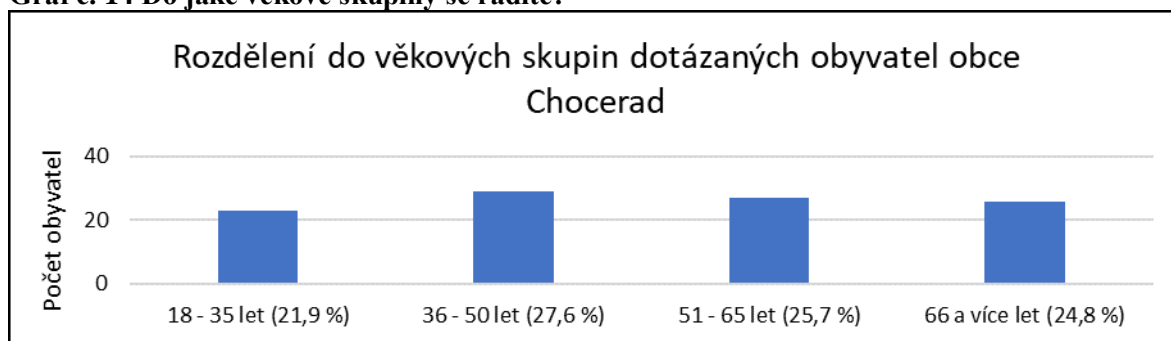
Zdroj: Vlastní zpracování

Největší podíly zastupovaly věkové kategorie „18-35 let“ a „36-50 let“ s 34,3 % respondentů, v každé z obou kategorií odpovídalo 35 ze všech oslovených respondentů, dohromady 70.

17,6 % oslovených respondentů uvedlo, že se řadí do věkové kategorie „51-65 let,“ což znamená, že se v této kategorii nachází 18 občanů.

Z celkového počtu oslovených respondentů uvedlo 13,7 % (tedy 14) věkovou kategorií „66 a více let.“

Graf č. 14 Do jaké věkové skupiny se řadíte?



Zdroj: Vlastní zpracování

Je zřejmé podle grafu č. 14, že největším podílem je 27,6 % ze všech oslovených respondentů, kteří se řadí do věkové kategorie „36-50 let.“ Jedná se o 29 občanů.

Druhý největší podíl tvoří 25,7 % dotázaných občanů, kteří uvedli věkovou kategorii „51-65 let“ a je jich celkem 27.

Respondenti uvádějící věkovou kategorii „66 a více let“ zastupují podíl 24,8 % (dohromady 26 občanů).

Odpověď „18-35 let“ zvolilo celkem 23 oslovených občanů, kteří tvoří podíl 21,9 %.

4.4 Stanoviska představitelů vybraných subjektů

Polostandardizovaný rozhovor byl proveden se starostkou obce Chocerady a se starostou města Mirovice, aby mohl být pohled na danou problematiku jednotný.

Starosta města Mirovice Zdeněk Bárta hovoří o výkonu *samostatné působnosti*, zastupitelstvo města podle něj např. schvaluje strategický rozvoj města, rozpočet, OZV, má možnost vyhlásit referendum, může měnit katastrální území, volí starostu, místostarostu nebo komisi zastupitelstva. Výkon *přenesené působnosti* vykonává pověřený úřad, znamená to, že se ve městě nachází stavební úřad s působností v celém regionu Mirovicko až po Orlík a matrika. U *orgánů města* (zastupitelstvo, starosta) se zmiňuje o tom, že koalice v zastupitelstvu se projevuje pouze při ustavujícím zastupitelstvu, kdy se snaží jedna druhou „vyšachovat“ a mít více hlasů pro volbu starosty a radních. V dalším období jsou členové spíše jednotní, a to jak v případě rozpočtu, tak u plánovaných investic. U sestavení kandidátní listiny záleží na tom, kdo má zájem stát se zastupitelem a něco vykonat pro město, nebo něco změnit. Obvykle se vychází z kandidátek z minulého volebního období a ty jsou doplněny o nové zájemce.

Starosta by uvítal přímou volbu starostů, ale jen v případě, že se změní ZO včetně pravomocí pro takto voleného starostu. Podle něj je stávající legislativa nedostačující.

Výhodou takové volby je eliminace koaličních jednání, ale nevýhodou je, že není možné ovlivnit volbu dalších orgánů (rada, komise aj.). Podle Zdeňka Bárty neodpovídá právní úprava ZO stávající době, ačkoliv prochází zákon každoročně novelizací. Měl by se podle jeho slov nutně schválit nový ZO. Město Mirovice není, jak vysvětluje starosta města, členem Svazu měst a obcí. Co se týká *hospodaření a rozpočtu* města, pokud hospodaří město Mirovice s přebytkovým rozpočtem, snaží se vedení města šetřit do dalších let, investiční akce se řeší vždy při schvalování nového rozpočtu. Tyto investiční akce z 90 % navrhuje sám starosta. Jestliže se hospodaří se schodkovým rozpočtem, schodek se řeší z přebytku z minulých let.

Podle starostky obce Chocerady Evy Bubnové se projevuje v obci *samostatná působnost* např. tím, že zastupitelstvo schvaluje program rozvoje obce, schvaluje rozpočet a účetní závěrku obce, může zřizovat a rušit příspěvkové organizace a organizační složky obce a schvalovat jejich zřizovací listiny, dále smí vydávat OZV, rozhoduje o vyhlášení místního referenda nebo může zřizovat a zrušovat obecní policii. V rámci *přenesené působnosti* obecní úřad může např. projednávat přestupky různých rozsahů, vydávat povolení k provozování výherních hracích přístrojů, vést evidenci obyvatel nebo se mohou významně podílet na zabezpečení všech stupňů voleb do jednotlivých zastupitelských sborů. V případě *orgánů obce* podotýká, že v zastupitelstvu Chocerad se nevyskytují žádné politické strany, tudíž hlasování je ve většině případů jednotné a žádné zásadní problémy se v zastupitelstvu během volebního období 2014-2018 neobjevily. Pokud by chtěl nějaký občan kandidovat na starostu, místostarostu nebo pouze do zastupitelstva, vytvoří skupinu lidí, případně může kandidovat sám za sebe, připraví podle volebního zákona danou kandidátku a předá k registraci obci. Vše ostatní zajišťuje stát. Eva Bubnová je pro přímou volbu starosty pouze v malých obcích, kde se většina občanů zná, není to podle ní o politice, ale o lidech. Např. občané volí do zastupitelstva Chocerad podle toho, jak dotýčným lidem věří. Co se týká právní úpravy ZO, je pro Evu Bubnovou dostatečná.

Obec Chocerady je podle slov starostky členem Svazu měst a obcí, plynou z toho roční příspěvky – částka 10 000,- Kč platná od 1. 1. 2019 a další částka 3,- Kč za občana. Zmíněné příspěvky se však neprojevují výrazně v rozpočtu. Pokud se jedná o *hospodaření a rozpočet obce*, obec Chocerady hospodaří s přebytkovým rozpočtem, největší prioritou jsou investice do komunikací, chodníků, vodovodního řádu, kanalizace, ZŠ a MŠ Chocerady a do komunální techniky.

5 Výsledky a diskuse

Bakalářská práce byla rozdělena na teoretickou a praktickou část. V teoretické části bylo zpracováno právní postavení obce jako základního územního samosprávného společenství občanů, druhy obcí a jejich působnosti. V této části je rozebráno i hlavní město Praha, které je specifické postavením obce, kraje a zároveň hlavním městem ČR. Dále jsou zde popsány orgány obce, druhy spolupráce obcí a obecní symbolika, na závěr teoretické části je zpracováno hospodaření a rozpočet obce, který zahrnuje druhy příjmů a výdajů, včetně kontroly hospodaření.

V praktické části jsou uvedeny základní informace o městě Mirovice a obci Chocerady, včetně jejich historie, rozsahu přenesené působnosti a jejich orgánů. Dále jsou zde zpracovány OZV obou obcí, jejich symbolika a hospodaření, se kterým se pojí rozpočty obcí a místní poplatky. Dále je v praktické části zpracované anketní šetření, které probíhalo mezi občany v obou obcích a dále byla zjišťována stanoviska starosty města Mirovice a starostky obce Chocerady na fungování jejich obcí. Termíny, které autorka stanovila pro výzkum, byly dodrženy.

V rámci komparace teoretické a praktické části bylo vyhodnoceno, že právní úprava je postačující až na výjimku přímé volby starosty. Oba starostové tuto volbu upřednostňují. ZO ji zatím však neumožňuje, pokud by ji ovšem umožňoval, bylo by vhodné poupravit pravomoci starosty. V praktické části bylo ověřeno, že symbolika je významná a občané ji znají, jde především o ztotožnění se s danou obcí. Dále z výzkumu vyplynulo, že se ve městě Mirovice občané cítí nedostatečně informováni. Může to být způsobeno tím, že město Mirovice je větší než obec Chocerady, ovšem výzkumem bylo zjištěno, že ve městě Mirovice nemají možnost být informováni např. prostřednictvím SMS zpráv oproti obci Chocerady.

Obě obce projevily zájem o možnost seznámit se s výsledky provedené ankety včetně srovnání. Zároveň budou pro obě obce navržena opatření na základě výsledku výzkumu provedeného u občanů obcí, a to jako anketa.

5.1 Zhodnocení anketního šetření mezi občany

Anketního šetření se zúčastnilo celkem 102 občanů ve městě Mirovice ze 150 oslovených, v obci Chocerady souhlasilo s vyplněním ankety dohromady 105 respondentů ze 150 oslovených. Byli osloveni občané starší 18 let s trvalým pobytem v obci.

Ve městě Mirovice se zúčastnilo výzkumu celkem 56 žen a 46 mužů. V obci Chocerady vyplnilo anketu dohromady 73 žen a 32 mužů. Nejčastěji vyplňovali anketu ve městě Mirovice občané ve věkových skupinách „18 – 35 let“ a „36 – 50 let,“ nejmenší zastoupení měla odpověď „66 a více let.“ U obce Chocerady byla ve všech věkových skupinách téměř stejná zastoupení. U obou obcí převažovalo středoškolské vzdělání zakončené maturitou, naopak nejméně zvolenou odpovědí bylo základní vzdělání. Převážná část oslovených občanů žije ve svých obcích více než 21 let.

Mezi oběma obcemi lze spatřit rozdíl v angažování občanů – zatímco ve městě Mirovice se angažuje 49 % respondentů, v obci Chocerady se jedná o více než polovinu, konkrétně 57,2 % oslovených, kteří mají zájem o dění ve své obci. Tento výsledek lze interpretovat tak, že občané obce Chocerady se angažují více oproti občanům města Mirovice.

Další rozdíl se týká informovanosti obyvatel. Ve městě Mirovice se cítí být dostatečně informováno 64,7 % oslovených občanů, ovšem v obci Chocerady je dostatečně informovaných 95,2 % respondentů. S informovaností jsou spojené zdroje, ze kterých mohou obyvatelé obou obcí čerpat. Ve městě Mirovice čerpá informace 54,9 % respondentů od svých sousedů. Dalším využívaným zdrojem, již oficiálním, je místní rozhlas, který zvolilo 53,9 % oslovených občanů. V obci Chocerady uvádí jako nejvyužívanější zdroj místní zpravodaj „Choceradský zpravodaj“ celkem 82,9 % oslovených občanů. Autorka práce je překvapená situací ve městě Mirovice, kde občané čerpají nejvíce informace od sousedů z důvodu, že sousedé nejsou oficiálním místním zdrojem. Je možné usuzovat, že město nemá zcela zvládnuté informování občanů. Na druhou stranu o této skutečnosti svědčí to, že zde můžou panovat dobré sousedské vztahy.

Dohromady 63,7 % oslovených respondentů je celkově spokojených s životem ve městě Mirovice, oproti tomu je v obci Chocerady celkově spokojených 95,2 % občanů. Znamená to, že s celkovým životem v obci Chocerady jsou obyvatelé spokojenější než obyvatelé města Mirovice. Ti, kteří uvádí celkovou nespokojenost (36,3 %) ve městě Mirovice, zdůvodňují tuto skutečnost různými důvody, např. přístupem vedení města, osobami konzumujícími alkoholické látky a pod vlivem návykových látek, minimální bezpečností ve městě nebo absencí obecní policie. Dalšími důvody jsou minimální venkovní vyžití pro děti a mládež, minimum pracovních příležitostí, nedostatek obchodů či spojů hromadné dopravy. Nepořádek ve městě nebo minimální kulturní možnosti. V obci Chocerady uvádí občané (4,8 %) důvody své nespokojenosti, kterými jsou občanská

vybavenost (kino, restaurace, obchody), špatná dostupnost nákupu a práce, osoby pod vlivem návykových látek obtěžující děti a staré občany obce.

S fungováním zastupitelstva města Mirovice je spokojených 48,1 % oslovených občanů a 22,5 % respondentů nedokáže jejich činnost posoudit. Nespokojení občané (29,4 %) uvádějí různé důvody, a to celkový úpadek města, zrušení spojů hromadné dopravy či vedení města. Neinformovanost a lživé, neseriózní informace. Někteří respondenti uvádí zajímavé důvody – jsou nespokojení s délkou období starosty města (24 let). V obci Chocerady je se zastupitelstvem spokojeno dohromady 87,6 % obyvatel. Jeho činnost nedokáže posoudit 8,6 % občanů. Respondentům, kteří jsou nespokojeni se zastupitelstvem obce a s jeho činností (3,8 %), nevyhovuje nedostatečné čerpání dotací – nevyužití příležitostí. Dále jsou nespokojeni s pozdním informováním o investičních akcích nebo s utrácením peněz za zbytečnosti. S činností zastupitelstva jsou spokojenější respondenti z obce Chocerady než respondenti ve městě Mirovice. Také ve městě Mirovice je více občanů, kteří nedokážou posoudit činnost zastupitelstva města.

V obou obcích má přes 60 % oslovených občanů povědomí o svých obecních symbolech, konkrétně ve městě Mirovice zvolilo správnou odpověď na otázku č. 7 celkem 62,7 % respondentů a v obci Chocerady též správnou odpověď uvedlo 69,5 % oslovených obyvatel. Je možné podotknout, že pro občany v obou obcích má obecní symbolika význam.

5.2 Zhodnocení rozhovorů starostů

Pro praktickou část práce byly využity polostandardizované rozhovory. Ty byly provedeny se starostou města Mirovice, panem Zdeňkem Bártou a se starostkou obce Chocerady, paní Evou Bubnovou. Otázky byly zaměřeny na názory obou představitelů týkající se fungování obce, konkrétně výkonu působnosti, orgánů obce, přímé volby starostů a hospodaření. Dále byly otázky zaměřeny na obecní symboliku a členství ve Svazu měst a obcí.

Z obou rozhovorů vyplývá, že pokud obec vykonává samostatnou působnost, může zastupitelstvo obce např. schvalovat strategický rozvoj, rozpočet a účetní uzávěrku obce, OZV, ale může také volit starostu, místostarostu či komisi zastupitelstva. Dále může měnit katastrální území, vyhlásit místní referendum, zřizovat a zrušit příspěvkové organizace a organizační složky obce a schvalovat jejich zřizovací listiny.

V případě výkonu přenesené působnosti záleží na stupni obce. Pokud se jedná o obec prvního stupně (v případě obce Chocerady), která vykonává pouze základní okruh přenesené působnosti, obecní úřad vede evidenci obyvatel, projednává přestupky různých rozsahů nebo se podílí na zabezpečení všech stupňů do zastupitelských sborů. Také např. vydává povolení k provozování výherních hracích přístrojů. V případě obce druhého stupně, tj. města Mirovice, má na starosti městský úřad matriku a ve městě se nachází též stavební úřad.

Mezi orgány obce patří především zastupitelstvo a starosta. Co se týká zastupitelstva, záleží na politickém složení – může vzniknout koalice, ale může se také stát, že členové nezastupují žádnou politickou stranu. V případě města Mirovice vzniká koalice, která se však projevuje pouze při ustavujícím zastupitelstvu, když se jedná např. o volbu starosty a radních. V ostatních případech jde o jednotnost členů. Obdobné je to v obci Chocerady, v jejímž zastupitelstvu nejsou zastupovány žádné politické strany, proto je hlasování většinou jednotné. Oba představitelé vysvětlují, jak se sestavuje kandidátní listina – je vytvořena skupina lidí, kteří chtějí pro svou obec něco vykonat či změnit. Tato skupina dále připraví podle volebního zákona kandidátku, která je předána obci k registraci. Obvykle se vychází z kandidátek, které byly sestaveny již v minulém volebním období a jsou případně doplněny o nové zájemce.

Představitelé obou obcí jsou příznivci přímé volby starostů, ovšem Zdeněk Bárta podotýká, že je potřeba pro zavedení této volby změna ZO včetně pravomocí pro takto voleného starostu. Za výhodu přímé volby považuje eliminaci koaličních jednání, za nevýhodu považuje skutečnost, že nelze ovlivnit volbu dalších orgánů. Eva Bubnová je zastáncem přímé volby pouze u malých obcí, kde se všichni občané mezi sebou znají – není to o politice, nýbrž o lidech. Do zastupitelstva volí občané kandidáty podle toho, do jaké míry kandidátům věří.

Co se týká právní úpravy ZO, pro Evu Bubnovou je dostačující. Pro Zdeňka Bártu je nedostačující, protože neodpovídá stávající době i přesto, že ZO prochází každý rok novelizací. Podle Zdeňka Bártu je nutné schválit nový ZO, který by umožňoval více pravomocí pro starosty.

Město Mirovice není, jak vysvětluje Zdeněk Bárta, členem Svazu měst a obcí. Spolupracuje však dlouhodobě se švýcarskou obcí Bätterkinden. V rámci této spolupráce,

kteřá trvá od roku 1992, probíhají každý rok výměnné pobyty žáků základních škol.⁸³ Obec Chocerady je členem Svazu měst a obcí. Z takového členství plyne roční příspěvek – částka 10 000,- Kč, která je platná od 1. 1. 2019 a částka 3,- Kč za každého občana. Tyto příspěvky se výrazně neprojevují v rozpočtu.

Jsou zmíněna témata hospodaření a rozpočet obou obcí. Pokud město Mirovice hospodaří s přebytkovým rozpočtem, je v zájmu vedení města šetřit do dalších let. Investiční akce, které většinou navrhuje sám starosta, se řeší během schvalování nového rozpočtu. Pokud se hospodaří ve městě se schodkovým rozpočtem, je tento schodek řešen z přebytku z předchozích let. V obci Chocerady se hospodaří s přebytkovým rozpočtem, investuje se především do komunikací, chodníků, vodovodního řádu, kanalizace, komunální techniky, Základní školy a Mateřské školy Chocerady.

5.3 Navrhovaná opatření

Na základě výsledků ankety jsou navrhována opatření, která by ve městě Mirovice vedla ke zvýšení informovanosti občanů o dění ve městě.

Prvním opatřením jsou informační e-maily, které by byly posílány občanům, kteří by měli o tuto službu zájem. Jednalo by se o informace z místního zpravodaje, které se týkají dění ve městě. Dalším možným opatřením jsou SMS zprávy s informacemi o pořádaných událostech (zasedání zastupitelstva obce, akce pořádané ve městě). Autorka práce navrhuje provést šetření, zda mají občané zájem o informace prostřednictvím e-mailů či SMS zpráv. V případě jejich zájmů budou moct v rámci šetření uvést své telefonní číslo a e-mailovou adresu, na které chtějí informace zasílat.

Další navrhované opatření se týká obou obcí, protože občané v anketě uvedli, že jsou nespokojení s osobami konzumujícími alkoholické nápoje a pod vlivem návykových látek. Jednalo by se o OZV, která by regulovala konzumaci alkoholu na veřejných prostranstvích, a to na vymezených místech a zavedla by zvýšenou kontrolu dodržování tohoto omezení.

⁸³ HRDINOVÁ, Marie. *Spolupráce Mirovic se švýcarským Bätterkindenem trvá 23 let – 5. 5. 2016* [online]. Město Mirovice – Aktuality [cit. 2019-02-25]. Dostupné z: http://www.mirovice-mesto.cz/assets/File.ashx?id_org=9572&id_dokumenty=30718

6 Závěr

Bakalářská práce je zaměřena na obec jako samosprávnou jednotku. Podstata obce jako základního územního samosprávného celku je ukotvena v Ústavě ČR, která obci zaručuje její samosprávu. Obec tedy může spravovat své záležitosti sama a zodpovídá se, musí zároveň dodržovat zákony. V zákoně č. 128/2000 Sb., o obcích (obecní zřízení) v platném znění je obec stanovena jako základní územní samosprávné společenství občanů.

Cílem teoretické části práce bylo zpracování právní úpravy postavení obce. Byly vymezeny a definovány základní pojmy, které souvisejí s obcemi. Bylo popsáno postavení obce ve veřejné správě, druhy obcí (obec základní, město, městys), samostatná a přenesená působnost. Bylo popsáno postavení hlavního města Prahy, které upravuje zákon č. 131/2000 Sb., o hlavním městě Praze. Dále byly zpracovány orgány obce, spolupráce obcí (dobrovolný svazek obcí, sdružování obcí), jaké symboly mohou obce používat v rámci své samostatné působnosti. Bylo také definováno hospodaření obcí a rozpočet, včetně struktury příjmů a výdajů, který upravuje zákon č. 250/2000 Sb., o rozpočtových pravidlech územních rozpočtů. Cílem praktické části bylo porovnání postavení vybraných aspektů na příkladech obce Chocerady a města Mirovice. Byla představena historická hlediska obou obcí, základní informace o populaci, rozsahu působnosti a orgánech. Byly zpracovány OZV a symboly vybraných obcí, jejich hospodaření a rozpočty včetně místních poplatků za období 2013-2017. Podle autorky práce byly cíle naplněny.

Kontrolou normotvorby obce Chocerady a města Mirovice bylo zjištěno, že právní úprava je postačující až na skutečnost, kterou obě strany vnímají jako nepříznivou, a to že se na určitých místech soustřeďují osoby konzumující alkohol a návykové látky a občané projeví nespokojenost s touto činností. Na základě toho bylo navrženo opatření, které by umožnilo alespoň částečně eliminovat tyto projevy navenek s tím, že by se na veřejných prostranstvích, která jsou volně přístupná, zakázala konzumace alkoholu a jiných návykových látek a zvýšila by se kontrola dodržování.

Z provedeného výzkumu formou ankety vyplynulo, že se zúčastnilo celkem 102 občanů ze 150 oslovených ve městě Mirovice a dohromady 105 občanů ze 150 oslovených v obci Chocerady. Byli oslovovali obyvatelé starší 18 let s trvalým pobytem v daných obcích. S anketním šetřením souhlasilo 56 žen a 46 mužů ve městě Mirovice a 73 žen a 32 mužů v obci Chocerady.

Lze konstatovat z nejpodstatnějších výsledků, že v obci Chocerady jsou občané aktivnější než ve městě Mirovice. Autorka práce usuzuje, že se občané v obci Chocerady více účastní pořádaných kulturních akcí nebo zasedání zastupitelstva oproti občanům města Mirovice.

Celkem 95,2 % občanů obce Chocerady je dostatečně informovaných na rozdíl od města Mirovice, kde je dostatečně informovaných 64,7 % obyvatel. Autorka práce je toho názoru, že příčinou jsou zdroje informací – 82,9 % občanů v obci Chocerady zvolilo jako nejvyužívanější zdroj místní zpravodaj „Choceradský zpravodaj“, zatímco obyvatelé města Mirovice jsou nejčastěji informováni od svých sousedů (54,9 %), kteří nejsou oficiálním městským zdrojem.

Dále vyšlo z anketního šetření, že občané obce Chocerady jsou na rozdíl od občanů města Mirovice celkově spokojeni s životem ve své obci. Nespokojení obyvatelé uvádějí různé důvody: ve městě Mirovice občanům (36,3 %) vadí přístup vedení města, osoby konzumující alkoholické nápoje a pod vlivem návykových látek, absence obecní policie a s tím spojená minimální bezpečnost ve městě. Dále lze zmínit minimální venkovní vyžití pro děti a mládež. Občanům obce Chocerady (4,8 %) se nelíbí občanská vybavenost, špatná dostupnost nákupu a práce, osoby konzumující alkoholické nápoje a pod vlivem návykových látek obtěžující děti a staré občany.

Občané ve městě Mirovice projeví menší spokojenost (48,1 %) s fungováním zastupitelstva během volebního období 2014-2018 oproti občanům obce Chocerady (87,6 %), kromě toho celkem 22,5 % občanů města Mirovice nedokázalo posoudit činnost zastupitelstva, v obci Chocerady nedokázalo činnost zastupitelstva posoudit dohromady 8,6 % občanů. Nespokojení občané ve městě Mirovice (29,4 %) uvádějí, že se jim nelíbí celkový úpadek města, zrušení spojů hromadné dopravy či vedení města. Dokonce se některým občanům nelíbí délka volebních období starosty Zdeňka Bárty, který byl ve funkci starosty 24 let. V obci Chocerady vadí nespokojeným respondentům (3,8 %) nevyužití příležitostí k čerpání dotací.

Z anketního šetření bylo zřejmé, že nadpoloviční většina respondentů v obou obcích ví, jak vypadají jejich obecní symboly. Autorka práce usuzuje, že tento výsledek vypovídá o tom, že pro občany má obecní symbolika význam.

Z rozhovorů se starostou města Mirovice, Zdeňkem Bártou a starostkou obce Chocerady, Evou Bubnovou vyplynulo, že obě obce v rámci samostatné působnosti skutečně rozhodují o svých záležitostech – schválení rozpočtu a závěrečného účtu,

schvalování strategického rozvoje, volba starosty a místostarosty či změna katastrálního území. Přenesenou působnost vykonávají obě obce, ovšem rozsahem se liší z důvodu odlišného stupně obcí. U obou obcí a jejich zastupitelstvech se neobjevují žádné výrazné konflikty, proto zastupitelstva hlasují jednotně. Oba představitelé se shodují na přímé volbě starostů, Zdeněk Bárta je však pro změnu ZO včetně pravomocí starosty, Eva Bubnová by uvítala tuto volbu pouze v menších obcích, kde se všichni občané znají navzájem. Co se týká právní úpravy ZO, z rozhovorů vyplynulo, že Evě Bubnové připadá právní úprava dostačující. Opačného názoru je Zdeněk Bárta, který by uvítal nový ZO.

V případě přebytkového rozpočtu investují obě obce např. do komunikace, Zdeněk Bárta specifikuje i situaci, kdy město šetří z tohoto rozpočtu do dalších let. Pokud by nastala situace schodkového rozpočtu, vyrovnává se z přebytku z předchozích let.

Vzhledem k výsledkům anketního šetření je zjevné, že vnímání občanů města Mirovice je zachyceno tak, že se cítí být nedostatečně informováni. Na základě toho autorka práce navrhuje opatření, a to v podobě zasílání informačních e-mailů a SMS zpráv, které by informovanost zvýšily. Pro obě obce lze navrhnout řešení v podobě OZV, která by regulovala konzumaci alkoholických nápojů na vymezených veřejných prostranstvích v určitou dobu a zavedla by zvýšenou kontrolu dodržování tohoto omezení.

7 Seznam použitých zdrojů

7.1 Literatura

1. HENDRYCH, Dušan a kol. *Správní právo: Obecná část*. 9. vydání. Praha: C. H. Beck, 2016. s. 599. ISBN 978-80-7400-624-1.
2. KLÍMA, Karel a kol. *Odpovědnost územní samosprávy*. Metropolitní univerzita Praha, 2014. s. 388. ISBN 978-80-87956-09-0.
3. KOČÍ, Roman. *Obecní samospráva v České republice*. Praha: Leges, 2012, s.240. ISBN 978-80-87576-28-1.
4. KOPECKÝ, Martin. *Právní postavení obcí a krajů – základy komunálního práva*. 2. vydání. Praha: Wolters Kluwer ČR, 2017, 364 s. ISBN 978-80-7552-719-6.
5. KOPECKÝ, Martin, PRŮCHA, Petr, HAVLAN, Petr, JANEČEK, Jan. *Zákon o obcích. Komentář*. 3. vydání. Praha: Wolters Kluwer ČR, 2017, 376 s. ISBN 978-80-7552-862-9.
6. KOUDELKA, Zdeněk. *Právní předpisy samosprávy*. 2. vydání. Praha: Linde, 2008, 351 s. ISBN 978-80-7201-690-7.
7. MAJEROVÁ, Věra, MAJER Emerich. *Kvalitativní výzkum v sociologii venkova a zemědělství. Část I. Česká zemědělská univerzita v Praze: Provozně ekonomická fakulta*, 2006, 158 s. ISBN 80-213-0507-X.
8. *Moderní obec: měsíčník pro komunální politiku a regionální rozvoj*. Praha: Economia. ISSN 1211-0507.
9. POMAHAČ, Richard. *Základy teorie veřejné správy*. Plzeň: Aleš Čeněk, 2011, 267 s. ISBN 978-80-7380-330-8.
10. PROVAZNÍKOVÁ, Romana. *Financování měst, obcí a regionů – teorie a praxe*. 3. vyd. Praha: GRADA Publishing, 2015. s. 288. ISBN 978-80-247-5608-0.

7.2 Právní předpisy

1. Ústavní zákon č. 1/1993 Sb., Ústava České republiky ve stálém znění. Dostupné z: <https://www.psp.cz/docs/laws/constitution.html>
2. Zákon č. 128/2000 Sb., o obcích (obecní zřízení), ve znění pozdějších předpisů. Dostupné z: <https://www.zakonyprolidi.cz/cs/2000-128/zneni-20180831>

3. Zákon č. 131/2000 Sb., o hlavním městě Praze, ve znění pozdějších předpisů. Dostupné z: http://www.praha.eu/public/a6/b3/d4/1828312_468763_Zakon_o_hl.meste_Praze.pdf
4. Zákon č. 250/2000 Sb., o rozpočtových pravidlech územních rozpočtů, ve znění pozdějších předpisů. Dostupné z: <https://www.mfcr.cz/cs/legislativa/legislativni-dokumenty/2000/zakon-c-250-2000-sb-3447>
5. Zákon č. 500/2004 Sb., správní řád, úplné znění. Dostupné z: <https://www.mvcr.cz/clanek/spravni-rad-informace-o-spravnim-radu.aspx>

7.3 Internetové zdroje

1. BŘEŇ, Jan. *Právní postavení starosty obce* [online]. Moderní obec, 2011 [cit. 2018-09-10]. Dostupné z: <https://moderniobec.cz/pravni-postaveni-starosty-obce/>
2. BŘEŇ, Jan. *Právní postavení zastupitelstva obce* [online]. Moderní obec, 2011 [cit. 2019-01-27]. Dostupné z: <https://moderniobec.cz/pravni-postaveni-zastupitelstva-obce/>
3. BŘEŇ, Jan. *Užívání obecních symbolů* [online]. Moderní obec, 2008 [cit. 2018-06-10]. Dostupné z: <http://moderniobec.cz/uzivani-obecnich-symbolu/>
4. BÝMA, Miroslav. *Hospodaření obce a povinnosti starosty*. [online] Moderní obec, 2008 [cit. 2018-06-11]. Dostupné z: <http://moderniobec.cz/hospodareni-obce-a-povinnosti-starosty/>
5. *Česká republika a Rada Evropy* [online]. Ministerstvo zahraničních věcí České republiky [cit. 2018-06-10]. Dostupné z: https://www.mzv.cz/coe.strasbourg/cz/ceska_republika_a_rada_evropy/index.html
6. *Evropská charta místní samosprávy* (European Charter of Local Self-Government) [online]. Council of Europe, 1985 [cit. 2018-06-10]. Dostupné z: <https://www.coe.int/en/web/conventions/full-list/-/conventions/rms/090000168007a088>
7. *Evropská rámcová úmluva o přeshraniční spolupráci mezi územními společenstvími nebo úřady* [online]. Sagit: Sběrka mezinárodních smluv [cit. 2018-06-10]. Dostupné z: <http://www.sagit.cz/info/ss00094>
8. FEJTEK, Petr. *Mezinárodní organizace a veřejná správa* [online]. Ministerstvo vnitra České republiky [cit. 2018-06-10]. Dostupné z: <http://www.mvcr.cz/clanek/mezinarodni-spoluprace-92.aspx?q=Y2hudW09Mg%3D%3D>

9. FUREK, Adam. *Obecní symboly – Stanovisko odboru dozoru a kontroly MV ČR* [online]. Ministerstvo vnitra České republiky [cit. 2018-04-26]. Dostupné z: <http://www.mvcr.cz/clanek/obecni-symboly-stanovisko-odboru-doзору-a-kontroly-mv-cr.aspx>
10. HRDINOVÁ, Marie. *Spolupráce Mirovic se švýcarským Bätterkindenem trvá 23 let – 5. 5. 2016* [online]. Město Mirovice – Aktuality [cit. 2019-02-25]. Dostupné z: http://www.mirovice-mesto.cz/assets/File.ashx?id_org=9572&id_dokumenty=30718
11. KOŘÍNEK, Ivo. *Historie obce: Chocerady, Komorní Hrádek* [online]. Oficiální stránky obce Chocerady [cit. 2018-09-09]. Dostupné z: <https://www.chocerady.cz/obec-19f4/historie-obce-/chocerady-a-komorni-hradek/>
12. *Mikroregion: MIROVICE* [online]. Písecký deník.cz [cit. 2018-09-20]. Dostupné z: <https://pisecky.denik.cz/mikroregion/mirovice.html>
13. *Organizační struktura obce* [online]. Oficiální stránky obce Chocerady [cit. 2018-11-07]. Dostupné z: <https://www.chocerady.cz/urad-68/organizacni-struktura/>
14. PIVNIČKA, Daniel. *Historie: Město Mirovice* [online]. Mirovice, 2004 [cit. 2018-06-11]. Dostupné z: <http://www.mirovice-mesto.cz/historie/d-5975/p1=27768>
15. PIVNIČKA, Daniel. *Symboly města: Rozhodnutí PS – udělení praporu městu Mirovice* [online]. Mirovice, 2008 [cit. 2019-01-24]. Dostupné z: http://www.mirovice-mesto.cz/assets/File.ashx?id_org=9572&id_dokumenty=24334
16. PIVNIČKA, Daniel. *Symboly města: Určení obce Mirovice městem* [online]. Mirovice, 2008 [cit. 2019-01-24]. Dostupné z: http://www.mirovice-mesto.cz/assets/File.ashx?id_org=9572&id_dokumenty=24330
17. *Počet obcí, částí obcí, základních sídelních jednotek a katastrálních území a úhrnné hodnoty podle krajů, okresů a správních obvodů obcí s rozšířenou působností* [online]. Český statistický úřad [cit. 2018-04-22]. Dostupné z: <https://www.czso.cz/documents/10180/20567175/93833271.pdf/883077e4-0060-438a-9b29-f23607742a29?version=1.0>
18. *Počet obyvatel v obcích – k 1.1.2018* [online]. Český statistický úřad, 2018 [cit. 2018-09-24]. Dostupné z: <https://www.czso.cz/documents/10180/61546986/1300721803.pdf/bcb6d91b-626f-41fd-a705-3f7a49265b4d?version=1.0>
19. *Poslání a smysl auditu* [online]. Komora auditorů České republiky [cit. 2018-06-11]. Dostupné z: <https://www.kacr.cz/poslani-a-smysl-auditu>

20. ŠIFTA, Miroslav. *Obecní znak – symbol obce* [online]. Deník veřejné správy [cit. 2018-04-26]. Dostupné z: <http://www.dvs.cz/clanek.asp?id=6695716>
21. ŠIMKOVÁ, Petra, SLAVÍČEK, Petr, KADLECOVÁ, Kristýna. *Metodické doporučení k činnosti územních samosprávných celků: Nejčastější nedostatky při výkonu samostatné působnosti obcí* [online]. Ministerstvo vnitra České republiky, odbor veřejné správy, dozoru a kontroly [cit. 2019-03-02]. Dostupné z: <https://www.mvcr.cz/odk2/clanek/metodicke-materialy-k-zakonnym-zmocnenim.aspx?q=Y2hudW09MQ%3d%3d>
22. VESELÝ, Miroslav, FIALOVÁ, Barbora. *Metodické doporučení k činnosti územních samosprávných celků: Tvorba obecně závazných vyhlášek (úprava místních záležitostí veřejného pořádku)* [online]. Ministerstvo vnitra České republiky, odbor veřejné správy, dozoru a kontroly [cit. 2019-03-02]. Dostupné z: <https://www.mvcr.cz/odk2/clanek/metodicke-materialy-k-zakonnym-zmocnenim.aspx?q=Y2hudW09Mg%3d%3d>
23. *Základní informace o obci* [online]. Oficiální stránky obce Chocerady [cit. 2018-06-24]. Dostupné z: <https://www.chocerady.cz/obec-19f4/>
24. *Znak a vlajka obce* [online]. Chocerady [cit. 2019-01-25]. Dostupné z: [http://www.chocerady.cz/obec-19f4/znak-a-vlajka-obce-/](http://www.chocerady.cz/obec-19f4/znak-a-vlajka-obce/)

8 Přílohy

Příloha č. 1 Vzor ankety pro občany města Mirovice	72
Příloha č. 2 Vzor ankety pro občany obce Chocerady	74
Příloha č. 3 Rozhovor se starostou města Mirovice	76
Příloha č. 4 Rozhovor se starostkou obce Chocerady	78
Příloha č. 5 Prapor města Mirovice	81
Příloha č. 6 Vlajka obce Chocerady	81

Příloha č. 1 Vzor ankety pro občany města Mirovice

Anketa pro občany města Mirovice

Dobrý den, jmenuji se Anna Vebrová a jsem studentkou České zemědělské univerzity v Praze. Prosím o Vaši spolupráci při vyplnění ankety pro potřeby mé bakalářské práce.

Číslo vybrané odpovědi prosím zakroužkujte.

a) Zapojujete se aktivně do dění města Mirovice? (např. jednání zastupitelstva, společenské a sportovní akce...)

1. Ano – aktivně se účastním akcí ve městě několikrát v roce
2. Spíše ano – účastním se pouze některých akcí, příležitostně
3. Spíše ne – akcí ve městě se účastním spíše výjimečně
4. Ne – neúčastním se na akcích ve městě

b) Jste dostatečně informováni o dění v Mirovicích? (např. jednání zastupitelstva, společenské a sportovní akce...)

1. Ano
2. Spíše ano
3. Spíše ne
4. Ne

c) Z jakého zdroje převážně získáváte informace? (možno označit více odpovědí)

- | | |
|----------------------------|-------------------|
| 1. Místní zpravodaj | 2. Místní rozhlas |
| 3. Webové stránky | 4. Úřední deska |
| 5. Nástěnka | 6. Sousedé |
| 2. Jiný zdroj – jaký?..... | |

d) Jak dlouho žijete v Mirovicích?

1. Méně než 1 rok
2. 1–10 let
3. 11–20 let
4. 21 a více let

e) Jste celkově spokojen/a s životem v Mirovicích?

1. Naprosto spokojen/a
2. Spíše spokojen/a
3. Spíše nespokojen/a
4. Zcela nespokojen/a

Jaký je hlavní důvod Vaší nespokojenosti?

.....
.....

f) Jak jste spokojen/a s fungováním zastupitelstva Mirovic v letech 2014-2018?

1. Naprosto spokojen/a
2. Spíše spokojen/a
3. Spíše nespokojen/a
4. Zcela nespokojen/a
5. Nevím, nemohu posoudit

Jaký je hlavní důvod Vaší nespokojenosti?

.....
.....

g) Jak vypadá prapor Mirovic?

1. Žluto-modré pozadí s dvouocasým lvem
2. Oranžovo-zelené pozadí s dvouocasým lvem
3. Bílo-červené pozadí s dvouocasým lvem
4. Nevím

h) Jste muž nebo žena?

1. Muž
2. Žena

i) Jaké je vaše nejvyšší dosažené vzdělání?

1. Základní vzdělání
2. Středoškolské vzdělání s výučním listem
3. Středoškolské vzdělání s maturitou
4. Vyšší odborné vzdělání nebo Vysokoškolské vzdělání

j) Do jaké věkové skupiny se řadíte?

1. 18 – 35 let
2. 36 – 50 let
3. 51 – 65 let
4. 66 a více let

Děkuji Vám za vyplnění.

Příloha č. 2 Vzor ankety pro občany obce Chocerady

Anketa pro občany obce Chocerady

Dobrý den, jmenuji se Anna Vebrová a jsem studentkou České zemědělské univerzity v Praze. Prosím o Vaši spolupráci při vyplnění ankety pro potřeby mé bakalářské práce.

Číslo vybrané odpovědi prosím zakroužkujte.

a) Zapojujete se aktivně do dění obce Chocerady? (např. jednání zastupitelstva, společenské a sportovní akce...)

1. Ano – aktivně se účastním akcí v obci několikrát v roce
2. Spíše ano – účastním se pouze některých akcí, příležitostně
3. Spíše ne – akcí ve městě se účastním spíše výjimečně
4. Ne – neúčastním se na akcích v obci

b) Jste dostatečně informováni o dění v Choceradech? (např. jednání zastupitelstva, společenské a sportovní akce...)

1. Ano
2. Spíše ano
3. Spíše ne
4. Ne

c) Z jakého zdroje převážně získáváte informace? (možno označit více odpovědí)

- | | |
|-----------------------------|-------------------|
| 3. Místní zpravodaj | 2. Místní rozhlas |
| 3. Webové stránky | 4. Úřední deska |
| 5. Nástěnka | 6. Sousedé |
| 7. Jiný zdroj – jaký? | |

d) Jak dlouho žijete v Choceradech?

5. Méně než 1 rok
6. 1–10 let
7. 11–20 let
8. 21 a více let

e) Jste celkově spokojen/a s životem v Choceradech?

1. Naprosto spokojen/a
2. Spíše spokojen/a
3. Spíše nespokojen/a
4. Zcela nespokojen/a

Jaký je hlavní důvod Vaší nespokojenosti?

.....
.....

f) Jak jste spokojen/a s fungováním zastupitelstva Chocerad v letech 2014-2018?

1. Naprosto spokojen/a
2. Spíše spokojen/a
3. Spíše nespokojen/a
4. Zcela nespokojen/a
5. Nevím, nemohu posoudit

Jaký je hlavní důvod Vaší nespokojenosti?

.....
.....

g) Jak vypadá vlajka Chocerad?

1. Oranžovo-zelené pozadí se žlutým korunovaným lvem
2. Žluto-modré pozadí se žlutým korunovaným lvem
3. Bílo-modré pozadí se žlutým korunovaným lvem
4. Nevím

h) Jste muž nebo žena?

1. Muž
2. Žena

i) Jaké je vaše nejvyšší dosažené vzdělání?

1. Základní vzdělání
2. Středoškolské vzdělání s výučním listem
3. Středoškolské vzdělání s maturitou
4. Vyšší odborné vzdělání nebo vysokoškolské vzdělání

j) Do jaké věkové skupiny se řadíte?

1. 18 – 35 let
2. 36 – 50 let
3. 51 – 65 let
4. 66 a více let

Děkuji Vám za vyplnění.

Příloha č. 3 Rozhovor se starostou města Mirovice

Otázka č. 1: V případě přebytkového rozpočtu, do čeho investujete ve městě Mirovice?

Kdo obvykle přichází s impulsem k investiční akci ve městě?

I když je přebytkový rozpočet, tak je nutné šetřit do dalších let. Investiční akce se řeší vždy při schvalování nového rozpočtu. Většinou (z 90 %) je navrhuje starosta.

Otázka č. 2: V případě schodkového rozpočtu, jak se řeší schodek, aniž by to mělo negativní dopad na město?

Z přebytku minulých let. Město Mirovice ale za 24 let nemělo schodkový rozpočet, kromě plynofikace v roce 2003, kdy si město vzalo úvěr 3 miliony Kč.

Otázka č. 3: Jaký máte názor na přímou volbu starosty? Plynou z toho výhody či nevýhody?

Já jsem pro přímou volbu starostů, ale je nutno změnit zákon o obcích včetně pravomoci pro takto voleného starostu. Stávající legislativa je nedostačující. Výhodou je eliminace koaličních jednání. Nevýhodou je, že nelze ovlivnit volbu dalších orgánů (rada, komise a jiné).

Otázka č. 4: Je město Mirovice členem Svazu měst a obcí? Pokud ano, plynou z toho nějaké příspěvky?

Město není členem Svazu měst a obcí.

Otázka č. 5: Je podle Vás právní úprava zákona o obcích dostatečná?

I když prochází zákon každoročně novelizací, neodpovídá již stávající době. Dle mého názoru je nutno schválit nový zákon o obcích.

Otázka č. 6: Proč je nutné schválit nový zákon o obcích?

Kvůli pravomocím starosty.

Otázka č. 7: Jak se projevuje ve městě Mirovice samostatná působnost?

Město schvaluje svůj strategický rozvoj, rozpočet, vyhlášky, má možnost vyhlásit referendum, může měnit katastrální území, volí starostu, radu, místostarostu, komisi zastupitelstva a jiné.

Otázka č. 8: Jak se projevuje ve městě Mirovice přenesená působnost, pokud ji vykonává?

Město Mirovice je obcí II. stupně, tedy s pověřeným úřadem. V Mirovicích je stavební úřad a matrika. Stavební úřad má působnost v celém regionu Mirovicko až po Orlík.

Otázka č. 9: Jaký význam mají symboly a barvy na vlajce Mirovic?

Barvy na vlajce vycházejí z mirovického erbu města Mirovice a rozhodnutí hierarchické komise při Poslanecké sněmovně České republiky.

Otázka č. 10: Vyřizujete během volebního období jako vedení města stížnosti od občanů? Pokud ano, jaké například?

Ano, vyřizujeme, například volné pobíhání psů, odpady, černé skládky, sousedské vztahy a tak dále.

Otázka č. 11: Jak se sestavuje kandidátní listina?

Podle toho, kdo má zájem stát se zastupitelem a něco pro město dělat, nebo něco změnit. Většinou se vychází z kandidátek z minulého volebního období a ty se doplňují o nové zájemce.

Otázka č. 12: Jaký je styl místního politického jednání? Jaké jsou místní koalice? Jsou její členové jednotní či nejednotní v rozhodování v rámci klíčových záležitostí? Například volba starosty, hlasování o rozpočtu...

Koalice se projeví pouze při ustavujícím zastupitelstvu, kdy se snaží jedna druhou vyšachovat a mít více hlasů pro volbu starosty a radních. V dalším období jsou členové spíše jednotní, a to jak v rozpočtu, tak v plánovaných investicích.

Otázka č. 13: Město musí mít minimálně 3000 obyvatel. Jak je možné, že město Mirovice má pouze přibližně 1600 obyvatel, ale přesto se nazývá městem?

Město Mirovice bylo městem již od 16. století až do roku 1945, byl zde i okresní soud. Příchodem komunistů zde vznikl Místní národní výbor. V roce 1992 mu byl původní státu vrácen. Takže historicky mu byla vrácena městská práva.

Příloha č. 4 Rozhovor se starostkou obce Chocerady

Otázka č. 1: V případě přebytkového rozpočtu, do čeho investujete v obci Chocerady?

Kdo obvykle přichází s impulsem k investiční akci v obci?

Obec nejvíce investuje do komunikací, chodníků, vodovodního řádu, kanalizace, Základní školy a Mateřské školy Chocerady, do komunální techniky. Každý starosta má samozřejmě priority ve své obci a spolu se zastupitelstvem se je snaží postupně realizovat.

Otázka č. 2: V případě schodkového rozpočtu, jak se řeší schodek, aniž by to mělo negativní dopad na obec?

S tím nemáme zkušenosti, nic takového se nestalo v naší obci.

Otázka č. 3: Jaký máte názor na přímou volbu starosty? Plynou z toho výhody či nevýhody?

Na malých obcích se většina lidí zná, zde by přímá volba starosty byla asi na místě. Všechny malé sousední obce mají strany nezávislých kandidátů nebo kandiduje každý sám za sebe, není to o politice, ale o lidech. V naší obci to tak je, ale stejně pak volí i zastupitelstvo podle toho, jak danému člověku věří. Nemám s tím zkušenosti. Ve větších městech nevím, nemám s tím zkušenosti, pak asi rozhoduje politická příslušnost a kampaň. Slibem neurazíš!

Otázka č. 4: Je obec Chocerady členem Svazu měst a obcí? Pokud ano, plynou z toho nějaké příspěvky?

Chocerady jsou členem Svazu měst a obcí, příspěvky se platí ročně. Od 1. 1. 2019 byla schválena nová částka 10 000,- + 3,- Kč za občana.

Otázka č. 5: Projevují se tyto příspěvky výrazně do rozpočtu?

Ne.

Otázka č. 6: Je podle Vás právní úprava zákona o obcích dostatečná?

Ano.

Otázka č. 7: Jak se projevuje v obci Chocerady samostatná působnost?

Obec může v samostatné působnosti schvalovat program rozvoje obce, schvalovat rozpočet obce a účetní závěrku obce sestavenou k rozvahovému dni, zřizovat a rušit příspěvkové organizace a organizační složky obce, schvalovat jejich zřizovací listiny. Vydávat obecně

závazné vyhlášky obce, rozhodovat o vyhlášení místního referenda, navrhopvat změny katastrálních území uvnitř obce, schvalovat dohody o změně hranic obce a o slučování obcí. Zřizovat a rušit výbory, volit jejich předsedy další členy a odvolávat je z funkce, volit z řad členů zastupitelstva obce starostu, místostarosty a další členy rady obce (radní) a odvolávat je z funkce, stanovit počet členů rady obce. Zřizovat a zrušovat obecní policii, rozhodovat o spolupráci obce s jinými obcemi a o formě této spolupráce, rozhodovat o zřízení a názvech částí obce, o názvech ulic a dalších veřejných prostranství. Udělovat a odnímat čestné občanství obce a ceny obce, rozhodovat o zrušení nařízení rady obce a další věci, které si podle ZO vyhradí.

Otázka č. 8: Jak se projevuje v obci Chocerady přenesená působnost, pokud ji vykonává?

V přenesené působnosti obec zajišťuje na úseku požární ochrany účast velitelů a strojníků jednotky sboru dobrovolných hasičů obce na jejich odborné přípravě a zajišťuje úkoly požární ochrany pro období stavu ohrožení státu a válečného stavu. Obecní úřad vykonává působnost ve věcech práva shromažďovacího. Projednává přestupky proti pořádku ve státní správě ve věcech, které jsou jim svěřeny, přestupky proti pořádku v územní samosprávě, přestupky proti veřejnému pořádku, přestupky proti majetku, přestupky proti občanskému soužití. Nebo povoluje loterie a tomboly, provádí řízení o místních poplatcích, povoluje kácení dřevin a je oprávněn k pozastavení, omezení nebo zákazu kácení dřevin. Také rozhoduje o zařazení pozemní komunikace do kategorie místních komunikací o vyřazení místní komunikace z této kategorie, vykonává státní správu podle zákona o evidenci obyvatel, podílí se významně na organizačně technickém zabezpečení všech stupňů voleb do jednotlivých zastupitelských sborů, to znamená voleb do zastupitelstva obce nebo kraje, voleb do Parlamentu ČR nebo voleb do Evropského parlamentu, zajišťují tedy volební místnosti pro okrskové volební komise, vedou stálé seznamy voličů, zajišťují archivaci volební dokumentace převzaté do okrskových volebních komisí a tak dále.

Otázka č. 9: Jaký význam mají symboly a barvy na vlajce Chocerad?

Symbol řeky Sázavy.

Otázka č. 10: Vyřizujete během volebního období jako vedení obce stížnosti od občanů? Pokud ano, jaké například?

(----)

Otázka č. 11: Jak se sestavuje kandidátní listina?

Je to docela jednoduchý proces, popíše to docela polopaticky: jakýkoliv občan dané obce si řekne, že by chtěl být starostou, místostarostou nebo jen členem zastupitelstva, dá dohromady skupinu lidí nebo může kandidovat sám za sebe. Podle volebního zákona připraví danou kandidátku a předá k registraci pověřené obci. Dál už vše zajišťuje stát.

Otázka č. 12: Jaký je styl místního politického jednání? Jaké jsou místní koalice? Jsou její členové jednotní či nejednotní v rozhodování v rámci klíčových záležitostí? Například volba starosty, hlasování o rozpočtu...

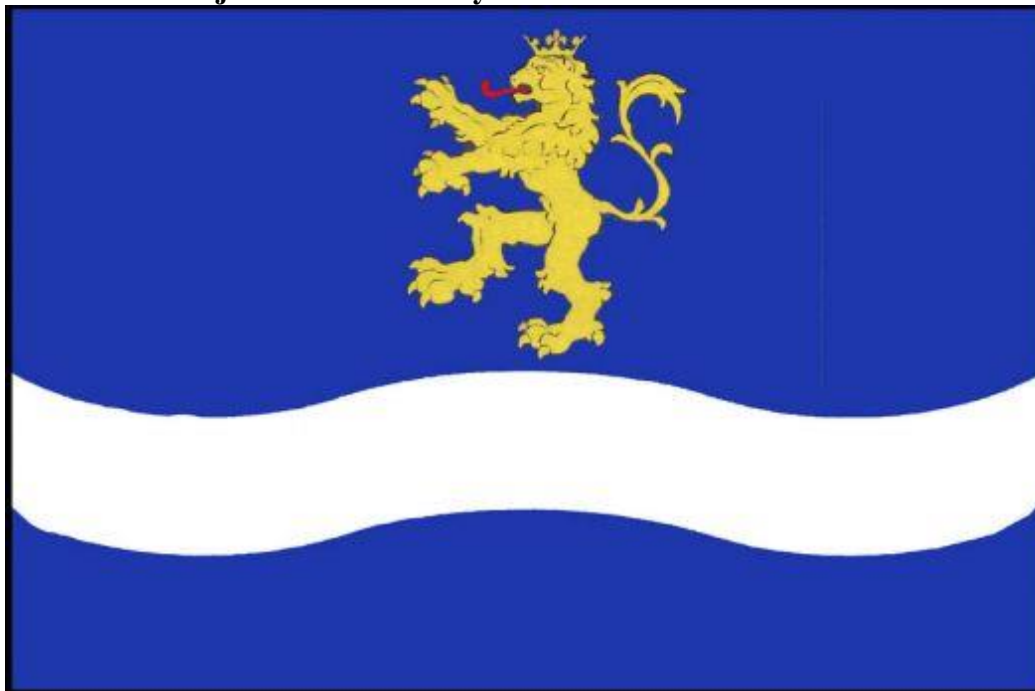
U nás nejsou žádné politické strany v zastupitelstvu ani při letošních volbách. Hlasování je většinou jednotné, žádné zásadní problémy v současném zastupitelstvu obce nemáme.

Příloha č. 5 Prapor města Mirovice



Zdroj: Webové stránky města Mirovice

Příloha č. 6 Vlajka obce Chocerady



Zdroj: Webové stránky obce Chocerady