



# Ochranné schránky - oděvní kolekce

## Bakalářská práce

*Studijní program:* B3107 – Textil  
*Studijní obor:* 3107R006 – Textilní a oděvní návrhářství  
*Autor práce:* **Anna Havlíková**  
*Vedoucí práce:* Mgr.art. Zuzana Veselá



## ZADÁNÍ BAKALÁŘSKÉ PRÁCE

(PROJEKTU, UMĚLECKÉHO DÍLA, UMĚLECKÉHO VÝKONU)

Jméno a příjmení: **Anna Havlíková**  
Osobní číslo: **T15000292**  
Studijní program: **B3107 Textil**  
Studijní obor: **Textilní a oděvní návrhářství**  
Název tématu: **Ochranné schránky - oděvní kolekce**  
Zadávající katedra: **Katedra designu**

### Z á s a d y p r o v y p r a c o v á n í :

1. Základní principy odívání.
2. Princip ochranných oděvů a oděvy chránící - rešerše.
3. Ochranný oděv současný a vlastní vize chránících oděvů.
4. Koncepce, výtvarné ztvárnění tématu - skici a technologická dokumentace.
5. Realizace oděvní kolekce.
6. Fotodokumentace.

Rozsah grafických prací:

Rozsah pracovní zprávy: 25

Forma zpracování bakalářské práce: tištěná

Seznam odborné literatury:

**KYBALOVÁ, Ludmila. Dějiny odívání: Starověk - 2009. NLN - Nakladatelství Lidové noviny, 1998. ISBN 978-80-7106-145-8**

**JAROŠOVÁ, Helena. Filosofie těla klíč k hlubšímu chápání vztahu těla a šatu. Vysoká škola umělecko-průmyslová v Praze, Praha, 2013, ISBN 9788086863634**

Vedoucí bakalářské práce: **Mgr.art. Zuzana Veselá**  
Katedra designu

Datum zadání bakalářské práce: 5. října 2017

Termín odevzdání bakalářské práce: 4. května 2018

  
Ing. Jana Drašarová, Ph.D.  
děkanka



  
Ing. Renata Štorová, CSc.  
vedoucí katedry

V Liberci dne 28. března 2018

## Prohlášení

Byla jsem seznámena s tím, že na mou bakalářskou práci se plně vztahuje zákon č. 121/2000 Sb., o právu autorském, zejména § 60 – školní dílo.

Beru na vědomí, že Technická univerzita v Liberci (TUL) nezasahuje do mých autorských práv užitím mé bakalářské práce pro vnitřní potřebu TUL.

Užiji-li bakalářskou práci nebo poskytnu-li licenci k jejímu využití, jsem si vědoma povinnosti informovat o této skutečnosti TUL; v tomto případě má TUL právo ode mne požadovat úhradu nákladů, které vynaložila na vytvoření díla, až do jejich skutečné výše.

Bakalářskou práci jsem vypracovala samostatně s použitím uvedené literatury a na základě konzultací s vedoucím mé bakalářské práce a konzultantem.

Současně čestně prohlašuji, že tištěná verze práce se shoduje s elektronickou verzí, vloženou do IS STAG.

Datum: 4.5.2018

Podpis:



## **ANOTACE**

Bakalářská práce se zabývá osobním prostorem a teorií komunikace. V první části jsou vysvětlené teoretické znalosti ze sociologie a psychologie. Vysvětluje se tam otázka osobního prostoru, z jakého důvodu lidé svůj osobní prostor potřebují. Další část pojednává o historii módy a vzniku principu odívání. Z jakého důvodu se lidé začali oblékat. V poslední části je popsán ochranný oděv a tvorba současných modních návrhářů. Tyto body byly podstatné pro tvar oděvu. V praktické části využívám teoretických poznatků k vytvoření oděvní kolekce. Tou jsem chtěla znázornit jaký osobní prostor člověk potřebuje k tomu, aby se cítil spokojený. A také poukázat na to, že život ve velkoměstě tento prostor často nenabízí.

## **KLÍČOVÁ SLOVA**

Osobní prostor, oděvní kolekce, osobní zóna, ochranné oděvy, móda, osobní bublina, teorie komunikace, ochranné schránky

## **ABSTRACT**

The bachelor work deals with the personal space and the theory of communication. The first part explains the theory of sociological and psychological knowledge . Also this part describes the question of personal space and why people need their personal space. The next part contains the history of fashion and the birth of principle of clothing. Why did people start to get dressed? The last part describes protective clothing and creation of contemporary fashion designers. These points were essential for the shape of the garment. In the practical part I used the theoretical knowledge to create my collection of clothing. I wanted to answer the question what personal space everybody needs to feel comfortable. And also I want to point out that life in the city often does not offer this personal space.

## **KEYWORDS**

Personal space, clothing collection, personal area, protective clothing, fashion, personal bubble, theory of communication, protective shell

## **PODĚKOVÁNÍ**

Ráda bych poděkovala za odborné vedení Mgr. A. Zuzaně Veselé za její pomoc a vstřícný přístup. Také za trpělivost, odborné rady a ochotu. Dále bych chtěla poděkovat Bc. Ondřeji Ludínovi za jeho pomoc při tvorbě konstrukčních stříhů a ochotu spolupracovat na šicí dílně.

Mé poslední poděkování patří mé rodině a blízkým za pochopení při procesu tvorby mé celé práce a také za umožnění studia a jejich podporu.

## Obsah

Úvod.....	11
Rešeršní část .....	12
1. Osobní bublina.....	12
1.1 . Čtyři osobní zóny .....	13
1.2 Vzdálenost intimní – užší zóna [2].....	13
1.3 Vzdálenost intimní – širší zóna [2] .....	13
1.4 Vzdálenost osobní – užší zóna [2] .....	14
1.5 Vzdálenost osobní – širší zóna [2] .....	14
1.6 Vzdálenost společenská – užší zóna [2].....	14
1.7 Vzdálenost společenská – širší zóna [2].....	14
1.8 Vzdálenost veřejná – užší zóna [2] .....	15
1.9 Vzdálenost veřejná – širší zóna [2] .....	15
1.10 Zóna, ve které se cítím dobře .....	15
2. Móda.....	16
3. Principy vzniku odívání.....	17
3.1 Všechno už tu bylo.....	18
4. Hlavní fáze z historie pro vznik oděvu.....	18
4.1 Egypt .....	19
4.2 Kréta.....	21
4.3 Řecko.....	22
5. Inspirace ze současnosti .....	23
5.1 Hussein Chalayn.....	24
5.2 Helmut Lang.....	25
5.3 Ann Demeulemeesterová .....	26
6. Ochranný oděv.....	27



6.1	Rozdělení pracovních a ochranných oděvů.....	27
6.2	Dle prostředí a vykonávané činnosti .....	27
6.3	Dle konstrukčního řešení.....	28
6.4	Dle vlivu prostředí.....	28
	Praktická část .....	28
7.	Tvorba kolekce .....	28
7.1	Oděvní kolekce na téma osobní schránky.....	28
7.2	Barva .....	29
7.3	Psychologie barev .....	30
8.	Význam kolekce .....	31
9.	Hledání tvaru oděvu .....	32
10.	Použité materiály .....	35
11.	Návrhová řada .....	36
12.	Použité technologie .....	40
13.	Model 1.....	40
13.1	Technický popis a nákres .....	40
14.	Model 2.....	42
14.1	Technický popis a nákres .....	43
15.	Model 3.....	45
15.1	Technický popis a nákres .....	45
16.	Model 4.....	48
16.1	Technický popis a nákres .....	49
17.	Model 5.....	49
17.1	Technický popis a nákres .....	50
18.	Fotodokumentace .....	51
18.1	Model 1 .....	51
18.2	Model 2 .....	55

18.3 Model 3 .....	59
18.4 Model 4 .....	65
18.5 Model 5 .....	67
19. Závěr.....	68
20. Zdroje .....	69
21. Seznam obrázků.....	71

## Úvod

Za téma mé bakalářské práce jsem si vybrala Oděv coby ochranná schránky osobnosti. Odmalička žiji v metropoli, konkrétně v Praze, a tak je mým záměrem do práce promítnout vlastní prožitě zkušenosti s přelidněním velkoměsta, davy v městské hromadné dopravě a s nedostatkem prostoru pro klid a relaxaci jedince. Považuji to za jeden z palčivých problémů dnešní civilizace, se kterým se sama těžko smírůuji.

Ve své práci budu vycházet z poznatků a teorie komunikace, především pak z teorie sociálních interakcí. Zaměřím se na problematiku sociálních bublin a důsledků, které má jejich dodržování či nedodržování.

Je možné vytvořit člověku v tomto prostředí pomocí oděvu aspoň iluzi prostoru?

Motiv, který bych chtěla do praktické části své práce zakomponovat, je touha po osobní svobodě, prostoru, kde může člověk být, navzdory tempu velkoměsta, aspoň chvíli sám. Podle mého názoru je pro harmonický život nezbytné, aby člověk mohl vnímat sám sebe, zažil chvilku klidu a měl možnost „nadechnout se“ čerstvého vzduchu. A právě při vytvoření takového prostoru by mu mohla pomoci „ochranná schránka“ - tedy vhodně navržený oděv do davu lidí.

Ve své práci bych ráda zmapovala kontext proměny, ke které došlo v dějinách módy a odívání. Lidé si původně vytvářeli oděvy proto, aby čelili nepříznivým klimatickým podmínkám. Teprve až později začal oděv sloužit jako ozdoba těla a znak k odlišení sociálního postavení ve společnosti. A kladu si přitom otázku, mohou mít oděvy ve 21.století nějaký další smysl?

Záměr mé práce vyžaduje, abych do práce zapracovala některé poznatky z teorie neverbální komunikace, které se soustředí na problematiku vzdálenosti mezi lidmi. Na základě těchto poznatků pak vytvořím i návrhy praktického řešení.

Má vize je oděv chránící nebo ochranné schránky pro člověka, který je zejména ve velkoměstech zahlcený jak fyzicky, tak psychicky, a který hledá prostor, kde může být sám sebou. V podstatě by šlo tento proces přirovnat k trendu, kdy obyvatelé měst odjíždějí na víkendy a na prázdniny pryč z měst.

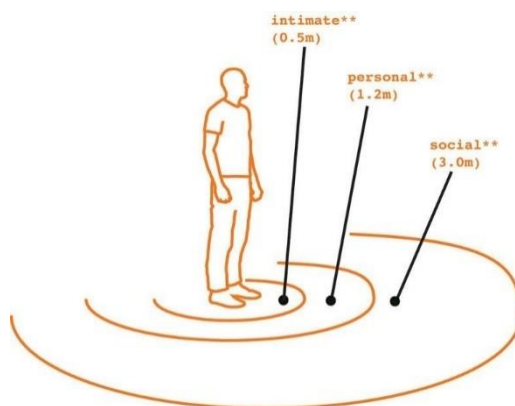
## Rešeršní část

### 1. Osobní bublina

Osobní bublina neboli osobní prostor byl definován na základě různých výzkumů. Výzkumy se zabývaly optimálními vzdálenostmi mezi lidmi při jejich vzájemné interakci. Každá osoba si přitom určuje svoji intimitu vztahu ke každému individuálně. Měli by jsme být schopni si vymezit takovou vzdálenost s dotyčným, jaká nám bude příjemná.

Nazýváme to osobní bublinou, dalo by se říci, že je to neviditelná bublina která nám vymezuje naši intimní zónu. Tuto osobní bublinu máme všichni z nás. Však každá kultura, odlišené místo, kde žijeme nám tuto osobní bublinu upravuje. „V západní kultuře od sebe lidé ve většině situací udržují vzdálenost nejméně jednoho metru, vstupují-li do zaostřené interakce s druhými. Pokud stojí vedle sebe, tolerují menší vzdálenost, a to i když nejsou účastníky téhož setkání.“ [1] Ne všude na světě je to však běžné. „Na středním východě je například běžné, že lidé stojí blíže u sebe, než je v západní kultuře považováno za přijatelné. Pro obyvatele západu, kteří tuto část světa navštíví, je taková neočekávaná fyzická blízkost často nepříjemná.“ [2]

Samozřejmě na náš osobní prostor má vliv i to, zda se jedná o příslušníka stejného pohlaví či opačného pohlaví.



Obrázek 1: Osobní bublina [2]

Tato bublina slouží pro naši ochranu, když se člověk vyskytne v situaci, která je mu příjemná či snad ohrožující. Čím důvěrnější vztah s někým máme, tím menší prostor mezi sebou udržujeme. Ve chvíli kdy se ocitáme v nebezpečí se naše bublina rozšiřuje.

„Podle Edwarda T.Halla, jenž se systematicky zabýval neverbální komunikací, lze rozlišit čtyři zóny „soukromého“ prostoru. V jedné ze svých studijních prací se tomuto tématu věnoval a definoval tak čtyři zóny: intimní, osobní, společenskou a veřejnou. Jak zřejmě vyplývá každá z těchto zón se vymezuje určitou vzdáleností od osoby, tedy velikost té osobní bubliny.“ [3]

### **1.1. Čtyři osobní zóny**

#### **1.2 Vzdálenost intimní – užší zóna [2]**

Odstup 15 cm nebo méně

Tato vzdálenost přísluší pouze nejbližším osobám v našem životě. Je to intimní zóna, která je přístupná v nejdůvěrnějších situacích jako je objímání, sexuální styk, ochrana a útěcha. Samozřejmě tuto zónu dovolíme narušit dalším osobám, ale pouze se specifickými profesemi, jako jsou lékaři či zubaři. U této zóny nejsou tak důležité zrakové vjemy, ale naopak hmatové a čichové.

#### **1.3 Vzdálenost intimní – širší zóna [2]**

Odstup 15-45 cm

Tato intimní zóna také přísluší pouze pro naše nejbližší. Tím se tedy vyznačují příbuzní, manžel/manželka, milenec/milenka, partner/partnerka, děti, blízcí přátelé, rodiče a prarodiče. U užší zóny nebyl tak důležitý zrakový vjem, však v této zóně již je. Získáváme jím více informací. V této vzdálenosti totiž vidíme ostře jen malé části. Je to takzvané pásmo ostrého vidění, který je 15 stupňů. V tento okamžik má pozorovaný zvětšené obličejové rysy. Tato zóna je pro Evropany velmi důležitá, jelikož při vstoupení jiné osoby - ať už známé či cizí - v nás probouzí vzrušení. Vzrušení může být buď příjemné či naopak.

#### **1.4 Vzdálenost osobní – užší zóna [2]**

Odstup 45-90 cm

Do této zóny mohou vstoupit pouze příbuzní a blízcí přátelé. Oproti předchozí zóně nám více vystupují rysy druhé osoby, vidíme zřetelněji veškeré detaily. S tou zónou se již setkáváme na veřejných místech. Lidé si většinou tuto zónu vymezují různými gesty. Jakousi bariérou před ostatními může být například taška, kniha, různá gesta pažema a nohama.

#### **1.5 Vzdálenost osobní – širší zóna [2]**

Odstup 75-120 cm

Tato zóna je především pro širší rozsah známých lidí jako jsou například kolegové, sousedi, obchodní partneři, se kterými má osoba sice dobrý vztah nikoli však osobní. Ve chvíli kdy je narušena cizí osobou má člověk tendenci couvnout.

#### **1.6 Vzdálenost společenská – užší zóna [2]**

Odstup 1,2 – 2,1 m

Tato zóna je určena pro setkání s cizími lidmi.

#### **1.7 Vzdálenost společenská – širší zóna [2]**

Odstup 2,1 – 3,7 m

Tato zóna je především využívána v profesních záležitostech. Při důležitých jednáních, schůzkách, kde si lidé předávají či ukazují nové informace, ale není to osobní schůzka. Je tam vymezen potřebný prostor, aby nebyla možná žádná intimita.

## **1.8 Vzdálenost veřejná – užší zóna [2]**

Odstup 3,7 – 7,6 m

Vzdálenost, která je pro jednání s cizími lidmi. Zůstává tu dostatek prostoru pro případ, že nastane situace, že se člověk, se kterým jednáme, dostane do pozice nepřítele. V tu chvíli můžeme konverzaci ukončit a prostor opustit, aniž by nás ten druhý stihl zastavit.

## **1.9 Vzdálenost veřejná – širší zóna [2]**

Odstup 7,6 m a více

Tato zóna se využívá především ve školách. Kde máme přednášející a studenty. Tato vzdálenost v lidech vyvolává autoritu.

## **1.10 Zóna, ve které se cítím dobře**

Lidé se odjakživa snaží najít recept na plnohodnotný a šťastně prožitý život. Teorií i praktických rad k tomu najdeme nespočet. Kromě jiných podnětů, jejichž výčet není předmětem této práce, je jednou z podmínek spokojeného života dostatek prostoru, který má člověk kolem sebe. Jak si ho zachovat? Právě tím se budu ve své práci zabývat.

„V běžné interakci jsou nejstřeženějšími zónami ty, které jsou vyhrazeny intimnímu a osobnímu kontaktu. Pokud nám někdo naruší integritu této zóny, snažíme se jí obnovit. Stačí dát tomu druhému upřeným pohledem najevo, že má „vyklidit pole“; někdo vetřelce přímo odstrčí. Pokud jsou lidé nuceni pobývat ve větší blízkosti, než považují za žádoucí, snaží se někdy vytvořit nějakou fyzickou hranici. Čtenáři v přeplněných knihovnách si například své území vymezují sloupci knih naskládaných na okraji stolu.“ [4]

Co se může stát, když nemáme dost prostoru kolem sebe? Člověk zažívá pocit tísně, pocit paniky, kdy nemůže dýchat, zaplavuje ho chaos a nervozita. Samozřejmě člověk kolem sebe potřebuje lidi, kteří ho mají rádi. Bez toho se nedá existovat a ani

dosáhnout štěstí, každý někoho potřebuje. Ať už partnera, rodinu, kamaráda nebo své zvíře. Míru a vzdálenost si ale každý člověk potřebuje určovat sám. A co může dělat, když to ovlivnit nemůže - například v davu lidí v dopravních prostředcích? Okolo Vás jsou všude přítomní lidé, ale každý si ve “své bublině” hledí svého. A člověk se paradoxně v přelidněném prostoru cítí sám. Ocítá se v nepochopení, cítí se nahraditelný. Pokud má možnost vytvořit si aspoň svou malou osobní bublinu, kde se obrazně “nadechne”, může mu to velice pomoci, aby zas získal zpět rovnováhu a zdravé sebevědomí.

## 2. Móda

„Móda není něco, co najdeme jen v šatech. Móda je na obloze, v ulicích, móda souvisí s nápady, s naším stylem žití, se vším, co se děje.“ [5]

Coco Chanelová

Každý z nás by módu zřejmě definoval jinak, mne hodně zaujal tento pohled od legendární známé světové návrhářky. „Vzniklo mnoho definic módy z nichž nejvýznamnější definují módu jako sociální regulativ, originální systém sociální reglementace (König, 1979) či náhlé hnutí směrem k přijetí životního stylu či zvláštního vkusu (Schaefer, 989). K těmto definicím významně přispěli strukturalisté – Lévi-Strauss rozpracoval významové podtexty oděvů, doplňků a barev, Barthes se zabýval oděvem jako logotechnickým systémem (oděvní součásti jsou jeho znaky a kombinace těchto znaků umožňuje jejich interpretaci), Hjemslev nazýval popis oděvu základním kódem, oděv na modelce pseudoreálnou situací a hledal možnosti jeho interpretace teprve v souvislosti s osobností a v sociálním světě.“ [6] Někdo přisuzuje módě ještě větší roli ve společnosti: „Stává se výjimečnou a vysoce problematickou institucí, společensko-historickou entitou, charakteristickou pro Západ i samotnou modernost. Z tohoto hlediska móda nepředstavuje příznak třídních ambicí, nýbrž východisko ze světa tradice.“ [7]

Ať už přijmeme jakoukoli definici módy, na módě je skvělé to, že ji každý vnímá po svém. Pro někoho je móda pouze součást každodenní rutiny před odchodem z domu, pro někoho je to vyjádření originality, pro další způsob ztotožnění se s idoly, pro jiné



zábava při sledování trendů, jak se oblékají ostatní. V tomto smyslu je to krásný jev, jelikož nikde není přesně psáno, jak módu vnímat.

Móda má také nezanedbatelný sociální vliv. Když se jedinec nepřizpůsobí většinové módě v daném období, může být společensky trestán. Záleží na míře svobody v té dané společnosti či dějinném období. Oděv je naše vyjádření našeho názoru a aktuálních pocitů, vybíráme a ladíme barvy k sobě a určujeme si každé ráno oděvní kompozici a ve veřejném prostoru svým oděvem neverbálně komunikujeme.

„Primitivní společnost stavěla vzniku módy nepřekonatelnou překážku: móda totiž výslovně posvěcuje estetickou iniciativu, fantazii a lidskou originalitu, a navíc předpokládá hodnotový systém, který dává přednost nově nastoupivší přítomnosti v přímém protikladu k modelu odvěké legitimacy, založené na podvolnosti vůči kolektivní minulosti.“ [7]

Móda zahrnuje spousty odvětví, například architekturu, sport, filozofii, náboženství, etické chování, literaturu, jídlo, hudbu, oděv, jazykové obraty a taktéž zasahuje do spousty dalších kulturních a sociálních elementů. Samozřejmě styl módy závisí také na ekonomické a politické situaci, technickou vyspělosti atd.

„Historici umění jí datují asi od poloviny čtrnáctého století, ale v pravém smyslu slova ji lze sledovat až s nástupem moderní společnosti, s rozvojem masmédií, módní publicistiky, masové kultury a masové výroby, která si vynutila cílevědomý módní design pro trh.“ [6]

### **3. Principy vzniku odívání**

Lidský oděv je hlavní součástí naší osobnosti, je to nějaká naše součást, která nás vytváří. Je to něco, co z nás dělá to, kým jsme. Už od počátku měla civilizace tendence nějakým způsobem zdobit svá těla. I když neznali látky, z počátku ani zpracování kůže, snažili se svá těla alespoň ozdobit pomocí malby či přírodním tetováním. Pro lidstvo to vždy mělo svůj ve společenské hierarchii. Oděv totiž už od pradávna udával náš sociální význam ve společnosti. Lidé se oblékali podle toho, do jaké sociální vrstvy patřili. Což v podstatě tak funguje dodnes. Ne každý má finanční možnost, koupit si jakkoli drahý oděv.

### **3.1 Všechno už tu bylo**

Z jakého důvodu vlastně oděv vznikal? Jaké potřeby lidé měli? Teoretikové uvádějí několik důvodů pro vznik a užívání oděvu:

1. Potřeba ochrany před poraněním těla, před deštěm a chladem
2. Touha zdobit se, marnivost, frivolita, zvyšování atraktivity těla
3. Potřeba sociální diferenciacce, hierarchizace či naopak similarizace
4. Stud jako sociokulturně naučený vzorec chování“ [6]

Současný oděv se stále vrací do historie a inspiruje se v ní. Téměř každý módní návrhář v ní hledá inspiraci, vše už tu někdy v nějaké podobě bylo. Móda se vždy přizpůsobuje zvyklostem dané doby. Například v obdobích, kdy byla běžná nahota, bylo běžné, že měly ženy odhalená ňadra.

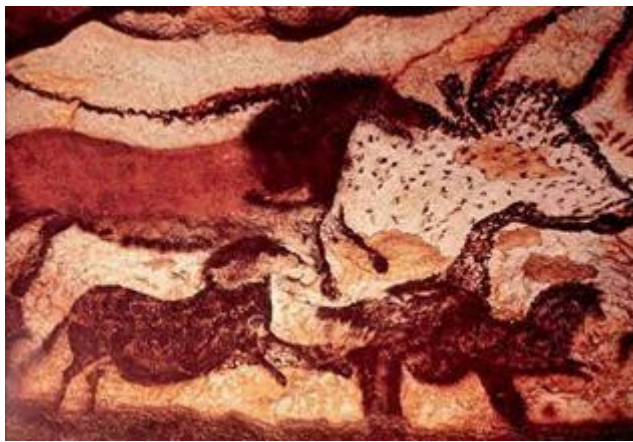
Lidská těla se nemění, tudíž není taková variace a prostor pro vytváření plně nových střihů a jejich následné kombinace. Vždy se člověk obrací k základním oděvním prvkům: kalhoty, šaty, sukně a triko. Jaké principy a vzory se vracejí do módy zas a znovu? „Elegantní roucha bohyň antického Řecka a Říma, masivní šperky a styl královny Kleopatry s výraznými očními linkami a černým mikádem ze starověkého Egypta, čínské a japonské hedvábné látky a šerpy, cizokrajné blízkovýchodní asymetrie a oděvy ve tvaru písmene A, pestrobarevné vzorované textilie z Indie a jižní Asie i dynamické geometrické, antropomorfní vzory předkolumbovských civilizací. Moderní móda, oděvními domy počínaje a luxusními butiky konče, zkrátka za mnohé vděčí dávné minulosti.“ [5]

## **4. Hlavní fáze z historie pro vznik oděvu**

V období asi od 500000-100000 př.n.l. lidé začali nosit první oděvy. Nosili se pouze oděvy ze zvířecí kůže. Oděvy byly pouze přepásané koženými pruhy nikoliv však spojovány. Oděv lidé začali spojovat asi kolem 40000 př.n.l. si lidé začali dělat v oděvu různé otvory a objevila se první snaha oděv spojit. Oděv ve středověku byl převážně

nestřížený (nesešíváný), byl spíše kladený a aranžovaný. Tím umožňoval velkou variabilitu řešení. Oděv ženský byl však vždy zdobenější a delší. Všeobecně byl i více zdobený a řasený. U mužů se oděv odlišoval pouze délkou. Muž vyššího postavení měl oděv delší.

Nejstarší kostěná jehla pochází z doby asi 30000 př.n.l. V této době také dochází k tvorbě jeskynních maleb. Pro tento typ maleb byly použity přírodní pigmenty jako je například uhel a hematit. Historikové tvrdí, že si lidé těmito barvivy zdobili také svá těla. Nejznámější jeskynní malby byly objevené ve Španělsku a ve Francii až v době 20000-10000 př.n.l.



Obrázek 2: Pravěk, Koně(Lascaux, Francie) [8]

K výrobě prvních látek ve starověku se používali rostlinná a živočišná vlákna. Prvním byl pravděpodobně len, zřejmě ho jako první zpracovávali Sumerové.

## 4.1 Egypt

Nejkvalitnější však prý bylo lněné vlákno z Egypta. Dokonce se traduje, že kdo si prý oblékl oděv z tohoto plátna, vypadal jako nahý. „Dostalo řecké označení byssos, které se užívalo pro jemné plátno ještě dlouho ve středověku (doslova mlžné plátno, latinsky urtica, také urtica nivea – slovem nivea ze základu nix, nivis = sníh, se naznačovala jeho sněhobílá barva).“ [9] Pro oděv byl především oděv ze lnu, jelikož len byl chladivý a vzdušný.

Tkanina se stříhala minimálně, oděvy byly prosté. Muži převážně nosili „...bederní roušku neboli suknicí (šendejet), základ obecného mužského oblečení, tvořil

pruh povětšinou bílé látky, při dolním okraji obloukovitě střižený, ovinutý kolem ruků, někdy i povlečený mezi nohama a uvazovaný v pase.“ [9]

Oděv je také doplňován u mužů i žen límcem, měl svoji praktickou i symbolickou funkci – upevňoval aranžované části oděvu. Navíc byl doplněn o různé amulety.



*Obrázek 3: Služebníci domu Sebechotepova - malba hrobky [9]*

Dále nosili tuniky s rukávy z lehké bílé bavlněné látky, krátké paruky a delší bederní roušky. Faraoni pak užívali pro slavnostní chvíle speciální roušku nemes. „Byla z jemného plátna, plisovaná, zakrývala čelo, nad tím byla zdvižená do dvou rohů, rozšířená, spadala vpředu na prsa (překrývala tak ozdobný límec nebo náhrdelník), vzadu byla svázaná do uzlu, který někdy dostal formu spleteného copu.“ [9]



*Obrázek 4: Bohyně Isis doprovází královnu Nefertári na onen svět [10]*

„Ženy v Egyptě nosily převážně meses, oděv podobný košili, v dějinách módy obvykle označován pozdějšími názvy, odvozenými z antické oděvní kultury, jako kalasiris, tunika či také galabija; tento poslední název patří současnému oděvu egyptských feláhů, který je staroegyptskému velmi podobný.“ [9] Podle legendy bohyně Isis doprovází královnu Nefertári na onen svět. Malba v hrobce královny Nefertári ji zpodobňuje v bílém kalsiris se širokým zlatým límcem, na hlavě má královské symboly moci. Bohyně Isis je v přiléhavém, vzorovaném oděvu.

Nákladnějším oděvem byl Meseset, většinou z jemné až z transparentní bílé látky. Byl to rozměrný obdélník s otvorem na hlavu, který sahal ke kotníkům, spoutával se šerpou či pásem pod prsy. Byl to řasený a aranžovaný oděv. Přes základní oděv si dávali šál, jeho existence byla nejspíše už ve staré říši.

## 4.2 Kréta

Tamní oděv byl ovlivněn orientálním vlivem. Oděv byl převážně těsný, tvarovaný šitík, především se uplatňovala široká ramena a útlý pas. U žen pak většinou živůtek na způsob pozdějšího korzetu. Oděv u žen se členil na dvě odvětví; živůtek a sukně. „Živůtek je v krétském oděvu těsný, často s dlouhými, přiléhavými, úzkými rukávy, zvýrazněnými v partii ramen, v pase utažený, mnohdy však vpředu otevřený natolik, že zcela odhaluje ženská ňadra.“ [9]



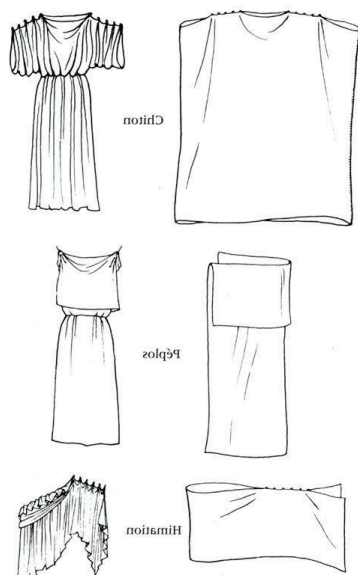
Obrázek 5: Hadí bohyně (kněžka),  
16.stol.př.Kr. Otevřený živůtek, zvonová  
sukně se zástěrou, kónická čapka typu tiáry  
[11]

Mužské oblečení bylo poměrně prostší. Základem pro mužský oděv byl bederní pás nebo rouška, můžeme se také setkat s názvem „pás cudnosti“. Bederní pás tvoří krátká sukýnka, jejíž cíp je protažen mezi nohama. Další typ mužského oděvu byla bederní zástěra různé délky, většinou upoutána koženým pásem.

### 4.3 Řecko

Jak se lidé oblékali v období antického Řecka? „Pro vývoj oděvu je důležitý rozmach řemesel, patrný od tzv. homérské doby, tedy zhruba od 8.-7. století př.Kr.; tehdy se v Řecku zhotovovala většina textilních výrobků podomácku. Paní se svými služkami předly len a vlnu, tkaly látky a šily oděvy.“ [9]

Oděv tehdy tvořily prosté, ale důmyslně nařasené prvky, býval volný a splývavý. Také se dal přizpůsobit mnoha ročním obdobím. Základní částí jak mužského, tak i ženského oděvu byl chitón. Tunika tvořena dvěma látkovými obdélníky, které byly spojeny na ramenou a bocích. Většinou byly spojeny pomocí jehlic, sponami nebo sešitím, v pase byl především převazován.



Obrázek 6: Chifon, Pepllas, Himation [12]



Obrázek 7: Řecký oděv [12]

Tento oděv mohl mít jakoukoliv délku, nosil se na veřejnosti, ale i při práci, v boji i při slavnostech. Pro každou příležitost se hodily jiné materiály, velikosti střihů, šaty se lišily se také různou zdobností a nákladností. Dále se nosil peplos a plášť. Peplos si oblékaly pouze ženy, a to přes chitón. Chitón – spojení dvou dílů látky, stejné pravouhlé tvary, většinou řasený a taktéž upínán na způsob rukávů. Tím se shodoval s chitónem. Řekové nosili také různé typy plášťů, které se lišily velikostí a typem řasení. Nejoblíbenější byl himation – pro muže i ženy. Tento typ měl 2-3 metry a lidé si jej dávali napříč přes tělo. Přes rameno na jedné straně, do podpaždí na druhé straně.

Později se kombinovala zavínutá roucha s lněnými halenkami, které měli rukávy. Tyto tuniky nosili již od doby bronzové. Nosili se hlavně v době Řecka a Říma. „Ukázka takového stylu odívání se dochovala díky mumii z dánských bažin z doby zhruba 500 let př.n.l. a z módy tato roucha patrně vyšla až s příklonem severní Evropy ke křesťanství. Šat ve stylu peplu je velikou látkovou trubicí. Ohyb v horní části reguluje samotnou délku a na ramenu šat spínají dvě brože.“ [5] Tato tunika sloužila hlavně k opatření tepla a ochrany.

## **5. Inspirace ze současnosti**

Při své práci jsem se nechala inspirovat také tvorbou tří současných módních návrhářů. Studovala jsem především proces jejich tvorby a tvar modelů. Každý z návrhářů mě inspiroval jiným způsobem. Hussein Chalayn mě zaujal především jeho psychologický náboj. Jeho oděvy nejsou jen oděvy. Snaha něco říci veřejnosti jsou osobité. Helmut Lang mě zaujal svým výběrem materiálů, využívá především technické a sportovní materiály. V jeho tvorbě se mi líbí využití těchto materiálů s kombinací jiných stylů a že i tak nemusí oděv vypadat jako sportovní. Pro Ann Demeulemeesterovou je typická černá barva. Velmi často bývá její model celý černý a právě tím se pro mě stala inspirací. I když člověk pracuje s jednou barvou, pomocí konstrukčních střihů a volbou materiálu se dají vytvářet různorodé módní kolekce.

## 5.1 Hussein Chalayn

Hussein Chalayn narozen roku 1970 na Kubě, oděvní tvorbě se začal věnovat v Central St.Martin College. Ve své tvorbě využívá atypické materiály, nové technologie. Nevytváří pouze módu jako módu, v jeho uměleckých dílech lze objevit prvky konceptuálního umění, architektury, využívá i světelných efektů. V jeho tvorbě se odráží politické a světové poznatky. „V popředí jeho zájmu stojí pocity a funkce těla, a proto ve své tvorbě přihlíží k prvkům rytmizovaného pohybu.“ [13]

Do mého podvědomí se tedy dostává především jeho snaha přenést svůj politický názor, který následně ztvární v uměleckém díle. Jeho tendence svou tvorbou poukázat na něco dalšího, extra. V tomto případě se tedy nejedná o módu jako samotnou. Vytváří umělecká díla, kterými se snaží na něco poukázat, předat lidem svou myšlenku jiným způsobem než slovem „Dřevěný korzet z kolekce Along False Equator (Podél Afalešného rovníku 1995) má být připomínkou obětí katastrof. Symbolizuje chirurgický korzet, který který slouží ke zhojení zraněného těla.“ [13]



Obrázek 9: Dřevěný korzet [14]



Obrázek 8: Oděv Hussein Chalayn [15]

„Chalayan se u tvorby kolekce zabýval problematikou válečného uprchlictví a pomocí přenosných stolkových šatů ztvárnil potřebu brát si v těžkých časech svůj majetek s sebou. Sukně byla součástí umělecké performance, ve které se oděvem stávaly potahy křesel, samotná křesla se proměňovala v zavazadla. Modelky tak postupně odnesly celé vybavení místnosti.“ [16]





Obrázek 10: Hussein Chalayn - Stolkové šaty [17]

## 5.2 Helmut Lang

Helmut Lang byl narozen roku 1956 ve Vídni, řadí se mezi nejnapodobovanější umělce, přesto že nedosáhl žádného uměleckého vzdělání. „Na počátku své kariéry, v osmdesátých letech, aktualizoval rakouský lidový kroj, zabýval se vídeňskou secesí a oživil styl hippies i „starý dobrý punk“.“(13) Nadále byla jeho tvorba spíše minimalistická, řadí se mezi avantgardní módní návrháře. Jeho tvorba vychází pouze ze základních součástí odívání: tričko, kalhoty, šaty, ale zároveň jeho tvorba spočívá ve velkém experimentování. Využívá především technické materiály, jako první předvedl svou módní kolekci na internetu a tím se spustil proud prodeje oděvů na webových stránkách.

„V roce 1986 předvedl v Paříži svou první celistvou kolekci konference. Už tehdy ukázal, že jeho jednoduché, užitečné a sportovním oblečením inspirované oděvy budou v 90. letech dominovat. Lang formuloval převládající svlečenou siluetu toho desetiletí a použil ji pro obě pohlaví – byl jedním z prvních, kdo ukazoval pánské a dámské oblečení dohromady.“ [18]



Obrázek 11: Oděvy Helmut Lang [19]

Ve svých kolekcích využívá především vysoce funkční materiály, textilie s ocelovým lankem, reflexní nylony a také přezky zipy, které převzal ze sportovních oděvů.

„V roce 1998 Helmut přemístil svůj módní dům do New Yorku. O rok později prodal 51% své společnosti Prada Group. To potvrdilo začátek nové fáze činnosti návrháře s posunem do „luxusnější“ estetiky spolu se zahájením rozšíření sortimentu o parfémy a doplňky. „ [18]

### 5.3 Ann Demeulemeesterová

Tato uznávaná módní návrhářka, jejíž tvorba se označuje jako představitelka techno stylu se narodila roku 1959 v Belgii. Její tvorbu odstartovalo studium na Královské akademii v Antverpách. Tato módní návrhářka navrhuje módu pro muže i ženy. Její tvorbu provází především černá barva, která symbolizuje jak jí samotnou, tak především její modely. Ve svých kolekcích klade důraz na detaily a taktéž asymetrii. V dnešní době do její tvorby spadají i módní doplňky a obuv. „Nadále dává přednost oděvům vysoké kvality z přírodních materiálů – kůže, vlny a flanelů – před méně žádanými syntetickými

tkaninami a její poetická směs ostré rebelie se smyslností spolu s elegantním krejčovským uměním a jemnějšími vrstvami, vytváří stále podnětnou návrhářskou nabídku.“ [18]

Módní návrhářka taktéž spadá mezi „Antwerp Six“, do této skupiny se řadí šest nejvlivnějších avantgardních módních návrhářů: Dirk Van Saene, Walter Van, Dries Van Noten, , Beirendonck, Dirk Bikkembergs, Ann Demeulemeester a Marina Yee. Tito tvůrci vytvářeli svou tvorbu pod vedením Lindy Loppy, a tím si vysloužili v osmdesátých letech diplom Královské akademie výtvarných umění v Antverpách.

## **6. Ochranný oděv**

Informace z této části jsem čerpala z diplomové práce, kterou vypracovala Jitka Černá na téma Technické a normativní požadavky na ochranné oděvy.

Za ochranný oděv se považuje takový oděv, který je vytvořen a už z počátku navrhován se záměrem ochrany života a zdraví před působením škodlivých a nebezpečných účinků.

Ochranné oděvy jsou vytvořeny pro situace, kde je pro uživatele málo dostatečný oděv pracovní. Pracovní oděv je vytvořen přímo pro specifickou pracovní činnost. Hlavní rozdíl mezi oděvem ochranným a pracovním je, že oděv pracovní nás zejména chrání před znečištěním a poškozením při vykonávání typu práce a naopak oděv ochranný má za funkci nositele přímo izolovat od škodlivého prostředí.

„Všeobecné požadavky na ochranné oděvy najedeme v normě ČSN EN 340

### **6.1 Rozdělení pracovních a ochranných oděvů**

### **6.2 Dle prostředí a vykonávané činnosti**

- a. Trvalé interiérové (řemeslníci-malíři, tapetáři, podlaháři, sklenáři, truhláři)
- b. Exteriérové letní nebo zimní (pracovníci na dráze, na stavbách, lesníci)
- c. Uniformní (hasiči, vojáci, letci policie)

- d. Pracovníci obchodu a služeb (gastronomie, obchodní řetězce)
- e. Pracovníci čistých provozů (zdravotníci, farmacie, elektroprůmysl)

### **6.3 Dle konstrukčního řešení**

- a. Oděvy pro horní část těla (blůzy, vesty)
- b. Pro dolní část těla (zástěry bez náprsenky, kalhoty)
- c. Oděvy pro celé tělo (kombinézy, obleky, pláště, zástěry s náprsenkou)

### **6.4 Dle vlivu prostředí**

- a. Ochrana prostředí před vlivem člověka (ochrana pro čisté prostory)
- b. Ochrana člověka před vlivem prostředí (ochrana před zašpiněním; ochrana proti mechanickému poškození včetně mechanického nárazu; ochrana před působením vody, tlaku a před utonutím; ochrana před kontaminací chemickými látkami; ochrana proti teple a ohni a před nebezpečím výbuchu; ochrana proti chladu; ochrana proti povětrnostním vlivům; ochrana proti úrazu elektrickým proudem; ochrana proti záření; výstražné oděvy; ostatní)“ [20]

Pro mou bakalářskou práci je tedy podstatný bod 3., a., b., tedy ochrana člověka před vlivem prostředí. Ve chvíli, kdy si definujeme, že i přelidněné město a dav je škodlivý vliv - což je pro mou práci podstatné.

## **Praktická část**

### **7. Tvorba kolekce**

#### **7.1 Oděvní kolekce na téma osobní schránky**

V této kolekci jsem chtěla vytvořit iluzi prostoru, který každý z nás potřebuje. Otázkou se tedy stává, zda je toto vůbec reálné. Ze sociologie máme poznatky o osobních zónách,

kteře kařdý člověk potřebuje pro smysluplnou komunikaci, a' už verbální nebo neverbální.(viz výše)

Avšak situace v dnešní době nám vždy neumožňuje udržet si vždy bezpečnou osobní zónu, a právě můj návrh by měl tento prostor vymezit. Během studií podkladů pro vytváření mé kolekce, jsem se dozvěděla mnoho nových poznatků, vycházela jsem z nich a zakomponovala je do návrhu. Vytvářela jsem vnitřní a vnější oděvy. Každá z nich splňuje vlastní účel.

## 7.2 Barva

Vnitřní oděvy jsou vytvořené z velmi lehké, volné, bílé tkaniny. V průběhu hledání vhodných materiálů, jsem se zamýšlela, jak nejlépe předat moji vizi. V prvních návrzích jsem chtěla využít černé šustřákoviny, ale když jsem přemýšlela nad symbolikou barev, černá se tak nestala tou správnou volbou. Zvolila jsem tedy pro vnitřní oděvy bílou barvu, jelikož bílá barva představuje čistotu, nevinnost a svobodu. Tato volba byla pro mou představu vhodná. Tímto návrhem jsem chtěla vytvořit dojem toho, jak by se člověk měl cítit, v jakékoliv denní situaci. Ať už se nacházíme na jakémkoliv místě, v jakékoliv situaci, vždy by se mělo naše vnitřní já cítit svobodně a spokojeně.

„Je to také symbol směsi ve smyslu přechodu z jednoho stádia do stádia dalšího: z jinošství v mužnost, od stavu aspiranta (kandidáta) ke stavu přijatého, oděného v antice do bělostné tógy candidy, přechodu od života ke smrti. V Číně nebo i v antickém Řecku a Římě představovala barvu nově pokřtěných a barvu rubášů zároveň.“ [20]

V další fázi se dostávám ke zvolení barev pro vnější materiál. Často se bílá barva klade do opozice k černé barvě. Černou barvu jsem zvolila pro pruhy z tkaniny, které jsem následně použila pro svázání vnějších oděvů. Zvolila jsem černou barvu z vyjádření pocitu toho, jak by se měl člověk cítit v každé situaci – spokojený a svobodný (bílá barva). Takto to bohužel nefunguje, člověk se v mnoha situacích cítí svázaný a smutný, většinou vlivem vjemů kolem nás. Ve společnosti, kdy se člověk pohybuje mezi všemi lidmi, kde nenalézá žádný prostor kolem sebe, se člověk cítí stísněně. Což vyjadřuji symbolikou černé barvy. Pod její rysy také spadá chaos a agresivní vzdor.

Poté jsem zvolila materiál šedý, který v sobě obsahuje všechny ostatní barvy, a tím se stává přirozeným přechodem mezi černou a bílou, kde se nám charakterizují všechny ostatní pocity. Každá z barev má jinou symboliku, záleží, v jaké situaci se právě nacházíme a jak se cítíme. Z tohoto důvodu nebyla žádná jiná barva vhodná a zvolila jsem tedy látku, která v sobě má všechny tyto symboly.

### 7.3 Psychologie barev

Znázornění ostatních barev, které jsou obsažené v netkané textilií.

- a) Žlutá – působí povzbudivě, vesele a otevřeně, symbolizuje sluneční světlo a vitalitu.
- b) Světle červená – vzrušující, energická, silná, mocná, krev, nebezpečí, vztek.
- c) Tmavě červená – působí hrdě, vznešeně, povzbudivě.
- d) Oranžová - vyvolává pocit radosti.
- e) Světle modrá – oddanost, věrnost, důvěra.
- f) Světle zelená – ticho, symbol klidu, představuje chlad.
- g) Tmavě zelená – uklidňuje a chrání, ale také omezuje, dává nám pocit bezpečí a naděje.
- h) Fialová – chladná, neklidná, znepokojivá, melancholická, tajemná, osobitá.
- i) Světle hnědá - mlčenlivá, vážná, realistická.
- j) Tmavě hnědá – je spojena s představou jistoty a pořádku.
- k) Fialová – chladná, neklidná, znepokojená, melancholická, tajemná.
- l) Světle hnědá – střízlivá, solidní, mlčenlivá, vážná, realistická.
- m) Tmavě hnědá – je spojena s představou jistoty a pořádku.

## 8. Význam kolekce

Vnitřní oděvy jsou vytvářené z velmi jemné a poloprůsvitné tkaniny, která má charakterizovat člověka jako citlivou a něžnou bytost. Zdůraznit jeho zranitelnost.

Právě v běžných situacích, kdy jdeme každý z práce, z pohřbu, z oslavy – nezáleží jaký typ situace to je, ale záleží na tom, jak se každý z nás cítí. Jeden je šťastný a druhý je nešťastný, ale právě ve chvílích, kdy se musíme přemístit pomocí hromadné dopravy a potřebujeme pro náš duševní klid svůj vlastní vymezený prostor.

Týká se to každodennosti - člověk se neobejde bez vlastního prostoru, kde nalézá svůj potenciál, své myšlenky, klid a odvalu k samostatnosti.

V prvních etapách mé tvorby jsem chtěla vytvořit oděv, který nám tento prostor umožní. Následně jsem o mé práci hovořila s více lidmi a došla k názoru, že bych spíše chtěla poukázat, jaký prostor bychom měli mít v ideálních podmínkách a jaká je realita.

Vnitřní oděvy jsem tedy tvořila s ideou, jaký prostor bychom měli mít a který doopravdy máme. Tudíž jsem využila již zmíněných zón, podle kterých jsem vytvořila své oděvy. Každý oděv měl vymezit jinou osobní zónu. Tedy pro užší zónu vzdálenost intimní, která má odstup 15 cm nebo méně jsem využila halenky, která je volnějšího střihu.

Tato zóna nebývá příliš narušena, tudíž jsem ji ponechala v základní formě. V dalších částech oděvu jsme se soustředila na zóny, které bývají okolním světem v civilizaci hodně atakovány a narušovány.

Střihy jsem tvořila následně: například o obvodu 3 m (zóna společenská), který jsem následně pomocí ušitých tunýlků stahovala do obvodu pasu (0,65m). Ušité tunýlky na oděvech jsou následně svázané provázkem, kterým dávám najevo, jak nás společnost stahuje. I když podle správných norem by každý z nás měl mít nárok na svou vlastní osobní bublinu, tak jí však ve spoustě případů nemá. Tuto myšlenku vyjadřují střihy, které jsou sice tvořeny z velkých obvodů, ale následně jsou pomocí provázků “stažené”, čímž jsem vyjádřila výše zmíněný rozpor.

Vnější oděvy jsou naopak tvořeny z netkané textilie, jejichž síla je okolo 6 mm. Oproti oděvům vnitřním, které jsou naopak z velmi lehké, tenké tkaniny. Tento materiál jsem zvolila z důvodu funkce ochrany. Oděvy jsou větších rozměrů, aby vytvářely

alespoň nosný prostor pro společnost. Takový prostor, který není tak lehce napadnutelný okolním světem. Neustálé útoky na osobní prostor jsem znázornila černými pruhy z tkaniny, pomocí kterých jsem oděvy svázala. Každý z kabátů má jinou velikost, délku a je svázan v jiné části.

Tím jsem chtěla vyjádřit, jakou měrou nám okolní svět vstupuje do naší „osobní bubliny“ a současně i pocity, které nás v těchto situacích přepadají.

## 9. Hledání tvaru oděvu



Obrázek 12: Hledání tvaru pro kolekci 1





Obrázek 13: Hledání tvaru pro kolekci 2



Obrázek 14: Hledání tvaru pro kolekci 3

## 10. Použité materiály

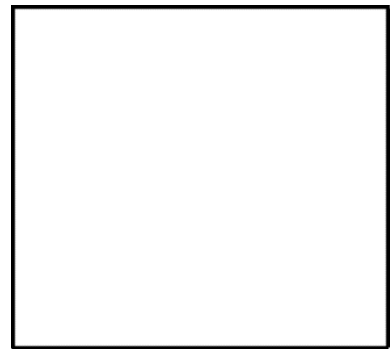
Netkaná textilie

„Definice: Netkaná textilie je vrstva vyrobená z jednosměrně nebo vyrobená z jednosměrně nebo náhodně orientovaných náhodně orientovaných vláken, spojených třením, vláken, spojených třením, kohezí anebo adhezí s kohezí anebo adhezí s výjimkou papíru a výrobků papíru a výrobků vyrobených tkaním, pletením, vyrobených tkaním, pletením, všíváním, proplétáním nebo všíváním, proplétáním nebo plstěním.“ [21]

Vyrobená ze zbytků textilií

Barva: šedá s bílými nitěmi

Gramáž 600 g/m<sup>2</sup>, síla 5 mm



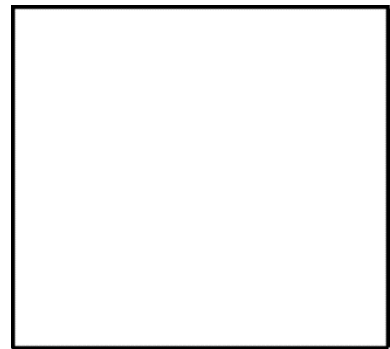
Obrázek 15: Materiálový vzorek 1

Padákovina

Materiál určený pro padáky a horkovzdušné balóny

Barva: bílá

Složení: 100% polyester



Obrázek 16: Materiálový vzorek 2

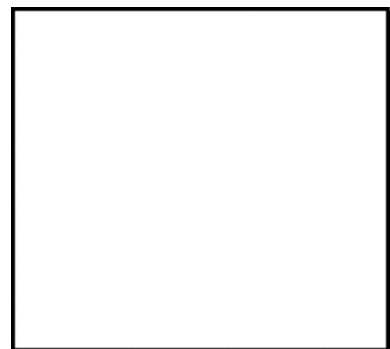
Šustřák

Podobný padákovině, pevná a prodyšná tkanina

Barva: černá

Složení: 100% polyester

Gramáž: 98 g/m<sup>2</sup>



Obrázek 17: Materiálový vzorek 3

## 11. Návrhová řada



Obrázek 18: Módní ilustrace Model 1



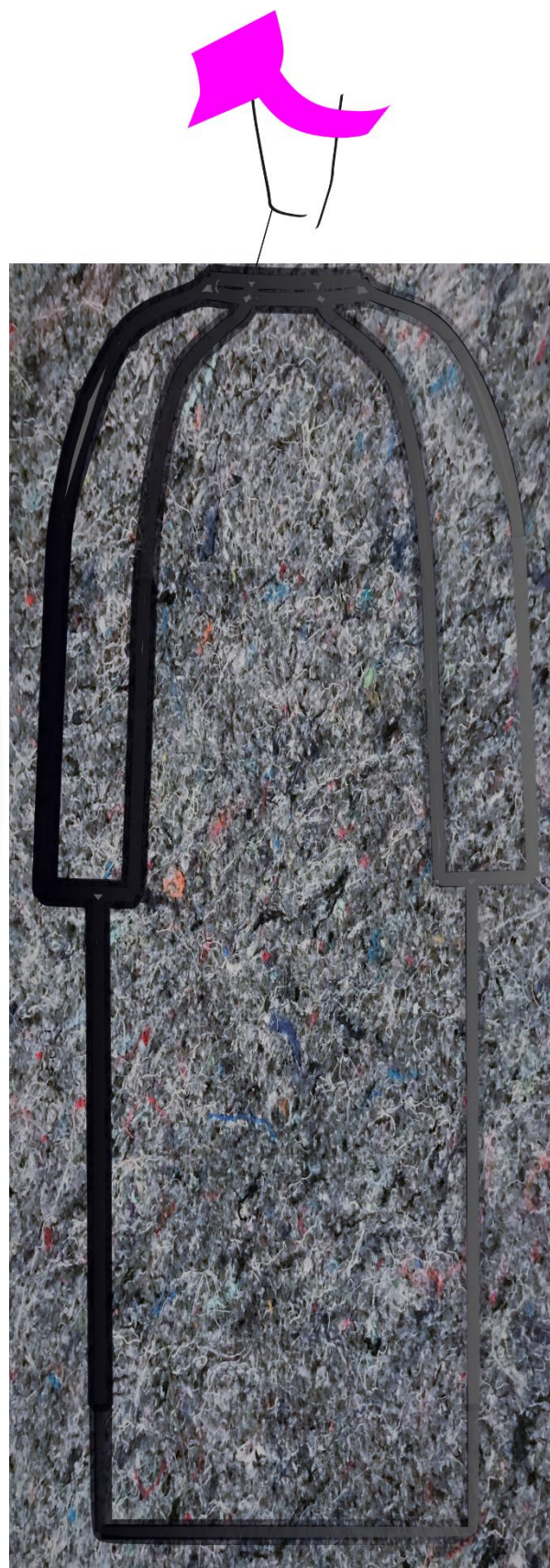
Obrázek 19: Módní ilustrace Model 2



Obrázek 20: Módní ilustrace Model 3



Obrázek 21: Módní ilustrace Model 4



Obrázek 22: Módní ilustrace Model 5

## **12. Použité technologie**

Pro zpevnění předních krajů u dámských kabátů jsem využila krejčovskou techniku pikýrování.

Pro vyšití dírek na vrchních oděvech jsem využila TEJT-C 1501 (NEO) - ramenový kompaktní jednohlavový univerzální vyšivací stroj

## **13. Model 1**

Tento oděv nám znázorňuje dvě zóny „osobní bubliny“.

Halenka znázorňuje vzdálenost intimní – užší zónu. Tato zóna je určena pouze pro nejintimnější chvíle. (viz strana 12). Halenku jsem ponechala bez stažení, jelikož tato zóna nebývá narušena, pokud my sami nechceme. Samozřejmě i to se může stát, ale k těmto závěrům jsem nechtěla přihlížet.

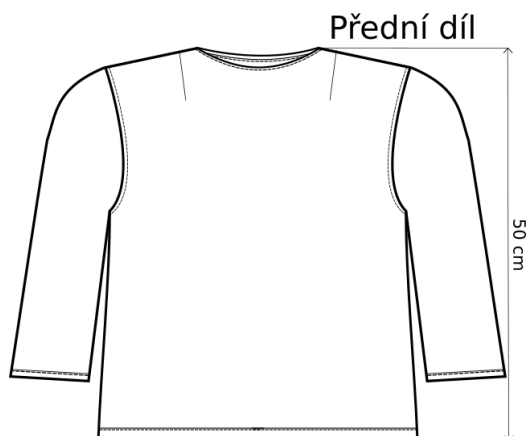
Sukně znázorňuje vzdálenost osobní – užší zónu, tato zóna je pouze pro nejbližší přátelé. (viz strana 13). Sukně již v sobě tendence narušení zóny má, tudíž je stažena pomocí tunýlku.

Vrchní oděv – lidé velmi často narušují vaši „osobní bublinu“, když někam spěchají, neostýchají se Vás odstrčit neboli do Vás vrazit, nejčastěji svým loktem i když se dívají přímo na Vás. Z tohoto důvodu má oděv prodloužené rukávy a jeden rukáv svázaný. Tím je ztížený pohyb a osoba bude mít větší tendenci se nad “odstrčením” zamyslet.

### **13.1 Technický popis a nákres**

Dámská halenka volného střihu s tříčtvrtečními vysoko-hlavicovými rukávy. Na předním a zadním díle jsou odšité záševky. Rukávy a boční švy jsou sešité francouzským švem. Ve středu zadního dílu je rozparek o délce šestnáct centimetrů. Průkrčník je začištěn lemovacím švem pomocí kosmého proužku, který zároveň vytváří tunýlek. Dolní kraje rukávů a halenky jsou začištěné dvojitou podehnutou obrubou. Kraje jsou začištěny do lícové strany a ozdobně prošity za jeden milimetr.



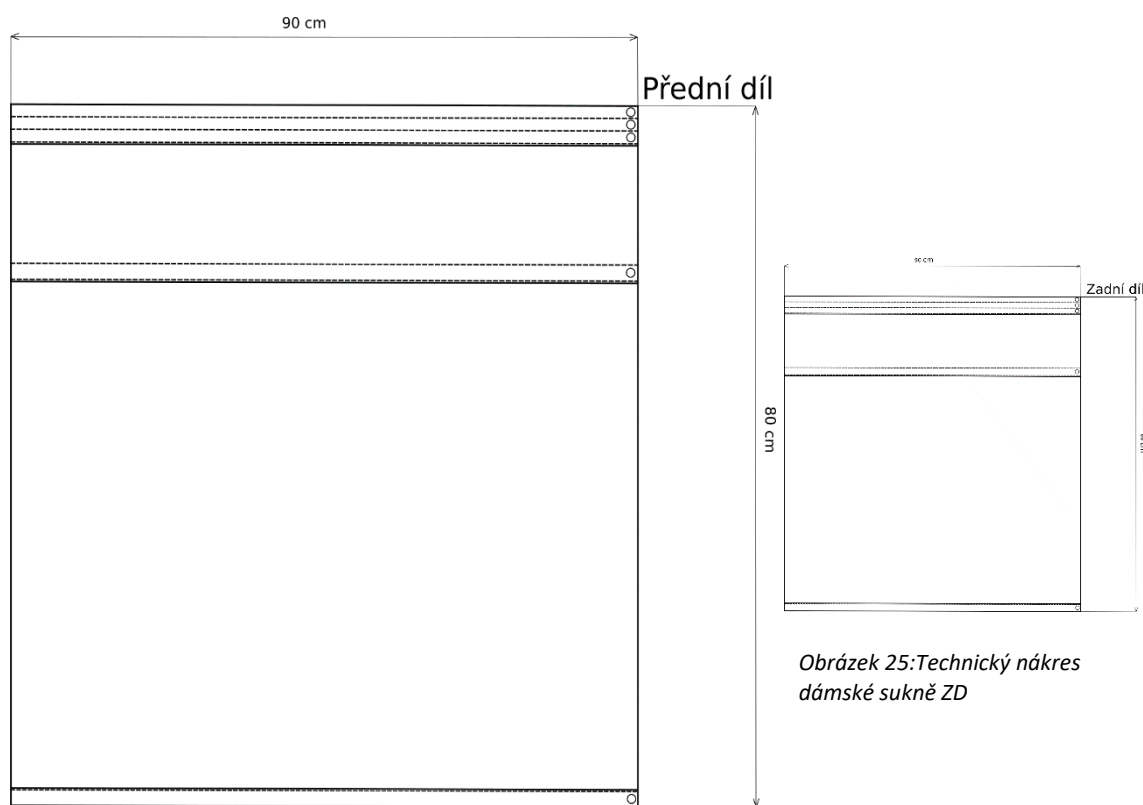


Obrázek 24: Technický nákres dámské halenky PD:



Obrázek 23: Technický nákres dámské halenky ZD

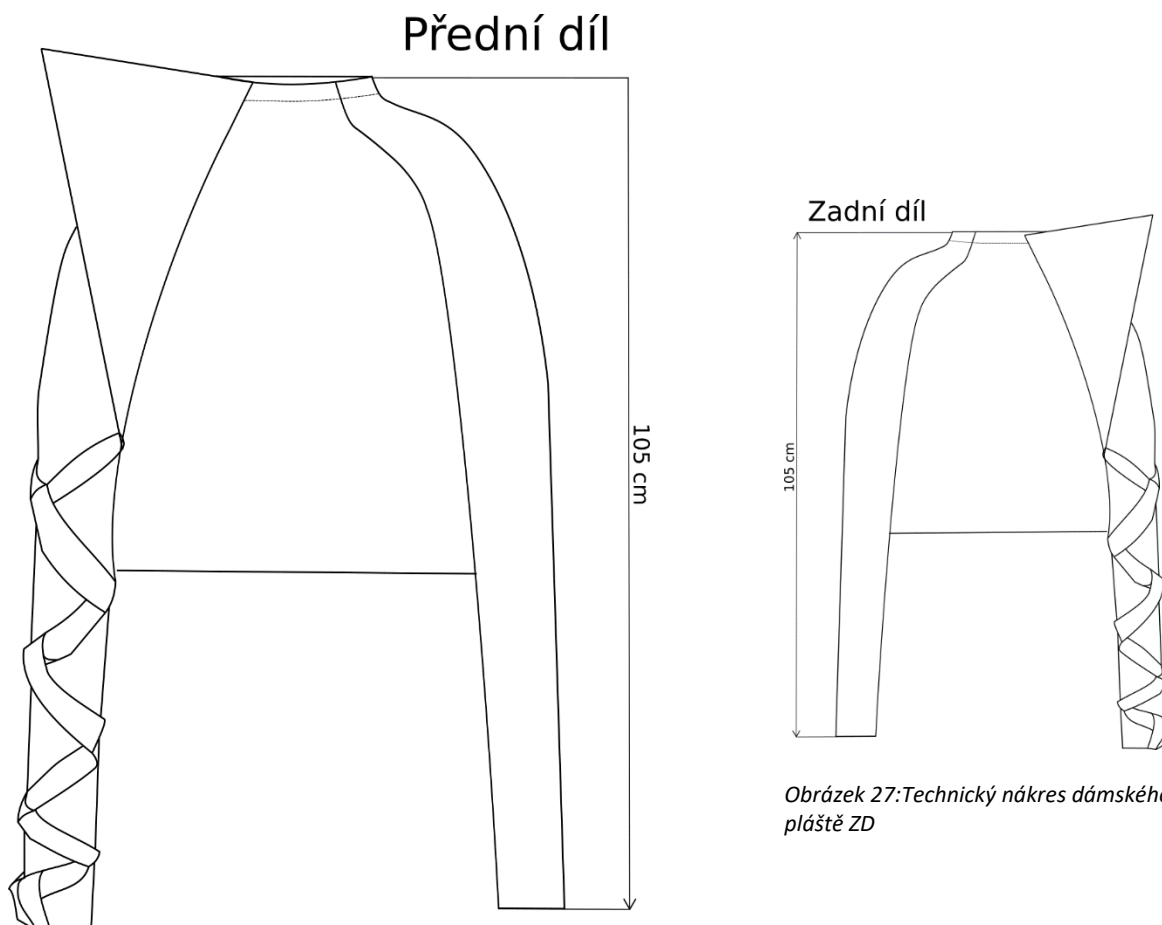
Dámská sukně obdélníkového střihu. Boční švy jsou začištěné francouzským švem. Pasová linie je začištěná trojitým podehnutím na kterém jsou vytvořeny pomocí prošití tři tunýlky, které slouží pro stáhnutí oděvu. Každý tunýlek má ve středu předního dílu vyšité dvě dírky. Pod pasovou linií je odšit sámek o šířce dvou centimetrů, který je následně přišit za jeden milimetr. Ve středu předního dílu jsou na něm vyšité dvě dírky. Dolní kraj je začištěn pomocí dvojitě podehnuté obruby do lícové strany a ozdobně prošit za jeden milimetr.



Obrázek 26: Technický nákres dámské sukně PD

Obrázek 25: Technický nákres dámské sukně ZD

Dámský plášť voleného střihu s klínovými rukávy. Boční švy a rukávy jsou sešité hřbetovým švem. Se stuhou převázanou přes pravý rukáv o délce sto pět centimetrů.



Obrázek 28: Technický nákres dámského pláště PD

Obrázek 27: Technický nákres dámského pláště ZD

## 14. Model 2

Tento oděv nám také znázorňuje dvě formy „osobní bubliny“.

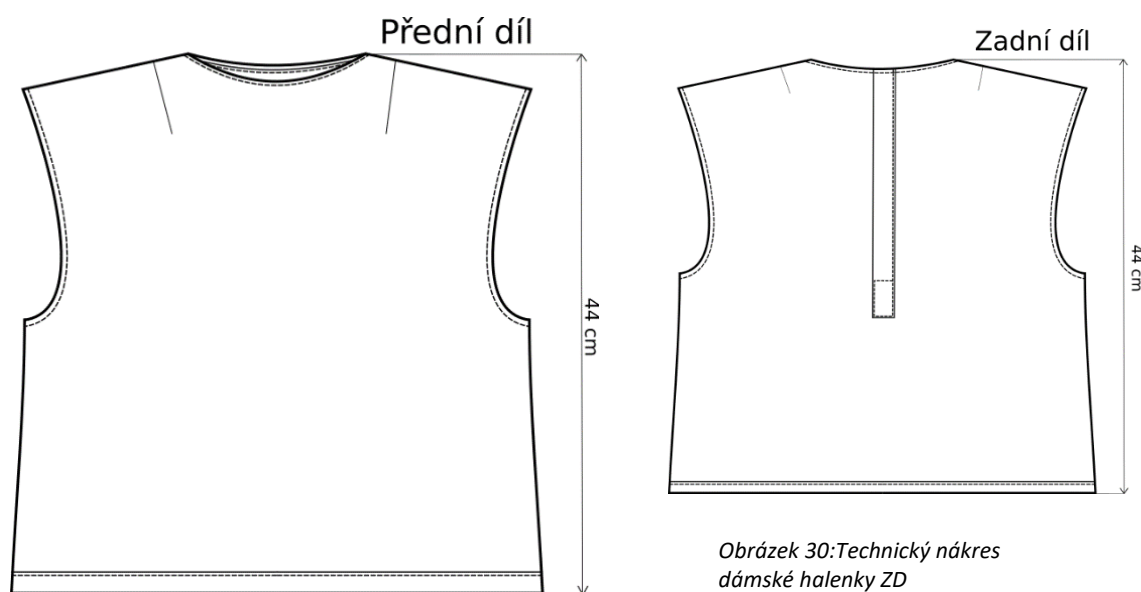
Halenka znázorňuje vzdálenost intimní – širší zónu, která je určena pro naše blízké, milenky, děti a rodiče. (viz strana 12). U této zóny je již větší rozmezí než u vzdálenosti intimní/užší zóny. Je to zóna seznámení. Ve chvílích, kdy se s námi snaží seznámit cizí osoba a i přes naše odmítnutí se opakovaně vrací. Stává se tak neodbytnou osobou a tím nám opakovaně narušuje naši osobní zónu. Ne vždy tomu tak je, seznámení může být samozřejmě oboustranné. Z tohoto důvodu není halenka stažená, ale pouze její dolní kraj stažený dámskou sukní pro náznak občasného narušení.

Kalhoty znázorňují vzdálenost osobní – širší zóna, která je určena pro lidi s kterými máme vztah, však ne osobní. (viz strana 13). Ve chvíli kdy je narušena cizí osobou, má člověk tendenci couvnout, z tohoto důvodu jsem kalhotám jejich prostor vzala, ale nejsou rovnoměrně staženy.

Vreční oděv - situace kdy stojíme ve frontě a lidé jsou nám až nepříjemně blízko. Další ukázkou jsou okamžiky, kdy jste obklopeni lidmi a nemáte přehled co se právě odehrává za Vašimi zády. Máte tendence se stále ohlížet a hlídat si záda, v této chvíli se cítíte staženi. Taktéž nepříjemný moment v nočních uličkách, když máme pocit cizí osoby, která vždy zahne tam kde my. Pro toto znázornění jsem využila svázání přes zadní díl, jsou na něm vytvářené uzly, které mají značit právě situaci každého stažení a ohlédnutí za sebe.

## 14.1 Technický popis a nákres

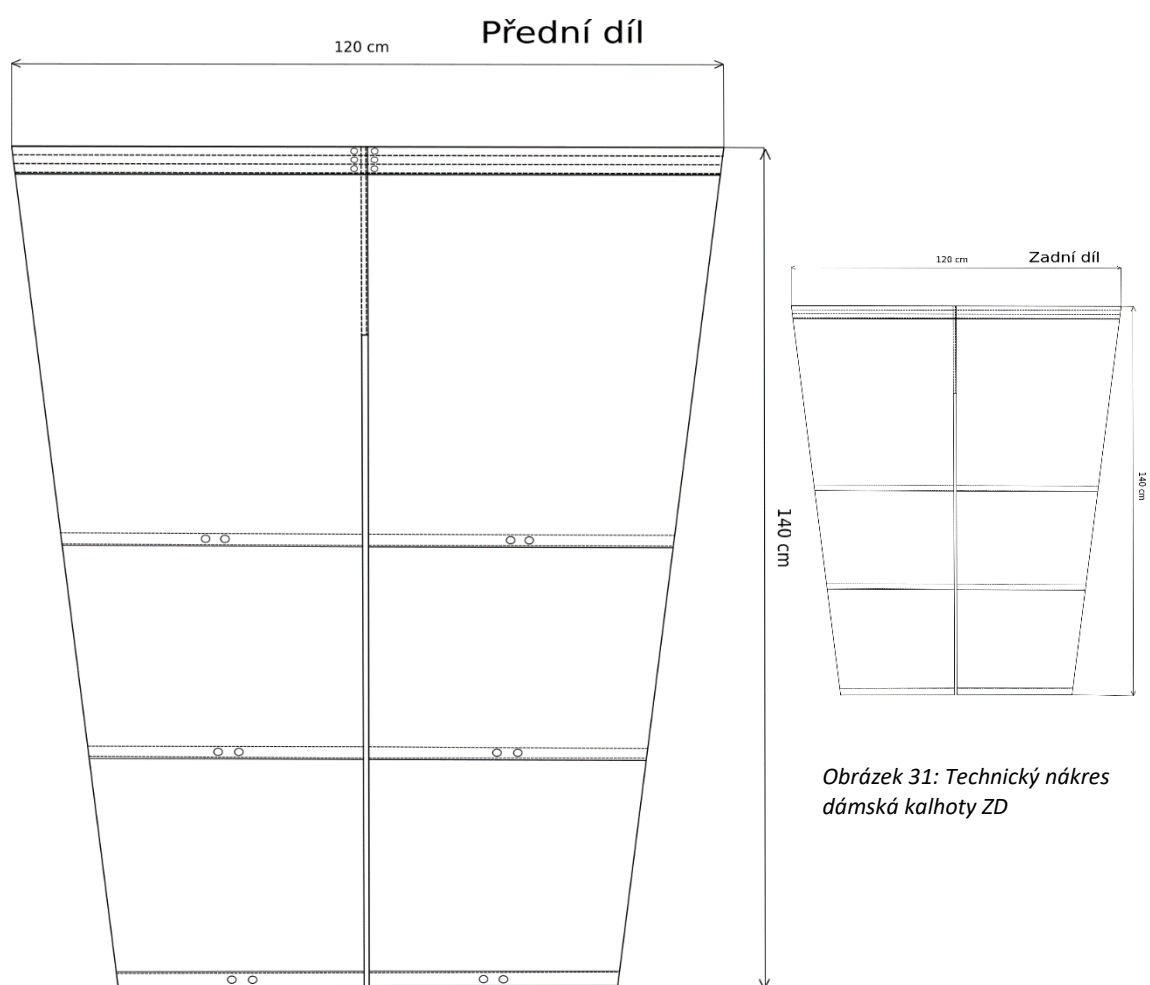
Dámská halenka volného střihu bez rukávů. Na předním díle a zadním díle jsou odšité záševky. Ve středu zadního dílu je rozparek o délce patnáct cm. Průkrčník a průramky jsou začištěné lemovacím švem, pomocí kosmého proužku byly předšity a následně začištěny do rubové strany oděvu. U průkrčníku lemování slouží jako tunýlek. Dolní kraje halenky a rukávu jsou začištěné pomocí dvojité podehnuté obruby do lícové strany a ozdobně prošit za jeden milimetr.



Obrázek 29: Technický nákres dámské halenky PD

Obrázek 30: Technický nákres dámské halenky ZD

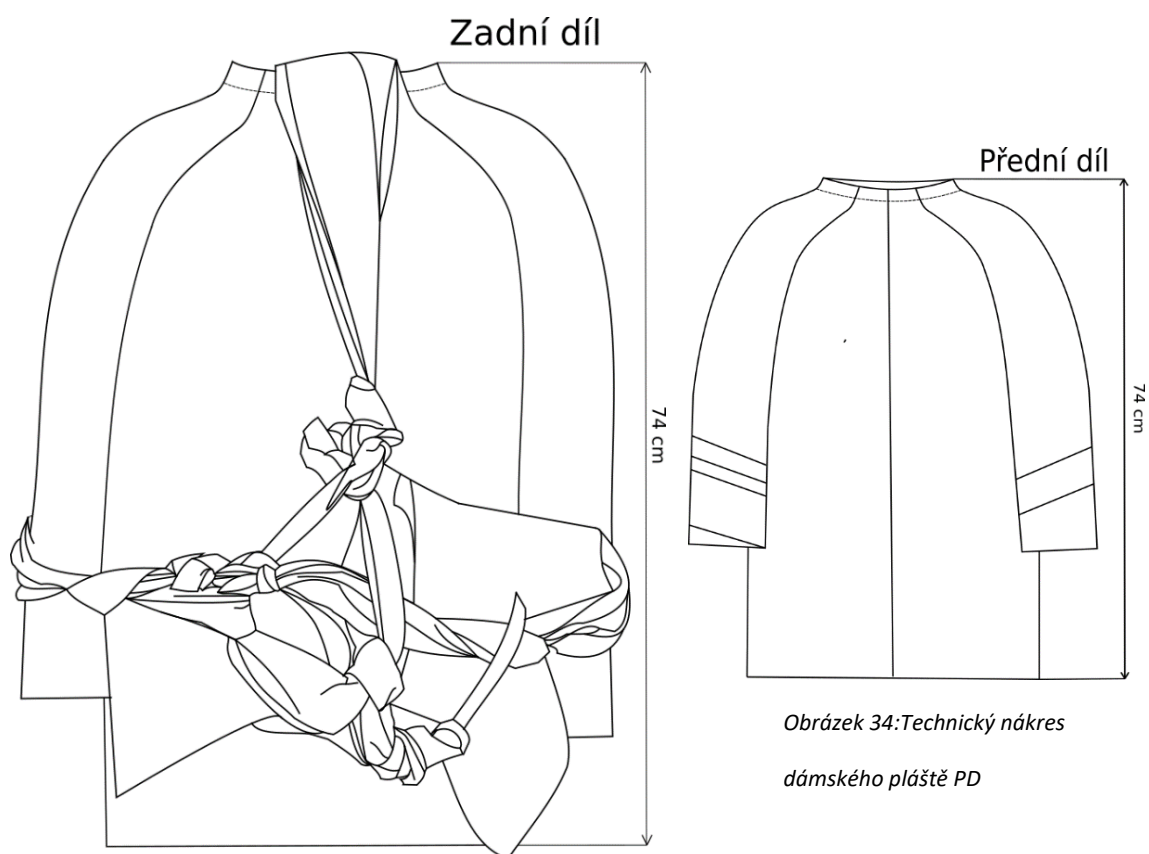
Dámské dlouhé kalhoty volného střihu bez bočních švů. Pasová linie je začištěná trojitým podehnutím, na kterém jsou vytvořeny pomocí prošití tři tunýlky. Ty slouží pro stáhnutí oděvu. Každý tunýlek má ve středu předního dílu vyšité dvě dírky. Na kolenní a lýtkové přímce je odšit sámek o šířce dvou centimetrů, které jsou přišité za jeden milimetr a slouží jako tunýlek. Ve středu předního dílu jsou na tunýlkách vyšité dírky. Dolní kraj je začištěn pomocí dvojitě podehnuté obruby do lícové strany a ozdobně prošit za jeden milimetr.



Obrázek 31: Technický náčrt dámská kalhoty ZD

Obrázek 32: Technický náčrt dámské kalhoty PD

Dámský plášť volného střihu s klínovými rukávy. Boční švy a rukávy jsou sešité hřbetovým švem. Přední kraje pláště jsou vyztužené pomocí pikýrování. Zapínání na středu předního dílu pomocí patentků. Se stuhou převázanou přes zadní díl a rukávy.



Obrázek 33::Technický nákres dámského pláště ZD

Obrázek 34:Technický nákres

dámského pláště PD

## 15. Model 3

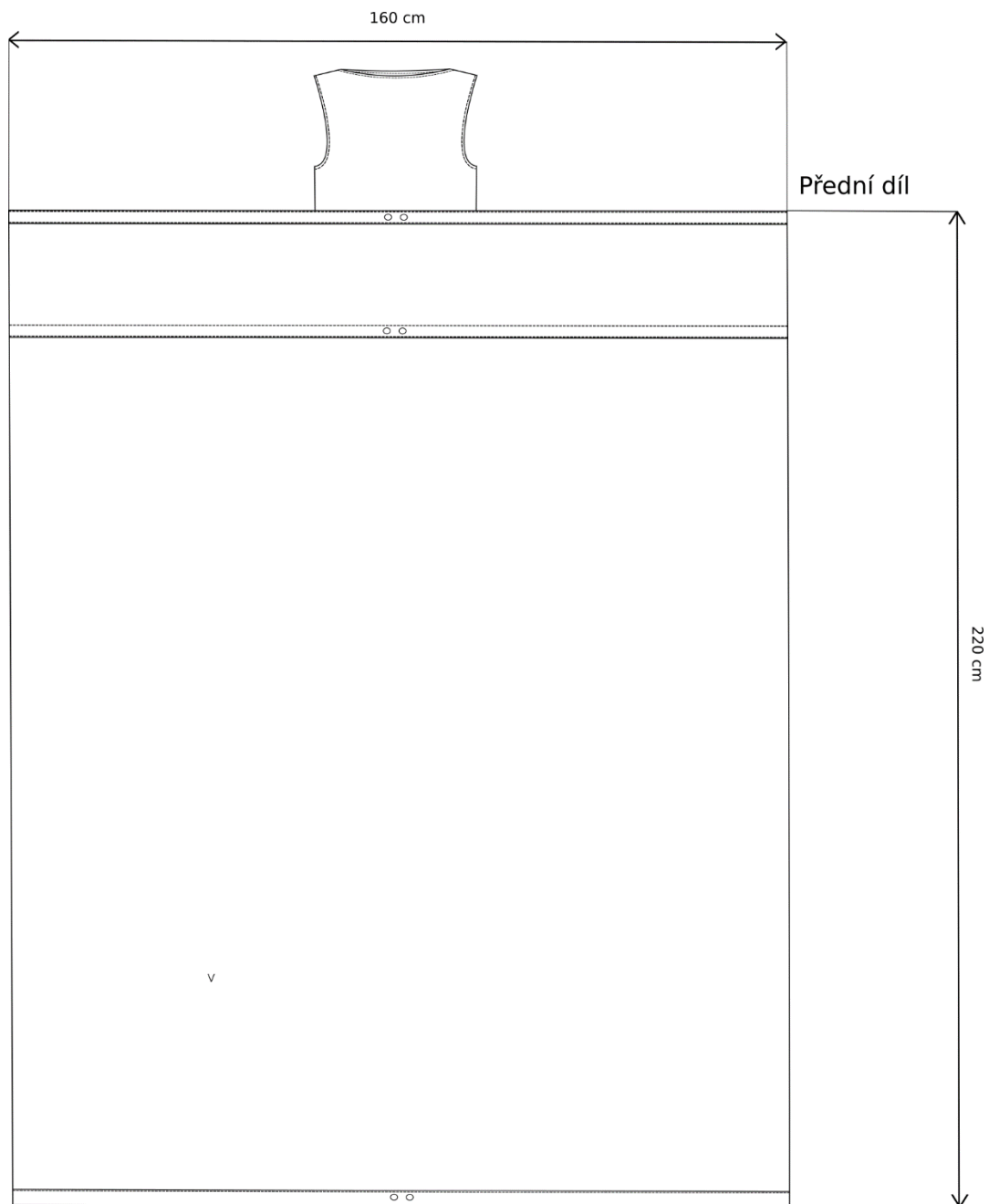
Dámské šaty znázorňují vzdálenost společenskou – užší zóna. (viz strana 13). Šaty jsou svázané po celé své délce, jelikož tato zóna nezůstává téměř nikdy nenarušena, ať už je to v našem zájmu či naopak.

Vrchní oděv nám znázorňuje situaci, kdy se cítíme plně utlačovaní. Když jsou lidé všude kolem nás a my nemáme žádný vlastní osobní prostor, který bychom potřebovali. Z tohoto důvodu jsou svázané ruce do přední části – značí oběť.

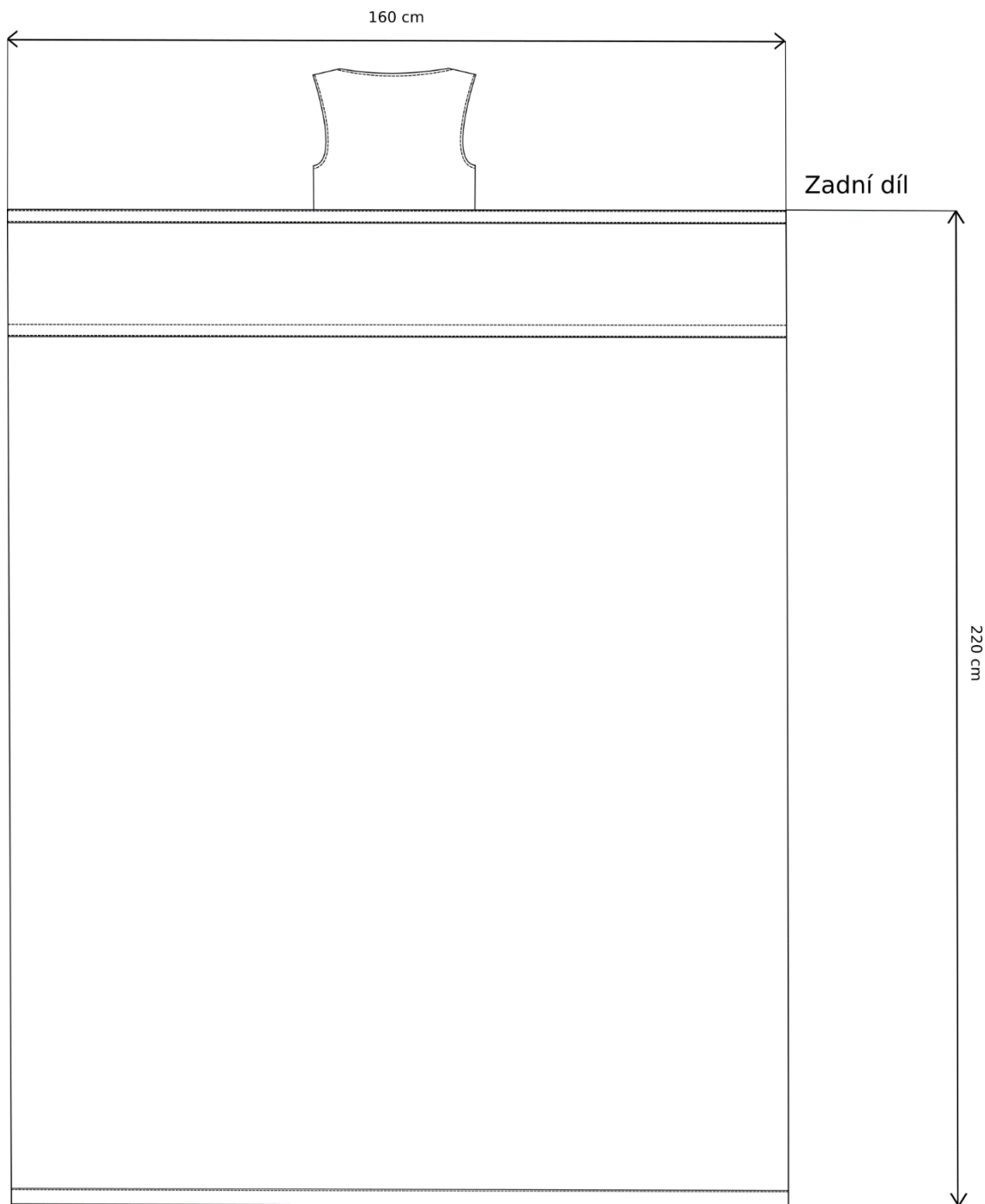
### 15.1 Technický popis a náskres

Dámské šaty volného střihu. Jsou řestřižené v pase, kde trupovou část oděvu tvoří halenka volného střihu. Průkrčník a průramky jsou začištěné lemovacím švem, pomocí kosmého proužku byl/y předšity a následně začištěny do rubové strany oděvu. Boční švy nejsou sešity - přední a zadní díl byl každý zvlášť začištěn přeplátovaným švem z důvodu všití

do obdélníku o větším obvodu než má halenka. Halenka a obdélník byl předšit pomocí pěti centimetrového proužku, který vytváří tunýlek o šířce dvou centimetrů do lícové strany kolem celého obvodu. Ve středu předního dílu jsou na tunýlku vyšité dvě dírky. Na šatech jsou odšité dva sámký o šířce dvou centimetrů, které jsou pak za milimetr přišity a slouží jako tunýlky pro stahování oděvu. Na každém sámku jsou vyšité dvě dírky. Dolní kraj je začištěn pomocí dvojité podehnuté obruby.

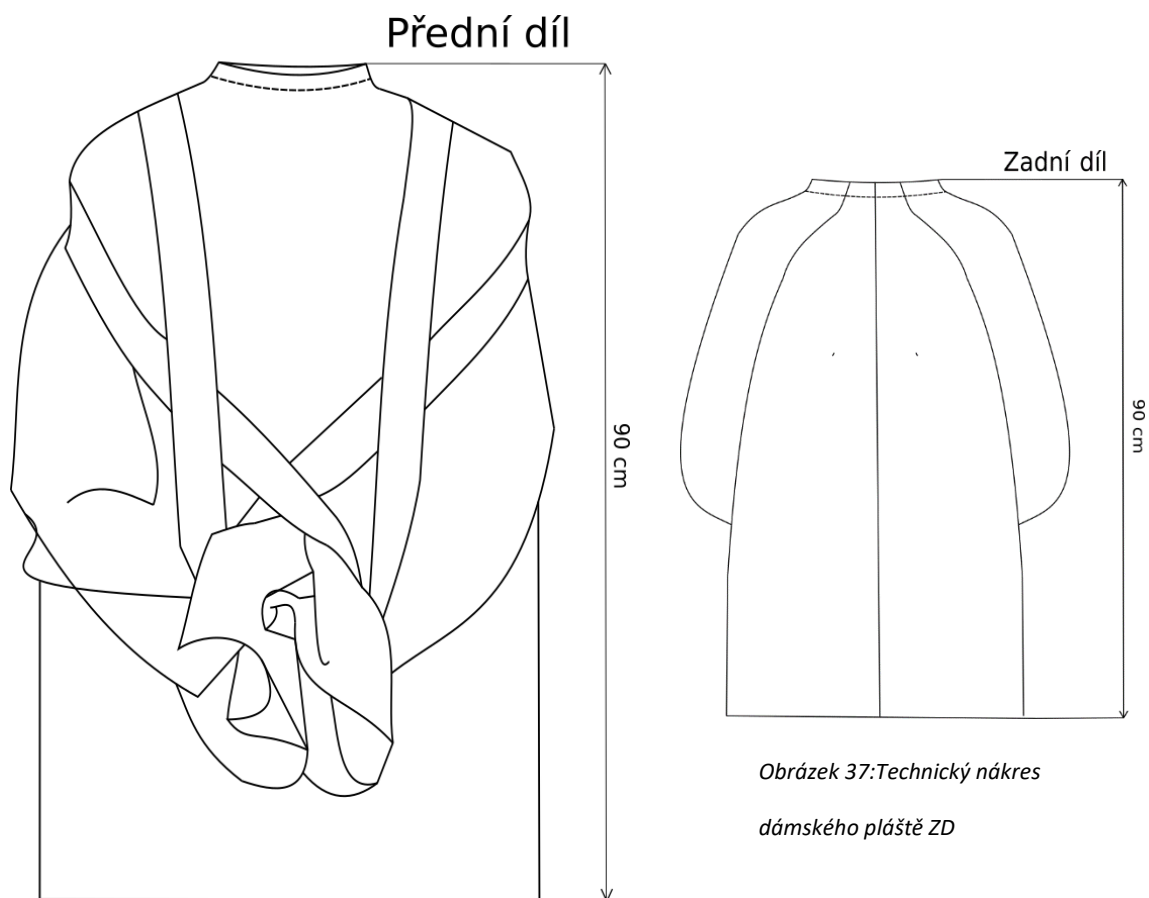


Obrázek 35: Technický nákres dámské šaty PD



Obrázek 36: Technický nákres dámské šaty ZD

Dámský plášť voleného střihu s klínovými rukávy. Boční švy a rukávy jsou sešité hřbetovým švem. Přední kraje pláště jsou vyztužené pomocí pikýrování. Zapínání na středu zadního dílu pomocí patentů. Rukávy jsou svázané pomocí stuhy.



Obrázek 38: Technický náčrt dámského pláště PD

Obrázek 37: Technický náčrt dámského pláště ZD

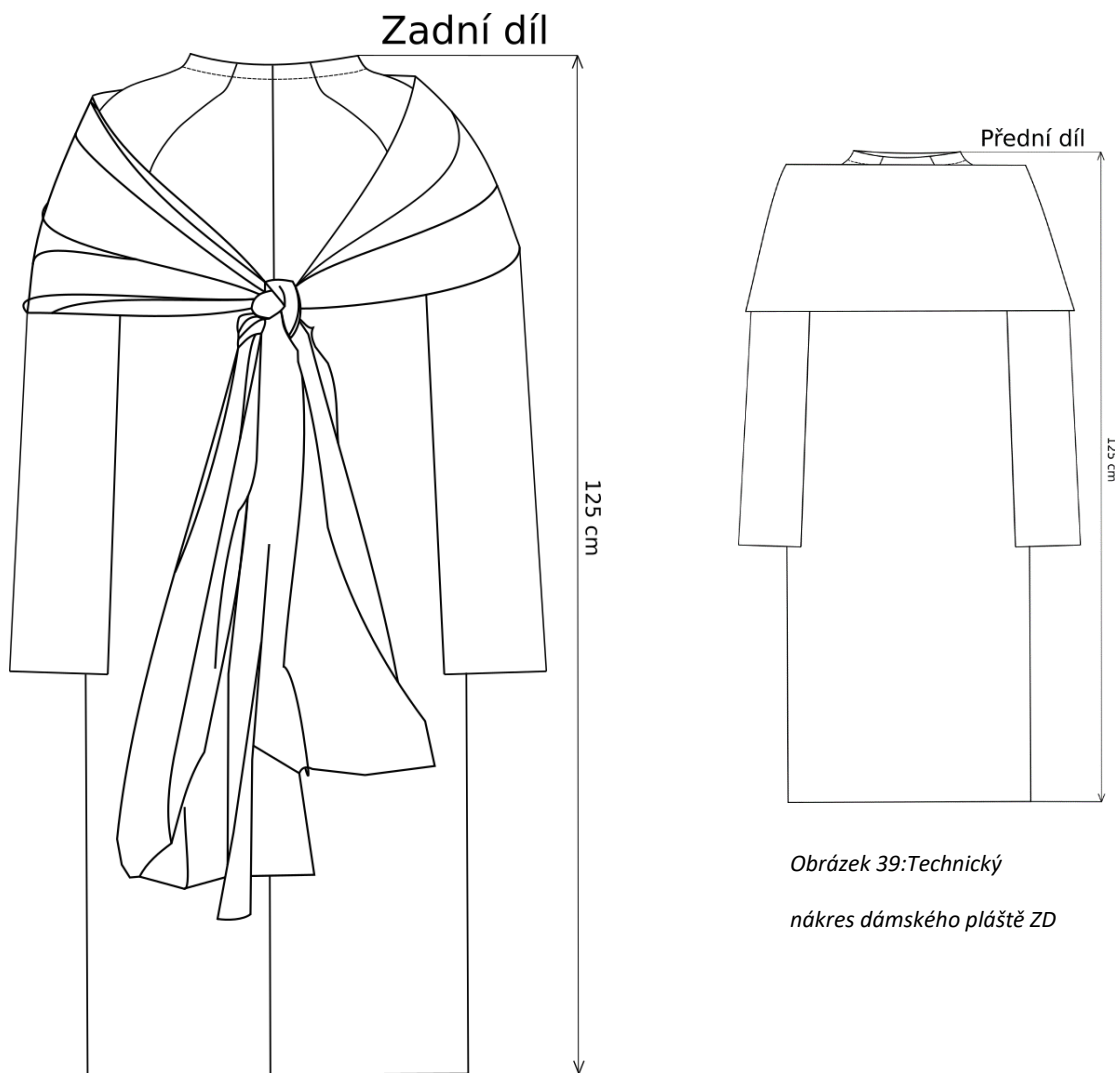
## 16. Model 4

Vrchní oděv nám znázorňuje situaci, kdy se cítíme okolním prostředím sevřeni. Když stojíme uprostřed davu a rozhlédneme se dopředu, dozadu, vedle sebe a z každé strany stojí nějaká osoba. V těchto chvílích se člověk cítí utlačován. Taktéž mívá pocit, že se nemůže nadechnout. Z tohoto důvodu je oděv převázán přes hrudník.



## 16.1 Technický popis a nákres

Dámský plášť volného střihu s klínovými rukávy. Boční švy a rukávy jsou sešité hřbetovým švem. Přední kraje pláště jsou vyztužené pomocí pikýrování. Zapínání na středu zadního dílu pomocí patentů. Se stuhou převázanou přes přední díl a ramena, svázaný v zadní díle.



Obrázek 40: Technický nákres dámského pláště PD

Obrázek 39: Technický  
nákres dámského pláště ZD

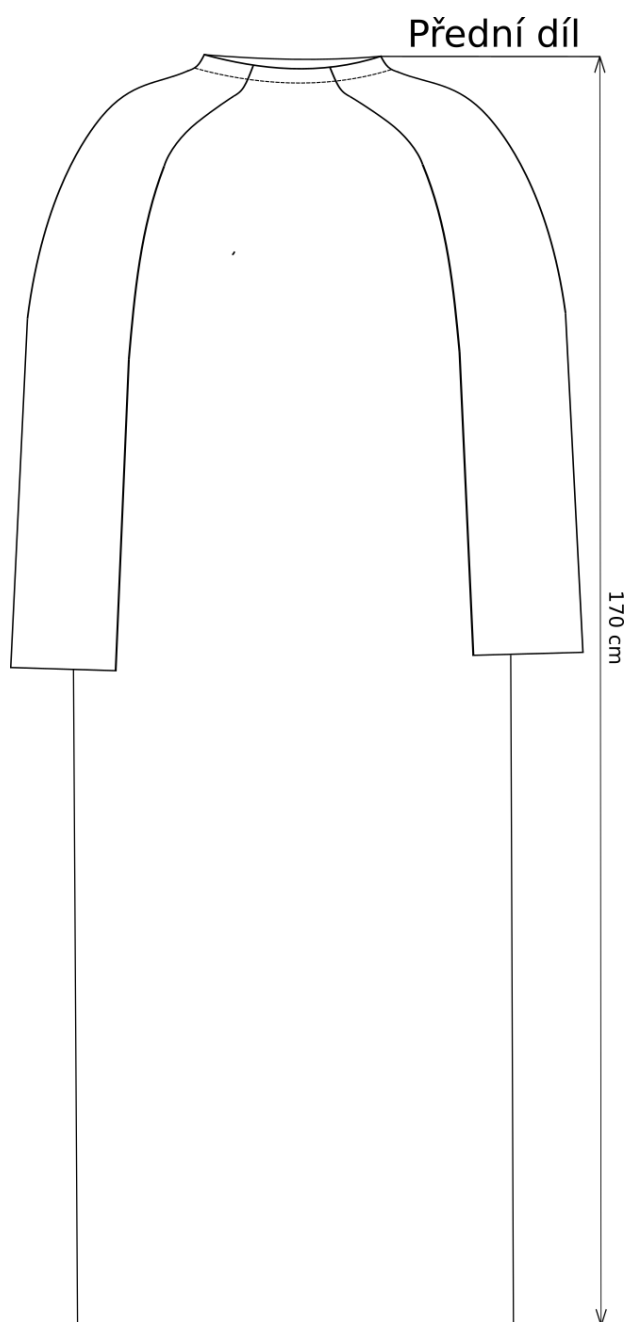
## 17. Model 5

Vrchní oděv - znázornění situace, kdy se cítíme zcela volní a nevzniká pocit narušení naší „osobní bubliny“. Z tohoto důvodu není žádný spodní oděv ani svázání, ale pouze

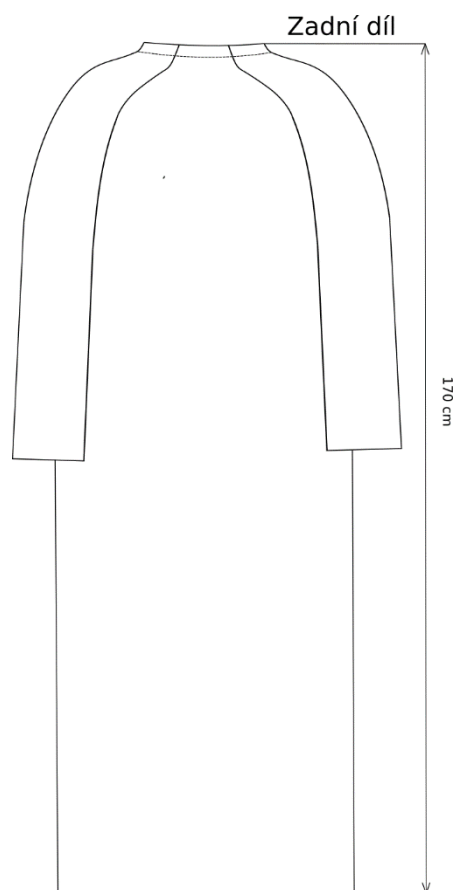
vrchní. V této situaci totiž žádného spodního oděvu není potřeba. Vrchní oděv nám slouží přes celé tělo jako „osobní schránka“.

### 17.1 Technický popis a nákres

Dámský plášť voleného střihu s klínovými rukávy. Boční švy a rukávy jsou sešité hřbetovým švem.



Obrázek 41: Technický nákres dámského pláště PD



Obrázek 42: Technický nákres dámského pláště ZD

## 18. Fotodokumentace

### 18.1 Model 1









**18.2 Model 2**











### 18.3 Model 3















**18.4 Model 4**





**18.5 Model 5**



## 19. Závěr

Smyslem této práce bylo ukázat jaký osobní prostor by člověk měl kolem sebe mít, aby se v žádné situaci necítil utlačovaně. Kolemjdoucí davu lidí nám náš osobní prostor každodenně narušují. Každý z nás má okamžiky, kdy by si přál, aby všichni lidé kolem něj zmizeli. Toto bohužel není možné, tudíž by každý z nás ocenil, kdyby lidé kolem nás alespoň respektovali naši „osobní bublinu“.

V začátcích bakalářské práce jsem tedy chtěla vytvořit oděvy, které by byly tak velké, aby nám ten náš „prostor“ nikdo nemohl narušit. Však postupně jsem došla k menším úpravám.

Spodním oděvům jsem tento prostor pomocí konstrukčních stříhů vytvořila, ale v takovém stavu jsem je nenechala. Tento prostor jsem jim vzala.

K těmto změnám jsem se rozhodla z důvodu, že jsem chtěla ukázat, jak velký prostor nám společnost bere.

Stahovala jsem velké obvody a tím došlo k velmi viditelnému zřasení. Myslím si, že díky tomu jde krásně vidět o jaký prostor jsme ubíráni.

Vzhledem k těmto změnám jsem vytvářela vrchní oděvy s úmyslem „osobní schránky“. Kde jsem pracovala hlavně s velkou formou, volbou materiálu a využití svázání oděvů k ukázce utlačování společností.

## 20. Zdroje

- [1] Politika-socialna.studentske.eu [online]. [cit. 2018-01-09]. Dostupné z: <http://politika-socialna.studentske.eu/2008/10/dramaturgick-model.html> [6]
- [2] Pozor-na-intimni-zony. Atraktivni-prace [online]. [cit. 2018-04-18]. Dostupné z: <http://www.atraktivni-prace.cz/pozor-na-intimni-zony/>
- [3] Zacházení s prostorem. Mendel university in Brno [online]. [cit. 2018-04-18]. Dostupné z: [https://is.mendelu.cz/eknihovna/opory/zobraz\\_cast.pl?cast=45072](https://is.mendelu.cz/eknihovna/opory/zobraz_cast.pl?cast=45072)
- [4] GIDDENS, Anthony. Sociologie. Praha: Argo, 2000. ISBN 8072031244. ( chybí mi tam jaké je to vydání)
- [5] BARTLOVÁ, Adéla. Móda: obrazové dějiny oblékání a stylu. Praha: Knižní klub, 2013. ISBN 978-80-242-4170-8.
- [6] VLACHOVÁ, Klára, Oděv a móda jako sociální fenomény, Sociologický časopis, 1995, 267-277, ISSN 0038-0288. (Journal Article, Oděv a móda jako sociální fenomény )
- [7] LIPOVETSKY, Gilles. Říše pomíjivosti: móda a její úděl v moderních společnostech. V českém jazyce vyd. 2. Praha: Prostor, 2010. Střed (Prostor). ISBN 978-80-7260-229-2.
- [8] Jeskynní malířství. Wikipedie: otevřená encyklopedie [online]. [cit. 2018-04-18]. Dostupné z: [https://cs.wikipedia.org/wiki/Jeskynn%C3%AD\\_mal%C3%AD%C5%99stv%C3%AD](https://cs.wikipedia.org/wiki/Jeskynn%C3%AD_mal%C3%AD%C5%99stv%C3%AD)
- [9] KYBALOVÁ, Ludmila. Dějiny odívání. Praha: Lidové noviny, 2001. ISBN 978-80-7106-145-8.
- [10] Seriál móda. Jablko [online]. [cit. 2018-04-18]. Dostupné z: [http://www.jablko.cz/serial/moda/seria\\_cmoda\\_1.htm](http://www.jablko.cz/serial/moda/seria_cmoda_1.htm)
- [11] Snake Goddess. Knossos. Faculty.etsu.edu [online]. [cit. 2018-04-18]. Dostupné z: <http://faculty.etsu.edu/kortumr/04minoan/htmdescriptionpages/11goddess.htm>
- [12] Pinterest [online]. [cit. 2018-04-18]. Dostupné z: <https://cz.pinterest.com/pin/142356038206531169/>

[13] Budiž móda: průvodce dějinami módy 20. století. Praha: Brána, 2012. ISBN 978-80-7243-608-8.

[14] Pinterest [online]. [cit. 2018-04-18]. Dostupné z: <https://cz.pinterest.com/pin/167970261074135307/>

[15] Chalayan RTW Spring 2017. WWD [online]. [cit. 2018-04-18]. Dostupné z: <http://wwd.com/runway/spring-ready-to-wear-2017/paris/hussein-chalayan/review/>

[16] Módní zázrak jménem Hussein Chalayan. OnaDnes [online]. [cit. 2018-04-18]. Dostupné z: [https://ona.idnes.cz/modni-zazrak-jmenem-hussein-chalayan-dsq-/modni-trendy.aspx?c=A091223\\_161859\\_faiyo\\_ves](https://ona.idnes.cz/modni-zazrak-jmenem-hussein-chalayan-dsq-/modni-trendy.aspx?c=A091223_161859_faiyo_ves)

[17] When Hussein Chalayan Turned Furnishings Into Fashion. AnOther [online]. [cit. 2018-04-18]. Dostupné z: <http://www.anothermag.com/fashion-beauty/8248/when-hussein-chalayan-turned-furnishings-into-fashion>

[18] ANDERSON, James, JONES, Terry a Susie RUSHTON, ed. Současní módní návrháři. Praha: Slovart, c2006. Ikony. ISBN 80-720-9841-1.

[19] Helmut lang seen by shayne oliver+helmut-lang "re-edition". VIVISXN DIGITAL [online]. [cit. 2018-04-18]. Dostupné z: <http://vivisxn.com/helmut-lang-seen-by-shayne-oliver-helmut-lang-re-edition-ss18-with-editor-isabella-burley/>

[20] Technické a normativní požadavky na ochranné oděvy. Katalog knihovny Technické univerzity v Liberci [online]. [cit. 2018-04-18]. Dostupné z: <https://knihovna-opac.tul.cz/documents/364147?back=https%3A%2F%2Fknihovna-opac.tul.cz%2Fsearch%3Ftype%3Dglobal%26q%3Dochrann%25C3%25A9%2Bod%25C4%259Bvy%23!%3FpageNumber%3D2&group=13208,130810,68229,202691,426669,485123,452229,434859,485090,485071,485082,407344,258496,485077,485079,485080,485081,364147,485086,485074>

[20] Barvy a její význam. Masarykova univerzita [online]. [cit. 2018-04-20]. Dostupné z: [https://is.muni.cz/th/189358/pedf\\_b/Barvy\\_a\\_jeji\\_vyznamy.doc.pdf](https://is.muni.cz/th/189358/pedf_b/Barvy_a_jeji_vyznamy.doc.pdf)

[21] NETKANÉ TEXTILIE. Elektronická databáze skript - Technical University of Liberec [online]. [cit. 2018-04-20]. Dostupné z: <https://skripta.ft.tul.cz/databaze/data/2010-12-13/14-48-27.pdf>

## 21. Seznam obrázků

Obrázek 1: Osobní bublina [2].....	12
Obrázek 2: Pravěk, Koně(Lascaux, Francie) [8] .....	19
Obrázek 3: Služebníci domu Sebechotepova - malba hrobky [9] .....	20
Obrázek 4: Bohyně Isis doprovází královnu Nefertari na onen svět [10] .....	20
Obrázek 5: Hadí bohyně (kněžka), 16.stol.př.Kr. Otevřený živůtek, zvonová sukně se zástěrou, kónická čapka typu tiáry [11] .....	21
Obrázek 6: Chifon, Peplás, Himation [12] .....	22
Obrázek 7: Řecký oděv [12] .....	22
Obrázek 8: Oděv Hussein Chalayn [15] .....	24
Obrázek 9: Dřevěný korzet [14] .....	24
Obrázek 10: Hussein Chalayn - Stolkové šaty [17].....	25
Obrázek 11: Oděvy Helmut Lang [19] .....	26
Obrázek 12: Hledání tvaru pro kolekci 1 .....	32
Obrázek 13: Hledání tvaru pro kolekci 2.....	33
Obrázek 14: Hledání tvaru pro kolekci 3.....	34
Obrázek 15: Materiálový vzorek 1 .....	35
Obrázek 16: Materiálový vzorek 2 .....	35
Obrázek 17: Materiálový vzorek 3 .....	35
Obrázek 18: Módní ilustrace Model 1 .....	36
Obrázek 19: Módní ilustrace Model 2 .....	37
Obrázek 20: Módní ilustrace Model 3 .....	38
Obrázek 21: Módní ilustrace Model 4 .....	39
Obrázek 22: Módní ilustrace Model 5 .....	39
Obrázek 23:Technický nákres dámské halenky ZD .....	41
Obrázek 24:Technický nákres dámské halenky PD: .....	41

Obrázek 25:Technický nákres dámské sukně ZD.....	41
Obrázek 26:Technický nákres dámské sukně PD.....	41
Obrázek 27:Technický nákres dámského pláště ZD.....	42
Obrázek 28:Technický nákres dámského pláště PD.....	42
Obrázek 29:Technický nákres dámské halenky PD .....	43
Obrázek 30:Technický nákres dámské halenky ZD .....	43
Obrázek 31: Technický nákres dámská kalhoty ZD.....	44
Obrázek 32: Technický nákres dámské kalhoty PD .....	44
Obrázek 33::Technický nákres dámského pláště ZD .....	45
Obrázek 34:Technický nákres .....	45
Obrázek 35: Technický nákres dámské šaty PD.....	46
Obrázek 36:Technický nákres dámské šaty ZD .....	47
Obrázek 37:Technický nákres .....	48
Obrázek 38:Technický nákres dámského pláště PD.....	48
Obrázek 39:Technický.....	49
Obrázek 40:Technický nákres dámského pláště PD.....	49
Obrázek 41:Technický nákres dámského pláště PD.....	50
Obrázek 42:Technický nákres dámského pláště ZD.....	50