

**Česká zemědělská univerzita v Praze**

**Provozně ekonomická fakulta**

**Katedra humanitních věd**



**Bakalářská práce**

**Aktéři lokálního rozvoje  
(Statutární město Mladá Boleslav)**

**Aneta Kaušková**

**© 2021 ČZU v Praze**



## ZADÁNÍ BAKALÁŘSKÉ PRÁCE

Bc. Aneta Kaušková

Hospodářská politika a správa  
Veřejná správa a regionální rozvoj

Název práce

**Aktéři lokálního rozvoje (Statutární město Mladá Boleslav)**

Název anglicky

**Participants in local development (Statutory city of Mladá Boleslav)**

---

### Cíle práce

Hlavním cílem bakalářské práce je pomocí studia příslušných teoretických konceptů o regionálním rozvoji a empirického šetření zjistit, zda a jakým způsobem představitelé obce Mladá Boleslav (jako lokální aktér) přispívá k rozvoji vybrané lokality, zejména svou činností zacílenou na fungování dětských hřišť.

### Metodika

Práci tvoří dvě části, teoretická a empirická. Teoretická část bakalářské práce (jako předpoklad a opora pro zpracování části empirické), vychází z prostudování teoretické literatury, odborných zdrojů, pramenů, materiálů a dokumentů vztahujících se ke sledované problematice tak, aby byl vymezen teoretický rámec a základní pojmosloví zahrnující zejména rozvoj regionů, lokální úroveň aktérství a obec jako aktéra veřejného sektoru. Propojení teoretické a empirické části bakalářské práce tvoří sekundární a komparativní analýza dat o aktérech a jejich aktivitách ve zvolené lokalitě, konkrétně se zaměřením na Statutární město Mladá Boleslav (tj. zahrnující zejména intravilán obce Mladá Boleslav), v rámci které je zájem soustředěn především na činnost a aktivitu obce při zajišťování efektivního fungování dětských hřišť, reprezentujících aktivity lokálního rozvoje. Navazující část tvoří vlastní empirické šetření o významu dětských hřišť, jejich lokacích, nákladech na fungování a jejich využití ve zvoleném statutárním městě Mladá Boleslav realizované pomocí polostandardizovaných rozhovorů s obyvateli města a jeho představiteli. Data, získaná terénním šetřením budou zpracována, analyzována, vyhodnocena a interpretována.

## Doporučený rozsah práce

cca 30 až 40 stran textu

## Klíčová slova

aktér, aktivita, dětské hřiště, lokalita, obec, region, regionální rozvoj, samospráva

---

## Doporučené zdroje informací

BERNARD, Josef. 2010. Endogenní rozvojové potenciály malých obcí a místní samospráva. Praha : Sociologický ústav AV ČR, 2010. ISBN: 978-80-7330-187-3.

BLAŽEK Jiří, UHLÍŘ David. 2002. Teorie regionálního rozvoje. Praha : Karolinum, 2002. 978-80-246-4566-7.

HERČÍK, Karel. 2004. Čtení o Mladé Boleslavi. Mladá Boleslav : Kompakt, 2004. ISBN 978 80-254-8459-3.

KOVÁRNÍK Jaroslav, STEJSKAL Jan. 2009. Regionální politika a její nástroje. Praha : Portál, s. r. o., 2009. ISBN 978-80-213-1413-9.

SKOKAN, Karel. 2004. Konkurenceschopnost, inovace a klastry v regionálním rozvoji. Ostrava : Repronis s. r. o., 2004. 80-7329-059-6.

---

## Předběžný termín obhajoby

2020/21 LS – PEF

## Vedoucí práce

Ing. Lucie Kocmánková Menšíková, Ph.D.

## Garantující pracoviště

Katedra humanitních věd

Elektronicky schváleno dne 12. 2. 2021

**prof. PhDr. Michal Lošťák, Ph.D.**

Vedoucí katedry

Elektronicky schváleno dne 15. 2. 2021

**Ing. Martin Pelikán, Ph.D.**

Děkan

V Praze dne 14. 03. 2021

## **Čestné prohlášení**

Prohlašuji, že svou bakalářskou práci "Aktéři lokálního rozvoje (Statutární město Mladá Boleslav)" jsem vypracovala samostatně pod vedením vedoucího bakalářské práce a s použitím odborné literatury a dalších informačních zdrojů, které jsou citovány v práci a uvedeny v seznamu použitých zdrojů na konci práce. Jako autorka uvedené bakalářské práce dále prohlašuji, že jsem v souvislosti s jejím vytvořením neporušil autorská práva třetích osob.

V Praze dne 14. 3. 2021

---

## **Poděkování**

Ráda bych touto cestou poděkovala mé vedoucí práce Ing. Lucii Kocmánkové Menšíkové, Ph.D. za odborné vedení mé práce, cenné rady a vstřícnost. Také bych ráda poděkovala vedení Statutárního města Mladá Boleslav a kolegům z oddělení služeb za poskytnuté informace. Na závěr bych chtěla poděkovat své rodině za trpělivost a podporu.

# **Aktéři lokálního rozvoje**

## **(Statutární město Mladá Boleslav)**

### **Souhrn**

Cílem této bakalářské práce je zjistit pomocí studia příslušných teoretických konceptů a pomocí empirického šetření, zda a jakým způsobem se Statutární město Mladá Boleslav jako lokální aktér podílí na rozvoji lokality se zacílením na fungování dětských hřišť. Teoretická část práce, pro kterou autorka čerpala informace z odborné literatury a relevantních zdrojů, definuje základní pojmy související s rozvojem lokality v souvislosti s endogenním a exogenním přístupem, kapitálem a aktéry. Z těchto základů, které dala teoretická část bakalářské práce, bylo zjištěno, že Statutární město Mladá Boleslav zastává ze dvou probíraných přístupů k rozvoji lokality přístup endogenní, který klade důraz na rozvoj lokality zevnitř. V bakalářské práci jsou shrnuty principy a cíle regionální politiky na národní a nadnárodní úrovni. Propojení částí tvoří sekundární a komparativní analýza dat, která si klade za cíl přestavit Statutární město Mladá Boleslav, jeho fungování skrze Magistrát města Mladá Boleslav, vyhodnotit zajištění fungování dětských hřišť, jejich dostatečné či nadbytečné množství, lokace, vybavení, náklady na fungování a celkové využití, z čehož bylo zjištěno, že Magistrát má ve své gesci dohromady 66 dětských hřišť ve všech městských a příměstských částech, kdy se jedná o dětská hřiště od 3 let až po 12+, či specifické herní sestavy jako je replika boleslavského hradu. Empirické šetření bylo uskutečněno, vzhledem k pandemické situaci, formou předpřipraveného dotazníku, který byl dostupný z přímého internetového odkazu, a zúčastnilo se jej 10 náhodných respondentů ze strany občanů města, kdy bylo známo pouze pohlaví a věková kategorie a dále 2 respondenti ze strany zástupců města. Analýza odpovědí empirického šetření byla v souladu se zjištěními z analýzy sekundárních dat, protože bylo ze strany občanů i zástupců města potvrzeno aktivní jednání ze strany Statutárního města Mladá Boleslav, co se týká péče o dětská hřiště, jejich fungování, kontroly, obnovy a aktivního řešení problémů a podnětů ze strany občanů.

**Klíčová slova:** aktér, aktivita, dětské hřiště, lokalita, obec, region, regionální rozvoj, samospráva

# **Participants in local development**

## **(Statutory city of Mladá Boleslav)**

### **Summary**

The aim of this bachelor's thesis is to find out by studying the relevant theoretical concepts and empirical research, whether and how the Statutory City of Mladá Boleslav as a local actor participates in the development of localities with a focus on the operation of playgrounds. The theoretical part of the work for which the author drew information from the literature and relevant resources, defines the basic concepts related to site development in relation to endogenous and exogenous access, capital and actors. From these foundations which was given by the theoretical part of the bachelor's thesis, it was found that the Statutory City of Mladá Boleslav takes the two approaches to the development of the site endogenous approach which emphasizes to develop the site from within. The bachelor thesis summarizes the principles and goals of regional policy at the national and supranational level. The interconnection of parts consists of secondary and comparative data analysis, which aims to re-establish the Statutory City of Mladá Boleslav, its operation through the City of Mladá Boleslav, evaluate the functioning of playgrounds, their sufficient or excessive amount, location, equipment, operating costs and overall use, from which it was found that the City under its responsibility a total of 66 playgrounds in all urban and suburban areas, which are playgrounds from 3 years to 12+ or specific game sets such as a replica of Boleslav Castle. Due to the pandemic situation, the empirical survey was carried out in the form of a pre-prepared questionnaire which was available from a direct internet link and was attended by 10 random respondents from the citizens of the city, where only the gender and age category were known as well as 2 respondents from the city representatives. The analysis of the responses of the empirical survey was in line with the findings from the analysis of secondary data, because the active actions of the Statutory City of Mladá Boleslav were confirmed by citizens and city representatives regarding the care of playgrounds, their functioning, control, restoration and active problem solving. and suggestions from citizens.

**Keywords:** participant, activity, playground, locality, community, region, regional development, self-government Entered



# Obsah

<b>1 Úvod</b>	<b>12</b>
<b>2 Cíl práce a metodika</b>	<b>13</b>
2.1 Cíl práce	13
2.2 Metodika	13
<b>3 Základní pojmy sledované problematiky a jejich vymezení</b>	<b>14</b>
<b>4 Regionální rozvoj a rozvoj obce v souvislosti s endogenním a exogenním přístupem</b>	<b>17</b>
4.1 Endogenní a exogenní přístup k regionálnímu rozvoji	18
4.2 Klasifikace území – rozdělení regionů	19
4.3 Regionální politika Evropské unie	21
4.3.1 Principy regionální politiky Evropské unie	22
4.4 Cíle regionální politiky Evropské unie zachycené pomocí strategických dokumentů	23
4.5 Regionální politika ČR	26
4.5.1 Cíle regionální politiky ČR navazující na cíle regionální politiky EU	26
4.5.2 Dokumenty regionální politiky ČR	27
<b>5 Aktéři regionálního rozvoje v ČR</b>	<b>30</b>
5.1 Kategorizace aktérů rozvoje v ČR	31
5.2 Aktéři regionálního rozvoje na nadnárodní, národní a krajské úrovni	32
5.3 Aktéři regionálního rozvoje na lokální úrovni	33
<b>Souhrn teoretické části</b>	<b>36</b>
<b>6 Sekundární a komparativní analýza dat o statutárním městě Mladá Boleslav se zřetelem na dětská hřiště</b>	<b>37</b>
6.1 Základní charakteristika statutárního města Mladá Boleslav	37
6.1.1 Historie statutárního města Mladá Boleslav	38
6.1.2 Demografické údaje o Mladé Boleslavi	39
6.2 Identifikace aktérů v Mladé Boleslavi a jejich aktivity se zacílením na Magistrát města Mladá Boleslav	39
6.2.1 Magistrát města Mladá Boleslav a jeho organizační struktura	41
6.2.2 Oddělení služeb - Úsek veřejného prostranství a dětských hřišť	42
6.3 Dětská hřiště na území města Mladá Boleslav se zřetelem na jejich přehled, lokaci, vybavenost a náklady na údržbu	42
6.3.1 Lokace dětských hřišť	44

6.3.2	Přehled dětských hřišť .....	50
6.3.3	Vybavenost dětských hřišť .....	53
6.3.4	Čerpání finančních prostředků z rozpočtu města a dotačních titulů .....	55
<b>Souhrn sekundární a komparativní analýzy dat o lokálním aktérství Magistrátu města Mladá Boleslav .....</b>		<b>57</b>
<b>7 Empirické šetření o lokálním aktérství Magistrátu města Mladá Boleslav .....</b>		<b>58</b>
7.1	Základní charakteristika dotazovaných .....	58
7.1.1	Komparace dat získaných z rozhovorů s občany města .....	59
7.1.2	Komparace dat získaných z rozhovorů se zástupci města .....	63
7.2	Interpretace dat získaných pomocí polostandardizovaných rozhovorů .....	63
<b>8</b>	<b>Závěr .....</b>	<b>65</b>
<b>9</b>	<b>SEZNAM POUŽITÝCH ZDROJŮ .....</b>	<b>68</b>
<b>10</b>	<b>Přílohy .....</b>	<b>72</b>
10.1	Úplný přepis rozhovorů – zástupci města .....	72
	Referent úseku péče o mobiliář a dětská hřiště, oddělení služeb Magistrátu města Mladá Boleslav .....	72
	Jednatel společnosti COMPAG Mladá Boleslav, s. r. o. ....	74
10.2	Úplný přepis rozhovorů – zástupci občanů Statutárního města Mladá Boleslav .....	75

## Seznam obrázků

Obrázek 1 - Místní akční skupiny v ČR .....	34
Obrázek 2- Znak města Mladá Boleslav .....	37
Obrázek 3 - Mladá Boleslav I .....	44
Obrázek 4 - Pasport dětských hřišť MB I .....	45
Obrázek 5- Mladá Boleslav II .....	45
Obrázek 6- Pasport dětských hřišť MB II .....	46
Obrázek 7- Mladá Boleslav III .....	46
Obrázek 8- Pasport dětských hřišť Mladá Boleslav III .....	47
Obrázek 9 - Mladá Boleslav IV .....	47
Obrázek 10 – Pasport dětských hřišť Mladá Boleslav IV .....	48
Obrázek 11 - Napodobenina mladoboleslavského hradu .....	55

## Seznam tabulek

Tabulka 1 - Jednotlivé etapy vývoje teorií regionálního rozvoje .....	18
Tabulka 2: Klasifikace regionů dle NUTS .....	20
Tabulka 3 - Priority, cíle a inovace dle Strategie Evropa 2020.....	24
Tabulka 4 - Dílčí národní cíle ČR dle Strategie Evropa 2020.....	27
Tabulka 5 - Komparace cílů Strategie regionálního rozvoje 2007-2013 a 2014-2020 .....	28
Tabulka 6 - Matice aktérů regionálního rozvoje .....	31
Tabulka 7- Rozdělení spolků.....	35
Tabulka 8- Lokální aktéři ve statutárním městě Mladá Boleslav.....	40
Tabulka 9 - Přehled dětských hřišť dle věkových skupin .....	50
Tabulka 10- Přehled dětských hřišť část I.....	51
Tabulka 11 - Přehled dětských hřišť část II.....	52
Tabulka 12- Přehled dětských hřišť část III. ....	53
Tabulka 13- Náklady a čerpání finančních prostředků SMMB .....	55
Tabulka 14- Náklady na údržbu a opravy hřišť.....	56
Tabulka 15 - Čerpání rozpočtu 2020 .....	56
Tabulka 16 - Celkové hodnocení působení Magistrátu města Mladá Boleslav .....	59
Tabulka 17- Nejnavštěvovanější hřiště v Mladé Boleslavi .....	61

## Seznam grafů

Graf 1- Počet obyvatel v Mladé Boleslavi v letech 2010 - 2020 .....	39
Graf 2 - Vybavenost herními prvky .....	54
Graf 3- Spokojenost se stavem dětských hřišť v Mladé Boleslavi.....	59
Graf 4-Preference typu dětských hřišť .....	62

## 1 Úvod

Tato bakalářská práce na téma Aktéři lokálního rozvoje pojednává o činnosti Statutárního města Mladá Boleslav jako územního samosprávného celku aktéra lokálního rozvoje a rozvojem městského prostoru, konkrétně se zacílením na dětská hřiště.

Statutární město Mladá Boleslav jsem si vybrala jako téma bakalářské práce z několika důvodů. Prvním důvodem je, že zde žiji a jsem zaměstnaná na Magistrátu města Mladá Boleslav na odboru rozvoje města, který má ve své gesci právě mj. dětská hřiště. Uvědomuji si, že účast občanů na lokálním životě a rozvoji lokality je nedílnou součástí každé obce. Pro udržení rozvoje je důležitý endogenní přístup, kdy občané mají vlastní zájem o rozvíjení svého místa bydliště, tudíž se aktivně obracejí právě na pověřené osoby na Magistrátu města.

Dětská hřiště jsem si vybrala také proto, že v současné době čerpám zkušenosti s dětskými hřišti z pohledu rodiče a koncového uživatele.

V neposlední řadě je důvodem zabývání se touto problematikou studium oboru Veřejná správa a regionální rozvoj na České zemědělské univerzitě v Praze.

## **2 Cíl práce a metodika**

### **2.1 Cíl práce**

Hlavním cílem předpokládané bakalářské práce je pomocí studia příslušných teoretických konceptů o regionálním rozvoji a pomocí empirického šetření zjistit, zda a jakým způsobem se představitelé Statutárního města Mladá Boleslav (jako lokální aktér na úrovni územní samosprávy) podílí na rozvoji lokalit se zacílením na fungování dětských hřišť.

### **2.2 Metodika**

Práci tvoří dvě části, teoretická a empirická. Teoretická část bakalářské práce (jako předpoklad a opora pro zpracování části empirické), vychází z prostudování teoretické literatury, odborných zdrojů, pramenů, materiálů a dokumentů vztahujících se ke sledované problematice tak, aby byl vymezen teoretický rámec a základní pojmosloví zahrnující zejména rozvoj regionů, lokální úroveň aktérství a obec jako aktéra veřejného sektoru. Propojení teoretické a empirické části bakalářské práce tvoří sekundární a komparativní analýza dat o aktérech a jejich aktivitách ve zvolené lokalitě, konkrétně se zaměřením na Statutární město Mladá Boleslav (tj. zahrnující zejména intravilán obce Mladá Boleslav), v rámci které je zájem soustředěn především na činnost a aktivitu obce při zajišťování efektivního fungování dětských hřišť, reprezentujících aktivitu lokálního rozvoje.

Navazující část tvoří vlastní empirické šetření o významu dětských hřišť, jejich lokacích, nákladech na fungování a jejich využití ve zvoleném Statutárním městě Mladá Boleslav realizované pomocí polo-standardizovaných rozhovorů s představiteli města Mladá Boleslav a obyvateli města.

Data, získaná terénním šetřením budou zpracována, analyzována, vyhodnocena a interpretována.

### 3 Základní pojmy sledované problematiky a jejich vymezení

**Aktér** neboli individuum jednající je především „nositel, iniciátor a realizátor sociální činnosti. Obvykle je pojem identický s pojmem individuum, v širším smyslu zahrnuje také sociální skupiny jako možné nositele aktivit“. A. Touraine, ale i jiní autoři zdůrazňují konceptem sociální, aktivistický a akční přístup k soc. skutečnosti (PETRUSEK, 1996 str. 47).

Aktér vykonává určitou **aktivitu**. Ta označuje zpravidla nějakou činnost, akci, jednání či může být definována jako „specifická lidská forma chování zaměřená obvykle k dosažení nějakého cíle“. Z. Strmisko uvádí činnost v nejširším smyslu jako každé chování nebo proces, pokud jsou funkčně zaměřeny, ale v užším smyslu činnost představuje aktivní vztah individua nebo skupiny k vnějšímu prostředí. Předpokládá stanovení cíle a použití prostředků k jeho dosažení, stejně tak jako „pravidla hry“ podle kterých se tento proces řídí (PETRUSEK, 1996 str. 157). Podrobnější definice aktéra viz strana 29.

**Dětské hřiště** se nachází v lokalitě jako součást sociálního prostoru. Hřiště můžeme chápat jako vymezené prostranství v určité části města (nejčastěji sídliště nebo jako součást parku) či vesnice kde se děti mohou volně pohybovat a využívat všech cíleně umístěných objektů, jako jsou prolézačky, skluzavky, pískoviště, houpačky aj. pro uspokojení všech momentálních nálad a her. Více se tématu dětských hřišť budu věnovat na straně 43.

**Lokalita** je podle pracovního výkladu Jiřího Plose „část území města vymezená územním plánem na základě převažujícího charakteru. Lokalitou se rozumí část (vnitroměstského nebo předměstského, popřípadě příměstského) intravilánu/čtvrť (plocha nebo soubor ploch) vymezená územně plánovací dokumentací na základě převažujícího charakteru; lokality jsou základním stavebním prvkem Metropolitního plánu. Jsou to plochy vymezené na základě převažujícího charakteru a nemusí se nutně krýt s hranicemi městských částí ani katastrálních území“ (PLOS, 2014).

**Obec** je dle zákonného hlediska v České republice definována jako „základní územní samosprávné společenství občanů; tvoří územní celek, který je vymezen hranicí území obce. Obec je veřejnoprávní korporací, má vlastní majetek. Obec vystupuje v právních vztazích svým jménem a nese odpovědnost z těchto vztahů vyplývajících“ (Zákon č. 128/2000 Sb., O obcích, 2019). Dle sociologického hlediska je obec definovatelná jako „územní společenství, ve kterém dochází podle R. Koniga k vzájemnému působení a interakci místních obyvatel a institucí při dosahování hospodářských, sociálních

a kulturních cílů“ (PETRUSEK, 1996 str. 699). Obec se vymezuje třemi znaky: samospráva, občané a území.

**Region** je možné popsat jako územní celek, vymezený pomocí administrativních hranic krajů, okresů, obcí nebo sdružení obcí, který je pomocí jednoho či více kritérií vyčlenitelný z širšího území a může být podporován (MINISTERSTVO PRO MÍSTNÍ ROZVOJ, 2019). Jednotlivé regiony obsahují specifické nerovnosti (disparity), které mají za následek *„nepříznivý a významný podíl v úrovni ekonomického, sociálního a ekologického rozvoje regionů“*.

Vnímání regionu má svá kritéria, mezi které řadíme členění regionu na základě stejnorodosti, vyznačující se vzájemným propojením jednotek a funkčními vazbami. Regiony dále dělíme na heterogenní, vycházející z územních vazeb. (MINISTERSTVO PRO MÍSTNÍ ROZVOJ, 2019). Proces vymezování regionů se nazývá regionalizace. Při regionalizaci dochází k rozdělování území státu do menších územních celků nebo naopak k seskupování jako je vytváření mikroregionů.

**Regionální rozvoj** nelze popsat jedinou definicí neboť definic regionálního rozvoje byl vytvořen značný počet a jejich výchozí principy jsou často protichůdné (BLAŽEK Jiří, 2002 str. 12). Obecně však regionální rozvoj můžeme nazvat komplexem procesů, které probíhají uvnitř regionů, a týkají se pozitivních ekonomických, sociálních i kulturních, environmentálních i ekologických a jiných proměn regionu (HUDEČKOVÁ, LOŠŤÁK, ŠEVČÍKOVÁ, 2010 str. 83). Regionální rozvoj je komplexem procesů probíhajících ve složitém systému regionu (SKOKAN, 2004), je to pohyb žádoucím směrem, pozitivní vzestup či růst nebo obecně pozitivní sociální změna. Můžeme jej popsat jako proces pozitivních změn a dosahování rozvoje je považováno za žádoucí, oproti stagnaci nebo dokonce úpadku, které jsou chápány jako nežádoucí stavy (BERNARD, 2010 str. 17).

Rozvoj regionu lze rozdělit pomocí dvou základních přístupů. Jedná se o přístupy exogenní a endogenní. Vývoj obou přístupů můžeme sledovat v průběhu 20. století, kdy v 70. letech převládal exogenní přístup. Od té doby byl postupně nahrazován přístupem endogenním (BERNARD, 2010 str. 13). Komplexněji o exogenním a endogenním přístupu pojednává kapitola 4.

**Samospráva** je spolu se státní správou součástí veřejné správy. Samospráva je vykonávána jinou institucí, nežli státem. Samospráva je na státu relativně nezávislá, autonomní, nicméně právě stát vytváří podmínky pro její nezávislost (ASOCIACE REGIONALISTŮ, z.s.). Samospráva se dělí na územní a zájmovou.

Územní samospráva je prostorově vymezený funkční celek, který je nadán právem sám rozhodovat o svých záležitostech. Příkladem územní samosprávy v České republice jsou obce jako základní územní samosprávné celky a kraje jako vyšší územní samosprávné celky (Wikipedie, 2019). Jejich právo na samosprávu je zakotveno v Ústavě (Ústava České republiky, 1993) a dále upraveno především v zákoně o obcích (Zákon č. 128/2000 Sb., O obcích, 2019).

Zájmová samospráva je reprezentována profesními komorami s povinným členstvím, komorami s nepovinným členstvím a vysokoškolskou samosprávou (MINISTERSTVO VNITRA ČESKÉ REPUBLIKY, 2011). Sdružuje především subjekty, které spojuje společný zájem. Do profesní samosprávy spadají například Česká advokátní komora, Notářská komora České republiky nebo Česká lékařská komora.

Třetí kapitola definovala jednotlivé pojmy, související s problematikou bakalářské práce. Tyto pojmy budou postupně podrobněji vysvětlovány v dalších kapitolách.



## **4 Regionální rozvoj a rozvoj obce v souvislosti s endogenním a exogenním přístupem**

Problematikou regionálního rozvoje a regionální politiky se v České republice postupně začali zabývat odborníci a politici teprve koncem 90. let. Do té doby lze okrajový zájem vysvětlit tím, že se obtížně navazovalo na dosavadní praxi, protože zkušenosti z předchozích let a režimů byly těžko aplikovatelné do nové doby v důsledku proměn společenského a ekonomického systému. Do určité míry byl tento jev dán také malými meziregionálními rozdíly, nicméně podstatným důvodem pro dosavadní okrajový zájem o regionální rozvoj byla nízká míra nezaměstnanosti, přičemž právě míra nezaměstnanosti je jeden z hlavních indikátorů regionální disparity.

To vše se mění koncem 90. let, kdy jedna z hlavních vnitřních příčin je dramatický nárůst nezaměstnanosti, především v letech 1997-1999. Další vnitřní příčinou je naléhavé volání ze strany různých subjektů regionálního rozvoje po zpracování strategií lokálního nebo regionálního rozvoje. Zpracování výzkumů totiž bylo podmínkou pro získání prostředků z fondů či investic, ale i podmínkou vstupu České republiky do Evropské unie (dále EU), která požadovala a stále požaduje efektivní regionální politiku pro nové členské státy (BLAŽEK Jiří, 2002 stránky 7-9).

Jak již bylo zmíněno ve třetí kapitole, definic regionálního rozvoje je mnoho a ne vždy je lze zcela přesně pro jejich mnohočetnosti určit. Stejně tak tomu je i s teoriemi regionálního rozvoje. Lze je klasifikovat několika způsoby v závislosti na přijetí různých kritérií, zpravidla se ale dělí do dvou základních skupin. V první skupině jsou zařazeny teorie regionální rovnováhy, tzn. konvergentní teorie. Ti, co se přiklání k této teorii, jsou toho názoru, že tendencí regionálního rozvoje je vyrovnávání rozdílů mezi regiony. Druhou skupinou jsou teorie regionální nerovnováhy, tzn. divergentní teorie. Zastánci této teorie tvrdí, že rozdíly mezi jednotlivými regiony se budou v průběhu času nadále zvětšovat (BLAŽEK Jiří, 2002 str. 11). Přehled jednotlivých vývojových etap teorií regionálního rozvoje dle Blažka a Uhlíře zachycuje Tabulka 1.

Tabulka 1 - Jednotlivé etapy vývoje teorií regionálního rozvoje

<b>Obecný přístup</b>	<b>Převažující teorie regionálního rozvoje</b>	<b>Regionální politika</b>
<b>Neoklasický (1920-1940)</b>	Teorie regionální rovnováhy (zejména tzn. neoklasické modely)	Základní koncept „dělníci za práci“
<b>Keynesiánský (1950-1975)</b>	Teorie regionální nerovnováhy (např. teorie kumulativních příčin, teorie pólů růstu)	„Práce za dělníky“, nástroje podporující příliv investic ze soukromého i veřejného sektoru do problémových regionů
<b>Neomarxistický (1970-1985)</b>	Teorie regionální nerovnováhy (např. teorie nerovné směny)	Nebyly formulovány (v některých soc. zemích byla regionální politika velmi účinná)
<b>Neoliberální (1975-)</b>	Teorie regionální nerovnováhy i rovnováhy (např. nová teorie růstu)	„Podpora lokální iniciativy“ – jednalo se o podporu malých a středních firem, decentralizace kompetencí
<b>Institucionální (1980-)</b>	Teorie regionální rovnováhy (např. teorie průmyslového okrsku)	„Spolupráce a inovace“ podpora malých a středních firem, networking, šíření inovací

Zdroj: Blažek, Uhlíř, 2002, str. 14

Od druhé poloviny 70. let zároveň Blažek hovoří o současném období regionální politiky jako o eklektickém, se zastoupením institucionálního přístupu. Důraz je kladen na využití a seskupení místního endogenního rozvojového potenciálu a lidského potenciálu, znalostí, kontaktů, sociálních sítí a přírodních dědictví. Snahou je propojení lokální, regionální a celostátní úrovně politiky, čímž dochází zároveň ke sblížení aktérů v soukromém a veřejném sektoru (BLAŽEK Jiří, 2011 str. 260).

#### 4.1 Endogenní a exogenní přístup k regionálnímu rozvoji

Pokud bude dále text zaměřen na přístup k regionálnímu rozvoji, v zásadě je možné rozlišovat dva přístupy k regionálnímu rozvoji – endogenní a exogenní. Do 70. let 20. století převládal přístup exogenní. Základem tohoto přístupu byly vnější rozvojové impulsy, faktory, které působí „shora“ například snaha státu a EU o rozvoj určité lokality díky nejen regionální politice, ale i přizpůsobením ekonomiky pro určité regiony. Hlavní řídicí místo bylo centrum (stát), ze kterého přicházela soustředěná pomoc řízená centrálními úřady. Jednalo se tak o vnější podporu regionů s objektivním problémem tzv. regiony se soustředěnou pomocí státu (HUDEČKOVÁ, 2013 str. 84).

Již od 80. let 20. století lze v politice rozvoje sledovat přesun od exogenní sektorové rozvojové pomoci ke komplexněji chápanému rozvoji, jenž je založen především

na vnitřních, endogenních zdrojích a veden lokálními aktéry (BERNARD, 2010 str. 14). Jak již bylo zmíněno výše a dle Skokana je kladen důraz na vnitřní potenciál regionu. „*Pro endogenní regionální rozvoj platí, že musí být stanoven cíl, strategie a opatření, které zohlední strukturu a potenciál daného regionu a zároveň podpoří tento region v jeho nezávislosti* (SKOKAN, 2004 str. 20). Endogenní regionální rozvoj je řízen v dané lokalitě, důraz je kladen na mobilizaci vnitřních zdrojů a řízení je přeneseno na lokální úřad. Klíčové jsou zde lidské zdroje a lidský potenciál. Významnými milníky jsou zde roky 1991, kdy byl spuštěn pilotní projekt LEADER I, jako program pro integrovanou podporu rozvoje venkovských oblastí s výrazně decentralizovanou strukturou využívající lokálních uskupení rozvojových aktérů (místní akční skupiny) při rozhodování o alokaci rozvojových prostředků, a dále rok 1996, kdy byla přijata Corkská deklarace, která zdůrazňovala potřebu integrovaného rozvoje venkova (BERNARD, 2010 str. 14).

Stejně tak jako se nevylučují konvergentní a divergentní teorie, není praktikován pouze jeden přístup. Úspěšným kompromisem je proto prvotní mobilizace vnitřních zdrojů, ke kterým je připojena vnější podpora (HUDEČKOVÁ, 2013).

#### **4.2 Klasifikace území – rozdělení regionů**

Každá ze zemí EU používá různé správní členění, a tak pro účely a potřeby regionální politiky EU zavedla tzv. nomenklaturu územních statistických jednotek (The Nomenclature of Territorial Units for Statistics/La Nomenclature des Unités Territoriales Statistiques), (dále NUTS). Vedle soustavy NUTS existuje od roku 1990 dle Nařízení Evropského parlamentu a Rady z 26. 5. 2003 č.1059/2003 o zavedení NUTS také soustava Local Administrative Units („Místní samosprávné jednotky“) (dále LAU), která pomocí několika úrovní dle počtu obyvatel na určitou plochu rozděluje Evropskou unii na menší organizační jednotky. Klasifikace NUTS je hierarchická, z řádově nižších jednotek jsou tvořeny řádově vyšší jednotky. Uspořádané jsou podle počtu obyvatel do čtyř jednotek NUTS a dvou jednotek LAU. Klasifikace územních celků v České republice nese označení CZ-NUTS (ČESKÝ STATISTICKÝ ÚŘAD, 2019).

Česká republika a její územní členění, které je deklarováno přímo v Ústavě České republiky, se dělí na kraje a obce, které jsou brány jako základní územní samosprávné celky (Ústava České republiky, 1993). Toto rozdělení ale neodpovídá rozdělení Evropského prostoru. Z tohoto důvodu bylo v roce 2000 vytvořeno 8 regionů soudržnosti -

Severozápad, Severovýchod, Jihozápad, Jihovýchod, Střední Čechy, Střední Morava, Moravskoslezsko a Hlavní město Praha (EUROSTAT, 2019).

Základními úrovněmi v regionálním rozvoji regionální politiky ČR jsou celá Česká republika jako NUTS 1, na úrovni NUTS 2 se nachází regiony soudržnosti a na úrovni NUTS 3 jednotlivé kraje. Kromě úrovně NUTS 0, která zahrnuje zpravidla většinou celý stát, jsou úrovně vymezeny počtem obyvatel na daném území. Úroveň NUTS 1 je v rozmezí 3-7 milionů obyvatel, úroveň NUTS 2 je se nachází v rozmezí 3 miliony – 800 tisíce obyvatel a úroveň NUTS 3 800 – 150 tisíc obyvatel. Regiony soudržnosti se kromě Prahy, Středočeského a Moravskoslezského kraje skládají vždy ze dvou až třech krajů. Na úrovni LAU 1 jsou v České republice okresy a na úrovni LAU 2 jsou všechny obce.

Přehledná klasifikace NUTS a LAU je zobrazena v Tabulce 2.

Tabulka 2: Klasifikace regionů dle NUTS

Jednotka NUTS	Parametry vymezení	Česká republika
<b>NUTS 0</b>	Stát	1
<b>NUTS 1</b>	3-7 milionů obyvatel	1
<b>NUTS 2</b>	800 tisíc – 3 miliony obyvatel	Regiony soudržnosti (8)
<b>NUTS 3</b>	150-800 tisíc obyvatel	Kraje (14)
<b>LAU 1</b>	X	Okresy (76)
<b>LAU 2</b>	Obec	Obce (6258)

Zdroj: Vlastní zpracování dle [www.czso.cz](http://www.czso.cz)

Venkov a vymezení venkovského prostoru je v ČR možné dle všeobecně uznávaných mezinárodních metodik Eurostatu a OECD (organizace pro ekonomickou spolupráci a rozvoj). Pro metodiku OECD je měřítkem hustota obyvatelstva v regionech i na lokální úrovni. Lokální úrovně mají hustotu obyvatel nižší než 150 obyvatel/km<sup>2</sup>, zatímco regionální úrovně mají hustotu obyvatelstva vyšší a jsou děleny do tří kategorií dle poměru obyvatelstva žijících ve venkovských obcích na:

- výrazně venkovské (>50% obyvatel ve venkovských obcích),
- venkovské (15-50% obyvatel ve venkovských obcích),
- výrazně městské regiony (<15% obyvatel ve venkovských obcích).

Dle metodiky Eurostatu (Evropského statistického úřadu) je venkov vymezen hustotou obyvatel na:

hustě zalidněné oblasti (hustota obyvatel > než 500 obyvatel na km<sup>2</sup> a celkový počet obyvatel oblasti je vyšší, než 50 000 osob,

středně zalidněné oblasti (hustota obyvatel > než 100 obyvatel na km<sup>2</sup> a celkový počet obyvatel je vyšší než 50 000 osob,

řídce osídlené oblasti (nejsou množstevně vymezeny, všechny ostatní, které nespádají do prvních dvou kategorií).

#### **4.3 Regionální politika Evropské unie**

Regionální rozvoj úzce souvisí s pojmem regionální politika, díky které je vykonáván. Regionální politika je uskutečňována na úrovni státní nebo regionální a přispívá k harmonickému rozvoji regionů či snižování disparit mezi nimi.

Ministerstvo pro místní rozvoj (dále MMR) tuto nahlíží na regionální politiku jako na představitele zásahů, zaměřených dle konkrétních situací států a jejich regionů, na podporu opatření, vedoucích k růstu ekonomických aktivit a lepšímu územnímu rozložení v území a k rozvoji infrastruktury. Mezi hlavní cíle patří snaha o konvergenci regionů v rámci určitého územního celku tj. sblížení regionů zlepšení společensky nepřijatelných, nežádoucích, problémových a zaostalých regionů (MMR, 2006, str. 7) neboť v důsledku značných regionálních rozdílů v sociálně-ekonomických úrovních regionů může být ovlivněn celkový hospodářský rozvoj daného státu. Z těchto důvodů vlády v řadě zemí začaly uplatňovat regionální politiku, aby vytvořily předpoklady pro postupné snižování či zmírnění rozdílů a současně přispěly ke zvýšení konkurenceschopnosti regionálních a národních ekonomik (KOVÁRNÍK Jaroslav, 2009 str. 35)).

Kromě regionální politiky uskutečňované jednotlivými členskými státy EU je nicméně z několika zásadních důvodů nezbytná také relativně nezávislá regionální politika uskutečňovaná přímo EU. Regionální politika), nazývaná též politika hospodářské a sociální soudržnosti (HSS) nebo kohezní politika, uctívá dvě základní hodnoty, jimiž jsou solidarita a soudržnost. Fungování na principu solidarity znamená, že bohatší státy přispívají na rozvoj chudších států a regionů. Mezi hlavní důvody vzniku patří především rozpor mezi závažnostmi regionálních problémů a schopnostmi států tyto problémy řešit. Státy s největšími regionálními problémy si totiž zpravidla nemohou dovolit věnovat

dostatečné prostředky na vlastní regionální politiku. Další důvod pro vznik společné regionální politiky je žádost některých členských států na kompenzaci regionálních dopadů ostatních politik EU, zejména společné zemědělské politiky, která je obecně výhodnější pro státy, které mají rozvinuté zemědělství. V neposlední řadě je důvodem snaha vytvořit ekonomickou a monetární unii a zavedení jednotné měny tj. Euro (BLAŽEK, 2019).

#### 4.3.1 Principy regionální politiky Evropské unie<sup>1</sup>

Fungování regionální politiky EU, jednotlivé investiční projekty a čerpání finančních prostředků obecně je upraveno několika principy, z nichž čtyři jsou základní a tři jsou doplňkové. Mezi základní principy patří princip programování, partnerství, koncentrace a adicionality (doplňkovosti). Mezi doplňkové poté spadá princip solidarity, subsidiarity a monitorování.

**Princip programování** znamená, že podpora zaměřená na zvýšení sociální a ekonomické úrovně nejméně rozvinutých regionů je realizována na základě zpracovaných integrovaných programových dokumentů (tj. programů pokrývajících všechny prioritní osy politiky soudržnosti). Princip programování udává časový rozvrh pro alokaci prostředků, což znamená vypracování těchto programů na víceleté programové období (zpravidla šest až sedm let). Na základě tohoto principu vlády členských zemí EU měly předložit návrhy na komplexní programy, které povedou k řešení či zmírnění regionálních disparit (PALÁN, 2019).

**Princip partnerství** zajišťuje orgánům EU, že podpůrné programy, které jsou navrženy v programových dokumentech, nejsou jen představou vlády daného státu, ale že tato vláda se na přípravě, realizaci i hodnocení programů bude podílet. Zahrnuta je nejen vláda, ale i partneři na ekonomické a sociální úrovni, lokální a regionální subjekty, zástupci univerzit a nevládního neziskového sektoru, orgány ochrany životního prostředí aj. Z těchto důvodů je zaveden i tzv. konzultační proces, ve kterém jsou připravované návrhy důkladně konzultovány v rámci jednotlivých států se všemi dotčenými subjekty a podle možností je přizvána i veřejnost.

**Princip koncentrace** je odrazem snahy směřovat cíleně finanční prostředky do regionů s největšími problémy a na aktivity, které přinesou maximální efekt. Snahou je podporovat velké, ucelené programy a nikoliv jednotlivé, vzájemně neprovázané nebo

---

<sup>1</sup> Zpracováno dle [https://ec.europa.eu/regional\\_policy/cs/policy/how/principles/](https://ec.europa.eu/regional_policy/cs/policy/how/principles/)

malé projekty. V důsledku tohoto principu plyne pro Českou republiku a česká města nutná spolupráce při přípravě vhodných projektů včetně jejich financování.

**Princip doplňkovosti (adicionality)** znamená, že prostředky z rozpočtu EU mají pouze doplňkový charakter pro výdaje členských států a musí být doplněny o stanovený procentuální podíl ze strany žadatele-příjemce pomoci. Součástí tohoto principu je test adiconality, jehož cílem je zjistit, zda členský stát, který žádá o podporu z EU, nemá snížený (v očekávání finanční podpory ze zdrojů EU) vlastní výdaje na realizaci projektů. Prostředky z EU mají posílit národní zdroje tak, aby programy mohly být realizovány rychleji nebo ve větším rozsahu než by bylo možné jen s využitím národních zdrojů.

Mezi principy doplňkové patří **princip hodnocení a monitorování**, kdy jde o průběžné sledování efektivního využívání prostředků ze zdrojů EU. Hodnoceny jsou předpokládané dopady projektu před schválením, realizace a poté jeho skutečný přínos. Tento princip je zajištěn prostřednictvím monitorovacího systému.

**Princip solidarity** znamená to, co už bylo několikrát zmíněno, že státy, které jsou hospodářsky vyspělé, financují méně vyspělé státy prostřednictvím příspěvků do společného rozpočtu. **Princip subsidiarity** je vyjádřením nutnosti realizace naplnění cílů od nejnižší úrovně po nejvyšší.

#### **4.4 Cíle regionální politiky Evropské unie zachycené pomocí strategických dokumentů**

Regionální politika EU je zaměřena na všechny města a regiony, které jsou součástí EU. Mezi hlavní cíle patří zpravidla podpořit vytváření pracovních míst, konkurenceschopnost firem, hospodářský růst, udržitelný rozvoj a zlepšování kvality života občanů (EVROPSKÁ UNIE, 2019).

Je důležité zdůraznit, že cíle regionální politiky EU jsou uskutečňovány na základě základních strategických dokumentů a nástrojů. Dokumenty dělíme dle časového hlediska na strategie (dlouhodobý dokument), programy (střednědobý dokument) a plány (krátkodobý dokument). Mezi nejzásadnější dokumenty na úrovni EU patří **Strategie Evropa**, na níž navazuje Společný strategický rámec pro koordinování využití fondů 2014-2020. Strategie Evropa 2020 (dále jen Strategie) navazuje na Lisabonskou strategii, kterou v roce 2010 nahradila. Hlavními rozdíly mezi Lisabonskou strategií a Strategií jsou, že Strategie- vychází z nedostatků, které se v minulé strategii projevíly a detailněji definuje cíle, prioritní oblasti i dílčí iniciativy.

Strategie Evropa 2020 předložila 3 vzájemně propojené priority, jako jsou inteligentní růst, udržitelný růst a růst podporující začlenění. Priority, cíle a iniciativy jsou rozčleněny v Tabulce 3.

Tabulka 3 - Priority, cíle a inovace dle Strategie Evropa 2020

Priority	Cíle	Iniciativy
Inteligentní růst	Výzkum a vývoj	Digitální program pro Evropu
		Mládež v pohybu
		Inovace v Unii
Udržitelný růst	Změny klimatu a energetika	Evropa méně náročná na zdroje
		Průmyslová politika pro éru globalizace
Růst podporující začlenění	Zaměstnanost a vzdělání	Program pro nové dovednosti a pracovní místa
	Snižování chudoby	Evropská platforma pro boj proti chudobě

Zdroj: Zpracování vlastní dle [www.mmr.cz](http://www.mmr.cz)

Dle Strategie je dále vytyčeno 5 vzájemně provázaných výkonových cílů EU, zaměřených na následující oblasti:

**Zaměstnanost**, kdy by se míra zaměstnanosti měla zvýšit ze současných 69% na alespoň 75 % obyvatelstva EU ve věku 20 - 64 let.

**Výzkum a vývoj**, ve kterém by mělo být investováno 3% HDP EU.

**Změna klimatu a energetiky**, kdy je cíl nazýván také „20-20-20“, což znamená snížení energetické náročnosti ekonomiky o 20%, zvýšení podílu obnovitelných zdrojů energie na 20% a snížení emisí skleníkových plynů o 20%.

**Vzdělávání** cílí na děti, které předčasně ukončily školní docházku, aby byl podíl snížen ze současných 15 % na 10 %, a dále podíl osob ve věku 30 až 34 let, jež dosáhly terciárního vzdělání, by měl být navýšen ze současných 31 % na nejméně 40 %.

**Snižování chudoby** je zaměřeno na obyvatele členských států, kteří žijí pod vnitrostátní hranicí chudoby. Tento podíl by se měl snížit o 25 %, což by vyvedlo z chudoby přes 20 milionů obyvatel EU (Eur-Lex, 2019).

Komise navíc určila sedm iniciativ, které by měly být hnacím motorem pro každé z prioritních témat. Tyto iniciativy jsou Inovace v Unii, Mládež v pohybu, Digitální program pro Evropu, Evropa méně náročná na zdroje, Průmyslová politika pro éru globalizace, Program pro nové dovednosti a pracovní místa, Evropská platforma pro boj proti chudobě a Evropa méně náročná na zdroje. Vyjmenované iniciativy jsou závazné jak pro Evropskou unii, tak pro členské státy (STRATEGIE EVROPA 2020, 2019).



**Národní strategický referenční rámec ČR 2007 – 2013** (dále NSRR) patří mezi dokumenty ČR, ale v přímé vazbě na dokumenty na úrovni EU, neboť upravoval podmínky pro čerpání z fondů EU pro období 2007-2013. NSRR se zaměřoval na silné stránky ČR a na zvýšení konkurenceschopnosti, udržitelný růst ekonomiky a společnosti. Tento dokument nahradila v následujícím období **Dohoda o partnerství pro programové období 2014 – 2020** (dále jen Dohoda) a je nástupcem výše zmíněného Národního strategického referenčního rámce ČR 2007 – 2013. O Dohodě můžeme mluvit jako o dokumentu vypracovávaným jednotlivými členskými státy EU, který stanovuje cíle a priority pro efektivní využití Evropských strukturálních a investičních fondů (ESIF) za účelem naplnění strategie Evropa 2020 (STRATEGIE EVROPA 2020, 2019).

Aby bylo možné dosáhnout stanovených cílů, je k tomu potřeba finančních nástrojů regionální politiky, jako prostředků soužících k jejich naplnění. V zájmu naplnění potřeb a splnění cílů v jednotlivých regionech EU bylo na politiku soudržnosti pro období 2014–2020 vyčleněno 351,8 miliardy EUR, což činí téměř jednu třetinu celkového rozpočtu EU.

Za hlavní nástroje regionální politiky EU jsou označovány evropské strukturální a investiční fondy, mezi které řadíme:

**Evropský fond pro regionální rozvoj (EFRR)**, který má za cíl podpořit vyvážený rozvoj jednotlivých regionů EU.

**Fond soudržnosti (FS)**, který podporuje projekty zastřešující dopravu, ochranu životního prostředí ve státech, v nichž je hrubý národní důchod na obyvatele nižší než 90 procent průměru EU. Což je pro roky 2014-2020 i Česká republika.

**Evropský sociální fond (ESF)**, který podporuje projekty zajišťující zaměstnanost a poskytuje investice do lidského kapitálu EU.

**Evropský zemědělský fond pro rozvoj venkova (EZFRV)**, který řeší regionální nerovnosti na úrovni venkova.

**Evropský námořní a rybářský fond (ENRF)**, který pomáhá zejména přímořským oblastem a lidem žijícím na pobřežích vylepšit své hospodářské postavení.

Dohromady tvoří Evropské strukturální a investiční fondy (ESIF). Všechny fondy jsou spravovány jednotlivými zeměmi EU samostatně, a to prostřednictvím dohod o partnerství. Každá země má za povinnost vypracovat tuto dohodu ve spolupráci s Evropskou komisí a stanovit v ní, jak budou prostředky ve stávajícím finančním období využity (EVROPSKÁ UNIE, 2019).

## **4.5 Regionální politika ČR**

Historický vývoj regionální politiky v České republice můžeme označit jako relativně krátký. Regionální politika na úrovni České republiky se začala postupně formovat po roce 1990, kdy vznikl dokument Zásady zákona ČNR o regionální politice. Ten popisoval regionální politiku jako soubor činností směřující k utváření rovnovážného regionálního rozvoje. Tento dokument se sice orientoval na podporu rozvoje, avšak bez zásahů do pravomocí obcí nebo jiných orgánů. Vzhledem k tomu, že nebyl náležitě projednán a vypracován, tehdejší vláda jeho schválení odložila až do roku 1992, kdy byly schváleny Zásady regionální politiky vlády ČR. Zlomový byl rok 1996, kdy došlo k postupné aktivizaci regionální politiky díky možnému vstupu do EU a zvětšujícím se disparitám v socioekonomickém rozvoji regionů. Nejdůležitějším krokem bylo zřízení Ministerstva pro místní rozvoj ČR k 1. 11. 1996. V roce 1998 byly aktualizovány Zásady regionální politiky ČR. Regionální politika v nich byla definována jako koncepční a výkonná činnost státu a regionálních orgánů, cílem bylo přispívat k harmonickému a vyváženému rozvoji jednotlivých regionů, snižovat rozdíly mezi úrovněmi rozvoje jednotlivých regionů a podporovat hospodářský a sociální rozvoj jednotlivých regionů. Zásady regionální politiky ČR stanovily pouze dva základní typy podporovaných regionů - strukturálně postižené regiony a hospodářsky slabé regiony. V tomto období se začal připravovat také Národní rozvojový plán ČR pro programovací období 2000–2006, který byl podmínkou pro získání předvstupní pomoci z EU. Důležitým milníkem pro českou regionální politiku byl rok 2000, kdy byl 22. června 2000 schválen zákon č. 248/2000 Sb., o podpoře regionálního rozvoje, ve znění pozdějších předpisů (DRÁBKOVÁ, 2019).

### **4.5.1 Cíle regionální politiky ČR navazující na cíle regionální politiky EU**

Na základě závěrů Evropské rady z roku 2010 si měly jednotlivé členské státy stanovit národní cíle. V souvislosti s proběhlými konzultacemi s Evropskou komisí jak by měly vypadat národní cíle ČR, a s přihlédnutím k domácí hospodářské, sociální a politické situaci vláda ČR schválila dne 7. června 2010 národní hlavní cíle a podcíle strategie Evropa 2020. V září stejného roku byly cíle ještě nadále rozšířeny. Jejich podoba je přehledně zobrazena v Tabulce 4.

Tabulka 4 - Dílčí národní cíle ČR dle Strategie Evropa 2020

<b>Strategie Evropa 2020</b>	Národní dílčí cíle dle Strategie Evropa 2020
<b>Zaměstnanost</b>	Míra zaměstnanosti ve výši 75%
	Míra zaměstnanosti žen 65 %
	„Snížení míry nezaměstnanosti mladých osob“ (15-24 let): snížení o třetinu oproti r. 2010
	Snížení míry nezaměstnanosti osob s nízkou kvalifikací“, snížení o čtvrtinu oproti r. 2010
	Snížení administrativní zátěže podnikatelů o 30%
	Zvýšení produktivity práce o 20%
<b>Investice do výzkumu a vývoje</b>	Investice ve výši 2,7 % HDP
<b>Zvyšování energetické účinnosti</b>	Vláda nepředložila cíle
<b>Vzdělání</b>	Poměr vysokoškolsky vzdělaných lidí ve věku 30-34 let ve výši 32 %
	Poměr žáků předčasně opouštějících vzdělávací zařízení ve výši 5,5 %
<b>Sociální začleňování a snižování chudoby</b>	Snížit hranici počtu osob ohrožených chudobou na úroveň 15 %

Zdroj: Vlastní zpracování dle [www.vlada.cz/cz/evropske-zalezitosti/evropske-politiky/strategie-evropa-2020/cr/eu-2020-a-cr-78696/](http://www.vlada.cz/cz/evropske-zalezitosti/evropske-politiky/strategie-evropa-2020/cr/eu-2020-a-cr-78696/)

#### 4.5.2 Dokumenty regionální politiky ČR

**Zákon č. 248/2000 Sb. o podpoře regionálního rozvoje** je základním dokumentem pro regionální rozvoj na úrovni České republiky. Na tento zákon, který vešel v účinnost 1. ledna 2001, plynule navazují Programy rozvoje krajů ČR. Zákon zajišťuje vzájemnou slučitelnost regionálních politik EU a ČR. Zákon je rozdělen do šesti částí, ve kterých je stanovena podpora regionálního rozvoje a působnost správních úřadů, krajů a obcí, oblasti a regiony podporované státem.

Jeho základní institucionální rámec je poskytování podpory v oblasti regionálního rozvoje, spolupráce na úrovni členských států EU a realizace územní soudržnosti i činnost evropského seskupení pro územní spolupráci. Cílem je zajištění vyváženého rozvoje České republiky a snižování disparit mezi regiony. Dále zákon stanoví působnost správních úřadů, územní soudržnost nebo evropské seskupení pro územní spolupráci (Zákon č. 248/2000 Sb. O podpoře regionálního rozvoje, 2019).

Dne 15. 5. 2013 byla usnesením vlády ČR č. 344 schválena **Strategie regionálního rozvoje ČR 2014-2020** (dále jen SRR). Tento dokument, jak již bylo zmíněno, vychází ze zákona č. 248/2000 Sb., je střednědobým dokumentem a dle MMR je strategii *základním koncepčním dokumentem v oblasti regionálního rozvoje. Strategie je nástrojem realizace regionální politiky a koordinace působení ostatních veřejných*

*politik na regionální rozvoj.* (MINISTERSTVO PRO MÍSTNÍ ROZVOJ, 2013).  
 Do obsahu SRR můžeme zařadit analýzu stavu regionálního rozvoje v ČR, priority republiky, strategické cíle a podmínky pro vymezení státem podporovaných regionů. Následující tabulka porovnává cíle dvou posledních SRR, tj. z let 2007-2013 a 2014-2020.

Tabulka 5 - Komparace cílů Strategie regionálního rozvoje 2007-2013 a 2014-2020

Strategie regionálního rozvoje 2007-2013			Strategie regionálního rozvoje 2014-2020	
		Prioritní oblasti		
Globální cíl	Zajištění vyváženého, harmonického a udržitelného rozvoje regionů, který pomůže zvýšit kvalitu života	1. Evropský a národohospodářský strategický rámec 2. Ekonomika regionů	<b>Globální cíl</b>	Zajistit dynamický a vyvážený rozvoj území ČR s důrazem na kvalitu života a životního prostředí
Strategické cíle			<b>Růstový cíl</b>	Podpořit zvyšování konkurenceschopnosti a využití ekonomického potenciálu regionů
Rozvojově zaměřené cíle	Zvýšení ekonomického a environmentálního potenciálu, konkurenceschopnost a sociální úroveň regionů ČR na úroveň srovnatelnou s EU	3. Lidé a osídlení 4. Infrastruktura	<b>Vyrovňovací cíl</b>	Zmírnit prohlubování negativních regionálních rozdílů
Disparitně zaměřené cíle	Zastavení a postupné snižování nepřiměřených regionálních disparit využívání specifik území	5. Příroda, krajina a životní prostředí 6. Cestovní ruch 7. Kultura	<b>Preventivní cíl</b>	Posílit environmentální udržitelnost
Instrumentálně zaměřené cíle	Institucionální a finanční zabezpečení strategie	8. Problémová území	<b>Institucionální cíl</b>	Optimalizovat institucionální rámec pro rozvoj regionů

Zdroj: Zpracování vlastní

Jak je z tabulky patrné, globální cíl SRR z let 2007-2013 je zaměřen na „*vyvážený, harmonický a udržitelný rozvoj regionů, který povede ke zvyšování úrovně kvality života obyvatelstva*“ (MINISTERSTVO PRO MÍSTNÍ ROZVOJ ČR, 2007). Dále ho dělíme na 3 strategické cíle – rozvojově zaměřený, disparitně zaměřený a instrumentálně zaměřený. Aby byly naplněny jednotlivé cíle, je využíváno prioritních oblastí.

Ze SRR z let 2014-2020 vyplývá, že globální cíl je zaměřen na zajištění dynamického a vyváženého rozvoje území České republiky se zřetelem na kvalitu života a životního prostředí (MINISTERSTVO PRO MÍSTNÍ ROZVOJ ČR, 2013)

. Globální cíl se podobně jako tomu bylo u předešlé SRR dělí na další 4 základní cíle, tedy byl rozšířen o preventivní cíl, který byl v předešlé SRR opomíjen.

Co se týká formální stránky SRR, mezi hlavní rozdíly řadíme postavení celého dokumentu a zpřesnění cílů. SRR na období 2014-2020 je přehledně rozdělena na tři části – analytickou, návrhovou a implementační. SRR z předešlého období byla rozdělena do tří popisných částí a jedné praktické. Z komparace obou dokumentů vyplývá, že došlo k upřesnění globálního cíle, konkrétněji byly vymezeny strategické cíle a více upřesněny prioritní oblasti.

**Program rozvoje kraje** je střednědobým programem podpory regionálního rozvoje na úrovni kraje. Sestává z cílených opatření a intervencí zaměřených na stimulaci rozvoje kraje. Jeho obsahem je určení směrů a úkolů rozvoje finanční povahy i úkoly nefinanční povahy. Hlavním cílem je navrhnout opatření v daném plánovacím období, vycházející ze strategie rozvoje kraje a realizovatelné dostupnými finančními prostředky. Je to základní dokument orgánů kraje pro koordinaci rozvoje daného území, pomáhá zvyšovat povědomí o nejdůležitějších potřebách kraje, pomáhá mobilizovat vlastní kapacity a zdroje kraje, využívá znalostí místních činitelů a odborníků a umožňuje místním činitelům určovat a kontrolovat směr budoucího vývoje kraje (KRAJSKÝ ÚŘAD STŘEDOČESKÉHO KRAJE, 2019).

V minulé kapitole bylo pojednáno o regionální politice na úrovni Evropské unie a České republiky. Pomocí jednotlivých cílů, dokumentů a nástrojů, které pomáhají tyto cíle splnit.

## 5 Aktéři regionálního rozvoje v ČR

Tato kapitola je zaměřena na subjekty - aktéry regionálního rozvoje, bez kterých by to nemohlo být uskutečněno. Regionální politika zahrnuje nemalé množství aktérů, kteří se zabývají regionální politikou, nebo aktérů, kteří ji nějakým způsobem ovlivňují (SKOKAN, 2004 str. 37).

Pojem aktér jsme obecně definovali ve třetí kapitole. Pro tuto práci je nutné zmínit Binkovu definici, kdy jako aktérem rozvoje může být v nejširším slova smyslu instituce či jednotlivec, který nějakým způsobem svými aktivitami vstupuje do dění společnosti (BINEK, 2009 str. 38). Binek tuto definici vztahuje na venkov, nicméně to obecně platí i pro lokality jakými jsou obce či města. Na aktéry a jejich aktivity jsou také vázány určité formy kapitálu, jimiž jsou kapitál lidský, sociální a kulturní. **Kapitál lidský** je dle Petruska zásobou znalostí a dovedností ztělesněných v lidech určitého státu, žijících na určitém území. Je výsledkem tradice, vzdělávání a poznatků získaných praxí (PETRUSEK, 1996 str. 474). **Sociální kapitál** je „suma aktuálních i potenciálních zdrojů, které může určitá osoba využívat díky tomu, že se zná s druhými lidmi. Je to bohatství styků a známostí, které mohou být užitečné“ (PETRUSEK, 1996 str. 475). **Kulturní kapitál** je „*zvláštní forma získaných předpokladů jedince nebo skupiny k dosažení určitého sociálního statusu, která je vázaná na charakter a úroveň tzv. enkulturaci*“ (PETRUSEK, 1996 str. 474).

Podle Kotlera rozdělujeme aktéry do čtyř skupin a to:

**Obligatorní aktéři** – instituce či jedinci, kteří nemohou při aktivitách chybět a můžeme je označit jako místní „elitu“. Výčet zahrnuje zpravidla regionální politické představitele, starosty, hejtmany, vedoucí pracovníci odborů, krajská a místní zastupitelstva, aj.

**Fakultativní aktéři** – aktéři, kteří jsou zapojeni do procesu fungování lokálního rozvoje dodatečně, podle potřeb. K jejich zapojení dochází při hledání partnerů pro realizaci rozvojových opatření a projektů.

**Místní či regionální osobnosti** – tito aktéři jsou respektovanými a uznávanými osobnostmi, které na základě svých zpravidla letitých znalostí, schopností či možností mohou pozitivně přispět při rozvoji. Jedná se většinou o významné bývalé politiky, historiky, umělce či vědce.

**Expertí** – jedná se většinou o externí aktéry, kteří poskytují poradenství v dané problematice.

Kategorizací aktérů existuje mnoho. Následující kapitola pojednává o třech základních rozdělení a to dle vztahu k řešenému problému, dle zařazení do sektoru a úrovně a dle regionální příslušnosti.

### 5.1 Kategorizace aktérů rozvoje v ČR

Aktéry dělíme **dle vztahu k řešenému problému** na Shareholders – ti, kteří se podílejí a jsou zapojení do procesu řešení problému (obce, podnikatelé). Stakeholders, neboli ti, na které bude řešení daného problému působit (občané) a na placeholders, subjekty, na jejichž území je aktivita realizována (ministerstva, krajské úřady). Zařazení aktérů není absolutní, v mnohém závisí na situacích či tématech. Dochází tak často k prolínání jednotlivých pozic (GALVASOVÁ, 2007 str. 48).

Aktéry můžeme dále dělit z ekonomického hlediska **dle sektoru** či **úrovně**, na které působí. Rozlišujeme tak veřejnou správu, zájmovou samosprávu; organizace neziskového sektoru, zájmové skupiny. Zároveň aktéry dělíme na veřejný, neziskový a ziskový (podnikatelský) sektor. Rozdělení aktérů dle sektoru a úrovně podrobně shrnuje Tabulka 5, viz níže.

Tabulka 6 - Matice aktérů regionálního rozvoje

		Sektory		
		Veřejný	Podnikatelský	Neziskový
Úrovně	Národní	Ministerstva	Celostátní zájmová uskupení	Spolky, svazy
	Krajská	Kraj, VŠ, Krajská informační střediska	Podnikatelská sdružení	Nezisková sdružení
	Lokální	Obce – DSO, MAS, obcí zřizované organizace	Podnikatelé, zemědělci	Zájmová sdružení, spolky

Zdroj: Zpracování vlastní dle Binek, 2009, str. 41

Rozvoj je zde závislý na možnostech a síle jednotlivých aktérů. Silní aktéři disponují zpravidla dostatkem finančních zdrojů a lidského kapitálu, aby podpořili vlastní rozvoj. Subjekty jako drobní podnikatelé, neziskové organizace jsou oproti těmto silným aktérům značně limitovaní a spolupráce s těmito silnými aktéry je pro ně příležitostí pro zlepšení jejich vlastního postavení. Jednou z hlavních výhod takové spolupráce a společenství je větší ekonomická a organizační možnost, které zvyšují šanci pro realizaci rozvojových projektů (GALVASOVÁ, 2007 str. 47).

Co se týká neziskového sektoru, lze sem zařadit nevládní neziskové organizace, jako jsou nadace, občanská sdružení nebo obecně prospěšné společnosti. Dále příspěvkové organizace, politické strany a hnutí, aj. (BINEK, 2009 str. 42). Hlavní prioritou tohoto

sektoru není zisk, ale užitek. Pokud nezisková organizace vykáže nějaký zisk, zpravidla ho vloží zpátky do organizace.

Poslední klasifikací, dle Binka základní, je dělení aktérů dle jejich **regionální působnosti** na národní, regionální a lokální úroveň.

## 5.2 Aktéři regionálního rozvoje na nadnárodní, národní a krajské úrovni

Nejvýznamnějším aktérem na **nadnárodní úrovni** je bezpochyby Evropská unie. Pro fungování na nadnárodní úrovni má EU zřízeny orgány, které mají prvořadně členským státům napomáhat v oblasti hospodářského a sociálního rozvoje. Z celé hierarchie na evropské úrovni je nejvýše *Evropská rada*, která určuje priority regionálního rozvoje v EU na základě závěrů ostatních evropských orgánů. Je tvořena hlavami států či předsedy jednotlivých vlád členských zemí společně s předsedou rady. Neméně významnou složkou je *Rada Evropské unie*, jež má zákonodárnou moc a mezi její hlavní úkoly patří jednat o právních předpisech EU, koordinovat politiku členských států, rozvoj zahraniční politiky a uzavírání mezinárodních dohod. Orgánem, který vytváří podklady pro tyto činnosti je *Evropská komise*, která provádí kontroly v místech alokace finančních prostředků z fondů EU či deleguje dotčené státy ke kontrole. Pro kontrolu plnění je zde *Evropský parlament*. V neposlední řadě zmíním *Evropský hospodářský a sociální výbor* či *Evropskou investiční banku*.

Aktéry **na národní úrovni** dělíme hierarchicky ve veřejném sektoru sestupně od *Parlamentu ČR* po jednotlivá ministerstva. Za nejvyšší orgán lze považovat *Poslaneckou sněmovnu* Parlamentu ČR a *Výbor pro veřejnou správu a regionální rozvoj*. Pod ně spadá *Vláda ČR* společně s jednotlivými ministerstvy. Klíčovým je zde *Ministerstvo pro místní rozvoj*, v jehož gesci je zpracování dotací z Evropských fondů a dále *Ministerstvo zemědělství*, v jehož gesci je Program rozvoje venkova. Tento program má podpořit zemědělství a ekosystémy závislé na zemědělství (MINISTERSTVO ZEMĚDĚLSTVÍ, 2019).

Aktéry na národní úrovni jsou dále orgány samosprávy, poradní a koordinační orgány, rozvojové agentury s celostátní, nebo regionální působností, hospodářské a agrární komory, zájmová sdružení, zaměstnanecké a zaměstnavatelské agentury a organizace, instituce veřejného sektoru a subjekty soukromého sektoru.

Aktéry regionálního rozvoje na **krajské úrovni** jsou krajská zastupitelstva, rady, výbory regionálního rozvoje a krajské úřady. Krajská zastupitelstva ve své samostatné



působnosti řídí rozvoj svého kraje a kontrolují plnění Programu obnovy venkova. Mohou rozhodovat o alokacích veřejných prostředků, které by mohly podpořit regionální rozvoj, poskytovat dotace a půjčky obcím a mohou zřizovat právnické osoby k podpoře regionálního či jako jsou např. regionální rozvojové agentury nebo krajská agrární komora (BINEK, 2009 str. 48).

### 5.3 Aktéři regionálního rozvoje na lokální úrovni

Na této úrovni můžeme nalézt největší množství působících aktérů. Je tomu zpravidla proto, že oproti národní či nadnárodní úrovni jsou k rozvoji lokality nejbližší a nejvíce rozumí problematice v dané oblasti, ať už se jedná o venkov či obec.

Právě **obec** je nejtypičtější jednotkou této lokální úrovně. Jak již bylo zmíněno „*obec je základním územním samosprávným společenstvím občanů; tvoří územní celek, který je vymezen hranicí území obce.*“ (Zákon č. 128/2000 Sb., O obcích, 2019). Zákon dále definuje, že obec je veřejnoprávní korporací, má vlastní majetek, vystupuje v právních vztazích svým jménem a nese odpovědnost z těchto vztahů vyplývající. Obec také pečuje o všestranný rozvoj svého území a o potřeby svých občanů a při plnění svých úkolů chrání i veřejný zájem (Zákon č. 128/2000 Sb., O obcích, 2019).

Obec může na základě své pravomoci k plnění svých úkolů, zvláště k hospodářskému využívání svého majetku a k zabezpečení veřejně prospěšných činností (v souladu s ustanovením § 23 zákona č. 250/2000 Sb., o rozpočtových pravidlech územních rozpočtů, ve znění pozdějších předpisů) zřizovat vlastní organizační složky jako svá zařízení bez právní subjektivity. Mezi takové složky patří příspěvkové organizace jako právnické osoby, které zpravidla ve své činnosti nevytvářejí zisk, obchodní společnosti, konkrétně akciové společnosti a společnosti s ručením omezeným, zřizovat školské právnické osoby a veřejné výzkumné instituce podle zákona č. 341/2005 Sb., o veřejných výzkumných institucích (MATOUŠKOVÁ, 2019). Tyto organizace fungují jako nástroj zlepšování služeb občanům. V konkrétních případech tak hovoříme zpravidla o základních školách, kulturních domech, knihovnách, městských divadlech či technických službách.

V případě malých obcí může docházet ke sdružování za účelem výměny zkušeností a lepší informovanosti ze strany legislativy a možnosti čerpání financí. Takovým sdružením může být Svaz měst a obcí České republiky, Dobrovolný svazek obcí a Místní akční skupina.

**Dobrovolný svazek obcí** (dále DSO) a jeho fungování se také řídí zákonem č. 128/2000 Sb. o obcích a jeho definován v §49 - 54. Obce se stávají členy za účelem ochrany a prosazování svých společných zájmů.

Členové mohou být pouze obce, které DSO zároveň vytváří nebo vstupují do již vytvořených. DSO je právnická osoba a vzniká zápisem do rejstříku svazků obcí vedeného u krajského úřadu příslušného podle sídla svazku obcí. Předmětem činnosti jsou oblasti občanské vybavenosti, životní prostředí, čistota a vzhled obce, těžba nerostných surovin a další (Zákon č. 128/2000 Sb., O obcích, 2019).

**Místní akční skupina** (dále MAS) je doslova definována jako „místní společenství složené ze subjektů, které zastupují místní socioekonomické zájmy – veřejné i soukromé (tvoří ji skupiny občanů, neziskové organizace, soukromí podnikatelé, obce, svazky obcí apod.). Jejich společným cílem rozvoje vymezeného území – venkovského regionu a jeho zemědělství a při získávání finanční podpory z Evropské unie a z národních programů pro svůj region. Místní akční skupina (MAS) se podílí na obnově a rozvoji venkova s cílem zlepšit kvalitu života na venkově prostřednictvím metody LEADER.“ (DOTACE EU, 2019).

**Národní síť místních akčních skupin** poté sdružuje dohromady 167 místních akčních skupin, které pokrývají území 82 procent celého území ČR. Propojují 2790 drobných podnikatelů, 2159 zástupců neziskových organizací a 2812 zástupců obcí a veřejných institucí (MÍSTNÍ AKČNÍ SKUPINY, 2019). Podrobné působení zobrazuje Obrázek 1.

Obrázek 1 - Místní akční skupiny v ČR



Zdroj: Národní síť místních akčních skupin České republiky, 2019

V neziskovém sektoru jsou zásadní aktéři **zájmová sdružení a spolky** za účelem zkvalitnění společenského života. Nový občanský zákoník definuje v paragrafech 214-302 spolek jako dobrovolný, samosprávný svazek minimálně tří členů, který se sdružuje na základě společného zájmu. K účasti ve spolku nesmí být nikdo nucen a naopak nesmí

být nikomu bráněno, aby z něj vystoupil. Členové neručí za dluhy spolku a hlavní činností spolku nesmí být výdělečná činnost. Zisk spolku lze použít pouze pro účely spolkové činnosti, včetně jeho správy. Od okamžiku kdy se osoba stane členem je vázána jeho stanovami. Spolek může být zrušen na návrh oprávněné osoby, nebo pokud poruší zákon, či naopak, nesplňuje zákonné náležitosti.

Spolek není definován pouze právními náležitostmi, Velký sociologický slovník uvádí, že „*spolek je specifická sociální skupina charakterizovaná společnými zájmy a vymezenými pravidly vzájemného styku členů. Spolky bývají často organizace se samostatnou právní subjektivitou. Členství ve spolku je dobrovolné a spolková činnost se provádí dle přijatého programu na základě stanov* (PETRUSEK, 1996 str. 1206).

Binek dále dělí spolky na zájmová sdružení a nové typy spolků, které fungují díky malé skupině jednotlivců, kteří se podílejí na určité činnosti. Spolky také dělí podle dopadu činnosti – zda je vykonávána pro sebe a své členy, či zda je vykonávána pro veřejnost (BINEK, 2009 str. 54). Rozdělení spolků zobrazuje Tabulka 7.

Tabulka 7- Rozdělení spolků

Jednotlivé typy spolků	Specifikace
Dobrovolní hasiči	Většinou mužské, ale existují i dětské a ženské oddíly. Organizují soutěže v požárních dovednostech
Sportovní spolky	Sokol, Orel, Český svaz tělesné výchovy, Česká asociace sport pro všechny. Oddíly podle druhu sportu, např. fotbal, turistika, volejbal, šachy, kuželky, šipky, automobilový sport, horolezectví
Zájmové spolky	Myslivci, zahrádkáři, chovatelé, včelaři, rybáři, holubáři, kynologové, chovatelé koní, mykologové, herní spolky, ochránci přírody aj.
Ženské spolky	Klub žen, kluby matek s dětmi
Národnostní spolky	Matice slezská, spolky občanů polské, slovenské, německé a dalších národností
Jiné spolky	Důchodci, invalidé. Skauti. Sdružení rodáků a přátel (obce, školy). Osadní výbory – chataři. Vzdělávací spolky a kulturní spolky (ochotnické divadlo, pěvecké sbory, loutkáři, folklorní soubory, muzejní spolky apod.), Český červený kříž

Zdroj: Binek, 2009, str. 54

## **Souhrn teoretické části**

V teoretické části bakalářské práce jsou kapitoly a jednotlivé podkapitoly řazeny tak, aby s logickou posloupností pomáhaly dosažení cíle práce, jimž je zjištění, zda a jak statutární město Mladá Boleslav, jako lokální aktér přispívá k rozvoji lokality. V první kapitole jsou vymezeny základní pojmy související s regionálním rozvojem, rozvojem venkova a regionální politikou. Jsou představeny definice endogenního a exogenního přístupu k regionálnímu rozvoji včetně přehledného shrnutí vývojových etap teorií regionálního rozvoje. Shrnutí těchto přístupů vede k závěru, že v současnosti převládá spíše endogenní přístup k regionálnímu rozvoji spolu s příklonem k divergenčním teoriím. Je probírána klasifikace území České republiky dle rozdělení na jednotky NUTS a LAU pro uplatňování regionální politiky (BERNARD, 2010).

Další část práce plynule navazuje představením cílů a dokumentů regionální politiky EU, jsou zde uvedeny principy fungování regionální politiky EU a uvedeny základní dokumenty týkající se regionálního rozvoje. Došlo ke komparaci jednotlivých dokumentů a operačních programů v programovacích obdobích 2007-2013 a 2014-2020 s ohledem na změny v národních dokumentech. Z tohoto porovnání je patrné, že v hlavním národním strategickém dokumentu byly zredukovány prioritní oblasti, ale byly rozšířeny globální i strategické cíle. Dále byly zredukovány národní operační programy, kde byl počet národních operačních programů snížen o sedm. Díky této změně došlo k odlišnému způsobu dotací (BLAŽEK, 2019).

Obě programovací období měla nejvyšší počet tematických cílů a tedy i možnost rozvoje území, z čehož je možné usoudit, že venkov je považován za jednu z problematických oblastí pro rozvoj lokality.

Poslední kapitola teoretické části je zaměřena na aktéry regionálního rozvoje, kteří jsou dělení dle vztahu k řešenému problému (shareholders, stakeholders a placeholders), dle sektoru na veřejný, podnikatelský a neziskový, či dle jejich regionální příslušnosti - nadnárodní, národní, krajskou a lokální.

Pro empirickou část práce jsou stěžejní informace o aktérech na lokální úrovni v teoretické části, z nichž bude následující část vycházet.

## 6 Sekundární a komparativní analýza dat o statutárním městě Mladá Boleslav se zřetelem na dětská hřiště

Tato kapitola ve svém úvodu představí Statutární město Mladá Boleslav, jeho historii a základní geografické a demografické členění. Dále lokální aktéry jako například městem zřízené organizace a fungování Magistrátu města Mladá Boleslav (dále MMMB), jakožto správce dětských hřišť v intravilánu města Mladá Boleslav. V další části budou přehledně vymezena dětská hřiště v jednotlivých městských částech, zhodnocena jejich vybavenost a vyměření nákladů na údržbu jednotlivých dětských hřišť s následným návrhem optimalizace a revitalizace. Data jsou čerpána z příslušných webových stránek, mladoboleslavských novin, z informací o fakturaci poskytnutých se souhlasem příslušného oddělení MMB a z vlastních zkušeností a znalostí o městě a Magistrátu města Mladá Boleslav.

### 6.1 Základní charakteristika statutárního města Mladá Boleslav

Obrázek 2- Znak města Mladá Boleslav



Zdroj: [www.mb-net.cz](http://www.mb-net.cz)

Město Mladá Boleslav se nachází ve Středočeském kraji (NUTS 3), okrese Mladá Boleslav (LAU 1) a se svým počtem obyvatel 44 740 (ČESKÝ STATISTICKÝ ÚŘAD, 2020) a výměrou 28,89 km<sup>2</sup> se řadí mezi statutární města České republiky. Dle zákona o obcích č.128/2000 je v České republice statutárním městem takové město, které si svoji správu organizuje dle městské vyhlášky, která je základní právní normou a označuje se statutem města. Předmětem statutu v České republice je vymezení samosprávných městských obvodů či městských částí a úprava vztahů mezi městem a městskými částmi, zejména v oblasti určení dozoru nad hospodařením s majetkem města a svěřenou působností. V České republice je v současné době 27 statutárních měst (Wikipedie, 2020). Mladá Boleslav se skládá ze 13 místních částí na sedmi katastrálních územích – k. ú. Mladá Boleslav I-IV, Bezděčín, Čejetice, Čejetičky, Debř, Chrást, Jemníky a Podlázky. Ve znaku má doprava obráceného stříbrného lva s červeným jazykem a zlatými drápy na modrém štítě (STATUTÁRNÍ MĚSTO MLADÁ BOLESLAV, 2020).

### 6.1.1 Historie statutárního města Mladá Boleslav

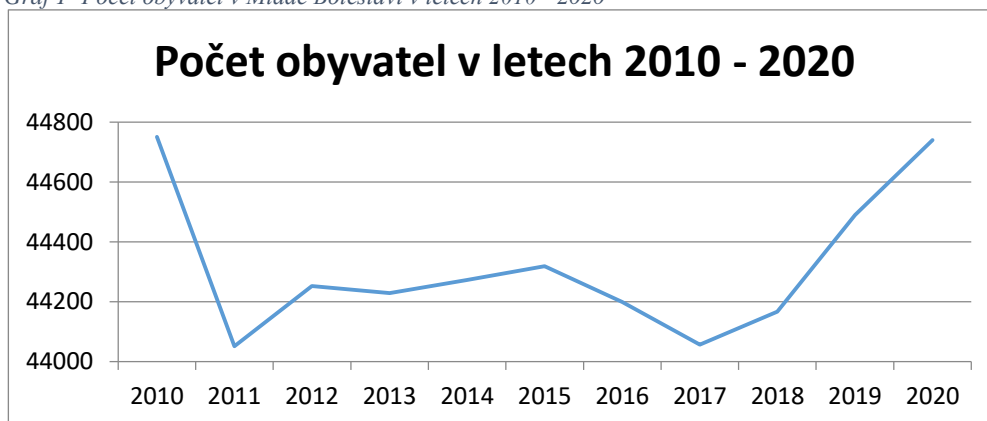
Historie města sahá bezmála 1000 let zpět, vznik je datován do 2. poloviny 10. století. V té době vzniklo na skalním ostrohu nad soutokem Klenice s Jizerou hradiště, jež se stalo centrem celého Pojizeří. Hradiště bylo nazváno podle knížete Boleslava z přemyslovského rodu. První věrohodná zpráva o hradu pochází z roku 1130. Z této doby je doloženo první odlišení jména hradu s užitím přívlastku – Boleslav, je nazván Novým Boleslavem a hradisko se stalo v 11. století článkem hradské soustavy, která představovala první správní systém v zemi. Ve 13. století část hradiska přešla do majetku rodu Markvarticů a osídlení nabylo městský charakter, osada na Podolci, kde se pravidelně konaly trhy, postupně získala některá městská práva a správní zřízení. Tento rozmach však netrval dlouho. Boleslav ztratil svůj význam jako správní centrum poté, co byl vybudován hrad Bezděz, navíc byl i zničen a vypálen. Ještě na počátku 14. století byl hrad považován za majetek krále Jana Lucemburského, ale velice brzy se dostal do majetku pánů z Michalovic, což byla odnož panovnického rodu Markvarticů. Během 13. a 14. století město postupně získalo všechna práva, kterými se řídilo královské město Nymburk, kromě těch práv, která mohl dát pouze panovník. Navzdory vrchnosti, otevřelo město brány na počátku husitských válek husitskému vojsku a Mladá Boleslav se stala součástí táborského městského svazu s právy svobodného města. Po porážce husitských vojsk v bitvě u Lipan byla Boleslavanům přiznána náboženská svoboda a obyvatelé Boleslavi získali také právo se stěhovat dle své svobodné vůle. V 15. století přešla Boleslav do rukou rodů Tovačovských, za jejichž vlády došlo v Mladé Boleslavi k největšímu rozmachu. Jak píše Karel Herčík *„byl vydán městský řád, který určoval práva a povinnosti všech vrstev obyvatelstva a měšťané získávali nové výsady a svobody. Od krále Vladislava dostali právo pořádat druhý výroční trh, trvající po osm dní, stejně tak právo pečetit červeným voskem. Tovačovská vrchnost jim potvrdila všechna privilegia, ať už hospodářské povahy či povahy správní - obec měla rozsáhlou samosprávu, náboženskou svobodu a dokonce i právo se právními prostředky bránit vrchnosti, která by ohrožovala či nedodržovala jejich výsady“* (HERČÍK, 2004). Postupně do 18. století pak Mladá Boleslav vstupovala jako privilegované královské město. To však byl na dlouhou dobu poslední velký rozmach města. V době 30leté války bylo téměř zpusťeno a o co se nepostarala válka, stihl zničit velký požár v roce 1761. Město postupně začalo ožívat s reformami Marie Terezie, kdy město zůstalo i po dokončení správní reformy sídlem kraje a krajského soudu, později zde vznikl placený magistrát. V první polovině 19. století se ekonomický rozvoj přesouvá

do tovární výroby, kde r.1895 založili Václav Klement a Václav Laurin tovární výrobu velocipédů, v roce 1905 také první automobil. Ekonomický rozmach trvá do současnosti, díky společnosti Škoda Auto, a. s., která se postarala o celosvětový úspěch. (STATUTÁRNÍ MĚSTO MLADÁ BOLESLAV, 2020).

### 6.1.2 Demografické údaje o Mladé Boleslavi

K 1. 1. 2020 čítá počet obyvatel v Mladé Boleslavi 44 740, z čehož 22 717 tvoří obyvatelstvo muži a 22 023 ženy (ČESKÝ STATISTICKÝ ÚŘAD, 2020). Hranici 44 tisíc obyvatel si Mladá Boleslav drží již dekádu, jak je patrné z grafu č. 1. Od roku 2017 se počet obyvatel mírně zvyšuje, což je způsobeno především zvýšenou poptávkou po zaměstnání ve stále se rozrůstající automobilce ŠKODA AUTO, a. s. Průměrný věk činí 42,5 let, z čehož 41,0 muži a 44,0 ženy (KURZY.CZ, 2020).

Graf 1- Počet obyvatel v Mladé Boleslavi v letech 2010 - 2020



Zdroj: Zpracování vlastní dle ČSÚ

### 6.2 Identifikace aktérů v Mladé Boleslavi a jejich aktivity se zacílením na Magistrát města Mladá Boleslav

Ve Statutárním městě Mladá Boleslav (dále SMMB) působí široká škála aktérů, ať už jde o organizace zřizované městem, jakožto největším lokálním aktérem, akciové společnosti s podílem města, neziskové organizace či organizace dětské a mládežnické, hudební, divadelní a specifické. Organizace zřízené městem či s majetkovým podílem města v oblasti kultury, sociální oblasti, služeb, školství a obchodní organizace zobrazuje Tabulka 8.

Tabulka 8- Lokální aktéři ve statutárním městě Mladá Boleslav

<b>Organizace a spolky ve Statutárním městě Mladé Boleslav</b>		
<b>Společnosti zřizované městem – příspěvkové organizace</b>	Oblast kultury	Knihovna města Mladá Boleslav Městské divadlo Mladá Boleslav
	Oblast školství	ZŠ Komenského 91, p.o. ZŠ Dr. Edvarda Beneše, p. o. ZŠ T. G. Masaryka a Mateřská škola Mladá Boleslav, p. o. ZŠ Mladá Boleslav, Dukelská 1112, p. o. ZŠ Mladá Boleslav, Václavkova 1082, p. o. ZŠ Mladá Boleslav, Václavkova 1040, p. o. Masarykova základní škola a Mateřská škola Debř, Mladá Boleslav
	Sociální oblast	Pečovatelská služba města Mladá Boleslav
<b>Společnosti zřizované městem -  Obchodní organizace</b>		Kultura města Mladá Boleslav, a. s. CENTROTHERM Mladá Boleslav, a. s. Dopravní podnik Mladá Boleslav, s. r. o. FK Mladá Boleslav, s. r. o. Bytové družstvo Mladá Boleslav Radouč BK Mladá Boleslav, a. s. Lesy města Mladá Boleslav, s. r. o. Městské parkovací domy Mladá Boleslav, s. r. o. Městská společnost sportovní a rekreační areály, s. r. o.
<b>Neziskové</b>		Občanské sdružení Jekhetani Luma Klub Delfin
<b>Služby<sup>2</sup></b>		COMPAG MB, s. r. o.
<b>Dětské a mládežnické</b>		PTS Táborník, Mladá Boleslav 5. Oddíl vodních skautek, Mladá Boleslav 8. Oddíl vodních skautů 3. skautský oddíl Mustangové Mladá Boleslav Altamira – Dětské zájmové sdružení Dům dětí a mládeže, Mladá Boleslav Klub PMD, Mladá Boleslav Mateřské centrum Ovečka, Mladá Boleslav
<b>Hudební a divadelní</b>		Divadýlko na dlani
		Dětský pěvecký sbor Paprsek Mladá Boleslav
		Podnikový dechový orchestr Škoda
		Mladoboleslavský komorní orchestr
		Smíšený pěvecký sbor Boleslav

Zpracování vlastní dle [www.mb-net.cz](http://www.mb-net.cz)

<sup>2</sup> Služby pro město MB jsou zajišťovány prostřednictvím odboru stavebního a rozvoje města, oddělení služeb (odpady, deratizace, městská zeleň, **dětská hřiště, pískoviště, mobiliář**)

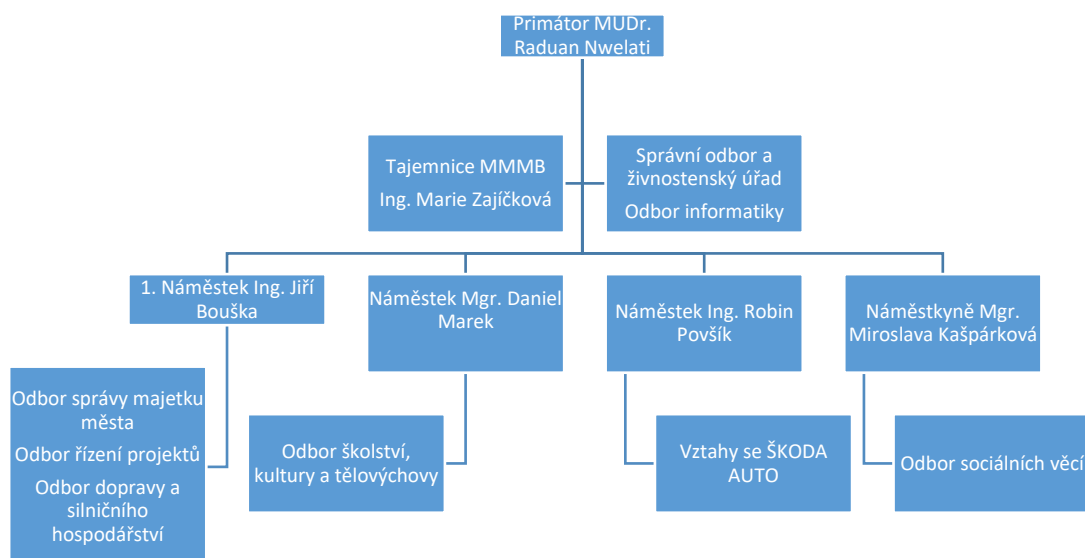


### 6.2.1 Magistrát města Mladá Boleslav a jeho organizační struktura

Největším lokálním aktérem zůstává město samotné, vykonávající svoji činnost skrze Magistrát města Mladá Boleslav (dále MMMB). Organizační struktura MMMB se řídí zákonem č. 128/2000 O obcích.

V čele MMMB stojí primátor města, tč. MUDR. Raduan Nwelati. Primátor města zejména zastupuje město navenek, řídí městskou policii a plní úkoly stanovené zákonem o obcích. Konkrétně zde, v Mladé Boleslavi také metodicky usměrňuje činnost odborů stavebního a rozvoje města, životního prostředí a ekonomického odboru. V současné době jsou ve funkci 4 náměstkové primátora, kteří metodicky usměrňují fungování ostatních odborů. Z hlediska samosprávy je zřízena Rada města (dále RM) a její komise a Zastupitelstvo města. RM působí ve volebním období v 11členém složení. Mezi její komise patří komise bezpečnostní, dislokační, komise pro dopravu, komise pro sport, kulturu a volný čas, komise pro rozvoj lokality či komise životního prostředí. Zastupitelstvo působí ve volebním období 2018 až 2022 v 33členném složení. Zastupitelstvo má své výbory, mezi které patří výbor finanční, kontrolní či výbor pro spolupráci se ŠKODA AUTO, a. s. Organizační struktura z hlediska vedení města je vymezena viz Obrázek 2.

Obrázek 2- Organizační struktura



Zdroj: Zpracování vlastní dle [www.mb-net.cz](http://www.mb-net.cz)

## **6.2.2 Oddělení služeb - Úsek veřejného prostranství a dětských hřišť**

Úsek veřejného prostranství a dětských hřišť je součástí odboru stavebního a rozvoje města. Ve své gesci má, jak již vyplývá z názvu, správu dětských hřišť, sportovišť a městského mobiliáře. Spravuje psí parky, vyjadřuje se ve spolupráci s úsekem zeleně k umístování reklamních zařízení na pozemky města na ostatních plochách města, vyjma komunikací, shromažďuje náměty na zlepšení vzhledu města a předkládá návrhy na jejich zařazení do plánu výstavby, odpovídá za svěřené prostředky a majetek podle inventurního seznamu. Správa je vykonávána společností COMPAG Mladá Boleslav, s. r. o na základě Smlouvy o poskytování služeb (MINISTERSTVO VNITRA ČESKÉ REPUBLIKY, 2020).

## **6.3 Dětská hřiště na území města Mladá Boleslav se zřetelem na jejich přehled, lokaci, vybavenost a náklady na údržbu**

Jak již bylo zmíněno, dětské hřiště slouží především k uspokojení všech momentálních nálad a fantazií dětí. První dětská hřiště ve smyslu jak je známe dnes, vznikala v Německu v 19. století. Hlavním důvodem byla snaha dostat hrající si děti z ulic, kde jim hrozilo nebezpečí a kde by lehce mohly přijít k úrazu. Tento nápad z Německa přivezla Dr. Marie E. Zakrzewska do USA - Bostonu, kde jej více rozvinula, a v roce 1887 se bostonské písečné zahrady staly prvními hlídanými dětskými hřišti v Americe. V 70. a 80. letech byla hřiště rozšířena i do SSSR. Standardně se skládala z kovových herních prvků, jaké byly ještě donedávna známy v České republice. Ve Velké Británii byla hřiště v poválečném období pro změnu konstruována například z recyklovaného smetí. (THOMPSON, 2019).

Na dětském hřišti děti využívají svůj volný čas s kamarády a navazují tak sociální vazby a kontakty. Ostatní děti, vyskytující se na hřišti, vzbuzují soupeřivost a vyzývají k lepším výkonům, společně se učí nalézt týmového ducha a vzájemnou spolupráci a reagovat na podněty ostatních vrstevníků. Pro menší děti je hřiště místem, kde mohou trávit společný čas s rodiči a sourozenci. Na hřišti mají prostor pro spontánní zábavu, díky které si postupně mohou osvojit koordinaci pohybů, motorické schopnosti a dovednosti, jako je šplh, skok, skluz, slézání a vylézání. Těmito pohyby se tak učí rozvíjet rychlost, zdatnost a obratnost a vytváří si tak již od útlého věku kladný vztah k pohybu.

Pro to, aby dětská hřiště a sportoviště fungovala správně, existují nejrůznější požadavky na provozovatele s cílem zajistit bezpečné prostředí tak, aby nedocházelo k neočekávaným překážkám, které mohou mít za následek vznik úrazů. Mezi

provozovatele dětských hřišť a sportovišť můžeme zahrnout zejména města a obce, školská zařízení, tělovýchovné jednoty, dětská centra aj.

Dětská hřiště se vyrábějí ze všech možných materiálů. Požadavky na výstavbu a provoz dětských hřišť se řídí patřičnými právními předpisy, neboť se jedná o výrobky určené dětem a této oblasti je dnes věnována velká pozornost (PLEŠÁKOVÁ, 2016). Ve stanovených právních předpisech jsou důležitá ustanovení vztahující se k bezpečnosti i k právní odpovědnosti. Většina konkrétních podmínek je řešena v technických normách a zákonech.

Mezi ty nejdůležitější patří zejména **Zákon č. 22/1997 Sb.**, o technických požadavcích na výrobky. Ten upravuje způsob stanovování technických požadavků na výrobky, které by mohly ve zvýšené míře ohrozit zdraví nebo bezpečnost osob, majetek, nebo životní prostředí (Zákon č. 22/1997 Sb. o technických požadavcích na výrobky a o změně a doplnění některých zákonů, 1997). **Nařízení vlády č. 173/1997 Sb.**, kterým se stanoví vybrané výrobky k posuzování shody, uvádí v příloze č. 2, že mezi stanovené výrobky řadíme „zařízení dětských hřišť“, ve smyslu této terminologie se rozumí jednotlivé herní (popř. sportovní) prvky: kolotoče, skluzavky, houpačky, šplhací lana, prolézačky, drobné stavby určené ke hraní a zvyšování obratnosti dětí, lanovky, prostorové sítě, kolébačky aj. Přímo na veřejná dětská hřiště se vztahují také technické normy **ČSN EN 1176 Zařízení a povrch dětského hřiště a ČSN 1177 Povrch dětského hřiště tlumící náraz – Zkušební metody pro stanovení tlumení nárazu**.

S provozováním veřejných dětských hřišť souvisí také pravidelná kontrola jejich správného a bezpečného fungování. Kontrol dětských hřišť je několik druhů, mezi které řadíme **kontrolu vstupní** - u nově zhotovených dětských hřišť nezávislá odborně technická osoba kontroluje jednotlivé části podle předpisu ČSN EN 1176, kdy podstatou je vyloučení závad vzniklých při montáži. **Kontrola běžná** neboli vizuální, je kontrola, u které je základem vyloučit potenciální zdroje nebezpečí např. poškozené části zařízení, výskyt skleněných střeptů v herní ploše, toxický odpad aj. Tato kontrola je doporučována provádět provozovatelem denně a nezabere více, než několik minut. **Provozní kontrola** je prováděna podle návštěvnosti, vytíženosti dětského hřiště a jeho charakteru či doporučení výrobce. V Mladé Boleslavi jsou z tohoto důvodu dětská hřiště rozdělena dle písmen A-G, čímž A značí největší vytížení a G nejmenší. Na základě těchto rozdělení dochází k pravidelným kontrolám v rozmezí 1 až 3 měsíců. Rozsah kontrol je definován výrobcem v provozní dokumentaci. Kontrolu provádí provozovatelem zvolená osoba, která

by měla být dostatečně proškolená, popřípadě pověřená odborná firma nebo přímo výrobce (REVIZEKONTROLY.CZ, 2020). **Odborná technická kontrola**, (dále OTK) která je prováděna nezávislou certifikovanou osobou vždy 1x za rok, je kontrola, kterou je provozovatel povinen zajistit. Osoba především ověřuje zařízení ve shodě s předpisy, normami a dopad povětrnostních vlivů, známek rozpadu, koroze, provedených oprav nebo vyměněných či dodatečně vestavěných částí na celkový stav dětského hřiště z hlediska jeho bezpečnosti provozu (REVIZEKONTROLY.CZ, 2020).

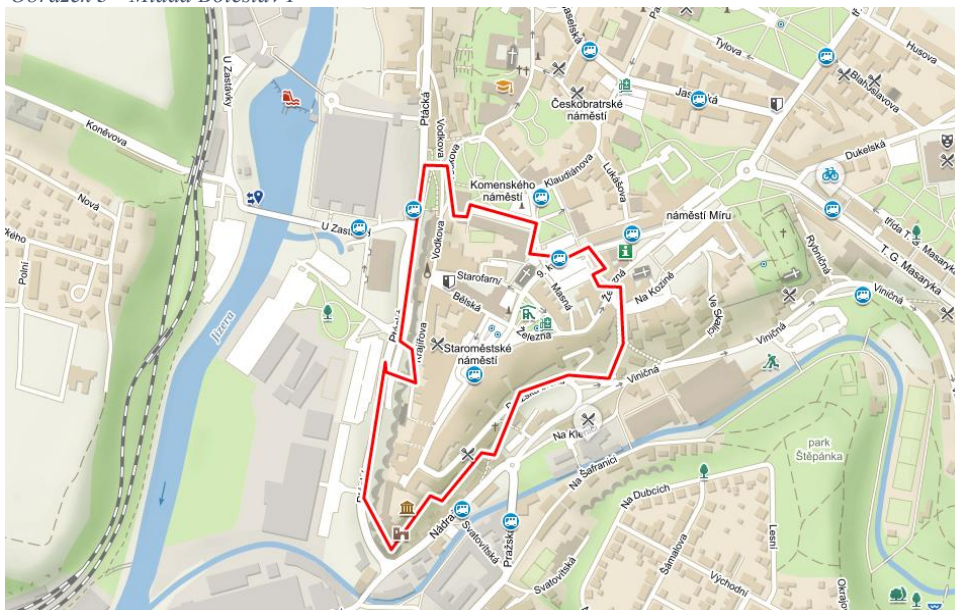
Všechny tyto kontroly vyjma OTK jsou v Mladé Boleslavi prováděny společností COMPAG Mladá Boleslav, s. r. o. dle platné Smlouvy o poskytování služeb. Jejich zajištění je zohledněno v nákladech na údržbu dětských hřišť, které jsou na straně 55 a 56.

### 6.3.1 Lokace dětských hřišť

V této podkapitole budou jednotlivá hřiště zobrazena s ohledem na konkrétní městské části a části příměstské. Jak již bylo zmíněno, Mladá Boleslav se skládá ze třinácti místních částí, které se rozkládají na sedmi katastrálních územích. Město samotné má městské části čtyři, ostatní tvoří příměstské části. Na tomto území se nachází dohromady 66 dětských hřišť.

Městská část **Mladá Boleslav I** se nachází v historickém jádru, jak zobrazuje Obrázek 3.

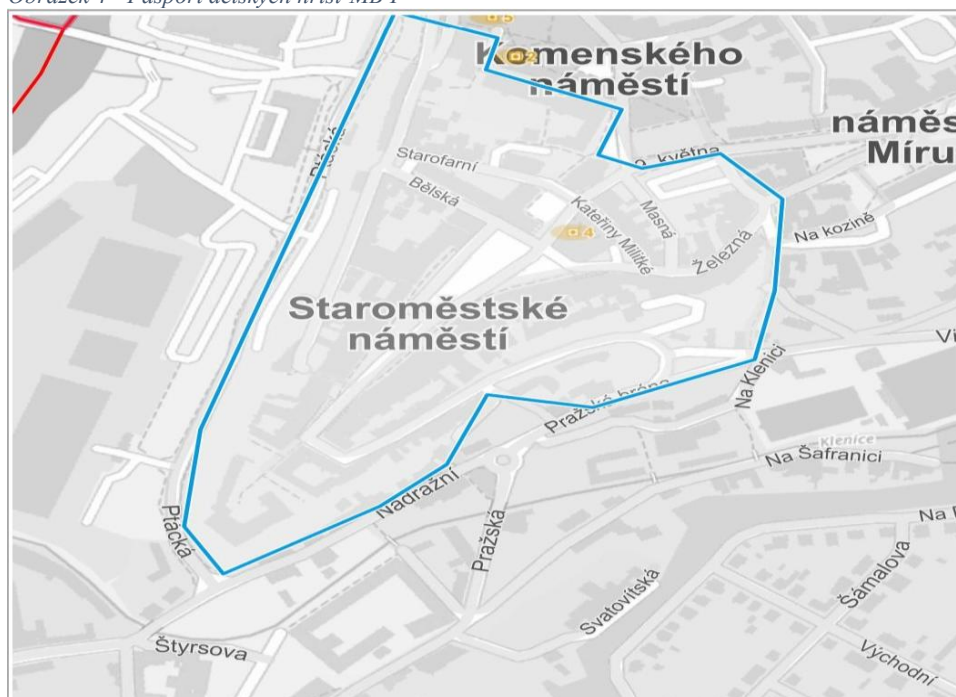
Obrázek 3 - Mladá Boleslav I



Zdroj: [www.mapy.cz](http://www.mapy.cz)

V této části se s ohledem na památkově chráněné území nenachází žádné dětské hřiště, jak je patrné z pasportu mobiliáře a dětských hřišť viz. Obrázek 4.

Obrázek 4 - Pasport dětských hřišť MB I



Zdroj: Zpracování vlastní dle <https://gis.mb-net.cz/ost/pasport-mobiliare/>

Městská část **Mladá Boleslav II** se nachází severně od historického jádra města a svojí rozlohou je největší městskou částí, jak zachycuje Obrázek 5.

Obrázek 5- Mladá Boleslav II



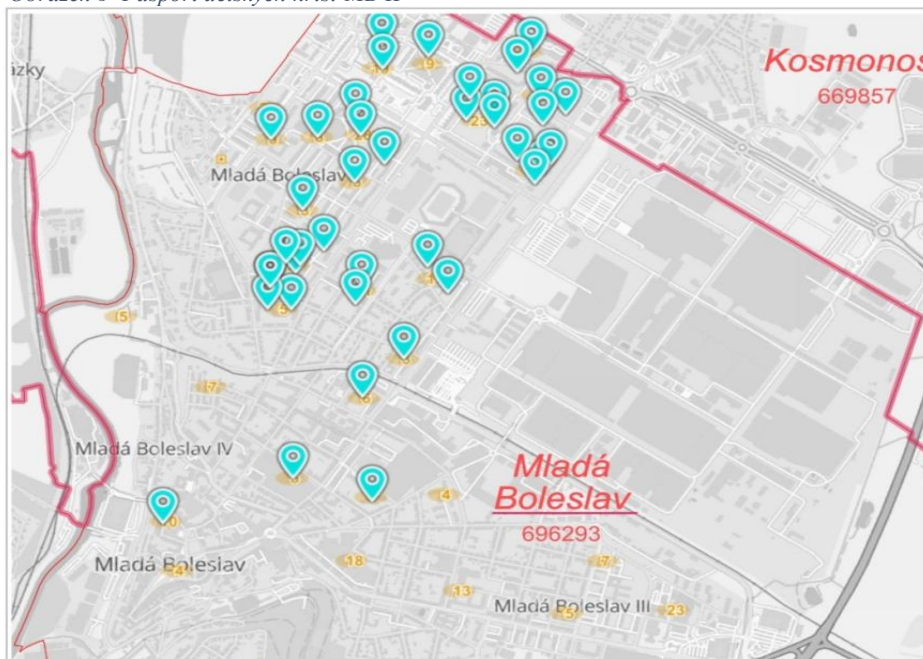
Zdroj: [www.mapy.cz](http://www.mapy.cz)

V její oblasti se vzhledem k velikosti nachází přes polovinu z celkového počtu dětských hřišť, konkrétně 40. Jejich rozmístění, jak naznačuje Obrázek 6, je koncentrováno na tzn. Severní sídliště. Východní oblast městské části Mladá Boleslav II je, co se týká



dětských hřišť nevyužita, neboť zde sídlí společnost ŠKODA AUTO, a.s. a dle územního plánu města je toto průmyslová zóna.

Obrázek 6- Pasport dětských hřišť MB II



Zdroj: Zpracování vlastní dle <https://gis.mb-net.cz/ost/pasport-mobiliare/>

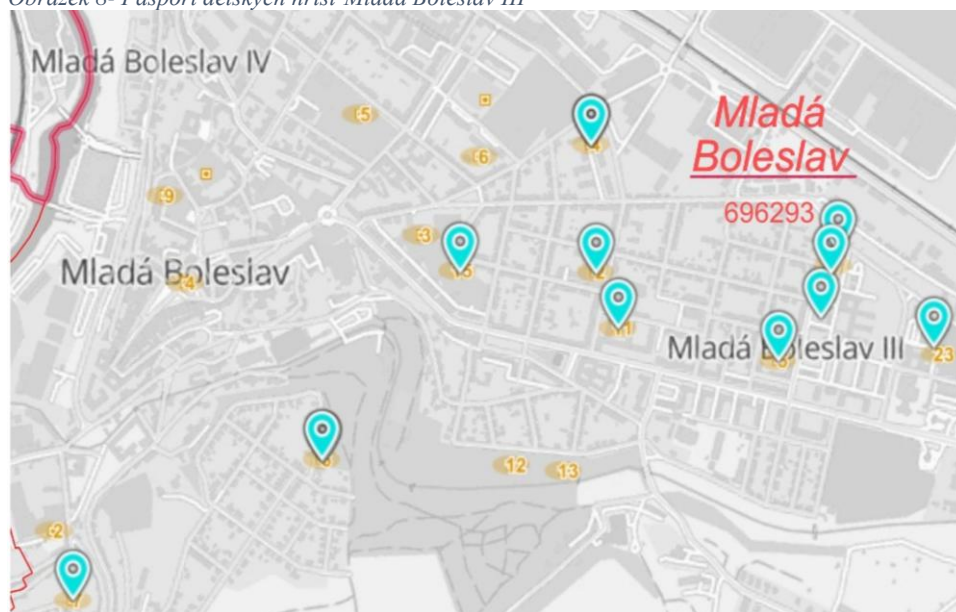
Městská část **Mladá Boleslav III** se nachází jihovýchodně od historického jádra viz. Obrázek 7. Svoji rozlohou je druhá největší a nachází se zde dohromady 16 dětských hřišť. Vzhledem k aktualizaci dat je nyní k vidění v z pasportu dětských hřišť 11, jak je zobrazeno na Obrázku 8.

Obrázek 7- Mladá Boleslav III



Zdroj: [www.mapy.cz](http://www.mapy.cz)

Obrázek 8- Pasport dětských hřišť Mladá Boleslav III



Zdroj: Zpracování vlastní dle <https://gis.mb-net.cz/ost/pasport-mobiliare/>

Městská část **Mladá Boleslav IV** je poslední městskou částí. Nachází se západně od centra města, jak je patrné z Obrázku 9. Evidováno je zde pouze 1 dětské hřiště viz Obrázek 10. Je to především z důvodu skalnatého ostrohu, který se táhne celou oblastí městské části IV a je tak prakticky nemožné zde budovat dětské hřiště. Jediné zde nacházející se, je součástí lokality Krásná louka, která je místem pořádání kulturních akcí jako je Pálení čarodějnic, Dětský den nebo Oktoberfest. Během celého roku je zde možné mj. posezení u veřejného ohniště.

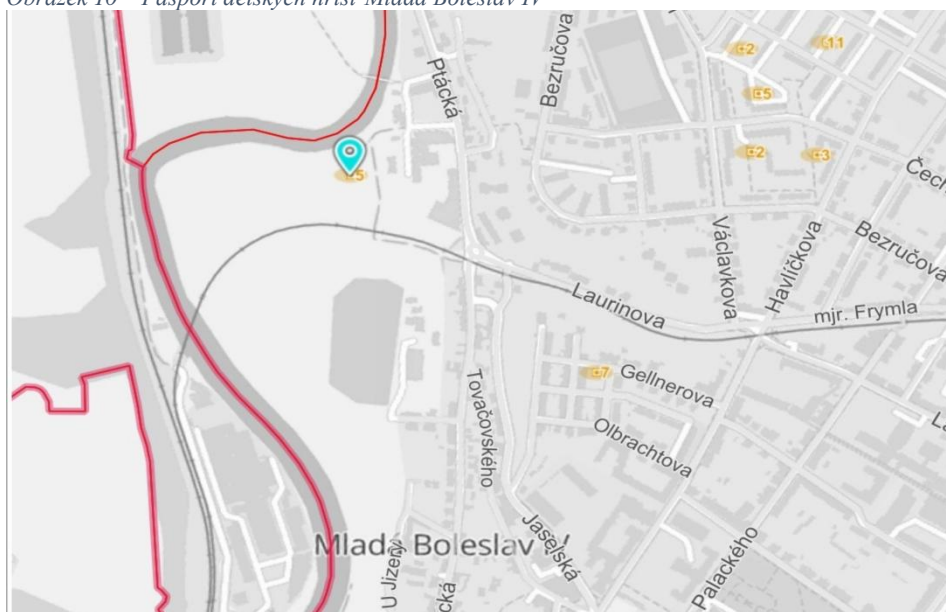
Obrázek 9 - Mladá Boleslav IV



Zdroj: [www.mapy.cz](http://www.mapy.cz)



Obrázek 10 – Pasport dětských hřišť Mladá Boleslav IV



Zdroj: Zpracování vlastní dle <https://gis.mb-net.cz/ost/pasport-mobiliare/>

Dále se budu zabývat částmi příměstskými, kterých je v Mladé Boleslavi 9. V příměstských částech bývá zpravidla jedno centrální dětské hřiště, které je přidruženo klubovně či jiné budově, využívané pro společenské, kulturní, folklorní a sportovní akce.

Z důvodu neustálého vývoje pasportu dětských hřišť dětská hřiště zde ještě nejsou zanesena, a proto zde uvedu pouze lokaci s ohledem na konkrétní příměstskou část.

Příměstská část **Bezděčín** leží 3 kilometry na jih od Mladé Boleslavi. K městu byla obec připojena již v roce 1950. Příměstská část má svůj osadní výbor, který se schází pravidelně 1x měsíčně v místní klubovně viz Obrázek 11 Dětské hřiště se nachází právě u místní klubovny, která zároveň slouží jako místo ke konání akcí kulturních a společenských. Mezi nejoblíbenější patří Pálení čarodějnic, Dětský den v maskách či Staročeské máje (BEZDĚČÍN, 2020).

Příměstská část **Čejtice** se nachází západně od Mladé Boleslavi, oddělena řekou Jizerou. Vzhledem ke svému umístění pod boleslavským hradem tvoří Čejtice protějšek panoramatu hradu, který vždy býval centrem dolního Pojizeří. Čejtice byly k Mladé Boleslavi administrativně připojeny v roce 1949.

**Čejtičky** plynule navazují na Čejtice a jejich první zmínka sahá do roku 1255, kdy byly nazývány Malé Čejtice. Součástí Čejtiček je mladoboleslavské hlavní nádraží, cukrovar, mlékárna, památkově chráněný zámek Neuberk, nad ním památkově chráněné hradiště Rácov. Také průmyslový areál Na Pískách a obytné čtvrti Sahara a Neuberk. Částí plochy zasahuje do Čejtiček též mladoboleslavské letiště (STATUTÁRNÍ MĚSTO MLADÁ BOLESLAV, 2020).



Příměstská část **Debř** se nachází severně od Mladé Boleslavi. Debř je historicky spjata s nedalekým michalovickým hradem.

Příměstská část **Chrást** se nachází asi 2,5 km na jihozápad od Mladé Boleslavi. První zmínka o vsi pochází z roku 1295. Lokalita si doposud zachovala vesnický charakter. Jižně od zástavby se nachází přírodní památka Lom u Chrástu, která je významným paleontologickým nalezištěm křídové fauny středního turonu (STATUTÁRNÍ MĚSTO MLADÁ BOLESLAV, 2020). Jako jediná příměstská část zatím na své dětské hřiště čeká.

Příměstská část **Jemníky** se nachází 3 km na jihovýchod od Mladé Boleslavi. První zmínka o Jemníkách je z roku 1255, kdy Jemníky byly v majetku boleslavských křižovníků.

**Michalovice** je specifická, moderně se rozvíjející příměstská část nacházející se na severozápadě Mladé Boleslavi za řekou Jizerou. Osada vznikla původně jako hospodářský dvůr s kostelem sv. Michala.

Příměstská část **Podchlumí** bývala původně osadou nouzových dělnických domků, jež vznikly přibližně kolem roku 1930. Lidově se jí říká „Maroko“.

**Podlázky** jsou poslední příměstskou částí Mladé Boleslavi a zároveň neaktivnější, co se společenského života týká. Příměstská část se nachází se na severozápadě Mladé Boleslavi za řekou Jizerou. Název je odvozen od polohy osídlení pod věží hradu Michalovice – pod hláskou, nebo pod zarostlými stráněmi - pod lazy.

V Podlázkách působí velmi známý místní sportovní oddíl TJ Sokol, který se kromě jiných sportů věnuje především národní házené. V příměstské části je také dislokována výjezdová jednotka sboru dobrovolných hasičů Mladá Boleslav-Podlázky (STATUTÁRNÍ MĚSTO MLADÁ BOLESLAV).

Následující Tabulka 9 zachycuje jednotlivé městské části a rozdělení dětských hřišť z hlediska věkových skupin. Toto rozdělení včetně následujícího přehledu v kapitole 6. 3. 2 je provedeno z důvodu zaměření se na hřiště, která by mohla být pro další fungování pro SMMB nadbytečná či naopak by bylo možné je do budoucna nově postavit.

Tabulka 9 - Přehled dětských hřišť dle věkových skupin

Městská část/ Příměstská část	Věková skupina 3-6 let	Věková skupina 6-12 let	Věková skupina 12+	Směšené hřiště	Celkem
MB I	x	x	x	X	0
MB II	8	13	2	17	40
MB III	2	7	1	5	16
MB IV	x	x	x	1	1
Bezděčín	x	x	x	1	1
Čejetice	x	x	x	1	1
Čejetičky	x	x	x	2	2
Debrž	x	1	x	1	2
Chrást	x	x	x	X	0
Jemníky	x	x	x	1	1
Michalovice	x	x	x	1	1
Podchlumí	x	1	x	X	1
Podlázky	x	x	x	1	1
<b>Celkem</b>	<b>10</b>	<b>22</b>	<b>3</b>	<b>31</b>	<b>66</b>

Zdroj: Zpracování vlastní dle Protokolu č. 26052019 z roční hlavní kontroly, provedené dle legislativy a platných norem ČSN EN 1176

Jak je možné vidět, kromě městské části Mladá Boleslav I, všechny ostatní městské části obsahují alespoň 1 dětské hřiště, kdy se nejčastěji jedná o dětské hřiště smíšené, aby uspokojilo všechny věkové skupiny. Městská část Mladá Boleslav II a III má zastoupení ve všech věkových kategoriích v přiměřeném počtu  $\frac{1}{5}$  a  $\frac{1}{9}$  vůči počtu hřišť na danou lokalitu. Dětská hřiště v příměstských částech jsou zpravidla realizována smíšená vzhledem k faktu, že není tolik prostoru pro výstavbu několika dětských hřišť a jsou zde zastoupeny herní prvky pro všechny věkové kategorie.

### 6.3.2 Přehled dětských hřišť

Podkapitola nabízí souhrnný přehled dětských hřišť v intravilánu SMMB, kterých je v současné době, jak již bylo zmíněno, 66. Přehled je uspořádán v Tabulkách 10, 11 a 12 dle největšího využití a zatížení dětských hřišť. Přehled je seřazen dle evidence SMMB dle písmen A-G, kdy písmeno A značí vytíženost největší, písmeno F nejmenší, a je zde prostor k diskutování nad možným zrušením. Písmeno G značí herní prvky umístované zpravidla dodatečně při revitalizacích a jejich evidování je nutné z hlediska legislativy. V tabulkách je mimo jiné uvedené i věkové rozhraní, podle kterého se jednotlivá dětská hřiště dělí. Jedná se o věkové skupiny, které podrobněji řeší podkapitola 6.3.3.

Tabulka 10- Přehled dětských hřišť část I.

Název dětského hřiště	Městská č./Příměstská č.	Typ hřiště
<b>A1a</b>	MB III	Smíšené
<b>A1b</b>	MB III	12+
<b>A2</b>	MB II	3-6 let
<b>A3a</b>	MB II	Smíšené
<b>A3b</b>	MB II	Smíšené
<b>A4</b>	MB II	3-6 let
<b>A5</b>	MB III	3-6 let
<b>A6</b>	MB II	Smíšené
<b>A7</b>	MB III	Smíšené
<b>A8</b>	MB II	3-6 let
<b>A9a</b>	MB II	Smíšené
<b>A9-A1</b>	MB II	Smíšené
<b>A9b</b>	MB II	6-12 let
<b>A10</b>	MB II	6-12 let

Zdroj: Zpracování vlastní dle Protokolu č. 26052019 z roční hlavní kontroly zařízení dětských hřišť, provedené dle platné legislativy a platných norem ČSN EN 1176

Jak naznačuje Tabulka 10, hřiště typu A (nejvytíženější a nejnavštěvovanější) jsou zastoupeny v MČ II a III, což je vyvoditelné z hlediska lokace a rozdělení MČ z předchozí podkapitoly. Jsou zde zastoupeny všechny věkové skupiny a počet dětských hřišť je zde s ohledem na velikost MČ vyrovnán. Chybí zde části příměstské, které slouží spíše místním obyvatelům a obyvatelé centra města nemají zájem či možnost místní hřiště navštěvovat. Tabulka 11 zobrazuje zbývající dětská hřiště v intravilánu města.

Tabulka 11 - Přehled dětských hřišť část II.

Název dětského hřiště	Městská č./Příměstská č.	Typ hřiště
B11	MB II	6-12 let
B12	MB II	12+
B14	MB IV	Smíšené
B15	MB III	6-12 let
B16	MB II	Smíšené
B17	MB II	3-6 let
B18	MB II	Smíšené
B19	MB III	6-12 let
B20	MB II	12+
C21	MB II	Smíšené
C22	Debř	6-12 let
C23	Podlázky	Smíšené
C25	Čejetičky	Smíšené
C26	Čejetičky	Smíšené
C28	Jemníky	Smíšené
C29	Čejetice	Smíšené
C30	MB III	6-12 let
D31	MB III	3-6 let
D32	MB II	3-6 let
D33	MB II	6-12 let
D34	MB II	Smíšené
D35	MB II	6-12 let
D36	MB II	3-6 let
D37	MB II	6-12 let
D38	MB III	6-12 let
D39	MB II	Smíšené
E41	MB II	3-6 let
E42	MB II	6-12 let
E43	MB II	6-12 let
E44	MB II	Smíšené
E45	Čejetičky	Smíšené
E46	MB II	6-12 let
E47	Bezděčín	Smíšené
E48	Michalovice	Smíšené
E49	MB II	3-6 let
E50	MB II	6-12 let

Zdroj: Zpracování vlastní dle Protokolu č. 26052019 z roční hlavní kontroly zařízení dětských hřišť, provedené dle platné legislativy a platných norem ČSN EN 1176

Tabulka 11 zachycuje zbývající kompletní seznam dětských hřišť. Hřiště typu B označují další velmi vytížená dětská hřiště, písmeno C příměstské části s výjimkou hřišť E45, E47 a E48.

Tabulka 12- Přehled dětských hřišť část III.

Název dětského hřiště	Městská č./Příměstská č.	Typ hřiště
<b>F51</b>	MB III	6-12 let
<b>F52</b>	MB II	6-12 let
<b>F53</b>	MB II	Smíšené
<b>F54</b>	MB II	Smíšené
<b>F55</b>	MB II	Smíšené
<b>F56</b>	MB II	Smíšené
<b>F57</b>	MB II	6-12 let
<b>F58</b>	MB II	Smíšené
<b>F60</b>	MB II	Smíšené
<b>G61</b>	MB II	6-12 let
<b>G62</b>	Podchlumí	6-12 let
<b>G63</b>	MB III	6-12 let
<b>G65</b>	MB III	6-12 let
<b>G66</b>	MB III	Smíšené
<b>G67</b>	MB III	Smíšené
<b>G70</b>	MB III	Smíšené

Zdroj: Zpracování vlastní Protokolu č. 26052019 z roční hlavní kontroly zařízení dětských hřišť, provedené dle platné legislativy a platných norem ČSN EN 1176

Tato hřiště, značena písmenem F jsou určena k diskuzi s občany ohledně jejich zrušení např. z důvodu nadbytečnosti či duplicitě herních prvků a písmenem G, umístovaných dodatečně při revitalizacích.

### 6.3.3 Vybavenost dětských hřišť

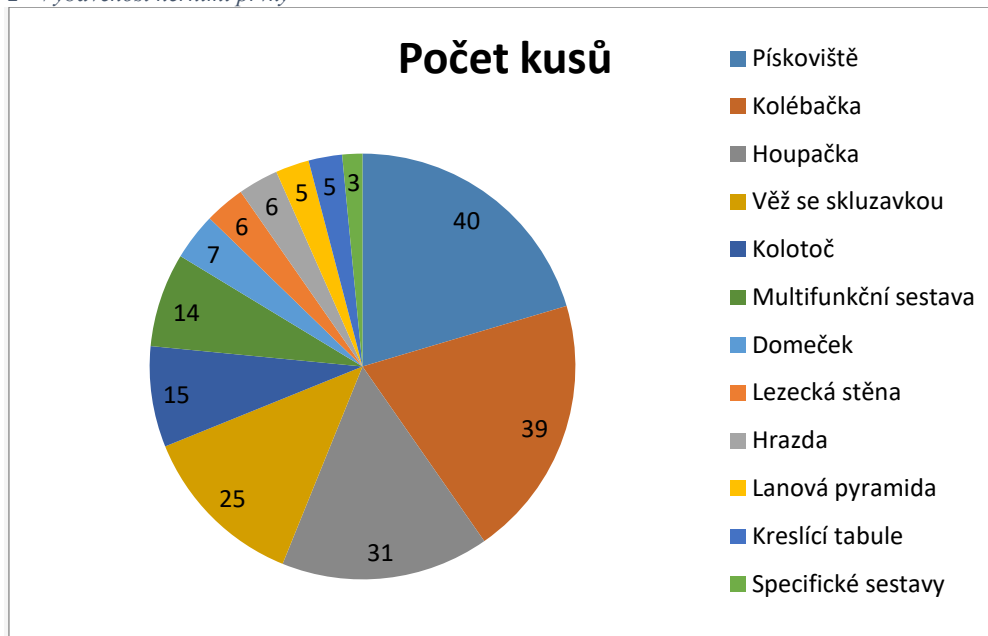
Jak již bylo několikrát zmíněno, v Mladé Boleslavi se v současné době nachází 66 dětských hřišť, jež jsou členěna dle věku dětí. Dětská hřiště pro děti předškolního věku jsou umístěna v areálech mateřských škol, dále od veřejných komunikací, oddělená zástavbou a vybavena herními prvky dle normy ČSN 1176 a ČSN 1177. Terén je volen rovný, slunný a zejména travnatý.

Další skupinou jsou děti od 6 do 12 let. Toto je skupina na ocenění herních prvků a celkové atraktivity hřiště nejnáročnější. Hřiště, které je vybaveno kvalitními herními prvky skýtá dětem bezpečné, atraktivní a kreativní herní prostředí, které napomáhá jejich správnému fyzickému a duševnímu rozvoji. V případě dětských hřišť v této věkové skupině se povrch volí zpravidla rovný, travnatý, pokud je to možné i částečně zastíněný, s povrchem uzpůsobeným normě ČSN 1177 – Povrch dětských hřišť tlumící náraz – Zkušební metody pro stanovení tlumení nárazu (E15.CZ).

Poslední skupinou jsou mladiství, pro kterou jsou určeny specifické herní sestavy, lanové pyramidy a multifunkční dětská hřiště. Věkové určení je v těchto případech nezávislé od 12ti let. Funkce dětských hřišť je tedy nezbytná pro zajištění zdravého vývoje

a prospívání dítěte po fyzické i psychické stránce, jeho učení, socializaci a společenskou kultivaci. Na to vše bere SMMB zřetel při plánování dětských hřišť s ohledem na vybavenost. Zastoupení herních prvků zobrazuje následující Graf 2.

Graf 2 - Vybavenost herními prvky



Zdroj: Zpracování vlastní dle Protokolu č. 26052019

Jak je možné vidět v grafu viz výše, jsou zde zobrazeny počty jednotlivých druhů herních prvků, zastoupených na dětských hřištích. Jak je možné vidět, největší zastoupení mají pískoviště, které tvoří součást 58% hřišť z celkového počtu 66. Následuje kolébkačka s 57%, houpačky 45%, věže se skluzavkou 36%, kolotoče 22%, multifunkční sestavy 20%, domeček 10%, lezecká stěna taktéž 10%, hrazda a lanová pyramida shodně 9%, kreslicí tabule 8% a specifické sestavy 6%. Mezi specifické se řadí například Mladoboleslavský hrad, postavený na návrh MMB v roce 2018 viz Obrázek 11.

Obrázek 11 - Napodobenina mladoboleslavského hradu



Zdroj: <https://www.vylety-zabava.cz/detska-hriste-koutky-a-herny/stredni-cechy/11118-replika-boleslavského-hradu>

#### 6.3.4 Čerpání finančních prostředků z rozpočtu města a dotačních titulů

SMMB každoročně při sestavování rozpočtu města na následující rok zohledňuje náklady na údržbu dětských hřišť z let minulých. Vzhledem k náročnosti údržby a vysokému standardu se částky na údržbu pohybují v řádech několik stovek tisíc korun, nezřídla přesahující i milion korun. SMMB také pravidelně úspěšně žádá a čerpá finanční příspěvky z dotačních titulů. Částky z dotačních titulů jsou uváděny v případech, že se jednalo např. o revitalizaci celé ulice, kde zároveň docházelo i k revitalizaci dětského hřiště.

Tabulka 13- Náklady a čerpání finančních prostředků SMMB

Rok	Poskytovatel			
	Vlastní náklady na údržbu a opravy v Kč	Vlastní investice v Kč	ROP (částka uvedena v Kč)	MMR (částka uvedena v Kč)
2014	1 000 000	x	32 933 284	28 449 813
2015	1 000 000	x		24 407 157
2016	1 000 000	x	x	x
2017	1 500 000	3 800 000	x	x
2018	2 000 000	x	x	x
2019	2 000 000	1 000 000	x	x
2020	1 700 000	6 900 000	x	x

Zdroj: Zpracování vlastní dle <https://mb-net.cz/rozpocty-a-hospodareni-mesta/ds-1034/archiv=0&p1=62849>

V letech 2014 až 2016 byla schválena částka 1 milion korun českých na běžnou údržbu a opravy dětských hřišť. Oproti tomu však SMMB úspěšně čerpalo z dotací

Regionálních operačních programů (dále ROP) a MMR. Nelze si nepovšimnout navýšení rozpočtu od roku 2017 oproti letům minulým. K navýšení došlo z důvodu upravení položky v rozpočtu města, kdy částka již nepokrývá výslovně údržbu dětských hřišť, ale je určena na úpravu veřejného prostranství, do kterého spadá dětské hřiště. Nejvíce SMMB investovalo z vlastních zdrojů v roce 2017 a 2019, kdy kromě navýšení peněz na vlastní údržbu schválilo 3,8 milionu korun a 1 milion korun na doplnění herních prvků v příměstských částech, konkrétně Debř a Čejeticky. Největší vlastní investice byly provedeny v roce 2020, kdy bylo investováno opět do příměstské části, tentokrát se jednalo o Michalovice a Čejetice.

Tabulka 14- Náklady na údržbu a opravy hřišť

	Údržba	Opravy
<b>2018</b>	1 931 640,00 Kč	1 190 205,00 Kč
<b>2019</b>	1 677 707,17 Kč	814 327,00 Kč
<b>2020</b>	1 588 654,17 Kč	417 679,96 Kč

Zdroj: Zpracování vlastní dle poskytnuté fakturace oddělením kontroly a fakturace, pí. Lindrová

Tabulka 15 - Čerpání rozpočtu 2020

<b>Čerpání rozpočtu 2020</b>		
1434	282/07/3745/5169 - dětská hřiště, pískoviště - údržba	
rozpočet		1 700 000,00
RP/2020/170	na 1438 -údržba VP - služby	-139 000,00
RP/2020/474		27 700,00
<b>18. 12. 2019</b>	údržba DH a pískovišť 11/2019	-99 906,27
<b>22. 1. 2020</b>	údržba DH a pískovišť 12/2019	-100 891,16
<b>21. 2. 2020</b>	údržba DH a pískovišť 1/2020	-83 248,56
<b>12. 3. 2020</b>	údržba DH a pískovišť 2/2020	-69 760,69
<b>20. 4. 2020</b>	údržba DH a pískovišť 3/2020	-106 810,14
<b>21. 5. 2020</b>	údržba DH a pískovišť 4/2020	-125 221,17
<b>18. 6. 2020</b>	údržba DH a pískovišť 5/2020	-182 802,43
<b>29. 7. 2020</b>	údržba DH a pískovišť 6/2020	-274 225,97
<b>19. 8. 2020</b>	údržba DH a pískovišť 7/2020	-178 670,92
<b>23. 9. 2020</b>	údržba DH a pískovišť 8/2020	-145 038,48
<b>23. 11. 2020</b>	údržba DH a pískovišť 9/2020	-222 078,38
	součet	45,83
2165	282/07/3745/5171 - dětská hřiště - opravy	
rozpočet		850 000,00
RP/2020/318	z pojistného plnění	17 500,00
RP/2020/474		-353 000,00
RP/2020/514		-96 820,00
<b>18.12.2019</b>	údržba DH a pískovišť 10/2019	-361 091,96
<b>11.8.2020</b>	oprava pítka na DH - obj. 578	-30 250,00
<b>26.8.2020</b>	TR Antoš dodání zcizené houpačky - obj. 605	-21 538,00
<b>10. 11.2020</b>	Vašíček - revize pyramidy obj. 845	-4 800,00
	součet	0,04

Zdroj: Zpracování vlastní



## **Souhrn sekundární a komparativní analýzy dat o lokálním aktérství Magistrátu města Mladá Boleslav**

V této kapitole bylo představeno Statutární město Mladá Boleslav, organizace a spolky v něm působící, avšak dále byl sledován hlavní a jediný aktér, co se týká péče o dětská hřiště v intravilánu statutárního města Mladá Boleslav, a to město samotné, působící skrze Magistrát města Mladá Boleslav, jehož fungování shrnul graf 1.

Z kapitoly, jež sleduje město s historií sahající až tisíc let nazpět, vyplývá, že v současné době se skládá ze 13 částí – 4 přímo v centru města a 9 příměstských částí. Magistrát města Mladá Boleslav na tomto území spravuje dohromady 66 dětských hřišť různých věkových kategorií a různých typů hřišť.

Díky sekundární a komparativní analýze dat bylo dále zjištěno, že historické jádro žádné dětské hřiště neobsahuje. S nejnižším počtem následuje městská část Mladá Boleslav IV, která obsahuje pouze 1 dětské hřiště, a to z důvodu svého umístění, kdy se celou lokalitou táhne skalnatý ostroh. Městská část Mladá Boleslav III obsahuje 16 dětských a Magistrát se úspěšně snaží zahrnout tuto městskou část všemi typy dětských hřišť a žádná skupina výrazně nepřevyšuje svým počtem. Městská část Mladá Boleslav II je svým rozsahem jedničkou co do počtu dětských hřišť, kterých se zde nachází dohromady 40. Vzhledem k faktu, že se však v této části nachází dohromady 12 dětských hřišť ve skupině F, tedy navržené ke zrušení, je tedy diskutabilní, zda je opravdu nutný takový počet dětských hřišť.

Magistrát města Mladá Boleslav sleduje neustálé trendy týkající se vybavenosti dětských hřišť tak, aby vyhovovala věkovým skupinám a uspokojovala všechny momentální nálady, hry, schopnosti a dovednosti věkových skupin.

Statutární město Mladá Boleslav je úspěšným žadatelem z různých dotačních titulů, ať už se jedná o Ministerstvo místního rozvoje či Regionální operační program. V případě, kdy Statutární město nežádalo o dotace, se intenzivně věnovalo vlastním investicím v oblasti dětských hřišť, zejména do příměstských částí.

Slabým místem je ovšem každoročně částka schváleného rozpočtu, kdy údržba a opravy tento rozpočet převyšují a je potřeba tyto situace řešit rozpočtovým opatřením. Toto je ovšem k diskuzi napříč politickým spektrem na úrovni komunální politiky.

Zjištění učiněná na základě sekundární a komparativní analýzy z šesté kapitoly posloužily jako opora pro terénní šetření v kapitole sedmé, přičemž na základě těchto

zjištění byly formulovány otázky, které se týkají hodnocení aktivity Magistrátu města Mladá Boleslav.

## **7 Empirické šetření o lokálním aktérství Magistrátu města Mladá Boleslav**

Tuto kapitolu tvoří empirické šetření uskutečněné na základě polostrukturovaných rozhovorů a přímo navazuje na sekundární a komparativní analýzu dat o Statutárním městě Mladá Boleslav jako největším a zároveň jediném aktérovi spravující dětská hřiště. Cílem realizovaných rozhovorů bude zjistit, jak dotazovaní hodnotí vybraného aktéra, zda a jakým způsobem se dotazovaní podílejí na realizaci, plánování, údržbě dětských hřišť. Empirické šetření je realizováno se zástupci SMMB, konkrétně zaměstnancem odboru stavebního a rozvoje města – oddělení služeb, úsek dětských hřišť, radním města a jednatelem společnosti COMPAG Mladá Boleslav, s. r. o., která zajišťuje údržbu dětských hřišť a dále náhodný vzorek 10ti vybraných občanů města Mladá Boleslav různých věkových skupin a pohlaví. Kromě těchto údajů byl dotazník zcela anonymní.

Pomocí otázek, viz níže, se autorka práce snaží zjistit, jak dotazovaní hodnotí vybraného aktéra, zda a jak dotazovaní hodnotí práci boleslavské radnice, která hřiště navštěvují, která považují za významné, jaké jim naopak nevyhovují či jaké jim ve městě chybí. Polostrukturované rozhovory byly provedeny pomocí záznamových archů pro rozhovor, vzor viz níže a také online pomocí před-vytvořeného dotazníku.

### **7.1 Základní charakteristika dotazovaných**

Dotazy na fungování Magistrátu města Mladá Boleslav, stav dětských hřišť a spokojenost s jejich fungováním byly směřovány na občany města a zástupce města.

Z důvodu současné pandemické situace bylo přistoupeno k rozhovoru formou předpřipraveného dotazníku. Dotazník byl přístupný ve dnech od 17. ledna do 4. února 2021 a zdrojem k dotazníku byl přímý internetový odkaz. Z 29 návštěv odkazu dotazníku bylo ochotno dotazník dokončit ze strany občanů Statutárního města Mladá Boleslav 10 osob, což činí 34,5% úspěšnost. Známá je jejich pohlaví a věková kategorie, zbytek rozhovorů byl zacílen na dětská hřiště a je zcela anonymní. Dotazovaní byli rozdělení na věkové skupiny, a to následovně 30-44let, 45-59 let, 60-69 let, 70 a více.

Ze strany zástupců města byly osloveny konkrétní osoby, a to referent oddělení služeb a jednatel společnosti COMPAG, s. r. o.

### 7.1.1 Komparace dat získaných z rozhovorů s občany města

Výsledky jsou zobrazeny, viz zhodnocení níže.

#### Zhodnocení odpovědí na otázku č. 1

#### Otázka č. 1: „Jak jste spokojen/a s fungováním Magistrátu města Mladá Boleslav ohledně péče o dětská hřiště?“

Hodnocené bylo provedeno na základě číslování 1 – nejméně bodů, 5 – nejvíce bodů. Data byla přenesena do souhrnné tabulky a byl vypočítán průměr známek součtem hodnot a vydělením počtem dotazovaných, jejichž odpověď byla v daném rozmezí. Z celkového výpočtu vychází průměrná „známka“ 2.7, což je určitě pro Magistrát podnět, že je stále co zlepšovat.

Tabulka 16 - Celkové hodnocení působení Magistrátu města Mladá Boleslav

Body	Responzí	Podíl
5/5	2	20%
4/5	3	30%
3/5	1	20%
2/5	2	10%
1/5	2	10%

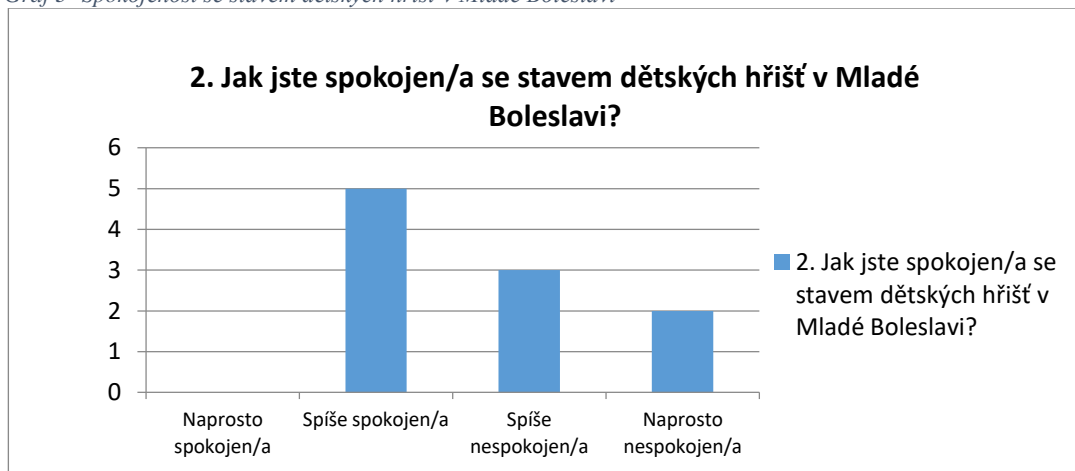
Zdroj: Zpracování vlastní dle <https://my.surveio.com/G4S9H6V1H8I2J5R6M7Z9/results/individual>

#### Zhodnocení odpovědí na otázku č. 2

#### Otázka č. 2: „Jak jste spokojen/a se stavem dětských hřišť v Mladé Boleslavi?“

Hodnocení bylo zaznamenáno dle odpovědí „Naprostο spokojen/a“, „Spíše spokojen/a“, „Spíše nespokojen/a“ a „Naprostο nespokojen/a“. Odpovědi zachycuje graf, viz níže.

Graf 3- Spokojenost se stavem dětských hřišť v Mladé Boleslavi



Zdroj: Zpracování vlastní <https://my.surveio.com/G4S9H6V1H8I2J5R6M7Z9/results/individual>

### **Zhodnocení odpovědi na otázku č. 3**

**Otázka č. 3: „Jaké jsou podle Vašeho názoru hlavní nedostatky na dětských hřištích? Co by v této souvislosti měl Magistrát zlepšit? Uveďte, prosím, vše co Vás napadne.**

V souvislosti s nedostatky dětských hřišť byla vyžadována slovní odpověď. Mezi respondenty se nejčastěji objevoval požadavek na častější kontroly, které souvisí s výskytem nežádoucích osob, které dětská hřiště navštěvují. Dále byl nedostatkem nepořádek na dětských hřištích, chybějící oplocení či herní prvky pro děti mladší 3 let, jak odpověděl respondent č. 7. *„Rozumím, že dětská hřiště jsou pro děti 3+. Nicméně na dětská hřiště chodí maminky s dětmi mladšími. Trochu mi vadí, že některá hřiště jsou pro děti nebezpečně vyrobená. Jde mi hlavně o klouzačky, na které vždy nejsou schody, ale různá lana, zatočené schody apod. na které děti kolem 2 let, ač se již klouzat chtějí, nedostanou.“* Dále bylo uvedeno *„Neohleduplné lidské jednání- prvky využívají i dospělí, puberťáci, pro které nejsou určené, a tím je poškozují, kouřící návštěvníci hřišť, zažila jsem i malé pejsky, i když tam nesmi. Zlepšení???? Možná lepší dohled policii“.*

Objevuje se zde překvapivě i podnět ke zlepšení z hlediska zeleně viz níže.

*„Vybavenost dětských hřišť herními prvky není dostatečná. Někde je v dětském hřišti málo herních prvků. Některé herní prvky jsou již starší a není dostatečná obnova. Na některých dětských hřištích schází vzrostlé stromy a tudíž v horkých letních dnech i přirozený stín.“*

### **Zhodnocení odpovědi na otázku č. 4**

**Otázka č. 4: „Které dětské hřiště v Mladé Boleslavi nejčastěji navštěvujete?“**

Navštěvovaná hřiště jsou zohledněna v tabulce 17, viz níže. Z tabulky je patrné, že nejčastěji jsou navštěvována spíše větší hřiště s více herními prvky, viz dětské hřiště u Domu kultury, Nový park, Modrá hvězda. Nejvíce hřišť je, dle očekávání, uvedeno v městské části Mladá Boleslav II, ale nechybí ani příměstské části jako Jemníky či Čejetice. Hřiště to jsou převážně smíšená pro věkovou skupinu 6-12let, jak je možné dohledat v předchozích tabulkách.

Tabulka 17- Nejnavštěvovanější hřiště v Mladé Boleslavi

<b>Odpověď</b>	<b>Responzí</b>
<b>U Domu kultury</b>	2
<b>Všechna, ale nejvíce samozřejmě ta největší, nejvyužívanější, na nejkventovanějších místech. Příkladně dětské hřiště v parku Štěpánka, v parku Výstaviště, v Novém parku, v parku Vnitrobloku, v parku Modrá Hvězda, v parku 9.etapa, na Slovance, u domu kultury, v parčíku Belvédér,</b>	1
<b>Dětské hřiště u Stadiónu, Havlíčkova s mašinkou, Havlíčkova u fitka Marvel Gym Máchova, pod Výstavištěm, na Výstavišti, Nový Park, Debr</b>	1
<b>Modrá hvězda</b>	1
<b>Jemníky</b>	1
<b>Štěpánka, Jičínská, Dukelská</b>	1
<b>Repliku Boleslavského hradu a Michalovické putny</b>	1
<b>Čejtičky, Štěpánka</b>	1
<b>U golfu</b>	1

Zdroj: Zpracování vlastní <https://my.surveio.com/G4S9H6V1H8I2J5R6M7Z9/results/individual>

#### **Zhodnocení odpovědi na otázku č. 5**

##### **Otázka č. 5: „Které Vámi navštívené dětské hřiště Vám vyhovovalo nejméně? Proč?”**

U otázky č. 5 byla vyžadována slovní odpověď. Z 10 respondentů 2 shodně označili za nevyhovující dětské hřiště na třídě Václava Klementa za Českou poštou. Hlavním důvodem je shlukování se nežádoucích osob a osob drogově závislých, které odrazují k používání dětského hřiště k původnímu účelu. Další 2 respondenti označili dětské hřiště v lokalitě Radouč. Tato dětská hřiště jsou v současné době navržena ke zrušení, tudíž zde panuje důležitá shoda mezi občany a MMB. Ostatní jsou uvedena po jednom, jedná se o hřiště v kategorii D-F, což jistě pomůže MMB s rozhodováním o dalším užívání.

#### **Zhodnocení odpovědi na otázku č. 6**

##### **Otázka č. 6: „Uvítal/a byste nějaký nový typ dětského hřiště, které ve městě chybí a mělo by tam být?”**

U otázky č. 6 byla vyžadována slovní odpověď. 2 z respondentů shodně označili za inovativní, použít vodní herní prvky. Další 3 respondenti by uvítali více zeleně, například i ve spojení s bludištěm, což zodpověděli další 2 respondenti. Jeden je se stavem naprosto spokojen, tak jak dětská hřiště jsou. Poslední respondent poukázal na minimální množství specifických herních sestav pro děti 12+ viz odpověď „V dětských hřištích nejsou mezi stávajícími herními prvky dostatečně zastoupeny velké herní sestavy, které nabízejí velké množství herních možností, například sestava, která umožňuje lézt, šplhat,

*procházet se, houpat se, rozhlížet se, schovávat se, houpat se, klouzat se, ručkovat, přitahovat se, ...,*“

#### **Zhodnocení odpovědi na otázku č. 7**

**Otázka č. 7: “Co by podle Vás mělo mít správné dětské hřiště? Čím by mělo být vybaveno? Uveďte, cokoli Vás napadne.”**

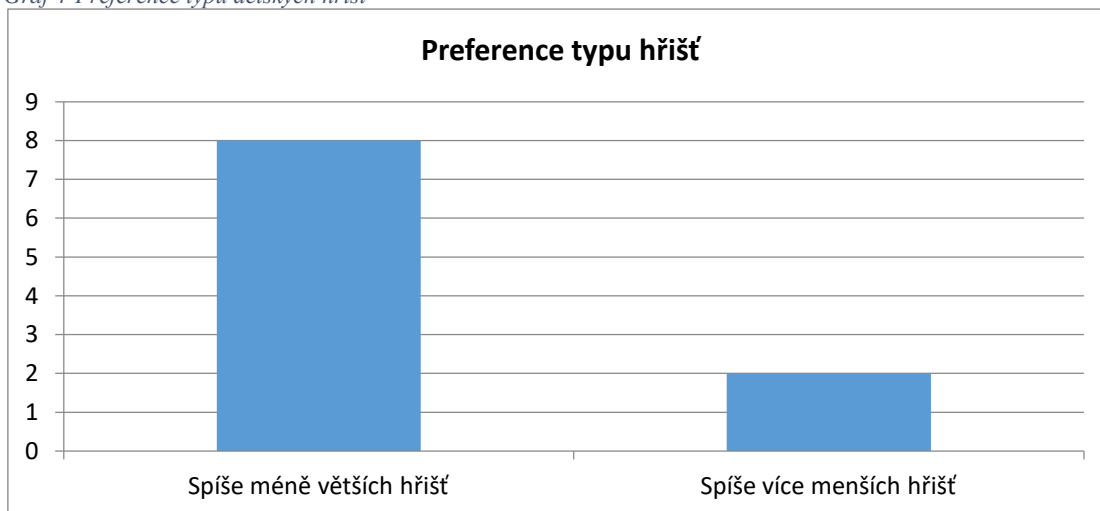
Téměř všichni dotazovaní se shodli, že základem je dostatek herních prvků. U této odpovědi dále 7 z 10 respondentů uvedlo za žádoucí umístění laviček a dalšího mobiliáře jako například odpadkové koše, stolky, informační cedule nebo stojany na kola. 3 z 10 dotázaných uvedlo oplocení dětského hřiště. Další 3 dotázaní by uvítali více zeleně z důvodu zastínění v horkých letních dnech. Viz odpověď u respondenta č. 3 „*Určitě lavičky. A nad ní zeleň. Zeleň i kolem toho hřiště, aby i například v červenci bylo na hřišti příjemně. Jinak oplocené hřiště jsou také super, vzhledem k bezpečnosti. Odpadkové koše, samozřejmostí.*“

#### **Zhodnocení odpovědi na otázku č. 8**

**Otázka č. 8: „Preferujete spíše, aby bylo více menších hřišť u každého domu nebo bloku domů, i když se většinou jedná jen o pískoviště, nebo spíše méně větších hřišť s více atrakcemi, i když se k nim musí docházet?“**

Z grafu 4 je jednoznačná převaha preference. Respondenti by rádi méně větších, komplexnějších a lépe vybavených hřišť.

*Graf 4-Preference typu dětských hřišť*



Zdroj: Zpracování vlastní <https://my.surveio.com/G4S9H6V1H8I2J5R6M7Z9/results/individual>

### **7.1.2 Komparace dat získaných z rozhovorů se zástupci města**

Při rozhovorech se zástupci města vyšlo najevo, že jak zaměstnanci MMMB, tak jednatel a zaměstnanci společnosti COMPAG Mladá Boleslav, s. r. o. jsou ve shodě, co se týká spokojenosti s činností MMMB. Práci boleslavské radnice hodnotí kladně a případné nedostatky vnímají jako podněty ke zlepšení. Oba shodně bodují působení hodnotou č. 4. Boleslavská radnice je při řešení zadaných úkolů aktivní, komunikuje s občany a řeší jejich podněty dle možností. Kladně je hodnocen také stav dětských hřišť v Mladé Boleslavi. Obě strany vnímají za důležité dětské hřiště monitorovat a aktualizovat jejich vybavení, dosluhující obnovit či po dohodě zrušit, jejich stav monitorují při kontrolách a v udržování fungování hřišť jsou aktivní.

Hlavním nedostatkem jsou shodně nepřizpůsobiví občané, vandalové a osoby s úmyslem dětská hřiště cíleně poškozovat. Tento problém vede oddělení služeb v patrnosti a nedostatky pravidelně konzultuje s městskou policií, která se v rámci svých možností snažit dětská hřiště ještě více hlídat.

Iniciativa při zřizování nových typu hřišť je více na straně boleslavské radnice, která si dokáže představit zapojení nových herních prvků do stávajících hřišť. Jednatel COMPAG Mladá Boleslav, s. r. o. je spíše pro zajištění perfektního stavu hřišť stávajících, než se pouštět do novinek.

Shoda panuje ohledně počtu a typu dětských hřišť, kdy z hlediska údržby, oprav a využití by bylo lepší mít méně větších hřišť, která budou řádně oplocená, hlídaná a multifunkční, oproti několika desítkám miniaturních hřišť, která jsou náročná na údržbu.

## **7.2 Interpretace dat získaných pomocí polostandardizovaných rozhovorů**

Data jsou porovnávána na základě odpovědí zástupců města a občanů města Mladá Boleslav. Boleslavská radnice a jednatel společnosti COMPAG Mladá Boleslav působení radnice oba hodnotí hodnotou 4. Tato subjektivní hodnota je o něco lepší, než jak vnímají práci radnice občané města, z jejichž hodnocení vychází „známka“ 2.7.

Městští zástupci jsou se stavem dětských hřišť spíše spokojeni, drobné nedostatky vnímají a ví o nich, což koresponduje s odpověďmi občanů, kdy převážná spokojenost figuruje u poloviny občanů. Bohužel zbývající část občanů stav dětských hřišť vnímá jako nevyhovující. Nejčastějším důvodem nespokojenosti ze strany občanů nepořádek, požadavek na častější kontroly policí a problém využívání herních prvků osobami, které věkovou hranici herních prvků překročily. Z odpovědí zástupců města je patrné, že tento

nedostatek a podněty od občanů evidují, shodují se s nimi a problém aktivně řeší. Nepořádek a vandalismus panují především na menších hřištích, která nejsou na frekventovaných místech či obsahují méně herních prvků a nejsou tolik využívána. Mezi tato hřiště patří například dětské hřiště v lokalitě Radouč, kdy jeden ze zástupců města shodně s občany uvedl hřiště v tomto místě z důvodu svého nevhodného umístění, kdy původní dobrý úmysl hřiště v lese převážilo využívání lidmi bez domova a drogově závislími. Jednatel společnosti COMPAG, s. r. o. nemá hřiště, které by mělo podle něj méně preferencí, občané oproti tomu shodně označili dětské hřiště na tř. Václava Klementa za Českou poštu, kde se shází drogově závislí.

Z tohoto důvodu by zástupci města volili upravit síť dětských hřišť na méně větších a komplexnějších za cenu, že bude ve větších docházkové vzdálenosti. Na druhou stranu by se pro Magistrát města snížily náklady na údržbu a opravy. Stejně tak vybírali občané města, kde převažovaly v odpovědích hřiště typu A, tedy nejvíce využívaná a komplexní.

V případě změny takové sítě dětských hřišť občané shodně se zástupcem boleslavské radnice zmínili inovace například v oblasti začlenění nových typů herních prvků, konkrétně vodních herních prvků, dále bludiště, více zeleně. Zde panuje shoda mezi zástupci města a občany, že základem je dostatek atraktivních herních prvků, samozřejmostí je umístění mobiliáře a podstatná je zde zeleň, která poskytuje ochranu v letních dnech. Výhodou by mohlo být občerstvení v podobě kávy.

Jak je z rozhovorů patrné, ve většině otázek se radnice s občany shodne, což je jistě výhodou, protože při řešení problémů dochází ke shodě a vzájemné domluvě ke spokojenosti obou stran. Problémů, které zmiňují občané, si je radnice rovněž vědoma a snaží se je řešit a zajistit tak správné fungování dětských hřišť, která svojí existencí nepochybně přispívají k místnímu rozvoji.



## 8 Závěr

Tato bakalářská práce si kladla za cíl zjistit, zda a jakým způsobem lokální aktéři, konkrétně Statutární město Mladá Boleslav skrze Magistrát města Mladá Boleslav, ovlivňuje život občanů z hlediska využití dětských hřišť a přispívá ke zkvalitnění společenského života občanů. Dále bylo cílem zjistit, jak přispívá k rozvoji lokálního společenství a jak je činnost Magistrátu vnímána obyvateli města a jakým způsobem přispívají k jeho rozvoji. Vzhledem k omezenému rozsahu bakalářské práce nebylo pojednáváno o ostatních aktérech ve Statutárním městě Mladá Boleslav, nicméně jejich soupis včetně rozdělení dle působnosti je v bakalářské práci uveden.

V teoretické části práce, pro kterou autorka čerpala informace z odborné literatury, legislativních dokumentů, které se vztahují k dané problematice a v neposlední řadě z internetových zdrojů, byly postupně objasněny základní pojmy, se kterými autorka později pracovala v průběhu bakalářské práce, pojmy související s rozvojem regionů a venkova či pojmy spojené s aktéry samotnými. U aktérů dochází k rozdělení na nadnárodní, národní a lokální úroveň, přičemž byla vysledována jejich spolupráce skrze všechny úrovně (BLAŽEK Jiří, 2002). Významným faktorem je zde využití všech forem kapitálu, včetně toho lidského, protože dochází k vzájemné interakci mezi aktéry a buduje se tak zároveň kapitál sociální.

Ze základů, které dala teoretická část bakalářské práce, bylo zjištěno, že Statutární město zastává ze dvou probíraných přístupů k rozvoji lokality přístup endogenní, který klade důraz na rozvoj lokality zevnitř (BINEK, 2009).

Byly představeny a srozumitelně seřazeny základní cíle a dokumenty na úrovni Evropské unie a České republiky, které se k této problematice vztahují, a které s lokálním aktérstvím souvisí.

K propojení teoretické části s empirickou byla provedena sekundární analýza dat o působení Magistrátu města Mladá Boleslav z hlediska provozování dětských hřišť (PLEŠÁKOVÁ, 2016). Sledování bylo podrobno celé katastrální území města Mladá Boleslav a bylo vyhodnocováno umístění, počet a vybavenost dětských hřišť. Ze sledovaných dat vyšlo najevo, že Magistrát města Mladá Boleslav spravuje 66 dětských hřišť ve všech městských a příměstských částech. Správa dětských hřišť spočívá v pravidelných kontrolách, kdy je prováděna běžná údržba a opravy sjednané společností COMPAG Mladá Boleslav, s. r. o. , až po kontroly roční, kdy je přizván nezávislý znalec z oblasti dětských hřišť. Magistrát města Mladá Boleslav má ve svém rozpočtu každoročně

vyčleněnou částku na údržbu a opravy v řádech milionů korun, která je každý rok plně využita. Při zkoumání umístění dětských hřišť vyšlo najevo, že kromě Mladé Boleslavi I, která je historickým jádrem a dětské hřiště se zde nenachází, je dále městská část Mladá Boleslav II svojí rozlohou největší a zaujímá také první místo z hlediska počtu aktivně využívaných dětských hřišť. Obsahuje také ale nejvíce hřišť navržených ke zrušení. Hřiště jsou ve městě rozdělena dle věkových kategorií, kdy dle zjištění každá městská část má zastoupeny všechny kategorie v rovnoměrném počtu a v žádné městské části nechybí některý z typů. Nejčastěji je zastoupeno hřiště smíšené, příměstské části zpravidla dle svého centrálního umístění a prostorových možností obsahují pouze smíšená hřiště.

Důležité je, že Magistrát města Mladá Boleslav, konkrétně odbor stavební a rozvoje města, oddělení služeb s danými daty aktivně pracuje, zřídil a stále aktualizuje pasport dětských hřišť a svojí aktivitou pomáhá udržovat aktérství na lokální úrovni provozováním dětských hřišť. Plně zde funguje endogenní přístup, neboť míra aktivity je přímo úměrná podnětům na zlepšení ze strany občanů města a Magistrát s těmito podněty pracuje a snaží se je aktivně řešit, tak aby dětská hřiště pro občany fungovala. Ať už se jedná o drobné opravy, nahlášené kontrolory, občany či městskou policií, umístování parkových laviček, odpadkových košů či návrhů na nový mobiliář a herní prvky nebo naopak zrušení nevyužívaných hřišť.

V empirickém šetření byl pomocí polostrukturovaných rozhovorů zjišťován pohled vybraných dotazovaných na míru aktivity Magistrátu města Mladá Boleslav, včetně hodnocení stavu hřišť a preference ve vybavení a počtu hřišť ve městě. Z šetření vyplynulo, že v otázce spokojenosti s prací radnice panují drobné rozdíly v hodnocení, avšak na práci boleslavské radnice je nahlíženo kladně, své maximální nasazení obhazuje i referent oddělení služeb: *„Snažíme se flexibilně reagovat na požadavky občanů a plnit je co nejrychleji. Někdy je to ovšem legislativně náročné nebo splnění není v naší gesci a za to pak máme negativní hodnocení ze strany občanů.“* Občané společně se zástupci města se shodují na nutnosti řešení výskytu nežádoucích osob na dětských hřištích, které negativně ovlivňují jejich návštěvnost. I toto Statutární město aktivně řeší, jak rovněž potvrzuje referent oddělení služeb: *„Toto také patří k nejčastějším stížnostem, které nám lidé volají. Tyto podněty předáváme městské policii a poučení o kontrolách jsou i asistenti bezpečného města.“* Statutární město Mladá Boleslav je také aktivní ve sledování trendů v oblasti dětských hřišť a hřiště, která byla a jsou navržena k revitalizaci, obnovuje aktuálními herními prvky, viz například dětské hřiště v Severním sídlišti, revitalizované

v roce 2017, dětské hřiště u Domu Kultury, revitalizované v roce 2018 či dětská hřiště v příměstských částech revitalizovaná v letech 2019-2020.

Na základě výsledků z provedeného šetření lze konstatovat, že Statutární město Mladá Boleslav, jako územní samosprávný celek, aktér lokálního rozvoje a jako endogenní aktér se aktivně podílí na rozvoji fungující sítě dětských hřišť, aktivně komunikuje s občany a reaguje na jejich podněty, nastalé problémy urgentně řeší. Statutární město Mladá Boleslav přispívá k rozvoji lokálního aktérství neustálou aktualizací dětských hřišť z hlediska využití a tím udržuje fungování společenského života z hlediska navštěvování těchto hřišť a přispívá k rozvoji mladé generace.

## 9 SEZNAM POUŽITÝCH ZDROJŮ

### ODBORNÁ LITERATURA

**BERNARD, Josef. 2010.** *Endogenní rozvojové potenciály malých obcí a místní samospráva.* Praha : Sociologický ústav AV ČR, 2010. ISBN: 978-80-7330-187-3.

**BINEK, Jan. 2009.** *Synergie ve venkovském prostoru.* Brno : GaREP, spol. s r.o., 2009. ISBN 978-80-904308-0-8.

**BLAŽEK Jiří, UHLÍŘ David. 2002.** *Teorie regionálního rozvoje.* Praha : Karolinum, 2002. 978-80-246-4566-7.

**GALVASOVÁ, Iva. 2007.** *Spolupráce obcí ve veřejném sektoru.* Brno : GaREP, spol. s r.o., 2007. ISBN 978-80-86251-20-2.

**HERČÍK, Karel. 2004.** *Čtení o Mladé Boleslavi.* Mladá Boleslav : Kompakt, 2004. ISBN 978 80-254-8459-3.

**HUDEČKOVÁ, Helena, Michal LOŠTÁK a Adéla ŠEVČÍKOVÁ. 2013.** *Regionalistika, regionální rozvoj a rozvoj venkova.* Praha : Česká zemědělská univerzita, Provozně ekonomická fakulta, 2013. ISBN 978-80-213-1413-9.

**HUDEČKOVÁ, LOŠTÁK, ŠEVČÍKOVÁ. 2010.** *Region, regionální rozvoj a rozvoj venkova.* Praha : Česká zemědělská univerzita, 2010. ISBN: 978-80-213-1413-9.

**KOVÁRNÍK Jaroslav, STEJSKAL Jan. 2009.** *Regionální politika a její nástroje.* Praha : Portál, s. r. o., 2009. ISBN 978-80-213-1413-9.

**PETRUSEK, Miloslav. 1996.** *Velký sociologický slovník.* Praha : Karolinum, 1996.

**SKOKAN, Karel. 2004.** *Konkurenceschopnost, inovace a klastry v regionálním rozvoji.* Ostrava : Repronis s. r. o., 2004. 80-7329-059-6.

### ZÁKONY

**Ústava České republiky. 1993.** [Online] 1993. [Citace: 9. 8 2019.] Dostupné z WWW: <http://www.psp.cz/docs/laws/constitution.html>

**Zákon č. 128/2000 Sb., O obcích. 2019.** [Online] 2019. [Citace: 9. 10 2019.] Dostupné z WWW: <https://www.zakonyprolidi.cz/cs/2000-128#cast1>

**Zákon č. 22/1997 Sb. o technických požadavcích na výrobky a o změně a doplnění některých zákonů. 1997.** [Online] 1997. [Citace: 9. 12 2020.] Dostupné z WWW: <https://www.zakonyprolidi.cz/cs/1997-22>

**Zákon č. 248/2000 Sb. O podpoře regionálního rozvoje. 2019.** [Online] 2019. [Citace: 20. 9 2019.] Dostupné z WWW: <https://www.zakonyprolidi.cz/hledani?text=Z%C3%A1kon%20%C4%8D.%20248%2F2000%20Sb.%20o%20podpo%C5%99e%20region%C3%A1ln%C3%ADho%20rozvoje>

## INTERNETOVÉ ZDROJE

**ASOCIACE REGIONALISTŮ, z.s. 2019.** *Samospráva.* [Online] 2019. [Citace: 9. 8 2019.] Dostupné z WWW: [www.rozvojjobci.cz/news/samosprava](http://www.rozvojjobci.cz/news/samosprava)>.

**BEZDĚČÍN. 2020.** *Stránky příměstské části Bezděčín ( Mladá Boleslav).* [Online] Online, 2020. [Citace: 6. 2 2021.] Dostupné z WWW: <https://bezdecin-mb.cz/blog/>.

**BLAŽEK, Jiří. 2019.** *Politika hospodářské a sociální soudržnosti - regionální politika EU.* [Online] 2019. [Citace: 15. 9 2019.] Dostupné z WWW: <https://web.natur.cuni.cz/ksgrrsek/socgeo/blazek/blaz02.html>>.

**ČESKÝ STATISTICKÝ ÚŘAD. 2019.** *Klasifikace územních statistických jednotek.* [Online] 2019. [Citace: 20. 9 2019.] Dostupné z WWW: [https://www.czso.cz/csu/czso/klasifikace\\_uzemnich\\_statistickych\\_jednotek\\_-cz\\_nuts-2011](https://www.czso.cz/csu/czso/klasifikace_uzemnich_statistickych_jednotek_-cz_nuts-2011).

**Dohoda o partnerství pro programové období 2014–2020. 2019.** [Online] 2019. [Citace: 20. 9 2019.] Dostupné z WWW: [https://www.mmr.cz/getmedia/40d6c28a-df6f-411d-99c4-efbc0b9a07a8/Dohoda\\_o\\_partnerstvi.pdf](https://www.mmr.cz/getmedia/40d6c28a-df6f-411d-99c4-efbc0b9a07a8/Dohoda_o_partnerstvi.pdf).

**DOTACE EU. 2019.** *Místní akční skupina.* [Online] 2019. [Citace: 9. 10 2019.] Dostupné z WWW: [https://www.dotaceeu.cz/cs/Ostatni/Dulezite/Slovník-pojmu/M/Místni-akcni-skupina-\(MAS\)](https://www.dotaceeu.cz/cs/Ostatni/Dulezite/Slovník-pojmu/M/Místni-akcni-skupina-(MAS)).

**DRÁBKOVÁ, K. 2019.** *Regionální politika a regionální rozvoj ČR.* [Online] 4. 10 2019. [Citace: 4. 10 2019.] Dostupné z WWW: <https://is.muni.cz/do/rect/el/estud/pdf/js13/geograf/web/pages/09-regionalni-politika.html>.

**E15.CZ.** *Místo pro vaše děti.* [Online] [Citace: 14. 12 2020.] Dostupné z WWW:<  
<https://www.e15.cz/magazin/misto-pro-vase-deti-976396>>.

**Eur-Lex.** 2019. *Evropa 2020: strategie Evropské unie pro růst a zaměstnanost.* [Online] online, 20. 9 2019. [Citace: 20. 9 2019.] Dostupné z: <https://eur-lex.europa.eu/legal-content/CS/TXT/?uri=LEGISSUM%3Aem0028>.

**EUROSTAT.** 2019. *Lokální administrativní jednotky.* [Online] 2019. [Citace: 11. 9 2019.] Dostupné z WWW: <https://ec.europa.eu/eurostat/web/nuts/local-administrative-units>.

**EVROPSKÁ UNIE.** 2019. *Regionální politika.* [Online] 2019. [Citace: 12. 9 2019.] Dostupné z WWW: [https://europa.eu/european-union/topics/regional-policy\\_cs](https://europa.eu/european-union/topics/regional-policy_cs).

**KRAJSKÝ ÚŘAD STŘEDOČESKÉHO KRAJE.** 2019. *Program rozvoje kraje.* [Online] 2019. [Citace: 15. 10 2019.] Dostupné z WWW: <https://www.kr-stredocesky.cz/web/regionalni-rozvo0j/dokumenty/program-rozvoje-kraje>.

**KRUTÍLEK, Ondřej.** 2019. *Regionální politika.* [Online] 2019. [Citace: 12. 9 2019.] Dostupné z WWW: <https://www.euroskop.cz/9195/sekce/regionalni-politika/>.

**KURZY.CZ.** 2020. *Průměrný věk obyvatel v obci Mladá Boleslav.* [Online] 2020. [Citace: 20. 12 2020.] Dostupné z WWW: <https://regiony.kurzy.cz/mlada-boleslav/stats/>.

**MATOUŠKOVÁ, Anna.** 2019. *Organizace zřizované obcí.* [Online] 2019. [Citace: 9. 10 2019.] Dostupné z WWW: [https://www.obecniportal.cz/33/organizace-zrizovane-obci-uniqueidmRRWSbk196FNf8-jVUh4EiQ\\_6ZOngpklnT-QgS3ZsztiwnKEeP2g/](https://www.obecniportal.cz/33/organizace-zrizovane-obci-uniqueidmRRWSbk196FNf8-jVUh4EiQ_6ZOngpklnT-QgS3ZsztiwnKEeP2g/).

**MINISTERSTVO PRO MÍSTNÍ ROZVOJ ČR.** 2007. *Strategie regionálního rozvoje ČR na roky 2007-2013.* [Online] 2007. [Citace: 29. 7 2020.] Dostupné z WWW: <https://www.mmr.cz/cs/ministerstvo/regionalni-rozvoj/regionalni-politika/koncepce-a-strategie/archiv/strategie-regionalniho-rozvoje-ceske-republiky-na>.

**MINISTERSTVO PRO MÍSTNÍ ROZVOJ.** 2019. *Regiony. Metodická podpora regionálního rozvoje.* [Online] 2019. [Citace: 8. 8 2019.] Dostupné z WWW: [http://www.regionalnirozvoj.cz/index.php/regiony\\_red.html](http://www.regionalnirozvoj.cz/index.php/regiony_red.html).

**MINISTERSTVO VNITRA ČESKÉ REPUBLIKY.** 2011. *Některé otázky týkající se samosprávy a její činnosti.* [Online] 2011. [Citace: 10. 10 2019.] Dostupné z WWW: <  
<http://www.mvcr.cz/clanek/nektere-otazky-zajmove-samospravy-a-jeji-cinnost.aspx>>.

**MINISTERSTVO ZEMĚDĚLSTVÍ. 2019.** Ministerstvo zemědělství. *O ministerstvu.* [Online] 2019. [Citace: 3. 10 2019.] Dostupné z WWW: <https://eagri.cz/public/web/mze/ministerstvo-zemedelstvi/o-ministerstvu/>.

**MÍSTNÍ AKČNÍ SKUPINY. 2019.** *Národní síť místních akčních skupin.* [Online] 2019. [Citace: 9. 10 2019.] Dostupné z WWW: <https://www.mistniakeniskupiny.cz/>.

**PALÁN, Josef. 2019.** *Regionální politika Evropské unie.* [Online] 2019. [Citace: 15. 9 20

**PLEŠÁKOVÁ, Johana. 2016.** *Vývoj dětských hřišť.* [Online] 5. 8 2016. [Citace: 3. 4 2020.] Dostupné z WWW: <https://is.cuni.cz/webapps/zzp/download/130198906>.

**PLOS, Jiří. 2014.** *Vybrané základní pojmy k územnímu plánování.* [Online] 2014. [Citace: 9. 8 2019.] Dostupné z WWW: <https://vp.fa.cvut.cz/slovník/index.php/Lokalita>.

**REVIZEKONTROLY.CZ. 2020.** *Požadavky na provoz dětských hřišť, sportovišť a tělocvičen.* [Online] 2020. [Citace: 9. 12 2020.] Dostupné z WWW: <https://revizekontroly.cz/odborne-clanky/ostatni/pozadavky-na-provoz-detskych-hrist-sportovist-a-telocvicen>.

**STATUTÁRNÍ MĚSTO MLADÁ BOLESLAV. 2020.** *Príměstské části.* [Online] 2020. [Citace: 11. 12 2020.] Dostupné z WWW: <https://www.mb-net.cz/primestske-casti/ms-63269/p1=63269>.

**STRATEGIE EVROPA 2020. 2019.** [Online] 2019. [Citace: 18. 9 2019.] Dostupné z : <https://www.google.cz/url?sa=t&rct=j&q=&esrc=s&source=web&cd=3&cad=rja&uact=8&ved=2ahUKEwj09JXTNrkAhXRK1AKHaN2DvYQFjACegQIBBAC&url=https%3A%2F%2Fwww.mmr.cz%2Fgetmedia%2F7c31b211-1a5a-46a8-b6bd151b72dc94ec%2FEU2020-CJ.pdf&usg=AOvVaw2G8K1ODPfJK54tk0F8iLmq>.

**THOMPSON, Ben. 2019.** *Playground Equipment. The History of Playground Equipment.* [Online] 2019. [Citace: 5. 8 2019.] Dostupné z WWW: <https://www.playgroundequipment.com>.

**Wikipedie. 2020.** *Statutární město.* [Online] 2020. [Citace: 6. 10 2020.] Dostupné z WWW: [https://cs.wikipedia.org/w/index.php?title=Statut%C3%A1rn%C3%AD\\_m%C4%9Bsto&oldid=18482234](https://cs.wikipedia.org/w/index.php?title=Statut%C3%A1rn%C3%AD_m%C4%9Bsto&oldid=18482234).

## **10 Přílohy**

### **10.1 Úplný přepis rozhovorů – zástupci města**

**Referent úseku péče o mobiliář a dětská hřiště, oddělení služeb Magistrátu města Mladá Boleslav**

**Otázka č. 1: „Jak jste spokojen/a s fungováním Magistrátu města Mladá Boleslav ohledně péče o dětská hřiště?“**

„Jako zástupce Magistrátu v úseku péče o dětská hřiště bych chtěla říci, že se snažíme ze všech sil, abychom měli bezpečná a moderní dětská hřiště, které budou sloužit svému účelu. Snažíme se flexibilně reagovat na požadavky občanů a plnit je co nejrychleji. Někdy je to ovšem legislativně náročné nebo splnění není v naší gesci a za to pak máme negativní hodnocení ze strany občanů. Nelze bohužel vyhovět vždy všem, tak bych body hodnotila 4.“

**Otázka č. 2: „Jak jste spokojen/a se stavem dětských hřišť v Mladé Boleslavi?“**

„Z nabízených možností bych zvolila odpověď spíše spokojena. Myslím, že dětská hřiště máme v dobrém stavu. Ty, která již dosluhují, se snažíme postupně nahrazovat nebo měnit tak, aby nadále mohla být provozována. Sledujeme a dodržujeme normy a snažíme se odstraňovat nedostatky zjištěné při kontrolách.“

**Otázka č. 3: „Jaké jsou podle Vašeho názoru hlavní nedostatky na dětských hřištích? Co by v této souvislosti měl Magistrát zlepšit? Uveďte, prosím, vše co Vás napadne.“**

„Hlavním nedostatkem nejsou ani tak hřiště a jejich vybavení, jako výskyt nežádoucích osob či využívání nesprávným způsobem osobami, které na dětské hřiště nepatří. Toto také patří k nejčastějším stížnostem, které nám lidé volají. Tyto podněty předáváme městské policii a poučení o kontrolách jsou i asistenti bezpečného města. Ne vždy se ale podaří tyto osoby dopadnout.“

**Otázka č. 4: „Které dětské hřiště v Mladé Boleslavi nejčastěji navštěvujete?“**

„Nejčastěji osobně navštěvuji dětské hřiště na Krásné louce. Tam chodíme s vnučkou.“

**Otázka č. 5: „Které Vámi navštívené dětské hřiště Vám vyhovovalo nejméně? Proč?“**



„Ze všech dětských hřišť, které vedeme v evidenci, mám nejméně ráda dětská hřiště na Radouči, která jsou téměř v lese a stávají se tam terčem bezdomovců a vandalů, protože maminky, respektive rodiče se tam i ve dne bojí chodit.“

**Otázka č. 6: „Uvítal/a byste nějaký nový typ dětského hřiště, které ve městě chybí a mělo by tam být?“**

„Trendy v dětských hřištích sledujeme a v dnešní době jsou stále více v oblibě dětská hřiště, která využívají vodní herní prvky.“

**Otázka č. 7: “Co by podle Vás mělo mít správné dětské hřiště? Čím by mělo být vybaveno? Uveďte, cokoli Vás napadne.“**

„Snažíme se, aby dětská hřiště byla postupně všechna oplocena, vybavena mjlavičkami, zelení, pokud to je možné a samozřejmě dostatkem herních prvků.“

**Otázka č. 8: „Preferujete spíše, aby bylo více menších hřišť u každého domu nebo bloku domů, i když se většinou jedná jen o pískoviště, nebo spíše méně větších hřišť s více atrakcemi, i když se k nim musí docházet?“**

„Dle mého osobního názoru je lepší mít méně větších hřišť, která se lépe udržují. V současné době jich máme 66, a kdyby jich byla polovina s kvalitnějšími herními prvky, lidé to určitě uvítají.“

## **Jednatel společnosti COMPAG Mladá Boleslav, s. r. o.**

**Otázka č. 1: „Jak jste spokojen/a s fungováním Magistrátu města Mladá Boleslav ohledně péče o dětská hřiště?“**

„Zaměstnanci Magistrátu společně ve spolupráci se společností COMPAG Mladá Boleslav, s. r. o. efektivně zajišťují fungování dětských hřišť. Snažíme se plnit požadavky na maximum ke spokojenosti všech stran. Je důležité si určit priority, co je potřeba udělat dříve a rychleji a to, myslím, oboustranně funguje.“

**Otázka č. 2: „Jak jste spokojen/a se stavem dětských hřišť v Mladé Boleslavi?“**

„Myslím, že hřiště jsou ve skvělém stavu, ale samozřejmě se najdou výjimky a je stále co zlepšovat. Dle slovní odpovědi jsem spíše spokojen.“

**Otázka č. 3: „Jaké jsou podle Vašeho názoru hlavní nedostatky na dětských hřištích? Co by v této souvislosti měl Magistrát zlepšit? Uveďte, prosím, vše co Vás napadne.“**

„Hlavním nedostatkem sledávám chování některých občanů. Dětské hřiště je opatřeno provozním a návštěvním řádem, kde je výslovně zakázáno kouřit, vodit psy i věková hranice používání herních prvků. Sám jsem byl několikrát svědkem porušování. K tomu by nemělo docházet a je potřeba posílit kontroly na hřištích.“

**Otázka č. 4: „Které dětské hřiště v Mladé Boleslavi nejčastěji navštěvujete?“**

„Na Výstavišti.“

**Otázka č. 5: „Které Vámi navštívené dětské hřiště Vám vyhovovalo nejméně? Proč?“**

„Nemám žádné vyloženě neoblíbené.“

**Otázka č. 6: „Uvítal/a byste nějaký nový typ dětského hřiště, které ve městě chybí a mělo by tam být?“**

„Řekl bych, že dokud nebudou současná hřiště v bezvadném stavu, nemá cenu přemýšlet o nových.“

**Otázka č. 7: „Co by podle Vás mělo mít správné dětské hřiště? Čím by mělo být vybaveno? Uveďte, cokoli Vás napadne.“**

„Oplocení, lavičky, pískoviště, skluzavky, houpačky, občerstvení,..“

**Otázka č. 8: „Preferujete spíše, aby bylo více menších hřišť u každého domu nebo bloku domů, i když se většinou jedná jen o pískoviště, nebo spíše méně větších hřišť s více atrakcemi, i když se k nim musí docházet?“**

„Byl bych raději za méně větších hřišť. Ubylo by nám (Compagu) časté přejíždění při opravách a více bychom toho stihli. Město by to také určitě uvítalo z hlediska nákladů na údržbu a opravy.“

## 10.2 Úplný přepis rozhovorů – zástupci občanů Statutárního města Mladá Boleslav

### Respondent 1.

Vyplněno: 19. ledna 2021

**Otázka č. 1: „Jak jste spokojen/a s fungováním Magistrátu města Mladá Boleslav ohledně péče o dětská hřiště?“** (1 hvězda – nedostatečně, 2 hvězdy – dostatečně, 3 – dobře, 4 – chvalitebně, 5 – výborně)

5/5

**Otázka č. 2: „Jak jste spokojen/a se stavem dětských hřišť v Mladé Boleslavi?“**

Naprosto nespokojen/a

**Otázka č. 3: „Jaké jsou podle Vašeho názoru hlavní nedostatky na dětských hřištích? Co by v této souvislosti měl Magistrát zlepšit? Uveďte, prosím, vše co Vás napadne.“**

Neohleduplné lidské jednání – prvky využívají i dospělí, pubertáci, pro které nejsou určené a tím je i poškozují, kouřící návštěvníci hřišť, zažila jsem i malé pejsky i když tam nesmí. Zlepšení???? Možná lepší dohled policí

**Otázka č. 4: „Které dětské hřiště v Mladé Boleslavi nejčastěji navštěvujete?“**

Štěpánka, Jičínská, Dukelská

**Otázka č. 5: „Které Vámi navštívené dětské hřiště Vám vyhovovalo nejméně? Proč?“**

Dukelská – nejmíň hracích prvků

**Otázka č. 6: „Uvítal/a byste nějaký nový typ dětského hřiště, které ve městě chybí a mělo by tam být?“**

Víc zeleně na hřišti, třeba ve spojení s bludištěm

**Otázka č. 7: “Co by podle Vás mělo mít správné dětské hřiště? Čím by mělo být vybaveno? Uveďte, cokoli Vás napadne.“**

Skluzačky, houpačka, pískoviště, lavičky ve stínu, klidně i se stolkem, využití pro více věkových kategorií

**Otázka č. 8: „Preferujete spíše, aby bylo více menších hřišť u každého domu nebo bloku domů, i když se většinou jedná jen o pískoviště, nebo spíše méně větších hřišť s více atrakcemi, i když se k nim musí docházet?“**

Preferuji méně větších hřišť

**Otázka č. 9: „Jsem..“**

Žena.

**Otázka č. 10: „Je mi..“**

30-44 let.

**Respondent 2.**

Vyplněno dne 19. ledna 2021

**Otázka č. 1: „Jak jste spokojen/a s fungováním Magistrátu města Mladá Boleslav ohledně péče o dětská hřiště?“** (1 hvězda – nedostatečně, 2 hvězdy – dostatečně, 3 – dobře, 4 – chvalitebně, 5 – výborně)

1/5

**Otázka č. 2: „Jak jste spokojen/a se stavem dětských hřišť v Mladé Boleslavi?“**

Naprosto nespokojen/a.

**Otázka č. 3: „Jaké jsou podle Vašeho názoru hlavní nedostatky na dětských hřištích? Co by v této souvislosti měl Magistrát zlepšit? Uveďte, prosím, vše co Vás napadne.**

Hlídaní, kdo se tam pohybuje.

**Otázka č. 4: „Které dětské hřiště v Mladé Boleslavi nejčastěji navštěvujete?“**

U golfu.

**Otázka č. 5: „Které Vámi navštívené dětské hřiště Vám vyhovovalo nejméně? Proč?“**

Na třídě Václava Klementa za poštou, samý bezdomovec a feťák.

**Otázka č. 6: „Uvítal/a byste nějaký nový typ dětského hřiště, které ve městě chybí a mělo by tam být?“**

Vodní svět.

**Otázka č. 7: “Co by podle Vás mělo mít správné dětské hřiště? Čím by mělo být vybaveno? Uveďte, cokoli Vás napadne.“**

Cokoliv bezpečné.

**Otázka č. 8: „Preferujete spíše, aby bylo více menších hřišť u každého domu nebo bloku domů, i když se většinou jedná jen o pískoviště, nebo spíše méně větších hřišť s více atrakcemi, i když se k nim musí docházet?“**

Preferuji více menších hřišť.

**Otázka č. 9: „Jsem..“**

Žena.

**Otázka č. 10: „Je mi..“**

30-44 let.

### **Respondent 3.**

Vyplněno dne 19. ledna 2021

**Otázka č. 1: „Jak jste spokojen/a s fungováním Magistrátu města Mladá Boleslav ohledně péče o dětská hřiště?“** (1 hvězda – nedostatečně, 2 hvězdy – dostatečně, 3 – dobře, 4 – chvalitebně, 5 – výborně)

3/5

**Otázka č. 2: „Jak jste spokojen/a se stavem dětských hřišť v Mladé Boleslavi?“**

Spíše spokojen/a.

**Otázka č. 3: „Jaké jsou podle Vašeho názoru hlavní nedostatky na dětských hřištích? Co by v této souvislosti měl Magistrát zlepšit? Uveďte, prosím, vše co Vás napadne.**

Rozumím, že dětská hřiště jsou pro děti 3x. Nicméně na dětská hřiště chodí maminky s dětmi mladšími. Trochu mi vadí, že některá hřiště jsou pro děti nebezpečně vyrobená. Jde mi hlavně o klouzačky, na které vždy nejsou schody, ale různá lana, zatočené schody apod. na které děti kolem 2 let, ač se již klouzat chtějí, nedostanou.

**Otázka č. 4: „Které dětské hřiště v Mladé Boleslavi nejčastěji navštěvujete?“**

Dětské hřiště U Stadionu, Havlíčkova s mašinkou, pod Výstavištěm, na Výstavišti, Debř

**Otázka č. 5: „Které Vámi navštívené dětské hřiště Vám vyhovovalo nejméně? Proč?“**

Pod Výstavištěm, Havlíčkova u Marvel Gym, Debř. Z důvodů, které jsem uváděla.

**Otázka č. 6: „Uvítal/a byste nějaký nový typ dětského hřiště, které ve městě chybí a mělo by tam být?“**

Nový typ asi ne, ale co mi hodně vadí je, že dětská hřiště, hlavně pokud je tam kulata houpačka s tou sítí, tak tam chodí děti 8-15 let a konkrétně tyto houpačky devastují tím, že na nich sedí třeba v 6-8 lidech.

**Otázka č. 7: “Co by podle Vás mělo mít správné dětské hřiště? Čím by mělo být vybaveno? Uveďte, cokoli Vás napadne.“**

Určitě lavičky. A nad ní zeleň. Zeleň i kolem toho hřiště, aby i například v červenci bylo na hřišti příjemně. Jinak oplocené hřiště jsou také super, vzhledem k bezpečnosti. Odpadkové koše, samozřejmostí.

**Otázka č. 8: „Preferujete spíše, aby bylo více menších hřišť u každého domu nebo bloku domů, i když se většinou jedná jen o pískoviště, nebo spíše méně větších hřišť s více atrakcemi, i když se k nim musí docházet?“**

Více menších hřišť.

**Otázka č. 9: „Jsem..“**

Žena.

**Otázka č. 10: „Je mi..“**

30-44 let.

**Respondent 4.**

Vyplněno dne 19. ledna 2021

**Otázka č. 1: „Jak jste spokojen/a s fungováním Magistrátu města Mladá Boleslav ohledně péče o dětská hřiště?“ (1 hvězda – nedostatečně, 2 hvězdy – dostatečně, 3 – dobře, 4 – chvalitebně, 5 – výborně)**

1/5

**Otázka č. 2: „Jak jste spokojen/a se stavem dětských hřišť v Mladé Boleslavi?“**

Spíše nespokojen/a.

**Otázka č. 3: „Jaké jsou podle Vašeho názoru hlavní nedostatky na dětských hřištích? Co by v této souvislosti měl Magistrát zlepšit? Uveďte, prosím, vše co Vás napadne.**

Oplocení, čistota.

**Otázka č. 4: „Které dětské hřiště v Mladé Boleslavi nejčastěji navštěvujete?“**

Jemníky.

**Otázka č. 5: „Které Vámi navštívené dětské hřiště Vám vyhovovalo nejméně? Proč?“**

Nevím.

**Otázka č. 6: „Uvítal/a byste nějaký nový typ dětského hřiště, které ve městě chybí a mělo by tam být?“**

Více přírodní.

**Otázka č. 7: “Co by podle Vás mělo mít správné dětské hřiště? Čím by mělo být vybaveno? Uveďte, cokoli Vás napadne.“**

Více přírodnin – stromy, to vše stačí.

**Otázka č. 8: „Preferujete spíše, aby bylo více menších hřišť u každého domu nebo bloku domů, i když se většinou jedná jen o pískoviště, nebo spíše méně větších hřišť s více atrakcemi, i když se k nim musí docházet?“**

Preferuji méně větších hřišť.

**Otázka č. 9: „Jsem..“**

Žena.

**Otázka č. 10: „Je mi..“**

30-44 let.

**Respondent 5.**

Vyplněno dne 19. ledna 2021

**Otázka č. 1: „Jak jste spokojen/a s fungováním Magistrátu města Mladá Boleslav ohledně péče o dětská hřiště?“ (1 hvězda – nedostatečně, 2 hvězdy – dostatečně, 3 – dobře, 4 – chvalitebně, 5 – výborně)**

2/5

**Otázka č. 2: „Jak jste spokojen/a se stavem dětských hřišť v Mladé Boleslavi?“**

Spíše nespokojen/a.

**Otázka č. 3: „Jaké jsou podle Vašeho názoru hlavní nedostatky na dětských hřištích?**

**Co by v této souvislosti měl Magistrát zlepšit? Uved'te, prosím, vše co Vás napadne.**

Nepořádek, nevhodné osoby.

**Otázka č. 4: „Které dětské hřiště v Mladé Boleslavi nejčastěji navštěvujete?“**

Štěpánka, Čejetičky.

**Otázka č. 5: „Které Vámi navštívené dětské hřiště Vám vyhovovalo nejméně? Proč?**

Čejetičky, zanedbané.

**Otázka č. 6: „Uvítal/a byste nějaký nový typ dětského hřiště, které ve městě chybí a mělo by tam být?“**

S kavárnou.

**Otázka č. 7: “Co by podle Vás mělo mít správné dětské hřiště? Čím by mělo být vybaveno? Uved'te, cokoli Vás napadne.“**

Kolotoč.

**Otázka č. 8: „Preferujete spíše, aby bylo více menších hřišť u každého domu nebo bloku domů, i když se většinou jedná jen o pískoviště, nebo spíše méně větších hřišť s více atrakcemi, i když se k nim musí docházet?“**

Méně větších hřišť.

**Otázka č. 9: „Jsem..“**

Žena.

**Otázka č. 10: „Je mi..“**

30-44 let.

**Respondent č. 6**

Vyplněno dne 20. ledna 2021

**Otázka č. 1: „Jak jste spokojen/a s fungováním Magistrátu města Mladá Boleslav ohledně péče o dětská hřiště?“** (1 hvězda – nedostatečně, 2 hvězdy – dostatečně, 3 – dobře, 4 – chvalitebně, 5 – výborně)

4/5

**Otázka č. 2: „Jak jste spokojen/a se stavem dětských hřišť v Mladé Boleslavi?“**

Spíše spokojen/a.

**Otázka č. 3: „Jaké jsou podle Vašeho názoru hlavní nedostatky na dětských hřištích?“**

**Co by v této souvislosti měl Magistrát zlepšit? Uveďte, prosím, vše co Vás napadne.**

Nežádoucí osoby, nepořádek.

**Otázka č. 4: „Které dětské hřiště v Mladé Boleslavi nejčastěji navštěvujete?“**

U Domu Kultury.

**Otázka č. 5: „Které Vámi navštívené dětské hřiště Vám vyhovovalo nejméně? Proč?“**

Na Radouči, staré herní prvky.

**Otázka č. 6: „Uvítal/a byste nějaký nový typ dětského hřiště, které ve městě chybí a mělo by tam být?“**

S vodními prvky.

**Otázka č. 7: “Co by podle Vás mělo mít správné dětské hřiště? Čím by mělo být vybaveno? Uveďte, cokoli Vás napadne.“**

Lavičky, klouzačka, houpačky, občerstvení.

**Otázka č. 8: „Preferujete spíše, aby bylo více menších hřišť u každého domu nebo bloku domů, i když se většinou jedná jen o pískoviště, nebo spíše méně větších hřišť s více atrakcemi, i když se k nim musí docházet?“**

Méně větších hřišť.

**Otázka č. 9: „Jsem..“**

Muž.

**Otázka č. 10: „Je mi..“**

45-59 let.



**Respondent č. 7**

Vyplněno dne 20. ledna 2021

**Otázka č. 1: „Jak jste spokojen/a s fungováním Magistrátu města Mladá Boleslav ohledně péče o dětská hřiště?“** (1 hvězda – nedostatečně, 2 hvězdy – dostatečně, 3 – dobře, 4 – chvalitebně, 5 – výborně)

5/5

**Otázka č. 2: „Jak jste spokojen/a se stavem dětských hřišť v Mladé Boleslavi?“**

Spíše spokojen/a.

**Otázka č. 3: „Jaké jsou podle Vašeho názoru hlavní nedostatky na dětských hřištích?**

**Co by v této souvislosti měl Magistrát zlepšit? Uved'te, prosím, vše co Vás napadne.**

Chybí více oplocených dětských hřišť. Oplocení chrání DH před vstupem problémových občanů města.

**Otázka č. 4: „Které dětské hřiště v Mladé Boleslavi nejčastěji navštěvujete?“**

Repliku Boleslavského hradu a Michalovické putny.

**Otázka č. 5: „Které Vámi navštívené dětské hřiště Vám vyhovovalo nejméně? Proč?**

DH vedené se 2 prvky (perovky, pískoviště).

**Otázka č. 6: „Uvítal/a byste nějaký nový typ dětského hřiště, které ve městě chybí a mělo by tam být?“**

V současné době si myslím, že pokrytí DH ve městě a příměstských částí je dostačující.

**Otázka č. 7: “Co by podle Vás mělo mít správné dětské hřiště? Čím by mělo být vybaveno? Uved'te, cokoli Vás napadne.“**

Dětské prvky do 3 let, do 15 let a na cvičení.

**Otázka č. 8: „Preferujete spíše, aby bylo více menších hřišť u každého domu nebo bloku domů, i když se většinou jedná jen o pískoviště, nebo spíše méně větších hřišť s více atrakcemi, i když se k nim musí docházet?“**

Méně větších hřišť.

**Otázka č. 9: „Jsem..“**

Žena.

**Otázka č. 10: „Je mi..“**

30-44 let.

## **Respondent č. 8**

yplněno dne 21. ledna 2021

**Otázka č. 1: „Jak jste spokojen/a s fungováním Magistrátu města Mladá Boleslav ohledně péče o dětská hřiště?“** (1 hvězda – nedostatečně, 2 hvězdy – dostatečně, 3 – dobře, 4 – chvalitebně, 5 – výborně)

2/5

**Otázka č. 2: „Jak jste spokojen/a se stavem dětských hřišť v Mladé Boleslavi?“**

Spíše spokojen/a.

**Otázka č. 3: „Jaké jsou podle Vašeho názoru hlavní nedostatky na dětských hřištích? Co by v této souvislosti měl Magistrát zlepšit? Uveďte, prosím, vše co Vás napadne.**

Vybavenost dětských hřišť herními prvky není dostatečná. Někde je v dětském hřišti málo herních prvků. Některé herní prvky jsou již starší a není dostatečná obnova. Na některých dětských hřištích schází vzrostlé stromy a tudíž v horkých letních dnech i přirozený stín.

**Otázka č. 4: „Které dětské hřiště v Mladé Boleslavi nejčastěji navštěvujete?“**

Všechna, ale nejvíce samozřejmě ta největší, nejvyužívanější, na nejfrekventovanějších msítech. Příkladně dětské hřiště v parku Štěpánka, v parku Výstaviště, v Novém parku, v parku Vnitrobloku, v parku Modrá Hvězda, na Slovance, u Domu Kultury, v parku 9. etapa.

**Otázka č. 5: „Které Vámi navštívené dětské hřiště Vám vyhovovalo nejméně? Proč?“**

Nejméně vyhovující jsou dětská hřiště, která jsou nedostatečně vybavená – je tam pouze jeden herní prvek, nebo je tam málo herních prvků, tudíž tam pro děti není dostatečná herní nabídka. Dále za nevyhovující považuji dětská hřiště, která nemají lavičky k příjemnému posezení doprovázející osoby nebo kde není pítko.

**Otázka č. 6: „Uvítal/a byste nějaký nový typ dětského hřiště, které ve městě chybí a mělo by tam být?“**

V dětských hřištích nejsou mezi stávajícími herními prvky dostatečně zastoupeny velké herní sestavy, které nabízejí velké množství herních možností, například sestava, která umožňuje lézt, šplhat, procházet se, houpat se, rozhlížet se, schovávat se, houpat se, klouzat se, ručkovat,..

**Otázka č. 7: “Co by podle Vás mělo mít správné dětské hřiště? Čím by mělo být vybaveno? Uveďte, cokoli Vás napadne.“**

Více herních prvků, včetně pískoviště, herní sochy, vodní herní prvky, zemní trampolínu, vzrostlou zeleň poskytující přirozený stín, pítko, nízké oblečení, dostatek

městského mobiliáře jako parkové lavičky, pergolu, odpadkové koše, cyklistika, informační ceduli s názvem dětského hřiště a všemi náležitostmi, které uvádí platná norma o dětských hřištích, pryžovou ideálně obvodovou cestičku pro ježdění tříkolka, pryžové dopadové plochy, které jsou bezpečné pro pohyb a po dešti rychle oschne.

**Otázka č. 8: „Preferujete spíše, aby bylo více menších hřišť u každého domu nebo bloku domů, i když se většinou jedná jen o pískoviště, nebo spíše méně větších hřišť s více atrakcemi, i když se k nim musí docházet?“**

Méně větších hřišť.

**Otázka č. 9: „Jsem..“**

Žena.

**Otázka č. 10: „Je mi..“**

45-59 let.

**Respondent č. 9**

Vyplněno dne 5. února 2021

**Otázka č. 1: „Jak jste spokojen/a s fungováním Magistrátu města Mladá Boleslav ohledně péče o dětská hřiště?“** (1 hvězda – nedostatečně, 2 hvězdy – dostatečně, 3 – dobře, 4 – chvalitebně, 5 – výborně)

4/5

**Otázka č. 2: „Jak jste spokojen/a se stavem dětských hřišť v Mladé Boleslavi?“**

Spíše spokojen/a.

**Otázka č. 3: „Jaké jsou podle Vašeho názoru hlavní nedostatky na dětských hřištích? Co by v této souvislosti měl Magistrát zlepšit? Uveďte, prosím, vše co Vás napadne.**

Nepořádek, některá hřiště jsou zastaralá a neplní svou funkci.

**Otázka č. 4: „Které dětské hřiště v Mladé Boleslavi nejčastěji navštěvujete?“**

U domu kultury.

**Otázka č. 5: „Které Vámi navštívené dětské hřiště Vám vyhovovalo nejméně? Proč?“**

Na Radouči vzadu v lese.

**Otázka č. 6: „Uvítal/a byste nějaký nový typ dětského hřiště, které ve městě chybí a mělo by tam být?“**

Bludiště.

**Otázka č. 7: “Co by podle Vás mělo mít správné dětské hřiště? Čím by mělo být vybaveno? Uveďte, cokoli Vás napadne.“**

Mělo by mít dost herních prvků, lavičky, zastínění, opocení, občerstvení.

**Otázka č. 8: „Preferujete spíše, aby bylo více menších hřišť u každého domu nebo bloku domů, i když se většinou jedná jen o pískoviště, nebo spíše méně větších hřišť s více atrakcemi, i když se k nim musí docházet?“**

Méně větších hřišť.

**Otázka č. 9: „Jsem..“**

Muž.

**Otázka č. 10: „Je mi..“**

45-59 let.

**Respondent č. 10**

Vyplněno dne 5. února 2021

**Otázka č. 1: „Jak jste spokojen/a s fungováním Magistrátu města Mladá Boleslav ohledně péče o dětská hřiště?“** (1 hvězda – nedostatečně, 2 hvězdy – dostatečně, 3 – dobře, 4 – chvalitebně, 5 – výborně)

4/5

**Otázka č. 2: „Jak jste spokojen/a se stavem dětských hřišť v Mladé Boleslavi?“**

Spíše nespokojen/a.

**Otázka č. 3: „Jaké jsou podle Vašeho názoru hlavní nedostatky na dětských hřištích?**

**Co by v této souvislosti měl Magistrát zlepšit? Uved'te, prosím, vše co Vás napadne.**

Hodně hřišť, o které se nikdo nestará.

**Otázka č. 4: „Které dětské hřiště v Mladé Boleslavi nejčastěji navštěvujete?“**

Modrá hvězda.

**Otázka č. 5: „Které Vámi navštívené dětské hřiště Vám vyhovovalo nejméně? Proč?**

Za poštou na VK.

**Otázka č. 6: „Uvítal/a byste nějaký nový typ dětského hřiště, které ve městě chybí a mělo by tam být?“**

Ne.

**Otázka č. 7: “Co by podle Vás mělo mít správné dětské hřiště? Čím by mělo být vybaveno? Uved'te, cokoli Vás napadne.“**

Oplocení, lavičky, pískoviště, občerstvení.

**Otázka č. 8: „Preferujete spíše, aby bylo více menších hřišť u každého domu nebo bloku domů, i když se většinou jedná jen o pískoviště, nebo spíše méně větších hřišť s více atrakcemi, i když se k nim musí docházet?“**

Méně větších hřišť.

**Otázka č. 9: „Jsem..“**

Muž.

**Otázka č. 10: „Je mi..“**

30-44 let.