

UNIVERZITA PALACKÉHO V OLOMOUCI

Filozofická fakulta

Katedra historie



Vlasta Havelková a fenomén slovanství v moravské  
archeologii přelomu 19. a 20. století

Bakalářská práce

Bc. Veronika KAROSKOVÁ

Studijní obor: jednooborová archeologie

Kombinované studium

Vedoucí práce: Mgr. Miloš HLAVA, Ph.D.

Olomouc 2022

### **Čestné prohlášení**

Prohlašuji, že jsem bakalářskou práci vypracovala samostatně s využitím pouze zde citovaných literárních pramenů uvedených v seznamu použité literatury.

V Petrovicích u Karviné 2022

.....  
Podpis

## **Poděkování**

Zde bych chtěla z celého srdce poděkovat vedoucímu mé bakalářské práce, Mgr. Miloši Hlavovi, Ph.D., za odborné vedení, trpělivý přístup a cenné připomínky. Děkuji i své rodině, především mému muži Danielu Karoskovi, bez jehož životního nadhledu, lásky a tolerance by nebylo mé studium možné.

**Jméno a příjmení:** Bc. Veronika Karosková

**Osobní číslo:** F17212

**Anotace:**

Bakalářská práce pojednává o velké osobě moravské archeologie a etnografie, Vlastě Havelkové a jejímu vztahu k národním dějinám. Stěžejním vláknem prostupující celou práci je pak fenomén slovanství v moravské archeologii přelomu 19. a 20. století.

Klíčová slova:

*Slovanství, fenomén slovanství, etnografie, moravská archeologie, symbolika, výšivka*

**Annotation:**

This bachelor thesis deals with a great personality of Moravian Archaeology and Ethnography, Vlasta Havelková and her relation to national history. The central thread running through the entire work is the phenomenon of Slavism in Moravian Archeology at the turn of the 19th and 20th century.

Key words:

*Slavism, the phenomenon of Slavism, Ethnography, Moravian Archaeology, Symbolism, Embroidery*

# Obsah

<b>OBSAH</b> .....	<b>5</b>
<b>PŘEDMLUVA</b> .....	<b>6</b>
<b>ÚVOD</b> .....	<b>7</b>
<b>1. OD POČÁTKŮ K ARCHEOLOGII PŘELOMU 19. A 20. STOLETÍ</b> .....	<b>9</b>
1.1 TRENDY V MORAVSKÉ ARCHEOLOGII PŘELOMU 19. A 20. STOLETÍ.....	11
1.2 POČÁTKY NÁRODOPISU NA MORAVĚ .....	12
<b>2. FENOMÉN ETNICITY</b> .....	<b>14</b>
2.1 FENOMÉN SLOVANSTVÍ.....	15
2.2 POVAHA PRAMENŮ – SLAVINITA ARCHEOLOGICKÝCH PRAMENŮ.....	16
<b>3. VLASTA HAVELKOVÁ, „BABIČKA MORAVSKÉHO NÁRODOPISU“</b> .....	<b>18</b>
3.1 PODNĚTNÉ PROSTŘEDÍ RODINY WANKLOVY .....	20
3.2 VLASTENECKÝ SPOLEK MUZEJNÍ V OLMOUCI .....	20
3.3 ...KTERAK ŽENSKÝ DUCH DO ARCHEOLOGIE A FOLKLORISTIKY VNESEN BYL. O DÁMSKÉM ODBORU PŘI VLASTENECKÉM SPOLKU MUZEJNÍM .....	22
3.4 VLASTA HAVELKOVÁ A JEJÍ PŘÍSTUP K TZV. FENOMÉNU SLOVANSTVÍ .....	23
3.5 BADATELÉ PODOBNÉHO RAŽENÍ/KRITICI .....	25
3.6 O STAROBYLÉM PŮVODU MORAVSKÝCH VÝŠIVEK.....	26
3.6.1 <i>Působení ve Vlasteneckém spolku muzejním v Olomouci</i> .....	27
3.6.2 <i>Působení v Národopisném muzeu československém v Praze</i> .....	28
<b>4. PUBLIKAČNÍ ČINNOST VLASTY HAVELKOVÉ</b> .....	<b>33</b>
4.1 RANÁ PUBLIKAČNÍ ČINNOST – ČLÁNKY.....	33
4.1.1 <i>Časopis Vlasteneckého spolku muzejního v Olomouci</i> .....	34
4.1.2 <i>Český lid</i> .....	43
4.1.3 <i>K výstavám (mimo ČVSMO a Národopisný věstník československý)</i> .....	44
4.2 POZDĚJŠÍ PUBLIKAČNÍ ČINNOST – ČLÁNKY .....	45
4.2.1 <i>Časopis vlasteneckého spolku muzejního v Olomouci</i> .....	45
4.2.2 <i>Národopisný věstník československý</i> .....	48
4.2.3 <i>Ženský svět</i> .....	51
4.3 SAMOSTATNÁ DÍLA .....	51
4.4 OKOUZLENÍ SLOVANSKOU MYTOLOGIÍ, POHÁDKAMI A LIDOVÝMI POŘEKADLY.....	53
4.5 SYMBOLY A ORNAMENTY .....	55
4.5.1 <i>Vegetabilní motivy</i> .....	56
4.5.2 <i>Antropomorfní a zoomorfní motivy</i> .....	58
4.5.3 <i>Geometrické motivy</i> .....	60
4.5.4 <i>Písmena</i> .....	63
4.5.5 <i>Vztah symbolů k ornamentice na pravěkých artefaktech</i> .....	63
<b>5. DISKUSE</b> .....	<b>67</b>
5.1 VYMEZENÍ SLOVANSKÉ SPOLEČNOSTI .....	67
5.2 VÝVOJ POHLEDU NA AUTOCHTONNOST SLOVANSKÉHO OSÍDLENÍ.....	68
<b>6. ZÁVĚR</b> .....	<b>69</b>
<b>7. BIBLIOGRAFIE</b> .....	<b>71</b>
7.1 PRAMENY .....	71
7.2 ARCHIVNÍ PRAMENY .....	74
7.3 LITERATURA .....	74
7.4 INTERNETOVÉ ZDROJE.....	77
<b>SEZNAM POUŽITÝCH ZKRATEK</b> .....	<b>78</b>
<b>8. PŘÍLOHY</b> .....	<b>79</b>

## Předmluva

Přelom století devatenáctého a dvacátého se nesl ve znamení blížících se velkých společenských transformací. Dravé století páry pomalu doznívalo, tlačeno k pokroku v následujícím století. Celou společností pulzovala touha po změně, která silně rezonovala zejména v kruzích lidu vzdělaného, který se toužebně snažil obhajovat a pozvednout národní hrdost.

Je to doba blížících se velkých společenských zvrátů – doba rozkvětu ženské emancipace, neboť i ženy toužily věnovat se významným kulturním problematikám a svým zájmům. Je to doba postupujícího technického pokroku. Je to doba, kdy český národ toužil po větší nezávislosti na centru monarchie. Je to doba, která již byla ovlivněna myšlenkovým konstruktem národních obrozenců.

Hlavní snahou většiny českých vzdělanců na přelomu 19. a 20. století bylo nejen prosadit užívání českého jazyka, jenž musel ustoupit němčině, a to i při hlavních společenských událostech, ale vůbec prosadit českou kulturu.

Fenomén slovanství a s ním související slavnost archeologických pramenů v 19. století byla velkým tématem, protože v dané době, kdy sílil tlak germanizace na obyvatelstvo rakousko-uherské monarchie, mohla být etnografie s archeologií a interpretace archeologických pramenů jakousi berličkou, která měla dopomoci k důkazu, že slovanské obyvatelstvo má na území monarchie svou tradici – velkým přáním bylo ukázat na prastarý původ lidu slovanského. Obraz fenoménu slovanství se tedy v průběhu 19. století formoval i do podoby protigermánského, anebo přesněji protiněmeckého antagonismu, mohl být snahou o emancipaci a vyčlenění slovanského národa ve středu mezi germánskými národy střední Evropy.

# Úvod

Vlasta Havelková. Babička moravského národopisu. Vlastenka. Badatelka. Etnografka. Popularizátorka. Milující manželka a matka. Jedna z propagátorek myšlenek feminismu na Moravě. Hrdá Slovanka.

Na stránkách mé bakalářské práce se pokusím shrnout příběh ženy, která svým zápalem a schopností překročit konvence doby přispěla nemalou měrou do stavu vědění a bádání v oblastech etnografie a archeologie. Je více než důležité, aby se nezapomínalo na takové osobnosti vědy. Na osobnost, která byla ve své době v jistých kruzích třeba i nepochopena. Ač mohla být část jí publikovaných informací lichá, s odstupem let vidíme, jak velkou a nezanedbatelnou měrou přispěla ke stavu vědění.

Tato emancipovaná žena měla velký podíl na utváření celistvého pohledu na dějiny slovanstva, které na přelomu 19. a 20. století stále rezonovaly ve společnosti i vlivem dozrívání českého národního obrození na Moravě. Ačkoli byly jisté závěry jejího bádání odbornou vědeckou komunitou vyvráceny, jiné byly pro poznávání autochtonnosti slovanského osídlení ve střední Evropě přínosné. Svým usilovným studiem a zápalem pro věc získala nakonec pověst významné vědecké osobnosti. Významnou kapitolou jejího života bylo působení ve Vlasteneckém spolku muzejním v Olomouci, během něhož byla započata její čilá publikační činnost a jemuž je také je v této práci věnována samostatná kapitola.

Bakalářská práce si klade za cíl komplexně uchopit osobnost Vlasty Havelkové, významné ženy – badatelky, která se vyznačovala velkým zájmem o společenské dění. Stěžejním tématem napříč celou prací je fenomén slovanství, který Vlastu Havelkovou po celou její profesní kariéru provázel a v podstatě ji utvářel od raného dětství, přičemž nelze pominout společenské nálady doby, v níž žila.

Kýženým výsledkem této práce by tedy měl být ucelený pohled na její badatelskou činnost jak na poli etnografie, tak na poli archeologie, kteréžto jako společenské vědy jsou vědami spolupracujícími a doplňujícími se.

Při psaní bakalářské práce byla využita rešeršně-kompilační metoda, která spočívá především ve sběru dat historického charakteru, za něž považuji Vlastiny zápisky, články, či další publikace a jejich komparace se současným stavem vědění, která je doplněna metodou analýzy.

Vlastní obsah bakalářské práce je tedy založen na studiu soudobé literatury a odborných periodik, na publikační činnosti samotné Vlasty Havelkové a na studiu archivních pramenů. Stěžejními prameny, z nichž vycházím, jsou trojsvazkový sborník Moravské ornamenty a studie nebo články, jež publikovala v Časopisu Vlasteneckého spolku muzejního v Olomouci a Národopisném věstníku československém. Významným zdrojem informací jsou články ze soudobých odborných časopisů, jmenovitě Časopis Vlasteneckého spolku muzejního v Olomouci, Národopisný věstník československý, Světozor, Český lid, Časopis Moravského musea zemského, Pravěk – ústřední list pro praehistorii a anthropologii zemí českých, Ženské listy, Ženský svět a další.

Součástí práce je seznam použité literatury, pramenů a dalších zdrojů, na konci jsou přiloženy obrazové přílohy, které povětšinou pocházejí z archivu Vlastivědného muzea v Olomouci nebo z publikací věnovaným tématu rodiny Wanklovy.

Bazálním cílem a zároveň nejtěžším úkolem této bakalářské práce je udržení objektivitu při sběru a analýze dat. Kriticky vyličené dějiny především olomoucké archeologie v období přelomu 19. a 20. století by měly přiblížit tep doby, a navíc mohou dopomoci i k jisté smířlivosti v souvislosti s badatelskými závěry, které byly poplatné době, v níž vznikaly a také dobovým tendencím. Tendence k myšlenkovému konstruktu romantismu v době už postupující éry objektivizujícího pozitivismu přežívaly hlavně v okruhu badatelů Vlasteneckého spolku muzejního.

Mým vlastním skromným cílem je udržení úrovně odborného textu a srozumitelně předat touto prací informace zjištěné během studia pramenů a doplňující odborné literatury.



# 1. Od počátků k archeologii přelomu 19. a 20. století

Zájem o věci minulé se v lidech počal probouzet už v dobách raného novověku. Do 18. století ještě neexistovala archeologie jako taková, ale bylo to spíše okouzlení minulostí, mytologií, více či méně náhodně objevenými archeologickými památkami a byla doplňována sběratelskou činností. Ovšem ony sbírané předměty měly ve skutečnosti spíše status kuriozity, a proto toto období bývá nazýváno starožitnickým (*Sklenář 2005, 12*).

Od 18. století, v období osvícenské analýzy, se začal uplatňovat myšlenkový konstrukt ovlivněný osvícenstvím, kdy byl kladen důraz na rozum. To znamená, že započal ústup představ o minulosti lidstva, které byly podpořeny například legendami z kronik. Představy o historii tedy nebyly založeny na faktech, nýbrž jejich základna tkvěla na pocitech a dojmech, které v tehdejších lidech záznamy kronik vyvolávaly. Naopak archeologická práce s artefakty a archeologické výzkumy, to vše bylo teprve v plenkách. Do budoucna má taková archeologická práce opravdový význam a smysl, jelikož představuje potenciál pro rozvinutí vědy jako takové (*Sklenář 2005, 13–14*).

Od 30. let 19. století započíná období romantické syntézy, kdy se vlivem nacionalismu zapojila archeologie do společenských konstruktů a stala se i prostředkem doby, jak dokazovat velikost a autochtonnost národa v dané oblasti (*Sklenář 2005, 13–14*).

Jednou z největších událostí pro vědu, potažmo archeologii, byla evoluční teorie, z níž se postupně stalo převládající paradigma. Charakterizovala ji víra ve vývoj a následný pokrok, jejíž kořeny lze vystopovat již ve filozofii osvícenské Evropy 18. století. Zvyšovalo se povědomí o transformaci společnosti Evropy a ruku v ruce s tím se měnila víra v Bibli vyprávěnou historii lidstva. Jako následek těchto myšlenkových změn se začal zvyšovat zájem o historii a prehistorii, přičemž do archeologie se dostaly evolucionistické myšlenky cestou přírodovědných oborů (*Sklenář 2017, 14*).

Evolucionistické schéma se začalo komplikovat příliš vysokým počtem artefaktů (*Vašíček 2006, 26*), proto jako reakce na teoretickou i metodickou základnu evolucionismu postupně vzniká nový směr označovaný jako **difuzionismus**. Základním kamenem nového paradigmatu je zdůrazňování prostoru oproti času, klade se důraz na konkrétnost vývoje oproti pouhému ustanovování etap, které je stále příliš abstraktní. Začínají se upřednostňovat jednotlivá etnika oproti anonymnímu lidstvu, jakož i různorodost oproti všeobecnosti. Namísto paralelně probíhajícího vývoje pak kontakty,

migrace a komunikace. Difuzionistické paradigma mohlo plynule navázat na určité tendence darwinismu, pro něhož bylo bazální dogma vzniku určitého druhu pouze jednou a pouze na jednom místě, z čehož vyplývá, že se původ druhů sobě podobným klade do míst v blízkém okruhu (*Malina 1981, 71–72*).

Období mezi romanticky zaměřenou archeologií a pozitivistickou analýzou bývá historiografií ztotožňováno s počátkem systematictějšího výzkumu paleolitu s vývojovým procesem ovlivněným darwinismem (*Sklenář 2020, 31*).

V archeologii druhé poloviny 19. století, tj. 60. až 90. letech, převládá pozitivismus, řazen do období archeologického, a který je všeobecným rysem evropské archeologie. Býval přímo poplatný neúspěšným romantickým snahám o systém – místo řešení problematik etnických a historických je nejdříve žádoucí nasbírat další materiál, který se pak dále třídí a zpracovává, aby pak bylo možné vůbec učinit závěry (*Sklenář 1976, 77; 1983, 98*).

Termín **pozitivismus** v archeologii není možné ztotožnit se stejným pojmem ve filozofii, je definován hlavně svým přístupem k pramenům. Tak jako jemu předcházející romantismus, je i pozitivismus obrazem své doby. Je to racionalizace archeologické vědy, pozitivisté již nejsou oněmi nadšenými badateli romantismu, kteří byli fascinováni tajemnem pravěku. Naopak preferují podrobnou analýzu všech pramenů, změnil se i pohled na archeologii jako takovou – již není vnímaná jako dějiny národů a jejich náboženství, nýbrž je na ni nazíráno jako na dějiny člověka a práce (*Sklenář 1983, 98*). V období 70. a 80. let 19. století byla mezi odbornou veřejností zřetelná tendence přechodu od romantismu k analytické fázi pozitivismu. Vyznačoval se třemi hlavními body – již zmíněnou analýzou pramenů, přínosem přírodovědných věd při jejich zkoumání a začleněním pramenů do komplexního antropologického rámce (*Sklenář 2017, 13*).

V období raného pozitivismu měla antropologie výsadní postavení ve vědě, často bývala charakterizována pojmem „trojjediná“, který zahrnoval fyzickou antropologii, prehistorii a etnologii (*Sklenář 2017, 17*).

Před nástupem pozitivismu byla archeologie tradičně vnímaná ve svazku s historií jako ryze humanitní věda. Po nástupu éry pozitivismu je už patrná změna náhledu z důvodu právě formující se spjatosti s antropologií, kdy je už na archeologii nahlíženo jako na vědu přírodní (*Sklenář 2017, 29*).

Další změny v evropské archeologii nastaly po roce 1890, kdy začal odklon od směřování archeologie ve smyslu adorace pokroku, kdy se i ve vědeckém světě

otevřely brány nacionalismu, historismu i šovinistickým myšlenkám. Víra v „*mladší = pokročilejší*“ již dostává vale i díky klasické archeologii, která mimo pokrok dokumentuje rovněž úpadky kultur. Dalším důvodem změny je dlouhé trvání analytické fáze vědy, které schází fáze syntetická (*Sklenář 2017, 251*).

**Migracionismus** jak už z jeho názvu vyplývá, že jeho hlavní tezí je migrační teorie neboli teorie stěhování národů, je paradigma ve své podstatě podporující myšlenky kosmopolitismu (*Nahodil 1961, 494*). Principem studia společností je studium jejich migrací, které zahrnují příchody nebo odchody lidí (národů) ve studované oblasti (*Podborský 2012, 63*).

Prostředky migracionismu a difuzionismu doplňovaly a postupně i nahrazovaly evolucionistické pojetí archeologie a základem jejich analýzy byla každá jednotlivá archeologická kultura, která byla umístěná v prostoru a čase (*Vašíček 2006, 26*).

### **1.1 Trendy v moravské archeologii přelomu 19. a 20. století**

Morava byla už po staletí vystavena velkému kulturnímu tlaku, který vychází z její geografické polohy. Nachází se na rozhraní dvou kulturních světů – na rozhraní kultury světa západního a světa východního. Tyto kulturní světy měly až do 19. století poněkud odlišný vývoj, který závisel jak na odlišných geografických podmínkách, tak na historickém vývoji, který do značné míry s geografickými podmínkami souvisí (*Křížová a kol. 2011, 5*).

I když Morava i Čechy byly součástí jednoho státního celku, přesto na území Moravy tehdy nastala specifická situace. Neexistoval tam dostatečný počet center, jež by podnítily progresivnější přístup k archeologii, ale naopak se tam rozvíjela lokální amatérská archeologie, pro kterou bylo typické sběratelství a terénní výzkum. Všechna tato snažení vyvrcholila až v epoše následující (*Sklenář 2005, 18–19*).

České nacionální směřování archeologie na Moravě se začalo formovat v Olomouci v 80. letech 19. století v okruhu skupiny badatelů hlásících se k Vlasteneckému spolku muzejnímu, v jehož čele stal olomoucký gymnaziální učitel Jan Havelka a jeho tchán Jindřich Wankel, ovšem s ohledem k Čechám, na Moravě v tomto směru panovalo jisté zpoždění. V Olomouci ještě před nimi měl své badatelské zázemí německý badatel L. H. Jeitteles (*Sklenář 2009, 18–19*).

Vlastenecký spolek muzejní byl v rámci moravské archeologie výrazný nejen svou snahou zpopularizovat dějiny slovanství, ale především způsobem, jakým toto činil

– ačkoliv trendy evropské archeologie šly přes paradigma pozitivistické již k počátkům difuzionismu a migracionismu a na Moravě zatím převládalo spíše jen pozitivistické pojetí, v rámci Vlasteneckého spolku se stále jednalo v archeologii o romantismus.

Jeho odborným zájmem byl postpaleolitický pravěk a slovanský raný středověk, na jehož pojetí bylo nazíráno hlavně z pohledu autochtonnosti Slovanů (*Sklenář 2009, 18–19*).

**Romantismus** byl vůdčím paradigmatem po větší část 19. století, v jeho pojetí dějin panovala představa, že nejstarší národy osídlovaly v pravěku podobné nebo stejné území jako v současnosti. Archeologické prameny měly prostě jen prodlužovat minulost národa, kterou lze poznat na základě nejstarších písemných zpráv (*Neustupný 2007, 21*).

## 1.2 Počátky národopisu na Moravě

**Národopis**, dříve také „*národozpyt*“, archaickým názvem „*lidozpyt*“ nebo „*lidopis*“, či „*lidoznalství*“ je vědou, která v rámci mezinárodní terminologie do značné míry svým zaměřením splývá s etnografií, etnologií a folkloristikou (*Jeřábek 1996, 11*). Je vědou zabývající se národy, etnicitou, sociální a kulturní antropologií a je založená na komparační metodě zkoumání výše zmíněných subjektů a zobecňování dílčích dat vycházejících z empirických pozorování (*Altman 2013, 8–9*).

Vznik národopisu jako vědního oboru byl v rámci 19. století přirozeným důsledkem romantické záliby v poznávání života vesničanů, jinými slovy, záliby v poznávání a pochopení jednotlivých prvků folkloru (*Jeřábek 1996, 11; Altman 2013, 10–11*). V rámci 19. století byla patrná tendence idealizovat si venkovské prostředí a venkovany, sledovat ho tzv. rousseauovským pohledem<sup>1</sup>. J. J. Rousseau považoval venkov za místo optimální pro výchovu dětí. S ohledem na to se často proti venkovu stavělo dekadentní město, které mělo být plné lidí se zkaženou morálkou a všudypřítomným chaosem (*Machalíková – Winter 2020, 7–8*).

O obyvatelích vesnic, venkovském lidu, panovalo velmi rozšířené mínění ve smyslu nositelů původní autentické kultury, ryzích a nezkažených hodnot, neměli výše zmiňovanou pokleslou morálku měšťanů a neměli by být zasaženi ani přílišnou globalizací, která byla pro města 19. století typická (*Machalíková – Winter 2020, 8*).

---

<sup>1</sup> Jean-Jacques Rousseau byl osobou, která sehrála v 19. století význačnou roli v oblasti mytizace venkova, a který jej chápal jako nezkažené a idylické prostředí, které je optimální jak pro život dospělých, tak i dokonalé pro výchovu dětí, které budou ušetřeny svodů města, které se tehdy stavělo tradičně do opozice vůči venkovu (*Machalíková – Winter 2020, 7–8*)

V prostředí Moravy a Čech se začal formovat později ve srovnání s jinými společensky zaměřenými vědami (*Jeřábek 1996, 11*). Rostoucí zájem o lidovou kulturu a její tradice měl svou živnou půdu hlavně mezi intelektuály a souvisel s jak politickým, tak i hospodářským bojem o nacionální emancipaci (*Krejčí 2020, 231*). Ačkoli byla národopisná činnost na Moravě oproti Čechám mnohdy živější a výkonnější, poznamenal ji konzervativní regionalismus. Navíc při srovnání s pražskými národopisci lze hovořit o provincialismu. Situaci může osvětlit skutečnost, že na Moravě tehdy scházela univerzitní centra, která by zaštitila vyšší teoretickou a metodologickou úroveň badatelské činnosti (*Jeřábek 1996, 12*).

Podobnou roli jako historie, sehrával národopis především při formování etnické identity jako skupiny, která má na daném území svou tradici a tato podstata daného etnika byla zpravidla definována tradiční lidovou kulturou anebo jejími relikty (*Mezerová 2020, 83*). Zpočátku byla bádání a pozorování amatérsky zaznamenávána. Ve své podstatě se jedná o vědní disciplínu, jež nemá svou typickou zakladatelskou osobnost. Vznik národopisu jako vědní disciplíny byl tedy spíše spontánní a takřka neorganizovaný (*Altman 2013, 10–11*).

Od 80. let 19. století se začal národopis pomalu dostávat z pozice zájmové činnosti do pozice vědecké disciplíny, s čímž souvisel počátek organizování oboru, rozvoj muzeí, vznik nových národopisných a vlastivědných odborných časopisů. Velký podíl na rozvoji národopisné vědy jako takové má organizace Národopisné výstavy československé v Praze, protože v souvislosti s ní vznikala potřeba komplexnější a kvalitnější informovanosti oboru (*Jeřábek 1996, 11*).

Badatelé zkoumající národopis často nepracovali sami, ale z důvodu vyšší výkonnosti a možnosti získání případného nástupce sdružovali kolem sebe skupiny nadšených spolupracovníků, s nimiž byla badatelská činnost mnohem komplexnější. Nejvýznamnějšími spolky 19. století, konkrétně 80. let, byl olomoucký Vlastenecký muzejní spolek a brněnská Vesna, nicméně v té době vznikala další regionální centra, jež sdružovala větší množství odborníků (*Altman 2013, 43*). Tyto spolky se však nevěnovaly jen čistokrevnému národopisu, ale pohybovaly se na pomezí věd – národopisu a archeologie, k níž se přidávaly vědy přírodovědného směru – speleologie, paleontologie, paleozoologie, geologie, botanika a jiné.

## 2. Fenomén etnicity

Významným a velmi výrazným fenoménem archeologie, etnologie a antropologie jsou otázky etnicity, a právě tyto vědní disciplíny pracují s těmito důležitými klíčovými pojmy: kultura, archeologická kultura, identita a etnicita. Jejich práce spočívá ve zkoumání souvislostí mezi nimi, což znamená, v jakém vztahu je k sobě archeologická kultura a etnicita, tedy jestli je sociální identita dané archeologické kultury v celém jejím spektru totožná (*Květina 2010, 629–630*). Termín etnicita byl poprvé použit sociologem D. Riesmanem v roce 1953 (*Conversi 2003, 2*) a postupně se tento pojem, ač původně marginální, stal jedním z ústředních témat široké palety sociálních a humanitních věd, přičemž byl neustále redefinován a upravován; výsledkem tohoto je takřka nepřeborné kvantum různých teorií etnicity (*Connor 1992, 48*).

Společně s etnicitou přichází na scénu nacionalismus, který je z jednoho pohledu v archeologii hluboce zakořeněn již v její samotné koncepci (*Díaz-Andreu – Champion 1996, 3*), jiní badatelé prosazují opak. Počátky archeologie jako vědního oboru v epoše osvícenství jsou s nacionalismem spjaty spíše druhotně. Naopak archeologie v období romantismu, která vzešla především z prostředí národních obrození, tzv. „*národní archeologie*“, či z podstaty jiných politických a společenských cílů, je nacionalismem nesmírně silně prodchnutá (*Sklenář 2017, 28–29*).

Archeologická kultura bývá vymezována souborem artefaktů pro ni typickým a naprosto jedinečným. V tomto případě nejsou artefakty pouze nástrojem ke chronologickému zařazení dané kultury na časovou osu, ale vlastnosti takových artefaktů mají v sobě předpoklad, že díky nim je možné také vymezit identitu dané archeologické kultury (*Květina 2010, 629*), přičemž může vypovídat i o kultuře v širším slova smyslu (umělecký, ideologický nebo praktický pohled).

Svého času panovala v archeologii představa, že lid určité archeologické kultury měl stejný etnický původ. Dalším předpokladem bylo, že rovněž hovořili stejným jazykem – tedy využívali stejný nástroj komunikace (*Kuna a kol. 2016, 15*).

V současné době je již tento názor překonaný a předpokládá se, že jazyky se šířily podobným způsobem jako archeologické kultury. Na našem území se nejpozději od neolitu hovořilo jazyky indoevropského původu, z nichž se začaly v průběhu doby halštatské a laténské vyvíjet keltské dialekty, v době římské je začaly střídat jazyky

germánské a až od doby hradištní tyto jazyky začal nahrazovat jazyk slovanského původu (*Kuna a kol. 2016, 15*).

## 2.1 Fenomén slovanství

V prvopočátcích neexistovala sjednocující definice slovanství jako takového, a to ani v případě hlediska jazykového, protože jedni z prvních „*buditelů*“ národa byli lidé, kteří měli jako mateřský jazyk němčinu (*Štefan 2012, 103*). Všeobecný zájem o řešení otázky slovanské etnicity byl na samotném počátku nabuzen osvícenskou vědou, přičemž jej katalyzoval jak romantismus, tak především nacionalistické smýšlení společnosti 19. století (*Pospišil 2001; www.journals.muni.cz*).

S používáním pojmu „*slovanství*“ mohou být přítomny kontroverze, které obzvláště v dnešní době mohou vzbuzovat zjitřené emoce. To se děje především proto, že v povědomí zůstává stále trpká pachut' po vyzdvihování jednoho lidského etnika nad druhé, jak se ostatně dělo například během 2. světové války, ovšem nejen během ní. I proto je na místě pečlivě volit slova a na této nejisté půdě se pohybovat s patřičnou obezřetností, aby nebylo dopuštěno nepřesností, ať už myšlenkových nebo koncepčních (*Pospišil 2001; www.journals.muni.cz*).

Obraz fenoménu slovanství se do nám známé podoby zformoval teprve v průběhu 19. století, kdy tento vznikl jako protiklad, jakýsi antagonismus proti germánství. Dá se tedy chápat jako jeden z mnoha emancipačních argumentů a snah vyčlenit se jako hrdý slovanský národ mezi středoevropskými germánskými národy. Ve společnosti tato skutečnost byla už poměrně jasně viditelná, protože byla zastoupena relativně početná množina obyvatel, kteří se mimo své české národnosti rovněž hrdě hlásili k národnosti slovanské (*Štefan 2012, 103*).

Ačkoli teorie prastarého slovanského osídlení, tzv. slovanského dávnověku, jsou dnes již překonány, v dané době doplňovaly buditelské snahy českých vlastenců, a i proto byl tehdy zřetelný značný příliv podobně smýšlejících. Ve snaze prokázat toto původní slovanství se jej pokoušeli odhalit v lidové kultuře českého venkova (*Bočková 1992, 109*).

Dalším důvodem pro zintenzivnění národních slovansko-buditelských aktivit byly i byrokratické překážky ze strany státních úředníků, které se objevovaly při pořádání akcí – kupříkladu při pořádání Národopisné výstavy českoslovanské se postupně vynořovaly nejrůznější překážky, z nichž tou největší byla vláda, která pod příslibem počáteční

nezaujatoosti nakonec vůči výstavě zaujala nepříznivé stanovisko, které pramenilo ze skutečnosti, že „*Národopisná výstava českoslovanská bude kulturní podnik ryze český, vylučující všecku dvojjazyčnost, že tedy národnost česká vystoupí jim směle a zcela samostatně na vlastních nohách beze všech německých berlí a berliček...*“ (Klusáček et al. 1895, 40).

Rozčarování a nevole s jednáním vlády provázela přípravy výstavy, jak ostatně vyplývá z mnohých obrátů směřovaných k vládě<sup>2</sup>, jež se můžeme dočíst například v katalogu, který k ní byl vydán (Klusáček et al. 1895, 40).

Pořadatelům bylo sice slíbeno, že průběhu Národopisné výstavy nebude překážet a že ji nezakáže, nicméně pouze za podmínky, že během ní neproběhne žádná demonstrace, jako tomu bylo během předcházející Výstavy jubilejní, kdy se skupina tzv. „*omladiny*“ zorganizovala za účelem politických zájmů a pořádala demonstrace, kvůli nimž byl na Prahu a okolí vyhlášen výjimečný stav<sup>3</sup> (Klusáček et al. 1895, 40).

## 2.2 Povaha pramenů – slavnita archeologických pramenů

Východní část evropského kontinentu může být námi vnímaná jako stará sídelní oblast slovanských národů, jeví se jako v zásadě slovanská, jako domovina „*velkého slovanského národa*“ (Curta 2012, 21).

Specifikem archeologie v období romantismu bylo poměrně výrazné propletení emocí s vědou (Barford 2012, 64) a nedostatečná kritika archeologických pramenů. Zásadní bylo dotazování se po genezi slovanského etnika, což by samo o sobě nebylo na škodu, ale bohužel tato snaha byla jednak příliš ovlivněná teoretickou základnou, v níž byly velké mezery ve stavu vědění, a jednak velikou snahou dokázat, že dějiny slovanského národa mají základy právě na území monarchie.

Z urputného hledání kořenů prastarého slovanského národa se postupně stala snaha ztotožnit toto etnikum s mýtickými Protoslovany, navíc bylo toto snažení zpolitizováno, otázky slovanství se začaly využívat popisným dobovým tendencím a začala se vytvářet moderní koncepce identity. Hlavním cílem nebyl rozbor pramenů, na něž by bylo nahlíženo objektivní optikou. Naopak tím cílem bylo doložení předem

---

<sup>2</sup> „*Ztrouchnivělá zásada byrokratická a šlechtická, že v Čechách musí býti všechno význačnější nátěru dvojjazyčného, vystoupila první proti výstavě tichými podkopy.*“ (Klusáček et al. 1895, 40).

<sup>3</sup> Výjimečný stav – občanský nebo malý stav obležení (demonstrace, vypuknutí války apod.), při němž se zesiluje policejní moc, všichni podléhají občanskému trestnímu právu, byl-li ovšem vyhlášen výjimečný stav vojenský anebo veliký, podléhají všichni trestnímu právu vojenskému. Občanům jsou omezená, či zrušena politická práva (Veselý 1896–1899, 815–816).



zformulované teze, jejíž interpretace byla v přetrvávající atmosféře společnosti žádána (*Banford 2012, 64*).

Další problém, který v této souvislosti vyvstává, jsou prameny, které byly předmětem zájmu badatelů 19. století, kteří z nich chtěli získat maximum informací, ovšem způsob interpretace takových primárních dat je právě oním předmětem sporů (*Banford 2012, 6*).

### 3. Vlasta Havelková, „babička moravského národopisu“<sup>4</sup>

Vlasta Wanklová, provdána Havelková, ústřední osobnost této bakalářské práce, se narodila 16. prosince 1858<sup>5</sup> v Blansku do rodiny lékaře, známého archeologa a speleologa Jindřicha Wankela jako třetí ze čtyř dcer<sup>6</sup>. Její celé rodné jméno znělo **Wlasta Barbara Elisabeth Wankel**. Příjmení, pod nímž je ve světě archeologie a etnografie všeobecně známá, získala sňatkem<sup>7</sup> s o 18 let starším středoškolským profesorem olomouckého gymnázia Janem Havelkou, s nímž se přestěhovala na střední Moravu do Olomouce<sup>8</sup> (*Stránská 1912, 45–50; Fischer 1940, 95–97; Melzer 2007, 68*). Měla sestry Karlu Bufkovou-Absolonovou, Lucii Bakešovou a Madlenu Wanklovou.

Vystudovala měšťanskou školu v Blansku a poté Vyšší dívčí školu v Praze (*www.encyklopedie.brna.cz*).

O svém dětství píše Vlasta Havelková v povídce **Divoch** z roku 1892. Dětství trávila okruhu osob z aristokratického prostředí, což bylo způsobeno zaměstnáním otce Jindřicha v hraběcích službách. Získala tím sice průpravu v aristokratických způsobech chování, které však později považovala za zkostnatělé, příliš formální, a proto se více obracela k demokratičtějším šablonám projevu. Z povídky se lze dozvědět o zvědavé povaze Vlasty jakožto malého děvčátka, díky které získala právě přezdívku „*Divoch*“ (*Stránská 1912, 45–46*).

Z manželského svazku vzešla jedna dcera – Milada, která se narodila 14. března 1877 v Olomouci. Budoucí manželé Havelkovi se seznámili díky přátelství Jana Havelky s chotěm Vlastiny sestry Karly, který byl lékařem v Boskovicích a Janovým druhem a důvěrníkem ze studií. To mělo za příčinu, že se Jan Havelka dostal do kontaktu s rodinou Wanklovou, kde pak jeho pozornost upoutala Vlasta, do níž se zamiloval (*Stránská 1912, 45–50; Fischer 1940, 95–97*).

Jan Havelka, „*tichý génius Moravy, který všechno umí*“ (*Hýbl 1986, 1*), taková byla charakteristika tohoto slavného rodáka z Loštic. Gymnaziální profesor, který byl v první řadě výborným pedagogem, historikem, zeměpisem, přírodovědcem,

---

<sup>4</sup> Babičkou moravského národopisu Vlastu Havelkovou označil Arne Novák (*Fischer 1940, 97*).

<sup>5</sup> Matriční záznam: MZA v Brně, fond Sběrka matrik (1579–1949) - E 67, sign. 52, Matrika narozených Blansko 1840–1862, s. 301 (Blansko).

<sup>6</sup> Manželé Wanklovi měli šest dcer, ale dvě z nich zemřely v časném dětském věku (*Doležalová 2013, 66*).

<sup>7</sup> Text nekrologu Jana Havelky v ČVSMO „*Pojav r. 1876 za manželku Vlastu, dceru věhlasného dra. Jindřicha Wankla, našel v ní sebe hodnou a věrnou podporovatelku snah svých.*“ (*Anonym 1886, 105*).

<sup>8</sup> Manželé Havelkovi bydleli v Olomouci v domě č. 1 v ulici Na Hradě. Na stejné ulici dnes sídlí katedra historie Filozofické fakulty Univerzity Palackého.

národopiscem a díky zaujetí zájmy dcer doktora Wankla nakonec i nadšeným archeologem. Archeologii se začal věnovat od poloviny 70. let 19. století. Protože měl vždy velice kladný vztah k vlastenectví a byla v něm od mládí pěstována láska k českému jazyku a lidovým tradicím, zaujala ho také další záliba sester Wanklových, totiž sběratelství lidových výšivek a krojů, pozapomenuté lidové tance a hledání moravských zvyků a obyčejů (*Hýbl 1986, 1–3*).

Manželství však bohužel nemělo příliš dlouhého trvání – pouhých 10 let, 20. října 1886 Jan Havelka náhle zemřel následkem akutní cévní mozkové příhody – mrtvice (*Hýbl 1986, 3*). Poněvadž zastával místo redaktora Časopisu Vlasteneckého spolku muzejního v Olomouci, po jeho úmrtí jej v této funkci na čas musela nahradit mladá vdova Vlasta (*Doležalová 2013, 70*). Po několika letech se přestěhovala i s dcerou do Prahy, kde pokračovala ve své kariéře – opět v muzejní sféře.

Její dcera Milada Schusserová, rozena Havelková, se 14. února 1898 provdala za svého profesora z Uměleckoprůmyslové školy v Praze<sup>9</sup>, malíře Josefa Schussera. Zdědila rodinné nadání, protože byla talentovaná umělkyně a věnovala se malířství. Jejím uměleckým zaměřením byla malba zátiší květinových a loveckých, je autorkou portrétů Ignáta Wurma, Jaroslava Bakeše a dalších<sup>10</sup> (*Bednářová 1972, 30–32; Toman 1994, 441; Doležalová 2013, 70–71*). Stejně jako její matka a tety, také ona byla zainteresována tématem ženské emancipace, je podepsána pod různými peticemi, např. za volební právo žen<sup>11</sup> (*Anonym 1904, 158*). Bohužel, ač by rodiče neměli pochovávat své děti, její matka Vlasta tak díky nepřízni osudu učinit musela, jelikož Milada 25. listopadu 1931 zemřela. Je pohřbená společně se svým mužem, který zemřel deset let po ní, na pražském bubenečském hřbitově (*Bednářová 1972, 30–32; Doležalová 2013, 70–71*).

Vlasta Havelková svou dceru přežila o osm let a 16. června 1939 v Praze zemřela. Poslední léta před smrtí se stáhla z veřejného života, neboť vlivem pokročilého věku a s ním souvisejících zdravotních neduhů byla nucena už příliš často nevycházet (*Fischer 1940, 95*).

Rozboru výsledků Vlastina bádání se věnovala etnologka, kurátorka a kunsthistorička brněnské Masarykovy univerzity Alena Křížová, v rámci

---

<sup>9</sup> Jedním z jejich vyučujících byl i významný český malíř Mikoláš Aleš, nakreslil ji v lanžhotském kroji na kresbě „*Když tě vidím má panenko...*“ (*Toman 1994, 441*)

<sup>10</sup> Přispívala svými kresbami do prostějovského časopisu *Nový život* (tamtéž)

<sup>11</sup> „*K provolání o volebním právu žen*“, tam figurovala vedle Milady Schusserové také její matka Vlasta Havelková a teta Karla Buřková (*Anonym 1904, 158*).

Etnologických studií ústavu evropské etnologie ve sborníku **Ornament – oděv – šperk** (Křížová 2009, 58–69).

Zcela pochopitelně se osobnosti Vlasty Havelkové věnovala výše zmíněná Vlastina neteř Drahomíra Stránská, která rovněž působila v pražském muzeu a navazovala na odkaz své tety (Stránská 1912, 45–50).

### **3.1 Podnětné prostředí rodiny Wanklovy**

Otec Vlasty Havelkové, Jindřich Wankel, byl hraběcím hutním lékařem Salmovských strojíren, a protože měl velmi silné sociální citění a empatii, byl ve společnosti nesmírně oblíbený, a tak se těšil značné cti. Ačkoli vykonával svou lékařskou praxi, nebylo to jeho jediné odborné zaměření – díky své velké lásce k historii a velmi silnému vlasteneckému citění se věnoval i bádání přírodovědnému, archeologickému a antropologickému, a také právě díky tomu se stal známým (Stránská 1912, 45–47).

Mimo jiné se Dr. Wankel angažoval v bojích na pražských barikádách a o nemocné a raněné pečoval v nemocnici U milosrdných bratří, kde od roku 1847 pracoval po vystudování medicíny (Plessingerová 1999, 19).

V rámci dějin moravské archeologie zaujímá rodina Jindřicha Wankla čestné místo. O archeologii, etnografii a antropologii projevila zájem jak jeho manželka Eliška, rozena Šimová, tak i všechny čtyři dcery, které už od dětských let pomáhaly otci při jeho výzkumech. V dospělosti staly badatelkami a svému otci zdatně sekundovaly během jeho terénních výzkumů, zpracovávaly nálezy a staraly se i o archeologické sbírky. Později i samotné prováděly a organizovaly menší samostatné výzkumy, hlavně povrchové sběry (Doležalová 2013, 74).

Své nadšení pro národopisná bádání rodina Wanklova dále pěstovala i v Olomouci, kam se přestěhovala v první polovině 80. let 19. století. Tam tvořili společně s okruhem svých přátel neoficiální Národopisnou družinu, ale zároveň byli jedněmi ze zakládajících členů oficiálního Vlasteneckého spolku muzejního v Olomouci (Altman 2013, 45).

### **3.2 Vlastenecký spolek muzejní v Olomouci**

Prostředí, kterému přálo vlastenectví, převažující „proslovanské“ nálady na Moravě, potažmo na Olomoucku, to vše mělo za následek jednak velké zvýšení zájmu

o archeologické nálezy z dané oblasti, a jednak sílil pocit, že by měl existovat spolek, který by podobně smýšlející nadšence a badatele sdružoval. Vznik Vlasteneckého spolku muzejního v Olomouci bývá považován za takový pomyslný vrchol národního obrození na Moravě (*Písková 1993, 5*).

Vzhledem k politickému klimatu bylo žádoucí, aby bylo posilováno národní vědomí, a zároveň tendencí doby bylo většinu archeologických nálezů interpretovat jako doklady původního prastarého slovanského osídlení (*Procházková 2001, 11*). Po celou druhou polovinu 19. století je ve zrušené bývalé olomoucké pevnosti měšťany, český hovořícími vzdělanci a příchozími venkovany podporována idea národní pospolitosti (*Písková 1993, 5*).

Jako velmi důležitou součást národních snah o probuzení slovanského ducha byla i jazyková stránka věci, jedním z takových propagátorů byl i pozdější člen vzniknuvšího Vlasteneckého spolku muzejního – Vincenc Prasek. Kolem něj se vytvořilo puristické centrum, které sdružovalo „*puristy*“. Byli to lingvističtí reformátoři, kteří se snažili o co nejčistší český jazyk a tyto snahy dokázali dovést až do krajních mezí (*Písková 1993, 6*).

Buditelé, kteří pocházeli z řad české vzdělanosti, získávali materiál pro svou odbornou činnost z odkazů lidové kultury, jež v jejich očích byla spířem původní kultury a její ryzosti. I proto začala vznikat centra, která by české vzdělance sdružovala. Důležitost byla přikládána myšlence nově se rozvíjející slovanské vzájemnosti. V 60. letech 19. století po pádu Bachova absolutismu a změně vládnoucího aparátu směrem ke konstituci došlo jak v Čechách, tak i na Moravě k jistému rozvolnění. Význačným znakem moravského národního obrození byla účast učitelského a duchovního stavu v něm (*Písková 1993, 6*).

70. léta 19. století byla významná pro osamostatnění české kultury, moravští učitelé manifestovali s odkazem „*Učitele národů*“ Komenského, který byl důležitý při prosazování a podpoře českého školství (*Písková 1993, 7*).

Spolek, který byl založen roku 1883, se nazýval **Muzejní spolek olomoucký**, iniciátorem jeho vzniku byl olomoucký učitel, lingvista a historik Vincenc Prasek (*Písková 1993, 7*).

Při muzejním spolku vzniklo **Vlastenecké muzeum v Olomouci**. V návaznosti na činnost spolku začal být vydáván i odborný časopis – Časopis Vlasteneckého spolku muzejního v Olomouci – ČVSMO (*Procházková 2001, 11*).

Pod záštitou muzea a spolku se začaly organizovat a provádět archeologické výzkumy a jejich výsledky nebo průběžná zjištění začaly být odborně publikovány (*Procházková 2001, 11*).

Zakládající členové a národní buditele v okruhu olomouckého muzea jsou nazýváni „*olomouckou národopisnou družinou*“. Národopis byl významnou částí odborného zájmu badatelů působících v ní, a proto se olomoucké muzeum do přelomu století devatenáctého a dvacátého stalo jeho důležitým centrem (*Písková 1993, 8*).

Ústředními osobnostmi spolku byli zakladatel moravské archeologie Jindřich Wankel, jeho zeť Jan Havelka, pater Ignát Wurm a Vincenc Prasek. Dalšími, které je více než vhodné jmenovat, jsou Vítězslav Houdek, František Přikryl, Karel Fišara, Josef Vyvlečka, Antonín Gottwald, Jaroslav Palliardí, Innocenc Ladislav Červinka či Karel Jaroslav Maška. Badatelé, kteří se podíleli na spolupráci, nebyli pouze z nejbližšího okolí Olomouce, ale naopak ze širšího okolí – z celé Moravy, Slezska, Čech a dalších částí monarchie<sup>12</sup>, dokonce spolupracovali i badatelé ze zahraničí (*Procházková 2001, 11–13*).

V rámci spolku se shromažďovala velká skupina spolupracovníků v oblasti archeologie, jejími členy byly jak přední osobnosti, které byly známy z politického a kulturního života, tak i nadšenci z řad široké veřejnosti a z postupně rozrůstajících se řad spolku později vzešli významní moravští archeologové (*Procházková 2001, 12*).

Činnost Vlasteneckého muzea byla de facto ukončena v roce 1951, kdy se sloučilo s Městským muzeem a následně vzniklo Krajské vlastivědné muzeum V Olomouci (*Procházková 2001, 14*). Po roce 1951, kdy byla v podstatě nuceně zakončena spolková činnost, se v okruhu muzea v Olomouci od roku 1952 nadále sdružovali neprofesionální nadšenci i lidé, kteří měli zájem na muzejní činnosti. Tyto aktivity zájmových skupin vyvrcholily v roce 1969 založením Vlastivědné společnosti muzejní, která se odkazuje k činnosti Vlasteneckého spolku muzejního (*Písková 1993, 11*).

### **3.3 ...kterak ženský duch do archeologie a folkloristiky vnesen byl. O**

#### **Dámském odboru při Vlasteneckém spolku muzejním**

Otázka ženské emancipace společností poloviny století 19. a počátku 20. získávala na důležitosti a rezonovala v kruzích vzdělanců a národních buditelů, poněvadž i ženy měly svůj zájem na obrodě vlasteneckých myšlenek. Většinou se ženy k archeologii a vědám příbuzným dostaly díky činnosti svých manželů nebo otců, ovšem

---

<sup>12</sup> Rakousko-Uhersko

s přelomem století začíná blížit čas, kdy se ženy v těchto oborech začnou angažovat profesionálně, nikoli jen ze svého zájmu (*Doležalová 2013, 63*).

Rodina Wanklova je přímo excelentním příkladem, jak se projevovala ženská emancipace. V jejích členech je názorně vidět působení a zviditelnění žen v oborech do těch času náležitých spíše čistě mužskému světu. Byla to rodina, kterou formovalo moravské, potažmo slovanské vlastenectví, a která se mu věnovala s nebyvalou pílí a zápalem (*Doležalová 2013, 66*).

Zásadní událostí jak vývoje olomouckého muzejnictví, tak i ženské emancipace, je založení Dámského odboru. Dámský odbor při Vlasteneckém spolku muzejním byl založen v červenci 1884 a o jeho založení se přičinily ponejvíce Vlasta Havelková, Anna Žáčková a Marie Pospíšilová. Členkou tohoto odboru byla také Eliška Wanklová, manželka Jindřicha Wankla, která v něm byla od roku 1885 starostkou. Když její manžel Jindřich zemřel, přestěhovala se společně s dcerou Madlenkou Wanklovou do Prahy. Tam převzala korespondenci svého manžela a byla v kontaktu s předními archeology své doby (např. s R. Virchowem), kde pokračovala v jeho šlépějích v jím započaté práci (*Anonym 1885, 49–51; Absolonová – Bednářová 1971, 31–34; Vyvlečka 1936, 12–14; Kalábková 2007, 108; Doležalová 2013, 67*).

V Dámském odboru se sdružovaly emancipované ženy, které prostřednictvím národopisu získaly možnost, jak projevovat své vlastenectví a veřejně prokázat národní smýšlení. Přičiněním tohoto Dámského odboru na Moravě jeho členky vydaly prohlášení, které mělo svědčit o vynikající a hluboké znalosti problematiky a „*pravém pochopení úkolu ženy v českém národě*“ (*Gregor 1962, 76*). Mezi členky tohoto hnutí se čítaly mimo Wanklových dcer Vlasty Havelkové, Lucie Bakešové, Madlenky Wanklové a Karly Bufkové-Absolonové, paní Elišky Wanklové, například také tovačovské učitelky Františka Xavera Běhálková a Anna Loyková (*Gregor 1962, 77*).

Jak je tedy vidno, pro svou pozdější badatelskou činnost měla Vlasta Havelková výborný předpoklad už jen díky svému rodinnému zázemí, které bylo nesmírně podněcující a inspirativní. I proto netrvalo dlouho a brzy důsledkem své neúnavné snahy prosadit své názory a zjištěné závěry, se stala známou a uznávanou etnografkou.

### **3.4 Vlasta Havelková a její přístup k tzv. fenoménu slovanství**

Silně nacionální nálady domovské české společnosti přelomu 19. a 20. století byly z většiny namířeny proti poněmčování. Proto se jak u odborné veřejnosti, tak i ve

většinové společnosti začaly šířit názory, které bývaly často poměrně vyhraněné v otázce, do jaké míry je tradiční venkovské umění opravdu tradiční. Opravdovým jablkem sváru pak byla otázka, do jaké míry jsou pak tato tradice slovanskou (*Rittersberg 1848, 57–64, 85–93, 137–146; Machalíková – Winter 2020, 8*).

Protože od druhé poloviny 19. století bylo přímo žádoucí přenášet veškeré domnělé i stávající národní rysy tradiční kultury do slovanského prostředí a také jej využívat v soudobém umění, začaly se objevovat tyto tendence i v odborných kruzích. Takový typ konstruktů je typický právě pro olomoucký Vlastenecký spolek muzejní, který vznikl okolo několika ústředních postav, mezi nimiž byli i manželé Havelkovi. Vlasta Havelková se odborně věnovala jednomu z nejvýraznějších vizuálních prvků tradičního lidového umění – moravským výšivkám lidových venkovských krojů (*Machalíková – Winter 2020, 9*).

Vlasta Havelková byla již od svého dětství ovlivňována názory svého otce Jindřicha Wankla, a také i skupinou badatelů a přátel, kteří se kolem Jindřicha Wankla a jeho rodiny sdružovali a velká část z nich byla posléze také členy Vlasteneckého spolku muzejního. Lví podíl na jejím pozdějším směřování pak nese pater Ignát Wurm (*Křížová 2009, 59*). Ve svých vzpomínkách na dětství uvádí, že je často navštěvoval a byl blízkým rodinným přítelem, ostatně jak v nich píše: „*Přicházeli náš Rieger, Palacký, Brauner a s nimi vždy p. p. Wurm z Brna, vždy milý a usměvavý. Pak mýjely léta a kdysi jsem se provdala za + profesora J. Havelku do Olomouce, kdež zatím zastával p. p. Wurm místo vikáře, byl on první, který mne co dávný přítel mých rodičů srdečně uvítal. Od těch dob býval u nás častým hostem a výmluvy naše společné točily se skoro výhradně jen v kruhu dějinných událostí slovanských, archeologie a praehistorie, což mne velmi zajímalo, neboť otec můj byl váženým archeologem a měl krásné starožitnické sbírky, a my děti takřka srostly jsme se snahou našich rodičů, kteří se o toto odvětví vědy slovanské vášnivě zajímali*“<sup>13</sup>.

Ve svých pracích se velice podrobně zabývala ornamentikou lidové výšivky, kterou využívala jako kladný argument pro původnost slovanského etnika, které mělo dle jejího názoru dlouhou historii původu na území monarchie. Navíc důmyslnost provedení výšivek považovala za důkaz vrozené inteligence a vytříbeného uměleckého citění, které

---

<sup>13</sup> Vlastivědné muzeum v Olomouci, Havelka JH 44–88, kart. 2, Vlasta Havelková III. korespondence odeslaná JH81. Vzpomínka na + P. Ing. Wurma.



je a musí být všem Slovanům vlastní (*Havelková 1884, 100–104; 1885b, 35–40; 1888, 12–31; Křížová 2009, 60–61*).

V 80. a 90. letech 19. století bylo hlavním Vlastiným cílem dokázat a přesvědčit angažovanou společnost, že ornamentika v lidové tvorbě není pouze reliktem dob minulých postupně se vyvíjejícím v historii, ale že ornamenty jsou symboly s prastarým původem a mají svoje kořeny v pravěku (*Havelková 1884, 100–104; Křížová 2009, 69*).

### 3.5 Badatelé podobného ražení/kritici

Jak bylo řečeno již výše, hlavním zdrojem slovanského zápalu, který byl pro Vlastu Havelkovou formující, byl její otec Jindřich Wankel, jehož myšlenky, především z doby, kdy už byl členem Vlasteneckého spolku muzejního, v plné šíři převzala. Optikou Jindřicha Wankla byly ovlivněné všechny jeho dcery, které spolu při nich spolupracovaly a výsledky společně publikovaly.

Dále nelze u Vlasty přehlédnout silný vliv manžela Jana Havelky, jenž byl do problematiky pohroužen s nadšením sobě vlastním, a které s ním Vlasta Havelková velice ochotně sdílela.

Jistou podobnost s publikačními závěry jako Vlasta Havelková měl ve svých článcích Josef Klvaňa, který měl takřka identický odborný zájem na studiu moravských a slovenských lidových krojů.

Dalším podobně zaměřeným badatelem byl Vítězslav Houdek. Pro současného čtenáře může být poněkud matoucí, že některé jím publikované články jsou podepsány pouze iniciálami „V. H.“. Iniciály Vlasty Havelkové jsou totožné, a tak článek může budít dojem, že je napsán jí, i vzhledem k podobnému odbornému zájmu<sup>14</sup>.

Na Vlastu Havelkovou se ve svých textech odkazoval Eduard Weichet, jenž podobně jako ona zaměřoval na ornamenty a kroje. Na její komparační metodu hledání analogií mezi archeologickými artefakty a ornamenty výšivek odkazoval např. v článku **Obnovte československý sveráz** (*Weichet 1919b, 104*), při zkoumání vzorů ornamentů v publikaci **Prvky našeho svérázu. Sbírká základních motivů lidové ornamentiky** (*Weichet 1919a*).

---

<sup>14</sup> Vítězslav Houdek býval pod článkem podepsán iniciálami V. H., kdežto Vlasta Havelková mívala pod článkem V. Havelková nebo celé jméno, osobně jsem nenarazila na její podpis vyvedený pouze iniciálami; všechny články v ČVSMO s iniciálami V. H. považuji za články Vítězslava Houdka. V článku Kateřiny Doležalové **První ženy moravské archeologie** z roku 2013 usuzují, že autorku také zmátly iniciály V. H. a chybně přiřadila autorství článku **Bronzové náramky ze Šardic u Kyjova** Vlastě Havelkové.

Proti metodice srovnávání ornamentů lidových výšivek a vzorů na archeologických artefaktech se vyhranil český architekt a muzejník Jan Koula. Své nesouhlasné stanovisko doplněné konstruktivní kritikou a doplněné příklady vydal v článku **Několik myšlének, v čem a kde dlužno hledati starožitnost vyšívání československého** (Koula 1897a, 25–34; 1897b, 275–282). Jeho názor je nejlépe vyjádřen v odstavci větou „*při nedostatku datovaných prací soudil jsem, že bude vhodno obhajovati starožitné původnosti lidového umění našeho jinak než vyvinováním sebe vlastenečtějších a nadšenějších teorií o souvislosti lidového vyšívání s formami rýh a primitivních vrytých ozdob na pravěkých nádobách hliněných a předmětech bronzových, a to tím více, že dosud málo se o tom ví, jakým národem či lépe řečeno, kterými národy tyto starožitné, v hroby uložené věci byly vyrobeny a za jakého vlivu tehdejších cizích kultur vznikaly*“ (Koula 1897, 26).

### 3.6 O starobylém původu moravských výšivek...

„*Smysl pro krásu a ozdobu již se rodí s člověkem a rozvíjí se postupem s pokrokem duševním*“ (Wanklová, M. 1904, 2).

Jak již bylo zmíněno výše, Vlasta Havelková zasvětila svůj život výzkumu lidové výšivky, a především výzkumu lidové výšivky moravské. dokonce jako první badatelka poukazovala na lidovou výšivku jako na prvek kulturního dědictví, pozůstalost našich předků, která nemá pouze dekorativní význam, ale je v nich vyjádřen pohled na svět a přírodu. Navíc jsou všechny tyto aspekty v lidových výšivkách uchovány od dob nejstarších. Bojovala proti přesvědčení, že výšivka je pouhou ženskou prací nebo kratochvílí (Stránská 1912, 49). Odborné zaměření na výzkum lidové výšivky bylo specifickým pro většinu nacionálně zaměřených badatelů na Moravě, ale také na Slovensku.

Při své výzkumné činnosti využívala metodiku, která dnes budí celkem předvídatelné kontroverze, ale ve své době ji Vlasta Havelková považovala za naprosto regulérní. Během svých výzkumů si vytvořila svůj systém a při práci se zkoumaným materiálem využívala metodu komparativní, která spočívala v tom, že srovnávala ornamenty, které zdobily pravěké artefakty – v jejím případě na pravěkých bronzových předmětech, ale i na keramice, s moravskými výšivkami 18. a 19. století. Výsledky svých

bádání považovala za absolutně dostačující důkazy slovanského původu ornamentů ve smyslu jak celých motivů, tak i jejich prvků (*Křížová 2009, 62*).

Studium moravské výšivky bylo ve Vlasteneckém spolku muzejním výrazným badatelským cílem, hlavně v jeho Dámském odboru. Protože se členkám povedlo shromáždit velké množství národopisného materiálu, byly schopné uspořádat výstavu výšivek. Ony výšivky chápaly nejen z ohledem na jejich uměleckou hodnotu jak zdobný prvek, ale především jako relikty dob minulých, v němž se zachovala zakódovaná symbolika prapůvodních Slovanů<sup>15</sup> (*Malina ed. 2005, 24*). Moravskými výšivkami se zabírala i jeho další členka, učitelka Berta Sojková, která byla jejich sběratelkou a vydala publikaci **Vzory lidu slovanského na Moravě (1887)**, v níž se zabývá moravským lidovým uměním v textilní výrobě.

### 3.6.1 Působení ve Vlasteneckém spolku muzejním v Olomouci

Ač zpočátku byly badatelské aktivity směřované národopisným směrem dílem nadšených jednotlivců, ti se později stali zakladateli spolků, v nichž se tito zájemci o bádání tohoto fenoménu sdružovali a pokračovali ve své činnosti (*Altman 2013, 42*).

Jedním z takových spolků byl Muzejní spolek, o němž již bylo řečeno výše. Při spolku bylo vytvořeno muzeum, které spolek spravoval. Vlastenecké muzeum bylo založeno v září roku 1883 a právě díky němu se začala systematicky organizovat práce na archeologických výzkumech a v jejich muzejním časopise<sup>16</sup> se začaly publikovat získané poznatky (*Procházková 2001, 11*).

V rámci tohoto oficiálního spolku působila právě výše zmíněná neformální Národopisná družina, která je spjatá s rodinou Wanklovou, tedy hlavně s Jindřichem a Eliškou a jejími dcerami Magdalenou Wanklovou, Karlou Absolonovou (později Bufkovou), Lucií Bakešovou a Vlastou Havelkovou s manželem Janem Havelkou, dále Ignátem Wurmlem, Vincencem Praskem, či Vítězslavem Houdkem, přičemž tento výčet zdaleka nekončí (*Altman 2013, 49*).

Vlasta Havelková byla první kustodkou oddělení výšivek od roku 1885. Systematickou sběratelskou činností se jí společně s jejími přítelkyněmi a spolupracovnicemi povedlo shromáždit rozsáhlou sbírku národopisného materiálu – výšivek krajek. Díky tomu mohly v Olomouci uspořádat výstavu, která měla velký

---

<sup>15</sup> Byla to doba, kdy bylo nutné zvažovat jakékoli argumenty k otázce slovanství, i z důvodu sporů o pravost Rukopisů zelenohorského a královedvorského (*Malina ed. 2005, 24*).

<sup>16</sup> Časopis Vlasteneckého spolku muzejního v Olomouci

úspěch a zaujalo také Ministerstvo kultu a vyučování z Vídně (*Písková 1993, 8; Malina ed. 2005, 24*).

### **3.6.2 Působení v Národopisném muzeu československém v Praze**

Po skončení Národopisné výstavy Vlasta Havelková působila v Národopisném muzeu v Praze, ale na přelomu let 1896 a 1897 byla propuštěna z finančních důvodů muzea, ovšem 1. dubna 1897 byla členy Rady NMČ jednohlasně přijata zpět do služeb Národopisného muzea československého. V muzeu jí bylo přiděleno na starost oddělení výšivkové (*Doležalová 2013, 70–71; [www.encyklopedie.brna.cz](http://www.encyklopedie.brna.cz)*). Po jejím odchodu do Prahy převzala její povinnosti v Olomouci Marie Pospíšilová (*Pospíšilová, 1912, 66*).

Od roku 1895 společně s Madlenkou Wanklovou třídila národopisný materiál v Národopisném muzeu. V současnosti to je národopisné oddělení Národního muzea (*[www.encyklopedie.brna.cz](http://www.encyklopedie.brna.cz)*).

Od roku 1906 se intenzivně budovala kariéru a věnovala se své práci v oblasti muzejnictví, a proto se také velmi snížil objem jí vydávaných prací, které byly omezeny spíše jen na materiálové studie a souhrnnou publikaci na téma lidových krojů v Československu. Kustodkou byla až do roku 1928 (*Křížová 2009, 69*).

V muzeu se zasloužila o vznik expozice zvyků a víry, která zahrnuje předměty vztahující se ke zvykům patřícím k různým svátkům a událostem během roku. Rozděleny jsou dle částí roku (jaro, léto, podzim, zima), oborů (právo, zemědělství), podle důležitých životních událostí (křtina, svatba), dále jsou výstavky zaměřeny na lidovou víru, celkovou religiozitu ve společnosti, na pověry, lidové léčení, jak se lidé stravovali anebo výstava dětských hraček (*Stránská 1932–1933, 252*).

### **3.7 Výstavy a popularizační činnost**

*„Nejen zachraňovat posbírané památky umění, ale celý svérázný život lidu  
hledme zachovat a restaurovat naší pomocí a příkladem.“*

*(Niederle 1892, 11)*

Součástí popularizace tradičních lidových řemesel, v případě Vlasty Havelkové především slovanských výšivek, je i účast na výstavách a jiných popularizačních akcích jako byly například i přednášky. Protože byla uznávaná jako odbornice na moravskou výšivku, byla v několika případech pořadatelem oslovena, aby vystavovaný soubor zkontrolovala, zdali jsou artefakty na výstavu opravdu autentickými kusy.

Právě v rámci popularizace svých badatelských zájmů a jejich závěrů Vlasta přijala pozvání na veřejné přednášky pořádané spolkem pro ženské studium v Praze „*Minerva*“, kde přednášela o lidové ornamentice. Výstava se konala 16., 23. a 25. března 1902. Tuto přednášku doplnila svými kresbami její sestra Madlenka Wanklová. Snažení obou sester se setkalo s pozitivními ohlasy, jak se ostatně lze dočíst v reportu „*svou odbornou důkladností a výtečným, ladně zpracováním látky učinila dojem hluboký. Paní přednášející, ukazujíc při výkladu na kresby dovedné své slečny sestry, jakož i původní kresby selských vyšíváček a výšivky velice charakteristické. (...) Přednáška její doplněná hlučným potleskem a k tisku si ji vyžádala pro list svůj slečna Bož. Tesařová, nynější redaktorka Časopisu českých učitelek.*“ (Krásnohorská 1902, 80).

Svou systematickou sběratelskou činností se Havelkové povedlo shromáždit velké množství etnografického materiálu, který je velmi pečlivě evidován. Při zkoumání ornamentů lidové výšivky je přítomná komplexnost pohledu na problematiku a ucelený myšlenkový konstrukt (Křížová 2009, 60).

Zde je uveden krátký výčet vybraných výstav, do nichž byla Vlasta Havelková nějakým způsobem zainteresovaná, přičemž za nejdůležitější považují účast na výstavě v Olomouci roku 1885 a Národopisnou výstavu československou v Praze roku 1895.

### **Výstava národního vyšívání moravského**

6. ledna 1885 byla ve dvoraně Besedního domu olomouckého uspořádána první výstava moravských výšivek. Ačkoli se podle tehdejších zdrojů setkala výstava s nedůvěrou veřejnosti i odborných kruhů, svým provedením a vysokou uměleckostí zaujala natolik, že bezprostředně po ní následovaly i další výstavy jak v Olomouci, tak i v Brně (Klusáček et al. 1895, 10–11). Na této první výstavě moravských výšivek bylo k vidění na 2295 ukázek lidového ornamentálního umění (Fischer 1940, 95). Výstava zaujala také Ministerstvo kultu a vyučování, které sídlilo ve Vídni (Písková 1993, 8).

Výstava byla uspořádána v rezidenci, která patřila kanovníku Anatolu d'Orsayovi (Písková 1993, 8).

### **Jubilejní výstava**

Jubilejní výstava se konala roku 1891 v Průmyslovém paláci v Praze, která vznikla z iniciativy lidu českých zemí, kteří si chtěli uspořádat svou slovanskou výstavu na popud zemské výstavy ve Vídni. Byla důležitým milníkem v emancipaci českého

národa vůči německé germanizaci, která vyplývala i z takových událostí, jako byla žádost o zrovnoprávnění češtiny s němčinou (*Hlavačka 1991, 1–2*). Vlasta Havelková se jí sice neúčastnila, nicméně považuji za důležité ji zde uvést, jelikož byla přímým důsledkem další velké slovanské výstavy, které se již účastnila, a to přímo v realizačním týmu.

### **Umělecká, národopisná sběrací a průmyslová výstava v Boskovicích roku 1892**

Tato výstava měla tři hlavní oddíly – první byla výstava umělecká, druhá výstava národopisně sběrací, jejímiž nosnými prvky byla „*Selská světnice*“ a tzv. „*Kabinet Kniesův*“, což byla archeologická sbírka, a která byla tematicky připojena k národopisné výstavě. Třetím oddílem byla průmyslová výstava, jejímž tématem byla řemesla – ta byla důkazem zručnosti Čechů, tedy Slovanů (*Výstavní výbor 1892, 49–50*).

Vlasta Havelková publikovala v rámci publikace k výstavě text **O vyšívání moravském** (*Havelková 1892, 42–45*).

### **Průmyslová, hospodářská a národopisná výstava v Přerově**

Výstava byla zahájena v roce 1893 po předcházející velice úspěšné výstavě, která proběhla v Holešově. Vlasta Havelková byla čestnou členkou, dalšími čestnými členy byli F. X. Běhálová, I. Wurm, J. Klvaňa, F. Příkryl, M. Procházková (*Gregor 1962, 79*).

Na této výstavě byly mimo krojů vystavovány výšivky a krajky z Hané a Slovácka ze sbírek učitelek z Tovačova F.X. Běhálové a A. Loykové (*Gregor 1962, 79*).

### **Národopisná výstava československá**

Tato výstava se konala v roce 1895 v Praze. V rámci výstavy „*Pravěk zemi českých*“ se angažovala Vlasta Havelková po boku profesora Jana Nepomuka Woldřicha, který byl předsedou archeologického (starožitnického) odboru výstavy, a Josefa Jíry (*Niederle 1895, 546–548; Klusáček et al 1895, 7*). V rámci Národopisné společnosti československé ve výboru společnosti zastávala Vlasta Havelková funkci náhradníka (*Klusáček et al. 1895, 27*).

Vlasta Havelková se zúčastnila Národopisné výstavy československé, kde bylo její úlohou ukázat lidové zvyky a obyčeje, každodenní život, jak lid pracoval, jak se bavil a jak chodil oblékán. To jí bylo přiděleno důsledkem jejího odborného zaměření na folklor (*Klusáček et al. 1895, 421*). Cílem Vlasty Havelkové bylo ukázat a přiblížit národní ornamentiku, především její sveráz a samostatnost, její sestra Lucie Bakešová se věnovala lidovým tancům milostným a obřadním (*Bakešová 1889; 1891*). Lucie

Bakešová byla poměrně důležitým spojovacím článkem Prahy a Moravy, tzn. Olomoucka a Brněnska<sup>17</sup>, jednala buď přímo se svou sestrou Vlastou nebo si dopisovala s Niederlem (*Smrčka 2011, 19*).

V doprovodné publikaci k výstavě je charakterizována činnost moravských badatelů, kteří se specializovali spíše na výšivky, přičemž jmenovitě Vlasta Havelková a Jan Havelka dělali analýzu výšivek z pohledu starožitnického a jak byly technicky provedeny. Naopak Josef Klvaňa srovnával lidovou výšivku s výšivkami z období gotiky a renesance (*Klusáček et al. 1895, 11*).

Bezprostředně po výstavě byla Vlasta Havelková jmenována kustodkou Národopisného muzea v Praze (*Klusáček et al. 1895, 538*).

### **Výstava lidového umění a průmyslu ve Vídni**

Vlasta Havelková byla pověřena pořádáním československé sekce na výstavě lidového umění a průmyslu ve Vídni. Výstava byla rozdělena na dva hlavní celky, jedním byla část věnovaná lidovému umění a průmyslu alpských zemí, kde bylo ponejvíce zastoupeno Štýrsko, Korutany a Krajinsko. Druhá část byla věnována slovanským zemím, v nichž figurovaly Čechy, Morava, Slezsko, Polsko, Bukovina, rusínská oblast, Dalmácie, Hercegovina, Kosovo a další (*Havelková 1906, 59–61*).

### **Pařížská výstava v Louvru**

V roce 1920 se konala výstava v Paříži a v rámci příprav byla Vlasta Havelková pověřena, aby se podílela na vytváření československé expozice, která měla být v Louvru (*Doležalová 2013, 71*).

Vlasta Havelková o výstavách, které se měly konat, na něž byla pozvána, či na ně byla vyslána, anebo jich účastnila jako jeden z pořadatelů, či vystavovatelů, vždy informovala formou svých článků v ČVSMO, či v jiných odborných soudobých časopisech, publikacích nebo novinách. Příkladem může být doprovodná publikace **Výstava národního vyšívání moravského**, články z ČVSMO **Výstava lidových výšivek slovenských v Turč. Sv. Martině** (*Havelková 1887c, 122–123*), **Výstava nár. vyšívání v Brně v lednu 1888** (*Havelková 1888a, 9–11*), či příspěvek ve sborníku k Národopisné výstavě Československé v Praze 1895 **Hanácký grunt** (*Havelková 1895a, 111–113*),

---

<sup>17</sup> Jednala totiž za národopisný odbor pro Brněnsko a takto bylo možné obeznámit Národopisné muzeum v Praze s děním na Moravě (*Smrčka 2011, 19*).

**Výstava lidového umění a průmyslu ve Vídni** (*Havelková 1906, 59–61*), **Výstava jihoslovanského vyšívání a krojů „Srbská žena“ v Praze** (*Havelková 1910b, 111–113*).



## 4 Publikační činnost Vlasty Havelkové

Záslužná a neúnavná badatelská činnost Vlasty Havelkové je nejlépe zdokumentovaná právě v jejích dílech. Pravidelně a horlivě přispívala do Časopisu Vlasteneckého spolku muzejního v Olomouci, kde s velkou vehemencí obhajovala své výsledky práce. Její pohled na věc je možno vnímat jako nekritický obdiv k veškeré lidové kultuře, do níž spadá lidové umění, tradice a zvyky – to znamená umění hmotné i duchovní povahy (*Křížová 2009, 58*).

Největší část svých článků, spisů a dalších děl publikovala v Časopise vlasteneckého spolku muzejního v Olomouci, do něhož přispívala spíše v 80. a 90. letech 19. století. Další články publikovala v Ženských listech, Ženském světě, časopise Český lid a v dalších. Po přelomu století publikovala hlavně v Národopisném věstníku československém, a to především články s etnografickou tematikou.

V této kapitole jsem Vlastinu publikační činnost rozdělila na dvě hlavní podkapitoly – na publikační činnost ranou a pozdější, přičemž jako hlavní faktor vedoucí k rozdělení jsem si určila přelom století, tedy rok 1900. Důvodem mé volby je symbolika, kterou v sobě přelom století nese, totiž přínos nových myšlenek a velkých společenských změn v následujícím novém století. Rovněž přelom století považuji za dostatečně výrazný prvek na časové ose, kterým mohu činnost Vlasty Havelkové pomyslně rozdělit.

Protože nejsem schopna uvést v této práci všechny Vlastiny publikované články, abych jejich vyčet vyčerpala, rozhodla jsem se využít 4 konkrétní časopisy: **Časopis Vlasteneckého spolku muzejního v Olomouci** (Časopis Muzejního spolku olomouckého), **Národopisný věstník československý**, **Český lid** a **Ženský svět**.

### 4.1 Raná publikační činnost – články

Časnější publikační činnost Vlasty Havelkové se vyznačuje především postojem nedovolujícím přílišných kompromisů a kategorickými výroky, přičemž mnohé již v době svého publikování nebyly poplatné soudobému stavu poznání.

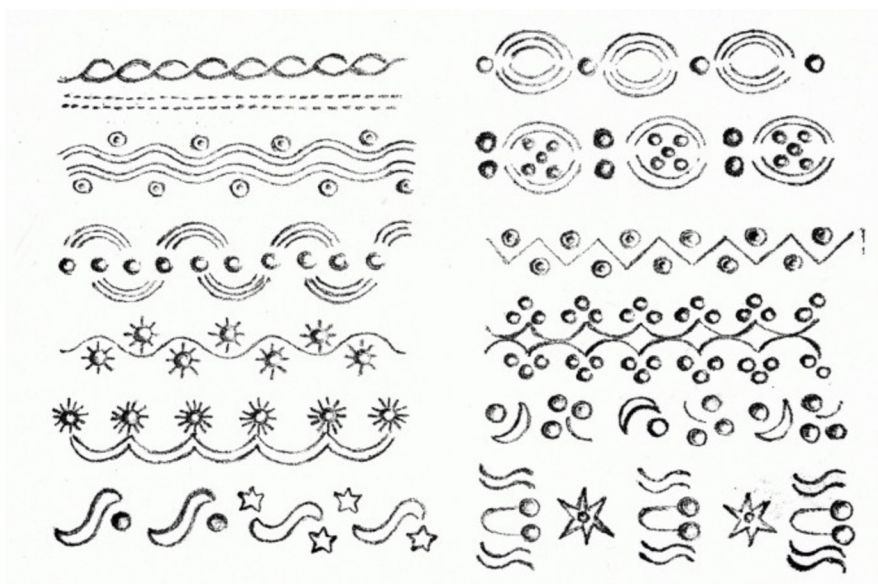
#### 4.1.1 Časopis Vlasteneckého spolku muzejního v Olomouci

##### 4.1.1.1 Články s archeologickou tematikou

**O starobylosti řemesla kovářského u Slovanů** – článek byl vydán roku 1888, zabývá se archeologickými doklady těžby rudy na našem území, přičemž Vlasta mimo jiné odkazuje na archeologické výzkumy svého otce Jindřicha Wankla, který byl objevitelem tavírny železné rudy u Rudic a Habrůvky v Moravském krasu (*Havelková 1888a, 106*).

Keramické nádoby a jejich zlomky z těchto tavíren měly na sobě ornament vlnitý nebo tečkový, dno nádoby zdobil ornament sekáčového kříže, tzv. „*hackenkreuz*“<sup>18</sup>, který je Františkou Stráneckou nazván „*svazem a souvazem*“. Tento motiv považuje za původní slovanský (*Havelková 1888a, 107*).

Připomíná zde i nález z jeskyně Býčí skála, v níž měl Dr. Wankel objevit „*pohřebiště jakéhosi pohlavára, který na dřevěném, bronzovém a železném kováním nádherně ozdobeném voze napolo spálen ležel uprostřed četných koster a celé hromady bronzových a zlatých šperků, skleněných perel, rozličných zbraní, přepěkných nádob hliněných i bronzových kotlíků. (...)*“ (*Havelková 1888a, 107*). Ornamenty na nalezených artefaktech mají se podobat ornamentům slovanským a lidově užívaným – na základě této shody ornamentů je v tomto článku učiněna premisa, že pochovaný je slovanské etnicity (*Havelková 1888a, 106–108*).



**Obr. 1:** Vzory vozového kování (*Havelková 1888, 107*).

<sup>18</sup> V době před 2. světovou válkou naprosto nevinný symbol, pro nás, kteří víme o zvěrstvech tohoto celosvětového válečného konfliktu symbol takřka zapovězený, ač víme, že byl zneužit nacistickým režimem, jelikož symbol jako takový ve svém původním významu nenesl negativní poselství.

**Nové nálezy předmostecké** – krátký článek z roku 1890, byl publikován v ČVSMO, Havelková se v něm snažila přiblížit výzkumy na lokalitě Předmostí, jichž se sama v roce 1890 účastnila, a věnovala se popisu stříbrného prstenu, který byl nalezen v kostrovém hrobě, kde měl zemřelý na hrudníku levou ruku s tímto prstenem položenou. Popis prstenu je opravdu nadstandardní: „*Prsten opatřen je vypuklinou, jež ozdobena je knoflíčkovou prací, uprostřed pak vsazena je modrá skleněná kulička, jež lehce se dala vyndati a opět vsaditi. Kruh prstenkový tvoří trojčlenný pletenec ze stříbrných pozlacených drátků. Na první pohled vypadal prstének ten jako zralá olšová šištička.*“ (Havelková 1890b, 135).

Výzdobnou techniku granulace zde nazývá jako „*techniku knoflíčkovou*“ a porovnávala artefakty s touto výzdobou, jak ty nalezené na území Moravy, tak i nálezy z pobřeží Černého moře; také je srovnala s výzdobou nožů soudobých Jihoslovanů. Vzhledem k době svojí publikace je přístup Havelkové z dnešního pohledu poněkud tendenční, ale právě tento přístup činí metodu komparace nesmírně zajímavou v kontextu doby. Připodobnila slovanskou výšivku ke staré slovanské technice granulace, hustou výšivku „*knoflíčkovitého*“ ornamentu totiž považovala za totožný styl výzdoby, jakou byla granulace na špercích (Havelková 1890b, 135).

**Žárové hroby u Slatinek** – článek byl vydán roku 1890 v ČVSMO v rámci rubriky „*Drobné zprávy*“, o nálezů žárového pohřebiště z doby halštatské, jako pozitivum hodnotím v takto stručné zprávě o výzkumu popis nalezených milodarů při výzkumu. Pohlížíme-li na článek dnešní optikou, jsou v něm pro dnešní badatelé poměrně šokující skutečnosti související s chováním běžného lidu k archeologickým památkám, pramenící především z jejich neznalosti (Havelková 1890, 185).

**Hromadný nález bronzů u Slatinic** – článek vyšel v ČVSMO v roce 1891. Článek doprovází podrobná kresebná dokumentace artefaktů, která je dílem Vlastiny sestry Madlenky Wanklové (Havelková 1891b, 89–95).

Oblast okolo obce Slatinice je z archeologického hlediska velmi bohatá, ale protože množství artefaktů, jež se při pracích, především v lomu u obce, nalezlo a bylo zcizeno, v článku se věnuje pouze nálezů depotu bronzových předmětů z roku 1881. Do sbírek VMSO jej daroval jeho nálezce J. Mendlík, tehdejší starosta Slatinek. Depot se nacházel takřka na kamenném podloží, artefakty byly uloženy na sobě a významná je množství náramků – 33 ks. Náramky jsou v článku podrobněji popisovány co do tvaru,

výzdoby a mocnosti materiálu. Dále jsou popsány další artefakty jako sekerky, dláta, srpy, nákrčníky, jehlice, spony, závěsky, lité terče, spirálovité trubičky a části kola vozu. Z odborného hlediska má článek vysokou úroveň, artefakty jsou velice srozumitelně popsány, bohužel se zde Vlasta Havelková nechala příliš ovlivnit svými subjektivními domněnkami, které v článku uvádí jako fakt bez potřebné argumentace. Jistým tvarům výzdoby, zde hlavičkám jehlic ve tvaru půlměsíce, které přirovnává ke kravským rohům, přisuzuje kultovní symboliku – kult bohyně plodnosti. Vlasta jde v článku ještě dále, jako analogii uvádí způsob uvazování šátků na hlavách vdaných žen, který v její optice vytváří po uvázání podobu růžků, nadto přisazuje, že tento zvyk nošení takto uvázaných šátků se ve slovanských oblastech vyskytuje již od dob předkřesťanských – pohanských, kdy byl uctíván v rámci kultu plodnosti býk (*Havelková 1891b, 89–95*).

**Popelnicové hroby v Kožušanech** – článek vyšel v ČVSMO v rámci rubriky „*Drobnosti*“ v roce 1892, týká se výzkumu popelnicového pohřebiště v Kožušanech u Olomouce, který prováděli členové Vlasteneckého spolku muzejního. V článku jsou velice podrobně popsány počty nádob, jejich umístění, kontextuální situace „*in situ*“, jejich výzdoba, výpal, materiál, článek je doprovázen i ilustračním obrázkem nalezených artefaktů. Jsou zmíněny i milodary z hrobů, samotné pohřby s keramickými nádobami a také existence otvoru na dně nádob, o nichž Vlasta vyslovila vlastní domněnku, že se může jednat o „*dušníky*“, tedy o otvory, kterými mohla duše zemřelého opustit popelnici (*Havelková 1892a, 28–29*).

**Hrob se zlatými náramky ve Slatinicích** – článek byl vydán roku 1893 v ČVSMO v rámci rubriky „*Drobnosti*“, Vlasta v něm informuje o nález kostrového hrobu, který datuje podle přiložených milodarů – zlaté náramky a podle keramických střepů do doby halštatské. Nálezová situace je stručně popsána, ale protože byl při výkopových pracích hrob poškozen, kontext silně narušen a část náramků zcizena dělníkem, je to v podstatě pouze nástin, jak inhumace mohla vypadat. Zajímavostí je, že hrob byl nalezen přímo na hřbitově ve Slatinicích (*Havelková 1893, 161*).

#### **4.1.1.2 Články s etnografickou tematikou**

**Zbytky národní ornamentiky moravské** – článek vydaný v roce 1884 v ČMSO, Vlasta v něm mimo zběžný popis ornamentiky vyšívání popisuje své vzpomínky z dětství, kdy

rodinu Wanklových navštěvoval rodinný přítel Josef Mánes, i vzhledem k této skutečnosti z článku vyplývá určitý sentiment (*Havelková 1884, 100*).

Vlasta obhajuje starobylost národního moravského vyšívání, konkrétně se zaměřuje na typ lidové výšivky – „*hrachůvky*“, což měla být výšivka na způsob ažury, jež přišla z Francie (*Havelková 1884, 100*).

Podle Vlasty jsou dva druhy národní výšivky: církevní a světské, přičemž výšivka určená pro církevní obřady je nákladnější a složitější, lze v ní nalézt zpodobnění křížů, ornamenty podobné písmenům z řecké abecedy a dokonce písmena, která jsou nečitelná, Havelková přiřazuje k cyrilici a vytváří hypotézu, že je zachována z dob Velké Moravy (*Havelková 1884, 103*).

Článek na mě působí spíše jako manifest, který byl namířen na slovanské ženy a dívky (*Havelková 1884, 100–104*).

**Úvodnice moravské** – článek vydaný roku 1885 v ČMSO, v němž poměrně podrobně Vlasta Havelková popisuje účel úvodnic<sup>19</sup>, jejich použití, vzhled, a především jejich velkou rituální důležitost – tento oděvní doplněk byl využíván u tzv. přechodových rituálů, v tomto článku se zaměřuje především na úvodnice hanáckého kroje. Všímá si jejich bohaté výšivky, popisuje jednotlivé ornamenty a přiřazuje jim i mýtický význam. V článku si nelze nepovšimnout celkem výrazného emočního zabarvení, které je pro její časnou publikační činnost typické (*Havelková 1885b, 35–40*).

**Moravské boudnice** – článek byl vydán roku 1885 v ČMSO, pojednává o výšivce, která se nacházela na specifickém kousku látky – boudnici. Tuto bohatě vyšívanou plachtu využívaly ženy po porodu, v období šestinedělí, kdy ji zavěšovaly kolem svých lůžek. Byl to prostor náležející pouze matce, nikdo kromě ní, lékaře, kmotry nebo přítelkyně, která jí pomáhala, nesměl do prostoru ohraničeného boudnicí vkročit. Boudnice měla kolem sebe vytvořenou auru lidové víry v magickou ochranu matky a jejího dítěte, proto i výšivky, které se na boudnicích nacházely, měly svůj význam, jakož bylo i důležité umístění jednotlivých výzdobných prvků. Že byla boudnice pro ženu v šestinedělí velmi důležitá, dokládá i fakt, že pokud v tomto období žena zemřela kvůli porodním a poporodním komplikacím, bývala zpravidla boudnicí přikrytá, v některých oblastech

---

<sup>19</sup> Plátno, jímž bylo zavinuto dítě, když bylo neseno ke křtu nebo k „*úvodu*“, jeho délka byla až 2,5 m (*Vidrman 1893, 23*).

dokonce, v boudnici zabalená, byla pohřbená – jako příklad je zde uvedeno Valašsko (Havelková 1885c, 167).

Soudě podle existence jasně vymezeného prostoru pro matku a dítě, měla jednak žena v rodině čestné postavení, jednak tento prostor byl důležitý pro eliminaci přílišných kontaktů s okolím, jelikož žena v šestinedělí je ještě oslabená a náchylná k infekci (Havelková 1885c, 167).

**Naše vyšívané ornamenty jsou původní** – článek byl vydán v roce 1886 v ČVSMO, je v podstatě obranou původnosti moravských ornamentů, v tomto případě konkrétní ornament – květ zvonku. V článku srovnává zvonečky s motivem tulipánu, který nepovažuje za původní, ale za převzatý, protože tulipány se do našich zemí dostaly až s obchodníky z Malé Asie v 18. století. Využívání podle ní nepůvodních druhů rostlin jakožto ornamentu považuje Vlasta za projev „cizácké módy“ (Havelková 1886, 161).

Součástí je popis vývoje podoby ornamentu lučního zvonečku (Havelková 1886, 162).



Obr. 2: Vývoj ornamentu lučního zvonečku (Havelková 1886, 162).

**Vzory národní docházejí svého ocenění** – článek byl publikován roku 1887 v ČVSMO, jedná se o krátké informování o příkladných vlastenkách, které národní lidovou výšivku zakomponovaly do svých domovů, či ji jinak popularizují. Principem takové propagace lidové tvorby je, že jsou viditelným prvkem původní kultury prostého lidu a také jsou pomůckou, jak dosáhnout samostatnosti slovanského národa (Havelková 1887b, 45).

**Stehové kvítky** – článek vydaný roku 1887 v ČVSMO, který pojednává o vyšívací technice „*Holbeinově*“ neboli vzor stehových kvítků, jenž je z rubu i líce totožný. Tato vyšívací technika by podle Havelkové měla mít původ u Slovanů, proto nesouhlasí s používáním označení „*Holbeinova*“, ale propaguje návrat k původnímu označení „*stehové kvítky*“ (*Havelková 1887c, 104–106*). O stehových kvítcích se Vlasta zmiňuje už ve svém článku Moravské boudnice, a to i v textu, i v poznámce pod čarou (*Havelková 1885c, 168*). Techniku stehových kvítků pojmenovala p. R. Bachová, ředitelka ústavu pro vyšívání ve Vídni. Názvem odkazuje na malby německého malíře Holbeina, na jehož obrazech se ony stehové kvítky objevují (*Havelková 1887c, 168*).

**Výstava lidových výšivek slovenských v Turč. Sv. Martině** – článek byl vydán roku 1887 v ČVSMO v rámci rubriky „*Drobné zprávy*“. Je to report z výstavy lidových výšivek, kterou uspořádal slovenský ženský spolek „*Živena*“ a kam byla část členů Vlasteneckého spolku muzejního vyslána, zároveň na výstavu přispěl několika exempláři moravské výšivky. Vlasta byla výstavou okouzlená, což v článku vůbec neskrývala a je z něj cítit silný emoční náboj (*Havelková 1887c, 122–123*).

**O starobylosti národního vyšívání moravského** – článek byl vydán roku 1888 v ČVSMO, Vlasta využívá komparace mezi vzory výzdoby na halštatských nádobách s lidovou ornamentikou, jmenovitě při porovnávání využívala dílo barona von Sackena „*Das Grabfeld von Hallstadt*“, dále srovnává výzdobu keramických nádob nalezených při výzkumu Býčí skály s ornamenty na lidových krojích. Určité typy ornamentů – brejlový, čárkový, spirály „*točinky*“, „*dibličky*“ srovnává s konkrétními pravěkými artefakty, tzn. se sponami a jejich výzdobou, či s jehlicemi (*Havelková 1888a, 9–10*).

Ačkoli má článek podobu článku odborného, poněkud jej dehonestuje emoční nádech, využívání subjektivních domněnek a přílišná snaha přesvědčit čtenáře o nezvratnosti výsledků jejího snažení.

**Výstava nár. vyšívání v Brně v lednu 1888** – článek byl vydán v roce 1888 v ČVSMO v rámci rubriky „*Drobné zprávy*“. Výstavu moravských výšivek pořádal v Brně dámský spolek Vesna, a protože bylo žádoucí, aby byly vystaveny výšivky „*s puncem*“ původních ornamentů, bez modernit nebo nevkusných kousků, byla Vlasta Havelková, jakožto kustodka sbírek vyšívání ve Vlasteneckém muzeu, požádána, aby vystavované kusy zkontrolovala (*Havelková 1888a, 42–43*).

Zároveň Vlasta v článku apeluje na uchovávání všech starožitných kusů s výšivkami, aby se na žádný ornament nezapomnělo, zároveň nabádá k šetrnému přístupu, aby tyto vzácné kusy s výšivkami nebyly zničeny, ale naopak uchovány pro další generace. Dále je naprosto proti průmyslové výrobě výšivek, podle ní to přináší zmar původní lidové tvorbě. O vystavovaných kusech výšivek se příliš obšírně nevyjadřovala, oceňovala původnost a dobrý stav výšivek strážnické, hodonínské a ostrožské. Zklamáním pro ni ovšem byla výšivka břeclovská, která by měla původní ornamenty postrádat, více než výmluvně vyjádřila svou rozmrzelost nad tím, že „*jest toho velmi litovati, že v okolí tom tato stránka umění lidového na stupeň pouhého materialismu klesá*“ (Havelková 1888a, 43).

**Královničky** – ačkoliv o královničkách pojednává ve svém spise sestra Vlasty Havelkové Lucie Bakešová, sepsala i Havelková o nich do ČVSMO své pojednání. Článek o tomto tradičním obřadním tanci vyšel roku 1889. Tanec byl již pozapomenutý a k životu se jej snažili vzkřísit manželé Lucie a Jaroslav Bakešovi (Havelková 1889, 12–14).

Tanec královniček byl vyhrazen mladým děvčatům, je to tanec plodnosti a jarního rozpuku, zároveň byl událostí, která ovlivnila celou vesnici, jelikož ověčené dívky chodily od domu k domu a ohlašovaly příchod jara, mimo to byla jedna z dívek zvolena za „*Králku*“ a ta dívka měla představovat zosobněné jaro. Původ této oslavy, dalo by se říci rituálu, bez pochyby dřímá v době před příchodem křesťanské víry. Obřad byl velmi komplexní, součástí byly i písně a tance – sama Vlasta Havelková píše, že v písních je obsaženo jádro obřadu, dokonce melodie písní „*dle výroku nezapomemutelného Sušila pocházejí melodie z doby, kdy ještě lid náš posvátné své chorály staropohanské zpíval.*“ (Havelková 1889, 12–13).

Choreografie tanců je popsána podle vzorů ornamentů, které jsou nacházeny jak v motivech národní ornamentiky, tak i v archeologii jako mystické symboly. Jednotlivé figury tance jsou připodobněny těmto symbolům: „*zoubek*“ neboli „*trojhran*“, „*kříž v kole*“, „*slunce*“ neboli „*ornament jednoduchého kruhu*“, „*kříž sekáčový*“ neboli „*svaz a souvaz*“ a „*osmicípá hvězda*“ (Havelková 1889, 14).

**Vzory slovenského národního vyšívání** – článek vyšel v ČVSMO v roce 1890 v rámci rubriky „*Literatura*“, je to recenze publikace P. B. Socháně, který byl považován za znalce vzorů národních výšivek (Havelková 1890a, 94–95).



**Klika u dveří z Dřevohostic** – článek byl vydán v roce 1891 v ČVSMO v rámci rubriky „*Drobné zprávy*“, v níž poměrně vzletně popisuje kliku venkovské chalupy v Dřevohosticích, která měla na sobě florální výzdobu – květ kopretiny. Tato klika ovšem nebyla ve své výzdobě ojedinělá, nacházela další analogie takto zdobených klik. Florální motiv i na předmětu denního užívání Vlasta považuje za znak jemné povahy slovanského národa (*Havelková 1891a, 117*).

**Poznámka ku starému kroji hanáckému** – článek byl vydán v roce 1892 v ČVSMO v rámci rubriky „*Drobnosti*“. V podstatě jde o stručný popis hanáckého ženského kroje, jak se nosil v počátečních desetiletích 19. století na Hané. Kroj měl být podobný krojům na Slovensku, základem bylo bílé plátno. Základními částmi byl „*opasek*“<sup>20</sup>, *rukávce*, zástěry „*fěrtochy*“ a zástěrky „*fěrtušky*“, na hlavách „*obalenky*“ („*naplétáky*“) a šátky. Sváteční sukně bývaly ze lněného plátna, byly zasílány k barvíři, aby je obarvil na černo a udělal na nich sklady „*fočke*“ (*Havelková 1892b, 104*).

**Obušek** – článek byl vydán v roce 1894 v ČVSMO, v němž se Havelková věnuje problematice „*obušků*“ – tímto názvem označuje sekery (*Havelková 1894, 41–46*).

Na příkladech Valachů a jejich valašek (čaganů), či Huculů a jejich kjelevů (kyjů) se snaží najít podobnost, jak ve tvaru sekery, tak i ve výzdobě, kterou srovnává s výzdobou seker z archeologických nálezů – konkrétně na sekeromlatu z Nákla nebo na sekeromlatu z Hodonína (nesprávně nazývaném z Lužic). Použitý čárkový ornament „*rozmarinkový*“, kterým jsou nálezy zdobeny, se nachází na hanáckých kožených pásech pro muže.

Mimo seker a sekeromlatů jsou v článku zmíněny dýmky a jejich výzdoba (*Havelková 1894, 41–46*).

Sekery určila jako atributy moci, symbol elit, byly využívány například i při hlasování, kdy bylo sekerami vykonáváno hlasovací právo (*Havelková 1894, 42*).

**O starobylosti národního vyšívání moravského** – článek byl vydán roku 1895 v ČVSMO, stejnojmenný článek už Havelková vydala roku 1888 (*Havelková 1888a, 9*).

---

<sup>20</sup> Řasená sukně z hrubého plátna, měla přišitý pás, který sahal až do podpaží a na něm byly přišity trhačky – náramky, provázky – sloužily k upevnění k tělu. Oblékal se přímo na holé tělo a upevňoval se dvěma tkanicemi z plátna, které měl na koncích (*Havelková 1892, 104*).

V článku opět upozorňuje na pravěký původ motivů ornamentů, které považuje za národní. To, že se dochovaly a jakou mají podobu, přikládá ke skutečnosti, že povaha slovanského národa je konzervativní a neradi tedy přijímají nové a cizí prvky do původní kultury. S tím dále souvisí i způsob života, soběstačnost a zručnost (*Havelková 1895b, 64*).

Havelková v něm popisuje kroj na hranici moravského a slovenského Valašska, lidové zvyky, mezi nimiž vyzdvihla zpěv, jímž se tamní lid doprovázel při práci (*Havelková 1895b, 64*).

Nosnou je v článku část zaměřená na symboliku ornamentů ve vyšívce, stejně jako v článku z roku 1888, kde Havelková usuzuje, že vyšité motivy neměly pouze ozdobnou funkci, nýbrž i funkci symbolickou. Zároveň tyto motivy připodobňuje k výzdobě na nádobách z doby halštatské (*Havelková 1895b, 65–66*).

Oproti článku z roku 1888, se v tomto Havelková více zaobírá soudobými lidmi, naopak v tom předcházejícím se více zaobírala ornamenty na archeologických artefaktech (*Havelková 1888a, 9–11; 1895, 64–66*).

**Vývoj některých ornamentů našich lidových ve vyšívání** – článek byl vydán roku 1897 v ČVSMO, řadí se svým rozsahem mezi delší.

Havelková se v něm zaobírá vývojem tvarů jednotlivých ornamentů, přičemž jako počáteční tvary označuje ty jednodušší a ty mají mít v sobě skrytou nábožensko-kultovní symboliku. Postupně se tvary různě stylizovaly a stávaly se složitějšími a z jednotlivých samostatných výšivek se stávaly plošné vzory<sup>21</sup>. Toto seskupování ornamentů je podle Havelkové svědectvím, že Slované si vytvářeli ornamenty sami a nepřejímali je z jiných kultur (*Havelková 1897, 129*). Konzervativní přístup slovanského lidu k používaným ornamentům vysvětluje mimo jiné i tím, že vzhledem k hluboké symbolice každého ornamentu je příliš neměnili, a naopak se předávaly z generace na generaci (*Havelková 1897, 138*).

Podrobněji se v článku věnuje hlavně motivu kohoutka, z něho vycházejícímu motivu hvězdy a také všeobecně ptačímu motivu na oděvu a oděvních doplňcích. Popisy ornamentů prokládá četnými příklady krojů, na nichž se vyskytovaly (*Havelková 1897, 129–140*).

---

<sup>21</sup> Příklad evolucionistického myšlení, jehož tezí je skutečnost, že vývoj postupuje od jednoduššího ke složitějšímu.

## 4.1.2 Český lid

### 4.1.2.1 Články s etnografickou tematikou

**Některé zbytky starého řemesla domácího** – článek byl vydán roku 1892 v časopise Český lid, v němž se Havelková zaobírá tradičními řemeslnými technikami, jako je hrnčířství, vtloukání drátků a nýtů do dřeva, tkaní a stolařství. Ke každému druhu řemeslné techniky uvádí řadu příkladů z oblasti Moravy a Slovenska. Mimo to zde zmiňuje právní instituci „zádruhu“<sup>22</sup> vyskytující se především u jižních Slovanů v období novověku, která měla ve svých kompetencích sdružovat majetkové společenství selských rodin, které byly příbuzensky spjaté (*Havelková 1892d, 447–452; Krofta 1949, 11–16*).

V článku porovnává tradiční lidovou ornamentální výzdobu s modernizovanou, v níž se jí přičií výběr barev, či použití nepůvodních ornamentů – motiv tulipánku (*Havelková 1892d, 452*).

**O českém vyšívaní lidovém na Národopisné výstavě** – článek vyšel roku 1896 v časopise Český lid. Vlasta Havelková, jakožto už v té době uznávaná odbornice na lidovou výšivku, byla požádána, aby podala referát o výstavě lidové výšivky, která byla na proběhlé Národopisné výstavě československé (1895). V článku popisuje jednotlivé výšivky z okolí Plzeňska, Domažlicka, Turnovska a Mladoboleslavska, přičemž vyzdvihuje krásu výšivky na ženských čepcích a holubinkách (*Havelková 1896, 17–18*).

Na základě podobnosti vyšívaných vzorů považuje výšivku z Čech s moravskými výšivkami a výšivkami i jiných slovanských národů rovněž za velmi starou, tedy za původní slovanské umění (*Havelková 1896, 19*).

### 4.1.2.2 Články s mytologickou a religionistickou tematikou

**O symbolech v naší ornamentice** – článek byl vydán roku 1898 v časopise Český lid. Hlavním tématem je v něm provázání symbolů s náboženskými představami starých Slovanů. V návaznosti na to zkoumala, jaké relikty jejich víry a světonázoru lze nalézat mezi soudobou výšivkou. Ornamentiku lidové výšivky považovala za rovnou národním

---

<sup>22</sup> Spor o zádruhu z pohledu badatelského se rozhořel po vydání díla Karla Kadlece „*Rodinný neděl čili zádruha v právu slovanském*“ z roku 1898, v níž se věnoval rozboru poměrů ve starobylé instituci zádruhu, která dodnes přežívá v jihoslovanských zemích (*Kadlec 1898; Krofta 1949, 11–16*).

písniím, což znamená, že to jsou dva prvky projevující se lidové kultury, které mají návaznost na prvky archaické lidové kultury (*Havelková 1898b, 146–152*).

Havelková se v tomto článku zabývá především symbolem slunce, jež bylo pohany uctíváno jakožto božská bytost, která je nositelem života, tepla, světla a blaha. Udává několik příkladů z oblasti lidových písní, pořekadel, rčení, lidových zvyků a samozřejmě i výšivky, ty navíc ještě porovnávala se symboly nalézányými na keramických nádobách z nákolních osad ve Švýcarsku (*Havelková 1898b, 148–150*).

V článku je i krátký exkurz do slovanské mytologie, kde ve stručnosti Havelková přiblížila význam některých slovanských svátků, jaké se k nim vázaly zvyky a k jaké božské bytosti byly směřovány (*Havelková 1898b, 151*).

Za dědictví slovanských předků považovala i názvy rostlin, které měly odkazovat k víře v bohy, jejich víra byla prostoupena přírodou a jejími proměnami během roku; toto vyplývalo i ze skutečnosti, že se Slované inspirovali přírodou při vytváření ornamentů (*Havelková 1898b, 151–152*).

#### **4.1.3 K výstavám (mimo ČVSMO a Národopisný věstník českoslovanský)**

**O vyšívání moravském** – článek byl součástí doprovodné publikace k Umělecké, národopisné sběrací výstavě v Boskovicích, na níž byly prezentovány prvky lidové kultury, jak hmotné, tak i duchovní a byl vydán roku 1892 (*Havelková 1892c, 42–45*).

Vlastin příspěvek se týká především výšivky na valašských lidových krojích, jejich ornamentiky, kterou stručně popsala. Je zde patrná fascinace skutečností, že tak složité vzory výšivek jsou schopné vyšít zručné ženy z lidu, což dosvědčuje i tato stať: „*Jemnost' a umělecká technika valašského vyšívání nás někdy tou měrou překvapuje, že se domníváme, jakoby vyšívání to z ruk čarovných vil horských vyšlo a nikoli od prostých žen valašských urobeno bylo.*“ (*Havelková 1892c, 44*).

Dále srovnává výšivku valašskou s benátskou krajkou, resp. motivy benátské krajky mají být podobné nebo totožné s motivy valašských výšivek, což nedoplnila patřičnou argumentací, tudíž tato informace je v rámci článku poněkud irelevantní (*Havelková 1892c, 44–45*).

**Hanácký grunt** – tento článek je součástí publikace kolektivu autorů podílejících se na Národopisné výstavě Českoslovanské v Praze 1895. Nosným prvkem celé výstavy byla tzv. „*Česká chalupa*“, v jehož rámci byla, mimo jiné, představena a popsána venkovská stavení postavená v jednotlivých oblastech monarchie, ovšem týkající se obyvatelstva

hlásícího se ke slovanské národnosti. Na výstavě byl vystaven hanácký grunt podle určité předlohy gruntu v Cholině u Litovle. Vlasta ve svém článku zevrubně přibližuje čtenáři staré selské stavby, „*grunty*“, systematicky popisuje konstrukci stavení, jeho dispozici, materiál, z jakého se stavělo, tedy dřevo a vepřovice, ošetření stěn, tvar chalupy, dveří, zárubní, oken, jejich velikost i počet v jednotlivých jizbách. V článku je rovněž přiblíženo, kde se nacházela kamna, kde nábytek a jak vypadal, co a kde hospodyně v „*květníkách*“ pěstovaly, neopomněla popsat i textil, jaký se v chalupě nacházel, a jeho výzdobu. Podrobně popsala jednotlivé jizby a další budovy ke gruntu náležející (kurník, kůlna, chlévy, stodolu atd.) (*Havelková 1895a, 111–113*).

## **4.2 Pozdější publikační činnost – články**

Ačkoli se ve svých pozdějších dílech a zápiscích již Vlasta Havelková dívá na svou činnost mnohem kritičtějším pohledem, jakož si je i vědoma jisté nelibosti jiných autorů, stojí pevně za výsledky svých bádání, i když je sama schopná uznat, že jisté závěry nemají dostatečně pevné základy. Konečně i ona sama o tom napsala v doprovodném spisu z roku 1903 k výstavě výšivek a krajek v Plzni **O symbolice v naší ornamentice** „*Z mnohých přímých i nepřímých poznámek různých spisovatelů soudím, že mé náhledy o symbolice v naší lidové ornamentice obsažené nejsou mnohým po chuti, ale беру se dále cestou, kterou jsem si původně vytkla a která mne bezpečně vedla k poznání prvotního samostatného vývoje vzorů našich a vede mne i dále k poznání ducha jejich* (*Havelková 1903c, 1*).

### **4.2.1 Časopis vlasteneckého spolku muzejního v Olomouci**

#### **4.2.1.1 Články s archeologickou tematikou**

**Předhistorické zbytky tkanin a vyšívání ve střední Evropě** – článek vyšel roku 1905 v ČVSMO. Vlasta se s ním zabývá souvislostmi mezi nákolními osadami ve střední a severovýchodní Evropě a soudobými názvy obcí a tratí v katastrech, které na nákolní osadu etymologicky odkazují. Dále přibližuje různé nálezy textilií v oblastech mokřadů, typy nacházených tkanin, výzdobu oděvů, barevnost (*Havelková 1905, 79–82*).

V článku zmiňuje i obchodní zvyk Slovanů směňovat šátky z jemného plátna za jiné artikly (*Havelková 1905, 82–83*).

#### **4.2.1.2 Články s etnografickou tematikou**

**Některá pořekadla o počasí** – tento příspěvek byl zveřejněn v roce 1903. Spíše heslovitě se zde Vlasta věnuje pranostikám, které měly předpovídat v různém časovém horizontu vývoj počasí a s tím související předpověď kvality úrody. Vyzdvihuje zde dobrou pozorovací schopnost venkovského lidu, která podle ní pramení z úzkého soužití a spjatosti s okolní přírodou. Ačkoli je to příspěvek krátký, podařilo se v něm shromáždit na takřka 70 lidových pranostik, říkanek a rčení (*Havelková 1903b, 5–7*).

**M. Smolková a R. Bíbová: Krajky a krajkářství lidu slovanského v Čechách, na Moravě, ve Slezsku a Uh. Slovensku** – článek byl publikován v roce 1908 v rámci rubriky „*Literatura*“, je to recenze díla dvou autorek s odborným zájmem zaměřeným na slovanské krajkářství. Je věnováno Ignátu Wurmovi. Havelková dílo hodnotí kladně, považuje jen za vizuálně pěkně zpracované, je v něm sebraný bohatý fond materiálu (*Havelková 1908a, 152–153*).

#### **4.2.1.3 Články s mytologickou a religionistickou tematikou**

**Bývalý poutní obraz mariánský ve sbírkách VSM** – článek vyšel roku 1901 v ČVSMO v rámci rubriky „*Různé zprávy*“, přes krátký úvod, v němž jsou zmíněny určité exempláře mariánských obrazů, se dostává k věci nabytí sbírkového předmětu Vlasteneckého muzea – poutní obraz Panny Marie – Madony. Dozvídáme se, že obraz byl muzeu darován, přičemž je v krátkosti přiblížena historie obrazu. Dále jsou uvedeny analogie jiných mariánských obrazů (*Havelková 1901, 92–93*).

**O symbolice v naší ornamentice** – V tomto díle, jak ostatně odkazuje jeho název, rozebrala jednotlivé symboly vyskytující se ve folklorní ornamentice, a zároveň analyzovala, jaký byl přesah symbolů do náboženského života. Vycházela z teze, že život našich předků se odehrával veskrze prostoupen religiozitou – kultem. Odkazy kultovních jevů poté hledala v lidových a náboženských zvycích a také jakým způsobem tato náboženská ovlivňovala i výrobu a použití profánních předmětů běžného života. Mimo viditelnou symboliku se v tomto díle zaobírá také mytologií, pověrami, hádankami a rčeními (*Havelková 1903c, 6*).

**Po stopách bohoocty přírodní, hlavně slunce, ohně a blesku** – článek byl publikován roku 1903 v ČVSMO a co do rozsahu se řadí ke článkům delším. Hned v úvodu Vlasta

vyjadřuje svůj velký stesk nad skutečností, že mnoho badatelů se již věnuje mytologii indické, egyptské, babylónské, řecké a římské, ale slovanské mýty jsou stále velmi opomíjeny (*Havelková 1903a, 41*).

Tento článek je vlastně takovou cestou, na níž Vlasta Havelková nasbírala informace o slovanském kultovním životě. Protože se do současnosti o tom dochovalo v rámci písemnictví pramálo, jsou poměrně sporé. Věnuje se jednotlivým božstvům ze slovanského pantheonu, k nimž přiřazuje jednotlivé atributy. Zároveň neopomíná vždy uvést i přesahy těchto kultů do soudobého života, protože se projevují právě lidovými zvyky a tradicemi (*Havelková 1903a, 41–78*).

Z článku lze vysledovat mimořádné zaujetí pohádkami a různými lokálními pověstmi, lze v něm narazit na několik citovaných statí takovýchto prvků ústní lidové slovesnosti.

V rámci tak rozsáhlého tématu je ku poctě Vlasty Havelkové, že k jakékoli náboženské zvyklosti, lidovému zvyku, tradici, či k postavám z bájí, jež souvisela se s mytologií, uvádí velké množství příkladů. Téma pojala opravdu holisticky, jsou v něm patrné přesahy do religionistiky, historie, archeologie, přes etnologii až k lingvistice a etymologii (*Havelková 1903a, 41–78*).

<b>Téma</b>	Archeologie	Etnografie	Mytologie
<b>Počet</b>	6	16	0

**Tab. 1:** Počty článků v ČMSO a ČVSMO podle oblasti zájmu – raná publikační činnost.

<b>Téma</b>	Archeologie	Etnografie	Mytologie
<b>Počet</b>	1	2	3

**Tab. 2:** Počty článků v ČVSMO podle oblasti zájmu – pozdější publikační činnost.

<b>Téma</b>	Archeologie	Etnografie	Mytologie
<b>Počet</b>	0	2	1

**Tab. 3:** Počty článků v Český lid podle oblasti zájmu – raná publikační činnost.

## 4.2.2 Národopisný věstník československý

### 4.2.2.1 Články s etnografickou tematikou

**Výstava lidového umění a průmyslu ve Vídni** – článek byl vydán roku 1906 v Národopisném věstníku československém. Je to exkurz k výstavě lidového umění a průmyslu, která se konala ve Vídni, přičemž na ní byla Havelková pověřena, aby uspořádala výstavu lidového umění v oddělení československém (*Havelková 1906, 59*).

Výstava byla rozdělena na část lidové tvorby alpských zemí a část zemí slovanských. Slovanskou část Havelková v článku popsala z pohledu vystavovaných předmětů s odkazy na oblast, k nimž se vážou. Alpské části se v článku věnuje jen zběžně (*Havelková 1906, 59–61*).

**Kreuzova sbírka výšivek** článek byl vydán roku 1906 v Národopisném věstníku československém k příležitosti výstavy soukromé sbírky výšivek F. Kreutze, jež měla obsahovat na 7200 ks lidové výšivky uherské, slovenské a moravské provenience. Největším zastoupením sbírky jsou koutní plachty a pruhy. Blíže se Havelková zaměřila na techniku výšivky koutnic, tzv. „výrez“. Dále popisuje pruhy na síti vyšívané „*guipure*“ a mnohé další vyšívací techniky. Další součástí sbírky jsou vyšívané pruhy z šátků a také krajky (*Havelková 1906, 103–104*).

**Šata česko-slovanská** – tento rozsáhlý článek byl vydán roku 1908 v Národopisném věstníku československém, v němž se Havelková poměrně vyčerpávajícím způsobem věnuje důležité součásti ženského kroje, pokrývce hlavy – šátek neboli „*šata*“ či „*šatka*“. Věnuje se této pokrývce hlavy hned u několika moravských, českých i slezských krojů, u nichž zároveň vyjmenovává a popisuje jednotlivé části oděvu a jejich účel, ať už praktický, tak symbolický. V rámci příkladů dostane i ke vzhledu „*šaty*“ u krojů nošených v Čechách nebo na Slovensku (*Havelková 1908b, 193*).

Nošení zakrytých vlasů vdaných žen je podle Havelkové prastarý zvyk u mnoha národů. Za příklad dává také zvyk, kdy je nevěstě sejmuto z hlavy věnec a vdané ženy jí na hlavu navážou čepec, což má symbolizovat přechod z panenského dívčího stavu a nyní je ženou (*Havelková 1908b, 194*).

Jednotlivé „*šaty*“, jimž se věnuje, jsou z krojů uherskohradištského, hrozenkovského, hornáckého, hustopečského, břeclovského, hanáckého, slezského, valašského a českého (*Havelková 1908b, 193–207*).



V tomto článku již nepociťuji takovou míru exprese a romantického pohledu na slovanstvo, ačkoli z něm vyzařuje hluboká úcta a obdiv k lidovému umění. Článek je na vysoké odborné úrovni, již to není o přesvědčování „publika“ o jediné pravdě, ale o předání informací a zajímavostí vztahujících se k tématu.

**Písty a ruční válení prádla** – článek byl vydán v roce 1910 v Národopisném věstníku československém. Autorka v něm přibližuje postup praní prádla za pomoci pístu, což byla destička z masivu s ručkou. Pístem se prádlo položené na rovné desce nebo kameni bouchalo, zároveň se muselo stále otáčet a ponořovat do vody, aby se látka nezničila. Po vypístování se prádlo promáhalo v potoce a pak se nechalo proschnout na slunci. Po uschnutí se ručník válcem na lavici válelo (*Havelková 1910a, 67–69*).

**Jos. Šíma: Studie výšivek lidových z Čech, Moravy a Uherského Slovenska** – článek vyšel roku 1910 v Národopisném věstníku československém a je recenzí díla Josefa Šímy. Tématem publikace jsou lidové výšivky české, moravské a slovenské provenience. Havelková oceňuje výtvarné provedení, dílo považuje za přínosné především pro umělecké a průmyslové školy (*Havelková 1910a, 71–72*).

**Výstava jihoslovenského vyšívání a krojů „Srbská žena“ v Praze** – článek byl vydán v roce 1910 v Národopisném věstníku československém na popud konání výstavy „Srbská žena“, jejíž realizace se chopil Ústřední spolek českých žen v Praze, a která měla českému obyvatelstvu přiblížit výšivku dalších Slovanů v Evropě. V rámci článku Vlasta přibližuje podobu výšivek, porovnává je s určitými výšivkami na Moravě a přibližuje některé motivy ornamentiky (*Havelková 1910b, 192–194*).

**Starodávná rychtářská práva a ferule** – článek byl vydán roku 1912 v Národopisném věstníku československém, rozsahem je řazen mezi články delší. Havelková se v něm vcelku obsírně zaobírá „rychtářským právem“ a „ferulemi“. „Staré právo“ bývala ze sedmi býčích žil spletená palice obšitá kůží – rychtářské „býkovicové“ znamení, někdy bylo okované stříbrem, či jinak zdobené, hůl, palice, „ruka“ – mívalo také její podobu. Dalí podoba mohl být „roubík“, což bylo kulaté tenčí dřevo, které bylo na koncích seříznuto. „Právem“ byla vykonávána spravedlnost, ukončovány spory nebo bylo pokládáno na práh domů, s nimiž potřeboval rychtář řešit nějaké záležitosti, či se dále posílalo (*Havelková 1912, 210–216*).

„*Ferule*“ byla zdobená tyč náležející určitému řemeslnickému cechu, na koncích se nacházela dvě prkénka, která chrastila, když se jimi udeřilo. Podle řemeslného sdružení, k němuž se vázaly, měly na sobě znamení (*Havelková 1912, 216*).

**Pálení vápna v Moravském krasu** – článek byl vydán roku 1927 v Národopisném věstníku československém, autorka v něm přibližuje čtenáři postup pálení vápna, jak se provádělo v oblasti Moravského krasu, popis činností je doprovázen jejich místními názvy (*Havelková 1927, 231–233*).

#### 4.2.2.2 Články s mytologickou a religionistickou tematikou

**J. Belović Bernardzikovská. Erotische Einschläge in den Stickornamenten der Serben (Anthropophyteia)** – článek, resp. posudek, který vyšel roku 1911 v Národopisném věstníku československém, cituje autorku díla „*Erotische Einschläge in den Stickornamenten*“ J. Belović-Bednardzikovskou, která se zabývá jihoslovenskými ornamenty z hlediska jejich symbolického významu, v tomto případě se zaměřuje na ornamenty související s milostným citem, láskou nebo naopak se žárlivostí, a všímá si existence jistých motivů ornamentů na šatech nebo kapesníčcích. Ony ornamenty nebyly vybírány náhodně, nýbrž měly svou symbolickou, a především magickou hodnotu, protože mnohé takto použité motivy měly právě lásku posilovat, byly s nimi vytvářeny i různé amulety, mohly se na jejich posílení pronášet magické formule, či zamilovaná dívka měla provádět určité rituály. Stará lidová magie šla tedy ruku v ruce i s něčím tak běžným, jako byl oděv anebo předměty denní potřeby, na nichž se právě ornamenty a značky nacházely (*Havelková 1911, 127–129*). S autorkou Vlasta Havelková názorově souzní.

Navíc ve článku Havelková uvádí, že i v rámci Moravy se užívaly ochranné a magické ornamenty, ať už v případě milostných citů, v rámci přechodových rituálů, či ochrany matky a dítěte v šestinedělí a mnohých dalších situacích, tedy že lidová magie lidstvo provázela během důležitých životních událostí, ale také se týkala běžných denních činností (*Havelková 1911, 129*).

Téma	Archeologie	Etnografie	Mytologie
Počet	0	8	1

Tab. 4: Počty článků v Národopisném věstníku československém podle oblasti zájmu – pozdější publikační činnost.

### 3.2.3 Ženský svět

#### 4.2.3.1 Články s etnografickou tematikou

**Krajky a krajkářství lidu slovanského v Čechách, na Moravě, ve Slezsku a Uher. Slovensku** – článek byl vydán roku 1908 v Ženském světě, je recenzí publikace autorek M. Smolkové a R. Bíbové (*Havelková 1908c, 50–51*).

**Jelica Belovie-Bednadzikovská** – článek byl vydán roku 1909 v Ženském světě, kdy Vlasta Havelková podává exkurz o návštěvě chorvatsko-srbské spisovatelky v muzeu v Praze, kde si byla prohlédnout sbírky lidové výšivky. Zároveň spisovatelku čtenáři přiblížila, přidala stručný rozbor jejich děl. Z Vlastina textu vyplývá velký obdiv a úcta vůči p. Bednadzikovské (*Havelková 1909a, 216–217*).

**V Zubří** – článek byl vydán roku 1915 v Ženském světě. Autorka popisuje svou cestu za lidovou tvorbou, kterou přijela obdivovat a zkoumat na Valašsko, konkrétně obec Zubří. Svou návštěvu přibližuje komplexně, od popisu krajiny, architektury, mravu, až k lidové tvorbě (*Havelková 1915, 130–131*).

#### 4.2.3.2 Články s mytologickou a religionistickou tematikou

**Tolokněnka** – povídka byla vydána roku 1909 v Ženském světě, silně odráží romantické Vlastino smýšlení, lásku ke slovanské mytologii a velké okouzlení pohádkovým žánrem. V povídce je zakomponovaná mytologická tradice metamorfózy člověka v jinou formu života, v tomto případě v květinu (*Havelková 1909b, 341–342*).

### 4.3 Samostatná díla

Vlasta Havelková sice nejčastěji publikovala své články v časopisech, popřípadě ve sbornících a katalozích, vydala ovšem i samostatná díla, v nichž se snažila vyčerpávajícím způsobem popsat výsledky svých snažení, je v nich i přiložený katalog

jednotlivých příkladů moravských výšivek, velká část jejich děl je doprovázená velmi podrobnými litografiemi její sestry Madlenky Wanklové.

**Výstava národního vyšívání moravského** – je to doprovodná publikace k výstavě, kterou v roce 1885 uspořádal muzejní spolek v Olomouci a který za dámský odbor vydala jakožto jednatelka Vlasta Havelková. Publikaci uvádí citát „*Národní vyšívání a píseň národní jsou rodné dvě sestry*“ (Havelková 1885a, 1). Je to útlý sešit o 20 stranách, v němž jsou přiblíženy záměry uspořádané výstavy, které mají za cíl oslavovat a přiblížit lidu původní moravské výšivky, a také bylo zabráněno vstupu modernity (nových typů výšivek) do oblasti lidové výšivky. Součástí je seznam všech vystavených předmětů s čísly, jaké jim byly přiděleny na výstavě, stručným popisem a jménem sběratele, který je na výstavu poskytl (Havelková 1885a).

**Moravské ornamenty** – jsou třísvazkovým významným monografickým dílem, které vyšly ve spolupráci obou sester – Vlasty Havelkové a Madlenky Wanklové.

První sešit Ornamentů vydala Madlenka Wanklová roku 1888 a zabývá se v nich motivy malovaných vajíčků. Vysvětluje původ a symboliku jednotlivých motivů, použitých barev a jejich významů, samozřejmostí jsou doprovodné kresby příkladů ornamentiky na kraslicích, toto doplňují přiložené tabulky. Vše doplňuje i uvedený postup zdobení kraslic zdatnou malířkou (Wanklová 1888).

Druhý sešit Moravských ornamentů vydala Madlenka Wanklová v roce 1890, stěžejním tématem je vysvětlení původu a symboliky jednotlivých ornamentů, které se v moravské výšivce vyskytovaly. Jednotlivé pasáže doplňují kresby a tabulky výšivek, jak se postupně ony motivy vyvíjely (Wanklová 1890).

Poslední publikace z trojice Ornamentů vyšla roku 1891 a byly zaměřené na iluminace v kancionálech, jmenovitě Kancionál boršický, Lhotecký kancionál neznámého písaře z r. 1732–35, Kancionál Pavla Rašky z r. 1753–55, Kancionál Jana Pinkavy z r. 1732–35, Kancionál Jozefa Šumbery z r. 1830–34, Kancionál růžecký, Kancionál turolucký, přičemž se věnují především iluminovaným prvním písmenům v kancionálech – ozdobným iniciálám, sledují jejich tvary, počet, zdobnost a také, zda jsou ornamentální, či figurální, antropomorfní, či zoomorfní. Publikaci opět doplnila svými kresbami Madlenka Wanklová (Havelková – Wanklová 1891).

**Vyšívání lidu moravského** – tato publikace vyšla roku 1898 vlastním nákladem v Praze, Zabývá jednotlivými motivy ornamentů, je doplněna tabulkami vyšíváných ornamentů, které mají mapovat jejich postupný vývoj a vedle vysvětlení, jaké byly užívány a proč, je doprovodný popis, jakým způsobem si je prosté ženy samotné vytvářely na základě svojí inspirace z okolní přírody (*Havelková 1898a*).

**Vývoj některých ornamentů lidových ve vyšívání** – tato krátká monografie byla vydána roku 1898 v nákladu Vlasteneckého spolku muzejního. Kresbami ji opatřila Madlenka Wanklová (*Havelková 1898c*).

#### **4.4 Okouzlení slovanskou mytologií, pohádkami a lidovými pořekadly**

Různé pohádky, báchorky, pověsti a pověry jsou neoddělitelně spjaty s tradiční lidovou kulturou, s národopisem a jsou tedy nedílnou součástí folkloru toho onoho národa. Každý kraj má svůj svébytný folklor čítající všechny možné projevy, což znamená, že se jednotlivé příběhy a pohádky mohou i v třeba jemných nuancích lišit.

Tuto skutečnost si Vlasta Havelková samozřejmě uvědomovala, a proto se také, byť spíše okrajově, věnovala i této problematice. Pohádky a mytologii jakožto hlavní badatelský zájem měla Vlastina sestra Karla Bufková-Wanklová. Mytologii se věnovala i druhá Vlastina sestra Lucie Bakešová.

Stejně jako její sestra i Vlasta Havelková si v pohádkách všimla se vyskytujících zvířat a jaké mívaly úlohy, což v mnohých případech srovnávala také s mytologií a religionistikou, odkud pro ni byla jen krátká cesta, aby toto srovnávala s motivy na moravské výšivce.

Související s říší bájí a pohádek je oblast mytologie a tou byla Vlasta Havelková postupně dočista pohlčena. Studium ornamentů a symbolů pronikla do světa slovanské mytologie a v přímé úměře se získanými znalostmi se stávala zanícenou obdivovatelkou předkřesťanského náboženství Slovanů (*Stránská 1912, 50*).

Právě díky své fascinaci slovanským kultem vydávala povídky jím inspirované. Příkladem je povídka **Tolokněnka**, která vyšla v *Ženském světě*. V příběhu figuruje vlídný a dobrotivý duch vod, bažin a luk Tol, kterého měli Slované v úctě. Po čase jeho kult začal upadat a přírodní náboženství muselo ustoupit náboženství novému. Poslední kněžka Tolova, krásná mladá dívka, by se sňatkem musela své staré víry vzdát. Nechtěla

se ani víry vzdát, ani se vdát, tak žádala Tola o pomoc a on jí vyhověl. Proměnila se v drobný kvítek – tolokněnku (*Havelková 1909b, 341–342*).

Ústředními figurami pohádek jsou často zvířata, jejichž symboliku Havelková zkoumala. Zářným příkladem pohádkového zvířete je jelen, představoval mytologickou sílu měsíce, byl zvířetem patřícím bohyni měsíčního svitu Dianě. Za měsícem prozářených úplňkových nocí byl jelen jeho svitem tak očarovaný, že jej bylo možné velmi jednoduše ulovit<sup>23</sup> (*Havelková 1903c, 28*).

Oblíbeným zvířecím motivem v pohádkách byli ptáci všeobecně. Lidé je považovali za posly posílanými božstvy. Orel býval v pohádkách nazýván králem ptactva, který má schopnost metamorfovat se z ptačí na lidskou podobu. Také měl významnou úlohu v mytologii – byl božským důvěrníkem. Kohout byl zase v různých pohádkových příbězích hlídačem pokladů, mohl mít i podobu kohouta s ohnivýma očima. Jistý mýty opředený vendický král zase využíval havrana a poslal jej do boje jako předvoj (*Havelková 1903c, 24–26*).

Prastarý původ ornamentů použitých v moravském vyšívání podle Havelkové dokládala symbolika, ve které viděla pozůstatky z pohanských dob. Ať už se jednalo o použití určitých barev, např. bílé a černé na výšivce hanáckých úvodnic, z nichž bílá podle Havelkové odkazuje k Bělbohovi a černá naopak k Černobohovi – tzn. dualistické pojetí polyteistické víry starých Slovanů (*Havelková 1885b, 36; Křížová 2009, 64*).

Havelková považovala některé ornamenty lidové výšivky za symboly, které měly i význam v čarodějnictví. Některé vyšité ornamenty ochraňovaly svého majitele, třeba jako v případě boudnice, která měla ochraňovat před negativními vlivy matku i dítě (*Havelková 1885c, 167; 1895, 66*). Například motiv kohoutka se vyšíval na kútní (koutní) plachty, které bývaly zavěšené kolem lůžka ženy v šestinedělí. Měl symbolizovat ochranu matky a dítěte před očarováním, kletbami a špatnými entitami. Ochrana spočívala v tom, že „*koutnice*“ neboli matka šestinedělka se v období šestinedělí do světlice dívala pouze skrz prolamovaný pás, který byl na plachtě vyšitý a takto byla chráněna před negativními vlivy (*Havelková 1897b, 130; Křížová 2009, 64*).

Mytologii a pohádkovými motivy byl prodchnuta publikace k výstavě výšivek a krajek v Plzni **O symbolice v naší ornamentice**. Havelková se tam zabývá, jak již odkazuje název, různou ornamentikou využívanou ve výšivkách, přičemž často odkazuje

---

<sup>23</sup> „*Jelen moře přeskočí, ani nohy nesmočí. Miláčkem měsíce jest jelen a zajíc, za úplňku měsíce zůstane prý jelen v lese a pase se tak zamýšleně, že ho může lovec za ocas chytiti*“ (*Havelková 1903a, 28*).

na evropskou, především antickou a slovanskou, mytologii. Stručně jmenuje určitá božstva, mimo slovanská právě bohy antického světa. Podrobněji se obrací ke zvířatům využívaným v žánru pohádek a jejich úlohami v mytologických příbězích (*Havelková 1903c*).

V článku **J. Belović Bernardzikovská. Erotische Einschläge in den Stickornamenten der Serben (Anthropophyteia)**, který se vedle skutečnosti, že je posudkem výše zmíněného díla, věnuje fenoménu lidové magie, a to lidové magii milostné, která měla podle ní nezastupitelné místo v lidové víře. Ornamenty, které byly v rámci takových magických zaklínání a rituálů používány, měly přivolat, udržet nebo posílit lásku (*Havelková 1911, 127–129*). Právě onen symbolický, potažmo magický význam ornamentů byl tím, co Havelkovou na použité ornamentice fascinovalo.

Ryze mytologickým článkem je **Po stopách bohoocty přírodní, hlavně slunce, ohně a blesku**. Řadí se mezi ty nejrozsáhlejší a nejpropracovanější články. V souladu se svým zaměřením na slovanský folklor se zaměřovala na předkřesťanské náboženství Slovanů. Zvyklosti a rituály udržovány mezi soudobým lidem a mající původ v minulosti, měly za cíl usmířit a naklonit si božstvo. Bohužel však soudobí lidé už neznali přesný účel takových zvyklostí, takže je v mnohých případech považovali za pověry (*Havelková 1903a, 41*).

Součástí lidových zvyklostí byly i léty a zkušenostmi ustálené pranostiky, které vznikly pozorováním přírody, a především životem spjatým s rytmem roku. V článku **Některá pořekadla o počasí** uvedla souhrn takřka sedmdesáti různých pranostik a pořekadel, který ještě tematicky rozdělila podle ročních období. (*Havelková 1903b, 5–7*). V lidových rčeních a pranostikách spatřovala lidovou moudrost, stejně jako je ukrytá v pohádkách a jiných příbězích.

#### 4.5 Symboly a ornamenty

*„Motivy pro vyšívání braly si ženy moravské z přírody, z lučin a hájů. Tato okolnost zodpovídá zcela myslí slovanské, která jest mnohem něžnější a ušlechtilejší než u jiných národů mnohých. Ovšem též poetická nálada jeví se v našich národních vzorcích.“*  
(*Havelková 1885b, 37*).

Symbyly a ornamente, přede vším na lidové výšivce, vyplňovaly hlavní Vlastin badatelský zájem. Považovala je za prvky náboženské nebo kultovní symboliky (*Havelková 1903c, 4*).

Na všechny výšivky, o nichž Vlasta Havelková psala, se jezdila sama podívat, v podstatě se dá tvrdit, že kolem Olomouce neexistovala vesnice, do níž by se nebyla zajela podívat na lidové umění jakéhokoli druhu. Mezi hanáckými selkami byla velice oblíbená, její příchod byl vždy očekáván s potěšením. Vždy pro ni měly připraveny ke shlédnutí své zděděné výšivky a Vlasta, prodchnuta všudypřítomnou aurou nadšení a obdivu k těmto náročným a nádherným uměleckým dílům, je vždy vybízela k úctě k těmto památkám (*Fischer 1940, 96*).

Motivy, z nichž Vlastou analyzována symbolika čerpala, podle ní vycházely veskrze z přírody a vzhledem k tomu, že vnímala život slovanských předků řízený náboženstvím a povinnostem z toho vyplývajících, jejich kult musel být podle ní přírodního rázu (*Havelková 1903, 6*). Navíc se domnívala, že výšivky napodobovaly zdobení šperků, což mělo mít svůj důvod v chudších poměrech lidu (*Havelková 1908b, 195–196; Weichet 1919, 59, 104*).

Ačkoliv se nejvíce věnovala výšivkám moravským, její profesní zájem sahal i za hranice Moravy. Věnovala se výšivkám z Čech, byť se mezi nimi dle jejího názoru nenachází tolik ornamentů, které by měly vycházet z prehistorie, jako tomu bylo u moravské, ale i přesto je považuje za prastaré prvky lidové kultury (*Havelková 1896, 17*).

Názorově spřízněná se svou sestrou Vlastou byla Madlenka Wanklová. Sestry spolu velmi úzce spolupracovaly. Madlenka nadána kreslířským umem doplňovala Vlastiny spisy nákresy ornamentů výšivek nebo velikonočních kraslic. Ve spisu **Moravský ornament rostlinný** v mnohém na závěry bádání své sestry odkazovala a lze vysledovat podobný, takřka totožný myšlenkový konstrukt. O původnosti vegetabilních motivů soudila jak z příbuznosti ornamentiky všech slovanských kmenů, ač jsou již zeměpisně od sebe odloučeny, ale hlavně tak soudila z možnosti vystopovat vznik a jakým způsobem postupoval vývoj jednotlivých prvků v motivech (*Wanklová 1904, 4*).

#### 4.5.1 Vegetabilní motivy

**Čekanka** – květ čekanky symbolizoval štěstí (*Weichet 1919, 77*).



**Jablko** – jeden z nejoblíbenějších ornamentů ve slovanském světě, který se užíval při vyšívání. Mělo symbolizovat plodnost a oplozující moc – symbolika nového života. Velice časté je užití motivu jablka v textech lidových písní. Plody jabloně se využívaly ke štědrovečerním věštbám – při rozpůlení jablka by měla jádérka tvořit hvězdu, netvořili ji, je to znamení a příslib negativní události (*Havelková 1903c, 14*).

Motiv jablíčka Vlasta Havelková považovala za původní a tuto svou tezi doprovodila schématem vývoje rozkrojeného planého jablíčka, u něhož byl viditelný jádřinec a tento motiv se dále ornamentoval různým prolamováním. Okvěti jablka transformuje se v lístky, paličky, poté v korunky, pak se vyvine v palmetu. Stopka je stylizována do jedné, či dvou zákrut. Na bocích plodu zůstává obal z lístků a dalších ozdob, které považovala za jádérka, ovšem na jiných motivech tyto ozdoby popisuje jako perly, jinde zase ustupují ozdobě z lístků (*Wanklová 1904, 8–9*).

**Granátové jablko** – jisté motivy bývají připodobňovány ke granátovému jablku, které je považováno za orientální motiv, přičemž ani Vlasta Havelková, ani Madlenka Wanklová nesouhlasí s tím, že motiv, který je jemu připodobňován, je ve skutečnosti granátovým jablkem, kloní se spíše k tomu, že je to motiv rozkrojeného jablka (*Wanklová 1890, 3*).

**Hřebíček** – symbolizoval lásku – oddanou a horoucí (*Havelková 1886, 161*).

**Květ** – velmi oblíbený motiv ornamentu na mnohých krojích, květy bývají vyobrazeny buď jednotlivě nebo ve shlucích, či pásech za sebou v podobě drobných kvítků. Ornament květů a dalších rostlin měl mít symbolický význam, každá jednotlivá rostlina jiný (*Havelková 1886, 161, Křížová 2009, 66*).

**Makovice, lněná palice** – tvary palic lnu a makovic Havelková spatřovala ve tvarech některých archeologických artefaktů, hlavně jehlic a spon (*Havelková 1895, 66*).

**Palmeta** – je tvořena lístky, vyvinula se ze zbytku okvěti na vrcholu jablíčka (*Havelková 1897b, 129*).

**Poupě** – symbolizovalo mládí, krásu, rozpuuk a naději (*Weichet 1919, 55*).

**Růže** – „*královna květin*“, motiv plané růže šípkové i růže šlechtěné, jak v podobě rozkvetlého květu, tak i v podobě poupěte. Růžový květ býval využíván jako nosný středový motiv výšivky, mohl mít i větší plošný rozsah (*Weichert 1919, 96*).

**Tulipán** – Vlasta jej nepovažuje za původní prvek ve slovanské ornamentice, začal být využíván až po jeho dovezení z Malé Asie, kdy jej do Evropy přivezli obchodníci v 18. století<sup>24</sup> – „*stal se módním*“ a proto se začal uplatňovat i v lidové a tzv. moderní výšivce. Ve článku „*Naše národní ornamenty jsou původní*“ je patrná snaha popřít skutečnost, že se v ornamentice jedná o motiv tulipánu, ale že se jedná o motiv lučního zvonku (*Havelková 1886, 161–162, Křížová 2009, 66*).

**Zvonek (luční)** – původní motiv, který si slovanské ženy vytvořily na základě pozorování v přírodě, za motiv květu lučního zvonku Vlasta považuje i motivy ornamentů, které bývají považovány za květy tulipánu, viz výše (*Havelková 1886, 161–162, Křížová 2009, 66*).

Podoba lučního zvonku se postupně vyvíjela, jeho nejstarší podoba měla přiznané veškeré části květu, měl zvoncovitý tvar a v kalichu i tyčinky. Postupně se květ rozšiřuje anebo naopak prodlužuje a zužuje. Také se mění tvar tyčinek, ty mohou mít i tvar očka. I okvětní lístky mění svou podobu, mohou se spirálovitě stáčet, což je podle Vlasty znak ornamentiky, konečným prvkem ve vývoji je podoba palmety (*Havelková 1886, 161–163*).

Dalšími rostlinnými ornamenty mohly být motivy bodláku, kapradiny, lístečků a dalších (*Havelková 1884, 100–104; Křížová 2009, 66*).

#### 4.5.2 Antropomorfní a zoomorfní motivy

**Jelen** – motiv tohoto důstojného zvířete se má na výšivkách vyskytovat poměrně často, nebývá však převáděn do geometrických tvarů, jako např. jablko nebo kohout. Měl symbolizovat rosu, vláhu země, je spojován s bohyní Dianou, která je zároveň patronkou novorozeňat, z tohoto důvodu býval vyšit na čepcích a kútních plachtách. Ve slovanských pohádkách bývá spojován s měsíčním svitem (*Havelková 1903c, 1*).

---

<sup>24</sup> Tulipán byl na evropský kontinent přivezen už o století dříve – v 17. století (*Křížová 2009, 66*).

**Kohout** – „*pták Perunův*“ (Havelková 1889, 14), měl symbolizovat bdělost. Správná a pilná hospodyňka by měla ráno brzy vstávat, aby jí práce nestála – měla by vstávat za kohoutího kokrhání. Zároveň byl i symbolem síly a statečnosti, proto chlapi na moravském Slovensku nosívali nejčastěji tři kohoutí péra „kosírky“ za kloboukem. S kohoutem byly spojovány i věštby budoucnosti, ať už štědrovečerní, či novoroční, tak i během důležitých životních událostí. Měl mít moc přemoci zlé síly, svým kokrháním zaháněl zlé bytosti. Tato víra v jeho výjimečnost byla s největší pravděpodobností spojena s tím, že kohoutí zpěv ráno vítal slunce – vítězství světla (život) nad tmou (smrt). Fungoval rovněž jako posel boží (Havelková 1903c, 15–17).

Motiv kohoutka užívaného u výšivky popisovala tímto způsobem: kohoutí hlava je tvořena trojhranem, hřeben na hlavě tvoří dva trojhraté cípy, trup zvířete byl převeden do tvaru dvou komolých čtyřhranů, které do sebe vnikají. Stojáčky jsou značeny jednoduchým pruhem. Důmyslně stylizována jsou ocasní péra (Weichet 1919, 123).

**Orel** – tento pták měl být nositelem symboliky vzduchu a slunce, nositelem blesku. Protože orli jsou vytrvalými letci, měli symbolizovat také všudypřítomnost, což je také jeden z božských atributů. Zároveň zosobňoval duši, která již není v živoucím těle (Havelková 1903c, 1).

V pohádkách byl tento pták titulován králem ptactva, který má schopnost se samovolně změnit z ptačí na lidskou podobu (Havelková 1903c, 25).

**Páv** – symbolizoval moc povětrí, měl dlít po boku hvězdné bohyně Héry a měsíční bohyně Juno. Podle Vlasty Havelkové panovala mezi Slovany víra, že páv ohlašoval bouři, paví péra přitahovala blesk. Zpopelněné peří mělo sloužit jako medicínský přípravek. Podobně jako péra kohoutí i ta paví byla využívána jako ozdoba klobouků, nevěsty měly peřím zdobené svatební čelenky (Havelková 1903c, 29–30).

**Pavouk** – tento motiv nacházela Vlasta Havelková na pravěkých bronzových artefaktech. Považovala ho za motiv mystický, měl snad znázorňovat kolotající nebo hadí slunce, symbol slunečního kultu. Vyskytoval se na lidových výšivkách, a především na šatech, které se nosily ve sváteční dny. Příkladem je hanácká úvodnice ze Senice a Nákla (Bakešová 1891, 9; Havelková 1903c, 9).

**Pták** – byli znázorňováni jako boží poslové, což také souvisí s jejich schopností létat, tedy s jejich pobytem ve vzduchu a ve výškách, tedy blíže božskému světu, nežli je tomu na zemském povrchu. Mohli symbolizovat zhmotněnou lidskou duši. Podle Vlasty Havelkové jim Lužičané 25. ledna, tedy v polovině zimy, světili „ptačí kvas“ a dávali jim dary na stromy, aby jim přilepšili (*Havelková 1903c, 25*).

Dalšími zoomorfními motivy mohli být housenky, husy, holubičky, ryby, psi, kočky nebo žáby (*Havelková 1884, 100–104; Křížová 2009, 66*). Z antropomorfních to mohl být motiv diblíčka, který byl natolik ornamentován, že se z něj posléze stal motiv geometrický (*Havelková 1888a, 9*).

#### 4.5.3 Geometrické motivy

V příspěvku O vyšívání moravském, který byl v doprovodné publikaci k Umělecké, národopisné, sběrací výstavě v Boskovicích, Vlasta uvádí, že určité rostlinné ornamenty jsou převáděny na ornamenty geometrické (*Havelková 1892, 14*), což lze z mého pohledu považovat spíše za hypotézu, zdali jsou ty ornamenty vůbec nějakým způsobem spřízněné.

Naopak ve článku z roku 1895 uvádí, že geometrický ornament předcházel ornamentu rostlinnému (*Havelková 1895, 66*).

Geometrické ornamentování bylo využíváno při výplni ploch vevnitř rostlinných motivů (*Havelková 1898a, 2*).

**Brejlový ornament** – dnes znám jako brýlový, rozpoznala jej na halštatských bronzích, v člancích tímto ornamentem identifikuje výšivku na hanáckých krojích, která se jí jeví jako analogický brýlovému ornamentu (*Havelková 1888a, 9, 10; 1903c, 30*).

**Čárkový ornament** – „rozmarinkový“, tento motiv Havelková poznala při studiu pravěkých bronzů a keramických nádob, popelnic. V rámci lidových výšivek bývá vyplňovacím vzorkem, využívá se jej v hanáckém kroji na pásy (*Havelková 1888a, 10*).

**Diblíček** – Havelková jej považuje za symbol pocházející z pravěku, jeho motiv nacházela vyšitý na krojích. Má podobu vyplněného kruhu se spirálovitě zatočenými paprsky kolem něj (*Havelková 1888a, 9*).

**Hvězda** – Havelková vytvořila teorii o transformaci motivu kohouta v osmicípou hvězdu, kdy se kohoutovi zkracovala ocasní pera o třetinu, přičemž se schematizoval jeho vzhled, a tak vznikl motiv hvězdy, kterou nazývá „*hvězdou slovanskou*“ (Havelková 1897b, 129–140; Křížová 2009, 67–68).

Hvězda souvisela i s jablkem s ohledem na tradici rozkrajování jablka u štědrovečerní večeře a následné věštění budoucnosti – pokud jadřinec netvořil hvězdu, znamenalo to negativní událost (Havelková 1903c, 14).

**Kolo** – jeden z nejstarších motivů ornamentu, bývá považován za mystický symbol, mohl vyobrazovat kolotající slunce, (Bakešová 1891, 6, 8).

**Lodička** – ornament vyskytující se u srbských Slovanů, buď bývá jako samostatný motiv anebo zdobena dalšími ornamenty, většinou geometrickými nebo rostlinnými. Bývá umístěná jak samostatně, tak i ve formě pásu – lodičky v řadě za sebou (Havelková 1910b, 194).

**Košíček, džbáneček, květináč** – motiv materiální povahy, nádoby, bývaly využívány jako spojující prvek při florálních výšivkách, tzv. usazení motivu, kdy je kytice přirozeně harmonicky zakomponovaná (Weichet 1919, 127).

**Krokvice** – lomená čára, využívá se jako vyplňovací ornament, jímž se vyplňovaly plochy nebo se využíval při výšivce lemů „*na obojích*“ nebo „*u lémečků*“, tam mívá podobu zubů na pile (Weichet 1919, 70, 133).

**Kříž** – „*svaz i souvaz*“, „*svastika*“, „*kříž sekáčový*“, „*Hakenkreuz*“, byl mu přikládán mystický význam, neboť býval vyobrazený na pravěkých bronzových a keramických nádobách (Bakešová 1891, 6, 8; Havelková 1903, 9).

Výšivky, které byly na šatu obřadního charakteru (např. úvodnice), v některých případech mívaly podobu kříže „*byzantského*“ vzhledu (Havelková 1884, 103).

**Meandr** – slovansky „*sekaná cesta*“ nebo „*sekáčová*“, měl se vyvinout z motivu vlnice, v rámci národní výšivky se oblé tvary mění často na rohaté – mělo to být způsobeno typem plátna, které bývalo hrubé, vyšívalo se křížkovým stehem a motiv byl překreslován tak, že osnova byla rovná (Havelková 1898, 5).

Motiv meandru se vyskytoval na límcích, na zástěrkách, na těch ze slovenského kroje se má nazývat „*mrštěnky*“ nebo „*půlmrštěnky*“, na kútních plachtách (*Havelková 1898a, 5*).

**Slunce** – „*sluneční kruh*“, „*kolotající slunce*“ „*Rollensonne*“, „*běžící slunce*“ „*Schlangensonne*“ (*Havelková 1895, 65*), ústřední motiv kultu slovanského<sup>25</sup>, bylo znázorňováno jako sluneční kotouč, kruhový motiv, spojovala se s ním zlatá a žlutá barva. Slunce je velmi častým námětem lidových písní (*Havelková 1903a, 8; Křížová 2009, 64*).

**Spirála** – „*točinka*“, „*závitnice*“, velmi starý symbol, jehož analogie lze nalézt v mnoha kulturách nezávisle na sobě (*Weichet 1919, 59*).

**Srdce** – symbol lásky, tvar srdce se podle Havelkové vyvinul z motivu jablka osamostatněním jádřince uprostřed. Nejprve byl umístěn uvnitř jablka, později byl umístěn nad ním. Existoval i motiv dvojitého jádřince – dvojité srdce (*Weichet 1919, 29*).

**Vlnice** – motiv ornamentu předcházející meandru (*Havelková 1898, 5*). Jinak také „*mrštěnka*“, „*háďátko*“, „*hadí cesta*“ (*Havelková 1886, 79*).

Podle Havelkové lze nejvíce geometrických vzorků nalézt na obřadních úvodnicích, nejčastěji uvádí úvodnice valašské. Zvláště propracovanou je prolamovaná výšivka, tzv. „*hrachůvky*“. Dále to jsou různé obměny hvězd, svastiky, čtyř – až dvanáctihrany. Na hanáckých úvodnicích je geometrických vzorků o poznání méně, spíše jsou použity v kontextu vyplňovacího vzorku v podobě mřížek, trojhranů, zoubků nebo řady čar (*Havelková 1885b, 35–40; Křížová 2009, 68*).

Velmi rozšířenou technikou vyšívání byly stehové kvítky neboli „*Holbeinova technika*“, ale toto označení považovala Havelková za nepřesné, neřkuli přímo nesprávné (*Havelková 1885c, 168; 1887b, 104–106*).

---

<sup>25</sup> Vyzývání zbožštělého Slunce není atributem pouze Slovanů, po celé dějiny lidstva byli lidé Sluncem fascinováni, uctívali jeho životodárnou moc, takřka v každé kultuře, u níž je naše poznání jejich náboženství aspoň bazální, tj. že existují aspoň nějaké doklady existence kultu, zjišťujeme, že v jejich božském pantheonu existovalo božstvo, vyšší síla, která se dala ztotožnit se Sluncem (bůh Re u Egypťanů, bůh Apollón u Římanů, nálezy slunečních bárek, slunečních vozíků apod.)

#### 4.5.4 Písmena

**Cyrilice** – hanácké úvodnice byly pro Havelkovou zajímavé také z ohledu podoby jejich výzdoby, která se skládala z geometrických ornamentů, jež na ni působily jako nečitelné nápisy a kříže. Nacházely se na koncích úvodnic (*Havelková 1884, 103; 1885b, 5–6*).

Vlastě Havelkové připomínaly jednotlivá písmena cyrilice, proto vyslovila domněnku, že tyto nápisy bývaly vyšívány v době Velké Moravy po příchodu věrozvěstů a takové relikty v podobě těchto liter se na úvodnicích dochovaly (*Havelková 1884, 103; 1885b, 5–6*). Tyto snahy Havelkové jsou výborným příkladem snažení nalézt nejstarší doklad písma, protože písmo je znakem vyspělosti kultury.

#### 4.5.5 Vztah symbolů k ornamentice na pravěkých artefaktech

Vlasta Havelková je v současné době v odborných kruzích známou právě díky skutečnosti, že je v podstatě „*průkopnicí*“ s ohledem na její metodiku porovnávání ornamentů lidové výšivky s archeologickými artefakty. Slovo „*průkopnice*“ je uvozeno, protože tuto metodiku převzala od Ignáta Wurma. Tyto své spekulace publikovala v svých článcích. Archeologické artefakty, které podrobila komparaci s lidovou výšivkou, byly kovové nebo keramické. Předpokládala, že není vyloučeno, že mohly existovat i ornamentované předměty organického původu – výrobky rostlinného a živočišného původu, avšak ty se samozřejmě nedochovaly, protože podléhají rychlejší degradaci (*Havelková 1895b, 66*).

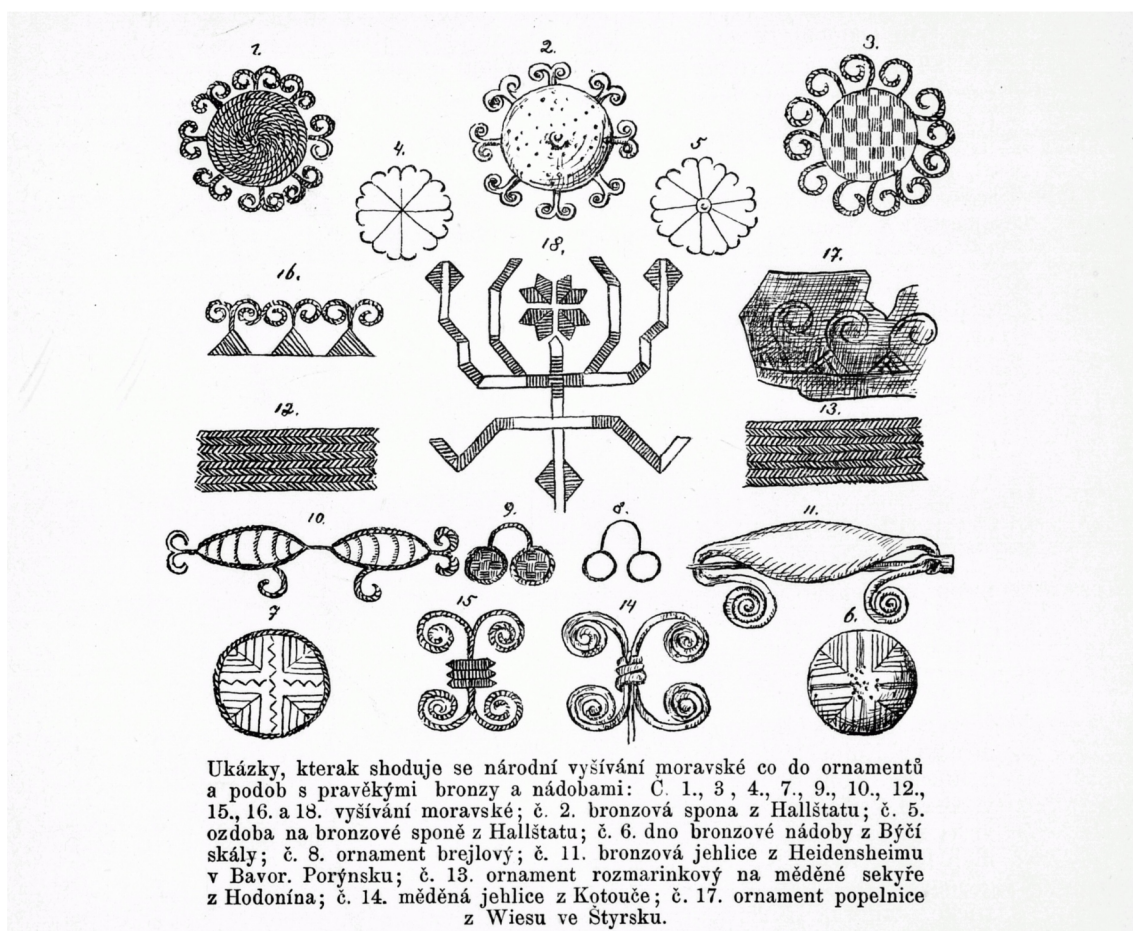
Symbolika ornamentů měla svůj původ v přirozené religiozitě lidské společnosti, která se vyvíjela a s ní se souběžně vyvíjely ornamente. Rostlinnému ornamentu předcházela ornament geometrický (*Havelková 1895b, 66*).

V článku **Zbytky národní ornamentiky moravské** Havelková srovnává ornamente, které se objevují na výšivkách Moravanů a Malorusů, přičemž nekonkrétně odkazuje na archeologické artefakty těchto dvou národů, které mají mít s nimi shodnou ornamentiku (*Havelková 1884, 103*).

Průlomovým byl v rámci této problematiky článek, který byl vydán v šestém ročníku ČVSMO, a v němž Havelková při porovnávání ornamentů na archeologických artefaktech, v tomto případě ozdobách s ornamente na lidové výšivce. V článku z roku 1888 **O starobylosti národního vyšívaní moravského** na něj odkazuje. Zajímavým tvrzením je premisa, že badatelská základna v zahraničí má snahu tyto shody přehlížet

úmyslně (*Havelková 1888a, 9*). Typy článku, jako je **Naše vyšívání ornamenty jsou původní, O starobylosti národního vyšívání moravského** nebo **Zbytky národní ornamentiky moravské** jsou z mého pohledu jakými si manifesty pravdy, kterou podle Vlasty Havelkové nelze cíleně přehlížet.

Pravděpodobně nejznámějším článkem, v němž Vlasta Havelková srovnávala ornamenty lidové výšivky s archeologickými artefakty, je článek **O starobylosti národního vyšívání moravského** z roku 1888. Je v něm poprvé publikovaná tabulka, zde na Obr. 3 pod odstavcem, na níž jsou vedle sebe vyobrazeny ornamenty moravských výšivek a reálné archeologické artefakty – bronzová spona z doby halštatské nalezena v Hallstattu, dno bronzové nádoby nalezené v Býčí skále, bronzová jehlice nalezena v Heidenheimu, měděná sekera z Hodonína, měděná jehlice nalezena na Kotouči u Štramberka a ornament na popelnici nalezené ve Wiesu (*Havelková 1888a, 9–11*).



**Obr.3:** Srovnání slovanské ornamentiky s ornamenty na pravěkých bronzích (*Havelková 1888a, 9*).

Motiv pavouka, který nachází často na slovenských výšivkách, našla právě na bronzové halštatské sponě (na obrázku objekt č. 2), podobný motiv uvádí i na úvodnicích



z Nákla a Senice. Rovněž viděla podobu pavouka na plechu pásové železné halštatské spony a srovnala ji s výšivkou slovenské pokrývky (*Havelková 1888a, 10*).

Podobu „*brejlového*“ ornamentu měly výšivky hanáckých límců. Na slovenské boudnici z Kobylí připodobnila výšivku ke sponě s jehlicí a se zámečkem. Navíc ji tato výšivka připomínala bronzovou jehlicí, která byla nalezena v hrobě u Hendelheimu. „*Rozmarinkový*“ ornament se nacházel ve výšivkách jako vyplňovací vzorek, zároveň jej identifikovala na keramických nádobách a bronzových artefaktech. Tento ornament by na sobě měla mít také měděná sekera nalezená u Hodonína. Na kyjovských a hodonínských zástěrkách a límcích (č. 15) viděla ve výšivce podobu s měděnými jehlicemi se spirálou, které našel Karel Jaroslav Maška na Kotouči (na obr. č. 14). Veškeré vyplňovací motivy ornamentů využívané ve výšivkách připodobňuje k výzdobě keramických nádob, toreutiky a dalších měděných nebo bronzových předmětch (*Havelková 1888a, 10*).



**Obr.4:** Srovnání slovanské ornamentiky s ornamenty na pravěkých bronzích (*Havelková 1888, 10*).

**Naše vyšívané ornamenty jsou původní** vydaný roku 1886 a 1887 (první část byla vydána v červnu 1886 a druhá v lednu 1887). Původnost národní výšivky se

Havelková snaží dokázat na motivu kohoutka, z jehož ocasních per se měl vyvinout motiv řecké hvězdy. Stejný konstrukt vysvětlení vytvořila u motivu meandru, jenž se měl vyvinout z motivu vlnice, z čehož vyplývá původnost motivu. V přehledné tabulce dokazuje, že se z vlnice mohlo vyvinout množství geometrických ornamentů využívaných v moravské výšivce (*Havelková 1886, 78–79*).

V článku **O symbolech v naší ornamentice** se zaměřuje na symboly, které měly vyjadřovat mystický význam. Zaměřuje se na motiv slunce, který měl mít podobu kruhu s rovnoramenným křížem nebo tečkou uprostřed, a který bývá nacházen na keramických nádobách. Jako příklad udává nádoby nalezené při výzkumu nákolních osad ve Švýcarsku. Ty porovnává s ornamenty vyšívanými na krojích, v tomto případě opět s hanáckými úvodnicemi z Nákla a Senice. Dalším motivem je svastika, kterou lze nalézt na výšivkách jihoslovanských a východoslovanských, a která je vyobrazena na bronzovém částečně žárem prošlém plechu nalezeném v Býčí skále (*Havelková 1898b, 148–150*).

V publikaci k výstavě výšivek a krajek v Plzni **O symbolice v naší ornamentice** se znovu odkazuje na symboliku slunečního kotouče, mnohé statě jsou opět opakovány. Jablko, které je častým motivem ve výšivce, se zmiňuje v souvislosti nákolních staveb – uvádí nálezy křížal při výzkumech ve Švýcarsku a Rakousku (*Havelková 1903c, 13*).

Jistým rostlinným ornamentům, jmenovitě motiv makovice nebo lněné palice, se dle Havelkové podobaly pravěké bronzové spony a jehlice (*Havelková 1895b, 66*).

## 5 Diskuse

### 5.1 Vymezení slovanské společnosti

Ve společnosti se stejně jako v pravěku, tak i dnes setkáváme s širokými oblastmi symboličnosti, iracionality a kultovnosti. Na tyto aspekty je velice složité aplikovat pojem pokroku, který je popisován jako nějaký adaptační úspěch, který usnadňuje život a je logicky vysvětlitelný. Pojem pokroku je velmi problematický, protože pokud se považuje jeden atribut té dané kultury jako vrcholný (např. paleolitické malby v jeskyních), zpravidla existuje mnoho dalších atributů, které jsou vnímány jako nevypělé a zaostalé. Z tohoto důvodu nelze porovnávat ani symboly na keramických nádobách a tvrdit, že jeden má vyšší hodnotu nežli ten druhý (*Neustupný 2010, 208–209*). V duchu porovnávání ornamentů moravské výšivky s ornamenty na pravěkých nádobách se v okruhu českých a moravských vlastenců rozmohla touha dokázat právě tu vypělost slovanského národa, že v ničem nepokulhávají za germánským etnikem, ba naopak.

Pro českou společnost 19. století byla typická snaha se vymezit proti germanizaci, vůči které byla v tehdejší rakousko-uherské monarchii nadmíru citlivá. I proto by se v jejich kruzích našla veliká skupina obyvatel, kteří by vedle toho, že se etnicky cítí být Čechy, pravděpodobně také uvedli, že se cítí být Slovany. Uvést jako svou národnost „*Slovan*“ bylo výrazem boje kontra germanizačnímu procesu dosavadního státního zřízení. Byla to národní identifikace. Podoba slovanství, v jaké si jej představujeme a v současnosti známe, vznikla v 19. století. Jeho vznik byl podnícen právě i potřebou mít analogii vůči germánství. A protože příslušnost k etniku odlišnému od germánského byla považována za dostatečný argument emancipace, byly tyto snahy považovány za přirozeně legitimní (*Štefan 2012, 103*).

Aby byl vytvořen určitý rámeček, do něhož by se mohlo slovanské etnikum zasadit, byl zájem namířen na původní lidovou kulturu a tvořivost, protože obyčejní lidé jsou těmi, kteří jsou „*duší*“ národa. I z tohoto důvodu bylo pro činnost moravských národopisných spolků charakteristické směřování jejich pozornosti především výšivkám (*Klusáček et al. 1895, 11*). Výšivky byly objektem zájmu také proto, že jednak byly jasně viditelným a hmatatelným „*důkazem*“, a jednak byly přítomné v životech především lidu z vesnice, která byla považována už od časů J. J. Rosseaua za prostor nezkažený a zahrnující tradiční čistý původní naturel daného národa.

## 5.2 Vývoj pohledu na autochtonnost slovanského osídlení

V počátcích svého badatelského působení, což jsou 80. a 90. léta 19. století, je Vlasta Havelková skálopevně přesvědčena o původnosti slovanského osídlení v oblasti monarchie a je schopna velice ohnivě obhajovat své teze. V mnohých jí vydaných člancích z tohoto období se vyjadřuje explicitně k otázce původnosti Slovanů na území monarchie – proto je není možné považovat za emočně neutrální, ba naopak. Mnoho informací také v jednotlivých člancích opakuje a mnohdy články tak působí dojmem „*agitace*“.

Jedním z prvních článků, v němž byla tato proslovanská agitace přítomná, je právě článek **Zbytky národní ornamentiky moravské** v Časopise Muzejního spolku olomouckého, kde poprvé využila metodiku komparace ornamentů výšivek s výzdobou archeologických artefaktů (*Havelková 1884, 103*).

Velkou část článků a dalších publikací Vlasta Havelková pojala mimo jiné jako obhajobu Slovanů. V tomto byl jejím velkým vzorem její otec Jindřich Wankel. V mnohých případech také Havelková nepublikovala ani tak své názory, jako spíše jejími texty promlouval její otec. Dalším člověkem, který ji názorově ovlivňoval, byl její manžel Jan Havelka. Ten už od dob, kdy studoval na vídeňské univerzitě, vyjadřoval nesouhlasné stanovisko s teorií stěhování národů, přičemž podporoval teorii prapůvodnosti slovanského etnika ve střední Evropě. Posledním, ale neméně významným, odborným průvodcem byl pater Ignát Wurm, který byl také dobrým rodinným přítelem, a tak pod vlivem jeho teoretické základny byla Vlasta již od dětství (*Křížová 2009, 59–60*).

Nosným tématem Vlasty Havelkové je tedy právě ona urputná touha o dokázání autochtonnosti Slovanů na území Rakousko-Uherska, vyjadřuje se o Slovanech, především v době, kdy začala vydávat své první články, až nemístně poeticky, přičemž je patrný neuvěřitelný vlastenecký zápal, kterým byla ovlivněna, hlavně díky dobovým tendencím a odborným badatelským zaměřením Vlasteneckého spolku muzejního.

Vlasta Havelková byla vnitřně ztotožněna s tím, že pro Sloany je typická konzervativnost a uzavřenost. To znamená, že „*správný*“ Slovan nepřijímá prvky cizí kultury, ale velmi úzkostlivě ctí svou slovanskou tradici, tedy dodržoval přísná pravidla, která se týkala i třeba podoby právě výšivky (*Havelková 1885b, 35–40; 1886, 78–81; 1888a, 9–11; 1889 12–14, 1898a, 6*). Dále, pravý Slovan je člověkem skromným a jemné povahy, která se má promítat právě do podoby národních krojů, resp. využívání přírodních motivů, což mělo odkazovat na poeticky naladěné smýšlení.

## 6 Závěr

Osobnost Vlasty Havelkové a její zápal pro „*slovanskou věc*“ může v dnešní době působit v souvislosti s některými závěry jejího bádání do určité míry úsměvně. Je způsobeno jí učiněnými závěry, které byly překonané již v době, kdy tyto články Vlasta Havelková vydávala. Ovšem naopak, pokud zaměříme optiku na její nesporné kvality vědkyně a badatelky, zjišťujeme, že se jí povedlo nashromáždit opravdu rozsáhlé množství národopisného materiálu, který by jinak bezpochyby upadl v zapomnění propadliště času.

Už v době své vědecké kariéry musela ustát a bránit se četným útokům a ústrkům vůči své práci. Samozřejmě je nutné brát v potaz i to, že se takové prestižní badatelské činnosti věnovala žena, což dříve nebývalo standardem, byť byla ženou emancipovanou a tuto pozici si vydobyla sama vlastní pílí a obrovskou snahou.

Pro počátky její publikační činnosti je signifikantní časté využívání kategorických výroků, neustálé se vracení do předchozích článků a citování souvislých pasáží, které již publikované byly. Navíc těmto článkům nelze upřít silný emoční náboj, který by pro dané období především pro moravské badatele a buditele společný. Po přelomu století se již ve člancích začíná vyjadřovat střízlivěji a je v nich i mnohem méně polemiky. V některých člancích dokonce vyjadřuje lítost na tím, že některé její závěry nebyly částí odborné společnosti přijaty (*Křížová 2009, 58–60*).

Dnes, s odstupem času, kdy uběhlo více než jedno století, je Vlastina osobnost v odborných kruzích hodnocena velice pozitivně, jelikož důsledkem své rozsáhlé sběratelské činnosti vytvořila širokou ucelenou sbírku artefaktů. Nelze opomenout ani její vynikající organizační aktivity (*Křížová 2009, 58*).

Rodina Wanklova přinesla světu archeologie, muzejnictví, historie, geologie, speleologie, etnografie, folkloristiky, kreslení a lingvistiky mnoho významných odborníků. Nelze nezmínit, že pokračovatelkou hodnou rodinné tradice byla samotná neteř Vlasty Havelkové, doktorka Drahomíra Stránská. Rovněž se stejně jako teta Vlasta Havelková, dala na dráhu muzejnictví a působila v Národopisném muzeu v Praze. Prostředí, v němž vyrůstala, silně ovlivnilo její budoucí směřování a postupně se stala uznávanou odbornicí na lidovou architekturu, folklor, lidové písně a na lidový kraj.

V závěru textu bakalářské práce považuji za vhodné posoudit nacionální směřování Vlasty Havelkové. Na první pohled mohou její snahy působit, zaměříme-li se na její sběratelskou činnost, že byla typickou představitelkou lokální vlastenky, která se snažila zpopularizovat tradiční lidové umění dané oblasti – tedy Moravy, konkrétněji Hané. To by odpovídalo jejímu primárnímu zaměření na moravskou výšivku. Avšak po hlubší analýze publikovaných článků zvažuji příklon ke slovanskému vlastenectví. Z jejich textů vyzařuje nekritický obdiv ke všemu slovanskému bez ohledu na národnost, přičemž se netajila svými sympatiemi vůči slovanskému Balkánu.

Nelze říci, že by se lokální patriotismus se slovanským patriotismem navzájem vylučovaly, naopak se doplňují, takže Vlasta Havelková mohla být jak moravskou, tak zároveň slovanskou patriotkou.

Velmi často bývají zaměňovány pojmy vlastenectví a nacionalismus, ovšem nazvat Vlastu Havelkovou nacionalistkou dle mého mínění nelze, protože se směřovala spíše cestou sentimentálního obdivu k prastarému slovanskému etniku. Sice porovnávala ornamentiku na archeologických artefaktech s ornamenty lidové výšivky, ovšem nikoli za účelem snížit hodnotu historického dědictví jiného etnika, nýbrž dokázat původnost Slovanů.

Vlastin přístup k otázce slovanského vlastenectví je jasně patrný v článku věnovanému vzpomínce (nekrologu) na ni v ČVSMO + **Vlasta Havelková**, kde autor píše: *„Generace Vlasty Havelkové rozuměla kultu vlasteneckému jako svaté povinnosti naplniti svůj život prací pro národ. Nelekali se ani práce průkopnické, k níž bylo nutno materiál sbírat, jak tomu bylo na Moravě s archeologií a národopisem. Výsledky nadšeného sběratelství jsou naše musea. Jméno Vlasty Havelkové zůstane navždy zapsáno v dějinách olomouckého VSM. Sama je také zářivým dokladem, jaké požehnání přináší pro život ženy a národa probuzená ženská inteligence, inteligence nebrzděná, přijímaná s pochopením“ (Fischer 1940, 97).*

## 7 Bibliografie

### 7.1 Prameny

- Anonym 1886:* Zakladatel muzejního spolku prof. Jan Havelka mrtev., ČVSMO 3/11, 105–106.
- Anonym 1904:* K svolání o volebním právu žen, Ženský svět. List paní a dívek českých 8/12, 158.
- Bakešová, L. 1889:* Návod ku národnímu a obřadnímu tanci Královničky. Praha.
- Bakešová, L. 1891:* Královničky. Praha.
- Fischer, R. 1940:* + Vlasta Havelková, ČVSMO 53/197–198, 95–97.
- Gregor, V. 1962:* Národopisné výstavy na Hané před rokem 1895, Český lid 49/2, 76–79.
- Havelková, V. 1884:* Zbytky národní ornamentiky moravské, ČMSO 1/3, 100–104.
- Havelková, V. 1885a:* Výstava národního vyšívání moravského. Olomouc.
- Havelková, V. 1885b:* Úvodnice moravské, ČMSO 2/5, 35–40.
- Havelková, V. 1885c:* Moravské boudnice, ČMSO 2/8, 167–172.
- Havelková, V. 1886:* Naše vyšívání ornamenty jsou původní, ČVSMO 3/10, 78–81.
- Havelková, V. 1887a:* Naše vyšívání ornamenty jsou původní, ČVSMO 3/12, 161–162.
- Havelková, V. 1887b:* Vzory národní docházejí svého ocenění, ČVSMO 4/13, 45.
- Havelková, V. 1887c:* Stehové kvítky, ČVSMO 4/15, 104–106.
- Havelková, V. 1887c:* Výstava lidových vyšivek slovenských v Turč. Sv. Martině, ČVSMO 4/15, 122–123.
- Havelková, V. 1888a:* O starobylosti národního vyšívání moravského, ČVSMO 5/17, 9–11.
- Havelková, V. 1888a:* Výstava národního vyšívání v Brně, ČVSMO 5/17, 42–43.
- Havelková, V. 1888b:* O starobylosti řemesla kovářského u Slovanů, ČVSMO 5/19, 106–108.
- Havelková, V. 1889:* Královničky, ČVSMO 6/21, 12–14.
- Havelková, V. 1890a:* Vzory slovenského národního vyšívání, ČVSMO 7/26, 94–95.
- Havelková, V. 1890b:* Nové nálezy předmostecké, ČVSMO 7/27, 135.
- Havelková, V. 1890c:* Žárové hroby u Slatinek, ČVSMO 7/28, 184–185.
- Havelková, V., Wanklová, M. 1890:* Moravské ornamenty II. Olomouc.
- Havelková, V. 1891:* Klika u dveří z Dřevohostic, ČVSMO 8, 117.
- Havelková, V. 1891b:* Hromadný nález bronzů u Slatěnic, ČVSMO 8/31, 89–95.

- Havelková, V. 1891b*: Dějiny kroje v zemích českých až po války husitské, ČVSMO 8/31, 123.
- Havelková, V., Wanklová, M. 1891*: Moravské ornamenty III. Olomouc.
- Havelková, V. 1892a*: Popelníkové hroby v Kožušanech, ČVSMO 9/33, 28–29.
- Havelková, V. 1892b*: Poznámka ku starému kroji hanáckému, ČVSMO 9/35, 104.
- Havelková, V. 1892c*: O vyšívání moravském. 42–45. In: Výstavní výbor, 1892: Umělecká, národopisná sběrací a průmyslová výstava v Boskovicích. Boskovice.
- Havelková, V. 1892d*: Některé zbytky starého řemesla domácího, Český lid 1/5, 447–452.
- Havelková, V. 1893*: Hrob se zlatými náramky ve Slatěnici, ČVSMO 10/40, 161.
- Havelková, V. 1894*: Obušek, ČVSMO 11/42, 41–46.
- Havelková, V. 1895a*: Hanácký grunt, 111–113. In: Klusáček, K. et al. 1895: Národopisná výstava československá v Praze 1895. Praha.
- Havelková, V. 1895b*: O starobylosti národního vyšívání moravského 12/46, 64–66.
- Havelková, V. 1896*: O českém vyšívání lidovém na Národopisné výstavě, Český lid 5/3, 17–19.
- Havelková, V. 1897*: Vývoj některých ornamentů našich lidových ve vyšívání, ČVSMO 14/56, 129–140.
- Havelková, V. 1898a*: Vyšívání lidu moravského. Praha.
- Havelková, V. 1898b*: O symbolech v naší ornamentice, Český lid 7/2, 146–152.
- Havelková, V. 1901*: Bývalý poutní obraz mariánský ve sbírkách VSM, ČVSMO 18/71, 92–93.
- Havelková, V. 1903a*: Po stopách bohohpocoty přírodní hlavně slunce, měsíce, ohně a blesku, ČVSMO 20/78, 41–78.
- Havelková, V. 1903b*: Některá pořekadla o počasí, ČVSMO 20/77, 5–7.
- Havelková, V. 1903c*: O symbolice v naší ornamentice. K výstavě výšivek a krajek v Plzni. Plzeň.
- Havelková, V. 1905*: Předhistorické zbytky tkanin a vyšívání ve střední Evropě, ČVSMO 22/87, 79–83.
- Havelková, V. 1906*: Výstava lidového umění a průmyslu ve Vídni, Národopisný věstník československý 1/1, 59–61.
- Havelková, V. 1906*: Kreuzova výstava výšivek, Národopisný věstník československý 1/1, 103–104.



- Havelková, V. 1908a:* M. Smolková a R. Bíbová: Krajky a krajkářství lidu slovanského v Čechách, na Moravě, ve Slezsku a Uh. Slovensku, ČVSMO 25/99-100, 152–153.
- Havelková, V. 1908b:* Šata česko-slovanská, Národopisný věstník československý 3/1, 193–207.
- Havelková, V. 1908c:* Krajky a krajkářství lidu slovanského v Čechách, na Moravě, ve Slezsku a Uher. Slovensku, Ženský svět 12/3, 50–51.
- Havelková, V. 1909a:* Jelica Belovie-Bednadzikovská, Ženský svět 13/14, 216–217.
- Havelková, V. 1909b:* Tolokněnka, Ženský svět 13/22, 341–342.
- Havelková, V. 1910a:* Písty a ruční válení prádla, Národopisný věstník československý 5/3-4, 67–69.
- Havelková, V. 1910a:* Jos. Šíma: Studie výšivek lidových z Čech, Moravy a Uherského Slovenska, Národopisný věstník československý 5/3-4, 71–72.
- Havelková, V. 1910b:* Výstava jihoslovenského vyšívání a krojů „Srbská žena“ v Praze, Národopisný věstník československý 5, 192–194.
- Havelková, V. 1911:* J. Belović Bernardzikovská. Erotische Einschläge in den Stickornamenten der Serben (Anthropophyteia), Národopisný věstník československý 6/1, 127–129.
- Havelková, V. 1912:* Starodávná rychtářská práva a ferule, Národopisný věstník československý 7/9-10, 210–216.
- Havelková, V. 1915:* V Zubří, Ženský svět 19/8-9, 130–131.
- Havelková, V. 1927:* Pálení vápna v Moravském krasu, Národopisný věstník československý 20/3, 231–233.
- Havelková, V. – Wanklová, M. 1891:* Moravské ornamenty III. Olomouc.
- Hýbl, F. 1986:* Jan Havelka. Šumperk.
- Kadlec, K. 1898:* Rodinný nedíl čili záduha v právu slovanském. Praha.
- Klusáček, K. et al. 1895:* Národopisná výstava československá v Praze 1895. Praha.
- Koula, J. 1897a:* Několik myšlének, v čem a kde dlužno hledati starožitnost vyšívání československého, Český lid 6/1, 25–34.
- Koula, J. 1897b:* Několik myšlének, v čem a kde dlužno hledati starožitnost vyšívání československého, Český lid 6/3, 275–282.
- Krásnohorská, E. 1902:* Zprávy spolkové a školní, Ženské listy 30/4, 80–83.
- Niederle, L. 1892:* Co Národopisnou výstavu předcházelo. In: Národopisná výstava československá. Praha 1895, 11–12.

*Niederle, L. 1896:* Pravěk zemí českých na Národopisné výstavě Československé 4/6, 545–557.

*Pospišilová, M 1912:* Vzorná vlastenka, *Ženský svět* 16/5, 65–66.

*Stránská, O. 1912:* Vlasta Havelková, *ČVSMO* 29/114, 45–50.

*Stránská, O. 1932–1933:* Národopisné sbírky Národního musea v Praze v posledních letech, *Národopisná věstník československý* 25–26/1, 247–255.

*Vidrman, O. 1893:* Náš hanácký lid, jak se jeví ve svých obyčejích, pořekadlech, zpěvích, tancích, pověrách a svém kroji. Náklo.

*Výstavní výbor, 1892:* Umělecká, národopisná sběrací a průmyslová výstava v Boskovicích. Boskovice.

*Wanklová, M. 1888:* Moravské ornamenty I. Olomouc.

*Wanklová, M. 1890:* Moravské ornamenty II. Olomouc.

*Wanklová, M. 1904:* Moravský ornament rostlinný. Brno.

*Weichet, E. 1919a:* Prvky našeho sverázu. Sbírká základních motivů lidové ornamentiky. Praha.

*Weichet, E. 1919b:* Obnovte československý sveráz!, *Ženské listy* 23/7-8, 104–106.

## **7.2 Archivní prameny**

Vlastivědné muzeum v Olomouci, Havelka JH 1–43, kart. 1, Havelka Jan – I. osobní doklady, JW 1–6, Svatební oznámení JH1.

Vlastivědné muzeum v Olomouci, Havelka JH 44–88, kart. 2, Vlasta Havelková III. korespondence odeslaná JH81. Vzpomínka na + P. Ing. Wurma.

MZA v Brně, fond Sbírká matrik (1579–1949) – E 67, sign. 52, Matrika narozených Blansko 1840–1862, s. 301.

## **7.3 Literatura**

*Altman, K. 2013:* Úvod do studia národopisu na Moravě. Brno.

*Barford, P. 2012:* Pochopit neznámé. Archeologie a šíření slovanských jazyků, 63–88.

In: Urbańczyk, P. (ed.) 2012: „Neslované“ o počátcích Slovanů. Praha.

*Bednářová, V. 1972:* Wanklovy dcery, Vlastivědná ročenka Okresního archivu Blansko 7, 26–35.

- Bočková, H. 1992: Folklorismus a lidové obyčeje, Národopisná revue 3/92, 107–114.*
- Connor, W. 1992: The Nation and its Myth. International Journal of Comparative Sociology 33, 46–57.*
- Conversi, D. 2003: Conceptualizing nationalism: an introduction to Walker Connor's work. In: Conversi, D. (ed.) 2003: Ethnonationalism in the Contemporary World. Walker Connor and the study of nationalism. London, New York: Routledge: 1–23.*
- Curta, F. 2012: Návrat ke slovanské etnogenezi. In: Urbańczyk, P. (ed.) 2012: „Neslované“ o počátcích Slovanů. Praha, 21–40*
- Díaz, M. – Champion, T. (eds.) 1996: Nationalism and archaeology in Europe. London.*
- Doležalová, K. 2013: První ženy moravské archeologie, Studia archaeologica brunensia 18/2, 63–77.*
- Jeřábek, R. 1996: Křivolaké a trnité cesty národopisné bibliografie Moravy a Slezska. In: Kubíček – J.; Kubíček, T. 1996: Národopis na Moravě a ve Slezsku. Výběrová bibliografie. Strážnice. 11–14.*
- Hlavačka, M. 1991: Jubilejní výstava 1891. Praha.*
- Krofta, K. 1949: Dějiny selského stavu. Praha.*
- Krejčí, M. 2020: Folklorismus a komercializace. In: Machalíková, P. – Petrásová, T. – Winter, T. 2020: Zrození lidu v české kultuře 19. století. Praha, 231–238.*
- Křížová, A. 2009: „Starobylý původ lidového ornamentu (podle Vlasty Havelkové). In: Křížová, A. a kol. 2009: Ornament – oděv – šperk. Archaické projevy materiální kultury. Etnologické studie 5. Brno.*
- Křížová A. a kol. 2011: Archaické jevy tradiční kultury na Moravě. Etnologické studie 9. Brno.*
- Kuna, M. (a kol.) 2016: Archeologický atlas Čech. Vybrané památky od pravěku do 20. století. Praha.*
- Květina, P. 2010: Archeologie smýšlené identity, Archeologické rozhledy LXII, 629–660.*
- Machalíková, P. – Winter, T. 2020: Zrození venkovského lidu. In: Machalíková, P. – Petrásová, T. – Winter, T. 2020: Zrození lidu v české kultuře 19. století. Praha, 7–11.*
- Malina, J. 1981: Archeologie včera a dnes, aneb, mají archeologové šedé hmoty více za nehty než za ušima?. České Budějovice.*
- Malina, J. (ed.) 2005: Panoráma biologické a sociokulturní antropologie. Modulové učební texty pro studenty antropologie a „příbuzných“ oborů. Člověk a lidová kultura: Člověk a lidový oděv – lidový oděv v životě člověka. Brno.*

- Melzer, M. 2007: Havelková Vlasta. In: Jeřábek, R. (ed.) 2007: Lidová kultura Čech, Moravy a Slezska. Národopisná encyklopedie. Biografická část. Praha, 68.*
- Mezerová, J. 2020: Lidovost v německých regionálních vlastivědách na příkladu horního Ponisi. In: Machalíková, P. – Petrásová, T. – Winter, T. 2020: Zrození lidu v české kultuře 19. století. Praha, 83–89.*
- Nahodil, O. 1961: Původ náboženství. Praha.*
- Neustupný, E. 2007: Vymezení archeologie, 11–22. In: Kuna, M. (ed.) 2007: Archeologie pravěkých Čech 1. Pravěký svět a jeho poznání. Praha.*
- Neustupný, E. 2010: Teorie archeologie. Plzeň.*
- Písková, M. 1993: Vlastenecký spolek muzejní – předchůdce VSMO. Olomouc.*
- Plessingerová, A. 1999: Rodinné kořeny Drahomíry Stránské. In: Kolektiv autorů 1999: Národopisný věstník. Praha 18–24.*
- Podborský, V. 2012: Úvod do studia archeologie. Brno.*
- Pospíšil, I. 2001: In margine tzv. slovanství. Na okraj studie Miroslava Mareše a politický extrémismus v České republice. Středoevropské politické studie, 3(1), Brno.*
- Procházková, P. 2001: Archeologie na Olomoucku v minulosti. In: Kolektiv autorů 2001: Archeologické zrcadlení. Olomouc, 11–38.*
- Rittenberg, L. 1848: Myšlenky o slovanském malířství, Květy a plody, 57–64, 85–93, 137–146, Praha.*
- Smrčka, V. 2011: Dějiny psané národopisem, Praha.*
- Sklenář, K. 1976: Vývoj prehistorické vědy v Evropě, 7–122. In: Bouzek, J. (ed.) 1976: Dějiny archeologie. Brno.*
- Sklenář, K. 1983: Období archeologické, 98–142. In: Bouzek, J. (ed.) 1983: Dějiny archeologie. Brno.*
- Sklenář, K. 2005: Biografický slovník českých, moravských a slezských archeologů. Praha.*
- Sklenář, K. 2017: Archeologie v Čechách v období analytického pozitivismu (1868–1892). Fontes Archaeologici Pragenses. Praha.*
- Sklenář, K. 2020: Archeologie v Čechách v období romantismu (1802–1868) Fontes Archaeologici Pragenses. Praha.*
- Štefan, I. 2012: Etnicita v raném středověku aneb pátrání po původu kabátu, který se už nenosí, 103–109. In: Urbańczyk, P. (ed.) 2012: „Neslované“ o počátcích Slovanů. Praha.*
- Toman, P. 1994: Nový slovník československých výtvarných umělců. Ostrava.*

*Vašíček, Z. 2006: Archeologie, historie, minulost. Praha.*

*Veselý, F. X. 1896–1899: Všeobecný slovník právní. Příruční sborník práva soukromého i veřejného zemí na Radě říšské zastoupených, se zvláštním zřetelem na nejnovější zákonodárství a poměry právní zemí koruny české. Praha.*

*Weichet, E: 1919: Prvky našeho sverázu. Sbirka základních motivů lidové ornamentiky československé. Praha.*

#### **7.4 Internetové zdroje**

POSPÍŠIL, Ivo. In margine tzv. slovanství. Na okraj studie Miroslava Mareše Slovanství a politický extremismus v České republice. Středoevropské politické studie/Central European Political Studies Review [online]. 2001, 3(1) [cit. 2022-10-20]. Dostupné z: <https://journals.muni.cz/cepsr/article/view/3849/5432>

LOS. Vlasta Havelková. Internetová encyklopedie dějin Brna [online]. 2001, 1 [cit. 2022-10-20]. Dostupné z: [https://encyklopedie.brna.cz/home-mmb/?acc=profil\\_osobnosti&load=1990](https://encyklopedie.brna.cz/home-mmb/?acc=profil_osobnosti&load=1990)

## Seznam použitých zkratek

NMČ	Národopisné muzeum československé
ČMSO	Časopis Muzejního spolku olomouckého
ČVSMO	Časopis Vlasteneckého spolku muzejního v Olomouci
VSMO	Vlastenecký spolek muzejní v Olomouci

## 8 Přílohy

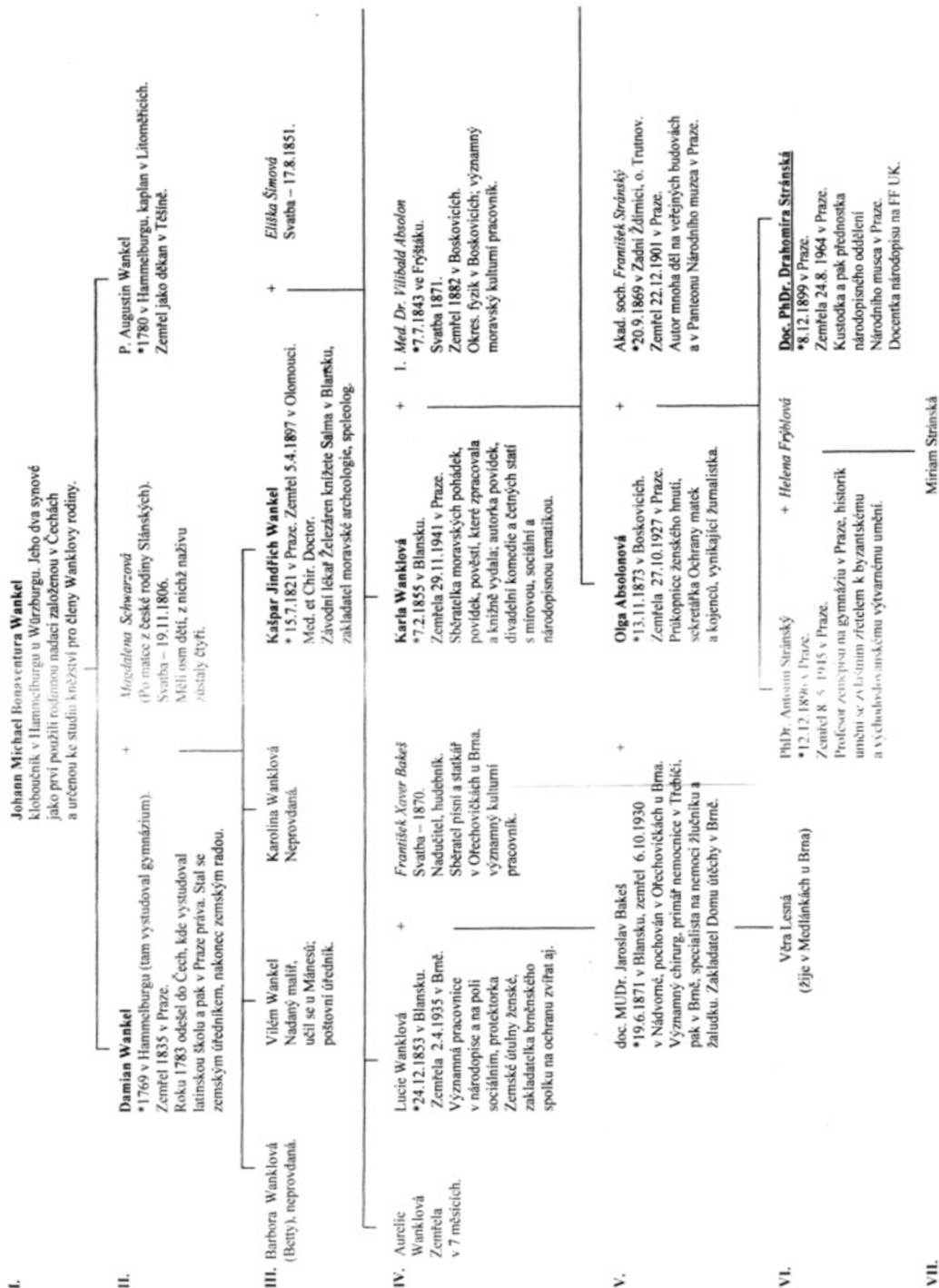


**Obr. 5:** Vlasta Havelková (*Doležalová 2013, 71; archiv Moravského zemského muzea v Brně*).

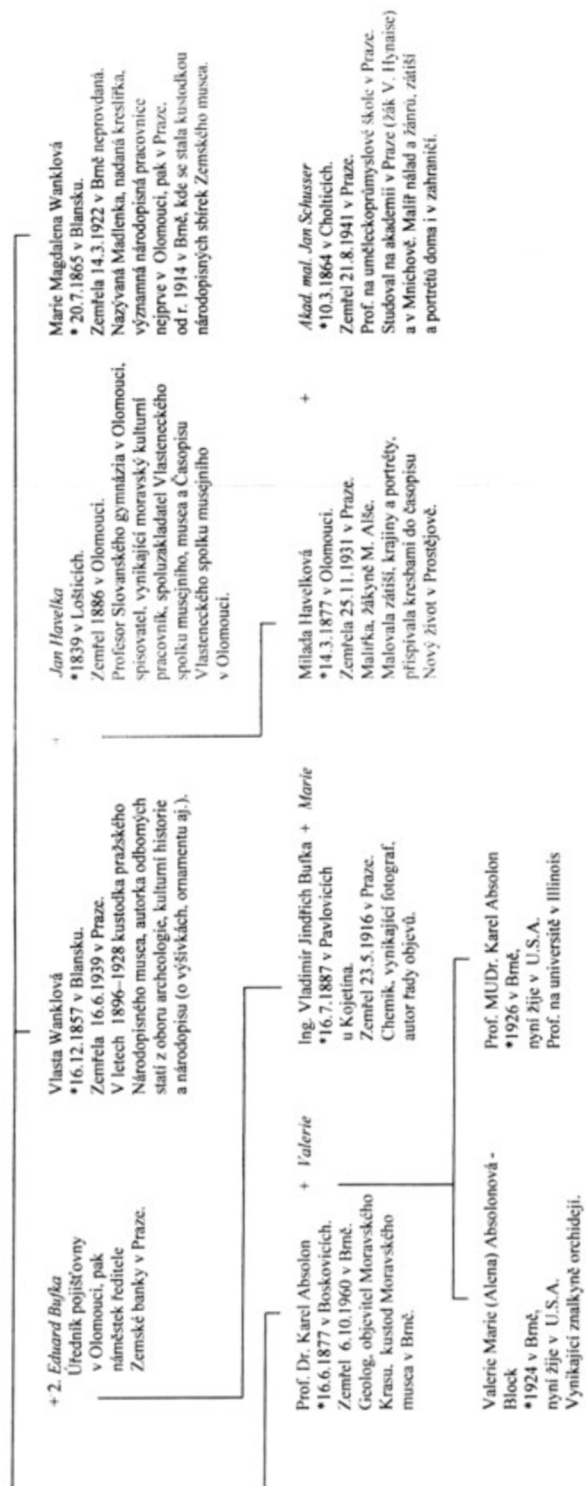


**Obr. 6:** Dcery doktora Jindřicha Wankla: zleva: M. Wanklová, L. Bakešová, V. Havelková, K. Absolonová-Bufková (fotografie V. Bufky 1912), v přílohách Národopisného věstníku (*Plessingerová 1999*).



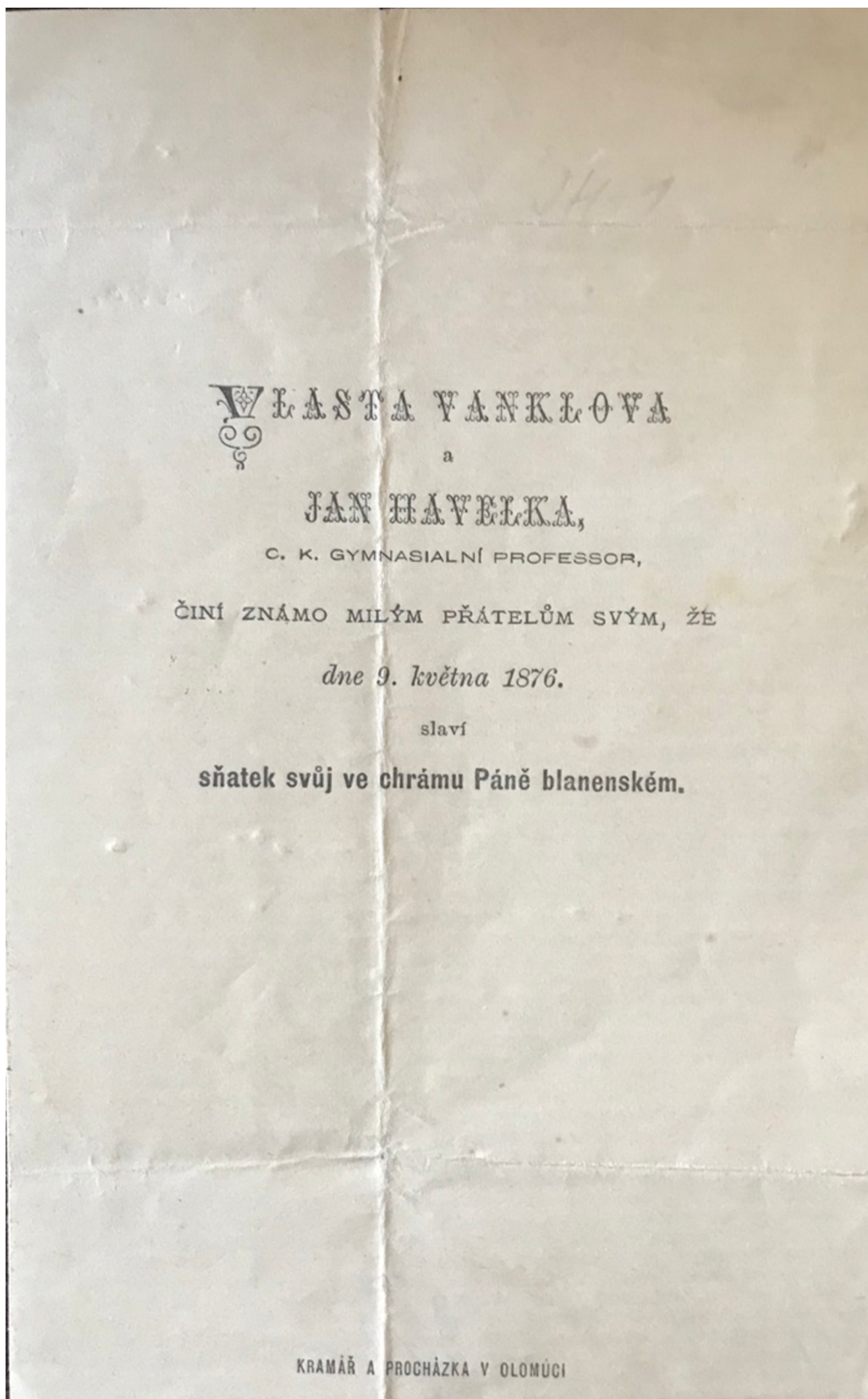


**Obr. 7: Rodokmen rodiny Wanklovy, v přílohách Národopisného věstníku (Plessingerová 1999).**



Rodokmen doc. Dr. Stránské vypracovala Alena Plessingerová.

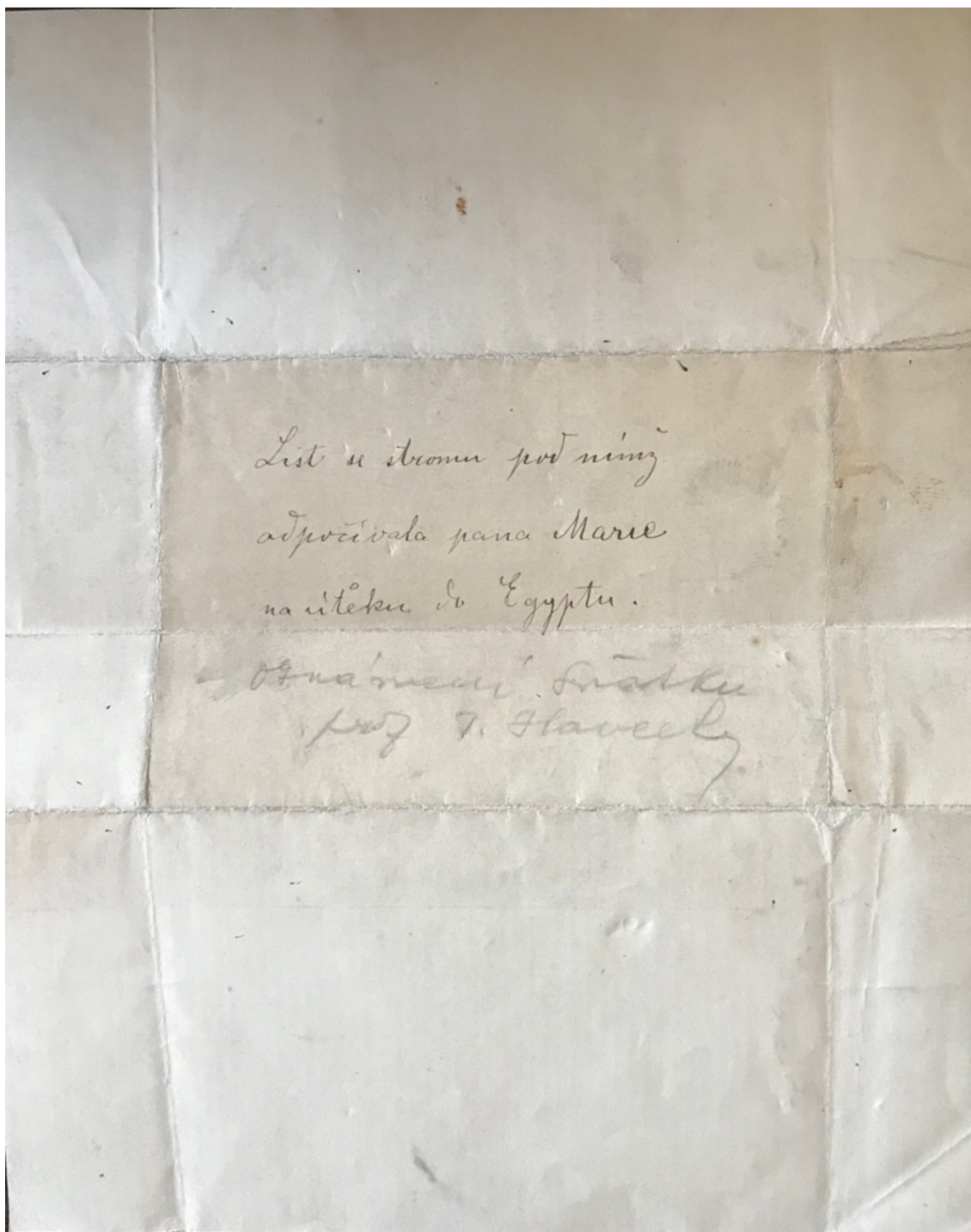
**Obr. 8:** Rodokmen rodiny Wanklov, v přílohách Národopisného věstníku (Plessingerová 1999).



**Obr. 9:**

Svatební oznámení Vlasty Wanklové a Jana Havelky (archiv Vlastivědného muzea v Olomouci<sup>26</sup>).

<sup>26</sup> Vlastivědné muzeum v Olomouci, Havelka JH 1–43, kart. 1, Havelka Jan – I. osobní doklady, JW 1–6, Svatební oznámení JH1.



**Obr. 10:** Oznámení sňatku profesora J. Havelky „List ze stromu pod nimž odpočívala pana Marie na útěku k Egyptu“ (archiv Vlastivědného muzea v Olomouci<sup>27</sup>).

<sup>27</sup> Vlastivědné muzeum v Olomouci, Havelka JH 1–43, kart. 1, Havelka Jan – I. osobní doklady, JW 1–6, Svatební oznámení JH1.