

**UNIVERZITA PALACKÉHO V OLMOUCI**  
**FILOZOFICKÁ FAKULTA**  
**KATEDRA DĚJIN UMĚNÍ**

**Sbor apoštola Pavla v Polici nad Metují a  
stavitelství Církve československé v  
náchodském vikariátu**

Bakalářská diplomová práce

Bc. Judita Kožíšková

Vedoucí práce: prof. PhDr. Rostislav Švácha, CSc.  
Olomouc 2019

Prohlašuji, že jsem předkládanou práci vypracovala samostatně za použití citovaných pramenů a literatury.

V Olomouci dne 11. 12. 2019

.....

Judita Kožíšková

Počet znaků včetně mezer: 143 727

Mé srdečné poděkování patří především prof. PhDr. Rostislavu Šváchovi, CSc. a všem, kteří mi při ní byly jakkoli nápomocni.

## Obsah

Úvod .....	6
1 Dosavadní stav bádání a literatura .....	7
2 Historie Církvě československé .....	9
2.1 Od katolického modernismu k ustavení nové konfese .....	9
2.2 První kroky Církvě československé .....	10
3 Hledání stylu a typologie sborů Církvě československé .....	13
3.1 Experimentální období dvacátých let .....	13
3.2 Radikální funkcionalismus jako program třicátých let.....	15
3.3 Kolumbária .....	16
4 Historie náhodského vikariátu.....	18
4.1 Šíření nové víry a ustavení náboženských obcí .....	18
5 Charakter sborů náhodského vikariátu a jejich výstavba.....	21
5.1 Husův sbor ve Rtyni v Podkrkonoší (1923).....	21
5.2 Husův sbor v Hronově (1923–1924).....	22
5.3 Husův sbor ve Studnici (1923–1924).....	22
5.4 Husův sbor v Úpici (1924–1925).....	23
5.5 Husův sbor ve Dvoře Králové nad Labem (1924–1925).....	24
5.6 Husův sbor v Náchodě (1925–1929).....	25
5.7 Žižkův sbor v Červeném Kostelci (1926–1927).....	26
5.8 Husův sbor v Jaroměři (1927–1928).....	28
5.9 Husův sbor v Machově (1928–1929).....	30
5.10 Husův sbor v Novém Městě nad Metují (1932–1933) .....	31
5.11 Sbor Páně v České Skalici (1939–1941).....	33
6 Sbor apoštola Pavla v Polici nad Metují (1939 –1940).....	36
6.1 Založení a první roky náboženské obce v Polici nad Metují.....	36
6.2 Cesta k vlastnímu sboru.....	37

6.3	Zamítnutí prvního projektu a protesty proti stavbě .....	40
6.4	Pod dohledem architekta Čeňka Mužíka .....	42
6.5	Zednický mistr Jaroslav Šlambora v roli architekta.....	44
6.6	Popis, analýza stylu a typologie Sboru apoštola Pavla.....	45
7	Závěr.....	50
8	Seznam zkratk .....	53
9	Prameny .....	54
10	Literatura .....	57
10.1	Periodika .....	58
11	Internetové zdroje .....	60
12	Jiné zdroje .....	60
13	Seznam vyobrazení .....	61
14	Obrazová příloha .....	63
	Anotace .....	78

## Úvod

Církev československá<sup>1</sup> představovala v době první republiky pozoruhodný, specificky český fenomén, nejen z náboženského, ale i společenského, historického a kulturního hlediska. Ačkoli pravý důvod jejího vzniku spočíval ve snaze o nápravu katolické církve, pohnutky vedoucí masy lidí ke vstupu do ní byly mnohdy nejrůznějšího druhu. U velké části z nich znamenal především projev vlastenectví. Právě masovost hnutí, která po několika prvních letech mírně opadla, si vyžádala nutnost výstavby kostelů, tzv. sborů, jež by velký příval věřících dokázaly pojmout. Musíme je tedy vnímat jako monumenty upomínající vedle nábožensko-reformačních tendencí také na někdejší euforii a nadšení obyvatel ze vzniku nového československého státu.

O historii a vývoji církve vyšlo již mnoho publikací. V hlubším poznání jejího stavitelství však stále existují určité mezery. Zatím zřejmě nejpodrobněji problematiku architektury sborů zpracoval Milan Kudyn.<sup>2</sup> Detailněji se však věnoval pouze těm několika, podle svého soudu, nejlepším.

Do středu zájmu této práce se vymezením zkoumané oblasti na náhodský vikariát naopak dostaly stavby velmi rozdílných kvalit. Avšak právě jejich architektura a historie nejlépe vypovídá o hlavních, především praktických, problémech stavitelství československé církve. Jak autorka sama doufá, analýza vybraného vzorku kostelů může poskytnout poměrně objektivní obraz o úrovni a povaze většinového stavitelství mladé církve nejen v náhodském vikariátu, ale i obecně.

Dlužno dodat, že doposud nevznikla žádná publikace s kompletním přehledem existujících sborů. Tato práce nechce být encyklopedií, může však stát na počátku jejich celorepublikové systematické „katalogizace.“ Klade si za cíl zmapovat a stylově i typologicky zhodnotit všechny československé kostely na vybraném území.

Do jejich kontextu se potom pokusí zasadit Sbor apoštola Pavla v Polici nad Metují, který je ústředním tématem práce. Pozadí jeho vzniku totiž odkrývá úskalí, jaká musely náboženské obce na cestě za realizací vlastních kostelů často překonávat, a jak se to odrazilo ve výsledné podobě sborů. Ten polický se navíc vyznačuje stylovou originalitou (nikoli nadprůměrností). Zároveň podává svědectví o tom, co pro příznivce i odpůrce mladé církve otevření takové novostavby znamenalo. Práce tak částečně vstupuje na pole kulturních dějin.

---

<sup>1</sup> V době protektorátu pod názvem Církev českomoravská, od roku 1971 Církev československá husitská, viz Martin Jindra, *Církev československá (husitská) v období komunistické totality*, in: *90 let Církve československé husitské: sborník*. Praha 2010, s. 91–117, s. 114.

<sup>2</sup> Milan Kudyn, *Husovy sbory v Čechách a na Moravě. Architektura 1920–1940*. (diplomní práce), Katedra dějin umění FFUP, Olomouc 2008.

## 1 Dosavadní stav bádání a literatura

K architektuře sborů CČS se váže poměrně omezené množství literatury. Zřejmě vůbec poprvé zaujala autory knihy *Sbory Církve československé* z roku 1953, která však nemá povahu odborné publikace.<sup>3</sup> Z vědeckého hlediska se tématu dotkla Markéta Svobodová ve svém článku *Změny liturgického prostoru v pražské meziválečné sakrální architektuře*,<sup>4</sup> kde se zabývala rozdílností moderních svatyní katolické a československé církve.

Nicméně intenzivnější výzkum začal až po přelomu tisíciletí, kdy po pádu komunistického režimu přirozeně vzrostl zájem o poznání historie Církve československé husitské. Roku 2004 vyšla encyklopedie věnovaná modernímu stavitelství veškerých církví na našem území,<sup>5</sup> kde určitý prostor dostaly i sbory CČS. Následujícího roku již zmíněná badatelka, Markéta Svobodová, v přednášce *Architektonický vývoj sakrálních staveb Církve československé husitské ve 20.–40. letech 20. století*,<sup>6</sup> popsala základní vývoj stylu i typologie kostelů CČS.

Do větší hloubky potom téma zpracoval Milan Kudyn ve své diplomové práci *Husovy sbory v Čechách a na Moravě. Architektura 1920–1940*.<sup>7</sup> Zejména se podrobněji věnoval organizaci stavitelství dané církve a uvedl četné konkrétní příklady zástupců jednotlivých stylů i typů sborů. Následně detailně analyzoval osm realizací, které považoval za nejzdařilejší. Kudynův zatím nejrozsáhlejší text tedy představuje hlavní odrazový můstek i pro tuto práci.

Konečně nedávno, ke stému výročí republiky, sama Církev československá husitská vydala sborník přednášek, obsahující i jednu kapitolu o její architektuře.<sup>8</sup> Krátký článek Marcela Sladkowskeho mimo jiné nastiňuje, jaké plány měla CČS s organizací svého stavitelství do budoucna, avšak v důsledku vypuknutí druhé světové války je nestihla uvést do praxe.

Obecné principy vývoje architektury sborů tedy již byly definovány, prostor pro další

<sup>3</sup> Alena Kaňáková-Fišerová – Otto Utrle, *Sbory Církve československé*, Praha 1953.

<sup>4</sup> Markéta Svobodová-Večeřáková, *Změny liturgického prostoru v pražské meziválečné sakrální architektuře*, *Umění* XLVI, 1998, s. 548–558.

<sup>5</sup> Jiří Vaverka, *Moderní sakrální stavby církví a náboženských společností na území Čech, Moravy a Slezska*, Brno 2004.

<sup>6</sup> Markéta Svobodová, *Architektonický vývoj sakrálních staveb Církve československé husitské ve 20.–40. letech 20. století*, s. 84–97, in: *SYNESIS. Sborník Mikulovského centra pro evropskou kulturu*, sv. 2, Brno 2009. Texty pochází z kolokvia pořádaného Mikulovským centrem pro evropskou kulturu ve spolupráci se Státním archivem Břeclav se sídlem v Mikulově 5.–6. listopadu 2005.

<sup>7</sup> Viz Kudyn (pozn. 2).

<sup>8</sup> Marcel Sladkowski, *Hrst poznámek ke kulturní a osvětové činnosti CČS v meziválečném období*. 3. *Architektura v CČS jako teoretická výzva*, in: *Církev československá husitská ke 100. výročí republiky. Sborník přednášek*, Praha 2018, s. 49–51.



bádání leží ve výzkumu výstavby sborů v konkrétních lokalitách a jejího pozadí. Tímto směrem se vydala i autorka této práce.

Co se týče historie československé církve přímo v náchodském vikariátu, jejíž znalost je pro ni vcelku podstatná, byla již podrobně popsána v publikaci *Počátky církve československé v severovýchodních Čechách 1920–1925*.<sup>9</sup> Především o ní a kroniky jednotlivých náboženských obcí CČS ve zkoumaném regionu se předložená práce opírá. Zmíněné pamětní knihy i dokumentace a plány ke stavbě konkrétních sborů jsou většinou uloženy v archivech těchto obcí. Četnou dokumentací ke *Sboru apoštola Pavla v Polici nad Metují* potom disponuje také tamní stavební úřad.

---

<sup>9</sup> Vladimír Wolf (ed.), *Počátky církve československé v severovýchodních Čechách 1920–1925*, Hradec Králové 2008.

## 2 Historie Církve československé

Obsáhlý výklad o dějinách Církve československé by byl nad rámec této práce, přesto považuji za důležité zmínit alespoň stěžejní momenty jejího vývoje, neboť historický kontext hraje při interpretaci sborů důležitou roli.

### 2.1 Od katolického modernismu k ustavení nové konfese

U zrodu československé církve stál tzv. katolický modernismus, myšlenkový směr zastávaný od konce 19. století řadou intelektuálů a některými kněžími římsko-katolické církve.<sup>10</sup> Jeho příznivci volali po reformách ve snaze přiblížit církev životu moderní, demokratické a industriální společnosti. Požadovali zejména dobrovolnost celibátu, vedení bohoslužeb v národním jazyce, účast laiků v církevním životě, větší pozornost k sociální problematice apod. Papež Lev XIII. (1878–1903) byl sice určitým změnám nakloněn, ale jeho nástupce, Pius X. (1903–1914), tyto tendence roku 1907 definitivně zakázal za účelem konsolidace katolické církve.<sup>11</sup> Tím přešla do ilegality také činnost Jednoty katolického duchovenstva v království Českém, která od roku 1902 tvořila základnu modernistického proudu v našich zemích.<sup>12</sup>

Se vznikem samostatného Československa roku 1918 vzrostl odpor především levicově orientovaných politických stran a národně smýšlejících občanů ke katolické církvi. V jejich očích byla totiž stále úzce spjata s habsburskou dynastií a zaniklým Rakousko-Uherskem.<sup>13</sup> A právě tehdy získaly modernistické tendence znovu na aktuálnosti. Již 7. listopadu se obnovila Jednota katolického duchovenstva s cílem zmírnit narůstající odpor ke katolictví určitými reformami.<sup>14</sup> Papež Benedikt XV. (1914–1922) ale odmítl odsouhlasit všechny body jejího programu.<sup>15</sup> Radikální část Jednoty, sdružená v tzv. Ohnisku, však trvala na jeho přijetí v plném znění a na vzniklou situaci reagovala 15. září 1919 založením Klubu reformního kněžstva.<sup>16</sup> Do čela se postavil Dr. Karel Farský (1880–1927), později klíčová

---

<sup>10</sup> Vojtěch Kábrt, Církevní rozkol a vznik Československé církve na pomezí Podkrkonoší a Podorlicka se zaměřením na období 1920–1930, in: Vladimír Wolf (ed.), *Počátky církve československé v severovýchodních Čechách 1920–1925*, Hradec Králové 2008, s. 7–133, s. 10.

<sup>11</sup> Jaroslav Šebek – Michal Pehr, *Československo a Svatý stolec. Od nepřátelství ke spolupráci (1918–1928). 1. Úvodní studie*, Praha 2012, s. 110.

<sup>12</sup> Viz Kábrt (pozn. 10), s. 11–12.

<sup>13</sup> Viz Šebek (pozn. 11), s. 110.

<sup>14</sup> Původní název Jednota katolického duchovenstva v království Českém změněn na Jednota československého katolického duchovenstva (dále budu používat označení Jednota), viz Šebek (pozn. 11), s. 109.

<sup>15</sup> Program z 23. ledna 1919 byl papeži předložen pod názvem *Návrh duchovenstva na obnovu církve katolické*. Vedle liturgie v národním jazyce, dobrovolnosti celibátu, či zavedení pohřbu žehem, obsahoval také požadavek odluky církve od státu, tedy zřízení vlastní samosprávy, viz Kábrt (pozn. 10), s. 14.

<sup>16</sup> Viz Kábrt (pozn. 10), s. 14.

osobnost pro založení CČS.<sup>17</sup> Kolem něho sdružení kněží začali uvádět papežem neschválené reformy do praxe; týkalo se to především liturgie v českém jazyce a dobrovolnosti celibátu. Klub nakonec pod náporom různých zákazů a nařízení ze strany arcibiskupa 27. listopadu 1919 dospěl k myšlence odštěpit se od vlastní církve a založit novou.<sup>18</sup> Následně začal Karel Farský s překladem misálu do češtiny, takže toho roku již mohli proreformní kněží na mnoha místech odsloužit vánoční mše v národním jazyce. Mezi věřícími to vyvolalo velmi kladné odezvy, což Klub v rozhodnutí založit novou konfesi utvrdilo. Uskutečnil ho 8. ledna 1920 v Praze na Smíchově. O dva dny později uveřejnil provolání *Národu československému*, ve kterém vyzval lid k opuštění katolické a vstupu do nové reformované církve.<sup>19</sup>

Ta se profilovala zejména jako národní, demokratická, moderní a pokroková konfese mladého státu, z jehož strany se později těšila značné podpoře. Hlásila se především k odkazu mistra Jana Husa a Jednoty česko-bratrské, čímž ještě podpořila svůj silně národní charakter. I z toho důvodu přilákala do svých řad velké množství českého obyvatelstva, které bylo v době těsně po vzniku mladé republiky vlastenecky a protiřímsky naladěno.<sup>20</sup> Dokonce i mnoho lidí bez vyznání do československé církve vstoupilo, nebo s ní alespoň sympatizovali.<sup>21</sup>

## 2.2 První kroky Církve československé

Představitelé mladé církve přistoupili k jejímu vyhlášení urychleně, bez důkladnějších příprav. Jedním z důvodů byla patrně obava, že by nadšení věřících vyvolané českojazyčnými vánočními bohoslužbami mohlo opadnout. V důsledku tohoto spěchu se CČS musela během prvních let své existence potýkat s celou řadou problémů. Na státní schválení čekala až do 15. září 1920, takže téměř rok fungovala neoficiálně. To však nezabránilo stálému narůstání počtu jejich věřících. Ti začali již od ledna po celé zemi spontánně zakládat přípravné výbory pro vznik tzv. náboženských obcí, pozdějších nejnižších správních jednotek církve. V únoru 1921 už se k CČS hlásilo na 525 333 občanů, čímž se stala druhou nejpočetnější náboženskou organizací ve státě. Do roku 1930 počet stoupl až na 800 000.<sup>22</sup>

---

<sup>17</sup> V letech 1923–1927 byl oficiálně biskupem západočeské diecéze, od roku 1924 zároveň prvním patriarchou CČS, viz Bohdan Kaňák, Budování církve (1924–1939), in: *90 let Církve československé husitské: sborník*, Praha 2010, s. 43–57, s. 43.

<sup>18</sup> Viz Kábrt (pozn. 10), s. 15.

<sup>19</sup> David Frýdl, Zrod Církve československé (husitské), in: *90 let Církve československé husitské: sborník*, Praha 2010, s. 17.

<sup>20</sup> Slovenska se toto hnutí dotklo jen okrajově, viz Jan Hradil, Církev československá husitská na Slovensku, in: *90 let Církve československé husitské: sborník*. Praha 2010, s. 57–58.

<sup>21</sup> Viz Kábrt (pozn. 10), s. 83.

<sup>22</sup> Římsko-katolická církev utrpěla ztrátu zhruba 20% věřících (1 388 000 lidí), ale navzdory tomu si nadále zachovala své prvenství, viz Kábrt (pozn. 10), s. 16–19.

Jak lze vytušit ze zmíněných údajů, velmi záhy musela církev řešit nedostatek bohoslužebných prostor. Situaci navíc ztížila skutečnost, že se ocitla v nemilosti papežského stolce, protože ji Benedikt XV. nekompromisně odmítl uznat a odbojné kněží uvrhl v exkomunikaci. Z praktického hlediska to pro ně znamenalo ztrátu nároku na užívání farních budov i římskokatolických kostelů. Zprvu tedy odbývali své mše pod širým nebem, což byl vzhledem ke změnám počasí trvale neudržitelný stav.<sup>23</sup>

Jednotlivé náboženské obce proto často využívaly možnosti pronájmu sokoloven nebo tříd a tělocvičen základních škol. Tyto prostory však z kapacitních důvodů brzy přestaly vyhovovat. Jindy se snažily domoci tzv. spoluužívání kostela s římsko-katolickou církví.<sup>24</sup> Nutno podotknout, že rozdíly mezi konfesí československou a katolickou nebyly zpočátku zcela jasně definovány. Hlavní odlišnost spočívala v užívání českého jazyka při bohoslužbě. Čerství příslušníci nové církve tak CČS často vnímali pouze jako reformovanou katolickou církev a z vlastního pohledu měli tedy na užívání římsko-katolického kostela nárok. Protože se katoličtí duchovní této praxi bránili, stávalo se, že věřící mladé církve vnikli do kostela silou, či zabrali některý méně významný chrám s odůvodněním, že není plně využit, a odmítali jej vydat zpět jeho právoplatné majitelce. Tento stav mohl přetrvávat i několik let. Státní úřady se totiž často zdráhaly důrazněji zakročit, protože se obávaly veřejných nepokojů. Situaci někdy řešily pokutováním členů přípravných výborů, výjimečně jim soud vyměřil krátkodobé odnětí svobody. Jelikož byl obsazený kostel ve většině případů nakonec přece jen vrácen katolické církvi, potřebovaly náboženské obce zajistit bohoslužebný prostor jiným způsobem. Podle aktuálních finančních možností potom většinou přikročily k výstavbě sboru.<sup>25</sup>

Vedle rychle rostoucího počtu členů se musela československá církev vyrovnávat také s absencí vlastních stanov, vnitřní struktury a organizace. Teprve 31. srpna 1921 vešlo v platnost rozdělení území CČS prozatím pouze do tří diecézí: západočeské, východočeské a moravsko-slezské. Následně byli zvoleni jejich biskupové. V samém čele náboženské organizace stanul volený patriarcha; jako první tuto funkci přirozeně zastával Karel Farský.<sup>26</sup> Jednotlivým náboženským obcím se dostávalo oficiálního schválení již od 15. října 1920, kdy

---

<sup>23</sup> Viz Kábrt (pozn. 10), s. 20–21.

<sup>24</sup> Tj. aby mše římsko-katolické a československé probíhaly na stejném místě, pouze v odlišném čase. O této problematice viz Karel Farský, *Otázka rozluková a speciálně otázka spoluužívání kostelů*, *Český zápas*, č. 38, 1923 – č. 30, 1924.

<sup>25</sup> Viz Kábrt (pozn. 10), s. 28.

<sup>26</sup> Viz Kaňák (pozn. 17), s. 43–46.

začala platit ústava církve. Přirozeně se většinou dříve utvořily ve vesnicích či městech, kde konvertovalo větší množství věřících a současně i některý duchovní. Koncem první republiky jich existovalo více než 260.<sup>27</sup>

Nemalý problém představovala i skutečnost, že československá církev dlouho postrádala ustálenou podobu liturgie, která mohla nabýt pevné formy teprve po vyřešení vnitřních rozporů. Ty plynuly hlavně z navázání úzkého kontaktu s pravoslavnou církví, ke které se především moravská část CČS chtěla přičlenit. Zmíněná perioda vešla do její historie jako tzv. pravoslavná krize, jež v roce 1924 vyvrcholila definitivním odtržením a následným připojením moravského křídla k pravoslaví.<sup>28</sup> CČS se tak po čtyřech letech existence konečně naskytl prostor pro nastoupení vlastní cesty.

Na prvním sněmu konaném 29. a 30. srpna téhož roku církev projednala zásadní organizační, právní a věroučné otázky a přijala *Československý katechismus* sepsaný Karlem Farským a Miroslavem Kalousem, který ustálil formu bohoslužby. Ta se co do struktury od katolické téměř nelišila. Vedle používání češtiny rozdíl spočíval ve způsobu vnímání eucharistie, neboť v pojetí CČS Kristus není v hostii a vínu skutečně přítomen, představují pouze symbolické připomenutí Poslední večeře. Co se týče samotné věrouky, Krista CČS nevnímá jako syna božího, nýbrž jako člověka, skrze něhož Bůh promlouval k lidem. Ducha svatého potom neklade na roveň s Otcem a Synem, ale označuje ho jako „boží nadšení v nás“. Dále neuznává kult Panny Marie, již přiděluje pouze úlohu Ježíšovy matky. Velký důraz klade na svobodu svědomí každého jedince, pročež zrušila povinné zpovědi. A konečně pro svou nezávislost na papeži si nárokuje volbu vlastních biskupů a patriarchy.<sup>29</sup> Ideově má tedy velmi blízko k Českobratrské církvi evangelické, která pod tímto názvem funguje od roku 1918 a jejíž tradice sahá až do druhé poloviny 18. století.<sup>30</sup>

Podle církevní ústavy z roku 1931 vedle duchovní správy církve existuje také správa administrativně-hospodářská, která je svěřena laikům. Na úrovni jednotlivých náboženských obcí ji zajišťuje rada starších. Všechny spadaly do čtyř diecézí: pražské, královéhradecké, olomoucké a moravsko-ostravské. Každou z nich měl na starost biskup a diecézní rada, přičemž o celkovou správu církve se staral patriarcha spolu s Ústřední radou v Praze.<sup>31</sup>

<sup>27</sup> Viz Kudyn (pozn. 2), s. 10.

<sup>28</sup> Bohdan Kaňák – Vladimír Červený, Zápás o ideovou orientaci (192–1924), in: *90 let Církve československé husitské: sborník*, Praha 2010, s. 31–42, s. 40–42.

<sup>29</sup> Viz Kábrt (pozn. 10), s. 19–20.

<sup>30</sup> Od vzniku církve, *KDO-JSME-Historie*, <https://www.e-cirkev.cz/rubrika/796-KDO-JSME-Historie-Od-vzniku-cirkev/index.htm>, vyhledáno 18. 6. 2019.

<sup>31</sup> Ústava byla státně schválena roku 1934, viz František Kovář, Před 20 lety vznikla nová církev, in: Jan Křínecký (ed.), *Jubilejní pamětní spis vydaný u příležitosti slavnostního otevření nového Sboru apoštola Pavla Církve českomoravské v Polici nad Metují dne 1. září 1940*, Police nad Metují 1940, s. 21–27, s. 25.

### 3 Hledání stylu a typologie sborů Církve československé

Jak vyplývá z předchozích kapitol, jednou z prvních starostí čerstvě vzniklých náboženských obcí bylo nalezení vhodného místa pro konání mší. Katolická církev však brzy vytáhla do boje proti spoluužívání svatyní, věřících CČS stále přibývalo a prostory tělocvičen přestávaly kapacitně i hygienicky vyhovovat. Náboženským obcím nakonec nezbylo než přistoupit ke stavbě vlastních sborů, jakkoli se jednalo o úkol nelehký, zvláště po finanční stránce. Roku 1923 vznikl Stavební fond Církve československé a o rok později stát schválil dotace na stavu sborů ve výši 2,5 milionů korun. Přesto však nejpodstatnější zdroj peněz zajišťovala sbírková činnost, zvláště pak po roce 1929, kdy byly v důsledku hospodářské krize státní subvence zastaveny.<sup>32</sup>

#### 3.1 Experimentální období dvacátých let

Otázka vzhledu sborů zpočátku nepředstavovala nejpálčivější problém mladé církve. Vždyť ta dlouho neměla jasno ani v přesné podobě své liturgie. Do architektury československých svatyní proto začala oficiálně promlouvat až po zmíněném církevním sněmu, konaném v srpnu 1924. Konečně zkonsolidovaná mohla na základě jasně definované liturgie vznést konkrétní požadavky na jejich architektonickou formu. František Kalous to ostatně učinil hned roku 1924 zveřejněním článku Sbory církve československé na stránkách časopisu *Stavitel*, který se stal základním odrazovým můstkem pro hledání ideální typologie a stylu bohoslužebných prostor.<sup>33</sup>

Odtud již nebylo daleko k vyhlášení veřejné soutěže na čtyři základní typy sborů, k němuž církev přistoupila ještě téhož roku. Její účastníci měli vycházet z Kalousem nastavených kritérií. Požadované parametry jednotlivých typů kostelů se lišily maximální stanovenou kapacitou. Odstupňování bylo následující: největší sbor pro 2 000 věřících (z toho 1000 sedících), druhý měl pojmut 1 000 osob (600 sedících) a třetí 500 lidí (200 sedících). Čtvrtý pro nejmenší náboženské obce, zamýšlený jako dřevostavba, se v praxi nakonec neuplatnil (32). Co se týče stylu, měli soutěžící vycházet zejména ze sakrální tvorby Franka Lloyda Wrighta s důrazem na jeho Unity Templ v americkém Oak Parku ve státě Illinois. Druhý možný inspirační zdroj představovala dřevěná architektura evangelických kostelů na Slovensku a Podkarpatské Rusi.<sup>34</sup>

V porotě složené z architektů Oldřicha Starého, Josefa Štěpánka, Ladislava Machoně a J. Krušiny zasedl také Karel Farský. Funkci předsedy zastal Antonín Ausobský. Soutěž

---

<sup>32</sup> Viz Kudyn (pozn. 2), s. 11–14.

<sup>33</sup> Ibidem, s. 11.

<sup>34</sup> Ibidem, s. 13.

obeslalo celkem dvacet tři architektů. V kategorii největšího sboru nebyla udělena první cena, druhou obdržel Oldřich Štěpánek. Návrh Bedřicha Adámka se sice ocenění nedočkal, ale z hlediska typologie měl zásadní význam, neboť jeho koncepce coby víceúčelové budovy se později stala téměř normou.<sup>35</sup> Počínaje rokem 1924 tedy začaly vznikat první československé kostely. Nicméně navzdory proběhnuvší soutěži církev nezískala jasnou představu o ideální podobě svých sborů hned. Následující desetiletí se tedy neslo ve znamení experimentů jak po stránce stylové tak i dispoziční.

Velkou měrou do dané problematiky promlouval zakladatel a první patriarcha ČČS, Karel Farský. Jeho vztah k architektuře můžeme označit za konzervativní. Dobře to dokládá užití vladislavské gotiky v případě komplexu *Husova sboru, bohoslovecké koleje a úřadu patriarchy v pražských Dejvicích*, dokončeného v roce 1928 podle návrhu architekta Jiřího Stibrála. Karel Farský do něho značně zasahoval; především nechal snížit kněžiště na úroveň hlavní lodi, aby zrušil překážky mezi knězem a věřícími. Vyšel tak vstříc požadavku církve na demokratické pojetí bohoslužebného prostoru. Zmíněná dispoziční úprava se stala do budoucna určující,<sup>36</sup> ačkoli nebyla vždy striktně dodržována. Volba vladislavské gotiky byla zřejmě motivována ideově, neboť právě Vladislav Jagellonský, panující v letech 1471–1516, zajistil českým zemím svobodu vyznání. Současně za jeho vlády zaznamenalo výrazný vzestup měšťanstvo jako reprezentant střední vrstvy, která hrála důležitou společenskou roli i v době první republiky. Nutno však dodat, že se tehdy už velmi konzervativní neogotika na novostavbách československé církve víckrát neuplatnila.<sup>37</sup>

Prostor dostaly jiné směry. Silnému národnímu aspektu církve konvenoval rondokubismus a ze stejného důvodu se její stavby ojediněle inspirovaly i zlidovělou formou českého baroka.<sup>38</sup> Nicméně asi nejvýrazněji se prosadil neoklasicismus, zejména jako odkaz na dobu prvotního křesťanství. Často nabýval „*dosti provinčního ražení*“, jak již poznamenal Milan Kudyn,<sup>39</sup> který za jedinou kvalitnější realizaci v tomto stylu považuje *Husův sbor v Olomouci* od architekta Huberta Austa z roku 1926.<sup>40</sup> Zmíněná stavba je důležitá i z typologického hlediska, protože v sobě poprvé spojila tři provozní jednotky; bohoslužebnou místnost, přednáškový sál, obytnou a administrativní část. Uvedla tak do praxe víceúčelovou

---

<sup>35</sup> Viz Kudyn (pozn. 2), s. 14.

<sup>36</sup> Ibidem, s. 16.

<sup>37</sup> Ibidem.

<sup>38</sup> Pro svůj národní podtext bývá rondokubismus označován též jako národní styl, viz Rostislav Švácha, *Od moderny k funkcionalismu: proměny pražské architektury první poloviny dvacátého století*, Praha 1995, s. 200.

<sup>39</sup> Viz Kudyn (pozn. 2), s. 16.

<sup>40</sup> Ibidem.

konceptu sboru, jak ji v roce 1924 navrhl Bedřich Adámek.<sup>41</sup>

Počáteční nejasnost ve volbě vhodného stylu dobře ilustruje *Českobudějovický Husův sbor* z téhož roku od Tomáše Šaška reflektující všechny tři zmíněné tendence. Podélnou lodí navazuje na půdorys raně křesťanských bazilik.<sup>42</sup> Z nich dispoziční řešení prvních kostelů ČČS vycházelo poměrně často, což patrně odráželo její snahu o duchovní návrat k čistotě prvotního křesťanství.

### 3.2 Radikální funkcionalismus jako program třicátých let

Záhy se ukázalo, že slohy čerpající z minulosti nemohou plně vystihnout modernost a pokrokovost mladé církve, stejně jako nevyhoví jejímu požadavku na strohost svatyní. Střídmě pojatý *Husův sbor v Čáslavi*, dokončený roku 1926, již postrádá přímé historizující citace. Lze na něm pozorovat snahu architekta Bohumíra Kozáka (1885–1978) o příklon k purismu a konstruktivismu navzdory stále ještě klasicizujícímu průčelí. Započal přechodnou stylovou fázi, na jejímž konci potom stojí *Husův sbor v Brně* v Botanické ulici od Jana Víška a královéhradecký *Sbor kněze Ambrože* navržený Josefem Gočárem, oba dokončené roku 1929 ve funkcionalisticko-puristických intencích, jimiž se „církve definitivně přihlásila k nejmodernějším architektonickým tendencím.“<sup>43</sup> Zároveň je lze obecně považovat za první skutečně moderní sakrální stavby na našem území.<sup>44</sup>

ČČS tedy ve třicátých letech přijala za svůj program radikální funkcionalismus, někdy spíše konstruktivismus. Nejenže mohl naplnit její potřebu moderního, demokratického, účelně řešeného a prostého bohoslužebného prostoru, ale podle Milana Kudyna se k němu přiklonila také kvůli omezenému množství finančních prostředků způsobenému hospodářskou krizí.

Zároveň se mladá církev snažila po předchozím experimentálním období dát svému stavitelství konečně pevný řád a pravidla. Od roku 1939 dohlížela na podobu sborů i jejich výzdobu Pracovní skupina výtvarných umělců při Církvi československé, která měla svou vlastní architektonickou sekci. Ale vedle toho již počátkem třicátých let vznikl stavební odbor při ústřední radě ČČS, v jehož čele stanul architekt Ladislav Čapek.<sup>45</sup> Právě jemu můžeme s velkou pravděpodobností připisat autorství ideových návrhů tří typů sborů uveřejněných v časopise *Český zápas* roku 1932. Všechny se poněkud nečekaně vrátily k formě katolického loďového kostela, jakkoli se od ní v předchozím období architekti na přání samotné ČČS

---

<sup>41</sup> Viz Kudyn (pozn. 2), s. 38.

<sup>42</sup> Ibidem, s. 15.

<sup>43</sup> Do tohoto přechodného období lze řadit také *Husův sbor v Pardubicích* z roku 1928 od Ferdinanda Potůčka, viz Kudyn (pozn. 2), s. 17.

<sup>44</sup> Viz Kudyn (pozn. 2), s. 19.

<sup>45</sup> Ladislav Čapek projektoval například *sbor v Křemži*, viz Kudyn (pozn. 2), s. 20.



snažili odklonit.<sup>46</sup> Proto také věž obvykle umísťovali asymetricky a nikoli při hlavním průčelí, což je naopak příznačné právě pro třicátá léta.<sup>47</sup> Poslední projekt vyznačující se originálním půdorysným řešením představuje *Husův sbor v Praze na Vinohradech* od Pavla Janáka z let 1930–1933. Naproti tomu například *Husův sbor v Ostravě-Svinově* z roku 1934, navržený tamním stavitelem Valentinem Stojebou, má již tradiční longitudální půdorys.<sup>48</sup> Rozdíly mezi soudobou funkcionalistickou architekturou katolické a československé církve se tak začaly pomalu stírat.<sup>49</sup>

Opravdu velmi zjednodušeně lze konstatovat, že ve dvacátých letech se církev při hledání ideálního stylového pojetí svých svatyní ohlížela do minulosti, zatímco půdorys a typologii chtěla řešit nově, aby sbory odlišila od katolických kostelů. Třicátá léta se naopak nesla ve znamení modernosti po stylové stránce, zatímco dispozice zaznamenala návrat k tradičním formám. Originálním prvkem kostelů ČČS, který přetrvával a ve třetí dekádě 20. století se stal téměř závazným, zůstala koncepce sboru jako víceúčelové budovy.<sup>50</sup> Církev totiž kladla velký důraz na spolkový život, volnočasové, kulturní i vzdělávací aktivity a s ohledem na to své kostely plánovala.

### 3.3 Kolumbária

Typologii sborů ČČS ovlivnila také rychle rostoucí obliba pohřbu žehem. V období první republiky symbolizoval nejen odklon od katolictví, ale současně byl výrazem demokracie, modernosti a zároveň navázáním na antickou i slovanskou tradici zpopelňování zemřelých. Československá církev tento způsob pohřbívání propagovala a spolupracovala přímo se Spolkem Krematorium. Kolumbária, jakožto pietní uložení popela, se časem stala nedílnou součástí většiny jejich sborů. Zpočátku se urny provizorně uchovávaly uvnitř těchto budov, ale již koncem dvacátých let Josef Gočár zakomponoval kolumbárium přímo do projektu *Sboru kněze Ambrože v Hradci Králové*, mezi vstupní část komplexu a samotný kostel. Jinak se ale samostatně stojící otevřená kolumbária objevovala spíše výjimečně.

Kolem poloviny třicátých let si ČČS uvědomila, že uchováváním urn se může získat finanční prostředky na splacení dluhů vzniklých stavbou sborů. Začala proto rušit přednáškové a divadelní sály, na jejichž místě zřizovala kolumbária. Ovšem ne každý sbor takovou místností disponoval. Umístění urn se potom řešilo různě; nejčastěji využitím

---

<sup>46</sup> Zejména architektům Janu Víškovi (*Husův sbor v Botanické ulici v Brně*) a Josefu Gočárovi (*Sbor kněze Ambrože v Hradci Králové*) se podařilo nalézt zcela originální půdorysná řešení, viz Kudyn (pozn. 2), s. 21.

<sup>47</sup> Viz Kudyn (pozn. 2), s. 25.

<sup>48</sup> Ibidem, s. 21.

<sup>49</sup> Ibidem.

<sup>50</sup> Ibidem, s. 25.

vstupní předsíň, ale i sklepů, vítězného oblouku mezi presbytářem a lodí, místa pod kruchtou apod. Málo kde se však podařilo vytvořit skutečně důstojný, pietní a nestísněný prostor. Snad právě proto církve koncem třicátých let namísto temných, odlidštěných kolumbárií začala upřednostňovat urnové háje s parkovou úpravou.<sup>51</sup>

---

<sup>51</sup> Viz Kudyn (pozn. 2), s. 26–28.

## 4 Historie náhodského vikariátu

Náhodský vikariát CČSH,<sup>52</sup> jehož kostely představují hlavní předmět této práce, spadá do královéhradecké diecéze<sup>53</sup> a dnes zahrnuje celkem dvanáct náboženských obcí, které si zbudovaly své vlastní sbory. Zbylým se autorka této práce nevěnuje.<sup>54</sup>

### 4.1 Šíření nové víry a ustavení náboženských obcí

V regionu náhodského vikariátu se československá církev uchytla a rozšířila velmi časně. Příčinami jejího úspěchu v severovýchodních Čechách se již zabývali autoři publikace věnované historii tamních náboženských obcí, z níž vychází i autorka této práce.<sup>55</sup> Rozlišili tzv. ohniska, kam zařadili Jaroměř, Machov, Dvůr Králové nad Labem a Studnici. Každé z nich mělo hned od počátku vlastního stálého duchovního, tedy katolického kněze, který velmi brzy konvertoval k Církvi československé a strhl s sebou i velkou část věřících dané farnosti. Svou agitační činností potom podnítil zakládání dalších náboženských obcí v okolí.<sup>56</sup>

Důležitou roli sehrála náboženská obec v *Jaroměři*, založená jako první v regionu již 18. února 1920. Čtyřtisícovým počtem svých příslušníků záhy předčila tamní katolíky.<sup>57</sup> Vedl ji někdejší katolický kaplan, Karel Kuřík, pozdější kandidát na druhého východočeského biskupa.<sup>58</sup> O Jaroměři se chvíli dokonce uvažovalo jako o možném hlavním sídle příslušné diecéze CČS.<sup>59</sup> Díky Kuříkovým aktivitám se záhy ustavily také náboženské obce v *Červeném Kostelci* (26. září 1920) a ve *Rtyni v Podkrkonoší* (podzim 1920).

Červenokostelečtí příslušníci Církve československé už v říjnu 1920 získali vlastního duchovního, Hynka Zdíka Širokého, což podpořilo rychlý rozvoj tamní náboženské obce.<sup>60</sup> Ačkoli dnes je město nejživější katolickou farností regionu, tehdy se z celkového počtu 4636 obyvatel k CČS hlásilo 1557 věřících.<sup>61</sup> Částečně to proto ovlivnilo i založení sousední

---

<sup>52</sup> Do roku 2002 místo vikariátů používán název „okrsky“, viz David Tonzar, *Církev československá husitská po roce 1989*, in: *90 let Církve československé husitské: sborník*. Praha 2010, s. 139–152, s. 152.

<sup>53</sup> Do Královéhradecké diecéze patří vikariáty: Hradec Králové, Náchod, Pardubice, Liberec, viz *Kontakty*, <https://www.ccsch.cz/no.php?diac=3&vik=4>, vyhledáno 19. 6. 2019.

<sup>54</sup> V náhodském vikariátu si svůj sbor postavily náboženské obce v Červeném Kostelci, České Skalici, Dvoře Králové nad Labem, Hronově, Jaroměři, Machově, Náchodě, Novém Městě nad Metují, Polici nad Metují, Rtyni v Podkrkonoší, Studnici, a Úpici. Zbylým náboženským obcím v Broumově, Jilemnici a Trutnově, se tato práce nevěnuje.

<sup>55</sup> Viz Kábrt (pozn. 10), s. 97.

<sup>56</sup> Ibidem, s. 97.

<sup>57</sup> V únoru 1921 měla Jaroměř 7902 obyvatel, z toho 2336 katolíků a 4712 příslušníků CČS, viz Kábrt (pozn. 10), s. 31–32.

<sup>58</sup> Viz Kábrt (pozn. 10), s. 39.

<sup>59</sup> Hlavním sídlem se stala Kutná Hora, v roce 1923 Turnov a definitivně Hradec Králové, viz Kábrt (pozn. 10), s. 36–38.

<sup>60</sup> Viz Kábrt (pozn. 10), s. 54.

<sup>61</sup> Katolíků bylo 2504, viz Kábrt (pozn. 10), s. 53.

rtyňské náboženské obce,<sup>62</sup> která si potom jako první ve vikariátu začala stavět svůj sbor (1923). Někdy počátkem února 1921 byla založena také náboženská obec v *Úpici*,<sup>63</sup> na pomezí vlivu červenokosteleckého a jaroměřského.<sup>64</sup>

Za nejradikálnější ohnisko lze označit náboženskou obec v *Machově*, vzniklou v polovině dubna 1920. Machov k tomu měl veškeré předpoklady, neboť leží poblíž státních hranic, na kladském pomezí, v regionu, kde se i v období rekatolizace dařilo tajnému protestanství. Ne náhodou tento kraj inspiroval spisovatele Aloise Jiráka, rodáka z nedalekého Hronova. Rovněž sousedství Machova s Německem nové, národně orientované, církvi nahrávalo. Tamní duchovní, Jindřich Hulínský, se ještě v době svého členství v Klubu reformního kněžstva stal populární svými pročeskými kázáními.<sup>65</sup> S ním přestoupilo k CČS asi 85% příslušníků machovské kolatury. Obec se jim marně snažila vyjednat u státních orgánů spoluužívání katolického kostela. V květnu 1920 proto odvezli tamního katolického faráře do benediktinského kláštera v Polici nad Metují a kostel a i faru na celé čtyři roky zabrali.<sup>66</sup>

Na založení náboženské obce v *Hronově* (6. března 1921) měla vedle Machova vliv také návštěva zakladatele CČS, Karla Farského, v Polici nad Metují na podzim 1920. Při jejím vzniku výrazně asistovala Československá strana socialistická, což nebyl nijak výjimečný jev. Hronovská náboženská obec nepodnikla zábor žádného kostela, tudíž měla klid na rozvoj vlastních aktivit a mohla si jako druhá v náchodském vikariátu postavit vlastní sbor (1924).<sup>67</sup>

Jak vidno, stáří náboženské obce, ani okolnost, zda patřila k tzv. ohniskům, nehrála podstatnější roli v tom, kdy přistoupila k budování kostela. Rozhodující byly specifické lokální podmínky, tedy povaha provizorního zázemí, počet a finanční možnosti jejich příslušníků, atd. Naopak dříve se většinou začalo stavět v klidnějších oblastech, kde nebylo větších sporů s katolickou církví a státními úřady. Nelze to však paušalizovat.

Další významné ohnisko vzniklo ve *Studnici* (leden 1921), malé obci s 300 obyvateli. Zde se nejdůležitějším impulsem stal přestup tamního katolického faráře, Františka Fišery, k CČS. Ten se před tím angažoval v pražském Ohnisku a již od roku 1919 z vlastní vůle sloužil bohoslužby v češtině a dokonce uzavřel tajný sňatek. S ním během pouhých dvou dnů

---

<sup>62</sup> Do února 1921 měla náboženská obec ve Rtyni v Podkrkonoší 1242 členů, viz Kábrt (pozn. 10), s. 88.

<sup>63</sup> Tehdy už se k CČS hlásilo 2063 věřících z celkového počtu 5986 obyvatel Úpice. Katolíků bylo 2488, viz Kábrt, (pozn. 10), s. 91.

<sup>64</sup> Viz Kábrt (pozn. 10), s. 86.

<sup>65</sup> Ibidem, s. 41.

<sup>66</sup> Ibidem, s. 44.

<sup>67</sup> Ibidem, s. 64.

prestoupila k nové církvi téměř celá tamní farnost.<sup>68</sup> Pro tuto převahu se přes nesouhlas biskupské konzistoře odmítl vystěhovat z fary a mše nadále konal v katolickém kostele.<sup>69</sup> Přesto si studnická náboženská obec postavila kostel hned jako třetí v regionu (1924). Svým silným vlivem potom podnítila založení náboženské obce v nedalekém okresním městě *Náchod* (8. února 1921), ale i v *České Skalici* (25. února 1921)<sup>70</sup> a *Novém Městě nad Metují* (patrně březen 1921), kde stojí zřejmě architektonicky nejkvalitnější sbor v rámci náchodského vikariátu.

Nejmladší ohnisko vzniklo 29. září 1921 ve *Dvoře Králové nad Labem*, na nejzápadnějším konci vikariátu. Toto tehdy okresní město na rozdíl od ostatních ze severu i východu těsně obklopovalo německy hovořící obyvatelstvo, takže Církev československá získala do února 1921 ve městě a okolí 6573 příslušníků. Počtem záhy přesáhli množství katolíků. Proto si i královédvorská náboženská obec musela nový bohoslužebný prostor pořídit velmi brzy (1924).<sup>71</sup>

V zásadě lze říci, že za úspěchem CČS ve východních Čechách, potažmo na území náchodského vikariátu, stálo několik faktorů: velký počet levicově smýšlejícího dělnického obyvatelstva ve městech s tovární, především textilní výrobou (např. *Náchod*) či uhelnými doly (*Rtyně v Podkrkonoší*). Dále antikatolická tradice, podpořená například díly spisovatele Aloise Jiráska, a v neposlední řadě také silné vlastenectví tamních obyvatel, způsobené především pohraniční polohou regionu, ležícího v blízkosti německy hovořících oblastí.

---

<sup>68</sup> Koncem ledna 1921 již měla 1511 členů ve Studnici a okolí. Jen něco přes 200 věřících tamní farnosti zůstalo u katolické církve, viz Kábrt (pozn. 10), s. 74.

<sup>69</sup> Viz Kábrt (pozn. 10), s. 74.

<sup>70</sup> Ibidem, s. 73.

<sup>71</sup> Ibidem, s. 64.

## 5 Charakter sborů náchodského vikariátu a jejich výstavba

V celorepublikovém měřítku začala své sbory jako první stavět ostravská diecéze, přičemž královéhradecká ji hned následovala.<sup>72</sup> Jak již bylo řečeno, v severovýchodních Čechách se Církev československá úspěšně uchytila a šířila. I proto začaly právě tamní náboženské obce budovat své sbory velmi časně. Na území náchodského vikariátu se intenzivně stavělo po celé období první republiky i na počátku druhé světové války. Nový kostel si pořídilo celkem dvanáct náboženských obcí. Prvních pět sborů bylo dokončeno do roku 1924.

### 5.1 Husův sbor ve Rtyni v Podkrkonoší (1923)

Zvláštní prvenství má *Husův sbor ve Rtyni v Podkrkonoší* [1]. Tamní náboženská obec potřebovala naléhavě zajistit vhodné ubytování, aby získala stálého duchovního.<sup>73</sup> Proto si začala stavět faru, načež se rozhodla připojit k ní ještě bohoslužebný sál. Základní kámen k novému kostelu položila v červnu 1923 a již 23. září téhož roku se konalo jeho slavnostní otevření.<sup>74</sup> Rtyňský sbor tak představuje nejstarší novostavbu bohoslužebného prostoru Církve československé ve zkoumaném regionu. V celorepublikovém měřítku ho předstihl pouze *Husův dům v Hořelici* (1923).<sup>75</sup> Nutno podotknout, že vznikl ještě před vyhlášením ideové soutěže na základní typy modliteben CČS, takže se projektant nemohl opírat o žádnou teoretickou základnu a měl tedy volnou ruku ve výběru stylu i půdorysu. Ambice náboženské obce nemířily nijak vysoko, neboť budova měla vzniknout svépomocí a na minimální náklady. Zakázku rada starších zadala stavitelům z nejbližších měst, Josefu Peroutkovi z Úpice, jehož projekt zvítězil, a Robertu Dvořáčkovi z Červeného Kostelce, pozdějšímu autorovi tamního *Žižkova sboru*.<sup>76</sup>

Vznikla jednoduchá přízemní budova na obdélném půdorysu s plochým stropem a kůrem při hlavním průčelí. Přiléhá k ní pouze mělký obdélný presbytář, oddělený od lodi pravoúhlým „vítězným obloukem“, jak je to pro kostely CČS netypičtější. Z exteriéru budovu člení jen klasicizující rizalit završený trojúhelníkovým štítem s motivem půlkruhu a kalichu a osmiboká vížka s lucernou, vystupující z valbové střechy. Bohoslužebný prostor osvětluje řada půlkruhově zaklenutých oken. Budova svými rozměry i vnější podobou navazuje na sousední faru, takže nikterak nevybočuje z okolních rodinných domů. Až na některé drobné artdecové detaily (barevné vitraje oken v rizalitu, obloukové motivy apod.) můžeme rtyňský

---

<sup>72</sup> Viz Kudyn (pozn. 2), s. 15.

<sup>73</sup> Archiv CČSH v Červeném Kostelci, Pamětní kniha náboženské obce CČS ve Rtyni v Podkrkonoší, s. 46.

<sup>74</sup> Viz Kábrt (pozn. 10), s. 90.

<sup>75</sup> Viz Sladkowski (pozn. 8), s. 51.

<sup>76</sup> Archiv CČSH v Červeném Kostelci, Pamětní kniha náboženské obce CČS ve Rtyni v Podkrkonoší, s. 45.

sbor stylově zařadit k neoklasicismu, který byl v první polovině 20. let pro stavitelství ČCS nejvýznačnější.

### 5.2 Husův sbor v Hronově (1923–1924)

Za hlavního reprezentanta „nevýrazného regionálního neoklasicismu“<sup>77</sup> lze považovat *Husův sbor v Hronově* [2], započatý rovněž v roce 1923<sup>78</sup> a otevřený 3. srpna 1924. Projektu se ochotně ujal hronovský stavitel a člen tamní náboženské obce, Bohumil Kubeček,<sup>79</sup> který později navrhoval také pozoruhodný *Husův sbor v Jaroměři*. Řídil se přáním objednavatele zbudovat „*církevní dům k účelům náboženským a vůbec kulturním*.“<sup>80</sup> Z typologického hlediska je tedy poměrně zajímavý, neboť hronovská náboženská obec dospěla k pojetí sboru jako víceúčelové budovy sama od sebe, ještě před tím, než se stalo normou. Díky tomu, že mohla ve svém kostele pořádat kulturní akce, divadelní představení, pronajímat jeho prostory různým spolkům a poskytovat nocleh turistům, se jí už roku 1929 podařilo splatit dluh vzniklý jeho realizací. Možná i pro příkladné hospodářství se následně stala poradcem ve stavbě sborů pro okolní obce.<sup>81</sup>

Hronovský kostel má vzhledem ke své polyfunkčnosti veskrze světský charakter a spíše než chrámu se podobá kulturnímu domu s divadelním sálem. Osvětlení lodi vysoko posazenými čtvercovými okny pouze z jedné strany by ale pozdějším požadavkům ČCS nevyhovělo. Sbor tvoří obdélná loď s odsazeným presbytářem, připomínajícím podium. K tomuto základu potom ze tří stran přilehá veškeré příslušenství, vcelku prakticky rozmístěné; ke kněžišti sakristie a šatna, propojena s bytem duchovního. Ten má samostatný vchod a jeho místnosti se přimykají k boční stěně lodi. Před hlavním průčelím sboru se po stranách předsíně nachází šatna, sloužící příležitostně i k prodeji vstupenek, a sociální zařízení. Celek krytý jednou valbovou střechou však z vnějšku působí kompaktním dojmem. Fasádu naopak bohatě člení drobné klasicizujícími prvky, včetně trojúhelného štítu.

### 5.3 Husův sbor ve Studnici (1923–1924)

Jako poslední v roce 1923, konkrétně v srpnu, byla započata výstavba *Husova sboru ve Studnici* [4]. Slavnostní otevření proběhlo téměř přesně po roce, 30. srpna 1924.

Poměrně monumentálně vyznívající kostel připomíná silné nadšení obyvatel malé vesnice pro nové náboženské hnutí, k němuž v roce 1921 během dvou dnů přestoupila téměř

---

<sup>77</sup> Viz Kudyn (pozn. 2), s. 16.

<sup>78</sup> Viz Kábrt (pozn. 10), s. 63.

<sup>79</sup> Archiv CČSH v Hronově, Pamětní kniha náboženské obce Církve československé v Hronově, s. 35.

<sup>80</sup> *Ibidem*, s. 29.

<sup>81</sup> Viz Kudyn (pozn. 2), s. 64.

celá tamní farnost.<sup>82</sup> Díky postavení vlastního sboru se studnická náboženská obec dočkala státního uznání. Plány vypracoval již zmiňovaný červenokostelecký stavitel Robert Dvořáček.

Budova má spíše vilový charakter, zejména potom fara, řešená podobně jako u rtyňského sboru coby rodinný domek, který přiléhá k boční stěně lodi. Trojbokým přízemním arkýřem, třikrát zalomeným štítem nad ním a mansardovou střechou trochu evokuje kubistickou architekturu. Klasičtější ráz má samotný sbor s trojúhelníkovým štítem nad hlavním průčelím, zdobeným motivem kalichu v půlkruhovém štukovém poli, stejně jako ve Rtyni. Vchod kryje poměrně nízký portikus s plochou střechou, opatřenou kovaným zábradlím. Vstupuje se na ni prosklenými francouzskými dveřmi tvořícími součást půlkruhově zaklenutého okna nad portikem. To svým členěním pro změnu připomíná secesní stavby. Na každé straně portiku jsou potom do zdi prolomeny dva oválné okenní otvory nad sebou. Pět vysokých půlkruhově zaklenutých oken v boční stěně obdélné lodi osvětluje bohoslužebný sál.

Řešení interiéru studnického sboru lze označit za velmi konzervativní. Presbytář, zaklenutý pro svatyně československé církve poněkud netradičně konchou, býval od lodi výrazně oddělen kovaným zábradlím. Právě z ideových důvodů ho později Ing. arch. Karel Mezera z Prahy nechal během úprav kněžiště odstranit. Navíc by stylově neodpovídalo Mezerovu novému kříži a oltáři, opatřenému reliéfem od pražského akademického sochaře Josefa Kotyzy (1891–1975). Úprava presbytáře zahrnovala také zazdění původních nik ve snaze o dosažení čistoty prostoru a jeho optického sjednocení s lodí.<sup>83</sup> V oslovení pražských umělců pro tento drobný úkol snad můžeme sledovat zodpovědnost tehdejšího studnického faráře CČS k zajištění určité kvality umělecké výzdoby sboru.

Máme-li vcelku originální studnický kostel zařadit k nějakému konkrétnímu stylu, pak by to bylo zřejmě art deco. V každém případě se množstvím dekorací (vitraje, mřížky oken apod.), které jsou patrnější z původních plánů [5] než ze současného stavu budovy, vzdaluje střídmosti, kterou později CČS u svých svatyní vyžadovala.

#### 5.4 Husův sbor v Úpici (1924–1925)

Jako čtvrtý v pořadí vznikl *Husův sbor v Úpici* [6]. Příslušníky tamní náboženské obce výrazně inspirovalo a povzbudilo otevření *rtyňského sboru*, zbudovaného pouze sbírkami a svépomocí věřících. Veřejné soutěže se zúčastnili úpičtí stavitelé Josef Peroutka (autor *sboru ve Rtyni*), Jaroslav Budínský a František Hanuš, jemuž rada starších zakázku zadala, ačkoli

---

<sup>82</sup> Viz Kábrt (pozn. 10), s. 74.

<sup>83</sup> Archiv CČSH v Náchodě, Technická zpráva úpravy sboru ve Studnicích u Náchoda Karlem Mezerou, (nedatováno).



Robert Dvořáček z Červeného Kostelce předložil levnější návrh.<sup>84</sup> Půl milionový dluh z celkového nákladu 900 tisíc korun definitivně splatila až roku 1944. Stavba tedy vyšla zhruba dvakrát draž než *hronovský sbor*. Realizace probíhala od jara 1924 do 9. srpna 1925.<sup>85</sup>

Radě starších se podařilo za poměrně výhodnou cenu zakoupit pozemek v samém kulturním centru města, nedaleko úpického divadla.<sup>86</sup> I v tomto případě sbor již vznikl jako víceúčelová budova. Svažité terén přiměl projektanta, aby blok s bytem faráře a dalšími místnostmi situoval k hlavnímu průčelí, tedy před o něco širší a vyšší bohoslužebný sál, k němuž zezadu přiléhá už jen obdélný presbytář. Každou ze zmíněných částí stavby kryje samostatná sedlová, v případě bohoslužebného sálu valbová, střecha. Hmotově sbor člení také velmi široký rizalit, výrazně předstupující před hlavní průčelí. Jeho klasicistní vzezření narušuje řada tří půlkruhově zaklenutých oken, patrně až dodatečně zasklených, a jedno uprostřed trojúhelného štítu. Po stranách vchodu se ještě nachází dvojice malých kulatých okenních otvorů. Ze střechy obytného bloku vystupuje vcelku výrazná čtyřboká vížka s lucernou. Podobnou bychom našli u všech výše zmíněných sborů.

Josef Hanuš kvůli svažitému terénu situoval bohoslužebný sál do prvního patra. Tím vznikla poměrně neobvykle řešená prostorná předsíň, evokující jakési foyer, do jejíhož středu ústí monumentálně působící schodiště vedoucí od hlavního vchodu. Loď osvětluje několik půlkruhově zaklenutých oken s barevnými vitrajemi. Presbytář od ní tentokrát odděluje klasický vítězný oblouk. Kruchta má při stěnách zaoblené vpřed vystupující rohy. Jak lze odvodit z velkého množství půlkruhových a kruhových motivů, úpický sbor jako jediný na území náhodského vikariátu reprezentuje rondokubistický styl. Jen klasicistní forma rizalitu mu dodává na chrámovém výrazu.

### **5.5 Husův sbor ve Dvoře Králové nad Labem (1924–1925)**

S realizací kostela církve československé podle návrhu významného architekta se v rámci náhodského vikariátu poprvé setkáváme u *Husova sboru ve Dvoře Králové nad Labem* [8]. Celkový náklad 1 500 000 korun tomu také odpovídá.<sup>87</sup> Velmi početná náboženská obec v okresním městě si to patrně mohla dovolit.

Po položení základního kamene v červnu 1924 se stavělo do 10. září 1925 podle

<sup>84</sup> Archiv CČSH v Úpici, Pamětní kniha náboženské obce CČSH v Úpici, s. 36–37.

<sup>85</sup> Viz Kábrt (pozn. 10), s. 93.

<sup>86</sup> Ludvík Mühlstein, 80. výročí Církve československé husitské v Úpici. Budování a slavnostní otevření Husova sboru, *Úpické noviny*, březen 2000, s. 2.

<sup>87</sup> Dluh byl splacen roku 1947. 407 tisíc korun pokryla státní dotace. Tyto informace mi poskytla farářka CČSH ve Dvoře Králové nad Labem, paní Anna Holínská 8. října 2018.

projektu Oldřicha Lisky (1881–1959) z Hradce Králové.<sup>88</sup> Následně ho oslovila ještě náboženská obec v Červeném Kostelci, nicméně nakonec si patrně z úsporných důvodů vybrala projekt lokálního stavitele. Liska měl se sakrálními stavbami zkušenosti. Pracoval především pro Českobratrskou církev evangelickou. Uvedme například *kostel mistra Jana Husa v Pečkách* (1913–1915) s unikátním kubistickým interiérem, jehož fasáda již kromě geometrické moderny reflektuje i neoklasicistní vlivy. Klasicismus dominuje také mladšímu *kostelu v Hrabové* (1925–1933),<sup>89</sup> a méně doslovně konec konců i královéhradeckému sboru, jehož projekt pochází ze stejného roku.

Královédvorský sbor sestává z obdélné bohoslužebné síně s užším pravoúhlým kněžištěm, které se v interiéru díky vložení oblé překližkové stěny jeví jako půlkruhové. Rovněž loď je sklenuta valenou stlačenou klenbou s kazetováním. K její postranní stěně přiléhají dva samostatné bloky; dvoupatrová fara s dalším příslušenstvím a blíže ke kněžišti přednáškový sál. Vnější podobou sbor v leccem připomíná zmíněný hrabovský kostel, zejména rychlým sledem a úpravou oken bohoslužebného sálu, tvarem nižší originální hranolové věže, organicky včleněné do středu hlavního průčelí, a použitím výrazných říms. Právě díky nim celé stavbě dominují horizontální linie, zvláště pak hlavnímu západnímu průčelí. Před ním stojí nízký portikus s plochou střechou na jednoduchých pilířích, dodávající budově klasicistní ráz. Důležitý oživující a dekorativním prvek představují různě husté mřížky oken. Samotná fasáda jinak nese puristické znaky. Budova již předznamenává autorův pozdější příklon k funkcionalismu a rozhodně ji v rámci kostelů náchodského vikariátu z let 1923–1924 můžeme označit za nejprogresivnější.

### 5.6 Husův sbor v Náchodě (1925–1929)

Mezi architektonicky významné stavby ČČS na zkoumaném území nepochybně patří kostel v dalším okresním městě, tedy *Husův sbor v Náchodě* [10]. S ním se dostáváme na začátek druhé poloviny 20. let, kdy mladá církev již přece jen měla konkrétnější představu o ideální podobě svých svatyní. Náchodská náboženská obec patřila v daném regionu k největším.<sup>90</sup> Výrazně ji podporovala městská rada,<sup>91</sup> která počátkem roku 1925 sestavila komisi složenou ze zástupců politických stran, jenž vybrala nejvhodnější místo pro kostelní novostavbu. Přizvala k ní také architekta Oldřicha Lisku, autora regulačního plánu nové městské čtvrti a právě rozestavěného královédvorského sboru. Projekt samotného kostela náboženská obec

<sup>88</sup> Viz Kábrt (pozn. 10), s. 66–71.

<sup>89</sup> Matěj Bekera, *Činnost architekta Oldřicha Lisky v Hradci Králové* (bakalářská práce), Historický ústav FFUHK, Hradec Králové 2015, s. 73.

<sup>90</sup> Viz Kábrt (pozn. 10), s. 81.

<sup>91</sup> *Ibidem*, s. 78.

zadala náhodskému architektovi, Bohumilu Kuchařovi (1883–1945).<sup>92</sup> Výstavba, zahájena v září 1925, se protáhla na tři roky. Sbor byl slavnostně otevřen teprve 19. května 1929.<sup>93</sup>

Autor ho vyprojektoval na půdorysu písmene T, který trochu evokuje křížovou dispozici středověkých katedrál. K mohutné obdélné lodi s předsíní, kryté sedlovou střechou, kolmo přiléhá naopak ploše zastřešený obytný blok s farou a dalšími provozními místnostmi. Budova je v podstatě řešena jako dvouprůčelní, protože se dvěma protilehlými konci obrací do ulice. Hlavní jihovýchodní vchod kryje portikus se stylizovaným klasicizujícím sloupořadím. Nad ním se nachází řada tří vysokých okenních otvorů, osvětlujících kruchtu. Severozápadnímu průčelí zase dominuje patnáctimetrová čtyřhranná věž s otevřeným posledním patrem a valbovým zastřešením. Poněkud atypicky vybíhá z místa mezi kněžištěm a farou.

Prostorný interiér bohoslužebného sálu Kuchař pojednal monumentálně [11]. Dvě řady polygonálních sloupů s krychlovými hlavicemi nesou kruchtu i postranní balkony, táhnoucí se až k presbytáři, a pokračují ke stropu, kde přecházejí v jakési úzké klenební pasy. Z halového prostoru tak vytvářejí baziliku. Použití dvakrát zalomené klenby zřejmě nemá v architektuře ČČS mnoho paralel. Pomineme-li zmíněné sloupoví, interiér se v mnoha ohledech velmi blíží *Husovu sboru v Čáslavi*. „Vítězný oblouk“ svým originálním lomeným tvarem kopíruje klenbu lodi. Široké a velmi mělké kněžiště potom naprosto odpovídá požadavkům církve na sjednocení bohoslužebného sálu a presbytáře. Jeho zadní stěnu člení dva hranaté přízdní pilíře. Autorovi se podařilo navrhnout architektonicky zajímavou a vcelku originální budovu co do půdorysu i úpravy interiéru, která pozoruhodně kombinuje klasicistní a puristicko-funkcionalistické prvky.

### 5.7 Žižkův sbor v Červeném Kostelci (1926–1927)

O co konzervativnější se potom jeví *Žižkův sbor v Červeném Kostelci* [12] v dnešní ulici Manželů Burdychových,<sup>94</sup> započatý 19. září 1926. Původně přitom na jeho místě měla vzniknout odvážná budova ve stylu moderního klasicismu s výraznou věží.<sup>95</sup> Jeho realizace má vcelku zajímavé pozadí.

Dříve se na daném místě nacházel provizorní církevní dům, který tamní náboženská

---

<sup>92</sup> Studoval u Jana Kotěry na pražské Akademii v letech 1911–1914, viz JH [Jiří Hilmera] – PV [Pavel Vlček], heslo Kuchař Bohumil, in: Pavel Vlček (ed.), *Encyklopedie architektů, stavitelů, zedníků a kameníků v Čechách*, Praha 2004, s. 350.

<sup>93</sup> Jaroslav Čáp – Jan Čížek, *Historické církevní stavby: 8. Husův sbor Československé církve husitské, Náhodský zpravodaj*, č. 9, září 2018, s. 7.

<sup>94</sup> Tehdejší Jakubská ulice, viz Kábrt (pozn. 10), s. 59.

<sup>95</sup> Archiv ČČSH v Červeném Kostelci, *Plán na stavbu Žižkova sboru* od architekta Oldřicha Lisky z 8. května 1926.

obec zakoupila již roku 1923. Pro jeho nedostatečnou kapacitu se však o dva roky později rozhodla zbudovat nový sbor. Město jí zdarma poskytlo velmi výhodnou parcelu na reprezentativním místě mezi tehdejší Nádražní a Havlíčkovou ulicí o rozloze 600 sáhů.<sup>96</sup> Projekt kostela s farou, urnovým hájem a kolumbáriem potom náboženská obec zadala královéhradeckému architektovi, Oldřichu Liskovi. Avšak předseda rady starších bez jejího vědomí již dříve pověřil červenokosteleckého stavitele, Roberta Dvořáčka, vypracováním návrhu na rozšíření a přestavbu dosavadního církevního domu na sbor. Za tímto účelem prosadil odkoupení sousedního pozemku za 200 tisíc korun. Náboženská obec se tak vzdala darované parcely s odůvodněním, že nové základy by vyšly draž než přestavba původního domu. Lisku pověřila přepracováním plánů pro pozemek v ulici Manželů Burdychových.<sup>97</sup> Jeho nový projekt s rozpočtem 250 tisíc korun, který se „*každému velice líbil*,“ však neschválila městská rada. Nechtěla, aby stavba zasahovala do chodníku. Jeden z členů stavební komise údajně pronesl, že Liskův projekt je „*jako pěst na oko*.“ Kronikář tamní náboženské obce vyjádřil podezření, že oním členem byl právě stavitel a člen rady starších, Robert Dvořáček.<sup>98</sup>

Ačkoli do července 1926 Liska plány znovu přepracoval, budova nakonec vznikla podle Dvořáčkova projektu. Měl vyjít levněji. Oficiálně mu byla zakázka svěřena až 8. září téhož roku. Diecézní rada návrh schválila v prosinci, kdy už se stavělo. Dvořáček ale údajně již dříve projekt několikrát konzultoval s Josefem Petříčkem, referentem diecézní stavební rady.<sup>99</sup> Slavnostní otevření sboru se konalo 10. července 1927. Celkové náklady přesáhly 600 tisíc korun a dostaly náboženskou obec do finančních potíží. Oldřich Liska ji dokonce žaloval za neproplacení zhotovených plánů.<sup>100</sup> Opakovanými urgencemi se jí však nakonec podařilo získat státní dotaci 130 tisíc korun, tedy vyšší než ostatní náboženské obce v regionu. Zažádala o ni totiž ještě v době, kdy stavební ruch v diecézích CČS nebyl tak intenzivní.<sup>101</sup>

Červenokostelecký sbor na půdorysu písmene L je specifický svým umístěním mezi dvěma činžovnými domy, s nimiž tvoří součást jednodílné uliční zástavby. To ještě umocňuje světský ráz hlavní fasády, evokující spíše radnici. Část s farou, divadelním Komenského sálem, který vznikl ze staršího církevního domu, bytem faráře a úředními místnostmi od bohoslužebného sálu odděluje hranolová věž s balkonem a vysokou polygonální střechou.

---

<sup>96</sup> Archiv CČSH v Červeném Kostelci, Pamětní kniha náboženské obce CČS v Červeném Kostelci, s. 76.

<sup>97</sup> Ibidem, s. 77.

<sup>98</sup> Archiv CČSH v Červeném Kostelci, Náboženská obec církve československé: poznámky k vedení pokladny a historie koupi místa pro sbor.

<sup>99</sup> Archiv CČSH v Červeném Kostelci, Pamětní kniha náboženské obce CČS v Červeném Kostelci, s. 78.

<sup>100</sup> Ibidem, s. 82.

<sup>101</sup> Viz Kábrt (pozn. 10), s. 59.

Pod ní se nachází dveře na komunikační chodbu. Ploché hlavní průčelí bohatě člení nízké, málo plastické, pilastry a lizény – jakési historizující art deco.

Do prostorného, až předimenzovaného, bohoslužebného sálu [13] se vstupuje samostatným vchodem skrze předsíň. Tvoří ho prostý kvádr s velkými pravoúhlými okny v bočních stěnách. Řešením interiéru připomíná kino. Zejména dvěma řadami 280 sklápěcích sedadel<sup>102</sup> a mírně nakloněnou podlahou. Splynutí lodi a presbytáře zde dosáhlo svého maxima. Kněžiště je v podstatě pouze jakýmsi mírně vyvýšeným podiem, obloženým modřínovým dřevem.

Náboženská obec v Červeném Kostelci nakonec získala stylově sice konzervativní, ale velmi dobře funkční sbor, který beze zbytku naplňoval jak duchovní, tak i společenskou a kulturní funkci.

### 5.8 Husův sbor v Jaroměři (1927–1928)

Na tehdejší dobu moderní i tradicionalistický zároveň, především však velmi osobitý je *Husův sbor v Jaroměři* [14], kombinující funkcionalismus s prvky rondokubismu i klasicismu. Milan Kudyn již poukázal na jeho podobnost s klasicizujícím expresionismem v dílech Jiřího Krohy.<sup>103</sup> Ačkoli tamní náboženská obec nevypsala veřejnou soutěž, sešlo se asi osm návrhů.<sup>104</sup> Sama však dříve oslovila jaroměřského stavitele, Bohumila Kubečka, jelikož měl zkušenost s projektováním *sboru v Hronově* (1923–1924). Jemu potom zadala i vypracování konečných plánů. Kubeček se později podílel také na pozoruhodném *Husově sboru v Dobrušce* (1935–1936),<sup>105</sup> tedy již mimo region našeho zájmu.

Od jaroměřského Sokola rada starších už v listopadu 1924 zakoupila stavební parcelu hned naproti dívčí škole, v jejíž tělocvičně provizorně sloužila bohoslužby.<sup>106</sup> Ta se však nacházela v nové vilové čtvrti „Na Ptákách“, takže město trvalo na tom, aby kostel svou podobou, a především výškou, zapadal mezi ostatní domy. Naopak patriarcha CČS, Karel Farský, s nímž náboženská obec projekt konzultovala, doporučoval opatřit sbor věží. Zároveň upozornil, že by se neměl podobat soukromé vile.<sup>107</sup> Proto rada starších dokonce uvažovala o výměně parcely, avšak v otázce volby nového pozemku nepanovala jednota.<sup>108</sup> Mezi

---

<sup>102</sup> Archiv CČSH v Červeném Kostelci, Pamětní kniha náboženské obce CČS v Červeném Kostelci, s. 88.

<sup>103</sup> Viz Kudyn (pozn. 2), s. 22.

<sup>104</sup> Jiří Uhlíř, Husův sbor Církve československé husitské v Jaroměři: seriál o kostelích, kaplích a modlitebnách všech církví na území souměstí Jaroměř-Josefov, *Jaroměřský a Josefovský zpravodaj*, č. 2, 2000, s. 10–12, s. 11.

<sup>105</sup> Viz Kudyn (pozn. 2), s. 22.

<sup>106</sup> Alena Fabiánová – Eva Tauschová – František Kuchta et al., *Almanach Husova sboru 1928–2008*, Jaroměř 2008, s. 10.

<sup>107</sup> *Ibidem*, s. 11.

<sup>108</sup> Viz Uhlíř (pozn. 104), s. 11.

14. květnem 1927 a 10. červnem 1928 tedy vznikl sbor pro 1400 věřících,<sup>109</sup> který se výškou i světským výrazem skutečně podřizuje okolní zástavbě. Předpokládaný půlmilionový rozpočet se vyšplhal na 720 tisíc korun. Diecézní rada sice předem slíbila dotaci 40–60 %, ale nakonec mohla poskytnout pouze 33 tisíc korun.<sup>110</sup>

Od samého počátku náboženská obec kladla důraz na kulturně-výchovnou funkci budoucího sboru, přičemž se rozhodla jeho interiéry bezplatně zapůjčovat ke konání kulturních akcí také sokolům.<sup>111</sup> Představuje tedy onen komplexní typ víceúčelové budovy. V místě pod oltářem se ve sklepním prostoru nachází kolumbárium, s nímž plány předem počítaly.

Kubeček sbor koncipoval horizontálně bez výraznější dominanty. Převažují horizontální prvky, především římsy. Samotný bohoslužebný sál přímo navazuje na faru s příslušenstvím, s nímž tvoří kompaktní celek. Hmotu odsazeného pravoúhlého kněžiště zvenku kryje portikus se sloupořadím, vlastně jediným vertikálním prvkem, který zároveň naznačuje chrámovou funkci stavby. Mohutná plochá střecha, či spíše římsa, ho však drží při zemi. Stejný portikus autor zopakoval před postranním i hlavním průčelím, které atypicky situoval k boční stěně lodi. Namísto věže vystupuje ze středu ploché střechy jakýsi čtyřhranný světlík. Původně měl sloužit jako zvonice, ale Karel Farský během své návštěvy jaroměřského sboru tuto myšlenku údajně z ideových důvodů zavrhl.<sup>112</sup> Obklopují ho tři nižší světlíky. Jejich okna potom svisle přetínají jakési gotizující krakorce. Právě díky světlíkům a portikům stavba budí dojem organické srostlice.

Nejvýrazněji se obloučkový styl uplatnil v interiéru [15]. Ten na rozdíl od exteriéru působí velmi tradičně. Mezilodní arkády, malá okénka nad nimi a vítězný oblouk, oddělující bohoslužebný sál od kněžiště, navozují dojem baziliky. Rychlý sled úzkých vysokých oken v bočních stěnách lodi je naprosto v souladu s požadavky církve. Několik okenních otvorů bývalo i ve stěně presbytáře, takže množství přirozeného světla muselo naprosto dostačovat. Rondokubistické tvarosloví můžeme pozorovat v pojetí sloupů, trojramenné kruchty a dalších detailů. V rámci náchodského vikariátu lze hovořit o jednom z nejpřívětivějších bohoslužebných sálů československé církve. Nikoliv však nejprostších.

---

<sup>109</sup> Viz Fabiánová (pozn. 106), s. 10.

<sup>110</sup> Viz Kábrt (pozn. 10), s. 34.

<sup>111</sup> Archiv CČSH v Jaroměři, Pamětní kniha náboženské obce ČČS v Jaroměři, s. 96.

<sup>112</sup> Informaci mi poskytla farářka CČSH v Jaroměři, paní Alena Fabiánová, 4. března 2017.

## 5.9 Husův sbor v Machově (1928–1929)

V průběhu prací na jaroměřském chrámu začal vznikat také nevelký *Husův sbor v Machově* [16]. Tamní náboženská obec měla dlouho v držení římskokatolický kostel i faru. Po jeho obsazení četníky, v září 1927, se náhle ocitla bez střechy nad hlavou včetně duchovního, který se musel narychlo ubytovat v Obecním domě. Realizace vlastního sboru tudíž nesnesla odkladu.

Již v březnu 1926 rada starších zadala plány třem stavitelům: jistému Jiráskovi, Erberovi (patrně Josef Erber z Police nad Metují), a Janu Eckertovi z Hronova. Jejich projekty se pohybovaly v rozmezí 560–700 tisíc korun.<sup>113</sup> Diecézní rada všechny zamítla pro velký náklad, který neměl přesáhnout 300–320 tisíc korun,<sup>114</sup> aby se příslušníci náboženské obce „nezakrváceli.“<sup>115</sup> Ke stavbě totiž přistoupili poměrně pozdě, v době, kdy státní dotace pomalu docházely. Rada starších následně požádala o zhotovení plánů přímo diecézního stavebního referenta, Josefa Petříčka. Toho ovšem plně zaměstnávala práce na *sboru v Novém Bydžově*.<sup>116</sup> Proto nakonec zvítězil návrh Jana Eckerta, jehož známe jako prováděcího stavitele *hronovského sboru* (1923–1924).

Projekt vzali částečně do svých rukou sami členové náboženské obce, když krátce po udělení stavebního povolení, v lednu 1927, předložili radě starších protest proti volbě stavebního místa, jelikož je „*naprosto nezpůsobilé, úzké pro takovou prostornou stavbu, takže byty pro p. faráře jsou nepohodlné, kolem stavby nebyl by ani průjezd žádný a nemohla by vedle ani zahrádka býti zřízena. (...) Stavba na svahu je příliš nákladná (...), byty sklepní jsou vlhké, nezdravé (...).*“<sup>117</sup> Finální plány z března 1929 tedy vznikly pro novou parcelu a autor je průběžně konzultoval s Petříčkem.<sup>118</sup> Už zjara 1928 se v centru obce začalo intenzivně stavět. Slavnostní otevření proběhlo 1. září 1929.<sup>119</sup> Ona fara, kvůli níž především náboženská obec zakoupila jiný pozemek, nakonec nikdy nevznikla, zřejmě z finančních důvodů. Rada starších příslušnou část odkoupeného pozemku vrátila a pouze rozšířila

<sup>113</sup> Archiv CČSH v Machově, Žádost Náboženské obce CČS v Machově o schválení plánů sboru zaslaná Diecézní radě CČS v Hradci Králové 1. března 1926, nestr., s. 1.

<sup>114</sup> Archiv CČSH v Machově, Zamítnutí projektů na stavbu sboru CČS v Machově Diecézní radou CČS v Hradci Králové ze 17. dubna 1926, nestr., s. 1.

<sup>115</sup> Archiv CČSH v Machově, Dopis Diecézní rady CČS v Hradci Králové Radě starších CČS v Machově ohledně schválení plánů a poskytnutí státní subvence na stavbu sboru z 22. září 1926, nestr., s. 1.

<sup>116</sup> Archiv CČSH v Machově, Dopis stavitele Josefa Petříčka z Chocně Radě starších CČS v Machově z 10. dubna 1926, nestr.

<sup>117</sup> Archiv CČSH v Machově, Protest členů Náboženské obce CČS v Machově proti stavbě sboru na obecním pozemku č.k. 540 adresovaný Radě starších CČS v Machově 18. ledna 1927, nestr., s. 1.

<sup>118</sup> Archiv CČS v Machově, Dopis stavitele Jana Eckerta z Hronova předsedovi Rady starších CČS v Machově z 9. října 1926, nestr., s. 1.

<sup>119</sup> Viz Kábrt (pozn. 10), s. 53.

dosavadní byt faráře v č.p. 118.<sup>120</sup> Finální stavební náklady tak činily pouze 187 tisíc korun.<sup>121</sup>

Machovský sbor dobře reprezentuje provinční architekturu CČS druhé poloviny 20. let. Volba funkcionalisticko-konstruktivistického stylu vyhovovala úspornosti, která byla vzhledem k výše popsaným okolnostem na místě. Snaha autora po modernosti však působí v malém měřítku sboru trochu karikaturně. Vinu na tom ale nesou také pozdější necitlivé úpravy kostela.

Budova sestává z obdélného bohoslužebného sálu s odsazeným kněžištěm. Nízkou, původně otevřenou, nyní zasklenou, ploše zastřešenou věž projektant umístil asymetricky k boční stěně lodi, což je pro nastávající fázi stavebnictví CČS příznačné. Její přízemí propojuje bohoslužebný sál se sociálním zařízením, rovněž připojeným k boku sálu. K němu měla podle plánů přiléhat ještě kancelář. Točité schodiště věže původně vedlo na jeden ze dvou balkonů po stranách průčelí [17]. Jejich podlahu tvořil z bočních stran uzavřený přízemní portikus, nesený dvěma pilíři. Nad ním se nachází trojice vysokých oken, osvětlujících kruchtu. Během druhé světové války byly oba balkony zazděny, takže budova ztratila svůj původní výraz a proporčnost. Členité hlavní průčelí se proměnilo v jednolitý blok. Těsně pod střechou ho zdobí drobný obdélníkový vlys.

Interiér bohoslužebného sálu zaujme především dvěma v rozích skosenými pilíři, které se táhnou po stěnách a přecházejí na strop. Tvoří tak rám oddělující kruchtu od lodi. Zajímavě řešen je i samotný členitý kůr, budící dojem druhého ustupujícího patra. Další úpravy sboru pocházejí z roku 1967, kdy byla na západní straně zazděna dvě velká okna a dřevěnou podlahu nahradila dlažba.<sup>122</sup> Machovský kostel se tak v rámci náchodského vikariátu dočkal nejvýraznějších a také nejméně šetrných úprav.

### **5.10 Husův sbor v Novém Městě nad Metují (1932–1933)**

Bezpochyby architektonicky nejkvalitnější kostel CČS v náchodském vikariátu představuje *Husův sbor v Novém Městě nad Metují* [18] dílo významného architekta Jindřicha Freiwalda (1890–1945), žáka Jana Kotěry. Milan Kudyn ho ve své práci zařadil mezi osm nejhodnotnějších sborů vůbec a podrobně se mu věnoval.<sup>123</sup>

---

<sup>120</sup> Archiv CČSH v Machově, Povolení Obecního úřadu městyse Machova Radě Starších CČS v Machově k zřízení další obytné místnosti v bytě č.p. 118 v Machově, 20. března 1928, nestr., s. 1.

<sup>121</sup> Viz Kábrt (pozn. 10), s. 53.

<sup>122</sup> Informace o dodatečných úpravách mi poskytla farářka CČSH v Hronově, paní Olga Líbalová, 9. března 2018.

<sup>123</sup> Viz Kudyn (pozn. 2), s. 73–77.



Novoměstská náboženská obec zakoupila stavební pozemek už v roce 1924,<sup>124</sup> načež zřejmě někdy kolem roku 1926 vypsal veřejnou soutěž. Dle dochovaných návrhů se jí zúčastnili lokální stavitelé. Rondokubistický projekt předložil Rudolf Janský. Hronovský stavitel a pozdější autor *machovského sboru*, Jan Eckert, navrhl budovu „v *intencích nevýrazné geometrické moderny*.“ Svůj projekt dodal také zednický mistr Celestýn Jirásek z Hronova, Václav a František Capouškové z Hradce Králové, a nejzajímavější návrh podle Kudyna předložil jistý Richtera.<sup>125</sup>

Tamní náboženská obec ale zřejmě nemusela se stavbou tolik spěchat, jako většina okolních. Trpělivě vyčkávala ve svém provizoriu v novoměstské „čokoládovně“<sup>126</sup> a roku 1932 návrhem sboru pověřila přímo Jindřicha Freiwelda. Důležitou roli při zadávání zakázky sehrálo přátelství mezi tamním podnikatelem a předsedou rady starších, Čenkem Dubcem, a architektem. Freiwald navíc pocházel z Hronova, takže měl jistě vztah i k nedalekému Novému Městu nad Metují, kde nedlouho před tím realizoval spořitelnu (1929). Možná proto zakázku přijal, ochotně akceptoval skromné finanční možnosti církve, aniž ustoupil ze své úrovně. Právě naopak, potřeby a stylové požadavky ČČS mu umožnily navrhnout progresivní dílo, které je „*skvělou ukázkou individualistického purismu*,“<sup>127</sup> a stalo se moderní dominantou vznikající Masarykovy čtvrti. Konečné náklady stavby při tom nepřesáhly 240 tisíc korun.<sup>128</sup> Základy byly hotovy již v listopadu 1932, ale slavnost položení základního kamene se konala až v květnu následujícího roku. Po pouhých šesti měsících, 8. října 1933, se v novém sboru konaly první bohoslužby.<sup>129</sup>

Projekt se postupně vyvíjel podle aktuálního přání a situace náboženské obce. Zatímco první návrh autor pojednal jako víceúčelovou budovu s půlkruhovou věží uprostřed hlavního průčelí, druhý již nepočítá s farou, ani bytem kostelníka, přičemž umístění věže zůstalo stejné, jen její tvar už odpovídá dnešní podobě.<sup>130</sup> Ve finálním návrhu [19] naopak přiléhá k lodi asymetricky, což mladá církev tou dobou preferovala. Teprve u něho se poprvé objevil motiv kulatých nautických oken, který měl Freiwald v oblibě. Za zmínku stojí, že všechny tři plány do budoucna počítaly s možností dodatečného rozšíření objektu.<sup>131</sup> Samostatná budova fary se

---

<sup>124</sup> Digitální archiv ČČSH v Novém Městě nad Metují, Václav Böhm, text Časová linie, nestr., s. 1.

<sup>125</sup> Viz Kudyn (pozn. 2), s. 75.

<sup>126</sup> Digitální archiv ČČSH v Novém Městě nad Metují, Václav Böhm, text Stavba Husova sboru, nestr., s. 1.

<sup>127</sup> Viz Kudyn (pozn. 2), s. 76–77.

<sup>128</sup> Digitální archiv ČČSH v Novém Městě nad Metují, Václav Böhm, text Stavba Husova sboru, nestr., s. 2.

<sup>129</sup> Ibidem, s. 1.

<sup>130</sup> Viz Kudyn (pozn. 2), s. 76.

<sup>131</sup> Digitální archiv ČČSH v Novém Městě nad Metují, Václav Böhm, text Husův sbor a fara Církve československé husitské v Novém Městě n. Metují: Soutěž na architektonické řešení stavby, nestr., s. 1.

dočkala realizace až roku 1936.<sup>132</sup> Freiwald navrhl také veškeré vnitřní vybavení i urbanistickou úpravu okolí, provedenou jen částečně.<sup>133</sup>

Zajímavý prvek obdélného bohoslužebného sálu představuje trojice kulatých okenních otvorů v hlavním průčelí, osvětlujících kruchtu a navozujících dojem lodní kajuty. Možná v tom částečně můžeme sledovat reflexi nedlouho před tím dokončeného *Sboru kněze Ambrože v Hradci Králové* (1626–1929) od Josefa Gočára. V každém případě oba projekty velmi připomínají nautickou architekturu, tedy jakousi „lod“ nové víry. Boční osvětlení naopak zajišťuje stejný počet rozměrných horizontálních oken. Decentní střecha není zcela plochá, ale mírně valbová. Výraznou hmotu lodí odlehčuje subtilní ochoz, obklopující budovu ze dvou stran. Jeho východní část slouží jako kolumbárium. Stavbě dominuje vysoká věž, mírně předsazená před levou stranu průčelí. Zakončuje ji jednoduchý plochý přístřešek, protnutý patriarším křížem. Téměř celou výškou čelní stěny věže se táhne úzké okno. Všechny části budovy dohromady tvoří harmonicky vyvážený celek. Do bohoslužebného sálu se vstupuje přes předsíň, sousedící s kanceláří. Kněžiště tvoří mělká apsida. K ní se z každé strany přimyká jedna provizorní místnost, takže z exteriéru presbytář není patrný.

Naprosto jednoduchá, avšak esteticky působivá, je budova fary, stojící samostatně hned za sborem. Tvoří ji prostý kvádr s obdélnými okny a pravoúhlým arkýřem. Pouze jednu stranu bočního průčelí architekt oživil dvojicí kulatých oken, na rozdíl od kostela pouze vodorovně půlených.

Novoměstský kostel vzbudil pozornost už v době svého dokončení, kdy získal cenu Svazu inženýrů a architektů za nejlepší sakrální stavbu roku. Fotografie Husova sboru se objevila také na titulní stránce časopisu *Stavební rádce* (1934, č. 36). Ministerstvo zahraničí ji potom dokonce promítalo při různých reprezentačních kulturních akcích.<sup>134</sup> Náboženská obec v Novém Městě nad Metují tedy souhrou příznivých okolností získala neobvykle nízkým nákladem moderní, architektonicky kvalitní sbor, s velmi příjemným interiérem.

### 5.11 Sbor Páně v České Skalici (1939–1941)

Stavební aktivitu ČČS v náchodském vikariátu ukončil *Sbor Páně v České Skalici* [20]. Jeho realizace byla zahájena 1. října 1939,<sup>135</sup> takže jako jediný v daném regionu vznikl až během druhé světové války. Patrně proto, na rozdíl od většiny ostatních, obdržel neutrální

<sup>132</sup> Digitální archiv ČČSH v Novém Městě nad Metují, Václav Böhm, text Stavba Husova sboru, nestr., s. 2.

<sup>133</sup> Viz Kudyn (pozn. 2), s. 76.

<sup>134</sup> Digitální archiv ČČSH v Novém Městě nad Metují, Václav Böhm, text Stavba Husova sboru, nestr., s. 1.

<sup>135</sup> Archiv ČČSH v České Skalici, Žaneta Černochová, text Historie naše sboru v České Skalici, 2017, nestr., s. 3.

pojmenování, které nemohlo protektorátní úřady provokovat svou nacionalitou.

Českoskalická náboženská obec se stavbou nespěchala, neboť mohla bezplatně využívat tělocvičnu dívčí měšťanské školy, která jí i kapacitně dlouho vyhovovala.<sup>136</sup> Nakonec však toto útočiště musela přece jen opustit a přistoupit k realizaci vlastního kostela. Z několika návrhů si vybrala projekt opočenského stavitele, Václava Buchvalda (někdy též Buchwalda). Jeho další práce najdeme zejména v Opočně, kde se v době mezi světovými válkami těšil uznání a do roku 1971 tam působil jako ředitel městského stavebního podniku.<sup>137</sup>

Slavnost položení základního kamene kostela se patrně konala již v červnu 1939 a 15. srpna 1941 byl zkolaudován.<sup>138</sup> Konečné vysoké náklady činily asi 1 milion korun. Už v průběhu jeho realizace současníci předpokládali, „že bude svým moderním vzhledem chloubou města.“<sup>139</sup> Po puristicko-funkcionalistickém sboru v *Novém Městě nad Metují* představuje určitý návrat k téměř doslovnému neoklasicismu, především v pojetí dekorace kněžiště. Současně již reflektuje aktualizované požadavky Církve československé na podobu svatyní, neboť se dispozičně vrací ke klasické katolické longitudě. Svědčí o tom zejména situování předsazené, mohutné věže do středu hlavního průčelí. Ta celému projektu dodává symetričnost, kterou především mladší funkcionalistické sbory záměrně porušují. Věž jakoby nadnášela tenká stříška bez podpůrných sloupů nad vchodem. Člení ji pětice širokých pilastrů, vrcholících římsou, a končí jakýmsi čtvercovým altánkem s hustým sloupořadím, na jehož střeše stojí rozměrný kalich. Puristicky pojatou fasádu samotného sboru ozvláštňuje zejména výrazná, několikrát odstupněná, korunní římsa. Do hlavního průčelí je namísto oken proraženo množství drobných kulatých otvorů v malém obdélném poli na každé straně vchodu.

K bohoslužebnému sálu přiléhá odsazené, zajímavě řešené, pravoúhlé kněžiště se zaoblenými rohy. Vyplňují je okna, přivádějící z boku světlo do presbytáře, aniž by byla ze sálu viditelná. Vítězný oblouk mezi kněžištěm a lodí zdobí dekorace ve formě oblých antických kanelovaných sloupů s hlavicemi. Do hladkých stěn sálu je na každé boční straně prolomena pětice velkých obdélných oken. Kruchtu zdobí zajímavé, elegantně vlnovitě

<sup>136</sup> Viz Kábrt (pozn. 10), s. 84.

<sup>137</sup> Mezi jeho opočenské realizace patří například *Obecní dům* v Dobrušské ulici (1939–1940), *infekční pavilon nemocnice*, *Čepelkova vila* v Nádražní ulici, nebo funkcionalistická *vila továrníka Duška*, viz Ivo Kašpar – Josef Krsek – Miloň Čepelka, Na kus řeči s Ing. arch. Janem Bahníkem, in: *Knihovnička Opočenských novin*, sv. 1, duben 2016, s. 1–8, s. 3. (digitální noviny), <https://issuu.com>, vyhledáno 19. 6. 2019.

<sup>138</sup> Archiv CČSH v České Skalici, Pozvání ke stavební komisi Sboru Páně v České Skalici stanovené na 15. srpna 1941, nestr., s. 1.

<sup>139</sup> Archiv CČSH v České Skalici, Žaneta Černochová, text Historie naše sboru v České Skalici, 2017, nestr., s. 3.

prohnuté, zděné zábradlí.

Do lodi se vstupuje předsíní u hlavního průčelí. Z ní vedou schody do suterénu, kde se nacházela spolková místnost s přílehlou šatnou, sociální zařízení, sklad na uhlí a místnost pro ústřední topení. Rovněž zde mělo být umístěno kolumbárium. To však následně vyprojektoval Ing. arch. Jiří Jakub z Prahy při západním průčelí s využitím svažitého terénu. Schránky pro 2500 uren uzavírá mramorová deska a jejich obložení je zhotoveno z italského travertinu. Jiří Jakub navrhl také lavice „*zvláštního tvaru*“ v bohoslužebném sálu.<sup>140</sup> Dotyčný je rovněž autorem mladšího kolumbária *Husova sboru v Praze na Vinohradech* (1930–1933) od Pavla Janáka, dodatečně zřízeného z divadelního sálu. Pokladničku v předsíni českoskalického kolumbária zhotovil již jednou zmiňovaný pražský akademický sochař, Josef Kotyza, který se rovněž podílel na vnitřní výzdobě sboru ve Studnici. Provedl také reliéf v předsíni sboru s nápisem „*Služebníče věrný, vejdi...*“<sup>141</sup> Projekt původně počítal se samostatně stojící farou, jejíž realizace se ale neuskutečnila.<sup>142</sup>

Architektura českoskalického sboru zajímavě kombinuje neoklasicistní a puristické, či minimalistické, tvarosloví. Vyznačuje se především mohutnou nadsazenou věží, kterou vyvažují horizontální linie říms, jejichž přísnoť změkčují elegantně zaoblené detaily.

---

<sup>140</sup> Archiv CČSH v České Skalici, Žaneta Černochová, text Historie naše sboru v České Skalici, 2017, nestr., s. 2.

<sup>141</sup> Ibidem, s. 5.

<sup>142</sup> Ibidem.

## 6 Sbor apoštola Pavla v Polici nad Metují (1939 –1940)

Cílem následujících kapitol je podrobnější analýza *Sboru apoštola v Polici nad Metují* [22], neboť pozadí jeho vzniku má v rámci daného regionu svá specifika. Samotný kostel navíc vyniká originálním architektonickým pojetím.

### 6.1 Založení a první roky náboženské obce v Polici nad Metují

Co se týče založení a života náboženské obce v Polici nad Metují, jsme odkázáni z velké části na sekundární prameny. Autorce této práce se totiž nepodařilo dohledat její kroniku, ale lze se domnívat, že byla vedena. Svědčí o tom přesný popis i datace jednotlivých událostí obsažených v pamětním spise vydaném k příležitosti otevření sboru.<sup>143</sup> Právě ten proto představuje hlavní zdroj informací.

Police nad Metují zřejmě patřila v rámci náboženského boje spíše ke klidnějším oblastem, a to i přesto, nebo možná právě proto, že ve městě od 13. století působil benediktinský klášter. Josef II. ho sice zrušil už roku 1786, nicméně kostel byl přeměněn na farní a jeho správu si ponechali členové zmíněného řádu z Broumovského kláštera.<sup>144</sup>

Na hoře Ostaš, v blízkosti města, se potom nachází tzv. Slůj Českých bratří s památným kamenem, na němž pobělohorští exulanti podle tradice těsně před odchodem ze země zanechali symbol kalichu s letopočtem 1627. Sám zakladatel Církve československé, Karel Farský, k němu roku 1922 položil věnec a při té příležitosti pronesl slavnostní řeč. Polická náboženská obec tam později konala pravidelné poutě.<sup>145</sup> Přesto počátkem roku 1920 ve městě a okolí k mladé církvi přistoupilo pouze 36 osob.

Za zmínku stojí, že podstatný podnět k jejímu výraznějšímu rozvoji dal později přímo Karel Farský. Polici nad Metují poprvé navštívil již 29. června 1920. Jeho přednášky na náměstí se však zúčastnilo málo lidí. Většina z nich dala přednost sokolskému cvičení v sousedním Bezděkově nad Metují, kam se řečník následně přesunul, aby v tamním hostinci zopakoval svůj projev. Neminul se účinkem, neboť ještě toho dne k nové církvi přistoupilo 246 věřících.<sup>146</sup> Organizačně prozatím spadali pod náboženskou obec v Machově.

Do sčítání lidu v únoru 1921 počet příslušníků ČČS v polickém soudním okrese stoupl

---

<sup>143</sup> Jan Křinecký (ed.), *Jubilejní pamětní spis vydaný u příležitosti slavnostního otevření nového Sboru apoštola Pavla Církve českomoravské v Polici nad Metují dne 1. září 1940*, Police nad Metují 1940.

<sup>144</sup> Josef Kindl, Klášter v Polici nad Metují, <https://klasterbroumov.cz/klaster-police-nad-metuji>, vyhledáno 19. 6. 2019.

<sup>145</sup> Karel Beil, Dvacet let minulosti naší náboženské obce. (Stručný přehled), in: Jan Křinecký (ed.), *Jubilejní pamětní spis vydaný u příležitosti slavnostního otevření nového Sboru apoštola Pavla Církve českomoravské v Polici nad Metují dne 1. září 1940*, Police nad Metují 1940, s. 28–38, s. 31.

<sup>146</sup> *Ibidem*, s. 28.

na 2521.<sup>147</sup> Proto byla hned 3. dubna ustavena rada starších, čímž vznikla zatím neoficiální náboženská obec v Polici nad Metují, která 5. června v měšťanské dívčí škole uspořádala první vlastní mši. Ještě téhož roku ustavila také kostelní odbor pro potřeby bohoslužeb, pěvecký kroužek a sesterské sdružení, které pečovalo o chudé a nemocné občany.<sup>148</sup>

Navzdory zmíněným aktivitám se duchovní život polické náboženské obce rozvíjel jen velmi pomalu. Podle pozdějšího předsedy rady starších, Josefa Téra, za to mohla skutečnost, že dlouho postrádala svého vlastního kněze. Zpočátku do města sice dojížděl farář z Náchoda, později z Hronova, ale mše se sloužily pouze jednou nebo dvakrát měsíčně, protože oba duchovní plně zaměstnávala práce ve vlastních farnostech. Nepravidelností tudíž trpěla také výuka náboženství na polické měšťanské škole, jejíž zajištění bylo, mimo jiné, jednou z podmínek pro státní schválení náboženské obce. Teprve jáhen Bořivoj Čihal, který od roku 1929 působil a bydlel přímo v Polici, byl schopen zajišťovat pravidelné mše, veškeré církevní úkony, kromě udělování svátosti manželství, i náboženskou výuku.<sup>149</sup>

Roku 1931 se potom polická náboženská obec konečně dočkala prvního stálého faráře, Františka Špringera. Stalo se tak přibližně deset let po jejím vzniku a pět let po státním schválení, o které žádala hned dvakrát. Poprvé tak učinila již v září 1924. Ministerstvo školství a národní osvěty však vyhovělo teprve opakované žádosti z listopadu následujícího roku. Jeho výnosem tak začala oficiálně existovat až 26. února 1926,<sup>150</sup> tedy o dva roky později než ostatní náboženské obce náchodského vikariátu.

Zpočátku zahrnovala celý tehdejší polický okres kromě soběstačného Machovska, obcí Bezděkova nad Metují a Radešova.<sup>151</sup> Od vzniku Protektorátu Čechy a Morava, na podzim roku 1938, se skládala pouze z Bukovic, Hlavňova, Maršova nad Metují, Slavného, Suchého Dolu, Petrovic, Pěkova, Police nad Metují a Žďáru nad Metují. S územními změnami tak přišla asi o 300 věřících, přesto jí zůstalo zhruba 1800 členů.<sup>152</sup>

## 6.2 Cesta k vlastnímu sboru

Náboženská obec v Polici nad Metují se vlastního sboru dočkala teprve po dvaceti letech od svého neoficiálního založení. Ačkoli již dříve několikrát vyvinula snahu po realizaci

---

<sup>147</sup> Tj. 21, 71 % obyvatelstva. Z toho v samotné Polici nad Metují bylo 443 příslušníků CČS (13% obyvatelstva), viz Beil (pozn. 145), s. 28.

<sup>148</sup> Viz Beil (pozn. 145), s. 30.

<sup>149</sup> Ibidem, s. 32.

<sup>150</sup> 14. února 1927 se stal předsedou František Ungrád st., v roce 1928 František Langer (správce městské spořitelny), kterého 2. května vystřídal Josef Tér (majitel tkalcovny v Polici nad Metují, část obce Velká Ledhuj, čp. 108), viz Beil (pozn. 145), s. 33.

<sup>151</sup> Obec Petrovice byla úředně připojena až 1. srpna 1938, Radešov nakonec také, 17. května 1939, viz Beil (pozn. 143), s. 32.

<sup>152</sup> Viz Beil (pozn. 145), s. 36.

novostavby, její úsilí vždy narazilo na nedostatek finančních prostředků. Zmiňme se nyní podrobněji o komplikacích, které ji provázely na cestě ke stavbě kostela, abychom si dokázali lépe představit atmosféru a okolnosti, za nichž *Sbor apoštola Pavla* později vznikal.

Tamní příslušníci CČS své mše zpočátku konali na různých místech v okolních obcích, a především v polické měšťanské dívčí škole, což bylo později zakázáno.<sup>153</sup> Musely se proto přesunout pod širé nebe, takže se absence bohoslužebného prostoru stala citelným problémem.<sup>154</sup> Roku 1922 ho pohotově vyřešil tehdejší předseda rady starších, Jan Hruška. Polické náboženské obci dal k dispozici místnost, bývalou nudlárnou, ve vlastním domě ve Hvězdecké ulici.

Nicméně už roku 1924 si rada starších na městském úřadě zažádala o pozemek ke stavbě sboru.<sup>155</sup> Současně požádala královéhradeckou diecézi o poskytnutí subvence. Následujícího roku podala městu žádost o výměnu stavební parcely za místo u hřbitova a uspořádala sbírku. Diecézní rada však stavbu odmítla hradit ze státní subvence s oznámením, že jí sotva stačí na financování již rozestavěných sborů. Z velkorysých plánů tak sešlo a polická náboženská obec setrvala v bývalé nudlárně až do roku 1928.<sup>156</sup>

Tehdy rada starších zakoupila vlastní církevní dům v Tomkově ulici čp. 39 za 150 tisíc korun. Královéhradecká diecézní rada se uvolila 60 tisíc korun zapůjčit. Náklady dále vzrostly nutnými opravami a adaptováním jedné z místností na bohoslužebnou Husovu síň. Nový církevní dům potom sloužil svému účelu celých dvanáct let.<sup>157</sup> Umožnil pobyt stálého duchovního a zřízení farního úřadu v Polici nad Metují, což bylo pro rozvoj náboženské obce zásadní.<sup>158</sup>

Avšak se stoupající návštěvností mší přestala jeho kapacita brzy dostačovat. Znovu se ozývaly hlasy volající po stavbě vlastního kostela. Výnos církevního domu však stačil přesně na krytí úroků z dluhů. Náboženská obec proto vyslala deputaci k Ústřední radě CČS v Praze, která přislíbila uhradit třetinu nákladu na postavení sboru. Zbylé dvě třetiny se však nepodařilo z peněz věřících zajistit. Tou dobou právě narůstala nezaměstnanost způsobená hospodářskou krizí. Snahám představitelů náboženské obce navíc v tomto ohledu údajně

---

<sup>153</sup> U Špačkova statku ve Žďáře nad Metují, ve škole v Bezděkově nad Metují, u Pěkova atd., viz Beil (pozn. 145), s. 30.

<sup>154</sup> Viz Beil (pozn. 145), s. 30.

<sup>155</sup> Pozemek zv. „na prádle“ se nacházel v nynější Jiráskově ulici nad Babím.

<sup>156</sup> CČS musela bohoslužebnou místnost opustit, neboť v ní měl být zřízen živnostenský podnik, viz Beil (pozn. 145), s. 33.

<sup>157</sup> Josef Těr, Proč jsme šli do stavby nového sboru, in: Jan Křínecký (ed.), *Jubilejní pamětní spis vydaný u příležitosti slavnostního otevření nového Sboru apoštola Pavla Církve českomoravské v Polici nad Metují dne 1. září 1940*, Police nad Metují 1940, s. 11–15, s. 11.

<sup>158</sup> Od 1. ledna 1931 v Polici sloužil první stálý farář František Špringer. S jeho příchodem byl zřízen farní úřad a 1. února 1932 mu uděleno právo vedení matrik, viz Beil (pozn. 145), s. 33.

scházela „*propracovanější a cílevědomější programová akce.*“<sup>159</sup>

Z realizace vlastního kostela tak znovu sešlo a rada starších musela sáhnout k úspornějšímu opatření. Roku 1932 nechala pouze rozšířit dosavadní Husovu síň přístavbou do dvora.<sup>160</sup> Náklady na její úpravu však přivedly náboženskou obec do hospodářských potíží. Zlepšení situace neprospěly ani blíže nespecifikované „*věci osobní, vzniklé mezi některými vedoucími činiteli (...) až příliš stranicky vyhraněnými.*“<sup>161</sup> Tísňivá situace však vyžadovala intenzivní spolupráci, aby církevní dům nepřišel rostoucím dluhem do dražby. Náboženská obec ji definitivně vyřešila roku 1937 volbou nové rady starších a jejího předsedy Josefa Téra.<sup>162</sup> Ten se svými spolupracovníky dosáhl během následujících dvou let vyrovnaného rozpočtu náboženské obce.

Stavba vlastního sboru se stala výhledově reálnou. Ještě roku 1937 rada starších zakoupila parcelu „*na nejkrásnějším místě v Polici nad Metují,*“ bývalé zahradě pana Jaroslava Klímy.<sup>163</sup> Po ostatních stránkách však nebyla na započetí tak nákladného a náročného podniku připravena. V důsledku stagnujícího vnitřního života posledních několika let neměla k dispozici ani kompletní seznam příslušníků vlastní farnosti. Ten bylo třeba opatřit včetně majetkových poměrů, povolání a věku všech členů kvůli sestavení rozpočtu.<sup>164</sup> Závisel totiž plně na darech věřících i na jejich ochotě nabídnout fyzickou výpomoc během samotné stavby.

Naznačených úkolů se 1. září 1938 velmi energicky ujal nový farář, Jan Křinecký. Právě on měl v rámci své pastorační činnosti připravit věřící na náročnost realizace novostavby. Do funkce nastoupil čerstvě po ukončení bohosloveckých studií na Husově fakultě v Praze. K nadšení členů polické farnosti ho biskup Stanislav Kordule vysvětil 23. října téhož roku přímo v Husově síni. Křinecký postupně obešel bydliště všech věřících, aby s nimi projednal otázky stavby, sepsal přesnou členskou matriku a vybral dlouholeté nedoplatky náboženské daně. Svou intenzivní činností „*odstranil dosavadní bolesti a překážky, jež až dosud dusily vývoj a opravdový duchovní rozkvět jemu svěřené náboženské obce.*“<sup>165</sup> Jejímu oživení jistě přispěla i skutečnost, že do Police s novým farářem přišla jeho

---

<sup>159</sup> Viz Tér (pozn. 157), s. 12.

<sup>160</sup> Rozšířená Husova síň byla vysvěcena 28. října 1932. Celkový náklad činil cca 44 873 korun, z toho 10 000 korun uhrazeno sbírkami a dobrovolnou prací členů náboženské obce, viz Beil (pozn. 145), s. 34.

<sup>161</sup> Viz Tér (pozn. 157), s. 12.

<sup>162</sup> Viz Beil (pozn. 145), s. 33.

<sup>163</sup> Na tomto místě byl později *Sbor apoštola Pavla* skutečně postaven. Pozemek je oddělený obecní cestou od sousedního hřbitova římsko-katolické církve.

<sup>164</sup> 25. února 1940 měla polická farnost 1794 věřících, z toho 1386 dospělých a 408 dětí, viz Beil (pozn. 145), s. 37.

<sup>165</sup> Viz Tér (pozn. 157), s. 13.



manželka, Lola Křinecká, která se ujala výuky náboženství a začala organizovat dětská divadelní představení.<sup>166</sup> Osvětová činnost Jana Křineckého zaznamenala zřejmě úspěch, neboť Josef Tér poznamenal, že se následně polická náboženská obec dostala „*přímo do duchovního varu. Každý se snažil (...), aby přispěl svou hřivnou nebo prací na nově započatém díle. Nikdo nechtěl být posledním!*“ Po dvouleté intenzivní práci nové rady starších a díky příchodu schopného duchovního mohl být již 20. srpna 1939 položen základní kámen ke *Sboru apoštola Pavla*.<sup>167</sup> Vznikl jako 160. sbor CČS v celém Československu<sup>168</sup> a předposlední v náchodském vikariátu.

### 6.3 Zamítnutí prvního projektu a protesty proti stavbě

Polická náboženská obec mohla po mnohaletém úsilí konečně přistoupit ke stavbě vlastního kostela. Nicméně ani samotná realizace *Sboru apoštola Pavla* se neobešla bez četných komplikací. První se vyskytly již během schvalování projektu. Rada starších ho zadala polickému zednickému mistrovi, Jaroslavu Šlamborovi.

Samo město se v dubnu 1939 rozhodlo nechat jeho plány zkontrolovat odbornými znalci. Ti konstatovali, že nevyhovují po stránce estetická, ani zdravotní. Rovněž technické oddělení okresního úřadu v Hradci Králové „*mělo tentýž posudek a doporučilo, aby plány dala si církev českoslov. vyhotoviti od odborníka, majícího již zkušenosti a znalost ve stavbě těchto objektů.*“<sup>169</sup>

Projekt však znovu přepracoval Jaroslav Šlambora a rada starších ho 23. května 1939 podruhé předložila městu se žádostí o povolení stavby sboru a fary, kterou chtěla realizovat ihned po dokončení kostela.<sup>170</sup> Následně se konalo komisionální šetření, při němž stavitel Šustr z Hronova konstatoval, že plány neodporují stavebnímu řádu. Tentýž den městská rada projekt schválila, přestože její člen, Tobiáš Janoušek, trval na jeho opětovném předložení

---

<sup>166</sup> Viz Tér (pozn. 157), s. 13.

<sup>167</sup> Ibidem, s. 14.

<sup>168</sup> Tehdy v Československu existovalo 240 náboženských obcí. 12. května 1940 byl otevřen *Sbor Prokopa Velikého v Olomouci-Černovíře*, 7. července 1940 *Husův sbor v Rychnově nad Kněžnou*, viz Kovář (pozn. 31), s. 26.

<sup>169</sup> Archiv Stavebního oddělení Městského úřadu v Polici nad Metují, Protest proti stavebnímu povolení sboru, fary, kolumbária a urnového háje v Polici nad Metují ze dne 30. května 1939 podaný Tobiášem Janouškem Okresnímu úřadu v Náchodě dne 31. května 1939, nestr., s. 1.

<sup>170</sup> Archiv Stavebního oddělení Městského úřadu v Polici nad Metují, Žádost o stavební povolení podaná Radou starších Církve československé v Polici nad Metují Stavebnímu úřadu v Polici nad Metují dne 23. května 1939, nestr., s. 1.

znalcům.<sup>171</sup> Proto podal Okresnímu úřadu v Náchodě protest proti realizaci sboru. Jako důvod uvedl, že staviteli Šustrovi nebyl během komise předložen předchozí „posudek znalců ku zjištění, zda na přepracovaných těchto plánech zjištěné závady jsou odstraněny (...). Ze stavebních spisů byl vyňat a ani členové stavební komise p. stavitele na tento posudek znalců neupozornili (...). Taktéž příslušné plánové propočty zednický mistr p. Šlambora žádné nepředložil, takže p. stavitel (jak telefonicky prohlásil) dával technický posudek jen z nákresu plánů.“ V závěru protestního dopisu vyjádřil rovněž obavu, „že na tuto stavbu není dostatečně zajištěn kapitál stavební ani udržovací.“<sup>172</sup> Konkrétní důvody své domněnky neuvedl. Mohla vycházet jak z volby projektanta, tak z Janouškovy případné znalosti špatné hospodářské situace náboženské obce v posledních letech.

Okresní úřad jeho stížnost zamítl s komentářem, že námitky měl přednést během komisionálního šetření, nikoli až po něm.<sup>173</sup> Janoušek se tedy odvolal k Zemskému úřadu v Praze, který v prosinci 1939 došel ke stejnému závěru, neboť Janoušek není „sousedem ani interesentem ve smyslu §37 stavebního řádu pro Čechy,“ ani mu nepřísluší právo odvolání se proti usnesení městské rady, které ze svého členství v ní vyvozuje.<sup>174</sup>

Tím ovšem stížnosti neskončily. Podnět k další dala nechtěně sama městská rada tím, že k účasti na komisionálním šetření přizvala zástupce římsko-katolické církve, potažmo polického patronátního úřadu,<sup>175</sup> ačkoli to nebylo její povinností, „ale z opatrnosti tak učinila.“<sup>176</sup> Ještě tentýž den městu přišla stížnost na opožděné doručení pozvánky ke stavební komisi, kterou zástupce patronátního úřadu obdržel tři hodiny před jejím konáním, neboť „vzhledem k tomu, že se jedná o stavby v těsné blízkosti (odděleno jen cestou) hřbitova a kostela církve římsko-katolické (...) na pozemku, „kterýžto býval majetkem řádu Benediktinů v Broumově a v parcelaci byl vyvlastněn ve prospěch obce (...), nemohl patronátní úřad od

---

<sup>171</sup> Archiv Stavebního oddělení Městského úřadu v Polici nad Metují, Povolení ke stavbě sboru a fary udělené Městským úřadem v Polici nad Metují Radě starších Církve československé v Polici nad Metují dne 31. května 1939, nestr., s. 1.

<sup>172</sup> Archiv Stavebního oddělení Městského úřadu v Polici nad Metují, Protest proti stavebnímu povolení sboru, fary, kolumbária a urnového háje v Polici nad Metují ze dne 30. května 1939 podaný Tobiášem Janouškem Okresnímu úřadu v Náchodě dne 31. května 1939, nestr., s. 1–2.

<sup>173</sup> Archiv Stavebního oddělení Městského úřadu v Polici nad Metují, Výměr Okresního úřadu v Náchodě Městskému úřadu v Polici nad Metují ve věci stížnosti T. Janouška ze dne 18. srpna 1939, nestr., s. 1.

<sup>174</sup> Archiv Stavebního oddělení Městského úřadu v Polici nad Metují, Výměr Zemského úřadu v Praze Panu T. Janouškovi, členu městské rady v Polici n./M. ze dne 27. prosince 1939, nestr., s. 1.

<sup>175</sup> Archiv Stavebního oddělení Městského úřadu v Polici nad Metují, Protokol o stavební komisi konané 30. května 1939 v Polici nad Metují ohledně povolení ke stavbě Sboru apoštola Pavla, nestr. s. 1.

<sup>176</sup> Archiv Stavebního oddělení Městského úřadu v Polici nad Metují, Starosta města Police nad Metují, Jan Vacek, 12. června 1939 předkládá Okresnímu úřadu v Náchodě stížnost Patronátního úřadu v Polici nad Metují na pozdní doručení pozvání k účasti na stavební komisi Sboru apoštola Pavla, konané 30. května 1939, nestr., s. 1.

patrona J.M. nřdp. opata Broumovského Dr.P. Dominika Prokopa, v tak krátké době si vyžádati příslušných informací a zaujmutí stanoviska k tomuto jednání. Právoplatné vyjádření Patronátního úřadu stane se po obdržení informací též od Biskupské konsistoře v Hradci Králové.“<sup>177</sup> Městská rada stížnost postoupila Okresnímu úřadu v Náchodě s připojeným komentářem, že daný pozemek od hřbitova odděluje obecní cesta, tudíž s ním přímo nesousedí a dále konstatovala, že neexistuje žádné ustanovení, „podle něhož by pozvání ke stavební komisi muselo býti interesentům dodáno v určité minimální lhůtě před komisí. Ostatně měl zástupce patronátního úřadu tuto okolnost uvést při komisí a ne po řízení.“<sup>178</sup>

Přes veškeré protesty rada starších v červenci 1939 definitivně obdržela stavební povolení.<sup>179</sup> 20. srpna 1939, necelých čtrnáct dní před vypuknutím druhé světové války, se konalo slavností položení základního kamene. Stavba trvala přibližně rok a 1. září 1940 byl Sbor apoštola Pavla otevřen. Paradoxně právě tehdy nevráživost mezi zástupci katolické a československé církve vyvrcholila. Slavnostní průvod, který šel z Církevního domu ČČS přes náměstí směrem k novému kostelu se musel vracet, „protože cesta od kláštera ke sboru byla řím. kat. klášterem zahrazena. Tento příklad „křesťanské snášlivosti“ nemohl zabrániti tomu, aby bylo odevzdáno po pravé víře dychtící veřejnosti krásné dílo, nový, prostorný a moderně řešený chrám apoštola Pavla.“<sup>180</sup>

Zmíněná událost svědčí o tom, že i dvacet let po vzniku ČČS mezi oběma církvemi stále existovala určitá rivalita. V Polici nad Metují se však poněkud opožděně projevila teprve v průběhu realizace sboru, která v případě ostatních obcí obvykle znamenala zklidnění poměrů.

#### 6.4 Pod dohledem architekta Čenka Mužíka

Když se Městská rada v Polici nad Metují rozhodla nechat první projekt budoucího sboru překontrolovat odborníkem, obrátila se na choceňského architekta Čenka Mužíka (1906–1988).<sup>181</sup> Zcela jistě to nebyla náhodná volba. Mužík tou dobou pracoval pro polický

<sup>177</sup> Archiv Stavebního oddělení Městského úřadu v Polici nad Metují, Opis stížnosti podané 30. května 1939 Městské radě v Polici nad Metují ohledně komisionálního šetření z 30. května 1939 týkajícího se schválení stavby Sboru apoštola Pavla, nestr., s. 1.

<sup>178</sup> Archiv Stavebního oddělení Městského úřadu v Polici nad Metují, Starosta města Police nad Metují, Jan Vacek, 12. června 1939 předkládá Okresnímu úřadu v Náchodě stížnost Patronátního úřadu v Polici nad Metují na pozdní doručení pozvání k účasti na stavební komisí Sboru apoštola Pavla, konané 30. května 1939, nestr., s. 1.

<sup>179</sup> Viz Beil (pozn. 145), s. 36.

<sup>180</sup> Archiv ČČSH v Polici nad Metují, Dotazník o budovách – Sbor apoštola Pavla v Polici nad Metují: Historie objektu, (po roce 1987), s. 6B.

<sup>181</sup> Více o architektovi a jeho tvorbě viz Anna Svobodová, Vojtěch Vanický, Bohuslav Šmíd, Čeněk Mužík – porovnání tvorby tří regionálních architektů 1920–1940 (bakalářská práce), Katedra dějin umění FFUP, Olomouc 2017.

divadelní spolek Kolár. Ten si podle jeho návrhu stavěl nové funkcionalistické divadlo, shodou okolností v jiné části téhož pozemku, kde měl brzy vyrůst také *Sbor apoštola Pavla* [22.] Obě novostavby vznikaly více méně současně. Kolárovo divadlo bylo ovšem otevřeno o dva měsíce dříve.<sup>182</sup> Přešlého roku Mužík projektoval rovněž polické obecní školy, tudíž ve městě nepracoval poprvé.<sup>183</sup> V květnu 1939 se na stránkách *Náchodských listů* dokonce objevila informace, že návrhem nového kostela československé církve, kolumbária a urnového háje byl pověřen právě on.<sup>184</sup> Pisatel zprávy měl možná na mysli onu revizi Šlamborových plánů. Nebo byl choceňskému architektovi projekt skutečně zadán, ale následně ze zakázky sešlo.

V každém případě 11. května 1939 stavební úřad doporučil radě starších, aby zmíněný posudek zevrubně prostudovala a přihlédla k jeho doporučením.<sup>185</sup> Čeněk Mužík ho vypracoval spolu s choceňským stavitelem, Ing. Josefem Petříčkem, jehož označil za „*znalce pro stavby církve československé, který by jistě byl ústředím požádán o posudek projektu.*“ Petříček tou dobou působil jako stavební referent královéhradecké diecézní rady. Znalci poukázali zejména na „*nesprávně pochopenou dispozici,*“ která „*určuje všechny chyby projektu.*“ Vytkli Šlamborovu návrhu nevhodnost plynoucí z nelogičnosti a přílišné komplikovanosti uspořádání přízemí i suterénu [25]. Doporučili faru se společenskými místnostmi přesunout za presbytář, aby do kněžiště mohl vzniknout druhý vchod pro případ infekce v bytě duchovního, a ten tak nemusel procházet celým bohoslužebným sálem. Také samotné rozvržení pokojů v bytě faráře se jim zdálo nevhodné, stejně jako situování toalet v jiné etáži než modlitebny a místnosti pro schůze, umístění bytu domovníka do suterénu apod.

Dále poukázali na bezdůvodné předimenzování výšky věže [26] a celkově konstatovali, že „*po stránce umělecké, vnější architektonické seskupení hmot je bez proporcí a velmi neorganické.*“ Autorovu snahu po zdobnosti se snažili korigovat doporučením, aby motiv kalichu a kříže na fasádě použil pouze jednou, nikoli třikrát. Strohost podle nich není na úkor zbožnosti, ani práce umělce.<sup>186</sup> Závěrem zcela bez skrupulí doporučili úplné přepracování

---

<sup>182</sup> [autor neuveden], Slavnostní otevření Kolárova divadla, *Náchodské listy*, 1940, č. 28, roč. 45–30, 5. 7., s. 2. „*V mírně zmenšeném měřítku takřka doslovně*“ kopíruje divadlo v Ústí nad Orlicí (1935–1936) od pražského architekta Kamila Roškota, viz Jiří Hilmer, *Česká divadelní architektura*, Praha 1999, s. 135.

<sup>183</sup> [autor neuveden], Police – Broumov, *Náchodské listy*, 1938, č. 16, roč. 43–27, 15. 4., s. 4.

<sup>184</sup> [autor neuveden], Police nad Metují, *Náchodské listy*, 1939, č. 20, roč. 44–28, 12. 5., s. 4.

<sup>185</sup> Archiv Stavebního oddělení Městského úřadu v Polici nad Metují, Předložení posudku znalců na projekt Sboru apoštola Pavla Městským úřadem v Polici nad Metují Radě starších ČČS v Polici nad Metují dne 11. května 1939, nestr., s. 1.

<sup>186</sup> Archiv Stavebního oddělení Městského úřadu v Polici nad Metují, Posudek projektu Sboru apoštola Pavla vypracovaný akad. arch. Čeněkem Mužíkem a stavitelem Ing. Josefem Petříčkem 4. května 1939, nestr., s. 1–2.

projektu.<sup>187</sup>

Jak již bylo řečeno, rada starších ho opět svěřila Jaroslavu Šlamborovi. Jeho druhý návrh [27], předložený 23. května 1939, tedy pouhých dvanáct dní po obdržení znaleckého posudku, městská rada již schválila.

### 6.5 Zednický mistr Jaroslav Šlambora v roli architekta

Když Milan Kudyn psal svou diplomovou práci o sborech Církve československé, zmínil se velmi stručně také o kostele v Polici nad Metují. Datoval ho už do poloviny třicátých let a označil za dílo „některého regionálního projektanta, který na poličském sboru ukázal své velmi slušné schopnosti.“<sup>188</sup> Oním projektantem byl zednický mistr Jaroslav Šlambora (8. července 1901 Mnichovo Hradiště – 24. listopadu 1987 Police nad Metují), který se ke kýženému výsledku propracovával postupně „s velikou láskou jej prováděl, nehledě na svůj volný čas, ba, pracoval mnohdy tak intenzivně a neúnavně, že opomíjel i svou vlastní práci.“<sup>189</sup>

Šlambora se do Police nad Metují přizemil a údajně bydlel v domě čp. 51 v Tomkově ulici, tedy shodou okolností hned naproti budově, kde se nacházela zmíněná Husova síň. Podrobnější informace o jeho životě a činnosti jsou dnes již poměrně obtížně dohledatelné. Šlamborovo jméno je spojeno s několika realizacemi v sousedním Hronově. Údajně navrhl sokl k *Památníku osvobození*<sup>190</sup> na tamním legionářském hřbitově, rovněž prováděl stavbu hronovské *sokolovny v Tyršových sadech* podle projektu Františka Průši z Volyně<sup>191</sup> a je zřejmě autorem řady hronovských soukromých budov.<sup>192</sup>

Z návrhů *Sboru apoštola Pavla* vyplývá, že v Polici nad Metují tou dobou provozoval soukromou stavební firmu.<sup>193</sup> Ta byla později, konkrétně 29. listopadu 1948, začleněna do nově vzniklého Stavebního komunálního podniku města Police nad Metují.<sup>194</sup> V červnu 1958

---

<sup>187</sup> Archiv Stavebního oddělení Městského úřadu v Polici nad Metují, Posudek projektu Sboru apoštola Pavla vypracovaný akad. arch. Čeňkem Mužíkem a stavitelem Ing. Josefem Petříčkem 4. května 1939, nestr., s. 2.

<sup>188</sup> Viz Kudyn (pozn. 2), s. 22.

<sup>189</sup> Viz Tér (pozn. 157), s. 14.

<sup>190</sup> Deska památníku nese mimo jiné jméno významného prvorepublikového architekta, Jindřicha Freiwalda (1890–1945), který z Hronova pocházel a je na tamním legionářském hřbitově pochován.

<sup>191</sup> Tereza Reimannová (rec.), Sokolovna v Tyršových sadech, <http://www.mestohronov.cz/vitejte-una/clanek/sokolovna-v-tyrsovych-sadech>, vyhledáno 18. 6. 2019.

<sup>192</sup> Informace o Šlamborově hronovské stavební činnosti mi poskytl pracovník Odboru výstavby při Městském úřadu v Hronově, pan ing. Jiří Polák, 29. března 2019.

<sup>193</sup> Firma působila pod názvem PODNIKATELSTVÍ STAVEB, Arch. J. ŠLAMBORA, STAVEBNÍ KANCELÁŘ V POLICI n./MET.

<sup>194</sup> Do podniku byly dále začleněny stavební firmy ing. Josef Erber, Celestin Gross, Štěpán Škop z Bezděkova a pískový lom MNV. „Předmětem podnikání bylo provádění veškerých prací pozemních, silničních, mostních a vodních. Podnik zahájil činnost dne 1. ledna 1949. Jmenovaní podnikatelé vstoupili do komunálního podniku „dobrovolně“ i se svými závody, s podmínkou, že budou v podniku zaměstnáni,“ viz digitální archiv Městského úřadu v Polici nad Metují, text Jaroslav Šlambora, který mi poskytla paní Dagmar Hauschková 4. března 2019.

Šlambora prováděl parkovou úpravu a dláždění středu tamního náměstí. Pracoval rovněž jako zaměstnanec Okresního stavebního podniku Náchod, než ho 20. února 1964 Městský národní výbor v Polici nad Metují přijal na místo svého stavebního technika. Z této pozice navrhl interiér smuteční síně, zbudované v klášteře z kostelního depozitáře a otevřené 30. října 1971.<sup>195</sup> Většinou tedy prováděl menší architektonické práce, či úpravy.

Zatím se Šlamborovo jméno nepodařilo spojit s návrhem žádné významnější realizace. Ačkoli se přímo v názvu svého podniku označoval za architekta a plány sboru rovněž podepisoval jako „*arch. Jaroslav Šlambora*“, neměl v tomto oboru vysokoškolské vzdělání.

Nabízí se otázka, proč návrh kostela náboženská obec svěřila právě jemu a ne třeba tehdy již zasloužilému polickému staviteli Ing. Josefu Erberovi. Ten pro ni totiž roku 1929 prováděl úpravy církevního domu v Tomkově ulici čp. 39.<sup>196</sup> Byl „*v celém okolí znám jako svědomitý a solidní stavitel*.“ Již v minulosti se osvědčil coby projektant veřejných budov, „*kteřé jsou okrasou města*“ Police, konkrétně spořitelny, okresní hospodářské záložny, okresního chorobince aj.<sup>197</sup> Na základě předchozích kapitol se lze domnívat, že hlavní roli při výběru architekta sehrály finance. Šlambora byl navíc členem Církve československé a patrně proto byl ochoten plány vypracovat s nízkým rozpočtem 296 872 korun.<sup>198</sup>

Nelze vyloučit, že určitou roli ve volbě projektanta sehrály i příbuzenské vztahy. Podle informací z matriky se Šlamborova manželka za svobodna jmenovala Klímová.<sup>199</sup> Jak již bylo řečeno v předchozí kapitole, stavební pozemek náboženské obci prodal jistý Jaroslav Klíma. Zda mezi nimi a Šlamborovou ženou existoval příbuzenský vztah, rovněž není jasné, ale ani nepravděpodobné.

## 6.6 Popis, analýza stylu a typologie Sboru apoštola Pavla

*Sbor apoštola Pavla* stojí na volném prostranství, blízko římskokatolického hřbitova, od něhož pozemek na severu odděluje obecní cesta lemovaná alejí. V jihovýchodním koutě parcely krátce před ním vzniklo Kolárovo divadlo, na jihozápadě se potom nachází několik dalších, nepřiliš výrazných budov.

Bezprostřední okolí sboru se do dnešních dnů téměř nezměnilo. Kostel je orientován,

---

<sup>195</sup> Digitální archiv Městského úřadu v Polici nad Metují, text Jaroslav Šlambora, který mi poskytla paní Dagmar Hauschková 4. března 2019.

<sup>196</sup> Archiv Stavebního oddělení Městského úřadu v Polici nad Metují, Stavební plán adaptací v domě čís. popis. 39 v Polici n/Met., Tomkova ulice, patřící P.T. sboru Církve československé v Polici n/Met.

<sup>197</sup> [autor neuveden], Stavitel Ing. Jos. Erber - padesátníkem!, *Náchodské listy*, 1939, č. 29, roč. 44–28, 14. 7., s. 4.

<sup>198</sup> Archiv CČSH v Polici nad Metují, Výkaz provedených a nedokončených stavebních prací předložený Jaroslavem Šlamborou Radě starších Církve československé v Polici nad Metují dne 3. března 1940, nestr., s. 1.

<sup>199</sup> Informace mi poskytla paní Ing. Kateřina Brátová, vedoucí Stavebního oddělení Městského úřadu v Polici nad Metují, 22. března 2019.

což ovšem u svatyní československé církve není podmínkou. Jeho poloha spíše logicky vyplynula z tvaru, terénu a umístění pozemku v dané lokalitě.

Druhý návrh, podle něhož stavba vznikala, svědčí o tom, že si jeho autor, Jaroslav Šlambora, vzal připomínky znalců k srdci. Zejména dle jejich rady zcela rezignoval na začlenění fary do nitra samotného sboru. Neumístil ji však za presbytář, jak mu doporučili. Vyprojektoval pro faráře a jeho rodinu samostatný dům v jiné části pozemku. Plány tohoto nerealizovaného objektu se však nedochovaly. Současná fara vznikla podle Šlamborova návrhu z roku 1948 na jiné parcele.

Díky popsaným změnám mohl projektant celý západní blok sboru, původně předsazený před bohoslužebnou síň, zkrátit, snížit o jedno patro a zároveň zúžit na úroveň lodi. Tím stavbu hmotově scelil, takže získala půdorys obdélníku, k němuž pouze na východě přiléhá velmi mělký, pravoúhlý presbytář [27]. Navíc ji sjednotil i výškově, vyjma nepatrně nižšího kněžiště. Díky tomu nabyla podoby jednoduchého kvádrů.

Pouze ve středu západního průčelí měla z téměř ploché střechy vystupovat vysoká hranolová věž [28]. Z nějakého důvodu ji projektant oproti původnímu návrhu ještě více rozčlenil na čtyři nesourodé díly. Chtěl zřejmě docílit odhmotnění její horní poloviny. Výškové předimenzování věže se mu ale zregulovat nepodařilo. Zmíněnými úpravami pouze získala poněkud bizarní ráz. Autor zkrátka nechtěl od tohoto výrazného prvku upustit, protože pro něj měl zvláštní důležitost. Sám jeho účel vysvětlil následovně: mohutnou věž „*jsme nestavěli z pýchy, nýbrž z touhy ukázati, že jsme zde a že vysoko nad vším hmotným a nízkým vznáší se naše církve (...), snažící se právě to nízké a hmotné zlepšit, zduchovnět a přiblížit k Bohu.*“<sup>200</sup> Avšak přepracovaná podoba věže zřejmě objednavatele neuspokojila a možná ani samotného projektanta, protože se zrealizovaný kostel od finálního návrhu značně liší. Nicméně jak poznamenala kolaudační komise, „*provedené změny jsou vlastně zlepšením jak s hlediska praktického, tak s hlediska estetického.*“<sup>201</sup> S jejím komentářem nelze než souhlasit.

Současnému vzhledu sboru výrazně prospělo právě dodatečné snížení věže. Šlambora zredukoval počet jejích pater na tři. Prostřední je velmi nízké, horní o něco vyšší, opatřené na každé straně úzkým oknem s roletou. S každým z nich se věž směrem nahoru nepatrně zužuje. Vrcholí symbolem Církve československé v podobě kříže vystupujícího z kalichu, který

---

<sup>200</sup> Jaroslav Šlambora, *Aby dílo bylo pochopeno!*, in: Jan Křinecký (ed.), *Jubilejní pamětní spis vydaný u příležitosti slavnostního otevření nového Sboru apoštola Pavla Církve českomoravské v Polici nad Metují dne 1. září 1940*, Police nad Metují 1940, s. 40–42. s. 40.

<sup>201</sup> Archiv Stavebního oddělení Městského úřadu v Polici nad Metují, Zápis z kolaudace Sboru apoštola Pavla z 10. května 1941, nestr., s. 1–2.

představuje „*spojení znaku universálního křesťanství a národního husitství*.“<sup>202</sup> Velmi působivým detailem je nepatrné vyžlabení rohů věže, jež bychom na finálních plánech marně hledali. Díky němu paradoxně působí oblým dojmem, což celému kostelu dodává jemnější vzhled a jistou přívětivost, kterou především radikálně funkcionalistické sbory obvykle postrádají. Projektant také omezil množství výzdoby. Původně chtěl vysoké úzké okno spodní části věže překrýt pravoslavným křížem [28]. Nakonec však ku prospěchu konečného vzhledu budovy zvítězil mnohem jednodušší kříž latinský.

Zajímavý prvek sboru představují také kanelované lizény, táhnoucí se po nárožích věže přibližně do poloviny její výšky a podtrhující vertikálnost stavby. Mezi nimi je v přízemí do západního průčelí prolomen prostý obdélný otvor umožňující vstup na schodiště vedoucí ke vchodu do předsíně. Po stranách mírně předsazené věže se nachází dvě vysoká okna, opět lemovaná svíslými lizénami. Hlavní průčelí potom vrcholí nízkou atikou, užší než předsíň, takže společně s věží vytváří stupňovitý štít.

Obdobně projektant výškově rozčlenil také průčelí severní a jižní tak, že oproti schválenému plánu [29] snížil předsíň na úroveň kněžiště. Zároveň na nich zopakoval motiv fasády hlavního průčelí; pouze zdvojnásobil počet oken, mezi nimiž se od kamenného soklu až k dvouposchoďové atice táhnou lizény, pro změnu ovšem bez kanelur. Východní strana kostela postrádá jakékoli dekorace, hmotově ji člení pouze jednoduchý krátký presbytář.

Nelze si nevšimnout, že se autor snažil do členění hmot stavby i veškerých detailů, vložit motiv jakéhosi „stoupání vzhůru.“ Ostatně sám Šlambora tento záměr potvrdil, když o novém sboru napsal: „*Všichni cítíme, že ta naše duše je přímo vdechnuta do těch kamenných stěn chrámových a díváme-li se dlouho, v klidu a tichu, zdá se nám, že nás to táhne výš a výše, k duchovním dálavám a oprostuje nás to opravdu od všeho nízkého, tvrdého a sobeckého*.“<sup>203</sup> Na jiném místě zase píše o „*vznosných pilířích, naznačujících náš duchovní růst*.“<sup>204</sup>

Uvedené citace dosvědčují, že autor projektu o stavbě uvažoval jako o uměleckém díle, do značné míry symbolickém. Přál si, aby diváka svým architektonickým provedením přivedla ke kontemplaci. Svou filozofií se mnohem více než k racionálnímu stavitelství ČČS blíží k povaze katolických kostelů, především gotických. Už Milan Kudyn v použití a výtvarném pojetí zmíněných lizén po celém obvodu i uvnitř polického sboru viděl „*cosi*

---

<sup>202</sup> Viz Kovář (pozn. 31), s. 25.

<sup>203</sup> Viz Šlambora (pozn. 200), s. 40–41.

<sup>204</sup> Ibidem, s. 41.



*gotizujícího, aniž by se autor musel uchýlovat k přímým citacím.*<sup>205</sup> Jejich kanelurová úprava naopak navazuje spíše na neoklasicistní stavby.

Možná ještě zřetelněji můžeme motiv oněch „vznosných pilířů“ pozorovat v interiéru [23, 24]. Lizény zde tvoří svazky po pěti, přičemž druhou a čtvrtou vždy zdobí kanelury. Táhnou se po stranách oken bočních stěn lodi. První a pátá je o něco kratší než druhá a čtvrtá, takže opět končí stupňovitě. Každá prostřední potom pokračuje až k rovnému stropu, kde přechází v jakýsi klenební pas. Takové stropní členění sborů československé církve není ničím neobvyklým a plní především akustickou funkci, která byla pro mladou církev zvláště důležitá, neboť velká část její bohoslužby měla zpívanou podobu.<sup>206</sup>

Přirozené osvětlení bohoslužebného sálu zajišťují čtyři vysoké úzké okenní otvory na každé boční stěně. Páté okno balkon rozděluje na dvě menší. Oproti původním plánům projektant zvýšil počet oken a docílil tak skutečně velmi dobře osvětleného prostoru.

Nadmíru zajímavě je řešeno mírně vyvýšené obdélné kněžiště. Od lodi ho odděluje pravoúhle zalomený „vítězný oblouk“ a tři schody. Presbytář má východní rohy ústupkově zkoseny, a to i z exteriéru. Kolem vysokého dubového kříže, zdobícího zadní stěnu kněžiště, tak vznikl jakýsi ústupkový portál. Nevrcholí ovšem tympanonem, ale podobně jako přízední pilíře v lodi přechází až na strop. Při pohledu z bohoslužebného sálu však v důsledku jeho překrytí vítězným obloukem budí dojem nekončících vertikálních linií. Na nich díky dvěma skrytým vysokým oknům, prolomeným do bočních stěn presbytáře, vzniká hra světla a stínu, zdůrazňující jejich plastičnost.

V západní části lodi se nachází jednoduchý balkon s mírně předstupující střední částí předprsně, zdobenou reliéfem kalichu a kříže, kterou nesou dva hranolové pilíře. Zdi podkruchtí pokrývají schránky kolumbária, přerušené hlavním vchodem, jímž se vchází do nevelké předsíně,<sup>207</sup> jejíž čtvercový půdorys určila dispozice věže. Z ní vedou dvoje další dveře; jižní na chodbu,<sup>208</sup> kde se nachází toalety a schody na balkon, z něhož je přístupný kabinet v severozápadním koutě budovy. Severní umožňují vstup do smuteční síně.

Dispoziční řešení polického sboru, zcela v souladu s tehdy aktuálními požadavky církve, navazuje na katolické kostely s podélnou lodí, odsazeným kněžištěm a věží, symetricky umístěnou ve středu hlavního průčelí. Jeho originalita spočívá ve stylovém pojetí, vzdáleném radikálnímu funkcionalismu. Naopak se tu setkáváme s dekorativním, až výtvarným zpracováním architektonických článků. V každém případě náboženská obec

<sup>205</sup> Viz Kudín (pozn. 2), s. 22.

<sup>206</sup> Viz Svobodová, Architektonický vývoj (pozn. 6), s. 85.

<sup>207</sup> V plánech označena jako „vestibul.“

<sup>208</sup> V plánech označena jako „předsín.“

v Polici nad Metují nakonec i díky spolupráci města se zkušeným architektem získala za přijatelnou cenu sice nepřilíš progresivní, ale vcelku přívětivý bohoslužebný prostor, který v sobě na rozdíl od většiny funkcionalistických kostelů CČS má něco mystického, spirituálního a snad i gotického. Možná za to paradoxně může právě neškolenost autora.

## 7 Závěr

Období největšího rozmachu Církve československé a tedy i jejího stavitelství můžeme vymezit dvěma světovými válkami. Následný komunistický režim dalšímu rozvoji CČS příliš nepřál. S ním ustal také čilý stavební ruch v jejich diecézích, ačkoli se církev právě chystala přistoupit k systematickému dobudování sítě kostelů.<sup>209</sup> Do té doby sbory vznikaly spontánně, z podnětu jednotlivých náboženských obcí.

Na území náhodského vikariátu se intenzivně stavělo již od roku 1923 i po celé období první republiky. Nejmladší kostely, *Sbor apoštola Pavla* a *Sbor Páně v České Skalici*, vznikly až po vyhlášení protektorátu. Ve *Rtyni v Podkrkonoší* naopak najdeme jeden ze dvou nejstarších československých kostelů na našem území (1923). S realizací poloviny všech dvanácti sborů se začalo ještě před rokem 1925.

Tak brzké započetí výstavby zřejmě souviselo s časným uchycením a úspěšným šířením mladé církve v daném regionu, kde záhy dosáhla takového počtu věřících, že náboženské obce musely ke stavbě přistoupit. Rozhodující však bylo hlavně to, na jakou dobu se jim podařilo zajistit vyhovující provizorní bohoslužebný prostor, ať už nelegálně zabraný katolický kostel, nebo pronajatou sokolovnu apod. Například velmi iniciativní příslušníci CČS v Machově si podrželi kostel i s farou celá čtyři léta. Proto také svůj sbor postavili teprve roku 1929.

Jelikož většina československých kostelů náhodského vikariátu vznikla ve dvacátých letech, dříve než CČS našla zálibu v radikálním funkcionalismu, nenajdeme mezi nimi žádného čistého zástupce tohoto stylu. Asi nejvíce se mu přiblížil *Husův sbor v Novém Městě nad Metují* (1933), který se však vyznačuje určitým smyslem pro harmonii a symetrii neoklasicistních staveb. Funkcionalismu se dotkl i mnohem mladší *náhodský kostel* (1925–1929), jenž však zejména v interiéru nese téměř doslovné klasicistní prvky. *Královédvorský sbor* (1925) potom spadá spíše do kategorie klasicizujícího purismu. Ani *kostel v Machově* (1929) s funkcionalisticko-konstruktivistickými tendencemi se nevyhnul určitým dekorativistickým snahám. Po roce 1933 stavební ruch utichl a teprve na přelomu třicátých a čtyřicátých let vznikly poslední dva kostely, které se čistému funkcionalismu vzdálily ještě výrazněji (*sbor v Polici nad Metují* a *České Skalici*).

Stavby náhodského vikariátu sice nevynikají progresivitou, zato mezi nimi najdeme celou řadu pozoruhodných stylových experimentů. Co se týče těch nejstarších, tehdy nejrozšířenější neoklasicismus se v čisté podobě uplatnil jen u *sboru v Hronově* (1924).

---

<sup>209</sup> Viz Sladkowski (pozn. 8), s. 50.

Ostatní navazovaly převážně na art deco, přičemž samostatnou kapitolu představují realizace stavitele Roberta Dvořáčka (*Studnice, Červený Kostelec*). Vyznačují se málo plastickým povrchovým ozdobnictvím. To kontrastuje s prostým interiérem půdorysně jednoduchých staveb. Vcelku osobitý příklad rondokubismu reprezentuje *kostel v Úpici* (1925) od Františka Hanuše. Naprostou svébytností i v celorepublikovém měřítku vyniká především *Husův sbor v Jaroměři* (1928), kombinující prvky neoklasicismu a funkcionalismu s rondokubismem. Totéž lze tvrdit také o těžko zařaditelném *Sboru apoštola Pavla v Polici nad Metují* (1940), Vyznačuje se výtvarně cítěným pojetím a produchovněním, s nímž se u kostelů CČS obvykle nesetkáváme. Dispozičně i architektonicky se tak nejvíce přiblížil katolickým svatyním.

Z typologického hlediska stojí za pozornost velmi časně polyfunkční řešení *hronovského sboru* a bohoslužebný sál v *Červeném Kostelci*, připomínající kino, kde presbytář s lodí zcela splynul v jeden prostor, což CČS považovala za ideál.

Máme-li zhodnotit architektonickou úroveň československých kostelů v náchodském vikariátu, musíme ji označit spíše za průměrnou. Až na tři výjimky všechny sbory projektovali lokální stavitelé, kteří byli často příslušníky mladé církve, nejméně ve dvou případech dokonce členy rady starších. Někdy lze hovořit až o střetu zájmů. Díky němu například v *Červeném Kostelci* přišel o svou zakázku architekt Oldřich Liska, ačkoli nenabídl vyšší cenu, než tamní stavitel Robert Dvořáček. Pokud se ale naskytla příležitost, většinou CČS služby architektů ráda využila.

Alfou a omegou všeho však byly finance. Početné náboženské obce v okresních městech *Náchod* a *Dvůr Králové nad Labem* si mohly dovolit zaměstnat studované architektky; Bohumila Kuchaře a Oldřicha Lisku. Jen díky ochotě Jindřicha Freiwalda vyprojektovat *Husův sbor v Novém Městě nad Metují* s nezvykle nízkým rozpočtem se tamní náboženská obec dočkala jednoho z nejhodnotnějších československých kostelů vůbec. Nutno podotknout, že všichni zmínění architekti měli ke zkoumanému regionu vztah, neboť byl jejich působištěm.

Většina náboženských obcí však potřebovala stavět rychle a levně. Jejich členové patřili spíše k nemajetným vrstvám a na realizaci kostela se v rámci šetření podíleli vlastníma rukama. Náboženské obce se tudíž obracely zejména na lokální stavitele a veřejné soutěže vypisovaly jen zřídka.

V druhé polovině dvacátých let, s ubývajícimi státními dotacemi, navíc sama Ústřední rada CČS v Praze začala tlačit na úspornost církevního stavitelství. Maximální rozpočet nastavila tak nízko, že mu často nedokázali vyhovět ani regionální stavitelé. Tak zamítla například všechny tři projekty kostela v *Machově*, jelikož počítaly s dvojnásobnou částkou.

Aby tamní rada starších nepřekročila nastavený limit, od stavby fary nakonec raději upustila. Na to, aby náboženské obce budovaly sbory, které budou úsporné, ale zároveň vyhoví estetickým i praktickým požadavkům CČS měli dohlížet stavební referenti. V oblasti královéhradecké diecéze tuto funkci zastával choceňský stavitel, Ing. Josef Petříček. Sám sbory také navrhoval, ne sice na území náchodského vikariátu, ale většina tamních plánů prošla jeho kontrolou.

Závěrem lze konstatovat, že sbory vzniklé ve zkoumaném regionu, až na výjimky neobohatily českou architekturu o progresivní či vysoce kvalitní stavby. Finanční podmínky CČS to ani neumožňovaly. Díky skromným poměrům mladá církev dostala celá řada lokálních stavitelů příležitost projektovat sakrální budovy a tato příležitost by se jim jinak nenaskytla. O to zajímavější je sledovat, jak si s tímto úkolem poradili. Nezatížení dogmaty, ani hlubokou filozofií, obvykle však s velkým osobním zaujetím navrhovali kostely, které často vynikají svébytností a stylovou originalitou. Můžeme je snad řadit do kategorie jakéhosi lidového stavitelství reagujícího na moderní styly. Připomínají nám velké odhodlání členů mladá církev zbudovat vlastní chrám navzdory všem nepříznivým okolnostem. Odkazují tak na významnou, dnes však trochu pozapomenutou etapu českých dějin. Právě z těchto důvodů zasluhují pozornost.

## **8 Seznam zkratk**

CČS – Církev československá

CČSH – Církev československá husitská

FF UHK – Filozofická fakulta Univerzity Hradec Králové

FF UP – Filozofická fakulta Univerzity Palackého v Olomouci

## 9 Prameny

### Archiv CČSH v Červeném Kostelci:

- Pamětní kniha náboženské obce CČS ve Rtyni v Podkrkonoší.
- Pamětní kniha náboženské obce CČS v Červeném Kostelci.
- Plán na stavbu *Žižkova sboru* od architekta Oldřicha Lisky z 8. května 1926.
- Náboženská obec Církve československé: poznámky k vedení pokladny a historie koupi místa pro sbor.

### Archiv CČSH v České Skalici

- Pozvání ke stavební komisi Sboru Páně v České Skalici stanovené na 15. srpna 1941, nestr.
- Žaneta Černochová, text Historie naše sboru v České Skalici, 2017, nestr.

### Archiv CČSH v Hronově

- Pamětní kniha náboženské obce CČS v Hronově.

### Archiv CČSH v Jaroměři

- Pamětní kniha náboženské obce CČS v Jaroměři.

### Archiv CČSH v Machově

- Dopis Diecézní rady CČS v Hradci Králové Radě straších CČS v Machově ohledně schválení plánů a poskytnutí státní subvence na stavbu sboru z 22. září 1926, nestr.
- Dopis stavitele Jana Eckerta z Hronova předsedovi Rady starších CČS v Machově z 9. října 1926, nestr.
- Dopis stavitele Josefa Petříčka z Chocně Radě starších CČS v Machově z 10. dubna 1926, nestr.
- Povolení Obecního úřadu městyse Machova Radě Starších CČS v Machově k zřízení další obytné místnosti v bytě č.p. 118 v Machově, 20. března 1928. Archiv CČS Machov, nestr.
- Protest členů Náboženské obce CČS v Machově proti stavbě sboru na obecním pozemku č.k. 540 adresovaný Radě starších CČS V Machově 18. ledna 1927, nestr.
- Zamítnutí projektů na stavbu sboru CČS v Machově Diecézní radou CČS v Hradci Králové ze 17. dubna 1926, nestr.
- Žádost Náboženské obce CČS v Machově o schválení plánů sboru zaslaná Diecézní radě CČS v Hradci Králové 1. března 1926, nestr.

### Archiv CČSH v Náchodě

- Technická zpráva úpravy sboru ve Studnicích u Náchoda Karlem Mezerou, (nedatováno).

### **Digitální archiv CČSH v Novém Městě nad Metují**

- Václav Böhm, text Husův sbor a fara Církve československé husitské v Novém Městě n. Metují: Soutěž na architektonické řešení stavby, nestr.
- Václav Böhm, text Časová linie, nestr.
- Václav Böhm, text Stavba Husova sboru, nestr.

### **Archiv CČSH v Polici nad Metují**

- Dotazník o budovách – Sbor apoštola Pavla v Polici nad Metují: Historie objektu, (po roce 1987), s. 6B.
- Výkaz provedených a nedokončených stavebních prací předložený Jaroslavem Šlamborou Radě starších Církve československé v Polici nad Metují dne 3. března 1940, nestr.

### **Archiv CČSH v Úpici**

- Pamětní kniha náboženské obce CČSH v Úpici.

### **Archiv Stavebního oddělení Městského úřadu v Polici nad Metují**

- Opis stížnosti podané 30. května 1939 Městské radě v Polici nad Metují ohledně komisionálního šetření z 30. května 1939 týkajícího se schválení stavby Sboru apoštola Pavla, nestr.
- Posudek projektu Sboru apoštola Pavla vypracovaný akad. arch. Čeňkem Mužíkem a stavitelem Ing. Josefem Petříčkem 4. května 1939, nestr.
- Povolení ke stavbě sboru a fary udělené Městským úřadem v Polici nad Metují Radě starších Církve československé v Polici nad Metují dne 31. května 1939, nestr.
- Protokol o stavební komisi konané 30. května 1939 v Polici nad Metují ohledně povolení ke stavbě Sboru apoštola Pavla, nestr.
- Protest proti stavebnímu povolení sboru, fary, kolumbária a urnového háje v Polici nad Metují ze dne 30. května 1939 podaný Tobiášem Janouškem Okresnímu úřadu v Náchodě dne 31. května 1939, nestr.
- Předložení posudku znalců na projekt Sboru apoštola Pavla Městským úřadem v Polici nad Metují Radě starších CČS v Polici nad Metují dne 11. května 1939, nestr.
- Starosta města Police nad Metují, Jan Vacek, 12. června 1939 předkládá Okresnímu úřadu v Náchodě stížnost Patronátního úřadu v Polici nad Metují na pozdní doručení pozvání k účasti na stavební komisi Sboru apoštola Pavla, konané 30. května 1939, nestr.



- Stavební plán adaptací v domě čís. popis 39. v Polici n/Met., Tomkova ulice, patřící P.T. sboru Církve československé v Polici n/Met.
- Výměr Okresního úřadu v Náchodě Městskému úřadu v Polici nad Metují ve věci stížnosti T. Janouška ze dne 18. srpna 1939, nestr.
- Výměr Zemského úřadu v Praze Panu T. Janouškovi, členu městské rady v Polici n./M. ze dne 27. prosince 1939, nestr.
- Zápis z kolaudace Sboru apoštola Pavla z 10. května 1941, nestr.
- Žádost o stavební povolení podaná Radou starších Církve československé v Polici nad Metují Stavebnímu úřadu v Polici nad Metují dne 23. května 1939, nestr.

#### **Digitální archiv Městského úřadu v Polici nad Metují**

- Text Jaroslav Šlambora, který mi poskytla paní Dagmar Hauschková 4. března 2019.

## 10 Literatura

- Karel Beil, Dvacet let minulosti naší náboženské obce. (Stručný přehled), in: Jan Křinecký (ed.), *Jubilejní pamětní spis vydaný u příležitosti slavnostního otevření nového Sboru apoštola Pavla Církve českomoravské v Polici nad Metují dne 1. září 1940*, Police nad Metují 1940, s. 28–38.
- Matěj Bekera, *Činnost architekta Oldřicha Lisky v Hradci Králové* (bakalářská práce), Historický ústav FFUHK, Hradec Králové 2015.
- David Frýdl, Zrod Církve československé (husitské), in: *90 let Církve československé husitské: sborník*, Praha 2010, s. 17.
- Jiří Hilmer, *Česká divadelní architektura*, Praha 1999.
- Jan Hradil, Církev československá husitská na Slovensku, in: *90 let Církve československé husitské: sborník*, Praha 2010, s. 57–58.
- Martin Jindra, Církev československá (husitská) v období komunistické totality, in: *90 let Církve československé husitské: sborník*. Praha 2010, s. 91–117.
- Vojtěch Kábrt, Církevní rozkol a vznik Československé církve na pomezí Podkrkonoší a Podorlicka se zaměřením na období 1920–1930, in: Vladimír Wolf (ed.), *Počátky církve československé v severovýchodních Čechách 1920–1925*, Hradec Králové 2008, s. 7–133.
- Bohdan Kaňák, Budování církve (1924–1939), in: *90 let Církve československé husitské: sborník*, Praha 2010, s. 43–57.
- Bohdan Kaňák – Vladimír Červený, Zápas o ideovou orientaci (192–1924), in: *90 let Církve československé husitské: sborník*, Praha 2010, s. 31–42.
- Alena Kaňáková-Fišerová – Otto Utrle, *Sbory Církve československé*, Praha 1953.
- František Kovář, Před 20 lety vznikla nová církev, in: Jan Křinecký (ed.), *Jubilejní pamětní spis vydaný u příležitosti slavnostního otevření nového Sboru apoštola Pavla Církve českomoravské v Polici nad Metují dne 1. září 1940*, Police nad Metují 1940, s. 21–27.
- Milan Kudyn, *Husovy sbory v Čechách a na Moravě. Architektura 1920–1940*. (diplomní práce), Katedra dějin umění FFUP, Olomouc 2008.
- Pavel Marek, *Církevní krize na počátku první Československé republiky (1918–1924)*, Brno 2005.
- Marcel Sladkowski, Hrst poznámek ke kulturní a osvětové činnosti CČS v meziválečném období. 3. Architektura v CČS jako teoretická výzva, in: *Církev československá husitská ke 100. výročí republiky. Sborník přednášek*, Praha 2018, s. 49–51.

- Anna Svobodová, *Vojtěch Vanický, Bohuslav Šmíd, Čeněk Mužík – porovnání tvorby tří regionálních architektů 1920–1940* (bakalářská práce), Olomouc 2017.
- Jaroslav Šebek – Michal Pehr, *Československo a Svatý stolec. Od nepřátelství ke spolupráci (1918–1928). 1. Úvodní studie*, Praha 2012.
- Jaroslav Šlambora, *Aby dílo bylo pochopeno!*, in: Jan Křinecký (ed.), *Jubilejní pamětní spis vydaný u příležitosti slavnostního otevření nového Sboru apoštola Pavla Církve českomoravské v Polici nad Metují dne 1. září 1940*, Police nad Metují 1940, s. 40–42.
- Rostislav Švácha, *Od moderny k funkcionalismu: proměny pražské architektury první poloviny dvacátého století*, Praha 1995.
- Josef Tér, *Proč jsme šli do stavby nového sboru*, in: Jan Křinecký (ed.), *Jubilejní pamětní spis vydaný u příležitosti slavnostního otevření nového Sboru apoštola Pavla Církve českomoravské v Polici nad Metují dne 1. září 1940*, Police nad Metují 1940, s. 11–15.
- David Tonzar, *Církev československá husitská po roce 1989*, in: *90 let Církve československé husitské: sborník*. Praha 2010, s. 139–152.
- Jiří Vaverka, *Moderní sakrální stavby církví a náboženských společností na území Čech, Moravy a Slezska*, Brno 2004.
- Pavel Vlček (ed.), *Encyklopedie architektů, stavitelů, zedníků a kameníků v Čechách*, Praha 2004.
- Vladimír Wolf (ed.), *Počátky církve československé v severovýchodních Čechách 1920–1925*, Hradec Králové 2008.

## 10.1 Periodika

- Jaroslav Čáp – Jan Čížek, *Historické církevní stavby: 8. Husův sbor Československé církve husitské, Náchodský zpravodaj*, č. 9, září 2018, s. 7.
- Alena Fabiánová – Eva Tauschová – František Kuchta et al., *Almanach Husova sboru 1928–2008*, Jaroměř 2008.
- Karel Farský, *Otázka rozluková a speciálně otázka spoluzívání kostelů, Český zápas*, č. 38, 1923 – č. 30, 1924.
- Ludvík Mühlstein, *80. výročí Církve československé husitské v Úpici. Budování a slavnostní otevření Husova sboru, Úpické noviny*, březen 2000, s. 2.
- Jiří Uhlíř, *Husův sbor Církve československé husitské v Jaroměři: seriál o kostelích, kaplích a modlitebnách všech církví na území souměstí Jaroměř-Josefov, Jaroměřský a Josefovský zpravodaj*, č. 2, 2000, s. 10–12.
- Markéta Svobodová-Večeřáková, *Změny liturgického prostoru v pražské meziválečné sakrální architektuře, Umění XLVI*, 1998, s. 548–558.

- Markéta Svobodová, Architektonický vývoj sakrálních staveb Církve československé husitské ve 20.–40. letech 20. století, s. 84–97, in: Aleš Filip – Norbert Schmidt (eds.), *Dům Boží a brána nebe ve 20. století: studie o sakrální architektuře, SYNESIS. Sborník Mikulovského centra pro evropskou kulturu*, sv. 2, Brno 2009.
- [autor neuveden], Police – Broumov, *Náchodské listy*, 1938, č. 16, roč. 43–27, 15. 4., s. 4.
- [autor neuveden], Police nad Metují, *Náchodské listy*, 1939, č. 20, roč. 44–28, 12. 5., s. 4.
- [autor neuveden], Stavitel Ing. Jos. Erber - padesátníkem!, *Náchodské listy*, 1939, č. 29., roč. 44–28., 14. 7., s. 4.
- [autor neuveden], Slavnostní otevření Kolárova divadla, *Náchodské listy*, 1940, č. 28, roč. 45–30, 5. 7., s. 2.

## 11 Internetové zdroje

- Ivo Kašpar – Josef Krsek – Miloň Čepelka, Na kus řeči s Ing. arch. Janem Bahníkem, in: *Knihovnička Opočenských novin*, sv. 1, duben 2016, s. 1–8, (digitální noviny), <https://issuu.com>, vyhledáno 19. 6. 2019.
- Josef Kindl, Klášter v Polici nad Metují, <https://klasterbroumov.cz/klaster-police-nad-metuji>, vyhledáno 19. 6. 2019.
- Tereza Reimannová (rec.), Sokolovna v Tyršových sadech, <http://www.mestohronov.cz/vitejte-u-nas/clanek/sokolovna-v-tyrsovyx-sadech>, vyhledáno 18. 6. 2019.
- *Kontakty*, <https://www.ccsch.cz/no.php?diec=3&vik=4>, vyhledáno 19. 6. 2019.
- Od vzniku církve, *KDO-JSME-Historie*, <https://www.e-cirkev.cz/rubrika/796-KDO-JSME-Historie-Od-vzniku-cirkev/index.htm>, vyhledáno 18. 6. 2019.

## 12 Jiné zdroje

- Informace poskytnuté farářkou CČSH ve Dvoře Králové nad Labem, paní Annou Holínskou 8. října 2018.
- Informace poskytnuté farářkou CČSH v Jaroměři, paní Alenou Fabiánovou, 4. března 2017.
- Informace poskytnuté farářkou CČSH v Hronově, paní Olgou Líbalovou, 9. března 2018.
- Informace poskytnuté pracovníkem Odboru výstavby při Městském úřadu v Hronově, panem ing. Jiřím Polákem, 29. března 2019.
- Informace poskytnuté paní Ing. Kateřinou Brátovou, vedoucí Stavebního oddělení Městského úřadu v Polici nad Metují, 22. března 2019.

### 13 Seznam vyobrazení

1. Rtyně v Podkrkonoší, Husův sbor, 1923, Josef Peroutka. Foto: Judita Kožíšková.
2. Hronov, Husův sbor, 1923–1924, Bohumil Kubeček.  
Foto: <http://www.mestohronov.cz/vitejte-u-nas/clanek/husuv-sbor>, vyhledáno 20. 6. 2019.
3. Hronov, Husův sbor, plány (boční pohled a půdorys), 1924, Bohumil Kubeček.  
Foto: Judita Kožíšková. Zdroj: Archiv CČS v Hronově.
4. Studnice, Husův sbor, 1923–1924, Robert Dvořáček. Foto: Judita Kožíšková.  
Zdroj: Archiv CČS ve Studnici.
5. Studnice, Husův sbor, plány, 1923, Robert Dvořáček. Foto: Judita Kožíšková.  
Zdroj: Archiv CČS ve Studnici.
6. Úpice, Husův sbor, 1924–1925, František Hanuš.  
Foto: [http://www.kostelyunas.cz/?url=upicetu\\_husb.html&action=gallery](http://www.kostelyunas.cz/?url=upicetu_husb.html&action=gallery), vyhledáno 20. 6. 2019.
7. Úpice, Husův sbor, interiér, 1924–1925, František Hanuš. Foto: Judita Kožíšková.
8. Dvůr Králové nad Labem, Husův sbor, 1924–1925, Oldřich Liska. Foto: Judita Kožíšková.
9. Dvůr Králové nad Labem, Husův sbor, interiér – pohled na kruchtě, 1924–1925, Oldřich Liska. Foto: Judita Kožíšková.
10. Náchod, Husův sbor, hlavní průčelí, 1925–1929, Bohumil Kuchař. Foto: Judita Kožíšková.
11. Náchod, Husův sbor, interiér, 1925–1929, Bohumil Kuchař. Foto: Judita Kožíšková.
12. Červený Kostelec, Žižkův sbor, model podle realizace Roberta Dvořáčka z let 1926–1927, nedatováno, neznámý autor. Foto: Judita Kožíšková.
13. Červený Kostelec, Žižkův sbor, interiér – pohled ke kněžišti, 1926–1927, Robert Dvořáček. Foto: Judita Kožíšková.
14. Jaroměř, Husův sbor, 1927–1928, Bohumil Kubeček. Foto: Judita Kožíšková.
15. Jaroměř, Husův sbor, interiér – pohled ke kruchtě, 1927–1928, Bohumil Kubeček.  
Foto: Judita Kožíšková.
16. Machov, Husův sbor, 1928–1929, Jan Eckert. Foto: Judita Kožíšková.
17. Machov, Husův sbor, plány, 1929, Jan Eckert. Foto: Judita Kožíšková. Zdroj: Archiv CČS v Machově.

18. Nové Město nad Metují, Husův sbor, 1932 – 1933, Jindřich Freiwald. Foto: [https://rychnovsky.denik.cz/zpravy\\_region/husovo-jmeno-je-vepsano-do-regionu-20150612.html](https://rychnovsky.denik.cz/zpravy_region/husovo-jmeno-je-vepsano-do-regionu-20150612.html), vyhledáno 20. 6. 2019.
19. Nové Město nad Metují, Vítězný návrh Husova sboru, 1932, Jindřich Freiwald. Archiv CČS Nové Město nad Metují.
20. Česká Skalice, Sbor Páně, 1939–1941, Václav Buchvald. Foto: Judita Kožíšková.
21. Česká Skalice, Sbor Páně, plán – boční pohled, 1940, Václav Buchvald. Foto: Judita Kožíšková. Zdroj: Archiv CČS v České Skalici.
22. Police nad Metují, Sbor apoštola Pavla, 1939 –1940, Jaroslav Šlambora. Foto: Judita Kožíšková.
23. Police nad Metují, Sbor apoštola Pavla, interiér – pohled na ke kněžišti, 1939 –1940, Jaroslav Šlambora. Foto: Judita Kožíšková.
24. Police nad Metují, Sbor apoštola Pavla, interiér – pohled na kruchtu, 1939 –1940, Jaroslav Šlambora. Foto: Judita Kožíšková.
25. Police nad Metují, Sbor apoštola Pavla, 1939, první zamítnutý projekt – půdorys, Jaroslav Šlambora. Foto: Judita Kožíšková. Zdroj: Archiv Stavebního oddělení Městského úřadu v Polici nad Metují.
26. Police nad Metují, Sbor apoštola Pavla, 1939, první zamítnutý projekt – boční pohled, Jaroslav Šlambora. Foto: Judita Kožíšková. Zdroj: Archiv Stavebního oddělení Městského úřadu v Polici nad Metují.
27. Police nad Metují, Sbor apoštola Pavla, 1939, finální návrh – půdorys, Jaroslav Šlambora. Foto: Judita Kožíšková. Zdroj: Archiv CČSH v Polici nad Metují.
28. Police nad Metují, Sbor apoštola Pavla, 1939, finální návrh – západní a východní průčelí, Jaroslav Šlambora. Foto: Judita Kožíšková. Zdroj: Archiv CČSH v Polici nad Metují.
29. Police nad Metují, Sbor apoštola Pavla, 1939, finální návrh – boční pohled, Jaroslav Šlambora. Foto: Judita Kožíšková. Zdroj: Archiv CČSH v Polici nad Metují.

## 14 Obrazová příloha

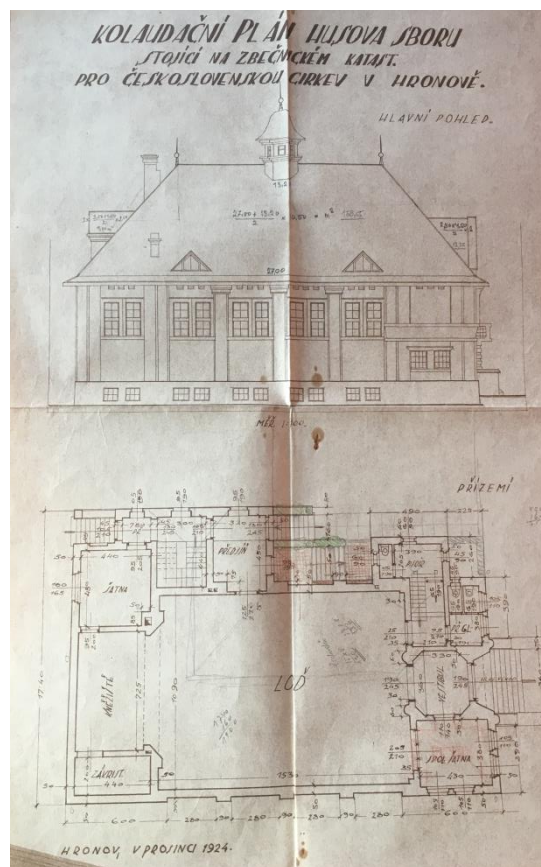


1. Rtyně v Podkrkonoší, Husův sbor, 1923, Josef Peroutka.



2. Hronov, Husův sbor, 1923–1924, Bohumil Kubeček.





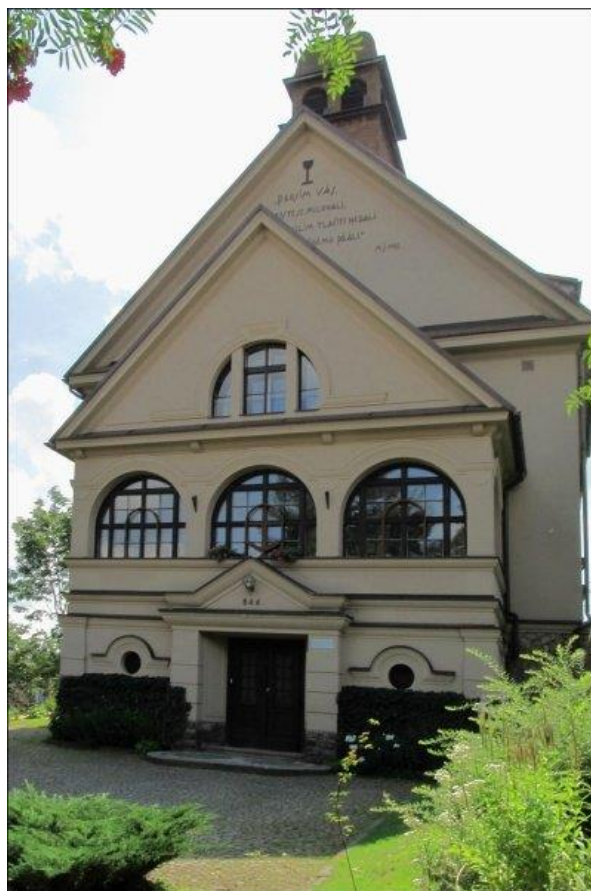
3. Hronov, Husův sbor, plány (boční pohled a půdorys), 1924, Bohumil Kubeček.



4. Studnice, Husův sbor, 1923–1924, Robert Dvořáček.



5. Studnice, Husův sbor, plány, 1923, Robert Dvořáček.



6. Úpice, Husův sbor, 1924–1925, František Hanuš.





7. Úpice, Husův sbor, interiér, 1924–1925, František Hanuš.



8. Dvůr Králové nad Labem, Husův sbor, 1924–1925, Oldřich Liska.



9. Dvůr Králové nad Labem, Husův sbor, interiér – pohled na kruchtu, 1924–1925, Oldřich Liska.



10. Náchod, Husův sbor, hlavní průčelí, 1925–1929, Bohumil Kuchař.



11. Náchod, Husův sbor, interiér – pohled na kněžiště, 1925–1929, Bohumil Kuchař.



12. Červený Kostelec, Žižkův sbor, model podle realizace Roberta Dvořáčka z let 1926–1927, nedatováno, neznámý autor.

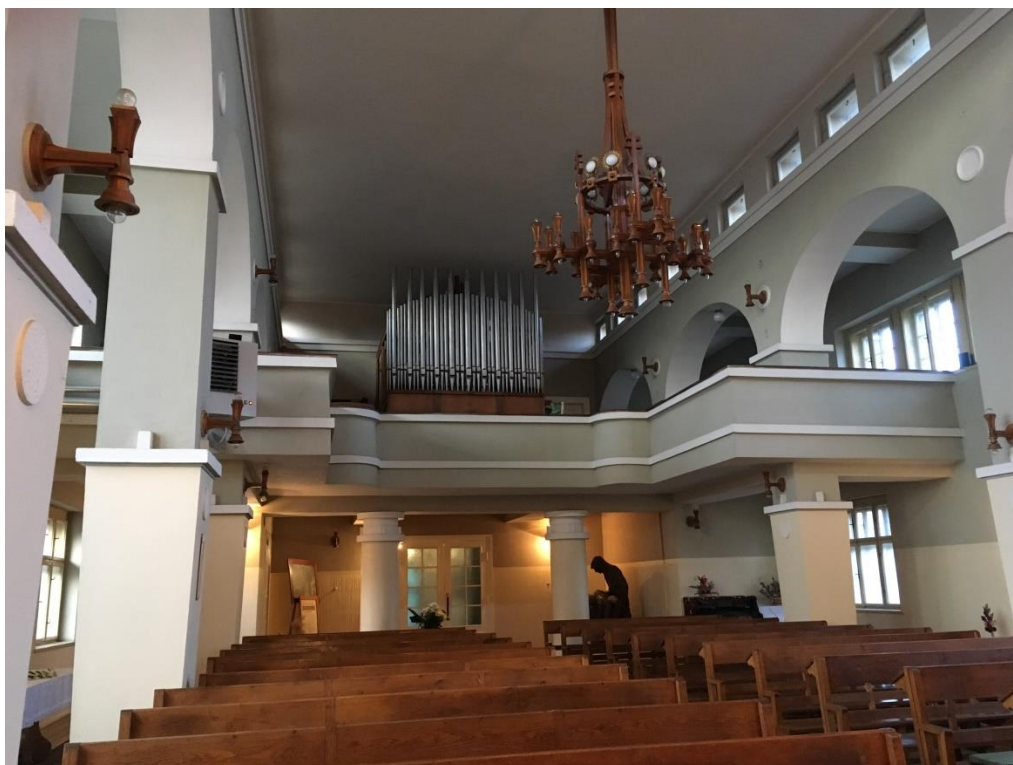




13. Červený Kostelec, Žižkův sbor, interiér – pohled ke kněžišti, 1926–1927, Robert Dvořáček.



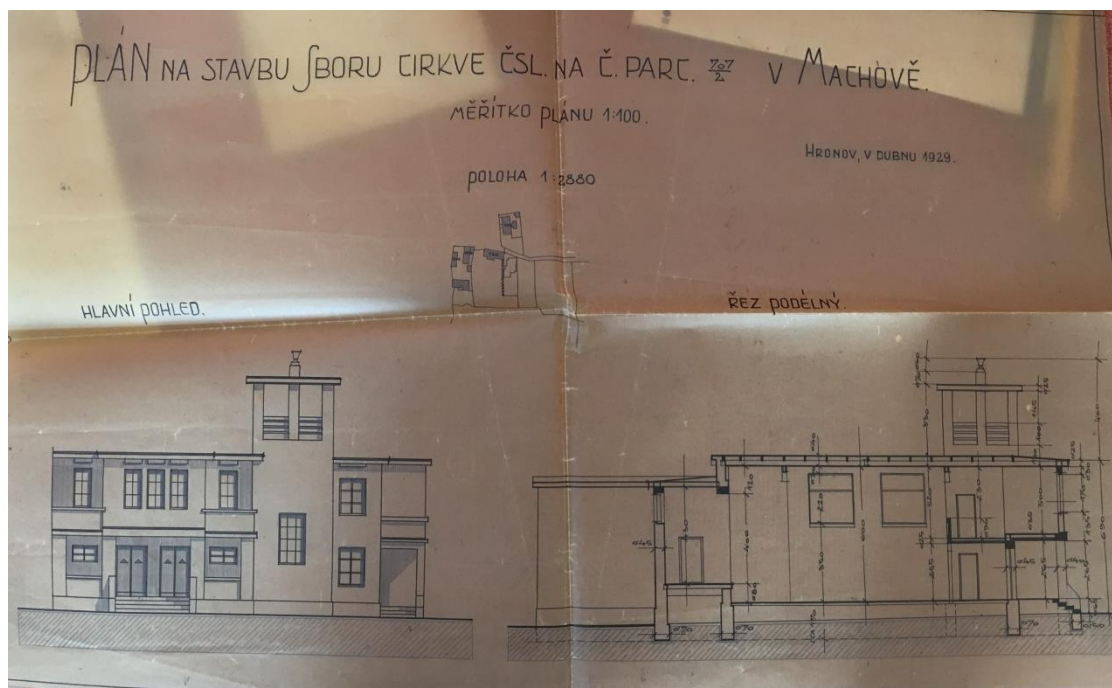
14. Jaroměř, Husův sbor v Jaroměři, 1927–1928, Bohumil Kubeček.



15. Jaroměř, Husův sbor v Jaroměři, interiér – pohled ke kruchtě, 1927–1928, Bohumil Kubeček.



16. Machov, Husův sbor, 1928–1929, Jan Eckert.



17. Machov, Husův sbor, plány, 1929, Jan Eckert.



18. Nové Město nad Metují, Husův sbor, 1932 – 1933, Jindřich Freiwald.

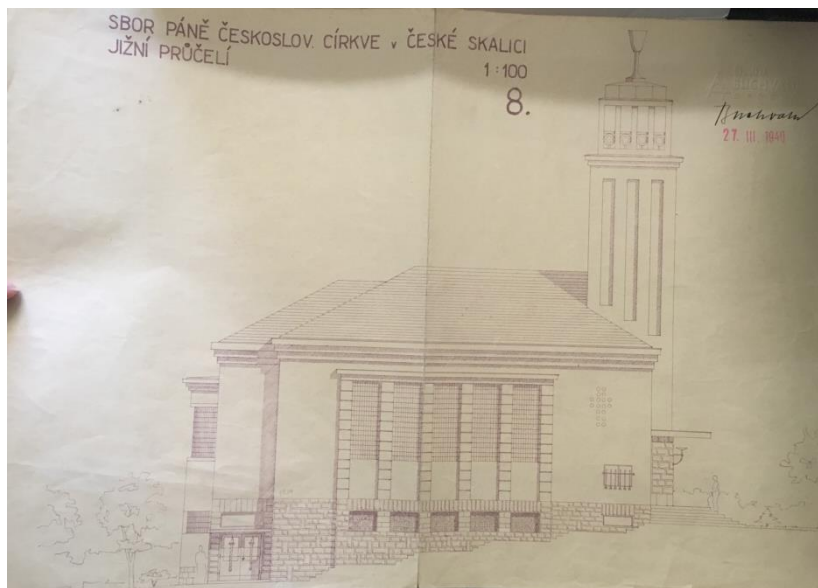




19. Nové Město nad Metují, Vítězný návrh Husova sboru, 1932, Jindřich Freiwald.



20. Česká Skalice, Sbor Páně, 1939–1941, Václav Buchvald.



21. Česká Skalice, Sbor Páně, plán – boční pohled, 1940, Václav Buchvald.



22. Police nad Metují, Sbor apoštola Pavla, 1939 –1940, Jaroslav Šlambora.

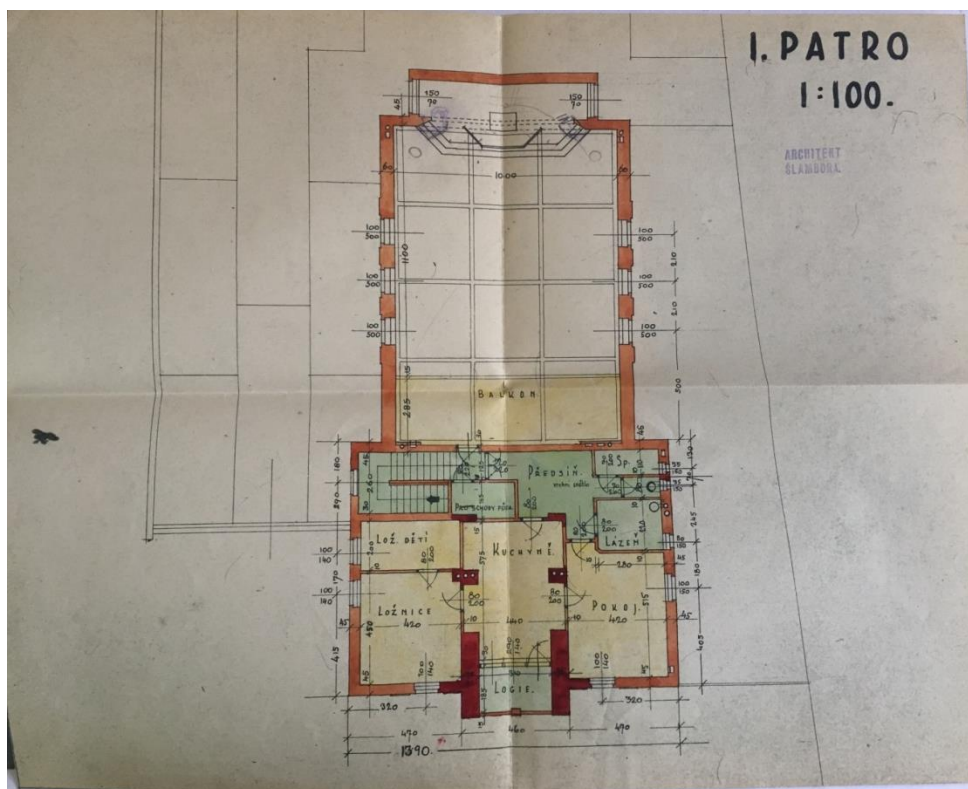


23. Police nad Metují, Sbor apoštola Pavla, interiér – pohled na ke kněžišti, 1939 –1940, Jaroslav Šlambora.

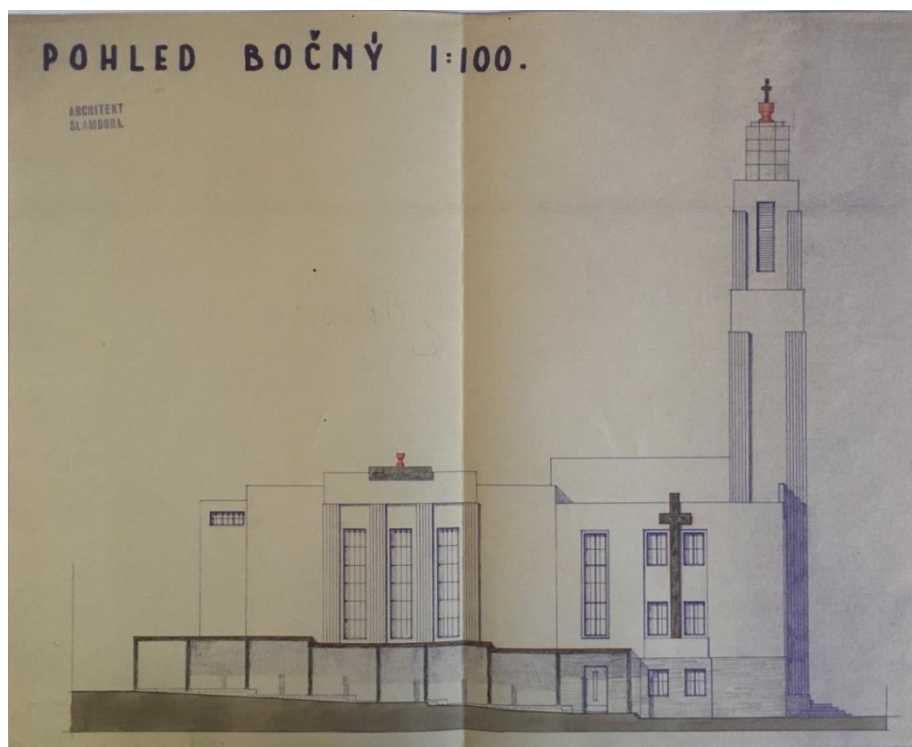


24. Police nad Metují, Sbor apoštola Pavla, interiér – pohled na kruchtu, 1939 –1940, Jaroslav Šlambora.

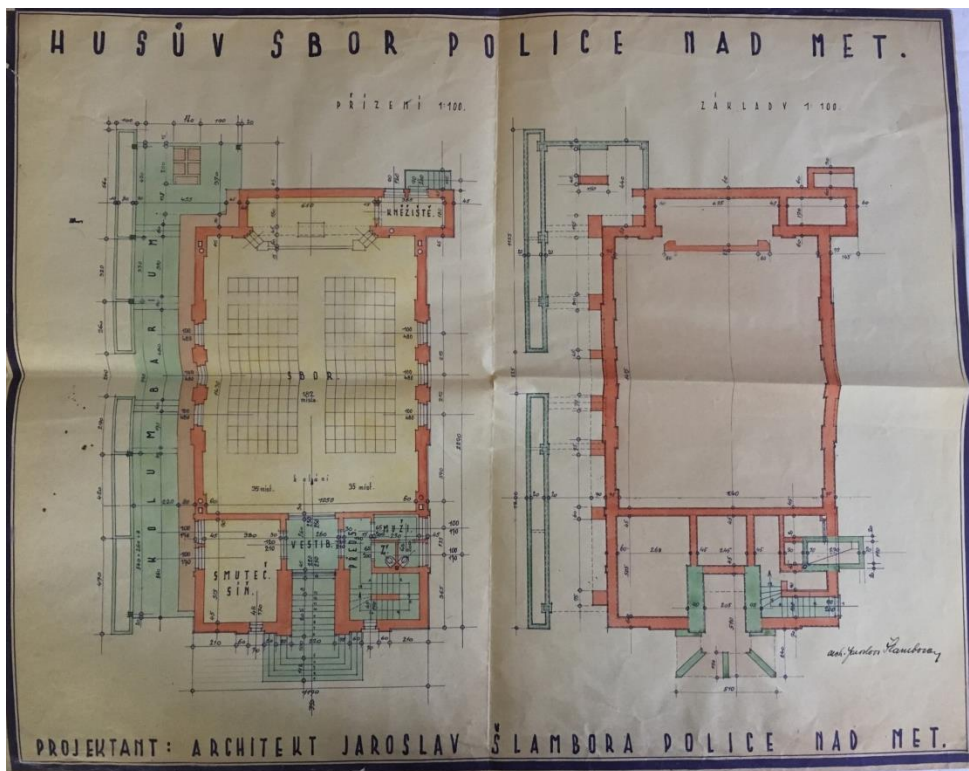




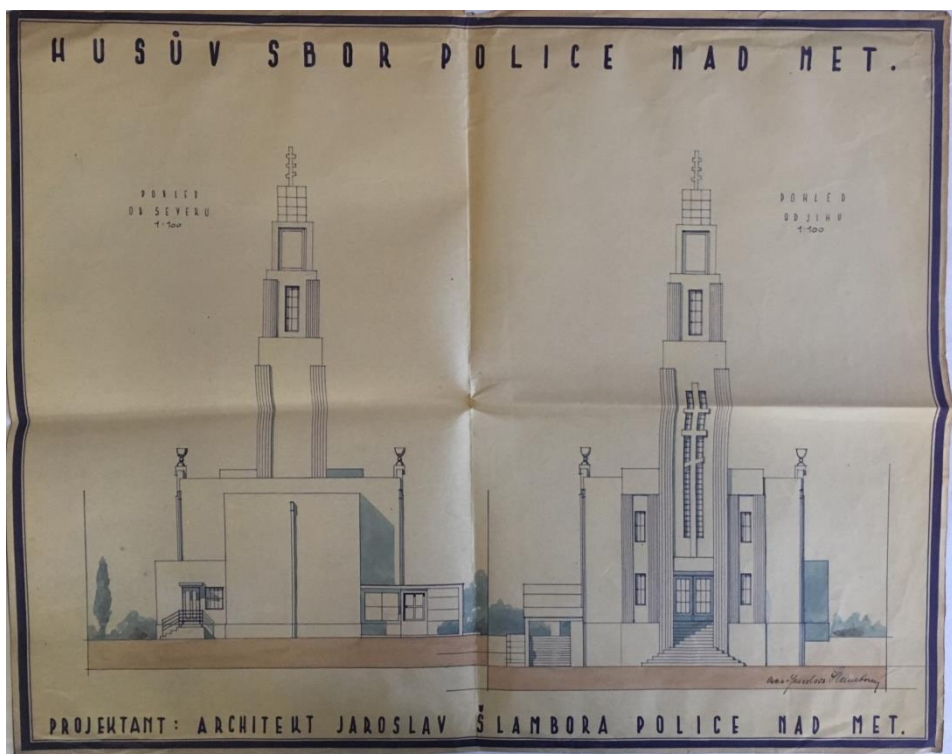
25. Police nad Metují, Sbor apoštola Pavla, 1939, první zamítnutý projekt – půdorys, Jaroslav Šlambora.



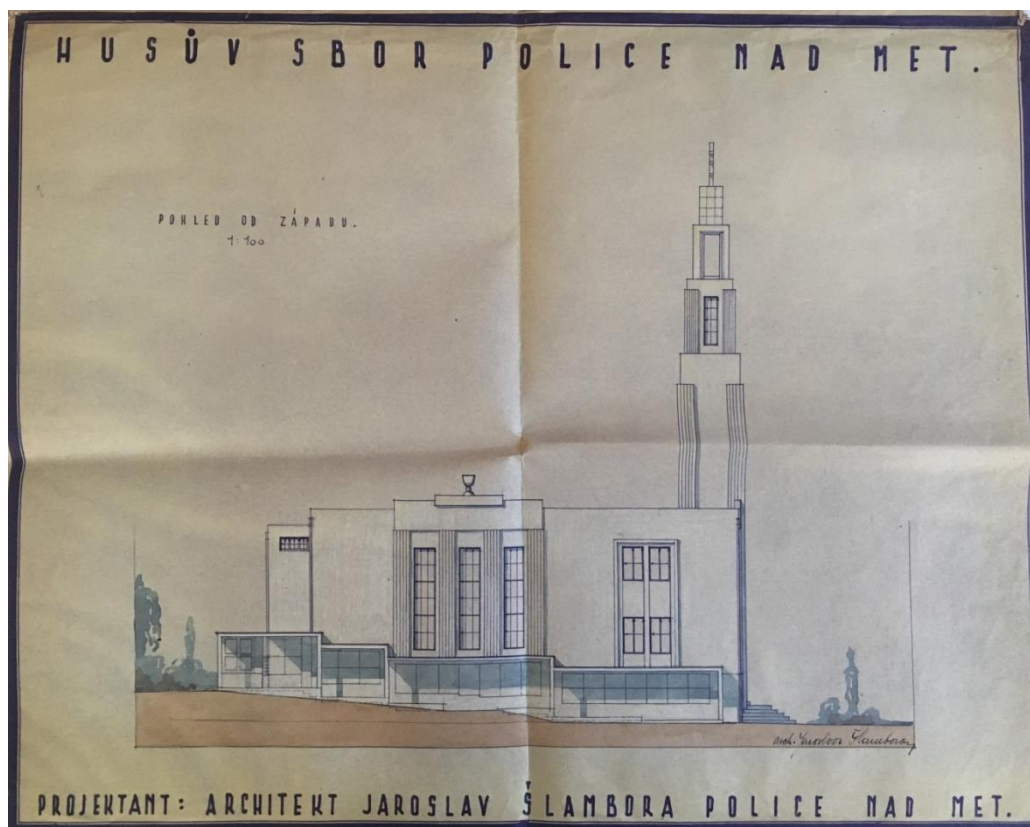
26. Police nad Metují, Sbor apoštola Pavla, 1939, první zamítnutý projekt – boční pohled, Jaroslav Šlambora.



27. Police nad Metují, Sbor apoštola Pavla, 1939, finální návrh – půdorys, Jaroslav



28. Police nad Metují, Sbor apoštola Pavla, 1939, finální návrh – západní a východní průčelí, Jaroslav Šlambora.



29. Police nad Metují, Sbor apoštola Pavla, 1939, finální návrh – boční pohled, Jaroslav Šlambora.

## Anotace

<b>Jméno a příjmení:</b>	Bc. Judita Kožíšková
<b>Katedra</b>	Katedra dějin umění
<b>Vedoucí práce</b>	prof. PhDr. Rostislav Švácha, CSc.
<b>Rok obhajoby</b>	2020
<b>Název práce</b>	Sbor apoštola Pavla v Polici nad Metují a stavitelství Církve československé v náhodském vikariátu 1924–1941
<b>Název práce anglicky</b>	Church of the Apostle Paul and architecture of the Czechoslovak Church in the Náchod Vicariate 1924–1941
<b>Anotace</b>	Předkládaná bakalářská práce se zabývá stavitelstvím Církve československé v letech 1920-1941 na území dnešního náhodského vikariátu. Na základě stylové i typologické analýzy se snaží definovat charakter tamních sborů, zhodnotit jejich architektonické kvality a specifika v rámci soudobé stavební produkce mladé církve. Zvláštní pozornost autorka věnuje sboru apoštola Pavla v Polici nad Metují. Detailnější popis pozadí jeho výstavby má posloužit jako příklad obtíží, s nimiž se musely jednotlivé náboženské obce při stavbě svých svatyní potýkat, a které se do výsledné podoby sborů často promítly.
<b>Klíčová slova</b>	Husův sbor, Sbor apoštola Pavla, sakrální architektura, náhodský vikariát, Církev československá husitská, Náchod, Studnice, Dvůr Králové nad Labem, Jaroměř, Červený Kostelec, Police nad Metují, Česká Skalice, Úpice, Rtyně v Podkrkonoší, Machov, Nové Město nad Metují, Hronov
<b>Anotace anglicky</b>	On the basis of stylistic and typological analysis it tries to define the character of the local churches, to evaluate their architectural qualities and specifics in comparison with the contemporary architectural production of the young church. The author pays special attention to the Church of the Apostle Paul in Police nad Metují. A more detailed description of the background of his building is to serve as an example of the difficulties that individual religious communities faced when building their shrines, and which were often reflected in the final form of churches.
<b>Klíčová slova anglicky</b>	Church of the Apostle Paul, sacral architecture, Czechoslovak Church, Náchod Vicariate, Náchod, Studnice, Dvůr Králové nad Labem, Jaroměř, Červený Kostelec, Police nad Metují, Česká Skalice, Úpice, Rtyně v Podkrkonoší, Machov, Nové Město nad Metují, Hronov

<b>Přílohy vázané v práci</b>	15 s. obrazové přílohy, 1 CD s identickou verzí textu a obrazovou přílohou
<b>Rozsah</b>	79 s. (počet znaků včetně mezer 143 727)
<b>Jazyk práce</b>	Čeština