

UNIVERZITA PALACKÉHO V OLMOUCI

PEDAGOGICKÁ FAKULTA

Katedra společenských věd

Bakalářská práce

Jiří Horák

Kostelce v České republice a jejich historie, tradice a zvyklosti

Prohlášení

Prohlašuji, že jsem bakalářskou práci vypracoval samostatně a použil jsem jen uvedené prameny a literaturu.

V Olomouci dne 19. 4. 2023

.....

Jiří Horák

Poděkování

Děkuji vedoucímu bakalářské práce doc. PhDr. Karlu Konečnému, CSc. za odborné vedení a cenné podněty k práci. Dále děkuji Janu Nejedlu za poskytnutí informací a zapůjčení literatury k tématu. Poděkování patří také městským úřadům Kostelec nad Černými lesy a Kostelec na Hané za zapůjčení archivních materiálů.

OBSAH

Úvod.....	5
1 Kostelce v České republice	7
1.1 Historie názvu Kostelec.....	7
1.2 Nejstarší Kostelce	7
1.3 Počet Kostelců	8
1.4 Seznam Kostelců	9
2 Města Kostelec	11
2.1 Červený Kostelec.....	12
2.2 Kostelec nad Orlicí	15
2.3 Kostelec nad Labem	19
2.4 Kostelec nad Černými lesy	23
2.5 Kostelec na Hané	27
3 Obce Kostelec	32
4 Kostelce jako části obcí a jiné Kostelce	34
5 Prezident Kostelců.....	36
6 Setkání Kostelců.....	37
6.1 Historie	38
6.2 Organizace	40
6.3 Financování	41
6.4 Program setkání Kostelců.....	42
6.4.1 Sportovní soutěže	42
6.4.2 Vystoupení pěveckých sborů	43
6.4.3 Doprovodný program, prohlídky, výstavy	43
PRAKTICKÁ ČÁST.....	44
7 Využití bakalářské práce při výuce	44
7.1 Příprava vyučovací hodiny	45
7.2 Exkurze po Kostelci.....	51
Závěr.....	54
Seznam použité literatury a pramenů	56
Seznam tabulek	60
Seznam obrázků	61
Seznam příloh.....	62

Úvod

Práci na téma Kostelce v České republice a jejich historie, tradice a zvyklosti jsem si vybral z důvodu, že sám pocházím z Kostelce na Hané a k dění ve městě jsem měl vždy blízko. V rámci setkání Kostelců, která se každoročně v jednom z Kostelců konají, jsem navštívil již několik měst a obcí s názvem „Kostelec“. V roce 2015 jsem se pak podílel na organizaci setkání v Kostelci na Hané. Během návštěv dalších Kostelců jsem si vždy zjišťoval informace o daném Kostelci, a to mě také přivedlo k myšlence vytvořit práci, která se bude věnovat všem Kostelcům a také jejich společnému setkávání, které má již třicetiletou tradici.

Cílem práce je vytvořit ucelený a aktuální přehled měst a obcí a s názvem „Kostelec“ v České republice, který může poskytnout informace každému, kdo se o Kostelce zajímá. V současné době neexistuje žádná publikace, která by se věnovala přehledně všem Kostelcům a jejich setkávání. V některých knihách a materiálech vydávaných především jednotlivými Kostelci se objevují stručné a obecné přehledy všech Kostelců, které se ale v některých informacích rozcházejí. Celkový počet Kostelců bývá často uváděn rozdílně a není tak jasně a aktuálně vymezeno, kolik Kostelců se v České republice nachází.

V roce 1993 vznikla publikace k 2. setkání Kostelců v Kostelci nad Černými lesy s názvem „Kostelce v Kostelci“, která sloužila jako přehled všech Kostelců. Na jejím vydání pracovali všichni starostové ve spolupráci s místními pamětníky. Tuto publikaci lze v současné době nalézt pouze v archivech některých Kostelců nebo u pamětníků. V jejím úvodu je uvedeno, že by bylo vhodné v budoucnu materiály o Kostelcích zpracovat důkladněji a tento přehled aktualizovat – k tomu ovšem do současné doby nedošlo.

Při tvorbě práce jsem částečně vycházel z této publikace, která mi sloužila především jako obecný přehled o všech Kostelcích. Historické informace jsem čerpal z kronik a místopisů. Pracoval jsem také s literaturou, která se skládala z publikací, které o svých obcích vydaly některé Kostelce. Pro vyhledávání aktuálních informací o kultuře nebo sportovních spolcích jsem využíval webové stránky obcí a také zpravodaje, které některé obce pravidelně vydávají. V neposlední řadě jsem získal cenné informace od kosteleckých pamětníků a z kosteleckých radnic, které jsem navštívil.

V první kapitole se věnuji za využití toponomastické metody možnostem vzniku názvu „Kostelec“, prvním písemným zmínkám o Kostelcích v Čechách a vyjasnění celkového počtu Kostelců. Tyto informace jsem také doplnil seznamem, kde jsem za využití statistické metody sestavil tabulku všech Kostelců, která obsahuje rok první písemné zmínky a aktuální počet

obyvatel každého z Kostelců. Všechny Kostelce jsem následně pomocí geografické metody zaznačil pro větší přehlednost do mapy České republiky.

Druhá kapitola se zaměřuje na 5 největších Kostelců se statutem města. Tyto Kostelce vynikají nad ostatními pro jejich bohatou historii, společenský a kulturní život, a proto je v následných podkapitolách podrobněji rozebírám. O každém z těchto Kostelců jsem za využití historické metody zkoumal zásadní události v jejich historii od první písemné zmínky o jejich založení. U každého Kostelce také uvádím historii školství ve městě, kulturu, hospodářství a další zajímavosti z daného Kostelce.

V následujících dvou kapitolách se věnuji Kostelcům se statutem obce a také Kostelcům, které jsou součástí jiných měst a obcí. Tyto Kostelce již nerozebírám detailně jako v případě Kostelců se statutem města, ale zaměřuji se pouze na vybrané zajímavosti, které ale zároveň poskytují přehled i o těchto menších Kostelcích.

Pátá a šestá kapitola se již věnuje setkání Kostelců. V páté kapitole nejdříve objasňuji, kdo je to prezident Kostelců a jak se tato funkce zrodila. Následně navazuji šestou kapitolou, kde se již věnuji průběhu, historii a za využití přímé metody také programu a organizaci setkání Kostelců, kdy vycházím především z podrobné dokumentace k setkání Kostelců 2015, kterou mi poskytl městský úřad v Kostelci na Hané.

Sedmá kapitola představuje praktickou část bakalářské práce, která se skládá z přípravy vyučovací hodiny pro žáky základní školy na téma „moje obec“ a je doplněna pracovním listem s následnou exkurzí po významných budovách Kostelce.

1 Kostelce v České republice

1.1 Historie názvu Kostelec

Název „Kostelec“ pochází pravděpodobně z latinského slova „castellum“, což znamená pevnost, hrad nebo opevněné hradiště.¹ V některých případech bývá „castellum“ překládáno také jako obranný kostel.² Vznik názvu Kostelec byl tedy s největší pravděpodobností spjat právě s přítomností opevněného hradiště nebo kostela v dané obci, čemuž napovídá to, že právě tyto objekty většinou figurovaly v prvních písemných zmínkách o Kostelcích. O opevněném kostelu a jeho spojitosti se vznikem názvu se píše také v kronice města Kostelec nad Černými lesy: „*Kostelík byl podle římského způsobu valem ohrazená pevnůstka, castellum, kamž se utíkal lid v čas nebezpečí. Z té doby tedy pochází název nejen všech kostelů, ale i našeho města.*“³

V Novém Kostelci v okrese Tábor měl podle pověsti dokonce stát nejstarší kostel v Čechách, který byl údajně založen v 9. století. Nejsou ovšem dochovány žádné písemné prameny, které by toto stáří skutečně dokládaly. V 1. polovině 14 století byl v Novém Kostelci nahrazen původní kostel kostelem novým, který se v Novém Kostelci nachází do dnešní doby a je nejstarším kostelem na Táborsku.⁴

1.2 Nejstarší Kostelce

První písemné zmínky o pěti největších Kostelcích pocházejí z 13. a 14. století. Tyto zmínky však většinou souvisí s významnými událostmi, které se Kostelců přímo dotýkaly. V některých případech se první zmínky objevují na listinách, které obsahují názvy osad náležících k určitému panství. Tyto zprávy ale nepojednávají o samotném založení osad, je proto pravděpodobné, že historie některých Kostelců sahá o něco dále. Ve svých počátcích také neměli ve svých názvech žádné přívlastky a všechny nesly holý název „Kostelec“. Z tohoto důvodu nelze v některých listinách, které zmiňují osadu nebo obec Kostelec, konkrétně určit, o který z Kostelců se jedná. Například o osadách s názvem Kostelec se na moravském území

¹ DVOŘÁK, Otomar. *Po stopách pověstí z Kostelce do Kostelce*. Beroun: MH, 2007, s. 41.

² ČECHURA, Jiří. *Kostecko v proměnách času*. Kostelec: Obec Kostelec, 2017, s. 106.

³ HODINÁŘ, Karel, Václav KLÍMA. *Kronika města Kostelec nad Černými lesy*. Archiv města Kostelec nad Černými lesy, s. 10.

⁴ DVOŘÁK, Otomar. *Po stopách pověstí z Kostelce do Kostelce*. Beroun: MH, 2007, s. 50.

objevují zmínky již ve 12. století, ale nelze s jistotou určit, zda se jedná o Kostelec na Hané, Kostelec u Holešova nebo jiný z moravských Kostelců.⁵

Současně také mezi Kostelci, které jsou evidovány jako obec nebo část obce, se první písemné zmínky objevují nejčastěji ve 14. století. Lze mezi nimi ale nalézt i starší Kostelce. Nejstarší písemná zmínka se objevuje o Bílému Kostelci. Pochází z roku 1057 a lze ji nalézt v zakládací listině litoměřické kapituly.⁶ Z hlediska nejstarší dochované písemné zmínky tak Bílý Kostelec můžeme považovat jako nejstarší. Jako druhý nejstarší v pořadí je Vrbatův Kostelec s dochovanou písemnou zmínkou z roku 1073. Ve 12. století se objevuje zmínka také o prvním moravském Kostelci, a to konkrétně o Kostelci u Holešova.⁷

1.3 Počet Kostelců

V přehledech Kostelců a dalších materiálech, které se věnují Kostelcům v České republice, bývá celkový počet Kostelců uváděn nepřesně a odlišně. Na počátku je tedy nutné vymezit, z jakých Kostelců se jejich celkový počet skládá. Do celkového počtu se počítají města, obce a části obcí nesoucí název „Kostelec“, který není skloňován. V seznamu Kostelců se tak neuvádí obec Kostelecké Horky nebo městské části Kostelecká Lhota a Lhota za Červeným Kostelcem.

Samostatných měst a obcí nesoucí název „Kostelec“ se v České republice nachází celkem 14. Další 9 Kostelců je evidováno jako část obce. Do těchto 9 Kostelců se řadí také Horní Kostelec, který je součástí Červeného Kostelce. Z důvodu, že je Horní Kostelec součástí již jiného Kostelce, bývá při sestavování celkového počtu Kostelců často opomíjen. Horní Kostelec by ale v celkovém seznamu správně uváděn být měl a s jeho započtením se tak v České republice nachází celkem 23 Kostelců, které jsou evidovány jako města, obce nebo části obce.⁸

V seznámech Kostelců bývají většinou uváděny ještě další dva Kostelce. Jedná se o Kostelec ve městě Krnov a Kostelec v obci Těrlicko. V případě těchto dvou Kostelců se jedná o základní sídelní jednotky. Jsou to jediné dvě sídelní jednotky s názvem Kostelec, které nespádají do katastrálního území ani jednoho z předchozích 23 Kostelců. Tyto Kostelce bývají

⁵ DRÁPAL, Jan. *Dějiny Kostelce – rukopis*. Uloženo ve státním okresním archivu Prostějov, fond Archiv městečka Kostelec na Hané, s. 3.

⁶ KAMÍNEK Jiří, et. al. *Kostelce v Kostelci. Červený Kostelec: Městské kulturní středisko Červený Kostelec*, 1993, s. 36.

⁷ Český statistický úřad. *Historický lexikon obcí České republiky 1869–2005* [online]. © 2004 [cit. 21.02.2023]. Dostupné z: <https://www.czso.cz/csu/czso/historicky-lexikon-obci-ceske-republiky-2001-8771jn6lu9>

⁸ Český statistický úřad. *Malý lexikon obcí České republiky 2022* [online]. © 2022 [cit. 21.02.2023]. Dostupné z: <https://www.czso.cz/csu/czso/maly-lexikon-obci-ceske-republiky-2022>

mnohdy chybně uváděny jako části obce a nebývají tak odlišeny od ostatních Kostelců, v některých případech bývají v seznamech naopak opomíjeny. Při započtení těchto dvou Kostelců je jejich celkový počet 25.⁹

1.4 Seznam Kostelců

Tabulka č. 1 – Seznam Kostelců v České republice

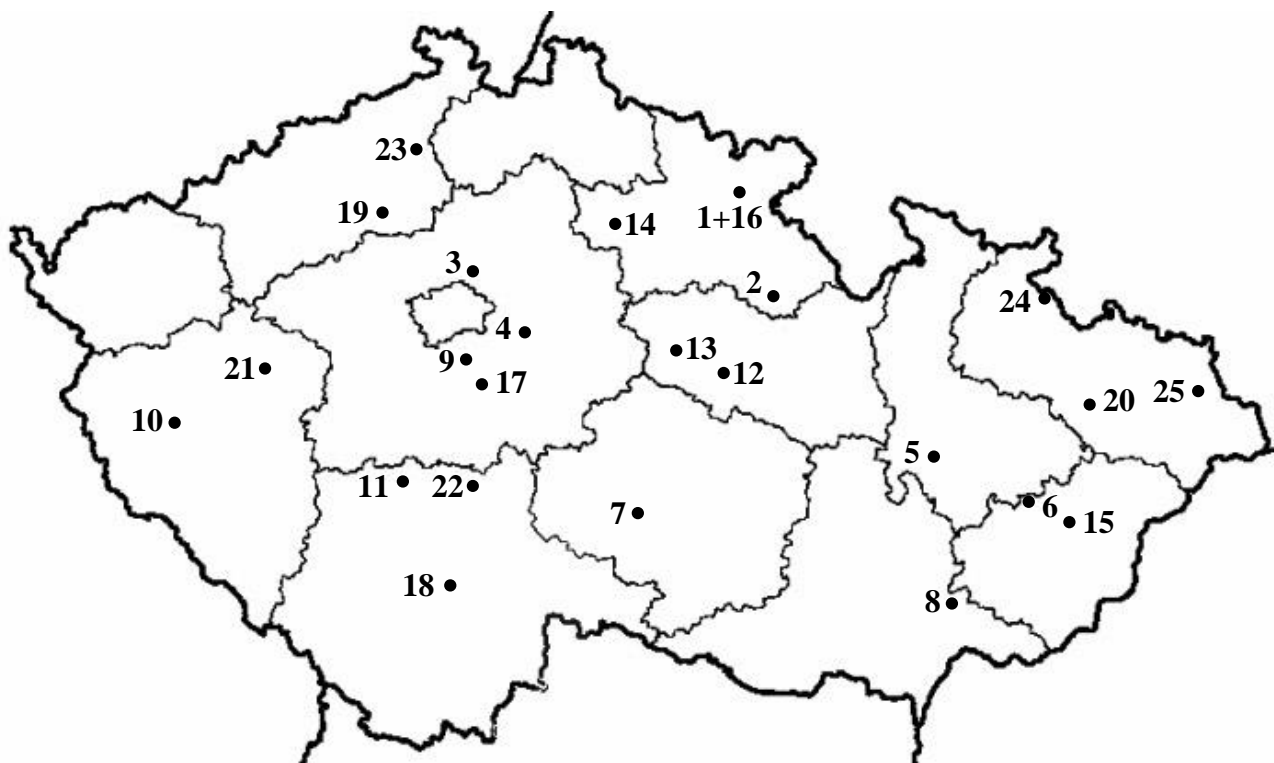
Status	Pořadí	Název Kostelce	Počet obyvatel k 1. 1. 2022	První písemná zmínka
Město	1.	Červený Kostelec	8229	1362
	2.	Kostelec nad Orlicí	6090	1303
	3.	Kostelec nad Labem	4156	1277
	4.	Kostelec nad Černými lesy	3773	1344
	5.	Kostelec na Hané	2861	1347
Obec	6.	Kostelec u Holešova	1011	1131
	7.	Kostelec (okres Jihlava)	869	1288
	8.	Kostelec (okres Hodonín)	901	1131
	9.	Kostelec u Křížků	756	1288
	10.	Kostelec (okres Tachov)	592	1131
	11.	Kostelec nad Vltavou	396	1352
	12.	Vrbatův Kostelec	370	1352
	13.	Kostelec u Heřmanova městce	360	1318
Část obce	14.	Kostelec (okres Jičín)	38	1073
	15.	Kostelec (okres Zlín)	1909	1399
	16.	Horní Kostelec	662	1720
	17.	Zbořený Kostelec	305	1341
	18.	Kostelec (okres České Budějovice)	147	1352
	19.	Kostelec nad Ohří	122	1352
	20.	Kostelec (okres Nový Jičín)	98	1789
	21.	Kostelec (okres Plzeň-sever)	43	1238
	22.	Nový Kostelec	38	1352
ZSJ ¹⁰	23.	Bílý Kostelec	18	1057
	24.	Kostelec – Krnov	x	x
	25.	Kostelec – Těrlicko	x	x

Zdroj: Český statistický úřad

⁹ Územně identifikační registr ČR. *Základní sídelní jednotky* [online]. ©2012 [cit. 13.03.2023]. Dostupné z: <http://www.uir.cz/zsj>

¹⁰ Základní sídelní jednotka

Obrázek č. 1 – Mapa Kostelců v České republice



- | | |
|---------------------------------|---------------------------------------|
| 1. Červený Kostelec | 14. Kostelec (okres Jičín) |
| 2. Kostelec nad Orlicí | 15. Kostelec (okres Zlín) |
| 3. Kostelec nad Labem | 16. Kostelec (okres Náchod) |
| 4. Kostelec nad Černými lesy | 17. Zbořený Kostelec |
| 5. Kostelec na Hané | 18. Kostelec (okres České Budějovice) |
| 6. Kostelec u Holešova | 19. Kostelec nad Ohří |
| 7. Kostelec (okres Jihlava) | 20. Kostelec (okres Nový Jičín) |
| 8. Kostelec (okres Hodonín) | 21. Kostelec (okres Plzeň-Sever) |
| 9. Kostelec u Křížků | 22. Kostelec (okres Tábor) |
| 10. Kostelec (okres Tachov) | 23. Bílý Kostelec |
| 11. Kostelec nad Vltavou | 24. Kostelec – Krnov |
| 12. Vrbatův Kostelec | 25. Kostelec – Tachov |
| 13. Kostelec u Heřmanova městce | |

Zdroj: Vlastní zpracování

2 Města Kostelec

V České republice se nachází celkem 5 měst, které nesou název Kostelec:

- **Červený Kostelec** – Čechy, Královehradecký kraj
- **Kostelec nad Orlicí** – Čechy, Královehradecký kraj
- **Kostelec nad Labem** – Čechy, Středočeský kraj
- **Kostelec nad Černými lesy** – Čechy, Středočeský kraj
- **Kostelec na Hané** – Morava, Olomoucký kraj

Čtyři z těchto pěti největších Kostelců se nachází v Čechách, jediným Kostelcem nacházejícím se na území Moravy je Kostelec na Hané. Kostelec na Hané je rovněž nejmenší z těchto pěti Kostelců, a to jak rozlohou, tak i počtem obyvatel. Status města byl Kostelci na Hané udělen v roce 1970.¹¹ V současné době by Kostelec na Hané podmínku pro udělení statusu města nesplňoval, neboť zde nežije 3000 stálých obyvatel. Tomuto počtu se nejvíce přiblížil v roce 2019, kdy v něm žilo 2951 obyvatel. V dalších letech ale obyvatelé městu mírně ubývají a v současné době žije v Kostelci na Hané 2861 obyvatel.¹²

Největším Kostelcem je z hlediska počtu obyvatel Červený Kostelec, ve kterém žije 8229 stálých obyvatel.¹³ Červený Kostelec se skládá z celkem 7 městských částí, mezi které se řadí také Horní Kostelec a Lhota za Červeným Kostelcem. Z hlediska rozlohy území města je ale největší Kostelec nad Orlicí, jehož území se rozkládá na 26,20 km².¹⁴ Kostelec nad Labem drží prvenství, co se týče nejstarší zaznamenané písemné zmínky, která jako jediná v případě těchto pěti městských Kostelců pochází již z 13. století. V Kostelci nad Labem se také nachází hned dva kostely, a to kostel sv. Víta a kostel sv. Martina.¹⁵

V Kostelci nad Černými lesy došlo před 30 lety k realizaci myšlenky na setkávání všech měst a obcí s názvem „Kostelec“. Vznikla tak každoroční akce setkání Kostelců, jejíž první dva ročníky se uskutečnily právě v Kostelci nad Černými lesy. Celkově se v těchto pěti Kostelcích konalo 20 z dosavadních 30 uskutečněných setkání Kostelců a lze je považovat za základní články spolupráce a sdružování všech Kostelců v České republice.

¹¹ AUGUSTIN, Josef. *Velká encyklopedie měst a obcí ČR*. Sokolov: Arbor, 2001, s. 264.

¹² Český statistický úřad. *Počet obyvatel v obcích – k 1. 1. 2022* [online]. © 2022 [cit. 21.02.2023]. Dostupné z: <https://www.czso.cz/csu/czso/pocet-obyvatel-v-obcich-k-1-1-2022>

¹³ Tamtéž.

¹⁴ ŠEVČÍKOVÁ, Veronika, Lenka KOVÁŘOVÁ. *Česká republika: města a obce České republiky: tradice, historie, památky, turistika, současnost*. Rožnov pod Radhoštěm: Proxima Bohemia, 2014, s. 410.

¹⁵ KAMÍNEK Jiří, et. al. *Kostelce v Kostelci. Červený Kostelec: Městské kulturní středisko Červený Kostelec*, 1993, s. 36.

2.1 Červený Kostelec

Červený Kostelec se nachází v okrese Náchod v Královéhradeckém kraji, a to přibližně 45 km severozápadně od Hradce Králové a 10 km od polských hranic. V Červeném Kostelci se nachází rybník Špínka a protéká jím potok Olešnice. K Červenému Kostelci náleží 6 dalších městských částí – Horní Kostelec, Lhota za Červeným Kostelcem, Stolín, Mstětín, Bohdašín a Olešnice, které byly k Červenému Kostelci přidruženy v roce 1950.¹⁶

První písemná zmínka o Kostelci se objevuje v konfirmační knize pražské diecéze roku 1362, kde se pojednává o ustanovení místního faráře. Ze zápisu je patrné, že kromě kosteleckého farního kostela byla součástí Kostelce také tvrz. Tehdejší majitel kostelecké osady ale v zápise uveden není.¹⁷ Další zmínka pochází z roku 1384, kdy je kostelecký kostel uváděn jako součást dobrušského děkanátu, kterému odváděl 10 grošů ročního desátku.¹⁸

Na počátku 15. století je již Kostelec uváděn společně s dalšími 20 okolními vesnicemi jako součást vízmburského panství, které vlastnil rod pánů z Dubé. V roce 1450 po smrti Jiřího z Dubé a Vízmburku zdědil panství Ješek z Dubé, který jej vlastnil až do roku 1464, kdy byl zatčen a popraven. Vízmburské panství připadlo králi Jiřímu z Poděbrad. Po smrti Jiřího z Poděbrad v roce 1471 zdědil panství jeho nejstarší syn Jindřich. Jindřich byl nucen odprodat část svého majetku Janu Špetlovi. Ten tak získal nejdříve Náchod a později také vízmburské panství, které k Náchodu připojil. Na přelomu 15. a 16. století se tak Kostelec stal společně s okolními vesnicemi součástí náchodského panství. Součástí náchodského panství zůstal až do roku 1848, kdy došlo ke zrušení patrimoniální správy.¹⁹

Kostelec v průběhu 15. a 16. století sužovaly časté požáry, války a nemoci. V roce 1444 zasáhl město mor, kterému podlehla část místního obyvatelstva. V roce 1591 vypukl v Kostelci velký požár, který zničil téměř všechny domy, dřevěný kostel i obecní listiny, které byly uchovány na faře. Po požáru se zachovala pouze cínová křtitelnice z roku 1555, která je v současné době k vidění v kostele sv. Jakuba Staršího. Velký požár Kostelec zasáhl také v roce 1831, při kterém vyhořela téměř polovina obce.²⁰

Z válečných konfliktů Kostelec nejvíce zasáhla třicetiletá válka, na jejímž konci zbylo v Kostelci necelých 200 obyvatel a rozvoj města se na dlouhé roky téměř zastavil.²¹

¹⁶ MERTLÍKOVÁ, Petra. *Červený Kostelec*. Červený Kostelec: Městský úřad Červený Kostelec, 2018, s. 7.

¹⁷ Tamtéž, s. 6.

¹⁸ KAMÍNEK Jiří, et. al. *Kostelce v Kostelci*. Červený Kostelec: Městské kulturní středisko Červený Kostelec, 1993, s. 4.

¹⁹ Tamtéž, s. 4.

²⁰ Tamtéž, s. 4–5.

²¹ Tamtéž, s. 4.

K pozitivnímu obratu začalo docházet až v 18. století s rozvojem textilního průmyslu a vznikem prvních manufaktur. Tento průmyslový rozvoj se plně nastartoval v 19. století poté, co se v roce 1841 do města přistěhoval podnikatel Leopold Abeles. Ten nechal postavit tkalcovnu, která se stala významným zaměstnavatelem v okolí. Ve městě vybudoval také sklad bavlny, škrobárnu a sušírnu. V roce 1873 nechal vyměnit ruční dřevěné stavy za moderní stroje poháněné parní energií. Jeho tkalcovna tak patřila mezi nejmodernější v okolí a zaměstnávala více než 700 dělníků. S rozvojem průmyslu se ve městě vybudovala železnice, došlo k opravení okresních silnic, byla zřízena lékárna, škola a pošta.²²

V roce 1867 došlo k povýšení Kostelce na město. O 9 let později, tedy v roce 1876, začal Kostelec používat přívlastek Červený podle červené země, která se v jeho okolí nachází.²³ Město se rozrůstalo a na počátku 20. století žilo v Kostelci již více než 4000 obyvatel. Další růst a rozvoj zastavila až první světová válka. Došlo k utlumení výroby a počet obyvatel města opět klesl o několik stovek.²⁴

Konec první světové války přinesl velký stavební rozvoj. Došlo k výstavbě divadla, hotelu, školy a nových měšťanských domů. Ve městě se budovalo až do příchodu druhé světové války, která stavební rozvoj značně omezila. Následný nástup komunismu pak přinesl znárodnění továren. Textilní průmysl začala v Kostelci nahrazovat strojírenská výroba, která přetrvává v Červeném Kostelci až do současnosti. V Červeném Kostelci působí hned několik strojírenských závodů, které poskytují pracovní pozice nejen místním obyvatelům, ale i lidem z přilehlých obcí.²⁵

První škola v Kostelci vznikla pravděpodobně v 16. století, zásadní rozvoj školství přišel ale až v 19. století. V roce 1877 byla ve městě zřízena chlapecká škola, o 14 let později v roce 1891 i škola dívčí, pro kterou byla postavena také nová školní budova.²⁶ V roce 1927 došlo za velkého stavebního rozvoje k výstavbě nové moderní školní budovy, která se využívá až do současnosti. V roce 1945 byla škola vyklizena Němci a sloužila jako lazaret pro zraněné vojáky. Školní budova prošla do současnosti několika modernizacemi spojenými především s čím dál většími kapacitními nároky. Poslední větší rekonstrukce se uskutečnila mezi lety

²² KAMÍNEK Jiří, et. al. *Kostelce v Kostelci*. Červený Kostelec: Městské kulturní středisko Červený Kostelec, 1993, s. 6.

²³ DVOŘÁK, Otomar. *Po stopách pověstí z Kostelce do Kostelce*. Beroun: MH, 2007, s. 59.

²⁴ MERTLÍKOVÁ, Petra. *Červený Kostelec*. Červený Kostelec: Městský úřad Červený Kostelec, 2018, s. 7.

²⁵ Tamtéž, s. 7.

²⁶ KAMÍNEK Jiří, et. al. *Kostelce v Kostelci*. Červený Kostelec: Městské kulturní středisko Červený Kostelec, 1993, s. 6.

1990–1994. V současné době se v Červeném Kostelci nachází základní škola, dvě mateřské školy, střední škola a základní umělecká škola.²⁷

Sportovcům je k dispozici fotbalový stadion, sportovní hala, sokolovna nebo tenisové kurty. Ve městě působí mnoho sportovních spolků, například fotbalový klub SK Červený Kostelec s hned několika týmy od přípravky až po dorostence, tenisový oddíl TJ Červený Kostelec nebo Volejbal Červený Kostelec. Mezi volnočasové spolky se řadí Klub turistů Červený Kostelec, Vlastivědný spolek, Junák nebo Skaut.²⁸

V Červeném Kostelci se každoročně koná několik festivalů, bývá proto někdy také označován jako „město festivalů“. Největším a nejznámějším festivalem je Mezinárodní folklorní festival. V průběhu 5denního programu na festivalu každoročně vystoupí několik stovek tanečníků a hudebníků z celého světa. Běžně se také koná doprovodný jarmark, galapředstavení, dětská dílna a závěr akce bývá zakončen průvodem ulicemi města. Festival se řadí mezi významné evropské mezinárodní festivaly a probíhá pod záštitou mezinárodní organizace lidových umění.²⁹

Koncem února se v Červeném Kostelci každoročně koná Divadelní festival. V místním divadle J. K. Tyla se během několika dnů představují divadelní spolky se svými inscenacemi, které vyhodnocuje odborná porota.³⁰ V kině Luník probíhá dvakrát do roka dětský filmový festival a na podzim také loutkařský festival, během kterého v kině probíhají loutková představení různých žánrů. V průběhu léta se v areálu rybníka Brodský koná festival metalové hudby Czech Death Fest. Festival navštěvuje až 2000 návštěvníků a během tří dnů se na něm představují desítky českých i zahraničních interpretů.³¹

Významné budovy a pamětihodnosti města

- **Kostel sv. Jakuba Většího** – kostel se řadí mezi nejstarší a nejvýznamnější stavby ve městě a postaven byl již ve 14. století. V roce 1591 byl zničen při požáru a k jeho obnovení došlo až v roce 1668. Je specifický svou vysokou věží, která je postavena mimo budovu samotného kostela a používá se jako zvonice.³²

²⁷ MERTLÍKOVÁ, Petra. *Červený Kostelec*. Červený Kostelec: Městský úřad Červený Kostelec, 2018, s. 16.

²⁸ Volnočasový web Červený Kostelec. *Sportovní organizace* [online]. © 2023 [cit. 29.03.2023]. Dostupné z: <https://www.ckzije.cz/katalog/8>

²⁹ Mezinárodní folklorní festival Červený Kostelec. *Historie folklorního festivalu* [online]. © 2023 [cit. 20.02.2023]. Dostupné z: <https://www.folklorck.cz/o-festivalu/historie/>

³⁰ Město Červený Kostelec. *Divadelní festival Město Červený Kostelec* [online]. © 2023 [cit. 20.02.2023]. Dostupné z: <https://www.cervenykostelec.cz/festivaly/divadelni-festival>

³¹ Volnočasový web Červený Kostelec. *Kalendář akcí* [online]. © 2023 [cit. 23.02.2023]. Dostupné z: <https://www.ckzije.cz/kalendar-akci>

³² MERTLÍKOVÁ, Petra. *Červený Kostelec*. Červený Kostelec: Městský úřad Červený Kostelec, 2018, s. 11.

- **Domek Boženy Němcové** – mezi lety 1837 a 1838 v Kostelci pobývala spisovatelka Božena Němcová. O domě, ve kterém v Kostelci žila, se zmiňuje i ve své povídce Chudí lidé. Dům dlouhou dobu chátral, až na konci 20. století byl věnován městu, které ho opravilo. V současné době se v něm nachází expozice pro veřejnost.³³
- **Divadlo J. K. Tyla** – divadlo bylo postaveno mezi lety 1924 až 1925 a na jeho výstavbu, která probíhala dle návrhu místního architekta Roberta Dvořáčka, se vybíraly peníze sbírkou. K jeho přejmenování na divadlo J. K. Tyla došlo v roce 1956. Divadlo je v současné době hojně využíváno nejen pro samotná divadelní představení, ale jako zázemí pro další kulturní akce.³⁴

Významné osobnosti města

- **Břetislav Kafka** – Břetislav Kafka byl úspěšný kostelecký řezbář a sochař. Nevěnoval se však pouze tomuto tradičnímu řemeslu, ale prováděl také pokusy na poli experimentální psychologie. Podařilo se mu získat velké množství nových poznatků a je také autorem řady publikací.³⁵
- **Martin Růžek** – Martin Růžek byl divadelní a filmový herec, který se stal v roce 1963 členem Národního divadla v Praze. Jednou z jeho nejznámějších filmových rolí je postava Kazisvěta v pohádce Princezna se zlatou hvězdou.³⁶
- **Gustav Vacek** – Gustav Vacek byl akademický malíř, který maloval obrazy především se světskou a církevní tematikou. Ve městě vlastnil výstavní dům v řeckém stylu se zahradním ateliérem.³⁷

2.2 Kostelec nad Orlicí

Kostelec nad Orlicí se nachází v Královéhradeckém kraji v okrese Rychnov nad Kněžnou, a to přibližně 30 km jihovýchodně od Hradce Králové a 30 km severovýchodně od Pardubic. Městem protéká řeka Divoká Orlice a na jihu Kostelce nad Orlicí se nachází rozsáhlé

³³ MERTLÍKOVÁ, Petra. *Červený Kostelec*. Červený Kostelec: Městský úřad Červený Kostelec, 2018, s. 16-17.

³⁴ Tamtéž, s. 15–16.

³⁵ MERTLÍKOVÁ, Petra. *Červený Kostelec*. Červený Kostelec: Městský úřad Červený Kostelec, 2018, s. 7.

³⁶ Město Červený Kostelec. *Významné osobnosti* [online]. © 2023 [cit. 29.03.2023]. Dostupné z:

<https://www.cervenykostelec.cz/vyznamne-osobnosti/martin-ruzek>

³⁷ MERTLÍKOVÁ, Petra. *Červený Kostelec*. Červený Kostelec: Městský úřad Červený Kostelec, 2018, s. 10.

lesy, které město obhospodaruje. Ke Kostelci nad Orlicí náleží tři další městské části – Koryta, Kostelecká Lhota a Kozodry.³⁸

Nejstarší písemná zmínka o Kostelci zachycuje událost z roku 1316, kdy Jan z Vartenberka obléhal kostelní tvrz u Hradce, která spadala do majetku pánů z Potštejna. Součástí tohoto opevněného kostela byla také ohrazená kostelní osada Kostelec. Při dobývání tvrze byl Jan z Vartenberka zasažen kamenem z prachovnice a na následky tohoto zranění zemřel.³⁹

V roce 1339 Karel IV. úspěšně dobyl hrad Potštejn. Při obraně hradu zahynul majitel panství Mikuláš z Potštejna a jeho majetek včetně Kostelce připadl královské komoře. V roce 1389 připsal Václav IV. potštejnské panství královně Žofii. Žofie Kostelec několikrát navštívila a udělila mu některé výsady. Po její smrti panství připadlo císaři Zikmundovi. V roce 1429 získal Kostelec a Potštejn darem za služby císaři Zikmundovi šlechtic Půta z Častolovic, který ale nebyl obyvatelům Kostelce příliš nakloněn. Prikázal přísahat poddanost a zavedl velké množství robotních povinností.⁴⁰ Po smrti Půty z Častolovic koupil panství roku 1435 Hynek Krušina z Lichtenburka. V roce 1454 je jeho synem Vilémem panství opět prodáno, tentokrát Jiřímu z Poděbrad, který se do historie Kostelce zapsal především tím, že mu pravděpodobně udělil nynější znak, který Kostelec využívá do současnosti.⁴¹

Z majetku synů Jiřího z Poděbrad bylo potštejnské panství s Kostelcem následně prodáno Vilémovi z Pernštejna. Za vlády Pernštejnů byla Kostelci udělena výsada konat výroční trhy a ve městě tak docházelo k ekonomickému rozvoji. Pernštejnové vládli v Kostelci do roku 1556, kdy se majitelem Kostelce stal na krátké období bavorský princ Arnošt. I v této době docházelo k dalšímu rozvoji Kostelce, měšťané koupili 12 dvorů ve Lhotě, ale také okolní lesy a pastviny. Pouze několik málo měst mělo na Hradecku srovnatelný majetek.⁴²

V roce 1558 koupil potštejnské panství Václav Hrzán z Harasova. Václav se o rozvoj Kostelce příliš nezasadil a mezi ním a měšťany panovaly četné spory. Obrat nastal až s nástupem jeho syna Adama Hrzána z Harasova, který udělil Kostelci další výsady a získal si tak opět přízeň obyvatel. Město tehdy mělo čtyři výroční a tři dobytčí trhy, svobodný šenk piva

³⁸ ŠEVČÍKOVÁ, Veronika, Lenka KOVÁŘOVÁ. *Česká republika: města a obce České republiky: tradice, historie, památky, turistika, současnost*. Rožnov pod Radhoštěm: Proxima Bohemia, 2014, s. 410.

³⁹ AUGUSTIN, Josef. *Velká encyklopedie měst a obcí ČR*. Sokolov: Arbor, 2001, s. 265.

⁴⁰ KAMÍNEK Jiří, et. al. *Kostelec v Kostelci*. Červený Kostelec: Městské kulturní středisko Červený Kostelec, 1993, s. 42–43.

⁴¹ Tamtéž, s. 43.

⁴² Tamtéž, s. 43.

a vína, potvrzen byl cech kožešnický a kovářský.⁴³ Měšťané vlastnili úrodná pole, dvory a také dva pivovary, které patřily mezi hlavní zdroje městských příjmů.⁴⁴

Rytíři Hrzánové z Harasova vlastnili Kostelec až do roku 1629, kdy jejich panství včetně Kostelce koupil Kašpar Gramb. Po jeho smrti v roce 1633 spravovala panství ve jménu jeho dětí vdova Magdalena Gambová a po smrti jejich syna Kamila Norberta se panství roku 1638 ujali jezuité.⁴⁵ V roce 1668 získal panství rod Zárubů z Hustířan, který se o majetek Grambů s jezuitou dlouhá léta soudil. V průběhu 18. století došlo k oddělení Kostelce od Potštejna a v roce 1796 koupil již samotné kostelecké panství Josef Kinský.⁴⁶

Rod Kinských je s Kostelcem nad Orlicí spojen až do současnosti. Za komunismu jim byl veškerý majetek včetně zámku v Kostelci nad Orlicí znárodněn. Zámek jim byl navrácen až po sametové revoluci, a to ve špatném technickém stavu. Josef Kinský společně se svým synem Františkem proto nechali zámek během let 1996–2008 zrestaurovat a v současné době se na něm konají prohlídky a kulturní akce pro veřejnost. František Kinský byl mezi lety 2014 až 2022 starostou Kostelce nad Orlicí.⁴⁷

První zmínka o škole v Kostelci nad Orlicí pochází z roku 1519. Vyučování probíhalo nejdříve na faře, první škola byla postavená až v 18. století. V roce 1853 byla zřízena hlavní škola, která představovala velký posun v úrovni vzdělávání. Roku 1875 byla otevřena první třída měšťanské školy a v roce 1893 byla založena škola rolnická.⁴⁸ V současné době se v Kostelci nad Orlicí nachází kromě dvou mateřských škola a základní školy také střední zemědělská škola, obchodní akademie nebo základní umělecká škola.⁴⁹

Hospodářství v Kostelci bylo v minulosti zastoupeno především obchodem, kterému velice napomáhala výhodná lokalita Kostelce, neboť jej protínalo hned několik obchodních cest. Na přelomu 19. a 20. století se v Kostelci nacházelo několik továren, slévárna, cihelna, pila, výrobní obuvi nebo pivovar. V současné době je hospodářství zastoupeno zejména

⁴³ AUGUSTIN, Josef. *Velká encyklopedie měst a obcí ČR*. Sokolov: Arbor, 2001, s. 265.

⁴⁴ KAMÍNEK Jiří, et. al. *Kostelce v Kostelci*. Červený Kostelec: Městské kulturní středisko Červený Kostelec, 1993, s. 43.

⁴⁵ Tamtéž, s. 44.

⁴⁶ AUGUSTIN, Josef. *Velká encyklopedie měst a obcí ČR*. Sokolov: Arbor, 2001, s. 265.

⁴⁷ Nový zámek Kostelec nad Orlicí. *Historie rodiny Kinských* [online]. © 2023 [cit. 21.02.2023]. Dostupné z: <https://www.zamekkostelecno.cz/zamek/historie-rodiny-kinskych>

⁴⁸ KAMÍNEK Jiří, et. al. *Kostelce v Kostelci*. Červený Kostelec: Městské kulturní středisko Červený Kostelec, 1993, s. 44.

⁴⁹ Kostelec nad Orlicí. *Školství* [online]. © 2020 [cit. 20.02.2023] Dostupné z: <https://www.kostelecno.cz/skolstvi/os-1159>

podniky v oblasti služeb, obchodu a zemědělství. Přilehlé lesy poskytují prostor pro lesní hospodářství a myslivost.⁵⁰

Sportovcům je ve městě k dispozici víceúčelové venkovní sportoviště za sokolovnou, na kterém se nachází dvě antuková hřiště, tenisové kurty a umělá plocha na fotbal nebo basketbal. Centrum sportovního dění je však soustředěno především na víceúčelovém atletickém stadionu, který v roce 2018 prošel kompletní rekonstrukcí, po které se řadí mezi nejmodernější sportoviště v regionu. Mezi sportovní kluby působící v Kostelci se řadí fotbalový, florbalový nebo softballový klub, sportovní akce pro děti organizuje místní dům dětí a mládeže.⁵¹

Ve městě se koná také velké množství kulturních akcí. Mezi ty nejvýznamnější se řadí Kostecké posvícení, které se koná každý rok v září a v roce 2022 proběhl již jubilejní 20. ročník. Program Kosteckého posvícení se odehrává na Palackého náměstí, kde během celého dne probíhají hudební a taneční vystoupení, na náměstí souběžně probíhá také řemeslný jarmak s nabídkou ručně vyráběných výrobků a tradičních pokrmů. Součástí doprovodného programu je také dětský den, sportovní víceboj pro děti ZŠ nebo nejružnější výstavy.⁵² Velká část kulturního dění je soustředěna v místním kulturním domě SK Rabštejn, kde se konají filmová promítání, divadelní představení, taneční kurzy pro mládež i dospělé a další kulturní akce.⁵³

Významné budovy a pamětihodnosti města:

- **Nový zámek** – Nový zámek byl postaven v letech 1829–1833 pro hraběte Josefa Kinského. Za komunismu zámek přešel do majetku státu. V roce 1992 byl zámek navrácen Kinským v havarijním stavu a musel tak projít několik let trvající rekonstrukcí. V současné době se na zámku konají prohlídky a výstavy.⁵⁴

⁵⁰ KAMÍNEK Jiří, et. al. *Kostelce v Kostelci*. Červený Kostelec: Městské kulturní středisko Červený Kostelec, 1993, s. 44.

⁵¹ FK Kostelec nad orlicí. *Stadion – FK Kostelec nad orlicí* [online]. © 2023 [cit. 20.02.2023]. Dostupné z: <https://fkkostelec.cz/stadion/>

⁵² Kostelec nad Orlicí. *20. Kostecké posvícení* [online]. © 2023 [cit. 20.02.2023]. Dostupné z: <https://www.kostelecno.cz/20-kostecke-posviceni/a-2409>

⁵³ SK Rabštejn. *SK Rabštejn – program* [online]. © 2023 [cit. 20.02.2023]. Dostupné z: <https://www.skrabstejn.cz/index.php?clanek=program>

⁵⁴ Nový zámek Kostelec nad Orlicí. *Nový zámek Kostelec nad Orlicí – o zámku* [online]. © 2023 [cit. 20.02.2023]. Dostupné z: <https://www.zamekkostelecno.cz/zamek/o-zamku>

- **Kostel sv. Jiří** – barokní kostel sv. Jiří byl postavený stavitelem Františkem Kermerem mezi lety 1769–1773 na místě původního kostela ze 14. století. Renovován byl v roce 1893 a 1916. Součástí kostela jsou varhany pocházející z roku 1863.⁵⁵
- **Mariánský sloup a sloup Nejsvětější Trojce** – mariánský sloup se sochou Panny Marie pochází z roku 1707 a společně se sloupem Nejsvětější Trojice patří mezi dominanty Palackého náměstí. Sloup Nejsvětější trojce byl postaven v roce 1874 a je osazen sochami Panny Marie, sv. Vojtěcha, sv. Františka a sv. Václava.⁵⁶

Významné osobnosti města:

- **František Ignác Tůma** – František Ignác Tůma byl barokní skladatel a varhaník. Sloužil jako hudební skladatel u hraběte Kinského, v roce 1741 byl jmenován dvorním kapelníkem císařovny Alžběty. Je autorem více než 30 mší.⁵⁷
- **František Jan Zoubek** – František Jan Zoubek byl gymnazijní profesor, regionální historik a spisovatel. Zabýval se historií svého rodného kraje a je autorem studie *Životopis Jana Amose Komenského*.⁵⁸
- **MUDr. Bohuslav Albert** – Bohuslav Albert byl lékař a univerzitní profesor, pracoval jako primář a první ředitel Bařovy nemocnice ve Zlíně. Věnoval se mimo jiné snížení úmrtnosti kojenců a zakládal poradny pro matky s kojenci.⁵⁹

2.3 Kostelec nad Labem

Kostelec nad Labem se nachází ve Středočeském kraji v okrese Mělník, přibližně 25 km severovýchodně od Prahy. Kostelcem protéká řeka Labe, na které se nachází zdymadlo s plavební komorou a také malá vodní elektrárna. Ke Kostelci nad Labem náleží také obec Jiřice.⁶⁰

První písemná zmínka o Kostelci pochází z roku 1277, kdy byla kostelecká osada zabrána Přemyslem Otakarem II. pánům z Rýzmburka.⁶¹ Kostelec se následně stal věnným

⁵⁵ KAMÍNEK Jiří, et. al. *Kostelce v Kostelci*. Červený Kostelec: Městské kulturní středisko Červený Kostelec, 1993, s. 43.

⁵⁶ Tamtéž, s. 43.

⁵⁷ AUGUSTIN, Josef. *Velká encyklopedie měst a obcí ČR*. Sokolov: Arbor, 2001, s. 265

⁵⁸ Tamtéž, s. 265

⁵⁹ Kostelec nad Orlicí. *Slavní rodáci: Kostelec nad Orlicí* [online]. Copyright © 2023 [cit. 20.02.2023].

Dostupné z: <https://www.kostelecno.cz/slawni-rodaci/ds-1136/>

⁶⁰ ŠEVČÍKOVÁ, Veronika, Lenka KOVÁŘOVÁ. *Česká republika: města a obce České republiky: tradice, historie, památky, turistika, současnost*. Rožnov pod Radhoštěm: Proxima Bohemia, 2014, s. 1109.

⁶¹ KAMÍNEK Jiří, et. al. *Kostelce v Kostelci*. Červený Kostelec: Městské kulturní středisko Červený Kostelec, 1993, s. 36.

městem českých královen. Jeho dalšími vlastníci byly Eliška Přemyslovna a později Eliška Pomořanská, které se o Kostelec zasadily udělením několika výsad a také jej zbavily některých povinností.⁶²

Václav IV., vnuk Elišky Přemyslovny, prodal Kostelec Jindřichu Škopkovi z Dubé. Páni z Dubé vlastnili městečko až do roku 1453, kdy ho od Jindřicha Berky z Dubé koupila Johana z Rožmitálu. V roce 1486 povýšil král Vladislav II. Jagellonský Kostelec na město.⁶³ V následujících letech v Kostelci vládli Zubové z Landštejna, Šlechtové z Všehrd a od roku 1534 Vančurové z Řehnic, po kterých nastoupili Košinové z Košin. Pod jejich vládou byl Kostelec až do roku 1586, kdy došlo k připojení Kostelce k brandýskému panství a Kostelec přestal být městem věnným.⁶⁴

V roce 1651 se v Kostelci nacházelo 115 domů. Ve městě se pěstoval chmel, díky rozsáhlým vodním plochám se dařilo rybolovu. V Kostelci také velice prosperoval obchod, a to především díky Pražské a Lipské cestě, které vedly Kostelcem. Ve městě se nacházela cihelna, vinopalna a tři pivovary.⁶⁵

Kostelec byl již od počátků svého založení výborně opevněný. Ohraničen byl dřevěnou hradbou a do města se vcházelo několika branami. Strategicky byl také obklopen mnoha vodními toky a plochami, přes které vedly mosty, u Pražské brány se dokonce nacházel most zvedací.⁶⁶ Na severozápadě Kostelce stála vodní tvrz, která byla chráněna vodními příkopy. Právě strategická poloha a dobré opevnění vedly k tomu, že byl Kostelec často obsazován při válečných konfliktech. V roce 1424 využil Jan Žižka Kostelec jako svůj úkryt před spojeným vojskem Pražanů a šlechty.⁶⁷ V roce 1743 byl Kostelec krátce obsazen a vypleněn Francouzi. Během sedmileté války v okolí Kostelce bojovala ruská a rakouská vojska. V roce 1775 byly v Kostelci postaveny první kasárny, ve kterých bylo za pruské války ubytováno asi 5000 vojáků.⁶⁸ Ve 30. letech 20. století se rozhodlo o výstavbě nových kasáren. K jejich dokončení došlo roku 1939 a krátce na to byly obsazeny Němci.⁶⁹

⁶² NEJEDLO, Jan, Petr PRÁŠIL a Josef KÁRNÍK. *Kostelec nad Labem a okolí na starých pohlednicích*. Hostivice: Baron, 2008, s. 3.

⁶³ AUGUSTIN, Josef. *Velká encyklopedie měst a obcí ČR*. Sokolov: Arbor, 2001, s. 265

⁶⁴ KAMÍNEK Jiří, et. al. *Kostelce v Kostelci*. Červený Kostelec: Městské kulturní středisko Červený Kostelec, 1993, s. 36–37.

⁶⁵ Tamtéž, s. 37.

⁶⁶ NEJEDLO, Jan, Petr PRÁŠIL a Josef KÁRNÍK. *Kostelec nad Labem a okolí na starých pohlednicích*. Hostivice: Baron, 2008, s. 3.

⁶⁷ AUGUSTIN, Josef. *Velká encyklopedie měst a obcí ČR*. Sokolov: Arbor, 2001, s. 265.

⁶⁸ KAMÍNEK Jiří, et. al. *Kostelce v Kostelci*. Červený Kostelec: Městské kulturní středisko Červený Kostelec, 1993, s. 38.

⁶⁹ *Kronika města Kostelec nad Labem 1938–1945*. Archiv města Kostelec nad Labem, s. 4.

V letech 1868–1873 byl založen v Kostelci cukrovar. Ten se rychle rozrůstal a na počátku 20. století patřil mezi nejmodernější cukrovary v zemi. Po druhé světové válce a následném nástupu komunismu došlo ke znárodnění provozoven. Cukrovar sice stále prosperoval, menší podniky ale zanikly a většina obyvatel musela za práci dojíždět do okolí. Po roce 1989 došlo k návratu soukromých obchodů, v roce 1992 byla započata plynofikace města a do města se začal postupně vracet i průmysl.⁷⁰ V roce 1993 byl ukončen provoz v místním cukrovaru a závod byl postupně zbourán. V současné době je hospodářství a průmysl zastoupen spíše středními a malými podniky v oblasti kovovýroby, zemědělství a služeb. Velkou část průmyslové části města zabírá sklad vojenské techniky.⁷¹

Kostelec nad Labem bývá někdy nazýván jako „město polky“, neboť právě z Kostelce nad Labem se podle pověstí rozšířil tento společenský tanec postupně do celého světa. Polku prý vymyslela místní služebná Anna Chadimová, veselá dívka, která ve svém volném čase ráda tancovala a zpívala. Jednoho dne tancovala za hudebního doprovodu místního učitele Josefa Nerudy a z jejích tanečních pohybů se tehdy zrodila polka, která se nejdříve rozšířila mezi místními obyvateli, následně až do celého světa.⁷²

První zmínka o vyučování v Kostelci nad Labem pochází z roku 1465, školní budova ale byla postavena až v roce 1704. V roce 1713 byl při kostelecké škole ustanoven kantor, varhaník a učitelský mládenec. Ve škole o dvou třídách se učilo až do druhé poloviny 19. století, kdy budova školy přestávala kapacitně dostačovat. Stará škola tak byla zbourána a v roce 1860 se otevřela škola nová, jednopatrová a trojtřídní. V roce 1880 a 1884 došlo k otevření dalších tříd a kostelecká škola se tak stala pětitřídní. V roce 1895 byla zřízena chlapecká měšťanská škola, o čtyři roky později v roce 1899 také měšťanská škola dívčí. Pro potřeby měšťanských škol se začaly využívat další pobočky a ve městě se nacházelo celkově 10 tříd.⁷³ Budova obecné školy z roku 1860 prošla několika rekonstrukcemi a využívá se až do současnosti. Škola nese název po místní významné rodačce Tereze Stolzové a navštěvuje ji téměř 500 žáků.⁷⁴

Sportovcům jsou v Kostelci nad Labem k dispozici dvě sportoviště, fotbalový areál a sokolovna s přilehlými tenisovými kurty a multifukčním hřištěm. Ve velkém sále sokolovny se hraje florbal, házená, nohejbal nebo badminton. Součástí sokolovny je také malý sál, který se využívá na cvičení a také sklep, ve kterém se trénuje karate a box. Město vlastní také dvě

⁷⁰ *Kronika města Kostelec nad Labem 1982–1993*. Archiv města Kostelec nad Labem.

⁷¹ NEJEDLO, Jan, Petr PRÁŠIL a Josef KÁRNÍK. *Kostelec nad Labem a okolí na starých pohlednicích*. Hostivice: Baron, 2008, s. 4.

⁷² DVOŘÁK, Otomar. *Po stopách pověstí z Kostelce do Kostelce*. Beroun: MH, 2007, s. 47.

⁷³ *Kronika města Kostelec nad Labem 1982–1993*. Archiv města Kostelec nad Labem.

⁷⁴ Základní škola Terezy Stolzové. *ZŠ T. Stolzové – O škole* [online]. © 2023 [cit. 20.02.2023]. Dostupné z: <https://www.zstskostelec.cz/%C5%A1kola/o-%C5%A1kole>

klubovny u Labe, které využívají pro svou činnost vodáci a skauti. Mezi nejaktivnější sportovní spolky se řadí fotbalový klub SK Labský Kostelec a TJ Sokol, pod který spadají oddíly boxu nebo házené.⁷⁵

Pro kulturní akce ve městě je využíván kinosál na radnici, kde se hrají divadelní představení, loutková divadla pro děti nebo koncerty. V létě se část kulturního programu přesouvá na místní fotbalové hřiště, na kterém se každoročně koná letní divadelní scéna a letní kino. Na organizaci akcí se podílejí také místní spolky. Hasiči pořádají soutěž v netradičních disciplínách pro muže s názvem Chlapský den, skauti a vodáci pořádají zážitkové programy pro děti a v létě také příměstské tábory. V červenci probíhá již tradičně hudební festival Kostelecký randál, což je multižánrový festival zaměřený především na rockovou a metalovou hudbu.⁷⁶

Významné budovy a pamětihodnosti města

- **Kostel sv. Víta** – kostel sv. Víta byl postaven na konci 15. století v pozdně gotickém stylu. K jeho renesanční přestavbě došlo v průběhu 16. století. Dalších větších úprav se dočkal v 17. a 18. století, kdy byl vybaven především v barokním stylu.⁷⁷ V roce 1866 zde byli oddáni Marie Brožková a Antonín Vašek, rodiče Petra Bezruče. Na kostele se nachází pamětní deska připomínající jejich svatbu.⁷⁸
- **Kostel sv. Martina** – kostel se nachází na místním hřbitově, byl postaven před rokem 1360 v gotickém stylu. V 17. století se dočkal barokních úprav a do současné podoby byl obnoven v roce 1894.⁷⁹
- **Kostelecký hrad** – kostelecký hrad, dříve nazývaný také jako kostelecká tvrz, vznikl pravděpodobně ve 13. století a bývá často spojován se samotným založením Kostelce. Hrad byl v minulosti několikrát přestavěn a dochovala se z něj pouze patrová budova s gotickými a renesančními prvky.⁸⁰

⁷⁵ Kostelec nad Labem. *Plán rozvoje sportu města* [online]. Copyright © 2020 [cit. 21.02.2023]. Dostupné z: <https://www.kostececnadlabem.cz/plan-rozvoje-sportu-mesta-kostelec-nad-labem-na-obdobi-2020-2030/ds-1147>

⁷⁶ Kalendář akcí. *Zpravodaj města Kostelec nad Labem*, roč. 2022, č. 7–8, s. 3, s. 27

⁷⁷ AUGUSTIN, Josef. *Velká encyklopedie měst a obcí ČR*. Sokolov: Arbor, 2001, s. 265

⁷⁸ NEJEDLO, Jan, Petr PRÁŠIL a Josef KÁRNÍK. *Kostelec nad Labem a okolí na starých pohlednicích*. Hostivice: Baron, 2008, s. 3.

⁷⁹ KAMÍNEK Jiří, et. al. *Kostelce v Kostelci*. Červený Kostelec: Městské kulturní středisko Červený Kostelec, 1993, s. 39.

⁸⁰ Tamtéž, s. 38.

Významné osobnosti

- **Tereza Stolzová** –Tereza Stolzová byla česká operní pěvkyně, která si v 19. století získala velkou oblibu. Ve svých 31 letech se stala primadonou v přední italské opeře Teatro alla Scala v Miláně, kde se účastnila evropské premiéry v operním díle Aida.⁸¹
- **František Šimáček** – František Šimáček působil jako novinář, spisovatel a politik. Založil nakladatelství v Praze, pod kterým vydával své časopisy Posel z Prahy a Jarý svět. Ve svých dílech a politické činnosti se věnoval především národohospodářským tématům.⁸²
- **Čeněk Vyhnis** – Čeněk Vyhnis působil jako středoškolský profesor na gymnáziích v Hradci Králové a od roku 1872 na pozici ředitele gymnázia v Příbrami. Byl také aktivním novinářem a vydavatelem, jeho články pravidelně vycházely v Národních listech. Mezi jeho žáky v Příbrami patřil i Alois Jirásek.⁸³

2.4 Kostelec nad Černými lesy

Kostelec nad Černými lesy se nachází ve Středočeském kraji v okrese Praha-východ, a to přibližně 30 km východně od Prahy. Na severní a východní straně města se nachází rozsáhlé lesy, ve kterých se nachází obora a také arboretum. Lesy rovněž protéká Jalový potok, na severu se nachází Bobešův pramen a v jeho blízkosti také Bobešův rybník. Ke Kostelci nad Černými lesy také náleží osada Svatbín.⁸⁴

První zmínka o Kostelci nad Černými lesy pochází z roku 1344, kdy král Jan Lucemburský směnil kostelecký hrad a přilehlou osadu s panem Ješkem z Náchoda za hrad Náchod.⁸⁵ Kostelecký hrad byl ve vlastnictví rodu pánů z Náchoda až do roku 1415, kdy byl prodán Janu ze Smržova za 1500 kop grošů českých. Po Janově smrti v bitvě u Vyšehradu se panství ujali jeho synové.⁸⁶

Roku 1489 došlo k povýšení Kostelce králem Vladislavem II. na městečko a Kostelci byla zároveň udělena privilegia, mezi která patřilo právo vařit pivo nebo pořádat trhy. Díky

⁸¹ ČECHURA, Jiří. *Kostecko v proměnách času*. Kostelec: Obec Kostelec, 2017, s. 101.

⁸² KAMÍNEK Jiří, et. al. *Kostelce v Kostelci*. Červený Kostelec: Městské kulturní středisko Červený Kostelec, 1993, s. 40.

⁸³ KAMÍNEK Jiří, et. al. *Kostelce v Kostelci*. Červený Kostelec: Městské kulturní středisko Červený Kostelec, 1993, s. 40.

⁸⁴ ŠEVČÍKOVÁ, Veronika, Lenka KOVÁŘOVÁ. *Česká republika: města a obce České republiky: tradice, historie, památky, turistika, současnost*. Rožnov pod Radhoštěm: Proxima Bohemia, 2014, s. 1165.

⁸⁵HODINÁŘ, Karel, Václav KLÍMA. *Kronika města Kostelec nad Černými lesy*. Archiv města Kostelec nad Černými lesy, s. 10.

⁸⁶ Tamtéž, s. 11.

tomu se začalo mnohem více dařit obchodu a řemeslu.⁸⁷ Krátce poté, tedy roku 1492, bylo kostelecké panství opět prodáno. Hrad Kostelec s městečkem a okolními vesnicemi koupil za 100 kop grošů českých pan Slavata z Chlumu a Košumberka. V držení slavatovského rodu bylo panství až do roku 1547, kdy o něj byl poslední dědic Diviš Slavata připraven soudním výrokem.⁸⁸

V roce 1558 bylo kostelecké panství prodáno královskou komorou Jaroslavu Smiřickému, který se v následujících letech významně zasadil o rozvoj Kostelce. Nechal přestavět kostelecký zámek, u kterého dal vybudovat kapli sv. Vojtěcha. Založil také chudobinec a nechal postavit školu, faru a kostel.⁸⁹ Po smrti Jaroslava Smiřického v roce 1597 se stal dalším dědicem kosteleckého panství jeho synovec Zikmund.⁹⁰ V držení rodu Smiřických byl Kostelec až do roku 1622, kdy bylo panství prodáno knížeti Karlu z Lichtenštejna.⁹¹

Dalšího významného rozmachu se Kostelci dostalo za Marie Terezie, vévodkyně Savojské, která jej roku 1712 zdědila po svém otci Janu Adamovi z Lichtenštejna. Marie Terezie Savojská nechala přestavět zámek, postavit špitál a také kostel sv. Andělů strážných. Roku 1728 udělila Kostelci výsady na trhy a roku 1738 také privilegium, kterým zbavila Kostelec poddanství.⁹² Dědicem svých statků učinila Marie Terezie Savojská knížete Františka Josefa I. z Lichtenštejna.⁹³

Dalšími dědici panství byli Alois I. z Lichtenštejna a Jan I. z Lichtenštejna.⁹⁴ Za panování Jana I. postihl v roce 1814 Kostelec velký požár, při kterém shořelo 98 domů včetně radnice, což představovalo přibližně dvě třetiny Kostelce.⁹⁵ V roce 1836 se panství ujal Alois II. a roku 1858 poslední majitel kosteleckého panství Jan II. Lichtenštejn. V roce 1921 panství konfiskovala Československá republika v rámci pozemkové reformy.⁹⁶

Kostelec nad Černými lesy několikrát navštívil první československý prezident Tomáš Garrigue Masaryk. Před první světovou válkou jezdil se svou rodinou do Kostelce na prázdniny. Během svých návštěv Kostelce se Masaryk spřátelil také s několika místními obyvateli. Na budově, kde Masarykovi pobývali, se nachází pamětní plaketa, která připomíná jejich

⁸⁷ HODINÁŘ, Karel, Václav KLÍMA. *Kronika města Kostelec nad Černými lesy*. Archiv města Kostelec nad Černými lesy, s. 13.

⁸⁸ Tamtéž, s. 14–16.

⁸⁹ Tamtéž, s. 19–20.

⁹⁰ Tamtéž, s. 28.

⁹¹ Tamtéž, s. 77.

⁹² Tamtéž, s. 133.

⁹³ Tamtéž, s. 141.

⁹⁴ Tamtéž, s. 142–143.

⁹⁵ Tamtéž, s. 143.

⁹⁶ Tamtéž, s. 146.

návštěvy, a na náměstí Smiřických stojí památník T. G. Masaryka, který byl odhalen v roce 1932.⁹⁷

V minulosti měl Kostelec nad Černými lesy několik jiných názvů, jako například Kostelec v Černém lese nebo Černý Kostelec. K oficiální změně na současný název došlo v roce 1920.⁹⁸ Přívlastek „černý“, který je spojován v nejrůznějších formách s jeho názvem již od samotných počátků, vznikl pravděpodobně od temně vyhlížejících jehličnatých lesů, které Kostelec obklopují.⁹⁹

K výstavbě první školy došlo za panování Jaroslava Smiřického v roce 1594.¹⁰⁰ Tato škola sloužila až do roku 1716, kdy byla nahrazena novou jednotřídní školou na náměstí. Roku 1885 byla postavena nová budova, ve které byla umístěna obecná škola chlapecká, stará budova pak sloužila jako zázemí pro obecnou školu dívčí. V roce 1894 bylo rozhodnuto o založení měšťanské školy. Pro zajištění dostatečné kapacity byla postavena nová budova pro 16 tříd obecné a měšťanské školy.¹⁰¹ V současné době se v Kostelci nad Černými lesy nachází dvě školy. Základní škola na náměstí Smiřických, kterou zřizuje město a její kapacita je 920 žáků. Součástí školy je také školní jídelna a školní družina.¹⁰² Druhým školním zařízením ve městě je Základní škola a Praktická škola sídlící na ulici K Jatkám, kterou zřizuje Středočeský kraj. Tato škola se zaměřuje na žáky s mentálním, tělesným, zrakovým nebo sluchovým postižením.¹⁰³

Dlouhou historii má v Kostelci nad Černými lesy keramická výroba a především hrnčířství. Zmínky o prvních kosteleckých hrnčířích se objevují již v 17. století.¹⁰⁴ V době největšího rozmachu tohoto řemesla, který probíhal na počátku 20. století, se v Kostelci nacházelo přibližně 10 keramických a hrnčířských dílen a kostelecká keramika se vyvážela až do Itálie. V roce 1989 se poprvé uskutečnily keramické trhy, které se od té doby konají každý

⁹⁷ KAMÍNEK Jiří, et. al. *Kostelce v Kostelci*. Červený Kostelec: Městské kulturní středisko Červený Kostelec, 1993, s. 34.

⁹⁸ AUGUSTIN, Josef. *Velká encyklopedie měst a obcí ČR*. Sokolov: Arbor, 2001, s. 264

⁹⁹ ČECHURA, Jiří. *Kostelecko v proměnách času*. Kostelec: Obec Kostelec, 2017, s. 102.

¹⁰⁰ Tamtéž, s. 28.

¹⁰¹ KAMÍNEK Jiří, et. al. *Kostelce v Kostelci*. Červený Kostelec: Městské kulturní středisko Červený Kostelec, 1993, s. 33.

¹⁰² Základní škola Kostelec nad Černými lesy. *O škole ZŠKNČL.cz* [online]. © 2023 [cit. 20.02.2023]. Dostupné z: <https://www.zskncl.cz/o-skole>

¹⁰³ Základní škola a Praktická škola, Kostelec nad Černými lesy. *Hlavní účel a předmět činnosti školy* [online]. Copyright © 2023 [cit. 20.02.2023]. Dostupné z: <https://www.webskoly.cz/zpspkostelec/Clanek/10590>

¹⁰⁴ HODINÁŘ, Karel, Václav KLÍMA. *Kronika města Kostelec nad Černými lesy*. Archiv města Kostelec nad Černými lesy, s. 124.

rok až dodnes. Jejich součástí bývají hudební a taneční vystoupení, tvořivé dílničky, doprovodný program na zámku a prohlídky v místním muzeu hrnčířství.¹⁰⁵

Mezi další tradiční akce v Kostelci nad Černými lesy lze zařadit Kostecké vinobraní s hudebním programem a dílničkami pro děti, cyklistickou akci Kolvětrání s několika cyklistickými trasami pro rodiny i zkušené cyklisty nebo setkání historických motocyklů Černokostecké padesátky. Pro děti se koná každoročně akce Pohádkový Kostelec, což je dětský den s tematickým programem.¹⁰⁶

Sportovcům je k dispozici sportovní hala přizpůsobená na širokou škálu sportů a také sportoviště na Americe, jehož součástí je fotbalový areál. Ve městě působí dvě tělovýchovné jednoty. Pod TJ Tatran spadají oddíly basketbalu a florbalu, TJ Sokol organizuje cvičení, malou kopanou nebo orientační sporty. Populárním sportem, který má v Kostelci nad Černými lesy více než staletou historii, je fotbal, který je sdružován pod fotbalovým klubem SK Kostelec nad Černými lesy.¹⁰⁷

Významné budovy a pamětihodnosti města

- **Zámek** – kostelecký zámek byl v roce 1549 přestavěn z původního kosteleckého hradu, který se vyskytuje na prvních zmínkách o Kostelci. Do současné podoby se dostal po stavebních úpravách za Jaroslava Smiřického a Marie Terezie Savojské.¹⁰⁸
- **Kostel sv. Jana Křtitele** – kostel sv. Jana Křtitele byl vystavěn za podpory vrchnosti v roce 1600. O necelých 50 let později byl vypálen švédskými vojsky. Po třicetileté válce byl opraven, v roce 1756 při městském požáru ovšem podruhé zcela vyhořel. K jeho obnovení do současné podoby došlo mezi lety 1777–1783.¹⁰⁹
- **Kostel sv. Andělů strážných** – kostel nechala postavit v roce 1737 Marie Terezie Savojská. K jeho rekonstrukci a částečné přestavbě do současné podoby došlo mezi lety 1889 a 1889. Dominantou kostela je barokní oltář se sochou Anděla Strážného a také cínová křtitelnice z roku 1717.¹¹⁰

¹⁰⁵ KAMÍNEK Jiří, et. al. *Kostelce v Kostelci*. Červený Kostelec: Městské kulturní středisko Červený Kostelec, 1993, s. 32–33.

¹⁰⁶ Kostelec nad Černými lesy. *Kalendář akcí: Kostelec nad Černými lesy* [online]. © 2023 [cit. 20.02.2023]. Dostupné z: <https://www.kostelecncz.cz/vismo/kalendar-akci.asp>

¹⁰⁷ *Černokostecký zpravodaj*, roč. 2023, č. 2, s. 20–21.

¹⁰⁸ KAMÍNEK Jiří, et. al. *Kostelce v Kostelci*. Červený Kostelec: Městské kulturní středisko Červený Kostelec, 1993, s. 19.

¹⁰⁹ Tamtéž, s. 30.

¹¹⁰ Tamtéž, s. 30.

Významné osobnosti

- **Karel Vaněk (spisovatel)** – nejznámějším rodákem Kostelce nad Černými lesy je spisovatel a novinář Karel Vaněk. V jeho dílech se o Kostelci mnohokrát zmiňuje. Je také autorem textů několika kosteleckých písní.¹¹¹
- **Karel Vaněk (politik)** – Karel Vaněk byl politik, novinář a překladatel. V roce 1906 byl zvolen jako poslanec Moravského zemského sněmu a o pět let později také jako poslanec Říšské rady. Mezi lety 1919–1920 působil jako starosta Brna.¹¹²
- **Karel Hermann-Otavský** – Karel Hermann-Otavský byl významný právník a vysokoškolský pedagog. V roce 1904 se stal profesorem a také děkanem pražské Právnické fakulty. V letech 1918–1920 působil jako rektor Karlovy univerzity. Věnoval se také vědecké činnosti, problematice obchodního práva a byl redaktorem časopisu Právník.¹¹³

2.5 Kostelec na Hané

Kostelec na Hané se nachází v Olomouckém kraji v okrese Prostějov, a to přibližně 15 km jihozápadně od Olomouce a 5 km severozápadně od Prostějova. Kostelec leží na úrodné hanácké půdě a s okolními obcemi tvoří mikroregion Kostecko. Městem protéká řeka Romže a na sever od Kostelce se nachází nejvyšší hanácký kopec Velký Kosíř.¹¹⁴

První zmínka o Kostelci se nachází v dokumentu z roku 1347, kde je Kostelec uváděn jako součást panství Plumlov, které patřilo do majetku Beneše z Kravař a Strážnice.¹¹⁵ Beneš z Kravař zemřel v roce 1375 a plumlovské panství zdědil jeho syn Petr z Kravař. Na počátku 15. století se panství ujal Petrův syn Jindřich z Kravař, který udělil Kostelci několik výsad a rovněž se zasadil o jeho povýšení na městečko.¹¹⁶

Jindřich Kravař neměl potomky, panství tak zdědil jeho bratranec Petr Strážnický z Kravař. Po smrti Petra z Kravař se majiteli plumlovského panství stali v roce 1434 jeho synové Václav a Jiří z Kravař. Václav zemřel o tři roky později a celé panství tak přešlo na

¹¹¹ Tamtéž, s. 34.

¹¹² Encyklopedie ČSSD. *Historie ČSSD – Karel Vaněk* [online]. © 2013 [cit. 20.02.2023]. Dostupné z: <http://www.historiecssd.cz/v/vanek-karel/>

¹¹³ Univerzita a republika 1918–2018. *Karel Hermann-Otavský* [online]. Copyright © 2018 [cit. 09.03.2023]. Dostupné z: <https://uk100.cuni.cz/UK100-35.html>

¹¹⁴ ČERMÁKOVÁ Lenka, Eva LHOŤANOVÁ, Martina TONHAUSEROVÁ. *Města a obce Olomouckého kraje: tradice, historie, památky, turistika, současnost*. Rožnov pod Radhoštěm: Proxima Bohemia, 2009, s. 146.

¹¹⁵ JANOUŠEK, Vojtěch. *Vlastivěda moravská II*. Místopis Moravy, Olomoucký kraj. Plumlovský okres. Brno: Garn, 1933, s. 48.

¹¹⁶ KAMÍNEK Jiří, et. al. *Kostelce v Kostelci*. Červený Kostelec: Městské kulturní středisko Červený Kostelec, 1993, s. 25.

Jiřího. V roce 1466 zdělila plumlovské panství Jiřího dcera Johanka z Kravař, která se provdala za Jana Heralta z Kunštátu. Jan zemřel v roce 1490, Johanka o pět let později v roce 1495. Panství se tak téhož roku dostalo do vlastnictví jejich dcery Lidmily.¹¹⁷

Lidmila se provdala za Vratislava z Pernštejna a Kostelec se tak společně s plumlovským panstvím dostal do držení rodu pánů z Pernštejna, kteří jej vlastnili až do roku 1599, kdy bylo panství prodáno Karlovi I. z Lichtenštejna.¹¹⁸ V majetku rodu Lichtenštejnů zůstalo plumlovské panství až do 20. století, kdy bylo konfiskováno Československou republikou v rámci pozemkové reformy.¹¹⁹

V roce 1848 došlo ke zrušení patrimoniální správy a o dva roky později v roce 1850 se stal Kostelec samostatnou obcí. Do roku 1861 se užíval název Kostelec nad Romží, následně Kostelec u Prostějova a od roku 1912 se definitivně ustálilo pojmenování Kostelec na Hané. V červenci roku 1970 byl Kostelci na Hané udělen status města.¹²⁰

Kostelce se v průběhu jeho historie dotýkala řada válečných konfliktů. Během třicetileté války obyvatelé prchali ze strachu před pustošením Švédů. Ve městě se šířily nemoci a zvyšovala se také chudoba, neboť byla Kostelci odebrána většina výsad. Před vypuknutím války žilo v Kostelci okolo 600 obyvatel, po jejím konci jich v městečku zůstaly necelé dvě stovky a Kostelec se musel dlouho zotavovat. Během sedmileté války vtrhli do Kostelce Prusové. Ti tehdy částečně poškodili některé budovy ve městě, ale především připravili místní obyvatele o veškerou úrodu a zásoby. V průběhu napoleonských válek došlo v těsné blízkosti Kostelce ke střetu francouzské a ruské armády. Na přibližném místě střetu vojsk se nachází památník, u kterého se každoročně koná pietní akce.¹²¹

Hospodářství v Kostelci bylo již od jeho nejstarší historie zastoupeno především zemědělstvím díky úrodné hanácké půdě. V Kostelci se nacházelo také několik mlýnů. Historie Chudenského mlýna sahá až do 14. století. Na počátku 17. století se v Kostelci nacházel také malý pivovar a sladovna. V průběhu 19. století se v Kostelci vyráběla keramika a nacházely se zde tři cihelny, na počátku 20. století byla zřízena také parní pila.¹²² I v současné době

¹¹⁷ JANOUŠEK, Vojtěch. *Vlastivěda moravská II. Místopis Moravy, Olomoucký kraj. Plumlovský okres*. Brno: Garn, 1933, s. 52.

¹¹⁸ Tamtéž, s. 54–55.

¹¹⁹ Zámek Plumlov. *Historie* [online]. © 2023 [cit. 30.03.2023]. Dostupné z: <https://www.plumlov-zamek.cz/zamecke-info/historie>

¹²⁰ KAMÍNEK Jiří, et. al. *Kostelce v Kostelci*. Červený Kostelec: Městské kulturní středisko Červený Kostelec, 1993, s. 25.

¹²¹ KAMÍNEK Jiří, et. al. *Kostelce v Kostelci*. Červený Kostelec: Městské kulturní středisko Červený Kostelec, 1993, s. 25.

¹²² Tamtéž, s. 25

v Kostelci převládá zemědělský a potravinářský průmysl. Ve městě sídlí pobočka zemědělského družstva se sýrárnou a nachází se zde také jateční závod.¹²³

První škola byla v Kostelci postavena na počátku 17. století. Budova školy sloužila po několika úpravách až do roku 1909, kdy byla z důvodu zřízení měšťanské školy kompletně přestavěna do současné podoby.¹²⁴ V roce 1997 došlo k postavení druhé školní budovy, jejíž součástí je také sportovní hala, školní jídelna a městská knihovna. V současné době probíhá v původní budově výuka 1. stupně ZŠ a v nové budově výuka 2. stupně. Kapacita školy je 600 žáků a její součástí je také mateřská škola a školní družina.¹²⁵

Kostelec na Hané nabízí sportovcům kvalitní a moderní zázemí. V roce 2017 došlo k revitalizaci sportovního areálu, jehož součástí je velké atletické hřiště, běžecká dráha, menší multifunkční hřiště, cvičná stěna na tenis, čtyři tenisové kurty s antukou a umělou trávou a dětské hřiště s herními prvky. Sportovní areál je propojen se sportovní halou, která je přizpůsobena pro celou řadu sportů. V Kostelci se nachází také menší sportovní hala, která je součástí budovy staré školy, dále také sokolovna, fotbalové hřiště a velký golfový resort.¹²⁶ V Kostelci se nachází široká škála sportovních spolků. Pod TJ Sokol spadá házenkářský klub s dlouhou historií a několika týmy od přípravky až po muže. Populárním sportem s dlouhou historií je v Kostelci také fotbal zastoupený klubem FC Kostelec na Hané. Mezi další sportovní kluby se řadí florbalový klub, lukostřelecký klub nebo klub kuší.¹²⁷

Jednou z největších kulturních akcí ve městě jsou tradiční Hodové slavnosti, které jsou každoročně spojeny s výstavou chovatelů a kulturním programem na místní faře. Vyhlášenými akcemi, na které se sjíždějí obyvatelé i z okolních obcí, bývá tradiční lampionový průvod a mikulášská nadílka pro děti. V Kostelci se koná každoročně také velké množství plesů – městský, hasičský, sportovní nebo hanácký. O reprezentaci místních tradic se stará hanácký folklorní soubor Kosíř.¹²⁸

Nejnámějším obyvatelem Kostelce na Hané byl básník Petr Bezruč. Ten sice z Kostelce na Hané přímo nepocházel, ale navštěvoval jej již od roku 1895 jako poštovní úředník. V roce 1939 se rozhodl usídlit v Kostelci natrvalo a v Červeném domku, jak se dům

¹²³ ROLS Lešany. Sýrárna ROLS [online]. © 2023 [cit. 30.03.2023]. Dostupné z: <https://www.syrarna-rols.cz/>

¹²⁴ KAMÍNEK Jiří, et. al. *Kostelce v Kostelci*. Červený Kostelec: Městské kulturní středisko Červený Kostelec, 1993, s. 25.

¹²⁵ ZŠ a MŠ Kostelec na Hané. *Informace o škole* [online]. © 2023 [cit. 20.02.2023]. Dostupné z: <https://www.skolakostelec.cz/informace-o-skole>

¹²⁶ Město Kostelec na Hané. *Projekty města rok 2017* [online]. © 2023 [cit. 10.03.2023]. Dostupné z: <https://www.kostelecnh.cz/mesto/projekty-mesta/rok-2017/>

¹²⁷ Město Kostelec na Hané. *Spolky ve městě* [online]. © 2023 [cit. 10.03.2023]. Dostupné z: <https://www.kostelecnh.cz/zivot-ve-meste/spolky-ve-meste/>

¹²⁸ Kultura v obci. *Kostelecké novinky*, roč. 2019, č. 3, s. 16–17, s. 32–33.

Petra Bezruče nazývá, pobýval až do své smrti v roce 1958. Krátce po jeho smrti byla v Bezručově domě vytvořena expozice o životě Petra Bezruče.¹²⁹ V roce 2005 byla z důvodu nedostatečné návštěvnosti uzavřena a dům chátral. Až v roce 2020 se podařilo sehnat finance na rekonstrukci a Červený domek byl s novou expozicí opět zpřístupněn veřejnosti. Petra Bezruče v Kostelci připomíná také pomník s jeho sochou, který byl vybudován v roce 1962 místním sochařem Karlem Otáhalem.¹³⁰

Významné budovy a pamětihodnosti města

- **Kostel sv. Jakuba Staršího** – kostel sv. Jakuba Staršího byl postaven v roce 1772. Nahradil tak původní starší kostel, který byl zbourán v roce 1754. Součástí kostela je vysoká věž se zvony, která byla ke kostelu přistavěna v roce 1848.¹³¹
- **Radnice** – budova kostelecké radnice se řadí společně s nedalekým kostelem mezi hlavní dominanty města. Věž kostelecké radnice pochází již z roku 1771, samotná radniční budova byla přestavěna do současné podoby v roce 1895. Součástí radnice býval hostinec, četnická stanice a také hasičská zbrojnice.¹³²
- **Barokní sýpka** – barokní sýpka Lichtenštejnského dvora byla postavena v roce 1632. Nad vchodem je dochován erb knížete Karla z Lichtenštejna. V současné době budova chátrá a je ve špatném technickém stavu.¹³³

Významné osobnosti

- **Karel Otáhal** – nejznámějším rodákem Kostelce na Hané je sochař a malíř Karel Otáhal. Otáhal sochařství studoval v Praze a později i v zahraničí, kde se nejvíce projevil jeho talent. V Kostelci na Hané vytvořil sochu Petra Bezruče, je ale autorem i dalších soch v širém okolí.¹³⁴
- **Jan Nehera** – Jan Nehera byl v průběhu 1. poloviny 20. století jedním z nejvýznamnějších podnikatelů v regionu. Podnikal v textilním průmyslu a v nedalekém Prostějově založil úspěšný oděvní podnik NEHERA.¹³⁵

¹²⁹ KAMÍNEK Jiří, et. al. *Kostelce v Kostelci*. Červený Kostelec: Městské kulturní středisko Červený Kostelec, 1993, s. 25.

¹³⁰ Červený domek Petra Bezruče. *Kostecké novinky*, roč. 2021, č. 2, s. 20–21.

¹³¹ ČERMÁKOVÁ Lenka, Eva LHOŤANOVÁ a Martina TONHAUSEROVÁ. *Města a obce Olomouckého kraje: tradice, historie, památky, turistika, současnost*. Rožnov pod Radhoštěm: Proxima Bohemia, 2009, s. 146.

¹³² Tamtéž, s. 146.

¹³³ Národní památkový ústav. *Sýpka v Kostelci na Hané* [online]. © 2023 Dostupné z: <https://www.npu.cz/cs/ohrozene-pamatky/6480-sypka-v-kostelci-na-hane>

¹³⁴ Odkaz sochaře Karla Otáhala. *Kostecké novinky*, roč. 2011., č. 2, s. 10–13.

¹³⁵ Továrník Jan Nehera. *Kostecké novinky*, roč. 2011., č. 1, s. 15–16.

- **Květoslav Bubeník** – Květoslav Bubeník byl jevištní a kostýmní výtvarník. Působil jako scénograf Národního divadla, ve svém volném čase se věnoval ale také grafice a ilustracím. V roce 1979 byl oceněn titulem „Zasloužilý umělec“.¹³⁶

¹³⁶ Scénograf Květoslav Bubeník. *Kostelecké novinky*, roč. 2011., č. 3, s. 7–8.

3 Obce Kostelec

Vedle pěti největších Kostelců se statutem města se v České republice nachází dalších 9 Kostelců, které mají samostatnou působnost:

- **Kostelec u Holešova** – Morava, Zlínský kraj
- **Kostelec** (okres Jihlava) – Morava + Čechy, Kraj Vysočina
- **Kostelec** (okres Hodonín) – Morava, Jihomoravský kraj
- **Kostelec u Křížků** – Čechy, Středočeský kraj
- **Kostelec** (okres Tachov) – Čechy, Plzeňský kraj
- **Kostelec nad Vltavou** – Čechy, Jihomoravský kraj
- **Vrbatův Kostelec** – Čechy, Pardubický kraj
- **Kostelec u Heřmanova Městce** – Čechy, Pardubický kraj
- **Kostelec** (okres Jičín) – Čechy, Královehradecký kraj

Největším z těchto Kostelců je **Kostelec u Holešova**, ve kterém žije 1011 obyvatel. Kostelec u Holešova je zároveň druhým největším Kostelcem na Moravě a s první písemnou zmínkou z roku 1131 se rovněž řadí mezi nejstarší Kostelce.¹³⁷

Kostelec v okrese Jihlava se nachází na obou stranách hranice Čech a Moravy. Jako jediný z Kostelců tak spadá jak do území Čech, tak i Moravy. Hlavní památkou obce je kostel sv. Kunhuty pocházející ze 13. století. Kostelec u Jihlavy je známý především podnikem Kostelecké uzeniny, který byl založen v roce 1917.¹³⁸

Dalším moravským Kostelcem je **Kostelec v okrese Hodonín**, někdy přezdíváný také jako „Kostelec u Kyjova“. Nachází se ve vinařské oblasti, v obci se tak nalézá množství vinných sklípků a dodržují se také bohaté folklorní tradice. Dominantou Kostelce je kostel sv. Václava, který pochází pravděpodobně z 11. století.¹³⁹

Kostel s dlouhou historií se nachází také v **Kostelci u Křížků**. Místní kostel sv. Martina byl podle legendy založen v roce 992 biskupem Vojtěchem Slavníkovcem. Obec je také spojována s husitskými tradicemi, v roce 1419 se zde shromáždili příznivci husitů, kteří odtud pochodovali dále na Prahu.¹⁴⁰

¹³⁷ AUGUSTIN, Josef. *Velká encyklopedie měst a obcí ČR*. Sokolov: Arbor, 2001, s. 267.

¹³⁸ ČECHURA, Jiří. *Kostecko v proměnách času*. Kostelec: Obec Kostelec, 2017, s. 106.

¹³⁹ Tamtéž, s. 107.

¹⁴⁰ KAMÍNEK Jiří, et. al. *Kostelce v Kostelci*. Červený Kostelec: Městské kulturní středisko Červený Kostelec, 1993, s. 58.

Kostelec v okrese Tachov, někdy nazývaný také jako Kostelec u Stříbra, je nejzápadněji položeným Kostelcem. Rozlohou se jedná o jeden z největších Kostelců, jeho součástí jsou rozsáhlé lesy, ale i velký golfový resort. Zastavěné území je sice malé, ale poslední roky se rozšiřuje. K obci náleží také 5 okolních vesnic.¹⁴¹

Kostelec nad Vltavou je rodištěm významného národopisce a profesora Čeňka Zírta, se kterým bývají spojovány také některé kulturní akce v obci. Nejstarší památkou je kostel Narození Panny Marie, který pochází ze 13. století. Zajímavostí je, že svou rozlohou 32,8 km² překonává i největší městské Kostelce.¹⁴²

Vrbatův Kostelec je s první zmínkou z roku 1073 druhým nejstarším Kostelcem. Součástí obce je kostel sv. Havla, který byl poprvé doložen v roce 1186, postaven byl ale pravděpodobně jako kaplička již na konci 11. století. Název je podle pověsti spojován s knížetem Vrbatou, který se v okolních lesích zachránil před medvědem.¹⁴³

Kostelec u Heřmanova městce je malá obec, jejíž dominantou je kostel sv. Petra a Pavla, který byl založený ve 14. století. Kostel se nachází na vyvýšeném místě a jeho součástí jsou mohutné valy, které jsou důkazem, že kostel byl pravděpodobně využíván k obraně a také jako úkryt pro místní obyvatele.¹⁴⁴

Nejmenším ze všech Kostelců je se svými 38 obyvateli **Kostelec v okrese Jičín**, který je i s tak nízkým počtem obyvatel samostatnou obcí s vlastní obecní samosprávou.¹⁴⁵

¹⁴¹ ŠEVČÍKOVÁ, Veronika, Lenka KOVÁŘOVÁ. *Česká republika: města a obce České republiky: tradice, historie, památky, turistika, současnost*. Rožnov pod Radhoštěm: Proxima Bohemia, 2014, s. 923.

¹⁴² ČECHURA, Jiří. *Kostecko v proměnách času*. Kostelec: Obec Kostelec, 2017, s. 103.

¹⁴³ DVOŘÁK, Otomar. *Po stopách pověstí z Kostelce do Kostelce*. Beroun: MH, 2007, s. 57.

¹⁴⁴ Tamtéž, s. 56.

¹⁴⁵ ČECHURA, Jiří. *Kostecko v proměnách času*. Kostelec: Obec Kostelec, 2017, s. 103.

4 Kostelce jako části obcí a jiné Kostelce

Do celkového počtu Kostelců spadají také Kostelce, které jsou územně členěny jako části obce. Takových Kostelců se v České republice nachází celkem 9:

- **Kostelec** – část obce Zlín
- **Horní Kostelec** – část obce Červený Kostelec
- **Zbořený Kostelec** – část obce Týnec nad Sázavou
- **Kostelec** – část obce Hluboká nad Vltavou
- **Kostelec nad Ohří** – část obce Budyně nad Ohří
- **Kostelec** – část obce Fulnek
- **Kostelec** – část obce Hromnice
- **Nový Kostelec** – část obce Borotín
- **Bílý Kostelec** – část obce Ústěk

Z těchto Kostelců vyčnívá především Kostelec, který je součástí města Zlína. Žije v něm totiž téměř 2000 obyvatel. Pokud by byl samostatnou obcí, tak by se z něj stal šestý největší Kostelec s vlastní obecní samosprávou. Tento Kostelec je také proslulý svou lázeňskou historií. V roce 1742 došlo v Kostelci u Zlína k objevení sirného pramene, a tak zde postupně vznikala lázeňská zařízení, která v Kostelci působí až do současnosti.¹⁴⁶

Mezi další významné Kostelce se řadí Bílý Kostelec, který lze se svou první písemnou zmínkou z roku 1057 považovat za vůbec nejstarší doložený Kostelec. Z pohledu historie je významný také Nový Kostelec, na jehož území se podle pověstí nacházel nejstarší kostel v Čechách, který pocházel z 9. století.¹⁴⁷

Mimo tyto oficiální názvy obcí a jejich částí lze nalézt velké množství místních názvů, ulic, údolí či kopců nesoucích název Kostelec. Znamé jsou především další dva Kostelce, které jsou evidovány jako základní sídelní jednotky. Jsou jimi Kostelec ve městě Krnov a Kostelec v obci Těrlicko. Kopec s názvem Kostelec lze nalézt v okrese Česká Lípa nedaleko obce Dubá. V okolí Kostelce u Jihlavy se nachází kopec Kostelecký Vrch, v části obce se využívá také místní název Kostelecký Dvůr. V Kostelci u Zlína je v západní části obce užíván místní název Malý Kostelec.¹⁴⁸

¹⁴⁶ ČECHURA, Jiří. *Kostecko v proměnách času*. Kostelec: Obec Kostelec, 2017, s. 108.

¹⁴⁷ DVOŘÁK, Otomar. *Po stopách pověstí z Kostelce do Kostelce*. Beroun: MH, 2007, s. 50.

¹⁴⁸ KAMÍNEK Jiří, et. al. *Kostelce v Kostelci*. Červený Kostelec: Městské kulturní středisko Červený Kostelec, 1993, s. 66.

Příbuzné jsou Kostelcům také městské části Kostelecká Lhota a Lhota za Červeným Kostelcem nebo obec Kostecké Horky, které se ale v seznamu Kostelců neuvádí, neboť je v těchto případech název „Kostelec“ skloňován. V neposlední řadě lze zmínit také příbuznou obec „Kostolec“, která se nachází na Slovensku.¹⁴⁹

¹⁴⁹ Tamtéž, s. 66.

5 Prezident Kostelců

Kostelce mají svého společného prezidenta, kterým je Jan Nejedlo z Kostelce nad Labem. Prezident Kostelců je čestná funkce, jejíž součástí nejsou žádné pravomoci ani stanovené volební období. Jan Nejedlo mezi lety 1974–1975 jako první navštívil a zmapoval všechny Kostelce a významně se zasadil o vznik akce setkání Kostelců. O Kostelcích ve svém volném čase píše básničky, maluje jejich scenerie a je také spoluautorem několika publikací, které se Kostelcům věnují. Díky svému rozsáhlému povědomí o všech Kostelcích si mezi jejich obyvateli nejdříve vysloužil přezdívku „kostelcolog“ a dne 7. června 1995 byl slavnostně na 12. setkání Kostelců zvolen všemi hlasy zástupců jednotlivých obcí prezidentem Kostelců.¹⁵⁰

Jan Nejedlo se narodil v roce 1948 v Kostelci nad Labem. V roce 1972 se stal řidičem autobusu a tomuto povolání se následně věnoval až do roku 2010, kdy odešel do důchodu. Jeho zaměstnání řidiče autobusu také souvisí s jeho zájmem o Kostelce. Jednoho dne při výkonu své práce zpozoroval na jednom z odjezdových stání název cílové stanice „Červený Kostelec“. Vzhledem k tomu, že sám pocházel z Kostelce nad Labem, tak se u něj v ten moment zrodila myšlenka navštívit všechny Kostelce v Československu.¹⁵¹

V roce 1974 tak začal shromažďovat mapy a průvodce Kostelců a 24. dubna téhož roku započal své putování po Kostelcích. Jeho první zastávka byla v Kostelci u Křížků a poslední o rok později, ve slovenském Kostolci. Během dvou let tak postupně navštívil všechny Kostelce, které se mu podařilo dohledat. Z každé návštěvy si psal zápisky se základními údaji o daném Kostelci. K nim pak připojil fotografie a ručně zakreslil mapku každého z Kostelců. Tyto zápisky zkompletoval do alba, které pojmenoval „Poprvé“. Jeho návštěvy Kostelců se opakovaly, začal kreslit obrázky Kostelců a jejich kostelů, skládal kostelecké básničky a potkával se se starosty a pamětníky Kostelců. Jeho trvajícím nadšením do Kostelců, sesbírané informace a kontakty přispěly k tomu, že se od roku 1992 pravidelně koná setkání Kostelců. Od roku 1992 se Jan Nejedlo účastní pravidelně všech těchto setkání a podílí se také na jejich organizaci a přípravách.¹⁵²

Jan Nejedlo je také autorem putovní výstavy „Kostelce v Kostelci“, která bývá vystavována na každém setkání Kostelců. Ta se skládá z nástěnek o každém jednotlivém Kostelci, na kterých jsou informace, novinové články, pohlednice a fotografie, které Jan Nejedlo během svých cest po Kostelcích nasbíral.¹⁵³

¹⁵⁰ Z vyprávění Jana Nejedla.

¹⁵¹ Náš prezident – Jan Nejedlo. *Zpravodaj města Kostelec nad Labem*, roč. 2015, č. 9, s. 3–4.

¹⁵² Z vyprávění Jana Nejedla.

¹⁵³ Tamtéž.

6 Setkání Kostelců

Setkání Kostelců je jednodenní akce s bohatým kulturním a sportovním programem, jejímž smyslem je společné setkání „kosteletčáků“, které se koná každoročně v jednom z Kostelců. Setkání se účastní zástupci jednotlivých měst a obcí, ale zároveň také obyvatelé všech Kostelců, kteří mají zájem akci navštívit. Účastníci setkání se podílí na samotném kulturním programu akce a zároveň mezi sebou soutěží ve sportovních disciplínách.¹⁵⁴

První setkání Kostelců proběhlo v roce 1992 v Kostelci nad Černými lesy. Od tohoto roku se Kostelce setkávají pravidelně každý rok v červnu. Pravidelnost setkání byla narušena až pandemií nemoci covid-19. V roce 2020 se setkání Kostelců uskutečnilo v omezené formě a účastnili se ho pouze starostové. V roce 2021 bylo setkání poprvé zcela vynecháno. Od roku 2022, kdy se uskutečnil jubilejní 30. ročník setkání Kostelců v Červeném Kostelci, tradice každoročního setkávání opět pokračuje.¹⁵⁵

Neoficiální program setkání Kostelců začíná den před slavnostním zahájením setkání Kostelců. Do Kostelce, který aktuální ročník setkání organizuje, se sjedou zástupci všech Kostelců, kteří přijmou pozvání. Zástupci Kostelců se spolu přivítají a následuje společná večeře, po které probíhá již volný program, během kterého si starostové vzájemně předávají zkušenosti z vedení jejich obcí.¹⁵⁶

Druhý den začíná oficiální program setkání. Ráno přijedou autobusy s obyvateli všech Kostelců, které na setkání vypravují obce a města účastníci se setkání. Akce bývá zahájena zpravidla v dopoledních hodinách slavnostním průvodem obcí. Průvodu se účastní všichni účastníci setkání v čele se zástupci své obce či města, kteří nesou ceduli s názvem a erbem jejich Kostelce. Po průvodu následuje slavnostní zahájení setkání, kterým je odstartován celodenní kulturní program a sportovní soutěže, v nichž mezi sebou soutěží jednotlivé Kostelce.¹⁵⁷

Kulturní program se skládá z vystoupení pěveckých a folklorních souborů, tanečních skupin a dalších vystupujících ze všech Kostelců. Sportovní program se skládá z tradičních i netradičních sportovních disciplín, které organizátoři přichystají. Setkání probíhá souběžně po celém Kostelci. Sportovci mezi sebou soutěží na místních sportovištích, v kostele probíhají koncerty duchovní hudby a po celé obci probíhají nejrůznější výstavy a ukázky řemesel. Účastníci setkání tak mají možnost se seznámit s celým Kostelcem.¹⁵⁸

¹⁵⁴ Z vyprávění Jana Nejedla.

¹⁵⁵ Tamtéž.

¹⁵⁶ Tamtéž.

¹⁵⁷ Tamtéž.

¹⁵⁸ Tamtéž.

Během setkání obyvatelé všech Kostelců prezentují své tradice. Na setkání vystupují ve svých tradičních lidových krojích, zpívají tradiční písně a tancují. Při příjezdu autobusů a slavnostním průvodu místní obyvatelé vítají ostatní Kostelce máváním z oken a nabízejí jim své regionální produkty. Celé setkání probíhá ve velmi přátelské atmosféře.¹⁵⁹

Závěr setkání se odehrává na hlavním pódiu, kde probíhá vyhodnocení sportovních soutěží s následným předáním medailí a pohárů. Následuje proslov starosty místního Kostelce a také prezidenta Kostelců. Ti pak společně slavnostně předají štafetu pořadatelům příštího setkání Kostelců a setkání Kostelců je oficiálně ukončeno.¹⁶⁰

6.1 Historie

S myšlenkou na uspořádání setkání Kostelců přišel Jan Nejedlo hned poté, co navštívil všechny Kostelce. Sám ale dle svých slov k uspořádání tak velké akce nenašel odvalu, a proto z toho tehdy sešlo. Myšlenku přivedl k realizaci až Jiří Kahoun z Kostelce nad Černými lesy, který nápad na zorganizování setkání Kostelců odprezentoval na místním zastupitelstvu, kde se mu dostalo velké podpory. Pan Kahoun se tak spojil s Janem Nejedlem a s využitím jeho informací o všech Kostelcích společně zorganizovali v roce 1992 první setkání Kostelců v Kostelci nad Černými lesy.¹⁶¹

První setkání se těšilo velkému zájmu, zúčastnilo se ho 15 českých Kostelců a také slovenský Kostolec. Díky úspěchu prvního setkání tak bylo rychle rozhodnuto o uspořádání druhého ročníku setkání, a to opět v Kostelci nad Černými lesy. Akce se konala se ve stejném Kostelci, aby mohly být využity zkušenosti z prvního setkání k doladění nedostatků. Třetí setkání Kostelců proběhlo již v Červeném Kostelci a od té doby se Kostelce v organizaci akce střídají.¹⁶²

¹⁵⁹ Z vyprávění Jana Nejedla.

¹⁶⁰ Tamtéž.

¹⁶¹ Tamtéž.

¹⁶² Tamtéž.

Tabulka č. 2 – Seznam uskutečněných setkání Kostelců

Ročník	Rok konání	Místo setkání
1.	1992	Kostelec nad Černými lesy
2.	1993	Kostelec nad Černými lesy
3.	1994	Červený Kostelec
4.	1995	Kostelec na Hané
5.	1996	Kostelec nad Orlicí
6.	1997	Kostelec nad Labem
7.	1998	Červený Kostelec
8.	1999	Kostelec na Hané
9.	2000	Kostelec nad Černými lesy
10.	2001	Kostelec nad Orlicí
11.	2002	Kostelec u Jihlavy
12.	2003	Kostelec nad Labem
13.	2004	Kostelec u Kyjova
14.	2005	Červený Kostelec
15.	2006	Kostelec u Holešova
16.	2007	Kostelec u Stříbra
17.	2008	Kostelec nad Orlicí
18.	2009	Kostelec nad Vltavou
19.	2010	Kostelec nad Černými lesy
20.	2011	Červený Kostelec
21.	2012	Kostelec u Kyjova
22.	2013	Kostelec nad Labem
23.	2014	Kostelec u Holešova
24.	2015	Kostelec na Hané
25.	2016	Kostelec nad Orlicí
26.	2017	Kostelec u Stříbra
27.	2018	Kostelec nad Černými lesy
28.	2019	Kostelec u Jihlavy
29.	2020	Setkání starostů u Kyjova
30.	2022	Červený Kostelec

Zdroj: Vyprávění Petra Mědíka

6.2 Organizace

Setkání Kostelců je organizačně náročná akce, neboť se ho účastní několik stovek lidí. Pro ně je potřeba zajistit odpovídající zázemí, stravu, pro zástupce Kostelců také ubytování. Do několikaměsíční přípravy se zapojují kromě vedení obce také místní spolky, které připravují soutěže a program pro účastníky setkání. Žáci škol a další dobrovolníci z řad občanů se podílejí na úklidu obce a pomáhají s organizací průběhu setkání, místní dobrovolní hasiči se podílí na přípravě zázemí, sportovní spolky připravují jednotlivá sportoviště.¹⁶³

Zástupci Kostelců se mimo oficiální setkání schází na „pracovním setkání“, které se koná jednou až dvakrát ročně v jarních měsících. Na této schůzi se probírají organizační záležitosti k následujícímu setkání. Kostelec, který organizuje následující setkání, seznamuje ostatní zástupce Kostelců s průběhem příprav a předběžným programem, který v rámci setkání nabídne. Na těchto setkáních se také domlouvá, který Kostelec bude organizovat setkání v následujících letech.¹⁶⁴

Z důvodu náročnosti příprav se do současnosti konala setkání pouze v 10 různých Kostelcích. Většina z dosavadních 30 ročníků setkání proběhla v 5 největších Kostelcích. Větší Kostelce mají výhodu, že jsou již připravené na organizaci větších kulturních akcí pro své občany. Disponují potřebným zázemím a v majetku města mají velkoprostorové stany, lavice, stoly a další potřebné vybavení, čímž se zásadně snižuje finanční náročnost celé akce. Kromě nedostatku financí a organizačních kapacit je potřeba zařídit také ubytování pro zástupce vedení obcí nebo stravování, což nejmenší obce zajistit nedokážou.¹⁶⁵

Organizátoři setkání často spojují setkání Kostelců s nějakou jinou kulturní akcí nebo významnou událostí v jejich městě. V Kostelci nad Černými lesy se setkání organizuje souběžně s hrncířskými trhy, v jiných Kostelcích se koná setkání Kostelců souběžně například s oslavami výročí obce. Obyvatelé jiných Kostelců tak mají větší možnost nahlédnout do kulturního dění organizujícího Kostelce a obě akce se také vzájemně podpoří.¹⁶⁶

¹⁶³ Do Kostelce se sjely Kostelce. *Prostějovský týden*, roč. 2015. č. 24., s. 10–11.

¹⁶⁴ Z vyprávění Františka Horáka.

¹⁶⁵ Tamtéž.

¹⁶⁶ Tamtéž.

6.3 Financování

Setkání Kostelců je vzhledem ke svému rozsahu finančně náročnou akcí. Rozpočet na uspořádání setkání se pohybuje okolo 500 000 Kč. Jedná se o nevýdělečnou akci, účastníci setkání neplatí vstupné a organizátor tak nemá z akce žádný příjem. Setkání Kostelců ale může výrazně podpořit místní podnikatele, kteří na setkání mohou představovat a nabízet své produkty.¹⁶⁷

K ulehčení finanční zátěže pro organizující Kostelec existuje společný rozpočet všech Kostelců, ze kterého je setkání částečně financováno. Do tohoto rozpočtu přispívá každý z Kostelců, který se setkání účastní, částkou 15 Kč za každého obyvatele svého města. Díky tomu je zajištěno, že Kostelec s větším rozpočtem přispívají na organizaci setkání větší částkou a menší Kostelec s omezenějším rozpočtem naopak částkou nižší.¹⁶⁸

Další možnost financování setkání je prostřednictvím sponzorských darů. Sponzorování akce bývá jak finanční, tak i materiální, a to formou darů od podniků a firem, které v daném Kostelci působí. O finanční podporu žádají Kostelec také kraje nebo ministerstva, které mohou převzít záštitu nad akcí.¹⁶⁹

Tabulka č. 3 – Návrh rozpočtu setkání Kostelců

Kategorie	Předpokládaná částka	Položky
Materiál	100 000 Kč	Přeppravky na jídlo, nádobí, nákup lavic a stolů, pronájem stanů, trička
Služby	250 000 Kč	Moderátor, vystupující, stavba pódia, sociální zařízení, atrakce pro děti, inzeráty, ubytování, technické služby
Občerstvení	100 000 Kč	Obědy pro účastníky setkání, VIP raut pro zástupce obcí
Věcné dary	50 000 Kč	Dary starostům, pamětní plakety, poháry
Předpokládaný celkový rozpočet	500 000 Kč	

Zdroj: Archiv města Kostelec na Hané

¹⁶⁷ Archiv města Kostelec na Hané.

¹⁶⁸ Tamtéž.

¹⁶⁹ Tamtéž.

6.4 Program setkání Kostelců

Setkání Kostelců bývá oficiálně zahájeno po ukončení slavnostního průvodu obcí. Starosta organizujícího Kostelce a také prezident Kostelců přivítají na hlavním pódiu všechny Kostelce.

Po zahájení následuje celodenní kulturní program a je také započato konání sportovních soutěží. Během dne se na pódiu střídají folklorní soubory, dětské taneční skupiny, pěvecké sbory žáků, mažoretky, žongléři a další vystupující. Tito vystupující pochází jak z místního Kostelce, tak i z dalších Kostelců, které se setkání účastní.¹⁷⁰

Oficiální program je zakončen opět na hlavním pódiu v odpoledních hodinách starostou města. Proběhne vyhodnocení soutěží a slavnostní předání štafety příštím organizátorovi setkání Kostelců. Závěr setkání bývá většinou zakončen vystoupením známých interpretů, mezi které v minulosti patřili například Ivan Mládek nebo Josef Laufer.¹⁷¹

6.4.1 Sportovní soutěže

Tradiční záležitostí každého setkání Kostelců jsou sportovní soutěže, ve kterých mezi sebou soutěží týmy zúčastněných obcí. Jednotlivé disciplíny se na každém setkání mírně liší a odvíjí se především podle toho, jaké sportoviště a sportovní spolky se v daném Kostelci nacházejí.¹⁷²

Několik měsíců před samotným setkáním posílá organizátor všem Kostelcům společně s pozvánkou na setkání seznam soutěží a instrukce k přihlašování soutěžních týmů. Před setkáním Kostelců je potřeba, aby každý z nich informoval o plánované účasti v soutěžích včetně seznamu účastníků.¹⁷³

Mezi tradiční sportovní disciplíny setkání Kostelců se řadí:

- Turnaj v malé kopané
- Turnaj ve florbalu
- Turnaj ve stolním tenise
- Tenisový turnaj
- Sportovní střelba myslivců
- Hasičská soutěž

¹⁷⁰ Archiv města Kostelec na Hané.

¹⁷¹ Prostějovský týden, roč. 2015. č. 24., s. 10–11.

¹⁷² Z vyprávění Františka Horáka.

¹⁷³ Tamtéž.

6.4.2 Vystoupení pěveckých sborů

Součástí každoročního setkání Kostelců bývají již tradičně také vystoupení kosteleckých pěveckých sborů. Tato vystoupení neprobíhají na hlavním pódiu, ale odděleně v místním kostele, kapli či jiných prostorech. Mezi tradiční vystupující se řadí Svatojakubský sbor z Červeného Kostelce, smíšený pěvecký sbor Orlice z Kostelce nad Orlicí nebo pěvecký sbor z Kostelce nad Černými lesy Chorus angelicus. Tato část programu trvá přibližně tři hodiny a většinou se koná v době okolo poledne nebo krátce po poledni.¹⁷⁴

6.4.3 Doprovodný program, prohlídky, výstavy

Součástí doprovodného programu každého setkání jsou nejrůznější prohlídky a výstavy. Během setkání jsou otevřena místní muzea, ve kterých se konají komentované prohlídky. Probíhají také prohlídky kostelů, zámků a dalších zajímavých objektů, které se v daném Kostelci nachází. Ve školách nebo knihovnách probíhají výstavy a expozice o zajímavostech nebo historii daného Kostelce a součástí každého setkání je také tradiční putovní výstava prezidenta Kostelců Jana Nejedla „Kostelce v Kostelci“.¹⁷⁵

Místní řemeslníci a podnikatelé nabízí své produkty a umožňují návštěvníkům vyzkoušet si dané řemeslo. V doprovodném programu se myslí také na děti, součástí setkání bývají dětské dílničky, skákací hrad nebo hrané pohádky.¹⁷⁶

¹⁷⁴ Archiv města Kostelec na Hané.

¹⁷⁵ Z vyprávění Jana Nejedla.

¹⁷⁶ Tamtéž.

PRAKTICKÁ ČÁST

7 Využití bakalářské práce při výuce

Praktická část bakalářské práce je zaměřená na její možné využití během výuky na základní škole. Praktická část se skládá ze dvou částí, přípravy vyučovací hodiny a následné exkurze žáků po městě. Příprava vyučovací hodiny vychází ze školního vzdělávacího programu ZŠ Kostelec na Hané, je tedy zaměřena na žáky tohoto města.

První část se skládá z přípravy vyučovací hodiny na téma „moje obec“. Vyučovací hodina bude obsahovat přednášku vyučujícího, po které se žákům rozdá pracovní list, při jehož tvorbě žáci uplatní získané informace a zároveň prokážou znalost svého města.

Druhá část praktické části se skládá z přípravy exkurze na radnici města Kostelec na Hané a z návštěvy Červeného domku Petra Bezruče. Během exkurze budou mít žáci k dispozici pracovní list s otázkami, které se budou týkat navštívených lokalit. Exkurze vychází z úvodní hodiny a jejím cílem je ukotvení znalostí a obohacení dalšími informacemi k tématu.

Škola: ZŠ Kostelec na Hané

Vzdělávací oblast: Člověk a společnost

Předmět: Občanská výchova

Třída: 6

Časová dotace: 1 vyučovací hodina týdně

Tematický okruh: Člověk ve společnosti

Očekávané výstupy:

- Žák vyjmenuje důležitá a významná místa, památky, události, osobnosti v obci
- Žák popíše na příkladech, čím se zabývá obecní úřad, vysvětlí rozdíl mezi státní správou a samosprávou
- Žák vyhledává, třídí, reprodukuje informace z různých oblastí z domova i ze světa

Učivo:

- Domov, vztah k obci, podíl občana na životě obce, důležité instituce, ochrana památek a životního prostředí

7.1 Příprava vyučovací hodiny

Téma hodiny: Moje obec

Časová dotace na vyučovací hodinu: 45 minut

Vzdělávací cíle: Žák dokáže vysvětlit pojmy městský úřad, městské zastupitelstvo, rada města a popsat jejich funkci. Žák dokáže popsat základní historii svého města, zná významné osobnosti a kulturní památky.

Organizační forma: Hromadná (přednáška, diskuse), samostatná práce (pracovní list)

Mezipředmětové vztahy: Dějepis, zeměpis, český jazyk (literatura)

Materiály a pomůcky: Tabule, učebnice, pracovní list

Rozpis hodiny:

0–2 min	Zápis absencí do systému Bakaláři
2–5 min	Seznámení žáků s tématem hodiny
5–20 min	Přednáška, práce s učebnicí
20–35 min	Vyplnění pracovního listu
35–45 min	Kontrola pracovního listu

Přednáška:

Přednáška bude představovat uvedení do tématu a bude vycházet z učebnice Občanská a rodinná výchova 6 z nakladatelství Fraus, kterou mají vyučující i žáci k dispozici. V první části přednášky vysvětlí vyučující žákům základní fungování městské a obecní samosprávy. Druhá část přednášky se bude věnovat přímo Kostelci na Hané a jeho historii, památkám a osobnostem. Během výkladu bude vyučující pomocí dotazů aktivně zapojovat žáky.

Informace získané během přednášky využijí žáci při vyplňování pracovního listu, který shrnuje základní informace o Kostelci na Hané. Po vyplnění bude následovat společná kontrola a také krátká diskuse nad některými úkoly.

Pracovní list

Město Kostelec na Hané

Úkol č. 1

- 1) Zkus se zamyslet, jak mohl vzniknout název „Kostelec“.

- 2) Znáš nějakou další obec, která se nazývá „Kostelec“?

- 3) Kolik žije v Kostelci na Hané obyvatel?

- 4) Zkus napsat alespoň 3 památky, které se v Kostelci na Hané nachází.

- 5) Zakroužkuj, jak se dříve Kostelec na Hané nazýval.

Je možné označit více správných odpovědí.

a) Kostelec pod Kosířem

c) Kostelec nad Romží

b) Kostelec u Prostějova

d) Kostelec u Olomouce

- 6) Zakroužkuj, jak se nazývalo panství, jehož byl Kostelec na Hané v minulosti součástí.

a) Olomoucké

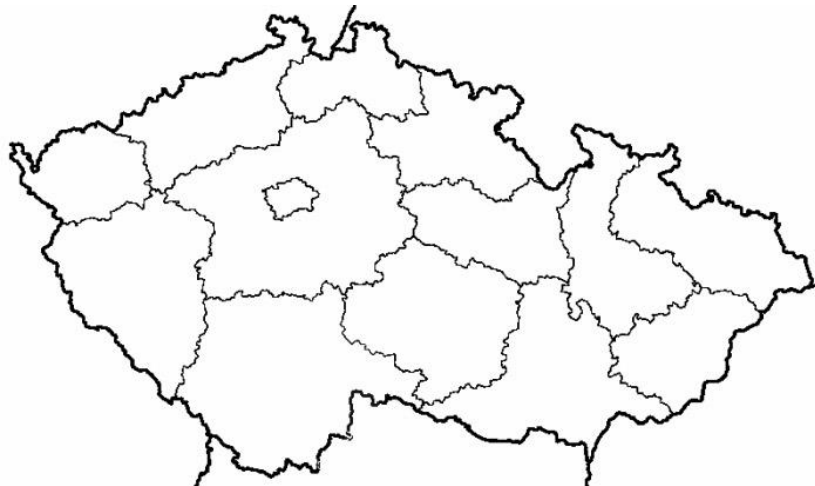
c) Prostějovské

b) Plumlovské

d) Hanácké

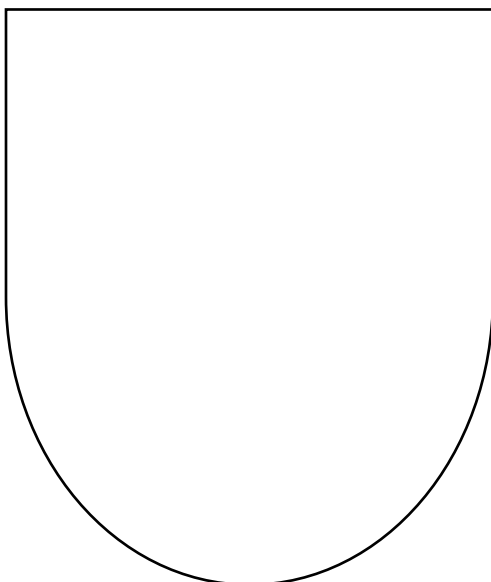
Úkol č. 2

Označ na mapě, kde se nachází město Kostelec na Hané.



Úkol č. 3

Pokus se zjednodušeně nakreslit znak města Kostelec na Hané.



Úkol č. 4

Popiš, jaké významné budovy se nachází na historických obrázcích a fotografiích Kostelce na Hané.



Obr. č.1 _____



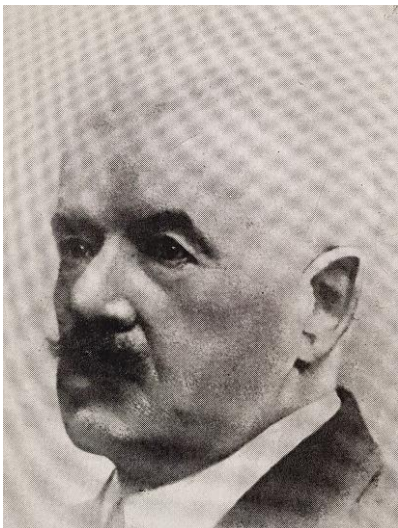
Obr. č. 2 _____



Obr. č. 3 _____

Úkol č. 5

- 1) **Poznáš, jaký významný básník, který žil v Kostelci na Hané, se nachází na obrázku?**



Obr. č. 1 _____

- 2) **Na druhé fotografii se nachází historická fotografie domu, ve kterém básník žil. Jak se tento dům nazývá?**



Obr. č. 2 _____

Materiál pro pedagoga k pracovnímu listu

Úkol č. 1

- 1) Název Kostelec byl odvozen od slova **kostel** (latinské castellum).
- 2) Více možností – Červený Kostelec, Kostelec nad Labem a další.
Cílem je poukázat na existenci dalších obcí s názvem „Kostelec“
- 3) 2861 obyvatel
- 4) Kostel sv. Jakuba, Barokní sýpka, Radnice, Červený domek.
- 5) b – Kostelec u Prostějova, c – Kostelec nad Romží
- 6) b – Plumlovské

Úkol č. 2



Úkol č. 3



Úkol č. 4

Obr. č. 1 – Stará kostelecká škola, přestavěna v roce 1909. V pozadí se nachází kostel.

Obr. č. 2 – Kostelecká sokolovna.

Obr. č. 3 – Kostelecká radnice s náměstím.

Úkol č. 5

Obr. č. 1 – Petr Bezruč

Obr. č. 2 – Červený domek

Zdroje:

Fotografie z archivu Františka Horáka

Město Kostelec na Hané. *Základní informace* [online]. Copyright © 2023 [cit. 25.03.2023].
Dostupné z: <https://www.kostececnh.cz/mesto/informace-o-meste/zakladni-informace/>

7.2 Exkurze po Kostelci

Časová dotace exkurze: 90 minut (2 vyučovací hodiny)

Cíle exkurze: Ukotvení a rozšíření učiva na téma „moje obec“ z úvodní hodiny

Pomůcky: Pracovní list, psací potřeby

Organizační forma: Hromadná, mimotřídní

Časový harmonogram exkurze:

0–10 min	Přesun ze školy na radnici
10–25 min	Prohlídka kostelecké radnice
25–40 min	Přednáška od starosty města
40–50 min	Přesun k Červenému domku Petra Bezruče
50–75 min	Návštěva expozice
75–90 min	Návrat do školy

Popis exkurze:

Na začátku exkurze žáci navštíví Kosteleckou radnici. Na radnici proběhne prohlídka prostor historické budovy, kanceláře starosty a rozhlasové místnosti. Následně v zasedací místnosti zastupitelstva obce proběhne krátká přednáška vedená starostou města, který žákům objasní fungování města a zodpoví jejich dotazy.

V druhé části exkurze se žáci přesunou k Červenému domku, ve kterém pobýval mezi lety 1938–1958 básník Petr Bezruč. V Červeném domku, který prošel v roce 2020 rekonstrukcí, se nachází expozice o životě Petra Bezruče, kterou žáci navštíví a budou mít tak možnost zjistit nové informace o této významné osobnosti Kostelce na Hané.

Během exkurze mají žáci k dispozici pracovní list s několika otázkami, na které musí v průběhu návštěvy radnice a Červeného domku zjistit odpovědi.

Pracovní list k exkurzi

Radnice v Kostelci na Hané

- 1) V jakém roce byla postavena radnice v Kostelci na Hané?

- 2) K jakým účelům sloužila kostelecká radnice v minulosti?

- 3) Z kolika členů se skládá zastupitelstvo města v Kostelci na Hané?

- 4) V jakém roce došlo k povýšení Kostelce na Hané na město?

- 5) Kdo je starostou Kostelce na Hané?

Červený domek Petra Bezruče

- 1) Jaké bylo vlastní jméno Petra Bezruče?

- 2) V jakých letech žil Petr Bezruč v Kostelci na Hané?

- 3) Jak se nazývá významná básnická sbírka Petra Bezruče?

- 4) Jak se jmenoval sochař, který vytvořil sochu Petra Bezruče?

- 5) Ve kterém městě měli svatbu rodiče Petra Bezruče?

Materiál pro pedagoga k pracovnímu listu

Radnice v Kostelci na Hané

- 1) Základy radnice pochází z roku 1771, kdy byla postavena radniční věž. Do současné podoby byla radnice přestavěna v roce 1895.
- 2) Radnice sloužila také jako hostinec, četnická stanice a hasičská zbrojnice.
- 3) Městské zastupitelstvo v Kostelci na Hané má 15 členů, rada města 5 členů.
- 4) Kostelec na Hané byl povýšen na město v roce 1970.
- 5) Starostou Kostelce na Hané je Ladislav Hynek.

Červený domek Petra Bezruče

- 1) Vlastní jméno Petra Bezruče bylo Vladimír Vašek.
- 2) Petr Bezruč žil Červeném domku mezi lety 1939–1958.
- 3) Básnická sbírka Petra Bezruče se nazývá Slezské písně.
- 4) Sochu Petra Bezruče vytvořil kostelecký sochař Karel Otáhal.
- 5) Rodiče Petra Bezruče měli svatbu v Kostelci nad Labem.

Zdroje:

Město Kostelec na Hané. *Základní informace* [online]. Copyright © 2023 [cit. 25.03.2023].

Dostupné z: <https://www.kostececnh.cz/mesto/informace-o-meste/zakladni-informace/>

KAMÍNEK Jiří, et. al. *Kostelce v Kostelci*. Červený Kostelec: Městské kulturní středisko Červený Kostelec, 1993, s. 25.

Závěr

Cílem bakalářské práce bylo zmapování měst a obcí s názvem „Kostelec“, které se nachází na území České republiky, a za využití co nejširšího množství zdrojů vytvořit jejich ucelený přehled. Na počátku práce byl nejdříve sestaven seznam všech Kostelců za využití dat českého statistického úřadu, literatury a konzultací pamětníků, který následně sloužil jako základ pro další postup.

Teoretická část práce se ve svém úvodu věnuje historii názvu Kostelec a také prvním písemným zmínkám a jednotlivým obcím. Zkoumáním historie jednotlivých Kostelců se podařilo prokázat spojení názvu „Kostelec“ s kostely, které se v jednotlivých obcích nacházejí. Kostely jsou zmiňovány v prvních písemných zmínkách téměř všech zkoumaných Kostelců, zároveň se na území několika obcí nacházely kostely, které patřily mezi nejstarší v širokém okolí. Dále je uveden celkový počet Kostelců, který je rozdělen do několika kategorií s následným objasněním, proč jsou seznamy Kostelců uváděny odlišně a v čem se při jejich sestavování chybí. Seznam všech Kostelců je uveden v tabulce, kde je seřazen sestupně podle počtu obyvatel. Pro lepší přehled o lokalitách jednotlivých obcí jsou zaneseny všechny Kostelce také do mapy.

V další části teoretické práce je uveden stručný, ale zároveň výstižný přehled pěti největších Kostelců se statusem města, který vypovídá o významných událostech v jejich historii od data první písemné zmínky až po současnost. U menších obcí jsou uvedeny vybrané zajímavosti související jak s historií, tak i současností, se kterými vyčnívají nad ostatními Kostelci nebo jsou pro danou obec charakteristické.

Závěr teoretické části se věnuje setkání Kostelců. Historie setkání dosud nebyla řádně zmapována a tvorba této části tak vznikala především za využití informací od pamětníků, zapůjčení archivních materiálů a novinových článků. Nejprve je popsán vznik setkání v roce 1992, dále je shrnut program a organizační záležitosti setkání. Informace k organizaci setkání mohou sloužit Kostelcům, ve kterých setkání doposud neproběhlo a usnadnit jim tak přípravu případného budoucího setkání v jejich obci.

Praktická část práce se skládá z přípravy vyučovací hodiny pro žáky základní školy a následné exkurze po obci. Téma vyučovací hodiny je „moje obec“, vychází tedy z teoretické části práce. Exkurze se skládá z návštěvy významných míst v obci a slouží k ukotvení učiva z úvodní hodiny, případně získání nových poznatků a rozšíření znalostí. Pro žáky jsou připraveny dva pracovní listy. S prvním budou žáci pracovat na úvodní hodině a budou na něm prokazovat znalost svého Kostelce. Druhý pracovní list jim bude sloužit jako podklad pro

zjišťování informací v průběhu exkurze. Příprava je koncipována pro žáky 6. třídy školy v Kostelci na Hané, vychází tedy ze školního vzdělávacího programu dané školy a úkoly jsou přizpůsobeny památkám a osobnostem Kostelce na Hané. Po úpravách dílčích úkolů by ale bylo možné využití podkladů i pro školu v jiném Kostelci.

Seznam použité literatury a pramenů

Literatura

AUGUSTIN, Josef. *Velká encyklopedie měst a obcí ČR*. Sokolov: Arbor, 2001. 992 s. ISBN 80-901534-1-0.

ČECHURA, Jiří. *Kosteletcko v proměnách času*. Kostelec: Obec Kostelec, 2017. 113 s. ISBN 978-80-88075-09-7.

ČERMÁKOVÁ Lenka, Eva LHOŤANOVÁ, Martina TONHAUSEROVÁ. *Města a obce Olomouckého kraje: tradice, historie, památky, turistika, současnost*. Rožnov pod Radhoštěm: Proxima Bohemia, 2009. 281 s. ISBN 978-80-254-8949-9.

DVOŘÁK, Otomar. *Po stopách pověstí z Kostelce do Kostelce*. Beroun: MH, 2007. 71 s. ISBN 978-80-86720-30-2.

DVOŘÁK, Otomar. *Putování Kosteletkem: architektura jako most mezi minulostí a současností*. Beroun: MH, 2012. 87 s. ISBN 978-80-86720-57-9.

JANOUSEK, Vojtěch. *Vlastivěda moravská II. Místopis Moravy. Olomoucký kraj. Plumlovský okres*. Brno: Garn, 2010. 239 s. ISBN 978-80-86347-58-5.

KAMÍNEK Jiří, et. al. *Kostelce v Kostelci*. Červený Kostelec: Městské kulturní středisko Červený Kostelec, 1993. Vydáno k druhému setkání Kostelců v Kostelci nad Černými lesy. 66 s.

MERTLÍKOVÁ, Petra. *Červený Kostelec*. Červený Kostelec: Městský úřad Červený Kostelec, 2018. 77 s.

MIRJAM, Čech, et. al. *Černokosteletcko*. Kostelec nad Černými lesy: Městský národní výbor v Kostelci n. Č. l., 1989. 95 s.

NEJEDLO, Jan, Petr PRÁŠIL a Josef KÁRNÍK. *Kostelec nad Labem a okolí na starých pohlednicích*. Hostivice: Baron, 2008. 156 s. ISBN 978-80-86914-51-0.

ŠEVČÍKOVÁ, Veronika, Lenka KOVÁŘOVÁ. *Česká republika: města a obce České republiky: tradice, historie, památky, turistika, současnost*. Rožnov pod Radhoštěm: Proxima Bohemia, 2014. 1519 s. ISBN 978-80-905393-2-7.

Prameny

DRÁPAL, Jan. *Dějiny Kostelce – rukopis*. Uloženo ve státním okresním archivu Prostějov, fond Archiv městečka Kostelec na Hané.

HODINÁŘ, Karel, Václav KLÍMA. *Kronika města Kostelec nad Černými lesy*. Archiv města Kostelec nad Černými lesy.

Kronika města Kostelec nad Labem 1938–1945. Archiv města Kostelec nad Labem
Kronika města Kostelec nad Labem 1982–1993. Archiv města Kostelec nad Labem.
ŠIMÁČEK, František. *Kronika města Kostelec nad Černými lesy a jeho okolí I*. Archiv města
Kostelec nad Černými lesy.

Regionální články

100 let kopané. *Černokostecký zpravodaj*, roč. 2023, č. 2, s. 20–21.
Červený domek Petra Bezruče. *Kostecké novinky*, roč. 2021, č. 2, s. 20–21.
Do Kostelce se sjely Kostelce. *Prostějovský týden*, roč. 2015, č. 24., s. 10–11.
Kalendář akcí. *Zpravodaj města Kostelec nad Labem*, roč. 2022, č. 7–8, s. 3, s. 27
Kultura v obci. *Kostecké novinky*, roč. 2019, č. 3, s. 16–17, s. 32–33.
Náš prezident – Jan Nejedlo. *Zpravodaj města Kostelec nad Labem*, roč. 2015, č. 9, s. 3–4.
Odkaz sochaře Karla Otáhalu. *Kostecké novinky*, roč. 2011., č. 2, s. 10–13.
Scénograf Květoslav Bubeník. *Kostecké novinky*, roč. 2011., č. 3, s. 7–8.
Továrník Jan Nehera. *Kostecké novinky*, roč. 2011., č. 1, s. 15–16.

Internetové zdroje

Český statistický úřad. *Historický lexikon obcí České republiky 1869–2005* [online]. © 2004 [cit. 21.02.2023]. Dostupné z: <https://www.czso.cz/csu/czso/historicky-lexikon-obci-ceske-republiky-2001-8771jn6lu9>

Český statistický úřad. *Malý lexikon obcí České republiky 2022* [online]. © 2022 [cit. 21.02.2023]. Dostupné z: <https://www.czso.cz/csu/czso/maly-lexikon-obci-ceske-republiky-2022>

Encyklopedie ČSSD. *Historie ČSSD – Karel Vaněk* [online]. © 2013 [cit. 20.02.2023]. Dostupné z: <http://www.historiecssd.cz/v/vanek-karel/>

FK Kostelec nad orlicí. *Stadion – FK Kostelec nad orlicí* [online]. © 2023 [cit. 20.02.2023]. Dostupné z: <https://fkkostelec.cz/stadion/>

Kostelec nad Černými lesy. *Kalendář akcí: Kostelec nad Černými lesy* [online]. © 2023 [cit. 20.02.2023]. Dostupné z: <https://www.kostelecnci.cz/vismo/kalendar-akci.asp>

Kostelec nad Labem. *Plán rozvoje sportu města* [online]. © 2020 [cit. 21.02.2023]. Dostupné z: <https://www.kostelecnadlabem.cz/plan-rozvoje-sportu-mesta-kostelec-nad-labem-na-obdobi-2020-2030/ds-1147>

Kostelec nad Orlicí. *20. Kostelecké posvícení* [online]. © 2023 [cit. 20.02.2023]. Dostupné z: <https://www.kostelecno.cz/20-kostelecke-posviceni/a-2409>

Kostelec nad Orlicí. *Slavní rodáci: Kostelec nad Orlicí* [online]. © 2023 [cit. 20.02.2023]. Dostupné z: <https://www.kostelecno.cz/slavni-rodaci/ds-1136/>

Kostelec nad Orlicí. *Školství* [online]. © 2020 [cit. 20.02.2023] Dostupné z: <https://www.kostelecno.cz/skolstvi/os-1159>

Mapy.cz. *Červený Kostelec*. © 2023 [cit. 05.04.2023]. Dostupné z: <https://mapy.cz/s/defomumelo>

Mapy.cz. *Kostel sv. Andělu strážných*. © 2023 [cit. 05.04.2023]. Dostupné z: <https://mapy.cz/s/resodedulo>

Mapy.cz. *Kostel sv. Jakuba Staršího*. © 2023 [cit. 05.04.2023]. Dostupné z: <https://mapy.cz/s/kufavunuru>

Mapy.cz. *Kostel sv. Jiří*. © 2023 [cit. 05.04.2023]. Dostupné z: <https://mapy.cz/s/gebabobage>

Mapy.cz. *Kostel sv. Martina*. © 2023 [cit. 05.04.2023]. Dostupné z: <https://mapy.cz/s/gazuzorade>

Město Červený Kostelec. *Divadelní festival Město Červený Kostelec* [online]. © 2023 [cit. 20.02.2023]. Dostupné z: <https://www.cervenykostelec.cz/festivaly/divadelni-festival>

Město Červený Kostelec. *Významné osobnosti* [online]. © 2023 [cit. 29.03.2023]. Dostupné z: <https://www.cervenykostelec.cz/vyznamne-osobnosti/martin-ruzek>

Město Kostelec na Hané. *Projekty města rok 2017* [online]. © 2023 [cit. 10.03.2023]. Dostupné z: <https://www.kostelecno.cz/mesto/projekty-mesta/rok-2017/>

Město Kostelec na Hané. *Spolky ve městě* [online]. © 2023 [cit. 10.03.2023]. Dostupné z: <https://www.kostelecno.cz/zivot-ve-meste/spolky-ve-meste/>

Město Kostelec na Hané. *Základní informace* [online]. Copyright © 2023 [cit. 25.03.2023]. Dostupné z: <https://www.kostelecno.cz/mesto/informace-o-meste/zakladni-informace/>

Mezinárodní folklorní festival Červený Kostelec. *Historie folklorního festivalu* [online]. © 2023 [cit. 20.02.2023]. Dostupné z: <https://www.folklorck.cz/o-festivalu/historie/>

Národní památkový ústav. *Sýpka v Kostelci na Hané* [online]. © 2023 Dostupné z: <https://www.npu.cz/cs/ohrozene-pamatky/6480-sypka-v-kostelci-na-hane>

Nový zámek Kostelec nad Orlicí. *Historie rodiny Kinských* [online]. © 2023 [cit. 21.02.2023]. Dostupné z: <https://www.zamekkostelecno.cz/zamek/historie-rodiny-kinskych>

Nový zámek Kostelec nad Orlicí. *Nový zámek Kostelec nad Orlicí – o zámku* [online]. © 2023 [cit. 20.02.2023]. Dostupné z: <https://www.zamekkostelecno.cz/zamek/o-zamku>

ROLS Lešany. *Sýrárna ROLS* [online]. © 2023 [cit. 30.03.2023]. Dostupné z: <https://www.syrarna-rols.cz/>

SK Rabštejn. *SK Rabštejn – program* [online]. © 2023 [cit. 20.02.2023]. Dostupné z: <https://www.skrabstejn.cz/index.php?clanek=program>

Univerzita a republika 1918-2018. *Karel Hermann-Otavský* [online]. © 2018 [cit. 09.03.2023]. Dostupné z: <https://uk100.cuni.cz/UK100-35.html>

Územně identifikační registr ČR. *Základní sídelní jednotky* [online]. © 2012 [cit. 13.03.2023]. Dostupné z: <http://www.uir.cz/zsj>

Volnočasový web Červený Kostelec. *Kalendář akcí* [online]. © 2023 [cit. 23.02.2023]. Dostupné z: <https://www.ckzije.cz/kalendar-akci>

Volnočasový web Červený Kostelec. *Sportovní organizace* [online]. © 2023 [cit. 29.03.2023]. Dostupné z: <https://www.ckzije.cz/katalog/8>

Volnočasový web Červený Kostelec. *Školy a školky* [online]. © 2023 [cit. 20.02.2023]. Dostupné z: <https://www.ckzije.cz/katalog/6>

Základní škola a Praktická škola, Kostelec nad Černými lesy. *Hlavní účel a předmět činnosti školy* [online]. © 2023 [cit. 20.02.2023]. Dostupné z: <https://www.webskoly.cz/zspskostelec/Clanek/10590>

Základní škola Kostelec nad Černými lesy. *O škole ZŠKNČL.cz* [online]. © 2023 [cit. 20.02.2023]. Dostupné z: <https://www.zskncl.cz/o-skole>

Základní škola Terezy Stolzové. *ZŠ T. Stolzové – O škole* [online]. © 2023 [cit. 20.02.2023]. Dostupné z: <https://www.zstskostelec.cz/%C5%A1kola/o-%C5%A1kole>

Zámek Plumlov. *Historie* [online]. © 2023 [cit. 30.03.2023]. Dostupné z: <https://www.plumlov-zamek.cz/zamecke-info/historie>

ZŠ a MŠ Kostelec na Hané. *Informace o škole* [online]. © 2023 [cit. 20.02.2023]. Dostupné z: <https://www.skolakostelec.cz/informace-o-skole>

Jiné zdroje

Archiv města Kostelec na Hané

Archiv města Kostelec nad Černými lesy

Vyprávění a archiv Jana Nejedla (Kostelec nad Labem)

Vyprávění a archiv Františka Horáka (Kostelec na Hané)

Vyprávění Petra Mědíčka (Červený Kostelec)

Seznam tabulek

Tabulka č. 1 – Seznam Kostelců v České republice.....	9
Tabulka č. 2 – Seznam uskutečněných setkání Kostelců	39
Tabulka č. 3 – Návrh rozpočtu setkání Kostelců.....	41

Seznam obrázků

Obrázek č. 1 – Mapa Kostelců v České republice	10
--	----

Seznam příloh

Příloha 1 – Program 1. setkání Kostelců v Kostelci nad Černými lesy

Příloha 2 – Setkání Kostelců 1992

Příloha 3 – Setkání Kostelců 1992

Příloha 4 – Listina stvrzující zvolení Jana Nejedla prezidentem Kostelců

Příloha 5 – Program 24. setkání Kostelců v Kostelci na Hané

Příloha 6–13 – Setkání Kostelců 2015, průvod účastníků setkání

Příloha 14–15 – Setkání Kostelců 2015, vystoupení na hlavním pódiu

Příloha 17 – Setkání Kostelců 2015, florbalová soutěž

Příloha 18 – Setkání Kostelců 2015, vystoupení saxofonového kvarteta

Příloha 19 – Setkání Kostelců 2015, vystoupení chrámových sborů

Příloha 20 – Setkání Kostelců 2015, dílnička pro děti

Příloha 21 – Setkání Kostelců 2015, nabídka regionálních produktů

Příloha 22 – Setkání Kostelců 2015, zástupci města a hosté

Příloha 23 – Setkání Kostelců 2015, výstava „Kostelce v Kostelci“

Příloha 24 – Kostel sv. Jakuba Většího, Červený Kostelec

Příloha 25 – Kostel sv. Jiří, Kostelec nad Orlicí

Příloha 26 – Kostel sv. Martina, Kostelec nad Labem

Příloha 27 – Kostel sv. Andělů strážných, Kostelec nad Černými lesy

Příloha 28 – Kostel sv. Jakuba Staršího, Kostelec na Hané

Přílohy

Příloha 1 – Program 1. setkání Kostelců v Kostelci nad Černými lesy

Zdroj: archiv Jana Nejedly

KULTURNÍ PROGRAM SETKÁNÍ KOSTELCŮ

DNE 20. 6. 1992

Hlavní pódium na náměstí Smiřických

9.00 - 10.00	Taneční orchestr Josefa Procházky (Kostelec n.Č.lesy)
10.00 - 10.15	Lesní rohy (Kostelec nad Orlicí) Zahajovací řeč starosty Kostelce nad Černými lesy pana Jiřího Kamínka
10.15 - 11.00	Městská dechovka (Červený Kostelec)
11.00 - 11.45	Folkórní soubor Malý Kosíř (Kostelec na Hané)
11.45 - 12.30	Malá dechovka (Kostelec nad Orlicí)
12.30 - 13.15	Folklorní soubor Hadař (Červený Kostelec)
13.15 - 14.00	Krojovaný soubor (Kostelec u Kyjova)
14.00 - 14.30	Průvod Kostelců od sokolovny na nám. Smiřických
14.30 - 15.15	Folklorní soubor Na ludovou nótu (Kostelec)
15.15 - 16.00	Módní přehlídka, ukázky společenských tanců
16.00 - 16.45	Swingový orchestr (Kostelec nad Orlicí)
16.45 - 17.30	Folklorní soubor Kosíř (Kostelec na Hané)
17.30 - 19.00	Velkopopovická Kozlovka

Zánek - kaple, terasa, Rytířský sál

9.00 - 17.00 (Ryt. sál)	Výstava Kostelců
9.00 - 9.45 (terasa)	Lesní rohy (Kostelec nad Orlicí)
10.30 - 11.00 (malý sál)	Setkání starostů všech Kostelců
11.00 - 12.00 (kaple)	Pěvecký soubor Radost (Kostelec u Zlína)
14.00 - 15.00 (kaple)	Pěvecký soubor Lumír (Kostelec n.Č.lesy)
16.00 - 17.00 (kaple)	Společné vystoupení pěveckých souborů Lumír a Radost
17.00 - 18.00 (terasa)	Pěvecký soubor Oboroh (Kostelec nad Orlicí)

Pivovar - Českobrodská ulice

Průběžně po celý den budou vystupovat tyto hudební soubory:
Taneční orchestr Josefa Procházky (Kostelec n.Č.lesy)
Malá dechovka (Kostelec nad Orlicí)
Swingový orchestr (Kostelec nad Orlicí)

Sokolovna - velký sál

20.00 Taneční zábava (hraje hudební skupina SMOK a Taneční orchestr J. Procházky)

Další nabídka: Tradiční keramický trh, dražba staré keramiky, ukázky práce na hrnčířském kruhu, výstava ak. mal. Zdenka Hůly v Městské galerii, v Galerii H a v kostelíku sv. Jana Křtitele, prodejní výstava v Galerii Kruh, Sběrka kostelecké školy, soutěže a divadlo pro děti.....

Příloha 2 – Setkání Kostelců 1992

V pravém rohu fotografie sedí Jiří Kahoun, iniciátor prvního setkání Kostelců

Zdroj – Archiv města Kostelec nad Černými lesy



Příloha 3 – Setkání Kostelců 1992

Zdroj – Archiv města Kostelec nad Černými lesy



Příloha 4 – Listina stvrzující zvolení Jana Nejedla prezidentem Kostelců

Zdroj – Archiv Jana Nejedla



Příloha 5 – Program 24. setkání Kostelců v Kostelci na Hané

Zdroj – Archiv města Kostelec na Hané

24. setkání Kostelců

20. června 2015 Kostelec na Hané

PROGRAM

Pod záštitou hejtmana Olomouckého kraje, ministra zemědělství a kultury

kostel sv. Jakuba Staršího
Koncert pěveckých souborů a Saxofonového kvarteta
13⁰⁰ – 15⁰⁰

Farní dvůr
Výstava – „Ze života našich předků – Haná“
Chovatelé z Kostelce na Hané
- Expozice zvířectva
- 10³⁰ přednáška

Základní škola
Tiffany dílna
Výstava fotografií „Kostelec v Kostelci“ – Jan Nejedlo

9¹⁵ – Rázení průvodu u nové školy
9³⁰ – Průvod

10³⁰ – Slavnostní zahájení a slavnostní svěcení nové vlajky
Hlavní pódium ve sportovním areálu

11 ⁰⁰ Malý Kosíř	12 ⁵⁵ Kosíř
11 ¹⁵ Kosíř	13 ²⁰ TS R.A.dance Prostějov
11 ⁴⁰ Ludová hudba HÁJ - Slovensko	13 ³⁰ Kostecká trojka Vrbatův Kostelec
12 ¹⁵ NO PROBLÉM	14 ¹⁵ Věrná garda Kostelec n/H
12 ⁴⁰ Bříšni tanečnice – Jahanára	

14³⁰ Kostecké cvičenky Kostelec nad Vltavou
14⁴⁰ Národopisný soubor Kosteláci – Kostelec u Kyjova
15⁰⁵ Zámecké saxofonové kvarteto Josefa Žemličky – Kostelec nad Labem
15⁴⁰ Ukázka historické koňské stříkačky z roku 1924
16⁰⁰ JOSEF LAUFER
16⁴⁵ Vyhodnocení soutěží a předání medailí a pohárů
17⁰⁰ Předání štafety pořadatelům 25. setkání Kostelců v roce 2016.
17¹⁵ - 23⁰⁰ posezení u příjemné muziky

Fotbalové hřiště
Turnaj v malé kopané

Sportovní hala, areál
Florbalový turnaj
Tenisový turnaj
Jarmark s regionálními produkty

Sportovní ul. – č.p. 777
Hasičská soutěž – „Pivní útok“

Střelnice na Romži
Myslivci - střelba

Sokolovna
Turnaj ve stolním tenise

Všechny sportovní aktivity začínají v 10³⁰

Příloha 6 – Setkání Kostelců 2015, průvod účastníků setkání

Zdroj – Archiv města Kostelec na Hané



Příloha 7 – Setkání Kostelců 2015, průvod účastníků setkání

Zdroj – Archiv města Kostelec na Hané



Příloha 8 – Setkání Kostelců 2015, průvod účastníků

Zdroj – Archiv města Kostelec na Hané



Příloha 9 – Setkání Kostelců 2015, průvod účastníků

Zdroj – Archiv města Kostelec na Hané



Příloha 10 – Setkání Kostelců 2015, průvod účastníků setkání

Zdroj – Archiv města Kostelec na Hané



Příloha 11 – Setkání Kostelců 2015, průvod účastníků setkání

Zdroj – Archiv města Kostelec na Hané



Příloha 12 – Setkání Kostelců 2015, průvod účastníků setkání

Zdroj – Archiv města Kostelec na Hané



Příloha 13 – Setkání Kostelců 2015, průvod účastníků setkání

Zdroj – Archiv města Kostelec na Hané



Příloha 14 – Setkání Kostelců 2015, vystoupení na hlavním pódiu

Zdroj – Archiv města Kostelec na Hané



Příloha 15 – Setkání Kostelců 2015, vystoupení na hlavním pódiu

Zdroj – Archiv města Kostelec na Hané



Příloha 16 – Setkání Kostelců 2015, hasičská soutěž

Zdroj – Archiv města Kostelec na Hané



Příloha 17 – Setkání Kostelců 2015, florbalová soutěž

Zdroj – Archiv města Kostelec na Hané



Příloha 18 – Setkání Kostelců 2015, vystoupení saxofonového kvarteta

Zdroj – Archiv města Kostelec na Hané



Příloha 19 – Setkání Kostelců 2015, vystoupení chrámových sborů

Zdroj – Archiv města Kostelec na Hané



Příloha 20 – Setkání Kostelců 2015, dílnička pro děti

Zdroj – Archiv města Kostelec na Hané



Příloha 21 – Setkání Kostelců 2015, nabídka regionálních produktů

Zdroj – Archiv města Kostelec na Hané



Příloha 22 – Setkání Kostelců 2015, zástupci města a hosté

Na fotografii zleva: místostarosta František Horák, hejtman Olomouckého kraje Jiří Rozbořil, ministr zemědělství Marian Jurečka, prezident Kostelců Jan Nejedlo, starosta Ladislav Hynek

Zdroj – Archiv města Kostelec na Hané



Příloha 23 – Setkání Kostelců 2015, výstava „Kostelce v Kostelci“

Zdroj – Archiv města Kostelec na Hané



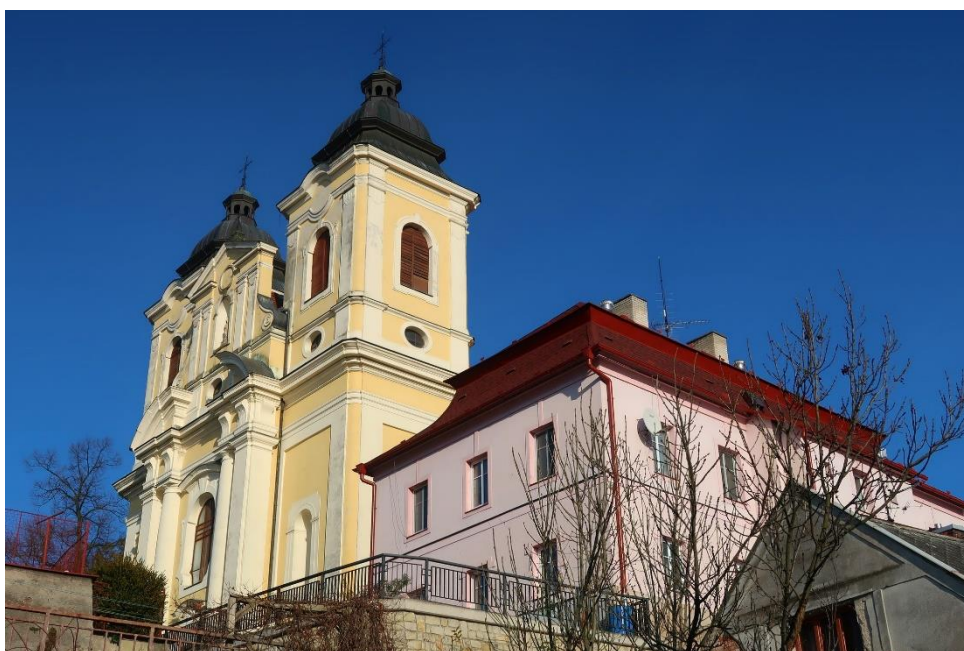
Příloha 24 – Kostel sv. Jakuba Většího, Červený Kostelec

Zdroj – mapy.cz, Tomáš Kábrt



Příloha 25 – Kostel sv. Jiří, Kostelec nad Orlicí

Zdroj – mapy.cz, Zdeněk Hercík



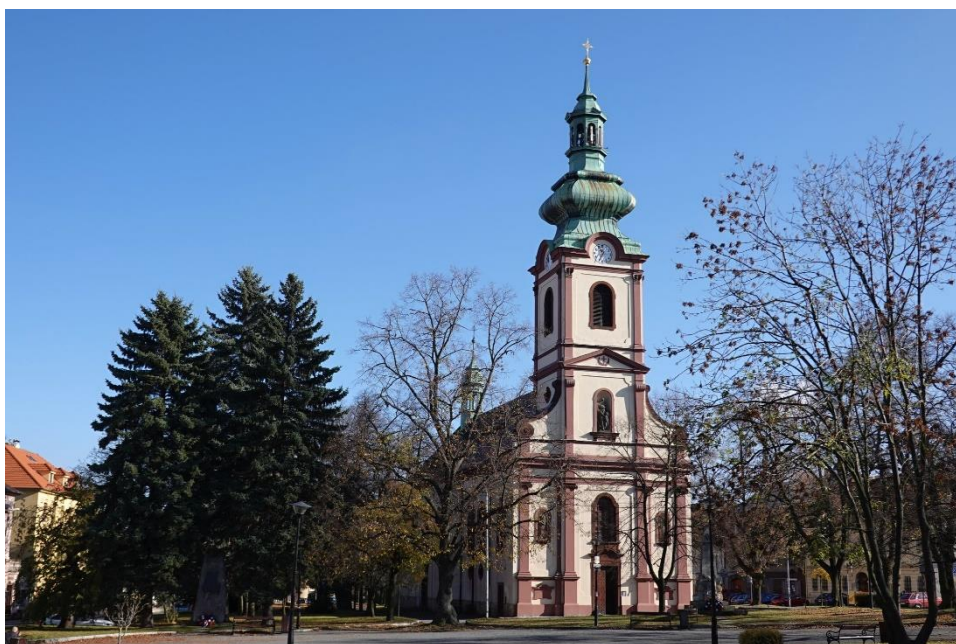
Příloha 26 – Kostel sv. Martina, Kostelec nad Labem

Zdroj – mapy.cz, Vladimír Kraus



Příloha 27 – Kostel sv. Andělů strážných, Kostelec nad Černými lesy

Zdroj – mapy.cz, Prochazkovalj



Příloha 28 – Kostel sv. Jakuba Staršího, Kostelec na Hané

Zdroj – mapy.cz, Josef Kůpa



Anotace

Jméno a příjmení:	Jiří Horák
Katedra:	Katedra společenských věd
Vedoucí práce:	doc. PhDr. Karel Konečný, CSc.
Rok obhajoby:	2023
Název práce:	Kostelce v České republice a jejich historie, tradice a zvyklosti
Název práce v angličtině:	Settlements called "Kostelec" in the Czech Republic, their history, traditions and customs
Anotace práce:	Bakalářská práce se v teoretické části věnuje historii měst a obcí s názvem „Kostelec“, podrobněji rozebírá Kostelce se statusem města a popisuje také jejich tradiční společnou akci setkání Kostelců. Praktická část obsahuje přípravu vyučovací hodiny na téma „moje obec“ a následnou exkurzi po památkách Kostelce. Součástí praktické části jsou také aktivity pro žáky ve formě pracovních listů.
Klíčová slova	Kostelec, obec, město, pracovní list, exkurze
Anotace práce v angličtině:	In the theoretical part, the bachelor thesis deals with the history of the settlements called "Kostelec" with a focus on those with town status and also describes their traditional joint event of the Kostelec meeting. The practical part includes the preparation of a lesson on theme "my village" and a subsequent excursion to the sights of Kostelec. The practical part also includes activities for pupils in the form of worksheets.
Klíčová slova v angličtině	Kostelec, settlement, town, worksheet, excursion
Přílohy vázané v práci	28
Rozsah práce	62
Jazyk práce:	Český jazyk