

POLICEJNÍ AKADEMIE ČESKÉ REPUBLIKY V PRAZE
FAKULTA BEZPEČNOSTNĚ PRÁVNÍ
Katedra kriminalistiky

Ohledání místa činu – činnost výjezdové skupiny
Crime scene search – activity of the exit group
Bakalářská práce

VEDOUCÍ PRÁCE
Mgr. Štěpán Kremlička

AUTOR PRÁCE
Josef Beneš

PRAHA
2023

Čestné prohlášení

Prohlašuji, že předložená práce je mým původním autorským dílem, které jsem vypracoval samostatně. Veškerou literaturu a další zdroje, z nichž jsem čerpal, v práci řádně cituji a jsou uvedeny v seznamu použité literatury.

V Postřekově dne 2. března 2023

.....

Josef Beneš

Anotace

Bakalářská práce je rozdělena do dvou částí. V první části je bakalářská práce zaměřena na problematiku ohledání místa činu, metody ohledání místa činu a výsledky a výstupy z ohledání místa činu. V práci jsou uvedeny i tři nové metody zadokumentování místa činu, které by mohli v budoucnu výraznou měrou být nápomocny k lepšímu náhledu na místo činu, ale i k zjišťování a zajišťování kriminalistických stop. V druhé části bakalářské práci je popsána výjezdová skupina Policie České republiky. Rozdělení výjezdových skupin, jejich práce na místě činu a problémy, které vznikají při práci výjezdové skupiny na místě činu. Jako příklad byl na závěr vybrán případ, jak by neměla vypadat komunikace mezi členy jednotlivých výjezdových skupin.

Annotation

The bachelor thesis is divided into two parts. In the first part, the bachelor thesis focuses on the issues of crime scene examination, methods of crime scene examination and results and outcomes of crime scene examination. The thesis also presents three new methods of crime scene documentation that could significantly help in the future to gain better insight into the crime scene, as well as to identify and secure criminal leads. The second part of the bachelor thesis describes the Police of the Czech Republic's call-out group. The division of the call-out groups, their work at the crime scene and the problems that arise during the work of the call-out group at the crime scene. As an example, a case was chosen at the end, how the communication between the members of the individual call-out groups should not look like.

Klíčová slova

Ohledání místa činu, způsoby ohledání místa činu, dokumentace ohledání místa činu, výjezdová skupina Policie České republiky, dělení výjezdové skupiny, dokumentace výjezdové skupiny, úkoly výjezdové skupiny, funkce výjezdové skupiny

Keywords

Crime scene examination, methods of crime scene examination, documentation of crime scene examination, Police of the Czech Republic exit group, division of the exit group, documentation of the exit group, tasks of the exit group, functions of the exit group

Poděkování

Na tomto místě bych ráda poděkovala Mgr. Štěpánovi Kremličkovi za cenné rady a vedení mé práce. Mé poděkování dále patří pracovníkům Kriminalistické techniky Územního odboru Policie České republiky Domažlice, kteří mi pomohli získat potřebné praktické poznatky, zvláště pak děkuji policistovi Spolkové republiky Německo Michaelovi Müllerovi za pomoc při zjišťování údajů k výjezdové skupině německé policie. Velké díky patří též mé manželce s dětmi za podporu po celou dobu mého studia.

Úvod.....	7
1. Ohledání místa činu.....	9
1.1. Pojmy spojené s ohledáním místa činu.....	10
1.2. Taktika ohledání na místě činu	13
1.3. Způsoby ohledání místa činu	14
2. Dokumentace ohledání místa činu	17
2.1. Náčrtek a plánek	20
2.1.1. Náčrtek.....	21
2.1.2. Plánek	23
2.2. Fotodokumentace místa činu.....	25
3. Časté chyby a problémy, které se vyskytují u ohledání	26
4. Moderní technologie k zadokumentování místa činu.....	28
4.1. Použití dronů.....	28
4.2. Spheron	30
4.3. CSI Hague	31
5. Výjezdová skupina.....	32
5.1. Funkce základního organizačního článku na místě činu	34
5.2. Funkce výjezdové skupiny SKPV.....	36
5.3. Hlavní úkoly výjezdové skupiny na místě činu	37
5.4. Složení výjezdové skupiny, pravomoci a povinnosti jednotlivých členů	38
5.4.1. Vyšetřovatel.....	38
5.4.2. Policista pověřený odhalováním trestné činnosti.....	39
5.4.3. Kriminalistický technik	40
5.4.4. Další osoby.....	40
5.5. Situace, které mohou nastat u výjezdové skupiny	41
5.6. Výstupy a výsledky, které výjezdová skupina provede při své činnosti.	42
6. Příslušnost výjezdových skupin	43
6.1. Problémy vznikající s vysíláním a příslušností výjezdové skupiny na místě činu.....	44
6.2. Celkové problémy, které vznikají s vysláním výjezdové skupiny.....	45
7. Druhy výjezdových skupin	47
7.1. Výjezdové skupiny zřizovány v územní působnosti Krajského ředitelství Plzeňského kraje.....	48
7.2. Stálá výjezdová skupina hl. města Prahy.....	51
7.3. Porovnání výjezdových skupin.....	53
8. Komparace výjezdových skupin – řízený rozhovor.....	53

9. Praktický případ špatné komunikace mezi členy výjezdové skupiny	57
10. Závěr	59
11. Seznam obrázků.....	61
12. Seznam použité literatury	61
Přílohy.....	

Úvod

Na místě, kde dojde ke spáchání trestné činnosti, živelné pohromy, nebo jiné závažné události, která si vyžaduje přítomnost Policie České republiky, se nachází spousta osob, kteří na těchto místech provádí určité práce. Z pohledu občana se jedná o lidi v uniformách a o lidi, kteří jsou oblečeni do všedního obleku. Někdy nastává otázka, proč se tam ty osoby ve všedním oblečení pohybují a proč policisté na místě činu provádí takové věci, které se zdají být zbytečné. Aby byly zodpovězeny tyto otázky byla zpracována tato bakalářská práce, která pojednává o jednom z prvotních úkonů, který policisté na místě činu provádí a o skupinách, které jsou na uvedená místa vysílány.

V první části této bakalářské práce bude pomocí analýzy odborné literatury a interních aktů, obecně popsána problematika ohledání místa činu, tedy seznámením, co ohledání místa činu je, jakým způsobem a kdo ohledání místa činu provádí. Bohužel jako i u většiny jiných činností, tak i při provádění ohledání místa činu dochází k problémům, které vznikají z různých důvodů. Přitom se jedná o nejdůležitější úkon, který policisté na místě činu provádí a od kterého se odvíjí další fáze vyšetřování. Jedná se také o neodkladný úkon. Neodkladný úkon je „úkon, jehož neprovedení před zahájením trestního stíhání (případně z důvodu velkého časového odstupu od skutku k trestnímu stíhání), by mohlo vést ke ztrátě nebo k nebezpečí zmaření či zničení důkazů“¹. Aby docházelo k problémům, týkající se provádění ohledání místa činu, a i problémům při sepisování výstupů z ohledání místa činu, co nejméně, bude v této bakalářské práci, vedle analýzy odborné literatury, provedena dedukce, vycházející z praxe. Tato dedukce, jakož to i možnost využívání moderní technologie může napomoci k odstranění většiny problémů a k dosažení co nejlepšího ohledání místa činu, jakož to i výstupů z ohledání místa činu.

¹ Policista.cz, Život policistů on-line Neodkladné a neopakovatelné úkony související s ohledáním místa činu [online]. [cit.22.09.2008]. Dostupné z: <https://www.policista.cz/clanky/reportaz/neodkladne-a-neopakovatelné-ukony-souvisejici-s-ohledanim-mista-cinu-353/>

V druhé části této bakalářské práce bude pomocí provedené analýzy odborné literatury a interních aktů popsána problematika výjezdových skupin Policie České republiky. Co výjezdová skupina Policie České republiky je, kdo jsou její členové, jaké druhy výjezdových skupin u Policie České republiky jsou a s tím i poukázat na rozdíly, které jsou mezi jednotlivými výjezdovými skupinami. Cílem je tedy vytvořit si ucelený přehled o tom na jakém základě a kdo zřizuje výjezdovou skupinu Policie České republiky, jaký význam má výjezdová skupina Policie České republiky na místě činu a jaké povinnosti a práva mají členové výjezdových skupin Policie České republiky na místě činu. Tím bude i zodpovězena otázka, která se týká toho, proč se na místě činu pohybují osoby v uniformách a osoby oblečení do všedního oblečení, kdo organizuje práci na místě činu a proč tyto osoby na místě činu provádí úkony které se zdají být na první pohled zbytečné. Při tom kvalita provedené práce členů výjezdové skupiny na místě činu se odráží na faktu, který se týká toho, jak bude probíhat budoucí šetření případu a zda dojde k objasnění věci a na neposledním místě také to, zda bude v trestné činnosti na místě pokračováno.

Bohužel i s prací členů výjezdových skupin Policie České republiky se objevují problémy, které se týkají výstupů zpracovávanými členy výjezdové skupiny, ale i samotné činnosti členů výjezdové skupiny na místě činu. V bakalářské práci bude poukázáno na často vyskytující se problémy. K tomu to je třeba uvést, že problémy, na které bude poukazováno v této bakalářské práci jsou problémy vznikající především při šetření obecné kriminality, se kterou se denně policisté setkávají a která je obyvatelstvem nejvíce vnímána. Cílem bakalářské práce je tedy pokusit se zjistit příčinu proč se tyto problémy objevují a na způsoby, které by pomohli při práci členům výjezdové skupině na místě činu. Tím to i zlepšit pohled obyvatelstva na práci policistů a vytvořit si tak větší důvěru, kterou je možno do budoucna upotřebit.

1. Ohledání místa činu

Ohledání místa činu je jeden z nejdůležitějších prvotních úkonů, se kterým se přivolaný policisté na místě činu setkávají. Každý policista má však k tomuto úkonu individuální přístup, přičemž na správném provedení závisí budoucí šetření v oznámené věci. V mnoha dostupných literaturách je k ohledání místa činu uvedeno mnoho skutečností, kdy v souhrnu je ohledání místa činu je „procesní úkon, který vykonává policejní orgán zastupovaný na místě policistou. Tedy vždy je za ohledání místa činu, věci, osoby aj. odpovědný jeden policista. Tento policista může ohledání provést sám, např. při ohledání místa odcizení vozidla, nebo může vyžádat součinnost dalších policistů, a to v případě rozsáhlejšího místa ohledání, nebo při složitějších ohledáních a podobně. Může si také vyžádat součinnost specialistů, např. kriminalistických techniků, potápěčů, pyrotechniků nebo spolupráci civilistů, zejména lékařů, statiků apod. Může také předat odpovědnost za ohledání jinému policistovi. Stává se tak hlavně v případech, kdy událost, ve které se ohledání provádí, věcně spadá do příslušnosti jiného oddělení nebo útvaru. Počet policistů účastnících se ohledání není stanoven, může to být jeden policista, ale může jich být více.“²

Jakým způsobem a v jakém rozsahu bude ohledání místa činu za účelem objasňování události, nebo trestní věci prováděno, odpovídá policista odpovědný za ohledání. Při ohledání, ale musí postupovat v souladu s právními předpisy, interními akty a pravidly kriminalistiky. Nejdůležitějším právním předpisem, podle kterého musí policista při ohledání místa činu postupovat, je zákon č. 141/1961 Sb., trestní řád. Mezi důležité interní nařízení je pokyn policejního prezidenta č. 100/2018, kdy tento pokyn slouží policistům. Podle tohoto pokynu by měli, policisté provádějící ohledání místa činu, postupovat. V současné době došlo ke změně pokynu policejního prezidenta č. 100/2018, kdy pokyn byl změně pokynem policejního prezidenta č. 253/2022. Došlo ale jen ke změně týkající se jen názvosloví u čtyřech názvů.

² Policie české republiky, Ohledání místa činu [online]. [cit.10.9.2018]. Dostupné z <https://www.policie.cz/clanek/ohledani-mista-cinu.aspx>

Mezi další důležitý interní akt patří pokyn policejního prezidenta č. 103/2013, který pojednává o postupu policejních orgánů při provádění vyšetřování trestné činnosti. I přesto že existují tyto uvedené právní akty, vznikají u jednotlivých oddělení Policie České republiky rozdíly. Jedná se především o rozdíly, vznikající mezi jednotlivými krajskými ředitelstvími a u jednotlivých útvarů policie s celostátní působností. Tyto rozdíly mohou ovlivňovat další interní pokyny, které vydávají ředitelé jednotlivých Krajských ředitelství. Tyto interní akty, jedná se o pokyny ředitele Krajských ředitelství, jsou sice v souladu se zákonem č. 141/1961 Sb., trestním řádem a uvedenými pokyny policejního prezidenta, ale často je v nich upravována věcná příslušnost, což ve výsledku znamená vznik rozdílů mezi jednotlivými krajskými ředitelstvími při ohledání místa činu. Rozdíly však vznikají ale i ale i odlišným přístupem policistů k ohledání místa činu.

1.1. Pojmy spojené s ohledáním místa činu

Dříve než se dostaneme k problémům, které vznikají při ohledání místa činu je třeba se seznámit se základními pojmy, které se této problematice týkají. Ohledání místa činu je jeden z druhů ohledání, které se v kriminalistice objevuje. Samotný pojem ohledání je tak definován jako „*kriminalistická metoda, kterou se na základě bezprostředního pozorování zjišťuje, zkoumá, hodnotí a podchycuje materiální situace nebo stav objektů, majících vztah k prověřované události, k jejímu poznání a získání důkazů i dalších informací důležitých pro trestní řízení*“³ Cílem tedy je, že policista, se pomocí svých smyslů seznamuje s fakty, které se týkají oznámené události a jejím charakteru. Tyto fakta pak musí zhodnotit a určit, zda se jedná o důkazní materiál, věci, které mají taktický význam anebo zda jde o věci, které jsou v průběhu dalšího probíhajícího šetření zcela nepotřebné a s šetřenou věcí nemají nic společného. Již zde ale dochází k prvním problémům, jelikož už zde hodně záleží na zkušenosti a přístupu policisty.

³ Jan Chmelík. Ohledání místa činu druhé přepracované vyd. PČR Úřadvyš.pro Českou republiku, Ministerstvo vnitra, odbor personální práce a vzdělávání 1999

Smyslem hledáním je tak zjištění a nalezení stop, včetně i informací, které souvisí s šetřenou věcí. Dále smyslem ohledání je zjištění způsobu, nebo i mechanismu vzniku zjištěných stop a vzniku celé šetřené události. Odhalení pachatele kriminální události a motivu proč k došlo, nebo příčiny, které umožnily spáchání deliktu. Získávání informací pro tvorbu vyšetřovacích, pátracích verzí, případně k organizování operativně pátracího šetření a vyšetřování.

Ohledání tedy v kriminalistice dělíme podle druhu ohledávaného objektu na:

1. Ohledání místa činu a míst, které souvisejí s šetřenou věcí
2. Ohledání mrtvoly
3. Ohledání předmětů
4. Ohledání dokumentů
5. Ohledání stop
6. Ohledání zvířat
7. Ohledání počítačové techniky
8. Ohledáním živého lidského těla /ohledání podle § 114 trestního řádu/
9. Ohledání míst, které nejsou místem činu

Předmětem této práce je ohledání místa činu. Především je třeba uvést, že ohledání místa činu je samostatný procesní úkon, který policisté provádějí na místě činu jako první. Jde o nejčastěji prováděný úkon, který policisté, či členové výjezdové skupiny provádí na místě kde se stala kriminální, trestná činnost, ale i na místech kde se stala mimořádná událost, tedy živelné pohromy výbuchy atd. Na takovém místě pak policisté, nebo členové výjezdové skupiny postupují podle zákona č. 141/1961 Sb., trestní řád. Oprávnění uvedeno v § 158 odst. 3 písm. d) trestní řád, kde se uvádí že *„O zahájení úkonů trestního řízení k objasnění a prověření skutečností důvodně nasvědčujících tomu, že byl spáchán trestný čin, sepíše policejní orgán neprodleně záznam, ve kterém uvede skutkové okolnosti, pro které řízení zahajuje, a způsob, jakým se o nich dověděl. Opis záznamu zašle do 48 hodin od zahájení trestního řízení státnímu zástupci. Hrozí-li nebezpečí z prodlení, policejní orgán záznam sepíše po provedení potřebných neodkladných a neopakovatelných úkonů. K objasnění a prověření skutečností důvodně nasvědčujících tomu, že byl spáchán trestný čin, opatřuje policejní orgán potřebné*

podklady a nezbytná vysvětlení a zajišťuje stopy trestného činu. V rámci toho je oprávněn, kromě úkonů uvedených v této hlavě, zejména provádí ohledání věci a místa činu“⁴. Na místě činu se dále postupuje konkrétně podle § 113 z. č. 141/1961 Sb., trestní řád, kde jsou uvedeny podmínky kdy se má, a proč se ohledání koná a za jakým účelem se ohledání dělá. V uvedeném paragrafovém ustanovení je dále uvedeno, že na místo činu může být přizván znale a po ohledání místa činu se sepíše protokol ve kterém jsou uvedeny způsoby, pomůcky a ke kterému se přikládají jiné dokumentace. Neméně důležitými jsou i pokyny policejního prezidenta č. 103/2013 a č. 253/2022, podle kterých by měli policisté provádět ohledání místa činu.

Ne vždy se ale může jednat o místo, kde byla spáchána trestná činnost. Na takovém místě se pak postupuje podle zákona č. 273/2008Sb., o Policii České republiky, kdy se postupuje podle § 67odst. 2 kde se uvádí, že: *„Policista je dále oprávněn provádět ohledání místa přestupku, ohledání věci mající vztah ke spáchanému přestupku a v souvislosti s tím zjišťovat a zajišťovat stopy“⁵.*

Další případ, se kterým se policisté při ohledání místa činu setkávají je skutečnost, že místo, kde se provádí ohledání místa činu, nemusí být vždy jen místem kde došlo ke spáchání trestné činnosti, či jiné události. Místa, kde se provádí ohledání místa činu, jsou ale i místa, která s šetřenou věcí souvisí. Jedná se například o místo, kde se pachatele připravovali ke spáchání trestného činu, o místa, kde pachatele uschovali, odhodili odcizené věci, či nástroje, které použili ke spáchání trestné činnosti. Takovým místem může být ale i místo, které napomohlo ke spáchání trestné činnosti. Taková místa jsou v dnešní době třeba internetové kavárny, či jiné místnosti, kde se shromažďuje počítačová technika a odkud je k e spáchání trestné činnosti využívána internetová data.

Na všech uvedených místech musí policisté při ohledání místa činu postupovat stejně a držet se zákonných postupů. Výsledkem musí být hlavně to, aby si policisté a následně i orgány činný v trestním řízení mohli:

⁴ Jiří Jelínek a kolektiv Trestní zákoník a trestní řád s poznámkami a judikaturou 1 vyd. Praha Nakladatelství Leges 2010, ISBN 978-80-87212-22-6.

⁵ Zákon pro lidi, Zákon č. 273/2008 Sb. o Policii České republiky [online]. [cit.28.6.2022] Dostupné z: <https://www.zakonyprolidi.cz/cs/2008-273>

- „- Vytvořit si celkový pohled a představu o místě činu.
- Zjistit jaké konkrétní objekty se na místě činu nacházejí a posoudit jejich význam a vztah k místu samotnému i prověřované události
- Stanovit vzájemné prostorové a jiné vztahy mezi jednotlivými objekty
- Stanovit domněnky o tom, proč jsou nebo nejsou určité objekty na místě činu, domněnky o jejich vzájemných vztazích a domněnky o příčinách odchylek od normální situace, domněnky o negativních okolnostech.
- Modelovat pravděpodobný obraz události a mechanismu jeho vzniku, včetně činnosti osob, které je způsobily“⁶

Cílem a účelem je pak hlavně zajistit informace, podle který je pak možné odpovědět si na sedm základních kriminalistických otázek. Tedy **Co** se stalo neboli co bylo spácháno. **Kdy** se čin stal. **Kde** se čin stal. **Kdo** mohl, nebo kdo čin spáchal. **Jak** byl čin spáchán. **Čím** byl čin spáchán. **Proč** byl čin spáchán. Pořád je však brát v patrnost, že přesně provedené ohledání místa činu na pomáhá a vede k úspěšnému objasnění celé věci.

1.2. Taktika ohledání na místě činu

Při příjezdu na místo činu jsou provedeny základní způsoby ohledání. Prvním z těchto způsobů je orientační ohledání místa činu. Tento úkon, provádí každý policista při příjezdu na místo činu. Většinou se jedná o policistu, který se jako první dostaví na místo činu a který je většinou služebně zařazen na základním útvaru Policie České republiky. Jedná se tedy o policistu, který je z pravidla služebně zařazen na Obvodním oddělení Policie České republiky.

Orientační ohledání místa činu je tedy činnost, která je spojena se statickým pozorováním místa činu a jeho okolí. Jedná se o orientační ohledání, které si každý policista udělá sám a tím si vytvoří představu o tom, kde konkrétně pachatel byl, co se na místě činu stalo. Zda je možné že se někdo na toto místo dostal, odkud se na toto místo pachatel dostal a jakým způsobem. Co mohl na

⁶ Jan Chmelík. Ohledání místa činu druhé přepracované vyd. PČR Úřadvyš.pro Českou republiku, Ministerstvo vnitra, odbor personální práce a vzdělávání 1999

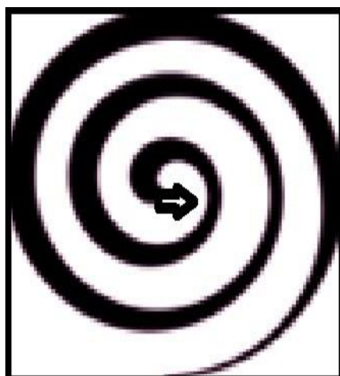
místě provést, odcizit a kde mohl zanechat po sobě kriminalistickou stopu. Místo činu a ostatní místa, která by mohla být zájmová a která mohou souviset s oznámenou událostí pak ohraničí tak aby zamezil vstupu neoprávněných osob na tyto místa. V rámci orientačního ohledání lze dále zjistit, zda místo činu je monitorováno a odkud je na místo činu vidět. Toto se následně využívá pro zjištění osob svědků a zajištění kamerových záznamů. Tento způsob ohledání se nikam nezapisuje, kdy se dá říct, že se jedná o přípravu samotného ohledání místa činu čili provedení detailnějšího ohledání.

Druhým způsobem je tedy provedení detailnějšího ohledání. Toto ohledání, provádí buď policisté, kteří na místo přijeli jako první, nebo přivolaný kriminalistický technik s členem výjezdové skupiny, Územního odboru Policie České republiky. Toto záleží na charakteru oznámené události, zejména však na závažnosti a rozsahu místa činu. Zde se již jedná o ohledání zaměřené na zajištění kriminalistických stop. V rámci tohoto ohledání jsou používány čtyři základní způsoby ohledání místa činu.

1.3. Způsoby ohledání místa činu

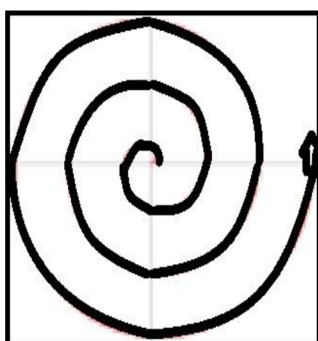
V kriminalistice jsou uvedeny čtyři základní způsoby ohledání místa činu, které se v praxi používají nejčastěji. Těmi to způsoby lze docílit nalezení kriminalistických stop a následně jejich zajištění. Tyto čtyři způsoby jsou od sebe odlišné způsobem, jak se na místo činu dostat, jakým směrem se ohledání místa činu vede. Každý způsob je užit k ohledání místa činu podle charakteru a velikostí ohledávaného místa. Mezi základní čtyři způsoby řadíme tyto:

Koncentrický způsob ohledání místa činu spočívá ve spirálovitém postupu při ohledání místa činu. Policista tedy začíná z výchozího bodu od okraje směrem do středu místa činu. Tento způsob je vhodný při ohledávání místností, například při krádežích vloupáním. Počátek bývá volen podle situace na místě, kdy zpravidla bývá výchozím místem, místo kudy pachatel na místo činu vniknul.



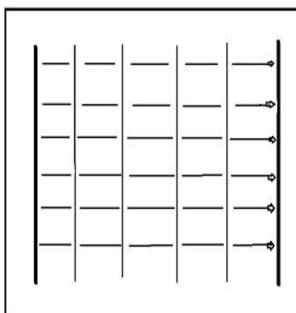
Obrázek 1: Koncentrický způsob ohledání, vlastní zdroj

Excentrický způsob ohledání místa činu, je opakem Koncentrického způsobu ohledání místa činu. Způsob ohledání je tedy situován ve spirále od středu místa činu k okraji spirály. Tento způsob je především využíván a doporučován zejména u násilných trestných činů, při kterých se na místě činu nachází mrtvola. Výchozím místem ohledání bývá zpravidla mrtvola a bezprostřední místo kolem ní.



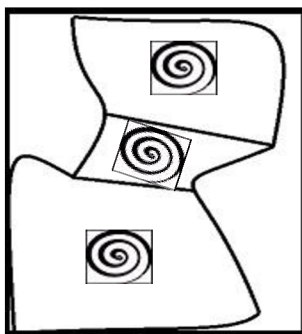
Obrázek 2: Excentrický způsob ohledání, vlastní zdroj

- 1) Frontální způsob ohledání místa činu je v podstatě postup při ohledání místa činu v takzvané rojnici. Tento způsob ohledání je vhodný v rovném, přehledném terénu. Je využíván zejména u velkých havárií, například letadel, u výbuchů a podobně.



Obrázek 3: Frontální způsob ohledání místa činu, vlastní zdroj

- 2) Rajonový způsob ohledání místa činu je rovněž při ohledání terénu, ovšem terénu členitého. Spočívá v rozdělení místa ohledání na jednotlivé sektory, ve kterých se provádí ohledání samostatně. Rajonový způsob ohledání je kombinován v sektorech s koncentrickým, či excentrickým způsobem ohledání.



Obrázek 4: Rajonový způsob ohledání, vlastní zdroj

Při ohledání platí ale pravidlo, že zvolený směr ohledání se nemění. Toto je z důvodu, aby se předešlo tomu, že některá část místa činu, bude při změně směru zapomenuta. Při ohledání se pak vše popisuje ve vzájemných souvislostech čili když budu popisovat poškozenou skleněnou výplň u okna,

nemohu pokračovat v ohledání k další poškozené části, ale musím popsat i místo pod poškozeným oknem, a to jak ve vnější části, tak i ve vnitřní části. Až pak mohu pokračovat v nastaveném směru, k další poškozené věci.

Poslední fází ohledání je závěrečná fáze ohledání. Tato fáze vychází především s vyhodnocováním postupu a výsledku ohledání místa činu. Dopracovává se komplexní dokumentace spojená s ohledáním místa činu. Provádí se závěrečné balení zajištěných stop před jejich odesláním na expertní pracoviště. Zajišťuje se odvoz například mrtvol a dojednávají se další technickoorganizační opatření. Mezi tyto opatření patří například zajištění objektů, pro případné dodatečné ohledání místa činu, což bývá jeden z nejdůležitějších úkonů na místě. Na místě může také nastat zajištění objektů proti vniknutí nepovolaných osob a provedení takových opatření, aby nedošlo k dalšímu poškození, nebo škodě na majetku.

2. Dokumentace ohledání místa činu

Po každém ohledání místa činu je policista povinen tento úkon za dokumentovat. Do protokolu o ohledání místa činu uvádí postup ohledání místa činu a výsledky ohledání místa činu. Mezi výsledky ohledání místa činu zařazujeme zajištěné kriminalistické stopy, ale i zjištěné skutečnosti, například rozměry otvoru, kterým se pachatel na místo činu dostal. Policista při sepisování protokolu o ohledání místa činu postupuje tak, jak je uvedeno v § 113 z. č. 141/1961 trestní řád, kde je uvedeno, že *„Protokol o ohledání musí poskytovat úplný a věrný obraz předmětu ohledání, mají se proto k němu přiložit fotografie, náčrtky a jiné pomůcky“*⁷

Policista při sepisování protokolu o ohledání místa činu musí dbát na dodržování zákonem uvedenou strukturu protokolu. Tedy protokol o ohledání místa činu musí mít všechny náležitosti, které jsou uvedeny v § 55 zákona č. 141/1961Sb., trestní řád, kde je uvedeno, že *„sepisovaný protokol musí obsahovat*

⁷ Soubor zákonů, Trestní právo stav ke dni 1.10.2021, vyd. Plzeň: Aleš Čeňek, 2021. ISBN 978-80-7380-867-9

pojmenování útvaru, na kterém se protokol sepisuje. Dále místo, kde protokol sepisuje. Čas a co je předmětem úkonu. Do protokolu je dále povinné sepsat jméno a příjmení policisty, jméno a příjmení přítomného policisty a jména a příjmení všech osob, které byly tomu to úkonu přítomny“⁸

Při sepisování protokolu se uvádí i další povinné náležitosti, které jsou pro další šetření v případě, do kterého se protokol o ohledání místa činu píše, důležité. Mezi tyto náležitosti patří jména, příjmení, hodnostní označení a služební zařazení všech osob, které se na ohledání podílely. Dále pak jméno a příjmení, bydliště přítomné osoby. Může se jednat i o osobu nezúčastněnou, byla-li k provedení ohledání místa činu přizvána. Měli by zde být uvedeny jména a příjmení osob, státních zástupců, soudních znalců, hasičů a dalších osob, které se podíleli na ohledání místa činu. Praxe je ale taková, že jméno těchto osob se do protokolu o ohledání místa činu neuvádějí, což pro budoucí šetření ve věci může znamenat chybu. Chyba může být spatřována v tom, že na místě může ze strany těchto osob dojít k neopatrnému chování, čímž může dojít ke kontaminaci stop. Policejní orgán pak nemůže tyto osoby zjistit, tak aby mohl u těchto osob zajistit kontrolní stopy a ty zaslat k budoucímu zkoumání za účelem vyloučení.

Mezi další povinné náležitosti patří důvod ohledání místa činu, datum a čas kdy byl úkon, spočívající v ohledání místa činu, započat a kdy byl ukončen. Dále se do protokolu o ohledání místa činu uvádí, přesné místo, kde ohledání místa činu je prováděno. Tento údaj je velmi důležitý, kdy se proto uvádí co nejpřesnější údaj, který místo činu vystihuje. V praxi se používá adresa domu, zeměpisné souřadnicemi, které se v současné době uvádějí pomocí GPS. K tomuto údaji se mohou uvádět i informace z katastrálních map. Ve volném prostranství se například používaly označení sloupu elektrického napětí, nebo nejbližší pevná a neměnná věc.

⁸ Soubor zákonů, Trestní právo stav ke dni 1.10.2021, vyd. Plzeň: Aleš Čeňek, 2021. ISBN 978-80-7380-867-9

Do protokolu o ohledání místa činu se dále uvádí, povětrnostní podmínky, při kterých je ohledání místa činu vykonáváno a způsob jakým bylo ohledání místa činu provedeno.

Povětrnostní podmínky ohledání místa činu jsou údaje, které se zapisují do úvodní části protokolu o ohledání místa činu. Jedná se o údaje, zda ohledání místa činu je prováděno v denní, či noční době. Způsob, jakým je místo činu osvětleno a jaká je viditelnost na místě činu, Teplota, která je na místě činu. A jaké povětrnostní podmínky na místě činu jsou, zda je větrno, déšť či zda je slunečno. Všechny tyto údaje jsou důležité zapsat, jelikož při dalším posuzování, většinou znalec vychází z těchto údajů a přesné uvedení těchto údajů vede k zdárnému výsledku samotného zkoumání. Vezměme si třeba nález mrtvoly, kdy e je podezření z cizího zavinění. Zde tyto údaje jsou pro další zkoumání velmi důležité.

Mezi další údaje, které jsou uváděny do protokolu o ohledání místa činu je i údaj o zvolení způsobu ohledání místa činu. Jedná se o způsoby, které jsou již v této práci uvedeny, tedy o koncentrický způsob, excentrický způsob, frontální způsob a způsob rajonový. Z praxe je však známo, že tento údaj bývá hodně krát uváděn špatně, kdy policista, který sepisuje protokol o ohledání místa činu, často uvádí jako způsob ohledání – prvotní, nebo dodatečný. Tento údaj je však zapotřebí uvést správně, jelikož policista, znalec, či další osoba, která je oprávněna vést trestní řízení si při čtení protokolu ohledání místa činu, chce udělat obraz o tom, jak místo činu vypadalo, posloupnost věcí, které se na místě činu nacházely.

Protokol o ohledání místa činu je dále rozdělen do dvou částí. Tyto části jsou označeny římskými čísly. Do části označené jako „I“, kdy se jedná o popisovou část, uvádí policista vykonávající ohledání místa činu, konkrétní popis místa, objektu, který je předmětem ohledání, ale i přístupové cesty. V této části jsou popisovány veškeré náležitosti, které místo činu má, jakož to i veškeré věci, které se na místě činu nacházejí. Tímto je rozuměno, že se popisuje povrch stěn místností, rozměry oken, dveří. Je popisována podlaha místa činu a věci nacházející se na místě. U věcí se dále mimo popis uvádí i rozměry věcí jejich přesná poloha. Do této části jsou zapisovány i kriminalistické stopy, které jsou

policejním orgánem zajišťovány. Uvádí se číslo stopy, konkrétní místo, kde se kriminalistická stopa nachází a o jakou stopu se jedná.

V části označené v protokolu o ohledání místa činu jako „II“, jedná se o závěrečnou část, jsou uvedeny veškeré úkony, které byly na místě činu, v rámci ohledání, provedeny. Uvádějí se zde údaje o tom, jakým způsobem, bylo místo činu zadokumentováno. Jaký výstup byl z této dokumentace vyhotoven. Kde se tento výstup nachází. Do této části jsou pak zapisovány veškeré kriminalistické stopy, které policejní orgán na místě zajistil. V této části se na rozdíl od popisové části uvádí i to, jak bude s kriminalistickou stopu dále nakládáno a kam bude stopa uložena. Jako na závěr se v této části uvádí, zda došlo během ohledání místa činu ke škodě na majetku, či k újmě na zdraví.

Protokol o ohledání místa činu je opatřen podpisovou doložkou, kam se podepisují všechny osoby, které se ohledání místa činu účastnili.

U dokumentace ohledání místa činu, se nesmí zapomínat na skutečnost, že v současné době se kriminalita přesouvá do internetového světa, kdy je třeba brát v patřnost, že místem činu je jak místnost, podnik, kde se počítač, ve kterém se internet nachází, ale i samotný počítač. V tom to případě se tedy kromě adresy místa ohledání uvede do protokolu i IP adresa síťového prvku (přístupového bodu) do sítě internet, případně další identifikace přístupového bodu.

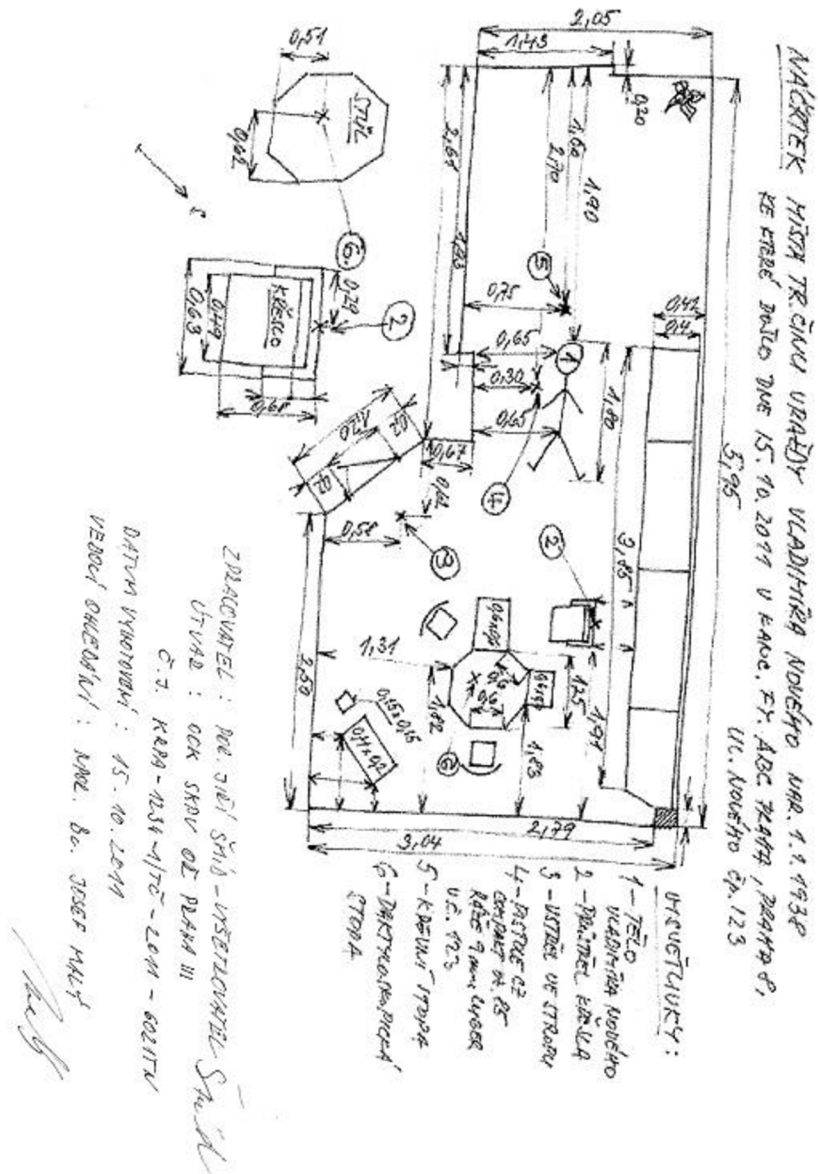
2.1. Náčrtek a plánek

Náčrtek místa činu a plánek místa činu je výsledek topografického dokumentování na místě činu. Za správné provedení topografické dokumentace je odpovědný policista, který je také odpovědný za ohledání místa činu. K topografické dokumentaci však může být i na místo činu přizván kriminalistický expert nebo odborný pracovník znaleckého pracoviště, který má oprávnění k provádění topografické dokumentace. Málo kdy se ale tito experti na místo přizvou. Topografické dokumentování tak provádí uvedený policista, který vyhotovuje náčrtek a plánek.

2.1.1. Náčrtek

Při ohledání místa činu policista již na místě kreslí náčrtek místa činu. Jedná se o rukou zakreslené údaje o místě činu. Tento náčrtek je pak součástí spisového materiálu, kdy náčrtek opět pomáhá ostatním osobám, tedy ostatním policistům, znalcům, či dalším osobám, které jsou oprávněny vést trestní řízení, k tomu, aby si udělali obraz o tom, jak místo činu vypadalo, kde se nacházely věci, místo nálezů těl a kriminalistických stop. Náčrtek je zhotovován bez měřítka, kdy míry se uvádějí přesné a pravdivé. Do náčrtku jsou dále zaznamenávány údaje, které se týkají názvu šetřené věci a vysvětlivky, kde jsou popisována zájmová místa. Zajímavostí u zhotovování náčrtku je skutečnost, že mimo zakreslování přesných poloh věcí a stop se zakresluje i údajně jiná poloha věcí, nebo stop. Ta se pak vyměřuje do náčrtku přerušovanými čarami, kdy se vychází z vytěžení svědka, nebo poškozeného. Vyhotovený náčrtek je následně součástí spisového materiálu.

VZOR NÁČRTKU



Obrázek 5: Náčrtek místa činu, zdroj PPP 100/2018

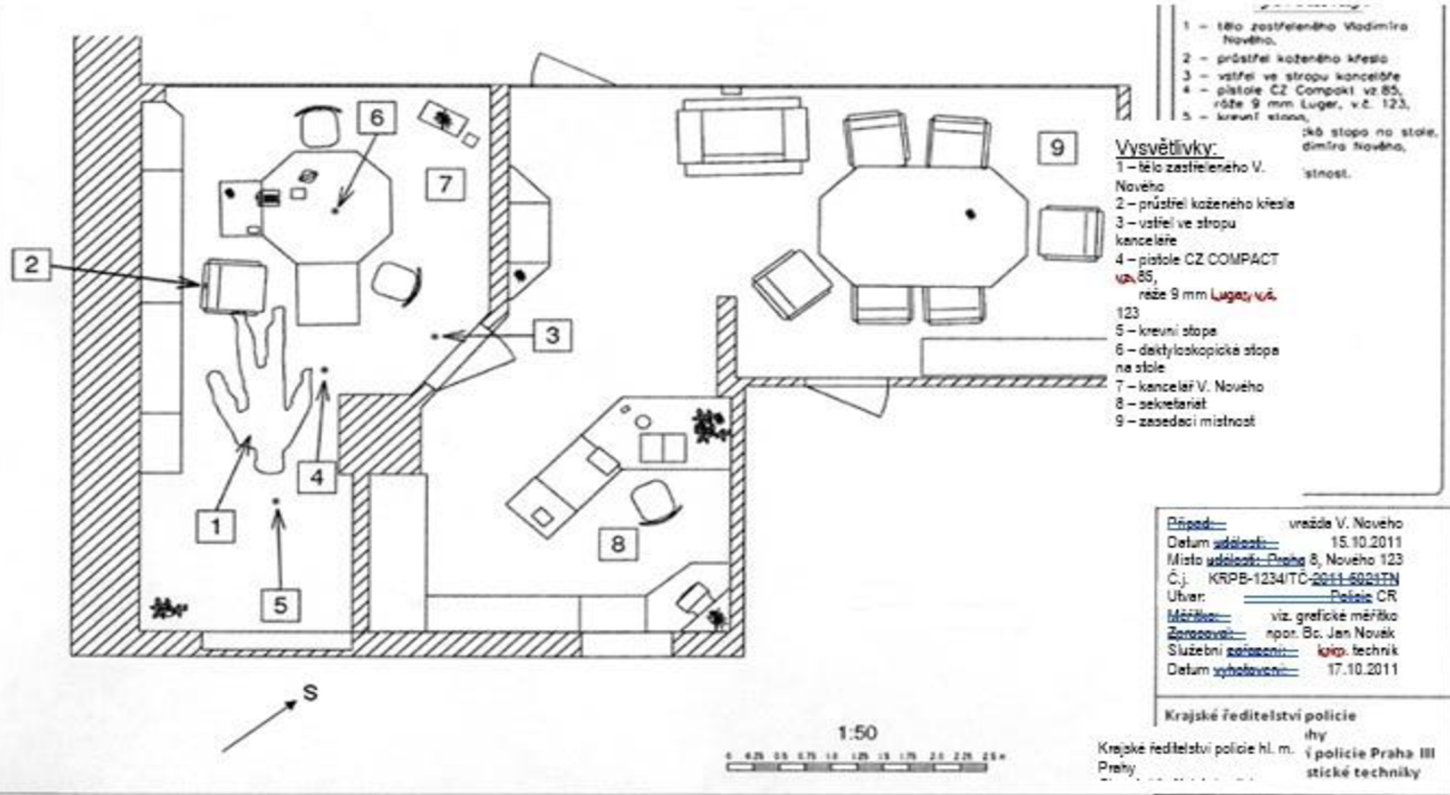
2.1.2. Plánek

Velmi podobným je pak plánek, který policista zhotovuje již na služebně. Plánek zpravidla vyhotovuje již policista, zpracovatel, kterému byl přidělen spisový materiál. Jedná se o již narýsované a přesně zdokumentované místo činu. Plánek se vyhotovuje na standardizované rozměry papíru, např. A3, A4. Plánek má stejné náležitosti, jako má náčrtek. Tedy obsahuje název šetřené věci a vysvětlivky, kde jsou popisována zájmová místa. Do plánu se již rozměry neuvádějí, jelikož rozměry se převádí dle stanoveného měřítka. Plánek je tedy vytvořen v měřítku, kdy nejčastěji používaným měřítkem je poměr 1:50. Měřítka mohou být ale různá, a to s ohledem na velikost místa činu. Jaké bylo měřítko pro vytvoření plánu užito, je třeba je zaznamenat na plánu společně s vysvětlivkami, které jsou totožné jako u náčrtku. Bohužel současná praxe je taková, že policisté plánek nevyhotovují, protože postačuje náčrtek. Toto je ale škoda, jelikož plánek je pro orientaci přehlednější. Dalo by se říct, že plánek je srovnatelný s plány, které používají stavaři při výstavbě domu.

VZOR PLÁNKU

Plánek místa trestného činu vraždy Vladimíra Nového, nar. 1. 1. 1938, ke které došlo dne 15. 10. 2011 v kanceláři firmy ABC Praha, Praha 8, ul. Nového čp. 123.

Plánek místa trestného činu vraždy V. Nového, nar. 1. 1. 1938, ze dne 15.10.2011 v kanceláři firmy ABC Praha, Praha 8, ul. Nového č.p. 123



Obrázek 6: Plánek místa činu, zdroj PPP 100/2018

2.2. Fotodokumentace místa činu

Dalším výstupem při ohledání místa činu, je zhotovení fotodokumentace. Jedná se o významnou část dokumentace. Na rozdíl od protokolu o ohledání místa činu, tuto fotodokumentaci již provádí, při přivolání na místo činu, technik. Technik, nebo policista, který provádí ohledání místa činu, pomocí fotoaparátu zaznamenává místo činu a všechny důležité skutečnosti, které byly ohledáním zjištěny. Jedná se tak o zadokumentování místa činu, jako celku a dále místa kde byly zajištěny kriminalistické stopy. Fotodokumentace musí odpovídat s průběhem ohledání místa činu. To znamená, že vytvářené fotografie musí odpovídat s posloupností ohledání, které je uvedeno v protokolu o ohledání místa činu. Fotodokumentace z místa činu je vypracovávána tak, aby i ostatní osoby, tedy ostatní policisté, znalci, či další osoby, které jsou oprávněny vést trestní řízení, si opět dokázali udělat představu o tom, jak místo, kde se provádělo ohledání místa činu vypadalo. To znamená, že vyhotovené fotografie musí být řádně čitelné a očíslované v souladu s posloupností uvedené v protokolu o ohledání místa činu.

Fotografie, které jsou na místě činu vyhotoveny, rozdělujeme podle rozsahu záběru na:

- a) *„Orientační fotografie – fotografie pořizovaná za účelem fixovat místo vyšetřované události s obklopujícím prostředím, aby později podle ní bylo možno jednoznačně určit toto místo mezi jinými objekty. Tato fotografie znázorňuje, nejen místo činu, ale i okolí se všemi charakteristickými orientačními body, nacházející se v jeho blízkosti.*
- b) *Celková situační fotografie – zobrazuje původní situaci před zahájením samotného ohledání. Zpravidla se pořizuje z různých směrů, aby byly zřetelné všechny předměty, které se na místě ohledání nalézají.*
- c) *Polodetailní fotografie – má fixovat v dostatečném měřítku nejdůležitější části a detaily místa činu společně s bezprostředně obklopujícími objekty.*
- d) *Detailní fotografie – fixuje různé detaily situace na místě činu, kterými mohou být různé stopy, a to izolovaně od jejich okolí. Detailní fotografie*

musí obsahovat nejtypičtější vlastnosti snímaných objektů, jako jsou rozměry, členitost, struktura a kvalita povrchu a jiné vlastnosti.

e) *Celková přehledná fotografie – pořizuje se na závěr, obsahově shodná s celkovou situační fotografií s tím rozdílem, že u celkové přehledné fotografie jsou důležitá místa a předměty označeny čísly“.*⁹

Na místě činu se dále mohou vyhotovovat i další fotografie, například, panoramatická fotografie, lineární panoramatické fotografie, kruhové panoramatické fotografie.

*„V kriminalistické fotografické dokumentaci se používají i další metody, které využívají různý směr osvětlení, případně různých délek elektromagnetického záření.“*¹⁰

V současné době se k fotodokumentaci častěji pořizuje i videozáznam, na kterém musí být uvedeny veškeré náležitosti, uvedené v protokolu o hledání místa činu.

Policisté a technik by se měli při vytváření fotodokumentace vyvarovat chybám, které se často vyskytují. Na snímcích nesmějí být zachyceny předměty, které na místě původně nebyly, jakož to i osoby a vozidla. Vyhotovené fotografie musí být řádně čitelné.

3. Časté chyby a problémy, které se vyskytují u ohledání

Každý policista, který provádí ohledání místa činu, by si měl uvědomit, že dobře provedená práce na místě činu, zejména dobře provedené ohledání místa činu, znamená velký předpoklad k objasnění šetřené věci. Bohužel opak bývá pravdou.

Špatně odvedené ohledání místa činu v dnešní době spočívá ve dvou problémech, které v současné době u Policie České republiky jsou. Jedná se o problém spojený se současným personálním stavem u Policie České republiky a spojený s nárůstem trestné činnosti a jejich charakteristikou, která se z reálného

⁹ Jiří Straus a kolektiv, Kriminalistická technika vyd. Plzeň: Aleš Čeněk 2005 ISBN80-86898-18-0

¹⁰ Jiří Straus a kolektiv, Kriminalistická technika vyd. Plzeň: Aleš Čeněk 2005 ISBN80-86898-18-0

světa, často přesouvá do světa výpočetní techniky a s tím související se i technologický rozvoj, který pachatelé při páchání trestné činnosti používají.

Druhým problémem, který se projevuje na kvalitě ohledání místa činu je přístup některých policistů, kteří chtějí mít hlavně všechno rychle zadokumentováno a mít klid. V těchto případech se pak objevují problémy týkající se špatné zajištění kriminalistických stop. Například policista zajišťující kontrolní stěry z věcí ke zjištění daktyloskopických otisků, použije větší množství argentorátu, nebo k zajištění stopy užije nevhodné prostředky. Anebo naopak příliš horlivým, až zbrklým jednáním policistů dochází ke zničení kriminalistické stopy, které na místě činu zanechal pachatel. Jedná se o znehodnocení stop způsobené buď takzvaným přešlapáním trasologických stop, pohybování se na místě, ke se pohyboval pachatel atd. Zde by se mohlo mluvit o neschopnosti, či malé praxi policistů. Bohužel problémy, které na místě činu vznikají se také týkají neochoty policistů, kteří kriminalistické stopy zajistit, nechtějí s tím, že stopa bude v budoucím šetření zbytečná, nebo že stopa je již neupotřebitelná, a tudíž pro budoucí zkoumání nevyhovující. S tímto problémem je často spojeno i nechtít tyto stopy vidět.

Pro představu kriminalistický technik nezajistí věc, v našem případě peněženku, která byla delší dobu ve vodě, s tím že věc je již neupotřebitelná. Přičemž z konzultace s pracovníky Oddělení kriminalistické techniky je následně zjištěno, že z této věci lze sejmut po osušení jak daktyloskopické stopy, pachové stopy a ve výjimečných případech i stěr ke zjištění DNA.

Stejně chyby se pak objevují i v provádění topografické dokumentace, kdy policisté dělají chybu zejména při vypisování protokolu o ohledání místa činu, a vytváření plánu. V praxi se pak objevují plány, které jsou vytištěny z internetového portálu „Mapy.cz“ kde je vytištěna mapa s domem, který byl vykraden. Tento plán je pro budoucí šetření nepoužitelný. Tento plán může sloužit jen jako orientační. Nejde z něj zjistit rozměry objektu, nebo rozměry míst, kudy pachatel do objektu vniknul, či další důležité skutečnosti. Z tohoto plánu lze jen vyčíst adresa domu a příjezdové cesty. Dalším, často objevujícím se problémem je při sepisování protokolu o ohledání místa činu správné vypisování údajů, týkajících se povětrnostních podmínek a vypisování způsobu ohledání jaký policista na místě činu použil. Tyto údaje jsou důležité pro další šetření ve věci,

zejména pak pro případnou rekonstrukci, prověrky na místě činu, či kriminalistický pokus. Způsob ohledání, jaký policista na místě činu použil je pak důležitý pro vytvoření představy osoby, která protokol čte a která na místě činu nebyla, jak místo činu vypadá, jak se na místo činu dostanu.

4. Moderní technologie k zadokumentování místa činu

S postupem času dochází i k technologickému vývoji, který se projevuje i v problematice ohledání místa činu, zejména v používání nových technologií k dokumentaci místa činu. V současné době již policisté využívají, nejen pro potřeby ohledání místa činu, moderní technologie. Tyto technologie, nám umožňují lepší zadokumentování místa činu. V ohledání místa činu se jedná zejména o používání dronů, přístroje Spheron a přístroje CSI Hague. Tyto nové technologie jsou novinkami, kdy Územních odborech Policie České republiky využívány je ojediněle, zejména však při závažné trestné činnosti, požárech či u závažných činů, které se staly na větší části území, na příklad železniční nehody, výbuchy.

4.1. Použití dronů

Drony jsou používány k získání celkového pohledu na místo činu, nebo události z takzvané ptačí perspektivy. Drony disponují kamerou, která zaznamenává celé místo činu, kdy záznam je pak používán k vytvoření rekonstrukce trestného činu. Jedním z prvních dronů, které se začali využívat k ohledání místa činu, je dron vyvíjený v Brazílii, expertem Pompílio Araújo, který působí u brazilské policie a zastává pozici výzkumníka na University of Bahia. Pompílio Araújo vynalezl dron AirCSI. Principem použití tohoto dronu je rychle a kvalitně zajistit co nejvíce informací o místě činu. Dron tak dokáže rychle zadokumentovat místo činu, aniž by na místo činu musela vstoupit jakákoliv osoba. To znamená, že místo činu je zaznamenáno co nejvěrněji, aniž by byly znehodnoceny potenciální stopy.



Obrázek 7: Dron AirCSI, zdroj Focuson.cz, AirCSI – www.focuson.cz

„Forenzní bezpilotní letoun dostal výmluvné jméno AirCSI a je vybaven stereo kamerou a lokalizačním systémem zaznamenávajícím jeho polohu. Původně byl tento elektronický pomocník vyvíjen s cílem pátrat v otevřeném prostoru po zbraních, ale může být uzpůsoben tak, aby hledal i jiné důkazy, např. skvrny od krve. Postupem času byl do dronu přidán sekundární systém využívající druhé kamery, která umožňuje nahlížet stopy zločinu z různých úhlů. V novější verzi AirCSI obkrouží nejdřív po vypočtené dráze prostranství a identifikuje potenciální stopy, přičemž bere v potaz jejich význam i velikost. Na základě takto sebraných dat stanoví další dráhu průletu nad místem činu, kdy se více zaměřuje na sbírání detailních informací o vytipovaných možných důkazech. Výsledkem práce AirCSI je náčrt s přesnou lokalizací stop, spolu s detailním obrazem místa činu.“¹¹ U Policie České republiky se tento dron nepoužívá, kdy však Policie České republiky využívá ke své práci drony Flydeo.

¹¹ Focuson.cz, AirCSI – dron, který možná „ukradne“ jednu práci forenzním kriminalistům [online], [cit. 5.11.2019]. Dostupné z: <https://www.focuson.cz/aircsi-dron-ktery-mozna-ukradne-jednou-praci-foreznim-kriminalistum/>

4.2. Spheron

„Spheron je přístroj systém, který je tvořen sférickou kamerou Spheron a programem R2S. Díky této kombinaci je možné zhotovit digitální kriminalistickou dokumentaci místa činu. Tento přístroj byl speciálně vytvořen pro kriminalistické užívání.“¹²

Přístroj byl pro potřeby Policie České republiky zakoupen, kdy nyní je v Kriminalistickém ústavu Praha. V době, kdy byl přístroj zakoupen, jedná se o rok 2006, byla Policie České republiky třetí, která tento přístroj začala používat. Přístroj „Spheron dokáže virtuální prohlídky, resp. virtuální procházky, ale na značné úrovni. Zásadním principem je vysoce hodnotná kamera, která snímá scény. Další výhodou tohoto systému je to, že kompletní hardware je adaptovaný namáhavé práci v terénu.“

„Sférická kamera má vynikající rozpětí snímání prostoru (vertikálně 180 stupňů, horizontálně 360 stupňů), dále má snímací čip velmi vysoké rozlišení (50 miliónů pixelů) a velkou barevnou hloubku (96 bitů). Díky tomu mu poskytuje zkoumat i značně malé detaily i odlišně osvětlené prostory.“¹³

„Výsledkem této činnosti je sférický snímek. Každý, kdo si tento snímek prohlédne, tak má dojem, že stojí na místě dané události. Ovládací prvky prohlížeče umožňují dívat se kolem sebe. Software R2S dokáže vytvářet digitální kriminalistickou dokumentaci, která je doplněná o video a audio nahrávky, různé písemnosti.“¹⁴

¹² KÚP se představí na Pragoalarmu [online], [cit. 23.02.2008]. Dostupné z: <https://www.policie.cz/clanek/utvary-policie-cr-celorepublikove-utvary-kriminalisticky-ustav-praha-zpravodajstvi-kup-na-pragoalarmu.aspx>

¹³ KÚP se představí na Pragoalarmu [online], [cit. 23.02.2008]. Dostupné z: <https://www.policie.cz/clanek/utvary-policie-cr-celorepublikove-utvary-kriminalisticky-ustav-praha-zpravodajstvi-kup-na-pragoalarmu.aspx>

¹⁴ KÚP se představí na Pragoalarmu [online], [cit. 23.02.2008]. Dostupné z: <https://www.policie.cz/clanek/utvary-policie-cr-celorepublikove-utvary-kriminalisticky-ustav-praha-zpravodajstvi-kup-na-pragoalarmu.aspx>

„Systém Spheron je určen k dokumentaci mimořádně závažných trestných činů. Jeho předností je i to, že se může používat v nepřehledných prostorách. Spheron byl použit k dokumentaci desítky míst vražd a další kriminality.“¹⁵



Obrázek 8: Systém Spheron, zdroj www.policie.cz/clanek/utvary-policie-cr

4.3. CSI Hague

Jedná se o nový projekt zadokumentování místa činu. Policie České republiky doposud tento projekt nevlastní. „*CSI Hague je nizozemský projekt, který vede k naprosté digitalizaci místa činu. Je to jedinečné propojení a seskupení všelijakých technologií k digitalizaci místa činu. Je unikátní v tom, že jej snímá jediné zařízení.*

„*Kriminalistický technik by měl v praxi mít na hlavě helmu, která je opatřena nejrůznějšími senzory, termokamerami a skenovacím zařízením. Tím by docházelo k zaznamenávání veškerých detailů a vytvořil by se trojrozměrný virtuální model místa činu. Díky tomuto projektu by nedocházelo ke ztrátám škod a kdokoliv by se mohl na místo činu vrátit se všemi detaily.*

¹⁵ KÚP se představí na Pragoalarmu [online], [cit. 23.02.2008]. Dostupné z: <https://www.policie.cz/clanek/utvary-policie-cr-celorepublikove-utvary-kriminalisticky-ustav-praha-zpravodajstvi-kup-na-pragoalarmu.aspx>

V současné době je projekt dokončen, ale v praxi policistům neslouží. V Nizozemsku začali vyšetřovatelé běžně nosit kamery na hlavě, které zaznamenávají jejich okolí a to, jak postupují“.¹⁶



Obrázek 9: Zkoumání místa činu pomocí CSI Hague projektu, zdroj ĎURKOVSKÁ, Michaela. Využití moderních technologií při ohledání místa trestného činu

5. Výjezdová skupina

Činnost výjezdových skupin, rozdělení prací a působnost je zakotvena v pokynu policejního prezidenta č. 103/2013 a částečně i v pokynu č. 253/2022. Z pokynu policejního prezidenta č. 103/2013 je uvedeno že výjezdová skupina policejních orgánů je zřizována k rychlému, účinnému a odbornému zásahu policistů na místech trestných činů a jiných událostí. Výjezdová skupina je tak zřizována vedle systému dozorcích, nebo obdobných služeb, kdy je určena zejména ke zpracování nápadu trestné činnosti, k jejímuž prověřování jsou příslušné policejní orgány služby kriminální policie a vyšetřování, nebo kde je na místě třeba konat vyšetřování. Výjezdová skupina policejních orgánů se tak zřizuje i pro pomoc ostatním složkám policejního orgánu, kdy na místě není možné zabezpečit plnění úkolu v systému dozorcích, nebo obdobných služeb. Nebo na místě nelze zpracovat vlastními silami a prostředky zvýšený nápad trestné činnosti. Anebo na místech, kde je třeba zabezpečit potřebnou rychlost a kvalitu prováděných

¹⁶ ĎURKOVSKÁ, Michaela. Využití moderních technologií při ohledání místa trestného činu. Karlovy Vary 2021. Bakalářská práce. Vysoká škola finanční a správní, fakulta právních a správních studií, Vedoucí práce prof. Ing. Roman Rak, Ph.D

úkonů, kdy se jedná zejména u případů, které jsou svojí povahou závažnější, nebo složitější.

Výjezdové skupiny jsou zřizovány krajskými, územními a městskými ředitelstvími. Ve vymezených případech může být u jednoho policejního orgánu zřízeno i více výjezdových skupin a mohou být zřizovány trvale nebo dočasně. Výjezdová skupina je zřizována vedoucími pracovníky, kteří stanoví složení výjezdové skupiny, podmínky dosažitelnosti, činnost jednotlivých členů a prostředky potřebné pro zabezpečení výjezdových skupin. Působnost výjezdových skupin je pak shodná s územní působností policejního orgánu, kdy tato působnost může být na základě nadřízeného pracovníka změněna.

Výkon služby policistů zařazených do výjezdové skupiny je plánován v rozdělovnicích směnách, kdy směny musí být zpracovány nejméně 14 dní do předu. U územního odboru Domažlice, bývají tyto směny z pravidla plánovány měsíc až měsíc a půl do předu. Tyto rozdělovníky zpracovává policista k tomu určený, kdy tomu bývá buď vedoucí kanceláře ředitele anebo nově zřízená funkce koordinátor. Ten na základě zaslaných podkladů, které zasílají jednotlivý vedoucí oddělení, které se podílejí na činnosti výjezdových skupin, vytváří plán pohotovostí. Každý policista, zařazen do výjezdových skupin si pak na intranetu Policie České republiky v kolonce pohotovosti nalezne přesný datum a čas kdy je velen do výjezdové skupiny.

Rozlišujeme dvě základní výjezdové skupiny. A to:

- a) Výjezdovou skupinu, která je zřizována na základním, organizačním článku Policie České republiky. Zde se mezi policisty hovoří o „nápadové hlídce“.
- b) Výjezdovou skupinu zřizovanou na Územním odboru, či krajských ředitelství, kdy se jedná o výjezdové skupiny, které tvoří pracovníci SKPV.

5.1. Funkce základního organizačního článku na místě činu

Základním organizačním článkem Policie České republiky je zejména příslušné Obvodní, nebo Místní oddělení Policie České republiky. Jak uvádí literatura jedná se oddělení, která „*Spolupůsobí při zajišťování veřejného pořádku, činí opatření k jeho obnovení, boji proti kriminalitě, přijímání, evidování a prověřování oznámení osob, plnění úkolů v trestním, přestupkovém a správním řízení, ale také dohledu nad bezpečností a plynulostí silničního provozu*“¹⁷ Policisté zařazení na těchto oddělení vykonávají službu, která spočívá s přímým výkonem, kdy úlohou služby je preventivní činnost a příjem oznámení. Oznámení je policistovi poskytováno způsoby:

- Telefonické, písemné či osobní oznámení na obvodním oddělením, nebo přímo policistovi sloužícímu v terénu.
- Prostřednictvím operačního důstojníka

Policistovi je tak oznamována událost, o které není známo, zda se jedná o událost, u které došlo k trestné činnosti, přestupkové činnosti, či události která má znaky takového jednání. Policista se, ale může s touto událostí seznámit i vlastním zjištěním, kdy si takovouto událost v rámci prováděné služby najde sám. Jedná se o činy, které si policista vyhledá sám vlastním zjištěním. Takovýto policista je tak první člen výjezdové skupiny, který přichází do styku s oznámenou událostí. Při příjezdu na takové místo, nebo pokud se policista na takovém místě ocitne je, pokud to situace vyžaduje a umožňuje třeba jako první provést, pokud neodkladná opatření. Mezi taková opatření patří:

- a) Provést takové opatření, aby nedocházelo k další újmě na zdraví osob, které jsou na místě události, škodě na majetku. Popřípadě provést takové opatření, které k tomuto vede.
- b) Ukončit, zamezit, aby docházelo k dalšímu protiprávnímu jednání

¹⁷ Policie české republiky, Činnost služby pořádkové policie za rok 2021, [online], [27.01.2022], Dostupné z: <https://www.policie.cz/clanek/informacni-servis-zpravodajstvi-archiv-zpravodajstvi-zpravodajstvi-2022-cinnost-sluzby-poradkove-policie-za-rok-2021.aspx>

- c) Poskytnout, nebo zajistit první pomoc osobám zraněným
- d) Oddělit od sebe osobu poškozenou od osoby podezřelou
- e) Ohraničit místo události
- f) Provést předběžnou prohlídku místa události
- g) Zajistit osoby, svědků
- h) Provést taková opatření, která pomůžou k ochraně stop a věcných důkazů
- i) Pokud to situace dovolí provést pronásledování osoby podezřelé
- j) Provést oznamovací povinnost operačnímu důstojníkovi s návrhem dalšího postupu.
- k) Do příjezdu vyžádaného dalšího útvaru vyčkat na místě činu a toto místo střežit.

Pokud se oznámená událost ukáže jako přestupkové jednání, nebo o jednání vykazující trestný čin, je policista na místě povinen rozhodnout, zda na místo bude požadovat výjezdovou skupinu, nebo zda na místě postačí provedení šetření z jeho strany. Jedná se o případy, kde je věcně příslušné Obvodní oddělení Policie České republiky. V tomto případě policista provádí veškeré úkony sám, kdy i veškerou administrativu zpracovává sám. Jedná se podle charakteru události o zahájení úkonů v trestním řízení podle § 158 odst. 3 trestního řádu. Výsledky osob poškozených, osob podezřelých a osob svědků. Sepsání protokolu o ohledání místa činu a sepsání úředního záznamu. Posloupnost sepisování protokolů je pak určena neodkladností a neopakovatelností úkonů a hierarchií, kterou si policista určí sám. V těchto případech je třeba podotknout, že policista, respektive policisté provádí na místě události, veškeré úkony sami, kam patří i ohledání místa činu a dokumentace místa činu.

Současná praxe je však taková, že v případě spáchání trestného činu, kde je věcně příslušné Obvodní oddělení Policie České republiky, přijíždí na místo činu kriminalistický technik společně s členem výjezdové skupiny, kdy kriminalistický technik na místě provádí zajištění kriminalistických stop a fotodokumentaci. Člen výjezdové skupiny sepisuje protokol o ohledání místa činu. V případě že policista obvodního oddělení, který se na místo dostaví jako první, při provádění prvotního šetření, zejména z vytěžování osoby oznamovatele a osob svědků, dojde k závěru, že došlo ke spáchání trestného činu, kde je příslušné SKPV, vyrozumívá

cestou operačního střediska, vedoucího pracovníka, který drží dosah za vedení Územního odboru. Tento důstojník pak na základě podaných informací vysílá na místo činu výjezdovou skupinu Územního odboru.

Je však nutno podotknout, že příjezdem výjezdové skupiny územního odboru na místo činu, práce policistů obvodního oddělení nekončí. Po příjezdu výjezdové skupiny na místo činu jsou policisté povinni řídit se pokyny velitele výjezdové skupiny. Většinou se jedná o věci, provedení, společně s dalšími členy výjezdové skupiny, šetření v okolí místa činu. Být nápomocen při převozu osob, které jsou na místě události, nebo které jsou zapotřebí k provedení ohledání, nebo prvotního šetření na místě. V tomto případě policista sepisuje úřední záznam, ve kterém přesně musí uvést jakým způsobem se o události dozvěděl. Jaké úkony na místě provedl, jaké informace na místě získal a jak s těmito informacemi naložil.

5.2. Funkce výjezdové skupiny SKPV

U událostí, kde je příslušné Oddělení obecné kriminality, nebo Oddělení hospodářské kriminality, je vysílána výjezdová skupina územního odboru. Výjezdová skupina by měla být ve složení vyšetřovatel, policista oprávněn provádět odhalování trestné činnosti a kriminalistický technik. V praxi se hovoří že na místo se dostavil kompletní výjezd. Výjezdová skupina po příjezdu na místo činu provádí zejména tyto úkony:

- vede prvotní šetření spojené s ohledáním místa činu v oznámené události
- vytěžuje a vyslýchá osoby poškozené a osoby svědků
- pomáhá zpracovat zvýšený nápad trestné činnosti
- zabezpečuje u závažnějších trestných činů potřebnou kvalitu a rychlost v prováděných úkonech.
- pomáhá v konzultaci s ostatními složkami a koordinuje činnost policistů na místě činu.

5.3. Hlavní úkoly výjezdové skupiny na místě činu

Hlavní úkoly výjezdové skupiny, jsou zakomponovány v čl. 19 závazného pokynu policejního prezidenta č. 103/2013. V tomto článku jsou taxativně vyjmenované činnosti jednotlivých členů výjezdové skupiny, kdy se zejména jedná ochranu osob a majetku a případné zabránění v dalším páchání trestného činu. U poraněných osob, je nutné zajištění první pomoci a případně přivolání záchranné služby. Pokud již nebylo provedeno, tak je nutné zajistit, aby se na místě činu nezdržovali nepovolané osoby, které by mohly narušit průběh vyšetřování. Zajistit, popřípadě shromáždit všechny osoby, které mají s činem nějakou souvislost. Tyto osoby shromáždit na určeném místě. Z taktického pohledu a z důvodu budoucí pravdivosti svědeckých výpovědí, je z pracovní zkušenosti doporučeno tyto osoby od sebe oddělit a zamezit tak tomu, aby si osoby nemohli mezi sebou bavit a vyšetřující věc si navzájem společně poupravovat. V případě že se na místě činu nachází osoba podezřelá, provádí výjezdová skupina zadržení této osoby. Následuje ohledání místa činu, popřípadě dalších míst, které souvisejí s šetřenou věcí. Zajištění předmětů a stop a jejich dokumentace, výpověď svědků a rozhoduje se například o nutnosti dalších úkonů. V případě ztráty či útěku nebo zmizení osob, organizuje výjezdová skupina pátrání po osobách a věcech. Například, je-li zapotřebí odborná konzultace, tak dochází k přibrání konzultantů a znalců, ale o doktora a koronera. Výjezdová skupina dále pak rozhoduje i o nasazení služebního psa. U závažné trestné činnosti je na místo vysílána výjezdová skupina Krajského ředitelství, s územní působností, do které spadá výjezdová skupina Územního odboru, která již byla na místo činu vyslána.

5.4. Složení výjezdové skupiny, pravomoci a povinnosti jednotlivých členů

Každý Územní odbor má zřízený svůj systém výjezdových skupin. U Policie České republiky jsou známy dva druhy výjezdových skupin, a to stálá výjezdová skupina a výjezdová skupina, kterou tvoří policisté služebně zařazení na SKPV, Tito policisté jsou do výjezdové skupiny veleni ze služby vždy nejpozději jeden měsíc do předu. Tuto výjezdovou skupinu tvoří:

5.4.1. Vyšetřovatel

Jedná se o policistu, který je služebně zařazen na Oddělení obecné kriminality anebo na Oddělení Hospodářské kriminality, který je pověřen vyšetřováním trestné činnosti. Tento policista je na místě určen jako vedoucí výjezdu. Tím že je tento policista určen jako vedoucí výjezdu, tak jemu přísluší jisté pravomoci a povinnosti, které má na místě činu. Tyto povinnosti a pravomoci jsou uvedeny v článku 21 pokynu policejního prezidenta č. 103/2013. V tomto článku je uvedeno, že „Vedoucí výjezdové skupiny je povinen:

- a) *Oznámit nástup a ukončení služby výjezdové skupiny pracovníkovi operačního střediska.*
- b) *Provést při nástupu služby kontrolu výzbroje a výstroje policistů výjezdové skupiny, překontrolovat a převzít další prostředky určené pro činnost výjezdové skupiny.*
- c) *Příjezd výjezdové skupiny na místo činu a odjezd z něj ohlásit operačnímu středisku, po seznámení se se situací na místě činu podávat operačnímu středisku hlášení o události.*
- d) *Řídit práci výjezdové skupiny na místě činu a policistů vyslaných na místo události k provedení potřebných úkonů a podle vývoje situace přijímat operativní rozhodnutí, policisté vyslaní na místo události jsou podřízeni vedoucímu výjezdové skupiny.*

- e) *Vyžadovat podle potřeby prostřednictvím operačního střediska zajištění účasti konkrétních konzultantů, nebo znalců, dalších policistů nebo jiných orgánů, případně provedení služebních úkonů a opatření mimo místo činu.*
- f) *Zajistit důsledné zpracování dokumentace o všech prováděných služebních úkonech.*
- g) *Plnit úkoly v oblasti hlášení o událostech.*¹⁸

Mimo tyto základní povinnosti, vedoucí výjezdu může průběžně konzultovat vývoj na místě činu. Toto konzultuje s vedoucím pracovníkem, který drží dosah za vedení Územního odboru a s ostatními orgány, zejména pak se státním zastupitelstvím. Toto je velmi důležitá činnost, kterou, když už je využita, musí vždy vykonávat jen vedoucí výjezdu. Nesmí dojít k tomu, aby ostatní členové konzultovali případ s jmenovanými orgány sami. Na rozdíl od ostatních členů má vedoucí povinnost sepsat záznam o vyslání výjezdové skupiny na místo činu. Jaké náležitosti musí záznam o vyslání výjezdové skupiny obsahovat je pojednáno v této práci v kapitole „Výstupy a výsledky, které výjezdová skupina provede při své činnosti.“

5.4.2. Policista pověřený odhalováním trestné činnosti

Jedná se o policistu služebně zařazeného na Oddělení obecné kriminality, nebo Oddělení hospodářské kriminality. Náplní práce tohoto policisti na místě činu je takzvaně pátrat po horké stopě. To znamená, že na místě činu je přítomen u ohledání místa činu. Provádí prvotní šetření na místě činu a jeho okolí. Zjišťuje a následně i zajišťuje důkazy, které napomáhají k objasnění celé věci. Pod tímto si lze představit, zajišťování kamerových záznamů, zajišťování věcí, které byly trestnou činností získány, nebo které byly pro trestnou činnost použity. Pokud je na místo přivolán policista ze služební kynologie, tedy psovod, je přítomen jeho práci. Plní na místě činu pokyny velitele výjezdové skupiny. V případě že na místo není vyslán policista pověřený vyšetřováním neboli vyšetřovatel, stává se

¹⁸ Pokyn policejního prezidenta č. 103/2013 v posledním znění ke dni 28.5.2013

policista pověřený za odhalování trestné činnosti vedoucím výjezdové skupiny. Tím na něj spadají veškeré pravomoci a povinnosti vedoucího výjezdu.

Bohužel z důvodu současné personální situace plní tento policista na místě činu i jiné úkoly, kdy příklady jsou uvedeny níže v této práci.

5.4.3. Kriminální technik

Dalším hlavním členem výjezdové skupiny je kriminální technik. Jedná se o policistu, který je služebně zařazen na Oddělení kriminální techniky. Tento policista na místě činu plní úkoly velitele výjezdové skupiny. Provádí ohledání místa činu, přičemž zjišťuje a následně odborně zajišťuje kriminální stopy. Místo činu za dokumentovává, buď fotograficky, nebo nahrávkou na video. Kriminální technik z místa zpracovává jen fotodokumentaci. O tom, kdo je kompetentní psát protokol o ohledání místa činu. Kriminální technik, podle charakteru věci provádí i o hledání věci, foto, nebo video dokumentaci těl, nebo osob.

5.4.4. Další osoby

Dalšími členy výjezdové skupiny může být příslušník policie určený za dosah, psovod Policie ČR, policejní potápěč, policejní pyrotechnik, ale i policista služebně zařazen na Oddělení kontroly Policie ČR. Dále pak při volání lékař, z oboru, který je na místě podle charakteru zapotřebí. Soudní znalec, koroner, hasič, policista vojenské policie, příslušník GIBS, státní zástupce a další osoby, které mohou napomoci k objasnění věci na místě činu. Tito členové jsou na místo přizváni v případě nutnosti pro zachování neodkladnosti a neopakovatelnosti úkonu, dále z důvodu věcné příslušnosti. O tom, kdy se na místo takovýto člen dostavil, musí být řádně zadokumentováno v úředním záznamu z výjezdu, kam se uvádí důvod, čas příjezdu a čas odjezdu této jmenované osoby. Úkoly členů výjezdové skupiny, provádějící práci na místě činu, nebo ohledání místa činu, musí být přesně vymezeny, aby na sebe vzájemně navazovaly. Je například nepřijatelné, aby ohledání místa činu prováděl je samostatně technik a poté

policista. Úkoly členů výjezdové skupiny určuje vedoucí výjezdové skupiny s vyplynutím specializace jednotlivých členů výjezdu.

Osoba zúčastněná: O tom, kdo je zúčastněná osoba se hovoří mimo jiné i v ustanovení § 42 zákona č 141/1961 Sb., trestního řádu, kde je uvedeno že zúčastněná osoba „je taková osoba, jehož věc byla zabrána nebo podle návrhu má být zabrána (zúčastněná osoba), musí být poskytnuta možnost, aby se k věci vyjádřil; může být přítomen při hlavním líčení a veřejném zasedání, činit při nich návrhy, nahlížet do spisů (§ 65) a podávat v případech tímto zákonem stanovených opravné prostředky.“¹⁹

5.5. Situace, které mohou nastat u výjezdové skupiny

Členové výjezdové skupiny jsou po celou dobu trvání služby výjezdu podřízeni vedoucímu výjezdové skupiny. Vedoucím výjezdové skupiny zpravidla bývá policista, který je služebně zařazen na oddělení obecné kriminality a který má vyšší služební hodnost. Zpravidla vedoucím výjezdové skupiny bývá vyšetřovatel.

Vedoucím výjezdové skupiny se ale, může stát i vedoucí pracovník, který drží dosah za vedení Územního odboru, či jiný policista a to tím, že na místě činu převezme iniciativu vedení výjezdové skupiny. V tomto případě se postupuje podle čl. 21 odstavec 2 pokynu policejního prezidenta, kde je uvedeno, že“ *dostaví-li se na místo činu vedoucí pracovník věcně a místně příslušného policejního orgánu, nebo policejního orgánu na vyšší řídicí úrovni, informuje jej vedoucí výjezdové skupiny o průběhu prověřování trestní věci. Pokud tento vedoucí pracovník bude udílet pokyny k prováděným úkolům, stává se odpovědným za činnost policistů na místě činu*“²⁰ a tím i vedoucím výjezdové skupiny. Toto musí být zaznamenáno a není možné, aby tento vedoucí pracovník se vedení výjezdové skupiny zase zřekl.

¹⁹ Soubor zákonů, Trestní právo stav ke dni 1.10.2021, vyd. Plzeň: Aleš Čeňek, 2021. ISBN 978-80-7380-867-9

²⁰ Pokyn policejního prezidenta č. 103/2013 v posledním znění ke dni 28.5.2013

5.6. Výstupy a výsledky, které výjezdová skupina provede při své činnosti

Výjezdová skupina je na místě činu po celou dobu, tedy od dostavení se namísto až po dobu, kdy vedoucí výjezdové skupiny určí že je konec. Práce výjezdové skupiny je po celou dobu, organizována ze strany vedoucího výjezdové skupiny, kdy tento příslušník rozhoduje o tom, jaké úkony budou na místě provedeny, kdo tyto úkony provede a kdy končí práce výjezdové skupiny na místě činu. Po splnění všech potřebných úkonů na místě činu členové výjezdové skupiny vyhotovují dokumentaci, která je součástí spisového materiálu šetřené věci. Zde je třeba podotknout, že odjezdem z místa činu, práce výjezdové skupiny nekončí. Naopak veškeré úkony, které byly na provedeny na místě činu se musí zaprotokolovat. O tom, jakým způsobem má být sepsán protokol hovoří zákonné ustanovení podle § 55 z. č. 141/1961 Sb., trestního řádu, kdy se hovoří o tom že *"Nestanoví-li zákon jinak, o každém úkonu trestního řízení se sepíše, a to zpravidla při úkonu nebo bezprostředně po něm, protokol, který musí obsahovat pojmenování orgánu provádějícího úkon, místo, čas a o jaký úkon se jedná, jméno a příjmení, popřípadě místa trvalého bydliště, či jiné kontaktní údaje osob, které se úkonu, jakkoliv účastnili. V protokolu je dále třeba uvést výstižné vyličení průběhu úkonu, z něhož musí být patrné zachování zákonných ustanovení upravujících provádění úkonu"*²¹

Členové výjezdové skupiny po provedeném šetření na místě činu sepisují protokol o ohledání místa činu podle § 113 z. č. 141/1961 Sb., trestního řádu, spojeného s foto a video dokumentaci, dále pak protokol například o použití služebního psa, úřední záznam hlídky a další potřebné protokoly o provedených neopakovatelných a neodkladných úkonech. Důležitá je také záznam o vyslání výjezdové skupiny na místo činu. V tomto záznamu je uveden datum a čas kdy byla výjezdová skupina na místo činu vyslána. Dále pak složení výjezdové skupiny, kde jsou uvedena jména, příjmení a služební hodnosti policistů. V záznamu je dále uveden popis události, na kterou byla výjezdová skupina

²¹ Soubor zákonů, Trestní právo stav ke dni 1.10.2021, vyd. Plzeň: Aleš Čeňek, 2021. ISBN 978-80-7380-867-9

vyslána, jakož to i provedená opatření, včetně zajištěných stop a informací. V závěru záznamu je pak uveden datum a čas ukončení činnosti výjezdové skupiny a stanovení verzí s návrhem dalšího postupu v šetřené věci. Záznam o vyslání výjezdové skupiny na místo činu vždy sepisuje vedoucí výjezdové skupiny.

Členové výjezdové skupiny mohou po provedení veškerých úkonů týkající se oznámené události, navrhnout další postup ve věci, kdy toto zanesou do plánu prověřování s návrhem dalšího postupu a dalších úkonů které je třeba ve věci provést.

6. Příslušnost výjezdových skupin

Abychom se dostali k problému týkající se příslušnosti výjezdové skupiny je důležité vysvětlit co příslušnost je a jak příslušnost dělíme. Příslušnost je pravomoc příslušného policisty konat úkony na určeném místě v určitém případě. Příslušnosti tedy rozdělujeme na dvě zásadní, příslušnosti. Jedná se o příslušnost:

- 1) Místní příslušnost je, že místně příslušným je ten policejní orgán, v jehož územním obvodu byl trestný čin spáchán. Nelze-li místo činu zjistit nebo byl-li čin spáchán v cizině, je místně příslušný policejní orgán, v jehož územním obvodu podezřelý nebo obviněný bydlí, pracuje nebo se zdržuje. Jestliže nelze tato místa zjistit anebo jsou mimo území České republiky, je místně příslušný ten policejní orgán, v jehož územním obvodu trestný čin vyšel najevo.
- 2) Věcná příslušnost policejních orgánů je upravena závazným pokynem policejního prezidenta č. 30/2009, o plnění úkolů v trestním řízení. Jde o to, aby policista na místě určil, jaký útvar Policie České republiky bude příslušná, konat v dalším průběhu šetření.

Činnost výjezdové skupiny by se tedy měla řídit těmito příslušnostmi. O tom to pojednává i pokyn policejního prezidenta č. 103/2013, kde jsou taxativně vyjmenovány případy, kdy a jaký policejní orgán je příslušný konat ve věci řízení. Tím je i určeno k jakým případům mám být na místo vysílána výjezdová skupina.

Ne vždy jsou ale tyto zásady příslušnosti dodržovány, kdy hlavně není dodržována příslušnost věcná. Výjezdová skupina bývá vysílána k událostem, kde věcně příslušný je jiný orgán Policie České republiky. Přitom problematika věcné příslušnosti je uvedena v článku 4 pokynu policejního prezidenta č. 103/2013, kde je uvedeno, že „*Obvodní oddělení a oddělení dopravní policie jsou oprávněny vést prověřování trestných činů, na které trestní zákon stanoví trest odnětí svobody, jehož horní hranice trestu nepřevyšuje 3 roky. Oddělení obecné kriminality a Oddělení hospodářské kriminality jsou oprávněny vést prověřování a vyšetřování u všech dalších trestných činů*“²² Pro problematiku výjezdové skupiny do věcné příslušnosti spadají i činy, které jsou dále uvedeny v odstavci číslo 6, článku 4 pokynu policejního prezidenta č. 103/2013, kdy se jedná o případy „*sebevražd, nálezů neznámých mrtvol, úmrtí za podezřelých okolností, případy související s extremismem, nebo terorismem, případy související s ochranou práv duševního vlastnictví, případy kde předmětem útoku je životní prostředí a trestných činů proti měně a platebním prostředkům s výjimkou trestného činu podle § 234 odst. 1 trestního zákoníku, tedy neoprávněné opatření a pozměnění platebního prostředku*“.²³

6.1. Problémy vznikající s vysíláním a příslušností výjezdové skupiny na místě činu

V současné době bývá častým problémem určení příslušnosti a působnosti výjezdové skupiny. Přitom jasné vymezení příslušnosti je jednoznačně uvedeno v pokynu policejního prezidenta č. 103/2013, kdy pokyn se řídí podle zákona č. 141/1961 Sb., Trestní řád, kde v ustanovení podle § 16 je uvedeno „*Řízení v prvním stupni koná, jestliže tento zákon nestanoví něco jiného, okresní soud*“²⁴. kdy je příslušnost okresního soudu odráží příslušnost územního odboru daného okresu. A v dalším ustanovení podle § 17 kde je uvedeno že „*Krajský soud koná v prvním stupni řízení o trestných činech, pokud na ně zákon stanoví trest odnětí*

²² Pokyn policejního prezidenta č. 103/2013 v posledním znění ke dni 28.5.2013

²³ Pokyn policejního prezidenta č. 103/2013 v posledním znění ke dni 28.5.2013

²⁴ Zákon č. 141/1961 Sb., trestní řád v posledním znění

svobody, jehož dolní hranice činí nejméně pět let, nebo pokud za ně lze uložit výjimečný trest“²⁵. Toto ustanovení opět odráží příslušnost krajské příslušnosti.

V pokynu policejního prezidenta č. je pak podrobněji vysvětlena a rozebrána příslušnost č. 103/2013, kdy v části druhé je v hlavě I. čl. 4 bodě 1 písmena a) uvedeno, že „obvodní oddělení šetřením a prověřováním trestných činů, na které zákon stanoví trest odnětí svobody, jehož horní hranice nepřevyšuje 3 roky, a které nespádají do příslušnosti jiných organizačních článků územního odboru“²⁶ a v čl. 4 bodě 1 písm. c) „oddělení obecné kriminality, oddělení hospodářské kriminality a oddělení analytiky a kybernetické kriminality vedou vyšetřováním trestných činů, o kterých v prvním stupni koná řízení okresní soud, a též šetřením a prověřováním trestných činů, nebo. pokud jim byly oznámeny a pokud u nich zákon stanoví trest odnětí svobody, jehož horní hranice převyšuje 3 roky, nebo které samy odhalí, nebo které jim byly předány z důvodu věcné a místní příslušnosti, které jimi byly převzaty rozhodnutím vedoucího pracovníka, které jim byly přikázány rozhodnutím nadřízeného vedoucího pracovníka, nebo státního zástupce, jde-li o případy sebevražd, nálezů neznámých mrtvol, úmrtí za podezřelých okolností, případy související s extremismem, případy související s ochranou práv duševního vlastnictví a případy jejichž předmětem útoku je životní prostředí“²⁷ Tato příslušnost může však být na žádost ředitele územního odboru, či ředitele městského ředitelství v odůvodněných případech prostřednictvím ředitele krajského ředitele písemně poupravena.

6.2. Celkové problémy, které vznikají s vysláním výjezdové skupiny

U Policie České republiky jsou dva pohledy, který se týkají činnosti policistů základních organizačních článků, na místě činu a činnost výjezdové skupiny Územního odboru na místě činu. Z pohledu, policisty služebně zařazeného na základním organizačním článku Policie České republiky, v našem případě

²⁵ Zákon č. 141/1961 Sb., trestní řád v posledním znění

²⁶ Pokyn policejního prezidenta č. 103/2013 v posledním znění ke dni 28.5.2013

²⁷ Pokyn policejního prezidenta č. 103/2013 v posledním znění ke dni 28.5.2013

policisty Obvodního oddělení Policie České republiky, často vzniká negativní pohled na práci policistů výjezdových skupin, která spočívá již v době dojezdu výjezdové skupiny SKPV na místo činu a následně pak rozhodnutí vedoucího výjezdové skupiny, které bývá odlišné od rozhodnutí velitele hlídky policistů, kteří byli na místo události vysláni jako první.

Z pohledu policisty zařazeného do výjezdové skupiny, často vzniká negativní pohled již při vyslání na místo činu, kdy výjezdová skupina bývá vysílána již z dostupných informací k události, kde SKPV nebude vést trestní řízení. Následně po příjezdu na místo oznámené události, kde bývá neochota policistů, kteří byli na místě události jako první.

Uvedené pohledy jsou zapříčiněny současnou, rychlou obměnou policistů na základních útvarech, ale i na Oddělení kriminálních policií. Ještě před deseti lety, byť již byl v platnost pokyn policejního prezidenta č. 103/2013, byly nastaveny takové podmínky, že výjezdová skupina se na místo činu nevolala, z důvodu menší závažnosti a příslušnosti, kdy případy spadali do příslušnosti obvodního oddělení, ale i také z časových důvodů. Když už se, ale stala událost, kam byla vyslána výjezdová skupina, byla situace na místě činu odlišnější než v současné době. Od policistů, kteří byli na místo vysláni jako první se důsledně vyžadovalo, přesné vymezení místa činu, dodržet, aby se do příjezdu výjezdové skupiny nikdo na místě činu nezdržoval. V případě nutnosti provést taková opatření, aby nedošlo ke ztrátě, či znehodnocení kriminalistických stop. Do příjezdu výjezdové skupiny byli policisté povinni provést šetření v blízkosti místa činu se zaměřením zjištění případných svědků, zjištění kamerových systémů. Na místě provést předběžné vyhlášení pátrání po osobě, nebo odcizené věci. Po příjezdu výjezdové skupiny podat přesné hlášení o tom co se na místě stalo a o provedených opatření a úkonů které byly na místě provedeny a jejich výsledku.

Tato prvotní činnost na místě činu, bývá více zanedbávána. To je způsobeno současným vývojem u Policie České republiky, kdy policisté velmi rychle rotují na pozicích a služební postup je z důvodu většího odchodu služebně zkušenějších a starších kolegů, rychlejší. Tomu to jevu nepomohlo ani tzv. možnost bočního vstupu, kdy policisté sloužících na obvodních oddělení, tyto kolegy, byť toto nebývá pravidlem, vnímají spíše jako protekční a do zákroku nepoužitelné

kolegy. Výstupem této situace, jsou případy kdy po příjezdu na místo činu si člen výjezdové skupiny musí sám zjistit co se vůbec stalo. Informace podané prostřednictvím operačního důstojníka bývají často zkreslené, tak aby na místo byla vyslána výjezdová skupina a policisté z obvodního oddělení se tím zbavili povinnosti konat v případě další úkony.

Nejčastějším špatným jevem je pak předávání povinností z členů na druhé členy. Příkladem je dohadování o tom, kdo sepíše protokol o ohledání místa činu. Členové základních útvarů předávají povinnost vykonání tohoto úkonu na členy výjezdové skupiny a naopak. Z pohledu osob, kteří pak mohou pozorovat tyto neshody, má špatný vliv na celkový pohled Policie České republiky.

7. Druhy výjezdových skupin

Závěrem k problematice výjezdových skupin musí být uvedeno, že u Policie České republiky jsou podle rozmanitosti a složení jednotlivých územních odborů zřizovány výjezdové skupiny, které se od sebe liší složením členů, dosažitelnosti, či výkonem členů a náplní práce. Výjezdové skupiny tak rozdělujeme na výjezdovou skupinu, jejíž členové jsou do výjezdových skupin veleni ze služby a stálé výjezdové skupiny. Zásadním rozdílem je v členech výjezdových skupin a v rychlosti dosažitelnosti. Zatím co u stálé výjezdové skupiny jsou policisté pořád na služebně, kdy slouží stálé časové úseky a jejich náplní je jen výjezd na oznámenou událost, tak členové výjezdových skupin, jsou veleni do výjezdů, kdy nejsou pořád na služebně a jejich dosažitelnost je tím i horší. Aby byly vysvětleny rozdíly mezi stálou výjezdovou skupinou a výjezdovou skupinou která je zřizovaná na Územním odboru, byly vybrány výjezdové skupiny zřizované u policie Krajského ředitelství Plzeň a stálou výjezdovou skupinou zřízenou u policie Krajského ředitelství Středočeského kraje.

7.1. Výjezdové skupiny zřizovány v územní působnosti Krajského ředitelství Plzeňského kraje

V případě Krajského ředitelství Plzeň jsou zřizovány výjezdové skupiny, které se však podle územních odborů opět liší způsobem dosažitelnosti jednotlivých členů výjezdové skupiny a jejich náplní práce. Byť je zhotoven pokyn ředitele Krajského ředitelství policie Plzeňského kraje č. 104/2010 dne 29.července 2010. Tento pokyn byl vyhotoven za účelem ustálení činnosti výjezdových skupin na území Krajského ředitelství policie Plzeňského kraje. V tomto pokynu se hovoří o tom, že výjezdové skupiny jsou zřízeny za účelem rychlého, účinného a odborného zásahu na místě trestných činů a jiných kriminalisticky relevantních událostí. Na rozdíl od skutečného stavu je v uvedeném pokynu zakotveno, kdy a na jaké případy má být výjezdová skupina vyslána. Má se jednat o případy, k jejichž prověřování jsou příslušné policejní orgány služby kriminální policie a vyšetřování, nebo k případům kde je na místě konat vyšetřování a pro pomoc policejním orgánům, které nemůžou zabezpečit plnění tohoto úkolu v systému dozorčích nebo obdobných služeb, nebo nejsou schopni vlastními silami a prostředky zpracovat zvýšený nápad trestné činnosti anebo nelze zabezpečit u závažnějších nebo složitějších případů potřebnou rychlost a kvalitu prováděných úkonů.

Byť v rámci jednoho územního celku, jedná se o Plzeňský kraj, tak dochází stejně ke čtyřem rozdílným způsobům výjezdových skupin.

a) Výjezdová skupina Městského ředitelství Plzeň

Z pohledu Městského ředitelství Plzeň jsou tvořeny tři skupiny výjezdových skupin. Jedná se o skupinu městského ředitelství č.1 kam je zařazen policista Oddělení obecné kriminality městského ředitelství, který vykonává službu ve výjezdové skupině v pracovních dnech i ve dnech pracovního, s dobou výkonu služby 24 hodin. Tento policista provádí operativní průzkum, místní šetření na teritoriu městského ředitelství. Tuto službu provádí společně s kriminalistickým technikem, a to ve stejném časovém režimu. Dále se jedná o skupinu městského ředitelství č. 2, kde službu ve výjezdové skupině vykonává policista služebně zařazen na Oddělení hospodářské kriminality městského ředitelství, a to

v pracovních dne i ve dnech pracovního klidu s dobou výkonu služby 16 hodin. Náplní práce tohoto policisty je provádění operativního průzkumu, místní šetření na teritoriu městského ředitelství. Třetí skupinou je pak společný výkon výjezdové skupiny č. 1 a č. 2, kdy tři policisté zařazení na Oddělení obecné kriminality městského ředitelství, nebo policisté zařazení na Oddělení hospodářské kriminality městského ředitelství, pověřeni vyšetřováním trestné činnosti, z nichž je jeden určen jako vedoucí výjezdové skupiny vykonávají službu v pracovních dnech s dobou výkonu služby 12 hodin, jedná se o službu v denních hodinách. Zbylí dva policisté a s dobou výkonu služby 12 hodin, kdy se jedná o službu v nočních hodinách, kdy jeden je určen jako vedoucí výjezdové skupiny. Ten vykonává službu v rámci služební pohotovosti v místě pobytu. Ve dnech pracovního klidu je služba ve výjezdové skupině vykonávána dvěma policisty zařazení na Oddělení obecné kriminality městského ředitelství, nebo policisté zařazení na Oddělení hospodářské kriminality městského ředitelství, pověřeni vyšetřováním trestné činnosti, z nichž jeden je určen jako vedoucí výjezdové skupiny, a to s dobou výkonu služby 24 hodin. Služba je vykonávána v rámci služební pohotovosti v místě pobytu.

b) Výjezdová skupina územního odboru

Výjezdová skupina územního odboru. V rámci krajského ředitelství Plzeňského kraje jsou dále zřízeny další tři způsoby výjezdových skupin. Tyto skupiny jsou od sebe odlišné, už jen časovou dosažitelností a délkou služby ve výjezdové skupině, kdy postavení členů a jejich funkce ve výjezdových skupinách je u všech stejná. Tyto rozdíly jsou mezi jednotlivými územními odbory. Pro účely této práce byla vybrána výjezdová skupina územního odboru Domažlice. Výjezdová skupina je velena na územním odboru Domažlice, kdy se skládá z vedoucího pracovníka, který má dosah za vedení Územního odboru, kriminalistického technika, policisty pověřeného odhalováním trestné činnosti, policistou pověřeného vyšetřováním trestné činnosti a psouvoda. Po přijetí oznámení události, kde je třeba činnost výjezdové skupiny, policista, který je na místě přes důstojníka operačního střediska vyrozumí vedoucího pracovníka za vedení Územního odboru, který rozhodne o tom, zda na místo pojede výjezdová skupina a v jakém složení. Podle závažnosti je tak na místo vyslána výjezdová skupina

ve složení buď samostatný kriminalistický technik, nebo kriminalistický technik s policistou pověřeného odhalováním trestné činnosti, který je velen do výjezdové skupiny. V závažnějších případech, zejména ve věcech, kdy se jedná o případ, kde je zadržen pachatel, nebo se jedná o násilný trestný čin, je ve výjezdu kriminalistický technik, policista pověřený odhalováním trestné činnosti a vyšetřovatel. Ve výjimečných případech se na místo dostavuje i vedoucí pracovník, který má dosah za vedení Územního odboru. Velitelem výjezdu se pak stává právě tento vedoucí, který rozhoduje o tom, o tom, co jednotlivý člen výjezdové skupiny bude na místě konat.

Členové této výjezdové skupiny jsou tak veleni do výjezdu v těchto časových intervalech:

Vedoucí pracovník, který má dosah za vedení Územního odboru je do výjezdové skupiny velen po dobu trvání jednoho týdne, kdy jeho náplní je rozhodování o tom, zda na místo oznámené události bude vyslána výjezdová skupina. V jakém složení bude výjezdová skupina. Vedoucí pracovník, který má dosah za vedení Územního odboru svoji službu ve výjezdu vykonává formou pohotovosti a dosažitelnosti tzv. na telefonu.

Policista pověřený vyšetřováním trestné činnosti – vyšetřovatel. Jedná se o policistu služebně zařazeného na Oddělení obecné kriminality, nebo policistu služebně zařazeného na Oddělení hospodářské kriminality. Zde je nutno uvést, že vyšetřovatel je na místo vyslán i na případy, které nejsou jeho pracovní náplní. Vyšetřovatel je velen do výjezdu v časovém intervalu trvajícím 24 hodin, kdy v pravidelné denní časové době vykonává službu na pracovišti. Ve zbylé době vykonává službu dosahu. Tento policista má ve své pracovní náplni držet dosahy, vyjíždět na místo oznámené události. Na místě oznámené události rozhodovat, zda se jedná o trestný čin. Zaručuje se za správné provedení služebních úkonů, kdy se jedná o ohledání místa činu, či jiné události. Prvotní šetření v okolí místa činu a provedení prvotních výslechů. Vedoucí výjezdové skupiny pak na místě určí jaké oddělení bude celou věc dále zpracovávat a navrhne další postup v šetření věci.

Policista pověřený odhalováním trestné činnosti. Jedná se o policistu služebně zařazeného na Oddělení obecné kriminality, nebo policistu služebně zařazeného

na Oddělení hospodářské kriminality, ten na rozdíl od policisty pověřeného odhalováním trestné činnosti z Oddělení obecné kriminality slouží výjezd jen v době pravidelné denní časové době. Policista služebně zařazen na Oddělení obecné kriminality je velen buď v pravidelné denní časové době, nebo na službu následující. Obě služby vykonává mimo služby o víkendu a pracovního klidu, na pracovišti. Službu o víkendu a pracovního klidu má jen policista služebně zařazen na Oddělení obecné kriminality, který vykonává službu v časovém intervalu trvající 24 hodin. Tato služba je vykonávána formou dosahu. V případě že na místo není vyslán policista pověřený za vyšetřování trestné činnosti, přebírá veškeré pravomoci a povinnosti vedoucího výjezdu.

Kriminalistický technik. Jedná se o policistu služebně zařazeného na Oddělení kriminalistické techniky. Tento policista vykonává službu v časovém intervalu trvající 24 hodin, kdy po celou dobu je na pracovišti, bez rozdílu, zda se jedná o den pracovní, víkend, či den pracovního klidu.

Ostatní členové výjezdových skupin, kterými jsou psovodi, tisková mluvčí, pracovník IT a policista služebně zařazen na Oddělení technického zabezpečení – OTO drží jen služby na telefonu. Výjimkou je psovod, který drží služby v časovém rozmezí trvající 24 hodin, kdy se jedná o pracovní dny. V době pracovního klidu a o víkendu drží pohotovost na telefonu, v časovém intervalu trvající 24 hodin.

7.2. Stálá výjezdová skupina hl. města Prahy

V případě Krajského ředitelství hlavního města Prahy je na základě pokynu ředitele Krajského ředitelství policie hlavního města Prahy č. 20/2010 zřízena stálá výjezdová skupina služby kriminální policie a vyšetřování. Uvedený pokyn, který byl již ve čtyřech případech pozměněn – změny se ale netýkali hlavní náplně uvedeného pokynu, pojednává i o zřízení výjezdové skupiny krajského ředitelství. Pro účely této práce byla vybrána stálá výjezdová skupina, která je zřizována na obvodních ředitelství. Hlavní město Praha má tyto Obvodní ředitelství čtyři. Každé ředitelství má tedy zřízenou stálou výjezdovou skupinu,

kde slouží policisté zařazení na pod službou kriminální policie a vyšetřování, kdy tito policisté jsou zařazení do sekce stálá výjezdová skupina.

Jedná se tedy jednu ze sekcí neboli problematik, které jsou na službě kriminální policie a vyšetřování zřízena z:

- a) Policisty ve služební hodnosti komisař. Jedná se o policistu pověřeného odhalováním trestné činnosti.
- b) Policisty ve služební hodnosti komisař. Jedná se o policistu pověřeného vyšetřováním,
- c) Policistu kriminalistické techniky. Tento policista je ve služební hodnosti vrchní inspektor.
- d) Řidič služebního vozidla.

Takto složená výjezdová skupina vykonává nepřetržitou službu s dobou výkonu služby 24 hodin, a to každý den, bez ohledu, zda se jedná o pracovní den či víkend. Tito policisté slouží tedy ve směnách, kdy doba směny se shoduje s dobou směny policistů, kteří slouží na Integrovaném operačním středisku, Krajského ředitelství hlavního města Prahy.

Předávání neboli střídání směn výjezdové skupiny Obvodního ředitelství se provádí u zástupce ředitele Obvodního ředitelství pro službu kriminální policie a vyšetřování nebo jím pověřeného policisty.

Stálou výjezdovou skupinu na místo činu vysílá vedoucí směny operačního dne Integrovaného operačního střediska Krajského ředitelství hlavního města Prahy, který i o vyslání na místo činu rozhoduje. O vyslání výjezdové skupiny tento vedoucí směny informuje v pracovní době ředitele, nebo jeho zástupce Obvodního ředitelství, v jehož místní působnosti je místo činu. Mimo pracovní dobu bývá praxe, že jsou ředitelé a jejich zástupci informováni prostřednictvím SMS zpráv.

Úkoly členů stálé výjezdové skupiny na místě činu jsou pak stejné jako u všech ostatních výjezdových skupin. Tedy i spolupráce a úkolování policistů, kteří byli na místě jako první.

V případě většího nápadu trestné činnosti, může být na Obvodním ředitelství zřízena druhá výjezdová skupina, která může být odlišného složení a která je zřízena jen po dobu zpracování nápadu trestné činnosti.

7.3. Porovnání výjezdových skupin

Než dojdeme k porovnání výjezdových skupin je nutno uvést, že jak výjezdová skupina zřizovaná v Plzeňském kraji, tak i stálá výjezdová skupina zřizována na území hlavního města Prahy jsou vysílány na všechny případy trestné činnosti, o kterých koná řízení v prvním stupni Okresní soud a na případy kde v prvním stupni koná řízení Krajský soud. K těmto případům, kde koná řízení v prvním stupni Krajský soud, jsou vysílány výjezdové skupiny jednotlivých Krajských ředitelství, kdy výjezdové skupiny Územních odborů a policisté, kteří byli na místo vysláni jsou povinni řídit se pokyny vedoucího výjezdové skupiny Krajského ředitele. Na toho spadají veškeré pravomoci a povinnosti vedoucího výjezdové skupiny.

Z provedeného porovnání výjezdových skupin zřízených na území Plzeňského kraje, zejména pak výjezdových skupin zřízených na Územních odborech se stálou výjezdovou skupinou zřízenou na Obvodních ředitelstvích hlavního města Prahy, bylo zjištěno dosažitelnost stálé výjezdové skupiny je podstatně rychlejší než dosažitelnost výjezdových skupin zřízené na Územních odborech. Mentalita a chuť k práci na místě činu je ze strany členů stálé výjezdové skupiny také lepší, jelikož člen výjezdové skupiny zřízené na Územní odboru je vyslán do výjezdové skupiny ze služby, kdy vede ne jedno trestní řízení spojené se spisovým materiálem, kde je odpovědný za rychlé a správně provedené trestního řízení. Výjezd na místo činu je pak pro takového člena zdržování a pro něj zbytečné odklonění od jeho denní práce.

8. Komparace výjezdových skupin – řízený rozhovor

Pro komparaci výjezdových skupin působící na území České republiky s výjezdovou skupinou působící na území Německa, byl proveden řízený rozhovor s policistou služebně zařazeného u bavorské policie Německo policistou Michaellem Müllerem.

Můžete říct, jaké zastáváte postavení u policie v Německu?

Jmenuji se Michael Müller a jsem státním úředníkem svobodného státu Bavorsko. Nyní pracuji u bavorské policie, kdy hlavní ředitelství mám ve městě Cham, ale já sloužím v obci Waldmünchen.

Jak dlouho sloužíte u bavorské policie?

U bavorské policie pracuji od roku 1991. Kdy jsem nejdřív pracoval ve městě Cham, poté na oddělení závojevého pátrání v obci Furt im Wald a nyní pracuji v obci Waldmünchen. Nyní zastávám funkci vrchního policejního inspektora.

Můžete popsat jaké bezpečnostní složky působí v příhraničí s Českou republikou?

U hranic s Českou republikou, konkrétně v oblasti okresu Domažlice, působí hlavní tři složky bezpečnostních organizací. Jedná se o bavorskou policii, která má nejbližší služebnu k České republice v obci Waldmünchen. Okresní sídlo bavorské policie je pak ve městě Cham. V pohraničí působí dále federální policie, tedy Bundespolizei a pracovníci celní zprávy. V příhraničí s Českou republikou, konkrétně v oblasti okresu Domažlice je bavorská policie rozdělena na policii pořádkovou a pohraniční policie. Ostatní složky, jako je dopravní policie, policie pro vyšetřování a speciální jednotky policejních inspektorátů se v příhraničí objevují jen zřídka.

Když dojde na území Německa ke spáchání trestného činu, můžete popsat, jak postupuje německá policie?

Nejdřív je nutno podotknout, že Spolková republika Německo je složena z šestnácti spolkových zemí. Každá země si vede vlastní trestní řízení samo, kdy každá země má i vlastní policii. Nad těmito policiemi je nadřízená federální policie označená jako Bundespolizei. Když dojde ke spáchání trestného činu na území spolkové země Bavorsko, vyjede na místo bavorská policie. Policisté, kteří se dostaví na místo pak postupují podle závažnosti. V méně závažných případech si policisté veškerou práci na místě činu dělají sami. Provádí prvotní šetření, vyslychají osoby. Policisté si na místě sami vyhledávají stopy, které si pak sami zajišťují. K zajištění stop policisté vozí s sebou kufr, kde mají pomůcky k zajištění stop. Případ po ohledání a zadokumentování, pak policisté zaevidují na svém

oddělení. Vlastně oddělení si pak samo vede trestní řízení. U závažnějších trestných činů jsou na místo činu přivoláni policisté, kteří pracují u BLKA – neboli Bayerische Landeskriminalamt. V překladu Bavorský státní úřad kriminální policie. Policisté zařazení na BLKA jezdí pravidelně v minimálním počtu dvou, kdy společně s nimi se na místo dostavuje i pracovník na zajišťování stop. Po provedení ohledání, zadokumentování a šetření na místě případ zaeviduje oddělení, které se namísto dostavilo jako první. Případ je poté zaslán do města Regensburg, kde sídlí BLKA, která má v územní pravomoci v části zvaném Horní Falc, kam spadá i Cham. Tam je pak případ podle problematiky zařazen na konkrétní oddělení.

V Regensburgu je tedy kriminální policie, která rozdělena? Můžete popsat jakým způsobem?

Ano v městě Regensburg, je kriminální policie, která je součástí BLKA. Tato kriminální policie je pak rozdělena do 11 částí neboli oddělení. Každé oddělení je označeno jako K1 až K11. Každé oddělení má svoji problematiku. Pro příklad třeba oddělení K10 má na starost hraniční kriminalitu.

Jsou tedy u německé policie různé výjezdové skupiny?

To bych neřekl. Prostě policisté se dostaví na místo, kde se stane trestná činnost. Tam pak podle závažnosti konají úkony na místě. Policisté na místě postupují podle z.č. BayRS 2012-1-1-I, Zákonu o úkolech a pravomocích bavorské policie, ve znění zveřejněném 14. září 1990, kde jsou rozvedeny konkrétní postupy bavorské policie.

Kolik členů německé policie jezdí na místo činu?

Jak se již řekl, na místo se dostavuje nejméně dvojčlenná hlídka, a i pracovníci BLKA se dostavují v nejméně počtu dvou.

Jakým způsobem je postupováno se zajištěnými stopy z místa činu?

Zajištěné stopy se zasílají ke zkoumání, kdy toto zkoumání vyžaduje každé oddělení samostatně. V praxi to znamená, že policisté z konkrétního oddělení se dostaví na místo činu. Tam zajistí stopy. Tyto stopy pak zasílají s žádostí do Regensburgu. Z Regensburgu jsou pak stopy zasílány ke zkoumání dále.

Zajímavostí je to, že každé ředitelství má sjednanou smlouvu s organizací z civilního sektoru, kdy zkoumání si hradí každé ředitelství samo. Ředitelství v Regensburgu má sjednanou univerzitu ve městě Köln, kde stopy zkoumají v rámci studijního programu studenti sami. Výsledky jsou pak zasílány zpět. Zkoumání stop trvá zpravidla do jednoho měsíce. Když je případ závažný a přebírá si jej BKA, tedy oddělení Bundeskriminalamt – v překladu Spolkový kriminální úřad, zkoumání stop si pak oddělení BKA provádí samo na svoje náklady. Zpravidla i oddělení BKA má zjednanou organizaci z civilního sektoru, kdy ale mohou mít sjednanou jinou organizaci, než má ředitelství v Regensburgu.

Jakými zákonnými ustanoveními se řídí německá policie?

Bavorská policie se řídí hlavně zákonem, který jsem již řekl, tedy zákonu o úkolech a pravomocích bavorské policie. Dále jsou policisté povinni se řídit i dalšími zákonnými ustanoveními, zejména trestním zákoníkem. Zákonné ustanovení, kterými se řídí policista v Německu jsou si hodně podobné jako zákonným ustanovením, kterými se řídí policista v České republice.

Využívá německá policie při své práci moderní techniku?

Ano policisté v Německu při své práci stále využívá nové technologie a nové prostředky. Já to vidím tak, že policie v Německu se snaží jít s moderní dobou a tím i využívání nových prostředků.

Pomáhá, využívání moderní techniky, policistům v Německu při práci?

To nedokážu říct, ale podle mě ano. Vždyť je třeba jít s dobou. Využívání moderní techniky je určitě lepší, než ji nevyužívat a pak ztrácet přehled a čas naučit se s těmito prostředky pracovat.

9. Praktický případ špatné komunikace mezi členy výjezdové skupiny

Na závěr této práce byl pro představu špatné komunikace mezi členy výjezdové skupiny byl vybrán příklad, který se stal v průběhu letního měsíce roku 2014 na jednom Obvodním oddělení Policie České republiky v Plzeňském kraji.

Na toto obvodní oddělení byla vyslána výjezdová skupina ve složení policisty pověřeného za odhalování trestné činnosti a kriminalistický technik. Oba tito policisté v době vyslání výjezdové skupiny byli na služebně, kde sloužili běžný výkon. Policista pověřen vyšetřováním trestné činnosti, dále jen vyšetřovatel, byl také na obvodní oddělení vyslán, kdy však tento již sloužil službu dosahu na telefonu a na obvodní oddělení vyjížděl z místa svého trvalého bydliště. Věc, na kterou byla výjezdová skupina vyslána se týkala podezření ze spáchání trestného činu znásilnění podle § 185 odst. 1 trestního zákoníku. Na obvodní oddělení, kam se dostavila i osoba ženy, poškozená a jeden svědek, se dostavil jako první policista pověřen odhalováním trestné činnosti společně s kriminalistickým technikem. Policista pověřen za odhalování trestné činnosti okamžitě započal od poškozené osoby zjišťovat informace, ze kterých vyplynuly skutečnosti, které nenasvědčovali tomu, že k uvedenému trestnému činu nedošlo. Mezi tím, co docházelo ze strany policisty pověřovaného za odhalování trestné činnosti k zjišťování informací od osoby poškozené, se dostavil na obvodní oddělení i vyšetřovatel. Vyšetřovateli pak byly ze strany policisty pověřovaného za odhalování trestné činnosti sděleny všechny informace získané od osoby poškozené. Na základě těchto informací byl domluven mezi oběma policisty, že věc bude zaevidována jako prověřování podle § 158 odst. 1 trestního řádu k možnému spáchání trestného činu znásilnění podle § 175 odst. 1 trestního zákoníku. O tom to vyšetřovatel vyrozuměl operačního důstojníka, dále vedoucího pracovníka, držícího dosah za vedení Územního odboru. Okresního státního zástupce vyrozuměl policista pověřen za odhalování trestné činnosti, který okresnímu státnímu zástupci sdělil zjištěné informací od osoby poškozené, na základě čehož byl domluven uvedený postup. Vyšetřovatel, pak věc zaevidoval do evidence trestního řízení a osobu poškozenou vyslechl. Mezi tím

policista pověřen za odhalování trestné činnosti, vyslechl osobu svědka, kdy ani tyto informace nenasvědčovali tomu, že došlo ke spáchání uvedeného trestného činu. Činnost výjezdové skupiny po provedených výsleších na místě skončila odjezdem na Oddělení obecné kriminality, kde byl sepsán záznam o činnosti výjezdové skupiny. Ještě během jízdy na Oddělení obecné kriminality byla věc konzultována a navrhnutý postup schválen.

Následující den, hned v ranních hodinách, okresní státní zástupce zavolal policistovi pověřovaného za odhalování trestné činnosti, který byl ve výjezdové skupině s tím, že veškeré úkony provedeny na místě činu, ze strany výjezdové skupiny byly provedeny špatně a že policisté nedokáží určit, zda se na místě jedná o trestný čin, či nikoli. Problém byl v tom, že vyšetřovatel do výslechu osoby poškozené uvedl skutečnosti, které nasvědčovali tomu, že k uvedenému trestnému činu znásilnění došlo a které naprosto nesouhlasili s informacemi podané státnímu zástupci. Tyto informace vyšetřovatel nesdělil ani ostatním členům výjezdové skupiny. Tím došlo k dezinformaci při předávání výjezdové skupiny a nikdo ani vedoucí pracovníci nevěděli o skutečnostech, které uvedla osoba poškozená do svého výslechu.

V tomto případě byla věc ihned opravena, kdy ve věci byly zahájeny úkony v trestním řízení podle § 158 odst. 3 trestního řádu a provedeny veškeré potřebné úkony. Při zjišťování důvodu špatné komunikace mezi členy výjezdové skupiny, bylo zjištěno, že vyšetřovatel byl do služby velen z dosahu, kdy v ten den chvátal na rodinnou oslavu a po zjištění důležitých informací, tyto nikomu neřekl s tím, že si to napraví policista, kterému bude věc přidělena. Při tom mohlo dojít ke ztrátě důkazních materiálů spojené s prohlídkou osoby poškozené a ohledáním místa činu.

Tyto a obdobné problémy jsou poslední dobou bohužel velmi časté, kdy dochází k častým dohadováním, byť k příslušnosti šetřené věci, anebo neochota navzájem si pomáhat.

10. Závěr

Při sepisování této bakalářské práce, bylo zjištěno, že o problematice týkající se ohledání místa činu je v odborných literaturách, internetových stránkách napsáno již spousty. Policista, který tak projde základním odborným výcvikem, je dostatečně proškolen o tom, jak má přistupovat k místu činu, jakými způsoby se místo činu ohledává a jak se na místě činu zajišťuje kriminalistická stopa. Bohužel tento policista pak přichází na základní útvary, kde je rychle seznámen s tím, jak policisté musí fungovat a že není možné se na místě činu moc dlouho zdržovat. Tímto přístupem pak dochází k zbytečným chybám, které pak ovlivňují celý průběh trestního řízení. Přičemž prvotní práce na místě činu již nejde, jak je u policistů slovně řečeno „zhojit“, neboli napravit. Každá nezajištěná, nebo špatně zajištěná stopa znamená vyšší procento nedokázat trestný čin objasnit. Tomuto však nejde bohužel zabránit, jelikož zde je na vině lidský faktor, kdy každý policista si musí sám vyhodnotit co je pro něj důležité. Či dobře odvedená práce na místě činu a dopadení pachatele a tím zamezit potencionálnímu pokračování v páchání trestné činnosti, anebo mít na místě činu vše rychle hotové, ale na obdobné případy v budoucnu jezdit častěji a následně se zabývat administrativou týkající se zvýšeného nápadu trestné činnosti. Ke zlepšení práce na místě činu jsou do této činnosti často zapojovány nové technologie. Pořízení nových technologií je sice nákladnější, o to důležitější už jen proto, že pachatelé tyto technologie používají také a Police České republiky by tak neměla být pozadu.

V této bakalářské práci bylo také provedeno seznámení s pojmem, co výjezdová skupina Policie České republiky je. Jak se u Policie České republiky výjezdové skupiny dělí, jaké rozdíly jsou mezi těmito výjezdovými skupinami a jak členové výjezdové skupiny Policie České republiky na místě činu pracují. Zjištěné rozdíly, které jsou mezi jednotlivými výjezdovými skupinami, je jedna z příčin výskytu problémů, vznikající při práci na místě činu. Druhou z příčin je pak práce vedoucího výjezdové skupiny Policie České republiky, na místě činu. Tento vedoucí by měl korigovat práci tak, aby byla co nejpečlivěji a nejrychleji provedena. V praxi bývá ale opak pravdou. Vlivem rychlého obměňování policistů na místě činu dochází k tomu, že občas ani vedoucí výjezdu neví co na místě činu dělat a ptá se svých členů, jak má na místě činu postupovat. Toto má pak dopad

na rychlosti, a hlavně na kvalitě provedených úkonů na místě činu. Aby tomu to bylo alespoň z části zabráněno, pomohla by částečná digitalizace, která by usnadnila práci policistů, a především vedoucího výjezdové skupiny na místě činu. To mu by odpadl alespoň částečný stres z toho, že až přijede na svou služebnu, tak bude muset všechno zpracovat, a to mu zabere další čas, kdy už by mohl být doma. Tomuto by se dalo zamezit i zřizováním stálých výjezdových skupin, ale to není bohužel z důvodu personální kapacity u Policie České republiky možné a pak i policista stálé výjezdové skupiny by byl rád, že pomocí digitalizace už má část případu, na který byl vyslán, zpracovaný. Otázkou je tedy proč, policisté, kteří jsou vysláni na místo činu v rámci výjezdové skupiny nedisponují notebooky s evidencí trestního řízení, proč policisté na místě činu musí sami využívat svoje mobilní internetová data a proč policisté na místě činu nepoužívají modernější technologie, než kterými disponují. Tyto prostředky by přitom práci na místě činu urychlily a policisté by nemuseli být ve zbytečném stresu, že nic nestihnou.

Na závěr je dále nutno dodat, že v současné době dochází sice k obměně technologií, které používají policisté výjezdových skupin, třeba mobilní platforma, systém look. Obměna je ale v porovnání se současnou technologií, pomalá, kdy pachatelé nejsou líní si tuto technologii zakoupit a následně ji používat. Lidé se však často domnívají, že policie touto technologií disponuje, kdy často jsou pak policisté osočováni, proč nepostupují jako policisté z města Miami a že práce výjezdové skupiny na místě činu je pomalá a následné prošetřování a vyšetřování je velmi zdlouhavé.

11. Seznam obrázků

Obrázek 1:Kocentrický způsob ohledání, vlastní zdroj.....	15
Obrázek 2: Exentrický způsob ohledání, vlastní zdroj.....	15
Obrázek 3:Frontální způsob ohledání místa činu, vlastní zdroj.....	16
Obrázek 4: Rajonový způsob ohledání, vlastní zdroj	16
Obrázek 5: Náčrtek místa činu, zdroj PPP 100/2018	22
Obrázek 6: Plánek místa činu, zdroj PPP 100/2018.....	24
Obrázek 7: Dron AirCSI, zdroj Focuson.cz, AirCSI – www.focuson.cz	29
Obrázek 8: Systém Spheron, zdroj www.policie.cz/clanek/utvary-policie-cr	31
Obrázek 9: Zkoumání místa činu pomocí CSI Hague projektu, zdroj ĐURKOVSKÁ, Michaela. Využití moderních technologií při ohledání místa trestného činu.....	32

12. Seznam použité literatury

Monografie

Jan Chmelík, Ohledání místa činu druhé přepracované vyd. PČR Úřadvyš.pro Českou republiku, Ministerstvo vnitra, odbor personální práce a vzdělávání 1999

Jiří Jelínek a kolektiv, Trestní zákoník a trestní řád s poznámkami a judikaturou 1 vyd. Praha Nakladatelství Leges 2010, ISBN 978-80-87212-22-6.

ĐURKOVSKÁ, Michaela. Využití moderních technologií při ohledání místa trestného činu. Karlovy Vary 2021. Bakalářská práce. Vysoká škola finanční a správní, fakulta právních a správních studií, Vedoucí práce prof. Ing. Roman Rak, Ph.D

Jiří Straus a kolektiv, Kriministická technika vyd. Plzeň: Aleš Čeňek 2005 ISBN80-86898-18-0

Zákonná úprava a interní akty řízení:

Soubor zákonů, Trestní právo stav ke dni 1.10.2021, vyd. Plzeň: Aleš Čeňek, 2021. ISBN 978-80-7380-867-9

Pokyn policejního prezidenta č. 100/2008

Pokyn policejního prezidenta č. 103/2013 v posledním znění ke dni 28.5.2013

Pokyn ředitele Krajského ředitelství policie Plzeňského Kraje č. 104/2010

Pokyn ředitele Krajského ředitelství policie hlavního města Prahy č. 20/2010

Zákon č. 141/1961 Sb., trestní řád v posledním znění

Webové stránky a elektronické zdroje:

Focuson.cz, AirCSI – dron, který možná „ukradne“ jednou práci forezním kriminalistům [online], [cit. 5.11.2019]. Dostupné z: <https://www.focuson.cz/aircsi-dron-ktery-mozna-ukradne-jednou-praci-foreznim-kriminalistum/>

KÚP se představí na Pragoalarmu [online], [cit. 23.02.2008]. Dostupné z: <https://www.policie.cz/clanek/utvary-policie-cr-celorepublikove-utvary-kriminalisticky-ustav-praha-zpravodajstvi-kup-na-pragoalarmu.aspx>

Policie české republiky, Činnost služby pořádkové policie za rok 2021, [online], [27.01.2022], Dostupné z: <https://www.policie.cz/clanek/informacni-servis-zpravodajstvi-archiv-zpravodajstvi-zpravodajstvi-2022-cinnost-sluzby-poradkove-policie-za-rok-2021.aspx>

Policista.cz, život policistů on-line Neodkladné a neopakovatelné úkony související s ohledáním místa činu [online]. [cit.22.09.2008]. Dostupné z: <https://www.policista.cz/clanky/reportaz/neodkladne-a-neopakovatelné-ukony-souvisejici-s-ohledanim-mista-cinu-353/>

Seznam příloh:

Obrázek č. 1 - Protokol o ohledání místa činu, vlastní zdroj

Obrázek č.2 - Záznam o činnosti výjezdové skupiny na místě, vlastní zdroj

Přílohy

POLICIE ČESKÉ REPUBLIKY
Krajské ředitelství policie Plzeňského kraje
Územní odbor Domažlice
oddělení obecné kriminality
Kosmonautů 165, 344 15 Domažlice

Č. j. KRPP [REDAKCE]

Domažlice 6. června 2022

Počet stran: 1

Protokol o ohledání místa činu (§ 113 trestního řádu)

I.

Ohledání provedli:

nprap. [REDAKCE], vrchní inspektor

Ohledání přítomni: xxxxxxxxxxxx - poškozený

Důvod ohledání:

LOUPEŽ BABYLON

Začátek ohledání:

16.06.2022 v 09:10

Místo ohledání:

Lesní prostranství v KÚ Babylon- souřadnice - X 866722 - Y1102314

Podmínky ohledání:

Denní doba, přírodní osvětlení, teplota + 15 °C

Způsob ohledání:

Koncentrický, Dodatečné ohledání místa činu.

II.

Jedná se o lesní prostor v katastrálním území Babylon. Jedná se konkrétně o prostor u účelové lesní cesty vedoucí z pozemní komunikace, která je mezi obcí Babylon a obcí Pec pod Čerchovem, kdy ohledávané místo je vzdálené od uvedené pozemní komunikace 65 m. (Jedná se o místo u lesní , účelové , cesty, která se nachází vlevo, ve směru od obce Babylon, kdy odbočka z pozemní komunikace na lesní, účelovou, cestu je od obce vzdálená 1,4 km po uvedené pozemní komunikaci. Tedy na horizontu v místě kde končí opravená a začíná značně poškozená pozemní komunikace).

Lesní cesta se po 65 m od uvedené pozemní komunikace rozděluje, kdy vpravo ve vzdálenosti 5 m od rozdělení, po lesní cestě, se nachází vpravo od lesní cesty místo o rozměrech 3 x 2 m. Na tomto místě je poválená tráva, kdy v trávě leží klacek o rozměru 74 cm. Stopa č. 5. Od uvedeného rozdělení lesní cesty ve vzdálenosti 41,6 m se uprostřed lesní cesty nachází nedopalek cigarety Mallboro firm filter. Stopa č. 6. Dalšími ohledáními nebyly zjištěny další upotřebitelné stopy.

III.

Na místě pořízena fotodokumentace, náčrtek. V rámci dodatečného ohledání byly zajištěny dvě upotřebitelné stopy:

Stopa č. 5 - věcná - klacek o délce 74 cm. Stopa bude zaslána na zkoumání v oboru biologie a následně genetiky.

Stopa č. 6 - genetická - nedopalek cigarety Mallboro firm filter - Stopa bude zaslána na zkoumání v oboru genetiky.

Ohledání místa činu bylo ukončeno dne 06.06.2022 v 09:55 hodin.



Ohledání provedli:

nprap. xxxxxx xxxxxxxx

vrchní inspektor



Obrázek: Protokol o ohledání místa činu, vlastní zdroj

Úřední záznam o činnosti výjezdové skupiny na místě činu - sebevraždy oběšením

Číslo výjezdu: 17

Složení výjezdové skupiny: por. Mgr. nrap. nrap. -kriminalistický technik

Doba vyrozumění IOS KŘ o výjezdu: 26.1. 2025 v 16:44 hod.

Doba výjezdu výjezdové skupiny na MČ: 26.1. 2025 v 17:15 hod.

Doba příjezdu výjezdové skupiny na MČ: 26.1. 2025 v 17:45 hod.

Stručný popis skutku: dne 26.10.2023 přišla D. H., nar. domů z práce, když ve společném bytě v ul. v obývacím pokoji nalezla na konferenčním stole dopis od svého druha Martina Lindmajera, který se v něm loučil, kdy ho šla hledat do sklepních prostor a následně ho nalezla na společné půdě jejich domu oběšeného na provaze uvázaném na dřevěném trámu, již bez známek života.

Kriminalisticko - taktické vyhodnocení situace případu: Provedením šetření na místě, bylo zjištěno, že na společné půdě bytového domu čp. 397 byl družkou D. H., nar. t. bytem nalezen oběšený její druh M. L., nar. Půda je společná pro všechny byty v domě, když družka přišla z práce, odemkla si klíči jejich společný byt, který byl uzamčen a v obývacím pokoji nalezla dopis, v němž se její druh loučil s rodinou. Když ho šla hledat, našla v botníku v obuvi vhozené jeho klíče, tak šla nejprve do sklepa, tam nebyl, tak šla na půdu, která byla uzamčena z venku petlicí, tu otevřela a vpravo na trámu nalezla svého druha oběšeného ve stoje na bílém provaze, který byl uvázan na dřevěném trámu a u nohou měl žlutou plastovou bedýnku. Začala křičet a poté přivolala policii. K soužití mezi nimi uvedla, že to již dobré nebylo, M. měl psychické problémy s kterými se léčil na psychiatrii. Měl depresi a možná i schizofrenii, měl divné představy, že mu umírají psi, že nemůže do práce, že mu vybuchne auto apod. Život ho nebavil. Nikdy se o sebevraždu nepokusil. Před dvěma měsíci byl na léčení v Psychiatrické nemocnici v Dobřanech.

Na místo byl přivolán koroner, MUDr. provedla ohledání těla zemřelého a uvedla, že neshledala na těle známky cizího zavinění, příčinu smrti stanovila udušení z oběšení, dobu smrti stanovila na 26.10.2023 okolo 14:30 hodin. Policejní orgán na místě nařídil provedení soudní pitvy včetně toxikologického rozboru. Tělo zemřelého poté převzala pohřební služba Všeťečka.

Doba ukončení činnosti výjezdové skupiny, vyhodnocení kvality zajištění MČ, včetně kvality provedení prvotních úkonů a pátrání po horké stopě (např. ze strany OOP, s uvedením případných nedostatků a uvedením vyžádaných sil a prostředků): činnost VS na místě skončena 19:15 hod., celkové ukončena v 21:30 hodin.

Výčet provedených úkonů, včetně jejich stručného zhodnocení: na místě hlídka OOP, OMČ, zajištění stop - celkem čtyři, foto a videodokumentace, změření úvazu, těla a podstavené bedýnky, ohledání zemřelého koronerem, šetření v okolí, ÚZ, vytěžení svědků, ZÚTR § 158/3 t. řádu, sepsání protokolu o vydání věci - listiny podle § 78 odst. 1 t. řádu, nařízení soudní pitvy.

Výčet zajištěných stop a věcí důležitých pro trestní řízení, a jak s nimi bylo naloženo:

č. 1 chemická - stěr z pravé dlaně zemřelého,

č. 2 chemická - stěr z levé dlaně zemřelého

Zajištěn jako srovnávací materiál část škrtdla, provazu. Jinak celý úvaz s uzly ponechán na těle zemřelého.

Návrh dalšího postupu objasňování nebo vyšetřování, včetně uvedení právní kvalifikace:

* náhlé úmrtí bez právní kvalifikace, ve věci zahájeny úkony trestního řízení, v prověřování na OOK Domažlice

* opatřením pol. orgánu přibrat znalce k provedení soudní pitvy a toxikologie

* po obdržení předběžné zprávy z pitvy zajistit souhlas s pohřbením

* vyslechnout družku a rodice - nebylo přístupováno prozatím k výsledkům

* vyčkat znaleckých posudků a rozhodnout ve věci.

Obrázek.: Záznam o činnosti výjezdové skupiny na místě, vlastní zdroj