

Univerzita Hradec Králové

Pedagogická fakulta

Ústav sociálních studií

Opakované manželství v kontextu sociálních vztahů

Bakalářská práce

Autor: Michaela Ciobanu
Studijní program: B7507Specializace v pedagogice
Studijní obor: Sociální patologie a prevence
Vedoucí práce: PhDr. Josef Kasal, MBA, Ph.D.
Oponent práce: prof. PhDr. Blahoslav Kraus, CSc.



Zadání bakalářské práce

Autor:	Michaela Ciobanu
Studium:	P17P0340
Studijní program:	B7507 Specializace v pedagogice
Studijní obor:	Sociální patologie a prevence
Název bakalářské práce:	Opakované manželství v kontextu sociálních vztahů
Název bakalářské práce AJ:	Repeated marriage in the context of social relations

Cíl, metody, literatura, předpoklady:

Bakalářská práce na téma Opakované manželství v kontextu sociálních vztahů řeší aktuální problematiku rozvodovosti současné společnosti. Teoretická část se v první řadě věnuje charakteristice klíčových pojmů, mezi které patří manželství a rozvod. Další část se zabývá příčinami a důsledky uzavírání nového manželství a s tím související navazování vztahů mezi členy nově vzniklých rodin. Empirické šetření mapuje kvantitativní výskyt opakovaného manželství na území Královéhradeckého kraje pomocí metody dotazníku a rozhovoru s vybranými respondenty.

HASMANOVÁ MARHÁNKOVÁ, Jaroslava, KREIDL, Martin a HUBATKOVÁ, Barbora. Proměny partnerství: životní dráhy a partnerství v české společnosti. Praha: Sociologické nakladatelství (SLON), 2012. Studie (Sociologické nakladatelství). 264 s. ISBN 978-80-7419-142-8. MATOUŠEK, Oldřich. Rodina jako instituce a vztahová síť. 2., rozš. a přeprac. vyd. Praha: Sociologické nakladatelství. 1997. Studijní texty. 144 s. ISBN 80-85850-24-9. MATOUŠEK, Oldřich, Pavla KODYMOVÁ a Jana KOLÁČKOVÁ, ed. Sociální práce v praxi: specifika různých cílových skupin a práce s nimi. Vyd. 2. Praha: Portál, 2010. 351 s. ISBN 978-80-7367-818-0. PLZÁK, Miroslav. Klíč k výběru partnera pro manželství. Vyd. 5., V nakl. Motto 3. Praha: Motto, 2010. 190 s. ISBN 978-80-7246-505-7. PRŮCHA, Jan. Dětská řeč a komunikace: poznatky vývojové psycholingvistiky. Praha: Grada, 2011. 199 s. Psyché (Grada). ISBN 978-80-247-3603-7.

Garantující pracoviště:	Ústav sociálních studií, Pedagogická fakulta
Vedoucí práce:	PhDr. Josef Kasal, MBA, Ph.D.
Oponent:	prof. PhDr. Blahoslav Kraus, CSc.
Datum zadání závěrečné práce:	13.2.2019

Prohlášení

Prohlašuji, že jsem bakalářskou práci vypracovala pod vedením vedoucího práce PhDr. Josefa Kasala, MBA, Ph.D. samostatně a uvedla jsem všechny použité prameny a literaturu.

V Hradci Králové dne 20.4.2022

Michaela Ciobanu

Poděkování

Ráda bych poděkovala svému vedoucímu bakalářské práce PhDr. Josefu Kasalovi, MBA, Ph.D. za jeho trpělivost, vstřícnost, dlouhé konzultace a podnětné rady, které mi během psaní práce poskytoval. Dále bych chtěla poděkovat těm, kteří byli ochotni podílet se na výzkumu této bakalářské práce a poskytli mi zajímavý a podnětný materiál. Na závěr bych chtěla poděkovat rodině a nejbližším, kteří mi byli po celou dobu velkou oporou.

Anotace

CIOBANU, Michaela. *Opakované manželství v kontextu sociálních vztahů*. Hradec Králové: Pedagogická fakulta Univerzity Hradec Králové, 2022. 77 s. Bakalářská práce.

Bakalářská práce je zaměřena na uzavřená manželství vyššího pořadí, jakožto aktuální problematiku rozvodovosti v současné době. Teoretická část nejprve charakterizuje základní pojmy spojené s touto problematikou. Popisuje manželství a rodinu v 21. století. Následně se práce zabývá manželskou spokojeností a zaměřuje se podrobněji na její determinanty. Dále je pozornost věnována sociálním vztahům v rodinách. Následující kapitola se zabývá rozvody a věnuje se opakovaně uzavřeným manželstvím. Pozornost je soustředěna nejen na vývoj a vliv, ale i na prediktory rozvodovosti. V empirické části je představen kvalitativní výzkum realizovaný prostřednictvím osobních rozhovorů s respondenty, který zjišťuje a vyhodnocuje osobní zkušenosti a objektivně vnímanou spokojenost v nově uzavřených manželstvích.

Klíčová slova: manželství, opakované manželství, rozvod, sociální vztahy

Annotation

CIOBANU, Michaela. *Repeated marriage in the context of social relations*. Hradec Králové: Faculty of Education, University of Hradec Králové, 2022, 77 pp. Bachelor Degree Thesis.

The bachelor thesis focuses on marriages of a higher order as a current issue of divorce nowadays. The theoretical part first describes basic terms associated with this issue. It further describes marriages and family as such in the 21st century. The thesis then deals with marital satisfaction and focuses more on its determinants. Furthermore, attention is then paid to social relations in families. Another chapter deals with divorce and repeatedly closed marriages. Not only is attention paid to development and influence but also to predictors of divorce. The empirical part presents the qualitative research in the form of personal interviews with respondents, which identifies and evaluates personal experience and objectively perceived satisfaction in newly entered marriages.

Keywords: marriage, repeated marriage, divorce, social relations

Prohlášení

Prohlašuji, že bakalářská práce je uložena v soulasu s rektorským výnosem č. 13/2017 (Řád pro nakládání s bakalářskými, diplomovými, rigorózními, dířestačními a habilitačními pracemi na UHK).

Datum:

Podpis studenta:

Obsah

Úvod.....	9
1 Vymezení základních pojmů	11
1.1 Manželství	11
1.2 Rodina a její funkce.....	18
1.3 Nová rodina	21
1.4 Manželská rodina	22
2 Manželská spokojenost	24
2.1 Vymezení pojmu spokojenosti	24
2.2 Manželská spokojenost a její determinanty.....	25
2.3 Měření manželské spokojenosti	33
3 Sociální vztahy v rodinách.....	35
3.1 Pojem a specifika sociálních vztahů.....	35
3.2 Vztah mezi partnery nevlastních rodin.....	36
4 Rozvod a opakované manželství	38
4.1 Rozvod a jeho determinanty.....	38
4.2 Vývoj rozvodovosti v ČR.....	41
4.3 Opakované manželství	45
5 Shrnutí teoretické části	47
6 Výzkumná část.....	48
6.1 Výzkumný problém, cíl práce a hypotézy.....	48
7 Výzkumný soubor	49
8 Metodika výzkumného šetření	50
8.1 Metodika sběru dat	50
8.2 Způsob zpracování dat.....	52
9 Výsledky výzkumného šetření.....	54
9.1 Rozhovor s manželským párem A.....	54
9.2 Rozhovor s manželským párem B.....	57
9.3 Rozhovor s manželským párem C.....	60
9.4 Rozhovor s manželským párem D.....	63
9.5 Rozhovor s manželským párem E.....	66
10 Interpretace výzkumné části	69
Závěr	71
Seznam použitých zdrojů	73
Seznam příloh.....	77

Úvod

Je možné uvést, že rodina je nepochybně velice důležitým aspektem v životě každé osoby, jelikož jejím prostřednictvím každý z nás vstupuje do života. Rodina jedinci poskytuje identitu a společně s ní rovněž pocit sounáležitosti. Jedná se bezesporu o primární a klíčové prostředí také z hlediska dalšího vývoje každé osoby, jelikož původ a rodinné prostředí má také bezprostřední vliv na průběh života každé osoby. Proto je úloha rodiny v životě každého člověka neopomenutelná a velice důležitá. Ne každý však má v současnosti štěstí vyrůstat v úplné a šťastné rodině. Proto můžeme označit jako jednu z životních událostí, která vede k hlubokým a nesmazatelným dopadům na jednotlivé členy rodiny, právě její rozpad. Vlivem rozpadu rodiny nastávají významné změny nejen v životě manželů, ale pochopitelně jsou touto událostí významně ovlivněny i jejich děti. Dochází ke změnám v postavení rodičů, kteří přestávají být partnery, avšak nadále zůstávají rodiči svých dětí, na což mohou nezřídka v souvislosti s rozpadem rodiny a nepřilíš dobrým emočním rozpoložením poněkud zapomenout. Mnohdy také dochází ke zprětrhání vzájemných vazeb a komunikace, což má zejména na děti dalekosáhlé důsledky. V každém případě tedy rozpad rodiny vede k mnoha změnám.

Je tedy možné uvést, že některé partnerské vztahy vydrží dlouhá léta a lidé jsou v nich víceméně spokojeni, v případě jiných vztahů tomu tak naopak není. Takové soužití je pak tedy problematické a dříve nebo později dojde k rozpadu takového vztahu. Lze tedy konstatovat, že pokud spolu muž a žena vstupují do manželského svazku, nepochybně od tohoto rozhodnutí očekávají zejména dlouhodobost, stabilitu a určité jistoty. Tuto problematiku neopomíjí ani český zákonodárce, který se věnuje poměrně detailní úpravě manželských práv a povinností. Nicméně v současnosti tomu tak bohužel v mnoha případech již zcela není, proto se v dnešní době téměř polovina manželství rozvádí a také se lze stále častěji setkat s opakovanými manželstvími. Obecně jsme si v dnešní době již poněkud zvykli předměty namísto opravování vyhazovat a kupovat nové, proto pravděpodobně dost často podobným způsobem přistupujeme i k mezilidským vztahům. Velice důležitou roli sehrává manželská spokojenost, kterou v praktické rovině spoluurčuje mnoho různých faktorů.

Práce se tedy zabývá problematikou opakovaných manželství v kontextu sociálních vztahů a jejím základním cílem je z teoretického i praktického hlediska pojednat o souvislostech opakovaného manželství v kontextu sociálních vztahů a manželské spokojenosti. Bakalářská práce je tedy charakteru teoreticko-empirického a je detailněji rozdělena do několika základních kapitol a souvisejících podkapitol. V rámci teoretické části

práce jsou nejprve vymezeny základní pojmy tématu, kam patří zejména pojem manželství, také pojem rodiny, který zahrnuje také pojmy rodiny nové a rodiny manželské. Významným tématem je rovněž pojem manželská spokojenost, která má pochopitelně přímý vliv na zachování nebo naopak rozpad manželství. Proto je nezbytné se v této souvislosti blíže pozastavit také u determinantů manželské spokojenosti. Nakonec bude pozornost věnována rovněž problematice rozvodu a opakovaného manželství, kdy bude krátce zmíněn rovněž vývoj rozvodovosti v naší zemi, aby bylo ukázáno, jaký je vývoj v této oblasti. Ve výzkumné části této práce jsou interpretovány výsledky vlastního šetření provedeného se skupinou zvolených respondentů. Nejprve je blíže vymezen samotný výzkumný problém společně s cílem výzkumu, poté je charakterizován zvolený výzkumný soubor i použité metody. Součástí praktické části práce je samozřejmě také detailní interpretace vlastních výsledků výzkumu. Prostřednictvím vyhodnocení rozhovorů bude následně možné odpovědět na stanovené výzkumné otázky práce. Závěr práce následně poskytuje shrnutí všech zjištěných poznatků a vytvoření uceleného náhledu na danou oblast.

V textu bakalářské práce vycházím zejména z textu monografií a dalších odborných publikací, které s problematikou bezprostředně souvisejí, dále pro psaní využívám také odborné články a v neposlední řadě rovněž elektronické články. Při zkoumání problematiky jsem využila metodu rešerše literatury, jejímž prostřednictvím jsou přehledně shrnuty názory odborníků na dané téma. Dále jsem aplikovala také jednu ze základních metod výzkumu, a to analýzu, která umožňuje proniknout do problematiky a prozkoumat jednotlivé souvislosti. Své uplatnění nachází v závěru práce rovněž metoda syntézy, kterou je uskutečňována snaha o nalezení souvislostí a vytvoření systematického souhrnu. Pro výzkumnou část práce jsem zvolila metodiku primárního šetření ve formě kvalitativního výzkumu, který byl proveden formou rozhovorů s několika zvolenými respondenty na téma opakovaných manželství a manželské spokojenosti.

Za základní cíl práce je tedy možné označit představení problematiky opakovaných manželství v souvislosti se sociálními vztahy s manželskou spokojeností, prostřednictvím kvalitativního výzkumu pak je smyslem zjistit názory a zkušenosti respondentů s touto problematikou. Přála bych si, aby se má práce stala alespoň malým přínosem pro toho, kdo se o danou problematiku zajímá a k mé práci se dostane.

1 Vymezení základních pojmů

V následující úvodní kapitole práce budou vymezeny ústřední pojmy zkoumaného tématu, zejména tedy bude vymezen samotný pojem manželství coby instituce, která je významná i v současném 21. století, dále bude uveden rovněž pojem rodiny a manželské rodiny.

1.1 Manželství

V následující podkapitole práce bude pozornost věnována již zmíněnému institutu manželství, který bude blíže představen. Zmíněna bude také moderní podoba manželství, kterou tento institut získal v průběhu 20. a 21. století.

Manželství jako instituce

Jedním ze základních pojmů zkoumaného tématu je pochopitelně pojem manželství. Ačkoliv nepochybně každý slovu manželství rozumí, je poměrně složité vytvořit konkrétní definici tohoto pojmu. Každý z nás se s tímto pojmem setkal, ví, co obnáší vstup do manželství, soužití partnerů a věci s tím spojené. Institut manželství je znám v každé společnosti, avšak vzhledem k tomu, že může nabývat rozličných podob, je značně obtížné vytvořit takovou definici, která by byla schopna pojmut veškeré charakteristické rysy manželství. Co je však zcela jisté, je fakt, že si tuto instituci vytvořila sama společnost, a to především za tím účelem, aby jistým způsobem usměrňovala chování jednotlivců. Jednou ze stěžejních funkcí manželství je nepochybně jisté vytvoření monopolu na partnerskou sexualitu. Z toho důvodu lze manželství označit jako samotnou příčinu, ale na druhé straně i důsledek nedostatku sexuálních partnerů ve společnosti (Miras a Bañares, 2014).

Obecně jej lze označit také jako jistou společenskou instituci, neboť manželství je souborem statusů, rolí a hodnot, které jsou v dané společnosti uznávány. Tedy samotným vstupem do manželství dává jedinec najevo souhlas s pravidly a normami, které společnost vytvořila (Kokaisl, 2010). Vzhledem k tomu, že manželství dále také mění status obou partnerů, mění společně s ním i jejich role a povinnosti. Kupříkladu v naší společnosti vstupem do manželství získá jednatel status ženatého či vdané, čímž je mu znemožněno uzavřít další sňatek. Naproti tomu v odlišných kulturách je s uzavřením sňatku spojen počátek

dospělosti člověka. Co je však všem kulturám společné, je to, že v každé z nich jsou poměrně přesně určena práva a povinnosti, které k sobě daní partneři¹ mají.

Mezi manžely dochází tradičně k uzavření písemné smlouvy, uzavírání sňatku je spojeno se složením morálního slibu, který však lze označit za právně nevymahatelný. Pokud spolu mají daní jedinci děti, mají povinnost o ně pečovat, živit je a vychovat. V ideálním případě se jim později jejich děti odvděčí, až budou rodiče staří a budou potřebovat pomoc a podporu. Na základě zmíněných podstatných znaků manželství by mohla být sestavena jeho definice, která by mohla podle Skupnika a Maliny (2002, s. 35) znít takto: „*Manželství je sociální instituce, jejímž obsahem je kulturně akceptovaný typ svazku mezi dvěma či více partnery, jenž je výrazem jejich akceptace společenských norem a podřízení se jim, u něž se předpokládá dlouhodobé trvání, jenž transformuje sociální status partnerů, implikuje vzájemné nároky (ekonomické, sexuální,...) partnerů a jejich příbuzných, implikuje rodičovské povinnosti a práva k dětem vzešlým z této unie a práva a povinnosti těchto dětí k rodičům, definuje sociální status dětí vzešlých z této unie a vytváří vazby mezi příbuznými partnerů.*“ Je však zřejmé, že se jedná o poměrně obsáhlou definici, neb jsou v ní obsaženy všechny charakteristické prvky manželství. Poněkud jednodušší, avšak výstižnou definici manželství nabízí pak dále také náš zákon č. 89/2012 Sb., občanský zákoník.

Ačkoliv jsem tedy zmínila jednu z možných definic manželství, samotné manželství může v jednotlivých společnostech nabývat rozličných podob. V naší zemi kupříkladu uznáváme pouze monogamní manželství, jiné kultury jsou však typické naopak existencí polygamních manželství, které bývá ještě dále děleno na polygynní a polyadrické. O této problematice bude blíže pojednáno v rámci následující podkapitoly této práce.

V ust. § 655 zákona č. 89/2012 Sb., občanský zákoník (NOZ) je v tomto ohledu uvedeno, že manželství představuje svazek trvalý, který je uzavřen mezi mužem a ženou na základě zákona. Z uvedeného si lze na první pohled povšimnout, že tuzemský zákonodárce zdůrazňuje uzavření manželství výlučně mezi mužem a ženou, a tedy osobami opačného pohlaví. Přestože moderní právní úprava umožňuje vedle toho rovněž uzavření registrovaného partnerství mezi osobami totožného pohlaví, nejedná se o manželství uzavřené v souladu s NOZ.

Dalším uvedeným znakem pak je trvalost, díky které je poskytnuta manželství určitá vážnost, stabilita, požadavkem na trvalost dochází rovněž k naplnění účelu manželského svazku. Trvalost v podobě tohoto definičního znaku je přitom nutné brát v potaz již v období

¹a později i jejich děti

vstupu snoubenců do manželství, neboť je významná jejich vlastní vůle k vytvoření trvalého svazku, což potvrzuje například Melzer (2013). Zákonodárce kromě toho rovněž stanovuje konkrétní účel manželství, za který lze tedy pokládat založení rodiny, následnou výchovu dětí a kromě toho rovněž poskytování vzájemné podpory a pomoci mezi manželi. Kromě toho je smyslem institutu manželství rovněž poskytování vzájemné podpory a pomoci z důvodů zdravotních, sociálních nebo také ekonomických.

Manželství v období 20. a 21. století

Jak již bylo popsáno v předchozí kapitole, je manželství jistou sociální institucí, kterou vytvořila společnost s cílem zajistit její určité uspořádání a svým způsobem také působit na usměrňování chování jedinců. Křesťanství koncipovalo manželství jako instituci, která je těmi, kdož byli jednou sezdáni, nezrušitelná. Rodinu jednou založenou považovalo za doživotní. Trvalost rodiny byla garantována, což dokládá následující heslo: „*Co Bůh spojil, člověk nerozlučuj.*“ Postupem času garance svazku slábne a mizí. Na místo jako je láska, nastoupila sexuální přitažlivost. Začal růst počet rozvodů a opakovaných manželství (Možný, 1999).

Instituce, která byla považována za nejstabilnější výtvar naší civilizace, se nejméně od konce první světové války podstatně změnila a nadále mění. Jedná se o změny, které mají vesměs hluboké kořeny, ale právě v druhé polovině 20. století se zviditelnily. Tradiční rodina přispívala ke stabilitě společnosti i tím, že o výběr partnera se zasloužili rodiče. Vybírali s ohledem na to, nakolik je potenciální partner vhodný z hlediska kontinuity rodinného státu, majetku i kulturního habitu.

Dále lze uvést, že období 50. let 20. století bylo jakýmsi retro-časem, kdy se rodina pokoušela obnovit své centrální postavení ve společnosti i svou tradiční vnitřní harmonii, pevnou hierarchii a funkční uspořádanost, která v realitě snad nikdy neexistovala. Tehdy vládla představa o rozkvětu pevné šťastné dvougenerační rodině, manželského páru v rodinném domku na předměstí s oddělenými rolami muže a ženy s alespoň třemi dětmi. V realitě je to právě konec tohoto desetiletí, kdy započal trend snižování počtu dětí na rodinu a nastalo zvyšování počtu rozvodů (Možný, 1999).

Nepochybně každá společnost usiluje o vytvoření co nejlepších podmínek pro přežití a fungování členů. Různorodost forem manželství odráží diferenciaci společenských institucí v různých společnostech. Formy manželství lze v současnosti dle názoru Weisse (2010) rozlišit následujícím způsobem:

- Monogamní – jde o soužití jednoho muže a jedné ženy, oba partneři jsou si tedy výlučnými sexuálními partnery. Lze říci, že je obecně v živočišné říši monogamie velmi vzácná;
- Polygamní – soužití s více než jedním partnerem, může být dále děleno na:
- Polygynické – soužití 1 muže s více ženami;
- Polyandrické – soužití 1 ženy s více muži.

V jistých kulturách lze najít i takzvaná skupinová manželství, která mohou nabývat buď polygynně-polyandrického či polygynandrického rázu. Polygynní manželské formy lze dále členit na sukcesivní či simultánní. Zatímco sukcesivní manželství na počátku vzniká coby monogamní a teprve později se k manželům přidá další partner, u simultánního manželství je tomu naopak, tedy sňatek je rovnou na počátku uzavřen mezi jedním mužem a několika ženami (Skupnik a Malina, 2002).

Také je možné manželství klasifikovat na základě toho, jaká forma bydlení bude po svatbě zvolena. Rezidence se dělí dále na patrilokální (žena žije po svatbě v rodině manželova otce), matrilokální (muž se přestěhuje za rodinou ženy, k její matce) avunkulokální (manželé žijí v domácnosti bratra matky manžela), amitalokální (manželé bydlí v domácnosti sestry otce manželky), bifokální (manželé bydlí střídavě u příbuzných manželky či manžela), natolokální a duolokální (manželé žijí každý ve své původní domácnosti). Nutno dodat, že je v naší společnosti nejrozšířenějším typem neolokální rezidence, na základě které manželé zakládají novou domácnost. Závěrem lze dodat, že ačkoliv mnoho společností povoluje některou z forem polygamie, převládající manželství je právě monogamie, která je z demografického hlediska formou nejpřirozenější a která umožnila vznik takzvané nukleární rodiny, tedy rodiny, která se skládá z otce, matky a dětí (Murphy, 2008).

Aby bylo možné ukázat na vývoj přístupu společnosti k institutu manželství, je možné krátce zmínit také aktuální vývoj týkající se sňatečnosti v ČR. K tomuto jsou dostupné aktuální statistiky, které se zabývají právě sňatečností a jejím vývojem v čase. Sňatečnost je demografickým procesem, v jehož rámci je studováno zakládání manželství na základě zákonných podmínek. Sňatek je přitom obecně vymezován jako určitá demografická událost opakovatelného charakteru, jejíž odlišností od událostí v podobě narození a úmrtí je zejména skutečnost, že nemusí nutně nastat u každé osoby. Neobnovitelnou událost představuje pouze první sňatek. V České republice jsou v současnosti stanoveny následující limitující faktory z hlediska uzavírání sňatků:

- Minimální sňatkový věk – v ČR se jedná o hranici věku 18 let, k jeho uzavření je tedy nutná zletilost dané osoby. Ve výjimečných případech však (například těhotenství partnerky) může být ze strany soudu povoleno uzavření manželství nezletilé osobě starší 16 let. Návrh na uzavření manželství je přitom v takových případech podáván samotným nezletilým, existence opatrovníka není nutná.
- Rodinný stav – sezdaní již nemohou vstoupit do manželství – platí pouze v monogamních společnostech, kde je zakázané mnohoženství/mnohomužství.
- Stupeň pokrevnosti – v přímé linii, tedy mezi rodiči a dětmi a sourozenci nemůže být uzavřen sňatek, nicméně mezi bratrancem a sestřenicí toto již možné je.
- Pohlaví novomanželů – v ČR je možné, aby byl uzavřen sňatek pouze mezi osobami opačného pohlaví. Registrované partnerství není možné pokládat za rovnocenné s uzavřením manželství, proto není vedena jeho centrální statistická evidence (Demografie.info, 2021).

Dále je možné uvést, že sňatky jsou v tuzemském prostředí evidovány na základě dokumentu Hlášení o uzavření manželství, které je shromažďováno Českým statistickým úřadem. Ten každý rok vydává publikaci Pohyb obyvatel, zahrnující kromě jiného právě statistické informace týkající se sňatků. Dokladem o uzavření manželství je Oddací list se jménem, datem narození, osobním stavem a rodným číslem novomanželů, místem a datem jejich sňatku, dále je uvedeno také jméno a příjmení rodičů novomanželů, dohoda o budoucím příjmení, název matričního úřadu a také popis strany, kde je v rámci matriky sňatek zapsán včetně jména a podpisu matrikáře (Demografie.info, 2021).

V roce 2019 došlo v ČR k uzavření celkem téměř 54,9 tisíc nových manželství, což je o 400 více než v roce 2018 (Křesťanová a Kurkin, 2020), kromě toho se jedná o největší počet nově uzavřených manželství od roku 2008. Růst počtu sňatků přitom v roce 2019 pokračoval již 6. rokem v řadě, a to v případě sňatků svobodných, rozvedených i ovdovělých osob. Dále bylo zjištěno, že roční úhrn sňatků se vyznačoval od počátku 90. let 20. století až do roku 2013 klesajícím trendem. Nicméně následující roky se počty nových manželství meziročně zvyšovaly, v roce 2019 se jednalo o nárůst ve výši 0,7 % (Vývoj obyvatelstva České republiky v roce 2019, 2020). Z níže uvedené tabulky jsou patrné konkrétní počty sňatků a jejich vývoj v období od roku 2009 do roku 2019. Také je z této tabulky patrný podíl opakovaných sňatků u žen i mužů.

Tabulka 1 Sňatky v ČR dle pohlaví a pořadí v letech 2009 až 2019

	2009	2014	2015	2016	2017	2018	2019
Sňatky celkem	47 862	45 575	48 191	50 768	52 567	54 470	54 870
Pořadí sňatku muže: 1.	34 865	34 691	36 884	38 578	40 038	41 316	41 606
2.	10 907	9 203	9 142	9 987	10 326	10 815	10 749
3.	1 799	840	964	1 025	1 173	1 202	1 285
4.+	291	103	151	150	163	157	156
neznámé vyšší	x	738	1 050	1 028	867	980	1 074
Pořadí sňatku ženy: 1.	35 203	35 155	37 021	39 007	40 336	41 592	41 724
2.	10 684	8 845	9 182	9 611	10 126	10 552	10 693
3.	1 698	909	1 066	1 150	1 144	1 313	1 336
4.+	277	131	156	155	181	157	183
neznámé vyšší	x	535	766	845	780	856	934
Podíl opakovaných sňatků (%): muži	27,2	23,9	23,5	24,0	23,8	24,1	24,2
ženy	26,4	22,9	23,2	23,2	23,3	23,6	24,0

Zdroj: Český statistický úřad, 2020

Z uvedených informací vyplynulo, že celkem tři čtvrtiny osob vstupují do manželství poprvé, kdy roku 2019 uzavřelo své první manželství 41 606 mužů (76 % z celkového počtu) a 41 724 žen (76 %). Oproti stavu v roce 2009 byl v roce 2019 počet prvních sňatků vyšší o 3 % u mužů a 2,5 % v případě žen. Takzvaných protogamních sňatků, tedy sňatků, kdy dochází k uzavření manželství poprvé oběma snoubenci, bylo v roce 2019 celkem 67 %. Je možné doplnit, že v roce 2019 došlo k uzavření druhého manželství či manželství vyššího pořadí v případě celkem 13 264 mužů a 13 146 žen. Ve srovnání s rokem 2009 byl počet sňatků vyššího pořadí v absolutní hodnotě v roce 2019 mírně vyšší (Vývoj obyvatelstva České republiky v roce 2019, 2020).

Dále je možné prozkoumat rovněž rozdělení sňatků v ČR z hlediska jednotlivých měsíců uzavření sňatku, jak je patrné z níže uvedené tabulky.

Tabulka 2 Sezónnost sňatečnosti v letech 2009 až 2019

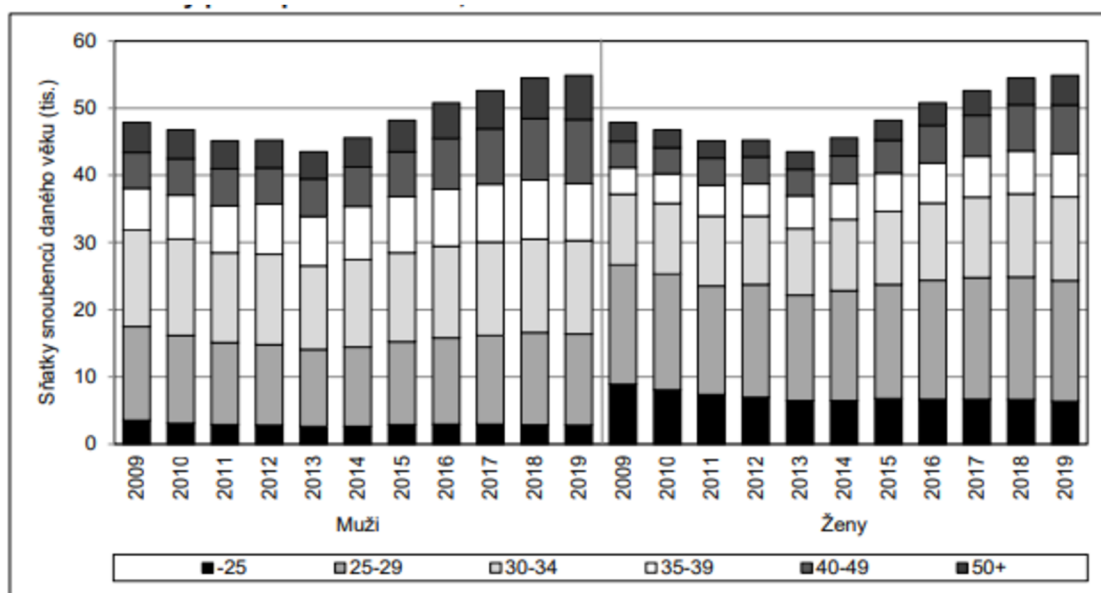
Měsíc	Absolutní počet sňatků			Měsíční index*						
	2009	2014	2019	2009	2014	2015	2016	2017	2018	2019
Leden	995	981	985	0,24	0,25	0,23	0,22	0,20	0,18	0,21
Únor	1 319	1 333	1 241	0,36	0,38	0,31	0,30	0,28	0,30	0,30
Březen	1 832	1 628	1 913	0,45	0,42	0,38	0,31	0,34	0,35	0,41
Duben	4 179	3 477	3 522	1,06	0,93	0,87	0,98	0,85	0,81	0,78
Květen	2 439	2 872	4 578	0,60	0,74	0,89	0,72	0,76	0,83	0,98
Červen	8 609	8 504	10 808	2,19	2,27	2,12	2,20	2,07	2,40	2,40
Červenec	6 151	5 861	6 699	1,51	1,52	1,65	1,89	2,23	1,56	1,44
Srpen	8 255	8 766	9 151	2,03	2,27	2,16	1,76	1,64	2,30	1,97
Září	7 787	6 686	8 876	1,98	1,79	1,79	2,03	2,23	2,03	1,97
Říjen	3 548	2 794	4 030	0,87	0,72	0,88	0,89	0,70	0,60	0,87
Listopad	1 513	1 565	1 947	0,38	0,42	0,40	0,41	0,43	0,36	0,43
Prosinec	1 235	1 108	1 120	0,30	0,29	0,32	0,28	0,28	0,28	0,24

Zdroj: Český statistický úřad, 2020

Z uvedeného je zřejmé, že během kalendářního roku jsou sňatky obyvatel naší země rozloženy velice nerovnoměrně, pouze minimum se jich koná v zimním období, naproti tomu nejvíce preferovaným obdobím z hlediska sňatku je období měsíců června až září, kdy tyto sňatky představovaly v roce 2019 podíl ve výši téměř 65 % všech sňatků. Nejčastějším měsícem k uzavření sňatku byl přitom v roce 2019 měsíc červen. Z dlouhodobého hlediska se přitom měnilo postavení měsíce května. Ten byl v dřívější minulosti jedním z nejméně oblíbených měsíců, nicméně kupříkladu právě v roce 2019 dosáhl počet květnových sňatků historicky nejvyšší dosažené hodnoty (Vývoj obyvatelstva České republiky v roce 2019, 2020).

Taktéž je dále zajímavé zkoumat, jakým způsobem se vyvíjí sňatečnost v ČR z hlediska věku. Níže je uveden graf, který zobrazuje vývoj trendů v této oblasti.

Graf 1 Sňatky podle věku mezi roky 2009 a 2019



Zdroj: Český statistický úřad, 2020

Jak bylo zjištěno, více než polovina snoubenců v tomto ohledu spadá do věkové kategorie 25 až 34 let, v roce 2019 do této kategorie spadalo 50 % ženichů a 56 % nevěst. V případě mužů například spadalo do věkové kategorie 30 až 34 let v roce 2019 celkem 13 848 mužů (25 %). V případě žen pak ve zkoumaném období převažovala věková kategorie 25 až 29 let, těchto žen bylo celkem 17 990 (33 %). Věková struktura snoubenců se přitom v čase měnila směrem k rostoucímu věku, například podíl nevěst do 25 let se mezi roky 2009 a 2019 snížil z 19 % na 12 %, v případě ženichů klesl ze 7 % na 5 %. Naopak podíl nevěst ve věku minimálně 35 let vzrostl z 22 % na 33 %, v případě ženichů se jednalo o nárůst z 33 % na 45 % (Vývoj obyvatelstva České republiky v roce 2019, 2020).

1.2 Rodina a její funkce

Definovat rodinu jednou univerzální definicí je poměrně složité. V tomto ohledu se nabízí sociologický, psychologický či legislativní přístup. Sociologický pohled na rodinu nejuvýstižněji definuje Odehnal, s jehož definicí rodiny pracuje Sobotková. Ta rodinu označuje jako určitý zcela univerzální socializační činitel, který poskytuje jedinci identifikační vzory, seznamuje jej s očekávaným chováním pro mužskou a ženskou roli. Učí jej kromě toho reagovat kýženým způsobem v rámci procesu interakce a umožňuje mu rovněž praktické ověření nabytých dovedností v rámci rodiny. Je uplatňována v podobě určitého regulátoru chování jedince a poskytovatele společensky žádoucích norem (Sobotková Nielsen, 2014). Pod vlivem rodinného působení dochází k vytváření postoje k personálnímu okolí, k sobě samému i společnosti obecně.

V rámci přístupu psychologie pak je definována rodina jako určitá společenská skupina, která je spojená prostřednictvím sítě vztahů. Mezi tyto vztahy přitom může patřit manželství, pokrevní vztah, vztah opatrovnický či vztah, kdy dochází k vyjadřování odpovědnosti ke každému členu skupiny. Psychologie přitom nadále rozděluje rodiny na dvě skupiny, a to konkrétně rodiny nukleární a rodiny širší. Nukleární rodina je tvořena klasickou rodinou ve složení otce, matky a dětí. Širší rodina pak je naproti tomu tvořena dalším příbuzenstvím, kam mohou patřit prarodiče, strýcové, tety, bratrance, sestřenice atd. (Jandourek, 2008). Je tedy patrné, že v rámci každé z dostupných definic je poskytnut trochu jiný pohled na pojem rodiny. Každou vědou je totiž ve skutečnosti zkoumána a popisována rodina dle do jisté míry odlišných kritérií. Nicméně význam rodiny coby ústředního činitele již od samotného narození jedince je zřejmý.

Také je možné zabývat se funkcemi rodiny. Čevela (2015) například nabízí následující funkce rodiny:

- biologicko-reprodukční – základem této funkce je úsilí o zachování rodu, zabezpečení reprodukce, zabezpečení podmínek důležitých z hlediska života a vývoje daného jedince, dále pak rovněž výchova dalších potomků v tom zájmu, který je celospolečenským zájmem.
- sociálně-ekonomická – rodině je přisuzován status firmy, do níž její členové přispívají z hlediska ekonomického nebo materiálního, přerozdělování financí a rozhodování o nich se pak vyznačuje sociálním charakterem zahrnujícím prvky solidarity.
- ochranná – základem je zabezpečování životních potřeb všem rodinným členům.

- sociálně výchovná – rodina je prvotní skupinou pro jedince, učí jej přizpůsobovat se společenským pravidlům, učí jej všechny návyky, pravidla správného chování a vnímání hodnot tak, aby mohl být jedinec zcela připraven fungovat v reálném životě.
- rekreační a relaxační – každý člen rodiny přispívá jejímu fungování materiálně, finančně nebo případně emočně, což by současně mělo být kompenzováno nárokem na odpočinek a relaxaci.
- emocionální – souvisí s potřebou jistoty, pochopení a možností svěřit se v každé životní situaci, kdy je právě rodina určitou formou psychohygieny.

Veškeré uvedené funkce jsou velice důležité z hlediska vývoje jedince, absence jakékoliv z nich může vést například k problémům ve vzájemné komunikaci, porozumění, finanční negramotnosti, neschopnosti nalezení životního partnera nebo případně k problémům z hlediska uzavřenosti do sebe sama (Čevela, 2015). Na závěr je možné zmínit přínosný názor Matouška, který uvedl, že rodina existuje z toho důvodu, aby mohlo být důsledně pečováno o děti. Vedle toho, že je rodina z hlediska biologického významná pro zachování lidské populace, představuje rovněž základní jednotku všech lidských společností (Matoušek, 2003). Hlavní smysl rodiny je však vždy reprodukční. Rodina usnadňuje lidem péči o děti a jejich výchovu. Rodina je důležitá pro udržení lidstva, je také jednotkou společnosti. Reprodukují člověka jako organismus i jako kulturní bytost. Rodina je prvním a dosti závazným modelem společnosti, s jakým se dítě setkává. Formuje jeho osobní vývoj a postoj k dalším sociálním skupinám. Rodina se snaží formovat dítě dle vlastní tradice.

Od starověku do současnosti bylo provedeno mnoho pokusů o přesunutí rodinné péče na jiné subjekty, marně. Model rodiny tvořené rodiči a jejich dětmi, případně prarodiči, vykazuje v čase neobyčejnou stabilitu. Prakticky všechny společnosti jsou na tomto přirozeném modelu rodiny založeny (Matoušek, 2003). Rodina však dokáže svou hlavní úlohu plnit dobře jen tehdy, když se rodič dokáže podřídit potřebě dítěte, protože je za ně zodpovědný. Rodina byla, je a bude základem společnosti nehledě na časové období.

Učebnice sociologie dlouhou dobu tvrdily, že rodina je chápána jako morfostatická instituce. Což představuje něco stabilního, laicky řečeno jako jakási neměnná hodnota v měnícím se světě, stabilní jistota chránící před vnějším světem. Rodina se naopak stejně jako společnost dynamicky mění a vyvíjí. V současnosti jsou aktuální dvě paralelně se rozvíjející diskuze o rodině. První se týká hranic, jedná se spíše o pojmové vymezení. Co rodina je a co není. Sociologicky je rodina skutečně vymezena jako monogamní pár, většinou s dětmi. Rozlišuje se však rodina nukleární, rozšířená, vícegenerační apod. Druhá

diskuse je klíčová pro realitu současného života... jak my sami rodinu chápeme, jak má rodina vypadat, jak fungovat, jaký mají mít vztah rodiče s dětmi apod. To jsou aktuální otázky, jejichž obsah utváří podobu rodiny dnes. Současně se řeší a rozlišuje, jakou má každý člen rodiny roli.

(Pulkrábková Kateřina, socioložka, Evalabusova online, 2006-2020)
http://www.evalabusova.cz/ankety/co_znamena_rodina.php

Možný (1999) dále upozorňuje na to, že jakmile lidé přestávají plnit rodinné závazky, společnost ztrácí svou sílu. Rodina je univerzální lidskou institucí, je ale zároveň i základním kamenem sociální nerovnosti. Reprodukční chování, rozdílný způsob péče o děti i povaha výbavy v podobě kulturního a sociálního kapitálu přenáší rodina nerovnost z generace na generaci.

Láska je dnes jediným legitimním důvodem k založení rodiny. Rodina se ovšem z lidského páru zakládá až narozením prvního dítěte. Rodičovství ustanovuje rodinu. Postavení rodičů při socializaci rodiny je potlačováno a ovlivňováno hromadnými sdělovacími prostředky. Autonomie rodičů je omezována všude pronikajícími veřejnými institucemi a pro teorii socializace se stává nesamozřejmou i socializace k mužské a ženské sociální roli.

Rodina v současnosti

Je tedy možné uvést, že spolu s vývojem jedince a celé lidské společnosti také samotná rodina během času prošla řadou různých změn (Jagger a Wright, 1999). Možný (2008) v tomto ohledu dospěl k názoru, že se moderní rodina od původního tradičního modelu rodiny posunula poměrně zásadně jiným směrem. Institut rodiny prochází zhruba od konce 1. světové války důležitými změnami, kam autor řadí například to, že v minulosti v rámci konceptu tradiční rodiny byly v rámci volby manželského partnera důležité především názory rodičů, a to zejména s ohledem na zachování společenského postavení rodiny a udržení majetku. Toto je v současnosti již omezeno na minimum. Další významnou změnu pak autor spatřuje v neustále narůstající rozvodovosti a počtu opakovaných manželství. Důležitá byla také rostoucí dostupnost antikoncepce, která se stala příčinou poklesu porodnosti. Nicméně změnil se během času také samotný obsah a charakter mužských a ženských rolí (Možný, 2008).

Projevem rozpadu konceptu tradiční rodiny pak je také nahrazování tradičního manželství novými formami partnerského soužití, což dále souvisí se zřetelným poklesem sňatečnosti a porodnosti a nárůstem počtu mimomanželských dětí. V současnosti je přitom podle Horské (1994) motivem pro uzavření manželství především vzájemná láska mezi mužem a ženou. Dle pojetí Chaloupkové (2004) je možné v rámci alternativních partnerských svazků rozlišovat mezi dvěma ústředními typy, kam patří předmanželská soužití, která jsou typická především pro mladé páry, takové vztahy obvykle netrvalí dlouho a vedou buď ke svatbě, nebo naopak k rozchodu partnerů. K uzavření sňatku obvykle dochází tehdy, kdy chtějí partneři založit rodinu, tento typ soužití je stále oblíbenější a rozšířenější. Další typ partnerského soužití pak představuje trvalé soužití v neformálních svazcích, s nímž se lze setkat zejména u osob rozvedených nebo ovdovělých. Od konceptu předmanželského soužití se liší zejména tím, že tyto páry mají společné děti (Chaloupková, 2004).

Dále je možné zmínit moderní trend, kdy si oba partneři zachovávají vlastní domácnost a přitom bydlí odděleně, ačkoliv by mohli žít společně (Strong, 2010). Výhodu je třeba spatřovat zejména v možnosti případného snadnějšího rozchodu (Bowman, 2020). Ženy, které se vyznačují typicky vyšším vzděláním, pak zmiňují rovnější rozdělení domácích prací a celkovou větší rovnost (Fialová, 2000).

1.3 Nová rodina

Další související pojem je pojem nové rodiny. Je možné uvést, že nová rodina vzniká v okamžiku, kdy si jeden z partnerů přivede do nového partnerství děti již z předchozího partnerství. Bez dětí vzniká nový pár, ne však nová rodina. Nová rodina by neexistovala, pokud by dříve nezanikla jedna nebo více původních rodin. Nová rodina má svou historii, která je tvořena zkušenostmi rozpadu a konce jednoho nebo více původních rodinných systémů. Teprve postupem času začnou vznikat nové vazby uvnitř nového rodinného systému. Biologické vazby způsobují, že v jistém slova smyslu se původní rodina nemůže nikdy rozpadnout. Stálost rodiny je dána biologicky, její nestálost je způsobena změnami v citovém rozpoložení.

Nová rodina je podle odborné literatury neustále se měnícím systémem, který se neustále vytváří (Sauzede, 2015). Nová rodina vzniká poté, co minimálně u jednoho z partnerů došlo k rozpadu původního svazku. Buď jeden nebo oba partneři zažili rozvod. Utváří se během procesu, v němž je vždycky přítomen prvek psychického zranění, které jeden nebo oba partneři utrpěli v důsledku rozvodového řízení, jímž ukončili neúspěšný manželský

vztah. Vztah partnerů žijících v nové rodině je křehký. Tato křehkost pramení ze zkušenosti již prožitého rozchodu a poji se s obavou z možnosti dalšího rozchodu.

Sauzede (2015) se dále domnívá, že základním kamenem úspěchu je svobodné vyjadřování myšlenek a pocitů jak v rámci páru, tak mezi rodiči a dětmi. Existuje kromě toho nesčetné množství variant nových rodin, mezi které patří následující:

- Žijící s dětmi z původního svazku jednoho nebo obou partnerů,
- Žijící s dětmi pocházejícími z nového svazku,
- Žijící s dětmi, které jeden rodič zplodil s partnerem, kterému se již narodily děti, čímž vznikají polorodí sourozenci.²

Je vhodné doplnit, že nová rodina nevzniká tak spontánně jako rodina původní. Svým charakterem je předurčena k tomu, aby její členové hledali souvislosti a vazby (Sauzede, 2015).

1.4 Manželská rodina

Dnešní manželská rodina vzniká podle Durkheimovy koncepce jako důsledek vydělení se nukleární rodiny z příbuzenské rodiny. Jakmile vlastnictví již není vázáno na dům, každý člen rodiny může mít svůj majetek. Autorita a práva otce jsou vlivem státních zásahů stále více omezována, dosažením plnoletosti ztrácí dítě právní závislost na otci a stává se plně autoritativním právním subjektem. Jelikož děti brzy po nabytí plnoletosti opouštějí své domovy, trvalými členy zůstává manžel s manželkou a tvoří tak jádro rodiny. Vypadnutí jednoho z partnerů může vést k rozpadu manželské rodiny. Durkheim se domnívá, že tím, jak se manželská rodina vyděluje z příbuzenských sítí, dochází k personalizaci vztahu manželského páru, jenž se proměňuje v sociální vazbu. Manželství a rodina jsou akceptovány pouze tehdy, pokud jsou její členové uznáváni pro své osobní hodnoty bez ohledu na svou sociální roli. (Možný, 1999).

Goodova a Parsonsova teorie mají k sobě blízko, ale zároveň se odlišují. Zatímco pro Parsonse je rodina sociální skupinou a institucí plnící funkce v sociální struktuře, Gooda zajímá rodinný život jako určitý ideál, jako ustálený vzorec rodinného chování a vzájemných vztahů. Goode charakterizuje rodinný život v západních společnostech několika skutečnostmi. Roli hraje vyloučení širšího okruhu příbuzných z každodenních aktivit manželského páru a

²Polorodí sourozenci – mají společného jen jednoho biologického rodiče

jejich dětí. Příbuzenský vztah je chápán jako bilaterální vztah mezi dvěma lidmi, rodové příbuzenské posloupnosti mají malý význam. Vztahy k příbuzným nejsou definovány v termínech práv a povinností, a to oslabuje morální kontrolu manželské rodiny širším příbuzenstvem. Manželská rodina vzniká „svobodnou volbou“ založenou na vzájemné přitažlivosti. Předpokládá se, že základem vzájemné přitažlivosti je emocionální uspokojení, nikoli ekonomické. Goode si byl vědom, že v realitě existuje mezi manželskou rodinou a širší rodinou síť praktických výměn a nezrušitelných citových vztahů a že její autonomie je jen relativní. (Možný, 1999).

2 Manželská spokojenost

Stále častěji se v psychologických výzkumech setkáváme s otázkou životní spokojenosti (life satisfaction). Manželství a rodina je v těchto výzkumech nejčastější zkoumanou sférou (Křivohlavý, 2006). „*Šťastné manželství a dobře fungující rodina z velké části přispívá k pocitu osobního štěstí, k pocitu spokojené přítomnosti, smysluplné minulosti i budoucích perspektiv.*“ Spokojenost je jeden z hlavních prediktorů šťastného rodinného života a ovlivňuje jeho vývoj. Je proto nezbytné se věnovat vymezení tohoto pojmu a dalším otázkám, se kterými tento pojem, jeho vývoj a chápání souvisí.

2.1 Vymezení pojmu spokojenosti

Spokojenost je obecně možné vnímat jako určitý výsledek hodnocení vlastního života jedince, které se týká různých oblastí života i různých časových úseků. Spokojenost v dílčích životních oblastech (práce, rodina, zdraví...) vede k celkové spokojenosti se životem (Ivanovičová, 2009). Podle Koskiho a Shavera (1997) je spokojenost výsledkem uspokojení určité potřeby, případně naplnění nějakého nedostatku. O tom, jestli je naše potřeba naplněna, či nikoliv, většinou rozhodujeme my sami. Tomu odpovídá i fakt, že je spokojenost v literatuře nejčastěji chápána jako subjektivní kategorie (Hamplová, 2004). Lidé sami vypovídají o tom, jak jsou spokojeni, tedy jak spokojeně se cítí. Podobnou definici spokojenosti uvádí také Hiotakisová (2005), podle níž je spokojenost subjektivním stavem dosažení určitého stupně naplnění vlastních cílů a přání.

Podle Krause (2015) jsou lidé spokojeni tehdy, pokud se tak cítí nebo pokud o sobě říkají, že se tak cítí. Spokojenost v rodinném životě ovlivňuje řada předpokladů, mezi které patří např. dobrý zdravotní stav všech členů rodiny, trvalý citový vztah partnerů, věrnost, tolerance a uznání, možnost mít děti, dělba domácích prací a mnoho dalších faktorů. Na míru spokojenosti lidí s naplněním již uvedených předpokladů šťastného manželství Kraus navazuje další otázkou: „*S čím jsou lidé v manželství spokojeni?*“. V knize *Životní styl současné české rodiny* (Kraus, 2015) je zmíněn přehled položek, se kterými jsou partneři v rodinném životě nejvíce a nejméně spokojeni. Zmíníme si prvních pět položek, které získaly největší hodnocení. Spokojenost manželství nejvíce ovlivňuje možnost mít děti a následně věrnost v manželském i partnerském vztahu. Na třetím místě hraje roli oddělené bydlení od rodičů, dále citový partnerský vztah a nakonec sexuální soulad.

Jak již bylo zmíněno, v českém jazyce je blízkým pojmem pocit „štěstí“, který bývá dle Hamplové (2004) se spokojeností velice často zaměňován. Mezi těmito determinanty je rozdíl. Dle názoru Hamplové (2004) pocit štěstí je více záležitostí emocí (stav, kdy pozitivní emoce přesahují ty negativní), kdežto spokojenost zahrnuje ve větší míře i složku rozumovou. I přes značné rozdíly klade společně životní spokojenost, štěstí a subjektivní či psychologické blaho důraz na subjektivitu hodnocení. Pojem spokojenost a štěstí se chápe jako subjektivní kategorie (Kraus, 2015). Dokonce Waite a Gallagher (dle Hamplová, 2006) pojmy subjektivní blaho, spokojenost a štěstí vůbec nerozlišují.

V angličtině tomuto slovu odpovídá termín „satisfaction“, ale také se často setkáváme se slovním spojením „well-being“ (překládáno jako subjektivní pohoda). Názory se však opět různí. Podle Dienera, Suhové, Lucase a Smithové (1999) je životní spokojenost jen jednou třetinou subjektivní pohody. Na spokojenost se můžeme ptát buď jako na jedinou kategorii zahrnující všechny komponenty života jedince, jedná se tak o tzv. celkovou spokojenost, nebo také jako na možnost zjistit spokojenost v určité sféře života jednotlivce. Je samozřejmé, že spokojenost celková souvisí se spokojeností dílčí.

Se spokojeností souvisí pochopitelně i opačný protipól, a tedy nespokojenost, která tedy vyjadřuje výsledek negativního hodnocení určitého aspektu života jedince. Posuzovaná oblast je tedy jedincem vnímána záporně, shledává v této oblasti určité nedostatky, proto by bylo možné uvést, že v dané oblasti jedinec strádá. V rámci následující podkapitoly práce již bude blíže pojednáno o spokojenosti v kontextu manželství.

2.2 Manželská spokojenost a její determinanty

V rámci následující podkapitoly této bakalářské práce bude bližší pozornost věnována tématu manželské spokojenosti, jelikož má bezesporu velký vliv na trvání manželství a pochopitelně i spokojenost každého z manželů. Nejprve bude zmíněna otázka výběru partnera pro manželství, dále budou zmíněny rovněž odlišnosti v očekáváních mužů a žen, faktory mající vliv na manželskou spokojenost i otázka takzvané manželské resilience. Nakonec bude zmíněna i úloha vztahové údržby pro kvalitu vztahu.

Volba partnera pro manželství

V následující podkapitole práce budou zmíněna rovněž specifika volby budoucího manžela nebo manželky. Je možné uvést, že je v tomto ohledu jedinec typicky velmi ovlivňován svou

minulostí, a tedy rané zkušenosti s druhým pohlavím mají následně vliv na podobu dalších partnerských vztahů, ač je tomu zpravidla nevědomě. Jedinci vstupující do „vážného vztahu“ obvykle očekávají zejména jistotu, klid, vytvoření zázemí, oporu, pocit bezpečí. Většina osob touží po vědomí toho, že se na partnera může spolehnout, že se za ně postaví, bude po jejich boku stát i v těžkostech, to samé se snaží přitom poskytnout i oni sami. Nicméně ne vždy je to v partnerském vztahu jednoduché (Riemann, 2009).

Přínosnou a zajímavou je v tomto ohledu například Mursteinova teorie, která říká, že v souvislosti s volbou partnera nalézají své uplatnění celkem tři přitažlivé síly působící ve třech fázích. Mezi tyto síly patří podnět, hodnoty a role. V rámci fáze první je partner uplatňován jako podnět díky své přitažlivosti a chování. V rámci druhé fáze pak sehrává roli podobnost a shoda z hlediska zájmů, postojů a uznávaných hodnot. Konečně ve třetí fázi je důležitá primárně kompatibilita rolí. Ze strany partnerů je zjišťováno, zda je možné, aby ve vztahu zaujali nebo si případně vytvořili vzájemně se doplňující role a došlo díky tomu k uspokojení jejich potřeb. Napříč všemi uvedenými fázemi kromě toho dochází k uplatňování principu vyváženosti výměny. Ideální je případ, kdy je výměna vyrovnaná (Kratochvíl, 2005).

Partnerský vztah může být nahrazen termínem „vztah lásky“, jelikož je to právě láska, která představuje hlavní důvod setrvávání jedinců v páru. Jakmile se tedy vytratí láska, dochází obvykle také k rozpadu partnerského vztahu. Milostný vztah je typicky spojován s romantikou, iluzí, rozkoší. Je možné si povšimnout mediální prezentace lásky, která bývá propagována například v podobě páru snů, svatby snů, propagován je vysněný a ideální muž nebo žena (Willi, 2006). V praktické rovině tomu tak však pochopitelně není, proto je třeba zkoumat, co je tím, co drží páry pohromadě.

Zamilovanost však je obvykle psychoterapeuti pokládána za určitý stav iluze, stav projektivního zkreslení, případně pak dokonce za manickou psychózu. Jedinec v tomto stavu přichází o kontakt s realitou a racionálními argumenty. Jedná se o přechodný stav, který je dost často dřív nebo později následován zklamáním. Proto je možné se ptát, zda je právě zamilovanost nezbytným předpokladem pro trvání milostného vztahu, nebo snad naopak překážkou v něm. Navzdory tomu se však zdá, že velká životní láska je pro manželství pozitivní a důležitá.

V průběhu života obvykle jedinci naváží rozličné vztahy. U druhých osob nás obvykle zaujme vzhled, smysl pro humor, jejich zájmy, úspěch, postavení nebo případně i majetkové hodnoty. Nicméně jedná se o poněkud pomíjivé hodnoty. V rámci hledání životního partnera je důležité mimo jiné jeho vztah k sobě sama, k druhým osobám, chování v

kritických situacích, spolehlivost, poctivost, čestnost, stabilita, věrnost, ohleduplnost, pozornost i komunikační schopnosti (Holoubková, 2010).

Očekávání žen a mužů v manželství

V následující podkapitole je vhodné se pozastavit také u odlišností mezi očekáváním mužů a žen v manželství. Tato přehledně shrnuje například Kratochvíl (2009), který mezi typická očekávání žen ve vztahu zahrnuje následující:

- Posezení a popovídání – žena má obvykle potřebu sdílet své zážitky, dát najevo své pocity, hovořit o nich, což si žádá rovněž existenci pozorného posluchače. Očekávána je často i vzájemnost, a tedy to, že i muž bude sdílet své zážitky, úspěchy, myšlenky či starosti. Od muže přitom žena očekává zejména empatické naslouchání a poskytování souhlasu či citové podpory, ale kromě toho také schopnost sdílet jeho vlastní pocity a myšlenky.
- Duševní porozumění – manželka touží po možnosti otevřeně a bez obav s manželem sdílet své prožívání, pocity, postoje, zážitky a názory. Muž by měl být ochoten nejen naslouchat, ale rozumět tomu tak, jak ona to myslí a cítí. Neměl by proto nikdy zlehčovat nebo ironizovat její sdělení, její názory jí vymlouvat či proti nim argumentovat. V případě duševního porozumění přitom mají manželé na řadu záležitostí shodný nebo podobný názor, nicméně počítáno je rovněž s možností odlišností, které však ve skutečnosti podporují jejich vzájemné obohacování a společný duchovní růst. Muž by měl být k ženě upřímný, dokázat vyjádřit své pocity, poskytovat ženě pocit spolehlivosti, jistoty a bezpečí.
- Vycítit potřeby ženy – za vyšší stupeň duševního porozumění je možné označit stav, kdy muž vycítí pocity ženy, aniž by něco řikala. Muž by tedy měl být schopen se vcítit do ženy, s případnými problémy jí pomoci. Muž by rovněž měl ženě poskytovat ocenění a uznání tehdy, když vycítí, že je to potřebné. Měl by být rovněž pozorný z hlediska jejich narozenin, svátku, jejich společného výročí.
- Vyjadřování lásky – muž by měl mít ženu rád a dávat to najevo svými projevy chování. V tomto ohledu se jedná o slova lásky, obdivu a ocenění, citlivé porozumění jejím potřebám, pomoc, vedení, ale i zodpovědnost a věrnost. Je důležité, aby jí v případných kritických chvílích stál po boku. Muž ženě

poskytuje dostatek svobody, avšak současně dává najevo, jak je pro něj důležitá. Splnění těchto očekávání přitom významně vede k manželské spokojenosti.

Na druhou stranu je třeba zmínit rovněž očekávání, která mají od manželství muži. Specifikem je, že namísto citových požadavků muži řeší spíše věcné požadavky. Jedná se zejména o následující:

- Uvařeno a uklizeno – pro muže je v manželství důležité zajištění jednoduchého uspokojování základních potřeb, mezi které bezesporu patří pravidelné stravování a teplo domova, s čímž souvisí rovněž příjemná atmosféra. Muž také očekává pečlivý úklid domácnosti ze strany ženy.
- Uspokojování sexuálních potřeb – dalším typickým mužským očekáváním od manželského svazku je, že muži jednoduše zajistí uspokojování sexuálních potřeb. Tu, kterou si vybral k trvalému soužití, bude mít stále po ruce, snadno dostupnou, bez nutnosti dobývání, přístupnou jeho zálibám a sexuálním experimentům. Bude také umět muže jako sexuálního partnera řádně ocenit a obdivovat.
- Neustálý obdiv – muž kromě dalšího od ženy očekává rovněž obdiv. Chce, aby si byla žena vědoma jeho schopností, inteligence, pracovitosti, síly a mužnosti, ale i citlivosti. Toto by mu měla navíc často říkat, a to i před ostatními.
- Nezatěžování starostmi – muž na jednu stranu očekává uznání a obdiv, nicméně často již neočekává, že po něm žena bude například požadovat spravení kapajícího kohoutku vodovodu nebo nefungujícího vypínače. V případě, že žena od něj očekává pomoc s takovými „starostmi“, přestává se muž cítit doma dobře a může začít dávat přednost jiným aktivitám, a to například trávení více času v práci. Bude tedy vyhledávat takové prostředí, kde mu je poskytován obdiv, aniž by po něm někdo něco chtěl.

Kromě toho je vhodné doplnit, že očekávání mužů i žen jsou odlišná vzhledem k tomu, zda se v daném případě jedná o volně vytvářený vztah bez šance celoživotního spojení nebo naopak o vážnou známost. Volemanová a kol. (2010) uvádí, že v případě volně vytvořeného vztahu ženy touží zejména po pocitu opory a bezpečí, dále u muže hledá gentlemanství, schopnost porozumění, věrnost, ale důležitá je pro ni rovněž sexuální přitažlivost. V případě mužů pak existuje zejména touha po uznání a obdivu, ženskosti a reprezentativnosti, pocitu svobody a samozřejmě také sexuální přitažlivosti a souladu.

Naproti tomu v případě, že již jde naopak o vztah vážný, pak ženy hledají u muže zejména oporu, dále pak chtějí, aby byl muž dobrým otcem, důležitá je také schopnost pracovního uplatnění, chtějí být pro muže prioritou před jeho matkou, důležité je pro ženu umění naslouchat jako důkaz lásky a zájmu, dostatek času pro rodinu i důkaz, že je pro něj jako žena stále přitažlivá a nezajímá se o jiné ženy. Muži pak touží zejména po schopnosti vytvářet teplo rodinného krbu, kvalitním sexuálním životě a zájmu o jeho osobu jako o muže, dostatečné péči ženy o zevnějšek, toleranci, pocitu dostatku svobody, podpory a respektu, důležitá je však i důvěra a humor (Volemanová a kol., 2010).

Faktory určující manželskou spokojenost

Dále je třeba se blíže věnovat rovněž faktorům, které mají vliv na úroveň spokojenosti v manželství. Obecně je přitom možné uvést, že na manželskou spokojenost má vliv mnoho rozličných faktorů společně. Obecně je spokojenost určována mnoha značně individuálními faktory, jejichž dopad na (ne)spokojenost lze označit za značně dynamický stav, který souvisí s okolnostmi vnějšího prostředí i individuálními vnitřními faktory. Proto by také bylo možné faktory mající vliv na manželskou spokojenost obecně rozdělit na faktory vnější a vnitřní. Této problematice se přitom již v minulosti věnovala také řada odborníků ve svých studiích. A tak například Mackey a O'Brien (1995) provedli studii párů žijících ve společném svazku po dobu 20 let, na základě čehož zformovali několik ústředních faktorů působících na manželskou spokojenost. Jedná se konkrétně o míru konfliktu, rozhodování, komunikaci, hodnoty a intimitu. Podle Fenella (1993) je v rámci spokojenosti v manželství ústředním aspektem celoživotní závazek k manželství, oddanost, existence silných morálních hodnot, respekt vůči partnerovi jako nejlepšímu příteli, závazek k sexuální věrnosti, touha být dobrým rodičem, víra v Boha a spirituální závazek, touha potěšit a podporovat partnera, schopnost představovat dobrého společníka pro partnera a v neposlední řadě rovněž ochota odpouštět a přijímat odpuštění. Mezi dalšími pak problematiku zkoumala například také Willerton (2012), která vztahovou a manželskou spokojenost spojuje se schopností naplnit většinu potřeb v případě obou partnerů, specificky důležitá pak je potřeba bezpečí, intimity a sexuality, dále rovněž prožitek vzájemného propojení a pocit jedinečnosti pro druhou osobu.

Obecně pak je možné rozdělit ve své podstatě tři základní skupiny faktorů působících na manželskou spokojenost, mezi ně patří faktory demografické (pohlaví, vzdělání, přítomnost potomků), individuální a interpersonální. V rámci mnoha výzkumů například již byla potvrzena existence genderových rozdílů v manželské spokojenosti, kdy byla obecně zjištěna zejména větší spokojenost mužů v manželství ve srovnání se ženami (viz například

Mickelson et al., 2006). Dalším faktorem pak je rovněž stupeň dosaženého vzdělání, což je faktor, který má nepřímý vliv na manželskou spokojenost, a to prostřednictvím výše příjmů a míry konfliktů ve vztahu. Vliv na změny a vývoj manželské spokojenosti má rovněž faktor času. Přitom obecně odborníci hovoří o existenci určitých kritických období manželství, kam patří prvních 7 let a dále pak období mezi 16. a 24. rokem trvání manželství (Gottman a Levenson, 1999).

Dalším působícím faktorem jsou rovněž děti, kdy bylo například zjištěno, že u párů s vyšším vzděláním a nižším počtem dětí je možné hovořit o vyšší míře kvality manželského soužití (Jose a Alfons, 2007). Důležitá je rovněž osobnost obou partnerů. Výzkumy ukazují na negativní vliv neuroticismu na manželskou spokojenost, kdy byl identifikován pozitivní vztah existující mezi manželskou spokojeností a otevřeností vůči novým zkušenostem, přívětivostí, svědomitostí a extravertizací (Watson et al., 2000). Dle názoru Gottmana (1999) je dále možné mezi vnitřní faktory manželské spokojenosti zařadit rovněž potřebu pozitivní interakce a přátelství. Důležité je rovněž společné rozhodování partnerů ve věcech rodičovství a výchovy dětí. Mackey a O'Brien (1995) poukazují rovněž na roli komunikace, kdy případná nedostatečná komunikace je příčinou nedostatečného pochopení druhého a snížené manželské spokojenosti. Dle jiných názorů pak je důležitá intimita, vzájemná náklonnost, kvalitně strávený společný čas nebo i uspokojivý sexuální život (Sprecher, 2002).

Kromě již uvedeného má na manželskou spokojenost vliv rovněž pracovní oblast, kdy je nezřídka poukazováno na přesah a konflikt mezi těmito dvěma oblastmi, kdy osoba v praxi disponuje pouze omezenými zdroji a nedokáže totožné množství energie a času věnovat oběma rolím (Eby et al., 2010). Proto typicky také kupříkladu emoční naladění z práce se může jednoduše přenést i do nálady v rodině. Stejně tak se však rodinná spokojenost může projevit i v pracovní sféře, schopnosti nabyté v práci mohou mít pozitivní vliv na manželské soužití (Muurlink et al., 2014). V rámci takzvané kompenzační teorie pak je uváděno, že případnou nespokojenost v některé oblasti si jedinec vynahrazuje v oblasti druhé. Proto také jedinec nespokojený v práci věnuje více času a energie rodině, která je pro něj hlavním zdrojem spokojenosti (Eby et al., 2010).

Nakonec je možné zmínit také názor Volemanové a kol. (2010), která mezi faktory ovlivňující podobu vztahu, a tedy i spokojenost v něm, řadí zkušenosti partnerů z předešlých vztahů, celkovou osobnostní zralost a hodnotový žebříček, vztah k sobě sama, vnitřní sebejistotu, konsenzus v pohledu na společné bydlení, rodičovství a míru porozumění s původní rodinou a přáteli.

Resilience manželství

V kontextu manželské spokojenosti je vhodné zmínit rovněž problematiku manželské resilience. Resilienci bychom mohli jednoduše vymezit jako nezdolnost, podle názoru Šolcové (2009) jde o určitou schopnost zvládnutí konfrontace se zřetelně nepříznivými okolnostmi. V rámci pojetí Sobotkové (2007) přitom resilience zahrnuje procesy, síly a zdroje, které umožňují rodině i jednotlivým členům určité události přežít, vydržet a překonat, kromě toho se však díky tomu mohou rovněž nadále rozvíjet, vyzrávat, poučit se, stát se silnějšími. Pelcák (2013) pak resilienci pokládá obecně za míru kapacity určitého systému nebo jeho části ke vstřebání a překonání výskytu určité ohrožující události.

V kontextu rodinné či manželské resilience se tedy jedná primárně o schopnost rodiny překonat určité nepříznivé události, zvládnout je a poučit se z nich. Paulík (2010) kupříkladu vymezuje následující skupiny faktorů za účelem zvládnání náročných situací:

- protektivní faktory – rodinné rituály, komunikace mezi partnery, společný čas a aktivity, soulad osobních vlastností partnerů (členů rodiny), jejich orientace na odolnost proti specifickým ohrožením nebo kumulaci stresorů.
- obnovující faktory – optimistické ladění partnerů, soudržnost, sebedůvěra, pocit kontroly nad událostmi. Uvedené faktory mají vliv na úroveň a úspěšnost adaptace v krizových situacích.
- obecné resilientní faktory – optimismus, pravdivost, naděje, zdraví, sociální opora, rutinní aktivity, flexibilita. Dle Paulíka (2010) jsou tyto obecné faktory nadřazené prvním dvěma skupinám faktorů.

Za zmínku stojí v tomto ohledu také takzvaný model rodinné resilience, který zahrnuje dvě dílčí fáze s významem přizpůsobení:

- adjustační fáze – jedná se o bezprostřední reakci rodiny na vyšší nároky (aktuální vulnerabilita a závažnost stresu). Za účelem dosažení úspěchu je přitom nutné, aby dosáhla rodina harmonie mezi kladnými nároky a svými možnostmi.
- adaptační fáze – jde o dlouhodobější a celistvější procesy přizpůsobování, k jejichž vzniku dochází v případě, kdy předchozí fáze byla neúspěšná a vztah prochází krizí. Nicméně optikou resilience představuje krize nedílnou součást života a je důležitá z hlediska vývoje. Roli sehrává hledání nových a adekvátnějších vzorců fungování (pravidla, rituály, vztahy), aby bylo možné vyrovnat se s nároky a zvládnout stres (Sobotková, 2007).

Zmínit je v krátkosti možné také strategii na zvládnání zátěže v rodině nebo ve vztahu. Je přitom zřejmé, že odolnost je ovlivňována vícero různými faktory, které jsou popsány níže:

- Způsob hodnocení a interpretace stresové situace – jde o velice proměnlivý faktor, který napomáhá s chápáním stresu coby výzvy a poskytuje lepší předpoklady za účelem jeho zvládnutí.
- Strategie řešení problémů – schopnost iniciace vhodných kroků za účelem řešení vzniklého problému, spolupráce, hledání nových způsobů činnosti, rozvinutí konstruktivních vzorců komunikace.
- Strategie zvládnání těžkostí – jedná se o prostředky za účelem získávání a užívání zdrojů odolnosti (sociální podpůrná síť, duchovní opora, poradenské, sociální a zdravotní služby).
- Osobnost rodičů – velice důležitý faktor, osobnost rodičů společně s jejich vzájemným vztahem do značné míry určuje předešlé faktory, proto je jim tento faktor nadřazen (Sobotková, 2003).

Na závěr je vhodné zmínit čtyři faktory osobnostní kvality, mezi které Sobotková (2003) zařazuje pocit kontroly dění a související pocit zvládnutelnosti situace, dále pak hluboký pocit zakořeněnosti a odevzdanosti vůči jistým hodnotám. Třetím faktorem je rovněž přijímání životních výzev jako užitečných a podporujících z hlediska osobnostního růstu. Jako neefektivní, avšak relativně rozšířenou strategií pak autorka označuje únik před problémem a pasivní přístup.

Vztahová údržba a její význam pro spokojenost ve vztahu

Mnoho odborníků poukazuje na význam takzvané vztahové údržby. Zjednodušeně jde o takové chování partnerů, které pozitivně působí za účelem zachování vztahu takového, jaký si jej partneři představují, proto také brání jeho narušení v důsledku neshod nebo partnerských krizí. Je tak nezbytnou součástí procesů, které se mezi partnery v rámci vztahu odehrávají. Existují přitom rozličná vymezení konkrétního účelu a role vztahové údržby. V podstatě se lze setkat se čtyřmi základními definicemi, kdy první z nich zní tak, že vztahová údržba je určena pro udržování existence vztahu. V rámci definice druhé je podle Dindii a Canary (1993) uváděno, že smyslem vztahové údržby je zejména udržování vztahu ve stabilním stavu, případně je také označována jako proces pro udržování vztahu v uspokojivém stavu. Poslední definice účelu vztahové údržby ji pak vymezuje jako takový proces, jehož hlavním účelem je oprava vztahu.

Noller a Feeney (2013) pak dále vymezují jako ústřední funkce vztahové údržby zejména emocionální expresi, definování vztahu a zachování vztahového pořádku. Vše je možné přiblížit tak, že v souvislosti se vztahy obvykle vzniká mnoho různých emocí, které zahrnují často také emoce negativní. Je nutné, aby došlo mezi partnery k uvolnění takových emocí (emocionální exprese). Partneři rovněž potřebují porozumět tomu, co se ve vztahu děje. Je tedy pro ně důležité vědět, na co myslí, co cítí a co mohou od druhého očekávat (definování vztahu). Důležité je i sladění jednání s jednáním partnera a koordinace činnosti s aktivitami partnera (zachování vztahového pořádku). Prostřednictvím takzvané údržby vyjádřením dochází k verbalizaci pocitů, otevřenosti a hovorům o vztahu. V rámci údržby potlačením jsou přímé vyjádření pocitů a rozmluvy o vztahu potlačeny a dochází k vyjadřování nepřímou cestou, tedy například smíchem nebo vtipkováním (Noller a Feeney, 2013).

Přínosný je také názor autorek Dainton a Stafford (1993), které konstatovaly, že údržba vztahů probíhá i prostřednictvím drobností, mezi které patří příprava oběda, pochvala či úsměv. Kromě toho údržba je složena ze strategického chování a rutinních interakcí, kdy chování z první uvedené kategorie není používáno cíleně za účelem údržby vztahů. Naproti tomu strategické chování je využíváno pro vědomé a záměrné udržování vztahů. Výsledky studií přitom ukazují na to, že z hlediska údržby vztahu je důležité užívání obou zmíněných druhů chování (Stafford et al., 2000). Kromě toho na stranách obou zúčastněných mohou existovat odlišnosti, kdy například jeden z partnerů může dané chování provádět záměrně, druhý pak naopak.

2.3 Měření manželské spokojenosti

Vhodné je také zmínit možnosti týkající se měření manželské spokojenosti. Obecně je možné uvést, že spokojenost v manželském (partnerském) vztahu je bezesporu jedním z hlavních kritérií, která se používají při jeho hodnocení. Člověk přitom dle názoru Kvardové et al. (2019) považuje svůj partnerský vztah za spokojený v případě, že tento naplňuje jeho vnitřně vnímané aspekty spokojeného vztahu a současně žádný ze svých dalších vztahů nevnímá jako stejně spokojený. V tomto ohledu je možné uvést, že k účelu měření manželské spokojenosti se nabízejí v praktické rovině různé metody, které mají své plusy i minusy. Spokojenost je možné zjišťovat jednoduchými otázkami, stejně tak je však možné pro tyto účely zvolit rovněž složité škály a indexy (Hamplová, 2006). Spokojenost ve vztahu bývá dle názoru Kvardové et al. (2019) měřena pomocí metod hodnotících pocity, myšlenky a chování partnerů ve vztahu či v manželství. Hamplová (2006) pak k tomuto doplňuje, že bez ohledu na konkrétní způsob zjišťování spokojenosti jsou obvykle dosahovány velmi srovnatelné výsledky.

Nicméně s ohledem na vícerozměrnost konceptu spokojenosti je možné doporučit užití více otázek či škál, které by tuto vícerozměrnost dokázaly lépe postihnout.

Pakliže bychom tedy za účelem zkoumání manželské nebo partnerské spokojenosti zvolili například přímé otázky, mohli bychom se setkat s problémem spočívajícím ve výpovědích o sobě sama, jelikož v tomto ohledu působí obvykle mnoho zkreslujících vlivů, což potvrzují například Robinson a Clore (2002). Případně se lze setkat také s problematickým aspektem v podobě sociální žádoucnosti odpovědí v kontextu hodnocení spokojenosti. Je třeba si uvědomit, že spokojenost představuje primárně subjektivní záležitost, a proto ji lze označovat také jako subjektivně vyjadřovanou míru spokojenosti.

Někteří odborníci přistupují k volbě vícedimenzionálních metod proměření spokojenosti, kdy není spokojenost dotazována přímou cestou. Jednou z těchto metod je například Relationship Assessment Scale, které se blíže věnuje například Kvardová et al. (2019). Jedná se o dotazníkovou metodu speciálně vyvinutou za účelem měření vztahové spokojenosti. Obdobně je využitelná také metoda s názvem Revised dyadic adjustment scale, která však již měří míru přizpůsobení se jedince v partnerském vztahu, zjišťování vztahové spokojenosti však je rovněž dílčím cílem této metody (Kvardová et al., 2019).

3 Sociální vztahy v rodinách

V rámci následující kapitoly práce bude krátká pozornost věnována také sociálním vztahům v rodinách a souvisejícím aspektům.

3.1 Pojem a specifika sociálních vztahů

Můžeme uvést, že člověk neprožívá svůj život jako izolované stvoření, naopak se během svého života organizuje do mnoha rozličných typů pospolitostí, skupin či organizací, kdy v rámci těchto sociálních entit je následně realizován jeho sociální život. Samotná mezilidská interakce přitom představuje ústřední specifickou sociální charakteristiku lidské existence (Nový a Surynek, 2016). Každý psychický vztah je přitom utvářen v podobě komplexu intrapsychických procesů, jedná se o výsledek interakce osobnosti a situace. Vztah vyjadřuje subjektivní zpracování významu dané situace a projevuje se pozorovatelným chováním (jednání, řeč, výraz, verbální a neverbální způsoby chování) (Oudová, 2014).

Je tedy zřejmé, že mezi jedinci probíhají sociální interakce, které jsou předpokladem sociálního chování. Sociální vztahy mohou být obecně popsány jako vztahy mezi lidmi, které se nezakládají primárně na individuálně prožívaných sympatiích a antipatiích, nýbrž daleko spíše na vzájemnosti sociálních rolí. Sociální vztahy mohou být dále klasifikovány na vertikální a horizontální. Horizontální vztahy jsou přitom takovými mezilidskými vztahy, které samy o sobě nevytvářejí sociální nerovnosti. Naproti tomu jako vertikální vztahy jsou označovány takové vztahy, na základě kterých může být postavení člověka odlišováno jako vyšší/nížší, horší/lepší, významné/méně významné (Oudová, 2014).

Je možné doplnit, že sociální vztahy v každém případě představují nedílnou součást vnějšího světa. Mohou být rozlišovány a studovány s ohledem na charakter činností, v jejichž rámci se daný vztah realizuje. Obsahem vztahů mohou být percepční, interakční a komunikační aktivity, které jsou orientovány na jedince nebo případně další sociální subjekty (Nový a Surynek, 2016). Nedílnou součástí sociálních vztahů jsou pochopitelně i vztahy rodinné, s ohledem na téma bakalářské práce je přitom třeba věnovat zvýšenou pozornost sociálním vztahům v kontextu opakovaného manželství. V následující podkapitole práce proto bude bližší pozornost věnována specifickým aspektům vztahů mezi partnery nevlastních rodin.

3.2 Vztah mezi partnery nevlastních rodin

V následující podkapitole práce bude pozornost věnována vztahům panujícím mezi partnery nevlastních rodin. V tomto případě velmi záleží na dalších okolnostech, a to například na tom, zda mají partneři děti z předchozího vztahu. Jestliže oba partneři mají dítě či děti z předchozího vztahu, dochází tak k nelehkému sloučení dvou rozdílných rodinných systémů, kdy každý z nich má svou vlastní historii, vzpomínky i hodnoty. Na začátku takto utvořené smíšené rodiny se staví do popředí často protichůdné potřeby jednotlivých členů (Pacey, 2005), což může pozitivní utváření vztahů značně narušovat. Novák a Průchová (2007) uvádějí, že často očekávání neodpovídají následné realitě z hlediska toho, jak bude společné soužití nevlastní rodiny vypadat. Vlastní i nevlastní rodiče by se měli snažit nemít příliš velká očekávání, aby zabránili případnému zklamání.

Vytváření vztahů mezi členy nově vzniklé rodiny může být negativně ovlivněno zejména dvěma mýty, a to konkrétně mýtem zlé macechy, nevlastní matky, a mýtem okamžité lásky (Sobotková, 2012). Roli zlé macechy můžeme spatřit v pohádce o Popelce či Sněhurce, kdy ke své nevlastní dceři necítí žádnou lásku, ale spíše nenávisť a zášť. V jednom filmu dokonce zlá macecha odpovídá na otázku své nevlastní dceři, zda ji někdy měla ráda, že trn v oku nelze milovat. Druhý mýtus představuje zcela opačnou situaci a předpokládá, že nevlastní rodič musí své nevlastní dítě automaticky a ihned milovat, nejlépe jako své vlastní, když přece miluje i jeho rodiče. To samé mýtus vyžaduje i od dítěte – náhlou a silnou lásku ke svému novému třetímu rodiči. Lásky je však něco, co nelze nijak vynucovat, a to pochopitelně od dospělých ani od dětí. Sobotková (2012) uvádí, že druhý z uvedených mýtů může u nevlastních matek vést ke stresu, jelikož jejich očekávání, co by měly k dítěti cítit, není v souladu s realitou a namísto toho jsou překvapené svými ambivalentními pocity.

Do utváření vztahů mezi členy nevlastní rodiny vstupuje mnoho proměnných: osobnost nevlastního rodiče, jeho mýty, předsudky, postoje k výchově. Dále však také jeho světonázorové a morální postoje, partnerské a rodičovské (ne)zkušenosti, touha po vlastním dítěti či srovnávání nevlastních dětí se svými idealizovanými dětmi, vztah ke své partnerce/partnerovi, postavení biologického rodiče, nevlastních dětí a vlivy z okolí, ať už ze strany příbuzných, přátel či známých (Novák a Průchová, 2007). Přijetí nového partnera ovlivňuje také doba od rozvodu do jeho příchodu do rodiny.

Nevlastní rodič se v rodině často setkává s mnohými věcmi, které pro něho nemusí být příjemné. Ostatní členové rodiny mají společnou historii, ke které se váží mnohé zážitky, vtípy apod. Dle názoru Satir (2006) mohou během dne zaznít různé hlášky, které se vážou k něčemu z minulosti a kterým všichni dobře rozumí, až na nevlastního partnera. V takovém

případě může mít pocit, že je z něčeho vynecháván, že mu do toho nic není, a že možná ani ostatní nechtějí, aby to věděl. To ho staví do odstrčené pozice. Ovlivnit přitom může to, jak sám na to bude reagovat, je vhodné dotazovat se na to, čemu nerozumí.

Ze strany dítěte k nevlastnímu rodiči vstupuje také řada vlivů – dědičných, výchovných i sociálních. Dítě si může z počátku nevlastního rodiče idealizovat, kvůli čemuž může být po čase zklamáno. Také záleží na tom, jaké postoje vůči nevlastnímu rodiči zaujímá okolí (přátelé, příbuzní, biologičtí rodiče), vliv má také vztah s vlastními rodiči, osobnost dítěte, neporozumění, nezvyk, věk dítěte a z toho plynoucí výchovné obtížnosti, pohlaví dítěte (Novák a Průchová, 2005), osobnost biologických rodičů, uplynulý čas od rozpadu nukleární rodiny, podoba partnerského vztahu mezi biologickým rodičem a jeho novým partnerem, spokojenost rodiče v tomto vztahu apod. (Matějček, 1992). Na straně biologického rodiče je potřeba vzít v úvahu jeho osobnost, výchovné postoje, partnerskou historii (zkušenosti a citová zklamání z předchozích vztahů), očekávání vůči partnerovi ve výchově dítěte, pracovní vytížení, postoj k současnému i bývalému partnerovi, spokojenost s vývojem situace v nově vzniklé rodině, nereálné představy atd. (Novák a Průchová, 2007). Matějček společně s Dytrychem (2002) také upozorňují, že matky mají tendenci nadhodnocovat pozitivní projevy dítěte vůči jejich novému partnerovi, zatímco těm záporným projevům příliš nepřikládají význam. Ve vztahu k biologickému otci dítěte to bývá zpravidla naopak – tam si spíše všimají těch negativních a přehlížejí ty pozitivní. Partneri by si měli být také vědomi, že na dítě působí jejich projevovaná vzájemná citová náklonnost (něžné oslovování, dvojsmysly, náznaky, doteky, pohledy apod.). Reagují na ně přitom různě, a to s ohledem na svůj věk.

Pokud došlo k utvoření nové rodiny poměrně rychle a jednotliví členové neměli dostatek prostoru na to, aby se vyrovnali s rozpadem předchozí rodiny a se ztrátami, který jim tento rozpad přinesl, může být žádoucí vyhledat pomoc terapeuta. Ten se může dle Furrowa a Palmera (2007) zaměřit na práci s truchlením a ztrátami každého člena, aby tak podpořil rozvoj identity nevlastní rodiny a soudržnosti mezi rodinnou minulostí a budoucností.

4 Rozvod a opakované manželství

V následující kapitole práce bude pozornost věnována problematice rozvodu a opakovaného manželství. Nejprve bude blíže vymezen institut rozvodu společně s určujícími aspekty, které k rozvodu v praktické rovině mohou vést. Dále bude pro ilustraci zmíněn i vývoj rozvodovosti v naší zemi, aby bylo možné tuto oblast prozkoumat. Nakonec bude detailněji pojednáno také o opakovaném manželství, které se zdá v současnosti být již poměrně běžnou záležitostí.

4.1 Rozvod a jeho determinanty

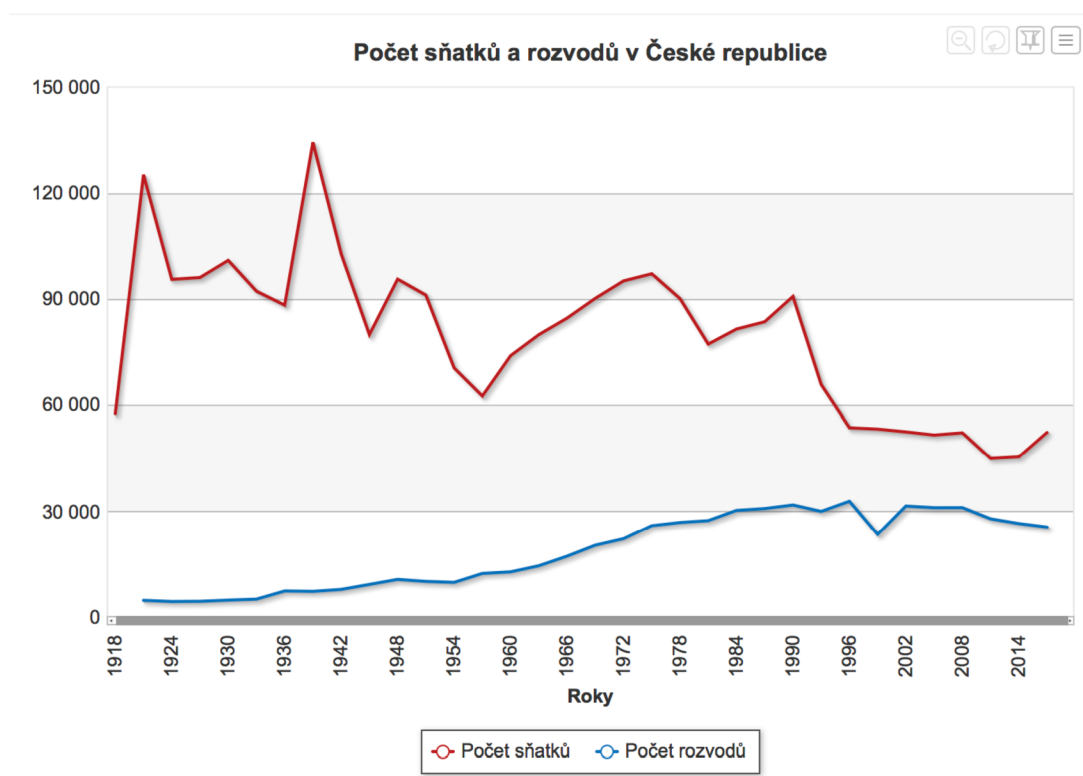
Jako rozvod je v současnosti označováno právní ukončení manželství na základě žádosti, ke kterému dochází díky soudnímu rozhodnutí. Do konce 40. let 20. století přitom docházelo k zániku manželství buď na základě rozvodu (neexistovala možnost uzavření dalšího sňatku), nebo na základě rozluky, kdy další sňatek možný byl. Na základě zákona č. 265/1949 sb., o právu rodinném byl zaveden posléze rozvod v podobě jediné formy právního zániku manželství za života manželů (Novotný a kol., 2017).

Kanonické právo katolické církve je orientováno na stabilitu a posvátnost manželského svazku. Je opřeno o chápání manželství jako svátosti, garantované Boží vůle: „Co Bůh spojil, člověk nerozlučuj.“ Náš současný právní řád je v regulaci zániku manželství daleko liberálnější, než byly a jsou normy katolického církevního práva. Nezná „rozvod od stolu a lože“, rozvedení muži i ženy mohou uzavírat nový sňatek (bez limitu a počtu opakování), zákon připouští rozvod na návrh jedné strany, a dokonce i proti odporu strany druhé. V manželství nezná pojem „manželské povinnosti“ ve smyslu povinnosti sexuálního styku a nevěra není sama o sobě právním důvodem rozvodu. Pravděpodobnost zániku manželství rozvodem u nás stoupá od počátku spolehlivější statistické evidence dodnes a tento trend rozvodu u nás stále přibývá a zvyšuje se. Mladí lidé si dnes hledají partnera s vědomím, že rozvodovost u nás je nebývale vysoká. S touto domněnkou ale uzavírali manželství již jejich rodiče a rodiče jejich rodičů. Musíme mít na paměti dvě skutečnosti:

1. Pravděpodobnost, zda manželství skončí rozvodem, je podstatně ovlivněna dobou, jež v průměru uplyne, než manželství skončí jiným možným způsobem, jmenovitě úmrtím jednoho z manželů.

2. Aby bylo možno manželství rozvést, je zapotřebí ho nejdříve uzavřít. Existují společnosti, ve kterých žije méně lidí v manželství, tudíž je i rozvodovost přirozeně menší.

V první polovině 50. let 20. století končila rozvodem desetina manželství. Hranice 30 % byla poprvé překonána v roce 1975. V období 2005-2010 rozvodovost v celkovém trendu se zastavila na úrovni 47-50 %. Historické maximum, 50 % manželství končící rozvodem, bylo zaznamenáno v roce 2010. Nicméně do roku 2012 došlo k poklesu zpět na úroveň 44 %. (ČSÚ, online, 2019)



Zdroj: ČSÚ, online, 2019

Pokusy o vysvětlení rozvodovosti jsou trojí povahy:

- 1 Teorie, které studují rozvodovost jako charakteristický jev pozdních moderních společností, pokoušejí se vysvětlit dynamiku růstu rozvodovosti
- 2 Teorie, které se pokoušejí modelovat vnitřní mechanismy vedoucí manželství k rozvodu a vysvětlit proces rozkladu manželství
- 3 Výzkumy hledající koreláty a prediktory rozvodu

Později zeslábl vliv rodičů na manželství jejich dětí. Mladý manželský pár do svého svazku investuje citově a sexuálně a je příliš orientován na to, jak moc se mu tato investice vyplácí. „Druhá rozvodová revoluce“ od 60. let urychlila dynamiku růstu rozvodu proto, že se jedinci museli individualizovat ve směru zaměstnání (Možný, 1999).

Na rozvodovost měla vliv stoupající zaměstnanost žen. Americké výzkumy ukazují, že jakási souvislost mezi zaměstnaností ženy a náchylností manželství k rozvodu existuje. Teorie předpokládá, že se tu zaměňuje příčina a následek: ženy, které začnou uvažovat o rozvodu, si nejprve najdou místo, aby měly pro rozvod lepší ekonomické východisko. Pak se zaměstnané pochopitelně více rozvádějí. Na druhou stranu Možný (1999) uvádí, že čím více žena přispívá do rodinného rozpočtu, tím je manželství stabilnější. Pokud má žena vyšší příjem, je na muži nezávislejší, a to zvyšuje pravděpodobnost rozvodu. Z toho vyplývá, že čím více si žena vydělává, tím je manželství stabilnější. Jakmile se ale její příjem vyrovnává nebo dokonce překračuje příjem muže, stabilita manželství kolísá.

Dalším prediktorem neúspěšného manželství je nízký věk při uzavírání manželství. Empirická šetření zjišťují, že celá polovina manželství uzavíraných těhotnými nevěstami se rozpadá do pěti let. Sňatek a rodičovství v raném věku také negativně ovlivňuje profesionální šance snoubenců. Ztížená, přerušovaná nebo dokonce zastavená profesionální příprava snižuje socioekonomické zařazení snoubenců do společnosti a poškozují i jejich všeobecný kulturní kapitál. Mladí snoubenci jsou vesměs mentálně a osobnostně nezralí a mají v manželství nepřiměřená očekávání. Po překročení určité hranice věku (u žen je to přibližně okolo 28 a u mužů asi 30) se pravděpodobnost ukončení prvního sňatku opět zvyšuje. Snoubenci vyššího věku si už vypracovali nezávislý životní styl, kterého se nedokážou zbavit (Možný, 2002).

Objevuje se zde mnoho dalších prediktorů, které ovlivňují vyšší pravděpodobnost rozvodu. Dá se o tom alespoň mluvit v tom smyslu, že bezdětná manželství se snáze rozvádějí. Tuto skutečnost ovlivňují některé skryté faktory. Může se jednat o dlouhodobé manželství, ve kterém neusilují o rozšiřování pokrevní linie. Potomci mají jistou moc a v mnoha případech udržují i nešťastná manželství pohromadě. Stojí za tím i ekonomické důvody – žena se třemi dětmi snese od svého muže více, protože ví, že potřebuje jeho příjem k udržení akceptovatelné úrovně. U rozvedené ženy s více dětmi se snižuje pravděpodobnost znovuprodání, stejně tak jsou méně vyhledáváni muži s dětmi.

Obecně přitom odborníci do současné doby zformulovali určité determinanty rozvodu, kdy termínem determinantů jsou obecně označovány veškeré charakteristiky jedince, který žije v manželství, charakteristiky celého manželského páru, jejich okolí i společnosti, které mohou mít v praktické rovině vliv na stabilitu manželského svazku. Mezi determinanty

rozvodu se tedy řadí demografické charakteristiky, „life course“ charakteristiky (charakteristiky životního běhu) nebo charakteristiky k manželství vnější. Jedná se o vzdělání partnerů, socioekonomický status, příjem, nezaměstnanost, rasu, etnicitu, kulturu, religiozitu, pohlaví, věk v okamžiku sňatku, délku trvání manželství, pořadí manželství, kohabitaci, pracovní participaci žen, děti, rozvod rodičů atd. Levinger (1965) přitom již v minulosti mezi proměnné související s dispozicemi k rozvodu zařadil městské prostředí, sňatek ve velice nízkém věku, krátkou dobu známosti před uzavřením sňatku, krátkou nebo případně žádnou dobu zasnoubení, nespokojené manželství rodičů, neúčast na bohoslužbách, odlišné náboženské vyznání, nesouhlas rodiny nebo přátel se sňatkem, rozdílný sociální původ, různé představy o vzájemných rolích, manželovo povolání a příjem. Je tedy zřejmé, že se lze setkat s rozličnými determinanty rozvodu, z nichž skutečný vliv na pravděpodobnost rozvodu již byl v rámci mnoha studií a výzkumů opakovaně potvrzen.

4.2 Vývoj rozvodovosti v ČR

Je vhodné na úvod uvést, že evidence rozvodů je vykonávána podle názoru Kukly (2016) okresními soudy, kterými je vyplňován formulář s názvem Hlášení o rozvodu, následně dochází k odesílání hlášení dvakrát měsíčně danému krajskému soudu. Českým statistickým úřadem jsou posléze publikovány absolutní i relativní údaje týkající se rozvodů. V rámci české statistiky jsou přitom tříděny rozvody na základě délky trvání manželství, nicméně není brán v potaz rok uzavření manželství. Statistiky zahrnují rovněž informace týkající se způsobu vyřízení podaných návrhů na rozvod, počtu nezletilých dětí i příčin vedoucích k rozvodu. V rámci detailnější analýzy rozvodovosti jsou zohledňovány rovněž některé další faktory, které mají vliv na intenzitu rozvodovosti – pořadí sňatku, počet předchozích rozvodů, věk při sňatku, věkový rozdíl manželů, počet dětí v manželství, socioprofesionální postavení, dosažené vzdělání, státní občanství manželů, případně pak také velikost obce (Demografie.info, 2021).

Ze statistik České statistického úřadu opětovně plynou mnohé zajímavé údaje, které se v tomto případě týkají rozvodovosti v naší zemi a jejího vývoje. Bylo zjištěno, že v roce 2019 bylo rozvedeno celkem na 24 141 manželství, což představuje snížení o 200 rozvodů ve srovnání s rokem předchozím a současně se jedná o nejnižší hodnotu od roku 2000. Úroveň rozvodovosti se přitom dle dostupných dat z meziročního hlediska nezměnila, kdy při setrvání měr rozvodovosti z roku 2019 by rozvodem skončilo 45 % manželství. Průměrná doba trvání manželství do jeho zániku rozvodem se přitom zvýšila o jednu desetinu roku na 13,5 let.

Z celkového počtu rozvedených manželství přitom bylo celkem 59 % s nezletilými dětmi, tento počet dosahoval v absolutním vyjádření celkem 22 600 (Vývoj obyvatelstva České republiky v roce 2019, 2020).

Dále z dostupných statistik vyplývá, že počet rozvodů poklesl v období mezi roky 2009 až 2019 celkem o 4 992, kdy se jednalo o pokles z hodnoty 29 133 (2009) na hodnotu 24 141 v roce 2019. Poslední meziroční pokles počtu rozvodů činil 176 (1 %), a jejich počet v roce 2019 byl tak nejnižší od roku 2000. Klesající trend je přitom odrazem jednak klesajícího počtu sňatků v předcházejících dekádách (do roku 2013), jednak se rovněž jedná o odraz změn v intenzitě rozvodovosti v jednotlivých délkách trvání manželství a prodlužování délky trvání manželství (Vývoj obyvatelstva České republiky v roce 2019, 2020). Níže je zobrazena tabulka, která čtenáře práce informuje o vývoji rozvodů dle návrhu a pořadí mezi roky 2009 a 2019.

Tabulka 3 Vývoj počtu rozvodů na základě návrhu a pořadí v období let 2009 až 2019

	2009	2014	2015	2016	2017	2018	2019
Rozvody celkem	29 133	26 764	26 083	24 996	25 755	24 313	24 141
v tom na návrh: muže	10 291	9 710	6 303	5 277	5 115	4 517	4 246
ženy	18 842	17 054	11 604	9 581	9 368	8 121	7 667
společný návrh	x	x	8 176	10 138	11 272	11 675	12 228
Pořadí rozvodu muže: 1.	23 488	21 391	21 047	20 068	20 787	19 677	19 506
2.	4 973	4 792	4 439	4 345	4 388	4 094	4 098
3.+	672	581	597	583	580	542	537
Pořadí rozvodu ženy: 1.	23 593	21 582	21 190	20 194	20 957	19 774	19 797
2.	4 944	4 602	4 378	4 263	4 236	4 053	3 840
3.+	596	580	515	539	562	486	504
Opakované rozvody (%) - muži	19,4	20,1	19,3	19,7	19,3	19,1	19,2
- ženy	19,0	19,4	18,8	19,2	18,6	18,7	18,0

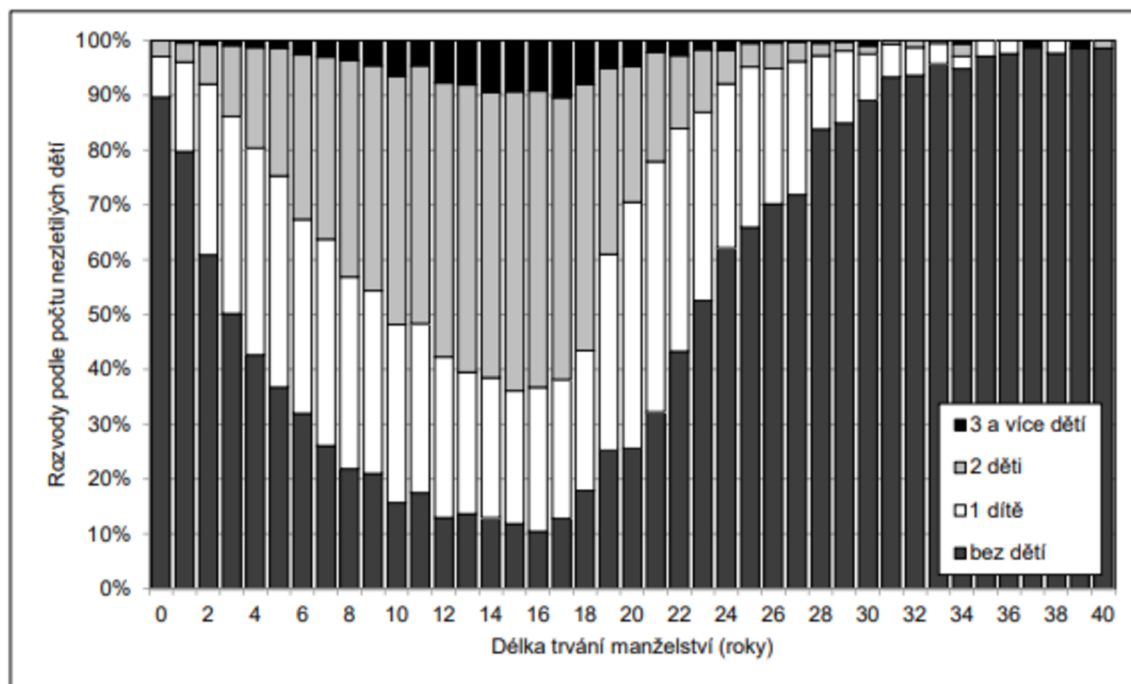
Zdroj: Český statistický úřad, 2020

Je zřejmé, že rozvodové řízení ukončené v roce 2019 bylo celkem z 51 % iniciováno oběma manželi. Společný návrh na rozvod manželství přitom lze podávat dle názoru Ryšávkové (2014) od počátku roku 2014, nicméně statisticky jsou společné návrhy zachycovány až od roku následujícího. Na základě návrhu ženy, což byl v minulosti převládající typ návrhu, bylo v roce 2019 rozvedeno celkem 7 667 manželství (32 %), na základě návrhu muže se jednalo celkem o 4 246 manželství (18 %). Jak je dále patrné z výše uvedené tabulky, v případě většiny mužů a žen se jednalo o první rozvod (dlouhodobě tento počet dosahuje zhruba čtyř pětín). V roce 2019 se přitom jednalo o první rozvod v případě celkem 19 506 mužů a 19 797 žen. V případě celkem 88 % případů opakovaných rozvodů se

jednalo o druhý rozvod muže/ženy. Můžeme doplnit, že meziroční pokles celkového počtu rozvodů v roce 2019 se neprojevil ve všech pořadích, jelikož v případě mužů počet rozvodů druhého pořadí a v případě žen počet prvních rozvodů mírně stoupl, v případě žen relativně více vzrostl i počet třetích a dalších rozvodů (Vývoj obyvatelstva České republiky v roce 2019, 2020).

Jak již bylo výše uvedeno, součástí statistik je také ukazatel počtu rozvodů s nezletilými dětmi. V tomto ohledu ze statistik Českého statistického úřadu vyplynulo, že v roce 2019 byl ve srovnání s rokem předchozím zaznamenán nižší počet rozvodů manželských párů bez nezletilých dětí (o 2 %), naproti tomu zvýšil se lehce počet rozvodů s nezletilými dětmi. Celkem se v roce 2019 jednalo o rozvod 14 236 manželství s nezletilými dětmi (nárůst o 43 ve srovnání s rokem 2018) a 9 905 manželství bez nezletilých dětí (pokles o 215). Také je možné tato data srovnat s rokem 2009, kdy se naproti tomu v roce 2019 snížil počet rozvodů bez nezletilých dětí o 2 400 (19 %) a počet rozvodů s nezletilými dětmi poklesl o 2 600 (16 %). V roce 2019 představovaly rozvody s nezletilými dětmi celkem 59 % z celkového počtu rozvodů (nárůst o necelé 1 %). Dohromady v roce 2019 prošlo rozvodem rodičů 22 644 nezletilých dětí (nárůst o 350 ve srovnání s rokem předchozím). (Vývoj obyvatelstva České republiky v roce 2019, 2020). Z níže uvedeného grafu pak je patrná struktura rozvodů v ČR z hlediska počtu nezletilých dětí a délky trvání manželského svazku v roce 2019.

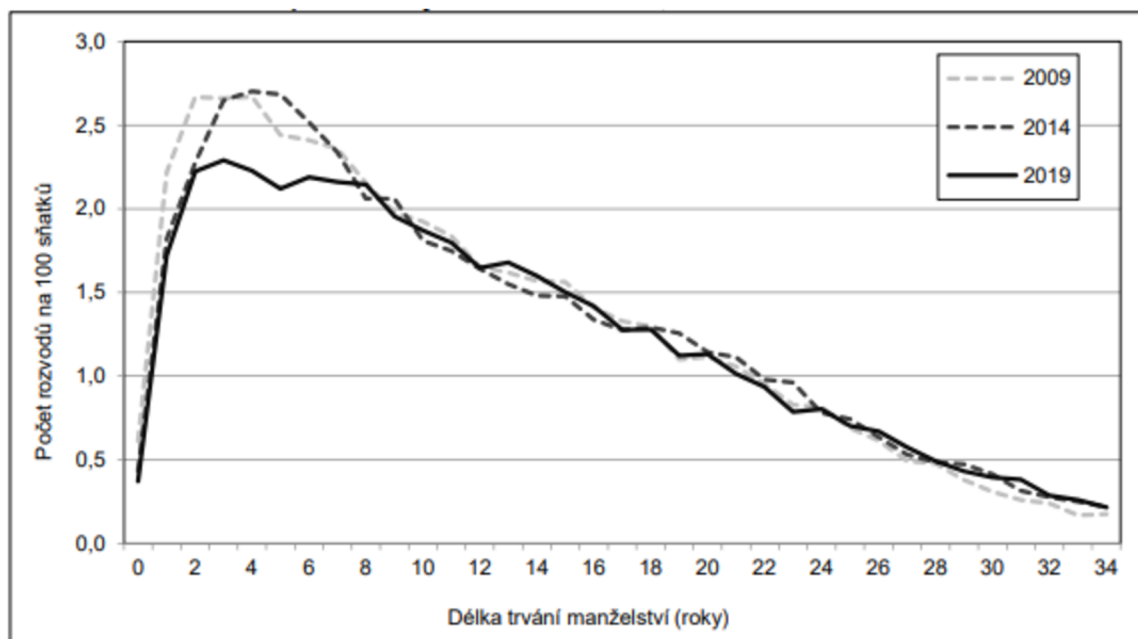
Graf 2 Rozvody podle počtu nezletilých dětí a délky trvání manželství v roce 2019



Zdroj: Český statistický úřad, 2020

Je možné uvést, že dle dostupných informací ve většině rozvedených rodin s nezletilými dětmi v roce 2019 žilo v době rozvodu jedno dítě (48 % případů), případně pak dvě děti (46 %). Během období 2009 až 2019 došlo v případě rozvodů k nárůstu podílu rodin se dvěma dětmi (o 7 %), naopak v případě rodin s jedním dítětem byl zaznamenán pokles (o 8 %). Tři a více dětí mělo celkem 6 % rozvádějících se rodin v roce 2019. Struktura rozvodů dle počtu nezletilých dětí přitom vykazuje významné odlišnosti rovněž s ohledem na délku trvání manželského svazku, kdy odpovídá časování rození dětí do manželství a jejich nabývání zletilosti. Rozvody s nezletilými dětmi jsou díky tomu nejvíce zastoupeny po 14 až 17 letech manželství, v roce 2019 se jednalo o rozmezí 12 až 17 let (86 až 90 % v daných délkách). Ačkoliv ve srovnání s rokem 2009 do roku 2019 se zvýšilo zastoupení dětí u rozvodů i po 20 až 40 letech trvání svazku, většina dlouhotrvajících manželství je zpravidla v době rozvodu naopak již bez nezletilých dětí. Mezi rozvody manželských svazků trvajících 25 a více let jich bylo v roce 2019 bez nezletilých dětí 85 %, což odpovídá ve srovnání s obdobím před 10 lety poklesu o 5 %. Lze doplnit, že rozvody bez nezletilých dětí převládají dále rovněž v nejkratších délkách trvání manželství (Vývoj obyvatelstva České republiky v roce 2019, 2020). Dále je možné se zaměřit blíže také na rozvodovost dle délky trvání manželství a její vývoj v období let 2009 až 2019, jak ilustruje níže uvedený graf.

Graf 3 Rozvodovost dle délky trvání manželství v období let 2009 až 2019



Zdroj: Český statistický úřad, 2020

Z dat poskytnutých Českým statistickým úřadem plyne, že při setrvání intenzit rozvodovosti v jednotlivých délkách trvání manželství na úrovni roku 2019 by rozvodem skončilo celkem na 45 % manželství. Ve srovnání s rokem 2018 se přitom úhrnná rozvodovost meziročně ve své podstatě nezměnila, v porovnání s rokem 2009 se pak jednalo o pokles o 2 %. Od počátku nového tisíciletí přitom úhrnná rozvodovost v ČR dosahuje hodnot v rozmezí 45 až 50 %. Průměrná délka trvání manželství do jeho zániku rozvodem přitom měla s menšími výkyvy celé poslední desetiletí rostoucí tendenci. V roce 2019 dosahovala hodnoty 13,5 let, ve srovnání s rokem 2018 byla mírně delší, ve srovnání s rokem 2009 pak byla delší již o celý 1 rok (Vývoj obyvatelstva České republiky v roce 2019, 2020).

4.3 Opakované manželství

V následující podkapitole práce bude pozornost věnována také specifickým opakovanému manželství. Nicméně je třeba upozornit na to, že pojem opakovaného manželství je pojmem široký a nabízí se více možností podle toho, kdo opakované manželství tvoří. Jak poukazuje Možný (2006), není tedy zcela jasné, zda má být opakované manželství pro jednoho z manželů, či naopak pro oba, zda má někdo z partnerů děti, jaký je jejich věk, s kým žijí, jakého jsou pohlaví.

Problematika opakovaného manželství a rodiny z opakovaných sňatků byla dlouhou dobu poněkud opomíjena. Opakovaná rodina je rodinou dosti odlišnou od rodiny z prvního manželství ženicha a nevěsty. V korelátech rozvodu má přitom dle mnohých názorů větší pravděpodobnost rozpadu. Pravděpodobně se vytrácí obavy z rozvodového procesu pro ty, kteří ho již zažili (Možný, 2006). V tomto ohledu Martin a Bumpass (1989) uvádí, že druhé manželství má o celou čtvrtinu vyšší pravděpodobnost rozvodu ve srovnání s manželstvím prvním. Příčinou této skutečnosti je přitom dle názoru odborníků fakt, že si rozvedené osoby do dalšího manželství přenášejí určité postoje a osobní charakteristiky, které zvyšují rozvodovost. Negativní úlohu však může sehrát i existence dětí z předchozího svazku.

Opakovaný sňatek kromě toho následuje často nedlouho po rozvodu, což je platné především pro muže. Ženy jsou v tomto ohledu opatrnější. Další ztížení situace po rozvodu nastává s výběrem nových partnerů. Rozvedení muži objevují stále nové ročníky svobodných žen, kdežto ženám se výběr svobodných mladších mužů zužuje. Některé výzkumy ukazují jiný důvod, proč se ženy znovu neprovdávají v takovém poměru jako muži. Muži zůstávají po rozvodu méně šťastní, naopak ženy jsou časem se svým stavem spokojeny. Pokud si to mohou ženy dovolit, zůstávají svobodné (Možný, 2006).

Možný (2002, s. 195) k tomuto uvádí následující: „*Ačkoli se opakovaná manželství o něco častěji rozvádějí než první, manželé je označují za úspěšnější, než byl jejich první sňatek. Platí to zejména pro spokojenost se sexem a pro vztahy v páru, vztahy rodičů a dětí v opakovaném manželství jsou problematičtější. Život dětí je ovlivněn okolím, ve kterém se pohybují. Děti lépe prosperují v opakovaném manželství, než když žijí po rozvodu v neúplné rodině. Toto ale platí pouze pro dívky, chlapci v pubertě se na opakované manželství své matky adaptují obtížněji.*“ Stabilita manželství může být kromě toho dle Možného (2002) podpořena, jestliže manželka odpovědně a láskyplně pečuje o svého muže, manžel je kromě toho ve svém zaměstnání úspěšný. Důležité je také to, aby nevznikaly časté hádky ohledně sexu a vzájemných vztahů, partnerům se podařilo úspěšně do svého manželství integrovat obě své nukleární i širší rodiny a staré přátele a také sehrává roli, aby měl manžel cit pro nezávislost a kontrolu své ženy (Možný, 2002).

5 Shrnutí teoretické části

V následující kapitole je vhodné provést shrnutí informací, které byly získány na základě zpracování teoretické části. Jak bylo zjištěno, manželství je institucí, která i v současném 21. století sehrává v lidské společnosti důležitou roli. Stejně je tomu v případě rodiny, která má nadále ve společnosti nezastupitelnou funkci. Přesto však nelze opomíjet, že společně s proměnami lidské společnosti jako takové došlo rovněž k významným změnám v podobě rodiny, což souvisí také se změnami mužské a ženské role.

Aby manželství trvalo a bylo pro ně uspokojivé, je důležitá manželská spokojenost. V rámci volby partnera se dle odborníků prosazují celkem tři přitažlivé síly působící ve třech fázích, mezi tyto síly patří podnět, hodnoty a role. Velký vliv na podobu partnerského vztahu mají přitom historické zkušenosti, ač je tomu tak mnohdy nevědomě. Jak bylo dále zjištěno, očekávání žen a mužů v manželství se typicky velmi liší, jelikož se liší také hodnoty, které jsou muži a ženami uznávány. Specifikem přitom obecně je, že namísto citových požadavků muži řeší spíše věcné požadavky. Obecně však jedinci vstupující do partnerského vztahu očekávají zejména jistotu, klid, vytvoření zázemí, oporu, pocit bezpečí. Většina osob touží po vědomí toho, že se na partnera může spolehnout, že se za ně postaví, bude po jejich boku stát i v těžkostech, to samé se snaží přitom poskytnout i oni sami. Nicméně ne vždy je to v partnerském vztahu jednoduché, proto je důležitá určitá manželská resilience a volba správných technik vztahové údržby.

Spokojenost v manželském (partnerském) vztahu je přitom bezesporu jedním z hlavních kritérií jeho hodnocení. K měření manželské spokojenosti se nabízejí různé metody, spokojenost je možné zjišťovat jednoduchými otázkami, stejně tak je však možné pro tyto účely zvolit rovněž složité škály a indexy. Jak uvádí odborníci, tak bez ohledu na volbu konkrétní metody je obvykle dospěno k velmi podobným výsledkům, což ukazuje na srovnatelnou spolehlivost jednotlivých metod.

V životě každého člověka jsou důležité sociální vztahy, které představují ve své podstatě veškeré vztahy, které jedince obklopují. Zahrnují samozřejmě i partnerské nebo manželské vztahy. V kontextu opakovaného manželství jsou důležité také vztahy mezi partnery nevlastních rodin. Takový vztah je specifický vzhledem ke svému charakteru. Pokud manželství dlouhodobě nefunguje, jeden z manželů, případně oba, postupně dospějí k názoru, že řešením je v takovém případě pouze rozvod. V současnosti jsou již běžným aspektem také tzv. opakovaná manželství, kdy u jedince dochází k opětovnému uzavření manželství s novým partnerem.

6 Výzkumná část

V následující výzkumné části této práce je pozornost věnována specifickým aspektům opakovaného manželství z praktického hlediska. Jsou zde uvedeny závěry primárního šetření provedeného se zvoleným vzorkem respondentů, kteří souhlasili s účastí na tomto šetření. Nejprve je blíže vymezen výzkumný problém, dále je čtenář práce seznámen s využitým výzkumným vzorkem, je přiblížena rovněž organizace studie a metodika užitá za účelem sběru dat. Následně jsou podrobně interpretovány výsledky, které byly na základě šetření zjištěny.

6.1 Výzkumný problém, cíl práce a hypotézy

Cílem výzkumného šetření je analyzovat souvislosti opakovaného manželství v kontextu sociálních vztahů a manželské spokojenosti prostřednictvím praktického šetření se zvolenou skupinou respondentů. Cílem výzkumu je tedy porovnat subjektivně vnímanou spokojenost v nově vzniklých manželstvích. Spokojenost je přitom hodnocena v závislosti na způsobech, projevech spolupráce při společném řešení problémů, výchově dětí, trávení volného času, komunikace a dalších aspektech, které se zkoumanou problematikou souvisejí. Dále je rovněž cílem zjistit, zda ovlivňují manželství párů jejich původní rodiny a přátelé, zjistit délku trvání opakovaného manželství, dále pak důvody rozvodu předchozího manželství. Také byl stanoven úkol prozkoumat, zda orientační rodina ovlivňuje rodinu prokreační. Cílem je rovněž prozkoumat důvody rozvodu a znovuuzavření manželství a konečně také zjistit, jaký mají zúčastněné páry náhled na rozvody v současné době.

Za účelem dosažení stanoveného cíle bylo dále stanoveno několik pracovních hypotéz:

- H1: Více jak polovina manželských párů pochází z rozvedené rodiny.
- H2: Více jak polovina manželských párů uvádí, že se rozvedla z důvodu rozdílných názorů a povah.
- H3: Více jak polovina partnerů v opakovaném manželství je spokojenější než v prvním.
- H4: Partneri v opakovaném manželství mají vyšší toleranci vůči svému partnerovi než v prvním manželství.
- H5: Většina respondentů vnímá negativně vysokou rozvodovost v ČR.

Prostřednictvím vyhodnocení zjištěných informací budou hledány odpovědi na výše stanovené hypotézy a bude tedy umožněno jejich potvrzení, nebo naopak vyvrácení.

7 Výzkumný soubor

Soubor respondentů, kteří byli zvoleni pro účely provedení výzkumu, byl zvolen na základě metody záměrného výběru. U kvalitativně orientovaného výzkumu je právě tato metoda jednou z nejvíce rozšířených metod. Dochází tedy k záměrnému vyhledání odpovídajících účastníků, a to dle jejich vlastností, případně dle jejich stavu. Kritériem může být v tomto případě kupříkladu příslušnost k jisté sociální skupině. Na základě vymezených kritérií jsou tedy posléze vyhledáváni pouze takoví jedinci, kteří s tímto korespondují a společně s tím mají zájem na výzkumu participovat.

Výzkum pro tuto bakalářskou práci byl prováděn u vybraných manželských párů v období měsíců června až listopadu roku 2020. Konkrétní manželské páry pro účely výzkumu byly vybrány podle délky manželství a zejména pak podle četnosti manželství. Kritérium pro účast na výzkumu přitom byla délka opakovaného manželství minimálně 5 let, a to z důvodu schopnosti a možnosti respondenta hodnotit svůj vztah. Celkem bylo pro účely realizace šetření pro tuto bakalářskou práci oslovenou se žádostí o spolupráci 10 manželských párů, kdy minimálně jeden z manželů se v současnosti nachází v manželství vyššího pořadí (tedy nejméně druhé manželství). Se spoluprací následně souhlasilo celkem 5 manželských párů. Mezi lokality, ze kterých manželské páry pochází, patří Praha, Hradec Králové a Pardubice, jeden z párů dokonce žije dlouhodobě v Holandsku. Oslovené páry jsou ve věkovém rozmezí 38 – 76 let. Všichni respondenti mají vzdělání středoškolské.

Na tomto místě je vhodné blíže představit jednotlivé respondenty, kteří souhlasili s účastí na šetření pro tuto bakalářskou práci. Vzhledem k tomu, že respondenti byli dotazováni odděleně, budou prezentovány také odděleně jednotlivé zjištěné informace. Jednotliví respondenti budou pro přehlednost a jednoduchost označováni písmeny. V rámci prvního dotazovaného manželského páru se zúčastnila žena A ve věku 45 let, pro kterou se již jedná o 2. manželství, naopak pro muže A ve věku 35 let jde o 1. manželství. V rámci druhého manželského páru se šetření zúčastnil muž B ve věku 66 let, který je nyní ve 2. manželství, pro ženu B ve věku 63 let se jedná o 3. manželství. Třetí oslovený manželský pár je tvořen mužem C ve věku 61 let, u kterého jde o 2. manželství, stejně je tomu v případě ženy C ve věku 36 let. Čtvrtý manželský pár je tvořen ženou D ve věku 74 let, která se stejně jako muž D ve věku 76 let nachází ve 2. manželství. Poslední, a tedy pátý manželský pár je tvořen ženou E ve věku 61 let (v současnosti 2. manželství) a mužem E (v současnosti se jedná o 3. manželství).

8 Metodika výzkumného šetření

V následující kapitole této bakalářské práce je čtenář práce seznámen s metodikou, která byla užitá ke zpracování výzkumné části této práce. Nejprve je představena konkrétní metodika užitá za účelem sběru dat, následně je uvedena rovněž metodika užitá za účelem zpracování zjištěných dat a jejich analýzy.

8.1 Metodika sběru dat

Jako metodu sběru dat jsem si zvolila kvalitativní výzkum, tzv. volný nekategorizovaný rozhovor. Hlavním důvodem volby této metody bylo zjistit o malém množství lidí co nejvíce informací a také výhoda přímého kontaktu se zúčastněnými. Dalším pozitivem tohoto výzkumného šetření je možné rozvedení či vysvětlení otázky během výzkumu, v případě nedorozumění či odporu k odpovědi. Nicméně s ohledem na význam volby odpovídající metodiky sběru dat je třeba zvolenou metodiku představit v následující podkapitole blíže.

Pro praktickou část této práce byl tedy zvolen v souladu se stanoveným cílem kvalitativní výzkum, jehož prostřednictvím jsou zkoumány jevy a problémy v autentickém prostředí, základem je v tomto ohledu získání hlubokých dat a dále rovněž individuální vztah mezi výzkumníkem a účastníky výzkumu. Cílem výzkumníka je realizace kvalitativního výzkumu prostřednictvím mnoha postupů a metod, kdy dojde primárně k rozkrytí a reprezentování možnosti lidského chápání, prožívání a tvorby sociální reality (Tahal, 2017). Jak dále uvádí odborníci, kvalitativní výzkum je nenumerickým šetřením a interpretací sociální reality, aby mohlo dojít k odkrytí významu předkládaných sdělovaných informací. Smyslem kvalitativního výzkumu je porozumění lidem nacházejícím se v konkrétních sociálních situacích. Největší sílu kvalitativního výzkumu lze spatřovat v tom, že výzkumník musí nalézt významné struktury ve všech proměnných, které respondent vidí jako významné (Sedláková, 2014).

Lze uvést, že mezi typicky používané metody sběru dat v rámci kvalitativního výzkumu patří právě rozhovor, který byl jako vhodná metoda zvolen rovněž pro zpracování výzkumné části této práce. Prostřednictvím rozhovoru jsou zkoumáni členové zvoleného prostředí a sociální skupiny, neb smyslem je pochopení událostí členů této skupiny. Rozhovor tedy primárně slouží k přímému získávání informací ke zkoumanému problému. V případě polostrukturovaného rozhovoru je pracováno s předem připraveným tématem a otázkami,

keré je možné v průběhu daného rozhovoru doplňovat o další otázky pro upřesnění odpovědí. Otázky je vhodné respondentovi pokládat tak, aby na sebe plynule navazovaly, není však nezbytné se držet striktně jejich stanoveného pořadí. Rozhovor je obvykle se souhlasem respondenta nahráván na diktafon nebo mobilní telefon. Důležité je, aby měl respondent příležitost se co nejvíce vyjádřit. Proto je vhodné zvolit takové prostředí, kde se jedinec bude cítit příjemně a povede to k minimalizaci rušivých elementů, které by mohly na rozhovor negativně působit (Tahal, 2017).

Rozhovor spadá mezi explorativní metody, velkou roli sehrává spontánní diskuze. V průběhu rozhovoru je důležité verbální chování dotazovaného (například specifika řeči, slovní zásoba, pohotovost, způsob vyjadřování), dále pak také neverbální chování (výraz, chování, známky emočního napětí, držení těla, kultivovanost vystupování, mimika, gestikulace atd.) Rozhovor se skládá z několika stadií, jde o úvod, vzestup, dosažení cíle a závěr. V rámci úvodu by měla být navázána s dotazovaným přátelská atmosféra, důležitý je vždy individuální postoj. Tazatel musí být připraven na libovolnou reakci (výsměch, zaujetí, aroganci, útok, obranu atd.) (Tahal, 2017).

Základní otázky pro tento rozhovor byly předem stanoveny, polostrukturovaný rozhovor však poskytuje možnost vytvářet další doplňující otázky již během samotného rozhovoru. Předem tedy bylo připraveno několik hlavních otázek, které pak nadále mohly být doplněny za účelem zpřesnění a objasnění respondentovy odpovědi. Během rozhovoru byly přitom záměrně nejprve pokládány osobní otázky, následně pak otázky směřující k dosažení cílů výzkumu, a tedy otázky týkající se tématu opakovaného manželství a manželské spokojenosti. Závěrečná fáze rozhovoru byla rovněž velice důležitá, po navození uvolněné atmosféry se tazatel s dotazovaným loučí. Otázky v rámci rozhovoru byly záměrně jasně formulovány, aby jim mohl dotazovaný rozumět, kladena byla vždy pouze jedna otázka, kromě toho bylo usilováno o vyhnutí se takovým otázkám, které předznamenávají správnou odpověď. Některé otázky jsem formovala jako polouzavřené a uzavřené s ohledem na jednodušší získání dat. Naopak u otevřených otázek měli respondenti možnost projevit své vlastní názory a osobní zkušenosti. Náhled otázek pro polostrukturovaný rozhovor je k dispozici v přílohové části této bakalářské práce.

Před zahájením výzkumného šetření byli všichni zúčastnění obeznámeni s diskrétností a průběhem celého rozhovoru. Po přivítání byli dotazovaní ze strany tazatele seznámeni s tím, v jaké formě bude rozhovor probíhat. Účastníci byli patřičně informováni o účelu práce, byl pochopitelně taktéž získán souhlas s provedením interview. Rozhovory byly zcela anonymní

vzhledem k nutnosti důrazu na ochranu osobních údajů zaměstnanců, proto nadále nebudou v práci uváděna jejich jména a budou označováni pouze písmeny.

Vzhledem k tomu, že s polostrukturovaným rozhovorem je spjata určitá míra formalizace, může být následně třídění a srovnávání informací jednodušší. Přestože bylo smyslem pokládat otázky ve stanoveném sledu, nebylo to vždy zcela jednoduché, jelikož se občas respondent o problematice rozhovořil ještě předtím, než došlo k položení otázky. Každý rozhovor trval přibližně třičtvrtě hodiny. Rozhodnutí o prostředí a času uskutečnění tohoto rozhovoru bylo ponecháno na samotných respondentech, aby se cítili příjemně a nebyli nervózní z nepříjemného a cizího prostředí. Tazatelka přitom vycházela ze skutečnosti, že rozhovor by měl vždy probíhat v klidném, tichém a nerušeném prostředí. Velkou roli sehrává trpělivost a takt, je nutné vyhnout se ironii a sarkasmu, nesdělovat dotazované osobě své názory. S ohledem na současnou situaci týkající se pandemie koronaviru bylo samozřejmostí využití ochranných prostředků a dodržování patřičných rozestupů. Také časy uskutečnění rozhovoru byly velice variabilní, jednalo se o časy, kdy měl respondent možnost udělat si volno. Součástí přípravy na rozhovory pak bylo také studium určitých termínů, které jsou v této praxi běžně používány a s nimiž bylo pro účely správného porozumění nutno respondenty seznámit.

Respondenti, kteří byli požádáni o spolupráci na tomto výzkumu, byli velice příjemní a ochotní. Díky této přátelské atmosféře byli následně mnohem sdílnější, než kdyby rozhovory probíhaly v prostředí založeném na napětí. Většina manželských párů neměla problém se vyjadřovat ke svým osobním bývalým vztahům, což umožnilo získání mnoha relevantních informací pro výzkumné šetření. Přesto, že jsem prováděla rozhovory s oběma partnery v opakovaném manželství, respondenty jsem vyslychala jednotlivě, abych předešla shovívavosti a omezení některých výpovědí v závislosti na druhém partnerovi. Jsem si jista, že z důvodu malého počtu respondentů je těžké provádět kvantitativní predikce, protože jsou získané informace vždy subjektivní a individuální, přesto si myslím, že jsem získala celkem objemná data o všech párech.

8.2 Způsob zpracování dat

Poté, co byly potřebné údaje v rámci šetření získány, byl proveden přepis těchto informací a jejich třídění. Po utřídění zjištěných informací byla provedena jejich analýza a následná interpretace, která je součástí následující kapitoly této bakalářské práce. V rámci této kapitoly prezentující výsledky výzkumného šetření jsou jednotlivé podstatné informace interpretovány

ve slovní podobě a v případě potřeby je interpretace doplněna o konkrétní citace respondenta. Jak již bylo uvedeno, jednotliví respondenti jsou v rámci této interpretace pro jednoduchost označováni písmeny. Záměrem bude v rámci následující kapitoly práce poukázat na významné informace a umožnit dosažení cíle výzkumné části této práce, kterým je z praktického hlediska pojednat o souvislostech opakovaného manželství v kontextu sociálních vztahů a manželské spokojenosti, a to prostřednictvím praktického šetření se zvolenou skupinou respondentů.

9 Výsledky výzkumného šetření

V následující podkapitole práce jsou interpretovány výsledky provedeného primárního šetření mezi zvolenými respondenty, s nimiž byl čtenář práce blíže seznámen v kapitole 7 této bakalářské práce.

9.1 Rozhovor s manželským párem A

Rozhovor se ženou A

V rámci prvního okruhu otázek byli respondenti dotazováni blíže na rodinnou anamnézu. Zkoumány tedy byly transgenerační vzorce chování, které mohou mít velmi pravděpodobně následně vliv také na život a vztahy respondentů, a tedy pochopitelně i přístup a postoj k mezilidským vztahům. Zkoumáno tedy bylo, z jakého rodinného prostředí respondenti pocházejí. V tomto ohledu respondentka A uvedla, že sama pochází z rozvedené rodiny, kdy se její rodiče rozvedli, když jí bylo 7 let. Příčinou rozpadu manželství rodičů přitom byla nevěra otce a jeho následný odchod k nové přítelkyni. Jak respondentka uvedla, matka byla kromě toho obětí domácího násilí ze strany otce. Jak je tedy patrné, respondentka vyrůstala v rodině dysfunkční, na dětství dle svých slov nerada vzpomíná, protože si stále dobře pamatuje na domácí násilí páchané na matce, dále si pamatuje také na fyzické tresty dětí, cítila k tátovi nenávist (nechtěla ho vidět), nakonec se sama postavila za mámu a „obrnila se“ vůči svému otci, kontakt s otcem byl minimální – otec měl vztah k prvorozené dceři. Sice měla žena dle svých slov hezké dětství, ale věděla, že jiné děti měly dětství hezčí. Přijala s láskou nového nevlastního otce, tehdy ženě bylo 11 let, byla šťastná za „úplnou rodinu.“

V rámci druhého okruhu otázek byli respondenti dotazováni na okolnosti rozpadu předchozího manželství. V případě respondentky A se jednalo o manželství dlouhé 14 let, které bylo ukončeno podáním žádosti o rozvod z její strany. Důvody byly zejména finančního charakteru, jelikož žena byla v manželství nucena hradit veškeré náklady, kromě toho se bývalý manžel opakovaně dopouštěl nevěry, zatímco žena pracovala v zahraničí. V tomto manželství společně neplánovali potomky. Respondentka má kromě toho dceru z předchozího vztahu a zůstala pouze v její péči, biologický otec dívky o ni nejeví zájem.

V rámci třetího okruhu otázek byla zkoumána spokojenost v současném manželství. Žena uvedla, že se svým stávajícím manželem je v manželském svazku celkem 5 let, jejich vztah trvá do současnosti již 7 let. Ze vstupu do nového manželství měla žena dle svých slov

velké obavy, seznámila se s mladším mužem cizí národnosti, děti již neplánovala. Vzhledem k tomu, že byla celý svůj život nucena o muže pečovat, doufala, že nyní se situace obrátí, a tedy muž bude naopak pečovat o ni. Následně byla z nového vztahu velmi mile překvapena, kdy se setkala s vlídným přístupem a lichotkami. Zhruba rok po svatbě ženě „*spadly růžové brýle*“, nicméně v současnosti respondentka nepřemýšlí o rozvodu, váží si podpory a věrnosti svého manžela, má v něho velkou důvěru. Důvodem pro uzavření opakovaného manželství v případě ženy A bylo zejména to, že svého partnera nechtěla ranit odmítnutím (bylo to pro ni brzy), ale vzala si jej z lásky, rovněž v manželském svazku viděla možnost rodinné finanční jistoty (ve srovnání s předchozím manželstvím v současnosti investuje). V rámci Lickertovy škály žena hodnotí svůj současný manželský svazek číslem 4 (má dodatky k mužově charakteru, občasné lenosti a různorodosti názorů). Se způsobem trávení volného času je žena v podstatě spokojena, obvykle se manžel ptá na její názor ohledně trávení času, na základě čehož žena rozhoduje o tom, co budou společně dělat.

V rámci čtvrtého okruhu otázek byla zkoumána existence určitých faktorů z předešlého manželství, které by ovlivňovaly současné manželství. V případě ženy A skutečně takové faktory existují, bývalý manžel ženě stále dluží peníze, žije ve společně vybudované nemovitosti, přičemž jí doposud stále nevyplatil plnou cenu. Nicméně vzhledem ke skutečnosti, že žena A nemá dostatek peněz na vlastní živobytí, je závislá na novém manželovi. Ke svému bývalému manželovi má v současnosti negativní vztah, ale neohrožuje to současné manželství, nehovoří o něm. Tolerance k partnerovi se v současném manželství u ženy A zvýšila.

V rámci okruhu posledního byl zkoumán vztah k rozvodovosti. Nejprve byl obecně zkoumán názor respondentky na situaci týkající se rozvodovosti v ČR. V tomto ohledu vyzněl názor respondentky poměrně jasně, na rozvodovost pohlíží tak, že lidé podle jejího názoru již v současnosti příliš nepřemýšlí o budoucnosti, vše berou lehkovážně a dostatečně si tento závazek nepromyslí předtím, než se rozhodnou vstoupit do manželství. Dle jejího názoru je základem všeho komunikace, proto vše je možné vyřešit. Sama v tomto ohledu uvedla následující: „*Nechápu, proč se lidi berou, jestliže je rozvodovost tak vysoká. Lidé by se měli zamyslet a pořádně si promyslet určitý závazek. Je to asi většinou chyba ženy, protože se všechny snažíme být pro toho muže nejlepší, nejkrásnější a nejšikovnější, muži si na to zvyknou a těžko pak po nich můžou chtít „zpětnou vazbu“, když byli zvyklí všechno dostat pod nos. Zakočila bych to tím, že jak si ženská chlapa naučí, takového ho má a měla by si ho naučit ještě před manželstvím.*“ Rozvod by osobně doporučila dvěma svým kamarádkám, jelikož obě dost finančně investují do vztahu a dle názoru respondentky se jim úsilí z druhé

strany nevrací. Volila by tedy nápravu, v případě, že nedojde ke změně, pak by se rozhodla pro rozvod, a to bez ohledu na to, zda jsou v manželství děti. Nefunkční vztah by dle názoru respondentky měl na děti negativní dopad.

Rozhovor s mužem A

Dotazován byl stejným způsobem také manžel ženy A, který tedy bude nadále označován jako muž A. Respondent pochází z rozvedené rodiny, jeho rodiče se rozvedli, když mu byly 3 roky. Rodiče se rozvedli z toho důvodu, že matka potkala jiného muže. Dle slov respondenta rozvod rodičů na něj osobně neměl negativní dopady, s oběma rodiči vycházel a nadále vychází velice dobře, vztah se přitom postupem času nadále zlepšuje. Stále se s oběma rodiči vidá, vztah mezi rodiči je rovněž dobrý. Dětství respondenta bylo dle jeho vlastních slov velmi pěkné, rodiče společně spolupracují, a to dokonce i nevlastní otec se současným.

Vzhledem k tomu, že pro muže A se jedná o první manželství, byl druhý okruh otázek týkající se rozpadu předchozího manželství vynechán. V rámci třetího okruhu otázek byl opět respondent dotazován na spokojenost v současném manželství. V rámci dotazu na obavy ze vstupu do manželství uvedl muž A následující: *„Obavy jsem měl, ale věděl jsem, že pro ni to je mnohem složitější. Dřív jsem si nedokázal představit, že bych se vůbec kdy oženil, nebál jsem se ožení, ale vůbec jsem nemyslel na to, že už byla jednou rozvedená. Ale stále mám obavy, že by mě mohla opustit, kvůli tomu, že je celý její život jinde, než je teď.“* Muž A se ženil dle svých slov z hluboké lásky, doplnil, že to bylo poprvé v životě, co se s někým cítil tak, že se chtěl oženit. V rámci Lickertovy škály muž hodnotí svůj současný manželský svazek číslem 4 (má pouze výtky k občasným náladám ženy). Sám poukazuje na velmi dobře fungující vzájemnou partnerskou komunikaci. Se způsobem trávení volného času je spokojen, uvádí, že většinou si dopředu společně plánují, co budou dělat, vždy se ptá na její názor, a ona následně rozhodne, co by chtěla dělat (zda zůstanou doma, nebo navštíví přátele).

Z hlediska ovlivnění ženy předešlým manželstvím pak muž A uvedl, že na ní nepocituje žádné ovlivnění. Sám uvádí, že má ve vztahu k manželce vysokou toleranci a důvěru, každý problém by s ní dle svých slov byl schopen vyřešit a podpořit ji, jsou k sobě zcela upřímní.

V rámci okruhu posledního opětovně byly zkoumány názory na rozvodovost. Muž A uvedl ve své podstatě totožný názor jako jeho manželka. V tomto ohledu opětovně zazněl přínosný názor: *„Myslím si, že někteří se berou až moc brzy bez přemýšlení. Nevím, kam spěchají. Nevím, jak je možné, že lidé, kteří jsou spolu 25 let manželé, jsou schopni se během*

3 měsíců rozvést. Je to ale nízké procento těchto případů. Řekl bych a doporučil, aby lidé spolu žili společně alespoň 2 roky, aby se poznali a dostali se do všech možných chvílí, které by je v manželství mohly potkat.“ Jak sám dále uvedl, obecně se o rozvodovost příliš nezajímá, těmto záležitostem věnuje pozornost pouze u svého blízkého okolí, přesto však tuto problematiku vnímá jako ryze jejich vlastní rozhodnutí. Ve svém okolí má muž A pár známých, kteří procházejí nefunkčním partnerským vztahem. Nejdříve by doporučoval volit cestu nápravy, a to v podobě otevřené vzájemné komunikace, pokud by takový pokus selhal, vydal by se cestou rozvodu, a to opět bez ohledu na přítomnost dětí ve svazku.

9.2 Rozhovor s manželským párem B

Rozhovor se ženou B

Také žena B byla dotazována nejprve na svou rodinnou anamnézu. Uvedla, že její biologický otec zemřel, když jí bylo 14 let (měl autonehodu), matka se znovu provdala. Respondentka uvedla, že byla šťastná za nového otce, vzhledem k tomu, že má další 4 sourozence, tak přijali jako rodina nového otce s radostí. Žena B měla dle vlastních slov velmi pěkné dětství, matka si našla muže o 13 let mladšího. Byl velmi mladý a velmi pracoval, takže byl většinu času pryč, matka s ním později nebyla moc šťastná, velice často byl v podnapilém stavu. Nicméně vztah mezi ním a dětmi byl velmi pěkný, před 4 lety po 40 letech manželství s mámou zemřel.

Žena B se dále ve svém rozhovoru věnovala rozpadu svého předchozího manželství. Manželství trvalo celkem 3 roky, žena se vdávala ve věku 20 let. Sama požádala o rozvod, kdy ji k tomuto rozhodnutí vedlo domácí násilí, alkoholismus, sama uvedla, že se jednalo o neuvážený sňatek. Z tohoto svazku nevzešly žádné děti. Pokud jde o rozpad 2. manželství, pak tento svazek žena uzavřela ve věku 25 let, a to konkrétně 2 roky po předchozím rozvodu. Manželství trvalo 9 let, opětovně požádala o rozvod žena, a to z toho důvodu, že manžela přestala milovat, jelikož ji velmi zklamal. Z tohoto svazku má žena jednoho syna (byly mu v době rozvodu 3 roky), po rozvodu byl v plné péči ženy, bývalý manžel si syna bral pouze na noc každý týden kvůli sportovním akcím a závodům (jezdil motokros).

V rámci třetího okruhu otázek se žena B opětovně věnovala tématu spokojenosti ve stávajícím manželství. V současnosti manželský svazek trvá již 30 let, z uzavření svazku žena B dle svých slov neměla žádné pochyby ani obavy, její syn vycházel se současným mužem velice dobře již před závazkem, staral se o něj jako o vlastního, je tomu tak i doposud. Žena se provdala z lásky, ale chtěla již s uzavřením sňatku více vyčkat, jelikož potřebovala zjistit,

jestli je její partner dostatečně dobrý pro jejího syna. Přijal však jejího syna jako vlastního, za což byla velmi šťastná. V rámci Lickertovy škály žena zvolila hodnotu nejvyšší, a tedy hodnotu 5, uvedla, že mají s manželem perfektní manželství, vůbec se nehádají, pořád spolu mluví, řeší případné problémy ihned. Vychází spolu velice dobře a jeden si váží druhého. Manžel má syna z prvního manželství, takže občas vedou určité diskuze ohledně dětí, jiné konflikty v manželství nemají. Žena B je dle svých slov velice spokojená, jedinou vadou na kráse jsou hysterické rozepře mezi jejich nevlastními syny. Dnes už jsou dospělí, ale v minulosti to podle ženy B negativně ovlivňovalo rodinné chvíle. Pokud jde o trávení volného času, s manželem mají každý své koníčky, ale vše jim vyhovuje, žena B by v tomto ohledu nic neměnila.

Z hlediska faktorů z předchozího manželství žena B uvedla, že doposud má perfektní vztah i s bývalým manželem, rozvedli se v dobrém a nadále udržují kontakt, vychází i s jejím současným manželem, proto jak sama uvedla: „z toho usuzuji, že se žádné negativní faktory nevyskytují.“ V současném vztahu se její tolerance zvýšila, v předchozím manželství však byla rovněž velmi tolerantní a akceptovala spoustu věcí, nicméně její bývalý muž toho dle jejích slov zneužil a ranil ji, což vedlo k naprosté ztrátě důvěry. V tomto manželství však již důvěra velmi dobře funguje, proto sama sebe označuje jako zcela tolerantní.

Nakonec stojí opět za zmínku také vztah respondentky k rozvodovosti. Žena B uvádí, že dle jejího názoru by se obecně lidé neměli brát tak rychle, měli by společně žít nejméně 10 let. Vychází v tomto ohledu zejména ze svých zkušeností, kdy obě její předchozí manželství byla příliš nerozmyšlená a rychlá. Žena B uvádí, že má kolem sebe spoustu lidí, kteří se berou velmi brzy, a stále zná lidi, kteří jsou již potřetí rozvedeni a znovu se berou. Sňatek nepokládá za něco klíčového, dle jejího názoru není nutný, lidé mohou žít společně i bez manželství. V současnosti se v okolí ženy B nevyskytuje nikdo, komu by ona sama doporučila rozvod. Pokud by tomu tak bylo, pak by nejprve doporučila patřičně si rozmyslet následky rozvodu, dopady na děti, nutnost vyrovnat se z hlediska společného majetku. Pokud by však náprava nefungovala, určitě by doporučila rozvod.

Rozhovor s mužem B

Stejným způsobem byl proveden také rozhovor s manželem ženy B, tedy mužem B. V případě muže B se rodiče nerozvedli, ale otec muže zemřel ve 23 letech (matce bylo 18 let, byli manželé 4 měsíce). Otec zemřel na následky nehody na motorce, muž B se narodil měsíc po jeho smrti. Matka se znovu provdala o 5 let později. Muž B uvádí, že jeho nevlastní otec

byl velmi dobrý člověk, ale žil celý svůj život se svými prarodiči. S matkou a nevlastním otcem trávil pouze prázdniny a Vánoce. Ale byl to dle slov respondenta nejlepší nevlastní otec, kterého si mohl přát. Své dětství hodnotí jako velmi šťastné, nic mu dle jeho slov nechybělo.

Pokud jde o rozpad 1. manželství, pak manželství trvalo u muže B celkem 11 let, oženil se v 17 letech. Jeho bývalá žena požádala o rozvod, jelikož jak sám uvádí, opakovaně manželku podváděl, vídal se s mnoha ženami, manželé byli hodně mladí a osobně se necítil být dostatečně připravený na to, aby strávil zbytek života v jednom manželství. V manželském svazku se narodil syn, který byl v plné péči u matky, vídal se se synem každou neděli.

Muž v rámci dalšího okruhu otázek potvrzuje, že současné manželství trvá již téměř 30 let, uzavření sňatku předcházely 2 roky vztahu. Muž B uvádí, že neměl obavy ze vstupu do nového manželství, věděl, že je to správné rozhodnutí, byl zamilovaný a požádala jej o ruku jeho partnerka, která se chtěla vdávat. Jemu stačilo, že spolu byli, nepotřeboval se ženit, ale byl rád, že se vzali. V rámci Lickertovy škály hodnotí rovněž stupněm 5, ačkoliv uvádí, že není zcela vše dle jeho představ. Přesto je velice spokojený a nemá co vytknout, a to ani z hlediska trávení volného času.

Z hlediska aspektů z předešlého manželství muž B uvádí, že s bývalou manželkou má velice dobrý vztah, jsou i v současnosti v kontaktu, jsou schopni v případě nutnosti bez problému spolupracovat. Manželská tolerance je dle názoru muže B velice vysoko v současném manželství, uvádí, že postupem času o všem více přemýšlí. V případě nevěry manželky by byl nešťastný, ale nerozvedl by se, jelikož se dle názoru muže B mohou v manželství stát i horší věci než nevěra.

Z hlediska vztahu k rozvodovosti uvádí muž B názor, že rozvod není příjemnou záležitostí, osobně by doporučil vstup do manželství ve věku nejméně 25 až 26 let, kdy se lidé již dobře znají a vědí, do čeho jdou, aby se tedy nejednalo o unáhlené rozhodnutí. Uvádí, že osobně nezná nikoho, komu by doporučil rozvod. Z hlediska doporučení týkajícího se nápravy nefunkčního vztahu uvádí následující názor: „*Myslím si, že bych to doporučil znovu zkusit, ale pro každého je to naprosto odlišné. Každý rozvod má jiný důvod.*“

9.3 Rozhovor s manželským párem C

Rozhovor se ženou C

Jak bylo zjištěno, žena C pochází rovněž z rozvedené rodiny, kdy sama uvedla, že její biologičtí rodiče se rozváděli v jejích 9 letech, její matka v současnosti žije ve 3. manželství (podruhé se stejným manželem). Problémem v manželství jejích rodičů, který vedl posléze k rozvodu, byly zejména časté hádky, rozvod jí oznámili, až když již byli rozvedeni. Nicméně po rozvodu se situace dle jejích slov doma zklidnila, matka si našla nového přítele, ke kterému se odstěhovali. Nicméně své dětství nehodnotí dobře, jelikož musela žít v pro ni cizím prostředí, novém městě, navštěvovat novou školu, což ji současně připravilo také o její staré kamarády.

Pokud jde o předchozí manželství, byli manželé celkem 5 let (8 let vztahu), poslední rok manželství již žili odděleně. O rozvod požádala respondentka, a to z důvodu rozdílných názorů a koníčků. Jak sama uvedla, tak s manželem žili v klidu a harmonii, ovšem problémem byl velmi negativní vliv jeho starší sestry, což vedlo dále k narušení vztahu mezi ženou a rodiči manžela. Manželova sestra měla potřebu svého bratra chránit, opatrovat, rozmlouvala mu vztah s manželkou, nakonec se manželé rozhodli vydat se každý svým směrem (žena uvedla, že si budovala kariéru, našla si nové přátele a obklopila se jinými lidmi). Nicméně hádky v tomto vztahu nebyly, manžel psychicky ženu podporoval, ve vztahu fungovalo porozumění, nicméně problémem byla také chybějící vášeň ve vztahu. Děti z tohoto vztahu nevznikly.

Současné manželství trvá celkem již 11 a půl roku a manželé mají společné dítě (4 roky). Pokud jde o důvod sňatku se současným manželem, pak žena uvedla, že čekala dlouhou dobu, že ji partner požádá o ruku, na počátku vztahu byl ještě ženatý, nicméně poté se žádostí o ruku otálel, byl znechucen z rozvodu, jelikož jeho bývalá manželka mu dělala naschvály. Z hlediska Lickertovy škály však v současnosti žena C vztah hodnotí stupněm 1, jak sama uvádí, tak ještě v období před půl rokem by uvedla číslo 3, nicméně ve vztahu se to velmi zhoršilo, což vedlo k citovému ochladnutí z její strany. S trávením volného času je dle svých slov naprosto nespokojená, ocenila by více společného času a jeho aktivnější trávení. Většinou je na syna sama, dříve na něj byla naprosto sama, v současnosti se manžel již angažuje o trochu více, ale jak žena sama uvádí, stále jí to nestačí.

Pokud se jedná také v tomto případě o faktory působící z předešlého manželství, pak žena C v současnosti dle svých slov stále vzpomíná na harmonický vztah s bývalým manželem, kdy v současném manželství harmonie dosáhnout nedokáže. Do tohoto vztahu

hodně investovala a bohužel se jí to odpovídajícím způsobem nevrací. Negativní změnu zpozorovala již poté, co otěhotněla a porodila, zejména pak poslední rok vztahu hodnotí velmi negativně. Problém vidí zejména ve věku manžela a rozdílných názorech a představách o budoucnosti. Tolerance v současném vztahu dle jejích slov velmi klesla, v bývalém manželství měla mnohem větší důvěru, která měla velký vliv rovněž na toleranci. Současný manžel jí však dle jejích slov mnohokrát zradil, proto se tolerance v mnoha ohledech snížila (netoleruje alkoholismus, večírky, akce, vše je ovlivněno minulostí, kdy to občas přehnal, dělal scény, vše dopadlo špatně).

Pokud jde o vztah ženy C k rozvodovosti, pak ten odpovídá ve své podstatě tvrzením předchozích respondentů. Žena uvádí následující: *„Působí to na mě depresivně, myslím si, že klasická rodina ztratila význam, jsem konzervativní typ, toužila jsem vždy o kompletní rodinu, ale ne za každou cenu.“* Spousta lidí již v současnosti dle názoru ženy C nemá představu o tom, co manželství obnáší, proto tento institut dle jejího názoru již ztratil smysl. Rozvodovost v současnosti proto hodnotí velmi negativně, vše připisuje zejména absenci naslouchání a komunikace ve vztazích. Ve svém okolí má přitom přítelkyni, které by ona sama doporučila rozvod, jelikož v tomto vztahu je situace již nějakou dobu neřešitelná, ačkoliv existovaly snahy o nápravu. Jak žena C uvádí, všichni kolem ní jsou již rozvedení, lidé se v současnosti rozvádějí velmi rychle. Respondentka C na otázku, zda by se rozhodla pro rozvod nebo pro nápravu problematického vztahu, odpověděla následující: *„Podle mě se lidé rozvádějí až moc rychle. Už kvůli dětem bych se snažila do toho investovat snahu o nápravu, ale ne do nekonečna. Pokud to nadále neklape, tak i pro psychickou pohodu dítěte bych nakonec zvolila rozvod.“*

Rozhovor s mužem C

Dotazován byl stejným způsobem také manžel ženy C, který je označován jako muž C. Muž pochází z neúplné rodiny, jeho otec byl vojenským pilotem a zabil se, jeho matka se již znovu nevdala, vychovávala jej a jeho bratra sama. Jak sám uvádí, s bratrem nechtěli, aby si matka někoho našla. O otce přišel zhruba v 10 letech. Svě dětství hodnotí velmi pozitivně, nicméně postrádal roli otce, která je přesto nějakým způsobem nezastupitelná. Nicméně matka se svým synům plně věnovala, tresty z její strany byly adekvátní, proto byla schopna vynahradit i mužskou roli.

Předchozí manželství trvalo zhruba 17 let, o rozvod požádala žena, delší dobu bylo manželství nefunkční, muž C uvádí, že bývalá manželka pravděpodobně toužila po změně. Ze vztahu mají dvě děti (syna a dceru ve věku 23 let). Děti jsou již dospělé, na základě soudního

rozhodnutí byly svěřeny do péče matky, na čemž se však oba společně dohodli. Muž C je se svými dětmi stále v kontaktu.

Dále byl muž dotazován rovněž na spokojenost v současném vztahu. Potvrzuje, že je se svou současnou ženou již téměř 12 let. Vztah hodnotí jako hezký, nicméně je pro něj problematické uvést konkrétní číslo z Lickertovy škály, protože každý den by charakterizoval jiné číslo. Jsou dny, kdy jsou ve svém vztahu na rozchod, dochází tedy k mnoha výchytkám, obecně by však z Lickertovy škály volil číslo 4 nebo 5. Dokonce se zamýšlí, jakým číslem by hodnotila jeho žena, kdy dospívá k číslu 4. Z hlediska způsobu trávení volného času poukazuje na existenci mnoha různých faktorů, které mají v tomto ohledu vliv. Muž C uvádí, že jej jeho zaměstnání stojí mnoho času, takže připouští, že ho na sebe se ženou tolik nemají, přiznává, že to manželce pravděpodobně vadí.

Předposledním okruhem byly opětovně faktory působící z předchozího manželství. Jak respondent uvádí, byl hodně ovlivněn svým rozvodem, svou ženu a syna má velmi rád, uvádí, že s dětmi z bývalého manželství je v kontaktu, ale žádné starosti z bývalého manželství dle svých slov nezatahuje do současné rodiny, ani jej starosti dětí neovlivňují v chování před současnou rodinou. V současném vztahu se v případě muže C zvýšila jeho tolerance, celý život jej provází neklid, sám sebe označuje za „přeléčeného cholera“. K tomuto dále dodává následující: *„Nemyslím si, že je to vlivem současného manželství, je to vlivem let, kdy jsem se naučil spoustu konfliktních situací předvídat a vidím už, co by se mohlo dít, když bych třeba něco řekl nebo udělal. Mám větší šanci tomu předcházet, ale neříkám, že ty konflikty nejsou. Jen je už vnímám a řeším klidněji než v bývalém manželství.“* Uvádí, že rozlišuje mezi tolerancí a důvěrou, ale soulad tam podle jeho názoru je. Nicméně dle slov muže C se může stát, že člověk může žárlit.

Pokud jde o vnímání současné situace týkající se rozvodovosti, pak muž C uvádí, že žádné doporučení v tomto ohledu nemá, nechává lidi žít jejich životem. Uvádí, že se mu v minulosti do ženění příliš nechtělo, myslel si, že je to do konce života, má v sobě zakořeněné, že je rozvod traumatizující také pro děti. V současnosti podle něj ve společnosti dochází k ničení základních morálních hodnot, které tu staletí přežívaly. Došlo tedy dle jeho slov také k narušení konzervativních aspektů, na kterých má být manželství postavené, proto se z tohoto institutu postupně stala určitá nežádoucí věc.

Z hlediska toho, zda by respondent doporučil opravu nefunkčního vztahu nebo rozvod, uvádí následující: *„Já se nemontuji do cizích vztahů, nemohu do toho vidět, nevím ty informace, dle kterých bych mohl vyhodnocovat závěr. Kdybych třeba věděl, že nějaký můj kamarád mlátí svou ženu, tak bych se do toho vložil, ale to už jde o krajní záležitost.“*

Nebo kdyby úmyslně zanedbával rodinu. Samozřejmě bych doporučil vytrvání a nápravu vztahu. “Je možné doplnit, že muž C byl během rozhovoru značně nervózní, hodně přeskakoval od jednoho tématu k druhému. Neustále během rozhovoru zmiňoval svou ženu, snažil se přemýšlet nad tím, jak co sama hodnotila. Hodně se zajímal o její názory. Zajímavé je, že respondent mluvil velmi pozitivně o jejich vztahu, ačkoliv žena C říkala opak.

9.4 Rozhovor s manželským párem D

Rozhovor se ženou D

Stejným způsobem jako v předchozích případech byl realizován také rozhovor se ženou D. Žena uvedla, že pochází z funkční rodiny a její dětství bylo poměrně hezké. Když se narodila, její matce bylo již 38 let a otci 40 let, což ukazuje na poměrně velký věkový rozdíl. První porod její matky byl hodně komplikovaný (měla bratra), proto matka již další dítě nechtěla. Nicméně otec si dalšího potomka přál, poté byl rád, že se mu narodila dcera. Otec měl strach, že dceru nestihne vychovat, nicméně zemřel, až když ženě bylo 48 let.

Žena se poměrně obsáhle rozvyprávěla také o rozpadu svého 1. manželství. Manželství dle informací trvalo 18 let, svého budoucího manžela poznala v 16 letech a následně po 5 letech vztahu ji požádal o ruku. Vlivem určitého sociálního tlaku se žena rozhodla ve svých 22 letech porodit 1. dítě. Později požádala sama respondentka o rozvod. Důvodem byla opakovaná nevěra ze strany manžela, kdy na něj jeho milenka vytvářela tlak, později tlačila i na samotnou ženu D. Rozvod trval 2 roky, kdy v tomto období se opakovaně vztah mezi manžely zlepšil, nicméně následně se opětovně začala ozývat milenka manžela. Problémem byly rovněž dlouhodobé hádky v manželství. Z manželství vzešly 2 dcery (dnes 53 a 45). Manžel se po rozvodu odstěhoval a vůbec se k dcerám nehlásil, proto zůstaly v plné péči ženy D. Kromě toho také obě dcery ženy D se v současnosti nacházejí již ve 2. manželství. Sama respondentka uvedla, že dle jejího názoru ze začátku na děti jejich rozvod působil negativně.

Současné manželství trvá již 26 let, vztah ženy D s mužem D pak celkem již 35 let. Jak sama žena uvedla, ze začátku vztahu jí vyhovovalo, že spolu pouze „chodili“. Dle jejího názoru manžela „uhnala“, jelikož on se asi nechtěl ženit, jemu vyhovovalo žít na hromádce. Zprvu přitom ze sňatku respondentka neměla obavy, později měla obavy z toho, aby ho její děti přijaly. Nicméně v okamžiku svatby již byly děti dospělé, takže již na tuto otázku neměly vliv. V rámci Lickertovy škály respondentka hodnotí číslem 4, uvádí, že to není ideální,

v manželství jsou obvyklé rozepře týkající se například pořádku, nicméně jak sama uvádí, možná je to tím, že se na to více zaměřuje, jelikož když chodila v minulosti do práce, neměla tolik času se věnovat těmto záležitostem. Z hlediska trávení volného času pak příliš spokojená není, vlivem manželova omezení v pohybu na procházky nechodí, v minulosti však společně cestovali a jezdili hodně na dovolené.

Z hlediska faktorů, které nadále působí z předchozího manželství, pak žena D uvedla, že kromě dětí si neodnesla nic z bývalého manželství do nového. Tohle manželství pak hodnotí jako zcela jiné, klidnější, jelikož manžel je ve srovnání s bývalým manželem větší flegmatik. Také tolerance ženy D ve srovnání s předchozím manželstvím vzrostla, společně s tím pak vzrostla i tolerance ženy vůči manželovi. Historicky přitom na důvěru a toleranci ženy měly vliv nevěry ze strany bývalého manžela.

Pokud jde o názor ženy D na současnou rozvodovost, pak je možné uvést, že u ženy vyzdvihuje zejména význam tolerance a důvěry v partnerském vztahu. Dále dodává následující: „*Ty moderní technologie hodně ovlivňují, každý žije ve vlastním světě, lidé spolu už tolik nekomunikují, mají mnoho možností, jak poznat něco jiného, co je možná nutí poznat něco nového a zapomenout na to, co člověk má.*“ Uvedla, že vůči dětem rozhodně není dobré, když žijí v nefunkčním manželství a lidé se nejsou schopni nějakým způsobem domluvit, proto by v takovém případě volila rozchod. Své sousedce by doporučila rozvod, jelikož žije v nefunkčním vztahu, do kterého není ze strany manžela vkládán dostatek energie a snahy. Vždy je podle ženy D důležitá zejména komunikace, snaha si problémy vyříkat, probrat alternativy. Pokud by se lidé dokázali dohodnout, tak by se dle jejího názoru nemuseli rozvádět, nicméně většinou to dle ženy D nepomáhá a vyústí to v rozvod.

Rozhovor s mužem D

Manžel ženy D, a tedy muž D, dle svých slov pochází z funkční rodiny, matka respondenta zemřela v jeho 26 letech, nicméně on v té době již bydlel mimo domov. Uvádí, že sám měl krásné dětství, rodiče se měli rádi, nehádali se přede ním.

Dále se muž D věnoval rozpadu svého předchozího manželství. Uvádí, že manželství trvalo celkem 14 let (ženil se v 25 letech), vztah trval celkem 2 roky předtím, než svou bývalou ženu požádal o ruku. Jeho žena požádala o rozvod, z její strany sehrála roli nevěra, jednoho dne svému manželovi oznámila, že má někoho jiného a z domu odešla. Z tohoto manželství vzešly dvě děti, kdy před rozvodem ji děti (syn ve věku 12 let a dcera ve věku 14 let) navštěvovaly, respondent tomu nijak nebránil. Následně bývalá manželka nechala svěřit

děti do plné péče otce. Vlivem toho, že poté na děti neplatila výživné, jí byla uvalena exekuce na plat. Muž D uvádí, že v posledním roce manželství se jeho bývalá žena velmi změnila, rozhodla se pro rozvod, zatímco muž se rozvádět nechtěl. Manželé dokonce navštívili psychologickou poradnu, soudce rovněž nesouhlasil s rozvodem kvůli dětem. Nicméně v konečném důsledku k rozvodu došlo.

Pokud jde o současné manželství, pak muž D uvádí, že 2 roky po rozvodu se seznámil se současnou ženou. Požádal ji o ruku až po velmi dlouhých společných letech, jeho žena má také děti z prvního manželství, jejich dcery se předtím již znaly, což mu dle jeho slov zjednodušilo cestu. Jak sám uvádí, tak: „*Děti nehrály roli, protože dcery už byly „dospělé“, spíše sociální tlak mě ovlivnil k uzavření manželství, mně stačilo „žít na hromádce“, žena mě „uhnala“, ale uzavřel jsem manželství z lásky. Z finančního zajištění to nebylo, vydělával jsem si dostatek peněz na uživení, ale taky myšlenka osamění mě ovlivnila.*“ Z hlediska Lickertovy škály muž D volí číslo 4, uvádí, že manželka má sice své mouchy, ale s jinou ženou by být nechtěl. Tráví společně čas, ale občas mají každý své vlastní zájmy, vždy má manželka možnost se k manželovi přidat, když chce.

Z bývalého manželství respondenta nic neovlivňuje, jelikož jak sám uvádí, „*nenechá si do ničeho kecat.*“ Úroveň tolerance je v případě muže D na stejné úrovni jako v předchozím manželském svazku.

Také byly zkoumány názory muže D na rozvodovost v současnosti. Potvrzuje ve své podstatě již vyslovené názory, kdy uvádí, že mladí lidé se v současnosti rozcházejí velmi snadno. Dále uvádí následující: „*Nelíbí se mi, jak se k sobě mladí lidé chovají, neumějí se vyrovnávat s problémy. Každý prosazuje své a hotovo.*“ Prevence rozvodovosti je dle jeho názoru vždy individuální záležitostí, kdy rozvod má často dle názoru respondenta vliv na změnu chování u jedince. Sám nemá nyní ve svém okolí nikoho, komu by doporučil rozvod. Nicméně když se lidé nedohodnou a nemají chuť se domluvit, tak jim dle stanoviska muže D ani rozvod nepomůže. Proto hrozí, že to bude stejné i v dalším manželství, což by si měli lidé dle názoru muže uvědomit.

9.5 Rozhovor s manželským párem E

Rozhovor se ženou E

Posledním manželským párem, se kterým byl proveden rozhovor, byl manželský pár E. Žena E pochází z funkční rodiny. Její rodiče byli manželé 18 let, ze svazku vzešlo celkem 5 dětí. Když bylo ženě 12 let, její otec ve věku 39 let zemřel, měl autonehodu. Uvádí, že její dětství bylo velmi nešťastné, protože ji zneužíval její strýc, o čemž ví pouze její sestra, a po dlouhé době se s tím svěřila svým neteřím. Její matka se později znovu vdala a čekala 6. dítě, její nový manžel měl pekařství, proto tam všechny děti musely pracovat, a to i přes noc po dobu 13 až 14 let. Když bylo dětem 16 let, již měly dovoleno jít ven, ale musely být do 22 hodin doma, aby mohly přes noc pracovat. Manželství rodičů hodnotí jako nešťastné, otec matku mlátil, byl alkoholik, každý den byl opilý a trávil čas v hospodách. Protože respondentka již chtěla tuto rodinu opustit, ve svých 20 letech se vdala.

Dále byla respondentka dotazována také na rozpad svého předchozího manželství. Manželství trvalo celkem 18 let, ona sama požádala o rozvod, vedla ji k tomu skutečnost, že již ve vztahu necítila lásku, kromě toho, jak sama uvádí *„vrátily se vzpomínky z mého dětství, kdy jsem byla zneužívaná a očekávala jsem, že mě můj manžel podpoří, a bohužel to neudělal. Bylo tam mnoho maličností, které se nakupily v jeden velký problém a dále jsme spolu nemohli spolupracovat. Můj manžel byl velice líný, myslel jen na sebe, netrávil s rodinou volný čas. Za celé manželství se mnou jedinkrát neposnídal.“* Z manželství má celkem 3 děti, v době rozvodu bylo dceři 16 let, synovi 14 let, dalšímu synovi bylo 11 let. Dětem bylo umožněno se rozhodnout o trávení času u rodičů. Dcera chtěla zůstat s matkou, nicméně několikrát navštívila i otce bez problémů, jeden ze synů byl ve střídavé péči, poslední syn zůstal pouze v péči otce. Není s ní vůbec v kontaktu, syn se před ní uzavřel.

Dále byla rozebrána rovněž spokojenost ženy E v současném manželství. Žena uvedla, že byla sama zhruba 2 roky, než se začala opět stýkat s muži. Byla v tomto období hodně uzavřená před světem. Přibližně 4 roky po rozvodu pak žena potkala svého stávajícího manžela. Manželství trvá v současnosti již 19 let, manžel ji požádal o ruku rok od jejich seznámení. Ze vstupu do nového manželství měla žena E dle svých slov obavy, obavy měla zejména z toho, jak jej přijmou její děti. Jak sama žena uvedla, v mládí, vzhledem k tomu, že si prošla zneužíváním, si užívala přízeň chlapců, nicméně ve skutečnosti nikdy nevěřila v opravdovou lásku, nikdy nevěřila, že by vztah mohl být opravdovým vztahem tak, jak to zažívá se svým současným manželem. V rámci Lickertovy škály pak žena volí číslo 4, uvádí, že si je jistá tím, že ji manžel opravdu miluje. Vadí jí však jeho agresivní rétorika, křičení, slovní útoky. Ve svém volném čase tráví žena E čas se svými dětmi a vnoučaty, a tedy až na

výjimky bez manžela, což jí vyhovuje. Občas v kritických momentech žena pomyslí na rozvod, ale uvádí, že se navzdory tomu stále milují a nikdo není dokonalý, takže by to pravděpodobně neudělala. Vzhledem k tomu, že pracuje na psychiatrii, dokáže se s těmito situacemi vyrovnat.

V rámci faktorů působících z předchozího manželství pak žena E uvedla, že v 1. manželství s manželem měli hypotéku, následně po rozvodu byla nucena najít nový dům pro sebe a své děti. Žena E uvádí, že musela v tomto období hodně pracovat, dálkově si dodělávala studium, život pro ni byl v tomto období velmi náročný. Pro děti vše kupovala sama, jelikož se jejich otec neangažoval. V současnosti je tomu již jinak, jak respondentka popisuje: *„můj současný manžel má mnoho peněz, najednou jsem mohla mít všechno, jet na dovolenou... pro mě to bylo něco neuvěřitelného, strašně jsem si to užila a nejvíce šťastná jsem byla, když jsem to mohla dopřát svým dětem. Díky podpoře svého současného manžela jsem dokončila studium, našla si pořádnou práci a dokážu se postavit na své vlastní nohy.*“ Jak žena E dodává, je na sebe velice pyšná, jak daleko se sama ve svém životě dostala. Nicméně uvedla, že její současný manžel je velmi impulzivní a postupem času se její tolerance snížila.

Pokud jde o vztah ženy E k rozvodovosti, pak žena uvádí, že lidé by se obecně neměli brát, jelikož jde o určitý přežitek, který komplikuje mezilidské vztahy. Obecně žena zastává v tomto ohledu názor, že *„je to velký risk vložit veškerou důvěru do jednoho člověka a nevěřím v perfektní manželství. Možná to říkám proto, že jsem toho zažila tolik.*“ Rozvod by žena doporučila svému bratrovi z druhého manželství matky, jelikož jsou v tomto vztahu určité problémy, které jsou příčinou rodinných rozepří. Obecně by však v případě nefunkčního vztahu doporučila vytrvat a pracovat na nápravě, ale musí to být vždy podle názoru ženy oboustranné.

Rozhovor s mužem E

Posledním respondentem, se kterým byl proveden rozhovor, byl muž E. Muž pochází z funkční rodiny, nicméně jak uvádí, jeho dětství nebylo hezké, jelikož jeho otec jej bil. Cokoliv se přihodilo v rodině, za to podle svého otce mohl on, proto ve věku 16 let opustil domov a bydlel s babičkou.

Pokud jde o rozpad 1. manželství, pak toto manželství muže E trvalo celkem 5 let, na rozvodu se oba manželé shodli. Každý z nich měl v životě jiné priority, zatímco bývalá žena toužila po domě a dětech, on nikoliv. Ze svazku tedy ani žádní potomci nevzešli. Nicméně po

7 letech od rozvodu se muž seznámil se svou další budoucí manželkou, která pocházela z Jordánska. Jako žena měla jiné náboženství a způsob života. Muž E tuto ženu nakonec požádal o ruku po roce od jejich seznámení. Manželství trvalo v tomto případě celkem 6 let, muž uvedl, že se žena nechtěla rozvést, ale protože se manželé po porodu druhého syna odcizili a žili odděleně a muž E se později seznámil se současnou ženou, požádala jeho dnes již bývalá žena o rozvod. Ve svazku se manželům narodili 2 synové, kteří jsou ve výhradní péči matky.

Současné manželství trvá již 19 let, celkový vztah 20 let. Obavy ze vstupu do nového manželství muž E dle svých slov neměl, děti z předchozího manželství zůstaly zcela v péči bývalé ženy, velmi rychle se muž E se svou současnou manželkou sestěhoval, jelikož se domníval, že není nač čekat. Obával se pouze přijetí ze strany dětí své ženy, což skutečně dlouhou dobu trvalo. Nicméně vzhledem k tomu, že děti již byly dospělé, přistupovaly k tomu poněkud formálněji. Když se partneři sestěhovali, obě děti se v rámci svého osamostatnění odstěhovaly. Z hlediska Lickertovy škály se muž E rozhodl pro číslo 4. Sám uvádí, že by dal možná i 4.5, protože svou ženu opravdu miluje, občas mu vadí, že její žena neposlouchá, nicméně oceňuje její humor a uvádí, že jí má moc rád. Volný čas však tráví muž rád sám. Současně pracuje z domova, takže je se svou ženou téměř v neustálém kontaktu. Rád se jde sám projít nebo projet autem. Uvádí, že svou ženu po celou dobu vztahu podporuje.

Žádné faktory z předešlého manželství dle slov muže E v současnosti nepůsobí, jelikož vstoupil do nového vztahu s čistým štítem. Momentálně spolupracuje muž E ve firmě se synem bývalé manželky. Na začátku tato spolupráce byla náročná, ale nakonec si oba muži k sobě dle informací našli cestu. Pokud jde o míru tolerance u muže E, pak k tomuto respondent uvádí následující: *„Jsem klidnější, starší ... už tak nehrotím nějaké problémy, jsem rád za svou ženu a opravdu si jí vážím jako člověka. Má tolerance je na samém vrcholu, věřím jí a podporuji ji ve všem, co ji činí šťastnou.“*

Vztah k rozvodovosti muž E ve své podstatě sdílí se svou ženou. Uvádí následující názor: *„Já jsem muž, který nikoho nepotřebuje, jen svou ženu. S mou současnou ženou mám největší propojení. Neopustil bych ji, ale kdyby řekla běž, tak jdu. Život mě dost naučil. Nedoporučuji se brát, není to v životě tak podstatné, jak si lidi myslí, když se zrovna chtějí brát. Jsem ten člověk, co říká ostatním, že jsou blázni, když se berou.“* Muž E nezná nikoho, komu by doporučil rozvod. Má však ve svém okolí přátele, kteří jsou manželé, ale žijí od sebe. Nedokážou žít spolu, ale ani bez sebe. Takový přístup muž E označuje jako zvláštní, ale jestliže to partnerům vyhovuje, pak je to jejich věc. Na nefunkčním vztahu je dle názoru muže E možné pracovat, ale jestliže je jeden rozhodnutý odejít, je řešením skutečně rozvod.

10 Interpretace výzkumné části

Jak vyplynulo z provedeného výzkumu, respondenti na téma manželství a opakovaného manželství poskytli mnoho podnětných informací. Byli schopni poskytnout mnoho cenných informací týkajících se jejich předchozího i současného manželství, díky čemuž bylo možné blíže prozkoumat názory a zkušenosti respondentů s tímto tématem, a tedy také naplnit stanovený cíl této práce. Je vhodné připomenout, že základním cílem výzkumného šetření bylo z praktického hlediska pojednat o souvislostech opakovaného manželství v kontextu sociálních vztahů a manželské spokojenosti, a to prostřednictvím praktického šetření se zvolenou skupinou respondentů. Smyslem výzkumu tedy bylo zejména prostřednictvím šetření s respondenty porovnat subjektivně vnímanou spokojenost v nově vzniklých manželstvích.

Jak bylo zjištěno, naprostá většina respondentů, se kterými bylo provedeno šetření, se v současnosti nachází již v opakovaném manželství. Tito respondenti se nacházejí již nejméně ve druhém manželství, mají tedy za sebou již minimálně jedno manželství, které skončilo rozpadem. Také v případě rodičů respondentů skončilo manželství v mnoha případech rozvodem. Proto je vhodné na tomto místě zodpovědět první stanovenou hypotézu, která byla následující: *H1: Více jak polovina manželských párů pochází z rozvedené rodiny.* Bylo zjištěno, že v případě manželského páru A skutečně oba respondenti pochází z rozvedené rodiny, respondenti z manželského páru B pak zažili v dětství úmrtí otce, kdy se jejich matky následně opětovně provdaly. Podobně je tomu také v případě manželského páru C, kdy žena pochází z rozvedené rodiny, muž rovněž o svého biologického otce tragicky přišel a byl následně vychováván pouze matkou. Respondenti z manželského páru D i E pak naopak pochází z funkčních rodin. V tomto případě byla hypotéza pouze částečně potvrzena, jelikož 3 z 5 manželských párů pochází z neúplných rodin, nicméně v polovině případů nebyl na vině rozvod rodičů, ale úmrtí biologického otce.

Dále byla za účelem splnění cíle výzkumné části práce stanovena také další hypotéza, a to *H2: Více jak polovina manželských párů (uvádí), že se rozvedla z důvodu rozdílných názorů a povah.* Na základě zjištěných informací je možné konstatovat, že skutečně došlo v případě předchozích manželství respondentů k rozvodu z toho důvodu, že byli ve většině případů respondenti příliš mladí, každý z manželů měl od vztahu odlišná očekávání, respondenti v této době ještě nedokázali efektivně řešit partnerské problémy a lišili se také v oblasti názorů a povah. Nicméně opakovaně byly uváděny ze strany žen také problémy závažnějšího charakteru, mezi které patří nevěra, domácí násilí, případně pak alkoholismus ze

strany partnera. Nicméně dle mého názoru toto úzce souvisí s odlišnými názory a povahami, proto se domnívám, že byla tato druhá hypotéza částečně potvrzena.

Další hypotéza byla stanovena následovně: *H3: Více jak polovina partnerů v opakovaném manželství je spokojenější než v manželství prvním.* Na základě výpovědí respondentů byla tato hypotéza skutečně potvrzena, jelikož až na výjimky (žena C) respondenti hovoří o velké spokojenosti, kterou nejčastěji hodnotí stupněm 4 z Lickertovy škály. K této větší spokojenosti přitom vedou bezesporu větší zkušenosti respondentů, jejich větší obezřetnost z hlediska volby partnera a velmi často také vyšší úroveň tolerance ve vztahu.

S tímto pak dále souvisí rovněž čtvrtá hypotéza v následujícím znění: *H4: Partneri v opakovaném manželství mají vyšší toleranci vůči svému partnerovi, než v prvním manželství.* V tomto případě bylo na základě šetření zjištěno, že až na výjimky (žena C a žena E – snížení tolerance, muž D – stejná úroveň tolerance) skutečně došlo v praxi u respondentů ke zvýšení tolerance, což nepochybně opětovně souvisí zejména s vyššími životními zkušenostmi, větším klidem respondentů i jejich vyšší důvěrou v novém manželském svazku. Hypotéza H4 tedy byla potvrzena.

Poslední hypotézou pak byla hypotéza pátá, která byla stanovena takto: *H5: Většina respondentů vnímá negativně vysokou rozvodovost v ČR.* V tomto ohledu bylo potvrzeno, že téměř všichni respondenti negativně hodnotí současnou všeobecnou úroveň rozvodovosti, kdy uvádí, že se lidé v současnosti berou převážně bez toho, aby si sňatek patřičně rozmysleli, což poté často vede ke stejně unáhlenému rozvodu. Také většina respondentů zmínila, že v současnosti se lidé velice snadno rozcházejí, aniž by se snažili problémy ve vztahu řešit. Dle názoru respondentů je důležité, aby spolu lidé napřed určitou dobu žili, dostatečně se poznali, naučili se správně komunikovat a řešit problémy. Někteří respondenti současně poukazovali také na to, že by se lidé neměli brát raději vůbec, jelikož v současnosti doporučují spíše společné partnerské soužití bez uzavírání sňatku. Hypotéza H5 tedy byla opět potvrzena.

Závěr

Na závěr je vhodné shrnout obsah této práce a vyjádřit se ke splnění jejího cíle. Bakalářská práce byla zaměřena na problematiku opakovaných manželství v kontextu sociálních vztahů a jejím základním cílem bylo z teoretického i praktického hlediska pojednat o souvislostech opakovaného manželství v kontextu sociálních vztahů a manželské spokojenosti. V rámci teoretické části práce byly pro dosažení stanoveného nejprve vymezeny základní pojmy tématu, a tedy pojem manželství, dále také pojem rodiny, který dále zahrnuje pojmy rodiny nové a rodiny manželské. Pojednáno bylo rovněž o manželské spokojenosti a jejích determinantů. Pozornost byla věnována rovněž problematice rozvodu a opakovaného manželství, kdy bylo poukázáno rovněž na vývoj rozvodovosti. Ve výzkumné části práce byly následně intepretovány výsledky primárního šetření v podobě polostrukturovaného rozhovoru se skupinou zvolených respondentů.

Jak bylo na základě zpracování práce zjištěno, v současnosti je opakované manželství ve společnosti již víceméně něčím běžným, nad čím se již nikdo příliš nepozastavuje. Pro mnoho osob proto není jejich stávající manželství manželstvím prvním, nicméně mají za sebou již nejméně jeden manželský svazek, který skončil rozvodem. Důvody rozvodu přitom mohou být nepochybně různé, obecně mezi typické důvody patří zejména odlišnosti povah a názorů manželů, nevěra některého z partnerů, alkoholismus, ale může se jednat také o domácí násilí, neshody týkající se výchovy dětí nebo společné budoucnosti atd. Jak bylo v rámci šetření ukázáno, těchto důvodů může být v praxi mnoho, řada partnerských neshod a problémů však je ve skutečnosti řešitelná, nicméně je nutné, aby o řešení situace usilovali oba partneři stejným dílem. Také bylo potvrzeno, že komunikace a konstruktivní přístup k řešení případných neshod je základem, v současnosti je přitom právě dysfunkční komunikace příčinou mnoha neporozumění v mezilidských vztazích, což může v konečném důsledku vést až k rozchodu nebo rozvodu.

Jak bylo dále zjištěno, respondenti pochází z rozdílného rodinného prostředí, naprostá většina oslovených manželských párů pochází z neúplných či nefunkčních rodin. Taková skutečnost se pak pravděpodobně projevila i na dalších vztazích respondentů v průběhu jejich života. V případě předchozích manželství respondentů k rozvodu proto došlo v mnoha případech z toho důvodu, že byli respondenti příliš mladí, každý z manželů měl od vztahu odlišná očekávání, respondenti v této době ještě nedokázali efektivně řešit partnerské problémy a lišili se také v oblasti názorů a povah. Nicméně opakovaně byly uváděny ze strany žen také problémy závažnějšího charakteru, mezi které patří nevěra, domácí násilí, případně

pak alkoholismus ze strany partnera. V opakovaných manželstvích pak jsou obvykle respondenti již spokojenější, kdy příčinou tohoto stavu může být jejich větší obezřetnost z hlediska volby partnera a velmi často také vyšší úroveň tolerance ve vztahu. Dle zjištěného přitom skutečně došlo v praxi u respondentů ke zvýšení tolerance, což nepochybně opětovně souvisí zejména s vyššími životními zkušenostmi, větším klidem respondentů i jejich vyšší důvěrou v novém manželském svazku.

Obecně přitom respondenti negativně hodnotí současnou úroveň rozvodovosti, kdy uvádí, že se lidé v současnosti berou převážně bez toho, aby si sňatek patřičně rozmysleli, což poté často vede ke stejné unáhlenému rozvodu. Také bylo uváděno, že v současnosti se lidé velice snadno rozcházejí, aniž by se snažili problémy ve vztahu řešit. Proto respondenti shodně doporučují, aby spolu lidé napřed určitou dobu žili, dostatečně se poznali, naučili se správně komunikovat a řešit problémy. Někteří respondenti současně poukazovali také na to, že by se lidé neměli brát raději vůbec, jelikož v současnosti doporučují spíše společné partnerské soužití bez uzavírání sňatku. Dle mého názoru byl cíl této práce naplněn.

Seznam použitých zdrojů

Monografie

BOWMAN, Cynthia Grant. *Living Apart Together: Legal Protections for a New Form of Family*. NYU Press, 2020.

ČEVELA, Rostislav et al. *Sociální a posudkové lékařství*. 1. vydání. Praha: Karolinum Press, 2015. ISBN 978-80-246-2938-4.

DAINTON, Marianne; STAFFORD, Laura. Routine maintenance behaviors: A comparison of relationship type, partner similarity and sex differences. *Journal of Social and Personal Relationships*, 1993, 10.2: 255-271.

DINDIA, Kathryn; CANARY, Daniel J. Definitions and theoretical perspectives on maintaining relationships. *Journal of social and personal relationships*, 1993, 10.2: 163-173.

EBY, Lillian T.; MAHER, Charleen P.; BUTTS, Marcus M. The intersection of work and family life: The role of affect. *Annual review of psychology*, 2010, 61: 599-622.

FENELL, David L. Characteristics of long-term first marriages. *Journal of Mental Health Counseling*, 1993.

FIALOVÁ, Ludmila. *Představy mladých lidí o manželství a rodičovství*. Praha: Sociologické nakladatelství, 2000. Studie (Sociologické nakladatelství). ISBN 80-85850-87-7.

FURROW, James; PALMER, Gail. EFFT and blended families: Building bonds from the inside out. *Journal of Systemic Therapies*, 2007, 26.4: 44-58.

GOTTMAN, John Mordechai; LEVENSON, Robert Wayne. What predicts change in marital interaction over time? A study of alternative models. *Family process*, 1999, 38.2: 143-158.

HAMPLOVÁ, Dana, et al. Životní spokojenost, štěstí a rodinný stav v 21 evropských zemích. *Sociologický časopis/Czech Sociological Review*, 2006, 42.01: 35-55.

HOLOUBKOVÁ, Miroslava. *Kvalitní partnerské vztahy*. Praha: Vydavatelství a nakladatelství Miroslavy Holoubkové, 2010. ISBN 978-80-904026-1-4.

HORSKÁ, Pavla. Nejistá prognóza vývoje evropské rodiny. *Demografie. Roč.*, 1994, 36.

CHALOUPKOVÁ, Jana. *Postoje k manželství, rodičovství a k rolím v rodině v České republice a v Evropě*. Sociologický ústav Akademie věd České republiky, 2004.

IVANOVIČOVÁ, Michaela. Iracionálne presvedčenia a spokojnosť so životom: korelačná štúdia. *Československá psychologie*, 2009, roč. LIII, č. 10, s. 84-91.

JAGGER, Gill a Caroline WRIGHT. *Changing family values*. New York: Routledge, 1999. ISBN 0415149576.

- JANDOUREK, Jan. *Průvodce sociologií*. Praha: Grada, 2008. Sociologie (Grada). ISBN 978-80-247-2397-6.
- JOSE, Orathinkal; ALFONS, Vansteenwegen. Do demographics affect marital satisfaction?. *Journal of Sex & Marital Therapy*, 2007, 33.1: 73-85.
- KOKAISL, Petr. *Manželství a rodina obyvatel Kavkazu a Střední Asie*. Praha: Za hranice – Společnost pro rozvojovou spolupráci při Provozně ekonomické fakultě ČZU v Praze, 2010. ISBN 978-80-254-8893-5.
- KRATOCHVÍL, Stanislav. *Manželská terapie*. 4., rozš. vyd., V nakl. Portál 2. Praha: Portál, 2005. ISBN 80-7367-048-8.
- KUKLA, Lubomír. *Sociální a preventivní pediatrie v současném pojetí*. Praha: Grada Publishing, 2016. ISBN 978-80-247-3874-1.
- KVARDOVÁ, Nikol, et al. Reliabilita a konstruktová validita metody Relationship Assessment Scale. *Testforum*, 2019, 7.12: 17-29.
- MACKEY, Richard A.; O'BRIEN, Bernard A. *Lasting marriages: Men and women growing together*. Greenwood Publishing Group, 1995.
- MARTIN, Teresa Castro; BUMPASS, Larry L. Recent trends in marital disruption. *Demography*, 1989, 26.1: 37-51
- MATOUŠEK, Oldřich. *Rodina jako instituce a vztahová síť*. 3., rozš. a přeprac. vyd. Praha: Sociologické nakladatelství, 2003. ISBN 80-86429-19-9.
- MELZER, Filip. *Občanský zákoník: velký komentář*. Praha: Leges, 2013. Komentátor. ISBN 978-80-7502-004-8.
- MICKELSON, Kristin D.; CLAFFEY, Sharon T.; WILLIAMS, Stacey L. The moderating role of gender and gender role attitudes on the link between spousal support and marital quality. *Sex Roles*, 2006, 55.1: 73-82.
- MIRAS, Jorge a Juan Ignacio BAÑARES. *Manželství a rodina: uvedení do teologie*. Pardubice: Axis, 2014. ISBN 978-80-903864-9-5.
- MOŽNÝ, Ivo. *Rodina a společnost*. Praha: Sociologické nakladatelství, 2008. ISBN 978-80-86429-87-8.
- MUURLINK, Olav; PEETZ, David; MURRAY, Georgina. Work-related influences on marital satisfaction amongst shiftworkers and their partners: A large, matched-pairs study. *Community, Work & Family*, 2014, 17.3: 288-307.
- MURPHY, Robert Francis. *Úvod do kulturní a sociální antropologie*. Vyd. 2. Přeložil Hana ČERVINKOVÁ. Praha: Sociologické nakladatelství (SLON), 2008. Studijní texty (Sociologické nakladatelství). ISBN 978-80-86429-25-0.

- NOLLER, Patricia; FEENEY, Judith A. *Close relationships: Functions, forms and processes*. Psychology Press, 2013.
- NOVÁK, Tomáš a Bohumila PRŮCHOVÁ. *Předrozvodové a rozvodové poradenství*. Praha: Grada, 2007. Psyché (Grada). ISBN 978-80-247-1449-3.
- NOVÝ, Ivan a Alois SURYNEK. *Sociologie pro ekonomy a manažery*. 2., přepracované a rozšířené vydání. Praha: Grada Publishing, 2006. Manažer. ISBN 80-247-1705-0.
- NOVOTNÝ, Petr, Jitka IVIČIČOVÁ, Ivana SYRŮČKOVÁ a Pavlína VONDRÁČKOVÁ. *Nový občanský zákoník*. 2., aktualizované vydání. Praha: Grada Publishing, 2017. Právo pro každého (Grada). ISBN 978-80-271-0431-4.
- OUDOVÁ, Drahomíra. *Sociální psychologie: textová studijní opora*. V Praze: Česká zemědělská univerzita v Praze, Institut vzdělávání a poradenství, 2014. ISBN 978-80-213-2457-2.
- PAULÍK, Karel. *Psychologie lidské odolnosti*. Praha: Grada, 2010. Psyché (Grada). ISBN 978-80-247-2959-6.
- RIEMANN, Fritz. *Schopnost milovat*. Praha: Portál, 2009. Spektrum (Portál). ISBN 978-80-7367-.
- ROBINSON, Michael D.; CLORE, Gerald L. Belief and feeling: evidence for an accessibility model of emotional self-report. *Psychological bulletin*, 2002, 128.6: 934.
- SATIR, Virginia. *Kniha o rodině: [základní dílo psychologie vztahů]*. Vyd. 2. Praha: Práh, 2006. ISBN 80-7252-150-0.
- SAUZÈDE, Jean-Paul a Anne SAUZÈDE-LAGARDE. *Spokojené soužití v nové rodině*. Praha: Portál, 2007. Rádcí pro rodiče a vychovatele. ISBN 978-80-7367-295-9.
- SEDLÁKOVÁ, Renáta. *Výzkum médií: nejužívanější metody a techniky*. Praha: Grada, 2014. Žurnalistika a komunikace. ISBN 978-80-247-3568-9.
- SKUPNIK, Jaroslav, MALINA, Jaroslav, ed. *Panoráma biologické a sociokulturní antropologie: modulové učební texty pro studenty antropologie a "příbuzných" oborů*. Brno: Nadace Universitas Masarykiana, 2002. Scientia (Nadace Universitatis Masarykiana). ISBN 80-86258-27-0.
- SOBOTKOVÁ, Irena. Odolná a funkční rodina-jeden z předpokladů zdravého vývoje dětí. *Pediatric pro praxi*, 2003, 256-258.
- SOBOTKOVÁ, Irena. *Psychologie rodiny*. 3. vyd. Praha: Portál, 2012. ISBN 978-80-262-0217-2.
- SOBOTKOVÁ NIELSEN, Veronika et al. *Rizikové a antisociální chování v adolescenci*. 1. vydání. Praha: Grada Publishing, a. s., 2014. ISBN 978-80-247-9308-5.
- SPRECHER, Susan. Sexual satisfaction in premarital relationships: Associations with satisfaction, love, commitment, and stability. *Journal of sex research*, 2002, 39.3: 190-196.

STAFFORD, Laura; DAINTON, Marianne; HAAS, Stephen. Measuring routine and strategic relational maintenance: Scale revision, sex versus gender roles, and the prediction of relational characteristics. *Communications Monographs*, 2000, 67.3: 306-323.

STRONG, Bryan. *The Marriage and Family Experience: Intimate Relationships in a Changing Society*. Cengage Learning, 2010. ISBN 9780534624255.

ŠOLCOVÁ, Iva. *Vývoj resilience v dětství a dospělosti*. Praha: Grada, 2009. Psyché (Grada). ISBN 978-80-247-2947-3.

TAHAL, Radek. *Marketingový výzkum: postupy, metody, trendy*. Praha: Grada Publishing, 2017. Expert (Grada). ISBN 978-80-271-0206-8.

VOLEMANOVÁ, Šárka, Alexandra VEBROVÁ a Alena DERZSIOVÁ. *Partnerské vztahy, aneb, Návod na přežití*. Praha: Česká televize, 2010. Edice České televize. ISBN 978-80-7448-001-0.

Vývoj obyvatelstva České republiky v roce 2019. Praha: Český statistický úřad, 2020. Zprávy a rozborů. ISBN 978-80-250-3047-9.

WATSON, David; HUBBARD, Brock; WIESE, David. General traits of personality and affectivity as predictors of satisfaction in intimate relationships: Evidence from self-and partner-ratings. *Journal of personality*, 2000, 68.3: 413-449.

WEISS, Petr. *Sexuologie*. Praha: Grada, 2010. ISBN 978-80-247-2492-8.

WILLERTON, Julia. *Psychologie mezilidských vztahů*. Praha: Grada, 2012. Z pohledu psychologie. ISBN 978-80-247-3924-3.

WILLI, Jürg. *Psychologie lásky: osobní rozvoj cestou partnerského vztahu*. Praha: Portál, 2006. Spektrum (Portál). ISBN 80-7178-982-8.

Legislativa a legislativní dokumenty

zákon č. 89/2012 Sb., občanský zákoník

Elektronické zdroje

Rozvodovost. *Český statistický úřad* [online]. 2020 [cit. 2021-9-1]. Dostupné z: <https://www.czso.cz/documents/1301572003.pdf>

Rozvodovost. *Demografie.info* [online]. 2021 [cit. 2021-9-1]. Dostupné z: http://www.demografie.info/?cz_rozvodovost=

Sňatečnost. *Demografie.info* [online]. 2021 [cit. 2021-9-1]. Dostupné z: http://www.demografie.info/?cz_snatecnostobecne=

Vývoj sňatečnosti v České republice - 2001-2019. *Český statistický úřad* [online]. 2020 [cit. 2021-9-1]. Dostupné z: <https://www.czso.cz/csu/czso/vyvoj-snatecnosti-v-ceske-republice-2019>

Seznam příloh

Příloha A – Otázky pro polostrukturovaný rozhovor

- 1. rodinná anamnéza – transgenerační vzorce/chování
 - Pocházíte z rozvedené / neúplné / funkční rodiny?
 - Kolik let vám bylo, když se Vaši rodiče rozvedli?
 - Proč se rozpadlo manželství rodičů?
 - Vliv na vás? (= spokojenost – ne/šťastné dětství)
- 2. rozpad 1. manželství
 - Kolik let jste byli manželé?
 - Kdo z Vás požádal o rozvod?
 - Důvody rozpadu? (finance, nevěra, jiné hodnoty/priority, neuvážený sňatek, alkoholismus, nezáměr o rodinu, domácí násilí, zdravotní důvody, sexuální neshody, jiné)
 - Máte z prvního manželství děti? -> do jaké péče děti přišly? (střídavá, jen u mámy/táty)
- 3. spokojenost v současném manželství
 - Jak dlouho jste již v současnosti manželé?
 - Měl/a jste obavy ze vstupu do nového manželství?
 - Jaký byl důvod vstupu do manželství? (láska, jistota, finanční zajištění, vyhnout se osamění)
 - Jak vnímáte současné manželství?
 - Lickertova škála od 1 do 5 (5 ideální, všechno je na mě = 1)
 - Jak jste spokojen/a s trávením volného času jako rodina?
 - Přemýšlíte zase nad rozvodem?
- 4. faktory z předešlého manželství ovlivňující současné manželství
 - Jsou nějaké faktory z předešlého manželství, které narušují současné manželství? (např. děti z předešlého manželství, dluhy, strach ze závazku, vliv exmanžela/exmanželky z předešlého manželství na současného manžela/ku, nesouhlas rodiny, jiné.)
 - Zvýšila/snížila se tolerance vůči partnerovi?
 - Procenta (finance, nevěra, časté odloučení, sexuální neshody, zdravotní problémy, jiné.)
- 5. vztah k rozvodovosti
 - Názor na rozvodovost v ČR. Štve vás vysoká rozvodovost nebo je vám to jedno? Jak to na vás působí? Co byste doporučili?
 - Doporučili byste rozvod někomu, koho znáte?
 - Doporučili byste spíše rozvod nebo vytrvání a nápravu nefunkčního vztahu?