

UNIVERZITA PALACKÉHO V OLOMOUCI

PEDAGOGICKÁ FAKULTA

Katedra antropologie a zdravotní vědy

Bakalářská práce

Milena Strašilová

Sociálně zdravotní práce se zaměřením na vzdělávání

**Nezaměstnanost v okrese Šumperk se zaměřením na absolventy
středních škol a učilišť**

Olomouc 2014

vedoucí práce: Mgr. Petr Zemánek, Ph.D.

Prohlášení

Prohlašuji, že jsem bakalářskou práci na téma „Nezaměstnanost v okrese Šumperk se zaměřením na absolventy středních škol a učilišť“ vypracovala samostatně pouze s použitím pramenů a literatury uvedených v seznamu citované literatury.

V Olomouci dne

.....

Milena Strašilová

Děkuji Mgr. Petru Zemánkovi, Ph.D., za odborné vedení bakalářské práce, poskytování rad a materiálových podkladů k práci.

OBSAH

ÚVOD	6
1 CÍL PRÁCE	8
2 TEORETICKÉ POZNATKY	9
2.1 TRH PRÁCE	9
2.2 ZÁKLADNÍ FAKTORY TRHU PRÁCE.....	10
2.2.1 Nabídka trhu práce	10
2.2.2 Poptávka po práci	11
2.2.3 Rovnováha na trhu práce	11
2.3 NEZAMĚSTNANOST	12
2.3.1 Charakteristika nezaměstnanosti	12
2.3.2 Měření nezaměstnanosti	13
2.3.3 Druhy nezaměstnanosti	14
2.3.4 Nezaměstnanost a její příčiny	15
2.3.5 Důsledky nezaměstnanosti	16
2.3.6 Doba trvání nezaměstnanosti a frekvence nezaměstnanosti	18
2.4 STÁTNÍ POLITIKA ZAMĚSTNANOSTI	18
2.4.1 Aktivní politika zaměstnanosti	19
2.4.2 Pasivní politika zaměstnanosti	21
2.5 VYMEZENÍ POJMU ABSOLVENTI ŠKOL A JEJICH NEZAMĚSTNANOST	21
3 METODIKA PRÁCE	23
3.1 METODIKA VÝZKUMU	23
3.1.1 Teoreticko-praktická příprava	23
3.1.2 Problematika výzkumu	24
3.1.3 Charakteristika výzkumného souboru	24
3.1.4 Použitá metoda při výzkumném šetření	24
3.1.5 Použité statistické metody	25

3.1.6 Organizace výzkumu	26
4 VÝSLEDKY A DISKUSE.....	27
4.1 NEZAMĚSTNANOST V OLOMOUCKÉM KRAJI.....	27
4.1.1 Nezaměstnanost v okrese Šumperk.....	30
4.2 VYHODNOCENÍ VÝZKUMU.....	36
ZÁVĚR	57
SOUHRN	60
SUMMARY	61
REFERENČNÍ SEZNAM.....	62
SEZNAM ZKRATEK	64
SEZNAM TABULEK.....	65
SEZNAM GRAFŮ	66
SEZNAM OBRÁZKŮ	66
SEZNAM PŘÍLOH.....	66

ÚVOD

„Nezaměstnanost není jednoduchým problémem s jednoduchým řešením“

G. Mankiw

Každý den se setkáváme s pojmem nezaměstnanost, která postihuje kdejaký kout České republiky (dále jen ČR). Do roku 1989 byl trh práce řízen státem. Nabídka a poptávka byla v rovnováze, protože v tehdejší socialistickém systému centrálního plánování byla povinnost pracovat. Lidé neznali pojem nezaměstnanost, a pokud se práci vyhýbali, následovaly ze strany státních orgánů sankce. Změnu v oblasti trhu práce přinesla změna politických poměrů po roce 1989, kdy došlo k transformaci hospodářství, a to od centrálně řízeného k tržnímu. Nezaměstnanost se stala problémem s negativními následky na ekonomiku, zdraví a sociální oblast a postihla tak všechny skupiny obyvatelstva. Potřeba pomáhat lidem, kteří ztratili zaměstnání, se stala nedílnou součástí vývoje vyspělé společnosti. Začaly vznikat nové instituce na trhu práce, snažící se zprostředkovat lidem nové pracovní příležitosti a pomoci jim tak v jejich tíživé situaci.

Za téma své bakalářské práce jsem si zvolila problematiku nezaměstnanosti absolventů středních škol a učilišť v okrese Šumperk, neboť tato skupina nezaměstnaných patří mezi nejvíce ohrožené, a to zejména z důvodu, že nemají vybudované základní pracovní a životní návyky. Jejich nedostatečná připravenost pro vstup na trh práce je pro zaměstnavatele v současné době velmi problematická. Všeobecně mívají absolventi škol vyšší požadavky na platové ohodnocení a převážně neradi pracují nad rámec svých pracovních povinností. Pro začlenění do pracovního procesu je proto velmi důležité věnovat této rizikové skupině patřičnou pozornost, jelikož začátek pracovní kariéry má rozhodující vliv na průběh jejich dalšího života a společenské užitečnosti.

Koncepce práce je rozdělena na teoretickou a praktickou část a na oddíl vysvětlení metodiky výzkumu. Teoretická část se zabývá základními faktory trhu práce, kterými jsou nabídka a poptávka po práci, definuje pojem nezaměstnanost, její příčiny, důsledky a způsoby, jakými se v současné době nezaměstnanost měří. Informuje také o činnostech úřadů práce, které jsou zaměřeny na aktivní politiku zaměstnanosti (dále jen APZ) a použití nástrojů APZ, tzn. na podporu nezaměstnaných v oblasti rekvalifikací, investičních pobídek, veřejně prospěšných prací, společensky účelných pracovních místech a dalších příspěvcích na tuto politiku. Praktická část, která navazuje a vychází

z teoretických poznatků, porovnává nezaměstnané absolventy škol v okrese Šumperk s Olomouckým krajem a současně s absolventy škol v rámci celé ČR. Za pomoci dotazníku jsou zjištěny subjektivní názory nezaměstnaných absolventů středních škol a učilišť v okrese Šumperk, vedených v evidenci na ÚP, struktura této skupiny, co si absolventi o své situaci na trhu práce myslí, jaká východiska spatřují v přizpůsobení se požadavkům trhu práce, co jsou ochotni pro získání zaměstnání udělat.

Zaměření na skupinu nezaměstnaných absolventů je čistě z pragmatického důvodu – mám dlouholeté osobní zkušenosti ze zaměstnání na ÚP s nezaměstnanými uchazeči a návrhy na opatření by mohly být užitečné a předmětné pro další aktivity na snižování nezaměstnanosti této rizikové skupiny na trhu práce. Ze své praxe vím, že pro většinu lidí znamená zaměstnání nejen zdroj příjmů, ale také smysluplnou činnost a naplnění jejich životního cíle.

1 CÍL PRÁCE

Hlavním cílem bakalářské práce je posouzení situace nezaměstnaných absolventů středních škol a učilišť v okrese Šumperk na trhu práce.

Dílčí cíle:

1. Charakteristika trhu práce a nezaměstnanosti, vysvětlení základních pojmů týkajících se aktivní a pasivní politiky státu, vymezení rizikové skupiny absolventů škol.
2. Zjištění a shromáždění dat o vybraných ukazatelích nezaměstnanosti se zaměřením na absolventy. Specifikace struktury této rizikové skupiny (pohlaví, věk, vzdělání), důvody nezaměstnanosti, překážky bránící získání zaměstnání a snaha absolventů k nalezení práce na základě výzkumu pomocí dotazníkového šetření.
3. Analýza, vyhodnocení získaných údajů a návrh opatření k začlenění absolventů na trh práce.

2 TEORETICKÉ POZNATKY

Tato kapitola vysvětluje několik základních pojmů z navržené literatury týkajících se nezaměstnanosti. Jejich vysvětlení je významné při návaznosti na další kapitoly. Definovány jsou pojmy trh práce, nabídka a poptávka na trhu práce, rovnováha na trhu práce, nezaměstnanost a její druhy, příčiny nezaměstnanosti a její důsledky, jak se dá měřit míra nezaměstnanosti, aktivní a pasivní politika zaměstnanosti, kdo je absolventem školy.

2.1 Trh práce

Trh práce je možné charakterizovat jako místo, kde se střetává nabídka práce a poptávka po práci. Ke sladění nabídky a poptávky po práci slouží jako nástroj cena práce – mzda. Trh práce je tedy tvořen třemi základními faktory: a to nabídkou práce, poptávkou po práci a cenou práce – mzdou.¹ Teorie, zkoumající zvláštnosti trhu poukazuje na jev, který se nazývá segmentace trhu práce. Znamená to, že není jediný trh práce, nýbrž celá řada trhů. Důležité je rozlišovat primární a sekundární trh práce a také interní pracovní trhy jednotlivých firem a externí trh práce, který zahrnuje území celého státu.²

- **Primární trh práce** soustřeďuje lepší a výhodnější pracovní příležitosti s vyšší důstojností, umožňuje řadu šancí, uspokojivé možnosti profesního růstu a lepší pracovní podmínky.
- **Sekundární trh** je charakteristický pracovními příležitostmi, které mají nižší prestiž a mzdovou úroveň, pracovní kariéra není výhodná. Na trhu se vyskytuje méně stabilních pracovních příležitostí a kariéra osob je přerušována kratší nebo delší nezaměstnaností.
- **Interní pracovní trhy** prezentují pracovní příležitosti uvnitř firem. Jsou založené na specifickém charakteru pracovní síly, kterou jednotlivé firmy potřebují. Jedná se o snahu firem zabezpečit návratnost investic do růstu kvalifikace a školení jejich zaměstnanců. Efektem interního trhu je loajalita osob, které se na něm pohybují. Poskytuje také větší jistotu zaměstnání a vyšší životní výdělek.³

¹ Zpracováno podle Jírová (1999, s. 7)

² Zpracováno podle Jírová (1999, s. 12, 13)

³ Zpracováno podle Mareš (1994, s. 58, 59, 62, 63)

- **Externí trh práce** je otevřený trh, kde si jednotlivé firmy vzájemně konkurují. Setkávají se zde pracovníci, kteří nabízejí pracovní sílu a kvalifikaci s firmami nabízející volná pracovní místa.⁴

Segmentace trhu práce se vyznačuje i dalšími způsoby. Rozlišuje formální a neformální trh práce.

- **Formální trh práce** je sledován společenskými institucemi, které slouží k jeho řízení a jsou zde oficiální pracovní příležitosti.
- **Neformální trh práce** je většinou mimo kontrolu společenských institucí. Mimo aktivit, které se řadí obvykle do šedé nebo dokonce černé ekonomiky se týká samozásobitelství a domácích prací. Tento trh zahrnuje i různé formy sousedské a rodinné výpomoci.⁵

2.2 Základní faktory trhu práce

Tato kapitola objasňuje základní faktory trhu práce – nabídku práce, poptávku po práci a rovnováhu na trhu práce.

2.2.1 Nabídka trhu práce

Nabídku trhu práce představují lidé, kteří prodávají vlastní pracovní sílu. Každý člověk, který vstupuje na trh práce, stojí před rozhodnutím, kolik je ochoten nabídnout práce. Při rozhodování jsou určující skutečnosti – co může získat prací a co mu přinese volný čas.⁶ Nabídka práce uvádí počet pracovníků, kterými může ekonomika disponovat. Znázorňuje také počet odpracovaných hodin z výdělečné činnosti v neziskových organizacích, továrnách či v jiných podnicích. Podmínkou nabídky trhu práce je bohatství společnosti a také životní úroveň jednotlivců.⁷

Hlavními determinanty nabídky práce jsou:

- reálné mzdy,
- jmění,
- mimopracovní příjmy,
- demografický vývoj,

⁴ Zpracováno podle Kolibová, Kubicová (2005, s. 36)

⁵ Zpracováno podle Jírová (1999, s. 10)

⁶ Zpracováno podle Kolibová, Kubicová (2005, s. 37)

⁷ Zpracováno podle Halásková (2001, s. 8)

- míra ekonomické aktivity obyvatelstva,
- úroková míra,
- společenské tradice.⁸

2.2.2 Poptávka po práci

Poptávka po práci vyjadřuje množství práce, které vyžadují zaměstnavatelé a za které zaplatí určitou mzdu. *Uspokojená poptávka po práci* znamená obsazená pracovní místa. Naopak *neuspokojená poptávka po práci* znamená volné pracovní příležitosti na trhu práce, které zaměstnavatelé mají snahu obsadit.⁹ Poptávka po práci je závislá na poptávce spotřebitelů po finálních statcích, která se pomocí práce vyrábí a která má závislost na jednotlivých omezeních, s kterými firma pracuje. Důležitým faktorem je také postavení firmy na trhu práce, jakých technologických postupů využívá při výrobě a jaké má cíle. Firma se při nákupu práce orientuje podle svých nákladů a podle očekávaných výnosů. Zvyšuje nebo snižuje poptávku po práci do okamžiku, kdy se příjem z mezního produktu práce vyrovná mzdové sazbě. Poptávka po práci závisí na výši mzdové sazby a je stanovena příjmem z mezního produktu práce.¹⁰

Hlavními determinanty poptávky po práci jsou:

- cena práce (mzda),
- poptávka po zboží a službách, které se vyrábějí pomocí práce,
- produktivita práce,
- ceny vyráběných produktů,
- očekávané budoucí tržby,
- množství a kvalita pracovní síly.¹¹

2.2.3 Rovnováha na trhu práce

Na trhu práce bývá rovnováha dosahována obtížněji než na trzích ostatních komodit. Na růst poptávky po práci reaguje nabídka práce většinou pomalu. To je stanoveno dobou profesní přípravy, která je nezbytná pro získání potřebné kvalifikace. Pro dosažení rovnovážného stavu je podmínkou především pružná mzda. Na trhu práce platí, že průsečík nabídkové a poptávkové křivky stanovuje rovnovážnou mzdu. Platí, že při rovnovážné

⁸ Zpracováno podle Jírová (1999, s. 8, 9)

⁹ Zpracováno podle Tvrđý (2008, s. 22)

¹⁰ Zpracováno podle Jírová (1999, s. 9)

¹¹ Zpracováno podle Kolibová, Kubicová (2005, s. 37)

mzdové sazbě a rovnovážné zaměstnanosti se trh nachází v rovnováze. Dojde-li ke změně nabídky nebo poptávky, mění se tak rovnovážná mzda a s ní i rovnovážná zaměstnanost.¹² Rovnováhu na trhu práce lze specifikovat jako požadovaný stav ve vztahu nabídky a poptávky po práci. Je dosažena tím, že agrární nabídka rovná agrární poptávce. Je to stav, kdy dané domácnosti při stanovené reálné mzdě nabízejí tolik práce, kolik požadují. Firmy zaměstnávají tolik pracovníků, kolik jich při dané reálné mzdě požadují zaměstnat. Ekonomika je na úrovni přirozené nezaměstnanosti, tzn. ve stavu plné zaměstnanosti. Existuje krátkodobá strukturální a frikční nezaměstnanost, není ale dlouhodobější nedobrovolná nezaměstnanost. To je dáno tím, že lidé chtějí pracovat a také pracují.¹³

2.3 Nezaměstnanost

Tato kapitola charakterizuje, co je nezaměstnanost, její měření, obecnou míru nezaměstnanosti, druhy nezaměstnanosti, příčiny a důsledky nezaměstnanosti a její dobu trvání.

2.3.1 Charakteristika nezaměstnanosti

Nezaměstnanost lze považovat za výraz toho, jak je řízeno a organizováno zaměstnávání lidí v dané zemi. Lze ji také považovat za následek daných schopností, dispozic a postojů jedinců. Jedná se o komplikovaný jev a nejde ji hodnotit pouze globálně. K jejímu řešení je důležité mít k dispozici celou informační síť potřebných dat, jako např. na koho se nezaměstnanost vztahuje, kde se vyskytuje, jak dlouho trvá, jaká je míra nezaměstnanosti, předpoklady pro její řešení, včetně finančních zdrojů.¹⁴

Obyvatelstvo se člení do těchto skupin:

- *Zaměstnaní* – lidé, kteří provádějí jakoukoliv placenou práci a ti lidé, kteří mají práci, ale právě nepracují z důvodu nemoci, dovolených nebo stávek.
- *Nezaměstnaní* – do této kategorie spadají lidé nezaměstnaní, ale aktivně hledající vhodné zaměstnání. A rovněž lidé, jež byli z práce vysazeni a čekají od zaměstnavatele, kdy je vyzve k návratu do práce, nebo čekají, až se budou příští měsíc hlásit do zaměstnání.
- Lidé, kteří jsou buď zaměstnaní, nebo nezaměstnaní, patří mezi *ekonomicky aktivní obyvatelstvo*.

¹² Zpracováno podle Kolibová, Kubicová (2005, s. 42)

¹³ Zpracováno podle Kuchař (2007, s. 15)

¹⁴ Zpracováno podle Krebs (2005, s. 286, 287)

- *Ostatní lidé*, kteří nejsou zahrnováni mezi ekonomicky aktivní obyvatelstvo. Patří sem lidé v důchodu, ženy na mateřské dovolené, ženy pečující o děti v domácnosti, studenti, osoby v pracovní neschopnosti a lidé, kteří práci nehledají.¹⁵

2.3.2 Měření nezaměstnanosti

Nezaměstnanost se měří pomocí *ukazatele míry nezaměstnanosti*, kterou získáme jako podíl počtu nezaměstnaných k celkovému počtu pracovních sil.

$$u = \frac{U}{L} \cdot 100 (\%)$$

kde u = míra nezaměstnanosti, U = počet nezaměstnaných, L = počet pracovních sil.¹⁶

V ČR se zjišťují dva ukazatelé míry nezaměstnanosti, a to obecná a registrovaná.

Obecná míra nezaměstnanosti

Jde o ukazatel míry nezaměstnanosti zjišťovaný Českým statistickým úřadem (dále jen ČSÚ). Míra nezaměstnanosti je vypočítána na základě výběrového šetření pracovních sil. Vychází z reprezentativního vzorku společnosti.

Registrovaná míra nezaměstnanosti

Tento ukazatel má v kompetenci Ministerstvo práce a sociálních věcí (dále jen MPSV). Je vypočítáván na základě dat úřadů práce.

Dle dohody s ČSÚ přechází MPSV počínaje lednem 2013 na nový ukazatel registrované nezaměstnanosti v ČR s názvem **Podíl nezaměstnaných osob**. Ten vyjadřuje podíl dosažitelných uchazečů o zaměstnání ve věku 15 – 64 let ze všech obyvatel ve stejném věku.¹⁷

$$\text{Podíl nezaměstnaných osob ve věku 15 – 64 let} = \frac{UoZ_{15-64 \text{ let}}}{P_{15-64 \text{ let}}}$$

Kde $UoZ_{15-64 \text{ let}}$ = počet dosažitelných uchazečů o zaměstnání ve věku 15-64 let,

$P_{15-64 \text{ let}}$ = počet osob ve věku 15-64 let.

¹⁵ Zpracováno podle Jírová (1999, s. 18)

¹⁶ Zpracováno podle Krebs (2005, s. 287)

¹⁷ Dostupné z [www: <http://portal.mpsv.cz/sz/stat/nz/zmena_metodiky>](http://portal.mpsv.cz/sz/stat/nz/zmena_metodiky)

2.3.3 Druhy nezaměstnanosti

Rozlišujeme různé typy nezaměstnanosti, z nichž lze vyvozovat příčiny nezaměstnanosti, jejich závažnost a nacházet různé způsoby řešení nezaměstnanosti.

Frikční nezaměstnanost

Tato nezaměstnanost je podle ekonomů nejméně problémovým typem nezaměstnanosti. Jde o krátkodobou, přechodnou, nevyhnutelnou a do jisté míry funkční nezaměstnanost. Jedná se o osoby, které se rozhodly změnit zaměstnání z osobních i ekonomických důvodů. Doba mezi odchodem z původního zaměstnání a nástupem do nového zaměstnání se označuje jako frikční nezaměstnanost. Týká se i absolventů škol, kteří hledají své první zaměstnání.¹⁸

Strukturální nezaměstnanost

Nezaměstnanost tohoto typu je následkem strukturálních změn v ekonomice, kdy jsou odvětví, která právě prožívají svůj rozkvět a expandují, ale také odvětví, která jsou v útlumu a uvolňují prostor. Změny struktury ekonomiky způsobují, že když klesá poptávka po profesích v úpadkových odvětvích, po jiných v nových odvětvích naopak roste. Tato nově vytvořená pracovní místa převážně vyžadují současnou a vyšší kvalifikaci, kterou pracovníci musí většinou získat při nástupu do těchto odvětví. Strukturální nezaměstnanost probíhá v ekonomice neustále, jelikož se mění struktura poptávky po práci.¹⁹

Cyklická nezaměstnanost

Cyklická nezaměstnanost se vyznačuje krátkodobými odchylkami hospodářské činnosti s hospodářským cyklem. Nezaměstnanost tak zasahuje všechna odvětví. Pracovníci, kteří ztratili zaměstnání v jednom odvětví, nenacházejí zaměstnání jinde, protože poptávka po práci klesá všude. Tímto druhem nezaměstnanosti bývá často postižena celá řada odvětví.²⁰ Je-li cyklická nezaměstnanost pravidelná a je spojována s přírodním cyklem, mluví se o ní jako o sezónní nezaměstnanosti. V minulosti byla rozšířena o zimní sezónní

¹⁸ Zpracováno podle Kolibová, Kubicová (2005, s. 73)

¹⁹ Zpracováno podle Brožová (2003, s. 83)

²⁰ Zpracováno podle Brožová (2003, s. 84)

nezaměstnanost ve stavebnictví, o služby, které jsou spojeny s turistikou, a nejvíce je charakteristická v zemědělství.²¹

Skrytá nezaměstnanost

Skrytě nezaměstnané představují lidé, kteří se neregistrují na ÚP, i když si práci hledají a chtějí pracovat. Většinou tuto skupinu tvoří ženy v domácnosti, mladiství nebo lidé v předdůchodovém věku. Do této nezaměstnanosti patří i lidé, kteří jsou zařazeni na rekvalifikační kurzy nebo další nástroje APZ. Ačkoli lze o skryté nezaměstnanosti mluvit pouze v rovině odhadů, nikoliv přesných dat, existují opodstatněné důvody se domnívat, že tato skupina lidí je svým počtem významná.²²

Dobrovolná nezaměstnanost

O dobrovolné nezaměstnanosti se mluví v případě, kdy lidé jsou ochotni přijmout práci pouze za mzdu vyšší, než je ta, která převažuje na příslušném odvětvovém trhu. Tito lidé jsou přesvědčeni, že jejich újma z práce je vyšší, než je na trhu práce převládající mzdová sazba, proto nejsou ochotni přijmout pracovní místa, která neodpovídají jejich představám a hledají místa lepší.²³

Nedobrovolná nezaměstnanost

Nedobrovolná nezaměstnanost vzniká v důsledku toho, že při stanovených mzdových sazbách existuje více pracovníků, kteří by chtěli pracovat, než je nabídka po pracovních místech. Znamená to, že poptávka po práci ze strany případných zaměstnavatelů je nižší než celková nabídka. Část pracovníků proto práci nenachází a stává se nedobrovolně nezaměstnanými.²⁴

2.3.4 Nezaměstnanost a její příčiny

Dle Keynesa je hlavní příčinou existující masové a přetrvávající a nedobrovolné nezaměstnanosti technologický pokrok, který vytlačuje lidskou práci a současně i chronický nedostatek poptávky. Nutná je státní intervence do ekonomiky, kdy stát vidí řešení ve zvýšení veřejných výdajů na ozdravení ekonomiky, kdy růst státních výdajů je chápán jako jedna z alternativ k zvýšení poptávky po pracovní síle. Svými názory Keynes podporuje stát, který svými dávkami umožní udržet koupěschopnost obyvatel. Tento jeho

²¹ Zpracováno podle Mareš (2002, s. 21)

²² Zpracováno podle Kolibová, Kubicová (2005, s. 75, 76)

²³ Zpracováno podle Brožová (2003, s. 86)

²⁴ Zpracováno podle Krebs (2005, s. 288)

názor ovšem stojí v protikladu proti liberalistickému přesvědčení, že ekonomika může být řízena „neviditelnou rukou trhu“.²⁵

Podle názoru liberálů je nezaměstnanost výrazem a projevem krátkodobé nerovnováhy mezi poptávkou a nabídkou práce, výrazem výjimečného narušení ekonomické rovnováhy, jež bude „neviditelnou rukou trhu práce“ po určité době přizpůsobování se, odstraněna. Liberálové chápou určitou míru nezaměstnanosti jako neodstranitelné minimum.²⁶

Pro marxisty je nezaměstnanost spjata s kapitalismem, který je v nitru neschopný se vyhnout opakujícím krizím a tím i periodické masové nezaměstnanosti. Tržní ekonomiku chápou jako nestabilní v důsledku jejich vnitřních rozporů. Kapitalisté jsou nuceni nahrazovat práci kapitálem, jelikož je k tomu tlačí konkurenční boj. Podle Marxe tvoří nezaměstnaní průmyslovou rezervní armádu, která stojí v pozadí zákona nabídky a poptávky práce.²⁷

2.3.5 Důsledky nezaměstnanosti

Každá nezaměstnanost s sebou přináší své negativní důsledky. Jedná se zejména o důsledky ekonomické a sociální.

Ekonomické důsledky

Ekonomické důsledky jsou spojeny s tím, že ekonomika nevyrábí tolik produkce, kolik je schopna vyrábět. Krebs uvádí, že: „*Hrubý domácí produkt (dále jen „HDP“) je svou úrovní pod hodnotou potencionálního HDP. Ztráty lze ekonomicky vyčíslit jako náklady stagnace (rozdíl mezi faktickým HDP a potencionálním HDP). Propad HDP samozřejmě ovlivňuje nejen rozvojové možnosti ekonomiky, ale i možnosti sociálních transferů*“.²⁸

Sociální důsledky

Sociální důsledky jsou spojené s dopady nezaměstnanosti na sociální situaci, chování a postavení nezaměstnaných jedinců, na společenský život. Bývají rozdílné svým rozsahem a obsahem, neboť nezaměstnanost je sama o sobě různého charakteru, lidé ji různě pocítují a prožívají. Sociální důsledky jsou vzájemně propojeny.

²⁵ Zpracováno podle Mareš (2002, s. 30)

²⁶ Zpracováno podle Mareš (2002, s. 28)

²⁷ Zpracováno podle Mareš (2002, s. 32)

²⁸ Zpracováno podle Krebs (2005, s. 290)

Mezi nejvýznamnější se řadí:

- **Vliv na životní úroveň**

Nezaměstnanost pro jedince znamená ztrátu příjmu. Žít jen z podpory v nezaměstnanosti, nebo ze sociálních dávek znamená dramatický pokles životní úrovně a velké finanční problémy pro nezaměstnaného a jeho rodinu. Příjmy z podpor nedosahují ani poloviny předchozích příjmů. Jestliže nezaměstnanost trvá dlouho, vede obvykle k chudobě, ke ztrátě sociálních kontaktů a k sociálnímu vyloučení.

- **Vliv na rodinu**

Rodinu ovlivňuje nezaměstnanost jak snížením příjmů, tak i z pohledu dalších skutečností. Dochází k narušení denních rodinných zvyklostí, je pozměněna pozice a autorita nezaměstnaného v rodině, celkově ovlivňuje sňatečnost i porodnost, omezuje sociální kontakty rodiny, výchovnou funkci a může rozbít i partnerské vztahy.

- **Vliv na strukturaci a vnímání času**

Nezaměstnanost změní většinou jedinci denní režim, časovou strukturu a vnímání času. Pro nezaměstnaného není čas důležitý, ztrácí svůj obsah a obvykle je naplňován nudou a pasivními či společenskými nežádoucími aktivitami, např. zabíjením času spánkem, sledováním televize, kriminalitou, alkoholizmem, gamblerstvím apod. Toto narušení struktury dne je velmi nebezpečné, zvláště pro mladistvé a absolventy, kteří ještě nezískali pracovní návyky a může vést až k výše uvedeným asociálním projevům.

- **Vliv na fyzické a psychické zdraví**

Nezaměstnanost znamená pro většinu lidí trauma. Po jedince znamená ztrátu sociálního statutu a také prestiže, která je spojována s danými osobními charakteristikami a dispozicemi. Člověk se cítí nepotřebný, neužitečný, ztrácí postupně sebedůvěru. Stres, který z nezaměstnanosti vyplývá, není často bez následků na zdraví jedinců.²⁹

²⁹ Zpracováno podle Krebs (2005, s. 291)

2.3.6 Doba trvání nezaměstnanosti a frekvence nezaměstnanosti

Charakteristickou pro nezaměstnanost je doba (délka) trvání nezaměstnanosti. Tato doba trvání nezaměstnanosti se vyznačuje průměrnou délkou období, kdy se osoby registrují na úřadu práce. Doba trvání nezaměstnanosti je závislá na strukturálních charakteristikách trhu práce a na cyklických faktorech. Prodlužování průměrné délky nezaměstnanosti mívá spoustu negativních důsledků a nákladů.

Frekvence nezaměstnanosti je stanovena průměrným číslem, kolikrát za dané období (např. za 2 roky, 5 let apod.) jsou lidé nezaměstnaní. Závisí na výkyvech agregátní poptávky po zboží a službách, z níž se odvozuje i poptávka po práci. Frekvence nezaměstnanosti rovněž závisí na poptávce po práci jednotlivých firem v různém odvětví a oblastech.³⁰

2.4 Státní politika zaměstnanosti

Zákon č. 435/2004 Sb., o zaměstnanosti uvádí, že státní politiku zaměstnanosti (dále jen SPZ) vytváří stát a podílejí se na ní další subjekty činné na trhu práce, především zaměstnavatelé a odborové organizace.

Státní správu v oblasti SPZ v ČR realizují:

- Ministerstvo práce a sociálních věcí.
- Úřad práce ČR.³¹

Obecně lze politiku zaměstnanosti definovat jako soubor opatření, kterými jsou vytvářeny podmínky pro dynamickou rovnováhu na trhu práce a také pro efektivní využití pracovních sil.

Politika zaměstnanosti se orientuje na tyto aktivity:

- Rozvoj infrastruktury trhu práce.
- Podpora vytváření nových pracovních míst a pracovních činností.
- Zaměření na zvýšení adaptability pracovní síly.
- Zabezpečení životních podmínek těch, kteří se stali nezaměstnanými formou dávek a podpor v nezaměstnanosti.³²

³⁰ Zpracováno podle Jírová (1999, s. 21)

³¹ Zpracováno podle Zákona č. 435/2004 Sb., o zaměstnanosti, ve znění pozdějších předpisů

³² Zpracováno podle Krebs (2005, s. 292, 293)

2.4.1 Aktivní politika zaměstnanosti

Zákon č. 435/2004 Sb., o zaměstnanosti, vymezuje, že APZ je souhrn opatření, vedoucí k zajištění maximálně možné úrovně zaměstnanosti. Zabezpečuje ji MPSV a ÚP a podle situace na trhu práce spolupracují při její realizaci s dalšími subjekty. APZ je financována z prostředků státního rozpočtu. Hospodaření s těmito prostředky se řídí zvláštním právním předpisem. Z těchto prostředků je možné přispívat na programy a opatření regionálního nebo celostátního charakteru a projekty zahraničních subjektů, které přispívají ke zvýšení zaměstnanosti.³³

Nástroje aktivní politiky zaměstnanosti

Nástroje, jimiž se realizuje APZ, jsou zejména rekvalifikace, investiční pobídky, veřejně prospěšné práce, společensky účelná pracovní místa, překlenovací příspěvek, příspěvek na zapracování, příspěvek při přechodu na nový podnikatelský program.

Rekvalifikace

Rekvalifikace dává možnost lidem získat novou kvalifikaci, zvýšit, rozšířit nebo prohloubit stávající kvalifikaci. Za rekvalifikaci se považuje také získání kvalifikace pro pracovní uplatnění fyzické osoby, která zatím žádnou kvalifikaci nemá. Při stanovení rekvalifikace je potřeba zhodnotit dosavadní kvalifikaci, zdravotní stav fyzické osoby, její zkušenosti a dovednosti v rámci dalšího profesního vzdělávání.³⁴ Rekvalifikace má význam jako preventivní opatření při předcházení ztrátě zaměstnání, a tak se stává důležitým nástrojem APZ. Rekvalifikace se uskutečňuje na základě písemné dohody uzavřené mezi ÚP a uchazečem o zaměstnání.³⁵

Investiční pobídky

Jsou dalším nástrojem APZ, kterými se u zaměstnavatele, jemuž bylo vydáno rozhodnutí o příslibu investiční pobídky podle zvláštního předpisu, hmotně podporuje:

- vytváření nových pracovních míst,
- rekvalifikace nebo školení nových zaměstnanců.³⁶

³³ Zpracováno podle Zákona č. 435/2004 Sb., o zaměstnanosti, ve znění pozdějších předpisů

³⁴ Zpracováno podle Zákona č. 435/2004 Sb., o zaměstnanosti, ve znění pozdějších předpisů

³⁵ Zpracováno podle Arnoldová (2000, s. 181, 183)

³⁶ Zpracováno podle Zákona č. 435/2004 Sb., o zaměstnanosti, ve znění pozdějších předpisů

Veřejně prospěšné práce

Veřejně prospěšné práce se vyznačují jako časově omezené pracovní příležitosti, spočívající zejména v údržbě veřejných prostranství, úklidu a údržbě veřejných budov a komunikací, nebo jiných obdobných činnostech ve prospěch obcí. Pracovní příležitosti se vytvářejí na základě dohody s ÚP, který poskytuje zaměstnavateli příspěvek. Příspěvek se poskytuje až do výše skutečně vynaložených prostředků na mzdy nebo platy na zaměstnance umístěného na tyto práce, včetně pojistného na sociální zabezpečení a příspěvku na SPZ a pojistného na veřejné zdravotní pojištění, které zaměstnavatel za sebe odvádí z vyměřovacího základu tohoto zaměstnance.³⁷

Společensky účelná pracovní místa

Jsou to pracovní místa, která zaměstnavatel zřizuje nebo vyhrazuje a to na základě dohody s ÚP, obsazuje je uchazeči o zaměstnání, kterým nelze zajistit práci jiným způsobem. Společensky účelné pracovní místo je i pracovní místo, které zřizuje po dohodě s ÚP uchazeč o zaměstnání za účelem výkonu samostatné výdělečné činnosti.³⁸

Překlenovací příspěvek

Překlenovací příspěvek se může na základě dohody s ÚP poskytnout osobě samostatně výdělečně činné, která již není uchazečem o zaměstnání a které byl poskytnut příspěvek na společensky účelné pracovní místo. Překlenovací příspěvek se dává na úhradu provozních nákladů, které byly uhrazeny v období, na které byl překlenovací příspěvek poskytnut. Překlenovací příspěvek je poskytován nejdéle na dobu 5 měsíců.³⁹

Příspěvek na zapracování

Příspěvek na zapracování se poskytuje ÚP zaměstnavateli na základě s ním uzavřené dohody, a to v případě, že zaměstnavatel přijme do zaměstnání uchazeče o zaměstnání, jemuž krajská pobočka ÚP věnuje zvýšenou péči. Příspěvek se poskytuje maximálně na dobu 3 měsíců. Měsíční příspěvek na jednu fyzickou osobu, která zapracovává, může činit maximálně polovinu minimální mzdy.⁴⁰

³⁷ Zpracováno podle Zákona č. 435/2004 Sb., o zaměstnanosti, ve znění pozdějších předpisů

³⁸ Zpracováno podle Zákona č. 435/2004 Sb., o zaměstnanosti, ve znění pozdějších předpisů

³⁹ Zpracováno podle Zákona č. 435/2004 Sb., o zaměstnanosti, ve znění pozdějších předpisů

⁴⁰ Zpracováno podle Zákona č. 435/2004 Sb., o zaměstnanosti, ve znění pozdějších předpisů

Příspěvek při přechodu na nový podnikatelský program

Tento příspěvek ÚP poskytuje zaměstnavateli na základě s ním uzavřené dohody a to v případě, když zaměstnavatel přechází na nový podnikatelský program a nemůže zajistit pro své zaměstnance práci v rozsahu stanovené týdenní pracovní doby. Příspěvek je možné dát na částečnou úhradu náhrady mzdy, která zaměstnancům náleží podle pracovněprávních předpisů. Příspěvek lze poskytnout maximálně po dobu 6 měsíců. Měsíční příspěvek na jednoho zaměstnance může být nejvýše polovinu minimální mzdy.⁴¹

2.4.2 Pasivní politika zaměstnanosti

Pasivní politika zaměstnanosti zabezpečuje kompenzaci příjmů nezaměstnaných. Jedná se o řešení sociální situace jedince, kterou vyvolala nezaměstnanost, poskytování hmotných prostředků při nezaměstnanosti. Finanční prostředky SPZ je možno použít v rámci pasivní politiky zaměstnanosti na:

- podporu v nezaměstnanosti,
- podporu při rekvalifikaci,
- kompenzaci nevyplaceného odstupného zaměstnavatelem.⁴²

2.5 Vymezení pojmu absolventi škol a jejich nezaměstnanost

Absolventi škol jsou osoby, jejichž celková doba zaměstnání v pracovním poměru nedosáhla po úspěšném zakončení studia dvou let a nastoupili poprvé do pracovního poměru.⁴³ Hlavní příčinou nezaměstnanosti absolventů škol je nesoulad mezi profesní strukturou a potřebami trhu práce a také nedostatek jejich praktických zkušeností. Negativní moment, ovlivňující zařazení absolventů do pracovního poměru je nízká mobilita na trhu práce, kterou vytváří špatná situace na trhu s byty. Absolventi mají často vysoké nároky na finanční ohodnocení své práce, nedokáží zhodnotit své možnosti uplatnění na trhu práce.⁴⁴ Zařazením absolventů mezi rizikové skupiny na trhu práce a neproniknutím na trh práce dochází ke ztrátám lidského kapitálu, k oslabení motivace a úsilí při hledání zaměstnání, k odlivu vzdělanějších vrstev mladých lidí z regionu, kteří

⁴¹ Zpracováno podle Zákona č. 435/2004 Sb., o zaměstnanosti, ve znění pozdějších předpisů

⁴² Zpracováno podle Zákona č. 435/2004 Sb., o zaměstnanosti, ve znění pozdějších předpisů

⁴³ Zpracováno podle Halásková (2001, s. 25)

⁴⁴ Zpracováno podle Sirovátka, Mareš (2003, s. 130)

pro nedostatek pracovních příležitostí odchází za prací do jiných částí státu či do ciziny. Tím se pozice celé oblasti zhoršuje.⁴⁵

Ovšem existuje celá řada zaměstnavatelů, která si uvědomuje skutečnost, že absolventi škol mají oproti ostatním zaměstnancům také své výhody. Nejsou zatíženi negativními pracovními návyky, jsou adaptabilnější, mají dobré teoretické znalosti a znalosti jazyků, disponují ve vyšší míře s počítačovou technikou a jsou ochotnější se dále vzdělávat. I když absence pracovních zkušeností je vnímána zaměstnavateli jako negativní jev, kladně mnozí zaměstnavatelé hodnotí zájem absolventa o daný obor studia, o který projevil již v průběhu učení.⁴⁶

⁴⁵ Zpracováno podle Kolibová, Kubicová (2005, s. 174)

⁴⁶ Zpracováno podle Kuchař (2007, s. 152)

3 METODIKA PRÁCE

Metodika bakalářské práce je opřena o teoretické poznatky z odborné literatury, které vysvětlují oblast problematiky trhu práce, nezaměstnanosti obecně a rizikových skupin na trhu práce, která se týká absolventů škol. Praktická část je založena na analýze údajů, které jsou v přímé souvislosti s problematikou nezaměstnanosti absolventů v okrese Šumperk a v empirické části jsou komplexně zhodnocena výzkumná data.

Důležité pro zpracování bakalářské práce bylo vybrat a shromáždit co nejvíce dat a informací týkajících se zkoumané skupiny uchazečů o zaměstnání, zvolit vhodnou metodu výzkumu, výstižné ukazatele a statistické metody k jejich popisu a rozboru. Významnou částí bylo také zaměření se na výběr vhodné prezentace výsledků pomocí grafického rozboru a za pomoci tabulek.

3.1 Metodika výzkumu

Ke zjištění a podchycení dat byly použity veřejné zdroje informací, zejména z webových stránek krajského ÚP v Olomouci, ČSÚ a z webových stránek portálu MPSV. Vlastní šetření bylo provedeno mezi absolventy středních škol a učilišť v okrese Šumperk, kdy pomocí dotazníku byla data sebrána, statistickými metodami zpracována a poté analyzována a prezentována v této práci.

3.1.1 Teoreticko-praktická příprava

Jak je uvedeno výše, převládající část teoretické přípravy spočívala ve studiu odborného materiálu k dané problematice, zabývající se trhem práce, nezaměstnaností a nezaměstnaných absolventů škol. Příprava praktické části se zakládala zejména na vytvoření validního dotazníku, kterým jsou poté prezentovány výsledky výzkumu vybraného vzorku respondentů, kdy bylo snahou získat subjektivní názor dotazovaných absolventů k položeným otázkám. Pro přehlednost zkoumané skupiny byla také zjišťována a porovnávána statistická data za okres Šumperk s údaji za Olomoucký kraj a s údaji za ČR, získaná z webových stránek.

3.1.2 Problematika výzkumu

Záměrem výzkumných otázek formou dotazníku bylo rozkrytí a objasnění struktury a příčin nezaměstnanosti v okrese Šumperk, zaměřených na absolventy středních škol a učilišť, a to v těchto oblastech:

- pohlaví uchazeče,
- ročníku narození,
- evidence na ÚP z pohledu regionu,
- dosaženého vzdělání,
- typu absolvované školy,
- roku ukončení studia,
- důvodu nezaměstnanosti,
- délky evidence na ÚP,
- počtu nabídek zaměstnání, získaných od ÚP,
- počtu nabídek, odpovídající kvalifikaci uchazeče,
- počtu odmítnutých nabídek na práci,
- důvodů odmítnutí nabízené práce,
- ochoty přijmu práce v nižší kategorii dosaženého vzdělání,
- zdrojů informací při hledání práce,
- účasti v rekvalifikačních kurzech (snaha o další uplatnění se na trhu práce),
- odůvodnění vidění své nezaměstnanosti z konkrétního hlediska,
- snahy a ochoty absolventa k získání práce,
- překážek, které jim brání k získání práce.

3.1.3 Charakteristika výzkumného souboru

Analyzovaný soubor vzorku kvantitativního výzkumu prezentuje registrované uchazeče o zaměstnání, zařazených v kategorii absolvent, na ÚP v okrese Šumperk. Data byla získána pomocí dotazníkového šetření na kontaktních pobočkách krajského ÚP Olomouc v Šumperku, Zábřehu, Mohelnici a Hanušovicích při běžných návštěvách uchazečů.

3.1.4 Použitá metoda při výzkumném šetření

Před provedením šetření bylo významné se rozhodnout, jakým způsobem bude výzkum realizován a k jakému výběrovému šetření přistoupit. K statistickému zjišťování bylo zvoleno výběrové (nevyčerpávající šetření) – metoda prostého náhodného výběru, kdy

ze základního souboru o určitém rozsahu byl vybrán tzv. výběrový soubor, který má stejné vlastnosti jako základní soubor.⁴⁷

Za metodu šetření pro kvantitativní výzkum byl vybrán dotazník k hromadnému a rychlému získání faktů, názorů, postojů, preferencí, hodnot, motivů, zájmů apod.

Etapy práce v kvantitativně orientovaném výzkumu lze shrnout do těchto kroků:

- volba výzkumného tématu,
- stanovení výzkumného problému,
- stanovení proměnných ve výzkumu - výběr výzkumného souboru,
- formulace hypotéz,
- stanovení výzkumných metod, výběr hotových anebo konstrukce vlastních výzkumných nástrojů,
- sběr údajů,
- zpracování údajů (výpočty, tabulky, grafy),
- vyjádření se k hypotézám, interpretace údajů.⁴⁸

3.1.5 Použité statistické metody

K vyhodnocení zkoumaných dat byly aplikovány elementární statistické charakteristiky zobrazované ve formě grafů.

K primární charakteristice řadíme fenomén časové řady, který je základním prostředkem statistické analýzy v posloupnosti zkoumaných hodnot v čase ve směru od minulosti k přítomnosti.

Aritmetický průměr je zcela převažujícím druhem průměru, který má uplatnění při řešení téměř všech úloh statistiky. Ze zjištěných hodnot x_1, x_2, \dots, x_n (které nejsou uspořádány), kde n je celkový počet pozorování, lze prostý aritmetický průměr, který značíme jako \bar{x} ,

vypočítat jako $\bar{x} = \frac{x_1 + x_2 + \dots + x_n}{n} = \frac{\sum_{i=1}^n x_i}{n}$.⁴⁹

Statistické grafy vedle **statistických tabulek** znázorňují rychle a přehledně tendence a charakteristické rysy zkoumaných jevů.

⁴⁷ Zpracováno podle Hindls, Hronová, Seger (2006, s. 108 – 110)

⁴⁸ Dostupné z: <<http://www.e-metodologia.fedu.uniba.sk/index.php/kapitoly/veda-a-vyskum/etapy-prace.php>>

⁴⁹ Zpracováno podle Hindls, Hronová, Seger (2006, s. 30)

Grafy jsou rozděleny na:

- spojnicové a sloupkové grafy,
- bodové,
- výsečové,
- krabičkové.⁵⁰

3.1.6 Organizace výzkumu

Sběr dat proběhl v listopadu a prosinci 2013. Výzkumný vzorek tvořilo devadesát devět nezaměstnaných absolventů středních škol a učilišť v okrese Šumperk, jejich volba byla náhodná. Zvolenou metodou k získání požadovaných údajů byl dotazník, který obsahuje celkem 18 otázek, většinou uzavřených (viz. Příloha č. 1). Před vyplněním dotazníku byl vyžádán souhlas respondentů k vyplnění a zároveň byli utvrzeni v tom, že jejich odpovědi budou zachovány v anonymitě. Vyplnění dotazníku trvalo přibližně 5 - 8 minut a k jednotlivým otázkám jim byly zodpovězeny upřesňující informace.

Shromážděná data byla zpracována v tabulkách programu Microsoft Excel 2010, v němž byly rovněž vytvořeny grafy, pomocí kterých jsou výsledky výzkumu prezentovány a interpretovány.

⁵⁰ Zpracováno podle Hindls, Hronová, Seger (2006, s. 21 – 26)

4 VÝSLEDKY A DISKUSE

V následující části práce jsou zobrazena data ze statistického šetření za Olomoucký kraj a okres Šumperk. K prezentaci výsledků byla použita data let 2004 – 2012 z důvodu korektnosti údajů za sledované období, příčinou je zavedení nové metodiky výpočtu nezaměstnanosti od 1. 1. 2013 na základě dohody s ČSÚ, jak již bylo uvedeno v teoretické části, v podkapitole 3.3.2 – Měření nezaměstnanosti. Také data předchozích roků do 31. 12. 2003 jsou statisticky zpracována jiným vzorcem a nejsou z těchto údajů vyloučení nedosažitelní uchazeči, kteří by mohli okamžitě nastoupit na trh práce (uchazeči o zaměstnání ve vazbě, ve výkonu trestu, v pracovní neschopnosti, uchazeči absolvující rekvalifikační kurz, uchazeči vykonávající krátkodobé zaměstnání při evidenci na ÚP a ti, kteří pobírají peněžitou pomoc v mateřství).⁵¹

Dále se práce zabývá dotazníkovým výzkumem za okres Šumperk, který je zaměřen na rizikovou skupinu na trhu práce – absolventy škol, jež je stěžejním podkladem této práce.

4.1 Nezaměstnanost v Olomouckém kraji

Charakteristika Olomouckého kraje

Olomoucký kraj se nachází ve střední části Moravy a zasahuje z části i do severní části Moravy. Tvoří spolu se zlínským krajem oblast střední Moravy. Je členěn na 5 okresů (Jeseník, Olomouc, Prostějov, Přerov, Šumperk). Na území Olomouckého kraje je 13 správních obvodů obcí s rozšířenou působností a 20 správních obvodů obcí s pověřeným obecním úřadem.

Graficky se Olomoucký kraj člení na severní hornatou část, kterou tvoří pohoří Jeseníky s nejvyšší horou Praděd s nadmořskou výškou 1492 m. Jižní část tvoří rovinatá Haná. Celková výměra Olomouckého kraje k 31. 12. 2013 je 5 266,58 km², což je 6,7 % z celkové rozlohy ČR. K 31. 12. 2013 měl Olomoucký kraj celkem 637 609 obyvatel, počet obyvatel je na 1 km² (121,1).

Olomoucký kraj se řadí z ekonomického hlediska mezi průmyslovou oblast s různorodými službami. Působí zde řada průmyslových podniků, rozvinut je textilní a oděvní průmysl,

⁵¹ Dostupné z: <http://portal.mpsv.cz/upcr/kp/olk/kop/olomouc/statistiky/ol_rok2010_okres.pdf>

výroba strojů a zařízení a optický průmysl. Ekonomika je stabilní a rozmanitá. Průměrná měsíční hrubá mzda v Olomouckém kraji je 22.269 Kč.⁵²



Zdroj: Zpráva o situaci na trhu práce v Olomouckém kraji v roce 2013, interní dokument

Obrázek 1. Politicko-administrativní mapa Olomouckého kraje

Z obrázku 1 je vidět rozložení jednotlivých okresů Olomouckého kraje, jejichž charakteristika je popsána níže.

Okres Jeseník

Novodobý okres Jeseník vznikl 1. 1. 1996, zahrnuje 24 obcí, z nichž 5 obcí (Javorník, Jeseník, Vidnava, Zlaté hory a Žulová) má statut města. Žije zde 40 000 obyvatel. Je nejmenším okresem v Olomouckém kraji, jeho rozloha je 719 km², což je v rámci Olomouckého kraje 13,7 %. Území Jesenicka je charakteristické drsnějším podnebím. Největším městem Jesenického okresu je město Jeseník s 12.000 obyvateli.⁵³

⁵² Dostupné z [www: <http://www.olomouc.czso.cz/xm/redakce.nsf/i/charakteristika_kraje>](http://www.olomouc.czso.cz/xm/redakce.nsf/i/charakteristika_kraje)

⁵³ Dostupné z [www: <http://www.olomouc.czso.cz/xm/redakce.nsf/bce41ad0daa3aad1c1256c6e00499152/59bcf50da774b862c1256f0800296d90/\\$FILE/okres_Jesen%C3%ADk.pdf>](http://www.olomouc.czso.cz/xm/redakce.nsf/bce41ad0daa3aad1c1256c6e00499152/59bcf50da774b862c1256f0800296d90/$FILE/okres_Jesen%C3%ADk.pdf)

Okres Olomouc

Okres Olomouc je největším okresem v Olomouckém kraji, jeho rozloha je 1 620 km². Na celkové ploše Olomouckého kraje se podílí 30,8 %. Je tvořen 96 obcemi, z toho 6 městy a 3 městysy, ve kterých žije přes 320 000 obyvatel. Největším městem Olomouckého okresu je město Olomouc s necelými 100 000 obyvateli.⁵⁴

Okres Prostějov

Celková rozloha okresu Prostějov je 770 km², čímž se řadí na čtvrté místo mezi okresy Olomouckého kraje. Na celkové ploše Olomouckého kraje se podílí 14,9 %. Okres Prostějov tvoří 97 obcí, z toho 5 měst (Konice, Kostelec na Hané, Němčice nad Hanou, Plumlov a Prostějov) a 6 městys, kde žije 110 000 obyvatel. Největším městem v okrese je město Prostějov s počtem obyvatel 45 000, které se od nepaměti přezdívalo město elegance a módy. Prostějovsko spadá do oblasti teplé s mírnou zimou.⁵⁵

Okres Přerov

Okres Přerov se rozkládá na území o celkové rozloze 845 km² a tím se řadí na třetí místo v Olomouckém kraji. Podílí se na celkové ploše Olomouckého kraje 16 %. Je okresem s nejvyšším počtem obyvatel. Je tvořen 104 obcí, z nichž má 6 statut města (Hranice, Kojetín, Lipník nad Bečvou, Potštát, Přerov a Tovačov). Zde žije před 132 000 obyvatel. Největší město okresu je Přerov, s počtem obyvatel 45 000.⁵⁶

Okres Šumperk

Okres Šumperk má celkovou rozlohu 1 313 km², čímž se řadí na druhé místo mezi okresy v Olomouckém kraji. Na celkové ploše Olomouckého kraje se okres podílí 24,9 %. Šumperský okres tvoří 78 obcí, z toho 8 měst (Hanušovice, Mohelnice, Loštice, Staré Město, Štítý, Šumperk, Úsov, Zábřeh). Žije zde 123 000 obyvatel. Největším městem v okrese je město Šumperk s 27 000 obyvateli. Podnebí okresu je charakteristické teplotními rozdíly, kdy se teplá oblast nachází v jižní části okresu v oblasti Mohelnicka, studená část v oblasti Jesenicka.⁵⁷

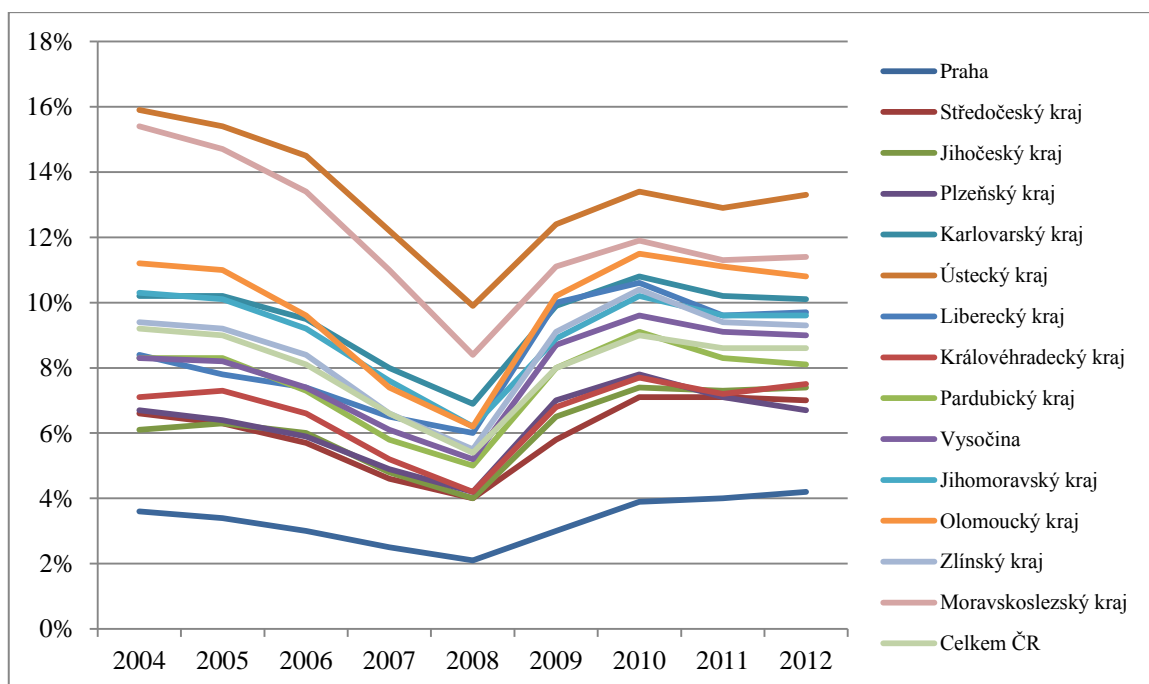
⁵⁴ Dostupné z: <http://www.olomouc.czso.cz/xm/redakce.nsf/i/charakteristika_okresu_olomouc>

⁵⁵ Dostupné z: <http://www.olomouc.czso.cz/xm/redakce.nsf/i/charakteristika_okresu_prostejov>

⁵⁶ Dostupné z: <http://www.olomouc.czso.cz/xm/redakce.nsf/i/charakteristika_okresu_prerov>

⁵⁷ Dostupné z: <http://www.olomouc.czso.cz/xm/redakce.nsf/i/charakteristika_okresu_sumperk>

Graf 1. Míra nezaměstnanosti v krajích ČR v letech 2004 – 2012 (%)



Zdroj: portál MPSV, statistika nezaměstnanosti ČR

Graf 1⁵⁸ ukazuje průměrnou míru nezaměstnanosti v ČR, kde Olomoucký kraj, jehož je okres Šumperk součástí, zaujímá po většinu sledovaného období nepříznivé třetí místo v pořadí krajů. Ke konci roku 2012 byla míra nezaměstnanosti v Olomouckém kraji 11,9 %. V roce 2008, těsně před nastupující hospodářskou krizí, se průměrná míra nezaměstnanosti v kraji dostala na nejnižší hodnotu za sledované období, a to na 6,2 %. V následujícím roce 2009 se tato hodnota razantně vyhoupla nad hranici 10 % a kulminovala v roce 2011 se svou výší 11,5 %. Z tvaru křivek grafu je zřejmé, že zhoršující se hospodářská situace po roce 2008 ovlivnila negativně vývoj nezaměstnanosti ve všech krajích republiky.

4.1.1 Nezaměstnanost v okrese Šumperk

Charakteristika okresu Šumperk

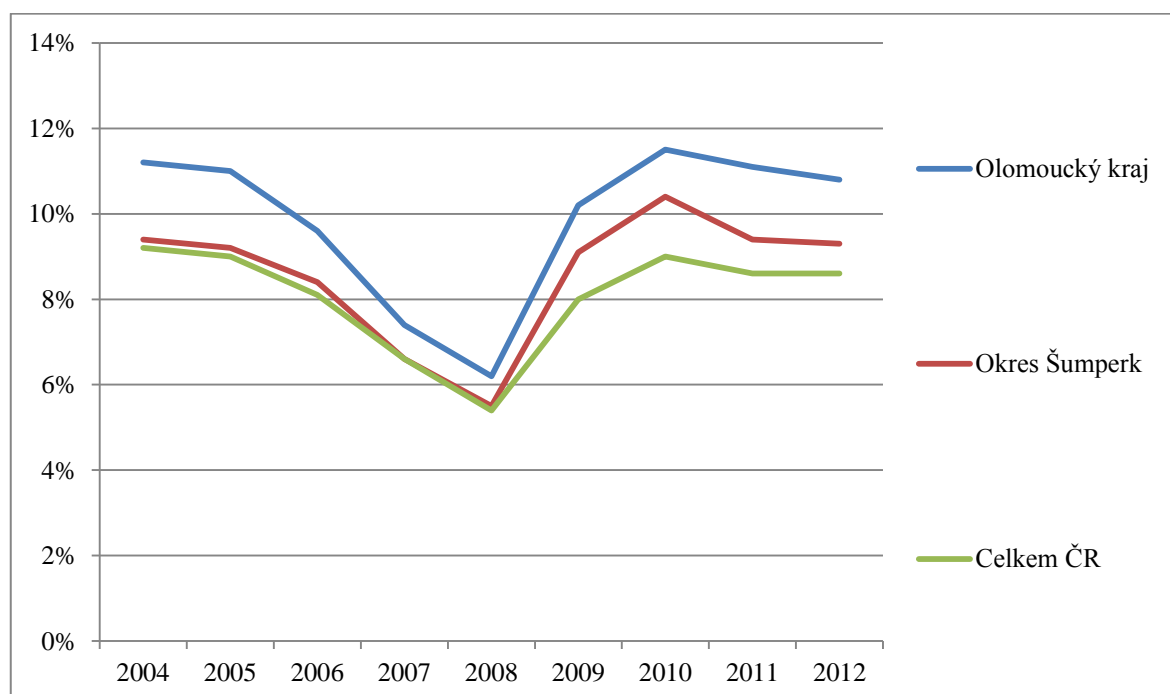
Okres Šumperk vznikl k 1. 1. 1996 oddělením okresu Jeseník. Patří k spíše větším okresům České republiky. Rozprostírá se na severu Olomouckého kraje, jehož součástí je od 1. 1. 2001. Na jihovýchodě sousedí s okresem Olomouc, na severu s okresem Jeseník. Na východě vytváří okres Šumperk společnou hranici s okresem Bruntál

⁵⁸ Dostupné z: <http://portal.mpsv.cz/sz/stat/nz/casove_rady>

z Moravskoslezského kraje a na západě má společnou hranici s okresy Svitavy a Ústí nad Orlicí z kraje Pardubického. Celkovou rozlohou 1 313 km² se řadí na druhé místo mezi 5 okresy Olomouckého kraje. Na celkové ploše Olomouckého kraje se podílí 25 %.

Okres Šumperk je významnou oblastí z hlediska cestovního ruchu. Nabízí možnost návštěvy velkého množství hradů, renesančních a barokních zámků, chrámů, kostelů, muzeí a galerií. Je zde překrásná a rozmanitá příroda, která je na mnoha místech chráněna formou rezervací, chráněné krajinné oblasti nebo zón klidu. Přední místa v zaměstnanosti zaujal elektrotechnický a strojírenský průmysl pro automobilový trh, který se soustřeďuje převážně v průmyslových zónách.⁵⁹

Graf 2. Míra nezaměstnanosti v okrese Šumperk v letech 2004 - 2012 (%)



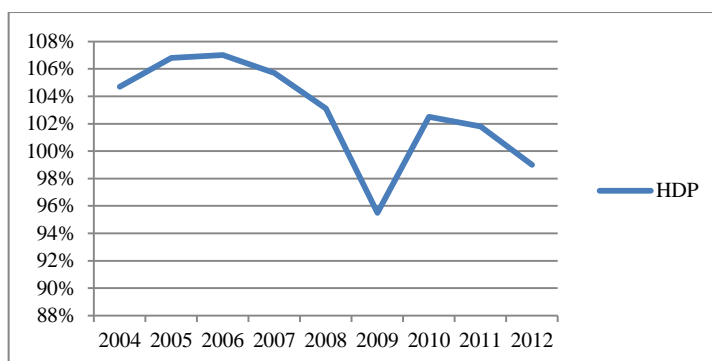
Zdroj: portál MPSV, statistika nezaměstnanosti ČR, vlastní zpracování

Jak je patrné z grafu 2,⁶⁰ vývoj míry nezaměstnanosti v okrese Šumperk má nižší hodnoty, než vykazuje Olomoucký kraj, ovšem v porovnání s vývojem nezaměstnanosti v ČR jsou tyto hodnoty vyšší. Trend vývoje nezaměstnanosti v okrese Šumperk má podobný vývoj v čase jako kraj Olomouc i celá ČR.

⁵⁹ Dostupné z: http://www.olomouc.czso.cz/xm/redakce.nsf/i/charakteristika_okresu_sumperk

⁶⁰ Dostupné z: http://portal.mpsv.cz/sz/stat/nz/casove_rady

Graf 3. Vývoj hrubého domácího produktu ČR za období 2004 - 2012 (%)

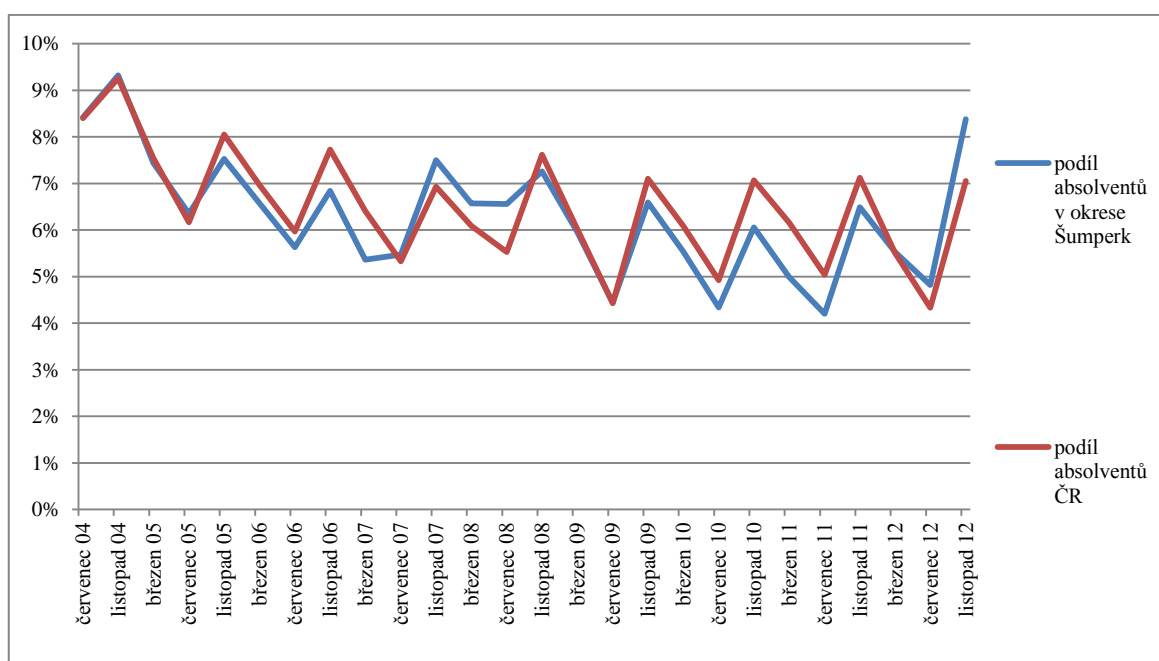


Zdroj: ČSÚ. *Statistická ročenka České republiky 2013*

Vývoj hrubého domácího produktu (dále jen HDP) v čase prezentuje graf 3.⁶¹ Slouží k porovnání křivek s grafy č. 1 a 2 za sledované období s vývojem nezaměstnanosti. Křivka evidentně koresponduje s křivkou vývoje míry nezaměstnanosti v ČR, ukazuje příkrý sestup v letech 2008 a 2009, což značí nástup ekonomické krize.

HDP zobrazuje peněžní vyjádření celkové hodnoty statků a služeb, které byly nově vytvořeny v daném období na určitém území a je používán jako ukazatel výkonnosti ekonomiky.⁶²

Graf 4. Podíl absolventů okresu Šumperk na podílu absolventů ČR během roku (%)



Zdroj: portál MPSV, statistika nezaměstnanosti ČR, vlastní zpracování

⁶¹ Dostupné z: http://www.czso.cz/csu/2013edicniplan.nsf/kapitola/0001-13-r_2013-0100

⁶² Dostupné z: http://www.czso.cz/csu/redakce.nsf/i/hruby_domaci_produk_t_%28hdp%29

Jak je vidět z grafu 4,⁶³ tvar křivky zřetelně prezentuje sezónní kolísavost nezaměstnaných absolventů v průběhu roku, ve sledovaných měsících v průběhu roků 2004 – 2012 je téměř neměnný. Jejich nezaměstnanost zpravidla vrcholí v měsíci září, kdy se registrují na ÚP čerství absolventi škol. Podíl nezaměstnanosti absolventů v průběhu následujících měsíců daného roku výrazně klesá až do přílivu nových absolventů na ÚP. Tento pokles je ovlivněn zejména odlivem absolventů z ÚP z důvodu pracovního uplatnění. Při porovnání dat v grafu je viditelné, že křivka okresu Šumperk téměř kopíruje křivku údajů o absolventech v ČR, což znamená, že tendence vývoje nezaměstnaných absolventů v okrese se v podstatné míře neliší od stavu ČR.

Tabulka 1. Kvalifikační struktura absolventů škol dle typu školy v roce 2013 v okrese Šumperk a v ČR (k 30. 9. 2013)

Typ střední školy	Název	Počet absolventů Šumperk	Podíl absolventů Šumperk (%)	Počet absolventů ČR	Podíl absolventů ČR (%)
D	nižší střední vzdělání	0	0,00	2	0,01
E	nižší střední odborné vzdělání	53	11,75	2039	7,32
H	střední odborné vzdělání s výučním listem	134	29,71	10276	36,88
J	střední nebo střední odborné vzdělání bez výučního listu i maturity	1	0,22	53	0,19
K	úplné střední všeobecné vzdělání	17	3,77	1058	3,80
L	úplné střední odborné vzdělání s vyučením i maturitou	81	17,96	4090	14,68
M	úplné střední odborné vzdělání s maturitou (bez vyučení)	165	36,59	10342	37,12
Celkem		451	100,00	27860	100,00

Zdroj: portál MPSV, kvalifikační struktura absolventů, vlastní zpracování

V tabulce 1⁶⁴ je znázorněn absolutní a relativní počet absolventů středních škol v okrese Šumperk a v ČR k 30. 9. 2013, kdy je registrace uvedené skupiny na trhu práce nejvyšší, a to zejména během letních měsíců. Do sedmi typů středních škol jsou zde zahrnuti absolventi podle klasifikace kmenových oborů vzdělání (dále jen KKO), podle které je možno odlišit podstatné kategorie nezaměstnaných absolventů. Nejvyšší počet je

⁶³ Dostupné z: <<http://portal.mpsv.cz/sz/stat/nz/mes>>

⁶⁴ Dostupné z: <<http://portal.mpsv.cz/sz/stat/abs/ksa>>

zaznamenám v okrese Šumperk u skupiny M – úplné střední odborné vzdělání s maturitou, následuje skupina H – střední odborné vzdělání s výučním listem, třetí je na žebříčku zobrazena skupina L – úplné střední odborné vzdělání s vyučením i maturitou, čtvrtou skupinu prezentuje skupina E – nižší střední odborné vzdělání, následuje K – úplné střední všeobecné vzdělání (gymnazisté) a nejnižší početnou skupinou je J – střední nebo střední odborné vzdělání bez výučního listu i maturity.

Porovnáním podílu absolventů okresu Šumperk se stavem ČR se údaje nijak neliší v kategoriích vzdělání D, J a K. Nejvyšší rozdíl je znatelný ve skupině vzdělání H – střední odborné vzdělání s výučním listem, kde je podíl absolventů okresu Šumperk nižší oproti stavu ČR okolo 7 %, a ve skupinách E – nižší střední odborné vzdělání a L – úplné střední odborné vzdělání s vyučením i maturitou je podíl absolventů okresu Šumperk o 3 % vyšší než v ČR. Nejčastějšími ukazateli prezentace absolventů škol bývají uváděni tyto dva ukazatelé:

- absolutní počty,
- míra nezaměstnanosti.

K objektivnímu posouzení stavu absolventů v evidenci na ÚP se používá míra nezaměstnanosti, která nám vyjadřuje, kolik procent absolventů se přihlásilo do evidence. Obvykle jsou pro tyto účely zjišťována data v měsíci dubnu a září daného roku. Dubnové údaje zpravidla lépe vypovídají o situaci absolventů, poněvadž se během zimních měsíců mohli začlenit na trh práce.

Hodnoty zaevidovaných absolventů na ÚP se zjevně odlišují v měsících od dubna do září zejména z důvodů:

- *nezaregistrování se na ÚP* – zavedení státních maturit v roce 2011, neúspěšný absolvent školy si ponechává statut studenta do konce srpna z důvodu nezdařilého vykonání maturitní zkoušky; úspěšný student si také ponechává statut studenta (možnost využití dávek státní sociální podpory u sociálně slabých – např. příspěvek na dítě do konce prázdnin),
- *zaregistrování se na ÚP* – při neúspěšném vykonání maturitní zkoušky nemá statut absolventa v evidenci.⁶⁵

⁶⁵ Dostupné z: <<http://www.infoabsolvent.cz/Temata/ClanekAbsolventi/5-1-04/Nezamestnanost-absolventu/12>>

Tabulka 2. Rejstřík středních škol v okrese Šumperk

Počet	Název školy
1.	Gymnázium, Šumperk, Masarykovo náměstí 8
2.	Gymnázium Zábřeh, náměstí Osvobození 20
7.	Střední odborná škola, Šumperk, Zemědělská 3
8.	Střední průmyslová škola elektrotechnická, Mohelnice, Gen. Svobody 2
9.	Střední škola sociální péče a služeb, Zábřeh, nám. 8. května 2
10.	Střední škola technická a zemědělská, Mohelnice, 1. máje 2
11.	Střední škola železniční a stavební, Šumperk, Bulharská 8
12.	Střední škola, Základní škola a Mateřská škola Šumperk, Hanácká 3
13.	Střední zdravotnická škola, Šumperk, Kladská 2
14.	Vyšší odborná škola a Střední průmyslová škola, Šumperk, Gen. Krátkého 1
15.	Vyšší odborná škola a Střední škola automobilní, Zábřeh, U Dráhy 6
16.	Základní škola a střední škola Pomněnka o.p.s., Šumperk, Šumavská 13

Zdroj: atlas školství středních škol

V tabulce 2⁶⁶ jsou zobrazeny jednotlivé střední školy, které působí v okrese Šumperk v rámci dalšího vzdělávání žáků základních škol. Uvedené školy nabízejí širokou škálu oborů, proto je zapotřebí věnovat výběru školy nezbytnou pozornost, zejména v ohledu na další uplatnění v rámci trhu práce, protože volba povolání má nepochybně vliv na celý další život člověka. Prezentace škol je uvedena z čistě pragmatického důvodu – porovnání počtu absolventů setrvávajících v evidenci ÚP v rámci empirického výzkumu s výše uvedenou školou v okrese Šumperk.

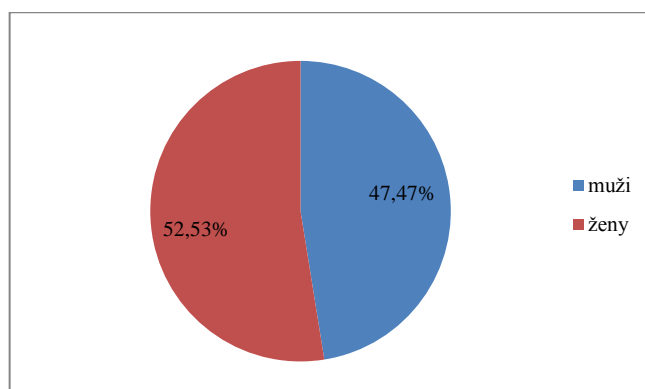
⁶⁶ Dostupné z: <<http://www.atlasskolstvi.cz/stredni-skoly?district=sumperk>>

4.2 Vyhodnocení výzkumu

Dotazovaných absolventů středních škol a učilišť v okrese Šumperk bylo v celkovém počtu 99. Jak již bylo uvedeno, za absolventa se považuje nezaměstnaná osoba, jejíž celková doba zaměstnání v pracovním poměru nedosáhla po úspěšném ukončení studia dvou let.

Otázka č. 1. Pohlaví:

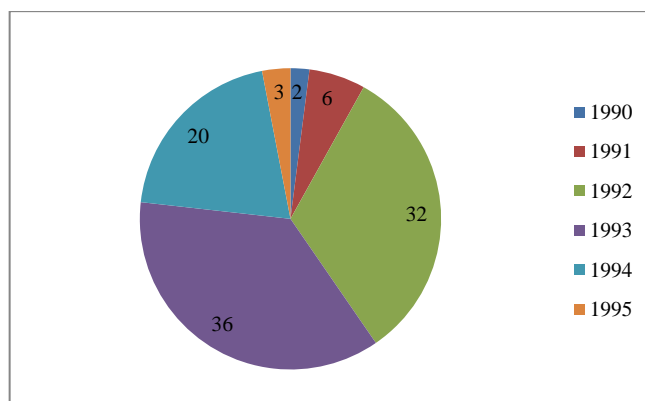
Graf 5. Podíl dotazovaných absolventů podle pohlaví (%)



Účelem otázky bylo zjistit, kolik z dotazovaných respondentů bylo pohlaví mužského a kolik ženského. Poměr dotazovaných respondentů podle pohlaví byl v podstatě rovnoměrný, dotazovaných žen bylo nepatrně více než mužů.

Otázka č. 2. Rok Vašeho narození:

Graf 6. Rok narození dotazovaných absolventů v absolutních počtech

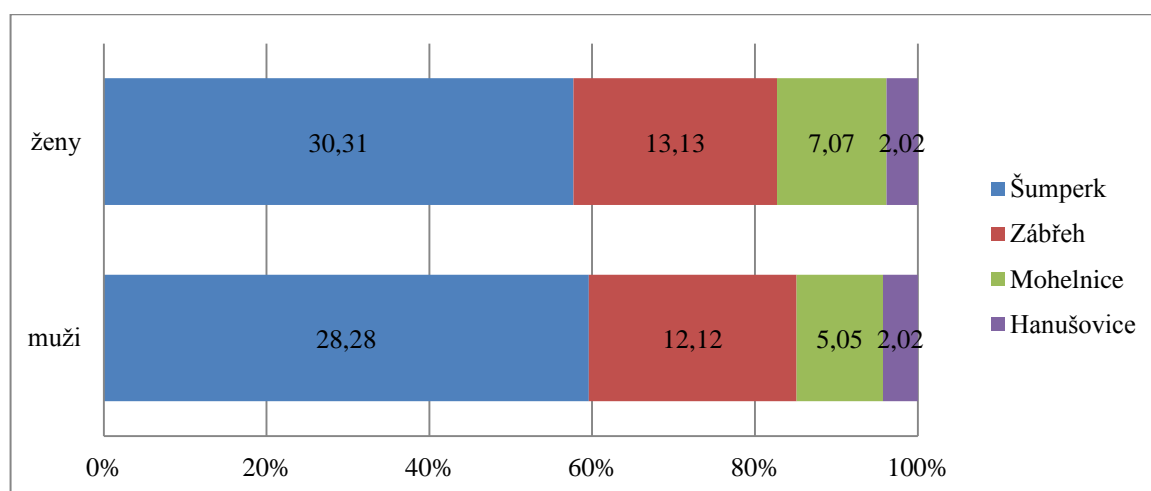


Ročník narození, rok ukončení studia a typ absolvované školy byl zkoumán z důvodu ověření skutečnosti, zda se skutečně jedná o jedince, spadajícího do kategorie absolvent.

Jak vyplývá z grafu 6, nejvíce dotazovaných absolventů bylo narozeno v roce 1993, poté těsně následoval rok narození 1992 a nato s mírným poklesem rok narození 1994. Leta narození 1990, 1991 a 1995 jsou zastoupena respondenty v malém množství.

Otázka č. 3. U kterého úřadu práce jste zaevidován(a)?

Graf 7. Podíl dotazovaných absolventů regionu registrace na ÚP (%)



Tabulka 3. Počet a podíl absolventů podle regionu registrace na ÚP

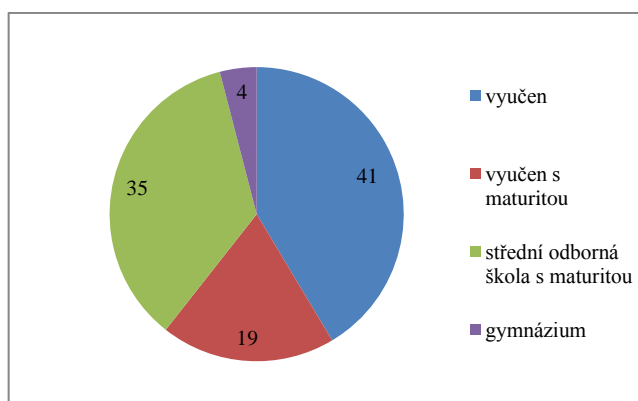
	muži		ženy	
	počet	%	počet	%
Šumperk	28	28,28	30	30,31
Zábřeh	12	12,12	13	13,13
Mohelnice	5	5,05	7	7,07
Hanušovice	2	2,02	2	2,02
Celkem	47	47,47	52	52,53

Cílem otázky bylo zjistit, jaký je počet dotazovaných respondentů z regionů okresu Šumperk a zda jsou počty rovnoměrné u mužů a žen.

Z výše uvedeného grafu 7 a tabulky 3 vyplývá, že počty dotazovaných absolventů středních škol a učilišť z oslovených regionů okresu Šumperk jsou v podstatě rovnoměrné jak u mužů, tak u žen. V regionu Šumperska bylo osloveno 28 mužů a 30 žen, na Zábřežsku bylo osloveno 12 mužů a 13 žen, na Mohelnicku 5 mužů a 7 žen, region Hanušovicka je zastoupen v obou pohlavích po dvou respondentech.

Otázka č. 4. Jaké je Vaše nejvyšší dosažené vzdělání?

Graf 8. Počet dotazovaných absolventů podle dosaženého vzdělání



Tato otázka sloužila ke zmapování registrovaných nezaměstnaných absolventů se zaměřením na jejich dosažené vzdělání.

Jak je zřejmé z grafu 8, nejvíce respondentů absolvovalo učební obory zakončené výučním listem, osloveno bylo 41 osob. Druhou nejpočetnější skupinu tvoří absolventi středních odborných škol, kteří studium ukončili maturitou, dotazováno bylo 35 lidí. Třetí nejpočetnější skupinou jsou absolventi středních odborných učilišť s maturitní zkouškou, kterých bylo 19. Nejméně početnou skupinu tvoří absolventi gymnázií, osloveni byli pouze čtyři respondenti.

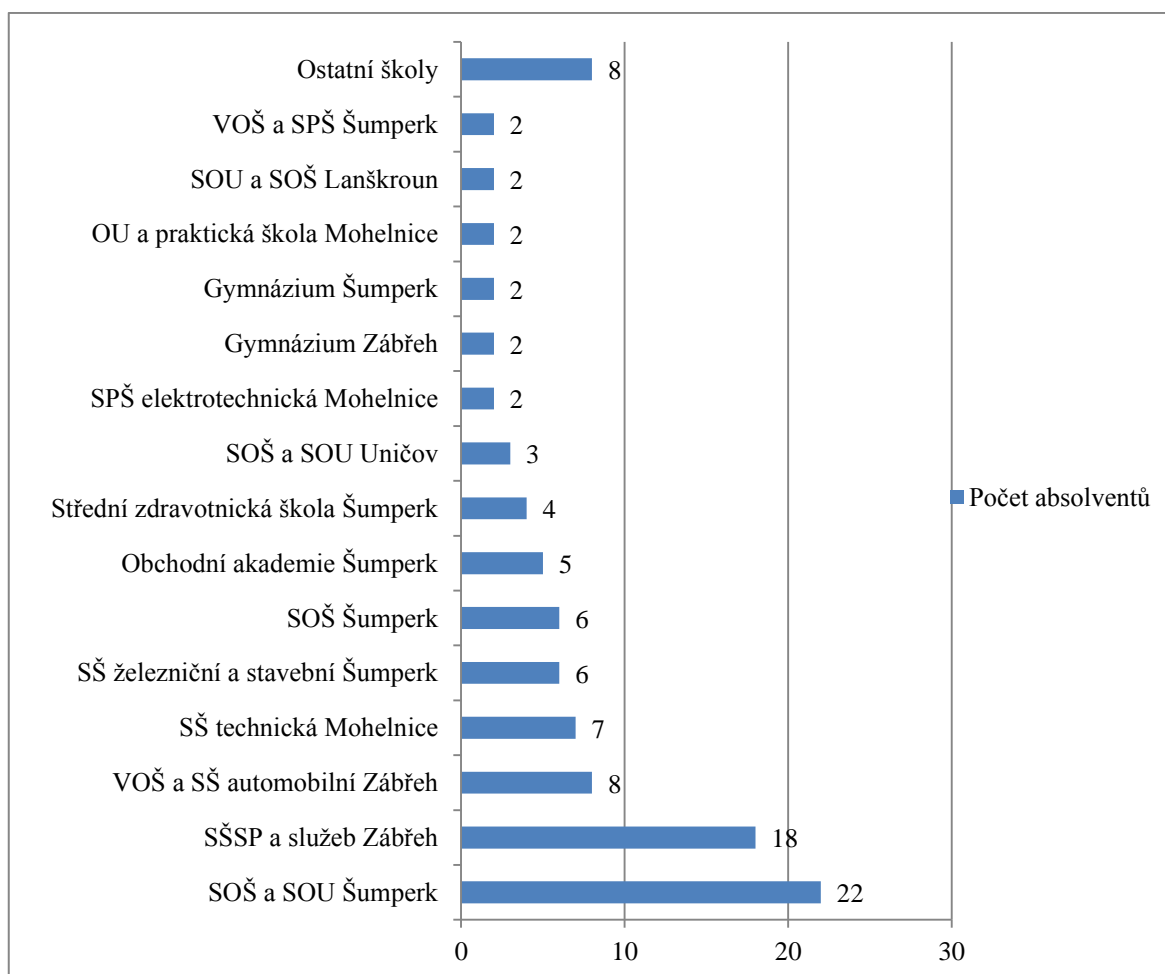
Tabulka 4. Počet a podíl dotazovaných absolventů podle ukončeného vzdělání

	počet	%
SOU	41	41,42
SOU s MZ	19	19,19
SOŠ	35	35,35
gymnázium	4	4,04
Celkem	99	100,00

Vzhledem ke skutečnosti, že dotazovaných 99 respondentů bylo osloveno v poměrně rovnoměrném počtu z pohledu mužů a žen a také jsou rovnoměrně zastoupeni ve sledovaných regionech okresu Šumperk, podíl dotazovaných absolventů se výrazně liší v oblasti podle dokončeného vzdělání, jak je zřejmé z výše uvedené tabulky 4.

Otázka č. 5. Jaký typ školy jste absolvoval(a)?

Graf 9. Absolutní počet dotázaných absolventů podle škol



Záměrem otázky bylo získání informace, kolik absolventů a z jakých konkrétních škol setrvává v evidenci ÚP v okrese Šumperk.

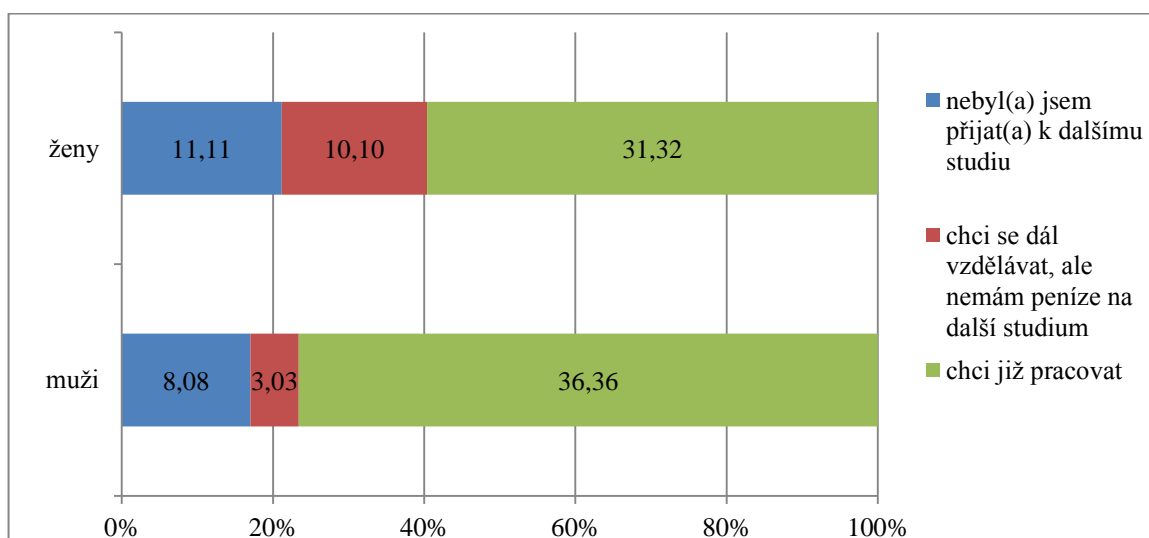
Vysoký počet z dotazovaných respondentů, kteří zůstávají v evidenci úřadu práce, představují absolventi škol SOŠ a SOU Šumperk s počtem 22, vzápětí stojí absolventi SŠSP a služeb Zábřeh v počtu 18. Na žebříčku následují nezaměstnaní ze škol VOŠ a SŠ automobilní Zábřeh, SŠ technická Mohelnice, SŠ železniční a stavební Šumperk a SOŠ Šumperk. Další v pořadí jsou dotazovaní nezaměstnaní absolventi středních škol, kteří jsou ve výše uvedeném grafu 9 rozptýleni do ostatních typů škol.

Otázka č. 6. Ve kterém roce jste ukončil(a) studium?

Jak je uvedeno u otázky č. 2, rok ukončení studia byl u dotazovaných sledován z důvodu stvrzení faktu o tom, zda jednotlivci skutečně náležejí do sledované skupiny absolventů.

Otázka č. 7. Z jakého důvodu jste se ocitl(a) v evidenci úřadu práce?

Graf 10. Podíl absolventů a jejich zdůvodnění evidence na ÚP (%)



Tabulka 5. Počet a podíl absolventů a jejich zdůvodnění evidence na ÚP

	muži		ženy		Celkem	
	počet	%	počet	%	počet	%
chci již pracovat	36	36,36	31	31,32	67	67,68
chci se dál vzdělávat, ale nemám peníze na další studium	3	3,03	10	10,10	13	13,13
nebyl(a) jsem přijat(a) k dalšímu studiu	8	8,08	11	11,11	19	19,19
Celkem	47	47,47	52	52,53	99	100,00

Z grafu 10 a tabulky 5 vyplývá, že nejvyšší počet mužů i žen se ocitli v evidenci ÚP z důvodu nenalezení zaměstnání a uplatnění se na trhu práce. Z celkového počtu dotazovaných tato hodnota činí téměř 68 %, pracovat chce 36,36 % mužů a 31,32 % žen. Ostatních 32 % respondentů má zájem o další vzdělávání, ale k dalšímu studiu nebylo přijato celkem více jak 19 % respondentů a 13 % nemá finance na další studium. K dalšímu studiu nebylo přijato 8,08 % mužů a 11,11 % žen z dotazovaných respondentů, vzdělávat by se dál chtělo, ale nemají peníze na další studium, celkem 13,13 % mužů

a žen. Z výše uvedené tabulky je také patrné, že o další studium mají zájem především ženy v celkovém počtu 21, mužů se chce vzdělávat pouhá polovina v počtu 11.

Tabulka 6. Počet a podíl absolventů dle typu školy a jejich důvod evidence na ÚP

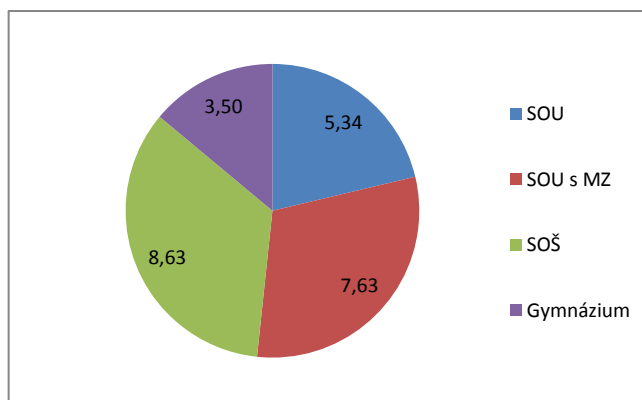
Pohlaví	muži								ženy								Celkem	
	SOU		SOU s MZ		SOŠ		Gymnázium		SOU		SOU s MZ		SOŠ		Gymnázium			
Typ školy	počet	%	počet	%	počet	%	počet	%	počet	%	počet	%	počet	%	počet	%	počet	%
nebyl(a) jsem přijat(a) k dalšímu studiu	1	1,01	3	3,03	1	1,01	3	3,03	2	2,02	3	3,03	6	6,06	0	0,00	19	19,19
chci se dál vzdělávat, ale nemám peníze na další studium	0	0,00	1	1,01	1	1,01	1	1,01	4	4,04	1	1,01	5	5,05	0	0,00	13	13,13
chci již pracovat	23	23,24	3	3,03	10	10,10	0	0,00	11	11,11	8	8,08	12	12,12	0	0,00	67	67,68
Celkem	24	24,24	7	7,07	12	12,12	4	4,04	17	17,17	12	12,12	23	23,24	0	0,00	99	100,00

Tabulka 6 podrobně ukazuje v rozčlenění na muže, ženy a typ absolvované školy, jakou příčinu vidí absolventi škol ve svojí evidenci na ÚP.

Nejvyšší počet, kteří chtějí pracovat, zřetelně prezentují muži s výučním listem, ale nemohou najít pracovní uplatnění a začlenit se na trh práce (23,24 %), za nimi stojí muži, absolventi středních odborných škol (10,10 %). Ženy, které mají v úmyslu pracovat, představuje téměř stejný počet absolventek s výučním listem (11,11%) a absolventek středních odborných škol (12,12 %); vyučené s maturitní zkouškou jsou zastoupeny v počtu osmi žen (8,08 %).

Otázka č. 8. Jak dlouho jste v evidenci na ÚP (uved'te počet měsíců)?

Graf 11. Průměrná délka nezaměstnanosti v měsících podle typu školy

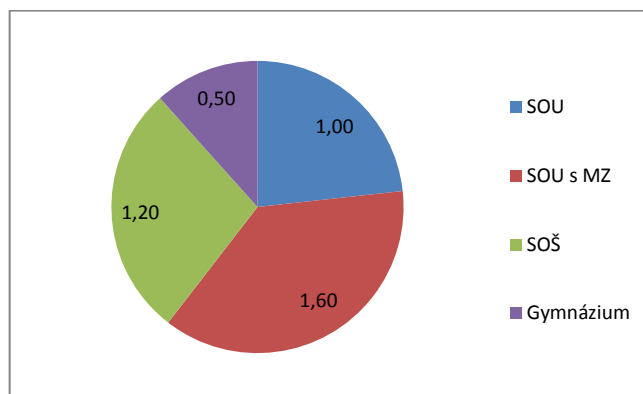


Účel otázky spočíval ve zjištění, kteří absolventi podle typu školy se nacházejí v evidenci ÚP nejdéle.

Graf 11 ukazuje průměrnou délku registrace na ÚP podle typu absolvované střední školy. Nejdéle průměrnou dobu nezaměstnanosti mají absolventi středních odborných škol s maturitní zkouškou, u výzkumného vzorku je tato doba v průměru přes osm a půl měsíce. Absolventi středních odborných učilišť, kteří zakončili studium maturitní zkouškou, je průměrná doba nezaměstnanosti přesahující sedm a půl měsíce. V případě absolventů učilišť s výučním listem je průměrná délka nezaměstnanosti necelých pět a půl měsíce. Nejkratší průměrnou dobu nezaměstnanosti mají absolventi gymnázií, ale v tomto případě může být výsledek šetření zkreslen malým počtem oslovených respondentů, kdy byli osloveni pouze čtyři.

Otázka č. 9. Kolik nabídek práce jste získal(a) od ÚP?

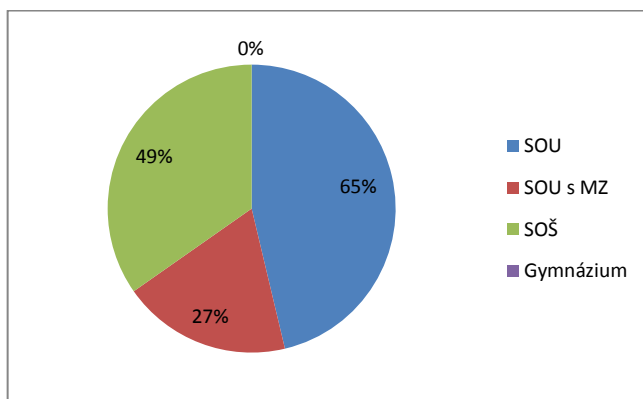
Graf 12. Průměrný počet nabídek od ÚP za dobu nezaměstnanosti podle typu školy



Zajímavé údaje vyplývají z grafu 12, ve kterém jsou znázorněny průměrné počty nabídek práce od ÚP za dobu nezaměstnanosti podle typu absolvované školy. Nejvíce dotazovaných bylo vyučených uchazečů o zaměstnání (jak je zřejmé z grafu č. 8) a přitom průměrná délka evidence těchto uchazečů na ÚP je necelých pět a půl měsíce. Tito absolventi, jak se ukazuje z šetření, jsou schopni rychleji reagovat na trh práce (i bez využití nabídek volných pracovních míst od ÚP), než absolventi ostatních zkoumaných škol. Z grafu je zřejmé, že vyučení absolventi škol dostávají v průměru o půl nabídky na práci méně než uchazeči vyučení s maturitou, kteří dostávají více jak jednu a půl nabídky na práci. Absolventi středních odborných škol s maturitou obdržují v průměru za dobu nezaměstnanosti o něco více než jednu nabídku na práci. Nejméně nabídek, v průměru půl nabídky na práci, dostávají absolventi gymnázií, avšak v jejich případě se podařilo získat jen velmi malý vzorek respondentů.

Otázka č. 10. Kolik nabídek práce odpovídalo Vaší kvalifikaci?

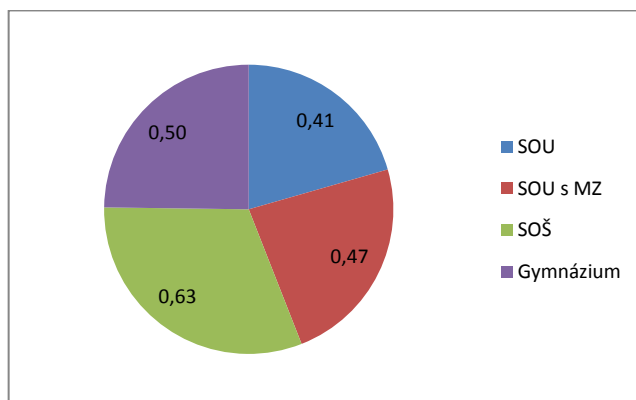
Graf 13. Podíl nabídek od ÚP, které odpovídaly kvalifikaci absolventů (%)



Výsledky dalšího dotazu šetření jsou zobrazeny v grafu 13, který ukazuje, jaký podíl nabídek práce odpovídal podle mínění dotazovaných jejich získané kvalifikaci. Zobrazena jsou výsledná data u všech typů škol, vyjma absolventů gymnázií – málo respondentů. Vyučení absolventi považují nabídky práce odpovídající jejich kvalifikaci ve výši 65 %, absolventi středních odborných škol v necelých 50 %, vyučení absolventi s maturitní zkouškou dostali nabídek pouze ve výši necelých 27 % za dobu jejich nezaměstnanosti.

Otázka č. 11. Kolik nabídek od ÚP jste odmítl(a)?

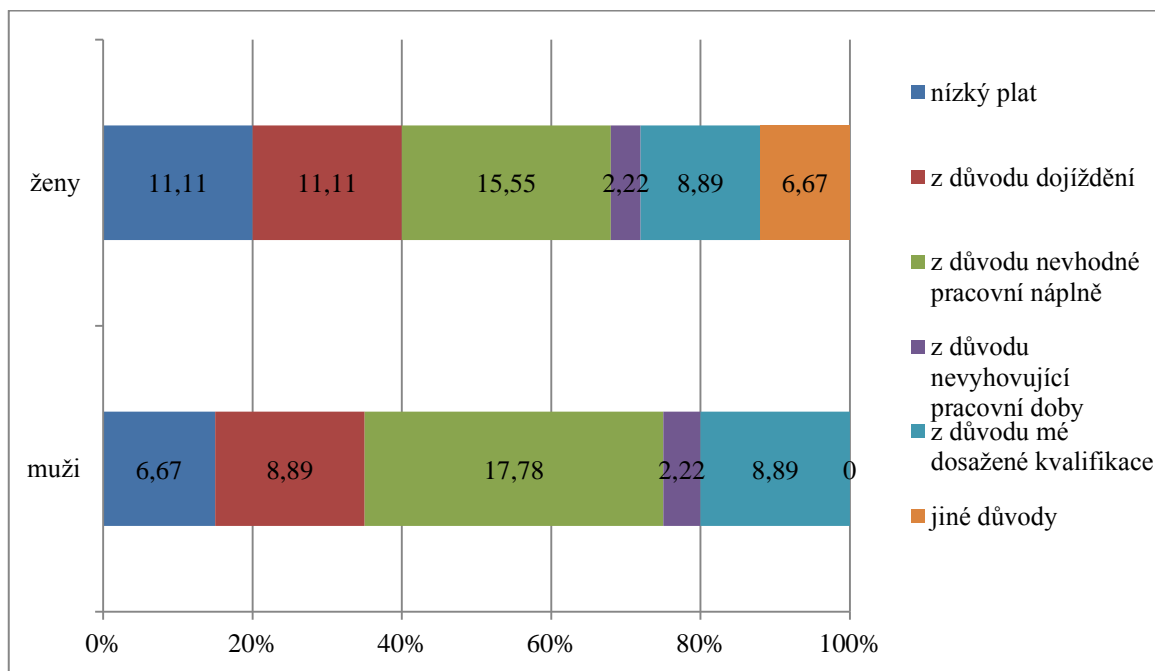
Graf 14. Průměrný počet odmítnutých nabídek práce od ÚP



Průměrný počet odmítnutých nabídek na práci dle typu školy vyjadřuje graf 14. Absolventi středních odborných škol odmítli 0,6 nabídky práce po dobu nezaměstnanosti, absolventi středních odborných učilišť zakončených maturitou odmítli téměř 0,5 nabídky na práci, nepatrně méně (0,4) odmítli nabídku práce vyučení absolventi. Z oslovených čtyř gymnazistů odmítli nabídku práce dva uchazeči o zaměstnání.

Otázka č. 12. Z jakého důvodu jste nabídku práce odmítl(a)?

Graf 15. Podíl důvodů odmítnutých nabídek na práci od ÚP (%)



Tabulka 7. Podíl důvodů odmítnutých nabídek od ÚP podle typu školy (%)

	plat	dojíždění	náplň práce	pracovní doba	kvalifikace	jiný
SOU	5,00	12,00	12,00	0,00	5,00	5,00
SOU s MZ	16,00	0,00	16,00	0,00	5,00	5,00
SOŠ	9,00	11,00	17,00	6,00	11,00	0,00
Gymnázium	0,00	0,00	25,00	0,00	25,00	0,00
Celkem	30,00	23,00	70,00	6,00	46,00	10,00

Tabulka 8. Počet a podíl odmítnutých nabídek na práci a jejich zdůvodnění

	muži		ženy	
	počet	%	počet	%
nízký plat	3	6,67	5	11,11
dojíždění	4	8,89	5	11,11
nevhodná pracovní náplň	8	17,78	7	15,55
nevyhovující pracovní doba	1	2,22	1	2,22
dosažená kvalifikace	4	8,89	4	8,89
jiný důvod	0	0,00	3	6,67
Celkem	20	44,45	25	55,55

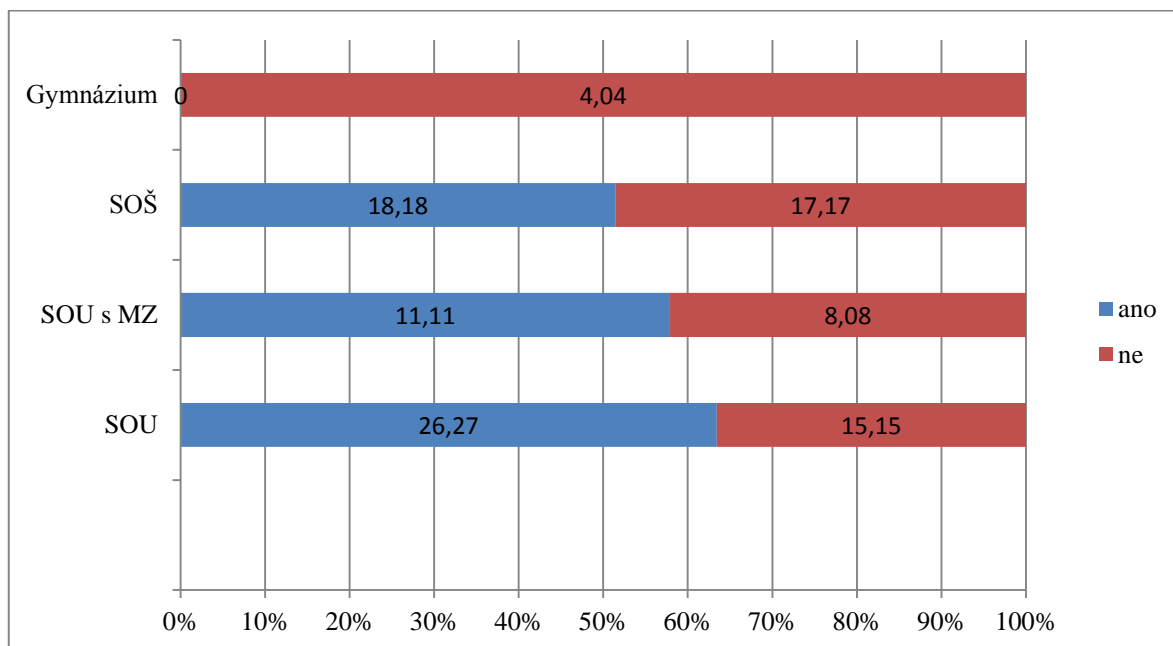
Podíly odmítnutých nabídek na zaměstnání zobrazuje graf 15 a tabulky 7 a 8. Ze všech dotazovaných na tuto otázku odpovědělo 45 respondentů (45,45 %), více jak polovina absolventů středních škol a učilišť neobdržela žádnou nabídku práce za období jejich evidence na ÚP. Mezi hlavní důvody řadí nezaměstnaní absolventi škol zejména nevhodnou pracovní náplň (muži 17,78 %, ženy 15,55 %) a dosaženou kvalifikaci (obě pohlaví jsou zastoupena 8,89 %), která neodpovídá nabízenému pracovnímu místu, třetí v pořadí je nabídnutý nízký plat (muži 6,67 %, ženy 11,11 %).

Vyučení absolventi považují náplň práce a špatné dojíždění za dva hlavní důvody odmítnutých nabídek na zaměstnání (v obou případech 12 %). U vyučených absolventů středních odborných škol s maturitou převládá náplň práce a nízký plat (v obou případech 16 %). Obdobná situace je u absolventů středních škol, kdy za hlavní důvod uvádějí náplň práce, dosaženou kvalifikaci a významným důvodem je také plat (17 %, 11 %, 9 %). Absolventi gymnázií uvádějí převažující příčinu odmítnutí práce nevhodnou pracovní náplň a jako další důvod zmiňují svou dosaženou kvalifikaci.

Z pohledu mužů a žen se odpovědi na tuto otázku liší, kdy ženy uvádějí jiné důvody odmítnutí nabídky zaměstnání a muži žádné jiné důvody nemají. Další rozdíl je spatřován v odmítnutí nabídky z důvodu nízkého platu, kdy práci odmítlo z tohoto důvodu téměř jedenkrát tolik žen než mužů.

Otázka č. 13. Jste ochoten(a) přijmout práci v nižší kategorii, než je Vaše vzdělání?

Graf 16. Ochota příjmu práce v nižší kategorii, než je dosažené vzdělání (%)



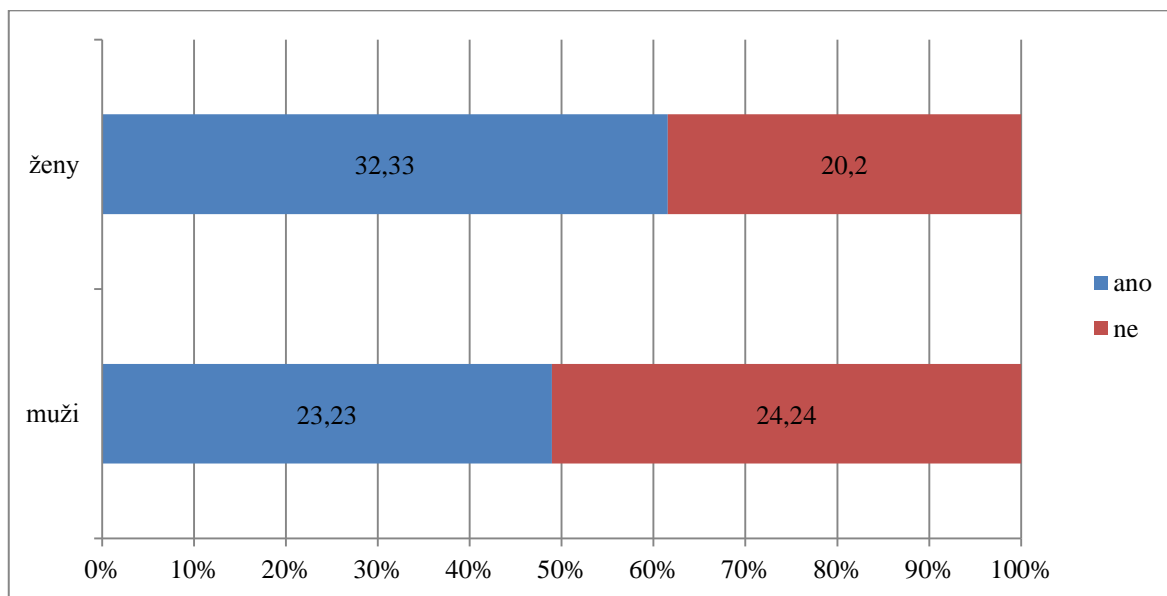
Tabulka 9. Počet a podíl ochoty příjmu práce v nižší kategorii dosaženého vzdělání

	ano		ne	
	počet	%	počet	%
SOU	26	26,27	15	15,15
SOU s MZ	11	11,11	8	8,08
SOŠ	18	18,18	17	17,17
Gymnázium	0	0,00	4	4,04
Celkem	55	55,56	44	44,44

Z celkového množství devadesáti devíti absolventů je ochotno přijmout práci v nižší kategorii, než je jejich dosažené vzdělání celkem 55,56 % respondentů, jak je patrné z grafu 16 a tabulky 9. V nejvyšší míře jsou ochotni přijmout práci vyučení absolventi (26,27 %), za nimi stojí absolventi středních odborných škol (18,18 %) a následují vyučení absolventi s maturitou (11,11 %). Z oslovených vyučených absolventů považuje za důvod přijetí práce v nižší kategorii zejména jejich potřeba finančních prostředků. Neochotu příjmu práce v nižší kategorii, než je jejich dosažené vzdělání zdůvodňují tím, že mají zájem o práci a získání praxe ve vystudovaném oboru. Obdobné zdůvodnění vyplývá z odpovědí absolventů středních odborných učilišť s maturitou, absolventů středních

odborných škol a absolventů gymnázií. Absolventi středních odborných škol s maturitou navíc při odmítnutí nabídek práce poukazují k touze po dalším vzdělávání a u absolventů gymnázií je důvodem odmítnutí taktéž plánované další studium.

Graf 17. Ochota příjmu práce v nižší kategorii vzdělání z pohledu mužů a žen (%)

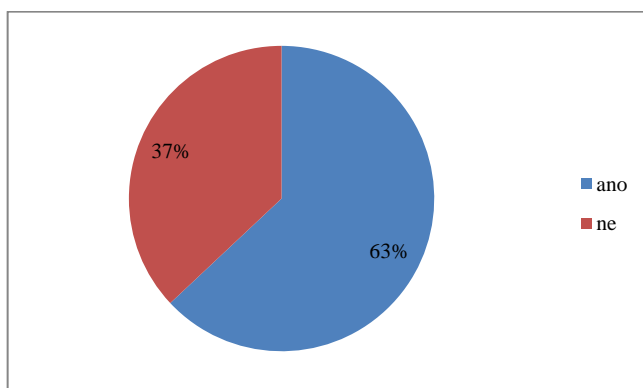


Tabulka 10. Počet a podíl ochoty příjmu práce v nižší kategorii vzdělání

	ano		ne	
	počet	%	počet	%
muži	23	23,23	24	24,24
ženy	32	32,33	20	20,20
Celkem	55	55,56	44	44,44

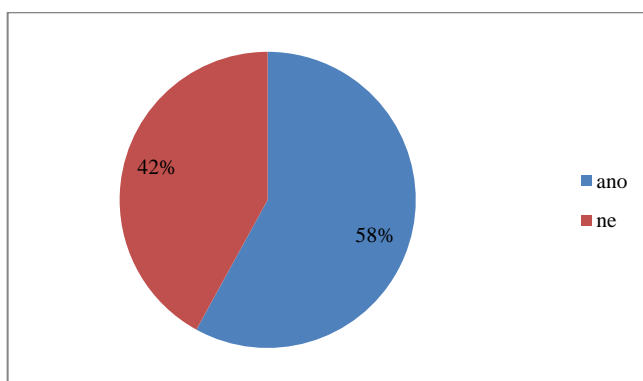
Z pohledu mužů a žen se odpovědi liší, jak je patrné z grafu 17 a tabulky 10. Polovina dotazovaných mužů je ochotna pracovat v nižší kategorii (23,23 %), než je jejich vzdělání, druhá polovina nikoliv (24,24 %). Ženy jsou schopné oproti mužům přijmout zaměstnání ve vyšším počtu v nižší kategorii vzdělání, a to více než ve 32 %, zejména z důvodu potřeby finančních prostředků a špatné situace na trhu práce.

Graf 18. Podíl ochoty práce v nižší kategorii vzdělání u absolventů SOU (%)



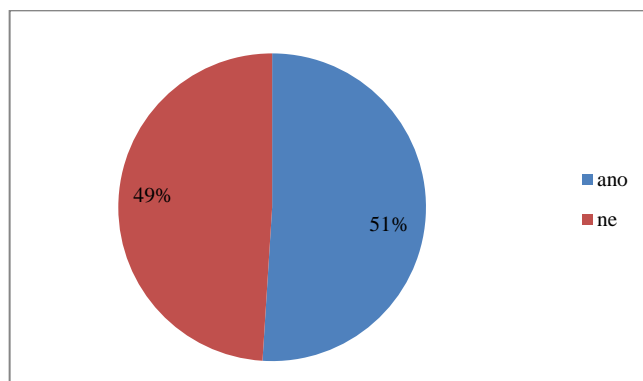
Jak je vidět z výše uvedeného grafu, 63 % vyučených absolventů je ochotno přijmout práci v nižší kategorii, než je jejich vzdělání, což je nejvyšší podíl ze zkoumané skupiny absolventů středních škol a učilišť.

Graf 19. Podíl ochoty práce v nižší kategorii vzdělání u absolventů SOU s MZ (%)



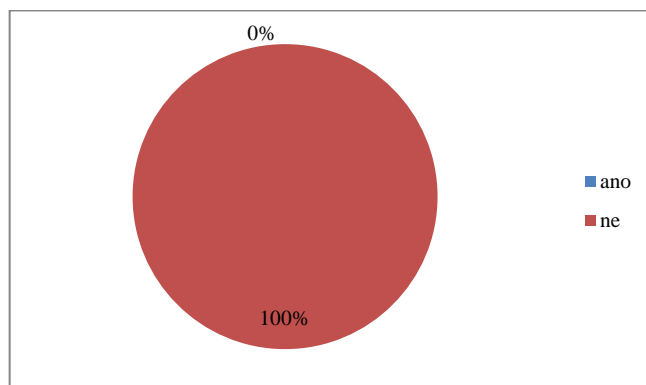
Ochotu přijetí práce u absolventů vyučených s maturitní zkouškou, ukazuje graf 19, který znázorňuje, že 58 % absolventů má snahu přijmout práci v nižší kategorii, než je jejich vzdělání, 42 % nikoliv.

Graf 20. Podíl ochoty práce v nižší kategorii vzdělání u absolventů SOŠ (%)



Z výše uvedeného grafu 20 je patrné, že poměr ochoty přijmutí a odmítnutí nabídek na práci je u této kategorie absolventů poměrně vyrovnaný (přijmutí nabídky 51 %, odmítnutí 49 %).

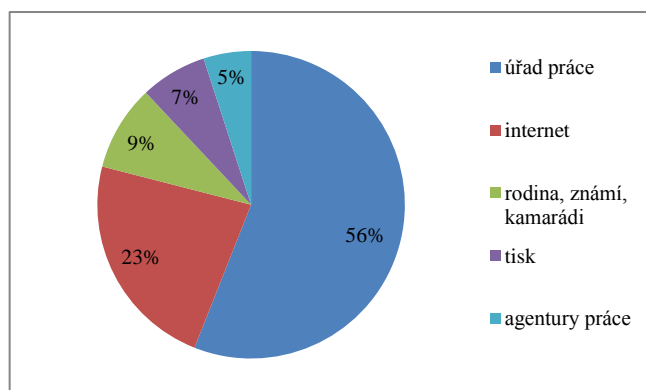
Graf 21. Podíl ochoty práce v nižší kategorii vzdělání u absolventů gymnázií (%)



Oslovení absolventi gymnázií nejsou ochotni přijmout nabídku práce v nižší kategorii z žádného důvodu, jelikož předpokládají nástup k dalšímu studiu po předchozích neúspěšných přijímacích zkouškách na vysoké školy.

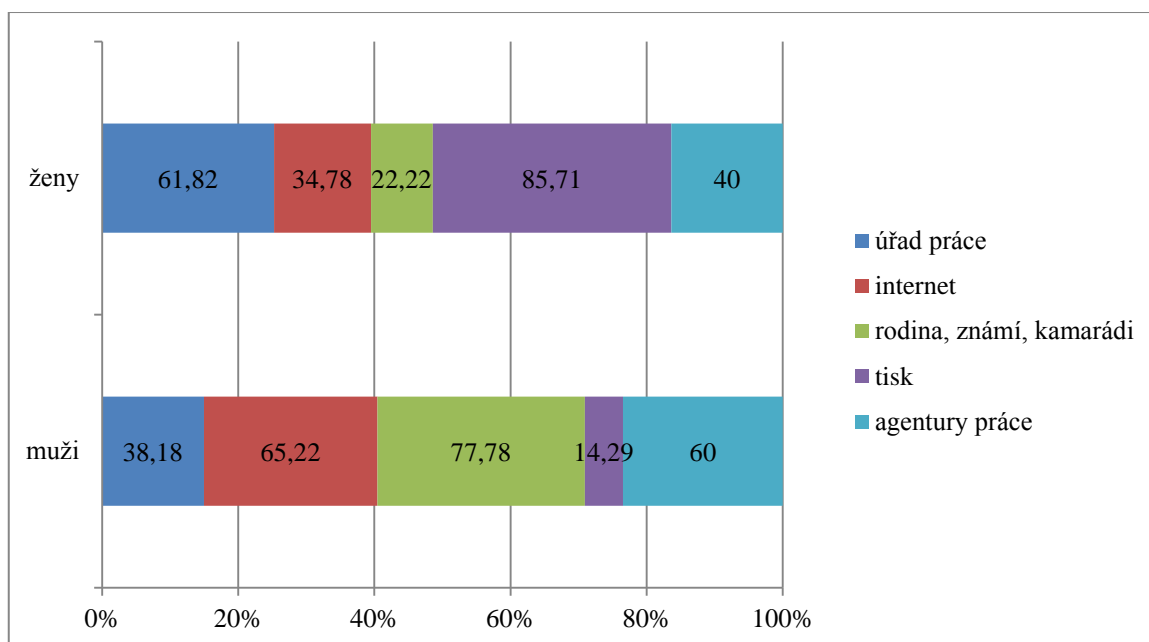
Otázka č. 14. Z jakých zdrojů čerpáte při hledání zaměstnání?

Graf 22. Zdroje čerpání informací o VM (%)



Další složkou průzkumu bylo zjišťování, jaký z nabízených zdrojů informací o volných pracovních místech považují nezaměstnaní absolventi za nejvýznamnější. Graf 22 ukazuje, že hlavním informačním zdrojem je ÚP, který prostřednictvím referentů při běžných návštěvách poskytuje nezaměstnaným údaje o volných pracovních místech (56 %). Následující v pořadí důležitým informačním zdrojem se jeví internet (23 %), poté jsou to informace o nabídkách práce od rodiny, známých a kamarádů (9 %). Sedmi procenty je prezentován tisk a pěti procenty agentury práce.

Graf 23. Zdroje čerpání informací o VM z pohledu mužů a žen (%)



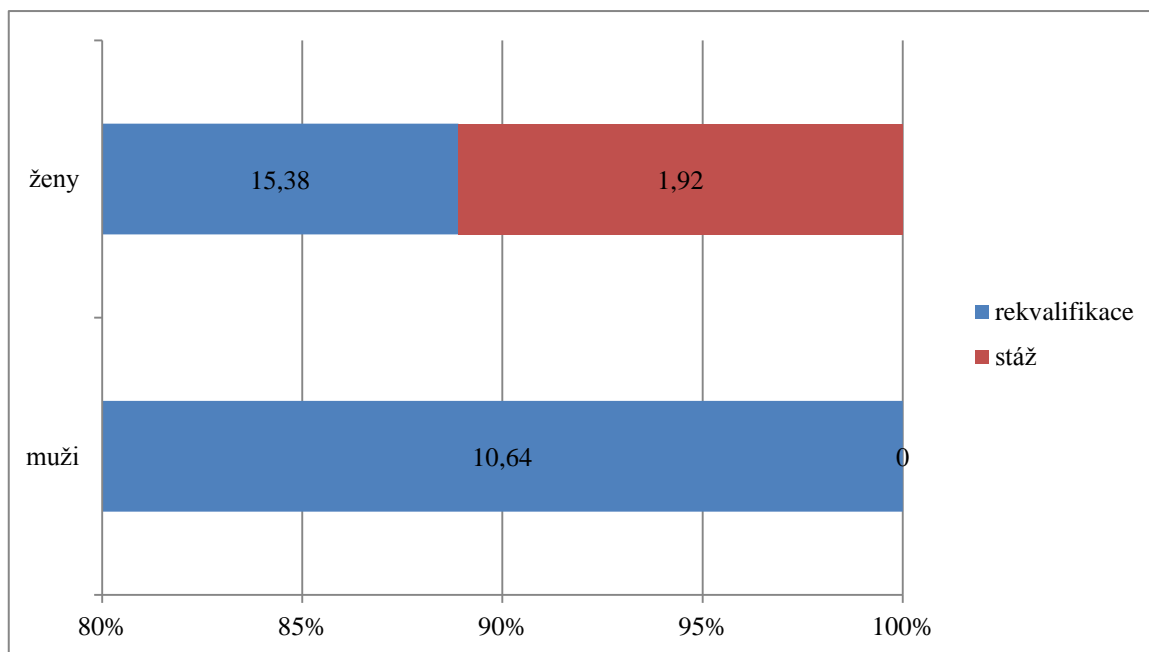
Tabulka 11. Počet a podíl zdrojů při hledání zaměstnání

	úřad práce		internet		rodina, známí, kamarádi		tisk		agentury práce	
	počet	%	počet	%	počet	%	počet	%	počet	%
muži	21	38,18	15	65,22	7	77,78	1	14,29	3	60,00
ženy	34	61,82	8	34,78	2	22,22	6	85,71	2	40,00
Celkem	55	100,00	23	100,00	9	100,00	7	100,00	5	100,00

Zajímavé jsou skutečnosti, které vyplývají z grafu 23 a tabulky 11 z pohledu mužů a žen při hledání zaměstnání. Informace o volných pracovních místech od ÚP využívá 62 % žen, mužů pouze 38 %. Z internetových zdrojů čerpá nabídky práce 65 % mužů, žen 35 %. Na získané údaje při hledání práce od rodiny, známých a kamarádů spoléhá 78 % mužů, ale žen jen 22 %. Z tisku čerpají především ženy v osmdesáti šesti procentech, muži pouze ve čtrnácti. Agentury práce oslovují muži v 60 %, ženy ve 40 %.

Otázka č. 15. Účastnil(a) jste se v průběhu evidence na úřadu práce rekvalifikace, stáže?

Graf 24. Podíl absolventů, kteří se zúčastnili rekvalifikačního kurzu, stáže (%)



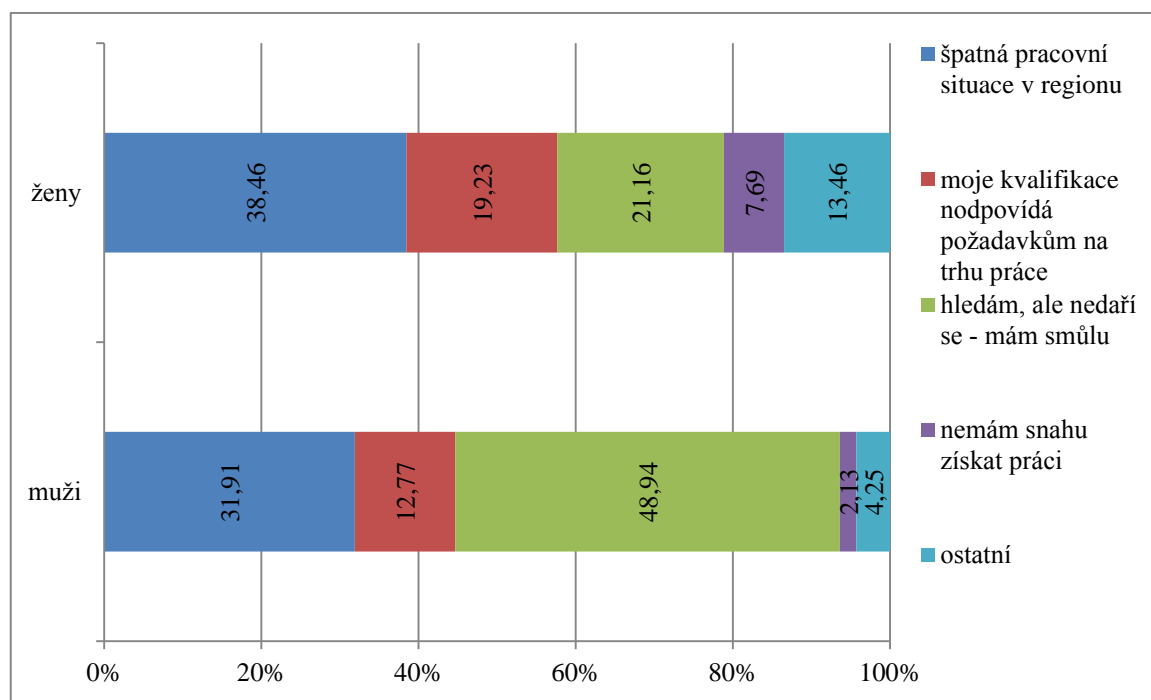
Tabulka 12. Počet a podíl rekvalifikovaných absolventů

	rekvalifikace		stáž		Celkem rekvalifikace + stáže		Celkem dotázaní UoZ	
	počet	%	počet	%	počet	%	počet	%
muži	5	10,64	0	0,00	5	10,64	47	47,47
ženy	8	15,38	1	1,92	9	17,31	52	52,53
Celkem	13	13,13	1	1,01	14	14,14	99	100,00

Po dobu registrace na ÚP se zúčastnilo rekvalifikačních kurzů třináct uchazečů o práci, z toho 5 mužů a 8 žen, stáž absolvovala jedna žena. Ze zkoumaného vzorku respondentů se účastnilo rekvalifikace a stáže celkem 14 osob. Z celkového počtu dotazovaných se rekvalifikace a stáže zúčastnilo 14,14 % mužů a žen, jak nám ukazuje výše uvedený graf 24 a tabulka 12.

Otázka č. 16. Proč jste stále nezaměstnaný(á)?

Graf 25. Zdůvodnění nezaměstnanosti absolventů škol z pohledu mužů a žen (%)



Tabulka 13. Počet absolventů a jejich zdůvodnění příčin nezaměstnanosti

Proč jste stále nezaměstnaný(á)? (absolutní počet)						
Pohlaví a vzdělání	špatná pracovní situace v regionu	moje kvalifikace neodpovídá požadavkům trhu práce	hledám, ale nedaří se - mám smůlu	nemám snahu získat práci	ostatní	Celkový součet
muži	15	6	23	1	2	47
SOU	9	3	11	0	1	24
SOU s MZ	0	1	4	1	1	7
SOŠ	4	0	8	0	0	12
Gymnázium	2	2	0	0	0	4
ženy	20	10	11	4	7	52
SOU	6	5	2	1	3	17
SOU s MZ	6	2	3	0	1	12
SOŠ	8	3	6	3	3	23
Gymnázium	0	0	0	0	0	0
Celkový součet	35	16	34	5	9	99

Tabulka 14. Počet a podíl příčin nezaměstnanosti u absolventů škol

Pohlaví	muži								ženy								Celkem	
	SOU		SOU s MZ		SOŠ		Gymnázium		SOU		SOU s MZ		SOŠ		Gymnázium			
Příčiny	počet	%	počet	%	počet	%	počet	%	počet	%	počet	%	počet	%	počet	%	počet	%
špatná pracovní situace v regionu	9	37,50	0	0,00	4	33,33	2	50,00	6	35,29	6	50,00	8	34,79	0	0,00	35	35,35
moje kvalifikace neodpovídá požadavkům trhu práce	3	12,50	1	14,29	0	0,00	2	50,00	5	29,41	2	16,67	3	13,04	0	0,00	16	16,16
hledám, ale nedaří se - mám smůlu	11	45,83	4	57,13	8	66,67	0	0,00	2	11,77	3	25,00	6	26,09	0	0,00	34	34,34
nemám snahu získat práci	0	0,00	1	14,29	0	0,00	0	0,00	1	5,88	0	0,00	3	13,04	0	0,00	5	5,05
ostatní	1	4,17	1	14,29	0	0,00	0	0,00	3	17,65	1	8,33	3	13,04	0	0,00	9	9,10
Celkem	24	100,00	7	99,99	12	100,00	4	100,00	17	100,01	12	100,00	23	100,00	0	100,00	99	100,00

Jak je vidět z grafu 25 a tabulek 13 a 14, za důvod své nezaměstnanosti považuje 35 % respondentů špatnou pracovní situaci v okrese, z toho ženy hodnotí tento stav ve vyšším počtu (20) než muži (15). Na druhém místě udává 34,34 % respondentů úsilí o nalezení vhodného zaměstnání, což se jim nedaří. Jako další důvod své nezaměstnanosti pokládají absolventi svou dosaženou kvalifikaci v 16,16 %, která neodpovídá požadavkům na trhu práce. Z odpovědí respondentů lze odvodit, že ženy hledají uplatnění v zaměstnání mnohem obtížněji než muži, a to jak z pohledu špatné pracovní situace, tak jejich dosažené kvalifikace. Nesnáze a smůlu při hledání a získání vhodného zaměstnání uvádí nadpoloviční většina mužů v počtu 23, jedná se zejména u vyučené absolventy škol a absolventy středních odborných škol s maturitou. Snahu získat práci nemá jeden muž a čtyři ženy, což je 5,05 % z celkového počtu dotazovaných a 9,10 % dotazovaných má další jiné důvody, proč jsou stále nezaměstnaní.

Otázka č. 17. Co jste ochoten(a) udělat pro získání zaměstnání?

Tabulka 15. Ochota absolventů škol pro získání zaměstnání

Co jste ochoten(a) udělat pro získání zaměstnání (absolutní počet)						
Pohlaví a vzdělání	dojždět dál od místa bydliště	odstěhovat se za prací	víc hledat, být aktivní při hledání práce	zúčastnit se rekvalifikace, stáže	doplnit si vzdělání	Celkový součet
muži	12	12	11	7	5	47
SOU	6	5	7	4	2	24
SOU s MZ	2	2	0	1	2	7
SOŠ	2	5	3	2	0	12
Gymnázium	2	0	1	0	1	4
ženy	17	10	8	9	8	52
SOU	3	2	5	6	1	17
SOU s MZ	4	4	3	1	0	12
SOŠ	10	4	0	2	7	23
Gymnázium	0	0	0	0	0	0
Celkový součet	29	22	19	16	13	99

Tabulka 16. Počet a podíl ochoty absolventů škol k získání práce

Pohlaví	muži								ženy								Celkem	
	SOU		SOU s MZ		SOŠ		Gymnázium		SOU		SOU s MZ		SOŠ		Gymnázium			
Ochota	počet	%	počet	%	počet	%	počet	%	počet	%	počet	%	počet	%	počet	%	počet	%
dojždět dál od místa bydliště	6	25,00	2	28,57	2	16,67	2	50,00	3	17,65	4	33,33	10	43,48	0	0,00	29	29,30
odstěhovat se za prací	5	20,83	2	28,57	5	41,66	0	0,00	2	11,77	4	33,33	4	17,39	0	0,00	22	22,22
víc hledat, být aktivní při hledání práce	7	29,17	0	0,00	3	25,00	1	25,00	5	29,41	3	25,00	0	0,00	0	0,00	19	19,19
zúčastnit se RK, stáže	4	16,67	1	14,29	2	16,67	0	0,00	6	35,29	1	8,33	2	8,70	0	0,00	16	16,16
doplnit si vzdělání	2	8,33	2	28,57	0	0,00	1	25,00	1	5,88	0	0,00	7	30,43	0	0,00	13	13,13
Celkem	24	100,00	7	100,00	12	12,12	4	4,04	17	100,01	12	100,00	23	100,00	0	0,00	99	100,00

Významným názorovým prvkem dotázaných respondentů pro získání práce se jeví dojíždění za prací dále od místa bydliště, což je zřejmé z tabulek 15 a 16. Toto tvrzení přiznává téměř jedna třetina nezaměstnaných absolventů. Dojíždět za prací jsou více ochotny ženy než muži, zejména absolventky SOŠ, a to ve 43,48 %. Vzápětí po argumentu ochoty dojíždět za prací uvádějí respondenti stěhování za prací, a to v 22,22 %. Podíl odpovědí mužů k odpovědím žen je o necelé šest a půl procenta vyšší (25,5 % k 19,23 %), z čehož vyplývá, že muži jsou ochotnější odstěhovat se prací ve vyšší míře, než uvádějí ženy, především absolventi SOŠ v 41,66 %. Z šetření dále vyplývá, že absolventi škol ve snaze získat práci, spatřují v osobní aktivitě a vyšším úsilí při hledání práce, dále v přizpůsobení se trhu práce vhodnou rekvalifikací, případně v doplnění si svého dosaženého vzdělání.

Otázka č. 18: Co mi brání v uskutečnění změny pro získání zaměstnání?

Tabulka 17. Překážky bránící uskutečnit změnu pro získání zaměstnání

Co mi brání v uskutečnění změny pro získání zaměstnání? (absolutní počet)						
Pohlaví a vzdělání	nemám peníze	nemám čas	mám málo zdrojů o volných pracovních místech	nevěřím si, změnu nezvládnu	nic mi nebrání v uskutečnění změny	Celkový součet
muži	12	12	11	7	5	47
SOU	6	5	7	4	2	24
SOU s MZ	2	2	0	1	2	7
SOŠ	2	5	3	2	0	12
Gymnázium	2	0	1	0	1	4
ženy	17	10	8	9	8	52
SOU	3	2	5	6	1	17
SOU s MZ	4	4	3	1	0	12
SOŠ	10	4	0	2	7	23
Gymnázium	0	0	0	0	0	0
Celkový součet	29	22	19	16	13	99

Tabulka 18. Počet a podíl překážek, bránících v uskutečnění změny pro získání práce

Pohlaví	muži								ženy								Celkem	
	SOU		SOU s MZ		SOŠ		Gymnázium		SOU		SOU s MZ		SOŠ		Gymnázium			
Překážky	počet	%	počet	%	počet	%	počet	%	počet	%	počet	%	počet	%	počet	%	počet	%
ne mám peníze	6	25,00	2	28,57	2	16,67	2	50,00	3	17,65	4	33,33	10	43,48	0	0,00	29	29,30
nemám čas	5	20,83	2	28,57	5	41,66	0	0,00	2	11,77	4	33,33	4	17,39	0	0,00	22	22,22
mám málo zdrojů o volných pracovních místech	7	29,17	0	0,00	3	25,00	1	25,00	5	29,41	3	25,00	0	0,00	0	0,00	19	19,19
nevěřím si, změnu nezvládnou	4	16,67	1	14,29	2	16,67	0	0,00	6	35,29	1	8,34	2	8,70	0	0,00	16	16,16
nic mi nebrání v uskutečnění změny	2	8,33	2	28,57	0	0,00	1	25,00	1	5,88	0	0,00	7	30,43	0	0,00	13	13,13
Celkem	24	100,00	7	100,00	12	12,12	4	4,04	17	100,01	12	100,01	23	100,00	0	0,00	99	100,00

Tabulky 17 a 18 ukazují, jaké překážky pro získání práce, připadají absolventům škol jako nejvýznamnější. Na první příčku v pořadí jsou postaveny peníze, které hrají důležitou roli zejména při odstěhování se za práci v souvislosti s bydlením, na tuto otázku odpovědělo 29,30 % uchazečů o zaměstnání. Proč nezaměstnaní absolventi nemají času nazbyt pro uskutečnění změny nebylo dále detailně šetřeno, avšak důležitou roli hraje čas, strávený v dopravním prostředku při dojíždění za prací. Překážkou pro získání práce se jeví málo informací o volných pracovních místech devatenácti respondentům (19,19 %). Nízké sebevědomí pro uskutečnění změny má celkem 16,16 % respondentů, z větší míry jsou to absolventi učebních oborů bez maturity. Žádné překážky pro získání zaměstnání nevidí dotázaných 13,13 % absolventů, kde významnou položku tvoří absolventky středních odborných škol s maturitou.

ZÁVĚR

Ve své bakalářské práci jsem zaměřila na posouzení situace rizikové skupiny absolventů středních škol a učilišť na trhu práce v okrese Šumperk. Cílem výzkumu bylo vymezení struktury této rizikové skupiny (pohlaví, věk, vzdělání), zjištění důvodu a délky evidence na ÚP, překážek bránících získání zaměstnání a jejich snaha k nalezení práce. Teoretická část práce se zabývá uvedením do problematiky trhu práce, nezaměstnanosti a státní politiky zaměstnanosti, jejíž součástí je aktivní politika zaměstnanosti, která se zabývá řešením problému nezaměstnanosti. Na tuto část navazuje praktická část práce.

Pomocí analýzy dat bylo zjištěno, že okres Šumperk v rámci ČR i v rámci Olomouckého kraje patří k okresům s vysokou mírou nezaměstnanosti, kdy vývoj míry nezaměstnanosti je nápadně ovlivňován vývojem HDP v ČR. Tuto skutečnost dále potvrzuje i sezónní volatilita nezaměstnaných absolventů v průběhu roku, která vrcholí v měsíci září, kdy se registrují na ÚP čerství absolventi škol, kteří zrovna dokončili studium. Trend vývoje nezaměstnaných absolventů v okrese se v podstatné míře neliší od stavu ČR. Nejvyšší počet nezaměstnaných absolventů je na Šumpersku zaznamenán u studentů s úplným středním odborným vzděláním s maturitou, kteří tvoří více jak jednu třetinu z celkového počtu. Následují studenti středních odborných škol s výučním listem, kteří představují téměř 30 %, podíl vyučených s maturitou je ve výši 18 %, absolventi s nižším středním odborným vzděláním jsou zastoupeni v podílu 12 %, nejmenší skupinu představují absolventi gymnázií, absolventi středních odborných škol bez výučního listu i maturity a studenti s nižším středním vzděláním nejsou zastoupeni v žádném počtu.

Dotazníkového šetření na kontaktních pracovištích ÚP v okrese Šumperk se zúčastnilo celkem 99 absolventů středních škol a učilišť, jejich volba byla náhodná. Sběr dat proběhl v měsících listopadu a prosinci 2013 v průběhu běžných návštěv absolventů na ÚP. Na základě zvolené metody bylo shledáno, že v nejvyšší míře byli osloveni absolventi ve věku 20 a 21 let, poměr respondentů podle pohlaví byl v podstatě rovnoměrný, mírně převažovaly ženy. Při výzkumu počtu nezaměstnaných podle typu školy a spatření příčiny svojí evidence byli v nejvyšší míře zastoupeni muži s výučním listem, kteří chtějí pracovat, ale nemohou najít vhodnou práci a muži, absolventi středních odborných škol. Z oslovených žen jsou to také absolventky s výučním listem a absolventky středních odborných škol. Jako další příčinu setrvání v evidenci uvedli muži i ženy studium, ke kterému nebyli přijati, či zájem o další vzdělávání, na které nemají peníze.

Ze sledovaných typů škol v okrese Šumperk v nejvyšším počtu setrvávají v evidenci ÚP absolventi SOŠ a SOU Šumperk, SŠSP a služeb Zábřeh a VOŠ a SŠ automobilní Zábřeh. Výzkum délky nezaměstnanosti podle typu střední školy ukázal zajímavou skutečnost, že délka nezaměstnanosti je nejkratší u absolventů učilišť s výučním listem, která je necelých pět a půl měsíce. Jak se ukazuje z šetření, jsou schopni rychleji reagovat na nabídky trhu práce, než absolventi jiných typů škol. Za dobu nezaměstnanosti dostalo nejvíce nabídek na práci, která odpovídala jejich kvalifikaci, 65 % absolventů SOU, necelých 50 % absolventů SOŠ a SOU s MZ ve výši 27 %. Více než polovina respondentů neobdržela za dobu své evidence žádnou nabídku na práci. Pokud nabídku získali, nejčastějším důvodem jejího odmítnutí byla nevhodná pracovní náplň, jejich dosažená kvalifikace, nízký plat a špatná dopravní dostupnost do zaměstnání. Neochotu přijmu práce, vzhledem k svému dosaženému vzdělání, odůvodňují zájmem o práci a získáním praxe ve vystudovaném oboru, naopak příjem nabídek zdůvodňují zejména potřebou finančních prostředků. Nejčastěji o volných místech jsou informováni prostřednictvím referentů na ÚP, za další významný zdroj považují internet a informace od rodiny, kamarádů a známých. Hlavní důvod svojí nezaměstnanosti vidí absolventi škol zejména ve špatné pracovní situaci v okrese a současně ve smůle, kdy aktivně hledají pracovní uplatnění, ale nejsou přijati do pracovního poměru. Další důvod spatřují ve své kvalifikaci, která neodpovídá požadavkům na trhu práce v regionu. Téměř třetina respondentů se domnívá, že by vzniklou situaci měli řešit dojížděním za prací, odstěhováním se, vyvinutím vyšší aktivity při hledání práce, případně vhodnou rekvalifikací. Většina absolventů je ochotna tyto kroky podniknout, ale musí odstranit překážky, které jim brání v uskutečnění změny pro získání práce. Jako nejvýznamnější fakt uvádějí nedostatek finančních prostředků, které hrají důležitou roli při odstěhování se za prací v souvislosti s bydlením a čas strávený v dopravním prostředku při dojíždění. Další překážku vidí v nedostačujících informacích o volných místech a v nízkém sebevědomí pro uskutečnění změny. Ze zjištěných analyzovaných dat nebyly shledány zásadní názorové rozdíly na příčiny a řešení nezaměstnanosti.

Z daného výzkumu vyplývají následující návrhy na řešení situace: znovuzavedení povinnosti hlášení volných pracovních míst zaměstnavatelům na ÚP, aby byla zajištěna vyšší informovanost o pracovních pozicích. Také je nutné efektivnější a propracovanější nastavení spolupráce mezi vzdělávacími institucemi, zaměstnavateli a ÚP pro získání praktických zkušeností u absolventů již ve škole, což by mohlo vést k vyšším šancím

k uplatnění se na trhu práce. Dále je zapotřebí vyššího zapojení státních institucí a veřejné sféry do vytváření nových pracovních míst, kdy např. stát jako zadavatel ohromných státních zakázek by mohl určit vítězům tendrů zaměstnávat v určitém podílu absolventy škol a další opatření je spatřováno v podpoře mobility absolventů za pracovními místy vhodnými projekty ze strany státu ve spolupráci se zaměstnavateli.

SOUHRN

Předložená bakalářská práce se zabývá problematikou nezaměstnanosti v okrese Šumperk se zaměřením na specifické aspekty nezaměstnanosti u absolventů středních škol a učilišť. Pomocí statistických metod byly zjišťovány příčiny nezaměstnanosti a souvislosti mezi zkoumanými znaky ve sledované skupině nezaměstnaných. Teoretická část představuje literaturu, která se vztahuje k tématu práce, popisuje ústřední pojmy z oblasti trhu práce, nezaměstnanosti a SPZ, charakterizuje absolventy škol. V úvodu praktické části byly shromážděny a analyzovány údaje, které se týkají nezaměstnanosti absolventů škol na Šumpersku, které byly porovnány s Olomouckým krajem a v rámci ČR. Ve stěžejní části praktické práce jsou prezentovány za pomoci grafů a tabulek výsledky výzkumu realizovaného pomocí dotazníkového šetření mezi absolventy škol. Závěr práce se věnuje shrnutí výsledků a navržení opatření k řešení nezaměstnanosti absolventů.

Klíčová slova:

Absolventi středních škol, dotazníkové šetření, nezaměstnanost, trh práce, úřad práce.

SUMMARY

This bachelor thesis deals with the issue of unemployment in the district of Šumperk. It is focused on typical aspects of unemployment of high schools and training institutes graduates. The reasons of unemployment and relations between examined characters of the trial group of unemployed have been reviewed using statistical methods. The theoretical part is about the literature, which is related to the topic of this thesis, describes main ideas in the sphere of the labour market, unemployment and the State employment policy, and characterises graduates. In the introduction to the practical part were collected and analysed data related to unemployment graduates, which have been compared to the Olomouc region in the Czech Republic. In the main part of the practical work are presented results of the research (by graphs and charts), which were collected by using questionnaire survey among graduates. The conclusion of the work is dedicated to the summary of results and creation solutions dealing with the unemployment of graduates.

Keywords:

High – school graduates, questionnaire survey, unemployment, labour market, labour office.

REFERENČNÍ SEZNAM

1. Absolventi škol [online]. 2013 [cit. 2013-11-15]. Dostupné z: <http://www.infoabsolvent.cz/Temata/ClanekAbsolventi/5-1-04/Nezamestnanost-absolventu/12>
2. ARNOLDOVÁ, A. *Vybrané kapitoly ze sociálního zabezpečení: I. část*. 1. vyd. Praha: Nakladatelství Karolinum, 2000. 247 s. ISBN 80-246-092-7.
3. Atlas školství [online]. 2014 [cit. 2014-03-16]. Dostupné z: <http://www.atlasskolstvi.cz/stredni-skoly?district=sumperk>
4. BROŽOVÁ, D. *Společenské souvislosti trhu práce*. 1. vyd. Praha: Sociologické nakladatelství (SLON), 2003. 140 s. ISBN 80-86429-16-4.
5. ČESKO. Zákon č. 435/2004 Sb., o zaměstnanosti, ve znění pozdějších předpisů. *Sbírka zákonů České republiky*. [online]. 2013. [cit. 2013-11-23]. Dostupné z: <http://www.zakonyprolidi.cz/cs/2004-435>
6. Integrovaný portál MPSV [online]. 2014 [cit. 2014-02-10]. Dostupné z: http://portal.mpsv.cz/upcr/kp/olk/kop/olomouc/statistiky/ol_rok2010_okres.pdf
7. Český statistický úřad [online]. 2014 [cit. 2014-03-16]. Dostupné z: http://www.olomouc.czso.cz/xm/redakce.nsf/i/charakteristika_kraje
8. Český statistický úřad [online]. 2014 [cit. 2014-03-16]. Dostupné z: [http://www.olomouc.czso.cz/xm/redakce.nsf/bce41ad0daa3aad1c1256c6e00499152/59bcf50da774b862c1256f0800296d90/\\$FILE/okres_Jesen%C3%ADk.pdf](http://www.olomouc.czso.cz/xm/redakce.nsf/bce41ad0daa3aad1c1256c6e00499152/59bcf50da774b862c1256f0800296d90/$FILE/okres_Jesen%C3%ADk.pdf)
9. Český statistický úřad [online]. 2014 [cit. 2014-03-16]. Dostupné z: http://www.olomouc.czso.cz/xm/redakce.nsf/i/charakteristika_okresu_olomouc
10. Český statistický úřad [online]. 2014 [cit. 2014-03-16]. Dostupné z: http://www.olomouc.czso.cz/xm/redakce.nsf/i/charakteristika_okresu_prostejov
11. Český statistický úřad [online]. 2014 [cit. 2014-03-16]. Dostupné z: http://www.olomouc.czso.cz/xm/redakce.nsf/i/charakteristika_okresu_prerov
12. Český statistický úřad [online]. 2014 [cit. 2014-03-16]. Dostupné z: http://www.olomouc.czso.cz/xm/redakce.nsf/i/charakteristika_okresu_sumperk
13. Český statistický úřad [online]. 2014 [cit. 2014-03-16]. Dostupné z: http://www.czso.cz/csu/2013edicniplan.nsf/kapitola/0001-13-r_2013-0100
14. Český statistický úřad [online]. 2014 [cit. 2014-03-16]. Dostupné z: http://www.czso.cz/csu/redakce.nsf/i/hruby_domaci_produk_t_%28hdp%29

15. GAVORA, P. a kol. *Elektronická učebnica pedagogického výskumu*. [online]. 2010 [cit. 2014-03-16]. Dostupné z: <http://www.e-metodologia.fedu.uniba.sk>
16. HALÁSKOVÁ, R. *Trh práce a politika zaměstnanosti*. 1. vyd. Ostrava: Ostravská univerzita, Filozofická fakulta, 2001. 93 s. ISBN 80-7042-595-4.
17. HINDLS, R., HRONOVÁ S., SEGER J. *Statistika pro ekonomy*. 6. vyd. Praha: Professional Publishing, 2006. 415 s. ISBN 80-86419-99-1.
18. Integrovaný portál MPSV [online]. 2014 [cit. 2014-03-16]. Dostupné z: http://portal.mpsv.cz/sz/stat/nz/zmena_metodiky
19. Integrovaný portál MPSV [online]. 2014 [cit. 2014-03-16]. Dostupné z: http://portal.mpsv.cz/sz/stat/nz/casove_rady
20. Integrovaný portál MPSV [online]. 2014 [cit. 2014-03-16]. Dostupné z: <http://portal.mpsv.cz/sz/stat/nz/mes>
21. Integrovaný portál MPSV [online]. 2014 [cit. 2014-03-16]. Dostupné z: <http://portal.mpsv.cz/sz/stat/abs/ksa>
22. JÍROVÁ, H. *Trh práce a politika zaměstnanosti*. 1. vyd. Praha: Vysoká škola ekonomická, Národohospodářská fakulta, 1999. 95 s. ISBN 80-7079-635-9.
23. KOLIBOVÁ, H., KUBICOVÁ, A. *Trh práce a politika zaměstnanosti*. 1. vyd. Karviná: Slezská univerzita v Opavě, Obchodně podnikatelská fakulta v Karviné, 2005. 233 s. ISBN 80-7248-321-8.
24. KREBS, V. a kolektiv. *Sociální politika*. 3. přepracované vyd. Praha: Aspi a.s., 2005. 504 s. ISBN 80-7357-050-5.
25. KUCHARŤ, P. *Trh práce: sociologická analýza*. 1. vyd. Praha: Nakladatelství Karolinum, 2007. 183 s. ISBN 978-80-246-1383-3.
26. MAREŠ, P. *Nezaměstnanost jako sociální problém*. 3. vyd. Praha: Sociologické nakladatelství, 2002. 155 s. ISBN 80-86429-08-3.
27. SIROVÁTKA, T., MAREŠ, P. *Trh práce, nezaměstnanost, sociální politika*. 1. vyd. Brno: Masarykova univerzita Brno, Fakulta sociálních studií. 2003. 272 s. ISBN 80-210-3048-8.
28. TVRDÝ, L. *Změny na trhu práce a perspektivy vzdělanosti*. 1. vyd. Ostrava: Vysoká škola Báňská, Technická univerzita Ostrava, 2008. 160 s. ISBN 978-80-248-1729-3.
29. Úřad práce ČR – krajská pobočka v Olomouci. *Politicko-administrativní mapa Olomouckého kraje*. 2013. Interní dokument.

SEZNAM ZKRATEK

apod.	a podobně
APZ	aktivní politika zaměstnanosti
č.	číslo
ČR	Česká republika
ČSÚ	Český statistický úřad
HDP	hrubý domácí produkt
Kč	koruna česká
KKOV	klasifikace kmenových oborů vzdělání
km ²	kilometr čtvereční
kol.	kolektiv
MPSV	Ministerstvo práce a sociálních věcí
MZ	maturitní zkouška
např.	například
OU	odborné učiliště
RK	rekvalifikace
s.	strana
sb.	sbírka
SOŠ	střední odborná škola
SOU	střední odborné učiliště
SPŠ	střední průmyslová škola
SŠ	střední škola
SPZ	státní politika zaměstnanosti
VOŠ	vyšší odborná škola
SŠSP	střední škola sociální péče
tzn.	to znamená
UoZ	uchazeč o zaměstnání
ÚP	Úřad práce
viz.	odkaz na jinou stránku, jiný dokument
VM	volné místo
vyd.	vydání

SEZNAM TABULEK

Tabulka 1. Kvalifikační struktura absolventů škol dle typu školy v roce 2013 v okrese Šumperk a v ČR (k 30. 9. 2013)	33
Tabulka 2. Rejstřík středních škol v okrese Šumperk	35
Tabulka 3. Počet a podíl absolventů podle regionu registrace na ÚP.....	37
Tabulka 4. Počet a podíl dotazovaných absolventů podle ukončeného vzdělání	38
Tabulka 5. Počet a podíl absolventů a jejich zdůvodnění evidence na ÚP.....	40
Tabulka 6. Počet a podíl absolventů dle typu školy a jejich důvod evidence na ÚP.....	41
Tabulka 7. Podíl důvodů odmítnutých nabídek od ÚP podle typu školy (%)	44
Tabulka 8. Počet a podíl odmítnutých nabídek na práci a jejich zdůvodnění	44
Tabulka 9. Počet a podíl ochoty příjmu práce v nižší kategorii dosaženého vzdělání	46
Tabulka 10. Počet a podíl ochoty příjmu práce v nižší kategorii vzdělání.....	47
Tabulka 11. Počet a podíl zdrojů při hledání zaměstnání	50
Tabulka 12. Počet a podíl rekvalifikovaných absolventů	51
Tabulka 13. Počet absolventů a jejich zdůvodnění příčin nezaměstnanosti	52
Tabulka 14. Počet a podíl příčin nezaměstnanosti u absolventů škol.....	53
Tabulka 15. Ochota absolventů škol pro získání zaměstnání	54
Tabulka 16. Počet a podíl ochoty absolventů škol k získání práce.....	54
Tabulka 17. Překážky bránící uskutečnit změnu pro získání zaměstnání.....	55
Tabulka 18. Počet a podíl překážek, bránících v uskutečnění změny pro získání práce	56

SEZNAM GRAFŮ

Graf 1. Míra nezaměstnanosti v krajích ČR v letech 2004 – 2012 (%)	30
Graf 2. Míra nezaměstnanosti v okrese Šumperk v letech 2004 - 2012 (%)	31
Graf 3. Vývoj hrubého domácího produktu ČR za období 2004 - 2012 (%)	32
Graf 4. Podíl absolventů okresu Šumperk na podílu absolventů ČR během roku (%).....	32
Graf 5. Podíl dotazovaných absolventů podle pohlaví (%)	36
Graf 6. Rok narození dotazovaných absolventů v absolutních počtech	36
Graf 7. Podíl dotazovaných absolventů regionu registrace na ÚP (%)	37
Graf 8. Počet dotazovaných absolventů podle dosaženého vzdělání.....	38
Graf 9. Absolutní počet dotázaných absolventů podle škol.....	39
Graf 10. Podíl absolventů a jejich zdůvodnění evidence na ÚP (%)	40
Graf 11. Průměrná délka nezaměstnanosti v měsících podle typu školy.....	41
Graf 12. Průměrný počet nabídek od ÚP za dobu nezaměstnanosti podle typu školy	42
Graf 13. Podíl nabídek od ÚP, které odpovídaly kvalifikaci absolventů (%)	43
Graf 14. Průměrný počet odmítnutých nabídek práce od ÚP	43
Graf 15. Podíl důvodů odmítnutých nabídek na práci od ÚP (%)	44
Graf 16. Ochota příjmu práce v nižší kategorii, než je dosažené vzdělání (%).....	46
Graf 17. Ochota příjmu práce v nižší kategorii vzdělání z pohledu mužů a žen (%)	47
Graf 18. Podíl ochoty práce v nižší kategorii vzdělání u absolventů SOU (%)	48
Graf 19. Podíl ochoty práce v nižší kategorii vzdělání u absolventů SOU s MZ (%)	48
Graf 20. Podíl ochoty práce v nižší kategorii vzdělání u absolventů SOŠ (%)	48
Graf 21. Podíl ochoty práce v nižší kategorii vzdělání u absolventů gymnázií (%).....	49
Graf 22. Zdroje čerpání informací o VM (%).....	49
Graf 23. Zdroje čerpání informací o VM z pohledu mužů a žen (%).....	50
Graf 24. Podíl absolventů, kteří se zúčastnili rekvalifikačního kurzu, stáže (%)	51
Graf 25. Zdůvodnění nezaměstnanosti absolventů škol z pohledu mužů a žen (%)	52

SEZNAM OBRÁZKŮ

Obrázek 1. Politicko-administrativní mapa Olomouckého kraje.....	28
--	----

SEZNAM PŘÍLOH

Příloha 1. Dotazník	67
---------------------------	----

Příloha 1. Dotazník

Dobrý den,

jmenuji se Milena Strašilová a obracím se na Vás s prosbou o vyplnění tohoto dotazníku. Jeho cílem je zjistit Vaše osobní názory a skutečnosti v postavení nezaměstnaného absolventa střední školy na trhu práce. Dotazník je anonymní, je určen ke statistickému zpracování a poslouží mi k vytvoření bakalářské práce téma: NEZAMĚSTNANOST V OKRESE ŠUMPERK SE ZAMĚŘENÍM NA ABSOLVENTY STŘEDNÍCH ŠKOL A UČILIŠŤ.

Za spolupráci Vám předem děkuji.

Pokyny k vyplnění dotazníku: v každé otázce zakroužkujte POUZE JEDNU z odpovědí.

V případě slovní nebo číselné odpovědi odpovídejte na uvedenou linku.

Anamnestické údaje

01. Pohlaví

- a) mužské
- b) ženské

02. Rok Vašeho narození

Absolvent školy

03. U kterého ÚP jste zaevidován(a)?

- a) Šumperk
- b) Zábřeh
- c) Mohelnice
- d) Hanušovice

04. Jaké je Vaše nejvyšší dosažené vzdělání?

- a) vyučen
- b) SOU s maturitou
- c) SOŠ s maturitou
- d) gymnázium

- 05. Jaký typ školy jste absolvoval(a)?** (vypište název absolvované školy)
.....
- 06. Ve kterém roce jste ukončil(a) studium?**
- 07. Z jakého důvodu jste se ocitl(a) v evidenci ÚP?**
a) nebyl(a) jsem přijat(a) k dalšímu studiu
b) chci se dál vzdělávat, ale nemám peníze na další studium
c) chci již pracovat
- 08. Jak dlouho jste v evidenci na ÚP?** (uveďte počet měsíců)
- 09. Kolik nabídek práce jste získal(a) od ÚP?**
- 10. Kolik nabídek práce odpovídalo Vaší kvalifikaci?**
- 11. Kolik nabídek od ÚP jste odmítl(a)?**
- 12. Z jakého důvodu jste nabídku práce odmítl(a)?**
a) nízký plat
b) z důvodu dojíždění
c) z důvodu nevhodné pracovní náplně
d) z důvodu nevyhovující pracovní doby
e) z důvodu mé dosažené kvalifikace
f) jiný důvod
- 13. Jste ochoten(a) přijmout práci i v nižší kategorii, než je Vaše vzdělání?**
a) ano
b) ne
Vypište důvod:

- 14. Z jakých zdrojů čerpáte při hledání zaměstnání?**
- a) ÚP
 - b) internet
 - c) tisk
 - d) rodina, kamarádi, známí
 - e) pracovní agentury
- 15. Účastnil(a) jste se v průběhu evidence na ÚP rekvalifikace, stáže?**
- a) ano
 - b) ne Pokud jste zaškrtnl(a) ano, o který druh se jednalo?
 - a) rekvalifikace
 - b) stáž ve firmě, úřadu
- 16. Proč jste stále nezaměstnaný(á)?**
- a) špatná pracovní situace v regionu
 - b) moje kvalifikace neodpovídá požadavkům na trhu práce
 - c) hledám, ale nedaří se – mám smůlu
 - d) nemám snahu získat práci
 - e) ostatní
- 17. Co jste ochoten(a) udělat pro získání zaměstnání?**
- a) dojíždět dál od místa bydliště
 - b) odstěhovat se za práci
 - c) víc hledat, být aktivní při hledání práce
 - d) zúčastnit se rekvalifikace, stáže
 - e) doplnit si vzdělání
- 18. Co Vám brání v uskutečnění změny pro získání zaměstnání?**
- a) nemám peníze
 - b) nemám čas
 - c) mám málo zdrojů informací o volných pracovních místech
 - d) nevěřím si, změnu nezvládnu
 - e) nic mi nebrání v uskutečnění změny

ANOTACE

Jméno a příjmení:	Milena Strašilová
Katedra:	Antropologie a zdravotní vědy
Vedoucí práce:	Mgr. Petr Zemánek, Ph.D.
Rok obhajoby:	2014

Název práce:	Nezaměstnanost v okrese Šumperk se zaměřením na absolventy středních škol a učilišť
Název v angličtině:	Unemployment in Šumperk district focusing on graduates of secondary schools and colleges
Anotace práce:	Cílem bakalářské práce bylo posoudit a vyhodnotit situaci nezaměstnaných absolventů středních škol a učilišť v okrese Šumperk. Teoretická část vysvětluje základní pojmy z této problematiky. Praktická část zkoumá pomocí statistických metod postavení absolventů na trhu práce z jejich pohledu díky provedení kvantitativnímu průzkumu.
Klíčová slova:	Absolventi středních škol, dotazníkové šetření, nezaměstnanost, trh práce, úřad práce.
Anotace v angličtině:	The aim of the thesis was to assess and evaluate the situation of the unemployed graduates of secondary schools and schools in the District of Šumperk. The theoretical section explains the basic concepts of this issue. The practical part explores the use of statistical methods position graduates on the labour market from their perspective due to the carried out quantitative survey.
Klíčová slova v angličtině:	High – school graduates, questionnaire survey, unemployment, labour market, labour office.
Přílohy vázané v práci:	Příloha č. 1 – dotazník
Rozsah práce:	66 stran
Jazyk práce:	Český