

Česká zemědělská univerzita v Praze

Fakulta životního prostředí

Interpretace místního dědictví v obci Dobřív

Petra Dynybilová

Diplomová práce

Praha

Březen 2008

Prohlašuji, že jsem diplomovou práci zpracovala samostatně a použitou literaturu
jsem řádně citovala.

V Praze dne

vlastnoruční podpis

Abstrakt

Dynybilová, Petra : *Interpretace místního dědictví v obci Dobřív (diplomová práce)*. Praha 2006, Česká zemědělská univerzita v Praze (fakulta životního prostředí).

Obsahem této diplomové práce je návrh interpretace místního dědictví v obci Dobřív, a to jak přírodního, tak i kulturního a historického. Na základě několika druhů analýz a terénního šetření je zde podrobně vyhodnoceno výše zmíněné území. Z jednotlivých analýz a osobního posouzení vyplyne definování cílových skupin vhodných pro interpretaci, dále pak předmět a důvod interpretace. Na závěr jsou získané informace vyhodnoceny.

Klíčová slova : interpretace místního dědictví, krajina, historie, kultura, cílová skupina

Dynybilová, Ptera: *Interpretation in local heritage of village Dobřív (diploma paper)*. Prague 2008, Czech Agricultural University in Prague (environmental faculty).

The content of this diploma paper is proposal of interpretation in local heritage of village Dobřív, such as natural, cultural and historical. On the basis of several kinds of analysis and terrain research there is detailed evaluation of Dobriv area. Main theme which results from these analysis is definition of target groups, subsequently object, way and reason of final interpretation. In conclusion are all gathered information generally analyzed.

Keywords : interpretation of local heritage, scenery, history, culture, target group.

1. Obsah	4
2. Úvod	6
3. Interpretace v literatuře	7
4. Metodika	10
5. Charakteristika obce.....	11
5.1 Širší vztahy.....	11
5.2 Historie obce	13
5.2.1 Historie dobřívských hutí.....	17
5.3 Krajina.....	21
5.3.1 Charakteristika území.....	21
5.3.1.1 Klimatické podmínky.....	21
5.3.1.2 Hydrlogické podmínky.....	22
5.3.1.3 Geologické a geomorfologické podmínky.....	23
5.3.1.4 Pedologické podmínky.....	24
5.3.1.5 Vegetace.....	24
5.3.1.6 Fauna.....	25
5.3.2 Prostorová struktura krajiny.....	26
5.3.3 Historický vývoj krajiny.....	30
5.4 Analýza sídla.....	31
5.4.1 Historický vývoj sídla.....	33
5.5 Obyvatelstvo a sociální faktory.....	34
5.5.1 Demografický vývoj.....	35
5.5.2 Vývoj počtu obyvatel.....	37
5.5.3 Obyvatelstvo podle věku.....	38
5.5.4 Obyvatelstvo podle vzdělání.....	39
5.5.5 Charakteristika turistů.....	40
5.6 Ekonomické faktory.....	40
5.6.1 Hospodářská činnost.....	41
6. Klíčové otázky.....	44
7. Interpretace.....	46
7.1 Druhy naučných stezek.....	47
7.2 Výběr trasy naučné stezky.....	48
7.3 Inventarizace území.....	49
7.4 Naučná stezka.....	50

7.4.1	Umístění výchozího cílového bodu.....	50
7.4.2	Popis trasy.....	51
7.4.3	Jednotlivá zastavení.....	52
7.4.4	Vybavenost naučné stezky.....	60
7.4.5	Potřebné technické úpravy.....	61
7.4.6	Propagace naučné stezky.....	62
8.	Diskuse.....	63
9.	Závěr.....	64
10.	Seznam literatury.....	67
11.	Mapové přílohy.....	68

2. Úvod

Jako téma diplomové práce jsem si zvolila Interpretaci místního dědictví v obci Dobřív. Toto téma jsem si vybrala, protože je považuji za velmi zajímavé a je to v podstatě nový směr, který se nyní celosvětově uplatňuje. Považuji za důležité, aby historie a s tím spjaté kulturní dědictví nezůstaly opomíjeny a jejich hodnota byla předávána dál. K dědictví předků bychom měli přistupovat s úctou a pokorou, obdivovat jejich cit pro krajinu a umění žít s ní v souladu. V posledních letech se tak ne vždy děje. K posílení vnímání kulturního dědictví by měla přispět právě Interpretace místního dědictví.

Obec Dobřív jsem si k interpretaci zvolila, neboť se zde nachází vodní hamr, což je unikátní technická památka, skupina roubených chalup z poloviny 18. století, kamenný Švédský most a další památky. To vše je zasazeno do půvabného údolí obklopeného hlubokými lesy. Krajina je vlivem techniky poznamenána jen minimálně, proto je pro mé záměry ideální.

V obci jsem provedla terénní průzkum a sbírala informace od starousedlíků pro analýzy, které jsou použity pro správné vyhodnocení interpretace.

Tato interpretace místního dědictví by měla přispět k posílení vnímání kulturního dědictví v obci širší společností, a také místními obyvateli.

3. Interpretace v literatuře

Interpretace je v podstatě metoda, která pomáhá ocenit něco, o čem jste přesvědčeni, že si zaslouží širší zájem. (Nadace partnerství, 2004).

Freeman Tilden interpretaci popsal jako: „An educational activity which aims to reveal meanings and relationships through the use of original objects, by firsthand experience, and by illustrative media, rather than simply to communicate factual information.” (www.heritagedestination.com)

Poradenské centrum pro venkov shrnulo do jednotlivých bodů, co si pod pojmem interpretace představuje:

- Je to způsob, jak návštěvníkům otevřít pokladnici regionu.
- Interpretace je založena na nadšení a lásce k místu a touze podělit se s druhými.
- Interpretace vypráví o zvláštních místech, o místním dědictví.
- Interpretace je významnou součástí rozvoje cestovního ruchu

(www.prvo.cz).

V podstatě je to způsob jak přiblížit lidem něco, o čem si myslíme, že je něčím pozoruhodné či zajímavé. Může se to týkat např. měst, budov, určitých kulturních událostí (jarmarky), průmyslu (hutnictví, pivovar), historických událostí nebo části krajiny (propast, skála).

Poprvé byla definována ve Spojených státech organizací National Park Service (správa národních parků). Hlavní zásluhu na tom má Freeman Tilden. Interpretaci definoval jako „Činnost, odhalující návštěvníkům, kteří po této službě touží, něco z krásy a kouzla, inspirace a duchovního obsahu, jež leží za tím, co může návštěvník sám vnímat svými smysly.“ (Nadace partnerství, 2004).

Z toho nám vyplývá, že interpretace by měla být zpracována tak, aby návštěvník místo cítil jako zajímavé a vzrušující. Pokud se tomu tak stane, s největší pravděpodobností je doporučí druhým a sám se bude rád vracet.

Tilden se věnoval především interpretaci národních parků o kterých řekl: "The early Greek philosophers looked at the world about them and decided that there were four elements: fire, air, water, and earth. But as they grew a little wiser, they perceived that there must be something else. These tangible elements did not comprise a principle; they merely revealed that somewhere else, if they could not find it, there was a soul of things — a Fifth Essence, pure, eternal, and inclusive." (www.nps.gov)

Jak pravil Freeman Tilden, interpretace nejen že vypráví lidem o tom co je na místě zajímavé, ale snaží se je přesvědčit o hodnotě daného místa o podnítit je k tomu, aby tuto hodnotu chtěli chránit. V podstatě se jedná o to, že kdo místo navštíví a je jím okouzlen, bude ho chránit.

Freeman Tilden ve své knize *Interpreting Our* popsal šest principů interpretace

1. Any interpretation that does not somehow relate what is being displayed or described to something within the personality or experience of the visitor will be sterile.

2. Information, as such, is not Interpretation. Interpretation is revelation based on information. But they are entirely different things. However, all interpretation includes information.

3. Interpretation is an art, which combines many arts, whether the materials presented are scientific, historical, or architectural. Any art is to some degree teachable.

4. The chief aim of Interpretation is not instruction, but provocation.

5. Interpretation should aim to present a whole rather than a part, and must address itself to the whole person rather than any phase.

6. Interpretation addressed to children (say, up to the age of twelve) should not be a dilution of the presentation to adults, but should follow a fundamentally different approach. To be at its best it will require a separate program (www.heritagedestination.com).

Tři z nich jsou obzvlášť důležité – interpretace by měla provokovat, vytvářet vztah a odkrývat (provoke, relate, reveal).

Pro správné vytvoření interpretace nám pomáhají metody komunitního rozvoje. Jednou z nich je rozvinout *genius loci*.

Norbert Schulz (1994) vyjádřil názor, že *genius loci* (duch místa) označuje čím místo je nebo čím „chce být“. Ochrana *genia loci* znamená konkretizovat jeho podstatu ve stále novém historickém kontextu.

Dále Sklenička (2003) zastává názor, že jakkoliv má fenomén *genia loci* svoji materiální, hmatatelnou, objektivní dimenzi, rozhodující pro jeho chápání je subjektivní vjem, vznikající kombinací rozumových a citových, vědomých i nevědomých podnětů. *Genius loci* může být vázán na jednotlivce a jeho zkušenost, na generace a jejich paměť (tradice) a konečně i na kolektivní povědomí přesahující generace (kult, legenda, mýtus). *Genius loci* je pojem primárně kulturní a současně podmíněný jistou trvalostí podstatných krajinných charakteristik. Každá konkrétní

situace se vyznačuje vždy zvláštní kombinací faktorů, které se podílejí na zrodu *genia loci*. Existují místa, kde silně pocítujeme rozmanitost a tajemnost sil přírody, jiná místa, kde se hlavním záměrem stalo vyjádření abstraktního obecného řádu a jiná, kde síly přírody a řád dospěly ke srozumitelné rovnováze.

Nadace partnerství považuje *genius loci* za základ každé dobré interpretace. Interpretace většinou nebývá zaměřena na místní obyvatele. Když jsou ale zapojeni do přemýšlení o tom, co činí jejich místo jedinečným a jak o něm mohou povědět druhým, může jim to pomoci najít nový pocit lokálního patriotismu.

Poradenské centrum pro venkov uplatňuje tentýž názor, že dobrá interpretace přispívá k udržitelnému rozvoji: pomáhá místním občanům i návštěvníkům dozvídat se více o místech, kde žijí nebo která navštěvují, povzbuzuje *lokální patriotismus*, je důležitou součástí šetrného cestovního ruchu, a tak prospívá místní ekonomice.

Pro interpretování můžeme sestavit například tištěného průvodce, uspořádání tematické akce, vytvoření naučné stezky atd.

Společným bodem však musí být sdílení vlastního nadšení pro nějaké významné místo nebo objekt s druhými (Nadace partnerství, 2004).

Jednou z možností interpretace, která je u nás poměrně často vytvářena, jsou naučné stezky. Podle Čerovského a Záveského jsou naučné stezky vyznačené výchovně vzdělávací trasy vedoucí přírodně i kulturně pozoruhodnými územími a oblastmi. Na nich a při nich jsou vybrány některé významné objekty a jevy, které jsou na určených zastaveních zvlášť vysvětleny.

Hokr a Golombek (2003) vypracovali několik historicko naučných tras po jihočeském kraji, jako jsou např. Novohradské hory a Slepíčí hora. Zvolili okruh, který bude vhodný pro trasu a na něm vybrali objekty vhodné k interpretaci. V brožurách, které si pro tuto interpretaci vybrali, se hlavně zabývají zajímavostí daných míst, příběhy a historií. Snaží se daná místa přiblížit i z jiného úhlu pohledu a nepoužívají jenom holá fakta, ale také místní pověsti, legendy a jiné příběhy.

Jiřina Doležalová (2004) ve své knize *Tajemné stezky kouzelnou Šumavou*, popisuje jednotlivá zajímavá města. Každému se věnuje zvlášť a opět je jejím hlavním tématem historie dané obce či města a příběhy či pověsti, které se k nim váží. Pro správné zpracování interpretace jsem použila postup práce z Příručky pro plánování a tvorbu prezentací místních zajímavostí, kterou vydala nadace Partnerství v roce 2004. Metodiky, kterou popíši, jsem se až na výjimky držela.

4. Metodika

Na začátku každé interpretace je několik otázek, které tvoří základ každého plánu. Jejich zodpovězení nám pomůže vytvořit lepší interpretaci, jiným lidem pomůže pochopit naše záměry a usnadní nám tak získávání podpory pro plánované projekty.

Abychom sestavili dobrý plán interpretace, musíme si odpovědět především na tyto otázky :

- Proč chci interpretaci vypracovat?
- Co budu interpretovat?
- Komu je určena?
- Jak budu interpretovat?
- Na otázku Proč chci interpretovat? Mi neodpoví žádná z analýz, ale musím si na ni odpovědět sama. Vyjádřila jsem se k ni jižv úvodu své práce

Z odpovědí na ostatní otázky mi jednoznačně vyplyne, na které analýzy se mám zaměřit a jaké by měly být závěry.

Soustředila jsem se na 5 analýz, které my odpoví na již zmiňované otázky.

- 1) Širší vztahy – Zde je popsána dopravní dostupnost a propojení cestních sítí s okolními obcemi a městy. Jsou zde popsány další obce a jejich zajímavosti.
- 2) Historie – popis nejdůležitějších historických událostí.
- 3) Krajinná analýza – charakteristika a popis území z hlediska hydrologického, geologického, fauny a flory. Nezbytnou součástí je prostorový rozbor krajiny a historický vývoj krajiny.
- 4) Analýza sídla – prostorový rozbor sídla a historický vývoj sídla.
- 5) Analýza obyvatelstva – v této analýze jsem se soustředila na místní obyvatele, kde jsem zjišťovala věkové složení a vzdělanost. Také jsem do analýzy zahrnula charakteristiku turistů, kteří do obce jezdí.
- 6) Ekonomické faktory – zde je popsán majetek obce a její rozpočet za poslední dva roky. Je zde popsána občanská vybavenost.

Metodiky jsem se držela, až na práci se skupinami. Tuto metodu jsem nepoužila, protože k nemám potřebné zkušenosti.

5. Charakteristika obce

5.1 Širší vztahy

Přirozeným centrem dané obce jsou Rokycany, vzdálené 9 km. Rokycansko je oblast mezi Berounkou, Brdy a Křivoklátskem. Leží v severovýchodní části Plzeňského kraje. Tento zvlněný a zalesněný kraj ležel odedávna na významné zemské obchodní stezce. Velikostí se jedná o druhý nejmenší okres České republiky.



Obr.č. 1- širší zajmové území

V oblasti se nacházejí i další města a zajímavosti.

- Vimperk – vznik hradu je archeologicky doložen ve 13. století. Zanikl ve 14. století následkem požáru. Dodnes jsou zde patrné zbytky zdí.
- Chlukov ve Strašicích – gotický kostel s věží, později zbarokizován.
- Mirošov- renesanční tvrz z konce 16. stol., přestavěná v letech 1719-23 na barokní zámek ve tvaru L.
- Skořický hrad- hrad byl poprvé zmíněn v roce 1390. v 16. stol. byl již pustý. Zachovány jsou zbytky zdí.

Výchozím bodem pro pěší i cykloturisty mohou být Rokycany nebo některá ze zastávek železniční tratě Rokycany - Nezvěstice (trať číslo 173). Nejbližšími zastávkami jsou Hrádek u Rokycan nebo Mirošov, vzdálené od obce Dobřív asi tři kilometry. Přímo z Rokycan je možné dorazit i po turistických značených cestách. Od počátku trasy nedaleko nádraží jsou možné dvě varianty: buď desetakilometrová trasa po zeleně značené cestě (směr Strašice) s „přestupem“ na žlutou severně od Dobřív, nebo delší (asi dvanáct kilometrů) a náročnější červeně značená stezka s výstupem na vrch Žďár (620 metrů nad mořem), odkud rovněž vede do Dobřív výše zmíněná žlutě značená cesta. Pro cyklisty je vzdálenost z Rokycan do Dobřív po místních komunikacích asi osm kilometrů.

Hlavní dopravní tepnou, která prochází územím okresu Rokycany je 26 km dálnice mezi Plzní a Prahou. Významnou dopravní tepnou je elektrifikovaná železniční trať Praha-Plzeň, procházející okresem směrem západ – východ. *(mapová příloha č.2)*

5.2 Historie obce

Už v době bronzové vzniká stezka spojující staré hradiště na Plešivci s osídlením na Nezvěsticku. Její průběh byl od dnešních Hořovic údolím Červeného potoka a údolím Jalového potoka až k zemské stezce do Rokycan a tam navazoval na hlavní trasu dále k jihozápadu na Nezvěstice. Při této stezce jsou známy staré rudné doly na Jedové hoře u Komárova, dále výroba železa v Komárově, rýžoviště zlata na Černém potoce apod. A právě na této stezce se objevuje Dobřív (<www.dobriv.rokycansko.cz>).



Obr.č.2 – mapka řešeného území

V době svého vzniku byl malou osadou nebo dvorcem, patřícím Dobřejovi. To je patrné ze samotného názvu obce, jak jej vysvětlují badatelé v oboru toponomastiky. Název Dobřiev (původní znění) je jméno přivlastňovací od Dobřej, vzniklé měkkčící příponou (měkký jer), dnes nevyslovitelnou. Tento dvorec ležel s největší pravděpodobností na pravém břehu Černého potoka v místech dnešní Malé Strany (Světlík, 2006).

První písemné zmínky o původní vsi Dobřievo pocházejí z roku 1325. U obce bylo i naleziště železné rudy ve stráni Bábovky a Konesova vrchu a zařízení na její zpracování v prostoru dnešního Hořejšího jezu.

Dobřív poznal drancování za poručnické vlády Oty Braniborského a hlad v letech neúrody 1281 – 1282. Pak přišla klidná doba za vlády Václava II. a jeho syna Václava III. Za vlády Jana Lucemburského došlo k zástavě královského majetku v Čechách a části Plzeňska. V roce 1318 vypukl následkem domácích válečných událostí velký hlad následovaný morem, lidé umírali po tisících. V té době získali tato území Rožmberkové a situace se začala zlepšovat. Pomalu se zabydlely usedlosti dříve opuštěné a *vznikaly nové podle plánu řadové vsi* (Světlík, 2006).

Třicetiletá válka se zprvu dotýkala Dobřívi jen nepatrně. Díky hutí mělo obyvatelstvo dostatek prostředků ke slušnému živobytí. Evropská válka se zásluhou Švédů přenesla ze Saska do Čech. Následkem toho v září 1638 táhla krajem pěchota Maxmiliána z Valdštejna. Toto císařské vojsko vydrancovalo vesnici a vyhnalo obyvatele do lesů. O rok později byli pod velením pověstného Banéra vypáleny Rokycany a Zbiroh. Dobřív byl obsazen, protože Švédové potřebovali huť pro výrobu munice. V létech 1640 – 1648 byl ještě několikrát střídavě obsazen vojsky. Po skončení války je ve vsi jen 18 obydlených usedlostí, ostatní jsou pusté. Válka přinesla chudobu poddaným, ale zisky nejen majitelům hutí, ale i hejtmanovi panství.

Významnou událostí bylo založení Hořejší hutí (dnešního hamru), které proběhlo roku 1656. Po nástupu Marie Terezie na trůn vypukly tzv. války o dědictví rakouské, které přivedly do Čech cizí armády. Na podzim 1741 obsadili Dobřív Francouzi. Ubytovali se v chalupách a zabrali pro sebe celou válečnou produkci železáren. Roku 1770 proběhlo číslování domů podle pravidel platných pro celou monarchii. *Číslo 1 měl vždy zámek, fara nebo rychtářův dům*. Od tohoto čísla šlo pak číslování ve směru hodinových ručiček kolem středu obce. V Dobřívi bylo postupováno přesně podle této instrukce a číslo jedna obdržel rychtářův dům. Číslování je dodnes stejné (Světlík, 2006).

V roce 1777 byla zrušena robota a přeměněna na placení peněžní dávky. Dosavadní ráz obce narušila v letech 1815 – 16 výstavba silnice z Mirošova do Strašic.

Po roce 1848 dochází k rozkvětu obce. Jsou postupně přebudovány hutní provozy, zvětšen rybník, vybudována nádrž pod hořejším hamrem, obnoveny dva jezy a vybudován třetí jako přepad z nádržky. Celá přestavba byla ukončena po deseti letech. Přestavba železáren a vznik dolů znamenaly nárůst pracovních příležitostí a také zvýšenou poptávku po ubytování. Došlo k nové výstavbě přímo ve vsi a musela být uvolněna obecní půda nejen pro výstavbu, ale i pro vznik nových

polí. K rozvoji také přispěla stavba železnice z Rokycan do Mirošova. Nádraží bylo postaveno na dobřívském katastru a slavnostně otevřeno 19. května 1869.

Roku 1895 byla otevřena pošta na Malé straně, v nově postaveném domě. Původní spojení poslem bylo o dva roky později nahrazeno dostavníkem, který vyjížděl dvakrát denně z Rokycan. V roce 1900 byl v obci zřízen nový hřbitov a o čtyři roky později na něm byla postavena kaple.



Obr. č. 3– Kaple na hřbitově

První světová válka byla těžkým obdobím v historii Dobřívi. Hned první den muselo narukovat 40 mužů, byli zrekvírováni koně, veškerou sklizeň museli rolníci odevzdat a pak došlo i k zabavení dobytka. Rok 1917 byl nejhorším rokem v zásobování potravinami za celou dobu trvání války. Mnohonásobně se zvýšila úmrtnost z podvýživy. 28. říjen 1918 byl velmi pozoruhodný den. Zemřel dlouholetý majitel železáren Max Hopfengartner a jeho pohřeb se konal právě v den, kdy byl vyhlášen vznik Československé republiky. Vznikla tak kuriózní situace, kdy se mísila radost se smutkem.

Po válce byla započata parcelace obecních pastvin a vznikla tak nová obytná čtvrť Na Kudíbalce. Svůj název tak získala, protože leží na po obou březích potoka Kudíbalu. Lesy už byly v majetku státu, protože zde byla budována vojenská stělnice. Z dobřívských lesů tak bylo zabráno pro stělnice 1301,8 ha. Stělnice zahájila svou činnost v roce 1930. V první polovině 30. let začala být zdejší krajina využívána k rekreaci. Mezi prvními byli skauti, kteří od roku 1929 měli v nájmu pastvinu u Hořejšího jezu k táboření. V obci byly také pronajímány letní byty a roku 1935 byl postaven penzion (Světlík, 2006).

V průběhu druhé světové války byly v obci přítomny dva německé prapory, a to na četnické stanici a lesní správě. Místní železářny přešly na zbrojní výrobu. Dvě rodiny byly odvečeny do koncentračních táborů. Odpor proti okupantům sílil, a proto vznikly odbojové skupiny: sokolská, Obrana národa a Národní revoluční výbor. V průběhu války bylo několik lidí pozatýkáno a popraveno. Dne 11. května 1945 do Dobřívi vstoupila sovětská armáda a pro obec nastal konec války.

V roce 1948 probíhalo zestátnění. Od Dobřívi byla oddělena osada Na Zastávce a byla připojena k Mirošovu. K Dobřívi bylo na oplátku připojeno Pavlovsko. Obci byla odňata jak zemědělská půda, tak i lesy.

Po roce 1989 se obec neustále zvelebuj. Byl postaven nový dům pro obecní úřad, poštu, knihovnu a ordinaci praktického lékaře. Také proběhla plynofikace a nyní se bude provádět odkanalizování obce. Obecní lesy byly navraceny původním majitelům, až na vojenský prostor. V posledních letech je obec sužována povodněmi, přičemž ta nejničivější byla v roce 2002.



Obr.č.4 – Hut'ský rybník při povodni v roce 2002

5.2.1 Historie dobřívských hutí

Historii hutí jsem se rozhodla popsat samostatně, protože byla nesdílňnou součástí obce a utvářela její dnešní obraz, což se budu snažit v následující části popsat.

Jedním z nejdůležitějších objektů Dobříví je Dolejší huť. Nachází se na pravém břehu Padrt'ského potoka. První písemná zmínka o ní je z roku 1526, kdy byla v majetku Lobkoviců, tak jako celé Zbirožsko. Celková rozloha hutě v té době byla menší než dnes a úroveň plochy dvora byla nižší o 1,5 metru. Svědčí o tom nálezy v přízemí domu čp. 35 (tzv. šichtamt), kde pod podlahou byly nalezeny zbytky stavidla. Tento dům byl postaven v době rozmachu za Viléma Šířera, někdy v druhé polovině 17. století. Sloužil jako byt majitelů hutí nebo vedoucích hutí (Světlík, 2006).

Původní zástavba huti byla hustší. Stály zde hamry a několik roubených chalup. V roce 1894 byly tyto roubené objekty zbourány, až na čp. 32, které bylo kompletně přestěhováno na své nynější místo u můstku na náhon. Celá soustava hutních provozů byla v majetku komory královské od roku 1693 až do 1868, kdy přešla do soukromých rukou. Od té doby se vystřídalo několik majitelů, jako bylo Konsorcium vídeňských bankéřů nebo Zbirožské železářny a.s, až byly v roce 1945 znárodněny a připojeny k železárnám v Hrádku u Rokycan. V této době železářské provozy v Dobříví zanikly úplně.



Obr.č.5 – Beranova chalupa (čp. 32)

Na spojovací komunikaci z Dolejší huti do vsi se nachází tzv. Švédský most, klenoucí se nad Padrt'ským potokem. Jeho jméno je mylně spojováno se švédskou okupací Dobřívi ve třicetileté válce. Název „švédský“ se dává vysoce vyklenutým mostům. Most je postaven z lomového kamene, široký je 4 metry a dlouhý 20 metrů. Vznik mostu je datován zhruba do poloviny 17. století, ***nikde však není zachovaná zmínka o stavebním povolení.*** Předpokládá se, že most byl postaven v době rozkvětu hutě po třicetileté válce již zmíněným Vilímem Šírerem z Waldhaimu. Dnešní sochařská výzdoba mostu pochází z druhé poloviny 18. století. Na vrcholu mostu je socha sv. Barbory, patronky hutníků. Při levém konci mostu je socha sv. Jana Nepomuského, datovaná chronogramem do roku 1762. Tento most je předmětem zvláštní památkové péče jak ze strany obce, tak i státu (Světlík, 2000).



Obr.č.6 – Švédský most

Posledním pozůstatkem Hořejší huti je všeobecně známý vodní hamr. Celá dnešní budova hamru je jakoby utopena pod terénem, ale před staletími tomu tak nebylo. Hamr stál pod vysokou hrází hut'ského rybníka (rozloha 1ha 84 a) na údolní nivě, kde stály i další hutní provozy. To, co hamr utopilo pod terénem, je srovnaný povrch vysoké struskové haldy, což je dnešní palouk, využívaný též jako pláž. Hamr zde stával už asi v 16. století. Do nepřetržitého třisetletého provozu byl uveden v roce 1656, kdy majitelem huti byl Vilém Šírer z Waldheimu. Ten dostal povolení k rozebrání jednoho hamru v Dolejší huti a přenesení tohoto zařízení na nynější místo, kde již dříve hamr stával. K ohřevu železa zde byla postavena pec, také zde

byly sklady uhlí a dřeva postupně vznikaly domky pro zaměstnance. K velké přestavbě hamru došlo v letech 1701 – 2, kdy zde byly postaveny nové budovy a zřízena nová vyhřívací pec. V letech 1825 – 30 proběhla další přestavba, zhruba do dnešní podoby. Provoz hamru byl nepřetržitý až do jeho zániku jako průmyslového závodu v roce 1955 (Světlík,2006).

Po ukončení výroby hrozil jeho úplný zánik. Zásadou místních občanů a rokycanského muzea se hamr podařilo nejen zachovat, ale i opravit a uvést znovu do provozu. Hamr je nyní expozicí muzea dr. Horáka v Rokycanech a jako památka 1. kategorie je zapsán ve světovém seznamu památek UNESCO. V současné době můžeme v hamru spatřit tři funkční vodní kola, dva buchary, soubor kovářských nástrojů a nářadí, vše původní a zcela funkční.



Obr.č. 7, 8 – vnitřní vybavení hamru a hamerník při práci

V blízkosti hamru byl pod hrází postaven roku 1723 tzv. cánhamr. Bylo to zařízení k výrobě cánů, prutového železa, používaného ke kování drobných kovových výrobků, jako jsou např. cvočky, skoby a kramle. Cánhamr ale brzy vyhořel a byl postaven nový, který byl již zděný. Práce v něm byla zastavena v roce 1855 a krátce nato byl zbourán (Světlík, 2000).

V prostoru pod hrází rybníka byly postaveny dvě roubené chalupy, čp. 41 a 42. Číslo 41 bylo v roce 1900 zbouráno, ale druhé stavení stojí dodnes. Obě stavby byly stavěny společně s cánhamrem v roce 1723. Měly společnou chlebovou pec a sloužily jako ubytovny pro zaměstnance huti. Na opačné straně nad hamrem je z hlediska památkové péče velice cenná skupina roubených chalup. Skupina vznikla postupně v 18. století, kdy si zde stavěli chalupy pracovníci huti (Světlík, 2000).

5.3 Krajina

5.3.1 Charakteristika území

Dobřív se nachází v Plzeňském kraji, okres Rokycany. Dnes k Dobříví patří také osada Pavlovsko s 90 domy a 170 obyvateli, která je asi 3 kilometry severozápadně od Dobříví na hlavní trase do Rokycan. Do katastru Pavlovska patří také celý lesní masív Žďár (vrchol 629 m.n.m). V minulosti zde probíhalo žďáření.

Obec Dobřív se rozkládá na úpatí Brdské vrchoviny v údolí Padrt'ského potoka a je z velké části obklopena lesy.

5.3.1.1 Klimatické podmínky

Území patří do klimatické oblasti mírně teplé s dlouhým a suchým létem, krátkými a mírně teplými přechodnými obdobími jara a podzimu a poměrně suchou zimou s krátkým trváním sněhové pokrývky. Nadmořská výška je zhruba 420 m.

Průměrné roční teploty se pohybují kolem 7,5 °C. Nejnižší teploty jsou v lednu a naopak nejvyšší v červenci.

Průměrný roční úhrn srážek je 527 mm. Nejvyšší srážkové maximum je v srpnu a nejnižší v lednu.

Převažující směry větru během roku jsou západní z 22 % a jihozápadní z 18 %. Bezvětrí se vyskytuje minimálně, pouze kolem 10 %. Celkový přehled klimatických údajů v **tabulce č.1**

Průměrný roční úhrn srážek	527 mm
Průměrný roční teploty	7,5°C
Nejvyšší naměřená teplota	40,1°C
Nejnižší naměřená teplota	- 28,0°C
Průměrné trvání slunečního svitu	1 400 hodin
Průměrný počet dní s mlhou v roce	62 dní

Tabulka č.1 - základní údaje o klimatu území

5.3.1.2 Hydrologické podmínky

Řešené území leží v povodí toku Klabavy (též označovaného jako Padtr'ský potok). Říčka Klabava je pravostranným přítokem řeky Berounky a je vedena jako vodohospodářsky velmi významný tok. Správcem toku Klabavy je podnik povodí Vltavy a.s., závod Berounka v Plzni. K osadě Dobříví přitéká říčka Klabava z Brdského pohoří a přes obec Strašice. Klabava protéká celou obcí až do města Rokycany.

U památkové zóny, před vodním hamrem, je situován Huťský rybník, který je napájen z říčky Klabavy. Tento rybník má rozlohu 1,8 ha a objem vody 35 000 m³. Ve spodní části obce přitéká do říčky Klabavy potok Kudibal.

Do katastru obce zasahuje chráněná oblast přirozené akumulace vod - CHOPAV Brdy.



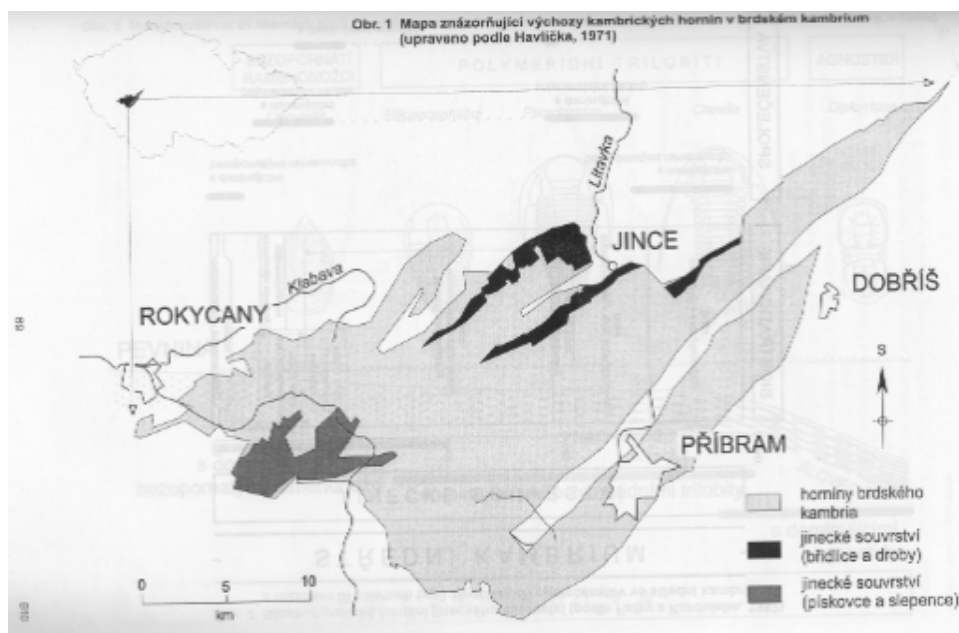
Obr.č. 9 – říčka Klabava (též označovaná jako Padtr'ský potok)

5.3.1.3 Geologické a geomorfologické podmínky

Jak již bylo řečeno, celá oblast náleží do Brdské vrchoviny. Na tomto území se rozkládají kambrické usazeniny. Vyskytují se v Brdech v tzv. Příbramsko-jinecké pánvi a v okolí Skryjí - Skryjsko-týřovické kambrium. Jsou zde také ordovické, silurské a devonské usazeniny, které se vyskytují v oblasti mezi Prahou a Plzní v takzvané Pražské pánvi.

Ordovické sedimenty se v Brdech vyskytují na Pražské pánvi, což je pánev, která vznikla na počátku ordoviku, zalila se vodou a sedimentace v ní probíhala až do středního devonu, kdy byla ukončena nástupem variského vrásnění. Ordovický sled sedimentů je tvořen slepenci, pískovci, křemenci, prachovci, břidlicemi, jílovci, silicity a celkem významný je i výskyt sedimentárních železných rud.

Právě výskyt železných rud byl významný pro oblast Rokycanska. Probíhala zde těžba a následné zpracování rud.



Obr.č.10 – Geologická mapa

5.3.1.4 Pedologické podmínky

Půdní poměry jsou rozmanité a odvislé od geologie území. Podloží je z velké části tvořeno pískovcovými horninami, menší úseky jsou vystavěny břidlicemi a křemenci.

Za bezesporu plošně nejrozšířenější referenční třídu půd lze označit **kambisoly** (z latinského *cambiare* — měnit). Jedná se o velice pestrou polymorfní skupinu půd. Nejrozšířenějším půdním typem referenční třídy kambisoly jsou **kambizemě**. Jejich úspěšné zemědělské využití je do značné míry závislé na člověku, tedy na uplatňovaných základních i speciálních agrotechnických opatřeních (osevní postupy, zpracování půdy, výživa a hnojení a aplikace optimálního odrůdového sortimentu plodin). Kambizemě jsou naopak velmi ceněnými půdami lesního hospodářství.

5.3.1.5 Vegetace

Flora Brdské vrchoviny je velmi rozmanitá a bohatá.

Stromové patro tvoří výhradně smrk (*Picea abies*) se slabou příměsí jeřábu (*Sorbus aucuparia*), bříz (*Betula pendula*) a několika druhů borovic. Na mírných svazích se vyskytují duby, hlavně dub zimní (*Quercus petraea*).

Potoční niva je tvořena převážně habrem obecným (*Carpinus betulus*) a vrbami (*Salix caprea*, *Salix fragilis*).

Keřové patro tvoří většinou jen zmlazující smrk. Hlavními složkami bylinného patra jsou borůvka a brusinka (*Vaccinium myrtillus*, *Vaccinium vitis-idaea*) a z trav metlička křivolaká (*Deschampsia flexuosa*) a třtina chloupkatá (*Calamagrostis villosa*). Vzácně se mohou objevit druhy typické pro floru horského smrkového lesa, jako jsou sedmikvítek evropský (*Trientalis europaea*), podbělice alpská (*Homogyne alpina*) nebo dřípatka horská (*Soldanella montana*).

V samotné obci Dobřív se nachází několik památných stromů a chráněná lipová alej, která roste na břehu vodního náhonu pod dobřívským hamrem.

5.3.1.6 Fauna

Fauna Brdské vrchoviny je stejně pestrá a zajímavá jako její flora, avšak dlouhodobým tlakem lidí došlo k ochuzení o druhy citlivé na kultivaci člověka.

Fauna je zastoupena především lesní zvěří. Jsou to hlavně *jeleni, srnci, daňci a prasata divoká*, která se zde velmi přemnožila a jsou velkým problémem pro místní obyvatele. Také se zde hojně vyskytuje *liška*, proto probíhá každoročně plošná vakcinace pokládáním návnad proti vzteklině. Setkat se běžně můžeme s několika druhy *netopýrů (černým, rezavým a pod.)*, *plchem lesním a veverkou obecnou*.

Z ptactva se zde vyskytuje kromě běžných druhů *datel černý, skřivan lesní, výr velký, sova pálená a čáp černý*. Hojně jsou zastoupeny *vlaštovky a jiřičky*, které si vytvářejí svá hnízda na starých staveních blízko rybníka.

Z plazů zde můžeme běžně potkat velké množství *ještěrek zelených, slepýšů, užovek obojkových a hladkých* a v posledních letech došlo k přemnožení *zmije obecné*.

Díky zlepšené vodě v Padrťském potoce a jeho přítocích se v okolí vyskytuje mnoho druhů ryb a obojživelníků. Z ryb to je například *kapr, štika, plotice lesklá, cejn, okoun, sumec, bolen, candát* a v posledních letech *pstruh*. Obojživelníci jsou zastoupeni *ropuchou obecnou, skokanem zeleným a hnědým a blatnicí skvrnitou*. Vyskytuje se také *čolek obecný a mlok skvrnitý*.

5.3.2 *Prostorová struktura krajiny*

Katastr obce Dobřív se nachází v mírně zvlněné krajině Podbrdská. Rozkládá se v údolí Klabavského potoka. Na jižní a severovýchodní straně je ohraničeno rozsáhlými lesy a Brdskou pahorkatinou s dominantním masivem Žďár nad obcí Pavlovsko, Konesovým vrchem a vrchem zvaným Bábovka. Za tímto terénním útvarem se nachází obec Hůrky. Údolí se široce rozevívá do kraje jihozápadním směrem, převládají zde velké celky orné půdy. Tento prostor vede až do města Mirošov.

Katastrální území jsem rozdělila do pěti prostorových celků a jsou znázorněny v *mapové příloze č.5*

- I. Polouzavřený celek orné půdy ohraničený od severozápadu, severu a východu lesem. Od jihu a jihozápadu je vymezený obcí Dobřív (**Obr.č.11**).



- II. Otevřený lánový celek orné půdy, táhnoucí se ve směru severovýchod – jihozápad, obklopen rozsáhlým lesním komplexem Brdské vrchoviny. (**Obr.č.12**).



- III. Plocha potoční nivy rozprostírající se kolem říčky Klabavy na jihozápadě katastru obce v mělkém údolí. Je ohraničena lesy (Obr.č.13)



- IV. Otevřená zemědělská krajina, otevírající se do mělkého údolí řeky Klabavy směrem na Hrádek u Rokycan (Obr.č.14).



- V. Vrch Žďár a přilehlé lesy. Je to přírodní rezervace a je významnou krajinnou dominantou. Vrcholovou část tohoto masivu tvoří jednotlivé dílčí hřebeny budované křemennými slepenci. Na severní straně je mohutné defilé téměř svislých svahů. Jsou prorostlé smíšeným suťovým lesem buků, lip, smrků a velmi vzácně i jedlí. Na jižní straně s mírnějším sklonem najdeme dubohabrové háje, místy narušené smrkovými monokulturami. Na nejužších skalních hřbetech vystupují četná vrcholová skaliska se smrkem, borovicí i modřínem. Na západní příkré stěně vyhlídkové skály se zachovaly reliktní borovice. Vegetace podrostu je poměrně chudá (Rubín, 2004). Z hlediska prostorové struktury krajiny jakoby tento celek k obci Dobřív nepatřil. Spíše náleží k ose Holoubkov – Rokycany. Nachází se na sever od území katastru obce (Obr.č.15)



Rozptýlená zeleň je také součástí extravilánu obce. Středem obce protéká potok Klabava, který je lemován příbřežní vegetací. Většinou se jedná o vzrostlé stromy. Náves je tvořena dominantními vzrostlými lipami, pod kterými jsou umístěny lavičky pro příjemný odpočinek. V obci je několik zelených ploch, které nejsou dostatečně upraveny a nejsou pravidelně udržovány. Nenachází se zde žádný park, který by byl přímo předurčen pro odpočinek. Také zde schází zelená plocha určená dětem, typu dětské hřiště apod. Dominantou je památkově chráněné lipové stromořadí umístěné podél náhonu. Okolní břehy Huťského rybníka jsou lemovány vzrostlými duby a břízami. Je zde také tzv. pláž. Je to zatravněná plocha určená k opalování po koupání. V obci se nacházejí památné stromy. Je to tzv. Laiblova lípa, rostoucí v severní části obce u Laiblovy truhlárny (nádherný soliterní strom, jehož stáří je odhadováno na 200 let), a duby u Houšků.



Obr.č.16 – Duby u Houšků

V obci a jejím okolí je velmi dobře uspořádána cestní síť. Jsou zde vhodně provázány turistické a cyklistické stezky (**viz. Kapitola 5.1**)

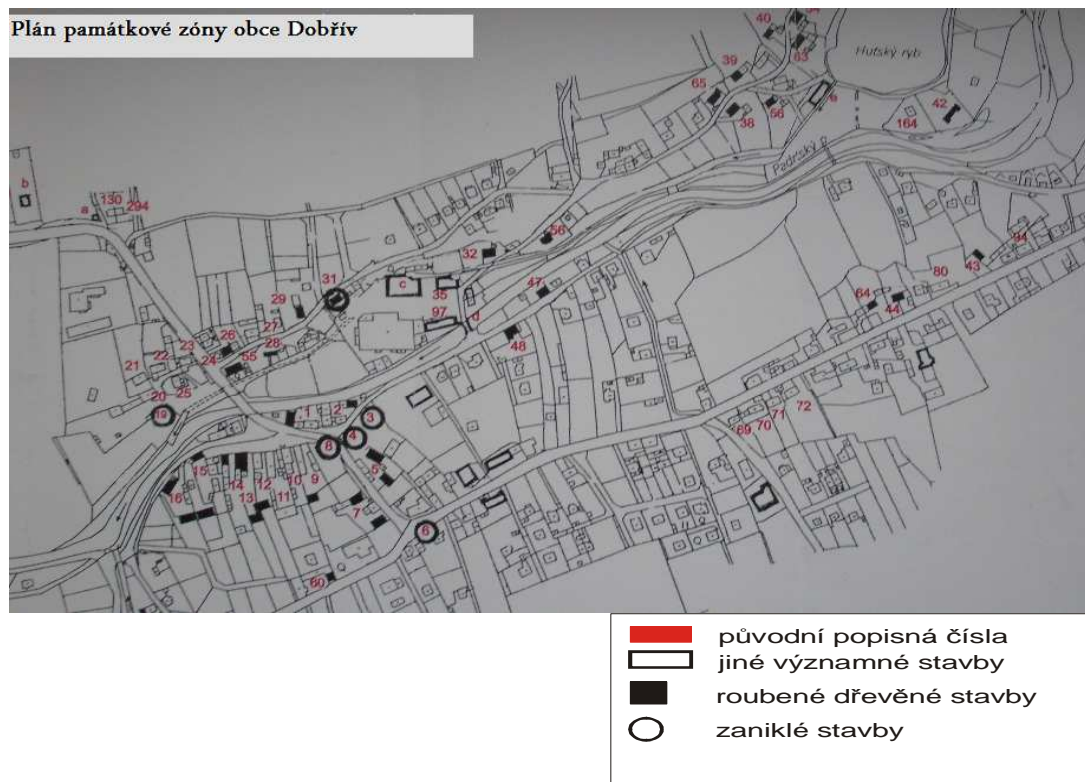
5.3.3 Historický vývoj krajiny

V dobřívských lesích se od nepaměti těžila železná ruda a uhlí. Také se zde vypalovalo dřevené uhlí. Dodnes jsou zde pozůstatky po milířích. Lesy svou rozlohu ani podobu nezměnily. Vždy byly využívány jako hospodářské. Hospodařila na nich obec. V 60. letech byla celá jižní část lesů obci odejmuta bez náhrady a dodnes slouží jako vojenský výcvikový prostor. Co se měnilo, byla volná krajina. Cesty jsou ve většině případů zachovány, ale naprosto se změnila skladba (diverzita) krajiny. Dříve byl mnohem větší podíl trvalých travních porostů a pastvin vůči orné půdě. Orná půda byla rozčleněna do více lánů a probíhalo zde pěstování více kultur, což bylo důsledkem mnohem větší diverzity. Nyní je orná půda tvořena velkými homogenními celky, na kterých se pěstuje jeden druh plodiny. Podél Padrt'ského potoka byly v celém pásu trvalé travní porosty, což vedlo ke stabilizaci příbřežní nivy (*Mapová příloha č.4*).

5.4 Analýza sídla

V obci Dobřív se nachází památková zóna unikátních roubených chalup, která je v okolí návsi, při levém i pravém břehu Padrt'ského potoka a v severní části obce u tzv. Hořejší hutě.

Obr.č.17 – plán památkové zóny



Zachovalou lidovou architekturu v obci reprezentuje celkem 27 roubených domů a 8 roubených stodol. Tyto roubené domy patří typově do oblasti dřevěného domu jihočeského, který proniká úzkým pruhem přes Spálenopoříčsko a Mirošovsko na Strašicko a po okraji Křivoklátska k Berounce. Pro tyto dřevěné stavby je typický nízký široký štít, na vrcholu otupený plochou valbou. Na straně štítu jsou převážně tři okna, zdvojené u světnice a jedno u komory. Takové jsou skoro všechny dobřívské roubené domy. Lomenice čelního štítu vysedá daleko přes líc zdi, aby kryla roubené úpatí. Stáří dobřívských domů je okolo 250 let. Tyto chalupy jsou převážně využívány jako rekreační objekty (Světlík, 2000).

Do památkové zóny dále spadá vodní hamr, Švédský most a Stará hospoda. Za zmínku také stojí chráněné lipové stromořadí vedoucí podél náhonu od Hut'ského rybníku k dolejší huti.

Další chloubou Dobřívi je Laiblova lípa. Jedná se o lípu malolistou (*Tilia cordata*). Při měření v roce 1998 měla v obvodu 675 cm, výšku 24 metrů a stáří je odhadováno na 200 let (Němec, 2003).



Obr.č.18 – Laiblova lípa

Zbytek obce tvoří zděné domy určené k trvalému bydlení. Jižní a jihozápadní část je tvořena zástavbou převážně ze 70. let. Východní a jihovýchodní část tvoří zástavba posledních let. Vždy se jedná o rodinné domy. V obci není žádná budova vyšší než 3 podlaží, která by narušovala její vzhled.

Bydlení je z převážné části realizováno v rodinných domech, jejich zástavba se zahušťuje, o nové pozemky je stále zájem. V obci se dále nacházejí dva bytové domy patřící k historickým objektům v obci.

Lidé se nejčastěji setkávají na návsi, kde jsou lavičky a autobusová zastávka. Je to křižovatka mezi jednotlivými obchody. Dále pak u hamru, na místním hřbitově a u kulturního domu.

V obci se nachází několik obchodů (samoobsluha, drogerie, průmyslové zboží, řeznictví). Dále je zde 1. stupeň základní školy a mateřská škola. Jsou zde tenisové kurty, fotbalové hřiště a volejbalové hřiště. Ve východní části katastru obce se rozkládá chatová osada. (*mapová příloha č.1*)

5.4.1 Historický vývoj sídla

Střed a celou severní část obce tvořily objekty, které nyní náleží do památkové zóny. Jsou to roubené objekty rozkládající se na pravém a levém břehu Padrt'ského potoka. Tyto objekty byly stavěny v 17. - 19. století většinou, jako stavení pro pracovníky v hutích. Okolo návsi byly umístěny statky sedláků. Tato zástavba se plynule rozrůstala. V 30. letech 20. století došlo k výrazné dynamice výstavby a rozšiřování obce. Je to v důsledku fungujícího průmyslu přímo v obci, dobrého dopravního spojení s okolím a rozvíjející ho se zemědělství.

Období do 70. let je charakteristické pokračující výstavbou domů a rozšiřováním obce. Domy se stavěly v celé délce pásu u vojenských lesů při komunikaci vedoucí ze Strašic. Po roce 1991 dochází k další výstavbě domů, jedná se o pár objektů ročně. (*mapová příloha č.6*)

5.5 Obyvatelstvo a sociální faktory

V současné době je obec především obytným zázemím pro Hrádek u Rokycan a Rokycany, protože právě tam dojíždí velká část obyvatel za prací. Většina obyvatel využívá autobusového spojení, které provozují ČSAD autobusy Plzeň. Spojení v pracovní dny je v pravidelných hodinových intervalech, o víkendech ale jen každé dvě hodiny (chybí však přímé spojení s Prahou). Obec svým občanům poskytuje základní služby, prodej potravin a průmyslového zboží, sportovní aktivity TJ SOKOL Dobřív (sokolovna, fotbalové hřiště), zdravotnickou péči (praktický lékař). Nachází se zde mateřská škola a první stupeň školy základní.

V obci jsou zejména sportovní kroužky věnující se dětem. Je zde házená, kopaná a stolní tenis. Dalším zájmovým kroužkem jsou country tance a v poslední době rybolov.

Další významnou organizací, která si zaslouží uznání, je místní Sbor dobrovolných hasičů. Spolek hasičů vznikl v 90. letech 19. století V roce 1936 se začal stavět nový hasičský dům, jehož stavbu financovala obec. Výjezdní jednotka dobrovolných hasičů se stala aktivní součástí Záchraného sboru v Rokycanech. Zájem mladých je ale nízký a chybí nástupní generace.



Obr.č.19 – historická fotografie místního sboru dobrovolných hasičů

Druhou obcí, se kterou budu data porovnávat, je Mýto. Nachází se též v Plzeňském kraji a pro porovnání jsem je vybrala proto, že počet obyvatel a výměra jsou zhruba stejné a porovnání tak bude efektivnější.

5.5.1 Demografický vývoj

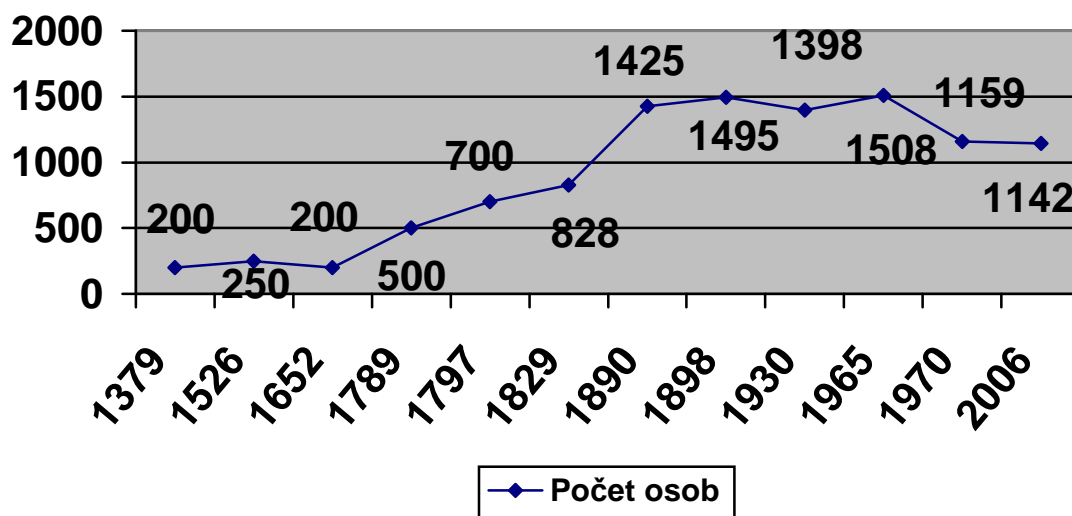
Počet osob a domů v Dobřívě je spjatý s výstavbou hutí. V letech 1379 – 1652 nedochází k výraznějšímu nárůstu obyvatel. Výrazně se to však mění od roku 1652, kdy počet obyvatel stoupá na dvojnásobek. Bylo tomu v důsledku skončení války. Dobřívská huť nabízí velké množství pracovních příležitostí. Od té doby počet obyvatel plynule narůstal.

Další velký výkyv byl v letech 1829-1890. Důvodem bylo vybudování silnice spojující Mirošov se Strašicemi, objevení další uhelné sloje u Milošova, vybudování železnice a v neposlední řadě díky výstavbě válcovny. Všechny tyto faktory vedly k množství pracovních příležitostí. Tento počet se v příštích letech příliš nemění. Dalším zlomem byla až 70.-80. léta 20. století, kdy dochází ke snížení počtu obyvatel hlavně v důsledku poklesu železářské výroby a odlivu obyvatel do měst. Od té doby počet obyvatel stagnuje. I přes snižující se počet obyvatel počet domů neustále stoupá. Rozdíl skladby domácností je výrazný. V roce 1890 se 1425 obyvatel vešlo do 125 domů, kdežto v roce 2006 se 1142 obyvatel vejde do 381 domů. Je to jasný důsledek stoupající životní úrovně obyvatelstva a vyššího komfortu bydlení, typický pro 20. století. Celkové údaje jsou shrnuty v **tabulce č. 1** a následně vyhodnoceny v grafech.

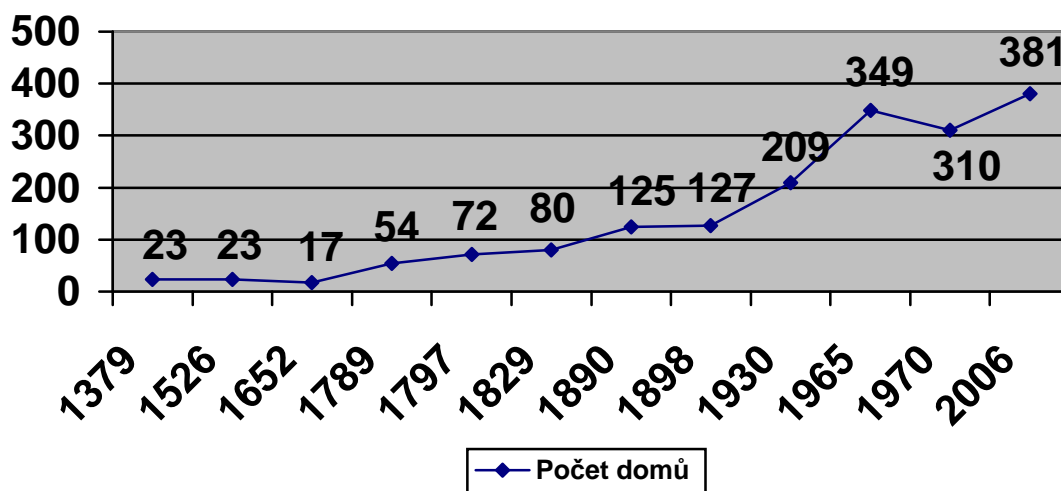
Tabulka č.2 – demografický vývoj

ROK	PRAMEN ÚDAJŮ	POČET DOMŮ	POČET OSOB
1379	Urbář zboží Rožmberků	23	200
1526	Zemské desky	23	250
1652	Berní rula	17	200
1789	Josefský katastr	54	500
1797	Kniha gruntovní	72	700
1829	Soupis duší podle víry	80	828
1890	Místopisní slovník	125	1425
1898	Politický a školní okres	127	1495
1930	Obecní kronika	209	1398
1965	Statistický lexikon obcí	349	1508
1970	Obecní kronika	310	1159
2006	ČSÚ	381	1142

Počet osob - Dobřív Grafč.1



Počet domů - Dobřív graf č.2



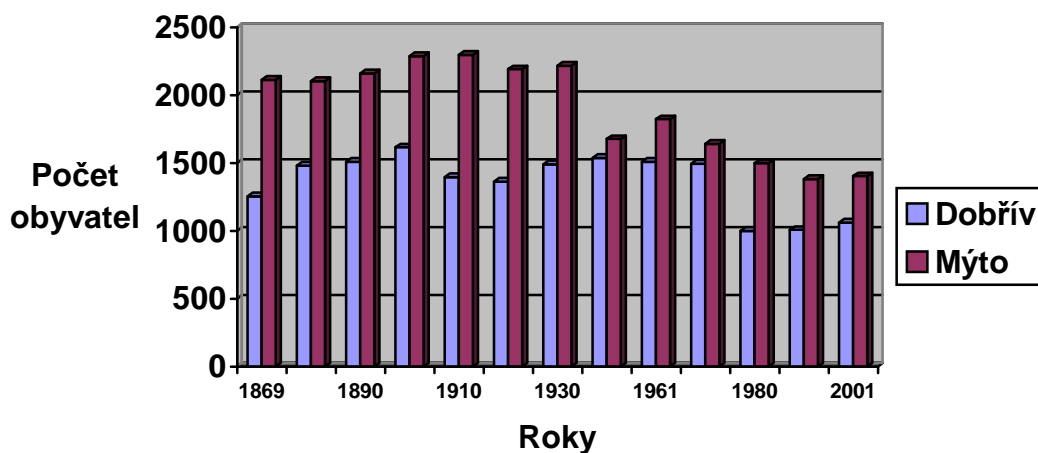
5.5.2 Vývoj počtu obyvatel

(zdroj dat-www.czso.cz)

Dobřív	Rok	Počet obyvatel	Mýto	Rok	Počet obyvatel
	1869	1255		1869	2144
	1880	1481		1880	2102
	1890	1508		1890	2159
	1900	1615		1900	2287
	1910	1397		1910	2296
	1921	1364		1921	2191
	1930	1492		1930	2217
	1950	1537		1950	1676
	1961	1508		1961	1823
	1970	1495		1970	1640
	1980	999		1980	1497
	1991	1007		1991	1382
	2001	1063		2001	1403

Tabulka č. 3- vývoj počtu obyvatel

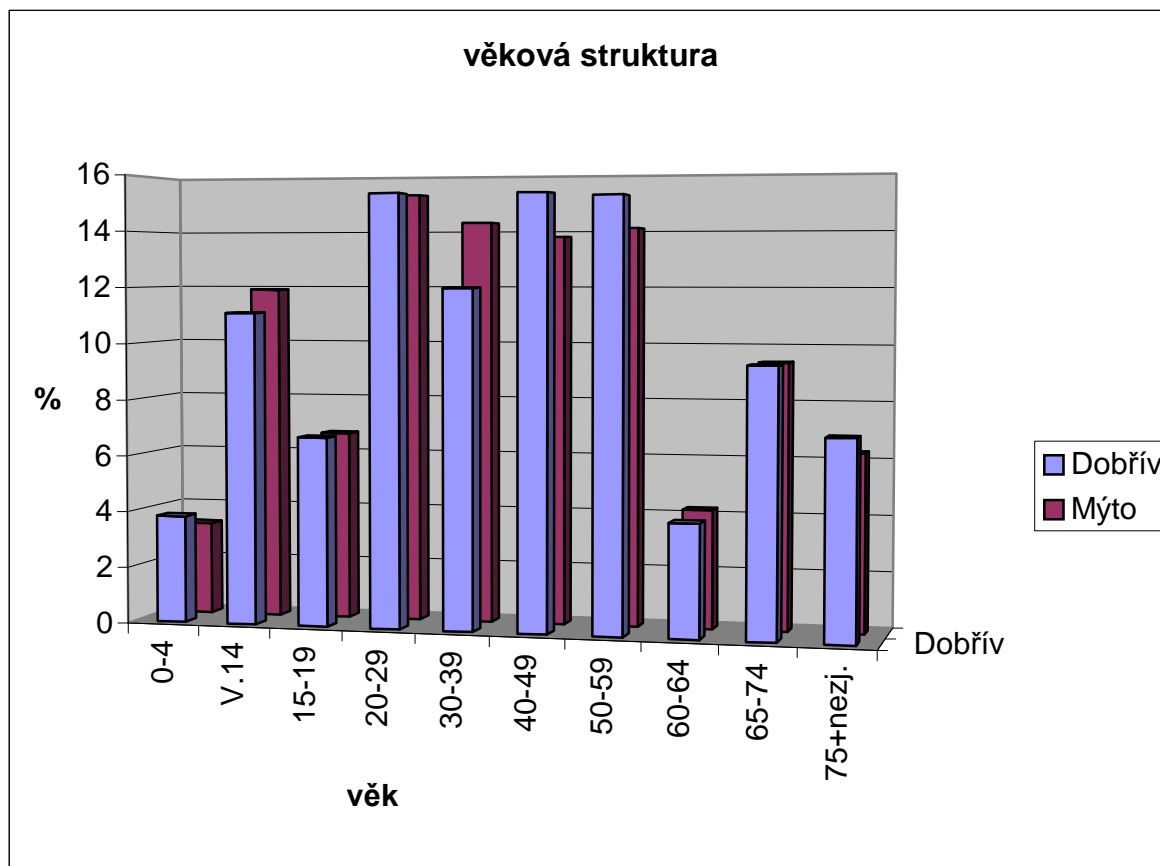
Vývoj počtu obyvatel- Dobřív/Mýto garf č.3



Největší snížení počtu obyvatel byl u obou obcí v 70. a 80. letech. Příčinou byla modernizace výroby v železárnách a slévárnách Hrádek u Rokycan a budování sídlišť pro zaměstnance v Rokycanech a Hrádku..

5.5.3 Obyvatelstvo podle věku

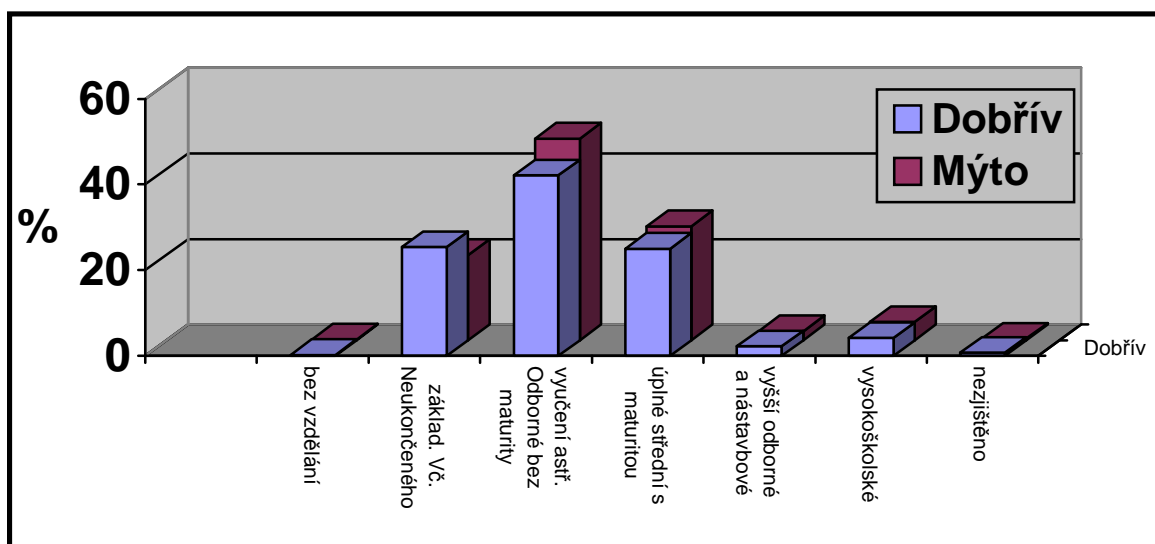
Graf č. 4 (zdroj dat- www.czso.cz)



Tento graf koresponduje s demografickým vývojem celé České republiky a ukazuje dobře problematiku stárnutí populace. Většinu obyvatelstva v Dobřívě tvoří populace středního a vyššího věku, přírůstky obyvatelstva jsou malé. Z grafu také vyplývá mírný nárůst obyvatelstva posledních třech letech.

5.5.4 Obyvatelstvo podle vzdělání

vzdělanost graf č.5



Zdroj dat- www.czso.cz

Z grafu vyplývá, že většina obyvatelstva má základní nebo středoškolské vzdělání. Je to dáno tím, že tento region nabízí nejvíce pracovních příležitostí v zemědělství a hutnictví. Tam je největší zájem o dělnické profese, navíc má toto řemeslo v Dobřívě dlouhou tradici. Uplatnění pro vysokoškoláky není velké, proto většina z nich buď dojíždí do Plzně, nebo se stěhují mimo region.

5.5.5 Charakteristika turistů

Následující informace nemám podloženy konkrétními daty. Je to analýza na základě mých zkušeností a postřehů.

Druhy návštěvníků :

- Rodiny s dětmi
- Senioři
- Cyklisté a pěší turisté
- Školní skupiny a organizované zájezdy

Odkud přijíždějí :

- Obyvatelé Rokycan a blízkého okolí
- Tuzemští turisté z ostatních částí ČR (zejména z Prahy)
- Zahraniční turisté (zejména Němci)

5.6 Ekonomické faktory

Obec Dobřív je tradiční vesnicí se zástavbou rodinných domků. Nachází se zde památková zóna s roubenými chalupami a vodním hamrem. V současné době je obec především obytným zázemím pro Hrádek u Rokycan a Rokycany, protože právě tam dojíždí velká část obyvatel za prací.

Už v 19. století byla obec Dobřív pro svoje kulturně-historické tradice, lidovou architekturu a pěkné prostředí oblíbeným letním střediskem a výletním místem. Dnes, kdy strukturu ekonomické základny tvoří tři menší podniky, by se turistický ruch mohl stát významným ekonomickým přínosem obce.

Jsou zde drobné provozovny typu potravin, drogerie, průmyslové zboží, kadeřnictví a dvě pily na hrubé opracování dřeva. Většinou se jedná o dřevo z místních lesů. Obec má také nově postavenou čerpací stanici s restaurací. Nově zde také začala fungovat restaurace s ubytováním (Hamrovka), která byla kompletně zrekonstruována a uvedena do provozu před dvěma lety.

5.6.1 Hospodářská činnost

Hospodářská činnost	Počet podnikatelských subjektů celkem		255
	podle převažující činnosti	Zemědělství, lesnictví, rybolov	7
		Průmysl	40
		Stavebnictví	61
		Doprava a spoje	9
		Obchod, prodej a opravy motorových vozidel a spotřebního zboží a pohostinství	81
		Ostatní obchodní služby	33
		Veřejná správa, obrana, povinné sociální pojištění	2
		Školství a zdravotnictví	3
		Ostatní veřejné, sociální a osobní služby	19
		podle právní formy ¹	Státní organizace
	Aktiové společnosti		-
	Obchodní společnosti		11
	Družstevní organizace		1
	Podnikatelé - fyzické osoby		195
	Samostatně hospodařící rolníci		1
	Svobodná povolání		7
	Ostatní právní formy		38

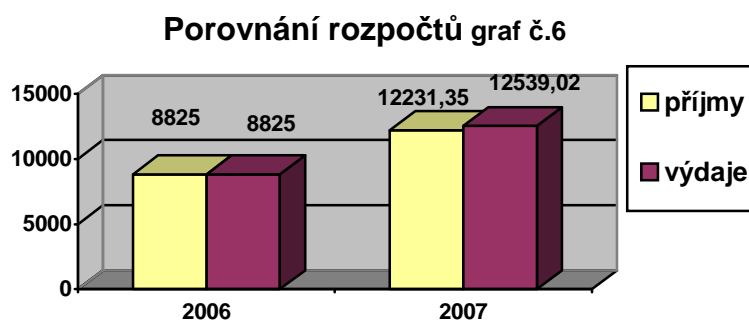
Tabulka č. 4 (zdroj dat- www.czso.cz)

Rozpočet 2007 v tisících Kč		Rozpočet 2006 v tisících Kč	
Daň z příjmů FO ze záv. činnosti	1500	Příjmy	
Daň z příjmů FO ze sam. výděl.činnosti	300	Daň z příjmů FO ze záv. činnosti	1500
Daň z příjmů FO z kapitálových výnosů	100	Daň z příjmů FO ze sam. výděl.činnosti	600
Daň z příjmů PO	1800	Daň z příjmů FO z kapitálových výnosů	100
DPH	2800	Daň z příjmů PO	1700
Správní poplatky	50	DPH	2700
Poplatek za systém odpadu	590	Správní poplatky	75
Poplatek ze psů	13	Poplatek za systém odpadu	500
Pobytové poplatky	2	Poplatek ze psů	13
Poplatek z ubytovací kapacity	7	Pobytové poplatky	2
Místní poplatky VHP	50	Poplatek z ubytovací kapacity	5
Odvod na VPÚ	40	Místní poplatky VHP	95
Daň z nemovitosti	300	Odvod na VPÚ	50
Dotace na školy, správu	108,72	Daň z nemovitosti	350
Příjmy z pronájmu pozemků	8	Dotace na školy, správu	96
Nájem od Lesospolu	191	Příjmy z pronájmu pozemků	15
Nájem VOSS	130	Nájem od Lesospolu	300
Bytové hospodářství	19	Nájem VOSS	100
Popelné podnikatelé	19	Bytové hospodářství	19
Příjmy z pronájmu movitých věcí (ZČP, Destá)	67	Popelné podnikatelé	17
Nebytové hospodářství	4,7	Příjmy z pronájmu movitých věcí (ZČP, Destá)	54
Příjmy z prodeje pozemků	400	Příjmy z pronájmu majetku	5
Neinvestiční dotace	3721,93	Příjmy z prodeje pozemků	475
Prodej zboží	10	Příspěvek na investice (plynifikace)	54
Příjmy celkem	12231,35	Příjmy celkem	8825

Tabulka č. 5 (zdroj dat- www.dobriv.rokycansko.cz)

Výdaje za rok 2007 v tisících Kč		Výdaje za rok 2006 v tisících Kč	
Vodní hospodářství	1335	Vodní hospodářství	1506
Pitná voda	199	Pitná voda	114
Odvod, čištění vod	180	Odvod, čištění vod	410
Komunální odpadu	938	Komunální odpadu	950
Prevence znečišťování	10	Prevence znečišťování	25
Nebezpečný odpad	8	Nebezpečný odpad	7
Doprava	4072,71	Doprava	847,59
Silnice	4005,93	Silnice	781,59
Veřejná silniční doprava	66,78	Veřejná silniční doprava	66
Školství	1151	Školství	1156,78
Mateřská škola	390	Mateřská škola	300
Základní škola	761	Základní škola	856,78
Kultura	124	Kultura	260
Místní rozhlas	40	Místní rozhlas	45
Knihovna	56	Knihovna	50
Kultura	8	Kultura	145
SPOZ	20	SPOZ	20
Vnitřní správa	4135	Vnitřní správa	3277,63
Hasiči	683	Hasiči	700
Zastupitelé	766	Zastupitelé	815
Obecní úřad	2686	Obecní úřad	1762,63
Sociální věci	71	Sociální věci	64
Péče o staré občany	71	Péče o staré občany	64
Místní hospodářství	1479	Místní hospodářství	953
Bytové hospodářství	13	Bytové hospodářství	13
Veřejné osvětlení	404	Veřejné osvětlení	381
Hřbitov	21	Hřbitov	45
Tělovýchovná činnost	160	Tělovýchovná činnost	64
Zeleň	881	Zeleň	450
Výstavba	10	Výstavba	760
Územní plánování	10	Výstavba inženýrských sítí	730
Povodňový fond	161,31	Územní plánování	30
Výdaje celkem	12539,02	Výdaje celkem	8825

Tablka č.6 (zdroj dat- www.dobriv.rokycansko.cz)



Z grafu č. 6 vyplývá, že rozpočet se za poslední rok zvýšil o necelé čtyři miliony. Důvodem je získání dotací. Je vidět, že obec umí uplatňovat nároky na získávání dotací. Dotace jsou určeny pro školu, na výstavbu plynových rozvodů, turistických tras a nyní na opravu hráze Huťského rybníka.

Výdaje za rok 2007 byly překročeny o 300 tisíc. To bude muset obec zohlednit ve svém rozpočtu pro rok 2008.

Vlastnictví obce: obecní úřad, mateřská škola, 1. stupeň základní školy, hřbitov s kapličkou. Dále obec (na svém katastrálním území) vlastní nezastavěné pozemky, pozemky lesa a rybník (viz tabulka č.7) Dále do vlastnictví obce připadají vnitřní komunikace, parky a mosty. Z movitého majetku pak zejména vodovod a plynovod.

Druhy pozemků obce Dobřív

Druhy pozemků	Celková výměra pozemku (ha)	
		1 213
	Orná půda (ha)	235
	Zahrady (ha)	47
	Ovocné sady (ha)	1
	Trvalé travní porosty (ha)	98
	Zemědělská půda (ha)	381
	Lesní půda (ha)	724
	Vodní plochy (ha)	16
	Zastavěné plochy (ha)	22
	Ostatní plochy (ha)	70

Tabulka č. 7 (zdroj dat- www.czso.cz)

Obec Dobřív získává peníze zejména z daní, poplatků a dotací. Další možností, jak získat peníze, je prodej pozemků a zejména zvýšení turistického ruchu, protože obec má co nabídnout a tento potenciál není naplno využit. Musela by se však změnit dosavadní politika propagace obce. Zatím se zviditelňuje prostřednictvím stále nedokončených webových stránek a občasnými nabídkami cestovních kanceláří. Pouze „Hamernický den“ má výraznou, i mediální propagaci.

6. Klíčové otázky

Oblast Dobřívka je turisticky velmi oblíbená a to zejména v letních měsících. Obec a její okolí poskytuje množství rekreačního vyžití (plavání, turistika, cyklistika, rybaření atd.), také její poloha uvnitř Brdských lesů je zárukou klidného a zdravého prostředí vhodného k relaxaci (**viz kapitola 5.3.1.1**).

V praxi se na formulaci cílů podílí tým odborníků společně s místními obyvateli. Hledají otázky a odpovědi na základě konfrontace vlastních názorů a následné diskuse. Vzhledem k tomu, že nemám dostatek zkušeností a ani skupinu, se kterou bych spolupracovala, účast veřejnosti na tomto procesu jsem vynechala a pokládala jsem si otázky na základě vlastního pozorování a úsudku (expertní posouzení). Samozřejmě jsem hovořila s místními obyvateli a vzala v potaz jejich názory.

Na základě tohoto rozboru zvolím nejvhodnější způsob interpretace.

1) Cílové skupiny, co vyhledávají?

- Rodiny s dětmi – chataření, chalupaření, pobyt u vody, jednodenní výlety.
- Senioři – pobyt v přírodě, procházky.
- Mládež a školní skupiny – výlety s naučným cílem.
- Partnerské a manželské páry – poznávání nových míst.
- Jednotlivci zajímající se o specifika regionu.
- Jednotlivci či skupiny (např. cyklisté) zájmově orientovaní na specifickou činnost nebo tématické prvky v území – atraktivita v regionu, které dosud nebyly dostatečně propagovány.

2) Co je zde k vidění a k prožití?

- Rozmanitá krajina, čistý vzduch, lesy bohaté na faunu a floru.
- Středověký hamr, roubené chalupy, romantika středověkého kamenného Švédského mostu.
- Procházka po náhonu lemovanou stoletými lipami.
- Místní pověsti a příběhy.
- Příjemné posezení ve stylové roubené Staré hospodě, případně v moderní restauraci Hamrovka.

- Koupání a rybaření v Huťském rybníku.
- Houbaření a sběr lesních plodů.
- Každou druhou květnovou neděli se konají hamernické slavnosti – Hamernický den.
- Sportovní vyžití na tenisových kurtech či volejbalovém hřišti.

3) Co je nutné pro cílové skupiny doplnit?

- Ubytovací prostory a stravovací zařízení.
- Kulturní vyžití (kino, divadelní představení, tématické přednášky).
- Sportovní vyžití (doplnění o adrenalinové sporty).
- Stánky s občerstvením, odpadkové koše, odpočinkové plochy.
- Prostory pro malé děti (dětská hřiště, dětské koutky).
- Informační panely, informační centrum, turistická značení.
- Častější dopravní spojení.
- Dostatek parkovacích ploch.

4) Co udělat pro propagaci?

- Zprávy o chystaných akcích objevující se v denním tisku, populárních i odborných časopisech, rozhlase a televizi, na internetové síti.
- Letáky a informační brožury, které by se měly objevovat na nástěnkách ve školních zařízeních a na vývěškách obcí, v turistických informačních centrech.
- Spolupráce s cestovními kancelářemi.

6) Co to obci přinese?

- Rozvoj ekonomiky a obchodu obce.
- Příliv peněz místním podnikatelům.
- Zvelebení obce.
- Zvýšení životní úrovně obyvatel.
- Vznik nových pracovních příležitostí.

7. Interpretace

Druhů interpretací, které by se daly v obci uskutečnit a vyhovovaly by zvoleným cílovým skupinám, je několik:

Víkend plný zážitků

Pro cílové skupiny- partnerské či manželské páry, jednotlivci zajímající se o specifika regionu z celé ČR.

Délka pobytu - víkend či prodloužený víkend.

- Prohlídka vodního hamru s průvodcem.
- Výuka místních tradičních řemesel (drátkování, kování).
- Rybaření, houbaření.
- Přednášky na téma historie obce, dobřívské huť, architektura roubených staveb.

Naučná stezky Dobřív

Pro cílové skupiny - rodiny s dětmi, senioři, z celé ČR.

Délka pobytu - víkendové odpoledne.

- Prohlídka vodního hamru s průvodcem
- Hledání pramenů a studánek, pozorování přírody.
- Prohlídka roubených staveb.

Všechny tyto druhy interpretací by měly mít podrobně rozpracovanou studii.

Pro interpretaci jsem si zvolila návrh studie naučné stezky Dobřív.

Jako vhodný způsob interpretace pro mnou vybranou cílovou skupinu, což jsou rodiny s dětmi (ve věkovém rozmezí 8-12 let) a senioři, jsem zvolila naučnou stezku s informačními panely u jednotlivých zastavení.

Podle definice jsou naučné stezky vyznačené výchovně vzdělávací trasy vedoucí přírodně i kulturně pozoruhodnými územími a oblastmi. Na nich a při nich jsou vybrány některé významné objekty a jevy, které jsou na určených zastaveních zvlášť vysvětleny (Čeřovský, 1989).

Posláním naučné stezky Dobřív je poznání prostředí této obce. Smyslem je seznámit širokou veřejnost s hodnotou kulturního a krajinného dědictví, kterou obec nabízí.

7.1 Druhy naučných stezek (NS)

- NS s průvodcovskou službou – osoba patřičně obeznámená s problematikou doprovází po trase návštěvníky a podává jim výklad.
- Samoobslužná NS – návštěvník prochází trasu sám a vysvětlení mu poskytují určité pomůcky: průvodcovský text (získaný již předem nebo na místě), vysvětlující tabule umístěné přímo v terénu či například audiovizuální pomůcky.
- NS s kombinovaným výkladem – používá v různých obměnách obdobné způsoby.

Dále se naučné stezky dělí podle délky trasy na :

- Krátké trasy – asi do 5 km, obsahově bohaté, zpravidla okružní.
- Středně dlouhé trasy – nejčastěji 5 až 15 km, s poměrně bohatou obsahovou náplní, někdy okruh, někdy s různým výchozím místem a cílem.
- Dlouhé trasy – přes 20 km, vlastivědně turistického charakteru, někdy rozdělené na etapy (Čeřovský, 1989).

7.2 Výběr trasy naučné stezky

Trasu naučné stezky Dobřív jsem přizpůsobila cílové skupině, což jsou rodiny s dětmi. Stezka kopíruje část již stávající cyklotrasy, tudíž je velmi snadno dostupná i dalším návštěvníkům obce. Výchozí bod se nachází u Vodního hamru, který je jistě největší dobřívskou atrakcí. Jako výchozí bod jsem jej volila také proto, že se zde nachází parkovací prostory. Toto místo je hojně navštěvované turisty, a to za účelem prohlídky hamru, v létě zde Huťský rybník nabízí možnost koupání, slunění, rybolovu, relaxace. Na první pohled návštěvníky upoutá krása Brdských lesů a architektonicky velmi cenné dřevěné stavby lidové architektury.

Trasa vede podél Huťského rybníka, potom pokračuje lesem proti proudu říčky Klabavy. Po lesní cestě se dostaneme do Pytlácké rokle a dále po cestě sejdeme zpět do obce Dobřív. Projdeme celou památkovou zónou obce a po náhonu se dostaneme zpět k hamru. Trasa je dlouhá asi 5 kilometrů.

Na trase se dá na několika místech odbočit a pokračovat po turistických či cyklistických trasách na jiná zajímavá místa.

7.3 Inventarizace území

U zvolené oblasti, která by mohla připadat v úvahu pro zřízení nové naučné stezky, je vhodné provést podrobnější inventarizaci jejího kulturně historického a přírodního potenciálu. To znamená, že zjistíme všechny objekty a jevy, které se na trase nacházejí a jichž by bylo možné využít. Na naučné stezce musí být skutečně co vidět; důležitým předpokladem je názornost a přitažlivost objektů a jevů, které mají být vybrány a interpretovány (viz. **tabulka č. 14:** Inventarizace kulturně výchovného potenciálu Naučné stezky Dobřív).

Objekt	Tématika
Vodní hamr	informační, památkářská technická, historická
Huťský rybník	hydrologická, ekologická
říčka Klabava	hydrologická, hydrobiologická
Pytlácká rokle	botanická, zoologická, lesnická, ekologická
roubené chalupy	stavební, historická, památkářská
Laiblova lípa	botanická, památkářská
Švédský most	stavební, historická, památkářská
náhon a lipové stromořadí	technická, památkářská, historická, botanická

Tabulka č. 8

Pozn.: Pro zatraktivnění naučné stezky (zvláště pro dětské návštěvníky) jsem považovala za vhodné zařadit příběhy, vztahující se k vybraným místům, na informační panely všech zvolených zastavení.

7.4 Naučná stezka

7.4.1 Umístění výchozího a cílového bodu

Nejvhodnější výchozí bod pro naučnou stezku Dobřív je u vodního hamru. Hned v jeho blízkosti se nachází parkoviště a hlavně samotný hamr je to, co lidi láká, tudíž ho navštíví jako první a poté se vydají na výlet. Dalším možným výchozím bodem by byla náves, ale je zde poměrně velký provoz a nedostatečně řešené chodníky. Neviděla bych to jako šťastné řešení, proto volím jako výchozí bod vodní hamr.

Na území se nachází modře značená turistická trasa, která pak pokračuje do dalších zajímavých míst (**viz kapitola 5.1**).

Vhodným zakončením stezky je prohlídka Švédského mostu a procházka po náhonu zpět k hamru, poněvadž je zde parkoviště a v blízkosti zastávka autobusů.

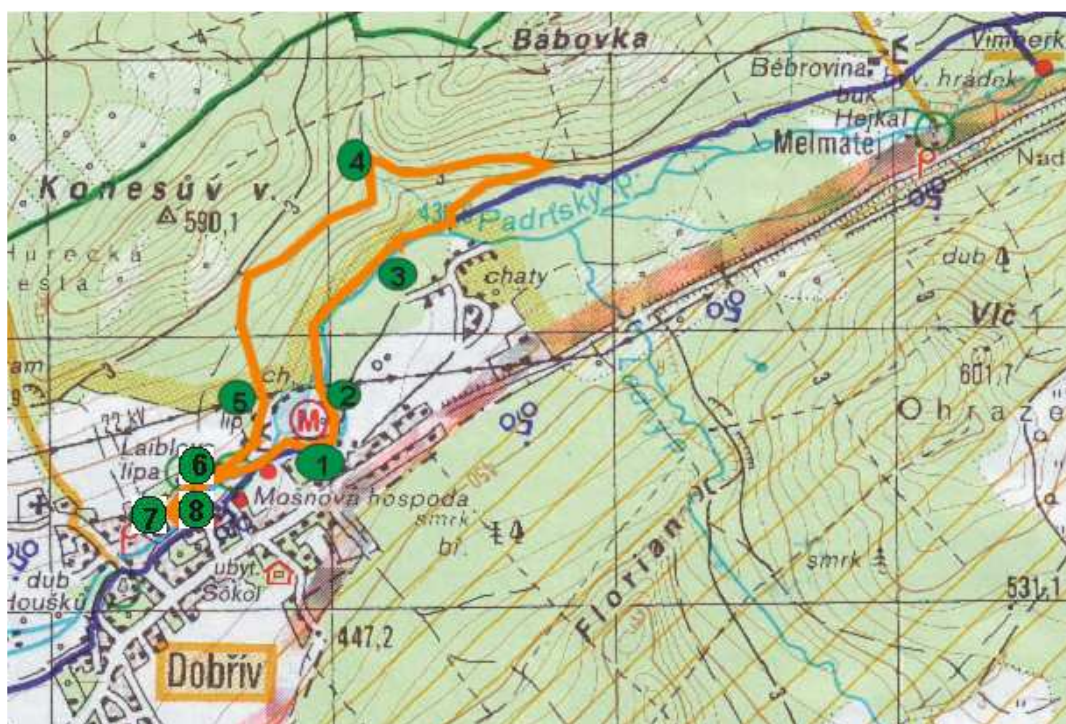
Návrhová varianta stezky spadá do kategorie krátké trasy, a proto je ideální pro rodiny s dětmi. Na terase je menší převýšení, což bohužel znevýhodňuje starší lidi.

Celková délka okruhu je asi 5 km. Podle individuálního tempa lze stezku projít asi za 1 až 3 hodiny.

7.4.2 Popis trasy

Naučná stezka by měla začínat prohlídkou vodního hamru s průvodcem a ukázkami hamernické práce. Od hamru vede cesta k Huťskému rybníku, kde jsou po pravé straně dvě roubené chalupy. Od nich se pak po hrázi Huťského rybníka, kde je v letních měsících velmi příjemné koupání, vydáme proti proudu říčky Klabavy směrem na Melmatěj. Cesta vede k dřevěné lávce u chat, kde se odbočuje doleva. Cesta vedoucí od chat rovně vede k tvrzi pozdní doby hradištní, zvané Vimberk. Po odbočení vlevo má cesta mírnější stoupání.

Po překonání výškového rozdílu již návštěvníky čeká jen rovná cesta, která vede do Pytlácké rokli, kde je překrásný potůček s tůňkami a studánkami. Lesní pěšina vedoucí skrz rokli je poměrně rozbahněná, protože zde vyvěrá velké množství pramenů. Po té samé cestě, po které jsme přišli, pokračujeme zpět do obce Dobřív. Na konci lesa se napojíme na asfaltovou silnici vedoucí památkovou zónou. Silnice vede kolem Laiblovy lípy a přes Švédský most zpět do středu obce. V jeho blízkosti se nachází Stará hospoda, cenné roubené stavení z počátku 18. století, obchody, další roubené stavby a autobusová zastávka. Od Švédského mostu vede pěšina k náhonu a zpět k hamru (**znázornění trasy obr.č. 20**).



obr.č.20 – mapa plánované trasy

7.4.3 Jednotlivá zastavení

Naučná stezka Dobřív bude představovat samoobslužnou naučnou stezku, tedy návštěvník bude v tomto případě trasu procházet sám a vysvětlení mu poskytnou informační tabule umístěné přímo v terénu. Výhodou tohoto řešení je svobodná volba návštěvníka pro rychlost prohlídky a také množství informací, které je ochoten z nabídky čerpat.

Trasa spadá mezi stezky s historickou a přírodní tematikou. Pořadí vybraných míst zastavení je dáno především možnostmi vedení trasy v daném terénu. Je ideální, jestliže lze v pořadí zastavení zachovat určitý logický postup. Zastavení na trase naučné stezky musí být uzpůsobeno pro shromáždění většího počtu návštěvníků. Na začátku trasy každý dětský návštěvník dostane bloček, do kterého bude zapisovat řešení jednotlivých úkolů a své postřehy.

- **Zastavení č. 1 – U vodního hamru**

Prohlídka vodního hamru s průvodcem. Součástí výkladu je i ukázka hamru za chodu. Každý zájemce si může ukovat vlastní výrobek a odvážné děti získají na památku nejen vlastní výrobek, ale i pamětní hamernický list.

Informační panel:

Základní informace: Hamr zde stával už asi v 16. století. Do nepřetržitého třísetletého provozu byl uveden v roce 1656 (viz kapitola 5.2.1).

Příběh o záchraně vodního hamru

Když v roce 1955 skončil jeho provoz, dlouho chátral a nakonec bylo rozhodnuto o jeho demolici. Tehdy se postavili proti dobřívštití občané, bývalí hamerníci, a přesvědčili pracovníky rokycanského muzea, že by bylo hříchem zničit tak cennou památku. Sami začali s postupnými opravami ve svém volném čase, sháněli náhrady za poškozené součásti z dřívě zničených hamrů v okolí a podařilo se jim nemožné. Obnovili a uchovali cennou historicko-technickou památku a získali také mnoho dalších mladších nadšenců, kteří pokračují v jejich práci.

Z vyprávění bývalého hamerníka pana Titla



Obr.č. 21 - vodní hamr

- **Zastavení č. 2 – U Huťského rybníka**

Informační panel:

Základní informace: Huťský rybník, je napájen z říčky Klabavy. Tento rybník má rozlohu 1,8 ha a objem vody 35 000 m³ (viz kapitola 5.3.1.2). Vyskytuje se zde mnoho druhů ryb a obojživelníků. Z ryb to je například *kapr*, *štika* (viz kapitola 5.3.1.6).

Příběh o neposedném vodníkovi

Jako každý rybník, i tento měl svého vodníka. Bydlel prý u stavidla a nebyl zlý. Vyváděl hamerníkům spoustu lumpáren. Někdy zastavil kola, takže se celá huť zastavila, jindy zdivočel vodu tak, že kola se roztočila příliš rychle a zkazilo se dílo. Točil prý koly obráceně a někdy v noci rozklapal celý hamr, až se občané sbíhali. Nikdy ale nikoho neutopil, naopak při povodních pomáhal. Rád sedával při měsíčku na jedné z mohutných vrb, které lemovaly hráz rybníka. Vrby zmizely a s nimi i vodník. Asi se do našeho uspěchaného století nehodil.

Z vyprávění pana Chotta

Úkoly: 1) Popište (nebo nakreslete), jak si představujete vodníka.

2) Proč se Huťský rybník jmenuje huťský.



Obr.č. 22 -pohled na Huťský rybník a hamr

- **Zastavení č. 3 – U Klabavy**

Bude umístěno před lávkou u říčky Klabavy. Je to záplavové území říčky Klabavy. Při všech větších deštích se nevině vyhlížející tok změní v divokou řeku, která se vylívá z obu svých břehů do krajiny.

Informační panel:

Základní informace: Říčka Klabava je pravostranným přítokem řeky Berounky (viz kapitola 5.3.1.2). Potoční niva je tvořena převážně habrem obecným (viz kapitola 5.3.1.5). V posledních letech se do říčky opět navrátili pstruzi (viz kapitola 5.3.1.6)

Raci v Klabavě

Když jsem byl ještě malý chlapec, chodil jsem se svými kamarády lovit raky do Klabavy. Její čistá a studená voda, podemleté břehy a kořeny vzrostlých stromů byly ideálním útočištěm raků a my to dobře věděli. Vyhrnuli jsme si kalhoty a šátrali v kořenech při břehu. Prozkoumával jsem právě kořeny, když jsem ucítil ostrou bolest. Rychle jsem vytáhl ruku, na které se mě klepetem držel za malíček pořádný rak. Krev tekla, já křičel, mrskal jsem rukou, ale on se nechtěl pustit. Nakonec dva mí kamarádi rozevřeli račí klepeto a jí si vydechl. Ale s lovem byl konec. Od té doby jsem sice s kluky na raky chodil, ale brouzдал jsem se uctivě prostředkem koryta a žádného jsem už nikdy neuložil.

Z vyprávění pana Ungra

Úkol: Jaké typy dřevin se nacházejí na levém a pravém břehu říčky?

- **Zastavení č. 4 – U Pytlácké rokle**

Informační panel:

Základní informace: Flora Brdské vrchoviny je velmi rozmanitá a bohatá (viz kapitola 5.3.1.5). Fauna je zastoupena především lesní zvěří (viz kapitola 5.3.1.6).

Příběh studánek v pytlácké rokli

Tento příběh patří spíše do říše bájí nebo pohádek. Krásná lesní víla se zamilovala do místního mládence, ale král vil této lásce nepřál. Proto ho začaroval do jelena, který v zoufalství skočil ze srázu na dno rokle a zlomil si vaz. Nešťastná víla velmi plakala a z jejich slzí a žalu vznikalo množství studánek s průzračně čistou vodou. Jsou na úbočích rokle dosud a jejich voda je tak čistá, že si pro ni jezdí lidé z dalekého okolí.

Z vyprávění paní Petrové

Příběh o Pytlácké rokli

V hluboké a romantické rokli, zarostlé mlázím, bublá i v období největšího sucha potůček napájený z několika lesních pramenů. Této tišiny využívají zvířata k napájení a odpočinku. Proto tam také od nepaměti kladli pytláci svá oka. Stala se tu i tragická příhoda, kterou připomíná dosud patrný dřevěný kříž – pytlák přistižený při činu neváhal hajného zastřelit. Zločinec nebyl nikdy dopaden, ale od té doby má Pytlácká rokle příchut' smrti.

Z vyprávění paní Markové

Úkoly: 1) Najdi některou ze studánek a zapiš si, co se v jejím okolí nachází.

2) Poznáš stopy zvířat? Najdi nějaké zvířecí stopy a zakresli si je.



Obr.č.23 – Pytlácká rokle

- **Zastavení č. 5 – U roubených chalup**

Bude umístěno na začátku památkové zóny.

Informační panel:

Základní informace: Pro tuto oblast dřevěného domu je typický nízký široký štít, na vrcholu otupený plochou valbou (viz kapitola 5.4)

Příběhy roubených chalup

Tato roubená stavení měla v 2. polovině 20. století na kahánku. Zdálo se že padnou za oběť modernizaci, že budou buď zbourány, nebo přestavěny. Většinou byly velmi zchátralé Tehdy dvě paní, které se přivdaly do sousedních stavení (pí. Bucková a Kovaříková), začaly spolu soutěžit, která z nich bude mít lépe natřené trámy, hezčí předzahrádku, pestřejší květinovou výzdobu oken atd. „Roubenky“ se začaly proměňovat, rostly do krásy. Přidali se jejich manželé a za čas i sousedé z okolních chalup. Ráz stavení Hořejší huti se tím udržel a modernizace proběhla jen uvnitř stavení. V současné době jsou tyto stavby ve správě památkové péče a stále slouží svému původnímu účelu.

Z vyprávění paní Kovaříkové

Úkol: Vyberte stavení, které se vám nejvíce líbí a napište, čím vás zaujalo.



Obr.č.24 – Roubené chalupy

- **Zastavení č. 6 – U Laiblovy lípy**

Bude umístěno u cesty před Laiblovou lípou.

Informační panel:

Základní informace: Jedná se o lípu malolistou (*viz kapitola 5.4*).

Příběh staleté Laiblovy lípy

Tento památný strom roste na hranici pozemky rodiny Laiblovy, ale větší část kmene zasahuje do obecní meze při cestě. Proto bylo v období kolektivizace a scelování pozemků rozhodnuto o likvidaci této lípy, neboť bránila v průjezdu zemědělských strojů. Tehdy starý pan Laibl (bylo mu přes 80 let) vyměnil část svého pozemku za mez, na které lípa stála (prý na tom nesmírně prodělal), ale lípu zachránil.

Z vyprávění syna pana Laibla

Úkol: Pokuste se lípu obejmout a odhadnout šířku jejího kmene. Odhad si poznamenejte.

- **Zastavení č. 7 – U Švédského mostu**

Předposlední zastavení bude u Švédského mostu.

Informační panel:

Základní informace: Most je postaven z lomového kamene, široký je 4 metry a dlouhý 20 metrů. Vznik mostu je datován zhruba do poloviny 17. století (*viz kapitola 5.2.1*).

Příběh Švédského mostu

Ani při povodních, kdy voda vystupovala do výše několika metrů a přelévala se i přes mostní oblouk, nikdy nebyl Švédský most stržen ani výrazně poškozen. Říká se, že při budování základů stavby používali dělníci vajíčka, která přidávali do malty. Proto jsou jeho pilíře tak pevné, že dokáží odolávat síle divoké vody.

Z vyprávění paní Mrakové

Úkol: Víte, kde podle pověsti také používali stavebníci vajíčka při stavbě mostu?

- **Zastavení č. 8 – U náhonu**

Poslední zastavení by mělo být na začátku lipového stromořadí u náhonu a Beranovy chalupy.

Informační panel:

Základní informace: Chráněná lipová alej, která roste na břehu vodního náhonu.

Příběh náhonu

Po hrázi náhonu je krásná procházka zvláště v horkých letních dnech, kdy koruny lip vytváří příjemný chládek. V noci tam prý ale není radno chodit. Mohli byste totiž potkat duši starého hlídače náhonu, který ho měl čistit, aby správně fungoval a nezanášel se. Prý svou práci odváděl nepořádně a způsobil, že se náhon ucpal, voda nemohla odtékat zpět do říčky Klabavy. Přelila se přes hráz a způsobil velkou škodu. Hlídač byl potrestán a vyhnán. Brzy nato zemřel, ale jeho duch dosud napravuje svou chybu. Odhání všechny, kteří by na náhon vstoupili, neboť si myslí, že ho chtějí poškodit.

Z vyprávění pana Jindry

Úkol: Napište, který z příběhů naučné stezky vás nejvíce zaujal a co jste si z něho zapamatovali.



Obr.č.25 – Náhon v létě a na podzim

Po náhonu se návštěvníci dostanou zpět k hamru, kde předloží své vyplněné bločky a na základě správnosti řešení úkolů získají vhodné dárky na památku (drobné výrobky hutě, diplomy atd.)

7.4.4 Vybavenost naučné stezky

Nedílnou součástí vybavení trasy je turistické značení. Musí být dobře viditelné a rozpoznatelné.

Na místech zastavení budou umístěny stojany s informačními panely. Musíme se však vyvarovat určitých chyb, které se na mnoha stezkách objevují. Text by neměl být příliš dlouhý a napsaný drobným písmem. Autor musí počítat i s lidmi s brýlemi a také s tím, že tabule jsou vystaveny vlivům počasí atp.

Dále by měly být na trase umístěny odpadkové koše a také by byly dobré lavičky určené k odpočinku a klidnému posezení. Jiné vybavení, vzhledem ke krátké trase, nebude nutné.

7.4.5 *Potřebné technické úpravy*

Jak dokazují dosavadní zkušenosti, je výhodné držet se při budování naučných stezek v co největší míře stávajících cest, pěšin apod. V řadě případů jsou však nezbytné některé úpravy. V porostech, kde málo užívaná pěšina zarostla (ostružiníky a jinými keři, větvemi z okolních porostů, bylinami), je třeba provést vyčištění porostu. V jiných případech je třeba upravit (zpevnit) povrch chodníku např. vysypáním štěrku (Čeřovský, 1989).

U naučné stezky Dobřív nebude zapotřebí příliš velkých úprav. Celá trasa vede po již existujících cestách, které jsou ve výborném technickém stavu. Jediný úsek, který bude potřebovat opravu je od Pytlácké rokle do Dobřívi. Jedná se o délku úseku zhruba 500 metrů. Tato část cesty by potřebovala vyrovnat a zpevnit. Další potřebnou úpravou je vybudování dostatečného počtu parkovacích míst. U potoka pod hamrem je dostatek prostoru na vybudování parkovacích míst. Vhodné by bylo k parkovišti umístit i stojany na kola.

Obec bude muset do již zmiňovaných úprav investovat peníze. Vzhledem k tomu, že ekonomicky na tom je poměrně slušně a s vidinou zisku z plánované interpretace by se to jistě vyplatilo. (viz kapitola 5.6)



Obr.č.26 – ukázka technického stavu cest

7.4.6 Propagace naučné stezky

Vznikne-li naučná stezka, je samozřejmě nutné, aby se o tom veřejnost, pro niž je určena, dozvěděla. K tomu slouží propagace naučné stezky. Kratší i delší zprávy by se měly objevit v denním tisku, populárních i odborných časopisech, rozhlase a televizi, na internetové síti. Nejvhodnějším způsobem propagace pro naučnou stezku Dobřív je formou článku v rokycanském deníku a na webových stránkách obce Dobřív. Dalším způsobem jsou poutače, články, letáky a informační brožury, které by se měly objevovat na nástěnkách ve školních zařízeních a na vývěskách obcí. Informační brožury, jako průvodcovské publikace po naučné stezce, by mohly být k dostání na městských (obecních) úřadech v blízkém okolí, v turistických informačních centrech, v informačním centru a knihovně v Rokycanech. Každá naučná stezka se zpravidla předává do užívání slavnostním otevřením za účasti veřejnosti. Už sám tento akt je významnou propagací nejen naučné stezky, ale poznávání a ochrany přírody vůbec. Pro vyjádření návštěvníků se osvědčily návštěvníkové knihy, z nichž lze i odvodit vyhodnocení účinnosti stezky.

8. Diskuse

V postatě všichni autoři, z jejichž prací jsem čerpala, se shodují, že interpretace musí být zajímavá a musí být o zajímavém místě. Nabízí se otázka, zda je naučná stezka, kterou jsem navrhla, dostatečně reprezentativní a zda splňuje veškeré nároky turistů. Vzhledem k tomu, že trasa je volena tak, aby vyhovovala co možná největší skupině zájemců, můžeme mluvit o víceúčelovosti. Naučná stezka je kruhová, proto může být směr absolvování stezky libovolný. Při popularizaci regionu je také třeba brát na zřetel, aby zvýšený turistický ruch nepoškodil krajinu, neznečistil ji a nezatížil neúměrným způsobem. Na toto nebezpečí neupozorňují žádné mnou prostudované materiály, proto si troufám na to upozornit. Je třeba vycházet z kvalitní analýzy místa, seznámit se s možnostmi obce a potom volit takovou formu interpretace, která krajinu nezatíží a obci přinese prospěch.

Nesouhlasím příliš s názorem Norberta Schulze, že ochrana *genia loci* znamená konkretizovat jeho podstatu ve stále novém historickém kontextu. Myslím si, že magie místa má svůj půvab právě v původnosti a přepracování a nový pohled (modernizace) může místu více ublížit než prospět. Tím se spíše přikláním k názoru Petra Skleničky, že *genius loci* může být vázán i na povědomí přesahující generace (kult, legenda, mýtus).

Souhlasím s Nadací partnerství, že interpretace většinou nebývá zaměřena na místní obyvatele. Myslím si, že je nezbytně nutné pro plánovaný projekt získat jejich podporu, důvěru a zájem. Bez toho i sebelepší interpretace skončí neúspěchem.

Další důležitou otázkou je, co vhodného turistovi sdělit a jakou formou. Na informačních panelech by se měly objevit co nejstručnější informace o daném místě, protože se nesnažíme o slohové cvičení. Informace by měly být věcné a zajímavé. Nejde o to, říkat strohá fakta, ale o to, aby byla co nejzajímavější a nová. Jelikož bude trasa určena i dětem, neměla by zde být opomenuta ani zábavná forma věci.

Obce by měly dobře zohlednit, co od interpretace očekávají a zda jsou připraveny na příliv turistů. Také by měly vzít v úvahu vlastní možnosti, neboť ne každá interpretace musí být vhodná.

9. Závěr

Cílem této diplomové práce bylo provést kritický rozbor území s ohledem na jeho historický vývoj sídla a krajiny a na základě tohoto rozboru a terénního šetření vyhodnotit získané informace a zvolit vhodnou interpretaci.

Ve své diplomové práci jsem se věnovala studiu charakteristiky obce, její historii a historii dobřívských hutí, které jsou pro ni typické. Věnovala jsem se také rozboru krajiny a charakteristice území. Ve stručnosti jsem představila i nejbližší okolí a jeho možné využití pro návštěvníky. Provedla jsem analýzu sídla a zajímala se i o obyvatelstvo a sociální faktory. Pro mou interpretaci bylo velmi důležité seznámit se také s ekonomickými možnostmi obce a její hospodářskou činností.

Analýzou těchto poznatků jsem poté navrhla dvě interpretace, které by byly pro danou lokalitu podle mého názoru nejvhodnější. Sama jsem se rozhodla zpracovat naučnou stezku, neboť na základě studia možností obce mi vyplynula jako nejvhodnější.

Obec Dobřív by se měla jednoznačně soustředit na přilákání dalších turistů. Měla by se více zaměřit na propagaci. V současnosti propagace minimálně využívá. Mou kritiku si plně zaslouží místní webové stránky, které jsou již půl roku nedopracované a chybí zde mnoho informací. Vidím to jako velké mínus, právě před nadcházející letní sezónou.

Vybudováním naučné stezky obec osloví širší skupinu návštěvníků a přiláká další turisty. Představí tak nejen své kulturní památky, ale i překrásnou krajinu. Vhodné by bylo oživit stará řemesla, jako je např. hutnictví, kovářství, drátkování, která jsou pro tuto oblast typická. Dále bych doporučila častější konání Hamernického dne, který se těší velké oblibě u veřejnosti, a dalších tematických setkání, jako jsou tradiční lidové slavnosti (posvícení, jarmarky, masopust, velikonoční a vánoční trhy atd.).

Je zcela zřejmé, že náklady na uskutečnění celého projektu nebudou zanedbatelné, neboť nejde jen o informační panely. Je třeba vybudovat spoustu dalších potřebných věcí (parkoviště, stánky s občerstvením, dostupnost hromadnou dopravou, stálou údržbu apod.), aby celý projekt mohl opravdu fungovat a splnil předpokládaný účel. Tyto investice se ale neztratí, naopak přinesou obci další rozvoj.

Je ale také třeba pohlídat, aby turistický ruch nezničil rázovitý kolorit obce. Tato lokalita je totiž cenná i tím, že je svá. Proto mým závěrečným doporučením je odhadnout snesitelnou míru zátěže turismu.

The purpose of this thesis was the critical analysis of the territory with respect to its historical progress as a domicile and a landscape. Based on this analysis and field survey the other purpose was the evaluation of gathered information and its interpretation.

In my diploma thesis I dealt with a study of village characteristics, its history and history of typical Dobřív's smelter. I also turned my attention to the landscape analysis and area characteristics. Further I briefly introduced vicinity and its potential utilization by visitors. I analyzed the domicile and I also focused on inhabitants and social factors. For my interpretation it was very important to get familiar with the economical opportunities and industry.

By analyzing these pieces of knowledge I proposed two best-fit interpretations. By myself I decided to elaborate the educational footpath because I found it most fitting.

The Dobřív village should definitely focus on attraction of more tourists. It should concentrate on promotion which is used too little presently. My criticism targets the web homepage which is not completed with lot of information missing. It seems like a big handicap to me especially right before the summer holiday season.

Construction of the educational footpath will increase interest of visitors and attract more tourists. It will introduce not only the cultural sights but also the lovely landscape. It would be desirable to revive the old typical handicrafts like metallurgy, smithery and tinker craft. Next I would propose more frequent preparation of the "Hamernický den" and other thematic meetings which are very popular (e. g. traditional festivities – like village fairs, carnivals, markets etc.)

It is fairly obvious that the costs of the whole project realization will be extensive, because it is not just about the info boards. It is necessary to construct lot of useful things to ensure that the whole project really works and fulfils the objectives – like parking lots, snack bars, public transport, permanent maintenance etc. However these investments will not be useless and will bring more progress.

It is also necessary to secure that the tourism is not wasting the characteristic colour of the village because this location is valuable also by its uniqueness. That is why my final recommendation proposes the right estimation of the tourist load volume.

10. Seznam literatury

- Čeřovský, J., Závězký, A.,(1989)** : Stezky k přírodě. Praha, Státní pedagogické nakladatelství.
- Doležalová, J., (2004)** : Kouzelnou Šumavou. Praha, Regia.
- Dynybilová, P., (2006)** : Vliv rekreační zástavby sloužící individuální rekreaci na životní prostředí v krajinném prostředí v chatové osadě Dobřív. [Bakalářská práce.] Praha, Pražský technologický institut
- Hokr, V., a kolektiv., (2003)** : Paměti Slepíčních hor.
- Hokr, V., Golombek, V., (2003)** : Paměti Novohradska.
- Nadace partnerství a její kolektiv., (2004)** : Interpretace místního dědictví.
- Němec, J., (2003)** : Památné stromy v Čechách na Moravě ve Slezsku. Praha, nakladatelství Olympia.
- Rohon, P., (2004)** : Tvorba a ochrana krajiny a její revitalizace. Praha, PTI.
- Rohon,P., (2001)** : Životní prostředí 40 – Tvorba a ochrana krajiny. Praha, vydavatelství ČVUT.
- Schulz, N., (1994)** : Genius loci- k fenomenologii architektury . Praha, vydavatelství Odeon
- Sklenička, P., (2003)** : Základy krajinného plánování. Praha, nakladatelství Skleničková.
- Světlík, J., (2006)** : Dobřív – historie podbrdské vrchoviny. Plzeň, nakladatelství Mikot.
- Světlík, J., (2000)** : Dobřív – 675 let. Plzeň, obec Dobřív.

Dokumenty v elektronické podobě

- URL:<<http://dobriv.rokyansko.cz/index.php> /> Internetové stránky obce Dobřív. staženo 2. 2. 2008, aktualizováno 2008.
- URL:< http://cestovani.idnes.cz/kdyz-kovarnu-pohanela-voda-ddg-/igsvet.asp?c=981002_013206_aukce_luk> staženo 25.3. 2008, aktualizováno 13.3.2008.
- URL:<<http://vdb.czso.cz/xml/mos.html>> Internetové stránky českého statistického úřadu. staženo 15.3. 2008, aktualizováno 7.3.2008.
- URL:<<http://www.czso.cz/sldb/sldb2001.nsf>> Internetové stránky českého

statistického úřadu. staženo 15.3. 2008, aktualizováno 7.3.2008.

URL:<<http://www.prvo.cz/redakce/index.php/>> Internetové stránky
poradenského centra pro venkov. staženo 11.4. 2008, aktualizováno 2008.

URL:< <http://www.cestazmesta.cz/download.php?id=201>>. Staženo 20.4.2008,
aktualizováno 2008.

URL: < http://www.nps.gov/history/history/online_books/sontag/tilden.htm>. Staženo
15.4. 2008, aktualizováno 2008

URL: <<http://www.heritagedestination.com/freeman-tilden.aspx>>. Staženo 15.4.2008,
aktualizováno 2008

11. Mapové přílohy

mapová příloha č. 1 : Prostorová struktura sídla

mapová příloha č. 2 : Širší vztahy

mapová příloha č. 3 : Prostorová struktura krajiny

mapová příloha č. 4 : Změny land-use

mapová příloha č. 5 : Problémový výkres a výkres hodnot

mapová příloha č. 6 : Historický vývoj sídla

