

UNIVERZITA PALACKÉHO V OLMOUCI

Filozofická fakulta

Katedra romanistiky

## **Articulación del espacio biográfico en la obra de Frida Kahlo**

Articulation of the biographical space in Frida Kahlo's art

(Bakalářská diplomová práce)

Autor: Tereza Lasáková

Vedoucí práce: Mgr. Jakub Hromada, Ph.D.

Olomouc, 2022

Prohlašuji, že jsem tuto bakalářskou diplomovou práci vypracovala samostatně pod odborným vedením Mgr. Jakuba Hromady, Ph.D. a uvedla v ní veškerou literaturu a ostatní zdroje, které jsem použila.

V Olomouci dne

Velmi ráda bych zde poděkovala svému vedoucímu Mgr. Jakubu Hromadovi, Ph.D. za jeho odborné komentáře, konzultace a trpělivost při vedení této bakalářské práce a poskytnutí studijních materiálů.

## Índice

Introducción.....	5
1. Parte teórica.....	6
1.1 Contexto histórico y cultural .....	7
1.2 Biografía de Frida Kahlo.....	9
1.3 Espacio biográfico.....	14
1.4 Mimesis .....	15
1.5 Características generales de la obra de Frida Kahlo.....	16
1.6 Símbolos, temas y carácter de su pintura .....	19
1.6.1 El dolor y la muerte.....	19
1.6.2 El aborto y la sangre.....	19
1.6.3 El dualismo.....	20
1.6.4 Diego .....	20
1.6.5 El pelo.....	21
1.6.7 Comunismo y Patriotismo .....	22
2. Parte práctica.....	24
2.1 Autorretrato con traje de terciopelo, 1926.....	25
2.2 El camión, 1929.....	26
2.3 Autorretrato en la frontera entre México y los Estados Unidos, 1932 .....	27
2.4 Mi nacimiento, 1932.....	29
2.5 Henry Ford Hospital, 1932.....	30
2.6 Unos cuantos piquetitos, 1935.....	31
2.7 Mis abuelos, mis padres y yo, 1936 .....	32
2.8 Mi nana y yo, 1937.....	33
2.9 Autorretrato dedicado a León Trotsky, 1937.....	34
2.10 Las dos Fridas, 1939.....	35
2.11 Autorretrato con collar de espinas, 1940.....	37
2.12 La columna rota, 1944.....	38
2.13 El venado herido, 1946.....	39
2.14 El abrazo de amor de El universo, la tierra, Yo, Diego y el señor Xólotl, 1949 .....	40
2.15 El Marxismo dará Salud a los Enfermos, 1954 .....	41
Conclusión.....	42
Resumé.....	43
Bibliografía consultada.....	44
Imágenes.....	45
Anotación .....	46
Annotation.....	47

## **Introducción**

Magdalena Carmen Frida Kahlo Calderón era una pintora mexicana, la cual está considerada una de las artistas más famosas del siglo veinte en América y su arte fue establecido por el gobierno mexicano el patrimonio nacional. La mayoría de su obra son autorretratos y cuadros que retratan y eventos importantes de su vida y narran la historia de la autora. Estos cuadros son inconfundibles por sus colores vivos, la mirada constante y orgullosa de Frida a pesar de sus experiencias dolorosas y presencia de los animales y la naturaleza mexicana.

El objetivo principal de esta tesis es conectar la teoría de autobiografía con las obras de Frida Kahlo y observar la relación entre su vida y su creación. Presentaré los eventos más importantes de su vida y el contexto cultural de su época, los cuales son fundamentales para entender e interpretar su arte. También mencionaré la posición de la mujer en su época y sociedad. El trabajo está dividido en dos partes, la parte teórica y la parte práctica.

La parte teórica la dedicaré a la historia de México contemporáneo, sus eventos más importantes y la biografía de Frida Kahlo. Más adelante me centraré en la teoría del enlace del autorretrato y la autobiografía, el concepto de espacio biográfico y la mimesis. Además, mencionaré los símbolos y temas que aparecen en su obra con gran frecuencia y el carácter general de su pintura. Esto será crucial para entender la parte práctica, porque específicamente su vida, experiencias, emociones y sentimientos son los temas más frecuentes de sus pinturas. La vida y obra de Frida Kahlo son absolutamente inseparables. La parte práctica contiene algunos ejemplos de la interpretación y el análisis de las obras de Frida Kahlo, los cuales incluyen el tiempo y motivo de creación, las informaciones básicas, los componentes y símbolos de cada cuadro y su explicación.

Elegí este tema porque me interesa el arte y la cultura latinoamericana en general y en mi opinión Frida era una mujer e artista inolvidable, la cual creó su estilo propio tomando los aspectos dolorosos de su vida, mezclándolos con los elementos de la naturaleza desatada y con su identidad y herencia mexicana. Frida Kahlo fue una de las figuras más extraordinarias de la cultura mexicana.

## **1. Parte teórica**

## 1.1 Contexto histórico y cultural

Para esta tesis es apropiado introducir una historia breve de México y los eventos de su historia más importantes. En cuanto a la cultura y sociedad de América Latina, la podemos caracterizar como una región muy específica, que refleja un conflicto seguido por una coexistencia de dos distintas culturas con sus cosmogonías y estéticas. Es un enlace de la cultura europea introducida en el continente latinoamericano durante la conquista y la cultura indígena que había existido allí mucho más antes.

En el territorio de México existían culturas y civilizaciones antiguas indígenas: los mayas, zapotecas, toltecas y aztecas, los que en 1325 fundaron Tenochtitlán (actual capital de México) y consolidaron su imperio majestuoso. Después de 1519, su imperio se convirtió en el objetivo de las invasiones coloniales españolas y el Imperio Azteca fue destruido por las armas de Hernán Cortés.<sup>1</sup>

La Guerra de Independencia de México comenzó en el año 1810 hasta 1821 cuando los habitantes de los virreinos de Nueva España finalmente ganaron la independencia y que puso fin al dominio español. El sistema colonial terminó y México se convirtió en una república. Después de las Guerras de Independencia existían dos estados en el Caribe: Estados Unidos Mexicanos y las Provincias Unidas de América Central (Guatemala, El Salvador, Honduras, Costa Rica y Nicaragua).<sup>2</sup>

En las décadas siguientes el país se convirtió en una zona de problemas políticos internos y conflictos militares. Como resultado de la derrota en la guerra con Estados Unidos entre los años 1846 y 1848, México perdió más de la mitad de su territorio (Texas, California, Arizona, Nuevo México, Colorado y Utah de hoy). Durante casi medio siglo (1867-1910) sólo cuatro presidentes gobernaron en México: dos presidentes civiles (Benito Juárez y Sebastián Lerdo de Tejada) y dos militares (Porfirio Díaz y Manuel González).<sup>3</sup>

El período entre los años 1876 y 1910 se llama el porfiriato y es característico por la presidencia de Porfirio Díaz. En esta época, Díaz logró siete reelecciones y el régimen fue muy autoritario. Fue prohibido expresarse libremente, la gente trabajaba en condiciones terribles y ganaba poco dinero. La Revolución Mexicana comenzó el 20 de noviembre de 1910 como una lucha de la clase media contra el régimen autoritario mexicano, encabezado por el presidente Porfirio Díaz

---

<sup>1</sup> Jan KLÍMA, *Přehled dějin Latinské Ameriky*, Hradec Králové: Gaudeamus, 1996, 18.

<sup>2</sup> Henry BAMFORD PARKES, « History of Mexico », *Britannica*.

<<https://www.britannica.com/place/Mexico/Expansion-of-Spanish-rule#ref27355>>, [consulta: 2/3/2022].

<sup>3</sup> Oldřich KAŠPAR, *Dějiny Mexika*. Praha: Lidové nakladatelství, 1999, 211.

quién (como muchos gobernantes mexicanos en el siglo XIX) llegó al poder por un golpe político. Díaz gobernó en México por más de 30 años y prometió que no presentaría la candidatura a las próximas elecciones presidenciales. Sin embargo, en el último momento cambió de opinión y comenzó a prepararse para su próxima reelección. Sus opositores no aguantaron más y en noviembre de 1910 comenzó la revolución. Se formaron varios grupos encabezados por revolucionarios como Francisco Madero, Pascual Orozco, Pancho Villa y Emiliano Zapata.<sup>4</sup>

Cuando Díaz decidió presentar la candidatura por séptima vez, apareció Francisco Madero quien provenía de una rica familia industrial. Madero se convirtió en el líder de los llamados Antirreeleccionistas e anunció su candidatura a la presidencia, pero Díaz lo había encarcelado y se declaró ganador de la elección. Madero huyó a Texas y llamó a la gente a rebelarse. Los revolucionarios pronto ganaron el predominio. Pascual Orozco y Pancho Villa encabezaron el ejército en los estados del norte y Emiliano Zapata en el sur. No pasó mucho tiempo y Díaz tuvo que dimitir e exiliarse a Francia. Madero fue elegido presidente y se convirtió en el mensajero de la democracia.<sup>5</sup>

Sin embargo, la Revolución Mexicana fue ensombrecida por la Revolución de Octubre, también conocida como Revolución bolchevique de 1917 y por la primera guerra mundial. Estos eventos han renovado la disputa sobre quién influirá en América Latina y desembocaron en una crisis económica. El gobierno comenzó la construcción de carreteras y escuelas y la extracción de plata, plomo, oro y cobre. Presidente Cárdenas luego repartió la tierra, nacionalizó los ferrocarriles y fomentó el desarrollo de la educación.<sup>6</sup> Llegó un cambio fundamental de las condiciones sociales, políticas y culturales dentro del país. Las mujeres obtuvieron el derecho a la igualdad salarial, comenzó reforma agraria y el papel y el poder de la Iglesia se había limitado. Al mismo tiempo, el socialismo apoyado por la nueva constitución se hizo parte de la nueva sociedad.<sup>7</sup>

---

<sup>4</sup> Jan KLÍMA, *Přehled dějin Latinské Ameriky*, 76.

<sup>5</sup> Josef POLIŠENSKÝ, *Dějiny Latinské Ameriky*, Praha: Svoboda, 1979, 413-421.

<sup>6</sup> Jan KLÍMA, *Přehled dějin Latinské Ameriky*, 77, 78

<sup>7</sup> Kacper GRASS, « Marxist, Nationalist, Feminist: The Art and Politics of Frida Kahlo.», *Daily Art Magazine* (2022), <<https://www.dailyartmagazine.com/the-art-and-politics-offrida-kahlo/>>, [consulta: 9/4/2022].



## 1.2 Biografía de Frida Kahlo

Aunque la narración de la biografía de Frida no es el objetivo principal de este trabajo, es crucial para el entendimiento de su obra. Esta parte dedicaré a los eventos más influyentes de la vida de Frida Kahlo. Frida es la autora y el objeto de su trabajo al mismo tiempo y no tiene miedo de explorar todos los aspectos dolorosos de su propia historia.

Frida nació el 6 de julio de 1907 y vivió en Coyoacán con su familia en la famosa Casa Azul.<sup>8</sup> Según Frida Kahlo la revolución mexicana nació al mismo tiempo como ella misma: “Nací con una revolución. Que lo sepan. Fue en ese fuego donde nací, llevada por el impulso de la revuelta hasta el momento de ver la luz. La luz quemaba. Me abrazó por el resto de mi vida. Adulta, yo era toda llama. Soy de veras hija de una revolución, de eso no hay duda, y de un viejo dios del fuego al que adoraban mis antepasados.”<sup>9</sup>

La familia de Frida pertenecía a un gran grupo de inmigrantes europeos. Frida tenía una relación muy cercana con su padre Guillermo Kahlo, el que también influyó mucho su obra. Su padre era un inmigrante alemán nacionalizado mexicano, un fotógrafo excelente que la retrataría desde muy pequeña mientras que Frida miraba directamente a la cámara con su desafío característico. Eso marca el comienzo de sus autorretratos característicos. Su madre era una indígena mexicana, una católica devota y aunque Frida rechazó la religión, en su obra aparecen con frecuencia imágenes y símbolos religiosos. Frida tenía dos hermanas mayores - Matilde y Adriana, y una hermana menor, Cristina.<sup>10</sup>

Su infancia fue desafortunadamente marcada por dolor y sufrimiento físico. En 1913 se contagió de poliomielitis, lo que resultó en otras enfermedades, accidentes y operaciones. Aunque intentaba a participar en varios deportes e actividades con otros niños, su infancia fue muy solitaria y triste. En 1922 ingresó a la Escuela Nacional Preparatoria de Ciudad de México, una de las instituciones educativas más prestigiosas en México, donde eran solo 35 mujeres, de un total de dos mil alumnos.<sup>11</sup> Frida se unió a un grupo rebelde de jóvenes intelectuales que se llamaban Cachuchas, los cuales propulsaban reformas del sistema escolar y criticaban autoridades. Fueron llamados así por las gorras que llevaban y eran partidarios de las ideas del

---

<sup>8</sup> Andrea KETTENMANN, *Frida Kahlo: 1907-1954: utrpení a vášeň*. Praha: Slovart, 2010, 7.

<sup>9</sup> Lucía CHEN, *Frida Kahlo: vida y trabajo*, Carabobo: Observatorio Laboral Revista Venezolana, 2008, 67.

<sup>10</sup> Andrea KETTENMANN, *Frida Kahlo: 1907-1954: utrpení a vášeň*, 8-9.

<sup>11</sup> Frida KAHLO, *Intimní autoportrét: výběr z korespondence, deníku a dalších textů*. Praha: Labyrint, 2003, 17.

ministro de cultura José Vasconcelos, rector de la Universidad Nacional de México y miembro del Partido Nacional Antirreeleccionista.<sup>12</sup>

A partir de 1925 cursaba clases de pintura con el amigo de su padre, Fernando Fernández, quien era un artista gráfico y fue muy sorprendido por su talento. Frida copiaba los grabados del impresionista sueco Anders Zorn, sin embargo, en ese momento no pensaba en ejercer una profesión artística.<sup>13</sup>

El 17 de septiembre de 1925 cuando tenía dieciocho años, Frida fue víctima de un accidente fatal que marcó su entera vida. El autobús en el que viajaba chocó con una tranvía y el cuerpo de Frida fue completamente atravesado por piezas y barras de metal. Se le rompió la columna vertebral, su pierna derecha sufrió once fracturas y un pasamanos le atravesó la cadera.<sup>14</sup> Después de ese suceso trágico se quedó paralítica y los médicos la sometieron a 32 intervenciones quirúrgicas.<sup>15</sup>

Sin embargo, en esta época Frida empezó a interesarse más por el arte, porque la salvaba de la locura causada por todo el dolor. Comenzó a pintar en el verano de 1926. Su padre le dio pinturas, su madre la hizo un caballete especial para que pudiera pintar en su cama y también tenía un espejo colocado encima de ella para que pudiera pintar autorretratos. Para alguien tan restringido, su propio cuerpo y cara eran un modelo artístico muy conveniente. Uno de sus primeros cuadros fue un autorretrato dedicado a un joven con el que tenía una relación romántica en aquel momento.<sup>16</sup>

Frida conoció al famoso artista Diego Rivera cuando él pintó un enorme mural en el anfiteatro de la Escuela Nacional Preparatoria y Frida lo había perseguido para verlo trabajar. Otra versión es que Frida decidió ir a verlo para mostrarle cuatro de sus trabajos. Diego quién en esa época tenía 41 años y era uno de los artistas más famosos en México, fue impresionado con sus cuadros y le dio ánimo a seguir pintando.<sup>17</sup> La relación resultó en matrimonio en agosto 1929. Ella con 22 años y él doblándole la edad, fue una relación amor-odio, llena de contradicciones. La familia de Frida, especialmente su madre, no estaba de acuerdo con su matrimonio con Diego. Estaba en desacuerdo con el hecho de que su hija se había casado con un comunista ateo, según ella también además gordo, feo y viejo. No obstante, el accidente de Frida causó

---

<sup>12</sup> Andrea KETTENMANN, *Frida Kahlo: 1907-1954: utrpení a vášeň*, 11.

<sup>13</sup> Ibid, 12.

<sup>14</sup> Frida KAHLO, *Intimní autoportrét: výběr z korespondence, deníku a dalších textů*, 25-27.

<sup>15</sup> Hayden HERRERA, *Frida: A biography*. London: Bloomsbury Publishing Plc, 2003, 48.

<sup>16</sup> Frida KAHLO, *Intimní autoportrét: výběr z korespondence, deníku a dalších textů*, 32.

<sup>17</sup> Andrea KETTENMANN, *Frida Kahlo: 1907-1954: utrpení a vášeň*, 22.

que toda la familia de Frida se encontraba en una crisis financiera y su matrimonio con Diego les ayudó mucho.<sup>18</sup>

Un año después Frida se embarazó por primera vez, sin embargo, el feto resultó en una posición anómala y el embarazo tuvo que ser interrumpido. Le pronosticaron que lo más probable era que no pudiera jamás tener hijos. En este momento, Frida se hundió en una depresión infranqueable.<sup>19</sup>

En 1931 la pareja se mudó a los Estados Unidos, porque la situación política en México empezó a complicarse otra vez para los simpatizantes de izquierda y la fama y reputación de Rivera habían crecido. En esta época los amoríos de Diego empezaron y Frida sufría mucho. En Detroit, Frida volvió a quedar embarazada y decidió dar a luz, a pesar de la falta de interés de Rivera en el bebé. Sin embargo, en 1932 tuvo una gran hemorragia y abortó otra vez. En este año también murió la madre de Frida.<sup>20</sup>

En 1934 volvieron a México y se habían instalado en dos casas unidas por un puente y Frida sufrió su tercer aborto. Después de esa tragedia, Frida se concentró más que nunca en la pintura. Diego contrató a su hermana menor Cristina como su secretaria y también como un modelo desnuda para su cuadro que estaba realizando y tuvo aventura amorosa con ella. Cuando Frida descubrió este engaño, fue muy desconsolada.<sup>21</sup> Frida también tenía sus romances, tanto con los hombres, como con las mujeres. Se rumorea que entre los amantes de Frida se encuentra por ejemplo el líder ruso León Trotsky quién la visitó con su esposa<sup>22</sup>, el fotógrafo Nicolas Murray<sup>23</sup> y la cantante Chavela Vargas.

Durante 1939, la carrera de Frida Kahlo despegaba, pero al mismo tiempo su vida personal se arruinaba. Frida pasó tres meses lejos de México y Diego y tuvo su primera exposición en Nueva York que fue un gran éxito, el actor de Hollywood Edward Robinson compró cuatro de sus obras. En el mismo año tuvo una exposición en París, el Louvre compró una de sus obras. Frida se convirtió en una gran celebridad en París y luego apareció en Vogue. Sin embargo, los surrealistas incluso André Breton la decepcionaron mucho. A su amante Nickolas Muray le escribió: “No puedes imaginarte lo joputas que son esta gente. Me hacen vomitar. Son tan

---

<sup>18</sup> Frida KAHLO, *Intimní autoportrét: výběr z korespondence, deníku a dalších textů*, 44.

<sup>19</sup> Andrea KETTENMANN, *Frida Kahlo: 1907-1954: utrpení a vášeň*, 32.

<sup>20</sup> Ibid.

<sup>21</sup> Frida KAHLO, *Intimní autoportrét: výběr z korespondence, deníku a dalších textů*, 63.

<sup>22</sup> Alexa GOTTHARDT, «How Frida Kahlo's Love Affair with a Communist Revolutionary Impacted Her Art», Artsy (2019), <<https://www.artsy.net/article/artsy-editorial-frida-kahlos-love-affair-communist-revolutionary-impacted-art>>, [consulta: 21/3/2022].

<sup>23</sup> Frida KAHLO, *Intimní autoportrét: výběr z korespondence, deníku a dalších textů*, 93.

condenadamente <intelectuales> y degenerados, que ya no los aguanto más. Ha valido la pena venir aquí para ver por qué Europa se pudre y que todos estos tunantes son la razón de todos los Hitlers y Mussolinis. Te apuesto mi vida a que, mientras viva, voy a odiar este lugar y a sus habitantes.”<sup>24</sup>

Frida regresó a México en abril de 1939 como una mujer completamente diferente. Por mucho tiempo fue conocida solo como la esposa del famoso artista Diego Rivera, pero en estos tiempos se transformó en una pintora apreciada, lo cual había logrado sin su famoso marido. Mientras que ella estaba fuera, Diego también había disfrutado de su independencia y el matrimonio comenzó a desmoronarse.<sup>25</sup>

Frida plasmó una frase que ha pasado a la historia y manifiesta claramente su relación con Diego: “Yo sufrí dos accidentes graves en mi vida, uno fue el tranvía, el otro fuiste tu. Tu eres de lejos el peor.” Después de una serie de infidelidades, la pareja se divorció en 1939 y Frida volvió a su casa en Coyoacán. En este tiempo Frida creó dos obras muy famosas: Las dos Fridas y Dos desnudos en un bosque.<sup>26</sup>

Otra información que seguramente debería ser mencionada es que André Bretón (escritor, poeta, ensayista y fundador del movimiento surrealista) calificó sus obras como surrealistas en su ensayo para una exposición de Frida. Sin embargo, Frida más tarde enunció: “Creían que yo era surrealista, pero no lo era. Nunca pinté mis sueños. Pinté mi propia realidad.”<sup>27</sup> Su trabajo no tiene origen en el mundo de los sueños y la subconsciencia, sino que es una expresión artística de su personalidad, temperamento y experiencias de su propia vida.

Diego y Frida no llevaban mucho tiempo divorciados y después de cuatro meses se casaron otra vez. La década de los años cuarenta fue un período muy productivo en cuanto a su arte y creación. Frida también daba clases de pintura para los niños e intentaba a llevarlos a la independencia.<sup>28</sup>

Desde el año 1944, su condición se ha deteriorado rápidamente. La obligaron a usar otros corsés muy incómodos, se sometió a varias operaciones e intentó suicidarse varias veces.<sup>29</sup> Fue en este momento que se realizó su primera exposición mexicana. Este evento se encontró con gran

---

<sup>24</sup> Andrea KETTENMANN, *Frida Kahlo: 1907-1954: utrpení a vášeň*, 51.

<sup>25</sup> Ibid, 52.

<sup>26</sup> Frida KAHLO, *Intimní autoportrét: výběr z korespondence, deníku a dalších textů*, 104.

<sup>27</sup> Jaime MARTÍNEZ, «Frida Kahlo: Una vida de superación y lucha.» *Vein* (2017) <<http://vein.es/frida-kahlo-una-vida-superacion-lucha-10-obras/>>, [consulta: 5/3/2022].

<sup>28</sup> Andrea KETTENMANN, *Frida Kahlo: 1907-1954: utrpení a vášeň*, 57-61.

<sup>29</sup> Hayden HERRERA, *Frida: A biography*, 417.

interés y apoyo del público y la galería en la que se realizó la exposición fue frecuentemente visitada. Debido a sus condiciones de salud Frida ni siquiera podía levantarse de su cama y por eso no le permitieron visitar la exposición, pero esa prohibición no la detuvo e incluso con su cama fue transportada de su casa directamente a la galería. Esta llegada extraordinaria se ha convertido en una leyenda.<sup>30</sup>

A Frida le tuvieron que amputar la pierna derecha en el ocaso de su vida.<sup>31</sup> Soportó esta pérdida con mucha dificultad y durante algún tiempo se cerró al mundo y su trabajo ganó una función propagandística, con la cual Frida quería beneficiar la política marxista. Sus últimas pinturas son llenas de mensajes políticos, símbolos comunistas y visionarios. En 1950 pintó una hoz y un martillo en uno de sus corsés ortopédicos. Frida Kahlo falleció en Coyoacán el 13 de julio de 1954 de embolia.<sup>32</sup>

---

<sup>30</sup> Hayden HERRERA, *Frida: A biography*, 405-407.

<sup>31</sup> Deborah LEVY, «Can an exhibition of her most intimate possessions bring us any closer to Frida Kahlo?», *The New Statesman* (2018), <<https://www.newstatesman.com/uncategorized/2018/06/Frida-Kahlo-Making-Her-Self-Up-VA-review>>, [consulta: 9/4/2022].

<sup>32</sup> Andrea KETTENMANN, *Frida Kahlo: 1907-1954: utrpení a vášně*, 84.

### 1.3 Espacio biográfico

El fenómeno de la biografía ha sido estudiado en las ciencias humanas por varias décadas. Se ocupa de los conceptos como por ejemplo la subjetividad, la identidad y la experiencia. El concepto de espacio biográfico se especializa en la narración de las experiencias de sujetos particulares y en la proximidad entre la vida real y su interpretación por meditación de las autobiografías, los relatos, las entrevistas y los autorretratos. Denomina la relación entre la dimensión individual y la dimensión social o colectiva y acentúa la imposibilidad de separación de estas dos dimensiones. El conocimiento de las vivencias de los sujetos individuales nos permite comprender la contemporaneidad y conectar el tiempo y el lugar de la vida de los hechos reales con el espacio-tiempo de su interpretación. Asimismo, cualquier experiencia puede ser objetivada a través de su narración.<sup>33</sup>

Es posible percibir la obra de Frida Kahlo como un relato de su vida, lleno de sus memorias y experiencias. Sus cuadros se convierten en un texto narrativo. No obstante, aunque su arte parece muy explícito y directo, sin conocer las circunstancias de su creación no es posible entender y disfrutarlos completamente.

Por ejemplo, si nos enfocamos en el tema más común de su trabajo, el dolor, encontramos que existe cierta "inexpresabilidad" del dolor físico. El dolor no está accesible para nuestras percepciones sensoriales y es invisible. No se puede negar ni confirmar. La resistencia y la insuficiencia de su expresión es característica de todos los idiomas. Comparado con otros sentimientos y estados interiores humanos, el dolor tiene un carácter excepcional en cuanto a su expresión verbal: no va acompañado de ningún objeto referencial. La dificultad con la que se puede expresar verbalmente este fenómeno influye también en la dificultad con la que se puede representar visualmente. El dolor físico puede ser mejor registrado por las personas que han sufrido mucho y lo recuerdan o de alguna manera lo registraron o conmemoraron en el arte o en literatura. Para expresar artísticamente el dolor hay que objetivar sus características y a la vez hacer visible el referente de estas características.<sup>34</sup>

---

<sup>33</sup> Leonor ARFUCH, *Espacio Biográfico: Dilemas de la subjetividad contemporánea*, Buenos Aires: Fondo de Cultura Económica, 2007, 87–95.

<sup>34</sup> Elaine SCARRY, *The body in pain: The Making and Unmaking of the World*. New York: Oxford University Press, 1985, 4–17.

## 1.4 Mimesis

La mimesis es un concepto estético que se remonta a la Edad Antigua y que describe la captación de la realidad a través del arte. Describe objetos que se reflejan en el arte, la manera de cómo los representa el autor y cómo se relacionan con él. Se dedica a las cuestiones de “qué se imita, cómo se imita y por qué se imita” y sirve para descubrir, percibir y acercar al observador el propio mundo interior del autor. En su libro que trata sobre este concepto, Zuska menciona que el autorretrato se ofrece aquí como un ejemplo ideal para el análisis de la relación entre el autor y su obra. Durante la creación de un autorretrato, existen en realidad tres versiones diferentes del "yo" del autor. Una de ellas es el autor, su yo físico, quién está presente a la hora de realizar el autorretrato. La segunda forma es su reflexión en el espejo en el que se observa, y la tercera es su representación creada en el lienzo. En el proceso de creación se comparan estas dos versiones observadas.<sup>35</sup>

En la creación de Frida también existe cierta dualidad de sus identidades: la observadora y la observada, el yo tal como se siente desde dentro y el yo tal como aparece desde fuera. Por ejemplo, en la imagen *Las dos Fridas*, se representó a sí misma dos veces y se convirtió tanto en artista activa como en modelo pasiva. Rivera reconoció esta dicotomía como hombre-mujer cuando describió Frida como “la pintora más pintor” usando tanto el término femenino como el masculino.<sup>36</sup>

El autorretrato permite al artista el autoconocimiento a través de la obra, en cuya creación el autor tiene que convertirse en un objeto y sujeto simultáneamente. Cuando retrata a sí mismo, debe mirarse en el espejo y observarse a sí mismo desde el exterior como un observador. Al mismo tiempo, el pintor tiene la oportunidad de expresar en su obra quién es, cómo se percibe a sí mismo, qué siente y comunicarse consigo a través de la obra de arte.

Si nos fijamos específicamente en la obra de Frida Kahlo, encontramos que se retrata en sus pinturas de forma muy pasiva y estática. Parece estar excluida de su ambiente, al que no expresa ninguna relación o emoción. Ni siquiera podemos notar ningún movimiento y su expresión parece idéntica en casi todas las pinturas. Frida así parece como una espectadora externa, aunque retrata momentos concretos de su vida personal y usa la pintura como una confesión, que la ayuda a sobrellevar sus experiencias trágicas. A través de sus pinturas, describe las escenas sociales, históricas y personales que la acompañaron a lo largo de su vida.

---

<sup>35</sup> Vlastimil ZUSKA, *K estetice XX. století: mimesis – fikce – distance*. Praha: Gryf, 1996, 24-29.

<sup>36</sup> Hayden HERRERA, *Frida: A biography*, 280.

### 1.5 Características generales de la obra de Frida Kahlo

“Me pinto a mí misma porque soy a quien mejor conozco”<sup>37</sup> Después de la Revolución Mexicana, se extendió un sentido de identidad y orgullo nacional pero también un tipo del renacimiento cultural. Pintores como Diego Rivera estaban reviviendo la cultura maya y azteca en enormes murales políticos para crear una nueva estética mexicana moderna. Frida lo trató en su manera y pintó pequeños autorretratos inspirados en el arte popular mexicano. Una gran influencia para ella fueron los "exvotos", también conocidos como "retablos".<sup>38</sup> Su trabajo surgió de varias fuentes y, durante toda su vida, Frida estaba explorando sus múltiples identidades.

La mayor parte de las obras de Frida Kahlo es autobiográfica y cuenta las historias de su propia vida y de la historia mexicana. Su obra puede ser dividida en tres grupos. La primera son autorretratos en los que podemos ver solo su cara y sus hombros (por ejemplo: Autorretrato con Traje de Terciopelo, Autorretrato con collar de espinas, Autorretrato como Tehuana: Diego en mis pensamientos). La artista casi siempre mira al observador con el mismo rostro, ocultando sus verdaderos sentimientos. Estos retratos fueron generalmente hechos por encargo o venta. En el fondo aparecen símbolos que reflejan el mundo en su perspectiva. El segundo grupo son autorretratos que están relacionados con ciertas personas que tuvieran alguna relación importante con la pintora (por ejemplo: Retrato del Dr. Farill, Retrato de Dr. Leo Eloesser). Frida pintó estos cuadros con el fin de regalarlos. En estas pinturas se ven a menudo símbolos que demuestran algún evento específico que une a las dos personas. El último grupo son obras inspiradas por eventos importantes, en las que vemos la historia de su tiempo (por ejemplo: Unos cuantos piquetitos, El Suicidio de Dorothy Hale, El Marxismo Dará Salud a los Enfermos).

En el principio la obra de Frida fue influida por el renacimiento. Su gran modelo fue el pintor italiano Botticelli, en cuyo nombre también firmó unas cartas para su novio Alejandro que viajaba por Europa.<sup>39</sup> En este tiempo Frida creó el cuadro Autorretrato con Traje de Terciopelo, el que es totalmente diferente que sus otras obras posteriores en cuanto al estilo, los símbolos y colores. Sin embargo, sucesivamente sus obras comenzaron a inclinarse hacia el arte popular mexicano, lo que se inspiraba en la fantasía, ingenuidad, violencia, tradición, historia, muerte y lo surreal. Sin embargo, como se ha mencionado, Kahlo siempre se había defendido de que

---

<sup>37</sup> Andrea KETTENMANN, *Frida Kahlo: 1907-1954: utrpení a vášeň*, 18.

<sup>38</sup> Hayden HERRERA, *Frida: A biography*, 47.

<sup>39</sup> Frida KAHLO, *Intimní autoportrét: výběr z korespondence, deníku a dalších textů*, 32.



la llamarán una pintora surrealista y argumentaba que no retrataba sueños, sino su propia realidad. Frida nunca se encaminó la perspectiva o proporciones correctas, sino que prefirió enfocarse en el dramatismo de su creación.

En el arte de Frida nos podemos observar el uso frecuente de los colores nacionales mexicanos: el color verde, blanco y rojo. La bandera mexicana está compuesta de tres rayas en estos tres colores. El color verde simboliza la independencia y la esperanza y el blanco la unidad y pureza del pueblo. La raya roja simboliza la sangre derramada por la libertad del país.<sup>40</sup>

El arte de Frida es muy directo y contiene sentimientos fuertes, es realista y sensible al mismo tiempo. En sus pinturas podemos ver con frecuencia una representación simbólica de los eventos más dolorosos de su vida: los abortos, dolor física, celos y su relación complicada. Frida a través de su obra explora la historia de su familia y su país, la sexualidad e identidad, el mundo femenino y artístico. En su obra trató de encarnar el orgullo nacional con la ayuda de la fauna y flora mexicana (cactus, plantas del bosque, loros, monos, perros, venados). En los cuadros posteriores gradualmente podemos ver el influjo de su condición física, pero también de la filosofía oriental en combinación con el folclore y la cosmovisión azteca. Crece el interés por mitos, naturaleza y las fuerzas sobrenaturales.

La mayoría de su obra fue pintada en su cama. Generalmente, sus cuadros son pequeños con una excepción del retrato Las Dos Fridas (el que es casi de tamaño natural), porque después de todas sus operaciones no era capaz de pintar de otra manera que acostada. El objeto más frecuente de su pintura es su propio rostro y cuerpo, porque para una persona tan restringida eran los modelos más convenientes. Las noticias de los periódicos también fueron inspiración y fuente para algunas de las otras pinturas, como por ejemplo Unos cuantos piquetitos y El Suicidio de Dorothy Hale.

En la actualidad, Frida simboliza el ídolo del feminismo, de la igualdad de género y de la superación de los estereotipos, quién, a pesar de muchos problemas físicos y mentales, se había impuesto en la sociedad patriarcal. Frida Kahlo nunca negó sus sentimientos y vivencias, sino que por el contrario los acentuó, los enfatizó y se convirtieron en el tema principal de su obra. Fue la explicitad y la crudeza de las escenas de sus cuadros que sobrepasaron los límites del género. En lugar de idealizar y sexualizar el cuerpo femenino, Frida Kahlo describe experiencias reales de varias épocas de la vida de la mujer. El cuerpo femenino en sus obras no

---

<sup>40</sup> Stefany CISNEROS, Significado de los colores de la Bandera de México. *Mexico Desconocido*. <<https://www.mexicodesconocido.com.mx/significado-colores-bandera-mexico.html>>, [consulta: 5/4/2022].

solo describe su vivencias personales, sino también la concepción patriarcal de la mujer en su tiempo, la cual la artista intentaba a cambiar. Frida enfatizó la feminidad a su manera, simplemente tal como ella la percibía. Nunca dejó de dibujar su propia realidad, aunque contenía fenómenos socialmente inaceptables, como por ejemplo la sangre, el aborto, las cejas pobladas o el dolor. Se convirtió en un ejemplo del poder femenino.

## **1.6 Símbolos, temas y carácter de su pintura**

### **1.6.1 El dolor y la muerte**

El dolor es el tema principal que podemos encontrar en casi todas sus pinturas. Frida sufrió dolor físico durante toda su vida junto con el dolor psíquico y depresión. Frida pasó la mayor parte de su vida sufriendo, particularmente después del accidente de autobús, las operaciones, los abortos y luego después de la romance entre Diego y su hermana Cristina. Según la tradición mexicana Frida llamaba la muerte pelona y a través de ella hizo alusiones a la fragilidad del cuerpo humano.<sup>41</sup> La muerte estuvo presente durante toda su vida, como la muerte de su madre en 1932 o la muerte de su amado padre en 1941.

Un ejemplo es el cuadro llamado La Columna Rota del año 1944 que está motivado por problemas recurrentes de su columna. Tuvo que usar un corsé de acero, lo que se muestra en esta obra. Su columna vertebral lesionada está representada por una columna jónica rota. Las lágrimas corren por su rostro rígido e inmóvil. Otro símbolo de dolor está representado por clavos que están esparcidos por su cara y cuerpo y alrededor de su cintura tiene un taparrabos blanco. Esto representa la inspiración por la iconografía cristiana. Otras obras más remarcables con esta temática, los cuales la retratan más directamente e abiertamente son El venado herido, Unos cuantos piquetitos, Árbol de la Esperanza, Mantente Firme y el Autorretrato con Collar de Espinas.

### **1.6.2 El aborto y la sangre**

El aborto es otro tema principal de su obra. Frida deseaba tener un hijo, pero no pudo tenerlo debido al accidente de autobús. Esta frustración y el dolor de numerosos abortos se reflejaron en su obra. Como he mencionado en la parte biográfica, Frida se había sometido a un aborto al menos tres veces durante su vida, lo que se reflejó repetidamente en su arte. Este hecho ha aumentado su sensibilidad y conciencia de la mortalidad y fragilidad de su cuerpo. En estas pinturas pertenecen por ejemplo Henry Ford Hospital o Mi Nacimiento. La sangre es un tema recurrente en la obra de Frida y representa temas distintos. En algunos cuadros, sobre todo los tempranos, Frida usa la sangre como una metáfora para la unión y familia y también alude a la feminidad y fertilidad. En otros cuadros representa tanto su sufrimiento físico como mental.

---

<sup>41</sup> Frida KAHLO, *Intimní autoportrét: výběr z korespondence, deníku a dalších textů*, 27.

### 1.6.3 El dualismo

Los padres de Frida eran mestizos: su madre era mestiza mexicana y su padre un emigrante alemán.<sup>42</sup> Esta herencia de sangre es el origen de su identificación dividida con una parte mexicana e indígena y la segunda parte europea. El dualismo está presente en su obra en varias formas. Frida con frecuencia contrasta sus dos identidades, pero también lo bien y lo mal, lo moderno y lo tradicional, la naturaleza y la industrialización. Esto podemos ver particularmente en las obras *Las dos Fridas* (1939), *El abrazo de amor de El universo, la tierra* (1949) y *El Marxismo Dará Salud a los Enfermos* (1945) y el *Autorretrato en la frontera entre México y los Estados Unidos* (1932), los que analizaré más abajo.

En el cuadro *Autorretrato en la frontera entre México y los Estados Unidos* de 1932 tanto el sol como la luna se encuentran en la parte mexicana del cuadro. Frida unió estas dos fuerzas cósmicas por los rayos y nubes. “En la antigua mitología mexicana los cielos son gobernados por el sol y la luna - el sol representando el principio masculino, el dador de vida, y la luna el principio femenino, la madre de los dioses y de los hombres.”<sup>43</sup>

### 1.6.4 Diego

Él fue un pintor reconocido y representante del muralismo, ella fue una artista del arte del pueblo y el carisma personal los hacía una pareja extremadamente atractiva. Rivera era un gigante con una vida apasionada y desenfrenada. La madre de Frida les comparó a un elefante y una paloma, porque Frida era muy delgada y pequeña y Rivera enorme y gordo. Su relación estaba llena de contradicciones, se amaban y odiaban al mismo tiempo. Kahlo siempre deseaba tener un hijo con Rivera, pero su salud nunca se lo permitió. Rivera estuvo indisolublemente relacionado con la Revolución Mexicana. Ayudó a combinar las tradiciones nacionales con una perspectiva visionaria del futuro.

Diego Rivera es un tema central de muchas pinturas de Frida Kahlo. En sus cuadros tempranos donde retrató a Diego, Frida aparece como la esposa insignificante de un artista genial. Por ejemplo, en la obra *Frieda y Diego Rivera* (1931) él fue pintado como una figura colosal, el gran artista con su paladar y sus pinceles, sosteniendo a su adoradora y tímida esposa. Otras pinturas famosas que retratan a Diego son, por ejemplo: *Diego y Yo* (1949), *El Abrazo de Amor del Universo, la Tierra (México)*, *Yo, Diego y el Señor Xólotl* (1949) o *El Autorretrato como*

---

<sup>42</sup> Deborah LEVY, «Can an exhibition of her most intimate possessions bring us any closer to Frida Kahlo?», *The New Statesman* (2018), <<https://www.newstatesman.com/uncategorized/2018/06/Frida-Kahlo-Making-Her-Self-Up-VA-review>>, [consulta: 9/4/2022].

<sup>43</sup> Hayden HERRERA, *Frida: A biography*, 153.

Tehuana (1943). Después de la muerte de Frida Kahlo, Diego Rivera promovió la conservación de su obra artística. Estableció un fondo fiduciario con el Banco Nacional de México y donó la Caza Azul cual la pareja había construido al estado, incluido todo el equipo artístico.<sup>44</sup>

### 1.6.5 El pelo

Para Frida, el pelo es un símbolo de feminidad y desarrollo. Con el Autorretrato con Pelo Rizado (1935) quería rebelarse contra Diego, quien amaba mucho su pelo largo. El cuadro refleja su enfado por la aventura que Diego tenía con su hermana Cristina. Esto podemos ver aún mejor en el Autorretrato con Pelo Corto de 1940, dónde vemos a Frida vestida con un traje oscuro de hombre. Frida lo pintó después de su divorcio con Diego. Se cortó el pelo largo con las tijeras que aún sostiene en la mano. El verso en la parte superior de la imagen irónicamente dice: “Mira que, si te quise, fue por el pelo. Ahora si estás pelona, ya no te quiero.”

Después de que Kahlo se volvió a casar con Rivera, pintó el Autorretrato con Trenza (1941) que contrasta con el Autorretrato con Pelo Corto. Ahora trenzó su pelo que había cortado en la imagen anterior, con lo que se devolvió su feminidad. Sin embargo, el fondo de esa pintura indica cierta ansiedad y miedo de la relación. Las hojas enormes con bordes afilados cubren su desnudez y los colores de fondo contribuyen a un ambiente melancólico.

### 1.6.6 Flora y fauna

Los monos son animales que aparecen con mucha frecuencia en las pinturas de la autora, porque los tenía como mascotas en México. Los probablemente tenía a un sustituto por un hijo, que nunca podría tener. En la Edad Media, los monos simbolizaban la maldad, la decadencia humana y la corrupción o la protección contra el amor prohibido, o podrían simbolizar el amor ciego. Frida también usó a su venado mascota "Granizo" como modelo cuando pintó El venado herido.<sup>45</sup> Frida también retrataba a su perro Señor Xólotl, los pájaros, gatos y en los últimos cuadros las palomas, cuales conectaba con el comunismo y la paz.

En comparación con los animales, las plantas usualmente visualizan el estado psíquico de la autora. Las hojas grandes agudas de la selva simbolizan alguna emoción negativa, el miedo, desesperación o dudas. En sus pinturas, Kahlo a menudo dibuja raíces que crecen desde su cuerpo hasta el suelo. Esto en sentido positivo refleja el tema del crecimiento personal, en el

---

<sup>44</sup> Andrea KETTENMANN, *Frida Kahlo: 1907-1954: utrpení a vášeň*, 26.

<sup>45</sup> *Ibid*, 72.

sentido negativo puede simbolizar el encarcelamiento en un momento o una situación incómoda.

Es interesante que, durante la década de 1950, Kahlo pintaba solamente los bodegones y en los años 1951 a 1954 el autorretrato prácticamente desaparece de sus pinturas. En esta época, Kahlo usaba frutas, pájaros y artefactos nativos de México para acentuar el nacionalismo y la independencia de México. En los cuadros que contienen frutas también está presente el tema de la sexualidad. En los últimos años, sus alusiones al sexo y la pasión se vuelven menos encubiertas y aparecen más directamente. Las obras más famosas de esta época son, por ejemplo: *Naturaleza Muerta con Loro* (1951), *Naturaleza viva* (1952), *Fruta de la Vida* (1953), *Viva la Vida*, *Sandias* (1954).

### **1.6.7 Comunismo y Patriotismo**

Frida Kahlo se encontró por primera vez con la ideología del socialismo probablemente gracias a su esposo Diego Rivera, quien fue un partidario leal del socialismo. Había sido miembro del Partido Comunista desde 1927 y creía en el poder del proletariado, el que podía derrocar el gobierno de la burguesía y capitalismo. Kahlo llegó a ser miembro del partido en 1929 y se identificó mucho con los puntos de vista y actitudes del partido. La actitud de Frida al capitalismo fue influida principalmente por su estancia en San Francisco y en Detroit en los Estados Unidos, a donde acompañó a su esposo.

Frida criticó las condiciones la sociedad y la política burguesa, la industrialización excesiva y el capitalismo consumista y superficial. Cuando Frida y Diego luego abandonaron el Partido Comunista por una disputa ideológica con otros miembros, se volcaron a la ideología de León Trotsky, a quien junto con su esposa Natalia Sedova aceptaron en su casa en 1937. Invitaron a la pareja a quedarse con ellos en La Casa Azul, la casa familiar de Frida Kahlo.<sup>46</sup>

Hacia el final de su vida, en los años cincuenta, las obras de Frida ganaban una función muy política y propagandística. Frida quería ser de provecho y beneficiar la política comunista con su pintura activista y así adquirió una función de propaganda. En 1950 pintó una hoz y un martillo en uno de sus corsés ortopédicos. Un año más tarde escribió en su diario que su mala salud le impedía conseguir con sus ideales comunistas.

---

<sup>46</sup> Kacper GRASS, «Marxist, Nationalist, Feminist: The Art and Politics of Frida Kahlo.», *Daily Art Magazine* (2022), <<https://www.dailyartmagazine.com/the-art-and-politics-offrida-kahlo/.html>>, [consulta: 9/4/2022].

La admiración de Stalin es el tema principal de la pintura Autorretrato con Stalin (1954). Stalin se representa aquí como un busto enorme que mira al observador y la pintura visualiza la admiración que Frida tenía por su modelo socialista. Kahlo percibía los líderes del régimen comunista de manera muy acrítica, idealizada, con gran admiración y expectativas de un futuro prometedor.

Como artista mexicana apoyaba los valores mexicanos y la búsqueda de la identidad nacional. La tradición mexicana y la cultura popular es un tema muy importante de Frida Kahlo. La autora con orgullo nacional retrataba a la naturaleza con varias plantas y animales mexicanos, los vestidos y colores tradicionales, los símbolos mitológicos. Esto podemos observar en los cuadros Autorretrato como Tehuana (1943) o El abrazo de amor de El universo, la tierra (1949).

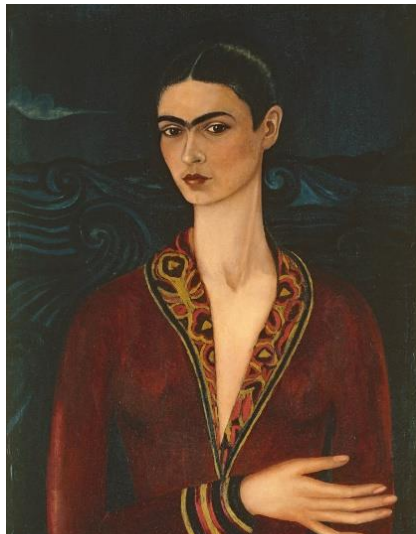
## **2. Parte práctica**



## 2.1 Autorretrato con traje de terciopelo, 1926

El Autorretrato con Traje de Terciopelo es una de las obras más tempranas de Frida Kahlo. Frida empezó a pintarlo durante el verano en 1926 y es una pintura al óleo.<sup>47</sup> En el primer plano de este cuadro podemos ver Frida vestida en un traje rojo tinto de terciopelo con el escote bajo y collar dorado que enfatiza su feminidad. Su ropa contrasta con las olas azules del mar en el fondo. Es una obra muy oscura y melancólica en la que se retrata a sí misma como una mujer hermosa, fuerte y radiante.

En comparación con otras obras de la autora que orgullosamente presentan la cultura mexicana, en esta pintura muy temprana de Frida Kahlo podemos identificar una influencia notable del arte europeo. Se representa a sí misma con un cuello alargado que se parece a los cuellos alargados del pintor italiano Modigliani. Sin embargo, después de la Revolución Mexicana, se extendió un sentido de identidad y orgullo nacional y también un tipo del renacimiento cultural. El sentido posterior de la identidad nacional fue compartido en todo el país después de la revolución.



*1 Autorretrato con traje de terciopelo, 1926*

Este autorretrato fue creado para su novio Alejandro. Este cuadro lo usó como prueba de amor para ganar el cariño de Alejandro porque él pensó que era demasiado liberal. Se lo envió a Alejandro y esperaba que regresará a ella. Frida le escribió cartas persuadiéndole que es digno de él. Eso funcionó, porque después de que Alejandro recibió este cuadro volvieron a estar juntos. No obstante, se fue a Europa en marzo de 1927 porque sus padres no querían que estuviera junto a Frida y esa relación amorosa terminó.<sup>48</sup>

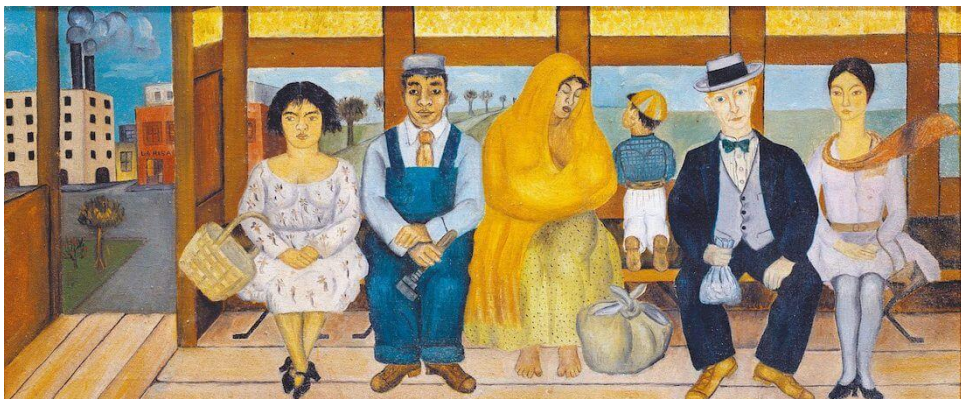
---

<sup>47</sup> Frida KAHLO, *Intimní autoportrét: výběr z korespondence, deníku a dalších textů*, 32.

<sup>48</sup> Ibid.

## 2.2 El camión, 1929

El cuadro llamado *El camión* uno de los momentos más claves de la vida de Frida Kahlo. Se trata de un momento antes de la colisión del camión después del cual Frida fue gravemente herida y postrada en cama. Frida nunca dibujó el momento del accidente como tal, sin embargo, en esta pintura captura ella misma y estos seis personajes yendo juntos hacia este accidente y un destino trágico. Al mismo tiempo, este cuadro retrata la sociedad mexicana y la realidad cotidiana de la época. En primer plano podemos ver seis figuras sentadas que representan distintas clases de la sociedad mexicana.<sup>49</sup>



2 *El camión*, 1929

Desde la izquierda podemos ver a un ama de casa con su carrito de compras, un obrero en ropa de trabajo, una mujer con un niño que parece la Madona, un gringo de ojos azules con una bolsa de polvo de oro y al final un joven chica que probablemente representa a la autora misma. Según el diario de Frida, los hombres de la imagen son personas reales que estuvieron presentes durante el accidente y trataron de ayudar a Frida y salvarle la vida. El polvo de oro, que sostenía a uno de estos hombres, se elevó en el aire y cubrió el cuerpo herido de Frida.<sup>50</sup>

<sup>49</sup> Hayden HERRERA, *Frida: A biography*, 97.

<sup>50</sup> Frida KAHLO, *Intimní autoportrét: výběr z korespondence, deníku a dalších textů*, 25.

### 2.3 Autorretrato en la frontera entre México y los Estados Unidos, 1932

En este cuadro, Frida se encuentra en la frontera entre México y Estados Unidos. En el fondo a la derecha hay una ciudad industrializada estadounidense con fábricas y maquinas modernas, pero no hay señales de vida en ella. A la izquierda, al contrario, podemos ver un templo precolombino y en el cielo los símbolos del sol y la luna en las nubes de donde emanan los rayos. “Su yuxtaposición se convirtió en uno de los símbolos más poderosos de su obra. Representa la unidad de las fuerzas cósmicas y terrestres, la eterna guerra azteca entre la luz y la oscuridad, la preocupación de la cultura mexicana por la idea de la dualidad.”<sup>51</sup>



3 Autorretrato en la frontera entre México y los Estados Unidos, 1932

Abajo del cuadro se encuentran estatuillas los cuales simbolizan la fertilidad y diversas plantas llenas de vida en la cultura mexicana. En esta pintura está presente el dualismo característico para la obra de la autora, esta vez particularmente contrastando la ciudad industrializada y moderna con la cultura y naturaleza tradicional mexicana. Hay solo un vínculo entre estos dos mundos distintos – un generador de electricidad en la tierra estadounidense extrae su energía de las raíces de las plantas en la parte mexicana.

Frida se retrató a sí misma de pie en el centro de estos dos mundos completamente diferentes. Su mirada es hacia al lado mexicano de la imagen y sostiene la bandera mexicana en su mano. Esto demuestra su deseo de volver a su tierra natal, la cual extrañó mucho. En el momento en que dibujó este cuadro, vivía con su esposo Diego en Estados Unidos por razones políticas y

<sup>51</sup> Hayden HERRERA, *Frida: A biography*, 152.

económicas. Diego en la época era un artista muy popular y se dedicaba principalmente a la creación de los murales.<sup>52</sup>

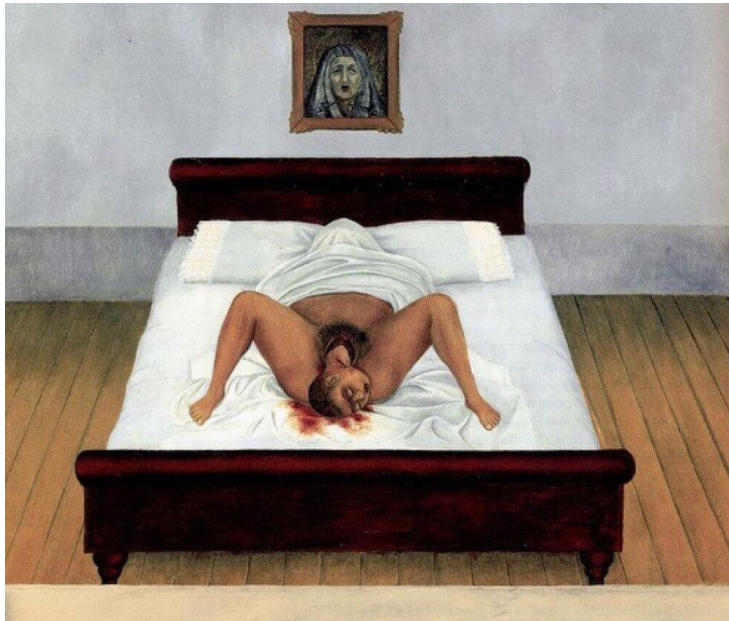
Frida está vestida en un vestido de color rosa, un collar y guantes blancos, lo que probablemente hizo para acercarse a la moda de las mujeres estadounidenses. Sin embargo, con su típica expresión desafiante y un cigarro en mano expresa su rebeldía. Está sobre una piedra que probablemente representa la frontera entre México y Estados Unidos y dice: Carmen Rivera pintó su retrato el año 1932.

---

<sup>52</sup> Frida KAHLO, *Intimní autoportrét: výběr z korespondence, deníku a dalších textů*, 63.

## 2.4 Mi nacimiento, 1932

Esta imagen simboliza el ciclo de la vida: muestra la muerte y el comienzo de una nueva vida al mismo tiempo. El nacimiento de la propia autora, que se dibujó a sí misma con su rostro adulto, se representa aquí de una manera muy cruda. La madre yace aquí en la cama con una sábana tapándole la cabeza, como se cubre la cabeza de una persona muerta, lo que indica un reciente fallecimiento de su madre. En su diario, Frida escribió que esta pintura muestra ella dando a luz a sí misma.<sup>53</sup> Hay sangre debajo del cuerpo de la madre, lo que podría ser un símbolo de la propia experiencia de Frida del aborto espontáneo reciente.



4 *Mi nacimiento, 1932*

Esta escena brutal tiene lugar en una habitación sencilla con solo una cama, lo que enfatiza aún más la escena brutal que tiene lugar en el centro. Al fondo en la pared podemos ver la pintura de la Virgen de las Angustias llorando, la cual es el único testigo de este momento. Este cuadro parece al estilo de los retablos, sin embargo, en el espacio blanco en la parte inferior no hay escrito nada, probablemente porque no era posible para la autora describir un evento tan traumático.

“Esta imagen también recuerda una famosa escultura de piedra azteca del parto que representa a una mujer en cuclillas dando a luz a la cabeza de un hombre adulto. La mujer en parto es en la cultura azteca un equivalente a un guerrero que captura a una víctima de sacrificio y representa el nacimiento de una era nueva.”<sup>54</sup>

---

<sup>53</sup> Hayden HERRERA, *Frida: A biography*, 157.

<sup>54</sup> *Ibid*, 158.



## 2.5 Henry Ford Hospital, 1932

La pintura *Henry Ford Hospital* es una de las obras más famosas de Frida Kahlo y simboliza su segundo aborto que sufrió en Detroit, Estados Unidos en 1932 y está retratado en un estilo muy directo y primitivista. Es la primera pintura para que Frida usó la hoja de metal como una base. En el primer plano podemos ver la pintora desnuda llorando en una cama donde hay una inscripción que dice: “julio de 1932 FK, Henry Ford Hospital Detroit”. Alrededor de Frida hay seis objetos volando. En el fondo se encuentra una ciudad industrial. El fondo del cuadro indica la manera de cómo se Frida sentía. La ciudad industrial da impresión de un abandono, soledad y tristeza. La sábana blanca está ensangrentada.



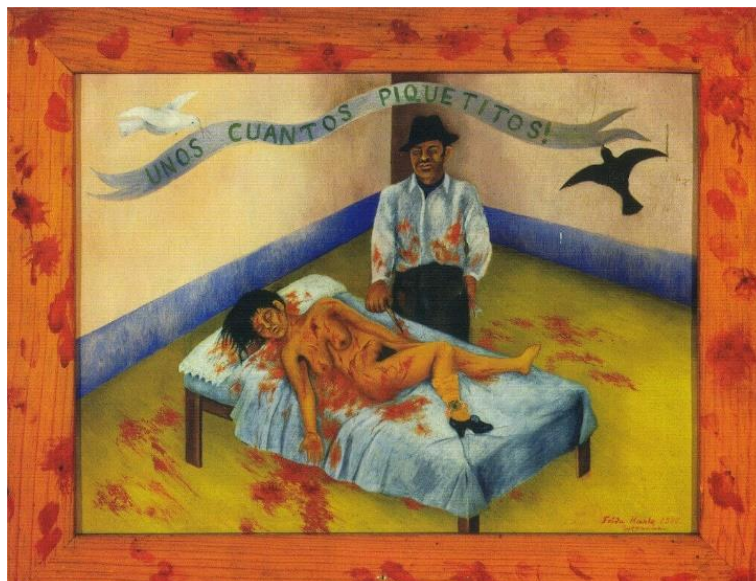
5 *Henry Ford Hospital*, 1932

Esta obra es una de las más personales e íntimas y retrata Frida sangrando en una cama hospital flotando con su cuerpo retorcido, lo que destaca los sentimientos de impotencia, desesperanza y desconexión. Un hijo fue un deseo grande de Frida, aunque para Diego tener una familia no fue tan importante como para ella. Los seis objetos son conectados a su cuerpo con cuerdas rojas los que parecen como cordones umbilicales. El primer objeto directamente encima de ella es un feto que simboliza su hijo no nacido. Al lado de él podemos ver un caracol que es un símbolo de la lentitud de la operación y curación. Los otros símbolos representan el esqueleto de la pelvis, orquídea violeta y un aparato para esterilización.<sup>55</sup>

<sup>55</sup> Frida KAHLO, *Intimní autoportrét: výběr z korespondence, deníku a dalších textů*, 52.

## 2.6 Unos cuantos piquetitos, 1935

En 1934, Kahlo se enteró del romance entre su esposo, Diego Rivera y su hermana Cristina Kahlo y en este año Frida no pintó ningún cuadro. Esta pintura creada un año después se relaciona con esta revelación y expresa el dolor que Frida sentía después de la romance. En el primer plano de esta obra podemos ver una mujer muerta desnuda en una cama debajo de su asesino que empuña un cuchillo. Al igual que en el Hospital Henry Ford la parte superior e inferior de su cuerpo giran en direcciones inversas.



6 *Unos cuantos piquetitos*, 1935

La idea de la pintura surgió inicialmente de un artículo de periódico que Frida leyó en el que un hombre asesinó a su esposa en un estado de ebriedad y la apuñaló varias veces después de descubrir que le había sido infiel y al juez le dijo “¡Pero todo lo que hice fue darle unos cuantos piquetitos!”. Con su humor mexicano a Frida la historia le pareció horrible e interesante a la vez.<sup>56</sup>

Puede parecer insignificante al principio, pero las limpias paredes rosas y azules en el fondo contrastan con el resto de la escena sangrienta. Es la forma de Kahlo de enfatizar la violencia dentro de la pintura. Para resaltar esto, la artista enmarcó el cuadro en madera lisa, que luego roció con pequeñas gotas de sangre para que pareciera que la sangre de la mujer había salpicado más allá del marco hacia el mundo del espectador y los espectadores se convirtieron en testigos de la escena.<sup>57</sup>

<sup>56</sup> Hayden HERRERA, *Frida: A biography*, 180.

<sup>57</sup> *Ibid.*

## 2.7 Mis abuelos, mis padres y yo, 1936

El cuadro *Mis abuelos, mis padres y yo* pintado en el año 1936 simboliza el árbol genealógico de la familia de Frida. En la parte inferior de la pintura podemos ver una niña desnuda llevando un lazo de cuerdas rojas que son una representación de los cordones umbilicales como en la obra *Henry Ford Hospital*. La familia y el linaje son unos temas frecuentes e importantes en su trabajo.



7 *Mis abuelos, mis padres y yo, 1936*

Lo más interesante de este cuadro es que podemos ver la artista retratada en tres formas. La primera es abajo a la izquierda el óvulo y espermatozoide, la segunda está al lado de ella hay un feto que se puede ver en una visión de rayos X debajo de su madre, quien lleva el vestido de novia. La Frida pequeña está parada en la Casa Azul (dónde vivió la mayor parte de su vida) y sostiene su árbol genealógico con mucha facilidad. Frida utilizó este árbol genealógico para demostrar sus orígenes. En las nubes se encuentran los abuelos de Frida. La autora distingue los abuelos mexicanos y los alemanes mediante la posición sobre la tierra seca y montañosa o sobre el océano y basa sus imágenes en las fotos de su boda. Frida se posicionó justo en frente de su padre, porque él fue la persona más cercana para ella cuando era pequeña.<sup>58</sup>

<sup>58</sup> Andrea KETTENMANN, *Frida Kahlo: 1907-1954: utrpení a vášně*, 8.



## 2.8 Mi nana y yo, 1937

En la obra *Mi nana y yo* podemos ver dos figuras sin relación afectiva entre sí. Este cuadro retrata la infancia de Frida. En el primer plano hay una mujer con una máscara funeraria de estilo precolombino, retratada en esta manera porque Frida ya no recordaba su rostro. Esta nodriza amamanta a Frida, quien aquí se retrató con un rostro adulto y su típica expresión, que no expresa ninguna emoción.



8 *Mi nana y yo, 1937*

La relación entre Frida y esta mujer parece muy fría y remota, reduciéndose solo al proceso de la alimentación. Con esta obra, Frida también demuestra su separación de su propia madre, la cual no pudo amamantarla porque su hermana Kristina era solo 11 meses menor. Frida nunca se sintió unida a su madre y en esta pintura tampoco hay conexión entre ella y la nodriza.

En el fondo podemos ver plantas salvajes y la lluvia cayendo del cielo, que parece como si estaba alimentando la naturaleza. Esto simboliza la fertilidad femenina y de la tierra madre. Frida escribió: “Estoy en brazos de mi nodriza, con la cara de una mujer adulta y el cuerpo de una niña, mientras leche cae de sus pezones como si fuera de los cielos”<sup>59</sup>.

“Es una declaración de su fe en la continuidad de la cultura mexicana, en la idea de que la herencia ancestral de México renace en cada nueva generación, y que Frida como artista adulta continúa nutriéndose de su ascendencia indígena. Robusta y morena, la nodriza de Frida es una encarnación de la herencia indígena de México.”<sup>60</sup>

---

<sup>59</sup> Hayden HERRERA, *Frida: A biography*, 220.

<sup>60</sup> *Ibid*, 219.

## 2.9 Autorretrato dedicado a León Trotsky, 1937

Como indica el título, esta pintura de 1937 fue un regalo dedicado a León Trotsky. Conmemora el romance que Frida tuvo con el exiliado líder revolucionario ruso poco después de su llegada a México. Se trata de un autorretrato favorecedor de la artista en el cual se presenta vestida elegantemente con una falda larga bordada, un chal y joyas de oro. Mira al observador con una mirada orgullosa y confiada.



9 Autorretrato dedicado a León Trotsky, 1937

En este cuadro Kahlo se encuentra en lo que parece un escenario con cortinas, lo que es inspirado por las tradiciones populares. Esto refleja las pinturas regionales mexicanas llamadas "retablos" que Frida coleccionaba los que eran imágenes devocionales de vírgenes o santos pintadas en latas.<sup>61</sup> Ella está de pie con confianza y en su mano izquierda sostiene un ramo de flores coloreadas, mientras que en su mano derecha tiene una carta que proclama su amor por Trotsky. Acercándonos, podemos ver que la carta dice: "Para León Trotsky, con todo mi cariño, dedico esta pintura, el día 7 de noviembre 1937. Frida Kahlo en San Ángel, México". El día fue el aniversario de la Revolución Rusa.<sup>62</sup>

El escritor surrealista francés André Breton escribió sobre este cuadro: "Tenemos el privilegio de estar presentes en la entrada de una mujer joven adornada con todos los talentos de la seducción, acostumbrada a la compañía de hombres de genio. No hay arte más exclusivamente femenino en el sentido de que, para ser lo más seductor posible, está dispuesto a ser alternativamente puro y pernicioso. El arte de Frida Kahlo es una cinta que envuelve una bomba."<sup>63</sup>

<sup>61</sup> Hayden HERRERA, *Frida: A biography*, 151.

<sup>62</sup> *Ibid*, 213.

<sup>63</sup> *Ibid*, 214.

## 2.10 Las dos Fridas, 1939

La obra *Las dos Fridas* pintada poco después de su divorcio con Diego Rivera en 1939 es una de las obras más famosas de Frida Kahlo. Con la pérdida de su marido amado, a Frida le fue arrebatada una gran parte de su propia personalidad.<sup>64</sup> Este cuadro es un ejemplo claro del dualismo que es presente en su arte. Retrata las dos identidades de la autora: la identidad indígena, más tradicional y la moderna. Una fue amada por su esposo, la otra fue más independiente. Su herencia de sangre es el origen de su identificación dividida con una parte mexicana e indígena y la segunda parte europea.



10 *Las dos Fridas*, 1939

En este cuadro podemos ver las dos personalidades diferentes de Frida encarnadas en dos figuras sentadas una al lado de la otra que se apoyan mutuamente con sus corazones. A la derecha está la Frida tradicional vestida en un traje Tehuana. El rostro de esta Frida más oscuro, Kahlo así apunta a su doble nacionalidad. La Frida tradicional también sostiene un retrato de Diego que es conectado a su corazón. A la izquierda podemos ver la Frida nueva contemporánea independiente con el corazón partido, es la que Diego rechazó. Esta Frida está tratando de detener el flujo de sangre que corre por las venas de ambas con pinzas quirúrgicas.<sup>65</sup>

Los corazones y las manos de las dos Fridas son conectados. El corazón de Frida contemporánea sangra y la sangre está goteando sobre su vestido blanco. Se parece a un vestido de novia victoriano de encaje similar al que llevaba su madre. El fondo es estilísticamente simple, lo que

<sup>64</sup> Frida KAHLO, *Intimní autoportrét: výběr z korespondence, deníku a dalších textů*, 104.

<sup>65</sup> Andrea KETTENMANN, *Frida Kahlo: 1907-1954: utrpení a vášně*, 52.

nos hace centrarnos en las dos figuras. El cielo parece tormentoso lleno de nubes tempestuosas. Esto puede reflejar la agitación y desesperanza interna causada por la separación de Diego.<sup>66</sup>

La mayoría de sus pinturas eran pequeñas porque las pintó mientras estaba acostada en la cama, pero *Las Dos Fridas* fue una excepción. Es un cuadro con 1,73 metros por 1,73 (casi de tamaño natural) y es la pintura más grande de Kahlo. En realidad, hay una razón comercial, porque le dijeron que los lienzos grandes eran "más comerciales".<sup>67</sup>

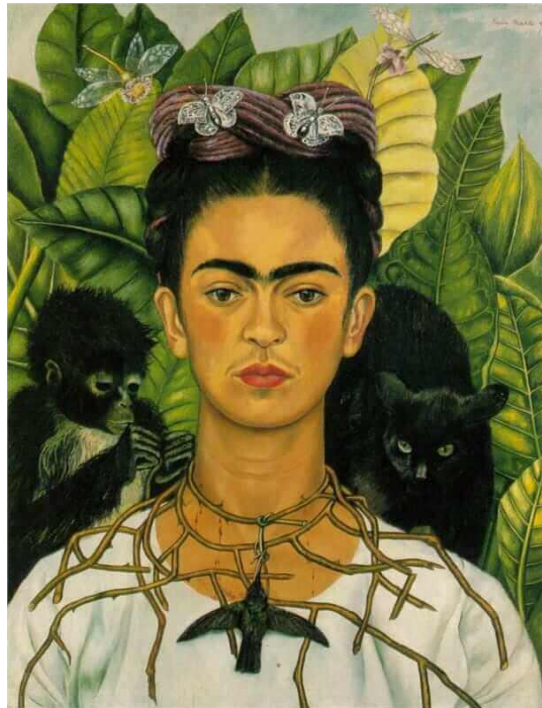
---

<sup>66</sup> Hayden HERRERA, *Frida: A biography*, 279.

<sup>67</sup> John MORRISON, *Frida Kahlo: The Great Hispanic Heritage*, Philadelphia: Chelsea House Publishers, 2003, 75.

### 2.11 Autorretrato con collar de espinas, 1940

El Autorretrato con collar de espinas fue pintado en el año 1940 después de su divorcio con Diego Rivera y su relación con el fotógrafo Nickolas Muray. Aunque esta pintura tiene un tamaño pequeño, contiene muchos aspectos simbólicos que son muy típicos para Frida Kahlo. En el primer plano se encuentra Frida vestida en una camisa blanca simple quien se pintó a sí misma de frente con una mirada directa y cautivador. En su mirada podemos ver cierto sufrimiento y tranquilidad en el mismo tiempo. Parece que está soportando pacientemente el dolor.<sup>68</sup>



11 Autorretrato con collar de espinas, 1940

En el fondo podemos ver hojas amarillas y verdes, las mariposas y libélulas. Alrededor de su cuello están las espinas que se parecen a la corona de espinas de Cristo. Frida está sangrando por las espinas perforantes lo que expresa el sufrimiento y la humillación que le ocasionó el divorcio con Diego Rivera. Detrás de sus hombros hay un gato negro y el mono. Un colibrí está colgado de la espina que se anuda alrededor de su garganta. Un pájaro generalmente simboliza la libertad y la vida, pero en este cuadro el colibrí está negro y muerto. Esto podría ser un símbolo de Frida o su corazón.

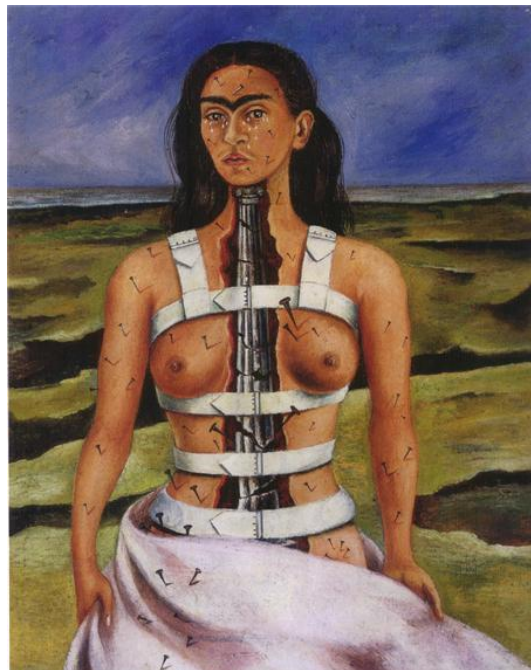
---

<sup>68</sup> John MORRISON, *Frida Kahlo: The Great Hispanic Heritage*, 76.



## 2.12 La columna rota, 1944

La obra *La columna rota* fue creada en 1944 y muestra el empeoramiento de los problemas de columna de Frida de una manera muy directa. Su columna vertebral está retratada como una columna jónica rota y la autora está vestida solo en un corsé de acero cual tuvo que usar en este tiempo y alrededor de su cintura tiene un taparrabos blanco. Su torso está partido por la mitad y sus dos lados mantienen unido por su corsé, que también es un símbolo de su encarcelamiento.<sup>69</sup>



12 *La columna rota*, 1944

Las lágrimas corren por su rostro rígido e inmóvil y los clavos están esparcidos por su cara y cuerpo, lo que recuerda a los símbolos cristianos del sufrimiento. Frida se retrata a sí misma como un mártir cristiano. A pesar de su sufrimiento, la pintora tiene una expresión penetrante y confiada. Al fondo podemos ver un paisaje desolado y grietas en el suelo, que parecen causadas por un terremoto, lo que visualiza la destrucción interna y física de la autora.<sup>70</sup>

---

<sup>69</sup> Hayden HERRERA, *Frida: A biography*, 76.

<sup>70</sup> *Ibid.*

### 2.13 El venado herido, 1946

Este cuadro creado en 1946 es uno de los que más ostensiblemente visualizan el dolor físico de la autora. Se pintó como un venado con cabeza de sí misma y su cara inmóvil típica, que no expresa ningún síntoma de dolor física. El venado fue herido por nueve flechas y está sangrando, con lo que expresa su sufrimiento emocional y físico y lo comparte con el observador. Su pierna delantera derecha está elevada del suelo, como si estuviera herida, con lo que la autora se refiere a su propia lesión. En el fondo podemos ver un bosque devastado con nueve árboles muertos y detrás de él un cielo tormentoso, iluminado por relámpagos, lo que implica el sentimiento de miedo y desesperación. En el primer plano se encuentra una rama rota con hojas verdes.



13 *El venado herido, 1946*

En 1946 Frida Kahlo se sometió a una operación de su columna vertebral en Nueva York. Tenía esperanza de que esta cirugía la liberaría del dolor insoportable de su espalda, pero desafortunadamente fracasó. Esta pintura expresa su decepción por el resultado de la operación. Después de regresar a México sufrió tanto dolor físico como depresión emocional. Abajo en la izquierda, la artista escribió la palabra "Carma", que significa "el destino" con la cual probablemente expresa la tristeza de no poder cambiar y controlar su propio destino. Frida usó a su venado mascota Granizo como modelo para este cuadro.<sup>71</sup>

---

<sup>71</sup> Hayden HERRERA, *Frida: A biography*, 356.

## 2.14 El abrazo de amor de El universo, la tierra, Yo, Diego y el señor Xólotl, 1949

Esta obra creada en 1949 es una de las más complejas de la pintora y es un ejemplo claro del uso de dualismo en su obra. Este trabajo es rico en simbolismo y tiene múltiples capas de significado. Retrata varias luchas de la vida de Frida, incluida la feminidad, la maternidad y Diego Rivera, pero a la vez su admiración y estima por México y su mitología.



14 *El abrazo de amor de El universo, la tierra (México), Yo, Diego y el señor Xólotl, 1949*

A primera vista, el fondo se parece al principio del yin y yang. En este cuadro todo está rodeado por la doble cara del Universo, el fondo claro y oscuro con los planetas y la niebla etérea que abraza a la Tierra (México). La Tierra que está visualizada como una mujer con toda su vegetación y plantas típicas e abraza Frida Kahlo. La pintora usa repetidamente la iconografía alegórica de usar el cuerpo femenino para retratar la tierra y la fuente de la vida.<sup>72</sup>

En el centro, Frida llevando el vestido rojo y llorando abraza a Diego Rivera desnudo, cuya frente contiene un tercer ojo y tiene un fuego en su mano que es el símbolo del renacimiento. Con esto Frida sugiere que percibe Diego como su niño que no puede tener, pero a la vez el tercer ojo es un símbolo de inteligencia y sabiduría o incluso divinidad. Esto es similar a una representación de Diego en la pintura *Diego y yo* también pintada en 1949. Kahlo pensó en Rivera como una de las personas más brillantes del mundo y a menudo se refería a Diego como "El Maestro". En la parte de abajo en la izquierda también podemos ver el perro negro que es Señor Xólotl, mascota de Frida.<sup>73</sup>

<sup>72</sup> Hayden HERRERA, *Frida: A biography*, 377.

<sup>73</sup> *Ibid*, 378.



## 2.15 El Marxismo dará Salud a los Enfermos, 1954

El cuadro *El Marxismo dará Salud a los Enfermos* pintado en el último año de su vida (1954) es una de las obras más políticas y permanece inacabada. Frida reelaboró el cuadro varias veces e incluso cambió el título, el nombre original era “Paz en la Tierra para que la ciencia marxista pueda superar a los enfermos y esclavos por el capitalismo delincuyente yanqui”. La artista estaba tratando de servir al partido y beneficiar a la revolución. En esta pintura, Frida está aceptando la creencia de que todos pueden ser liberados del dolor y el sufrimiento y salvados por las convicciones políticas del marxismo, lo que es el mensaje más político de la autora.<sup>74</sup>



15 *El Marxismo dará Salud a los Enfermos*, 1954

En el primer plano podemos ver a Frida con un corsé de cuero quien está de pie frente a un fondo dividido en dos partes. Una mitad representa las cosas buenas y la paz, y la otra contiene símbolos del mal, el dolor y la destrucción. Junto a las dos manos poderosas del marxismo que la curan, una de las partes más interesantes del cuadro es el libro rojo que tiene en la mano, que es el libro rojo del marxismo. Frida se está deshaciendo de sus muletas, aludiendo a la parte del título de la pintura “dar salud a los enfermos”. El marxismo le permite estar de pie sin el apoyo necesario de muletas. A la izquierda podemos ver una paloma, la que es un símbolo de la paz observando el planeta Tierra, y a la derecha está Karl Marx. En los últimos años de su vida, Frida sufría dolores muy fuertes y ya no era capaz de trabajar sin medicación, lo que causó que sus obras parecen imprecisas y con menos detalle.<sup>75</sup>

<sup>74</sup> Hayden HERRERA, *Frida: A biography*, 425.

<sup>75</sup> Andrea KETTENMANN, *Frida Kahlo: 1907-1954: utrpení a vášeň*, 81.

## **Conclusión**

La vida de Frida Kahlo fue descrita y narrada en muchos libros y películas y se considera un ídolo mundial. Frida tuvo que luchar por su lugar en el mundo del arte dominado por hombres. Construyó su propia identidad e inspiró a muchas generaciones de mujeres. Aunque los temas y motivos de sus pinturas son dolorosos y angustiosos, siempre nos mira una mujer valiente, que no aparta la mirada, sino orgullosamente afronta las dificultades de su vida.

En la parte teórica he presentado las informaciones necesarias para comprender la interpretación de la obra de la autora, específicamente una historia breve de México, los principales acontecimientos de la vida de Frida y las características de su obra. La obra de esta autora, la cual es en realidad su propia autobiografía, es completamente inseparable de su vida. Luego he conectado estos hallazgos con la teoría de la mimesis y el espacio biográfico, los que nos ayudan a mostrar la relación estrecha entre su vida y su creación.

En la parte práctica he utilizado estos datos para analizar las imágenes claves de la autora, en las que he revelado las circunstancias principales del origen de estos cuadros y la interpretación del significado de los símbolos que aparecen en su obra con mayor frecuencia. He mencionado la manera en que su arte refleja los acontecimientos políticos, sociales y culturales de su tiempo.

En esta tesis he averiguado que antes de todo en la obra de la pintora sobresalen las emociones y sentimientos, sus opiniones, su relación con Diego Rivera y la visión personal de su propio mundo. Aunque Frida intentaba presentarse como una mujer rebelde y en muchos aspectos se adelantó a su época, su obra revela que también dependía mucho de su esposo Diego y deseaba tener hijos con lo que cumpliría el principio estereotipado de la sociedad y las expectativas sobre la vida próspera de una mujer. Sin embargo, definitivamente podemos llamar a su trabajo muy adelantado e intemporal. Su obra puede ser observada como una narración de su vida y es necesario conocer las circunstancias de su creación para entenderla y disfrutarla completamente.

## **Resumé**

Hlavním tématem mé bakalářské práce je propojení umělecké tvorby mexické malířky Fridy Kahlo s teorií autobiografie a biografického prostoru. Její obrazy, tvořeny především autoportréty a výjevy z jejího vlastního života, vypráví život autorky se všemi bolestnými vzpomínkami, zlomovými událostmi a tradicemi mexické společnosti.

V teoretické části nejprve seznamuji čtenáře s historickým kontextem Mexika a biografii autorky, které jsou stěžejní pro pochopení dalších částí práce. Následně popisují hlavní principy teorií biografického prostoru a mimesis, které později aplikuji na dílo autorky a pomocí nichž demonstruji úzké spojení mezi jejím životem a dílem. Dále se zde věnuji hlavním charakteristikám umělecké tvorby Fridy Kahlo a vysvětluji jednotlivé symboly, které se v jejích obrazech vyskytují nejčastěji, mezi kterými se nachází převážně témata bolesti, duality, patriotismu, komunismu, potratu, a mexické přírody.

V praktické části aplikuji tyto poznatky na konkrétní obrazy Fridy, které zde analyzuji z pohledu symbolů, hlavních témat, důvodu vytvoření, vztahů s vyobrazenými postavami a sociálního a historického kontextu.

Závěrem lze říci, že není možno objektivně posuzovat obrazy této autorky, aniž bychom znali její okolnosti jejich vytvoření. Přestože se výraz autorky zdá na všech dílech totožný, promítá se zde obrovské množství emocí, odkazů na rozmanité kultury, názorů na společnost a mezilidské vztahy a vlastní vize světa této mimořádné umělkyně. Její díla můžeme s jistotou nazývat přelomovými a nadčasovými.

## Bibliografía consultada

ARFUCH, Leonor: Espacio Biográfico: Dilemas de la subjetividad contemporánea, Buenos Aires: Fondo de Cultura Económica, 2007.

BAMFORD PARKES, Henry: «History of Mexico», Britannica. <<https://www.britannica.com/place/Mexico/Expansion-of-Spanish-rule#ref27355>>, [consulta: 2/3/2022].

CISNEROS, Stefany: Significado de los colores de la Bandera de México. Mexico Desconocido. <<https://www.mexicondesconocido.com.mx/significado-colores-bandera-mexico.html>>, [consulta: 5/4/2022].

GOTTHARDT, Alexa: «How Frida Kahlo's Love Affair with a Communist Revolutionary Impacted Her Art», Artsy (2019), <<https://www.artsy.net/article/artsy-editorial-frida-kahlo-love-affair-communist-revolutionary-impacted-art>>, [consulta: 21/3/2022]

GRASS, Kacper: «Marxist, Nationalist, Feminist: The Art and Politics of Frida Kahlo.», Daily Art Magazine (2022), <<https://www.dailyartmagazine.com/the-art-and-politics-offrida-kahlo/.html>>, [consulta: 9/4/2022].

HERRERA, Hayden: Frida: A biography. London: Bloomsbury Publishing Plc, 2003.

CHEN, Lucía: Frida Kahlo: vida y trabajo, Carabobo: Observatorio Laboral Revista Venezolana, 2008.

KAHLO, Frida: Intimní autoportrét: výběr z korespondence, deníku a dalších textů. Praha: Labyrint, 2003.

KAŠPAR, Oldřich: Dějiny Mexika. Praha: Lidové nakladatelství, 1999

KETTENMANN, Andrea: Frida Kahlo: 1907-1954: utrpení a vášeň. Praha: Slovart, 2010.

KLÍMA, Jan: Přehled dějin Latinské Ameriky. Hradec Králové: Gaudeamus, 1996.

LEVY, Deborah: «Can an exhibition of her most intimate possessions bring us any closer to Frida Kahlo?», The New Statesman (2018), <<https://www.newstatesman.com/uncategorized/2018/06/Frida-Kahlo-Making-Her-Self-Up-VA-review>>, [consulta: 9/4/2022].

MARTÍNEZ, Jaime: «Frida Kahlo: Una vida de superación y lucha.» Vein (2017) <<http://vein.es/frida-kahlo-una-vida-superacion-lucha-10-obras/>>, [consulta: 5/3/2022].

MORRISON, John: *Frida Kahlo: The Great Hispanic Heritage*, Philadelphia: Chelsea House Publishers, 2003.

POLIŠENSKÝ, Josef, et al.: Dějiny Latinské Ameriky, Praha: Svoboda, 1979.

SCARRY, Elaine: The body in pain: The Making and Unmaking of the World. New York: Oxford University Press, 1985.

ZUSKA, Vlastimil: K estetice XX. století: mimesis - fikce - distance. Praha: Gryf, 1996.

## Imágenes

1	AUTORRETRATO CON TRAJE DE TERCIOPELO, 1926 .....	25
2	EL CAMIÓN, 1929 .....	26
3	AUTORRETRATO EN LA FRONTERA ENTRE MÉXICO Y LOS ESTADOS UNIDOS, 1932 .....	27
4	MI NACIMIENTO, 1932 .....	29
5	HENRY FORD HOSPITAL, 1932 .....	30
6	UNOS CUANTOS PIQUETITOS, 1935 .....	31
7	MIS ABUELOS, MIS PADRES Y YO, 1936 .....	32
8	MI NANA Y YO, 1937 .....	33
9	AUTORRETRATO DEDICADO A LEÓN TROTSKY, 1937 .....	34
10	LAS DOS FRIDAS, 1939 .....	35
11	AUTORRETRATO CON COLLAR DE ESPINAS, 1940 .....	37
12	LA COLUMNA ROTA, 1944 .....	38
13	EL VENADO HERIDO, 1946 .....	39
14	EL ABRAZO DE AMOR DE EL UNIVERSO, LA TIERRA (MÉXICO), YO, DIEGO Y EL SEÑOR XÓLOTL, 1949 .....	40
15	EL MARXISMO DARÁ SALUD A LOS ENFERMOS, 1954.....	41

Imágenes 1-15 son disponibles de: <https://www.wikiart.org/en/frida-kahlo/all-works#!#filterName=all-paintings-chronologically,resultType=masonry>

## **Anotación**

El objetivo principal de esta tesis es conectar la teoría de autobiografía con las obra de arte de Frida Kahlo y observar la relación entre su vida y su creación. Presentaré los eventos más importantes de su vida y el contexto cultural de su época, los cuales son fundamentales para entender e interpretar su arte. El trabajo está dividido en dos partes, la parte teórica y la parte práctica. La parte práctica contiene el análisis de algunos de sus cuadros en cuanto a tiempo y motivo de su creación, símbolos y temas presentes.

Nombre y apellido: Tereza Lasáková

Departamento y facultad: Departamento de Lenguas Románicas, Facultad de Filosofía

El título de la tesis: Articulación del espacio biográfico en la obra de Frida Kahlo

El tutor del trabajo: Mgr. Jakub Hromada Ph.D.

El número de páginas: 47

El número de caracteres: 76165

El número de apéndices: 0

El número de los recursos utilizados: 18

Las palabras clave: Frida Kahlo, pintura, autorretrato, espacio biográfico, México, Diego Rivera, dolor, aborto

## **Annotation**

The main goal of this thesis is to connect the theory of autobiography with Frida Kahlo's art and to observe the relationship between her life and her creation. I will present the most important events of her life and the cultural context of her time, which are essential to understand and interpret her art. The work is divided into two parts, the theoretical part, and the practical part. The practical part contains analysis of some of her paintings in terms of time and reason for their creation, symbols, and themes.

The author's name and surname: Tereza Lasáková

Department and faculty: Department of Romance Languages, Faculty of Arts

Title of the thesis: Articulation of the biographical space in Frida Kahlo's art

Thesis supervisor: Mgr. Jakub Hromada, Ph.D.

Number of pages: 47

Number of characters: 76165

Number of annexes: 0

Number of sources: 18

Keywords: Frida Kahlo, visual art, self-portrait, biographical space, Mexico, Diego Rivera, pain, abortion