

MORAVSKÁ VYSOKÁ ŠKOLA OLMOUC



BAKALÁŘSKÁ PRÁCE

2010

Josef Zatloukal

MORAVSKÁ VYSOKÁ ŠKOLA OLMOUC

Ústav ekonomie

Josef Zatloukal

**Zhodnocení makroekonomického vývoje ČR pomocí magického
čtyřúhelníku za posledních 5 let**

The Analysis of Macroeconomical Development of the Czech
Republic in the Last 5 Years Using the Magical Quadrangle

Bakalářská práce

Vedoucí práce: Ing. Eva Jílková, Ph.D.

Olomouc 2010

Prohlašuji, že jsem bakalářskou práci vypracoval samostatně a použil jen uvedené informační zdroje.

Olomouc.....

.....

Děkuji Ing. Evě Jílkové, Ph.D., za odborné vedení bakalářské práce a za její cenné rady při zpracování bakalářské práce.

OBSAH:

Úvod	7
1 Makroekonomický vývoj a ukazatele makroekonomického vývoje	9
1.1 Nezaměstnanost	10
1.1.1 Vymezení pojmu zaměstnaný a nezaměstnaný	10
1.1.2 Historický vývoj	11
1.1.3 Míra nezaměstnanosti	12
1.1.4 Typy a příčiny nezaměstnanosti	12
1.2 Inflace.....	14
1.2.1 Měření inflace	14
1.2.2 Příčiny inflace	20
1.2.3 Stupně inflace	20
1.3 HDP	21
1.3.1 Výpočet HDP	21
1.4. Platební bilance	24
1.4.1 Běžný účet	24
1.4.2 Kapitálový účet	25
1.4.3 Finanční účet.....	26
1.4.4 Devizový trh a měnový kurz	27
2 Nezaměstnanost v ČR	28
2.1 Vývoj nezaměstnanosti v ČR po roce 1989	28
2.2 Období let 2005-2009	29
3 Inflace v ČR	34
3.1 Vývoj inflace v ČR po roce 1989	34
3.2 Období let 2005-2009	34
4 HDP v ČR	38
4.1 Vývoj HDP v ČR po roce 1989	38
4.2 Období let 2005-2009	39
5 Platební bilance v ČR	43
5.1 Vývoj platební bilance v ČR po roce 1989	43
5.2 Období let 2005-2009	44
6 Ekonomika a použití magického čtyřúhelníku na základě makroekonomických údajů	47
6.1 Ukazatele magického čtyřúhelníku	47
6.2 Ekonomika ČR v magickém čtyřúhelníku	49
6.2.1 Srovnání let 1999, 2001 a 2003	49
6.2.2 Rok 2005	51
6.2.3 Rok 2006	52
6.2.4 Rok 2007	53
6.2.5 Rok 2008	54
6.2.6 Rok 2009	56
Závěr	58
Literatura a prameny	60
Seznam obrázků, tabulek a grafů	61

Úvod

Tématem mé bakalářské práce je „Zhodnocení makroekonomického vývoje České republiky pomocí magického čtyřúhelníku za posledních 5 let“.

Má práce je teoretická a jejím cílem je v účelné míře poskytnout informace o makroekonomickém vývoji České republiky v posledních pěti letech a s využitím magického čtyřúhelníku si na údajích nezaměstnanosti, inflace, hrubého domácího produktu a platební bilance ukázat jejich vzájemnou spojitost.

Hlavní část práce se dělí do tří bloků, z nichž první (kapitola 1) se zaměřuje výhradně na makroekonomickou teorii s cílem zahrnout objasnění základních pojmů, které daná tematika obsahuje (nezaměstnanost, inflace, HDP, platební bilance), druhý (kapitoly 2 až 5) a třetí blok (kapitola 6) jsou vzájemně propojeny. Druhý blok obsahuje dostupná číselná data uvedená v podobě grafů a tabulek pro všechny ukazatele magického čtyřúhelníku, která jsou v třetí části převedena do grafů a v následných textech analyzovaná.

V kapitole následující po úvodu se především snažím orientovat na makroekonomický vývoj a jeho jednotlivé ukazatele, podat ucelený přehled základních pojmů týkajících se výše uvedené oblasti a její rozčlenění v ekonomice. Jednotlivé části věnované magickému čtyřúhelníku jsou rozdělené do čtyř podkapitol - nezaměstnanost, inflace, hrubý domácí produkt a platební bilance a popisují podrobně každý z nich. Podkapitola nezaměstnanost nejprve vymezuje pojmy zaměstnaný a nezaměstnaný, popisuje její vývoj v historii a způsob výpočtu její míry a vysvětluje příčiny vzniku. Následující podkapitola se zabývá druhým článkem magického čtyřúhelníku, inflací, jak se v současnosti počítá její míra, následně jsou popsány příčiny, kvůli kterým v ekonomice existuje a v závěru jsou ukázány její stupně. Podkapitola 1.3 obsahuje popis hrubého domácího produktu a současné metody, které lze použít k jeho výpočtu. V poslední podkapitole věnované problematice platební bilance se kromě vývojových stádií podává vysvětlení rozdílu mezi běžným a kapitálovým účtem, rovnováhy platební bilance a částečně se věnuje devizovému trhu a měnovému kursu.

Od druhé do páté kapitoly se práce zabývá konkrétními statistickými údaji, které se týkají postupně všech čtyř veličin používaných v magickém čtyřúhelníku, získanými z nejrůznějších zdrojů veřejnosti přístupných. Každá kapitola se dělí na dvě části z časového hlediska. Na základě statistických údajů je nejprve krátce zhodnoceno období od roku 1990, kdy se trh České republiky změnil z centrálně plánované ekonomiky na tržní hospodářství, po rok 2004. Druhá část těchto kapitol podrobně popisuje makroekonomické ukazatele zvlášť

pro každý jednotlivý rok v období let 2005-2009. Statistická data u obou období slouží k porovnání mezi sebou navzájem a zároveň mají pomoci vytvořit si ucelenější obraz makroekonomického vývoje v České republice v delším časovém úseku. Šestá kapitola nejprve popisuje vytvoření magického čtyřúhelníku a nastavení jeho hodnot, poté na sestavených grafech interpretuje makroekonomický vývoj.

1 Makroekonomický vývoj a jeho ukazatele

Pokud chceme zjistit více o ekonomice jednotlivých regionů, jak si stojí v rámci České republiky nebo v posledních letech postavení samotné ekonomiky státu v porovnání s ostatními členskými státy Evropské unie, budeme hledat informace související s jejím celkovým objemem, což nám přiblíží např. výši hrubého domácího produktu v přepočtu na 1 obyvatele, míru nezaměstnanosti nebo míru inflace aj.. Zde se nezabýváme pozicí jednotlivce nebo subjektu, ale pohlédneme na ekonomiku regionu nebo státu jako celku, z pohledu makroekonomie. Otázky spojené s makroekonomií se poprvé objevují ve 30. letech 20. století a úzce souvisí s celosvětovou hospodářskou krizí. Samotný pojem makroekonomie zavedl v roce 1933 norský ekonom Ragnar A. K. Frisch¹.

Makroekonomická, jinak též nazývaná hospodářská, politika státu je souhrn cílů, nástrojů, rozhodovacích procesů a opatření státu v jednotlivých oblastech ekonomické reality. Mezi základní cíle makroekonomické politiky státu lze zařadit čtyři hlavní ukazatele, obsažené v magickém čtyřúhelníku, které jsou pro rostoucí ekonomiky zásadní:

1) vysoká zaměstnanost a nízká nezaměstnanost, vytváření vhodných pracovních příležitostí s vysokou odměnou pro ty, kdo chtějí pracovat

První ukazatel, míra zaměstnanosti, vyjadřuje potřebu zajištění vysoké zaměstnanosti a nízké nezaměstnanosti vytvářením vhodných pracovních příležitostí spojených s odpovídající odměnou pro ty, kteří chtějí pracovat. Lidé chtějí mít možnost nacházet výhodná, dobře placená zaměstnání a nacházet je snadno. Nelze aplikovat plnou zaměstnanost. Ekonomové uvádějí 5 % nezaměstnanost za daň fungující tržní ekonomice.

2) stabilní nebo mírně se zvyšující cenová hladina s cenami a mzdami stanovenými na volných trzích.

Pro druhý ukazatel, míru inflace, pak zůstává státu úkol stabilizovat nebo mírně zvyšovat cenovou hladinu s cenami a mzdami na volných trzích. Cenová stabilita znamená, že se celková cenová hladina ani rychle nezvyšuje, ani nesnižuje. Při nestabilní cenové hladině se ceny rychle mění, hospodářské dohody se deformují, cenový systém postupně ztrácí na svém významu. Udržení volných trhů, ceny a množství by měly být v co největší míře určovány tržními silami - nabídkou a poptávkou (umožňuje efektivně alokovat zdroje).

3) vysoká a rostoucí úroveň reálného produktu

¹ Ragnar A. K. Frisch - norský ekonom (1895-1973), nositel Nobelovy ceny za ekonomii z roku 1969

Výše produktu je základní měřítko hospodářské úspěšnosti země, udává schopnost vytvářet pro své obyvatelstvo vysokou úroveň výroby ekonomických statků a služeb. Při zkoumání produktu je zjistilo, že kapitalistické země prodělávají hospodářské cykly.

4) zahraniční ekonomické vztahy, které se vyznačují stabilním měnovým kursem a vývozy víceméně vyrovnávajícími dovozy

S tím úzce souvisí poslední ukazatel vyrovnanost platební bilance, kde by se stát měl snažit podporovat zahraniční ekonomické vztahy a tím se podílet na stabilním měnovém kursu, který podmiňují export s víceméně vyrovnaným importem. Význam tohoto cíle v posledních desetiletích roste s rozšiřováním Evropské unie, kdy se jednotlivé země úžeji propojují mezinárodním obchodem a financemi. Primární snahou každé země je přebytek na straně vývozu či alespoň vyrovnaní s dovozem.

1.1 Nezaměstnanost

1.1.1 Vymezení pojmu zaměstnaný a nezaměstnaný

Za zaměstnané se považují všechny osoby patnáctileté a starší, obvykle bydlící na sledovaném území, které v průběhu referenčního týdne pracovaly alespoň 1 hodinu za mzdu, plat nebo jinou odměnu, nebo sice nebyly v práci, ale měly formální vztah k zaměstnání; hlavním kriteriem pro zařazení mezi zaměstnané je tedy vyvíjení jakékoliv odměňované pracovní aktivity. Není proto rozhodující, zda pracovní aktivita těchto osob měla trvalý, dočasný, sezónní či příležitostný charakter a zda měly jen jedno nebo více souběžných zaměstnání, nebo zda současně studovaly, pobíraly nějaký důchod apod.

Opakem zaměstnaného je nezaměstnaný. Za „nezaměstnaného“ je v ekonomické teorii považována osoba schopná pracovat, která však nemůže najít placené zaměstnání. Obecně (metodika Mezinárodní organizace práce) se za nezaměstnaného považuje osoba, která splňuje následující podmínky (definice Eurostatu):

1. je bez práce,
2. aktivně hledá práci,
3. je připravena k nástupu do práce (do 14 dnů).²

² Wikipedie Česká republika [online], dostupné na WWW: <http://cs.wikipedia.org/wiki/Nezaměstnanost>

1.1.2 Historický vývoj

Pojem nezaměstnanost se začíná objevovat krátce po průmyslové revoluci, během níž se nadšení z rozvoje techniky, která lidem za pomoci strojů usnadnila práci na straně jedné, postupně vytrácelo v poznatku, že tyto stroje nahradily v mnoha případech lidskou práci natolik, že začaly vznikat skupiny lidí - nezaměstnaní, pro které se v daný okamžik práce nenašla. V době předcházející průmyslové revoluci neexistovala v pravém slova smyslu zaměstnanost, proto se také nehovořilo o nezaměstnanosti.

K prvním politickým debatám i pokusům o řešení ekonomicko sociálních problémů spojených s nezaměstnaností došlo až počátkem 20. století. S hospodářskými krizemi minulého století se objevila masová nezaměstnanost, kterou už nebylo možné popsat jako dobrovolnou či vyvolanou neochotou lidí pracovat. Nezaměstnanost se stala ekonomickým problémem. Po vzniku samostatné Československé republiky v roce 1918 se stal jedním z prvořadých úkolů boj s nezaměstnaností. Po 2. světové válce Češi na nezaměstnanost na několik desetiletí zapomněli.

Starším lidem sice zůstaly živé vzpomínky na období celosvětové hospodářské krize z let 1929-1933, mladší generace se s nezaměstnaností setkaly až po roce 1989.³ V ČSSR stejně jako v ostatních socialistických státech existovala až do roku 1989 umělá přezaměstnanost. Po zahájení reform v 90. letech 20. století vznikaly obavy z vysoké míry nezaměstnanosti, až do roku 1995 ale míra nezaměstnanosti dosahovala hodnot kolem 3 %. Udržení relativně nízké míry nezaměstnanosti v 1. polovině 90. let se přičítá hlavně příznivým výchozím podmínkám, mezi které lze počítat vysokou vzdělanost populace, malý podíl zaměstnanců v zemědělství a nedostatečně rozvinutý trh služeb, ve kterém se uplatnila značná část potenciálních nezaměstnaných. Někdy se ale za příčiny nízké míry nezaměstnanosti uvádějí nedostatečné reformy, které její nárůst pouze o několik let opozdily. K nárůstu nezaměstnanosti došlo až v recesi, která postihla ČR v letech 1997-1998. Oživení ekonomické aktivity v dalších letech nebylo tak výrazné, aby se růst zastavil a tak se míra nezaměstnanosti zvyšovala až na hranici 10% v letech 2003-2004.

³ Halásková, R., Trh práce a politika zaměstnanosti. Ostravská univerzita, katedra psychologie. Ostrava 2001, s. 82

1.1.3 Míra nezaměstnanosti

Měříme ji jako podíl nezaměstnaných na ekonomicky aktivním obyvatelstvu. Běžně se v mediálních prostředcích v České republice můžeme setkat s tzv. registrovanou mírou nezaměstnanosti, která je zveřejňována Ministerstvem práce a sociálních věcí. „Registrovaná míra nezaměstnanosti je zjišťovaná tak, že za nezaměstnané osoby jsou brány všechny osoby

$$n = \frac{N}{N + Z} \times 100 = \frac{\text{nezaměstnaní}}{\text{ekonomicky aktivní obyvatelstvo}} \times 100$$

n.....přirozená míra nezaměstnanosti

N.....počet nezaměstnaných, Z - počet zaměstnaných

N + Z.....ekonomicky aktivní obyvatelstvo

registrované na úřadech práce. Ne u všech nezaměstnaných lze ale tvrdit, že si hledají práci přes úřady práce, př. nemyslí si, že by jim úřad práce našel vhodnou práci nebo jsou nezaměstnanými pouze krátkou dobu.“⁴

1.1.3. Typy a příčiny nezaměstnanosti

K poznání problému nezaměstnanosti a přístupu k jejímu řešení existují různá členění. Obecně se z pohledu ekonomické teorie rozlišují čtyři druhy nezaměstnanosti:

Frikční (třecí) nezaměstnanost

Jeví se jako nejobvyklejší, bývá rovněž označována jako „normální“ nezaměstnanost. Vzniká tehdy, když se zaměstnaná osoba dobrovolně vzdá svého pracovního místa, protože si hledá jiné pracovní místo⁵. Pro definování tohoto druhu nezaměstnanosti je rozhodující, že její trvání je určeno časem, který je potřebný k vyhledání nového pracovního místa. Délka frikční nezaměstnanosti bývá krátká, přibližně 6-12 týdnů.⁶

Sezónní nezaměstnanost

⁴ PÍCHOVÁ, I., K některým aktuálním otázkám zaměstnanosti. Masarykova univerzita Brno, Právnická fakulta. Brno 1995, s. 20

⁵ viz tamtéž

⁶ PÍCHOVÁ, I., K některým aktuálním otázkám zaměstnanosti. Masarykova univerzita Brno, Právnická fakulta. Brno 1995, s. 20

Bývá rovněž krátkodobá a je způsobena buď charakterem práce v odvětvích, kde je produkce závislá na počasí (stavebnictví, zemědělství apod.) a v důsledku toho i v navazujících zpracovatelských odvětvích (cukrovarnický, konzervářský průmysl) nebo výkyvy ve spotřebě, dané institucionálními příčinami (vánoční svátky) nebo střídáním ročních období. V mnohých státech jsou přijímána opatření na podporu celoročních prací jako jedna z možností eliminace sezónní nezaměstnanosti, kde např. osobám, které by v určitém ročním období (listopad-únor) ztratily zaměstnání, úřad práce kompenzuje za určitých předpokladů mzdu.

Strukturální nezaměstnanost

Vzniká tehdy, když nabídka práce určitého druhu je vyšší než je poptávka v uvedené struktuře a když nejsou osoby hledající práci dostatečně mobilní na to, aby si na jiných trzích práce našly práci. Pro strukturální nezaměstnanost je charakteristický vysoký počet volných pracovních míst a vysoký počet nezaměstnaných vzniklý nesouladem rostoucí poptávky po určitém druhu práce a klesající poptávky po jiném druhu práce, růst poměrné délky trvání nezaměstnanosti a také růst času neobsaditelnosti pracovních míst. Příčinami tohoto druhu nezaměstnanosti jsou zejména změny v technologiích, zavádění moderní techniky, automatizace apod., dále růst nabídky pracovních sil z důvodu politických nebo ekonomických (emigranti). Strukturální nezaměstnaností jsou ohroženy především vdané ženy, rodiče s více dětmi, starší osoby, osoby s nízkou kvalifikací a osoby se změněnou pracovní schopností.⁷

Konjunkturální (cyklická) nezaměstnanost

Tento druh nezaměstnanosti je vyvoláný cyklickými změnami hospodářských aktivit (poptávky, objem produkce) v makroekonomickém rozměru. Tento typ nezaměstnanosti vzniká tehdy, když makroekonomická poptávka po zboží a službách při daných mzdových sazbách a při dané produktivitě práce není postačující pro zaměstnanost těch, kteří jsou schopni a ochotni pracovat.⁸

Jiné členění rozlišuje nezaměstnanost na:

Dobrovolnou, o níž hovoříme tehdy, kdy část pracovních sil nechce pracovat při určitých mzdách (pracovní místa existují, ale není o ně při stávající tržní mzdové sazbě zájem) a nebo nechce pracovat vůbec.

⁷ PÍCHOVÁ, I., K některým aktuálním otázkám zaměstnanosti. Masarykova univerzita Brno, Právnická fakulta. Brno 1995, s. 21

⁸ PÍCHOVÁ, I., K některým aktuálním otázkám zaměstnanosti. Masarykova univerzita Brno, Právnická fakulta. Brno 1995, s. 20-21

Nedobrovolnou, která vzniká v důsledku toho, že při daných mzdových sazbách existuje více pracovníků, kteří chtějí pracovat než existuje pracovních míst. Tedy poptávka po práci je nižší než celková nabídka. Část pracovníků při běžné mzdové sazbě nenachází práci, je nedobrovolně nezaměstnaná⁹.

Technologickou, jedná-li se o zavádění nových strojů a technologií do výroby, které nahrazují lidskou práci.

Skrytou, o níž hovoříme v souvislosti s lidmi, které nenajdeme v registrech úřadu práce i když o práci mají zájem. Tuto skupinu osob můžeme hledat mezi ženami v domácnosti, mladistvými nebo lidmi v předdůchodovém věku, kteří se uchýlili do předčasných důchodů i ti, kteří jsou zařazeni na různé typy rekvalifikačních kurzů nebo jiné nástroje aktivní politiky zaměstnanosti.¹⁰

1.2 Inlace

Inlace je stejně důležitý makroekonomický ukazatel jako nezaměstnanost. Inlace je obecně definována jako růst cenové hladiny, tj. charakterizuje míru znehodnocování měny v přesně vymezeném časovém období. Je zároveň poklesem hodnoty, či kupní síly peněz. Není tam, kde nejsou peníze. Míra inflace je měřena pomocí přírůstku indexu spotřebitelských cen.

1.2.1 Měření inflace

Statistické vyjadřování inflace vychází z měření čistých cenových změn pomocí indexů spotřebitelských cen. Cenové indexy poměřují úroveň cen vybraného koše reprezentativních výrobků a služeb (cca 710) ve dvou srovnávaných obdobích, přičemž váha (resp. význam), která je jednotlivým cenovým reprezentantům ve spotřebním koši prisouzena, odpovídá podílu daného druhu spotřeby, který zastupují, na celkové spotřebě domácností. Do spotřebního koše je zařazeno potravinářské zboží (potraviny, nápoje, tabák), nepotravinářské zboží (odívání, nábytek, potřeby pro domácnost, drogistické a drobné zboží, zboží pro dopravu a volný čas, zboží pro osobní péči aj.) a služby (opravárenské, z oblasti bydlení,

⁹ ŽIŽKOVÁ, J., Krebs, V. a kol. Sociální politika. 3., přepracované vydání. Nakladatelství ASPI,a.s.,2005,s. 288

¹⁰ KOLIBOVÁ, H., KUBICOVÁ, A., Trh práce a politika zaměstnanosti. Vydání první. Slezská univerzita v Opavě, Obchodně podnikatelská fakulta v Karviné. Karviná 2005, s. 75-76

provozu domácnosti, zdravotnictví, sociální péče, dopravy, volného času, vzdělávání, stravování a ubytování, osobní péče a služby finanční).

K zjišťování všeobecné cenové hladiny se běžně používají tři základní cenové indexy:

A) Index spotřebitelských cen (CPI)

Index spotřebitelských cen (Customer price index) se pro zjišťování míry inflace používá nejčastěji. Statky a služby byly do tohoto koše zařazeny (obr. 1, str. 17) podle výdajů průměrné domácnosti v určitém roce. Tento rok se nazývá rokem základním a z těchto cen se vychází při porovnání v následujících letech a jeho složení bývá po několik let stabilní. Český spotřební koš v současnosti obsahuje cca 710 položek. Tyto ceny nejsou oproštěny od nepřímých daní jako jsou daň z přidané hodnoty a spotřební daně. Index spotřebitelských cen získáme pomocí vzorce:

$$\text{CPI} = \frac{\sum E(i) \cdot p(1i) / \sum E(i) \cdot p(0i)}{\sum E(i) \cdot p(0i)} \times 100$$

kde $p(1i)$ je cena i -tého statku či služby ve sledovaném roce, $p(0i)$ je cena i -tého statku či služby v základním roce, $w(i)$ je váha tohoto statku či služby v celém spotřebním koši¹¹. $E(i)$ vyjadřuje součet všech jednotlivých statků a služeb.

Na následujícím příkladu 3 statků (Tabulka 1, str. 16) si demonstrujeme měřený index spotřebitelských cen. Pokud bychom do spotřebitelského koše umístili tři druhy statků: potraviny (P), oblečení (O) a bydlení (B), pak nám tyto tři jednotky budou představovat $E(i)$, $E(i) = E(P+O+B)$, $p(1i)$ cenu za následující rok u jednotlivých statků $p(1i) = p(1P) + p(1O) + p(1B)$, $p(0i)$ cenu za základní rok u jednotlivých statků $p(0i) = p(0P) + p(0O) + p(0B)$, $w(i)$ váhu jednotlivých statků a služeb v celém spotřebním koši $w(i) = w(P) + w(O) + w(B)$. Uvažujeme, že v celém spotřebním koši je váha potravin $w(P)$ 12, váha oblečení $w(O)$ 5 a váha bydlení $w(B)$ 16.

Tabulka 1: Ceny za váhovou jednotku v základním roce (0) a v letech následujících (1, 2 a 3)

	rok 0	rok 1	rok 2	rok 3
P	5	6	7	8
O	6	6	7	7
B	5	7	8	8

¹¹ Můj blog na centrum.cz[online] Dostupné na WWW: <http://seminarky.mujblog.centrum.cz/clanky/Makroekonomie-otazka-c-7-25684.aspx>

$$\text{CPI}(1) = (6 \times 12 + 6 \times 5 + 7 \times 16) / (5 \times 12 + 6 \times 5 + 5 \times 16) \times 100 = 214 / 170 \times 100 = 125,88 \%$$

$$\text{CPI}(2) = (7 \times 12 + 7 \times 5 + 8 \times 16) / (5 \times 12 + 6 \times 5 + 5 \times 16) \times 100 = 247 / 170 \times 100 = 145,29\%$$

$$\text{CPI}(3) = (8 \times 12 + 7 \times 5 + 8 \times 16) / (5 \times 12 + 6 \times 5 + 5 \times 16) \times 100 = 214 / 170 \times 100 = 152,35\%$$

Cenová hladina, měřená indexem spotřebitelských cen se ve srovnání základního roku s rokem následujícím zvedla o 25,88%, s rokem 2 o 45,29% a s rokem 3 o 52,35%. Zjistili jsme o kolik procent se nám zvýšila všeobecná cenová hladina v následujících 3 letech v porovnání se základním rokem (výpočet pokračuje v kapitole míra inflace, viz str. 20)

B) Index cen výrobců (PPI)

Index cen výrobců je postavený na stejném principu jako index spotřebitelských cen, neboť se pro jeho výpočet vychází také z určitého fixního koše. Tento koš má ale jiné složení jako u CPI. Přestože by se na první pohled mohlo zdát, že se jedná pouze o jeden index, je ve skutečnosti sledováno hned několik indexů. Mezi nejčastější druhy indexů cen výrobců řadíme index cen průmyslových výrobců, index cen zemědělských výrobců, index cen stavebních prací nebo index cen tržních služeb.

Ceny průmyslových výrobců

Měří změny prodejních cen průmyslových výrobců zjištěné u výrobců na tzv. primárním trhu, který zahrnuje výrobce a jeho prvního odběratele. Index se vztahuje na zboží, které je vyrobeno a předáno k odbytu v tuzemsku, nezabývá se cenovým vývojem výrobků určených pro export. Ceny průmyslových výrobců jsou zjišťovány měsíčně na základě údajů z vybraných organizací (cca 1200) za vybrané reprezentanty (cca 4700). Vykazované ceny jsou ceny bez DPH a spotřební daně (bez nákladů na dopravu k zákazníkovi a nákladů s ní spojených) fakturované za významnější obchodní případy.¹² Z vykázaných cen se na stálých vahách počítá index cen průmyslových výrobců. Za průmyslové výrobky se považují výrobky vyrobené v odvětvích kategorií C až E podle Odvětvové klasifikace ekonomických činností.

Ceny stavebních prací a stavebních objektů

Ceny stavebních prací, stavebních děl a nákladů stavební výroby se zjišťují statistickým výkaznictvím typu „pendl“ od roku 1995. To znamená, že se formuláře výkazu po dobu 2 let nemění. Po tuto dobu pendlují mezi zpravodajskými jednotkami (respondenty) a státní statistikou. Výkaz obsahuje 141 vybraných cenových stavebních prací (reprezentantů). Zpravodajská síť byla stanovena záměrným výběrem cca 750 respondentů různých kategorií.

¹² BusinessInfo.cz. [online]. Ekonomicko-statistický slovník A-K. Dostupné na WWW: <<http://www.businessinfo.cz/cz/clanek/analyzy-statistiky/ekonomicko-statisticky-slovník-a-k/1000431/39656/>>.

Obrázek 1: Spotřební koš ČR pro roky 2006 a 2007, druhy statků a služeb s uvedením jejich jednotlivé váhy

NÁZEV POLOŽKY ZE SPOTŘEBNÍHO KOŠE	VÁHA	
	2006	2007
POTRAVINY A NEALKOHOLICKÉ NÁPOJE	19,8	16
ALKOHOLICKÉ NÁPOJE, TABÁK	7,92	8,2
ODÍVÁNÍ A OBUV	5,69	5,6
BYDLENÍ, VODA, ENERGIE, PALIVA	23,6	25
BYTOVÉ VYBAVENÍ, ZAŘÍZENÍ DOMÁCNOSTI	6,79	5,7
ZDRAVÍ	1,43	1,8
DOPRAVA	10,1	11
POŠTY A TELEKOMUNIKACE	2,25	3,8
REKREACE A KULTURA	9,55	9,8
VZDĚLÁVÁNÍ	0,49	0,6
STRAVOVÁNÍ A UBYTOVÁNÍ	7,41	5,8
OSTATNÍ ZBOŽÍ A SLUŽBY	4,94	6,3

zdroj: Český statistický úřad [online], dostupné na WWW:

<http://www.cnb.cz/cs/menova_politika/zpravy_o_inflaci/2007/2007_duben/boxy_a_prilohy/zoi_2007_duben_b1.html>

Ceny jsou zjišťovány čtvrtletně, do ceny se nezahrnují náklady spojené se zařízením stavenišť a nezapočítává se daň z přidané hodnoty. Měsícem zjišťování je 2. měsíc sledovaného čtvrtletí. Čtvrtletní šetření a výpočet indexu cen stavebních prací a cen stavebních děl je doplňován měsíčními odhady vývoje cen stavebních prací. Odhady měsíčního vývoje cen se vždy po uplynutí čtvrtletí (45. den) zpětně zpřesňují podle výsledků přímého čtvrtletního šetření cen. Pro odhady vývoje cen stavebních prací byl zvolen jako cenový základ průměr roku 2005.¹³

Růst (pokles) cen stavebních prací udává o kolik % se v daném měsíci zvýšila (snížila) průměrná cenová hladina těchto cen (určená odhadem) v porovnání s průměrnou cenovou hladinou ve stejném měsíci předchozího roku, která byla již zpřesněna čtvrtletním šetřením.

Ceny tržních služeb

Ceny tržních služeb zahrnují následující ceny v podnikatelské sféře: ceny nákladní dopravy a skladování, služeb pošt a telekomunikací, peněžnictví, pojišťovnictví, podnikatelských služeb a služeb v oblasti nemovitostí a pronájmu a stočného. Stálou vahou úhrnného indexu je souhrn vah za jednotlivé okruhy služeb za rok 2005.

¹³ BussinessInfo.cz. [online]. Ekonomicko-statistický slovník A-K. [cit. 2007-26-11] Dostupné na WWW: <<http://www.businessinfo.cz/cz/clanek/analyzy-statistiky/ekonomicko-statisticky-slovník-a-k/1000431/39656>>.

Ceny zemědělských výrobců

Ceny zemědělských výrobců jsou měsíčně zjišťovány u cca 500 vybraných výrobců v zemědělství (u soukromých, družstevních, příp. státních firem). Ceny jsou očištěny od daně z přidané hodnoty. Od 1. 1. 2005 jsou ceny zemědělských výrobců zjišťovány u 95 základních zemědělských výrobků (cenových reprezentantů), z toho je 62 rostlinných a 33 živočišných. Mimo indexové zpracování se sleduje dalších 29 reprezentantů.¹⁴

Měsíční ceny jednotlivých výrobků (reprezentantů) se spočítají podílem jejich průměrné ceny za příslušný měsíc a průměrné celoroční ceny roku 2005. Váhové podíly se stanovují pro výrobky i pro jejich agregáty a jsou rozděleny na sezónní (ovoce a zelenina) a nesezónní většinou část. Tyto váhové podíly mají stejnou hodnotu v každém měsíci roku. Pouze u

Tabulka 2: Index cen výrobců

Rok	2004	2005	2006	2007	2008	2009
Ceny průmyslových výrobců	5,5	3,1	1,5	4,1	4,5	-3,1
Ceny stavebních prací	3,7	3,0	2,9	4,1	4,5	1,2
Ceny tržních služeb	2,3	-0,4	3,4	1,6	3,8	1,5
Ceny zemědělských výrobců	8,1	-9,4	1,1	16,5	8,8	-24,8

Vlastní konstrukce, zdroj: Český statistický úřad [online], dostupné na WWW:

<[http://www.czso.cz/csu/csu.nsf/i/tab_1_indexy_cen_vyrobcu_prumer_r_2000_100/\\$File/ipccr041510_1.xls](http://www.czso.cz/csu/csu.nsf/i/tab_1_indexy_cen_vyrobcu_prumer_r_2000_100/$File/ipccr041510_1.xls)>.

agregace ovoce a zelenina (sezónní vliv) se využívá vah, které se v jednotlivých měsících odlišují. Pro výpočet individuálních, skupinových indexů a úhrnného indexu cen je stanoveno stálé váhové schéma, které vychází ze struktury tržeb zemědělských výrobků v měsících roku 2005. Základním cenovým obdobím je průměr roku 2005 = 100.

Deflátor hrubého domácího produktu

Deflátor HDP je posledním ze tří základních cenových indexů. Deflátor rozlišuje mezi nominálním hrubým domácím produktem, který byl ohodnocen běžnými cenami sledovaného roku a reálným hrubým domácím produktem, který byl ohodnocen stálými cenami základního roku. V porovnání s indexem spotřebitelských služeb je v deflátoru zahrnuto větší množství produktů a služeb. Koš produktů a služeb se v deflátoru každoročně mění, v CPI je relativně stálý. CPI zahrnuje ve spotřebním koši i importované statky a služby, deflátor HDP zahrnuje

¹⁴ BussinessInfo.cz. [online]. Ekonomicko-statistický slovník A-K. [cit. 2007-26-11] Dostupné na WWW: <<http://www.businessinfo.cz/cz/clanek/analyzy-statistiky/ekonomicko-statisticky-slovník-a-k/1000431/39656/>>.

jen statky a služby vyprodukované v dané ekonomice. Deflátor HDP vypočteme podle tohoto vzorce:

$$\text{deflátor HDP} = \frac{\text{nominální HDP}}{\text{reálný HDP}} \times 100$$

Míra inflace

Za pomoci výše uvedených cenových indexů jsme zjistili všeobecnou cenovou hladinu. Inflaci jako takovou často vyjadřujeme jako míru inflace, neboli procentní změnu za nějaké časové období. Pokud chceme např. vyjádřit meziroční míru inflace pro rok 1, použijeme pro ni naše výpočty všeobecné cenové hladiny pomocí indexů spotřebitelských cen (CPI - viz níže).

$$\text{CPI}(0) = 100\%$$

$$\text{CPI}(1) = (6.12 + 6.5 + 7.16) / (5.12 + 6.5 + 5.16) \times 100 = 214 / 170 \times 100 = 125,88 \%$$

$$\text{CPI}(2) = (7.12 + 7.5 + 8.16) / (5.12 + 6.5 + 5.16) \times 100 = 247 / 170 \times 100 = 145,29\%$$

$$\text{CPI}(3) = (8.12 + 7.5 + 8.16) / (5.12 + 6.5 + 5.16) \times 100 = 214 / 170 \times 100 = 152,35\%$$

Meziroční míru inflace pro rok 1 poté dostaneme dosazením do následujícího vzorce:

$$\pi = \frac{\text{CPI}(1) - \text{CPI}(0)}{\text{CPI}(0)} \times 100$$

kde π je míra inflace. Stejným způsobem vypočteme i meziroční míru inflace i pro rok 2 a 3.

$$\pi(1) = 125,88 - 100 / 125,88 \times 100 = 20,56\%$$

$$\pi(2) = 145,29 - 125,88 / 145,29 \times 100 = 13,35\%$$

$$\pi(3) = 152,35 - 145,29 / 152,35 \times 100 = 4,63\%$$

V tomto případě jsme použili k výpočtu míry inflace index spotřebitelských cen (CPI), stejně můžeme použít i dvou zbývajících indexů - index cen výrobců nebo deflátor hrubého domácího produktu.

1.2.2 Příčiny inflace

Inflace tažená poptávkou (poptávková inflace)

K poptávkové inflaci (demand - pull inflation) může dojít, pokud se skutečný produkt blíží svou velikostí produktu potencionálnímu. Možnost poptávkové inflace se promění ve skutečnost, když dále pokračuje růst agregátní poptávky a odpovídajícím způsobem neroste potencionální produkt.

Inflace tlačaná náklady (nákladová inflace nebo nabídková inflace)

Nabídkové inflaci (cost push inflation) se často říká nákladová. Dochází k ní, když skutečný produkt je nižší než potencionální. Důvodem je zvýšení nákladů, které se projeví jako posun křivky agregátní nabídky nahoru. Příčinami mohou být nedokonalá konkurence, tlak odborů na prosazování vyšších mezd, který se odrazí v celkových nákladech, politickými událostmi, které mohou vyvolat zdražení některých dovážených surovin.

Inflace setrvačná (inflační očekávání)

Firmy a domácnosti si zvyknou na tuto situaci a automaticky ve svých rozhodnutích o mzdách (úrocích) zohledňují inflaci. Pokud je inflace vyšší než očekávaná míra inflace, výrobci jsou ochotni nabídnout více produkce (a najímat více práce, protože reálné mzdy poklesly). Nezaměstnanost je ovšem na přirozené míře. Proto firmy nabídnou mírně vyšší nominální mzdy (reálně nižší než původní). Zaměstnanci budou vyšší nominální mzdu zaměňovat s růstem mzdy reálné a nabídnou více práce. Firmy zvýší výrobu. A naopak, pokud bude inflace nižší než očekávaná, výrobci budou ochotni nabídnout méně.

1.2.3 Stupně inflace

Inflaci můžeme podle její závažnosti rozdělit na tři typy:

Mírná inflace (plíživá). Ceny rostou pomalu, jsou relativně stabilní. Lidé důvěřují penězům, drží hotovost nebo vklady v bankách. Míra inflace je řádově jednociferná.

Pádivá inflace (cválající). Ceny rostou dvou či trojcifernými tempy (20,100,200 %). Jestliže se pádivá inflace plně rozvine, vznikají vážné hospodářské poruchy. Finanční trhy odumírají, běžně dochází k indexaci (smlouvy mají inflační dodatky). Lidé hromadí statky, přestávají penězům věřit a snaží se je držet, co nejméně.

Hyperinflace. Míra inflace dosahuje stovky či tisíce procent ročně. Lidé peníze opouštějí, platby se provádějí v zahraničních měnách a dochází ke směnnému obchodu (zboží za zboží), př. Německo 1920-1923. Neustále se tisknou peníze.

1.3 Hrubý domácí produkt (HDP)

Hrubý domácí produkt (HDP, GDP z anglického Gross Domestic Product) představuje souhrn hodnot přidaných zpracováním ve všech odvětvích činností považovaných v systému národního účetnictví za produktivní (tj. včetně služeb tržních i netržních). Jde o propočet v kupních cenách, za které jsou realizovány tržní výkony (tzn. včetně daní z produktů a bez dotací na produkty). Tento ukazatel se používá v makroekonomii pro určování výkonnosti ekonomiky států. Časovým obdobím bývá obvykle rok. V mezinárodních srovnáních se také používá HDP na obyvatele (HDP na hlavu).

1.3.1 Výpočet HDP

Domácí produkt lze vypočítat třemi způsoby. Každá metoda představuje jiný pohled na totéž. V HDP nejsou započítány služby, které lidé dělají mimo oficiální trh (např. práce na zahradě, vaření, práce protislužbou), a také ilegální produkce (např. výroba a prodej drog, prostituce, nepřiznané zisky)¹⁵.

1) Výdajová metoda

Protože výdaj za zboží odpovídá ceně tohoto zboží (tzn. součtu přidaných hodnot), lze produkt měřit jako součet výdajů – agregátní výdaje. Do tohoto součtu započítáváme pouze finální výrobky, tzn. takové, které již nejsou vstupem další výroby (nebudou v přidané hodnotě jiného zboží). Celkové výdaje na finální statky a služby můžeme rozčlenit následovně:

výdaje domácností na spotřebu (C)

¹⁵ Wikipedie Česká republika. [online]. Hrubý domácí produkt [cit. 2010-23-03]. Dostupné na WWW: <http://cs.wikipedia.org/wiki/Hrubý_domácí_produk_t>

Tyto výdaje budou obsahovat statky dlouhodobého užití (automobily, elektronika atd.), statky krátkodobého užití (potraviny, oblečení atd.) a služby (vzdělání, doprava atd.)

výdaje na investice (I)

Do výdajů na investice zahrnujeme výdaje na investice financované podniky, případně domácnostmi, které můžeme dále rozčlenit na:

- Investice do fixního kapitálu jako jsou výdaje podniků a firem na nové výrobní budovy, stroje a zařízení atd. Pro ně je typické, že v průběhu výrobního procesu dochází k jejich opotřebování. V případě investic domácností máme na mysli výdaje na nákup domů a bytů.
- Investice do zásob, které představují změny v zásobách finálních statků určených na prodej a zásoby materiálu pro další použití ve výrobním procesu. Jde o rozdíl ve stavu zásob na začátku a na konci sledovaného období. Zásoby mohou růst, zůstat stejné nebo klesat.

vládní výdaje na nákup statků a služeb (G)

Na jedné straně jsou příjmy státu v podobě daní, stát má ale i své výdaje. Od firem nakupuje zboží a služby např. silnice, stavby, výpočetní techniku. Stát je také významným zaměstnavatelem (úředníci státní správy, učitelé, policie, armáda, hasiči atd.). Za tyto výdaje stát dostává určitou protihodnotu na rozdíl od tzv. transferů, kde provádí pouze přesun kupní síly z jedné skupiny - daňových poplatníků - na druhou - příjemce podpor a z kterých nic nezískává. Příjemci transferových plateb tyto příspěvky utratí jako součást výdajů spotřebitelů.

čistý export, saldo obchodní bilance (NX = X - M)

Jedná se o rozdíl hodnoty vývozu X (statky a služby prodávané do zahraničí) a dovozu M (statky a služby přivezené do tuzemska). Nákupem statků a služeb subjekty v zahraničí se HDP dané země zvyšuje, exporty se připočítávají. Importované statky a služby tvoří část spotřeby domácností, investic a výdajů státu na nákupy, nezvyšují domácí produkt a proto se musí hodnota importu při výpočtu HDP odečíst.

Výdajovou metodu můžeme shrnout do následujícího vzorce (str. 23):

$$\text{HDP} = \text{spotřeba (C)} + \text{hrubé (I)} + \text{veřejné (G)} + \text{čistý (NX)}$$

domácností investice výdaje vývoz

2) Výrobní metoda

Při výpočtu HDP pomocí výrobní metody vycházíme z faktu, že finální statky a služby jsou produkovány výrobci. Proto lze hrubý domácí produkt také zjistit sečtením tzv. přidané hodnoty všech odvětví v dané ekonomice. U této metody je výhodou eliminace duplicity z meziprodukty, nevýhodou je však těžká zjistitelnost. Příklad výrobní metody:

Výrobce, který nakoupí materiál za 1000 Kč, zaplatí pracovníkům 800 Kč, spotřebuje energie za 200 Kč a výsledný výrobek prodá za 5000 Kč, přispěje ke tvorbě produktu částkou 3000 Kč ($5000 - 1000 - 800 - 200$). Pokud obchodník nakoupí tento výrobek za 5000 Kč, prodá jej za 7500 Kč a nespotřebuje žádný další nakupovaný materiál, energii nebo služby, přispěje tak ke tvorbě produktu částkou 2500 Kč.

3) Důchodová metoda

Přidaná hodnota v ekonomice je zdrojem pro důchody výrobních faktorů, které jsou zapojeny do výroby statků a služeb. Zaměstnanci dostávají mzdy a platy, majitelé půdy dostávají rentu, majitelé kapitálu dostávají čistý úrok (finanční kapitál) a zisky (reálný kapitál). Všechny tyto položky jsou zároveň nákladem firem, které si takto kupují výrobní faktory nutné pro výrobu (práce, půda, kapitál).

Vzorec pro výpočet HDP důchodovou metodou:

$$\text{HDP} = \text{mzdy} + \text{renty} + \text{zisky} + \text{úroky} + \text{opotřebení investic} + \text{nepřímé daně}$$

Pro úplnost nesmíme zapomenout přičíst odpisy (opotřebení investičního majetku) a nepřímé daně (především daň z přidané hodnoty a spotřební daň, ale také cla), které se nestávají důchodem účastníků výroby a v konečném součtu by nám chyběly. Důchodovou metodou velikost HDP zjistíme tak, že sečteme:

- mzdy zaměstnance včetně dalších nákladů
- renty zaplacené majiteli nemovitosti nebo pozemku
- úroky bankovní nebo finanční instituci za poskytnutí úvěru
- zisky prodejce
- znehodnocení kapitálu
- nepřímé daně zmenšené o dotace

Pro přesné zjištění HDP musíme vyloučit vliv inflace – HDP zjišťujeme v běžných cenách (ceny aktuálního roku), ale díky inflačnímu znehodnocení peněz nemůžeme HDP počítat ve

stálých cenách, které používáme pro víceletá srovnávání. Vybereme nějaký rok jako srovnání, ostatní roky musíme přepočítat podle roku vybraného.

1.4 Platební bilance

Platební bilance vyjadřuje všechny ekonomické transakce, které subjekty dané země realizují se zahraničím během daného období. V kreditních a debetních zápisech vyjadřuje pohyb inkas a úhrad, závazků a pohledávek, jakož i věcný pohyb výrobků a služeb. Za jednotlivé položky platební bilance nebo jejich skupiny je vyjadřováno výsledné saldo. Pokud sledujeme platební bilanci mezi dvěma zeměmi, z nichž obě mají stejnou měnu, skládá se platební bilance ze dvou částí: z běžného účtu platební bilance a z finančního účtu platební bilance. Jestliže zkoumáme tok peněz mezi zeměmi s různými měnami, má platební bilance navíc ještě třetí položku: změnu devizových rezerv.

1.4.1 Běžný účet

Běžný účet platební bilance zahrnuje veškeré přeshraniční platby firem a domácností, které nemají povahu mezinárodních investic. Jedná se tedy o platby získané za dovoz a vývoz zboží (nerostné suroviny, potraviny, stroje, hračky aj.). Této bilanci říkáme obchodní bilance. Na svědomí jí mají mezinárodní obchodníci. Dále tu máme platby za dovoz a vývoz služeb (cestovní ruch - nákupy a ubytování zahraničních turistů; poradenství; výrobní licence aj.) a ostatní platby (mezinárodní tok zisků, úroků, mezd, odměn, darů, poplatků, dědictví).

Česká koruna má svůj kurz relativně fixní, není měnou rezervní a je směnitelná pouze omezeně, proto obecná verze platební bilance běžného účtu vypadá asi takhle:

Pokud písmeno A představuje export zboží a B import zboží, nejprve dostaneme pro obchodní bilanci vzorec (str. 25):

$$\text{Platební bilance} = A - B$$

přidáme C jako export služeb, které zahrnují příjmy z turistiky a dopravy, příjmy z investic a příjmy z práce v zahraničí a D představující import služeb, které zahrnují výdaje na turistiku a dopravu, investiční příjmy cizinců a pracovní příjmy cizinců, pak dostaneme pro výkonovou bilanci vzorec:

$$\text{Výkonová bilance} = A + C - (B + D)$$

přidáme E jako jednostranné transfery (dary) přijaté a F jako jednostranné transfery poskytnuté a konečnou platební bilanci na běžném účtu získáme ze vzorce:

$$\text{Bilance na běžném účtu} = A + C + E - (B + D + F)$$

1.4.2 Finanční účet

Finanční účet platební bilance zahrnuje veškeré investiční přeshraniční platby. Nejedná se o nic jiného, než o vývoz a dovoz kapitálu z jedné země do druhé (z tuzemska do zahraničí, ze zahraničí do tuzemska). Tok kapitálu má dvě podoby: a) podobu přímých investic, b) podobu portfoliových investic. O přímých mezinárodních investicích hovoříme tehdy, pokud právnická nebo fyzická osoba se sídlem v zahraničí investuje peníze v domácí ekonomice do založení či nákupu firmy (podnik na produkci automobilů, počítačů, softwaru) nebo do nákupu nemovitosti (s cílem zisku). O portfoliové investice se jedná ve chvíli, kdy zahraniční investor investuje své finanční prostředky do domácích akcií, dluhopisů (firemních, státních), popřípadě si své peníze uloží na účet vedený u některého z domácích bankovních ústavů. Stejně jako u běžného účtu lze dosadit známé veličiny, které nám po dosazení konkrétními číselnými údaji dají údaje o stavu bilance na finančním účtu. Písmeno G je dlouhodobý, I krátkodobý kapitál z dovozu investic, který zahrnuje např. nákup zahraničních cenných papírů (akcie a obligace) penzijními fondy daného státu, které se přidají k portfoliu investic, aby nesly odpovídající důchody a dlouhodobě získávaly na hodnotě. Těm se říká portfolio nebo nepřímé investice. Druhým typem dlouhodobých investic jsou přímé investice. Tyto investice provádějí převážně nadnárodní podniky a firmy za účelem rozšíření svých operací do zahraničí, které se uskuteční založením dceřinné společnosti v zahraničí nebo koupí existující zahraniční společnosti a dojde tak k vlastnictví a ovládnutí této zahraniční firmy. Písmena H a J představují dlouhodobý, respektive krátkodobý kapitál z vývozu, který

zahrnuje stejné finanční operace jako u G a I s tím rozdílem, že se jedná o investice ze zahraničí na území daného státu (zahraniční firmy nakupují finanční produkty nebo firmy v tuzemsku). K odpovídá statistické chybě, která může být buď kladná (+) nebo záporná (-).

Použitím výše uvedených veličin získáme nejprve vzorec pro základní bilanci finančního účtu:

$$\text{Základní bilance} = A + C + E + G - (B + D + F + H)$$

Poté použijeme I, představující krátkodobý kapitál z importu, J krátkodobý kapitál z exportu a statistické chyby K (+ nebo -), dostaneme pro bilanci na finančním účtu vzorec:

$$\text{Bilance na finančním účtu: } G + I + K - (H + J)$$

Shrnutím obou předešlých rovnic, základní bilance a bilance na finančním účtu dostaneme vzorec představující hodnotu oficiální vyrovnávací bilance:

$$A + C + E + G + I + K - (B + D + F + H + J)$$

1.4.3 Kapitálový účet

Obsahuje příjmy a výdaje kapitálového charakteru související s migrací obyvatelstva, promíjením dluhů, vlastnickými právy k fixním aktivům (investiční granty), a převody nevyrobených nefinančních hmotných aktiv (pozemky zastupitelských úřadů a nehmotných práv (patenty, licence, autorská práva aj.)

1.4.3 Změna devizových rezerv

Každá centrální banka má ve svém trezoru zásobu zahraničních měn. Tuto zásobu nazýváme devizovými rezervami. Centrální banka používá devizové rezervy k zásahům na měnovém trhu. Pokud se jí nelíbí, že domácí měna vůči ostatním měnám příliš posiluje, začne na měnovém trhu nakupovat zahraniční měny výměnou za měnu domácí (sáhne do svých zásob nebo si ji nechá vytisknout). Jestliže naopak centrální banka shledá domácí měnu příliš slabou, vkročí na měnový trh, aby ji posílila - nakoupí jí tolik, kolik potřebuje. Platí přitom devizovými rezervami. Jednou za určité období (měsíc, čtvrtletí, rok) spočítá, jaké množství zahraničních měn jí přibylo, popřípadě ubylo. Tuto změnu nám poté ohlásí jako změnu devizových rezerv.

$$\text{Bilance na účtu oficiálních devizových rezerv} = L - M$$

L - prodej devizových rezerv, M - nákup devizových rezerv

2 Nezaměstnanost v ČR a její vývoj po roce 1989

2.1 Období let 1990-2004

Období 1990-1996

V tomto období byla míra nezaměstnanosti v České republice na relativně nízké úrovni 3-4%. Příčiny lze spatřovat v řadě faktorů, díky kterým nezaměstnanost stagnovala na nízké úrovni. Patřily k nim především včasné a intenzivní programy aktivní politiky zaměstnanosti, jež přispěly k podpoře zaměstnanosti zejména v rámci malého a středního podnikání a určitá nekompromisnost sociální politiky vlád při vyplácení podpor v nezaměstnanosti, která mnohé odradila od dobrovolné nezaměstnanosti, stejně jako prodloužení doby mateřské dovolené, zpřísnění podmínek zaměstnávání důchodců, zavedení předčasných důchodů nebo prodloužení mateřské dovolené o 1 rok . Zvýšila se migrace Čechů do zahraničí (mnoho mladých lidí se rozjelo za pracovními příležitostmi do západní Evropy a do USA).

Tabulka 3: Míra nezaměstnanosti v ČR v letech 1993-2004

Rok	1993	1994	1995	1996	1997	1998	1999	2000	2001	2002	2003	2004
Míra nezaměst. %	2,95	3,3	2,99	3,08	4,28	6,04	8,54	9,02	8,54	9,15	9,9	9,19

Vlastní konstrukce, zdroj: ČSÚ[online], dostupné na WWW:
< [http://www.czso.cz/csu/redakce.nsf/i/cr:_makroekonomicke_udaje/\\$File/HLMAKRO.xls](http://www.czso.cz/csu/redakce.nsf/i/cr:_makroekonomicke_udaje/$File/HLMAKRO.xls)>

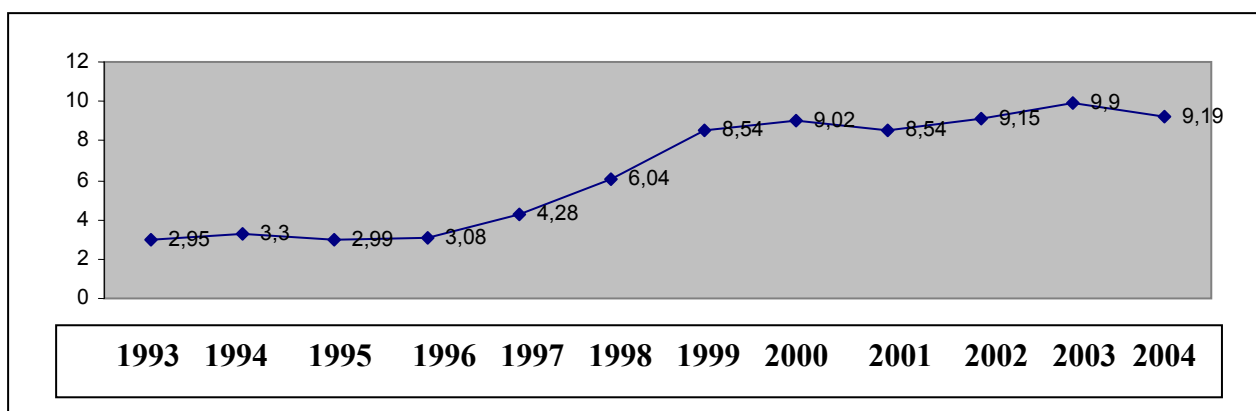
Období 1997-1999

Ekonomická situace v České republice se změnila koncem roku 1996. Odkládaná restrukturalizace ekonomiky se projevila výrazně negativně na vývoji domácího produktu i míře nezaměstnanosti. Od poloviny devadesátých let začal kulminovat nástup silných ročníků narozených v první polovině sedmdesátých let. Situaci nepomohl ani neustále odsouvaný odchod do důchodu. Koncem 90. let nastal prudký nárůst nezaměstnanosti, ke kterému přispěly mimo jiné i dovoz levné pracovní síly (především ze Slovenska a Ukrajiny), nedostatečná motivace nezaměstnaných při hledání zaměstnání a nedostatečná mobilita pracovní síly (neochota mobility), kterou brzdil slabě fungující trh s nemovitostmi.

Období 2000-2004

V roce 2000 byl schválen zákon o investičních pobídkách, který upravuje mechanismus poskytování podpor investorům. Po třech letech strnulého růstu nezaměstnanosti se pozvolna začal snižovat počet osob bez práce. Trh práce ovlivnily pozitivně růst výkonnosti domácí ekonomiky, výraznější realizace aktivní politiky zaměstnanosti a investiční pobídky zejména v regionech s vysokou mírou nezaměstnanosti. V letech 2002-2003 postupně docházelo na trhu práce k mírnému nárůstu zaměstnanosti, zároveň však stoupala míra nezaměstnanosti

Graf 1: Vývoj nezaměstnanosti v ČR v letech 1993 - 2004 (v %)



Vlastní konstrukce, zdroj: ČSÚ[online], dostupné na WWW:

< [http://www.czso.cz/csu/redakce.nsf/i/cr:_makroekonomicke_udaje/\\$File/HLMAKRO.xls](http://www.czso.cz/csu/redakce.nsf/i/cr:_makroekonomicke_udaje/$File/HLMAKRO.xls)>

vykazující obvyklé sezónní výkyvy. Příčiny uvedeného stavu souvisí především demografickým vývojem, pokračující restrukturalizací ekonomiky, privatizací podniků a zapojováním národní ekonomiky do světových hospodářských struktur.¹⁴

Zatímco hrubý domácí produkt začal od roku 1999 po dvou letech propadu znovu stoupat, nezaměstnanost s tímto vývojem nekorespondovala. Logickým vysvětlením je souběžný růst potencionálního produktu, tedy produktivity práce, která dovolovala vyšší výstupy za konstantního množství pracovní síly, a možná i počínající šetrnost podniků.

2.2 Období let 2005-2009

Rok 2005

Rok 2005 byl ve vývoji nezaměstnanosti značně ovlivněný vstupem ČR do Evropské Unie v roce 2004. Občané získali možnost pracovních příležitostí na trhu práce v zahraničí (s

¹⁴ HALÁSKOVÁ, R., Trh práce a politika zaměstnanosti. Ostravská univerzita, katedra psychologie. Ostrava 2001, s.92-95

výjimkou států uplatňujících přechodná období) a stát získal možnost čerpat ze strukturálních fondů Evropské unie. Průměrná míra nezaměstnanosti oproti roku 2004 (9,19%) nepatrně snížila na 8,97%, ale nutno vzít v úvahu, že ještě v lednu dosahovala 9,8%).

Tabulka 4: Míra nezaměstnanosti a počet nezaměstnaných v roce 2005

2005(měsíc)	1	2	3	4	5	6	7	8	9	10	11	12
%	9,8	9,6	9,4	8,9	8,6	8,8	8,8	8,9	8,8	8,5	8,4	8,9
počet osob (v tis.)	561,7	555	540,5	512,6	494,6	500,3	500,3	505,3	503,4	491,9	490,8	481,1

Vlastní konstrukce, zdroj: ČSÚ[online], dostupné na WWW:

< [http://www.czso.cz/csu/redakce.nsf/i/cr:_makroekonomicke_udaje/\\$File/HLMAKRO.xls](http://www.czso.cz/csu/redakce.nsf/i/cr:_makroekonomicke_udaje/$File/HLMAKRO.xls)>

Rok 2006

V roce 2006 růst ekonomiky sebou přinesl další růst zaměstnanosti a pokles nezaměstnanosti, nerovnováha mezi vyšší nabídkou a nižší poptávkou na trhu práce se opět zmenšila. Vývoj nezaměstnanosti byl stejný jako v předcházejících letech, kdy jej ovlivnily sezónní faktory. Nejvyšší počet nezaměstnaných byl zaznamenán v lednu, ovšem oproti lednu 2005 se jejich počet snížil. Meziroční pokles počtu uchazečů v evidenci ÚP se v dalších měsících roku 2006 stále prohluboval. Průměrný počet uchazečů o zaměstnání v roce 2006 činil 474,8 tisíc osob, což je o 39,5 tisíc (tzn. o 7,7 %) méně než v roce 2005.

Tabulka 5: Míra nezaměstnanosti a počet nezaměstnaných v roce 2006

2006(měsíc)	1	2	3	4	5	6	7	8	9	10	11	12
%	9,2	9,1	8,8	8,3	7,9	7,7	7,9	7,9	7,8	7,7	7,3	7,7
počet osob (v tis.)	531.2	528.1	514.7	486.1	463.0	451.1	458.2	458.7	454.1	439.7	432.5	448.5

Vlastní konstrukce, zdroj: ČSÚ[online], dostupné na WWW:

< [http://www.czso.cz/csu/redakce.nsf/i/cr:_makroekonomicke_udaje/\\$File/HLMAKRO.xls](http://www.czso.cz/csu/redakce.nsf/i/cr:_makroekonomicke_udaje/$File/HLMAKRO.xls)>

Průměrný podíl žen z celkového počtu nezaměstnaných byl 53,0 %, mužů 47,0 %. Průměrná míra nezaměstnanosti v roce 2006 byla nižší (8,1 %) než v roce 2005 (9,0 %). Oproti roku 2005 se zvýšil počet vyřazených zejména z důvodu maření spolupráce s ÚP, uchazečů vyřazených z důvodu umístění do zaměstnání (umístění ÚP a umístění jinak) meziročně

ubylo. Trvalým problémem zůstává umístování uchazečů s nižším vzděláním. Podíl uchazečů bez vzdělání a se základním vzděláním činil 31,4 % z celkového počtu uchazečů a podíl vyučených byl 40,1 %. Počet nových pracovních míst vytvořených v rámci APZ v roce 2006 činil 43 454 míst, což znamenalo nárůst proti stejnému období roku 2005 o 6,1 %.

Rok 2007

V roce 2007 pokračoval růst ekonomiky a tak trend v růstu zaměstnanosti a poklesu nezaměstnanosti se podobal předchozímu roku, nerovnováha mezi vyšší nabídkou a nižší poptávkou na trhu práce se opět zmenšila. Opět se projeví sezonní faktory, nejvyšší počet nezaměstnaných byl zaznamenán v lednu, ovšem oproti lednu 2006 se jejich počet opět snížil. Meziroční pokles počtu uchazečů v evidenci ÚP se v dalších měsících roku 2007 stále prohluboval. Průměrný počet uchazečů o zaměstnání v roce 2007 činil 392,8 tisíc osob, což bylo o 82,0 tisíc (tzn. o 17,3 %) méně než v roce 2006.

Tabulka 6: Míra nezaměstnanosti a počet nezaměstnaných v roce 2007

2007(měsíc)	1	2	3	4	5	6	7	8	9	10	11	12
%	7,9	7,7	7,3	6,8	6,4	6,3	6,4	6,4	6,2	5,8	5,6	6
počet osob (v tis.)	465.4	454.7	430.4	402.9	382.5	370.7	376.6	372.7	364.9	348.8	341.4	354.8

Vlastní konstrukce, zdroj: ČSÚ[online], dostupné na WWW:

< [http://www.czso.cz/csu/redakce.nsf/i/cr:_makroekonomicke_udaje/\\$File/HLMAKRO.xls](http://www.czso.cz/csu/redakce.nsf/i/cr:_makroekonomicke_udaje/$File/HLMAKRO.xls)>

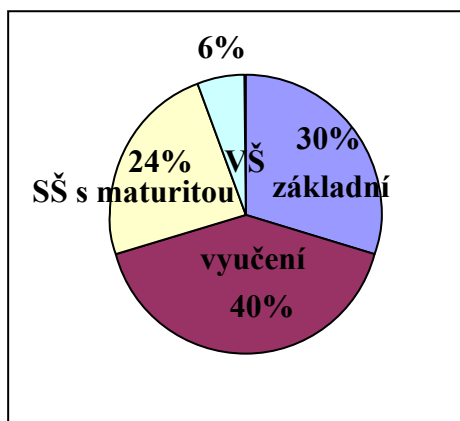
Průměrný podíl žen z celkového počtu nezaměstnaných byl 54,4 %, mužů 45,6 %. Pokles míry nezaměstnanosti byl výrazně strmější než v roce 2006, meziroční rozdíly se neustále zvětšovaly. Průměrná míra nezaměstnanosti v roce 2007 byla nižší (6,6 %) než v roce 2006 (8,1 %). Narůstal podíl starších osob nad 50 let (30,6 %). V rámci projektů ESF bylo zařazeno 37 655 osob, tj. 28,2 % z celkového počtu podpořených osob v rámci nástrojů APZ a rekvalifikace.

Rok 2008

V roce 2008 třetím rokem pokračoval výrazný růst ekonomiky, jenž napomohl dalšímu snížení nezaměstnanosti. Průměrná míra nezaměstnanosti v roce 2008 - 5,4 % byla výrazně nižší než v roce 2007 - 6,6 % a přiblížila se hodnotě z roku 1998. Počet volných pracovních míst byl výrazně vyšší než v roce 2007 – průměrný počet nahlášených míst se zvýšil z 122,0

tisíc na 141,8 tisíc. Vyšší počet volných pracovních míst a pokles uchazečů o zaměstnání ovlivnil i vývoj ukazatele počtu uchazečů o zaměstnání na 1

Obrázek 2: Struktura nezaměstnaných podle úrovně vzdělání (v %)



Vlastní konstrukce, zdroj: ČSÚ[online], dostupné na WWW:

< [http://www.czso.cz/csu/redakce.nsf/i/cr:_makroekonomicke_udaje/\\$File/HLMAKRO.xls](http://www.czso.cz/csu/redakce.nsf/i/cr:_makroekonomicke_udaje/$File/HLMAKRO.xls)>

volné pracovní místo, který se snížil z průměrné hodnoty 3,2 v roce 2007 na 2,3 v roce 2008. Situace na trhu práce se však v průběhu roku 2008 začala výrazněji měnit. Již v jeho první polovině se v některých měsících do evidence ÚP přihlásilo více nových uchazečů o zaměstnání než v předešlých letech. V jeho druhé polovině (s výjimkou měsíce srpna) byl nárůst zaznamenáván každý měsíc. Počet nově hlášených dosáhl v prosinci více než 62 tisíc osob. I když v prosinci obvykle bývá z důvodů sezónnosti, počet nových uchazečů v evidenci ÚP v roce 2008 byl o 17 tisíc vyšší než v prosinci roku 2007.

Tabulka 7: Míra nezaměstnanosti a počet nezaměstnaných v roce 2008

2008(měsíc)	1	2	3	4	5	6	7	8	9	10	11	12
%	6,1	5,9	5,6	5,2	5	5	5,3	5,3	5,3	5,2	5,3	6
počet osob (v tis.)	364.5	355.0	336.2	316.1	302.5	297.8	310.0	312.3	314.5	311.7	320.2	352.2

Vlastní konstrukce, zdroj: ČSÚ[online], dostupné na WWW:

< [http://www.czso.cz/csu/redakce.nsf/i/cr:_makroekonomicke_udaje/\\$File/HLMAKRO.xls](http://www.czso.cz/csu/redakce.nsf/i/cr:_makroekonomicke_udaje/$File/HLMAKRO.xls)>

Rok 2009

Míru nezaměstnanosti v ČR v roce 2009 začala už ke konci roku 2008 výrazně ovlivňovat ekonomická krize v USA, která se postupně přesunula do zemí EU, které jsou jedním z největších hospodářských partnerů Spojených států.

Během roku se snižoval počet volných pracovních míst, na jedno volné pracovní místo připadlo 17,4 nezaměstnaných. Úřady práce evidovaly k 31. 12. 2009 celkem 30 927 volných

Tabulka 8: Míra nezaměstnanosti a počet nezaměstnaných v roce 2009

2009(měsíc)	1	2	3	4	5	6	7	8	9	10	11	12
%	6,8	7,4	7,7	7,9	7,9	8,0	8,4	8,5	8,6	8,5	8,6	9,2
počet osob (v tis.)	398.1	428.8	448.0	445.0	457.5	463.8	485.3	493.7	500.8	498.7	508.2	537.7

Vlastní konstrukce, zdroj: ČSÚ[online], dostupné na WWW:

< [http://www.czso.cz/csu/redakce.nsf/i/cr:_makroekonomicke_udaje/\\$File/HLMAKRO.xls](http://www.czso.cz/csu/redakce.nsf/i/cr:_makroekonomicke_udaje/$File/HLMAKRO.xls)>

pracovních míst. Jejich počet byl nižší o 1 997 míst než v předchozím měsíci a o 60 262 míst menší než v prosinci 2008.

Skokové zvýšení prosincové míry nezaměstnanosti na 9,2 procenta z listopadových 8,6 procent svědčilo o pokračujícím růstu počtu lidí bez práce. Tento nárůst byl způsoben zejména tím, že firmy rozvažovaly koncem roku s řadou pracovníků končící jim smlouvy na dobu určitou.

3 Inlace v ČR a její vývoj po roce 1989

3.1 Období let 1990-2004

Míra inflace v ČR před rokem 1989 byla velice nízká. Hlavní důvod vyplýval z tzv. potlačené inflace, která se projevovala v nedostatku zboží. Po přechodu Československa z centrálně plánované ekonomiky na tržní hospodářství přišlo v nejbližších letech k několika důležitým krokům, které inflaci výrazně zvýšily. Do roku 1994 byla míra inflace dosti nevyrovnaná a to hlavně v letech 1991 a 1993, ve kterých bylo dosaženo značně vysokých hodnot. Vysoká hodnota inflace byla součástí programu, který měl vyrovnat hodnotu domácí měny, která si v průběhu socialistické éry držela stále stejnou hodnotu, s měnami západního trhu. Hned v roce 1990 došlo k odstranění dotací spotřebitelských cen a na růstu inflace se výraznou mírou podílelo zvýšení ceny pohonných hmot, růst inflace dosáhl 9,7%. s nejvyšším nárůstem inflace od roku 1989 je spojený následující rok 1991, kdy celé hospodářství prošlo cenovou liberalizací a míra inflace dosáhla hodnoty 56,6%.

Tabulka 9: Míra inflace v ČR v letech 1990-2004 (v %)

1990	1991	1992	1993	1994	1995	1996	1997	1998	1999	2000	2001	2002	2003	2004
9,7	56,6	11,1	20,8	10	9,1	8,8	8,5	10,7	2,1	3,9	4,7	1,8	0,1	2,8

Vlastní konstrukce, zdroj: ČSÚ[online], dostupné na WWW:
<[http://www.czso.cz/csu/redakce.nsf/i/cr:_makroekonomicke_udaje/\\$File/HLMAKRO.xls](http://www.czso.cz/csu/redakce.nsf/i/cr:_makroekonomicke_udaje/$File/HLMAKRO.xls)>

O dva roky později došlo během ekonomické reformy k zavedení nového daňového systému a se zavedením daně z přidané hodnoty a daně z příjmu fyzických a právnických osob se míra inflace naposledy zvedla nějak výrazněji (20,8%). Podařilo se zabránit rozpoutání inflační spirály, následovalo období relativní stálosti (1994 - 1998), kdy se hodnoty inflace od sebe téměř nelišily a pohybovaly kolem 10%. V letech 1999 - 2001 se míra inflace výrazně snížila, po roce 2001 se stabilizovala a vyrovnala se průměrné míře inflace dosahované v zemích EU.

3.2 Období let 2005-2009

Rok 2005

V roce 2005 je významné především snížení dopadu centrálně přijatých administrativních

opatření do hladiny spotřebitelských cen hned od začátku tohoto roku, a to zhruba na polovinu. V průběhu celého roku 2005 byl vývoj míry inflace nerovnoměrný a za celkovým meziročním zvýšením úhrnné hladiny spotřebitelských cen, jakož i celoročním zpomalením růstu se skrývají v jednotlivých měsících menší i větší odchylky od průměru. Zvýšení hladiny spotřebitelských cen o 1,9 % za rok 2005 (průměrná inflace) bylo ve srovnání s předchozím rokem nižší o 0,9 %. Přitom stejně jako v roce 2004 rychleji rostly ceny tržních služeb (3,7 %) než ceny zboží (0,8 %), i když tempo předstihu bylo nepatrně nižší. V průběhu roku 2005 se zvyšování celkové cenové hladiny zrychlovalo a ve 4. čtvrtletí již dosáhl růst 2,4 %, což však bylo přitom méně než před rokem o 0,7 %. Po celý rok 2005 bylo příznačné, že rozdíly v

Tabulka 10: Míra inflace v ČR v letech 2005 - 2009 (v %)

rok	2005	2006	2007	2008	2009
%	1,9	2,5	2,8	6,3	1

Vlastní konstrukce, zdroj: ČSÚ[online], dostupné na WWW:
 < [http://www.czso.cz/csu/redakce.nsf/i/cr:_makroekonomicke_udaje/\\$File/HLMAKRO.xls](http://www.czso.cz/csu/redakce.nsf/i/cr:_makroekonomicke_udaje/$File/HLMAKRO.xls)>

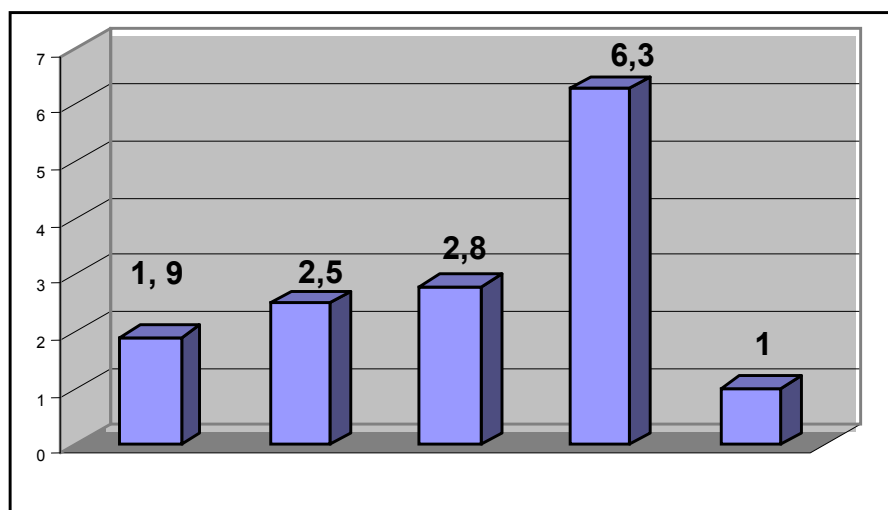
cenových pohybech podle oddílů se značně zvětšovaly (od poklesu cen o 5,3 % v odívání a obuvi po růst cen o 7,6 % ve službách pošt a telekomunikací). Bez cen topných olejů, pohonných hmot a olejů, které vzrostly o 6,8 %, se celkově ceny zvýšily o 1,7 %. Z jednotlivých oddílů největší změny nastaly v oddíle pošty a telekomunikace, kde ceny ve 4. čtvrtletí vzrostly o 14,1 %, aby celoroční růst 7,6 % byl výrazně nižší než před rokem. Největší vliv na meziroční zvýšení spotřebitelských cen měly ceny bydlení, vody, energie a paliva, které vzrostly o 4,1 % a z nich výrazně zejména ceny zemního plynu (o 12,9 %).

Rok 2006

Průměrná míra inflace vyjádřená přírůstkem indexu spotřebitelských cen v roce 2006 proti průměru roku 2005 byla 2,5 %, což je hodnota o 0,6 procentních bodů vyšší než v roce 2005. Vyšší cenový růst v roce 2006 ovlivnil zejména vývoj cen v oddílech bydlení a potravin a nealkoholické nápoje. Ceny bydlení vzrostly v roce 2006 o 6,3 % . Vyšší byly hlavně ceny zemního plynu o 19,1 %, elektřiny o 9,0 %, tepla a teplé vody o 10,7 %, vodného o 3,5 %, stočného o 5,6 %. Ceny potravin a nealkoholických nápojů vlivem zrychlení jejich růstu v druhé polovině roku byly v průměru vyšší o 0,8 %, zatímco v roce 2005 klesly o 0,3 %. Vyšší než v roce 2005 byly hlavně ceny pekárenských výrobků a obilovin (o 7,0 %), brambor o 67,9 %, čerstvé zeleniny o 10,9 %.

Na růst cenové hladiny působily i vyšší ceny v oddílech doprava, pošty a telekomunikace, stravování a ubytování. Cenový vývoj v dopravě ovlivňovaly pohonné hmoty, jejichž ceny vzrostly v průměru o 3,1 %. Jejich meziroční změna se však pohybovala od +13,9 % v únoru do -10,8 % v říjnu. V oddíle pošty a telekomunikace se zvýšily ceny veřejných telekomunikačních služeb o 7,5 % . Ve stravování a ubytování byly vyšší ceny ubytovacích služeb o 13,7 % vlivem zejména změny dotačního systému ubytování na kolejích. Snižování cenové hladiny ovlivnil pokles cen v oddílech odívání a obuv, zařízení a provoz domácností. Nižší než v roce 2005 byly i ceny některých potravin (např. ceny drůbeže, ovoce, cukru, čokolády, kaka, čaje). Ceny zboží úhrnem vzrostly o 2,0 %, ceny služeb o 3,5 %.

Graf 2: Míra inflace v ČR v letech 2005 - 2009 (%).



Vlastní konstrukce, zdroj: ČSÚ[online], dostupné na WWW:
 < [http://www.czso.cz/csu/redakce.nsf/i/cr:_makroekonomicke_udaje/\\$File/HLMAKRO.xls](http://www.czso.cz/csu/redakce.nsf/i/cr:_makroekonomicke_udaje/$File/HLMAKRO.xls)>

Rok 2007

Mezi nejvýznamnější iniciátory růstu spotřebitelských cen v roce 2007 patřil růst cen potravin a dopravy. Spotřebitelské ceny zeleniny rostly až o 34%. Průměrná míra inflace vyjádřená přírůstkem indexu spotřebitelských cen v roce 2007 v porovnání s průměrem roku 2006 byla 2,8% což je o 0,3% více než v roce 2006.

Porovnáme-li 3. a 4. čtvrtletí roku 2007 vidíme růst spotřebitelských cen o 1,2%, regulované ceny rostly o 1,5% a tržní ceny o 1,2%. Na regulované ceny měl největší vliv růst cen železniční dopravy, ceny rostly o 2,8% (České dráhy měnili jízdní řád a hlavně jízdné na začátku prosince), tabákových výrobků o 3,2% a zemního plynu o 4,8%.

Tržní ceny byly nejvíce ovlivněny růstem cen potravin, pro ukázkou ceny pekárenských výrobků rostly o 11,8%, mléko o 18,4%, sýry o 14,4%, máslo o 21,1%, plodová zelenina o 34,8%. Ceny ostatních výrobků, například motorové nafty rostly o 7,3%.

Opačným směrem se odebraly ceny dovolených a to poklesem o 13,7% a také ceny elektronických zařízení. Klesaly také ceny brambor a to o 19,8%.

Rok 2008

Na vysokou míru inflace měl vliv zejména nárůst regulovaného nájemného, cen služeb spojených s bydlením a cen energií, které se stává výrazným sociálním problémem i v souvislosti s dalším zvýšením regulovaného nájemného v roce 2009 a očekávaným růstem cen energií. Je zřejmé, že systém cenové deregulace neznamena nic jiného než pouhý nárůst cen a neřeší věcné problémy na trhu s bydlením.

Vysoký dopad na míru inflace měly také reformní opatření přijatá českou vládou. Zejména zvýšení snížené sazby DPH na 9 % u základních životních potřeb, zavedení ekologických daní, zvýšení spotřebních daní u cigaret a tabáku a v neposlední řadě také zavedení regulačních poplatků ve zdravotnictví, které podle ČSÚ přispěly každý měsíc k meziroční inflaci půl procentním bodem.

V počátečních měsících roku 2008 přispěl k růstu míry inflace také rapidní růst cen potravin, který se začal projevovat již na konci roku 2007. Postupný pokles meziroční míry inflace v posledních měsících letošního roku byl způsoben zejména poklesem cen pohonných hmot, poklesem cen potravin a snížením cen automobilů.

Rok 2009

Průměrná míra inflace vyjádřená přírůstkem indexu spotřebitelských cen v roce 2009 proti průměru roku 2008 byla 1,0 %, což je hodnota výrazně nižší (2008 - 6,3 %). Byla to druhá nejnižší průměrná roční míra inflace od roku 1989 (nižší míra inflace byla pouze v roce 2003 ve výši 0,1 %). Tento vývoj ovlivnila řada faktorů, mezi které patřil pokles cen potravin a nealkoholických nápojů o 3,9 %, pohonných hmot o 11,8 %, automobilů o 9,2 %. Tržní ceny klesly celkem o 0,7 %, regulované ceny vzrostly o 8,1 %.

4 HDP v ČR a jeho vývoj po roce 1989

4.1 Období let 1990-2004

Transformační recese postihla na počátku 90. let všechny země východního bloku s centrálně plánovaným hospodářstvím a nevyhnul se ani České republice. Česká republika (jako část Československa) zaznamenala, mezi transformujícími se ekonomikami, jeden z nejmenších propadů. V roce 1991 poklesl výkon méně pouze Polsku (-7%) a Slovinsku (-8,9%). O rok později vykázala česká ekonomika nejmenší propad (ekonomika Polska však již rostla o 2,6%). Důvody se daly hledat v nerovnováze mezi agregátní poptávkou a nabídkou a poklesu spotřeby obyvatelstva (mezi lety 1990 a 1991 poklesla spotřeba obyvatel o 21,5 %). Ke snížení výroby přispěla i restriktivní fiskální, monetární a důchodová politika. Restrikce byla uplatňována kvůli obavám z inflace. Pokles HDP také podpořil faktor nejistoty, který snižoval ochotu investovat spolu s rozpadem RVHP, podniky se však rychle přeorientovaly na západní trhy. Mezi lety 1990—1991 poklesl export Československa do zemí RVHP a Ruska o více než 60 %. Za zmínku stojí, že v roce 2004 směřovalo na vnitrouníjní trh 83 % všech exportů CR, což bylo nejvíce ze všech zemí EU.

Tabulka 11: Přírůstek HDP v České republice v letech 1990-2004.

Rok	1990	1991	1992	1993	1994	1995	1996	1997	1998	1999	2000	2001	2002	2003	2004
Přírůstek HDP [%]	-1,2	-14,2	-6,4	-0,9	2,3	5,9	4,3	-0,8	-1	0,5	3,3	3,1	2	2,9	2,8

Vlastní konstrukce, zdroj: ČSÚ[online], dostupné na WWW:
< [http://www.czso.cz/csu/redakce.nsf/i/cr:_makroekonomicke_udaje/\\$File/HLMAKRO.xls](http://www.czso.cz/csu/redakce.nsf/i/cr:_makroekonomicke_udaje/$File/HLMAKRO.xls)>

Postupné zotavování z transformační recese započalo v roce 1993, tedy v roce, kdy česká ekonomika musela čelit nákladům na rozdělení společného státu. Základem oživení hospodářství byl vzestup agregátní poptávky a to zejména růst investic. Růst investic však nebyl krytý pouze domácími úsporami, ale i zahraničním kapitálem. Právě struktura investic, liberalizace finančního účtu platební bilance a souběžné udržování fixního kurzu vytvořily podmínky pro měnovou krizi, která přišla spolu s další recesí v roce 1997.

V polovině roku 1996 zavedla vláda fiskální restrikcí ve snaze přibrzdit dynamický růst hospodářství. Liberalizace finančního účtu platební bilance byla, mimo jiné, podmínkou pro

vstup do mezinárodních organizací (OECD) což bylo vnímáno jako prestižní záležitost. S půlročním zpožděním se na počátku roku 1997 skutečně dostavilo ochlazení hospodářství. Bohužel však ve stejné době došlo k poklesu tempa růstu v Německu a dalších státech EU, což dále zbrzdilo hospodářství ČR. V této situaci se odhady příjmů státního rozpočtu ukázaly jako nadhodnocené a vláda, ve snaze o udržení vyrovnaných rozpočtů, se uchýlila k úspornými opatřeními. Ty vstoupily v platnost v dubnu 1997 a v podobě restriktivní hospodářské politiky dále brzdily růst hospodářství. Příčiny recese můžeme hledat v tvrdé měnové stabilizační a protiinflační politice ČNB, která nebyla koordinována s vládou, zpomalení procesu strukturálních reforem (nedostatečný pokrok v restrukturalizaci klíčových podniků, špatná právní úprava úpadků, neukončená privatizace bankovního sektoru) a ochabnutí hospodářského růstu ve světě, zejména v EU.

V roce 1999 přešla ekonomika do vzestupné části hospodářského cyklu, hlavním tahounem tohoto procesu byla spotřeba domácností. Hospodářské situaci ČR v jejím růstu také významně pomohla konjunktura v západní Evropě. Rostoucí význam exportu také pomohl rozvoji domácího průmyslu, ve kterém rostla produktivita práce až čtyřikrát rychleji než mzdy. Menší výkyv nastal v letech 2001-2002, kdy světovou ekonomiku zasáhla krize v důsledku teroristických útoků na USA a špatný ekonomický vývoj v zemi našeho největšího obchodního partnera Německa.

4.2 Období let 2005-2009

Rok 2005

V roce 2005 bylo zvýšení HDP největší v uplynulých letech růstu. Od vzniku samostatného státu se poprvé Česká republika zařadila mezi státy EU s nejrychleji rostoucí ekonomikou. Vývoj HDP se v průběhu roku 2005 vyznačoval zrychlujícím se tempem přírůstku od 5,3% v prvním čtvrtletí až po významných 6,9% ve čtvrtém čtvrtletí. Vstupem ČR do EU vzrostl objem vývozu zboží a služeb před dovozem, u kterého došlo ke snížení tempa přírůstku stejně jako u výdajů domácností. Vývoj zahraničně ekonomických vztahů byl klíčovým jevem vysokého a zrychlujícího růstu HDP a rozhodujícím činitelem zlepšení souhrnné ekonomické pozice, které se projevilo ve snížení rozsahu vnitřní a vnější nerovnováhy. K tomu patří růst počtu pracovníků a snížení míry nezaměstnanosti, výrazný pokles schodku státního rozpočtu ve vztahu k HDP, převýšení domácí efektivní nabídky nad domácí realizovanou poptávkou.

Rok 2006

V roce 2006 pokračoval trend příznivého vývoje růstu reálného HDP. HDP na 1 obyvatele vyjádřená ve standardu parity kupní síly dosáhla ve srovnání s průměrem členských zemí eurozóny (EU-12) v roce 2006 hladiny 72 % oproti 61,7 % v roce 1998.

Rychleji rostly výdaje domácností při současném poklesu jejich hrubých úspor. Na růstu výkonnosti se vedle růstu produktivity práce podílel i další růst zaměstnanosti, která stále setrvala nad průměrem EU. V tomto roce se ale výrazně zvýšil schodek státního rozpočtu.

V roce 2006 se potvrdila růstová stabilita vývoje národního hospodářství české republiky na velmi vysoké úrovni. Meziroční zvýšení HDP v tomto roce reálně o 6,1% vysoce předstihlo průměrnou míru růstu ve státech EU. Vedlo k tomu výraznější zvyšování výdajů na individuální spotřebu domácností. Značný vliv na růst HDP ve výši 1,8% se v tomto období měly výdaje na tvorbu hrubého fixního kapitálu, jejichž objem se meziročně zvýšil o 7,3%, což bylo o 6,0 procentního bodu více než v roce 2005. O zvýšení se postaraly hlavně hmotné investice do dopravních prostředků (růst o 25,1%) a do strojů a zařízení (růst o 8,5%). Souhrnně lze konstatovat, že v roce 2006 byla pozitiva na straně reálné ekonomiky a vyskytla se rizika jednak v relativně pomalém růstu sektoru služeb, v nepříznivém vývoji běžného účtu platební bilance a v růstu schodku státního rozpočtu.

Tabulka 12: HDP v ČR v letech 2005-2009.

Rok	2005	2006	2007	2008	2009
HDP (v mld. Kč)	2 983,90	3 222,40	3 535,50	3689,6	3630,5
Přírůstek	6,3	6,8	6,5	2,5	-4,3

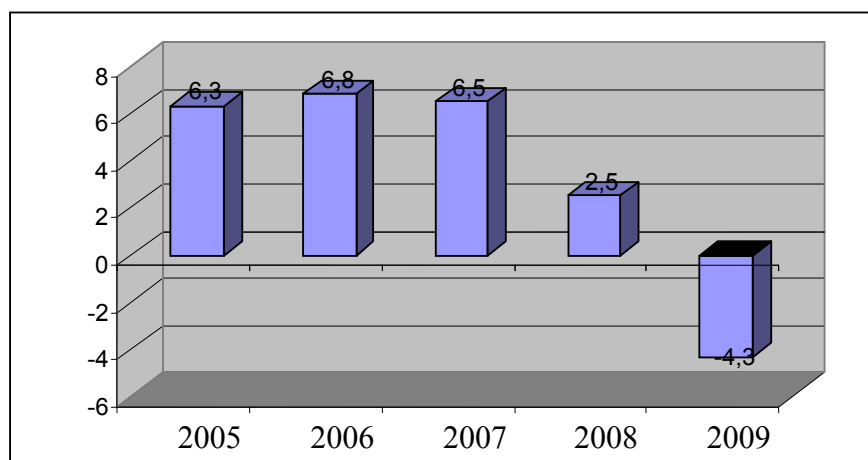
Vlastní konstrukce, zdroj: ČSÚ[online], dostupné na WWW:
< [http://www.czso.cz/csu/redakce.nsf/i/cr:_makroekonomicke_udaje/\\$File/HLMAKRO.xls](http://www.czso.cz/csu/redakce.nsf/i/cr:_makroekonomicke_udaje/$File/HLMAKRO.xls)>

Rok 2007

V roce 2007 dosáhl růst HDP v České republice nejvyšší hodnoty v novodobé historii. Došlo nejen k dalšímu růstu HDP oproti roku 2006, ale výrazně také zrychlil růst hrubého domácího důchodu. Tento příznivý vývoj se odrazil v posílení mezinárodní ekonomické situace České republiky a dále ve zmírnění národohospodářských nerovnováh. Vedle produktivity práce rostla zaměstnanost, která dosáhla nejvyšší hodnoty za posledních 11 let. Vliv na tyto

strukturální změny měly především vnější ekonomické vztahy, avšak silně působily i cenové pohyby jednotlivých složek zdrojů k dispozici pro celkové konečné výdaje. Vysoká míra růstu HDP v roce 2007 vedla k posílení souhrnné ekonomické pozice státu. Ve srovnání s průměrným ročním růstem eurozóny bylo zvýšení HDP České republiky vyšší o 3,9 %. Průmysl a stavebnictví zvýšily svou výkonnost, rostla spotřeba domácností. Hodnota HDP 3 557,7 mld. Kč v roce 2007 byla meziročně vyšší o 326,1 mld. Kč, tj. o 10,1%. Na tomto přírůstku se podílel ze dvou třetin růst fyzického objemu a z jedné třetiny mělo vliv zvýšení úhrnné cenové hladiny, což je proporce meziročně výrazně odlišná. Na celkové hodnotě HDP se v roce 2007 snížil podíl výdajů na konečnou spotřebu, zejména spotřebitelských výdajů domácností, jejichž přírůstek byl větší než přírůstek hrubého disponibilního důchodu domácností, takže klesla míra jejich hrubých úspor. Příčinou bylo i zrychlení růstu cen a jejich větší váha na hodnotovém přírůstku spotřebitelských výdajů domácností, domácnosti zaplatily v roce 2007 za stejný fyzický objem zboží a služeb o 46,6 mld. Kč více než v roce 2006. Výdaje vládních institucí se zvýšily pouze o 0,9% a měly na růst HDP nepatrný vliv.

Graf 3: Přírůstek HDP ČR v letech 2005 - 2009



Vlastní konstrukce, zdroj: ČSÚ[online], dostupné na WWW:
 < [http://www.czso.cz/csu/redakce.nsf/i/cr:_makroekonomicke_udaje/\\$File/HLMAKRO.xls](http://www.czso.cz/csu/redakce.nsf/i/cr:_makroekonomicke_udaje/$File/HLMAKRO.xls)>

Rok 2008

Vstup ekonomiky do roku 2008 byl poznamenán vývojem z druhé poloviny roku 2007, kdy již docházelo ke zvolnění růstu HDP. V průběhu roku se souhrnný výkon ekonomiky dramaticky zhoršoval. Růst HDP postupně zpomaloval a ve čtvrtém čtvrtletí vzrostl meziročně pouze o 0,2%. Na zpomalení růstu úhrnné poptávky i nabídky měly větší vliv vnější ekonomické vztahy než transakce na domácím trhu. Výrazný pokles průmyslové a

stavební produkce ve čtvrtém čtvrtletí zcela eliminoval jejich růst z předchozích čtvrtletí. Míra inflace ve výši 6,3% byla nejvyšší za posledních deset let. Celková zaměstnanost převýšila 5 mil.osob při kvartálním snižování tempa, a od třetího čtvrtletí začal prudce klesat počet volných pracovních míst. Mzdy stouply reálně pouze o 2,1% a to bylo nejméně za posledních deset let. Česká ekonomika pocítila více než kdy jindy vliv celosvětové finanční krize, která na ni měla velmi nepříznivý ekonomický dopad.

Rok 2009

V roce 2009 zažila česká ekonomika historický propad HDP o 4,3 procenta. Předzvěstí byl už podzim 2008, kdy krize odstartovala v USA. V Česku došlo k hlubokému poklesu průmyslu, k němuž se postupně přidaly další odvětví, zejména služby. Na počátku krize strhával ekonomiku dolů propad vnějších zakázek a investic, veřejné výdaje a spotřeba domácností částečně masivní propad vnějších zakázek korigovaly. Ke konci roku 2009 začaly růst zakázky ze zahraničí, ale během prvních tří čtvrtletí roku dolehla na ekonomiku zvýšená míra nezaměstnanosti spojená se zhoršením finanční situace domácností a zhoršení stavu veřejných financí. Domácnosti a postupně i vláda začaly šetřit a jejich poptávka zeslábla. Ve firemní sféře nebyl dlouhodobě dostatek zakázek, výrazně se nezlepšil ztížený přístup k financím, a proto nedošlo k obnovení investičních aktivit a s nimi spojeným vytvářením nových pracovních míst. Ekonomice významně pomohly intervence evropských vlád a poptávka v rostoucích asijských zemích, českému exportu pak šrotovné v EU, hlavně v Německu a ve Francii, které zvedlo vývoz našich automobilek o třetinu.

5 Platební bilance v ČR a její vývoj po roce 1989

5.1 Období let 1990-2004

Platební bilance ČSFR, která byla v roce 1990 deficitní, se změnila v přebytkovou v roce 1991. Přebytek pokračoval během prvních tří čtvrtletí 1992, na konci roku 1992 došlo k deficitu, způsobenému očekávaným rozpadem federace. V roce 1993 se platební bilance České republiky pod vlivem silného přílivu zahraničního kapitálu rychle zlepšila. Běžný účet platební bilance ČSFR i ČR byl v období 1991-1993 aktivní. Velmi příznivě zde působila

Tabulka 13: Platební bilance v ČR v letech 1993 - 2004.

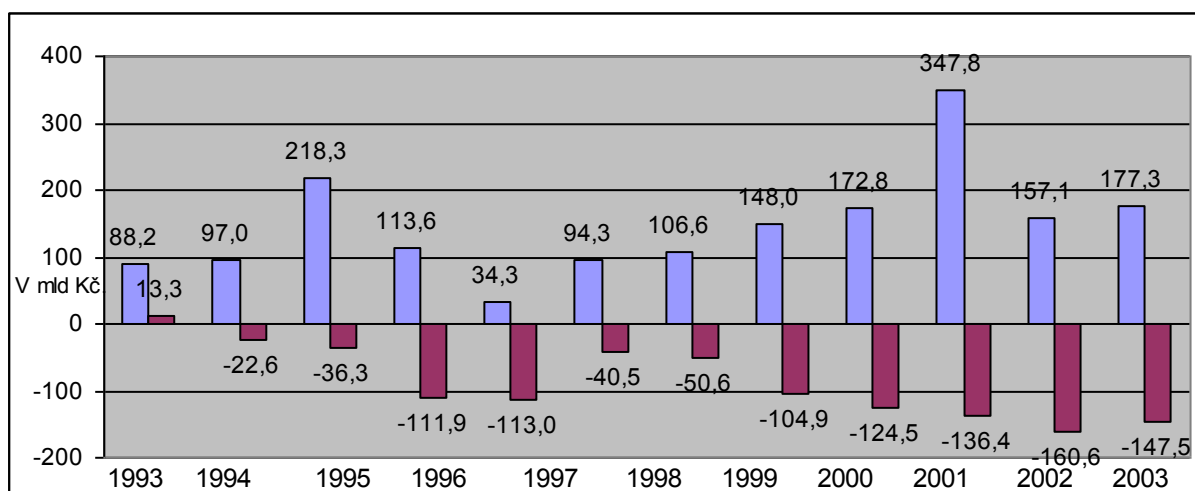
Rok	1993	1994	1995	1996	1997	1998	1999	2000	2001	2002	2003	2004
Běžný účet (mld. Kč)	13,3	-22,6	-36,3	-111,9	-113	-40,5	-50,6	-104,9	-125	-136,4	-160,6	-148
Finanč. účet (mld. Kč)	88,2	97,0	218,3	113,6	34,3	94,3	106,6	148,0	172,8	347,8	157,1	177,3
BÚ/HDP(%)	.	.	-2,5	-6,6	-6,2	-2,0	-2,4	-4,8	-5,3	-5,5	-6,2	-5,2
FÚ/HDP(%)	.	.	14,9	6,7	1,9	4,7	5,1	6,8	7,3	14,1	6,1	6,3

Vlastní konstrukce, zdroj: ČSÚ[online], dostupné na WWW:
< [http://www.czso.cz/csu/redakce.nsf/i/cr:_makroekonomicke_udaje/\\$File/HLMAKRO.xls](http://www.czso.cz/csu/redakce.nsf/i/cr:_makroekonomicke_udaje/$File/HLMAKRO.xls)>

aktiva obchodu službami (zejména dopravy a turistiky). Pod vysokým deficitem obchodní bilance přešel běžný účet v roce 1995 do pasiva ve výši -50 mld. Kč a v roce 1996 deficit běžného účtu dosáhl již deficitu -111,9 mld. Kč.

Platební bilance v roce 1997 skončila deficitem 113 mld. Kč, který byl pokryt devizovými rezervami ČNB v rozsahu 56 mld. Kč, čímž se ČR postupně dostávala do pozice dlužníka. Od roku 1998 narůstající deficity obchodní bilance vedly k deficitu platební bilance, který již nebylo možné pokrýt přebytky finančního účtu a platební bilance České republiky byly v deficitu. Zajímavý byl rok 2002, kdy běžný účet platební bilance byl deficitní ve výši 136,38 mld. Kč, ale příliv zahraničního kapitálu byl rekordní a na finančním účtu dosáhl přebytek výše 347,83 mld. Kč. Běžný účet platební bilance se od roku 1994 po celých 10 let držel v záporných číslech a v letech 1999 až 2004 prohluboval své záporné hodnoty.

Graf 4: Běžný a finanční účet ČR (v mld. Kč) v letech 1993-2004.



Vlastní konstrukce, zdroj: ČSÚ[online], dostupné na WWW:
< [http://www.czso.cz/csu/redakce.nsf/i/cr:_makroekonomicke_udaje/\\$File/HLMAKRO.xls](http://www.czso.cz/csu/redakce.nsf/i/cr:_makroekonomicke_udaje/$File/HLMAKRO.xls)>

5.2 Období let 2005-2009

Rok 2005

Po kolísání platební bilance se saldo platební bilance stalo aktivní od roku 2004, kdy vývoji napomohl vstup ČR do EU a s ním prudce vzrostl především strojírenského export. Na finančním účtu zaznamenáváme výraznější růst přímých zahraničních investic, které lze spojit po vstupu do Evropské unie s novelou zákona o investičních pobídkách.

Saldo bilance zboží a služeb se posunulo do aktivní pozice a ve vztahu k HDP činilo 2 %. Oproti roku 2004 (-5,2%) poklesl deficit běžného účtu na 1,3 % HDP. Do zemi EU směřovalo přes 85 % vývozu a pocházelo odtud téměř 71 % dovozu.

Rok 2006

V roce 2006 byl běžný účet v deficitu, přestože obchodní bilance byla vysoce aktivní (44,39 mld.Kč). Zahraniční obchod zaznamenal v roce 2006 nejlepší výsledky za dobu existence samostatné České republiky. Celková platební bilance byla v mírném přebytku. Rostly ekonomiky zemí EU, pokračoval příliv přímých zahraničních investic. Na domácím trhu rostla poptávka v dopravních službách a v oblasti cestovního ruchu.

Rok 2007

Deficit běžného účtu dosáhl nejvyšší hodnoty od roku 2004 (113,1 mld. Kč), ale při vyšším přílivu přímých zahraničních investic než v předcházejícím roce (125,8 mld Kč.) zůstalo saldo

platební bilance aktivní. Nejvíce přímých peněz ze zahraničí proudilo do zpracovatelského průmyslu při pokračujícím ekonomickém růstu ve státech EU. Významnou událostí pro rozvoj cestovního ruchu v Česku byl jeho vstup do schengenského prostoru v prosinci 2007.

Tabulka 14: Hodnoty BÚ a FÚ (v mld. Kč) a jejich poměr (%) k HDP v letech 2005-2009.

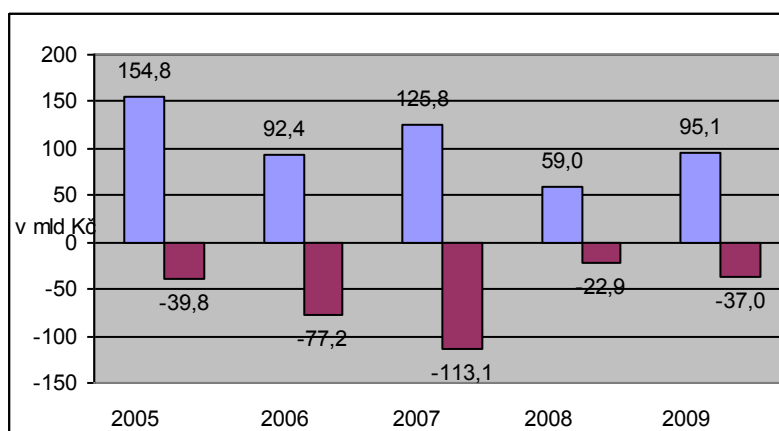
Rok	2005	2006	2007	2008	2009
Běžný účet	-39,8	-77,2	-113,1	-22,9	-37,0
Finanční účet	154,8	92,4	125,8	59,0	95,1
BÚ/HDP	-1,3	-2,4	-3,2	-0,6	-1,0
FÚ/HDP	5,2	2,9	3,6	1,6	2,6

Vlastní konstrukce, zdroj: ČSÚ[online], dostupné na WWW:
 < [http://www.czso.cz/csu/redakce.nsf/i/cr:_makroekonomicke_udaje/\\$File/HLMAKRO.xls](http://www.czso.cz/csu/redakce.nsf/i/cr:_makroekonomicke_udaje/$File/HLMAKRO.xls)>

Rok 2008

Schodek běžného účtu platební bilance ve výši 113,9 mld. Kč činil 3,1 % nominálního HDP ve srovnání s 3,2 % HDP v roce 2007. Přebytek na finančním účtu kryl tento schodek ve zhruba stejné míře jako v roce 2007, tj. s třetinovým převýšením. Zahraniční obchod byl ovlivněn negativně propadem zahraniční poptávky. Recese v zemích eurozóny – v zemích hlavních obchodních partnerů - byla hlubší než v EU 27. Podíl strojů na dovozu i vývozu zboží z ČR mírně klesl.

Graf 5: Běžný a finanční účet (v mld. Kč) v letech 2005-2009.



Vlastní konstrukce, zdroj: ČSÚ[online], dostupné na WWW:
 < [http://www.czso.cz/csu/redakce.nsf/i/cr:_makroekonomicke_udaje/\\$File/HLMAKRO.xls](http://www.czso.cz/csu/redakce.nsf/i/cr:_makroekonomicke_udaje/$File/HLMAKRO.xls)>

Příliv přímých zahraničních investic do ČR (182,7 mld. Kč) byl o téměř 30 mld. nižší než v roce 2007 (211,9 mld. Kč), objem investic českých firem v zahraničí (32,4 mld. Kč) se meziročně téměř nezměnil. Konec roku byl spjatý s počátkem ekonomické krize. Rezidenti nakupovali zahraniční akcie ve srovnání s rokem 2007 v podstatně menší míře, cizí investoři naopak v podstatně větší míře likvidovali své pozice na českém akciovém trhu. Vývoj lze přičíst globální situaci na burzách.

Rok 2009

Značná změna nastala v roce 2009 v oblasti vnějších ekonomických vztahů, kdy se výrazně snížil obrat zahraničního obchodu zbožím a službami. Po sezónním očištění byl nižší meziroční objem celkového vývozu i dovozu o 9,9 %. Vnější nerovnováha české ekonomiky zůstala v roce 2009 nízká. Deficit běžného účtu platební bilance ve výši 37 mld. Kč činil 1 % nominálního HDP proti 0,6 % v roce 2008.¹⁶ Jde tak o druhý nejlepší výsledek vnějších vztahů od roku 1995. Navíc přebytek na finančním účtu pokryl deficitní běžný účet více než dvojnásobně. Schodek bilance výnosů se proti podstatnému zlepšení v předchozím roce opět výrazně zhoršil, příliv přímých investic ze zahraničí se vrátil pod objemy před dvanácti lety – ve srovnání s rokem 2008 byl méně než poloviční, proti roku 2007 čtvrtinový. Finanční účet meziročně posílil o 36 mld. Kč na 95,1 mld. Kč, ovšem saldo přímých investic se zhoršilo o 10 mld. Kč vlivem výrazného snížení přílivu přímých investic do ČR. Jejich objem se propadl ze 110,1 mld. Kč v roce 2008 na 52 mld. Kč.

¹⁶ [http://vykazy.cz/csu/2009edicniplan.nsf/t/E4002952C6/\\$File/04_1109-09-Q4.doc](http://vykazy.cz/csu/2009edicniplan.nsf/t/E4002952C6/$File/04_1109-09-Q4.doc)

6 Použití magického čtyřúhelníku na základě makroekonomického údajů

6.1 Ukazatele magického čtyřúhelníku

V této kapitole se dostáváme k samotnému cíli bakalářské práce, kterým je ukázka práce s údaji čtyř makroekonomických ukazatelů - nezaměstnanosti, inflace, HDP a platební bilance. Pro vlády vyspělých zemí jsou hlavními cíli hospodářské politiky uspokojení všech potřeb společnosti zajišťované stabilitou a růstem domácí ekonomiky. Můžeme proto vytýčit několik cílů:

- tzv. plná zaměstnanost (cca. 2-6% nezaměstnaných)
- cenová stabilita (maximálně 2% roční inflace)
- uspokojivé tempo růstu ekonomiky
- hospodářská rovnováha se zahraničím

Co se týká prvního cíle, pro ekonomiku státu není výhodná ani vyšší nezaměstnanost, kdy dochází k tlakům na sociální síť a zároveň vede ke snížení odvodů formou daní, tak ani nezaměstnanost příliš nízká, což pro firmy znamená malou možnost náhrady nevykonných zaměstnanců novými. Při nulové nezaměstnanosti tak vše směřuje ke stavu, kdy výkonnost zaměstnanců upadá, protože jsou si vědomi, že je vedení nemá kým nahradit. Míru nezaměstnanosti 2-6% bereme jako rozumný kompromis obou stran, firma má možnost vybírat novou pracovní sílu a zaměstnanec jistotu pracovního uplatnění.

Stejně jako u nezaměstnanosti je pro stát nebezpečná inflace příliš vysoká, protože znehodnocuje peníze. Příliš nízká inflace spíše podporuje spotřebu a nenutí obyvatele investovat, deflace (záporná inflace) ekonomice vysloveně škodí.

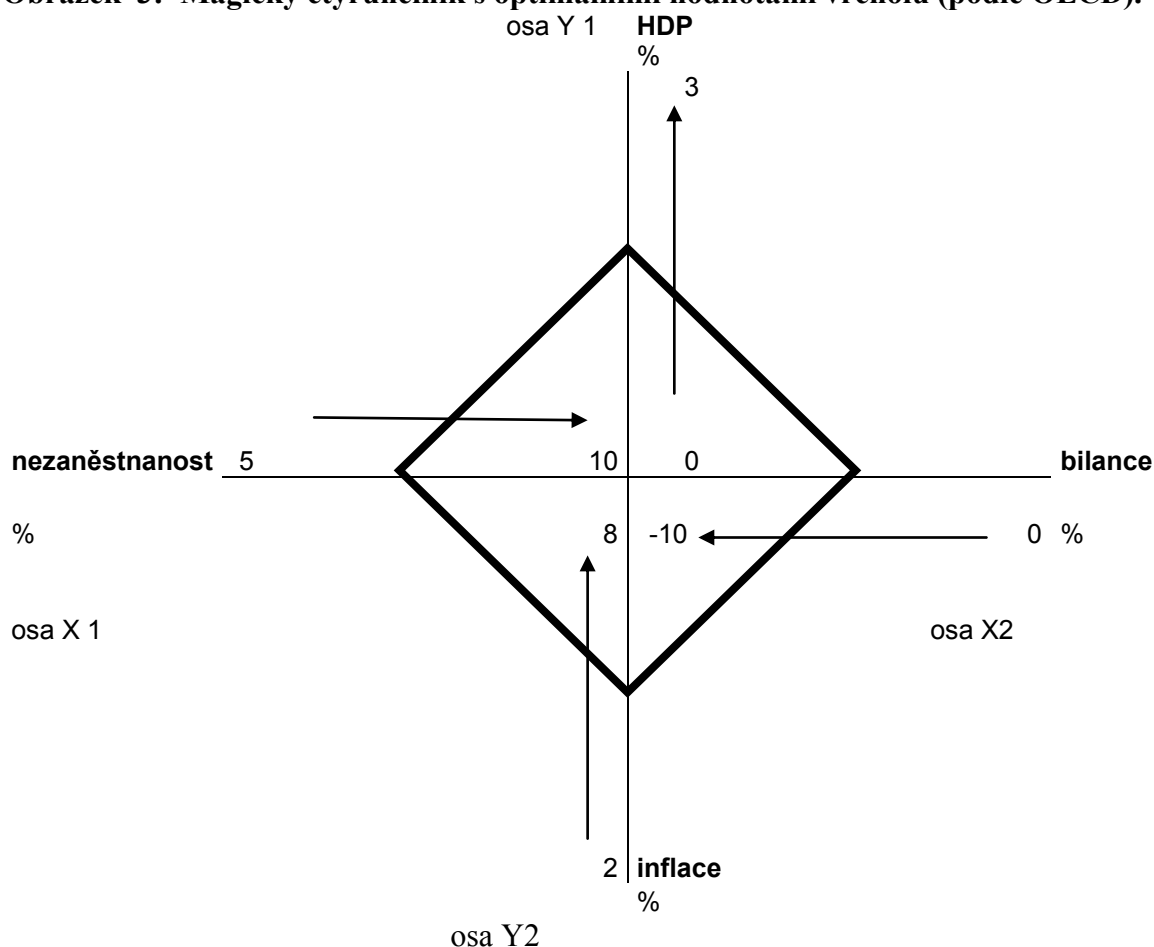
V případě výše přírůstku HDP si můžeme položit otázku jaká hodnota znamená uspokojivé tempo růstu. Nelze opomenout fakt, že růst nemůže být nekonečný a ekonomika prochází hospodářskými cykly, při kterých střídá fáze konjunktury a recese a mluvíme o tzv. trvale udržitelném rozvoji.

Dnes už žádný stát není zdrojově sebedostatečný a obchoduje s ostatními, z čehož vzniká plusový nebo minusový výsledek zahraničního obchodu. Pokud převládá vývoz nad dovozem, je výsledek kladný; pokud dovoz nad vývozem, je výsledek záporný - saldo. Při platební bilanci nesrovnáváme přímo absolutní čísla, ale zajímáme se o procentuální vyjádření ve vztahu k HDP. Nulový výsledek (dovoz = vývoz) není považován za nezbytně dobrý, protože může poukazovat na přílišnou uzavřenost domácí ekonomiky. Ze struktury vývozu a dovozu

Lze vyvodit, že se jedná o špatnou věc pro ekonomiku, pokud by byla závislá na vývozu jen jedné komodity (v ČR na autech, ropné státy na ropě aj.). Pro potvrzení o výkonné ekonomice svědčí fakt, pokud se vyváží zboží s tzv. vysokou přidanou hodnotou (tj. technologicky náročné výrobky) a ne suroviny (tedy je lepší vyvážet např. nábytek místo nezpracovaného dřeva). Všechny výše uvedené cíle jsou vzájemně propojeny a většinou nelze upřednostnit pouze některý z nich a opomíjet ostatní (např. v ČR určitě málokterého nezaměstnaného bude zajímat nízká míra inflace). Proto stát nepreferuje žádný z nich a snaží se spíše o jejich vyrovnanost.

Tyto údaje o stavu ekonomiky se převádějí pomocí tzv. magických n-úhelníků (v našem případě hodnotíme čtyři makroekonomické ukazatele - magický 4 - úhelník). Stav ekonomiky posuzujeme od velikosti plochy 4-úhelníku a na vyrovnanosti vrcholů. Pokud některý z vrcholů výrazně vybočuje, znamená to budoucí problémy (že se patrně něco zanedbalo). Příznivý vývoj (pokud jsou správně nastaveny stupnice v grafu) by se měl projevovat zvětšením plochy a také tím, že se hodnoty jednotlivých makroekonomických ukazatelů blíží co nejvíce optimálním hodnotám ve vrcholech čtyřúhelníku.

Obrázek 3: Magický čtyřúhelník s optimálními hodnotami vrcholů (podle OECD).



Na obrázku 3 (str. 44) je znázorněný „ideální“ magický čtyřúhelník. Tyto veličiny jsou získány na základě podrobných makroekonomických analýz a empirických výzkumů. Problémem je, že uvedené hodnoty jsou průměrnými hodnotami pro vyspělé země OECD. Jedná se o 4 samostatné grafy, každá osa (X1, X2, Y1, Y2) má samostatný počátek (záporná a kladná čísla o velikosti procentních bodů). V našem grafu na ose X1 (vlevo) nastavíme optimální míru nezaměstnanosti 5%. Pokud by nezaměstnanost začala klesat, její hodnota by se posunovala po ose X1 směrem od středu a v opačném případě, kdyby její hodnota dosáhla 10%, vznikl by v našem grafu rovnoramenný trojúhelník, neboť hodnota nezaměstnanosti by byla ve společném bodě. Ke stejnému jevu by docházelo i při zvýšení míry inflace na 8% na ose Y2 (dole). Inflační optimum je stanovené ve vrcholu na 2%. Na ose X1 (nahore) je ve vrcholu znázorněný jako optimální 3% růst HDP. V případě, že bude růst klesat, bude se jeho hodnota posunovat po ose dolů směrem ke společnému bodu, který vyjadřuje nulový růst HDP. Na ose X2 (v grafu vpravo) ukazuje vrchol čtyřúhelníku vyrovnanou platební bilanci. Jako jediná obsahuje směrem ke společnému bodu záporné hodnoty, které by vyjádřily import převyšující export.

6.2 Ekonomika ČR v magickém čtyřúhelníku

6.2.1 Srovnání let 1999, 2001 a 2003

Rok 1999 můžeme nazvat rokem odchodu recese (období 1997 – 1999), je pomalu nastartován ekonomický růst, reálný HDP se dostal na kladnou hodnotu (1997 -0,8%, 1998 -1,0%), nezaměstnanost mírně stoupla, naopak inflaci se oproti předchozímu roku (10,8% vs. 2,1%) podařilo výrazně snížit. Celkové vypočítané saldo státního rozpočtu se tedy ustálilo na částce -34,9 mld. Kč.

Tabulka 15: Vybrané makroekonomické ukazatele ČR v letech 1999, 2001 a 2003.

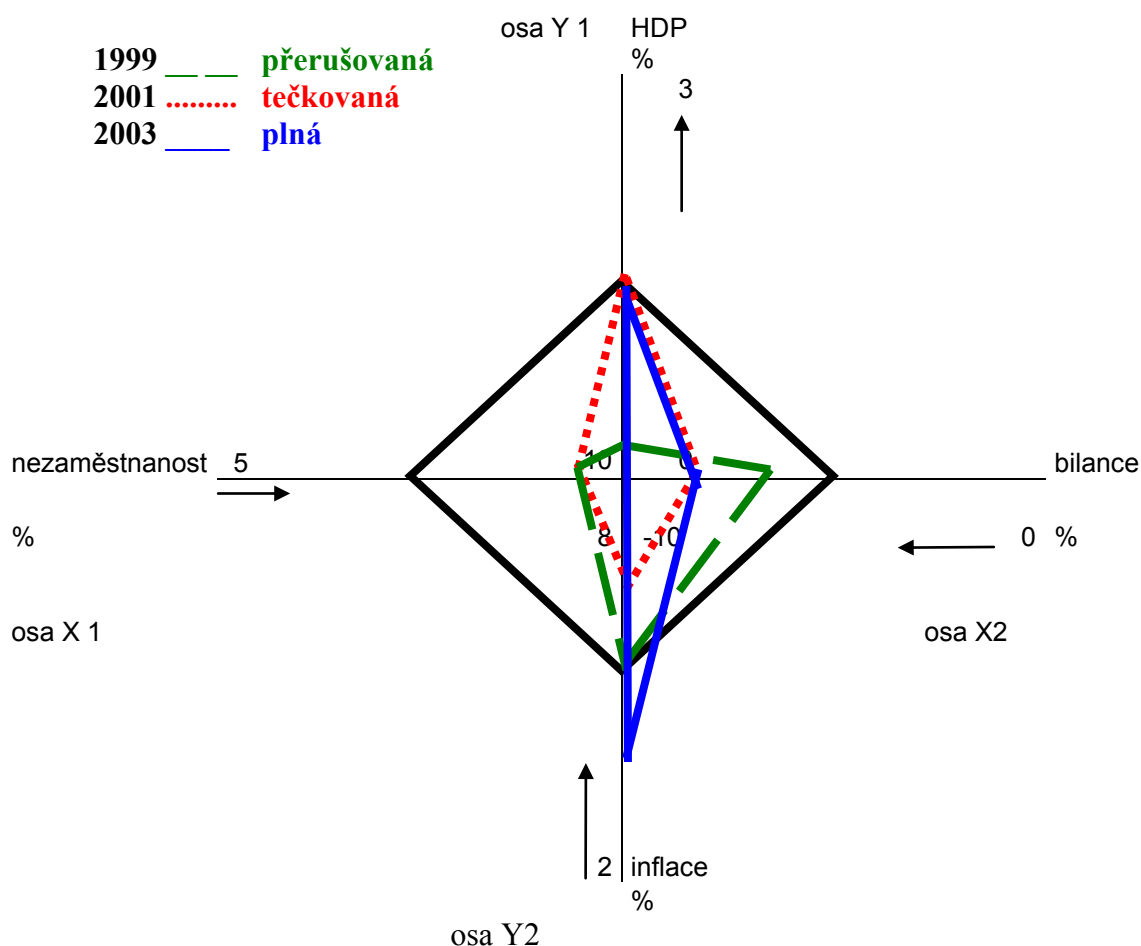
Ukazatel	rok 1999	rok 2001	rok 2003
Reálné HDP (v %)	0,5	3,1	2,9
Míra nezaměstnanosti (v %)	8,54	8,54	9,9
Inflace (v %)	2,1	4,7	0,1
Běžný účet platební bilance (v % HDP)	-2,4	-5,3	-6,2

Vlastní konstrukce, zdroj: ČSÚ[online], dostupné na WWW:
 < [http://www.czso.cz/csu/redakce.nsf/i/cr:_makroekonomicke_udaje/\\$File/HLMAKRO.xls](http://www.czso.cz/csu/redakce.nsf/i/cr:_makroekonomicke_udaje/$File/HLMAKRO.xls)>

V roce 2001 pokračoval růst reálného HDP, který byl ovšem nižší než v roce 2000 (z 3,1% na 2,8%), míra nezaměstnanosti lehce klesla a inflace se pohybovala mezi 4 až 5%. Co se nemění, je růst zadlužování českého státu.

Ekonomický růst v roce 2003 po lehkém poklesu tempa růstu v předchozích dvou letech opět nastartoval růstový trend. Inflace byla téměř nulová, negativem z vývoje makroekonomických veličin byl rozhodně vývoj míry nezaměstnanosti, která opět vzrostla, a to již na 9,9 %. Enormní nárůst se také projevil v saldu státního rozpočtu, kdy deficit činil v roce 2003 109,1 mld. Kč.

Obrázek 4: Makroekonomické ukazatele ČR z let 1999, 2001 a 2003 v magickém čtyřúhelníku.



Vlastní konstrukce, zdroj: ČSÚ[online], dostupné na WWW:
 < [http://www.czso.cz/csu/redakce.nsf/i/cr:_makroekonomicke_udaje/\\$File/HLMAKRO.xls](http://www.czso.cz/csu/redakce.nsf/i/cr:_makroekonomicke_udaje/$File/HLMAKRO.xls) >

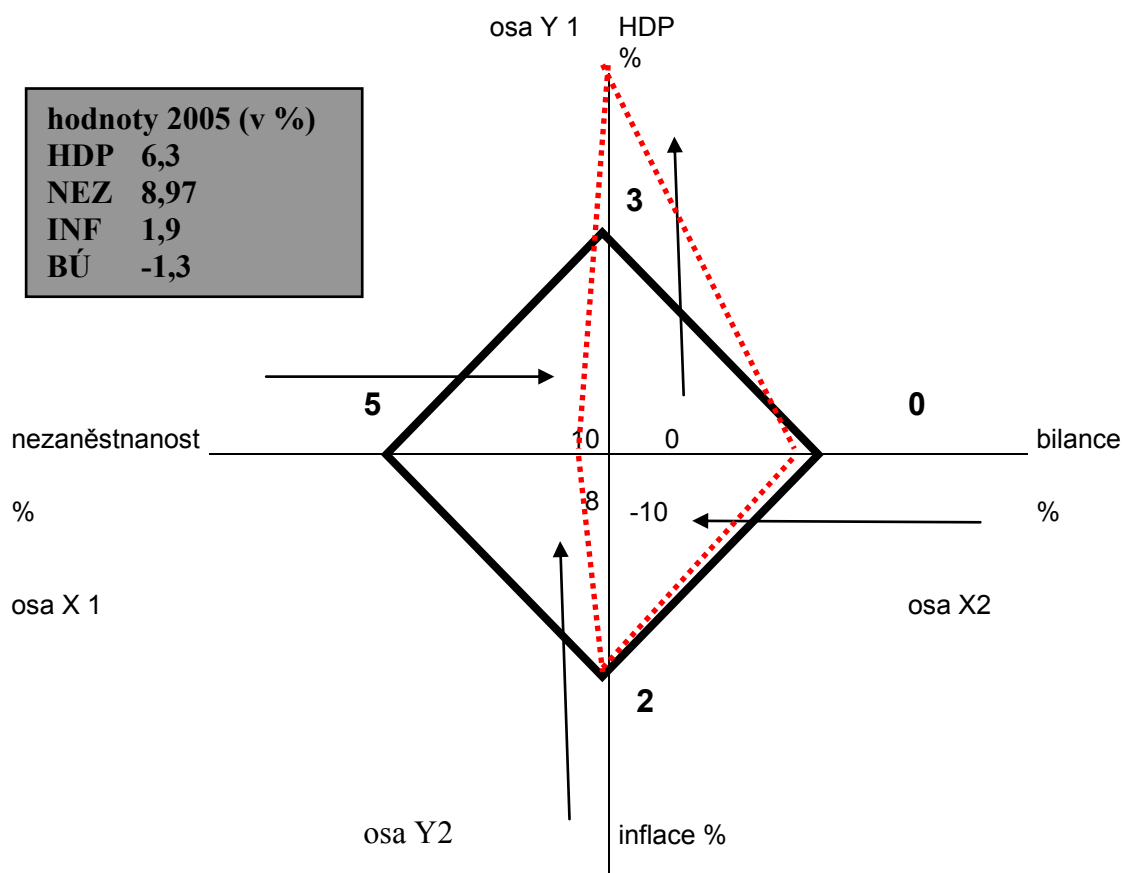
Srovnáme-li plochy a vrcholy čtyřúhelníků v grafu XX (str. XX), plochy všech tří zobrazených let nevykazují příliš velké rozdíly, plošně podobně působí hodnoty pro roky 1999 a 2001. Procentní hodnota platební bilance je u všech tří srovnávaných roků v deficitu,

míra inflace pro rok 1999 se pohybuje blízko vrcholu optima, stejně tomu je u hodnoty HDP v roce 2001. Po dvouletém hospodářském propadu lze posuzovat i 0,5% růst HDP kladně vzhledem k přetrvávající vysoké míře nezaměstnanosti, která ve všech srovnávaných letech výrazně narušila rovnováhu sledovaných makroekonomických veličin.

6.2.2 Rok 2005

Plocha čtyřúhelníka se obsahově dala srovnat s optimálním zejména kvůli pokračujícímu růstu reálného HDP, který byl více než dvojnásobný a ČR se zařadila ke státům s nejrychleji rostoucí ekonomikou. Celý proces růstu úzce souvisel se vstupem do EU, s kterým vzrostl objem vývozu zboží a služeb před dovozem. Inflaci se dařilo udržet na hranici optima, projevilo se meziroční zvýšení spotřebitelských cen bydlení, vody, paliv a výrazný nárůst ceny zemního plynu a telekomunikačních služeb. Platební bilance se přiblížila rovnováze, souvislost lze najít stejně jako u rostoucího HDP v členství v EU, prudce vzrostl vývoz strojírenských produktů a přímé zahraniční investice. Pro ideální stav chyběla lepší čísla týkající se míry nezaměstnanosti, která přesto meziročně částečně poklesla (0,3 p. b.)

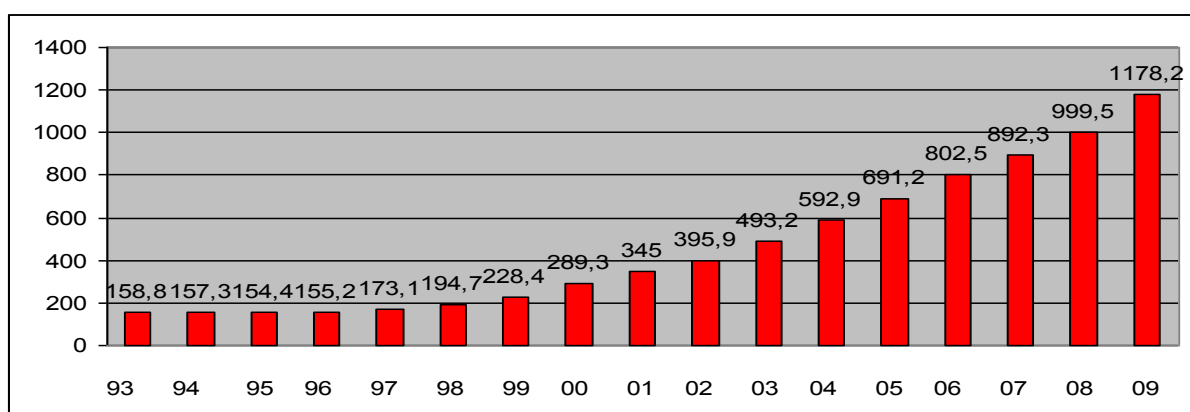
Obrázek 5: Magický čtyřúhelník pro rok 2005



Vlastní konstrukce, zdroj: ČSÚ[online], dostupné na WWW:
 < [http://www.czso.cz/csu/redakce.nsf/i/cr:_makroekonomicke_udaje/\\$File/HLMAKRO.xls](http://www.czso.cz/csu/redakce.nsf/i/cr:_makroekonomicke_udaje/$File/HLMAKRO.xls)>

domácností, u kterých ale na druhé straně klesaly jejich hrubé úspory. Na vysoký růst HDP měl nezanedbatelný vliv mimořádně úspěšný rok v objemu zahraničního obchodu, neboť rostly i ekonomiky členských zemí Unie a pro platební bilanci s tím související přímé zahraniční investice. Neuspokojivě se jevil výrazně se zvyšující státní dluh i přes pokračující konjunkturu české ekonomiky.

Graf 6: Růst státního dluhu ČR v letech 1993-2009.



Vlastní konstrukce, zdroj¹⁷

6.2.3 Rok 2007

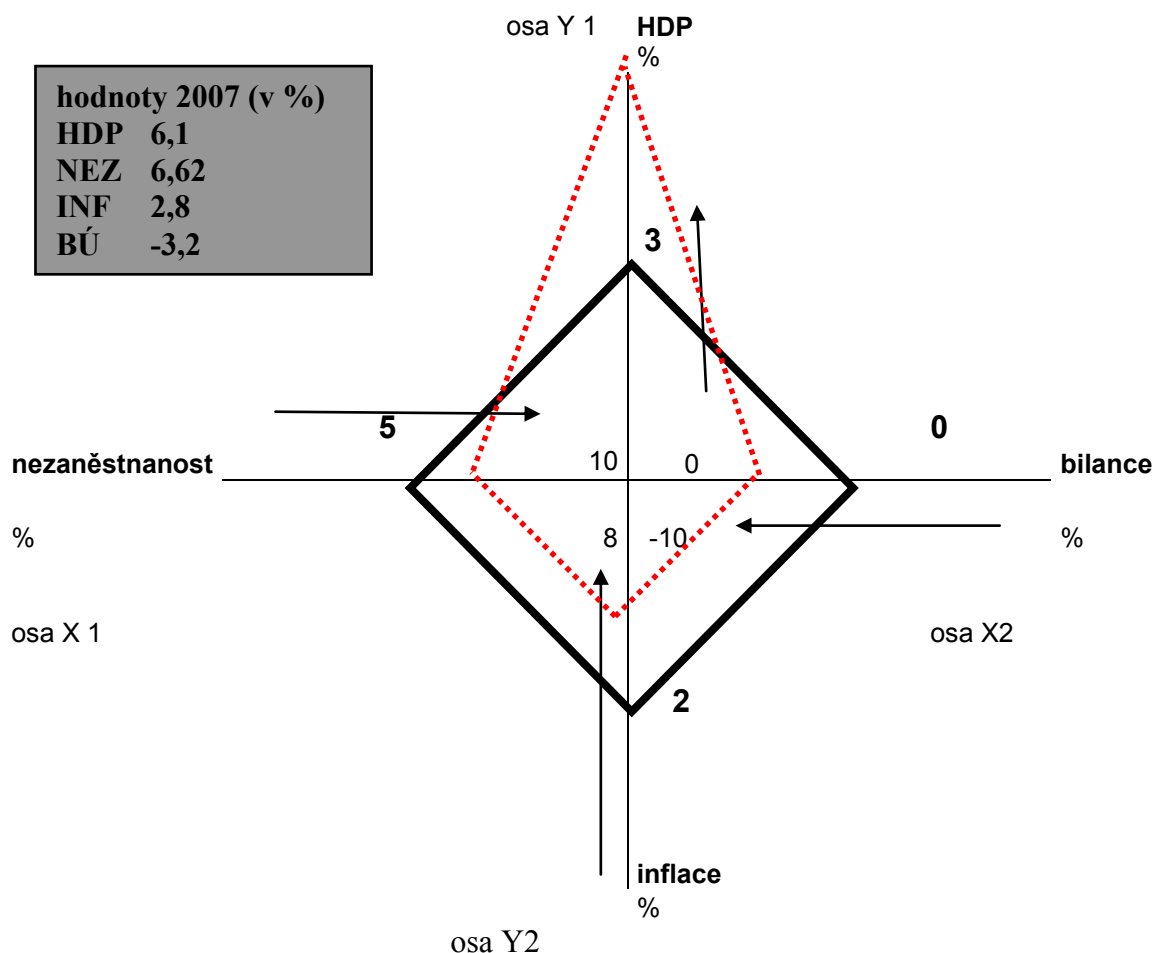
Plocha čtyřúhelníku se k předešlému roku mírně zmenšila, neboť došlo k poklesu hodnot HDP, inflace a platební bilance a posunula se směrem doprava z důvodu výraznému snížení míry nezaměstnanosti. Ekonomika rostla ve srovnání s rokem 2006 o něco pomaleji (rozdíl 0,7 p. b.), ale i tak si udržela v EU27 nadprůměrné hodnoty (ve srovnání s eurozonou o 3,9% vyšší). Vzrostly výdaje domácností, ale jejich nárůst souvisel více s prudkým pohybem spotřebitelských cen vzhůru než s reálným nárůstem objemu spotřeby. V tomto roce měla důležitý vliv na růst HDP zvýšená výkonnost sféry stavebnictví a průmyslu. Trend růstu ekonomiky a poklesu nezaměstnanosti se podobal předchozímu roku, nerovnováha mezi nabídkou a poptávkou po pracovních místech se opět zmenšila, míru nezaměstnanosti se podařilo snížit o 1,5%. Méně přijatelný byl ale fakt, že narůstal podíl starších osob nad 50 let a dlouhodobě se nesnižoval počet uchazečů s nižším vzděláním.

Míru inflace v roce 2007 (meziročně se mírně zvedla) ovlivnil růst cen potravin, zejména pečiva a mléčných výrobků, stejně jako předešlý rok se zvedly ceny zeleniny. Naopak výrazně zlevnily služby v cestovním ruchu (až o 14%) a produkty spotřební elektroniky. V

¹⁷ <http://www.financninoviny.cz/zpravy/mf-statni-dluh-stoupl-ke-konci-brezna-na-vice-nez-1-2-bilionu-ke/460327>

platební bilanci jsme byli svědky vysokého deficitu běžného účtu, který však vyrovnal zvýšený příliv zahraničních investic a saldo zůstalo aktivní.

Obrázek 7: Magický čtyřúhelník pro rok 2007.



Vlastní konstrukce, zdroj: ČSÚ[online], dostupné na WWW:
[http://www.czso.cz/csu/redakce.nsf/i/cr:_makroekonomicke_udaje/\\$File/HLMAKRO.xls](http://www.czso.cz/csu/redakce.nsf/i/cr:_makroekonomicke_udaje/$File/HLMAKRO.xls)

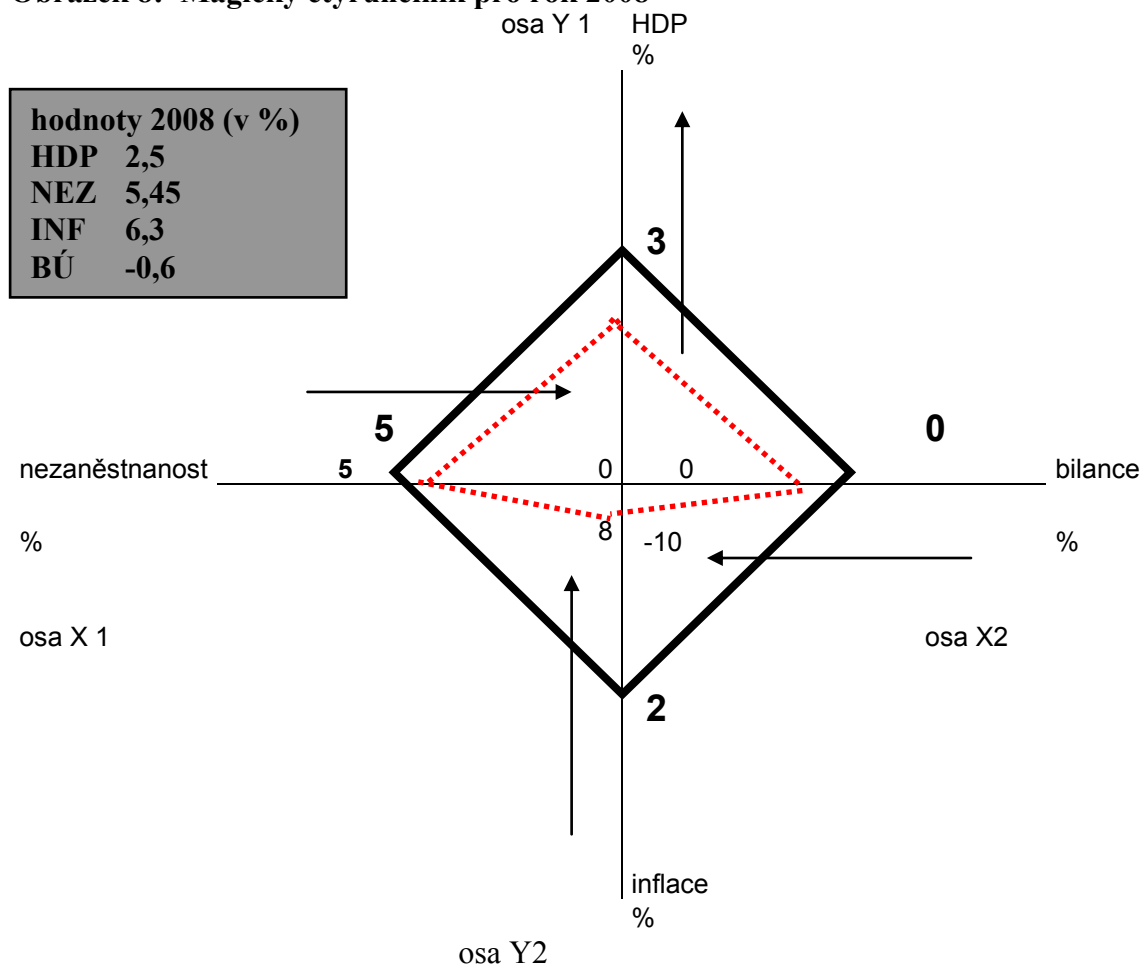
6.2.4 Rok 2008

Při srovnání ploch a tvaru všech tří předešlých čtyřúhelníků z let 2005-2007 s rokem 2008 vidíme pouhým okem značný rozdíl. Plocha se nám zmenšila a všechny čtyři hodnoty vybraných makroekonomických ukazatelů se nacházejí uvnitř optimálního čtverce. Příčina tohoto stavu je snadno rozeznatelná, nastala změna u hodnot HDP, který meziročně poklesl více než o polovinu a abnormální míra inflace, jež dosáhla svého maxima za posledních deset let. Hodnoty dvou zbývajících ukazatelů, míry nezaměstnanosti a platební bilance se meziročně nepatrně snížily.

Po letech vysokého růstu ekonomiky se dostavilo její zvolnění. Růst HDP během roku postupně zpomaloval, ve čtvrtém čtvrtletí jsme zaznamenali meziročně pouze o 0,2%. Jelikož je česká ekonomika považovaná za ekonomiky otevřené, zpomalení jejího růstu úhrnné

poptávky i nabídky ponejvíce ovlivnila situace v zahraničí, která nastartovala finanční krizi ve Spojených státech amerických. Pokles růstu ekonomiky se citelně projevil i u růstu mezd, jež stouply reálně pouze o 2,1%, nejméně za poslední desetiletí. Meziročně se statisticky snížila nezaměstnanost. Hlavně díky prvním třem čtvrtletím se počet uchazečů na 1 volné pracovní místo meziročně snížil a míra nezaměstnanosti se přiblížila hodnotám z druhé poloviny 90.let 20. století. Od druhé poloviny roku se však začal zvyšovat počet nových uchazečů v evidenci pracovních úřadů a spolu s tím se v posledních měsících roku nabídka volných pracovních míst s klesajícím objemem zakázek rapidně snížila.

Obrázek 8: Magický čtyřúhelník pro rok 2008



Vlastní konstrukce, zdroj: ČSÚ[online], dostupné na WWW:
 < [http://www.czso.cz/csu/redakce.nsf/i/cr:_makroekonomicke_udaje/\\$File/HLMAKRO.xls](http://www.czso.cz/csu/redakce.nsf/i/cr:_makroekonomicke_udaje/$File/HLMAKRO.xls) >

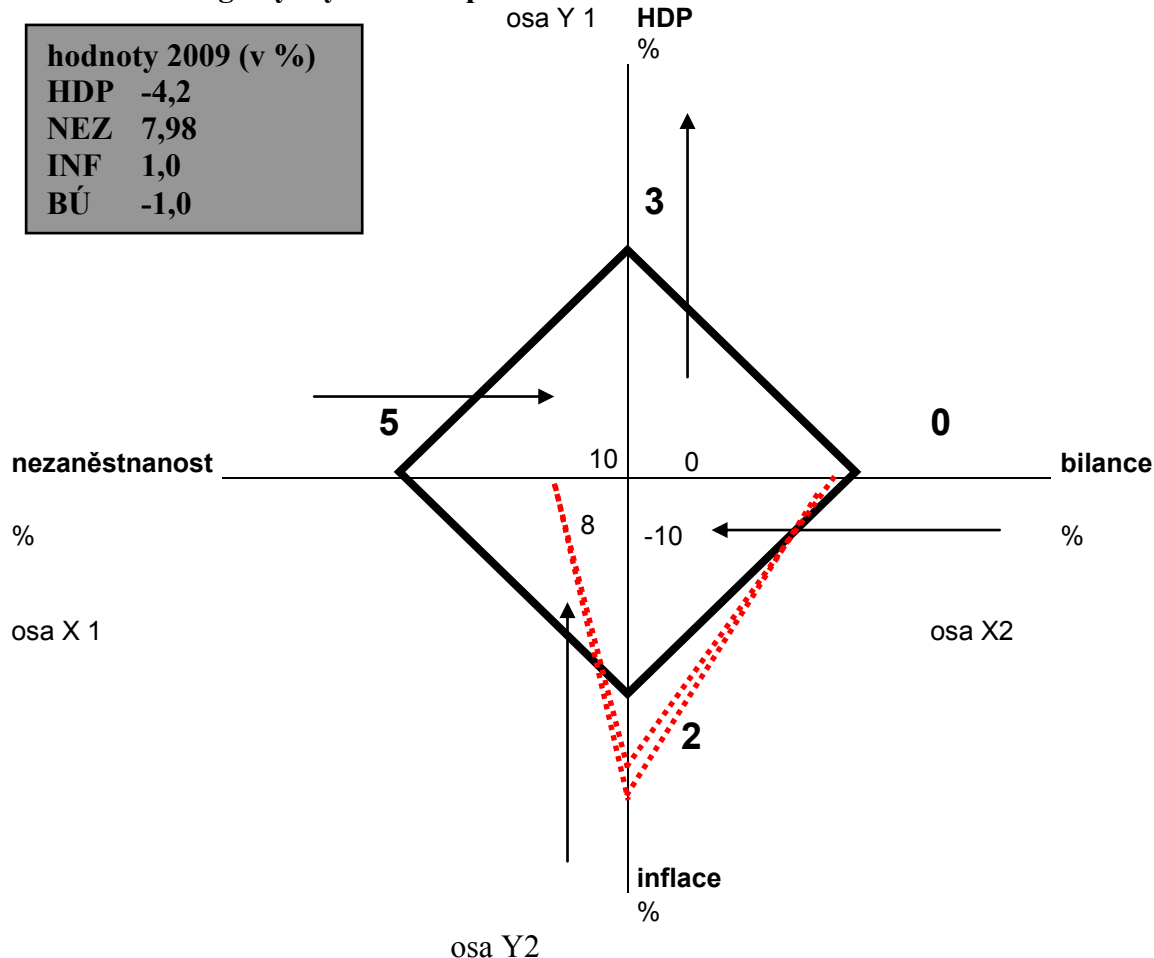
Nebývale vysokou míru inflace ovlivnilo v roce 2008 hned několik faktorů. Stejně jako v předchozích dvou letech rostly ceny bydlení a energií. Vliv na růst inflace měly i některá opatření v oblasti fiskální politiky státu, která schválila zvýšení snížené sazby DPH, zavedení ekologických daní, zvýšení spotřebních daní a zavedení regulačních poplatků ve zdravotnictví. V první polovině roku rostly také ceny potravin, jejichž ceny v posledních měsících roku částečně klesly, stejně jako ceny pohonných hmot a automobilů. Deficit

běžného účtu platební bilance byl srovnatelný s předchozím rokem, pokryl ho přebytek na finančním účtu. Zahraniční obchod byl ovlivněn negativně propadem zahraniční poptávky v zemích eurozóny, kde recese byla ještě hlubšího rázu než v ČR. Snížil se mírně příliv přímých zahraničních investic do ČR (na 182,7 mld. Kč ze 211,9 mld. Kč v roce 2007).

6.2.5 Rok 2009

Počátek hospodářské krize ve světě na podzim roku 2008 se s mírným zpožděním v ČR plně projevil v průběhu roku 2009. Výsledkem krize byl propad HDP o 4,3%, nejvyšší od vzniku samostatného státu. Nejprve poklesla poptávka v průmyslu, následoval propad v sektoru služeb. Z počátku krize stagnoval zahraniční obchod, kde se projevil nedostatek zakázek, ale v posledních měsících roku se nárůst zakázek a investic na trhu začal opět mírně zvyšovat. Opačná situace panovala ve veřejném sektoru a výdajů na spotřebu domácností. Ty v první polovině roku částečně pokles obchodu se zahraničím zachraňovaly. Od 3. čtvrtletí se ale

Obrázek 9: Magický čtyřúhelník pro rok 2009



Vlastní konstrukce, zdroj: ČSÚ[online], dostupné na WWW:
 < [http://www.czso.cz/csu/redakce.nsf/i/cr:_makroekonomicke_udaje/\\$File/HLMAKRO.xls](http://www.czso.cz/csu/redakce.nsf/i/cr:_makroekonomicke_udaje/$File/HLMAKRO.xls) >

naplno projevil nárůst nezaměstnanosti. Domácnosti začaly šetřit, do veřejného sektoru vstoupila opatření v podobě úsporných balíčků. Českému vývozu pomohlo snížit propad šrotovné v Německu a ve Francii, které zajistilo zakázky pro automobilový průmysl.

Zatímco v letech 2006-2008 byla státní politika zaměstnanosti vcelku úspěšná a nezaměstnanost se snížila o téměř 4 procentní body, rok 2009 přinesl nepříjemný obrat. Během celého roku se snižoval počet volných pracovních míst, na jedno volné pracovní místo připadlo 17,4 nezaměstnaných (pro srovnání 2,3 v roce 2008). Pokračoval nedostatek zakázek a s ním i stagnace vytváření nových pracovních míst firmami.

Jak negativně se projevila hospodářská krize na propadu HDP a růstu nezaměstnanosti, opačným směrem působila na inflaci. Průměrná míra inflace prodělala skok z 6,3 v roce 2008 na 1,0 procentní bod a dosáhla tak druhé nejnižší hodnoty od roku 1989 (rok 2003 0,1%). Podílel se na ni jak pokles cen potravin a nealkoholických nápojů, tak i desetiprocentní snížení cen pohonných hmot a cen automobilů.

Proti předcházejícím rokům nastal obrat v objemu obchodu ze zahraničím, který klesl o celých 10%. Vnější nerovnováha české ekonomiky zůstala v roce 2009 nízká. Deficit běžného účtu platební bilance ve výši 37 mld. Kč činil 1 % nominálního HDP a jen nepatrně poklesl vůči roku 2008. Navíc přebytek na finančním účtu pokryl deficitní běžný účet více než dvojnásobně. Příliv přímých investic ze zahraničí poklesl na úroveň roku 1997. Pro srovnání s rokem 2008 činil méně než 50% a okolo 25% k roku 2007.

Závěr

Bakalářská práce se zabývala čtyřmi základními ukazateli hospodářské politiky, které ovlivnily makroekonomický vývoj České republiky v letech 2005 - 2009 a jejich znázorněním do magického čtyřúhelníku. Základní pojmy týkající se nezaměstnanosti, inflace, hrubého domácího produktu a platební bilance nezbytné pro pochopení dané problematiky byly popsány v úvodu práce teoreticky. První kapitola podrobně rozebrala jednotlivé makroekonomické ukazatele, jež obsahovaly teoretické poznatky a koncepty, díky kterým se s pomocí zavedených výpočtů a rovnic získávají číselná data a hodnoty, z nichž autor poté vycházel v dalších kapitolách opírajících se o empirická data.

V úvodu bakalářské práce si autor vytýčil cíl ukázat nevyhnutelnost vzájemného působení makroekonomických ukazatelů v grafickém vyjádření na magickém čtyřúhelníku, k čemuž ho přivedlo nejprve důkladné teoretické prozkoumání a popis každého z nich. Tyto teoretické poznatky využil poté pro lepší porozumění číselných dat v tabulkách a grafech, která mu makroekonomický vývoj v České republice pomohla analyzovat a převést do podoby magických čtyřúhelníků pro jednotlivé roky.

Stěžejní částí se pro bakalářskou práci staly kapitoly věnované postupně všem makroekonomickým ukazatelům v rámci České republiky, která ve své podstatě zafungovala jako spojovací most od načerpání teoretických znalostí z úvodu práce po sestavení magických čtyřúhelníků na základě číselných hodnot zjištěných a vyhodnocených institucemi, které byly v České republice pro tento účel vytvořeny (převážně Český statistický úřad). Makroekonomický vývoj České republiky nebylo možné zhodnotit na údajích sesbíraných v časovém horizontu jednoho nebo dvou roků z důvodu existence hospodářských cyklů, které se ve většině případů týkají delšího časového období. Autor se proto rozhodl prozkoumat data od roku 1989, kdy se začalo formovat tržní hospodářství. U každého ukazatele rozdělil kapitolu do období let 1993-2004, která stručně popsal a období posledních 5 let (2005-2009), kde podrobněji analyzoval každý jednotlivý rok. Data pro jednotlivé ukazatele, konkrétně míra nezaměstnanosti, míra inflace, růst (pokles) hrubého domácího produktu a poměr běžného účtu platební bilance k HDP, byla posuzována nezávisle na sobě.

Z analýzy vyplynulo, že nejvíce stát trápila nezaměstnanost, která se jako jediný sledovaný ukazatel . Přesto se aktivní politika zaměstnanosti jevila v období konjunktury (2005 - 2007) jako úspěšná a postupně se míra přibližovala k hranici 5%, což se však změnilo s koncem roku 2008 s příchodem celosvětové krize, které sledované hodnoty vrátila k desetiprocentní hranici. Inflaci se s výjimkou roku 2008 (i přes prudký pokles HDP) se dařilo držet na

přijatelné úrovni. V analýze bylo zřejmé, jak otevřená česká ekonomika je, když vysoká hodnota přírůstku HDP (2005 - 2007) korespondovala s obdobím konjunktury u největších obchodních partnerů a možnostmi uplatnění na nových trzích po vstupu do Evropské unie. S ním souvisela i platební bilance, kde pravidelný deficit běžného účtu (přetrvávající od roku 1998) dokázal vždy zarovnat finanční účet, především zásluhou neutuchajících přímých zahraničních investic. K ukazatelům autor nepřičítal vývoj státního rozpočtu (mohl představovat pátý vrchol n-úhelníku), který s výjimkou roku 1998 končí každoročně deficitem, i v letech výrazného hospodářského růstu. Jelikož cílem práce nebyl rozbor nástrojů fiskální a monetární politiky státu a zasloužil by samostatnou práci na toto téma, omezil se pouze na zařazení grafu zobrazujícího státní dluh České republiky (graf 6, str. 52). Na analýzu bylo navázáno následující částí, kdy byly výsledky jednotlivých ukazatelů převedeny do magických čtyřúhelníků a zařazeny do kontextu ekonomického vývoje. Ze srovnání grafů autor vyhodnotil jako nejúspěšnější roky 2005, 2006 a 2007 (plochy a tvar se velmi podobaly), kdy rostl HDP a současně se snižovala nezaměstnanost, při stabilní inflaci a platební bilanci. Na roce 2008 lze jasně rozpoznat ze změny tvaru počínající recesi. Naprostou výjimku tvořil rok 2009, kdy se tvar úplně změnil. Při záporné hodnotě HDP se celý kosočtverec přesunul pod osu X a minimální plocha signalizuje v porovnání s předchozími roky potíže ekonomiky.

Seznam literatury:

Paul Samuelson, William Nordhaus: Ekonomie, Nakladatelství Svoboda, 1996

Richard Pospíšil: Finance a bankovníctví, , 1. vyd., Olomouc: Univerzita Palackého, 2007, ISBN 978-80-244-1712-7

Andrew Gillespie: Přehled ekonomie, 2002, 1. vydání, Portál, ISBN 80-7178-617-9

P. Kohout, K. Havlíčková: Cesta k rovnováze - Ekonomická strategie pro ČR, 2006, 1. vydání, Triton, ISBN 80-7254-694-5

Hernando de Soto: Mystérium kapitálu, 2007, 1. vydání, Rybka Publishers, ISBN 978-80-870-6720-7

Tomáš Pavelka: Makroekonomie - základní kurs, 2007, 2. vydání, Melandrium, ISBN 978-80-86175-52-2

Kamil Fuchs: Pojmy a osobnosti ekonomie ve vzájemných souvislostech, 2000, 1.vydání, OL Print Šlapanice, ISBN 80-210-2268-X

Jiří Bílý: Základy ekonomie, mezinárodních vztahů, logika a teorie vědy, 2005, 1. vydání, Eurolex, ISBN 80-86861-23-6

Kotlán, P. Skalka, P. Kotlán: Chcete se dostat na ekonomickou fakultu, 2005, 1. vydání, Sokrates, 80-86572-14-5

Píchová, I., K některým aktuálním otázkám zaměstnanosti. Masarykova univerzita Brno, Právnická fakulta. Brno 1995

Halásková, R., Trh práce a politika zaměstnanosti. Vydání první. Ostravská univerzita, katedra psychologie. Ostrava 2001

SEZNAM TABULEK, OBRÁZKŮ A GRAFŮ

Tabulka 1: Ceny za váhovou jednotku	16
Tabulka 2: Index cen výrobků.....	18
Tabulka 3: Míra nezaměstnanosti v České republice v letech 1993 – 2004 (v %)	Chyba!
Záložka není definována.	
Tabulka 4: Míra nezaměstnanosti v České republice v roce 2005 (v %). Chyba! Záložka není definována.	
Tabulka 5: Míra nezaměstnanosti v České republice v roce 2006 (v %)	30
Tabulka 6: Míra nezaměstnanosti v České republice v roce 2007 (v %).....	31
Tabulka 7: Míra nezaměstnanosti v České republice v roce 2008 (v %).	32
Tabulka 8: Míra nezaměstnanosti v České republice v roce 2009 (v %).....	32
Tabulka 9: Míra inflace v ČR v letech 1993 - 2004 (v %).....	33
Tabulka 10: Míra inflace v ČR v letech 2005 - 2009 (v %).....	34
Tabulka 11: Přírůstek HDP v ČSFR a ČR v letech 1990-2004	37
Tabulka 12: HDP v ČR v letech 2005 - 2009	39
Tabulka 13: Platební bilance České republiky v letech 1993 – 2004 (v mld. Kč).....	42
Tabulka 14: Hodnoty BÚ a FÚ (mld Kč) a jejich poměr k HDP v letech 2005 - 2009	44
Tabulka 15: Vybrané makroekonomické ukazatele ČR v letech 1999, 2001 a 2003	Chyba!
Záložka není definována.	
Obrázek 1: Spotřební koš ČR pro roky 2006 a 2007	Chyba! Záložka není definována.
Obrázek 2: Struktura nezaměstnanosti podle úrovně vzdělání	31
Obrázek 3: Magický čtyřúhelník s optimálními hodnotami vrcholů	47
Obrázek 4: Makroekonomické ukazatele ČR z let 1999, 2001 a 2003 v magickém čtyřúhelníku.....	49
Obrázek 5: Magický čtyřúhelník pro rok 2005	50
Obrázek 6: Magický čtyřúhelník pro rok 2006	51
Obrázek 7: Magický čtyřúhelník pro rok 2007	53
Obrázek 8: Magický čtyřúhelník pro rok 2008	54
Obrázek 9: Magický čtyřúhelník pro rok 2009	55