

Univerzita Hradec Králové
Pedagogická fakulta
Katedra výtvarné kultury a textilní tvorby

**Soubor grafických listů vytvořených technikou
linorytu na téma Ego obranné mechanismy**

Diplomová práce

Autor: Bc. Darja Davidová
Studijní program: N7507 Specializace v pedagogice
Studijní obor: Učitelství výtvarné výchovy pro ZUŠ a SŠ
Vedoucí práce: ak. mal. Gabriela Nováková, Ph.D.
Oponent: Mgr. Lubomír Netušil



Zadání diplomové práce

Autor: Darja Davidová

Studium: P17P0792

Studijní program: N7507 Specializace v pedagogice

Studijní obor: Učitelství výtvarné výchovy pro ZUŠ a SŠ

Název diplomové práce: **Soubor grafických listů vytvořených technikou linorytu na téma Ego obranné mechanismy**

Název diplomové práce AJ: Set of graphic sheets with linocut technique on Ego defense mechanisms

Cíl, metody, literatura, předpoklady:

Diplomová práce představí soubor grafických listů vytvořených technikou linorytu, které budou prezentované volně a tématem budou Ego obranné mechanismy. V teoretické části budou představeny ego obranné mechanismy, uvedené příklady a využití v pedagogické praxi. Další kapitola bude věnovaná umělcům věnujícím se tisku z výšky a linorytu. Praktická část bude věnovaná technologickému postupu linoryt, postupu práce - od návrhů po finalizaci grafik.

MARCO, Jindřich. O grafice: kniha pro sběratele a milovníky umění. Praha: Mladá fronta, 1981. ISBN: 23-028-81 KREJČA, Aleš. Techniky grafického umění: průvodce pracovními postupy a dějinami originální tiskové grafiky. Praha: Artia, 1981, 203 s. Umělcova dílna. PĚČ, Ondřej a Václava PROBSTOVÁ. Psychózy: psychoterapie, rehabilitace a komunitní péče. V Praze: Triton, 2009, 256 s. ISBN 978-80-7387-253-3.

Garantující pracoviště: Katedra výtvarné kultury a textilní tvorby,
Pedagogická fakulta

Vedoucí práce: ak. mal. Gabriela Nováková, Ph.D.

Oponent: Mgr. Lubomír Netušil

Datum zadání závěrečné práce: 25.1.2018

Prohlášení

Čestně prohlašuji, že jsem diplomovou práci vypracovala (pod vedením vedoucí diplomové práce) samostatně a že jsem uvedla všechny prameny a použitou literaturu.

V Hradci Králové dne

Poděkování

Mé poděkování patří Gabriele Novákové za odborné vedení, čas a ochotu, kterou mi v průběhu diplomové práce věnovala.

Anotace

DAVIDOVÁ, Darja. *Soubor grafických listů vytvořených technikou linorytu na téma Ego obranné mechanismy*. Hradec Králové: Pedagogická fakulta Univerzity Hradec Králové, 2019. 96 s. Diplomová práce.

Diplomová práce představí soubor grafických listů vytvořených technikou linorytu, které budou prezentované volně a tématem budou Ego obranné mechanismy. V teoretické části bude představena tvorba umělců, kteří se věnují technice linorytu a umělců, kteří se věnují abstrakci. Praktická část bude věnovaná technologickému postupu linorytu, postupu práce – od návrhů po finalizaci grafik.

Klíčová slova: linoryt, soutisk, ego obranné mechanismy, představivost, linořez

Anotation

DAVIDOVÁ, Darja. *Set of graphic sheets with linocut technique on Ego defense mechanisms*. Hradec Králové: Faculty of Education, University of Hradec Králové, 2019. 96 pp. Diploma Degree Thesis.

This diploma thesis presents the collection of linocut printings that will be presented as individual prints. The defence mechanisms are the main topic of this diploma thesis. The theoretical part deals with the artwork of artists who are focused on linocut printing techniques, and it also deals with the artwork of abstract artists. Practical part deals with the linocut technology and its step-by-step process of creation – from the drafts to the final form of the prints.

Key words: linocut, colour register, ego defence mechanisms, imagination

Obsah

Úvod	10
1 Teoretická část	11
1.1 Tisk z výšky	11
1.1.1 Dřevořez	11
1.1.2 Japonský dřevořez	13
1.1.3 Dřevoryt	14
1.1.4 Linoryt – linořez	15
1.2 Současní umělci pracující technikou linorytu	18
1.2.1 Jan Holoubek	18
1.2.2 Michal Cihlář	19
1.2.3 Pavel Piekar	21
1.2.4 Ivo Křen	22
1.2.5 Miloš Sláma	24
1.3 Současné umění abstrakce – umělci pracující s abstrakcí	26
1.3.1 Václav Boštík	26
1.3.2 Karel Malich	29
1.3.3 Zdeněk Kučera	31
1.3.4 Václav Malina	33
1.3.5 Jiří Kubový	35
1.3.6 Jiří Kornatovský	36
1.3.7 Pavel Korbička	38
1.3.8 Vladimír Věla	40
1.4 Ego obranné mechanismy	42
1.4.1 Popis ego obranných mechanismů	43
1.4.1.1 Vytěsnění	44
1.4.1.2 Racionalizace	44
1.4.1.3 Projekce	45
1.4.1.4 Intelektualizace	45
1.4.1.5 Popření	45
1.4.1.6 Sublimace	46
1.4.1.7 Regrese	46
1.4.1.8 Izolace	46
1.4.1.9 Somatizace	47

1.4.1.10	Agrese.....	47
1.4.1.11	Fixace	48
1.4.1.12	Rezignace	48
2	Praktická část	49
2.1	Postup práce	50
2.2	Přípravné návrhy	51
2.3	Rytí a tisk grafik.....	53
2.4	Interpretace grafik	56
2.4.1	Fixace	56
2.4.2	Rezignace a apatie.....	58
2.4.3	Popření	60
2.4.4	Projekce.....	63
2.4.5	Agrese	65
3	Didaktická část	67
3.1	Výtvarně didaktický projekt.....	67
3.1.1	Úvod.....	67
3.1.2	Cíle projektu.....	67
3.1.3	Návaznost na RVP	68
3.1.4	Klíčové kompetence	68
3.2	Koncept bloků	69
3.3	1. Konceptová analýza	70
3.3.1	Anotace edukačního programu.....	70
3.3.2	Kontext výukové situace	70
3.3.3	Didaktické uchopení obsahu	70
3.3.4	Analýza edukačního programu.....	70
3.4	2. Konceptová analýza	71
3.4.1	Anotace edukačního programu.....	71
3.4.2	Kontext výukové situace	71
3.4.3	Didaktické uchopení obsahu	71
3.4.4	Analýza edukačního programu.....	72
3.5	3. Konceptová analýza	75
3.5.1	Anotace edukačního projektu.....	75
3.5.2	Kontext výukové situace	75
3.5.3	Didaktické uchopení obsahu	75

3.5.4	Analýza edukačního programu.....	75
3.6	4. Konceptová analýza	77
3.6.1	Anotace edukačního programu.....	77
3.6.2	Kontext výukové situace	77
3.6.3	Didaktické uchopení obsahu	77
3.6.4	Analýza edukačního programu.....	77
3.7	5. Konceptová analýza	80
3.7.1	Anotace edukačního projektu.....	80
3.7.2	Kontext výukové situace	80
3.7.3	Didaktické uchopení obsahu	80
3.7.4	Analýza edukačního programu.....	80
3.8	6. Konceptová analýza	81
3.8.1	Anotace edukačního projektu.....	81
3.8.2	Kontext výukové situace	81
3.8.3	Didaktické uchopení obsahu	81
3.8.4	Analýza edukačního programu.....	81
3.9	7. Konceptová analýza	83
3.9.1	Anotace edukačního programu.....	83
3.9.2	Kontext výukové situace	83
3.9.3	Didaktické uchopení obsahu	83
3.9.4	Analýza edukačního programu.....	84
3.10	8. Konceptová analýza	86
3.10.1	Anotace edukačního programu.....	86
3.10.2	Kontext výukové situace	86
3.10.3	Didaktické uchopení obsahu	86
3.10.4	Analýza edukačního programu.....	86
3.11	9. Konceptová analýza	88
3.12	10. Konceptová analýza	89
3.13	Závěr didaktického projektu.....	89
	Závěr.....	90
	Seznam literatury a pramenů	91
	Internetové zdroje	92
	Seznam obrázků.....	93

Úvod

Během mého studia jsem se seznámila s tématem, který mi je blízké, a to tématem Ego obranné mechanismy. Téma mě velmi zaujalo a začala jsem si o něm prohlubovat znalosti formou samostudia, abych si tak o něm zjistila veškeré informace. Mé první myšlenky vedly k malbě, ale po určitých pokusech a výzkumu jsem se rozhodla pro techniku linorytu, díky níž mohu lépe vyjádřit a zpracovat tematiku, která v sobě velmi zahrnuje emoční složku. Techniku linorytu jsem si také vybrala, protože je mi blízká.

Při zamyšlení nad formou, jakou budu návrhy a výsledné matrice tvořit, byla pro mě první volbou geometrická abstrakce. Díky tomuto stylu jsem schopna se naprosto jasně vyjádřit. Vybrala jsem pět mechanismů, které lze vizuálně vyjádřit. Těchto pět mechanismů jsem geometrickou abstrakcí zobrazila pomocí jedné, dvou nebo několika menších matric. Barevnost jsem omezila na černou, červenou a bílou barvu. Tyto barvy jsem zvolila, abych zachovala jednoduchou barevnou kompozici a hlavně čitelnost celé práce. Tyto tři barvy pro mě symbolizují základní emoce a jejich propojení je tak nejlépe vyhovující formou pro zobrazení ego obranných mechanismů. Finální soubor tvoří pět grafik na náměty ego obranných mechanismů a s nimi spojených emocí jedince.

1 Teoretická část

1.1 Tisk z výšky

Tisk z výšky patří mezi nejčastější a nejoblíbenější tiskové techniky vůbec. Techniky tisku z výšky jsou dřevořez, dřevoryt, linoryt a další techniky, jako jsou např. sádroryt nebo papírořez, kde hlavním principem je otisk stopy, která vznikne po odrytí materiálu. Materiálem pro uskutečnění tisku může být, už podle názvu jasné, linoleum, sádra, vrstvený papír nebo dřevo. Díky současné době a vzniku nových materiálů je možné zkoušet různé materiály, grafici tak formou experimentu jsou schopni tuto skupinu neustále rozšiřovat.¹

1.1.1 Dřevořez

Dřevořez zařadíme mezi nejstarší tisky, pocházejí z konce 8. Století. Technika dřevořezu se dostává poté do Číny a do Japonska. Dálný východ byl oproti Evropě o sedm století napřed. V Evropě se s dřevořezem setkáváme jako s tiskovou technikou na přelomu 14. a 15. století. Důležitou roli zde měl papír, který byl levnější než pergamen a také lépe vyhovoval tiskařské technologii. První tisky můžeme popsat jako jednoduché kontury bez modelace objemu. Štočky se řezaly z velké části nožem. Barva byla nanášena pomocí tiskařského tampónu. Tisk byl prováděn ručně nebo na jednoduchých lisech. Pro zdobení tisku byla použita kolorace. U některých grafík se můžeme setkat i s doprovodným textem na téže desce. Takové tisky se nazývají deskotisky. Knihvazači je slepovali zadními stranami k sobě a poté je svázali. Vznikly tak tzv. blokové knihy. Takovýchto zachovaných knih je jen kolem sta exemplářů a jejich datování je problematické.

Mezi dřevořezem a dřevorytem můžeme vidět rozdíl ve způsobu zpracování dřeva. Na dřevořez je destička uříznutá po délce vláken. Podle dřeva si volíme způsob povrchového opracování. Pro jemnou kresbu použijeme dřevo tvrdé, jako je hruška nebo třešeň. Pro detailnější použijeme dřevo spíše měkčí, a to lipové, topolové atd. Deska se zhoubluje, a pokud máme v plánu tisknout pomocí grafického lisu, nesmí být štoček větší než tisková matrice. Pokud budeme tisknout ručně, výška dřeva může být libovolná. Před

¹ MICHÁLEK, Ondřej. Kapitoly z černého umění: přehled grafických technik a některých průmyslových technologií tisku. Olomouc: Univerzita Palackého v Olomouci, 2014. ISBN 978-80-244-4185-6.

začátkem rytí je třeba dřevo ošetřit roztokem kliču nebo bezbarvým lakem. Deska se může ošetřit i před samotným tiskem. Ošetření je prováděno z důvodu možnosti nasáknutí barvy.

Technologický postup tisku dřevořezu začínáme kresbou přímo na desku, a to štětcem a tuší nebo křídou černé barvy. Řez provádíme šikmo skloněný, aby plocha, která vznikne, byla co největší. Na rytí používáme žlábková rydla různých profilů, nožičky nebo řezbářská dláta. Čepele musí mít velikost asi dva centimetry. Pro delší linie se nůž špatně ovládá. Rydla nebo nožičky musí být vyrobeny z kvalitní oceli a musí se udržovat ostré. U příliš tvrdé oceli při páčení praskne rydlo. Pro vyrytí větších ploch na štočku, můžeme použít dlátka a zabíráme více do hloubky, aby se při nanášení barvy barva nechytala na bílá místa. Někdy můžeme ale tvořit opak, nedokonalost odrytí, může být záměrem umělce.

Po vyrytí matrice následuje nanášení barvy tiskařským válečkem a samotný tisk. Na štoček, na který je nanesena barva, se přiloží měkký, slabší papír a knihařskou kostkou přejíždíme. Během tisku pomalým nadzvednutím papíru a přidržením druhé ruky ve středu zkontrolujeme, jak je tisk kvalitní a zda je hotov. Místo měkkého papíru můžeme použít i papír tvrdší, vlhký, ale ne mokrý. Musíme se připravit na skutečnost, že ruční tisk je velmi namáhavý. Pomocí tiskařského lisu je možné vyvinout větší tlak.

1.1.2 Japonský dřevořez

V západních zemích se tato technika liší zpracováním a složitostí práce. Mluvíme o vícebarevném provedení. Největšího uznání dosáhl dřevořez v 18. století pod mistry jako byli Hokusai Hirošige, Moronobu nebo Ultamaro. Další vytvořili díla, která velmi zapůsobila na umělce 19. století, mezi které můžeme zařadit Vincenta van Gogha (1853–1890) nebo Clauda Moneta (1840–1926).

Technologický postup začíná kresbou, která je provedena na tenký japonský papír a přilepí se lící stranou, tedy zrcadlově obráceně, na dřevěnou destičku. Dřevěné destičky bývaly zpravidla třešňové, hruškové nebo ořechové. Jemnými dlátky nebo rydly se vyřezávaly linie do destičky. Před tiskem se tenký papír omyl a tisklo se na savé japonské papíry z hedvábí nebo lýka některých stromů. Tisky se barvily vodovými barvami a tiskly pod vedením malíře. Některé tisky byly složeny až z 30 barevných desek, protože co barva, to jedna deska.

Tisk probíhá na klasický japonský papír, který je velice savý. Je také tenký a pružný. Jako první věc je třeba si připravit řídkou kaši, která se skládá z rýžové škrobové mouky, a rozředit do misek v čisté vodě barvu, kterou chceme použít. Na připravené desky nanese škrobovou hmotu a necháme uschnout. Dřevo se zatáhne a barva se nevsákne. Na japonských papírech najedeme nápadně hladký líc, na ten se bude tisknout. Štětcem nabere lehce rýžovou kaši a přidáme barvu, kterou promísíme na skle. Nanáší se opatrně a lehce, tak aby se nepřelévala přes okraje a nezanikly tak tenké linie. Arch papíru na líci je třeba navlhčit širokým štětcem, navlhčený papír položíme na desku a tiskneme třičem nebo knihařskou kostkou. Japonské tříče jsou svým způsobem charakteristické tím, že jsou vyrobeny z kovové destičky, která je mírně vypouklá, její velikost je 12 až 15 cm a je potažena hedvábím nebo bambusovým suchým listem. U japonského dřevořezu můžeme barvu nanášet i na přímo nebo vytvořit přechod.²

Japonské nebo čínské dřevořezy jsou charakteristické svým stylem kresby, jemností šrafur, ornamenty a barevností. Podle čínských barevných brokátů jsou také nazývány jako brokátové tisky.

² ODEHNAL, Antonín. Grafické techniky: praktický průvodce. Brno: ERA, c2005. ISBN 80-7366-006-7.

1.1.3 Dřevoryt

Dřevoryt můžeme také označit jako techniku zvanou xylografie. Tato technika je rozvinutou formou techniky dřevořezu. Hlavním rozdílem je tedy tvrdost dřeva, u dřevořezu pracujeme s dřevem měkkým. Pro techniku dřevorytu se používá tvrdé dřevo, které bylo uříznuto napříč kmenem stromu. Pro rytí se používají mědirytecká rydla. Prvním, kdo tuto techniku použil, byl v roce 1771 Thomas Bewick (1753–1828), který zpracoval destičku ze dřeva zimostrázu. Objevil tak možnost ve dřevě vytvořit pŕltóny kresby. Díky tomu se velmi rychle rozšířila do povědomí grafiků a stala se jednou z nejpoužívanějších technik knižní ilustrace. Dnes se s dřevorytem setkáme pouze v podobě volných listů.

Jak již bylo zmíněno, materiálem pro dřevoryt může být zimostráz, který je ale dovážen z Ameriky. V českých podmínkách postačí hruškové dřevo, které je dobře dostupné. Destičku si můžeme buď vyrobit sami, nebo se již dá koupit v specializované prodejně. Pokud se rozhodneme pro výrobu vlastní destičky, musíme počítat s časovou náročností. Prvním krokem je najít zdravý strom. Strom poté rozřízneme podél na fošny a necháme rok sušit na přímém vzduchu. Vyschlé fošny ve středové části oboustranně zhublujeme a musí se sklížit do hranolu o velikosti 40–60 cm. Po zaschnutí opět tento blok rozřežeme, a to v pravém úhlu podél minulého řezu. Hrany desek se opět sklízí a zhublují, tentokrát tak, aby tvořily šachovnicovou strukturu, která zabrání jakékoli změně objemu. Finálním krokem je rozřezání a srovnání destiček na jednotnou výšku 23,5 cm, kdy získáme několik stejných destiček. Po vyhlazení jemným brusným papírem je ze všech stran napustíme lněným olejem a necháme několik dní uschnout.

Dřevorytová grafika je tvořena soustavou linií. Je nutné si perem vytvořit přesnou kresbu předtím, než budeme rýt do matrice. Můžeme si kresbu také vytvořit na průsvitnou fólii, která i kresbu zrcadlově otočí. Rytí provádíme dřevoryteckými rydly, která jsou vyrobena z kvalitně kalené oceli. Čepele jsou zakončeny různým profilem a zasazeny do držátek. Celé rydlo nesmí přesáhnout velikost 11 cm, protože delší rydlo by prsty už spatně vedly. Vzhled vrypu záleží na profilu čepele. Rydla můžeme mít úzká, s plochým hrotem, s trojúhelníkovým profilem, stužkové rydlo nebo rydlo s oblými hranami. Pro snadnou práci musí být rydla dostatečně ostrá a je nutné je během práce i ostrá udržovat.

1.1.4 Linoryt – linořez

Linoryt – linořez je velmi podobná technika dřevorytu a dřevořezu. Je mnohem vhodnější variantou pro vícebarevný tisk. Kromě nižší ceny zde jde také o snadnější práci, co se týče kresby na matrici a rytí. Klasické lino, které se nedá v této době sehnat lehce, je složeno z jemné korkové drti, která je pojená lněnou fermeží. Dnes je lino nahrazeno výrobky z PVC materiálu. Kvůli lesklému povrchu se musí lino z materiálu PVC lehce jemným smirkem obrousit. Díky tomu barva nebude stékat a bude krásně držet do otisku na papír. U některých druhů lze sloupnout vrchní lesklou vrstvu, čímž zamezíme stékání barvy. Jedním z našich předních umělců pracujících touto technikou byl Josef Čapek (1887–1945). Jeho linoryty jsou charakteristické tím, že do určitých matric po naválení barvou zasáhl štětinovitým štětcem, tím narušil hladký povrch barvy. Otisk pak byl originální a velmi živý.³

Mezi významné české autory tvořící technikou linorytu patří např. Vojtěch Preissig (1873–1944), který linoryt využil pro tvorbu plakátů nebo Josef Čapek (1887–1945), který tvořil malé formáty. Pro jeho tvorbu jsou charakteristické také drobné figury. Zabýval se také obaly knih.

První fází při tvorbě linorytu je návrh. Ten může být vytvořen pomocí kresby tuší, temperou, silným fixem v kombinaci bílé tempéry. Důležité je mít před tiskem jasnou představu o tom, jak by měl výsledný tisk vypadat. Po zvoleném návrhu pro tisk následuje přenesení kresby na matrici. Podle složitosti návrhu kresbu přeneseme zrcadlově. Pomocí pauzovacího papíru si můžeme návrh zrcadlově otočit. Pro přesné přenesení složitějšího návrhu se doporučuje vytvořit návrh 1:1 a pomocí kopie přenést na matrici z linolea. K přenosu nám pomůže benzínový čistič nebo olejovo-syntetické ředidlo, popř. lín. Vytištěný papír otočíme tiskem dolů na očištěné a odmaštěné lino pomocí hadříku navlhčeného v ředidle nebo jiné tekutině, jemnými pohyby tak přeneseme tisk na lino. Přenesení pomůže lehké frotování, toner tak pustí barvu vždy a kresba se zrcadlově otočí.

Poté následuje rytí. Pro rytí do linolea se používají žlábková rydla profilu U nebo V, na kterých při rytí nejvíce záleží, protože díky nim dokážeme odvést dobrou

³ ODEHNAL, Antonín. Grafické techniky: praktický průvodce. Brno: ERA, c2005. ISBN 80-7366-006-7.

práci. Rydla, která mají vlastnosti pera, se nasazují do držátka, jsou většinou zhotovena z horší oceli, a tak jejich nabroušení nebývá možné. ⁴ Rydlo je možné vést všemi směry.

Barevného linorytu lze dosáhnout dvěma způsoby. První metodou je postupné odryvání z jedné matrice, kdy při každém stavu desky je potřeba vytisknout celý náklad, protože do stavu desky před odrytím se už nedostaneme. Tato metoda se nazývá reduktivní. ⁵ Druhá metoda se nazývá aditivní, když pro každou barevnou fázi matrice máme jiné lino. Rozumíme tedy, kolik barev v tisku chceme mít, tolik matric budeme muset vytvořit. Vícebarevný tisk z několika stavů matric se nazývá soutisk. Soutiskem tedy spojíme všechny stavy matrice do jedné výsledné grafiky. Při ručním soutisku musíme počítat s více zkaženými tisky než s přesnější formou tisku v lisu. Během soutisku můžeme počítat s možností překrývání barev a jejich transparentností nebo vzniklou strukturou. Je také možné rozřezat matici na několik dílů, ty odděleně nabarvit a před tiskem tyto části matric opět spojit k sobě. Je možné docílit i duhového přechodu, tzv. irisu. Toho docílíme tak, že na skleněné desce si připravíme barvy podle toho, kolika stupňů chceme dosáhnout, např. dvou stupňů. Na skleněnou desku si tedy nanese dvě barvy u sebe a rozválíme válečkem tak, aby na sebe volně navazovaly. Při rozválení barvy pracujeme s válečkem pouze tahy nahoru a dolů.

Ve chvíli, kdy je matrice odrytá, následuje tisk. Tisk z výšky není tak složitý, jako je tomu u tisku z hloubky. Obtížnější tisk nastává až ve chvíli, kdy je matrice větších rozměrů, v tu chvíli na kvalitní tisk působí mnoho faktorů. Jako barvu můžeme použít už určenou barvu pro tisk linorytu, ale nejčastěji se setkáme s ofsetovými barvami. Mají v sobě hodně pigmentu a jejich textura lze rozválet válečkem. Váleček volíme spíše tvrdšího charakteru. Pokud ale máme na matrici nerovnosti, volíme spíše měkčí váleček nebo jinou pomůcku pro nanesení barvy, aby se barva dostala bez problémů všude. Spolu s barvou je důležitý i papír, nejen pro hodnotu grafiky, ale i pro přetrvání výtisku v čase. Některé velmi bělené papíry mohou časem začít žloutnout, popř. jinak měnit svůj charakter.

Linoryt se může tisknout několika způsoby, na papír mokrý nebo suchý. Na suchý papír se tiskne nejčastěji, pokud při tisku nenastává problém. Může ale nastat problém

⁴ ODEHNAL, Antonín. Grafické techniky: praktický průvodce. Brno: ERA, c2005. ISBN 80-7366-006-7.
⁵ MICHÁLEK, Ondřej. Kapitoly z černého umění: přehled grafických technik a některých průmyslových technologií tisku. Olomouc: Univerzita Palackého v Olomouci, 2014. ISBN 978-80-244-4185-6.

například, když se jemná kresba linií nezobrazuje. V tu chvíli můžeme papír jemně navlhčit, tím se stane pružnějším a poté se pomocí tlaku lépe dostane kolem tenkých linií. Také rozhoduje způsob lisování, zda lisujeme příklopovým lisem, válcovým, nebo pokud frotujeme – ručně tiskneme, tedy bez lisu. Ruční tisk přichází ve chvíli, kdy je matrice nebo papír větší než lis. V tu chvíli je ruční tisk jediný možný. Ruční tisk může být proveden několika pomůckami. Nemusí to být speciální pomůcky, například nám postačí knihařská kost, sklenička či polévková lžice.⁶ V této době je již možné dohledat přímo pomůcky, které nám ruční tisk zrychlí nebo zpříjemní, např. lis Sláma Press, který je přímo určený pro ruční tisk. S jeho pomocí se dá tisknout z výšky i z hloubky. Tento kuličkový lis použiji i já pro tisk praktické části své diplomové práce.

⁶ BAUER, Alois. Grafika. Olomouc: Rubico, 1999. Knížka pro každého (Rubico). ISBN 80-85839-34-2.

1.2 Současní umělci pracující technikou linorytu

V následující kapitole představím tvorbu současných umělců, kteří mě oslovili svou tvorbou. Všichni umělci pracují technikou linorytu, popř. se věnují dalším výtvarným technikám.

1.2.1 Jan Holoubek

Jan Holoubek (1949) můžeme popsat nejen jako grafika, ale také jako malíře. Charakterizují ho zejména figurální náměty, později se zabývá přírodními motivy. Během studií se věnoval hlavně akvatintě a leptu a jeho kombinaci. Po absolutoriu se jeho hlavními médii stal dřevoryt a linoryt. Jeho linorytová dovednost je vidět na cyklech, které znázorňují přírodní motivy nebo architekturu a kontrast světla a stínu. Během osmdesátých let se zabývá abstraktní formou pohybu, kterou přenáší do svých matic.

Jeho výtvarné studium začalo v Praze, kde se vyučil uměleckým zámečnickem. V roce 1970 byl přijat na Akademii výtvarných umění v Praze do ateliéru prof. Ladislava Čepeláka. Ačkoli vystudoval malbu, jeho hlavní tvorba směřuje ke grafice.



Obrázek 1: Jan Holoubek: Kořen, 198

1.2.2 Michal Cihlář

Michala Cihláře (1960) lze zařadit mezi grafiky, kteří pracují jak v oblasti volné grafiky, tak i v oblasti grafiky užité. Ve volné grafice se věnuje technice linorytu, který tiskne buď jako barevný linoryt nebo jej koloruje. Kromě linorytu se věnuje i ilustraci, fotografii nebo autorské knize.

Než se začal Michal Cihlář aktivně věnovat linorytu, byla jeho dominantní technikou kresba. Po přijetí na Vysokou školu uměleckoprůmyslovou v Praze se tak dostal ke grafice, která na něj velmi zapůsobila. Zjistil, že v grafice jde o velmi kvalitní řemeslné zpracování a projev autora.

Když Cihlář začínal s vícebarevnými linoryty, jeho prvotiny byly třibarevné soutisky jako sbírka Motýl (1981), a dostal se až k osmibarevnému soutisku – Velká sbírka motýlů (1983). Grafiky vznikají postupným odrýváním jedné matrice. Tímto způsobem dosáhl až 42 barevného linorytu s názvem Autíčka (1997).

Spolu s linorytem vytváří Michal Cihlář i koláže z barevného papíru. Během devadesátých let se věnoval hlavně užité grafice, jako jsou plakáty, novoročenky nebo poštovní známky. Dílo, díky kterému se dostal do povědomí široké společnosti, je vizuální styl ZOO Praha, který zpracoval celý, od loga až po billboardy.

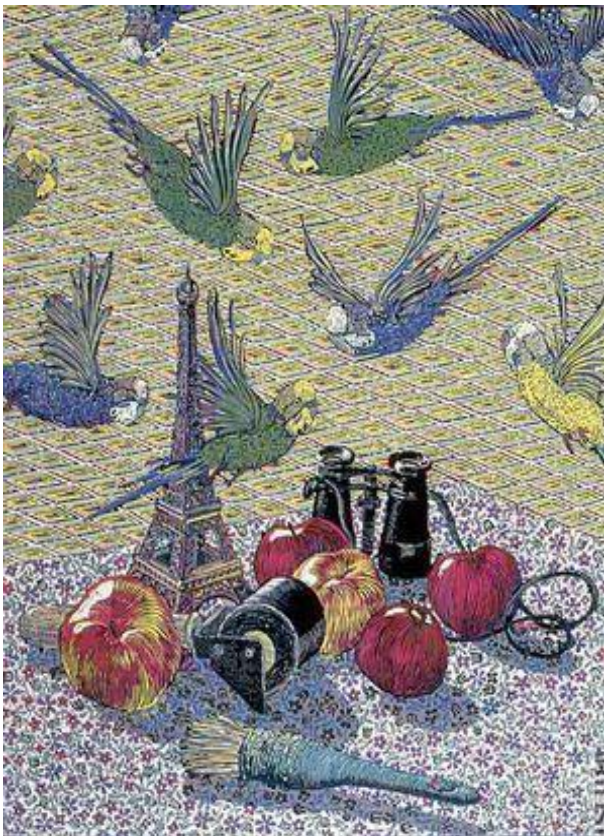
Jeho první umělecké vzdělání byla Vyšší odborná škola a Střední umělecká škola Václava Hollara. Poté se dostal na Vysokou školu uměleckoprůmyslovou, kde studoval v ateliéru písma a knižní kultury.



Obrázek 2: Michal Cihlář: Tučňáci, 1988



Obrázek 3: Michal Cihlář: ZOO Praha, 1997 – 2006

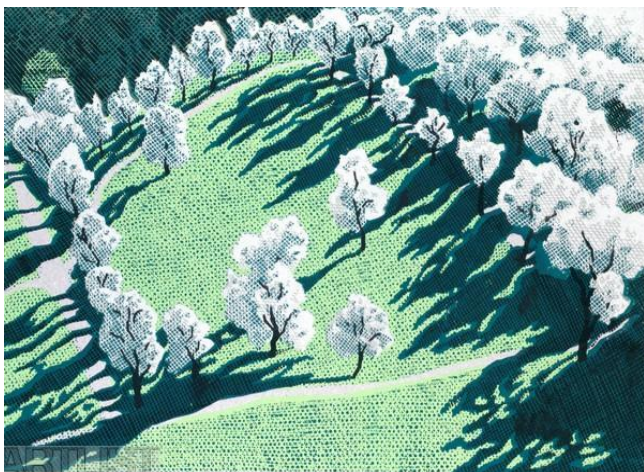


Obrázek 4: Michal Cihlář: Zátíší s andulkami, 1989

1.2.3 Pavel Piekar

Pavel Piekar (1960) spolu s Michalem Cihlářem patří mezi přední osobnosti české současné grafiky. Oba pojmají techniku linorytu jako médium pro expresivní zpracování. Mimo linorytů se věnuje také realistické kresbě, která je patrná i ve zpracování matric pro linoryt. Techniku linorytu si vybral z důvodu přiblížení se iluzivní malbě. Pro zachycení stopy používá různotvárný rastr. Počet matric pro jeden tisk se pohybuje okolo 30 až 50 kusů. Tématy jeho děl jsou krajiny, města, portréty nebo skupinové portréty. Do své práce se snaží předat emotivní sdělení, které je pro Pavla Piekara jedním z charakteristických rysů.

Jeho studium probíhalo formou soukromého výtvarného vyučování a u prof. Bohuslava Kutila. Studoval také na stavební fakultě České vysoké učení technické v Praze. Od roku 2007 je členem umělecké besedy a od roku 2009 členem Hollaru.



Obrázek 5: Pavel Piekar: Rozkvetlé stromy ve světle (Petřín), 2007



Obrázek 6: Pavel Piekar: Orfeův pláč, 2007

1.2.4 Ivo Křen

Ivo Křen (1964) patří mezi umělce současné linorytové scény. Svou tvorbu skládá z monotypů jako podkladu a na ně tiskne vícebarevné linoryt. Patří mu čestné místo ve sdružení Hollar, kde byl několik let po sobě oceněn za techniku vícebarevného linorytu. Jeho prvotní náměty byly figury, přes které se dostal až k přírodním motivům, zkoušel také možnost zobrazení perspektivy i práci se světlem a stínem. Pro jeho tvorbu je charakteristické malířské zpracování, které je nejviditelnější od devadesátých let. Pro tuto dobu jsou charakteristické náměty vlčích máků, krajina Toskánska nebo sopečná krajina Islandu. Zkraje si vybírá zákoutí, které interpretuje jako zákoutí duše. V posledních letech je jeho námětem snová realita, barevnost se pohybuje v pastelových tónech, je patrná jemná práce s rydlem a využití rastru.

Žije a pracuje v Pardubicích. Vystudoval pedagogickou fakultu v Hradci Králové – obor výtvarná výchova a český jazyk.

„Linoryt mne nejprve fascinoval možností razantní práce s prvky syrové neuhlazenosti, dramatičností kontrastu černé a bílé linie, šrafy a mohutných temných ploch. Brzy jsem však strohost černobílého tisku opustil a posléze dal zcela přednost vrstvení barevných přetisků. Techniku barevného linorytu nyní používám jako výjimečně variabilní nástroj, nabízející nepřebornou škálu výrazově odlišných způsobů práce – od iluze objemovosti rytými liniemi a strukturami, přes tvary plošné a monochromní, až po možnost vytvářet tiskem pastózní škvárovité nánosy s podpovrchovými průsvity barev, které vystupují z plochy jako postřehnutelný reliéfní prvek. Oceňuji však velmi i půvab řádu práce na soutiscích, kdy se po odrytí matrice s každou další vrstvou postupně rodí výsledná podoba díla. Přistupuji k tomuto technikou danému sledu kroků jako k příležitosti ke zcela volné tvorbě, která je vzdálena pouhému mechanickému převodu návrhu. Postup i dává možnost překvapení a bezprostředních zásahů, kdy akceptováním výrazu mezistavu neváhám volně proměňovat původní koncepci.“⁷

7 Ivo Křen – Můj vztah k technice linorytu, Text do katalogu IV. Trienále grafiky – Linoryt, Praha 2004, [online]. [cit. 2019-05-26]. Dostupné z: <http://www.ivokren.cz/index.php/ivo-kren-grafik/autor-a-graficka-tvorba/2-uncategorised/11-ivo-kren-muj-vztah-k-technice-linorytu>



Obrázek 7: Ivo Křen: Řepkové pole, 2003



Obrázek 8: Ivo Křen: Nebezpečné jezero Island, 2013

1.2.5 Miloš Sláma

Hlavní technikou typickou pro tvorbu Miloše Slámy (1965) je grafika, a to především vícebarevný linoryt. Vícebarevný linoryt vytváří odryváním lina z jedné matrice. Jeho práce je tvořena v cyklech, které určují výraz. Inspirací jsou umělcovi cesty do zahraničí, ale také vztah světla a prostoru v architektuře. Motivy, které ve svých grafických listech zpracovává, jsou přírodní motivy, biblické postavy nebo náboženské výjevy. Zajímavé je, že formou experimentu spojil tisk z výšky i tisk z hloubky, na výsledek se můžeme podívat v cyklu Křoviny.

Je autorem kuličkového lisu *Sláma press*. Jedná se o ruční grafický kuličkový lis, který byl vynalezen v roce 2013. Je stejně účinný jako klasické grafické lisy. Obrovskou výhodou je jeho všestranné použití, od tisku doma či ve škole, až po tisk profesionální. Další výhodou tohoto lisu je neomezenost tištěného formátu. Jediné techniky, pro které tento lis není doporučen, je slepotisk a tisk z pokřivené matrice.

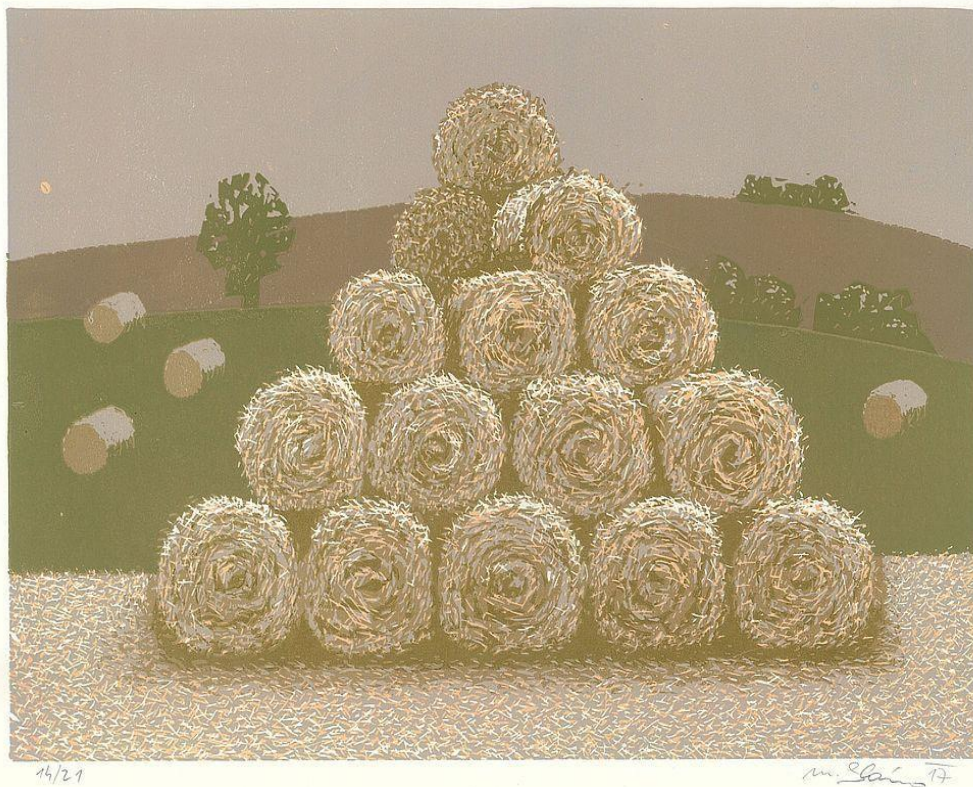
Studoval Vyšší odbornou školu a střední průmyslovou školu Václava Hollara, kde byl přijat do oboru grafika a knižní ilustrace.



Obrázek 9: Miloš Sláma: Rákosí na hladině, 2019



Obrázek 10: Miloš Sláma: Chvilé napětí, 2017



Obrázek 11: Miloš Sláma: Stoh slámy za jasné noci, 2017



Obrázek 12: Miloš Sláma: Sláma Press

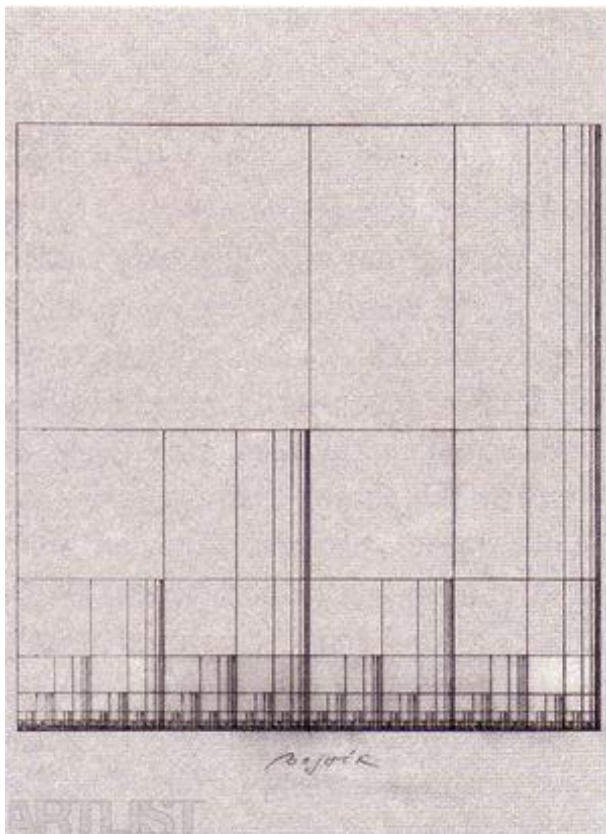
1.3 Současné umění abstrakce – umělci pracující s abstrakcí

Tato kapitola je pro následnou praktickou práci velmi důležitá, ze zmíněných umělců jsem čerpala inspiraci. Vybrala jsem si je pro styl tvorby.

1.3.1 Václav Boštík

Václava Boštíka (1913–2005) řadíme mezi velké osobnosti české poválečné abstrakce, zejména v oblasti grafiky a malby. Pro jeho tvorbu je charakteristický meditativně-minimalistický výraz. Jeho středem zájmu byly staré evropské kultury, často i kultury archaické.

Ve své tvorbě se vyhýbal jakémukoli konkrétnímu popisu a snažil se potlačit vlastní individuum. Postupem času dospěl k objektivnímu zobrazení barevných ploch, základním geometrickým tvarům nebo spojením až shlukům geometrických symbolů.

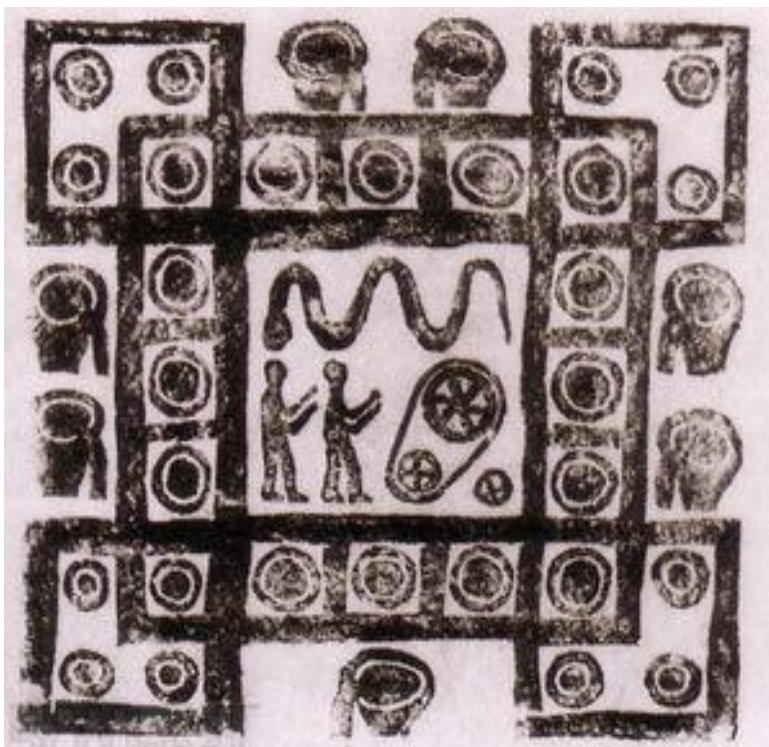


Obrázek 13: V. Boštík: Dělení, 1978

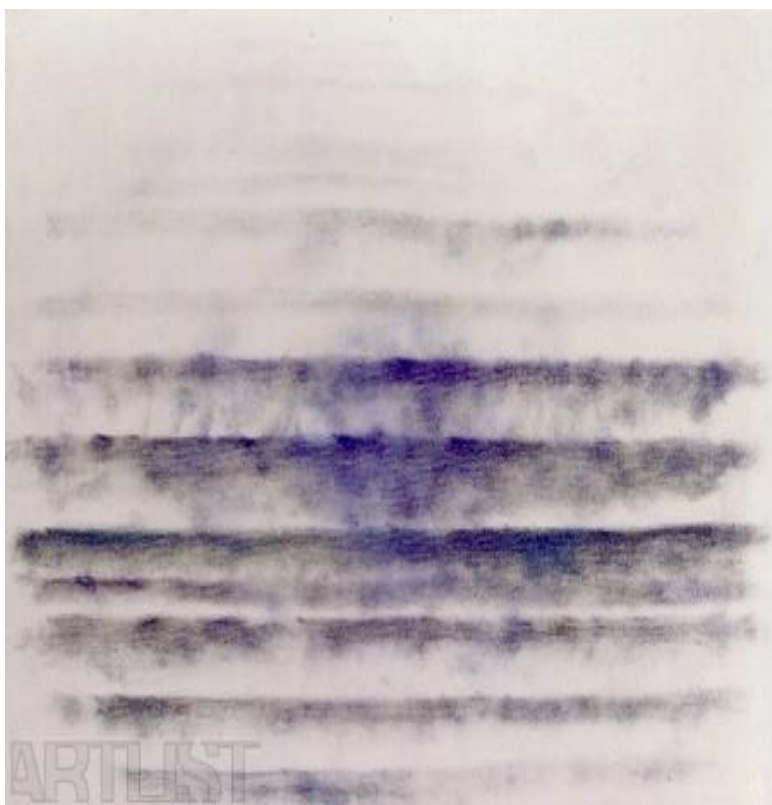
Vzdělání získal na Akademii výtvarných umění v Praze u Williho Nowaka. Po škole měl několik zaměstnání, byl činný jako laborant a fotograf v ČSAV. Spolupracoval s Jiřím Johnem na zdi Pinkasovy synagogy, kde společně vytvořili památník obětem holocaustu. Byl jedním ze zakládajících členů skupiny B12 a také členem Nové skupiny. Mezi jeho ocenění patří medaile za zásluhy od prezidenta republiky, kterou dostal v roce 2004.

Co se týče námětů jeho tvorby, čerpal především z křesťanské ikonografie. V počátku 40. let se dostal k dematerializaci barevné hmoty a ploch v sérii obrazů. Byl přizván do Umělecké besedy, ale nakonec byl odmítnut kvůli svým gestickým malbám.

Václava Boštíka jsem do své inspirace zařadila pro jeho vizuální vyjádření abstrakce a způsobu práce. Je u něj možné vidět prvky geometrie, které jsem pro svou tvorbu chtěla použít.



Obrázek 14: V. Boštík: Kresba k Apokalypse, 1945



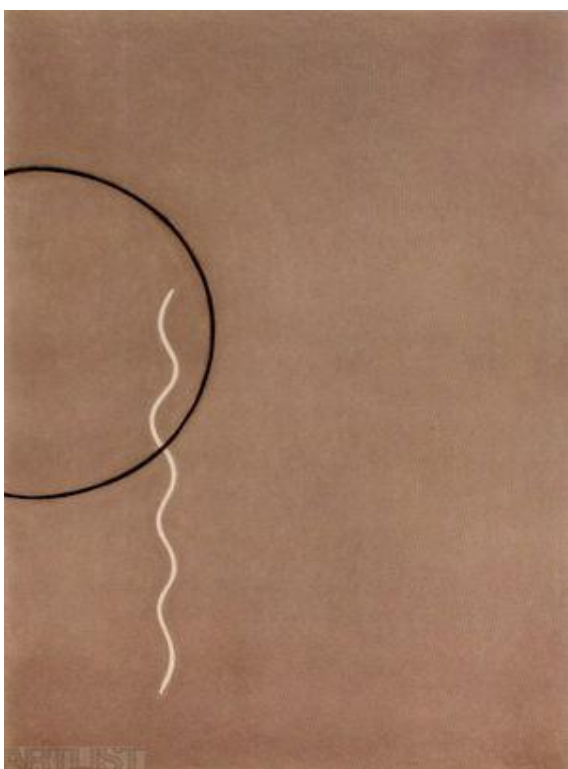
Obrázek 15: V. Boštík: Velké rýhování, 1978

1.3.2 Karel Malich

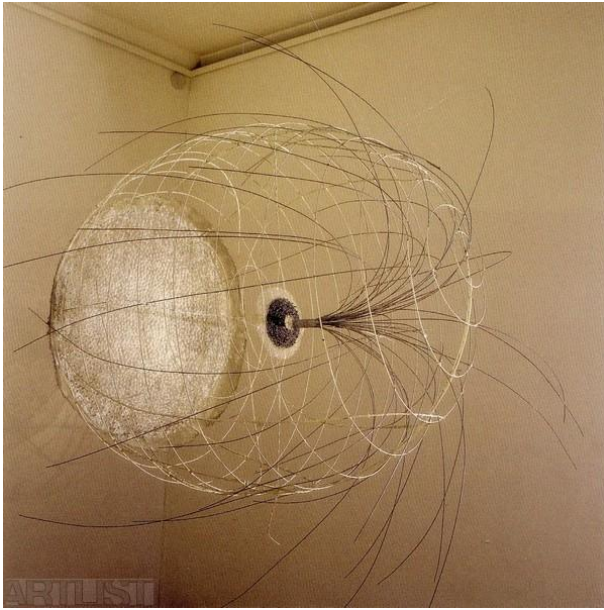
Karel Malich je umělec, který ovládá média jako je grafika, kresba, malba a socha. Ve své tvorbě odráží vztah k přírodě i osobní prožitky. V jeho portfoliu můžeme najít hlavně koláže a asambláže, při jejichž tvorbě se setkal abstrakcí. Své zážitky z přírody, která mu byla velkou inspirací, se snažil co nejvíce ukázat světu. Největší částí jeho práce jsou kresby, přes které sděluje svou vnitřní vizi.

Jeho výtvarná studia začala v roce 1945, kdy studoval výtvarnou výchovu a estetiku na Pedagogické fakultě v Praze, kde ho učil i známý Cyril Bouda. Jeho další vzdělání následovalo do grafické speciálky Akademie výtvarných umění v Praze. Od roku 1958 je členem SČUG Hollar.

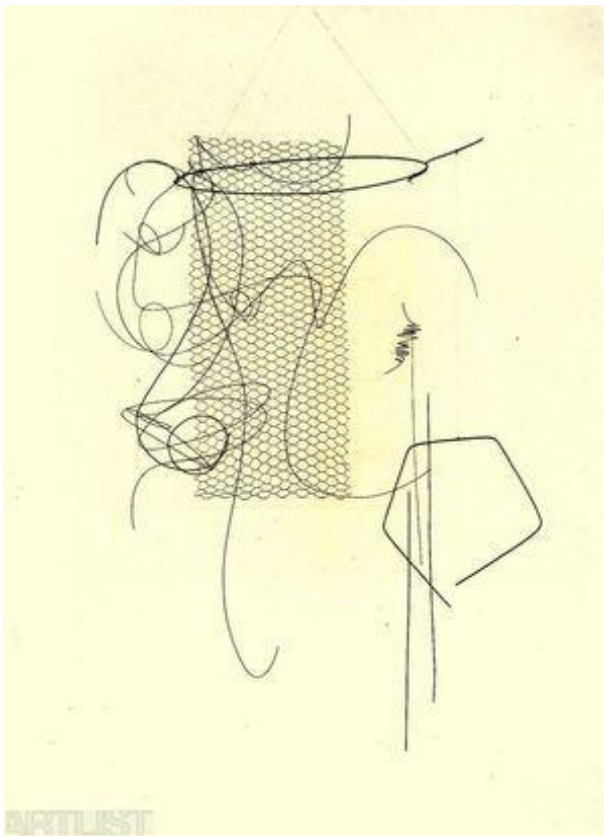
Karla Malicha (1924–2019) ve své práci uvádím kvůli jeho práci s linií a jeho vizuálnímu vyjádření – abstrakci věcí. Ve své tvorbě pracuje s emocemi, které vkládá do svých děl. Jeho tvorba mi pomohla jako vizuální inspirace.



Obrázek 16: K. Malich: Světlo, 1993



Obrázek 17: K. Malich: Lidsko kosmická soulož, 1984



Obrázek 18: K. Malich: Krajina, 1974

1.3.3 Zdeněk Kučera

V českých zemích byl Zdeněk Kučera (1935 - 2016) ceněn pro malbu, sochu i grafiku. Jeho barva působí klidně a při analýze obrazu musí jedinec velmi zapojit své myšlení, aby dílo dokázal analyzovat.

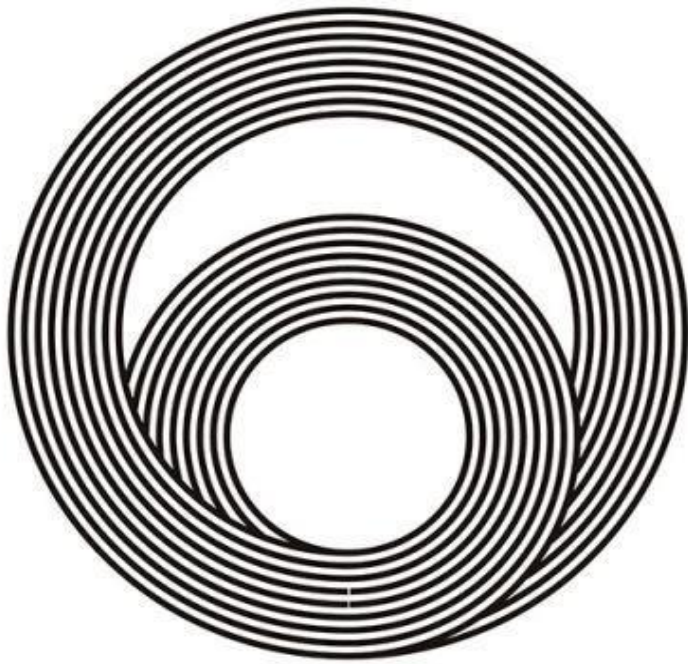
Svá studia započal v Olomouci na Univerzitě Palackého, kde studoval aprobaci matematika a výtvarná výchova. Poté působil jako učitel na Ostravsku a také jako profesor na katedře výtvarné výchovy Univerzity Palackého v Olomouci.

V počátku své tvorby se věnoval hlavně sochařskému zpracování a od počátku 60. let se stal členem Klubu konkrétistů. Jeho jméno je spojeno hlavně s výraznými konstruktivními tendencemi. Právě na Ostravsku měl kolegy s podobným výtvarným cítěním, např. Eduarda Ovčáčka nebo Jaroslava Ruska. V dílech Zdeňka Kučery vidíme estetickou moc geometrických tvarů, které tvoří struktury.

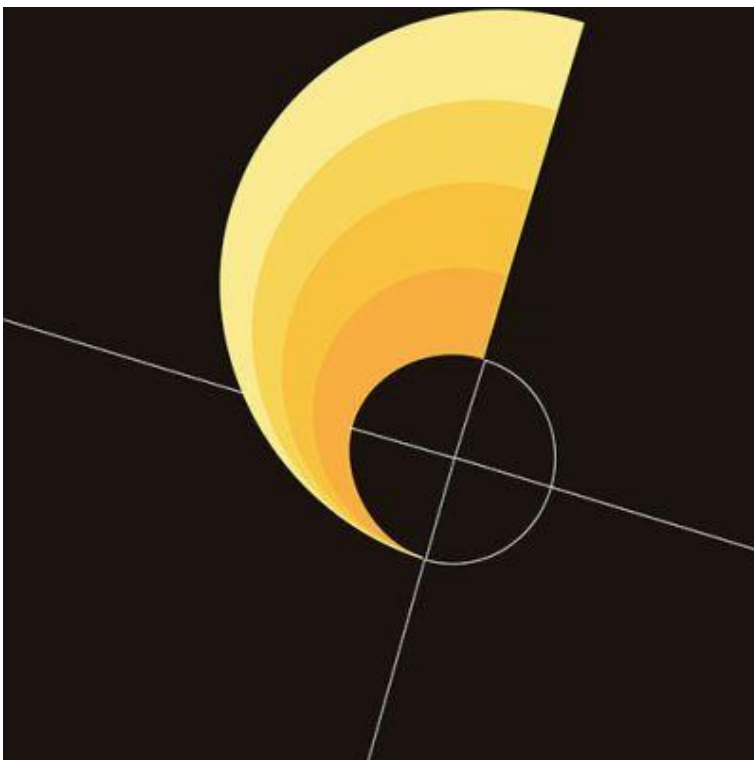
Zdeňka Kučeru jsem si vybrala hlavně pro jeho práci s geometrickou abstrakcí. Jeho pojetí prostoru a vizuální zkratka je mému směru tvorby nejbližší.



Obrázek 19: Z. Kučera: Transmise, 1968



Obrázek 20: Z. Kučera: Linokruhy, 1975



Obrázek 21: Z. Kučera: Sluneční svit, 1996

1.3.4 Václav Malina

Václav Malina (1950) se od 80. let řadí mezi osobnosti českého výtvarného umění. Pomáhal rozvíjet téma zpracování přírody do konceptuálních tendencí, ale nikdy netvořil pomocí jiného média než obrazu. Celý život žije v Plzni a jako správný rodák hraje ve výtvarném umění plzeňského kraje důležitou roli – působí jako publicista, pedagog, kurátor, a v letech 2000–2009 byl také ředitelem Galerie města Plzeň.

Své výtvarné vzdělání začal na Pedagogické fakultě v Plzni a dva roky poté studoval na Filozofické fakultě Univerzity Karlovy v Praze pod vedením doc. Zdeňka Sýkory.

Při studiu se dostal ke geometrickému zpracování. Každá jeho malba vychází z určitého charakteristického zobrazení přírody. Do svých maleb dává jak vnímanou realitu, tak i prožitek a vnitřní vnímání z krajiny. Tu následně barevně a geometricky vytvoří. Ráda bych uvedla i další oblast jeho působení, a tou je hudba a hudební styly. Hudební rytmy přemalovává do partitur, které mají geometrickou formu. Spolu s malbou můžeme v jeho portfoliu najít i grafiku.

Václav Malina se do povědomí veřejnosti dostal díky geometrickému zpracování. V jeho tvorbě se setkáme s plošným barevným vyjádřením, které jsem chtěla ve své diplomové práci využít.



Obrázek 22: V. Malina: Světlo v trávě, 2002



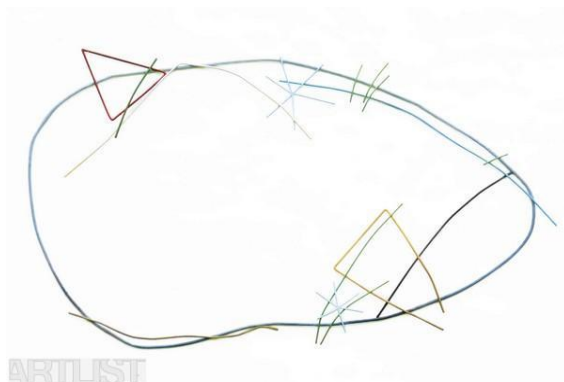
Obrázek 23: V. Malina: Jazzová imprese, 1992

1.3.5 Jiří Kubový

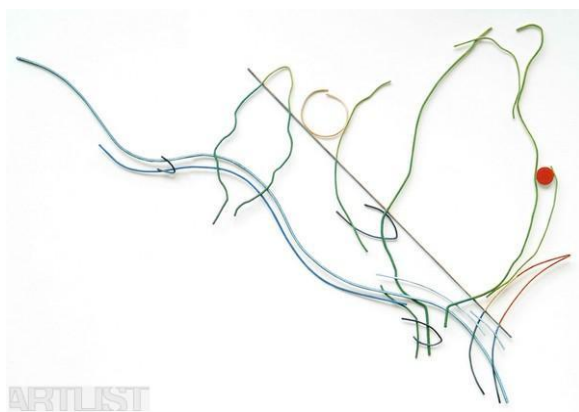
Tvorbu Jiřího Kubového (1950) jsem si vybrala pro jeho dokonalou schopnost ztvárnění abstrakce krajiny. Jeho tvorba je charakterizována především zpracováním čisté linie. Pro tuto čistotu a jemnou barevnost ho zařazuji do svého výběru jako inspirační zdroj pro mou diplomovou práci.

Začátek jeho výtvarné činnosti můžeme datovat k roku 1968, kdy vznikají jeho první olejové malby. Už v této době narušoval formát obrazu pomocí lámání nebo řezání. Do svých pláten začal aplikovat další materiály jako dráty, písek nebo zrcadla. Od 90. let jeho tvorbě dominuje hlavně krajina, tu se snaží zobrazit několika způsoby, od drátěných modelů po napnuté provázky v prázdném rámu, které jsou až monumentálních rozměrů.

Jeho tvorbu jsem do svých inspiračních zdrojů zařadila pro schopnost abstrahovat věci všedního dne do prostoru.



Obrázek 24: J. Kubový: Hvězdy, 2009



Obrázek 25: J. Kubový: Krajina, 2008

1.3.6 Jiří Kornatovský

Jiřího Kornatovského (1952) jsem do své diplomové práce zařadila, jelikož je mi velmi blízký svou tvorbou. Měla jsem tu možnost se s ním osobně setkat v Galerii moderního umění v Hradci Králové, kde o své tvorbě a přístupu k ní vyprávěl. Jeho díla jsou monumentální kresby. Při pohledu na hotové kresby se nad jeho prací člověk velmi zamýšlí a analyzuje, co je vlastně zobrazeno.

Umělecké studium absolvoval na Akademii výtvarných umění v Praze v letech 1982–1988. Během studia se od ostatních lišil, neboť nechtěl používat barvy a kompozice předmětů na plátně ho nezajímaly. Nepracoval a nepracuje s realistickými výjevy denního života, nesnaží se do svých kreseb vtisknout nějaký příběh. Jeho symbolem a inspirací je energie. Energie, která ovládá vše na zemi, včetně naší mysli a těla. Z energie se stávají emoce a z těchto prvků vzniká celá jeho tvorba.

Za každou jeho kresbou můžeme vyčíst emoce nebo duševní rozpoložení, které do kresby dával a které tak byly podnětem pro vytvoření díla. Mezi složitěji zobrazovanými pocity jsou bezmoc, napětí nebo touha. Přes tyto pocity vnímáme svět jak navenek, tak i uvnitř.⁸

Pomocí kresby se umělec vyrovnává s vnějším životem. Dociluje tak charakteristického prvku ve své tvorbě, kterým je plasticita a tvorba objemu pomocí kresby. Vyjadřuje tak prostor a hloubku. Svou kresbu vytváří ze středu a každá linie je vedena pohybem ruky. Díky tomu se v jeho dílech tvoří prostor a díky velikosti plátna se můžeme vcítit do jeho děl.

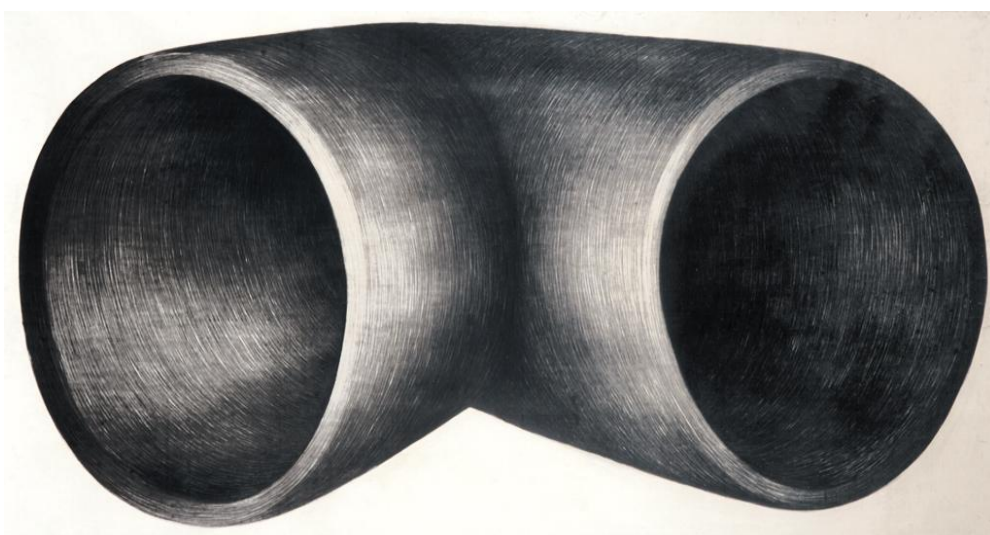
⁸ KORNATOVSKÝ, Jiří a Petra PŘÍKAZSKÁ. Jiří Kornatovský: style declarative : Galerie moderního umění v Hradci Králové 13. října 2017 - 28. ledna 2018. Přeložil Ema KATROVAS. Hradec Králové: Galerie moderního umění v Hradci Králové, 2017. ISBN 978-80-87605-13-4.



Obrázek 26: J.Kornatovský: Zapomeň na všechno, 1990



Obrázek 27: J. Kornatovský: Sactus, 1997



Obrázek 28: J. Kornatovský: Odnikud nikam, 1989

1.3.7 Pavel Korbička

Umělec Pavel Korbička (1972), tvoří světelné site-specific instalace, které jsou oblíbené jak u nás, tak i v zahraničí. Tvorbu Pavla Korbičky uvádím, protože působí na emoce diváka. Sám autor popisuje, že se snaží u každého jedince/diváka navodit určitý pocit – zapůsobit na něj.

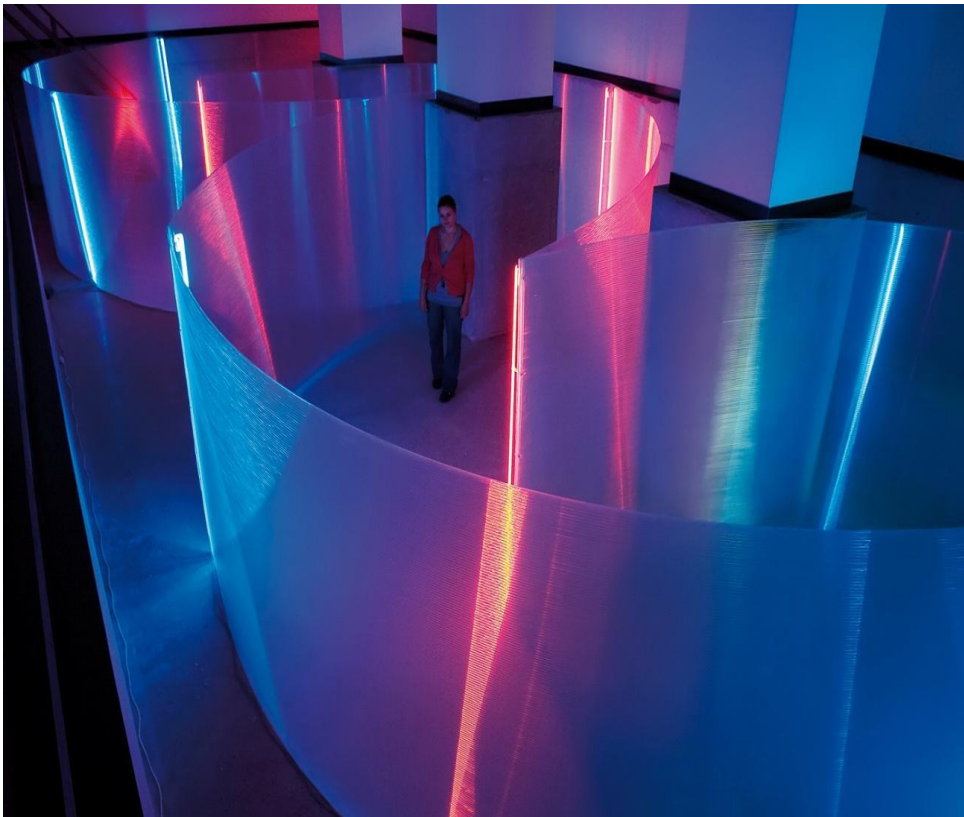
Pavel Korbička studoval Akademii výtvarných umění v Praze v ateliéru socha – prostor – instalace u prof. Stanislava Kolíbala v letech 1992–1993. Od roku 1993 do roku 1998 studoval konceptuální tendence Miloše Šejna. Od roku 1998 působí jako pedagog na fakultě výtvarných umění na škole – Vysoké učení technické v Brně. Momentálně žije a pracuje v Brně.

Práce Pavla Korbičky jsou vždy vázány na určitý prostor, spolu se světlem jsou jeho prostředkem pro vyjádření emocí. Jako materiál mu slouží polykarbonátové desky v kombinaci s neonovými trubicemi. Vytváří tak světelné instalace, kde pro diváka vznikne nová realita. Instalace ho tak uvádí do specifické situace, kdy instalace samotná působí na smysly člověka. Jak již bylo nastíněno, v jeho dílech je hlavním aktérem divák, který pomocí narušení prostoru světelnou-geometrickou instalací získává možnost si vyzkoušet složitě definovaný prostor.

Zaujal mě svým cíleným dopadem na emoce člověka, kdy přes světelnou instalaci může zapůsobit obrovské publikum lidí.



Obrázek 29: P. Korbička, 2014



Obrázek 30: P. Korbička, 2014

1.3.8 Vladimír Věla

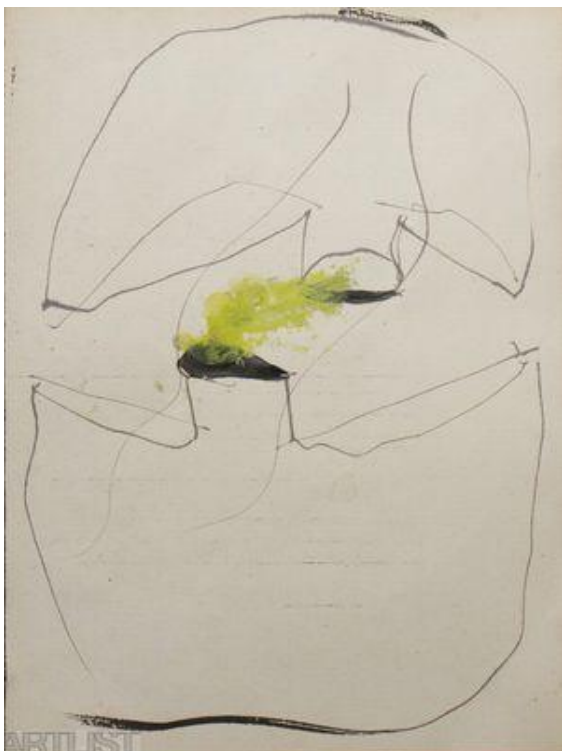
Tvorbu malíře Vladimíra Vély (1980) jsem vybrala jako vizuální inspiraci pro mou diplomovou práci. Pro Vladimíra Vělu je v současné době charakteristická malba jako jeho hlavní médium. Svou výtvarnou kariéru začal na střední uměleckoprůmyslové a vyšší odborné škole v Turnově. Se svými nabytými dovednostmi se přihlásil na Akademii výtvarných umění, kde studoval malířství jako klasické řemeslo pod vedením profesora Zdeňka Berana. Později ale pocítil, že potřebuje do své tvorby dostat jiný směr a přešel do ateliéru intermédiální tvorby pod vedením Milana Knížáka.

„Věla na jedné straně radikalizoval formu do ikonických zkratk a symetrických znaků, na straně druhé vytvořil něco jako obrazovou, procesuální performanci, tzn. důraz na přímou fyzickou účast při tvorbě obrazu, která zůstává jako antropologický otisk přítomna v nalezeném tvarosloví (někde se objevuje v názvu díla). Expresivní dávená forma dokonale převzala povahu emocí a niterných výhřezů odkudsi z šedé zóny podvědomí, aniž by ji svazovala a uzavírala do nějaké konkrétní narativní ikonografie.“⁹

Jeho obrazy v rané formě jsou realistické a snaží se zobrazit vnější realitu – to, co vidíme a co je na první pohled čitelné. Postupem času se dopracoval k zobrazení nitra. Tomuto vyjádření je nejbližší vyjádření expresivní, při kterém může pracovat s emocemi. Jeho motivem či námětem bývá právě to, co dobře zná. Tyto věci poté transformuje do abstraktní roviny, kde dle svých slov odmaluje se k vnitřku osobnosti.

Díla od Vladimíra Vély jsem zařadila do své diplomové práce pro jeho ztvárnění a převedení věcí do určitého vizuálu. Líbí se mi jeho postup práce, jak s energií či předmětem pracuje. Emoce z jeho děl jsou velmi čitelné.

⁹ Artlist – databáze současného umění: Vladimír Věla: [online]. [cit. 2019-05-12]. Dostupné z: <https://www.artlist.cz/vladimir-vela-108619/>



Obrázek 31: V. Věla: Rozhraní 7, 2015



Obrázek 32: V. Věla: Projekce, 2011

1.4 Ego obranné mechanismy

Obranné mechanismy chrání jedince před úzkostí a uvědoměním si vnějších nebo vnitřních nebezpečí a stresorů. Tyto procesy si neuvědomujeme a jejich prostřednictvím je usměrňována reakce jak na vnější, tak na vnitřní konflikty. Mechanismy můžeme rozdělit do skupin podle úrovně obrany. Celkový počet skupin je sedm a spolu s nimi jsou uvedené případné obranné mechanismy.¹⁰

První úroveň je úroveň adaptivní. Do této úrovně zařazujeme obranné mechanismy: anticipace, afiliace, sebepotvrzení, altruismus, sebepoznání, humor, sublimace a potlačení.

Druhá úroveň je mentální inhibice a formování kompromisu. Do této úrovně řadíme obranné mechanismy, jako jsou např.: přesun, disociace, intelektualizace, izolace, reaktivní formace, vytěsnění, odčinění.

Třetí úroveň je úroveň mírného pokřivení sebeobrazu. Do této úrovně můžeme zařadit obranné mechanismy, jako jsou: znehodnocení, idealizace a omnipotence.¹¹

Čtvrtá úroveň je popsána jako odmítnutí. Mechanismy, které do ní spadají, jsou: popření, racionalizace a projekce.

Pátá úroveň je charakterizována jako značné pokřivení sebeobrazu. Tato úroveň zahrnuje mechanismy, jako jsou: autistická fantazie, projektivní identifikace a štěpení.

Šestá úroveň je popsána jako aktivní. Do ní můžeme zařadit obranné mechanismy, jako jsou: pasivní agrese, agování, apatické stažení a žádání o pomoc a odmítnutí této pomoci.

Sedmá úroveň je popsána jako defenzivní regulace, do níž můžeme zařadit psychické zkreslení, bludnou projekci nebo psychotické popření.

¹⁰ Emoční inteligence a ego-obranné mechanismy u pachatelů trestné činnosti, diplomová práce, Jana Horáková : [online]. [cit. 2019-11-30]. Dostupné z: https://is.muni.cz/th/c4bc9/Diplomka_hotovo.pdf_hotovo.pdf

¹¹ Emoční inteligence a ego-obranné mechanismy u pachatelů trestné činnosti, diplomová práce, Jana Horáková: [online]. [cit. 2019-11-30]. Dostupné z: https://is.muni.cz/th/c4bc9/Diplomka_hotovo.pdf_hotovo.pdf

Celkem můžeme analyzovat 33 ego obranných mechanismů, které máme rozdělené do sedmi úrovní. Jejich popis a rozdělení se může v literatuře mírně lišit. Jejich zařazení můžeme dohledat v seznamu Diagnostického manuálu a statistického manuálu.

12

V knize od Balcara se můžeme dočíst o obranných mechanismech toto: „*Lidé jsou schopni řešit své problémy rozumovou úvahou, citovým hodnocením, logickým rozhodováním a vědomou integrací z něj vyplývající činnosti. Sřetnou-li se však s problémy, které svou osobní závažností či neurčitostí vyvolávají zážitek ohrožení, často pod jejich tlakem reagují obranným zkreslením skutečnosti.*“¹³

1.4.1 Popis ego obranných mechanismů

Vedle samotného pojmu ego obranných mechanismů bylo popsáno a pojmenováno mnoho obranných mechanismů. Není možné nashromáždit na jednom místě všechny pojmy a názvy. Do popisu jsem vybrala mechanismy, které se v literatuře nejvíce objevují a jsou tak i dobře popsány. Strategie toho, jak je zvládat, jsou předmětem zatím nového výzkumu. Tím, jak zvládat emoce, se psychoanalytici zabývají již dlouho: „*Například Freud užíval termín obranné mechanismy ve vztahu ke strategii používaným při vyrovnávání se s úzkostí, které jsou převážně nevědomé*“¹⁴

Strategie, které jsou zaměřené na emoce, nemění žádným způsobem situaci, avšak mění způsob, jakým osoba přemýšlí nad situací a jak ji vnímá. Všechny obranné mechanismy v sobě mají tedy prvek sebeklamu. S obrannými mechanismy přišel do styku každý z nás. Pomáhají nám vyřešit nepříjemné situace, se kterými nejsme schopni se vyrovnat přímo. Ego obranné mechanismy se projevují v situacích, kdy nastane špatné chování jedince. Jedná se tedy o nevědomé činy, které jedinec vytváří. V následujícím oddílu popíši běžně využívané obranné mechanismy.

¹² Emoční inteligence a ego-obranné mechanismy u pachatelů trestné činnosti, diplomová práce, Jana Horáková:[online].[cit.2019-11-30].Dostupné z:https://is.muni.cz/th/c4bc9/Diplomka_hotovo.pdf_hotovo.pdf

¹³ BALCAR, Karel. Úvod do studia psychologie osobnosti. 2., opr. vyd. V Chrudimi: Mach, 1991.

¹⁴ ATKINSON, Rita L. Psychologie. Praha: Portál, 2003. ISBN 80-7178-640-3

1.4.1.1 Vytěsnění

Freud považoval vytěsnění za jeden z nejdůležitějších obranných mechanismů. Při vytěsnění jsou nežádoucí, ohrožující nebo bolestné impulsy vyloučeny z našeho vědomí. Vytěsněny bývají situace s pocitem studu nebo s pocitem podceňování. Podle Freuda je vytěsnění určitých impulsů všeobecný jev, přesto v dospělosti jedinec může vytěsňovat pocity, které by mohly mít za následek vyvolání úzkosti, protože nejsou spojené s jeho sebepojetím. Jako příklad můžeme uvést, že nenávisť vůči člověku, kterého milujeme, může být zapomenuta. Určitě je třeba uvést rozdíl mezi vytěsněním a potlačením. Při potlačení se jedná o proces úmyslného sebeovládání, kdy jedinec ovládá své impulsy a přání, nebo je dokáže odsunout na pozdější dobu, protože se musí soustředit. Jedinec si tak uvědomí potlačené myšlenky, ale vytěsňované impulsy, popřípadě vzpomínky, si neuvědomuje. Podle Freuda je potlačení málokdy úspěšné. Hrozí, že vytěsněné impulsy proniknou do vědomí a člověk poté začne pociťovat úzkost. Následkem je použití jednoho z obranných mechanismů. V poslední době se zdá, že se vyskytuje u lidí, kteří obvykle vytěsňují emoce a myšlenky. Jedinci s represivním stylem vykazují sníženou odolnost vůči nemocem, včetně ischemické choroby srdeční a rychlejšího průběhu rakoviny. Další výzkumy se shodly na tom, že lidé, kteří se svěřují s traumatizujícími událostmi a emocemi a dokážou popsat své emoce, jsou zdravější než lidé, kteří se obecně nesvěřují.

1.4.1.2 Racionalizace

Racionalizace se při první myšlence může zdát jako mechanismus – racionální jednání, tomu tak ale není: „*Jedná se o přidělení logických nebo sociálně žádoucích motivů tomu, co děláme, takže se zdá, že jednáme racionálně*“¹⁵ Racionalizaci můžeme rozdělit podle dvou účelů. Prvním účelem je, že zmírní naše zklamání, když se nám něco nepodaří, a poskytuje nám tak motivy pro naše přijatelné chování. Druhým je, pokud se chováme impulzivně nebo na základě motivů, které nechceme přiznat ani sami sobě, logicky zdůvodníme, co jsme dělali, abychom svoje chování tak postavili do příznivého světla. Při hledání důvodu si jedinci vymýšlí spoustu výmluv. Tyto výmluvy jsou povětšinou přijatelné a nic nevyovídají o pozadí dané skutečnosti.

¹⁵ ATKINSON, Rita L. Psychologie. Praha: Portál, 2003. ISBN 80-7178-640-3

1.4.1.3 Projekce

U každého z nás se nachází nežádoucí charakterové rysy, které nechceme přiznávat ani sami sobě. Nevědomý mechanismus zvaný projekce nás chrání před poznáním nás samotných a našich nežádoucích vlastností tím, že je ve velkém množství připisují jiným lidem. Projekce je určitá forma racionalizace, ale v naší kultuře je tak rozšířená, že si zaslouží zvláštní pozornost.

1.4.1.4 Intelektualizace

*„Použití mechanismu intelektualizace představuje, pokus o získání emočního odstupu od stresové situace tím, že se s ní vyrovnáváme pomocí abstraktních nebo intelektuálních termínů“.*¹⁶

Tento druh mechanismu bývá nejvíce spojen s lidmi, kteří denně pracují s problémy života a smrti. Příkladem mohou být lékaři, kteří se každý den setkávají tváří v tvář s lidským utrpením, nemůžou mít tedy stejný soucit s každým pacientem. Intelektualizace se stává problémem pouze tehdy, pokud se stane životním stylem, který člověka izoluje od emocí a jejich prožitků.

1.4.1.5 Popření

*„Když je situace příliš nepříjemná, jedinec může popřít její existenci“*¹⁷

Příkladem mohou být rodiče, kteří odmítají závažnost nemoci jejich dítěte, ačkoli byli lékaři informováni o závažnosti problému a o diagnóze a prognóze stavu. Protože nejsou schopni zcela unést tíhu bolesti, kterou sebou nese skutečnost, uchýlí se k obrannému mechanismu popření. Dalšími příklady mohou být lidé, kteří ignorují kritiku – nepřijmou ji, nebo lidé, kteří přehlíží náznaky, že jejich partner má milostný poměr.

¹⁶ ATKINSON, Rita L. Psychologie. Praha: Portál, 2003. ISBN 80-7178-640-3

¹⁷ ATKINSON, Rita L. Psychologie. Praha: Portál, 2003. ISBN 80-7178-640-3

1.4.1.6 Sublimace

„Prostřednictvím mechanismu sublimace (přesunutí) je potřeba, která nemůže být uspokojena určitým způsobem, zaměřena na náhradní cíl“¹⁸

Freud se domníval, že sublimace je mechanismus, který nejvíce uspokojuje způsob vyrovnání se s agresivními a sexuálními impulzy. Impulzy se dají vyjádřit nepřímo tvořivou formou, jako je umění, např.: poezie, a hudba. Je málo pravděpodobné, že sublimace skutečně eliminuje frustrované impulzy, ale dokáže snížit napětí. Příkladem může být pomoc druhému nebo vyhledání společnosti, to pomůže zmírnit napětí, které je způsobeno stresem.

1.4.1.7 Regrese

„Ve stavech tísně, silné frustrace nebo ohrožení sebepojetí reagují často děti, někdy i dospělí únikem před současnou úzkostí ke způsobům cítění, myšlení a chování značným pro vývojový stupeň již překonaný.“¹⁹

S regresí se více setkáváme v raném dětství. Kromě jiných vážných duševních poruch není regrese tak úplně rozvinutá. Regrese se objevuje jen částečně v některých oblastech a situacích. Co může regresi zhoršit je buď velký tlak okolí nebo izolace od lidí.

20

1.4.1.8 Izolace

„Základem této obrany je účelná schopnost člověka oddělit obsah poznání od citu, který v něm vyvolává – tedy schopnost „objektivity“ v poznávání. Tomu se umožňuje řešit závažné a složitější problémy rozumovou úvahou, kdy „výpočet“ není zkreslován ve škodlivé míře bezprostřední citovou odezvou.“²¹

Do podoby obranných mechanismů se izolace dostává neuvědoměle. Jako charakteristický znak se udává, že si člověk uvědomuje to, co se děje, své motivy a konflikty ve skutečnosti, avšak bez jakékoli citové odezvy. Pracuje s nimi, jako by se

¹⁸ ATKINSON, Rita L. Psychologie. Praha: Portál, 2003. ISBN 80-7178-640-3

¹⁹ BALCAR, Karel. Úvod do studia psychologie osobnosti. 2., opr. vyd. V Chrudimi: Mach, 1991.

²⁰ BALCAR, Karel. Úvod do studia psychologie osobnosti. 2., opr. vyd. V Chrudimi: Mach, 1991.

²¹ BALCAR, Karel. Úvod do studia psychologie osobnosti. 2., opr. vyd. V Chrudimi: Mach, 1991.

to jeho osoby vůbec netýkalo.²² Můžeme to označit i jako odluku od svého vědění. S tímto obranným mechanismem se můžeme setkat v kriminálním odvětví nebo v odvětví lékařském – v chirurgii. Pomáhá osobě k přizpůsobení se krajním situacím.

1.4.1.9 Somatizace

Pocity úzkosti jsou nám známy už od nepaměti. „Závažným postřehem Freudových však byl poznatek, že citové stavy se mohou projevit i tělesnými příznaky povahy slepoty či ochrnutí. Usuzoval, že nepříjaté emoce – především úzkost jsou převezeny („konvertovány“) na tělesné projevy, a tím vzdáleny přímému uvědomění.“²³

Funkci obrannou u těchto příznaků lze velmi snadno rozpoznat. Příkladem může být ochrnutí, což zajistí stálou péči partnera a odstraňuje tak úzkost, za jiných okolností úzkost vyvolanou partnerovou nepřítomností. Tento příznak můžeme označit jako řešení osobního problému. V současnosti se objevují příznaky, které jsou drobnějšího charakteru a nesou název „kontroverzní hysterie“ a je diagnostikován případům s lehkou nehybností nebo necitlivostí.

Mezi méně nápadné můžeme zařadit bolesti hlavy, návaly únavy nebo i alergie jako autoimunitní onemocnění. To pomáhá lidem jako obrana od úzkosti vyvolané skutečností nebo k vyhnutí se stresové situaci.²⁴

1.4.1.10 Agrese

Pod tímto pojmem a zároveň obranným mechanismem si představíme všichni to samé. Jedná se o dosažení svého pomocí násilí. Příkladem může být člověk, který je středem posměchu, ve společnosti může reagovat až násilně.²⁵

Agresivita se dá vztáhnout i obráceně, na sebe, jako sebeagrese (sebeobviňování). Člověk se v takovém případě obviňuje, až ponižuje a tím si získává okolí a jeho lítost

²² BALCAR, Karel. Úvod do studia psychologie osobnosti. 2., opr. vyd. V Chrudimi: Mach, 1991.

²³ BALCAR, Karel. Úvod do studia psychologie osobnosti. 2., opr. vyd. V Chrudimi: Mach, 1991.

²⁴ BALCAR, Karel. Úvod do studia psychologie osobnosti. 2., opr. vyd. V Chrudimi: Mach, 1991.

²⁵ Ego obranné mechanismy, Michaela Peterková : [online]. [cit. 2019-06-13]. Dostupné z: <http://www.psyx.cz/ego-obranne-mechanismy/>

spojenou s pomocí. Vyrovnává se tak s pocitem viny, odvrací od toho pozornost, aby jej nemohl obvinít někdo jiný.²⁶

1.4.1.11 Fixace

Fixace nastává v okamžiku, kdy se jedinec neustále vrací k jednomu způsobu řešení problému nebo se problému vyhýbá. Mechanismus můžeme také popsat jako činnost, kdy se hádce nebo nepříjemnému rozhovoru vyhýbáme, např. díváním do stěny nebo do televizoru, když druhá osoba mluví.

1.4.1.12 Rezignace

Při projevu rezignace jako obrany ega se jedinec odtrhne od společnosti. Když komunikuje s okolím je apatický, bez emocí. U dětí se tato situace projevuje tak, že pokud nebyly nikdy pochváleny za známku ve škole, tak své školní výkony dělají bez zájmu.

²⁶ Ego obranné mechanismy, Michaela Peterková: [online]. [cit. 2019-06-13]. Dostupné z: <http://www.psyx.cz/ego-obranne-mechanismy/>

2 Praktická část

Cílem praktické části diplomové práce bylo vytvořit ucelený cyklus grafik. Tvorba byla provedena technikou linorytu. Při tisku pracuji se třemi barvami, které prostřednictvím soutisku tvoří ucelenou grafiku. Té jsem dosáhla pomocí soutisku a samotného tisku jednotlivých matric podle návrhu. Pro námět cyklu jsem si vybrala téma Ego obranné mechanismy, pro možnost různorodé tvorby. Každý jedinec při pohledu na cyklus grafik si může interpretovat grafiky dle své vlastní představivosti a kreativity.

Z většího množství ego obranných mechanismů jsem vybrala pět nejčastějších, které se v literatuře nejvíce objevují a které bude možné po vlastní analýze interpretovat po svém. Jsou to: projekce, agrese, rezignace, fixace a popření. Barevnost jsem držela na kombinaci tří barev, jimiž jsou červená, černá a bílá. Barevnost byla zvolená s ohledem na mechanismy, které jsem vybrala, když jsem se z každého mechanismu a s ním spojených emocí chtěla vejít do kombinace 2 až 3 barev. Červená se nejvíce hodí pro zlost, agresi nebo napětí. Bílá barva pro klid a stálost. Černou barvu jsem zvolila pro svou neutrálnost. Při následném soutisku jednotlivých matric jsem chtěla dospět k struktuře, která otiskem samostatné a jinak tvarové matrice vznikla. Matrice mají rozměr 50 x 50 cm a velikost listu je B1 (100 x 70,7 cm).

Když jsem se rozhodovala, na jak velké matrici budu pracovat, bylo jisté, že se rozhodnu pro větší rozměr matrice. Věděla jsem, že čím větší matrici zvolím, tím větší vlastní energii jsem schopna přenést na papír. Byla to pro mě určitá výzva, počítala jsem i s následným soutiskem, který při větších matricích není jednoduché s přesností provést. Čtvercový formát jsem zvolila kvůli poměru stran, chtěla jsem všechny grafiky udržet v jednom formátu, čtverec mi z toho tedy vyšel jako nejlepší řešení. Celkově jsem chtěla pracovat se základními grafickými prvky, které jsou bod, linie a plocha. Všechny tyto prvky jsem chtěla opakovat tak, aby k sobě všechny grafiky ladily, jak barevně, tak svým vizuálem.

Po vyrytí matric následoval tisk. Já jsem zvolila ruční tisk, protože je mi bližší, chtěla jsem si celou grafiku vytvořit vlastní silou a co nejvíce se podílet na výsledném tisku. Tisk jsem uskutečnila pomocí lisu Sláma press a knihařské kosti.

2.1 Postup práce

V první fázi při tvorbě své diplomové práce jsem se rozhodovala o námětech grafik, tedy jaké ego obranné mechanismy použiji pro jejich následné vizuální vyjádření. Vybrala jsem jich pět a poté jsem k nim začala vypracovávat návrhy. Jak jsem již zmínila v úvodu, mé tvorbě je nejbližší geometrická abstrakce.

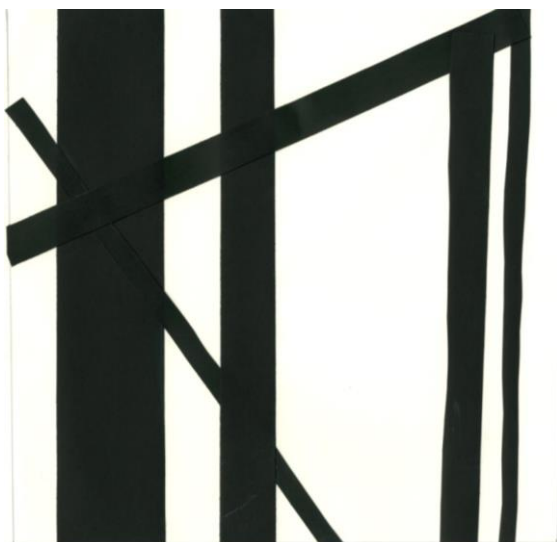
Následovala práce na přípravě matric. Matrice jsem si tedy připravila v požadovaném rozměru 50 x 50 cm. Rozměrově připravené matrice jsem očistila pomocí ředidla 6006 od lepidla na linoleum. Poté jsem ho povrchově zbrousila smirkovým papírem, aby nebyly na matrici žádné nedokonalosti, které by mohly narušit výsledný tisk.

Po přípravě matric následovalo překreslení grafiky podle vybraného návrhu. Návrh jsem si zrcadlově otočila a poté aplikovala překreslením na matrici. Následovalo rytí několika matric pro tisk a soutisk.

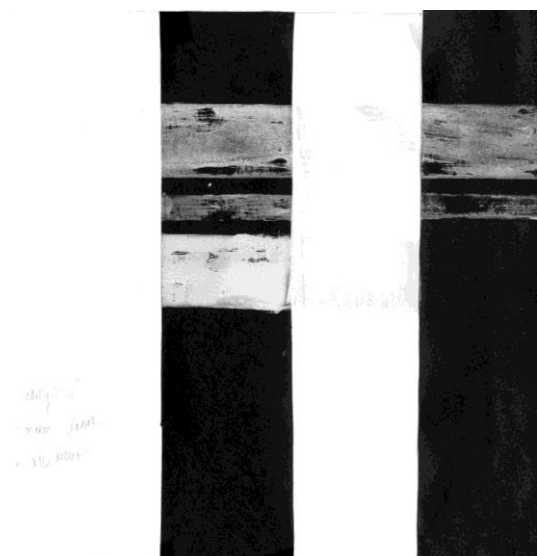
Po vyrytí matric následoval tisk. Jako první jsem si připravila barvu, kterou jsem si na skleněné desce rozválela pomocí tiskařského válečku. Zvolila jsem barvy určené na linoryt, proto nebylo potřeba barvu upravovat. Na desce na lavici jsem si vytvořila nákres, kam mám lino pokládat a kam mám papír položit, vytvořila jsem si tak vodící linky, díky kterým jsem měla všechny tisky stejné. Rohy jsem si naznačila pomocí papírové pásky. Po nanesení barvy na matrici jsem si ji přenesla na místo, které jsem si označila, a na ni jsem položila papír. Nejprve jsem papír rukama uhladila, aby se mi přichytil k matrici a aby se mi následně neposunul. Poté jsem si vzala Sláma press a krouživými pohyby jsem tiskla. Spolu s tímto lisem jsem použila i tiskařskou kostku, díky které jsem si zvýraznila části, které se mi nedařilo pomocí lisu vytisknout. Během tisku jsem kontrolovala kvalitu nadzvednutím části grafiky. Jedna z velkých výhod při ručním tisku je právě, že mohu kontrolovat tisk.

Po tisku jsem grafiky ukládala schnout. Měly by schnout jeden den, já jsem před soutiskem nechala barvy uschnout delší čas, protože se při tisku vytvořil na určitých místech silnější nános barvy. Suché grafiky jsem tedy měla připravené pro soutisk. Opět jsem použila stejného rozvržení jako při tisku, tím jsem měla jistotu, že matrice budou sedět a soutisk se tak povede.

2.2 Přípravné návrhy



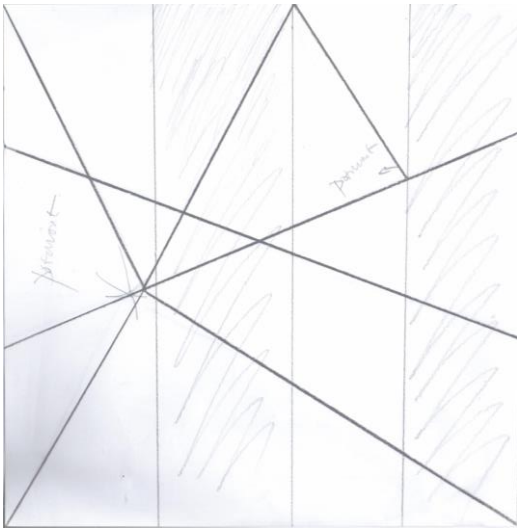
Obrázek 33: návrh grafiky – Popření



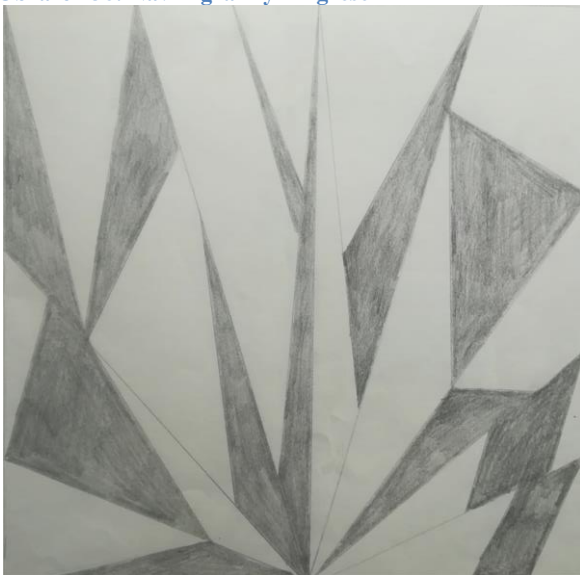
Obrázek 34: Návrh grafiky – Rezignace



Obrázek 35: Návrh grafiky – Projekce



Obrázek 36: Návrh grafiky – Agrese



Obrázek 37: Návrh grafiky – Fixace

2.3 Rytí a tisk grafik



Obrázek 38: Matrice – Fixace



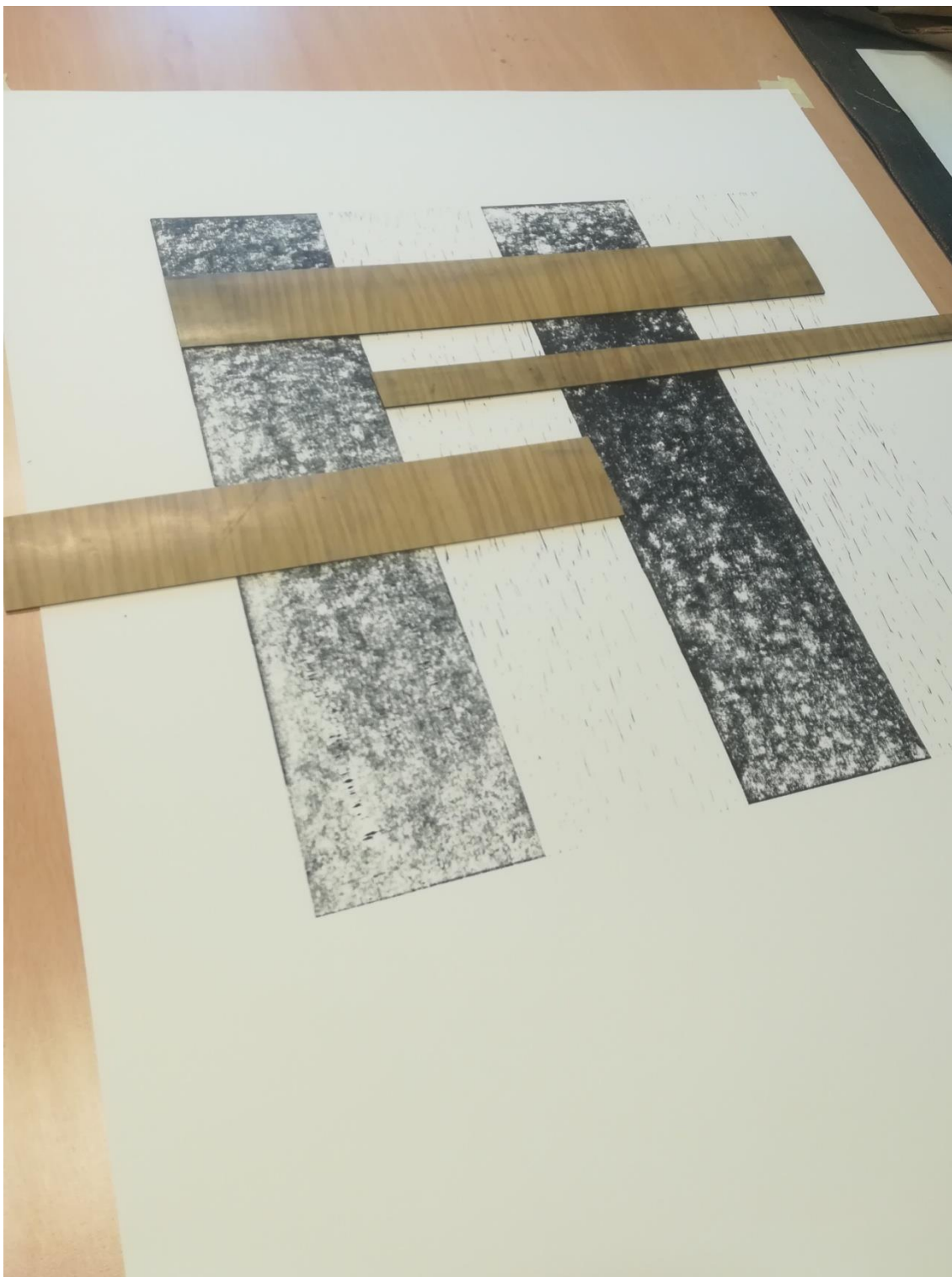
Obrázek 39: Tiskařská barva připravená na nanesení na matici



Obrázek 40: Šablona na pokládání matrice a papíru



Obrázek 41: Ukázka šablony



Obrázek 42: Grafika Rezignace, její soutisk

2.4 Interpretace grafik

Kapitola bude věnována interpretaci jednotlivých grafik. Spolu s interpretací stručně popíši, jak jsem grafiku tvořila.

2.4.1 Fixace

Fixaci lze chápat jako lpění na něčem určitém, k čemuž se neustále vracíme znova a znova. V literatuře je popsán příklad jako lpění na stejném typu partnera nebo partnerky, ačkoli byl vztah vždy brzy ukončen. Můžeme ji chápat jako opakování stejného řešení problémů, přestože výsledek činu nebyl úspěšný v předchozí zkušenosti.

Při prvním pohledu na grafiku nás oči táhnou do středu na spodní linii grafiky. Chtěla jsem, aby celková grafika vycházela ze středu a z ní linie, jako cesty. To můžeme interpretovat jako cestu, chování nebo způsob řešení, který vychází ze středu, a neustále se vrací zpět. Barevnost jsem zde zvolila černobílou, protože jsem chtěla nechat samotné linky a plochy v jedné barvě. Oči tak sledují vše a nakonec je dovedou do středu, do stabilního bodu.

Matrice má velikost 50 x 50 cm. Na tisk byla potřeba jen jedna matrice. Rytí této matrice trvalo nejdéle, chtěla jsem, aby byla vidět i struktura lina, která vzniká po vyrytí, proto jsem ryla celé plochy stejně. Během rytí jsem udržovala směr rydla tak, aby struktura, která vznikne, nenarušovala celkovou grafiku.



Obrázek 43: Grafika Fixace

2.4.2 Rezignace a apatie

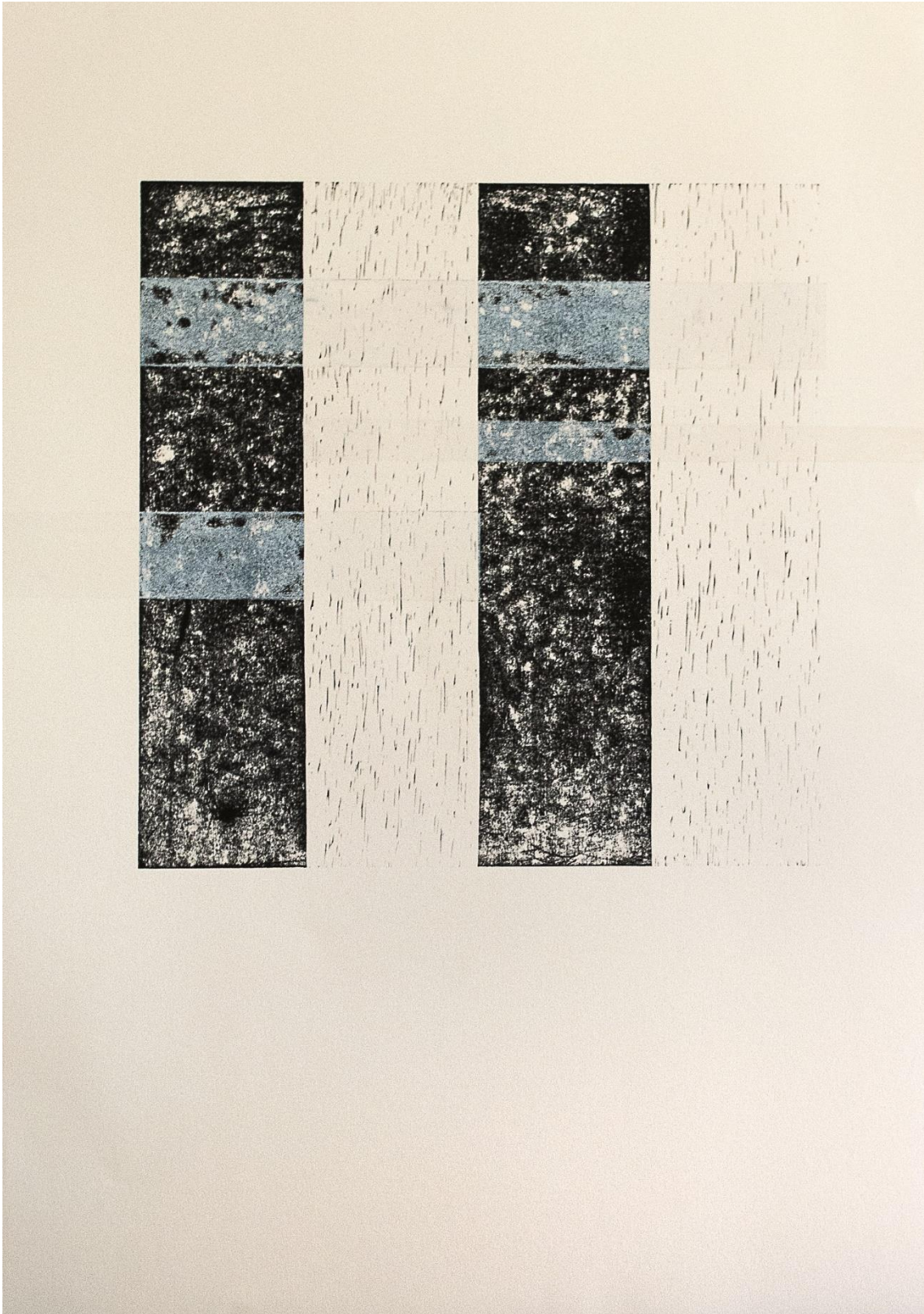
Rezignaci můžeme chápat jako přerušení kontaktu s okolím. S tím souvisí i apatie, jež bývá popsána u jedince, který neprožívá emoce. První matricí jsem vytvořila podklad, na který jsem následně grafiku přetiskla třemi matricemi, které byly tvořené z úzkých pásů. Každý pás měl jinou šířku a délku. Barvu mají bílou.

V první matrici se střídají prázdné a černé plochy. Symbolizovat mají stálost a stejný směr, bez nějaké změny.

Přes tuto stálost jsem chtěla plochy narušit, což se mi povedlo třemi pásy, které jsem přes plochy přetiskla. Vznikly zajímavé struktury díky transparentnosti bílé. V grafice se nachází proto, že jsem chtěla narušit plochy pod nimi, vznikne tak narušení a přerušení stejného prostředí.

Rytí matrice bylo rychlé díky velkým plochám, které jsem stejně jako u všech ostatních grafik ryla užším rydlem, aby vznikla stopa po rydlu, kterou jsem chtěla mít otisknutou. Při rytí jsem dodržovala směr, který jsem nechtěla mít výrazný, aby poté nenarušoval celou grafiku. Následně jsem vytiskla černou barvou podklad, nechala několik dní uschnout a pak jsem tiskla přímo na grafiku tenkými pásy. Těžké bylo aplikovat pásy tak, aby byly vodorovné. Při přetisku z pokladové matrice jsem se dostala až na samotný papír, který není čistě bílý, tak vznikly i nové struktury, které jsou viditelné.

Černou a bílou barvu jsem zvolila kvůli kontrastu, chtěla jsem, aby bílé plochy vynikly. Při tisku jsem záměrně nepracovala s velkou silou, aby mi na podkladu vznikly struktury, které zase do grafiky vnáší další vizuální prvek.

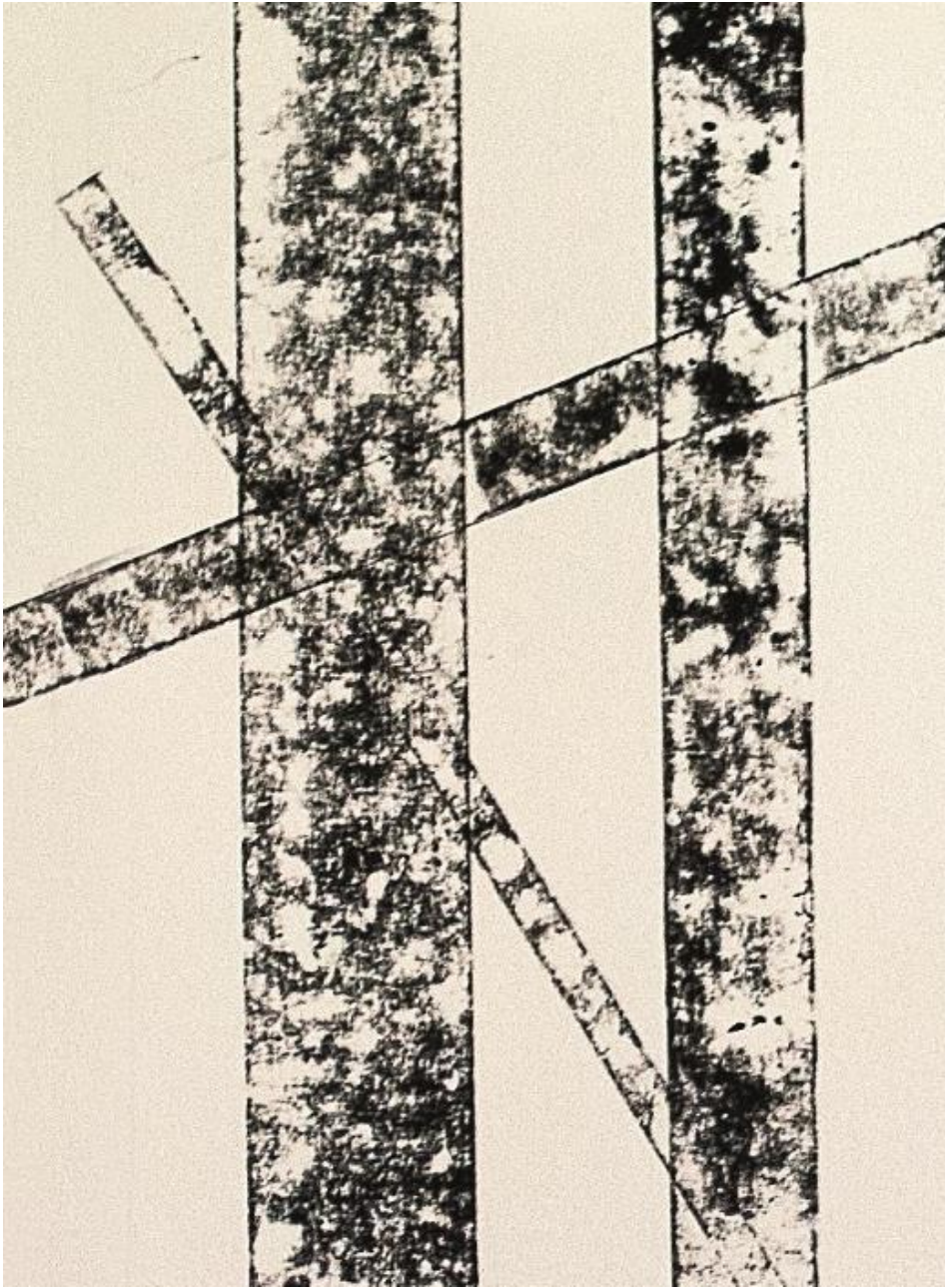


Obrázek 44: Grafika Rezignace a apatie

2.4.3 Popření

Popření se dá popsat tak, že jedinec nechce uznat skutečnost, kvůli které zažívá frustraci. Je to jeden z nejjednodušších projevů obrany ega. Situaci můžeme připsat i jedincům, kteří před složitou nebo stresovou situací tzv. zavírají oči.

Chtěla jsem pomocí jednoduchých geometrických tvarů znázornit myšlenky, které popírají pravdu. Zvolila jsem pásy lina různých šířek, které jsem různými směry podle návrhu tiskla. Matrice lina definovaly formát, takže nebyl potřeba podklad. Při křížení vznikají zajímavé struktury, a přesto je možné plochu krásně definovat. Pro vznik přetisknutých struktur jsem vytvářela kompozici tak, aby se plochy v určitých místech překrývaly víckrát.



Obrázek 45: Grafika Popření, detail



Obrázek 46: Grafika Popření

2.4.4 Projekce

Projekce je obranný mechanismus v naší kultuře velmi rozšířen. Chápeme ho jako připisování našich negativních vlastností a důvod frustrace cizím lidem. Jedná se i o určitou formu racionalizace.

Tento mechanismus jsem chtěla znázornit jako dva na sebe navzájem působící trojúhelníky. Přes křížení vynikla transparentnost barev, kdy divák na první pohled nepozná, která část ovlivní tu druhou. Grafika s názvem Projekce je nejbarevnější grafikou. Použila jsem na ni všechny tři barvy tedy červenou, černou a bílou. Dominantní barva zde je červená. Červená barva patří první matici. Ta má definovat formát o velikosti 50 x 50 cm. Poté jsem nechala grafiku pár dní uschnout a následoval přetisk. Ten jsem vytvořila transparentní bílou, abych dosáhla viditelnosti obou ploch. Grafika je doplněna dalšími menšími maticemi černé barvy. Ty zde mají svou úlohu jako doplňkové.

První matrice byla červená formátu 50 x 50 cm. Ryla jsem tak, aby byly opět rýhy od rydel vidět. Tímto způsobem jsem chtěla držet všechny grafiky v jednotném stylu. Výtisk byl po několika dnech suchý a mohla jsem pracovat na soutisku. Vytiskla jsem bílou barvou trojúhelník, jak lze vidět na návrhu. Poté jsem mohla dotisknout několik menších matic černé barvy.

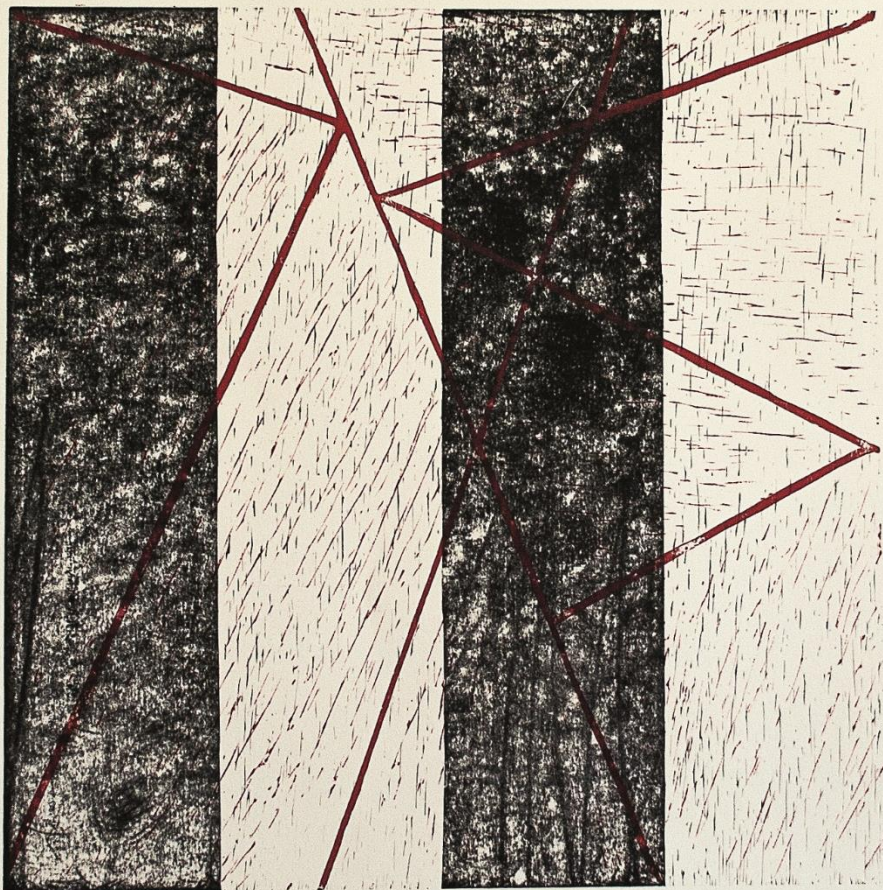


Obrázek 47: Grafika Projekce

2.4.5 Agrese

Agrese je jedna z mechanismů, kterou člověk dokáže rozeznat v první moment. Jedná se o způsob chování, kdy se jedinec snaží získat své za pomoci násilí. Násilí může být páčáno na sobě samém nebo na okolí.

Agresi jsem si hned v první myšlence spojila s červenou barvou, která je na grafice na první pohled viditelná. Podkladem je matrice, kterou jsem použila i pro rezignaci. Použiji ji pro stejný symbol, a to pro klid a stejnost. Abych tento klid narušila, záměrně jsem použila agresivní červené linie. Proto jsem vytvořila další matrici stejné velikosti 50 x 50 cm, která je tvořena jen z linií. Na podkladovou grafiku jsem tedy vytiskla matrici s linkami tak, že jsem ji přímo na ni položila, na ní papír a ručně vytiskla. Linky nutí diváka očima hledat, kam každá směřuje, ale nenechá oči v klidu. Působí na nás klid ploch a násilné linky, které tento klid narušují. Grafika je tak tvořena černou a červenou barvou.



Obrázek 48: Grafika Agrese

3 Didaktická část

3.1 Výtvarně didaktický projekt

Projekt bychom mohli charakterizovat jako promyšlenou, souvislou, dlouhodobou, plánovanou činnost, která spěje ke konkrétním cílům. Projekt je zaměřen na ústřední téma, kdy prostřednictvím výtvarných a výukových metod vede žáka k tvůrčí a samostatné činnosti. Úkolem projektu je propojit školní a každodenní život a uvést jednotlivé prvky do kontextu celku.

3.1.1 Úvod

Pro tvorbu tohoto projektu jsem se inspirovala tématem Ego obrannými mechanismy. Žáci se během projektu seznámí s prací na šicím stroji a setkají se s psychiatrickou, která jim přiblíží toto téma z psychiatrického pohledu. Prostřednictvím šití budou žáci vytvářet perokresby, tyto perokresby později uplatní i ve svých grafických pracích. Žáci budou pracovat zejména se svou abstraktní představivostí. Skoro každý blok, především v tvořivé části projektu, bude doprovázen vizuální kulturou. Důležitým bodem tohoto projektu je finální reflexe. Žáci diskutují, komunikují a obhajují si své práce. Klade se důraz na akceptování cizího názoru a na schopnosti sebereflexe a sebehodnocení.

Na téma Ego obranné mechanismy je vytvořeno 10 vyučovacích bloků, které jsou následně rozepsány v jednotlivých konceptových analýzách. V projektu je kladen důraz na RVP. Projekt je určen žákům ve věku 16–18 let z důvodu náročnosti tématu.

Klíčová slova: Ego, Výšivka, Perokresba, projekt, výtvarná výchova

3.1.2 Cíle projektu

- Prohloubení znalostí o ego obranných mechanismech, kde se na základě metody práce s textem budeme seznamovat s tímto okruhem.
- Seznámení žáků s netradičním pojetím výšivky s prací na šicím stroji. Žáci pracují se stehy na stroji jako s linií.

- Finálními produkty bude série 5 šitých grafik na šicím stroji. Následně se tento projekt dá rozšířit o frotáž, kdy žáci pomocí techniky frotáže budou posouvat své dílo zase o kus dál.

3.1.3 Návaznost na RVP

Jak jsem již zmiňovala v Úvodu výtvarně didaktického projektu, v průběhu celého projektu je kladen velký důraz na rámcově vzdělávací program. Vzdělávací obsah hodin pracuje s tímto programem a snaží se žáky v jednotlivých sférách vzdělávat a kultivovat.

Nejčastěji v hodinách pracuji s těmito vazbami:

- pracuje s vizuálními znaky a symboly, využívá analýzu, syntézu, parafrázi, posuny významu, abstrahování; rozlišuje a propojuje obsah a formu, vědomě uplatňuje výrazové a kompoziční vztahy a osobitě je aplikuje
- zná obrazotvorné prvky plošného i prostorového vyjádření, jejich výtvarné a výrazové vlastnosti a vztahy; správně používá odbornou terminologii vztahující se k dané oblasti
- aktivně se seznamuje s historií a současností výtvarného umění, orientuje se v uměleckých slozích a směrech, používá základní výtvarné pojmy, na základě individuálních zkušeností a diskuzí si utváří vlastní výtvarný názor
- respektuje odlišné výtvarné názory a individuálně si vybírá podněty z různých oblastí světové kultury ²⁷

3.1.4 Klíčové kompetence

Během projektu se žák také dostává do interakce s klíčovými kompetencemi. Žák v průběhu studia rozvíjí a následně využívá klíčové kompetence ve všech vyučovacích předmětech. Při tvorbě tohoto projektu se žák dostává do kontaktu s kompetencí k učení, komunikační kompetencí a kompetencí řešení problémů. Rozepsané klíčové kompetence naleznete na webovém odkazu: <https://pedagogika.skolni.eu/pedagogika/klicove-kompetence/>²⁸

²⁷ RVP pro umělecké vzdělávání. [online]. [cit. 2019-11-30]. Dostupné z: <http://www.nuv.cz/t/rvp-pro-zakladni-umelecke-vzdelavani>

²⁸ Klíčové kompetence – Studentům pedagogiky. [online]. Copyright © 2019 Studentům pedagogiky [cit. 04.03.2019]. Dostupné z: <https://pedagogika.skolni.eu/pedagogika/klicove-kompetence/>

3.2 Koncept bloků

1 blok = 45 minut

1. blok – 45 min – seznámení se s tématem Ego obranné mechanismy
2. blok – 2 x 45 min – setkání s psychiatrickou
3. blok – 2 x 45 min – návrh ego obranného mechanismu
4. blok – 4 x 45 min – kresba – perokresba, kresba na fólie
5. blok – 2 x 45 min – práce se šicím strojem
6. blok – 2 x 45 min – návrh vyšívání grafiky
7. blok – 4 x 45 min – tvorba výšivky
8. blok – 2 x 45 min – tvorba výšivky – barevná
9. blok – exkurze
10. blok – instalace

3.3 1. Konceptová analýza

SEZNÁMENÍ S TĚMATEM EGO OBRANNÉ MECHANISMY

3.3.1 Anotace edukačního programu

První blok didaktického projektu je zaměřen na seznámení a prohloubení vědomostí ohledně tématu Ego obranných mechanismů.

3.3.2 Kontext výukové situace

Jak již bylo zmíněno, v první části projektu se žáci seznámí s teorií ego obranných mechanismů. Do hodiny je zahrnuta motivace, která je věnována metodě práce s textem. Žáci se pomocí textových úryvků a brainstormingu pokusí uhodnout téma projektu. Učitel bude pomáhat, přihlížet průběhu a koordinovat jej. Žáci si tak rozšíří kompetence komunikativní. Žák se v této úvodní fázi seznámí i s terminologií, kterou bude potřebovat pro následnou tvorbu.

3.3.3 Didaktické uchopení obsahu

Úvod hodiny bude věnován motivaci a seznámení s tématem Ego obranné mechanismy. Celá hodina bude zaměřena spíše teoreticky formou diskuze a seznámení. Půjde o projekt, kde žáci musí znát terminologii a musí samostatně umět vysvětlit jednotlivé pojmy. Po práci s textem bude odhaleno tajemství názvu projektu. Celá jedna vyučovací hodina bude tedy věnovaná formě prezentace ego obranných mechanismů, zejména tedy knize. Jeden z úkolů této hodiny bude, že si žáci krátce vypíší jednotlivé mechanismy a k nim popis, ze kterého budou následně vycházet a s nímž budou pracovat.

Kniha:

FREUD, Anna. *Já a obranné mechanismy*. Praha: Portál, 2006. Spektrum (Portál). ISBN 80-7367-084-4.

3.3.4 Analýza edukačního programu

STRUKTURACE OBSAHU

Tematická vrstva – Ego obranné mechanismy, práce s emocemi, výrazy, diskuze nad tématem, propojení s abstrakcí.

Kompetenční vrstva – rozvoj myšlení a tvořivosti u každého žáka individuálně, porozumění odborné terminologii, kompetence k učení, kompetence pracovní

ROZBOR TRANSFORMACE OBSAHU S VÝHLEDEM NA ALTERACI

Žáci se zamyslí nad vizuálním zpracováním emocí – mechanismů. Osvojí si také terminologii díky diskuzi a vlastnímu zápisu. Žáci si také osvojí již vyjmenované kompetence, a to kompetence k učení a pracovní. Hodina je postavena na teoretické rovině, žáci tak hlavně pracují s textem, se kterým následně budou pracovat v projektu a budou z něho vycházet.

3.4 2. Konceptová analýza SETKÁNÍ S PSYCHIATRIČKOU

3.4.1 Anotace edukačního programu

Druhý blok navazuje svou teoretickou stránkou na první hodinu. V tomto bloku se žáci zapojí do praxe, kde se setkáváme s problémy Ega a jeho řešením. Žáci se tak setkají s odborníkem z praxe, mohou rozšiřovat své obzory a pokládat otázky, na které by pedagog nedokázal odpovědět. Spolu s tím bude souviset i motivace k tématu.

3.4.2 Kontext výukové situace

Tématem tohoto bloku budou již zmiňované ego obranné mechanismy, které budou rozšířené o setkání s psychiatrickou, která má praxi v oboru. Výuka bude probíhat formou přednášky a následné diskuze. Časová dotace jsou dvě vyučovací hodiny. Cílem bude žáky zaujmout a vtáhnout do tématu.

3.4.3 Didaktické uchopení obsahu

V úvodu hodiny žáky seznámím s MUDr. Andreou Wolnou a její praxí v oblasti psychiatrie. Paní doktorka bude mít připravené vlastní materiály a prezentaci, učitelé by měli zajistit učebnice, které si budou žáci moci prohlížet.

Tento dvouhodinový blok bude opět teoreticky zaměřen a půjde o rozšíření vědomostí u termínů nebo věcí, které žákům nebudou jasné, půjde o vysvětlení a následné porozumění. Žáci kladně reagují na osoby z praxe nebo z oboru, se kterými se denně nesetkávají. Mohou si také rozšířit pole profesní působnosti – rozdíl psychiatr x psycholog. Na tuto teoretickou oblast by se dalo navázat tématem artefaktiky.

3.4.4 Analýza edukačního programu

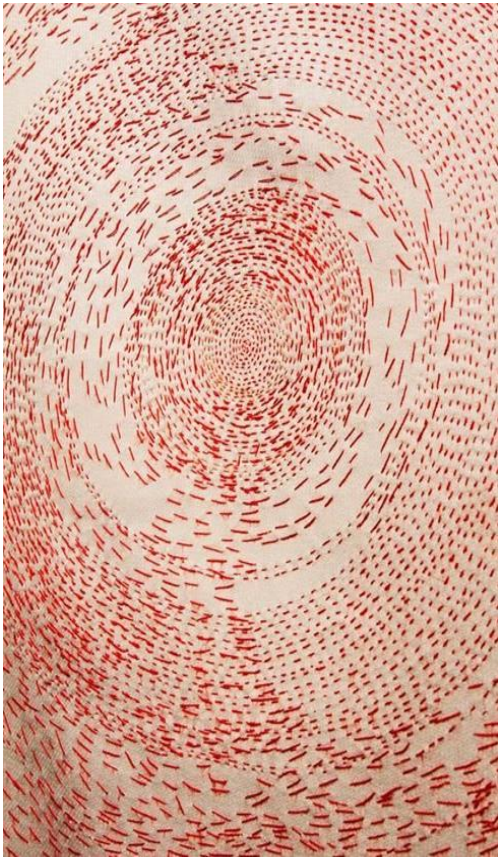
STRUKTURACE OBSAHU

Tematická vrstva – Ego obranné mechanismy, práce s emocemi, výrazy, diskuze nad tématem, propojení s abstrakcí, případy z praxe psychiatrie, vpsychologie

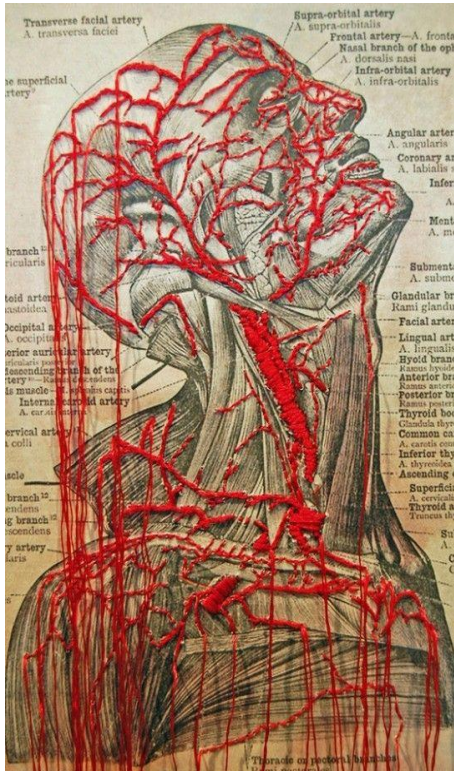
Kompetenční vrstva – rozvoj myšlení a tvořivosti u každého žáka individuálně, porozumění odborné terminologii, kompetence k učení, kompetence pracovní

ROZBOR TRANSFORMACE OBSAHU S VÝHLEDEM NA ALTERACI

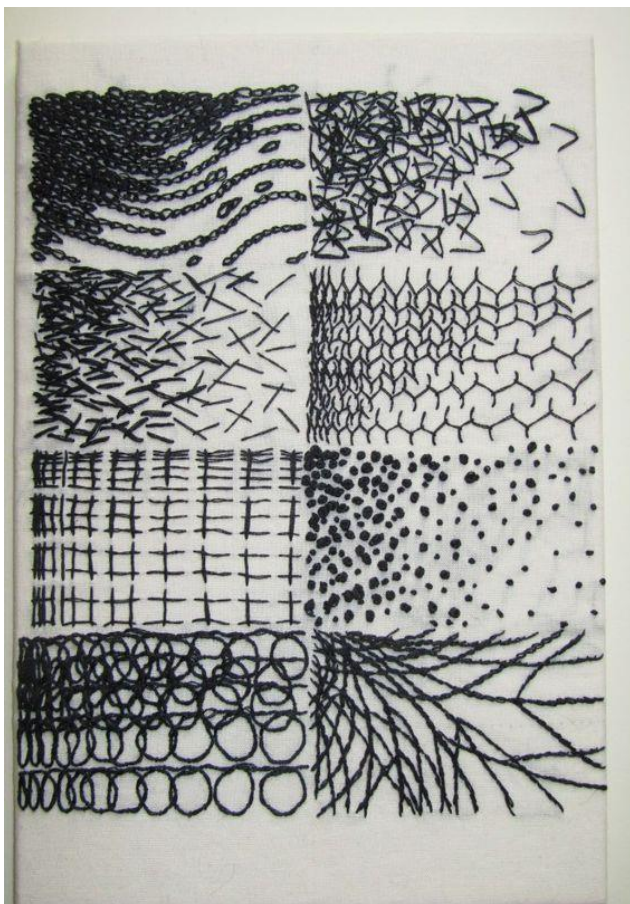
Žáci v tomto bloku budou hlavně komunikovat s MUDr. Andreou Wolnou, která přednese přednášku a bude odpovídat na dotazy žáků. Diskutovat se bude hlavně reflektivně, kdy a za jakých podmínek se můžeme setkat s obrannou ega, popř. jak se obranný mechanismus projevuje. S těmito informacemi budou žáci následně pracovat ve své tvorbě.



Obrázek 50: Ukázka šití – stehu



Obrázek 49: Propojení fotografie a textilu



Obrázek 51: Stehy jako linie



Obrázek 52: Ukázka možné tvorby šité grafiky

3.5 3. Konceptová analýza

NÁVRH EGO OBRANNÉHO MECHANISMU

3.5.1 Anotace edukačního projektu

Třetí vyučovací blok bude věnován čistě návrhu pěti druhů ego obranných mechanismů. Žáci budou během vyučovací hodiny skicovat a konzultovat své návrhy s pedagogem. Žáci budou svou tvorbou vizuálně ztvárňovat ego obranné mechanismy.

3.5.2 Kontext výukové situace

V třetím vyučovacím bloku žáci mají za úkol vytvořit návrhy ego obranných mechanismů, které budou následně převádět do perokresby. Touto hodinou se ukončí série dvou teoretických částí a dojde k tvořivé části projektu. Cílovou skupinou jsou žáci ZUŠ ve věku 16–18 let. Časová dotace činí dvě vyučovací hodiny. Cílem dvouhodinového bloku je, aby na konci vyučování měli žáci schválené návrhy.

3.5.3 Didaktické uchopení obsahu

Počátek hodiny bude věnován rekapitulaci toho, co se žáci dozvěděli nového a co už věděli. Zdali se o tomto tématu s někým bavili. Poté dojde k rozdání skicovních papírů a kresebných pomůcek pro práci. Žáci si vyberou pět ego obranných mechanismů a na těch vytvoří návrhy. Po návrzích bude v další etapě projektu následovat perokresba.

Formát papíru na skicování bude A4, postačí kancelářský papír. Může posloužit i pauzovací papír, který nám dokáže vytvořit iluzi prostoru a také je vhodný pro překrývání či jiná vizuální zobrazení pro daný návrh a potřebu žáka.

Konzultace během hodiny učitel se žákem provozuje individuálně, dle potřeby žáka. Finální reflexe probíhá v rámci skupiny.

Výtvarné pomůcky:

- Tužky, gumy, fixy, pravítka, kružítko, papíry formátu A4

3.5.4 Analýza edukačního programu

STRUKTURACE OBSAHU

Tematická vrstva – perokresba, návrh na perokresbu, návrh na grafiku, skicování

Konceptová vrstva – linie, body a plochy

Kompetenční vrstva – rozvoj myšlení a tvořivosti žáka individuálně, porozumění odborné terminologii, žák dokáže popsat technologický postup, kompetence k učení, kompetence pracovní

ROZBOR TRANSFORMACE S VÝHLEDEM NA ALTERACI

Návrh pěti perokreseb – grafik. U každého žáka originální zpracování a individuální přístup. Diskuze nad možností barevného zpracování a práce se základními grafickými prvky – bod, linie a plocha. Rozvíjíme tak kompetence komunikativní a kompetence interpretační, které je nutné zařadit do vyučovacích hodin.



Obrázek 53: Ukázka kresby

3.6 4. Konceptová analýza

KRESBA – PEROKRESBA, KRESBA NA FÓLIE

3.6.1 Anotace edukačního programu

Čtvrtý vyučovací blok se bude věnovat už finální kresbě, dle návrhu vytvořeného předešlé vyučovací hodiny. Kresbu provádí všichni žáci, ti, kteří chyběli, budou vytvářet jeden návrh a ten i do konce hodiny vypracují do perokresby. Učitel pak sám rozhodne, jak zpracuje čas pro žáky, kteří se neúčastní celého projektu.

3.6.2 Kontext výukové situace

Téma projektu je odhalené a z části i zpracované. Tato část projektu bude tvořivého charakteru, a to v kresbě. Žáci kresebným postupem zpracují své návrhy na papír nebo na fólie. Kreslit se dá na více podkladů, které projekt neomezuje, ale vítá. Jako návrh mohou být fólie bez barvy nebo barevné fólie. Cílovou skupinou jsou žáci ZUŠ ve věku 16–18 let. Časová dotace pro tvorbu jsou čtyři vyučovací hodiny.

3.6.3 Didaktické uchopení obsahu

V úvodu hodiny by žáci měli být motivováni jak vizuální kulturou, tak také způsobem zpracování linií. Jako didaktickou hru bych rozdělila žáky do dvou skupin, každé skupině bych dala různobarevné kresebné pomůcky, s různou šířkou hrotu a také s různým zkosením hrotu, např. fixy. Skupiny budou mít za úkol vytvořit co nejvíce druhů linií za pět minut. Na konci si obě karty ukážeme a porovnáme zpracování linií. Tuto hru zařazuji do motivace z důvodu zamyšlení se nad různorodostí linie, a také do řešení výtvarného problému, což v našem projektu je zpracování linií.

Následovat bude zpracování návrhu do finální kresby. Se žáky učitel konzultuje individuálně a během hodiny probíhá i průběžná reflexe. Kresba je provedena na formátu A4, z důvodu početnosti kreseb a také z důvodu časového harmonogramu.

Výtvarné pomůcky:

- pauzovací papíry, papíry formátu A4, tužky, gumy, pera, inkoust

3.6.4 Analýza edukačního programu

STRUKTURACE OBSAHU

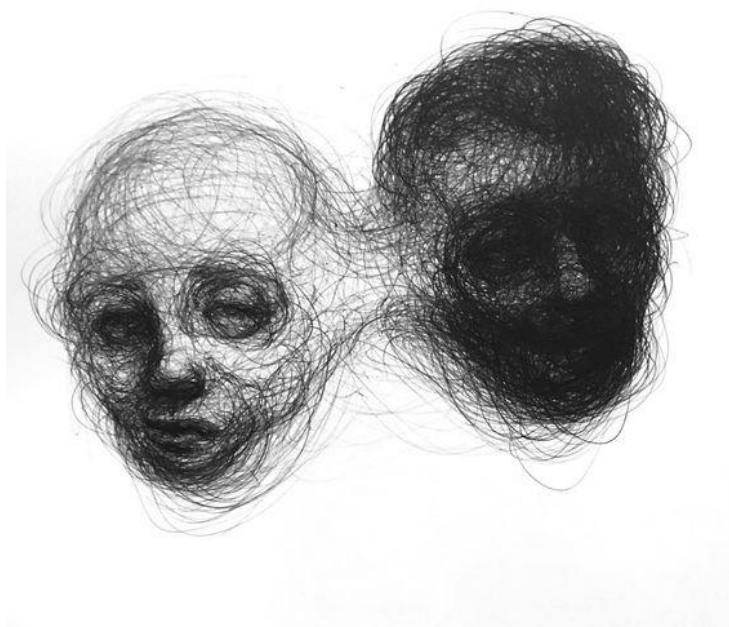
Tematická vrstva – kresba, perokresba

Konceptová vrstva – bod, linie a plocha

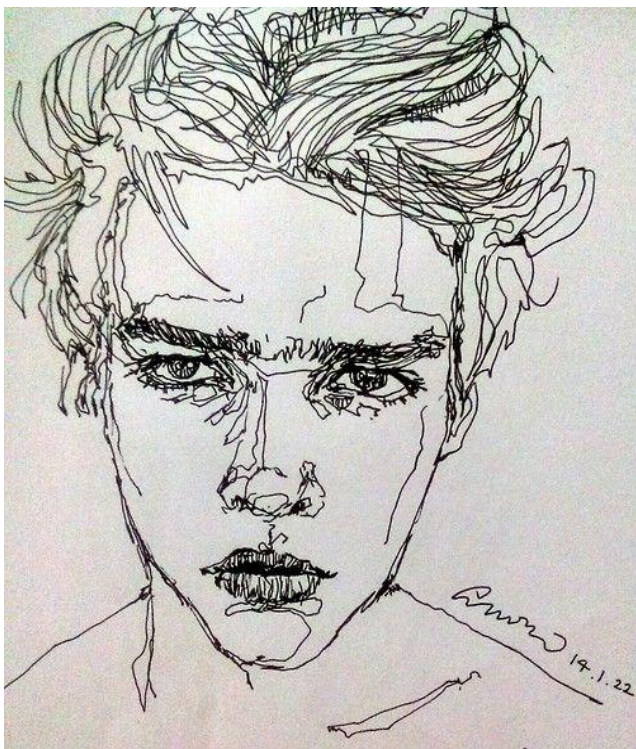
Kompetenční vrstva – rozvoj myšlení a tvořivosti žáka individuálně, porozumění odborné terminologii, žák dokáže popsat technologický postup, kompetence k učení, kompetence pracovní

ROZBOR TRANSFORMACE OBSAHU S VÝHLEDEM NA ALTERACI

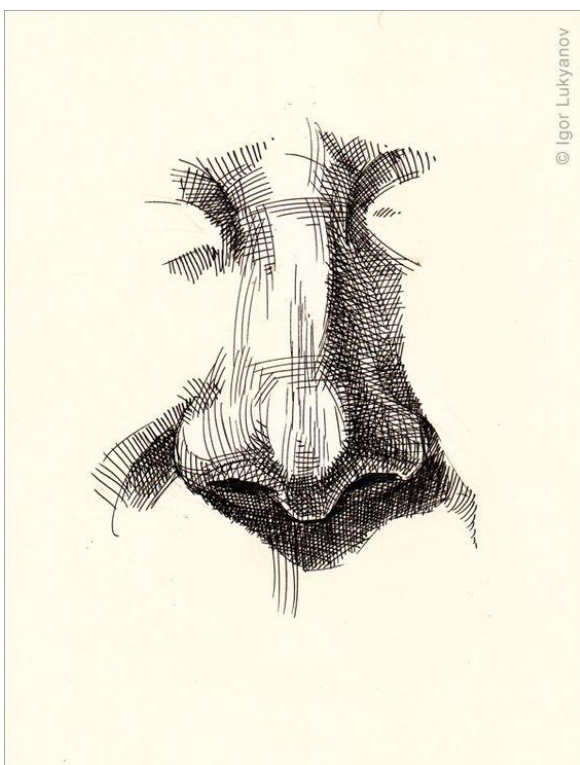
Žáci si během práce na kresbě a grafice rozvíjí již získané předpoklady a rozvíjí si také dovednost ke kresbě. Při diskuzi rozvíjíme kompetence komunikativní a kompetence interpretační. Všechny tyto kompetence je nutné brát v potaz v přípravách na vyučování, protože pro budoucí tvorbu a samostatnou práci našich žáků je nutné je znát.



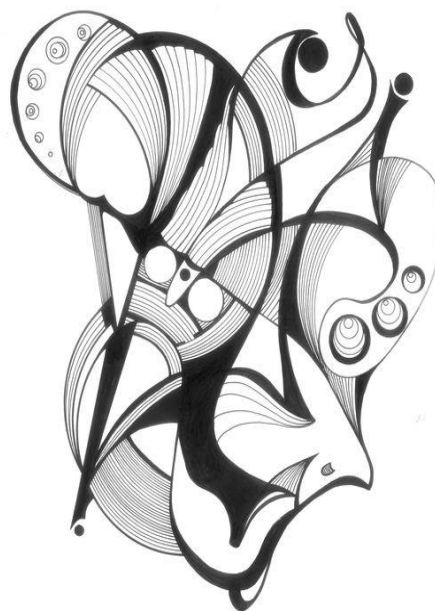
Obrázek 54: Ukázka kresby, spojeno s emocemi



Obrázek 55: Ukázka kresby, emoce



Obrázek 57: Ukázka kresby, šrafura



Obrázek 56: Ukázka kresby, plochy a linie

3.7 5. Konceptová analýza

PRÁCE SE ŠICÍM STROJEM

3.7.1 Anotace edukačního projektu

Pátý vyučovací blok se lehce odchýlí od tvořivé části projektu. Žáci se v tomto bloku naučí základní práci se šicím strojem. Dalším úkolem, který jejich kresbu, grafiku posune dál v tvořivosti a určité recyklaci myšlenky, bude převedení kresebné části do výšivky pomocí šicího stroje.

3.7.2 Kontext výukové situace

Úkolem následujícího bloku bude zpracování kresby žáka do výšivky. Ale tento blok slouží pouze pro porozumění a vyzkoušení si, jak šicí stroj pracuje. Počítáme s tím, že žáci nemuseli nikdy šít.

3.7.3 Didaktické uchopení obsahu

Během tohoto bloku se odpustí od čistě tvořivé části, půjde o seznámení se s šicím strojem, kdy si žáci během kresby, kterou budou dodělávat, také vyzkouší šít na šicím stroji, navlékat nit apod.

3.7.4 Analýza edukačního programu

STRUKTURACE OBSAHU

Tematická vrstva – práce se šicím strojem

Konceptová vrstva – transformace linií do šitých linií

Kompetenční vrstva – rozvoj myšlení a tvořivosti každého žáka individuálně, kompetence k učení a kompetence pracovní

ROZBOR TRANSFORMACE OBSAHU S OHLEDEM NA ALTERACI

Při práci se šicím strojem si žáci vyzkouší něco nového formou experimentu. Při diskusi rozvineme kompetence komunikativní a interpretační a kompetence k řešení problému.

3.8 6. Konceptová analýza NÁVRH NA VÝŠÍVANOU GRAFIKU

3.8.1 Anotace edukačního projektu

Po seznámení se šicím strojem a tím, co na něm lze vytvořit, žáci transformují své kresby do návrhu na výšivku. Budou při tom využívat linií, které si vyzkoušeli různorodostí stehů vyšít.

3.8.2 Kontext výukové situace

Hlavním úkolem tohoto bloku je zpracování kresby do návrhu výšivky na šicím stroji. Žáci, jak již bylo zmíněno, budou už znát stehy, které jim pomohou zpracovat návrh. V této chvíli budou žáci návrh koncipovat pouze na černou nit na bílém papíře. Práce probíhá se žáky ZUŠ ve věku 16–18 let.

3.8.3 Didaktické uchopení obsahu

Jako motivace nám dnes postačí samotný šicí stroj a práce na něm. Počítáme s tím, že žáci nemuseli nikdy šít na šicím stroji. Je nutné seznámit žáky s navlékáním horní i spodní nitě. Žáky můžeme i motivovat, ať si představí, že vyšitá nit může být linií. Podle návrhu zpracují či transformují.

Každý žák během hodiny pracuje na kresbě nebo na návrhu výšivky. Každý žák tak má co dělat. Formát zůstává A4, důvodem je, že větší se do šicího stroje nevejde. Pokud preferujete větší formáty, je tedy nutné zdůraznit, že velkou část budete šít ručně.

Konzultace budou probíhat během hodiny individuálně a na konci hodiny proběhne finální reflexe.

3.8.4 Analýza edukačního programu

STRUKTURACE OBSAHU

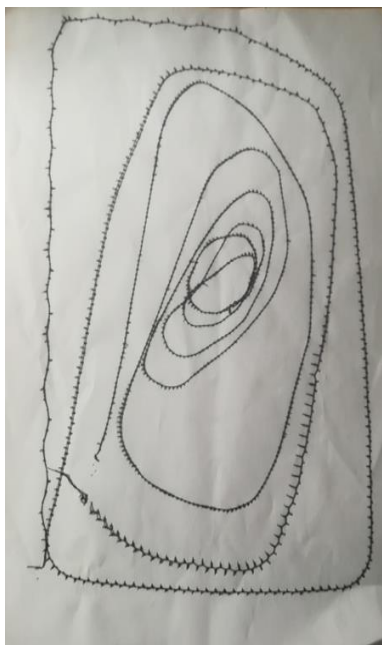
Tematická vrstva – práce se šicím strojem

Konceptová vrstva – transformace linií do šitých linií, návrh na výšivku

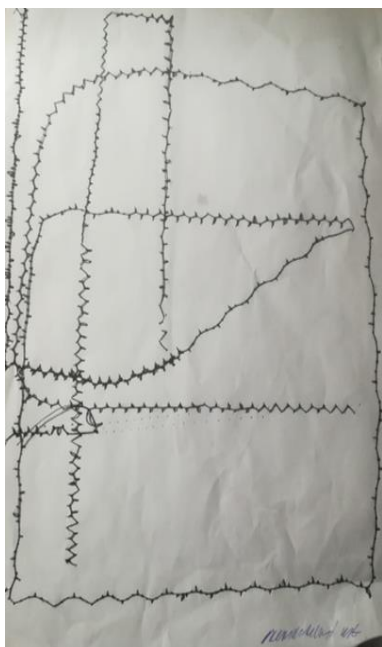
Kompetenční vrstva – rozvoj myšlení a tvořivosti každého žáka individuálně, technologický postup, kompetence k učení a kompetence pracovní

ROZBOR TRANSFORMACE OBSAHU S OHLEDEM NA ALTERACI

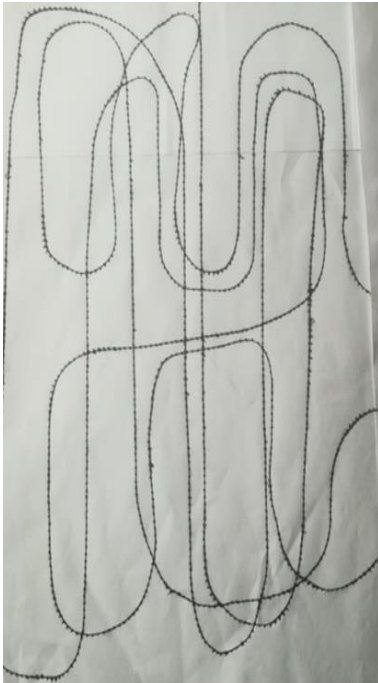
Při práci na návrhu výšivky dojde k transformaci linií do kresby, která nám bude následně předlohou pro výšivku na šicím stroji. Jde o experiment a vzniká otázka, zda tvoříme textil nebo grafiku. Můžeme otázku použít i jako motivační otázku.



Obrázek 58: Návrh šité grafiky I



Obrázek 59: Návrh šité grafiky II



Obrázek 60: Návrh šité grafiky III

3.9 7. Konceptová analýza TVORBA VÝŠIVKY

3.9.1 Anotace edukačního programu

Sedmý blok projektu je věnován tvořivé části, a to na práci se šicím strojem. Žáci pracují podle návrhů, které si vytvořili v předešlých fázích projektu. Na tento blok je časová dotace čtyři vyučovací hodiny.

3.9.2 Kontext výukové situace

Úkolem pro tento blok bude vytvořit výšivky formátů A4. Barevnost je zadaná na provedení, a to bílý papír a černá nit. Žáci se během hodiny prostřídají u šicího stroje a zbytek hodiny budou věnovat kresbě nebo návrhům na výšivku. Vše se bude orientovat podle počtu šicích strojů. Na organizaci hodiny potom bude kladen důraz na samotného pedagoga.

3.9.3 Didaktické uchopení obsahu

V úvodu hodiny učitel formuluje cíl hodiny a začne se rovnou tvořit, aby se vše stihlo. Žáci pracují na šicích strojích na formátech A4 – 250 g/m². Je možnost vytvořit si i atyp papíru, ale výchozí velikost se váže na A4. Každý žák zpracovává šitou grafiku podle návrhu, který je zkonzultován a schválen pedagogem.

Konzultace probíhají individuálně. Konec hodiny je věnován finální reflexi.

3.9.4 Analýza edukačního programu

STRUKTURACE OBSAHU

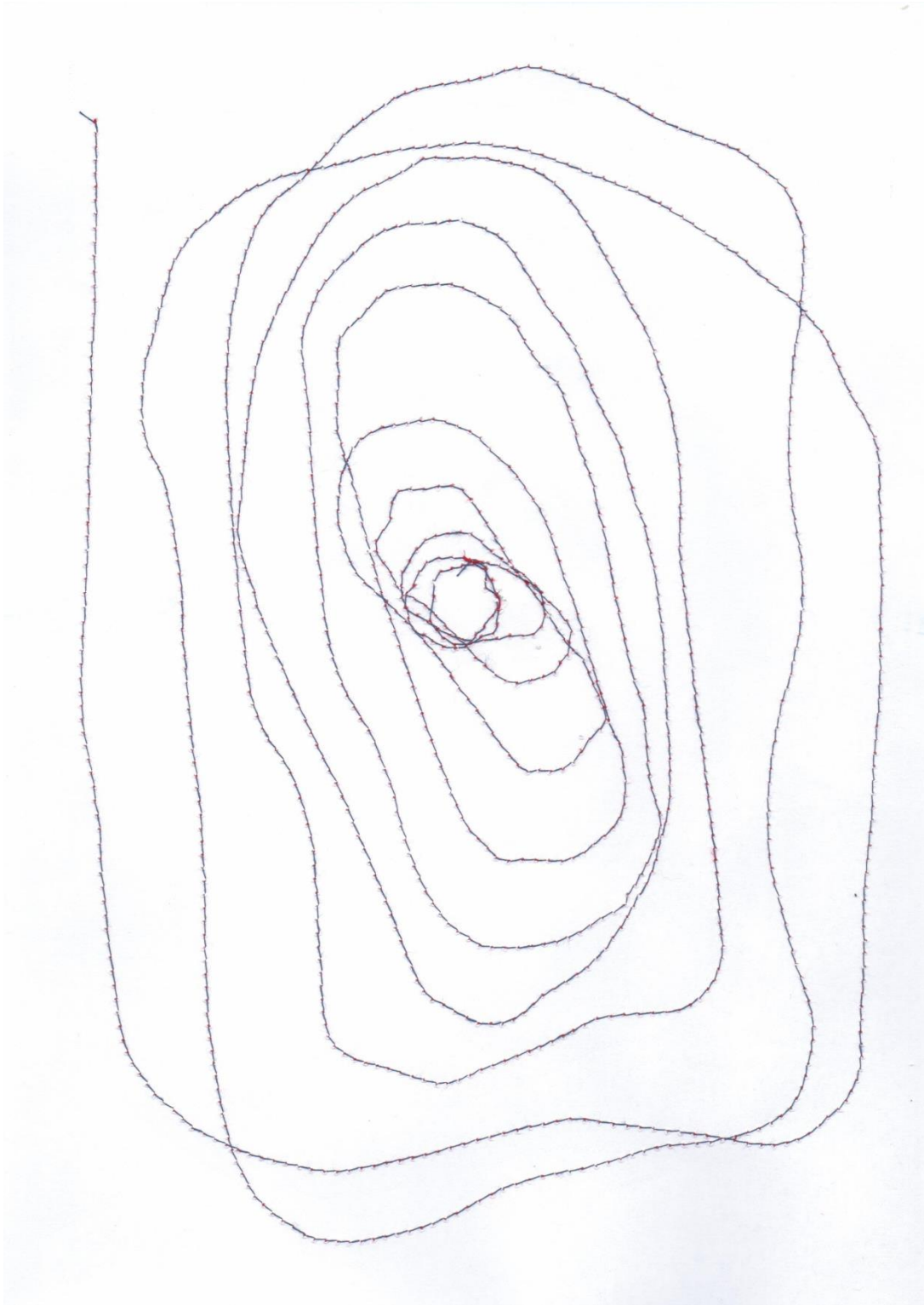
Tematická vrstva – práce se šicím strojem

Konceptová vrstva – transformace linií do šitých linií, výšivka

Kompetenční vrstva – rozvoj myšlení a tvořivosti každého žáka individuálně, kompetence k učení a kompetence pracovní

ROZBOR TRANSFORMACE OBSAHU S OHLEDEM NA ALTERACI

Při práci na výšivce je důležité držet se zvoleného návrhu. Žáci pracují individuálně a rozvíjí si tak schopnosti, experimentální zpracování a propojování různých technik.



Obrázek 61: Černo-bílá výšivka

3.10 8. Konceptová analýza

TVORBA VÝŠIVKY – BAREVNÁ

3.10.1 Anotace edukačního programu

Osmý blok projektu je také věnován tvořivé části, a to práci se šicím strojem. Žáci si vyberou jednu z pěti výšivek a tu zpracují barevně za pomoci barevných nití.

3.10.2 Kontext výukové situace

Úkolem pro tento blok bude vytvořit barevnou výšivku formátu A4. Barevnost je libovolná, záleží na barevnosti nití. Žáci se během hodiny prostřídají u šicího stroje a zbytek hodiny budou věnovat kresbě nebo návrhům na výšivku. Vše se bude orientovat podle počtu šicích strojů. Na organizaci hodiny potom bude kladen důraz na samotného pedagoga.

3.10.3 Didaktické uchopení obsahu

V úvodu hodiny učitel formuluje cíl hodiny a začne se rovnou tvořit, aby se vše stihlo. Žáci pracují na jedné grafice, kterou si s pedagogem zkontrolují. Pracovat mohou různobarevnou linií. Je možnost vytvořit si i atyp papíru, ale výchozí velikost se váže na A4. Každý žák zpracovává šitou grafiku podle návrhu, který je zkontrolován a schválen pedagogem. Na tento úkol je časová dotace dvě vyučovací hodiny. Žáci v ZUŠ věkem 16–18 let.

Konzultace probíhají individuálně. Konec hodiny je věnován finální reflexi.

3.10.4 Analýza edukačního programu

STRUKTURACE OBSAHU

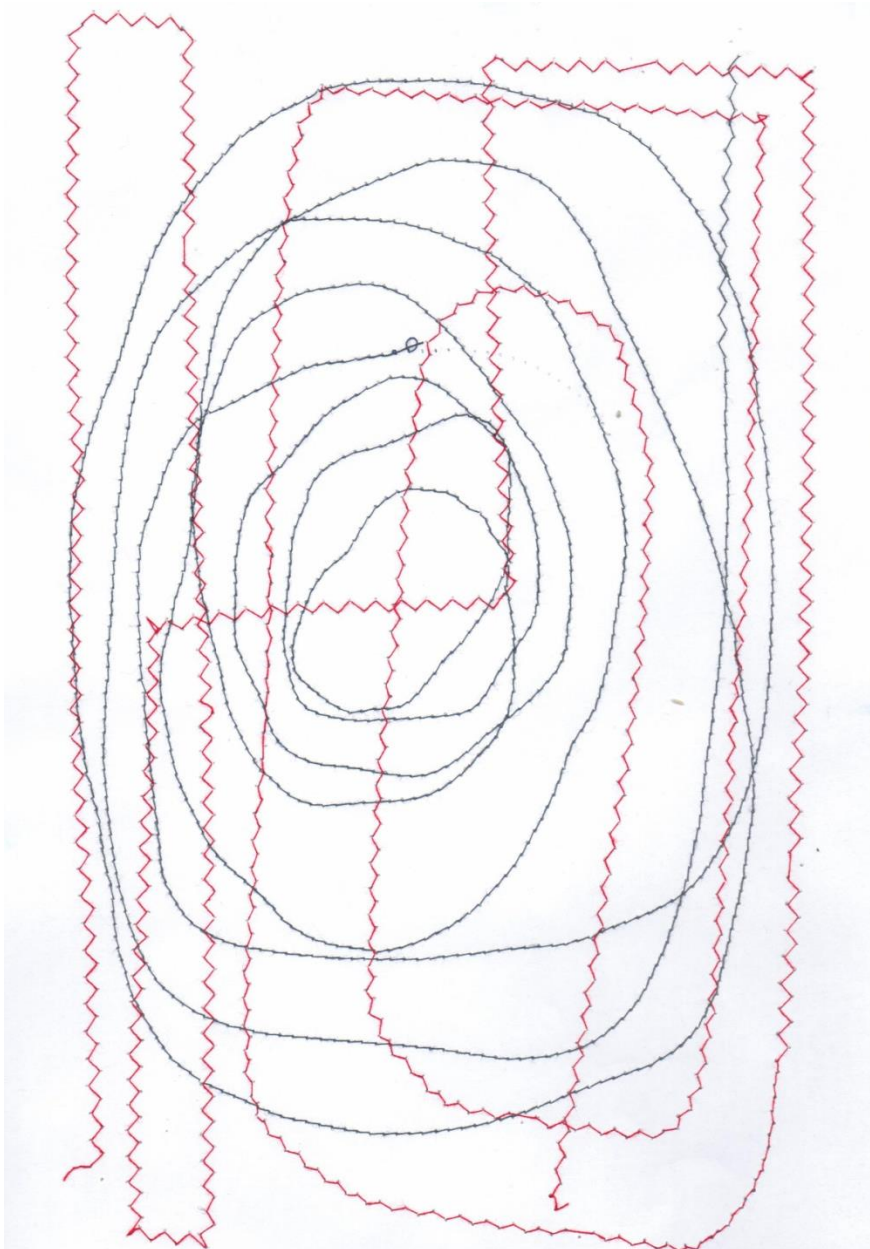
Tematická vrstva – práce se šicím strojem

Konceptová vrstva – transformace linií do šitých linií, výšivka, barevná výšivka

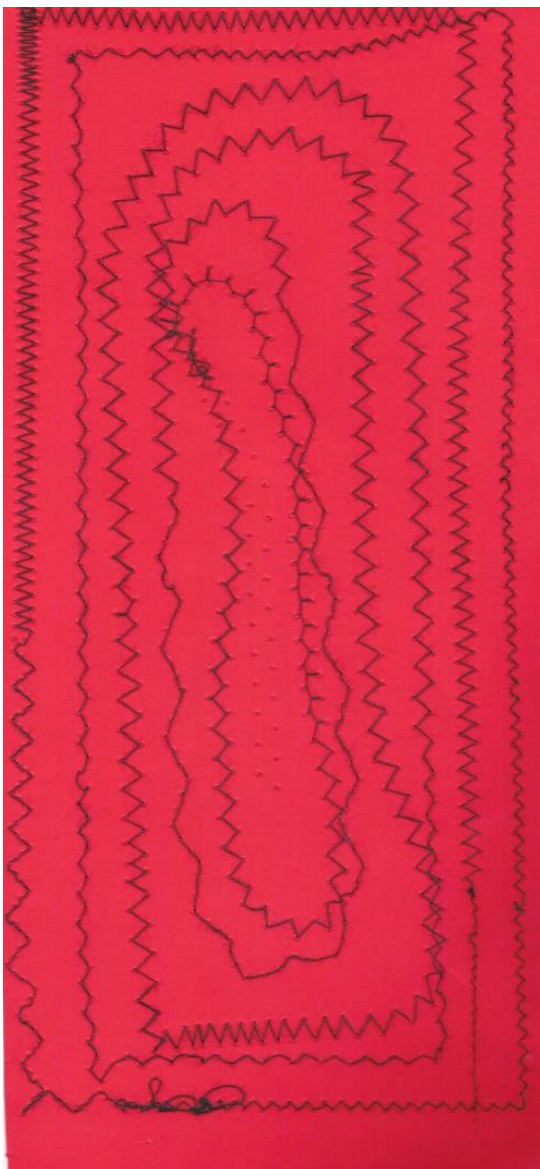
Kompetenční vrstva – rozvoj myšlení a tvořivosti každého žáka individuálně, kompetence k učení a kompetence pracovní

ROZBOR TRANSFORMACE OBSAHU S OHLEDEM NA ALTERACI

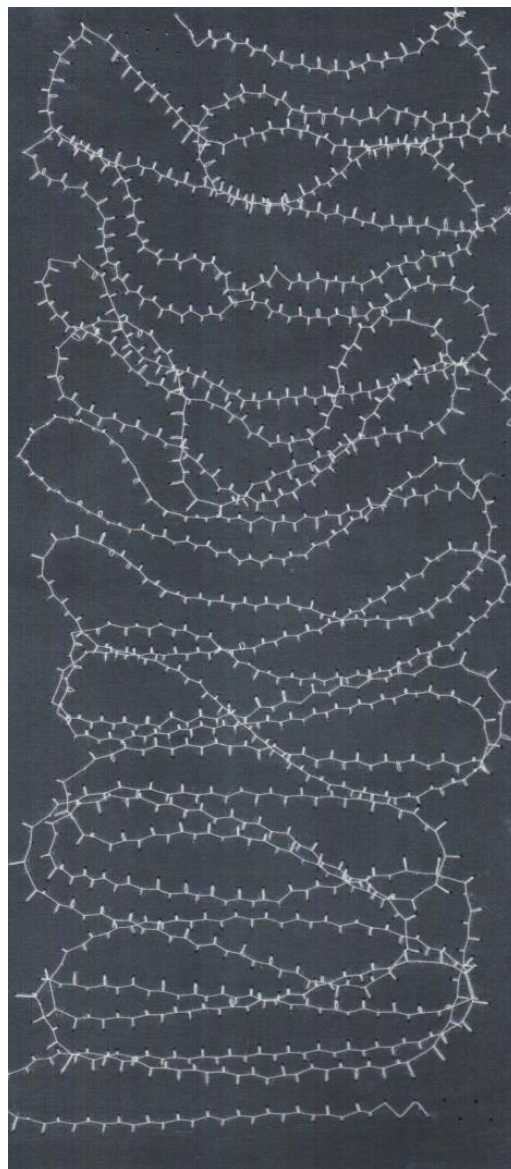
Při práci na výšivce je důležité držet se zvoleného návrhu. Žáci pracují individuálně a rozvíjí si tak schopnosti a experimentální zpracování a propojování různých technik.



Obrázek 62: Barevná výšivka



Obrázek 63: Kombinace výšivky a červeného papíru



Obrázek 64: Kombinace výšivky a černého papíru

3.11 9. Konceptová analýza

EXKURZE

Devátý vyučovací blok bude věnován exkurzi. Žáci se podívají na textilní výstavu do Uměleckoprůmyslového muzea v Praze.

Z exkurze žáci napíší stránkovou reflexi, kterou si učitel vybere a přečte jako zpětnou vazbu.

<https://upm.cz/69-hana-podolska-legenda-ceske-mody/> – výstava věnovaná Haně Podolské (1880–1972)

3.12 10. Konceptová analýza

INSTALACE

Jako poslední fáze projektu bude instalace všech prací žáků, které na základě projektu vznikly. Instalaci bych si představovala v prosklené prosvětlené místnosti, protože by byla škoda, kdyby výšivka, která je funkční z obou stran, zanikla.

Návrhy bych ráda prezentovala na stolku k nahlédnutí, popř. pod sklem.

Kresby bych navrhovala vystavit v jednotvárných rámech zavěsit na stěně. Pokud by to ale nebylo možné, postačilo by je zavěsit za lanka jako výšivky, ale tentokrát u stěny.

Žáci si tak vyzkouší instalaci prací, budou dávat výšivky a kresby sobě podobné dohromady a společně je zavěsí. Finální vernisáž s pozvánkami a očerstvením přenecháme žákům.

3.13 Závěr didaktického projektu

Ve svém didaktickém projektu jsem se zabývala kombinací grafiky a textilu. Kombinaci jsem zasadila do výtvarně didaktického projektu, který je rozdělen na deset částí. Jak již bylo psáno, projekt je tvořen pro žáky ZUŠ ve věku 16–18 let oboru výtvarná výchova. Projekt se dá odučit i v jiných věkových kategoriích, ale bylo by třeba pozměnit formáty a nároky na výsledky.

Důležité pro mě bylo dobře rozvrhnout časovou dotaci a spojit grafiky s textilem tak, aby žáci byli zaujati. Myslím, že jsem svůj cíl dodržela a jednou bych si to ráda zkusila odučit.

Závěr

Ve své diplomové práci jsem se mohla zabývat technikou, ve které si věřím, a posunout svou tvorbu zase o kus dál. Vyzkoušela jsem si práci s větší maticí, celou praktickou část jsem vytiskla ručně a díky tomu je každá vzniklá grafika originál. Získala jsem i mnoho zkušeností, měla jsem totiž možnost sama si práci organizovat i tvořit.

V teoretické části mé práce jsem se věnovala umělcům a technologickému postupu linorytu. Další důležitou kapitolou v této práci jsou Ego obranné mechanismy, vždy jsem tíhla k tomuto tématu, a proto jsem ráda, že jsem ho mohla zpracovat v této práci.

Praktická část byla pro mne osobně tou nejsilnější fází celé diplomové práce. Pracovala jsem na ní s velkým zaujetím a ráda bych tento cyklus rozšířila o další grafiky na toto téma. Na mé praktické části se mi nejvíce líbí, že mohou fungovat grafiky každá sama za sebe, nemusí být vystaven vždy celý cyklus. Emoce ovlivní každého z nás, ať vědomě či nevědomě. Jsem ráda, že jsem si tuto výzvu mohla zkusit.

Seznam literatury a pramenů

ATKINSON, Rita L. *Psychologie*. Praha: Portál, 2003. ISBN 80-7178-640-3.

BALCAR, Karel. *Úvod do studia psychologie osobnosti*. 2., opr. vyd. V Chrudimi: Mach, 1991.

BAUER, Alois. *Grafika*. Olomouc: Rubico, 1999. Knížka pro každého (Rubico). ISBN 80-85839-34-2.

BOUDA, Jiří, Jaroslav KAISER a Miroslav KUDRNA, ed. *Česká grafika 20. století: ve Sdružení českých umělců grafiků Hollar*. Praha: Sdružení českých umělců grafiků Hollar a Nadace Hollar, 1997. ISBN 80-902405-0-X.

FREUD, Anna. *Já a obranné mechanismy*. Praha: Portál, 2006. Spektrum (Portál). ISBN 80-7367-084-4.

KORNATOVSKÝ, Jiří a Petra PŘÍKAZSKÁ. *Jiří Kornatovský: style declarative : Galerie moderního umění v Hradci Králové 13. října 2017 - 28. ledna 2018*. Přeložil Ema KATROVAS. Hradec Králové: Galerie moderního umění v Hradci Králové, 2017. ISBN 978-80-87605-13-4.

KOTALÍK, Jiří a Vladimír THIELE. *Josef Čapek a kniha*. Praha: Nakladatelství československých výtvarných umělců, 1958. Česká kniha (Nakladatelství československých výtvarných umělců).

KREJČA, Aleš. *Techniky grafického umění: průvodce pracovními postupy a dějinami originální tiskové grafiky*. Praha: Artia, 1981

MARCO, Jindřich. *O grafice: kniha pro sběratele a milovníky umění*. Praha: Mladá fronta, 1981.

MICHÁLEK, Ondřej. *Magie otisku: grafické techniky a technologie tisku*. Brno: Barrister & Principal, 2016. ISBN 978-80-7485-098-1.

MICHÁLEK, Ondřej. *Kapitoly z černého umění: přehled grafických technik a některých průmyslových technologií tisku*. Olomouc: Univerzita Palackého v Olomouci, 2014. ISBN 978-80-244-4185-6.

ODEHNAL, Antonín. Grafické techniky: praktický průvodce. Brno: ERA, c2005. ISBN 80-7366-006-7.

Internetové zdroje

Artlist – databáze současného umění: Vladimír Věla: [online]. [cit. 2019-05-12]. Dostupné z: <https://www.artlist.cz/vladimir-vela-108619/>

Emoční inteligence a ego-obranné mechanismy u pachatelů trestné činnosti, diplomová práce, Jana Horáková: [online]. [cit. 2019-11-30]. Dostupné z: https://is.muni.cz/th/c4bc9/Diplomka_hotovo.pdf

Ego obranné mechanismy, Michaela Peterková: [online]. [cit. 2019-06-13]. Dostupné z: <http://www.psych.cz/ego-obranné-mechanismy/>

Ego obranný mechanismus:

[online]. [cit. 2019-06-13]. Dostupné z: https://cs.wikipedia.org/wiki/Ego-obrann%C3%BD_mechanismus

Ivo Křen – Můj vztah k technice linorytu, Text do katalogu IV. Trienále grafiky – Linoryt, Praha 2004, [online]. [cit. 2019-05-26].

Dostupné z: <http://www.ivokren.cz/index.php/ivo-kren-grafik/autor-a-graficka-tvorba/2-uncategorised/11-ivo-kren-muj-vztah-k-technice-linorytu>

Klíčové kompetence:

[online]. [cit. 2019-06-13]. Dostupné z: <https://pedagogika.skolni.eu/pedagogika/klicove-kompetence/>

RVP pro umělecké vzdělávání. [online]. [cit. 2019-11-30]. Dostupné z: <http://www.nuv.cz/t/rvp-pro-zakladni-umelecke-vzdelavani>

Seznam obrázků

- Obrázek 1: Jan Holoubek: Kořen, 198 18
Dostupné z: BOUDA, Jiří, Jaroslav KAISER a Miroslav KUDRNA, ed. *Česká grafika 20. století: ve Sdružení českých umělců grafiků Hollar*. Praha: Sdružení českých umělců grafiků Hollar a Nadace Hollar, 1997. ISBN 80-902405-0-
- Obrázek 2: Michal Cihlář: Tučňáci, 1988 19
Dostupné z: <https://www.artlist.cz/dila/tucnaci-626/>
- Obrázek 3: Michal Cihlář: ZOO Praha, 1997 – 2006..... 20
Dostupné:https://www.artlist.cz/typo3temp/_processed_/csm_304-21_grafickavyzdobapropra-skouzoo_66f0026386.jpg
- Obrázek 4: Michal Cihlář: Zátíší s andulkami, 1989..... 20
Dostupné z: <https://www.artlist.cz/dila/zatisi-s-andulkama-624/>
- Obrázek 5: Pavel Piekar: Rozkvetlé stromy ve světle (Petřín), 2007..... 21
Dostupné z: <https://www.artlist.cz/dila/rozkvetle-stromy-ve-svetle-petrin-7550/>
- Obrázek 6: Pavel Piekar: Orfeův pláč, 2007 21
Dostupné z: <https://www.artlist.cz/dila/orfeuv-plac-7548/>
- Obrázek 7: Ivo Křen: Řepkové pole, 2003 23
Dostupné:https://upload.wikimedia.org/wikipedia/commons/thumb/1/18/Ivo_K%C5%99en%2C_%C5%98epkov%C3%A9_pole%2C_2003.jpg/800px-Ivo_K%C5%99en%2C_%C5%98epkov%C3%A9_pole%2C_2003.jpg
- Obrázek 8: Ivo Křen: Nebezpečné jezero Island, 2013 23
Dostupné:https://upload.wikimedia.org/wikipedia/commons/thumb/d/d4/Ivo_K%C5%99en%2C_Nebezpe%C4%8Dn%C3%A9_jezero_Island%2C_2013.jpg/800px-Ivo_K%C5%99en%2C_Nebezpe%C4%8Dn%C3%A9_jezero_Island%2C_2013.jpg
- Obrázek 9: Miloš Sláma: Rákosi na hladině, 2019 24
Dostupné z: <http://www.miloslama.cz/grafika/Rakosi%20na%20hladine.jpg>
- Obrázek 10: Miloš Sláma: Chvilé napětí, 2017..... 25
Dostupné z: <http://www.miloslama.cz/grafika/Alice1.jpg>
- Obrázek 11: Miloš Sláma: Stoh slámy za jasné noci, 2017..... 25
Dostupné z: http://www.miloslama.cz/grafika/Stoh_velka.jpg
- Obrázek 12: Miloš Sláma: Sláma Press..... 26
Dostupné z: http://www.miloslama.cz/images/lis_foto.JPG
- Obrázek 13: V. Boštík: Dělení, 1978 27
Dostupné z: http://www.miloslama.cz/grafika/Stoh_velka.jpg
- Obrázek 14: V. Boštík: Kresba k Apokalypse, 1945..... 28
Dostupné:https://www.artlist.cz/uploads/tx_artlist/498402bostik_kresbakapokalypse.jpg
- Obrázek 15: V. Boštík: Velké rýhování, 1978 28
Dostupné z: https://www.artlist.cz/uploads/tx_artlist/4992-11bostik_velkeryhovani.jpg

Obrázek 16: K. Malich: Světlo, 1993	29
Dostupné: https://www.artlist.cz/typo3temp/_processed_/csm_5180-30svetlo_cbeac80623.jpg	
Obrázek 17: K. Malich: Lidsko kosmická soulož, 1984	30
Dostupné z: https://www.artlist.cz/uploads/tx_artlist/5179-29lidsko-kosmickasouloz.jpg	
Obrázek 18: K. Malich: Krajina, 1974	30
Dostupné z: https://www.artlist.cz/dila/krajina-5223/	
Obrázek 19: Z. Kučera: Transmise, 1968.....	31
Dostupné z: http://www.galeriecaesar.cz/Galerie%20Archiv/2015/282_kucera/001_.jpg	
Obrázek 20: Z. Kučera: Linokruhy, 1975.....	32
Dostupné z: http://www.galeriecaesar.cz/Galerie%20Archiv/2015/282_kucera/002_.jpg	
Obrázek 21: Z. Kučera: Sluneční svit, 1996.....	32
Dostupné z: http://www.galeriecaesar.cz/Galerie%20Archiv/2015/282_kucera/003_.jpg	
Obrázek 22: V. Malina: Světlo v trávě, 2002	34
Dostupné: https://www.artlist.cz/uploads/tx_artlist/4575-9_svetlo_v_trave__2002__olej_na_platne_200x230_cm.jpg	
Obrázek 23: V. Malina: Jazzová imprese, 1992.....	34
Dostupné: https://www.artlist.cz/uploads/tx_artlist/4573-7_jazzova_imprese__1992__olej_na_platne_200x150_cm.jpg	
Obrázek 24: J. Kubový: Hvězdy, 2009	35
Dostupné z: https://www.artlist.cz/uploads/tx_artlist/6333-18-hv-zdy2009.jpg	
Obrázek 25: J. Kubový: Krajina, 2008	35
Dostupné z: https://www.artlist.cz/uploads/tx_artlist/6332-17-krajina2008.jpg	
Obrázek 26: J. Kornatovský: Zapomeň na všechno, 1990	37
Dostupné z: https://www.artlist.cz/uploads/tx_artlist/8426-4zapomennav-echo.jpg	
Obrázek 27: J. Kornatovský: Sactus, 1997.....	37
Dostupné z: https://www.artlist.cz/uploads/tx_artlist/8425-3sanctus.jpg	
Obrázek 28: J. Kornatovský: Odnikud nikam, 1989	37
Dostupné: https://www.agosto-foundation.org/sites/default/files/picture/from_nowhere_to_nowhere_silence.jpg	
Obrázek 29: P. Korbička, 2014	39
Dostupné: http://www.stromart.cz/images/05-korbicka-viaart-2011-02.jpg?crc=55577189	
Obrázek 30: P. Korbička, 2014	39
Dostupné: http://www.stromart.cz/images/01-korbicka-kunsthalle_kosice-2014.jpg?crc=3851170457	

Obrázek 31: V. Věla: Rozhraní 7, 2015	41
Dostupné: https://www.artlist.cz/typo3temp/_processed_/csm_Rozhrani_7__akryl_a_tus_na_papire__30_x_21_cm__2015_ecbe3648ef.jpg	
Obrázek 32: V. Věla: Projekce, 2011	41
Dostupné: https://www.artlist.cz/typo3temp/_processed_/csm_11b._Projekce_I__2011__akryl_na_platne__175_x_140_cm_e49199d081.jpg	
Obrázek 33: návrh grafiky – Popření	51
Obrázek 34: Návrh grafiky – Reznice	51
Obrázek 35: Návrh grafiky – Projekce	52
Obrázek 36: Návrh grafiky – Agrese.....	52
Obrázek 37: Návrh grafiky – Fixace	52
Obrázek 38: Matrice – Fixace	53
Obrázek 39: Tiskařská barva připravená na nanesení na matrici	53
Obrázek 40: Šablona na pokládání matrice a papíru	54
Obrázek 41: Ukázka šablony	54
Obrázek 42: Grafika Reznice, její soutisk	55
Obrázek 43: Grafika Fixace.....	57
Obrázek 44: Grafika Reznice a apatie	59
Obrázek 45: Grafika Popření, detail	61
Obrázek 46: Grafika Popření.....	62
Obrázek 47: Grafika Projekce	64
Obrázek 48: Grafika Agrese	66
Obrázek 49: Propojení fotografie a textilu	73
Obrázek 50: Ukázka šití – stehu	73
Dostupné: https://i.pinimg.com/564x/21/31/06/2131060e95c0b952851f873c7df8852f.jpg	
Obrázek 51: Stehy jako linie	74
Dostupné: https://i.pinimg.com/564x/f6/c1/46/f6c146f307672f8b3f7276d57904b2b7.jpg	
Obrázek 52: Ukázka možné tvorby šité grafiky	74
Dostupné: https://i.pinimg.com/564x/25/79/60/2579608a640836d3a139deb0e093642c.jpg	
Obrázek 53: Ukázka kresby.....	76
Dostupné: https://i.pinimg.com/564x/08/0a/40/080a40b2266afee58f548e1d411b90bd.jpg	
Obrázek 54: Ukázka kresby, spojeno s emocemi	78
Dostupné: https://i.pinimg.com/564x/39/a6/c9/39a6c952563021542d1c0229eeb098a2.jpg	
Obrázek 55: Ukázka kresby, emoce 79	
Dostupné: https://i.pinimg.com/564x/e8/49/aa/e849aa8af858068bd891c79244b6fa69.jpg	
Obrázek 56: Ukázka kresby, plochy a linie	79
Dostupné: https://i.pinimg.com/564x/a3/18/ad/a318ada87a7fc798aabe974cce331338.jpg	

Obrázek 57: Ukázka kresby, šrafura.....	79
Dostupné: https://i.pinimg.com/564x/e8/49/aa/e849aa8af858068bd891c79244b6fa69.jpg	
Obrázek 58: Návrh šité grafiky I.....	82
Obrázek 59: Návrh šité grafiky II.....	82
Obrázek 60: Návrh šité grafiky III	83
Obrázek 61: Černo-bílá výšivka.....	85
Obrázek 62: Barevná výšivka.....	87
Obrázek 63: Kombinace výšivky a červeného papíru	88
Obrázek 64: Kombinace výšivky a černého papíru.....	