

ČESKÁ ZEMĚDĚLSKÁ UNIVERZITA V PRAZE

FAKULTA PROVOZNĚ EKONOMICKÁ



OBOR: VEŘEJNÁ SPRÁVA A REGIONÁLNÍ ROZVOJ

KATEDRA: EKONOMICKÝCH TEORIÍ

**REGIONÁLNÍ ASPEKTY TRHU PRÁCE A POLITIKY
ZAMĚSTNANOSTI – ÚSTECKÝ KRAJ**

Vedoucí bakalářské práce: **Ing. Jaroslava Burianová**

Autor bakalářské práce: **Tereza Burianová**

© 2009

Čestné prohlášení

Prohlašuji, že jsem uvedenou bakalářskou práci na téma „Regionální aspekty trhu práce a politiky zaměstnanosti – Ústecký kraj” provedla samostatně a že jsem uvedla veškerou použitou literaturu a další zdroje.

V Ústí nad Labem dne 1. dubna 2009

Poděkování

V souvislosti s vypracováním bakalářské práce bych chtěla především poděkovat vedoucí práce Ing. Jaroslavě Burianové za velice vstřícný přístup a dostatečný časový prostor věnovaný zpracování bakalářské práce.

.....

podpis

**Regionální aspekty trhu práce a politiky zaměstnanosti
– Ústecký kraj**

**Regional aspects of the labor market and the
employment policy – region Ústí nad Labem**

Souhrn

Bakalářská práce analyzuje situaci na trhu práce Ústeckého kraje a vymezuje aktuální možnosti, které by přispěly ke snížení nezaměstnanosti.

V hlavní části práce je kraj představen z hlediska geografického, demografického a sociálního. Samostatná část je věnována politice zaměstnanosti a vymezení nezaměstnanosti v rámci Ústeckého kraje. V kapitole č. 7 je představen Evropský sociální fond jako jedna z možností snižování rizik, která jsou spojena s vysokým podílem nezaměstnaných na trhu práce. Lze ho také chápat, jako příležitost pro nezaměstnané poznat nejnovější trendy na trhu práce či rozšíření vlastní kvalifikace.

V závěru bakalářské práce je, v návaznosti na nezaměstnanost, předloženo několik možných variant řešení celé struktury problematiky a to s cílem minimalizace negativních dopadů na lidské zdroje, potažmo na celou společnost a maximalizace úspěšnosti při uplatňování nástrojů řešení celé situace.

Summary

Bachelor thesis analyzes the labor market situation Usti region and defines the actual possibilities, which would contribute.

The major part of the work region is presented in terms of geographic, demographic and social. The cast is dedicated to employment policy and the definition of unemployment in the scope of the Usti region. The chapter is presented septenary European Social Fund as an option to reduce the risks that are associated with a high share of unemployment in the labor market. It can also be seen as opportunities for the unemployed to know the latest trends in the labor market or expand its skills.

In conclusion, work is in response to unemployment, have been possible options for solving a structure problem with a view to minimizing the negative impact on human resources, hence the whole of society and to maximize success in application of instruments addressing a situation.

Klíčová slova:

Nezaměstnanost, politika zaměstnanosti, trh práce, Ústecký kraj, zaměstnanost

Key words:

Unemployment, employment policy, labour market, region Ústí nad Labem, employment

Obsah

1	Úvod.....	6
2	Cíl práce a metodika	8
2.1	Cíl práce	8
2.2	Metodika	8
2.2.1	Zdroje dat	9
2.2.2	Použitá metodika.....	10
3	Geografické vymezení území Ústeckého kraje	12
4	Demografická, ekonomická a sociální situace Ústeckého kraje.....	15
4.1	Demografie.....	15
4.1.1	Obyvatelstvo	15
4.2	Ekonomické údaje.....	16
4.3	Sociální údaje	16
5	Struktura zaměstnanosti Ústeckého kraje, aktivní politika zaměstnanosti – představení významných zaměstnavatelů Ústeckého kraje	17
5.1	Aktivní politika zaměstnanosti.....	17
5.1.1	Působnost MPSV – Správy služeb zaměstnanosti – v oblasti zaměstnanosti	18
5.1.2	Působnost úřadů práce.....	18
5.2	EURES – evropské služby zaměstnanosti	19
5.2.1	Význam pojmu EURES	19
5.2.2	Služba EURES v České republice	19
5.2.3	Služba EURES v Ústeckém kraji.....	20
5.2.4	Služba EURES – TrioRegio.....	20
5.3	Zaměstnanost Ústeckého kraje.....	21
5.3.1	Vývoj počtu zaměstnavatelů	21

5.3.2	Vývoj počtu zaměstnanců a OSVČ.....	22
5.3.3	Počet hlášených volných míst podle požadavků na vzdělání.....	23
5.4	Významní zaměstnavatelé Ústeckého kraje.....	23
5.4.1	Mostecká uhelná společnost, a.s., Skupina Czech Coal.....	23
5.4.2	Severočeské doly, a.s.	24
5.4.3	UNIPETROL, s. r. o.....	24
6	Struktura nezaměstnanosti Ústeckého kraje.....	26
6.1	Trh práce a přirozená míra nezaměstnanosti.....	26
6.2	Nezaměstnanost v Ústeckém kraji	27
6.2.1	Základní charakteristika vývoje nezaměstnanosti.....	27
6.2.2	Věková struktura uchazečů o zaměstnání	28
6.2.3	Vybrané skupiny uchazečů o zaměstnání	29
7	Evropský sociální fond – rozvoj Ústeckého kraje.....	31
7.1	Pojem Evropský sociální fond (ESF).....	31
7.2	ESF Ústeckého kraje.....	32
8	Závěr.....	35
9	Seznam literatury, použité zdroje.....	37
9.1	Použitá literatura:	37
9.2	Další informační zdroje:.....	37
9.3	Použité zkratky.....	38
10	Přílohy.....	39

1 ÚVOD

„Práce je pouto, které nás váže k realitě“. Sigmund Freud

Trh práce je charakterizován nabídkou a poptávkou pracovních zdrojů. Stává se diskutovatelným námětem a snaha o jeho stabilitu a rozvoj se stává klíčovým tématem všech vládnoucích stran.

Po roce 1989 nastaly v Československu podstatné ekonomické a politické změny, které i pro celý Ústecký kraj znamenaly rozpad stávajících jistot a hodnot, zánik většího počtu průmyslových zón a zvýšení nezaměstnanosti.

Ústecký kraj je svou příznivou geografickou polohou mezi Prahou a Saskem atraktivním místem pro zaměstnavatele, kteří hodlají do tohoto kraje investovat finanční prostředky pro jeho příští rozvoj. Přírodní zázemí, dominanty kraje, kulturní památky, historická města, to vše je pro návštěvníky překvapujícím faktem. O Ústeckém kraji stále panuje domněnka, že je to kraj, pro který je typické pouze znečištěné ovzduší, zdevastovaná krajina, velké průmyslové zóny, nedostatek kvalifikovaných pracovních zdrojů.

Ústecký kraj stále patří mezi ty kraje, které mohou, mimo jiné, nabídnout dostatečnou kapacitu pracovních sil, vzdělávacích zařízení, relativně vysokou technickou vzdělanost a dostatečné množství ploch pro podnikání. Všechny tyto aspekty jsou silným magnetem pro budoucí potencionální investory. Ústecký kraj disponuje rozsáhlou dopravní infrastrukturou, jmenovitě otevření nové dálnice D8 z Ústí nad Labem do Drážďan a plánované spojení dálnice mezi Lovosicemi a Ústí nad Labem v roce 2010.

Jedním z největších problémů Ústeckého kraje stále ale zůstává nezaměstnanost, která ovlivňuje ekonomiku celé České republiky. Země, která nepoužívá nebo používat neumí svoje pracovní zdroje, se stává ekonomicky neatraktivní pro země ostatní. V naší společnosti hraje práce a zaměstnání v životě klíčovou roli. Člověk nežije proto, aby svůj život prožil nadarmo, byl nezaměstnaný či pobíral sociální dávky, ale proto, aby

v těchto situacích hledal cesty, které mu umožní naplnit jeho potřeby. Problém může nastat v situaci, kdy člověk, který hledá zaměstnání nebo práci, patří do skupiny, která má zhoršené podmínky při tomto výběru. V ten moment vstupují do celého procesu instituce „Úřady práce“, jakožto součást státních orgánů a to resortu Ministerstva práce a sociálních věcí (MPSV), které mají těmto občanům pomoci v obtížné životní situaci. Záměrem těchto institucí je rovněž snaha o změnu pohledu na nezaměstnanost. Prioritním cílem zůstává, aby nezaměstnanost byla chápána jako nová životní etapa, kde nezaměstnaný získá nové odborné kvalifikace, které mu posléze umožní kvalitnější uplatnění na trhu práce.

2 CÍL PRÁCE A METODIKA

2.1 CÍL PRÁCE

Cílem bakalářské práce je, na základě důkladné analýzy trhu práce v Ústeckém kraji, stanovit aktuální možnosti, které by přispěly ke snížení nezaměstnanosti. Hlavní zdroje k zajištění snížení nezaměstnanosti budou vycházet z možností, které nabízí Česká republika prostřednictvím svých opatření politiky zaměstnanosti. Rovněž budou definovány současné programy na podporu snížení nezaměstnanosti ze strany Evropské unie, jejímž strategickým cílem je podpora trvale udržitelného ekonomického rozvoje a vysoké zaměstnanosti jako předpokladu pro zvýšení sociální soudržnosti společnosti. Zvláštní zaměření bakalářské práce bude v souvislosti se snížením nezaměstnanosti věnováno přeshraniční Česko – saské spolupráci v novém programovém období Evropské unie 2007 – 2013 a to z důvodů, že většina organizací působících v Euroregionech Labe/Elbe a Krušnohoří má motivaci na přeshraniční spolupráci, což by za přispění Evropské unie bezesporu vedlo k profesnímu růstu zaměstnanců organizací a i k rozvoji služeb pro občany žijící v příhraničním regionu Česká republika – Svobodný stát Sasko.

2.2 METODIKA

K vytvoření bakalářské práce byly postupně získávány a shromažďovány informace a materiály poskytnuté Úřadem práce v Ústí nad Labem za přispění p. Petra Kulovaného, zástupce ředitele vedoucího ekonomického odboru, jako základní zdroje o zaměstnanosti a nezaměstnanosti Ústeckého kraje.

Pro hodnocení trhu práce Ústeckého kraje bylo nutné nastudovat odbornou literaturu (vycházela jsem i ze své praxe vlastního zaměstnání).

2.2.1 Zdroje dat

Informace pro zpracování analýzy situace na trhu práce vycházejí ze tří klíčových databází: Ministerstva práce a sociálních věcí ČR (MPSV), které vycházejí z dat Úřadů práce (ÚP) a Výběrového šetření pracovních sil (VŠPS), které provádí Český statistický úřad (ČSÚ), Sčítání lidí, domů a bytů.

Ministerstvo práce a sociálních věcí – působnost MPSV v oblasti zaměstnanosti uvedena v kapitole č. 5.1.1 této bakalářské práce.

Úřad práce – působnost ÚP v oblasti zaměstnanosti uvedena v samostatné kapitole č. 5.1.2 této bakalářské práce.

Výběrové šetření pracovních sil – Výběrové šetření pracovních sil (VŠPS) se provádí kontinuálně v náhodně vybraném vzorku domácností a je zaměřené na zjišťování ekonomického postavení obyvatelstva na území celé republiky. Rozsah šetření a ukazatele zaměstnanosti a nezaměstnanosti plně odpovídají definicím Mezinárodní organizace práce ILO¹ a metodickým doporučením Eurostatu². Výsledky VŠPS jsou publikovány podle bydliště respondentů. [16]

Sčítání lidí, domů a bytů

Poslední sčítání proběhlo v ČR k 1. 3. 2001. Sčítání lidí, domů a bytů v ČR probíhá jednou za 10 let. V této analýze, jejíž historie spadá až do středověku, jde především o zjištění demografických, sociálních, ekonomických údajů, ale také o úroveň bydlení strukturu domovního a bytového fondu. Jedná se o kompletní šetření.

Sčítání patří k nejstarším statistickým akcím vůbec. V historii byly prováděny především k vojenským a daňovým účelům. Zpočátku tedy zahrnovaly pouze část

¹ ILO formuluje mezinárodní přístupy a programy přispívající ke zlepšení pracovních a životních podmínek; vytváří mezinárodní pracovní standardy sloužící vládám států za model při zavádění vlastních programů; organizuje rozsáhlý program technické spolupráce, který má pomoci vládám zvýšit efektivnost nových strategií, a angažuje se v oblasti školení, vzdělávání a výzkumu za účelem dosažení pokroku ve výše uvedených oblastech. [8]

² Evropský statistický úřad se sídlem v Lucemburku.

populace. Zdokonalení soupisů obyvatelstva u nás i v Evropě pak souviselo s nástupem absolutismu a s rozvojem státního aparátu. Rokem 1869 začíná období tzv. "moderních sčítání" vyznačujících se dodržováním hlavních zásad vytyčených mezinárodními statistickými kongresy a na podkladě konkrétní zákonné normy. Na sčítání v Rakousku-Uhersku pak navazují sčítání v době první republiky a postupně i další sčítání prováděná až do dnešní doby.

Na přípravách sčítání se podílela a podílí řada mezinárodních organizací. Základním dokumentem pro přípravu sčítání kolem roku 2000 ve světě byl materiál "Principles and Recommendations for Population and Housing Censuses" (Principy a doporučení pro sčítání lidí a obydlí), který vydala OSN³. Příští sčítání se navrhuje uskutečnit v roce 2011. Toto navrhované sčítání bude součástí celosvětového programu populačních a bytových censů, koordinovaného OSN. [16]

2.2.2 Použitá metodika

Primární metodikou bakalářské práce byla komparativní analýza jednotlivých okresů Ústeckého kraje, u kterých byla zjišťována míra nezaměstnanosti, vývoj zaměstnavatelů. Postupně byly zjišťovány podrobné informace o kraji a nejvýznamnějších zaměstnavatelích kraje.

Při zjišťování vývoje nezaměstnanosti v Ústeckém kraji – jednotlivých okresech, bylo využito základního indikátoru: registrované míry nezaměstnanosti.

Registrovaná míra nezaměstnanosti: kterou vydává Ministerstvo práce a sociálních věcí ČR (MPSV) na základě počtu nezaměstnaných registrovaných na úřadech práce. Údaje o počtu zaměstnaných jsou počítány jako klouzavé průměry za posledních 12 měsíců. Tato míra nezaměstnanosti není mezinárodně porovnatelná, neboť odráží národní

³ Organizace spojených národů (OSN) je mezinárodní organizace, jejímiž členy jsou téměř všechny státy světa. Cílem OSN je zachování mezinárodního míru a bezpečnosti a zajištění mezinárodní spolupráce. [8]

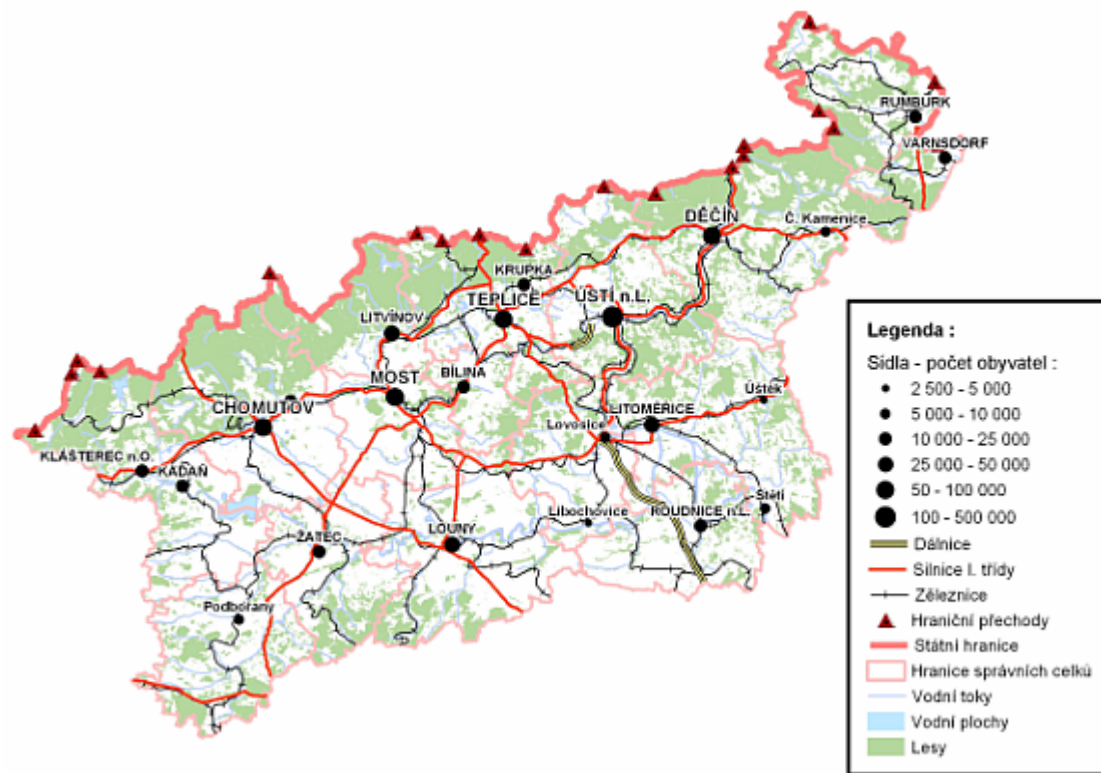
specifika trhu práce (každý členský stát má například jiný systém podpory v nezaměstnanosti a tudíž i jinak definované nezaměstnané). [16]

Nová definice výpočtu registrované míry nezaměstnanosti:

$$\frac{\text{dosazitelní uchazeči o zaměstnání evidovaní na ÚP}}{\text{pracovní síla}} * 100$$

Proto se k mezinárodním srovnáním lépe hodí obecná míra nezaměstnanosti, kterou v ČR vydává Český statistický úřad na základě výsledků Výběrového šetření pracovních sil (VŠPS) a na rozdíl od registrované nezaměstnanosti není za nezaměstnaného považován ten, kdo je evidován na úřadu práce, ale ten, kdo splňuje zároveň tři podmínky (podle definice ILO): 1) není zaměstnán; 2) aktivně hledá práci a 3) je připraven k nástupu do práce (nejpozději do 14 dnů). [16]

3 GEOGRAFICKÉ VYMEZENÍ ÚZEMÍ ÚSTECKÉHO KRAJE



Obrázek č. 1: Mapa Ústeckého kraje, zdroj: [1]

Rozloha kraje je 5 335 km², což představuje 6,8% rozlohy České republiky. Zemědělská půda zaujímá více než 50% území kraje, lesy se rozkládají na 30% a vodní plochy na 2% území. Kraj se nachází při severozápadní hranici ČR, kde hraničí se SRN. Na severovýchodě sousedí Ústecký kraj s Libereckým krajem, na západě s Karlovarským a z malé části i Plzeňským a na jihovýchodě se Středočeským krajem.

Povrch kraje je z geografického hlediska velmi rozdílný, příroda je rozmanitá a pestrá. Podél hranic s Německem je oblast uzavřena pásmem Krušných hor, CHKO Labskými pískovci (od 1. 1. 2001 vytvořen Národní park České Švýcarsko navazující na Národní park Saské Švýcarsko v SRN) a CHKO Lužickými horami. Na jihovýchodě kraje se rozprostírají roviny, tzv. Česká křídová tabule, ze kterých vystupuje historicky

nejznámější hora Čech, Říp a CHKO České středohoří se svým nejvyšším vrcholem Milešovkou. Největším vodním tokem na území kraje je řeka Labe, zleva se vlévá druhý největší levostranný labský přítok Ohře a řeka Bílina. Z pravé strany se do Labe vlévá na území kraje Ploučnice, posledním pravostranným přítokem na našem území je řeka Kamenice. V kraji jsou rovněž prameny minerálních a termálních vod.

Ústecký kraj tvoří 7 okresů, se kterými jsou shodné správní obvody úřadů práce. Dále 354 obcí (46 se statutem města), které jsou administrativně rozděleny do 16 obcí s rozšířenou působností - Chomutov, Louny, Most, Teplice, Ústí nad Labem, Děčín, Litoměřice, Kadaň, Podbořany, Žatec, Roudnice nad Labem, Lovosice, Bílina, Litvínov, Varnsdorf a Rumburk.

Podstatnou charakteristikou kraje je jeho vnitřní členitost a různorodost. Ta je primárně dána přírodními podmínkami, koncentrací obyvatelstva v pánevní oblasti a podél říčních toků a historickým vývojem.

V kraji lze vymezit čtyři oblasti, které se dosti významně od sebe liší svojí hospodářskou specializací, sídelní a sociální strukturou a mírou poškození životního prostředí:

Pánevní oblast - typická koncentrací průmyslu s vysokou hustotou osídlení a většími městy, se specializací hospodářství na dobývání nerostů, zejména hnědého uhlí, energetiku a chemickou výrobu. Patří sem okresy Chomutov, Most a Teplice.

Průmyslově - zemědělská oblast - zejména okresy Litoměřice, se zemědělskou specializací na ovocnářství, zelinářství, vinařství, chmelařství (nejvyšší podíl soukromě hospodařících rolníků v kraji) a Louny, se zaměřením na pěstování obilovin, olejnin, na produkci masa a vajec, chmelařství. V obou okresech došlo v posledních 15 letech výraznému poklesu zaměstnanosti v zemědělství (tradiční odvětví) a pracovní příležitosti poskytuje průmysl. V okrese Litoměřice je průmysl zastoupen chemickou, papírenskou, potravinářskou a automobilní výrobou a v okrese Louny to je energetický,

strojírenský, stavební hmoty a automobilový průmysl. V této oblasti je velký počet relativně malých obcí, s možností využití ekoturistiky.

Krušné hory – převážná část česko - saského pohraničí. Tvoří významnou bariéru jak přírodní, tak sociální a kulturní, kde nejsou lokalizovány téměř žádné hospodářské aktivity. To je ještě posilováno omezeným počtem hraničních přechodů, nedostatkem turistické infrastruktury a občanské vybavenosti. Území je z velké části závislé na extenzivním zemědělství a na omezeném cestovním ruchu, ale je zde velký prostor pro jeho rozvoj.

Průmyslová oblast – jedná se o okresy Ústí nad Labem a Děčín, kde se částečně vyskytuje oblast s vysokou hustotou osídlení a kde převažuje rozmanitá průmyslová výroba (chemický, strojírenský, automobilový, textilní a potravinářský průmysl), a jiná část území, s poměrně kvalitním životním prostředím, je využívána k rekreačním účelům. [1]

Silné stránky (z geografického pohledu) Ústeckého kraje:

- » exponovaná poloha na křižovatce evropského a regionálního rozvoje osy (labského koridoru a Podkrušnohoří)
- » rozvinutý ekonomický potenciál s významným podnikovým managementem
- » železniční uzel, jeden z největších v České republice
- » mimořádný turistický a rekreační potenciál [2]

Slabé stránky (z geografického pohledu) Ústeckého kraje

- » silně narušená historická kontinuita
- » zastarávající průmyslová struktura
- » obyvatelstvo, vykazující určité znaky sociální patologie, jeho relativně nízká vzdělanost [2]

4 DEMOGRAFICKÁ, EKONOMICKÁ A SOCIÁLNÍ SITUACE

ÚSTECKÉHO KRAJE

4.1 DEMOGRAFIE

Demografie (démós - lid graféin - psát, popisovat) je věda, která studuje proces reprodukce lidských populací. Objektem studia demografie tedy jsou lidské populace, předmětem jejího studia je proces demografické reprodukce, tedy přirozený proces obnovy obyvatelstva důsledkem rození a vymírání. Procesy demografické reprodukce jsou úmrtnost (též mortalita), nemocnost, porodnost (též natalita), potratovost, sňatečnost a rozvodovost. Tyto procesy jsou také v centru demografického zájmu. [8]

4.1.1 Obyvatelstvo

Data poskytuje Český statistický úřad – veškeré údaje za uplynulý rok (2008) jsou k dispozici vždy v květnu roku následujícího (2009). Skutečnost z konce předchozího roku je platná po celých následujících 12 měsících.

K 31. 12. 2007 měl Ústecký kraj 831 180 obyvatel (v tom zastoupení: muži 409 122 a ženy 422 058). Hustota obyvatel (155,8 obyvatel/km²) byla vyšší než vykazoval celostátní průměr (131,6 obyvatel/km²) a byl po hlavním městě Praze, Moravskoslezském a Jihomoravském kraji čtvrtou nejzaldněnější oblastí. Nejhdustěji je osídlena podkrušnohorská hnědouhelná pánev, nižší zaldnění se nachází v oblasti Krušných hor a v okresech Louny a Litoměřice, kde se vyskytují především menší venkovská sídla. Největší obcí a zároveň sídlem kraje je město Ústí nad Labem s 94 960 obyvateli. Charakteristickým rysem kraje je relativně mladé obyvatelstvo, průměrný věk je 39,4 let (ČR 40 let)⁴. [9]

Kraj se v roce 2007 řadil na 2. místo, po kraji Středočeském, v počtu živě narozených na 1000 obyvatel (11,8) a s počtem zemřelých na 1000 obyvatel (10,6) je

⁴ Zdroj: Český statistický úřad Ústí nad Labem, www.czso.cz

stále řazen na nelichotivé 1. místo. S počtem rozvodů v Ústeckém kraji na 1000 obyvatel (3,4) se kraj v roce 2007 řadil, po kraji Karlovarském (3,6) a Libereckém (3,6), na 3. místo, (*příloha č. 6*). [16]

4.2 EKONOMICKÉ ÚDAJE

V roce 2007 se kraj podílel na tvorbě hrubého domácího produktu v České republice 6,5 %. V přepočtu na jednoho obyvatele dosahuje 80,7 % republikového průměru a byl mezi kraji na dvanácté pozici. K nejvýznamnějším zaměstnavatelům Ústeckého kraje patří Mostecká uhelná společnost, a.s. Severočeské doly, a.s. a Chemopetrol, a.s. V roce 2007 průměrná hrubá měsíční mzda v kraji dosáhla 22 614,-Kč (na fyzickou osobu), ve srovnání krajů byl Ústecký kraj na šestém místě. [16]

4.3 SOCIÁLNÍ ÚDAJE

Síť školských zařízení tvoří 325 mateřských škol, 288 základních škol, 128 středních odborných škol a gymnázií. Vysokoškolské vzdělání v kraji lze získat na 2 vysokých školách. V Ústí nad Labem to je Univerzita Jana Evangelisty Purkyně a soukromá Vysoká škola ekonomie a managementu. [9]

5 STRUKTURA ZAMĚSTNANOSTI ÚSTECKÉHO KRAJE, AKTIVNÍ POLITIKA ZAMĚSTNANOSTI – PŘEDSTAVENÍ VÝZNAMNÝCH ZAMĚSTNAVATELŮ ÚSTECKÉHO KRAJE

5.1 AKTIVNÍ POLITIKA ZAMĚSTNANOSTI

Politika zaměstnanosti je součástí hospodářské politiky. Prostřednictvím makroekonomických regulátorů se snaží o dosažení rovnováhy mezi nabídkou práce a poptávkou po práci. Představuje soubor nástrojů, jejichž realizace motivuje zaměstnané, nezaměstnané a zaměstnavatele k jistému chování na trhu práce. [7]

Aktivní politiku zaměstnanosti primárně zabezpečuje Ministerstvo práce a sociálních věcí (MPSV) a úřady práce, nikoliv však absolutně, jelikož podle situace na trhu práce spolupracují při její realizaci s dalšími subjekty (např. neziskové organizace). [10]

Aktivní politika zaměstnanosti je založena na upřednostnění preventivních a aktivních opatření před pasivním přístupem, kdy uchazečům o zaměstnání jsou pouze vypláceny dávky hmotného zabezpečení v nezaměstnanosti, snižuje finanční náročnost státního rozpočtu na pasivní politiku zaměstnanosti, podněcuje hledání nových forem a metod využívání lidských zdrojů, podporuje sledovaný směr hospodářského rozvoje a umožňuje zapojení jednotlivých skupin uchazečů o zaměstnání. Aktivní politika zaměstnanosti zahrnuje širokou škálu poradensko – informačních služeb orientovaných zejména na zaměstnání, volbu a změnu povolání a další profesní vzdělávání zabezpečované zejména motivačními kurzy, aktivní spoluprací se zaměstnavateli, podporu zřizování nových pracovních míst, poskytovanou zaměstnavatelům při zaměstnávání uchazečů o zaměstnání i uchazečům samotným při zahájení samostatné výdělečné činnosti a rekvalifikace. Záměrem priority je napomáhat odstraňování

handicapů u rizikových skupin z hlediska zaměstnanosti, které brání přístupu na trh práce a získání zaměstnání nebo zvyšování šancí na získání zaměstnání (zvyšování zaměstnatelnosti), rozšířit škálu dosud užívaných nástrojů aktivní politiky. [11]

5.1.1 Působnost MPSV – Správy služeb zaměstnanosti – v oblasti zaměstnanosti

- soustavně sleduje a vyhodnocuje situaci na trhu práce
- zpracovává koncepce státní politiky zaměstnanosti
- připravuje programy při dalším uplatnění zaměstnanců
- spravuje prostředky na zabezpečování státní politiky zaměstnanosti
- vykonává kontrolní činnost na úseku zaměstnanosti
- řídí úřady práce [4]

5.1.2 Působnost úřadů práce

- sledují a hodnotí stav na trhu práce
- informují občany a zaměstnavatele
- zprostředkovávají vhodné zaměstnavatele
- poskytují občanům poradenské služby
- vedou evidenci uchazečů o zaměstnání
- organizují rekvalifikaci
- podporují zřizování nových pracovních míst
- hospodaří s finančními prostředky [4]

5.2 EURES – EVROPSKÉ SLUŽBY ZAMĚSTNANOSTI

5.2.1 Význam pojmu EURES

Úřady práce se po připojení České republiky k Evropské unii staly součástí sítě EURES, jejímž základním posláním je usnadňovat mezinárodní mobilitu pracovních sil. Službu EURES (EUROpean Employment Services – Evropské služby zaměstnanosti) nabízí veřejné služby zaměstnanosti všech 27 členských států EU, dále Norska, Islandu a Lichtenštejnska, které jsou součástí Evropského hospodářského prostoru (EHP). Dohodu o účasti v síti EURES má i Švýcarsko.

Základním úkolem sítě EURES je poskytovat služby, užitečné pracovníkům, uchazečům a zájemcům o práci i zaměstnavatelům, respektive všem občanům, kteří mají zájem využívat svého práva volného pohybu osob. Poskytování všech služeb EURES občanům a zaměstnavatelům je umožněno dvěma základními cestami: na jedné straně to jsou databáze zveřejněné na EURES - evropském portálu pracovní mobility, na straně druhé to jsou informační a poradenské služby nabízené EURES poradci a kontaktními pracovníky EURES, působícími na úradech práce v České republice. [14]

5.2.2 Služba EURES v České republice

V každém členském státě je osobní poskytování služby EURES zajištěno především prostřednictvím EURES poradců. Ti jsou v ČR metodicky řízeni EURES manažerem, odborným pracovníkem Ministerstva práce a sociálních věcí, Správy služeb zaměstnanosti. EURES poradci jsou vyškolení specialisté, kteří jsou schopni sdělit informace související se zaměstnáním v jiné členské zemi EU/EHP nebo, pokud jde o speciální požadavek, zajistit tyto informace z jiných institucí či od svých kolegů - EURES poradců z ostatních států. Pracují přitom s databázemi portálu EURES a nabízí mnoho doplňujících informací, které v těchto databázích není možné nalézt.

EURES poradci působí na pověřených úradech práce v krajských městech. Na ostatních úradech práce lze zjistit základní informace o nabídce sítě EURES. [14]

5.2.3 Služba EURES v Ústeckém kraji

Na území Ústeckého kraje působí 8 pracovníků EURES. Konkrétně se jedná o EURES poradce na Úřadu práce pověřeném koordinací státní politiky zaměstnanosti v Ústí nad Labem a 7 kontaktních osob EURES na úřadech práce v bývalých okresních městech.

Úlohou kontaktních osob je zajistit klientům poskytnutí základních informací týkajících se jak volných pracovních míst, tak životních a pracovních podmínek v Evropské unii, tak možnosti spolupráce se zaměstnavateli. [1]

5.2.4 Služba EURES – TrioRegio

Specifickým úkolem sítě EURES je podpora přeshraniční spolupráce mezi Českou republikou, Polskem (Dolní Slezsko) a Spolkovou republikou Německo (Svobodný stát Sasko): partnerství EURES-TrioRegio. Jedná se o užší spolupráci mezi příhraničními regiony, která je dobrovolná a realizuje se na stejných principech jako EURES, tzn. provádění poradenství a zprostředkování, a sice se zvláštním zaměřením na partnerské země a jejich specifika v životních a pracovních podmínkách a možnostech dalšího vzdělávání či rekvalifikace. Dokladem potřebnosti takovéto spolupráce je již zmíněná rostoucí potřeba klientů z příhraničních regionů po informacích týkajících se jak volných pracovních míst, tak životních a pracovních podmínek. [1]

5.3 ZAMĚSTNANOST ÚSTECKÉHO KRAJE

Přesné údaje o zaměstnanosti v okrese poskytuje ze svých registrů Okresní správa sociálního zabezpečení (OSSZ) v Ústí nad Labem, Český statistický úřad Ústí nad Labem a Úřad práce Ústí nad Labem.

5.3.1 Vývoj počtu zaměstnavatelů

Tabulka č. 1

Zaměstnavatelé	stav k	
	31.12.2006	31.12.2007
zaměstnavatelé se stavem nad 25 zaměstnanců	1 908	1 880
zaměstnavatelé v drobném a středním podnikání (se stavem do 25 zaměstnanců)	15 202	15 262
celkový počet zaměstnavatelů	17 110	17 142

* Zdroj: Úřad práce, Ústí nad Labem

Počet zaměstnavatelů v Ústeckém kraji lze považovat za stabilizovaný. Celkově došlo k mírnému navýšení a nadále početně převažují zaměstnavatelé v kategorii se stavem do 25 zaměstnanců. Naopak zaměstnavatelé se stavem nad 25 zaměstnanců mírně poklesli. Pořadí okresů s největším počtem zaměstnavatelů v kraji zůstalo nezměněno, jsou to okresy Teplice (2861), Ústí nad Labem (2814) a Děčín (2671). Nejméně zaměstnavatelů bylo v okrese Louny (1720). Na počtu zaměstnavatelských subjektů se stále významnou měrou podílejí rozvojové a průmyslové zóny v kraji a jejich postupné využívání. [1]

5.3.2 Vývoj počtu zaměstnanců a OSVČ

Tabulka č. 2

Zaměstnanci a OSVČ	stav k	
	31.12.2006	31.12.2007
zaměstnanci u firem se stavem nad 25 zaměstnanců	213 058	213 391
zaměstnanci u drobných a středních firem (se stavem do 25 zaměstnanců)	69 724	70 836
osoby samostatně výdělečně činné (OSVČ)	51 244	50 755
celková zaměstnanost (zaměstnanost u firem všech velikostních kategorií + OSVČ)	334 026	334 982

* Zdroj: Úřad práce, Ústí nad Labem

Zaměstnanost v Ústeckém kraji se v roce 2007 mírně zvýšila. Z tabulky je nadále zřejmá dominantní role velkých podniků se stavem zaměstnanců nad 25. Nejvíce pracovníků má uplatnění v soukromé sféře sekundárního sektoru v různých odvětvích zpracovatelského průmyslu, stavebnictví a v okresech Most, Teplice a Chomutov při dobývání nerostných surovin. Nová pracovní místa vznikala především v rozvojových a průmyslových zónách.

Největší nárůst pracovních míst vykázaly okresy Louny (3757) a Teplice (1107).

Pokles zaměstnanosti, a to i za situace dalšího snižování počtu uchazečů o zaměstnání, zaznamenali v okrese Chomutov v terciární a primární sféře (nejvýraznější v odvětví dopravy) a v okrese Litoměřice, kde to úzce souvisí s ukončením sezónních prací u zaměstnavatelů s počtem zaměstnanců menším než 25.

V roce 2007 bylo v kraji zaznamenáno vytvoření tisíce pracovních příležitostí také využitím klasických i nových nástrojů aktivní politiky zaměstnanosti. [1]

5.3.3 Počet hlášených volných míst podle požadavků na vzdělání

V Ústeckém kraji v průběhu roku 2007 pokračovalo výrazné zvyšování počtu hlášených volných míst až na rekordních 7 327 v měsíci září a průměrný měsíční počet činil 6 337. Ke konci roku byl zaznamenán mírný pokles, který je obvyklý v zimním období a na úřadech práce bylo nahlášeno 6 462 volných pracovních míst. V důsledku tohoto vývoje došlo také ke snížení počtu uchazečů na jedno volné místo z 12,7 (ke konci roku 2006) na 7,7.

Ze strany zaměstnavatelů všech okresů je největší zájem o vyučené uchazeče, zejména v profesích jako např.: zedník, zámečnick, obráběč kovů, svářeč, soustružník, stavební tesař, truhlář, kuchař – číšník – barman. Tradičně dlouhodobě neobsazená místa jsou v profesích stavební a strojírenský technik (SŠ/VŠ), obchodní zástupce, pojišťovací agent, učitelé jazyků a lékaři, (*příloha č. 1*). [1]

5.4 VÝZNAMNÍ ZAMĚSTNAVATELÉ ÚSTECKÉHO KRAJE

5.4.1 Mostecká uhelná společnost, a.s., Skupina Czech Coal

Skupina Czech Coal zahrnuje společnost Czech Coal a.s., obchodníka s energetickými komoditami, především s hnědým uhlím, elektrickou energií a povolenkami na emise skleníkových plynů, společnosti Vršanská uhelná a.s., Litvínovská uhelná a.s. a dosavadní Mosteckou uhelnou a.s.. Do skupiny rovněž patří řada obslužných společností a majetkové účasti v regionálních teplárnách. Skupina zaměstnává více než 6 tisíc pracovníků a v roce 2007 dosáhla celkových konsolidovaných tržeb přesahujících 9,86 miliardy korun.

Hlavní obory činnosti skupiny:

- obchod s hnědým uhlím
- obchod s elektrickou energií a poskytování souvisejících služeb

- dobývání nerostných surovin
- rekultivace a revitalizace krajiny postižené těžbou

Mostecká uhelná, a.s. a většina jejích dceřiných společností, patří mezi nejvýznamnější zaměstnavatele v Ústeckém kraji. Poskytují práci více než 6 tisícům zaměstnanců, kteří tvoří 8,3 % zaměstnaných obyvatel okresu Most a 2,3 % okresu Chomutov. [12]

5.4.2 Severočeské doly, a.s.

Severočeské doly, a.s. jsou největší hnědouhelnou těžební společností v České republice. Vznikly 1. ledna 1994 spojením Dolů Nástup Tušimice a Dolů Bílina. Působí v Severočeské hnědouhelné pánvi. Zabývají se těžbou, úpravou a odbytem hnědého uhlí a doprovodných surovin. V roce 2007 dosáhly na českém trhu podílu 47,82 %.

Jediným akcionářem a největším odběratelem je elektrárenská společnost ČEZ, a. s., Severočeské doly, a.s. jsou stabilně hospodařící a úspěšnou firmou, významnou pro rozvoj oboru i regionu, s tradiční firemní kulturou, pro kterou je charakteristická otevřenost a solidnost vůči obchodním partnerům, veřejnosti, zaměstnancům a akcionářům.

K 31. 12. 2007 bylo ve skupině Severočeské doly v evidenci 4 878 zaměstnanců, z nichž bylo 72% zaměstnáno v mateřské společnosti Severočeské doly, a.s. Meziročně se počet zaměstnanců zvýšil o 35 osob. Tento nárůst byl způsoben především vznikem dceřiné společnosti SD – Rekultivace, a.s. Průměrný přepočtený stav zaměstnanců činil 4 887 osob. [17]

5.4.3 UNIPETROL, s. r. o.

Dne 1. srpna 2007 došlo ke sloučení společností CHEMOPETROL, a.s., UNIPETROL RAFINÉRIE, a.s. a UNIPETROL RPA, s.r.o. do jedné firmy s názvem UNIPETROL RPA, s.r.o.

Fúze sloučením společností Chemopetrol, Unipetrol Rafinérie a Unipetrol RPA do společnosti Unipetrol RPA je logickým pokračováním implementace nového modelu

řízení, na něž skupina Unipetrol postupně přechází již od začátku tohoto roku. Společnosti Chemopetrol a Unipetrol Rafinérie zanikly bez likvidace s tím, že veškerý jejich majetek, práva a závazky včetně závazků z pracovněprávních vztahů přechází na společnost UNIPETROL RPA, s.r.o. jakožto jejich nástupnickou společnost.

UNIPETROL, s. r. o. patří mezi nejvýznamnější zaměstnavatele v Ústeckém kraji. K 31. 12. 2007 bylo ve společnosti zaměstnáno 2174 obyvatel. Oproti roku 2006 došlo k mírnému snížení o 181 z 2355 zaměstnanců. [18]

6 STRUKTURA NEZAMĚSTNANOSTI ÚSTECKÉHO KRAJE

6.1 TRH PRÁCE A PŘIROZENÁ MÍRA NEZAMĚSTNANOSTI

Nezaměstnanost ovlivňuje všechny občany jak z pohledu ekonomického, tak i z pohledu sociálního a politicko – kulturního. Primární snahou každého státu zůstává, aby se tyto problémy včas a efektivně řešily. Každá ekonomika poskytuje četné finanční prostředky, které jsou určeny na programy související s předcházením důsledků dopadu nezaměstnanosti na život jejich občanů.

Trh práce je tvořen třemi základními faktory: nabídkou práce, poptávkou po práci a cenou práce – mzdou. Trh práce je tehdy na jedné straně ovlivňován poptávkou po pracovních silách vycházející z celkové hospodářské a sociální politiky a na druhé straně nabídkou pracovních sil. Aby bylo možno pružně reagovat na měnící se potřeby a požadavky společnosti (trh zboží a služeb), je třeba, aby vedle výrobce (trh výrobních činitelů) existovala také odpovídající nabídka pracovních sil (trh práce), která co do kvalifikační úrovně a profesní struktury bude schopna potřeby a požadavky realizovat. [3]

Míra nezaměstnanosti je podíl nezaměstnaných na celkovém počtu lidí ochotných pracovat:

$$u = \frac{U}{L + U}$$

Kde **U** - počet nezaměstnaných
L – počet zaměstnaných
u – míra nezaměstnanosti

Míra nezaměstnanosti, při které je trh práce v rovnováze, se nazývá přirozená míra nezaměstnanosti.

6.2 NEZAMĚSTNANOST V ÚSTECKÉM KRAJI

6.2.1 Základní charakteristika vývoje nezaměstnanosti

Tabulka č. 4

Nezaměstnaní	stav k			
	celkem		ženy	
	31.12.2006	31.12.2007	31.12.2006	31.12.2007
evidovaní uchazeči o zaměstnání celkem	63 652	49 894	33 164	26 811
z toho dosažitelní	60 245	46 986	31 007	24 914
volná pracovní místa	5 003	6 462	-	-
uchazeči připadající na 1 VPM	12,7	7,7	-	-
uchazeči pobírající podporu v nezaměstnanosti	13 323	11 255	6 788	5 783
míra nezaměstnanosti (v %)	13,8	11,0	16,6	13,7

* Zdroj: Úřad práce, Ústí nad Labem

Z hlediska míry nezaměstnanosti byl kraj v roce 2007, i přes meziroční pokles o 2,8%, stále na prvním místě v rámci ČR s mírou nezaměstnanosti **11%**, z toho podíl žen činil **13,7%**, a to zejména díky okresům Most, Teplice, Děčín, Chomutov, Ústí nad Labem a Louny, které byly podle průměrné míry nezaměstnanosti platné pro 2. pololetí 2007 součástí Programu pro podporu tvorby nových pracovních míst v regionech nejvíce postižených nezaměstnaností, neboť jejich míra nezaměstnanosti patří k nejvyšším v republice. V okrese Most je pak nejvyšší již mnoho let, hlavně v důsledku snížení pracovních míst v těžebním a chemickém průmyslu. Přes tuto nelichotivou pozici docházelo v roce 2007 k dalšímu poklesu nezaměstnanosti. Počet evidovaných nezaměstnaných se snížil o 13 758, míra nezaměstnanosti klesla o 2,81%. Tato situace

se může dále zlepšovat zmíněným obsazováním nových pracovních míst, jak v důsledku rozvoje velké části firem, který je spojený s nárůstem počtu zaměstnanců, tak v průmyslových zónách s příchodem dalších nových investorů do Ústeckého kraje, zejména potom do těchto nejohroženějších okresů, což by mělo zůstat prioritním cílem jak republikových, tak i krajských orgánů. Ze všech sedmi okresů Ústeckého kraje je již několik let nejméně postižen nezaměstnaností okres Litoměřice (s mírou nezaměstnanosti 8,5 % k 31.12.2007). [1]

Nadále je patrný sezónní vliv na nezaměstnanost a platí, že v zimních měsících přichází do evidence uchazečů nejvíce. Toto je způsobeno vlivem klimatických podmínek a ukončováním sezónních prací nejen ve stavebnictví, dále ukončováním dohod aktivní politiky zaměstnanosti o vytvoření dotovaných pracovních míst.

V kraji přetrvává nepříznivá kvalifikační struktura obyvatelstva, která je dalším podstatným zdrojem nezaměstnanosti. Občané nekvalifikovaní, popř. s neúplnou kvalifikací, jsou v mnoha případech z trhu práce vytěšňováni občany kvalifikovanými, kteří z nějakých důvodů (zejména z důvodu snižování počtu pracovníků) přišli o zaměstnání, (příloha č. 2). [1]

6.2.2 Věková struktura uchazečů o zaměstnání

Zastoupení uchazečů nad 50, tj. v předdůchodovém věku, vykazuje nadále nárůst a je stále nejpočetnější věkovou skupinou. Bylo již mnohokrát konstatováno, že tato věková skupina přestává být v některých oborech pro zaměstnavatele atraktivní i přes své bohaté profesní zkušenosti. Počet uchazečů v této skupině se při poklesu celkového počtu uchazečů také snížil, avšak její podíl na celkové nezaměstnanosti, ve srovnání s koncem roku 2006, stoupl. Naopak klesající trend posledních třech let je u uchazečů do 25 let. Oproti starším uchazečům mají častěji středoškolské nebo vysokoškolské vzdělání. Na zaměstnávání obou skupin má dále nemalý vliv realizace projektů spolufinancovaných z ESF na rekvalifikace a realizace cílených programů, které jsou součástí systému podpor aktivní politiky zaměstnanosti., (příloha č. 3). [1]

6.2.3 Vybrané skupiny uchazečů o zaměstnání

6.2.3.1 Absolventi škol a mladiství

Zprostředkovat práci mladistvým a absolventům škol je stále obtížnější. Příčiny nezaměstnanosti absolventů škol a mladistvých lze spatřovat v nedostatku jejich praktických zkušeností a v nesouladu mezi profesní strukturou absolventů a potřebami trhu práce. Tyto dvě příčiny předurčují tuto skupinu k dlouhodobé nezaměstnanosti. [3]

Pokles počtu evidovaných absolventů škol a mladistvých (občané ve věku 15 – 18 let) v kraji je patrný ve všech vzdělanostních kategoriích. Nejvýraznější je u absolventů se vzděláním středním odborným s výučním listem a s úplným středoškolským. V minulosti se absolventi po ukončení vzdělávacího procesu, až příliš často, místo plynulého přechodu do praxe, stávali registrovanými uchazeči o zaměstnání. Postupně tak ztráceli teoretické a odborné znalosti, aniž by získali jakékoliv pracovní návyky a dovednosti. Situace v zaměstnávání absolventů se zlepšila po zrušení základní vojenské služby, která byla jednou z překážek při získávání pracovního uplatnění. U absolventek je to trend stále pozdějšího odchodu na mateřskou dovolenou. Dále se, v důsledku postupného zlepšování ekonomické situace v ČR, mění podmínky na trhu práce a k nalezení pracovního uplatnění přispívá vyšší adaptabilita, flexibilita a aktivita absolventů. Úřady práce také využívají, při umísťování absolventů škol a mladistvých uchazečů do zaměstnání, všech dostupných nástrojů aktivní politiky zaměstnanosti spolu s intenzivní poradenskou činností.

Dále v Ústeckém kraji trvá problém pracovního uplatnění mladistvých uchazečů, kteří po ukončení ZŠ nebo ZvŠ dále nepokračovali v přípravě na povolání. Tito uchazeči mají na trhu práce prakticky nulovou šanci na uplatnění, ale i na této skupině uchazečů se projevila dobrá situace v nezaměstnanosti a jejich počet se meziročně snížil. Míra uplatnění roste s růstem stupně dosaženého vzdělání. Nejrizikovější je jejich kombinace se základním vzděláním, (*příloha č. 4*). [1]

6.2.3.2 Osoby se zdravotním postižením (ZP)

Ochrana v pracovněprávních vztazích u zaměstnanců se zdravotním postižením je zakotvena v zákoníku práce. Tento zákon (č. 435/2004 Sb.) upravuje a definuje přístup k zaměstnávání osob, kterým je poskytována zvýšená péče. Zdravotní postižení je v tomto zákoně zohledňováno tak, aby odpovídalo mezinárodně uznávaným a používaným hlediskům zdravotně handicapovaných osob. [5]

Osoby se ZP mají pro nedostatek VPM omezenou možnost pracovního uplatnění a jsou ze všech sledovaných skupin nejvíce zasaženi dlouhodobou nezaměstnaností. Hlavním problémem uplatnění osob se ZP je jejich nižší produktivita práce a častější nemocnost. Přesto i tato kategorie uchazečů o zaměstnání od března 2006 začala ubývat, jako důsledek trendu snižování počtu celkově nezaměstnaných v kraji a vlivu uplatňování nástrojů APZ. Meziroční pokles činí 528 občanů se ZP, (*příloha č. 5*). [1]

7 EVROPSKÝ SOCIÁLNÍ FOND – ROZVOJ ÚSTECKÉHO

KRAJE

7.1 POJEM EVROPSKÝ SOCIÁLNÍ FOND (ESF)

Evropský sociální fond (dále ESF) je jedním ze čtyř strukturálních fondů Evropské unie (dále EU), z nichž může Česká republika od svého vstupu do EU čerpat finanční prostředky. Cílem strukturálních fondů je snižovat rozdíly v životní úrovni mezi lidmi a regiony EU. Regiony jsou na základě sociální a hospodářské úrovně rozděleny podle tzv. cílů finanční pomoci ze strukturálních fondů:

- **Cíl 1** - pokrývá území regionů, jejichž HDP na obyvatele je nižší než 75 % průměru EU. Podíl spolufinancování může být až 75 % uznatelných nákladů a v odůvodněných případech může činit až 80 – 85 %. Tímto cílem je pokryto celé území ČR mimo území hl. m. Prahy.
- **Cíl 2** - je určen pro regiony procházející hospodářskou a sociální přeměnou, které čelí strukturálním obtížím. Podíl spolufinancování může činit až 50 % uznatelných nákladů. Pod Cíl 2 náleží část hl. m. Prahy.
- **Cíl 3** - je zaměřen na úpravu a modernizaci politiky a systémů vzdělávání, školení a zaměstnanosti v oblastech nespádajících pod Cíl 1. Příspěvek může činit až 50 % uznatelných nákladů. V ČR pod tento Cíl spadá území hl. m. Prahy.

ESF je finanční nástroj, s jehož pomocí je možno financovat projekty zaměřené na rozvoj lidských zdrojů. Prostřednictvím ESF je zároveň realizována Evropská strategie zaměstnanosti, která je postavena na čtyřech pilířích: zaměstnatelnost, podpora podnikání, adaptabilita a rovné příležitosti. [14]

7.2 ESF ÚSTECKÉHO KRAJE

Úřad práce pověřený koordinací státní politiky zaměstnanosti v Ústeckém kraji je administrátorem a realizátorem projektů spolufinancovaných z Evropského sociálního fondu (ESF). Od 1. července 2006 přešla kompetence v oblasti ESF na Úřad práce v Ústí nad Labem.

Úřad práce v Ústí nad Labem zabezpečuje dvě **grantová schémata**:

„Podpora aktivní politiky zaměstnanosti“ v rámci Opatření 1.1 Operačního programu Rozvoj lidských zdrojů (OP RLZ).

V rámci tohoto grantového schématu bylo či je v kraji realizováno 63 projektů zaměřených na pomoc lidem nezaměstnaným či nezaměstnaností ohroženým. Uchazeči a zájemci o zaměstnání evidovaní na úřadech práce, popř. zaměstnanci ohrožení nezaměstnaností, se díky těmto projektům zúčastňují poradenských aktivit, rekvalifikací či jiných forem vzdělávání nebo jsou zaměstnání na dotovaných pracovních místech.

„Adaptabilita a podpora konkurenceschopnosti podniků a organizací“ v rámci Opatření 4.1 OP RLZ

Cílem tohoto grantového schématu je podpora adaptability a konkurenceschopnosti podniků a firem. Projekty zde jsou zacíleny na zaměstnavatele, zaměstnance či zájemce o podnikání. Záměrem grantového schématu bylo umožnit podnikům rozvíjet tvůrčí potenciál svých zaměstnanců formou specializačních školení, aby byli flexibilnější ve svém využití a připraveni pro měnící se podmínky uvnitř firmy i pro trh práce obecně. Podniky mohou prostředky ESF využít i na vytváření pracovních míst či zavádění nových prvků do řízení lidských zdrojů, včetně flexibilních forem zaměstnávání. Podpora byla určena jak velkým, tak také malým a středním podnikům. V současné době se v Ústeckém kraji realizuje 37 projektů a částka na ně věnovaná dosahuje výše 88 mil. Kč.

Kromě grantových schémat realizovaly Úřady práce v Ústeckém kraji s podporou ESF tři společné vlastní projekty. Jde o národní projekty přizpůsobené krajským specifikům. V opatření 1.1 OP RLZ jde o dva projekty „Návrat do práce – Ústecký kraj“ a „Najdi si práci v Ústeckém kraji“ a v rámci Opatření 2.1 OP RLZ se jednalo o projekt „Příprava na práci v Ústeckém kraji“.

Vzhledem k limitovaným personálním kapacitám úřadů práce bylo u národních projektů přistoupeno k vyhlášení veřejné zakázky na dodavatele služeb. To znamená, že úřady práce z prostředků ESF platí jiným subjektům (dodavatelům) za služby určené vybraným cílovým skupinám.

Projekty „**Příprava na práci v Ústeckém kraji**“ a „**Návrat do práce – Ústecký kraj**“ jsou cíleny na dlouhodobě nezaměstnané uchazeče o zaměstnání s nízkou úrovní kvalifikace, popř. s kvalifikací málo žádanou na trhu práce. Projekt „Příprava na práci v Ústeckém kraji“ byl určen pro uchazeče, kteří mají navíc ještě další znevýhodnění, např. pečují o nezaopatřené rodinné příslušníky nebo mají zdravotní potíže. Jednalo se o komplex krátkodobých poradensko-motivačních aktivit, které pomáhaly znevýhodněným osobám získat přístup k dalšímu vzdělávání nebo přímo na trh práce. Projekt se snažil odbourat případné bariéry i pomocí doprovodných opatření, mezi něž patřilo zajištění hlídání nezaopatřených osob, úhrada nákladů za dopravu, stravné apod. Společným prvkem projektů je zapojení tzv. laických poradců do poradenského procesu. Laičtí poradci jsou lidé z evidence úřadů práce, kterým byla poskytnuta odborná příprava a nyní jsou zaměstnání na dobu trvání projektu, aby z pozice osob, které mají i vlastní zkušenost s nezaměstnaností, mohli podávat pomocnou ruku ostatním účastníkům projektu.

Projekt „Návrat do práce – Ústecký kraj“ obsahuje kromě diagnostických a poradenských aktivit navíc vzdělávání formou rekvalifikací po dobu 3 – 5 měsíců a také možnost dotovaného zaměstnání v délce trvání 8 – 10 měsíců. Také tento projekt počítá se zapojením laických poradců. O kontakt a informovanost se zaměstnavateli se v každém okrese starají akvizitoři trhu práce, jejichž úkolem je zprostředkovávat

odbornou praxi a dotovaná či nedotovaná pracovní místa pro účastníky projektu. Po dobu realizace jsou účastníkům k dispozici servisní centra vybavené počítači s připojením na internet, tiskárnou, kopírkou, telefonem a dalším vybavením – to vše pro účely hledání zaměstnání a s cílem osvojení si práce s moderními technologiemi. Projekt je realizován pouze ve 3 dílčích částech, a to Teplice, Most a Louny.

Třetím národním projektem, který je realizován s pomocí dodavatelů služeb vybraných formou veřejné zakázky, je projekt „Najdi si práci v Ústeckém kraji“ určený pro krátkodobě nezaměstnané, pro zájemce o zaměstnání a pro zaměstnance ohrožené nezaměstnaností.

Na projekty ESF je třeba nahlížet nejen jako na finanční prostředky, které jsou k dispozici, ale také jako na příležitost. Pro úřady práce je tu příležitost odzkoušet nové přístupy při práci s nezaměstnanými lidmi a také jedinečná možnost více propojit svou činnost se zaměstnavatelským sektorem. Pro zaměstnavatele je tu šance získat prostředky z veřejných zdrojů na zavádění takových opatření, která sníží riziko propouštění a zvýší uplatnitelnost zaměstnanců. Pro nezaměstnané nebo osoby, které jsou nezaměstnaností ohroženy, jsou projekty ESF příležitostí rozšířit si kvalifikaci o nové dovednosti, seznámit se s nejnovějšími trendy na trhu práce nebo dokonce získat nové zaměstnání. Investice do lidských zdrojů mají smysl a mohou přispět i k řešení složité situace v Ústeckém kraji. [1]

8 ZÁVĚR

Jedním z cílů bakalářské práce byla snaha o zhodnocení trhu práce Ústeckého kraje, jakožto kraje, který je stále atraktivní pro budoucí investory a snaha o vytyčení možných řešení, která by snížila nezaměstnanost, se kterou se kraj dlouhodobě potýká. Případným řešením současného nepříznivého stavu je vytvoření takových podmínek ze strany státu, které povedou k rozvoji ekonomického růstu. Nezaměstnanost v Ústeckém kraji je největší v celé České republice. Na tuto skutečnost má zajisté negativní vliv i vysoký podíl registrovaných uchazečů o práci, kteří pracovat nechtějí a nikdy pracovat nebudou. Vhodné by v tento okamžik bylo, zamyslet se nad tím, z jakého důvodu k tomuto problému dochází. Vysoké sociální dávky, které stát těmto občanům poskytuje, jsou zajisté jedním z mnoha motivů, proč tito lidé pracovat nebudou. Tento neblahý vliv má za následek snižování ekonomického růstu kraje, ale i celé České republiky.

Závažným problémem Ústeckého kraje, o kterém jsem se i ve své bakalářské práci zmiňovala, je nezaměstnanost absolventů a mladistvých a nalezení cest k odstraňování těchto bariér. Jsem toho názoru, že ke zlepšení zaměstnávání absolventů by přispělo i obnovení učňovských oborů, které by „vychovávaly“ nové odborníky v jednotlivých profesích. Dlouhodobě, bohužel, trvá trend, že ten, kdo nemá vzdělání ukončené maturitní zkouškou, jako by byl pro pracovní trh nepoužitelný. Jednou z dalších možností, jak tento problém řešit je, aby si zaměstnavatel mohl připravovat na budoucí povolání konkrétního učně. Tím by se odstranila i příprava absolventů v profesích, které nejsou uplatnitelné na trhu práce.

Výrazným zdrojem, který by značně přispěl k růstu zaměstnanosti, by bylo zvýšení cestovního ruchu v celém kraji. Mluvíme o kraji, pro která jsou typická historická města (Litoměřice, Roudnice nad Labem, Terezín, Žatec...), světoznámé lázně (lázně Teplice, Mšené lázně) a přírodní zajímavosti (Říp - památná hora, kde je na vrcholu vybudována rotunda sv. Jiří z 11.století s památníkem českého státu...). To všechno může přispět k ekonomickému rozvoji kraje. K tomu, aby k tomuto rozvoji docházelo, je

nevyhnutelné rovněž zlepšit dopravní obslužnost v celém kraji, jakožto předpokladu pro zvýšení rozvoje podnikání a zmiňovaného cestovního ruchu.

Další variantou, jak jedince zapojit do pracovního procesu a tím snižovat náklady spojené s jeho podporou, je možnost jeho zařazení do projektů, jenž jsou spolufinancované z fondů Evropské Unie uskutečňovanými v rámci programu přeshraniční spolupráce. V souvislosti s touto problematikou jsem navštívila Krajský úřad Ústeckého kraje, odbor regionálního rozvoje, kde jsem zjistila, že i zájmem pracovníků tohoto odboru je snaha o kompletnost, celistvost a o to, aby projektové žádosti, které přicházejí ke schválení, byly v souladu se zadanými podmínkami. Z tohoto důvodu se i oni snaží zájemcům pomáhat např. s vyplňováním těchto žádostí, kde musí být nezbytně splněny podmínky pro jejich přijetí. Ze strany jednotlivých žadatelů jsem však s podivem zaznamenala, že zájem není až tak očekávaný a to zřejmě i z důvodu velké byrokracie a neznalosti celé administrativy. Řešením této problematiky by byla větší podpora programů z Evropské Unie prostřednictvím regionálních mediálních kampaní, oslovení všech živnostníků, uveřejňování aktuálních možností na úředních deskách Finančního úřadu a eventuelně i vzdělávací jednodenní programy, kde by se noví žadatelé dozvěděli o všech možnostech, které je nezbytné znát při vyplňování jednotlivých projektových žádostí.

Ačkoliv se kraj řadí mezi kraje problémové a míra nezaměstnanosti je dlouhodobě na nelichotivém 1. místě v celé České republice, i přesto si troufám říct, že Ústecký kraj je krajem atraktivním, lákavým a stále má co nabídnout jak novým investorům, tak i občanům, kteří v tomto kraji žijí a považují ho za svůj domov.

9 SEZNAM LITERATURY, POUŽITÉ ZDROJE

9.1 POUŽITÁ LITERATURA:

[1] *Analýza stavu a vývoje trhu práce v Ústeckém kraji za rok 2007*, roční zpráva, 2007, Úřad práce Ústí nad Labem, 31 s.

[2] ANDĚL, J. *Geografie Ústeckého kraje*. Vyd. BTI-Centrum, s.r.o. Teplice: Univerzita J. E. Purkyně v Ústí nad Labem, 2000. 151 s. ISBN 80-7044-320-0

[3] HALÁSKOVÁ, I. *Trh práce a politika zaměstnanosti*. Ostrava: Ostravská univerzita Ostrava, 2001. 93 s. ISBN 80-7042-595-4.

[4] JÍROVÁ, H. *Trh práce a politika zaměstnanosti*. 1. vyd. Vysoká škola ekonomická v Praze, 1999. 95 s. ISBN 80-7079-635-9.

[5] LEIBLOVÁ, Z. *Zákon o zaměstnanosti č. 435/2004 Sb., s komentářem*. 3. vyd. Praha: Anag, 2006. 269 s. ISBN 80-7263-328-7.

[6] MAREŠ, P. *Nezaměstnanost jako sociální problém*. 6. vyd. Praha: Sociologické nakladatelství SLON, 1994. 151 s. ISBN 80-901424-9-4.

[7] ŠIMEK, M. *Ekonomie trhu práce*. 1. vyd. VŠB - technická univerzita Ostrava: Ekonomická fakulta, Ostrava, 2007. 171 s. ISBN 978-80-248-1416-2.

9.2 DALŠÍ INFORMAČNÍ ZDROJE:

[8] <http://www.wikipedie.cz>

[9] <http://www.businessinfo.cz>

[10] <http://www.ceskaskola.cz>

[11] <http://www.strukturalnifondy.cz>

[12] <http://www.czechcoal.cz>

[13] <http://www.portal.mpsv.cz/sz/local/ul.info>

[14] <http://www.mpsv.cz>

[15] <http://www.mmr.cz/strukturalni-fondy>

[16] <http://www.czso.cz> – statistické ročenky 2007

[17] <http://www.sdas.cz>

[18] <http://www.chemopetrol.cz>

9.3 POUŽITÉ ZKRATKY

ČSÚ – Český statistický úřad

ESF – Evropský sociální fond

EU – Evropská Unie

MPSV – Ministerstvo práce a sociálních věcí ČR

ÚP – Úřad práce

VŠPS – Výběrové šetření pracovních sil

10 PŘÍLOHY

- Příloha č.1** Tabulka č. 3 - Počet hlášených volných míst podle požadavků na vzdělání
- Příloha č. 2** Tabulka č. 5 - Vzdělanostní struktura uchazečů o zaměstnání (ISCED 97)
- Příloha č. 3** Tabulka č. 6 - Věková struktura uchazečů o zaměstnání
- Příloha č. 4** Tabulka č. 7 - Vývoj počtu evidovaných absolventů škol a mladistvých podle stupně vzdělání
- Příloha č. 5** Tabulka č. 8 - Vývoj počtu uchazečů osob se zdravotním postižením
- Příloha č. 6** Základní demografické údaje podle krajů v roce 2007

Příloha č. 1

Tabulka č. 3 - Počet hlášených volných míst podle požadavků na vzdělání

ISCED97	31.12.2006			31.12.2007		
	uchazeči	volná místa	uchaz./ 1 místo	uchazeči	volná místa	uchaz./ 1 místo
bez vzdělání a neúplné základní	352	52	6,8	320	201	1,6
základní vzdělání	28 169	928	30,4	22 658	1	17,6
nižší střední vzdělání	48	28	1,7	40	75	0,5
nižší střední odborné	1823	8	227,9	1 297	16	81,1
střední odborné s výuč.listem	22 207	2	7,9	16 883	3	4,7
stř. nebo stř.odb. bez mat.	418	16	26,1	353	34	10,4
ÚSV	1254	36	34,8	950	36	26,4
ÚSO s vyučením i maturitou	1793	78	23,0	1 371	109	12,6
ÚSO s maturitou (bez vyučení)	6 560	730	9,0	5 105	789	6,5
vyšší odborné vzdělání	147	24	6,1	130	32	4,1
bakalářské vzdělání	166	11	15,1	162	16	10,1
vysokoškolské	691	257	2,7	608	259	2,3
doktorské	24	8	3,0	17	4	4,3
celkem	63 652	5	12,7	49 894	6	7,7

* Zdroj: Úřad práce, Ústí nad Labem

Příloha č. 2

Tabulka č. 5 – Vzdělanostní struktura uchazečů o zaměstnání (ISCED 97)

stupeň vzdělání	stav k							
	celkem				ženy			
	31.12.2006		31.12.2007		31.12.2006		31.12.2007	
	abs.	v %	abs.	v %	abs.	v %	abs.	v %
bez vzdělání a neúplné základní	352	0,6	320	0,6	163	0,5	159	0,6
základní vzdělání	28 169	44,3	22 658	45,4	14 495	43,7	12 176	45,4
nižší střední vzdělání	48	0,1	40	0,1	24	0,1	18	0,1
nižší střední odborné	1823	2,9	1 297	2,6	782	2,4	598	2,2
střední odborné s výuč. listem	22 207	34,9	16 883	33,8	10 840	32,7	8 490	31,7
stř. nebo stř.odb. bez mat. i výuč. listu	418	0,7	353	0,7	363	1,1	301	1,1
ÚSV	1 254	2,0	950	1,9	855	2,6	637	2,4
ÚSO s vyučením i maturitou	1 793	2,8	1 371	2,7	929	2,8	757	2,8
ÚSO s maturitou (bez vyuč.)	6 560	10,3	5 105	10,2	4 245	12,8	3 259	12,2
vyšší odborné vzdělání	147	0,2	130	0,3	90	0,3	84	0,3
bakalářské vzdělání	166	0,3	162	0,3	91	0,3	87	0,3
vysokoškolské	691	1,1	608	1,2	282	0,9	238	0,9
doktorské	24	0,0	17	0,0	5	0,0	7	0,0
celkem	63 652	100,0	49 894	100,0	33 164	100,0	26 100,0	100,0

* Zdroj: Úřad práce, Ústí nad Labem

Příloha č. 3

Tabulka č. 6 – Věková struktura uchazečů o zaměstnání

věk	stav k							
	celkem				ženy			
	31.12.2006		31.12.2007		31.12.2006		31.12.2007	
	abs.	v %	abs.	v %	abs.	v %	abs.	v %
do 19 let	3 886	6,1	2 989	6,0	1 856	5,6	1 489	5,6
20-24 let	8 221	12,9	5 491	11,0	3 526	10,6	2 461	9,2
25-29 let	7 742	12,2	5 432	10,9	3 759	11,3	2 810	10,5
30-34 let	8 443	13,3	6 435	12,9	4 921	14,8	3 830	14,3
35-39 let	6 933	10,9	5 459	10,9	4 144	12,5	3 354	12,5
40-44 let	6 769	10,6	5 390	10,8	3 956	11,9	3 246	12,1
45-49 let	6 442	10,1	5 076	10,2	3 634	11,0	2 937	11,0
50-54 let	8 172	12,8	7 013	14,1	4 782	14,4	4 132	15,4
55-59 let	6 265	9,8	5 613	11,2	2 458	7,4	2 413	9,0
nad 60 let	779	1,2	996	2,0	128	0,4	139	0,5
celkem	63 652	100,0	49 894	100,0	33 164	100,0	26 811	100,0

* Zdroj: Úřad práce, Ústí nad Labem

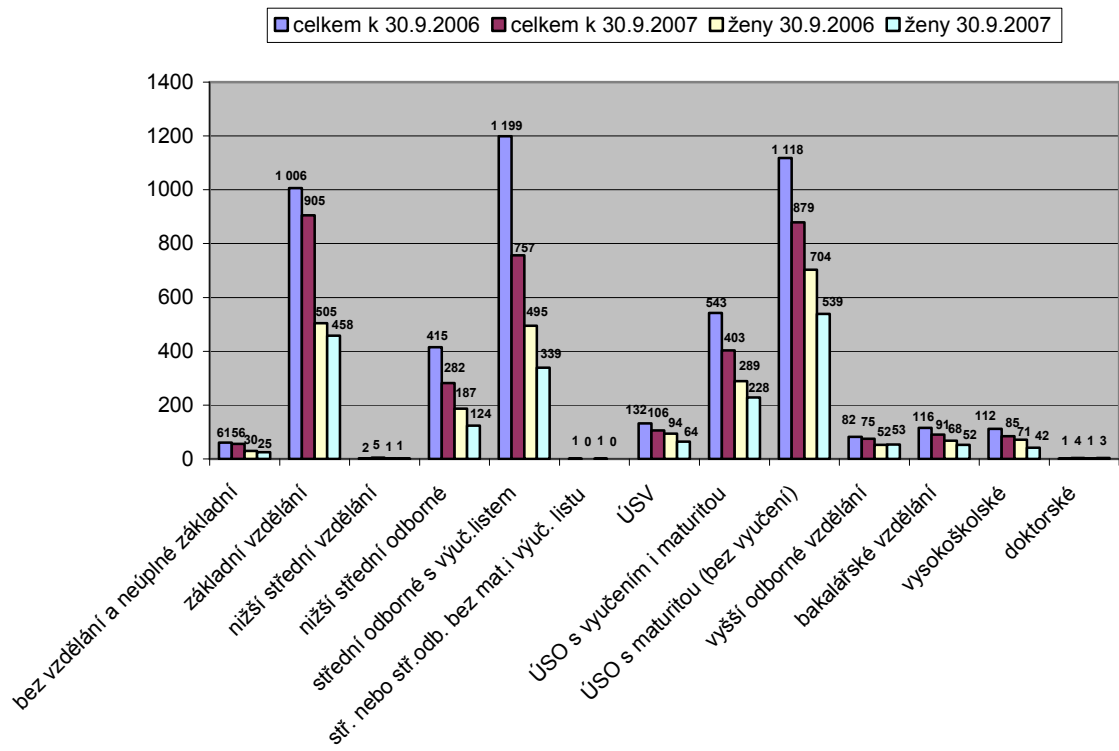
Příloha č. 4

Tabulka č. 7 – Vývoj počtu evidovaných absolventů škol a mladistvých podle stupně vzdělání

ISCED97	stav k			
	celkem		ženy	
	30.9.2006	30.9.2007	30.9.2006	30.9.2007
bez vzdělání a neúplné základní	61	56	30	25
základní vzdělání	1 006	905	505	458
nižší střední vzdělání	2	5	1	1
nižší střední odborné	415	282	187	124
střední odborné s výuč.listem	1 199	757	495	339
stř. nebo stř.odb. bez mat.i výuč. listu	1	0	1	0
ÚSV	132	106	94	64
ÚSO s vyučením i maturitou	543	403	289	228
ÚSO s maturitou (bez vyučení)	1 118	879	704	539
vyšší odborné vzdělání	82	75	52	53
bakalářské vzdělání	116	91	68	52
vysokoškolské	112	85	71	42
doktorské	1	4	1	3
celkem	4 788	3 648	2 498	1 928

* Zdroj: Úřad práce, Ústí nad Labem

Graf vytvořen z tabulky č. 7, vlastní konstrukce autorky

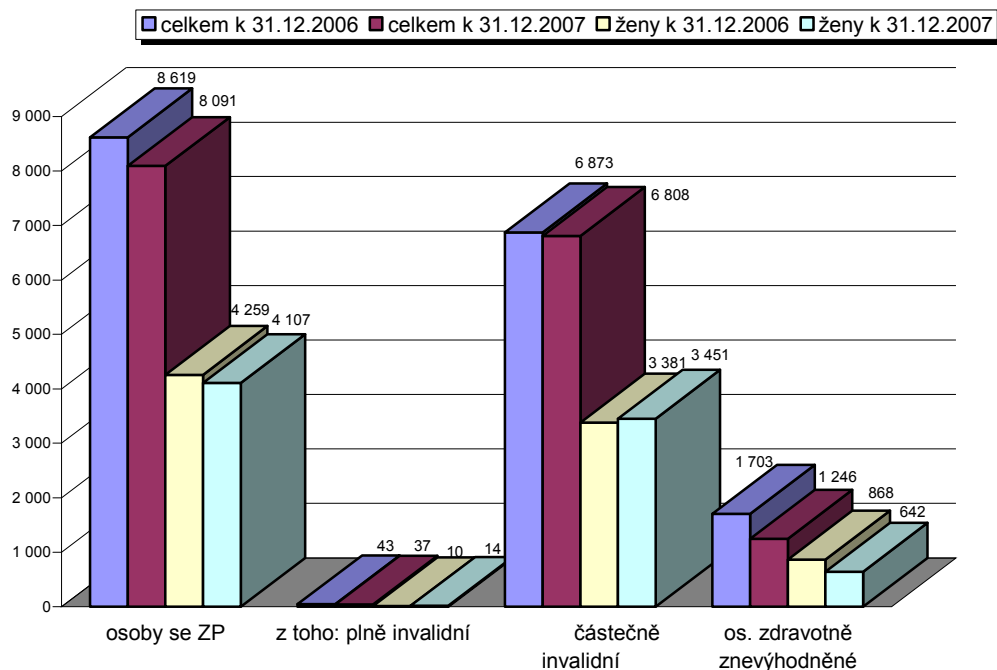


Příloha č. 5

Tabulka č. 8 – Vývoj počtu uchazečů osob se zdravotním postižením

Osoby se ZP	stav k			
	celkem		ženy	
	31.12.2006	31.12.2007	31.12.2006	31.12.2007
osoby se ZP	8 619	8 091	4 259	4 107
podíl na celkovém počtu uchazečů	13,5	16,2	12,8	15,3
z toho: plně invalidní	43	37	10	14
částečně invalidní	6 873	6 808	3 381	3 451
os. zdravotně znevýhodněné	1 703	1 246	868	642

* Zdroj: Úřad práce, Ústí nad Labem



Graf vytvořen z tabulky č. 8, vlastní konstrukce autorky

Příloha č. 6

Statistická ročenka Ústeckého kraje

OBYVATELSTVO

Základní demografické údaje podle krajů v roce 2007

Kraje	Sňatky	Rozvody	Rozvody na 100 sňatků	Živě narození	Zemřelí s	Potraty na 100 naroze- ných	Přirození přírůstek	Přírůste- k stěho- váním	Celkový přírůstek
	na 1 000 obyvatel			na 1 000 obyvatel			na 1 000 obyvatel		
Česká republika Czech Republic	5,5	3,0	54,5	11,1	10,1	35,6	1,0	8,1	9,1
Hl. m. Praha	6,0	3,0	50,7	11,0	10,2	33,3	0,8	19,2	20,0
Středočeský	5,6	3,1	55,3	12,0	10,3	32,9	1,7	20,6	22,4
Jihočeský	5,5	2,6	47,2	11,0	9,9	33,5	1,1	4,1	5,2
Plzeňský	5,4	3,1	58,0	10,9	10,1	43,0	0,8	10,9	11,7
Karlovarský	5,7	3,6	64,0	11,2	9,6	45,8	1,7	7,6	9,3
Ústecký	6,1	3,4	55,6	11,8	10,6	45,7	1,2	8,4	9,6
Liberecký	5,9	3,6	59,9	11,7	9,9	39,7	1,7	5,6	7,3
Královéhradecký	5,4	3,2	58,6	11,1	10,1	36,7	1,0	3,7	4,7
Pardubický	5,4	2,8	50,6	11,2	10,1	29,1	1,1	6,0	7,2
Vysočina	5,0	2,4	48,5	10,5	9,5	33,2	1,0	3,0	4,0
Jihomoravský	5,5	3,0	53,6	10,9	10,4	32,9	0,5	6,5	7,0
Olomoucký	5,2	2,9	55,7	10,8	10,1	32,4	0,7	2,2	3,0
Zlínský	5,0	2,6	51,8	10,3	9,9	31,2	0,3	1,3	1,6
Moravskoslezský	5,4	3,1	57,9	10,7	10,1	36,3	0,6	-0,1	0,5

* Zdroj: Český statistický úřad