

Mendelova univerzita v Brně
Agromická fakulta
Ústav krajinné a aplikované ekologie



Krajinná paměť venkova

Bakalářská práce

Vedoucí práce:

doc. Ing. Dr. Milada Šťastná

Vypracoval:

Libor Vávra

Brno 2016

Čestné prohlášení

Prohlašuji, že jsem tuto bakalářskou práci na téma *Krajinná paměť venkova* vypracoval samostatně a veškeré použité prameny a informace uvádím v seznamu použité literatury. Souhlasím, aby moje práce byla zveřejněna v souladu s § 47b zákona č. 111/1998 Sb., o vysokých školách ve znění pozdějších předpisů a v souladu s platnou *Směrnicí o zveřejňování vysokoškolských závěrečných prací*.

Jsem si vědom, že se na moji práci vztahuje zákon č. 121/2000 Sb., autorský zákon, a že Mendelova univerzita v Brně má právo na uzavření licenční smlouvy a užití této práce jako školního díla podle § 60 odst. 1 autorského zákona.

Dále se zavazuji, že před sepsáním licenční smlouvy o využití díla jinou osobou (subjektem) si vyžádám písemné stanovisko univerzity, že předmětná licenční smlouva není v rozporu s oprávněnými zájmy univerzity, a zavazuji se uhradit případný příspěvek na úhradu nákladů spojených se vznikem díla, a to až do jejich skutečné výše.

V Brně dne:.....

.....
podpis

Poděkování

Chtěl bych poděkovat doc. Dr. Ing. Miladě Šťastné za vedení mé bakalářské práce a cenné rady. Dále bych chtěl také poděkovat rodině a přátelům, kteří mne po dobu psaní práce podporovali.

Abstrakt

Tématem této bakalářské práce je krajinná paměť venkova. Konkrétně se jedná obec Věstín, nacházející se v kraji Vysočina, v oblasti Nedvědicke vrchoviny. Metodou, použitou v této práci, byla literární rešerše a srovnávací metoda. V první části byly zjištěny základní údaje o vybraném katastru a třech vesnicích nacházejících se v tomto území. V další části je zpracována primární struktura a sekundární struktura. Následuje srovnání krajinářské, fyzicko-geografické, ekologické a historicko-kulturní. V závěru, kde jsou řešeny výsledky, je uvedeno, že matricí byla v minulosti orná půda a dnes jsou to lesy. Nejvíce změn bylo naznáno při krajinářském srovnávání, kdy se po scelování pozemků velmi změnil krajinný ráz a velká změna nastala i poté, co byly postaveny areály zemědělských družstev a bytová jednotka ve Věstíně.

Klíčová slova

krajinná paměť, venkov, změny krajiny, Věstín, Věstínek, Bolešín

Abstract

Main topic of thesis is memory of rural landscape. The research is focused on Věstín municipality situated in region Vysočina in Nedvědicke vrchovina. Literary research and comparative analysis are applied methods. In the first part of the research, basic informations concerning three villages within chosen municipality were find out. Next part deals with primary and secondary structure and is followed by landscape, physical-geographic, ecologic and cultural-historical comparision. Closing part presents results, where is stated that arable land was metrix in past, but was replaced by woods in present. Most changes were gathered in landscape comparison - uniting of lands and building new collective farms and housing estate in Věstín, contributed to the changes of landscape character.

Keywords

landscape memory, countreyside, landscape changes, Věstín, Věstínek, Bolešín

Obsah

1 ÚVOD	7
2 CÍL PRÁCE	8
3 LITERÁRNÍ ŘEŠERŠE	9
3.1 Krajina.....	9
3.2 Přírodní a kulturní krajina.....	10
3.3 Krajinné struktury.....	11
3.4 Paměť krajiny.....	13
3.5 Venkov.....	14
4 METODIKA	18
5 VÝSLEDKY	19
5.1 Charakteristika modelového území.....	19
5.2 Primární struktura.....	22
5.2.1 Geologická stavba a geomorfologické členění.....	22
5.2.2 Klimatické, hydrologické a pedologické poměry.....	23
5.2.3 Flóra, fauna a ochrana území.....	25
5.3 Sekundární krajinná struktura.....	27
5.3.1 Využití území a jeho pokryv.....	27
5.3.2 Historie osídlení a demografické údaje.....	28
5.4 Srovnání fyzicko-geografické.....	31
5.5 Srovnání krajinářské.....	31
5.6 Srovnání ekologických podmínek.....	35
5.7 Srovnání historické a kulturní.....	36
6 ZÁVĚR	37
7 SEZNAM POUŽITÝCH ZDROJŮ	38
7.1 Seznam použité literatury.....	38
7.2 Seznam internetových zdrojů.....	39
8 PŘÍLOHY	42

1 ÚVOD

Krajina, jakožto místo, které nám vždy nějakým způsobem poskytuje útočiště, je neoddělitelnou součástí našich životů. Náš vliv na ni je opětován jejím vlivem na nás. Dlouhodobě určuje směřování naší společnosti, a dokud se budeme procházet po Zemi, budeme mít i my vliv na její směřování, a toho bychom si měli být vědomi a s rozvahou volit naše budoucí kroky.

Paměť krajiny je velmi podobná, ne-li stejná, jako paměť naše. Uchovávají se v ní zkušenosti a vzpomínky, které jsou vybavovány a mohou být určujícími pro další vývoj. Tyto uchované vzpomínky mohou být pro nás studnicí informací.

O venkově lze velmi jednoduše říct, že je to území, které je málo obydlené, převládá zde přírodní složka a lidské vztahy jsou zde odlišné od vztahů lidí ve městech. Venkov je místem klidnějším, přirozenějším, čistším, ale život zde může často těžší.

Má práce bude pojednávat o krajinné paměti v určité venkovské lokalitě. Jako tuto lokalitu jsem si potom vybral své rodiště, místo, ze kterého pocházím, jelikož je mi velmi blízké a chci se o něm dozvědět více do hloubky, a vidět ho z jiného úhlu, než ho obvykle vídám. Toto místo leží v moravské části kraje Vysočina, a to v jeho velmi členité části zvané Vířská vrchovina. Jedná se o jeden katastr obce, která se skládá ze tří vesnic. Rozmanitost tohoto skromného území by měla být dobrým podkladem pro kvalitní výzkum.

V této práci bude mým cílem vytvořit literární rešerši o krajině, její struktuře, paměti, o její kulturní a přírodní formě a o venkově. Vypracuji charakteristiku vybraného venkovského území, popíši jeho primární a sekundární strukturu a budu se v těchto kapitolách snažit zachytit specifika. Konečnou částí bude srovnání zjištěných údajů, z nichž vyvodím závěr.

2 CÍL PRÁCE

Cílem práce bylo:

1. Vypracování literární rešerše týkající se krajinné paměti venkovské lokality. Vybraným modelovým územím je katastrální území obce Věstín.
2. Identifikace specifik modelového území.
3. Charakteristika vybrané venkovské krajiny se zaměřením na primární krajinnou strukturu (geologická stavba, geomorfologické členění, klima, hydrologie, pedologie, flóra, fauna a ochrana území) a sekundární strukturu (využití území). Srovnání a zaznamenání změn z časového hlediska fyzicko-geografických podmínek, krajinářských, ekologických a historicko-kulturních.
4. Závěrečné zhodnocení výsledků.

3 LITERÁRNÍ ŘEŠERŠE

3.1 Krajina

V evropské úmluvě o krajině je pojem krajina definován jako: „*část území, tak jak je vnímána obyvatelstvem, jejíž charakter je výsledkem činnosti a vzájemného působení přírodních a/nebo lidských faktorů.*“

Zákon o ochraně přírody a krajiny číslo 114/1992 Sb. uvádí, že: „*krajina je část zemského povrchu s charakteristickým reliéfem, tvořená souborem funkčně propojených ekosystémů a civilizačními prvky.*“

Co je to krajina, jistě všichni chápeme, ovšem předat tuto informaci druhému je pro obyčejného člověka nelehkým úkolem, jelikož je to záležitost spíše pocitová a kolik je lidí, tolik je odlišných pocitů. Obecnou definici i přes to lze vytvořit.

Krajina je heterogenní část pevniny, kterou můžeme rozdělit na několik vzájemně se ovlivňujících segmentů. Těmito segmenty můžeme chápat střed, okraj a hranici krajiny, jež přímo sousedí s další odlišnou krajinou. Krajinu tvoří soubor přírodních a antropogenních charakteristik, které se vážou na konkrétní reliéf a mají určitý společný základ (Cílek a Ložek, 2011). Vývoj krajiny bychom mohli rozdělit do tří skupin na dlouhodobý, střednědobý a krátkodobý, kdy dlouhodobým vývojem chápeme určité geomorfologické pochody, střednědobým vlivy organismů a krátkodobým lokální disturbance jednotlivých ekosystémů (Forman a Godron, 1993).

Miko a Hošek (2009) ve zprávě o stavu přírody a krajiny v ČR tvrdí, že: „*člověk je součástí krajiny a současně ji přetváří, tak jako krajina přetváří člověka ve složitém procesu koevoluce. Vývoj a perspektiva krajiny proto úzce souvisí s vývojem a perspektivou přírodních prvků i lidské společnosti a jejich chtěných i nechtěných produktů.*“

Tvorba krajiny, její vývoj a dynamika je vždy podřízena přírodním zákonům, které jsou neměnné a pro člověka určující. Směřování krajiny ovlivňují v neposlední řadě také společenské zákony. Souběžné působení těchto dvou prvků dává podobu vzájemnému rozvoji společnosti a krajiny (Petrík, 1988).

3.2 Přírodní a kulturní krajina

Přírodní krajina byla pozměněna vlivem společnosti a jejímu původnímu složení se nejvíce podobá krajina ve chráněných oblastech nebo velmi odlehlých místech.

„Vzhledem k tomu, že lesy těchto vlastností budou známy brzy jen z historického líčení, rozhodl jsem se zachovat zmíněnou lesní část jako památník dob dávno minulých názornému požitku pravých přátel přírody a vzdát se v ní veškerého hospodářského těžení.“ Hrabě Jiří Buquoy při vyhlášení Žofinského pralesa jako chráněného místa (Jelínek, 2014).

Ve střední Evropě se kulturní krajina ve větším měřítku začala vytvářet asi před sedmi tisíci lety, a to v období neolitu. Tato doba se vyznačuje prvním výskytem kulturních plodin a domestikovaných užitkových zvířat. Tyto druhy začaly vytvářet nový krajinný ráz. (Sádlo, 2008).

Sádlo (2008) ve svém zkoumání vlivu neolitické revoluce popisuje stav krajiny před ní a říká, že: *„v hledání podoby krajiny na prahu neolitu neobstojí ani představa širých stepí, ale ani představa vševládajícího temného lesa. Byla to nějaká mozaika lesa a otevřených ploch, přičemž na velkých plochách silně převládal les“*.

Dále Sádlo (2008) uvádí tři hypotézy podoby dřívější krajiny. První hypotézou je klimaxový les, u kterého je třeba uznat minimálně to, že byl v krajině v hojném zastoupení. Jako nepravděpodobná se jeví představa jednotné neprostupné džungle. Klimaxový les obsahoval přestárlé stromy s velkou korunou, zdravé jedince a v neposlední řadě i nové stromy. Les byl uvnitř spíše vzdušným prostorem.

Druhou možností je klimaxový les s ostrůvky primárního bezlesí, které vznikaly na, lesu dobře odolávajících, lokalitách. Byly jimi především mokřady, mělké půdy, štěrkové neomočené obvody řek, skalnatá místa, sutě, písčité půdy nebo slaniska a hadcová podloží.

Poslední hypotézou je strukturovaná mozaika lesa a primárního a sekundárního bezlesí. Krajina v této podobě je nejrůznorodější a svými ploškami zvětšuje druhovou diverzitu, ale také poskytuje útočiště pro člověka. Sádlo (2008) hovoří o tekutosti této krajiny. Plošky se v horizontu desítek až tisíců let střídaly, zanikaly a zase vznikaly. Tato krajina byla složena z klimaxového lesa, řídkého lesa

se světlomilným podrostem, z trvalého primárního lesa, krátkodobého sekundárního a dlouhodobého sekundárního lesa.

Kulturní krajina je tvořena druhotnými ekosystémy (pole, pastviny, lesní monokultury, zastavěná plocha), které vznikaly na úkor přírodní krajiny, kácením a žďáření lesů nebo kultivací stepí (Cílek a Ložek, 2011). Kulturní krajinu tedy vytváří člověk svojí činností, ale neznamená to, že tam kam člověk vkročí, se vytvoří kulturní krajina. Ta vznikne až určitým soustředěným vlivem, kterým přeměníme území tak, abychom ho mohli co nejvíce využít. Člověk může na nějakém místě pozměnit tamní diverzitu, ochudit ji o nějaký druh a obohatit něčím jiným, ovšem toto místo může stále zůstat přírodním a nikoli kulturním (Sádlo, 2008). V kulturní krajině se mohou místy objevit v malém měřítku i prvky přírodní krajiny, která je stále plně schopna autoregulace, ale neustále se tato schopnost, počet prvků a jejich rozloha, zmenšuje, jelikož se vliv člověka na krajinu zvětšuje. Na tyto přírodní prvky navazují produkční ekosystémy jako pole, či sady a nakonec se kulturní krajina centralizuje v obytných a průmyslových zónách, kde je největší koncentrace vlivu člověka.

Důležité je, že jakmile přeměníme přírodní krajinu na kulturní, nelze tento proces navrátit zpět. Můžeme pouze kulturní krajinu uvést do stavu připomínajícího krajinu přirozenou. Proto je dnes kladen takový důraz na chráněné krajinné oblasti, kde zůstává krajina velmi zachovalá a je zde minimalizován vliv člověka (Demek, 1978).

3.3 Krajinné struktury

Krajinná struktura je souhrnný pojem skládající se z prvků, které tvoří krajinu. Rozlišujeme tři základní krajinné struktury, jimiž jsou primární, sekundární a terciální struktury. Primární struktura je základním stavebním kamenem krajiny. Tvoří ji geologická stavba a geomorfologické členění daného území, dále je to klima, hydrologické a pedologické poměry, fauna a flóra. Sekundární strukturu potom tvoří geografické komponenty člověkem pozměněné, využívané nebo vytvořené. Poslední je terciální struktura, která je složena z prvků a vlastností příznačných pro danou lokalitu vzniklých činností společnosti (Hradecký, 2001).

Strukturu krajiny můžeme také rozdělit na tři kategorie, jimiž jsou plošky, koridory, matrice a síť.

Plošky mohou vzniknout narušením. Toto narušení má podobu například sešlapu vegetace, sesuvu zeminy, požáru, přemnožení býložravců. Člověk tyto plošky může vytvářet kácením lesa, žďářením nebo těžbou nerostných surovin. Zbytkové plošky vznikají přesně naopak. Je to poslední ploška bývalé matrice na území, kde byla matrice narušena. Za zbytkovou plošku můžeme lehce zaměnit regenerující plošku, která vypadá na první pohled stejně, ale vznikne na trvale narušeném území v místě, kde přestane působit rušivý vliv. Ploška ovšem může vzniknout přirozeně a být nedílnou součástí zdejší matrice. Takovou ploškou může být například rašeliniště nebo mokřad. Jednoduše místo, na kterém je určitý zdroj, jenž se v matici jinak nevyskytuje. Je třeba zmínit i pojem *ekoton*, což je přechod mezi maticí a ploškou. Může to být například okraj lesa přecházející v louku. Ekoton se obvykle vyznačuje jinou druhovou skladbou než obě strany jej obklopující. Ploška může vzniknout také zavlečením nepůvodního organismu, potom se jedná o plošku zavlečenou. Obdělávané plošky jsou zase plně závislé na činnosti člověka, který určuje jejich podobu a vlastnosti. Jedná se například o pšeničné pole nebo fotbalové hřiště. Ploškou je také sídlo, které při svém vzniku dává zaniknout ekosystému na daném místě.

Člověk vytváří nespočetné množství koridorů. Takovým koridorem je silnice, dálnice, železniční trať, cyklostezka, vyšlapaná pěšina, vykácený pás lesa pro elektrické vedení, plavební kanály, kamenné zídky označující hranici lesa. Dále to mohou být remízky, meze, větrolamy, ploty, ohrady nebo příkopy. Z uvedených příkladů je zřejmé, že si koridory můžeme rozdělit na přírodní a antropogenní. Koridory mají funkci ochrany, zajišťují tok energie, mají filtrační schopnost a poskytují stanoviště některým druhům. Stejně jako plošky vznikají koridory narušením, mohou být zbytkové, dále máme koridory zdrojů prostředí, pěstované koridory a regenerující koridory. Dle velikosti a funkce je dělíme na liniové, které jsou úzké a dominují zde druhy okrajů a pásové, které jsou širší a dominují druhy uvnitř koridoru. Stupeň křivolakosti nebo napřímenosti koridoru závisí na jeho účelu a umístění. Například železnice bude napřímená, jak jen to je možné, zatím co vodní tok bude spíše meandrující. V koridorech se samozřejmě vyskytují mezery, které

zpomalují nebo úplně zastavují tok energie daným směrem. Zúžení má o něco menší účinky než mezera a důležitými prvky jsou uzly, které se vyskytují především při křížení koridorů.

Matrice představuje dominantní prvek tvořící krajinu. Extrémem může být krajina, která obsahuje pouze matici nebo krajina, která je složená pouze z odlišných plošek tak, že matrice chybí, ale realita bývá někde uprostřed. Matici určujeme za pomoci tří atributů, a těmi jsou plocha, spojitost a dynamika. Často stačí určit prvek, který zaujímá největší plochu, tedy více než 50% výměry, a ten můžeme označit za matici. Pokud tato plocha zaujímá méně než 50% výměry, je třeba vzít v potaz další atributy. Rozlišit u matrice lze také její rovnoměrné nebo nerovnoměrné uspořádání, což může mít vliv na její určení. Zdánlivou matici nám na určitém území mohou tvořit obdělávané pozemky, které jsou ovšem rozděleny do mnoha ploch oddělených a úplně obklopených živými ploty, proto musíme jako matici označit tyto živé ploty, jelikož mají největší spojitost a ta je v tomto případě dominantnější oproti ploše pozemků. Matrice by měla mít vyšší spojitost než ostatní složky. Tak vysoký stupeň spojitosti funguje jako fyzická bariéra, jako koridor a může vytvářet biologické ostrovy, kde nedojde ke kontaktu mezi jednotlivými druhy, a proto se mohou stát geneticky odlišnými. Pokud nám matici tvoří přímo koridory, nazýváme je sítěmi. (Forman a Godron, 1996)

Dynamiku, jako důležitý atribut pro určení matrice, popisují Forman a Godron následujícími slovy: „*Živé ploty mohou být velice dynamickým faktorem v krajině. Okřídlená semena rostlin živých plotů jsou zanášena na okolní pozemky. Plody poskytují potravu ptákům a savcům, kteří potom semena roznášejí do krajiny. V důsledku toho fungují živé ploty jako určité zásobníky druhů a jsou připraveny vyvolat dynamický proces, kterým by se celá krajina mohla dostat do stavu původní rovnováhy. V tomto smyslu tedy matrice ovlivňuje celou krajinu tím, že představuje zárodek krajiny budoucí*“.

3.4 Paměť krajiny

Sádlo (2008) tvrdí, že: „*paměť krajiny neznamená nic jiného než schopnost čelit rozmarům své doby a nenechat se jenom vláčet neustále se proměňující přítomností*“.

V krajině se vyskytují objekty nebo prvky, ať už živé či neživé, které pamatují o mnoho více než některé ostatní. Musíme si uvědomit, že těch opravdu historicky

hodnotných je menšina a často bývají jaksi ztraceny mezi těmi novými, i přesto tu jsou a je pouze na nás, jestli si dokážeme uvědomit jejich existenci (Sádlo, 2008).

Paměť krajiny ale přesahuje onu historickou hodnotu tím, že vytváří hodnoty nové. Paměť je vnímána jedincem, který není objektivním hodnotitelem, ale činitelem ovládaným motivacemi. Proto není jednoduché zachytit informace a fakta, které nám krajina poskytuje (Šťastná a kol, 2015).

Dále Sádlo (2008) říká, že: *„paměť krajiny je totéž, co naše paměť: je to schopnost disponovat svými staršími, konzervativními strukturami, vybavovat je, rozvíjet v přítomnosti a konfrontovat je s otvírajícími se možnostmi“*.

Jelikož je tedy paměť krajiny podobná té lidské, nepopíratelně k ní patří i zapomínání. V objevování zapomenutých krajin nebo jejich prvků nám pomáhají vědní obory, jako je například archeologie. Nemusí to být ovšem pouze věda. Mohou to být kroniky, vzpomínky pamětníků, obrazy, fotografie nebo literatura (Šťastná a kol, 2015).

Člověk také mnohdy vtiskne přírodním prvkům svoje příběhy. Takovými prvky jsou například památné kameny, skalní útvary nebo stromy, které mohou nést příběh nějaké lokální pověsti nebo historické osobnosti. Často se v krajině setkáváme například s čertovými kameny (Cílek, 2011). Jindy zase kámen u vyvěrajícího pramene nese informaci o památné návštěvě významné osobnosti, jako tomu je v Lipové na Jesenicku, kde nalezneme pramen Josefa II., nebo na Žďársku, kde je u Stříbrné studánky památný kámen, který dokládá událost z roku 1970, kdy prezident Ludvík Svoboda vyhlásil CHKO Žďárské vrchy.

V krajině má určitou paměť v podstatě vše. Záleží, jak se k tomu postavíme my, jak si této významné vlastnosti krajiny budeme vážit a jak ji budeme chránit.

„Památky nepatří nám, ale těm, kteří je vytvořili, a těm, kteří přijdou po nás.“

John Ruskin

3.5 Venkov

Jako venkov můžeme označit vesnice a plochy kolem nich, nebo veškeré katastry, které splňují hustotou zalidnění a jinými atributy mezinárodní definice venkova. Dále mohou

být venkovem veškeré zemědělské plochy, k nim přilehlé komunikace a venkovská sídla nebo veškeré území mimo města (Herová a Majerová, 2009).

Definice dle Velkého sociologického slovníku (1996): „*Venkov je obydlený prostor mimo městské lokality tradičně charakterizovaný orientací na zemědělství a menší hustotou obyvatel, ale i jiným způsobem života, většinou propojeným s přírodou, a také s jinou sociální strukturou ve srovnání s městem*“.

Zajímavou definici venkova a jeho sídel uvádí Slepíčka (1981), kdy podle něj je venkovem nebo vesnicí to místo, které nemá znaky města. Jde tedy o charakter zástavby, strukturu ploch, intravilán, velikost staveb, jejich funkční využití, o skladbu a především početnost obyvatelstva.

Charakterizovat venkov lze za použití subjektivního vymezení, objektivního vymezení kvalitativního a objektivního vymezení kvantitativního.

Subjektivní vymezení je založeno pouze na dojmu. U většiny obcí bychom měli získat povědomí o jejich charakteru a zařazení při prvním kontaktu s daným místem. Není problém odlišit město s jeho typickými znaky od klasické vesnice se skromnějším intravilánem, venkovskou architekturou a zemědělskou krajinou. Komplikace v subjektivním vymezení nastane ve chvíli, kdy půjde o obtížněji rozlišitelnou obec, jakou může být například historické městečko nebo sídlo spíše venkovského typu, které je však součástí města. Na okrajích větších měst je toto běžné. Zvláštním případem jsou satelitní městečka, která často propojují města s venkovem. Jejich napojení na venkovské sídlo bývá velmi nepřirozené. Vzhledem k počtu obcí je subjektivní vymezení použitelné pouze místně a je třeba mít na paměti, že jde o názor jedince.

Objektivní vymezení kvalitativní lze vzít z pohledu urbanistického, kdy můžeme obce rozlišovat dle podílu zastavěné plochy, podílu vícepodlažních budov, dále dle podílu funkčních ploch nebo míst k rekreaci. Tato kritéria je ovšem třeba propojit ještě s dalšími. Sama o sobě nejsou vypovídající. Mnohé naznačuje také historický vývoj. Venkovská sídla v minulosti plnila především roli prvovýrobce, kdy zásobovala zbytek společnosti potravinami nebo hornická města železnou rudou, uhlím a podobně. Pokud venkovská sídla zažívala v minulosti nějaký progres, mohly se z nich stát například městyse. Jindy zase vesnici pohltilo rozrůstající se město. Známe ale i případy, kdy se z prosperujících měst staly upadající vesnice. Tyto

skutečnosti jsou známé především v Sudetech, kdy po odsunu sudetských Němců po druhé světové válce rapidně klesl tamní počet obyvatel. Z ekonomického hlediska byl venkov dříve, jak jsem již popisoval, prvovýrobce a zásobovatelem. Tato činnost ležela na bedrech jednotlivých obyvatel. Po příchodu socialismu vznikla snaha zemědělství kolektivizovat a zvýšit tak jeho efektivitu. Tímto se změnil vztah lidí k půdě. Jejich přesun od zemědělství k průmyslu a jiným odvětvím byl determinující k podobě venkova po revoluci. I když byl často zkolektivizovaný majetek navrácen původním majitelům nebo jejich potomkům, návrat k tradici již nebyl často možný. To všechno mělo velký vliv na podobu života na venkově. Dnes za prací dojíždí až 80% venkovanů a to je, dá se říct, opak dřívějších poměrů.

Objektivní vymezení kvantitativní řeší především otázku správního systému, statutu obce nebo hustoty obyvatel jako atributu potřebného k definici venkova. Již za Rakouska – Uherska existovaly na venkově, jako jednotky veřejné správy, obecní úřady. Ty zůstaly zachovány za první i druhé republiky, za protektorátu, a také za třetí republiky, až po roce 1948 byly obecní úřady nahrazeny národními výbory, a to trvalo až do roku 1989. Dnes máme systém tří úrovní obecní veřejné správy, kdy je na nejnižší úrovni obecní úřad (OÚ), dále máme obce s pověřeným obecním úřadem (POÚ) a obce s rozšířenou působností (ORP) (Herová a Majerová, 2009), jež stanovuje zákon č. 314/2002 Sb. o stanovení obcí s pověřeným obecním úřadem a stanovení obcí s rozšířenou působností, účinný od 1. 1. 2003 [11]. Příslušnost jednotlivých obcí k POÚ a k ORP je stanovena vyhláškou Ministerstva vnitra č. 388/2004 Sb. o stanovení správních obvodů obcí s pověřeným obecním úřadem a správních obvodů obcí s rozšířenou působností, účinnou od 1. 1. 2003 [12]. Zákon č. 128/2000 Sb. o obcích uvádí, že městem je obec, jenž má více než 3000 obyvatel. Samozřejmě najdeme výjimky, kdy je statut města přidělen na základě historie. Ovšem je nám znám i pojem *venkovské město*, které užíváme pro menší sídla určitými vlastnostmi splňující charakter venkova. Pro označení venkovského a městského sídla je zase používána hranice 2000 obyvatel (Herová a Majerová, 2009).

OECD označuje jako venkov území o hustotě zalidnění menší než 150 obyvatel/km². Toto kritérium je uváděno na dvou úrovních, a to na úrovni lokální a regionální. Na lokální úrovni je venkovem definováno sídlo, které má zalidnění menší než 150 obyvatel/km² a na regionální úrovni je venkovem definováno území,

které splňuje uvedenou hustotu zalidnění. Regiony můžeme dále dělit do tří kategorií. První kategorie je region převážně venkovský, kde více než 50% obyvatel žije na venkově, druhá kategorie je region významně venkovský, kde na venkově žije 15-50% obyvatel a třetí kategorie je region výrazně městský, kde žije na venkově nejvíce 15% obyvatel. Nakonec musíme vzít v potaz i urbanizovaná centra. Pokud se v regionu vyskytuje město s více než 200 000 obyvateli a zároveň obsáhne nejméně 25% obyvatelstva, z převážně venkovského regionu se stává smíšený region. V případě že se nachází v regionu město s více než 500 000 obyvateli a opět obsáhne alespoň 25% obyvatelstva, z regionu smíšeného se stává region převážně městský. Všechna tato kritéria, která uvádí OECD nelze aplikovat na každém území [1].

Eurostat upravuje metodiku OECD na krajské úrovni, kterou označuje jako NUTS 3. Na tuto úroveň se v České republice řadí všechny kraje vyjma Prahy. Důvodem této úpravy byly zkreslující výsledky u různě velkých krajů. Tato metodika používá pravoúhlou síť buněk o velikosti 1 km². Typ jednotlivé rastrové buňky se určuje následovně: převážně městské regiony mají podíl venkovského obyvatelstva maximálně na úrovni 20%, podíl obyvatelstva v mezilehlých regionech je mezi 20% a 50%, převážně venkovské regiony mají podíl venkovského obyvatelstva alespoň na úrovni 50%. V případě, že se v regionu venkovském nebo smíšeném nachází město s více než 200 000 obyvateli, nebo s více než 500 000 obyvateli, postupuje se stejně jako u metodiky OECD [2].

4 METODIKA

V této práci byla nejprve vytvořena rešerše literatury, jejímž cílem bylo vytvořit souhrn informací a současných znalostí o daném tématu [13].

Pro výzkum byla použita metoda komparativní (z lat. *comparare* – srovnávat). Srovnání může probíhat dvěma způsoby, a to buď sledováním jednoho objektu za odlišných podmínek, nebo sledováním více objektů za stejných podmínek. Tyto metody můžeme využít při získávání poznatků, a také při jejich zpracování. Na základě těchto způsobů lze vyvodit závěr o vlastnostech objektů nebo procesů [14].

K upravování mapových podkladů byl využit program CorelDRAW.

5 VÝSLEDKY

5.1 Charakteristika modelového území

Obec Věstín leží na území historické země Moravy v regionu Jihovýchod (NUTS 2) v kraji Vysočina (NUTS 3) s krajským městem Jihlavou, které se nachází 65 kilometrů jihozápadně. Okresním městem je Žďár nad Sázavou (NUTS 4), který leží 35 kilometrů západně. Nejmenším správním celkem, kterého je obec součástí, je mikroregion Bystřicko, jenž sdružuje dalších 37 obcí. Katastr se také nachází asi tři kilometry od trojmezí krajů Vysočiny, Jihomoravského a Svitavského. Obec spadá pod příslušný obecní úřad s rozšířenou působností v Bystřici nad Pernštejnem, 11 kilometrů západně. Lokalizace obecního úřadu, jako pomyslného středobodu katastru, je 49.57° severní šířky a 16.34° východní délky. V celém katastru je ke 14. 4. 2016 evidováno 127 popisných čísel a 140 objektů [9]. Obec je součástí Svratecké hornatiny a nejvyšším bodem jejího katastru je kopec Bukovce s nadmořskou výškou 707 metrů (viz příloha č.1). Její rozloha je 9,13 kilometrů. Katastr obce sousedí na severu s katastrem obce Chlum – Korouhvice, na východě s katastry obcí Rovečné a Lhota u Olešnice, na jihu s katastrem obce Prosetín a na západě s katastry obcí Koroužné a Vír.



Obr.1 Katastrální území obce Věstín (zdroj: geoportal.gov.cz, upraveno autorem)

Obec se skládá ze tří místních částí, a to z Věstína, Věstínka a Bolešína. Mezi Věstínem a Věstínkem je ještě obydlená kotlina, místními nazývána Žleby, kterou protíná silnice z Rovečného do Víru a podél silnice teče Rovečenský potok, který tvoří přirozenou hranici mezi Věstínem a Věstínkem. Obec je také součástí MAS Zubří země o.p.s., což je spolek sdružující obyvatele, podnikatelský a veřejný sektor ve prospěch regionu.

Největší z místních částí je Bolešín, který leží na jihu katastru. Jeho rozloha je 4,79 km². Vesnice je položena v nadmořské výšce asi 500 metrů. Nejvyšším bodem této části je kopec Dubovice (viz příloha č.2), jehož nadmořská výška je výškou 640 metrů. Ke 14. 4. 2016 je evidováno 47 popisných čísel a celkem 51 objektů [9]. V roce 2010 zde žilo 81 trvale bydlících obyvatel [10]. Tato vesnice je vybavena kulturním domem (viz příloha č.3), obchodem se smíšeným zbožím (viz příloha č.4), hasičskou nádrží (viz příloha č.5), která je momentálně využívána jako koupaliště. Dále hasičskou zbrojnicí místního dobrovolného hasičského sboru (viz příloha č.6). Je tu také hřbitov (viz příloha č.7), pomník obětem první světové války (viz příloha č.8) a nachází se zde i rekreační středisko Penzion u Šikulů (viz příloha č.9).

Podle rozlohy je druhou největší místní částí Věstín, jenž leží na severu katastru a zaujímá území o velikosti 2,42 km². Nejvyšší bod celého katastru, Bukovce, je i nejvyšším bodem této místní části. Vesnice samotná leží v nadmořské výšce asi 540 metrů. Ke 14. 4. 2016 je zde evidováno 43 popisných čísel a celkem 48 objektů [9]. V roce 2010 zde žilo 48 trvale bydlících obyvatel [10]. Vesnice disponuje hasičskou zbrojnicí (viz příloha č.10). Za vesnicí je opět hasičská nádrž využívaná k rekreaci (viz příloha č.11), dále je tu hostinec (viz příloha č.12) a ve Žlebech je kulturní dům (viz příloha č.13), obchod se smíšeným zbožím a obecní úřad (viz příloha č.14).

Poslední vesničkou je Věstínek, jenž leží uprostřed katastru. Jeho rozloha je 1,92 km², nejvyšší bod se tyčí ve výšce 633 metrů nad mořem a zastavěná část ve výšce asi 560 metrů nad mořem. Ke 14. 4. 2016 je zde evidováno 37 popisných čísel a celkem 41 objektů [9]. V roce 2010 zde žilo 35 trvale bydlících obyvatel [10]. Na návsi je k vidění památník obětem první a druhé světové války (viz příloha č.15). Dále je tu hasičská zbrojnice (viz příloha č.16) a hasičská nádrž (viz příloha č.17), která ovšem není uzpůsobena k rekreaci.



Obr.2 Věstínek (Foto: Libor Vávra, 2016)

Katastrem obce prochází od severovýchodu k jihovýchodu silnice druhé třídy č. 388 ve směru Rovečné – Vír – Bystřice nad Pernštejnem – Bobrová – Ostrov nad Oslavou – Bohdalov. Tato silnice je dlouhá 49 kilometrů a intenzita dopravy v roce 2010 zde činila 611 vozidel za den. Místní části jsou mezi sebou propojeny silnicemi třetí třídy. Od Žlebů na Věstín vede silnice č. 38817. Ze stejného místa na Věstínek vede silnice č. 38816. Dále je Věstín propojen s vesnicí Chlum, Věstínek s vesnicí Rovečné a Bolešín s Lhotou u Olešnice (36210) a s Koroužným [15]. Na zimní údržbu silnic je v tomto katastru pro rok 2016 vyhrazeno 25 000 Kč a na opravy silnic je vyhrazeno 250 000 Kč [10]. Kromě silnice číslo 388, která je několik let po rekonstrukci, jsou zde komunikace ve velmi špatném stavu.

Z hromadné dopravy je v obci doprava autobusová. Bolešín a Věstínek je propojen krátkou linkou Bolešín – Věstínek – Rovečné, která měří pět kilometrů. Zajišťuje především dopravu dětí do základní školy v Rovečném a navazujícími spoji do základních a středních škol v Bystřici nad Pernštejnem a do základní školy v Olešnici na Moravě. Zřídka je linka využívána obyvateli k dopravě do zaměstnání. Tento spoj jezdí pouze třikrát denně a jeho kapacita je nevyužita. Obyvatelé se kvůli

obecně nedostatečné hromadné dopravě v tomto regionu musejí spolehnout na vlastní dopravní prostředky, a to především na auta. Hlavně o víkendu by bylo téměř nemožné se bez vlastního dopravního prostředku někam v rozumném čase dostat. Další spoj jezdí ve směru Rovečné – Věstín – Vír – Bystřice nad Pernštejnem. Tato linka měří 13 kilometrů a je nejfrekventovanější. Poslední linkou, která se dá řadit mezi obsluhující místní části obce Věstín, je trasa, Vír – Bolešín – Koroužné – Štěpánov nad Svatkou – Nedvědice, dlouhá 19 kilometrů. V rozpočtu obce je na dopravní obslužnost pro rok 2016 vyhrazeno 31 000 Kč [10]. Železniční doprava zde není. Nejbližšími železničními uzly jsou: Bystřice nad Pernštejnem, Letovice, Březová nad Svitavou a Polička. Poslední tři jmenované jsou vzdálené více než 20 kilometrů.

Celková vybavenost obce je poměrně malá. Za službami a občanskými potřebami je téměř výhradně nutné dojíždět. Veřejný vodovod je ve všech třech částech obce, ale nevyužívá ho každá domácnost. Přípojka k plynu je možná, ale z finančních důvodů zatím neuskutečněna. Kanalizace je pouze částečná a čistička odpadních vod chybí. Aktivní sbory dobrovolných hasičů jsou ve Věstíně, v Bolešíně i ve Věstínku. Nejbližší obvodní oddělení policie ČR a hasičský záchranný sbor je v Bystřici nad Pernštejnem. Pošta obsluhující tento katastr se nachází v Rovečném. Dostupná mateřská škola je v Rovečném a ve Vírě a stejně je tomu i u prvního stupně základní školy. Druhé stupně jsou v Olešnici a Bystřici nad Pernštejnem. Zdravotnické služby v obci také nejsou. Dětský, praktický a zubní lékař ordinuje v Rovečném, poliklinika je v Bystřici nad Pernštejnem a nemocnice v Novém Městě na Moravě.

5.2 Primární struktura

5.2.1 Geologická stavba a geomorfologické členění

Na území České republiky zasahuje Hercynská oblast a Alpsko-himalájská oblast. Dále rozlišujeme čtyři provincie, z nichž je největší Česká vysočina a dále je zde Středoevropská nížina, Západní Karpaty a Západopononská pánev.

Území obce Věstín patří do České vysočiny, což je provincie zabírající největší část našeho území. Dalším nižším geomorfologickým celkem je Česko-moravská soustava, největší naše soustava o rozloze 22 175 km². Ve své východní části je její podloží tvořeno hercynsky provrásněnými sedimenty spodního karbonu, proterozoickou a staropaleozoickou krystalickou břidlicí a předhercynskými masivy hlubinných vyvřelin. Nejvyšším bodem tohoto celku je Javořice s nadmořskou výškou 837 metrů. Po Česko-moravské soustavě následuje podsoustava Českomoravská vrchovina, celek Hornosvratecká vrchovina a podcelek Nedvědicke vrchovina, jejímž nejvyšším bodem je Horní les, který se nacházející necelé dva kilometry od katastru obce Věstín a má nadmořskou výšku 774 metrů. Střední nadmořská výška této vrchoviny je potom 526 metrů. Nedvědicke vrchovina se dělí na osm okrsků, jimiž jsou Jedlovská plošina, Sulkovecká vrchovina, Vírská vrchovina, Olešnická kotlina, Sýkořská hornatina, Pernštejnská vrchovina, Kunštátská vrchovina a Křetínská kotlina (Bína, Demek, 2012).

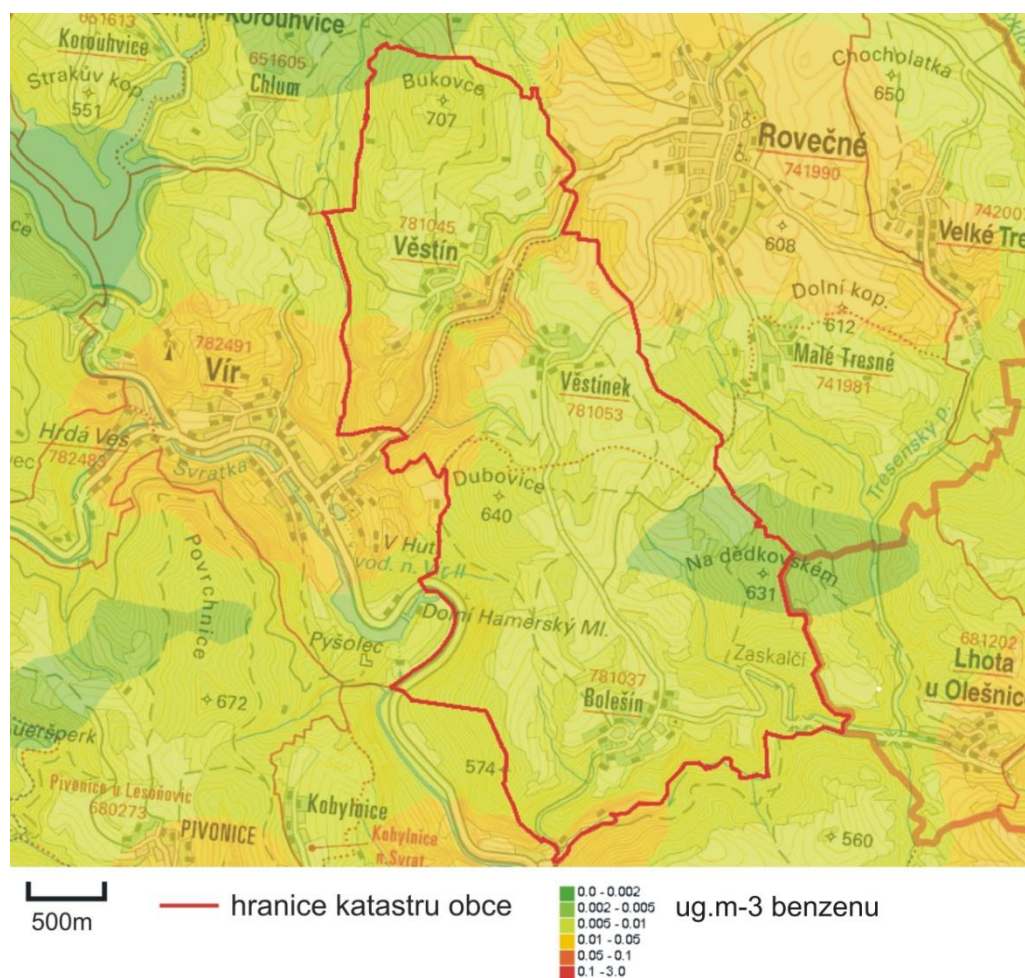
Okrsek Vírská vrchovina, v jejíž střední části leží naše zájmové území, má rozlohu 59,67 km², je tvořena převážně krystalickými břidlicemi poličského, svrateckého a letovického krystalinika. Nejčastěji se zde vyskytují svory, pararuly a amfibolity. Mezi řekou Svratkou a Křetínkou tvoří tato vrchovina výškově velmi členitý pás. Nejvyšším bodem je Panský vrch s nadmořskou výškou 699,8 metrů a nejnižší bod osciluje kolem 350 metrů nad mořem, a to v ostře zaříznutém údolí řeky Svratky (Demek, Mackovčín, 2006).

5.2.2 Klimatické, hydrologické a pedologické poměry

Obec Věstín patří dle Quitta do kategorie mírně teplé MT3 s počtem letních dní 20 až 30 v období od půlky června do půlky srpna. Průměrná roční teplota zde činí asi 6,4°C. Průměrný roční srážkový úhrn je zhruba 640 mm. Vegetační období tu trvá asi 140 dní. Sněhová pokrývka je déle trvající, může se vyskytovat zhruba 60 – 100 dní. Zimu můžeme zhodnotit jako středně dlouhou, průměrnou až tuhou. Počet mrazových dní je 120 až 140 (Květoň, 2011).

Ovzduší je v této oblasti v dobrém stavu. Liniové zdroje benzenu jsou v katastru obce na úrovni 0,0 – 0,002 ug/m³. Plošné zdroje benzenu jsou na většině území katastru na úrovni 0,005 – 0,01 ug/m³, ze strany Víru a Rovečného a kolem silnice číslo 388 je

koncentrace na úrovni 0,01 – 0,05 ug/m³. Bodové a liniové zdroje oxidu dusičitého jsou v rozmezí od 0,0 do 0,1 ug/m³. Plošné zdroje jsou na tom obdobně, ale zhoršení nastává v Bolešíně a jeho okolí, ve Věstínku a kolem silnice č. 388 u Víru. Tam je koncentrace mezi 1,0 a 2,0 ug/m³. Liniové zdroje polétavého prachu jsou především v oblasti silnice č. 388 a plošné se vyskytují na většině území. Obdobně je tomu se zdroji oxidu siřičitého.



Obr.3 Imisní pole koncentrací znečišťujících látek - Bzn, plošné zdroje, 2010
(zdroj: geoportal.gov.cz, upraveno autorem)

Katastr obce Věstín patří do úmoří Černého moře. Severovýchodní částí obce protéká k jihozápadu Rovečenský potok (viz příloha č.18). Tento potok, jak už napovídá název, pramení ve vedlejším katastru obce Rovečné v lukách nedaleko tamní místní části Dudkovice. Má tři levobřežní a tři pravobřežní přítoky. První levobřežní přítok pramení také u Dudkovic, druhý vytéká z místní části Věstínka, kde

je voda sbírána především z okolních luk a kanalizace a třetí levobřežní přítok pramení půl kilometru za Věstínkem směrem na Bolešín. První pravobřežní přítok pramení pod rybníkem nacházejícím se mezi dvěma areály zemědělského podniku, druhý vytéká z věstínského rybníčku a třetí pramení v katastru obce Chlum – Korouhvice u přírodní památky Javorův kopec. Rovečenský potok je dlouhý 4,72 kilometrů a vlévá se ve Víře do řeky Svratky, která je největším levobřežním přítokem řeky Dyje. Podél jižní hranice katastru se klikatí Tresenský potok, který pramení také v katastru obce Rovečné a u Bolešína do něj vtékají dva pravobřežní přítoky. Jeho délka je 7,74 kilometrů a ve východní části katastru obce Koroužné se vlévá do Svratky. Na území obce Věstín se nacházejí tři požární nádrže, každá v jedné místní části, dále sedm rybníků a na konci krátkého toku kousek za vodním dílem Vír II. i jeden menší vodopád.

Na většině území obce se vyskytuje kambizem mesobazická, dále bychom zde našli kambizem dystrickou, v menší míře i modální ranker s doprovodnou jednotkou kambizemí dystrickou rankerovou. Je zde i několik zavlhčených míst s modálními gleji a s doprovodnou jednotkou kambizemí oglejenou mesobazickou. V jižní části katastru se vyskytuje i modální pseudoglej s doprovodnou jednotkou modálním glejem a kambizem dystrická rankerová s doprovodným modálním rankerem [3].

5.2.3 Flóra, fauna a ochrana území

Žďárský bioregion se nachází převážně v oreofytiku a místy zasahuje do mezofytika. Vegetační stupeň je submontání až montání. Potenciální přirozenou vegetací Žďárska jsou především acidofilní bučiny svazu Luzulo-Fagion, zejména horského typu, jež se místy prolínají s květnatými bučinami a jedlinami s přirozeným podílem smrku. Jsou zde také vyvinuty fragmenty suťových lesů. Podél vodních toků se vyskytují olšiny a na organogenních substrátech bažinné olšiny (Culek, 1996). Nyní zde převažují hospodářské smrkové monokultury.

Obec Věstín je součástí přírodního parku Svratecká hornatina o rozloze 360 km², v němž je vyhlášeno více než 35 dalších chráněných území. Účelem vytvoření tohoto přírodního parku bylo chránit krajiny ráz a zároveň neomezovat zdejší hospodaření. U Bolešína bylo roku 2004 vyhlášeno zvláště chráněné území Dědkovo a v roce 2008 bylo zařazeno na seznam evropsky významných lokalit. Jeho velikost

je 5,35 ha a nachází se v jihovýchodním cípu katastru. Účelem ochrany je střevíčník pantoflíček (*Cypripedium calceolus* L.) [4].

Z rostlinstva se ve Svratecké hornatině vyskytuje okrotice bílá (*Cephalanthera damasonium* L.), medovník meduňkolistý (*Melittis melissophyllum* L.), brambořík nachový (*Cyclamen purpurascens* L.), vemeník dvoulistý (*Platanthera bifolia* L.) nebo střevíčník pantoflíček (*Cypripedium calceolus* L.). V okolí vodních toků je to potom bledule jarní (*Leucojum vernum* L.) a na zamokřených půdách se často vyskytuje prstnatec májový (*Dactylorhiza majalis* L.). Slunné svahy se také často vyznačují přítomností jalovce obecného (*Juniperus communis* v), vzácně najdeme dřín obecný (*Cornus mas* L.) i jeřáb břek (*Sorbus torminalis* L.). Na teplomilných skalních lokalitách můžeme najít hvězdnici chlumní (*Aster amellus* L.), vstavač vojenský (*Orchis militaris* L.), vstavač osmahlý (*Orchis ustulata* L.), pětiprstku žežulník (*Gymnadenia conopsea* L.), bělozářku větevnatou (*Anthericum ramosum* L.), sasanku lesní (*Anemone sylvestris* L.), hořec křížatý (*Gentiana cruciata* L.) nebo hořec brvitý (*Gentianella ciliata* L.).

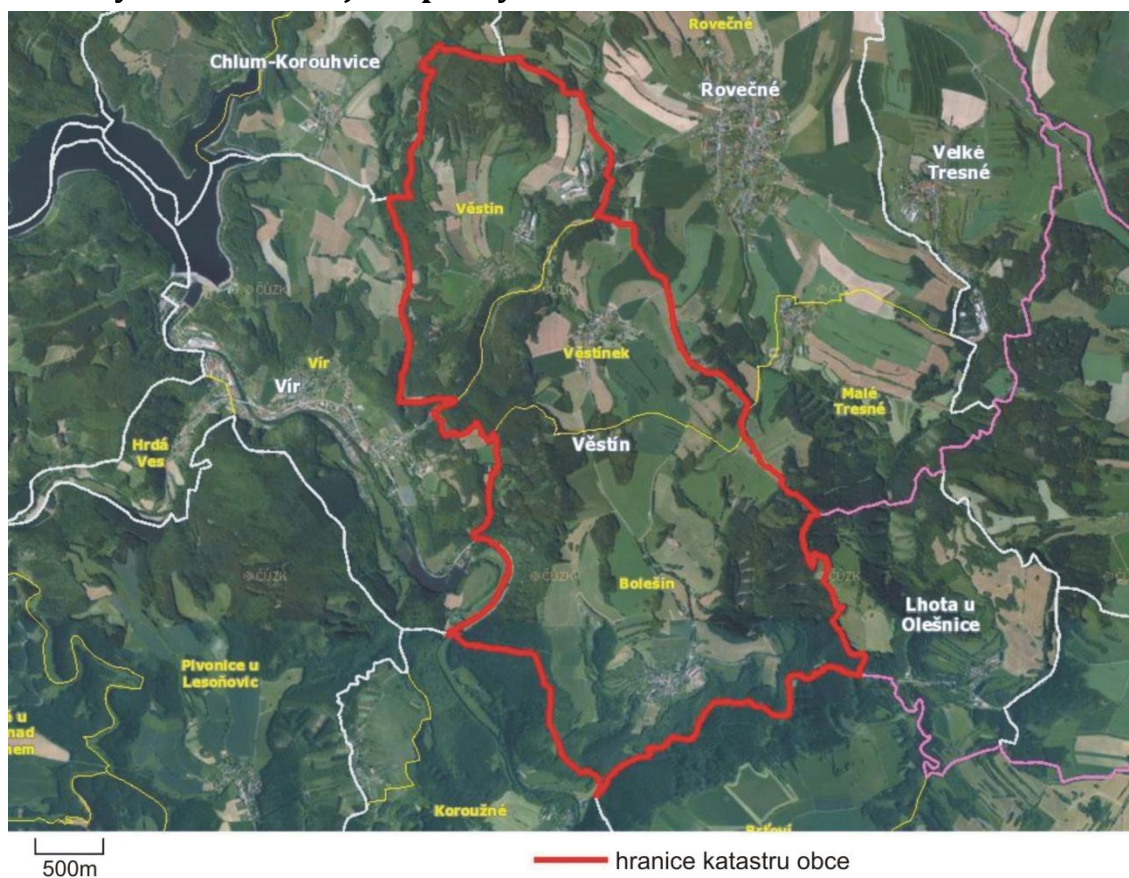
Živočišnou říši zastupuje v této oblasti skokan štíhlý (*Rana dalmatina* L.), skokan hnědý (*Rana temporaria* L.), rosnička zelená (*Hyla arborea* L.), ropucha obecná (*Bufo bufo* L.), čolek obecný (*Triturus vulgaris* L.), čolek horský (*Trituris alpestris* L.) vzácně také čolek velký (*Triturus cristatus* L.). V bučinách lze najít mloka skvrnitého (*Salamandra salamandra* L.). Z hmyzu zde nalezneme mravence forelova (*Formica foreli* L.), mravence pastvinného (*Formica exsecta* L.), mravence zrnojeda (*Messor structor* L.), saranče vrzavou (*Psophus stridulus* L.), chrobáka vrubounovitého (*Sisyphus schaefferi* L.) a kudlanku nábožnou (*Mantis religiosa* L.). Hojně se zde vyskytují také plazi, je to například ještěrka živorodá (*Zootoca vivipara* L.), zmije obecná (*Vipera berus* L.), na teplejších lokalitách užovka podplamatá (*Natrix tessellata* L.), dále ještěrka obecná (*Lacerta agilis* L.) a užovka hladká (*Coronella austriaca* L.). Hnízdí zde jestřáb lesní (*Accipiter gentilis* L.), krahujec obecný (*Accipiter nisus* L.), čáp černý (*Ciconia nigra* L.), datel černý (*Dryocopus martius* L.), ořešník kropenatý (*Nucifraga caryocatactes* L.), krutihlav obecný (*Jund torquilla* L.), ůuhýk obecný (*Lanius collurio* L.), ůuhýk šedý (*Lanius excubitor* L.) a bramboříčci (*Saxicola rubetra*, *Saxicola torquata* L.). V bukových lesích žije holub doupňák (*Columba oenas* L.) a zřídka lejsek malý (*Ficedula parva* L.). Vyskytuje se zde kulíšek nejmenší (*Glaucidium*

passerinum L.) a výt velký (*Bubo bubo* L.). Kolem Svratky lze potkat také konipase horského (*Motacilla cinerea* L.), ledňáčka říčního (*Alcedo atthis* L.) a skorce vodního (*Cinclus cinclus* L.). V polích a loukách je častá křepelka polní (*Coturnix coturnix* L.). Ve Svratce se občas objeví vydra říční (*Lutra lutra* L.). Díky štolám a skalním průrvám je zde větší počet netopýrů. (*Microchiroptera* sp. L.) [5].

Do jihozápadní části katastru zasahuje migračně významné území pro velké savce, rozprostírající se kolem dálkového migračního koridoru, který se klikatí kolem řeky Svratky. Každé migračně významné území zajišťuje migrační propustnost, ale vyznačuje se také trvalým výskytem zájmových druhů. Síť migračních koridorů byla navržena v roce 2010 Agenturou ochrany přírody a krajiny ČR společně s dalšími subjekty. Tento projekt řeší problémy kolem bariérového efektu a fragmentace krajiny [16].

5.3 Sekundární krajinná struktura

5.3.1 Využití území a jeho pokryv



Obr.4 Využití území v katastru obce Věstín (zdroj: geoportal.gov.cz, upraveno autorem)

Z obrázku č. 4 lze získat obecnou informaci o struktuře a využití ploch v katastru obce Věstín. Je zřejmé, že matricí krajiny jsou lesy, jejichž dynamika a spojitost převládá nad ostatními prvky této krajiny. Vzhledem k jejich obdělávatelnosti jsou tyto plošky roztroušené, což je typické pro výrazněji zvlněné vrchovinné oblasti. V silném zastoupení jsou tu i lesy. Ty jsou především hospodářské.

V zájmovém území o celkové výměře 913 hektarů bylo v roce 2014 zemědělské půdy 457 hektarů (49,9%). Ta je složena z 264 hektarů orné půdy, ze 178 hektarů trvale travních porostů, dále ze 13 hektarů zahrad a jednoho hektaru sadů. Vinice a chmelnice se v tomto katastru nevyskytují. Lesní půda zaujímá plochu 393 hektarů, což je 43% [7]. Průměrem v České republice je 33,9% [8]. Vodní plocha zde zaujímá asi čtyři hektary. Zástavba se rozkládá na ploše sedmi hektarů a ostatní plocha na ploše 54 hektarů [7].

Zájmové území se nachází v horské zemědělské výrobní oblasti (H1) a pěstuje se zde především pšenice, ječmen a oves. Na menších plochách je to i kukuřice. Z olejnin se pěstuje řepka olejná. Z meziplodin je to hořčice, len, vojtěška, hrách, jetel a různé druhy trav.

Trvale travní porosty jsou využívány soukromníky na seno a zemědělskými podniky na siláž. Pastviny pro hovězí dobytek lze najít hlavně u Bolešína a ve Věstíně.

Zástavbové území je samozřejmě využito k bydlení a pohybu obyvatel, k provozování podnikatelské činnosti a kulturnímu využití.

V této oblasti je palivové dříví nezbytnou komoditou, proto velká část obyvatel vlastní les a každoročně těží dřevo pro vlastní potřebu nebo na prodej. Lesy jsou zde tedy využívány především k hospodářským účelům a vytěžené části jsou vlastníky obnovovány.

V modelovém území doposud neproběhly komplexní a ani jednoduché pozemkové úpravy.

5.3.2 Historie osídlení a demografické údaje

Název vesnic Věstína a Věstínka pochází nejspíše od kmene věstiti, věštba, věštění. Bolešín se dříve jmenoval například Bollessim.

První písemná zmínka o obci Věstínu pochází z roku 1349, kdy Klára, vdova po Štěpánovi z Pernštejna, postoupila svůj roční plat v podobě nejen těchto vesnic dětem svým a svého druhého manžela Vnaty z Tasova. Vesnice se zanedlouho navrátily zpět do vlastnictví Pernštejnů. Za období hospodaření Vratislava z Pernštejna tento rod velmi

zchudl a po jeho smrti musel být prodán hrad Pernštejn i s přílehlými pozemky. To znamenalo, že Věstín, Věstínek a Bolešín připadl pánům z Kunštátu. Poslední majitel Kunštátského panství byl Ludvík Zajímač z Kunštátu, který panství prodal Vilémovi z Pernštejna. Jeho dědicové roku 1523 zase prodali panství Havlovi Zvířetickému z Vartenburka, po dvou letech byl rázem majitelem opět Pernštejn. Poté, co se panství dostalo do rukou potomků Jana Černického z Kácova, bylo rozprodáno mnoha různým pánům, až roku 1592 vše zpět skoupila Eva z Lichtenštejnu. Osm let byla majitelkou celého spojeného panství Kunštátského, až ho prodala moravskému purkrabímu Janu Katharinovi z Katharů. Roku 1631 se Kunštátské panství dostalo do rukou hraběte Jindřicha Šlika z Pasaunu a Lokte, po němž byl majitelem panství ještě hrabě z Náchoda, z Vrbna, z Lamberka, také rod Imsenů a nakonec rod Honrichů. Kuno Honrichs Wolfswarfen, poslední potomek svého rodu, zemřel roku 1901 a po něm dědil František hrabě Coudenhove, který přijal jméno Honrichs. Toto byl stručný výčet pánů, kteří vlastnili panství s přílehlými pozemky (až do konce první světové války), do nichž patřilo i území dnešní obce Věstín.

Výuka v Bolešíně probíhala v katolické škole až do roku 1849. Poté došlo k rozdělení a vyučovalo se zvlášť v katolické a evangelické části školy. V roce 1867 byla otevřena nová škola a roku, která byla rekonstruována roku 1903. Roku 1930 byla ovšem shledána jako nevyhovující a mezi lety 1937 – 1938 zde vyrostla nová škola, která dnes plní funkci penzionu [19].

Roku 1909 byla i ve Žlebech otevřena nová jednotřídní škola. Stavba vyšla na 15 690 K a zemský výbor v Brně udělil obci podporu ve výši 3 000 K. Na škole byl umístěn nápis: „Synu uč se moudrým býti – Anno 1908“. Budova je dodnes využívána, a to jako kulturní dům.

Místní kronikář Jindřich Totušek založil v roce 1911 odbor Národní jednoty pro jihozápadní Moravu. Přednášeli zde mnozí řečníci, jako třeba legionář Dobiáš z Prahy. Dále kronikář roku 1925 uvádí o období války následující: „*Válka znemožnila další činnost N.J., takže poslední dobou nejeví bohužel žádné činnosti, neboť všechnu energii vyčerpávají neutěšené třenice politické a časté tancovačky*“.

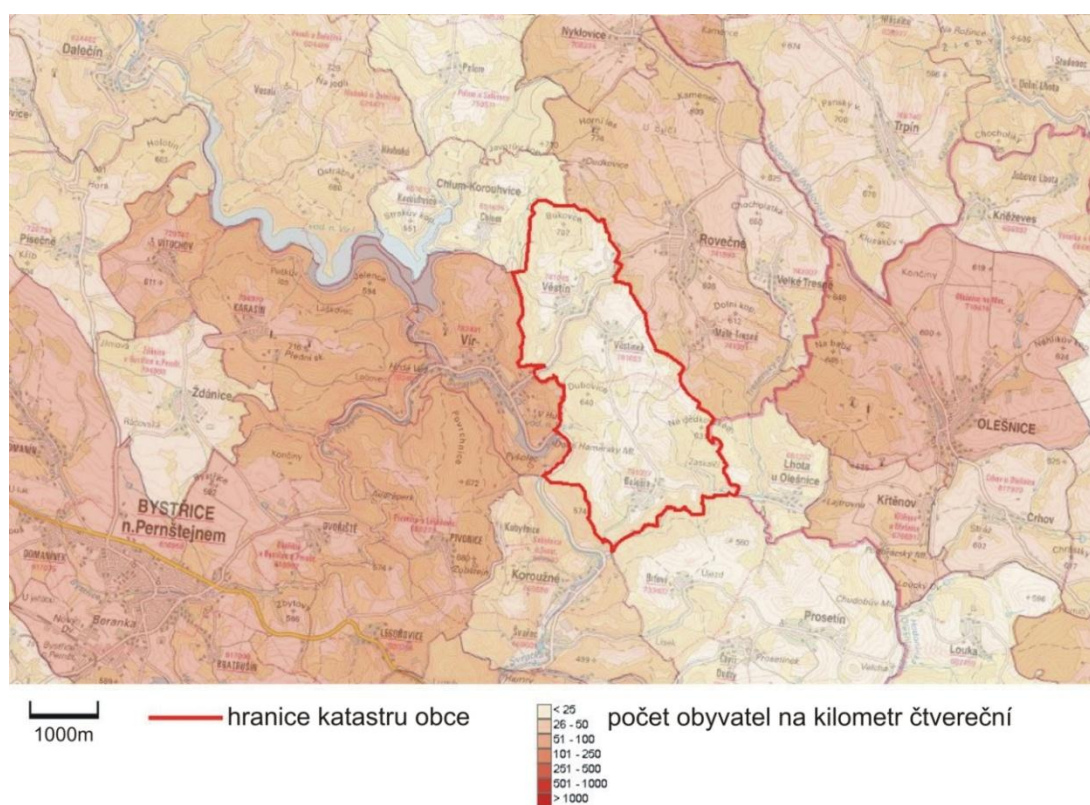
Zemským zákonem moravského markrabství bylo dne 5. 4. 1873 nařízeno zakládání hasičských sborů obcím, které měli nad 100 popisných čísel. Obcím, které měli pod 50 popisných čísel, bylo založení sboru doporučeno [17]. V Bolešíně byl sbor

založen již roku 1896 a starostou byl zvolen Josef Dvořák [6]. Ve Věstínku byl sbor dobrovolných hasičů založen v roce 1910 a jeho prvním starostou byl Josef Just. Roku 1923 byl založen ve sboru i odbor žen, do kterého se jich přihlásilo šest. Ve Věstíně byl sbor založen 2. 12. 1923 a jeho prvním starostou byl František Kadlec.

Dne 4. 2. 1922 byly vesnice Věstín a Věstínek elektrifikovány a v Bolešíně tomu tak bylo o dva dny později.

V místní kronice je popsán typický styl dřívějších selských usedlostí. Ty byly obvykle ze dřeva a měly doškové nebo šindelové střechy. Takové stavení je dodnes ve Věstíně (viz příloha č.25). Číslo sedm stojí uprostřed vesnice a je vyhlášeno kulturní památkou [17].

Vývoj obyvatelstva od konce roku 1971 do konce roku 2014 je znázorněn v grafu v příloze č. 24. K 1. 1. 2015 v obci Věstín trvale žilo 168 osob, z toho 86 mužů a 82 žen. Průměrný věk obyvatel je 42,8 let, u mužů je to 42,0 let a u žen 43,6 let.



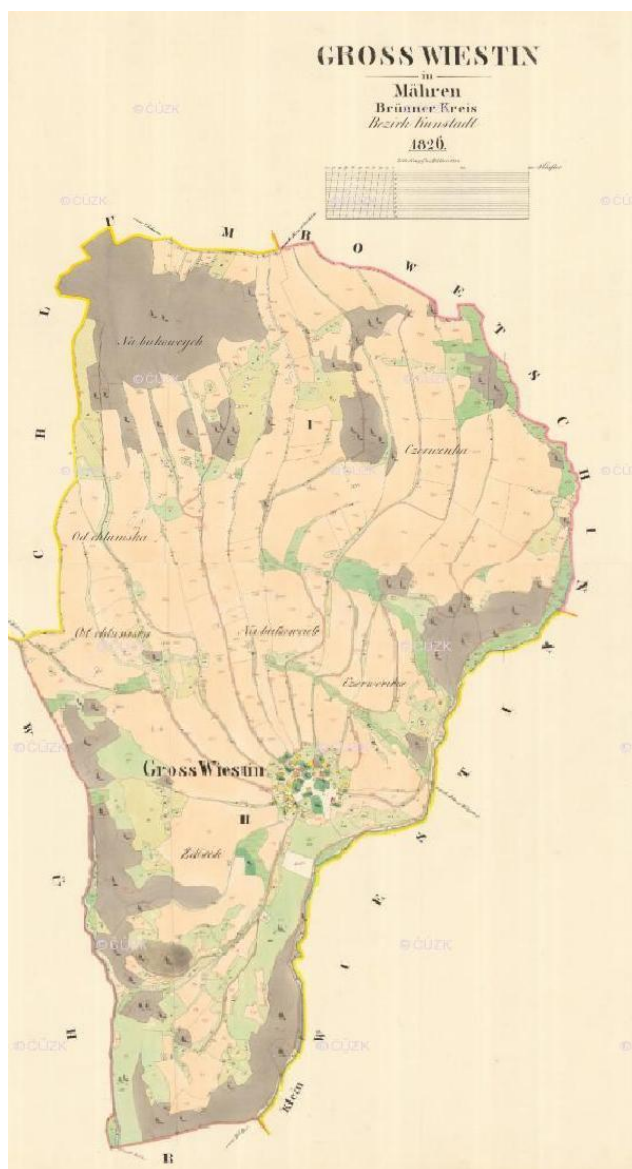
Obr.5 Hustota zalidnění v katastru obce Věstín a v okolí
(zdroj: geoportal.gov.cz, upraveno autorem)

5.4 Srovnání fyzicko-geografické

V modelovém území nebyly zaznamenány za posledních 171 let výrazné fyzicko - geografické změny, proto se tímto tématem dále nebudu zabývat.

5.5 Srovnání krajinářské

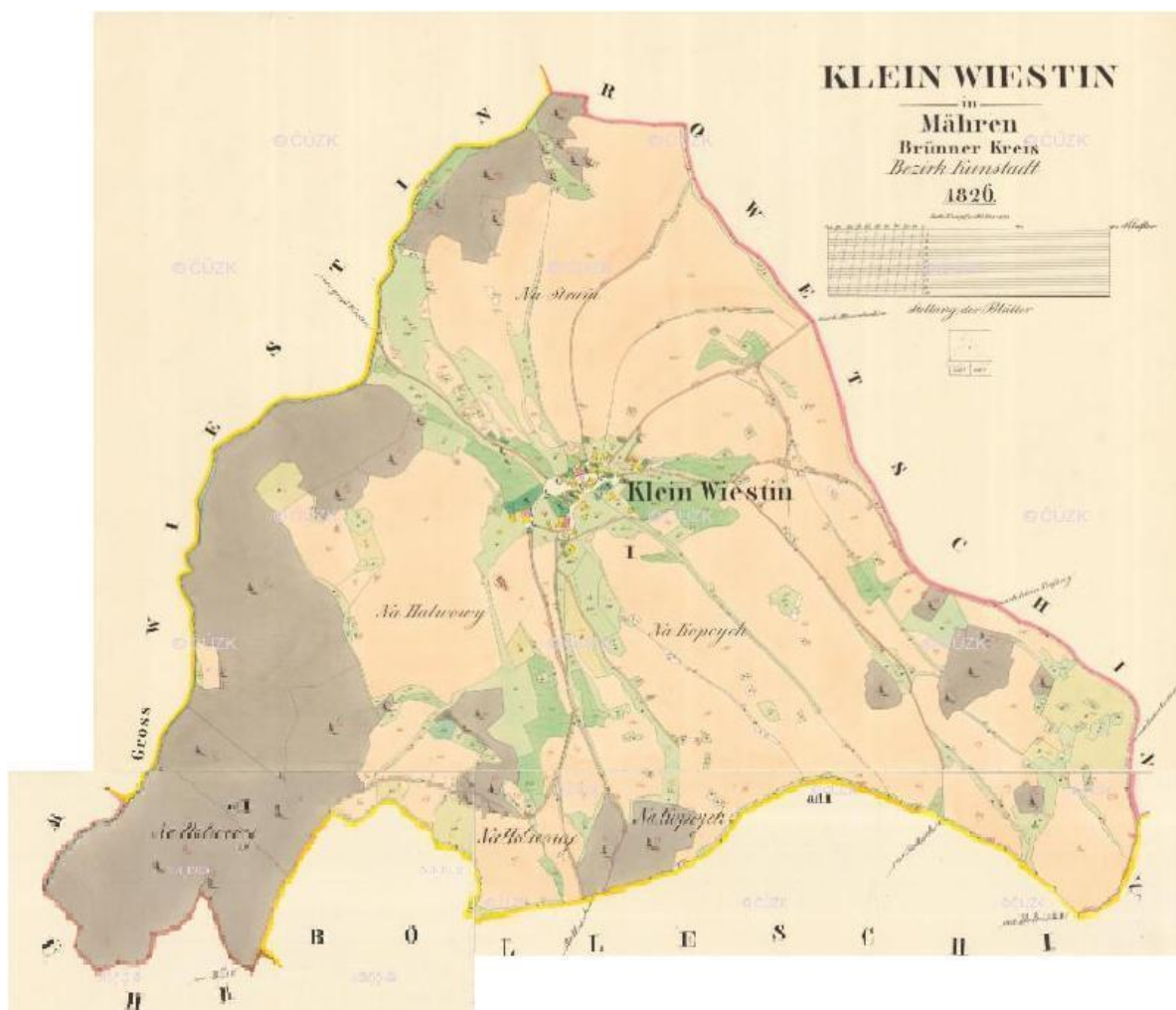
V modelovém území lze provést krajinářské srovnání za uplynulých 171 let.



Obr.6 Císařský otisk mapy, rok 1826 – místní část Věstín
(zdroj: archivnimapy.cuzk.cz, upraveno autorem)

V katastru místní části Věstín od roku 1845 do roku 1948 klesla výměra orné půdy ze 142 hektarů na 124 hektarů. Trvalé travní porosty (dále jen TTP) v tomto

mezidobí klesly ze 41 hektarů na 22 hektarů. Výměra zahrad stoupla z jednoho hektaru na 3 hektary. Vinice a chmelnice se zde nevyskytovaly. Rozloha lesů stoupla z 50 hektarů na 81 hektarů. Zastavěné plochy a nádvoří v roce 1845 zaujímaly 1,19 hektaru, zatím co v roce 1948 to bylo 1,24 hektaru [18].



Obr.7 Císařský otisk mapy, rok 1826 – místní část Věštínek

(zdroj: archivnimapy.cuzk.cz, upraveno autorem)

V katastru místní části Věštínek se mezi lety 1845 až 1948 zvýšilo zastoupení orné půdy ze 107 hektarů na 108 hektarů. TTP v tomto mezidobí klesly ze 32 hektarů na 20 hektarů. Zahrady se rozrostly ze 70 arů na téměř tři hektary. Vinice a chmelnice se zde nevyskytovaly. Lesy zvýšily svoji plochu ze 49 hektarů na 58 hektarů. Zastavěné plochy a nádvoří se rozrostly pouze o šest arů na 1,05 hektaru [18].



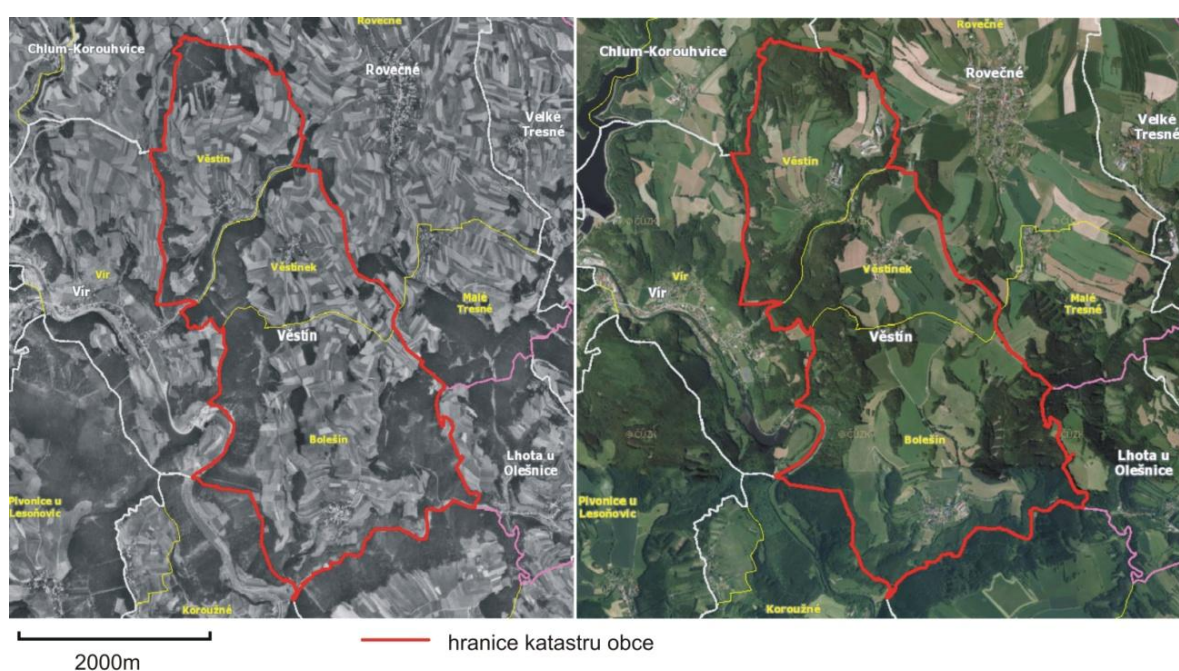
Obr.8 Císařský otisk mapy, rok 1826 – místní část Bolešín
(zdroj: archivnimapy.cuzk.cz, upraveno autorem)

V katastru místní části Bolešín výměra orné půdy mezi lety 1845 až 1948 klesla z 233 hektarů na 211 hektarů. Zastoupení TTP pokleslo ze 66 hektarů na 36 hektarů. Výměra zahrad stoupla z jednoho hektaru na pět hektarů. Vinice a chmelnice se opět nevyskytují. Plocha lesů se rozrostla ze 170 hektarů na 214 hektarů. Zastavěné plochy a nádvoří klesly o 12 arů a v roce 1948 byla jejich výměra 1,61 hektaru [18].

Po sečtení výměr stejných typů z katastrů všech třech místních částí zjistíme, že v celém katastru obce Věštín klesla od roku 1845 do roku 1948 výměra orné půdy ze 482 hektarů na 443 hektarů. Výměra TTP klesla ze 139 hektarů na 78 hektarů. Zahrady

se rozrostly z 2,7 hektaru na 11 hektarů. Výměra lesů se zvětšila z 269 hektarů na 353 hektarů. Zastavěné plochy a nádvoří klesly o ar na 3,9 hektaru.

Po srovnání roku 1845 a roku 2016 se změny v zastoupení jednotlivých typů ploch jeví jako mnohem razantnější. Zastoupení orné půdy v krajině kleslo o 45% z původních 482 hektarů na 264 hektarů. Zastoupení TTP v krajině stoupl o 28% ze 139 hektarů na 178 hektarů. Plocha zahrad stoupla o 381% z 2,7 hektaru na 13 hektarů. Podíl lesů se také zvýšil, a to o 32% z 269 hektarů na 393 hektarů. Zastavěná plocha se zvětšila z necelých čtyř hektarů na sedm hektarů. V minulosti byla tedy matricí orná půda.



Obr.9 Srovnání leteckých snímků: rok 1953 (vlevo), rok 2009 (vpravo)

(zdroj: kontaminace.cenia.cz, upraveno autorem)

K rozšiřování zástavby docházelo hlavně za dob socialismu, jelikož došlo k razantní změně ve stylu života všech obyvatel republiky. Při kolektivizaci vznikala jednotná zemědělská družstva. Ta z počátku sídlila na místech bývalých statků. Až po větším rozvoji těchto družstev se stavěly nové komplexy. Na leteckém snímku z roku 1953 nenalezneme tři areály zemědělských družstev, které byly vystavěny později. První se nachází na okraji Bolešína, druhý na okraji katastru, kousek nad silnicí č. 388 u Rovečného a třetí je nad silnicí vedoucí ze Žlebů do Věstína, kde mimochodem vyrostla v 70. letech bytová jednotka. Tyto stavby výrazně změnilu podobu dřívějších vesnic, a jelikož jsou dnes některé zemědělské objekty v hrozném stavu, nic se na tomto faktu

za 63 let nezměnilo. Na území katastru také po snímkování v roce 1953 vznikl rybník na toku Rovečenského potoka a hasičská nádrž ve Věstíně. Největší změnou v krajině ovšem bylo scelení pozemků, které změnilo její ráz. Nejzřetelnější je to na obrázku č. 9. Dřívější mozaikovitost malých políček vystřídaly poměrně velké podlouhlé hony. Naštěstí na mnoha místech zůstaly remízky a další různé přirozené větrolamy, takže ohroženost zemědělských ploch větrnou erozí není na tak vysoké úrovni. Je ovšem nutné pečlivě volit osevní postupy a využívat protierozních opatření, protože už byly obyvatelé obce svědky intenzivních dešťů, které stekly z polí, kde byla vyseta kukuřice a napáchaly škody ve Věstínku. Pokud se bude do budoucna dbát na tato opatření a nebude se neuváženě zacházet se soukromými nebo pronajatými pozemky, můžeme se ještě dlouho těšit z tak zajímavé krajiny.

5.6 Srovnání ekologických podmínek

Srovnání ekologických podmínek ve smyslu ochrany životního prostředí lze v tomto katastru provést. Pokud se vrátím o 60 – 70 let zpět, je jisté, že zdejší obyvatelé o ochraně životního prostředí nepřemýšleli tak, jako o tom uvažujeme my dnes. Tehdy nebylo v takovýchto vesnicích zapotřebí nějaké vyšší úrovně ochrany. Jelikož každá domácnost produkovala vlastní potraviny, nevznikalo tolik odpadu. Louky byly koseny a ke sklizni bylo ještě většinou využíváno čisté koňské nebo volí síly. Na druhou stranu neměli lidé takové informace, aby vždy nakládali správně s nebezpečným odpadem nebo aby nepálili materiály nebezpečné ovzduší. To se ovšem často neděje ani dnes.

Ke komplexní ochraně přírody v modelovém území došlo 14. 4. 1988, kdy byl založen přírodní park Svratecká hornatina, jež chrání krajinný ráz a uchovává hodnoty krajiny [5]. Přímou v území katastru vznikl 22. 12. 2004 přírodní park Dědkovo především za účelem ochrany střevíčníku pantoflíčku (*Cypripedium calceolus* L.). Celé území této chráněné jednotky je zalesněné [4]. Význam těchto přírodních památek přesahuje i jejich samotné území a v tom jsou velmi důležitými hráči na poli ochrany životního prostředí. Na evropský seznam významných lokalit bylo Dědkovo zařazeno v roce 2008.

5.7 Srovnání historické a kulturní

Obyvatelé této krajiny měli jistě těžký život plný práce a hospodaření, čas na zábavu a kulturu si ovšem našli. Roku 1910 se založila tradice ochotnického divadla. V tomto roce bylo zakoupeno jeviště, a také se odehrálo první vystoupení ve Věstíně v hostinci u Šenkýřů č.p. 11. Divadlo přerušilo svoji činnost mezi lety 1914 až 1918. Roku 1923 a 1926 bylo sehráno i dětské divadlo dětmi ze zdejší školy. Ochotnický spolek dnes již nefunguje, ale před několika lety ve Věstínku vystoupili ochotníci z Víru.

V zimě roku 1951 započalo promítání filmů v hostinci u Šenkýřů. Promítalo se každý týden. Filmy byly půjčovány z Boskovic. Nedávno se tato tradice obnovila a obyvatelé se schází každou první sobotu v měsíci v kulturním domě ve Žlebech, kde se promítá vždy jeden film. Na letošní léto je připravena venkovní projekce. Půjčování filmů je zajištěno městským úřadem v Bystřici nad Pernštejnem [17].

Velkou tradici zde mají sbory dobrovolných hasičů. Od začátku svého působení měly velký vliv na dění v obci. Dnes jsou v podstatě určujícím prvkem kulturního vyžití. Každoročně pořádají letní taneční zábavy, a také se zúčastňují okrskových soutěží v požárním útoku. Dále také pořádají srazy rodáků a mnoho dalšího. Jejich přičiněním je i v takto malých vesnicích bohatý kulturní život.

6 ZÁVĚR

Tato bakalářská práce pojednávala o krajinné paměti venkova. Vybranou venkovskou lokalitou byla obec Věstín skládající se ze tří místních částí. Modelové území leží v moravské části kraje Vysočina, přesněji v mikroregionu Bystřicko.

Na začátku byla vytvořena literární rešerše o krajině, její struktuře, paměti, o její kulturní a přírodní formě a o venkově. Zjištěním veškerých vlastností a obecných údajů o modelovém území byla vytvořena jeho charakteristika. Dále byla popsána jeho primární a sekundární struktura, a to vše s ohledem na specifika oblasti. Rozebráním využití a pokryvu území tohoto katastru bylo shledáno, že v dnešní době tvoří matici lesní porost, který zabírá sice o něco menší část území, než zemědělské plochy, ale jeho spojitost a dynamika převyšuje atribut plochy.

Zjištěné údaje o modelovém území byly za pomoci srovnávací metody podrobeny hodnocení z časového hlediska. Z pohledu fyzicko-geografického se ve vybraném území neudály žádné změny. Krajinářské poměry byly zkoumány za období posledních 171 let. Zjištěn byl především úbytek orné půdy a navýšení plochy lesů. Oproti dnešku byla tedy dříve maticí orná půda. Její typická mozaikovitost byla narušena scelováním pozemků a vzniklo méně větších ploch. Prvkem, výrazně snižujícím hodnotu části zdejší krajiny, je třeba shledat areály zemědělských podniků. Ekologické podmínky jsou v řešeném území na dobré úrovni. Z těchto závěrů vyplývá, že zde sice byl výrazně změněn krajinný ráz, ale ekonomické zájmy zde nejsou na takové úrovni, aby to výrazně ohrozilo ekologickou a krajinnou stabilitu.

7 SEZNAM POUŽITÝCH ZDROJŮ

7.1 Seznam použité literatury

1. BÍNA, J. a DEMEK, J. *Z nížin do hor: geomorfologické jednotky České republiky*. Vyd. 1. Praha: Academia, 2012. ISBN 978-80-200-2026-0, 343 s.
2. CÍLEK, V., LOŽEK V., MUDRA P., *Obraz krajiny: pohled ze středních Čech*. 1. vyd. Praha: Dokořán, 2011. ISBN 9788073632052, 310 s.
3. CULEK, M. /ed. *Biogeografické členění České republiky*. Praha: Enigma, 1996. ISBN 80-85368-80-3, 347 s.
4. DEMEK, J. *Životní prostředí České socialistické republiky* [+ 1 mapa ;]. 1. vyd. Praha: SPN, 1978, 158 s.
5. DEMEK, J. a MACKOVČIN, P. *Zeměpisný lexikon ČR* [CD-ROM]. Vyd. 2. Brno: AOPK ČR, 2006. ISBN 80-86064-99-9, 580 s.
6. FORMAN, R. T. T. a GODRON, M.. *Krajinná ekologie*. 1. vyd. Praha: Academia, 1993. ISBN 80-200-0464-5, 583 s.
7. HEROVÁ, I. a MAJEROVÁ, V. *Český venkov 2008: proměny venkova*. Vyd. 1. V Praze: Česká zemědělská univerzita, Provozně ekonomická fakulta, c2009. ISBN 978-80-213-1911-0., 187 s.
8. HRADECKÝ, J. *Nauka o krajině*. Vyd. 1. Ostrava: Ostravská univerzita, 2001. Učební texty Ostravské univerzity. ISBN 80-7042-804-X, 2015 s.
9. JELÍNEK, P a KYSUČAN L. *Venkov a krajina: evropská krajina mezi venkovem a městem, mezi antikou a novověkem*. 1. vyd. Brno: Masarykova univerzita, 2014. ISBN 978-80-210-7127-8, 131 s.

10. KLVAČ, P. a kol. *Kulisy venkovského života: Scenes of rural life*. Drnovice: Občanské sdružení Drnka, 2006. ISBN 80-239-7956-6, 61 s.
11. KUPKA, J. *Krajiny kulturní a historické: vliv hodnot kulturní a historické charakteristiky na krajinný ráz naší krajiny*. Vyd. 1. Praha: České vysoké učení technické v Praze, 2010. ISBN 978-80-01-04653-1, 179 s.
12. MIKO, L. a HOŠEK, M. *Příroda a krajina České republiky: zpráva o stavu 2009*. Vyd. 1. Praha: Agentura ochrany přírody a krajiny ČR, 2009. ISBN 978-80-87051-70-2., 102 s.
13. PETRÍK, Ľ. *Teória vývoja a tvorby krajiny*. 1. vyd. Brno: Vysoká škola zemědělská, 1988, 213 s.
14. QUITT, E. *Klimatické oblasti Československa*. Praha: Academia, 1971, 73 s.
15. SÁDLO, J. *Krajina a revoluce: významné přelomy ve vývoji kulturní krajiny českých zemí*. 3. upr. vyd. Praha: Malá Skála, 2008. ISBN 978-80-86776-06-4, 255 s.
16. SLEPIČKA, A. *Venkov a nebo město*. Praha, 1981., 367 s.
17. ŠŤASTNÁ, M. a kol. *Mentální obraz českých vesnic - vzpomínky na krajinu*. Vydání 1. Brno: Mendelova univerzita v Brně, 2015. ISBN 978-80-7509-374-5., 158 s.
18. *Velký sociologický slovník*. Vyd. 1. Praha: Karolinum, 1996. ISBN 80-7184-310-5, 1380 s.

7.2 Seznam internetových zdrojů

[1] OECD, 2011: *OECD regional typology* [online]. [cit. 2016-04-06].

Dostupné na: https://www.oecd.org/gov/regional-policy/OECD_regional_typology_Nov2012.pdf

- [2] Eurostat, 2015: *Urban-rural typology update* [online]. [cit. 2016-04-06].
Dostupné na: http://ec.europa.eu/eurostat/statistics-explained/index.php/Urban-rural_typology_update#Urban-rural_typology
- [3] Česká geologická služba, 2012 [online]. [cit. 2016-04-10].
Dostupné na: <http://mapy.geology.cz/pudy/>
- [4] Dědictví Vysočiny, 2015 [online]. [cit. 2016-04-13].
Dostupné na: http://www.dedictvivysociny.cz/priroda/natura_2000-12/?id=659
- [5] Přírodní parky Jižní Moravy, 2014 [online]. [cit. 2016-04-13].
Dostupné na: <http://prirodniparky.hys.cz/svratecka-hornatina/>
- [6] Obec Věstín, kronika, 2010 [online]. [cit. 2016-04-13].
Dostupné na: <http://obecvestin.cz/kronika-vestina-a-vestinka/d-1164/p1=1147>
- [7] Regionální informační servis, 2014 [online]. [cit. 2016-04-14].
Dostupné na: <http://www.risy.cz/cs/vyhledavace/obce/detail?Zuj=597031>
- [8] eAgri, Lesy, 2014 [online]. [cit. 2016-04-14].
Dostupné na: <http://eagri.cz/public/web/mze/lesy/lesnictvi/>
- [9] Územně identifikační registr ČR, 2016 [online]. [cit. 2016-04-15].
Dostupné na: <http://www.uir.cz/obec/597031/Vestin>
- [10] Obec Věstín, 2010 [online]. [cit. 2016-04-15].
Dostupné na: <http://www.obecvestin.cz/>
- [11] Poslanecká sněmovna parlamentu ČR, 2016 [online]. [cit. 2016-04-18].
Dostupné na: <http://www.psp.cz/sqw/sbirka.sqw?cz=314&r=2002>
- [12] Poslanecká sněmovna parlamentu ČR, 2016 [online]. [cit. 2016-04-18].

Dostupné na: <http://www.psp.cz/sqw/sbirka.sqw?cz=388&r=2002>

[13] Přírodovědná fakulta JČU, Jana Jersáková, 2010 [online]. [cit. 2016-04-19].

Dostupné na: <http://botanika.prf.jcu.cz/temp/2010/reserse.pdf>

[14] Miroslav Lorenc, 2013 [online]. [cit. 2016-04-19].

Dostupné na: <http://lorenc.info/zaverecne-prace/metodika.htm>

[15] Celostátní sčítání dopravy ŘSD ČR, 2010 [online]. [cit. 2016-04-19].

Dostupné na: <http://scitani2010.rsd.cz/pages/map/default.aspx>

[16] AOPK ČR, 2010 [online]. [cit. 2016-04-20].

Dostupné na: <http://www.ochranaprirody.cz/druhova-ochrana/migracni-koridory/>

[17] SDH Bolešín, 2010 [online]. [cit. 2016-04-20].

Dostupné na: sdhbolesin.webnode.cz

[18] Ústřední archiv zeměměřictví a katastru, 2010 [online]. [cit. 2016-04-21].

http://archivnimapy.cuzk.cz/uazk/pohledy/am_main_102067_17.html

[19] Ústřední archiv zeměměřictví a katastru, 2010 [online]. [cit. 2016-04-25].

Dostupné na: <http://www.bolesin.cz/volny-cas/historie-obce-bolesin>

8 PŘÍLOHY

- Příloha č.1: Bukovce
- Příloha č.2: Dubovice
- Příloha č.4: Obchod – Bolešín
- Příloha č.5: Hasičská nádrž - Bolešín
- Příloha č.6: Hasičská zbrojnice – Bolešín
- Příloha č.7: Hřbitov – Bolešín
- Příloha č.8: Pomník – Bolešín
- Příloha č.9: Penzion u Šikulů – Bolešín
- Příloha č.10: Hasičská zbrojnice – Věstín
- Příloha č.11: Hasičská nádrž – Věstín
- Příloha č.12: Hostinec u Šenkýřů – Věstín
- Příloha č.13: Kulturní dům – Věstín, Žleby
- Příloha č.14: Obecní úřad a obchod
- Příloha č.15: Pomník – Věstínek
- Příloha č.16: Hasičská zbrojnice – Věstínek
- Příloha č.17: Hasičská nádrž – Věstínek
- Příloha č.18: Rovečenský potok
- Příloha č.19: Členové SDH Věstínek při oslavách 100 let založení sboru
- Příloha č.20: Členové SDH Bolešín při oslavách 115 let založení sboru
- Příloha č.21: Členové SDH Věstín při oslavách 100 let založení sboru
- Příloha č.22: Věstín focen z Dvořákova kopce ve Věstínku
- Příloha č.23: Věstínek
- Příloha č.24: Kulturní památka č.p.7 - Věstín
- Příloha č.25: Graf vývoje počtu obyvatelstva v obci Věstín v letech 1971 - 2014



Příloha č.1: Bukovce (Foto: Libor Vávra, 2016)



Příloha č.2: Dubovice (Foto: Libor Vávra, 2016)



Příloha č.3: Kulturní dům – Bolešín (Foto: Libor Vávra, 2016)



Příloha č.4: Obchod – Bolešín (Foto: Libor Vávra, 2016)



Příloha č.5: Hasičská nádrž – Bolešín (Foto: Libor Vávra, 2016)



Příloha č.6: Hasičská zbrojnice – Bolešín (Foto: Libor Vávra, 2016)



Příloha č.7: Hřbitov – Bolešín (Foto: Libor Vávra, 2016)



Příloha č.8: Pomník – Bolešín (Foto: Libor Vávra, 2016)



Příloha č.9: Penzion u Šikulů – Bolešín (Foto: Libor Vávra, 2016)



Příloha č.10: Hasičská zbrojnice – Věštín (Foto: Libor Vávra, 2016)



Příloha č.11: Hasičská nádrž – Věstín (Foto: Libor Vávra, 2016)



Příloha č.12: Hostinec u Šenkýřů – Věstín (Foto: Libor Vávra, 2016)



Příloha č.13: Kulturní dům – Věstín, Žleby (Foto: Libor Vávra, 2016)



Příloha č.14: Obecní úřad a obchod (Foto: Libor Vávra, 2016)



Příloha č.15: Pomník – Věštínek (Foto: Libor Vávra, 2015)



Příloha č.16: Hasičská zbrojnice – Věstínek (Foto: Libor Vávra, 2016)



Příloha č.17: Hasičská nádrž – Věstínek (Foto: Libor Vávra, 2016)



Příloha č.18: Rovečenský potok (Foto: Libor Vávra, 2016)



Příloha č.19: Členové SDH Věštínek při oslavách 100 let založení sboru
(Foto: SDH Rovečné, 2010)



Příloha č.20: Členové SDH Bolešín při oslavách 115 let založení sboru
(Foto: SDH Bolešín, 2011)



Příloha č.21: Členové SDH Věstín při oslavách 100 let založení sboru
(Foto: SDH Bolešín, 2014)



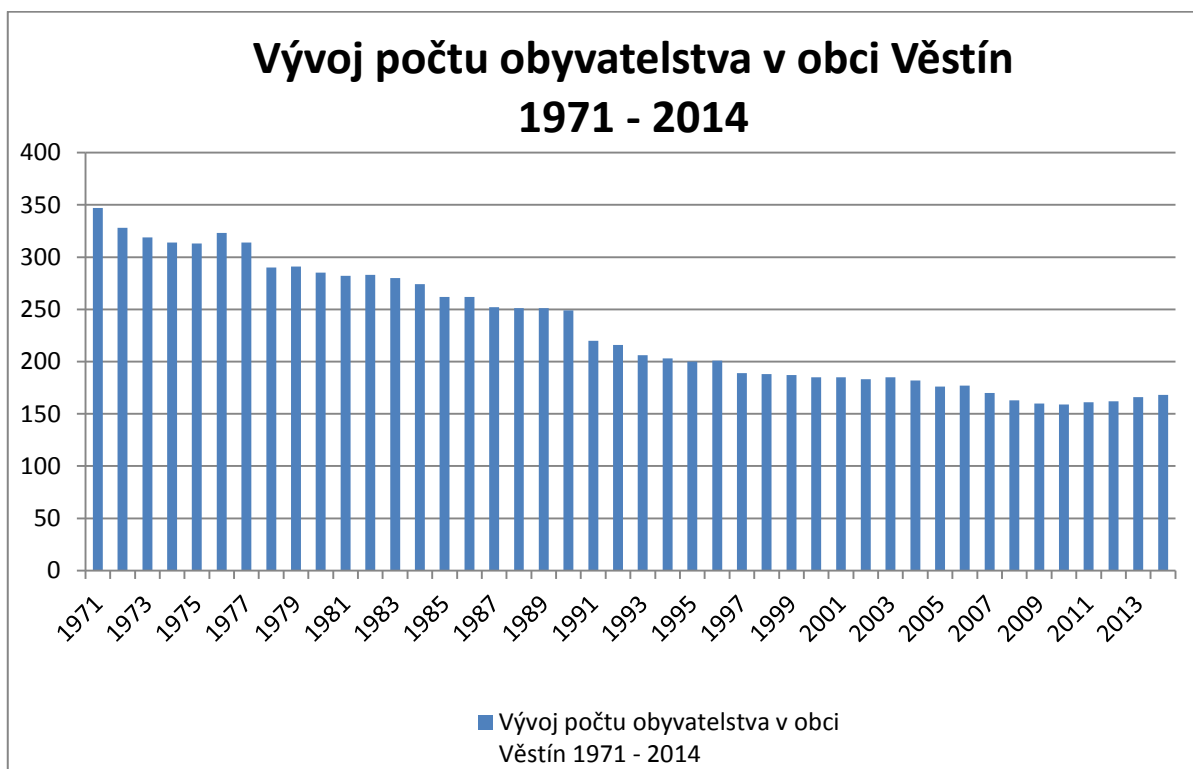
Příloha č.22: Věstín focen z Dvořákova kopce ve Věstínku (Foto: Libor Vávra, 2016)



Příloha č.23: Věstínek (Foto: Libor Vávra, 2016)



Příloha č.24: Kulturní památka č.p.7 - Věstín (Foto: Libor Vávra, 2016)



Příloha č.25: Graf vývoje počtu obyvatelstva v obci Věstín v letech 1971 - 2014 (zdroj:www.czso.cz)