

JIHOČESKÁ UNIVERZITA V ČESKÝCH BUDĚJOVICÍCH

**PEDAGOGICKÁ FAKULTA
KATEDRA SPOLEČENSKÝCH VĚD**



BAKALÁŘSKÁ PRÁCE

**Analýza volebního chování obyvatel jihočeských vesnic a měst
ve volbách do Poslanecké sněmovny Parlamentu ČR 2010
- město versus venkov**

České Budějovice 2012

Vedoucí bakalářské práce:

PhDr. Salim Murad, Ph.D.

Vypracoval:

Radim Hálek

Prohlášení:

Prohlašuji, že jsem zadanou bakalářskou práci vypracoval zcela samostatně s použitím uvedené literatury a cenných rad vedoucího práce.

Prohlašuji, že v souladu s § 47b zákona č. 111/1998 Sb. v platném znění souhlasím se zveřejněním své bakalářské práce, a to v nezkrácené podobě fakultou elektronickou cestou ve veřejně přístupné části databáze STAG provozované Jihočeskou univerzitou v Českých Budějovicích na jejích internetových stránkách, a to se zachováním mého autorského práva k odevzdanému textu této kvalifikační práce. Souhlasím dále s tím, aby toutéž elektronickou cestou byly v souladu s uvedeným ustanovením zákona č. 111/1998 Sb. zveřejněny posudky školitele a oponentů práce i záznam o průběhu a výsledku obhajoby kvalifikační práce. Rovněž souhlasím s porovnáním textu mé kvalifikační práce s databází kvalifikačních prací Theses.cz provozovanou Národním registrem vysokoškolských kvalifikačních prací a systémem na odhalování plagiátů.

V Českých Budějovicích.....

Radim Hálek

Poděkování

Na tomto místě bych rád poděkoval vedoucímu práce PhDr. Salimu Muradovi, Ph.D. za odborný dohled nad mou bakalářskou prací. Děkuji za ochotu, trpělivost a cenné připomínky.

Dále bych chtěl poděkovat Mgr. Petru Lazarovi za ochotu při konzultacích, p. Jiřímu Hálkovi za poskytnutí unikátních materiálů o Českokrumlovsku a Mgr. Nele Mlčochové, za pomoc při analýze volebních výsledků. V poslední řadě bych rád poděkoval p. Jaroslavu Hanzlíkovi, za formální korekci a úpravu textu.

ANOTACE

HÁLEK, R. (2012): Analýza volebního chování obyvatel jihočeských vesnic a měst ve volbách do Poslanecké sněmovny Parlamentu ČR 2010 – město versus venkov

Bakalářská práce. Pedagogická fakulta Jihočeské Univerzity, České Budějovice.

Tato bakalářská práce se zabývá analýzou volebních výsledků okresu Český Krumlov při volbách do Poslanecké sněmovny Parlamentu ČR v roce 2010. Analýza probíhá v rámci porovnávání výsledků voleb mezi okresem Český Krumlov a dalšími, předem specifikovanými, územními jednotkami. Pro analýzu je důležité popsání volebního systému používaného při volbách do Poslanecké sněmovny Parlamentu ČR a také přiblížení sledovaného území z pohledu historického, fyzicko-geografického a socioekonomického.

Klíčová slova

Volební systém ČR, volby do Poslanecké sněmovny 2010, okres Český Krumlov

ABSTRACT

HÁLEK, R. (2012) : Analysis of Southern Bohemian village and town inhabitants' electoral behaviour during the Czech parliamentary election 2010 – town versus countryside.

Bachelor Thesis. University of South Bohemia, Faculty of Education, České Budějovice

This thesis deals with the analysis of election return in the district Český Krumlov in the Czech parliamentary election 2010. The analysis is proceeding within the framework of comparing the election return in Český Krumlov with the other territorial units particularised beforehand. Description of the electoral system used in the Czech parliamentary election as well as understanding the observed region from historic, physio-geographic and socio-economic perspective are important for the analysis.

The electoral system of the Czech republic, the Czech parliamentary election 2010, district Český Krumlov

1.	Úvod	1
2.	Metodologie a techniky sběru dat	2
2.1.	Charakteristika výběrového vzorku	2
2.2.	Získávání dat.....	3
2.3.	Práce s daty	3
3.	Teoretická část	4
3.1.	Volební systém v ČR	4
3.1.1.	Aktivní volební právo	4
3.1.2.	Zákon o volbách do Parlamentu České republiky č.247/1995 Sb., v platném znění.....	4
3.1.3.	Poměrné volební systémy	5
3.1.4.	Velikost volebního obvodu	6
3.1.5.	Volební formule.....	7
3.1.6.	Kvorum	16
3.2.	Historie volebního systému v ČR	18
3.2.1.	Vývoj volebního systému v českých zemích	18
3.2.2.	Období první republiky 1918 - 1929	18
3.2.3.	Období první republiky 1929 - 1938	21
3.2.4.	Období druhé republiky 1938 - 1939.....	23
3.2.5.	Období za protektorátu Čechy a Morava	23
3.2.6.	Poválečné období 1945 – 1948	23
3.2.7.	Období komunismu 1948 – 1989	25
3.2.8.	Období let 1989 – 1993.....	26
3.2.9.	Období po rozdělení federace	27
3.3.	Volby 2010	28
3.3.1.	Předvolební situace	28
3.3.2.	Volební účast	29
3.3.3.	Aktéři voleb.....	30
3.3.4.	Předvolební průzkumy	37
3.3.5.	Exit poll.....	39
3.3.6.	Výsledky voleb 2010	40
3.4.	Okres Český Krumlov	43
3.4.1.	Charakteristika okresu	43
3.4.2.	Historie okresu	45
3.4.3.	SWOT analýza	48
4.	Výsledky	49
4.1.	Analýza voleb do PSP ČR 2010 v okrese Český Krumlov	49
4.1.1.	Srovnání v čase.....	49
4.1.2.	Česká republika vs. Český Krumlov	52
4.1.3.	Jihočeský kraj vs. Český Krumlov	54
4.1.4.	Porovnání voleb v přebíracích místech.....	55
4.1.5.	Porovnání voleb dle počtu voličů v obcích.....	61
4.1.6.	Pohraničí vs. vnitrozemí	62
5.	Závěr	64
6.	Literatura	66
7.	Seznam zkratk	71
8.	Přílohy	73

1. Úvod

Volby do Poslanecké sněmovny Parlamentu České republiky roku 2010 byly výjimečné. Pád vlády v březnu roku 2009 znamenal pro Českou republiku velkou ostudu, neboť toho času předsedala v Radě Evropské unie. Do čela se postavila úřednická vláda Jana Fischera a díky neuskutečněným předčasným volbám si prodloužila své vládní období až do řádných voleb v roce 2010.

Politické strany ve stínu “evropské blamáže“ spustily agresivní předvolební kampaň s cílem obvinít z neúspěchu konkurenční strany. Do boje o hlasy voličů vstoupily dvě nové ambiciózní strany - Věci Veřejné a TOP 09. Prezentovaly se jako strany, které nemají s pádem vlády, a tudíž ani s nepovedeným českým předsednictvím v radě Evropské unie, nic společného a dokážou Českou republiku bezpečně provést ekonomickou krizí a znovu získat ztracené renomé. Tyto nové strany nakonec uspěly a konečně narušily hegemonii tradičně silných politických stran.

V rámci této práce jsem zkompletoval dostupné informace týkající se této zajímavé volební situace z celkového hlediska. Dále jsem se pokusil obsáhnout tuto situaci z regionálního pohledu, konkrétně jsem si vybral okres Český Krumlov.

Tento okres je velmi specifický zejména svým sídelním vývojem, který započal ve 13. století při velké německé kolonizaci. Českokrumlovsko bylo územím s početnou německou minoritou, která byla po druhé světové válce z českého území odsunuta. Poválečné osídlovací procesy nedokázaly nahradit odsunuté německé obyvatelstvo a mnoho obcí zůstalo vysídlených a následně zaniklo. Dnes je okres charakteristický malým počtem obcí, zejména v příhraničních oblastech.

Vycházím z hypotézy, že levicově orientované strany budou více preferovány na venkově. Strany pravicového spektra získají větší podporu naopak ve městech. Dále se domnívám, že příhraniční oblasti jsou natolik specifické, že se to odrazí i ve volebních výsledcích. Konkrétně očekávám vyšší volební podporu levicových stran, ale i krajně pravicových stran, z důvodu vyššího počtu národnostních menšin v těchto oblastech.

2. Metodologie a techniky sběru dat

2.1. Charakteristika výběrového vzorku

Při analýze volební situace ve volbách do Poslanecké sněmovny Parlamentu ČR 2010 jsem hodnotil situaci v okrese Český Krumlov. Tento okres má celkem 46 sídel, z toho je 6 měst, 3 městyse a 37 obcí. Důvodem výběru tohoto okresu byla jeho zajímavá specifická sídelní struktura a nemalou roli hrál i fakt, že okres je mi blízký z osobního hlediska.

Při výběru stran pro následnou analýzu jsem postupoval následujícím způsobem:

- Při analýze výsledků voleb za celou Českou republiku jsem do grafu zanesl všechny strany, které získaly minimálně 0,5 % a více hlasů. V grafu jsem je barevně odlišil dle jejich politických barev. Strany, které získaly méně než 0,5 % hlasů, jsem zařadil do sloupce “ostatní”.
- Při porovnávání okresu i celé České republiky ve volbách do Poslanecké sněmovny v období 1998 – 2010 jsem se zaměřil pouze na strany, které ve sledovaném období dokázaly získat minimálně jeden poslanecký mandát.
- Výsledky voleb v okrese Český Krumlov jsem porovnával s výsledky za celou Českou republiku, s výsledky za celý Jihočeský kraj a dále jsem mezi sebou porovnával výsledky ve všech čtyřech přebíracích místech okresu Český Krumlov. Ve všech těchto kategoriích jsem vybral pouze ty strany, které vytvořily kandidátní listinu v Jihočeském kraji.

V analýze volebních výsledků město vs. venkov jsem rozdělil okres Český Krumlov na čtyři přebírací místa. V přebíracím místě Horní Planá jsou pouze tři sídla (1 město, 1 městyse a 1 obec), proto jsem do grafu zanesl všechna tři tato sídla. Ve zbylých přebíracích místech jsem oddělil města (a to dle jejich historického statutu a nikoliv dle počtu obyvatel) od obcí. Městyse jsem zařadil mezi obce, protože svojí strukturou spadají spíše pod venkovská sídla. Sečetl jsem hlasy zvlášť za města a zvlášť za venkovská sídla v každém přebíracím místě.

Vypočítal jsem procentuální podíly jednotlivých stran z celkového počtu voličů v přebíracím místě. Graf podle počtu voličů jsem vytvořil tak, že jsem všechna sídla

v okrese rozdělil do tří skupin (obce do 299 voličů, obce mezi 300 - 1499 voličů a obce nad 1500 voličů). Hlavním kritériem pro mě byl počet všech potenciálních voličů v sídle (tedy nikoliv dle počtu voličů, kteří využili své volební právo).

V posledním srovnávacím hledisku (pohraničí vs. vnitrozemí) jsem se zaměřil na geografické polohy sídel. Porovnával jsem zprůměrovaný počet hlasů pro politické strany za 6 příhraničních sídel a za 6 vnitrozemských sídel. Aby mohlo být sídlo do tohoto porovnávání zařazeno, nesmělo mít více než 700 voličů. Součet voličů v sídlech musel být vyrovnaný na straně příhraničí i straně vnitrozemí.

2.2.Získávání dat

Zdrojem pro následnou analýzu dat byl Český statistický úřad (konkrétně server Volby.cz). Na tomto serveru jsou uveřejněny veškeré výsledky voleb do všech územních celků. Volby jsou rozděleny do podkategorií, které podávají informace o uskutečněných volbách (jmenné seznamy, výsledky voleb za menší územní celky, mandátové složení, účast voličů atd.). V citovaných zdrojích je uveden odkaz na hlavní stranu této webové stránky, ze které jsem následně čerpal konkrétní informace pro dané roky a územní celky.

Zdrojem pro popsání a počítání volebních kvót a dělitelů byly materiály poskytnuté Mgr. Petrem Lazarem.

2.3.Práce s daty

Získaná data jsem přepsal do tabulkového programu MS Office Excel 2007. Po rozdělení dat do zkoumaných oblastí jsem pomocí toho programu vytvořil grafy a tabulky. Upravené grafy a tabulky jsem importoval do programu MS Office Word 2007.

3. Teoretická část

3.1. Volební systém v ČR

3.1.1. Aktivní volební právo

Po dosažení věkové hranice 18 let, má právo účastnit se volebního procesu každý občan České republiky. Jedním ze základních pilířů volebního práva je fakt, že právo je všeobecné. Výjimkou se stává občan, který je zbaven způsobilosti ve vykonávání právních úkonů. Nezáleží na tom, zda má občan České republiky bydliště na území jiného suverénního státu; jeho právo volit tím nezaniká.¹

Druhým pilířem je rovnost hlasů. Všichni občané, kteří se svobodně rozhodnou účastnit se volebního procesu, mají zaručenou rovnost hlasů. Není možné, aby hlas jednoho občana měl vyšší početní váhu, než hlas občana druhého. Váha hlasu není odlišována žádnými kritérii (věkovými, sociálními, pohlavím, aj.).

Třetím pilířem jsou tajné přímé volby. Volbu provádí občan osobně na příslušném místě k volbě určeném. Nemůže své volební právo přenést na jinou osobu, ať už z jakéhokoliv důvodu (PSP, 2006).

3.1.2. Zákon o volbách do Parlamentu České republiky č.247/1995 Sb., v platném znění

Tento zákon byl přijat dne 25. září 1995 s účinností od 1. ledna 1996. Zákon je rozdělen na čtyři části, které jsou dále děleny na oddíly, do nichž spadají určené paragrafy.

První část má tři oddíly. Pro účely této bakalářské práce budou popsány první dva oddíly.

První oddíl se týká obecných ustanovení. Obecná ustanovení přesně stanovují způsob voleb do obou komor Parlamentu České republiky, stanovují čas konání voleb, místa konání voleb a určují, kdo je oprávněn volit. Navíc stanovují instituce, které jsou volebními orgány.

¹ To je rozdíl oproti senátním volbám. Chce-li občan volit do senátu, musí být v den voleb na území daného státu, kde se volby konají.

Druhý oddíl patří volbám do Poslanecké sněmovny České republiky. Poslanci jsou voleni na čtyři roky. Je jich celkem 200 a poslancem se může stát každý občan České republiky, který dosáhl hranice 21 let alespoň v druhý volební den.² V tomto oddíle jsou také zakotveny zásady podávání kandidátních listin a všechny právní náležitosti, které se jich týkají. Důležitou součástí druhého oddílu jsou pak paragrafy 39, 40, 41 a 42. Jsou to paragrafy zahrnující samotné hlasování, posuzování hlasů a sčítání hlasů volební komisí. Po sečtení hlasů a podepsání zápisu o průběhu a výsledku hlasování, se výsledek hlasování předá Českému statistickému úřadu, který neprodleně informuje politické strany o výsledku voleb. Poslední paragrafy této části se věnují postupu stran, hnutí či koalic do skrutinia a samotnému systému skrutinia (PSP, 2006).

3.1.3. Poměrné volební systémy

Z hlediska Evropských politických systémů převládají poměrné (proporční) volební techniky. Tento systém, na rozdíl od většinového volebního systému, nediskriminuje malé strany, protože přesně odráží volební názor veřejnosti. Při volbách do Parlamentu České republiky je pro každou komoru využíván jiný volební systém.

Při volbě do Senátu Parlamentu České republiky jsou majoritně znevýhodněny malé strany a politická uskupení. Aby se kandidát na Senátora navržený politickou stranou dostal do funkce, musí v prvním kole obdržet přes 50 % hlasů. Tato situace nastává výjimečně, proto se koná druhé kolo hlasování, kam postupují pouze dva kandidáti, kteří obdrželi nejvíce hlasů (Novák, Lebeda a kol., 2004). Kandidáti za malé strany se dostávají do druhého kola pouze sporadicky, v drtivé většině případů postupují kandidáti nejsilnějších politických stran.

Tento systém má také vliv na volební účast voličů. Vypadne-li voliči jeho favorit v prvním kole, těžko se pak ztotožňuje s kandidáty jiných stran, kteří do druhého kola postoupili. Pro voliče může být obtížné dát hlas člověku, který zastupuje stranu s odlišným politickým programem. Může se stát, že volič k volbám do druhého kola nepřijde, nebo si vybere ze dvou kandidátů "menší zlo". Nevolí tedy pro kandidáta na základě sympatií, ale na základě antipatií vůči kandidátu druhému.

² Překážkou ve výkonu volebního práva je zákonem stanovené omezení osobní svobody z důvodu ochrany zdraví lidu a zbavení způsobilosti k právním úkonům.

Při volbách do Poslanecké sněmovny České republiky tyto starosti voliči odpadají a přidělování mandátů stranám tak nejpřesněji reflektuje názor veřejnosti. Tento fakt vynáší na světlo i Říchová B. (2002), která shledává poměrné volební systémy spravedlivější. Říká, že „*důvodem je ochrana menšin bez ohledu na to, jak jsou reflektovány (zda etnicky, nábožensky, kulturně či sociálně). Snahou je dosáhnout takového politického složení zastupitelského orgánu, které by co nejdříve představovalo průřez názory a zájmy všech členů společnosti.*“

Lebeda a kol. (2009) vytyčuje čtyři hlavní proměnné poměrných systémů:

- a) velikost volebního obvodu
- b) volební formule, tedy matematický postup, který je používán pro převod hlasů na mandáty
- c) existence a výše uzavírací klausule
- d) počet a charakter úrovní, na nichž probíhá distribuce mandátů

3.1.4. Velikost volebního obvodu

Volební obvod je ohraničené území, ve kterém lze v rámci voleb získat stanovený počet mandátů (Cabada, Kubát a kol., 2007). Země se rozdělí na několik menších volebních obvodů – např. v rámci voleb do Poslanecké Sněmovny České republiky jsou volebními obvody kraje. Velikost volebního obvodu má vliv na počet mandátů. Ve větších volebních obvodech mají menší strany více šancí mandát obsadit.

Obvody mohou být:

- a) jednomandátové -
v těchto obvodech je k dispozici jediný mandát, o který kandidáti bojují. Jednomandátové obvody se využívají při většinové volbě do Senátu České republiky. Mají jinou velikost a jinou strukturu, než volební obvody používané při volbách do Poslanecké sněmovny České republiky. Je jich celkem 81 a pro každý obvod je volen jeden senátor (Cabada, Kubát a kol., 2007).
- b) vícemandátové -
vícemandátové obvody kopírují hranice krajů. Celkem jich je tedy 14. Počet mandátů pro jednotlivý obvod (kraj) se odvíjí podle velikosti obvodu. Lebeda

(2009) o velikosti volebních obvodů říká, že „velikost volebních obvodů je označována M (magnituda) a jednoduše vyjadřuje, kolik mandátů se rozděluje v daném obvodu. Někteří politologové se snaží rozlišit typy obvodů právě podle jejich velikosti. Například Dieter Nohlen (1989:65) rozděluje obvody na malé s 2 - 5 mandáty, středně velké s 6 - 10 mandáty a velké s 10 a více mandáty. Velmi podobně k typologii volebních obvodů přistupují Taagepera a Shugart (1989:123). Definují podobné tři kategorie s mírným rozdílem oproti Nohlenovi s rozdílem M : nízká 2 - 4 mandáty, střední 5 - 9 mandátů a vysoká 10 a více. Toto rozdělení pochopitelně není samoučelné. Jmenované kategorie mají dosti odlišný dopad na proporcionalitu volebních výsledků a tím i na reprezentaci jednotlivých stran.“

3.1.5. Volební formule

Volební formule jsou nezbytnou součástí poměrných volebních systémů. Na jejich základě se převádí volební hlasy na mandáty a mandáty se přerozdělují stranám.

Používají se dvě základní varianty volebních formulí:

1. systémy volebních kvót
2. systémy volebního dělitele

1. Systémy volebních kvót

V tomto druhu volební formule je zásadní stanovit minimální počet odevzdaných hlasů, které jsou nutné pro získání jednoho mandátu. Není možné tímto způsobem přesně přerozdělit všechny mandáty, neboť zůstanou zbytkové hlasy. Na základě zbytkových hlasů se potom přerozdělí zbývající mandáty a to pomocí dvou způsobů:

- metodou největšího absolutního zbytku – zbylé mandáty dostanou strany, jimž zbývá největší absolutní množství nevyužitých hlasů. Strana tedy nemůže obdržet při využití této metody více než jeden mandát.
- metodou největšího průměru – mandát připadne straně, která potřebovala na získání jednoho mandátu nejvíce hlasů. Při této metodě může strana obdržet i více než jeden mandát (Lebeda, 2008).

Základní volební formulí v systému volebních kvót je **Hareova kvóta**.

Jedná se o nejstarší používanou volební kvótu. Hareova kvóta (Q) se vypočítá tak, že je mezi sebou podělen celkový počet platných odevzdaných hlasů (V) a počet obsazovaných mandátů (S). Matematicky vyjádřeno: $Q = V/S$. Tímto postupem lze zjistit výši kvóty.

Tabulka č. I - Rozdělování mandátů pomocí Hareovy kvóty (data i tabulka vlastní)

Strana	A	B	C	D
Hlasy	250	100	100	50
Mandáty	5	2	2	1

V tabulce č. I jsou znázorněny čtyři strany (A, B, C, D), které si mezi sebe rozdělily celkem 500 hlasů. Celkem je ve hře 10 mandátů. Hareova kvóta se tedy vypočítá podílem hlasů a mandátu, v tomto případě jako:

$$Q = V/S$$

$$Q = 500/10$$

$$Q = 50$$

Hareova kvóta je tedy 50. Pro zjištění kolik mandátů na základě této kvóty strana obdrží, použijeme vzorec $S_i = V_i/Q$. Vydělením celkového počtu hlasů pro stranu a Hareovou kvótou, dostaneme počet mandátů, které straně připadnou.

Tento ideální případ, kdy nezbudou žádné zbytkové hlasy a všechny mandáty se stranám přidělí, je nereálný. Vždy zůstanou nějaké nerozdělené mandáty, které je nutno stranám přiřadit. Zbývající mandáty se přerozdělují nejčastěji metodou největších zbytků.

Tabulka č. II - Rozdělení mandátů Hareovou kvótou a metodou největších zbytků (data i tabulka vlastní)

Strana	A	B	C	D	Rozdáno mandátů
Hlasy	4059	2855	2166	920	/
Zbylé hlasy	59	855	166	920	/
Mandáty 1. výpočet	4	2	2	0	8
Mandáty 2. výpočet	0	1	0	1	2
Mandáty celkem	4	3	2	1	10

V tomto případě čtyři strany (A, B, C, D) soupeří o 10 000 hlasů a 10 mandátů. Výpočtem $Q = V/S$ byla zjištěna výše kvóty, která činí 1000 hlasů nutných pro přidělení jednoho mandátu. V prvním skrutiniu nebylo možno přiřadit všechny mandáty a strany si tak rozdělily celkem 8 z 10 možných mandátů. Metodou největších zbytků se pak ve druhém skrutiniu podařilo přidělit dva zbývající mandáty stranám, které vykazovaly největší počet zbylých hlasů. Jeden zbývající mandát připadl straně B (855 zbylých hlasů) a druhý straně D (920 zbylých hlasů). Strana A (59 zbylých hlasů) a strana C (166 zbylých hlasů) si ve druhém skrutiniu už žádný mandát nepřipsaly.

Další volební formulí v systému volebních kvót je **Hagenbach-Bischoffova kvóta**.

Lebeda (2008) vysvětluje, že „jde o modifikaci Hareovy kvóty. Formule vychází z teoretického předpokladu, jako by rozdělovala o jeden mandát více. Tím se sníží velikost výsledné kvóty, která pak většinou umožní rozdělit více mandátů než v případě Hareovy formule“. Pozitivem této metody je, že narozdíl od Hareovy kvóty je schopna rozdělit více mandátů. Díky přičtení jednoho virtuálního mandátu vychází nižší číslo kvóty. Při následném přerozdělování zbylých mandátů je tak menší využití dodatečných přerozdělovacích metod.

Tabulka č. III - Rozdělení mandátů Hagenbach-Bischoffovou kvótou a metodou největších zbytků (data i tabulka vlastní)

Strana	A	B	C	D	Rozdáno mandátů
Hlasy	4059	2855	2166	920	/
Zbylé hlasy	423	128	348	11	/
Mandáty 1. výpočet	4	3	2	1	10
Mandáty 2. výpočet	0	0	0	0	0
Mandáty celkem	4	3	2	1	10

Tato modifikace Hareovy kvóty vypočítává celkovou kvótu Q jako: $Q = V/S+1$. V tabulce č. II (str. 8) je použita klasická Hareova kvóta $Q = S/V$. Číslo kvóty vyšlo při celkovém počtu 10 000 hlasů a 10 mandátů rovných 1 000. V tabulce č. III, kde byla využita Hagenbach-Bischoffova kvóta, vyšla za stejného počtu hlasů i stejného počtu mandátů číselná kvóta 909.

Využitím Hagenbach-Bischoffovy kvóty se podařilo přidělit všechny mandáty už při prvním skrutiniu. Strana B a strana C obdržela v prvním skrutiniu o jeden mandát více než při využití Hareovy kvóty. Tyto strany tudíž nemusely čekat na přidělení mandátu až do druhého skrutinia. Využití této metody urychlilo v tomto případě proces přerozdělování mandátů, protože se při prvním skrutiniu podařilo rozdělit všech deset mandátů, a nemusela být proto využita jedna z dodatečných metod rozdělování nevyužitých mandátů, např. metoda největších zbytků.

Díky snížení kvótového čísla lze za pomoci Hagenbach-Bischoffova kvóty přerozdělit v prvním skrutiniu více mandátů a snižuje se pravděpodobnost, že bude nutné využít druhého skrutinia pro přerozdělení nevyužitých hlasů.

Třetí volební kvótou je **kvóta Imperiali**.

Jedná se o další modifikaci Hareovy kvóty. Její využívání je minimální, protože může nastat případ, kdy se pomocí kvóty Imperiali rozdělí více mandátů, než na daný obvod připadá.

V matematickém pojetí je ještě více posílena než Hagenbach-Bischoffova kvóta. Matematicky je definována: $Q = V/S+2$. Navíc existuje také posílená kvóta Imperiali, $Q = V/S+3$. Chytílek (2009) si všímá, že „*v praxi se tyto kvóty velmi dobře uplatní tam, kde kandiduje velké množství politických stran v rámci takového systému, který nedokáže výrazně zredukovat jejich počet ve skrutiniu (např. pomocí uzavírací klauzule).*“

Tabulka č. IV - Rozdělení mandátů kvótou Imperiali a posílenou kvótou Imperiali (data i tabulka vlastní)

Strana (Imperiali)	A	B	C	D	Rozdáno mandátů
Hlasy	4059	2855	2166	920	/
Zbylé hlasy	727	356	500	87	/
Mandáty 1. výpočet	4	3	2	1	10
Mandáty 2. výpočet	0	0	0	0	0
Mandáty celkem	4	3	2	0	10
Strana (posílená Imperiali)	A	B	C	D	Rozdáno mandátů
Hlasy	4059	2855	2166	920	/
Zbylé hlasy	214	548	628	151	/
Mandáty 1. výpočet	5	3	2	1	11
Mandáty 2. výpočet	0	0	0	0	0
Mandáty celkem	5	3	2	1	11

Tabulka č. IV nabízí porovnání při rozdělování mandátů mezi kvótou Imperiali a posílenou kvótou Imperiali. Pro obě kvóty platí stejný počet stran (A, B, C, D), hlasů (10 000) i mandátů (10) jako pro Hareovu kvótu a Hagenbach-Bischoffovu kvótu. Pro kvótu Imperiali vychází kvóta $Q = 833$. Při použití této kvóty se podaří rozdělit všechny obvodní mandáty při prvním skrutiniu. Ve srovnání s Hagenbach-Bischoffovou kvótou však zůstane všem stranám více nevyužitých hlasů. To naznačuje, že při dalším posílení kvóty jedním virtuálním mandátem, vyvstane problém s nadbytkem mandátů, které jsou pro volební obvod přiřazeny.

Tato situace nastala při použití posílené kvóty Imperiali. Kvótové číslo se prostřednictvím dalšího virtuálního mandátu při výpočtu kvótového čísla zmenšilo na celkových $Q = 769$. Strana A tak obdržela o jeden mandát více, než při použití předchozích kvót, zatímco mandáty u zbylých tří stran nedostaly žádných změn. Ve výsledku se tedy rozdělilo celkem 11 mandátů, přičemž na tento fiktivní obvod bylo vyčleněno mandátů pouze 10.

2. Systémy volebního dělitele

Rozdíl mezi systémem volebního dělitele a systémem volebních kvót v rámci volebních formulí je značný. U předchozí skupiny volebních kvót je sice teoreticky

možné, že se podaří mandáty rozdělit už při prvním skrutiniu, ale tento stav v praxi nikdy nenastane. Oproti tomu systémy volebního dělitele mají výhodu, že se všechny mandáty podaří rozdělit už v prvním skrutiniu, a není třeba využít žádnou z následných metod pro dodatečné přidělení zbylých mandátů (Lebeda, 2008).

Nejznámějším dělitelem je **D'Hondtův volební dělitel**.

Dle Chytilka (2009) D'Hondtův dělitel „*vychází ze zásady, že není spravedlivé, aby jakákoliv strana obdržela mandát dříve, dokud má nižší průměrný počet hlasů na jeden mandát než kterákoliv jiná strana.*“ Přerozdělování mandátů podle D'Hondtova dělitele se na první pohled zdá složitý, ale má svá pravidla a zákonitosti. Matematicky vyjádřeno - D'Hondtův dělitel je řada čísel $D = 1, 2, 3, 4, \dots n$.

Touto řadou se pak systémem kol dělí volební výsledky. Po ukončení dělení hlasů u všech stran (jež překročily uzavírací klauzuli) v určeném počtu kol, dochází k přerozdělování mandátů. Přerozdělování probíhá tak, že mandát je přiřazen té straně, která má po dělení nejvyšší číslo, přičemž nezáleží, ve kterém kole toto číslo vyšlo.

Tabulka č. V - Rozdělení mandátů pomocí D'Hondtova volebního dělitele (data i tabulka vlastní)

Strana	A	B	C	D
Hlasy	4059	2855	2166	920
1. (n°/1)	4059 (1)	2855 (2)	2166 (3)	920 (10)
2.(n/2)	2029,5 (4)	1427,5 (5)	1083 (7)	460
3.(n/3)	1353 (6)	951,67 (9)	722	306,67
4.(n/4)	1014,75 (8)	713,75	541,5	230
Celkem mandátů	4	3	2	1

°n je v tomto případě počet hlasů, které strana obdržela.

V tabulce č. V figurují opět čtyři strany (A, B, C, D) ucházející se o hlasy voličů. Počet mandátů pro tento volební obvod je 10 a počet odevzdaných hlasů od voličů 10 000. Proběhla fáze dělení, kdy se postupně dělil řadou 1, 2, 3, 4 počet hlasů všech stran. Následně přišla na řadu fáze rozdělování deseti mandátů, kdy se mandáty postupně přiřazovaly stranám s nejvyššími čísly.

Z tabulky je zřejmé, že strana A obdržela mandát číslo 1, 4, 6 a 8, čili v každé řadě dělení dostala po jednom mandátu. Strana B obdržela mandát číslo 2, 5 a 9.

Ve čtvrtém dělení už měla tak malé číslo, které nebylo schopno další mandát získat. Strana C získala dva mandáty a to mandát číslo 3 a 7. Strana D získala mandát pouze jediný (číslo 10). Pokud by bylo k rozdělení mandátů jedenáct, připadl by jedenáctý mandát v pátém dělení opět straně A (číslo při pátém dělení je 811,8).

Dalším dělitelem je **dělitel Saint-Laguë**

Tento dělitel, stejně jako ostatní, je modifikací D'Hondtova volebního dělitele. Rozdíl mezi děliteli je v řadě čísel, která je používána při dělení hlasů. Dělitel Saint-Laguë operuje s číselnou řadou lichých čísel počínaje jedničkou (1, 3, 5, 7, ... $2n-1$). Zkonstruován byl proto, aby odstranil zvýhodnění velkých stran. V efektu tedy posiluje zisky menších a středně velkých stran.

Od tohoto dělitele je odvozen modifikovaný Saint-Laguë dělitel. Ten se liší pouze v počáteční posloupnosti dělitelů, která nezačíná jedničkou, ale číslicí 1,42. Řada dělitelů má tedy průběh 1,42; 3; 5; 7; ... $2n-1$. Modifikovaný Saint-Laguë díky úpravě snižuje šanci malých stran na získání prvního mandátu a posiluje získání pouze středně velkých stran.

Tabulka č. VI - Rozdělení mandátů pomocí Saint-Laguëho dělitele a modifikovaného Saint-Laguëho dělitele (data i tabulka vlastní)

Strana (Saint-Laguë)	A	B	C	D
Hlasy	4059	2855	2166	920
1.(n/1)	4059 (1)	2855 (2)	2166 (3)	920 (6)
2.(n/3)	1353 (4)	951,67 (5)	722 (8)	306,67
3.(n/5)	818,8 (7)	571 (10)	433,2	184
4.(n/7)	579,86 (9)	407,86	309,4	131,4
Celkem mandátů	4	3	2	1
Strana (modifikovaný Saint-Laguë)	A	B	C	D
Hlasy	4059	2855	2166	920
1.(n/1,4)	2899,3 (1)	2039,3 (2)	1547,1 (3)	657,1 (8)
2.(n/3)	1353 (4)	951,67 (5)	722 (7)	306,67
3.(n/5)	818,8 (6)	571 (10)	433,2	184
4.(n/7)	579,86 (9)	407,86	309,4	131,4
Celkem mandátů	4	3	2	1

Tabulka č. VI - počet hlasů pro tento typ volebního dělitele je 10 000, volební okrsek má k dispozici celkem 10 mandátů. Při porovnání s tabulkou D'Hondtova volebního dělitele (viz tabulka č. V, str. 12) lze vyčíst u strany D změnu při přidělení prvního stranického mandátu. Zatímco u D'Hondtova dělitele straně připadl až poslední desátý mandát, při použití dělitele Saint-Laguë připadl straně D už mandát šestý. To potvrzuje, že dělitel Saint-Laguë je štedrý k malým stranám. To již neplatí pro modifikovaný Saint-Laguë dělitel. Malé straně D připadl první mandát až jako v pořadí osmý přidělovaný. Stále je však modifikovaný Saint-Laguë dělitel pro menší strany příznivější než D'Hondtův volební dělitel.

Třetím typem je **Dělitel Imperiali**.

Dělitel Imperiali je typickým příkladem volebního dělitele, který silně zvyhodňuje velké politické strany. Malé strany jsou znevýhodněny číselnou řadou, která nezačíná jedničkou, ale dvojkou (průběh řady 2, 3, 4, 5, ...n).

Tabulka č. VII - Rozdělení mandátů pomocí dělitelem Imperiali (data i tabulka vlastní)

Strana	A	B	C	D
Hlasy	4059	2855	2166	920
1.(n/2)	2029,5 (1)	1427,5 (2)	1083 (4)	460
2.(n/3)	1353 (3)	951,67 (6)	722 (8)	306,67
3.(n/4)	1014,75 (5)	713,75 (9)	541,5	230
4.(n/5)	811,8(7)	571	433,2	184
5.(n/6)	676,5 (10)	475,83	361	153,3
Celkem mandátů	5	3	2	0

Pro tabulku dělitele Imperiali (tabulka č. VII) bylo použito opět 10 000 fiktivních hlasů v obvodu o velikost 10 mandátů. Fakt, že dělitel Imperiali výrazně znevýhodňuje velké strany, je z tabulky jasně zřejmý. Strana D nebyla schopna obsadit ani jeden mandát. Jediný mandát, který získala v předchozích tabulkách ostatních dělitelů a kvót, v tomto případě připadl straně A, která tak získala celkem 5 mandátů. Strana D by získala až čtrnáctý mandát v pořadí.

Speciální typem je **modifikovaný D'Hondtův dělitel**.

Tento dělitel má řadu různých modifikací. Pro Českou republiku je důležitá jedna jeho modifikace, která vznikla pro volby do Poslanecké sněmovny. Tato modifikace byla výsledkem jednání mezi ODS a ČSSD (viz. kapitola historie volebních systémů v ČR 3.2.).

V roce 2001 však českou modifikaci D'Hondtova dělitele zrušil Ústavní soud. Český modifikovaný D'Hondtův dělitel operuje s číselnou řadou $D=1,42; 2; 3; 4; \dots n$.

Tabulka č. VIII - Česká modifikace D'Hondtova dělitele (data i tabulka vlastní)

Strana	A	B	C	D
Hlasy	4059	2855	2166	920
1. (n/1,42)	2858,45 (1)	2010,56 (3)	1525,35 (4)	647,9
2.(n/2)	2029,5 (2)	1427,5 (5)	1083 (7)	460
3.(n/3)	1353 (6)	951,67 (9)	722	306,67
4.(n/4)	1014,75 (8)	713,75	541,5	230
5.(n/5)	811,8 (10)	571	433,2	184
Celkem mandátů	5	3	2	0

Pro tabulku české modifikace D'Hondtova volebního dělitele (tabulka č. VIII) bylo použito opět 10 000 fiktivních hlasů pro volební obvod o 10 mandátech. Tento dělitel silně zvýhodňuje velké strany. Podobně jako u dělitele Imperiali i zde by strana A získala 5 mandátů, ovšem s tím rozdílem, že svůj druhý mandát by obdržela jako celkově druhý přidělovaný (u dělitele Imperiali straně A připadl druhý mandát jako celkově třetí z deseti přidělovaných). Svoji sílu má tento dělitel v přerozdělování prvních mandátů. Středně velké strany B a C v porovnání s klasickým D'Hondtovým dělitelem a s dělitelem Imperiali nijak výrazněji neznevýhodňuje. Znevýhodněny jsou malé strany a to poměrně silně. Straně D by v tomto případě připadl až čtrnáctý přidělovaný mandát.

3.1.6. Kvorum

Lebeda (2008) charakterizuje kvorum takto: „*Snad vůbec nejznámějším technickým prostředkem, který lze v rámci poměrných systémů využít proti nadměrnému tříštění parlamentních sil, je uzavírací klauzule. Strany, které nepřekročí zákonem stanovené procento hlasů – uzavírací klauzuli, nejsou vpuštěny do skrutinia k rozdělování mandátů. Uzavírací klauzule má za úkol zabránit vstupu drobných stran do parlamentu a zároveň, alespoň částečně, tlumit separační snahy existujících parlamentních stran.*“

Každý stát, využívající uzavírací klauzuli, si její procentuální výši stanovuje různě. Rozdíly jsou také v charakteru uzavírací klauzule, kdy se její aplikování využívá:

- na úrovni celostátní – překoná-li strana celostátní uzavírací klauzuli, je připuštěna k přerozdělování mandátů v obvodech,
- na úrovni volebních obvodů – strana musí překonat uzavírací klauzuli v každém obvodě zvlášť. Záleží na velikosti volebního obvodu,
- kombinací dvou předchozích – strana musí překročit buď procento určené pro celostátní kvorum, nebo překročit v nějakém obvodě určené procento pro kvorum stanovené pro volební obvody,
- celostátní ve druhém skrutiniu – strana musí překročit určené procento kvora nebo získat určitý počet přímých mandátů.³

Kvorum pro ČR

V České republice se používá celostátní uzavírací klauzule, která je stanovena na 5 %. Chce-li tedy být strana připuštěna k přerozdělování mandátů, musí tuto celostátní hranici překročit. Pětiprocentní uzavírací klauzule není pevně fixní. Platí pouze pro jednotlivé politické strany. Pro koalici dvou stran je stanovena uzavírací klauzule na 10 %, pro koalici tří stran na 15 % a pro koalici čtyř a více stran činí uzavírací klauzule 20 % (Chytilík, Šedo, Lebeda, Čaloud, 2009).

V České republice mají malé strany minimální šanci překročit pětiprocentní práh volební klauzule. Strana má možnost spojit se do koalice s další malou politickou stranou či více malými politickými stranami. Každá další strana, konče čtvrtou stranou, která se do koalice připojí, si s sebou nese své pětiprocentní břemeno uzavírací klauzule. To, že se při vstupu každé další strany do koalice posunuje hranice volební klauzule o pět procent výše (až do hranice 20%), silně omezuje jakékoliv tendence a snahy utváření koalic malých stran v České republice. Systém je nastaven tak, že zvýhodňuje velké a dominantní strany. Tento systém se může jevit až jako protiústavní, protože je v rozporu s principem a zásadami systému poměrného zastoupení.

³ Tento případ uzavírací klauzule se využívá například v Německu, kdy strana musí překročit 5% uzavírací klauzuli nebo získat alespoň tři přímé mandáty.

3.2. Historie volebního systému v ČR

3.2.1. Vývoj volebního systému v českých zemích

Pro účely této bakalářské práce bude popsán vývoj systému poměrného zastoupení v českých zemích a vývoj voleb do Poslanecké sněmovny. Co se týče dějinné hloubky, je postačující začít rokem 1918, tedy skončením 1. světové války a počátkem první Československé republiky. Od současného volebního systému se minulé poměrné volební systémy lišily v mnoha ohledech.

3.2.2. Období první republiky 1918 - 1929

Volební zákon z roku 1920 odmítal většinový volební systém. Byla přijata zásada poměrného zastoupení. Vycházelo se z předpokladu multipartismu, kdy se na československé politické scéně bude pohybovat více politických stran.

Hlavním důvodem pro zavedení poměrného volebního systému bylo „*aby složení Národního shromáždění odpovídalo nejen skutečnému poměru politických stran, nýbrž i skutečnému poměru národností obývajících republiku Československou.*“ Bude se tedy snažit „*šetřiti práv všech národností a všech tříd společenských měrou stejnou a bude ke všem národům a ke všem sociálním vrstvám obyvatelstva stejně spravedlivá.*“ (Důvodová zpráva vlády in Novák, Lebeda, 2004).

Změnou bylo také zavedení volební povinnosti. Volební povinnost se netýkala pouze osob osvobozených od volební povinnosti (osoby starší 70 let; osoby, jejichž zdravotní stav byl v době voleb překážkou k vykonání volební povinnosti; osoby tělesně postižené či osoby s neodkladnými pracovními povinnostmi v době voleb), ale i osob vyloučených z volební povinnosti (recidivisté). Neomluvená volební neúčast se trestala pokutou či vězením. Právo volit měly všechny osoby bez rozdílu pohlaví naplňující věkovou hranici 21 let (Chytilík, Šedo, Lebeda, Čaloud, 2009).

Přidělování mandátů probíhalo na úrovni tří skrutinií:

a) 1. skrutinium

Probíhalo na krajské úrovni. Po odevzdání všech platných hlasů se vypočítalo volební číslo pomocí Hareovy kvóty ($Q = V/S$). Každá strana obdržela tolik mandátů, kolikrát se vešlo vypočtené volební číslo do součtů hlasů, jež strana obdržela (Novák, Lebeda, 2004).

b) 2. skrutinium

Probíhalo na celostátní úrovni. Strana mohla usilovat o mandáty ve 2. skrutiniu pouze v případě, že v 1. skrutiniu obdržela minimálně jeden mandát nebo 20 000 hlasů v jednom kraji. Do druhého skrutinia byly převedeny nerozdělené mandáty a zbytkové hlasy ze všech volebních krajů. Neobsazené mandáty se rozdělovaly pomocí Hagenbach-Bischoffovy kvóty ($Q = V/S+1$). Mandáty se po vypočtení volebního čísla přidělily stranám stejně jako v 1. skrutiniu (Chytilík, Šedo, Lebeda, Čaloud, 2009).

c) 3. skrutinium

Probíhalo na celostátní úrovni. Konalo se pouze v případě, kdy při druhém skrutiniu nebyly obsazeny všechny mandáty. Mandáty obsadily strany s nejvyšším počtem zbytkových hlasů po druhém skrutiniu (počínaje stranou s nejvyšším počtem zbytkových hlasů). V případě rovnosti zbytkových hlasů u dvou (či více) stran rozhodoval los (Belko, 2004).

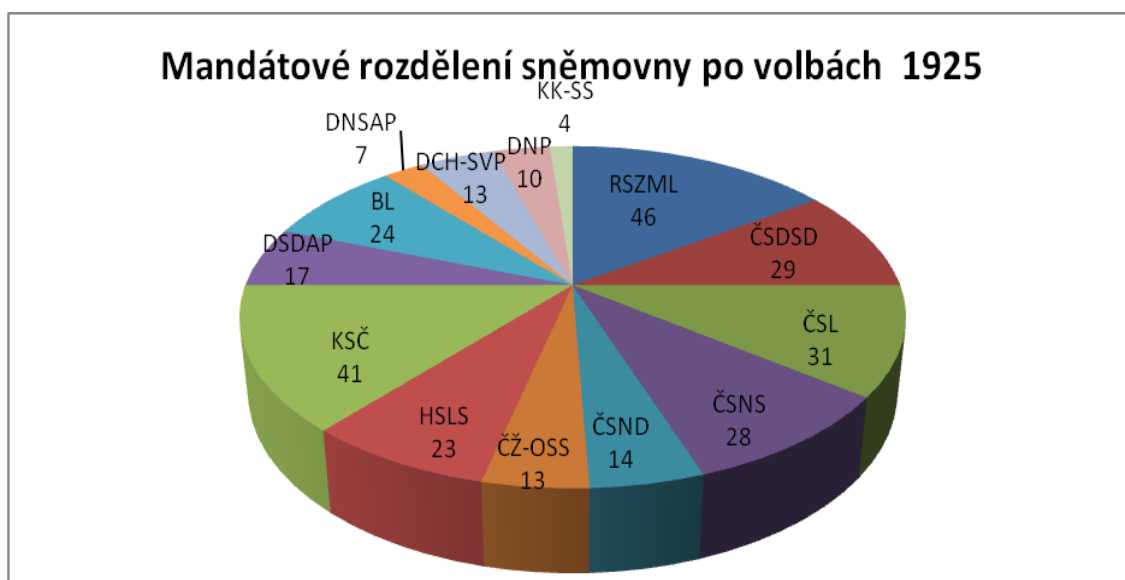
Tento systém fungoval až do roku 1938, kdy nastal konec první republiky po Mnichovské konferenci. Volební systém od roku 1918 do roku 1938 samozřejmě zaznamenal řadu změn. Tyto změny však nebyly nijak zásadní a neporušovaly zásadu demokracie. Ta byla porušena až s příchodem totalitních režimů na naše území.

V roce 1925 byl významně novelizován volební zákon. Novelizace se týkala volebních krajů, které byly ustáleny na konečné číslo 22. Změny se dotkly také druhého skrutinia, poprvé byla použita Hareova metoda. Hlavní změnou, která částečně podkopávala proporcionalitu volebního systému, byla změna při přiřazování mandátů stranám při třetím skrutiniu. Metoda největších zbytků, která je příznivá pro menší strany byla pro volby roku 1925 nahrazena jinou úpravou (Novák, Lebeda, 2004). Výsledky voleb jsou uvedeny v tabulce č. IX a graficky znázorněny v grafu č.1.

Volby roku 1929 byly systémově podobné volbám z roku 1925. Jedinou větší změnou bylo odejmutí aktivního i pasivního volebního práva příslušníkům ozbrojených sil (Chytilík, Šedo, Lebeda, Čaloud, 2009).

Tabulka č. IX – Výsledky voleb do Poslanecké sněmovny ČSR, 1925 (zdroj: ČSÚ, 2012; tabulka vlastní)

Strana	Mandáty	Poměr (%)
Republikánská strana zemědělského a maloroľnického lidu	46	13,7
Československá sociálně demokratická strana dělnická	29	8,9
Československá strana lidová	31	9,7
Československá strana národně socialistická	28	8,6
Československá strana národně demokratická	14	5
Československá živnostensko – obchodnická strana středostavovská	13	4
Slovenská národní strana	0	0,5
Hlinkova slovenská ľudová strana	23	6,9
Komunistická strana Československa	41	13,2
Deutsche sozialdemokratische Arbeiterpartei	17	5,8
Bund der Landwirte	24	8
Deutsche nationalsozialistische Arbeiterpartei	7	2,4
Deutsche christlich – soziale Volkspartei	13	4,4
Deutsche Nationalpartei	10	3,4
Krajinská křesťansko – sociální strana	4	1,4



Graf č. 1 - Mandátové rozložení sněmovny po volbách roku 1925 (Válka, 2012)

3.2.3. Období první republiky 1929 - 1938

Fakt, že se politický vývoj v českých zemích dostal do bodu, který nemá s principem demokracie nic společného, měl kořeny dávno před Mnichovskou konferencí z roku 1938. Počátky lze najít už ve výsledku 1. světové války. Německo, označené jako hlavní viník války, bylo po porážce nuceno splácet vysoké válečné reparace. Pro Německo byly podmínky kapitulace tvrdé⁴. V německém obyvatelstvu dřímал pocit křivdy a nenávisti. Poválečná Výmarská republika měla sice zajímavou ústavu⁵, ale byla slabá a ustanovená prakticky „přes noc“.

Dne 15. října 1929 na „černý pátek“ zkrachovala americká burza cenných papírů a nastala ekonomická krize. Ta dolehla plnou tíhou na Německo, neboť Spojené státy byly v poválečném Německu největším investorem. Nastaly ideální podmínky pro nástup extremistických stran, čehož dokázala využít Hitlerova NSDAP.

Tato strana slibovala práci a znovuvybudování silného Německa. Na to lidé slyšeli a ve volbách do říšského sněmu v březnu roku 1933 získala NSDAP téměř 44 % hlasů. Pomocí zmocňovacího zákona se podařilo Hitlerovi rozbít ostatní politické strany v Německu a NSDAP se stala jedinou německou stranou (Müller, Krieger, Vollrath, 1995).

Nešťastný poválečný vývoj v Německu měl vliv i na vývoj v Československu. V roce 1933 vznikla Sudetoněmecká strana (Sudetendeutsche Partei, dále jen SdP). V parlamentních volbách 1935 obsadila SdP 44 křesel v poslanecké sněmovně a stala se procentuelně nejsilnější stranou Československa. Vládu však sestavovali agráři, kteří obsadili 45 mandátů (z důvodu teritoriálního klíče a také z důvodu nedostatečného koaličního potenciálu SdP). Byla ohrožena spolupráce československých a německých aktivistických stran, neboť SdP usilovně pracovala na jejím rozbití. Po připojení

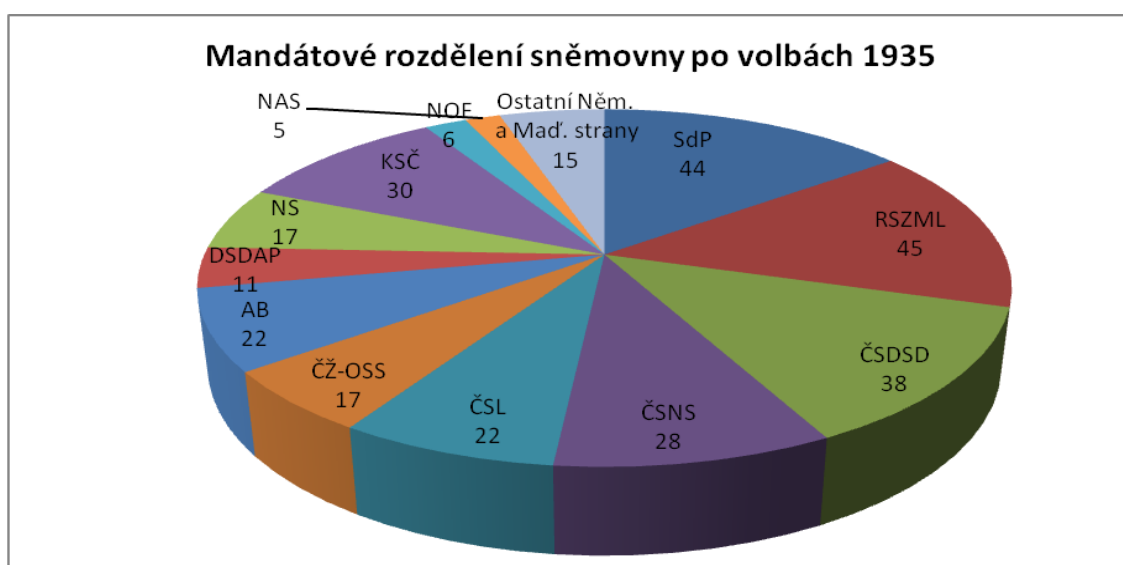
⁴ Německo přišlo o část svého území (nejbolestivější byla ztráta území Alsaska a Lotrinska, která připadla Francii), Německo muselo demilitarizovat Porýní, vydat válečný materiál a splnit další požadavky plynoucí z Versailleské smlouvy.

⁵ Sestavením ústavy byl pověřen uznávaný berlínský profesor státního práva Hugo Preus. Ústava byla založena na tezi o suverenitě lidu. Lid vládl prostřednictvím Říšského sněmu, který je volen na čtyři roky a má zákonodárnou moc. Prezident dostal výjimečné pravomoci. Prezident nebyl závislý na důvěře Říšského sněmu, jmenoval a odvolával říšského kancléře a ministry, rozpouštěl Říšský sněm či z pozice vrchního velitele reichswehru vyhlašovat v případě ohrožení výjimečný stav a rušit nebo omezovat občanská ústavní práva. Prezidentské funkční období bylo sedmileté. V rámci prezidentských pravomocí se jednalo o podivný hybrid mezi císařstvím a republikou, který se sám nabízel ke zneužití. To se také stalo za vlády monarchisticky smýšlejícího prezidenta Paula von Hindenburga. Za jeho vlády došlo k likvidaci parlamentního systému a prezidentský systém vedl k plynulému přechodu k nacionálněsocialistické diktatuře (Müller, Krieger, Vollrath, 1995).

Rakouska k Německu byly ostatní německé strany pod tlakem nuceny vstupovat do SdP. Jedinou německou stranou, která odmítla vstoupit, byla Německá sociálně demokratická strana (Vodička, Cabada, 2007). Výsledky voleb jsou přehledně uvedeny v tabulce č. X a graficky znázorněny v grafu č. 2.

Tabulka č. X – Výsledky voleb do Poslanecké sněmovny ČSR, 1935 (zdroj: ČSÚ, 2012; tabulka vlastní)

Strana	Mandáty	Poměr (%)
Sudetoněmecká strana	44	15,2
Republikánská strana zemědělského a maloroľnického lidu	45	14,3
Československá sociálně demokratická strana dělnická	38	12,6
Československá strana národně socialistická	28	9,2
Československá strana lidová	22	7,5
Československá živnostensko-obch. strana středostavovská	17	5,4
Autonomistický blok	22	6,9
Deutsche sozialdemokratische Arbeipartai	11	3,6
Národní sjednocení	17	5,6
Komunistická strana Československa	30	10,3
Národní obec fašistická	6	2
Německá agrární strana	5	1,7
Ostatní německé a maďarské strany	15	5,5
Ostatní strany	0	0,2



Graf č. 2 - Mandátové rozdělení sněmovny po volbách roku 1935 (Volby, 2012)

3.2.4. Období druhé republiky 1938 - 1939

Po skončení Mnichovské konference nastalo dne 1. října 1938 období druhé republiky. Z politického hlediska se jednalo o období, které nemělo s demokratickými principy voleb nic společného. Došlo k vyhlášení autonomie Slovenska a následně k jeho odtržení. Druhá republika se označovala jako autoritativní demokracie (Vodička, Cabada, 2007).

Celé období druhé republiky se neslo v duchu protiústavních zásahů. Jednalo se například o zrušení platného mandátu některým poslancům a senátorům na území, které připadlo po Mnichovské dohodě jiným státům (Zákon 253/1938 Sb.). Dalším velkým protiústavním činem bylo vydání zmocňovacího zákona (Zákon 330/1938 Sb.), kdy vláda mohla měnit zákony a prezident mohl díky dekretům měnit text ústavy.

3.2.5. Období za protektorátu Čechy a Morava

Dne 16. března 1938 byl zřízen protektorát Čechy a Morava. Za druhé republiky ani za protektorátu se nekonaly volby na žádné úrovni (Belko, 2004) a nebyl zde žádný prostor pro progresivní vývoj volebního systému. Česká politická a vědecká elita se stala cílem perzekucí a samotná protektorátní vláda byla pod kontrolu Německa.⁶

3.2.6. Poválečné období 1945 – 1948

Pro poválečné období mají velký význam Benešovy dekrety. Z hlediska zákonodárné moci „*se jednalo o ústavní dekret č. 18/1944 Úř. věst. čsl. z prosince 1944 o národních výborech a Prozatímním národním shromáždění a dekrety č. 47 - 49 z roku 1945. Obsazení poválečného parlamentu, Prozatímního národního shromáždění, se mělo konat několikastupňovou nepřímou volbou.*“ (Chytilík, Šedo, Lebeda, Čaloud, 2009). Cílem bylo také schválit novou Ústavu do roku 1948.

Rok 1946 byl rokem volebním. Volby do Ústavodárného národního shromáždění sice měly formu svobodných voleb, ale za svobodné se rozhodně považovat nedaly. Mohly kandidovat pouze strany sdružené v Národní frontě, ve které

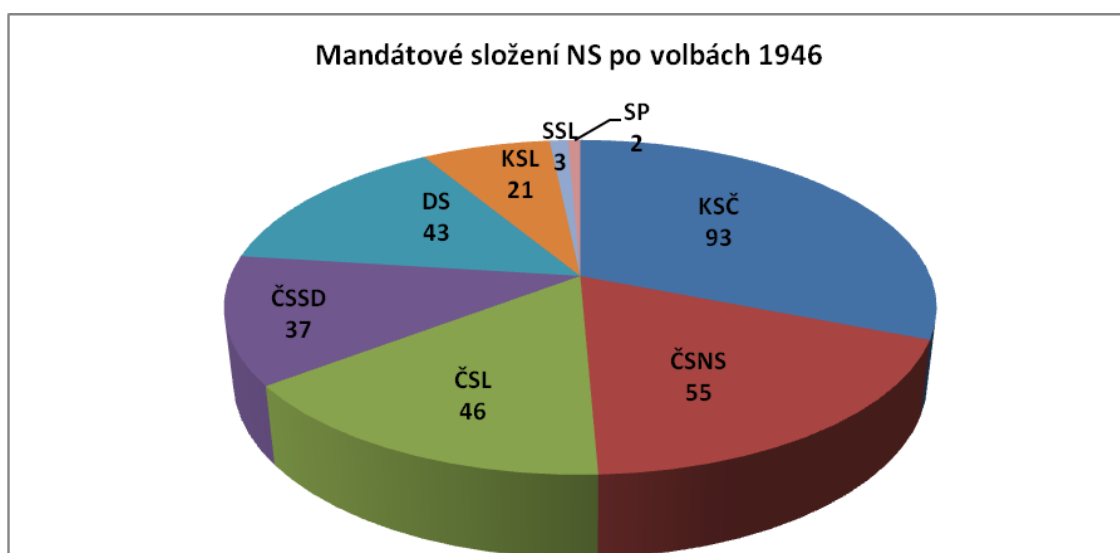
⁶ Současně existovala Československá exilová vláda v Londýně, která však neměla v protektorátu žádný vliv.

měli největší vliv komunisté. Změnou bylo snížení volebního práva na 18 let. Zajímavou inovací byl i systém bílých lístků - volič odmítl dát hlas straně Národní fronty a aktem odevzdání bílého lístku při volbě se stavěl do opozice vůči politice Národní fronty (PSP, 1946).

V prvním skrutiniu se používala Hareova kvóta, nepřidělené mandáty se rozdělovaly na zemské úrovni metodou největších zbytků pomocí Hagenbach-Bischoffovy kvóty (Chytilík, Šedo, Lebeda, Čaloud, 2009). V systému rozdělování mandátů tedy volby roku 1946 navazují na systém z první republiky.

Tabulka č. XI – Výsledky voleb do Národního Shromáždění 1946 (zdroj: ČSÚ, 2012; tabulka vlastní)

Strana (CZ/SK)	Mandátů
Komunistická strana Československa (CZ)	93
Československá strana národně socialistická (CZ)	55
Československá strana lidová (CZ)	46
Československá sociální demokracie (CZ)	37
Demokratická strana (SK)	43
Komunistická strana Slovenska (SK)	21
Strana slobody (SK)	3
Strana práce (SK)	2



Graf č. 3 - Mandátové složení Národního Shromáždění po volbách 1946 (ČSÚ, 2012)

V Národní frontě byly čtyři české a čtyři slovenské strany. Zatímco v Čechách (včetně Moravy a Slezska) zvítězili přesvědčivě komunisté, na Slovensku drtivě zvítězili demokraté a komunisté skončili druzí s polovičním počtem mandátů, než získali demokraté.

Pro Čechy, Moravu a Slezsko bylo vyčleněno celkem 231 mandátů z 300 možných, pro Slovensko pouze 69 z 300. Otázkou je, na kolik bylo toto rozdělení spravedlivé, neboť KSČ obdržela téměř stejný počet hlasů, jako Demokratická strana na Slovensku, a přesto KSČ získala více než dvojnásobný počet mandátů.

Bílé lístky byly využity v minimálním počtu. V Českých zemích odevzdalo bílý lístek 0,35 % voličů, na Slovensku 0,79 % voličů.

3.2.7. Období komunismu 1948 – 1989

S nástupem komunismu k moci se volby staly pouze demokratickou mystifikací v totalitním státě. Formálně mohly volby probíhat s účastí více politických stran, ale ve skutečnosti mohli voliči vybírat jen z jedné kandidátní listiny (Chytilík, Šedo, Lebeda, Čaloud, 2009).

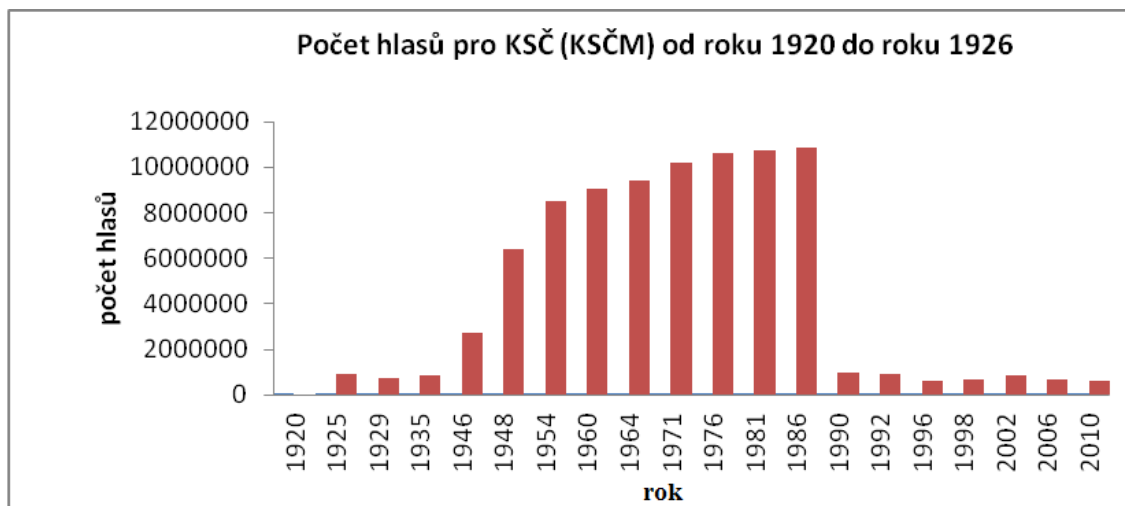
Systém přepočtu mandátů zůstal podobný, ale vzhledem k tomu, že při volbách v roce 1948 kandidovala ve všech krajích pouze jedna kandidátní listina, stal se systém zbytečným. Volby vyhrála Národní fronta se ziskem všech 300 mandátů.

Pro změnu volebního systému byl klíčový rok 1954, kdy se upustilo od poměrného volebního systému, a zavedl se většinový systém s jednomandátovým volebním obvodem (Zákon č.26/1954 Sb., o volbách do Národního shromáždění a o volbách do Slovenské národní rady a zákon č.27/1954 Sb., o volbách do Národního shromáždění). Volič při volbě vyškrtal z kandidátky všechna jména a nechal pouze jméno kandidáta, jemuž tímto způsobem dával hlas.

Od roku 1954 se žádné větší změny ve volebním systému nezavedly. KSČ si upevnila a monopolizovala své vedoucí postavení. Menší změnou bylo zavedení vícemandátových volebních obvodů v roce 1967. Tato změna však měla krátké trvání, neboť v roce 1968 byly zpět zavedeny jednomandátové volební obvody.

Rok 1968 byl rokem federalizace Československa. Federální shromáždění (Parlament) bylo dvoukomorové a dělilo se na Sněmovnu národů (150 členů) a Sněmovnu lidu (200 poslanců).

Zajímavé je, že od roku 1964 do roku 1971 se nekonaly volby a nastalo menší volební vakuum. Sněmovnu lidu zaplnili poslanci zvolení roku 1954 (Chytilík, Šedo, Lebeda, Čaloud, 2009). Tento systém vydržel bez větších změn až do roku 1989.



Graf č. 4 - Počet hlasů pro komunistickou stranu (1920 – 2010), (ČSÚ, 2012)

Větší nárůst hlasů vidíme krátce po skončení 2. světové války (graf č. 4). Od té doby počet hlasů narůstal až do roku 1986. Obrovský počet hlasů pro komunisty od 50. let je dán tím, že na politické scéně neexistovala jiná strana. Nebyla sice volební povinnost, ale neúčast u voleb se posuzovala jako nesouhlas s politikou strany a lidé se mohli lehce stát objektem perzekucí.

3.2.8. Období let 1989 – 1993

Z ústavy byl vyjmut zákon o vedoucím postavení KSČ (zakotvený v Ústavním zákoně č. 100/1960 Sb.) a volby roku 1990 se po dlouhých letech staly volbami založenými na svobodných a demokratických principech. Tyto volby byly také návratem k poměrnému většinovému systému. Do sněmovny lidu se volilo ve dvou skrutiniích.

V prvním skrutiniu (na krajské úrovni) byla využita Hagenbach-Bischoffova kvóta a postupovaly do něj strany, které získaly minimálně 5 % hlasů. Ve druhém skrutiniu (na republikové úrovni) byla také uplatněna Hagenbach-Bischoffova kvóta a figurovali v něm pouze neúspěšní kandidáti z prvního skrutinia. Pokud zůstaly nějaké

nepřidělené mandáty, rozhodoval největší zbytek dělení (Chytilík, Šedo, Lebeda, Čaloud, 2009).

Československo bylo federací, takže vedle voleb do Federálního shromáždění existovaly také volby do České národní rady a Slovenské národní rady. Udělování mandátů probíhalo ve dvou skrutiniích s využitím Hagenbach-Bischoffovy kvóty (Belko, 2004).

Razantní změny byly přijaty pro parlamentní volby v roce 1992. Významně se změnila uzavírací klauzule pro koalice. Pro dvou až tříčlenné koalice se zavedla klauzule 7 % a pro čtyř a vícečlenné koalice se stanovila klauzule 10 %. Systém přerozdělování mandátů zůstal stejný, probíhal ve dvou skrutiniích za použití Hagenbach-Bischoffovy kvóty (Novák, Lebeda, 2004).

3.2.9. Období po rozdělení federace

Po rozpadu federace byl zákonem č.1/1993 Sb. vytvořen dvoukomorový Parlament České republiky. Česká národní rada se přeměnila na Poslaneckou sněmovnu. Senát byl ustaven až v roce 1996. Do Poslanecké sněmovny měly probíhat volby poměrným způsobem a pro volby do senátu většinovým způsobem.

V roce 1995 byl schválen nový volební zákon č. 247/1995 Sb., který platí s řadou novelizací dodnes. Lidé mohou vykonávat volební právo od 18 let (do obou komor parlamentu) a kandidovat do Poslanecké sněmovny od 21 let. Klauzule byla 5 % pro samostatně kandidující strany, 7 % pro koalice dvou stran, 9 % pro koalice tří stran a 11 % pro větší koalice. Počet mandátů pro jednotlivé kraje byl vypočítán pomocí Hareovy kvóty. Mandáty se rozdělovaly ve dvou skrutiniích pomocí Hagenbach-Bischoffovy kvóty. Nepřidělené mandáty byly rozděleny metodou největšího zbytku (Chytilík, Šedo, Lebeda, Čaloud, 2009).

Povolební situace roku 1996 a 1998 byla problematická ve smyslu sestavení vládní většiny. Strany ODS a ČSSD se proto dohodly na změně volebního systému pro Poslaneckou sněmovnu. Výsledkem byla opoziční smlouva, která znevýhodňovala malé strany. Pro přerozdělování mandátů byl zaveden český d'Hondtův dělitel (modifikovaný d'Hondt), jehož řada nezačínala číslem 1, ale číslem 1,42 (podrobněji viz kapitola 3.1.3. Poměrné volební systémy). Přerozdělování hlasů probíhalo pouze

v jednom skrutiniu. Změnilo se také kvorum pro koalice. Koalice dvou stran musela dosáhnout 10 % hlasů, tří stran 15 % hlasů a větší koalice 20 % hlasů.

Ústavní soud v roce 2001 zrušil způsob přidělování mandátů pomocí modifikovaného d'Hondtova dělitele. Zaveden byl klasický d'Hondtův dělitel. Kvorum však zůstalo na úrovni zavedené opoziční smlouvou.

Pokusy o posílení vládní stability nebyly příliš úspěšné. Vláda V. Špidly po volbách 2002 byla nestabilní, protože koalice ČSSD a US-DEU disponovala jen těsnou většinou 101 hlasů (Hloušek, Kopeček, Šedo, 2011).

Volby roku 2006 skončily volebním patem, kdy vítězná ODS sestavila koalici s KDU-ČSL a SZ o síle 100 mandátů. Levicové strany (ČSSD a KSČM) však získaly rovněž 100 mandátů (Hloušek, Kopeček, Šedo, 2011).

Volby roku 2010 vykazovaly zajímavé rozložení sil. Volby vyhrála ČSSD, sestavením vlády byl však pověřen Petr Nečas za ODS. Byla sestavena koalice ODS, VV a TOP 09 se stabilní většinou 118 hlasů (Hloušek, Kopeček, Šedo, 2011).

Volební systém v ČR prošel řadou změn, tyto změny však stále nejsou konečné. Dokazuje to např. návrh na zavedení dělitele Saint-Laguè nebo dánského dělitele (číselná řada 1, 4, 7, 10...). Tito dělitelé by výrazně posilovaly zisky větších stran (Chytilík, Šedo, Lebeda, Čaloud, 2009).

3.3. Volby 2010

3.3.1. Předvolební situace

Výsledky voleb do Parlamentu České republiky roku 2006 dávaly tušit, že období 2006 - 2010 bude z politického hlediska problematické. ODS sestavila koalici čítající přesně 100 mandátů, takže nastala patová situace a vláda byla vysoce nestabilní. Předem bylo jisté, že tato koalice bude čelit opozičním pokusům o vyslovení nedůvěry.

Tato hrozba se stála reálnou a do 24. března 2009 čelila koalice dokonce čtyřem pokusům o vyslovení nedůvěry. Ve všech případech odolala, až 24. březen se jí stal osudným. Pátý pokus o vyslovení nedůvěry byl již úspěšný⁷ (Balík, 2010).

Vláda tedy padla a předseda vlády Mirek Topolánek rezignoval o dva dny později. Situace byla o to smutnější, že Česká republika v tu dobu předsedala Evropské

⁷ K vyslovení nedůvěry je potřeba nadpoloviční většinu všech poslanců, tedy minimálně 101 hlasů.

unii a akt pádu byl ostudným a ponižujícím jevem, který definitivně završil nepovedené české předsednictví v EU (iDnes, 2009).

Strany se dohodly na sestavení překlenovací vlády. Premiérem byl zvolen (a 9. dubna jmenován) tehdejší ředitel Českého statistického úřadu Jan Fischer. Následující měsíc probíhaly mezi ODS a ČSSD dohady o obsazení prázdných ministerských křesel ve vládě. Dne 8. května byla jednání u konce a byla jmenována úřednická vláda.

Zásadní otázkou byl termín předčasných voleb. Ty se měly konat 9. a 10. října 2009. Tyto volby by zkrátily páté volební období Poslanecké sněmovny Parlamentu České republiky prostřednictvím přijatého **Ústavního zákona 195/2009 Sb.** Zákon byl schválen sněmovnou i senátem a prezident Václav Klaus ho podepsal 15. června 2009.

Už v průběhu schvalovacího procesu Zákona 195/2009 Sb. se objevovaly názory, že zákon je protiústavní. Zákon se chystal napadnout například senátor Petr Pithart, který argumentoval tím, že je nepřijatelné, aby sami zákonodárci rozhodovali o termínu voleb (iDnes, 2009). V senátu však nenašel potřebných 17 hlasů, díky nimž by mohl podat návrh na zrušení zákona (podporu nenašel ani v poslanecké sněmovně, kde bylo potřeba 41 poslanců pro zrušení zákona).

Napadnout zákon se podařilo až Miloši Melčákovi (poslanci za ČSSD), který nenapadl zákon jako celek, ale napadl akt podepsání zákona Prezidentem republiky. Argumentoval tím, že bylo porušeno ústavní právo poslance vykonávat nerušeně poslanecký mandát ve volebním období 2006 - 2010. Podpisem prezidenta bylo zkráceno volební období způsobem, který odporuje Ústavě (Balík, 2010). Ústavní soud dal Melčákovi za pravdu a 10. září 2009 zákon zrušil.

Po zrušení zákona se strany dohodly na předčasných volbách 6. a 7. listopadu 2009, ale Jiří Paroubek nečekaně od dohody ustoupil. Bez ČSSD nebylo možno rozpustit sněmovnu a tudíž vyhlásit předčasné volby. Předčasné volby se tedy neuskutečnily.

3.3.2. Volební účast

Před volbami do Poslanecké sněmovny Parlamentu České republiky panovalo optimistické přesvědčení, že účast voličů by mohla dosáhnout relativně vysokého procenta (Aktuálně, 2010). V první volební den (pátek 28. května 2010) přišla

k volebním urnám téměř polovina všech oprávněných voličů. Následující druhý den voleb byl však z hlediska účasti voličů mnohem slabší. Za oba volební dny přišlo odvolit celkem 62,6 % oprávněných voličů. Mylná optimistická očekávání (největší optimisté doufali v překročení 70 %), se nenaplnila.

Důvody k optimistickému postoji vůči občanské volební morálce stály na reálných základech. Volby do PSP 2010 byly specifické tím, že dvě nejsilnější strany měly v čele působivé a charismatické kandidáty, kteří byli schopni přilákat k urnám voliče. O hlasy voličů usilovaly i nové strany, které měly nemalý potenciál dosáhnout zajímavého výsledku. Zejména strana Věci Veřejné přišla se zajímavým a přitažlivým volebním programem.

Nadějně volební účasti hrála do karet také předpověď počasí. Navzdory této předpovědi, která slibovala zataženo, bylo v pátek 28. května 2010 polojasno s příjemnými teplotami nad 15 °C (Český hydrometeorologický ústav, 2012). Lidé proto využili počasí, většina z nich odvolila v pátek a odjela trávit víkend na chaty či chalupy. Trend voličské lhostejnosti, která se zvětšuje od pádu komunismu, se zdál být zastaven při volbách do Poslanecké sněmovny roku 2006, kdy účast voličů dosáhla téměř 65 % (Balík, 2010).

Z pohledu voličské účasti jsou tedy volby do Poslanecké sněmovny Parlamentu České republiky zklamáním.

3.3.3. Aktéři voleb

Představování stran, které zasáhly do boje o hlasy voličů při parlamentních volbách 2010 je řazeno systematicky, podle volebních čísel, které byly stranám před volbami přiděleny. Ve výčtu stran jsou zaznamenány pouze strany, které ve volbách získaly minimálně 0,5 % všech platných hlasů. Ostatní strany, které nepřekročily hranici 0,5 % hlasů, jsou uvedeny v příloze č. 1.

Představení každé strany začíná volebním číslem. Dále následuje jméno předsedy strany pro volby do Poslanecké sněmovny 2010 a je uveden stručný souhrn volebního programu a kampaně strany (příp. zajímavosti).

1) Věci Veřejné (VV)

Volební číslo: 4

Předseda strany při volbách do PSP 2010: Radek John

Volební program a kampaň strany:

Tato strana vsadila na mediálně známou a oblíbenou tvář Radka Johna a líbivý volební program, který se zakládal na odsouzení současného stavu české politické scény. Tehdejší vládu označovala strana jako vládu politických dinosaurů. Do volební kampaně přinesla zajímavý model, kdy registrovaní příznivci strany (tzv. Věčkaři) mohli prostřednictvím internetových stránek hlasovat ve stranických referendech. Věčkaři se tímto způsobem cítili více zapojeni do politiky (Věci Veřejné 2012).

Svůj program nepojmenovali nijak úderně ani provokativně, nesl jednoduše název „*Politický program*“. Eibl O. (2010) si všímá, že „*zvláštností programu je i fakt, že obsahuje několik poměrně specifických číselných údajů, které vzbuzují ve čtenářích dojem velmi konkrétních a promyšlených řešení (například snížení výdajů ve veřejných zakázkách o 20 %, nebo prevence vystěhování klientů z bytu, která byla vyčíslena jako 7,7krát levnější než péče o bezdomovce).*“

Výsledky voleb ukázaly, že kampaň Věcí Veřejných byla úspěšná. Na počátku kampaně tvrdili lídři strany, že jim bude stačit 10 milionů Kč. Celková suma za kampaň však byla odhadnuta na 87 milionů Kč. Věčkaři tvrdili, že na inzerci a billboardy dostali padesátiprocentní slevu, i tak by se částka pohybovala kolem 42 milionů (iDnes 2010).

2) Komunistická strana Čech a Moravy (KSČM)

Volební číslo: 6

Předseda strany při volbách do PSP 2010: Vojtěch Filip

Volební program a kampaň strany:

KSČM se tradičně zaměřuje na pořádání volebních mítinků, zejména v krajských městech. Nejinak tomu bylo i před volbami do PSP 2010. Kampaň KSČM byla postavena na sociálních otázkách, pro které strana přinášela řešení (např. vyšší daně lidem s vyššími příjmy).

Na volby roku 2010 vyčlenila strana 27 milionů Kč, celkem utratila pouze 7 milionů Kč. Do příštích voleb se strana chystá omezit pořádání mítinků, které jsou organizačně náročné a zaměřit se na alternativní způsoby vedení kampaně (Balík, 2010). Jedním ze způsobů, jak toho dosáhnout, bude důraz na oslovování mladých voličů prostřednictvím sociálních sítí (facebook, twitter, aj.). V oblasti promlouvání

k lidem pomocí sociálních sítí má KSČM oproti ostatním stranám značné rezervy (KSČM, 2010).

3) Česká strana sociálně demokratická (ČSSD)

Volební číslo: 9

Předseda strany pro volby do PSP 2010: Jiří Paroubek

Volební program:

Směr volební kampaně 2010 lze rozdělit na dva proudy. První cestou byla samotná kampaň ČSSD, ve které strana představila svůj odvážný program. Pojmenovala ho „*Program změny a naděje. Lepší budoucnost pro obyčejné lidi.*“ Slibovány byly vyšší důchody a mateřská, tvrdé tresty za korupci či vytváření nových pracovních míst. Důraz byl také kladen na udržení dostupného a veřejného zdravotnictví (Balík 2010).

Současně strana slibovala snížení tempa zadlužování státu na polovinu do roku 2013. Laicky se dá program shrnout tak, že ČSSD bude štědře rozdávat velké sumy peněz do sociální sféry, a přitom dokáže efektivně šetřit a vyvést zemi z ekonomické krize.

Druhá cesta volební kampaně byla antikampaň vedená proti pravicovým stranám, zejména pak proti ODS a TOP 09. Antikampaň byla vedena v podobě urážejících plakátů, zesměšňování politických špiček konkurenčních stran, a také nově - vytvářením webových stránek, které měly za úkol diskreditovat ostatní strany (např. server modranemoc.cz), (ČSSD, 2010).

4) Strana práv občanů ZEMANOVCI (SPOZ)

Volební číslo: 13

Předseda strany pro volby do PSP 2010: Ing. Miloš Zeman

Volební program:

Klíčovým tématem programu Zemanovců byla změna volebního systému. Inspiraci ke změně nacházejí ve Švýcarském systému, kde mají občané možnost rozhodovat v důležitých otázkách prostřednictvím referenda. Dalším plánem bylo snížení procenta preferenčních hlasů z 5 % na 3 %. Občan by tak mohl změnit pořadí na kandidátkách prostřednictvím preferenčních hlasů (kroužkování). Dalším bodem programu bylo zavedení přímé volby starostů, hejtmanů a prezidenta republiky (SPOZ, 2010).

Pro svoji kampaň strana využila autobus s názvem „Zemák“, kterým cestovali kandidáti po republice (zejména po Ústeckém kraji) a představovali lidem program své strany (Ihned, 2010).

5) TOP 09

Volební číslo: 15

Předseda strany pro volby do PSP 2010: Karel Schwarzenberg

Volební program:

Do kampaně vyrazili se sloganem „*Můžete změnit víc, než si myslíte.*“ Svůj program představila strana v podobě programového prohlášení vlády. Program byl komplexní a zabýval se tématy od hospodářské politiky až po životní prostředí. Do popředí však strana postavila několik priorit: podpora podnikání, snížení státního deficitu úspornými zásahy (např. snížením objemu všech mezd vyplácených ze státního rozpočtu či snížením státních příspěvků politickým stranám o polovinu), aktivní boj proti korupci (TOP 09, 2010).

Kampaň byla vedena jak tradičními prostředky, jako jsou billboardy a propagace prostřednictvím médií, nově také pomocí sociálních sítí, zejména Facebooku. Strana měla výhodu v osobě populárního Karla Schwarzenberga, který se před volbami umístil v oblíbenosti politiků na třetím místě (STEM, 2010). Byl to právě Karel Schwarzenberg, díky kterému byla kampaň úspěšná a zapamatovatelná (Hospodářské noviny, 2010).

6) Křesťanská demokratická unie - Československá strana lidová (KDU-ČSL)

Volební číslo: 17

Předseda strany pro volby do PSP 2010: Cyril Svoboda

Volební program:

Strana představila volební program, který je jakousi stranickou vizí pro období let 2010 - 2014. Program se dá shrnout následovně: KDU-ČSL odmítá pravicovou svobodu bez spravedlnosti a levicovou spravedlnost bez svobody. V otázce víry tvrdí, že je stále jejich vnitřní silou, ale nebude jí nikomu vnucovat (Balík, 2010).

Velký důraz byl kladen na otázky kolem Evropské Unie. V nich strana zaujala proevropské stanovisko. Důležitým regionem pro kampaň KDU-ČSL byl religiózně silný Jihomoravský kraj.

7) Strana Zelených (SZ)

Volební číslo: 20

Předseda strany pro volby do PSP 2005: Ondřej Liška

Volební program:

Zelení vystupují proti korupci, proti ekonomické diskriminaci žen, na vysokých školách nabízejí změnu v přidělování akreditací. Celkově je jejich program zaměřen na vzdělání, kulturu a ochranu přírodu (Zelení 2010).

8) Suverenita - blok Jany Bobošíkové, strana zdravého rozumu (Suverenita)

Volební číslo: 21

Předseda strany pro volby do PSP 2010: Ing. Jana Bobošíková

Volební program:

Volební program byl postaven na odmítavém postoji k euru (slogan „*nenuťte nám euro*“), na přímé volbě prezidenta či zrušení poslanecké imunity (Suverenita, 2010).

Pro kampaň se nechala strana inspirovat SPOZ a taktéž využila stranického autobusu s názvem Bobobus.

9) Česká pirátská strana (Piráti)

Volební číslo: 23

Předseda strany pro volby do PSP 2010: PhDr. Ivan Bartoš

Volební program:

Vznik i program strany úzce souvisí s otázkou sdílení informací. Hlavní myšlenkou této strany je svoboda informací a svoboda projevu, které jsou podle stoupenců strany v dnešní době cíleně omezovány (Piráti, 2010).

Lze spekulovat, zda popularita strany narostla díky situaci, vyvolané kolem serveru WikiLeaks. Bude zajímavé sledovat, zda straně budou i nadále růst preference a dokáže pro Parlamentní volby 2014 překročit pětiprocentní volební klauzuli. Záleží na tom, zda strana dokáže využít nespokojenosti zejména mladé veřejnosti v otázkách omezování svobody internetu.

10) Dělnická strana sociální spravedlnosti (DSSS)

Volební číslo: 24

Předseda strany pro volby do PSP 2010: Tomáš Vandas

Volební program:

Přestože se DSSS ve svém programu distancovala od nacismu a jiných totalitních ideologií, jedná o pravicově extremistickou stranu, která otevřeně odmítá multikulturalismus a liberalismus. Program strany se soustředí zejména na téma sociální spravedlnosti u lidí bez rozdílů rasy, víry, věku či pohlaví (DSSS, 2012). Kampaň byla zaměřena na oblasti, které byly a jsou z hlediska multikulturního soužití problematické (např. severní a severozápadní Čechy).

V parlamentních volbách 2006 měla strana své členy na kandidátce strany Právo a Spravedlnost, a strana tenkrát obdržela 12 756 hlasů. V parlamentních volbách 2010 kandidovala už strana samostatně a dokázala získat téměř čtyřikrát více hlasů. Události z roku 2011, kdy ve Šluknovském výběžku protestovali lidé proti početné nepřizpůsobivé romské menšině, jsou pro pravicově extremistické strany potenciálními příležitostmi pro získání dalších hlasů.

11) Strana svobodných občanů (SVO)

Volební číslo: 25

Předseda strany pro volby do PSP 2010: Petr Mach

Volební program:

Program strany byl postaven na liberálních hodnotách. Strana požadovala mimo jiné legalizaci marihuany, zavedení eutanazie či povolení homosexuálního manželství.

Strana se označuje za euroskeptiky a podporuje myšlenku, že Evropě nikdy neprospělo, pokud se jí někdo snažil sjednotit do jedné říše či státu (Svobodní, 2012).

12) Občanská demokratická strana (ODS)

Volební číslo: 26

Předseda strany pro volby do PSP 2010: Petr Nečas

Volební program:

Pro volby do PSP 2010 představila strana svůj program s názvem Vize 2020. V tomto programu strana slibovala kvalitní zdravotnictví, sociální systém, školství, potírání korupce, ozdravení veřejných financí a další (ODS, 2010).

Vedle tohoto odvážného programu se ODS ve velkém zaměřila na kritiku svých rivalů, zejména ČSSD. Antikampaň byla vedena agresivně, v podobě urážejících billboardů, mířených nejčastěji proti lídrovi ČSSD Jiřímu Paroubkovi. Podobně jako ČSSD, ani ODS se nebála vytvořit účelné webové stránky (www.paroubekprotivam.cz), které cíleně útočily na volební program ČSSD.

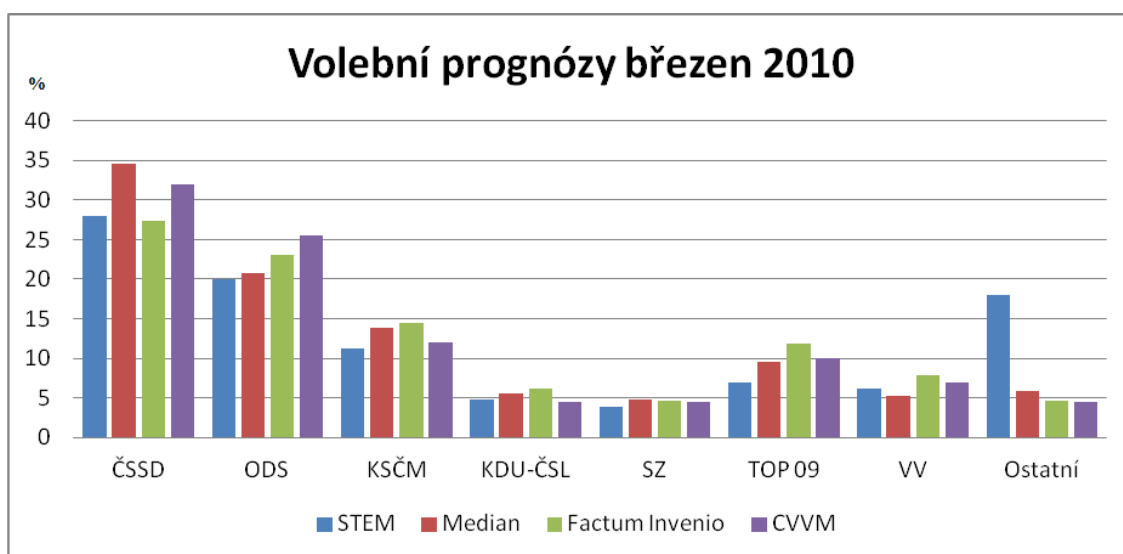
3.3.4. Předvolební průzkumy

Pro předvolební průzkumy byly vybrány celkem 4 renomované agentury:

- a) STEM
- b) CVVM
- c) Factum Invenio
- d) Madian

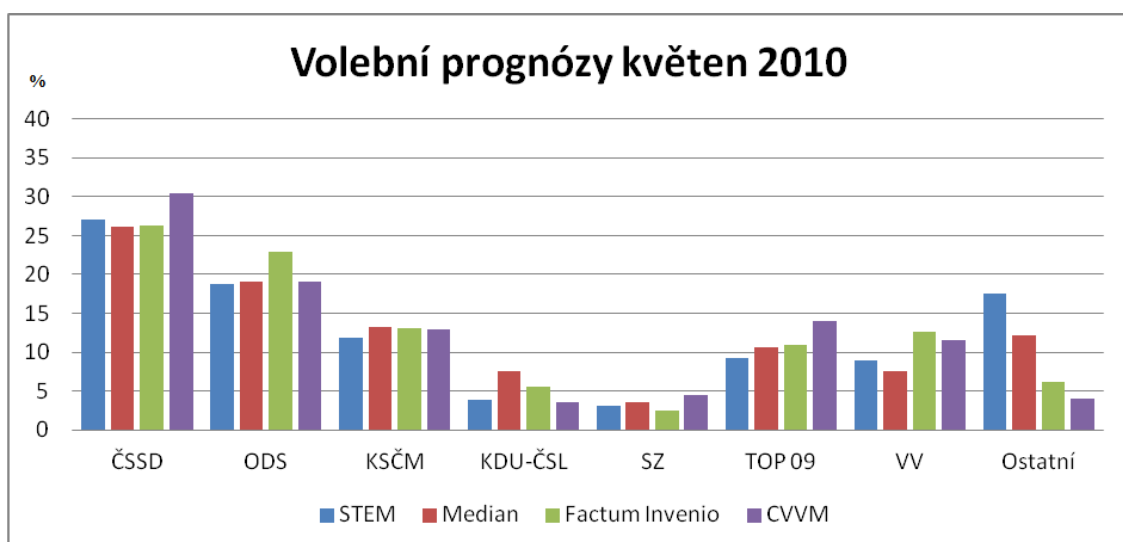
Pro účely této bakalářské práce jsou hodnoceny údaje agentur, které získaly v březnu (průzkum byl prováděn začátkem března s odchylkou max. jednoho týdne) a v květnu (průzkum byl prováděn začátkem května s odchylkou opět max. jednoho týdne). Hodnoty jsou uváděny v procentech.

Agentury používají při průzkumech rozdílnou metodiku, tím pádem jejich výsledky nelze porovnávat mezi sebou. V grafu jsou uvedeny vedle sebe pro lepší orientaci. U všech čtyřech agentur byl zkoumaný vzorek přibližně 1 000 osob a dotazování se týkalo občanů, kteří byli rozhodnutí voleb se zúčastnit.



Graf č. 5 - Volební prognózy jednotlivých agentur, březzen 2010 (zdroj: webové stránky agentur; graf: vlastní)

Z grafu č. 5 vyplývá, že některé strany, které se dostaly do parlamentu při volbách v roce 2006 (SZ a KDU-ČSL), budou s velkou pravděpodobností v parlamentu vystřídány novými stranami (VV a TOP 09). Volby by dle průzkumů vyhrála ČSSD, která by podle agentury Median získala téměř 35 % hlasů.



Graf č. 6 - Volební prognózy jednotlivých agentur, květen 2010 (zdroj: Blisty, 2012; graf: vlastní)

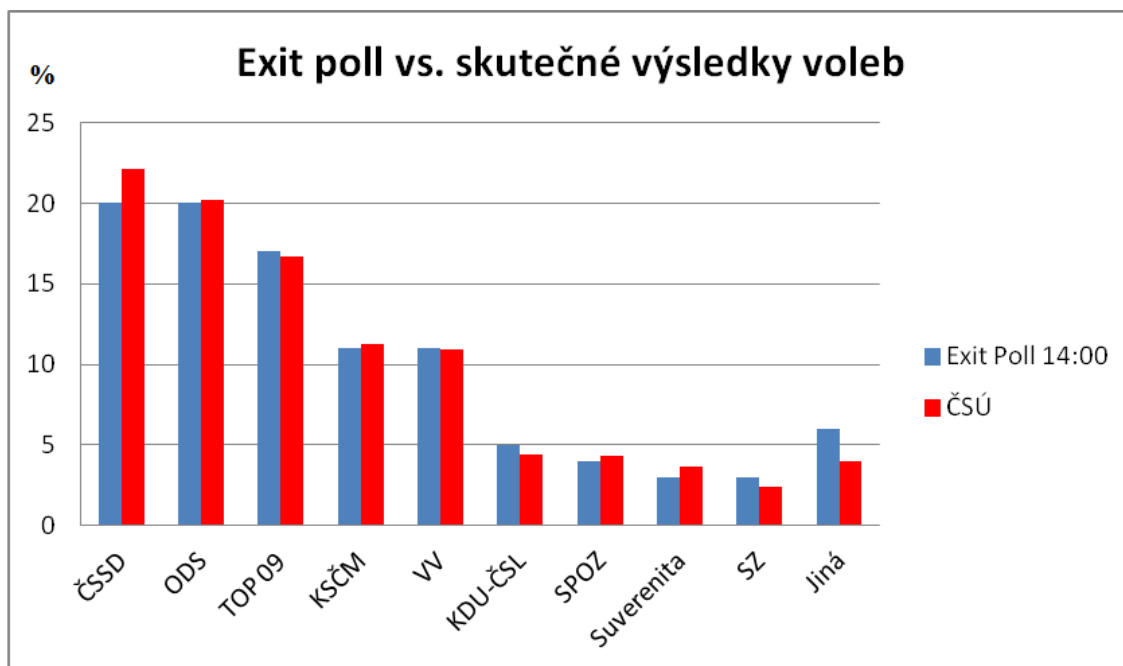
Oproti průzkumům z měsíce března je v květnových průzkumech řada změn (viz graf č. 6). Nejvýznamnější změnou je nárůst preferencí pro VV a TOP 09. Progres u obou stran lze připsat úspěšné kampani těchto stran. Ta dokázala oslovit nerozhodnuté voliče, nebo přetáhnout voliče jiným stranám, zejména pak Straně Zelených, která zaznamenala pokles (Hospodářské noviny, 2010). Pokles zaznamenaly také ČSSD (stále by však volby vyhrála) a KSČM. ODS se držela přibližně na stejných hodnotách, jako při březnových průzkumech.

3.3.5. Exit poll

Jedná se o zvláštní druh ankety, která probíhá souběžně s volbami (Balík, 2010). Výzkumníci, kteří provádějí exit poll jsou přítomni před volebními místnostmi a ptají se voličů, pro jakou stranu hlasovali. Výsledky jsou přesnější než průzkumy prováděné před volbami. Exit poll provádějí nezávislé agentury a výsledky jsou známy téměř okamžitě po uzavření volebních místností.

V roce 2010 si Česká televize objednala exit pollový průzkum u agentury SC & C. Ta provedla průzkum ve spolupráci se svojí sesterskou agenturou SPSS CR (dnes přejmenována na ACREA CR) u 25 380 voličů ve 370 volebních okrscích. Výsledky byly prostřednictvím České televize zveřejněny ve 14:00 hod., ihned po uzavření volebních místností v druhý den voleb. Výsledky byly velmi překvapivé, ale málokdo z politiků jim přikládal větší váhu (Megainfo, 2010).

Skutečné výsledky voleb byly exit pollem předpovězeny velmi přesně. Zkreslení v exit pollu se nejčastěji projevuje neochotou voličů odpovídat. Tento problém se mohl v aktuálním exit pollovém šetření týkat voličů ČSSD, u nichž byla větší statistická odchylka mezi skutečným výsledkem a výsledkem zjištěným v exit pollu (Balík, 2010).



Graf č. 8 - Porovnání exit pollového šetření se skutečnými výsledky voleb do PSP 2010 (zdroj: Geonifo, 2012; graf: vlastní)

3.3.6. Výsledky voleb 2010

Do Poslanecké sněmovny se dostalo celkem pět stran. Překvapení v podobě vítězství jiné strany než ČSSD a ODS se nekonalo. Volby vyhrála ČSSD s náskokem téměř 2 % na druhou ODS. ČSSD vyhrála v devíti krajích, ODS ve čtyřech. Třetí skončila nově založená strana TOP 09, která dokázala zvítězit v Praze. Jako čtvrtá se do sněmovny dostala KSČM a pátá byla další nová strana - Věci Veřejné.

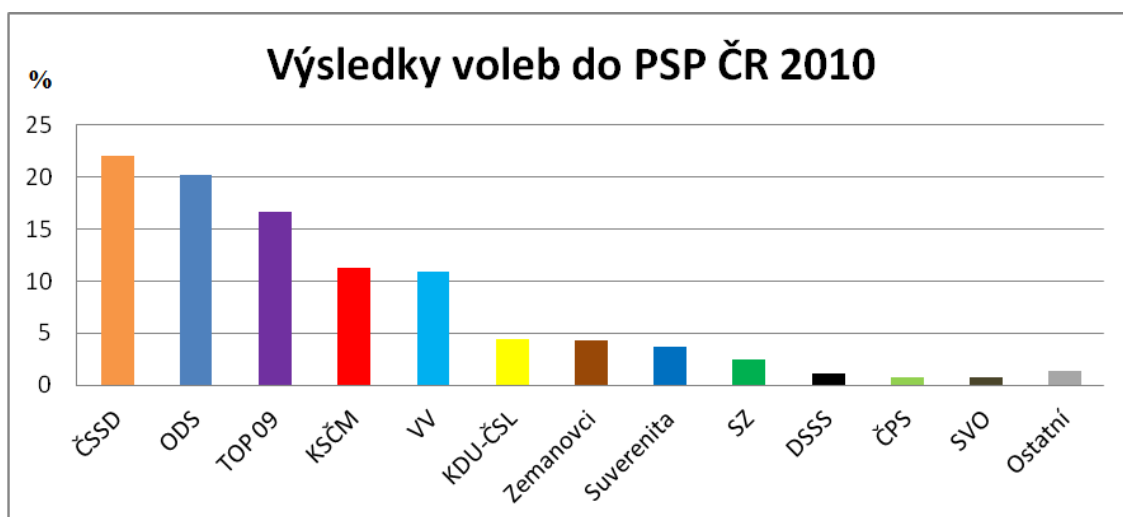
Zklamáním skončily volby pro stranu KDU-ČSL, která se po jednadvaceti letech nedostala do sněmovny (iDnes, 2010). Nečekanou ránu dostala strana ze své tradiční bašty – Jihomoravského kraje. Zde byla strana zvyklá na tradiční podporu a pravidelně získávala ve volbách okolo 12 % hlasů. Při volbách 2010 získala v Jihomoravském kraji jen lehce přes 8 %. Celkový výsledek byl pro KDU-ČSL prohrou a předseda strany Cyril Svoboda rezignoval.

Účast v parlamentu si nezopakovala ani Strana Zelených, která nedokázala získat ani 3 % hlasů. Těsně před prahem do Poslanecké sněmovny zůstaly dvě ambiciózní strany, Strana práv občanů - Zemanovci a Suverenita – blok Jany Bobošíkové.

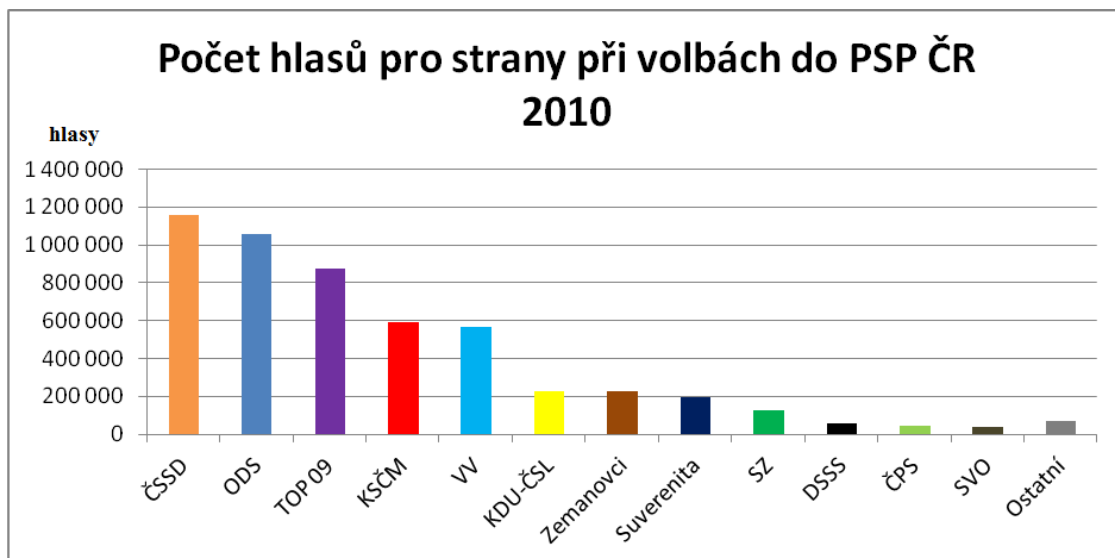
Výsledek voleb predikoval možnou koalici stran středopravicového spektra – ODS, TOP 09 a VV. Většina lídrů stran se shodla, že by podle ústavních zvyklostí první pokus o sestavení koalice měl připadnout vítězné straně ČSSD. Tento pokus by směřoval na osobou nového předsedy ČSSD Bohuslava Sobotky, neboť Jiří Paroubek na tento post rezignoval z důvodu pravděpodobného neúspěchu při sestavování koalice.

O podobě koalice nahlas nikdo nehovořil, ale většina politiků viděla jako jedinou možnost koalici ODS, TOP 09 a VV, která by složila pohodlnou většinu v Poslanecké sněmovně se 118 hlasy. Sám prezident naznačil, že povolebním řešením je právě tato koalice (Lidovky, 2010).

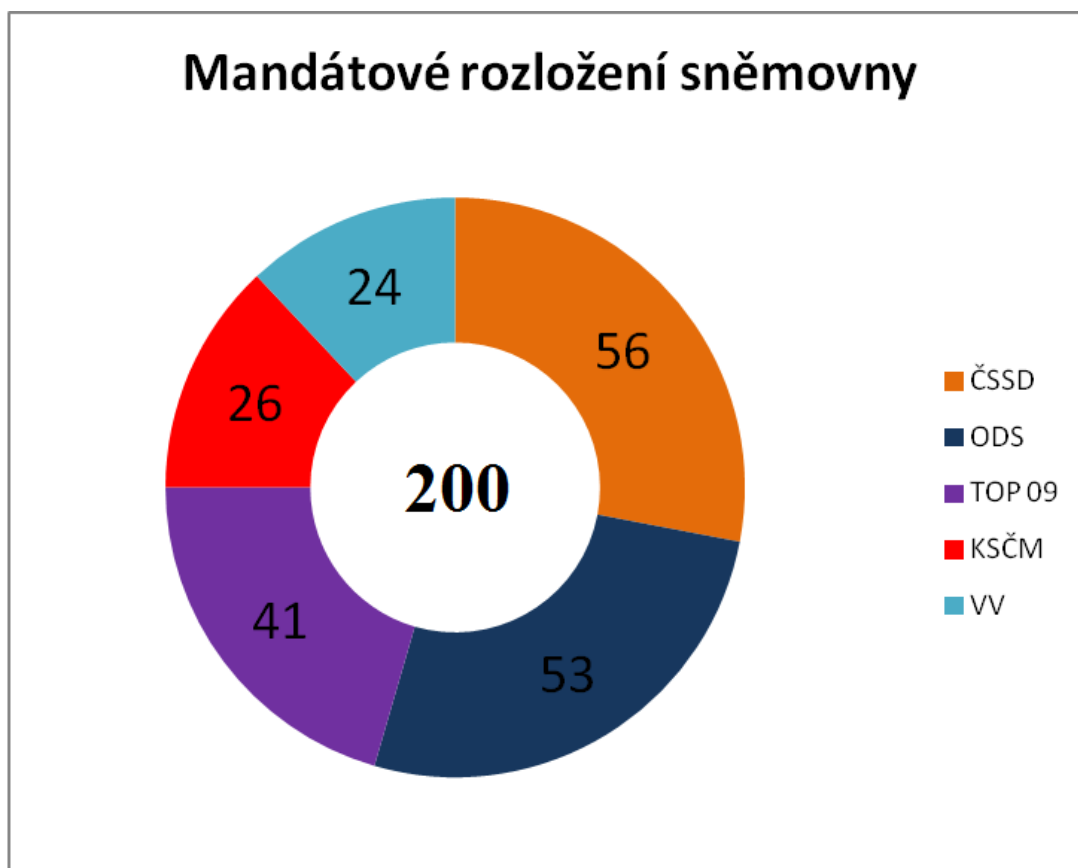
4. června 2010 byl podle očekávání pověřen sestavením vlády lídr ODS Petr Nečas a o čtrnáct dní později byl jmenován premiérem (iDNES, 2010).



Graf č. 9 - Výsledky voleb do PSP ČR 2010 (zdroj: Volby, 2012; graf: vlastní)



Graf č. 10 – Počet získaných hlasů jednotlivých stran ve volbách do PSP ČR 2010 (zdroj: Volby, 2012; graf: vlastní)



Graf č. 11 - Mandátové rozložení sněmovny po volbách do PSP ČR 2010 (zdroj: Volby, 2012; graf: vlastní)

3.4. Okres Český Krumlov

3.4.1. Charakteristika okresu

Okres Český Krumlov (viz obrázek č. 1, str. 45) se nachází v jižních Čechách v jižním cípu na hranicích s Rakouskem. Okres se řadí k největším okresům z celé České republiky, celková výměra okresu je 1 614,98 km² (Územně identifikační registr ČR, 2011). Sousedí na severovýchodě s okresem České Budějovice, na západě s okresem Prachatice.

Okres je hornatý a téměř celý je součástí Šumavy a Novohradských hor (Český statistický úřad, 2011). Nejvyšším bodem okresu je šumavský vrch Smrčina s výškou 1 332 m n. m. (Chábera, 1998).

Na území Českokrumlovska se rozkládá jeden národní park (Šumava) a dvě chráněné krajinné oblasti (CHKO Šumava a CHKO Blanský les). Nejvyšší bod Českokrumlovska se nalézá v CHKO Blanský les - Klet' (1 083 m n.m.). Přírodní krásu okresu tvoří také Přírodní park Novohradské hory. Na území se nachází mnoho maloplošných chráněných území, z těch známějších například Žofínský prales, Terčino údolí, Dívčí Kámen nebo Holubovské hadce (Kolektiv autorů, 2004). V rámci Evropské unie na území Českokrumlovska zasahuje euroregion Silva Nortica. Do tohoto euroregionu spadá větší část Jihočeského kraje a dolnorakouský region Waldviertel. (Tiller, 2003)

Podle používanějšího klimatického členění podle E. Quitta, leží Českokrumlovsko na pomezí dvou klimatických oblastí - mírně teplé a chladné (Trasovnick, 2012). Průměrné roční teploty se pohybují kolem 6 °C a roční úhrny srážek mezi 600 – 1 000 mm za rok. (Český statistický úřad, 2011)

Geologická skladba oblasti je hlavně starohorního až prvohorního stáří. V oblasti Šumavy a Novohradských hor převažují žuly a vyskytuje se zde centrální moldanubický pluton. V téměř celém zbytku území se nacházejí přeměněné horniny (svory, ruly, magmaty, amfibolity aj.). Západně od Frymburka se nalézá malá oblast čtvrtohorních usazenin – písků, štěrků a spraší. Kolem horního a středního toku řeky Malše se nalézají malé ostrůvky třetihorních jíílů a písků (Geologické a geovědní mapy, 2012).

Z hlediska vodstva je nejdůležitější řeka Vltava. V popisované oblasti leží její horní tok, na kterém je situována vodní nádrž Lipno. Druhou dominantní řekou je

Malše. Její horní tok je charakteristický četnými meandry, a dravost řeka ztrácí až na středním toku, na kterém byla vybudována vodní nádrž Římov. Z lokálního hlediska má Malše dva významné přítoky v podobě říčky Černé a Stropnice (Infoglobe, 2012).

V okrese je 46 sídel, z toho je 6 měst, 4 městyse, 35 obcí a 1 vojenský újezd.

Na Českokrumlovsku žije 61 336 obyvatel, mírně převažují muži. Převládá natalita před mortalitou. Míra nezaměstnanost činí 9,7 %, z hlediska kraje se jedná o vysoké číslo. Kraj je specifický počtem cizinců. Cizinců v okrese Český Krumlov je evidováno celkem 2 712. To je po Českobudějovickém okrese nejvíce ze všech okresů Jihočeského kraje.

Českokrumlovský okres je v Jihočeském kraji třetí největší, ale společně s okresem Prachatice má nejméně obyvatel. Hustota zalidnění je pouhých 39 obyvatel na km², což je nejen nejmenší hustota v rámci Jihočeského kraje, ale i v rámci krajů celé České republiky (Český statistický úřad 2011).

Sídelní struktura okresu Český Krumlov je velmi specifická. Jak již bylo řečeno, okres je veliký, nemá žádné větší překážky, které by bránily osídlení a má výhodnou polohu u hranic s Rakouskem. Přesto je okres podprůměrně zalidněn pouhými 46 obcemi (pro srovnání okres Strakonice, který je nejmenším okresem Jihočeského kraje a dosahuje sotva 65 % velikosti okresu Český Krumlov, má 112 obcí). Důvody lze hledat krátce po skončení druhé světové války v podobě odsunu Němců. Před válkou měla většina měst na Českokrumlovsku převažující německé obyvatelstvo. Díky odsunu německého obyvatelstva zůstaly některé obce téměř vysídlené a zanikly. To se týkalo zejména obcí při hranicích s Rakouskem.

Pro následné osídlovací vlny nebyl okres přitažlivý a vytvořilo se zde jakési vylidněné vakuum. Pohraničí chátralo a obce zanikaly. Po roce 1948 vzniklo na Českokrumlovském příhraničí ostře střežené hraniční pásmo, díky němuž zanikaly další (většinou už při odsunech vysídlené) obce (Javorský, 2007). Prostor byl vysídlený, a proto byl z vojenského hlediska vhodný pro vytvoření vojenského újezdu. V roce 1950 vznikl na části okresu Český Krumlov vojenský újezd Boletice. V důsledku vytvoření tohoto vojenského prostoru zanikl značný počet osad, samot i obcí (např. Zlatá, Ondřejov, Skelná Huť), (Zaniklé obce a objekty po roce 1945, 2005).

Poslední velká skupina obcí zanikla při stavbě přehrady Lipno v padesátých letech minulého století. Pod hladinou zůstaly například obce Hůrka a Hrušnice, nebo části městyse Frymburk a obce Přední Výtoň (Lipensko, 2012).

Okres má mnoho kulturních památek a turistických atraktivit. Nejznámější památkou je město Český Krumlov, které je od roku 1992 zapsáno na seznam kulturního světového dědictví UNESCO. Městu dominuje státní hrad a zámek, zámecký park s letohrádkem Bellarie, nebo unikátní barokní divadlo (České dědictví UNESCO, 2012).

Historicky zajímavý je např. hrad Rožmberk nebo zřícenina hradu Dívčí Kámen. Z církevních památek se v okrese nalézají dva skvosty, cisterciácké kláštery ve Zlaté Koruně (založen roku 1265 Přemyslem Otakarem II.) a ve Vyšším Brodě (založen roku 1259 Rožmberky). Díky zachovalé přírodě je okres oblíbeným místem pro pěší turistiku (např. vrcholy Klet', Kluk) nebo cykloturistiku, pro milovníky kanoistiky a raftingu je lákadlem tok řeky Vltavy od Vyššího Brodu (Český Krumlov, 2012a).



Obr. č. 1 - Mapa okresu Český Krumlov (Trasovník, 2012)

3.4.2. Historie okresu

Čechy byly zpočátku mimo všechny osídlovací proudy, z důvodu horami uzavřené polohy. Díky tomu zde probíhal kulturní vývoj nezávisle na zbytku Evropy.

Osídlování probíhalo podél toku Malše a Vltavy a v době knovízské kultury (1300 - 1000 před Kr.) se jádrovou oblastí stalo střední Pootaví (Sklenář, 1993).

V 2. – 3. století před Kristem se na území jižních Čech dostávají Keltové. Z této doby pochází známé keltské oppidum u Třisova. Od 1. století před Kristem jsou Keltové soustavně vytlačováni Germány, kteří se zde usazují až do 6. století (Český Krumlov, 2012b).

Po Germánech přicházejí Slované a začínají vznikat první knížecí rody. Z nich se na Českokrumlovsku prosazuje nejvíce rod Vítkovců, jehož rodové linie (páni z Rožmberka, páni z Hradce, páni z Krumlova, páni z Landštejna a páni ze Stráže) vlastnily ve 13. století již tři hrady – Rožmberk nad Vltavou (1250), Český Krumlov (1253) a Vítkův Hrádek (1277). Z rodových linií Vítkovců se nejvíce prosadili Rožmberkové. Rožmberkové byli hegemony nejen na Českokrumlovsku, ale i v celých jižních Čechách. Silné postavení si udrželi i v dobách husitského revolučního hnutí, i po jeho skončení.

Oldřich II. z Rožmberka byl zpočátku nakloněn husitství, ale pod tíhou situace (obklíčení jeho panství císařovými příznivci) se roku 1420 neochotně přidal na stranu císaře (Záloha, 1983). Téhož roku už jako spojenec císaře Zikmunda zaútočil Oldřich na Tábor. Vavřínek z Březové (1979) líčí tuto důležitou událost takto: *„Potom 23. dne měsíce června, totiž v podvečer svatého Jana Křtitele, pan Oldřich z Růže, dosud ještě přítel pravdy, mocně oblehl – jak se věří, na příkaz uherského krále Zikmunda – se svým hojným lidem jízdním a pěším horu Hradiště blízko Ústí, kterou drželi táboři. Učinil tak ve spojení s Krajířem a s Němci, zvláště Rakušany, doufaje, že přemůže držitele oné hory, kterých tehdy nebylo velké množství, aby nebyly od nich jeho statky pustošeny pleněním a požáry ohně. A měl ve svém vojsku kněze, kteří vystavovali ve stanu svátost těla Páně a dvořákům podávali svátost těla a krve Páně pod obojí způsobou, totiž chleba a vína. (...) Neboť Mikuláš z Husi, jeden ze čtyř tábořských hejtmanů, zvěděl o těžkosti bratří a sester na hoře Hradišti, vytáhl ihned s jinými tábory, kteří byli v Praze, 25. dne června za noci z Prahy, přibrav s sebou skoro tři sta padesát jezdců, na pomoc a posilu svých bratří a sester. A když se dne 30. června, totiž v neděli po svatém Petru, přibližoval za rozednění k hoře Hradišti se zcela skrovňoučkým lidem a uvědomil o tom bratří na hoře, hned seběhli táborští bratří se silným křikem s hory a s řečeným Mikulášem z Husi prudce udeřili na své nepřátele. A ti, protože jim Pán Bůh nahnal strachu, zděšení po malém odporu se dali na útěk a prchli, zanechavše*

mnoho statků, přesto, že jich bylo přes dvacet na jednoho táboru.“ Po této události se Oldřich a husité stali definitivně nepřáteli.

Konec rožmberského panství končí smrtí posledního Rožmberka Petra Voka roku 1611. Dědicem rožmberského majetku se stávají Švamberkové, konkrétně Jan Jiří ze Švamberka. Po bitvě na Bílé hoře roku 1620 dochází v jižních Čechách k rodové výměně. Majetek šlechtických rodů, které byly loajální poražené české stavovské šlechtě, byl zkonfiskován ve prospěch rodů, které podporovaly císaře.

Na Českokrumlovsku získaly moc rody a Eggenberků a Buquoyů (Záloha 1983). Po vymření Eggenberků v roce 1710 získávají jejich majetek (včetně Českého Krumlova) Schwarzenberkové. Tento rakouský rod se však více soustředí na oblast kolem Hluboké nad Vltavou. Koncem 18. století opouštějí zámek v Českém Krumlově a přesídlují právě na zámek v Hluboké nad Vltavou. Oblast Českokrumlovska tím zažívá kulturní i hospodářský pokles.

Přicházející průmyslová revoluce region zasáhla jen málo a opožděně. Nenacházely se zde žádné důležité nerostné suroviny a region se stal periferní oblastí Čech (Záhora, 2004).

Velký útlum zažívá šlechta po skončení 1. světové války, kdy byly zrušeny šlechtické tituly a ve velkém byl zabírán šlechtický majetek. Mnohem více než 1. světová válka ovlivnila Českokrumlovsko 2. světová válka. Prakticky celé území Českokrumlovska připadlo po Mnichovské konferenci v roce 1938 Německu. Osvobození nastalo 5. května, kdy bylo sovětskou armádou osvobozeno město Kaplice a americkou armádou město Český Krumlov. Územím vedla demarkační linie (Záloha, 1983).

Po válce utrpěl okres ztráty na obyvatelstvu v důsledku odsunu Němců. Následné osídlovací procesy nebyly úspěšné. V době komunistické diktatury byl okres na pokraji industrializačního zájmu a budoval se zde převážně lehký průmysl. Orientace na zemědělství a lehký průmysl byla pro okres výhodou v době transformace po roce 1989, která nebyla pro okres tak bolestivá jako pro regiony s dominujícím těžkým průmyslem (Hampl, 1996).

3.4.3. SWOT analýza

SWOT analýza je metoda, při níž se vypočítávají silné (strengths) a slabé (weaknesses) stránky, příležitosti (opportunities) a hrozby (threats) zkoumaného objektu. V přehledné tabulce o čtyřech oknech se vykryštalizuje přehledné zhodnocení objektu (Management mania, 2011).

V rámci SWOT analýzy Českokrumlovsko byla zohledněna všechna kritéria do jedné tabulky. Do úvahy jsou brána kritéria sociální, kulturní a fyzicko-geografické. Někdy je obtížné zkoumaný jev přiřadit do tabulky. Například vysoká nabídka sezónních prací, která je právě pro Českokrumlovsko typická, může být zařazena do příležitostí, neboť se v určitém období roku zvyšuje počet pracovních míst. Taktéž může být zařazena jako hrozba, neboť vázanost sezónních nabídek jen na určité období může mít negativní dopad na zaměstnanost v regionu.

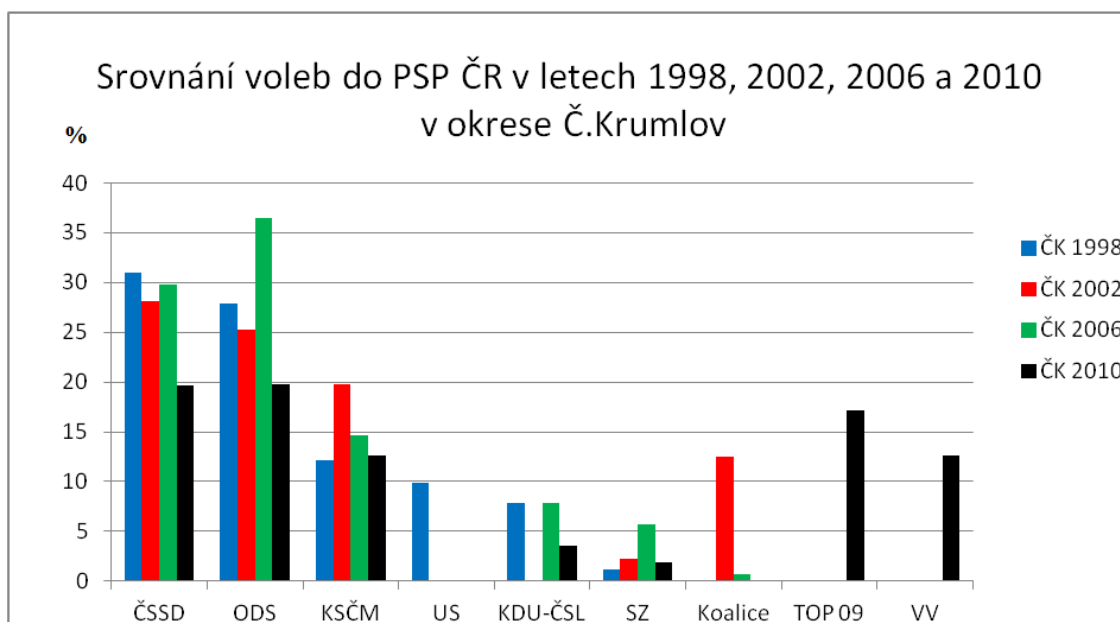
<p style="text-align: center;">SILNÉ STRÁNKY</p> <ul style="list-style-type: none">• Umístění Českého Krumlova na seznamu světového kulturního dědictví UNESCO – dlouhodobý rozvoj cestovního ruchu• Atraktivní přírodní lokality• Zachování tradičního folkloru na venkově• Příznivé podmínky pro provozování sportovních aktivit• Významné naleziště vltavínů	<p style="text-align: center;">SLABÉ STRÁNKY</p> <ul style="list-style-type: none">• Málo rozvinuté a vysídlené příhraničí• V rámci Jihočeského kraje nejvyšší míra nezaměstnanosti• Velké množství brownfields• Malá míra urbanizace• Malý zájem o vzdělávání v technických oborech• Nedostatečná znalost cizího jazyka• Řídká silniční síť
<p style="text-align: center;">PŘÍLEŽITOSTI</p> <ul style="list-style-type: none">• Prostřednictvím dotací z EU možnost kultivaci příhraničních periferních oblastí• Možnost příhraniční spolupráce• Vysoká nabídka sezónních prací• Možnost investic do rozvoje cestovního ruchu• Zaměření se na moderní a progresivní formy cestovního ruchu (agroturistika, aj.)	<p style="text-align: center;">HROZBY</p> <ul style="list-style-type: none">• Odchod mladých lidí do ekonomicky zajímavějších regionů• Vrstající napětí mezi většinou a početnou romskou menšinou• Rostoucí nezaměstnanost lidí starších padesáti let• Klesající míra aktivního sportování u dětí• Růst kriminality• Devastace části krajiny díky těžbě tuhy

4. Výsledky

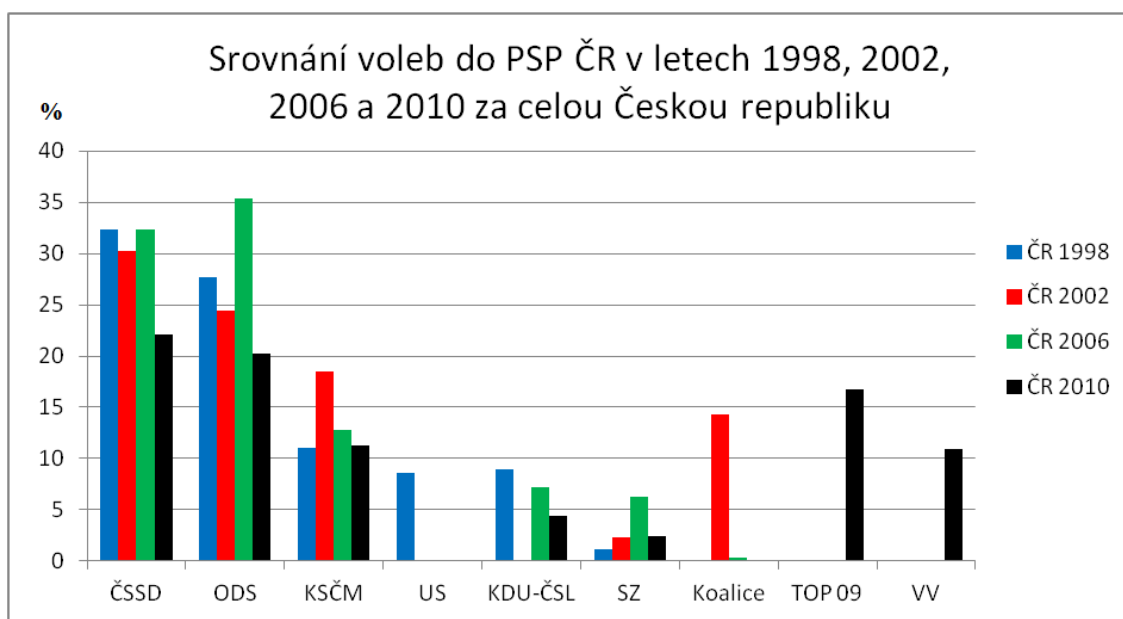
4.1. Analýza voleb do PSP ČR 2010 v okrese Český Krumlov

4.1.1. Srovnání v čase

Pro časové srovnání chování voličů v okrese Český Krumlov jsem vybral volby do Poslanecké sněmovny za roky 1998, 2002, 2006 a 2010. Ve všech sledovaných volbách kandidovaly pouze čtyři strany (ČSSD, ODS, KSČM a SZ). K nim lze také přiřadit stranu KDU-ČSL, která ale pro volby v roce 2002 vytvořila koalici s US a DEU. Graf je vytvořen podle klíče, kdy strana či koalice musela alespoň jednou v období 1998 – 2010 obsadit křeslo v Poslanecké sněmovně (viz Metodika).



Graf č. 12 - Srovnání voleb do PSP ČR v letech 1998, 2002, 2006 a 2010 v okrese Český Krumlov (zdroj: Volby, 2012; graf: vlastní)



Graf č. 13 - Srovnání voleb do PSP ČR v letech 1998, 2002, 2006 a 2010 za celou ČR (zdroj: Volby, 2012; graf: vlastní)

Z grafů č. 12 a 13 je zřetelná ztráta hlasů stran ČSSD a ODS v roce 2010. Ve volbách 1998, 2002 a 2006 se nenašla žádná další strana, která by dokázala narušit dominanci těchto dvou stran. Podařilo se to až při volbách 2010 straně TOP 09 a straně VV. Podíváme-li se detailněji na ČSSD a ODS, vidíme, že v období 1998 – 2006 si obě strany držely silné pozice s vysokým procentuálním podílem hlasů (25 - 30 %).

Výjimkou je rok 2006, kdy strana ODS dokázala oslovit voliče na Českokrumlovsku a získat 36,5 % všech hlasů. To je dokonce více, než za celou Českou republiku. Procentuální rozdíl výsledků stran ODS a ČSSD v roce 2006 je v okrese Český Krumlov vyšší než v celé České republice.

Strana KSČM má celkově v okrese Český Krumlov vyšší oblíbenost. Zajímavé byly volby roku 2002, ve kterých strana dokázala překvapit a získat na Českokrumlovsku téměř 20 % všech hlasů. V následujících volbách však úspěch nedokázala zopakovat.

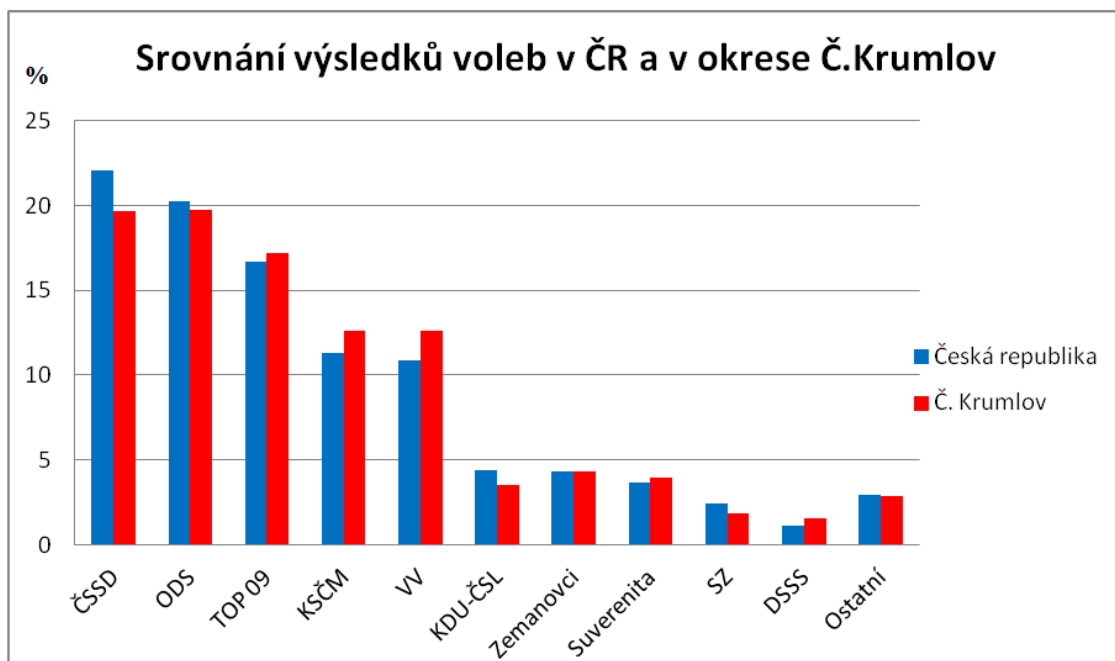
Unie Svobody (US) kandidovala poprvé ve volbách v roce 1998 a dokázala se prosadit. Pro volby 2002 se strana spojila se stranou DEU a vytvořily koalici s KDU-ČSL a s ODA pod názvem Čtyřkoalice. Do začátku voleb koalici opustila ODA a strana šla do voleb s názvem Koalice. Volby v roce 2002 byly pro Koalici spíše neúspěchem. Koalice se sice dostala do Poslanecké sněmovny a získala 31 křesel

za celkem 14,27 % hlasů (na Českokrumlovsku pouze 12,51 %). Po sečtení hlasů všech tří stran Koalice za rok 1998, kdy kandidovaly strany samostatně, vychází zisk 19,05 % hlasů (za Českokrumlovsko téměř stejně). Pokud by se Koalice dokázala dostat na hranici kolem 20 % hlasů, mohla počítat s minimálně 40 křesly v Poslanecké sněmovně.

Ztrátu voličské oblíbenosti Koalice dobře ilustruje zisk hlasů ve volbách 2006. Z koalice odstoupila KDU-ČSL. KDU-ČSL následně získala 7,22 % všech hlasů za celou Českou republiku, US-DEU získala jen 0,3 % všech hlasů za celou Českou republiku. KDU-ČSL se do Poslanecké sněmovny dostala (byť se ziskem slabých 13 mandátů), ale v rámci koalice s US-DEU by nedokázala získat procenta nutná k připuštění do skrutinia.

Strana Zelených je na Českokrumlovsku méně oblíbenou stranou, ale ve volbách v roce 2006 i v tomto okrese překročila pětiprocentní volební práh, nutný k postupu do skrutinia. Ve volebním období 2006 – 2010 se Strana Zelených prezentovala jako nejednotná a nezkušená strana, což se projevilo ve volbách 2010, kdy strana propadla nejen v okrese Český Krumlov, ale i celorepublikově. Propad v okrese Český Krumlov byl o to citelnější, že strana u voličů nikdy nepatřila mezi oblíbené strany.

4.1.2. Česká republika vs. Český Krumlov



Graf č. 14 - Srovnání výsledků voleb do PSP ČR 2010 v České republice a v okrese Český Krumlov (zdroj: Volby, 2012; graf: vlastní)

Z grafu č. 14 je patrné, že velké a silné strany (ČSSD a ODS) získaly v okrese Český Krumlov nižší procento hlasů než je celostátní průměr. Větší ztrátu zaznamenala ČSSD, která obdržela o více než dvě procenta méně hlasů.

Volby byly neúspěchem také pro KSČM. Od roku 1998 byli komunisté vždy třetí nejsilnější stranou v okrese Český Krumlov a zároveň tak i v celé České republice. Po překvapivém úspěchu ve volbách v roce 2002 zaznamenala strana nemalý pokles hlasů při volbách v roce 2006. Pokles se nepodařil zastavit ani ve volbách roku 2010. Okres Český Krumlov patří k okresům, kde KSČM pravidelně získává více hlasů, než je její celorepublikový průměr.

Věci Veřejné a TOP 09 zaznamenaly při volbách roku 2010 velký úspěch. Vděčí za to i voličům z okresu Český Krumlov. Nadprůměrný zisk hlasů oproti celorepublikovým výsledkům obdržela strana Věci Veřejné. Stačilo málo a strana by se v Českokrumlovském okrese umístila na čtvrtém místě před KSČM (komunisté získali o pouhých pět hlasů více než Věci Veřejné).

Nízký počet hlasů na Českokrumlovsku obdržela v roce 2010 strana KDU-ČSL a Strana Zelených. Obě strany skončily až za stranou SPOZ (Zemanovci) a stranou Suverenita.

Radikálně pravicová strana DSSS měla v okrese slušnou podporu. V průměru každý 64. volič na Českokrumlovsku, který přišel k volbám, vhodil do urny obálku právě s touto stranou. V tabulce č. XII lze porovnat, kolikátý volič volil v různých okresech právě stranu DSSS. Světle červeně jsou označeny všechny Jihočeské okresy, tmavě červený je okres Český Krumlov. Zeleně jsou vyznačeny okresy, ve kterých jsem očekával větší podporu DSSS, a modře je zvýrazněna celá Česká republika.

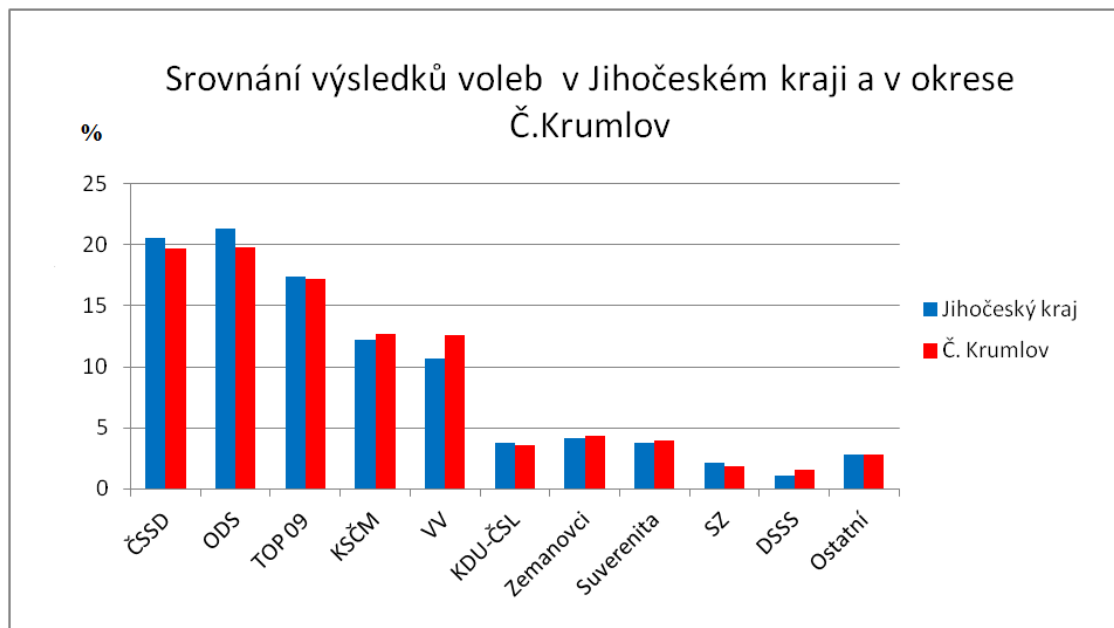
Tabulka č. XII - Kolikátý každý volič volil DSSS v rámci okresů (zdroj: Volby, 2012; graf: vlastní)

Okres	Volič v pořadí
Č.Budějovice	86
Č.Krumlov	64
Písek	76
J.Hradec	122
Prachatice	107
Strakonice	103
Tábor	93
Děčín	44
Jablonec n./Nisou	73
Celá ČR	88

Nabízí se otázka, proč má na Českokrumlovsku strana DSSS relativně silnou podporu. Hlavním důvodem je pravděpodobně silné zastoupení menšin v okrese. V celém okrese Český Krumlov je silně zastoupena romská menšina a v příhraničí je rozšířena vietnamská menšina. Frustrace většiny obyvatelstva z neuspokojivé situace s občany romského etnika vede nejspíše k tomu, že lidé dají hlas straně, která otevřeně vystupuje proti menšinám ve státě. Největší podporu měla DSSS v okrese Děčín (kam spadají například města Rumburk nebo Varnsdorf). Zde je dlouhodobě napjatá situace mezi většinovým obyvatelstvem a romskou komunitou.

Porovnáme-li na závěrem na fakt, kolikátý volič v pořadí volil DSSS v rámci celé České republiky a v rámci okresu Český Krumlov, můžeme tvrdit, že českokrumlovští voliči jsou mezi republikovými okresy více nakloněni pravicovým extremistickým stranám.

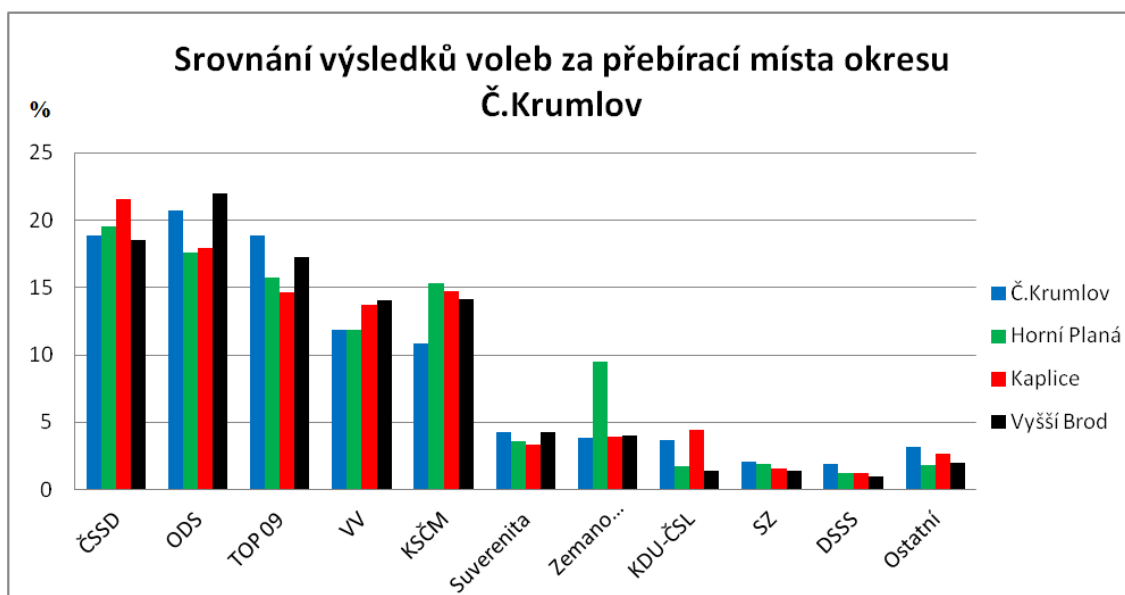
4.1.3. Jihočeský kraj vs. Český Krumlov



Graf č. 15 - Porovnání výsledků voleb do PSP ČR 2010 v Jihočeském kraji a v okrese Český Krumlov (zdroj: Volby, 2012; graf: vlastní)

Graf č. 15 dokládá, že českokrumlovští voliči nejsou tak horlivými voliči dvou největších stran jako zbytek Jihočeského kraje. Patrný rozdíl je zřetelný u strany VV, která byla v Českokrumlovském okrese nadprůměrně oblíbenou nejen v rámci České republiky, ale také v rámci Jihočeského kraje.

4.1.4. Porovnání voleb v přebíracích místech



Graf č. 16 - Srovnání výsledků voleb do PSP ČR za přebírací místa (Český Krumlov, Horní Planá, Kaplice a Vyšší Brod) okresu Český Krumlov (zdroj: Volby, 2012; graf: vlastní)

V okrese Český Krumlov jsou vytyčeny čtyři přebírací místa (PM). Jmenovitě to jsou Český Krumlov, Horní Planá, Kaplice a Vyšší Brod.

Největším přebíracím místem je PM Český Krumlov. Téměř třetinu tohoto přebíracího místa zabírá vojenský výcvikový prostor Boletice. PM Český Krumlov je největší i do počtu obcí, které se na jeho území nacházejí (celkem 20 obcí). Spolu s PM Kaplice sousedí s okresem České Budějovice.

Územní rozloha PM Kaplice je srovnatelná s rozlohou PM Český Krumlov bez vojenského prostoru Boletice. Nachází se zde 14 obcí. PM Kaplice je taktéž příhraničním regionem.

PM Vyšší Brod je malý příhraniční region, na jehož území se nachází 7 obcí.

Posledním a nejmenším přebíracím místem je PM Horní Planá. Jedná se o třetí příhraniční region, na kterém se nacházejí pouze tři obce.

Politická strana ČSSD se připsala vítězství v PM Kaplice a v PM Horní Planá. Na zbylých dvou přebíracích místech vyhrála strana ODS. Strany TOP 09 a VV byly velmi oblíbené v PM Vyšší Brod. V PM Kaplice dosáhly tyto strany téměř totožných

výsledků, ale v PM Horní Planá a zejména v PM Český Krumlov je procentuelní rozdíl v obdržení hlasů pro strany TOP 09 a VV značný ve prospěch TOP 09.

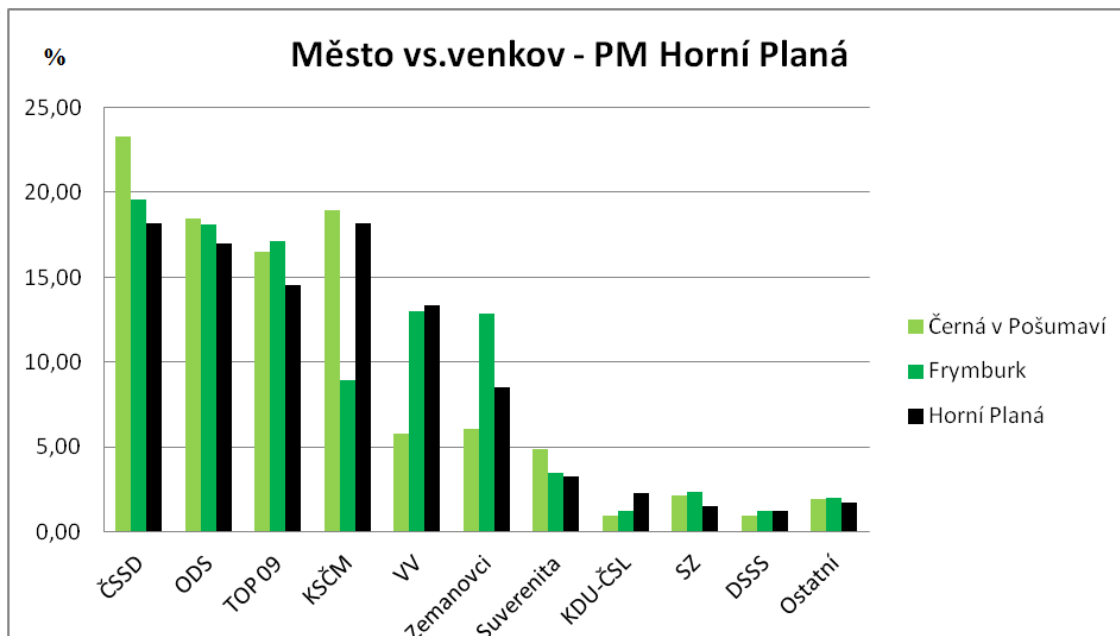
Při pohledu na strany ČSSD a TOP 09 v PM Český Krumlov lze z grafu vyčíst další zajímavost. Strana TOP 09 jen velmi těsně zaostala za ČSSD a pouze sedm hlasů jí scházelo k tomu, aby sociální demokracie předskočila.

Strana KSČM zaznamenala úspěch ve všech přebíracích místech krom PM Český Krumlov. Shodou okolností nejvyšší zisky měli komunisté v příhraničních regionech a nejmenší zisky v Českém Krumlově, zejména pak v obcích sousedících s okresem České Budějovice (např. Holubov, Zlatá Koruna, Křemže).

Domnívám se, že severní část PM Český Krumlov má svojí charakteristikou blíže k Českobudějovickému okresu, ve kterém KSČM získala ze všech Jihočeských krajů nejmenší procentuální podíl hlasů. Hlavní roli zde hraje spádovost těchto obcí k Českým Budějovicím, a v menší míře také fakt, že do příhraničních obcí v PM Český Krumlov zasahuje českobudějovický suburbanizační rádius.

V PM Horní Planá získali komunisté více hlasů než strana Věci Veřejné a téměř stejně hlasů jako TOP 09. V PM Vyšší Brod také dokázali komunisté porazit Věci Veřejné, ale ztráta na TOP 09 už byla vyšší než v PM Horní Planá. V PM Kaplice komunisté porazili obě tyto nové současné parlamentní strany. V PM Horní Planá se zrodilo další velké překvapení v podobě výrazného úspěchu strany SPOZ (Zemanovci). Zemanovci zde atakovali hranici 10 % všech obdržení hlasů.

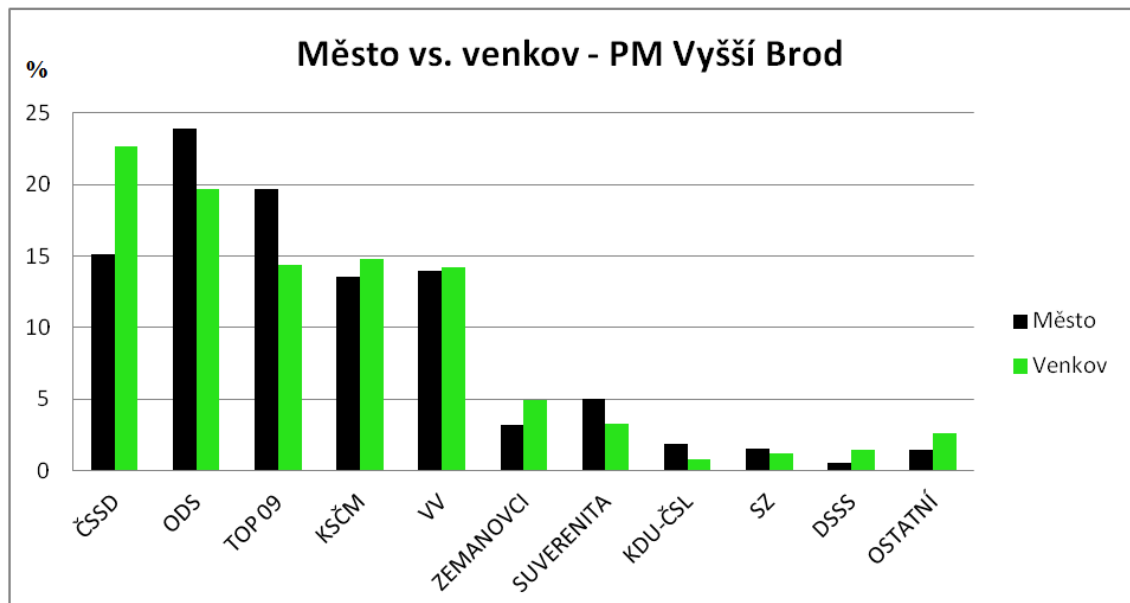
KDU-ČSL naprosto propadla v PM Vyšší Brod a v PM Horní Planá, 5 % volební klauzuli nepřekročila ani ve dvou zbývajících přebíracích místech. Strana Zelených nezískala voličské sympatie ani v jednom z přebíracích míst a v PM Český Krumlov získala jen o málo hlasů více než strana DSSS. Ze stran, které jsou v grafu zařazeny pod sloupec ostatní, stojí za zmínku překročení jednocentního bodu u Pirátské strany v PM Český Krumlov.



Graf č. 17: Porovnání město versus venkov v přebíracím místě Horní Planá (zdroj: Volby, 2012; graf: vlastní)

PM Horní Planá je nejmenší přebírací místo s pouhými třemi sídly. Centrem tohoto přebíracího místa je město Horní Planá. Z grafu č. 17 vyplývá, že ve venkovských sídlech (Frymburk a Černá v Pošumaví) byly více preferovány velké strany ČSSD, ODS a TOP 09.

Zajímavá situace je zřetelná ve sloupcích strany KSČM, která měla silnou podporu ve městě Horní Planá a v obci Černá v Pošumaví, ale v městyse Frymburk měla podprůměrnou podporu. Důvodem může být geografická poloha všech tří sídel - Horní Planá a Černá v Pošumaví jsou sídla nedaleko od sebe, kdežto Frymburk je v rámci PM Horní Planá přeci jen poněkud vzdálen od obou těchto sídel. Jiné vysvětlení může být ve velikosti sídel. Nejmenší z těchto tří sídel (Černá v Pošumaví) má 657 voličů, charakterizovat jí jako sídlo vyloženě venkovské by bylo chybou. V tomto sídelně chudém přebíracím místě jsem nepovažoval za nutné (a ani za možné), dělit region na centrální město a venkov, jelikož všechna tři sídla mají ve srovnání s ostatními sídly v okrese Český Krumlov velký počet obyvatel.



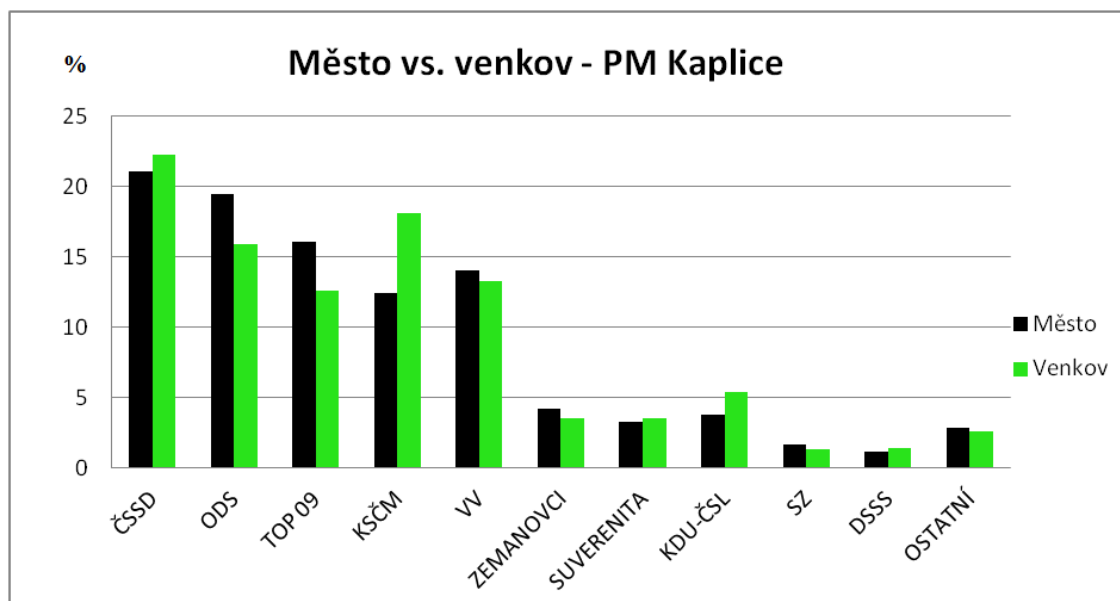
Graf č. 18 - Porovnání město versus venkov v přebíracím místě Vyšší Brod (zdroj: Volby, 2012; graf: vlastní)

V přebíracím místě Vyšší Brod se nalézají celkem čtyři obce a dvě města. Černé sloupce grafu č. 18 označují výsledky stran ve městech a zelené sloupce označují výsledky stran na venkově.

Z grafu je patrné, že venkov v PM Vyšší Brod preferuje strany středolevicového a levicového spektra. ČSSD je na venkově nejsilnější stranou a KSČM má také silnou podporu voličů. Ve městě se levicově orientovaným stranám nedařilo, zvláště v případě ČSSD je rozdílový poměr město versus venkov velmi vysoký (8,08 %).

ODS dosáhla na venkově spíše průměrného výsledku, ve městě však jasně dominovala. Strana TOP 09, obdobně jako ODS zaznamenala ve městě velký úspěch a porazila i silnou ČSSD. Překvapením je úspěch strany VV, která byla relativně úspěšná jak ve městě, tak na venkově.

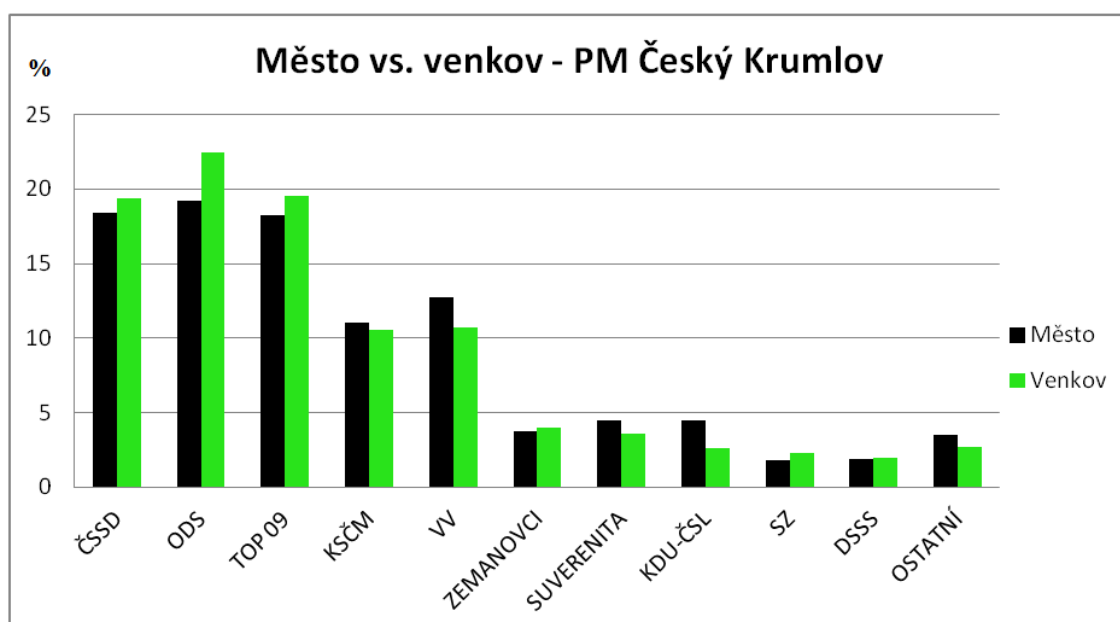
U malých stran rozdíly mezi procenty ve městě a na venkově nejsou veliké. Za pozornost stojí neúspěch strany KDU-ČSL na venkově, kde mívá tradičně vyšší podporu než ve městě. V PM Vyšší Brod však KDU-ČSL získala více hlasů ve městě. Strana zelených podle očekávání uspěla více ve městě než na venkově, ale celkově propadla stejně jako KDU-ČSL. Překvapením je pro mě nízký zisk hlasů u strany DSSS ve městech. Očekával jsem, že DSSS bude mít větší úspěch právě ve městě, neboť Vyšší Brod je příhraniční město s početnou romskou a vietnamskou komunitou.



Graf č. 19 - Porovnání město versus venkov v přebíracím místě Kaplice (zdroj: Volby, 2012; graf: vlastní)

Na rozdíl od výsledků v PM Vyšší Brod, výsledky v PM Kaplice potvrzují všechny hypotézy. Nejsilnější stranou ve městě i na venkově se stala ČSSD, ale na venkově získala o 1,2 % více hlasů než ve městě. Dominanci levicových stran na venkově potvrzuje KSČM, která se zde stala druhou nejsilnější stranou a středové a pravostředové strany porazila s celkem značným rozdílem. Naopak ve městě se umístila až na pátém místě.

Favorizované strany ODS a TOP 09 uspěly ve městě, ale na venkově dosáhly slabých výsledků. Strana VV opět potvrzuje, že při volbách 2010 byla na Českokrumlovsku velice oblíbenou stranou, která dokázala oslovit voliče ve městech i na venkově. KDU-ČSL potvrzuje hypotézu o své oblíbenosti na venkově. Na venkově v PM Kaplice dokázali lidovci překročit pětiprocentní hranici. Strana zelených má větší podporu ve městě než na venkově.

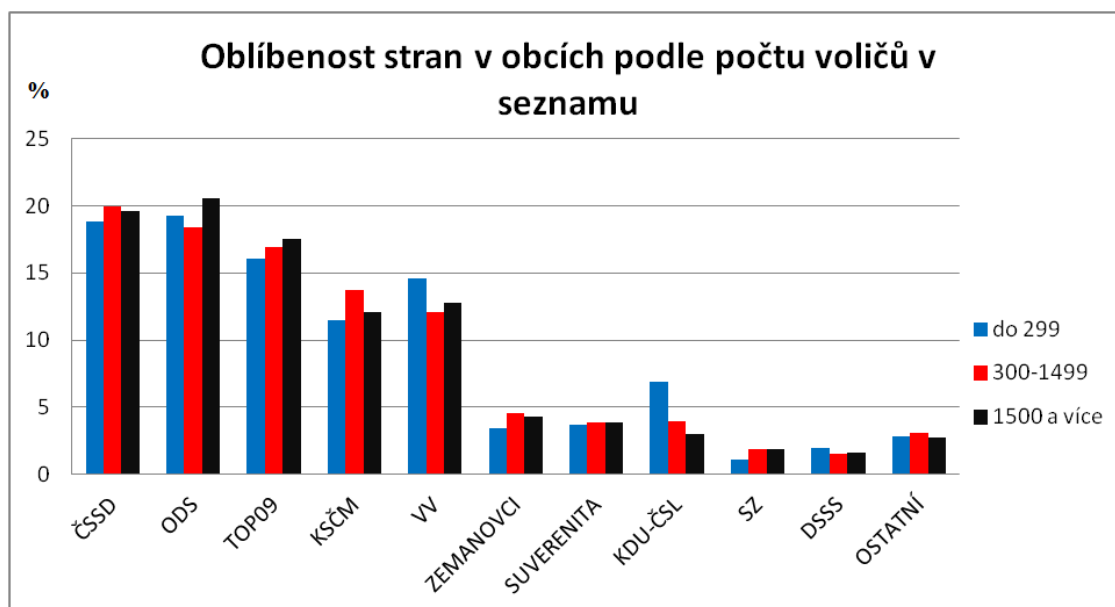


Graf č. 20 - Porovnání město versus venkov v přebíracím místě Český Krumlov (zdroj: Volby, 2012; graf: vlastní)

Posledním přebíracím místem je PM Český Krumlov (graf č. 20). Jako jediné z přebíracích míst není příhraniční a svou strukturou má blíže k Českobudějovickému okresu. Téměř žádné hypotézy se zde nepotvrzují.

Z velké části je to zapříčiněno městysem Křemže, který jsem zařadil do venkovských sídel. Křemže má velký počet obyvatel, avšak svojí strukturou má blíže venkovským sídlům. V tomto městyse s velkou převahou zvítězily strany ODS a TOP 09, naopak strany ČSSD a KSČM zde neuspěly. Podobné výsledky jsem zaznamenal ve většině obcí PM Český Krumlov, které zasahují do českobudějovického suburbanizačního oblouku. Vliv Českých Budějovic hodnotím tedy jako největší aspekt pro nepotvrzení mých hypotéz v PM Český Krumlov. V tomto přebíracím místě se stala ODS vítězem ve městě i na venkově, a právě na venkově získala silnou podporu. Na druhém místě skončila TOP 09, která byla taktéž preferována více na venkově. Strany ČSSD a KSČM neměly v PM Český Krumlov takovou podporu, jako v ostatních přebíracích místech okresu Český Krumlov. Oproti ostatním přebíracím místům získaly strany SZ a DSSS v PM Český Krumlov vysoký počet hlasů.

4.1.5. Porovnání voleb dle počtu voličů v obcích



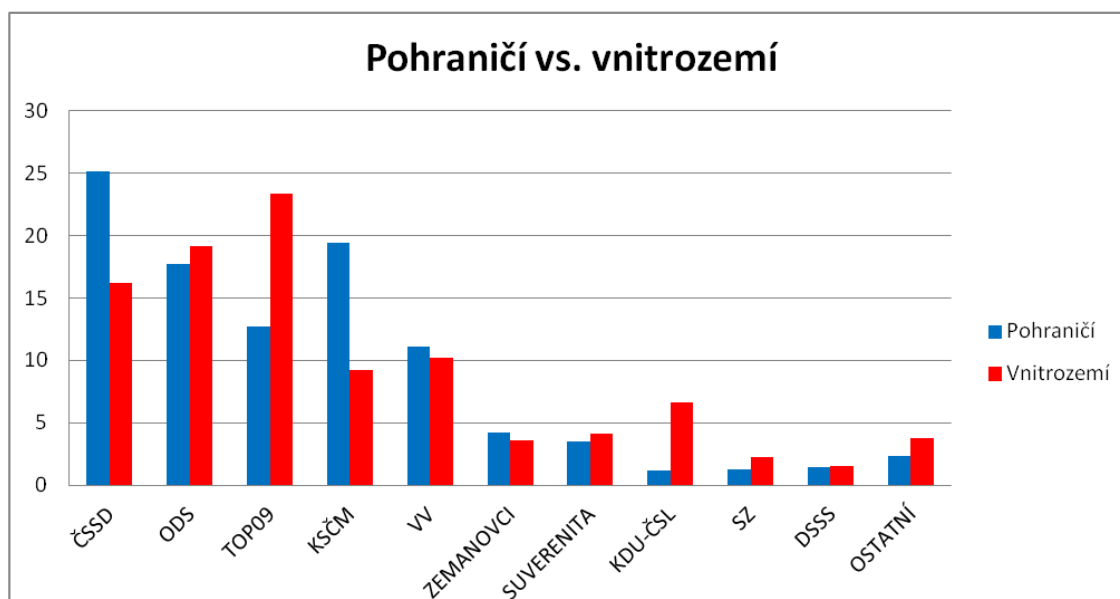
Graf č. 21 - Oblíbenost stran podle počtu voličů ve volebních seznamech obcí okresu Český Krumlov (zdroj: Volby, 2012; graf: vlastní)

Zajímavé je porovnat výsledky voleb podle velikosti obcí (viz graf č. 21). Obce jsem rozdělil do tří skupin podle počtu voličů.

Velké strany ODS, ČSSD, TOP 09 a KSČM, jsou více oblíbené ve velkých sídlech (1500 a více voličů) a středně velkých sídlech (300 - 1499 voličů).

Věci Veřejné dokázaly oslovit nejvíce voliče malých sídel (do 299 voličů). Zajímavá je situace u strany KDU-ČSL, která potvrzuje hypotézu, že lidovci mají větší podporu na venkově. V malých sídlech volilo tuto stranu mnohem více voličů než ve středně velkých a velkých sídlech. Potvrzením hypotézy jsou i výsledky u Strany zelených, která má větší oblibu ve středně velkých a velkých sídlech, kde bývá obecně horší environmentální situace než v obcích, kde je příroda v lepším stavu.

4.1.6. Pohraničí vs. vnitrozemí



Graf č. 22 - Porovnání výsledků voleb v pohraničních sídlech versus vnitrozemská sídla (zdroj: Volby, 2012; graf: vlastní)

Do grafu č. 22 jsem vybral celkem pro analýzu celkem 12 sídelních jednotek - pro každou z obou sledovaných oblastí celkem 6. Sídla byla vybraná podle jednotného klíče. Vybraná pohraniční sídla musela být v těsné blízkosti hranic a žádné sídlo nesmělo být městem, nebo mít více než 700 voličů. Vnitrozemská sídla jsem zvolil taková, která se nacházejí v blízkosti okresu České Budějovice.

Po sečtení voličů v příhraničních sídlech vyšlo celkem 1934 voličů a ve vnitrozemí 1933 voličů. Jako pohraniční byla vybrána následující sídla: Černá v Pošumaví, Přední Výtoň, Loučovice, Horní Dvořiště, Dolní Dvořiště, Pohorská Ves. Jako vnitrozemská byla vybrána tato sídla: Holubov, Chlumeč, Mojné, Brloh, Dolní Třebonín a Zvíkov. Následně jsem sečetl zvlášť hlasy u stran za pohraničí a zvlášť za vnitrozemí. Celkovým podílem všech hlasů jsem zjistil průměrný procentuální zisk všech politických stran.

Z grafu č. 22 vidíme jasnou dominanci stran levicového spektra v pohraničí. KSČM se zde stala druhou nejsilnější stranou se ziskem téměř 20 % všech hlasů, a to je o polovinu více, než získala ve vnitrozemí. Ve vnitrozemí zvítězila s velkým náskokem TOP 09, druhá skončila se ztrátou necelých 5 % ODS. Naopak ČSSD se ve vnitrozemí nedařilo a umístila se až na celkovém třetím místě. Strana VV opět dokazuje, že je

univerzální stranou, která má své voliče ve vnitrozemí, i v příhraničních oblastech, na venkově i ve městech.

Velký rozdíl mezi pohraničím a vnitrozemím vykazuje strana KDU-ČSL, která dokázala ve vnitrozemí překročit hranici 5 %. Dvakrát větší podporu než v příhraničí má Strana zelených ve vnitrozemí. Hlavní důvod spatřuji opět ve větší míře urbanizace vnitrozemských oblastí. Urbanizace s sebou přináší větší nápor na životní prostředí, což může u některých voličů vyvolávat tendence volit strany, které se zasazují o jeho zkvalitnění.

5. Závěr

Okres Český Krumlov lze celkově zhodnotit jako území, kde měly levicové strany vždy větší podporu. Bylo tomu tak až do voleb do PSP ČR 2010. Nové a silné strany v podobě VV a TOP 09 sebraly všem stranám voliče.

Na Českokrumlovsku jsem neočekával, že by VV a TOP09 byly nadprůměrně úspěšné. Očekával jsem, že procentuelní zisk hlasů u těchto stran bude nižší, než je průměr České republiky. Opak byl ale pravdou. Zejména strana VV byla oblíbená téměř ve všech sídlech.

V porovnávání město versus venkov už je potvrzení hypotézy o podpoře levicových stran jasnější. Ve všech sledovaných přebíracích místech dosahovaly ČSSD i KSČM mnohem větších zisků, než ve městech. Velký rozdíl je hlavně u strany KSČM, která na venkově překročila hranici 15 % ze všech hlasů. Jedinou výjimkou bylo přebírací místo Český Krumlov, ve kterém jsou rozdíly u stran město versus venkov menší. Toto přebírací místo svým volebním výsledkem vybočuje z českokrumlovských přebíracích míst a je srovnatelné spíše s českobudějovickými přebíracími místy. Při podrobnějším zkoumání výsledků voleb ve všech sídlech PM Český Krumlov jsem zjistil, že čím blíže má sídlo k hranici okresu České Budějovice, tím více se českobudějovickému okresu podobají i výsledky voleb v daném sídle. Nechci zavádět nějaké nové paradigma, protože vztah mezi geografickou polohou sídla ku hranici českobudějovického okresu není přímo úměrný, a navíc se nedá potvrdit ve všech sídlech. Důležité ale je, že ve větších sídlech tohoto přebíracího místa (Křemže, Dolní Třebonín, Holubov, Zlatá Koruna) volební výsledky korelují s výsledky okresu České Budějovice. Menší sídla mají příliš malý počet voličů na to, aby bylo možné u nich stanovit podobný závěr.

Nejvíce jsou rozdíly ve volebním chování obyvatel vidět při porovnání pohraničního území s územím vnitrozemským. V příhraničí získala ČSSD celou čtvrtinu všech hlasů (25 %) a volby suverénně vyhrála. KSČM obdržela pětinu hlasů (20 %) a skončila na druhém místě.

Okres Český Krumlov vykazuje rozdíly také u dalších stran. Strana zelených je více oblíbená ve městě než na venkově. Je to z důvodu, že na venkově je zachovalejší příroda a lidé nemají potřebu volit stranu, která je právě na přírodu zaměřená. Strana KDU-ČSL má naopak větší podporu na venkově. To je dáno tradičně větší religiozitou venkova oproti větším sídlům.

I když analýza ukazuje rozdílné tendence v chování voličů ve městech a na venkově, mnohem větší jsou rozdíly ve volebním chování obyvatel v příhraničí a ve vnitrozemí.

Literatura

Balík, S., *Volby do Poslanecké sněmovny v roce 2010*, Centrum pro studium demokracie a kultury, 2010, ISBN 978-80-7325-224-3

Bartoničková, K. a kol., *Občanský a společenskovední základ*, Brno: Computer Press, a.s., 2011, ISBN 978-80-251-2631-8

Belko, M., *Vývoj volebního systému v Českých zemích od roku 1848*, in: Chytílek, J. - Šedo, J. (eds., 2004): *Volební systémy*, Brno: MPÚ, 2004

Cabada, L., Kubát, M. a kol., *Úvod do studia politických věd*, Praha: Eurolex Bohemia s.r.o., 2004, ISBN 80-86432-63-7

Dvořáková, V. a kol., *Základní modely demokratických systémů*, Praha, 2008, ISBN 978-80-245-1357-7

Hampl, M. a kol., *Geografická organizace společnosti a transformační procesy v České republice*, Praha, 1996,

Hloušek, V., Kopeček, L., Šedo, J., *Politické systémy*, Barrister & Principal, o.s., 2011, ISBN 978-80-87474-23-5

Chábera, S., *Fyzický zeměpis jižních Čech*, České Budějovice, 1998, ISBN 80-7040-218-0

Chytílek, R., Šedo, J., Lebeda, T., Čaloud, D., *Volební systémy*, Praha: Portál, 2009, ISBN 978-80-7367-548-6

Javorský, J., *Osídlování jihočeského pohraničí v letech 1945 – 1950*, Brno: Masarykova Univerzita, 2007

Lebeda, T., *Volební systémy poměrného zastoupení. Mechanismy, proporcionalita a politické konsekvence*, Praha: Karolinum, 2008, ISBN 978-80-246-1523-3

Müller, H., Krieger, K., F., Vollrath, H., *Dějiny Německa*, Praha: NLN s.r.o., 2004, ISBN 80-7106-188-3

Novák, M., Lebeda, T. a kol., *Volební a stranické systémy – ČR v mezinárodním srovnání*, Vydavatelství a nakladatelství Aleš Čeněk, s.r.o., 2004, ISBN 80-86473-88-0
Říchová, B., *Úvod do současné politologie*, Praha: Portál, 2007, ISBN 978-80-7367-348-2

Sklenář, K., *Architektonické památky, Čechy, Morava a Slezsko*, Opava: Optys, 1993, ISBN 80-85819-08-2

Tiller, J., *Euregio Silva Nortica*, Praha: Veni Vidi, 2003, ISBN 80-903376-0-0

Vavřinec z Březové, *Husitská kronika, Píseň o vítězství u Domažlic*, Praha: Svoboda, 1979

Vodička, K., Cabada, L., *Politický systém České republiky*, Praha: Portál, 2007, ISBN 978-80-7367-337-6

Záloha, J., *Stručné dějiny Českokrumlovska, Český Krumlov*, 1983

Internetové zdroje

Aktuálně [online]. 29. 5. 2010 [cit. 2012-30-03]. Volby měly standardní účast voličů.

Dostupné z WWW:

<<http://aktualne.centrum.cz/domaci/volby/strany/clanek.phtml?id=669478>>

České dědictví UNESCO [online]. 2012 [cit. 2012-30-03]. Český Krumlov - představení. Dostupné z WWW: <<http://www.unesco-czech.cz/cesky-krumlov/predstaveni/>>

Český Krumlov [online]. 2012a [cit. 2012-30-03]. Turista. Dostupné

z WWW: <<http://www.ckrumlov.info/php/turista/>>

Český Krumlov [online]. 2012b [cit. 2012-30-03]. Praveké osídlení regionu Český Krumlov. Dostupné

z WWW: <http://www.encyklopedie.ckrumlov.cz/docs/cz/region_histor_praosi.xml>

Český hydrometeorologický ústav [online]. 2012 [cit. 2012-30-03]. Historická data – meteorologie a klimatologie. Dostupné z WWW: <http://portal.chmi.cz/portal/dt?portal_lang=cs&menu=JSPTabContainer/P4_Historicka_data&last=false>

DSSS [online]. 2. 4. 2010 [cit. 2012-30-03]. Finanční výzva: podpořte DSSS v parlamentní kampani. Dostupné z WWW: <http://www.dsss.cz/financni-vyzva_-podporte-dsss-v-parlamentni-kampani>

Geologické a geovědní mapy [online]. 2012 [cit. 2012-30-03]. Geologie a geologická mapa Čechy. Dostupné z WWW: <<http://www.geologicke-mapy.cz/regiony/ku-630837/>>

Hospodářské noviny [online]. 28. 5. 2010 [cit. 2012-30-03]. Experti – vtipná byla jen kampaň TOP 09. Dostupné z WWW: <<http://hn.ihned.cz/c1-43888110-experti-vtipna-byla-jen-kampan-top-09>>

iDnes [online]. 30. 7. 2010a [cit. 2012-30-03]. Věci veřejné utratily za kampaň oproti slibům nejméně dvojnásobek. Dostupné z WWW: <http://zpravy.idnes.cz/veci-verejne-utratily-za-kampan-oproti-slibum-nejmene-dvojnásobek-1d1-/domaci.aspx?c=A100730_170852_domaci_mku>

iDnes [online]. 29. 5. 2010b [cit. 2012-30-03]. Lidovci poprvé po 91 letech propadli, jejich šéf Cyril Svoboda rezignoval. Dostupné z WWW: <http://zpravy.idnes.cz/lidovci-konci-ve-snemovne-jejich-sef-cyril-svoboda-rezignoval-p64-/domaci.aspx?c=A100529_171703_domaci_klu>

iDnes [online]. 28. 6. 2010c [cit. 2012-30-03]. Klaus jmenoval Nečase premiérem, země má teď dočasně dva. Dostupné z WWW: <http://zpravy.idnes.cz/klaus-jmenoval-necase-premierem-zeme-ma-ted-docasne-hned-dva-p4w-/domaci.aspx?c=A100628_100314_domaci_kop>

iDnes [online]. 11. 5. 2009a [cit. 2012-30-03]. Říjnové volby odporují duchu ústavy, soudí Pithart. Dostupné z WWW: <http://zpravy.idnes.cz/rijnove-volby-odporuji-uchu-ustavy-soudi-pithart-fx1-/domaci.aspx?c=A090511_081750_domaci_pje>

iDnes [online]. 21. 4. 2009b [cit. 2012-30-03]. Jak moc poškodil pád vlády dobré jméno Česka. Dostupné z WWW: <http://zpravy.idnes.cz/jak-moc-poskodil-pad-vlady-dobre-jmeno-ceska-fei-/kavarna.aspx?c=A090420_171229_kavarna_bos>

IHNED [online]. 7. 3. 2010 [cit. 2012-30-03]. Zemanovci rozjízdí volební kampaň z novu s autobusem zemák. Dostupné z WWW: <<http://zpravy.ihned.cz/cesko/c1-40955750-zemanovci-rozjizdi-volebni-kampan-znovu-s-autobusem-zemak>>

InfoGlobe [online]. 9. 8. 2010 [cit. 2012-30-03]. Řeka Malše. Dostupné z WWW: <<http://www.infoglobe.cz/reky/evropa/ceska-republika/malse/?charGroup=5>>

Lidovky [online]. 31. 5. 2010 [cit. 2012-30-03]. Klaus vyčkává, sestavením vlády zatím nikoho nepověří. Dostupné z WWW: <http://www.lidovky.cz/klaus-vyckava-sestavenim-vlady-zatim-nikoho-nepoveri-pfu-/ln_domov.asp?c=A100531_105109_ln_domov_hs>

Lipensko [online]. 2012 [cit. 2012-30-03]. Lipno – jihočeské moře. Dostupné z WWW: <<http://www.lipensko.org/lipno.php>>

MANAGEMENTMANIA [online]. 28. 12. 2011 [cit. 2012-30-03]. SWOT-analýza. Dostupné z WWW: <<http://managementmania.com/swot-analyza>>

Megainfo [online]. 2. 6. 2010 [cit. 2012-30-03]. Exit Poll šokoval odhadem ihned po volbách a trefil se. Dostupné z WWW: <<http://megainfo.cz/exit-poll-sokoval-odhadem-ihned-po-volbach%E2%80%A6-a-trefil-se-02-06-2010-1534/>>

Mišovič, J., *Britské listy* [online]. 1. 4. 2010 [cit. 2012-30-03]. Předvolební průzkumy: přání otcem myšlenky. Dostupné z WWW: <<http://blisty.cz/art/51895.html>>

Společná česko-slovenská digitální parlamentní knihovna [online]. 2012 [cit. 2012-30-03]. Prozatimní Národní shromáždění republiky Československé 1945 - 1946. Dostupné z WWW: <<http://www.psp.cz/eknih/1945pns/stenprot/046schuz/s046008.htm%201.3.2012>>

STEM [online]. 19. 4. 2010 [cit. 2012-30-03]. Tisková informace z výzkumu STEM TRENDY – Popularita stranických politiků. Dostupné z WWW: <<http://www.stem.cz/clanek/1939>>

Územně identifikační registr ČR [online]. 2011 [cit. 2012-30-03]. Český Krumlov Dostupné z WWW: <<http://www.uir.cz/obce>>

Válka [online]. 2012 [cit. 2012-30-03]. Poslanci a senátoři Národního shromáždění 1925 - 1929. Dostupné z WWW: <<http://forum.valka.cz/viewtopic.php/t/35849>>

Zaniklé obce a objekty po roce 1945 [online]. 2005 [cit. 2012-30-03]. Okres Český Krumlov. Dostupné z WWW: <http://www.zanikleobce.cz/index.php?menu=11&duv=vvp_boletice>

PSP ČR [online]. 2006 [cit. 2011-20-12]. Zákon 247/1995 Sb. o volbách do Parlamentu České republiky a o změně a doplnění některých dalších zákonů. Dostupné z WWW: <<http://www.psp.cz/docs/texts/1995-247.html>>

Volby [online]. 2012 [cit. 2011-2012]. Výsledky voleb. Dostupné z WWW: <http://www.volby.cz/>

7. Seznam zkratk

AB – Autonomistický blok

BL – Bund der landwirte

CVVM – Centrum pro výzkum veřejného mínění

ČSDSD – Československá sociálně demokratická strana dělnická

ČSL – Československá strana lidová

ČSND – Československá strana národně demokratická

ČSNS – Československá strana národně socialistická

ČSSD – Česká strana sociálně demokratická

ČSU – Český statistický úřad

ČR – Česká republika

ČŽ-OSS – Československá živnostensko-obchodní strana středostavovská

DEU – Demokratická unie

DCH-SVP – Deutsche Christlich-Soziale Volkspartei

DS – Demokratická strana

DNP – Deutsche Nationalpartei

DNSAP – Deutsche National Sozialistische Arbeitpartei

DSDAP – Německá sociálně demokratická strana práce

DSSS – Dělnická strana sociální spravedlnosti

EU – Evropská unie

HSLŠ – Hlinkova slovenská ľudová strana

CHKO – Chráněná krajinná oblast

KDU-ČSL – Křesťanská demokratická unie - česká strana lidová

KK-SS – Krajinská křesťansko-sociální strana

KSČ – Komunistická strana Československa

KSČM - Komunistická strana Čech a Moravy

KSL – Komunistická strana Slovenska

NAS – Německá agrární strana

NOF – Národní obec fašistická

NS – Národní sjednocení

ODA – Občanská demokratická aliance

ODS – Občanská demokratická strana

PM – Přebírací místo
PSP ČR – Poslanecká sněmovna Parlamentu České republiky
RSZML – Republikánská strana zemědělského a maloroľnického lidu
SdP – Sudetoněmecká strana
SP – Strana práce
SPOZ – Strana práv občanů Zemanovci
SSL – Strana slobody
STEM – Středisko empirických výzkumů
SVO – Strana svobodných občanů
SZ – Strana zelených
UNESCO – Organizace OSN pro výchovu, vědu a kulturu
US-DEU – Unie slobody – Demokratická unie
VV – Věci Veřejné

8. Přílohy

Seznam příloh:

Příloha č. 1 - Celkové výsledky voleb za celou Českou republiku

Příloha č. 2 - Volební výsledky všech stran v sídlech okresu Český Krumlov

Příloha č. 3 - Počet hlasů pro politické strany v sídlech okresu Český Krumlov. Žlutě jsou znázorněny strany, které v sídlech zvítězily

Příloha č.1 - Celkové výsledky voleb za celou Českou republiku

Vol.číslo	Strana	Celkem	%	Vol.číslo	Strana	Celkem	%
9	ČSSD	1 155 267	22,08	1	Občané CZ	13 397	0,25
26	ODS	1 057 792	20,22	12	Moravané	11 914	0,22
15	TOP 09	873 833	16,7	5	KS	4 232	0,08
6	KSČM	589 765	11,27	7	KČ	4 027	0,07
4	VV	569 127	10,88	14	STOP	3 155	0,06
17	KDU-ČSL	229 717	4,39	11	SPR-RSČ	1 993	0,02
13	Zemanovci	226 527	4,33	19	ČSNS	1 371	0,02
21	Suverenita	192 145	3,67	27	KH	1 099	0,02
20	SZ	127 831	2,44	22	HS	552	0,01
24	DSSS	59 888	1,14	16	ES	522	0
23	ČPS	42 323	0,8	8	ČSNS 2005	295	0
25	SVO	38 894	0,74	2	Liberálové CZ	260	0
18	PB	24 750	0,47	10	NP	186	0

(zdroj: Volby, 2012; tabulka: vlastní)

Příloha č. 2 - Volební výsledky všech stran v sídlech okresu Český Krumlov

BENEŠOV NAD ČERNOU	%	BOLETICE	%
Občané CZ	0,00	Občané CZ	2,24
Věci Veřejné	10,59	Věci Veřejné	8,98
Konzervativní str.	0,00	Konzervativní str.	0,00
Komunistická str.Čech a Moravy	15,08	Komunistická str.Čech a Moravy	23,59
Česká str.sociálně demokratická	20,28	Česká str.sociálně demokratická	30,33
Zemanovci	3,77	Zemanovci	4,49
STOP	0,17	STOP	0,00
TOP 09	1,66	TOP 09	10,11
Evropský Střed	0,17	Evropský Střed	0,00
Křesťanská dem.unie-čsl. str.lidová	13,46	Křesťanská dem.unie-čsl. str.lidová	4,49
Pravý Blok	0,71	Pravý Blok	4,49
Strana Zelených	2,15	Strana Zelených	1,12
Suverenita	5,09	Suverenita	0,00
Česká Pirátská strana	0,89	Česká Pirátská strana	2,24
Dělnická str.soc.spravedlnosti	1,79	Dělnická str.soc.spravedlnosti	5,61
Strana svobodných občanů	1,61	Strana svobodných občanů	0,00
Občanská demokratická strana	12,56	Občanská demokratická strana	2,24
BESEDNICE	%	BRLOH	%
Občané CZ	0,91	Občané CZ	0,36
Věci Veřejné	13,01	Věci Veřejné	9,05
Konzervativní str.	0,22	Konzervativní str.	0,18
Komunistická str.Čech a Moravy	12,10	Komunistická str.Čech a Moravy	10,16
Česká str.sociálně demokratická	21,00	Česká str.sociálně demokratická	15,89
Zemanovci	4,79	Zemanovci	4,06
STOP	0,00	STOP	0,00
TOP 09	11,41	TOP 09	20,88
Evropský Střed	0,00	Evropský Střed	0,18
Křesťanská dem.unie-čsl. str.lidová	5,25	Křesťanská dem.unie-čsl. str.lidová	7,02
Pravý Blok	0,00	Pravý Blok	0,92
Strana Zelených	1,82	Strana Zelených	3,14
Suverenita	2,05	Suverenita	1,66
Česká Pirátská strana	0,91	Česká Pirátská strana	0,55
Dělnická str.soc.spravedlnosti	0,22	Dělnická str.soc.spravedlnosti	2,40
Strana svobodných občanů	0,00	Strana svobodných občanů	0,92
Občanská demokratická strana	26,25	Občanská demokratická strana	22,55
BOHDALOVICE	%	BUJANOV	%
Občané CZ	0,00	Občané CZ	0,00
Věci Veřejné	21,27	Věci Veřejné	12,75
Konzervativní str.	0,00	Konzervativní str.	0,00
Komunistická str.Čech a Moravy	23,40	Komunistická str.Čech a Moravy	33,16

Česká str.sociálně demokratická	23,40	Česká str.sociálně demokratická	20,91
Zemanovci	1,06	Zemanovci	0,51
STOP	0,00	STOP	0,00
TOP 09	9,57	TOP 09	10,71
Evropský Střed	0,00	Evropský Střed	0,00
Křesťanská dem.unie-čsl. str.lidová	2,12	Křesťanská dem.unie-čsl. str.lidová	3,57
Pravý Blok	0,00	Pravý Blok	1,02
Strana Zelených	0,00	Strana Zelených	1,02
Suverenita	4,25	Suverenita	4,59
Česká Pirátská strana	2,12	Česká Pirátská strana	0,00
Dělnická str.soc.spravedlnosti	1,06	Dělnická str.soc.spravedlnosti	2,55
Strana svobodných občanů	0,00	Strana svobodných občanů	2,55
Občanská demokratická strana	11,70	Občanská demokratická strana	6,63
ČERNÁ V POŠUMAVÍ	%	DOLNÍ TŘEBONÍN	%
Občané CZ	0,48	Občané CZ	0,35
Věci Veřejné	5,82	Věci Veřejné	13,35
Konzervativní str.	0,00	Konzervativní str.	0,17
Komunistická str.Čech a Moravy	18,93	Komunistická str.Čech a Moravy	8,26
Česká str.sociálně demokratická	23,30	Česká str.sociálně demokratická	13,53
Zemanovci	6,06	Zemanovci	2,98
STOP	0,00	STOP	0,00
TOP 09	16,50	TOP 09	20,56
Evropský Střed	0,24	Evropský Střed	0,35
Křesťanská dem.unie-čsl. str.lidová	0,97	Křesťanská dem.unie-čsl. str.lidová	6,15
Pravý Blok	0,97	Pravý Blok	1,75
Strana Zelených	2,18	Strana Zelených	1,93
Suverenita	4,85	Suverenita	4,04
Česká Pirátská strana	0,24	Česká Pirátská strana	0,70
Dělnická str.soc.spravedlnosti	0,97	Dělnická str.soc.spravedlnosti	2,10
Strana svobodných občanů	0,00	Strana svobodných občanů	1,23
Občanská demokratická strana	18,44	Občanská demokratická strana	22,49
ČESKÝ KRUMLOV	%	FRYMBURK	%
Občané CZ	0,23	Občané CZ	0,55
Věci Veřejné	10,74	Věci Veřejné	12,98
Konzervativní str.	0,05	Konzervativní str.	0,00
Komunistická str.Čech a Moravy	10,52	Komunistická str.Čech a Moravy	8,97
Česká str.sociálně demokratická	19,41	Česká str.sociálně demokratická	19,61
Zemanovci	4,00	Zemanovci	12,84
STOP	0,11	STOP	0,00
TOP 09	19,53	TOP 09	17,12
Evropský Střed	0,07	Evropský Střed	0,13
Křesťanská dem.unie-čsl. str.lidová	2,62	Křesťanská dem.unie-čsl. str.lidová	1,24
Pravý Blok	0,44	Pravý Blok	0,13
Strana Zelených	2,33	Strana Zelených	2,34

Suverenita	3,62	Suverenita	3,45
Česká Pirátská strana	1,21	Česká Pirátská strana	0,41
Dělnická str.soc.spravedlnosti	1,99	Dělnická str.soc.spravedlnosti	1,24
Strana svobodných občanů	0,60	Strana svobodných občanů	0,82
Občanská demokratická strana	22,46	Občanská demokratická strana	18,09
DOLNÍ DVOŘIŠTĚ	%	HOLUBOV	%
Občané CZ	0,00	Občané CZ	0,49
Věci Veřejné	10,40	Věci Veřejné	8,03
Konzervativní str.	0,21	Konzervativní str.	0,00
Komunistická str.Čech a Moravy	23,35	Komunistická str.Čech a Moravy	11,31
Česká str.sociálně demokratická	23,14	Česká str.sociálně demokratická	20,00
Zemanovci	4,03	Zemanovci	3,11
STOP	0,00	STOP	0,00
TOP 09	11,88	TOP 09	30,00
Evropský Střed	0,21	Evropský Střed	0,00
Křesťanská dem.unie-čsl. str.lidová	1,69	Křesťanská dem.unie-čsl. str.lidová	2,13
Pravý Blok	0,42	Pravý Blok	0,81
Strana Zelených	0,84	Strana Zelených	2,13
Suverenita	3,60	Suverenita	4,75
Česká Pirátská strana	1,27	Česká Pirátská strana	1,63
Dělnická str.soc.spravedlnosti	1,69	Dělnická str.soc.spravedlnosti	0,49
Strana svobodných občanů	0,63	Strana svobodných občanů	0,81
Občanská demokratická strana	16,56	Občanská demokratická strana	14,26
HORNÍ DVOŘIŠTĚ	%	HORNÍ PLANÁ	%
Občané CZ	0,00	Občané CZ	0,17
Věci Veřejné	16,38	Věci Veřejné	13,36
Konzervativní str.	0,00	Konzervativní str.	0,08
Komunistická str.Čech a Moravy	19,20	Komunistická str.Čech a Moravy	18,18
Česká str.sociálně demokratická	36,72	Česká str.sociálně demokratická	18,18
Zemanovci	2,82	Zemanovci	8,55
STOP	0,00	STOP	0,08
TOP 09	4,51	TOP 09	14,52
Evropský Střed	0,00	Evropský Střed	0,00
Křesťanská dem.unie-čsl. str.lidová	2,82	Křesťanská dem.unie-čsl. str.lidová	2,31
Pravý Blok	0,00	Pravý Blok	0,35
Strana Zelených	0,56	Strana Zelených	1,51
Suverenita	2,25	Suverenita	3,29
Česká Pirátská strana	0,56	Česká Pirátská strana	0,44
Dělnická str.soc.spravedlnosti	0,00	Dělnická str.soc.spravedlnosti	1,24
Strana svobodných občanů	0,00	Strana svobodných občanů	0,62
Občanská demokratická strana	14,12	Občanská demokratická strana	17,02
HOŘICE NA ŠUMAVĚ	%	CHLUMEC	%
Občané CZ	0,76	Občané CZ	0,00
Věci Veřejné	9,64	Věci Veřejné	1,92

Konzervativní str.	0,00	Konzervativní str.	0,00
Komunistická str.Čech a Moravy	13,70	Komunistická str.Čech a Moravy	3,84
Česká str.sociálně demokratická	21,06	Česká str.sociálně demokratická	7,69
Zemanovci	5,32	Zemanovci	5,76
STOP	0,50	STOP	0,00
TOP 09	21,31	TOP 09	21,15
Evropský Střed	0,00	Evropský Střed	1,92
Křesťanská dem.unie-čsl. str.lidová	2,03	Křesťanská dem.unie-čsl. str.lidová	26,92
Pravý Blok	0,25	Pravý Blok	0,00
Strana Zelených	1,52	Strana Zelených	3,84
Suverenita	5,07	Suverenita	3,84
Česká Pirátská strana	1,01	Česká Pirátská strana	1,92
Dělnická str.soc.spravedlnosti	2,03	Dělnická str.soc.spravedlnosti	0,00
Strana svobodných občanů	2,03	Strana svobodných občanů	0,00
Občanská demokratická strana	13,70	Občanská demokratická strana	21,15
CHVALŠINY	%	KÁJOV	%
Občané CZ	0,76	Občané CZ	0,13
Věci Veřejné	15,45	Věci Veřejné	12,48
Konzervativní str.	0,00	Konzervativní str.	0,26
Komunistická str.Čech a Moravy	12,21	Komunistická str.Čech a Moravy	10,75
Česká str.sociálně demokratická	17,93	Česká str.sociálně demokratická	21,64
Zemanovci	4,19	Zemanovci	2,65
STOP	0,00	STOP	0,13
TOP 09	13,74	TOP 09	16,86
Evropský Střed	0,19	Evropský Střed	0,00
Křesťanská dem.unie-čsl. str.lidová	2,86	Křesťanská dem.unie-čsl. str.lidová	2,25
Pravý Blok	1,33	Pravý Blok	1,06
Strana Zelených	1,90	Strana Zelených	1,99
Suverenita	4,96	Suverenita	4,51
Česká Pirátská strana	0,76	Česká Pirátská strana	1,72
Dělnická str.soc.spravedlnosti	2,09	Dělnická str.soc.spravedlnosti	1,72
Strana svobodných občanů	2,29	Strana svobodných občanů	0,13
Občanská demokratická strana	19,27	Občanská demokratická strana	21,64
KAPLICE	%	KŘEMŽE	%
Občané CZ	0,34	Občané CZ	0,63
Věci Veřejné	14,77	Věci Veřejné	12,49
Konzervativní str.	0,12	Konzervativní str.	0,07
Komunistická str.Čech a Moravy	13,85	Komunistická str.Čech a Moravy	8,80
Česká str.sociálně demokratická	22,21	Česká str.sociálně demokratická	15,54
Zemanovci	4,27	Zemanovci	2,62
STOP	0,06	STOP	0,07
TOP 09	14,11	TOP 09	20,22
Evropský Střed	0,15	Evropský Střed	0,00
Křesťanská dem.unie-čsl. str.lidová	3,20	Křesťanská dem.unie-čsl. str.lidová	5,25

Pravý Blok	0,65	Pravý Blok	1,27
Strana Zelených	1,60	Strana Zelených	1,70
Suverenita	2,89	Suverenita	5,32
Česká Pirátská strana	0,78	Česká Pirátská strana	0,63
Dělnická str.soc.spravedlnosti	1,22	Dělnická str.soc.spravedlnosti	1,63
Strana svobodných občanů	0,97	Strana svobodných občanů	0,63
Občanská demokratická strana	18,73	Občanská demokratická strana	23,06
LIPNO NAD VLTAVOU	%	LOUČOVICE	%
Občané CZ	0,30	Občané CZ	0,62
Věci Veřejné	16,21	Věci Veřejné	13,12
Konzervativní str.	0,00	Konzervativní str.	0,00
Komunistická str.Čech a Moravy	5,40	Komunistická str.Čech a Moravy	19,53
Česká str.sociálně demokratická	13,51	Česká str.sociálně demokratická	25,62
Zemanovci	7,50	Zemanovci	4,06
STOP	0,00	STOP	0,00
TOP 09	20,42	TOP 09	12,50
Evropský Střed	0,30	Evropský Střed	0,00
Křesťanská dem.unie-čsl. str.lidová	0,60	Křesťanská dem.unie-čsl. str.lidová	0,78
Pravý Blok	0,60	Pravý Blok	0,31
Strana Zelených	1,20	Strana Zelených	1,40
Suverenita	3,00	Suverenita	3,28
Česká Pirátská strana	1,80	Česká Pirátská strana	0,93
Dělnická str.soc.spravedlnosti	0,60	Dělnická str.soc.spravedlnosti	1,87
Strana svobodných občanů	0,60	Strana svobodných občanů	0,31
Občanská demokratická strana	27,92	Občanská demokratická strana	15,62
MALONTY	%	MALŠÍN	%
Občané CZ	0,18	Občané CZ	0,00
Věci Veřejné	14,42	Věci Veřejné	22,80
Konzervativní str.	0,00	Konzervativní str.	0,00
Komunistická str.Čech a Moravy	22,96	Komunistická str.Čech a Moravy	15,78
Česká str.sociálně demokratická	21,06	Česká str.sociálně demokratická	24,56
Zemanovci	4,93	Zemanovci	1,75
STOP	0,37	STOP	0,00
TOP 09	10,81	TOP 09	7,01
Evropský Střed	0,00	Evropský Střed	0,00
Křesťanská dem.unie-čsl. str.lidová	2,27	Křesťanská dem.unie-čsl. str.lidová	1,75
Pravý Blok	0,56	Pravý Blok	0,00
Strana Zelených	1,13	Strana Zelených	1,75
Suverenita	2,84	Suverenita	8,77
Česká Pirátská strana	0,56	Česká Pirátská strana	0,00
Dělnická str.soc.spravedlnosti	1,89	Dělnická str.soc.spravedlnosti	3,50
Strana svobodných občanů	0,94	Strana svobodných občanů	0,00
Občanská demokratická strana	14,99	Občanská demokratická strana	12,28
MIRKOVICE	%	MOJNÉ	%

Občané CZ	0,00	Občané CZ	0,00
Věci Veřejné	8,52	Věci Veřejné	16,12
Konzervativní str.	0,00	Konzervativní str.	0,00
Komunistická str.Čech a Moravy	8,52	Komunistická str.Čech a Moravy	4,03
Česká str.sociálně demokratická	10,76	Česká str.sociálně demokratická	15,32
Zemanovci	2,24	Zemanovci	4,83
STOP	0,00	STOP	0,00
TOP 09	14,79	TOP 09	12,09
Evropský Střed	0,00	Evropský Střed	0,00
Křesťanská dem.unie-čsl. str.lidová	13,00	Křesťanská dem.unie-čsl. str.lidová	14,51
Pravý Blok	0,44	Pravý Blok	1,61
Strana Zelených	1,79	Strana Zelených	0,80
Suverenita	7,17	Suverenita	12,90
Česká Pirátská strana	1,79	Česká Pirátská strana	0,80
Dělnická str.soc.spravedlnosti	0,89	Dělnická str.soc.spravedlnosti	1,61
Strana svobodných občanů	0,89	Strana svobodných občanů	0,00
Občanská demokratická strana	29,14	Občanská demokratická strana	15,32
NETŘEBICE	%	NOVÁ VES	%
Občané CZ	0,94	Občané CZ	1,48
Věci Veřejné	13,74	Věci Veřejné	18,31
Konzervativní str.	0,00	Konzervativní str.	0,00
Komunistická str.Čech a Moravy	14,69	Komunistická str.Čech a Moravy	9,40
Česká str.sociálně demokratická	21,80	Česká str.sociálně demokratická	20,29
Zemanovci	2,36	Zemanovci	4,45
STOP	0,00	STOP	0,00
TOP 09	18,95	TOP 09	15,84
Evropský Střed	0,00	Evropský Střed	0,00
Křesťanská dem.unie-čsl. str.lidová	7,10	Křesťanská dem.unie-čsl. str.lidová	5,94
Pravý Blok	0,00	Pravý Blok	0,00
Strana Zelených	0,94	Strana Zelených	2,97
Suverenita	5,68	Suverenita	5,94
Česká Pirátská strana	0,94	Česká Pirátská strana	0,00
Dělnická str.soc.spravedlnosti	0,47	Dělnická str.soc.spravedlnosti	0,49
Strana svobodných občanů	0,00	Strana svobodných občanů	0,49
Občanská demokratická strana	12,32	Občanská demokratická strana	14,35
OMLENICE	%	POHORSKÁ VES	%
Občané CZ	0,00	Občané CZ	0,00
Věci Veřejné	16,20	Věci Veřejné	14,78
Konzervativní str.	0,00	Konzervativní str.	0,86
Komunistická str.Čech a Moravy	14,81	Komunistická str.Čech a Moravy	8,69
Česká str.sociálně demokratická	28,31	Česká str.sociálně demokratická	13,04
Zemanovci	5,55	Zemanovci	1,73
STOP	0,00	STOP	0,00
TOP 09	13,42	TOP 09	18,26

Evropský Střed	0,00	Evropský Střed	0,00
Křesťanská dem.unie-čsl. str.lidová	3,70	Křesťanská dem.unie-čsl. str.lidová	0,00
Pravý Blok	0,46	Pravý Blok	0,86
Strana Zelených	0,92	Strana Zelených	1,73
Suverenita	3,24	Suverenita	2,60
Česká Pirátská strana	0,92	Česká Pirátská strana	1,73
Dělnická str.soc.spravedlnosti	0,46	Dělnická str.soc.spravedlnosti	2,60
Strana svobodných občanů	0,46	Strana svobodných občanů	0,86
Občanská demokratická strana	12,50	Občanská demokratická strana	32,17
PŘEDNÍ VÝTOŇ	%	PŘÍDOLÍ	%
Občané CZ	0,84	Občané CZ	0,40
Věci Veřejné	10,08	Věci Veřejné	8,50
Konzervativní str.	0,00	Konzervativní str.	0,00
Komunistická str.Čech a Moravy	15,12	Komunistická str.Čech a Moravy	10,12
Česká str.sociálně demokratická	31,09	Česká str.sociálně demokratická	20,24
Zemanovci	4,20	Zemanovci	2,42
STOP	0,00	STOP	0,40
TOP 09	10,92	TOP 09	19,43
Evropský Střed	0,00	Evropský Střed	0,00
Křesťanská dem.unie-čsl. str.lidová	0,84	Křesťanská dem.unie-čsl. str.lidová	3,23
Pravý Blok	0,00	Pravý Blok	0,80
Strana Zelených	0,00	Strana Zelených	4,04
Suverenita	1,68	Suverenita	6,07
Česká Pirátská strana	0,00	Česká Pirátská strana	2,42
Dělnická str.soc.spravedlnosti	0,84	Dělnická str.soc.spravedlnosti	1,61
Strana svobodných občanů	2,52	Strana svobodných občanů	0,40
Občanská demokratická strana	21,84	Občanská demokratická strana	19,83
PŘÍSEČNÁ	%	ROŽMBERK NAD VLTAVOU	%
Občané CZ	0,82	Občané CZ	0,00
Věci Veřejné	14,04	Věci Veřejné	11,53
Konzervativní str.	0,00	Konzervativní str.	0,00
Komunistická str.Čech a Moravy	10,74	Komunistická str.Čech a Moravy	6,99
Česká str.sociálně demokratická	12,39	Česká str.sociálně demokratická	16,43
Zemanovci	3,30	Zemanovci	3,14
STOP	0,00	STOP	0,34
TOP 09	13,22	TOP 09	23,42
Evropský Střed	0,00	Evropský Střed	0,00
Křesťanská dem.unie-čsl. str.lidová	3,30	Křesťanská dem.unie-čsl. str.lidová	0,69
Pravý Blok	0,82	Pravý Blok	0,00
Strana Zelených	2,47	Strana Zelených	1,39
Suverenita	1,65	Suverenita	3,14
Česká Pirátská strana	2,47	Česká Pirátská strana	0,34
Dělnická str.soc.spravedlnosti	0,82	Dělnická str.soc.spravedlnosti	0,00
Strana svobodných občanů	0,82	Strana svobodných občanů	0,34

Občanská demokratická strana	33,05	Občanská demokratická strana	32,16
ROŽMITÁL NA ŠUMAVĚ	%	SOBĚNOV	%
Občané CZ	0,00	Občané CZ	0,00
Věci Veřejné	13,25	Věci Veřejné	15,02
Konzervativní str.	0,55	Konzervativní str.	0,00
Komunistická str.Čech a Moravy	25,41	Komunistická str.Čech a Moravy	9,32
Česká str.sociálně demokratická	25,41	Česká str.sociálně demokratická	21,76
Zemanovci	1,10	Zemanovci	2,07
STOP	0,00	STOP	0,00
TOP 09	7,73	TOP 09	22,79
Evropský Střed	0,00	Evropský Střed	0,00
Křesťanská dem.unie-čsl. str.lidová	2,20	Křesťanská dem.unie-čsl. str.lidová	8,29
Pravý Blok	0,00	Pravý Blok	1,03
Strana Zelených	1,65	Strana Zelených	0,00
Suverenita	3,86	Suverenita	3,62
Česká Pirátská strana	2,20	Česká Pirátská strana	0,51
Dělnická str.soc.spravedlnosti	1,65	Dělnická str.soc.spravedlnosti	2,07
Strana svobodných občanů	1,10	Strana svobodných občanů	0,00
Občanská demokratická strana	13,81	Občanská demokratická strana	13,47
SRNÍN	%	STRÍTEŽ	%
Občané CZ	0,00	Občané CZ	0,53
Věci Veřejné	17,30	Věci Veřejné	18,08
Konzervativní str.	0,00	Konzervativní str.	0,00
Komunistická str.Čech a Moravy	8,33	Komunistická str.Čech a Moravy	15,95
Česká str.sociálně demokratická	11,53	Česká str.sociálně demokratická	19,68
Zemanovci	5,12	Zemanovci	1,59
STOP	0,00	STOP	0,00
TOP 09	16,02	TOP 09	13,82
Evropský Střed	0,00	Evropský Střed	0,00
Křesťanská dem.unie-čsl. str.lidová	4,48	Křesťanská dem.unie-čsl. str.lidová	3,72
Pravý Blok	0,00	Pravý Blok	0,00
Strana Zelených	0,64	Strana Zelených	2,65
Suverenita	3,20	Suverenita	2,65
Česká Pirátská strana	0,64	Česká Pirátská strana	0,53
Dělnická str.soc.spravedlnosti	0,64	Dělnická str.soc.spravedlnosti	2,12
Strana svobodných občanů	1,28	Strana svobodných občanů	0,53
Občanská demokratická strana	30,76	Občanská demokratická strana	18,08
SVĚTLÍK	%	VELEŠÍN	%
Občané CZ	1,04	Občané CZ	0,15
Věci Veřejné	8,33	Věci Veřejné	12,88
Konzervativní str.	0,00	Konzervativní str.	0,05
Komunistická str.Čech a Moravy	10,41	Komunistická str.Čech a Moravy	10,04
Česká str.sociálně demokratická	25,00	Česká str.sociálně demokratická	19,20
Zemanovci	7,29	Zemanovci	4,14

STOP	0,00	STOP	0,05
TOP 09	12,50	TOP 09	19,30
Evropský Střed	0,00	Evropský Střed	0,15
Křesťanská dem.unie-čsl. str.lidová	12,50	Křesťanská dem.unie-čsl. str.lidová	4,76
Pravý Blok	0,00	Pravý Blok	0,51
Strana Zelených	0,00	Strana Zelených	1,75
Suverenita	0,00	Suverenita	3,98
Česká Pirátská strana	0,00	Česká Pirátská strana	0,98
Dělnická str.soc.spravedlnosti	3,12	Dělnická str.soc.spravedlnosti	0,98
Strana svobodných občanů	2,08	Strana svobodných občanů	0,51
Občanská demokratická strana	17,70	Občanská demokratická strana	20,49
VĚTRNÍ	%	VĚŽOVATÁ PLÁNĚ	%
Občané CZ	0,63	Občané CZ	0,00
Věci Veřejné	15,99	Věci Veřejné	17,74
Konzervativní str.	0,00	Konzervativní str.	0,00
Komunistická str.Čech a Moravy	14,45	Komunistická str.Čech a Moravy	1,61
Česká str.sociálně demokratická	24,24	Česká str.sociálně demokratická	6,45
Zemanovci	4,79	Zemanovci	0,00
STOP	0,12	STOP	0,00
TOP 09	11,96	TOP 09	38,70
Evropský Střed	0,06	Evropský Střed	0,00
Křesťanská dem.unie-čsl. str.lidová	1,27	Křesťanská dem.unie-čsl. str.lidová	12,90
Pravý Blok	0,51	Pravý Blok	0,00
Strana Zelených	0,95	Strana Zelených	0,00
Suverenita	5,05	Suverenita	6,45
Česká Pirátská strana	0,76	Česká Pirátská strana	1,61
Dělnická str.soc.spravedlnosti	2,68	Dělnická str.soc.spravedlnosti	1,61
Strana svobodných občanů	0,76	Strana svobodných občanů	0,00
Občanská demokratická strana	15,67	Občanská demokratická strana	12,90
VYŠŠÍ BROD	%	ZLATÁ KORUNA	%
Občané CZ	0,35	Občané CZ	0,45
Věci Veřejné	14,63	Věci Veřejné	13,72
Konzervativní str.	0,00	Konzervativní str.	0,00
Komunistická str.Čech a Moravy	15,26	Komunistická str.Čech a Moravy	12,81
Česká str.sociálně demokratická	14,81	Česká str.sociálně demokratická	13,27
Zemanovci	3,23	Zemanovci	3,43
STOP	0,08	STOP	0,00
TOP 09	18,76	TOP 09	22,19
Evropský Střed	0,00	Evropský Střed	0,00
Křesťanská dem.unie-čsl. str.lidová	2,15	Křesťanská dem.unie-čsl. str.lidová	5,26
Pravý Blok	0,35	Pravý Blok	1,37
Strana Zelených	1,61	Strana Zelených	2,28
Suverenita	5,47	Suverenita	5,26
Česká Pirátská strana	0,44	Česká Pirátská strana	1,60

Dělnická str.soc.spravedlnosti	0,71	Dělnická str.soc.spravedlnosti	2,74
Strana svobodných občanů	0,35	Strana svobodných občanů	0,45
Občanská demokratická strana	21,72	Občanská demokratická strana	15,10
ZUBČICE	%	ZVÍKOV	%
Občané CZ	0,47	Občané CZ	0,00
Věci Veřejné	9,90	Věci Veřejné	5,40
Konzervativní str.	0,00	Konzervativní str.	0,00
Komunistická str.Čech a Moravy	5,18	Komunistická str.Čech a Moravy	2,70
Česká str.sociálně demokratická	16,03	Česká str.sociálně demokratická	13,51
Zemanovci	6,60	Zemanovci	8,10
STOP	0,47	STOP	0,00
TOP 09	23,58	TOP 09	32,43
Evropský Střed	0,00	Evropský Střed	0,00
Křesťanská dem.unie-čsl. str.lidová	10,37	Křesťanská dem.unie-čsl. str.lidová	27,02
Pravý Blok	0,94	Pravý Blok	2,70
Strana Zelených	1,88	Strana Zelených	0,00
Suverenita	3,30	Suverenita	0,00
Česká Pirátská strana	0,94	Česká Pirátská strana	0,00
Dělnická str.soc.spravedlnosti	0,00	Dělnická str.soc.spravedlnosti	0,00
Strana svobodných občanů	0,47	Strana svobodných občanů	0,00
Občanská demokratická strana	19,81	Občanská demokratická strana	8,10

(zdroj: Volby, 2012; tabulka: vlastní)

Příloha č.3 - Počet hlasů pro politické strany v sídlech okresu Český Krumlov. Žlutě jsou znázorněny strany, které v sídlech zvítězily

SÍDLO	ČSSD	ODS	TOP 09	KSČM	VV	ZEM	SUV	KDU-ČSL	SZ	DSSS	Celk.
Horní Planá	204	191	163	204	150	96	37	24	17	14	1122
Černá v Pošumaví	96	76	68	78	24	25	20	4	9	4	412
Frymburk	142	131	124	65	94	93	25	9	17	9	724
Přední Výtoň	37	26	13	18	12	5	2	1	0	1	119
Malšín	14	7	4	9	13	1	5	1	1	2	57
Lipno n/Vlt.	45	93	68	18	54	25	10	2	4	2	333
Vyšší Brod	165	242	209	170	163	36	61	24	18	8	1114
Loučovice	164	100	80	125	84	26	21	5	9	12	640
Rožmberk n/Vlt.	47	92	67	20	33	9	9	2	4	0	286
Kaplice	707	596	449	441	470	136	92	102	51	39	3182
Horní Dvořiště	65	25	8	34	29	5	4	5	1	0	177
Dolní Dvořiště	109	78	56	110	49	19	17	8	4	8	471
Velešín	371	396	373	194	249	80	77	92	34	19	1935
Rožmitál na Š.	46	25	14	46	24	2	7	4	3	3	181
Bujanov	41	13	21	65	25	1	9	7	2	5	196
Omlenice	59	27	29	32	35	12	7	8	2	1	216
Malonty	111	79	57	121	76	26	15	12	6	10	527
Pohorská Ves	15	37	21	10	17	2	3	0	2	3	115
Benešov n/Č.	113	70	65	84	59	21	28	75	12	10	557
Soběnov	42	26	44	18	29	4	7	16	0	4	193
Besednice	92	115	50	53	57	21	9	23	8	1	438
Střítež	37	34	26	30	34	3	5	7	5	4	188
Netřebice	46	26	40	31	29	5	12	15	2	1	211
Zvíkov	5	3	12	1	2	3	0	10	0	0	37
Český Krumlov	1323	1531	1331	717	732	273	247	179	159	136	6815
Bohdalovice	22	11	9	22	20	1	4	2	0	1	94
Světlík	24	17	12	10	8	7	0	12	0	3	96
Hořice na Š.	83	54	84	54	38	21	20	8	6	8	394
Kájov	163	163	127	81	94	20	15	17	15	13	753
Větrní	379	245	187	226	250	75	79	20	15	42	1563
Přídolí	50	49	48	25	21	6	15	8	10	4	247
Chvalšiny	94	101	72	64	81	22	26	15	10	11	524
Brloh	86	122	113	55	49	22	9	38	17	13	541
Křemže	219	325	285	124	176	37	75	74	24	23	1409
Nová Ves	41	29	32	19	37	9	12	12	6	1	202
Holubov	122	87	183	69	49	19	29	13	13	3	610
Srnín	18	48	25	13	27	8	5	7	1	2	156

Zlatá Koruna	58	66	97	56	60	15	23	23	10	12	437
Chlumeč	4	11	11	2	1	3	2	14	2	0	52
Dolní Třebonín	77	128	117	47	76	17	23	35	11	12	569
Mojné	19	19	15	5	20	6	16	18	1	2	124
Přísečná	15	40	16	13	17	4	2	4	3	1	121
Mirkovice	24	65	33	19	19	5	16	29	4	2	223
Věžovatá Pláně	4	8	24	1	11	0	4	8	0	1	62
Zubčice	34	42	50	11	21	14	7	22	4	1	212
Boletice	27	2	9	21	8	4	0	4	1	5	89

(zdroj: Volby, 2012; tabulka: vlastní)