

**ČESKÁ ZEMĚDĚLSKÁ UNIVERZITA V PRAZE
FAKULTA ŽIVOTNÍHO PROSTŘEDÍ**

KATEDRA BIOTECHNICKÝCH ÚPRAV KRAJINY



**URBANISTICKÝ VÝVOJ HRADCE KRÁLOVÉ SE
ZAMĚŘENÍM NA OBDOBÍ PRVNÍ REPUBLIKY**

BAKALÁŘSKÁ PRÁCE

Vedoucí práce: Ing. arch. Václav Fanta

Autor: Gabriela Hronová

© 2020 ČZU v Praze

ČESKÁ ZEMĚDĚLSKÁ UNIVERZITA V PRAZE

Fakulta životního prostředí

ZADÁNÍ BAKALÁŘSKÉ PRÁCE

Gabriela Hronová

Rozvoj venkova a zemědělství
Územní plánování

Název práce

Urbanistický vývoj Hradce Králové se zaměřením na období první republiky

Název anglicky

Urban development of Hradec Králové with focus on the interwar period

Cíle práce

Cílem práce je popis urbanistického vývoje Hradce Králové se zaměřením na období první republiky.

Metodika

Studentka zpracuje rešerši literatury k urbanistickému vývoji města od středověku do současnosti. Zvláštní pozornost bude věnována období první poloviny 20. století, studentka se pokusí dohledat historické regulační plány.

Dále budou zpracovány dvě analýzy:

- a) stručná inventarizace vybraných významných staveb z období první republiky a jejich další osud ve 20. století
- b) porovnání historických regulačních plánů se současným stavem (míra realizace prostorového uspořádání města dle návrhů historických reg. plánů)

Vhledem k tématu práce není požadavkem použití zahraniční literatury.

Doporučený rozsah práce

30 – 50 stran, mapy (mohou být v textu)

Klíčová slova

urbanismus, historie, první republika, regulační plán

Doporučené zdroje informací

- Atlas krajiny České republiky : =Landscape atlas of the Czech Republic [kartografický dokument].* Praha: Výzkumný ústav Silva Taroucy pro krajinu a okrasné zahradnictví, 2009. ISBN 978-80-85116-59-5.
- CAJTHAML, J. – SEMOTANOVÁ, E. *Akademický atlas českých dějin.* Praha: Academia, 2014. ISBN 978-80-200-2182-3.
- HAUSEROVÁ, M. a POLÁKOVÁ, J. *Pomůcka pro používání základních historických map.* Praha: Ústav památkové péče FA ČVUT, 2015.
- KLÁPŠTĚ, Jan. *Proměna českých zemí ve středověku. 2., rozš. vyd.* Praha: NLN, Nakladatelství Lidové noviny, 2012. 616 s. Česká historie; sv. 15. ISBN 978-80-7422-140-8
- KUČA, K. *Města a městečka v Čechách, na Moravě a ve Slezsku. Díl II., H-Kole.* Praha: Libri, 1997. ISBN 80-85983-14-1.
- MATOUŠEK, Václav. *Čechy krásné, Čechy mé: proměny krajiny Čech v době industriální. 1. vyd.* Praha: Krigl, 2010. 381 s. ISBN 978-80-86912-36-3
- SEMOTANOVÁ, Eva. *Historická geografie českých zemí. 2., aktualiz. vyd.* Praha: Historický ústav AV ČR, 2002. 279 s. Práce Historického ústavu AV ČR = Opera Instituti historici Pragae. Řada A, Monographia; sv. 16. ISBN 80-7286-042-9
- ZEMAN, L. – KUČA, K. *Města a městečka v Čechách, na Moravě a ve Slezsku. Díl 5, Par-Pra.* Praha: Libri, 2002. ISBN 80-7277-039-.
-

Předběžný termín obhajoby

2019/20 LS – FŽP

Vedoucí práce

Ing. arch. Václav Fanta

Garantující pracoviště

Katedra biotechnických úprav krajiny

Elektronicky schváleno dne 10. 3. 2020

prof. Ing. Petr Sklenička, CSc.

Vedoucí katedry

Elektronicky schváleno dne 10. 3. 2020

prof. RNDr. Vladimír Bejček, CSc.

Děkan

V Praze dne 19. 03. 2020

Čestné prohlášení

Prohlašuji, že jsem bakalářskou práci na téma "Urbanistický vývoj Hradce Králové se zaměřením na období první republiky" vypracovala samostatně a citovala jsem všechny informační zdroje, které jsem v práci použila a které jsem rovněž uvedla na konci práce v seznamu použitých informačních zdrojů.

Jsem si vědoma, že na moji bakalářskou práci se plně vztahuje zákon č. 121/2000 Sb., o právu autorském, o právech souvisejících s právem autorským a o změně některých zákonů, ve znění pozdějších předpisů, především ustanovení § 35 odst. 3 tohoto zákona, tj. o užití tohoto díla.

Jsem si vědoma, že odevzdáním bakalářské práce souhlasím s jejím zveřejněním podle zákona č. 111/1998 Sb., o vysokých školách a o změně a doplnění dalších zákonů, ve znění pozdějších předpisů, a to i bez ohledu na výsledek její obhajoby.

Svým podpisem rovněž prohlašuji, že elektronická verze práce je totožná s verzí tištěnou a že s údaji uvedenými v práci bylo nakládáno v souvislosti s GDPR.

V Hradci Králové dne 18. června 2020

.....
Gabriela Hronová

Poděkování

Ráda bych poděkovala vedoucímu mé práce Ing. arch. Václavu Fantovi za ochotu, rady a věcné připomínky, které mi pomohly při vypracování této bakalářské práce. Na závěr děkuji také své rodině za trpělivost a podporu během celé doby studia.

Abstrakt

Bakalářská práce na téma „Urbanistický vývoj Hradce Králové se zaměřením na období první republiky“, se zabývá chronologickým vývojem města od 10. století až po současnost. Největší pozornost je věnována období první republiky. Práce popisuje významné osobnosti, které se podílely na rozvoji města. Stručně jsou popsána zdařilá architektonická díla z období první republiky a jejich využití od minulosti až po současnost. Práce se také zaměřuje na porovnání historických regulačních plánů z 19. a první poloviny 20. století se současným stavem v Hradci Králové. V závěru se nachází shrnutí nejpodstatnějších událostí, které ovlivnily historický vývoj města. Dále je vyhodnocen regulační plán, který nejvíce ovlivnil současnou podobu města. Přínosem práce je shrnutí vývoje města s důrazem na období první republiky. V historických regulačních plánech jsem zdůraznila prostorové struktury, které se zachovaly i v současné podobě města. Zabývám se architektonickými díly z první republiky s odchylným využitím v současnosti.

Klíčová slova

Hradec Králové, první republika, regulační plán, historie, Josef Gočár

Abstract

The topic of this bachelor thesis is „Urban development of Hradec Králové with focus on the interwar period“. It deals with chronological development of the city from the 10th century to the present. The greatest attention is paid to the period of the First Republic. The thesis describes important characters behind the development of the city. Some architectural pieces of work from the period of the first republic are briefly described as they were used in the 20th century and as of today. This thesis also focuses on the comparison of historical regulatory plans of the 19th and the first half of the 20th century with the current state of Hradec Králové. In conclusion there is a summary of the most important events that influenced the historical development of the city. It is also evaluated which historical regulatory plan influenced most the current appearance of the city. The contribution of the work is a summary of the development of the city in individual periods with an emphasis on the first republic. Spatial structures are discovered that are according to historical regulatory plans and have been preserved to the present form of the city. It is also found what architectural works from the First Republic deviate from the original use.

Keywords

Hradec Králové, The First republic, regulatory plan, history, Josef Gočár

Obsah

1.	Úvod	8
2.	Cíl práce	9
3.	Metodika	9
4.	Historie města	10
4.1	Věnné město	10
4.2	Husitské období	11
4.3	Třicetiletá válka a 17. století.	11
4.4	Výstavba pevnosti.....	11
5.	Zrušení pevnosti	13
5.1	Rozvoj města	14
5.2	První regulační plán	14
5.3	Pozměňovací návrh prvního regulačního plánu a druhý regulační plán	15
6.	První světová válka	18
7.	Stavební rozvoj první republiky a regulační plán Josefa Gočára	19
7.1	Termín Salon republiky	21
7.2	Významné postavy	21
8.	Druhá světová válka a období po válce	25
8.1	Doba socialismu – panelová výstavba 70. léta 20. století	27
8.2	Významná socialistická architektura města	27
9.	1989 – současnost.....	30
10.	Architektura města první republiky	32
11.	Porovnání historických regulačních plánů se současnou podobou města	44
11.1	Regulační plán z roku 1890	46
11.2	Regulační plán z roku 1904	48
11.3	Regulační plán z roku 1911	49
11.4	Regulační plán z roku 1926–1928	50
11.5	Finální porovnání	51
12.	Diskuze a závěr	53
13.	Přehled literatury a použitých zdrojů	54

1. Úvod

Tato práce se zabývá urbanistickým vývojem Hradce Králové od středověku až po současnost, se zaměřením na období první republiky. Téma je jedinečné vzhledem k historii. Z vojenského opevnění, které až do 19. století bylo obehnané pevností, vzniklo moderní město. Radikální změna nastala při zrušení pevnosti a vyhlášení za samostatné město roku 1850 (JAKL 2005). Začaly vznikat významné regulační plány, které ovlivnily dnešní podobu Hradce Králové. Klíčovou částí práce je 20. století a doba první republiky, která nejvíce ovlivnila současnou podobu města. Práce významných architektů, sochařů, umělců a politiků jsou charakteristická pro město. Tyto osobnosti mají zásluhy na tom, že Hradec Králové dostal název Salon republiky.

V práci budu popisovat historii města (věnné město, husitské období, třicetiletou válku a 17. století a výstavbu pevnosti). Dále události, které vedly ke zrušení pevnosti a následný rozvoj města a tvorbu regulačních plánů. Stručně popisuji stav města za první světové války. Stěžejní pro práci je doba první republiky a zdůvodnění názvu Salon republiky. Chronologicky přichází doba druhé světové války a rozvoj města v době socialismu. Příkladem je panelová výstavba v 70. letech 20. století. Popsána je socialistická architektura města, která se zachovala. Poslední fází vývoje města je doba od roku 1989 až po současnost. Popsány jsou nastolené změny po Sametové revoluci a významné současné stavby.

V druhé části práce začíná analytická část, kde najdeme architekturu města první republiky. Vybraná architektonická díla popisují a zaměřují se na jejich prvorepublikové a dnešní využití. Zabývám se srovnáním regulačních historických plánů. V závěru shrnuji výsledky, které jsem v práci zjistila.

2. Cíl práce

Cílem práce je nastínit historii města a současnou podobu. V druhé části práce se nachází analytické šetření, které se skládá ze dvou částí.

a) Provedu ve vybraných 17ti významných architektonických dílech srovnání ve využití architektury v historii a v současnosti.

b) Ze svého šetření – z nasbíraných informací z rešerše, vyberu čtyři regulační plány a porovná je se současnou podobou Hradce Králové. Finálně vyhodnotím, jaký konkrétní prvek je podle daného historického regulačního plánu a jaký historický plán nejvíce ovlivnil dnešní podobu Hradce Králové.

3. Metodika

Práce má tři části:

- 1) rešerše literatury k urbanistickému vývoji města
- 2) analýza dnešního využití a stavu významných budov postavených v období první republiky
- 3) rozbor historických regulačních plánů

Pro literární rešerši urbanistického vývoje města jsem využila literaturu uvedenou v použitých zdrojích. Hlavní pozornost je věnována období první republiky. Tuto dobu lze považovat za nejvíce dynamickou a zajímavou z pohledu urbanistického vývoje města.

Analytická část je rozdělena na dvě pasáže. První část se zabývá analýzou významných staveb první republiky. Využila jsem literární rešerši, které mi sloužila k výběru architektonických děl z této doby. Pro přehlednost jsem vytvořila tabulku, do které jsem vyznačila díla a jejich historické a dnešní využití.

Druhá pasáž analytické části je rozbor regulačních historických plánů (jejich výběr byl opět ovlivněn literární rešerší). Pracovala jsem se čtyřmi regulačními plány:

- 1) První regulační plán z roku 1890 od Josefa Zámečnicka (*zdroj: POTŮČEK 2009, str. 13*)
- 2) Pozměňovací návrh prvního regulačního plánu (1904) od Tomáše Suhrady (*zdroj: POTŮČEK 2009, str. 14*)
- 3) Druhý regulační plán (1911), autoři V. Rejchl ml. a O. Liska (*zdroj: BENEŠOVÁ A KOL. 2000, str. 28*)
- 4) Regulační plán (1926–1928) od Josefa Gočára (*zdroj: BENEŠOVÁ A KOL. 2000, str. 72*).

Každý regulační plán jsem jednotlivě vzala a porovnála ho se současným územním plánem, získaným z veřejných stránek magazínu Hradce Králové (*zdroj: <http://www.hkcity.cz/wp-content/uploads/uzemniplan.png>*). Hledala jsem prostorové struktury na historickém regulačním plánu, jako jsou například: ulice, bloky, parcely, parky či náměstí, které se shodují s dnešním územním plánem.

Takto jsem ze čtyř regulačních plánů udělala finální porovnání do jedné mapy. Jako podklad jsem zvolila letecký snímek Hradce Králové z roku 2017 z veřejného portálu (zdroj: <https://mapy.cz/s/kasupebeja>).

Ve finálním srovnání jsem sledovala prostorové struktury a do leteckého snímku města jsem vyznačila, které ulice (městské bloky, prostorové struktury) ze starých územních plánů se propsaly / dochovaly do současnosti.

4. Historie města

Území současného Hradce Králové a jeho okolí bylo osídleno již ve starší době kamenné. Lokalita na soutoku řek Labe a Orlice byla obydlena v období pravěku i v době římské, jak dokazují archeologické průzkumy. Charakter obchodního střediska vyplýval z výhodného umístění oblasti. Rod Slavníkovců měl zde sídlo už v 10. století. Z roku 1225 pochází první písemná zmínka o Hradci Králové jako o městu. Tímto se Hradec Králové řadí mezi nejstarší města u nás (ZIMMERMAN 2002).

Hradec Králové se pyšnil vysokou úrovní vzdělanosti a kulturního dění. Také se jednalo o politické a vojenské centrum kraje (KUČA 1997).

4.1 Věnné město

Věnným městem českých královen se Hradec Králové stal ve 14. století. Velkou přízeň v městu našly panovnice Eliška Rejčka a Eliška Pomořanská právě ve 14. století (MARTÍNEK 2012).

Díky nim byl pozitivně ovlivněn rozvoj města a také samotný přívlastek k názvu „Králové“. Pojem „je staročeským zpodstatněným adjektivem králová (královna)“ (DIVIŠOVÁ 2011, str. 377).

Z této doby pochází například gotická stavba katedrální Chrám sv. Ducha. Dodnes je stavba dominantou Velkého náměstí a celého města. Stavba byla založena Eliškou Rejčkou roku 1307. V Hradci Králové převládaly dřevěné domky. Od 14. století kvůli častým požárům město začalo měnit svou vizáž. Započala výstavba převážně zděných domů (BENEŠOVA A KOL. 2000).

Obrázek 1: **Chrám sv. Ducha** (Zdroj: KUDY Z NUDY, © 2019: <https://www.kudyznudy.cz/aktivity/> [online]. [cit. 12.3.2020]. Dostupné z: <https://www.kudyznudy.cz/aktivity/katedrala-sv-ducha-hradec-kralove>)



4.2 Husitské období

V období 13–15. století patřil Hradec Králové mezi města s nejvyšším počtem obyvatel v Čechách. Což mohl být jeden z hlavních důvodů, proč si ho za svůj cíl vybrali husité k dobytí. V roce 1420 bylo město dobyto a stalo se „*střediskem husitského revolučního hnutí ve východních Čechách*“ (MICHL 1955, str. 33).

Město se postavilo na stranu Jana Žižky a byl tam i pochován roku 1424 v Chrámu sv. Ducha. Husitská doba však přerušila rozvoj města, bylo zničeno mnoho památek včetně královského hradu. Následující období se neslo v duchu oprav škod, jak z válek, tak i z častých požárů. Krátký (1990) ve svém díle uvádí, že v Hradci Králové nenapáchaly takové škody husitské války jako oheň. V 16. století nastal opět rozkvět města. Napomohla tomu výstavba dnešní dominanty Bílé věže, (která stojí vedle Chrámu sv. Ducha) a také renesanční přestavba městských domů (KUČA 1997).

Obrázek 2: **Bílá věž** (Zdroj: PRUŠKA, Jan, © 2019: <https://hradecky.denik.cz> [online]. [cit. 12.3.2020]. Dostupné z: <https://hradecky.denik.cz/galerie/foto.html?mm=bila-vez-ochoz-hodiny-cifernik-domimanta-velke-namesti060516-hk&back=1161238371-759-17&photo=1>)



4.3 Třicetiletá válka a 17. století.

Válka město silně zasáhla. Bylo obsazeno švédskými vojsky v roce 1639. Jako pozitivum po vpádu Švédů vzniklo v městě nové a lepší opevnění. Negativní stránkou bylo, že celá předměstí byla srovnána se zemí (KRÁTKÝ 1990).

Řada autorů vnímá rozdílně velký vliv jezuitského řádu ve městě. Hlásal katolickou víru a podporoval úsilí o navrácení protestantů do římskokatolické církve. Jedna skupina tvrdí, že toto období vedlo k novému rozmachu města. Druhá skupina to bere spíše negativně, kvůli zabavování nekatolické literatury a působení jezuitů (DIVIŠOVÁ 2011).

Barokní výstavba probíhá od 2. pol. 17. století. Ve městě vzniklo mnoho významných památek.

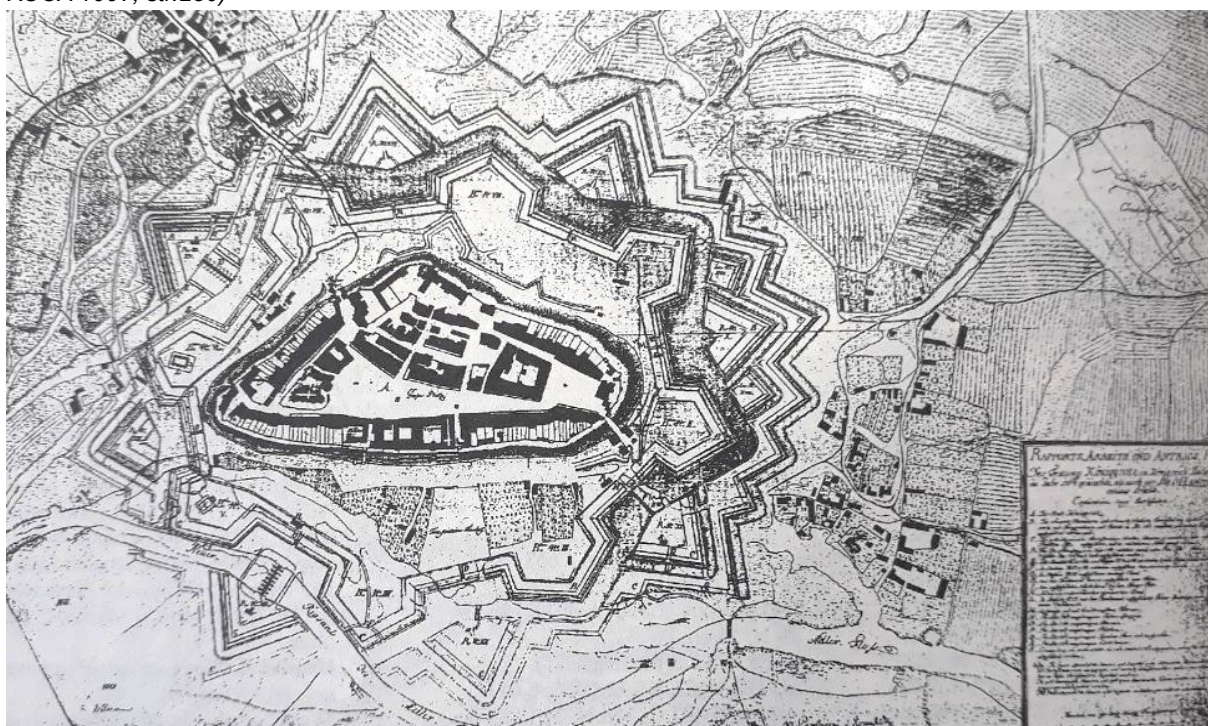
4.4 Výstavba pevnosti

Významným milníkem v historii města je nastoupení Marie Terezie na rakouský trůn a sedmiletá válka (1756–1763). Při obraně města ukázal Hradec Králové svou strategickou polohu (BENEŠOVÁ A KOL. 2000).

Proto zde mělo vzniknout silné ochranné město. Obec Ples (dnes známá jako pevnost Josefov) stála ve hře o vybudování moderní pevnosti. Císař Josef II. dal nakonec přednost Hradci Králové (KUČA 1997).

Téměř 25 let trvalo budování vojenské pevnosti. Na tu dobu se jednalo o technicky zdařilé dílo. Pouze staré vnitřní město bylo ubráněno bourání. Díky své vyvýšené poloze nepřekáželo ve výstavbě pevnosti. Okolní krajina byla ovlivněna stavbou pevností. Příkladem je kopec Rožberk, který byl rozkopán a zemina rozvezena na vyrovnání terénů. Dále zemina byla použita na úpravy koryt řek Labe a Orlice. Napomáhalo to obraně města (BENEŠOVÁ A KOL. 2000).

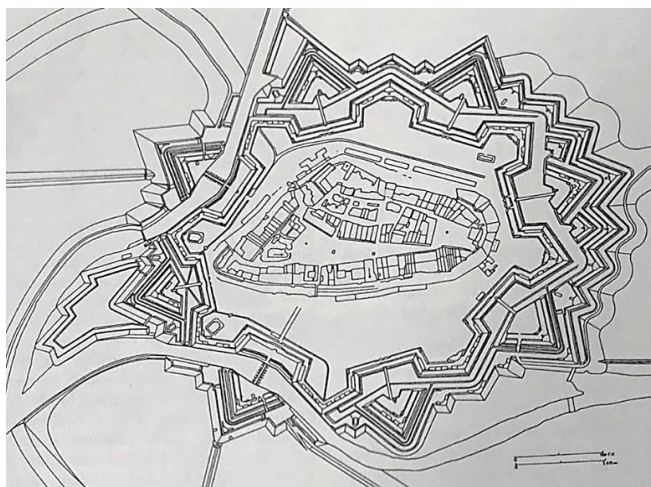
Obrázek 3: **Plán (1767), zachycuje koncepci 1.etapy výstavby zemní bastionové pevnosti** (Zdroj: KUČA 1997, str.250)



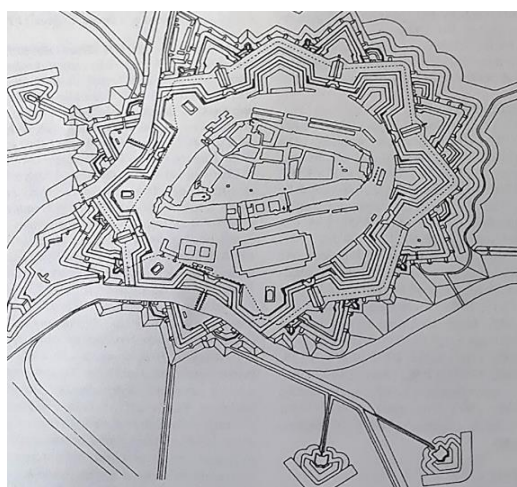
Tato opatření změnila jak život občanů, tak celkový vzhled města. Nebylo možné stavět žádné civilní stavby uvnitř hradeb a jejich okruhu. Pouze přibývala spousta vojenských budov a zařízení. Ze zničených částí města a předměstí byli obyvatelé přestěhováni do nových obcí, Nový Hradec Králové a Kukleny (POTŮČEK 2009).

Obrázek 4: **Hradec Králové, schéma (a) hliněné a zděné (b) bastionové pevnosti** (Zdroj: KUČA 1997, str. 252)

a)



b)



5. Zrušení pevnosti

Hradec Králové byl roku 1850 prohlášen samostatným městem. Jedná se o významný mezník ve stavebním vývoji města. Proti vůli obyvatelstva byly však odtrženy od Hradce Králové předměstské obce. Město tvořil pouze katastr vojenské pevnosti. Odtržené obce Nový Hradec Králové, Kukleny, Pouchov, Svobodné Dvory, Slezské Předměstí, Plotičtš nad Labem a Pražské Předměstí, se rozvíjely zcela samostatně (JAKL 2005).

Pevnostní status města a zákaz výstavby byl odvolán roku 1858. Avšak kvůli mezinárodní politické situaci byla pevnost v dalším roce opět aktivována (KUČA 1997). Zákaz výstavby zůstal a obyvatelé si museli vystačit s omezeným místem na výstavbu nezbytného vybavení. Vznikaly objekty jako vodárna, plynárna a také nemocnice (MAIER 2005).

Hradecká pevnost nikdy nenaplnila vojenský účel, protože všechny boje se pevností vyhnuly. Pevnost však po stránce architektonické i technické patřila mezi unikátní díla (BENEŠOVÁ A KOL. 2000). Při Prusko–rakouské válce v roce 1866 se pevnost opět v bojích neuplatila. Vojska pevnost jednoduše obešla. Po bitvě u Chlumu se pevnost opět jevila zbytečná a bez využití. Roku 1875 město nabídlo pevnost k odkoupení za 200 000 zlatých (SLAVÍK 2010). Obec zažádala ministerstvo války o zrušení statusu pevnosti roku 1880. Svoji potřebu odůvodnila nutností rozvoje města, který si doba žádala (JAKL 2005). Zástavba se začala zahušťovat v prostoru hradeb. Do roku 1885 v rámci pevnosti stálo více než 20 domů. Poslední parcely vhodné k zástavbě byly vyčerpány stavbou ve dvorech již stojících objektů. Tímto procesem se zhoršily hygienické podmínky v celém městě (FALTA 2015).

Byla stanovena tak zvaná „pevnostní komise města“, která sloužila pro vyjednávání s ministerstvem a armádou, ohledně všech důležitostí s pevností. Komise se skládala ze starosty K. Collina, J. L. Pospíšila, V. Waldka a Dr. Chmelenského (BENEŠOVÁ A KOL. 2002). J. L. Pospíšil se nejvíce angažoval v jednání o odkupu pozemků bývalé pevnosti.

Zdálo se, že roku 1883 bude podepsána konečná dohoda o výkupu pevnostních pozemků. Klady se otázky, kdy se začne bourat a stavět. Nešlo rozhodovat bez územních podkladů, proto pevnostní odbor vypsál mezinárodní soutěž na regulační plán města (JAKL 2005).

Dne 18. července 1884 na základě císařského nařízení byla pevnost zrušena a bylo zahájeno i boření hradeb. Téhož roku byla soutěž vyhlášena (ŠKALOUD 1998).

5.1 Rozvoj města

Hlavní podmínkou soutěže (roku 1884) bylo zachování původního centra. Město se mělo rozdělit na část obytnou, tovární a obchodní. Klady se důraz na rozměrné veřejné prostory, ohledy na místní poměry a okolí. V neposlední řadě se mělo respektovat stávající město (JAKL 2005).

Dne 6. dubna 1893 byla podepsána transakční smlouva. Jednalo se o dohodu zakoupení pozemků a převzetí zrušené pevnosti (POTŮČEK 2009). „*Transakční smlouva obsahovala i tzv. odpevňovací operáty, které určovaly časový průběh předávání pevnostních objektů městu a přesný postup bouracích prací. Pevnost byla městu předána postupně v pěti etapách v rozmezí let 1894–1898*“ (POTŮČEK 2009, str. 10).

Město tedy bylo připraveno začít stavbu nových domů. K nové zástavbě město využívalo hlavně území po zbouraných hradbách. Pouze Pospíšilova třída byla výjimka. Rozvoj i uvnitř bývalé pevnosti začal až před 1. světovou válkou. Naplno se ale projevil až ve 20. letech (KRÁTKÝ 1990).

5.2 První regulační plán

V soutěži se nejlépe umístil plán architektů J. Reitera a A. Štěpána. Hned za nimi skončil návrh R. Nováka, L. Lhoty a E. Neuberta z Prahy (JAKL 2005). Podle těchto návrhů vypracoval architekt Ing. Zámečník z technické kanceláře města 1. regulační plán města Hradce Králové (POTŮČEK 2009).

Plán respektoval stávající komunikace, pevnostní mosty přes Labe a Orlici. Stromové aleje (vysázené v době pevnosti) začlenil do nové silniční sítě. Josef Zámečník ignoroval zcela půdorys pevnosti. Jádru historického města zůstalo zachováno jako centrum pro moderní Hradec Králové (JAKL 2005).

Vymezené stavební bloky měly tvar obdélníkový nebo lichoběžníkový. Šířky ulic byly navrženy podle předpokládaného významu. Plánu byla vyčítána jeho velkorysost šířky ulic nebo rozměrů veřejných prostranství. Právě díky této štedrosti prostoru a propracovanosti plánu, bylo vytvořeno za hradbami kompaktní město. To si zasloužilo budoucí označení „Salon republiky“, které se s Hradcem Králové pojí dodnes (BENEŠOVÁ A KOL. 2000).

Obrázek 5: **První regulační plán města (1890) – Josef Zámečník** (Zdroj: POTŮČEK 2009, str. 13)



5.3 Pozměňovací návrh prvního regulačního plánu a druhý regulační plán

V letech 1896–1908 byl regulační plán vypracovaný Josefem Zámečníkem podle potřeb několikrát aktualizován. Nejvíce vydařenou aktualizaci zhotovil v roce 1904 Tomáš Suhrada.

Obrázek 6: **Pozměňovací návrh prvního regulačního plánu (1904) – Tomáš Suhrada** (Zdroj: POTŮČEK 2009, str. 14)



V plánu navrhl, aby okružní třída ohraničovala domovní bloky. A alespoň symbolicky to připomínalo hvězdicový půdorys bývalé pevnosti (POTŮČEK 2009).

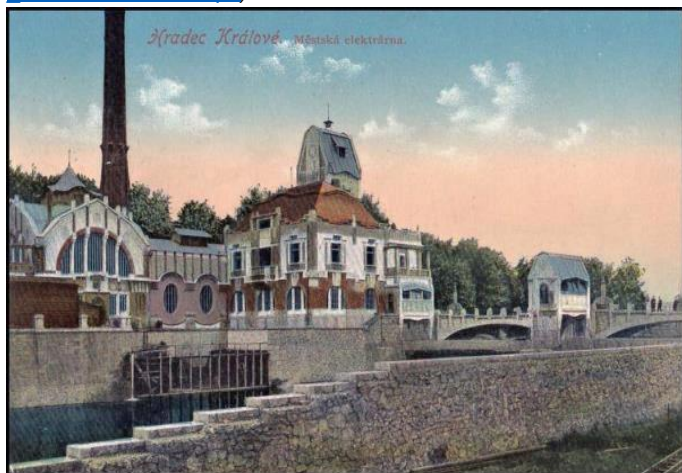
Další překážkou v rozvoji města, byla skutečnost, že území kolem bývalé pevnosti bylo často zaplavováno. To nebylo vhodné pro nově plánovanou výstavbu. Bylo nutné zajistit regulaci obou řek. S tím souvisela i výstavba nových mostů a vodní elektrárny (BENEŠOVÁ A KOL. 2000).

Práce začaly roku 1907. Nová vodárna s elektrickým pohonem a elektrárnou byla vystavena na Labi na místě jezu „Hučák“. Po technické stránce měl projekt na starosti prof. Ing. Karel Novák. Architektonickou stránku navrhl prof. Ing. František Sander. Podářilo se vybudovat secesní stavbu, která se stala dominantou na břehu řeky a je jí dodnes (MLEJNEK 2011).

Obrázek 7: **Stavba labské elektrárny a zakládání nového mostu „Hučák“ (1909)** (Zdroj: VÍCH, A., © 2017: <https://www.email.cz/web-office> [online]. [cit. 18.3.2020]. Dostupné z: https://www.email.cz/web-office/WGaYssU_U0cTxnYlclqH1XL7zPAiQvn8zMpjRAy4Wmndnfi2Gamms9PmVShf8uE02v5tBIY/Voda%20v%20Hradci.pps)



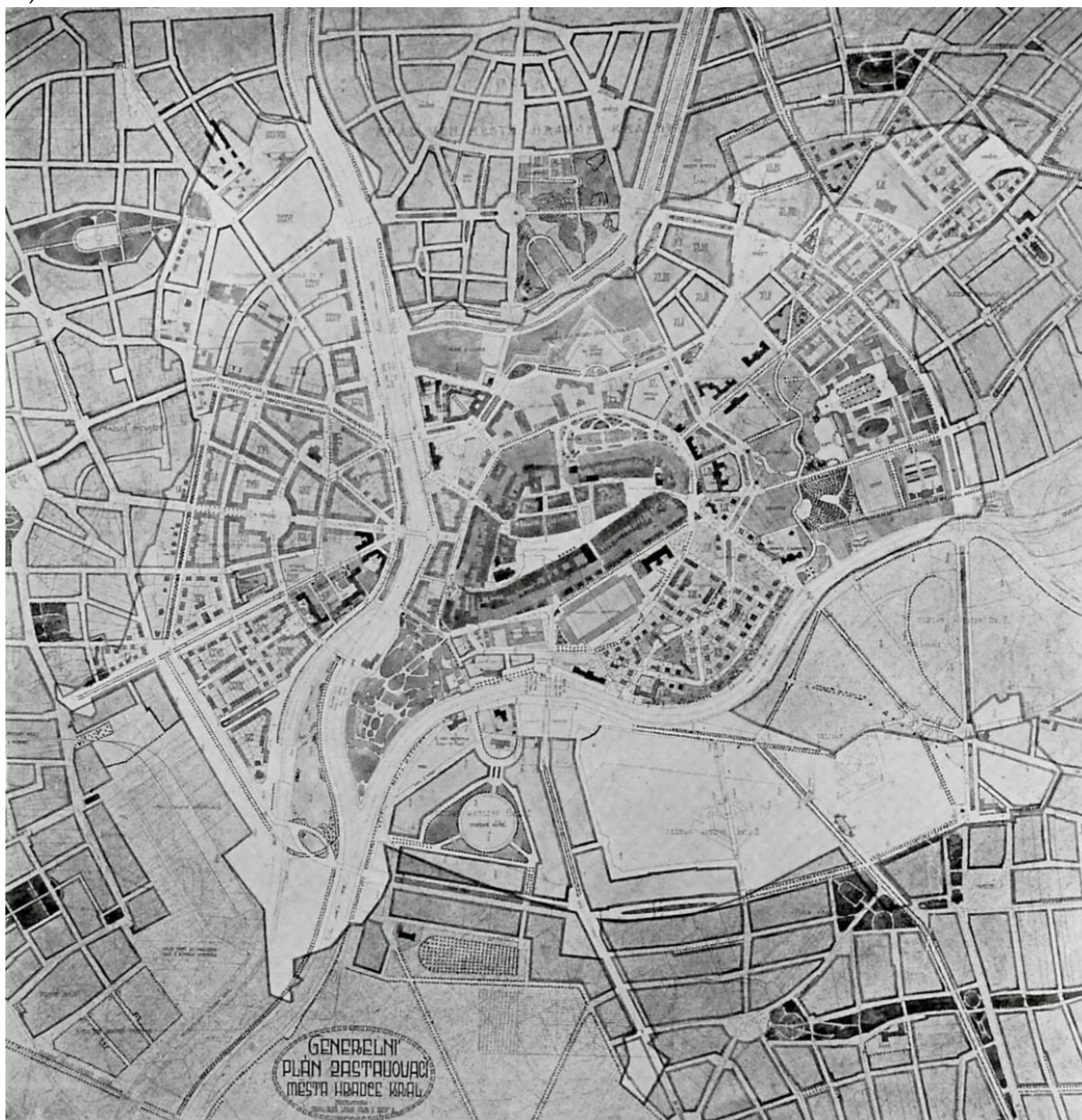
Obrázek 8: **Vodárna a elektrárna (fotka z roku 1911)** (Zdroj: FOTOHISTORIE, © 2015: <http://www.fotohistorie.cz> [online]. [cit. 12.3.2020]. Dostupné z: http://www.fotohistorie.cz/Kralovehradecky/Hradec_Kralove/Hradec_Kralove/Hradec_Kralove_elektrar/Default.aspx)



Dalšímu stavebnímu rozmachu však regulační plán přestával stačit. Po několika aktualizacích bylo nutné vytvořit zcela nový druhý regulační plán, který by odpovídal aktuálním urbanistickým trendům. Nová soutěž byla vypsaná roku 1909 (KUČA 1997).

Vize „Velkého Hradce Králové“ se začala rýsovat. Plán měl řešit kromě území bývalé pevnosti také části, které na ní navazovaly. První místo v soutěži obsadil návrh V. Zákrejse, Šejna a V. Rejchla ml. Druhé místo získali O. Liska a O. Klumpara. Sestavením nového regulačního plánu byli pověřeni V. Rejchl a O. Liska, kteří propojili oba dva vítězné návrhy. Druhý regulační plán města Hradec Králové byl definitivně vydán v platnost v roce 1911 (BENEŠOVÁ A KOL. 2000).

Obrázek 9: **Druhý regulační plán (1911) – V. Rejchl ml. a O. Liska** (Zdroj: BENEŠOVÁ A KOL. 2000, str. 28)



Novým regulačním plánem město chtělo dosáhnout vysoké kvality architektury. Chtělo zachovat ucelené bloky jednotlivých domů (JAKL 2005).

6. První světová válka

První světová válka zcela přerušila stavební rozvoj města. Ve městě stoupaly ceny potravin. Průmysl byl také poznamenán. Snižovala se výroba a zvyšoval se počet nezaměstnaných. Tuto situaci se město snažilo řešit pomocnými pracemi (DIVIŠOVÁ 2011).

7. Stavební rozvoj první republiky a regulační plán Josefa Gočára

Po skončení války a vzniku samostatného Československa se město snažilo navázat na stavební rozvoj před válkou. Starostou byl opět František Ulrich. I když se stále více schylovalo ke sblížení vlastního města s okolními obcemi, vytvořit takzvaný „Velký Hradec Králové“ se F. Ulrichovi nezdařilo. V letech 1923 se pouze administrativně Hradec Králové sloučil s obcí Věkoše. Právě dané okolnosti vedly k tomu, že F. Ulrich v roce 1929, ve svých 70. letech, rezignoval na pozici starosty. Novým starostou města byl zvolen Josef Václav Bohumil Pilnáček (JAKL 2005).

Jednalo se o úspěšného průmyslníka, který měl továrnu na výrobu svíček a mýdla. Vedení továrny předal synovi a plně se začal věnovat řízení města. J. Pilnáček sdílel názory s předchozím vedením města. Hradec Králové plynule navázal na dosavadní rozvoj (ŠKALOUK 1998).

Důsledkem 1. světové války byl nedostatek volných prostor jak pro úřady, školy, tak i bydlení. Z tohoto důvodu (během let 1924–1934) bylo vybudováno celkem 265 nových staveb. 29 z nich mělo funkci veřejnou a kulturní (MLYNÁŘ 1934).

Již před válkou se na stavebním rozvoji města podílely významné architektonické osobnosti, jako Kotěra, Gočár, Liska a mnoho dalších. Ve městě se začal objevovat nový architektonický sloh funkcionalismus. Příkladem staveb tohoto stylu jsou Městské lázně, Sokolovna, Novákovy garáže, Ulrichovo náměstí. Postavily se nové školy, příkladem je areál na Tylově nábřeží (DIVIŠOVÁ 2011).

Dále bylo nutné řešit technické problémy. Vybudování kanalizace a zásobování města pitnou vodou. Také ochranu města před záplavami. Proto ve 20. letech okolní obce pověřily město k vypracování společného regulačního plánu. V Hradci Králové bylo počítáno už se sto tisíci obyvateli. Architekt Vladimír Zákrejs (na doporučení Františka Ulricha) byl pověřen k vypracování projektu na inženýrské sítě a dopravu (KRÁTKÝ 1990).

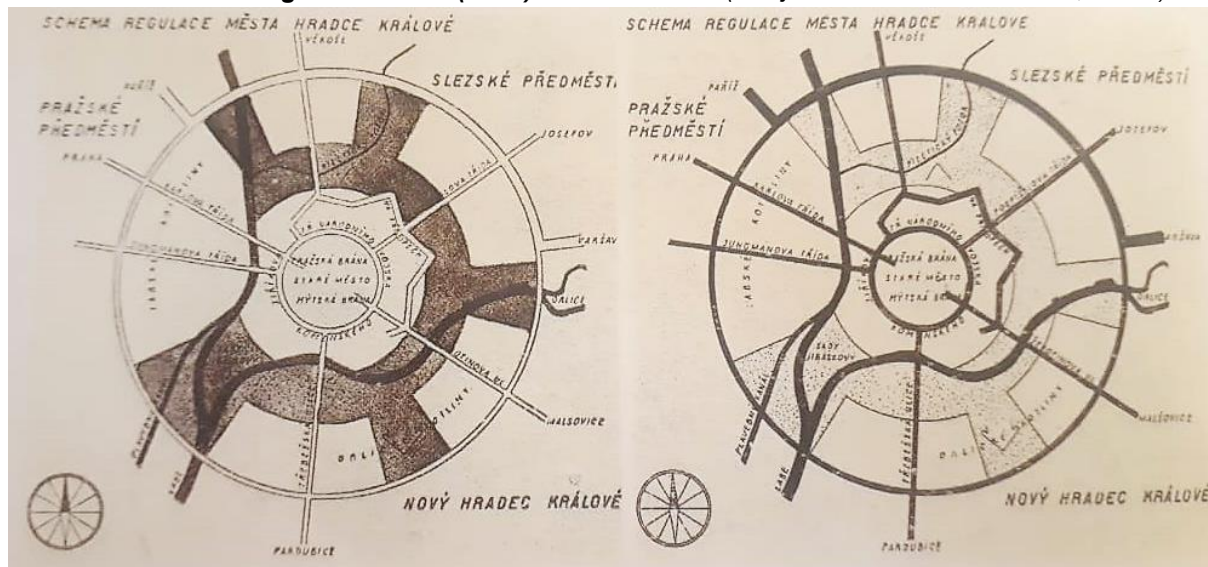
Josefu Gočárovi byl svěřen návrh vnitřní části města. Roku 1925 začal se svým regulačním plánem. Podle jeho představy do Hradce Králové měla vstupovat okolní krajina. Město mělo být rozděleno zelenými plochami, které byly navrženy kolem historického centra a obou řek Labe a Orlice. Do pěti sektorů bylo město rozčleněno klidovými pásy, které propojovaly staré město jednou komunikací. Předepsány byly také výšky domů, počet pater a úprava dvorů a zahrad (POTŮČEK 2009).

Obrázek 10: **Regulační plán (1926–1928) – Josef Gočár** (Zdroj: BENEŠOVÁ A KOL. 2000, str. 72)



„Do konce 30. let 20. století byl vlastní Hradec Králové prakticky dobudován. Nová západní městská čtvrť se stala jedinečným koncepčním dílem a převzala roli nového obchodního těžiště města. Staré historické město na návrší bylo uchráněno novodobých zásahů“ (KUČA 1997, str. 278).

Obrázek 11: **Schéma regulace města (1925) – Josef Gočár** (Zdroj: BENEŠOVÁ A KOL. 2000, str. 28)



7.1 Termín Salon republiky

Tento pojem spjatý s Hradcem Králové není pouhou přezdívkou. Jedná se o kvalitní výstavbu města po zbourání hradeb. Velké zásluhy patří starostovi Františku Ulrichovi, díky jeho promyšlenému a uspořádanému rozvoji města. Dalšími významnými osobnostmi jsou Josef Gočár, Jan Kotěra, Oldřich Liska a Václav Rejchl. Životní styl obyvatel města doplnily architektonické novinky. Výborná občanská vybavenost ručí za vznik přívlastku Salon. Díky jejím zásluhám vzniklo moderní a nadčasové město. Důležitým znakem je, že vzniklo takové urbanistické řešení, které až po současnost vyhovuje kapacitně přibývajícím automobilové dopravě a zachovává klidné centrum města (MUZEUM VÝCHODNÍCH ČECH, ARCHIV MĚSTA 2013).

Regulační plán od architekta Josefa Gočára považujeme za nejhodnotnější. Inspiraci hledal v americkém a anglickém urbanismu. Koncepce zelených pásů, které vstupují do města, je nejpodstatnějším prvkem Gočárova plánu. Životní prostředí bylo svojí kvalitou vždy na vysoké úrovni, což bylo a je pozitivum města dodnes (KRÁTKÝ 1990).

7.2 Významné postavy

Jan Kotěra (1871–1923)

Architekt mezinárodního významu, narozen v Brně. Prvotní stavby jeho tvorby mají secesní charakter. Pozdější budovy jsou významně účelové, velmi spojené s výtvarnou kvalitou. V jeho dílech lze vidět propojení architektury s výtvarným dílem. Jan Kotěra se považuje za zakladatele české moderny. „Kotěrova tvorba vyvrcholila projektem dnešního Muzea východních Čech v Hradci Králové, ve kterém se secese prolíná s prvky české moderny (DIVIŠOVÁ 2011, str. 18).“ Tvorbou Kotěry byl ovlivněn i jeho žák Josef Gočár (MUZEUM VÝCHODNÍCH ČECH, ARCHIV MĚSTA 2013).

Obrázek 12: **Jan Kotěra** (Zdroj: LUKEŠ, Z., © 2016: <http://www.earch.cz/cs/> [online]. [cit. 12.3.2020]. Dostupné z: <http://www.earch.cz/cs/revue/zasche-kotera>)



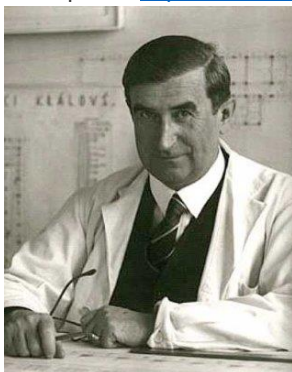
Obrázek 13: **Muzeum východních Čech (1909–1912)** (Zdroj: MUZEUMHK.CZ., © 2018: <https://www.parlamentnilisty.cz> [online]. [cit. 12.3.2020]. Dostupné z: <https://www.parlamentnilisty.cz/zpravy/tiskovezpravy/Muzeum-vychodnich-Cech-Rekonstrukce-budovy-by-mohla-zacit-v-kvetnu-529772>)



Josef Gočár (1880–1945)

Narodil se v Semíně u Přelouče. Stejně jako jeho učitel Jan Kotěra se nezabýval pouze architekturou, ale i návrhy interiérů a pomníků. Hradec Králové se stal moderním městem a vzorem pro ostatní, díky Gočárovým architektonickým dílům. Během své kariéry vytvořil 369 projektů, z kterých bylo realizováno 216. Kromě vlastních tvůrčích úspěchů byl i učitel architektury. Za výstavbu Československého pavilonu obdržel na výstavě v Paříži Velkou cenu. Inspiraci pro své stavby nacházel často v holandské architektuře. Častým prvkem bylo neomítnuté zdivo, příkladem jsou jeho školské stavby v Hradci Králové. Poslední stavbou města vybudovaná Josefem Gočárem je Okresní a finanční úřad (dnešní magistrát města). Je to konstruktivistická budova zhotovená ze železobetonu. Půdorys objektu má tvar písmene „H“ (MUZEUM VÝCHODNÍCH ČECH, ARCHIV MĚSTA 2013).

Obrázek 14: **Josef Gočár** (Zdroj: BAM.BRNO.CZ, © 2020: <https://www.bam.brno.cz> [online]. [cit. 12.3.2020]. Dostupné z: <https://www.bam.brno.cz/architekt/48-josef-gocar>)



Obrázek 15: **Magistrát města (1932–1936)** (Zdroj: MAGISTRÁT MĚSTA HRADEC KRÁLOVÉ, © 2019: <https://www.hradeckralove.cz> [online]. [cit. 12.3.2020]. Dostupné z: https://www.hradeckralove.cz/uploads/images/43413/large/35219_43413.jpg)



Oldřich Liska (1881–1959)

Spolupracovník Gočára a Kotěry studoval v Drážďanech. Do Hradce Králové se dostal jako projektant roku 1909. Podílel se na regulaci a také urbanistické koncepci města. Je autorem Evangelického kostela. Stavba byla postavena v secesním stylu. Věž je zastřešena tvarem připomínající husitskou helmici. Na průčelí najdeme zlatý kalich. Liska po druhé světové válce opustil město. Odešel do Opavy, kde se podílel na obnově města (MUZEUM VÝCHODNÍCH ČECH, ARCHIV MĚSTA 2013).

Obrázek 16: **Oldřich Liska** (Zdroj: POTŮČEK J., © 2006: <https://www.archiweb.cz> [online]. [cit. 12.3.2020]. Dostupné z: <https://www.archiweb.cz/news/kralovehradecky-architekt-a-urbanista-oldrich-liska>)



Obrázek 17: **Evangelický kostel (1911–1912)** (Zdroj: NOC KOSTELŮ, © 2014: <https://hradec-kralove.evangnet.cz> [online]. [cit. 12.3.2020]. Dostupné z: <https://hradec-kralove.evangnet.cz/drupal/node/2364>)



Václav Rejchl (1884–1964)

Architekt vystudoval gymnázium v Hradci Králové. Po studiu na vysoké škole byl autorem několika významných budov v tomto městě. Jeho dominantní stavbou je budova hlavního nádraží. Dnešní podoba byla dokončena v roce 1935. Na střeše se nachází sousoší, které zhotovil Josef Škoda. (MUZEUM VÝCHODNÍCH ČECH, ARCHIV MĚSTA 2013).

Obrázek 18: **Hlavní nádraží (1928–1935)** (Zdroj: MAPY.CZ, © 2011: <https://mapy.cz> [online]. [cit. 12.3.2020]. Dostupné z: <https://mapy.cz/zakladni?x=15.8119481&y=50.2139503&z=17&source=foto&id=403576&gallery=1>)



8. Druhá světová válka a období po válce

Dynamicky stavební období končí se samostatným Československem. Během války počet nových staveb klesá na minimum. Naštěstí najdeme i výjimky. Na přelomu roku 1939–1940 byl postaven (vedle Gočárova kostela Sboru církve Ambrože) obytný dům Theodora Keyzlara. Autorem je František Čížek. Jedná se o poslední funkcionalistický činžák ve městě. Objevuje se zde prvek prolínání několika hmot. Volný prostor na střeše byl využit jako obytná zahrada (POTŮČEK 2009).

Předlohou pro tento objekt byl nájemní dům Karla Löwenbacha, vyprojektovaný o tři roky dříve. Dům vystavěný ve 30. letech se nachází v sousedství kostela Sboru kněze Ambrože. Nájemní dům je součástí památkově chráněného území Městské památkové zóny Hradce Králové (BENEŠOVÁ A KOL. 2000).

Obytný dům Theodora Keyzlara a Karla Löwenbacha není shodný jen architektonickým návrhem, ale i tím, že obě stavby se nacházejí ve stejné ulici.

Obrázek 19: **Činžovní dům Karla Löwenbacha (1937) – Heinrich Kulka** (Zdroj: ŠUMNÉ STOPY, © 2019: <https://www.ceskatelevize.cz> [online]. [cit. 18.3.2020]. Dostupné z: <https://www.ceskatelevize.cz/porady/10262550261-sumne-stopy/217562260100005-novy-zeland-heinrich-kulka/>)



Obrázek 20: **Upravovací regulační plán Josefa Gočára (1945–1950) – Josef Havlíček a František Bartoš** (Zdroj: BENEŠOVÁ A KOL. 2000, str. 30)



Gočárův regulační plán z konce 20. let upravili jeho žáci. Přidali více zeleně kolem vodních toků. Dále směřovali nové městské čtvrtě kolem historického jádra města. Nejvíce se měla rozrůstat obytná zástavba v Labské kotlině (u soutoku Labe a Orlice). Ta byla realizována od roku 1947 a stala se prvním poválečným sídlištěm města. V návrhu je také komunikace do Pardubic. Navazuje od středu města na II. silniční okruh a vede souběžně s železnicí. Architekti zamýšleli spojit blízka města Hradec Králové a Pardubice (středově vzdálená pouze 19,5 km). Ideou byla tato města propojit, aby do budoucna vznikla jedna aglomerace upřená do dvou pásem. Pásmo průmyslové a obytné. Ta jsou oddělena ozdravnou zelení (BENEŠOVÁ A KOL. 2000).

Územním plánem města se od 50. let 20. století zabývala firma Stavoprojekt Hradec Králové. Město začalo znovu řešit nedostatek bytů. Dalšími problémy bylo řešení rozvodů plynu, vody, elektřiny a kanalizace. Výstavba byla realizována i v nově připojených obcích. V roce 1958 byl

zpracován asanační plán historického centra. Jádrem historického města bylo roku 1962 prohlášeno za městskou památkovou rezervaci. Vznikala výstavba nových sídlišť. Příkladem je Orlická kotlina (1951–1958), Slezské Předměstí (1959–1969), Malšovice (1965–1974), Sídliště Pouchov – Věkoše (1968–1976) a Moravské Předměstí (1972–1990) (KRÁTKÝ 1990).

8.1 Doba socialismu – panelová výstavba 70. léta 20. století

Zabezpečit bydlení pro velký počet lidí byl největší problém. Řešením byla sériová výroba panelů, z kterých se domy (paneláky) stavěly. Zápornou stránkou však byla technická kvalita. Rozhodujícím prvkem pro výstavbu, byl reliéf terénu. V ideálním případě měl být rovný a volný. Ten totiž umožňoval lehkou manipulaci s montážními stroji. Vhodné lokality pro tuto výstavbu se nacházely na okraji města. Kladnou stránkou sídlišť byla poloha, která se nacházela v blízkosti okolní přírody města. Tím vznikala dostatečně volná plocha na tvorbu zeleně, parků, hřišť a areálů volnočasové aktivity. Zeleň také oddělovala rušnou dopravní komunikaci od volného života na sídlišti. Vznikl tak bezpečný prostor pro bydlení s rodinami. Dalším negativem je však estetická stránka a nedostatek pracovních míst v blízkosti bydliště (HUBATOVÁ-VACKOVÁ 2018).

V roce 1960 byla poprvé využita panelová technologie při stavbě Slezského Předměstí. Autory stavby jsou František Steiner a J. Škaloud (HUBATOVÁ-VACKOVÁ 2018).

„Autoři pojali dům jako experiment, na němž se snažili v praxi ověřit výhody a variabilitu půdorysného řešení při rozstupu příčných nosných stěn 600 cm. Projektanti pokusného domu prokázali oprávněnost tohoto pojetí (POTŮČEK 2009, str. 117).“

8.2 Významná socialistická architektura města

Vzniklo několik staveb, které díky svým architektonickým kvalitám zasluhují naši pozornost. Příkladem je **Všesportovní stadion**, podle projektu Františka Steinera. Komplex byl dokončen v roce 1967. Část tribun byla zastřešena ocelovou konstrukcí. Areál byl doplněn v 70. letech o čtveřici osvětlovacích těles, tvarově připomínají lízátka. Proto stadion nese přezdívku „Malšovická lízátka“ (POTŮČEK 2009).

Obrázek 21: **Všesportovní stadion (dokončen 1967) – František Steiner** (Zdroj: DENÍK, © 2014: <https://hradecky.denik.cz/> [online]. [cit. 6.3.2020]. Dostupné z: https://hradecky.denik.cz/zpravy_region/malsovicky-stadion-a-velke-namesti-aneb-vecny-hradecky-boj-20141007.html)



Od roku 2018 probíhá nová výstavba stadionu. Dokončení projektu je plánováno na rok 2021. Kapacita areálu bude 10 tisíc diváků. Osvětlení zvané lízátka bude i na novém stadionu. Je to dominanta, výraz „lízátka“ je spjatý s hradeckým fotbalovým klubem (HRADEC KRÁLOVÉ CITY 2017).

Obrázek 22: **Vizualizace nového stadionu (2018–2021?) – Vymetálek arch.** (Zdroj: NEOVISUAL & FCHK, © 2015: www.hkcity.cz [online]. [cit. 6.3.2020]. Dostupné z: www.hkcity.cz/malsovicka-arena-fotbalovy-stadion-lizatka-hradec-kralove/)



První výškový objekt v duchu moderní architektury je **hotel Černigov** (1968–1975) umístěný proti hlavnímu nádraží. Architekt stavby Jan Zídka navrhl hotel s ohledem k budově nádraží (POTŮČEK 2009).

Hotel se měl jmenovat Regina. Pro komunistické vedení města byl název málo ideový a několik týdnů před otevřením musel být přejmenován podle družebního města na Ukrajině na hotel Černigov (NOVÉ HRADECKO 1975)

V současnosti by se hotel měl bourat. Provozovatel CPI Hotel naplánoval výstavbu kongresového centra. Roku 2010 návrh podpořila královehradecká radnice. Proti je však syn architekta Zídky a část občanů města. Demolici se snaží zabránit formou petic a prohlášením stavby za kulturní památku. Jediným výsledkem je, že demolice byla odložena (ZÁLESKÝ 2017).

Obrázek 23: **Hotel Černigov (1968–1975) – Jan Zídek** (Zdroj: LUPI, © 2016: www.hkcity.cz [online]. [cit. 6.3.2020]. Dostupné z: <http://www.hkcity.cz/2016/11/27/hotel-cernigov-se-bude-bourat-rozhodl-krajsky-urad/>)



Obchodní dům Don, který má podobnou barevnost fasády jako hotel Černigov. Byl postaven v letech 1969–1974 podle architekta Jana Doležala. Jedná se o třípodlažní stavbu, která nabízela dámskou, pánskou a dětskou konfekci. Objekt má keramický obklad s plastickou výzdobou (POTŮČEK 2009).

Obrázek 24: **Obchodní dům Don (1969–1974) – Jan Doležal** (Zdroj: LUPI, © 2012: www.hkcity.cz [online]. [cit. 6.3.2020]. Dostupné z: www.hkcity.cz/2012/10/23/obchodni-dum-don-je-na-prodej-nabizi-se-za-36-mil-kc/)



9. 1989 – současnost

Za období socialismu se výstavba zaměřovala především na obytné bloky a sídliště. Proto po pádu komunismu se město zaměřilo na obnovu historického vzhledu města (POTŮČEK 2009).

Město dostalo nové vedení, které nenavazovalo na odkaz z dob Ulricha. Vzhled se měnil díky postupným rekonstrukcím významných staveb a prostorů. Podle knihy Benešové, patří mezi kvalitní architekturu (deset let od revoluce) budova České národní banky nebo pobočka České pojišťovny (BENEŠOVÁ A KOL. 2000).

Zakládaly se průmyslové a obchodní zóny stranou od samostatných měst. Dalším trendem bylo stavění satelitů rodinných domů na předměstích. Tak se město rozšiřovalo do sousední krajiny (REIDL 2012).

V Hradci Králové je průmysl zastoupen různými obory. Umístěn je především na okrajích města. Po roce 1989 se pomalu začal průmysl z města odklánět. Hlavní prioritou se stalo školství, obchod a různé služby (HANŠOVÁ 2008).

Mezi současnou hodnotnou architekturu patří **Studijní a vědecká knihovna**. Realizována v letech 2002–2008. Jedná se o betonovou budovu v půdorysném tvaru písmene X. Stavba o pěti podlažích se pro svůj příliš moderní vzhled setkala s prvotním odporem obyvatel. Objekt může působit na první dojem vyzývavě. Stavbě však předcházely průzkumy Gočárových plánů. Architekt na místě dnešní knihovny uvažoval o domu půdorysného tvaru poloviny písmene X. (POTŮČEK 2008).

V roce 2009 dostala knihovna cenu stavba roku. Veřejnost stavbu nakonec přijala kladně a dnes je stavba považována za jednu z dominant města. Místní jí dali přezdívku „ementál“, kvůli svému tvaru a kruhovým oknům.

Obrázek 25: **Studijní a vědecká knihovna (2002–2008) – Projektil** (Zdroj: DENÍK/ LITTERA O., © 2014: <https://hradecky.denik.cz/> [online]. [cit. 6.3.2020]. Dostupné z: https://hradecky.denik.cz/zpravy_region/pribeh-hradecke-knihovny-mela-byt-cihlova-20140826.html)



Terminál hromadné dopravy je stavba, která vzbuzuje řadu názorů. Areál nástupišť zastřešený obří plachtou na ocelové konstrukci, byl realizován v letech 2006–2008. Součástí

této stavby byla i přestavba nedalekého Riegerovo náměstí a prostor před vlakovým nádražím (KONSTRUKCE 2008).

Roku 2009 dostala stavba cenu v kategorii dopravních staveb. Na budovu terminálu jsou dodnes rozpolcené názory. Jedna strana je uchvátna nevšedním tvarem. Naopak druhá se nemůže přenést přes velmi moderní vzhled. Jednoznačně lze říci, že tato stavba vzbudila rozruch.

Obrázek 26: **Terminál hromadné dopravy (2006–2008) – Ing. arch. Patrik Kotas** (Zdroj: HRON, P, © 2009: www.stavbaroku.cz [online]. [cit. 6.3.2020]. Dostupné z: <http://www.stavbaroku.cz/printDetail.do?Dispatch=ShowDetail&siid=615&coid=18>)



Křižovatka U Koruny od architekta Patrika Kotase byla uvedena do provozu 1. srpna 2016. Cílem projektu byla větší bezpečnost a plynulost dopravy. Výstavba byla rozdělena do několika etap, kvůli zachování provozu osobní a hromadné dopravy. Vějíř osmi trolejových pilířů ve tvaru (královské) koruny souzní s historickým názvem lokality a jménem křižovatky U Koruny. Uprostřed dominanty je umístěna fontána. Křižovatka vytváří souběžně začátek i konec Gočárový třídy. Funkčnost křižovatky byla otestována při otevření obchodního domu Aupark a tento test dopadl dobře. Křižovatka dostala ocenění dopravní stavbu v kategorii silniční a dopravní stavby roku 2016 (PACÁKOVÁ a KITTOVÁ 2017).

Obrázek 27: **Vizualizace Křižovatka U Koruny (2015–2016) – Ing. arch. Patrik Kotas** (Zdroj: MAGISTRÁT HRADEC KRÁLOVÉ, © 2017: <https://hradec.rozhlas.cz> [online]. [cit. 10.3.2020]. Dostupné z: <https://hradec.rozhlas.cz/krizovatka-u-koruny-v-hradci-kralove-je-dopravni-stavbou-roku-v-kategorii-6119916>)



Obchodní centrum Aupark se nacházející u zmiňované křižovatky U Koruny. Projekt z let 2014–2016, vznikl na ploše bývalého autobusového nádraží Koruna. Centrum bylo otevřeno 11. listopadu 2016. Architektonický návrh vytvořila firma Helika. Výstavba Auparku symbolicky dokončila Gočárovu urbanistickou myšlenku. Vznikla moderní dominanta Hradce Králové. Standart veřejného prostoru je zajištěn dostatkem parkovacích míst uvnitř stavby (počet parkovacích míst je 1100) (HRADEC KRÁLOVÉ CITY 2016).

Obrázek 28: **Obchodní centrum Aupark (2014-2016) – Helika** (Zdroj: FB HK-SALÓN REPUBLIKY, © 2016: <https://hradecky.denik.cz/> [online]. [cit. 12.3.2020]. Dostupné z: <https://www.hradeckralove.cz/uploads/images/38054/large/030830-38054.jpg>)

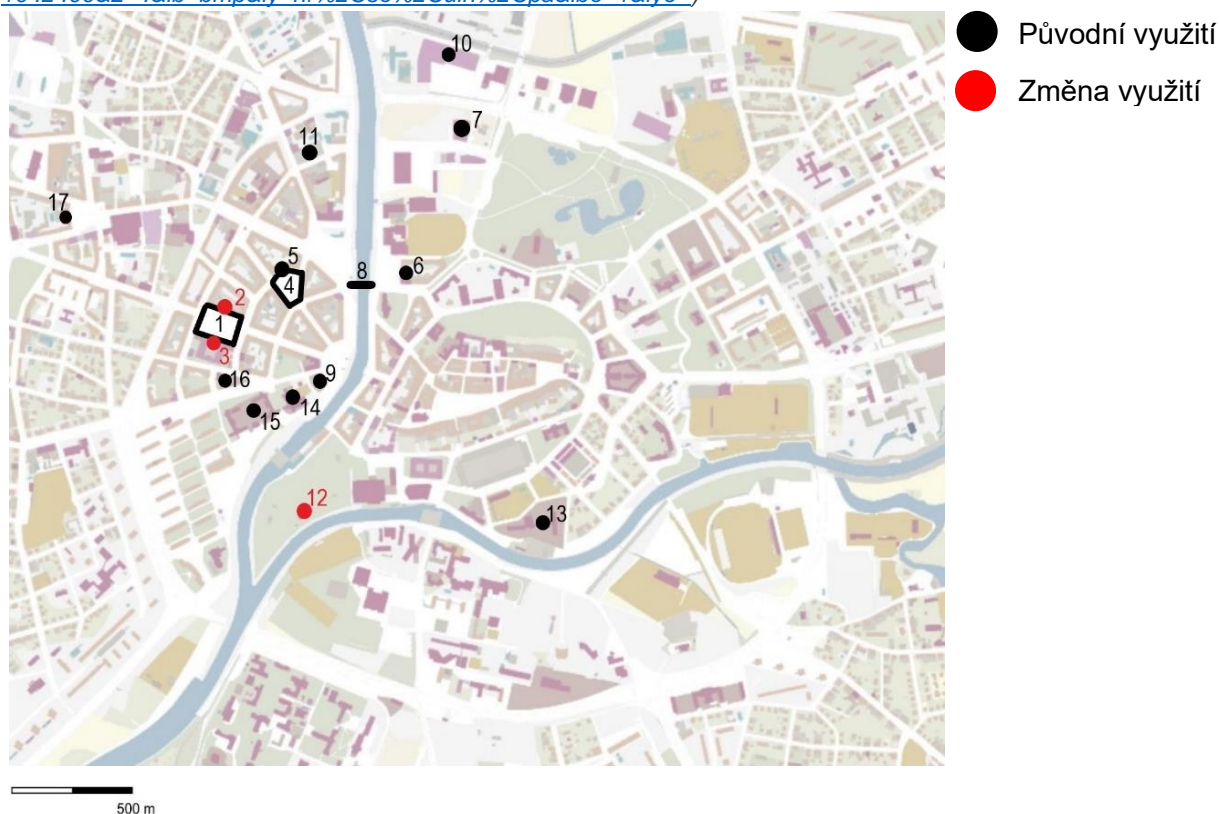


10. Architektura města první republiky

Cílem této části práce je vyhodnotit zdařilá architektonická díla a jejich využití od 20. století. Vybrala jsem díla, která považuji za architektonicky hodnotná. Do analýzy jsem se snažila zařadit známé i méně známé stavby a poukázat na jejich kvalitu. Příkladem méně známých staveb jsou Novákovy garáže a Restaurační pavilon.

Ve městě se nachází z této doby mnoho hodnotných děl. Vybrala jsem 14 významných budov, 2 náměstí a 1 most. Tyto objekty jsou charakteristické pro Hradec Králové. Do mapy je vyznačeno umístění objektů. Černé značky mají objekty s původním využitím, červené značky jsou u objektů se změnou. V tabulce č.1 je zaznamenáno shrnutí architektonických děl z první republiky. Tučně jsou díla s rozdílným využitím v současnosti.

Obrázek 29: **Vyznačení architektury do mapy Hradce Králové (měřítko 1:20 000)** – Zdroj: vlastní šetření (Podklad: ČÚZK, © 2017: <https://geoportal.mmhk.cz> [online]. [cit. 14.3.2020]. Dostupné z: <https://geoportal.mmhk.cz/mapa/katastralni-mapa/?c=-637950%3A-1042400&z=4&lb=bmp&ly=hr%2Cso%2Culn%2Cpa&lbo=1&lyo=>)



Tabulka č.1: **Vybraná architektonická díla z první republiky** – Zdroj: vlastní šetření

Vybraná architektura	Původní využití	Dnešní využití
1. Ulrichovo náměstí	náměstí	náměstí
2. Palác pro majitele textilních továren Rudolfa Steinského-Sehnoutku	palác pro majitele textilních továren	Sídlo Československé obchodní banky
3. Sídlo regionálního Ředitelství státních drah	Ředitelství státních drah	Krajské ředitelství policie Královehradeckého kraje
4. Masarykovo náměstí	náměstí	náměstí
5. Anglo–československá banka	(Anglo–československá) banka	Komerční banka (KB)
6. Národní banka	Národní banka Československa	Komerční banka (KB)
7. Sokolovna	Sokolovna	Sokolovna rozšířeno o sídlo filharmonie a banky

8. Labský Tyršův most	most	most
9. Pedagogická fakulta Univerzity Hradce Králové	škola	škola
10. Městské lázně	lázně	lázně a akvapark
11. Novákovy garáže	garáže a autoservis	garáže a autoservis
12. Restaurační pavilon	kulturní využití	sídlo Střední školy floristiky a designu
13. Koželužská škola a vila ředitele	státní odborná škola koželužská	Střední průmyslová škola (součástí SPŠ, SOŠ a SOU)
14. Rašínovo státní gymnázium a vila ředitele školy	gymnázium a vila ředitele školy	Gymnázium J.K.Tyla
15. Moderní komplex obecných a měšťanských škol včetně mateřské školy	mateřská a základní škola	Základní škola a Mateřská škola Josefa Gočára
16. Sbor kněze Ambrože	kostel	kostel
17. Kostel Božského srdce Páně	kostel	kostel

Ulrichovo náměstí

Projekt byl vypracován Josefem Gočárem roku 1924. Náměstí má obdélníkový půdorysný tvar. Jeho delší strany ohraničuje stavba bývalého paláce Steinského–Sehnoutky a bývalé sídlo Ředitelství státních drah. Zástavba nárožními budovami lemuje kratší stranu náměstí. Kamenné desky pokrývají jižní stranu náměstí. Po stranách se nacházejí záhony zeleně a fontány. V čele náměstí stála socha Klementa Gottwalda (v době socialismu až po rok 1989) a náměstí bylo v té době po něm i pojmenováno (POTŮČEK 2009).

Obrázek 30: **Ulrichovo náměstí (1924) – Josef Gočár** (Zdroj: SALON REPUBLIKY, © 2016: <https://www.hradeckralove.org> [online]. [cit. 12.3.2020]. Dostupné z: <https://www.hradeckralove.org/ulrichovo-namesti/q-77542>)



Palác pro majitele textilních továren Rudolfa Steinského-Sehnoutku

Autorem paláce je Otakar Novotný. Budova sloužila jako reprezentativní stavba pro textilního továrníka Rudolfa Steinského–Sehnoutku. V roce 1929 si palác převzal. V 1925 se Steinského

závody začaly rozrůstat. Ve 30. letech 20. století měla firma zhruba 20 firemních poboček. Továrník si vybral pro svou továrnu parcelu na náměstí, kterou však Gočár zamýšlel k účelům obchodně administrativním. Regulační plán nakonec Gočár upravil na vyžádání Steinského–Sehnoutka. Stavba paláce je obložena deskami z pískovce (z královedvorského pískovce). Po druhé světové válce, budova sloužila jako dětské zdravotní středisko. V letech 1974–1989 zde sídlil sekretariát okresního výboru KSČ. V 90. letech proběhla rekonstrukce. Pamětní deska nacházející se ve vestibulu je z roku 1992. Rodina Steinského doposud vlastní budovu a pronajímá ji k bankovním účelům (JAKL 2005).

Obrázek 31: Palác pro majitele textilních továren (1928–1929) Dnešní ČSOB – Otakar Novotný
(Zdroj: PAMATKOVYKATALOG.CZ, © 2015: <https://www.pamatkovykatalog.cz> [online]. [cit. 12.3.2020]. Dostupné z: <https://www.pamatkovykatalog.cz/steinskeho-palac-12604536>)



Sídlo regionálního Ředitelství státních drah

V roce 1928 byl osloven Josef Gočár vedením státních drah. Měl vytvořit objekt ředitelství, který by byl součástí nového centra. Město poskytlo jak finanční příspěvek, tak i věnovalo pozemek. K realizaci došlo v letech 1929–1932. Výzdoba stavby byla však dokončena až v roce 1934. Ředitelství se nachází na jižní straně Ulrichova náměstí. Zabírá celý blok mezi náměstím a sborem svatého Ambrože. Kolem ředitelství byly vystavěny domy pro 130 rodin úředníků. Směrem do náměstí měří hlavní budova 128 metrů a dvě postranní křídla 68 metrů. V přízemí stavby sídlily obchody. Stavba při otevření měla 648 dveří, 918 oken, 405 místností a 14 obchodů. Již v letech 1925 Josef Gočár vyprojektoval pomník starosty Františka Ulricha. Poté, ale došel k závěru, že umístění sochy není vhodné. Proto vznikla nakonec pouze bysta, která se nachází ve vestibulu stavby.

Za druhé světové války byly vyhotoveny protiletdecké kryty v zadním rohu pozemku. Po válce bylo ředitelství zrušeno. Budova byla v roce 1962 převedena na Krajskou správu ministerstva vnitra. Dnes objekt slouží jako státní úřad, je sídlem Krajského ředitelství policie Královehradeckého kraje (BENEŠOVÁ 1958).

Obrázek 32: **Ředitelství ČSD Hradec Králové (1929–1932) Dnešní Policie ČR – Josef Gočár** (Zdroj: ARCHIWEB, S.R.O., © 2005: <https://www.archiweb.cz> [online]. [cit. 12.3.2020]. Dostupné z: <https://www.archiweb.cz/b/reditelstvi-csd-v-hradci-kralove-dnes-sidlo-policie-cr>)



Masarykovo náměstí

Náměstí od autora Josefa Gočára má trojúhelníkový půdorys s konkávně prohnutým zátiším trojpodlažních domů. Jedná se o nejvýznamnější prvek pěší zóny. Na náměstí se nachází řada významných domů, které vyprojektoval Josef Gočár. Na čelní straně náměstí stojí bankovní dům (dříve Anglo–československá banka z let 1922–23). Budova tvoří pozadí k památníku T. G. Masaryka. Autorem sochy z roku 1923 je Otta Gutfreund. Socha je od stavby oddělena nízkou zídka a řadou stromů, které konkávní tvar budovy kopírují. Před sochou se nachází květinový záhon, který zdůrazňuje symetrické dělení podle osy. Náměstí je napojeno na pěší zónu z let 1996–2002. Dále náměstí zdobí chromniklová kašna z roku 2001 od autorů Michal Gabriel a Oleg Harmann (JAKL 2010).

Obrázek 33: **Masarykovo náměstí (1922) – Josef Gočár** (Zdroj: ARCHIWEB, S.R.O., © 2005: <https://www.archiweb.cz> [online]. [cit. 12.3.2020]. Dostupné z: <https://www.archiweb.cz/b/masarykovo-namesti-v-hradci-kralove>)



Anglo–československá banka

Původně stavbu začal stavět v roce 1922 Alois Lípa na rohu náměstí. Pozemek s rozestavěnými čtyřpatrovými domy od něho zakoupila v roce 1923 Anglo–banka. Gočár přepracoval plány a po dostavění banky sjednotil i ostatní fasády přilehlých domů. Navýšil je o jedno patro. Aby byla dodržena výška, navrhl nad 2. patrem římsu. Snížené 3. patro opticky rozdělil do menších oken.

Náročná budova je stavěna ve stylu rondokubismu. Budova má tři patra a má zvýrazněnou vysokou atiku a konkávně prohnuté nároží. V posledním patře se nachází obloučková atiková římsa. Jednalo se v Gočárově tvorbě o nový prvek. Je ukončena symbolicky písmenem M. Objevuje se i na sousedních budovách. Ze dvou oken v přízemí, které vedly do ulice Čelakovského, byly zřízeny výklady. V letech 1948–1949 sídlila v přízemí Okresní národní pojišťovna. V budově došlo k přestavbě a rozdělování bytů (v letech 1950, 1961 a 1965). Zdravotní středisko vystřídal roku 1959 poštovní úřad. Komerční banka tu sídlí od roku 1994 až po současnost (POTŮČEK 2009).

Obrázek 34: **Anglo-československá banka, (1922–1923) – Josef Gočár** (Zdroj: DUSÍK S., © 2017: <https://commons.wikimedia.org> [online]. [cit. 12.3.2020]. Dostupné z: https://commons.wikimedia.org/wiki/File:Hradec_Králové_bývalá_Anglobanka.jpg)



Národní banka

Stavba Jana Rejchla kombinuje na fasádě natírané pískovcové desky a přírodní pískovec. Dva reliéfy od sochaře Josefa Škody zdobí fasádu. Jednalo se o častou spolupráci mezi architektem a sochařem. Nad hlavním vstupem se nachází plastické zobrazení znázorňující výjevy obchodu a průmyslu. Sochař nechal zhotovit do souboru figur podobiznu architekta Rejchla. Je to muž v obleku a s telefonem (pohledově se nachází zcela vlevo). V interiéru stavby je kamenické a mramorové obložení, které zhotovila firma A. Škoda. Osvětlení dodané firmou Jílek kombinuje materiály mosaz a mléčné sklo (BENEŠOVÁ A KOL. 2000).

Obrázek 35: **Národní banka, (1931) – Jan Rejchl** (Zdroj: SALON REPUBLIKY, © 2016: <https://www.hrdeckralove.org> [online]. [cit. 12.3.2020]. Dostupné z: <https://www.hrdeckralove.org/narodni-banka/g-77529>)



Sokolovna

Soutěž na stavbu sokolského areálu byla vypsaná v roce 1921. Do soutěže se přihlásilo devatenáct projektů. Porota vybrala vítězný návrh architekta Milana Babušky. Ocenila jeho regulační, půdorysné a architektonické řešení. Bohatá členěná stavba kombinující na fasádě režné zdivo a světlé omítky vyhovovala soutěžnímu požadavku pro soulad s vedlejší muzejní budovou.

Kvůli nedostatku financí výstavba začala až v letech 1928. Samostatná stavba působí jako průmyslový objekt. V exteriéru jediným zdobným prvkem jsou bronzové reliéfy sokolů. Uvnitř objektu se nachází kino, restaurace a tělocvična se dvěma sály, loutkové divadlo, knihovna, byt správce a sociální zařízení. V roce 1989 k jihovýchodní straně byla přistavěna rozlehlá sportovní hala. Autorem haly je architekt Karel Friedrich ml. V současnosti slouží prostory v postranních křídlech staré budovy královohradecké filharmonii a bance (DIVIŠOVÁ 2011).

Obrázek 36: **Sokolovna, (1928–1930) Dnešní Filharmonie města – Milan Babuška** (Zdroj: MARTENS, © 2010: <https://www.turistika.cz> [online]. [cit. 12.3.2020]. Dostupné z: <https://www.turistika.cz/mista/hradec-kralove-filharmonie-hradec-kralove/detail>)



Labský Tyršův most

Most z let 1922–1923, postavený mezi levým a pravým břehem řeky Labe. Jedná se o železobetonovou konstrukci. Rozpětí dvou oblouků, které jsou zpevněny příčnými stěnami, je 40 metrů. Nesou most o rozměrech 16 x 60 metrů. Podjezd mostu má výšku 3,9 až 4,1 metrů. Architektonické úpravy mostu zhotovil Josef Gočár. Navrhl zábradlí a nástupní schodiště k mostu. Stavba nese název podle Dr. Miroslava Tyrše, který byl spoluzakladatel Sokola. V 90. letech proběhla rekonstrukce mostu, bylo vyměněno zábradlí a doplněno nové pouliční osvětlení (KRÁTKÝ 1994).

Obrázek 37: **Labský Tyršův most, (1932–1933) – pražská firma Fifka a Moravec (úpravy provedl Josef Gočár)** (Zdroj: FIŠER, L., © 2015: <http://www.ladislavfiser.cz> [online]. [cit. 14.3.2020]. Dostupné z: http://www.ladislavfiser.cz/Galerie/Fotobanka/80_1920-38_mezivalecne/1933_tyrsov-most)



Pedagogická fakulta Univerzity Hradec Králové

V letech 1896–1897 budova sloužila jako obchodní akademie kterou navrhli žáci Otto Wagnera. Jednalo se o první českou secesní stavbu. Stavba prošla v letech 1922–1923 rekonstrukcí za dohledu Oldřicha Lisky a Huberta Gessnera. Byla přistavěna zadní část budovy. Oprava oken a rekonstrukce fasády proběhla až v roce 2017. V současnosti v budově sídlí Pedagogická fakulta Univerzity Hradec Králové (POTŮČEK 2009).

Obrázek 38: **Pedagogická fakulta Univerzity Hradec Králové, (1922–1923) – Hubert Gessner a Oldřich Liska** (Zdroj: UHK, © 2020: <https://www.uhk.cz> [online]. [cit. 14.3.2020]. Dostupné z: <https://www.uhk.cz/cs/pedagogicka-fakulta/pdf-1/pracoviste-fakulty/dekanat>)



Městské lázně

Projektantem stavby byl Oldřich Liska, který dal finální plány v polovině června 1930. V září 1931 byla stavba zadána firmě F. a V. Capouškové. Dne 9. dubna 1933 se uskutečnilo slavnostní otevření. Velkou oblibu si získalo vlnobití, které bylo instalováno v roce 1932 firmou Kolben a Daněk. Budova se skládá z trojice kvádrů, které jsou postaveny na půdorysu. Bazén má rozměry 12 x 30 metrů. V objektu nalezneme deset vanových lázní, kyslíkové lázně, sprchy, odpočívárnu s třiceti lůžky, kadeřnictví, občerstvení a sluneční terasu. Městské lázně prošly zásadní rekonstrukcí v letech 1993–1998. Dnes nalezneme v těchto lázních zábavní akvapark. Rozšíření lázní zapříčinilo drobné změny v podobě vybourání příček, přemístění šaten a občerstvení a přestavbu suterénu (KAŇKA 1934).

Obrázek 39: **Městské lázně, (1931–1933) – Oldřich Liska** (Zdroj: POTŮČEK, J., © 2010: <https://www.magazinuni.cz> [online]. [cit. 14.3.2020]. Dostupné z: <https://www.magazinuni.cz/architektura/oldrich-liska-mestske-lazne-v-hradci-kralove-1928-1933/>)



Novákovy garáže

Stavba byla započata v červenci roku 1932. Ještě roku 1934 se před budovou opravoval park. Garáže jsou zhotoveny ze železobetonového skeletu s vyplněným obvodovým zdívem. Objekt sloužil nejen k zaparkování automobilů, ale motoristé zde mohli provádět i údržbu svých vozidel. Stavba byla vybavena parním vytápěním. V přízemí se nacházely prodejny s náhradními díly (POTŮČEK 2009).

Dominantním prvkem fasády je umístění kruhové rampy, jejíž okna, spirálovitě kladena, dodávají stavbě ojedinělý charakter. Nad rovnou střechou vystupuje rampa, která je ukončena železobetonovou kopulí. Dle architekta Fňouka měla plochá střecha soužit jako letní terasová restaurace. Nápis, ukazatele a dopravní značky zhotovila pražská firma Antonína Kristofíča. V přízemí dříve sídlily firmy jako Benzina, Mototechna a také autosalon. V roce 1952 společnost Mototechna nechala upravit prostory na kanceláře. O dva roky později firma umístila na chodník před garážemi dva čerpací stojany. Instalace lakovacích boxů proběhla v letech 1974–1975. V roce 1992 byla stavba navracena rodině Ing. Nováka a ta zahájila rekonstrukci. V letech 1997–2000 vznikla nová čerpací stanice před garážemi, podle návrhu architekta Rejchla (VORLÍK 2011).

Obrázek 40: **Novákovy garáže, (1932) – Josef Fňouk** (Zdroj: MAPY.CZ, © 2012 <https://mapy.cz> [online]. [cit. 14.3.2020]. Dostupné z: <https://mapy.cz/zakladni?x=15.8270708&y=50.2137472&z=17&source=foto&id=32304>)

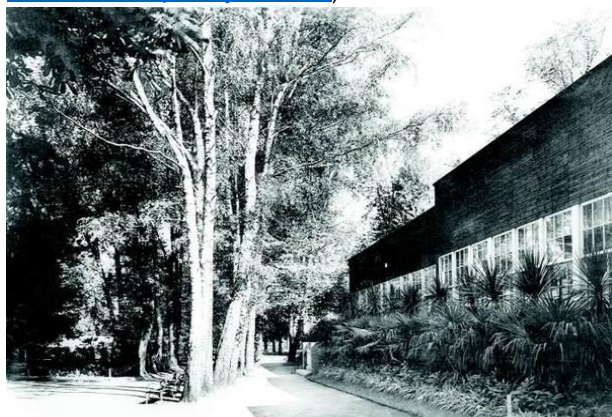


Restaurační pavilon

Stavba z let 1932–1933 se nachází v Jiráskových sadech. Architektem stavby byl Jan Rejchl a postavena byla stavitelem Františkem Komárkem. Pavilon je inspirovaný vídeňskými parkovými kavárnami, působí lehce a vzdušně. Vysouvací okna propojují interiér s okolní zelení. Dne 10. září 1933 byla restaurace dokončena (ZIKMUND-LENDER 2012).

Restaurační sál má vysoký parapet, zděný sokl a pás oken členěný úzkými sloupky. Sál byl využíván pro taneční večery, divadelní představení a různé oslavy. Architekta inspiroval funkcionalismus, použil tradiční materiál dřevo. Hlavní sál si multifunkční charakter zachoval po současnost. Od roku 1948 až do 90. let zde byla školní jídelna. V pavilonu dnes sídlí Střední škola floristiky a designu. Sál je využíván pro různé výstavy, přednášky a výuku (POTŮČEK 2009).

Obrázek 41: Restaurační pavilon, (1932–1933) Dnešní sídlo střední školy floristicky a designu – Jan Rejchl (Zdroj: ARCHIV MUZEA VÝCHODNÍCH ČECH V HRADCI KRÁLOVÉ, © 2017: <https://www.hradeckralove.org> [online]. [cit. 14.3.2020]. Dostupné z: <https://www.hradeckralove.org/ii-prochazkovy-okruh-salon-republiky/d-50371>)



Koželužská škola a vila ředitele

V průběhu stavění Anglo–banky se konala soutěž na Státní odbornou školu koželužskou. Josef Gočár byl vyzván, aby se zúčastnil. Přihlásil do soutěže 4 alternativy projektu a jedna z nich byla vybrána. Vzhled budovy ovlivnila také holandská architektura. Gočár se svými žáky navštívil Holandsko v roce 1924. Hlavní budova o dvou podlažích je orientovaná na nároží ulic. Je částečně podsklepena, v suterénu najdeme dílny, část šaten a sklady. Stavba je zděná z režných cihel. Sochy před vysunutým hlavním vstupem vytvořil Josef Škoda. Sousoší pochází z roku 1930. Uvnitř stavby se nacházela bysta továrníka Rudolfa Vítouška od Otakara Švece. Bysta je momentálně neznámá. K původnímu objektu byly od druhé poloviny 70. let přistavěny tělocvična, šatny, laboratoře, nové dílny a byt školníka. Nové stavby postavil architekt Karel Schmied. Dodnes škola slouží průmyslové škole strojnické (POTŮČEK 2009).

Obrázek 42: **Koželuská škola a vila ředitele (1923–1924) – Josef Gočár** (Zdroj: DENÍK/JELÍNEK, J., © 2013: <https://hradecky.denik.cz/> [online]. [cit. 14.3.2020]. Dostupné z: https://hradecky.denik.cz/galerie/foto.html?mm=stredni_prumyslova_skola_strojarna_hk&back=273250932-759-17&photo=1)



Rašínovo státní gymnázium a vila ředitele školy

Jedná se o komplex jednotně koncipované školské čtvrti, vybudované od roku 1925 do roku 1927. Autorem je Josef Gočár. Mezi významné studenty, kteří v Hradci Králové dříve studovali patří například Josef Kajetán Tyl, Alois Jirásek, Karel Jaromír Erben nebo Karel Čapek. Dalším významným žákem školy byl ministr financí Alois Rašín, po kterém bylo nově vybudované gymnázium v letech 1927–1939 pojmenováno. Od roku 1952 nese jméno Gymnázium J.K.Tyla, který na hradeckém gymnáziu studoval dva roky (LUKEŠ 2010).

Před vstupem do školy se nachází na vysokém podstavci socha Vítěze od sochaře Jana Štursy. Celá budova je podsklepena. V severním křídle se nachází učebny, kabinety a jídelna s kuchyní. Tělocvična navazuje na zmíněné křídlo. Vila ředitele je samostatnou stavbou, která je z režného zdiva (stejně jako u Koželužské školy). V roce 1942 bylo mnoho místností vyčleněno pro služby okresního soudu. Přístavba auly a sálu proběhla v roce 1969. Budova školy prošla rozsáhlou rekonstrukcí v letech 2012–2014, při které byla zhotovena z roštů vyhlídková terasa (ZIKMUND-LENDER 2017).

Obrázek 43: **Rašínovo státní gymnázium a vila ředitele školy (1925–1927) – Josef Gočár** (Zdroj: ARCHIWEB, © 2005: <https://www.archiweb.cz> [online]. [cit. 14.3.2020]. Dostupné z: <https://www.archiweb.cz/b/gymnazium-j-k-tyla>)



Moderní komplex obecných a měšťanských škol včetně mateřské školy

Gočár navrhl soubor škol v duchu holandské teorie. Podle ní mají objekty stát na volném prostranství. Tělocvičny a hřiště mají být v nezávadném zdravotním prostředí. Učebny jsou proto orientované na jihovýchod, aby do tříd svítilo přímé sluneční světlo. Školy byly navrženy s kapacitou 600 dětí v obecných a 300 v měšťanských školách. V mateřské škole mělo být 80 dětí (LUKEŠ 2010).

Výstavba škol proběhla ve dvou fázích. V letech 1926 až 1927 byla realizovaná výstavba měšťanských a obecných škol. Výstavbu zhotovili stavitelé Novotný a Vyleťal. Školy byly dostavěny v roce 1928. Mateřská škola byla navržena uprostřed, aby spojovala obě základní školy. Je ve středu komplexu a tvoří osu symetrie. Dostavěna byla v srpnu 1928, ale kolaudace proběhla až v 1937. Po 2. světové válce byly sloučeny obě základní školy v jednu. Z důvodu většího počtu žáků se změnilo využití mnohých místností (ZIKMUND-LENDER 2017).

Obrázek 44: Moderní komplex obecných a měšťanských škol včetně mateřské školy (1927–1928) – Josef Gočár (Zdroj: ARCHIV MUZEA VÝCHODNÍCH ČECH V HRADCI KRÁLOVÉ, © 2017: <https://www.hradeckralove.org> [online]. [cit. 14.3.2020]. Dostupné z: <https://www.hradeckralove.org/ii-prochazkovy-okruh-salon-republiky/d-50371>)



Sbor kněze Ambrože

Roku 1925 byla vyhlášena soutěž na kostely pro různě velké farnosti. Jako člen československé církve Josef Gočár jediný porozuměl požadavkům církvi. Základní kámen byl položen dne 8. srpna 1926. Gočár navrhnul kostel na nezvyklé parcele s půdorysem ve tvaru ostrého rovnoramenného trojúhelníka. Uprostřed je obdoba zahloubeného rajského dvora s parkovou úpravou. Jedná se o funkcionalistickou stavbu, která tvarově nepřipomíná kostel, ale spíše parník. Železobetonová konstrukce je vyplněna režným zdivem s hladkou omítkou. Světlo proniká dovnitř kulatými okny (POTŮČEK 2009)

Obrázek 45: **Sbor kněze Ambrože (1926–1928) – Josef Gočár** (DENÍK/TANEČEK, D., © 2016: <https://hradecky.denik.cz/> [online]. [cit. 14.3.2020]. Dostupné z: https://hradecky.denik.cz/galerie/foto.html?mm=gocar_stavby_001&back=707171272-759-17&photo=1)



Kostel Božského srdce Páně

Projekt architekta Slámy byl demonstrací moderny. Věž s křížem je vysoká 46 metrů. Měří 168 metrů a je založena na 80 cm železobetonové desce. Jedná se o dominantu Pražského předměstí. Interiér kostela je ve strohém stylu bez zbytečných detailů. Kaple umístěné po straně jsou zasvěceny Jesličkám a Božímu hrobu. Uvnitř kostela se objevuje symbol řeckého kříže. Pár minut před podepsání Mnichovské dohody byl oltář v kostele vysvěcen. Pro katolickou církev se jedná o moderní a originální architektonický počín (BENEŠOVÁ A KOL. 2000).

Obrázek 46: **Kostel Božského srdce Páně (1928–1932) – Bohumil Sláma** (Zdroj: DENÍK/LITTERA, O., © 2016: <https://hradecky.denik.cz/> [online]. [cit. 14.3.2020]. Dostupné z: <https://hradecky.denik.cz/galerie/vojaci-letci-armada-valka-pomnik-pametni-deska-odhaleni-namesti28rijna060514.html?back=1662844406-759-17&photo=2>)



11. Porovnání historických regulačních plánů se současnou podobou města

Provedu porovnání čtyř historických regulačních plánů (v rešerši jsem se o nich už zmiňovala), které ovlivnily vývoj Hradce Králové od 19. století po dobu první republiky. Jednotlivě vezmu každý historický regulační plán a porovnáím ho se současným územním plánem města. Rozhodla jsem tak proto, že historický regulační plán s územním plánem se mi lépe porovnával než například s leteckým snímkem. Do mapy zakreslím, které ulice / bloky / urbanistické struktury navržené tím kterým plánem byly realizovány a zachovaly se do současnosti. Finálně zakreslím do současného snímku Hradce Králové, jaký prvek je podle kterého historického regulačního plánu. Vyhodnotím, který historický plán se nejvíce propsal do současnosti. Tyto

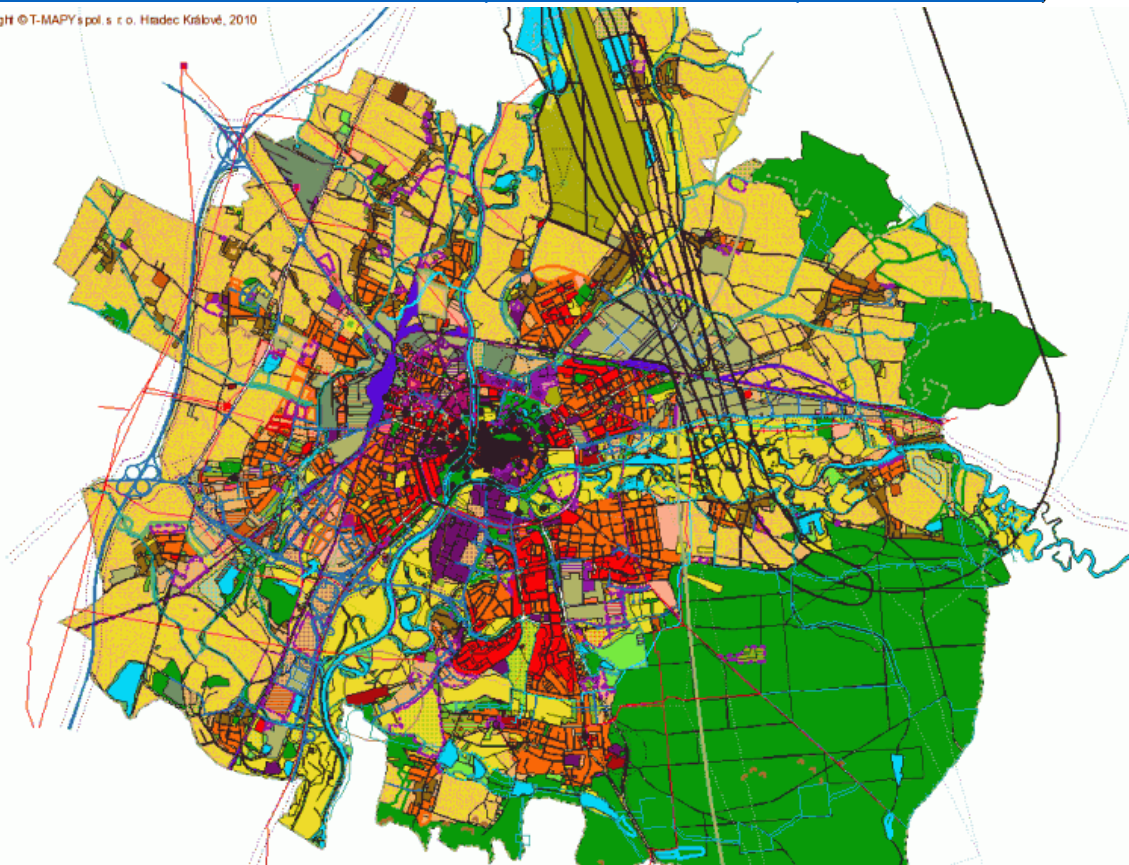
plány jsem zvolila na srovnání, protože všechny tyto regulační plány z 19. a 20. století byly dostupné a významně ovlivnily současnou podobu města.

Srovnání provedu s regulačními plány z roku 1890 od Josefa Zámečnicka, což je úplně první regulační plán Hradce Králové. Za druhé s pozemňovacím regulačním návrhem prvního regulačního plánu z roku 1904 od Tomáše Suhrada. Za třetí s regulačním plánem z roku 1911 od autorů V. Rejchla ml. a O. Lisky. Za čtvrté s regulačním plánem z let 1926–1928 autora Josefa Gočára.

Porovnání regulačních plánů provedu s platným územním plánem města, schváleným zastupitelstvem v roce 2000. Jedná se o zastaralý plán, který nemůže obsahovat všechny prvky vymezené a vydané v Zásadách územního rozvoje z roku 2011. Z těchto důvodů pořizovatel (odbor hlavního architekta Magistrátu města Hradce Králové) vyhlásil soutěž na nový regulační plán v roce 2010. Ze soutěže byl vybrán návrh sdružení Tomáše Vymetálka (Architekt s.r.o.) a doc. Ing. arch. Patrika Kotase. Stav nového územního plánu je takový, že ukončení pořízení je plánováno nejpozději do konce roku 2022 (KOTAS A VYMETÁLEK 2012). Oldřich Vlasák, který je šéfem výboru pro územní plánování řekl, že nový územní plán by se mohl schválit už na konci roku 2020 (ZÁLESKÝ 2019).

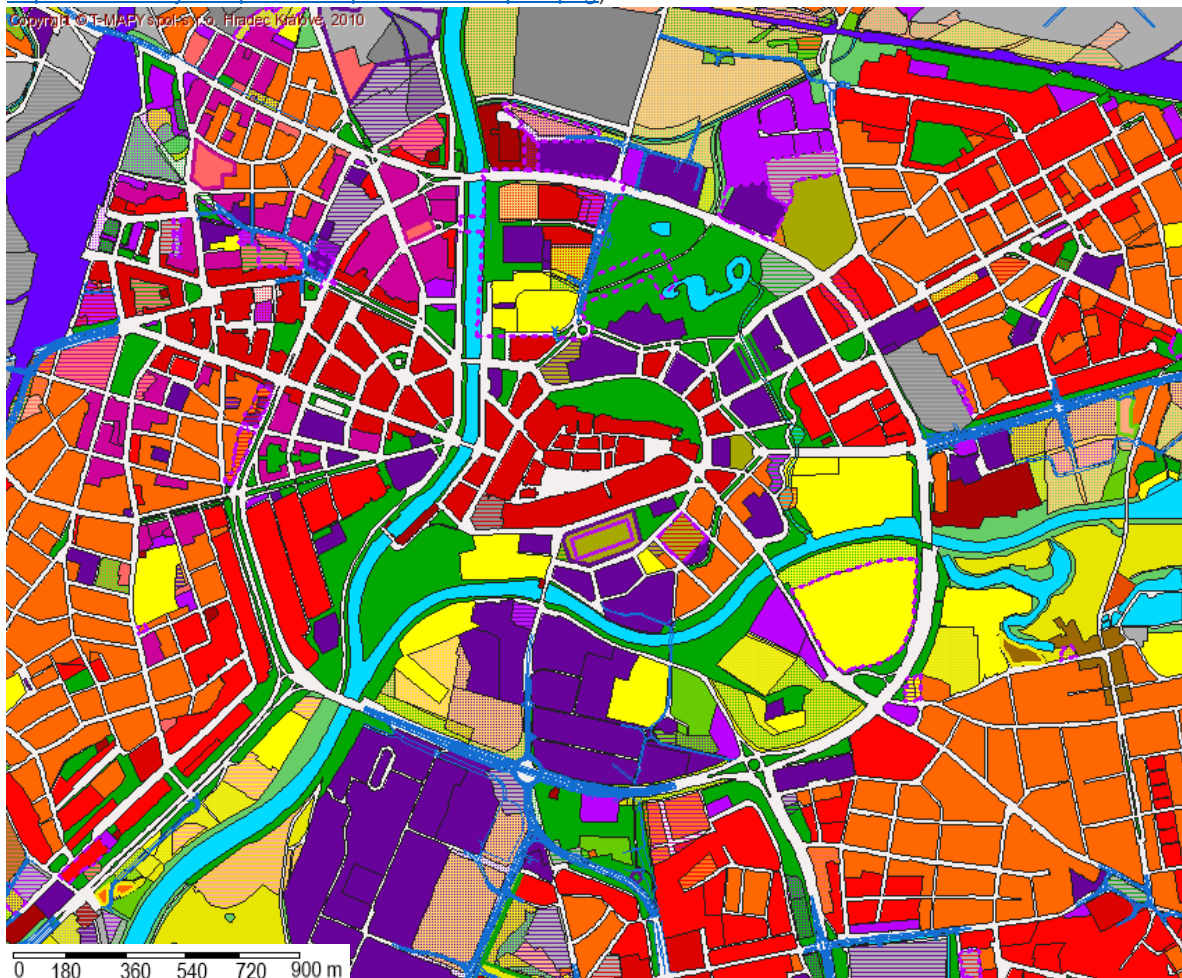
Obrázek 47: Koncepte nového územního plánu (2010) – Patrik Kotas a Tomáš Vymetálek (Zdroj: T-MAPY SPOL. S.R.O., © 2010: <https://www.stavbaweb.cz> [online]. [cit. 19.3.2020]. Dostupné z: <https://www.stavbaweb.cz/hradec-kralove-zadal-zpracovani-noveho-uzemniho-planu-6741/clanek.html>)

Copyright © T-MAPY spol. s r.o. Hradec Králové, 2010



V současnosti tedy Hradec Králové pracuje stále se zastaralou verzí územního plánu (2000), která byla alespoň v roce 2010 aktualizována. Tento územní plán jsem i já zvolila pro porovnání s historickými regulačními plány.

Obrázek 48: **Stávající územní plán z roku 2000 (aktualizován v roce 2010)** – (Zdroj: T-MAPY SPOL. S.R.O., © 2010: <http://www.hkcity.cz> [online]. [cit. 19.3.2020]. Dostupné z: <http://www.hkcity.cz/wpcontent/uploads/uzemniplan.png>)



11.1 Regulační plán z roku 1890

Obrázek 49: **Porovnání regulačního plánu 1890 se současností** – Zdroj: vlastní šetření (Podklady: T-MAPY SPOL. S.R.O., © 2010: <http://www.hkcity.cz> [online]. [cit. 19.3.2020]. Dostupné z: <http://www.hkcity.cz/wp-content/uploads/uzemniplan.png>) a *První regulační plán města (1890) - Josef Zámečník* (Zdroj: POTŮČEK 2009, str. 13)

Černou barvou jsou vyznačeny ulice, parcely, sady a mosty, které byly navrhovány tímto regulačním plánem a takto v současnosti existují.



Hlavním prvkem, který se zachoval, je historické jádro města. Zde nalezneme dnešní Velké a Malé náměstí. Navržené centrum z 19.století slouží do současnosti. „*Návrhem vnitřního okruhu a navazujících radiál vytvořil základ pozdějšího radiálně okružního systému*“ (JAKL 2005, str. 19).

Dle tohoto plánu byly realizovány ulice: třída Karla IV., Gočárova třída – páteřní ulice centra, pojmenována po hlavním architektovi Hradce Králové Josefu Gočárovi, ulice V Lipkách – zhruba 1 km dlouhá, propojuje centrum města s Pražským Předměstím. Dále se zachovala Pospíšilova třída – pojmenována po Ladislavu Pospíšilovi, který je znám jako osvoboditel města od pevnosti a ulice U Soudu.

Poté se zachovaly i ulice vedeny kolem řek Labe a Orlice. Přesněji u Labe Tylovo nábřeží a Eliščino nábřeží. U Orlice je to Orlické nábřeží. Na regulačním plánu jsou zakresleny mosty, konkrétně: dnešní Tyršův, Pražský (nemovitá kulturní památka), Jez Hučák, U Soutoku a Malšovický.

Jiráskovy sady a Žižkovy sady jsou v současnosti rozsáhlejší než na vyznačené mapě.

11.2 Regulační plán z roku 1904

Obrázek 50: **Porovnání regulačního plánu 1904 se současností** – Zdroj: vlastní šetření (Podklady: T-MAPY SPOL. S.R.O., © 2010: <http://www.hkcity.cz> [online]. [cit. 19.3.2020]. Dostupné z: <http://www.hkcity.cz/wp-content/uploads/uzemniplan.png>) a *Pozměňovací návrh prvního regulačního plánu (1904)* – Tomáš Suhrada (Zdroj: POTUČEK 2009, str. 14)

Černou barvou jsou vyznačeny ulice a parcely, které byly navrhovány tímto regulačním plánem a takto v současnosti existují.

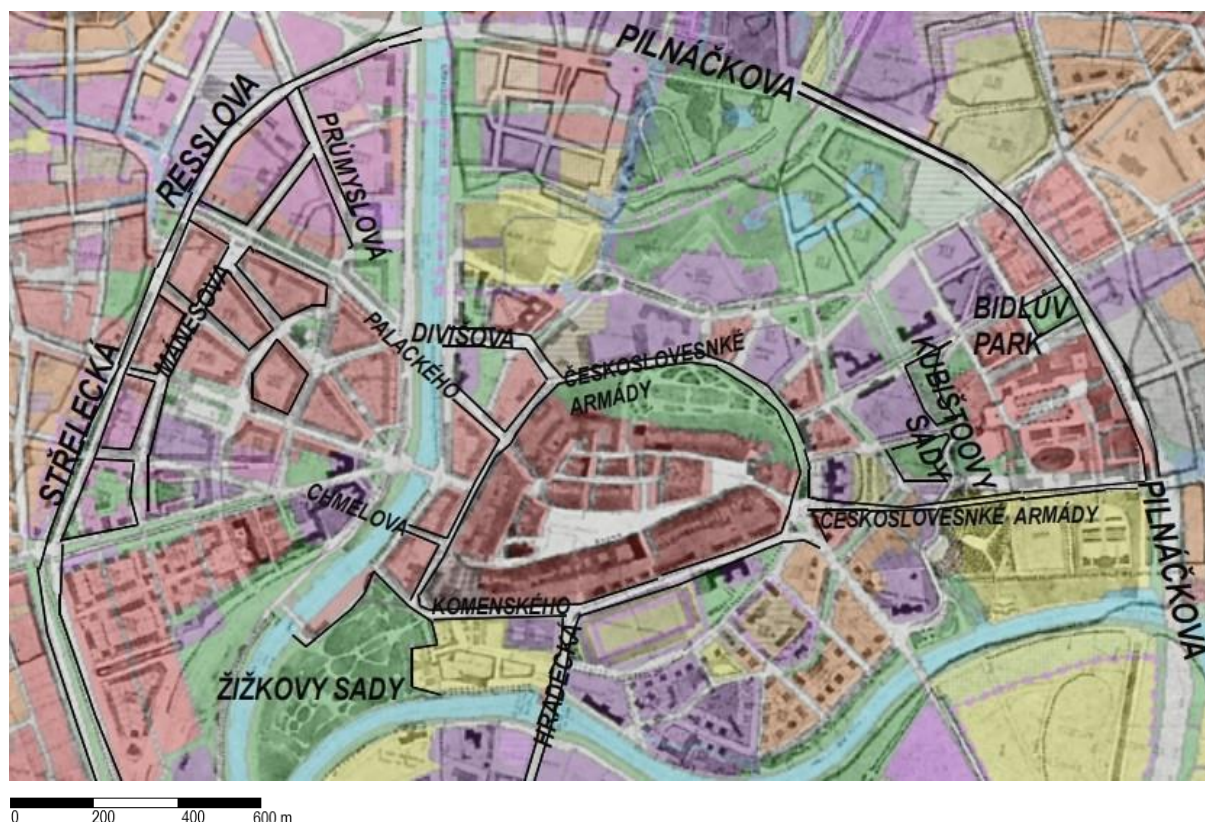


Z tohoto plánu jsem našla detail zaměřený na jádro města. Jedná se o regulační plán z roku 1904, který upravoval původní z roku 1890. Na plánu je vidět vnitřní rozvržení v historickém jádru, které se objevilo již na mapách pevnosti z 2. pol. 18. století. Dalším prvkem je pozůstatek městského opevnění u Žižkových sadů. Rozmístění ulic bylo navrženo podle hvězdicového tvaru bastionové pevnosti. Rozvržení se zachovalo dodnes. Jedná se o dnešní ulice Šimkova, Švendova, Plecellova a Balbínova.

11.3 Regulační plán z roku 1911

Obrázek 51: **Porovnání regulačního plánu 1911 se současností** – Zdroj: vlastní šetření (Podklady: T-MAPY SPOL. S.R.O., © 2010: <http://www.hkcity.cz> [online]. [cit. 19.3.2020]. Dostupné z: <http://www.hkcity.cz/wp-content/uploads/uzemniplan.png>) a Druhý regulační plán (1911) – V. Rejchl ml. a O. Liska (Zdroj: BENEŠOVÁ A KOL. 2000, str. 28)

Černou barvou jsou vyznačeny ulice, parcely, sady a mosty, které regulační plán navrhnul a existují do současnosti.



Druhý regulační plán z roku 1911 měl přísnější pravidla než ty předchozí plány. „*Stavby musely být dokončeny do dvou let, projektantům byly předepsány nadmořské výšky pater, říms a hřebenů střech, podmínky rovněž omezovaly stavby uvnitř obytných bloků* (JAKL 2005, str. 26).“ Toto opatření vedlo k ucelenému dojmu města a také k vyšší architektonické a umělecké kvalitě.

Hlavním prvkem, který se tu nachází a není v předchozích plánech, je část okruhu, na který navázal v pozdějším plánu Gočár. Jedná se o ulice Resslerova, Střelecká a Pilnáčková. Dalšími ulicemi, které se objevují v tomto plánu je Průmyslová a Máněsova.

Žižkovy sady byly rozšířeny v tomto plánu na současnou podobu parku. Dalšími sady v plánu jsou Kubištovy sady a Bidlův park. Kubištovy sady vyplňují prostor mezi Pospíšilovou třídou, ulicí Švendovou, Víta Nejedlého, Hradební a ulicí U Soudu. Vyznačenými ulicemi kolem historického jádra jsou Komenského a Československé Armády.

Plán se snažil o racionalističtější přístup k urbanistickým problémům. Hlavním kritériem bylo světlo a zeleň, což byly předpoklady příznivého života (KRÁTKÝ 1990). Snaha města byla

vytvořit moderní architekturu. Lze říci, že se jí to z velké části povedlo. Už druhý regulační plán z roku 1911 se velmi shoduje s dnešní podobou města.

11.4 Regulační plán z roku 1926–1928

Obrázek 52: **Porovnání regulačního plánu 1926–1928 se současností** – Zdroj: vlastní šetření (Podklady: T-MAPY SPOL. S.R.O., © 2010: <http://www.hkcity.cz> [online]. [cit. 19.3.2020]. Dostupné z: <http://www.hkcity.cz/wp-content/uploads/uzemniplan.png>) a *Regulační plán (1926-1928)* – Josef Gočár (Zdroj: BENEŠOVÁ A KOL. 2000, str. 72)

Červenou barvou (změna barvy oproti předešlým plánům je pouze z důvodu čitelnosti) jsou vyznačeny ulice, parcely, sady a mosty, které byly navrhovány tímto regulačním plánem a takto v současnosti existují.



Gočár rozšířil okruh z předešlého plánu o ulice Sokolská a část ulice Pilnáčkova. Z předešlého plánu část ulice Pilnáčkova u dnešního Labského mostu byla více lineární. Gočár v plánu ulici přizpůsobil, aby navazovala plynule na okruh ulic Střelecká a Resslerůva. Ulice Hradecká a Brněnská vedou od okruhu k historickému jádru. Západně od řeky Labe (k ulici Střelecká)

Gočár navrhl rozmístění parcel a ulic, které se dochovalo dodnes. Další ulice, které se objevují jsou Škroupova, Šafaříkova, K. H. Máchy, Nerudova a Labská kotlina. U historického jádra města to jsou J. Koziny a rozšíření Hradební ulice.

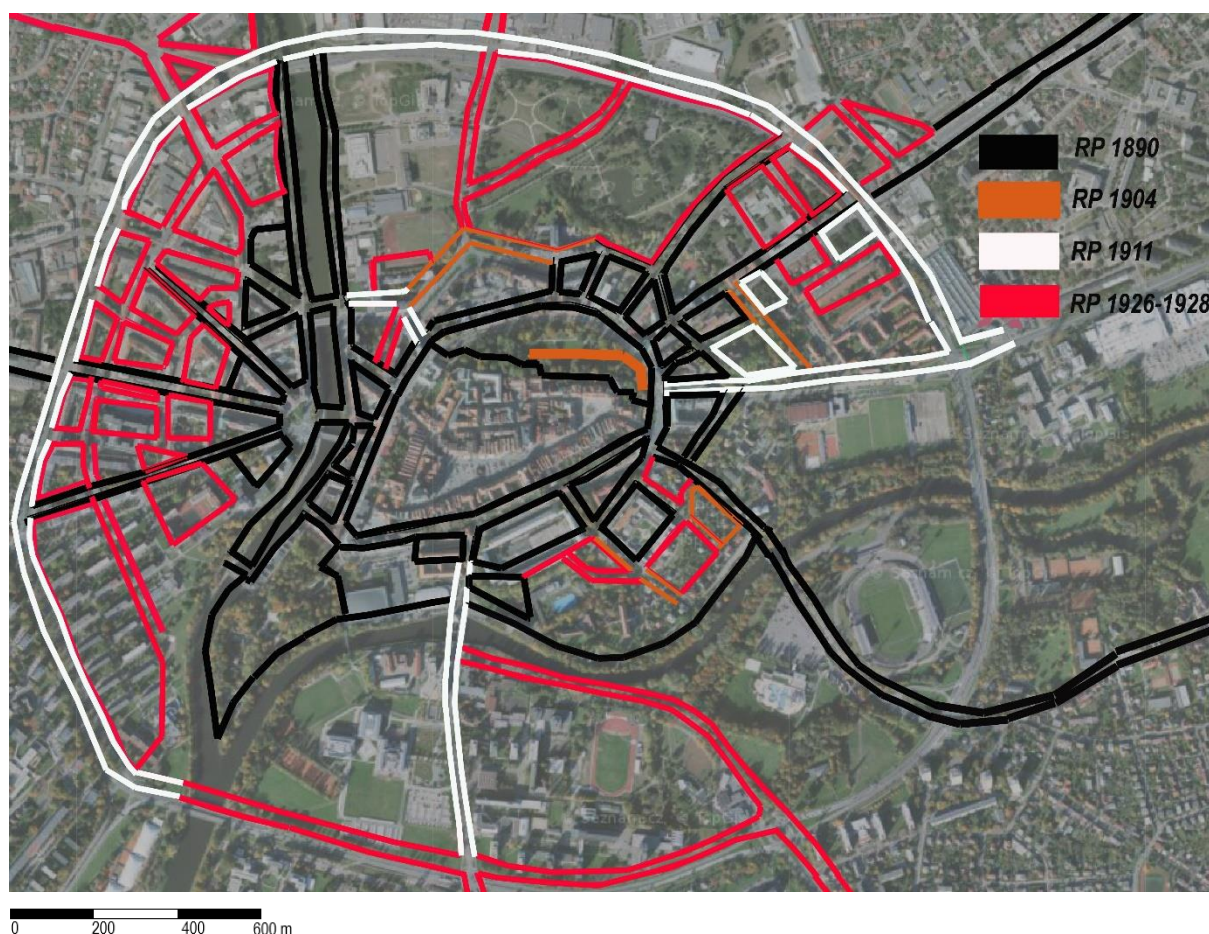
Dnešní most U Soutoku je známý také jako most U Nemocnice, kvůli nedaleké fakultní nemocnici. Jedná se o nejmíce vytížený most v celém královéhradeckém kraji. Denně je využit pro 30 tisíc vozů (KRATOCHVÍL 2011).

Gočár navrhnul také Šimkovy sady. Chtěl rozšířit Kubištovy sady a Žižkovy sady, ale ty zůstaly podle plánu z roku 1911.

11.5 Finální porovnání

Obrázek 53: Zakreslení prvků podle historických regulačních plánů do dnešní mapy – Zdroj: vlastní šetření (Podklad: SEZNAM.CZ, A.S, 2020 A DALŠÍ. © 2017: <https://mapy.cz> [online]. [cit. 18.3.2020]. Dostupné z: <https://mapy.cz/s/kasupebeja>)

Do leteckého snímku z roku 2017 jsem vyznačila podle předešlého šetření, jaké prvky jsou z jakého regulačního plánu. Barevně jsem složky rozdělila podle let. Černě jsou podle regulačního plánu 1890. Oranžová vyznačuje plán z roku 1904. Bílé jsou podle druhého regulačního plánu 1911 a červeně podle Gočárova plánu z let 1926–1928.



Z mapy lze vidět, že nejmíce se zachovalo do dnešní podoby města regulační plán Josefa Gočára. Navrhnul rozvržení parcel od řeky Labe k okruhu ulic Střelecká a Resslerova. Jedním

z nejdůležitějších prvků města je Gočárův okruh, vedený po obvodu Hradce Králové. Jedná se o dopravní tepnu, propojující jednotlivá předměstí města. Centrum propojují takzvané radiální silnice. Gočárův okruh je silnice první třídy a tvoří druhý okruh města. V centru města se nachází první okruh. Izolační prostor tvoří zelené mezikruží umístěné mezi dvěma okruhy. Z mezikruží vychází pět zelených pásů. Propojují okolní přírodu. Gočárova podoba byla však zrealizována až v letech 1965–1980 (KRÁTKÝ 1990). Myšlenka okruhu vznikla dříve, ale až Josef Gočár jí zapracoval do svého regulačního plánu. V dnešní době, kdy je masivní doprava, město oceňuje Gočárovu myšlenku. Doprava v Hradci Králové dobře funguje a inspiruje řadu měst. V návrhu nového územního plánu města se objevil nápad založit ještě třetí okruh, který by sloužil k lepšímu propojení města na dálnici D11 a k rychlostní silnici R35. Výhodou tohoto okruhu by byl odklon tranzitní dopravy z města (DENÍK 2014). Začátek výstavby části okruhu silnici I/11 (Hradec Králové – Blešno – Nepasice) podle investora Ředitelství silnic a dálnic má být v roce 2026. Otevření komunikace se předpokládá v roce 2030. Délka komunikace je 15 300 m a bude tvořit osu území ve směru západ–východ. Má nadregionální význam. Dále při budování okruhu v lokalitě u letiště budou dva tunely dlouhé 70 m a 550 m. Tím by vznikla severní tangeta okruhu. (HRADEC KRÁLOVÉ CITY 2019).

Část bloků kolem historického jádra byla navržena už v prvním regulačním plánu od Josefa Zámečnicka. Podoba historického jádra města se nacházela již na mapě stabilního katastru z roku 1824–1843. V historickém jádru města je mnoho kulturních památek gotických, renesančních i barokních. Příkladem jsou: Mariánský sloup, Katedrála sv. Ducha, Radnice, Kostel Nanebevzetí Panny Marie nebo schodiště Bono Publicum. V prvním regulačním plánu města z roku 1890 bylo jádro zakresleno. Na plánu z roku 1904 jsou vidět pozůstatky městské pevnosti, kterou ve městě nalezneme i dnes. Jedná se o cihlové středověké opevnění se dvěma vstupy. Dochovala se věž Mlýnské brány a část Rybářské fortny. Jedná se o bránu pro pěší v kláštorech u dnešního schodiště Bono publicum (ANDREAS 2007).

12. Diskuze a závěr

Současnou podobu Hradce Králové ovlivnily historické události. Rozvoji města až do 19. století bránila pevnost. První osobností, která stojí za odkoupení pozemků pevnosti byl Jan Ladislav Pospíšil, náměstek starosty města. Roku 1893 byla podepsána transakční smlouva. Jednalo se o dohodu zakoupení pozemků a převzetí zrušené pevnosti (POTŮČEK 2009). Začaly se bourat hradby a vznikala nový stavební rozvoj města. Byla vypsána soutěž na regulační plán města. Největšími osobnostmi této doby byl starosta František Ulrich a architekti Jan Kotěra a Josef Gočár. Díky těmto aktérům patří město, co se urbanismu týče, mezi nejmodernější města naší republiky.

Považujeme za příznivou existenci barokních staveb uvnitř pevnosti. Město si naplánovalo novou výstavbu kolem historického centra. Jediným omezením byly regulace obou řek. Byly rozvinuty moderní urbanistické teorie, ze kterých město čerpalo. Jednalo se o vstupování okolní krajiny do města. Hradec Králové byl rozdělen zelenými plochami, navrženými kolem historického centra do pěti sektorů, ohraničených klidovými pásy. Dané byly výšky domů, počet pater a úprava dvorů a zahrad (POTŮČEK 2009).

Moderní architektura v podání Kotěry, Gočára, Lisky, Rejchla a mnohých dalších dala městu jedinečnou a nadčasovou urbanistickou kompozici. Přinesla městu přezdívku Salon republiky. Vývoj města byl pozastaven válkou i částečně omezen nástupem socialismu. V tomto období se stavební vývoj zaměřoval především na panelovou výstavbu. Příkladem je sídliště na Slezském Předměstí. Prototypem socialistické architektury je pak Sportovní stadion, Obchodní dům Don nebo Hotel Černigov. Kladnou stránkou této doby bylo připojení okolních obcí k městu, o které se už snažil starosta Ulrich. Změny v rozvoji nastaly po roce 1989, kdy se město začalo zaměřovat na rekonstrukce významných budov a prostorů. Dnes má Hradec Králové radiální okružní systém a dostatek veřejných prostorů a zeleně.

Ze šetření z kapitoly 10 je zřejmé, že doba první republiky byla pro Hradec Králové velmi významnou. 17 vybraných architektonických děl z této doby se zachovalo do současnosti a jen u třech objektů je odchylka od původního využití. Historické regulační plány rázně ovlivnily dnešní podobu města (jak je vidět na obrázku s číslem 53). Podoba dnešního historického jádra města je znatelná téměř už v prvním regulačním plánu. To svědčí o nadčasovosti regulačních plánů z 19. a 20. století.

Závěrem můžeme říci, že Hradec Králové se může pyšnit nadčasovou urbanistickou kompozicí. Díky architektovi Josefu Gočárovi, který do svého regulačního plánu navrhl zásadní komponenty, které ovlivnily dnešní podobu města. (To jsme si mohli ověřit z druhé části analytického úseku).

Negativní stránkou města je zastaralý územní plán z roku 2000 (aktualizován v roce 2010). Město by si zasloužilo moderní územní plán. Hradec Králové pořizuje nový územní plán již od roku 2010, ale kvůli častým komplikacím se termín posunuje. Ke konci roku 2020 by nový územní plán měl být konečně schválen. Nový návrh se bude zaměřovat na zkvalitnění nynější zástavby a ukončování rozšíření krajiny do okolních obcí města (ZÁLESKÝ 2019). Dále chce vedení města zlepšovat prostorovou a funkční urbanistickou strukturu, revitalizovat sídliště z doby socialismu a zaměřit se na životní prostředí města (FINK A KOL. 2013).

13. Přehled literatury a použitých zdrojů

1. ANDREAS, Tomáš. *www.atlasceska.cz: Městské opevnění–Hradec Králové* [online]. 2007 [cit. 2020-03-27]. Dostupné z: <https://www.atlasceska.cz/pamatky/mestske-opevneni-hradec-kralove-23801>
2. Atlas krajiny České republiky: =Landscape atlas of the Czech Republic [kartografický dokument]. Praha: Výzkumný ústav Silva Taroucy pro krajinu a okrasné zahradnictví, 2009. ISBN 978-80-85116-59-5.
3. BARTOŠ, Štěpán, Zdeněk LUKEŠ a Pavel PANOCH. *Ve víru modernosti: architektura 20. století v Královéhradeckém kraji*. Pardubice: Helios, c2008. ISBN 97880-85211-23-8.
4. BENEŠOVÁ, Marie, Jan JAKL a František TOMAN. *Salón republiky: moderní architektura Hradce Králové*. 1. vyd. Hradec Králové: Úřad města Hradec Králové, 2000. ISBN 80902593-7-5.
5. BENEŠOVÁ, Marie. Josef Gočár. Vyd. 1. Praha: Nakladatelství československých výtvarných umělců, 1958. *Nové prameny*.
6. BLÁHA, Radek. *Proměna uliční sítě a parcelace v Hradci Králové a Chrudimi* / Radek Bláha, Jan Frolík, Jiří Sigl. In: *Forum urbes medii aevi*. 4: parcelace a uliční síť ve vrcholně středověkých městech střední Evropy. Sborník příspěvků z konference FUMA konané 20. - 22. 4. 2005 v Brně / Brno: Archaia, 2007 s. 82-93.
7. BLÁHA, Radek. *Stavební činnost 18. až 20. století v Hradci Králové a její vliv na poznání vývoje města a jeho zázemí* / Radek Bláha, Jiří Sigl. In: *Archaeologia historica : sborník příspěvků přednesených na 36. konferenci archeologů středověku České republiky a Slovenské republiky s hlavním zaměřením na architekturu a archeologické památky (movité a nemovité) a ochranu kulturního dědictví*. Telč 20.-24. září 2004 / Brno: Muzejní a vlastivědná společnost v Brně 30, (2005), s. 97-106
8. CAJTHAML, J., SEMOTANOVÁ, E. *Akademický atlas českých dějin*. Praha: Academia, 2014. ISBN 978-80-200-2182-3
9. DENÍK: *Až rozvoj dopravy prověřil 90 let starou myšlenku Gočárova okruhu* [online]. 2014 [cit. 2020-03-27]. Dostupné z: *Až rozvoj dopravy prověřil 90 let starou myšlenku Gočárova okruhu* Zdroj: https://hradecky.denik.cz/zpravy_region/az-rozvoj-dopravy-proveril-90-let-starou-myslenku-gocarova-okruhu-20140701.html
10. DIVIŠOVÁ, Jaroslava (ed.). *Encyklopedie města Hradce Králové*. 1. vyd. Hradec Králové: Garamon, 2011. ISBN 978-80-86472-52-2.
11. ĎOUBAL, Stanislav. *Opravy odhalily staré hradby*. *Mladá fronta Dnes–Hradecký kraj*. 2007, 18(93), 2. ISSN 1210-1168. *Kraj hradecký Dnes*.
12. FALTA, Jan. *Souvislosti proměny barokní pevnosti v moderní město: Hradec Králové* / Jan Falta. In: *Východočeské listy historické* / Hradec Králové: Univerzita Hradec Králové Sv. 33, (2015), s. 139-156.
13. FINK, Zdeněk a kolektiv. *Strategický plán rozvoje města Hradce Králové do roku 2030*. In: *Hradec Králové* [online]. Hradec Králové, 2013 [cit. 2020-03-19]. Dostupné z: http://www.hradeckralove.org/file/353_1_1/
14. HANŠOVÁ, Lenka. *Profil města Hradec Králové 2008*. In: *Hradec Králové* [online]. Hradec Králové: Odbor strategie a rozvojových projektů města Magistrát města Hradec Králové, 2008 [cit. 2020-03-06]. Dostupné z: http://www.hradeckralove.org/file/2032_1_1/
15. HAUSEROVÁ, M. a POLÁKOVÁ, J. *Pomůcka pro používání základních historických map*. Praha: Ústav památkové péče FA ČVUT, 2015.
16. HRADEC KRÁLOVÉ CITY. *Aupark Hradec Králové /otevřeno/* [online]. 2016 [cit. 2020-03-12]. Dostupné z: www.hkcity.cz/aupark-hradec-kralove/

17. HRADEC KRÁLOVÉ CITY. Nový fotbalový stadion (Malšovická aréna) [online]. 2017 [cit. 2020-03-12]. Dostupné z: <http://www.hkcity.cz/malsovicka-arena-fotbalovy-stadion-lizatka-hradec-kralove/>
18. HRADEC KRÁLOVÉ CITY. Severní tangenta Hradec Králové: Severní obchvat města odlehčí přetížené výpadovce a odkloní tranzitní dopravu z města [online]. 2019 [cit. 2020-03-28]. Dostupné z: www.hkcity.cz/severni-tangenta-hradec-kralove/
19. HUBATOVÁ-VACKOVÁ, Lada a Cyril ŘÍHA, ed. *Husákovo 3 + 1: bytová kultura 70. let*. Vydání druhé. Praha: VŠUP, 2018. ISBN 978-80-87989-65-4.
20. JAKL, Jan. Sny a vize. Neuskutečněné projekty Josefa Gočára pro Hradec Králové. [Katalog výstavy pořádané v Muzeu východních Čech v Hradci Králové od 18. 5. do 31. 10. 2010] / Jan Jakl. Hradec Králové: Muzeum východních Čech, 2010. 55 s., il. ISBN:978-80-85031-83-6
21. JAKL, Jan. Zánik královéhradecké pevnosti / Jan Jakl. In: Královéhradecko. Historický sborník pro poučenou veřejnost / Hradec Králové: ČR-Státní oblastní archiv v Zámrsku et al. 7, (2010), s. 119-128.
22. JAKL, Jan. Hradec Králové. Praha: Paseka, 2005. Zmizelé Čechy. ISBN 80-7185-723-8.
23. KAŇKA, Josef; [K.] Mydlář, Hradec Králové. Přehled desetileté práce, 1924–1934, Hradec Králové 1934, s. 38
24. KÁRNÍK, Zdeněk. Malé dějiny Československa 1867–1939, Dokořán, Praha 2008, str. 372.
25. KLÁPŠTĚ, Jan. Proměna českých zemí ve středověku. 2., rozš. vyd. Praha: NLN, Nakladatelství Lidové noviny, 2012. 616 s. Česká historie; sv. 15. ISBN 978-80-7422-140-8
26. KONSTRUKCE. odborný časopis pro stavebnictví a strojírenství. 2008(1). ISSN 1803-8433.
27. KOTAS, P. a VYMETÁLEK T. Variantní koncept nového územního plánu Hradec Králové. Informační zpravodaj Statutárního města Hradec Králové Radnice. Hradec Králové, 2012
28. KRÁTKÝ, Jiří. Technická báseň psaná betonem: Tyršův most v době svého vzniku okouzli odborníky i širokou veřejnost, Hradecké noviny, 1994, roč. 3, č. 169, s. 8
29. KRÁTKÝ, Jiří. Urbanistická koncepce Hradce Králové / Krátký, Jiří. Hradec Králové: Pedagogická fakulta, 1990. 186 s.
30. KRATOCHVÍL, Luboš. Přes most u soutoku Labe s Orlicí v Hradci přejede 30 tisíc aut za den. *IDNES* [online]. *MAFRA*, 2011 [cit. 2020-03-28]. Dostupné z: https://www.idnes.cz/hradec-kralove/zpravy/pres-most-u-soutoku-labe-s-orlici-v-hradci-prejede-30-tisic-aut-za-den.A110527_1592475_hradec-zpravy_klu
31. KUČA, K. Města a městečka v Čechách, na Moravě a ve Slezsku. Díl II., H-Kole. Praha: Libri, 1997. ISBN 80-85983-14-1.
32. LUKEŠ, Zdeněk. *Josef Gočár*. Praha: Titanic, 2010. ISBN 978-80-86652-44-3.
33. MACHATOVÁ, Hana Zemědělské stavby Hradec Králové / Hana Machatová. Sborník prací východočeských archivů Zámrsk: Státní oblastní archiv v Zámrsku, Roč. 2007, Sv. 11, s. 431-435
34. MAIER, Karel. Urbanistický salon republiky: jak se to podařilo / Karel Maier. In: Královéhradecko. Historický sborník pro poučenou veřejnost / Hradec Králové: ČR-Státní oblastní archiv v Zámrsku et al. 7, (2010), s. 187-204.
35. MAIER, Karel. Hospodaření a rozvoj českých měst 1850–1938. Academia, 2005. ISBN 978-80-200-1245-6.

36. MARTÍNEK, Lukáš. Základní informace o městě. In: Hradec Králové [online]. Hradec Králové, 2012 [cit. 2019-09-27]. Dostupné z: <http://www.hradeckralove.org/hradeckralove/o-meste>
37. MATOUŠEK, Václav. Čechy krásné, Čechy mé: proměny krajiny Čech v době industriální. 1. vyd. Praha: Krigl, 2010. 381 s. ISBN 978-80-86912-36-3
38. MELANOVÁ, Miloslava. Modernizace průmyslového a politického centra v Čechách: Liberec 1885-1914 / Miloslava Melanová. In: Královéhradecko. Historický sborník pro poučenou veřejnost / Hradec Králové: ČR-Státní oblastní archiv v Zámrsku et al. 7, (2010), s. 205-220.
39. MICHL, Karel. Husitství na Hradecku. Hradec Králové: Odbor kulturní rady KNV, 1955.
40. MLEJNEK, Čestmír. Historie a současnost podnikání na Královéhradecku. 2. vyd. Těhušice: Městské knihy, 2011. Historie a současnost podnikání v regionech ČR. ISBN 978-80-8669965-3.
41. MLYNÁŘ, Karel a Josef KAŇKA. Hradec Králové: Přehled desetileté práce 1924-1934. Hradec Králové: [nákladem města], 1934
42. MUZEUM VÝCHODNÍCH ČECH, ARCHIV MĚSTA. Salon republiky: Po stopách Kotěry, Gočára a dalších významných architektů [online]. Hradec Králové: Hradecká kulturní a vzdělávací společnost s podporou Statutárního města Hradec Králové. 2013. Dostupné z: https://www.hradeckralove.org/assets/File.ashx?id_org=4687&id_dokumenty=57308
43. NOVÉ HRADECKO, Hradec Králové 23. prosince 1975, str. 1
44. PACÁKOVÁ, R. a KITTOVÁ, J. Křižovatka U Koruny v Hradci Králové je Dopravní stavbou roku v kategorii Silniční a dálniční stavby | Hradec Králové. Český rozhlas Hradec Králové [online]. 2017 [cit. 10.03.2020]. Dostupné z: <https://hradec.rozhlas.cz/krizovatka-u-koruny-v-hradci-kralove-je-dopravni-stavbou-roku-v-kategorii-6119916>
45. POTŮČEK, Jakub František Ulrich, duchovní tvůrce moderního Hradce Králové / Jakub Potůček. In: Královéhradecko. Historický sborník pro poučenou veřejnost / Hradec Králové: ČR-Státní oblastní archiv v Zámrsku et al. 7, (2010), s. 329-344.
46. POTŮČEK, Jakub. Hradec Králové: architektura a urbanismus 1895-2009. Hradec Králové: Muzeum východních Čech ve spolupráci s vydavatelstvím Garamon, [2009]. ISBN 978-80-86472-42-3.
47. REIDL, Dušan. Urbanismus měst v ČR ve 2. polovině 20. století ve vztahu k historickému a přírodnímu prostředí. In: PEŘINKOVÁ, Martina. Architektura a urbanismus 2. poloviny 20. století. Vyd. 1. Ostrava: Stavební fakulta, Vysoká škola báňská-Technická univerzita Ostrava v nakl. Gasset, 2012. ISBN 978-80-87079-26-3.
48. RICHTER, Miroslav a Eva SEMOTANOVÁ. *Hradec Králové*. Praha: Historický ústav Akademie věd České republiky, 1998. Historický atlas měst České republiky. ISBN 80-85268-52-3
49. SEMOTANOVÁ, Eva. Historická geografie českých zemí. 2., aktualiz. vyd. Praha: Historický ústav AV ČR, 2002. 279 s. Práce Historického ústavu AV ČR = Opera Instituti historici Pragae. Řada A, Monographia; sv. 16. ISBN 80-7286-042-9
50. SLAVÍK, Jiří. Pevnost Hradec Králové / Jiří Slavík, Radek Bláha. In: Historická revue: vedecko-populární mesačník o dějinách Bratislava: Slovenský archeologický a historický inštitút Roč. 27, č. 2 (2016), s. 38-41.
51. ŠILHÁNOVÁ, Vladimíra. Ulice, náměstí a nábřeží Hradce Králové / Vladimíra a Petr Šilhánkovi; [fotografie Pavel Sůva]. 1. vyd. [Hradec Králové]: Civitas per populi, c2009. 185 s.: barev. il., plány; 21 cm [Obsahuje bibliografii a rejstřík] ISBN:978-80-903813-8-4

52. ŠKALOUD, Vladimír. Správa Hradce Králové v prvních letech okupace. Hradecké noviny. Hradec Králové, 2000, roč. 9, č. 152. ISSN 1210-602x. Město Hradec Králové: 775 let
53. ŠKALOUD, Vladimír. Starosta Hradce Králové František Ulrich. Vyd. 1. Hradec Králové: Gaudeamus, 1998. ISBN 80-7041-494-4.
54. VORLÍK, Petr. Garáže: Meziválečné garáže v Čechách: zrod nového typologického druhu a proměny stavební kultury, Praha 2011
55. ZÁLESKÝ, Petr. Koalice v Hradci se pře, kdo dohlédne na územní plán. Jde o stamiliony. IDNES [online]. MAFRA, 2019 [cit. 2020-03-19]. Dostupné z: https://www.idnes.cz/hradec-kralove/zpravy/uzemni-plan-hradec-koalice-spor-kralovehradecky-ods-ano.A190524_477740_hradec-zpravy_tuu
56. ZÁLESKÝ, Petr. Odpůrci demolice hotelu Černigov ho chtějí znovu prohlásit památkou. IDNES [online]. MAFRA, 2017 [cit. 2020-03-06]. Dostupné z: https://www.idnes.cz/hradec-kralove/zpravy/pokus-o-zachranu-hotelu-cernigov.A170418_2319585_hradec-zpravy_the
57. ZIKMUND-LENDER, Ladislav, Struktura města v zeleni: Moderní architektura v Hradci Králové, Hradec Králové 2017
58. ZIKMUND-LENDER, Ladislav, Tři generace architektů: Václav st., Václav ml., Jan a Milan Rejchlovi, Hradec Králové 2012, s. 93–95
59. ZIMMERMANN, Petr.: Hradecké noviny. 2002, (roč.11). ISSN 1210-602X.