

Česká zemědělská univerzita v Praze

Fakulta lesnická a dřevařská

Katedra ekonomiky a řízení lesního hospodářství



Diplomová práce

**Význam poplatků za odnětí pozemků plnicích funkci
lesa pro ochranu lesů v České republice**

Autor: Kristina Marková

Vedoucí práce: Ing. Vilém Jarský, Ph.D.

2015

ČESKÁ ZEMĚDĚLSKÁ UNIVERZITA V PRAZE

Katedra ekonomiky a řízení lesního hospodářství

Fakulta lesnická a dřevařská

ZADÁNÍ DIPLOMOVÉ PRÁCE

Kristina Marková

Lesní inženýrství

Název práce

Význam poplatků za odněti pozemků plnicích funkcí lesa pro ochranu lesů v České republice

Název anglicky

Fees for deforestation and their importance for protection of forests in the Czech Republic

Cíl práce

Základním cílem práce je zhodnotit význam poplatků za odněti pozemků plnicích funkcí lesů (poplatky za odněti) pro ochranu lesů v České republice. Dílčí cíle práce jsou: analýza výběru poplatků v časové řadě let 2006-2011, zhodnocení regionálních rozdílů mezi jednotlivými kraji ČR u poplatků za odněti nad 1 hektar, podrobná analýza poplatků ve vybraném okrese, srovnání obdobných nástrojů využívaných ve vybraných evropských státech.

Metodika

Metodika práce bude sledovat jednotlivé dílčí cíle.

Data pro analýzu časových řad budou získána z jednotlivých finančních ředitelství, hodnocení bude probíhat samostatně pro odněti dočasné a trvalé a to podle právní formy (fyzická/právní osoba) a kraje.

Data pro analýzu krajských rozdílů u odněti nad 1 ha budou získána u krajských úřadů a bude u nich zhodnocena změna využití land use.

Data pro podrobnou analýzu situace vybraného okresu (včetně odněti do 1 ha) budou získána u příslušných obecních úřadů.

Bude provedena komparativní analýza podobných ekonomických nástrojů sloužících k ochraně lesů s vybranými evropskými státy.

Doporučený rozsah práce

60-70 stran

Klíčová slova

ekonomické nástroje, poplatky, lesní hospodářství, Česká republika, ochrana lesů

Doporučené zdroje informací

Glück, P. 2000. Policy means for ensuring the full value of forests to society.

Hamerníková, B., Maaytová, A. 2011. Veřejné finance. Wolters Kluwer. 340 s.

Jarský, V. 2005. Veřejné finance v lesním hospodářství. Česká zemědělská univerzita v Praze, Praha. 140 s.

Jarský, V. 2007. Poplatek za odněti pozemku plnění funkcí lesa v ČR v období 2002-2004. Zprávy lesnického výzkumu. 53. 64-71.

LAND USE POLICY 17: 3. 177-185.

Šišák, L., Pulkrab, K. 2002. Nature and structure of financial means supporting the forestry sector in the Czech Republic – Instruments of the Czech state forest policy. In: Ottitsch, A., Tikkanen, I., Riera, P. FINANCIAL INSTRUMENTS OF FOREST POLICY, PROCEEDINGS. EUROPEAN FOREST INSTITUTE PROCEEDINGS: 42. 151-157.

Předběžný termín obhajoby

2015/06 (červen)

Vedoucí práce

Ing. Vilém Jarský, Ph.D.

Elektronicky schváleno dne 2. 4. 2014

doc. Ing. Václav Kupčák, CSc.

Vedoucí katedry

Elektronicky schváleno dne 3. 8. 2014

prof. Ing. Marek Turčáni, Ph.D.

Děkan

V Praze dne 10. 04. 2015

Prohlašuji, že jsem diplomovou práci na téma Význam poplatků za odnětí pozemků plnicích funkci lesa pro ochranu lesů v České republice vypracovala samostatně pod vedením Ing. Vilém Jarského, Ph.D. a použila jen prameny, které uvádím v seznamu použitých zdrojů.

Jsem si vědom/a že zveřejněním diplomové práce souhlasím s jejím zveřejněním dle zákona č. 111/1998 Sb. o vysokých školách v platném znění, a to bez ohledu na výsledek její obhajoby.

V Praze dne 13. 4. 2015

Podpis autora

Poděkování

Touto cestou bych ráda poděkovala především Ing. Vilému Jarskému, Ph.D. za odborné vedené mé diplomové práce, jeho čas, který mi věnoval a také za jeho cenné a podnětné rady. Mé díky také patří rodině a přátelům za jejich trpělivost a podporu.

Význam poplatků za odnětí pozemků plnicích funkci lesa pro ochranu lesů v České republice

Fees for deforestation and their importance for protection of forests in the Czech Republic

Abstrakt

Cílem práce je zhodnocení významu poplatků za odnětí pozemků určených k plnění funkcí lesa pro ochranu lesů v České republice. Data jsou zpracována na základě podkladů z Ministerstva financí, krajských úřadů a okresu Mělník za období 2006 - 2011. Výsledky vyhodnocují přínos a důležitost výběru poplatků v ochraně lesa, dále vhodnost zvoleného výpočtu pro odnětí. Na základě zjištěných údajů lze vyčíst úbytek lesních pozemků za dané období v jednotlivých krajích a okrese s rozdělením na trvalé a dočasné odnětí, důvody odnětí a zhodnocení celospolečenských funkcí lesa.

Abstract

The aim is to evaluate the importance of fees for withdrawal of land intended to fulfill the functions of forests for forest protection in the Czech Republic. Data are compiled based on data from the Ministry of Finance, regional offices and district Melnik for the period 2006 -2011. Results evaluate the benefits and importance of charging in forest protection, as well as the suitability of the calculation for the withdrawal. Based on the collected data can be read off the loss of forest land for the period in each region and district division into permanent and temporary withdrawal, the reasons for withdrawal and evaluation of social functions of forests.

Klíčová slova: ekonomické nástroje, poplatky, lesní hospodářství, Česká republika, ochrana lesů.

Keywords: economic instruments, fees, forestry, Czech Republic, forest protection

Obsah

1	Úvod.....	13
2	Cíle práce	14
3	Pojem les a jeho funkce	15
3.1	Pojem les	15
3.2	Funkce lesa	16
4	Kategorizace lesů.....	17
4.1	Historický vývoj.....	17
4.2	Současnost.....	17
5	Odlesňování	19
5.1	Odlesňování v České republice.....	22
6	Ochrana lesů v kontextu nástrojů politiky životního prostředí.....	24
6.1	Historie politiky životního prostředí	24
6.2	Rozdělení nástrojů.....	24
6.3	Administrativní nástroje.....	25
6.4	Ekonomické nástroje.....	26
6.5	Ekonomické nástroje pozitivní stimulace	28
6.6	Ekonomické nástroje negativní stimulace.....	29
7	Srovnání sousedních zemí	30
7.1	Spolková republika Německo	30
7.2	Rakousko.....	32
7.3	Polsko.....	33
7.4	Slovensko.....	36
8	Pozemky určené k plnění funkcí lesa a jejich ochrana	38
8.1	Prameny právní úpravy	38
8.2	Pozemky určené k plnění funkcí lesa	39
8.3	Ochrana PUPFL.....	40

8.4	Odnětí a omezení.....	41
8.5	Žádost o povolení odnětí PUPFL nebo omezení užívání PUPFL.....	42
8.6	Poplatky za odnětí PUPFL a jeho splatnost	44
9	Metodika	47
10	Výsledky	48
10.1	Analýza časových řad	48
10.2	Analýza krajských rozdílů v poplatcích za odnětí PUPFL.....	51
10.3	Analýza poplatků za odnětí PUPFL v okrese Mělník.....	69
10.4	Výpočet poplatku pro fiktivní pozemky v letech 2006 – 2011.....	70
11	Diskuze	73
12	Závěr	75
13	Seznam použité literatury	76
13.1	Právní předpisy	82

Seznam tabulek, obrázků a grafů

Seznam obrázků

Obrázek 1: Les a zemědělská půda (foto K. Marková).	15
Obrázek 2: Změna lesů v jednotlivých zemích v letech 2005 – 2010.	20
Obrázek 3: Vykácený amazonský prales v důsledku rozšíření zemědělské půdy.	21
Obrázek 4: Mapa lesnatosti Německa.	31
Obrázek 5: mapa lesnatosti Rakouska.	32
Obrázek 6: mapa lesnatosti Polska.	33
Obrázek 7: mapa lesnatosti Slovenska.	36

Seznam grafů

Graf 1: Praha – výše poplatků za trvalé a dočasné odnětí PUPFL v letech 2006 – 2011.	51
Graf 2: Praha – rozloha dočasných a trvalých odnětí PUPFL v letech 2006 – 2011.	51
Graf 3: Jihočeský kraj – výše poplatků za trvalé a dočasné odnětí PUPFL v letech 2006 – 2011.	52
Graf 4: Jihočeský kraj – rozloha dočasných a trvalých odnětí PUPFL v letech 2006 – 2011.	52
Graf 5: Jihomoravský kraj – výše poplatků za trvalé a dočasné odnětí PUPFL v letech 2006 – 2011.	53
Graf 6: Jihomoravský kraj – rozloha dočasných a trvalých odnětí PUPFL v letech 2006 – 2011.	53
Graf 7: Karlovarský kraj – výše poplatků za trvalé a dočasné odnětí PUPFL v letech 2006 – 2011.	54
Graf 8: Karlovarský kraj – rozloha dočasných a trvalých odnětí PUPFL v letech 2006 – 2011.	54
Graf 9: Královéhradecký kraj – výše poplatků za trvalé a dočasné odnětí PUPFL v letech 2006 – 2011.	55
Graf 10: Královéhradecký kraj – rozloha dočasných a trvalých odnětí PUPFL v letech 2006 – 2011.	56
Graf 11: Liberecký kraj – výše poplatků za trvalé a dočasné odnětí PUPFL v letech 2006 – 2011.	56

Graf 12: Liberecký kraj – rozloha dočasných a trvalých odnětí PUPFL v letech 2006 – 2011.	57
Graf 13: Moravskoslezský kraj – výše poplatků za trvalé a dočasné odnětí PUPFL v letech 2006 – 2011.	58
Graf 14: Moravskoslezský kraj – rozloha dočasných a trvalých odnětí PUPFL v letech 2006 – 2011.	58
Graf 15: Olomoucký kraj – výše poplatků za trvalé a dočasné odnětí PUPFL v letech 2006 – 2011.	59
Graf 16: Moravskoslezský kraj – rozloha dočasných a trvalých odnětí PUPFL v letech 2006 – 2011.	59
Graf 17: Pardubický kraj – výše poplatků za trvalé a dočasné odnětí PUPFL v letech 2006 – 2011.	60
Graf 18: Pardubický kraj – rozloha dočasných a trvalých odnětí PUPFL v letech 2006 - 2011.	60
Graf 19: Plzeňský kraj – výše poplatků za trvalé a dočasné odnětí PUPFL v letech 2006 – 2011.	61
Graf 20: Plzeňský kraj – rozloha dočasných a trvalých odnětí PUPFL v letech 2006 – 2011.	61
Graf 21: Středočeský kraj – výše poplatků za trvalé a dočasné odnětí PUPFL v letech 2006 – 2011.	62
Graf 22: Středočeský kraj – rozloha dočasných a trvalých odnětí PUPFL v letech 2006 – 2011.	62
Graf 23: Ústecký kraj – výše poplatků za trvalé a dočasné odnětí PUPFL v letech 2006 – 2011.	63
Graf 24: Ústecký kraj – rozloha dočasných a trvalých odnětí PUPFL v letech 2006 – 2011.	63
Graf 25: Kraj Vysočina – výše poplatků za trvalé a dočasné odnětí PUPFL v letech 2006 – 2011.	64
Graf 26: Kraj Vysočina – rozloha dočasných a trvalých odnětí PUPFL v letech 2006 – 2011.	65
Graf 27: Zlínský kraj – výše poplatků za trvalé a dočasné odnětí PUPFL v letech 2006 – 2011.	65
Graf 28: Vysočina – rozloha dočasných a trvalých odnětí PUPFL v letech 2006 – 2011.	66

Graf 29: Celkové počty odnětí v letech 2006-2011	67
Graf 30: Mělník – výše poplatků za trvalé a dočasné odnětí PUPFL v letech 2006 – 2011.	69
Graf 31: Mělník - rozloha dočasných a trvalých odnětí PUPFL v letech 2006 – 2011.	69
Graf 32: Vývoj průměrné ceny dřeva na OM stanovená Mze.....	71

Seznam tabulek

Tabulka 1: Poplatky za odnětí lesních pozemků na Slovensku (mil. EUR).....	37
Tabulka 2: Výše peněžní částky dočasných odnětí PUPFL v krajích v letech splatnosti, 2006 – 2011 (v Kč).	48
Tabulka 3: Počet žádostí o dočasné odnětí PUPFL v krajích v letech 2006 – 2011.	49
Tabulka 4: Výše peněžní částky trvalých odnětí PUPFL v krajích v letech splatnosti, 2006 – 2011 (v Kč).	49
Tabulka 5: Počet žádostí o trvalé odnětí PUPFL v krajích v letech 2006 – 2011.	50
Tabulka 6: Počty odnětí v krajích v letech 2006 - 2011	66
Tabulka 7: Poplatky za odnětí lesa – důvody a rozloha (ha).	67
Tabulka 8: Poplatky za odnětí lesa – důvody a rozloha (ha).	68
Tabulka 9: Vývoj průměrné ceny dřeva na odvozním místě.....	70
Tabulka 10: Výpočet poplatku za TRVALÉ odnětí pro les hospodářský.	71
Tabulka 11: Výpočet poplatku za DOČASNÉ odnětí pro les hospodářský.	72
Tabulka 12: Výpočet poplatku za TRVALÉ odnětí lesa ochranného.	72
Tabulka 13: Výpočet poplatku za DOČASNÉ odnětí lesa ochranného.	72

Seznam použitých zkratk a symbolů

PUPFL – pozemek určený k plnění funkcí lesa

BWI – Německý spolkový lesní zákon

BGBI – Spolkový zákon o úpravě lesnictví

ČR – Česká republika

FAO – Organizace pro výživu a zemědělství

LesZ – Předpis č. 289/1995 Sb. - Zákon o lesích a o změně některých zákonů (lesní zákon)

LH – Lesní hospodářství

MZe – Ministerstvo zemědělství

MŽP – Ministerstvo životního prostředí

OECD – Organizace pro hospodářskou spolupráci a rozvoj

OM – Odvozní místo

OPRL – Oblastní plán rozvoje lesů

PUPFL – pozemek určený k plnění funkcí lesa

SRN – Spolková republika Německo

ZPF – zemědělský půdní fond

ŽP – Životní prostředí

1 Úvod

Lesy mají v jakékoli krajině svůj nezastupitelný význam. Každá společnost si své lesy chrání a stanovuje si podmínky pro jeho zachování, péči a obnovu lesa jakožto součást národního bohatství, pro podporu trvale udržitelného hospodaření v lese a pro plnění všech jeho funkcí. Výše uvedené řeší platný zákon č. 289/1995 Sb., o lesích (dále také „lesní zákon“).

Na veškerých pozemcích určených k plnění funkcí lesa musí být účelně hospodařeno a využití těchto pozemků k jiným účelům je zakázáno. Kdo a kdy povoluje výjimku z uvedených ustanovení a za jakých podmínek lze odejmout lesní pozemky pro jiné účely je stanoveno v lesním zákoně. Tudíž nikdo, ani vlastník lesa nesmí na lesním pozemku stromy vykácet jen tak a takové pozemky využít jinak. Při takovém jednání hrozí vlastníkově lesa sankce. Z důvodu ochrany lesa, vznikne-li potřeba lesní pozemek nebo jeho část využít trvale nebo dočasně jinak, než jako lesní pozemek, je nutno podat žádost od odnětí k příslušnému orgánu státní správy lesů.

V případě povolení odnětí je vyměřen žadateli poplatek za odnětí, který musí uhradit orgánu státní správy lesů. K odnětím z PUPFL dochází zejména za účelem realizace stavby na dotčeném pozemku. Touto stavbou může být komunikace, stavba pro bydlení apod. V těchto případech je nutno hledat taková řešení, která jsou pro zachování lesa, ochranu životního prostředí a ochranu celospolečenských zájmů, těmi nejvhodnějšími.

Lesní zákon řeší problematiku vlastníků lesa a investorů staveb, ale také každého, byť jen náhodného návštěvníka lesa. Jedním ze základních cílů lesnické politiky ve střední Evropě, a i ve všech vyspělých státech světa, je zachování nebo rozšíření rozlohy lesa. Tento cíl se promítá do lesního práva v podobě ustanovení upravujících postup a možnost vlastního postupu odnímání lesní půdy za jiným účelem. Není možné chránit lesní půdu absolutně, poněvadž je její využití jiným způsobem v některých případech nevyhnutelné. Z tohoto důvodu se současná lesní práva orientují zejména na to, aby se odnětí lesní půdy podrobilo kontrole, a pokud je to možné, omezilo a ztížilo.

Diplomová práce se zabývá poplatky za odnětí PUPFL, jejich výpočtem a společenskou významností lesa.

2 Cíle práce

Základním cílem diplomové práce je zhodnocení významu poplatků za odnětí pozemků určených k plnění funkcí lesa pro ochranu lesů v České republice. Dílčími cíly práce jsou analýza výběru poplatků v časové řadě let 2006 – 2011. Regionální zhodnocení rozdílů mezi jednotlivými kraji v České republice u poplatků za odnětí nad 1 hektar, podrobná analýza poplatků z jednoho vybraného okresu. V diplomové práci jsou data vyhodnocena v okrese Mělník. Data byla získána na základě zaslaných žádostí o informace a osobních setkání. Způsob výběru poplatků v ČR jsou srovnány s obdobnými nástroji využívané v sousedních zemích – Německo, Rakousko, Polsko a Slovensko.

3 Pojem les a jeho funkce

3.1 Pojem les

I po několika set letech ovlivňování lesů lidskou činností se mohou lesy pyšnit svojí bohatostí a zachovalostí v České republice. Výměra lesů roste na našem území každý rok. V současné době zaujímají lesy 33,9% z celkové plochy České republiky, tedy cca. 2,66 milionů hektarů (LESNÍ ZPRÁVA, 2013).

Obrázek 1: Les a zemědělská půda (foto K. Marková).



Pojem les lze pojmut z různých hledisek, např. podle zákona č. 289/1995 Sb.:

Za les se považují lesní porosty s jejich prostředím (stromy a keře, které plní funkce lesa v daných podmínkách) a pozemky určené k plnění funkcí lesa. Pokud se les nenachází na pozemcích určených k plnění funkci lesa, nejde po právní stránce o les. V zákoně se nehovoří o tom, že les je ekosystém, ale v dnešní době je tento pohled již zcela zásadní (MATĚJÍČEK, 2003).

Dalším pohledem na les je mezinárodní definice FAO z roku 1998, kdy je za les považován pozemek s korunovým zápojem o rozloze 10% plochy a mající rozlohu minimálně 0,5 ha a výška stromů by měla v dospělosti dosáhnout minimálně 5ti metrové výšky. Mohou se skládat z uzavřených lesních struktur s různou etáží a podrostem pokrývajícím vysokou část pozemku nebo z otevřeného lesního pozemku

se souvislým vegetačním krytem, kde korunový zápoj přesahuje 10%. Do lesa se zahrnují také mladé porosty z přirozené obnovy a všechny kultury, které byly založené pro účely lesního hospodářství, kdy doposud nedosáhly 10% zápoje a 5 m výšky. Jelikož se počítá s dočasným odlesněním vlivem člověka nebo vlivem přírody, ale očekává se, že se opět stanou lesem (FAO, 1998).

Tato definice zahrnuje pozemky:

- Semenné sady a lesní školky, které jsou součástí lesa, lesní cesty, protipožární pásy a malé, dosud nezalesněné oblasti uvnitř lesních celků, lesy v přírodních rezervacích, národních parcích a jiných chráněných oblastech speciálního vědeckého, environmentálního, historického nebo kulturního zájmu,
- větrolamy o šířce 20 m a velikosti nad 0,5 ha,
- plantáže gumovníku a porosty korkového dubu.

Pozemky převážně využívané k zemědělství se nezapočítávají (FAO, 1998).

3.2 Funkce lesa

Kromě nezastupitelné produkční funkce, kterou les plní z hlediska tvorby dřevní hmoty (hospodářská funkce), plní lesy další nezastupitelné a významné mimoprodukční funkce. Lesy příznivě ovlivňují okolní klimatické a vodní poměry, jsou producentem kyslíku, zachycují z ovzduší prach a jiné škodlivé látky, chrání půdu před větrnou a vodní erozí atd. Dále lesy slouží jako přirozené prostředí pro mnoho druhů živočichů a rostlin, lidé les využívají k rekreačním účelům (DROBNÍK et al., 1996).

4 Kategorizace lesů

4.1 Historický vývoj

Od počátku věků byl les využíván člověkem a postupem času se měnily nároky lidské společnosti na tento zdroj. Nejprve byl využíván jako zdroj potravy (sběr lesních plodů, lov zvěře) přes les braný primárně jako zdroj dřeva až po vyváženost hmotných a nehmotných užitků. První diferenciaci lesa se objevuje v Císařském patentu z roku 1852, kde byl les rozdělen na „široké roviny“ definovanou dále jako půda, která by se snadno rozprchla, „lesy vysoké“ a na „pobřeží větších vod“ (HORNA et al., 1937). Císařský patent platil v zásadních rysech až do roku 1960, kdy byl vydán lesní zákon č. 199/1960 Sb., který rozčleňuje lesy podle jejich funkcí na lesy zvláštního určení – účelové a na lesy hospodářské (ZÁSMĚTA V. et al., 1962).

4.2 Současnost

V dnešní době je kategorizace lesů upravena lesním zákonem, v Hlavě první, druhém oddílu, který les rozčleňuje do tří základních skupin podle hlavní funkce.

1. Lesy ochranné (§ 7):

- lesy na mimořádně nepříznivých stanovištích (např. sutě, rašeliniště, výsypky apod.),
- vysokohorské lesy pod hranicí stromové vegetace chránící níže položené lesy a lesy na exponovaných hřebenech,
- lesy v klečovém lesním vegetačním stupni.

Les je zde na vrcholu svých reprodukčních možností, mají za úkol stabilizovat půdu a chránit níže položené hospodářské plochy (č. 289/1995 Sb.). V roce 2013 tvořily 2,5 % území ČR (ZELENÁ ZPRÁVA, 2013).

2. Lesy zvláštního určení (§ 8):

Tyto lesy nejsou lesy ochrannými a nacházejí se:

- v pásmech hygienické ochrany vodních zdrojů I. stupně,
- v ochranných pásmech zdrojů přírodních léčivých a stolních minerálních vod,
- na území národních parků a národních přírodních rezervací.

Do kategorie těchto lesů se též řadí lesy, které zlepšují a chrání přírodní prostředí nebo slouží k jiným mimoprodukčním funkcím, které jsou nadřazené funkcím produkčním. Jedná se o lesy:

- v prvních zónách chráněných krajinných oblastí a lesy v přírodních rezervacích a přírodních památkách,
- lázeňské,
- sloužící lesnické výuce a lesnickému výzkumu,
- příměstské a další lesy se zvýšenou rekreační funkcí,
- se zvýšenou funkcí vodoochrannou, půdoochrannou, klimatickou nebo krajnotvornou,
- v samostatných bažantnicích a v uznaných oborách,
- potřebné pro zachování biologické různorodosti,
- v nichž jiný důležitý veřejný zájem vyžaduje odlišný způsob hospodaření (č. 289/1995 Sb.).

Tyto lesy zaujímaly na našem území 22,9 % (ZELENÁ ZPRÁVA, 2013)

Lesy hospodářské (§ 9):

- Tyto lesy nejsou zařazeny do lesů ochranných ani do kategorie lesů zvláštního určení (č. 289/1995 Sb.).

Dle Zelené zprávy (2013) tyto lesy tvořily 74,6 % území.

Zákon dále vymezuje v § 10 pojem *lesy pod vlivem imisí*. Nespádají do kategorizace lesů ve smyslu čtvrté skupiny, nýbrž jsou to lesy, které jsou ohroženy vlivem vysokého stupně industrializace a poškozeny natolik, že v nich nelze hospodařit běžným způsobem. Lesy takto vymezené jsou zastoupené ve všech výše uvedených kategoriích. Lesy pod vlivem imisí jsou rozděleny do čtyř pásem ohrožení – A, B, C a D, jež stanovuje ministerstvo životního prostředí (č. 289/1995 Sb.). Z tohoto rozdělení plynou některé výhody, např. osvobození od daně z nemovitosti v rámci pásma A a B a zároveň spadají do kategorie lesa ochranného nebo lesů zvláštního určení (č. 338/1992 Sb.).

5 Odlesňování

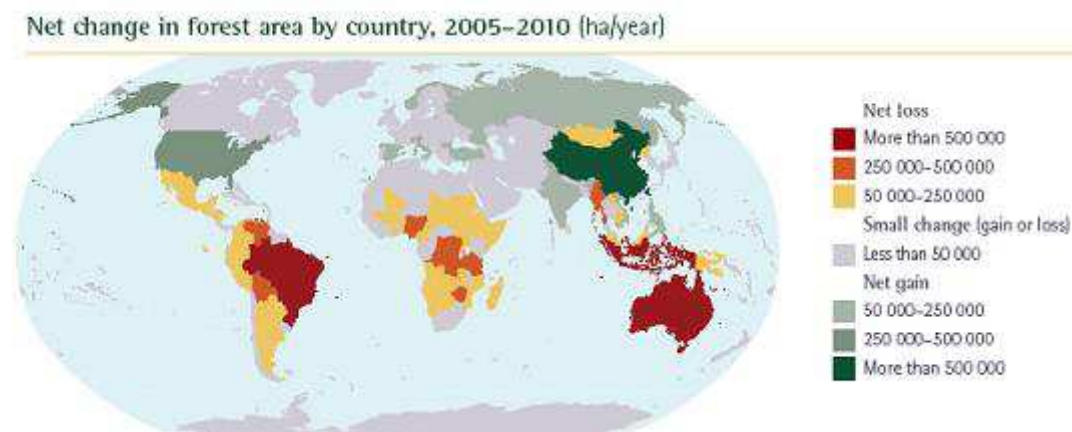
Naše planeta je ohrožena jedním z velkých globálních problémů – deforestací. Její průběh a důsledky ovlivňují přímo i nepřímo život každého z nás. Úbytek lesů s dalšími faktory přispívají ke změně klimatu, ovlivňuje přirozený chod ekosystémů, ale také podněcují lidstvo k mnoha sociálním změnám. Ještě před několika sty lety se na Zemi vyskytovalo o polovinu lesů více, a jejich odlesňování nabírá na velikosti i na rychlosti. Zabránění odlesňování má velký potenciál jako prostředek k boji proti celosvětové změně klimatu (PHAN et al., 2014).

Pod pojmem deforestace, česky přeložena jako odlesňování je obecně chápána jako odstraňování většiny nebo všech přirozeně se vyskytujících lesních porostů v důsledku antropogenní činnosti. Organizace FAO je formulování pojmu deforestace konkrétnější. Podle definice FAO (2001) jde o snižování lesního porostu pod hranici 10% z původní hodnoty porostu. Tuto definici lze považovat za úzkou, jelikož do ní nespadá pojem degradace lesů, která výrazným způsobem snižuje hustotu stromů. Pokud dojde k redukci lesních porostů ze 100 % na 12%, bude se stále jednat „pouze“ o degradaci lesů a proto nebudou tato data zahrnuta ve statistikách o odlesňování (FAO, 2007). Snížení lesní plochy se může dít jedním ze dvou procesů – odlesňování a přírodními katastrofami. Z odlesňování, které je podstatně větším a důležitějším problémem, vyplývá, že jsou lesy mazány lidmi a následně převáděny na jiné pozemky, jako je zemědělská půda nebo budování infrastruktury. V případě přírodních katastrof je ve většině případů les schopen přirozené regenerace (FAO, 2010).

Lesy pokrývají 13 % z celkové rozlohy kontinentů, celková plocha lesů je jen něco málo přes 4 miliardy ha a na každého obyvatele spadá tak v průměru 0,6 ha. Mezi nejbohatší státy patří Rusko, Brazílie, Kanada, Spojené státy americké a Čína, syrým připadá více než polovina z celkové lesní půdy. V deseti zemích se lesy nevykytují vůbec a dalších 54 má pokryto méně než 10 % z plochy státu (FAO, 2010).

Míra odlesňování vykazuje klesající tendenci, ale je stále znepokojivě vysoká. Mezi roky 1990 – 2000 mizelo dokonce 16 milionů ha lesa. V letech 2000 – 2005 zmizelo ze zemského povrchu 13 milionů hektarů lesa každý rok (FAO, 2010).

Obrázek 2: Změna lesů v jednotlivých zemích v letech 2005 – 2010.



Zdroj: <http://sites.psu.edu/troymerig/2014/03/>

Zásadními příčinami odlesňování je celosvětově prudký růst obchodu a spotřeby s lesními komoditami a v důsledku prudkého nárůstu populace především v chudých zemích roste potřeba zvětšovat zemědělské plochy. Spotřeba dřeva se od roku 1950 zdvojnásobila. Mechanizace umožňující těžit dřevo a tak využívat půdu mnohem více jsou jednou z mnoha příčin deforestace (FAO, 2010). Globalizace, fenomén současnosti, spolu s volným trhem přispívá k tomu, že národní korporace směřují kácet na mnoha místech světa. Děje se převážně ve státech, které nejsou proti nadměrné těžbě, jako slabý právní stát a vláda, sami zakročít. Snadněji hledají výhodné příležitosti v podobě podhodnocených lesních pozemků, výhodných úvěrů a daňových prázdnin. Tyto příležitosti spolu s vládními subvencemi způsobily například odlesnění Indonésie.

Přibližně 13 % právně zřízených chráněných území chrání světové lesy, národní parky, rezervace a jiná právní zřízení pokrývají 10 % z celkové plochy lesů ve většině zemí. Primární funkcí těchto lesů může být zachování biologické rozmanitosti, ochrana půdy a vodních zdrojů, nebo zachování přírodního dědictví (FAO, 2010).

Odlesňování se projevovalo již ve starověku a jeho následky jsou vidět dodnes. Jedním z příkladů je likvidace lesů ve starověkém středomoří (Izrael). Naopak Brazílie přicházela ročně o 13 000 km², v roce 2009 dokázala díky politice obnovy lesních porostů během 20 let snížit ztrátu o 45 % původní hodnoty, na 7000 km² lesního porostu ročně (PHILLIPS, 2009). Velké přírůstky projevuje též dříve ztrátová Asie z důvodu velkého zalesňování Číny.

Obrázek 3: Vykácený amazonský prales v důsledku rozšíření zemědělské půdy.



Zdroj: <http://sites.psu.edu/troymerig/2014/03/>

Všude na světě je osud lesů závislý zejména na přístupu vlády v konkrétních zemích. Podceňování zisků, které přináší nepoškozený les je jedním z nejrozšířenějších postupů. Na lesy se pohlíží jako na neobydlené plochy velkých rozměrů, které mají význam až v okamžiku jejich vytěžení a přeměnění k jiným účelům. Mimoprodukční funkce je v dnešním světě cennější komoditou než samotné dřevo nebo pastvina. Míra podhodnocování dřeva na veřejných statcích je i ve vyspělých zemích jako je Kanada alarmující. V Rusku se z důvodu finanční tísně platí podhodnocenými pozemky. Zvýhodněné půjčky spolu s daňovými prázdny umožnily přeměnu milionů hektarů pralesa v pro chov dobytka. Nebýt dotací, lesní pozemky by v takové míře nebyly narušovány z důvodu finanční nevýhodnosti (BROWN, 1998).

Evropská lesnatost je na úrovni 1/3 z původní plochy lesa, z 90 % původně zalesněného evropského povrchu zbylo dnes pouze 30 % většinou hospodářských lesů. V Evropě je silná vůle používat nástroje pro obnovu lesů a nelegální těžba je dnes složitá oproti chudým státům v Jižní Americe apod. (BROWN, 1998).

Deforestace je po právu považována za globální problém. Největší úbytek je vidět v tropických deštných lesích, ale i ostatních lesních porostech. Evropa se nejvíce potýkala s tímto problémem v období průmyslové revoluce a zápolí s ním dodnes

i přesto, že tento jev není jako v Amazonii a jihovýchodní Asii natolik viditelný (FAO, 2010).

5.1 Odlesňování v České republice

Lesní krajina se začínala pozvolna měnit vlivem člověka, kdy si ještě nebyl vědom toho, jak moc je les pro společnost důležitý. V Období baroka se začínaly pevně vymezovat lesní porosty, i přesto hranice mezi lesem a ostatní krajinou byla nadále spíše postupný – lesní okraj byl prosvětlen pastvou, někdy měl charakter lesostepí nebo hájů (HARNA, FIŠER, 1995).

K maximálnímu odlesňování krajiny docházelo ke konci 18. století, především v okolí velkých měst a v hustěji osídlených oblastech, přesahovalo silně dnešní úroveň (HARNA, FIŠER, 1998). Osud lesních porostů byl do poloviny 18. století pouze v rukou vlastníků a lesy často trpěly lesní pastvou, a z tohoto důvodu se stávaly řídkými porosty. Kvalitnější les šlo v té době najít v neobydlených částech pohoří, i ty však těžili pro potřebu skláren a hutí. Dlouhou dobu nebyla potřeba podporovat smrk, protože potřeby řeziva uspokojovala všude dostupná jedle (GOJDA, 2000). Nárůst zájmu o les byl vyvolán v pozdějších letech nedostatkem stavebního dříví a paliva, což v celkovém důsledku zlepšilo péči o les a vyvolalo vznik lesního hospodářství. Škody v lesích také snižovalo omezení lesní pastvy a těžby lesního steliva, jelikož dobytek byl přesídlován do stájí a k potravě se pěstoval jetel (FLOREC, 1989). Docházelo také k zalesnění polí postižených erozí, zalesnění pastvin a v nejméně výnosných částech (PETRÁŇ et al., 1995).

V 19. století je již lesní hospodářství samostatným odvětvím. Z důvodu stavebního rozvoje dochází k rozsáhlé přeměně lesních celků na smrkové monokultury – řízená umělá obnova lesa na vysokokmenný les. V mnohých oblastech mizí listnaté lesy (bučiny, doubravy) a nahradily je smrčiny. Les tak začal, až na výjimky, ztrácet svoji přirozenost (GOJDA, 2000).

Princip diktatury založený na likvidaci jakékoli samostatnosti a centrálním plánování měl na naši krajinu během druhé poloviny 20. století velmi značný vliv. Krajina se stala nikoho a všech, vystavena napospas nařízením, plánům a úkolům. Zakládaly se rozsáhlé plochy vojenských výcvikových prostor (Císařský les, Mimoň, Boletice), ve kterých docházelo k likvidaci sídel a k zastavení jakéhokoliv obhospodařování krajiny, která se postupně navrátila ke krajině s mimořádným

přírodním bohatstvím, vyjma extrémně zničených míst. Nacházejí se zde velmi vzácné druhy rostlin, tak i relativně přírodní krajina, která by za normálního hospodaření nikdy nevznikla (HÁJEK, 2008). I přesto, že v období komunismu patřily lesy kvůli né příliš dobrému stavu ovzduší k těm nejhorším, podíl lesa v průběhu tohoto období rostl, zejména na opuštěných pozemcích a obtížně obhospodařovaných místech v pohraničí a postupně dosahoval nejvyššího zalesnění od období středověké kolonizace. Rozhodování aparátu státu mělo na jedné straně za následek devastaci přírodních a kulturních hodnot, na straně druhé vznikaly desítky památkových rezervací a chráněných krajinných oblastí (SPURNÝ, 2006).

6 Ochrana lesů v kontextu nástrojů politiky životního prostředí

6.1 Historie politiky životního prostředí

V poválečných letech, v bývalém Československu, ovlivňovala stav životního prostředí industrializace a zemědělská výroba, obojí doprovázela změna vlastnických vztahů. V padesátých letech se usilovalo o řešení životního prostředí v právních předpisech v rámci zákonů orientovaných na půdu, vodu, lesy, ochranu přírody atd. Účinnost těchto předpisů byla však nedostatečná z důvodu především kvantitativního růstu výroby bez ohledu na dopad na životní prostředí (SPĚVÁČEK, 2002).

Velký pokrok nastal v 60. letech 20. století kdy se začínal formovat politický zájem o ochranu přírodního a životního prostředí, jako prostředí života člověka (LISA, PÁNA, 2012). Jako nedostatečné byly symbolické sazby poplatků a o nízké účinnosti svědčí to, že se Československo postupem času zařadilo na přední pozice ve znečištění ovzduší na světě. Důležité bylo přijetí vodního zákona a v sedmdesátých letech se dále upravovaly zákony o lesích, zemědělském půdním fondu a stavebním úřadu. Tlak zahraničí začal sílit v 80. letech z důvodu výrazně zhoršeného stavu ŽP (SPŽP, 2004). Tento negativní vývoj československého životního prostředí byl dán zejména společenským zřízením, také institucionálním zabezpečením, neboť pro tuto oblast neexistoval žádný ústřední orgán státní správy a politická vůle tento stav změnit byla téměř nulová. Se silným znečištěním životního prostředí, za které bylo považováno znečištění ovzduší souvisel i zdravotní stav lesů, který se strmě zhoršoval a postihl téměř 60% lesní půdy. Po roce 1989 nastaly změny v celé společnosti a životní prostředí se začalo díky veřejnému mínění výrazně zlepšovat a oddělení veřejnoprávní sféry od soukromoprávní umožnilo převést odpovědnost za škody na ŽP na jednotlivé subjekty. V devadesátých letech byla přijata řada důležitých environmentálních zákonů a vše vyvrcholila v roce 1995 schválením první Státní politiky životního prostředí, obsahující prvky udržitelného rozvoje a jejím cílem je nadále zlepšovat kvalitu ŽP jako celku i jeho složek a její začlenění do sektorových politik (RITSCHELOVÁ, 2002).

6.2 Rozdělení nástrojů

Podstatnou částí politiky životního prostředí jsou zásady a prostředky k naplnění stanovených cílů a priorit. Prostředky tvoří v zásadě metody a nástroje. Nástroje prezentují rozdílné formy působení na chování různých regulovaných skupin při řešení

problémů politiky životního prostředí. Jednotlivé nástroje lze pro usnadnění orientace rozdělit do několika skupin (KALOUSEK et al., 2010).

Nástroje politiky ŽP dle kategorizace OECD (2007):

1. Ekonomické nástroje – poplatky, daně, platby za čerpání přírodních zdrojů, obchodovatelná emisní povolení, aj.,
2. Administrativní nástroje – licence, emisní a emisní limity znečištění, povolení, aj.,
3. Vzdělávání a informace – ecolabelling, zveřejňování sankčních postihů, aj.,
4. Platební povinnosti a kompenzace škod – povinné pojištění, aj.,
5. Dobrovolné přístup – sjednané smlouvy, aj.,
6. Řízení a plánování – vymezení chráněných oblastí.

6.3 Administrativní nástroje

Administrativní nástroje jsou historicky prvními, dodnes převažujícími nástroji sloužící k ochraně životního prostředí. Často lze potkat synonymum normativní nástroje (MEZŘICKÝ, 2005). Jsou chápány jako určitá forma direktivního příkazu autority (regulátora), jehož cílem je ovlivnit chování aktuálního či potencionálního subjektu směrem ke snížení jeho negativního působení na životní prostředí (KAPROVÁ et al, 2009). Z hlediska míry působení jsou nástroji přímé regulace (Glück, 2000). Pro tento druh nástrojů je charakteristické, že stanovují subjektům povinnosti a práva ve vztahu k ochraně životního prostředí, dohlížejí na jejich plnění, v nutném případě vynucují chování předepsané zákonem (ŠAUER, 2007a).

Normativní nástroje je možno rozdělit do několika základních druhů. **Zákazy a příkazy**, které je možné uplatnit přímo na jeho adresáty. Využívají se v případě, že je nutnost adresovat právní povinnost co nejširšímu okruhu subjektů a je možnost je jednoznačně identifikovat (SOBOTKA, 2001).

Správní akty jsou nejvýznamnějším a nejvíce používaným administrativním nástrojem ochrany ŽP. Jsou uplatňovány na subjekty, jejichž aktivita má největší negativní dopad a je nezbytné je regulovat individuálně. Ke správním aktům se řadí povolení, výjimky, souhlasy, vyjádření aj., které posuzují vliv na životní prostředí (KUBOVÁ, MUŽÁKOVÁ, 2014). Svě významné místo mezi administrativními nástroji

zaujímají **emisní a imisní limity**, které patří mezi standardy, kdy je určené nějaké přípustné množství znečišťujících látek a představují míru chování subjektu (PORTNEY, 1998).

Administrativní nástroje jsou sice bezprostředně účinné a transparentní, ale mají řadu nevýhod, těmi jsou zejména snížení působení na ochranu takřka za každou cenu, nízká ekonomická efektivnost, znečišťovatel nemá motivaci ke snížení jeho působení nad rámec norem, aj. (KOVÁŘ, ŠTĚPÁNEK, 1993).

6.4 Ekonomické nástroje

Ze sbírky nástrojů sloužících k ochraně životního prostředí, které má současná politika k dispozici, se těší ekonomické nástroje mimořádné pozornosti (ŠIŠÁK, PULKRAB, 2002). Jsou založeny na třech zásadách: **zásada původce znečištění** požaduje po původci, aby nesl náklady na odstranění škod, **zásada prevence** se ohrožení ŽP snaží předcházet a **zásada korporace** předpokládá soulad při posuzování ekologických cílů veřejných i soukromých subjektů (ČERNÁ, TOŠOVSKÁ, 1990).

Podle klasifikace OECD lze ekonomické nástroje rozčlenit do několika hlavních skupin:

1. *„Poplatky za znečišťování životního prostředí:*
 - *poplatky za znečišťování ovzduší,*
 - *poplatky za ukládání odpadu na skládky,*
 - *poplatky za spalování odpadu,*
 - *poplatky za vypouštění odpadních vod,*
 - *poplatky za hluk,*
 - *administrativní poplatky,*
2. *Poplatky za využívání přírodních zdrojů:*
 - *Poplatky za odběr podzemních vod,*
 - *poplatky za odběry povrchových vod z vodních toků,*
 - *odvody za odnětí půdy ze zemědělského a lesního půdního fondu,*
 - *poplatky za kácení dřevin,*
 - *úhrady z dobývacího prostoru a z vydobytých vyhrazených nerostů,*
3. *Uživatelské poplatky:*
 - *poplatky za spotřebu látek poškozujících ozónovou vrstvu,*

- *poplatky za užívání vybraných dusíkatých hnojiv a pesticidů apod.,*
4. *úlevy*
 - *v placení poplatků,*
 5. *Daně:*
 - *daně k ochraně ŽP,*
 - *komunální, místní daně.*
 6. *Daňové úlevy:*
 - *v rámci spotřebních daní,*
 - *v rámci daně z přidané hodnoty,*
 - *v rámci daně z příjmu,*
 - *v rámci daně z nemovitosti,*
 - *v rámci daně silniční,*
 - *v rámci daně dědické a darovací,*
 7. *Finanční podpory:*
 - *Granty, dotace, dary:*
 - *ze státního rozpočtu,*
 - *Z účelových fondů,*
 - *zvýhodněné půjčky,*
 - *garance na úvěry,*
 - *depozitně refundační systémy,*
 - *zálohování,*
 - *recyklační poplatky,*
 8. *obchodovatelná emisní povolení,*
 9. *environmentální pojištění,*
 10. *zelené fondy“ (RITSCHELOVÁ, 2002).*

V současnosti se přistupuje k názoru, že je nutné opustit systém, kde převažují administrativní nástroje a posílit ekonomické (OECD, 1991).

Předností ekonomických nástrojů je, že nevyžadují tak náročné administrativní zásahy, podporují ekonomickou a ekologickou efektivnost. Ekonomické nástroje se považují za méně nákladné než aplikace administrativních nástrojů (RITSCHELOVÁ, 2002). Funkce je založena na principu povzbuzování nežli na donucování, nechávají prostor k rozhodování a nevyžadují po subjektech, aby se chovaly stejným způsobem,

a snaží se o neustálé zlepšování situace, například může podnik ušetřit náklady na uvalených daních při snižování svého negativního dopadu (ŠAUER, 1997).

Mezi **negativa** lze řadit skutečnost, že nemohou nikdy změnit chování všech subjektů, některé raději zaplatí např. vyšší poplatek, než aby snížili svůj dopad na životní prostředí. Ke změně chování podnítl jen ty subjekty, které mají možnost jiného řešení. Dalším problémem je výše jejich nastavení. Pokud budou např. poplatky příliš vysoké, subjekty si najdou jiný, většinou nelegální způsob, jak poplatek obejít (HÁJEK, CHMELÍK, 2000). Ekonomické nástroje se rozdělují na nástroje negativní a pozitivní stimulace (KAPROVÁ, 2009).

6.5 Ekonomické nástroje pozitivní stimulace

Nástroje pozitivní stimulace jsou podpory na ochranu životního prostředí poskytované z veřejných rozpočtů a jsou významným, a přitom často opomíjeným ekonomickým nástrojem a současně nástrojem finanční politiky státu (FIELD, 1994). Při udělování podpory dochází k transferu státních prostředků, přičemž podporu nemusí poskytovat pouze stát, ale též veřejný nebo soukromý zprostředkovatel, který spravuje prostředky státu a je k poskytnutí podpory státem pověřen. Takový zprostředkovatel je státem kontrolován a má na něj rozhodující vliv. Např. státní podnik. Jedná se o všechny formy podpor (KAPROVÁ, 2010).

Podpory mohou být poskytovány ve formě:

1. **přímé** – dotační programy a dotace,
2. **nepřímé** - zvýhodněné úvěry, úlevy z daní, zvýhodnění exportu apod.,
3. **implicitní** – neinternalizované environmentální externality (např. stanovení poplatku na nižší než optimální úrovni) (KAPROVÁ, 2010).

Na ekonomické subjekty působí prostřednictvím trhu, slouží jako nástroj k internalizaci externalit (ŠAUER, 2007b). Jejich použití je operativní a v důsledku rychlého použití lze očekávat účinek v krátké době. Použití má i zápory, kterými může být nízká efektivnost a poměrně vysoká náročnost na administrativu. Stimulují však znečišťovatele k přijetí opatření nad rámec norem. (KAPROVÁ, 2010). Dotace v LH jsou poskytovány především na hospodaření v lesích prostřednictvím MŽP, dále příspěvky z rozpočtů krajů, obcí, nadací apod. (KUPČÁK, 2011).

Cílem aplikace podpor je snížit znečišťování působící na životní prostředí na společensky optimální úroveň, se kterou se pojí co nejmenší ekologická zátěž ekonomiky a mohou nadále umožňovat eliminaci pozitivních externalit (ŠAUER, 2007).

6.6 Ekonomické nástroje negativní stimulace

Negativním nástrojem působícím na znečišťující subjekt, jsou platby, které znečišťovatel z titulu svého negativního vlivu na životní prostředí platí. Představují přímý příjem do veřejného rozpočtu (KAPROVÁ, 2009), plynou do rozpočtu státního, tak rozpočtů krajů i obcí (HAMERNÍKOVÁ, MAATYOVÁ 2011). Jsou hojně využívaným regulačním nástrojem pro svůj stimulatívni charakter, který nezakazuje, ale podněcuje subjekty k žádoucímu environmentálnímu chování za cenu minimálních vyvolaných nákladů (SLAVÍK, 2006). Podle Jílkové (2003) lze dělit negativní nástroje do následujících skupin:

1. daně,
2. poplatky (zvláštní),
3. úhrady (odvody a příspěvky),
4. správní a uživatelské poplatky.

Daně patří mezi nejvydatnější veřejné příjmy, jsou definovány jako nenávratné (nejsou subjektu vráceny) a neúčelové (není předem znám veřejný statek, který jí bude financován). V lesnictví je základem daně především příjem z lesního hospodaření, který se snižuje o vynaložené výdaje na jejich dosažení, zajištění a udržení (KOŘÍNEK, 2010).

Poplatky patří co do velikosti málo významné příjmy veřejných rozpočtů. Poplatek je platba občana za určitou službu či zboží, které poskytuje veřejný sektor a je definován jako účelový (OCHRANA, 2010). V České republice je poplatkům za odnětí pozemků určených k plnění funkcí lesa přikládána malá významnost a nelze zde hovořit o účinném působení na subjekty čerpající přírodní zdroje (RITSCHELOVÁ, 2002).

Ačkoli jsou ekonomické nástroje ve většině případů považovány za nejvhodnější pro využití v tržní ekonomice, jejich charakteristickým rysem je, že představují doplněk k ostatním nástrojům. Jejich účinnost se spolu s dalšími nástroji na základě vhodně zvoleného nástrojového mixu zvyšuje (JÍLKOVÁ, 2003).

7 Srovnání sousedních zemí

Ve všech okolních státech obsahuje lesní právo nejrůznější definiční ustanovení. Pokaždé jsou definovány pojmy „les“, popřípadě „lesní pozemek“, kde je pojem „les“ převažující. Dichotomie, známá z českého lesního zákona, mezi pojmy „les“ a „pozemek určený k plnění funkcí lesa“ se v sousedních zemích neobjevuje, jelikož je les chápán vždy jako pozemek s určitými vlastnostmi (FLORA, 1999).

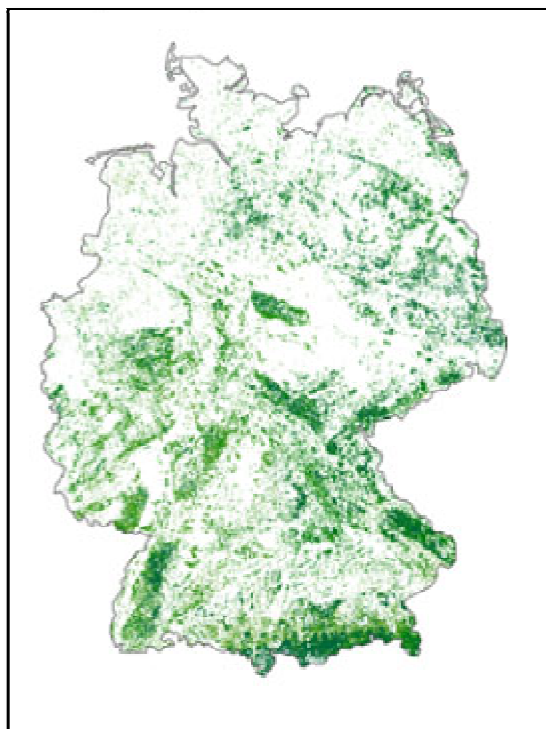
Odlišnosti v lesních zákonech souvisejí především s typem státního zřízení v daných státech. V Německu a v Rakousku je vzhledem k jeho federativnímu uspořádání možnost sledovat jednak celo spolkovou úroveň, nebo úroveň zemskou v 16 spolkových zemích Německa a 9 spolkových zemích Rakouska. (EVROPSKÁ UNIE, 2015).

Základním cílem lesnické politiky ve střední Evropě je zachování a rozšíření rozlohy lesa. V lesním právu tento cíl nalezneme v ustanovení upravující postupy a možnosti odnětí lesní půdy k jiným účelům. V některých případech i přes nevyhnutelnost využití půdy k jiným účelům, se snaží zákon tato odnětí či omezení podrobit kontrole a ztížit jej, popř. jim zamezit. Odnětí lesní půdy jejímu účelu je dle lesních práv okolních států možno pouze na základě úředního rozhodnutí. Stejně tak jako u nás je v některých státech využívána navíc i negativní ekonomická stimulace, takže v případě odnětí má osoba, v jejíž prospěch bylo povoleno odnětí pozemku, povinnost zaplatit předem stanovenou výši peněžní částky. Nebo musí splnit náhradní povinnost, tím je myšlena především výsadba nového lesa s odpovídající rozlohou na jiném, nelesním pozemku. Na Slovensku, v Rakousku a SRN je pak omezováno dělení jednotlivých lesních majetků takovým způsobem, aby díly vzniklé odnětím neznemožňovaly racionální obhospodařování lesa (FLORA, 1999).

7.1 Spolková republika Německo

Německo k hustě zalesněným evropským státům, se svými 11,4 mil. ha lesů zaujímají přibližně 32% svého státu (BMEL, 2014). Z regionálního hlediska se podíl lesního krytu velmi liší a pohybuje se od 11% ve Šlesvicku-Holštýnsku až po nejvíce zalesněnou spolkovou zem Porýní-Falc a Hesensko s více než 42% (RAGONNAUD, 2014).

Obrázek 4: Mapa lesnatosti Německa.



Zdroj: http://www.allmystery.de/i/t315038_deutschland-waldkarten.jpg

Takřka všechny předpisy v lesním zákoně v SRN obsahují vymezení účelu. Účelem lesních zákonů, a to jak spolkového, tak zemských, je zejména zachovávat a rozšiřovat les v případě potřeby pro jeho produkční funkce (hospodářské užitky) a pro jeho důležitý význam v oblasti životního prostředí a trvale zabezpečovat jeho řádné hospodaření, utvářet rovnováhu mezi zájmy vlastníka lesa a celku (BWG, 1975). Toto ustanovení se podobá lesnímu zákonu v ČR. Naproti tomu se např. otázkám funkcí lesa BWG věnuje mnohem obsáhleji, přičemž jmenují výslovně funkce hospodářské, ochranné a rekreační a snaží se hovořit o jejich jednotě (FLORA, 1999).

Pojem les a pozemek určený k plnění funkcí lesa německé lesní zákony nijak nerozlišují, je zde použit pouze pojem les. Ten je ve všech německých předpisech chápán jako každá plocha porostlá lesními dřevinami. Vyjma saského lesního zákona, kde je les popsán jako plocha, která je schopna vzhledem ke své velikosti schopna plnit hospodářskou, rekreační a ochrannou funkci. Za les považují i plochy bez lesních porostů, tj. typicky plochy lesních skladů, lesní cesty, plochy sečí atd. stejně tak jako u nás s výjimkou některých ploch, které za les považovány nejsou. Například jsou jimi malé plochy uprostřed polí nebo zastavěných oblastí porostlé lesními dřevinami,

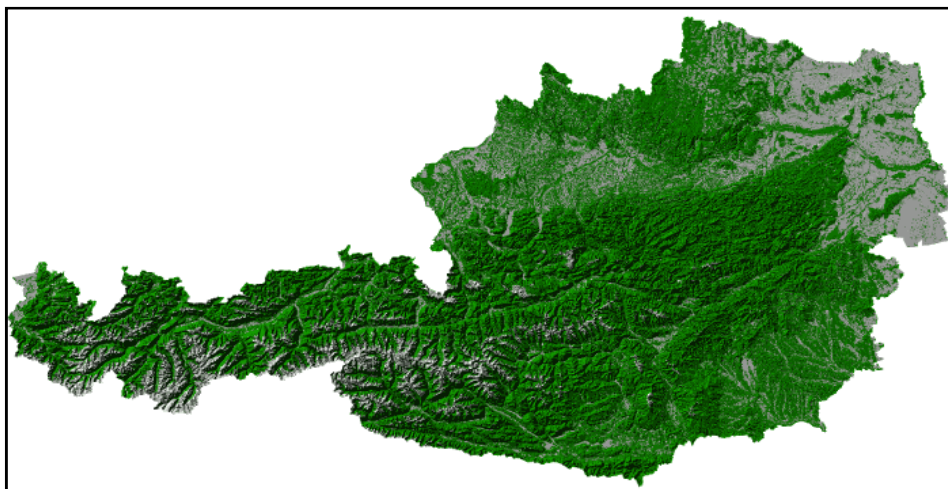
plantáže vánočních stromků apod. Vlastník lesa je v německém lesním zákoně nahrazen pojmem "držitel lesa" (FLORA, 1999).

Postup odnímání lesní půdy jejímu účelu je upraven ve spolkovém lesním zákoně, podrobné popsání nalezneme pak v lesních zákonech patřících jednotlivým zemím. Ochrana lesní půdy je zabezpečena v základních povinnostech při obhospodařování lesa, tak při přijímání jiných opatřeních v zájmu veřejnosti. Odnětí lesní půdy za jiným účelem mohou provádět pouze příslušné úřady, a je možné jej provést dočasně nebo trvale, tak jako v České republice. V případě, že dojde k odnětí bez povolení, předepisuje zákon povinnost tento pozemek opět zalesnit v úřadem stanovené lhůtě. Souhlas je potřebný i pro zalesnění nelesního pozemku (FLORA, 1999). Při odnětí mohou lesní úřady předepsat zájemci o odnětí povinnost realizovat některá opatření vedoucí k omezení nebo k úplnému omezení nepříznivých následků odnětí. V případě, že odstranění nepříznivých následků není možné, předepíše se peněžní dávka podobná poplatku za odnětí pozemků určených k plnění funkcí lesa v ČR. Výši dávky a způsob jejího výběru určí lesní úřady a v částce musí být zohledněna závažnost snížení hodnoty lesní půdy, příčiny odnětí, zároveň musí být ekonomicky přiměřený (BWG, 1975).

7.2 Rakousko

Rakouská republika ve střední Evropě patří mezi menší země, přesto patří k nejlesnatějším (MATĚJČEK, LIŠKOVÁ, 2011). S necelými 4 miliony ha lesních plochy zaujímají téměř 47,6 % území státu (ZUSCHNITT, 2013).

Obrázek 5: mapa lesnatosti Rakouska.



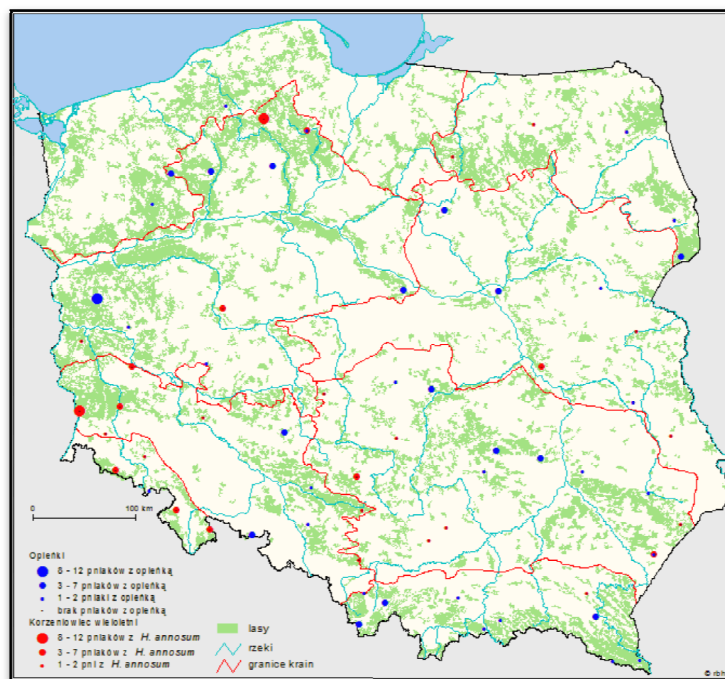
Zdroj: <http://www.proholz.at/zuschnitt/51/der-oesterreichische-wald/>

Předpisy v rakouském lesním právu jsou atypické od ostatních lesních práv tím, že neobsahují vymezení účelu. Pojem "les" definuje lesní zákon jednak z pozitivního hlediska jako pozemek porostlý lesními dřevinami s plochou nejméně 1000 m² a průměrnou šířkou alespoň 10 m. Z negativního hlediska výtčen pozemků, které není možno za les pokládat (BGBI, 1975).

Odnětí lesní půdy je v Rakousku možné pouze na základě povolení udělené od okresního správního úřadu, který je příslušný ve všech případech vyjma odlesnění v zájmu obrany státu (STAMPFER, et al., 2001). V takovém případě rozhoduje o odnětí spolkový ministr zemědělství a lesního hospodářství. Povolení se uděluje pouze výjimečně a ve veřejném zájmu. Odnětí je časově omezeno a může být vázáno se splněním různých podmínek či provedením opatření, kterými bude zabezpečeno odnětí pouze o povolené výměře nebo nedojde k poškození okolních lesních porostů. Dále může úřad uložit žadateli o odnětí zalesnit jiný pozemek, při kterém slouží peněžení jistota jako zajišťovací prostředek. Ekonomické nástroje rakouský lesní zákon v podobě srovnatelné s českým lesním zákonem nezná. Je stanovena minimální plocha rozdělení lesních pozemků a ve většině spolkových států je vymezena na 1 ha (FLORA, 1999).

7.3 Polsko

Obrázek 6: mapa lesnatosti Polska.



Zdroj: http://bazy.ibles.waw.pl/bazy/monitor/rok01/image/r18_01.gif

Lesy Polska zaujímají 28% z celkové rozlohy státu a jsou nerovnoměrně rozšířené (KOTULANOVÁ, 2006). Lesní právo v Polsku je poměrně komplikované, především z hlediska vlastnického režimu. Vymezení účelu zákon charakterizuje stanovením zásad pro zachování, ochranu a zvětšování lesních zásob, stanovuje zásady hospodaření v lesích ve spojení s ostatními částmi životního prostředí a s národním hospodářstvím (FLORA, 1999).

Pojem "les" definuje polský lesní zákon jako pozemek o souvislé ploše, pokrytým nejméně 0,10 ha lesními rostlinami – dřeviny, keře nebo lesní porost. Pozemek může být také přechodně zbavený těchto rostlin, ale nadále slouží k lesní produkci, tvoří přírodní rezervaci, národní park nebo je zaspán mezi kulturní památky. Lesem se myslí také pozemky spojené s lesním hospodářstvím, na kterých se nacházejí stavby sloužící potřebám lesního hospodaření, lesní cesty, průseky pod energetickým vedením, lesní školy a rovněž parkoviště a turistická zařízení (FLORA, 1999).

Ochranu lesní půdy v Polsku zajišťují dva zákony, které upravují zásady ochrany a postup při odnímání lesní půdy jejímu účelu. Je jím jednak lesní zákon, tak zákon o ochraně zemědělských a lesních pozemků. V lesním zákoně je řešena především problematika postupu při odnímání lesní půdy pro potřebu zemědělství. Taková změna v užívání lesních půd je uskutečnitelná pouze v případě zvláště opodstatněných potřeb vlastníků lesů nebo Státních lesů. O odnětí týkající se lesů soukromých, podá vlastník návrh vedoucímu oblastního správního úřadu, který rozhoduje o pozemcích do výměry 10 ha, nad 10 ha podává vlastník návrh vojvodovi. Ve vlastnictví státu rozhoduje na návrh nadlesního ředitel oblastního ředitelství Státních lesů (FLORA, 1999).

Jedná-li se o situace kdy je lesní půda odnímána z jiných důvodu než jsou zemědělské účely, je tato problematika řešena právě v zákoně o ochraně zemědělských a lesních pozemků. Jako je tomu ve všech ostatních státech, i v Polsku je k odnětí lesní půdy z důvodu využití jiným účelům zapotřebí úředního rozhodnutí. Toto rozhodnutí, nebo spíše rozhodování je rozděleno do dvou fází. V první fázi je vyhotovováno rozhodnutí o tom, že lze v budoucnu odnětí lesní půdy provést. Ve druhé fázi se rozhoduje o samotném odnětí. Z těchto důvodů je zákonem vylišeno „uvolnění“ pozemků pro jiné účely než lesnické a zemědělské využití a označuje rozhodnutí o možnosti pozemky v budoucnu používat k jiným než lesnickým nebo zemědělským účelům. Druhým pojmem je „vyloučení“ pozemků z lesní a zemědělské produkce. Toto

vyloučení je stav následující po skutečné změně lesa na jiný než zemědělský pozemek. I zde se vyžaduje kladné úřední rozhodnutí (FLORA, 1999).

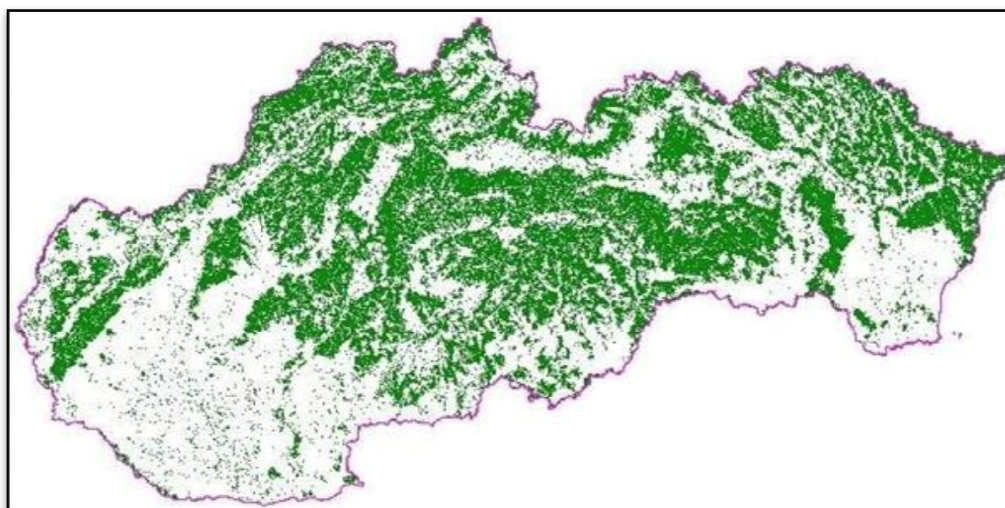
Při rozhodování o uvolnění pozemků pro jiné než lesnické a zemědělské využití, je nutné využívat především neplodné a málo produktivní půdy. Vyloučení je stejně jako v ČR možno provést trvale nebo dočasně. Pro dočasné vyloučení je stanovena zákonná hranice v délce 10 let a je spojeno s několika platbami, kterou má za povinnost uhradit osoba, v jejíž prospěch bylo o vyloučení pozemků rozhodnuto. Jedná se o tzv. pohledávku, je jí míněna platba jednorázového charakteru, platí se při trvalém vyloučení pozemků a může se srovnat s naším poplatkem za odnětí PUPFL. Výše pohledávky je stanovena pomocí tabulek a je závislá na stanovištním typu lesa. Pohybuje se od 250 do 2000 zlotých za hektar. Nachází-li se vyloučený pozemek v ochranných lesích, zvyšuje se poplatek o 50 %. Po určení výše pohledávky se dále odečítá cena nemovitosti určená podle tržních cen běžně se vyskytujících na dané lokalitě (FLORA, 1999).

V Polsku je stanovena další platba, tzv. roční poplatek, který se platí po dobu maximálně 20 let každý rok trvalého i dočasného vyloučení. Výše ročního poplatku se odvozuje od ceny 1 m³ jehličnatého řeziva. Za předčasně smýcený porost se platí jednorázové odškodnění. Příjmy ze všech plateb a případných pokut při porušení zákona jsou příjmem Lesního fondu (FLORA, 1999).

7.4 Slovensko

Slovensko se řadí mezi evropské krajiny s nevyšší lesnatostí, výměra je stabilní a v současnosti představuje 41 % z celkové výměry státu (ZELENÁ SPRÁVA, 2014).

Obrázek 7: mapa lesnatosti Slovenska



Zdroj: <http://www1.enviroportal.sk/images/indikatory/atribut/0015/1520/image002.jpg>

Na Slovensku do nedávné doby platil zákon, který platil i dříve v České republice, byl jím zákon z roku 1977, který prošel v roce 2005 rozsáhlou novelizací. Dnešní podoba lesního zákona se mnoho neliší od lesního zákona platného v ČR. Lesní pozemky je možno využívat na jiné účely pouze rozhodne-li o odnětí nebo omezení orgán státní správy lesního hospodářství. Odnětí je trvalého nebo dočasného charakteru, tak jako v České republice. Omezení je možné na dobu nejdéle 20 let. K odnětím nebo omezením využívání může dojít pouze v nevyhnutelných a odůvodněných případech, zvláště pokud úkoly společenského a ekonomického rozvoje nelze zabezpečit jinak a orgán státní správy musí posoudit soulad záměru (č. 326/2005 Z.z.).

Ekonomické nástroje uplatňované v lesním hospodářství mají za cíl chránit lesní pozemky s jejich produkčními funkcemi a před snížením jejich výměry (FLOREKOVÁ, ČUCHRANOVÁ, 2001). Poplatek za odnětí lesních pozemků, je ve slovenském zákoně popsán pojmem “odvod” a slouží jako náhrada za ztrátu mimoprodukčních funkcí lesa. Představuje ekonomický nástroj státu zaměřený na ochranu lesních pozemků a zachování pro budoucí generace. Poplatek je povinna uhradit státu osoba, která podala žádost o odnětí lesního pozemku (č. 326/2006 Z.z.).

Základní výše poplatku se v případě trvalého odnětí vypočte jako součet hodnoty efektu mimoprodukční funkce lesa za příslušný hospodářský soubor lesních typů za dobu uvedenou v příloze zákona a příslušné výměry. U dočasného odnětí se poplatek vypočte také z hospodářských souborů lesních typů vydělená stářím porostu uvedenou v programu starostlivosti o lesy nebo v pokynech na jeho vyhotovení vynásobená počtem let dočasného odnětí. Program starostlivosti je nástrojem státu, vlastníka, správce a obhospodařovatele lesa na trvale udržitelné hospodaření v lesích (ZELENÁ SPRÁVA, 2014). V případě, že se na pozemku nacházejí schválené zdroje lesního reprodukčního materiálu, v lesích ochranných nebo je budoucím záměrem vybudování skládky odpadů, zvyšuje se základní výška poplatku o 100%. U odnětí v okresech uvedených v zákoně se poplatek zvyšuje o 50%, např. Dunajská Streda, Komárno (č. 326/2006 Z.z.). Zákon dále uvádí účely odnětí, která jsou od poplatků osvobozená, tím jsou především celospolečenské zájmy (FLOREKOVÁ, ČUCHRANOVÁ, 2001). Např. jedná-li se o zabezpečení ochrany a zdraví lidí, budování vodárenských nádrží nebo výstavbu dálnic atd. (č. 326/2006 Z.z.).

Orgány státní správy LH za nedodržení ustanovení zákona o lesích, ukládají pokuty a sankce. Poplatky a penále jsou příjmem státního rozpočtu Slovenské republiky (FLORA, 1999).

Tabulka 1: Poplatky za odnětí lesních pozemků na Slovensku (mil. EUR)

Ukazovateľ	2009	2010	2011	2012
Výše poplatku	1,7	1,60	0,50	0,62
z toho uhrazené	1,6	1,58	0,46	0,59
% uhrazených poplatků	94 %	99 %	92 %	95 %

Zdroj: Zelená správa 2014

8 Pozemky určené k plnění funkcí lesa a jejich ochrana

8.1 Prameny právní úpravy

Základním a zároveň nejdůležitějším právním předpisem, který se týká právního režimu pozemků určených k plnění funkcí lesa je zákon č. 289/1995 Sb. o lesích a o změně některých zákonů (lesní zákon), ve znění pozdějších předpisů. Lesní zákon nahradil právní úpravu obsaženou v zákoně č. 77/1977 Sb., o lesích a zákon č. 96/1977 Sb., o hospodaření v lesích a státní správě lesního hospodářství z důvodu změn po roce 1989 (DVOŘÁK, 2005). Zákon se skládá ze šesti částí, nejpodstatnější je Část první, která obsahuje Zákon o lesích. Části dva až pět zákon mění a doplňují. V Části šesté jsou obsažena zrušovací ustanovení (č. 289/1995 Sb.).

O pozemcích určených k plnění funkcí lesa se zmiňuje Část první, která je dále rozčleněna do deseti hlav. V Hlavě první nalezneme úvodní ustanovení, kde je v deseti oddílech popsán např. účel zákona, vymezení pojmů, PUPFL, kategorizace lesů a další. Hlava druhá pojednává o zachování lesů, jejich evidování, ochranu, dále odnětí či omezení jejich využívání a vymezení poplatku. Hlava třetí je nazvaná „Obecné užívání lesů“ a týká se především zákazu některých činností v lese a náhrad za způsobenou škodu. Hlava čtvrtá – předpoklady trvale udržitelného hospodářství, se týká především oblasti plánování. Pátá Hlava je nazvaná Hospodaření lesů. Objevují se zde informace o obnově lesů, o použití reprodukčního materiálu, těžbě atd. Hlava šestá se věnuje licencím, v Hlavě sedmé se píše o podpoře hospodaření v lesích. Orgány státní správy lesů se zabývá hlava osmá, sankce a přestupky za nedodržení zákona popisuje hlava devátá a společná ustanovení nalezneme v Hlavě desáté (č. 289/1995 Sb.).

Lesní zákon si klade za cíl dosahovat vyváženého stavu mezi oprávněným hospodařením vlastníků lesa a zájmy veřejnými, které upřednostňují společenské a mimoprodukční funkce lesa (SUCHÁNEK, 1996).

Spolu se zákonem existuje množství prováděcích předpisů. Zmiňme např. vyhlášku č. 77/1996 Sb. pojednávající o náležitostech žádostí o odnětích nebo omezeních o ochraně PUPFL a jejich podrobnostech. Vyhláška č. 193/2004 Sb. stanovuje podrobnosti o přenosu a původu semen a sazenic lesních dřevin, o obnově lesa a zalesňování. Mezi dalšími můžeme jmenovat vyhlášku Ministerstva zemědělství č. 83/1996 Sb. o zpracování OPRL a o vymezení hospodářských souborů. Též stojí za

zmínku nařízení vlády o inventarizaci lesů č. 193/2000 Sb. a č. 247/2009 Sb. K lesnímu zákonu je však prováděcích předpisů mnohem více.

Lesní zákon má řadu souvislostí s dalšími právními předpisy. Nejznámějším z nich je zákon č. 114/1992 Sb., o ochraně přírody a krajiny, který se také zabývá problematikou pozemků určených k plnění funkcí lesa. Jednak tím, že nedovoluje převody státních pozemků PUPFL v národních parcích, národních přírodních památkách a národních přírodních rezervacích a zabývá se ochranou lesa, lesních pozemků a PUPFL na výše zmíněných územích. Vymezuje také orgány státní správy lesů v národních parcích.

Zákon České národní rady č. 282/1991 Sb., o České inspekci životního prostředí a její působnosti v ochraně lesa zřizuje Českou obchodní inspekci jako orgán státní správy, který je podřízen ministerstvu životního prostředí České republiky a dohlíží na dodržování ustanovení právních předpisů a rozhodnutí platících pro funkci lesů.

8.2 Pozemky určené k plnění funkcí lesa

Pozemky určené k plnění funkcí lesa, dříve lesní půdní fond (SUCHÁNEK, 1996), jsou dle § 3 lesního zákona rozděleny takto:

1. Lesní pozemky
 - Jsou lesní porosty a plochy, na kterých byly lesní porosty odstraněny za účelem obnovy, lesní průseky a nezpevněné lesní cesty, nejsou-li širší než 4 m, a pozemky, na nichž byly lesní porosty dočasně odstraněny na základě rozhodnutí orgánu státní správy lesů (č. 289/1995 Sb.).
2. Jiné pozemky
 - Lesní zákon (1995) zařazuje do této části zpevněné lesní plochy, drobné vodní plochy, ostatní plochy. Lesní pastviny, políčka pro zvěř, pokud nejsou součástí zemědělského půdního fondu. Také pozemky nad horní hranicí dřevinné vegetace s výjimkou pozemků, které jsou zastavěné, příjezdové komunikace k nim patřící. U takových pozemků může být od orgánu státní správy nařízeno označit je za PUPFL.

K PUPFL nelze zařadit školky a plantáže lesních dřevin, které jsou založené na pozemcích nezařazených jako pozemky určené k plnění funkcí lesa. Vlastník tohoto

pozemku si může podat návrh na zařazení pozemku k PUPFL orgánu státní správy (č. 289/1995 Sb.). Musí však splňovat podmínky stanovené zákonem č. 334/1992 Sb., Zákon České národní rady o ochraně zemědělského půdního fondu, kde v § 4 zásady ochrany ZPF je stanoveno, že je nutno použít pro nezemědělské účely zejména nezemědělskou půdu. Použití zemědělské půdy se připouští pouze v nezbytných případech a po splnění určitých podmínek, kterými jsou např. odnětí jen nejnужnější plochy ze ZPF nebo zatěžovat co nejméně obhospodařování ZPF při umístování liniových a směrových stavbách). Odnětí půdy ze ZPF pro využití k nezemědělským účelům je možné jen se souhlasem příslušného orgánu ochrany zemědělského půdního fondu (č. 334/1992 Sb.).

8.3 Ochrana PUPFL

V souladu s § 1 Lesního zákona je nezbytné zajistit ochranu lesa. Účelem tohoto zákona je určit předpoklady pro zachování lesa, soustavně pečovat o les a jeho obnovu tak,

aby plnil všechny své funkce. Tvoří nenahraditelnou složku našeho životního prostředí, představuje součást národního bohatství a je nutné podporovat trvale udržitelné hospodaření v něm (č. 289/1995 Sb.).

I přes neustálý nárůst lesů na území ČR (LESNÍ ZPRÁVA, 2013) je podstatné chránit tyto pozemky a pečovat o jejich kvalitu. Jelikož je les svázaný se svým porostem a nemůže bez něj plnit své funkce, je ochrana specifickou hospodářskou činností, která vznikla, aby byla zajištěna prevence před škodlivou činností člověka. (ZDYCHA, 2008).

V historii se základní ochrana lesa zabývala především ochranou před drancováním, vypalováním či nezákonnou těžbou. Les ničí také kalamity přírodního charakteru, např. poškození vlivem silného větru, nebo přemnožení lesních škůdců (ZDYCHA, 2008).

S důvodem ochrany pozemků určených k plnění funkcí lesa je spojeno především neuvážené či nešetrné použití plochy PUPFL pro jiné účely, které by se mohly vyskytovat na nevhodných místech, v nepřiměřeném nebo společensky nevýznamném rozsahu a hrozilo by tak ohrožení kvality PUPFL. Všechny pozemky určené k PUPFL musí být obhospodařovány dle platného zákona a je zakázáno využití těchto pozemků

pro jiné účely. O vyjmutí z tohoto pozemku může rozhodnout pouze pověřený orgán státní správy, kdy vlastník podá žádost o odnětí příslušnému orgánu (č. 289/1995 Sb.).

Cílem ochrany PUPFL je snaha o minimalizaci počtu odnětí PUPFL pro jiné účely a snížit omezení využívání PUPFL co nejvíce a vytvářet předpoklady pro návrat dočasně odňatých PUPFL zpět lesním hospodářům (DAMOHORSKÝ et al., 2007). V případě, že chce vlastník využívat PUPFL k jiným účelům, je nutné využít přednostně pozemky méně hodnotnějšího významu z hlediska plnění funkcí lesa a minimalizovat narušování obhospodařování a plnění jeho funkcí. Dále nenarušovat síť lesních cest a jiných zařízení určených k hospodaření v lese a snažit se vyjmut pozemky umístit tak, aby nedošlo k příliš nevhodnému dělení lesa (č. 289/1995 Sb.).

Právnícké a fyzické osoby jsou povinny při stavební, těžební nebo průmyslové činnosti provádět práce s ohledem na co nejmenší vznik škod na pozemcích a lesních porostech, při jejich vzniku škody bezprostředně odstranit a připravit opatření proti jejich dalšímu vzniku. Dále neukládat odklizené hmoty na lesních pozemcích bez odůvodnění, průběžně formovat předpoklady pro následnou rekultivaci volných ploch a dotčených pozemků, které povedou k navrácení funkcí lesa. Další nezbytností je využití vhodných technologických postupů a prostředků, biologicky odbouratelných kapalin a zabránit únik látek, které by mohly poškodit přírodní prostředí a les jako celek. Investoři jsou povinni při provádění geologických a hydrogeologických průzkumů dodržovat předešlá ustanovení a oznámit výše zmíněné činnosti orgánu státní správy lesů prvního stupně spolu s písemným souhlasem vlastníka lesa pokud tato činnost nevyžaduje vydání rozhodnutí podle lesního zákona (č. 289/1995 Sb.).

Zmíněné zásady vycházejí z požadavků, aby již jednou určené pozemky, mající za úkol plnit funkce lesa k tomuto účelu sloužily i nadále.

8.4 Odnětí a omezení

Využívání pozemků, které jsou určené k plnění funkcí lesa k jiným účelům je zakázáno. Avšak v § 13 zákona č. 289/1995 Sb., lze uplatnit výjimku ze zákazu pro využití PUPFL k jiným účelům např. ke stavbě rekreačních zařízení, sportovišť, liniových staveb aj., kdy vlastník podá žádost orgánu státní správy lesů nebo jedná-li se ve veřejném zájmu (č. 289/1995 Sb.).

Dle platného zákona se odnětím PUPFL rozumí jejich uvolnění pro jiné využití. Stav, kdy na dotčeném PUPFL nemohou být některé funkce lesa plněny v obvyklém

rozsahu, např. při stavbě kanalizačních přípojek, jedná se o tzv. omezení. Odnětí nebo omezení je přípustné ve čtyřech formách dotčení pozemků PUPFL, tzn.:

- dočasné odnětí
- trvalé odnětí
- dočasné omezení
- trvalé omezení (č. 289/1995 Sb.).

Z časového hlediska je trvalým omezením nebo odnětím myšlena změna trvalého charakteru při využití pozemků, oproti tomu při dočasném odnětí či omezení se určitý pozemek uvolňuje pro využití jiné pouze na dobu uvedenou v rozhodnutí. V souladu se schválenou územně plánovací dokumentací musí být odnětí nebo omezení PUPFL při výstavbě nových staveb pro rekreaci a v lesích, které jsou zařazeny mezi lesy zvláštního určení nebo mezi lesy ochranné nesmí nová stavba narušit plnění funkcí lesa (č. 289/1995 Sb.).

Veřejně prospěšná zařízení umisťována na velmi malých plochách nevyžadují odnětí. Jedná-li se o stabilizační kameny, signály a jiné geodetické značky, stožáry nadzemního vedení apod., a zároveň nejde o plochu větší než 30 m². V případech, kdy plocha nepřesahuje 55 m², lze bez odnětí vystavět přečerpávací stanice, studny, stanice podzemního a nadzemního vedení aj. (č. 289/1995 Sb.).

8.5 Žádost o povolení odnětí PUPFL nebo omezení užívání PUPFL

Pro využití možnosti použití PUPFL k jiným účelům je základním právním podkladem pravomocné rozhodnutí o odnětí nebo omezení vydané ve zvláštním řízení, které je zahájeno na žádost vlastníka PUPFL, ale také toho, v jehož zájmu má k omezení či odnětí dojít (ten musí odůvodnit, že jeho zájem je zároveň zájmem veřejným). Toto řízení se nazývá „řízení o odnětí“ nebo „řízení o omezení“. O žádostech rozhoduje místně příslušný orgán státní správy lesů, pod který dotčené PUPFL nebo jejich převážná část spadá. Všechny žádosti jsou posuzovány individuálně z hlediska účelu, významu, zdůvodnění budoucí investice a důsledků plynoucích z případných odnětí nebo omezení a rovněž musí být v souladu s platnou územně plánovací dokumentací a politikou územního rozvoje (č. 289/1995 Sb.).

Podrobnosti žádosti stanovuje § 1 vyhlášky 77/1996 Sb., ve které je obsažena legislativní zkratka pro odnětí nebo omezení pozemků určených k plnění funkcí lesa, kterou nazývá zábor. Podle vyhlášky musí žádosti zahrnovat několik důležitých bodů.

Těmito body jsou:

- a) Detailní odůvodnění požadavku spolu s uvedením údajů o tom, o jakém následném využití pozemků se uvažuje,
- b) Celkový rozsah PUPFL, u kterých se předpokládá následný zábor a to dle způsobu záboru – trvalé nebo dočasné odnětí či omezení, u dočasných záborů musí být uveden počátek a konec,
- c) Údaje o dotčených PUPFL dle katastru nemovitostí – katastrální území, obec, parcelní číslo, výměra pozemku, druh pozemku a údaje o vlastníkovi a nájemci daného pozemku,
- d) Snímek katastrální mapy s grafickým vyobrazením záboru, nebo geometrický plán,
- e) Údaje o lesních porostech na dotčených pozemcích z lesního hospodářského plánu nebo lesní hospodářské osnovy spolu s jejich zařazením do kategorií lesa a hospodářských souborů,
- f) Komplexní výpočet náhrady škod na lesních porostech, jejichž způsoby výpočtu jsou uvedeny ve vyhlášce č. 55/1999 Sb.,
- g) Výpočet poplatku za odnětí,
- h) Návrh plánu rekultivace u dočasného záboru, pokud je nevyhnutelný,
- i) Územní rozhodnutí, nebo pokud se nevydává, popřípadě se sjednocuje územní a stavební řízení, příkládají se stanoviska dotčených orgánů státní správy.
- j) Vyjádření nájemce a vlastníka dotčených pozemků určených k plnění funkcí lesa,
- k) Vyjádření odborného lesního hospodáře. Může ji nahradit právnická nebo fyzická osoba pověřená provádět tuto funkci (č. 77/1999 Sb.).

Po posouzení žádosti vystaví příslušný orgán státní správy lesů „rozhodnutí o odnětí nebo omezení“. Rozhodnutí o odnětí nebo omezení využívání PUPFL a výši poplatku za odnětí, jsou rozdělena mezi úřady následovně:

- Pozemky do 1 ha – vydává obecní úřad obce s rozšířenou působností,
- Pozemky o výměře 1 ha a více – vydává krajský úřad.

Pokud se rozhoduje o pozemcích na území vojenských lesů, přebírá úlohu v rozsahu působnosti krajského úřadu nebo obecního úřadu s rozšířenou působností Vojenský lesní úřad (č. 289/1995 Sb.).

V rozhodnutí o odnětí nebo o omezení uvádí orgán státní správy lesů údaje o dotčených pozemcích, záměr, pro který bylo rozhodnutí vydáno, schválí plán rekultivace atd. Odlesňování nesmí být započato před tím, než nabude rozhodnutí právní moci. V případě, že již odňatý nebo omezený pozemek přestane sloužit svému účelu, má příslušný orgán státní správy lesů možnost rozhodnutí o odnětí či omezení zrušit. To i v případě, že nebyl vůbec použit k daným účelům nebo jej vyžaduje veřejný zájem. Jinak zaniká platnost rozhodnutí o odnětí nebo omezení po uplynutí lhůty stanovené v rozhodnutí, rovněž tím, není-li pozemek do 2 let využíván k účelu, který byl stanoven v rozhodnutí. Tuto skutečnost musí vlastník lesa oznámit orgánu státní správy lesů, který vydal rozhodnutí. Ten následně vyrozumí ostatní účastníky řízení (č. 289/1995 Sb.).

Výše zmíněná interpretace lesního zákona je označována jako administrativní ochrana PUPFL a tato funkce je doplněna po vzoru ochrany zemědělské půdy doplněna o tzv. ekonomickou ochranu, za kterou je považován poplatek za odnětí či omezení PUPFL (SUCHÁNEK, 1996).

8.6 Poplatky za odnětí PUPFL a jeho splatnost

Tento druh poplatku má, i přes svoji nevelikou významnost v příjmech státního rozpočtu, důležitý význam v ochraně lesa (JARSKÝ, 2005). Poplatek lze definovat jako přímou platbu občana za určité zboží nebo službu, které je poskytnuto veřejným sektorem (HAMERNÍKOVÁ, MAATYOVÁ, 2011). Když je žadateli trvalé nebo dočasné odnětí povoleno, je jeho povinností zaplatit poplatek za odnětí a výpočet jeho výše nalezneme v příloze lesního zákona. Jedná-li se o stavby sloužící k lesnímu hospodaření, objekty zařízení potřebná pro jímání a výrobu pitné vody nebo slouží k čištění odpadních vod, poplatek se nepředepisuje. Výše poplatku stanoveného pro konkrétní území je zapsána v rozhodnutí orgánu státní správy. 40 % z celkové výše poplatku náleží obci, v jejímž katastrálním území leží dotčený pozemek. V nakládání s poplatkem je obec omezena. Může finance použít pro zachování lesa nebo pro zlepšení životního prostředí (JARSKÝ, 2005). Obec má možnost využít prostředky např. na stavbu čistíčky odpadních vod (PELC, 2011). Zbýlých 60 % náleží Státnímu fondu životního prostředí (JARSKÝ, 2005).

Výpočet poplatku za odnětí PUPFL je sepsán v příloze lesního zákona, který výpočet dělí podle toho, zda se jedná o odnětí dočasné nebo trvalé. Provádí se následujícím způsobem:

1.) Dočasné odnětí:

Roční poplatek za 1 ha lesa se počítá ze vzorce

$$OLP = PP \times CD \times f \text{ (Kč ha}^{-1}\text{)}$$

Kde: OLP – poplatek za odnětí lesních pozemků

PP – průměrná roční potenciální produkce lesů v ČR v $\text{m}^3 \text{ ha}^{-1}$

CD – průměrná cena dřeva na odvozním místě v Kč za m^3

f – faktor ekologické váhy lesa.

Průměrná roční potenciální produkce lesů v ČR je dlouhodobě neměnná, dosahuje výše $6,3 \text{ m}^3 \text{ ha}^{-1}$. Průměrná cena dříví na odvozním místě je stanovena z dosažených realizačních cen po odečtu nákladů na výrobu a jeho přiblížení na odvozní místo a tuto průměrnou cenu dřeva stanovuje a vyhlašuje každý rok ministerstvo (JARSKÝ, 2005). Faktor ekologické váhy lesa je odečítán z tabulky uvedené v příloze lesního zákona (č. 289/1995 Sb.).

2.) Trvalé odnětí:

$$OLP = PP \times CD \times f / 0,02 \text{ (Kč ha}^{-1}\text{)}$$

Výpočet trvalého odnětí definuje lesní zákon: *“poplatek za trvalé odnětí lesních pozemků (OLP) se vypočte jako kapitálová hodnota ročního odvodu při použití úrokové míry 2 %.”*

Vlastník lesního pozemku není příjemcem poplatku za odnětí. Žadatel se nezbavuje zaplacením poplatku povinnosti zaplatit vlastníkovu vzniklou újmu. Vlastníkovi vzniká újma za trvalé nebo dočasné odnětí PUPFL, ale též za trvalé nebo dočasné omezení využití těchto pozemků (PELC, 2011). Zaplacené poplatky za odnětí lze vrátit. V případě, že bylo vydáno rozhodnutí o trvalém nebo dočasném odnětí lesních pozemků a žadatel jej řádně zaplatil, ale do dvou let od právní moci rozhodnutí nebylo započato využívání odňatého pozemku za účelem, pro který bylo rozhodnutí vydáno, se poplatek nevrací (č. 289/1995 Sb.).

Splatnost poplatku je rozlišena podle toho, jedná-li se o poplatek za trvalé nebo dočasné odnětí. Za trvalé odnětí se poplatek hradí jednorázově do 30 dnů ode dne nabytí

právní moci rozhodnutí o odnětí. Za dočasné odnětí se platí poplatek každý rok, nejpozději do konce kalendářního roku, ve kterém odnětí trvá. Není-li pozemek odňatý po celý rok, stanovuje se poplatek za každý i započatý měsíc. Vypočítán je z 1/12 roční částky z poplatku. Žadatel může podat žádost celnímu úřadu, který ve výjimečných případech rozhodne o povolení odkladu lhůty k úhradě poplatku nebo úhradu ve splátkách. Žadatel je povinen zaplatit poplatek včas, nejpozději v den jeho splatnosti. Za každý zpožděný den účtuje úřad penále ve výši 0,1 % z nezaplacené částky. Celní úřad vyšší penále sdělí pomocí platebního výměru, proti kterému má právo se žadatel odvolat do 30 dnů. Penále se nepředepisuje, nepřesahuje-li částku 100 Kč (č. 289/1995 Sb.).

9 Metodika

Práce je rozdělena do několika dílčích cílů. Základem bylo získat data pro analýzu od jednotlivých krajských úřadů a od jednotlivých finančních ředitelství Ministerstva financí. Data pro analýzu časových řad z finančních ředitelství byla roztržena podle krajů v programu Access a následně převedena do tabulek zvlášť pro trvalá a dočasná odnětí podle výše peněžní částky vybrané v jednotlivých krajích a podle počtu odnětí v krajích. Data od krajských úřadů byla použita pro analýzu krajských rozdílů, ze kterých je zhodnocena změna využití land use. Krajské úřady byly osloveny na základě zaslané písemné žádosti o poskytnutí dat o odnětí pozemků určených k plnění funkcí lesa o velikosti nad 1 ha za roky 2006 -2011 včetně. Získaná data byla přepsána do tabulek v počítačovém programu Excel s rozdělením na jednotlivé kraje. Získaná data obsahovala rozdělení odnětí na dočasné a trvalé, právní formu žadatele (právníká/fyzická osoba), účel odnětí, rok odnětí pozemku, rozlohu pozemku v ha a výši poplatku za odnětí v Kč. Následné výsledky byly okomentovány pod grafy za jednotlivé kraje. Dalším úkolem bylo obstarání dat pro podrobnou analýzu situace jednoho okresního pozemku. V diplomové práci jsou zpracována data z městského úřadu Mělník, kde byla data o odnětí pozemků určených k plnění funkcí lesa do 1 ha získána na základě osobního setkání a následně přepsána do počítačového programu Excel. Data obsahovala podrobné popsání pozemků: rok odnětí (2006 – 2011), rozdělení odnětí na dočasné a trvalé, výše poplatku za odnětí v Kč, rozlohu pozemku v ha, konkrétní popis účelu odnětí pozemku a popis žadatele (právníká/fyzická osoba). Analýza dat je zobrazena v grafech s postupným vývojem pro jednotlivé kraje, rozdělena na výši poplatku vztažený k roku odnětí a velikost pozemku též vztažený na rok odnětí pozemků. Stejným způsobem byla zpracována data z okresu. Poslední část se zaměřuje na výpočet dočasného a trvalého odnětí fiktivního pozemku určeného k plnění funkcí lesa. Fiktivní pozemky byly vybrány náhodně. První pozemek je vypočten pro les hospodářský, druhý pro les ochranný. Následně se vypočetl poplatek za odnětí dočasné i trvalé v intervalu let 2006 – 2011.

10 Výsledky

Vyhodnocení výsledků bylo dosaženo na základě zpracovaných dat.

10.1 Analýza časových řad

Data jsou získána z finančních ředitelství Ministerstva financí, zahrnující všechny platby bez ohledu na velikost pozemků, které byly odňaty.

Tabulka 2: Výše peněžní částky dočasných odnětí PUPFL v krajích v letech splatnosti, 2006 – 2011 (v Kč).

Kraj	2006	2007	2008	2009	2010	2011
Hlavní město Praha	45,00	972 898,59	387 416,94	611 131,85	1 224 123,48	39,00
Jihočeský	105 808,20	2 053 913,31	1 288 168,29	1 379 601,20	1 506 432,20	87 593,58
Jihomoravský	622 550,00	2 385 480,03	1 363 094,90	1 457 834,55	1 581 774,39	1 352,00
Karlovarský	923 215,59	1 282 356,03	1 367 815,53	1 537 954,69	1 625 860,22	0
Královéhradecký	630 320,43	1 041 482,65	910 593,23	939 810,42	1 146 743,25	0
Liberecký	273 433,70	1 542 821,70	947 425,20	1 095 828,50	1 068 553,93	46 545,00
Moravskoslezský	71 580,66	2 377 124,03	1 366 785,76	1 599 610,46	1 449 544,96	14 526,00
Olomoucký	6 545,05	1 247 277,65	885 318,00	1 491 676,50	2 421 492,00	6 082,00
Pardubický	433 377,61	664 513,32	632 604,11	734 622,42	748 572,32	0
Plzeňský	4 163,00	1 142 534,63	672 033,89	737 592,80	782 516,98	3 320,00
Středočeský	44 621,60	1 746 817,35	1 029 286,06	838 068,81	846 482,49	384,82
Ústecký	366 729,80	1 711 830,94	1 116 670,82	1 400 343,62	1 373 703,88	1 151,00
Vysočina	372,00	332 737,29	160 883,09	196 575,47	179 350,55	98 646,00
Zlínský	60 861,50	810 720,20	397 451,50	388 155,88	353 442,92	0

Zdroj: Vlastní zpracování.

Z výše uvedené tabulky je patrné, že nejnižší finanční částka za dočasné odnětí byla dle rozhodnutí splatná v roce 2011 v Praze, tato částka byla vypočtena na 39,00 Kč. Nejvyšší finanční částka za poplatky vypočtena na základě splatnosti byla vybrána v Olomouckém kraji v roce 2010 ve výši 2 421 492 Kč.

Tabulka 3: Počet žádostí o dočasné odnětí PUPFL v krajích v letech 2006 – 2011.

Kraj	2006	2007	2008	2009	2010	2011
Hl. m. Praha	32	32	19	21	37	20
Jihočeský	79	42	41	26	35	29
Jihomoravský	51	60	55	60	61	35
Karlovarský	34	32	32	33	42	26
Královéhradecký	29	20	20	19	21	5
Liberecký	51	37	34	34	45	15
Moravskoslezský	136	118	118	123	105	94
Olomoucký	62	39	38	45	18	12
Pardubický	26	19	16	10	16	11
Plzeňský	32	26	26	16	25	16
Středočeský	57	60	64	56	61	33
Ústecký	50	28	40	42	32	45
Vysočina	44	45	41	44	44	28
Zlínský	34	16	14	21	21	16

Zdroj: Vlastní zpracování.

Dle tabulky Královéhradecký kraj v roce 2011, s počtem 5 podaných žádostí, vyřizoval nejmenší počet žádostí o dočasné odnětí ze všech ostatních krajů. Největší počet žádostí obdržel Moravskoslezský kraj v počtu 139.

Tabulka 4: Výše peněžní částky trvalých odnětí PUPFL v krajích v letech splatnosti, 2006 – 2011 (v Kč).

Kraj	2006	2007	2008	2009	2010	2011
Hl. m. Praha	973 314,00	5 375 174,00	4 390 973,00	1 925 045,50	7 741 530,96	1 308 781,00
Jihočeský	3 490 772,90	5 914 763,00	6 102 315,00	3 381 727,00	1 801 230,00	4 311 723,37
Jihomoravský	3 361 499,00	936 373,10	5 255 331,00	1 559 116,59	1 369 832,20	2 219 823,46
Karlovarský	13 737 932,38	15 613 272,00	4 951 690,00	2 430 056,00	14 678 077,88	19 768 036,00
Královéhradecký	3 322 180,00	843 760,00	1 351 699,59	1 996 062,33	3 223 862,00	2 203 161,57
Liberecký	1 380 104,00	2 743 799,00	2 112 485,00	3 146 518,00	4 215 623,00	3 426 699,00
Moravskoslezský	7 206 397,00	6 812 518,00	3 569 182,00	16 156 486,23	5 381 716,00	4 029 257,00
Olomoucký	783 464,00	2 587 012,00	1 644 759,50	1 620 312,90	706 939,00	3 961 508,00
Pardubický	4 035 778,11	1 644 095,67	1 229 971,29	1 923 545,34	752 980,00	648 799,26
Plzeňský	3 526 282,50	3 347 096,47	1 752 404,28	2 036 864,00	3 725 049,00	4 210 744,00
Středočeský	3 465 391,44	4 639 584,57	6 099 949,08	4 079 136,29	5 087 017,30	4 152 824,49
Ústecký	3 730 539,90	3 175 551,00	6 167 411,00	7 278 657,30	3 641 882,10	1 201 634,80
Vysočina	4 309 121,00	2 600 298,00	3 811 252,60	3 190 520,00	2 516 008,00	5 009 266,00
Zlínský	1 058 365,50	514 268,00	3 086 956,00	1 081 202,00	2 022 423,00	1 123 723,00

Zdroj: Vlastní zpracování.

Nejvyšší částka pro trvalé odnětí PUPFL byla z tabulky určena v kraji Karlovarském. Tato částka činí 19 768 036 Kč. Nejnižší výše poplatků byla stanovena na 514 268 Kč v roce 2007 ve Zlínském kraji.

Tabulka 5: Počet žádostí o trvalé odnětí PUPFL v krajích v letech 2006 – 2011.

Kraj	2006	2007	2008	2009	2010	2011
Hl. m. Praha	9	8	9	11	12	6
Jihočeský	52	46	43	60	63	57
Jihomoravský	53	46	50	60	56	47
Karlovarský	27	22	25	24	22	17
Královéhradecký	25	25	27	45	34	14
Liberecký	44	44	55	52	49	38
Moravskoslezský	79	84	94	96	75	88
Olomoucký	17	23	32	39	40	26
Pardubický	52	44	44	42	57	30
Plzeňský	30	39	55	39	68	50
Středočeský	131	145	142	149	162	127
Ústecký	38	44	43	33	38	28
Vysočina	58	42	57	55	83	62
Zlínský	38	35	45	47	51	39

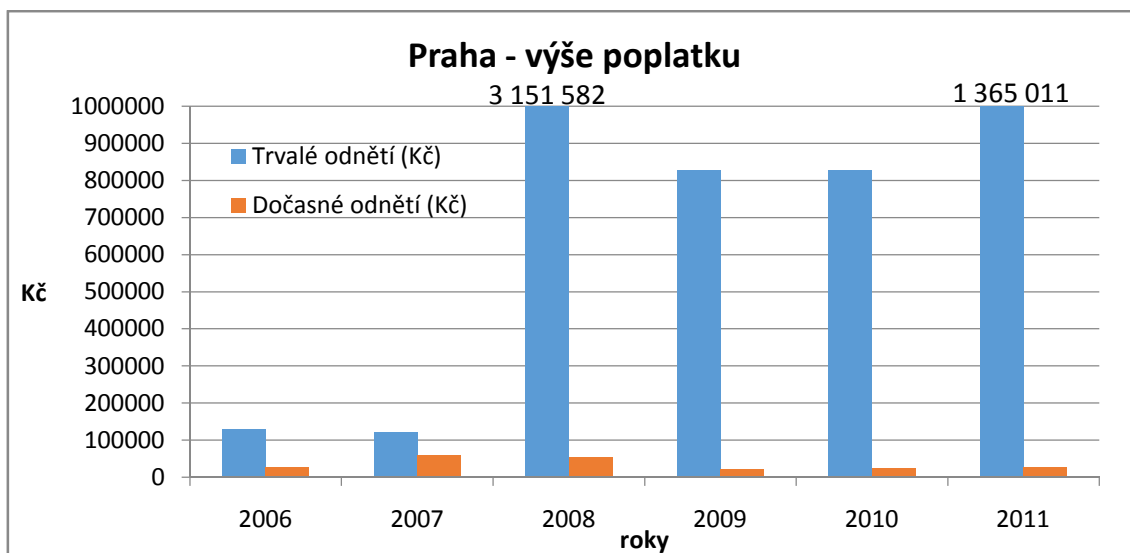
Zdroj: Vlastní zpracování.

Z výše uvedené tabulky se vyřizoval nejmenší počet žádostí o trvalé odnětí v Praze, v počtu 6 podaných žádostí. Nejvyšší počet žádostí – 162 o trvalé odnětí se vyskytl ve Středočeském kraji.

10.2 Analýza krajských rozdílů v poplatcích za odnětí PUPFL

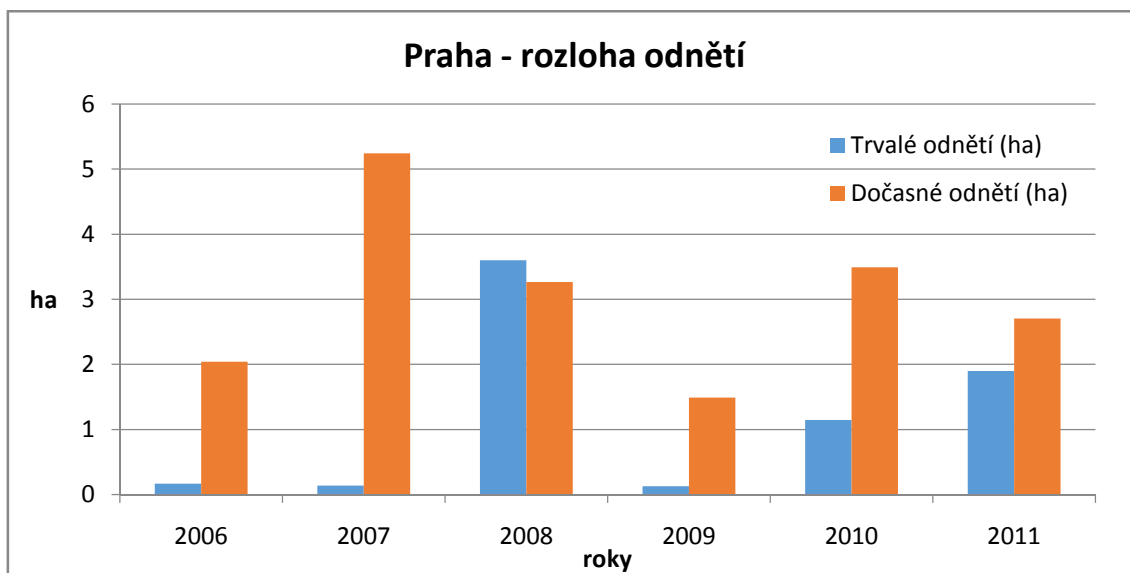
Data pro analýzu krajských rozdílů jsou získána z odborů životního prostředí od jednotlivých krajů s rozlohou odňatých pozemků 1 ha a více.

Graf 1: Praha – výše poplatků za trvalé a dočasné odnětí PUPFL v letech 2006 – 2011.



Zdroj: Vlastní zpracování

Graf 2: Praha – rozloha dočasných a trvalých odnětí PUPFL v letech 2006 – 2011.

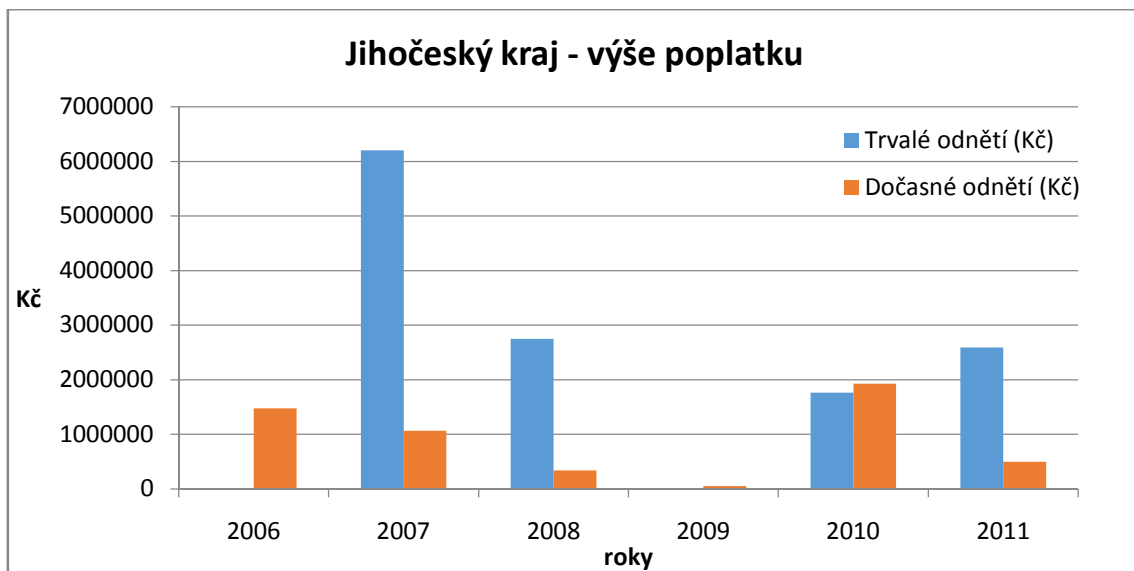


Zdroj: Vlastní zpracování

Z výše uvedených grafů se v hlavním městě Praze vybralo od roku 2006 do 2011 poplatky za trvalé odnětí pozemků v celkové výši 6 424 733 Kč. Dočasné odnětí tvoří menší podíl a to ve výši 214 333 Kč. Nejvyšší částka byla vybrána v roce 2008. Co do rozlohy, celkem bylo odňato 25,32 ha PUPFL. Trvale odňaté pozemky tvořily 7,08 ha. Následné využití půdy bylo z důvodu dopravy a výstavby sítí, v jednom případě kvůli

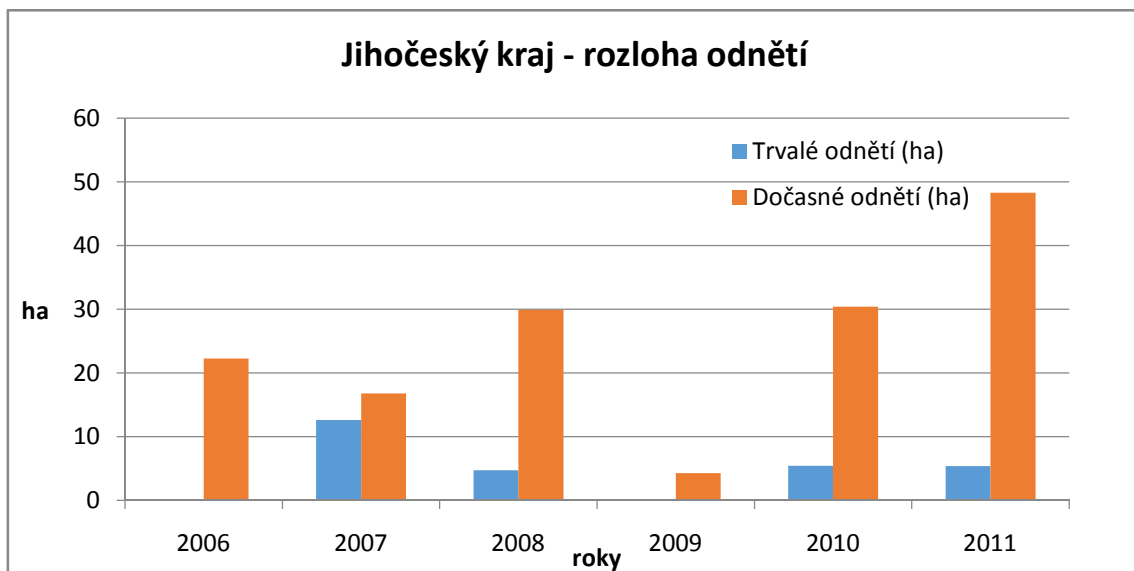
těžbě nerostů, zde byl odňat pozemek s největší rozlohou 2,8 ha. Vyšší podíl zaujímají odnětí dočasná s 18,23 ha lesa z důvodu rekreace a sportu nebo pro výstavbu staveb sloužící vodnímu hospodářství.

Graf 3: Jihočeský kraj – výše poplatků za trvalé a dočasné odnětí PUPFL v letech 2006 – 2011.



Zdroj: Vlastní zpracování

Graf 4: Jihočeský kraj – rozloha dočasných a trvalých odnětí PUPFL v letech 2006 – 2011.

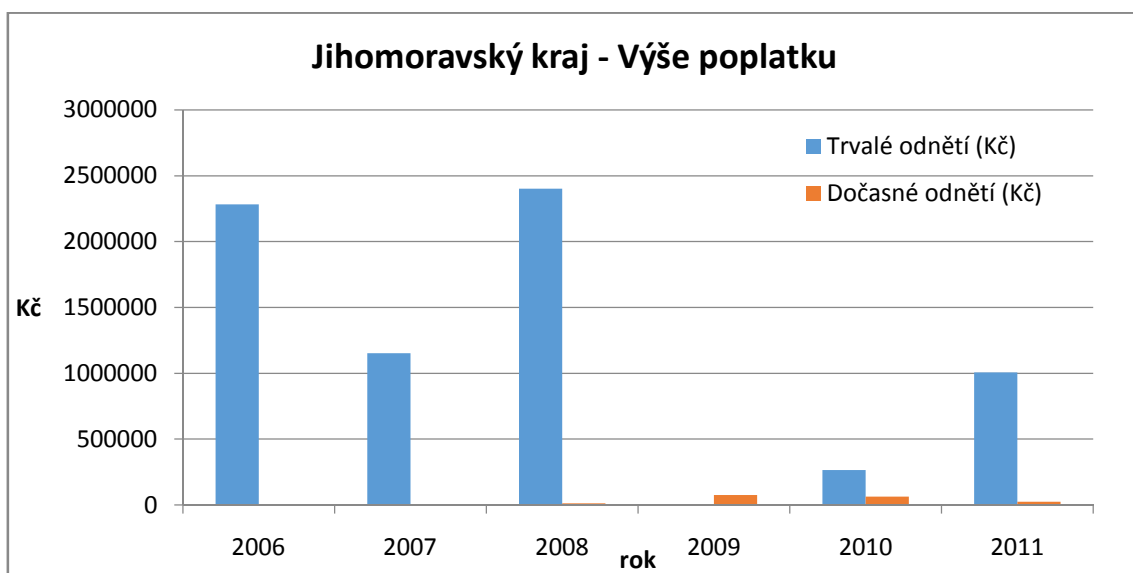


Zdroj: Vlastní zpracování

Z výše uvedených grafů je známo, že bylo odňato 180,04 ha lesa, přičemž výše dočasných odnětí tvoří téměř 84 % ze všech odnětí – 151,89 ha. I přes většinový podíl na rozloze, jsou poplatky za dočasné odnětí nižší – 5 358 740 Kč. Za trvalé odnětí byla výše poplatků 13 303 962 Kč. V roce 2007 se trvale odňal pozemek o největší rozloze

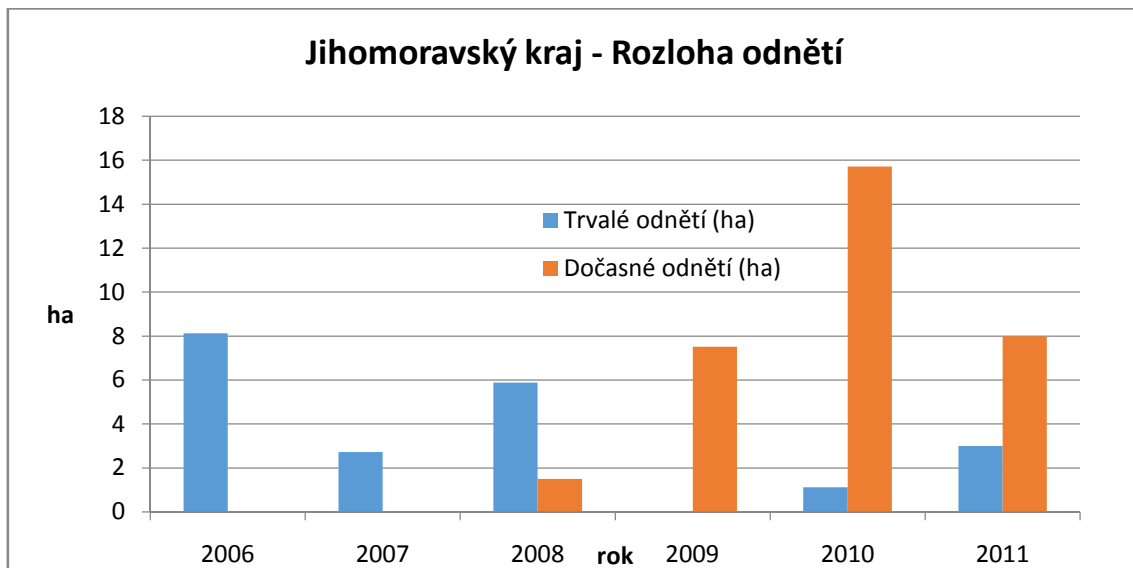
10,8 ha, za který byl vybrán poplatek 5 154 900 Kč za účelem těžby nerostů, Kvůli účelu těžby nerostů tvoří v Jihočeském je odnímáno 52 % dotčených pozemků. Ve zbylých případech se jednalo o odnětí za účelem výstavby dopravních sítí nebo k rekreaci a sportu.

Graf 5: Jihomoravský kraj – výše poplatků za trvalé a dočasné odnětí PUPFL v letech 2006 – 2011.



Zdroj: vlastní zpracování

Graf 6: Jihomoravský kraj – rozloha dočasných a trvalých odnětí PUPFL v letech 2006 – 2011.

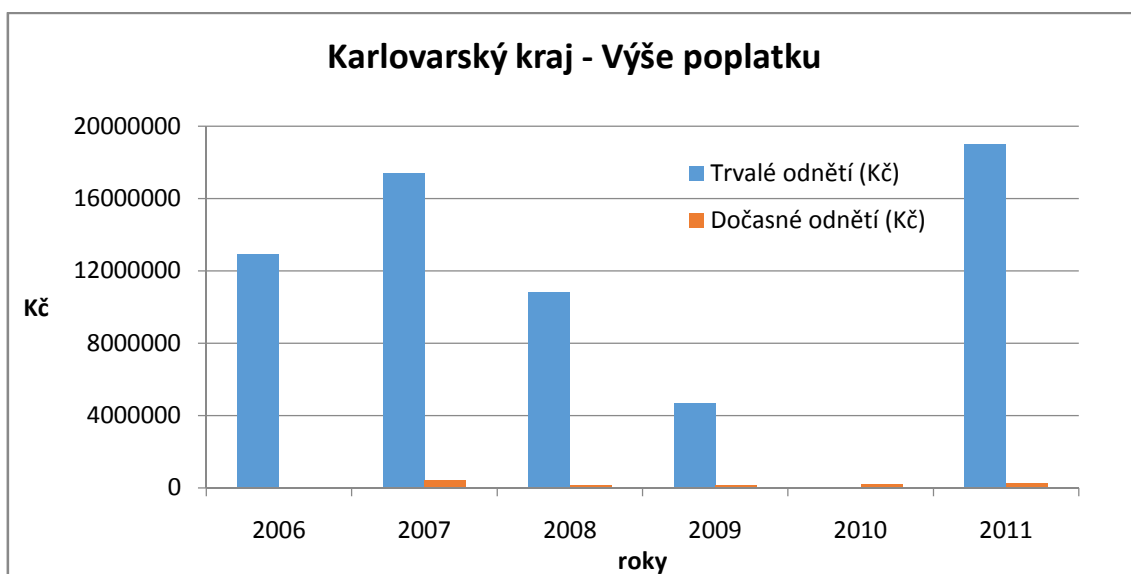


Zdroj: Vlastní zpracování

Z grafu 5 je patrné, že v letech 2006 a 2007 nebyla podána žádná žádost o dočasné odnětí PUPFL, naopak v roce 2009 nebyly podány žádosti za trvalé odnětí. V letech 2006 – 2008 převyšovala rozloha pozemků za trvalé odnětí, v druhé polovině

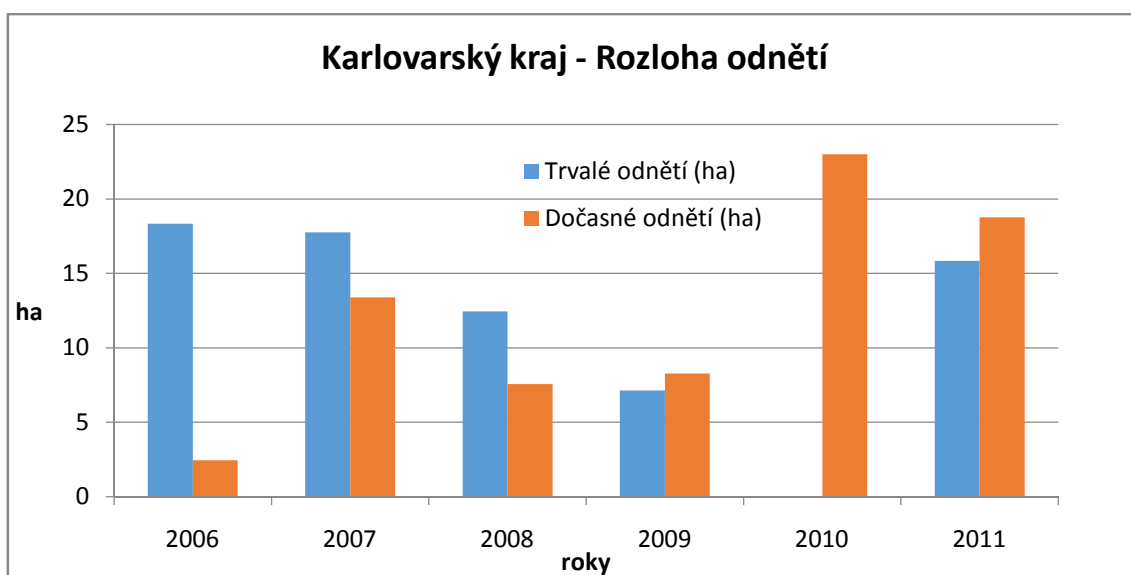
zkoumaného období naopak odnětí dočasného charakteru. Celková výše poplatků za 6 let činila 7 285 009 Kč. Na základě získaných dat bylo zjištěno, že většinový podíl na podaných žádostech mají právnické osoby. Hlavním účelem trvalých i dočasných odnětí je těžba nerostů. V roce 2006 probíhala na pozemcích výstavba vodárenské nádrže Boskov o rozloze 1,8 ha, kde nebyla stanovena výše poplatku, dále výstavba zábavního parku nebo rekonstrukce silnice a výstavba silničního obchvatu Lechovice.

Graf 7: Karlovarský kraj – výše poplatků za trvalé a dočasné odnětí PUPFL v letech 2006 – 2011.



Zdroj: Vlastní zpracování

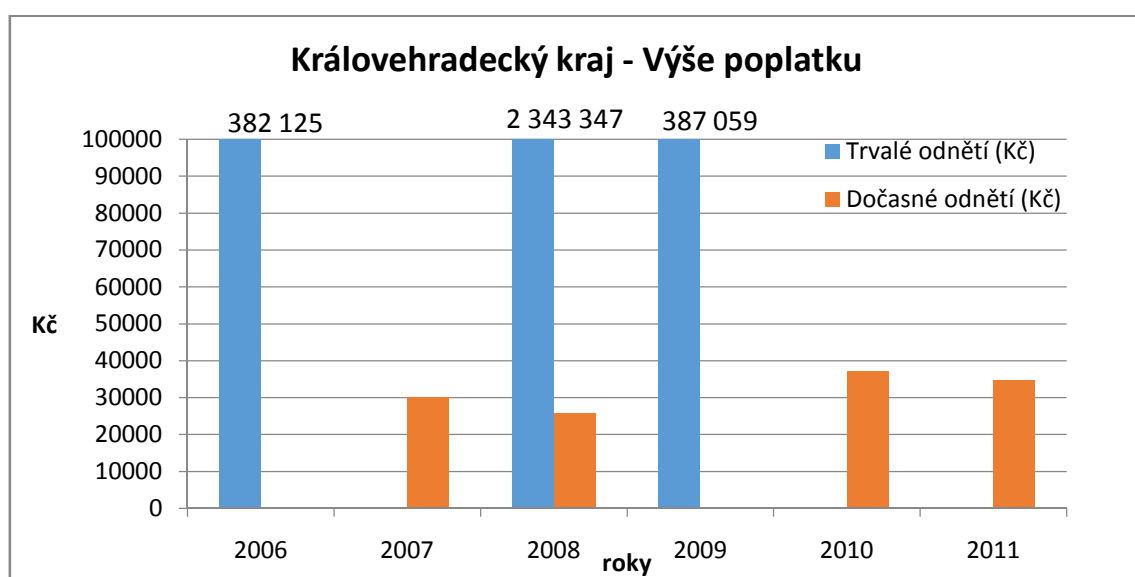
Graf 8: Karlovarský kraj – rozloha dočasných a trvalých odnětí PUPFL v letech 2006 – 2011.



Zdroj: Vlastní zpracování

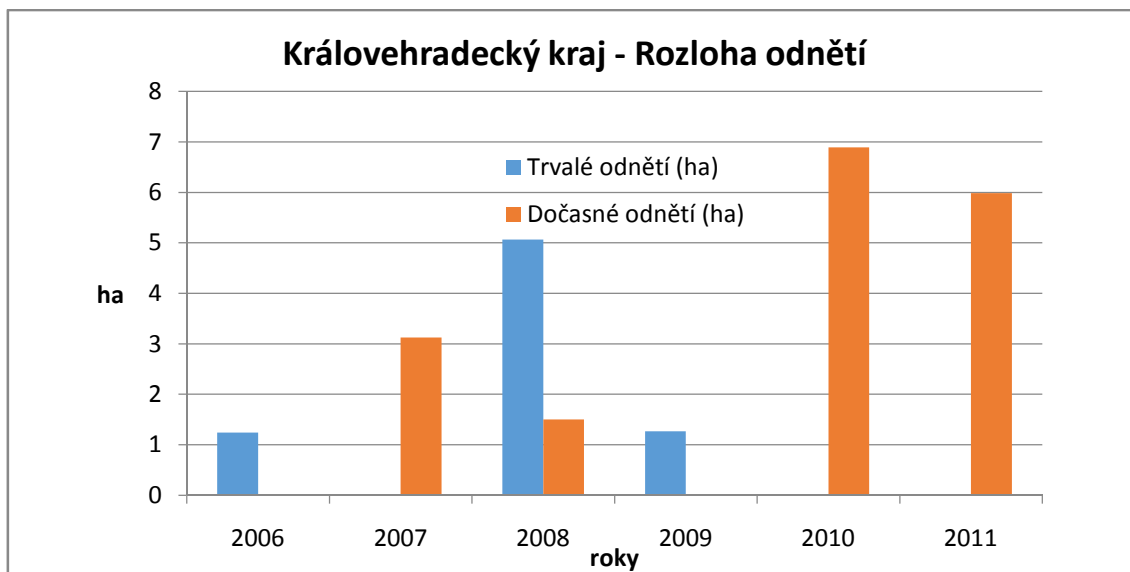
V grafu 7, ve kterém je znázorněna výše poplatku je zřetelné, že naprostou většinu odnětí PUPFL tvoří trvalé. Celková výše poplatků byla 65 955 604 Kč, ze kterých 64 772 513 Kč náleží trvalým odnětím i přesto, že v roce 2010 nikdo o trvalé odnětí nezažádal. Oproti tomu, vztah rozloh za trvalá a dočasná odnětí je téměř vyrovnaný. Trvalé odnětí měla rozlohu 71,52 ha, dočasná odnětí 73,43 ha. Žadatelé o odnětí byli pouze právnické osoby. Účelem odnětí byla výstavba silnic a dálnic a to především z důvodu výstavby rychlostní silnice R6, těžba nerostů nebo rekreace a sport.

Graf 9: Královéhradecký kraj – výše poplatků za trvalé a dočasné odnětí PUPFL v letech 2006 – 2011.



Zdroj: Vlastní zpracování

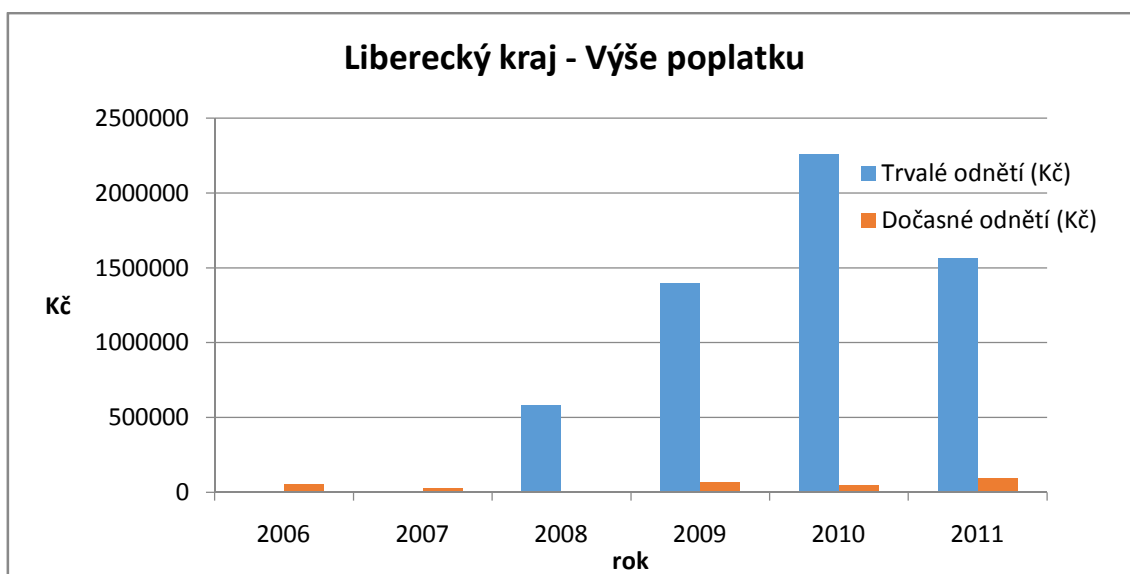
Graf 10: Královéhradecký kraj – rozloha dočasných a trvalých odnětí PUPFL v letech 2006 – 2011.



Zdroj: Vlastní zpracování

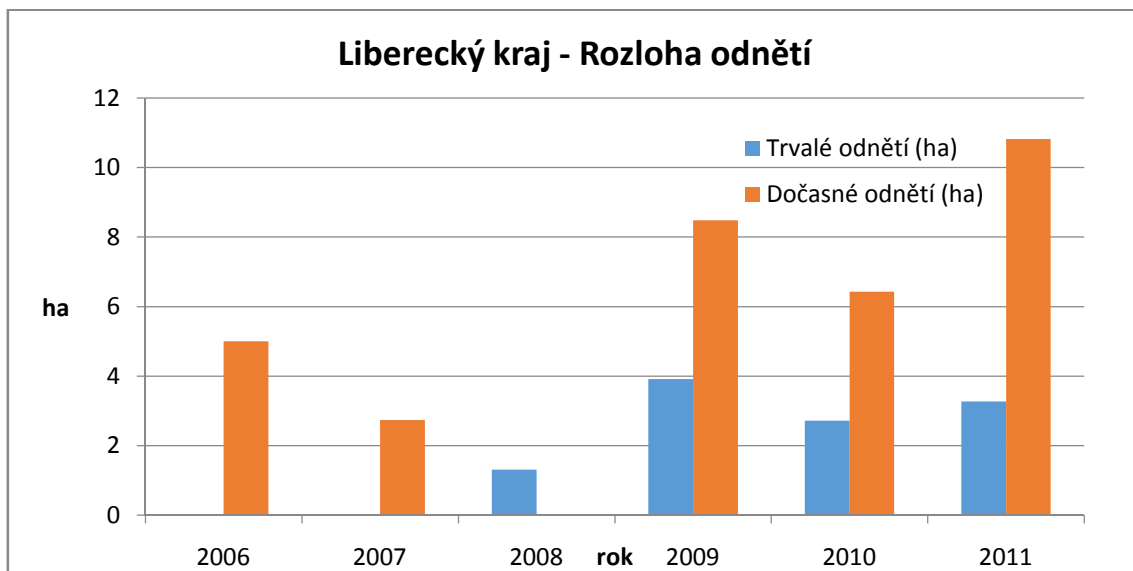
Královéhradecký kraj patří ke krajům s nejméně odnímanými pozemky, zřejmě i proto, že téměř 1/5 celého území tvoří chráněná území. Ve zkoumaných letech bylo na základě žádostí odňato 25,08 ha PUPFL v celkové výši 3 240 028 Kč. Trvalé odnětí se uskutečnilo v letech 2006, 2008 a 2009. Dočasné odnětí se v letech 2006 a 2009 neuskutečnilo. Většina odnímaných pozemků byla převážně z důvodu rekreace a sportu, staveb za účelem vodního hospodářství.

Graf 11: Liberecký kraj – výše poplatků za trvalé a dočasné odnětí PUPFL v letech 2006 – 2011.



Zdroj: Vlastní zpracování

Graf 12: Liberecký kraj – rozloha dočasných a trvalých odnětí PUPFL v letech 2006 – 2011.



Zdroj: Vlastní zpracování

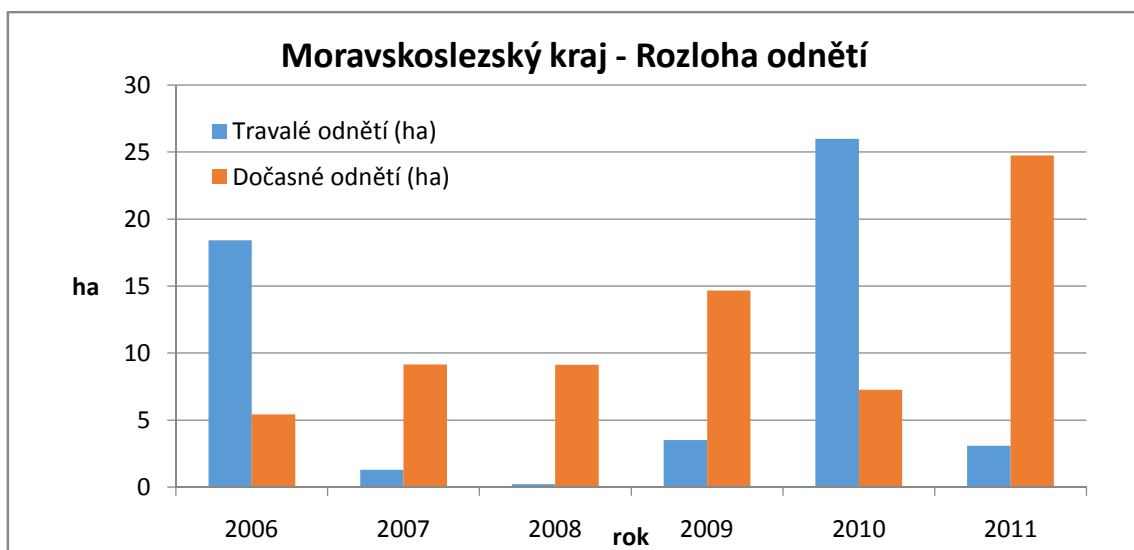
V letech 2006 – 2011 činila výše poplatků za odnětí 44,68 ha PUPFL 6 094 472 Kč. Za trvalé odnětí 11,21 ha byly vypočteny poplatky ve výši 5 804 812 Kč. 289 660 Kč bylo vypočteno pro dočasné odnětí 33,47 ha PUPFL. V letech 2006 a 2007 nedošlo k trvalým odnětím, v roce 2008 k odnětím dočasným. Ve všech případech byla žadatelem právnická osoba. Liberecký kraj je typický těžbou sklářského i stavebního písku. Firma Provodínské písky s.r.o. žádala o odnětí celkem v 6 případech z důvodu těžby písku, v jednom případě se jednalo o odnětí trvalé s rozlohou 2 ha na výstavbu komunikace k lomům.

Graf 13: Moravskoslezský kraj – výše poplatků za trvalé a dočasné odnětí PUPFL v letech 2006 – 2011.



Zdroj: vlastní zpracování

Graf 14: Moravskoslezský kraj – rozloha dočasných a trvalých odnětí PUPFL v letech 2006 – 2011.

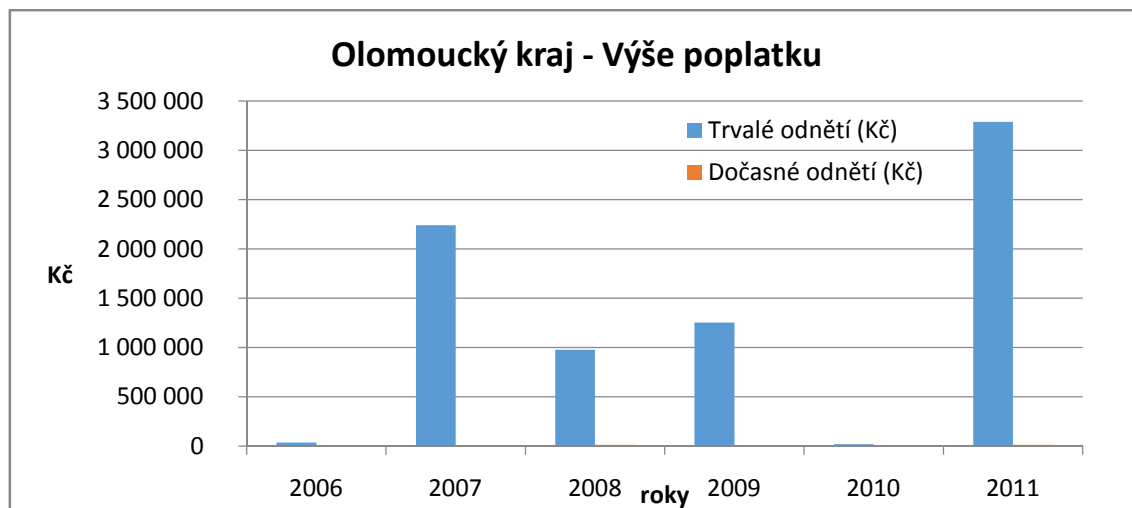


Zdroj: vlastní zpracování

Z výše uvedených grafů se v letech 2006 – 2011 odňalo celkem 122,83 ha pozemků určených k plnění funkcí lesa. Celková výše stanovených poplatků byla 25 271 353 Kč. Poplatky za dočasné odnětí byly stanoveny na 399 583 Kč, bylo odňato 70,33 ha lesa. Za trvalé odnětí v letech 2006 – 2011 činila výše poplatků za odnětí 52,5 ha PUPFL 24 871 770 Kč. Ve většině případů se jednalo o odnětí za účelem dopravních staveb nebo těžby nerostů. V jednom případě žádal o dočasné odnětí 3,1 ha PUPFL

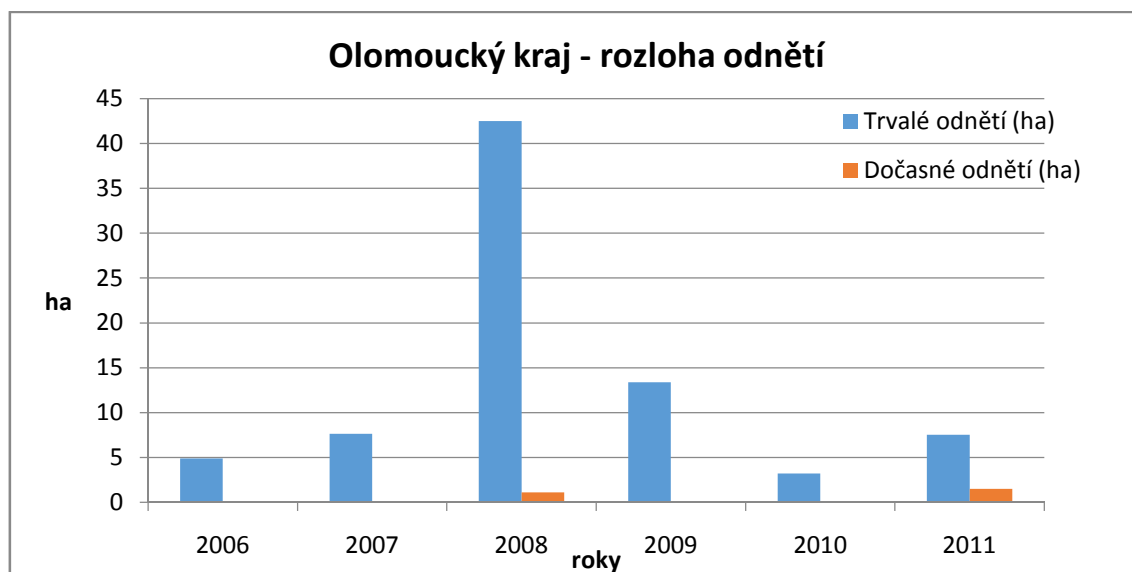
fyzická osoba, zaplatila poplatek ve výši 51 516 Kč. O zbylá odnětí žádaly fyzické osoby.

Graf 15: Olomoucký kraj – výše poplatků za trvalé a dočasné odnětí PUPFL v letech 2006 – 2011.



Zdroj: Vlastní zpracování

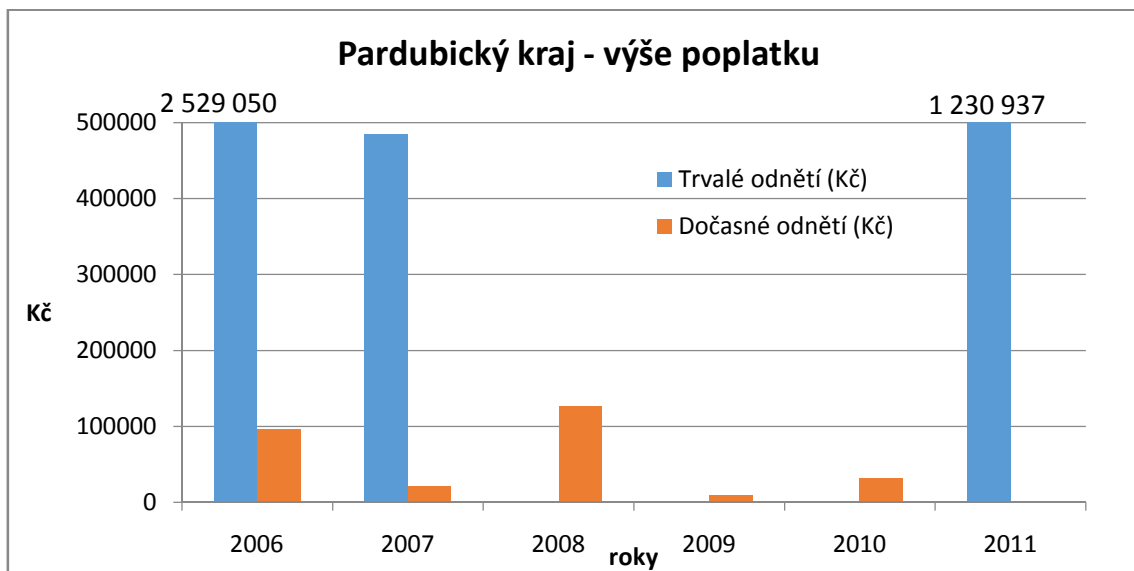
Graf 16: Moravskoslezský kraj – rozloha dočasných a trvalých odnětí PUPFL v letech 2006 – 2011.



Zdroj: Vlastní zpracování

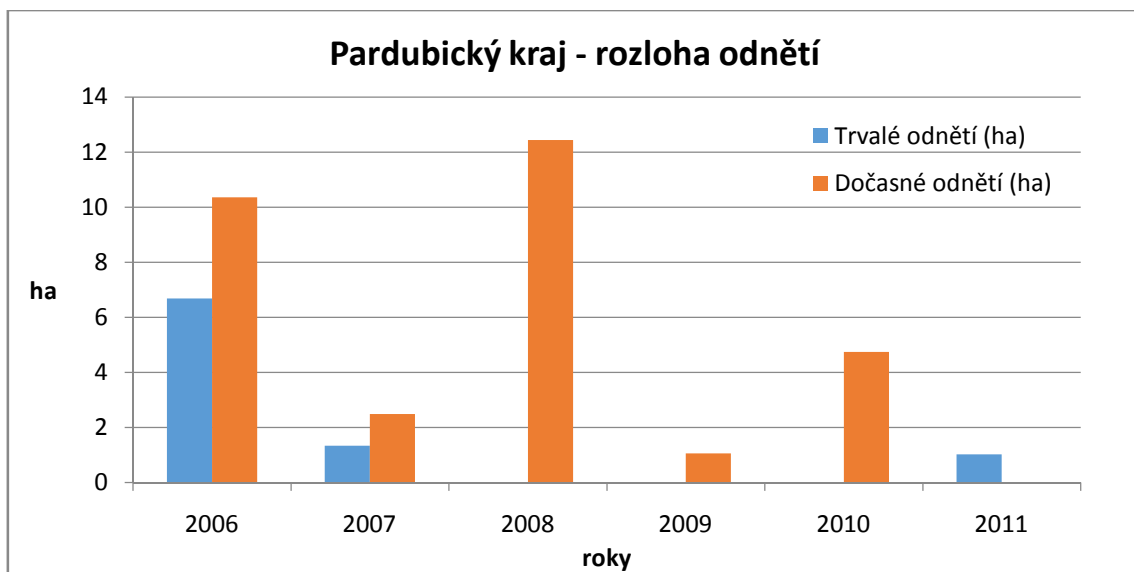
V Olomouckém kraji došlo v letech 2006 – 2011 k velmi malému počtu žádostí o dočasné odnětí PUPFL. Stalo se tak jen v roce 2008, kdy byl poplatek za dočasné odnětí 1,08 ha stanoven na 12 340 Kč a v roce 2011, kdy byl stanoven na 13 093 Kč, oboje za účelem výstavby rekreačních a sportovních zařízení. Zbylá odnětí byla trvalá. Výše trvalých odnětí byla 7 815 605 Kč za 97,15 ha PUPFL. Důvody účelu byla těžba nerostů nebo výstavba dopravních staveb a sítí.

Graf 17: Pardubický kraj – výše poplatků za trvalé a dočasné odnětí PUPFL v letech 2006 – 2011.



Zdroj: Vlastní zpracování

Graf 18: Pardubický kraj – rozloha dočasných a trvalých odnětí PUPFL v letech 2006 - 2011.

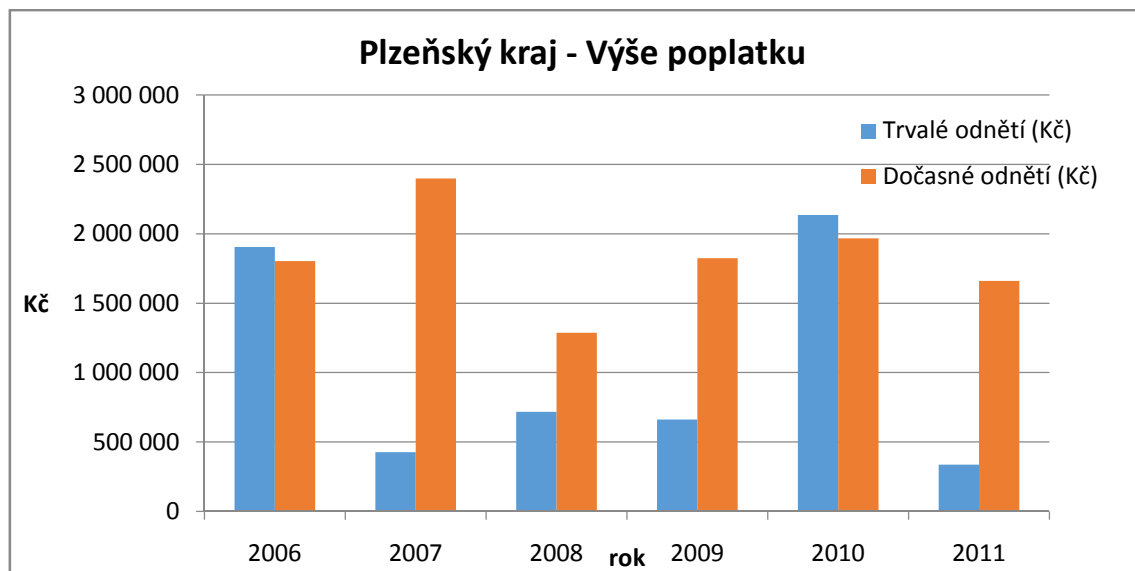


Zdroj: Vlastní zpracování

Celková částka za odnětí 40,15 ha v letech 2006 – 2011 činila 4 529 262 Kč. V pardubickém kraji se uskutečnilo více dočasných odnětí. Dočasně se odňalo 31,1 ha, poplatky byly stanoveny ve výši 284 019 Kč. V roce 2006 se uskutečnilo dočasné odnětí 1,1 ha z důvodu výstavby stavby pro jímání vody, které bylo v roce 2007 ukončeno a poplatek, z důvodu kraje jako žadatele, nebyl předepsán. V pardubickém

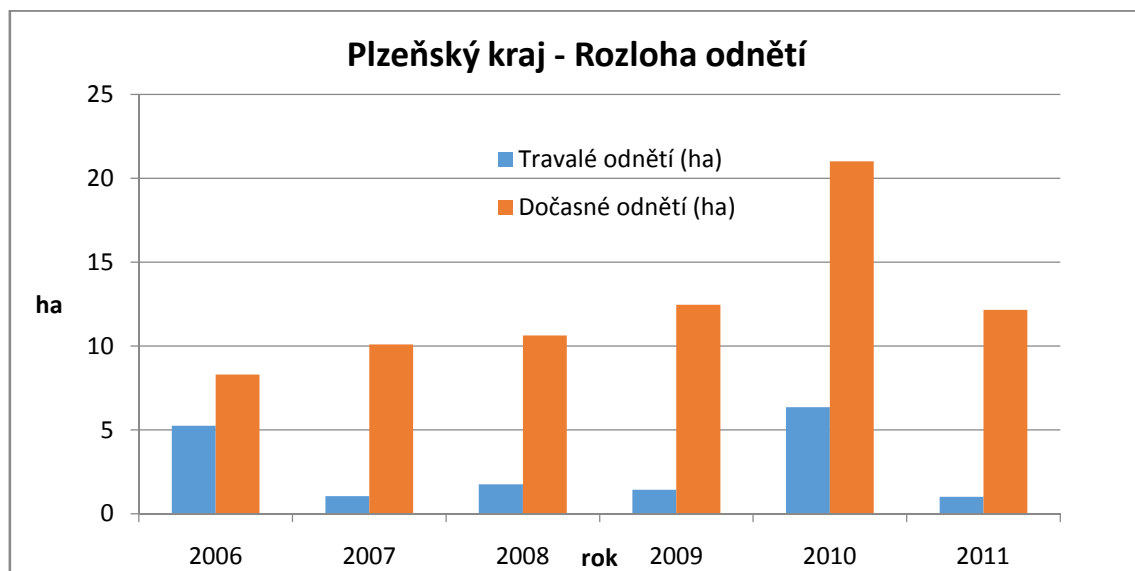
kraji tvoří účely odnětí sklady paliva, rekultivace skládek. V roce 2011 byl předepsán poplatek za trvalé odnětí 1,1 ha ve výši 1 230 937 Kč za účelem těžby šterkopísku.

Graf 19: Plzeňský kraj – výše poplatků za trvalé a dočasné odnětí PUPFL v letech 2006 – 2011.



Zdroj: Vlastní zpracování

Graf 20: Plzeňský kraj – rozloha dočasných a trvalých odnětí PUPFL v letech 2006 – 2011.

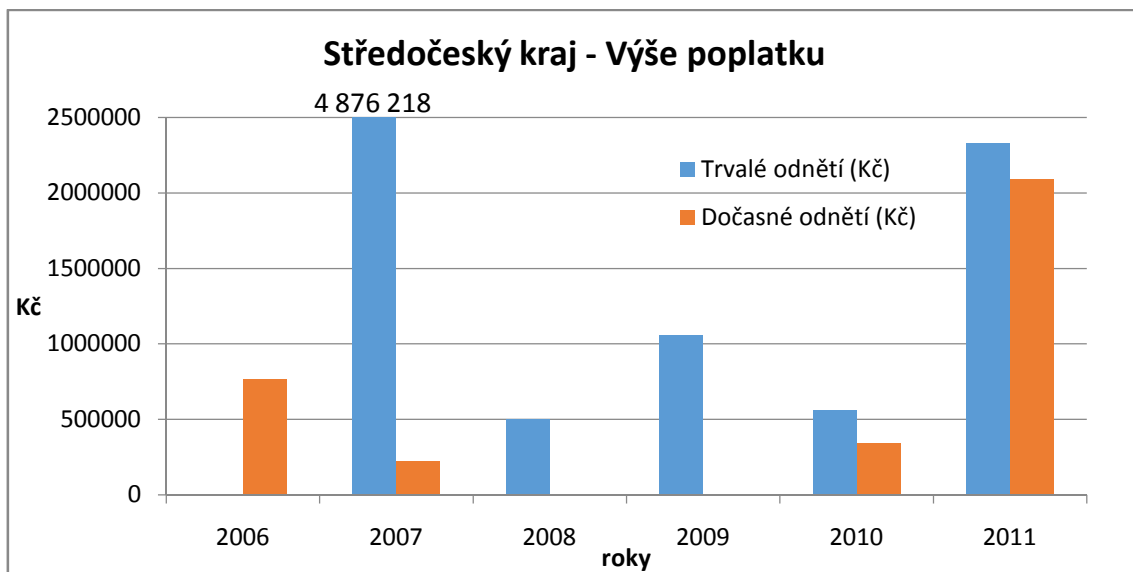


Zdroj: Vlastní zpracování

V Plzeňském kraji se v letech 2006 – 2011 odňalo 91,51 ha, výše poplatků činila 17 123 080 Kč. Celkem 74,65 ha bylo odňato dočasně, výše poplatku byla vypočtena na 10 939 933 Kč. Žadatelé byli právnické osoby a žádali např. oprava vodovodu (5,63 ha – 1 237 440 Kč), rozšíření kamenolomu Trnčí (3,16 ha – 69 055 Kč), plynovod z Branova do Rozvadova (6,73 ha - 46 116 Kč) nebo kvůli těžbě surového kaolinu nebo

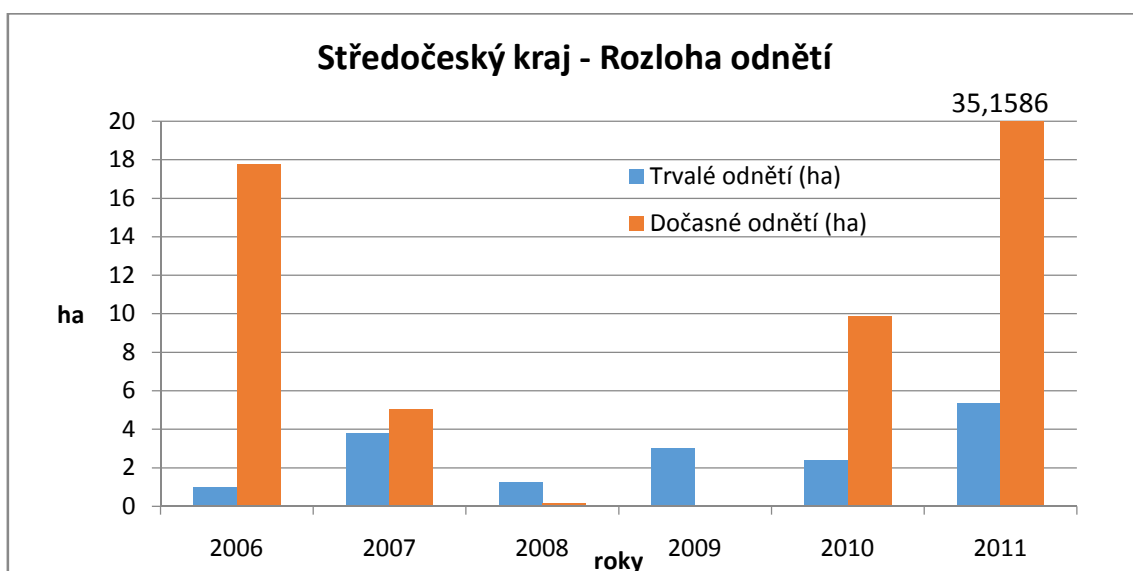
výstavbě sjezdových tratí a lyžařských vleků. Právnícké osoby např. žádaly o trvalé odnětí z důvodu výstavby vědeckotechnického parku v Plzni o rozloze 2,59 ha za 937 648 Kč, optimalizace trati Zbiroh – Rokycany o rozloze 4,9 ha, pro který byl vypočten poplatek 1 645 083 Kč nebo také o těžbu stavebního kamene v Třebnušce (1,46 ha – 490 682 Kč).

Graf 21: Středočeský kraj – výše poplatků za trvalé a dočasné odnětí PUPFL v letech 2006 – 2011.



Zdroj: Vlastní zpracování

Graf 22: Středočeský kraj – rozloha dočasných a trvalých odnětí PUPFL v letech 2006 – 2011.

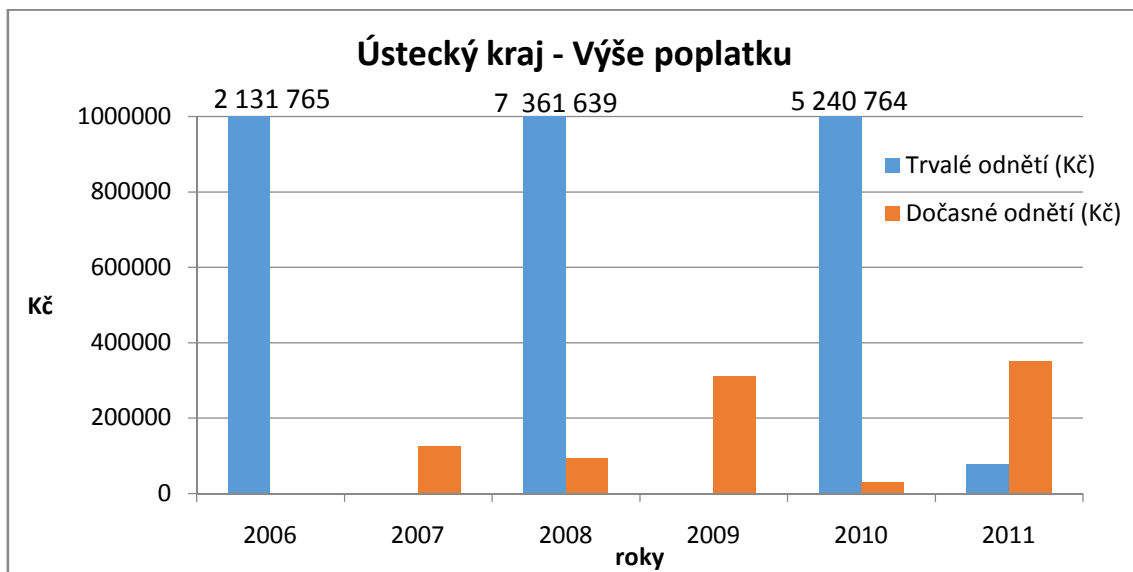


Zdroj: Vlastní zpracování

Ve Středočeském kraji se dle výše uvedených grafů odňalo celkem 84,83 ha PUPFL, z toho 16,8 ha trvale a 68,03 ha dočasně. Poplatek byl předepsán v celkové výši

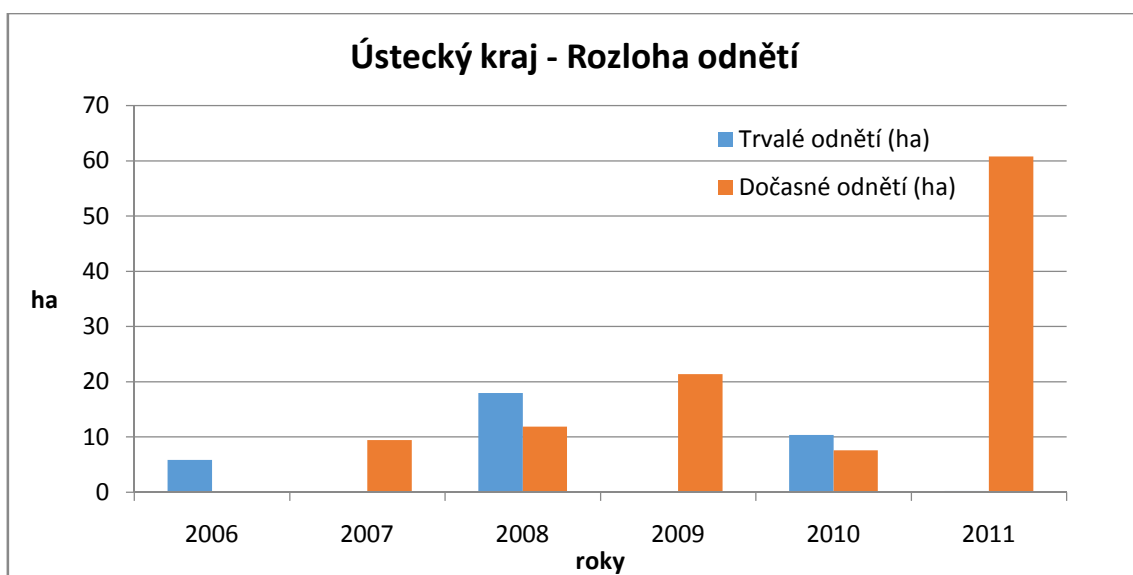
12 757 928 Kč, z toho tvořilo dočasné odnětí 3 428 554 Kč, trvalé odnětí 9 329 374 Kč. Ve všech případech byly žadatelé právnické osoby. Ve Středočeském kraji se v těchto letech hojně stavěly silnice, také pražský obchvat známý jako „Pražský okruh“. Tomuto trendu odpovídají data získaná z úřadu. V roce 2011 proběhlo trvalé odnětí 5,36 ha za 2 330 981 Kč z důvodu uskladnění odpadu.

Graf 23: Ústecký kraj – výše poplatků za trvalé a dočasné odnětí PUPFL v letech 2006 – 2011.



Zdroj: Vlastní zpracování.

Graf 24: Ústecký kraj – rozloha dočasných a trvalých odnětí PUPFL v letech 2006 – 2011.

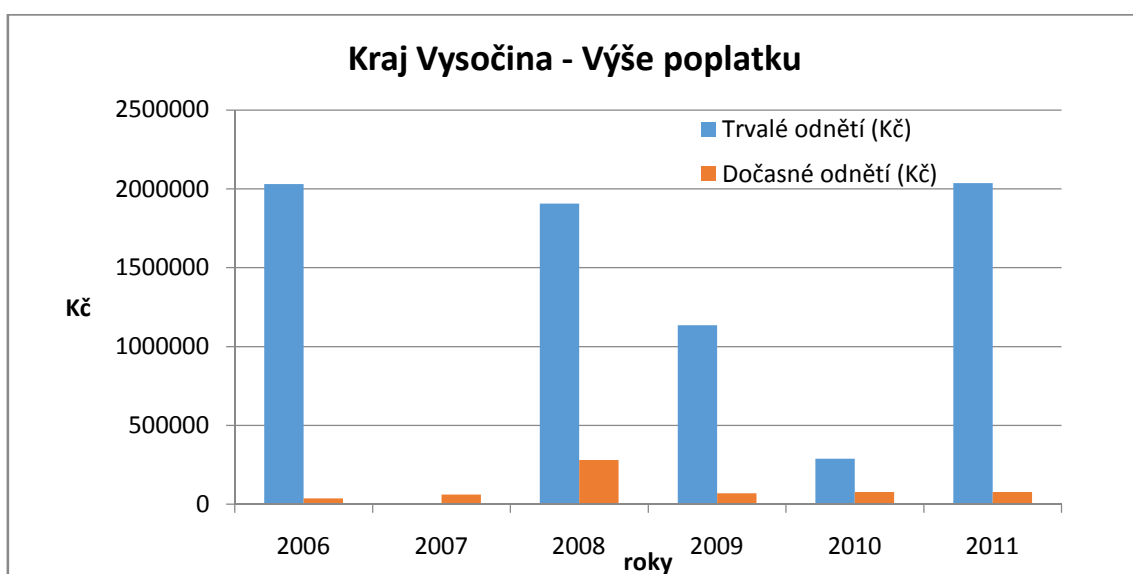


Zdroj: Vlastní zpracování.

Ve Ústeckém kraji se dle výše uvedených grafů odňalo celkem 145,58 ha PUPFL, z toho 34,45 ha trvale a 111,13 ha dočasně. Poplatek byl předepsán v celkové

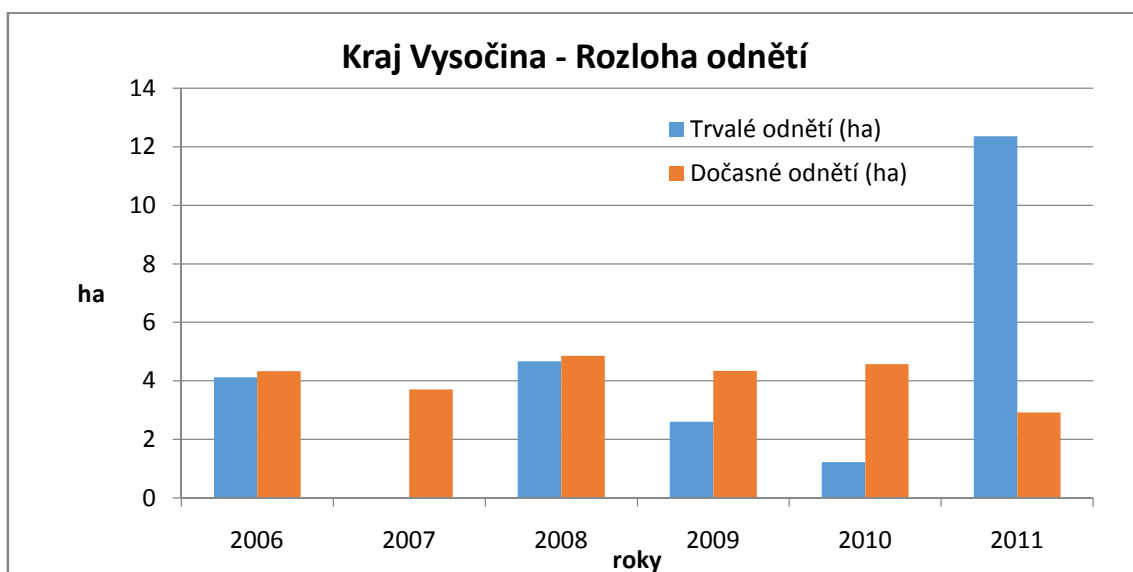
výši 15 724 937 Kč, z toho tvořilo dočasné odnětí 913 211 Kč, trvalé odnětí 14 811 726 Kč. Ve všech případech byly žadatelé právnické osoby. K trvalým odnětím docházelo z důvodů např. těžby nerostů (4,79 ha – 1 736 457 Kč) či bytové výstavbě (10,31 ha – 5 213 237 Kč). O dočasné odnětí se žádalo z důvodu např. těžby nerostů (5,51 ha – 95 870 Kč) nebo výstavbě sjezdových tratí a sportovních areálů. Ústecký kraj se obecně v České republice orientuje na těžební průmysl a nacházejí se zde bohatá ložiska hnědého uhlí. Z tohoto důvodu v Ústeckém kraji převažuje odnětí z důvodu těžby nerostů.

Graf 25: Kraj Vysočina – výše poplatků za trvalé a dočasné odnětí PUPFL v letech 2006 – 2011.



Zdroj: Vlastní zpracování.

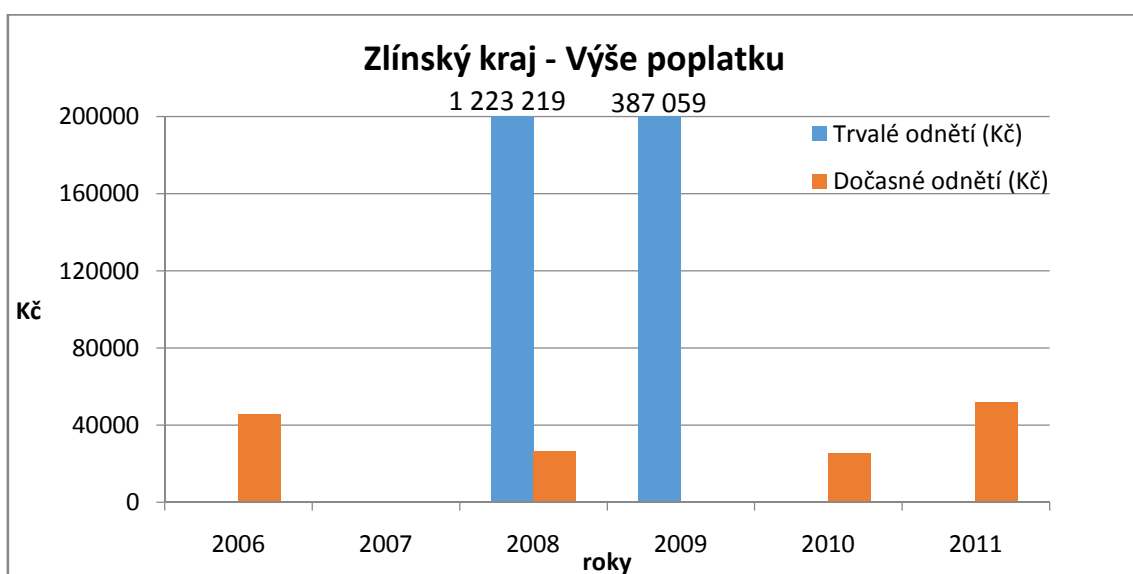
Graf 26: Kraj Vysočina – rozloha dočasných a trvalých odnětí PUPFL v letech 2006 – 2011.



Zdroj: Vlastní zpracování.

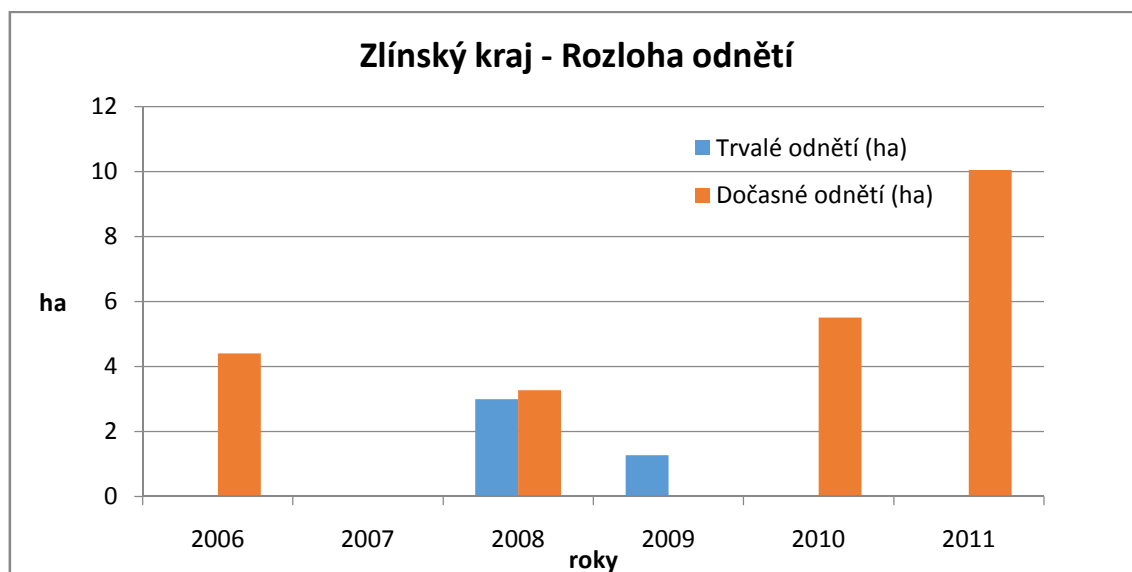
Na Vysočině bylo celkem odňato PUPFL celkem 49,71 ha a z grafů lze vyplývá, že trvale odňato bylo 24,98 ha, 24,74 ha dočasně. Poplatek byl předepsán v celkové výši 8 002 827 Kč, z toho poplatek za trvalé odnětí činil 7 399 321 Kč, dočasně 603 506 Kč. Žádost podaly pouze právnické osoby. K trvalým a dočasným odnětím docházelo z důvodů výstavby rekreačních a sportovních areálů nebo na stavby vodního hospodářství.

Graf 27: Zlínský kraj – výše poplatků za trvalé a dočasné odnětí PUPFL v letech 2006 – 2011.



Zdroj: Vlastní zpracování.

Graf 28: Vysočina – rozloha dočasných a trvalých odnětí PUPFL v letech 2006 – 2011.



Zdroj: Vlastní zpracování.

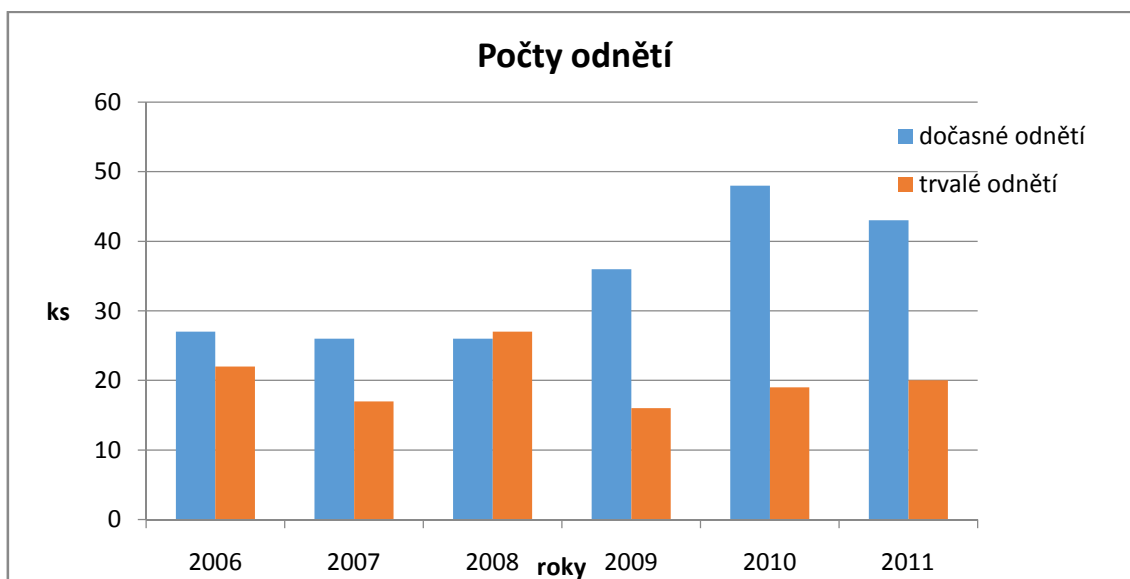
Ve Zlínském kraji se žádosti o odnětí vypočetly z grafu ve výši 1 759 851 Kč. Trvalé odnětí bylo ve výši 1 610 278 Kč, dočasné 149 573 Kč. Velikost dotčených pozemků byla 4,26 ha za trvalé odnětí, 23,23 ha za odnětí dočasné. Žadatelé byli pouze právnické osoby. Žádosti o trvalé odnětí byly podány pouze v roce 2008 a 2009, žádosti o dočasné odnětí v roce 2007 a 2009 nebyly. Účely trvalých odnětí byly pouze v pro trvalou výstavbu o rozloze 3 ha ve výši 1 223 219 Kč a stavba určená k vodnímu hospodaření 1,27 ha ve výši 387 059 Kč. Účelem dočasného odnětí jsou např. těžba nerostů (2,56 ha – 17 200 Kč) nebo stavby určené pro dopravu.

Tabulka 6: Počty odnětí v krajích v letech 2006 - 2011

Počty odnětí v krajích			
rok	počet odnětí celkem	dočasné odnětí	trvalé odnětí
2006	49	27	22
2007	43	26	17
2008	53	26	27
2009	52	36	16
2010	67	48	19
2011	63	43	20
celkem	327	206	121

Zdroj: Vlastní zpracování

Graf 29: Celkové počty odnětí v letech 2006-2011



Zdroj: Vlastní zpracování

Z výše uvedeného grafu je patrné, že největší počet odnětí proběhl v roce 2010 v celkovém počtu 67 žádostí. Počty dočasných odnětí byly nejvyšší v roce 2010, nejnižší v roce 2007 a 2008 v počtu 26 žádostí. Trvalých žádostí bylo nejvíce v roce 2008 s počtem 27 žádostí, nejméně v roce 2009 – 16 žádostí. V rozmezí let 2006 – 2011 bylo podáno celkem 327 žádostí.

Tabulka 7: Poplatky za odnětí lesa – důvody a rozloha (ha).

Poplatky za odnětí lesa - důvody a rozloha (ha)						
trvalé odnětí	těžba nerostů	doprava a sítě	rekreace a sport	průmyslová výstavba	vodní hospod.	ostatní
2006	10,47	41,71	14,88	0,00	1,83	1,09
2007	21,36	17,02	4,49	3,12	0,00	1,06
2008	34,65	15,81	41,68	8,20	0,00	3,80
2009	6,50	13,07	14,56	1,00	2,56	1,00
2010	6,53	13,91	1,54	6,95	2,36	10,46
2011	24,56	15,41	4,10	15,38	0,00	8,51
celkem	104,07	116,93	81,26	34,66	6,75	25,92

Zdroj: Vlastní zpracování.

Tabulka 8: Poplatky za odnětí lesa – důvody a rozloha (ha).

Poplatky za odnětí lesa - důvody a rozloha (ha)						
dočasné odnětí	těžba nerostů	doprava a sítě	rekreace a sport	průmyslová výstavba	vodní hospod.	ostatní
2006	8,11	20,97	7,44	0,20	0,24	2,87
2007	21,93	10,25	1,54	0,00	1,28	0,00
2008	25,65	6,62	10,35	15,19	0,00	10,19
2009	43,62	16,84	4,78	4,74	0,24	4,74
2010	29,92	19,58	13,82	3,88	5,36	29,84
2011	30,46	4,29	22,84	9,76	0,72	9,06
celkem:	159,68	78,55	60,79	33,76	7,85	56,70
celkem odnětí trvalé a dočasné: 766,91						

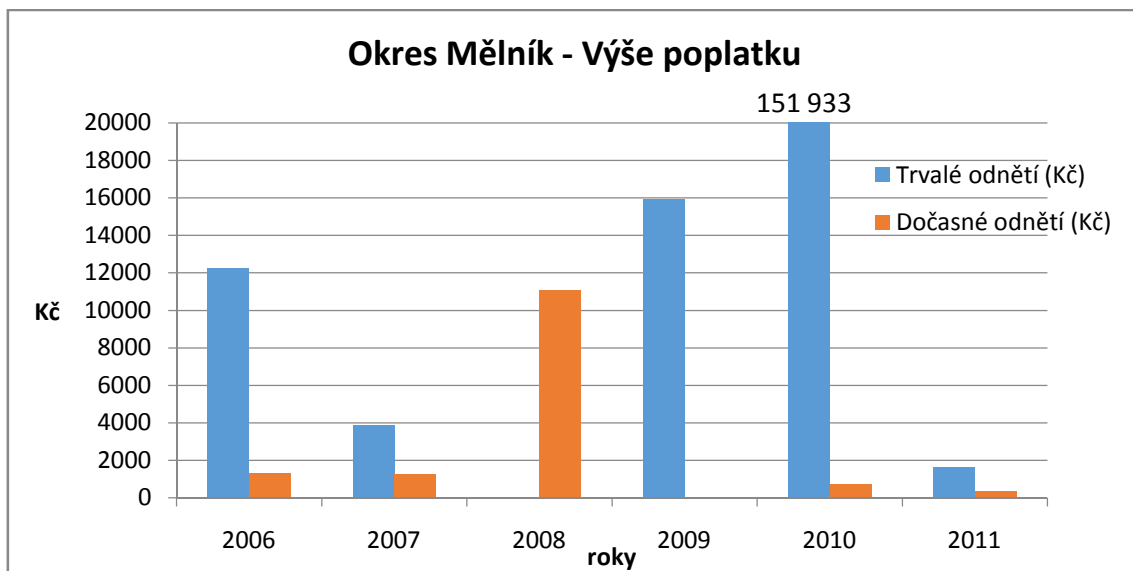
Zdroj: Vlastní zpracování.

Dle výše uvedených tabulek je zřejmé, že žádosti o trvalé odnětí jsou podávány zejména kvůli dopravě a sítím, kvůli kterým bylo odňato v letech 2006 – 2011 celkem 116,93 ha PUPFL. Nejvyšší podíl dočasných odnětí zaujímá těžba nerostů – 159,68 ha PUPFL.

10.3 Analýza poplatků za odnětí PUPFL v okrese Mělník

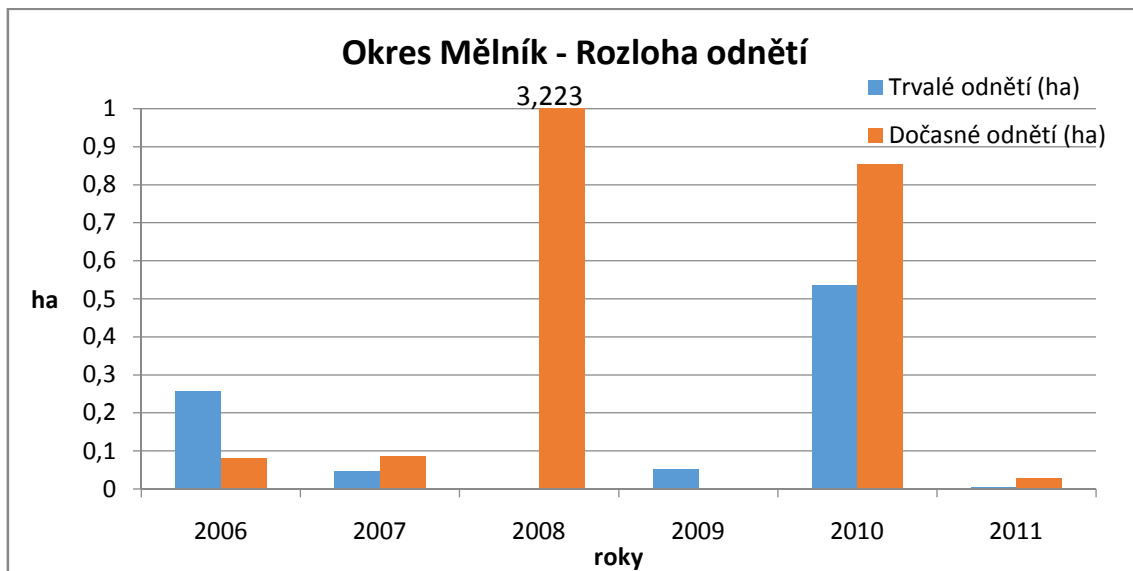
Data pro analýzu poplatků v okrese Mělník byla získána z odboru životního prostředí Městského úřadu Mělník, která mají rozlohu do 1 ha.

Graf 30: Mělník – výše poplatků za trvalé a dočasné odnětí PUPFL v letech 2006 – 2011.



Zdroj: Vlastní zpracování.

Graf 31: Mělník - rozloha dočasných a trvalých odnětí PUPFL v letech 2006 – 2011.



Zdroj: Vlastní zpracování.

V okrese Mělník, který leží v severní části Čech, zabírají z jeho celkové rozlohy 701 km² 18,8% lesy - 13178,80 ha. V letech 2006 až 2011 bylo odňato celkově 5,16 ha, z toho trvale 0,89 ha, dočasně 4,27 ha. Výše poplatku splatným žadateli činil celkem 200 288 Kč. Z toho trvale 185 582 Kč, dočasně 14 706 Kč. V roce 2008 nedošlo

k odnětí trvalému, v roce 2009 k odnětí dočasnému. Z celkového počtu 29 odnětí bylo 12 žádostí o trvalé, 17 žádostí o dočasné. V roce 2006 docházelo k odnětím z důvodu např.: vybudování cesty na stavenišťe, přístavby rodinného domu nebo výstavby vodovodní přípojky. V roce 2007 došlo k převodu chaty, která z části stála na území PUPFL na správný druh pozemku, v roce 2008 došlo například k výstavbě cyklostezky z Horních Počalp do Hořína. A v roce 2011 byla vystavěna chata pro péči o zvěř, dále proběhla výstavba vodovodu a výstavba provizorní objížďky.

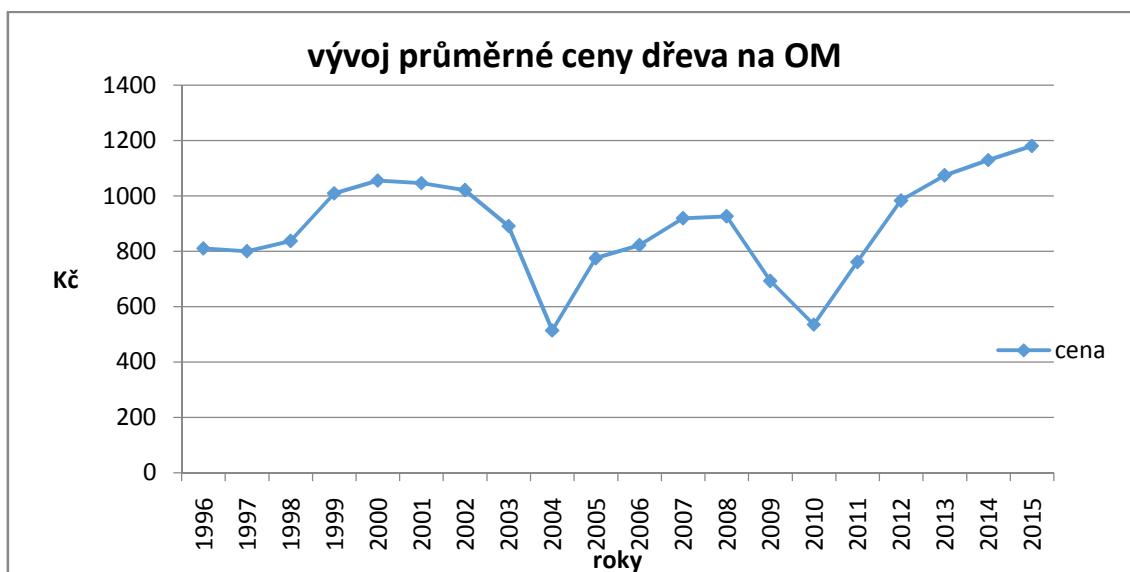
10.4 Výpočet poplatku pro fiktivní pozemky v letech 2006 – 2011

Tabulka 9: Vývoj průměrné ceny dřeva na odvozním místě.

průměrná cena dřeva na odvozním místě	
Rok	Cena v Kč/m ³
1996	810
1997	800
1998	837
1999	1009
2000	1055
2001	1046
2002	1021
2003	891
2004	514
2005	775
2006	822
2007	919
2008	926
2009	693
2010	535
2011	761
2012	983
2013	1074
2014	1129
2015	1180

Zdroj: Vlastní zpracování

Graf 32: Vývoj průměrné ceny dřeva na OM stanovená Mze.



Zdroj: Vlastní zpracování

Výpočet poplatku za odnětí plnění funkcí lesa v letech 2006 - 2011

1. Výměra pozemku: 1 ha,

Kategorie lesa: **les hospodářský**,

PP – 6,3 m³/ha,

CD – hodnoty z tabulky č. 5,

f - faktor ekologické váhy lesa -1,4 (odečteno z tabulky v příloze LesZ.)

Tabulka 10: Výpočet poplatku za **TRVALÉ** odnětí pro les hospodářský.

Rok	výpočet	výsledek (Kč / ha)
2006	OLP = 6,3 x 822 x 1,4 / 0,02	362 502,00
2007	OLP = 6,3 x 919 x 1,4 / 0,02	405 279,00
2008	OLP = 6,3 x 926 x 1,4 / 0,02	408 366,00
2009	OLP = 6,3 x 693 x 1,4 / 0,02	305 613,00
2010	OLP = 6,3 x 535 x 1,4 / 0,02	235 935,00
2011	OLP = 6,3 x 761 x 1,4 / 0,02	335 601,00

Zdroj: vlastní zpracování

Tabulka 11: Výpočet poplatku za **DOČASNÉ** odnětí pro les hospodářský.

Rok	výpočet	výsledek (Kč / ha)
2006	OLP = 6,3 x 822 x 1,4	7 250,04
2007	OLP = 6,3 x 919 x 1,4	8 105,58
2008	OLP = 6,3 x 926 x 1,4	8 167,32
2009	OLP = 6,3 x 693 x 1,4	6 112,26
2010	OLP = 6,3 x 535 x 1,4	4 718,70
2011	OLP = 6,3 x 761 x 1,4	6 712,02

Zdroj: Vlastní zpracování.

2. Výměra pozemku: 1 ha,

Kategorie lesa: **Les ochranný – lesy na mimořádně nepříznivých stanovištích,**

PP – 6,3 m³/ha,

CD – hodnoty z tabulky č. 5,

f - faktor ekologické váhy lesa – 3,0 (odečteno z tabulky v příloze LesZ.)

Tabulka 12: Výpočet poplatku za **TRVALÉ** odnětí lesa ochranného.

Rok	výpočet	výsledek (Kč / ha)
2006	OLP = 6,3 x 822 x 3 / 0,02	776 790,00
2007	OLP = 6,3 x 919 x 3 / 0,02	868 455,00
2008	OLP = 6,3 x 926 x 3 / 0,02	875 070,00
2009	OLP = 6,3 x 693 x 3 / 0,02	654 885,00
2010	OLP = 6,3 x 535 x 3 / 0,02	505 575,00
2011	OLP = 6,3 x 761 x 3 / 0,02	719 145,00

Zdroj: Vlastní zpracování.

Tabulka 13: Výpočet poplatku za **DOČASNÉ** odnětí lesa ochranného.

Rok	výpočet	výsledek (Kč / ha)
2006	OLP = 6,3 x 822 x 3	15 535,80
2007	OLP = 6,3 x 919 x 3	17 369,10
2008	OLP = 6,3 x 926 x 3	17 501,40
2009	OLP = 6,3 x 693 x 3	13 097,70
2010	OLP = 6,3 x 535 x 3	10 111,50
2011	OLP = 6,3 x 761 x 3	14 382,90

Zdroj: Vlastní zpracování.

11 Diskuze

Jak již bylo zmíněno, data byla získána z finančních ředitelství, která vedou statistiku odnětí trvalých i dočasných, ale ze získaných dat nelze posoudit, z jakého důvodu byl daný pozemek odebrán, ani velikost odejmutých ploch. Oproti tomu, data z krajů a okresů jsou podrobnější a mají mnohem větší vypovídající hodnotu.

Z hlediska výše poplatků je nejvýznamnějším a nejvíce využívaným důvodem odnětí budování dopravních sítí, stejně jako tomu bylo i v letech 2002 – 2004. Těžba nerostů je nejvýznamnější z hlediska krajinnotvorného. Jedná se sice většinou o odnětí dočasné, kdy je později místo těžby opět přetvořeno na les, ale významně zasahuje do krajiny a její stability (JARSKÝ, 2007).

Významnou úlohu hrají ekonomické nástroje. Své místo mezi ekonomickými nástroji hrají i poplatky za odnětí a jejich význam by se mohl zvyšovat z důvodu krajinného rázu. Jedním ze základních částí výpočtu tvoří faktor ekologické váhy lesa, který by měl být v budoucnu posuzován na základě přesnějších kritérií (JARSKÝ, 2007), nejen z hlediska kategorií a subkategorií lesů.

Dalším problémem je výše poplatku stanovená na základě průměrné ceny dřeva na odvozním místě. Tato cena se stanovuje na základě dosažených realizačních cen po odečtení průměrných nákladů na výrobu a přiblížení na odvozní místo. Společenská hodnota lesa tedy klesla vlivem ceny dřeva od roku 2001 do roku 2010 na polovinu své hodnoty. Od roku 2011 prozatím cena dřeva nepatrně stoupá, což zvyšuje konečnou výši poplatku.

V neposlední řadě je problémové určení lesní úrokové míry, která je v současné době stanovena na 0,02. Je jakousi „lesní zvláštností“ a její výše má podstatný vliv na výsledky ekonomických propočtů. Vyjadřuje, mimo jiné, vztah mezi kupní cenou lesa a jeho čistým výnosem. Jedná se o návratnost investice do lesního majetku a je neustálým předmětem sporů. Nízká výše lesní úrokové míry musí zohledňovat i důvody z početního hlediska jinak nepochopitelných peněžních výhod, kdy je například k zástavbě určena půda kolem měst a obcí. A jako důvody pro tak nízkou lesní úrokovou míru můžeme uvést např. úctu, se kterou je vlastnictví lesa spojeno v sociální, osobní a obecné rovině a očekávaný vyšší nárůst cen dřeva v budoucnu v porovnání s jinými surovinami. V čase však míra nemusí mít stejný průběh, ale takové modely však prozatím nebyly zkonstruovány (MATĚJÍČEK, 2013).

V České republice i přes odnětí neustále lesů přibývá. Dnes pokrývají téměř jednu třetinu státu, konkrétně 33,78 % a jejich plocha neustále mírně roste. Rozsah zalesnění během sledovaného období vzrostl od roku 2006, kdy zaujímaly 33,59% na 33,73% v roce 2011. Nárůst je tvořen nově zalesněnými plochami, zalesněním zemědělské půdy, znovu zalesněný pozemek v místě dočasného odnětí, náletem na zemědělských půdách, ale i přesto, že nejsou žádná potvrzená data, lze se domnívat, že důležitou roli na každoročním nárůstu zalesnění tvoří dočasně odňaté PUPFL. Zalesnění může probíhat i na místech, kde se již ničemu jinému nedaří. Rozsah zemědělských půd, které jsou zalesňovány, převyšuje výměru odlesnění pro investiční výstavbu a pro těžbu nerostných surovin. Ale i přesto, že plocha lesů roste, je důležité udržovat funkci poplatků a bránit odlesnění.

12 Závěr

Lesy budou vždy tvořit nedílnou součást naší planety. Jsou důležité nejen z hlediska plnění funkce „plic světa“, ale jsou i důležitým zdrojem dřevní hmoty a ostatních produktů. Proto je důležitou úlohou ochrana těchto lesů. Jednou z mnoha možností jak les chránit, je omezení jeho přeměny k jiným účelům. Prostředkem ke splnění toho účelu slouží poplatky za odnětí pozemků určených k plnění funkcí lesa.

Mezi nejdůležitější výstupy této práce patří zjištění, že v rozmezí let 2006 až 2011 došlo celkem k 327 odnětím na území krajů o rozloze 1 ha a více. 206 odnětí bylo dočasných, tedy že v pozdější době nastane opět přeměna zpět na les. Zbýlých 121 odnětí bylo trvalých. Nejčastěji je les odnímán z důvodu výstavby dopravních sítí (silnic, dálnic). Jedná-li se odnětí dočasné, pozemky jsou odnímány především z důvodu těžby nerostů. I přes svojí zachovanou budoucí krajinnotvornou funkci již „využitý“ pozemek není v lidských možnostech navrátit jej do stejného stavu, ve kterém byl před odnětím. Za měřené období bylo celkem odňato 766,91 ha PUPFL.

Společenská úloha lesa je odvozována od každoroční změny průměrné ceny dřeva, kterou stanovuje ministerstvo Zemědělství. Z výsledků je patrné, že tato úloha byla od roku 2001 do roku 2010 snížena o 50 % své hodnoty. Úkolem tohoto omezujícího ekonomického nástroje by mělo být především ovlivnění vlastníka lesa nebo investora budoucí stavby rozmyslet se nad tím, zda se mu vyplatí do lesa nějakým způsobem zasahovat, nebo se pokusit vymyslet jiné řešení, například v podobě vedení silnice jinou trasou. V případě dočasných odnětí je poplatek rozpočítán do „splátek“, které se platí každý rok, poplatek za trvalé odnětí je vybrán jednorázově. Dalo by se tedy říci, že na základě rozdílných výpočtů trvalého a dočasného odnětí, je výše dočasného odnětí 1/50 odnětí dočasného. Nebo výše poplatku, který se jednorázově získá z trvalého odnětí, je v případě dočasného odnětí vybrán v časovém období 50 let. Do budoucna by se při aktualizaci oceňovacích modelů mohla uplatnit důkladnější charakteristika vstupních údajů, která by mohla být uplatňována u hlavních hospodářských dřevin, nebo by mohl být zohledněn růstový proces lesa. Aby v konečném důsledku mohl být celkový poplatek nejen vyšší, ale také u dočasného odnětí pozemek „vrácen“ zpět na les v kratší době.

13 Seznam použité literatury

BROWN, L. R. *Stav světa 1998: zpráva o cestě k trvale udržitelné společnosti*. Vyd. 1. Překlad Ivana Binková, Veronika Kucharská. Praha: Hynek, 1998, 356 s. Hydra, 1. sv. ISBN 80-862-0229-1.

ČERNÁ, A. a TOŠOVSKÁ E. *Ekonomické nástroje ochrany životního prostředí v tržních ekonomikách: vybrané zkušenosti vyspělých evropských zemí a USA*. Praha: Ekonomický ústav ČSAV, 1990, 47 p. IP (Series), č. 242.

DAMOHOŘSKÝ, M. a kol. *Právo životního prostředí*. 2. vyd. Praha: C. H. Beck, 2007, xlii, 599 s. ISBN 978-80-7179-498-1.

Der Wald In Deutschland: Ausgewählte Ergebnisse der dritten Bundeswaldinventur [online]. Berlín: Bundesministerium für Ernährung und Landwirtschaft (BMEL), 2014, 2015 [cit. 2015-04-12]. Dostupné z: https://bundeswaldinventur.de/fileadmin/SITE_MASTER/content/Dokumente/Downloads/BMEL_Wald_Broschuere.pdf.

DROBNÍK, J. a DAMOHOŘSKÝ M. *Lesní zákon a předpisy související: texty zákonů převzaty ze souboru Ústavní a správní zákony a ze Sbírky zákonů České republiky*. Vyd. 1. Praha: C.H. Beck, 1996, xxii, 252 s. ISBN 80-717-9080-X.

Environmental Policy: How to Apply Economic Instruments, OECD Environmental Publications. 1991. OECD Publications and Information Center, Washington, DC. 130 pages. ISBN 10.1177/027046769301300474.

FAO. Definitions of Forest [online]. 1998 [cit. 2015-03-20]. Dostupné z: <http://www.fao.org/docrep/006/ad665e/ad665e06.htm>

FAO. Definitions of Deforestation [online]. 2001 [cit. 2015-03-20]. Dostupné z: <http://www.fao.org/docrep/009/j9345e/j9345e07.htm>

FAO. Manual on deforestation, degradation, and fragmentation using remote sensing and GIS [online]. 2007 [cit. 2015-03-20]. Dostupné z: <http://www.fao.org/forestry/18222-045c26b711a976bb9d0d17386ee8f0e37.pdf>

FAO. *Global forest resources assessment 2010: main report*. 1. vyd. Rome: Food and Agriculture Organization of the United Nations, 2010, 163 s. ISBN 978-925-1066-546.

FIELD, B. C. *Environmental economics: an introduction*. New York, N.Y. [etc.]: McGraw-Hill, 1994, 56 s. ISBN 00-711-3308-9.

FLORA, M. *ZÁKLADNÍ PRINCIPY LESNÍHO PRÁVA V SOUSEDNÍCH ZEMÍCH - II*. Kostelec nad Černými lesy: Lesnická práce s.r.o., 1999, 78 (1999), č. 1. Dostupné z: <http://www.lesprace.cz/casopis-lesnicka-prace-archiv/rocnik-78-1999/lesnicka-prace-c-1-99/zakladni-principy-lesniho-prava-v-sousednich-zemich-i>

FROLEC, V. *Jihomoravská družstevní vesnice*. Uherské Hradiště: Slováké mu - zeum, 1989.

GLÜCK, P. 2000. Policy means for ensuring the full value of forests to society, *LAND USE POLICY* 17: 3. 177-185.

GOJDA, M. *Archeologie krajiny. Vývoj archetypů kulturní krajiny*. Praha: Academia, 2000. ISBN 80-200-0780-6.

HAMERNÍKOVÁ B. a MAAAYTOVÁ A. *Veřejné finance*. 2., aktualiz. vyd. Praha: Wolters Kluwer Česká republika, 2011, 340 s. ISBN 978-80-7357-497-0.

HARNA, J. a FIŠER, R. *Dějiny českých zemí I. Od pravěku do poloviny 18. století*. Praha: Fortuna, 1995. ISBN 80-7168-286-1.

HARNA, J. a FIŠER, R. *Dějiny českých zemí II. Od poloviny 18. století do vzniku České republiky*. Praha: Fortuna, 1998. ISBN 80-7168-521-6.

HÁJEK, M. a CHMELÍK T. *Economic instruments of environmental policy in the Czech Republic*, Planeta, Praha, 2000.

HÁJEK, P. *Jde pevně kupředu naše zem. Krajina českých zemí v období socialis - mu 1948-1989*. Praha: Malá Skála, 2008. ISBN 978-80-86776-07-1.

HENDRYCH, D. a kol. *Správní právo: obecná část*. 7. vyd. Praha: C. H. Beck, 2009, xxxviii, 837 s. Právnícké učebnice (C. H. Beck). ISBN 978-807-4000-492.

HORNA F, DAŇHA J. a MINISTR J. *Komentář lesních zákonů a nařízení platných na celém území Československé republiky*, 1. vyd. Praha, Právnícké nakladatelství a knihkupectví V. Linhart, 1937. 944 s.

Instrument mixes for environmental policy. Paris: OECD, c2007, 233 p. ISBN 92-640-1780-1.

JARSKÝ, V. 2005. Veřejné finance v lesním hospodářství. Česká zemědělská univerzita v Praze, Praha. 140 s.

JARSKÝ, V. Poplatek za odnětí pozemku plnění funkcí lesa v ČR v období 2002 - 2004. *Zprávy lesnického výzkumu* [online]. 2007, 1/2007, č. 52, s. 64-72 [cit. 2015-04-12]. Dostupné z: <http://www.vulhm.cz/sites/File/ZLV/fulltext/244.pdf>.

JÍLKOVÁ, J. *Daně, dotace a obchodovatelná povolení - nástroje ochrany ovzduší a klimatu*. Vyd. 1. Praha: IREAS, 2003, 156 s. ISBN 80-866-8404-0.

KADEČKA, S. a RIGEL F. *Výkon státní správy - kompetence, odpovědnost*. Praha: Ministerstvo vnitra, 2009. 19 s.

KALOUSEK F., HLAVÁČKOVÁ P. a SEBERA J. *Ekonomické nástroje v ochraně přírody a krajiny*. Vyd. 1. Brno: Mendelova univerzita v Brně, 2010, 120 s. ISBN 978-80-7375-376-4.

KAPROVÁ K. *Veřejné podpory v ochraně životního prostředí v České republice a přístupy k jejich posuzování: an introduction*. 1. vyd. Praha: Cenia, 2010, 163 s. ISBN 978-808-5087-949.

KAPROVÁ K. *Environmentální poplatky a daně v České republice a ostatních zemích EU*. 1. vyd. Praha: Cenia, c2009, 279 s. ISBN 978-808-5087-819.

KOTULANOVÁ H. *Geografie Polska multimedialně* [online]. Brno, 2006 [cit. 2015-03-22]. Dostupné z: http://is.muni.cz/th/63915/prif_m/dipl.pdf. Diplomová práce. Masarykova univerzita. Vedoucí práce doc. RNDr. Alois Hynek, CSc.

KOŘÍNEK M. Zdaňování příjmů ze zemědělské činnosti a z lesního hospodářství. *Účetnictví, daně a právo v zemědělství 2010*. 2010, č. 7, s. 24. Dostupné z: <http://www.ucetnikavarna.cz/archiv/dokument/doc-d35560v45247-zdanovani-prijmu-ze-zemedelske-cinnosti-a-z-lesniho-hosp/>.

KOVÁŘ J. a ŠTĚPÁNEK Z. *Poplatky a daně nejen k ochraně životního prostředí*. 1. vyd. Praha: Nuklin, 1993, 54 s. ISBN 80-707-3049-8.

KUPČÁK J. *Pracovní metodika pro právní poradce v lesnictví: Optimalizace a ekonomika lesního hospodářství*, 2011. In: [online]. [cit. 2015-03-15]. Dostupné z: <http://www.uhul.cz/images/poradenstvi/metodiky/OAELH.pdf>.

LISA A., PÁNA L. Environmentální politika. České Budějovice: Vysoká škola evropských a regionálních studií, 2012, 184 s. ISBN 978-80-87472-16-3.

MATĚJÍČEK J. Vymezení základních pojmů a vztahů z oblasti mimoprodukčních funkcí lesa. In: [online]. Strnady: VÚLHM, 2003 [cit. 2015-04-12]. Dostupné z: http://www.vulhm.cz/sites/File/lesnicka_politika/ocenovani_lesa/Terminologie_funkci_lesa.pdf.

MATĚJÍČEK J. a LIŠKOVÁ B., Ekonomicko-právní a sociální aspekty současné situace malých lesních podniků v Rakousku a předpokládané vývojové trendy při jejich sdružování, Zprávy lesnického výzkumu, 56, 2011 (1), 43-48.

MEZŘICKÝ V. *Environmentální politika a udržitelný rozvoj*. Vyd. 1. Praha: Portál, 2005, s. 55-74. ISBN 80-7367-003-8.

MUŽÁKOVÁ K. a KUBOVÁ P. Polluter Pays Principle: Principles Guiding Idea of Legislative Regulation of Environmental Policy. *Journal of Economy, Business and Financing*. 2. vyd. Žilina: Publishing society Ltd, 2014, roč. 2014, č. 1. S. 2 – 11. ISSN 1339-3723.

OCHRANA F, PAVEL J. a VÍTEK L. *Veřejný sektor a veřejné finance: financování nepodnikatelských a podnikatelských aktivit*. 1. vyd. Praha: Grada Publishing, 2010, 261 s. ISBN 978-80-247-3228-2.

PEKÁREK, M., PRŮCHOVÁ I. a BLÁHOVÁ I. *Pozemkové právo*. Plzeň: Vydavatelství a nakladatelství Aleš Čeněk, 2010, 334 s. ISBN 978-80-7380-253-0.

PELC, V. *Místní poplatky: oprávnění obcí: povinnosti podnikatelů, živnostníků a občanů*. 1. vyd. V Praze: C. H. Beck, 2011, 216 s. ISBN 978-807-4001-505.

PETRÁŇ, J. a kol. Dějiny hmotné kultury II(1). Kultura každodenního života od 19. do 18. století. Praha: Karolinum, 1995. ISBN 80-7184-085-8.

PHAN Thu-Ha Dang, BROUWER R., DAVISON M. 2014. The economic costs of avoided deforestation in the developing world: A meta-analysis, *JOURNAL IN FOREST ECONOMIC* 20: 1. 1-16 s.

PHILLIPS T. Brazil celebrates 45% reduction in Amazon deforestation. Brazil celebrates 45% reduction in Amazon deforestation [online]. 2009 [cit. 2015-03-20];

přístup z internetu: <http://www.theguardian.com/world/2009/nov/13/brazil-amazon-deforestation-climate-change-copenhagen>.

PORTNEY P. R. Counting the Cost: The Growing Role of Economics in Environmental Decisionmaking. *Environment: Science and Policy for Sustainable Development*. 1998, vol. 40, issue 2, s. 14-38. DOI: 10.1080/00139159809605090.

RAGONNAUD G. *EVROPSKÁ UNIE A LESY* [online]. 2014, 2015 [cit. 2015-04-12]. Fakta a čísla o Evropské unii - 2014. Dostupné z: http://www.europarl.europa.eu/RegData/etudes/fiches_techniques/2013/050211/04A_FT%282013%29050211_CS.pdf

RITSCHELOV I. *Úvod do ekonomiky životního prostředí*. Vyd. 1. Ústí nad Labem: Univerzita J. E. Purkyně v Ústí nad Labem, 2002, 96 s. ISBN 80-704-4415-0.

SLAVÍK J. JÍLKOVÁ J. et al. *Poplatky k ochraně životního prostředí*. Praha: Eurolex Bohemia, 2006, s. 102-123. ISBN 8073790025.

SOBOTKA M.: *Právní a ekonomické nástroje ochrany životního prostředí*. Acta Universitatis Carolinae, Praha, 2001.

SPĚVÁČEK V. *Transformace české ekonomiky: politické, ekonomické a sociální aspekty*. Praha: Linde, 2002, 525 s. ISBN 80-861-3132-7.

Správa o lesnom hospodárstve v Slovenskej republike za rok 2013, ZELENÁ SPRÁVA. 1. Vyd. [online]. Bratislava, 2014 [cit. 2015-04-12]. Dostupné z: <http://mpsr.sk/index.php?navID=123&id=8915>.

SPURNÝ M. (ed.) *Proměny sudetské krajiny*. Praha: Antikomplex, 2006. ISBN 80-86125-75-2.

STAMPFER K., DÜRRSTEIN H. a MOSER A. 2001. *Small-scale forestry challenges in Austria*. In: *Economic sustainability of small-scale forestry*, EFI: 179-186.

STATISTICKÁ ROČENKA ŽIVOTNÍHO PROSTŘEDÍ ČESKÉ REPUBLIKY 2014 [online]. Ministerstvo životního prostředí, 2014, 2015 [cit. 2015-04-12]. Dostupné z: <http://www1.cenia.cz/www/sites/default/files/Ro%C4%8Denka%20%C5%BDP%20%C4%8CR%202014.pdf>.

Státní politika životního prostředí České republiky 2004-2010. Praha: Ministerstvo životního prostředí, 2004, 56 s. ISBN 80-721-2283-5.

SUCHÁNEK J. *Nové zemědělské a lesní právo.* Vyd. 1. Praha: Prospektrum, 1996, 227 p. ISBN 80-717-5046-8.

ŠAUER P. *Úvod do ekonomiky životního prostředí.* 1. vyd. Praha: Vysoká škola ekonomická, 1997, 154 s. ISBN 80-707-9548-4.

ŠAUER P. *Introduction to environmental economics and policy: with economic lab experiments and class exercises.* 1st ed. Prague: Nakladatelství a vydavatelství litomyšlského semináře, 2007a, 221 s. ISBN 978-80-86709-10-9.

ŠAUER P. *Kapitoly z environmentální ekonomie a politiky i pro neekonomy: an introduction.* 1. vyd. Praha: Univerzita Karlova, Centrum pro otázky životního prostředí, 2007b, 163 s. ISBN 978-80-87076-06-4.

VANDEGRIFT M. A. L. GG 612 – Global Climate Change: Deforestation in the Amazon: Effects on Climate Change. [online]. 1999 [cit. 2015-03-20]. Dostupné z: <http://cybele.bu.edu/courses/gg612fall99/ashley01.pdf>.

ŠIŠÁK, L. a PULKRAB K. 2002. Nature and structure of financial means supporting the forestry sector in the Czech Republic - Instruments of the Czech state forest policy. In: Ottitsch, A., Tikkanen, I., Riera, P. FINANCIAL INSTRUMENTS OF FOREST POLICY, PROCEEDINGS. EUROPEAN FOREST INSTITUTE PROCEEDINGS: 42. 151-157.

ZÁSMĚTA V. a BÖHM A. *Lesní zákon: prováděcí vyhláška k němu (s podrobným komentářem zákona a vyhlášky) a další právní předpisy týkající se lesního hospodářství.* Vyd. 1. Praha: Státní zemědělské nakladatelství, 1962, 542 s. Lesnická knihovna, Sv. 85.

ZDYCHA P. et al. *Dejiny lesnictva. IV přepracované vyd.* Zvolen: Technická univerzita vo Zvolene, 2008. 134 s. ISBN 978-80-228-1899-5.

Zpráva o stavu lesa a lesního hospodářství České republiky v roce 2013. 1. vyd. [online]. Praha 1: Ministerstvo zemědělství, 2014 [cit. 2015-04-12]. ISBN 978-80-7434-153-3. Dostupné z: <http://www.uhul.cz/ke-stazeni/informace-o-lese/zelene-zpravy-mze>.

Zuschnitt 51 [online]. 51. vyd. Vídeň: proHolz Austria, 2013, 2013 [cit. 2015-04-12].
Zuschnitt. ISBN 978-3-902926-01-2. Dostupné
z: <http://www.proholz.at/zuschnitt/ausgabe/51/>.

13.1 Právní předpisy

ČESKO, Zákon č. 289/1995 Sb., o lesích a o změně a doplnění některých zákonů (lesní zákon), ve znění pozdějších předpisů. In Úplné znění, č. 837, Olomouc: Sagit 2011.

ČESKO, Předpis č. 338/1992 Sb. Zákon České národní rady o dani z nemovitých věcí.

NĚMECKO, Bundeswaldgesetz (BWI) vom 2. Mai 1975 (BGBl. I S. 1037) das zuletzt durch Artikel 1 des Gesetzes vom Juli 2010 (BGBl. I S. 1050) geändert worden ist.
Dostupný také z: <http://www.gesetze-im-internet.de/bwaldg/BJNR010370975.html>

RAKOUSKO, Bundesgesetz, mit dem das Forstwesen geregelt wird - Forstgesetz 1975 (BGBl). Dostupný také z:
<https://www.ris.bka.gv.at/GeltendeFassung.wxe?Abfrage=Bundesnormen&Gesetzesnummer=10010371>