



Ekonomická
fakulta
Faculty
of Economics

Jihočeská univerzita
v Českých Budějovicích
University of South Bohemia
in České Budějovice

Jihočeská univerzita v Českých Budějovicích

Ekonomická fakulta

Katedra aplikované ekonomie a ekonomiky

Bakalářská práce

Historie v cestovním ruchu České Kanady

Vypracovala: Tereza Krejčová

Vedoucí práce: doc. RNDr. Renata Klufová, Ph.D.

České Budějovice 2024

JIHOČESKÁ UNIVERZITA V ČESKÝCH BUDĚJOVICÍCH

Ekonomická fakulta

Akademický rok: 2022/2023

ZADÁNÍ BAKALÁŘSKÉ PRÁCE

(projektu, uměleckého díla, uměleckého výkonu)

Jméno a příjmení: Tereza KREJČOVÁ
Osobní číslo: E21664
Studijní program: B0413P050031 Cestovní ruch
Téma práce: Historie v cestovním ruchu České Kanady
Zadávací katedra: Katedra aplikované ekonomie a ekonomiky

Zásady pro vypracování

Cílem práce je zhodnotit historický potenciál pro rozvoj cestovního ruchu v území, a to nejenom existující kulturně-historické atraktivity, ale i významné historické události a atraktivity zaniklé. Součástí práce jsou i na základě orálně historického výzkumu a terénního šetření s využitím metod prostorové analýzy dat a GIS bude navržena doporučení pro další rozvoj vhodných forem CR.

Metodický postup:

1. Studium odborné literatury a odborných zdrojů – literární přehled – historie historický vývoj České Kanady a její specifika, stávající intenzita využití oblasti cestovním ruchem.
2. Metodická část – popis procesu sběru dat, orálně historický výzkum.
3. Akvizice dostupných dat, jejich příprava pro zpracování v prostředí GIS – návrh konceptuálního modelu.
4. Vlastní analytická část – počítačový model, dílčí analýzy, hodnocení stávajícího stavu.
5. Závěry a obecná doporučení.

Rozsah pracovní zprávy: 40-50 stran
Rozsah grafických prací: dle potřeby
Forma zpracování bakalářské práce: tištěná

Seznam doporučené literatury:

Bauer, Z. *Česká Kanada, Slavonice a Slavonicko*. NZB, 2014, 224 s.
Jirásko, L. *Česká Kanada. Praha a Litomyšl*: Paseka, 2011. 75 [104] s.
KOL.: *Česká Kanada, Slavonice a Slavonicko*. Praha: NZB, 2016. 223 s.
Vaněk M. a kol. *Orální historie. Metodické a -technické postupy*. Olomouc: Univerzita Palackého v Olomouci, 2003.
Vaněk, M., Muecke, P., Pelikánová, H. *Naslouchat hlasům paměti: Teoretické a praktické aspekty orální historie*. Praha: Ústav pro soudobé dějiny AV ČR, 2007.
<http://www.rudolec.cz/>
<https://www.ckanada.cz/>
<http://www.ceska-kanada.cz/>
<http://www.coha.cz/>

Vedoucí bakalářské práce: doc. RNDr. Renata Klufová, Ph.D.
Katedra aplikované ekonomie a ekonomiky

Datum zadání bakalářské práce: 19. ledna 2023

Termín odevzdání bakalářské práce: 15. dubna 2024


doc. Dr. Ing. Dagmar Škodová Parmová
děkanka

JIHOČESKÁ UNIVERZITA
V ČESKÝCH BUDĚJOVICÍCH
EKONOMICKÁ FAKULTA
Studentská 13 (26)
370 05 České Budějovice


prof. Ing. Eva Kislingerová, CSc.
vedoucí katedry

V Českých Budějovicích dne 19. ledna 2023

Prohlášení

Prohlašuji, že bakalářskou práci na téma „Historie v cestovního ruchu České Kanady“ jsem vypracovala samostatně pouze s použitím pramenů a literatury uvedených v seznamu citované literatury.

Prohlašuji, že v souladu s § 47b zákona č. 111/1998 Sb. v platném znění souhlasím se zveřejněním své bakalářské práce, a to – v nezkrácené podobě elektronickou cestou ve veřejně přístupné části databáze STAG provozované Jihočeskou univerzitou v Českých Budějovicích na jejích internetových stránkách, a to se zachováním mého autorského práva k odevzdanému textu této kvalifikační práce. Souhlasím dále s tím, aby toutéž zveřejněny posudky školitele a oponentů práce i záznam o průběhu a výsledku obhajoby kvalifikační práce. Rovněž souhlasím s porovnáním textu mé kvalifikační práce s databází kvalifikačních prací Theses.cz provozovanou Národním registrem vysokoškolských kvalifikačních prací a systémem na odhalování plagiátů.

V Českých Budějovicích dne 12. dubna 2024

.....
Tereza Krejčová

Poděkování

Ráda bych chtěla poděkovat mé vedoucí bakalářské práce za její odborné rady a cenné připomínky. Také bych chtěla poděkovat mému dědečkovi Miloslavu Bínovi, za jeho neocenitelný příspěvek do mé bakalářské práce.

Obsah

1.	Úvod	3
1.1.	Cíl práce	4
2.	Literární rešerše.....	5
2.1.	Cestovní ruch.....	5
2.1.1.	Subjekt cestovního ruchu.....	5
2.1.2.	Objekt cestovního ruchu	6
2.2.	Typologie cestovního ruchu	6
2.2.1.	Druhy cestovního ruchu	7
2.2.2.	Formy cestovního ruchu.....	7
2.3.	Historie cestovního ruchu	8
2.3.1.	Starověk.....	8
2.3.2.	Středověk.....	8
2.3.3.	Novodobý cestovní ruch do první světové války	9
2.3.4.	Období meziválečné	9
2.3.5.	Období po druhé světové válce	9
2.3.6.	Období po roce 1989 v ČR.....	10
2.4.	Historie oblasti České Kanady	11
2.4.1.	Události kolem 2. světové války.....	13
2.4.2.	Odsunu Čechů po roce 1938.....	14
2.4.3.	Odsun Němců po roce 1945.....	15
2.4.4.	Židé na území České Kanady	17
2.4.5.	Zaniklé obce	18
3.	Orální historie.....	22
3.1.	Historie orálního výzkumu	23
4.	Oblast Česká Kanada.....	24
4.1.	Přírodní park Česká Kanada.....	24
4.2.	Vymezení destinace turistické oblasti České Kanady.....	25
5.	Metodika	27
6.	Praktická část.....	28
7.	ArcGIS sběr dat	32
7.1.	ArcGIS online analýza dat	33
7.2.	Story mapy	41
8.	Doporučení pro rozvoj cestovního ruchu v České Kanadě.....	43

9. Závěr	45
I. Summary	47
II. Citovaná literatura.....	48
III. Seznam obrázků, tabulek, grafů.....	50

1. Úvod

Cestovní ruch zasahuje hluboko do historie až do dávných dob lidské společnosti. V České republice nabyl cestovní ruch na významu zejména po roce 1989, vznikl veliký zájem o cestování díky politickým změnám.

Tato bakalářská práce se zaměřuje na historii oblasti České Kanady, která má také bohatou historii. Česká Kanada je známá svou rozsáhlou přírodní krajinou, a to z ní dělá atraktivní destinaci pro rekreační i sportovní formy cestovního ruchu.

Tato práce je rozdělena do dvou hlavních částí. Teoretická část se zaměřuje na obecnou historii cestovního ruchu, ale také se zaměřuje konkrétně na cestovní ruch v České republice. Zaměřuje se detailněji na historii této oblasti, která má silné historické kořeny, zejména z 20. století.

V praktické část je zaměřena na orálně historický výzkum, kde je konkrétně vyobrazen subjektivní vyprávění o životě rodiny, která žila v této oblasti více jak 200 let a stále zde žije jako jedna z nejstarších rodin v této oblasti. Cílem je lépe porozumět této turistické oblasti i skrze život lidí.

Pomocí využití terénního šetření a metod prostorové analýzy dat v systému ArcGIS jsou vytvořeny mapové vrstvy pro lepší vizualizaci. Dále tyto mapové vrstvy byly zaneseny do interaktivní podoby s využitím Story map.

V závěrečné části jsou vyobrazeny návrhy pro rozvoj cestovního ruchu v této oblasti. Kde pomocí vytvořených interaktivních pomůcek, vzniká několik možností pro využití a pro následný rozvoj turistické oblasti.

1.1. Cíl práce

Hlavním cílem bakalářské práce je zhodnotit historický potenciál pro rozvoj cestovního ruchu v území, a to nejenom existující kulturně-historické atraktivity, ale i významné historické události a atraktivity zaniklé.

Součástí práce je na základě orálně historického výzkumu a terénního šetření s využitím metod prostorové analýzy dat a ArcGIS navrhnout doporučení pro další rozvoj vhodných forem CR.

2. Literární rešerše

2.1. Cestovní ruch

Světová organizace cestovního ruchu (WTO – World Tourism Organization) přijala v Ottawě roku 1991 jednotný návrh, že cestovním ruchem se rozumí: „*Činnost osoby cestující na přechodnou dobu do místa ležícího mimo její běžné prostředí (místo bydliště), a to na dobu kratší, než je stanovená, přičemž hlavní účel cesty je jiný než výkon výdělečné činnosti v navštíveném místě*“.

Pro označení mezinárodního cestovního ruchu musí účastník odjet na dobu maximálně jednoho roku. To nelze definovat stejně pro domácí cestovní ruch, jeho doba je maximálně nastavena na šest měsíců (Hesková, 2011).

2.1.1. Subjekt cestovního ruchu

Pod pojmem subjekt si můžeme představit návštěvníka, výletníka, turistu jen ne stálého obyvatele. Subjektem v cestovním ruchu se může považovat osoba, která uspokojuje vlastní potřeby úzce spjaté se statky cestovního ruchu. Subjekt ve svém volném čase aktivně vyhledává a cestuje či se vyskytuje na jiném místě, než je jeho trvalé bydliště. Tím se subjekt stává spotřebitelem produktů (Hesková, 2011).

Cestující se dále rozčleňují na další skupiny. Návštěvník, který se rozhodne cestovat mimo své bydliště v domácím cestovním ruchu a na kratší dobu, než je šest měsíců. U zahraničního cestovního ruchu se doba omezuje na méně než jeden rok, a to v případě že nejde primárně o výdělečně činnou cestu, tedy účastník cestovního ruchu nejede za prací mimo své bydliště.

Turistou se rozumí osoba, která splňuje kritéria návštěvníka v domácím i zahraničním cestovním ruchu. Kritérium je splněno pouze v případě přenocování minimálně jedné noci.

Pojem výletník se vztahuje na osoby, které cestují pouze za účelem jednodenní návštěvy, resp. do 24 hodin bez přenocování (Hesková, 2011).

2.1.2. Objekt cestovního ruchu

Objektem je všeobecně to, co se stává cílem účastníka cestovního ruchu spojenou se změnou místa pobytu. Objekt se z ekonomického pohledu stává nositelem nabídky. Součástí objektu je primární a sekundární nabídka, které jsou na sobě závislé.

Primární nabídka nabízí zejména kulturně-historický a přírodní potenciál. Pro účastníka cestovního ruchu musí být cílové místo atraktivní, aby ho dostatečně motivovalo k návštěvě.

Sekundární nabídku obecně charakterizují zejména podniky, instituce a zařízení cestovního ruchu pro účel přechodného ubytování, stravování či využívání doplňkových služeb jež návštěvník spotřebovává při svém pobytu mimo trvalé bydliště. Na primární nabídce je taktéž úzce napojená infrastruktura a vybavenost (Beránek, 2013).

Z pohledu funkcí rozeznáváme (Hesková a kol., 2011):

- Městská střediska cestovního ruchu;
- Lázeňská místa;
- Rekreační střediska;
- Rekreační obce;
- Chatové obce;

2.2. Typologie cestovního ruchu

Nelze obecně popsat a vymezit to by pouze omezilo rozsah poskytnutých informací v oblasti cestovního ruchu. Každý den se setkáváme s cestovním ruchem, pouze záleží na jeho druhu a v jakých formách se vykytuje. Tyto formy a druhy jsou úzce navázány na poptávce účastníků cestovního ruchu a také z opačné strany, na nabídce. (Hesková, 2011).

2.2.1. Druhy cestovního ruchu

Druhy cestovního ruchu Hesková a kol. (2011) specifikuje ve své vlastní knize, hlavním důvodem a motivací účastníka jen pobyt v místě, které nezná či se jedná o místo jiné, než je jeho bydliště. Tyto místa navštěvuje za různým úmyslem.

- Rekreční,
- Sportovní,
- Dobrodružný,
- Myslivecký a rybářský,
- Náboženský,
- Lázeňský,
- Zdravotní,
- Kongresový,
- Obchodní,
- Stimulační,

2.2.2. Formy cestovního ruchu

Dle Heskové a kol., (2011) formy cestovního ruchu napomáhají rozpoznat potřeby a záměry účastníků. Pomocí rozpoznání potřeb se napomáhá ke komplementaci produktu cílovým skupinám účastníků cestovního ruchu. Pro zjevné zlepšení se používají kategorie:

1. Z geografického pohledu se jedná o domácí, zahraniční i mezinárodní cestovním ruchu.
2. Podle počtu účastníků se rozčleňuje na individuální, skupinový, masový a ekologický cestovním ruchu.
3. Podle ročního období se rozděluje na sezonní (zimní, letní) cestovním ruchu.
4. Z hlediska věku účastníků se rozděluje na cestovním ruchu dětí, mládežnický, rodinný či seniorský.
5. Nebo podle převládajícího místa pobytu se jedná o městský, příměstský, venkovský, agroturistický, horský/vysokohorský či přímořský cestovním ruchu.

2.3. Historie cestovního ruchu

2.3.1. Starověk

Lidé, aniž by si uvědomovali, provozovali cestovní ruch již v dávných dobách. Prvopočátek cestování souvisel s obstaráváním potravy a obchodováním. Později ve vývoji lidské populace se cestovní ruch objevuje za účelem objevování nových cest, vojenský expedic, náboženských či vzdělávacích cest.

Cestování v minulosti bylo jiné, než jaké je v současnosti. Lidé byli vystaveni přímo přírodnímu prostředí, kde je zužovala zima, horko, déšť různé nástrahy od lidí či zvířat. Pro cestování se využívali koně a vozy. Každou cestou lidé hledali místo, kde se najíst a vyspat. Ve středověku byla možnost najít přespání v kláštorech, hostincích, měšťanských domech. První písemná zmínka, vytesána do hliněné destičky z roku 2000 př. n. l. z Mezopotámie, byla o prvních cestovatelích a jejich potřebách, které byli naplněny (Blažková, 2013).

2.3.2. Středověk

Cestovní ruch ve středověku je nejvíce spojován s měšťany, bohatými šlechtici, a bohatými syny kupců. V této době se psali nejrůznější tištění cestovní průvodci, podrobně sepsané popisy obchodních cest pro jiné obchodníky.

Ve středověku byla významná církev, a proto dnes známe misionářské výpravy do zemích, jež byli v minulosti stále neprozkoumané. Důležitou událostí té doby byli křížové výpravy podnikané papežem proti muslimům či vynalezení kompasu byl veliký krok pro kartografii (Blažková, 2013).

2.3.3. Novodobý cestovní ruch do první světové války

Před začátkem první světové války se vyskytoval ve světě liberalistický politický směr. Státní útvary nezasahovali do oblasti cestovního ruchu což následovalo poklidné cestování bez vážných administrativních omezení. Veliký rozvoj nastal v lázeňství a rekreačních oblastí (Blažková, 2013).

Lidé si oblíbily lázeňská střediska, začal se zaznamenávat nárůst návštěvnosti. Přičemž zejména zařízení s delší dobou pobytu získala oblibu mezi klientelou vyšší socioekonomické vrstvy. Na druhé straně jednotlivci ze střední a nižší třídy preferovali aktivní turistiku a krátkodobé pobyty v přírodě (Hesková, 2011).

Obecně se formulují nové pracovní možnosti v oblasti cestovního ruchu např. v hotelích, cestovních kancelářích, kdy lidé nemají případnou kvalifikaci ani zkušenosti (Blažková, 2013).

2.3.4. Období meziválečné

První světová válka a světová hospodářská krize značně poškodila cestovní ruch do jisté míry. Státy zavedli několik ochranných opatření, konkrétně se jednalo o celní, pasová omezení. Státy si uvědomovali významný zahraniční obchod, a sami ho začali podporovat (Blažková, 2013).

2.3.5. Období po druhé světové válce

Svět po druhé světové válce se zotavoval ze značné škody, k zotavování přispěl přímý rozvoj cestovního ruchu. Což mělo za následek budování dálničních sítí, rozrůstání automobilové dopravy, civilního letectví (Blažková, 2013).

Doba na cestovní ruch měla opravdový dopad zejména po druhé světové válce, kdy se státy rozdělovaly na dvě různé strany. Toto období velice zasáhlo odvětví cestovního ruchu, a to i v dalších letech. (Hesková, 2011).

V tomto období se začali klást významné společenské otázky životního prostředí. Tento trend se uchytil i v oblasti cestovního ruchu v mnoha zemích. Návštěvníci,

kteří pocházeli z Německa vyžadovali od hotelů zájem o jejich recyklování odpadů (Blažková, 2013).

Konec 19. století přinesl i vznik německých sdružení, první sdružení vznikaly v Německu, později i v Rakousku. Jedním specifickým sdružením bylo Alpenvereine, které měli za cíl zdemokratizovat přístup občanů k horám (Hesková, 2011).

Rozvoj nastal i pro cestovní ruch v zimních měsících. Zahájila se výstavba lanovek, vleků. Započala výstavba zimních areálů s ubytováním a stravováním v atraktivních destinacích (Blažková, 2013).

2.3.6. Období po roce 1989 v ČR

V České republice nastal veliký rozmach cestovního ruchu po roce 1989, kdy se zrušili vízové administrativní povinnosti. Na trh přišel veliký nárůst cestovních kanceláří, zhruba 4000. Začalo podnikat mnoho subjektů v oblasti cestovního ruchu. Zakládali se rozličné odbory například Česká centrála cestovního ruchu, Ministerstvo pro místní rozvoj (Blažková, 2013).

Autoři rozdělují vývoj cestovního ruchu do čtyř fází:

- Prvopočátek (5. století př. n. l. - 16. století)
- Moderní cestovní ruch (17. - 19. století)
- Novodobý cestovní ruch (1918–1948 a 1949–1989)
- Současnost (od roku 1990)

(Ryglová, Burian, Vajčnerová, 2011)

2.4. Historie oblasti České Kanady

Prvními lidmi, kteří osidlovali pohraničí byli zřejmě moravští Slované, důvodem jsou původní názvy. Nejstarší písemná zmínka vztahující se výslovně k tomuto regionu je latinská listina z roku 1175. Písemnost hovoří o rakouském šlechtici Konradovi II. Z Raabsu, který věnoval johanitským rytířům třicet lánů lesa s domem na potoce Vistricz, dnešní Bystřice.

Obdobně kolonizovali slovanští zemědělci Vitorazsko, které se nachází na jihozápad od současné České Kanady a na hranici mezi jihočeským Novohradskem, Třeboňskem a dolnorakouským Waldviertlem. Dříve bylo součástí Českého knížectví, avšak dnes se nachází na Rakouském území. V té době se hradiště Vitoraz stalo centrem správy této oblasti. Císař Fridrich Barbarossa v roce 1179 vyšetřoval spor mezi českým knížetem Bedřichem a rakouským vévodou Leopoldem. Svým rozsudkem odřízl Vitorazsko z českých zemí a připojil ho k Rakousku. S pomocí tohoto verdiktu, poprvé stanovili jižní hranice českého státu (Bauer, 2014).

Archeologické nálezy ukazují na pobyt a činnost člověka na území od konce 8. do 12. století. Kamenné nástroje z období neolitu byly objeveny v oblastech Pfaffenschlagu a Slavonic. Nálezy z této zaniklé středověké vesnice u Slavonic dokumentují způsoby hospodaření a rozvoj zemědělství. Vývoj oblasti České Kanady byl značně zpožděn v porovnání s vyspělejšími vnitrozemskými oblastmi.

Lidé mají povědomí o této oblasti od konce 12. století současně s začátkem 13. století, kdy nastalo zemědělský rozvoj v této oblasti. Kromě Pfaffenschlagu se našla i jiná dříve osídlené plochy, a to konkrétně v povodí řek Nežárka, Moravská Dyje, dále nedaleko Koštěnického potoka, který má svou polohu v jižní části oblasti České Kanady. První dějiny o oblasti České Kanady se začínají vyskytovat po 12. století, kdy tuto oblast mělo v držení rod Vítkovců, který pocházel z Čech (Gregorová, 2012).

V 13. a 14. století byly postaveny první hrady a města. V těchto století se začínalo toto území proměňovat a začínalo být oblíbeným centrem jednoho ze známých pánů z rodu Růže, kteří svou mocí vládly poměrně dlouho v této oblasti. Jindřichův Hradec nebyl oblíbený pouze u vladařů, ale oblíbili si ho bohatí řemeslníci i obchodníci,

kterí sem přicházeli po 14. století. Významnými profesemi bylo jednoznačně soukenictví, což způsobilo proslavení města až v zahraničí. V 15. století byl přerušen slibný ekonomický a kulturní vývoj Jižních Čech husitskými válkami, které zemi sužovaly po několik desetiletí a jejich následkem zanikla řada vesnic.

V 16. století prožíval jihočeský kraj období hospodářského a společenského rozkvětu, zejména v rozvoji podnikatelských aktivit šlechty. To zahrnovalo zakládání rybníků a chov domácích zvířat. V oblasti Jindřichova Hradce a Třeboňska, lidé začali budovat pivovary, které již v té době dosahovaly značných zisků. Tato doba přinesla architektonický otisk zejména ve Slavonicích a v Jindřichově Hradci. (Gregorová, 2012)

V průběhu 18. století docházelo na území České Kanady k intenzivnímu rozvoji manufakturní výroby, která se soustředila nejvíce na výrobu textilu, skla a železa. Rozvoj sklářského průmyslu měl negativní dopad na přirozenou krásu lesů a krajiny v České Kanadě. V roce 1887 byla uvedena do provozu železnice, která umožnila cestu z měst Jindřichův Hradec, Veselí nad Lužnicí a Horní Cerekev. Krajina se v současnosti označována jako téměř nedotčená, i přes dřívější vzniklou průmyslovou revoluci. V 18. století taktéž vznikla společnost Jihočeská elektrárna, která zapříčinila růst a další vývoj společnosti.

Území České Kanady zažívalo v historii spoustu střetů. V 2. světové válce zde bylo několik menšin nejen české a německé, ale žili zde i židovské menšiny. Mezi nimi vznikal neklid. Po 2. světové válce v pohraničí událi změny v podílu národnostních menšin. německé obyvatelstvo bylo nuceno k vysídlení a na české obyvatelstvo mělo prostor k usazení se v této oblasti.

V České Kanadě se v současnosti nachází velké množství židovských hřbitovů což odkrývá skutečnost, že se v této oblasti nacházela židovská populace, hřbitovy se nachází například ve Starém Městě pod Landštejnem, nedaleko Markvarce, v Nové Bystřici i v Dolním Bolíkově (Gregorová, 2012).

2.4.1. Události kolem 2. světové války

Dřívější obyvatelé pohraničí jižních Čech a Moravy byli Slované. Od středověku osidlovali pohraničí na pozvání českých panovníků, němečtí kolonisté. Především ve městě Slavonice převažovala německá populace oproti původním Slovanům.

Po rozpadu Rakousko-Uherska v roce 1918 a následném vzniku státu Československo se čeští Němci v pohraničí těžko přizpůsobovali. Začali panovat nepokoje v celém pohraničí, radikálnější skupiny otevřeně odmítaly nový stát. Na tyto nepokoje byla i do Slavonic povolána československá armáda, aby nastolila pořádek.

Mezinárodní situace ve třicátých letech 20. století, byla velice neklidná, což vedlo k zahájení výstavby dělostřelecké pevnosti či tvrze. Jelikož tyto výstavby pevností mělo na starosti Ředitelství opeňovacích prací (ŘOP), přezdívají se tyto lehké pevnosti „řopíky“.

Žádný s těchto zmiňovaných československých bunkrů nebyl použit, v říjnu 1938 byla podepsána Mnichovská dohoda. Veškeré pohraničí bylo přiděleno nacistickému Německu a taktéž se stalo součástí Německé říše.

Obyvatelé pohraničí byli nuceni k odchodu do Čech a Moravy. Odchod se týkal později i Židů (Bauer, 2014).

Po válce, kterou nacistické Německo prohrálo byly rodiny českých Němců trvale odsunuty do německy mluvících zemí. Zpočátku se jednalo o obrovské transfery osob, které byly organizovány partyzány a ozbrojenými eskortami, později se transfery regulovali. Nedaleko Českého Rudolce byl zřízen zajatecký tábor roku 1945, kde bylo shromážděno 100 až 120 tisíc německých zajatců. Další tábory byly zřízeny na každé straně silnic od Slavonic směrem do Starého Hobzí.

Po válce se začala být budována železná opona, pokračovalo se v procesu likvidace soukromého zemědělství, podnikání a vyhoštěním obyvatelstva, které nebylo pohodlné. Do konce prvního května 1950 byly oblasti kolem Slavonic začleněny do pohraničního pásma. Pro obyvatele, kteří se nacházeli v hraničním pásmu platila zvláštní pravidla. Například silná hraniční stráž byla přítěží pro tyto obyvatele s tím spjatá legiti-mace osob starších patnácti let.

Od roku 1952 byly na tomto území natahovány ostnaté dráty. Drátěné oplocení bylo široké dva až čtyři kilometry. V případě, kdy tento koridor zasahoval podle terénu do nějaké vesnice, tak vesnice přestala existovat. Například obec Leštnice nedaleko Slavonic či obec Romava nedaleko Nové Bystřice. Soustava drátěných plotů byla vybudována jeden až dva kilometry před hraničním pásmem. To proto aby případné uprchlíky mohli ještě na území republiky zastřelit (Bauer, 2014).

2.4.2. Odsunu Čechů po roce 1938

První výraznou migrací byl ústup do vnitrozemí, jednalo se o vyhnání osob, které nevyhovovali nacionalistickým mocipánům nebo si byli vědomi brzkého pronásledování z politických či rasových důvodů. Do května 1939 okupované pohraniční oblasti opustilo přibližně 141 000 Čechů, s nadcházejícími měsíci se počet zvyšoval (von Arburg, Staněk, 2010).

V roce 1929 se Jiří Beneš s rodiči přestěhoval do Nové Bystřice, tehdy obce s 2 500 německými obyvateli, přičemž Čechů zde bydlelo kolem 300. V té době soužití Čechů a Němců v obci bylo bezproblémové. Situace se začala dramaticky měnit koncem roku 1936 a roku 1937. V tomto období začali mladí Němci dostávat „školení z Německa a začali šikanovat své české spoluobčany. Mladí Němci se začali ke své soukmenovce nutit k nenávisti vůči Čechům. Ti, kteří se nechovali nenávistně, čelili vyhrožováním pomsty od Führera. I ti Němci, kteří byli slušní a neúčastnili se šikanování, začali projevovat strach a vyhýbali se českým spoluobčanům.

Situace dosáhla vrcholu v roce 1938, kdy mladí Němci prchli z republiky, zakládali bojové oddíly „freikorps“ a napadali československou armádu a Stráž obrany státu (SOS). V obci zůstali pouze staří lidé a děti, zatímco mladí Němci se aktivně zapojili do nepokojů a násilností.

Tento získaný kontext z rozhovoru poskytuje hlubší pohled do nynějších událostí, které vedli k vyhnání Čechů z pohraničí (Marek, 2018).

2.4.3. Odsun Němců po roce 1945

V bezprostředně poválečném období byla československá armáda „de facto“ jedinou silou s potřebnými prostředky k provedení větších vysídlovacích akcí. Kromě obnovy branné moci byla klíčovým úkolem armády do konce srpna 1945 „evakuace“ Němců za hranice. Tuto činnost provádělo několik desítek tisíc vojáků, ačkoli se též angažovali i jiní aktéři včetně nově vznikající Národní fronty (Slovensko). Vysídlovací akce byly iniciovány poměrně svévolně ale byly regulovány v jejich četnosti tak i do počtu vysídleného obyvatelstva.

Významnou a rozhodující roli sehrávaly pokyny přicházející „shora“. Zejména, když se jedná o největší vysídlovací akci v pohraničí v období konce května 1945, jednalo se tzv. o „očistu“ obcí v Orlických horách a na Podorlicku, taktéž podél jižní hranice republiky od Vitorazska až po Mikulovsko, provedenou partyzánskými četami (von Arburg, Staněk, 2011).

Během posledních dnů května a následných dnů v červnu 1945 došlo k výrazným proměnám v životních podmínkách obyvatel Německa a těch, kterým bylo přisuzováno Německé občanství v Českých Velenicích, na Vitorazsku, Novobystřicku, Dačicku a Moravskobudějovicku. Tyto změny přicházely společně s vysídlovacími akcemi provedými jednotkami partyzánů a „revolučních dobrovolníků“ z Táborska, kteří byli vedeni plukovníkem Vladimírem Hobzou. Plukovník byl držitelem odpovídajícího pověření od Ministerstva národní obrany v Praze. Jednotky Hobzova oddílu deportovaly z Vitorazska přeshraničně přibližně 4 500 až 5 000 osob. Správní orgány společně s místními bezpečnostními silami se variabilně angažovaly do „čistky“, avšak nikdo se neodvážil postavit na odpor partyzánům. Jejich akce byly spojeny s krádežemi, konfiskací majetku, zatýkáním rukojmích a prováděním exekucím.

V Tušti byli např. 24. května 1945 na základě údajného rozkazu důstojníka rudé armády zastřeleni tři muži, kteří byli přivedeni z obce Nová Ves. Na Dačicku příslušníci Hobzovi čtyřmi začátkem června 1945 zastřelili v katastru obce Slavětín pět mužů, dva muže a dvě ženy v Lipolci a další tři muže v katastru obce Lideřovice. Při celkovém počtu obětí v okrese Dačice přišlo o život 12 osob, a při započítání obětí na Vitorazsku bylo připraveno o život celkem 35 lidí. Nicméně tato čísla pravděpodobně neodrážejí konečný počet obětí (von Arburg, Staněk, 2020).

Roku 1945, dne 7. června v obci Liděrovice bylo vydáno nařízení (rozkaz č. 17 plukovníka Vladimíra Hobzy, velitele „expediční“ partyzánské jednotky. Nařídil, že 8. června měla být dokončena „čistka“ v dačickém a moravskobudějovickém okrese. Devátá četa měla vyčistit obce Hostkovice a Lipolec od německého obyvatelstva. Desátá četa si vzala na starost Horní Radíkov a Nový Svět, zatímco osmá četa dostala obec Matějovec a Rožnov.

Průběh „čistky“ zahrnovala: Vytipování a obklíčení určité lokality, poté přijel autobus či nákladní automobil s desítkami ozbrojených partyzánů. Německé obyvatelstvo obcí se svolalo na náves, kde velitelé udělili rozkaz k vysídlení v časovém rozmezí od 15 minut do 2 hodin. Někteří vzdálenější obyvatelé byli transportováni do Rakouska částečně i po železnici úzkorozchodné trati z Jindřichova Hradce do Nové Bystřice. V některých případech docházelo k takzvaným improvizovaným popravám s cílem zvýšit psychologický efekt k urychlení odsunu. Zavazadla Němečtích obyvatel měli maximální hmotnost 30 až 50 kg na osobu, avšak cennosti a jejich šperky byly zabaveny (von Arburg, Staněk, 2011).

Ve zprávě Antonína Čížka z 29. srpna je popsáno provedení osidlování pohraničí v jižních Čechách a na Moravě v období května a června. Plukovník Hobza organizoval vystěhování Němců z českého pohraničí, přičemž partizánské jednotky ve spolupráci s vojenskými silami ovládly postupně vesnice a vyháněly osadníky. Kterí projevovali sympatie k Němcům. Těchto opatření se téměř nedotklo jedinců, kteří dokázali prokázat loajalitu k českým zájmům. Zbývající Němci byli soustředěni do táborů a využíváni k pracím na osidlování pohraničí.

V této souvislosti byly organizovány vlaky a autobusy s lidmi co měli zájem o místa která se uvolnila po vyhnání Německých obyvatel. Nová Bystřice se začala prezentovat jako česká oblast s minimálním vlivem Němců, kteří byli nuceni pracovat zejména v textilních továrnách. Čížek zdůrazňuje, že tento postup úspěšně vyřešil otázku menšin, jak ji interpretoval prezident, region začal fungovat bez přítomnosti Němců. Někteří občané nesouhlasili s postupem vyhnání Německého obyvatelstva, jelikož byli vyhnáni i ti, kteří s nimi spolupracovali nebo Německé obyvatelstvo podporovali, jak uvádí Antonín Čížek (von Arburg, Staněk, 2011).

2.4.4. Židé na území České Kanady

Židé začali osidlovat jihozápad Moravy poté, co Leopold I., rakouský císař, v roce 1670 vydal nařízení o vyhnání Židů z Vídně a Dolních Rakous. Tehdy přišla vlna silné migrace židovského obyvatelstva do všech světových stran od Slavonic, kde se utvářely silné židovské komunity.

V polovině 19. století došlo k občanskému zrovnoprávnění Židů a k jejich přestěhování do městských oblastí. Jednalo se jen o malou komunitu. I přes malé skupiny Židů ve Slavonicích, měli veliký vliv na industrializaci města díky svým podnikům. Židy z pohraničí vyhnala nacistická ideologie z konce třicátých let 20. století, jednalo se o Sudetskou krizi a anexi v pohraničí. Židé se přesunuli dále do vnitrozemí. Později nacisté zavedli protizidovská opatření a Židé byli nuceni k transportů do vyhlazovacích táborů (Bauer, 2014).

Hitlerův záměr spočíval ve vyhlazení evropských Židů. Kromě padlých v boji, kam patřili i muži s německou příslušností z Hlučínska, Vitorazska, Těšínska a chorvatských obcí z jižní Moravy dále příslušníci mnoha národnostně smíšených manželství, byli tito obyvatelé českých zemí nepočtenějšími skupinami obětí, právě Židé.

V souvislosti s genocidou Židů, která byla zahájena na podzim 1941 bylo označeno norimberskými „rasovými“ zákony za Židy, přes 90 000 osob. Vyhlazování těchto jednotlivců probíhala dramatickou rychlostí, zejména po atentátu říšského protektora Reinharda Heydricha v květnu 1942. Pro celé území českých zemí se odhaduje počet 80 000 zavražděných, kteří byli nacisty označeni za Židy (von Arburg, Staněk, 2010).

2.4.5. Zaniklé obce

Obce, které se dříve nacházely na území České Kanady nezanikly samovolně či opuštěním obyvatel. Obce byly lety zrušeny z politického rozhodnutí vystěhování a následnou demolicí domovů obyvatel. V konkrétních letech se jednalo o proces, který by nenašel komparaci v Českých dějinách. (n.d.)

V období mezi roky 1950 a 1952 proběhlo v Československu přesídlování obcí či pouze skupin obyvatel z tzv. zakázaného a hraničního pásma. Operace HP a ZP, jak bylo přesídlování označováno, byla zahájena na konci roku 1951 na základě tajného rozkazu ministra národní bezpečnosti ze dne 13. listopadu.

Na základě „ustanovení o pohraničním území“ v rámci hraničního pásma bylo vytvořené pásmo které bylo zakázané s pásmem hraničním. Zakázané pásmo přiléhalo ke státním hranicím, s dvou kilometrovou šířkou. V ustanovení bylo vyjádřeno, že uvnitř tohoto pásma nesmí nikdo bydlet a ani vstupovat s výjimkou příslušníků pohraniční stráže. (Dvořák, 2013)

Pomocí směrnice vydané Ministerstvem vnitra, která byla vydána roku 1952, byla nařízená demolice hraničních obcí nacházejících v zakázaném pásmu České Kanady. Jednalo se o obce (Košťálkov, Košlák, Kuní, Maříš, Leštnice, Mnich, Nový Vojířov, Dětríš, Romava, Pernárec, Staré Hutě, Smrčná...). K demolicím obcí se také připojil i klášter nacházející se nedaleko kostela Nejsvětější Trojice v obci Klášter.

Tomu to místu se nazývalo zapovězené, bylo obehnané drátěným oplocením. Zásluhou likvidace se okolní život ve vesnicích utlumil až okolní vesnice přirozeně také zanikaly. (n.d.)

Dětríš

Obec Dětríš, poprvé zmíněná v roce 1579, zde kdysi hostila hamr a pilu. V roce 1921 zde žilo 95 obyvatel ve 25 domech, z nichž 87 obyvatel bylo Německé příslušnosti. V roce 1939 bylo v obci 17 domů a 102 obyvatel. Kaple svaté Anny byla postavena a přetrvala do roku 1953, kdy došlo k jejímu zániku. V současné době jsou základy zarostlé (Beran, 2006).

Leštnice

Obec Leštnice, zařazená pod správní okres Slavonice, se nacházela přímo u rakouských hranic, s výhledem na rakouskou obec Reinolz vzdálenou přibližně jeden kilometr. První zmínka o této vesnici pochází z roku 1399. K roku 1921 čítala 12 domů a 50 obyvatel. Mezi roky 1945 a 1950 došlo k postupnému zániku této obce kvůli postavení hraničního pásma. V současné době je území zcela zdevastované, přesto zde nalezneme kamenná boží muka, ovocné stromy a studánka (Beran, 2006).

Pernárec

Obec Pernárec, prvně zmiňovaná v historických záznamech roku 1579, nacházející se po správou Nové Bystřice. Roku 1910 proběhlo sčítání obyvatel. Tehdy měla obec 14 domů s 61 německými obyvateli. Obec zanikla z důvodu hraničního pásma roku 1953. V osmdesátých letech 20. století se zde nacházela rota pohraniční stráže, v té době zde stál poslední statek. Dnes však z této obce zbyly pouze několik kamenných sloupů (Beran, 2006).

Pfaffenschlag

Nejvýznamnější zaniklá vesnice v příhraniční oblasti. Byla založena na konci 13. století, kde se v dřívějších dobách už nacházela osídlená oblast pravděpodobně z 11. století.

Vesnice se skládala nejenom z šestnácti usedlostí, ale také měla několik hospodářských budov, mlýn, sklepy a podzemí chodby o délce 30 metrů, kterým se říkávalo lochy, které měli za úkol skrýt obyvatele před přicházející hrozbou. Husitské války zapříčinily zánik této vesnici v roce 1423, při svých spanilých jízd (c2016-2022).

Ačkoliv zde bylo obyvatelstvo zejména původu Německého, archeologové se domnívají že Pfaffenschlag byl vesnicí Slovanů. Za jeho postavení se také domnívají že měl na svědomí místní Slavonický farář. Později tato vesnice patřila do majetku slavonické fary. Zbytky starého osídlení je přístupné pro cyklisty i pro pěší turisty (Bauer, 2014).

Romava

Je jednou ze zaniklých obcí v okrese Jindřichův Hradec, 8 km jihozápadně od Starého Města pod Landštejnem. Katastr bývalé obce je v současnosti téměř zarostlý lesem. Součástí ruin a lesa se v oblasti nacházejí rybníky, Romavský starý rybník a Romavský mlýnský rybník. Na východě se do roku 1880 nacházel Velký Romavský rybník o rozloze čtyřiceti hektarů. Později byla jeho hráz poškozena což zapříčinilo vypuštění rybníka.

Vesnice byla poprvé popsána v roce 1375, pod německým názvem „Robenau“. Obec byla vědomě vypálená a sto let neobydlená. Teprve koncem 16. století byla obsazena osadníky. Za třicetileté války byla obec několikrát vypálená vojky. S pomocí první světové války se mohla obec zařadit do Československé republiky a vybudována budova pohraniční stráže. Němečtí obyvatelé obce museli roku 1945, opustit své domovy. A roku 1953 byla vesnice zničena a znovu už nebyla osídlena (2021).

Tabulka 1: Zaniklé obce v okrese Jindřichův Hradec

Zaniklé obce v okrese Jindřichův Hradec				
Zaniklá obec	Kategorie	Důvod zániku	Období zániku	Současný stav
Staré Hutě	Obec	Hraniční pásmo	Neuvedeno	Zničeno
Rajchěřov	Obec	Hraniční pásmo	Neuvedeno	Zničeno
Pernárec	Osada	Hraniční pásmo	1950-1960 (1953)	Zničeno
Obora	Osada	Hraniční pásmo	Neuvedeno	Zničeno
Nová Ves	Osada	Hraniční pásmo	1945-1950	Zničeno
Košlák	Osada	Hraniční pásmo	1950-1960 (1953)	Zničeno
Košťálkov	Obec	Hraniční pásmo	Neuvedeno	Zničeno
Blata	Osada	Hraniční pásmo	Neuvedeno	Zničeno
Romava	Obec	Hraniční pásmo	1921	Zničeno

Hamry	Samota	Hraniční pásmo	Postupně po 1945	Zničeno
Domky Mariánské	Osada	Hraniční pásmo	Postupně po 1945	Zničeno
Dětříš	Osada	Hraniční pásmo	1950-1960 (1953)	Zničeno
Kuní	Obec	Hraniční pásmo	Neuvedeno	Zničeno
Kunšach	Osada	Hraniční pásmo	1950-1960	Zničeno
Krabonoš	Osada	Hraniční pásmo	1950-1960 (1945)	Částečně zničeno
Lužánky	Samota	Hraniční pásmo	1945-1950	Zničeno
Maříž	Obec	Hraniční pásmo	Postupně po 1945	Částečně zničeno
Mnich	Obec	Hraniční pásmo	Neuvedeno	Zničeno
Reissner	Samota	Hraniční pásmo	Neuvedeno	Zničeno
Navary	Obec	Hraniční pásmo	Postupně po 1945	Zničeno částečně
Rybné	Osada	Hraniční pásmo	Postupně po 1945	Zničeno

Zdroj: vlastní zpracování

3. Orální historie

Orální historie je kvalitativní výzkumnou metodou, která je využívána v různých disciplínách jako je historie, etnologie, sociologie či politologie (Vaněk, Mücke & Pelikánová, 2007).

Česká asociace orální historie vymezila definici „*metoda, jíž se dokumentuje a uchovává lidská zkušenost prostřednictvím rozhovorů nahraných s účastníky historických událostí nedávné minulosti. Sdružuje badatele z různých oborů a snaží se získávat a archivovat autentické, hodnotné a spolehlivé historické prameny*“ (2018).

Jiná definice pojednává o metodě, která má náležité umístění i v moderním světě pro zkoumání historických událostí, kde účastníci, svědkové a zpracovatelé jsou stále naživu a mohou poskytnout své zážitky a zkušenosti prostřednictvím vyprávění či rozhovoru. Metoda spočívá v detailním zkoumání subjektivního sdělení osob, kteří byli svědky konkrétních událostí, mohou objasnit a prohloubit pochopení konkrétních zkoumaných událostí.

Výzkumník, který vede svůj rozhovor si připraví různá kritéria, aby si zvolil správné osoby, se kterými bude uskutečňovat rozhovory. Téma je zvoleno v první fázi s výběrem konkrétního zaměření výzkumníka. Dále je potřeba vytvořit otázky které bude klást výzkumník lidem, které si pro výzkum zvolil (Vaněk, 2003).

Prakticky lze orální historii charakterizovat jako záznam rozhovoru ve formě otázek a odpovědí. Tato forma rozhovoru obvykle probíhá s tazatelem, který má základní znalosti o osobě, se kterou provádí rozhovor (Vaněk, Mücke & Pelikánová, 2007).

Získávání informací o nedávné minulosti pomocí kvalitativní metody orální historie představuje dynamický a tvůrčí proces, který vyžaduje neustálé aktualizování a formování obecných pravidel výzkumu, včetně etických pravidel.

Orální historie je považována za velice komplexní a promyšlenou metodou, kterou využívají různé vědecké obor. Případné etické zásady pro vedení orálně-historického výzkumu zde nejsou striktní nařízení, spíše se pojednává o soubor doporučených pravidel, jež by měli badatelé zohlednit při své výzkumné práci a při reakcích, které by

měli nést etický kontext. Bez ohledu na vývoj a strukturu rozhovoru by badatelé měli brát v potaz subjektivní charakter metody tohoto výzkumu (2018).

Orální historie má jistý problém, zejména se jedná pohledu objektivity. Informace, které tazatel získá z vyprávění, jsou velice ovlivněné subjektivním výkladem a pohledem konkrétní tázané osoby, která prožívala události, jak na ně vzpomíná a jaké měla osobní pohled a přístup k dané situaci. Subjektivní pohled tazatele je v tomto přístupu žádána a díky ní se lépe orientuje v chápání historických prvků. (Vaněk, 2003).

3.1. Historie orálního výzkumu

Už několik staletí se lidská společnost snaží sbírat a uchovávat data o lidské minulosti. V dřívějších dobách byla minulost předávána v podobě příběhů dnes jsou tyto příběhy nazývány bájemi, pověstmi, či legendami. Orální historie je nejstarší metodou v předávání informací a znalostí, a to díky lidské paměti.

Vznik a rozšíření písma přispěla k pevnějšímu zakotvení obsahového jádra, který se předával dalším generacím. Pomocí psaných textů nedocházelo ke zkreslování předávaných informací. I přes rozšířeném používání písma lidé nemohli zamezit chybám které vznikli při ustavičném přepisování. I přes to se stal jedním z nejvíce využívaným historickým pramenem (Vaněk, 2003).

4. Oblast Česká Kanada

4.1. Přírodní park Česká Kanada

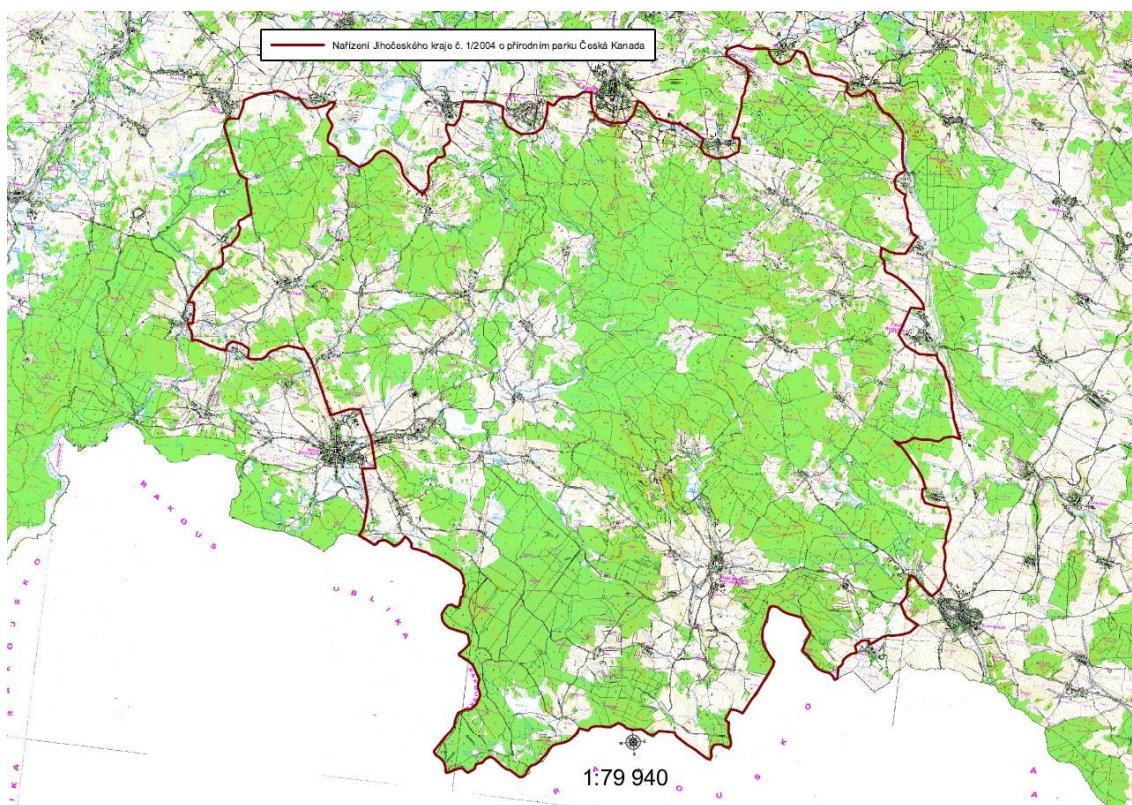
Jde o příhraniční region venkovského typu s menší průmyslovou zatížeností a průměrným počtem obyvatel. Region se nachází mimo hlavní dopravní trasy (silnice, železnice a letecká doprava).

Zásluhou zachovalé čisté přírody, která díky své drsné krajině připomínajíc Kanadu jednoznačně napomáhá řidší osídlení a omezování těžkého průmyslu. Značnou dobu bylo příhraniční pásmo nepřístupné, to se dnes jednotně odráží na čistotě a nenarušenosti příhraniční krajiny.

V této době Česká Kanada nabízí různé formy rekreace a turistiky související úzce s přírodou a některými historickými památkami.

Region je propleten rozmanitými turistickými trasami, cyklotrasy, které jsou jedním s nejvyhledávanějším cílem turistů v letních měsících. V zimní příznivých dnech je způsobilý obdarovat svými běžeckými trasami i nadšence do zimních sportů (Bauer, 2014).

Obrázek 1: Hranice přírodního parku České Kanady



Zdroj: ceskakanada.wordpress.com

4.2. Vymezení destinace turistické oblasti České Kanady

Oblast Česká Kanada se rozprostírá ve východní části Jihočeského kraje. Turistická oblast se rozkládá na 1 152 km². Největší část tohoto území tvoří Českomoravská vrchovina, která prostupuje ze severovýchodu. V jižní části regionu převažuje Novobysřtická vrchovina. Z východní části prostupuje Dačická pahorkatina, které se úzce dotýká Jindřichohradecké pahorkatiny, prostupující ze západní strany.

Česká Kanada má pro své území také nejvyšší vrchol Vysoký kámen, který se pyšní svými 738 metry. Nachází se poblíž obce Kunžak. V dřívější době se tomuto vrcholu říkalo počestěle Markštejn, tedy v doslovném překladu, pomezní kámen či kámen hraniční z důvodu hranic mezi Čechami, Moravou a severního Rakouska (Bauer, 2014).

Obrázek 2: Území turistické oblasti Česká Kanada



▭ Hranice Č. Kanady

0 5 10 20Km

Tereza Krejčová, březen 2024,
Jihočeská univerzita v Českých Budějovicích

Zdroj: vlastní zpracování

5. Metodika

Metodika rozhovoru vychází z principů orálního výzkumu. Cílem bylo prozkoumat detailní život v 20. století v těžkých dřívějších časech. Prozkoumat detailněji život rodiny a dopady historických události na rodinné členy souvisle s časem.

Dále jsem získávala demografická statistická data od Českého statistického úřadu. Pomocí softwaru ArcGIS jsem využila prostorovou analýzu těchto dat a následně jsem vytvořila interaktivní příběhy pomocí Story map.

Data, z orálně historického výzkumu jsem zpracovala a následně implementovala do příběhu ve Story mapách, kde jsou také zobrazené, poskytnuté fotografie objektů, fotografie cestovního pasu z Československé republiky z první poloviny 20. století.

6. Praktická část

Pro svou bakalářskou práci jsme si zvolila orální historický výzkum, jelikož považuji za vzácnost získat opravdové vzpomínky či prožité události starších lidí. Data poskytují autentické pohledy na historické události a životní zkušenosti. Pomocí takového výzkumu je možné zachytit vzpomínky a příběhy, které by byli s uplynutím času, ztraceny. To přináší nový pohled na minulost. Další výhodou tohoto výzkumu je možnost pracovat s jedinečnými daty, která nejsou lehce dostupná. Zachycuje také emoce vyprávěčů.

Při navrhování významných okruhů jsem zaměřila na důležitost historických událostí, které zasáhly oblast Česká Kanada. Vybrala jsem několik důležitých témat, aby se mi lépe rozhovor vedl. Tématy byla první světová válka, Železná opona, cestování v druhé polovině 20. století. Tato témata jsem vybrala z důvodu detailnějšího propojení historie v této oblasti s životy občanů.

Rozhovor byl naplánován na 10. února 2024 v jeho domě, to mělo za následek pohodlného a klidného prostředí pro vyprávění. Výzkum získal větší autentické vyprávění, nebyli jsme zde nikým rušeni. Také vyprávění bylo bez časového nátlaku.

Rozhovor s Miloslavem Bínou proběhl dne 10. února 2024 a trval přibližně 3 hodiny. Díky dlouhému rozhovoru jsem získala dostatek zvukového materiálu pro analýzu. Pro nahrávání jsem využila osobní mobilní telefon, který mi umožnil snadné ukládání, další manipulaci s materiálem případně se k nim opakovaně vracet. Nahrávka je velice kvalitní bez okolních šumů. Miloslav Bína souhlasil s nahráváním našeho rozhovoru a s uvedením jeho jména v bakalářské práci. Nahrávky jsou opatřeny heslem z důvodu ochrany citlivých informací.

Pro svůj výzkum jsem si vybrala jako narátora svého dědečka Miloslava Bínu. Jeho silně emocionální vzpomínky mě provází celý život, pro výzkum byl hlavní volbou. Jeho neocenitelné sbírky dopisů, dokumentů, dobových fotografií, ocenění jeho příbuzenstva, jsou toho důkazem. Přiblížil mi skutečný život jeho dědečka, úzce spjatou jeho profesní dráhou v nemilosrdné době ve oblasti České Kanady, jenž byla za 2. světové války příhraniční oblastí. Miloslav Bína dobrovolně sdílel poutavé příběhy a paměti předané jeho oběma rodiči o jeho rodině a událostech v dané době které měnily jejich životy v České Kanadě.

Dědeček Miloslava Bíny, Leopold Bína, jenž si zaslouží být zmíněn, se aktivně podílel v první světové válce. Miloslav Bína poskytl cenné informace o tom co zažíval jeho dědeček i rodina kterou v té době už měl.

Na začátku našeho rozhovoru s Miloslavem Bínou, se projevoval zdrženlivě, z důvodu nahrávání a pro něj nepřirozeného postoje k vyprávění. Později se Miloslavův přístup změnil, a jeho výpověď získala přirozenou výpověď.

Výpověď Miloslava Bína jsem ponechala v původní podobě, aby neztratila autentičnost a přirozenost.

Rozhovor s Miloslavem Bínou, o jeho dědečkovi Leopoldovi Bínovi.

„Císař pán ho povolal do války roku 1914. Nastoupil na vlak v Jihlavě a jeli na Itálii přes Rakousko. Byl raněn a zajat, umístili ho do špitálu s průstřelem plic. Tam se tedy léčil. Narodil se jim syn 1910. Rodina a ostatní nevěděli, kde se dědeček nachází. Až přes Červený Kříž a přes Španělsko zjistili, že je zajat a živ. Dostali na sebe s rodinou spojení a psali si nějaký čas.“

„Po první světové válce začal podnikat, skupoval kůže. Vybudoval řeznictví, rámeček a hospodu. Vystavěl šlachtu a dílnu na zpracování masa společně s udírnou. A také mu byla vystavěna chladárna (ledárna). Dědeček zpracoval maso a zároveň ho ve svém krámku prodával a rozvážel po vesnicích (Hostkovice, Staré město, Nová Bystřice, Cizkrajov).“

„A přišla druhá světová válka někteří lidé z vesnice řekli o rodině Bínové, že schovává zbraně. Vojsko přišlo na naší chalupy a na půdě objevili obraz prezidenta Beneše. Dědeček Leopold Bína byl vláčen vesnicí s obrazem okolo krku a lidé na něj plivali.“

„Aby neodvedli mého tátu, Leopolda Bínu mladšího. Zařídil si "obcování" zařídil si u dudového bráchy, který žil v Telči, práci a jezdil tzv. na propustku domů do Č. Rudolce. Hitler odvedl všechny, co žili v Sudetech, na vojnu. Když byl odsun, naše rodina nevěděla, jestli bude také odvedena, jelikož byli ze smíšeného manželství. V Č. Rudolci zůstalo po odsunutí 10 rodin (dvě rodiny Štanglových, Pražský, Závodský, Gottfriedovi, Bínovi).“

Železná opona

„Kdo byl ve straně měl přednost. Ve škole se na děti dívali také tak. Naše rodina ve straně nebyla, ale táta Leopold Bina mladší. Byl řezník na svém místě. Měl perfektně připravené maso. Přišlo maso 2x týdně ze Studené později nějakým způsobem byla Studená odříznuta a museli brát maso z Jindřichova Hradce. Tam na to jednali lidi, kteří neměli s tím moc zkušenosti. Skládali maso a hned druhý den musel maso prodávat. Pokud se maso špatně nachladilo před dovozem tak způsobovalo ztráty např. v létě maso ztrácelo vodu. Když měl Leopold mladší ztráty, musel si zavolat tajemníka, když mu na kg chybělo, musel tajemník podepsat, že si nic nepřevzal a že mu chybí např. 3kg masa. Lidé stáli od 6 hodin frontu před krámkem. Pokrýval závodní kuchyně a školy.“

Cesta do Rakouska

„Museli jsme mít pozvání, pokud jsme chtěli jet do Rakouska. Jelikož se můj bratr přiženil do Rakouska, musel napsat pozvání, které bylo ověřeno advokátem a potvrzené. Pokud bylo napsané německy museli si zařídit český překlad. Jezdili jsme do Jindřichova Hradce na pasové oddělení, dostali jsme různé papíry, které jsme museli vyplnit. Potvrzení z práce, že nemám vyživovací povinnost, potvrzení že nemá žádné tajemství. Potvrzení z vojenské správy i z obce. Na základě tohoto nám přiklepli devizový příslib. (dvě cesty do J. Hradce a jedna cesta do Prahy).“

„Museli jsme uvést do papírů co vezeme, prstýnky, náušnice... Když jsme jeli jednou zpět, zapomněli jsme snubní prstýnky u bratra v koupelně. Zjistili jsme to 40 km najetých na dálnici. Museli jsme to otočit a dojet si pro ně. Jinak bychom měli na hranicích veliký problém. Těžko bychom to vysvětlili. Jednou mi brácha koupil televizi. Musel jsem kvůli tomu jet do Č. Budějovic na celnici, aby odhadli že nemá cenu větší jak asi 6 000 jinak bych platil clo, tam jsem musel hledat odhadce, jinak mi to na té celnici nevzali. Těžko se dostávalo ven (cestovat). Aby toho nebylo málo, tak tě tady hlídali.“

„Dělal nám tady na domě zedník "Kulhavý", nalil jsem mu víno a později ještě další sklenici. Popíjel a povídá mi: Vy jedete do Rakous, já jsem takhle zbystřil a povídám ty Jardo, já jsem ti nic neříkal. No neříkej mi takhle...“

Zámek v Českém Rudolci po 2. světové válce

„Byl konec 2. světové války Rusy tlačili Němce a zde zůstali obyvatelé. Zámek v Českém Rudolci měl samozřejmě správce. Rusáci všechno vlastnili, kam přišli. Chodili k nám a naši museli mít otevřený barák pro průchod. Jelikož prý zatlouk a jinak by rozstřílel vše, a to bylo ve chvíli kdy drželi německé vojsko v lese a oni pily jak duhy. Když prošli tak zámek hlídal správce (pan Satinský), oni do zámku vnikli rozbily a vzali si co se dalo a fronta pokračovala dál. Jim to bylo jedno říkali, že na vozech vozili židle a spali na Perských kobercích to mi vyprávěla máma, když zámek lidi čistily po válce. Co jsem viděl já v tom zámku, tak tam byly kamna, dvoje. Zrcadla si pamatuji, takový obrovský. Ty rozřezával pan Šabatka, který z nich dělal toalety. Byla tam socha, co si pamatuji, když se šlo do druhého poschodí ve výklenku byla mramorová socha, prý se ji děti bály, tak ji zlikvidovali nebo rozbili.“

„Byl tam sejf a plnomocníci a další ho hlídali, ale později se do něj dostali a zjistili, že v něm nic není.“

Obrázek 3: Zámek v Českém Rudolci



Zdroj: vlastní fotografie, 2024

7. ArcGIS sběr dat

Praktická část bakalářské práce byla z velké části vytvářena a analyzována v systému ArcGIS Online, kde jsem zpracovávala data, která jsem důkladně sbírala z různých zdrojů a vytvářela mapové vrstvy různých typů zaměřené na oblast Česká Kanada.

Tento systém mi umožnil kompatibilní manipulaci s daty, následně vizualizovat data v prostorovém prostředí, což byl cíl mé práce. Díky vytvoření těchto mapových vrstev si můžeme lépe představit danou oblast a představit si celkový charakter cestovního ruchu s podstatnou částí atributů v této lokalitě.

Tyto vytvořené mapové vrstvy v systému ArcGIS Online, jsem dále aplikovala do story map, které jsou kompatibilní s tímto systémem. Mapy byly vkládány do jednotlivých příbězích celkové sbírky story map. Což umožňuje ucelenou a podstatnou názornost celkového příběhu. Data jsem čerpala z několika různých zdrojů.

7.1. ArcGIS online analýza dat

Ubytovací zařízení

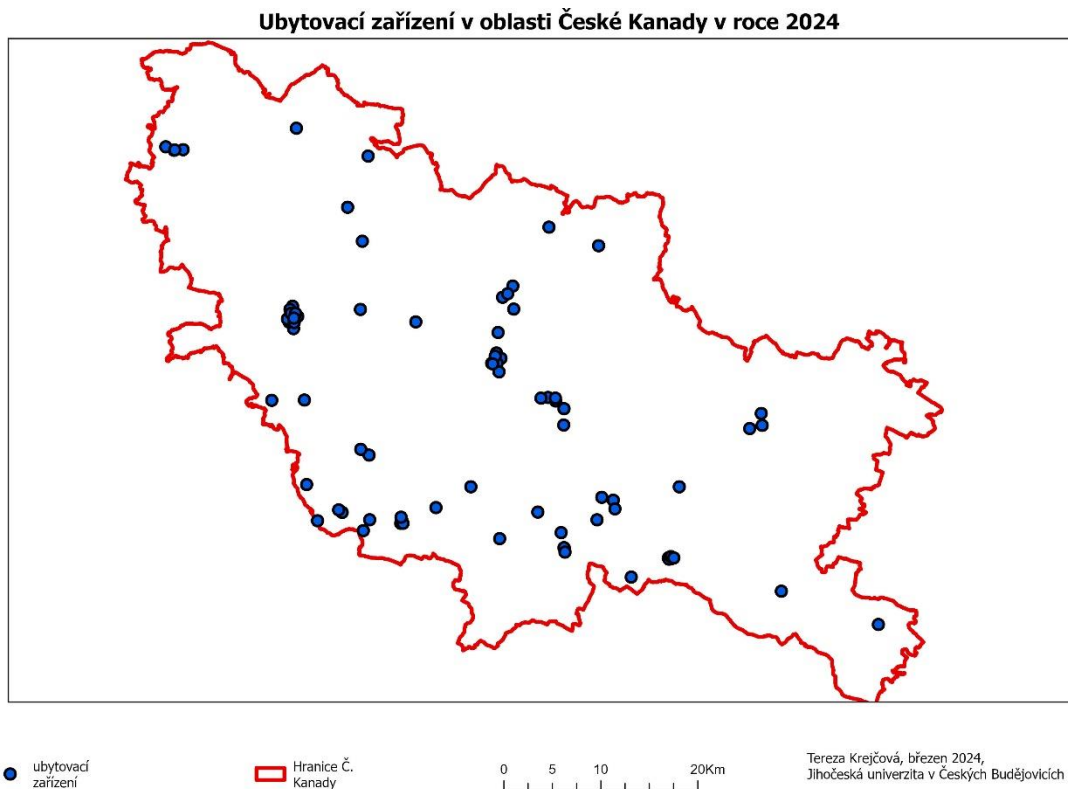
V oblasti České Kanady je k roku 2023 zobrazeno na mapě, 85 ubytovacích zařízení. Tato zařízení jsou různého typu, konkrétně se jedná o hotely, hostely, penziony, apartmány a kempingová místa. Podle vyobrazené mapy je vidět značná míra prázdného prostoru, to je způsobeno místními krajinnými podmínkami, kde není možnost ubytování.

Ubytovací zařízení jsou v nejvíce vyobrazena v městských částích, kde je celkem zřejmé větší nárůst návštěvníků.

Příklady ubytovacích zařízení v oblasti Česká Kanada.

1. Hotel Landštejnský Dvůr – Staré Město pod Landštejnem;
2. Kemp Chata Zvůle – Zvůle;
3. Apartmány Adéla – Český Rudolec;
4. Motel Dačice – Dačice;

Obrázek 4: Přírodní zajímavosti v oblasti České Kanady



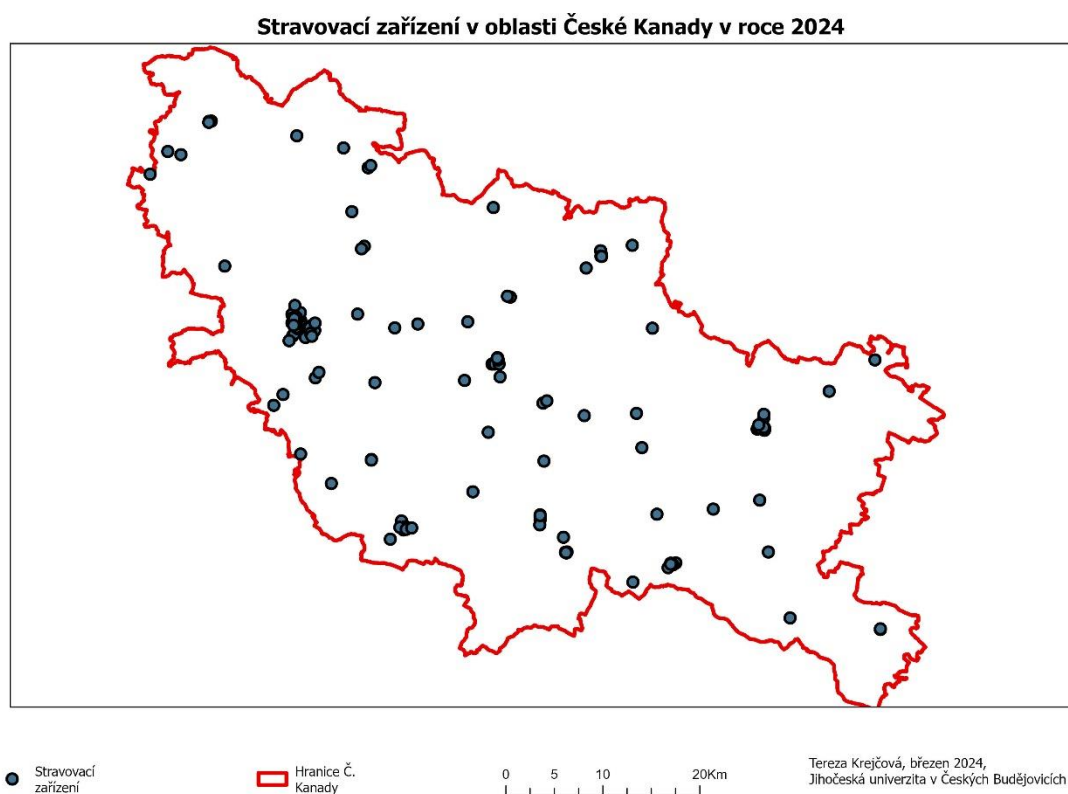
Zdroj: vlastní zpracování

Stravovací zařízení

V oblasti České Kanady je v současnosti dostatečný počet stravovacích zařízení, která fungují pro návštěvníky. I přes velké plochy lesů a jiných přírodních krajín je zde mnoho stravovacích možností. Jsou zde vyobrazeny restaurace, kavárny, hospody, bary i cukrárny.

Na této konkrétní mapě je bodově zvýrazněno 186 plně funkčních stravovacích zařízení v oblasti Česká Kanada. Tyto zařízení dopomáhají k rozvoji cestovního ruchu či v podpoře gastronomického formy cestovního ruchu.

Obrázek 5: Stravovací zařízení v oblasti České Kanady v roce 2024



Zdroj: vlastní zpracování

Příklady vyobrazených stravovacích zařízení v oblasti Česká Kanada.

1. Cukrářství Lavendy – Jindřichův Hradec;
2. Restaurace No.20 Komenského – Dačice;
3. Restaurace Maříž – Maříž;
4. Hospoda V Bráně – Jindřichův Hradec;

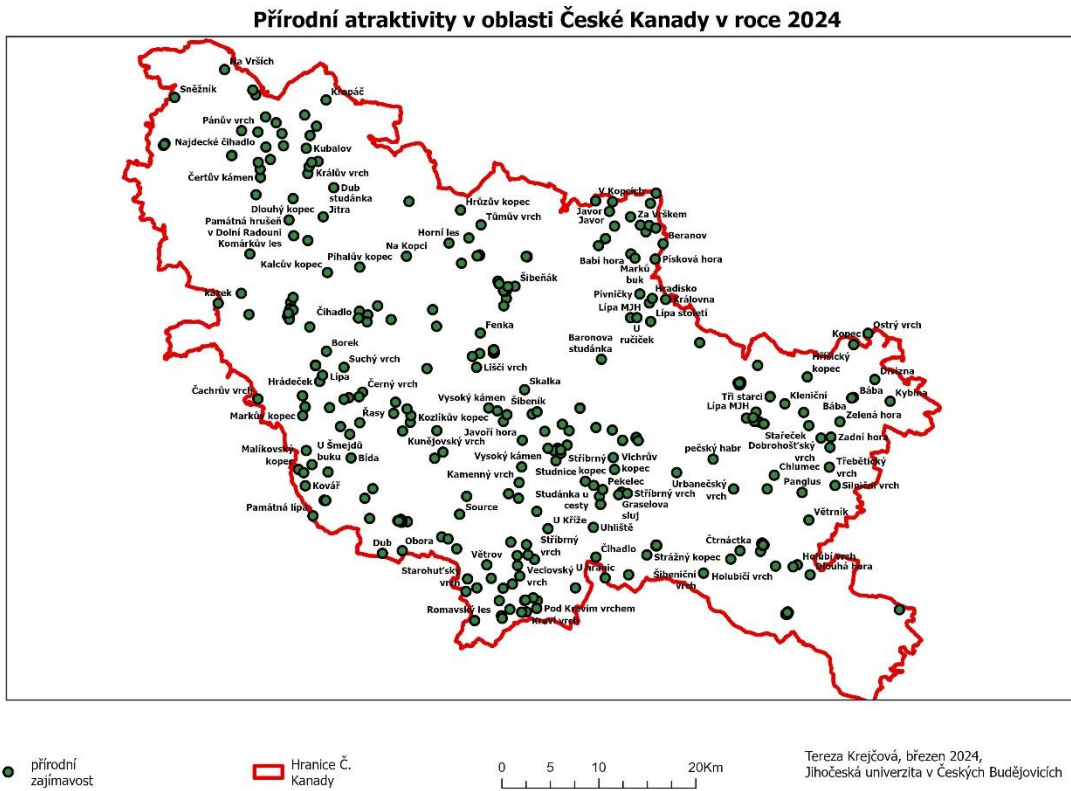
Přírodní zajímavosti

Na této mapě jsou vyobrazené přírodní zajímavosti, které patří České Kanadě. Oblast je ohraničena červenou barvou. Přírodní zajímavosti jsou označeny zelenými body a jsou rozmístěny po celé oblasti. Jak můžeme vidět, tak v této oblasti značná část přírodních zajímavostí.

Příklady přírodních zajímavostí v dané oblasti:

1. Vysoký kámen
2. Čertův kámen
3. Studánka u Dobré vody
4. Kamenný vrch

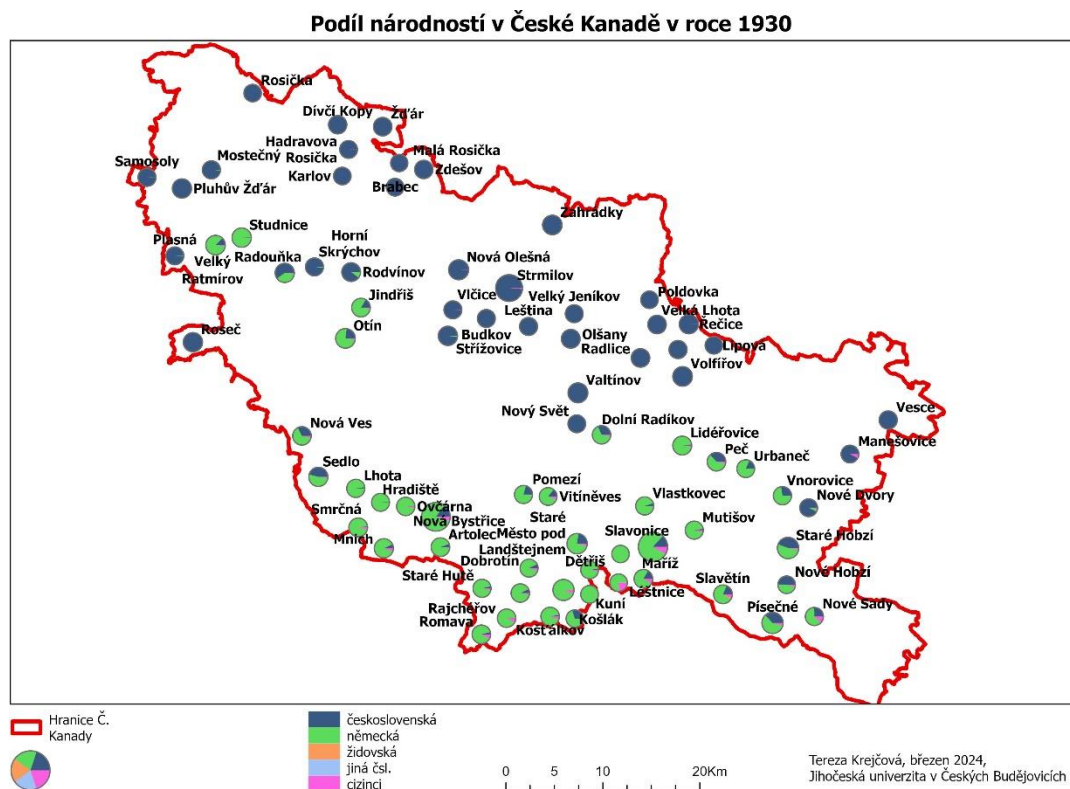
Obrázek 6: Přírodní zajímavosti v oblasti České Kanady



Zdroj: vlastní zpracování

Národnostní struktura v oblasti České Kanady v roce 1930

Obrázek 7: Národnostní struktura v oblasti České Kanady v roce 1930



Zdroj: vlastní zpracování

Tato data jsem čerpala především z Českého statistického úřadu, konkrétně ze Statistického lexikonu obcí v republice Československé. Jedná se o data, která byla získána ze sčítání obyvatelstva roku 1930. Při sběru jsem se zaměřila na konkrétní datové položky, národnost československých státních příslušníků, německých, jiných a cizince, konkrétně v soudních okresech, obcích a osadách z oblasti České Kanady.

1. prosince 1930 proběhlo druhé československé sčítání lidu podle zákona č. 47/1927 Sb., sčítání bylo rozšířené o několik prvků ve srovnání se sčítáním roku 1921. Poprvé v historii a také v jedné ze tří evropských zemí evidovalo také plodnost žen. Což později mělo veliký význam pro studium reprodukčního chování obyvatelstva v Československu. (Český statický úřad, 2020)

Další nový prvek při sčítání bylo zjišťování minulého bydliště sčítaných osob, pokud se narodily jinde, než byli sčítáni. Další prvek zaznamenávání místa odkud se sčítané osoby přistěhovali do místa, kde byly sčítány. Mělo za následek prozkoumávání migračních vzorců a pohybu obyvatelstva v dané období.

Vyskytly se také určité změny při definování národnosti. Sčítání v roce 1930, se národnost spojovala podle mateřského jazyka. Takovýto postup, ale nebyl mezi odborníky dovolován. Informace o národnosti byla významná pro studium etnického složení obyvatelstva a na dopady historického vývoje regionu včetně turistického potenciálu. Tato doporučení byla aplikována při pozdějších sčítáních v roce 1970, 1991 a 2001. V roce 1934 byl vydán Statistický lexikon obcí v republice Československé. (Český statistický úřad, 2020)

Na konkrétní mapě je vyobrazena oblast České Kanady, která je ohraničena červenou barvou, zobrazující pomyslnou hranici této oblasti. Uvnitř této oblasti jsou vyobrazeny obce a osady z roku 1930. Jedná se tedy i o obce, které po roce 1930 zanikly z důvodu vybavování železné opony.

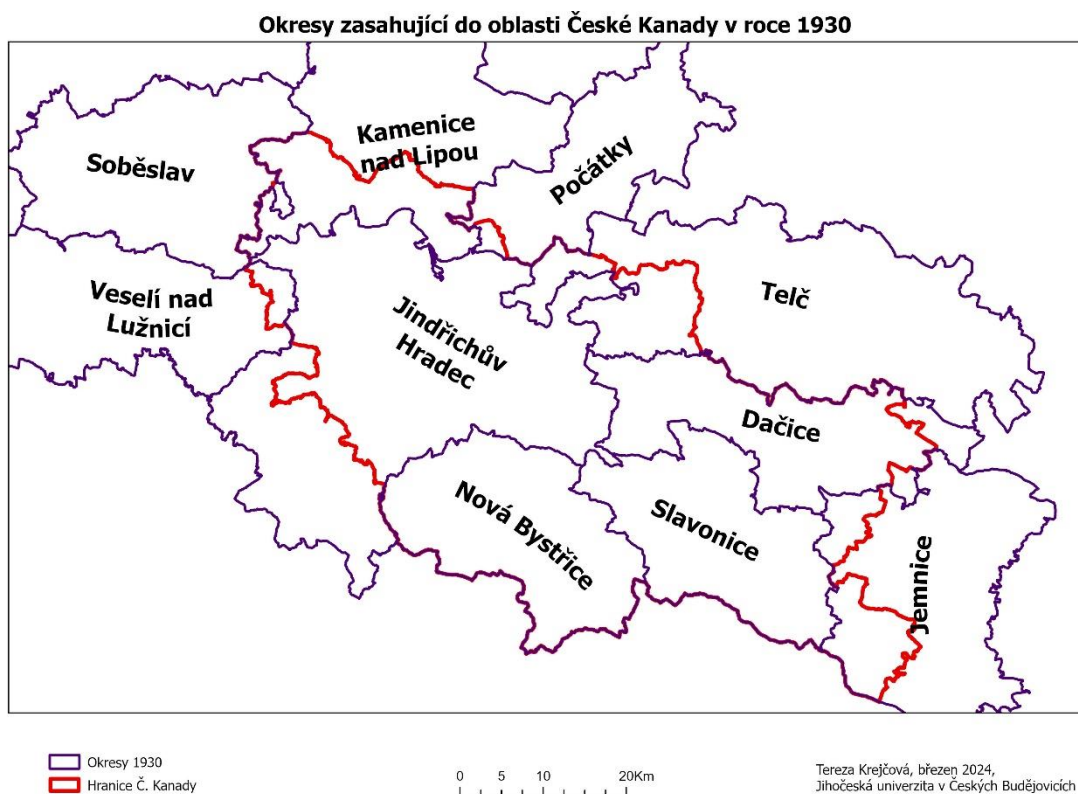
Na mapě je dále vidět demografické rozložení národností struktury obyvatelstva v konkrétním roce 1930. Pomocí této mapy je možné si představit jaké národnosti byly v konkrétních obcích nejvíce zastoupeny.

Modrá barva zobrazuje německou národnostní strukturu, je zřejmé že německé obyvatelstvo v tomto roce obydlovalo značnou část pohraniční části s Rakouskem.

Přehledová mapa okresů zasahujících do oblasti České Kanady roku 1930

Tato přehledová mapa zobrazuje okresy, které v roce 1930 zasahovaly do oblasti České Kanady. Jsou zde vidět okresy Kamenice nad Lipou, Počátky, které svou rozlohou zasahují pouze částečně do červeně vyznačené turistické oblasti. Dále je zde zobrazen okres Telč, Jemnice Veselí na Lužnicí, Soběslav. Z velké části do oblasti České Kanady zasahuje okres Jindřichův Hradec. Nová Bystřice, Slavonice a Dačice patří kompletně do oblasti České Kanady.

Obrázek 8: Okresy zasahující do oblasti České Kanady v roce 1930

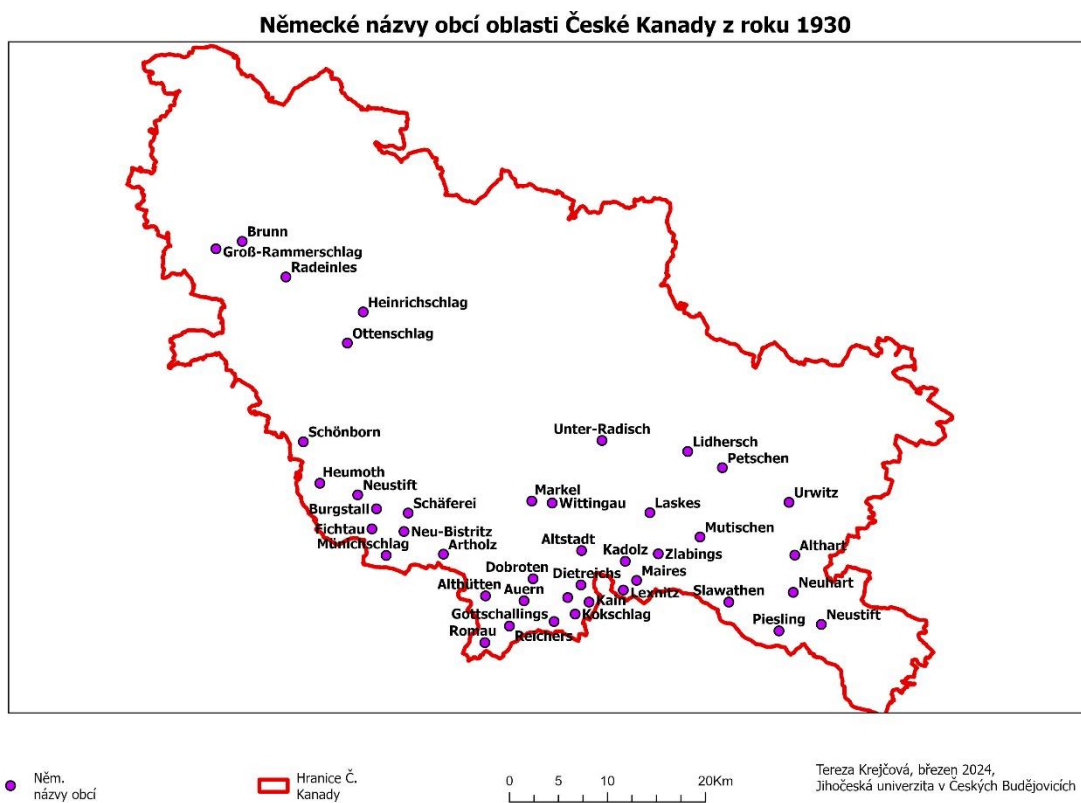


Zdroj: vlastní zpracování

Německá názvy obcí v oblasti České Kanady pocházející z roku 1930

V této konkrétní mapě jsou vyobrazeny německé názvy obcí z roku 1930, zahrnuje i zaniklé obce pro zachování historického kontextu pro konkrétní rok.

Obrázek 9: Německé názvy obcí oblasti České Kanady z roku 1930



Zdroj: ArcGIS, vlastní zpracování

7.2. Story mapy

V online systému Story map neboli mapy s příběhem jsem vytvořila sbírku story map, která je součástí bakalářské práce o historii cestovního ruchu České Kanadě. Každý příběh je jako kousek skládačky a postupně uceluje podvědomí o této krajině.

První story mapa obsahuje podstatné informace o této oblasti a slouží jako úvodní mapa pro seznámení se s danou oblastí. Jsou se sepsané základní informace o území, jeho rozloze, krátké nahlédnutí do historie této drsné krajiny.

Druhý příběh v mé sbírce map je vyobrazen průvodce po památkách i přírodních krásách České Kanady. Také jsou zde vyobrazeny historické památky společně s Graselovými stezkami, které jsou v této oblasti velmi známé a v turistické sezóně velice navštěvované.

V příbězích jsou tyto stezky zobrazeny, aby každý návštěvník měl přehled o umístění těchto stezek.

Třetí příběh mé sbírky je zaměřený na zaniklé vesnice a osady, které zanikly v důsledku železné opony v minulém století. Jedné se pouze o obce v oblasti České Kanady. Jsou zde vyobrazeny všechny dostupné obce, které zanikly, jsou zde vloženy jako ortofotomapy z padesátých let. Jsou porovnány se současnými foto mapami jednadvacátého století. Je zde tak vidět, jak se zaniklé obce změnily a co po nich případně zbylo.

Tento příběh poskytuje pohled na ztracené dědictví České Kanady, ovlivňované politickými událostmi minulého století. Ortofotomapy s porovnáním nových map umožňuje sledovat, jaký vliv měla politická situace na tyto vesnice a jaké stopy po zaniklých obcích zůstali v současnosti.

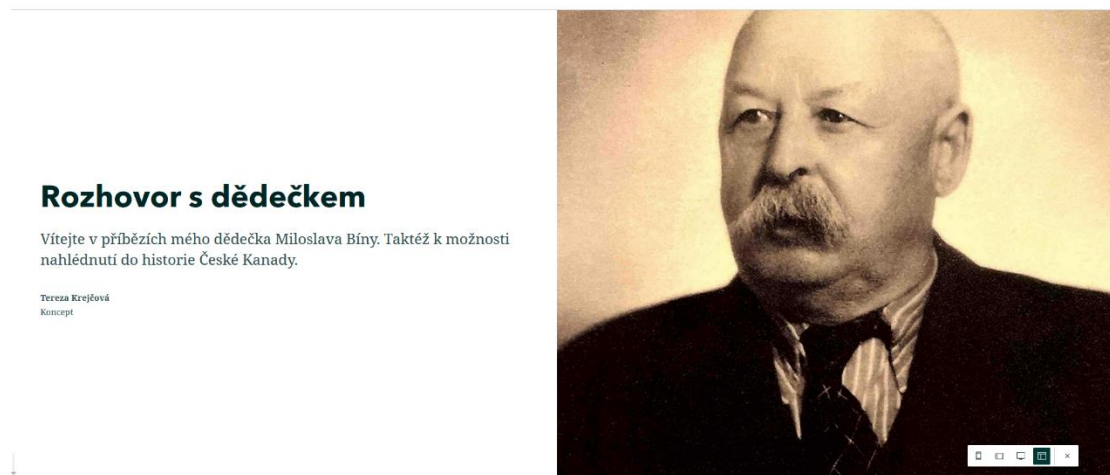
Ve čtvrtém příběhu mé sbírky map se dozvídáme o mém historickém výzkumu, který byl zásadní pro mou bakalářskou práci o historii cestovního ruchu v České Kanadě. Tento příběh představuje rozhovor s mým dědečkem, který se mnou sdílel vzpomínky na část naší rodiny, která žila v oblasti Česká Kanada.

Dědeček vypráví o různých událostech, které vytvářeli život naší rodiny. Například je zde zmíněn jeho dědeček, který sloužil v první světové válce, dále o podnikání rodiny po první světové válce. Také popisuje, jak vypadala oblast v minulém století,

jaké bylo cestování do Rakouska a jak dopadl zámek v Českém Rudolci po druhé světové válce.

Také jsou zde vidět fotografie, které mi dědeček poskytl, a dokonce i cestovní pas jeho dědečka, který ukazuje na historii a cestovního ruchu i v této oblasti. Díky takovému rozhovoru si můžeme představit dřívější život v nelehkých podmínkách našeho státu.

Obrázek 10: Příběh ve story mapě



Zdroj: vlastní zpracování

V pátém příběhu mé sbírky je poskytnuté vyobrazení infrastruktury v této oblasti, zejména stravovací zařízení, která poskytují stravování návštěvníkům této oblasti v současném roce 2024. Jsou zde vyobrazeny restaurace, kavárny, hospody, bary a další zařízení která jsou úzce spjata s těmito službami.

Dále je zde zobrazena mapová vrstva ubytovacích zařízení, kde jsou vyobrazeny hotely, penziony, chaty, campingová místa a další obdobná zařízení, která poskytují ubytovací služby. Tato mapa poskytuje přehled ubytovacích zařízení v současném roce 2024.

Zde je možné zobrazit sbírku story mapy, pomocí konkrétního odkazu:

<https://arcg.is/1r4iXq>

8. Doporučení pro rozvoj cestovního ruchu v České Kanadě

Dle mého názoru, v této oblasti je veliký potenciál vyzdvihnout určité atraktivity které jsou součástí historie 20. století a seznámit veřejnou společnost s historií našeho státu. Jelikož tato oblast je bohatá na aktuální přírodní atraktivity, neskrývá ani ty zaniklé, které měli veliký důsledek na současný vzhled této oblasti.

Zejména bych chtěla navrhnout doporučení využití sbírku story map, které jsem vytvořila v rámci této bakalářské práce, a to zejména pro informační turistická centra v této oblasti. Tuto sbírku story map by mohly informační turistická centra prezentovat a sloužit návštěvníkům jako virtuální průvodce po České Kanadě.

Návštěvníci této oblasti by mohli využít virtuální mapu k inspiraci při hledání různých turistických zajímavostí, ubytovacích zařízení nebo stravovacích zařízení. Velkou výhodou je podoba této story mapy, návštěvníci by si mohli lépe představit prostředí této přírodní krajiny s její nabízenými službami. Mohli by tak lépe naplánovat své výlety.

Dále by návštěvníci mohli nahlédnout do historie mé rodiny, která žila a stále žije v této oblasti České Kanady, a mohli by si lépe představit žití ve 20. století, jak veliký měli vliv na život války, také poskytnutí střípků podnikání v těchto letech. Také by měli představu o cestování v té době a jaké to mělo dopady na život.

Dalším návrhem pro rozvoj cestovního ruchu v České Kanadě by bylo vytvoření naučné stezky po zaniklých obcích. Tato naučná stezka by zahrnovala různé zastávky v obcích, které se nacházejí v pohraničí s Rakouskem, kde se nachází velké množství zaniklých obcí a osad. U každé zaniklé obce by byla umístěna informační tabule nebo audio průvodce, který by návštěvníkům poskytoval informace o dané zaniklé obci, počtu obyvatel v daných letech, mnoho různých původních fotografií, různých zajímavostí o dané obci či příběžích lidí, kteří zde žili.

Jelikož na určitých oblastech jsou pozůstatky kamenných základů budov, různé křesťanské kříže, či malé kapličky, poskytlo by to návštěvníkům na této cestě vysokou autentičnost.

Návštěvníci by měli možnost zažít emocionální zážitek z naučné stezky a lépe si zapamatovat dopad politických událostí na životy lidí v této oblasti.

Dle mého názoru je tato oblast velice neprobádaná a rozvoj cestovního ruchu by této oblasti velice prospělo.

9. Závěr

Cílem této bakalářské práce bylo zhodnotit historický potenciál pro následný rozvoj v oblasti cestovního ruchu na území České Kanady. Zohlednit nejen současné kulturně-historické atraktivity, ale i významné historické události a atraktivity, které už zanikly. Současně využít pro práci orálně historický výzkum a terénní šetření. Pro následná navržená doporučení využít analýzu dat a ArcGIS, pro budoucí rozvoj formy cestovního ruchu v České Kanadě.

Pro teoretickou část bylo nutné prostudovat odbornou literaturu, která ukazuje že zkoumaná historická fakta oblasti České Kanady jsou klíčová pro porozumění cestovního ruchu v této oblasti. Po analýze odborné literatury je možné si povšimnout, že kombinace drsné přírodní krajiny a silné historické minulosti přispívá k atraktivitě této oblasti.

Další částí této práce je orálně historický výzkum, který představuje zajímavou část. Tento výzkum poskytuje pohled do života rodiny, která žila v oblasti České Kanady ve 20. století, poukazuje zejména na nesnadné podmínky života v různých fázích století. Jsou zde i poznatky o podnikání v první polovině 20. století.

V práci jsou také zkoumané podmínky cestování za hranice v druhé polovině 20. století a jakým způsobem to ovlivňovalo rodinu. V práci je uveden příklad znázorňující rizika spojená s cestováním za hranice.

Praktická část se také zaměřuje na sběr statistických dat z různých let, která mapují počty obyvatel ve znázorněných letech a jejich národnostní složení v průběhu času. Zahrnutá data jsou od období před první světovou válkou až po 21. století. Tato data byla analyzována pomocí geografického informačního systému (ArcGIS). Byly vytvořeny mapové vrstvy, které jsem integrovala do sbírky story map, což znázorňuje vizuální pohled na změny v populaci a národnostním složení v průběhu času. Sbírkou story map udává informační zdroj pro turisty, historiky i veřejnost.

V závěrečné části jsou navržená doporučení pro další rozvoj cestovního ruchu v této turistické oblasti. Jedním z doporučení je využití interaktivní story mapy informačními středisky této oblasti. Interaktivní mapa by návštěvníkům zpříjemnila snadnější a přehlednější přístup k informacím o konkrétní navštívené oblasti.

Dalším doporučením je vytvoření naučné stezky po zaniklých obcích, které jsou v atraktivní vzdálenosti. Obě doporučení by přispěla k atraktivitě této oblasti a přispěla k propagaci regionu.

I. Summary

The bachelor's thesis is focused on the evaluation of historical data with the aim of subsequent development of tourism in the territory of Czech Canada, including current and past cultural and historical attractions. The bachelor's thesis includes oral history research with field investigation and the use of spatial data analysis in ArcGIS.

In the final phase of the thesis, recommendations for the future development of forms of tourism in this tourist area are proposed.

Key word: Czech Kanada, development, historical data, tourism, ArcGIS

II. Citovaná literatura

- Bauer, Z. (2014). *Česká Kanada, Slavonice a Slavonicko: příběhy z regionu a tipy na turistické výlety*. V Praze: Zdeněk Bauer.
- Beránek, J. (2013). *Ekonomika cestovního ruchu*. Praha: Mag Consulting.
- Beran, P. (2006). Zaniklé obce [Online]. Retrieved from <http://www.zanikleobce.cz/index.php?obec=1986>
- Blažková, L. (2013). *Historie cestovního ruchu* (Bakalářská práce). Jihlava.
- Český statistický úřad. (2020). Československé sčítání lidu 1930 [Online]. Retrieved from <https://www.czso.cz/csu/czso/ceskoslovenske-scitani-lidu-1930>
- Dvořák, T. (2013). *Vnitřní odsun 1947-1953: závěrečná fáze "očisty pohraničí" v politických a společenských souvislostech poválečného Československa*. Brno: Matice moravská.
- Etický kodex COHA* [Online]. (2018). Praha: ČESKÁ ASOCIACE ORÁLNÍ HISTORIE. Retrieved from http://www.coha.cz/wp-content/uploads/2018/05/Etický_kodex-COHA_2018.pdf
- Gregorová, T. (2012). *Česká Kanada - konstrukce regionu* (Bakalářská práce). Plzeň.
- Hesková, M. (2011). *Cestovní ruch: pro vyšší odborné školy a vysoké školy*. Praha: Fortuna.
- Marek, J. (2018). *Vyhnání Čechů z pohraničí v roce 1938*. Praha: Toužimský & Moravec.
- Pfaffenschlag [Online]. (c2016-2022). Retrieved from <https://ceskakanada.com/pfaffenschlag/>
- Romova [Online]. (2021). In *Wikipedia: the free encyclopedia*. San Francisco (CA): Wikimedia Foundation. Retrieved from <https://cs.wikipedia.org/wiki/Romava>
- Vaněk, M. (2003). *Orální historie: metodické a "technické" postupy* [Online]. Olomouc: Univerzita Palackého.

Vaněk, M., Mücke, P., & Pelikánová, H. (2007). *Naslouchat hlasům paměti: teoretické a praktické aspekty orální historie*. Praha: Ústav pro soudobé dějiny AV ČR.

von Arburg, A., Staněk, T. (ed.). (2010). *Vysídlení Němců a proměny českého pohraničí 1945–1951: Češi a Němci do roku 1945 Úvod k edici*. Conditio humana, SUSANA.

von Arburg, A., Staněk, T. (ed.). (2011). *Vysídlení Němců a proměny českého pohraničí 1945-1951, 1. svazek II. dílu: Divoký odsun" a počátky osídlování* (1. vydáníVol. 1). Conditio humana, SUSANA.

von Arburg, A., Staněk, T. (ed.). (2020). *Vysídlení Němců a proměny českého pohraničí 1945-1951* (1. vydáníVol. 3). Conditio humana, SUSANA.

Zaniklé obce [Online]. Retrieved from <http://www.ceska-kanada.cz/zanikle-obce.html>

III. Seznam obrázků, tabulek, grafů

Seznam obrázků

Obrázek 1: Hranice přírodního parku České Kanady	25
Obrázek 2: Území turistické oblasti Česká Kanada.....	26
Obrázek 3: Zámek v Českém Rudolci	31
Obrázek 4: Přírodní zajímavosti v oblasti České Kanady.....	33
Obrázek 5: Stravovací zařízení v oblasti České Kanady v roce 2024.....	34
Obrázek 6: Přírodní zajímavosti v oblasti České Kanady.....	36
Obrázek 7: Národnostní struktura v oblasti České Kanady v roce 1930	37
Obrázek 8: Okresy zasahující do oblasti České Kanady v roce 1930.....	39
Obrázek 9: Německé názvy obcí oblasti České Kanady z roku 1930.....	40
Obrázek 10: Příběh ve story mapě	42

Seznam tabulek

Tabulka 1: Zaniklé obce v okrese Jindřichův Hradec	20
--	----