

Česká zemědělská univerzita v Praze

Provozně ekonomická fakulta

Katedra ekonomiky



Diplomová práce

**Komplexní socioekonomická analýza okresu
Litoměřice**

Pospíšilová Irena

© 2017 ČZU v Praze

ČESKÁ ZEMĚDĚLSKÁ UNIVERZITA V PRAZE

Provozně ekonomická fakulta

ZADÁNÍ DIPLOMOVÉ PRÁCE

Irena Pospíšilová

Veřejná správa a regionální rozvoj

Název práce

Komplexní socioekonomická analýza okresu Litoměřice

Název anglicky

The Comprehensive Socio Economic Analysis of the Litoměřice District

Cíle práce

Cílem diplomové práce je zpracování komplexní socioekonomické analýzy okresu Litoměřice. Práce bude sledovat prostorové disparity ve sledovaném území na základě studia několika okruhů socioekonomických ukazatelů.

Metodika

V práci budou použity především deskriptivní a komparativní metody zkoumání

Doporučený rozsah práce

60 – 80 stran

Klíčová slova

Okres Litoměřice, socioekonomická analýza, obyvatelstvo, trh práce

Doporučené zdroje informací

ANDĚL, J.: Sociogeografická regionalizace. UJEP, Ústí nad Labem 1996

KUNC, J. – TOUŠEK, V. – VYSTOUPIL, J. *Ekonomická a sociální geografie*. Plzeň: Vydavatelství a nakladatelství Aleš Čeněk, 2008. ISBN 978-80-7380-114-4.

MOLÁK, M. a kol.: Profil kraje Vysočina – prosinec 2012

PALCROVÁ, Š.: Trh práce v Jihomoravském kraji. Masarykova univerzita, Brno 2007

Předběžný termín obhajoby

2016/17 LS – PEF

Vedoucí práce

doc. Ing. Mansoor Maitah, Ph.D. et Ph.D.

Garantující pracoviště

Katedra ekonomiky

Elektronicky schváleno dne 16. 11. 2016

prof. Ing. Miroslav Svatoš, CSc.

Vedoucí katedry

Elektronicky schváleno dne 21. 11. 2016

Ing. Martin Pelikán, Ph.D.

Děkan

V Praze dne 29. 03. 2017

Čestné prohlášení

Prohlašuji, že svou diplomovou práci "Komplexní socioekonomická analýza okresu Litoměřice" jsem vypracovala samostatně pod vedením vedoucího diplomové práce a s použitím odborné literatury a dalších informačních zdrojů, které jsou citovány v práci a uvedeny v seznamu literatury na konci práce. Jako autorka uvedené diplomové práce dále prohlašuji, že jsem v souvislosti s jejím vytvořením neporušila autorská práva třetích osob.

V Praze dne 30.03.2017

Poděkování

Ráda bych touto cestou poděkovala doc. Ing. Mansoor Maitah, Ph.D. et Ph.D.
za podporu a vedení diplomové práce.

Komplexní socioekonomická analýza okresu Litoměřice

--

The Comprehensive Socio Economic Analysis of the Litoměřice District

Souhrn

Předmětem diplomové práce je komplexní socioekonomická analýza okresu Litoměřice. V diplomové práci bude zhodnocen vývoj okresu Litoměřice po roce 1989 a také porovnány socioekonomické ukazatele. Analytická část práce bude rozdělena do kapitol obyvatelstvo a sídelní struktura, ekonomika, trh práce a cestovní ruch. V kapitole obyvatelstvo a sídelní struktura bude zhodnocen vývoj, pohyb a struktura obyvatelstva. Kapitola ekonomika bude zaměřena na půdní fond, ekonomické subjekty, dopravu a výstavbu. Trh práce bude analyzován z pohledu struktury zaměstnanosti, nezaměstnanosti a struktury uchazečů o zaměstnání. Poslední část práce bude zaměřena na cestovní ruch. Získaná data budou zpracována a porovnána na území okresu, kraje a České republiky.

Summary

The present diploma thesis Focused on Comprehensive and socioeconomic analysis of the Litomerice district. The thesis presents an evaluation of the Litomerice district development seuraavilla 1989 and draws a comparison of socioeconomic indicators. The analytical section is Divided into Several subsections, Including population and housing structure, economy, labor market and tourism. Firstly, the economic section concentrates on land resources, economic entities sheet, traffic and urban development. Secondly, the labor market is Analyzed from the viewpoint of employment and unemployment structure as well as the job candidate . The Concluding subsection is Concerned with tourism. The data Obtained by the author are Analyzed and compared not only with districts, but Also in terms of region and the Czech Republic

Klíčová slova: Okres Litoměřice, socioekonomická analýza, obyvatelstvo, trh práce, cestovní ruch

Keywords: Litoměřice District, Socio Economic Analysis, Population, Labour market, Tourism

Seznam zkratk

ČR	- Česká republika
ČSÚ	- Český statistický úřad
LTM	- Litoměřice
HMCP	- Hrubá míra celkového přírůstku
HMP	- Hrubá míra porodnosti
HMPP	- Hrubá míra přirozeného přírůstku
HMS	- Hrubá míra migračního salda
HMMS	- Hrubá míra migračního salda
HMÚ	- Hrubá míra úmrtnosti
HV	- Hospodářský výsledek
MDN	- Míra dlouhodobé nezaměstnanosti
MN	- Míra nezaměstnanosti
MPSV	- Ministerstvo práce a sociálních věcí
MS	- Migrační saldo
NH	- Národní hospodářství
SLDB	- Sčítání lidu, domů a bytů
VPM	- Volná pracovní místa
VŠPS	- Výběrové šetření pracovních sil

Obsah

Seznam zkratk	8
1 Úvod	11
2 Cíl práce a metodika	13
3 Teoretická část	14
3.1 Zdroje dat	14
3.2 Metodologie diplomové práce	16
3.3 Základní charakteristika okresu.....	22
4 Analytická část	24
4.1 Obyvatelstvo a sídelní struktura	24
4.1.1 Vývoj počtu obyvatel	24
4.1.2 Přirozený pohyb obyvatelstva	25
4.1.3 Mechanický pohyb obyvatelstva	28
4.1.4 Celkový přírůstek	31
4.1.5 Věková struktura	32
4.1.6 Vzdělanostní struktura.....	34
4.1.7 Sídelní struktura	35
4.2 Ekonomika.....	37
4.2.1 Půdní fond	37
4.2.2 Organizační struktura podniků	38
4.2.3 Průmyslové podniky.....	39
4.2.5 Doprava	45
4.2.6 Stavebnictví	47
4.3 Trh práce.....	51
4.3.1 Zaměstnanost.....	51
4.3.2 Nezaměstnanost.....	56
4.3.3 Období krize	59
4.3.4 Struktura uchazečů o zaměstnání	61
4.4 Cestovní ruch.....	63
4.4.1 Přírodní turistické cíle	63
4.3.2 Památkové rezervace	65
4.3.3 Kulturní památky.....	66

4.3.3 Hromadná ubytovací zařízení.....	68
Závěr.....	70
Seznam použitých zdrojů.....	73
Seznam tabulek.....	76
Seznam obrázků	76
Seznam grafů	77

1 Úvod

Jako téma diplomové práce jsem si vybrala „Komplexní socioekonomickou analýzu okresu Litoměřice“. Okres Litoměřice jsem volila ve vlastním zájmu, jelikož zde žiji od narození. Diplomová práce je zaměřena na vývoj okresu z pohledu několika socioekonomických ukazatelů.

V první části diplomové práce uvedu ucelený přehled literatury, která se dotýká zvoleného tématu. Následně popíši hlavní zdroje dat a metodologii předkládané práce. Následně bude stručně charakterizováno území okresu Litoměřice.

V praktické části práce se budu v první části zabývat obyvatelstvem a sídelní strukturou. V této kapitole budu sledovat vývoj počtu obyvatel v letech 1991-2014, věnovat se budu také přirozené a mechanické měně obyvatelstva v rozmezí let 1991 - 2014. Obě měny porovnáám s územím kraje a České republiky. Neopomenu věkovou a vzdělanostní strukturu obyvatelstva, kde očekávám nižší úroveň vzdělanosti a také stárnutí obyvatelstva, které je dlouhodobým trendem nejen v České republice. Zmíněna bude také sídelní struktura.

V části s názvem „Ekonomika“ popíšu strukturu půdního fondu, kde předpokládám převládající ornou půdu, vzhledem k zemědělským oblastem, které se nachází na území litoměřického okresu. Strukturu půdního fondu porovnáám s Ústeckým krajem a Českou republikou, proto bude pro přehlednost vyjádřena v procentech. Následně zpracuji strukturu podniků na území okresu a neopomenu zmínit nejvýznamnější z nich. Zhodnotím také dopravní dostupnost okresu Litoměřice, především významné silniční a železniční spojení. V poslední části se budu zabývat stavebnictvím, především dokončenými byty.

V další kapitole se budu zabývat jedním z nejdiskutovanějších témat, čímž je trh práce, kde se budu zabývat strukturou zaměstnanosti dle sektorů národního hospodářství, zaznamenám také vývoj indexu specializace v okrese Litoměřice. Důležitou částí, kterou zhodnotím, budou ukazatele nezaměstnanosti, vývoj volných

pracovních míst v letech 1991-2014 a vývoj počtu uchazečů v letech 1991-2014. Předpokládám, že nejvýznamnějším ukazatelem bude míra nezaměstnanosti, od které očekávám vzrůstající tendenci. Myslím, že období ekonomické krize trh práce významně zasáhlo, proto se budu tomuto období více věnovat. Uvedu také strukturu uchazečů o zaměstnání z pohledu věku, délky evidence a kvalifikace.

Nakonec se budu v práci zabývat cestovním ruchem, kde vyzdvihnu nejzajímavější přírodní i kulturní památky a zhodnotím hromadná ubytovací zařízení, z pohledu návštěvníků i celkového počtu zařízení a lůžek v rámci kraje.

2 Cíl práce a metodika

Hlavním cílem diplomové práce je zpracování komplexní socioekonomické analýzy okresu Litoměřice. Stěžejním úkolem bude popsání sociální a ekonomické transformace regionu po roce 1989. Diplomová práce bude sledovat prostorové disparity ve sledovaném území na základě několika socioekonomických ukazatelů.

V teoretické části budou zpracovány nejvýznamnější zdroje dat a metodologie diplomové práce. Dále bude stručně charakterizován okres z několika pohledů.

V praktické části budou provedeny analýzy dat za pomoci výpočtů, ty budou prezentovány v grafech a tabulkách s následnými komentáři. Veškerá data budou zpracována za území okresu Litoměřice, při přepočtu zjištěných údajů na relativní čísla bude provedena komparace s územím kraje a České republiky. Budou použity především komparativní a deskriptivní metody.

3 Teoretická část

3.1 Zdroje dat

K vypracování diplomové práce budou především využity internetové zdroje Český statistický úřad (ČSÚ)

Český statistický úřad sídlí v Praze a je ústředním orgánem státní správy České republiky. ČSÚ má své regionální pobočky ve všech krajích. Úřad se zabývá především sběrem, zpracováním a vyhodnocením dat a údajů, které jsou zpracovány v národním i nadnárodním rozsahu. Jedná se o nejvýznamnějšího distributora dat, jež jsou na internetových stránkách přístupné státním orgánům, orgánům územní samosprávy, veřejnosti a dalším. Mezi klíčové dokumenty, které budou využity v diplomové práci, patří statistiky, časové řady, vydané publikace a demografické ročenky. Na stránkách úřadu je sdíleno mnoho dalších dokumentů, jako například závěrečné účty, metodika, legislativa, výroční zprávy a další. Do kompetence ČSÚ spadá dále publikace a tvorby časopisů například Statistika a Demografie. Veškerá archivovaná data jsou přehledně zpracována a důvěryhodná. Z dalších klíčových činností, které jsou v kompetenci úřadu je Sčítání lidu, domů a bytů (SLDB). V České republice se sčítání provádí jednou za deset let. Poslední sčítání na našem území proběhlo roku 2011. Souhrnné údaje a statistiky ze SLBD jsou dostupné na internetových stránkách úřadu. SLBD je velmi významným a cenným zdrojem informací a dat, jelikož data získaná právě ze Sčítání lidu, domů a bytů nelze získat jiným způsobem.

Ministerstvo práce a sociálních věcí (MPSV)

Ministerstvo práce a sociálních věcí provozuje tzv. Integrovaný portál MPSV, který je dostupný na <http://portal.mpsv.cz>. Ministerstvo zpracovává a eviduje veřejnosti přístupné, velmi podrobné statistiky a přehledy o struktuře a výši nezaměstnanosti, struktuře uchazečů o zaměstnání i struktuře volných pracovních míst. Veškeré statistiky jsou zaznamenány měsíčně a také čtvrtletně. Na portálu jsou zveřejněny statistiky od roku 1999 do současnosti. Velkým přínosem je, že tyto statistiky jsou zpracovávány od úrovně obcí. Další činnosti ministerstva jsou

například sociální politiky, oblast zaměstnanosti, pracovně právní legislativa a další. Pro diplomovou práci budou použity data z oblasti nezaměstnanosti, pracovní síly, uchazečů o zaměstnání a volných pracovních míst.

Z publikací, které budou využity při zpracování diplomové práce, je nutné uvést publikaci Profil kraje Vysočina, který slouží jako analytická část Programu rozvoje kraje Vysočina. Pro tuto diplomovou práci bude přínosem informací a zdrojem. Mezi další využitě publikace patří Strategie kraje Vysočina, v níž je provedena analýza kraje Vysočina z pohledu obyvatelstva, infrastruktury, ekonomiky a cestovního ruchu. Součástí této publikace je SWOT analýzy, kde jsou uvedeny silné a slabé stránky zkoumaného regionu a příležitosti či hrozby regionu.

V první kapitole, která se zabývá obyvatelstvem, bude inspirace z několika publikací. Vývojem obyvatelstva v České republice a vlivy na tento vývoj se zabývá publikace Populační vývoj ČR 1994 - 2001, autorem jsou Z. Pavlík a M. Kučera, Katedra demografie, Praha, 2004. Pro analýzu mechanického pohybu obyvatelstva bude, jako vzor použita publikace Vývoj přirozeného a migračního přírůstku v obcích Moravskoslezského kraje v letech 1992-2001, J. Šotkovský, L. Tvrdý, Demografie, 2004, zde jsou zmíněny trendy a změny přirozeného i mechanického pohybu obyvatelstva.

V kapitole Trh práce bude pracováno především s publikací Vývoj nezaměstnanosti v Ústeckém kraji, jejímž autorem je Ing. Petr Hlaváček. V této publikaci je zhodnocena struktura trhu práce a především období přechodu na tržní hospodářství. Před rokem 1989 se touto problematikou mnoho autorů nezabývalo, především kvůli neexistující nezaměstnanosti. Strukturou nezaměstnanosti a jejím vývojem se zabývá také rigorózní práce Šárky Palcrové: Trh práce v Jihomoravském kraji i tato práce bude využita ke zpracování uvedené kapitoly.

3.2 Metodologie diplomové práce

Tato diplomová práce je založena na analýze dat, tedy zpracování, vyhodnocení a spojení dat do uceleného celku. Komparace bude zpracována z hlediska časového i prostorového (okres, kraj a ČR). Z časového hlediska budou použity absolutní hodnoty pro prostorové porovnání dále relativní hodnoty. Následně budou získaná data a údaje prezentována v grafech či tabulkách a v textu interpretována.

V kapitole obyvatelstvo budou nejvýznamnějším zdrojem dat Demografická ročenka okresů, Demografická ročenka krajů a Demografická ročenka České republiky. Nejprve bude zaznamenán a zhodnocen vývoj počtu obyvatelstva vždy k 31.12. Následně se práce bude zabývat přirozeným pohybem obyvatelstva. *Přirozený pohyb obyvatelstva vzniká tím, že se obyvatelé rodí a umírají. Zahrnuje tedy populační procesy, které souvisí s rozmnožováním (proces porodnosti-natality) a umíráním (proces úmrtnosti-mortality).*(1,s.69) Poměr živě narozených a zemřelých je vyjádřen celkovým přírůstkem (úbytkem). Tyto populační procesy jsou do značné míry ovlivněny sňatečností, rozvodovostí a potratovostí. K porovnání porodnosti a úmrtnosti okresu Litoměřice s Ústeckým krajem a Českou republikou budou provedeny výpočty hrubé míry porodnosti, hrubé míry úmrtnosti a hrubé míry přirozeného přírůstku za daná území.

Dále bude zhodnocen mechanický pohyb obyvatelstva, kdy nevýznamnější složkou mechanického pohybu obyvatelstva je migrace. *Migrace je dvojsměrný pohyb obyvatelstva, který zahrnuje imigraci (přistěhovalí) a emigraci (vystěhovalí). Výsledkem migrace je migrační saldo, neboli čistá migrace, která může nabývat kladných či záporných hodnot a jedná se o rozdíl počtu přistěhovalých a vystěhovalých.*(1, s. 87) Stěhování obyvatelstva se dělí na vnitřní, které je v rámci České republiky a stěhování zahraniční. ČSÚ pro získání informací o mechanickém pohybu spolupracuje s dalšími úřady. K porovnání sledovaných území bude opět využito hrubé míry, a to hrubé míry migračního salda, kdy je rozdíl přistěhovalých a vystěhovalých přepočten na 1 000 obyvatel středního stavu. Přirozený pohyb

obyvatelstva i mechanický pohyb obyvatelstva zahrnuje celkový přírůstek, pokud dosahuje záporných hodnot, jde o přirozený úbytek obyvatelstva. Hrubá míra celkového přírůstku bude opět využita ke komparaci okresu Litoměřice s Ústeckým krajem a Českou republikou.

V následující části budou uvedeny charakteristické struktury obyvatelstva. První bude znázorněna věková struktura okresu Litoměřice v absolutních číslech a v relativních číslech pro porovnání s vyššími územními celky. Veškerá data ohledně věkové struktury budou čerpána z Českého statistického úřadu. Zaznamenán bude také vývoj indexu stáří, kterým se měří demografické stárnutí populace. Jedná se o poměr poproduktivní složky a dětské složky na daném území v daném časovém období. Poproduktivní složka je dle metodiky ČSÚ počítána ve věku obyvatel 65 let a více, dětská složka je pak brána do věku 0 – 14 dokončených let. Druhou strukturou obyvatelstva v této diplomové práci bude uvedena vzdělanostní struktura obyvatelstva. Pro zhodnocení vzdělanostní struktury obyvatelstva budou využita data ze SLBD. Sčítání lidu, domů a bytů vzdělání dělí na skupiny: bez vzdělání, základní vzdělání včetně neukončeného, střední včetně vyučení bez maturity, úplné střední vyučení s maturitou, vyšší odborné vzdělání, nástavbové a vysokoškolské vzdělání. Je nutné zahrnout také osoby s nezjištěným vzděláním, k čemuž při sčítání dochází. V poslední části kapitoly obyvatelstvo bude zaznamenána sídelní struktura, kdy bude zhodnoceno zastoupení obcí dle počtu obyvatel. Počty obcí, rozdělení do kategorií podle počtu obyvatel v těchto obcích zpracovává Český statistický úřad a veškeré údaje jsou dostupné v Demografických ročenkách. Sídelní struktura bude pro přehlednost graficky vytvořena jak pro okres Litoměřice, tak také pro Ústecký kraj a Českou republiku.

Vzorce použité pro zpracování kapitoly obyvatelstvo:

Přirozený přírůstek:

$PP = N - M$ PP...přirozený přírůstek
N ...živě narozený
M ...zemřelý

Migrační saldo:

$MS = I - E$
I...přistěhovalí
E...vystěhovalí

Hrubá míra porodnosti:

$$\text{hmp} = \frac{N}{SS} * 1000$$

N...živě narození

SS...střední stav obyvatel

Hrubá míra úmrtnosti:

$$\text{hmú} = \frac{M}{SS} * 1000$$

M...zemřelý

SS...střední stav obyvatel

Hrubá míra přirozeného přírůstku:

$$\text{hmpp} = \frac{PP}{SS} * 1000$$

PP...přirozený přírůstek

SS...střední stav obyvatel

Hrubá míra migračního salda:

$$\text{hmms} = \frac{MS}{SS} * 1000$$

MS...migrační saldo

SS...střední stav obyvatel

Hrubá míra celkového přírůstku:

$$\text{hmcp} = \frac{CP}{SS} * 1000$$

CP...celkový přírůstek

SS...střední stav obyvatel

V kapitole s názvem Ekonomika bude řešeno hned několik podkapitol. První z nich bude půdní fond. *Zemědělský půdní fond je základním přírodním bohatstvím naší země, nenahraditelným výrobním prostředkem umožňujícím zemědělskou výrobu a je jednou z hlavních složek životního prostředí. Ochrana zemědělského půdního fondu, jeho zvelebování a racionální využívání jsou činnosti, kterými je také zajišťována ochrana a zlepšování životního prostředí. Zemědělský půdní fond tvoří pozemky zemědělsky obhospodařované, to je orná půda, chmelnice, vinice, zahrady, ovocné sady, trvalé travní porosty a půda, která byla a má být nadále zemědělsky obhospodařována, ale dočasně obdělávána není (dále jen „zemědělská půda“). Do zemědělského půdního fondu náležejí též rybníky s chovem ryb nebo vodní drůbeže a nezemědělská půda potřebná k zajišťování zemědělské výroby, jako polní cesty, pozemky se zařízením důležitým pro polní závlahy. (2, s.1)*

Kapitola Ekonomika bude obsahovat nejvýznamnější podniky okresu Litoměřice, kdy budou využity údaje z Registru ekonomických subjektů. *Administrativní registr ekonomických subjektů je informační systém, který umožňuje*

vyhledávání nad ekonomickými subjekty registrovanými v České republice. Zprostředkovává zobrazení údajů vedených v jednotlivých registrech státní správy, ze kterých čerpá data (tzv. zdrojové registry).(3) Registr subjektů eviduje sbírky listin, z kterých budou čerpány data a výsledky pro diplomovou práci.

Další podkapitolou Ekonomiky bude doprava. Dopravu je možné dělit na silniční, železniční, vodní a leteckou. Silniční doprava je provozována na pozemních komunikacích. Nejvýznamnější pozemní komunikace patří do kategorie dálnice. Dálnice je rychlostní komunikace pro motorová vozidla, jejímž vlastníkem je stát a spravuje je Ředitelství dálnic a silnic. Druhou skupinou jsou silnice, ty lze rozdělit do tří skupin, a to silnice I. třídy, silnice II. třídy a silnice III. třídy. Železniční doprava neboli kolejová doprava je významná především nízkou spotřebou energie na tunokilometr. Rozdílem proti silniční dopravě je, že pohyb zde je zakázán a pouze se povoluje, v silniční dopravě je pohyb naopak přikázán. Z železničních tratí jsou nejvýznamnější železniční koridory, které se v České republice nachází celkem čtyři. Vodní dopravu dělíme na osobní a nákladní. Řeka Labe poskytuje vlivnou vodní nákladní dopravu se sousední Německou republikou, osobní vodní doprava má vnitrostátní charakter.

Z pohledu stavebnictví bude rozebrán vývoj počtu zahájených bytů a vývoj počtu dokončených bytů. *Byty zahájené jsou od roku 2006 byty v těch domech, jejichž výstavba byla ve sledovaném období povolena na základě vydaného stavebního povolení a od roku 2007 na základě vydaného stavebního povolení nebo stavebního ohlášení, a to bez ohledu na to, zda tyto byty byly ve sledovaném období dokončeny či nikoliv. Za dům je pro účely této definice považován rodinný dům, bytový dům, nástavba, vestavba nebo přístavba k oběma uvedeným domům, dům s pečovatelskou službou a domov-penzion, nebytový objekt (služební byty - zpravidla mimo bytové objekty) a jakýkoliv nebytový prostor, jehož adaptací vznikne nový byt. Byty dokončené jsou byty, na které ve smyslu zákona č. 183/2006 Sb. (Stavební zákon), ve znění pozdějších předpisů, byl příslušným stavebním úřadem do konce sledovaného období podle § 122 vystaven kolaudační souhlas.*(4). Bude sledována intenzita bytové výstavby v okrese, kraji i ČR v letech 2009-2014.

Kapitola trh práce je zaměřena na zaměstnanost, kde bude zkoumána a hodnocena struktura zaměstnanosti dle sektorů národního hospodářství. Národní hospodářství se dělí z hlediska podobnosti odvětví a činností na sektory:

- I. sektor - primární, zahrnuje prvovýrobu a spadá sem těžba a zemědělství
- II. sektor - sekundární, řadí se zde zpracovatelský průmysl, stavebnictví, energie a voda
- III. sektor - terciární, kam spadají služby

Index specializace průmyslové výroby je ukazatel hodnocení specializace průmyslu. Index informuje o specializaci území z hlediska odvětvové struktury průmyslu. Dává představu o stupni významnosti průmyslového odvětví v dané územní jednotce v porovnání s postavením průmyslového odvětví v hierarchicky vyšší prostorové jednotce. Index se pohybuje v hodnotách okolo 1. Pokud je větší než 1, specializace průmyslu v dané jednotce je větší než v jednotce hierarchicky vyšší. Naopak pokud index nabývá hodnot menších než 1, specializace je větší v hierarchicky vyšší jednotce. (5)

Podkapitola nezaměstnanost bude zaznamenávat volný počet pracovních míst, počet uchazečů. Počet uchazečů na jedno volné pracovní místo se vypočítá jako: uchazeči o zaměstnání (musí splňovat podmínky pro pracovní právní vztahy, mít trvalý pobyt v ČR) ku počtu volných pracovních míst (pro dané území evidovaných na úřadu práce),.

V dalších částí práce budou využity výpočty míry nezaměstnanosti a míry dlouhodobé nezaměstnanosti. V roce 2004 nastala změna výpočtu míry nezaměstnanosti, která je zde znázorněna. Problémem je, že míra nezaměstnanosti neodpovídá situaci na trhu, a to z toho důvodu, že nezohledňuje aktuální počet volných pracovních míst pro dané území.

Míra nezaměstnanosti do 30.6.2004:

$$MN = \frac{UC}{PS} * 100$$

UC... uchazeči celkem

PS... pracovní síla

Míra nezaměstnanosti od 1.7.2004:

$$MN = \frac{DU}{PS} * 100$$

DU... dosažitelní uchazeči

PS... pracovní síla

Míra dlouhodobé nezaměstnanosti:

$$\text{MDN} = \frac{PU}{PS} * 100$$

PU...počet uchazečů evidovaných na úřadu práce více než 12 měsíců

PS...pracovní síla

Struktura uchazečů z pohledu věku, vzdělání a evidenci na úřadech práce je zpracována v poslední části kapitoly Trh práce. Data pro tuto část jsou získána především z portálu Ministerstva práce a sociálních věcí a Sčítání lidu, domů a bytů.

Poslední část práce zahrnuje cestovní ruch, kde budou vymezeny nejzajímavější a nejvýznamnější přírodní památky, kulturně historické památky a další dominanty. Nebudou opomenuta hromadná ubytovací zařízení, počty lůžek a pokojů. Za hromadné ubytovací zařízení je považováno zařízení s nejméně pěti pokoji či deseti lůžky, jež poskytují přechodné ubytování hostů za účelem školení, dovolený, zájezdu, lázní a dalších. Do celkového počtu pokojů se nepočítají pokoje majitele a personálu. V případě apartmánu či chaty se eviduje jako jeden pokoj.

3.3 Základní charakteristika okresu

Okres Litoměřice se nachází v jihovýchodní části Ústeckého kraje podél soutoku Labe s Ohří. Na severu sousedí s okresy Ústí nad Labem a Děčín, na jihozápadě s okresem Louny a na severozápadě s okresem Teplice. Severovýchodní hranici má s okresem Česká Lípa, který spadá do Libereckého kraje, na jihu jsou to okresy Kladno a Mělník ze Středočeského kraje. Celkově má okres Litoměřice hranici se sedmi okresy a dvěma kraji. Okres Litoměřice je druhým největším okresem v Ústeckém kraji, před ním je pouze okres Louny. Sídlem okresu je město Litoměřice.

Obr. č. 1: Poloha okresu Litoměřice v rámci Ústeckého kraje



Zdroj: <http://www.risy.cz/cs/krajske-ris/ustecky-kraj/okresy/>

Okres Litoměřice se z hlediska počtu obyvatel řadí na 5. místo ve srovnání s okresy Ústeckého kraje. Rozkládá se na území o velikosti 1032 km², což představuje 19 % celkové rozlohy Ústeckého kraje.

Tab. č. 1: Meziokresní srovnání-základní údaje(k 1. 1. 2016)

	Chomutov	Děčín	Litoměřice	Louny	Most	Teplice	Ústí n/L
rozloha v km ²	935	909	1 032	1 118	467	469	405
počet obyvatel	124 335	131 313	119 162	86 399	113 371	128 734	119 512
obce	44	52	105	70	26	34	23

Zdroj: Meziokresní srovnání, CSÚ, Praha, 2015; vlastní zpracování

Okres Litoměřice je členěn na 105 obcí z toho 11 z nich náleží status města, a to Bohušovice nad Ohří, Budyně nad Ohří, Hoštka, Libochovice, Litoměřice, Lovosice, Roudnice nad Labem, Štětí, Terezín, Třebenice a Ústěck. Dále 2 obce mají statut městys a to, Brozany nad Ohří a Levín. Z hlediska obyvatel zaujímá okres Litoměřice 5. místo. K 31. 12. 2015 v okrese připadalo 115 obyvatel na 1 km². Ze 105 obcí má okres Litoměřice dvě obce s rozšířenou působností a 6 obcí s pověřeným obecním úřadem.

Severní část okresu je pokryta převážně lesy Českého středohoří. V nižší části převládají nížiny v povodí řek Labe a Ohře. Zemědělská půda zaujímá 75 % rozlohy okresu z těchto 75 % je téměř 82 % orné půdy. Klimatické podmínky okres řadí do mírně teplé, sušší oblasti. Z pohledu cestovního ruchu je okres Litoměřice velice atraktivní, zasahují sem rekreační oblasti České středohoří, Kokořínsko, Poohří. Významné jsou městské památkové rezervace Litoměřice, Terezín a Ústěck. Dále zámky Libochovice a Ploskovice, vodní hrad v Budyni nad Ohří a zřícenina hradu Házmburk a další. Nejvyšším bodem v okrese je vrchol Milešovky (837 m n. m.) naopak nejnižší bod je v povodí Labe a Ohře (cca 140 m n.m.). Okresem protéká řeka Labe, její nejvýznamnější přítok na území okresu je řeka Ohře, která se do Labe vlévá v Litoměřicích. Dopravní podmínky jsou v Litoměřickém okrese významné především z pohledu železniční dopravy. Hlavními tratěmi jsou Praha-Lovosice-Děčín a Lysá nad Labem-Litoměřice-Děčín, kdy jsou obě s návazností na přechody do Německa. Z pohledu silniční dopravy je využívána především dálnice D8 s návazností u Lovosic na silnici E 55, která je mezinárodního významu, jelikož spojuje jih a sever Evropy.

4 Analytická část

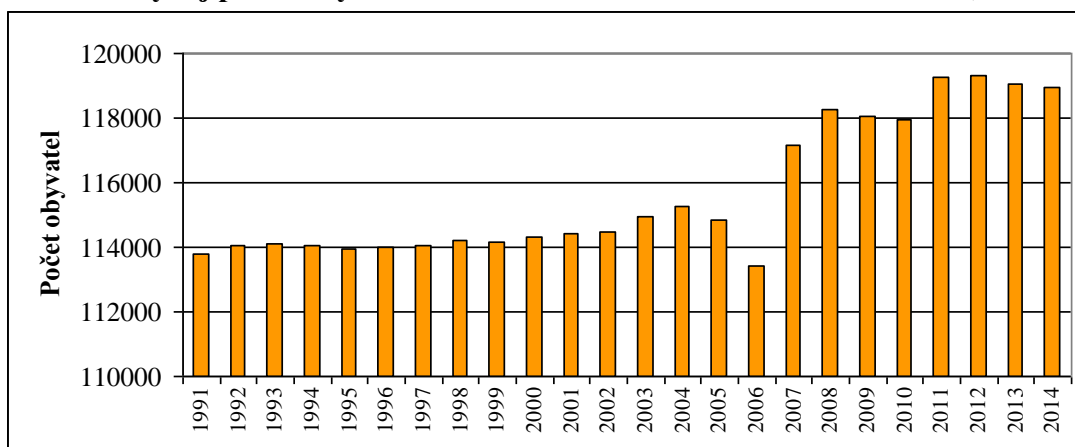
4.1 Obyvatelstvo a sídelní struktura

Tato kapitola je věnována obyvatelstvu okresu Litoměřice a jeho vývoji v letech 1991-2014. Je zde sledován vývoj počtu obyvatel, přirozený pohyb obyvatel a také mechanický pohyb obyvatel. Součástí kapitoly je věková a vzdělanostní struktura okresu Litoměřice. Dále pak sídelní struktura uvedeného okresu. Data okresu jsou porovnány s daty Ústeckého kraje a České republiky, k tomu je využito ukazatelů hrubé míry.

4.1.1 Vývoj počtu obyvatel

Graf č. 1 znázorňuje vývoj počtu obyvatel v okrese Litoměřice v letech 1991 – 2014 vždy k 31.12. V okrese Litoměřice na začátku sledovaného období žilo 113 791 obyvatel, což je nejmenší počet obyvatel ve sledovaném období. Od roku 1991 do roku 2003 lze pozorovat, že se počet obyvatel v okrese pohyboval okolo 114 tisíc obyvatel. V následujících letech lze pozorovat nárůst počtu obyvatel. Nejvýraznější nárůst lze vidět v roce 2007, kdy počet obyvatel vzrostl téměř o 4000 obyvatel. Od roku 2007 měl počet obyvatel stoupající tendenci, kdy v roce 2012 dosáhl maxima za sledované období, a to 119 318 obyvatel.

Graf.č. 1: Vývoj počtu obyvatel v okrese Litoměřice v letech 1991-2014 (k 31.12.)

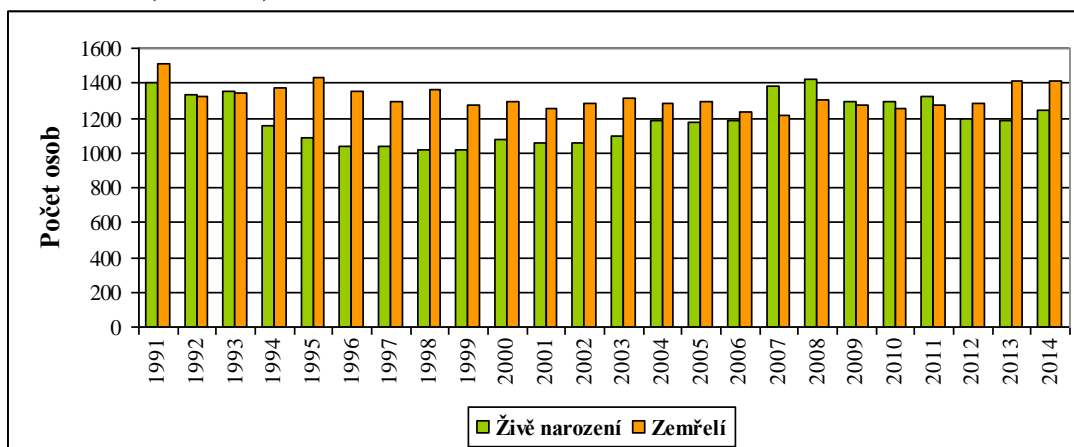


Zdroj: Demografická ročenka okresů České republiky 1991-2006, ČSÚ, Praha, 2007; Demografická ročenka okresů České republiky 2005-2014, ČSÚ, Praha, 2015; vlastní zpracování

4.1.2 Přirozený pohyb obyvatelstva

V této části kapitoly jsou sledovány údaje o počtu živě narozených a zemřelých a celkového přírůstku. Zjištěné údaje jsou porovnány s Ústeckým krajem a Českou republikou pomocí ukazatelů hrubé míry porodnosti, hrubé míry úmrtnosti a hrubé míry přirozeného přírůstku.

Graf. č. 2: Vývoj počtu živě narozených a zemřelých v okrese Litoměřice v letech 1991-2014 (k 31.12.)

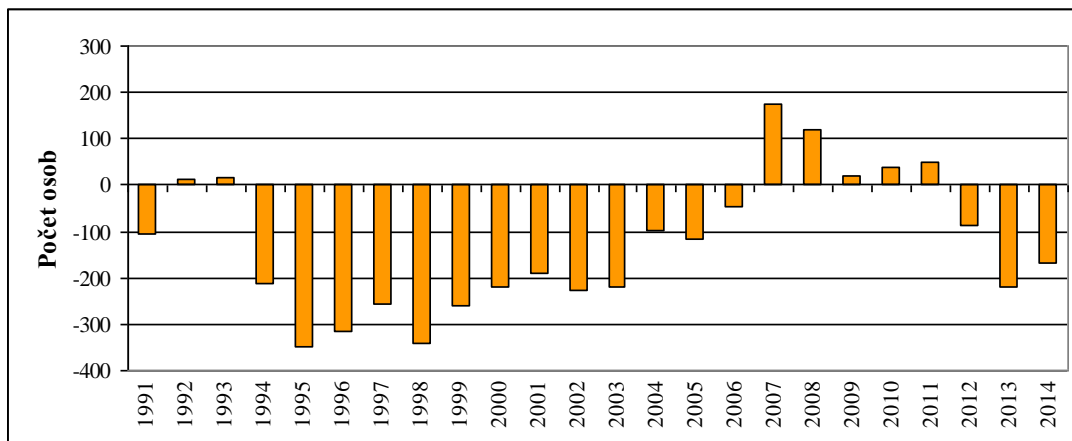


Zdroj: Demografická ročenka okresů České republiky 1991-2006, ČSÚ, Praha, 2007; Demografická ročenka okresů České republiky 2005-2014, ČSÚ, Praha, 2015; vlastní zpracování

V roce 1991 byl počet živě narozených druhý nejvyšší za sledované období. V následujících letech počet živě narozených nezaznamenává žádnou výraznou změnu. Nárůst lze pozorovat až v roce 2003, kdy počet živě narozených přesáhl hranici 1 100 osob. Nejvyšší počet živě narozených je evidován v roce 2008, kdy dosahuje 1 425 živě narozených. Počet zemřelých ve sledovaném období spíše stagnuje, nejvyšší počet je zaznamenán v roce 1991, kdy zemřelo 1 513 osob. V následujících letech nebyla hranice 1,5 tisíc překročena. V porovnání živě narozených a zemřelých lze vidět, že zemřelý dosahují téměř ve všech sledovaných letech vyšších hodnot. Živě narozený vyšší hodnoty evidují pouze v letech 2007-2011.

Mezi příčiny nízké porodnosti je připisován trend zvýšení ekonomické aktivity žen, nejistota stálého finančního příjmu. Mezi další příčiny patří odklad vstupu do manželství a založení rodiny.

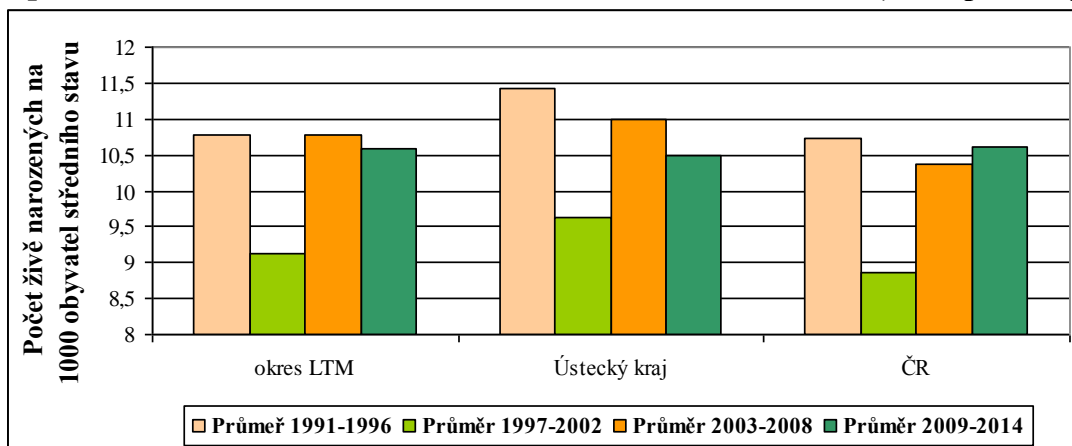
Graf č. 3.: Vývoj přirozeného přírůstku v okrese Litoměřice v letech 1991 – 2014 (k 31.12.)



Zdroj: Demografická ročenka okresů České republiky 1991-2006, ČSÚ, Praha, 2007; Demografická ročenka okresů České republiky 2005-2014, ČSÚ, Praha, 2015; vlastní zpracování

Z grafu vývoje přirozeného přírůstku v letech 1991-2014 lze pozorovat značné výkyvy. Od roku 1994 okres zaznamenává záporné hodnoty, tedy přirozený úbytek obyvatelstva, který nejvyšší hodnoty dosahuje v roce 1995, a to -347 osob. Nejvýraznější nárůst lze vidět v roce 2007, kdy hodnota přirozeného přírůstku proti předchozímu roku vzrostla o 222 osob a dosáhla tak nejvyšší hodnoty za sledované období. Od roku 2012 se přirozený přírůstek pohyboval v záporných hodnotách, převládá tedy počet zemřelých nad počtem živě narozených.

Graf č. 4: Hrubá míra porodnosti v okrese Litoměřice, Ústeckém kraji a České republice v letech 1991-1996, 1997-2002, 2009-2008 a 2009-2014 (roční průměry)

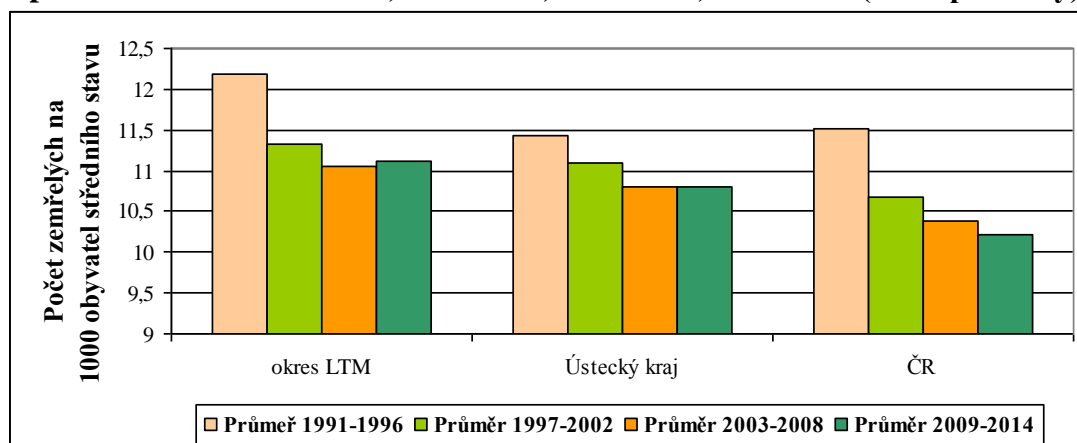


Zdroj: Demografická ročenka okresů České republiky 1991-2006, ČSÚ, Praha, 2007; Demografická ročenka okresů České republiky 2005-2014, ČSÚ, Praha, 2015; Demografická ročenka krajů České republiky 1991-2006, ČSÚ, Praha, 2007; Demografická ročenka krajů České republiky 2005-2014, ČSA, Praha, 2015; vlastní zpracování

Počet živě narozených na 100 obyvatel středního stavu je sledován ve čtyřech šestiletých obdobích, a to období 1991-1996, 1997-2002, 2003-2008 a 2009-2014, vždy je počítáno s ročními průměry.

Nejvyšší průměrnou hrubou míru porodnosti v okrese lze pozorovat v prvním sledovaném období, tedy v letech 1991-1996, kdy činila téměř 11 ‰. Průměrná hrubá míra porodnosti v okrese zaznamenala značný výkyv pouze v druhém období, kdy dosahovala hodnoty 9,1 ‰, ve třetím období, tedy v letech 2003-2008 byl pak nejvyšší nárůst, a to o 1,5 ‰. Celkově se průměrná hrubá míra porodnosti v okrese Litoměřice pohybovala v rozmezí 9 ‰ – 10,8 ‰. Okres Litoměřice v tomto ukazateli dosahoval téměř shodných hodnot jako Česká republika. V porovnání s Ústeckým krajem okres Litoměřice dosahoval ve všech obdobích nižší hodnoty.

Graf č. 5: Hrubá míra úmrtnosti v okrese Litoměřice, Ústeckém kraji České republiky v letech 1991-1996, 1997-2002, 2003-2008, 2009-2014 (roční průměry)

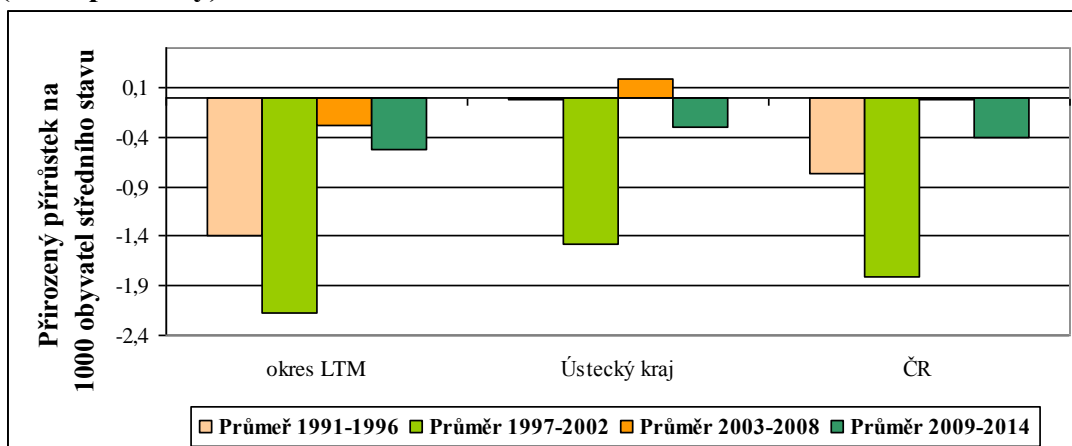


Zdroj: Demografická ročenka okresů České republiky 1991-2006, ČSÚ, Praha, 2007; Demografická ročenka okresů České republiky 2005-2014, ČSÚ, Praha, 2015; Demografická ročenka krajů České republiky 1991-2006, ČSÚ, Praha, 2007; Demografická ročenka krajů České republiky 2005-2014, ČSA, Praha, 2015; vlastní zpracování

V okrese Litoměřice byla nejvyšší hodnota průměrné hrubé míry úmrtnosti zaznamenána v prvním sledovaném období, tedy v letech 1991-1996. V následujících třech sledovaných období byla hodnota průměrné hrubé míry úmrtnosti okolo 11 ‰. V porovnání s Ústeckým krajem a Českou republikou okres Litoměřice zaznamenal průměrně vyšší hodnoty než obě území a přesáhl

tak celorepublikový průměr. Nejnižší hodnotu vykázala Česká republika v období 2009-2014, ta činila 10,2 ‰.

Graf č. 6: Hrubá míra přirozeného přírůstku v okrese Litoměřice, Ústeckém kraji a České republice v letech 1991-1996, 1997-2002, 2003-2008, 2009-2014 (roční průměry)



Zdroj: Demografická ročenka okresů České republiky 1991-2006, ČSÚ, Praha, 2007; Demografická ročenka okresů České Republiky 2005-2014, ČSÚ, Praha, 2015; Demografická ročenka krajů České republiky 1991-2006, ČSÚ, Praha, 2007; Demografická ročenka krajů České republiky 2005-2014, ČSA, Praha, 2015; vlastní zpracování

Graf č. 6 znázorňuje průměrnou hrubou míru přirozeného přírůstku. Téměř ve všech obdobích vykazují všechna sledovaná území záporné hodnoty, jedná se tedy o hrubou míru přirozeného úbytku. Kladné hodnoty dosahuje pouze Ústecký kraj v období 2003-2008. Okres Litoměřice v porovnání s vyššími územními celky, tedy Ústeckým krajem a Českou republikou zaznamenává ve všech obdobích průměrně vyšší hodnoty než tyto území. Průměrná hrubá míra přirozeného přírůstku v okrese Litoměřice dosahuje hodnot vyšších než celorepublikový průměr, naopak Ústecký kraj vykazuje hodnoty pod tímto průměrem.

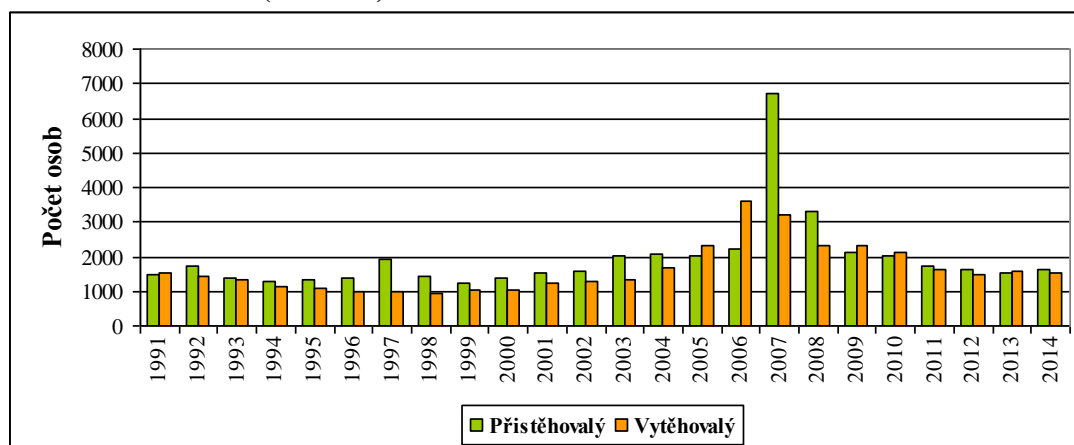
4.1.3 Mechanický pohyb obyvatelstva

Mechanický pohyb obyvatelstva sleduje počet vystěhovaných osob a počet přistěhovaných osob. V další části kapitoly bude sledován vývoj počtu přistěhovaných a počtu vystěhovaných, migrační saldo a hrubá míra migračního salda ta bude porovnána s vyššími územními celky, jimiž jsou Ústecký kraj a Česká republika. Na mechanický pohyb obyvatelstva mají vliv především sociální a ekonomické vlivy.

V následujícím grafu lze pozorovat vývoj počtu přistěhovalých a vystěhovalých osob v okrese Litoměřice. V prvním sledovaném roce, tedy v roce 1991 je zaznamenáno 1 482 přistěhovalých. V následujících letech se počet přistěhovalých pohyboval okolo 1,3 tisíc. Výrazný nárůst lze pozorovat v roce 1997, kdy počet přistěhovalých činil 1 919 osob. V následujících letech počet přistěhovalých kolísá v rozmezí 1,2 tisíc -1,5 tisíc. Maxima ve sledovaném období dosáhl počet přistěhovalých v roce 2007, kde je zaznamenáno 6 739 přistěhovalých, což je nejvyšší hodnota z 24 sledovaných let.

Počet vystěhovalých v okrese Litoměřice měl od začátku sledovaného období klesající tendenci, a to až do roku 2009. Od tohoto roku okres vykazuje nárůst, který dosáhl vrcholu v roce 2006, počtem 3 591 vystěhovalých. Od tohoto roku okres opět vykázal klesající tendenci až do konce sledovaného období.

Graf č. 7: Vývoj počtu přistěhovalých a počtu vystěhovalých v okrese Litoměřice v letech 1991-2014 (k 31.12.)

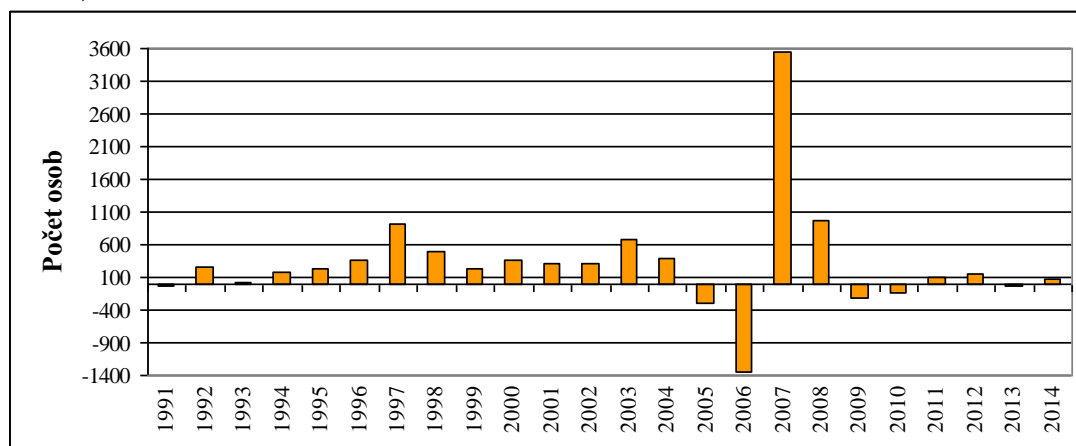


Zdroj: Demografická ročenka okresů České republiky 1991-2006, ČSÚ, Praha, 2007; Demografická ročenka okresů České Republiky 2005-2014, ČSÚ, Praha, 2015; vlastní zpracování

V grafu č. 8 je zaznamenán vývoj migračního salda v letech 1991-2014 v okrese Litoměřice. Na začátku sledovaného období se dosahuje migrační saldo záporné hodnoty, v následujících letech dochází k pomalému vzestupu hodnoty až do roku 1998, kdy byl zaznamenán pokles, přesto dosahuje kladných hodnot, které jsou evidovány až do roku 2005, kdy byla zaznamenána hodnota -286 osob. V roce 2006 lze vidět největší úbytek stěhováním, a to -1357 osob. Následující rok je však

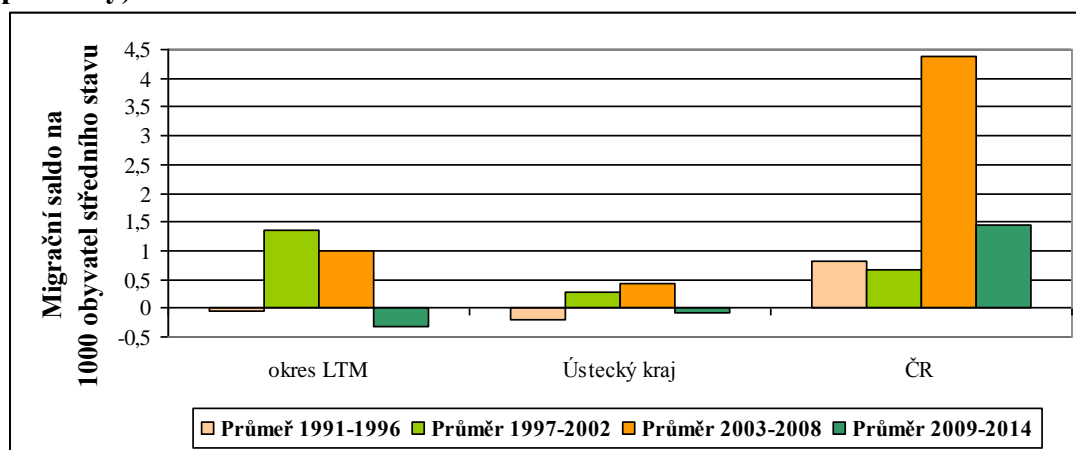
zaznamenána největší hodnota přírůstku stěhováním za celé sledované období, kdy tato hodnota činila 3 542 osob. V dalších sledovaných letech migrační saldo opět kolísá a kladné hodnoty střídají hodnoty záporné.

Graf č. 8: Vývoj migračního salda v okrese Litoměřice v letech 1991-2014 (k 31.12.)



Zdroj: Demografická ročenka okresů České republiky 1991-2006, ČSÚ, Praha, 2007; Demografická ročenka okresů České Republiky 2005-2014, ČSÚ, Praha, 2015; vlastní zpracování

Graf č. 9: Hrubá míra migračního salda v okrese Litoměřice, Ústeckém kraji a České republice v letech 1991-1996, 1997-2002, 2003-2008 a 2009-2014 (roční průměry)



Zdroj: Demografická ročenka okresů České republiky 1991-2006, ČSÚ, Praha, 2007; Demografická ročenka okresů České Republiky 2005-2014, ČSÚ, Praha, 2015; Demografická ročenka krajů České republiky 1991-2006, ČSÚ, Praha, 2007; Demografická ročenka krajů České republiky 2005-2014, ČSA, Praha, 2015; vlastní zpracování

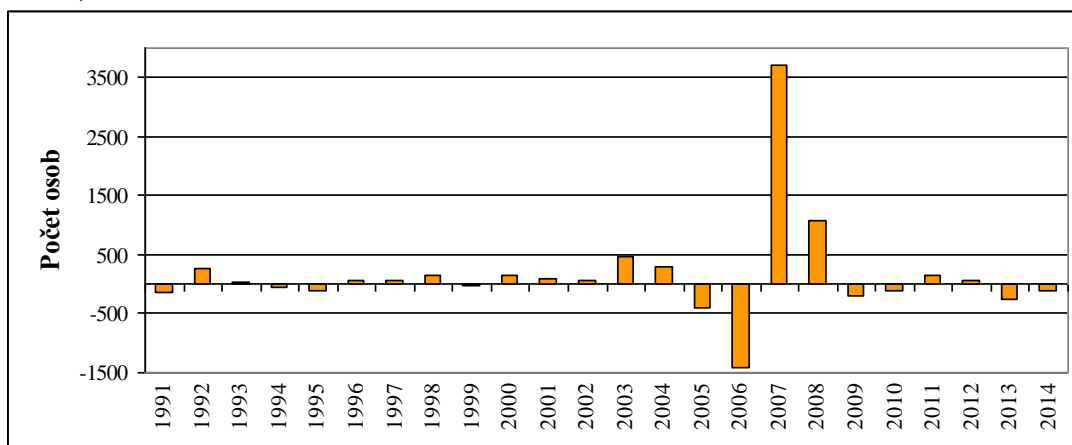
Hrubá míra migračního salda v okrese Litoměřice v letech 1991-1996 a v letech 2009-2014 dosahovala záporných hodnot. Záporné hodnoty v těchto období vykazoval také Ústecký kraj. Naopak hrubá míra migračního salda v ČR za sledovaná období dosahovala kladných hodnot. V porovnání okresu Litoměřice

s ČR lze pozorovat, že okres dosáhl větší hodnoty pouze v období 1997-2002, a to o 0,7 promile. V letech 2003-2008 naopak ČR převyšoval okres o 3,4 promile.

4.1.4 Celkový přírůstek

V následujícím grafu je sledován vývoj celkového přírůstku v okrese Litoměřice v letech 1991-2014. Na začátku sledovaného období tento přírůstek v okrese činil -147 osob. V následujících letech přírůstek kolísá. V letech 1992 a 1993 dosahuje kladných hodnot, další dva roky je přírůstek opět v záporných hodnotách. Od roku 1996 se přírůstek pohyboval v kladných hodnotách až do roku 2005, výjimkou byl pouze rok 1999, kdy dosáhl hodnoty -34 osob. V roce 2005 nastal výrazný pokles. Nejvyšší celkový úbytek je zaznamenán v roce 2006, kdy činil -1 405 osob. Následující rok však hodnota celkového přírůstku dosahovala nejvyšší hodnoty, tedy 3 716 osob. Od roku 2007 je zaznamenán opět pokles a značné kolísání hodnot.

Graf č. 10: Vývoj celkového přírůstku v okrese Litoměřice v letech 1991-2014 (k 31.12.)

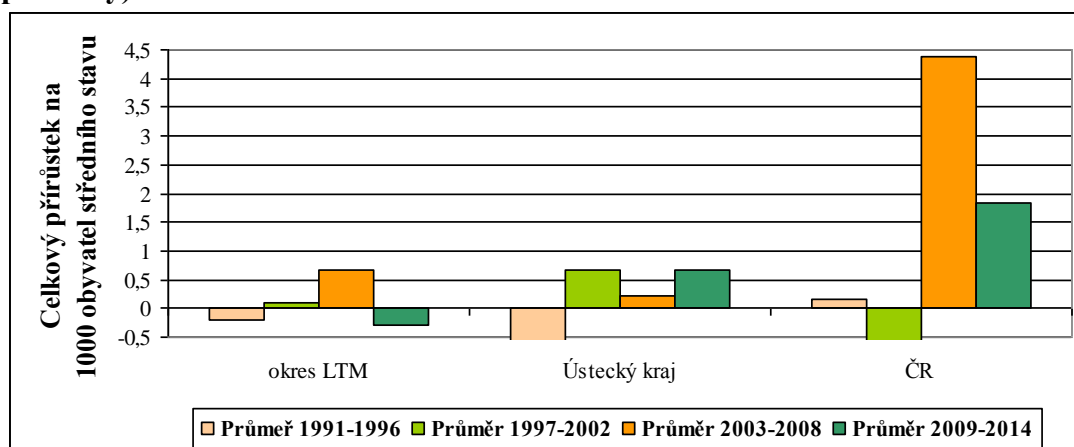


Zdroj: Demografická ročenka okresů České republiky 1991-2006, ČSÚ, Praha, 2007; Demografická ročenka okresů České republiky 2005-2014, ČSÚ, Praha, 2015; vlastní zpracování

Hrubá míra celkového přírůstku byla v okrese Litoměřice v letech 1991-1996 v záporných hodnotách stejně jako Ústecký kraj, v tomto období ČR dosahovala kladných hodnot. V následujícím sledovaném období tedy v letech 1997-2002 hrubá míra celkového přírůstku dosahovala v okrese Litoměřice kladných hodnot, avšak nižších než v případě kraje za stejné období, naopak hodnoty v případě ČR jsou

v záporných hodnotách. Ve třetím sledovaném období vykazovala všechna sledovaná území kladné hodnoty. Z grafu lze pozorovat u ČR nejvyšší hodnoty, a to o 3,7 promile proti okresu Litoměřice. V posledním období je zaznamenán pokles v okrese i ČR, pouze Ústecký kraj zaznamenal přírůstek proti předchozím obdobím.

Graf č. 11: Hrubá míra celkového přírůstku v okrese Litoměřice, Ústeckém kraji a České republice v letech 1991-1996, 1997-2002, 2003-2008 a 2009-2014 (roční průměry)



Zdroj: Demografická ročenka okresů České republiky 1991-2006, ČSÚ, Praha, 2007; Demografická ročenka okresů České Republiky 2005-2014, ČSÚ, Praha, 2015; Demografická ročenka krajů České republiky 1991-2006, ČSÚ, Praha, 2007; Demografická ročenka krajů České republiky 2005-2014, ČSA, Praha, 2015; vlastní zpracování

4.1.5 Věková struktura

V okrese Litoměřice žilo k 31. 12. 2014 celkem 118 966 obyvatel. Dětská složka, tedy obyvatelé ve věku 0-14 let, tvořila 15,7 % z celkového počtu obyvatel v okrese. Největší zastoupení na celkovém počtu obyvatel v okrese měla produktivní složka, a to 66,5 %, což je obyvatelstvo ve věku 15-64 let. Zbýlých 17,8 % na celkovém počtu obyvatel v okrese tvoří obyvatelé ve věku 65 a více let.

V porovnání okresu Litoměřice s Ústeckým krajem a ČR měl okres stejný podíl předproduktivní složky, jako Ústecký kraj v porovnání s ČR byla předproduktivní složka o 0,5 procentního bodu vyšší. V porovnání produktivní složky okres vykazoval podprůměrné hodnoty, nejvyšší zastoupení produktivní složky vykazoval Ústecký kraj. Podíl v zastoupení obyvatel ve věku 65 a více let byl

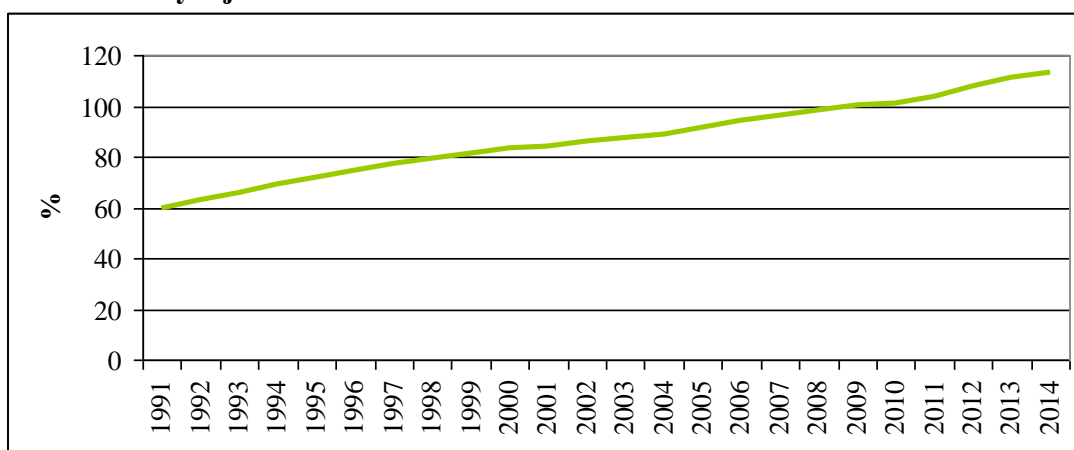
v okrese Litoměřice téměř shodný jako podíl této složky v ČR, naopak v Ústeckém kraji byl podíl obyvatel 65 a více let nižší.

Tab. č. 2: Věková struktura v okrese Litoměřice, Ústeckém kraji a České republice k 31. 12. 2014

	celkem k 31.12.	Z toho ve věku					
		0-14		15-64		65 a více	
		Abs.	%	Abs.	%	Abs.	%
okres Litoměřice	118 966	18 666	15,7	79 146	66,5	21 154	17,8
Ústecký kraj	823 972	129 480	15,7	553 949	67,2	140 543	17,1
Česká republika	10 538 275	1 604 045	15,2	7 056 824	67	1 880 406	17,8

Zdroj: Demografická ročenka okresů 2014, ČSÚ, Praha, 2015; Demografická ročenka krajů 2014, ČSÚ, Praha, 2015; vlastní zpracování

Graf. č. 12: Vývoj indexu stáří v okrese Litoměřice v letech 1991-2014



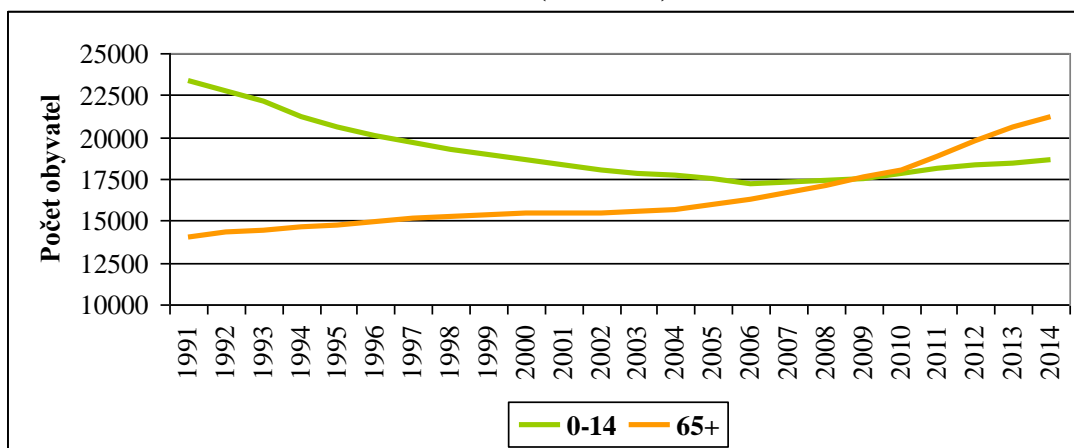
Zdroj: Demografická ročenka okresů České republiky 1991-2006, ČSÚ, Praha, 2007; Demografická ročenka okresů České republiky 2005-2014, ČSÚ, Praha, 2015;

Z předchozího grafu lze pozorovat neustále se zvyšující index stáří v okrese Litoměřice. Hodnoty 100 % dosáhl index stáří v okrese v roce 2006 od té doby je podíl obyvatel ve věku 65 a více let vyšší než počet obyvatel ve věku 0 - 14 let. Je teda patrné, že i okres Litoměřice zaznamenal stárnutí populace.

Z následujícího grafu lze vidět pokles předproduktivní složky, tedy složku obyvatel ve věku 0-14 let. Tento pokles je evidován od začátku sledovaného období až do roku 2011, kdy je zaznamenán nárůst, který trvá až do konce sledovaného

období. V kategorii poproduktivní složky je naopak za celé sledované období evidován nárůst. Na začátku sledovaného období okres zaznamenal 14 021 obyvatel ve věku 65 a více let, na konci sledovaného období bylo v okrese celkem 21 154 obyvatel starších 65 let, to je o 7 133 obyvatel více než na začátku. Od roku 2009 je podíl obyvatel v poproduktivní složce, a to ve věku 65 a více let vyšší než ve složce předproduktivní.

Graf č. 13: Vývoj předproduktivní složky a poproduktivní složky obyvatel v okrese Litoměřice v letech 1991-2014 (k 31.12.)



Zdroj: Demografická ročenka okresů České republiky 1991-2006, ČSÚ, Praha, 2007; Demografická ročenka okresů České republiky 2005-2014, ČSÚ, Praha, 2015;

4.1.6 Vzdělanostní struktura

Tab. č. 3: Vzdělanostní struktura okresu Litoměřice v roce 2011

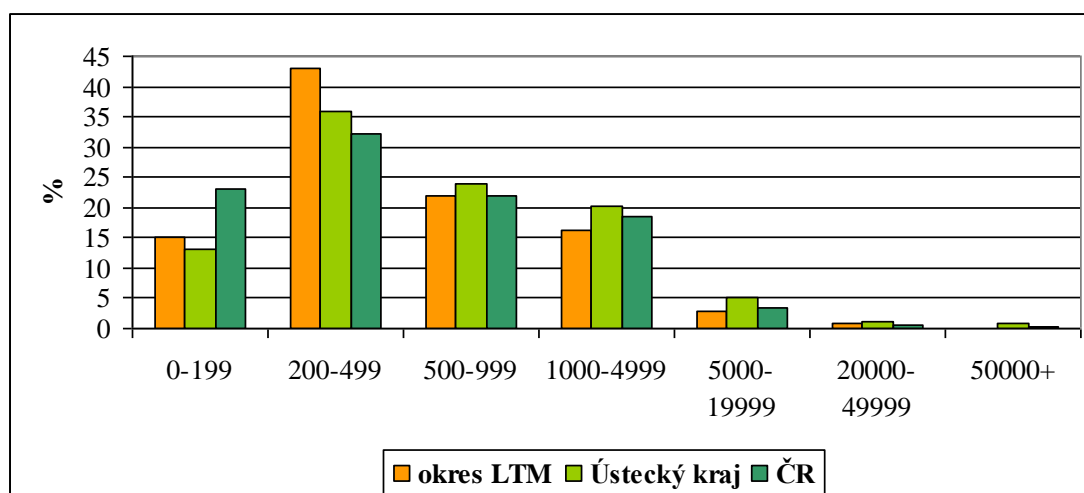
obyvatelstvo ve věku 15 a více let		100 055
z toho podle stupně vzdělání	bez vzdělání	769
	základní včetně neukončeného	19 706
	střední včetně vyučení bez maturity	35 489
	úplné střední vzdělání s maturitou	25 728
	vyšší odborné vzdělání	1 139
	nástavbové vzdělání	2 879
	vysokoškolské vzdělání	8 342
	nezjištěno	6 003

Zdroj: Sčítání lidu, domů a bytu 2011

Předchozí tabulka ukazuje vzdělanostní strukturu v okrese Litoměřice v roce 2011, kdy došlo k Sčítání lidu, domů a bytů. Nejvíce osob starších 15 let má vzdělání střední včetně vyučení (bez maturity). Druhé největší zastoupení je počet obyvatel, kteří dosáhli úplného středního vzdělání s maturitou. Bohužel v okrese je necelých 800 obyvatel bez vzdělání. Vysokoškolského vzdělání v okrese dosáhlo přes 8 300 obyvatel.

4.1.7 Sídlní struktura

Graf č. 14: Sídlní struktura v okrese Litoměřice, Ústeckém kraji a České republice k 31.12.2014



Zdroj: Demografická ročenka okresů České republiky 1991-2006, ČSÚ, Praha, 2007; Demografická ročenka okresů České Republiky 2005-2014, ČSÚ, Praha, 2015; Demografická ročenka krajů České republiky 1991-2006, ČSÚ, Praha, 2007; Demografická ročenka krajů České republiky 2005-2014, ČSA, Praha, 2015; vlastní zpracování

Do kategorie obcí s počtem obyvatel 0 – 199 v okrese Litoměřice spadalo 15 % obcí, za Českou republiku tuto kategorii tvořilo okolo 23 % obcí. Okres Litoměřice se nejvíce vyznačoval v kategorii obcí 200 – 499, kde téměř 43 % z celkového počtu obyvatel spadalo právě do této kategorie. Okres Litoměřice v této kategorii překonal Ústecký kraj o 7 procentních bodů a Českou republiku dokonce o 10 procentních bodů. Jedná se tedy o největší rozdíl v sídelní struktuře na sledovaných územích. Následující kategorie, a to 500 – 999, byla v okrese, kraji i ČR

téměř vyrovnaná, Žádné významné výkyvy nejsou ani v ostatních kategoriích. V kategorii obcí 500 – 999 se sledovaná území pohybovala v rozmezí 22 – 24 procent. Následující kategorie 1 000 – 4 999 vykazovala hodnoty od 16 % do 20 %. V okrese Litoměřice se nenacházela žádná obec, která by spadala do kategorie 50 000+.

4.2 Ekonomika

Následující kapitola se zabývá ekonomikou neboli hospodářstvím v okrese Litoměřice. Hospodářství patří mezi nejdiskutovanější otázky. Dle V. Touška (2008) se ekonomika skládá ze tří sektorů. První sektor je primární, který je významný zemědělstvím, v sekundárním sektoru dominuje průmysl a v terciárním zase služby. V kapitole je popsána struktura půdního fondu, organizační struktura podniků a největší průmyslové podniky okresu zhodnoceny na základě několika ukazatelů. Dále do této kapitoly byl zahrnut cestovní ruch a také doprava.

4.2.1 Půdní fond

Informace o půdním fondu byly získány z publikace „Souhrnné přehledy o půdním fondu u údajů katastru nemovitostí České republiky“. Území se člení na zemědělskou a nezemědělskou půdu. Zemědělská půda zahrnuje ornou půdu, sady, zahrady, vinice, chmelnice a trvalé travní porosty (TTP). Do nezemědělské půdy spadají lesní pozemky, vodní plochy, zastavěné plochy a nádvoří a ostatní plochy.

Tab. č. 4: **Struktura půdního fondu v okrese Litoměřice, Ústeckém kraji a ČR k 31. 12. 2014**

Území	Orná půda	Sady a zahrady*	TTP	Lesní pozemky	Vodní plochy	Zastavěné plochy	Ostatní	Celkem
Okres (ha)	59 964	6 274	7 177	16 928	1 883	2 078	8 925	103 229
Okres (v %)	58,1	6,1	7,0	16,4	1,8	2,0	8,6	100
Kraj (v %)	34,0	4,0	13,6	30,4	2,0	1,8	14,2	100
ČR (v %)	37,7	3,1	12,6	33,8	2,3	1,6	8,9	100

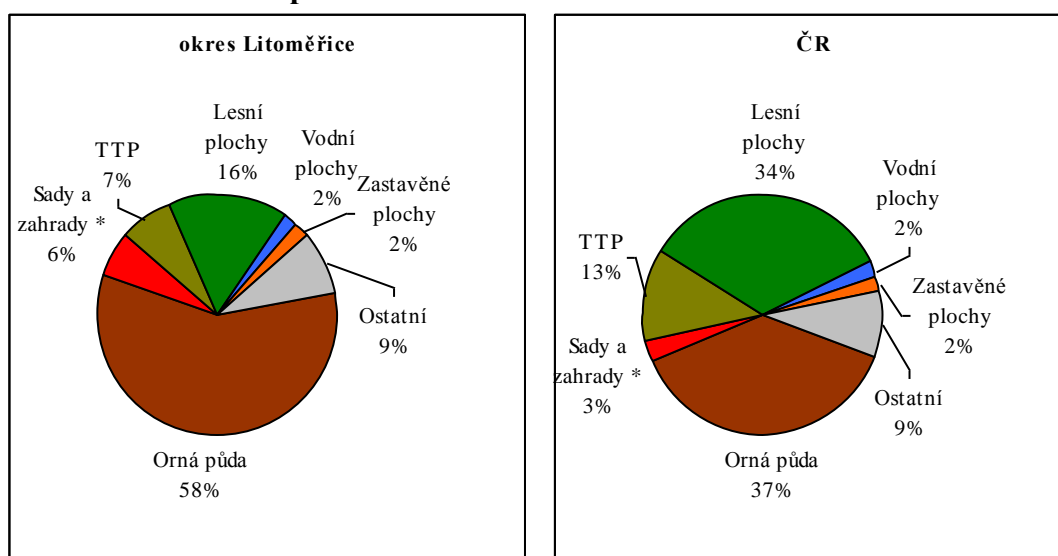
* včetně vinic a chmelnic

Zdroj: Souhrnné přehledy o půdním fondu u údajů katastru nemovitostí České republiky, ČÚZK, Praha, 2015; vlastní výpočty a zpracování

Struktura půdního fondu okresu Litoměřice je odlišná od struktury půdního fondu Ústeckého kraje a České republiky. Z tabulky je možno vidět, že struktura půdního fondu Ústeckého kraje je téměř stejná jako struktura České republiky. Více

než polovinu půdy v okrese Litoměřice zaujímal zemědělská půda, z toho je dominantní složkou orná půda, která v okrese Litoměřice tvoří 58,1 % celkové rozlohy okresu. Naopak z pohledu Ústeckého kraje a České republiky je zemědělská i nezemědělská složka vyvážená. Z nezemědělské složky měli významné zastoupení v okrese Litoměřice lesní pozemky, nejnižší zastoupení na tomto území měli vodní plochy. Ve srovnání s krajem a ČR měli celkově výrazně nižší zastoupení. V následujícím srovnání grafů lze pozorovat grafické znázornění struktury půdního fondu v okrese Litoměřice a České republice.

Graf č. 15: **Struktura půdního fondu v okrese Litoměřice a ČR k 31.12.2014**



Zdroj: Souhrnné přehledy o půdním fondu u údajů katastru nemovitostí České republiky, ČÚZK, Praha, 2015; vlastní výpočty a zpracování

V okrese Litoměřice má dominantní postavení zemědělství, které je zaměřeno především na teplomilné rostliny, jako řepka cukrovka, ječmen a pšenice. Pro oblast Litoměřicka je významné také pěstování ovoce a zeleniny.

4.2.2 Organizační struktura podniků

V tabulce č. 5 je znázorněna struktura podniků dle počtu zaměstnanců. Z této tabulky lze vyčíst, že největší zastoupení je ve všech sledovaných územích v kategorii bez zaměstnanců, kdy podíl této kategorie je nad 75% hranicí. Druhou

nejvíce zastoupenou kategorií je kategorie do 20 zaměstnanců, kdy se hodnoty pohybují okolo 20 %. Podniků s vyšším počtem zaměstnanců přesněji s počtem nad 50 zaměstnanců je o poznání méně, stejně tak tomu je v Ústeckém kraji i České republice. Okres Litoměřice vykazuje pouze jeden podnik s počtem zaměstnanců od 1 500 do 1 999.

Tab. č. 5: **Organizační struktura podniků v okrese Litoměřice, Ústeckém kraji a ČR k 31.12.2014 dle počtu zaměstnanců ***

Kategorie	Okres		Kraj (%)	ČR (%)
	Abs.	%		
bez zaměstnanců	8 287	78,0	76,0	75,3
do 20 zaměstnanců	2 085	19,7	21,4	22,2
20 - 49 zaměstnanců	137	1,3	1,4	1,5
50 - 99 zaměstnanců	55	0,5	0,6	0,6
99 - 249 zaměstnanců	30	0,3	0,4	0,1
250 a více zaměstnanců	18	0,2	0,2	0,3
Celkem	10 612	100	100	100

Zdroj: Veřejná databáze, Regionální statistika KROK, ČSÚ, 2015, vlastní zpracování

*jedná se o subjekty, u nichž byla zjištěna aktivita

4.2.3 Průmyslové podniky

Následující část je zaměřena na nejvýznamnější podniky v okrese Litoměřice, kdy je pozornost věnována především společnosti Mondi, která je v okrese nejvýznamnějším zaměstnavatelem. Následně jsou vybrány další významné podniky zastoupené v okrese Litoměřice.

Mondi

Společnost Mondi patří k největším zaměstnavatelům v okrese Litoměřice. Historie závodu se datuje k roku 1949, kdy nesl název Papírny Štětí. Od založení závodu prošel několika vlastníky, podle kterých také měnil závod název. V současné době závod nese název Mondi Štětí, a. s., ke kterému je nutné zmínit Mondi Coating Štětí, a.s. a Mondi Bags Štětí, a.s., kteří skupinu Mondi tvoří, Všechny 3 společnosti sídlí ve městě Štětí a v následující části budou rozebráni jejich ukazatelé.

Mondi Štětí, a.s.

Společnost se řadí mezi světové výrobce papírových materiálů, papíru a buničiny. V České republice je největším výrobcem papíru a buničiny.

V následující tabulce jsou zaznamenány vybrané ekonomické ukazatele společnosti. Zde je možné vyčíst, že počet zaměstnanců se během posledních šesti let výrazně neměnil. Výkony podniku výrazně stoupaly, k poklesu došlo roku 2010, a to o téměř 334 mil. Kč. V následujících letech výkony opět stoupaly a v roce 2014 dosáhly hodnoty 9,4 mld. Kč. Účetní přidaná hodnota se vyvíjela přibližně stejně jako výkony, nejnižší hodnoty dosáhla v prvním sledovaném roce, a to 1,2 mld. Kč. Na konci sledovaného období však dosahovala hodnoty 2,1 mld. Kč. Společnost se za celé sledované období nenacházela ve ztrátě. V roce 2010 činil hospodářský výsledek 1,2 mld. Kč, následující rok je zaznamenán pokles o téměř 675 mil. Kč. V následujících letech hospodářský výsledek Mondi Štětí, a.s. rostl.

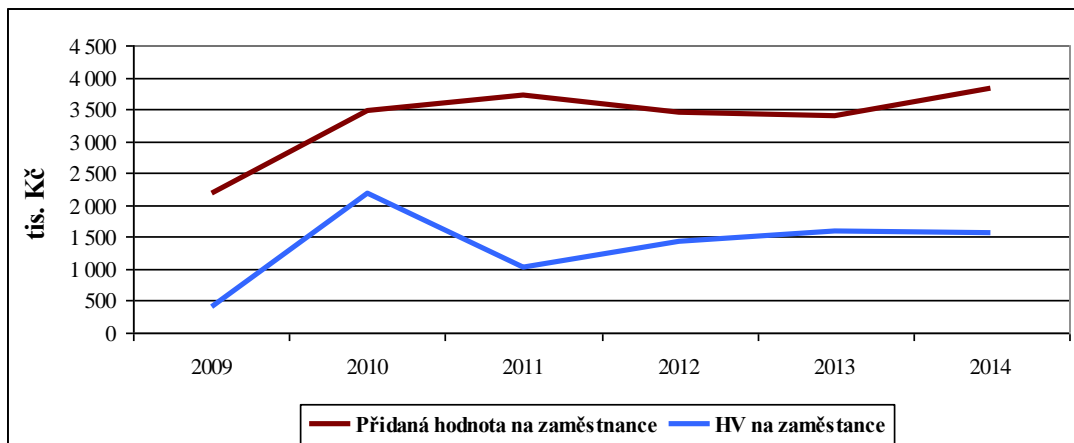
Tab. č. 6: **Vybrané ekonomické ukazatele podniku Mondi Štětí, a.s. v letech 2009-2014**

Rok	Počet ZMC	Výkony	Přidaná hodnota	HV za účetní období	Přidaná hodnota na zaměstnance	HV na zaměstnance
	abs.	v tis. Kč	v tis. Kč	v tis. Kč	v tis. Kč	v tis. Kč
2009	574	6 141 738	1 250 782	236 635	2 179	413
2010	574	8 319 949	1 994 964	1 257 257	3 476	2 190
2011	571	9 142 746	2 122 190	581 939	3 717	1 019
2012	574	8 808 761	1 973 623	816 082	3 438	1 422
2013	567	9 058 045	1 927 143	898 150	3 399	1 584
2014	562	9 458 005	2 157 653	876 308	3 839	1 559

Zdroj: Výroční zprávy podniku Mondi Štětí, a.s. 2009-2014, Obchodní rejstřík a Sbirka listin – MS ČR, Praha, 2010-2014; vlastní zpracování

V grafu č. 16 lze vidět produktivitu práce neboli přidanou hodnotu na zaměstnance a ziskovost tedy hospodářský výsledek na zaměstnance. U ukazatele produktivity lze sledovat postupný nárůst pouze s malým kolísáním. V ziskovosti podnik zaznamenal v roce 2011 výrazný pokles. V následujících letech dochází opět k postupnému nárůstu.

Graf č. 16: Vývoj přidané hodnoty na zaměstnance a hospodářského výsledku na zaměstnance v letech 2009-2014 (k 31.12.)



Zdroj: Výroční zprávy podniku Mondí Štětí, a.s. 2009-2014, Obchodní rejstřík a Sběrka listin – MS ČR, Praha, 2010-2014; vlastní zpracování

Mondí Coating, a.s.

Společnost se zaměřuje na výrobu a vývoj materiálů s bariérovými vlastnostmi pro využití v průmyslových a spotřebitelských oblastech, dále v oblasti stavebních izolací a komponentů pro automobilový průmysl.

Tab. č. 7: Vybrané ekonomické ukazatele podniku Mondí Coating, a.s., v letech 2009-2014

Rok	Počet ZMC	Výkony	Přidaná hodnota	HV za účetní období	Přidaná hodnota na zaměstnance	HV na zaměstnance
	abs.	v tis. Kč	v tis. Kč	v tis. Kč	v tis. Kč	v tis. Kč
2009	132	1 166 956	162 102	43 367	1 228,0	321,2
2010	148	1 401 823	122 484	40 154	827,6	338,9
2011	142	1 454 082	175 479	44 906	1 235,8	316,2
2012	132	1 498 081	209 538	96 253	1 587,4	729,2
2013	134	1 631 746	197 724	72 040	1 475,6	537,6
2014	129	1 691 103	226 015	117 538	1 752,1	911,1

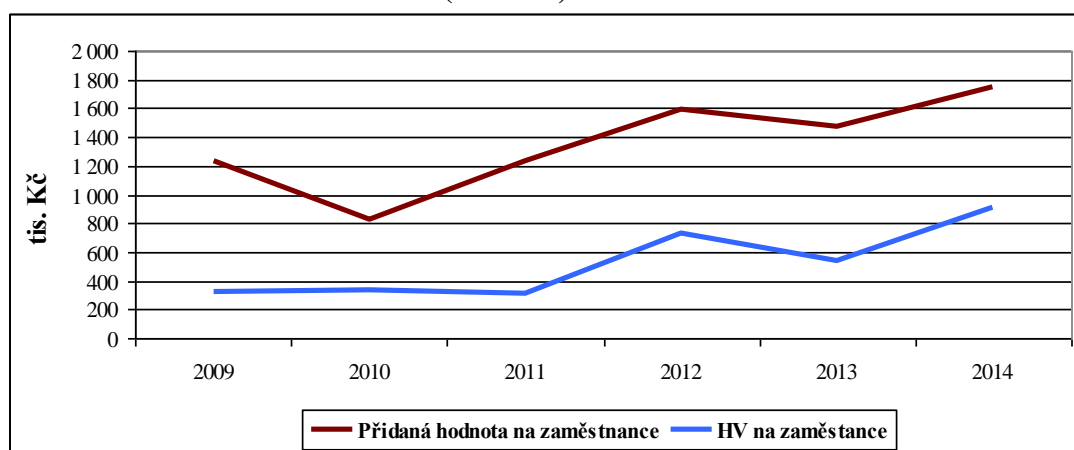
Zdroj: Výroční zprávy podniku Mondí Coating, a.s. 2009-2014, Obchodní rejstřík a Sběrka listin – MS ČR, Praha, 2010-2014; vlastní zpracování

Z tabulky č. 7 lze vyčíst, že počet zaměstnanců se ve společnosti měnil, nejnižší počet zaměstnanců byl zaznamenán v posledním sledovaném roce. CV porovnání výkonů společnosti v letech 2009-2014 lze pozorovat nárůst po celé sledované období, podobně je na tom i ukazatel přidané hodnoty, kdy je pouze v roce

2012 zaznamenán pokles. Nejvyšší hodnota byla zaznamenána v roce 2014, a to 226 mld. Za sledované šestileté období hospodářský výsledek společnosti nedosáhl záporné hodnoty. V porovnání prvního a posledního sledovaného roku je zaznamenán nárůst hospodářského výsledku o více jak 74 mld.

Vývoj přidané hodnoty na zaměstnance a hospodářského výsledku na zaměstnance společnosti Mondi, Coating, a. s. je zaznamenán v následujícím grafu. Oba ukazatele měly téměř stejný kolísavý vývoj, kdy vrcholu dosáhly v roce 2014.

Graf č. 17: Vývoj přidané hodnoty na zaměstnance a hospodářského výsledku na zaměstnance v letech 2009-2014 (k 31.12.)



Zdroj: Výroční zprávy podniku Mondi Coating, a.s. 2009-2014, Obchodní rejstřík a Sbírka listin – MS ČR, Praha, 2010-2014; vlastní zpracování

Mondi Bags, a.s.

Mondi Bags, a.s. se zabývá výrobou papírových tašek, které mají uplatnění u výrobců steliv, dřevěného uhlí a podobně. Dalším výrobkem jsou papírové pytle, kdy 70 % této výroby směřuje k výrobcům cementu a dalších stavebních materiálů.

V předchozí tabulce je zaznamenán výkyv v počtu zaměstnanců, kdy od roku 2012 docházelo ke zvyšování počtu zaměstnanců až na počet 143 zaměstnanců. Stejně tak byl zaznamenán nárůst ve výkonech společnosti, kdy bylo maxima za sledované období dosaženo právě v roce 2014. V účetním hospodářském výsledku byly zaznamenány výrazné rozdíly. Nejnižší hodnoty dosahoval v roce 2012, a to 42 mld. Naopak nejvyšší hodnoty v roce 2010, kdy byl hospodářský výsledek

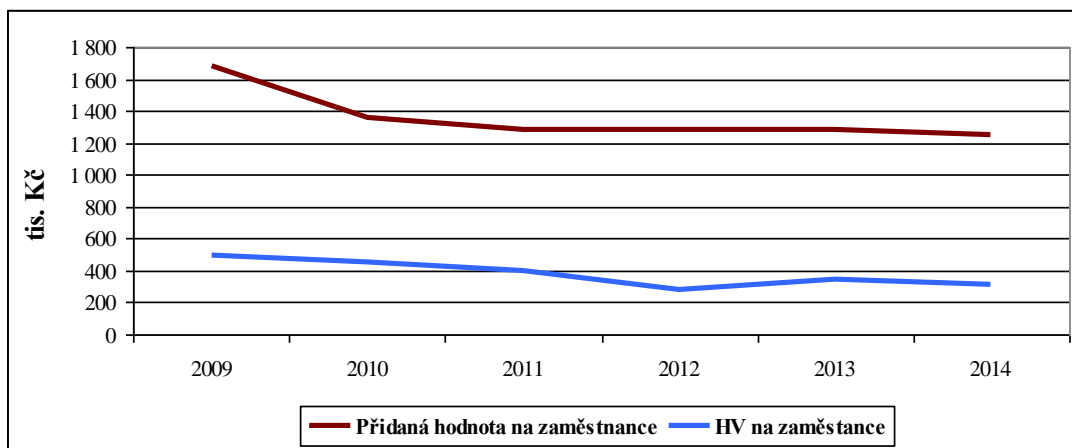
o necelých 20 mld. vyšší. Za celé sledované období se společnost nenacházela ve ztrátě.

Tab. č. 8: Vybrané ekonomické ukazatele podniku Mondi Bags, a.s., v letech 2009-2014

Rok	Počet ZMC	Výkony	Přidaná hodnota	HV za účetní období	Přidaná hodnota na zaměstnance	HV na zaměstnance
	abs.	v tis. Kč	v tis. Kč	v tis. Kč	v tis. Kč	v tis. Kč
2009	125	565 178	209 912	61 342	1 679,3	490,7
2010	140	586 359	190 454	63 099	1 360,4	450,7
2011	126	605 742	161 769	50 179	1 283,3	398,2
2012	116	540 525	148 516	32 208	1 280,3	277,7
2013	123	638 347	157 212	42 697	1 278,1	347,1
2014	143	640 815	178 832	44 390	1 250,6	310,4

Zdroj: Výroční zprávy podniku Mondi Bags, a.s. 2009-2014, Obchodní rejstřík a Sbirka listin – MS ČR, Praha, 2010-2014; vlastní zpracování

Graf č. 18: Vývoj přidané hodnoty na zaměstnance a hospodářského výsledku na zaměstnance v letech 2009-2014 (k 31.12.)



Zdroj: Výroční zprávy podniku Mondi Bags, a.s. 2009-2014, Obchodní rejstřík a Sbirka listin – MS ČR, Praha, 2010-2014; vlastní zpracování

Vývoj produktivity a ziskovosti ve společnosti Mondi Bags, a.s. má téměř totožný charakter bez značného výkyvu hodnot.

Johnson controls, k.s.

Společnost Johnson controls má sídlo v České Lípě a výrobní závody v České Lípě, Stráži pod Dalekem, Mladé Boleslavi, Bezděčíně, Rychnově nad Kněžnou a Roudnici nad Labem. Právě závod v Roudnici nad Labem se nachází v okrese Litoměřice a je jedním z největších zaměstnavatelů okresu, v roce 2014 počet zaměstnanců dosahoval 1756 osob. Výrobní závod v Roudnici nad Labem se zabývá šitím autopotahů a náhradních dílů k autopotahům především pro slovenské a německé zákazníky.

Meva Roudnice nad Labem

Společnost Meva, a.s. Roudnice nad Labem prošla během své historie velkým vývojem a několika změnami. Současnou podobu má od roku 1992 a zabývá se produkcí nádob na tuhý domovní odpad, kontejnery všech velikostí vyrobené z kovu a plastu, manipulační technika, výroby spojené s propanem butanem, dýchací přístroje a další. Podnik zaměstnává okolo 300 zaměstnanců ale i tato společnost eviduje postupný pokles zaměstnanců.

Lovochemie, a.s.

Chemický závod v Lovosicích je součástí skupiny AGROFERT HOLDING, a.s. Lovochemie je nejvýznamnějšíma největším výrobcem hnojiv v tuhé i kapalné formě v České republice. Společnost dominuje na tuzemském trhu, ale zaměřuje se také na export. Podnik se řadí mezi významné zaměstnavatele okresu Litoměřice.

Opavia – Lu, s.r.o. závod Deli

Odštěpný závod společnosti Mondelés International se nachází v Lovosicích. Dříve významná továrna na výrobu čokoládových sušenek je v současné době přestavěna na závod zabývající se výrobou trvanlivého pečiva. Závod Deli je významný především výrobou máslových oplatek, které jsou známé pod značkou BeBe. Závod Deli zásobuje výrobky především Českou republiku, Slovensko a střední Evropu.

Bohušovická mlékárna

Akciová společnost Bohušovická mlékárna je členem Accom holdingu. Je jednou z nejstarších mlékáren v České republice a svými výrobky zaplňuje český i zahraniční trh. Mezi nejznámější produkty mlékárny patří všemi známý a dětmi milovaný produkt pod značkou Bobík, Bohunka, dále smetany a kondenzovaná mléka Kapucín a další. V současné době se Bohušovická mlékárna řadí do kategorie 1000 – 1999 zaměstnanců.

Průmyslové a logistické centrum Lovosice

Průmyslové centrum Lovosice se nachází vedle areálu Lovochemie a tvoří území o rozloze 120 hektarů. Centrum je velmi významné především z pohledu polohy, kdy se rozprostírá v blízkosti dálnice D8, Labské vodní cesty a také železničního koridoru. Jedná se především o průmyslovou částečně lehkou a těžkou výrobu. Sídli zde zahraniční společnosti, a to společnost TRCZ s.r.o., která se zabývá výrobou součástek pro automobilový průmysl a spadá do kategorie 500 - 999 zaměstnanců. Dále zde sídlí společnost Aoyama Automotive Fasteners Czech, s.r.o., která také vyrábí automobilové součástky a s počtem zaměstnanců se řadí do kategorie 249 – 499 zaměstnanců.

4.2.5 Doprava

Doprava se řadí mezi nejdůležitější prvky rozvoje regionu. Doprava se dá definovat jako účelné přemísťování osob a věcí, které je uskutečněno dopravními prostředky. Jedná se o činnost, která se odehrává pomocí dopravní infrastruktury. V současné době dopravní infrastruktura stále houstne, neustále se budují nové komunikace, které urychlují a usnadňují pohyb, jak věcí, tak osob. V dnešní době roste doprava na krátké vzdálenosti, stále častěji lidé dojíždějí do zaměstnání, do škol a za dalšími aktivitami. Okres Litoměřice má z hlediska dopravy výhodnou polohu, jedním z důvodů je blízkost hranice se Spolkovou republikou Německo a druhým důvodem je dostupnost hlavního města Prahy.

Silniční doprava

Okres Litoměřice je regionem s největší hustotou silnic a dálnic v Ústeckém kraji. Silniční síť okresu Litoměřice je paprskovitého charakteru, ty směřují především k dálnici D8. Okresem prochází téměř 1 000 km silnic. Největší význam dopravní situace v okresu Litoměřice je dálnice D8, které je od okresního města Litoměřice vzdálena 6 km. Dálnice D8 prochází městem Lovosice, kde přechází v mezinárodně důležitou silnici E55, která spojuje sever Evropy s jihem. Mezi další významné komunikace spadá silnice druhé třídy II/608, která okresem prochází ve směru sever – jih, její významné postavení je dáno také tím, že vede souběžně s dálnicí D8 do hlavního města Prahy. Ve směru východ – západ je nutno zmínit silnici druhé třídy II/15, jenž vede přes celý okres Litoměřice, a to z města Most do České Lípy.

Železniční doprava

V okrese Litoměřice je celkem 211 km železnic, přes 70 km železnic v okrese je elektrifikovaných. Českou republikou prochází čtyři významné železniční koridory, okresem Litoměřice prochází dva z nich, a to I. koridor (SRN - Děčín - Praha - Česká Třebová - Brno - Břeclav – Rakousko) a IV. koridor (SRN - Děčín - Praha - Veselí nad Lužnicí - Horní Dvořiště/České Velenice – Rakousko). Oba koridory jsou elektrifikované dvoukolejné tratě. Velmi významnou tratí je také trať č. 072, která vede podél pravého břehu Labe a spojuje město Ústí nad Labem s městem Lysá nad Labem. Trať č. 070 prochází přímo okresním městem. Z neelektrifikovaných tratí je důležité zmínit jednokolejnou trať č. 087 z města Lovosice přes Litoměřice do České Lípy.

Vodní doprava

Okresem Litoměřic protéká řeka Labe, která je významná pro lodní přepravu. Po Labi se přepravuje náklad do SRN, kde pro české lodě cesta končí většinou v Hamburku. V současné době lodní přeprava nákladu upadá, a to především kvůli nesplavnosti některých částí Labe v období tepla.

Od roku 2008 je v Ústeckém kraji opět obnovena osobní lodní přeprava, kdy trasa měří 60 km (Štětí-Ústí nad Labem). Plavby se uskutečňují na palubě lodi Porta

Bohemica 1 a Porta Bohemica 2. Obě výše uvedené lodě mají pravidelný jízdní řád ale je možné si je pronajmout i pro soukromé oslavy, výlety či společenské akce.

Letecká doprava

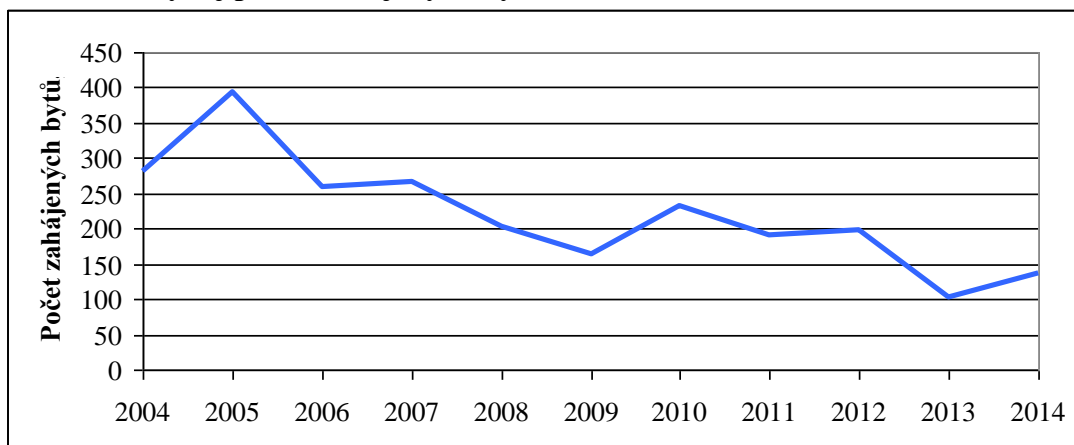
Významným letištěm v okrese Litoměřice je veřejné vnitrostátní letiště Roudnice nad Labem. To se nachází při výjezdu z Roudnice nad Labem, 5 km západně od památné hory Říp. Letiště Roudnice nad Labem je v blízkosti Letiště Václava Havla v Praze, tím se zvyšuje potenciál pro další rozvoj tohoto letiště. V současné době letiště využívá travnatou dráhu, v blízkosti se nachází dostatek ploch pro nouzové přistání. Vzhledem k postavení letiště jsou zde velmi populární vyhlídkové lety (České středohoří, Říp, polabské nížiny a další). Letiště je také využíváno k pořádání kulturních akcí, například Pleasure Island, Memorial Air Show, která se zde koná každý rok. Heliport letecké záchranné služby je provozován v okresním městě Litoměřice.

4.2.6 Stavebnictví

Následující kapitola bude zaměřena na stavebnictví, především na počet zahájených bytů a počet dokončených bytů v okrese Litoměřice za poslední desetiletí. V další části je zhodnocení výstavby bytů v rámci okresu, kraje a České republiky. Podle počtu zahájených bytů lze odhadnout počet dokončených bytů v následujícím roce, proto je počet zahájených bytů považován za ukazatel budoucího vývoje.

Vývoj počtu zahájených bytů v letech 2004-2014 lze pozorovat v předchozím grafu, kdy na začátku sledovaného období bylo v okrese Litoměřice zahájeno celkem 282 bytů. Následující rok bylo zahájeno 393 bytů, což je maximum za sledované období. Od roku 2006 počet zahájených bytů výrazně kolísá přesto lze pozorovat klesající tendence. Nejmenší počet zahájených bytů byl evidován v roce 2013, a to 102 zahájených bytů. V posledním sledovaném roce počet zahájených bytů vzrostl na celkových 137 bytů.

Graf č. 19: Vývoj počtu zahájených bytů v okrese Litoměřice v letech 2004-2014

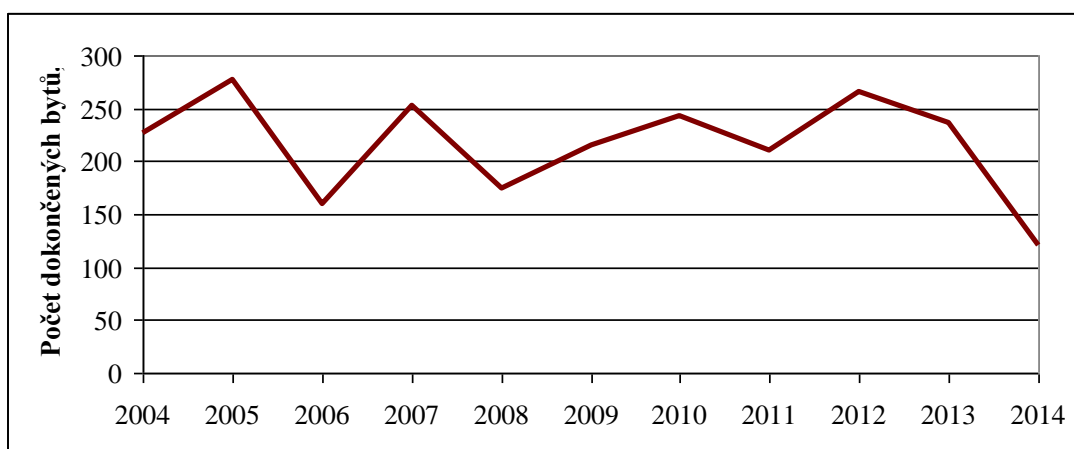


Zdroj: Bytová výstavba v územích České republiky v letech 1997-2011, ČSÚ, Praha, 2013, Časové řady, ČSÚ, Praha, 2015; vlastní zpracování

Naopak v grafu č. 20 je znázorněn vývoj počtu dokončených bytů, což je jeden z nejvýznamnějších ukazatelů při hodnocení rozvoje daného území.

V roce 2000 bylo na území okresu Litoměřice evidováno 226 dokončených bytů. Z grafu je možné pozorovat značné výkyvy v následujících letech v počtu dokončených bytů. Nejvíce bytů bylo dokončeno v roce 2005, kdy bylo v okrese dokončeno přesně 277 bytů. Naopak nejméně dokončených bytů bylo evidováno v roce 2014, a to celkem 121 bytů. Od roku 2012 měl počet dokončených bytů klesající tendenci.

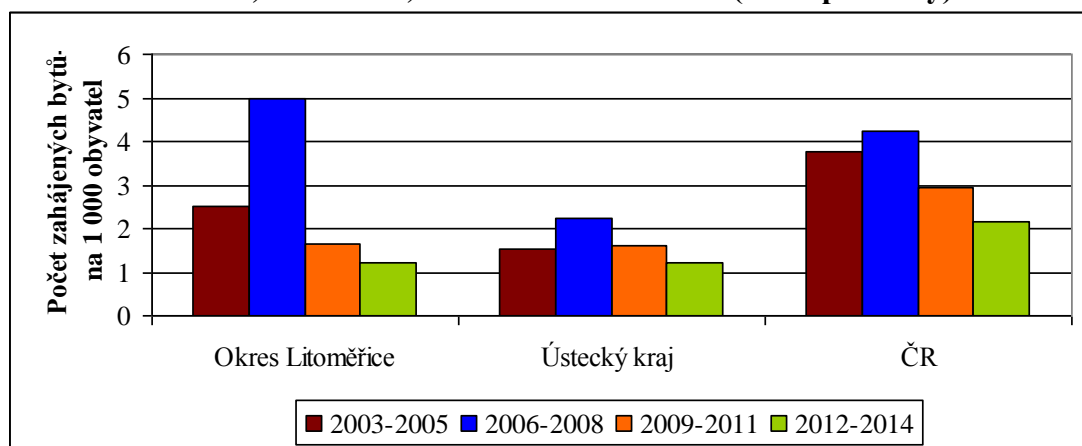
Graf č. 20: Vývoj počtu dokončených bytů v okrese Litoměřice v letech 2004-2014



Zdroj: Bytová výstavba v územích České republiky v letech 1997-2011, ČSÚ, Praha, 2013, Časové řady, ČSÚ, Praha, 2015; vlastní zpracování

Z grafu průměrného počtu zahájených bytů na 1 000 obyvatel lze pozorovat, že nejvyšší předpoklad v rozvoji bytové výstavby v okrese Litoměřice byl evidován v letech 2006 – 2008, kdy byla stavba povolena 5 bytům na 1 000 obyvatel. Uvedené období, bylo nejvýznamnější jak pro okres Litoměřice tak pro Ústecký kraj i Českou republiku. Naopak nejslabším obdobím pro všechny uvedené území, bylo poslední období tedy rok 2010 – 2014, v tomto období okres vydal nejnižší počet stavebních povolení na 1 000 obyvatel za sledovaná období a za sledovaná území. Z grafu je možné vidět, že počet zahájených bytů má území okresu Litoměřice, Ústeckého kraje i České republiky podobnou tendenci intenzity.

Graf č. 21: **Zahájené byty v okrese Litoměřice, Ústeckém kraji a České republice v letech 2003-2005, 2006-2008, 2009-2011 a 2012-2014(roční průměry)**

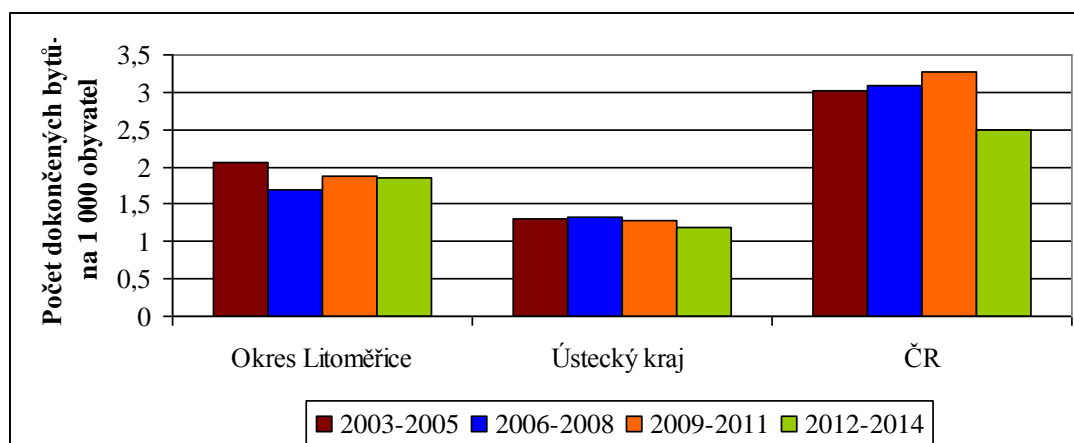


Zdroj: Bytová výstavba v územích České republiky v letech 1997-2011, ČSÚ, Praha, 2013, Časové řady, ČSÚ, Praha, 2015; vlastní zpracování

Nejvyšší počet dokončených bytů byl v okrese Litoměřice zaznamenán v prvním sledovaném období, tedy v letech 2003-2005. V druhém období je zaznamenán pokles. V období 2009-2011 a 2012-2014 nezaznamenal okres žádný značný rozdíl v počtu dokončených bytů. Ve všech čtyřech sledovaných obdobích dosahoval Ústecký kraj nejnižšího počtu dokončených bytů na 1 000 obyvatel, z grafu lze pozorovat, že nedošlo za daná období téměř k žádnému výkyvu. Česká republika v počtu dokončených bytů na 1 000 obyvatel předčila okres Litoměřice i Ústecký kraj ve všech sledovaných obdobích. Nejvíce bytů bylo v ČR dokončeno ve třetím období (2009-2011), kdy byly dokončeny celkem tři byty na 1 000 obyvatel.

Okres Litoměřice vykázal celkově dva dokončené byty na 1 000 obyvatel v prvním sledovaném období.

Graf č. 22: **Intenzita bytové výstavby v okrese Litoměřice, Ústeckém kraji a České republice v letech 2003-2005, 2006-2008, 2009-2011 a 2012-2014(roční průměry)**



Zdroj: Bytová výstavba v územích České republiky v letech 1997-2011, ČSÚ, Praha, 2013, Časové řady, ČSÚ, Praha, 2015; vlastní zpracování

4.3 Trh práce

Trh práce bude v této kapitole analyzován dle struktury zaměstnanosti, dle sektorů, ukazatele a vývoj nezaměstnanosti ale i z pohledu struktury nezaměstnaných.

4.3.1 Zaměstnanost

V této části práce je znázorněna struktura zaměstnanosti dle sektorů národního hospodářství v roce 2001 a 2011 pro porovnání byla data čerpána ze sčítání lidu, domů a bytů, které právě v těchto letech na území České republiky proběhlo. Národní hospodářství se člení do tří sektorů, a to I. sektor, do kterého se řadí zemědělství, lesnictví a rybolov, II. sektor, kam patří průmysl a stavebnictví a III. sektor neboli sektor služeb s širokým spektrem činností například pohostinství, peněžnictví, školství, doprava, veřejná správa, zdravotnictví a další.

Následující tabulka znázorňuje zaměstnanost v sektorech národního hospodářství v okrese Litoměřice, Ústeckém kraji a České republice. V I. sektoru bylo v okrese Litoměřice zaznamenáno nejvíce zaměstnaných ze sledovaných území téměř 7 %, což odpovídá přes 3 500 zaměstnaných osob. Okres Litoměřice v tomto sektoru evidoval o dva procentní body více než Česká republika, v případě porovnání s Ústeckým krajem dokonce celé čtyři procentní body. V České republice bylo v roce 2001 evidováno 5 procent všech zaměstnaných právě v I. sektoru národního hospodářství.

Z pohledu II. sektoru národního hospodářství okres vykazoval nejnižší hodnotu všech zaměstnaných na tomto území. V okrese Litoměřice v průmyslu a stavebnictví pracovalo přes 19 tisíc zaměstnaných, což připadalo na 38 procent zaměstnaných okresu. Ústecký kraj si v tomto postavení vedl nejlépe ze sledovaných území, hodnota zaměstnaných ve II. sektoru národního hospodářství dosahovala 41 % všech zaměstnaných, Česká republika zaostávala za krajem pouze o jeden procentní bod. V případě rozdělení II. sektoru na průmysl a stavebnictví v oblasti

průmyslu zaznamenal okres Litoměřice nižších hodnot než Ústecký kraj a Česká republika, naopak ve stavebnictví eviduje vyšší procento všech zaměstnaných než zbylá území. Z průmyslu je pro okres Litoměřice nejvýznamnější zpracovatelský průmysl, ve kterém pracovalo 25 % zaměstnaných v průmyslu v okrese Litoměřice, v porovnání s krajem okres vykazuje stejné procentuální zastoupení, ČR eviduje o dvě procenta vyšší zastoupení zaměstnaných ve zpracovatelském průmyslu. Ze zpracovatelského průmyslu je pro litoměřicko nejvýznamnější potravinářský průmysl. V okrese má téměř nulové zastoupení těžební průmysl, přestože Ústecký kraj vykazuje čtyři procenta ze všech zaměstnaných v průmyslu právě v těžebním průmyslu, to je způsobeno mosteckou uhelnou pánví. Okres Litoměřice dominuje v papírenském a polygrafickém průmyslu, a to především zásluhou společnosti Mondi, která je největším výrobcem papíru a s tím spojené výroby v ČR. V papírenském průmyslu v okrese Litoměřice bylo zaměstnáno přes 1 700 osob, což odpovídá třem procentům všech zaměstnaných v průmyslu v okrese Litoměřice. Česká republika dominuje proti okresu Litoměřice i Ústeckému kraji v oblasti strojírenského průmyslu, kdy překonala okres Litoměřice o čtyři procentní body.

Sektor služeb představuje ve všech vyspělých zemích nejvíce zastoupený sektor, je tomu tak i v případě České republiky. Litoměřický okres zaznamenal v roce 2001 celkem 56 % všech zaměstnaných v sektoru služeb, to odpovídá necelým 29 tisícům zaměstnaných osob právě v tomto sektoru. V sektoru služeb v České republice je zaměstnáno více, než polovina všech zaměstnaných stejného procentuálního zastoupení dosahuje i Ústecký kraj. Nejvíce zaměstnaných je evidováno v odvětví obchodu, kdy počet zaměstnaných je 5,5 tisíc osob. V odvětví dopravy a spojů okres eviduje 9 % všech zaměstnaných, to činí téměř 4,5 tisíc zaměstnaných právě v tomto odvětví, kde proti České republice o dva procentní body dominuje. Následuje odvětví veřejné správy. Nejnižší zastoupení III. sektoru bylo v okrese v odvětví služeb, kde bylo zaměstnáno necelých tisíc osob. V porovnání procentuálního zastoupení odvětví III. sektoru národního hospodářství je struktura litoměřického okresu, Ústeckého kraje i České republiky téměř totožná.

Tab. č. 9: Struktura zaměstnanosti dle sektorů NH v roce 2001 v okrese Litoměřice, Ústeckém kraji a České republice

Sektor NH, odvětví	Okres Litoměřice		Ústecký kraj	Česká republika
	abs.	%	%	%
I.sektor	3 554	7	3	5
II.sektor	19 315	38	41	40
průmysl	14 060	27	32	31
- těžební	122	0	4	1
- zpracovatelský	12 857	25	25	28
- potravinářský	3 203	6	4	4
- textilní, oděvní	1 810	4	3	4
- dřevozpracující	695	1	1	2
- papírenský	1 790	3	1	1
- chemický	1 590	3	3	2
- sklářský, stavební hmoty	612	1	3	1
- hutnický, kovo zpracující	1 103	2	4	4
- strojírenský	1 045	2	3	6
- elektrotechnický	299	1	1	2
- ostatní zpracovatelský	711	1	2	2
- voda, energie	1 081	2	4	2
stavebnictví	5 255	10	9	9
III.sektor	28 586	56	55	55
obchod	5 549	11	11	11
pohostinství, ubytování	1 611	3	3	4
doprava	4 482	9	9	7
peněžnictví	896	2	2	2
služby pro podniky	2 434	5	5	6
veřejná správa	4 294	8	8	7
školství	3 011	6	6	6
zdravotnictví	3 571	7	7	6
ostatní služby	2 740	5	6	5
Celkem	51 455	100	100	100

Zdroj: Sčítání lidu, domů a bytů k 1.3.2001, Obyvatelstvo, byty, domy a domácnosti, ČR, Ústecký kraj, okres Litoměřice a ČR, ČSÚ, Praha, 2003; vlastní zpracování

Zaměstnanost dle sektorů národního hospodářství představuje tabulka č. 10. V roce 2011 dosahoval I. sektor národního hospodářství nejnižší hodnoty ze všech tří sektorů. V litoměřickém okrese bylo v I. sektoru zaměstnáno pouze 2,2 tisíc ze všech zaměstnaných, což je o více jak 1,3 tisíc méně než v roce 2001. Sledovaný sektor zaznamenal výrazný pokles i v Ústeckém kraji a České republice, kde pokles nebyl tak výrazný. Zatímco v okrese byl evidován pokles o tři procentní body, v kraji pouze o jeden procentní bod a v ČR téměř o dva procentní body. Je tedy patrné, že

ani okresu Litoměřice a Ústeckému kraji se nevyhnul celorepublikový trend klesající zaměstnanosti v tomto sektoru.

Pokles byl zaznamenán i v II. sektoru národního hospodářství, kdy v tomto sektoru v okrese Litoměřice bylo zaměstnáno necelých 20 tisíc všech zaměstnaných, to činilo 36 %, pokles tedy činil 2 procentní body. Celkové zastoupení zpracovatelského průmyslu nezaznamenalo výraznou změnu. Z pohledu jednotlivých odvětví zpracovatelského průmyslu v roce 2011 ve srovnání s rokem 2001 snížení zastoupení všech zaměstnaných vykázal potravinářský průmysl, kde došlo k poklesu o 2 procentní body. Pokles v potravinářství zaznamenal i Ústecký kraj a ČR, proto litoměřický okres dále zůstal na první příčce v počtu všech zaměstnaných v tomto odvětví, celkem zaměstnává 3 203 osob v potravinářském průmyslu. Pokles v rozmezí jednoho či dvou procentních bodů evidovaly také ostatní odvětví zpracovatelského průmyslu, jako textilní, dřevozpracující, papírenský, sklářský a hutnický průmysl. Naopak strojírenský průmysl zaznamenal nárůst na všech třech sledovaných územích, nejvyšší však v okrese Litoměřice, kde došlo ke zvýšení o 4 procentní body s počtem 13 138 ze všech zaměstnaných, nárůst zaměstnaných činil více jak 2 tisíce osob. V Ústeckém kraji nebyl nárůst tak razantní, přesto byl evidován nárůst o dva procentní body a v České republice o tři procentní body. Také elektrotechnický průmysl výrazně zvýšil své zastoupení proti roku 2001, v okrese se pohyboval okolo 2 % zaměstnaných za kraj a ČR pak okolo 4 % všech zaměstnaných. V oblasti stavebnictví i v roce 2011 dominoval litoměřický okres s celkovými 9 % všech zaměstnaných, to odpovídalo počtu 4 786 osob.

V roce 2011 III. sektor proti roku 2001 evidoval nárůst ve všech sledovaných územích, a to v rozmezí 4 – 5 %. V okrese Litoměřice se počet zaměstnaných v tomto sektoru zvýšil o zhruba 5 tisíc osob. Nejvyšší zastoupení i v roce 2011 je v odvětví obchodu. Výrazný nárůst zaznamenalo odvětví služeb pro podniky, kde došlo ke zvýšení zastoupení v okrese Litoměřice o 4 procentní body, v kraji pak o 5 procentních bodů a v ČR dokonce o 6 procentních bodů. Významný nárůst byl evidován ve zdravotnictví, kde počet zaměstnaných v této oblasti v okrese zvýšil o více než 1 300 zaměstnaných a dosáhl tak hodnoty přes 4,8 tisíc, tento počet

odpovídá 9 % všech zaměstnaných v okrese. Pokles o jeden až dva procentní body byl zaznamenán také v oblasti dopravy a spojů a školství.

Tab. č. 10: **Struktura zaměstnanosti dle sektorů NH v roce 2011 v okrese Litoměřice, Ústeckém kraji a České republice**

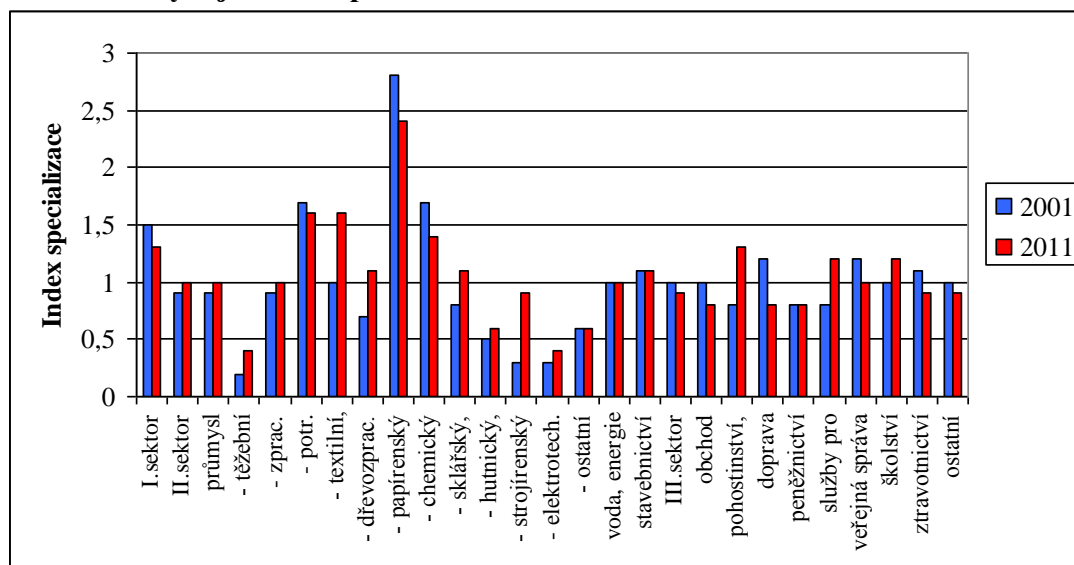
Sektor NH, odvětví	Okres Litoměřice		Ústecký kraj	Česká republika
	abs.	%	%	%
I.sektor	2 249	4	2	3
II.sektor	19 745	36	39	36
průmysl	14 959	27	31	28
- těžební	202	0	3	1
- zpracovatelský	13 665	25	25	26
- potravinářský	2 269	4	2	3
- textilní, oděvní	1 132	2	1	1
- dřezpracující	482	1	0	1
- papírenský	1 078	2	1	1
- chemický	1 843	3	3	2
- sklářský, stavební hmoty	621	1	2	1
- hutnický, kovo zpracující	1 641	3	4	5
- strojírenský	3 138	6	6	7
- elektrotechnický	876	2	4	4
- ostatní zpracovatelský	584	1	1	2
voda, energie	1 092	2	3	2
stavebnictví	4 786	9	8	8
III.sektor	33 102	60	59	61
obchod	5 829	11	11	12
pohostinství, ubytování	1 655	3	3	4
doprava	4 388	8	8	6
peněžnictví	1 179	2	2	3
služby pro podniky	5 117	9	10	12
veřejná správa	4 500	8	8	7
školství	3 736	7	7	7
zdravotnictví	4 806	9	8	7
ostatní služby	1 894	3	3	4
Celkem	55 096	100	100	100

Zdroj: Sčítání lidu, domů a bytů k 26.3..2011, Obyvatelstvo, byty, domy a domácnosti, ČR, Ústecký kraj, okres Litoměřice a ČR, ČSÚ, Praha, 2011; vlastní zpracování

Vývoj indexu specializace lze pozorovat v dalším grafu. V okrese Litoměřice je nejvýznamnějším odvětvím papírenský a polygrafický průmysl. Dominantní postavení si tento průmysl zachoval v obou sledovaných obdobích. Další významnou

oblastí je potravinářský průmysl. Největší vzestup zaznamenal v roce 2011 proti roku 2001 strojírenský průmysl a z III. sektoru pak pohostinství a služby pro podnikatele. Naopak pokles významu odvětví je možno pozorovat v I. sektoru národního hospodářství z II. sektoru pak především pokles chemického průmyslu. Za III. sektor národního hospodářství lze pokles vidět v oblasti veřejné správy a zdravotnictví.

Graf č. 23: Vývoj indexu specializace v okrese Litoměřice v letech 2001 a 2011



Zdroj: Sčítání lidu, domů a bytů 2001,2011, Obyvatelstvo, byty, domy a domácnosti, ČR, Ústecký kraj, okres Litoměřice a ČR, ČSÚ, Praha, 2003, 2011; vlastní zpracování

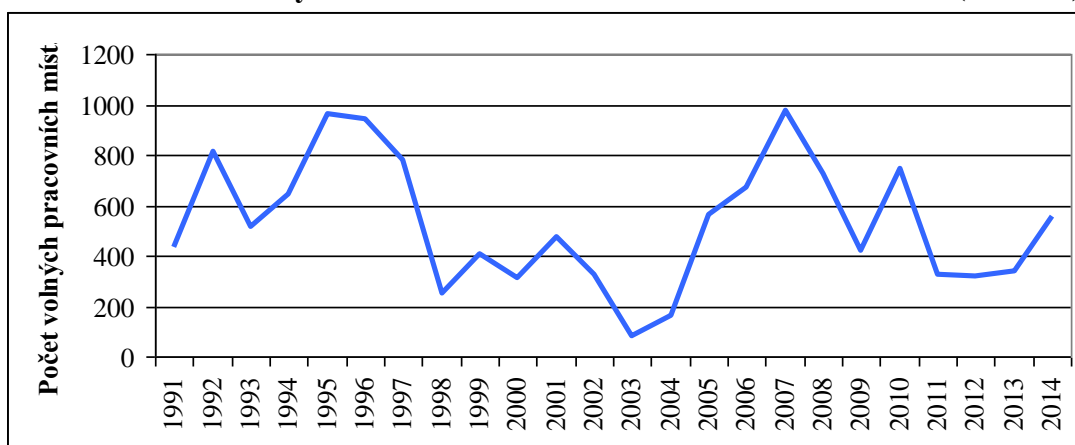
4.3.2 Nezaměstnanost

Ukazatele nezaměstnanosti jsou získávány z výběrového šetření pracovních sil. Do skupiny nezaměstnaných se řadí lidé, kteří jsou bez práce, ale jsou schopni ji vykonávat a nastoupit do 14 dnů. Mezi ukazatele nezaměstnanosti patří počet volných pracovních míst, počet uchazečů o zaměstnání. V této kapitole bude zhodnocen vývoj těchto ukazatelů i s vývojem nezaměstnanosti, dále bude vývoj okresu porovnán s vývojem ukazatelů za Ústecký kraj a ČR.

Vývoj počtu volných míst v okrese Litoměřice je znázorněn v grafu č. 18, kde lze pozorovat, že vývoj značně kolísá. Na začátku sledovaného období bylo na trhu práce v okrese Litoměřice evidováno 433 volných pracovních míst, v dalším roce byl zaznamenán nárůst volných pracovních míst. V roce 1993 okres vykázal pokles, po kterém v dalších letech došlo opět ke zvýšení volných pracovních míst. Tento

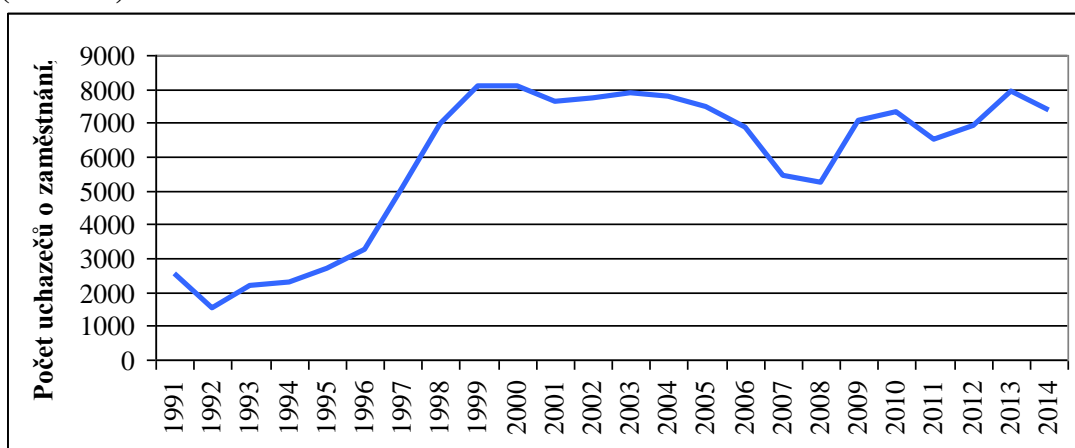
nárůst trval až do roku 1997. v následujících letech počet volných pracovních míst kolísal až do roku 2003, kdy počet volných pracovních míst dosahoval nejnižší hodnoty, a to počtu 82. Naopak vrcholu dosáhl počet volných pracovních míst roku 2007, kdy bylo v okrese evidováno 978 volných pracovních míst. Od roku 2007 lze pozorovat klesající tendenci výjimkou byl rok 2010 a poslední sledovaný rok tedy 2014, kdy počet volných pracovních míst dosáhl hodnoty 553 míst.

Graf č.: 24: Počet volných míst v okrese Litoměřice v letech 1991-2014 (k 31.12.)



Zdroj: Uchazeči o zaměstnání a volná pracovní místa k 31. 12. 1997 - 2014, SSZ MPSV ČR, 1998 – 2015, Statistika nezaměstnanosti/okresy ČR/ 1991-1995, Toušek 1992-1996; vlastní zpracování

Graf č.: 25: Počet uchazečů o zaměstnání v okrese Litoměřice v letech 1991-2014 (k 31.12.)



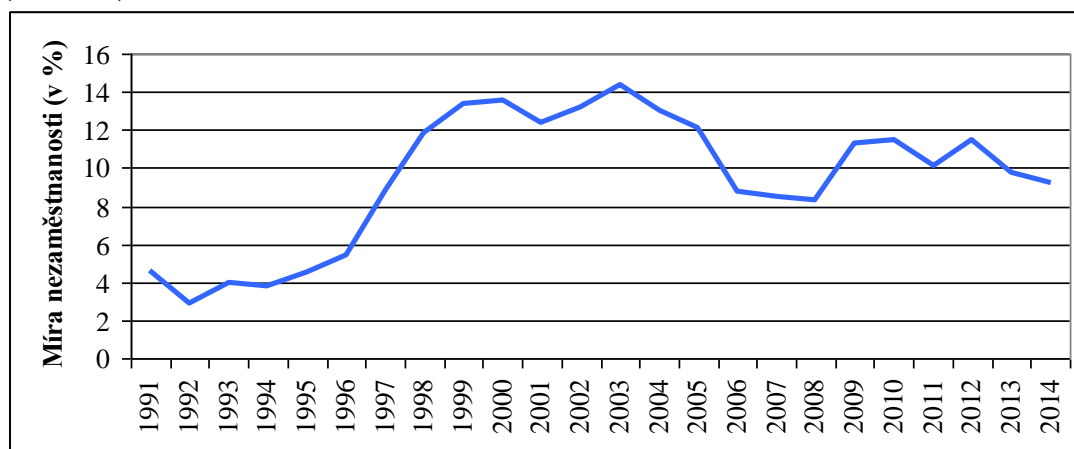
Zdroj: Uchazeči o zaměstnání a volná pracovní místa k 31. 12. 1997 - 2014, SSZ MPSV ČR, 1998 – 2015, Statistika nezaměstnanosti/okresy ČR/ 1991-1995, Toušek 1992-1996; vlastní zpracování

Značné výkyvy lze vidět také ve vývoji počtu uchazečů za zaměstnání, který je znázorněn v grafu č. 23. V roce 1991, kterým začíná sledované období, bylo v okrese Litoměřice 2 521 uchazečů o zaměstnání. V dalších letech počet uchazečů

o zaměstnaná postupně stoupal a v roce 2000 dosáhl vrcholu za celé sledované období s počtem 8 103 uchazečů o zaměstnání. Mezi roky 2001 – 2005 se počet uchazečů o zaměstnání pohyboval mezi počtem 7 600 – 7 900 uchazečů o zaměstnání. Pokles pod hranici 7 tisíc uchazečů byl evidován v následujících třech letech. Roku 2009 byla hranice opět překonána po dobu dvou let. V letech 2011 a 2012 byl počet uchazečů opět pod touto hranicí. V roce 2013 bylo evidováno 7 926 uchazečů a poslední sledovaný rok 7 247 uchazečů. Z celého sledovaného období byl nejnižší počet uchazečů o zaměstnání zjištěn v roce 1992, kdy bylo v okrese Litoměřice pouze 1 538 uchazečů.

Vývoj míry nezaměstnanosti v okrese v letech 1991-2014 lze pozorovat v dalším grafu. Z počátku sledovaného období, přesněji prvních šest sledovaných let se míra nezaměstnanosti pohybovala pod pěti procenty. V roce 1997 dosahovala míra nezaměstnanosti 8,9 % a následující rok 11,8 %. O roku 1999 do roku 2004 se míra nezaměstnanosti v litoměřickém okrese pohybovala okolo 13 – 14 procent. Vrchol byl zaznamenán roku 2003, kdy míra nezaměstnanosti dosáhla hodnoty 14,4 % což je nejvíce za celé sledované období. V následujících letech došlo o poklesu pod devět procent. Od roku 2009 opět míra nezaměstnanosti zaznamenala nárůst. Pozitivní je, že poslední dva sledované roky lze pozorovat opět pokles míry nezaměstnanosti, a to pod 10 procent.

Graf č. 26: Vývoj míry nezaměstnanosti v okrese Litoměřice v letech 1991-2014 (k 31.12.)

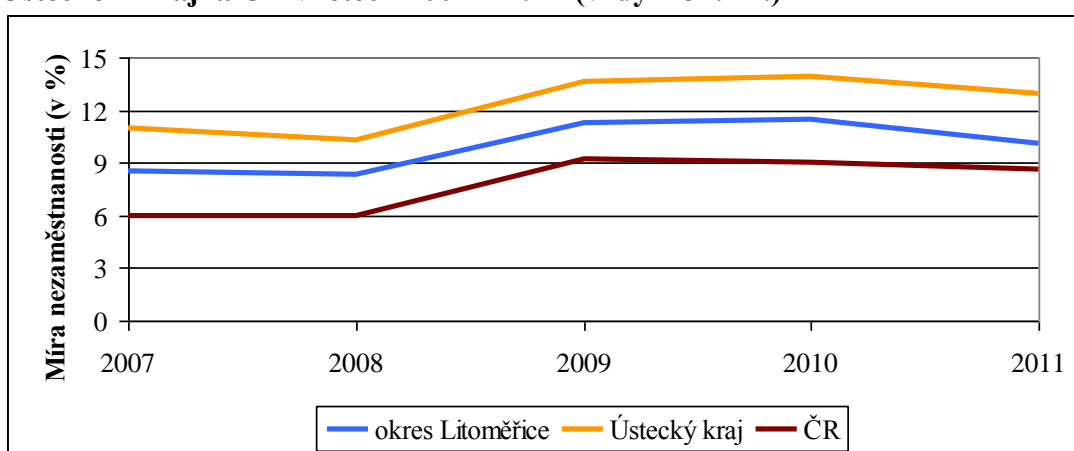


Zdroj: Uchazeči o zaměstnání a volná pracovní místa k 31. 12. 1997 - 2014, SSZ MPSV ČR, 1998 – 2015, Statistika nezaměstnanosti/okresy ČR/ 1991-1995, Toušek 1992-1996; vlastní zpracování

4.3.3 Období krize

V následující části bude znázorněn vývoj základních charakteristik trhu práce od roku 2007, tedy roku americké hypoteční krize do roku 2011, a to na území okresu Litoměřice, Ústeckého kraje a České republiky. Ekonomická krize vyvolala oslabení České koruny a nejvíce se projevila v automobilovém průmyslu, nevyhnutelná byla pro všechny odvětví.

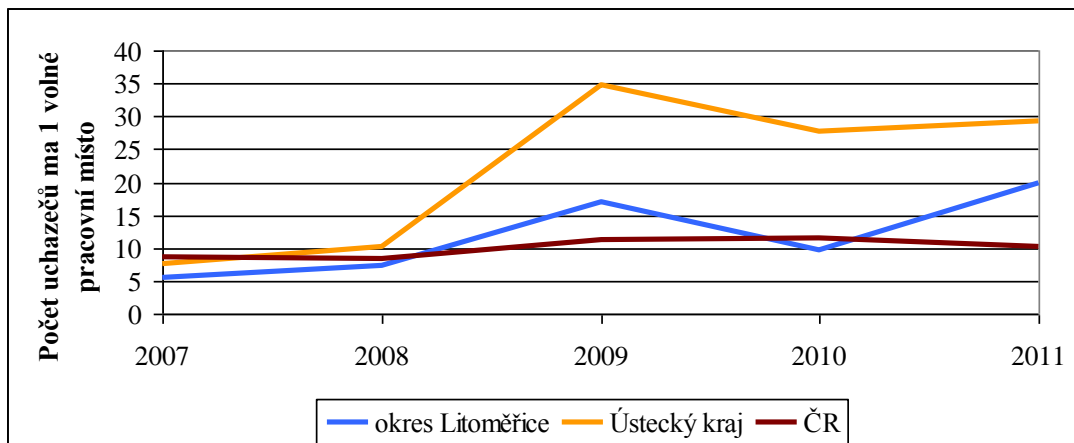
Graf č. 27: Vývoj míry registrované nezaměstnanosti v okrese Litoměřice, Ústeckém kraji a ČR v letech 2007 – 2011 (vždy k 31. 12.)



Zdroj: Statistiky nezaměstnanosti z územního hlediska za roky 2007 – 2011, Integrovaný portál MPSV ČR, 2013, vlastní zpracování

V předchozím grafu lze pozorovat vývoj míry nezaměstnanosti v okrese Litoměřice, Ústeckém kraji a ČR v letech 2007 – 2011. Vývoj nezaměstnanosti ve všech třech územích má téměř shodnou tendenci, dosahuje ovšem jiných hodnot. Okres Litoměřice vykázal vyšší míru nezaměstnanosti než Česká republika. Ústecký kraj dosahoval dlouhodobě vyšší nezaměstnanosti než okres Litoměřice i ČR. Od roku 2007, tedy začátku sledovaného období míra nezaměstnanosti v okrese, kraji i ČR měla zvyšující se tendenci. Vrcholu míra nezaměstnanosti dosáhla ve sledovaných územích v roce 2010, kdy litoměřický okres dosahoval hodnoty 11,5 %, Ústecký kraj 13,9 % a ČR 9 %. Následující rok, a to poslední sledovaný rok 2011, je zaznamenán pokles míry nezaměstnanosti téměř o jeden procentní bod.

Graf č. 28: Vývoj počtu uchazečů připadajících na jedno volné pracovní místo v okrese Litoměřice, Ústeckém kraji a ČR v letech 2007 – 2011 (vždy k 31. 12.)



Zdroj: Uchazeči o zaměstnání a volná pracovní místa k 31. 12. 2007 - 2011, SSZ MPSV ČR, 2008 – 2012, vlastní zpracování

Vývoj počtů uchazečů na jedno volné pracovní místo je zaznamenán v grafu č. 28, kdy je tento vývoj opět sledován v rámci okresu, Ústeckého kraje i ČR. V prvním sledovaném roce 2007 evidovala sledovaná území nejnižší počet uchazečů na jedno volné pracovní místo za sledované období, a to okres Litoměřice 5 uchazečů, Ústecký kraj 7 uchazečů a ČR 8 uchazečů. V Následujících letech lze vidět zvyšující se počet uchazečů. Největší změnu ve vývoji počtu uchazečů na jedno volné pracovní místo zaznamenal Ústecký kraj, kdy vrcholu dosáhl v roce 2009. Tento zmíněný rok připadalo na 1 VPM v Ústeckém kraji 34 uchazečů. V Následujících letech je evidován pokles a v roce 2011 připadalo 29 uchazečů na 1 VPM. Okres Litoměřice v roce 2007 evidoval 7 uchazečů na 1 VPM, v roce 2010, kdy byl dopad ekonomické krize nejsilnější evidoval 17 uchazečů na 1 VPM, čímž se dostal pod průměr České republiky. V posledním roce se počet uchazečů připadajících na jedno volné pracovní místo opět zvýšil, a to na 20 uchazečů. Z pohledu české republiky se počet uchazečů v letech krize pohyboval mezi 8 a 11 uchazeči na jedno volné pracovní místo.

Z předchozích znázornění je tedy patrné, že ekonomická krize nejvíce zasáhla území Ústeckého kraje. V okrese Litoměřice se tato krize dotkla především papírenského průmyslu.

4.3.4 Struktura uchazečů o zaměstnání

Okres Litoměřice k 31. 12. 2014 evidoval 7 353 nezaměstnaných. V meziokresním srovnání okresů Ústeckého kraje se okres Litoměřice řadil na druhé místo v počtu nezaměstnaných. Nižší počet nezaměstnaných evidoval pouze okres Louny. V dalším pořadí následoval okres Teplice, Děčín, Chomutov, Most a Ústí nad Labem.

Tab. č. 11: **Struktura nezaměstnanosti v okrese Litoměřice, Ústeckém kraji a České republice k 31.12.2014**

Kategorie	Okres Litoměřice		Ústecký kraj (%)	ČR (%)
	abs.	%		
Do 3 měsíců	1 757	23,9	20,4	25,1
3-6 měsíců	1 133	15,4	13,6	15,3
6-12 měsíců	1 137	15,5	15,1	15,8
12-24 měsíců	1 296	17,6	18,2	16,7
24 a více měsíců	2 030	27,6	32,7	27,1
Celkem	7 353	100	100	100

Zdroj: Struktura uchazečů a volných pracovních míst k 31.12.2014, MPSV, ČR,2015; vlastní zpracování

Údaje o struktuře nezaměstnanosti k 31. 12. 2014 v okrese Litoměřice, Ústeckém kraji a ČR obsahuje předchozí tabulka. V kategorii nezaměstnaných do 3 měsíců bylo evidováno v okrese téměř 24 % nezaměstnaných, což je přibližně o jeden a půl procentního bodů méně než v České republice. Do kategorie 3-6 měsíců a 6-12 měsíců v okrese Litoměřice spadalo okolo 15 %, podobné hodnoty vykazoval Ústecký kraj i Česká republika. V nezaměstnanosti 12-24 měsíců se pohybovalo 16 % až 18 % nezaměstnaných ve všech sledovaných územích. Přes 27 % nezaměstnaných bylo v okrese Litoměřice registrováno více než 24 měsíců, to činilo o 5 procentních bodů méně než v Ústeckém kraji a téměř stejně jako v České republice.

V porovnání věkové struktury uchazečů o zaměstnání okres Litoměřice, Ústecký kraj i Česká republika evidovaly téměř stejné hodnoty. Nejvíce zastoupenou kategorií byla kategorie 20-34 let a 35-49 let, kdy okres registroval necelých 25 % nezaměstnaných v této kategorii. Okolo tří až čtyř procent lze pozorovat v kategorii

do 19. V kategorii 50 a více let bylo na úřadech práce registrováno v okrese Litoměřice necelých 28 %, v Ústeckém kraji pak 27 % a ČR 29 %.

Tab. č. 12: **Věková struktura uchazečů o zaměstnání v okrese Litoměřice, Ústeckém kraji a České republice k 31.12.2014**

Kategorie	Okres Litoměřice		Ústecký kraj (%)	ČR (%)
	abs.	%		
Do 19 let	235	3,2	4,0	3,2
20 – 34 let	2 513	34,2	33,8	33,0
35 – 49 let	2 558	34,8	35,3	34,6
50 a více let	2 074	27,8	26,9	29,2
Cekem	7 353	100	100	100

Zdroj: Struktura uchazečů a volných pracovních míst k 31.12.2014, MPSV, ČR, 2015; vlastní zpracování

Rozdělení uchazečů v porovnání kvalifikace je zaznamenáno v další tabulce. Celých 45 % nezaměstnaných bylo v okrese Litoměřice registrováno v kategorii bez maturity, to je o 7 procentních bodů více než v Ústeckém kraji a o tři procentní body více než v ČR. Na druhém místě v kvalifikační struktuře je kategorie základní vzdělání a neukončené vzdělání, kdy okres Litoměřice vykazuje vyšší procentuální zastoupení než ČR, avšak menší než Ústecký kraj. Uchazeči o zaměstnání s maturitou tvořili v litoměřickém okrese přes 21 % uchazečů. Nejmenší podíl nezaměstnaných byli uchazeči s vysokoškolským nebo doktorským vzdělání, okres Litoměřice v této kategorii zaostával za Českou republikou o necelé čtyři procentní body.

Tab. č. 13: **Kvalifikační struktura uchazečů o zaměstnání v okrese Litoměřice, Ústeckém kraji a České republice k 31.12.2014**

Kategorie	Okres Litoměřice		Ústecký kraj (%)	ČR (%)
	abs.	%		
Základní+neukončené	2 205	30,0	42,4	27,7
Bez maturity	3 308	45,0	38,2	41,9
S maturitou	1 569	21,3	16,6	23,2
Vysokoškolské	271	3,7	2,8	7,2
Celkem	7 353	100	100	100

Zdroj: Struktura uchazečů a volných pracovních míst k 31.12.2014, MPSV, ČR, 2015; vlastní zpracování

4.4 Cestovní ruch

V této kapitole budou zhodnoceny přírodní i kulturní i historické památky okresu Litoměřic. Litoměřická okres je velmi bohatý na památky, a to především protože byly Litoměřice jedním z nejbohatších měst v 16. století, kdy se právě 16. století nazývá zlatým věkem českých měst. Následně budou zhodnoceny hromadná ubytovací zařízení okresu.

Okres Litoměřice je vhodné prostředí pro relaxaci a výlety s rodinou. Krajinný ráz je tvořen na jedné straně Českým středohořím a na druhé nížinatou krajinou při řece Labe a Ohře. Největší dominantou okresu jsou památkové rezervace, hrady a zámky. Důležitým faktem je dopravní dostupnost a blízkost SRN, čímž je okres vhodným turistickým místem i pro zahraniční turisty. Oblast okresu Litoměřice je možné rozdělit do několika krajinných oblastí, a to Litoměřice a okolí, Úštěcko, Milešovské středohoří, Podřipsko a Dolní Poohří. Do území Litoměřicka zasahují dvě Chráněné krajinné oblasti (CHKO).

4.4.1 Přírodní turistické cíle

V podkapitole budou uvedeny některé významné památky okresu Litoměřice jako například CHKO, NPR, hory a významné kopce.

CHKO České středohoří

CHKO České středohoří, která se rozkládá mezi městem Louny a městem Česká Lípa. Svou rozlohou 1063 km² se jedná o druhou největší CHKO v ČR. CHKO České středohoří má sídlo ve městě Litoměřice a byla založena roku 1976. Hlavním úkolem CHKO České středohoří je ochrana unikátního krajinného rázu vulkanického pohoří, vzácných druhů rostlin a živočichů a také malebných vesnic s lidovou architekturou.¹

¹ <http://www.ceskestredohori.cz/encyklopedie/chko.htm>

CHKO Kokořínsko

Do okresu Litoměřice CHKO Kokořínsko zasahuje jen velmi malou částí, přesto je velmi významnou a turisticky navštěvovanou oblastí. Oblast je známá především pro svůj geomorfologický reliéf z kvádrových pískovců.

Dalším přírodním turistickým předpokladem jsou národní přírodní rezervace (NPR). V okrese Litoměřice se vyskytují celkem tři NPR.²

NPR Lovoš

Jedná se o nápadný kuželovitý vrch (570 m. n. m.). NPR byla vyhlášena roku 1948 k ochraně vzácné flóry a fauny.³

NPR Milešovka

Milešovka je nejvyšším bodem Českého středohoří (837 m. n. m.). NPR byla vyhlášena roku 1951. Zajímavostí je, že se jedná o nevětrnější místo České republiky.⁴

NPR Sedlo

Sedlo je nejdominantnějším bodem Verneřovického pohoří. NPR byla vyhlášena roku 1968 je tedy nejmladší NPR v okrese Litoměřice. NPR Sedlo byla vyhlášena především k ochraně přirozených listnatých porostů.⁵

Další skupinou chráněných oblastí jsou národní přírodní památky (NPP). V okrese Litoměřice se nachází 4 NPP, a to NPP Bílé stráně, NPP Borečský vrch, NPP Kleneč a NPP Dubí hora. Poslední skupinou jsou přírodní rezervace (PR). Těch je na území okresu Litoměřice celkem sedm, a to: Březina, Holý vrch, Lipská hora, Loužek, Na Černčí, Vrabinec a Kalvárie.

Z přírodních zajímavostí lze za nejvýznamnější památku považovat Horu Říp, kam dle starých pověstí praotec Čech vystoupil i se svou družinou. V současné době

² <http://kokorinsko.ochranaprirody.cz/>

³ http://www.cittadella.cz/europarc/index.php?p=index&site=NPR_lovos_cz

⁴ http://www.cittadella.cz/europarc/index.php?p=index&site=NPR_milesovka_cz

⁵ http://www.cittadella.cz/europarc/index.php?p=index&site=NPR_sedlo_cz

je hora Říp jednou z nejnavštěvovanějších památek litoměřického okresu a je považována za symbol nezávislosti.

4.3.2 Památkové rezervace

Litoměřice

Město Litoměřice je královské město významné především systémem hradeb a podzemních chodeb a sklepení. Hradby tvoří hranici této MPR. Dominantou je historické jádro města s gotickými a renesančními domy, morový sloup, katedrála sv. Štěpána a další. Právě v Litoměřicích se koná celorepublikově známá Zahrada 4ech, pro kterou jsou typické tradiční zemědělské výstavy.⁶

Terezín

Historicky cenné pevnostní město Terezín vybudoval Josef II. a zahrnuje samotné město (Velká pevnost) s kotelen a radnicí. Dále zahrnuje Malou pevnost a horní a dolní bránu. Zajímavostí je pravidelní půdorys města a dochovalos vojenské pevnosti. V současnosti je v Terezíně umístěn památník obětem nacismu⁷

Ústěck

MPR Ústěck je nejmenší městskou památkovou rezervací v České republice. Jádra města tvoří gotické domy s podloubím, barokní kostel sv. Petra a Pavla. Dominantou města jsou tzv. Ptačí domky. Lákadlem pro návštěvníky jsou výroční trhy a jarmarky. Velmi populární je také ústěcké jezero Chmelař.⁸

Do litoměřického okresu spadá také městská památková zóna Budyně nad Ohří a městská památková zóna Roudnice nad Labem. Další památkovou zónou jsou vesnické památkové zóny těch je na území celkem sedm. Jedná se o Vesnickou památkovou zónu Brocno, Vesnickou památkovou zónu Dolní Nezly, Vesnickou památkovou zónu Chotiněves, Vesnickou památkovou zónu Rašovice, Vesnickou

⁶ <https://www.litomerice-info.cz/cz/mesto-litomerice/>

⁷ <http://www.pevnost-terezin.cz/cz/o-pevnosti/pamatkova-ochrana/>

⁸ <http://www.mesto-ustek.cz/ustek%2Da%2Dsoucasnost/d-144155/p1=1108>

památkovou zónu Slatina, Vesnickou památkovou zónu Soběnice a Vesnickou památkovou zónu Srdov.

4.3.3 Kulturní památky

Zámky

zámek Libochovice

Jde o raně barokní zámek, který se řadí mezi nejkrásnější zámky České republiky, Součástí zámku je krásný zámecký park s pávy. Zámek je veřejnosti přístupný a konají se zde různé kulturní akce, svatby a další.⁹

zámek Ploskovice

Státní zámek Ploskovice je postaven v barokním stylu. Zámek prošel několika úpravami, při jedné z nich došlo ke zvýšení o jedno patro. K zámku patří zámecký park o rozloze 8 hektarů. Zámek je vyhledáván českými i zahraničními filmaři.¹⁰

Mezi další zámky v okrese Litoměřice patří: zámek Liběšice, zámek Velké Žernoseky, zámek Třebívlice, zámek Konojedy, zámek Lovosice, zámek Roudnice nad Labem, zámek Žitenice, zámek Encovany, zámek Bílý Újezd a zámek Libochovany

hrad Budyně nad Ohří

Byl postaven jako vodní hrad. Po několika přestavbách se z vodního hradu stal opevněný renesanční zámek. V současnosti se zde koná mnoho kulturních i soukromých akcí.¹¹

⁹ <http://www.zameklibochovice.cz/>

¹⁰ <https://www.zamek-ploskovice.cz/cs/o-zamku>

¹¹ <http://www.budyne.cz/turistika/vodni-hrad-a-jandovo-muzeum>

Hrady a zříceniny

Zřícenina hrad Házmburk

Zřícenina hradu stojí na čedičovém vrchu. Již z dálky jsou vidět dvě zachovalé věže. První je Bílá věž, která slouží jako rozhledna. Z druhé věže tzv. Černé věže je zchovalá jen část.¹²

Zřícenina hradu Kamýk

Jedná se o neudržovanou zříceninu, která je veřejně přístupná pro celý rok ale nebezpečná. Jsou zde zbytky středověkého hradu.¹³

Mezi další hrady a zříceniny litoměřického okresu patří Litoměřický hrad, Hrad Úštěk. Hrad Sukoslav, Zřícenina Opárno, zříceniny Helfenburk a hrad Panna.

Rozhledny

Rozhledna Varhošť

Jedná se o 12 metrů vysokou ocelovou rozhlednu s třemi vyhlídkovými plošinami, které poskytují jeden z nejkrásnějších pohledů na České středohoří. Rozhledna je veřejnosti přístupná celoročně.

Věž Lovoš

Věž Lovoš je kamennou výstavbou, která je přístupná jen příležitostně.

Kratochvílova rozhledna

Nachází se v Roudnici nad Labem a je umístěna ve středu města. Řadí se mezi nejnižše položenou rozhlednu v České republice

Rozhledna na Mostné hoře

Kruhový výhled nabízí kamenná věž s restaurací, která se nachází nedaleko Litoměřic.

¹² <http://hazmburk.cz/>

¹³ <http://www.hrady.cz/?OID=328>

V Litoměřickém okrese se nachází pouze jedno lázeňské zařízení. Mšené Lázně jsou lázně specializované na pohybové ústrojí a nervy. Léčí se zde za pomoci vodních koupelí, masáží, zábalů a léčebného tělocviku.

4.3.3 Hromadná ubytovací zařízení

V okrese Litoměřice s k 31. 12. 2014 nacházelo 56 hromadných ubytovacích zařízení, 3 401 lůžek. V porovnání s okresy Ústeckého kraje se okres Litoměřice řadí na 3. místo v počtu hromadných ubytovacích zařízení. Na prvním místě se nachází okres Děčín a na druhém okres Chomutov.

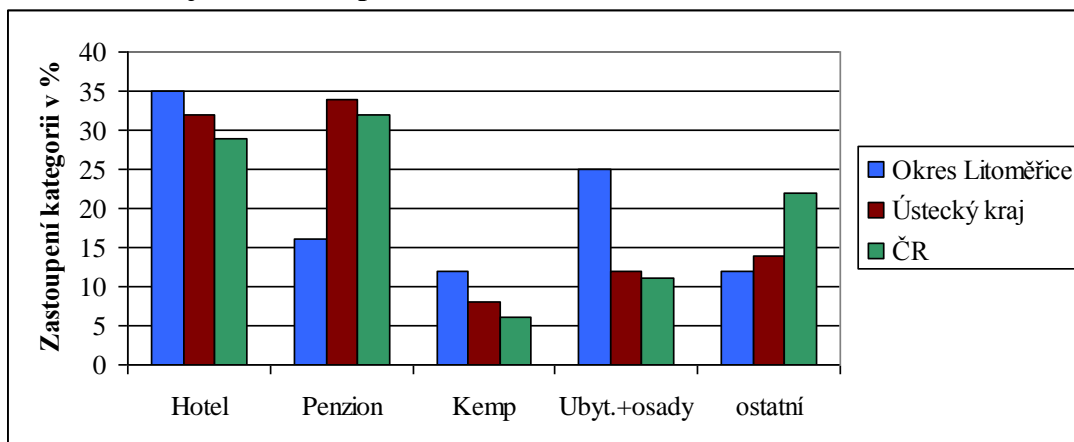
Jako ukazatel atraktivity se považuje počet lůžek v hromadných ubytovacích zařízeních na km², v porovnání okresu Litoměřice s Ústeckým krajem a Českou republikou je pro okres Litoměřice charakteristický podprůměr počet lůžek na km². Na 1 km² se v okrese Litoměřice nacházela tři lůžka. V kraji pak čtyři lůžka a v České republice lůžek šest. V meziokresním srovnání okresů Ústeckého kraje se okres Litoměřice po okresu Děčín a Chomutov řadí na třetí příčku v počtu lůžek na 1 km². V porovnání počtu lůžek na 1 000 obyvatel okres eviduje 25 lůžek, za Ústecký kraj se jedná o 23 lůžek na 1 000 obyvatel a v ČR 44 lůžek na 1 000 obyvatel.

Z návštěvnosti hromadných ubytovacích zařízení je litoměřický okres opět na třetím místě v meziokresním srovnání. Okres celkem za rok navštíví okolo 52 tisíc návštěvníků. Z celkového počtu návštěvníků Ústeckého kraje připadá na okres Litoměřice okolo 15 % hostů. V porovnání cizinců a domácích hostů, okres vykazuje větší návštěvnost domácích, která dosáhla necelých 75 %, zbylých 25 % jsou cizinci.

Mezi nejvýznamnější obce v počtu hromadných ubytovacích zařízení v okrese Litoměřice patří město Litoměřice, Úštěk, Lovosice a následně Roudnice nad Labem, Terezín a Štětí. V porovnání počtů lůžek v ubytovacích zařízeních se na první příčky řadí Úštěk především díky autokempu Chmelař, Litoměřice, Mšené lázně a Opráno, také za pomoci kempu.

Procentuální zastoupení kategorií hromadných ubytovacích zařízení lze pozorovat v následujícím grafu, kde je procentuální zastoupení znázorněno za okres Litoměřice, Ústecký kraj i Českou republiku. Nejvíce zastoupenou kategorií ubytovacích zařízení v okrese Litoměřice je kategorie hotelů se 35 %. Další v pořadí je kategorie ubytovny a chatové osady, kde jedná o celých 24 %. Následují penziony s celkovými 417 %. Nejmenší zastoupení je zaznamenáno v kategorii kempy a ostatní nespécifikovaná hromadná ubytovací zařízení. V porovnání s územními celky krajem a ČR se procentuální zastoupení kategorie hotely pohybuje v rozmezí 28 % až 35 %. Největší rozdíl je zaznamenán v kategorii penziony, kdy v okrese dosahuje procentuální zastoupení hodnoty 17 %, Ústeckém kraji pak 34 % a v ČR celých 32 %. V zastoupení kategorií v rámci České republiky dominuje kategorie ostatních nespécifikovaných hromadných ubytovacích zařízení s celkovými 22 %, v okrese Litoměřice zmíněná kategorie dosahuje pouhých 12 %.

Graf č. 29 : Zastoupení kategorií ubytovacích zařízení v okrese Litoměřice, Ústeckém kraji a České republice k 31.12.2014



Zdroj: Hromadná ubytovací zařízení, ČSA, Praha, 2014; vlastní zpracování

Závěr

Okres Litoměřice k 31. 12. 2014 evidoval 118 966 obyvatel. Dle počtu obyvatel se okres Litoměřice řadí na páté místo v meziokresním srovnání Ústeckého kraje. K nárůstu počtu obyvatel na území sledovaného okresu v letech 1991 – 2004 se podílela především migrace, od roku 2005 byl počet obyvatel ovlivněn především přirozenou měnou. Z pohledu věkové struktury se okres Litoměřice téměř neliší od struktury Ústeckého kraje a České republiky, i v okrese lze pozorovat trend stárnutí populace. Od roku 2006 počet obyvatel ve věku 65 a více let převyšuje počet obyvatel ve věku 0-14 let. Vlivem stárnutí populace dochází i ke zvyšování průměrného věku obyvatel v okrese. Na začátku sledovaného období, tedy v roce 1991 byl průměrný věk obyvatel v okrese 36,4 let, na konci sledovaného období, v roce 2014, tento ukazatel dosahoval hodnoty 40,1 let. Pokles předproduktivní složky obyvatel je ovlivněn především tím, že ženy v dnešní době upřednostňují kariéru a zajištění budoucnosti před založením rodiny. Ze Sčítání lidu, domů a bytů vyplynulo, že okres Litoměřice má největší zastoupení ve struktuře vzdělanosti v kategorii úplné střední vyučení bez maturity. Příznivé je, že pouze necelé 1 % obyvatel okresu je bez vzdělání. V litoměřickém okresu se nachází celkem 105 obcí. Sídlní struktura okresu je převážně tvořena obcemi ve velikostní kategorii 200 – 499 obyvatel (47 % obcí okresu). Okres neeviduje žádnou obec s počtem obyvatel nad pět tisíc.

K 31.12.2014 okres vykazoval značné zastoupení orné půdy (58 % celkové plochy území), čímž značně překonal Ústecký kraj i Českou republiku, kdy se zastoupení orné půdy na území pohybovalo okolo 35 %. To je způsobeno významným podílem zemědělství v litoměřickém regionu, které je zaměřeno především na pěstování teplomilných rostlin, jako je řepka cukrovka, ječmen a další.

Organizační struktura podniků litoměřického okresu je téměř shodná se strukturou Ústeckého kraje i České republiky. Nejvýznamnější skupinu tvoří kategorie bez zaměstnanců (78 %). Do kategorie 250 a více zaměstnanců spadají největší průmyslové podniky, z nichž dominantní postavení má skupina Mondi, která vykazovala největší hospodářský výsledek. Společnost Mondi je zaměřena

na zpracování dřeva, výrobu papíru, buničiny a další. Mezi další významné zaměstnavatele okresu patří Johnson Controls, Meva Roudnice nad Labem, Lovochemie, Opavia-Lu a další.

Z pohledu dopravy je pro okres nejvýznamnější silniční a železniční síť. Nejdominantnější silnicí je bezesporu dálnice D8, která je napojena na mezinárodní silnici E55, která spojuje sever a jih Evropy. Silnou pozici má i železniční síť, kterou na území okresu tvoří 211 km železnic. Regionem prochází celkem dva koridory, a to I. koridor (SRN-Děčín-Praha-Česká Třebová-Brno-Břeclav-Rakousko) a IV. Koridor (SRN-Děčín-Praha-Veselí nad Lužnicí-Horní Dvořiště-Rakousko).

V počtu zahájených bytů na 1 000 obyvatel středního stavu okres Litoměřice převyšoval průměr pouze v období 2003-2005. Co se týče, počtu dokončených bytů na 1 000 obyvatel středního stavu litoměřický okres převyšoval průměr Ústeckého kraje a naopak zaostával za průměrem České republiky ve všech sledovaných obdobích.

Okres evidoval ke dni posledního SLBD nejvyšší zaměstnanost v sektoru služeb. Tento sektor v počtu zaměstnaných stoupá na úkor sektoru zemědělství. Primární sektor proti předchozímu SLBD (2001) poklesl o necelých 1,3 tisíc zaměstnanců. Naopak v sektoru služeb vzrostl počet zaměstnaných o necelých pět tisíc. Nejvýznamnějším průmyslem v regionu je papírenský průmysl, kde má dominantní postavení již zmíněná společnost Mondi. Na území okresu dosahuje index specializace v papírenském průmyslu hodnoty 2,5, čímž je jednoznačně na prvním místě. V okrese zaostává těžební průmysl.

Nepříznivým zjištěním je, že dlouhodobě vysoká míra nezaměstnanosti v Ústeckém kraji se odráží i v okrese. Míra nezaměstnanosti v okrese Litoměřice převyšuje republikový průměr, tím je způsoben vysoký počet uchazečů o zaměstnání a zároveň úzký počet volných pracovních míst. V okrese je evidováno nejvíce obyvatel, kteří jsou dlouhodobě nezaměstnaní (více jak 12 měsíců). V porovnání

věkové struktury uchazečů o zaměstnání okres vykazuje obdobné složení jako Ústecký kraj a Česká republika stejně tak z pohledu kvalifikační struktury.

V okrese se nachází mnoho přírodních i kulturně historických památek, přesto okres disponuje s podprůměrným počtem lůžek na km² v porovnání s krajem i ČR. Za rok okres navštíví okolo 52 tisíc návštěvníků, z toho je necelých 75 % tuzemských turistů. Největší zastoupení hromadných ubytovacích zařízení tvoří kategorie hotelů. Procentuálně kategorie hotelů převyšuje kraj i ČR. Další významnou kategorií na území litoměřicka jsou ubytovny a osady i tato kategorie má dominantnější zastoupení než ostatní sledovaná území. Naopak okres zaostává v kategorii penzionů.

Pro okres Litoměřice bych doporučila vytvoření výhodných podmínek pro sektor podnikání, které by přilákali nové domácí i zahraniční investory, čímž by byla vytvořena nová pracovní místa a tím by mohlo dojít ke zlepšení postavení okresu na trhu práce.

Seznam použitých zdrojů

1. *Ekonomická a sociální geografie*. 2. Plzeň: Vydavatelství a nakladatelství Aleš Čeněk, 2008. ISBN 978-80-7380-114-4.
2. *Zákon České národní rady o ochraně zemědělského půdního fondu*. In: . Praha: Česká národní rada, 1992, ročník 1992.
3. *Administrativní registr ekonomických subjektů. Administrativní registr ekonomických subjektů* [online]. Praha: Ministerstvo financí České republiky [cit. 2015-03-05]. Dostupné z:
<http://www.info.mfcr.cz/ares/ares.html.cz>
4. *Stavebnictví, metodika* [online]. Praha: Český statistický úřad, 2015 [cit. 2015-03-05]. Dostupné z:
https://www.czso.cz/csu/czso/stavebnictvi_metodika
5. *Index specializace průmyslové výroby*. In: *Wikipedia: the free encyclopedia* [online]. San Francisco (CA): Wikimedia Foundation, 2001- [cit.2015-03-05]. Dostupné z: https://cs.wikipedia.org/wiki/Index_specializace_prumyslové_výroby
6. HLAVÁČEK, P.: *Vývoj nezaměstnanosti v Ústeckém kraji*. In VI. Mezinárodní kolokvium o regionálních vědách. 1. vyd. Ekonomicko-správní fakulty MU, Brno 2003
7. MOLÁK, M. a kol.: *Profil kraje Vysočina-prosinec 2012*. Krajský úřad kraje Vysočina, Jihlava 2012
8. PALCROVÁ, Š.: *Trh práce v Jihomoravském kraji*. Rigorózní práce, Masarykova univerzita, Brno 2007
9. Kol.: *Program rozvoje Libereckého kraje*. Krajský úřad Libereckého kraje 2007-2013, Liberec 2007
10. KUČERA, M., PAVLÍK, Z.: *Populační vývoj ČR 1994-2001*, kat. Demografie, Praha, 2004
11. ŠOTKOVSKÝ, J., TVRDÝ, L.: *Vývoj přirozeného a migračního přírůstku v obcích Moravskoslezského kraje v letech 1992-2001*, Demografie, 2004
12. *Demografická ročenka okresů ČR 1991-2006*, ČSÚ, Praha, 2007
13. *Demografická ročenka krajů ČR 1991-2006*, ČSÚ, Praha, 2007

14. Demografická ročenka ČR 1991-2006, ČSÚ, Praha, 2007
15. Demografická ročenka okresů ČR 2003-2014. ČSÚ, Praha, 2015
16. Demografická ročenka krajů ČR 2003-2014. ČSÚ, Praha, 2015
17. Demografická ročenka ČR 2003-2014. ČSÚ, Praha, 2015
18. Veřejná databáze, Regionální statistika KROK, ČSÚ, Praha, 2015
19. Souhrnné přehledy o půdním fondu z údajů katastru nemovitostí ČR, ČÚZK, Praha, 2015
20. Výroční zprávy podniku Mondi Štětí, a.s. 2009-2014, Obchodní rejstřík a Sběrka listin – MS ČR, Praha, 2012 – 2014
21. Výroční zprávy podniku Mondi Bags, a.s. , a. s. 2009-2014, Obchodní rejstřík a Sběrka listin – MS ČR, Praha, 2012 – 2014
22. Výroční zprávy podniku Mondi Coating, a.s. , Obchodní rejstřík a Sběrka listin – MS ČR, Praha, 2009 – 2014
23. Sčítání lidu, domů a bytů k 1. 3. 2001, Obyvatelstvo, byty a domácnosti ČR, ČSÚ, Praha, 2001
24. Sčítání lidu, domů a bytů k 1. 3. 2001, Obyvatelstvo, byty a domácnosti Ústecký kraj, ČSÚ, Praha, 2001
25. Sčítání lidu, domů a bytů k 1. 3. 2001, Obyvatelstvo, byty a domácnosti okresy, ČSÚ, Praha, 2001
26. www.czso.cz (2015)
27. www.portal.mpsv.cz (2015)
28. www.scitani.cz (2015)
29. www.cuzk.cz (2016)
30. www.blisty.cz (2016)
31. www.rsd.cz (2016)
32. www.cd.cz (2016)
33. www.ceskestredohori.cz (2016)
34. www.kokorinsko.ochranaprirody.cz (2016)
35. www.cittadella.cz (2016)
36. www.litomerice-info.cz (2016)
37. www.pevnost-terezin.cz (2016)
38. www.mesto-ustek.cz (2016)

39. www.zameklibochovice.cz
40. www.zamek-ploskovice.cz
41. www.budyne.cz
42. www.hazmburk.cz
43. www.hrady.cz

Seznam tabulek

Tab. č. 1: Meziokresní srovnání-základní údaje (k 1. 1. 2016)

Tab. č. 2: Věková struktura v okrese Litoměřice, Ústeckém kraji a České republice k 31. 12. 2014

Tab. č. 3: Vzdělanostní struktura okresu Litoměřice v roce 2011

Tab. č. 4: Struktura půdního fondu v okrese Litoměřice, Ústeckém kraji a ČR k 31. 12. 2014

Tab. č. 5: Organizační struktura podniků v okrese Litoměřice, Ústeckém kraji a ČR k 31.12.2014 dle počtu zaměstnanců *

Tab. č. 6: Vybrané ekonomické ukazatele podniku Mondi Štětí, a.s. v letech 2009-2014

Tab. č. 7: Vybrané ekonomické ukazatele podniku Mondi Coating, a.s., v letech 2009-2014

Tab. č. 8: Vybrané ekonomické ukazatele podniku Mondi Bags, a.s., v letech 2009-2014

Tab. č. 9: Struktura zaměstnanosti dle sektorů NH v roce 2001 v okrese Litoměřice, Ústeckém kraji a České republice

Tab. č. 10: Struktura zaměstnanosti dle sektorů NH v roce 2011 v okrese Litoměřice, Ústeckém kraji a České republice

Tab. č. 11: Struktura nezaměstnanosti v okrese Litoměřice, Ústeckém kraji a České republice k 31.12.2014

Tab. č. 12: Věková struktura uchazečů o zaměstnání v okrese Litoměřice, Ústeckém kraji a České republice k 31.12.2014

Tab. č. 13: Kvalifikační struktura uchazečů o zaměstnání v okrese Litoměřice, Ústeckém kraji a České republice k 31.12.2014

Seznam obrázků

Obr. č. 1: Poloha okresu Litoměřice v rámci Ústeckého kraje

Seznam grafů

Graf.č. 1: Vývoj počtu obyvatel v okrese Litoměřice v letech 1991-2014 (k 31.12.)

Graf. č. 2: Vývoj počtu živě narozených a zemřelých v okrese Litoměřice v letech 1991-2014 (k 31.12.)

Graf č. 3.: Vývoj přirozeného přírůstku v okrese Litoměřice v letech 1991 – 2014 (k 31.12.)

Graf č. 4: Hrubá míra porodnosti v okrese Litoměřice, Ústeckém kraji a České republice v letech 1991-1996, 1997-2002, 2009-2008 a 2009-2014 (roční průměry)

Graf č. 5: Hrubá míra úmrtnosti v okrese Litoměřice, Ústeckém kraji České republice v letech 1991-1996, 1997-2002, 2003-2008, 2009-2014 (roční průměry)

Graf č. 6: Hrubá míra přirozeného přírůstku v okrese Litoměřice, Ústeckém kraji a České republice v letech 1991-1996, 1997-2002, 2003-2008, 2009-2014 (roční průměry)

Graf č. 7: Vývoj počtu přistěhovalých a počtu vystěhovalých v okrese Litoměřice v letech 1991-2014 (k 31.12.)

Graf č. 8: Vývoj migračního salda v okrese Litoměřice v letech 1991-2014 (k 31.12.)

Graf č. 9: Hrubá míra migračního salda v okrese Litoměřice, Ústeckém kraji a České republice v letech 1991-1996, 1997-2002, 2003-2008 a 2009-2014 (roční průměry)

Graf č. 10: Vývoj celkového přírůstku v okrese Litoměřice v letech 1991-2014 (k 31.12.)

Graf č. 11: Hrubá míra celkového přírůstku v okrese Litoměřice, Ústeckém kraji a České republice v letech 1991-1996, 1997-2002, 2003-2008 a 2009-2014 (roční průměry)

Graf. č. 12: Vývoj indexu stáří v okrese Litoměřice v letech 1991-2014

Graf č. 13: Vývoj předproduktivní složky a poproduktivní složky obyvatel v okrese Litoměřice v letech 1991-2014 (k 31.12.)

Graf č. 14: Sídlní struktura v okrese Litoměřice, Ústeckém kraji a České republice k 31.12.2014

Graf č. 15: Struktura půdního fondu v okrese Litoměřice a ČR k 31.12.2014

Graf č. 16: Vývoj přidané hodnoty na zaměstnance a hospodářského výsledku na zaměstnance v letech 2009-2014 (k 31.12.)

Graf č. 17: Vývoj přidané hodnoty na zaměstnance a hospodářského výsledku na zaměstnance v letech 2009-2014 (k 31.12.)

Graf č. 18: Vývoj přidané hodnoty na zaměstnance a hospodářského výsledku na zaměstnance v letech 2009-2014 (k 31.12.)

Graf č. 19: Vývoj počtu zahájených bytů v okrese Litoměřice v letech 2004-2014

Graf č. 20: Vývoj počtu dokončených bytů v okrese Litoměřice v letech 2004-2014

Graf č. 21: Zahájené byty v okrese Litoměřice, Ústeckém kraji a České republice v letech 2003-2005, 2006-2008, 2009-2011 a 2012-2014(roční průměry)

Graf č. 22: Intenzita bytové výstavby v okrese Litoměřice, Ústeckém kraji a České republice v letech 2003-2005, 2006-2008, 2009-2011 a 2012-2014(roční průměry)

Graf č. 23: Vývoj indexu specializace v okrese Litoměřice v letech 2001 a 2011

Graf č.: 24: Počet volných míst v okrese Litoměřice v letech 1991-2014 (k 31.12.)

Graf č.: 25: Počet uchazečů o zaměstnání v okrese Litoměřice v letech 1991-2014 (k 31.12.)

Graf č. 26: Vývoj míry nezaměstnanosti v okrese Litoměřice v letech 1991-2014 (k 31.12.)

Graf č. 27: Vývoj míry registrované nezaměstnanosti v okrese Litoměřice, Ústeckém kraji a ČR v letech 2007 – 2011 (vždy k 31. 12.)

Graf č. 28: Vývoj počtu uchazečů připadajících na jedno volné pracovní místo v okrese Litoměřice, Ústeckém kraji a ČR v letech 2007 – 2011 (vždy k 31. 12.)

Graf č. 29 : Zastoupení kategorií ubytovacích zařízení v okrese Litoměřice, Ústeckém kraji a České republice k 31.12.2014