



Pedagogická
fakulta
Faculty
of Education

Jihočeská univerzita
v Českých Budějovicích
University of South Bohemia
in České Budějovice

Jihočeská univerzita v Českých Budějovicích
Pedagogická fakulta
Katedra společenských věd

Bakalářská práce

Komparace regionů NUTS2 CZ03 Jihozápad,
NUTS2 AT31 Oberösterreich a NUTS DE22
Niederbayern na základě regionálních účtů
pro období 2009-2013

Vypracovala: Jolana Krebsová
Vedoucí práce: PhDr. Pavel Hejtman, CSc.

České Budějovice 2016

Prohlášení

Prohlašuji, že jsem svoji bakalářskou práci vypracovala samostatně pouze s použitím pramenů a literatury uvedených v seznamu citované literatury. Prohlašuji, že v souladu s § 47b zákona č. 111/1998 Sb. v platném znění souhlasím se zveřejněním své bakalářské práce, a to v nezkrácené podobě elektronickou cestou ve veřejně přístupné části databáze STAG provozované Jihočeskou univerzitou v Českých Budějovicích na jejích internetových stránkách, a to se zachováním mého autorského práva k odevzdanému textu této kvalifikační práce. Souhlasím dále s tím, aby toutéž elektronickou cestou byly v souladu s uvedeným ustanovením zákona č. 111/1998 Sb. zveřejněny posudky školitele a oponentů práce i záznam o průběhu a výsledky obhajoby kvalifikační práce. Rovněž souhlasím s porovnáním textu mé kvalifikační práce s databází Theses.cz provozovanou Národním registrem vysokoškolských kvalifikačních prací a systémem na odhalování plagiátů.

České Budějovice, dne 2016

Jolana Krebsová

.....

Poděkování

Ráda bych poděkovala panu PhDr. Pavlu Hejtmanovi, CSc. za podnětné rady a podporu při psaní této bakalářské práce.

Anotace

Tato práce charakterizuje a porovnává regiony NUTS2 CZ031 Jihočeský kraj s NUTS2 AT31 Oberösterreich a NUTS2 DE22 Niederbayern z ekonomického a sociálního hlediska především na základě regionálních účtů. Použitá data jsou v rozmezí od roku 2009 do roku 2014.

Cílem je vytvořit regionální komparaci s obsahovým materiálem využitelným pro výuku regionálních účtů popřípadě regionální politiky EU. V práci je navázáno na regionální srovnávací studii prováděnou v letech 2004-2008 a je vytvořena stručná analýza trendů ve vývoji za obě období.

Práce využívá metody kvalifikované heuristiky, metody výběru ekonomicko-sociálních dat a především odborné analýzy. Je pracováno formou komparace, pro porovnání vybraných ukazatelů za dvě po sobě jdoucí období. Samotná studie se opírá o data z databáze Eurostat a národních popřípadě regionálních statistických úřadů.

Klíčová slova: regionální politika, národní a regionální účty, makroekonomické ukazatele

Annotation

This work characterizes and compares the regions of the NUTS2 CZ031 South Bohemia with NUTS2 AT31 Oberösterreich and NUTS2 DE22 Niederbayern from an economic and social point of view, based primarily on regional accounts. The data used in this thesis are in the range from 2009 to 2014.

The aim is to create a regional comparison with the content material usable for teaching regional accounts or the EU regional policy. The work is tied to regional comparative study conducted in 2004-2008 and is created by a brief analysis of the trends in the development in both periods.

The paper uses the methods of skilled heuristic methods for selecting economic and social data and foremost expert analysis. It is being worked by means of comparison for comparing selected indicators for two consecutive periods. The actual study is based on data from Eurostat database and national or regional statistical offices.

Keywords: regional policy, national and regional accounts, macroeconomic indicators

Obsah

1	Úvod	7
2	Národní a regionální hospodářství.....	8
2.1	Region a jeho vymezení	8
2.2	Regionální politika EU.....	10
2.2.1	Vývojové etapy regionální politiky	11
2.3	Národní účty.....	16
2.4	Regionální účty	17
2.5	Vybrané makroekonomické ukazatele	17
3	Analýza jednotlivých regionů.....	20
3.1	NUTS2 CZ03 Jihozápad	20
3.2	NUTS2 AT31 Oberösterreich	27
3.3	NUTS DE22 Niederbayern	31
3.4	Komparace vybraných makroekonomických ukazatelů a ukazatelů z cestovního ruchu za tři zvolené regiony NUTS II.....	36
4	Komparace vybraných ukazatelů v regionech v období 2004-2008 a v období 2009- 2014.....	43
5	Závěr.....	51
	Seznam použité literatury	55
	Internetové zdroje	56
	Seznam grafů	58
	Seznam obrázků	60
	Seznam tabulek	60

1 Úvod

Cílem práce je zpracování ekonomických a sociálních informací tří příhraničních regionů, jejich následné porovnání a vytvoření obsahového materiálu s regionální komparací, který by mohl být využitelný ve výuce regionální politiky EU a regionálních účtů. Při plnění cíle je částečně navázáno na již prováděnou komparaci těchto regionů pro období 2004–2008 a je provedena stručná analýza vývojových trendů za obě období.

První část práce je věnována klíčovým pojmům, které je nezbytné vysvětlit. Jedná se o region, regionální politiku, národní a regionální účty a v neposlední řadě vybrané makroekonomické ukazatele, které budou nadále porovnávány. Za každý region jsou nejprve zpracovány obecné informace a poté se pracuje s daty získanými z evropské databáze Eurostat, či z národních (regionálních) statistických úřadů. V další části probíhá komparace za tři vybrané regiony v období 2009-2014. Původně byla zadána časová řada 2009-2013, ale z důvodu aktuálnosti jsem považovala za správné, řadu rozšířit o co nejaktuálnější data, tedy o rok 2014 a teprve poslední část se věnuje analýze vývojových trendů za období 2004-2008 a 2009-2014.

2 Národní a regionální hospodářství

Tato kapitola je zaměřena na vymezení klíčových pojmů důležitých pro celou práci, jako je region a regionální politika, dále národní a regionální účty, kde lze čerpat informace o výkonnosti regionů. Závěr kapitoly je věnován vybraným makroekonomickým ukazatelům, které jsou v hlavní části této práce porovnány.

2.1 Region a jeho vymezení

Region je na první pohled zdánlivě lehce formulovatelný pojem regionální politiky. Při hlubším zkoumání lze dojít k široké škále možností. Dočkal (2004) obecně definuje region jako část povrchu zemského s typickými znaky. Vymezuje dva druhy a to fyzicko-geografický a sociálně-geografický. První zahrnuje fyzicko-geografická kritéria jako reliéf, vodstvo, klima apod. U druhého připadají v potaz prostorové vztahy tedy propojení střediska se zázemím. Definic však existuje mnoho, ekonomické, funkcionální a další jim obdobné.

Čeští vědci stále nemají konkrétní vymezení pro typologii regionů, aby bylo možné dále zkoumat různé aspekty regionální politiky. Existuje několik hledisek pro dělení pojmu region. Hlavními hledisky, z nichž vycházejí ostatní, jsou hospodářský potenciál, Evropská komise, vláda ČR, administrativní členění a geografické hledisko.

Regiony na periferiích byly po dlouhá léta vymezeny hranicí Evropského společenství. Neustále probíhající integrace přenesla regiony z periferie do centra EU. První a druhá vlna rozšiřování přinesla nejvíce zaostávajících regionů, kde byla největším problémem nedostatečně rozvinutá infrastruktura. Dále nelze pominout ani upadající regiony s tradiční průmyslovou výrobou, která jde ruku v ruce s nárůstem nezaměstnanosti (Dočkal, 2004).¹

Významné evropské metropole představují centrální regiony s nadprůměrnou hustotou zalidnění a vysokým kapitálem. Podle Dočkala (2004) se díky úspěšnému rozvoji třetího sektoru průmyslu, dokážou efektivně zamezit problémům spjatým s deindustrializací. Ekonomická situace je zde na vysoké úrovni a neustále stoupá. Lze je pokládat za nejdůležitější regiony v rámci celé EU. Moderní technologie s šetrným

¹ DOČKAL, Vít, 2004, Ústřední pojmy regionální politiky EU: Příspěvek ke studiu euroregionalismu. *Středoevropské politické studie*. [online]. [cit. 2015-11-19].

působením na životní prostředí v nově vznikajících průmyslových zónách jsou příčinou rychlého rozvoje určitých regionů. Typická je pro ně také vysoká úroveň vědy a výzkumu.

Regiony vznikají procesem regionalizace, což Skokan (2003, s. 13) vysvětluje jako rozdělení území na menší celky nebo naopak seskupení menších celků do větších. V obou těchto případech platí, že za region je označeno ohraničené území splňující určité parametry.

Tato práce je zaměřena na komparaci regionů NUTS2 a je třeba pojem NUTS vysvětlit. NUTS je možné chápat jako části území vytvořené pro potřeby statistických úřadů a následnou komparaci na regionální úrovni. V České republice existuje 8 oblastí, které splňují podmínky klasifikace NUTS2. Veškerá data lze najít v databázi statistického úřadu Evropské unie (Eurostat²). Klasifikace NUTS funguje od roku 1988, kdy ji Eurostat zavedl.

Pro bližší představu uvádím definici dle Matouškové (2000, s. 73): „*NUTS (La Nomenclature des Unités Territoriales Statistiques) představují v Evropské unii systém jednotné struktury územních jednotek, který byl zaveden Statistickým úřadem EU (Eurostat) pro potřeby statistického sledování a zpracování analýz sociální a ekonomické situace v jednotlivých regionech a pro potřeby regionální politiky. Celkem existuje 6 úrovní NUTS, jejichž základními charakteristikami je rozloha a počet obyvatel. Jednotlivé úrovně NUTS jsou označovány římskými číslicemi 0 -5, kdy mezi pořadovým číslem a velikostí NUTS je vztah nepřímo úměrný; čím nižší číslo, tím větší region. OD roku 1988 se NUTS používají zejména pro veškeré aktivity spojené s čerpáním prostředků ze strukturálních fondů.*“

Kromě systému NUTS existuje od roku 1990 i systém LAU (Local Administrative Units), coby lokální územní jednotka zahrnující okresy a obce. V současné době existují dva stupně LAU 1 a 2, které nahrazují dříve používané územní jednotky NUTS 4 a 5. Podle rozdělení do těchto jednotek se snáze zkoumají disparity mezi jednotlivými regiony EU a dají se klasifikovat. Podrobnější informace uvádím v Tabulce 1.

²Regionální statistiky Eurostatu pokrývají hlavní aspekty ekonomického a sociálního života Evropské unie, včetně demografických ukazatelů, hospodářských účtů, zaměstnanosti a nezaměstnanosti.

Zdroj: Eurostat - [online]. [cit. 2015-12-09].

Dostupné z: http://ec.europa.eu/eurostat/cache/metadata/Annexes/reg_educ_esms_an1.pdf

Tabulka 1 - přehled rozdělení území

statistická jednotka	územní celek
NUTS 0	národní státy
NUTS 1	území (spolkové země)
NUTS 2	oblasti (regiony soudržnosti)
NUTS 3	Kraje
LAU 1	Okresy
LAU 2	Obce

Zdroj: vlastní zpracování

Každý region NUTS má označení svého státu. V České republice jsou veškeré územní jednotky pojmenovány CZ-NUTS, Spolková republika Německo nese název DE-NUTS a AT-NUTS připadá Rakousku. Tímto způsobem jsou označeny veškeré regiony států Evropské unie.

„Aby bylo pro celou Evropskou unii dosaženo srovnatelnosti jednotlivých statistických celků, jsou pro jednotlivé úrovně soustavy NUTS stanoveny meze počtu obyvatel. Je-li počet obyvatel celého členského státu menší než minimální hranice pro danou úroveň NUTS, tvoří celý stát jedinou územní jednotku NUTS pro tuto úroveň.“³

Tabulka 2 – Regionální úrovně NUTS

Úroveň NUTS	Maximální počet obyvatel	Nejnižší počet obyvatel
NUTS1	7 000 000	3 000 000
NUTS2	3 000 000	800 000
NUTS3	800 000	150 000

Zdroj: zpracováno z Hejtmán a kol. (2009, s. 86)

2.2 Regionální politika EU

Stejně jako tomu je s pojetím regionu i zde existuje mnoho definic, které vysvětlují regionální politiku. Obecně lze říci, že se jedná o soubor cílů, nástrojů a opatření, v jehož důsledku by mělo docházet ke snižování velkých rozdílů na socioekonomické úrovni mezi jednotlivými regiony. Každá země vychází z určité situace a má své cíle, opatření i nástroje k dosažení co možná nejmenších regionálních rozdílů (Blažek, Uhlíř, 2002, s. 212).

Wokoun (2008, s. 24) vymezuje počátky ve Velké Británii, kde v období třicátých let dvacátého století probíhala velká hospodářská krize. Bylo třeba řešit dopady této krize,

³Zdroj: NUTS - [online]. [cit. 2015-11-30]. Dostupné z: <https://cs.wikipedia.org/wiki/NUTS>

která postihla převážně klasické průmyslové regiony. V tomto období došlo k výraznému socioekonomickému propadu mezi jednotlivými regiony. Stát musel přijmout jistá opatření, aby se situace dále nezhoršovala. Prvním přijatým legislativním dokumentem byl Zákon o speciálních územích (1934), který vymezoval problémové regiony a definoval jak situaci zlepšit. Od této doby se ve Velké Británii regionální politika neustále rozvíjí.

Následovala Francie s Itálií, kde byla příčinou diferenciací mezi regiony druhá světová válka. V průběhu padesátých a šedesátých let následovaly téměř všechny západoevropské státy. Podrobněji je vývoj regionální politiky popsán v následující podkapitole (Wokoun 2008, s. 25).

2.2.1 Vývojové etapy regionální politiky

V zásadě se hovoří o ekonomické integraci jako o evolučním procesu, který má několik na sebe navazujících stupňů vývoje. Podle Matouškové a kol. (2000, s. 118): „*Vliv hospodářské integrace na meziregionální rozdíly v ekonomické úrovni není jednoznačný, nelze přijmout jednoznačný závěr, zda ekonomická integrace povede obecně ke konvergenci či k divergenci. Jaká tendence převáží, bude souviset jednak s příčinami zaostávání jednotlivých regionů a jednak s fází ekonomického cyklu a dále s vývojovou fází ekonomické integrace.*“

Zóna volného obchodu je považována za první stupeň a představuje neomezené obchodování mezi členskými státy, kdy každá země obchoduje s nečlenskými státy dle své politiky. Druhým stupněm je celní unie, která úzce souvisí s předchozím stupněm, jen je doplněna o jednotnou obchodní politiku ve vztahu členská a nečlenská země. Celní unie doplněná o kapitál a volný pohyb práce tvoří třetí stupeň společný trh. Na této úrovni probíhá koordinace odvětvové politiky členských států a doplnění národních odvětvových politik společnou politikou. Čtvrtý stupeň představuje ekonomická unie. Nejen že zahrnuje vše, co popisují předcházející stupně, ale podle Matoušková a kol. (2000, s. 118 - 119): „*...členské státy se do značné míry zřikají samostatné makroekonomické politiky, která je formulována a prosazována prostřednictvím ústředního orgánu členských zemí.*“

Ekonomická integrace značně ovlivňuje hospodářskou situaci v jednotlivých státech i regionech. Někde je vliv pozitivní, někde negativní, ale zasaženy byly všechny. Jelikož žádný stát už nemůže mít svou vlastní obchodní politiku, ztrácí moc i kontrolu nad vnitřním trhem. Zejména v chudších státech popřípadě regionech nejsou schopni čelit

konkurenci a jsou nuceni podniky zavírat nebo změnit výrobní zaměření na něco nového. S tím je spjat nárůst nezaměstnanosti, pokles průměrné mzdy a celkově tyto státy stále více ekonomicky zaostávají. Zakládající státy se velkými rozdíly neliší, spíše se zde pojednává o regionální disparity, tedy o rozdílnosti popřípadě nerovnosti, určitého státu (Itálie, Francie). I přesto, že od roku 1958 začalo fungovat Evropské společenství (dále jen ES), si každý členský stát řešil regionální nerovnosti svou národní regionální politikou. Jako příčinu udává Matoušková a kol. (2000, s. 119) složení ES, členské země měly podobnou ekonomickou úroveň a své regionální disparity si zvládaly řešit samy (Itálie, Francie). Dalšími členskými státy jsou Německo, Nizozemí, Belgie a Lucembursko.

Dalším vývojovým stupněm ekonomické integrace bylo roku 1958 přijetí Římských smluv, zahrnujících 2 smlouvy. První o založení Evropského hospodářského společenství (EHS) a druhou o založení Evropského společenství pro atomovou energii (EUROATOM). Současně vznikaly různé fondy, jako zemědělský, dopravní, sociální, které měly napomáhat meziregionální problémy řešit. Vznikla také Evropská investiční banka, jako hlavní zdroj financí na podporu méně vyspělých regionů a jejich následný rozvoj.

Na přelomu sedmdesátých a osmdesátých let dochází ke změně hospodářské situace zapříčiněné rozšířením ES o Velkou Británii (přistupuje ještě Irsko a Dánsko). Regiony se stávají heterogenními a prohlubují se regionální disparity. Především se to týká starých průmyslových regionů. Právě ve Velké Británii je třeba provést restrukturalizaci celých regionů, neboť zde fungují tradiční průmyslová odvětví, která nejsou schopná konkurovat ostatním státům a celá země má i nevýhodnou geografickou polohu oproti ostatním členským zemím. Pro podporu zaostávajících regionů je dle roku 1972 zřízen Evropský fond pro regionální rozvoj (ERDF) v čele s komisařem G. Thompsonem. Z ERDF bylo možné čerpat pouze na základě schválených pravidel a kvót, podle nichž se pak rozdělovaly konkrétní částky jednotlivým zemím. Byly prováděny různé analýzy, aby byla pomoc poskytnuta státům s největšími regionálními problémy. V tomto období se začíná rozvíjet přeshraniční spolupráce (Matoušková a kol., 2000, s. 119 – 120).

Další vývoj regionální politiky je ovlivněn přijetím Španělska a Portugalska roku 1986. Ve stejném roce dochází ke schválení Jednotného evropského aktu, který měl odstranit překážky pro obchod a posílit evropskou integraci. Prohlubování rozdílů mezi regiony vyžaduje silnější regionální politiku. Za úspěšnou ekonomickou integraci je

považována sociální a ekonomická soudržnost, přesněji řečeno na společné prosperitě se mají právo podílet všichni občané i všechny regiony se stejně nastavenými šancemi.

Roku 1989 přichází reforma strukturálních fondů na podporu odstranění disparit v oblasti regionální, sociální a zemědělské politiky, což vede k propojení do strukturální politiky podle určitých principů (Matoušková a kol., 2000):

- koncentrace
- programování
- spolupráce
- doplňkovosti

Pojem **koncentrace** lze chápat jako zaměření na určité cíle, v souvislosti s **programováním**, či dosažením propojení více sektorů v delším časovém úseku a zisk komplexnějšího pohledu. Dalším termínem je **spolupráce**, která je charakterizována propojením národních orgánů s místními. Posledním principem je **doplňkovost** tzv. možnost rozvíjet region pomocí národních zdrojů, aby bylo možno čerpat z evropských fondů.

Posílit ekonomickou a sociální soudržnost mělo zřízení Kohezního fondu, který měl pomáhat zemím s HDP na 1 obyvatele nižším než 90% průměru EU. Dále došlo ke změnám a spojení určitých strukturálních fondů, aby bylo docíleno lepšího hospodaření s prostředky. Nově přijatými členy v roce 1995 jsou Švédsko, Finsko a Rakousko.

Pro období 1996 – 1999 bylo stanoveno šest cílů strukturální politiky. **Cíl 1** je zaměřen na rozvoj a strukturální změny v regionech, kde HDP za poslední tři roky nepřekročilo hranici 75% průměru EU. **Cíl 2** se zabývá přeměnou regionů silně ovlivněných poklesem průmyslu. **Cíl 3a)** se snaží snižovat nezaměstnanost trvající déle než 12 měsíců a je úzce spjat s **cílem 3b)**, který má pomoci lidem do 25 let snáze se zapojit do pracovního procesu. Rovnováhou mezi nabídkou a poptávkou pracovních pozic se zabývá **cíl 4**. **Cíl 5** má za úkol provést změny v sektoru zemědělství. **Cíl 6** je zaměřen na pomoc skandinávským zemím, kde panuje nepříznivé arktické podnebí a nízká hustota zalidnění.

Pro určitá období jsou ze strany EU sjednávány speciální programy s konkrétním zaměřením na čerpání ze strukturálních fondů. Těchto programů existuje mnoho a mají různé zaměření, jako například program na zlepšení ochrany životního prostředí, či restrukturalizace hutnicky, textilně a zbrojně zaměřených regionů. Pro Českou republiku je

nejatraktivnější program INTERREG, který rozvíjí přeshraniční spolupráci mezi regiony členských i nečlenských států.

V letech 2000 – 2006 je hlavní snahou zefektivnit využívání prostředků z fondů EU, zdokonalit monitoring, kontrolu a vyhodnocování tak, aby to vedlo k větší přesnosti a účinnosti při využívání těchto zdrojů. Původních šest cílů bylo zredukováno na pouhé tři.

Cíl 1 zůstává téměř nezměněn, pouze bude pomoc směřovat do jiných regionů, neboť se počítá s tím, že za předchozí období 1996 – 1999 se situace v dosud podporovaných regionech již zlepšila. Podpora směřuje především na rozvoj infrastruktury a menších podniků. Cíl 2 má nové vymezení. Hlavní náplní je sociální a ekonomická restrukturalizace regionů, u nichž probíhá ekonomická konverze. Jedná se o oblasti s upadajícím zemědělstvím, špatnou situací rybolovu a městské problémové oblasti. Navazuje na předchozí období. Je zde patrná snaha podpořit rozvoj infrastruktury, propojení měst s venkovem, snížit vysokou míru nezaměstnanosti, celkově diverzifikovat ekonomiku a podpořit drobné podnikatele. V rámci EU je klíčové rozvíjet i lidské zdroje, které jsou zpracovány v cíli 3. Jedná se o podporu členských zemí nebo regionů, které nespádají pod cíle předchozí. Především jde o vzdělání a modernizaci školících programů (Matoušková a kol., 2000, s. 118-125).

Dne 1. 5. 2004 rozhodla Evropská rada o přijetí deseti nových členských států, mezi nimiž byla i Česká republika a celkový počet členských zemí vzrostl na 25.

V programovém období 2007 – 2013 bylo na regionální rozvoj vyčleněno přes 347 miliard EUR. Na Českou republiku připadalo k čerpání 26 miliard EUR. V těchto letech má regionální politika vytyčeny tři cíle (Fondy EU v České republice, 2012).⁴

Prvním cílem je Konvergence, neboli podpora sociálního a hospodářského rozmachu regionů s HDP/1 obyvatele nedosahujícím hodnoty 75% průměru celé Evropské unie, stejně tak z tohoto cíle mohou čerpat státy s hrubým národním důchodem (HND) na jednoho obyvatele nižším než 90% průměru EU. Pod tento cíl spadají z České republiky celé regiony vyjma Hl. m. Prahy.

⁴ Zdroj: Fondy EU v České republice - [online]. [cit. 2015-11-19].

Dostupné z: <http://www.strukturalni-fondy.cz/cs/Fondy-EU/Programove-obdobi-2007-2013>

Regionální zaměstnanosti a konkurenceschopnosti se věnuje cíl 2. Podpora připadá na regiony, které přesahují hranice stanovené v cíli předchozím. Právě sem je řazeno HL. m. Praha.

Evropská územní spolupráce je popsána v cíli 3. Jedná se především o příhraniční spolupráci na úrovni krajů. Dále je podporována nadnárodní a mezinárodní spolupráce regionů. Do toho cíle spadají všechny regiony ČR.

V současné době probíhá programové období 2014 – 2020. Na ČR připadá k čerpání 24 miliard EUR. Evropská komise pro toto období vydala šest nových nařízení. Ty tvoří právní normu pro čerpání z Evropských investičních a strukturálních fondů. Tato pravidla jsou jednotná pro celou EU. O současném programovém období mluvíme jako o Strategii EU 2020, která nahrazuje tzv. Lisabonskou strategii. Hlavní prioritou je dosažení hospodářského růstu a jeho udržení na úrovni sociální a územní. K dosažení této priority bylo sestaveno pět hlavních cílů (Fondy EU v České republice, 2012).⁵

- 1. Dosáhnout nezaměstnanosti u osob ve věku 20 – 64 let nižší než 25%.
- 2. Zlepšit podmínky pro vývoj a výzkum, jak ve veřejných i soukromých investicích, tak aby podpora dosahovala 3% HDP.
- 3. Snížit emise skleníkových plynů vůči roku 1990 o 20%, více využívat obnovitelné zdroje energie a dosáhnout hodnoty 20% z celkové spotřeby a přiblížit se ke zvýšení 20% účinnosti.
- 4. Posunout úroveň vzdělání k lepšímu.
- 5. Podpořit sociální začlenění, snížit chudobu a počet lidí jí ohrožovanou.

V současnosti v regionální politice převládá výrazně zastoupený institucionální přístup. Mluví se o období od sedmdesátých let minulého století do dnes. Dle Blažka (2011, s. 260): „...se jedná o regionální politiku, která klade důraz především na využití a mobilizaci místního, endogenního rozvojového potenciálu a mobilizaci místních aktivit (lidského potenciálu, znalostí, kontaktů, kulturního a přírodního dědictví apod.).“

Dále se jedná o deregulační opatření a snahu podporovat malé a střední podniky. Politika vychází z centrální úrovně například v podobě přilákání zahraničních investorů. Naopak ve veřejné správě dochází k decentralizaci, kompetence jsou přeneseny na lokální úroveň, což představuje hlavně odpovědnost za finanční zdroje (Blažek, 2011, s. 260 - 261).

⁵ Zdroj: Fondy EU v České republice - [online]. [cit. 2015-11-19].
Dostupné z: <http://www.strukturalni-fondy.cz/cs/Fondy-EU/2014-2020>

2.3 Národní účty

V navazující části je pracováno se zvolenými makroekonomickými ukazateli, které se porovnávají, proto jsou vybrané ukazatele přiblíženy a vysvětleny. Podle Spěváčka (2010) je národní účetnictví statistickou oblastí národního hospodářství. Zabývá se shromažďováním a porovnáváním dat v jednotlivých zemích. Národní účty disponují údaji o ekonomickém hospodaření země, ale také o mezistátních transakcích. Hlavním ukazatelem národních účtů je hrubý domácí produkt (HDP), který nejlépe a vystihuje ekonomiku dané země. Méně podrobné jsou čtvrtletní národní účty, které si většina států sestavuje sama a díky nim je možné včas reagovat na vývoj ekonomiky a upravit směr hospodářské politiky. To se neobejde bez kvalitních a aktuálních informací národního hospodářství. Data lze čerpat z mnoha zdrojů jako např. určitá šetření, statistiky, zahraniční zdroje atd. Národní hospodářství je velmi složitým systémem, který se skládá z dílčích částí, a proto je tak důležité mít široké spektrum zdrojů. Nevýhodou těchto informací je, že neukazují vzájemné propojení vazeb. Veškeré informace se shromažďují v systému národních účtů (SNÚ), tak aby bylo možné poskytnout dokonalejší a ucelenější informace o vývoji a současném stavu makroekonomiky. Tento systém podává celkový a ucelený přehled ekonomiky národního hospodářství (Spěváček, 2010, s. 2-7).

Význam těchto účtů je víceúčelový a SNÚ je zaměřen na ekonomickou analýzu, předvídání, utváření a dokumentování hospodářské politiky (Spěváček, 2010). Jedním z hlavních směrů využívání SNÚ je mezinárodní popřípadě meziregionální komparace.

„V zemích EU je závazným předpisem pro sestavování finančních účtů Evropský systém účtů (ESA), který zajišťuje vnitřní konzistenci a mezinárodní srovnatelnost sestavovaných účtů a tabulek. Nový evropský standard ESA 2010 byl schválen v roce 2013.“ (Statistika finančních účtů)⁶

Tento systém nahradil předcházející standard ESA 1995. Nový systém je jiný svou velikostí a pojetím. *„V rámci finančních účtů se změny týkají jak finanční rozvahy (prohloubení klasifikace institucionálních sektorů, změny v rozsahu a struktuře finančních aktiv), tak tokových účtů (specifikace finančních transakcí a ostatních toků). Komplexnost finančních vztahů a šíře jejich pokrytí ve statistice čtvrtletních finančních účtů klade značné nároky na datové zdroje. Vysokou potřebu vstupních dat lze do značné míry pokrýt*

⁶ Zdroj: Statistika finančních účtů - [online]. [cit. 2015-11-19].
Dostupné z: https://www.cnb.cz/cs/statistika/stat_fin_uctu/

dílčími statistikami, případně doplňkovými zdroji, úplné pokrytí však není možné a nelze se vyhnout odhadům.“ (Statistika finančních účtů)⁷

2.4 Regionální účty

System regionálních účtů významným způsobem doplňuje systém národních účtů. Na rozdíl od národního hospodářství, regionální účty nezahrnují veškeré ukazatele a nelze je považovat za ucelený systém účtů. Nejvýznamnějším ukazatelem je regionální HDP. Díky regionálním účtům lze porovnávat meziregionální životní úroveň a dále jsou podstatné pro čerpání dotací z fondů EU v rámci regionální politiky.

Data lze dohledat v databázi Eurostat, kde jsou pravidelně doplňována v průběhu února s dvouletým zpožděním (Pokud by byl únor 2016, nalezneme data maximálně za rok 2014). V případě ČSÚ probíhá publikace k 30. 11. za předchozí rok. Za správnost výpočtu regionálních PPS zodpovídá Eurostat a jako jediná databáze má k dispozici regionální data za EU-28 zemí (Hronová a kol., s. 264-269). Dále je čerpáno z národních a regionálních statistických úřadů.

2.5 Vybrané makroekonomické ukazatele

V navazující části jsou zpracována a porovnána data z Evropské databáze Eurostat za tři vybrané regiony. Jedná se o HDP v běžných cenách v eurech na obyvatele, HDP běžných cenách v eurech na obyvatele převedené na procenta, HDP v PPS na obyvatele, HDP v PPS na obyvatele převedené na procenta a obecnou míru nezaměstnanosti vyjádřenou v procentech.

Ukazatel HDP je nejlepším měřítkem pro porovnávání ekonomické situace. Přesná definice dle Mankiwa (1999, s. 473) zní: „*Hrubý domácí produkt (HDP) je tržní hodnotou všech finálních statků a služeb vyrobených v ekonomice za dané časové období*“. Pro prostorové srovnání je vhodné HDP na obyvatele. Časovým intervalem bývá čtvrtletí nebo rok. Pravidelně se dělá úprava neboli odstranění sezonních vlivů. Takto upravená data už nevykazují rozdíly produkce za určitá roční období.

Vybrané údaje jsou vyjádřené v paritě kupní síly (PPS – Purchasing Power Standard). Žamborský (in Neumann a kol., 2010) uvádí, že podstata měnového kurzu PPS

⁷ Zdroj: Statistika finančních účtů - [online]. [cit. 2015-11-19].
Dostupné z: https://www.cnb.cz/cs/statistika/stat_fin_uctu/

vychází z cen na mezinárodním trhu, aby došlo k rovnosti kupní síly, musely by se změnit ceny i měnové kurzy natolik, aby hodnota statku ve dvou porovnávaných zemích v jednotné měně, byla stejná. Například, pokud zvolené zboží bude v Rakousku stát 500 euro a v ČR 15 000 Kč vyplyne nám kurz 30 Kč/ 1euro. Za předpokladu, že by byl kurz nižší, vyplatilo by se zboží koupit v Rakousku a prodat do ČR se ziskem. Nakupovat zboží tam, kde stojí méně a prodávat draze. Tímto způsobem dochází k srovnávání cen.

Obecná míra nezaměstnanosti využívá data ze statistických úřadů. Podle Jánošíkové (in Jurečka a kol., 2010) se počet nezaměstnaných osob vydělí počtem ekonomicky aktivních osob (EA), což jsou zaměstnaní i nezaměstnaní a vyjádří se procentním podílem nezaměstnaných. Údaje lze nalézt za celý stát i zvlášť za menší statistické územní jednotky. Kromě obecné míry nezaměstnanosti existuje pojem registrovaná míra nezaměstnanosti, pro kterou platí stejný vzorec, ale liší se zdroj dat. Zatímco obecná míra nezaměstnanosti je počítána z údajů ČSÚ, data pro registrovanou míru nezaměstnanosti jsou zpracována Ministerstvem práce a sociálních věcí (Jurečka a kol., 2010, s. 135-136).

$$u = \frac{N}{EA} \times 100 = \frac{N}{Z + N} \times 100$$

u = míra nezaměstnanosti

N = nezaměstnaní

Z = zaměstnaní

Bohatství národního hospodářství je složeno z přínosů výrobců – ekonomických subjektů. Nejedná se však o hodnotu celkové produkce, nýbrž o hodnotu nově vytvořenou daným ekonomickým subjektem, tzv. přidanou hodnotu. V práci se operuje s hrubou přidanou hodnotou, kde je zahrnuta spotřeba fixního kapitálu tedy amortizace (Hronová a kol., 2009, s. 24-25).

V závěrečné komparaci za období 2004-2008 a 2009-2014 je pracováno s průměrným meziročním tempem růstu a průměrným tempem růstu za jednotlivá období.⁸

$$\sqrt[n]{\frac{u_n}{u_0}} = \sqrt[n]{k_1 \dots k_n}$$

⁸ Zdroj: Makroekonomická analýza. *Indexy, analýza HDP, neaditivnost*. [online]. [cit. 2015-11-19]. Dostupné z: <http://rybacek.esports.cz/indexy.pdf>

- jako příklad je uvedený výpočet HDP na obyvatele v reálných cenách za region Jihozápad v období 2009-2014:

$$\sqrt[5]{\frac{u_{10}}{u_9} \times \frac{u_{11}}{u_{10}} \times \frac{u_{12}}{u_{11}} \times \frac{u_{13}}{u_{12}} \times \frac{u_{14}}{u_{13}}} = \sqrt[5]{\frac{13200}{12400}} = 1,013$$

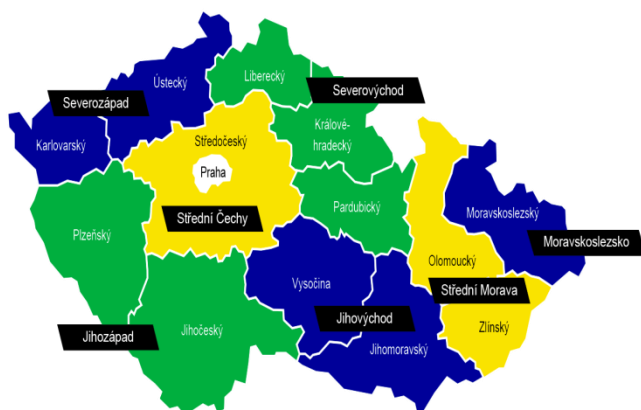
$$\left[\begin{array}{l} n = \text{počet let v období} \\ k = \text{meziroční tempo růstu} \\ u_n = \text{hodnota HDP v } n - \text{tém období} \\ n = 0 - 5 \end{array} \right]$$

3 Analýza jednotlivých regionů

V této kapitole je uvedena základní charakteristika samotných regionů NUTS 2, které jsou zvoleny. Nejprve jsou podány obecné informace z regionů Jihozápad (Jihočeský a Plzeňský kraj), Niederbayern a Oberösterreich, a poté je provedena analýza zvolených makroekonomických ukazatelů a vybraných ukazatelů z cestovního ruchu jednotlivě za každou oblast. V závěrečné části této kapitoly dochází na komparaci všech tří regionů a až v závěru práce (kapitola 4.) jsou data za období 2009 -2014 porovnávána s výsledky práce Davida Kuše z období 2004–2008.

3.1 NUTS2 CZ03 Jihozápad

Obrázek 1 – regiony soudržnosti v České republice



Centra: České Budějovice, Plzeň

Rozloha: 17 617 km²

Počet obyvatel: 1 210 176 (2013)

Hustota zalidnění: 68,7
obyvatel/km²

Zdroj: Český statistický úřad - [online]. [2015-11-19]. Dostupné z:

https://www.czso.cz/csu/xr/region_soudrznosti;

Zdroj: Fondy EU v České republice - [online]. [cit. 2015-11-19]. Dostupné z: <http://www.strukturalni-fondy.cz/cs/Fondy-EU/Informace-o-fondech-EU/Regiony-regionalni-politiky-EU>;

hustota zalidnění – vlastní výpočet

Statistickou jednotku NUTS2 CZ Jihozápad tvoří kraj Jihočeský a Plzeňský, proto také fungují na stejné úrovni dvě centra. Na svých statistických úřadech shromažďují, analyzují a vyhodnocují data, která nadále slouží pro potřeby národního účetnictví v rámci EU prostřednictvím databáze Eurostatu. Jelikož jde o propojení dvou jednotek NUTS3, lépe a snadněji se monitoruje ekonomická situace a vývoj regionální politiky. Popřípadě je možné v poměrně krátké době realizovat nápravu. V celé Evropské unii fungují statistické úřady na regionální úrovni, tudíž je možné porovnávat různé ukazatele a je tak mnohem snazší objevit různé disparity. Propojení těchto dvou oblastí do většího statistického celku bylo také jednou z podmínek pro čerpání ze Strukturálních fondů EU (viz. Tabulka 2).

Z geografického hlediska, jak už napovídá název, se region nachází v jihozápadní části České republiky. Na severu sousedí s regionem soudržnosti NUTS2 Severozápad (Ústecký a Karlovarský kraj), na severovýchodě s NUTS2 Střední Čechy (Středočeský kraj), z jihu je ohraničen Republikou Österreich - Rakouskem, na které na západě navazuje Bundesrepublik Deutschland - Spolková republika Německo. Na východě se nachází NUTS2 Jihovýchod (kraj Vysočina a Jihomoravský kraj).

Po západní hranici se táhne rozsáhlé pohoří Šumava (Böhmerwald), z vnitrozemí obklopují region vrchoviny a pahorkatiny. Významnou kotlinou jsou jihočeské pánve, které se rozkládají v okolí Třebońska a Českobudějovicka. Převážná část území je odvodňována řekou Vltavou.

Venkovský charakter regionu je způsoben velmi nízkou hustotou zalidnění, nejnižší v celé České republice. Lidé dávají přednost životu v menších obcích před velkými městy. Zatímco v Jihočeském kraji existuje více měst s počtem obyvatel nad 50 000, která dokážou zajistit obdobné služby jako hlavní město České Budějovice, v Plzeňském kraji je jediným centrem Plzeň, které je domovem poloviny obyvatel celého kraje.

Rozvoj území probíhá pouze z hlavních center a nejvíce diskutovaným problémem je poměrně špatný stav infrastruktury v Jihočeském kraji. Protáhnout a dodělat dálnici od Veselí nad Lužnicí k hraničnímu přechodu Dolní Dvořiště je stále v nedohlednu, neustále dochází k prodlužování termínu dokončení, což vyvolává negativní reakce ze strany Rakouska.

Prvenství drží tento region i v nezaměstnanosti⁹ spolu s Hl. městem Prahou dosahují koncem roku 2015 hodnoty 4,3 % oproti 5,9 % celorepublikového průměru.

Nerostné bohatství zde není. Za zmínku stojí pouze těžba kaolinu na Plzeňsku. V čem však můžeme oba kraje vyzdvihnout, je podíl lesů, který je opět nadprůměrný a dříve byl velmi významný pro dřevozpracující průmysl a lesnictví. Silné zastoupení má i zpracovatelský průmysl a potravinářský.

Zemědělskou produkci představuje především pěstování obilnin. V Plzeňském kraji nelze pominout produkci řepky. Živočišnou výrobu zastupuje chov skotu, prasat a drůbeže.

⁹ Zdroj: Český statistický úřad - [online]. [cit. 2015-11-19].

Dostupné z: https://www.czso.cz/csu/czso/mira_zamestnanosti_v_cr_a_krajich

Především na Třeboňsku má velkou tradici rybníkářství, dosahuje poloviny produkce celé České Republiky.

Jak již bylo zmíněno, venkovská oblast zaujímá velkou část celého území, a proto je zde obrovský potenciál pro rozvoj cestovního ruchu. Čisté ovzduší, dostatek zeleně, poměrně hustá síť cyklostezek a mnoho dalšího láká turisty z Česka i ze zahraničí. Nejvíce navštěvovaným a turisty nejvíce využívaným je přehradní Nádrž Lipno. V létě pro rekreaci a vodní sporty, v zimě k bruslení. V posledních letech počasí tomuto sportu nepřálo a led nebyl dostatečně silný, ale přímo v Lipně nad Vltavou vyrostla nová turistická atrakce Stezka korunami stromů, která je v provozu celoročně a je součástí zimního lyžařského střediska Kramolín. Oblast nabízí i mnoho historických hradů a zámků.

Makroekonomické ukazatele – region Jihozápad:

Tabulka 3 – Zvolené makroekonomické ukazatele za region Jihozápad v letech 2009-2014

Jihozápad	2009	2010	2011	2012	2013	2014
HDP; €/p.c., reálné ceny	12 400	13 100	13 700	13 300	13 300	13 200
HDP; €/p.c., % (EU28=100%)	51	52	52	50	50	48
HDP; PPS/p.c.	17 800	18 100	18 900	18 900	19 800	20 800
HDP; PPS/p.c., % (EU28=100%)	73	71	72	71	74	76
obecná míra nezaměstnanosti; %, průměr	5,2	5,6	5,3	5,3	5,2	5,5

Zdroj: Eurostat - [online]. [cit. 2016-03-21]. Dostupné z: <http://ec.europa.eu/eurostat/data/database>; vlastní zpracování

Tabulka 4 – Zvolené makroekonomické ukazatele za EU28 v letech 2009-2014

Průměr EU28	2009	2010	2011	2012	2013	2014
HDP; €/p.c., reálné ceny	24 400	25 400	26 100	26 500	26 700	27 500
HDP; PPS/p.c.	24 400	25 400	26 100	26 500	26 700	27 500
obecná míra nezaměstnanosti; %, průměr	8,9	9,6	9,6	10,5	10,9	10,2

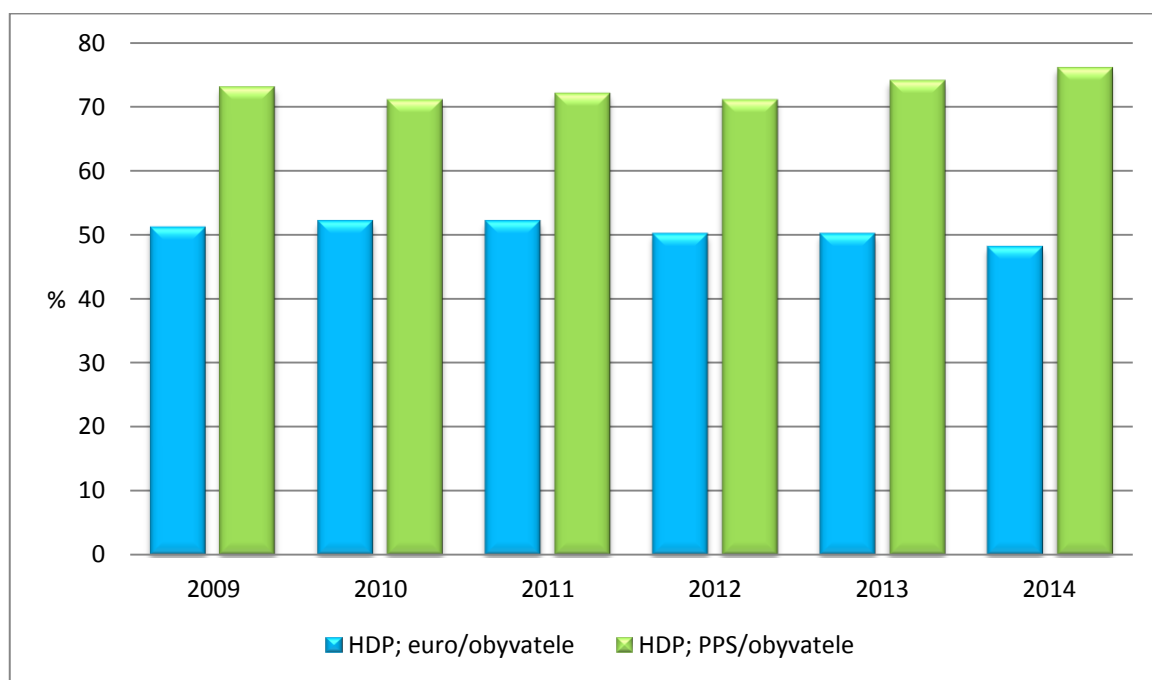
Zdroj: Eurostat - [online]. [cit. 2016-03-21]. Dostupné z: <http://ec.europa.eu/eurostat/data/database>; vlastní zpracování

Z tabulek 3 a 4 při jejich porovnání vyplývá, že kromě nezaměstnanosti, je region ve všech zvolených makroekonomických ukazatelích dlouhodobě pod průměrem EU. Ráda bych poukázala na znatelný rozdíl, který činí více než 20% mezi HDP uvedeném v eurech

na obyvatele v reálných cenách (v %) a HDP v PPS na obyvatele (v %). Jak již bylo vysvětleno v předchozí kapitole, PPS lépe a přesněji vystihuje ekonomiku daného státu popřípadě regionu. V běžných cenách je zahrnut i cenový vývoj nevhodný pro meziroční srovnání i pro meziroční tempa růstu, u reálných cen je eliminován cenový vývoj regionu. Pro meziregionální srovnání je tedy nejlepší srovnání v PPS, neboť je eliminována nabídka i poptávka po měně daného státu. (Jílek a kol., 2005, s. 219). I přestože dochází k nepatrnému nárůstu, region Jihozápad jako jediný z porovnávaných zaostává za průměrem EU28.

Vyzdvihnout lze ukazatel obecné míry nezaměstnanosti, i přestože ve sledovaném období se nezaměstnanost stále drží na hodnotě okolo 5%, je region pod průměrem EU28, který k roku 2014 činil 10,2%. Vyjma hlavního města Praha vykazují kraj Jihočeský i Plzeňský nejnižší nezaměstnanost v rámci celé České republiky.¹⁰

Graf 1 – Vývoj HDP v eurech na obyvatele (v PPS) v % v letech 2009-2014 v regionu Jihozápad



Zdroj: Tabulka 3, vlastní zpracování, 21. 3. 2016

¹⁰ Zdroj: Český statistický úřad - [online]. [cit. 2015-12-06].
Dostupné z: <https://www.czso.cz/csu/czso/29-vybrane-ukazatele-regionu-soudrznosti-a-kraju>

Cestovní ruch – region Jihozápad:

Tabulka 5 – Zvolené ukazatele cestovního ruchu za region Jihozápad v letech 2009-2014 přepočtené na 1km²

Jihozápad	2009	2010	2011	2012	2013	2014
Lůžka v hotelích a podobných turistických zařízeních;	1, 889	1,840	1,849	2,330	2,265	2,168
Počet nocí strávených v hotelích a podobných zařízeních (rezidenti i nerezidenti)	130,141	129,336	125,060	151,031	143,299	147,304
Počet nocí strávených v hotelích a podobných zařízeních (nerezidenti)	41,198	42,108	42,957	49,420	47,334	50,461
Propojení ukazatelů cestovního ruchu - hrubá přidaná hodnota a zaměstnanost						
Hrubá přidaná hodnota za všechna odvětví v základních cenách v mil €*	13 601	14 352,2	14 901,1	14 498,2	14 427,8	14 440,3
Podíl hrubé přidaná hodnota za odvětví obchod, doprava, ubytování a pohostinství v mil €	2 480,4	2 651,3	2 574,7	2 566,3	2 312,2	2 465
Počet zaměstnanců za všechna odvětví v tisících	579	579	577	574	575	576,3
Počet zaměstnanců za odvětví obchod, doprava, ubytování a pohostinství v tisících	133	135,8	134,2	127,8	128,9	127,8

Zdroj: Eurostat - [online]. [cit. 2016-03-21]. Dostupné z: <http://ec.europa.eu/eurostat/data/database/>;

Zdroj: Český statistický úřad - [online]. [cit. 2016-03-21]. Dostupné z: <https://www.czso.cz/>; vlastní zpracování

*Pozn.: Jelikož jsou data pro hrubou přidanou hodnotu uváděna na českém statistickém úřadu v korunách, byla přepočítána na € podle kurzu devizového trhu za konkrétní rok vždy k 31. 12.

Cestovní ruch je hodnocen prostřednictvím vybraných ukazatelů, které je možné rozdělit na dvě části (Tabulka 5). První část představují lůžka v hotelích a podobných turistických zařízeních, počet nocí strávených v hotelích a podobných turistických zařízeních (rezidenti i nerezidenti) a počet nocí strávených v hotelích a podobných turistických zařízeních (nerezidenti). Pro lepší porovnání mezi regiony jsou údaje získané z databáze Eurostat přepočítány na 1 km². V rámci lepší komparace územních celků jsou v druhé části tabulky uvedeny ekonomické údaje za odvětví obchod, doprava, ubytování a pohostinství (podrobnější údaje nejsou v Eurostatu k dispozici), které dokreslují význam

cestovního ruchu v jednotlivých regionech. Pozornost je zaměřena na hrubou přidanou hodnotu a počet zaměstnanců v uvedených odvětvích.

Z tabulky 5 je na první pohled patrné, že v regionu Jihozápad dochází k neustálému nárůstu, co do počtu lůžek i přenocování. Pouze počet lůžek se v posledním roce nepatrně snížil. V rámci vybraného regionu jsou vidět nejvíce markantní rozdíl mezi lety 2011 a 2012, kdy byl nárůst téměř o 26%. Rok poté došlo sice k poklesu, ale za celé sledované období můžeme říci, že se počet lůžek stále zvyšuje. Velký podíl na tom má Regionální rada soudržnosti Jihozápad v rámci jejího Regionálního operačního programu (ROP) Jihozápad, který: „...slouží k čerpání dotací z fondů Evropské unie. Podporuje projekty v oblastech dopravy, školství, zdravotnictví, sociálních služeb a cestovního ruchu v Jihočeském a Plzeňském kraji.“ Zaměřuje se především na projekty, které mají potenciál pro rozvoj cestovního ruchu a s ním spojené posílení ekonomiky. Navýšení počtu lůžek je jedním z podporovaných projektů. (Regionální rada soudržnosti Jihozápad)¹¹

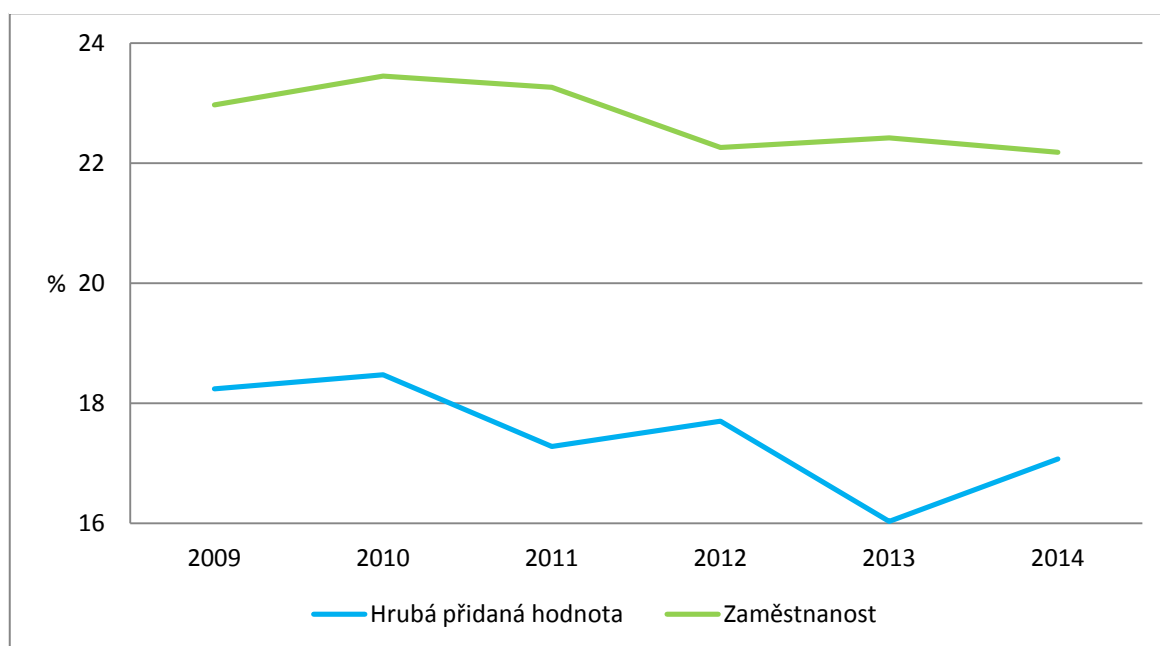
I přesto že nerezidenti představují pouze 25% z celkového počtu strávených nocí, jejich počet se stále zvyšuje, což je dobrým impulzem pro to, aby finance vložené do rozvoje cestovního ruchu byly krokem vpřed pro další rozvoj.

V současné době (2016) se domnívám, že by došlo k nárůstu počtu strávených nocí u rezidentů i nerezidentů, k čemuž přispívá nepříznivá situace ve světě a lidé proto preferují pro odpočinek lokality, kam se mohou dopravit autem před leteckou dopravou do exotických destinací.

Provázanost mezi makroekonomickými ukazateli a cestovním ruchem je vyjádřena podílem hrubé přidané hodnoty v základních cenách a počtem zaměstnanců za celou ekonomiku. Pro vyjádření hrubé přidané hodnoty a zaměstnanosti z oblasti cestovního ruchu, je nejdůležitější si ujasnit, co vše cestovní ruch vlastně zahrnuje. Databáze Eurostat disponuje ukazateli agregovanými za více odvětví, a proto bylo třeba hledat na státních statistických úřadech, popřípadě na regionálních statistických úřadech. Každý stát popř. region na svém statistickém úřadě interpretuje data jiným způsobem, a proto nebylo možné provést meziregionální srovnání (nebyla k dispozici data jen za odvětví cestovního ruchu). Cílem tedy je, pokusit se o sestavení časové řady za každý region zvlášť s daty, která bylo možné získat a dále v daném regionu porovnat vývoj hrubé přidané hodnoty v základních cenách a počet zaměstnanců za zvolená odvětví.

¹¹ Zdroj: Regionální rada soudržnosti Jihozápad - [online]. [cit. 2015-12-03]. Dostupné z: <http://www.rr-jihozapad.cz/?menu=rop-jihozapad>

Graf 2 - Vývoj hrubé přidané hodnoty v základních cenách a zaměstnanosti za odvětví obchod, doprava, ubytování a pohostinství v % v regionu jihozápad v letech 2009-2014



Zdroj: Tabulka 5, vlastní zpracování, 9. 6. 2016

U regionu Jihozápad byla k dispozici data za odvětví obchod, dopravu a ubytování a pohostinství, proto je velmi těžké posuzovat provázanost mezi počtem lůžek a počtem přenocování s podílem hrubé přidané hodnoty v základních cenách a počtem zaměstnanců a vyvozovat z toho nějaké vypovídající výsledky. Jen lze z grafu 10 lze vyčíst u obou ukazatelů za sledované období celkový pokles.

Zajímavé je, že pokud by byla data hrubé přidané hodnoty v základních cenách v korunách, měla by spojnice za sledované období stoupající charakter, vliv má kurz eura na devizovém trhu. Ten se nejdříve propadl na hranici 25Kč/1€ a až v roce 2013 přesáhl 27Kč/1€. Data pro grafické zpracování jsou přepočítána na % a představují podíl za zvolená odvětví z celkové hrubé přidané hodnoty a zaměstnanosti za všechna odvětví.

3.2 NUTS2 AT31 Oberösterreich

Obrázek 2 – regiony soudržnosti Oberösterreich



Centrum: Linz

Rozloha: 11 982 km²

Počet obyvatel: 1 436 791 (2015)

Hustota zalidnění: 119,9 obyvatel/km²

Zdroj: Statistik Austria - [online]. [cit. 2015-12-03]. Dostupné z:

http://www.statistik.at/web_de/statistiken/index.html, <http://>;

Zdroj: Oberösterreich - [online]. [cit. 2015-12-03]. Dostupné z:

[www.wikiwand.com/de/Land_\(%C3%96sterreich\)](http://www.wikiwand.com/de/Land_(%C3%96sterreich)); hustota zalidnění – vlastní výpočet

Horní Rakousy jsou jednou ze spolkových zemí Rakouska. Počtem obyvatel zaujímají třetí příčku a rozlohou jsou čtvrtým největším regionem rozkládajícím se v severozápadní části státu. S Českou republikou mají společnou hranici na severu, západním směrem sousedí s Německem, na východě s Dolním Rakouskem a jižně nalezneme Štýrsko a Salcbursko.

Z České republiky až po Dunaj zasahuje pohoří Šumava a celkově se dá říct, že sever a jih je převážně hornatý, neboť z jihu se napojují Vápencové Alpy. Střed území je tvořen převážně pahorkatinami. Region odvodňuje již zmíněná řeka Dunaj.

Mimo Linz, který je hlavním centrem, fungují na dobré úrovni po ekonomické stránce i jiná města (Stayr, Wels a další).¹² Hustota zalidnění je téměř dvakrát vyšší než u regionu Jihozápad a i když vezmeme v potaz, že je region menší, rozhodně zde nenajdeme vesničky oddělené loukami, poli nebo lesy, ale stavení jsou rozložena poměrně rovnoměrně. Důvodem je vysoká úroveň infrastruktury, které usnadňuje dojížděku do měst. Lidé si mohou dovolit denně dojíždět delší vzdálenosti, jelikož stav silnic, dálnic i železnic je mnohem lepší než u nás.

Nalezneme zde různé nerostné suroviny, od menších ložisek hnědého uhlí a zemního plynu až po největší ložisko magnezitu na světě. Průmysl zastupuje několik

¹² Zdroj: Oberösterreich - [online]. [cit. 2015-12-19].

Dostupné z: <https://de.wikipedia.org/wiki/Ober%C3%B6sterreich>

významných odvětví, především těžký průmysl (hutnictví železa, strojírenství, chemický průmysl). Neméně významný je zpracovatelský a nábytkářský průmysl. Díky dobré spádovosti řek zde mohlo vzniknout velké množství vodních elektráren, které vyrábí levnou energii.

Příznivé podmínky pro zemědělství jsou v povodí Dunaje, pěstují se obilniny a některé druhy ovoce. Hlavní živočišná produkce je zaměřena na chov skotu, na mléko a maso.

Region se v posledních letech hospodářsky neustále rozvíjí a je silným exportérem. V evropském měřítku se řadí mezi nejúspěšnější. Základními kameny úspěchu tvoří dodržování zvyků a tradic.¹³

Z hlediska cestovního ruchu je tento region velmi atraktivní. Turisty láká hustá síť cyklotras v okolí Dunaje, táhnoucí se od Pasova přes Linec až do Vídně, slaná jezera, jako ideální cíl pro koupání a v dnešní době tolik oblíbená wellness centra, jako například v Gmündu Bad Sole Felsen nebo Bad Schallerbach západně od Lince. V zimních měsících je možné využít některé z lyžařských středisek (Hinterstoder, Hochficht aj.).

Na světovém trhu se tento region prezentuje coby inovativní a moderní země. Věda i výzkum má své zástupce v celosvětových institucích, což je krokem vpřed pro rozvoj zahraniční politiky.

Makroekonomické ukazatele – region Oberösterreich:

Tabulka 6 – Zvolené makroekonomické ukazatele za region Oberösterreich v letech 2009-2014

Oberösterreich	2009	2010	2011	2012	2013	2014
HDP; €/p.c., reálné ceny	34 000	35 100	37 100	38 000	38 500	39 200
HDP; €/p.c., % (EU28=100%)	139	138	142	143	145	143
HDP; PPS/p.c.	30 300	31 900	33 500	35 100	35 700	36 100
HDP; PPS/p.c., % (EU28=100%)	124	126	128	132	133	132
obecná míra nezaměstnanosti; %	4,2	3,9	3,4	3,3	4,3	4,0

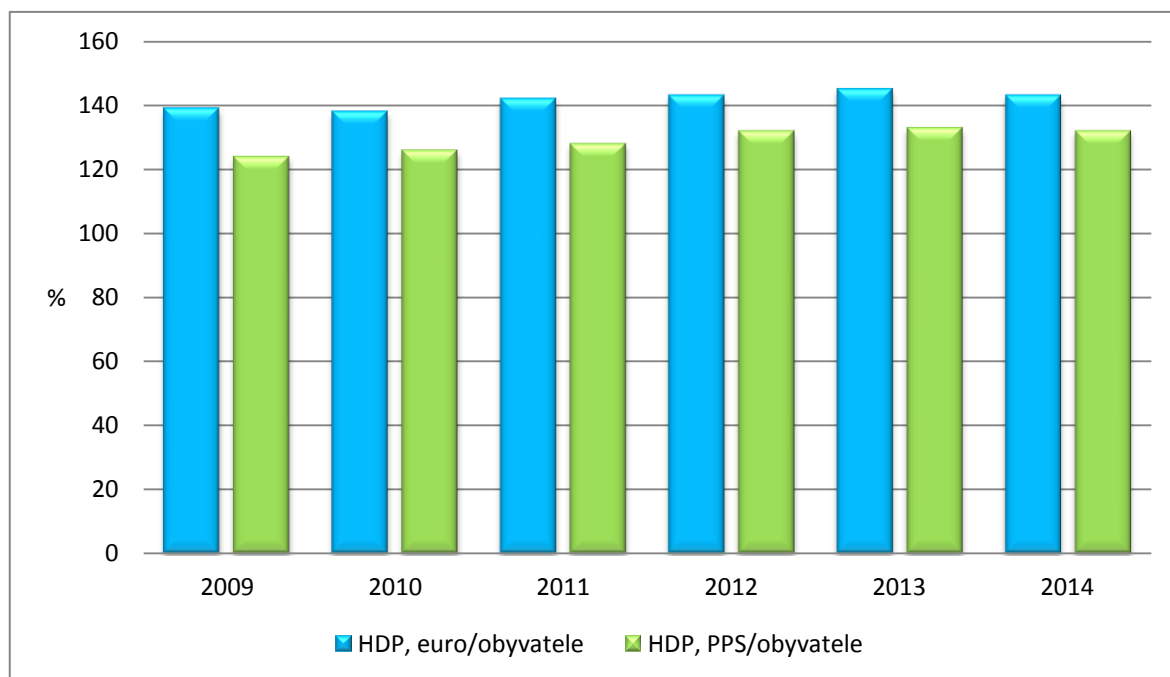
Zdroj: Eurostat - [online]. [cit. 2016-03-21]. Dostupné z: <http://ec.europa.eu/eurostat/data/database>; vlastní zpracování

¹³ Zdroj: Amt der Oö Landesregierung - [online]. [cit. 2015-12-19]. Dostupné z: <https://www.land-oberoesterreich.gv.at/112001.htm>

Horní Rakousko vykazuje hodnoty vysoko nad průměrem EU28, což nám dokazují data v Tabulce 6 a po Vídni se řadí na druhou příčku v hospodářské vyspělosti v rámci celého Rakouska. Patří mezi vedoucí regiony, především díky svému dynamickému rozvoji a hospodářské stabilitě, je tedy téměř ideální pro vznik nových podniků. Vzbuzuje zájem i u investorů. Největší podíl na ekonomice má průmysl, hlavně automobilový. Horní Rakousko v roce 2013 vykazovalo hodnoty okolo 25% z celkové průmyslové produkce státu.¹⁴

Z grafu 1 a 3 je patrné, že zatímco u předchozího regionu byly hodnoty hrubého domácího produktu v eurech na obyvatele nižší než v PPS na obyvatele, u regionu, jenž má euro jako národní měnu, tomu je přesně opačně. Lze to vysvětlit vyspělejší ekonomikou regionu.

Graf 3 – Vývoj HDP v eurech na obyvatele (v PPS) v % v letech 2009-2014 v regionu Oberösterreich



Zdroj: Tabulka 6, vlastní zpracování, 21. 3. 2016

¹⁴ Zdroj: Ministerstvo zahraničních věcí - [online]. [cit. 2015-11-30].
Dostupné z: http://www.mzv.cz/file/1540849/Ekonomicka_Analyza_Horni_Rakousko.pdf

Cestovní ruch – region Oberösterreich:

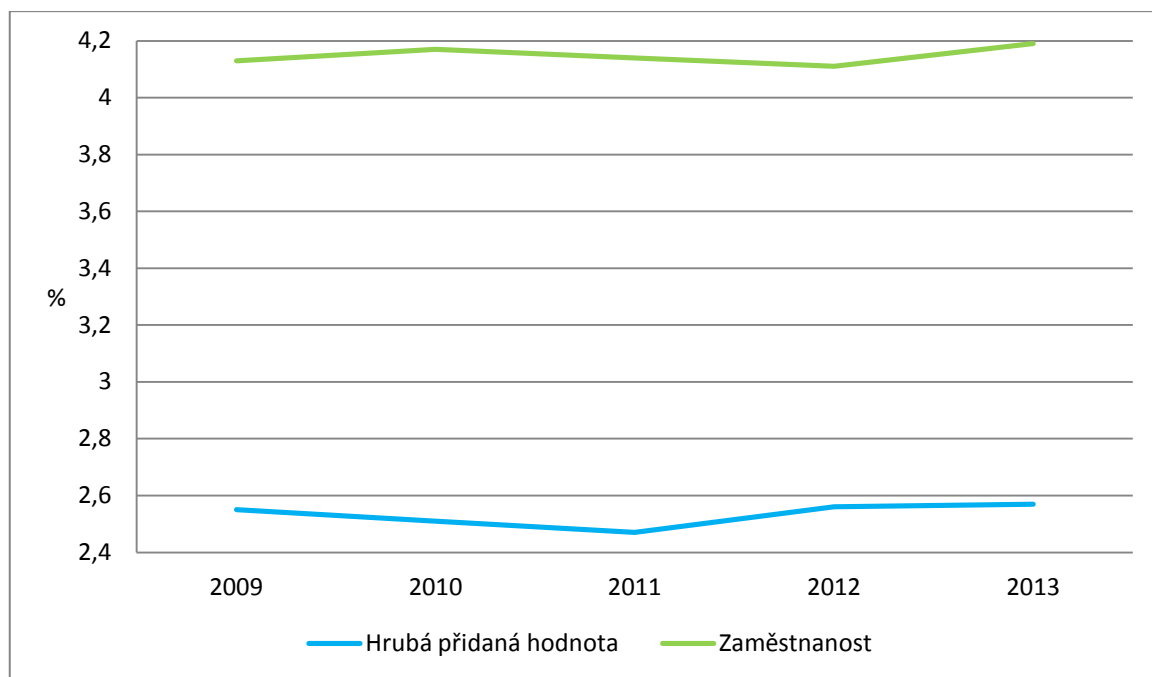
Tabulka 7 – Zvolené ukazatele cestovního ruchu za region Oberösterreich v letech 2009-2014 přepočtené na 1 km²

Oberösterreich	2009	2010	2011	2012	2013	2014
Lůžka v hotelích a podobných turistických zařízeních;	3,538	3,541	3,492	3,471	3,428	3,388
Počet nocí strávených v hotelích a podobných zařízeních (rezidenti i nerezidenti)	352,344	348,372	362,787	379,841	368,846	364,710
Počet nocí strávených v hotelích a podobných zařízeních (nerezidenti)	160,600	156,504	167,211	176,144	171,091	168,225
	Propojení ukazatelů cestovního ruchu - hrubá přidaná hodnota a zaměstnanost					
Hrubá přidaná hodnota za všechna odvětví v základních cenách v mil €	42 688	44 136	46 724	47 929	49 130	50 032
Podíl hrubé přidané hodnoty za odvětví ubytování a pohostinství v základních cenách v mil €	1 088	1 109	1 152	1 229	1261	x
Počet zaměstnanců za všechna odvětví v tisících	741,6	743,7	756,8	764,6	769	778,7
Počet zaměstnanců za odvětví ubytování a pohostinství v tisících	30,6	31,0	31,3	31,4	32,2	x

Zdroj: Eurostat - [online]. [cit. 2016-03-21]. Dostupné z: <http://ec.europa.eu/eurostat/data/database>; Zdroj: Statistik Austria - [online]. [cit. 2016-09-06]. Dostupné z: <http://www.statistik.at/>; vlastní zpracování
Pozn.: písmenem x jsou označena data, která nebyla k dispozici

Počet lůžek se nepatrně snížil a stejně tak i počet nocí strávených v hotelích a podobných zařízeních u rezidentů. Naopak nerezidentů přibývá, pouze v posledních dvou letech se počet lehce snížil, i přesto nerezidenti tvoří téměř polovinu všech turistů, což jen dokazuje atraktivitu regionu. Neustálý rozvoj infrastruktury, cyklotras, zimních středisek a wellness center má pozitivní vliv na cestovní ruch. Celkově si region vede velmi dobře v dnešní nelehké době.

Graf 4 - Vývoj hrubé přidané hodnoty v základních cenách a zaměstnanosti za odvětví ubytování a pohostinství v % v regionu Oberösterreich v letech 2009-2014



Zdroj: Tabulka 7, vlastní zpracování, 9. 6. 2016

U regionu Oberösterreich lze vidět vývoj hrubé přidané hodnoty a zaměstnanosti za odvětví ubytování a pohostinství. Pouze v roce 2011 došlo k nepatrnému poklesu podílu hrubé přidané hodnoty vybraného odvětví. Celkově za sledované období došlo k nepatrnému procentnímu nárůstu u obou ukazatelů.

3.3 NUTS DE22 Niederbayern

Obrázek 3 – regiony soudržnosti Niederbayern



Centrum: Landshut

Rozloha: 10 330 km²

Počet obyvatel: 1 189 153 (2014)

Hustota: 115,1 obyvatel/km²

Zdroj: Eurostat - [online]. [cit. 2016-01-07]. Dostupné z: <http://ec.europa.eu/eurostat>; zdroj: Bavorsko - [online]. [2016-01-07]. Dostupné z: <https://cs.wikipedia.org/wiki/Bavorsko>; hustota zalidnění – vlastní výpočet

Niederbayern neboli Dolní Bavorsko je jedním z vládních obvodů Bavorska. Rozkládá se ve východní části země, severně od něj se nachází region NUTS2 Oberpfalz, severovýchodním směrem sousedí s Českou republikou (NUTS2 Jihozápad), jihovýchodně s Rakouskem (NUTS AT31 Horní Rakousy) a jihozápadním směrem se rozkládá NUTS2 Oberbayern. Na celém území převládají pahorkatiny, vyjma západní části, kam zasahuje Bavorský les a Národní park Šumava. Celé území je odvodňováno řekou Dunaj.

Podobně, jako tomu je v regionu Horní Rakousy i zde je infrastruktura na velmi dobré úrovni a umožňuje tak lidem dojíždět delší vzdálenosti za prací. Mezi hlavní centra patří Pasov, Landshut, Deggendorf a Straubing. Všechna tato města nabízejí výborné možnosti pro vzdělání a především se zaměřují na vysokou kvalifikaci mladých lidí v odvětvích budoucnosti.¹⁵

Dobrá poloha regionu je výhodou pro exportní odvětví průmyslu. Především v oblasti automobilů, tedy nové technologie a vysoká kvalita. Téměř polovina produkce je exportována do celého světa. Průmysl zde představuje hlavní část ekonomiky a neustále se rozvíjí. Převládají zde malé a střední podniky s úzkou specializací, která je možná díky již zmíněné podpoře ve vzdělání.¹⁶

Těžba nerostných surovin je zde zanedbatelná, těží se pouze žula a grafit. Významné jsou lesy, které představují největší bohatství.

Nejlepší podmínky pro zemědělství z hlediska kvality půdy jsou v povodí řek Dunaje a Isaru. Pěstuje se pšenice, chmel, cukrová řepa a zelenina. Živočišná produkce je zaměřena na mléko, jelikož Bavorský les nabízí adekvátní podmínky pro chov skotu. Stejně jako u regionu Horní Rakousko zde probíhá ekologické zemědělství prostřednictvím malých farem.

Region je jako stvořený pro různé oddechové a rekreační aktivity. Velmi oblíbenou turistickou atrakcí představuje Národní park Bavorský les, v létě pro pěší a cykloturisty, v zimě pro lyžaře. Dále zde najdeme velké vyžití v oblasti lázeňství a wellness. Za

¹⁵ Zdroj: Regierung von Niederbayern - [online]. [cit. 2015-11-30].

Dostupné z: <http://www.regierung.niederbayern.bayern.de/niederbayern/index.php>

¹⁶ Zdroj: IHK Niederbayern - [online]. [cit. 2015-11-30].

Dostupné z: <https://www.ihk-niederbayern.de/index.php?id=1291&L=2>

návštěvu určitě stojí i historická města (Pasov, Landshut aj.) a nespočet hradů a zámků, které se v tomto velmi oblíbeném a navštěvovaném regionu nacházejí.¹⁷

Makroekonomické ukazatele – region Niederbayern:

Tabulka 8 – Zvolené makroekonomické ukazatele za region Niederbayern v letech 2009-2014

Niederbayern	2009	2010	2011	2012	2013	2014
HDP; €/p.c., reálné ceny	28 800	31 300	33 100	33 100	33 900	34 800
HDP; €/p.c., % (EU28=100%)	118	123	127	125	127	127
HDP; PPS/p.c.	26 700	30 000	31 900	31 900	32 200	33 400
HDP; PPS/p.c., % (EU28=100%)	110	118	122	120	120	121
obecná míra nezaměstnanosti; %, průměr	5,0	3,9	2,8	3,3	3,2	2,8

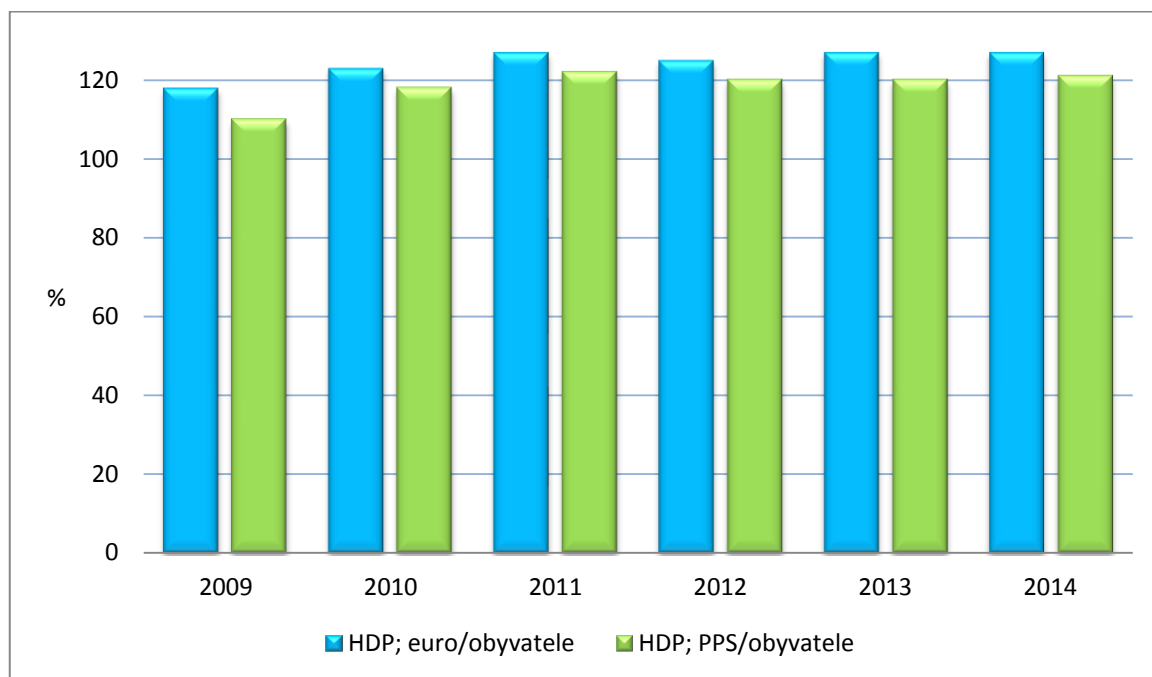
Zdroj: Eurostat - [online]. [cit. 2016-03-21]. Dostupné z: <http://ec.europa.eu/eurostat/data/database>; vlastní zpracování

V regionu je patrný neustálý rozvoj automobilového průmyslu, který se nejvíce podílí na tvorbě HDP, které neustále roste. I přesto, že nedosahuje na hodnoty jako Oberösterreich, může říci, že si vede Dolní Bavorsko velmi dobře a převyšuje průměr EU-28 zemí. Hrubý domácí produkt v PPS na obyvatele je o 3% nižší než v eurech na obyvatele a pokud to porovnáme s region předcházejícím, kde byl rozdíl více jak 10%, není to tak markantní rozdíl (viz. Graf 5).

Nezaměstnanost neustále klesá, což je způsobené dostatkem pracovních pozic v nově vznikajících podnicích. Celkově si v obecné míře nezaměstnanosti stojí všechny regiony velmi dobře vůči EU-28 států.

¹⁷ Zdroj: IHK Niederbayern - [online]. [cit. 2015-11-30]. Dostupné z: <https://www.ihk-niederbayern.de/mezinarodni-portal/hospodarsky-region-dolni-bavorsko/zivotni-styl-a-kultura>

Graf 5 - Vývoj HDP v eurech na obyvatele (v PPS) v % v letech 2009-2014 v regionu Niederbayern



Zdroj: Tabulka 8, vlastní zpracování, 21. 3. 2016

Cestovní ruch – region Niederbayern:

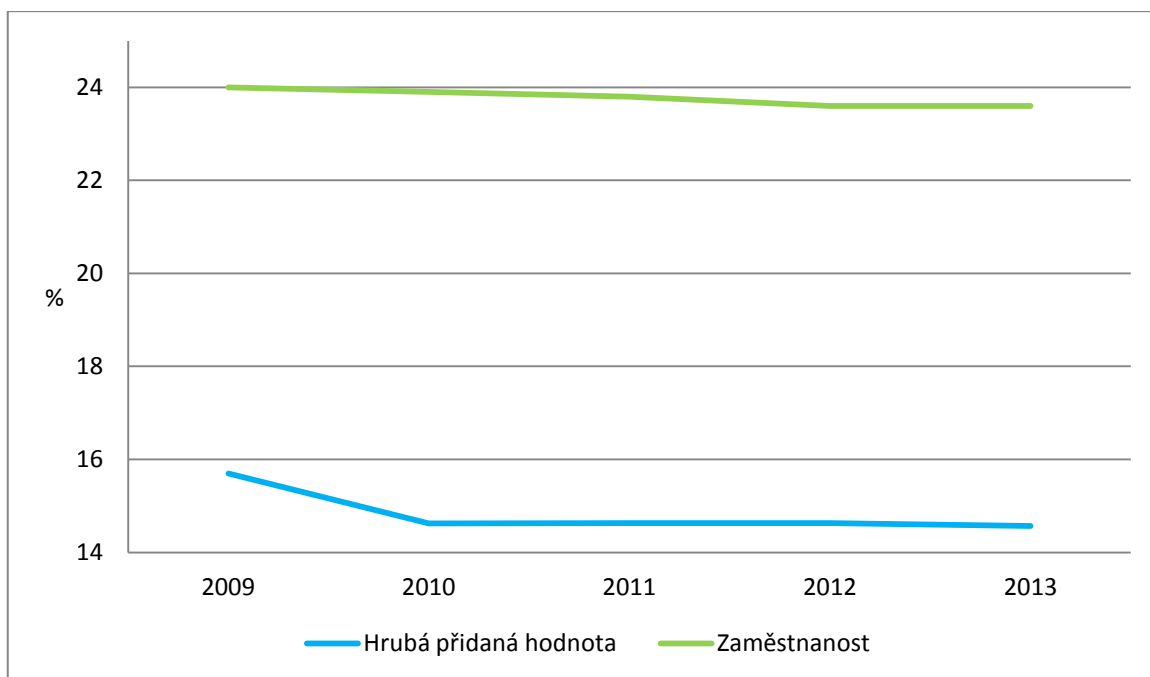
Tabulka 9 – Zvolené ukazatele cestovního ruchu za region Niederbayern v letech 2009-2014

Niederbayern	2009	2010	2011	2012	2013	2014
Lůžka v hotelích a podobných turistických zařízeních;	5,588	5,557	5,600	5,480	5,323	5,116
Počet nocí strávených v hotelích a podobných zařízeních (rezidenti i nerezidenti)	658,252	657,630	680,223	693,397	679,569	672,986
Počet nocí strávených v hotelích a podobných zařízeních (nerezidenti)	48,810	43,370	46,432	48,635	49,143	51,283
Propojení ukazatelů cestovního ruchu - hrubá přidaná hodnota a zaměstnanost						
Hrubá přidaná hodnota za všechna odvětví v základních cenách v mil €	30 140,1	32 867,1	34 903,1	35 035,5	35 942,7	37 194,5
Podíl hurbé přidaná hodnota za odvětví obchod, doprava, ubytování a pohostinství, informace a komunikace v základních cenách v mil €	4 732	4 806	5 105	5 126	5 236	x
Počet zaměstnanců za všechna odvětví v tisících	606,7	612,7	622,1	634,3	638,4	648,2
Počet zaměstnanců za odvětví obchod, doprava, ubytování a pohostinství, informace a komunikace v tisících	145,6	146,4	148,1	149,7	150,7	x

Zdroj: Eurostat - [online]. [cit. 2016-03-21]. Dostupné z: <http://ec.europa.eu/eurostat/data/database>; zdroj: Bayerisches Landesamt für Statistik – [online]. [cit. 2016-03-21]. Dostupné z: <http://www.statistik.bayern.de>; zdroj: IHK Niederbayern - [online]. [cit. 2016-03-21]. Dostupné z: <http://www.ihk-niederbayern.de>; vlastní zpracování

Počet lůžek v hotelích a podobných zařízeních neustále klesá, za sledované období o přibližně 5%. Stále však ve srovnání s ostatními komparovanými regiony má největší kapacitu co do počtu lůžek. Mezi lety 2009 a 2010 došlo k velkému propadu návštěvnosti ze strany zahraničních turistů o více než 11%. Od té doby počet nerezidentů narůstá, i když v posledních letech jen nepatrně, určitě je pozitivní, že nedochází k propadu, neboť region patří k turisticky velmi zajímavým a bylo by škoda, kdyby zájem ze strany cizinců upadal. V celkovém počtu rezidentů i nerezidentů je region oproti zbylým dvou nejvíce navštěvovaným.

Graf 6 - Vývoj hrubé přidané hodnoty v základních cenách a zaměstnanosti v odvětví obchod, doprava, ubytování a pohostinství a informace a komunikace v % v regionu Niederbayern v letech 2009-2014



Zdroj: Tabulka 9, vlastní zpracování, 9. 6. 2016

Bavorský statistický úřad je velice nepřehledný a udává souhrnná data za odvětví obchod, doprava, ubytování a pohostinství a informace a komunikace. Je jen domněnkou, zda ubývající počet zaměstnanců za daná odvětví je provázaný s ubývajícím počtem lůžek, protože nebylo možné se dopátrat pouze dat za cestovní ruch. Stejně tak je tomu u hrubé přidané hodnoty, která se od roku 2010 drží nad hranicí 14,5%. Opět nelze dokázat do jaké míry na to má vliv nárůstu počtu přenocování u rezidentů i nerezidentů.

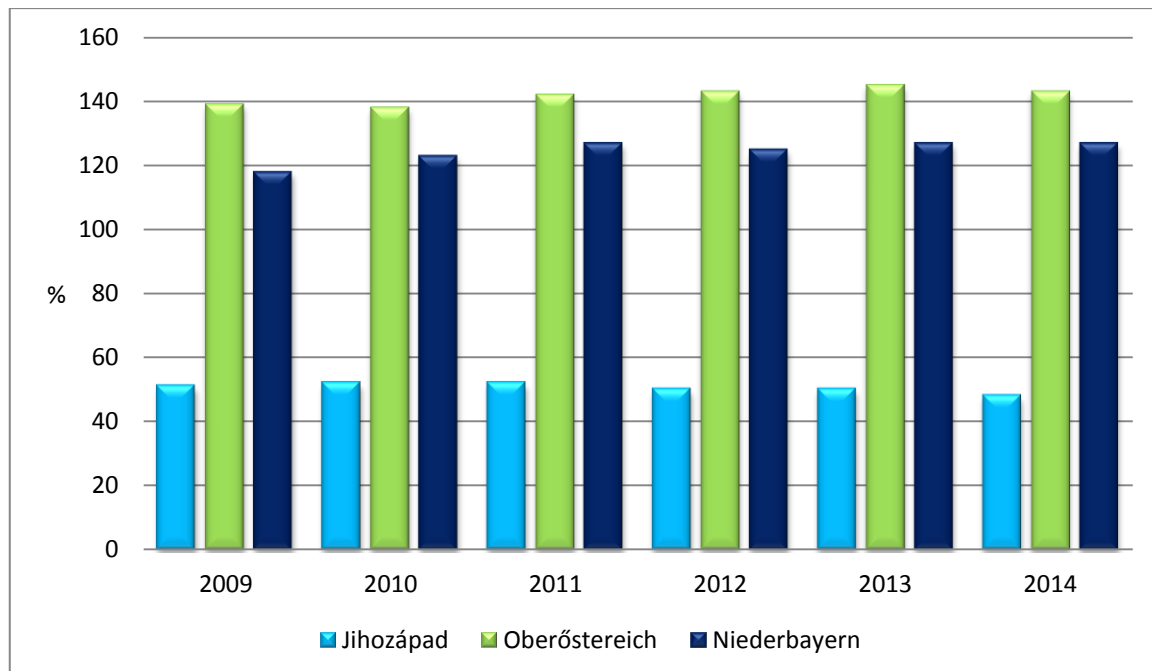
3.4 Komparace vybraných makroekonomických ukazatelů a ukazatelů z cestovního ruchu za tři zvolené regiony NUTS II

Závěr této kapitoly je věnován ekonomickému srovnání vybraných ukazatelů z národních účtů a cestovního ruchu za regiony Jihozápad, Niederebayern a Oberösterreich a slouží k závěrečné komparaci s daty z předchozího období 2004 – 2008. Zvoleno je HDP v eurech na obyvatele v procentech, dále pro přesněji vypovídající ekonomickou situaci HDP v PPS na obyvatele v procentech a obecnou míru nezaměstnanosti, taktéž v procentech. Data jsou porovnávána s průměrnými hodnotami za EU-28 zemí.

Cestovní ruch je vyjádřen počtem lůžek v hotelích a podobných ubytovacích zařízeních, počtem nocí strávených v hotelích a podobných zařízeních (rezidenti i

nerезidenti) a počtem nocí strávených v hotelích a podobných zařízeních (pouze nerезidenti). V tomto případě jsou vynechány údaje za EU28 států.

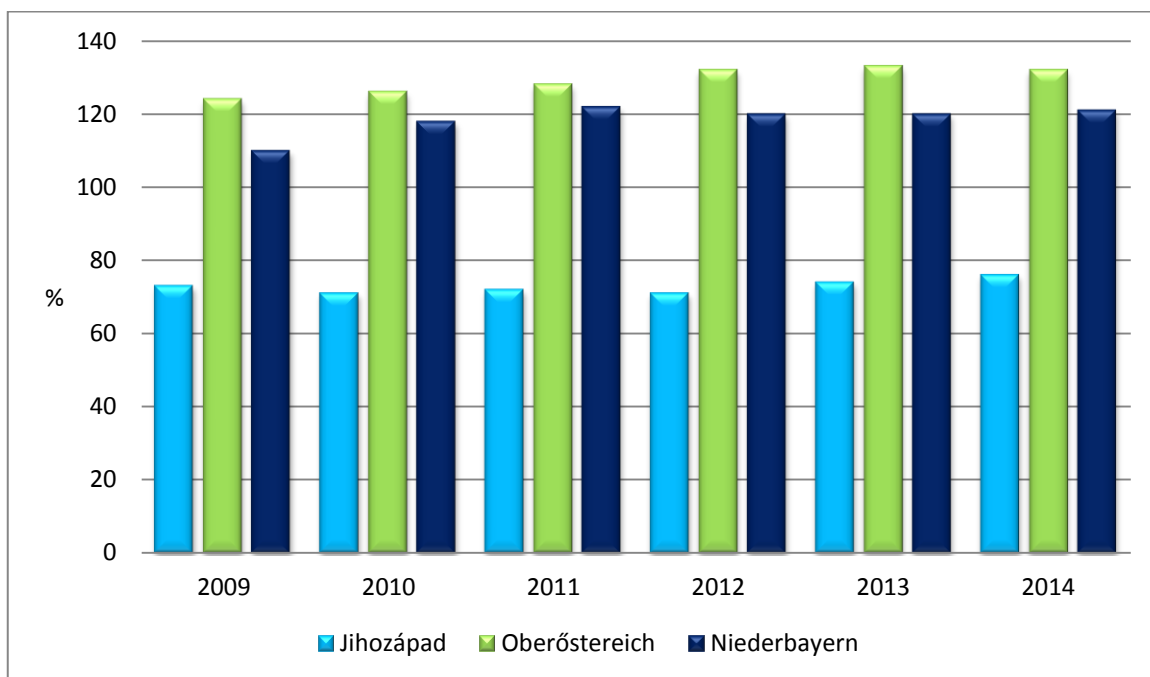
Graf 7 – Vývoj HDP v % ve třech zvolených regionech v letech 2009-2014



Zdroj: Tabulky 3,6,8, vlastní zpracování, 21. 3. 2016

Z Grafu 7 vyplývá, že jediným zaostávajícím regionem je Jihozápad, který vykazuje pouze okolo 50 % evropského průměru a ještě větší propad zaznamenává vůči zbylým dvěma regionům, které jsou vysoko nad průměrem EU-28 států. V případě Dolního Bavorska se HDP v eurech na obyvatele pohybuje okolo 25% nad průměrem EU-28 států, k čemuž přispívá především rozvíjející se automobilní průmysl. U Horního Rakouska je to dokonce přes 40%, tento region zaznamenává neustálý rozvoj průmyslu a sektoru služeb spojeným s cestovním ruchem.

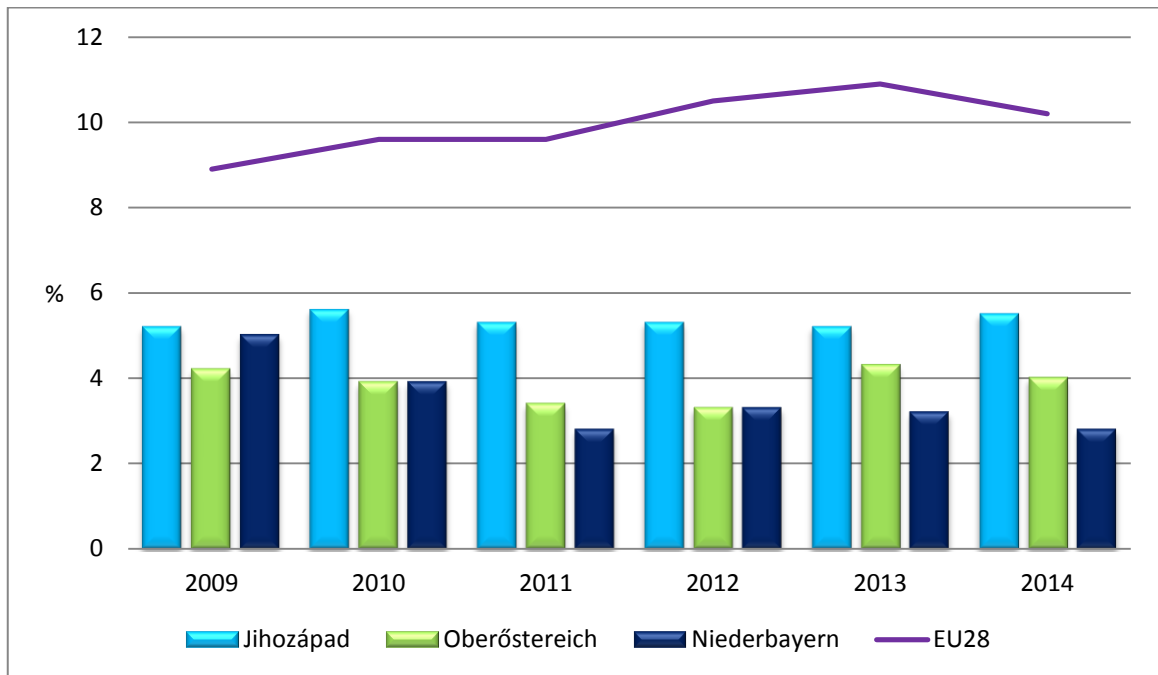
Graf 8 – Vývoj HDP v PPS na obyvatele ve třech zvolených regionech v letech 2009-2014



Zdroj: Tabulky 3,6,8, vlastní zpracování, 21. 3. 2016

Jak již bylo zmíněno, HDP v eurech na obyvatele v reálných cenách není zcela ideálním ukazatelem pro meziregionální srovnání, a proto je uvedeno v Grafu 8 HDP v PPS na obyvatele. Na první pohled je patrný rozdíl. Jihozápad vykazuje hodnoty nad 70% v rámci průměru EU, Horní Rakousko zaznamenalo pokles okolo 5% a Dolní Bavorsko dokonce 15% oproti předchozímu srovnání (Graf 7). Data použitá v tomto grafu vychází z cen na mezinárodním trhu.

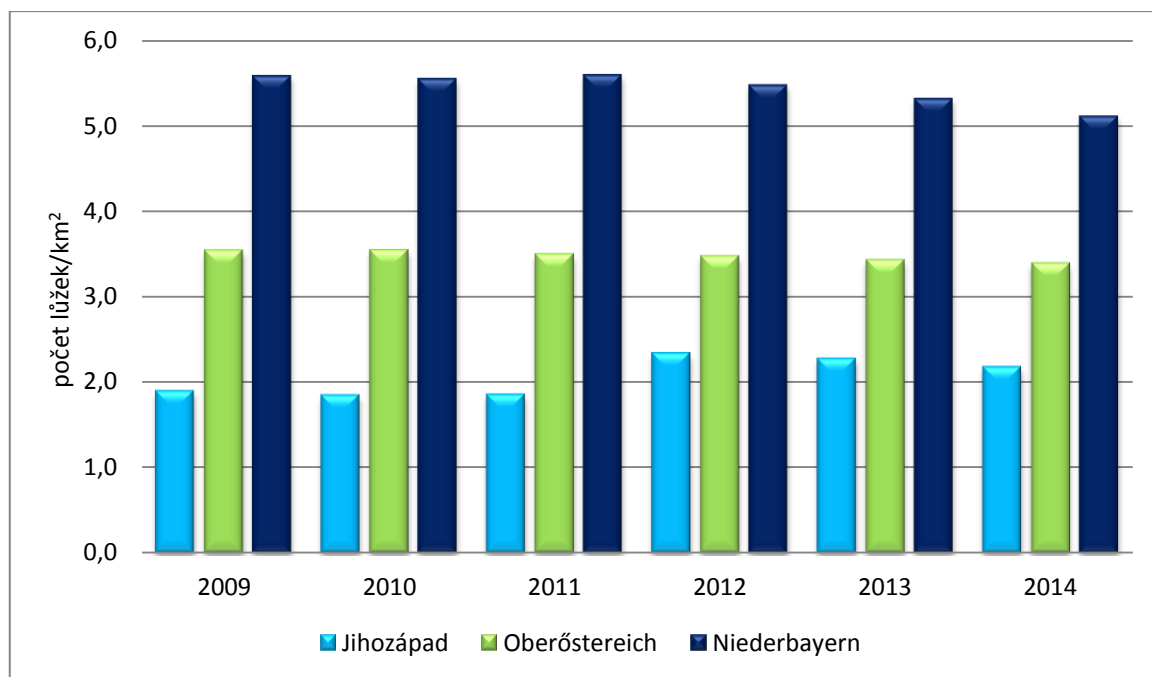
Graf 9 – Vývoj obecné míry nezaměstnanosti ve třech zvolených regionech v letech 2009-2014



Zdroj: Tabulky 3, 6, 8, vlastní zpracování, 21. 3. 2016

Grafické znázornění obecné míry nezaměstnanosti vykazuje hodnoty všech regionů pod průměrem EU-28 států. Zatímco průměr EU neustále stoupá a na přelomu let 2011 a 2012 přesáhl 10%, u regionu Jihozápad jsou hodnoty okolo 5%, Horní Rakousy se pohybují na hranici 4% a Dolní Bavorsko dokonce atakuje hranici 3%.

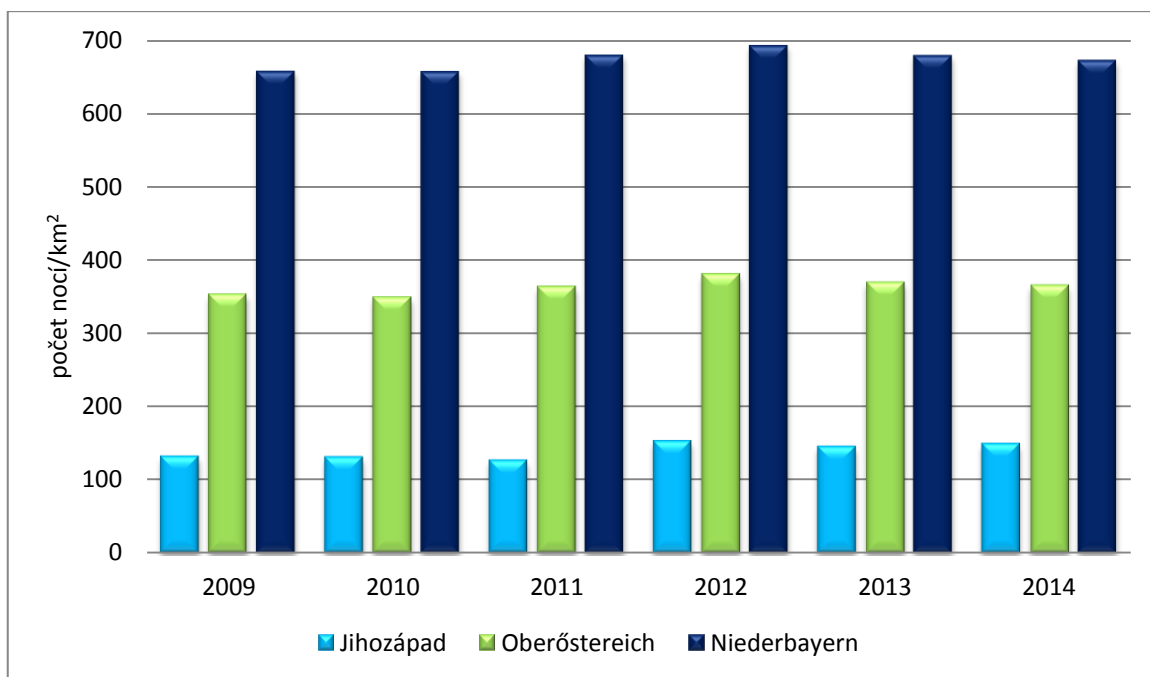
Graf 10 - Vývoj počtu lůžek v hotelích a podobných ubytovacích zařízeních v letech 2009-2014 přepočítaný na 1km²



Zdroj: Tabulky 5, 7, 9, vlastní zpracování, 21. 3. 2016

Údaje z cestovního ruchu bylo třeba upravit, aby bylo možné je porovnat na regionální úrovni. Komparované regiony mají rozdílnou rozlohu, a proto jsou data přepočítána na 1 km². Z Grafu 10 lze vidět velké rozdíly mezi regiony, co se týče počtu lůžek v hotelích a podobných ubytovacích zařízeních. Největší kapacitou disponuje region Niederbayern, i když v posledních letech zde dochází k nepatrnému poklesu, dosahuje počtu přes 5 lůžek. U Oberösterreichu je hodnota v roce 2014 nepatrně pod 3,5 lůžky a oproti roku 2009 je pokles zanedbatelný. Jediným rozvíjejícím regionem je Jihozápad, kde došlo v průběhu sledovaného období k nárůstu, i přesto však region vykazuje nejnižší hodnoty ze všech zmíněných a to pouze lehce přes 2 lůžka.

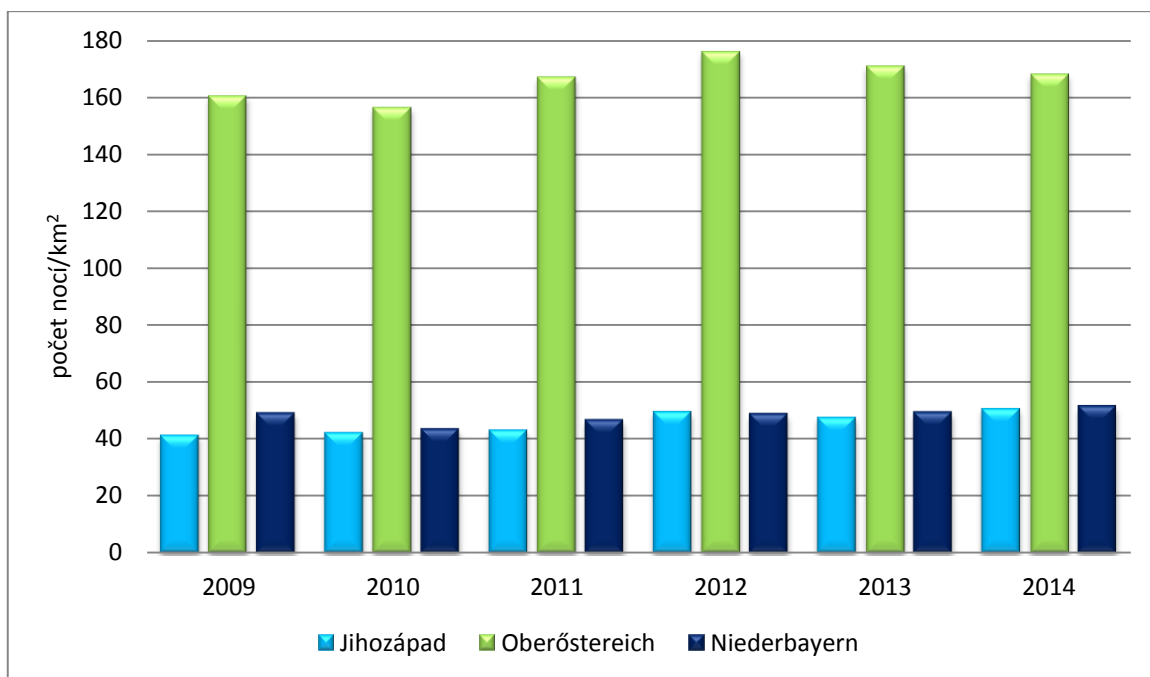
Graf 11 - Vývoj počtu nocí strávených v hotelích a podobných ubytovacích zařízeních (rezidenti i nerezidenti) v letech 2009-2014 přepočítaný na 1km²



Zdroj: Tabulky 5,7,9, vlastní zpracování, 21. 3. 2016

Druhým zvoleným ukazatelem cestovního ruchu je počet nocí v hotelích a podobných zařízeních (rezidenti a nerezidenti). I zda je na první pohled patrná dominance regionu Niederbayern s počtem přenocování přes 650 na 1 km². V Horních Rakousech se počet nocí drží nad hranicí 350 a opět zde zaostává region Jihozápad. U všech zmíněných je za celé období nepatrný nárůst.

Graf 12 – Vývoj počtu nocí strávených v hotelích a podobných zařízeních (pouze nerezidenti) v letech 2009-2014 přepočítaný na 1 km²



Zdroj: Tabulky 5, 7, 9, vlastní zpracování, 21. 3. 2016

Z Grafu 12 je patrný velký zájem zahraničních turistů o region Horní Rakousy. V počtu strávených nocí v hotelích a podobných zařízeních pouze ze strany nerezidentů vykazuje tento region 4x vyšší hodnoty než Niederbayern a Jihozápad, které jsou na tom velmi podobně.

4 Komparace vybraných ukazatelů v regionech v období 2004-2008 a v období 2009-2014

V této části dochází na samotnou komparaci vybraných ukazatelů za období 2004-2008 a období 2009-2014. Pro srovnání jsou vybrány ukazatele, které byly dostupné za obě období tj. HDP na 1 obyvatele v reálných cenách, podíl HDP v PPS na 1 obyvatele v regionu k průměru HDP za EU-28 zemí a obecná míra nezaměstnanosti uvedená v %.

Všechny zmíněné regiony se dají označit jako průmyslové, především Horní Rakousko zastoupené těžkým a chemickým průmyslem, následované Dolním Bavorskem s obrovským potenciálem v automobilním průmyslu. Jihozápad je zastoupen lehčím průmyslem hlavně strojírenstvím a je nejméně průmyslově rozvinutý.

Dále je provedena ekonomická komparace makroekonomických ukazatelů a jejich grafické zpracování na základě dat získaných z databáze Eurostat. I když už časová řada za období 2004-2008 existuje (v práci Davida Kuše, 2011), jsou v práci použita data z roku 2016, neboť se přecházelo na nový systém národních účtů ESA 2010 a data jsou zde upřesněna oproti předchozímu systému ESA 1995, ze kterého byla použita data k předchozí komparaci.

Tabulka 10 - HDP na obyvatele v reálných cenách za jednotlivé regiony v období 2004-2008

NUTS2	2004	2005	2006	2007	2008
Jihozápad	8 011	9 015	10 183	10 941	12 513
Oberösterreich	27 400	28 900	30 300	32 000	33 600
Niederbayern	26 400	26 700	27 837	29 394	30 083

Zdroj: Eurostat - [online]. [cit. 2016-03-21]. Dostupné z: <http://ec.europa.eu/eurostat/data/database>; vlastní zpracování

Tabulka 11 – HDP na obyvatele v reálných cenách za jednotlivé regiony v období 2009-2014

NUTS2	2009	2010	2011	2012	2013	2014
Jihozápad	12 400	13 100	13 700	13 300	13 300	13 200
Oberösterreich	34 000	35 200	37 100	38 100	38 500	39 200
Niederbayern	28 800	31 300	33 100	33 100	33 900	34 800

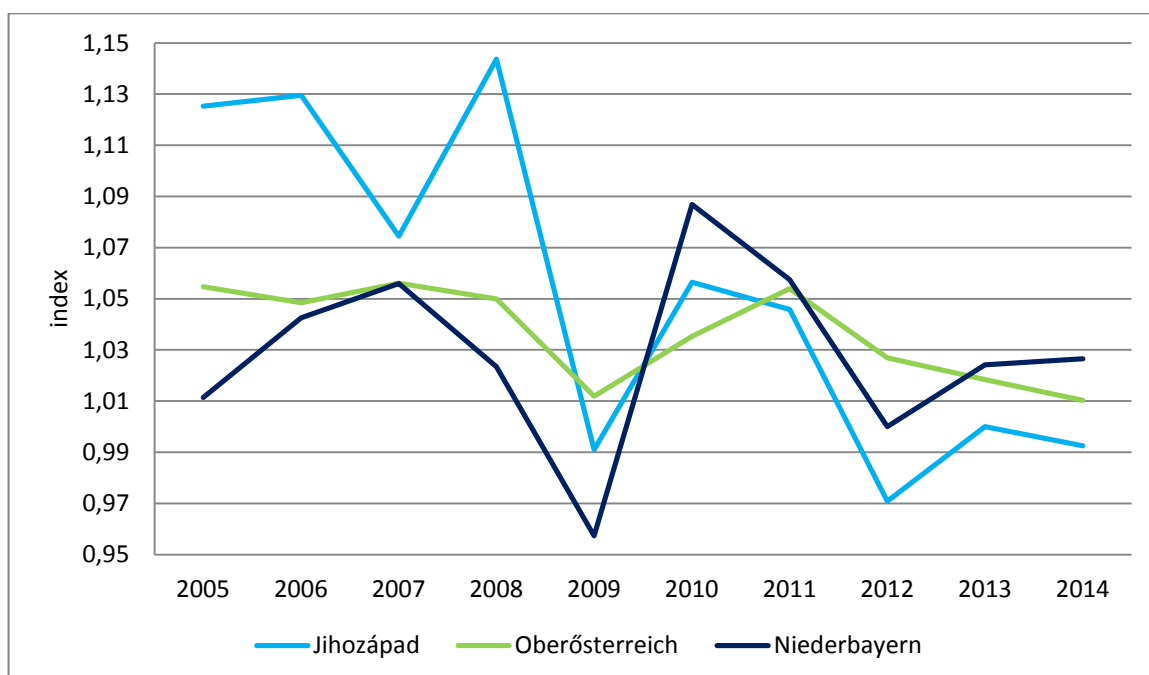
Zdroj: Eurostat - [online]. [cit. 2016-03-21]. Dostupné z: <http://ec.europa.eu/eurostat/data/database>; vlastní zpracování

Tabulka 12 – Průměrné roční tempo růstu HDP na obyvatele v reálných cenách

NUTS2	V letech 2004-2008	V letech 2009-2014
Jihozápad	1,118	1,013
Oberösterreich	1,052	1,029
Niederbayern	1,033	1,039

Zdroj: Tabulky 10, 11, vlastní zpracování, 21. 3. 2016

Graf 13 – Vývoj HDP na obyvatele v reálných cenách v období 2004-2008 a v období 2009-2014 (index)



Zdroj: Tabulky 10, 11, vlastní zpracování, 21. 3. 2016

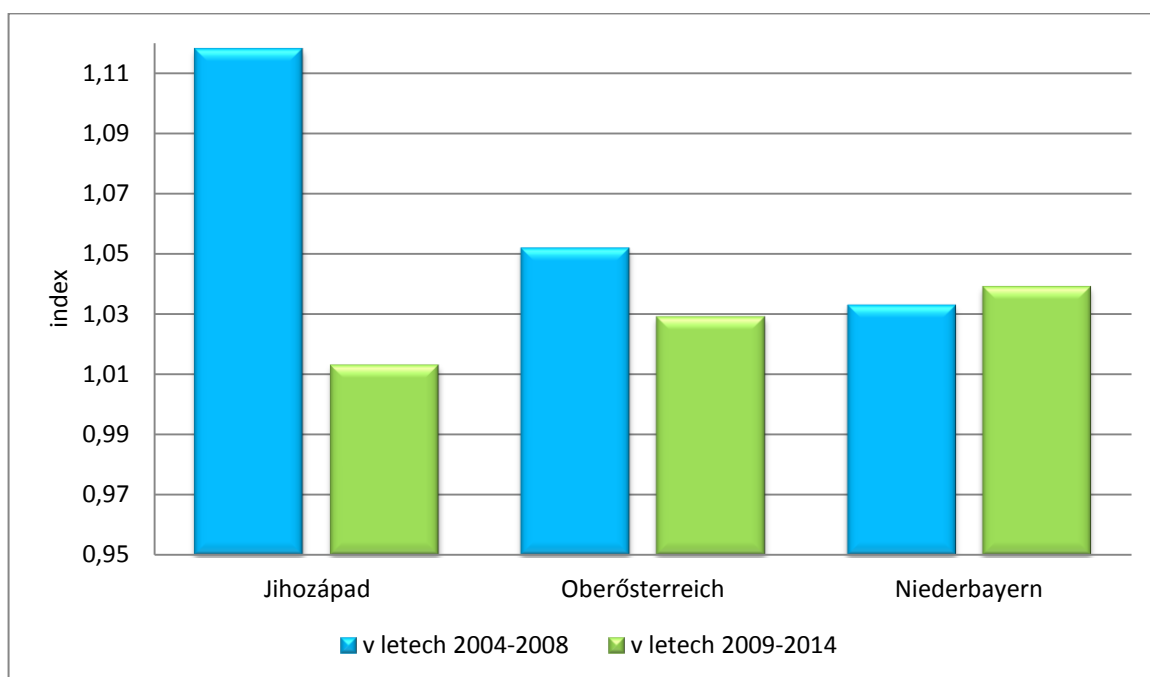
V letech 2004-2008 dochází v regionech k neustálému nárůstu. Nejvíce patrné jsou meziroční přírůstky u NUTS2 Jihozápad, kdy průměrné roční tempo růstu dosahuje hodnoty 11,8% ve srovnání s obdobím 2009-2014, v němž tento region dosahuje nejnižších přírůstků HDP na 1 obyvatele ze všech třech sledovaných regionů.

Vybrané období 2009-2014 je zjevně poznamenáno rokem 2009 dopadem celosvětové hospodářské krize. V regionech Jihozápad a Niederbayern je v tomto roce tempo růstu HDP na 1 obyvatele nižší než hodnota 1, tj. dochází k poklesu ve srovnání s rokem 2008. Poté již docházelo k nárůstu a nepatrným propadům. Oberösterreich se jako jediný stále drží nad hodnotou 1. Jihozápad i Niederbayern prošly obdobím nárůstu i

propadu. Rok 2014 přinesl pouze nepatrný pokles v regionu Jihozápad, zbylé regiony zaznamenaly nárůst.

Z Grafu 14 je patrné nejvyšší průměrné roční tempo růstu pro období 2004-2008 v regionu Jihozápad, i přesto tento region dosahoval za obě období výrazně nižší úroveň HDP na 1 obyvatele ve srovnání s průměrem EU-28 států (Graf 15).

Graf 14 – Vývoj HDP na obyvatele v reálných cenách vyjádřený průměrným ročním tempem růstu za období 2004-2008 a období 2009-2014 (index)



Zdroj: Tabulky 10, 11, vlastní zpracování, 21. 3. 2016

Tabulka 13 – HDP v PPS na obyvatele v % v období 2004-2008

NUTS2	2004	2005	2006	2007	2008
Jihozápad	70	70	71	71	68
Oberösterreich	122	121	121	120	123
Niederbayern	115	115	114	115	115

Zdroj: Eurostat - [online]. [cit. 2016-03-21]. Dostupné z: <http://ec.europa.eu/eurostat/data/database>; vlastní zpracování

Tabulka 14 – HDP v PPS na obyvatele v % v období 2009-2014

NUTS2	2009	2010	2011	2012	2013	2014
Jihozápad	73	71	72	71	74	76
Oberösterreich	124	126	128	132	133	132
Niederbayern	110	118	122	120	120	121

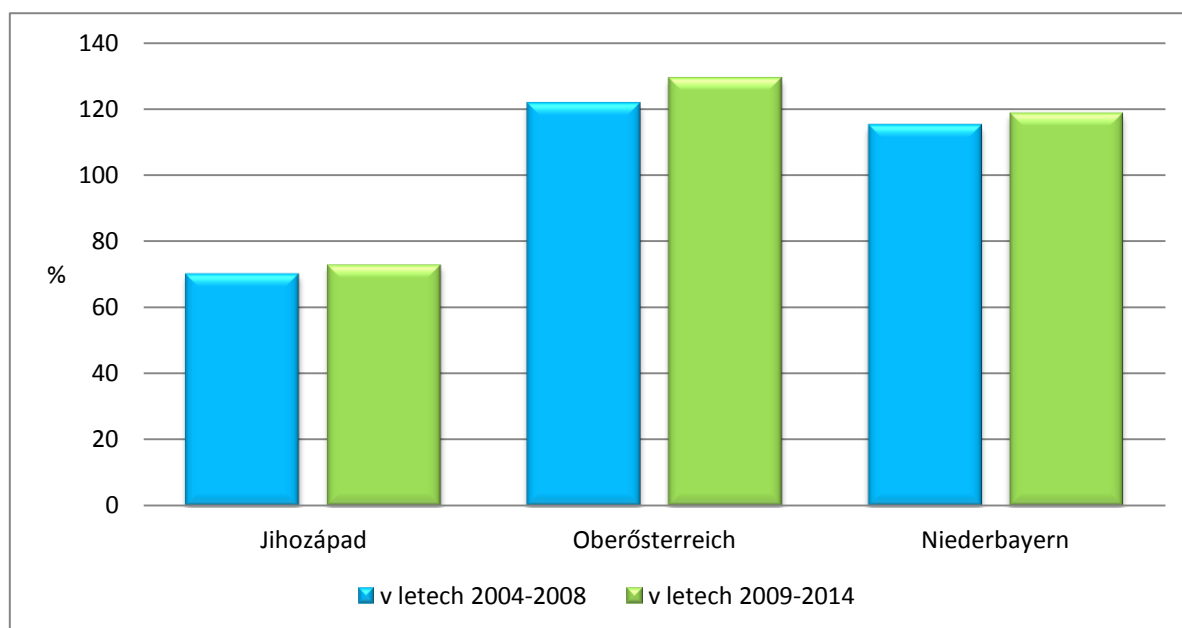
Zdroj: Eurostat - [online]. [cit. 2016-03-21]. Dostupné z: <http://ec.europa.eu/eurostat/data/database>; vlastní zpracování

Tabulka 15 – Průměrný podíl HDP v PPS na obyvatele k průměrnému HDP na obyvatele v EU-28 zemí za období 2004-2008 a období 2009-2014

NUTS2	V letech 2004-2008	V letech 2009-2014
Jihozápad	70,0	72,8
Oberösterreich	121,4	129,2
Niederbayern	114,8	118,5

Zdroj: Tabulky 13,14, vlastní zpracování, 21. 3. 2016

Graf 15 – Vývoj HDP v PPS na obyvatele v % ve srovnání s průměrem EU-28 zemí za období 2004-2008 a období 2009-2014



Zdroj: Tabulky 13,14, vlastní zpracování, 21. 3. 2016

Horní Rakousy za obě srovnávaná období dosahují nejvyšší úroveň (více než 121%) HDP v PPS na obyvatele ve srovnání s průměrem EU-28 zemí. Velmi podobně je

tomu v případě Dolního Bavorska, které také vykazuje nadprůměrnou úroveň. Tabulka 14 dokládá, že nejnižší úroveň HDP na obyvatele je v regionu Jihozápad (70%).

Tabulka 16 – Obecná míra nezaměstnanosti vyjádřená v % v období 2004-2008

NUTS2	2004	2005	2006	2007	2008
Jihozápad	5,8	5,1	4,9	3,5	3,1
Oberösterreich	3,7	4	3,2	3,2	2,6
Niederbayern	6,4	6,4	6,6	5	4,2

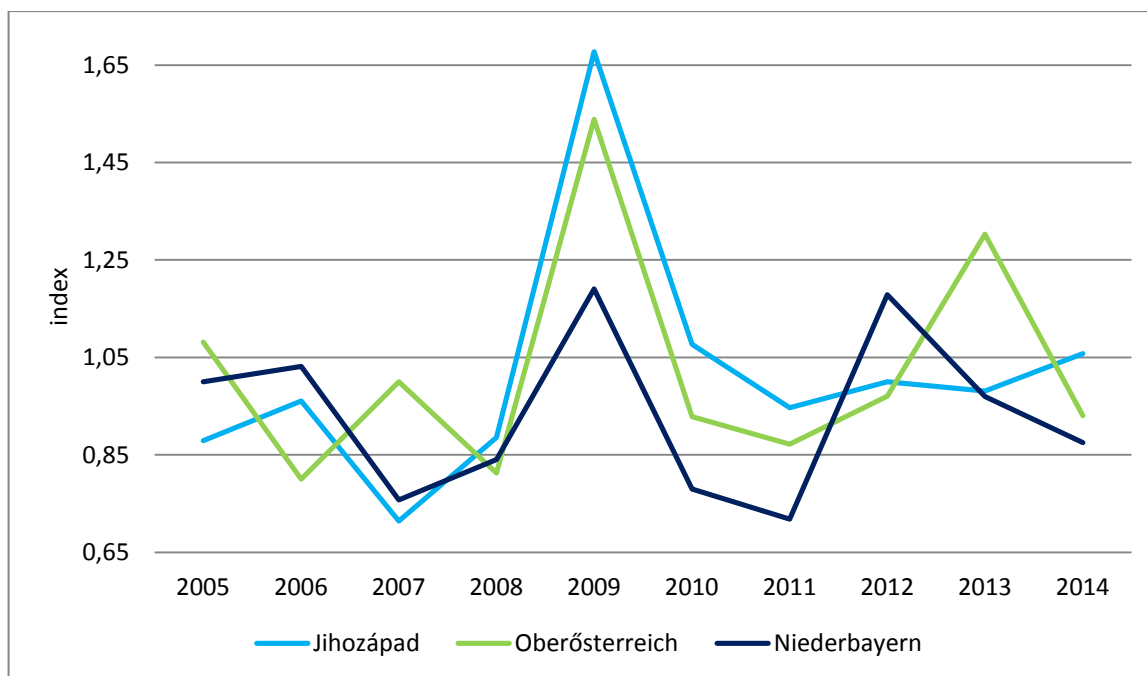
Zdroj: Eurostat - [online]. [cit. 2016-03-21]. Dostupné z: <http://ec.europa.eu/eurostat/data/database>; vlastní zpracování

Tabulka 17 – Obecná míra nezaměstnanosti vyjádřená v % v období 2009-2014

NUTS2	2009	2010	2011	2012	2013	2014
Jihozápad	5,2	5,6	5,3	5,3	5,2	5,5
Oberösterreich	4,2	3,9	3,4	3,3	4,3	4,0
Niederbayern	5	3,9	2,8	3,3	3,2	2,8

Zdroj: Eurostat - [online]. [cit. 2016-03-21]. Dostupné z: <http://ec.europa.eu/eurostat/data/database>; vlastní zpracování

Graf 16 – Vývoj obecné míry nezaměstnanosti za období 2004-2008 a období 2009-2014 (index)



Zdroj: Tabulky 16, 17, vlastní zpracování, 21. 3. 2016

Zatímco v letech 2004-2008 obecná míra nezaměstnanosti ve všech regionech klesala, rok 2009 je poznamenán již zmíněnou celosvětovou hospodářskou krizí a došlo

k velkému nárůstu nezaměstnanosti především v oblasti Jihozápad a Oberösterreich. U regionu Jihozápad byl nárůst téměř o 70%, Horní Rakousy přesáhly hodnotu 50%. V Dolním Bavorsku byl nárůst necelých 20%, což vypovídá o vyspělosti a celkové úrovni regionu, neboť zde probíhá neustálý rozvoj nových technologií pro automobilový průmysl.

V dalších letech se nezaměstnanost snižovala, což je patrné z Grafu 16, pouze v Horních Rakousech je v roce 2013 zřetelný nepatrný nárůst. Nejvyšší nezaměstnanost zůstává stále v regionu Jihozápad, kde se projevují disparity v podhorských Šumavských oblastech ohledně sezónních prací, i přesto jsou všechny sledované regiony pod průměrem EU-28 zemí (Graf 9).

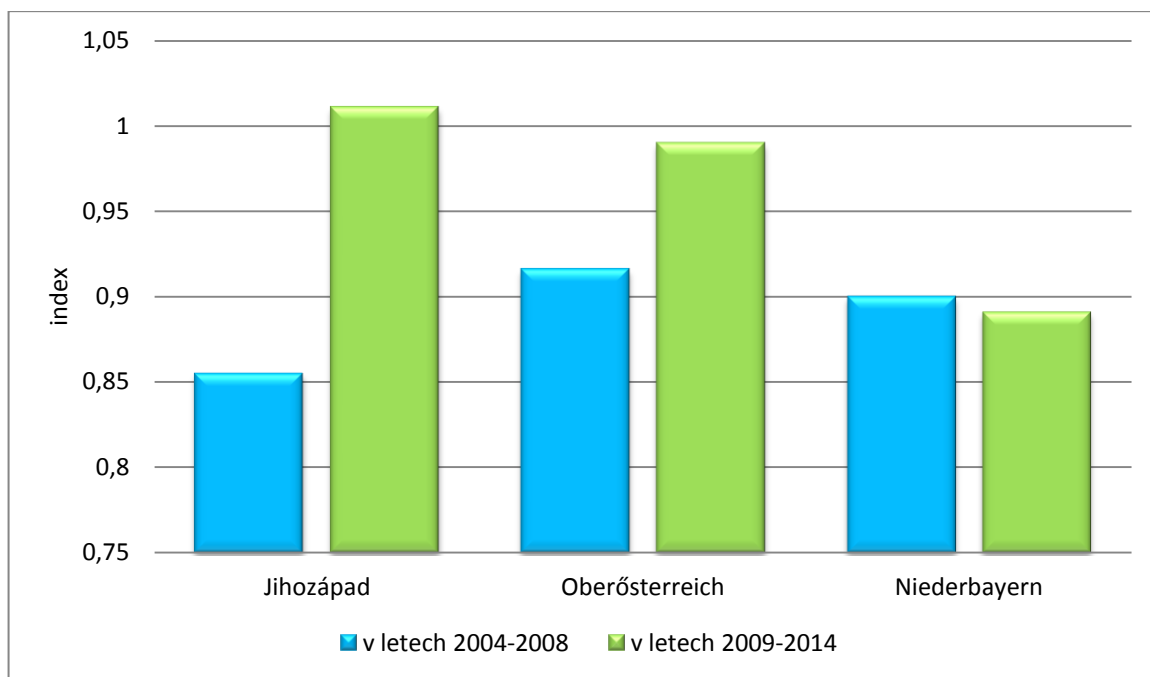
Graf 17 dokazuje nárůst nezaměstnanosti v letech 2009-2014 oproti předchozímu období 2004-2008 v regionech Jihozápad a Oberösterreich a pouze nepatrný pokles v Dolním Bavorsku. Rostoucí tendenci má i průměr EU-28 států (Graf 9).

Tabulka 18 – Průměrné tempo růstu obecné míry nezaměstnanosti za období 2004-2008 a 2009-2014

NUTS2	V letech 2004-2008	V letech 2009-2014
Jihozápad	0,855	1,011
Oberösterreich	0,916	0,990
Niederbayern	0,900	0,891

Zdroj: Tabulky 16,17, vlastní zpracování, 21. 3. 2016

Graf 17 - Průměrné tempo růstu obecné míry nezaměstnanosti za období 2004-2008 a období 2009-2014 (index)



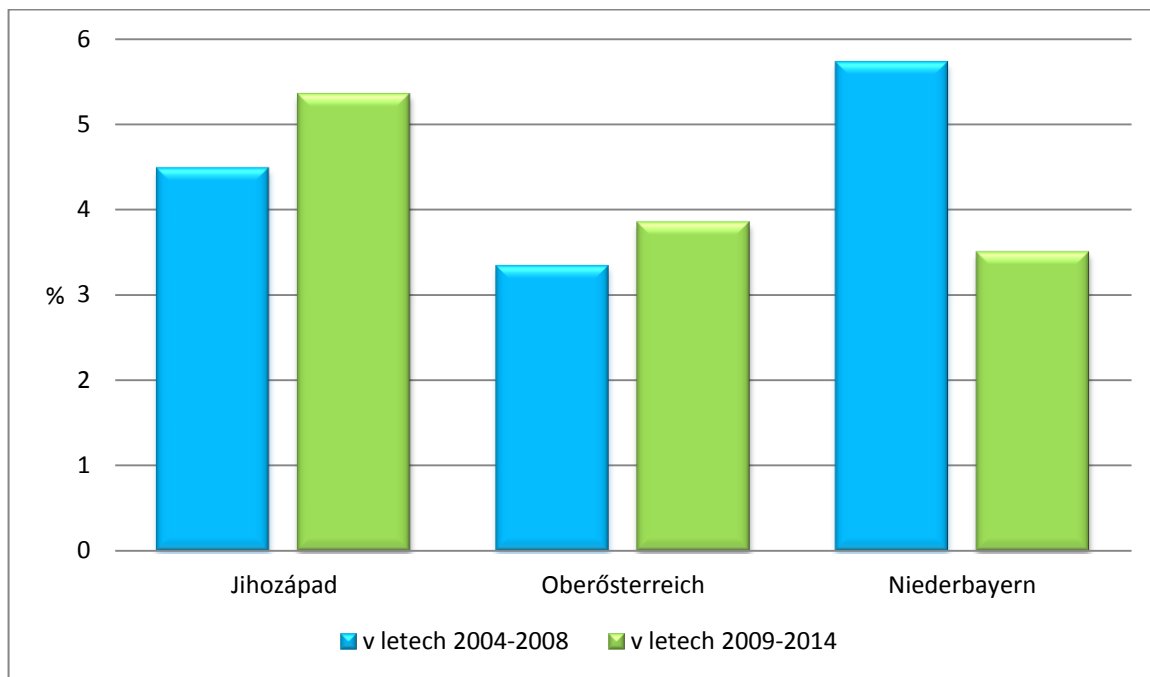
Zdroj: Tabulka 18, vlastní zpracování, 21. 3. 2016

Tabulka 19 – Průměrná úroveň obecné míry nezaměstnanosti v % za období 2004-2008 a období 2009-2014

NUTS2	V letech 2004-2008	V letech 2009-2014
Jihozápad	4,480	5,350
Oberösterreich	3,340	3,850
Niederbayern	5,720	3,500

Zdroj: Tabulky 16, 17, vlastní zpracování, 21. 3. 2016

Graf 18 – Průměrná úroveň obecné míry nezaměstnanosti v % za období 2004-2008 a období 2009-2014



Zdroj: Tabulka 19, vlastní zpracování, 21. 3. 2016

Za sledovaná období 2004-2008 a 2009-2014 vzrostla nezaměstnanost v oblasti Jihozápad a Horní Rakousy. V Dolním Bavorsku naopak o více jak 2 procentní body poklesla a jen to dokládá, jak je tento region vyspělý a neustále se rozvíjí.

5 Závěr

Byly zpracovány socio-ekonomické informace za tři vybrané příhraniční regiony úrovně NUTS2 (CZ03 Jihozápad, AT31 Oberösterreich a DE22 Niederbayern) a následně proběhla jejich komparace. Cílem práce bylo vytvořit regionální srovnání, které může být dále využito ve výuce regionálních účtů, popřípadě regionální politiky EU. Přesněji řečeno proběhla analýza makroekonomických ukazatelů a ukazatelů z cestovního ruchu za každý region. Poté byla data porovnána v rámci zvolených regionů za období 2009-2014 a v poslední fázi se pracovalo s nově vzniklou časovou řadou a již existující časovou řadou z období 2004-2008, na které pracoval ve své práci David Kuš. Tato již existující studie byla po celou dobu mou velkou inspirací. Data pochází z Eurostatu a z národních i regionálních statistických úřadů.

První část je pouze teoretická, jsou popsány a vysvětleny důležité pojmy. Především regionální politika, národní (regionální) účty a makroekonomické ukazatele, které jsou dále porovnávány. Každý region je charakterizován samostatně a to nejprve obecnými informacemi o území. Následuje komparace zvolených makroekonomických ukazatelů (HDP, nezaměstnanost) a dat získaných z cestovního ruchu pro zvolené regiony za období 2009-2014.

U regionu Jihozápad lze vyzdvihnout ukazatel obecné míry nezaměstnanosti, která se drží lehce nad 5% a je tak pod hranicí průměru za EU-28 zemí, kde tato míra činila v roce 2014 10,2%. V cestovním ruchu je patrný nárůst lůžek i počet přenocování ze strany rezidentů i nerezidentů.

Horní Rakousko coby vyspělý průmyslový region vykazuje hodnoty HDP vysoko nad hranicí průměru za EU-28 států a s tím úzce souvisí i nízká míra nezaměstnanosti, neboť s rozvojem ekonomiky přibývá podniků s novými pracovními místy. V cestovním ruchu za sledované období klesl nepatrně počet lůžek. Počet přenocování ze strany rezidentů i nerezidentů se zvýšil. Podíl hrubé přidané hodnoty z odvětví ubytování a pohostinství lehce vzrostl, stejně tak se navýšil i počet zaměstnanců v tomto odvětví.

Niederbayern je po ekonomické stránce na velmi podobné úrovni jako předchozí region. Rozvoj regionu je patrný, HDP neustále roste a nezaměstnanost se snižuje. Počet lůžek se snížil, naopak přibylo počtu přenocování. Podíl hrubé přidané hodnoty i počet

zaměstnanců se zvýšil, ale data jsou za odvětví obchod, doprava, ubytování a pohostinství a informace a komunikace, což je široké spektrum.

Z výsledků porovnání úrovně HDP vyšlo nejlépe Horní Rakousko, které s druhým Dolním Bavorskem přesahuje hranici průměru Evropské unie. Jihozápad zaostává jak za svými sousedními regiony, tak i za průměrem EU-28zemí. Srovnání obecné míry nezaměstnanosti přineslo vynikající výsledky pro všechny tři regiony, neboť jsou hluboko pod průměrem EU-28 států. Nejnižší nezaměstnanost je v Dolním Bavorsku, kde klesla pod hranici 3%, následuje Horní Rakousko a Jihozápad. Z hlediska cestovního ruchu opět dopadl nejhůře region Jihozápad, i přestože jako jediný zaznamenal nárůst ve všech porovnávaných ukazatelích během sledovaného období. Počtem lůžek a přenocováním rezidentů i nerezidentů nejlépe dopadl Niederbayern. Překvapením bylo určitě prvenství Horního Rakouska v počtu přenocování u nerezidentů, neboť by se dalo předpokládat, že turisticky atraktivnějším bude region Niederbayern. Z hlediska podílu hrubé přidané hodnoty a počtu zaměstnanců v cestovním ruchu bohužel nebylo možné komparaci provést, jelikož za každý region byla k dispozici data za jiná odvětví ekonomiky.

Teprve v závěrečné části dochází k porovnání dvou po sobě jdoucích intervalů, tedy 2004-2008 a 2009-2014. Pro HDP, které mělo v prvním období převážně rostoucí tendenci, byl zlomový rok 2009 a s ním propuknutí celosvětové hospodářské krize, která poznamenala další období. I když tempo růstu se snížilo k hranici 1, u všech regionů došlo k nepatrnému zvýšení HDP oproti předchozímu období. Ohledně nezaměstnanosti je zřetelný nárůst pouze v roce 2009 způsobený již zmíněnou krizí. Jinak se podíl nezaměstnaných drží za obě období okolo podobných hodnot, pouze v regionu Niederbayern je patrný propad až na hranici 3%, což jen dokazuje vyspělost tohoto regionu.

Pokud se zaměřím na makroekonomické ukazatele, jsem názoru, že první z cílů byl splněn, neboť práce je přehledná a vystihuje danou problematiku. Díky grafickému znázornění je možné ji využít dále pro výuku. Ukazatel HDP je nejlepší měřítkem pro vyjádření ekonomické situace a díky meziregionálnímu srovnání je možné si udělat obrázek, jak si který region stojí, kde ekonomika roste, kde je potřeba ji pomoci nastartovat atd. Německo, coby jeden ze zakládajících států EU, patří mezi tahouny vývoje, v Dolním Bavorsku se neustále rozvíjí automobilový průmysl, roste HDP a klesá nezaměstnanost. Rakousko přistoupilo v roce 1995 a jeho ekonomika taktéž stále roste, což přináší nové

pracovní příležitosti. Region Oberösterreich je po Vídni druhý hospodářsky nejvyspělejší. Dynamický vývoj a hospodářská stabilita láká nové investory. Region Jihozápad zaostává, jak za svými zahraničními sousedy, tak i za průměrem EU28. Česká republika vstoupila do Evropské unie později až v roce 2004, i to může být jedním z důvodů nižší úrovně HDP oproti již dávno členským zemím.

Počet lůžek a přenocování ze strany rezidentů i nerezidentů přinesl zajímavé výsledky. Z důvodu různé rozlohy byla data přepočítaná na 1 km². Největší kapacitou lůžek disponuje Niederbayern, i když jejich počet nepatrně klesl, stále se drží nad hranicí 5 lůžek na 1 km². U regionu Oberösterreich je to 3,5 lůžka a i zde došlo k poklesu i když k zanedbatelnému. Jediným region kde počet lůžek vzrostl, je Jihozápad. Lze to brát jako impuls pro další rozvoj a podporu vloženou do cestovního ruchu. Počet přenocování ze strany rezidentů i nerezidentů narůstá ve všech zvolených regionech. Je to dáno jejich atraktivitou pro turisty, neustálým rozvojem a přílivem dotací, konkrétně za Jihozápad ROP Jihozápad, který svou podporu zaměřuje na oblasti, které mají potenciál pro další rozvoj. S propojením makroekonomických ukazatelů s cestovním ruchem, už to bylo složitější. Zejména Bavorský statistický úřad je velice nepřehledný a bylo náročné se k datům dostat. Podíl hrubé přidané hodnoty a počet zaměstnanců se bohužel nepodařilo vyhledat jen za odvětví cestovního ruchu, ale za každý region byla k dispozici data za jiná ekonomická odvětví (cestovní ruch byl vždy doplněn jiným odvětvím). Toto vidím jako jediné úskalí celé práce, jelikož data nebylo možné porovnat meziregionální. Přesto si ale myslím, že tato práce vypovídá poměrně dobře o ekonomické situaci vybraných regionů. Jen nelze dokázat provázanost mezi nárůstem ekonomiky a rozvojem cestovního ruchu.

Ohledně navázání na práci Davida Kuše z roku 2011 a prodloužení časové řady jsem dospěla k názoru, že i přes nepatrný rozvoj regionu Jihozápad a neustále se rozvíjející přeshraniční spolupráci, tento region nadále nedosahuje takové úrovně a přetrvávají velké regionální disparity. Jihozápad není natolik průmyslově založen jako zbylé dva regiony, tudíž ani nemůže dosahovat takové ekonomické úrovně.

Region Jihozápad zaostává nejen v cestovním ruchu, ale i v jiných odvětvích, zmíním například průmysl, investice do vzdělání, výzkumu a vědy. Nadále platí, že region nemůže konkurovat zemím s vyspělejšími ekonomikami, neboť HDP nemá vliv pouze na cestovní ruch, ale i na zbývající odvětví ekonomiky. Zdánlivým úspěchem v regionální politice NUTS2 Jihozápad je nárůst ve všech zkoumaných ukazatelích. Pro region je významná podpora ze strany EU formou dotací z evropských fondů. Přestože může

docházet k růstu zkoumaných ukazatelů, vždy je důležité porovnání s konkurencí. V případě, že ekonomika konkurence roste rychleji, znamená to pro region oslabení, což je v této práci patrné. I když se na první pohled zdá, že ekonomika regionu Jihozápad se rozvíjí a vzrůstá dle porovnávaných ukazatelů, je tento růst přirozenou součástí expanze ekonomiky jako celku. V žádném z porovnávaných ukazatelů nedošlo k výraznému převýšení nad zbylými regiony.

Ačkoliv představuje nezaměstnanost hrozbu pro pracující napříč odvětvími a pozicemi, v porovnávaných regionech je dostatek pracovních příležitostí a i když to není práce přímo v oboru, ten kdo chce, si práci najde. Problém vysoké nezaměstnanosti se tedy zkoumaných regionů netýká, všechny jsou pod průměrem EU, díky rozvoji průmyslu, investicím do vzdělávání, vědy, výzkumu a inovací zejména v německy mluvících zemích v rámci této komparace. Pro obyvatele jihozápadu je atraktivní možné uplatnění na trhu práce v zahraničí (Německo, Rakousko), neboť výše mezd převyšují ty české. Zároveň je třeba si uvědomit, že i přes dostatek pracovních nabídek, existuje určité procento lidí, kteří jsou nezaměstnaní dobrovolně. Stát může podpořit snížení nezaměstnanosti poskytováním různých rekvalifikačních kurzů.

Do budoucna je určitě co zlepšovat. Problém představuje i nevyhovující infrastruktura na českém území. Neustále se řešící dostavba dálnice mezi Českou republikou a Rakouskem vrhá na region špatný stín. Vzhledem k současné politické situaci, spojené zejména s migrační krizí, nelze předvídat další vývoj těchto regionů.

Seznam použité literatury

- BLAŽEK, Jiří and UHLÍŘ, David, 2011, *Teorie regionálního rozvoje: nástin, kritika, implikace*. Vyd. 2., přeprac. a rozš. Praha: Karolinum. ISBN 978-80-246-1974-3.
- BLAŽEK, Jiří and UHLÍŘ, David, 2002, *Teorie regionálního rozvoje: nástin, kritika, klasifikace*. Praha: Karolinum. ISBN 80-246-0384-5.
- HEJTMAN, Pavel and SAPÍK, Miroslav, 2009, *Výchova k evropskému občanství v zrcadle aktuálních problémů a v regionálních souvislostech: nástin, kritika, klasifikace*. Praha: Epoque. Erudica. ISBN 978-80-7425-020-0.
- HRONOVÁ, Stanislava and SAPÍK, Miroslav, 2009, *Národní účetnictví: nástroj popisu globální ekonomiky*. V Praze: C.H. Beck. Beckova edice ekonomie. ISBN 978-80-7400-153-6.
- JÍLEK, Jaroslav and SAPÍK, Miroslav, 2005, *Nástin sociálněhospodářské statistiky: nástroj popisu globální ekonomiky*. Vyd. 2., přeprac. Praha: Oeconomica. Beckova edice ekonomie. ISBN 80-245-0840-0.
- JUREČKA, Václav and SAPÍK, Miroslav, 2010, *Makroekonomie: nástroj popisu globální ekonomiky*. Praha : Grada. Expert (Grada). ISBN 978-80-247-3258-9.
- KUŠ, David, 2011, *Komparace 3 regionů NUTS2 CZ, NUTS2 AT31 Oberosterreich a NUTS2 DE Niederbayern na základě regionálních účtů* [online]. BP. České Budějovice. [Accessed 2015-2016]. Retrieved from: file:///C:/Users/Lenovo/Downloads/Komparace_3_regionu_NUTS2_CZ_Jihozapad,_AT31_Oberosterreich,_DE22_Niederbayern_na_zaklade_regionalnich_narodnich_uctu%20(1).pdf
- MANKIW, N. Gregory and SAPÍK, Miroslav, 1999, *Zásady ekonomie: nástroj popisu globální ekonomiky*. Praha: Grada. Profesionál. ISBN 80-716-9891-1.
- MATOUŠKOVÁ, Zdena and SAPÍK, Miroslav, 2000, *Regionální a municipální ekonomika: nástroj popisu globální ekonomiky*. Praha: Vysoká škola ekonomická. Profesionál. ISBN 80-245-0052-3.

NEUMANN, Pavel, ŽAMBERSKÝ, Pavel and JIRÁNKOVÁ, Martina, 2010, *Mezinárodní ekonomie: nástroj popisu globální ekonomiky*. Praha: Grada. Expert (Grada). ISBN 978-80-247-3276-3.

SKOKAN, Karel, ŽAMBERSKÝ, Pavel and JIRÁNKOVÁ, Martina, 2003, *Evropská regionální politika v kontextu vstupu České republiky do Evropské unie: nástroj popisu globální ekonomiky*. Ostrava: Repronis. Expert (Grada). ISBN 80-732-9023-5.

WOKOUN, René, ŽAMBERSKÝ, Pavel and JIRÁNKOVÁ, Martina, 2008, *Regionální rozvoj: (východiska regionálního rozvoje, regionální politika, teorie, strategie a programování)*. Praha: Linde. Expert (Grada). ISBN 978-80-7201-699-0.

Internetové zdroje

Amt der Oö. Landesregierung, 2016. [online]. [Accessed 19 December 2015]. Retrieved from: <https://www.land-oberoesterreich.gv.at/>

Bavorsko, 2001. In: *Wikipedia: the free encyclopedia* [online], San Francisco (CA) : Wikimedia Foundation. [Accessed 07 January 2016]. Retrieved from: <https://cs.wikipedia.org/wiki/Bavorsko>

Bayerisches Landesamt für Statistik, In: [online], München: Statistik Bayern. [Accessed 21 March 2016]. Retrieved from: <http://www.statistik.bayern.de>

Český statistický úřad, 2016. [online]. [Accessed 19 November 2015]. Retrieved from: <https://www.czso.cz/>

DOČKAL, Vít, 2004, Ústřední pojmy regionální politiky EU: Příspěvek ke studiu euroregionalismu. *Středoevropské politické studie* [online]. Vol. VI, no. 1. [Accessed 19 November 2015]. Retrieved from: <http://www.cepsr.com/tisk.php?ID=192>

Eurostat, 2016. [online]. 19 May 2016. [Accessed 16 June 2016]. Retrieved from: <http://ec.europa.eu/>

Fondy EU v České republice, 2012. In: www.strukturalni-fondy.cz [online], Praha: Ministerstvo pro místní rozvoj; [online]. [Accessed 11 November 2015]. Retrieved from: <http://www.strukturalni-fondy.cz/cs/Fondy-EU>

IHK Niederbayern, 2016. [online]. [Accessed 16 June 2016]. Retrieved from: <https://www.ihk-niederbayern.de/>

NUTS, 2001. In: *Wikipedia: the free encyclopedia* [online], San Francisco (CA) : Wikimedia Foundation. [Accessed 30 November 2015]. Retrieved from: <https://cs.wikipedia.org/wiki/NUTS>

Makroekonomická analýza: Indexy, analýza HDP, neaditivnost, 2003. In: [online]. [Accessed 19 November 2015]. Retrieved from: <http://rybacek.esports.cz/indexy.pdf>

Ministerstvo zahraničních věcí, 2011. [online]. [Accessed 30 November 2015]. Retrieved from: <http://www.mzv.cz/>

Oberösterreich, 2001. In: *Wikipedia: the free encyclopedia* [online], San Francisco (CA) : Wikimedia Foundation. [Accessed 19 December 2015]. Retrieved from: <https://de.wikipedia.org/wiki/Ober%C3%B6sterreich>

Oberösterreich, 2001. In: *Wikipedia: the free encyclopedia* [online], San Francisco (CA) : Wikimedia Foundation. [Accessed 05 December 2015]. Retrieved from: [www.wikiwand.com/de/Land_\(%C3%96sterreich\)](http://www.wikiwand.com/de/Land_(%C3%96sterreich))

Regierung von Niederbayern, 2016. [online]. [Accessed 30 November 2015]. Retrieved from: <http://www.regierung.niederbayern.bayern.de/>

Regionální rada soudržnosti Jihozápad, 2011. [online]. [Accessed 3 December 2015]. Retrieved from: <http://www.rr-jihozapad.cz/>

SPĚVÁČEK, Vojtěch, 2010, Soustava národního účetnictví jako informační a metodologický základ makroekonomické analýzy. In: *Rybacek.esports.cz* [online]. Katedra hospodářské a sociální politiky: VŠE v Praze.[online]. [Accessed 3 December 2015]. Retrieved from: <http://rybacek.esports.cz/>

Statistika finančních účtů, 2016. [online]. In: *Cnb.cz* Praha: Česká národní banka. 20 March 2016. [Accessed 19 November 2015]. Retrieved from: https://www.cnb.cz/cs/statistika/stat_fin_uctu/

Statistik Austria, 2016. [online]. [Accessed 21 December 2015]. Retrieved from: <http://statistik.at/>

Seznam grafů

Graf 1 – *Vývoj HDP v eurech na obyvatele (v PPS) v letech 2009-2014 v regionu Jihozápad*

Graf 2 – *Vývoj hrubé přidané hodnoty a zaměstnanosti za odvětví obchod, doprava, ubytování a pohostinství v % v regionu Jihozápad v letech 2009-2014*

Graf 3 – *Vývoj HDP v eurech na obyvatele (v PPS) v letech 2009-2014 v regionu Oberösterreich*

Graf 4 - *Vývoj hrubé přidané hodnoty a zaměstnanosti za odvětví ubytování a pohostinství v % v regionu Oberösterreich v letech 2009-2014*

Graf 5 – Vývoj HDP v eurech na obyvatele (v PPS) v letech 2009-2014 v regionu Niederbayern

Graf 6 - Vývoj hrubé přidané hodnoty a zaměstnanosti za odvětví obchod, doprava, ubytování a pohostinství, informace a komunikace v % v regionu Niederbayern v letech 2009-2014

Graf 7 – Vývoj HDP v % ve třech zvolených regionech v letech 2009-2014

Graf 8 – Vývoj HDP v PPS na obyvatele ve třech zvolených regionech v letech 2009-2014

Graf 9 – Vývoj obecné míry nezaměstnanosti ve třech zvolených regionech v letech 2009-2014

Graf 10 – Vývoj počtu lůžek v hotelích a podobných ubytovacích zařízeních v letech 2009-2014 přepočítaný na 1 km²

Graf 11 – Vývoj počtu nocí strávených v hotelích a podobných ubytovacích zařízeních (rezidenti i nerezidenti) v letech 2009-2014 přepočítaný na 1 km²

Graf 12 – Vývoj počtu nocí strávených v hotelích a podobných ubytovacích zařízeních (pouze nerezinti) v letech 2009-2014 přepočítaný na 1 km²

Graf 13 - Vývoj HDP na obyvatele v reálných cenách v období 2004-2008 a v období 2009-2014 (index)

Graf 14- Vývoj HDP na obyvatele v reálných cenách vyjádřený průměrným ročním tempem růstu za období 2004-2008 a období 2009-2014(index)

Graf 15 – Vývoj HDP v PPS na obyvatele v % ve srovnání s průměrem EU-28 zemí za období 2004-2008 a 2009-2014

Graf 16 – Vývoj obecné míry nezaměstnanosti za období 2004-2008 a období 2009-2014(index)

Graf 17 – Průměrné tempo růstu obecné míry nezaměstnanosti za období 2004-2008 a období 2009-2014(index)

Graf 18 – Průměrná úroveň obecné míry nezaměstnanosti v % za období 2004-2008 a období 2009-2014

Seznam obrázků

Obrázek 1 – *regiony soudržnosti v České republice*

Obrázek 2 – *regiony soudržnosti Oberösterreich*

Obrázek 3 – *regiony soudržnosti Niederbayern*

Seznam tabulek

Tabulka 1 – *Přehled rozdělení území*

Tabulka 2 – *Regionální úrovně NUTS*

Tabulka 3 – *Zvolené makroekonomické ukazatele za region Jihozápad v letech 2009-2014*

Tabulka 4 – *Zvolené makroekonomické ukazatele za EU28 v letech 2009-2014*

Tabulka 5 – *Zvolené ukazatele cestovního ruchu za region Jihozápad v letech 2009-2014 přepočtené na 1 km²*

Tabulka 6 – *Zvolené makroekonomické ukazatele za region Oberösterreich v letech 2009-2014*

Tabulka 7 – *Zvolené ukazatele cestovního ruchu za region Oberösterreich v letech 2009-2014 přepočtené na 1 km²*

Tabulka 8 – *Zvolené makroekonomické ukazatele za region Niederbayern v letech 2009-2014*

Tabulka 9 – *Zvolené ukazatele cestovního ruchu za region Niederbayern v letech 2009-2014 přepočtené na 1 km²*

Tabulka 10 – *HDP na obyvatele v reálných cenách za jednotlivé regiony v období 2004-2008*

Tabulka 11 – *HDP na obyvatele v reálných cenách za jednotlivé regiony v období 2009-2014*

Tabulka 12 – *Průměrné roční tempo růstu HDP na obyvatele v reálných cenách*

Tabulka 13 – *HDP v PPS na obyvatele v % v období 2004-2008*

Tabulka 14 – *HDP v PPS na obyvatele v % v období 2009-2014*

Tabulka 15 – *Průměrný podíl HDP v PPS na obyvatele k průměrnému HDP na obyvatele v EU-28 zemí za období 2004-2008 a období 2009-2014*

Tabulka 16 – *Obecná míra nezaměstnanosti vyjádřená v % v období 2004-2008*

Tabulka 17 – *Obecná míra nezaměstnanosti vyjádřená v % v období 2009-2014*

Tabulka 18 – *Průměrné tempo růstu obecné míry nezaměstnanosti za období 2004-2008 a období 2009-2014*

Tabulka 19 – *Průměrná úroveň obecné míry nezaměstnanosti v % za období 2004-2008 a období 2009-2014*