

UNIVERZITA PALACKÉHO V OLOMOUCI  
PEDAGOGICKÁ FAKULTA  
KATEDRA PSYCHOLOGIE A PATOPSYCHOLOGIE



BAKALÁŘSKÁ PRÁCE

Andrea Rapantová

**Aspekty osobnosti jedince  
s tělesným handicapem**

Olomouc 2015

vedoucí práce: Mgr. Lucie Křeménková, Ph.D.

Prohlášení

Prohlašuji, že jsem celou bakalářskou práci včetně příloh, vypracovala samostatně a použila jen uvedených pramenů a literatury.

V Olomouci .....

Podpis.....

## Poděkování

Děkuji vedoucí své práce Mgr. Lucii Křeménkové, Ph.D., za její trpělivé, vstřícné a odborné vedení a za připomínky, podněty a spoustu cenných rad, které mi poskytla v průběhu práce na bakalářské práci.

Dále bych chtěla také poděkovat své rodině a nejbližším, kteří mě podporovali po celou dobu studia.

# OBSAH

<b>OBSAH</b> .....	<b>4</b>
<b>ÚVOD</b> .....	<b>7</b>
<b>I TEORETICKÁ ČÁST</b> .....	<b>8</b>
<b>1 OSOBNOST</b> .....	<b>9</b>
<b>1.1 STRUKTURA OSOBNOSTI</b> .....	<b>11</b>
1.1.1 TEMPERAMENT .....	13
1.1.2 CHARAKTER.....	13
1.1.3 SCHOPNOSTI.....	14
1.1.4 MOTIVACE .....	14
<b>1.2 DYNAMIKA OSOBNOSTI</b> .....	<b>15</b>
<b>1.3 TYPOLOGIE OSOBNOSTI</b> .....	<b>15</b>
1.3.1 HUMORÁLNÍ TYPOLOGIE TEMPERAMENTU (VIZ TEMPERAMENT).....	16
1.3.2 KONSTITUČNÍ TYPOLOGIE.....	16
<b>1.4 METODY DIAGNOSTIKY PSYCHOLOGIE OSOBNOSTI</b> .....	<b>18</b>
1.4.1 VÝZKUMNÉ A DIAGNOSTICKÉ METODY PSYCHOLOGIE OSOBNOSTI .....	18
<b>1.5 PROJEKTIVNÍ METODY</b> .....	<b>19</b>
1.5.1 TEST KRESBY STROMU (BAUM TEST).....	20
1.5.2 TEST KRESBY POSTAVY .....	21
1.5.3 LÜSCHERŮV TEST BAREV .....	22
<b>2 TĚLESNÝ HANDICAP</b> .....	<b>23</b>
<b>2.1 VYMEZENÍ TĚLESNÉHO POSTIŽENÍ</b> .....	<b>23</b>
<b>2.2 ETIOLOGIE TĚLESNÉHO POSTIŽENÍ</b> .....	<b>24</b>
<b>2.3 KLASIFIKACE</b> .....	<b>24</b>
2.3.1 VROZENÁ TĚLESNÁ POSTIŽENÍ.....	24
2.3.2 ZÍSKANÁ TĚLESNÁ POSTIŽENÍ .....	27
2.3.3 KLASIFIKACE TĚLESNÉHO POSTIŽENÍ DLE VÍTKOVÉ (1998) .....	28
2.3.4 DALŠÍ KLASIFIKACE TĚLESNÉHO POSTIŽENÍ .....	28
<b>2.4 LÉČEBNÁ REHABILITACE</b> .....	<b>28</b>

2.4.1	BOBATHOVA TERAPIE.....	28
2.4.2	PETŮHO TERAPIE .....	29
2.4.3	VOJTOVA TERAPIE.....	29
<b>II PRAKTICKÁ ČÁST .....</b>		<b>31</b>
<b>3</b>	<b>CÍLE VÝZKUMU A VÝZKUMNÉ OTÁZKY.....</b>	<b>32</b>
<b>4</b>	<b>VÝZKUMNÝ SOUBOR.....</b>	<b>33</b>
<b>5</b>	<b>VÝZKUMNÉ METODY .....</b>	<b>34</b>
<b>5.1</b>	<b>POZOROVÁNÍ .....</b>	<b>34</b>
<b>5.2</b>	<b>ROZHOVOR.....</b>	<b>34</b>
<b>5.3</b>	<b>TEST KRESBY STROMU .....</b>	<b>35</b>
<b>5.4</b>	<b>TEST KRESBY POSTAVY .....</b>	<b>36</b>
<b>5.5</b>	<b>LÜSCHERŮV TEST BAREV .....</b>	<b>36</b>
<b>6</b>	<b>VYHODNOCENÍ TESTŮ.....</b>	<b>37</b>
<b>6.1</b>	<b>RESPONDENTKA Č. 1.....</b>	<b>37</b>
6.1.1	VYHODNOCENÍ LÜSCHEROVA TESTU.....	37
6.1.2	VYHODNOCENÍ TESTU STROMU (OBRÁZEK Č. 1) .....	38
6.1.3	VYHODNOCENÍ TESTŮ KRESBY POSTAVY.....	40
<b>6.2</b>	<b>RESPONDENT Č. 2.....</b>	<b>42</b>
6.2.1	VYHODNOCENÍ LÜSCHEROVA TESTU.....	42
6.2.2	VYHODNOCENÍ TESTU STROMU (OBRÁZEK Č. 4) .....	43
6.2.3	VYHODNOCENÍ KRESBY LIDSKÉ POSTAVY .....	45
<b>6.3</b>	<b>RESPONDENTKA Č. 3.....</b>	<b>47</b>
6.3.1	VYHODNOCENÍ LÜSCHEROVA TESTU.....	47
6.3.2	VYHODNOCENÍ TESTU STROMU (OBRÁZEK Č. 7) .....	48
6.3.3	VYHODNOCENÍ KRESBY TESTU LIDSKÉ POSTAVY .....	50
<b>6.4</b>	<b>RESPONDENTKA Č. 4.....</b>	<b>51</b>
6.4.1	VYHODNOCENÍ LÜSCHEROVA TESTU.....	51
6.4.2	VYHODNOCENÍ TESTU STROMU (OBRÁZEK Č. 10) .....	53
6.4.3	VYHODNOCENÍ KRESBY LIDSKÉ POSTAVY .....	54
<b>7</b>	<b>ZODPOVĚZENÍ VÝZKUMNÝCH OTÁZEK .....</b>	<b>56</b>
<b>7.1</b>	<b>EXISTUJÍ ROZDÍLNÉ ZNAKY, CHARAKTERISTIKY V LUSCHEROVĚ TESTU BAREV.....</b>	<b>56</b>
<b>7.2</b>	<b>EXISTUJÍ ROZDÍLNÉ ZNAKY, CHARAKTERISTIKY V KRESBĚ STROMU VE VAZBĚ NA PŘÍTOMNOST ČI NEPŘÍTOMNOST</b>	

<b>TĚLESNÉHO POSTIŽENÍ? .....</b>	<b>56</b>
<b>7.3 EXISTUJÍ ROZDÍLNÉ ZNAKY, CHARAKTERISTIKY V KRESBĚ LIDSKÉ POSTAVY VE VAZBĚ NA PŘÍTOMNOST ČI NEPŘÍTOMNOST TĚLESNÉHO POSTIŽENÍ? .....</b>	<b>57</b>
<b>8 DISKUZE.....</b>	<b>58</b>
<b>ZÁVĚR .....</b>	<b>60</b>
<b>SEZNAM ZKRATEK .....</b>	<b>61</b>
<b>SEZNAM POUŽITÉ LITERATURY .....</b>	<b>62</b>

# ÚVOD

Motto:

*„Jediným skutečným bohatstvím člověkovým je jeho osobnost. Může mu být tím nejpodstatnějším zdrojem životního štěstí: je-li zdravá a harmonická, jsou-li její konflikty s okolním životem plodné, vede-li ho bezpečně k činu i v myšlení.“*

Josef Čapek<sup>1</sup>

Jako téma své bakalářské práce jsem si zvolila „aspekty osobnosti u tělesně handicapovaných“ ve srovnání s intaktní společností. Uvedené téma jsem si vybrala kvůli svému zájmu o osobnost jedince s tělesným postižením. Dále také proto, že jsem vždy chtěla osobnost jako takovou poznat.

Hlavním cílem výzkumné části je analýza osobnosti jedince s tělesným postižením. Srovnání charakteristik a rozdílných znaků mezi tělesně postiženými a intaktními jedinci.

Práce je členěna do dvou částí. V teoretické části budu pojednávat v první kapitole o pojmu osobnosti, její typologii a struktuře. Také zde budou rozpracovány metody diagnostiky psychologie osobnosti a projektivní metody. Ve druhé kapitole se budu zabývat tělesným handicapem a jeho základní klasifikací, také přiblížím léčebnou rehabilitaci. U tělesného postižení vymezuji základní terminologii a popis onemocnění i postižení. Druhá část bakalářské práce je praktická a je zpracována na základě provedeného výzkumného šetření. Stanovuji zde výzkumné cíle a otázky, charakterizuji výzkumný soubor, popisuji metodiku a uvádím výsledky výzkumného šetření a dále pak také diskuzi. Práce je zakončena závěrem.

---

<sup>1</sup>[www.azcitaty.cz](http://www.azcitaty.cz) [online].2009-2014[cit. 2015-03-20]. Dostupné z: <http://azcitaty.cz/josef-capek/12424/>

# **I TEORETICKÁ ČÁST**



# 1 OSOBNOST

V této kapitole budu pojednávat o osobnosti z psychologického pohledu. Budou zde představeny přehledy definic tohoto konstrukt, dále pak vymezen předmět psychologie osobnosti a také definovány struktury osobnosti. Budu také pojednávat o typologii osobnosti, zabývat se metodami psychologie osobnosti, její diagnostikou a na závěr zde budou uvedeny projektivní metody, se kterými budu pracovat v praktické části.

Slovo „persona“ latinsky znamená maska, kterou si při představeních v řeckém a římském dramatu nasazovali herci. Maska odhaluje podstatu (figury v dramatu), ale může jí i zahalovat (Lašek, 2011).

Stručná definice vymezení osobnosti jedince by zněla, že osobnost se skládá z charakteristických vzorů myšlenek, pocitů a chování, které činí člověka jedinečným. Kromě toho, osobnost vzniká uvnitř jedince a zůstává neměnná po celou dobu života (Cherry, 2015).

Vymezení pojmu osobnost jedince je celá řada. Slovo osobnost se bude prolínat celou bakalářskou prací, existuje několik definic osobnosti, proto v následující části uvedu ty nejzákladnější definice pojmu osobnosti jedince z pohledu psychologie.

Osobně se přikláním k vymezení dle Tardyho (1964), neboť tuto definici považuji za nejvýstižnější. Vysvětluje osobnost jako individuální stránku člověka. Popisuje zde určitou formu duševních vlastností a dějů, které jsou založeny na jednotě těla. Ty se utvářejí a projevují v jeho společenských vztazích.

Definice dle Eysecka se v mnohém neliší: „*Osobnost je více či méně stabilní setrvávající organizace charakteru, temperamentu, a těla osoby, která determinuje jeho jedinečnou adjustaci k prostředí.*“ (Eyseck in Nakonečný, 2003, s. 245).

„*Osobnost je dynamická organizace uvnitř individua, jeho psychofyzických systémů, která determinuje jeho jedinečnou adjustaci k jeho prostředí*“ (Stagner in Nakonečný, 2003, s. 245).

Svou vlastní teorii nastínil i Nakonečný: „*Osobnost je hypotetický konstrukt vyjadřující vnitřní podstatu dynamickou organizaci lidské psychiky, která determinuje její vnější projevy*“ (Nakonečný, 2003, s. 245).

„*Společným jmenovatelem většiny definic osobnosti je akcentace (zdůraznění) vnitřní jednoty a strukturovanosti obsahu duševního života lidského jedince, a to v daném okamžiku i*

v průběhu času. Druhým společným znakem osobnosti je její individuální svéráz, tedy to, čím se jedinec odlišuje od ostatních.“ (Balcar, 1983, s. 13).

Jako jeden z mála využívá v duchu humanistické psychologie tento význam osobnost v psychologii i Smékal: „Člověk je osobností tehdy, když má svou tvář, když je autorem svých činů, když nekopíruje a nenapodobuje, ale když zodpovědně stojí za tím, co dělá, když jedná s vědomím důsledků svých činů... Osobnost je dána především tím, jak dovede kontrolovat svou činnost svým svědomím a tím, jak uvědoměle, odpovědně a ohleduplně řeší úkoly svého života“ (Smékal, 2004, str. 28).

Dalším představitelem, který se zabýval osobností je Drapela (1997, s. 14), který definuje osobnost, jako „dynamický zdroj chování, identity a jedinečnosti každé osoby. Výraz chování zahrnuje procesy myšlení, emoce, rozhodování, tělesné činnosti, sociální interakci atd.“ V podobném duchu koncipoval svou teorii i Allport (Allport in Drapela, 1997).

Allport a jeho definice osobnosti rozděluje do dvou částí:

- **Biofyzické definice**

Osobnost můžeme chápat jako něco **existujícího o sobě**, obsaženého v poznávaném jedinci. Nejlépe tuto definici formuluje Eysenck, jehož myšlenky jsem zde už zmiňovala.

- **Biosociální definice**

Osobnost chápeme jako něco **existujícího ve vědomí pozorovatele**. Levy formuloval osobnost jako vjem či myšlenku, která vyplývá z toho, že každý jedinec má svou identitu založenou na vlastních chováních, projevující se určitou mírou struktury a organizace (Drapela, 1997).

Pojem osobnosti je používán v nejrůznějších významech. Pojem osobnosti byl do psychologie zaveden až na počátku minulého století, kdy se ukazovala významnost studovat duševní život člověka jako celek (Nakonečný, 1997).

Dříve se autoři, kteří se zabývali osobností z pohledu psychologie, zaměřovali na výzkum rozdílů mezi lidmi. Sledovaly se jednotlivé individuální odlišnosti, pozornost se zaměřovala především na inteligenci. S postupem času se psychologie osobnosti přestala zaměřovat jen na zkoumání individuálních rozdílů, ale začala zkoumat i další fakta: tedy znakem osobnosti nejsou jen odlišnosti od druhých osobností, ale i její podobnost s druhými (Lašek, 2011).

V následující části se budu snažit objasnit osobnost jedince, a jaký náhled na ni má obor psychologie.

### **Studium psychologie osobnosti se zabývá:**

- Rozborem determinantů, které působí právě na formování osobnosti a jejímu projevu (biologický základ, sociální prostředí, učení).
- Výzkumem struktury osobnosti, což se týká trvalejších rysů osobnosti ve vzájemném vztahu (vlastnosti, dispozice, schopnosti, typy, temperament, já, charakter).
- Dynamikou osobnosti jako je vzájemné působení různých druhů motivačních sil.
- Projevem osobnosti vztahující se na výraz osobnosti a poznávání osobnosti druhými i na osobnost ve vztahu k druhým.
- Zabývá se také adaptabilitou osobnosti,
- vývojem osobnosti z hlediska její ontogeneze,
- metodikou výzkumu osobnosti
- a srovnáváním studia jednotlivých teorií osobností (Lašek, 2011).

### **Determinace osobnosti**

Činitelé působící na osobnost jedince nazýváme determinanty. Mezi determinanty, které ovlivňují osobnost jedince, řadíme například biologický/ přírodní, kulturně-sociální/ společenský a doplňující výchovný (Plevová, Petrová, 2012).

Rozvoj dílčích psychických vlastností a celé osobnosti je dán individuálně variabilní složkou a komplexem nejrůznějších vlivů a situací, které vytváří naše zkušenosti (Vágnerová, 2004).

Vnější i vnitřní činitelé mohou ovlivnit osobnost jedince. Dle původu jsou působící vlivy děleny na *přírodní*, které jsou určeny díky činiteli organismu a v okolí na lidské kultuře jsou nezávislé. Na *společenské*, které definujeme jako výsledek společenského života lidí (Lašek, 2011).

## **1.1 Struktura osobnosti**

Další kapitolou je struktura osobnosti, která úzce souvisí právě s osobností jedince. V následující části budu pojednávat o vnitřním uspořádání osobnosti.

Jednotlivé vlastnosti osobnosti neřadíme vedle sebe, ale tvoříme určitou jednotu neboli celek. Tento celek se označuje jako struktura, která tvoří určité substrukтуры mezi sebou související. Kolaříková (1976) konstatuje, že struktura osobnosti je vnitřní stavba vnitřního uspořádání složitého celku.

Charakteristika jedince dle chování a vlastností nám umožňuje rozpoznat jeho projevy, že tyto vlastnosti jsou víceméně trvalé a nejsou závislé na situaci, do které se jedinec dostane. Při srovnávání lidí se určuje vlastnost jako každý rozlišitelný a relativně stálý rys individua. Místo termínu vlastnost se stanovuje někdy termín rys (Lašek, 2011).

Pojem struktura vyjadřuje obecně stavbu či složení něčeho. Termín struktura osobnosti v psychologii představuje vnitřní uspořádání osobnosti; tj. skladba jejích prvků, dispozic, které jsou brány jako funkční elementy, respektive jako elementy funkcí různých kategorií (Nakonečný 1995).

Již v roce 1969 poukazuje E. Roth na to, že termín struktury je v psychologii využíván v různých významech a sám pak vymezuje strukturu jako „výstavbu osobnosti“, utvářenou podle různých pojetí různými obecnými základními znaky. Existují různé strukturální modely osobnosti, jako jsou:

- **Psychoanalytický**, který definuje osobnost jako systém tří „psychických aparátů“ různých funkcí, které reprezentují pudy, morálku a osobní zkušenosti s realitou.
- **Humanistický** model se zaměřuje na návrat ke klasickému pojetí psychologie jako vědy. Cílem humanistické psychologie je návrat k člověku.
- **Teorie pole** známá také jako topologická psychologie. Předpokládá, že všechny duševní aktivity jedince se odehrávají v psychologickém poli, neboli v životním prostoru.
- **Behavioristická** teorie je založená na tvrzení, že chování jedince můžeme zkoumat bez souvislosti na vnitřní duševní stavy. Jedná se o určitý druh materialismu, který popírá význam lidské mysli.
- **Organická** teorie se definuje určitou vnitřní strukturou a vztahy mezi jednotlivými prvky struktury. Vyznačuje se otevřeným systémem, jelikož pracuje v závislosti na svém vnějším prostředí.
- **Transpersonální** psychologie se zabývá spirituálními aspekty lidské psychiky.
- A další... (Boroš, 2002; Nakonečný, 1997; Drapela, 1997).

### 1.1.1 Temperament

Mezi základní prvky struktury osobnosti patří temperament.

Již Hipokrates se snažil roztřídit lidi do určitých kategorií. Rozděлил jedince do čtyř skupin podle toho, jaké tělní tekutiny v nich převažují. Jedná se o čtyři šťávy v těle dle helénské medicíny (Lašek, 2011).

Temperament se řadí mezi dynamický aspekt osobnosti. Poukazuje na celkový styl a způsob prožívání a chování jedince, nepojednává o tom, co prožíváme. Člověk přehodnocuje svůj vlastní temperament pouze při porovnání s druhými lidmi (Kuchaříková, 2010).

Nakonečný (1995) temperament vymezujeme jako základní vlastnost lidského duševního života, její projev probíhá různým způsobem už u novorozence. Mezi základní projev se řadí vzrušivost, dispozice, která řídí formální vlastnosti reagování, jako je jeho síla a trvání. Jedná se o formální vlastnosti osobnostní dynamiky. Projevují se intenzitou pohybů, tempem nebo hloubkovým prožíváním.

Kretschmer vymezuje temperament se spojitostí pudů a afektivitou. Jedná se o energetickou stránku afektivních jevů, jako jsou energetické proměny sexuálního pudu. Zdůrazňuje však vliv afektivity (Kretschmer in Nakonečný, 1995).

Může se projevat aktivitou, přesvědčeností, komunikativností, sociálním kontaktem, pohyblivostí a přizpůsobivostí. Vlastnosti temperamentu jsou závislé na fyziologickém podkladu (Lašek, 2011).

Temperament se řadí mezi vlastnosti, které jsou přítomny při narození nebo alespoň velmi brzy ve vývoji dítěte. Souvisejí s emocionálním vyjádřením a mají biologický základ. Charakter, na druhé straně, obvykle odkazuje na ty osobní vlastnosti, které jsou důležité pro morální jednání, sebeovládání, sílu vůle, a integrity<sup>2</sup>.

### 1.1.2 Charakter

Pojem charakter má v psychologii svůj specifický význam. Jde o vyjádření jisté hodnoty člověka. Charakter je individuální soustava podstatných vlastností osobnosti, které jsou pří-

---

<sup>2</sup> CHERRY, Kendra a Haslam N. What Is Personality?. *About education* [online]. 2015 [cit. 2015-03-27]. Dostupné z: <http://psychology.about.com/od/overviewofpersonality/a/persondef.htm>

značné pro člověka a vyjadřují jeho vztah ke skutečnosti. Projevuje se v chování a jednání jedince (Boroš, 2002).

V psychologii se dá vymezit charakter jako povahopis neboli letora. Krueger definuje charakter jako jádro osobnosti, jenž je pro jedince zdrojem odpovědného jednání a hodnocení. Jedná se o širší a podrobnější pohled na člověka. K této definici se přiklání většina autorů (Hartl, Hartlová, 2010).

### **1.1.3 Schopnosti**

Schopnostmi nejčastěji rozumíme naučené a získané dispozice k danému výkonu. Naopak nadání chápeme jako vrozené předpoklady k výkonu (Nakonečný, 1997).

Říčan (1972) uvádí pojem schopnosti jako „strop“ výkonnosti jedince v daném druhu činnosti a připomíná její dvojí užívaný význam jako: 1. Právě již dosažitelná úroveň výkonu; 2. Úroveň výkonu, které může jedinec dosáhnout, bude-li mít příznivé podmínky pro učení v tomto směru. Schopnosti, které jsou konkrétnější povahy a jsou přímo spjaté s jednotlivými činnostmi, nazýváme dovednosti.

### **1.1.4 Motivace**

Nedílnou součástí struktury osobnosti jsou funkční prvky, které udávají směr a intenzitu jejího chování a jsou nazývány motivy. Vyjadřují psychologické důvody lidského chování a dávají tomu psychologický smysl. V psychologii jsou různé významy pojmu motiv. V užším slova smyslu vyjadřují motivy vědomé záměry. V širším slova smyslu vyjadřují cíle chování vůbec, tedy i nevědomé účely chování (Nakonečný, 1995).

Balcar (1991) tvrdí, že jednání člověka je v každém okamžiku výběrové. Z množství dostupných podnětů a příležitostí si vybírají některé, na které se zaměří svým poznáním a jednáním. Navzdory vrozeným či získaným schopnostem si jedinec ze spektra nejrůznějších činností vybírá pouze některé. Tak můžeme jednoduše charakterizovat motivaci.

## 1.2 Dynamika osobnosti

Koncepty struktury a dynamiky osobnosti se překrývají.

Pojem dynamika osobnosti je odvozen od řeckého slova, které znamená sílu. Dříve patřila do oboru fyzikálních věd zabývajících se pohybem a silami, jež jej vyvolávají. V psychologii má pojem přenesený význam, vyjadřuje sílu, která hýbe osobností člověka. Dynamika osobnosti pojednává o motivačních dispozicích osobnosti, to znamená, že se zabývá motivy činností. Funkcí motivů je zaměřování chování na určitý cíl, a motivy tak lze chápat, jako základní funkční prvky dynamiky osobnosti i jako současnou složku její struktury (Nakonečný, 1995).

## 1.3 Typologie osobnosti

Východiskem psychologického pojmu typu osobnosti je zkušenost. Někteří lidé jsou si po duševní stránce výrazně podobní a zároveň se mohou i lišit od jiných. To nám dává možnost uspořádat jedince do odlišných skupin a každou skupinu vystihnout daným vzorcem osobnostních vlastností. O vzorci můžeme mluvit jako o osobnostním typu. Úplný předpis stanovující určitá pravidla pro zařazování jedinců do určitého typu nám tvoří typologie (Balcar, 1983).

Člověk je charakteristický svou individualitou, tj. osobitostí, jedinečností, a nejen z pohledu psychické, ale i fyzické stránky, která s přibývajícím věkem narůstá. Současně se projevuje i jednota individuality a typu. To znamená, že jsme ve své podstatě jedineční, ale můžeme mít i s ostatními lidmi něco společného, co je pak charakteristické pro danou skupinu (Nakonečný, 1995).

V této kapitole budu pojednávat o nejrůznějších konstrukcích typu osobnosti, tzv. typologii.

Eysenck soudí, že ve smyslu faktorů jsou pojmy typ a vlastnost významově téměř totožné. Například pokud nazveme jedince družným typem, můžeme jej formulovat i tak, že má vlastnost družnosti (Eysenck in Nakonečný 1995).

K základním druhům typologii patří:

### 1.3.1 Humorální typologie temperamentu (viz temperament)

Její základy položili již ve starověku Hippokrates a Galenos. Jejich typologie vychází z rozdílu poměru tělesných šťáv v jedinci pro kontrolu psychické činnosti. Předpokládali existenci čtyř základních typů osobnosti: cholerického, sangvinického, flegmatického a melancholického.

Na tuto typologii navazuje Pavlov, který Hippokratovy typy rozdělil podle vlastností procesů, které probíhají v nervovém systému. Zaměřuje se také na dělení typu osobnosti podle I. nebo II. signální soustavy. Tím rozděluje osobnost na další tři typy: umělecký, myslitelský a smíšený (Lašek, 2011; Homola, Trpišovská 1992).

### 1.3.2 Konstituční typologie

V širším smyslu slova se vztahuje na psychické a fyzické aspekty jedince. V užším pojetí se zaměřuje jen na fyzické. Konstituci zde chápeme jako důležitý determinant kognitivních, sociálních a afektivních vlastností. Jako hlavní determinanty řadíme atributy morfologie a fyziologie. Studuje se jejich vztah s psychickými a behaviorálními charakteristikami (Homola, Trpišovská, 1992).

Mezi autory, které řadíme mezi konstituční typology, je Kretschmer, který svou typologii proslavil dílem „Stavba těla a charakter.“ Snažil se vycházet z pozorování určitých typů stavby těla provázaných s určitými druhy psychického onemocnění. Kretschmer předpokládal, že mezi psychickou normalitou a psychickým onemocněním je plynulý přechod. Povšiml si spojitosti, že osoby se schizofrenií mají převážně astenickou postavu a osoby s cyklofrenií mají pyknickou stavbu těla. Zjištěné souvislosti byly pak experimentálně a statisticky ověřovány (Homola, Trpišovská, 1992).

Kretschmer rozlišuje následující tři typy stavby těla:

- **Astenik**- vyznačuje se protaženým vzrůstem, úzkými rameny, dlouhými horními a dolními končetinami, hubeností, vytáhlostí a slabostí.
- **Pyknik**- se oproti tomu vyznačuje tloušťkou, širokým a měkkým obličejem, krátkým krkem, zdůrazněným břichem a krátkými končetinami.
- **Atletik**- vyznačuje se širokými rameny, svaly a štíhlými nohama (Nakonečný, 1995).



Dalším představitelem je Eysenck, který díky faktorové analýze dotazníků a posuzovacích škál dospěl ke třem základním faktorům osobnosti, které považujeme za jakési „super-faktory“.

- Faktor **Extroverze- introverze**: družný člověk, společenský, přátelský, baží po vzrušení, riskuje, jedná impulzivně, má rád legraci a je to věčný optimista. Introvert- je oproti tomu člověk tichý, vztahovačný, introspektivní, drží si odstup, má sklon plánovat dopředu, nedůvěřivý, má rád v životě určitý řád a je to věčný pesimista. Extrovert i introvert se řadí do jedné kapitoly, jelikož se jedná o jednu kategorii se dvěma póly.
- **Neuroticismus**: je vlastnost, která je odvozená z příznaků neurotika. Člověk s vysokým neuroticismem je charakteristický svou zvýšenou úzkostí, bývá neklidný, dělá si zbytečné starosti, často podrážděný, chybí mu sebedůvěra a mívá pocity sebelibosti.
- **Psychoticismus**: je syndromem těchto rysů: agresivita, chlad, sobectví, neosobnost, impulsivita, antisociálnost, nedostatek empatie, a necitlivost (Eysenck in Říčan, 2007)

Osobnost dle Freuda se skládá ze třech systémů: Id, Ego a Superego. Id představuje neinhobované impulzy neboli biologické pudy. Superego představuje hlas svědomí a Ego racionální myšlení. Ego je určitý prostředník mezi Id a Superego<sup>3</sup> (Hall, 1985).

Mezi posledními autory stručně představím Junga a jeho psychoanalytickou teorii. Jungova typologie se řadí k psychoanalytické typologii. Inspiroval se Janetem a vytvořil dva typy

---

<sup>3</sup> Id obsahuje dva konkurenční pudy Eros (pud života, sexuální pud) a Thanatos (pud smrti, agresivní pud) a funguje na principu uspokojování slasti. Je typické sobeckostí, která primárně se objevuje v první struktuře dětství.

Ego je částečně nevědomé a obsahuje obranné mechanismy. Zjednodušeně lze říci, že funguje na principu testování reality a snaží se nacházet kompromisy mezi mnohdy protichůdnými tlaky z Id a Superega.

Superego je vyčleněno z ega. Vzniká již v raném dětství, kdy se dítěti formuje morálka a svědomí na základě zvnitřňování zákazů a příkazů rodičů nebo společnosti. Je nevědomé (Lazarová, 2008).

osobnosti, které jsou založeny na přístupu jedince ke světu Extrovert se orientuje navenek a má zájem o vnější svět. Je přizpůsobivý a zanedbává vlastní nitro. Introvert se pak zaměřuje do sebe a ovládá svou sebekontrolu (Homola, Trpišovská, 1992).

## **1.4 Metody diagnostiky psychologie osobnosti**

Psychodiagnostické metody řadíme mezi soustavy podnětů, úkolů, otázek a situací, které dovolující charakterizovat zkoumanou osobu nebo její určité stránky ve smyslu diagnózy. Jedná se o široký soubor postupů, které mají společný cíl, ale prostředky k dosažení tohoto cíle jsou odlišné. Existují dva základní diagnostické postupy- klinický a testový. Klinické metody nejsou vázány přísnými pravidly a nemají statický základ. Testové metody využívají standardizovaných způsobů vyšetření, přičemž u všech respondentů pracujeme se stejnými podnětovými materiály za stejné situace (Svoboda, Krejčířová, Vágnerová, 2009).

Svoboda (2010) definuje pojem psychodiagnostika jako aplikovanou psychologickou disciplínu, která má za úkol zjišťovat a měřit duševní vlastnosti a stavy, případně další charakteristiky individua. Právě psychodiagnostika je s diferenciatní psychologií a s psychologií osobnosti těsně spjata.

### **1.4.1 VÝZKUMNÉ A DIAGNOSTICKÉ METODY PSYCHOLOGIE OSOBNOSTI**

Následuje přehled výzkumných metod, které slouží k diagnostice osobnosti jedince. Nebudou zde však popsány všechny metody, ale pouze výběr těch, které považuji za nosné a zajímavé a kterých jsem využila v rámci své bakalářské práce.

Mezi ně řadíme:

- **Systematické pozorování**

Jedná se o základní metodu pro získávání dat. Jde o nečastější metodu, která se využívá v psychologii, kde jde o pozorování chování určitého jedince neboli extrospekci, jakož i o sebezpozorování, kde se jedná o introspekci. Psycholog zde může získat hrubá data přímým pozorováním v přirozených nebo v experimentálních podmínkách. O přirozeném prostředí se zde mluví, pokud se pozorování provádí v běžných podmínkách a co nejméně narušuje komplexnost chování. Kontrolované či dané pozoro-

rování probíhá v ambulancích, kde pozorovatel upravuje okolní prostředí vzhledem ke svým výzkumným potřebám (Homola, Trpišovská, 1992).

- **Psychologické interview**

Jednou ze základních psychologických metod výzkumu i praxe je interview. Základní klasifikací interview je diagnostické, psychotherapeutické a poradenské, i když se všechny navzájem liší, mají i některé společné znaky. Nejznámějším druhem diagnostického rozhovoru je anamnestický rozhovor, který je známý ve všech klinických odvětví medicíny. Interview je pokládáno za náročnou metodu, vzhledem na pružnost, individualitu, schopnost vnímat odpovědi a klást vhodným způsobem základní otázky v dané posloupnosti (Kondáš a kol., 1992).

- **Projektivní testy**

O projektivních metodách budu pojednávat v následující podkapitole, která bude obsahovat základní vymezení, klasifikaci a popis testů, které budu využívat v praktické části mé bakalářské práci.

Systematické pozorování a psychologické interview patří do klinických metod a projektivní testy se řadí do testových metod.

## **1.5 Projektivní metody**

Tvoří určitou kategorii diagnostických metod. Vyznačují se svou komplikovaností, různorodostí, obtížnou uchopitelností a širí záběrů, se kterou se vymykají z rámce jiných diagnostických postupů. Je součástí metod, u kterých se vyžaduje zvládnutí dlouhodobější praxe. K vyhodnocení testů je zapotřebí získání certifikátu osvědčující jeho kompetentnost v používání dané metody (Svoboda, Krejčířová, Vágnerová, 2009).

Projektivní testy dovoluji jedinci vložit do své odpovědi něco ze sebe. Už sám název vyjadřuje, že jedinec pracuje s určitými vjemy, do kterých zasazuje sám sebe. Zrcadlí tedy své vlastní postoje do stimulačního materiálu, kterým je původně vágní podnět. Jedinec odráží svou osobnost do daného objektu tak, jako projektor promítá obraz na plátno. Jsou využívány spíše psychoanalyticky orientovanými terapeuty, předpokládá se, že odhalují i nevědomé aspekty jedince (Homola, Trpišovská, 1992).

Mezi nejstarší a nejpůvodnější výrazový projev psychických stavů člověka patří bezesporu kresba. Ukazuje nám část vědomých i nevědomých rysů osobnosti, její vztah k jednání je bližší než u mluveného slova. Jelikož se v praktické části budu věnovat právě kresbě, následuje přehled kresebných metod (Kašpar, 2009).

### **1.5.1 Test kresby stromu (Baum test)**

Jedná se o relativně jednoduchou a časově nenáročnou diagnostickou metodu. Za hlavního tvůrce projektivního testu stromu se považuje Karl Koch. Umožňuje nám pohled na osobnost jedince v celé jeho složitosti a dynamice. Test stromu se řadí do skupiny projektivních metod. Projekcí se rozumí psychický proces. Tento proces přenáší subjektivní obsahy na objekt a aktivizuje nevědomí. Nakreslením libovolného stromu se nám otvírá prostor přirozených tendencí našeho nevědomí směřovat k aktuálním vnitřním konfliktům a potlačeným psychickým obsahům. Umožňuje pohled na nejrůznější části struktury osobnosti v celé jejich dynamice. Pozitivem a negativem metody je značná míra subjektivní volnosti při výkladu. K výsledkům testů přistupujeme jako k hypotéze vyžadující ověření. Závěr tedy formulujeme spíše jako otázku než tvrzení (Altman, 1998).

Snažíme se posuzovat celkový dojem kresby. Bádáme po poměru statickosti a dynamickosti. Například známky prokreslené krajiny značí fantazii a únik od reality. Přídavné prvky, které jedinec kreslí nad rámec zadání, značí projev hravosti a smyslu pro humor, nebo zakrývání nejistoty. Věnujeme pozornost velikosti stromu vzhledem k ploše. Průměrná velikost obrázků činí 70%. Pokud je strom větší nebo menší, hodnotíme jej jako velikost písma. Sledujeme umístění stromu na ploše papíru a jeho proporce. Svou pozornost si zaslouží i kořeny stromu, které nám slouží jako náhled do nevědomí člověka. Základna, která je na hranici mezi vědomím a nevědomím, nám udává určitou linii, ze které vyrůstá strom. Pokud se zde objevuje strom jako izolovaný ostrůvek, jedná se o osamělost, úzkost a izolaci. Doba raného dětství, základní pocit důvěry a bezpečí nám tvoří „pata kmene“. Široká značí praktičnost a těžkopádnost. Kmen stromu značí dospívání a průběh tělesného a psychického růstu. Přejít od puberty k dospělosti je konec kmene. Důležité je věnovat pozornost přechodu mezi kmenem a korunou stromu. Díky detailům na kmenu stromu, jako jsou pukliny, šrámy a useknuté větve, můžeme vyhodnotit jako trauma odpovídající konkrétnímu věku. Koruna stromu ukazuje aktuální stav naplnění vlastní individuality. Zaměřujeme se na detailní provedení. Strukturu koruny, listy, plody, květy atd. (Altman, 1998; Svoboda, Krejčířová, Vágnerová, 2009).

### 1.5.2 Test kresby postavy

H. J. Baltrusch nazval svoji metodu FDT, což znamená „Figure Drawing Test“. Díky testu zjišťuje informace o obrazu osobnosti, tělesném schématu vyšetřované osoby a jejich neurotických konfliktech. Podle základních charakteristik, které vyjadřují postavy ve svém provedení, se nám zobrazuje základní klíč k poznání struktury osobnosti, jako je schopnost adaptace a dynamické interakce. Test může být předložen téže osobě opakovaně a je použitelný od 5- ti let výše (Kašpar, 2009).

Machoverová v roce 1949 uveřejnila „Draw a Person Test“. Zkoumaná osoba má za úkol nakreslit úplnou postavu muže a ženy. Kresby se vyhodnocují podle odlišných interpretačních systémů, existuje více variant tohoto testu např. verze Gilberta, Ogdona, Urbana a dalších (Kašpar, 2009).

V první řadě sledujeme pořadí postav, které jsou postupně namalovány. Identifikujeme se s postavou, která bývá nakreslena jako první. Pokud je pořadí postav opačné, může to značit komplikace v přijetí vlastní role nebo pohlavní identity. Je-li jedinec roztěkaný mezi oběma postavami, naznačuje nevyjasnění sexuální role v jeho životě.

Vyhodnocení testu záleží na mnoha aspektech, mezi které patří:

- Velikost figury, která je obvykle cca 70- 80% plochy. Vyjadřuje se zde sebevědomí a míra jistoty.
- Důraz přisuzujeme i konfliktním momentům. Jedná se o místa s výrazným tlakem, opravami, gumováním, hlavně místa, která činila kreslíři obtíže. Ukazuje nám strach kreslíře před tělesností. Části těla nejsou schopni připojit k dané části osobnosti. Mluví se zde o zablokování toku energie, která se může projevit agresivitou.
- Výtvarné vzdělání nemá vliv na vyhodnocení testů.
- Sleduje se narušení tělesných proporcí. Můžou se mezi nimi uvádět: výraz obličeje, stabilita postoje, dospělost nebo infantilita postav a hlavně celkový dojem.
- Dbáme na pozornost hlavy, pokud je malá nebo velká, dále pak vlasy, oči, nos krk. Vše může mít spojitost s projevem své vlastní individuality (Kolářová, 2004).

### **1.5.3 Lüscherův test barev**

Max Lüscher uveřejnil svůj test v roce 1947. Jedná se o nástroj k diagnostice mimo intelektových aspektů osobnosti dospělých a dospívajících. Má schopnost rozpoznat trvalejší rysy osobnosti a aktuální psychický stav. Doba snímání testů není časově omezená, přičemž se jedná o nonverbální techniku. Lüscher svou metodu považuje za „objektivní test osobnosti.“ Test barev je metodou založenou na vyhodnocování významu upřednostnění a odmítnutí určitých barev. Test je založen na principu, že každá barva je závislá na některých osobnostních proměnných, situačních stavech organismu a objektivně působících činitelích (Svoboda, Krejčířová, Vágnerová, 2009).

## 2 TĚLESNÝ HANDICAP

Motto:

*„Značná část společnosti žije v představě, že všichni postižení lidé jsou nešťastníci, že nemají, a dokonce ani nemohou mít smysl pro humor, že zábava, radost, úspěch nebo např. sexuální život nejdou s postižením dohromady“*

(Slowík, 2007, s. 21).

### 2.1 Vymezení tělesného postižení

Pro označení jedinců s tělesným handicapem se jeví jako nejvhodnější spojení „člověk s omezením hybnosti“. Omezení hybnosti je podle odborné literatury děleno na částečné nebo celkové, primární nebo sekundární.

Při primárním omezení se mluví o „*přímém postižení vlastního hybného ústrojí nebo postižení centrální či periferní nervové soustavy, kdy v periferní části je postiženo vlastní hybné ústrojí, např. amputací, deformací, vývojovými vadami apod.*“ (Vítková, 1999, s. 9).

V druhé možnosti zůstává „*centrální i periferní nervová soustava a vlastní pohybové ústrojí bez patologických změn, hybnost je však omezena z jiných příčin. Projevují se tu důsledky chorob srdečních, revmatických, kostních apod., které omezují pohyb nemocného*“ (Vítková, 1999, s. 9).

Dříve používané termíny jsou, člověk s poruchou mobility, porucha hybnosti, člověk se zdravotním postižením, více vadami apod. Ve srovnání s dříve používaných termínů má pojem „omezení hybnosti“ několik výhod. Termín je praktický a není příliš dlouhý, srozumitelný, jeho používání má v somatopedii dlouhou tradici (Kantor, Jurkovičová, 2013).

Za omezení hybnosti můžeme považovat tělesné postižení, nemoc a zdravotní oslabení.

Tělesným postižením se rozumí převládající nebo stálé nápadnosti v pohybových schopnostech, které mají významný vliv na kognitivní, emocionální a sociální výkony.

Nemoc je vymezena jako porucha rovnováhy organismu s prostředím, kdy vznikají anatomické a funkční změny v organismu. Zdravotní oslabení znamená snížená odolnost vůči chorobám a sklon k opakování nemocí (Kantor, Jurkovičová, 2013).

## 2.2 Etiologie tělesného postižení

Renotiérová (2002) uvádí, že příčin vzniku tělesného postižení může být několik: změny v pohybovém aparátu týkající se kostí, kloubů i měkkých tkání. Mohou vznikat na základě dědičnosti, nemocí, či po úrazu.

Existují různé stupně a tím i závažnosti vrozených tělesných postižení. *Variace* jsou menší odchylky od normálního stavu, *anomálie* jsou již odchylky většího stupně, které mění tvar a funkci orgánu. Opakovanou příčinou vrozených tělesných vad je prodělání infekčních onemocnění u matky během těhotenství, nedostatek vitamínů a minerálů, medikace, rentgenové ozáření, různé poruchy vnitřní sekrece, nepříznivé vlivy prostředí, klimatické a sociální podmínky. Nejčastější příčinou je však dědičnost. Získaná tělesná postižení jsou buď následek úrazu kostí a kloubů, či následek onemocnění. Některé typy vznikají po prodělání dětské infekční obrny, po poranění periferních nervů, při poruchách vnitřní sekrece, působením specifických a nespecifických zánětů. Společným znakem je omezená mobilita a imobilita<sup>4</sup> (Renotiérová, 2002).

## 2.3 Klasifikace

Tělesné postižení může vždy znamenat určité pohybové omezení a může souviset s omezením poznávacích schopností. V průběhu celého života jsou jedinci s tělesným handicapem více či méně odkázáni na pomoc svého okolí. Je tedy velmi důležité, aby společnost, která se po dobu života kolem jedince s tělesným handicapem vytváří, byla obeznámena aspoň se základní problematikou jednotlivých tělesných postižení. Měli by umět posoudit pohybové možnosti, potíže a přístup k jedinci. Nejčastěji se tělesný handicap dělí na *vrozené*, *získané po úraze* a *získané po nemoci* (Renotiérová, 2002).

### 2.3.1 Vrozená tělesná postižení

Podle Vágnerové (2008) vrozené postižení ve větším rozsahu ovlivňuje vývoj dítěte. V důsledku toho dítě nemůže získat určité zkušenosti. Není však tak traumatizující, jelikož se

---

<sup>4</sup> Stav, při němž se člověk vůbec nemůže nebo nesmí pohybovat.



jedinec na svůj handicap již adaptoval. Můžeme jej definovat jako pohybovou vadu, která vznikla v průběhu těhotenství, vlivem dědičnosti, působením nevhodných vnějších vlivů, jako jsou: cigarety, alkohol, prodělání infekční nemoci, jež jsou závažné pro zdravý vývoj plodu. Další příčinou může být dlouhý, komplikovaný či protražovaný porod.<sup>5</sup>

### **Syndrom dětské mozkové obrny**

Lesný vymezuje dětskou mozkovou obrnu (DMO) jako nemoc v raném období vzniklou díky poškození mozku před porodem, za porodu nebo krátce po něm. Projevuje se převážně v poruchách vývoje hybnosti. Tato choroba nemá ani nikdy neměla jednotné označení. Zakladatel české dětské neurologie Ivan Lesný zavedl v roce 1952 označení „perinatální encefalopatie,“ v roce 1959 pak současný název „dětská mozková obrna“ (Vítková, 1998)

„Dětská mozková obrna patří mezi nejčtenější neurovývojová onemocnění. Je neprogresivním, leč ve svých projevech nikoli neměnným postižením vyvíjejícího se mozku“ (Kraus a kol., 2005, s. 21).

Podle Vágnerové (2002) se jedná o poruchu motoriky, která se charakterizuje postižením volných pohybů. Dětská mozková obrna má nepochybně velký vliv na postiženého jedince, význačně na jeho psychiku. Jedinec, který není schopen pohybu, je více závislý na svém okolí.

Důsledkem je opožděný proces socializace, či opoždění poznávacích funkcí. Jedinci s dětskou mozkovou obrnou jsou náchylnější ke vzniku deprivace. Jsou zde menší sociální zkušenosti, neboť jsou často izolováni v rodině či v ústavních zařízeních. Dětská mozková obrna může ovlivnit postoj společnosti k lidem s tělesným postižením (Vágnerová, 2014).

### **Duchennova svalová dystrofie**

Podle Feráka a Sršně (1981) je formou svalové dystrofie, která charakterizována poruchou chromozómu. Postižení jsou tedy jen chlapi. Projev onemocnění se pohybuje v rozhraní od 3 do 5 let. Progres je rychlý a prognóza velmi nepříznivá.

---

<sup>5</sup> Např. klešťové porody, kdy může dojít ke zhmoždění až k deformaci hlavičky dítěte.

Příčinou je chybný gen pro svalovou bílkovinu dystrofin, což je nutnou bílkovinou pro život svalových buněk. Jedinec trpící Duchennovou nemocí postrádá svalovou bílkovinu dystrofin. Jde o nemoc, kterou podle genetických pravidel mohou onemocnět pouze chlapeci. Možnost výskytu této nemoci u dívky je prakticky vyloučena. Jedná se o nemoc, která může i nemusí mít rodinný výskyt. Projevuje se svalovou slabostí. Ze začátku má jedinec problémy při běhu a chůzi do schodů a začne se mu obtížně vstávat ze sedu. Celý proces pomalu postupuje a zanedlouho je chlapec upoután na vozíček<sup>6</sup>.

### **Vrozená malformace**

Dle Fischera (2008) můžeme do vrozených malformací řadit vrozený rozštěp páteře (spina bifida), spinu bifidu occultu („utajená“ spina bifida), meningokélu, meningomyelokélu a malformace končetin.

### **Vrozený rozštěp páteře**

Rozštěp páteře se řadí mezi častou vrozenou vadu. Existuje více forem, přičemž některé z nich jsou prakticky neškodné, jiné však výrazně omezují život postiženého. Proč k této poruše dochází, není jasné, ale předpokládá se, že je to dáno určitým genetickým předpokladem. Potvrzuje ho i nedostatek kyseliny listové u matky v těhotenství. Rozštěpy páteře jsou častěji pozorovány u obézních matek a matek s cukrovkou 2. typu. Obecně se rozštěp páteře objevuje na zádech v křížové oblasti<sup>7</sup>.

Nervová soustava se u člověka vyvíjí jako jedna z prvních. V prvních 25 dnech těhotenství se vytváří neurální trubice, ze které se vytváří mozek a mícha. Spina bifida pak vzniká z důvodu nesprávného vývoje této trubice. Vážnější formou je meningokéla, kdy dochází k vyhrěznutí míšních obalů ven z páteře. Meningomyelokéla patří mezi nejzávažnější formu. Má za následek postižení inervace svalů, nejčastěji dolních končetin. Časté jsou bolesti zad, skolióza, poruchy držení těla, zvýšená svalový tonus, apod. (Fischer, 2008).

---

<sup>6</sup> Medicína, nemoci, studium na 1. LF UK: Duchennova choroba. <http://www.stefajir.cz/>[online]. [cit. 2015-04-01]. Dostupné z: <http://www.stefajir.cz/?q=duchennova-choroba>

<sup>7</sup> Medicína, nemoci, studium na 1. LF UK: Rozštěp páteře. <http://www.stefajir.cz/> [online]. [cit. 2015-04-01]. Dostupné z: <http://www.stefajir.cz/?q=rozstep-patere>

## **2.3.2 Získaná tělesná postižení**

Příčinou vzniku tělesného postižení může být deformace, úraz či nemoc. Následuje přehled nejčastějších důsledků.

### **2.3.2.1 Získané deformace**

Deformace může být vrozená, tak i získaná. Jsou charakteristické nesprávným tvarem některé části těla. Příčinou je nesprávné držení těla, které se stává návykovým a postupně se fixuje. Patří sem ortopedické vady páteře, které jsou diagnostikovány již u dětí školního věku. Ortopedická vada se dělí na 3 stupně. První stupeň je návykové špatné držení těla. U druhého stupně lze ortopedickou vadu vyrovnat jen s dopomocí. Ve třetím stupni se jedná už o fixovanou vadu. Náprava je obtížná a vyžaduje chirurgické a léčebné rehabilitační zásahy, které mohou být i dlouhodobého charakteru (Renotiárová, 2002).

### **2.3.2.2 Získaná tělesná postižení po úrazech**

Nejtěžší úrazy nastávají při dopravních nehodách, zasažení elektrickým proudem, živelných katastrofách, výbuchem munice atd. (Vítková, 2006).

Patří sem úrazové onemocnění mozku a míchy, mezi které patří otřes mozku (komoce), zhmoždění mozku nebo části mozku (kontuze) a zlomeniny obratů mívající za následek zpravidla poškození míchy. Poškození míchy bývá nejčastěji v oblasti krční páteře nebo na přechodu mezi hrudní a bederní páteří. Příčinou mohou být při pádu z výšky, sportovní úrazy a úrazy při dopravních nehodách. Při postižení míchy vznikají poruchy hybnosti, citlivosti, mikce a defekace. Život pro tyto jedince můžeme zlepšit ucelenou rehabilitací, zpočátku v ústavním zařízení a později pokud je to možné, formou ambulantních služeb. Dalším úrazovým onemocněním může být i poškození periferních nervů. Nejdůležitější je zde včasná a intenzivní léčebná rehabilitace. V poslední řadě zde můžeme mluvit o amputaci. Jedná se o vážné úrazy, jejichž následkem je amputace. Rozumíme tím umělé oddělení části orgánu nebo některé z končetin od ostatního organismu.

### **2.3.2.3 Získaná tělesná postižení po nemoci**

Nejčastějšími získanými tělesným postižením po nemoci jsou revmatická onemocnění, dětské infekční obrny, Perthesova choroba a Myopatie. Perthesova choroba vzniká při posti-

žení hlavice stehenní kosti zánětlivým procesem. Postihuje děti ve věku kolem 5-7 let a jeho léčba je dlouhodobá. Děti jsou během nemoci upoutány na lůžku. Je to z důvodů slabé odolnosti hlavice kostí, která může být tlakem při pohybu deformována. Myopatie je progresivní svalová dystrofie. Je považována za primární svalové onemocnění. Vzniká na základě dědičných a metabolických poruch. Nejčastěji probíhá u chlapců (Renotiérová, 2002).

### **2.3.3 Klasifikace tělesného postižení dle Vítkové (1998)**

Vítková klasifikuje tělesné postižení na tři základní kategorie.

První z nich je centrální a periferní obrny. Následuje deformace, kde nejznámější zastupitel je skolióza. Mezi poslední kategorií řadí amputace a malformace. Jedná se o vrozené deformace neboli amélie a kongenitální dysplázie kyčelního kloubu.

### **2.3.4 Další klasifikace tělesného postižení**

Další možná klasifikace je velmi jednoduchá, navrhli ji ve svém díle Bigge, Best a Heller (2001). Klasifikace je rozdělená na dvě základní části *ortopedickou* a *neurologickou*. Mezi ortopedickou patří osteoporóza či Perthesova choroba. Do neurologické se řadí např. DMO a amyotrofická laterální skleróza.

## **2.4 Léčebná rehabilitace**

Rehabilitace znamená způsob, kterým se znovu navracíme do původního stavu jedince. Chápeme ji jako činnost a postupy upravující orgánový defekt a obnovující narušené funkce. Cílem rehabilitace je odstranění orgánových a funkčních defektů a rozvinutí činností pro zlepšení kvalit lidského života. Léčebná rehabilitace je součástí rehabilitace. Je potřebné začít s léčebnou rehabilitací co nejdříve. Úkolem je za co možno nejkratší dobu obnovit původní plně hodnotný zdravotní stav (Renotiérová, 2002).

Nejčastější formy léčebné terapie tělesných postižení:

### **2.4.1 Bobathova terapie**

Mezi důležité prvky patří inhibice. Jedná se o utlumení zvýšeného svalového tonu a patologických hybných a posturálních vzorců. Což může být vhodným polohováním klienta. Určitým tlakem na tzv. klíčové body vyprovokujeme požadovaný pohyb. Další činností je „han-

dling,“ jedná se o způsob uchopování a fyzické manipulace s klientem. Jako je: zdvíhání, otáčení, nošení apod. „Handling“ je jakási nezbytná dopomoc k tomu, aby pacient mohl provést pohyb kvalitně a samostatně. Jedná se o koncept, který je koncipován na 24 hodin. Provádí se nejčastěji v přirozeném prostředí dítěte (Kantor, Jurkovičová, 2013).

Jedná se o neurovývojovou terapii. Na vytvoření se podíleli Karel a Berta Bobathovi. Je určen pro pacienty s patologií CNS, s dětskou mozkovou obrnou, po cévních mozkových příhodách a u neurologických onemocnění. Využívá se u dětí s odchylkami od normálního psychomotorického vývoje. U Bobathovy metody se nejedná o soubor cviků, ale celodenní proces, kdy se využívá různých technik a pomůcek s pomocí vlastní aktivity dítěte. Dosahují správného provedení pohybu. Jde o cvičení formou hry, které se přizpůsobuje danému dítěti v dané situaci<sup>8</sup>.

#### **2.4.2 Petöho terapie**

Jedná se o rehabilitační techniku, která se zaměřuje na rozvoj praktických pohybových dovedností u dětí s dětskou mozkovou obrnou. Její záměr se uplatňuje především na rozvoj volných vlastností. Využívají se běžné pomůcky, mezi které patří: židle, lavičky, stoličky, kroužky, hůlky a kolejnice. Aplikuje se u tělesně handicapovaných dětí s normálními intelektovými vlastnostmi. Je to z důvodu pochopení významu a užitečnosti, jelikož motivace pro cvičení je podněcována slovními prostředky (Renotiérová, 2002).

#### **2.4.3 Vojtova terapie**

Vojtova metoda reflexní lokomoce vychází z koncepce reflektivních bodů. Díky tlakům na jednotlivé body v určité poloze se vyvolávají série reflexivních pohybů. Reflexní body se používají k vyvolání dvou důležitých pohybových stereotypů. Jedná se o reflexní plazení a reflexní otáčení, které jsou základními prvky pro vytvoření lidské lokomoce například chůze (Kantor, Jurkovičová, 2013).

---

<sup>8</sup> SPIRÁLA výukové a rehabilitační centrum: Bobath koncept. *Www.centrumspirala.cz* [online]. [cit. 2015-04-01]. Dostupné z: <http://www.centrumspirala.cz/cz/rehabilitacni-centrum/rehabilitacni-metody/fyzioterapie/bobathova-metoda>

Princip terapie byl vyvinut neurologem Václavem Vojtou v letech 1950 a 1970. Jedná se pravidelný léčebný postup pro děti s tělesným handicapem. Svou oblibu získal v mnoha zemích, nejvíc je však oblíben v Evropě. Vojtova terapie stimuluje mozek aktivací vrozených a uložených pohybových vzorců<sup>9</sup>.

---

<sup>9</sup> Paediatric physiotherapy: Vojta therapy. *Www.paediatricphysio.com* [online]. [cit. 2015-04-01]. Dostupné z: [http://paediatricphysio.com.au/Vojta\\_Therapy.html](http://paediatricphysio.com.au/Vojta_Therapy.html)

## **II PRAKTICKÁ ČÁST**

### 3 CÍLE VÝZKUMU A VÝZKUMNÉ OTÁZKY

Bakalářská práce je zaměřena na psychologii osobnosti. Zabývá se aspekty osobnosti u tělesně handicapovaných a intaktních jedinců. Důvod proč jsem si dané téma zvolila, je ukázat společnosti, že neexistuje výrazný rozdíl v osobnosti mezi jedinci s tělesným handicapem a zdravými jedinci.

Ve výzkumné části této bakalářské práce se budu zabývat analýzou osobnosti prostřednictvím projektivních metod, jako jsou: Lüscherův test barev a kresebné techniky, mezi které patří: Test stromu a Test kresby lidské postavy, tato testová baterie je doplněna o rozhovor a pozorování, které jsem využívala jen pro doplnění informací. Hlavním cílem výzkumné části je **analýza osobnosti jedince s tělesným postižením**.

Z hlavního cíle vyplývají následující dílčí cíle:

- Analýza Lüscherova testu barev u jedinců s tělesným handicapem a u zdravých jedinců.
- Analýza Kresby stromu u jedinců s tělesným handicapem a u zdravých jedinců.
- Analýza Kresby lidské postavy u jedinců s tělesným handicapem a u zdravých jedinců.

Mezi výzkumné otázky, které vyplývají ze zmíněného cíle mé praktické části, jsou:

1. Existují rozdílné znaky, charakteristiky v Lüscherově testu barev ve vazbě na přítomnost či nepřítomnost tělesného postižení?
2. Existují rozdílné znaky, charakteristiky v Kresbě stromu ve vazbě na přítomnost či nepřítomnost tělesného postižení?
3. Existují rozdílné znaky, charakteristiky v Kresbě lidské postavy ve vazbě na přítomnost či nepřítomnost tělesného postižení?



## 4 VÝZKUMNÝ SOUBOR

V následující části budou představeni respondenti, kteří se účastnili výzkumného šetření v rámci této bakalářské práce. Dále budu popisovat místo provádění výzkumu a délku trvání sběru.

Respondenti se nacházejí ve věkovém rozpětí od 22 do 24 let. Podrobněji viz tabulka 1. Jsou to studenti na vysokých školách. Jedná se o dva jedince s tělesným handicapem a dva intaktní jedince, kteří představují kontrolní skupinu. Pro přehled byli respondenti zařazení do tabulky dle pohlaví a věku. Jde o nenáhodný, tedy záměrný výběr respondentů daný jejich ochotou ke spolupráci na výzkumném šetření.

Tabulka 1- Věková struktura a pohlaví respondentů

	<b>Ženy</b>	<b>Muži</b>	<b>Celkem</b>
<b>22 let</b>		1	1
<b>23 let</b>	1		1
<b>24 let</b>	2		2
<b>CELKEM</b>	3	1	4

Žena ve věku 24 let a muž ve věku 22 let jsou respondenti s tělesným handicapem.

Jména respondentů zde nejsou uváděna z důvodů ochrany soukromí. Uvedené informace o respondentech byly schváleny a povoleny k uveřejnění pouze ústní formou.

Výzkum byl realizován od února 2015 do dubna téhož roku. S každým respondentem byla kresba prováděna individuálně na místě, které si zvolili sami. Jednalo se o místo, kde se cítili přirozeně a pohodlně (kavárna, čajovna, společenská místnost na kolejích). Čas vymezený na realizaci testů nebyl předem určen. Výsledná doba trvání testů byla průměrně 15minut.

Místa, ze kterých byli respondenti vybráni do výzkumné části:

- **Místo studia:** Univerzita Palackého Olomouc, Veterinární a farmaceutická univerzita Brno
- **Místa pobytu:** Veselí nad Moravou, Trenčín, Vnorovy, Blansko

## 5 VÝZKUMNÉ METODY

V následující kapitole se budu zabývat výzkumnými metodami, které jsem při realizaci testů využívala. Mezi výzkumné metody patřily následující: pozorování, anamnestický rozhovor a pak vybrané projektivní testy (viz. dále).

Vyhodnocení testů jsem prováděla samostatně za kontroly vedoucí práce.

### 5.1 Pozorování

První řadě bych uvedla základní poznatky o pozorování. Pozorování řadíme do dvou kategorií:

- **Pozorování volné** (orientační)- Pozorování je bezděčné a samovolné, nepodléhá žádným pravidlům, není vymezen předmět pozorování. Pozorujeme jen určitou situaci, ale není vymezeno, co máme hledat a čeho si zvláště všímat.
- **Pozorování zaměřené** (systematické, kontrolované)- Jedná se o omezené a předem stanovené pozorování plánem, programem či schématem. Pozornost je upřena na výskyt určitých aspektů a neregistrujeme údaje, které nejsou podstatné pro náš pozorovací účel (Svoboda, Krejčířová, Vágnerová, 2009).

Metoda zachycuje spontánní a přirozené chování. Jedná se o skutečnost, do které výzkumný pracovník nijak nezasahuje. Psychologicky nejzajímavější chování se uskutečňuje často v přísném soukromí (Šimíčková, Čížková, 1995).

Pozorování jsem prováděla ve veřejném prostranství, kde jsem se s jednotlivými respondenty postupně setkávala. Využívala jsem metodu volného pozorování, kde jsem nepodléhala žádným vytyčeným pravidlům.

### 5.2 Rozhovor

Rozhovor je nejpřirozenější a nejsnazší metodou. Rozhovorem si opatříme nejrozličnější informace o názorech, postojích, přáních a znepokojení klienta, informace o jeho podvědomí, které nám nemůže poskytnout jen pozorování. Diagnostický rozhovor neboli interview se dělí podle vedení rozhovoru na:

- **Neřízené** - respondent má volnost ve výběru tématu, rozhovor není předem naprogramován
- **Řízené** - examinátor mířeným a organizovaným způsobem dostává informace o zkoumané osobě, resp. o jednotlivých aspektech osobnosti (Svoboda, Krejčířová, Vágnerová, 2009)

Rozhovor u výzkumné části bakalářské práce měl formu řízeného rozhovoru. Byl však velmi uvolněný a základem bylo, aby se respondent cítil příjemně a uvolněně. Prostor pro vyjádření respondenta byl otevřený a neomezený. Rozhovor byl využit v rámci tzv. „inquiry,“ neboli doptávání v rámci projektivních metod (kresebných) a rovněž ve formě anamnestického zjišťování dat. Otázky se formulovaly ve stylu doptávání se na projektivní metody.

### 5.3 Test kresby stromu

Mluvíme o relativně jednoduché a časově nenáročné diagnostické metodě. Umožňuje náhled na osobnost v celé její složitosti a dynamice. Patří do skupiny kresebných nebo výtvarných projektivních metod. Projekcí se rozumí psychický proces, který aktivuje naše nevědomí a přenáší subjektivní obsahy na objekt. Díky tomu, že jedinec nakreslí libovolný strom, otvírá se prostor našeho nevědomí, odráží se svět osobních významů, zkušeností, či potlačených psychických obsahů (Altman, 1998).

Tree Drawing test je známý jako Baum test. Řadíme ho mezi projektivní metodu, kterou vyvinul německý psycholog Charles Koch v roce 1952. Doporučením je kreslit na papír A4 obyčejnou tužkou. Jedinci dostávají následné instrukce: „Nakreslete jakýkoliv nejechličnatý strom<sup>10</sup>.“

---

<sup>10</sup> EDITORS, Ognian Nakov [and five others] a Miroslav Voznak ASSOCIATE EDITORS. *Recent advances in computer science: proceedings of the 17th international conference on computers (part of CSCC '13), proceedings of the 1st international conference on artificial intelligence and cognitive science (AICS '13), proceedings of the 1st international conference on innovative computing and information processing (INCIP'13)* [online]. [cit. 2015-04-02]. ISBN 978-960-4743-117.

## **5.4 Test kresby postavy**

Vágnerová uvádí (in Svoboda, Krejčířová, Vágnerová, 2009), že tato metoda není ideální pro skupinové využití. Je zaměřená na individuální projev jedince a ve skupině by mohl být tento projev zkreslený. Zadání testu je velmi jednoduché, na A4 musí jedinec nakreslit lidskou postavu, až skončí, nakreslí postavu opačného pohlaví na druhou stranu papíru. Kreslení není časově omezeno. Předpokladem této metody je, že se autor projevuje pomocí kresby postavy. Autor se s postavou projikuje a přisuzuje jí vlastnosti, které si myslí, že má sám, nebo by je chtěl mít. Často se posuzuje jen první postava, kterou jedinec nakreslil.

## **5.5 Lüscherův test barev**

Lüscherův test barev je metoda založená na vyhodnocování dle líbivosti barev. Záleží na preferenci a odmítnutí barev. Volba barev je závislá na osobnostních proměnných, situačních stavech organismu a na objektivně působících činitelích. Lüscher přisuzuje testu schopnost objevovat trvalejší rysy osobnosti a aktuální psychický stav (Svoboda, Krejčířová, Vágnerová, 2009).

## 6 VYHODNOCENÍ TESTŮ

V této části budou prezentovány výsledky výzkumného šetření v podobě vyhodnocení tří projektivních metod. Nejdříve budou prezentovány výsledky respondentů s tělesným postižením a následně jedinců bez tělesného postižení. V závěru budou stručně zodpovězeny výzkumné otázky.

### 6.1 Respondentka č. 1

Jedná se o dívku ve věku 24 let. Studuje na Univerzitě Palackého v Olomouci. Forma studia je prezenční na pedagogické fakultě obor 1. stupeň pedagogiky angličtina a hudební výchova. Pochází ze Slovenské republiky z města Trenčín. Bydlí s rodiči ve dvou generacním domě. Její diagnóza je rozštěp páteře při narození, což se projevilo na nevyvinutých dolních končetinách. Pohybuje se pomocí vozičku, asistent není zapotřebí u každodenních činností. Jako výdělek využívá brigádu v doučování dětí na hudební nástroj.

#### 6.1.1 Vyhodnocení Lüscherova testu

Následuje vyhodnocení Lüscherova testu, který jsem prováděla PC metodou volně dostupnou na internetu, jelikož k vlastnímu samostatnému vyhodnocení nejsem kompetentní. Tento test je dělen do jednotlivých částí, které postihují: současnou situaci, zdroje stresu, potlačené/umírněné charakteristiky, vytoužený cíl a skutečný problém.

#### Současná situace

Pracuje na vybudování silného základu, založeného na bezpečnosti, pohodlí a nízké dramatickosti; na oplátku doufá, že získá respekt a uznání od vrstevníků.

#### Zdroje stresu

Usiluje o přímé a upřímné vztahy založené na důvěře a porozumění. Bude se účastnit pouze věcí, ve které opravdu věří. Potřebuje svobodu učinit vlastní rozhodnutí bez omezení, překážek nebo vynucených kompromisů.

## **Potlačené/umírněné charakteristiky**

Je otevřená a emocionálně zainteresovaná ve vztazích a snadno najde uspokojení skrze sexuální aktivitu. Cítí se nešťastná a izolovaná a je neschopná uspět v nalezení kooperace a porozumění, po kterém touží. Respondentka je nucena pozastavit své štěstí a uspokojení kvůli jejím limitujícím podmínkám. Přestože je schopná nalézt uspokojení v sexuální aktivitě, cítí beznaděj vzhledem k možným změnám jejích problémů a potíží - současně pokračuje ve snaze vytěžit z toho co má, nejvíc co to jde. Současná situace ji ponechává pochybovačnou a opatrnou vůči tomu, být intimně zainteresovaná s ostatními.

## **Vytoužený cíl**

Respondentka je ostražitá a všímavá. Pořád hledá nové příležitosti, která nabízejí svobodu a naději vytěžit z nich maximum. Snaží se dokázat ostatním, že za něco stojí a chce být uznávaná za své úspěchy/výsledky. Cítí se oddělená od ostatních a stále se snaží přemostit propast mezi ní a ostatními.

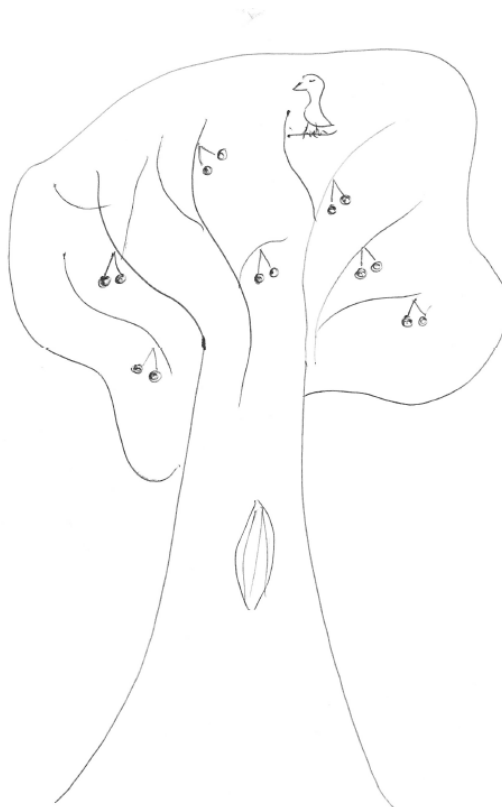
## **Skutečný problém**

Projevuje se pocit toho, že je držena zpátky a omezena v tom se posunout dopředu. Hledá řešení, které jí poskytne více svobody a méně překážek. Tvrdě kritická vůči existující situaci, o které si myslí, že je chaotická a nejasná. Hledá nějaké řešení, které učiní situaci více jasnou a více organizovanou (méně zmatenou).

### **6.1.2 Vyhodnocení testu stromu (obrázek č. 1)**

V rámci rozdělení kvadrantů shledávám jako dominantní kvadrant číslo dvě, který se nachází v pravém horním rohu, kde je preference aktivity, ctižádosti a prosazování se. Jediným odlišným znakem od ostatních kvadrantů je umístění ptáka na větvi stromu. Strom je umístěn uprostřed papíru a je zaplněn celý prostor, což může vyjadřovat snahu vše obsáhnout a kompenzovat pocit nedostatečnosti.

Tlak na tužku tahu není silný ani slabý, což nám značí, že se respondentka nachází mezi těžkopádností a jemností a tudíž je v normě. Díky pevnému a jistému tahu jsem usoudila z celkové kresby stromu, že se může jednat o respondentku, která se řadí mezi rozhodné typy.



**Obrázek č. 1 – Kresba stromu respondentky č. 1**

Strom visí v prázdném prostoru bez základny a to vyvolává otázku o pevnosti, postavení a zázemí. Výrazně rozšířená pata kmene by nám mohla naznačovat nevyzrálou.

Domnívám se, že puklina neboli díra v kmeni znamená možnost prožitých psychických traumat, které respondentka prožívá díky své vrozené nemoci, a to rozštěpu páteře. Jemné zvlnění neboli uvolněná obrysová linie koruny podle mě vyjadřuje schopnost přizpůsobení se. Můžeme zde pozorovat jemné infantilní znaky, což nám značí špatně zvládnutý přechod z kmene do větví, ale i detaily jako jsou třešně a pták a díky této zdobivosti se zaměřuje na detail a tím jí celek krapet uniká. Tyto znaky lze interpretovat jako projev nevyzrálosti a známka primitivismu. Ovoce zdůrazněné v koruně stromu nám může líčit snahu udělat dojem s co nejmenší námahou. U dospělých může jít o projev nevyzrálosti.

Celkový dojem z kresby je velmi příjemný. Z mého pohledu se jedná o kresbu s mnoha detaily a prvky přírody, kterou má respondentka velmi ráda, jak uvedla při rozhovoru. Respondentka na mě působila uvolněným dojmem a kreslení stromu jí bylo příjemné. Kresba trvala asi 10 minut, kdy kreslíčka po krátkém váhání usoudila, že je kresba už hotová. Jako za-

jímavost bych uvedla existenci ptáka na větvi, což nám může také vyznačovat svobodu a volnost, kterou respondentka využívá při častém cestování.

### **Shrnutí:**

Ve všech ohledech nám kresba stromu prozradila, že je respondentka typická svou nevyzrálostí a snaží se dosáhnout úrovně ostatních a odvést pozornost od svého strachu a nejistoty. Jelikož je respondentka na vozíčku a trpí tělesným handicapem, můžeme zde sledovat prvky traumatu, nemoci či zklamání. Je upnutá na svou rodinu, což nám značí nevyzrállost a potřebu pomoci díky svému handicapu. Kreslířka se mi svěřila o lásce k přírodě, tudíž náš výsledek z vyhodnocení mi prozradil, že se snaží uniknout do přírody a prosadit tak svou svobodu, která souvisí s její touhou po cestování.

### **6.1.3 Vyhodnocení testů kresby postavy**



**obrázek č. 2 – kresba ženské postavy  
respondentky č.1**



**obrázek č. 3 – kresba mužské postavy  
respondentky č. 1**

Jako první postavu si respondentka vybrala ženu (obrázek č. 2). Postava figury je celkově posunuta k levé straně listu papíru.



Obsahově má figura všechny části těla, ba naopak ji kreslířka přimalovala květiny, které vyznačují přírodu, na kterou se upíná.

Velikost postavy se zařazuje do standartních proporcí a to je 70 až 80% plochy. Jedná se o ženskou postavu s dlouhými vlasy a s dlouhými společenskými šaty. Nemá nikoho konkrétního znázorňovat a připodobňovat. Figura má zmenšené oči, což může značit stažení se z reality. Jedná se o postavu velkého vzrůstu a to by mohlo signalizovat sklon k silnému sebeprosazování, agresivitě a jedince s výchovnými potížemi. Pevný a silný tah bych zařadila jako známku jistoty a klidu. Infantilní znaky, jako jsou tělo ve tvaru srdce, disproporční ruce a stažená ústa, nám můžou vypovídat o uzavření před světem.

Druhá postava je pohlaví mužského (obrázek č. 3), která má značit vysněný protějšek kreslířky. Velikostně se neodlišuje od ženské postavy. Je charakteristická svým úsměvem, což lze vyznačit jako vlastnost, kterou by měl jedinec mít. Na krku visí přívěšek ve tvaru noty, jelikož respondentka tíhne k muzice.

Hlavním rozdíl mužské a ženské postavy tkví v charakteristických rysech, kdy u ženy namalovala kreslířka smyslné rty a u muže klasický úsměv. Umístění postavy v levé polovině může symbolizovat minulost a vztah k matce, který vypovídá o introverzi. U obou postav se respondent nenamáhá s detailním nákresem vlasů, který by nám mohl vykreslovat nízký sklon narcismu.

Respondentka nebyla moc nadšená z kresby lidské postavy, jelikož se jí kresba postavy nedaří. Byla ale ochotná spolupracovat. Ke každé postavě přidělila charakteristický znak, což bylo u ženské postavy květiny a mužské přívěšek ve tvaru noty. Nota značí lásku k hudbě, o které jsme si povídali, protože je to její velká záliba.

### **Shrnutí:**

Respondentka se vyznačuje jednoduchostí a skromností. U obrázků se snaží dát najevo svou lásku k přírodě a hudbě. Vyhnutí se detailům značí svůj odklon k narcismu a upíná se na svou rodinu.

## 6.2 Respondent č. 2

Dalším respondentem je muž ve věku 22 let. Je to jediný respondent opačného pohlaví v mé výzkumné části. Studuje na Univerzitě Palackého prezenční formou na fakultě tělesné kultury obor aplikované pohybové aktivity. Diagnóza jeho tělesného handicapu je dětská mozková obrna. Jemná i hrubá motorika je však rozvinutá. Pohybuje se pomocí berlí, chodítka či vozíčku, dle unavitelnosti. Mezi jeho záliby patří monoski,<sup>11</sup> na který zaměřuje i svou bakalářskou práci. Žije s rodiči v rodinném domku na okraji města.

### 6.2.1 Vyhodnocení Lüscherova testu

#### Současná situace

Je citlivý a jednoduše ovlivnitelný myšlenkami a emocemi ostatních. Hledá přátelské a bezproblémové (nekomplikované) vztahy a zaměstnání, které je rozvíjí.

#### Zdroje stresu

Hledá svobodu a šanci dělat věci tak jak si přeje (po svém); vyhýbá se omezením a věcem, které se snaží držet ho zpátky. Cítí, že je na něj vyvíjen významný tlak a měl by rád šanci uniknout, aby mohl dělat věci, které chce a které potřebuje pro sebe. Bohužel postrádá odhodlání a motivaci uniknout a sledovat vlastní osobní cíle.

#### Potlačené/umírněné charakteristiky

Otevřený a emocionálně zainteresovaný ve vztazích a snadno najde uspokojení skrze sexuální aktivitu. Současná situace ho nutí ke kompromisům - kvůli tomu odkládá naplnění svých přání a tužeb. Vadí mu, když jsou jeho touhy a potřeby nepochopeny a cítí, že zde není nikdo, na koho by se mohl spolehnout. Jeho sebestředný přístup může způsobit to, že se snadno urazí. Otevřený a emocionálně zainteresovaný ve vztazích a snadno najde uspokojení skrze sexuální aktivitu.

---

<sup>11</sup> Monoski- je to sport pro tělesně handicapované, jedná se alternativní lyžování.

### **Vytoužený cíl**

Hledá láskyplný vztah, který přináší štěstí a uspokojení. Přináší do vztahu emocionální vzrušení. Je ochotný dávat určitý díl druhému jedinci, ale bere si od nich stejný díl zpět a vyžaduje stejný typ vztahu i od ostatních.

### **Skutečný problém**

Napětí a stres přináší snaha vyrovnat se s podmínkami, které nemůže ovlivnit - užije na to všechnu svoji sílu, což ho zanechá v pocitu nedostatečnosti. Přeje si uniknout do více klidného a bezproblémového prostředí, kde se nebude nadále muset vypořádávat s takovým tlakem.

### **Skutečný problém č. 2**

Preferuje být v klidu a vyhýbá se hádkám, konfrontaci a konfliktům.

#### **6.2.2 Vyhodnocení testu stromu (obrázek č. 4)**



**obrázek č. 4 – kresba stromu respondenta č. 2**

Dojem kresby stromu v rámci rozdělení kvadrantů vyznačuje umístění kresby na celkové ploše. První kvadrant, který dominuje v zastoupení v různorodosti prvků na obrázku, značí obrácení pozornosti do vlastního vnitra a stažení do sebe. Preference aktivity, ctižádosti a prosazování značí druhý kvadrant, který je hustěji vyplněn listy stromu. Třetí kvadrant, který nám značí obrácení do vlastního nitra, díky obsahu minimu prvků je méně význačný, stejně jako čtvrtý kvadrant charakteristický svou extroverzí.

Velikost kresby nám podle mého mínění ukazuje, že se respondent snažil zaplnit celý prostor, a tím vyjádřil svou snahu vše obsáhnout a projevil přehnanou expanzivitou či kompenzaci pocitu nedostatečnosti. O něco málo větší koruna než kmen nám může značit lehčí převahu intelektu nad intuicí.

Kreslíř střídá silný a slabý tlak na tužku, kdy převažuje silný tlak u koruny stromu a slabý tlak u kmene, což může poukazovat na nevyváženost v období dětství nebo dospívání. Mohlo se jednat o situaci nebo konflikt z minulosti, kterou nechce řešit a nechce se k ní vracet. Zvýrazňuje tahy listy stromu, což podle mého názoru svědčí o energičnosti, rozhodnosti a odolnosti vůči zátěži. Ze začátku byl tah nejistý a pomalý a to lze posoudit jako nerozhodnost respondenta.

U hodnocení úrovně kresby v srdci stromu, které nám označuje místo napojení a vyrůstání větví z kmene, nám může symbolizovat nevyzrálou osobnost kreslíře. Proto jsem posoudila kresbu jako nezvládnutou. Jedná se o nejčastější infantilní znak. Dalším znakem je uzavření kmene shora pomocí listů. Jde o jednoduchý a primitivní způsob kresby. Kresba je umístěna spíše vlevo, což může znamenat nesrovnání se s traumatem v minulosti.

Respondent se podle mého názoru stahuje do ústraní z důvodu vynechání detailních projevů v kresbě (např. ovoce, ptačí hnízda, houby). Myslím si, že se kreslíř snaží na sebe neupoutávat pozornost díky přebytečným detailům.

Také se domnívám, že kreslíř není pevně zakotven na svou minulost z důvodu vynechání kořenů. Pata kmene se výrazně neliší od celkové kresby kmene, a to dle teorie značí nejistotu.

Slabé větve nám můžou značit slabost a nerozhodnost jedince, projev nevyspělosti. Strom vyrůstá z dolního okraje listu, což by mohlo vypovídat o pasivním přizpůsobení se danému okraji. Zde se může jednat opět o projev nevyzrálosti, naivity a jednoduchosti.

Zajímavostí je, že respondent část levé strany u kresby stromu ponechal bez listů. Je to třeba známka traumatu a nevyřešených problémů, se kterými se již ale smířil a je to už za ním.

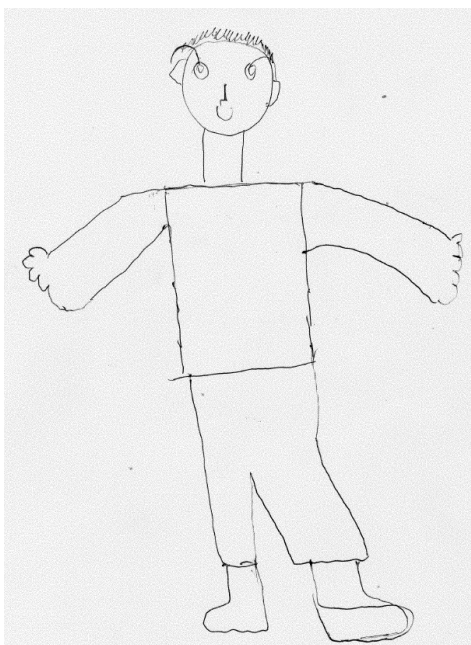
Zvýšená pozornost věnovaná listí lze chápat jako známku pečlivosti, úzkosti a zakrývání vnitřních problémů. Může si povšimnout, také kmenu otevřeného zdola, což může znamenat pocit ztráty půdy pod nohama. Z části otrhaná koruna, by nám mohla vypovídat o nepříznivosti vnějších podmínek nebo o vnitřních problémech či traumatech.

Kreslíř se nevěnoval dostatečně své práci a vyžadoval neustále nějakou pozornost, jako třeba probírání jiných témat. Upozorňoval na svůj nedostatek v oblasti kreslení, což může značit nízkou sebedůvěru. Kresba trvala necelých 12 minut. Jelikož respondent nerad kreslí, tato forma testu mu příliš nevyhovovala.

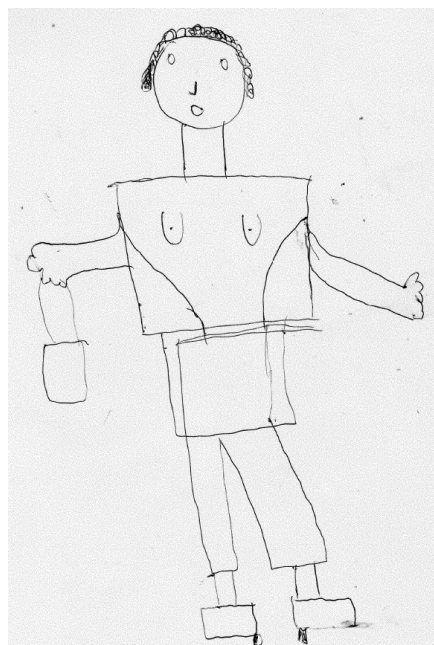
### **Shrnutí:**

Respondent se snaží ukryt své vnitřní problémy a vyhýbá se diskuzi o ní. Můžeme zde vidět projev nezrálosti, kdy se mi respondent sám svěřil, že bydlí ještě s rodiči a cítí tak pocit bezpečí.

### **6.2.3 Vyhodnocení kresby lidské postavy**



**obrázek č. 5 – kresba mužské postavy  
respondenta č. 2**



**obrázek č. 6 – kresba ženské postavy  
respondenta č. 2**

Respondent začal postavou mužského pohlaví (obrázek č. 5). Jedná se o nadměrně velkou postavu, která se může objevovat u jedince se silným sebeprosazováním a agresivitou. Montovaná kresba by mohla působit těžkou nevyzrálostí. Kreslíř používá jemné opravy a je nejistý svým malováním. Od kreslení se snaží odvést pozornost jiným tématem. Namalovat lidskou postavu mu dělá velké obtíže, obzvláště dolní končetiny. Tento problém můžeme přisoudit k tělesnému handicapu respondenta. Jedná se o jedince s dětskou mozkovou obrnou, který se pohybuje na vozíčku. Často váhal a přemýšlel, jak postavu nakreslit. Původně se snažil nakreslit sebe, ale po té od prvotní myšlenky upustil. Kreslíř chtěl nejprve postavu kreslit od nohou, což je projev negativismu, pak se ale rozmyslel a vzpomněl si, že dříve byl upozorněn na to, že se postava kreslí od hlavy dolů.

Krk vzhledem k postavě je větší, což podle mého názoru značí vyšší kontrolu citového a pudového života. Neforemný a příliš široký trup by mohl vypovídat o nedostatečném vztahu k vlastnímu tělu. Nadměrně velké ruce a paže můžou být projevem agresivity a vytěsněné touhy po moci. Nedostatečné a chybné spojení jednotlivých částí postavy souvisí s problémy z oblastí sebepojetí a s poruchami pojetí vlastního tělového schématu.

Jako druhou postavu nakreslil ženu s krátkými a kudrnatými vlasy (obrázek č. 6), kde si pro inspiraci vybral údajně zadavatelku testu. Ženská postava se nepříliš liší od prvního obrázku, dokonce si z ní bral často inspiraci. Na trupu jsou zvýrazněná prsa, protože je to pro něj základní znak ženského pohlaví.

Podobu postavy přisuzoval typické postarší obyvatelce vesnice, která jde z kostela a pořád mluví. Proto znázornil na postavě otevřenou pusou. Ženskou postavu obohatil kabelkou, sukní a botami na podpatku.

Jako už u předchozí kresby stromu respondent nebyl nadšený malováním. Sám přiznal, že kreslení lidské postavy mu nejde. Dělal mu potíže hlavně dolní končetiny, což může být díky jeho tělesného handicapu. Velké obtíže mu také přinášela kresba ženské postavy, která může souviset s jeho nejistotou v oblasti kontaktu s druhým pohlavím. Kresba obou postav trvala zhruba 18 minut.

### **Shrnutí:**

Respondent se vyznačuje pocitem nestability a nejistoty, u ženské postavy se objevovaly časté opravy, které se mohou vyznačovat sexuálními konflikty. Mezi postavami nevidí velký

rozdíl. Při zadání namalování druhého pohlaví odpověděl, že by nejraději k první postavě přikreslil jen sukni.

### **6.3 Respondentka č. 3**

Jedná se o dívku ve věku 23 let. Studuje na Univerzitě Palackého Olomouc v prezenční formě. Obor studie je ortokomunikace, jedná se o komunikační techniky ve speciální pedagogice. Bydlí s rodiči v malebném domku v centru města. Jako přivýdělek provádí masáže v relaxačním centru na okraji města. Mezi její zájmy patří cyklistika, jízda na kolečkových bruslích.

#### **6.3.1 Vyhodnocení Lüscherova testu**

##### **Současná situace**

Respondentka má tendence postupovat opatrně vzhledem k jeho strachu z odmítnutí. Tento přístup je pro ni obtížný, z důvodu získat si respekt a navázat blízké vztahy.

##### **Zdroje stresu**

Nenaplněné naděje způsobily, že je opatrná a nedůvěřivá. Trvá na tom, aby měla plnou kontrolu nad svými činy a nenechává nic, aby ji drželo zpátky nebo jí stálo v cestě. Neochotná se čehokoliv vzdát a požaduje příslib bezpečí vůči budoucím nezdarům nebo ztrátám statusu. Nemá žádnou naději, že se v budoucnu věci zlepší a tento negativní přístup ji vede k tomu, že má nemožné požadavky a odmítá se jakkoliv dohodnout.

##### **Potlačené/umírněné charakteristiky**

Nachází uspokojení skrze sexuální aktivitu, ale je emocionálně odtažitá, což jí zamezuje být příliš zainteresovaná. Přestože je schopna nalézt uspokojení v sexuální aktivitě, cítí beznaděj vzhledem k možným změnám jejích problémů a potíží - současně pokračuje ve snaze vytěžit z toho co má, co nejvíce. Snaží se rozšířit své obzory a věří, že její sny a naděje jsou realistické. Má obavy, že nebude schopná dělat věci, které chce a potřebuje uniknout do klidného a tichého prostředí za účelem obnovy své sebedůvěry. Věřící, že její naděje a sny jsou realistické a tvrdohlavě se jich drží, i když okolnosti ji nutí ke kompromisu. Velmi precizní v otázce kvalit, které hledá v partnerovi. Přestože je schopná nalézt uspokojení v sexuální akti-

vitě, cítí beznaděj vzhledem k možným změnám jeho problémů a potíží - současně pokračuje ve snaze vytěžit co nejvíce z toho co má.

### **Vytoužený cíl**

Je snadno vyčerpaná z příliš mnoha hádek a drsných okolností. Je citlivá a hledá sympatii a porozumění od ostatních.

### **Skutečný problém**

Je zklamaná, protože cítí, že nemá smysl vytvářet si nové cíle, jelikož v ní opět jenom zanechají pocit zklamání. Hledá přátelské a příjemné vztahy s ostatními, kteří jí napomůžou k dalšímu rozvoji intelektu. Snaží se uniknout do světa fantazie, kde jsou věci pod její kontrolou. Snaží se, aby její tužby došly snadněji k naplnění.

### **Skutečný problém č. 2**

Touží po svobodě činit vlastní rozhodnutí a plány bez kritiky a omezení od ostatních. Používá svůj šarm k tomu, aby se vypořádala s ostatními a dostala to, co chce.

## **6.3.2 Vyhodnocení testu stromu (obrázek č. 7)**

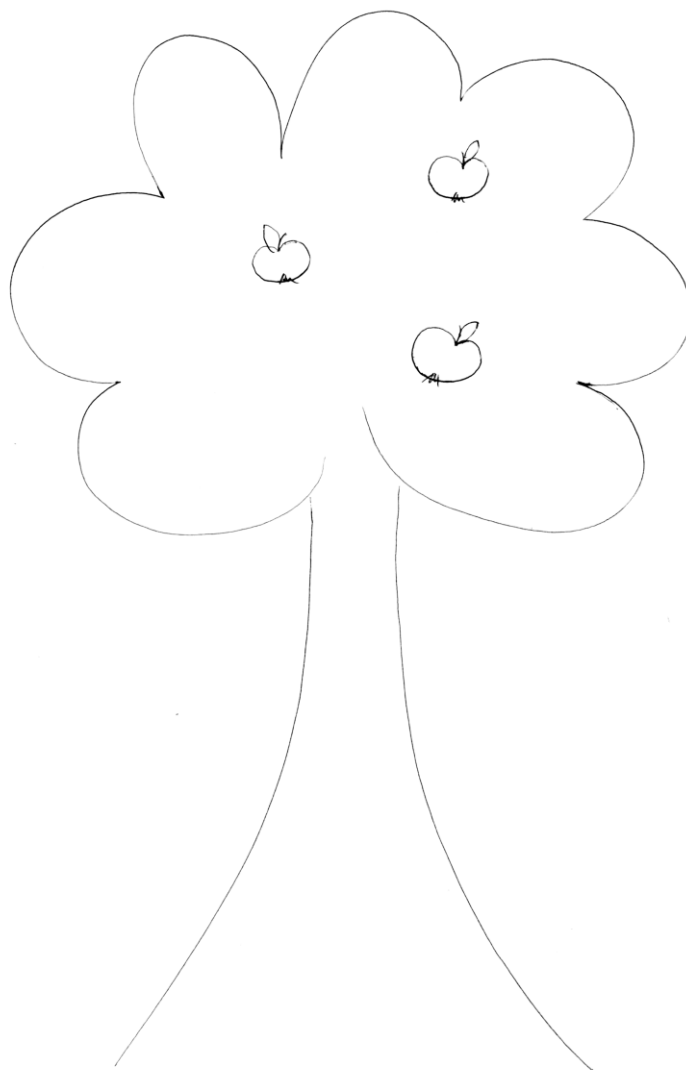
Nejedná se o žádnou výraznou dominanci kvadrantu, jelikož je strom umístěn symetricky. Přesto je druhý kvadrant lehce obsáhlejší a to nám vypovídá o preferenci aktivity, tížádosti a prosazování se. Jedná se o typický příklad, kdy mluvíme o nejběžnější schématické kresbě, obohacené o schématické znaky ovoce.

Výrazně rozšířená pata kmene může značit nevyzrálost, případně až lehkou zaostalost, prostoduchost a důkladnost.

Chybí kořenový systém, což by mohlo poukazovat na potřebu nadměrné jistoty.

Arkádovitá koruna stromu podle mě vypovídá o smyslu pro formu, umění se chovat, přizpůsobivost a jedinec dbá na vnější dojem. Zdůrazněné arkády by mohly být symbolem pro život ve fantazii, nedostatečné respektování reality nebo obavy z ní. Často může jít o projev obrany a nejistoty z testové situace.





**obrázek č. 7 – kresba stromu respondentky č. 3**

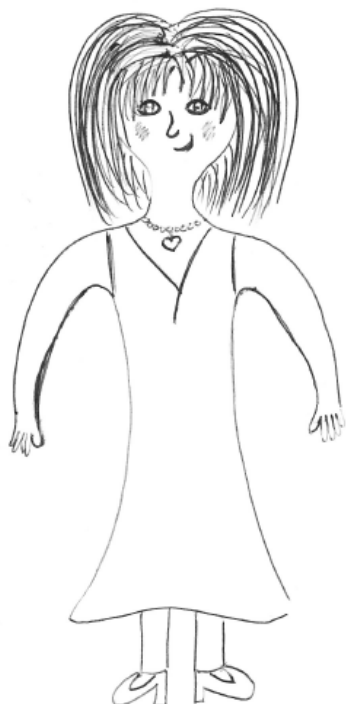
Ovoce, které se nachází volně v koruně, by mohlo naznačovat potřebu sebeuznání, ocenění, chvály, ale také se může jednat o známku naivity.

Kreslířka si na zadaném úkolu nedala příliš práce. Kresba působí velmi jednoduše. Celková doba kreslení trvala 6 minut. Respondentka byla se svým výsledkem spokojena.

**Shrnutí:**

Kreslířka se snaží zaujmout okolí a stát se středem pozornosti, aby si zvýšila své sebevědomí. Což i na mě zapůsobilo díky perfektnímu vnějšímu vzhledu.

### 6.3.3 Vyhodnocení kresby testu lidské postavy



obrázek č. 8 – kresba ženské postavy  
respondentky č. 3



obrázek č. 9 – kresba mužské postavy  
respondentky č. 3

Jako první postavu si kreslířka vybrala ženské pohlaví (obrázek č. 8). Podoba ženské figury není s nikým spjatá ani si nevybrala žádnou inspiraci. Na postavě si respondentka dala velmi záležet a soustředila se na výkon práce. Umístění je ve středu papíru, ale postava je menší než 70% dané plochy, což může být známkou malé sebedůvěry. Během svého kreslení respondentka upozorňuje na výtvarné nedostatky a nezaručuje správnost výsledku.

Nadmíra pečlivého provedení kresby s mnoha důkladně vykreslenými detaily by mola být známka perfekcionalismu.

Silné a vyrývané čáry, které kreslířka vyznačuje, mohou být známkou energie a agresivity. Asymetrickou hlavu s nápadnostmi v obličejí lze chápat jako známku citových, adaptačních nebo komunikačních obtíží. Vyznačují se tím jedinci s hyperaktivitou. Nápadně velké detaily v obličejí a zvýrazněné rysy může naznačovat touhu upoutat okolí a být středem pozornosti. Vlasy pečlivě načesané podle mě vypovídají o narcistním sklonu.

Mužská postava se vyznačuje typickými rysy, které by měl ideální muž mít (obrázek č. 9). U obou postav je charakteristický lehký úšklebek, kterým lze symbolizovat humor a šibalství.

Provedení tohoto testu trvalo déle než u kresby stromu, protože si respondentka dala více záležet v oblasti detailů. I když si na své práci dávala hodně záležet, nebyla se svým výsledkem spokojena. Z důvodu špatného načasování, nevhodného dne atd., což na mě působilo jako souhrn výmluv.

### **Shrnutí:**

Jedná se o jedince, který je typický rozpracováním detailů kresby, které vyznačují její sklon k narcismu a důraz na vnější vzhled. Snaží se upoutat okolí a být středem pozornosti a to může být známkou malé sebedůvěry.

## **6.4 Respondentka č. 4**

Poslední respondentkou je slečna ve věku 24 let. Ukončuje studium v Brně na veterinární a farmaceutické fakultě. Na částečný úvazek pracuje jako laborantka. Jedná se samostatného výzkumného pracovníka a náplní práce je výzkum a zkoušení nových postupů při výrobě plísňin pro biologickou ochranu rostlin. Bydlí s přítelem v rodinném domku, který společně renovují. Mezi její zájmy patří bruslení a jízda na kole.

### **6.4.1 Vyhodnocení Lüscherova testu**

#### **Současná situace**

Kreativní a citlivá, hledá způsoby, jak dále rozšířit tyto kvality. Hledá partnery, kteří mají rádi stejné aktivity. Hledá dobrodružství a nové a neobvyklé aktivity.

#### **Zdroje stresu**

Cítí se nedoceněná a v nepříjemné pozici. Potřebuje osobní uznání a respekt ostatních, jelikož si doposud nebyla schopná najít partnery, kteří si váží stejných věcí jako ona. Drží zpět své emoce a je neschopná se mu plně oddat, ale přetrvávající izolace ji nutí chtít se změnit a podlehnout hlubokým tužbám. Oddání se jejím přírodním instinktům a tužbám je známkou slabosti, takže to, že se takto cítí, ji činí oslabenou a podrážděnou. Cítí, že boj s těmito tužba-

mi ji činí silnějším, jako kdyby si mohla poradit se vším, co se jí dostane do cesty. Touží být vážená jakožto důležitý partner (společník) a obdivovaná pro její osobní kvality.

### **Potlačené/umírněné charakteristiky**

Otevřená a emocionálně zainteresovaná ve vztazích a snadno najde uspokojení skrze sexuální aktivitu. Má silné emocionální požadavky a je vybíravá, když přijde na to vybrat si partnera. Chce zůstat emocionálně vzdálená a nezainteresovaná ve vztazích. Současná situace ji nutí ke kompromisům - kvůli tomu odkládá naplnění svých přání a tužeb. Cítí se uvězněná v bezvýchodné situaci a zoufale se snaží najít úlevu. Je schopná nalézt uspokojení a štěstí v sexuální aktivitě tak dlouho dokud tam není příliš konfliktů a emocionálních problémů.

### **Vytoužený cíl**

Chce, aby se v jejím životě děly zajímavé a vzrušující věci. Dokáže přimět ostatní, aby ji měli rádi, díky svému upřímnému zájmu o ně. Je okouzlující a otevřená a snadno získává přátele. Může mít příliš aktivní představivost, což vede k tomu, že fantazíruje a sní za bílého dne.

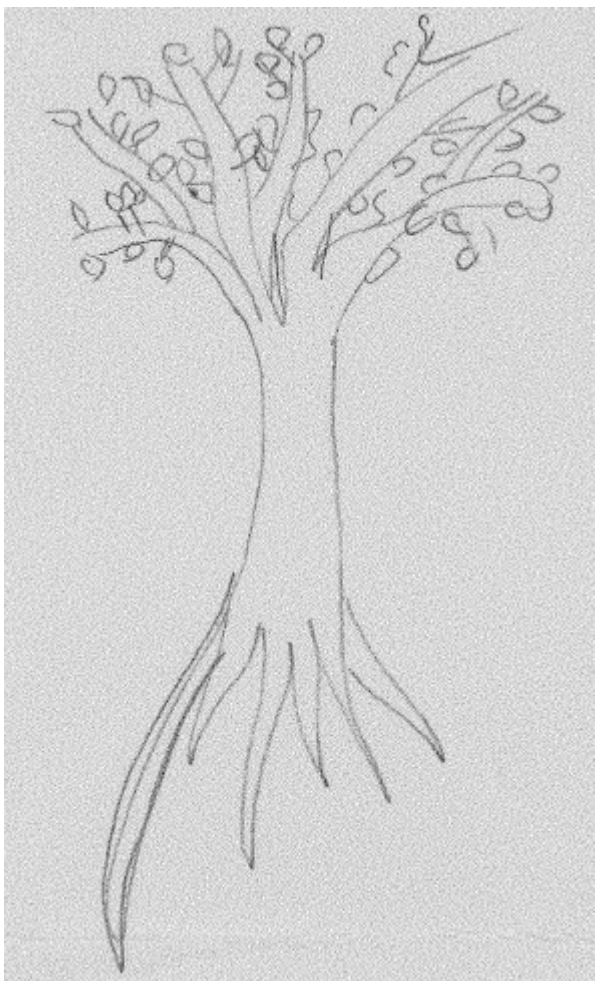
### **Skutečný problém**

Je oslněná unikátními věcmi a lidmi s výjimečnou osobností. Snaží se brát charakteristiky, které se jí líbí na ostatních a aplikovat je na sebe a také vystupovat jako unikátní jedinec/osoba.

### **Skutečný problém č. 2**

Cítí nedostatek energie, nepřeje si být součástí dalších aktivit nebo se podřídit požadavkům. Cítí se bezmocná, což způsobuje stres, rozrušení a podrážděnost - tomuto všemu se snaží vyhnout tím, že se odmítá úplně účastnit. Snaží se uniknout do světa fantazie, kde jsou věci pod její kontrolou a snaží se, aby její tužby došly snadněji k naplnění.

#### 6.4.2 Vyhodnocení testu stromu (obrázek č. 10)



obrázek č. 10 – kresba stromu respondentky č. 4

Celková kresba je umístěna v prvním kvadrantu, což nám značí obrácení pozornosti do vlastního nitra, stažení se do sebe, určité zábrany a obavy z kontaktu. Ostatní kvadranty nejsou obsazeny. Malá kresba může svědčit o nízkém sebevědomí či projevu opatrnosti. Může se také jednat o projev obrany před testovou situací, kde se respondentka opatrně staví do pozice pasivního pozorovatele. Neukončené a rourovité větve bez zjevné snahy o zakončení lze chápat jako výdej energie, který není nijak regulován, nebo se může jednat o malou ochotu omezení se. Celková kresba na mě působí nepřirozeným dojmem z důvodu výraznosti a mohutnosti kořenů. Mohutné až morbidní kořeny nám mohou značit závislost na pudech, instinktech a těžkopádnosti. Respondentka může vést dvojí život (napůl „utopený“ v nevědomí). Kořeny

nám také mohou signalizovat propustnost nevědomých obsahů, kde se může právě značit spjatost jedince s minulostí.

Kreslířka svými silnými a tlustými větvemi u kresby zřejmě vyjadřuje silnou afektivitu a velkou míru prosadit se. Zvýšená pozornost, která je věnovaná listům, nám lze vykreslovat pečlivost, puntičkářství a skrývání vnitřních problémů.

Otevřená koruna neboli struktura větví bez ohraničení nám může naznačovat touhu po lidech, ale neschopnost to udělat. Mohlo by se jednat o fantazii o kontaktu a její realizaci. Hladkost kůry značí formální masku, jež se nám respondentka snaží ukázat.

I přesto, že jsem kreslířce poskytla dostatek papírů, přenesla svou kresbu do samotného rohu. Na otázku, proč tak učinila, odpověděla, že se jí to zdá jako plýtvání papírů a je jí líto kreslit zbytečně přes celý list. Jelikož tuto respondentku znám osobně, můžu říct, že takto učinila, protože je šetrivý typ. Kresba trvala zhruba 8 minut. Můj dojem z kresby je velmi pochmurný. Působí na mě smutným dojmem, z důvodu zvýraznění mohutných kořenů a nedostatkem detailů.

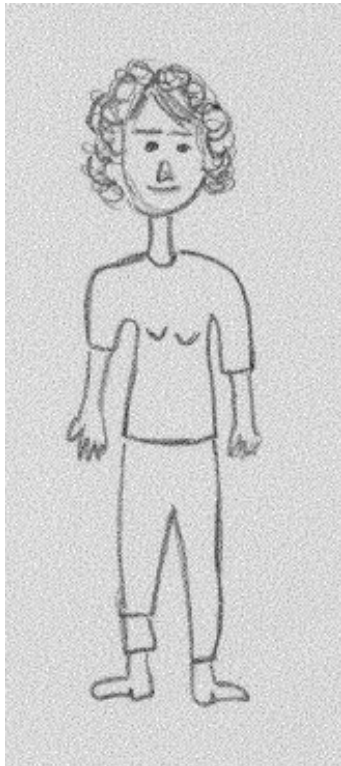
### **Shrnutí:**

Respondentka skrývá své vnitřní problémy a snaží se jim uniknout pomocí zvýšené aktivity a velkou mírou se prosadit. Snaží se o míru uznání, která jí vnitřně chybí. Z vyhodnocení kresby s výraznými kořeny lze posoudit, že se respondentka orientuje na minulost a zakotvení v ní.

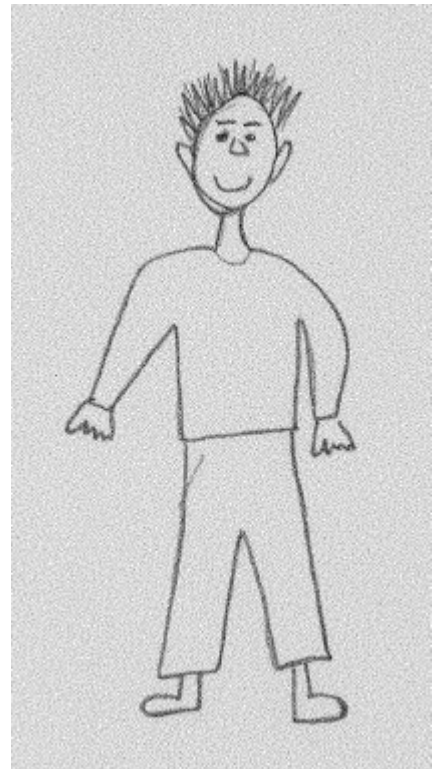
### **6.4.3 Vyhodnocení kresby lidské postavy**

První postavou, kterou si respondentka zvolila, je postava ženy (obrázek č. 11). Žena je charakteristická krátkými kudrnatými vlasy bez význačných detailů. Jak už ženská i mužská postava jsou umístěny v horní levé polovině listu a jsou malého vzrůstu. Tyto znaky můžou charakterizovat projev citové nevyrovnanosti. Levé umístění postavy podle mého názoru pojednává o návratu k minulosti a vztah k matce, který vypovídá o introverzi.

Jediným rozdílným znakem mezi oběma postavami je náznak ňader, nikoliv oblečení nebo doplňky. Což zřejmě považuje kreslířka za základní odlišnost mezi pohlavím. Velmi malé postavy mohou symbolizovat úzkostné a neurotické stavy. Respondentka může trpět pocitem nejistoty.



obrázek č. 11 – kresba ženské postavy  
respondentky č. 4



obrázek č. 12 – kresba mužské postavy  
respondentky č. 4

V kresbě nejsou obsaženy výrazné detaily nebo doplňky, kdy se nám může respondentka snažit říct, že nechce být středem pozornosti. Postavy nejsou s nikým spojeny ani nikým inspirovány.

Celkový dojem kresby obou postav na mě působil trochu lépe než u kresby stromu, jelikož se kreslíčka snažila i o nějaké detaily, i když opět nevyužila celkový rozsah papíru.

### **Shrnutí:**

Mluvíme o jedinci, který je nevyrovnaný, trpí pocitem nejistoty a je raději pozorovatelem než středem pozornosti.

## **7 ZODPOVĚZENÍ VÝZKUMNÝCH OTÁZEK**

### **7.1 Existují rozdílné znaky, charakteristiky v Lüscherově testu barev ve vazbě na přítomnost či nepřítomnost tělesného postižení?**

Respondentka č.1 je otevřená a emocionálně zainteresovaná ve vztazích. Snaží se dokázat ostatním, že za něco stojí a chce být uznávaná za své výsledky. Respondent č.2 je citlivý a hledá přátelské a bezproblémové vztahy. Je také emocionálně zainteresovaný ve vztazích jako předchozí respondentka. Přeje si uniknout do klidného a bezproblémového prostředí. Respondentka č.3 je velmi opatrný a nedůvěřivý jedinec. Snaží se uniknout do klidného prostředí, ale z jiného důvodu než respondent č.2, snaží se obnovit svou sebedůvěru. Respondentka č.4 si připadá nedocenená a je také emocionálně zainteresovaná ve vztazích. Touží po úniku do světa fantazie, kde je vše pod její kontrolou.

V prvním testu „testu barev“ se osobnosti respondentů nijak zvlášť neshodují. Každý je ojedinělý charakteristikou a dosaženým cílem. U třech ze čtyř respondentů se shoduje únik do klidného a jasnějšího prostředí. Na základě těchto výsledků lze tedy soudit, že osobnost jedince je ve svých charakteristikách rozdílná a o přítomnosti/nepřítomnosti tělesného postižení nelze uvažovat jako o obecné proměnné, která by osobnost jedince směřovala nějakým konkrétním směrem.

### **7.2 Existují rozdílné znaky, charakteristiky v kresbě stromu ve vazbě na přítomnost či nepřítomnost tělesného postižení?**

U vyhodnocení testu stromu si můžeme povšimnout podobnosti u kresby respondentky č. 1 a respondenta č. 2. Oba jedinci mají tělesný handicap a jsou charakterističtí svým vztahem k rodině. Díky kresbě stromu se domnívám, že jedinci trpí určitou nevyzrálostí a snahou dosáhnout úrovně ostatních. U obou kreslířů byly zaznamenány prvky traumat. Zdraví jedinci se od sebe lišili základními prvky. Respondentka č. 3 je spíše laxní a pohodlná a rád se přizpůsobuje okolí. Respondentka č. 4 však skrývá vnitřní problémy, které řeší pomocí zvýšené aktivity a velkou mírou snahy se prosadit.



Z mého pohledu usuzuji, že se objevují určité charakteristiky i rozdílné znaky v kresbě stromu, především u tělesně postižených jedinců, avšak na druhou stranu je nelze považovat za určující vzhledem k přítomnosti a nepřítomnosti tělesného postižení.

### **7.3 Existují rozdílné znaky, charakteristiky v kresbě lidské postavy ve vazbě na přítomnost či nepřítomnost tělesného postižení?**

V posledním testu, který je test kresby lidské postavy, respondentka č. 1 a respondent č. 2 nevykazovali žádné společné charakteristiky společnými charakteristikami. Se svými společnými znaky se více shodují respondenti bez postižení. Oba jedinci trpí nízkou sebedůvěrou a nejistotou. Každý to řeší, ale jinou cestou. U respondentky č. 3 se objevuje malá dávka sebedůvěry, kterou se snaží zakrýt pomocí vnějšího vzhledu. Ten jí napomáhá být středem pozornosti. Respondentka č. 4 se naopak snaží nebýt středem pozornosti a svůj pocit nejistoty řeší spíše z pozice pozorovatele. Mezi zdravými a tělesně handicapovanými respondenty se v kresbě lidské postavy neobjevují zásadní odlišnosti, jako např. rysy, prvky či jiné charakteristiky a rozdíly v kresbě tak lze přisoudit spíše jen odlišným osobnostním strukturám jednotlivých jedinců.

## 8 DISKUZE

Jako téma své bakalářské práce jsem si zvolila „aspekty osobnosti u tělesně handicapovaných“ ve srovnání s intaktní společností, jak už jsem v úvodu zmínila, uvedené téma jsem si vybrala kvůli svému zájmu o osobnost jedince s tělesným postižením. Diskuzní část práce pojednává, kromě stručného shrnutí výsledků, především o problematických aspektech šetření, neboť interpretativní rovina výsledků je, v případě projektivních metod, součástí samotného vyhodnocení výsledků šetření.

Po prohlédnutí všech kreseb bylo zjištěno několik informací. Dle mého předpokladu v rámci hodnocení osob, se kterými se v rámci vypracování tohoto výzkumu opakovaně setkávala, jsem zjistila, že se jedinci s tělesným postižením a jedinci z intaktní společnosti mohou lišit určitými znaky. Prožitá traumata tělesně postižených jedinců se svými společnými znaky projevilo pouze u Kresby stromu. Ve zbylých projektivních metodách nebyly nalezeny dostatečně průkazné znaky o odlišnosti jednotlivých osobností daných jedinců ve vazbě na přítomnost či nepřítomnost tělesného postižení.

Jako výhodu mé výzkumné části bych zařadila, že jsem vybrala respondenty ve stejném věkovém rozmezí. Jedná se o studenty na vysokých školách, kteří jsou svobodní a bezdětní. Výhodou použitých metod je kreativita testů a možnost náhledu do podvědomí svých respondentů. Jako nevýhodu bych uvedla malý počet respondentů. U více respondentů by mohly vyniknout společné znaky a rozdíly. Nevýhodou použitých metod byla moje nekompetentnost, jelikož zpracování výzkumné části bylo pouze laickým vyhodnocením a bylo postaveno především na práci s vlastními domněnkami a v tomto kontextu jsem jednotlivé kresby také vyhodnocovala. Výzkumné šetření, konkrétněji jeho vyhodnocení tak vnímám jako zajímavou zkušenost a možnost nahlédnout do práce odborníků jiného odvětví, s nimiž však jako speciální pedagog budu v úzkém kontaktu. I z tohoto důvodu jsem proto přesvědčena, že je vhodné mít alespoň základní znalosti v oblasti psychodiagnostiky a to i v rámci projektivních metod, avšak s vědomím toho, že se jedná o metody náročné na vyhodnocení (a částečně i administraci), které by v praxi měly zůstat pouze v rukou těch, kteří mají k práci s nimi dostatečné zkušenosti a znalosti. Výsledky u tělesně postižených respondentů mohly být ovlivněny faktem, že se s těmito metodami již několikrát setkali.

V praxi by moje výzkumná část mohla sloužit k bližšímu poznání osobnosti u tělesně handicapovaných či zdravotně postižených jedinců. Zajímalo by mě, jestli by byl nějak zásadní posun ve výsledcích daných respondentů o několik let později. Na tuto práci by bylo možné navázat posuzováním aspektů osobnosti u dalších typů zdravotního postižení.

## ZÁVĚR

Bakalářská práce se zabývá analýzou osobnosti jedince s tělesným postižením a intaktní společností.

Práce je rozdělena na dvě části. V teoretické části vymezuji osobnost jedince jako takovou a následně tělesné postižení. V první kapitole jsem pojednávala o pojmu osobnosti, její typologii a struktuře, ve které dále popisuji temperament, charakter, schopnosti a motivaci. Nastínila jsem co je to dynamika osobnosti a jak souvisí právě se strukturou osobnosti. Dále jsem uvedla metody diagnostiky psychologie osobnosti, které jsem využila ve své výzkumné části. V následující druhé kapitole jsem se zabývala tělesným handicapem. Vymezila jsem základní terminologii, etiologii a jeho základní klasifikací. Krátce jsem se zaměřila i na léčebnou rehabilitaci.

V druhé praktické části jsem se zabývala výzkumem. Uvedla jsem zde své stanovené výzkumné cíle a otázky. Popsala jsem výzkumný soubor a metody, které jsem na respondentech uplatnila. Dále jsem provedla vyhodnocení jednotlivých testů, včetně vyjádření k jednotlivým výsledkům a závěrečné diskuze.

Hlavním cílem mé bakalářské práce bylo zjistit, zda existují charakteristiky nebo rozdílné znaky mezi jedinci s tělesným handicapem a intaktní společností.

Pro získávání svých dat jsem pracovala s projektivními testy. Využila jsem s Baum testu, testu kresby lidské postavy a Lüscherova testu barev. U Lüscherova testu jsem použila online formu vyhodnocení na internetu. Výsledky testů jsem pak zformulovala do dané kapitoly.

V závěru a hodnocení byl tento výzkum pro mě velmi přínosný, z důvodu naplnění mého očekávání, že se jedinci mezi sebou výraznými osobnostními charakteristikami neliší.

## **SEZNAM ZKRATEK**

FDT – Figure drawing test

DMO – Dětská mozková obrna

CNS – Centrální nervová soustava

## SEZNAM POUŽITÉ LITERATURY

1. ALTMAN, Zdeněk. *TEST STROMU: příručka*. 1. vyd. Praha: Pražská pedagogicko-psychologická poradna s.r.o., 1998.
2. BALCAR, Karel. *Úvod do studia psychologie osobnosti*. 1. vyd. Praha: Státní pedagogické nakladatelství, n. p., 1983. Učebnice pro vysoké školy. ISBN 14-343-83.
3. BALCAR, Karel. *Úvod do studia psychologie osobnosti*. 2.opr.vyd.Chrudimi: Mach, 1991.
4. BOROŠ, Július. *Úvod do psychologie*. Bratislava: Iris, 2002, 308 s. ISBN 80-89018-35-1.
5. DRAPELA, Victor J. *Přehled teorií osobnosti*. Vyd. 1. Praha: Portál, 1997, 175 s. ISBN 80-7178-134-7.
6. FERÁK, Vladimír a Štefan SRŠEŇ. *Genetika člověka*. Bratislava: SPN, 1981. ISBN 6454/1979-32.
7. FISCHER, Slavomil a Jiří ŠKODA. *Speciální pedagogika: edukace a rozvoj osob se somatickým, psychickým a sociálním znevýhodněním*. Vyd. 1. Praha: Triton, 2008, 205 s. ISBN 978-80-7387-014-0.
8. HALL, S. Calvin. *Introduction to Theories of personality*. New York: Wiley, c1985, xiii, 657 p. ISBN 0471089060.
9. HARTL, Pavel a Helena HARTLOVÁ. *Velký psychologický slovník*. Praha: Portál, 2010. 800 s. ISBN 978-80-7367-686-5.
10. HOMOLA, Miloslav a Dobromila TRPÍŠOVSKÁ. *Psychologie osobnosti: (Stručný výkladový slovník)*. 1. vyd. Olomouc: Univ. Palackého, 1992. ISBN 978-807-0670-682.

11. BIGGE, June L, Sherwood J BEST a Kathryn Wolff HELLER. *Teaching individuals with physical, health, or multiple disabilities*. 4th ed. Upper Saddle River, N.J.: Merrill/Prentice Hall, c2001, xvi, 620 p. ISBN 0130953067.
12. KANTOR, Jiří a Petra JURKOVICHOVÁ. *Základy speciální pedagogiky osob s omezením hybnosti*. 1. vyd. Olomouc: Univerzita Palackého v Olomouci, 2013, 91 s. ISBN 978-80-244-3710-1.
13. KOLAŘÍKOVÁ, Olga. *Přehled teorií statické a dynamické struktury osobnosti: Určeno pro posl. fak. filozof.* 1. vyd. Praha: SPN, 1976
14. KONDÁŠ, Ondrej a kol. *Psychodiagnostika dospělých: Vysokoškolská učebnica pre filozofické fakulty na Slovensku*. Martin: Osveta, 1992, 238 s. Vysokoškolské učebnice. ISBN 80-217-0357-1.
15. KRAUS, Josef a kol. *Dětská mozková obrna*. 1. vyd. Praha: Grada Publishing, c2005, 344 s. ISBN 80-247-1018-8.
16. KUCHARÍKOVÁ, Šárka. *Vliv strategií zvládnání zátěžových situací a vybraných osobnostních charakteristik na kariéru finančního poradce*. Brno, 2010. Diplomová práce. Filozofická fakulta Masarykovy univerzity Psychologický ústav.
17. LAZAROVÁ, Bohumíra. *Základy psychologie s aplikacemi do ekonomické a manažerské praxe*. 1. vyd. Brno: Rašínova vysoká škola, 2008, 64 s. ISBN 978-80-87001-12-7.
18. NAKONEČNÝ, Milan. *Psychologie osobnosti*. Vyd. 2. Praha: Academia, 1997, 336 s. ISBN 80-200-0628-1.
19. NAKONEČNÝ, Milan. *Psychologie osobnosti*. Praha: Academia, 1995. ISBN 80-200-1283-3.
20. NAKONEČNÝ, Milan. *Úvod do psychologie*. 1. vyd. Praha: Academia, 2003. ISBN 80-200-0993-0.

21. NAKOV, Ognian a Miroslav VOZNAK. *Recent advances in computer science: proceedings of the 17th international conference on computers (part of CSCC '13), proceedings of the 1st international conference on artificial intelligence and cognitive science (AICS '13), proceedings of the 1st international conference on innovative computing and information processing (INCIP'13)* [online]. 2013 [cit. 2015-04-04]. ISBN 978-960-4743-117.
22. PLEVOVÁ, Irena a Alena PETROVÁ. *Obecná psychologie*. 1. vyd. Olomouc: Univerzita Palackého v Olomouci, 2012, 1 CD-ROM. ISBN 978-80-244-3247-2.
23. RENOTIÉROVÁ, Marie. *Somatopedické minimum*. 1. vyd. Olomouc: Univerzita Palackého, 2002, 87 s. ISBN 80-244-0532-6.
24. ŘÍČAN, Pavel. *Psychologie osobnosti: [obor v pohybu]*. Vyd. 5., rozš., V Grada Publishing 1. Praha: Grada, 2007, 196 s. Psyché (Grada). ISBN 978-80-247-1174-4.
25. ŘÍČAN, Pavel. *Psychologie osobnosti*. Praha : Orbis, 1972. 325 s.
26. SLOWÍK, Josef. *Speciální pedagogika*. Vyd. 1. Praha: Grada, 2007, 160 s. Pedagogika (Grada). ISBN 978-80-247-1733-3.
27. SMÉKAL, Vladimír. *Pozvání do psychologie osobnosti: člověk v zrcadle vědomí a jednání*. 2., opr. vyd. Brno: Barrister & Principal, 2004, 523 s. Studium (Barrister & Principal). ISBN 80-86598-65-9.
28. SVOBODA, Mojmír, Dana KREJČÍŘOVÁ a Marie VÁGNEROVÁ. *Psychodiagnostika dětí a dospívajících*. Vyd. 2. Praha: Portál, 2009, 791 s. ISBN 978-80-7367-566-0.
29. SVOBODA, Mojmír. *Psychologická diagnostika dospělých*. Vyd. 4., V nakl. Portál 3. Praha: Portál, 2010. ISBN 978-807-3677-060.
30. ŠIMÍČKOVÁ-ČÍŽKOVÁ, Jitka. *Poznávání duševního života člověka*. 1. vyd. Olomouc: Vydavatelství Univerzity Palackého, 1995, 62 s. ISBN 80-7067-574-8.
31. TARDY, Václav. *Psychologie osobnosti: Učební texty vys. škol*. Praha: SPN, 1964.



32. VÁGNEROVÁ, Marie. *Současná psychopatologie pro pomáhající profese*. Vyd. 1. Praha: Portál, 2014, 815 s. ISBN 978-80-262-0696-5.
33. VÁGNEROVÁ, Marie. *Psychopatologie pro pomáhající profese*. Vyd. 4., rozš. a přeprac. Praha: Portál, 2008, 870 s. ISBN 978-80-7367-414-4.
34. VÁGNEROVÁ, Marie. *Základy psychologie*. Vyd. 1. V Praze: Karolinum, 2004, 356 s. ISBN 80-246-0841-3.
35. VÁGNEROVÁ, Marie. *Psychopatologie pro pomáhající profese: variabilita a patologie lidské psychiky*. Vyd. 3. Praha: Portál, 2002, 444 s. ISBN 80-7178-678-0.
36. VÍTKOVÁ, Marie. *Paradigma somatopedie*. 1. vyd. Brno: Masarykova univerzita, 1998, 140 s. ISBN 80-210-1953-0.
37. VÍTKOVÁ, Marie. *Somatopedické aspekty*. 2., rozš. a přeprac. vyd. Brno: Paido, 2006, 302 s. ISBN 80-7315-134-0.
38. VÍTKOVÁ, Marie. *Paradigma somatopedie*. 1. vyd. Brno: Masarykova univerzita, 1998, 140 s. ISBN 80-210-1953-0.

### **Internetové zdroje**

39. ČAPEK, Josef. *Www.azcitary.cz* [online]. [cit. 2015-04-18]. Dostupné z: <http://azcitary.cz/josef-capek/12424/>
40. CHERRY, Kendra. What Is Personality?. *About education* [online]. 2015 [cit. 2015-03-27]. Dostupné z: <http://psychology.about.com/od/overviewofpersonality/a/persondef.htm>
41. KAŠPAR, Martin. Psychologie-texty: Grafické projektivní metody. In: *Www.is.muni.cz* [online]. 2009 [cit. 2015-04-12]. Dostupné z: [https://is.muni.cz/www/344438/7159323/Graficke\\_projektivni\\_metody.txt](https://is.muni.cz/www/344438/7159323/Graficke_projektivni_metody.txt)

42. KOLÁŘOVÁ, Helena. Základy grafologie, skripta pro 2. semestr, [online]. Calix 1996 2004 [cit. 2014-04-14]. Dostupný z: [Http://ografologii.blogspot.cz/2007/12/test-kresby-stromu.html](http://ografologii.blogspot.cz/2007/12/test-kresby-stromu.html)
43. LAŠEK, Jan. *Psychologie osobnosti* [online]. 2011 [cit. 2015-04-03]. Dostupné z: <http://studium.propsychology.cz/kategorie/materialy/knihy>
44. Medicína, nemoci, studium na 1. LF UK: Duchennova choroba. [Http://www.stefajir.cz/](http://www.stefajir.cz/) [online]. [cit. 2015-04-01]. Dostupné z: <http://www.stefajir.cz/?q=duchennova-choroba>
45. Medicína, nemoci, studium na 1. LF UK: Rozštěp páteře. [Http://www.stefajir.cz/](http://www.stefajir.cz/) [online]. [cit. 2015-04-01]. Dostupné z: <http://www.stefajir.cz/?q=rozstep-patere>
46. Paediatric physiotherapy: Vojta therapy. [Www.paediatricphysio.com](http://www.paediatricphysio.com) [online]. [cit. 2015-04-01]. Dostupné z: [http://paediatricphysio.com.au/Vojta\\_Therapy.html](http://paediatricphysio.com.au/Vojta_Therapy.html)
47. PSYCHOLOGIE OSOBNOSTI. [MaturitniOtažky.cz](http://www.vysokeskoly.cz/maturitniotazky.cz) [online]. [cit. 2015-04-11]. Dostupné z: <http://www.vysokeskoly.cz/maturitniotazky/zaklady-spolecenskych-ved/psychologie-osobnosti>
48. SPIRÁLA výukové a rehabilitační centrum: Bobath koncept. [Www.centrumspirala.cz](http://www.centrumspirala.cz) [online]. [cit. 2015-04-01]. Dostupné z: <http://www.centrumspirala.cz/cz/rehabilitacni-centrum/rehabilitacni-metody/fyzioterapie/bobathova-metoda>

## ANOTACE

<b>Jméno a příjmení:</b>	Andrea Rapantová
<b>Katedra:</b>	Katedra psychologie a patopsychologie
<b>Vedoucí práce:</b>	Mgr. Lucie Křeménková, Ph.D.
<b>Rok obhajoby:</b>	2015

<b>Název práce:</b>	Aspekty osobnosti jedince s tělesným handicapem
<b>Název v angličtině:</b>	Aspects of the personality of individuals with physical disabilities
<b>Anotace práce:</b>	<p>Bakalářská práce se zabývá problematikou osobnosti jedince s tělesným postižením. V teoretické části práce je nejprve definován termín osobnost, její typologie a struktura, společně s metodami diagnostiky psychologie osobnosti a projektivními metodami. Následně je definován tělesný handicap a jeho základní klasifikace.</p> <p>Praktická část práce se zabývá analýzou osobnosti jedince s tělesným postižením a jejím srovnáním s osobností zdravých jedinců. Analýza je prováděna za pomoci projektivních testů aplikovaných na vybrané zdravé a tělesně postižené jedince. Těmito testy jsou: Baum test, test kresby lidské postavy a Lüscherův test barev.</p>
<b>Klíčová slova:</b>	Osobnost jedince, tělesné postižení, projektivní testy, Baum test, Test kresby lidské postavy a Lüscherův test barev.

<b>Anotace v angličtině:</b>	<p>The bachelor's thesis deals with the issue of the personality of an individual with physical disability. In the theoretical part is first defined the term personality, its typology and structure. After that are elaborated the methods of diagnostics of the personality psychology and projective methods. Subsequently is defined the term physical disability or handicap and its basic classification.</p> <p>The analytical part of the bachelor's thesis deals with analysis of the personality of an individual with physical disability and its comparison with the personality of healthy individuals. The analysis is conducted by applying projective tests to selected handicapped and healthy individuals. Applied tests are: Baum test, Human figure drawing test and Lüscher color test.</p>
<b>Klíčová slova v angličtině:</b>	<p>The personality of an individual, physical disability, projective tests, Baum test, Human figure drawing test and Lüscher color test</p>
<b>Přílohy vázané v práci:</b>	
<b>Rozsah práce:</b>	<p>66 stran</p>
<b>Jazyk práce:</b>	<p>Čeština</p>