

UNIVERZITA PALACKÉHO V OLOMOUCI
PŘÍRODOVĚDECKÁ FAKULTA
KATEDRA GEOGRAFIE

Jana BLAŽÍČKOVÁ

Česko-rakouské euroregiony: vznik, vývoj a perspektivy

Bakalářská práce

Vedoucí práce: doc. RNDr. Václav Toušek, CSc.

Olomouc 2010

UNIVERZITA PALACKÉHO V OLOMOUCI
Přírodovědecká fakulta
Katedra geografie
Akademický rok: 2009/2010

ZADÁNÍ BAKALÁŘSKÉ PRÁCE
(PROJEKTU, UMĚLECKÉHO DÍLA, UMĚLECKÉHO VÝKONU)

Jméno a příjmení: **Jana BLAŽÍČKOVÁ**

Studijní program: **B1301 Geografie**

Studijní obor: **Regionální geografie**

Název tématu: **Česko-rakouské euroregiony: vznik, vývoj a perspektivy**

Z á s a d y p r o v y p r a c o v á n í :

Cílem bakalářské práce je zpracování regionálně geografické studie věnující se problematice euroregionů se zaměřením na euroregiony česko-rakouské.

Rozsah grafických prací: Podle potřeb zadání
Rozsah pracovní zprávy: 10 000 - 12 000 slov
Forma zpracování bakalářské práce: tištěná/elektronická

Seznam odborné literatury:

a) publikace a články týkající se problematiky hranice b) učební texty, publikace a články týkající se EU a euroregionů c) operační program přeshraniční spolupráce d) zprávy týkající se hodnocení dosavadní spolupráce

Vedoucí bakalářské práce: Doc. RNDr. Václav Toušek, CSc.
Katedra geografie

Datum zadání bakalářské práce: 12. října 2009
Termín odevzdání bakalářské práce: 30. dubna 2010

Prof. RNDr. Juraj Ševčík, Ph.D.
děkan

L.S.

Doc. RNDr. Zdeněk Szczyrba, Ph.D.
vedoucí katedry

V Olomouci dne 12. října 2009

Prohlašuji, že jsem zadanou bakalářskou práci vypracovala samostatně pod vedením doc. RNDr. Václava Touška, CSc. a že jsem uvedla veškeré zdroje, ze kterých jsem čerpala potřebné informace, v seznamu použité literatury.

V Olomouci dne 5. května 2010

.....
Jana Blažíčková

Na tomto místě bych ráda poděkovala především doc. RNDr. Václavu Touškovi, CSc. za jeho připomínky, cenné rady a kontakty, které mi pro vypracování bakalářské práce poskytl.

SEZNAM POUŽITÝCH ZKRATEK

AEBR, AGEG	Association of European Border Regions, Arbeitsgemeinschaft Europäischer Grenzregionen (Asociace evropských příhraničních regionů)
Phare CBC	Phare Cross Border Cooperation (Program přeshraniční spolupráce)
ČR	Česká republika
ERDF	European Regional Development Fund (Evropský fond pro regionální rozvoj)
ERN Šumava	Euroregion Šumava
ERSN	Euroregion Silva Nortica
EU	Evropská unie
EUPO	Euroregion Pomoraví
EÚS	Evropská územní spolupráce
FMP	Fond malých projektů
CHKO	chráněná krajinná oblast
NP	národní park
OPPS	operační program přeshraniční spolupráce
OZE	obnovitelné zdroje energie
Phare	Poland and Hungary Aid for Reconstruction of Economies
PHSS	politika hospodářské a sociální soudržnosti
SOM JM	Sdružení obcí a měst jižní Moravy
SFMP	Společný fond malých projektů
ŽP	životní prostředí

OBSAH:

	SEZNAM POUŽITÝCH ZKRATEK	6
1	ÚVOD	9
2	ZÁKLADNÍ PŘEHLED LITERATURY K ŘEŠENÉ PROBLEMATICE A ZVOLENÁ METODIKA	11
3	EUROREGIONY.....	14
	3.1 Organizační struktura a náplň přeshraniční spolupráce	14
	3.2 Vývoj přeshraniční spolupráce v Evropě	16
	3.3 Asociace evropských příhraničních regionů.....	17
4	EUROREGIONY NA ČESKÉ STÁTNÍ HRANICI	18
	4.1 Euroregiony při česko-rakouské hranici.....	19
	4.1.1 Euroregion Šumava	19
	4.1.2 Euroregion Silva Nortica.....	22
	4.1.3 Euroregion Pomoraví	24
	4.2 Euroregiony při česko-německé hranici.....	27
	4.3 Euroregiony při česko-polské hranici	29
	4.4 Euroregiony při česko-slovenské hranici.....	31
5	REGIONÁLNÍ A STRUKTURÁLNÍ POLITIKA EVROPSKÉ UNIE	33
	5.1 Vývoj finanční podpory Evropské unie v česko-rakouském pohraničí před vstupem ČR do EU (1994–2003)	33
	5.2 Vývoj finanční podpory Evropské unie v česko-rakouském pohraničí po vstupu ČR do EU (2004–2006)	36
	5.3 Vývoj finanční podpory Evropské unie přeshraniční spolupráce na česko-rakouské hranici po vstupu ČR do EU (2007–2013)	38
	5.3.1 Operační program přeshraniční spolupráce ČR – Rakousko	39
6	PROJEKTY.....	42
	6.1 Období 2004–2006	42
	6.1.1 Investiční projekty.....	43
	6.1.2 Neinvestiční projekty	48
	6.2 Období 2007–2013	51
	6.2.1 Investiční projekty – příklady projektů.....	52
	6.2.2 Neinvestiční projekty – příklady projektů	52
7	DOTAZNÍKOVÉ ŠETŘENÍ NA ÚZEMÍ EUROREGIONŮ.....	54
	7.1 Dotazníkové šetření mezi zástupci obcí a měst	54
	7.1.1 Euroregion Šumava	54
	7.1.2 Euroregion Silva Nortica.....	54
	7.1.3 Euroregion Pomoraví	56

7.2	Dotazníkové šetření mezi zástupci euroregionů	59
8	ZÁVĚR	60
9	SUMMARY, KEY WORDS.....	62
10	SEZNAM LITERATURY A POUŽITÝCH ZDROJŮ	63
	PŘÍLOHY.....	66

1 ÚVOD

Během procesu integrace Evropy a Evropské unie probíhaly změny ve vývoji jednotlivých státních území a to jak ve vnitrozemí tak při hranicích států. Státní hranice představuje typ bariéry, podél níž se nacházejí odlehlé, periferní oblasti, a proto je velmi důležitým cílem posílení těchto oblastí v závislosti s posílením v celoevropském měřítku. Periferní poloha a problémy z ní vyplývající bylo nutné nějakým způsobem řešit. Proto se již od poloviny 20. století začala vyvíjet přeshraniční spolupráce mezi obcemi na vnitřních hranicích Společenství. Ovšem samotná přeshraniční iniciativa na komunální úrovni nebyla dostatečně účinná a bylo třeba vytvoření společné regionální a strukturální politiky, prostřednictvím níž byla a je možná snaha posílení těchto periferních oblastí a vyrovnání se regionům nacházejících se blíže vnitrozemí jednotlivých států i v celé EU.

Nejčastějším typem přeshraničního sdružení obcí, či měst je tzv. euroregion. Tato zájmová uskupení jsou nadnárodním typem svazků orientujících se na přeshraniční spolupráci a zaměřená na řešení lokálních a regionálních problémů překračující hranice.

Vznik přeshraničních struktur v podobě euroregionů na české hranici bezprostředně souvisí s pádem železné opony. Odstranila se bariéra mezi východní a západní Evropou, která zabraňovala překračování hranic od poloviny 50. let 20. století. První euroregiony v České republice vznikaly na hranicích s výrazně ekonomicky a hospodářsky soběstačným západním sousedem. V průběhu dalších deseti let se začaly přeshraniční sdružení postupně objevovat po celé délce české hranice.

Vstup České republiky do EU dal českému pohraničí v jeho jižní části nový směr rozvoje těchto oblastí a současně i euroregionů vyskytujících se zde. Změna nastala především v možnosti naplňování vizí regionálního rozvoje pomocí vyhlášených programů přeshraniční spolupráce a jejich zastřešení v podobě finančních prostředků plynoucích z fondů EU.

Druhý významný bod nastal 21.12.2006, kdy se stala Česká republika součástí tzv. schengenského prostoru. Od této chvíle je umožněno bezproblémové překračování hranice v obou směrech a je možné např. delších návštěv různých kulturních a sportovních akcí.

Hlavním cílem bakalářské práce bylo zpracování geografické studie věnující se problematice česko-rakouských euroregionů, které reprezentují tři ze třinácti přeshraničních struktur při české hranici – Euroregion Šumava, Euroregion Silva

Nortica a Euroregion Pomoraví. Tato práce byla orientována na vznik a vývoj české části výše uvedených euroregionů s vyplynutím možných perspektiv pro toto území.

Dílčí cíle práce se zaměřovaly na charakteristiku euroregionu jakožto přeshraniční struktury v celoevropském měřítku. Byly popsány základní společné znaky, forma práce a spolupráce.

Nezbytný byl i popis euroregionů při české hranici se všemi čtyřmi sousedními zeměmi. Větší rozsah a důraz byl kladen na česko-rakouské euroregiony, kdy bylo cílem objasnění procesu vzniku a vývoje těchto přeshraničních sdružení pomocí postihnutí změn v členské základně a současného územního vymezení a organizační struktury.

Velká pozornost byla věnována regionální a strukturální politice Evropské unie se zaměřením na vývoj finanční podpory v česko-rakouském pohraničí před vstupem a po vstupu České republiky do Unie. Cílem bylo nastínit přehled čerpání a programy, které byly vyhlášeny v česko-rakouském pohraničí.

Významnou součástí práce byl oddíl analyzující a vyhodnocující projekty, které byly součástí programu INTERREG IIIA Česká republika – Rakousko v letech 2004–2006. Cílem bylo zhodnotit množství realizovaných projektů na území jednotlivých obcí česko-rakouských euroregionů, aktivitu obcí a vyzdvihnout nejdůležitějších oblastí zaměření konkrétních euroregionů. Cílem bylo také posoudit, zda se cíle uveřejněné ve stanovách euroregionů shodují s tematickým zaměřením realizovaných projektů na území členských obcí těchto euroregionů.

Poslední nedílnou součástí práce je prezentace získaných informací prostřednictvím dotazníkového šetření na obecních úřadech a na českých sekretariátech jednotlivých euroregionů. Cílem bylo zhodnotit nabyté odpovědi.

2 ZÁKLADNÍ PŘEHLED LITERATURY K ŘEŠENÉ PROBLEMATICE A ZVOLENÁ METODIKA

Vypracování bakalářské práce předcházelo studium literárních pramenů, internetových zdrojů a konzultací s vedoucími příslušných sekretariátů česko-rakouských euroregionů na dané téma.

Významným geografickým dílem pojednávajícím o přeshraniční spolupráci je publikace České pohraničí – bariéra nebo prostor zprostředkování? (Jeřábek, Dokoupil, Havlíček a kol., 2004), v němž je teoreticky zpracována problematika pohraničí a přeshraniční spolupráce. Dále publikace popisuje evropskou integraci, české pohraničí a rozvoj v něm.

Problematice česko-rakouského pohraničí, které se týká tato práce, se věnuje velmi malé množství literatury. Jedním z příspěvků na dané téma je Přeshraniční spolupráce v česko-rakouském pohraničí (Havlíček, 2002) uveřejněna ve Sborníku České geografické společnosti. Článek hodnotí přeshraniční spolupráci česko-rakouského pohraničí ve dvou časových rozmezích – mezi lety 1989 až 1995 a po roce 1995 – se zaměřením na hospodářský rozvoj v pohraničí. Zmíněný autor se problematice česko-rakouského pohraničí věnuje detailněji, proto by neměly být opomenuty ani další příspěvky: Populační vývoj v pohraničí jižních Čech a Horního Rakouska po druhé světové válce (Havlíček, 2000) nebo Česko-rakouské pohraničí. Bariéra nebo prostor zprostředkování ve střední Evropě? (Havlíček, 2001). Další publikace věnující se danému problému je monografie Demografické změny a jejich implikace na regionální rozvoj v česko-rakouském příhraničí (Parmová, Wytrzens a kol., 2004).

Pro potřeby práce bylo nutné seznámení se s obecným vymezením pojmu euroregion a výskyt této přeshraniční struktury v Evropě, což je možné na internetovém portálu Sdružení evropských příhraničních regionů (www.aebr.net) nebo na internetových stránkách Rady Evropy (www.coe.int).

Také bylo nezbytné prostudovat literaturu zabývající se euroregiony rozprostírající se podél české hranice se zaměřením na česko-rakouské. Monografie Euroregiony – Úvod do problematiky (Netolický, 2007) slouží především jako skriptum Vysoké školy finanční a správní a jsou tak určena k vysvětlení základních pojmů a okruhů týkajících se jednotlivých euroregionů. Ucelené dílo Euroregiony v České republice (Český statistický úřad, 2007) charakterizuje českou část všech třinácti euroregionů. Zveřejněné informace – členská základna (k 31.12.2004) i vybrané ukazatele (k 31.12.2005) – jsou ovšem staršího data. Podkladovou studii zabývající

se především organizační strukturou, projektovou činností a propagací euroregionů je Euroregiony na hranicích České republiky (Laštovková, 2005).

Evropská unie a euroregiony: distanční studijní opora (Maryáš, 2006) slouží rovněž jako skripta Ekonomicko-správní fakulty. Publikace popisuje historický vývoj evropské integrace, instituce, rozpočet, politiku a vnější vztahy EU. Pojednává i o přípravě České republiky na vstup do EU a přípravě na přijímání finančních příspěvků z fondů EU.

Vymezení pojmu euroregion v obecné rovině s nastíněním hlavní organizační struktury a náplní spolupráce posloužila především příručka pro přeshraniční spolupráci dostupná z internetových stránek Sdružení evropských příhraničních regionů (www.aebr.net).

Významným zdrojem informací byl také internetový portál Fondy Evropské unie (www.strukturalni-fondy.cz), který poskytuje informace týkající se nejen fondů EU, ale i jednotlivých programů a financování v České republice od vstupu do EU. Další významný zdroj obsahující informace o Operačním programu přeshraniční spolupráce České republika – Rakousko je Evropská územní spolupráce ČR – Rakousko (www.at-cz.eu).

Přehled euroregionů v českém pohraničí byl zpracován jako přehled všech existujících euroregionů a jejich stručná charakteristika s hlavními cíli a činnostmi. Větší důraz byl kladen na česko-rakouské euroregiony. Informace byly převzaty zejména z webových stránek jednotlivých euroregionů. Vznik a vývoj Euroregionu Pomoraví byl zpracován dle Přeshraniční spolupráce na východních hranicích České republiky (Dočkal, 2005).

Vývoj finanční podpory EU na česko-rakouské hranici před a po vstupu ČR do EU byl zpracován na základě informací získaných z internetových portálů Centra pro regionální rozvoj České republiky (www.crr.cz), kde jsou podrobněji popisovány předvstupní programy, a Fondů Evropské unie (www.strukturalni-fondy.cz), kde je zaznamenán vývoj v minulém a současném programovém období.

Analýza a vyhodnocení části týkající se realizovaných projektů na území euroregionů Šumava, Silva Nortica a Pomoraví v období mezi lety 2004 až 2006 v rámci programu INTERREG IIIA ČR – Rakousko byly zpracovávány komparací internetových portálů. Konkrétně to byl portál Monitorovacího systému strukturálních fondů (mssfwww.mmr.cz) a dále portál Regionálního informačního servisu (www.risy.cz), pomocí nichž byly vybrány projekty s jednoznačným dopadem na území členských obcí euroregionů. Po selekci jednotlivých projektů bylo následně provedeno jejich rozřazení podle toho, zda byly malého – neinvestičního – či velkého – investičního charakteru. Protože bylo v některých projektech zapojeno i vícero obcí,

byla zvolena metodika vyjádření prostřednictvím četností. U investičních projektů byla dále učiněna i klasifikace podle priorit a opatření, které byly v rámci programu INTERREG IIIA ČR – Rakousko vyhlášeny. Seznam investičních a neinvestičních projektů realizovaných na území členských obcí euroregionů je uveden v [příloze 11](#) a [12](#). Grafické zpracování četností pomocí metody kartodiagramu je doloženo v příloze 5–10.

Pro potřeby bakalářské práce bylo uskutečněno dotazníkové šetření, pro jehož účely byly sestaveny dva dotazníky, určené k rukám zástupců členských obcí česko-rakouských euroregionů a vedoucím příslušných sekretariátů těchto euroregionů. Díky šetření bylo možné získat informace o povědomí o existenci v euroregionu a názory, které mají na budoucí vývoj v euroregionech. Dotazníkové šetření probíhalo prostřednictvím rozesílaných e-mailů nebo prostřednictvím telefonických rozhovorů s osobami splňujícími výše uvedená kritéria. Byli kontaktováni všechny obecní úřady členských obcí české části euroregionů (206 obcí). Z šetření byly vynechány okresy Klatovy a Domažlice, které sice jsou součástí Euroregionu Šumava, ale jejich přeshraniční spolupráce je orientována na bavorskou stranu. Návratnost dotazníků byla z každého euroregionu minimálně 25 %. Na území Euroregionu Šumava bylo zpracováno 23, Euroregionu Silva Nortica 10 a Euroregionu Pomoraví 24 dotazníků. Vzory dotazníků jsou uvedeny v [příloze 13](#) a [příloze 14](#).

Pro zpracování bakalářské práce byl využit systém Microsoft Office, který obsahuje aplikaci Microsoft Word, pomocí níž byl sepsán text bakalářské práce. Tabulky a grafy byly vypracovány prostřednictvím další aplikace výše uvedeného balíku – Microsoft Excel. Vymezení studovaných území a kartodiagramy doložené v přílohách byly vytvořeny v programu ArcGIS 9.2.

3 EUROREGIONY

Euroregiony patří mezi nejčastější příklad přeshraniční struktury, a protože nemají jednotnou úřední, státní či mezistátní definici je třeba nastínit alespoň jejich základní znaky, strukturu organizace, způsob práce a náplň přeshraniční spolupráce. Jsou nadnárodním typem svazků či sdružení měst a obcí. Vznikají jako nové právnické osoby s rozsáhlými pravomocemi a snahou o všestranný rozvoj území. Tyto struktury mohou nést v evropském prostoru označení: Euregio, Euregion, Euroregion, Europaregion, Grand Region, Regio nebo Council.

3.1 Organizační struktura a náplň přeshraniční spolupráce

Organizace euroregionů může mít různou strukturu. Základními formami organizační struktury mohou být:

- sdružení regionálních a lokálních institucí na obou stranách hranice, někdy s parlamentním shromážděním,
- přeshraniční organizace s trvalým sekretariátem a s odborným a správním personálem a s vlastními finančními nástroji,
- dle soukromého práva, založeno na účelových národních svazech nebo nadacích na obou stranách hranice dle náležitého platného veřejného práva,
- dle veřejného práva, založeno na mezinárodních smlouvách, které také upravují členství místních institucí.

Fungování a principy práce v jednotlivých euroregionech je možné shrnout do několika oblastí. Tímto směrem by se měl ubírat každý euroregion. Nejdůležitější charakteristické rysy a zásady pro činnost euroregionů jsou následující:

- strategická spolupráce musí být zcela přeshraniční a zaměřená na další rozvoj území,
- snaha využít vlastních nápadů a potenciálů z důvodu vytvoření prostoru pro třetí stranu – investice,
- nevytváří novou správní úroveň, ale jejich snahou je vytvoření horizontální (lokální a regionální) a vertikální (regionální úřady státní správy, vlády zemí, orgány Evropské unie aj.) vazby v oblasti spolupráce,
- centrum všech přeshraničních vazeb – občané, politici, hospodářství, kulturní zařízení atd.,

- důležitá účast lidí různých sfér společnosti na programech, projektech a rozhodovacích procesech,
- slouží pro vyrovnávání rozdílných struktur a pravomocí na obou stranách hranice,
- realizování přeshraničního projektu na národní úrovni nesmí být v rozporu s platnými postupy na dané straně hranice.

Přeshraniční spolupráce v euroregionech není vůbec monotónní, naopak je velmi různorodá a zaměřuje se na nejdůležitější oblasti svého rozvoje. Každá složka spolupráce je něčím významná a přínosná, proto je sociálně kulturní spolupráce stejně důležitá jako spolupráce v oblasti infrastruktury nebo hospodářství. Předmětem přeshraniční spolupráce je zlepšení podmínek v oblastech společného zájmu (hospodářství, infrastruktura, životní prostředí, kultura atd.) a s tím spojená přeshraniční spolupráce ve všech oblastech života – bydlení, práce, volný čas, kultura atd. V neposlední řadě je součástí přeshraniční náplně realizování a zavedení do přeshraniční praxe smluv, ujednání dohod, které byly uzavřeny na mezistátní a evropské úrovni.

Dále se přeshraniční spolupráce zabývá podporou, poradenstvím a koordinací v následujících oblastech:

- hospodářský rozvoj, transport a doprava,
- územní plánování,
- ochrana životního prostředí a přírody,
- kultura a sport, zdravotnictví,
- energie, hospodaření s odpady,
- turistika a rekreace, agrární rozvoj,
- inovace a transfer technologií,
- škola a vzdělávání, sociální spolupráce,
- záchranářství a ochrana při katastrofách,
- komunikace a veřejná bezpečnost.

3.2 Vývoj přeshraniční spolupráce v Evropě

Hraniční regiony a jejich přeshraniční spolupráce v Evropské unii mají v procesu evropské integrace specifickou úlohu. První iniciativy na podporu příhraničních regionů, jednak pro řešení problému s periferní polohou a zvýšení životní úrovně a jednak pro další rozvoj se záměrem překonání historicko-spoločenských bariér a udržení míru, začaly vznikat již od poloviny 20. století mezi státy v západní a v severní Evropě.

Tyto vytyčené cíle bylo nemožné uskutečnit pouze na jedné straně státní hranice, proto jako základ přeshraniční spolupráce v hraničních regionech společného zájmu přílehlých zemí započalo zakládání přeshraničních sdružení obcí. Tato sdružení obcí začala od konce 50. let 20. století uskutečňovat politiku zlepšování stavu v příhraničních regionech. Pro naplnění tezí přeshraniční spolupráce a evropské integrace bylo nezbytné zajištění významnějších investic. Proto se otázky problémů příhraničních regionů začínají zabývat národní vlády, které jsou koordinovány nadnárodními orgány (Rada Evropy, Evropská komise).

První vyspělá forma přeshraniční spolupráce se v evropském prostoru začala formovat na vnitřních hranicích Společenství mezi Německem a Nizozemskem. Tento region funguje od roku 1958 a nese označení EUREGIO. V současnosti je v Evropě téměř 200 přeshraničních struktur, nacházejících se nejen na hranicích mezi členskými státy Evropské unie ale i na její vnější hranici.

V roce 1971 byla založena *Asociace evropských příhraničních regionů* (AEBR^[1], AGEG^[2]), která o 10 let později přijmala Evropskou chartu hraničních a přeshraničních regionů^[3]. Listina vychází mimo jiné z myšlenek, v nichž v procesu evropské integrace jsou hraniční regiony chápány jako základní kameny a mosty pro přeshraniční spolupráci, které umožňují snižovat negativní působení hraničního efektu a překonávat tak periferní polohu a zlepšovat životní podmínky místních obyvatel.

Nové podněty pro rozvoj hraničních regionů v Evropě přinesla 80. léta 20. století, kdy došlo k otevření téměř většiny státních hranic a vytvoření prostoru pro přeshraniční spolupráci, způsobené dosažením Jednotného evropského trhu a v první řadě demokratickým vývojem ve střední a východní Evropě. Tento vývoj v Evropě byl impulsem pro snahu o navázání dalších kontaktů za nově vzniklé vnější hranice. Na počátku 90. let tak vznikají, na základě modelových euroregionů na vnitřních hranicích Evropské unie, euroregiony na vnější hranici. Na vzniku prvních

¹ Association of European Border Regions

² Arbeitsgemeinschaft Europäischer Grenzregionen

³ Nové vydání v roce 1995

euroregionů na vnější hranici se podílelo Německo společně s Polskem a s Českou republikou.

3.3 Asociace evropských příhraničních regionů

Myšlenka vzniku společenství sdružující evropské příhraniční regiony byla poprvé diskutována v polovině 60. let minulého století na Mezinárodní konferenci regionálního plánování^[4] v Basileji. Od této chvíle počala přípravná fáze na vznik sdružení, na kterém se podílelo několik zástupců z již tehdy existujících pohraničních regionů^[5]. Po intenzivním plánování a pracích vzniká v roce 1971 Asociace evropských příhraničních regionů, které sdružuje celkem 10 regionů. Od svého založení se Asociace za necelých 40 let rozrostla o mnohonásobný počet členů. Za celé toto období vynaložilo AEER veškeré úsilí integrovat nové členy do své evropské sítě a to zejména ve Středomoří a ve východní Evropě, kde je zřejmý stále velký nárůst přeshraničních regionů. V současnosti je Evropa rozdělena do 6 regionálních oblastí, jejichž součástí je 14 velkých prostorů spolupráce a existuje téměř 200 hraničních a přeshraničních regionů.

⁴ International Conference on Regional Planning

⁵ CIMAB (Německo/Švýcarsko), EUREGIO (Německo/Nizozemsko), Regio Rhein-Waal (Německo/Nizozemsko), Regio Basiliensis (Švýcarsko)

4 EUROREGIONY NA ČESKÉ STÁTNÍ HRANICI

Vznik a vývoj euroregionů na české státní hranici je datován od roku 1991, kdy byl založen první euroregion – Nisa/ Neisse/ Nysa. Klíčovým okamžikem pro zrod euroregionů se stal koncem 80. let 20. století pád železné opony, po němž došlo k demokratickému vývoji ve východní části střední Evropy. Tato bariéra měla od poloviny 20. století za následek rozdělení Evropy na východní a západní část, přičemž největší důsledky na odlišný vývoj na obou stranách měla právě tato linie, kde především na území nacházejících se v blízkosti této hranice byl zaznamenán její největší vliv (hospodářský úpadek, ekonomická zaostalost, odliv obyvatel do center).

Od počátku 90. let minulého století nastává v českém pohraničí možnost zahájení nové formy spolupráce a vytvoření přeshraničních kontaktů v regionech těsně ležících u státní hranice. Obecné podmínky pro vznik a vývoj přeshraniční spolupráce přinesla v tomto období Evropská unie, která představuje v průběhu vzniku přeshraniční spolupráce zvláštní roli. Vznik přeshraniční spolupráce některých regionů ve střední Evropě má specifickou úlohu pro integraci celého středoevropského prostoru do Evropské unie, neboť poměrně velké rozdíly v této oblasti potřebují, aby byla zvolena a připravena stanoviska pro integraci velmi pozorně a detailně. Hlavní pozornost pro rozvoj přeshraniční spolupráce byla spatřována v redukci perifernosti a izolace, pomocí hospodářského a ekonomického rozvoje a tím i následné zlepšení životní úrovně obyvatel příhraničních oblastí. Nemalou část tvořilo i zdolání vzájemné zaujatosti mezi obyvateli v příhraničních regionech a docílit přizpůsobení těchto ekonomicky postižených regionů k již integrované Evropě.

Po vzoru západní Evropy bylo nutné začít prosazovat politiku přeshraniční spolupráce ve dvou úrovních, které by měly navzájem kooperovat, resp. se doplňovat. Tyto úrovně lze vymezit pojmy „shora“, která je iniciována institucemi (např. orgány Evropské unie) a „zdola“, která je ryze organizační a to např. spolupráce mezi dvěma spolky. Ústřední roli však hraje dostatek finančních nástrojů, které by byly stimulačním prostředkem pro spolupráci přeshraničních regionů. Většina těchto prostředků je poskytována především rovinou „shora“ a regionální zdroje tyto prostředky doplňují jen minimálně.

4.1 Euroregiony při česko-rakouské hranici

Vznik euroregionů na pomezí České republiky a Rakouska je úzce spjat s otevřením hranice po roce 1989, kdy nejprve došlo k navázání přeshraniční spolupráce prostřednictvím společenských kontaktů mezi obcemi, spolky, školskými, kulturními aj. institucemi. Poté se začala rozvíjet spolupráce i na regionální úrovni především v oblasti hospodářství. Postupná orientace přeshraniční spolupráce z lokální na regionální úroveň byly příčinou vzniku přeshraniční euroregionální struktury.

Při česko-rakouské hranici se rozprostírají tři euroregiony, z nichž dva jsou trilaterální^[6] – *Euroregion Šumava/ Bayerischer Wald/ Mühlviertel* a *Euroregion Pomoraví/ Weinviertel* – a jeden bilaterální^[7] *Euroregion Silva Nortica*. Jako první přeshraniční struktura tohoto typu se na česko-rakouské hranici zrodil Euroregion Šumava, jehož vznik je datován o několik málo let později po pádu železné opony. S odstupem času následně vznikl v roce 1999 Euroregion Pomoraví a v roce 2002 Euroregion Silva Nortica.

Na počátku se přeshraniční spolupráce zaměřovala na výstavbu a zlepšení přeshraniční infrastruktury, územní plánování a zlepšení stavu životního prostředí. V současnosti jsou euroregiony na jižní hranici České republiky převážně orientovány na dopravní infrastrukturu, cestovní ruch, zemědělství a životní prostředí. Důvodem velice výrazné orientace na ochranu životního prostředí je vysoké hledisko přírodního potenciálu – horské oblasti, chráněná území (např. NP a CHKO Šumava, NP Podyjí nebo CHKO Pálava) a tradiční neprůmyslové oblasti orientované převážně na zemědělskou výrobu.

Negativní postoje rakouského obyvatelstva vůči českému především kvůli atomová elektrárně Temelín pomalu odeznívají. Cílem Rakouska je vytvoření Evropy bez jaderné energie a snahou, aby jaderné elektrárny nových členských zemí EU bezpodmínečně odpovídaly západním bezpečnostním standardům.

4.1.1 Euroregion Šumava

Vznik a vývoj

Vznik a vývoj *Euroregionu Šumava* (ERN Šumava) se datuje již od 20.9.1993, kdy byla v Českém Krumlově podepsána zakládající listina mezi Českou republikou, Rakouskem a Německem (Bavorskem). Zakládajícími členy na české straně Euroregionu byly obce Regionálního sdružení Šumava, kterých bylo 45. Největší počet

⁶ Zasahuje na území tří států

⁷ Zasahuje na území dvou států

členských obcí byl z okresu Klatovy (19 obcí), dále z okresu Prachatice (16 obcí) a nejméně pak z okresu Český Krumlov (10 obcí). V průběhu následujících 10 let přistoupilo do ERN Šumava 52 obcí a měst z výše uvedených okresů. Poté došlo k největšímu rozšíření až v roce 2007, kdy se stalo součástí Euroregionu 32 obcí z okresu Strakonice, které se sdružují do Svazku obcí Blatenska. Během období 2008–2009 vstoupily pouze 4 obce. Co se týče rozvázání členství v ERN Šumava, tak za celé sledované období vystoupilo pouze 8 obcí. Z územního hlediska lze tedy Euroregion zařadit mezi rozrůstající se strukturu. V roce 2010 bude valnou hromadou Euroregionu Šumava – Jihozápadní Čechy odsouhlaseno vystoupení, po tříletém působení v ERN Šumava, 32 obcí sdružujících se ve Svazku obcí Blatenska.

Tab. 4.1 Vývoj členské základny české části Euroregionu Šumava v letech 1993–2010

Rok	Vstup	Výstup
1993	Zakládající členské obce	-
	Běšiny, Borová Lada, Černá v Pošumaví, Dešenice, Frymburk, Hamry, Hartmanice, Hlavňovice, Horní Planá, Horní Vltavice, Horská Kvilda, Hořice na Šumavě, Hrádek u Sušice, Chudenín, Kašperské Hory, Kubova Huť, Kvilda, Lenora, Loučovice, Lipno nad Vltavou, Malšín, Nezdice na Šumavě, Nová Pec, Nové Hutě, Nýrsko, Modrava, Prášily, Petrovice u Sušice, Rejštejn, Rožmberk nad Vltavou, Srní, Stachy, Stožec, Strašín, Strážný, Světlík, Vacov, Velhartice, Vimperk, Volary, Vyšší Brod, Zbytiny, Zdíkov, Železná Ruda, Želnavá	-
1994 - 2004	Benešov nad Černou, Bohdalovice, Brloh, Budějovice, Bujanov, Český Krumlov, Čímice, Dolní Třebonín, Horní Dvořiště, Chvalšiny, Kájov, Kaplice, Malonty, Omlenice, Pohorská Ves, Přední Výtoň, Přídolí, Přísečná, Rožmitál na Šumavě, Zlata Koruna, Babice, Bohumilice, Čkyně, Drslavice, Dub u Prachatic, Husinec Chroboly, Kratušín, Ktiš, Lažiště, Lčovice, Mičovice, Netolice, Prachatice, Vlachovo Březí, Záblatí u Prachatic, Zálezly, Klatovy, Kovčín, Předslav, Strážov, Sušice, Švihov, Týnec, Vrhavěč, Bělá nad Radbuzou, Domažlice, Horšovský Týn, Kdyně, Klenčí pod Čerchovem, Mutěním, Poběžovice	Hořice na Šumavě, Loučovice, Malšín, Nýrsko, Rožmberk nad Vltavou
2005	Bezděkov, Dlouhá Ves u Sušice	Předslav, Babice
2006	-	Budějovice
2007	Nýrsko, Svazek obcí Blatenska (32 obcí) - Bělčice, Bezdědovice, Blatná, Bratronice, Březí, Buzice, Čechelovice, Doubravice, Hajany, Hlupín, Hornosín, Chlum, Chobot, Kadov, Kocelovice, Lažánky, Lažany, Lnáře, Lom, Mačkov, Mečichov, Myštice, Předmít, Radomyšl, Sedlice, Škvořetice, Tchořovice, Třebohostice, Uzenice, Uzeničky, Velká Turná, Záboří	-
2008	Horažďovice, Chelčice, Kolinec	-
2009	Janovice nad Úhlavou	-
2010	-	Svazek obcí Blatenska

Zdroj: www.euregio.cz (Euroregion Šumava), www.czso.cz (Český statistický úřad), Sekretariát Euroregionu Šumava – Jihozápadní Čechy, vlastní úpravy

Současné vymezení oblasti

Zájmové sdružení *Euroregion Šumava – Jihozápadní Čechy* je dobrovolné sdružení obcí, měst a jejich sdružení a dalších právnických osob, programově a účelově zaměřeným na mezinárodní spolupráci s městy a obcemi v sousedních pohraničních regionech. V Jihočeském kraji zahrnuje území okresů Český Krumlov, Domažlice, Klatovy, Prachatice a Strakonice tvořené 128 členskými městy a obcemi. Euroregion Šumava je trilaterální přeshraniční celek, a proto jsou jeho sousedními partnery na rakouské straně *Regionalmanagement Mühlviertel* a na bavorské Euregio Bayerischer Wald – Unterer Inn. V severní oblasti Spolkové země Horní Rakousko pokrývá Euroregion celé území regionu Mühlviertel s okresy Freistadt, Perg, Rohrbach, Urfahr-Umgebung. Součástí členské základny je v současnosti i Farnost římsko-katolická Žihobce, Okresní hospodářská komora Klatovy, Oblastní hospodářská komora Prachatice a Správa NP a CHKO Šumava.

Prioritní činnosti a cíle

Mezi hlavní oblasti patří:

- rozvoj hospodářství a výstavba společné přeshraniční infrastruktury,
- zdokonalení a koordinace vzájemné přeshraniční spolupráce,
- zachování a zlepšení přirozených životních podmínek dané oblasti,
- reprezentace regionu a výměna informací důsledkem přeshraničního kontaktu,
- prosazování zájmů a názorů na komunální úrovni a
- podílení se na strategiích rozvoje a programů Evropské unie.

Organizační struktura

Sídlo *Euroregionu Šumava – Jihozápadní Čechy* se nachází v Klatovech a hlavními orgány Euroregionu jsou valná hromada, předsednictvo, předseda, odborné komise, revizoři účtů a smírčí komise.

Hlavním orgánem je valná hromada, která se schází pouze jedenkrát ročně a která rozhoduje o hlavních směrech a oblastech sdružení, mimo jiné o:

- schvalování pravidel finančního hospodaření,
- pozměňování a doplňování stanov,
- výši členských příspěvků,
- vyloučení a přijetí nových členů,
- volba předsednictva, smírčí komise a revizorů účtů.

Dalším orgánem je devatenáctičlenné předsednictvo tvořeno stálými členy a zvolenými členy a voleno prostřednictvím valné hromady. Předsednictvo volí ze svého

středu předsedu a místopředsedu zpravidla na čtyřleté volební období a je svoláváno předsedou podle potřeby, minimálně však čtyřikrát ročně. Předseda zastupuje a jedná za sdružení ve všech záležitostech. Odborné komise^[8] jsou složené z odborníků pro specifickou oblast činnosti Euroregionu. Dohled nad účetnictvím mají tři revizoři účtů a nejrůznější neshody a spory mezi členy sdružení posuzuje smírčí komise.

4.1.2 Euroregion Silva Nortica

Vznik a vývoj

Euroregion Silva Nortica (ERSN) je podle vzniku nejmladším euroregionem při české hranici založeným v Hospodářském parku^[9] České Velenice/ Gmünd dne 28.5.2002. Na české straně je zakládajícím členem zájmové sdružení *Jihočeská Silva Nortica*, která je dobrovolným sdružením obcí, měst a dalších právnických osob. Programově a účelově je sdružení zaměřeno na spolupráci s obcemi, městy a vyššími celky veřejné správy přeshraničního regionu. Tím je na rakouské straně sdružení *Europlattform Pro Waldviertel*.

Vzniku Euroregionu předcházela po roce 1989 obnova zpřetrhaných vazeb, navazování nových kontaktů a možnost dalšího rozvoje přeshraniční spolupráce. Po roce 2002 se Euroregion významně rozvíjel především v oblastech hospodářství, infrastruktury, politické spolupráce, kultury, partnerství škol a obcí.

Počet zakládajících členů české části ERSN byl 39^[10] obcí, z nichž největší počet – 24 obcí – byl z okresu Jindřichův Hradec, dále 10 obcí z okresu České Budějovice a menší počet z okresů Písek (3 obce) a Tábor (2 obce). Od roku 2003 se počet a členů nijak výrazně nezměnil 5 obcí do ERSN vstoupilo a 4 obce požádaly o zrušení členství. V letošním roce plánuje obec Nová Včelnice vystoupení z Euroregionu Silva Nortica. Lze tedy konstatovat, že po 8letém územním vývoji ERSN, se na české straně podíl členských obcí rovná stavu v roce 2003– tedy 39 obcí.

⁸ Komise pro turistiku a cestovní ruch a Komise pro kulturu, sport, školství a mládež

⁹ Společný česko-rakouský projekt k rozvoji a restrukturalizaci průmyslu a služeb v severní části regionu Waldviertel a v jižní části jižních Čech fungující od roku 1990

¹⁰ K 31.12.2003

Tab. 4.2 Vývoj členské základny české části Euroregionu Silva Nortica v letech 2003–2010

Rok	Vstup	Výstup
	Zakládající členské obce	-
2003	Borovany, Cizkrajov, České Budějovice, České Velenice, Dačice, Dešná, Dobrá Voda u Českých Budějovic, Hatín, Horní Stropnice, Hospříz, Hrdějovice, Jindřichův Hradec, Kardašova Řečice, Kunžak, Ledenice, Lišov, Lomnice nad Lužnicí, Nová Bystřice, Nová Včelnice, Nová Ves nad Lužnicí, Nová Ves nad Nežárkou, Nové Hrady, Olešnice, Písečné, Pístina, Rodvínov, Slavonice, Staré Město pod Landštejnem, Strmilov, Střížovice, Studená, Trhové Sviny, Třeboň, Volfířov,	-
2004	Deštná	-
2005	Český Rudolec, Chýnov, Staré Hobzí	-
2006	-	Pístina
2007	-	Dobrá Voda u Českých Budějovic, Chýnov
2008	-	-
2009	Planá nad Lužnicí	Střížovice
2010	-	Nová Včelnice

Zdroj: www.czso.cz (Český statistický úřad), Sekretariát Euroregionu Silva Nortica, vlastní úpravy

Současné vymezení oblasti

Území Euroregionu je rozděleno 145 km dlouhou hranicí a zasahuje na české straně do území čtyř okresů – České Budějovice, Jindřichův Hradec, Písek a Tábor. Přeshraniční partnerem je z rakouské strany v příhraničním regionu Waldviertel Europlattform Pro Waldviertel rozkládající se v 66 obcích z pěti okresů: Gmünd, Horn, Krems, Waidhofen an der Thaya a Zwettl. V současnosti je členem české části Euroregionu Silva Nortica 39 obcí a některé instituce a firmy: Jihočeská hospodářská komora, Okresní agrární komora, Regionální agrární komora, KP projekt, s.r.o., Třeboňská rozvojová, o.p.s., AgEnDa, o.s. a Motor Jikov, a.s.

Prioritní činnosti a cíle

- Podpora zemědělství a údržby krajiny,
- vybudování společné, rozvinuté infrastruktury,
- rozvoj cestovního ruchu a ochrana životního prostředí,
- zkvalitnění života pro všechny vrstvy obyvatel,
- všestranná přeshraniční spolupráce v nejrůznějších volnočasových aktivitách občanského života (např. turistika, sport, společenské události),

- odstranění regionálních disparit a tím posílení konkurenceschopnosti,
- vzájemně dobré přeshraniční vztahy se spokojenými občany,
- vznik rozvinutého euroregionu,
- spravuje Fond malých projektů.

Organizační struktura

Sdružení *Jihočeská Silva Nortica* sídlí v Jindřichově Hradci a orgány tohoto zájmového spolku jsou: valná hromada, předsednictvo, předseda a místopředseda, odborné komise, revizoři účtů a smírčí komise. Hlavní a nejvyšší orgán sdružení je valná hromada, které je zodpovědná za rozhodování o hlavních činnostech a směrech, které povedou k rozvoji české části ERSN. Valná hromada je svolávána minimálně jedenkrát do roka a rozhoduje např. o:

- schválení předpisů finančního hospodaření,
- změně a doplňování stanov,
- přijetí a vyloučení členů sdružení,
- volbě předsednictva, předsedy, místopředsedy, revizorů účtů a smírčí komise,
- přijetí významných projektů pro rozvoj ERSN.

Druhým orgánem je předsednictvo volené na dvouleté funkční období. Má 15 členů volených prostřednictvím valné hromady – 1 zástupce Jihočeského kraje, 9 zástupců právnických osob z okresů České Budějovice a Jindřichův Hradec a 5 zástupců právnických osob z okresů Písek a Tábor. V době nepřítomnosti zastupuje předsedu místopředseda a jejich funkce spočívá v reprezentaci sdružení ve všech záležitostech. Orgán složený z vybraných členů předsednictva a dalších pracovníků specializovaných se na určitou oblast činnosti ERSN jsou odborné komise. Dohled nad účetnictvím obstarávají tři revizoři účtů a nejrůznější neshody a spory mezi členy sdružení rozhodují smírčí komise.

4.1.3 Euroregion Pomoraví

Vznik a vývoj

Vzniku *Euroregionu Pomoraví* (EUPO) předcházelo velmi dlouhé projednávání všech tří stran – české, rakouské a slovenské. Již v březnu roku 1992 byla vyslovena myšlenka vzniku euroregionu na pomezí Dolního Rakouska a jižní Moravy. O čtyři roky později (listopad 1996) na setkání Asociace evropských příhraničních regionů (AEBR) byla mimo jiné řešena otázka přeshraniční spolupráce mezi Rakouskem a Českou republikou a s tím spojená nutnost vytvoření přeshraničních struktur pro rakouské regiony Mühlviertel, Waldviertel a Weinviertel. Na počátku roku 1997 byla podepsána

dohoda mezi Evropskou unií a Rakouskem, ve které bylo ujednáno, že vznikne přeshraniční trilaterální struktura mezi rakouskou vinařskou oblastí Weinviertel, v České republice okolí východního povodí řeky Dyje a jižního povodí řeky Moravy a na Slovensku v regionu Záhorie. V únoru téhož roku se konala konference pro zástupce obcí všech tří zemí, na které byly nastíněny stěžejní principy a poskytnuty základní informace o přeshraniční spolupráci. Ve stejném roce byla vypracována a podepsána^[11] deklarace o přeshraniční spolupráci mezi regiony Weinviertel, jižní Morava a Záhorie, která by uvedla v pohyb ujednaný projekt mezi Rakouskem a EU. Deklaraci podepsaly zájmové organizace sdružující na regionální úrovni obce a města:

- *Regionalverband Europaregion Weinviertel,*
- *Sdružení obcí a měst jižní Moravy (SOM JM)*^[12] a
- *Združenie miest a obcí Záhorie.*

Forma spolupráce, která byla v deklaraci navržena^[13], nesplňovala principy fungování euroregionální struktury, proto byl započatý projekt po podpisu Deklarace pozastaven a více než po roce a půl – 23.6.1999 – byla podepsána Dohoda o vytvoření přeshraničního sdružení Euroregion Pomoraví. Tato Dohoda tvořila tři smlouvy, jejichž podstatou bylo vytvoření tří právně samostatných sdružení.^[14] Euroregion Pomoraví tedy nemá právní rámec pro vznik přeshraniční struktury. Přesto se určitá přeshraniční činnost uskutečňuje, její zaměření je pouze na nejnnutnější záležitosti a jednostranné aktivity.

Základními členy SOM JM byla města Brno, Břeclav, Mikulov, Moravský Krumlov a Znojmo. V průběhu pěti let od roku 1999 přistoupilo více než 65 obcí a členem české části EUPO se stalo 74 obcí a měst z okresů Blansko (14 obcí), Brno-město, Brno-venkov (16 obcí), Břeclav (17 obcí), Hodonín (17 obcí), Vyškov (4 obce) a Znojmo (5 obcí). Od roku 2005 se členská základna Sdružení obcí a měst jižní Moravy měnila jen minimálně, o členství v SOM JM požádaly pouze 4 obce. Za celé sledované období z tohoto sdružení vystoupila jediná obec – Rudice.

¹¹ 1.12.1997 v Mistelbachu

¹² Vznik Sdružení 5.9.1997

¹³ Společné usilování o rozvoj projektů, ovšem každý z účastníků samostatně a o činnosti se budou partneři vzájemně informovat

¹⁴ Vzájemný vztah všech tří sdružení upravuje Jednací řád Euregio přijatý 21.7.2000

Tab. 4.3 Vývoj členské základny české části Euroregionu Pomoraví v letech 1999–2008

Rok	Vstup	Výstup
1999	Zakládající členské obce	-
	Brno, Břeclav, Mikulov, Moravský Krumlov, Znojmo	-
2000 - 2004	Blansko, Blatnička, Blažovice, Blučina, Bohutice, Boleradice, Bořitov, Boskovice, Bukovina, Bulhary, Bzenec, Čeložnice, Dolní Bojanovice, Drnholec, Dubňany, Hevlín, Hlohovec, Hodonín, Hodonín u Kunštátu, Horní Smržov, Hovorany, Hrušky, Hrušovany u Brna, Hustopeče, Ivančice, Jedovnice, Jiřikovice, Kněždub, Kobylnice, Kučerov, Kunštát, Kyjov, Lednice, Letovice, Měnin, Milotice, Miroslav, Míchov, Modřice, Moravská Nová Ves, Moutnice, Nesvačilka, Otnice, Pasohlávky, Petrov, Podivín, Přítluky, Radějov, Rakvice, Rudice, Slavkov u Brna, Sokolnice, Stavěšice, Strážnice, Sudoměřice, Svatobořice-Mistřín, Šlapanice, Telnice, Těšany, Tišnov, Uherčice, Valtice, Velešovice, Velké Bílovice, Velké Opatovice, Veselí nad Moravou, Vísky, Žďánice, Židlochovice	-
2005	Strachotín	-
2006	Studnice	Rudice
2007	Ladná, Ledce	-
2008	-	-

Zdroj: www.somjm.cz (Sdružení obcí a měst jižní Moravy), www.czso.cz (Český statistický úřad), vlastní úpravy

Současné vymezení území

Euroregion Pomoraví je rozprostřen kolem více než 240 km dlouhé hranice s Rakouskem a Slovenskem. Na české straně tvořen 77^[15] obcemi ze všech okresů Jihomoravského kraje – Blansko, Brno-město, Brno-venkov, Břeclav, Hodonín, Vyškov a Znojmo seskupených jako dobrovolné sdružení obcí, měst a dalších subjektů po názvem Sdružení obcí a měst jižní Moravy (SOM JM). Přeshraničním partnerem je na rakouské straně *Regionalverband Europaregion Weinviertel* rozprostírající se na území okresů Gänserndorf, Hollabrunn, Korneuburg a Mistelbach v regionu Weinviertel a slovenské *Regionální združenie Záhorie* zasahující na území 76 členských obcí a měst Bratislavského samosprávného kraje v okrese Malacky a na území Trnavského samosprávného kraje ve dvou okresech – Senica a Skalica.

Prioritní činnosti a cíle

- Zaměření na vzájemnou pomoc a spolupráci obcí,
- posílení přeshraniční spolupráce zejména v oblastech ekonomických, ekologických a kulturně-společenských aktivit,
- umožnění rozvoje pohraničních oblastí do budoucna.

¹⁵ K 31.12.2008

Organizační struktura

Mezi orgány Sdružení obcí a měst jižní Moravy, sídlící v Brně, patří valná hromada, správní a dozorčí rada a odborné komise. Hlavním orgánem SOM JM je valná hromada složená ze členů Sdružení a rozhoduje o podstatných směrech a oborech činnosti:

- pravidlech finančního hospodaření,
- rozpočtu Sdružení,
- pozměňování stanov,
- volbě dozorčí a správní rady,
- vyloučení členů ze SOM JM.

Správní rada je orgán s výkonnou funkcí a je složená ze 7 členů a rozhoduje např. o přijetí nových členů do Sdružení. Sedmičlenná dozorčí rada zastává kontrolní funkci – zajišťuje, zda je činnost SOM JM a jednání jeho orgánů v souladu se stanovami, jednacím řádem a zásadami finančního hospodaření. Poradním orgánem zejména v záležitostech týkajících se obcí a sdružení obcí jsou odborné komise složené z odborníků na danou oblast činnosti Sdružení.

4.2 Euroregiony při česko-německé hranici

Významným mezníkem pro možnost vzniku přeshraniční spolupráce na česko-německé hranici a možnost spolupráce s ekonomicky silným sousedem bylo umožněno po roce 1989. Tehdy začínají vznikat přeshraniční svazky sdružující obce a města a formující se v euroregiony, jejichž spolupráce je zaměřena na bavorskou či saskou část. Prvním euroregionem při české státní hranici je *Euroregion Nisa/ Neisse/ Nysa*. Při česko-německé hranici se rozprostírají další 4 euroregiony: *Euroregion Egrensis*, *Euroregion Krušnohoří/ Erzgebirge*, *Euroregion Labe/ Elbe*, *Euroregion Šumava/ Bayerischer Wald/ Mühlviertel*.

Euroregion Egrensis

Euroregion Egrensis vznikl 3.2.1993 v Chebu sloučením tří pracovních sdružení založených na přelomu roků 1991 a 1992. Euroregion Egrensis sdružuje více než 70 obcí na území okresů Cheb, Karlovy Vary, Plzeň-sever, Sokolov a Tachov. Přeshraniční spolupráce probíhá mezi obcemi a městy nacházejícími se na německé straně ve spolkových zemích Bavorska, Durynska a Saska.

Hlavní oblasti spolupráce a rozvoje:

- prohloubení a rozvíjení přátelských vztahů v příhraničním regionu Čech, Bavorska a Saska/ Duryňska,
- podpora všech forem spolupráce mezi členy Euroregionu,
- hospodářství, dopravy a trhu práce,
- životního prostředí a zemědělství,
- cestovního ruchu, lázeňství a turismu,
- vzdělávání, kultury a sportu.

Euroregion Krušnohoří

Euroregion Krušnohoří byl založen jako třetí v pořadí koncem roku 1992. Z české strany je tvořen obcemi a městy nacházejícími se na území Ústeckého kraje v okresech Chomutov, Litoměřice, Louny, Most a Teplice a okresech Erzgebirgskreis a Mittelsachsen ze strany saské. V české části je členem téměř 80 obcí spolupracujících s 30 obcemi nacházejících se na území sousedního Německa.

Hlavní oblasti spolupráce a rozvoje:

- ekologická obnova oblasti Krušnohoří a s tím spojené zlepšení přírodních a životních podmínek,
- budování infrastruktury a rozvoj mezinárodní dopravy v oblasti mezistátních přechodů,
- pozvednutí a růst životní úrovně oblasti,
- spolupráce v oblasti záchranného systému nejen při nouzových stavech a katastrofách.

Euroregion Labe

Euroregion Labe je dobrovolné sdružení obcí a měst na české straně vymezeném okresy Děčín, Litoměřice, Teplice, Ústí nad Labem, kde je členem více než 100 obcí. Počet členských obcí ze saské strany je 41 nacházejících se na území okresů Sächsische Schweiz-Osterzgebirge a Weißeritzkreis. Spojení obou příhraničních regionů v jeden nastalo v červnu roku 1992.

Hlavní oblasti spolupráce a rozvoje:

- regionálního plánování,
- výstavbě infrastruktury,
- zlepšení přeshraniční veřejné osobní dopravy,

- cestovního ruchu a sportu,
- požární prevence a haváriích.

Euroregion Nisa

Nejstarší přeshraniční euroregionální strukturou českého pohraničí fungující již od 21.12.1991 je Euroregion Nisa. Trilaterální forma přeshraniční spolupráce probíhá mezi obcemi a městy na území Polska a Spolkové republiky Německa. V českém pohraničí je Euroregion Nisa tvořen téměř 150 obcemi z okresů Ústeckého, Libereckého a Středočeského kraje – Česká Lípa, Děčín, Jablonec nad Nisou, Liberec, Mladá Boleslav a Semily.

Hlavní oblasti spolupráce a rozvoje:

- vytvoření společného, rozmanitého prostoru pro přeshraniční spolupráci,
- zlepšení výměny informací, přeshraniční komunikace, zpracování a stanovení priorit rozvoje,
- vytvoření tzv. Společného, integrovaného prázdninového a turistického regionu,
- podpora zájmů obcí, měst, okresů a aktivit jednotlivců odpovídajícím cílům rozvoje Euroregionu,
- územní plánování, ŽP, infrastruktury, životní úrovně obyvatel, kultury.

4.3 Euroregiony při česko-polské hranici

Česko-polskou hranici pokrývá 5 euroregionů, z nichž jeden je trilaterální – *Euroregion Nisa*. Tyto regiony spolupráce začaly vznikat vzápětí po euroregionech na hranici České republiky a Německa. Územně největší je Euroregion Glacensis, který zároveň pokrývá nejdelší část hranice s Polskem. Nejmenším euroregionem je Euroregion Těšínské Slezsko. Hlavní snahou česko-polského pohraničí, zejm. pak euroregionů, je podpora přeshraniční spolupráce a rozvoj příhraničního území, které je úzce spjato geografickými a historicko-politickými vazbami.

Euroregion Glacensis

Podepsáním smlouvy v prosinci roku 1995 došlo k vytvoření česko-polského Euroregionu Glacensis, který se rozprostírá na území celého Královéhradeckého (v okresech Hradec Králové, Jičín, Náchod, Rychnov nad Kněžnou a Trutnov) a Pardubického kraje (okresy Chrudim, Pardubice, Svitavy a Ústí nad Orlicí) a v okrese Jeseník a Šumperk v Olomouckém kraji. Na polské straně zasahuje do okresů

Dzierżoniow, Kłodzko, Strzeliński, Wałbrzyski a Ząbkowice Dolnoslezského vojvodství. V České republice je dobrovolným členem více než 80 měst a obcí a 33 gmin^[16] na straně polské.

Hlavní oblasti spolupráce a rozvoje:

- rozvoj dopravní infrastruktury,
- otevírání nových hraničních přechodů ve společné hraniční části,
- všestranný rozvoj příhraničních území,
- rozvoj spolupráce obou národních částí regionu v oblasti hospodářství, územního plánování, vědy a vzdělání, kultury a sportu, atd.

Euroregion Praděd

Neformální česko-polská spolupráce mezi sportovními kluby, kulturními středisky, školami či samosprávami Opolského vojvodství a krajem Moravskoslezským (okres Bruntál) a Olomouckým (okres Jeseník) byla ukotvena v roce 1997 podepsáním Rámcové dohody o vzniku Euroregionu Praděd. V současné době je do činnosti zapojeno přes 70 obcí české části a téměř 40 gmin polské části.

Hlavní oblasti spolupráce a rozvoje:

- plánování územního rozvoje,
- rozvoj hospodářství, služeb a obchodu,
- turismus, sport, rekreace
- vědy, kultury a umění,
- prevence kriminality,
- pomoc v případě katastrof a neštěstí,
- ochrana ŽP.

Euroregion Silesia

Dlouhodobá přeshraniční spolupráce během 90. let minulého století dala i v tomto případě, po vzájemné dohodě příhraničních regionů, vznik česko-polské struktury v roce 1998. Euroregion Silesia se rozprostírá v asi 60 obcích Moravskoslezského kraje v okresech Bruntál, Nový Jičín, Opava a Ostrava-město a na území Opolského a Slezského vojvodství v 19 gminách.

¹⁶ Gmina – nejmenší jednotka administrativního členění v Polsku, kterou je možné srovnat se správním obvodem obce s pověřeným obecním úřadem (SO POU) v České republice

Hlavní oblasti spolupráce a rozvoje:

- dopravní infrastruktura a hraniční přechody,
- problémy spojené s ŽP,
- turismus, meziškolní aktivity,
- kultury, vzdělání a sportu,
- hospodářství a obchod.

Euroregion Těšínské Slezsko

Euroregion vznikl v dubnu roku 1998 a v současnosti území Euroregionu zasahuje do okresů Frýdek-Místek a Karviná v Moravskoslezském kraji a v Polsku zasahuje na území Slezského vojvodství. Počet členských obcí je v české části přibližně 35 a 16 gmin z polské strany.

Hlavní oblasti spolupráce a rozvoje:

- územní plánování, dopravy, komunikací a spojů,
- hospodářství a obchodu,
- turismu a cestovního ruchu,
- kultury, sportu a meziškolní aktivity,
- záchranné a horské služby,
- ochrany životního prostředí.

4.4 Euroregiony při česko-slovenské hranici

Česko-slovenské spolupráci podléhají 3 euroregiony – Beskydy, Bílé Karpaty a Pomoraví, které je zapojeno i v česko-rakouské spolupráci. Charakter spolupráce Euroregionu Beskydy je trilaterální a Euroregionu Bílé Karpaty pouze bilaterální.

Euroregion Beskydy

Původně byla v Euroregionu Beskydy pouze bilaterální činnost mezi polskými a slovenskými příhraničními regiony. Zájem České republiky o rozšíření této spolupráce i na naši stranu byl završen v dubnu roku 2000. Celý česko-slovensko-polský prostor spolupráce zasahuje do Moravskoslezského kraje (okres Frýdek-Místek, Karviná, Nový Jičín), Slezského vojvodství a Žilinského samosprávného kraje. Počet českých obcí, které jsou členy Euroregionu, je 63, 18 gmin obcí a 177 slovenských obcí.

Hlavní oblasti spolupráce a rozvoje:

- dopravy, dopravních sítí a spojů,
- ekologie a životního prostředí,
- územní plánování a stavebnictví,
- hospodářství a obchodu,
- turistiky a cestovního ruchu.

Euroregion Bílé Karpaty

Euroregion byl založen stejně jako předchozí v roce 2000 a rozprostírá se ve všech okresech Zlínského kraje (Kroměříž, Uherské Hradiště, Vsetín a Zlín) a ve východní části okresu Hodonín v Jihomoravském Kraji. Na slovenské straně Euroregion Bílé Karpaty pokrývá území Trenčianského samosprávného kraje.

Hlavní oblasti spolupráce a rozvoje:

- zemědělství a lesní hospodářství,
- ekonomiky a zaměstnanosti,
- doprava a technická infrastruktura,
- vědy, výzkumu, kultury a školství,
- spolupráce s dalšími euroregiony,
- vzdělávací, informační a publikační činnosti.

5 REGIONÁLNÍ A STRUKTURÁLNÍ POLITIKA EVROPSKÉ UNIE

V závislosti na rozšiřování území Evropské unie se v průběhu druhé poloviny 20. století začaly projevovat větší či menší rozdíly v hospodářské úrovni mezi jednotlivými evropskými regiony. Členské země Společenství byly na počátku vývoje ekonomicky jednotné a jejich meziregionální rozdíly malé. Proto se počátek vývoje vyznačuje individuálním přístupem k řešení otázek regionální politiky zaměřené především na makroekonomické problémy (např. minimalizace nebo úplné odstranění obchodních bariér). Během následujících 20ti let prodělává Společenství velké územní i ekonomické změny. Nové členské země, jejichž hospodářský a sociální rozvoj je na úrovni regionů výrazně odlišný, se snažily o vznik společné politiky, která by řešila otázky spojené s regionálními problémy. V roce 1988 byla zavedena strukturální politika, která sjednotila regionální politiku s částí sociální a zemědělské politiky a byly tak přijaty principy regionální a strukturální politiky.

Aplikováním regionální a strukturální politiky postupem času dochází k pozvolnému odstraňování regionálních rozdílů až již na meziregionální, národní či nadnárodní úrovni. Pomocí takovéto politiky je cílem vytvoření ideální, prosperující a úspěšně sjednocené Unie, složené z mnoha států, kde roste nejen životní úroveň obyvatel ale je zajištěna i stabilní ekonomická situace. Nejvíce se prohloubil její vliv a působení až po přistoupení zemí střední a východní Evropy a v současnosti pozice strukturální politiky významně roste.

5.1 Vývoj finanční podpory Evropské unie v česko-rakouském pohraničí před vstupem ČR do EU (1994–2003)

Počátkem roku 1996 podala Česká republika žádost o členství v Evropské unii. Tím byl položen základ pro integraci České republiky do EU, která zároveň byla prioritním cílem české zahraniční politiky. O dva roky později byl zahájen proces intenzivního vyjednávání o vstupu ČR do EU. Na situaci rozšiřování EU směrem na východ byla Unie připravena. Již od roku 1989 byla snaha o vytvoření specifických finančních nástrojů pro řešení prioritních strukturálních problémů a také pro přípravu kandidátských zemí na přijímání dotací několikanásobně vyšších v rámci politiky hospodářské a sociální soudržnosti (PHSS) po přistoupení do Evropské unie.

Předvstupní pomoc kandidátským zemím byla umožněna prostřednictvím vytvoření předstrukturálních (předvstupních) fondů, které měly za úkol zajistit vytvoření podmínek v kandidátské zemi pro její nejefektivnější a nejrychlejší čerpání dotací ze strukturálních fondů EU po jejím vstupu do Unie a zároveň by měly pozitivní

dopad na hospodářství země. Česká republika byla zapojena do tří předstrukturálních programů, z nichž byl pro přeshraniční spolupráci významný program Phare (Poland and Hungary Aid for Reconstruction of Economies).

Program Phare byl založen již v roce 1989 a prvotně byl zamýšlen k podpoře hospodářsko-ekonomických a politických reforem v Maďarsku a Polsku. Následně byl aplikován na další země střední a východní Evropy a představoval tak hlavní prostředek finanční a technické spolupráce s cílem pomoci právě těmto transformujícím se zemím. Mimo původní funkce programu podporující přechod zemí střední a východní Evropy k demokracii a tržní ekonomice, se program Phare transformoval. Poté se jeho snaha soustředila na podporu projektů sociální a ekonomické soudržnosti s cílem zvýšení životní úrovně v nejhudších regionech zemí východního bloku. Česká republika využívala dotací z tohoto předvstupního programu již od roku 1990.

V rámci Phare byly vytvořeny tři programové celky:

- Národní program Phare^[17],
- Mnohonárodní program Phare^[18],
- Program přeshraniční spolupráce (CBC Phare; Phare Cross Border Cooperation).

Program přeshraniční spolupráce byl zahájen v roce 1994. Od toho roku sloužil během následujících deseti let jako prostředek na podporu přeshraniční spolupráce českých příhraničních regionů s příhraničními regiony Německa (Bavorsko, Sasko), Polska, Rakouska a Slovenska. Prioritou programu bylo zlepšení životních podmínek obyvatel, prohloubení vzájemné přeshraniční spolupráce mezi lidmi a to především odstraněním negativního vlivu hranice a získat tím srovnatelné podmínky pro další rozvoj území na obou stranách regionu. Hlavní cíle přeshraniční spolupráce tkvěly v:

- podpoře hospodářského rozvoje příhraničních regionů,
- posilování konkurenceschopnosti na trhu práce,
- překonávání problémů spojených se znečišťováním ovzduší a nedostatečnou infrastrukturou,
- zvýšení životní úrovně obyvatel v příhraničních regionech,
- spolupráci mezi občany hraničních regionů.

¹⁷ Projekty zaměřené na českou státní správu a investiční projekty v oblasti sociální a hospodářské soudržnosti

¹⁸ Dodatečné programy podporující spolupráci mezi kandidátskými zeměmi a jejich příprava na vstup do EU

Součástí CBC Phare byly vymezeny tři oblasti podpory:

Velké investiční projekty

- Oblastí zájmu velkých investičních projektů bylo vybudování a modernizace kvalitní dopravní a technické infrastruktury, vodního hospodářství a ochrana životního prostředí. Rozpočet projektů musel být ve výši min. 2 mil. EUR a kofinancování ze strany příjemce muselo být min. 25 %.

Grantová schémata

- Grantová schémata byla vyčleněna až v roce 2002. Týkala se malých investičních projektů v česko-rakouském a česko-německém pohraničí s rozpočtem ne větším než 300 tis. EUR a příjemce hradil celkovou částku min. z 25 %. V roce 2002 byly v oblasti grantových schémat vyčleněny finance na projekty týkající se dopravní infrastruktury v česko-rakouských příhraničních regionech. V roce 2003 byla pro tuto část pohraničí vytvořena dvě grantová schémata zaměřená na investiční projekty v oblastech: udržitelný rozvoj a ochrana životního prostředí a rozvoj přeshraničních sítí a lidských zdrojů.

Fond malých projektů (FMP)^[19]

- Počátek využívání Fondu malých projektů na česko-rakouském pohraničí započal v roce 1996 a jeho zaměření se týkalo oblasti malých investičních a malých neinvestičních projektů, které umožnily spolupráci mezi skupinami lidí na obou stranách hranice (akce typu „people to people“^[20]) nebo různé školící projekty pro malé a střední podnikatele, podpora přeshraničního televizního a radiového vysílání, vytvoření společných přeshraničních struktur (euroregiony) atd.

¹⁹ Od roku 2000–2003 nese název Společný fond malých projektů

²⁰ Akce, při nichž dochází ke kulturní, vzdělávací i jiné výměně poznatků mezi regiony obou národních částí jako např. sportovní turnaje, divadlo, výtvarné akce

5.2 Vývoj finanční podpory Evropské unie v česko-rakouském pohraničí po vstupu ČR do EU (2004–2006)

Po vstupu České republiky do Evropské unie bylo provedeno mnoho změn. V oblasti čerpání dotací mohla ČR začít získávat finanční prostředky z fondů Evropské unie, které jsou nezbytnou součástí výpomoci při realizování projektů nejrůznějších problémových okruhů. Pro toto dvouleté období byla v České republice přijata politika hospodářské a sociální soudržnosti Evropské unie.

Na začátku programovacího období 2000–2006 byl v českém pohraničí platný program CBC Phare ČR – Rakousko a na rakouské straně platila iniciativa INTERREG IIIA. Po přistoupení České republiky do Evropské unie byl 1.7.2004 oficiálně vyhlášen program INTERREG IIIA Česká republika – Rakousko, jehož hlavními oblastmi podpory byly velké investiční projekty orientované na: ekonomický rozvoj, podnikatelské složky se zaměřením na malé a střední podnikání, integrace na trhu práce a sociální integrace, opatření na ochranu životního prostředí atd. Celkový rozpočet programu INTERREG IIIA ČR – Rakousko byl vyčíslen na 11 mil. EUR a finanční pomoc bylo možné nově čerpat ze Strukturálních fondů Evropské unie. Pro iniciativu INTERREG IIIA byl finančním nástrojem pomoci Evropský fond pro regionální rozvoj (ERDF)^[21].

V rámci velkých projektů programu INTERREG IIIA ČR – Rakousko bylo stanoveno 5 priorit, pod něž spadá několik oblastí opatření:

Priorita 1 Přeshraniční hospodářská spolupráce

- Opatření 1 Rozvoj a podpora podniků a infrastruktury pro podnikovou sféru v příhraničí
- Opatření 2 Přeshraniční mezipodniková kooperace, konzultace a poradenství pro přeshraniční aktivity
- Opatření 3 Cestovní ruch a nabídka aktivit pro volný čas

Priorita 2 Dosažitelnost

- Opatření 1 Zlepšení přeshraniční dopravní a telekomunikační infrastruktury
- Opatření 2 Organizace dopravy, plánování a logistika

²¹ ERDF (European Development Regional Fund) se zaměřuje na podporu financování investičních projektů z oblasti výstavby silnic a železnic, podpora novým začínajícím podnikatelům, minimalizace nebo úplné odstranění ekologických zátěží, obnova a rozvoj sportovních areálů, rekonstrukce kulturních památek, posilování spolupráce podnikatelů v příhraničních regionech, využívání obnovitelných zdrojů energie, výsadba regenerační zeleně, investice do dopravní a technické infrastruktury průmyslových zón, zavádění služeb elektronické veřejné správy atd.

Priorita 3 Přeshraniční organizační struktury a sítě

- Opatření 1 Podpora přeshraničních organizačních struktur a rozvoj sítí

Priorita 4 Lidské zdroje

- Opatření 1 Rozvoj regionálního trhu práce v kontextu rozšíření EU
- Opatření 2 Rozvoj kooperace a infrastruktury v oblasti vzdělávání, kvalifikace a vědy

Priorita 5 Trvale udržitelný územní rozvoj a ochrana životního prostředí

- Opatření 1 Management zdrojů, technická infrastruktura a obnovitelné zdroje energie
- Opatření 2 Opatření v rámci ochrany přírodního a životního prostředí vč. národních a přírodních parků
- Opatření 3 Přeshraniční územní rozvoj ve venkovských a městských oblastech

Mimo velkých investičních projektů byl zřízen Dispoziční fond na podporu malých projektů včetně akcí typu "people to people" a pilotních projektů. Fungoval jako grantové schéma zastřešující projekty v jednotlivých krajích spadajících pod iniciativu INTERREG IIIA. Svým charakterem navazoval na Program přeshraniční spolupráce CBC Phare – Společný fond malých projektů (SFMP). Správcem Dispozičního fondu byly zejména euroregiony:

- **Silva Nortica** – správce pro celý Jihočeský kraj

a sdružení obcí a měst:

- **Sdružení měst a obcí jižní Moravy** – správce pro celý Jihomoravský kraj,
- **Sdružení obcí Vysočiny** – správce pro celý kraj Vysočina.

Z hlediska rozvoje v jednotlivých euroregionech při česko-rakouské hranici je důležité území Jihomoravského a Jihočeského kraje. Z toho vyplývá, že ERSN spravoval neinvestiční projekty i na území Euroregionu Šumava. Dispoziční fond na území Jihočeského kraje byl pro čerpání finančních prostředků do neinfrastrukturních projektů ve výši 18,1 mil. Kč a na území Jihomoravského kraje byla hranice stanovena na 17,2 mil. Kč. Všechny malé projekty programu INTERREG IIIA ČR – Rakousko byly součástí Priority 3 Přeshraniční organizační struktury a sítě s opatřením: Malé projekty včetně akcí typu "people to people" a pilotních projektů.

5.3 Vývoj finanční podpory Evropské unie přeshraniční spolupráce na česko-rakouské hranici po vstupu ČR do EU (2007–2013)

Uplynulá programovací období a zkušenosti daly v současném období 2007–2013 v České republice vznik třem novým cílům PHSS Evropské unie. Součástí těchto cílů je v 26 operačních programů. Pro přeshraniční spolupráci na česko-rakouské hranici je podstatný cíl Evropská územní spolupráce (EÚS), který se snaží usilovat o podporu další integrace regionů Evropské unie spoluprací na přeshraniční, meziregionální a nadnárodní úrovni. EÚS se zabývá především podporou rozvoje vědy, výzkumu a informační společnosti a stejně důrazně je snaha soustředěna na ochranu a zlepšení životního prostředí se zaměřením na předcházení rizikům. Tento cíl vzešel z iniciativy INTERREG III, která fungovala na principu podpory přeshraniční, nadnárodní a meziregionální spolupráce v letech 2000–2006.

Součástí EÚS je v současném programovém období pět bilaterálních operačních programů přeshraniční spolupráce (OPPS) České republiky s Rakouskem, Bavorskem, Saskem, Polskem a Slovenskem. Financování projektů OPPS je realizováno podílově a financují se pouze projekty schválené Monitorovacím výborem. Na spolufinancování se většinou podílí Evropský fond pro regionální rozvoj (ERDF), který je součástí Strukturálních fondů EU, a to 85 %. Zbýlých 15 % výdajů je hrazeno ze zdrojů příjemce dotace, tj. max. 5 % z celkových výdajů tvoří dotace z českého státního rozpočtu a min. 10 % je financováno vlastním příspěvkem příjemce dotace. Celkové finanční prostředky připadající na OPPS jsou téměř 874 mil. EUR, přičemž nejméně prostředků připadne OPPS ČR – Slovensko s částkou 109 mil. EUR, více než dvojnásobná částka bude přidělena OPPS ČR – Sasko a OPPS ČR – Polsko, kam poputuje největší podíl dotací. Pro OPPS ČR – Rakousko je z ERDF vyčleněno 107 mil. EUR a celkově tak bude na přeshraniční spolupráci s jižně položeným sousedem alokováno 126 mil. EUR.

Tab. 5.1 Alokace finančních prostředků podle jednotlivých operačních programů přeshraniční spolupráce v letech 2007–2013 (v EUR)

OP PS	ERDF(85 %)	Prostředky členských států (15 %)	Celkové finanční prostředky (100 %)
ČR – Bavorsko	115 510 449	20 384 198	135 894 647
ČR – Polsko	219 459 344	38 728 123	258 187 467
ČR – Rakousko	107 435 393	18 959 187	126 394 580
ČR – Sasko	207 396 944	36 599 432	243 996 376
ČR – Slovensko	92 740 141	16 365 907	109 106 048
Celkem	742 542 271	131 036 847	873 579 118

Zdroj: <http://www.crr.cz/cs/> (Centrum pro regionální rozvoj České republiky), vlastní úpravy

5.3.1 Operační program přeshraniční spolupráce ČR – Rakousko

Operační program přeshraniční spolupráce vzešel z iniciativy INTERREG IIIA a finanční podpora z ERDF bude směřována pouze do realizovaných projektů, jejichž konečný rozpočet přesáhne částku 20 tis. EUR. O podporu může požádat veřejnoprávní instituce nebo nezisková organizace nacházející se z české strany v krajích Jihočeském, Jihomoravském a Vysočina, z rakouské strany pak mohou být žadatelé z regionů Mühlviertel, Waldviertel, Weinviertel, Wiener Umland Nordteil, Innviertel, Linz-Wels, Steyr-Kirchdorf, Mostviertel-Eisenwurzen, St. Pölten a z města Vídeň.

Pro velké infrastrukturní projekty tohoto programu se v rakouském příhraničí nacházejí tzv. sousední příhraniční regiony, které mohou z ERDF čerpat omezené množství finanční podpory, která je až ve vší 20 % celkových prostředků OPSS. Ve Spolkové zemi Horní Rakousko jsou těmito regiony Linz-Wels a Innviertel a ve Spolkové zemi Dolní Rakousko – St Pölten a Mostviertel-Eisenwurzen.

Pro přeshraniční spolupráci česko-rakouských euroregionů jev rámci OPSS ČR – Rakousko hlavní spolupráce probíhající mezi krajem Jihočeským a Jihomoravským s regiony Mühlviertel, Waldviertel a Weinviertel, na jejichž území se euroregiony rozprostírají.

Finanční podpora z ERDF směřuje do oblastí činností, které jsou součástí prioritních os OPSS ČR – Rakousko a vymezují typy projektů, jež mohou být podpořeny. Tyto prioritní osy operačního programu jsou rozděleny do tří tematických oblastí.

I. Socioekonomický rozvoj, cestovní ruch a transfer knowhow

Prioritní osa 1 pohlíží téměř polovinu finančních prostředků směřujících z ERDF do OPSS ČR – Rakousko s částkou 51, 8 mil. EUR. Součástí osy jsou 4 hlavní oblasti podpory:

- infrastruktura a služby spojené s podnikáním a inovacemi,
- cestovní ruch, kultura a ekonomika volného času,
- rozvoj lidských zdrojů, trh práce, vzdělávání a kvalifikace,
- prevence zdravotních a sociálních rizik, sociální integrace.

II. Regionální dostupnost a udržitelný rozvoj

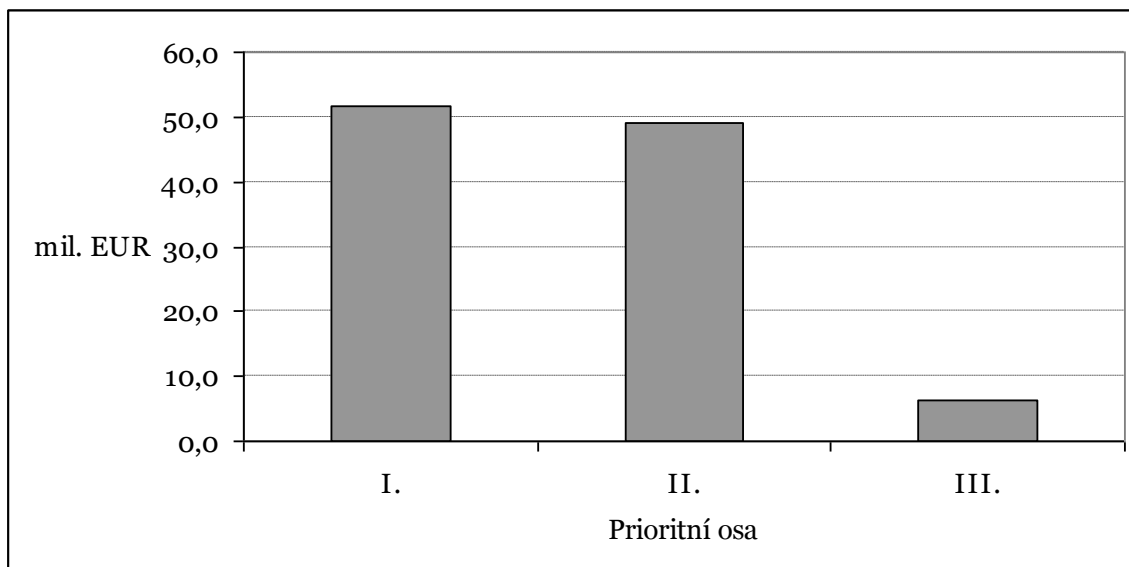
Regionální dostupnost a udržitelný rozvoj je druhou o nic méně významnou prioritní osou OPSS. Do této prioritní osy je z ERDF alokováno 49,2 mil. EUR.

Hlavní oblasti podpory:

- doprava a regionální dostupnost,
- životní prostředí a prevence rizik,
- udržitelné sítě a struktury institucionální spolupráce.

III. Technická pomoc

Na třetí osu, jejíž primární cíl je zajištění administrace^[22] celého OPFS Česká republika – Rakousko, je z ERDF vyčleněno 6,4 mil. EUR.



Obr. 5.1 Alokace finančních prostředků z ERDF do prioritních os Operačního programu přeshraniční spolupráce Česká republika – Rakousko v letech 2007–2013

(zdroj: <http://www.strukturalni-fondy.cz/> (Fondy Evropské unie), vlastní úpravy)

Účel a obsah OPFS Česká republika – Rakousko

Operační program přeshraniční spolupráce obsahuje projekty, které nejsou vybírány náhodně, ale jejich selekce je provedena podle toho, zda se zaměřují na odstraňování identických problémů uvedených ve strategických dokumentech. Následně se realizují projekty, jejichž prioritním záměrem je politika soudržnosti a dochází k zajištění rozvoje nejen společnosti a ekonomiky daného regionu, ale přispívá to i k zabezpečení rozvoje na celoevropské úrovni. Hlavním účelem OPFS je tzv. přeshraniční dopad, což znamená, že po uskutečnění projektů je žádoucí, aby byl výsledek spolupráce přínosný pro obě strany hranice. Cílem OPFS je tedy hospodářská a sociální integrace příhraničních území provedená pomocí odstraňování ekonomických, ekologických, sociálních, komunikačních aj. bariér. Konkrétní projekty tedy zahrnují příjemce z obou národních částí a ti spolu musí spolupracovat v těchto okruzích: společná příprava, společné provádění, společné využívání pracovníků a společné financování.

²² Např. platy pracovníků zapojených do řízení, výběr projektů, monitorování programu atd.

Vybraná témata společného rozvoje:

- výstavba a rozvoj hraniční infrastruktury, s tím spojené napojení pohraničních regionů s významnými dopravními trasami,
- spolupráce v oblasti vědy, výzkumu, vzdělávání, inovací,
- integrace znevýhodněných skupin obyvatel do společnosti a trhu práce,
- podpora vybudování efektivních systémů přeshraniční protipožární a protipovodňové ochrany a čistíren odpadních vod,
- zaměření na ochranu a rekonstrukci památek,
- rozvoj cestovního ruchu – turistických a lyžařských tras a stezek,
- spolupráce v oblasti rozvoje mezilidských vztahů, společenských a volnočasových aktivit.

Fond malých projektů (FMP)

Specifickým nástrojem na podporu přímé přeshraniční spolupráce v regionech v rámci finančně menších projektů je Fond malých projektů. Je kompaktní součástí programu Evropské územní spolupráce a navazuje svým zaměřením na předvstupní program CBC Phare – Společný fond malých projektů a na iniciativu INTERREG IIIA, jejíž součástí byl Dispoziční fond. Cílem podpory jsou malé neinvestiční projekty (akce typu „people to people“^[23]) i malé investiční projekty, které se např. zaměřují na značení turistických tras. Prioritním záměrem takovýchto projektů je růst menších integračních a kohezních činností v okrajových oblastech česko-rakouského pohraničí. Stejně jako u velkých projektů OPPS ČR – Rakousko i v tomto případě se na projektech podílí česká i rakouská část společně. Fond malých projektů je v České republice určen pro projekty, u nichž se rozpočet pohybuje od 2 353 EUR do 40 tis. EUR.

²³ Akce, při nichž dochází ke kulturní výměně mezi regiony obou národních částí, jako jsou např. sportovní turnaje, divadlo, výtvarné akce – tzv. volnočasové aktivity.

6 PROJEKTY

Po přistoupení České republiky do EU bylo umožněno realizovat projekty, které byly součástí programu INTERREG IIIA Česká republika – Rakousko. V rámci programu bylo stanoveno hned několik prioritních oblastí zaměření: přeshraniční hospodářská spolupráce, zlepšení dopravní a telekomunikační infrastruktury, rozvoj regionálního trhu práce, rozvoj kooperace v oblasti vzdělávání či vědy, přeshraniční územní rozvoj ve venkovských i městských oblastech, ochrana životního prostředí nebo zaměření na obnovitelné zdroje energie.

V současném programovém období (2007–2013) jsou projekty realizovány v rámci Operačního programu přeshraniční spolupráce Česká republika – Rakousko. Oblastmi podpory je především socioekonomický rozvoj (trh práce, vzdělávání, rekvalifikace), cestovní ruch, kultura, prevence zdravotních a sociálních rizik, doprava, regionální dostupnost a životní prostředí.

6.1 Období 2004–2006

V prvním období, v němž se stala Česká republika součástí Evropské unie, byly realizovány na česko-rakouské hranici v rámci programu INTERREG IIIA Česká republika – Rakousko projekty investičního (infrastrukturního) a neinvestičního (neinfrastrukturního) charakteru. Celkem bylo v česko-rakouském pohraničí uskutečněno 456 projektů. Ne všechny projekty byly provedeny na území členských obcí euroregionů. Některé projekty byly realizovány i na území kraje Vysočina, která byla součástí programového území. Další projekty měly jiný dopad než na zájmová území členských obcí euroregionů. Poslední projekty, které byly vyřazeny, se týkaly administrace či zpracování dokumentace výše uvedeného programu.

Celkový počet investičních projektů realizovaných v rámci programu INTERREG IIIA ČR – Rakousko byl 122, z toho bylo vyhodnoceno 47 projektů s jednoznačným dopadem na území členských obcí euroregionů. Malých projektů bylo v rámci programu schváleno 334, v zájmovém území bylo uskutečněno pouze 186 projektů. Celkem tedy na vymezené zájmové území připadlo 233 realizovaných (investičních i neinvestičních) projektů programu INTERREG IIIA ČR – Rakousko.

Tab. 6.1 Počet projektů realizovaných na území členských obcí příslušných euroregionů programu INTERREG IIIA ČR – Rakousko v letech 2004–2006

Kraj	Euroregion	Investiční projekty		Neinvestiční projekty	
		celkem v kraji	z toho v euroregionech	celkem v kraji	z toho v euroregionech
Jihočeský	Euroregion Šumava	69	31	218	132
	Euroregion Silva Nortica				
Jihomoravský	Euroregion Pomoraví	35	16	90	54
Vysočina	-	18	-	26	-
Celkem		122	47	334	186

Zdroj: <http://mssfwww.mmr.cz> (Monitorovací systém strukturálních fondů), www.risy.cz (Regionální informační servis), vlastní zpracování

6.1.1 Investiční projekty

Infrastrukturních projektů uskutečněných na území obcí všech tří euroregionů bylo 47 a většina z nich byla realizována v obcích spadajících do okresů těsně ležících u hranice s rakouským sousedem – Český Krumlov, České Budějovice, Jindřichův Hradec, Břeclav a Hodonín. Celkový rozpočet na infrastrukturní projekty byl ve výši 202,7 mil. Kč. Částka alokovaná z Evropského fondu pro regionální rozvoj do projektů činila 144,7 mil. Kč.

V Jihomoravském kraji bylo realizováno 16 projektů, na kterých se podílelo ze sedmi okresů Euroregionu Pomoraví 17 obcí. Některé obce byly zúčastněny i vícekrát. Největší četnost byla zaznamenána v okrese Břeclav (17), kde se se značnou aktivitou zapojila do infrastrukturních projektů obec Mikulov, celkem 9krát. Na druhé místo se s počtem šesti účastí řadí okres Hodonín, dále Brno-město a Znojmo se třemi. Nejméně byl do infrastrukturních projektů zapojen okres Vyškov – 1 účast – a bez činnosti pak okres Blansko a Brno-venkov.

Největší počet obcí se na území Euroregionu Pomoraví zapojil do projektů týkajících se Priority 1 Přeshraniční hospodářská spolupráce (Opatření 3 Cestovní ruch a nabídka aktivit pro volný čas) a Priority 2 Dosažitelnost (Opatření 1 Zlepšení přeshraniční dopravní a telekomunikační infrastruktury). Naopak žádný projekt se nezabýval Prioritou 4 Lidské zdroje. (viz. [příloha 5](#))

Na území okresů v Jihočeském kraji bylo schváleno a uskutečněno 31 projektů přeshraniční spolupráce programu INTERREG IIIA ČR – Rakousko. Na území Euroregionu Silva Nortica se na velkých projektech podílelo více než 40 % obcí. Četnost zapojení 17 obcí ERSN do jednotlivých projektů dosáhla čísla 40. V porovnání s Euroregionem Šumava to bylo o 22 četností více. Největší aktivitu obcí vykazoval

okres Jindřichův Hradec, ve kterém se na spolupráci podílelo 12 obcí s největší četností pak obce Nová Bystřice, Dešná a Staré Město pod Landštějnem. Druhým nejaktivnějším regionem v Euroregionu Silva Nortica byl okres České Budějovice s velkým přispěním obce Nové Hrady, která se až 8krát podílela na investičních projektech. V Euroregionu Šumava byl nejaktivnější okres Český Krumlov, kde se účastnilo přeshraniční spolupráce 9 obcí. Méně aktivní okresy v Jihočeském kraji byly Prachatice, Písek a bez známky činnosti okres Tábor a Strakonice.

Nejvíce obcí se v obou euroregionech zapojilo do projektů, které byly součástí Priority 1 Přeshraniční hospodářská spolupráce (Opatření 2 Cestovní ruch a nabídka aktivit pro volný čas) a Priority 2 Dosažitelnost (Opatření 1 Zlepšení přeshraniční dopravní a telekomunikační infrastruktury), stejně jako tomu bylo u Euroregionu Pomoraví. U ERSN byl navíc vysoký počet projektů spadajících do prioritních os 3 (Přeshraniční organizační struktury a sítě) a 5 (Trvale udržitelný územní rozvoj a ochrana životního prostředí). ([příloha 6](#) a [příloha 7](#))

Tab. 6.2 Počet obcí a jejich četnost zapojení do investičních projektů programu INTERREG IIIA Česká republika – Rakousko v letech 2004–2006

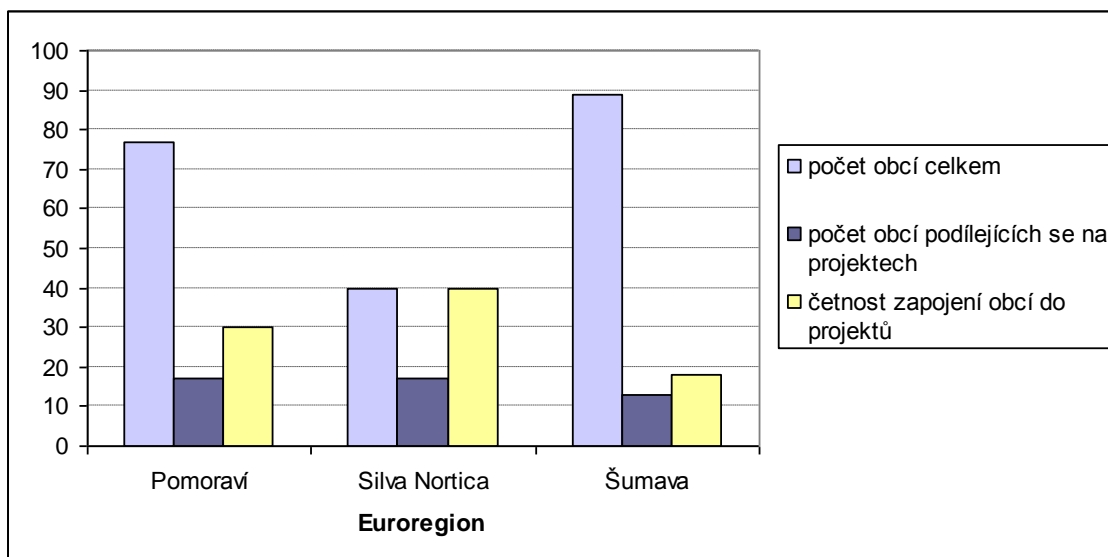
Euroregion	Okres	Počet obcí v euroregionu celkem	Investiční projekty		
			Počet obcí	Počet obcí (v %)	Četnost zapojení do projektů
Pomoraví	Blansko	13	0	0,0	0
	Brno-město	1	1	100,0	3
	Brno-venkov	17	0	0,0	0
	Břeclav	19	8	42,1	17
	Hodonín	17	5	29,4	6
	Vyškov	5	1	20,0	1
	Znojmo	5	2	40,0	3
	celkem	77	17	22,1	30
Silva Nortica	České Budějovice	9	3	33,3	11
	Jindřichův Hradec	25	12	48,0	27
	Písek	3	2	66,7	2
	Tábor	3	0	0,0	0
	celkem	40	17	42,5	40
Šumava	Český Krumlov	24	9	37,5	13
	Prachatice	32	4	12,5	5
	Strakonice	33	0	0,0	0
	celkem	89	13	14,6	18
	Domažlice*	7	0	0,0	0
Klatovy*	32	0	0,0	0	
Celkem		206	47	23	88

* Okresy Klatovy a Domažlice nebyly součástí programového území programu INTERREG IIIA

Česká republika–Rakousko

Zdroj: <http://mssfwww.mmr.cz> (Monitorovací systém strukturálních fondů), www.risy.cz (Regionální informační servis), vlastní zpracování

Z **Obr. 6.1** je patrné, že se u žádného euroregionu nepodílela na projektech programu INTERREG IIIA ČR – Rakousko ani polovina obcí. Nejmenší procento obcí se zapojilo v ERN Šumava – 14,6 %. V EUPO to bylo 22,1 % a největší počet zapojených obcí je možné vidět u Euroregionu Silva Nortica – 42,5%. Co se týče aktivity euroregionů, byla největší četnost v ERSN a nejmenší na území obcí Euroregionu Šumava.



Obr. 6.1 Počet obcí podílejících se na projektech a jejich četnost zapojení do projektů programu INTERREG IIIA Česká republika – Rakousko v letech 2004–2006

(zdroj: <http://mssfwww.mmr.cz> (Monitorovací systém strukturálních fondů), www.risy.cz (Regionální informační servis), vlastní zpracování)

Příklady projektů

Euroregion Šumava

Na území Euroregionu Šumava byl nejnákladnějším projektem Cyklostezka Frymburk – Lipno nad Vltavou. Celková alokace finančních prostředků na projekt byla vyčíslena na částku téměř 15 mil. Kč.

- „Cyklostezka Frymburk – Lipno nad Vltavou“

(Priorita 1/ Opatření 3)

Záměr výstavby cyklostezky v oblasti vodní nádrže Lipno je významným investičním projektem, jehož dopad sahá na území obcí – Černá v Pošumaví, Frymburk, Lipno nad Vltavou a Přední Výtoň. Projekt plynule navazuje na již v minulosti započatou stavbu cyklostezky (program Phare CBC), která má spojovat obce Frymburk a Lipno nad Vltavou. Spojením těchto dvou projektů došlo k vytvoření cyklostezky, která je významným prvkem místní dopravní turistické infrastruktury, neboť zajišťuje nejen propojení důležitých turistických středisek jižní části Lipenska, ale i návaznost na ostatní cyklistické

trasy v regionu, což umožnilo rozvoj meziregionální a přeshraniční cykloturistiky.

Euroregion Silva Nortica

Nejaktivnější obcí Euroregionu Silva Nortica byla v letech 2004–2006 obec Nové Hrady. Samotná obec Nové Hrady realizovala celkem 4 investiční projekty, jejichž výše nákladů byla vyčíslena na 12,8 mil. Kč. Dále se obec zapojila do dvou projektů společně s obcemi okresů České Budějovice, Český Krumlov, Jindřichův Hradec a Prachatice

za účelem podpory přeshraničních organizačních struktur a sítí a za účelem organizace dopravy, plánování a logistiky. Jiné dva projekty měly za cíl rozvoj kooperace a infrastruktury v oblasti vzdělání, kvalifikace a vědy. Žadatelem byl Ústav systémové biologie a ekologie Akademie věd České republiky využívající laboratoře a Akademické a univerzitní centrum v obci Nové Hrady.

- „Infrastruktura pro zvýšení kvality cestovního ruchu v Nových Hradech ve vazbě na přeshraniční spolupráci“

(Priorita 1/ Opatření 3)

Rozpočet celého projektu byl vyčíslen na téměř 5,3 mil. Kč s cílem rekonstrukce suterénu a přízemí historické radnice na náměstí. Tato obnova kulturní památky slouží ke zlepšení cestovního ruchu za účelem multifunkčního využití – přednáškové prostory, veřejné internetové připojení. Opravené místnosti jsou zpřístupněny široké veřejnosti se snahou realizování školících přednášek přeshraniční spolupráce.

Euroregion Pomoraví

Částka vynaložená na velké projekty přeshraniční spolupráce na území Euroregionu Pomoraví se pohybovala v rozmezí od 500 tis. Kč do 10 mil. Kč. Nejvíce finančně nákladný projekt byl na území EUPO:

- „Přeshraniční informační centrum Hevlín“

(Priorita 1/ Opatření 3)

Celkový rozpočet projektu byl více než 9,5 mil. Kč. Finance byly použity na vybudování turistického informačního centra, kde jsou poskytovány informace a propagační materiály nejen o obci, ale i o blízkém okolí. Propagace je především zaměřena na nejdůležitější potenciál regionu, ke kterému patří turistika, lázeňství či vinařství. Za tímto účelem byla v budově informačního centra vybudována vinotéka. Dále je v objektu zřízena expozice poskytující informace o historii regionu. K budově centra vede nově postavená komunikace

a nedílnou součástí projektu je propagace samotného informačního centra prostřednictvím naváděcích systémů nebo reklamní kampaně – internet, reklamní poutače a katalogy.

6.1.2 Neinvestiční projekty

Dispoziční fondy na území Jihomoravského a Jihočeského kraje pokryly na území členských obcí euroregionů 186 neinvestičních projektů. Celkový rozpočet projektů činil téměř 24 mil. Kč. Podíl z ERDF na projektech programu INTERREG IIIA ČR – Rakousko byl ve výši 17,3 mil. Kč.

Na území členských obcí Euroregionu Pomoraví bylo schváleno 54 projektů a na území ERSN a ERN Šumava 132 projektů. Je tedy patrné, že v západní části česko-rakouského pohraničí se uskutečnilo více než dvojnásobně větší množství projektů, než u přeshraniční spolupráce Jihomoravského kraje s rakouskou částí. Tematické oblasti malých projektů včetně akcí typu "people to people" a pilotních projektů byly zaměřeny na vzdělání, kulturu, sport, cestovní ruch nebo životní prostředí.

V Euroregionu Pomoraví se na malých neinvestičních projektech podílelo 25 obcí. Nejvíce se do projektů zapojil okres Břeclav, kde se součástí malých projektů stalo 12 obcí. Jenom samotné město Břeclav se na spolupráci podílelo 14krát. Méně aktivní byl okres Hodonín se 7 obcemi a nejnižší četnost v zapojení se do projektů, pod 10, pak vykazuje okres Brno-město, Znojmo a Vyškov. Vyšší četnost zapojení se do jednotlivých projektů lze vyzorovat u obce Břeclav, Brno, Hustopeče a Mikulov. Okresy Blansko a Brno-venkov se stejně jako na velkých infrastrukturních projektech nepodílely ani jednou. ([příloha 8](#))

Euroregion Silva Nortica byl z hlediska počtu četností nejaktivnější. Na projektech se, stejně jako v Euroregionu Pomoraví, podílelo 25 obcí. Nejvíce pak obce z okresu Jindřichův Hradec, České Budějovice, Písek a Tábor. Nejaktivnější obcí z ERSN byly České Budějovice, které se na projektech podílely více než 20krát. Vysoká četnost byla zaznamenána i u obce Třeboň, Slavonice a Nové Hrady. ([příloha 9](#))

V kategorii malých projektů je z **Tab. 6.3** patrné, že Euroregion Šumava má nejmenší počet obcí, které se do jednotlivých projektů zapojily. Téměř srovnatelný počet zapojených obcí a jejich účast na projektech vykazují okresy Český Krumlov a Prachatice. V příloze 10 je možné jednoznačně určit to, že největší četnost v zapojení do projektů přeshraniční spolupráce je patrná u měst Prachatice, Kaplice a Český Krumlov. Z okresu Strakonice se na malých neinfrastrukturních projektech podílela jediná obec Chelčice. ([příloha 10](#))

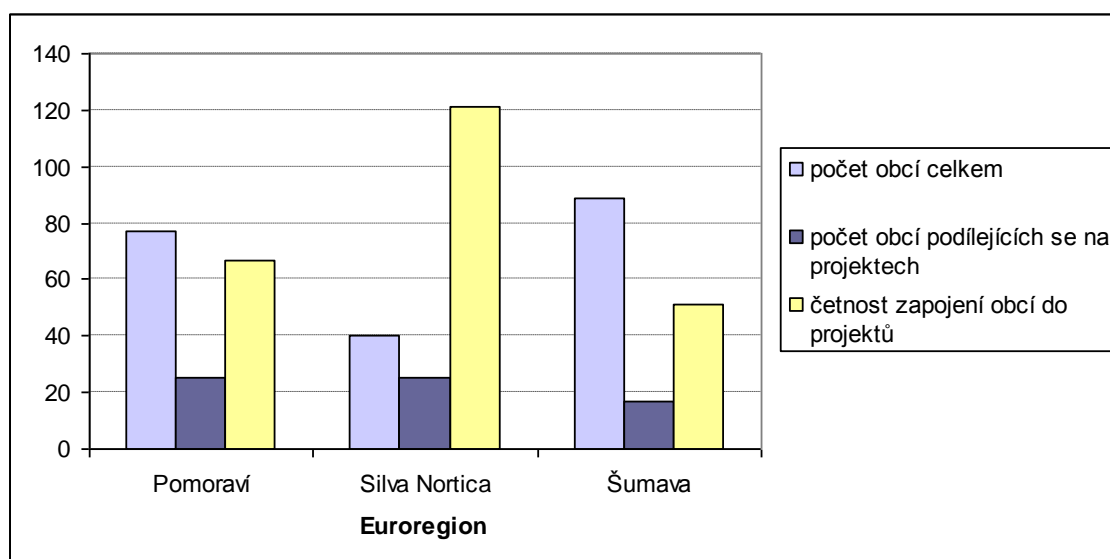
Tab. 6.3 Počet obcí a jejich četnost zapojení do malých projektů včetně akcí typu "people to people" a pilotních projektů programu INTERREG IIIA ČR – Rakousko v letech 2004–2006

Euroregion	Okres	Počet obcí v euroregionu celkem	Neinvestiční projekty		
			Počet obcí	Počet obcí (v %)	Četnost zapojení do projektů
Pomoraví	Blansko	13	0	0,0	0
	Brno-město	1	1	100,0	8
	Brno-venkov	17	0	0,0	0
	Břeclav	19	12	63,2	40
	Hodonín	17	7	41,2	11
	Vyškov	5	2	40,0	3
	Znojmo	5	3	60,0	5
	celkem	77	25	32,5	67
Silva Nortica	České Budějovice	9	7	77,8	41
	Jindřichův Hradec	25	14	56,0	69
	Písek	3	3	100,0	5
	Tábor	3	1	33,3	6
	celkem	40	25	62,5	121
Šumava	Český Krumlov	24	9	37,5	26
	Prachatice	32	7	21,9	24
	Strakonice	33	1	3,0	1
	celkem	89	17	19,1	51
	Domažlice*	7	0	0,0	0
	Klatovy*	32	0	0,0	0
Celkem		206	67	32,5	239

* Okresy Klatovy a Domažlice nebyly součástí programu INTERREG IIIA Česká republika – Rakousko

Zdroj: <http://mssfwww.mmr.cz> (Monitorovací systém strukturálních fondů), www.risy.cz (Regionální informační servis), vlastní zpracování

Největší podíl obcí účastnících se malých projektů programu INTERREG IIIA ČR – Rakousko je z **Obr. 6.2** patrný v Euroregionu Silva Nortica. Více než 60 % obcí z ERSN se aktivně podílelo na projektech a to více než 120krát. Stejně jako u ERSN byl počet obcí zapojených do přeshraniční spolupráce v Euroregionu Pomoraví vyhodnocen na číslo 25. Ovšem v EUPO tento počet tvoří téměř 1/3 všech obcí Euroregionu Pomoraví. V Euroregionu Šumava se do projektů zapojilo pouze 19 % obcí. Četnost jejich zapojení byla poměrně ucházející – 51 účastí na projektech.



Obr. 6.2 Počet obcí podílejících se na projektech a jejich četnost zapojení do projektů programu INTERREG IIIA Česká republika – Rakousko v letech 2004–2006

(zdroj: <http://mssfwww.mmr.cz> (Monitorovací systém strukturálních fondů), www.risy.cz (Regionální informační servis), vlastní zpracování)

Příklady projektů

Malé projekty včetně akcí typu "people to people" a pilotních projektů programu INTERREG IIIA Česká republika – Rakousko v letech 2004–2006 byly všeobecně zaměřeny na přeshraniční kontakt s důrazem na sblížení lidí a kulturní výměnu. Společné vzdělávací, sportovní a kulturní akce – turnaje, jezdecké závody, divadlo, pěvecké soutěže, festivaly atd. – přispěly k navázání zpřetrhaných či nově vznikajících přeshraničních kontaktů.

Euroregion Šumava

- „Seminář – Setkání na Zlaté stezce“

Cílem projektu bylo uskutečnění semináře k česko-rakouskému porozumění shrnutý do dvoudenní akce, které se účastnili především zástupci městských a obecních úřadů, ministerstev, poslanci nebo senátoři z obou národních částí. Hlavní diskutovaná témata byla – členství ČR v EU, možnost využívání

Strukturálních fondů EU apod. Záměrem akce bylo vyzdvihnutí významu přeshraničního regionu, výměna zkušeností a nastínění priorit jednotlivých dílčích regionů.

Euroregion Silva Nortica

- „Sportovní spolupráce Waldviertel - Česká Kanada (uspořádání závodů horských kol a triatlonu)“

Projekt s rozpočtem 120 268 Kč byl zaměřen na přeshraniční spolupráci a navázání nových vztahů ve sportovní oblasti mezi konkrétními skupinami sportovně založených občanů České republiky a Rakouska. Díky projektu byly uspořádány společné cyklistické závody trekkingových a horských kol v rámci mezinárodních mistrovských soutěží a pohárů. Projekt se realizoval v příhraniční oblasti Česká Kanada s dopadem na území obcí: Cizkrajov, Český Rudolec, Dačice, Písečné, Slavonice, Staré Hobzí a Staré Město pod Landštejnem.

Euroregion Pomoraví

- „Společné soužití“

Projekt Společné soužití byl realizován za účelem prohloubení spolupráce v oblasti kultury a regionálních tradic. K výročí založení města Břeclavi a obce Herrnbaumgarten byla uspořádána kulturní akce, které se zúčastnil i pěvecký soubor ze základní školy Poysdorf. V rámci této akce byly prezentovány na Výstavě vín vzorky z českých i rakouských vinařských oblastí. Součástí akce byl i řemeslný jarmark s ukázkou např. šermířského umu a ražbou historických mincí. Celková alokace finančních prostředků na projekt činila 387 tis. Kč.

6.2 Období 2007–2013

V současném programovém období probíhá v rámci Cíle Evropská územní spolupráce Operační program Přeshraniční spolupráce Česká republika – Rakousko. Tento OPNS navazuje na iniciativu INTERREG IIIA, která byla pro tento účel zřízena v předchozím účtovacím období. V současnosti již byla řada projektů schválena a dokonce i realizována. Vyhodnocení všech projektů dosud nebylo provedeno, zveřejněn byl jen zlomek uskutečněných projektů jak v oblasti velkých (investičních) tak malých (neinvestičních) projektů.

6.2.1 Investiční projekty – příklady projektů

Euroregion Silva Nortica

- „Meziregionální mobilita – mobilita bez hranic“
(Prioritní osa 2 Regionální dostupnost a udržitelný rozvoj/Oblast podpory 1 Doprava a regionální dostupnost)
Předpokládané dokončení projektu je stanoveno na konec letošního roku s celkovými náklady 327 tis. EUR. Vedoucím partnerem je z české strany Euroregion Silva Nortica a z rakouské strany Projektverien Waldviertel. Hlavní cílem projektu je vybudování co nejvhodnější možnosti využívání veřejné a alternativní nabídky v dopravě na úrovni lokální, regionální i přeshraniční. Dostupnost regionu by se měla zvýšit prostřednictvím zavedení Integrovaného dopravního systému s prioritou zlepšení dosažitelnosti kulturních památek v příhraničním regionu.

Euroregion Pomoraví

- „Předpovědní povodňový systém Moravy – Dyje“
(Prioritní osa 2 Regionální dostupnost a udržitelný rozvoj/Oblast podpory 2 Životní prostředí a prevence rizik)
Vedoucím partnerem celého projektu je Povodí Moravy. Kompletní náklady na projekt jsou ve výši 941 726 EUR a mají uhradit vytvoření předpovědního povodňového systému v česko-rakouském pohraničí pro obě řeky. Cílem je nejen větší informovanost v době, kdy je oblast ohrožena blížící se povodní, ale i snížení povodňových nebezpečí a škod. Systém bude schopen poskytovat přeshraniční 48hodinové předpovědi s výhledem na následující tři dny. Předpokládaný termín ukončení je říjen 2011 a tento projekt by měl sloužit jako základ pro přeshraniční ideální využívání povodňových retenčních prostorů.

6.2.2 Neinvestiční projekty – příklady projektů

Euroregion Pomoraví

- „Potenciál využití OZE v česko-rakouském pohraničí, možnosti, zdroje a využití OZE v mikroregionu Mikulovsko“
Projekt byl ukončen k 31.3.2010 s celkovými náklady na projekt, které činily 23 887 EUR. Vedoucím partnerem bylo město Mikulov ve spolupráci s rakouským městem Laa an der Thaya, které je v regionu známé úspěšným využíváním obnovitelných zdrojů energie (OZE). Odborníci na danou problematiku z výše uvedeného rakouského města vypracovali studii, která popisuje využívání zdrojů ze zemědělské produkce, lesního hospodářství či

biomasy pro výrobu tepelné energie. Tato studie a exkurze podniknuté za účelem představení jednotlivých zařízení využívajících OZE v praxi poskytly informace, které byly prezentovány na semináři určeném potenciálním výrobcům a spotřebitelům obnovitelných zdrojů energie z obou partnerských regionů.

7 DOTAZNÍKOVÉ ŠETŘENÍ NA ÚZEMÍ EUROREGIONŮ

Šetření hodnotící česko-rakouskou spolupráci probíhalo nejprve v rovině komunální. Dotazník byl předložen oprávněným osobám na obecních či městských úřadech. Dotázáno bylo 57 respondentů a po zjištění, že se objevuje odpověď: „Naše obec není členem žádného česko-rakouského euroregionu.“, byl vytvořen dotazník pro sekretariáty české části příslušných euroregionů.

7.1 Dotazníkové šetření mezi zástupci obcí a měst

Dotazníkové šetření probíhalo na obecních úřadech, kde dotazovanými byli starostové a místostarostové jednotlivých členských obcí euroregionů. Bylo položeno šest základních otázek týkajících se česko-rakouské přeshraniční spolupráce, blíže viz. další text. Šetření bylo provedeno na vzorku 57 respondentů. Tímto bylo zjištěno, že z celkového počtu dotázaných, pouze 25 zástupců ví, že jsou členem česko-rakouského euroregionu.

7.1.1 Euroregion Šumava

Mezi respondenty Euroregionu Šumava bylo tázáno 23 zástupců obcí a měst, kteří jsou z okresů Český Krumlov, Prachatice a Strakonice. Vyhodnocení šetření u ERN Šumava bylo poměrně jednoduché. Respondenti byli schopni pouze odpovědět, zda jsou nebo nejsou členem euroregionu. Deset respondentů ze všech dotazovaných na území ERN Šumava jednoznačně odpovědělo, že jsou členy euroregionu. Ostatních třináct respondentů odpovědělo, že členem nejsou.

Zástupci, kteří mají povědomí o tom, že je jejich obec členem česko-rakouského euroregion, ovšem na uvedené otázky v dotazníku nebyli schopni odpovědět. Členství uznávají, ale spolupráce probíhá jen s bavorskou stranou a nebo členství v ERN Šumava nemělo na obce žádný dopad, proto obce podaly žádost o vystoupení (obce ze Sdružení obcí Blatenska).

7.1.2 Euroregion Silva Nortica

U Euroregionu Silva Nortica bylo dotazováno 10 respondentů z okresů České Budějovice, Jindřichův Hradec, Písek a Tábor. Šetření na území ERSN bylo jednoznačnější. Povědomí o členství v přeshraničním sdružení má devět obcí z deseti.

Otázka č. 1 Proč vstoupila Vaše obec do euroregionu a jaké měla představy o své existenci v něm?

První položená otázka je tzv. volná. Dle množství četností odpovědí bylo pořadí následující:

- spolupráce s partnery z rakouské strany (v oblasti hospodářské, společenské, sportovní, turistické a ekologické),
- vzájemná výměna zkušeností a možnost spolupráce obcí a občanských sdružení,
- „oprášení“ starých přátelství mezi bývalými obyvateli a dále rozvíjení kulturních a společenských vazeb,
- zdokonalování jazykových schopností, především mladé generace, přirozenou formou,
- lepší možnost získání dotací a finančních prostředků z fondů EU.

Otázka č. 2 Projevil se vstup České republiky do Evropské unie na přeshraniční spolupráci ve Vaší obci?

Šest z deseti respondentů si myslí, že se na přeshraniční spolupráci vstup do EU projevil. Všichni si také myslí, že tento krok měl pozitivní dopad na obec kladně a jako nejdůležitější příklady změn uvádí:

- možnost získání dotací a finančních prostředků z fondů EU,
- možnost cestování a nakupování v Rakousku,
- vzájemná možnost poznávání běžných životů a osudů lidí v celé oblasti,
- uzavření partnerských smluv s obcemi a městy,
- vyšší počet zahraničních návštěvníků obce,
- meziškolní, kulturní a sportovní setkání,
- výměna zkušeností např. v oblasti řešení problematiky s poskytováním sociálních služeb, péče o seniory a začleňování sociálních menšin do společnosti.

Otázka č. 3 Jak hodnotíte dosavadní činnost přeshraniční spolupráce?

Přeshraniční spolupráci hodnotí respondenti v rámci ERSN i obce převážně kladně. Jako přínos pro ERSN jako celek uvádí získání nových pracovních příležitostí, spolupráce škol, úřadů a různých zájmových uskupení, možnost spolufinancování projektů nebo rozšíření turistické infrastruktury. Významný přínos pro obec byl zejména ve výměně zkušeností partnerských měst, vznik a přístup k vícejazyčným propagačním materiálům a také vznik nových a prohloubení starých sousedských vztahů.

Otázka č. 4 Uved'te v rámci přeshraniční spolupráce partnerské obce v Rakousku, které Vy osobně považujete za nejdůležitější.

Mezi nejdůležitější obce v rámci euroregionální spolupráce považují respondenti obce a města: Zwettl, Gmünd, Heidenreichsten, Leiben, Waidhofen an der Thaya, Litschau nebo Reingers.

Otázka č. 5 Které změny v přeshraniční spolupráci Vy osobně považujete za klíčové pro další vývoj Vaší obce?

Otázka č. 6 Které změny v přeshraniční spolupráci Vy osobně považujete za klíčové pro další vývoj euroregionu?

Obě tyto otázky byly rovněž volné. Pořadí klíčových změn podstatných pro rozvoj přeshraniční spolupráce v obcích je následující:

- navázání nových kontaktů s představiteli rakouských obcí a vytvoření partnerství,
- větší využití potenciálu rakouských firem při jejich investičních záměrech v našem regionu s cílem snížení nezaměstnanosti,
- zvýšení turistického ruchu,
- optimální účastnění a využívání projektů a evropských grantových programů.

Změny, které by byly klíčové pro další rozvoj přeshraniční spolupráce, byly podle četností odpovědí seřazeny takto:

- zvýšení turistického ruchu,
- minimalizace jazykové bariéry,
- vybudování dopravní infrastruktury,
- větší komunikace a spolupráce s členskými obcemi,
- ekonomické sblížení obyvatel.

7.1.3 Euroregion Pomoraví

Na území Euroregionu Pomoraví bylo dotazováno 24 zástupců obcí a měst. Z tohoto počtu respondentů 18 odpovědělo, že jejich obec není členem žádného česko-rakouského euroregionu. Důvodem takto vysokého podílu odpovědí je to, že členem trilaterálního EUPO je z české strany SOM JM jako celek, nikoliv jednotlivé členské obce, které pak mnohdy nemají ani tušení, že jsou členy nějakého přeshraničního sdružení. I přesto existují obce (6 obcí), u nichž existuje povědomí o působení a fungování EUPO.

Otázka č. 1 Proč vstoupila Vaše obec do euroregionu a jaké měla představy o své existenci v něm?

Dle počtu četností odpovědí respondentů bylo pořadí následující:

- přímé přeshraniční kontakty obyvatel a také představitelů měst,
- odstraňování nerovností mezi regiony na obou stranách hranice,
- přeshraniční spolupráce ve všech oblastech života občanů na kulturní, sociální, hospodářské a infrastrukturní úrovni,
- schopnost čerpání dalších zdrojů financí pro obec na základě potvrzování povinné účasti především rakouské strany,
- myšlenky a ideje širokého záběru navázání stálé spolupráce různých organizací, spolků a sdružení v rámci přeshraniční spolupráce.

Otázka č. 2 Projevil se vstup České republiky do Evropské unie na přeshraniční spolupráci ve Vaší obci?

Na druhou otázku, zda se projevil vstup ČR do EU na česko-rakouské spolupráci, byla jednoznačná odpověď. Všech 6 zástupců obcí a měst odpovědělo, že se určitým způsobem projevila tato skutečnost na přeshraniční spolupráci. Ve většině odpovědí se vstup do EU projevil kladně:

- větší možnosti spolupráce v příhraničních regionech,
- využití evropských fondů,
- snadnější přístup k projektům týkajících se setkávání lidí na nejrůznějších úrovních,
- bezproblémové překračování hranic (po vstupu do schengenského prostoru) a tím umožnění i delších pobytů u sousedů,
- kritika realizace projektů a akcí, především jejich náročná dokumentační část a proplácení až po skončení,
- nekonceptnost spolupráce soustředěná především na získání finančních zdrojů
- jednorázovost spolupráce.

Otázka č. 3 Jak hodnotíte dosavadní činnost přeshraniční spolupráce?

Podobně jako u ERSN i respondenti z EUPO hodnotí dosavadní činnost česko-rakouské spolupráce, vyjma jednoho respondenta, kladně. Především zlepšení infrastruktury a rozvoj cestovního ruchu, sblížování regionů a podpora všestranné spolupráce, nabídka poznávání a navazování nových i stálých kontaktů, spolupráce zájmově podobných sdružení, organizací i veřejnosti. Záporny spatřuje respondent v neefektivní úrovni prezentace úspěchů, pozitiv a přínosů a v menším zájmu zahraničních obcí a měst v rámci euroregionu. Co se týče pozitiv pro obce bylo důležité

vybudování a zlepšení dopravní i hospodářské infrastruktury, poznávání a navazování nových i stálých kontaktů, možnosti na získání finančních prostředků na projekty, výměna inovativních postupy a nových zkušeností. Negativní přínos vidí respondent obce v nepochopení smyslu přeshraniční spolupráce na komunální úrovni a degradování přeshraniční spolupráce na krátkodobé efekty.

Otázka č. 4 Uved'te v rámci přeshraniční spolupráce partnerské obce v Rakousku, které Vy osobně považujete za nejdůležitější.

K nejdůležitějším rakouským partnerským obcím patří v rámci EUPO: Poysdorf, Hollabrun, Bernhardsthal, Schrattenberg a Wilfersdorf.

Otázka č. 5 Které změny v přeshraniční spolupráci Vy osobně považujete za klíčové pro další vývoj Vaší obce?

Otázka č. 6 Které změny v přeshraniční spolupráci Vy osobně považujete za klíčové pro další vývoj euroregionu?

Obě otázky, týkající se budoucích změn v přeshraniční spolupráci ovlivňujících vývoj obce, byly rovněž volné. Pořadí klíčových změn podstatných pro rozvoj přeshraniční spolupráce v obcích je následující:

- spolufinancování projektů,
- prohloubení spolupráce s rakouskou stranou,
- odstraňování jazykových bariér,
- dopravní spojení, zaměstnávání,
- pochopení a zahájení naplňování programových cílů spolupráce.

V EUPO:

- zjednodušení administrativy a byrokracie EU,
- větší angažovanost Jihomoravského kraje jak při hledání partnera tak i při pomoci při předfinancování dotace,
- zapojení dalších obcí do Euroregionu na české straně,
- odstraňování jazykových bariér,
- dopravní spojení, zaměstnávání,
- prezentace úspěchů, pozitiv, přínosů, a to především z dlouhodobého hlediska a se zaměřením na spolupráci v činnosti spolků, sdružení a organizací především neziskového sektoru.

7.2 Dotazníkové šetření mezi zástupci euroregionů

Dotazník určený pro sekretariáty příslušných euroregionů byl rovněž zaměřen na hodnocení česko-rakouské spolupráce. Některé otázky byly shodné s těmi, které byly určeny pro šetření na komunální úrovni. Následující text shrnuje odpovědi šetření.

Po vstupu České republiky do Evropské unie došlo v euroregionech především k usnadnění přeshraniční spolupráce, využívání fondů EU, zlepšení dopravní dostupnosti a zintenzivnění česko-rakouských vztahů.

Dosavadní činnost je z pohledu euroregionu jako celku hodnocena velmi kladně, kde je vyzdvižováno hledisko velké aktivity národních institucí v Rakousku. Iniciativa obcí je v jednotlivých euroregionech hodnocena taktéž kladně, s tím, že každá obec spolupracuje dle svých možností.

Z pohledu největší důležitosti obcí a měst v přeshraniční spolupráci řadí zástupci euroregionů obce a města jako např. Český Krumlov, Prachatice, České Budějovice, Nové Hrady, Břeclav, Hodonín, Mikulov a Hustopeče, z rakouské strany pak města Freistadt, Zwettl, Gmünd nebo Poysdorf.

Intenzivnější spolupráce při česko-rakouské hranici probíhá mezi Euroregionem Šumava a Euroregionem Silva Nartica.

Hlavní změny v dalším vývoji a fungování euroregionů spatřují respondenti v analýze předcházejícího působení a rozvoji jednotlivých českých obcí a měst na hranici České republiky a Rakouska. Jednotný pohled tkví v nadále pokračující a narůstající integraci a stanovení nejvýznamnějších priorit pro další rozvoj.

Důvodem nevědomosti, o působení euroregionu, respondentů z řad zástupců obcí Euroregionu Šumava bylo uvedeno, že starostové pojem euroregion mnohdy zaměňují za pojem mikroregion. Další důvod, proč především zástupci obcí a měst na území Euroregionu Pomoraví odpovídali, že nejsou členem žádného euroregionu je působení SOM JM. Každá členská obec SOM JM je současně i členskou obcí EUPO. Tyto obce nedávají souhlas k tomu, jestli chtějí nebo nechtějí být členy euroregionu.

8 ZÁVĚR

Proces vzniku euroregionů podél české hranice se sousedními státy probíhal během 90. let 20. století. Na česko-rakouské hranici se v první polovině 90. let jako první přeshraniční euroregionální struktura vytvořil Euroregion Šumava. S odstupem několika let vznikl Euroregion Pomoraví a jako poslední v roce 2002 Euroregion Silva Nortica. Nedávný vznik posledního z výše uvedených euroregionů nebyl jednoznačně negativem, neboť byl schopen jako samostatná struktura velmi rychle adaptace a mohl tak využít osvědčených postupů z již dříve založených euroregionů, nejen v rámci České republiky, ale i z dnes velmi úspěšně fungujících přeshraničních zájmových sdružení jak na vnitřních hranicích EU tak na hranicích mezi členskými a nečlenskými zeměmi EU.

Hlavní rozdíl ve výše uvedených euroregionech z pohledu právní subjektivity jako celku se vyskytuje mezi Euroregionem Pomoraví a ostatními studovanými euroregiony. Euroregion Šumava a Silva Nortica mají pevně ukotvené základní principy společné přeshraniční spolupráce v zakládající listině, kdežto Euroregion Pomoraví jako celek pevně daný právní rámec pro přeshraniční spolupráci nemá. Byla podepsána dohoda skládající se ze tří smluv, jejichž podstatou bylo vytvoření tří právně samostatných sdružení – české, rakouské a slovenské.

Všechny tři přeshraniční sdružení mají své specifické přírodní, hospodářské, kulturní a sociální podmínky, které mohou za optimálních podmínek vést k rozvoji území euroregionů. Oblasti a cíle změřené uvedené ve stanovách jednotlivých euroregionů potvrdily realizované projekty v rámci programu INTERREG IIIA Česká republika – Rakousko. Byly zaměřeny především na dopravní a telekomunikační infrastrukturu, cestovní ruch, zemědělství, trvale udržitelný územní rozvoj a životní prostředí. Důvodem velice výrazné orientace na ochranu životního prostředí je vysoké hledisko přírodního potenciálu (NP a CHKO Šumava, NP Podyjí, CHKO Moravský kras, CHKO Blanský les, CHKO Pálava, CHKO Třeboňsko) a tradiční neprůmyslové oblasti orientované převážně na zemědělskou výrobu. Významnou roli hraje i cestovní ruch, který je pro oblasti jižních Čech a Moravy typický – atraktivita krajiny – národní parky, vinařské a rybníkářské oblasti, horská turistika, či kulturní dědictví – např. Rožmberk, Český Krumlov, Mikulov, Valtice, Lednice aj.

K důležité stránce rozvoje jednotlivých euroregionů náleží i dostatečné povědomí o jejich působnosti. K odhalení skutečného stavu posloužilo dotazníkové šetření hodnotící česko-rakouskou spolupráci. Ukázalo, že povědomí o členství v euroregionu má méně než 50 % všech dotázaných zástupců obcí. Zkreslující je ovšem zahrnutí výsledků z české části Euroregionu Pomoraví, neboť v tomto případě každá obec, která požádá o členství ve Sdružení obcí a měst jižní Moravy, se zároveň stává

i členem Euroregionu Pomoraví. Tento spolek sice je spoluzakladatelem Euroregionu Pomoraví, ale v rámci česko-rakouské spolupráce se nijak neangažuje, tudíž ani neinformuje svoje členy o existenci v euroregionu. Ty obce ze SOM JM, které realizují projekty přeshraniční spolupráce, povědomí o fungování euroregionu mají. Nejlépe z „testu“ vyšel Euroregion Silva Nortica, kde o členství ví téměř většina obcí. Povětšinou obce vstupovali do euroregionů z důvodů a navázání nových kontaktů. Vstup České republiky do EU měl v jednotlivých euroregionech pozitivní vliv především na možnost čerpání finančních prostředků z fondů EU. Přesto je výrazná neaktivita obcí a celkově i euroregionů na tuto možnost reagovat. Perspektivou by prozatím, po výstavbě dostatečné dopravní infrastruktury, bylo navázání pevnějších kontaktů a prohloubení spolupráce s rakouskou stranou. S tím je spojené i využití potenciálu rakouských investorů a prostor pro vznik pracovních míst v periferních oblastech česko-rakouského příhraničí s cílem snížení nezaměstnanosti. Postupně by bylo možné odstranění jazykové bariéry a zahájení vytyčování a naplňování nových programových cílů spolupráce.

9 SUMMARY, KEY WORDS

Euroregions are the most frequent type of transnational associations of towns and municipalities. They focus on cross-border cooperation and on solving local and regional problems which cross the borders. The conception of euroregion, its organizational structure and the scope of employment and collaboration were specified in the introduction. This work addressed euroregions in the Czech Republic with a view to the Czech-Austrian ones – specifically Euroregion Šumava, Euroregion Silva Nortica and Euroregion Pomoraví. The development of the memeber base was rendered since the year of the origin of these cross-border associations. Financing was described through the program CBC Phare, initiative INTERREG IIIA Czech Republic – Austria, and by means of the Operational programme: cross-border cooperation Czech Republic – Austria. My own research in the form of project activity proved that the focuses of individual projects were consistent with the aims specified in the articles of each euroregion. An essential part of this work was questionnaire survey done in municipal offices, which assessed the Czech – Austrian collaboration. The results have also shown that less than a half of respondents have awareness of membership in euroregions.

KEY WORDS

Czech-Austrian borderland, cross-border cooperation, euroregion, project, initiative, program, operational programme cross-border cooperation, INTERREG IIIA, CBC Phare

10 SEZNAM LITERATURY A POUŽITÝCH ZDROJŮ

Použitá literatura

ČESKÝ STATISTICKÝ ÚŘAD (2007): *Euroregiony v České republice*. Praha: Český statistický úřad, 54 s. Dostupný z WWW:

<<http://www.czso.cz/csu/2005edicniplan.nsf/p/1372-05>>

DOČKAL, V. (2005): *Přeshraniční spolupráce na východních hranicích České republiky: Růžový obláček nebo hrana reality*. Brno: Masarykova univerzita v Brně, s. 39–76.

EVROPKSÁ KOMISE (2004): *Evropská unie regionům*. Lucemburk: Úřad pro úřední tisky Evropských společenství, 34 s.

GABBE, J.; MALCHUS, V. (2001): *Praktický průvodce pro přeshraniční spolupráci*. Gronau, AEER, 383 s. Dostupný z WWW:

<http://www.aebr.net/publikationen/pdfs/lace_guide.cz.pdf>

HAVLÍČEK, T. (2002): Přeshraniční spolupráce v česko-rakouském pohraničí. In: Balej, M.; Jeřábek, M.: *Pohraničí, přeshraniční spolupráce a euroregiony*. Geografie – Sborník České geografické společnosti. Ústí nad Labem: Univerzita J. E. Purkyně v Ústí nad Labem, s. 9–14.

HOLÁTOVÁ, D.; PÁNA, L. (2004): Česko-rakouské příhraničí – změny, současnost, perspektivy. In: Parmová, D.; Wytrzens, H. K.: *Demografické změny a jejich implikace na regionální rozvoj v česko-rakouském příhraničí*. České Budějovice: Jihočeská univerzita v Českých Budějovicích, s. 12–18.

JEŘÁBEK, M.; DOKOUPIL, J.; HAVLÍČEK, T. a kol. (2004): *České pohraničí – bariéra nebo prostor zprostředkování?*. Praha: Academia, 296 s.

LAŠTOVKOVÁ, J. (2005): Euroregiony na hranicích České republiky. In: Zich, F.: *Přeshraniční vlivy působící na místní společenství pohraničí České republiky II*. Sborník podkladových studií. Ústí nad Labem: UJEP – Fakulta sociálně ekonomická, 2005, s. 34–56.

MARYÁŠ, J.; OHÁŇKOVÁ, L. (2006): *Evropská unie a euroregiony : distanční studijní opora*. Brno: Masarykova univerzita, Ekonomicko-správní fakulta, s. 131–141, 187–196.

NETOLICKÝ, V. (2007): *Euroregiony : úvod do problematiky*. Praha: Vysoká škola finanční a správní, 76 s.

NOVOTNÝ, L. (2005): Česko-rakouské vztahy z pohledu občanů rakouského pohraničí. In: Zich, F.: *Přeshraniční vlivy působící na místní společenství pohraničí České republiky II*. Sborník podkladových studií. Ústí nad Labem: UJEP – Fakulta sociálně ekonomická, 2005, s. 195–206.

Použité internetové zdroje

Asociace evropských hraničních regionů [online]. Neuvedeno [cit. 2010-02-20]. Dostupné z WWW: <<http://www.aebr.net/>>.

Centrum pro regionální rozvoj České republiky [online]. c2009-2010 [cit. 2010-03-12]. Dostupné z WWW: <<http://www.crr.cz/cs/>>.

Deník veřejné správy [online]. c2010 [cit. 2010-04-20]. Dostupné z WWW: <<http://denik.obce.cz/go/>>.

Euroskop.cz [online]. c2005-0 [cit. 2010-01-30]. Dostupné z WWW: <<http://www.euroskop.cz>>.

Evropská komise [online]. Neuvedeno [cit. 2010-03-30]. Dostupné z WWW: <http://ec.europa.eu/index_cs.htm>.

Ministerstvo financí ČR [online]. c2005-2009 [cit. 2010-04-20]. Dostupné z WWW: <<http://www.mfcr.cz/cps/rde/xchg/>>.

Ministerstvo pro místní rozvoj [online]. Neuvedeno [cit. 2010-04-20]. Dostupné z WWW: <<http://www.mmr.cz/>>.

Monitorovací systém strukturálních fondů [online]. Neuvedeno [cit. 2010-04-15]. Dostupné z WWW: <http://mssfwww.mmr.cz/WebMSSF_Povs/About.aspx?=>>.

Rada Evropy [online]. c2004-2010 [cit. 2010-03-30]. Dostupné z WWW: <<http://www.coe.int/>>.

Regionální rozvojová agentura jižní Moravy [online]. c2004-2009 [cit. 2010-04-23]. Dostupné z WWW: <<http://www.rrajm.cz/>>.

Sdružení obcí a měst jižní Moravy [online]. c2005-2006 [cit. 2010-01-30]. Dostupné z WWW: <<http://www.somjm.cz/>>.

Strukturální fondy [online]. Neuvedeno [cit. 2010-03-14]. Dostupné z WWW: <<http://www.strukturalni-fondy.cz>>.

STATISTIK AUSTRIA - Statistiken [online]. Neuvedeno [cit. 2010-04-10]. Dostupné z WWW: <<http://www.statistik.at/>>.

Internetové stránky euroregionů

Euroregion Beskydy

Stránky Euroregionu Beskydy [online]. Neuvedeno [cit. 2010-01-20]. Dostupné z WWW: <<http://www.euroregion-beskydy.cz/>>.

Euroregion Bílé Karpaty

Euroregión Bílé-Biele Karpaty [online]. c2009 [cit. 2010-01-20]. Dostupné z WWW: <<http://www.erbbk.sk/main.php?r=1>>.

Euroregion Egrensis

Euregio Egrensis - Sdružení obcí a měst [online]. Neuvedeno [cit. 2010-01-15]. Dostupné z WWW: <<http://www.euregio-egrensis.org/>>.

Euroregion Glacensis

Euroregion [online]. Neuvedeno [cit. 2010-01-23]. Dostupné z WWW: <<http://www.euro-glacensis.cz/new/index.html>>.

Euroregion Krušnohoří

Euroregion Krušnohoří [online]. Neuvedeno [cit. 2010-01-15]. Dostupné z WWW: <<http://www.euroreg.cz/>>.

Euroregion Labe

Euroregion Elbe/Labe [online]. c2008 [cit. 2010-01-15]. Dostupné z WWW: <<http://www.euroregion-elbe-labe.eu/cz/>>.

Euroregion Nisa

Euroregion Neisse-Nisa-Nysa: Herzlich willkommen in der Euroregion Neisse-Nisa-Nysa [online]. c2002-2010 [cit. 2010-01-15]. Dostupné z WWW: <<http://www.neisse-nisa-nysa.org/>>.

Euroregion Pomoraví

EUREGIO Weinviertel-Südmähren-Westslowakei [online]. Neuvedeno [cit. 2010-01-30]. Dostupné z WWW: <<http://www.euregio-weinviertel.org/>>.

Euroregion Praděd

Euroregion Praděd - hlavní stránka [online]. c2004-2010 [cit. 2010-01-23]. Dostupné z WWW: <<http://www.europraded.cz/>>.

Euroregion Silesia

Euroregion Silesia [online]. c2004-2010 [cit. 2010-01-23]. Dostupné z WWW: <<http://www.euroregion-silesia.cz/>>.

Euroregion Silva Nortica

Euroregion Silva Nortica [online]. c2006 [cit. 2010-01-30]. Dostupné z WWW: <<http://www.ersn.cz/>>.

Euroregion Šumava

EUREGION ŠUMAVA [online]. c2001-2010 [cit. 2010-01-30]. Dostupné z WWW: <<http://www.euregio.cz/>>.

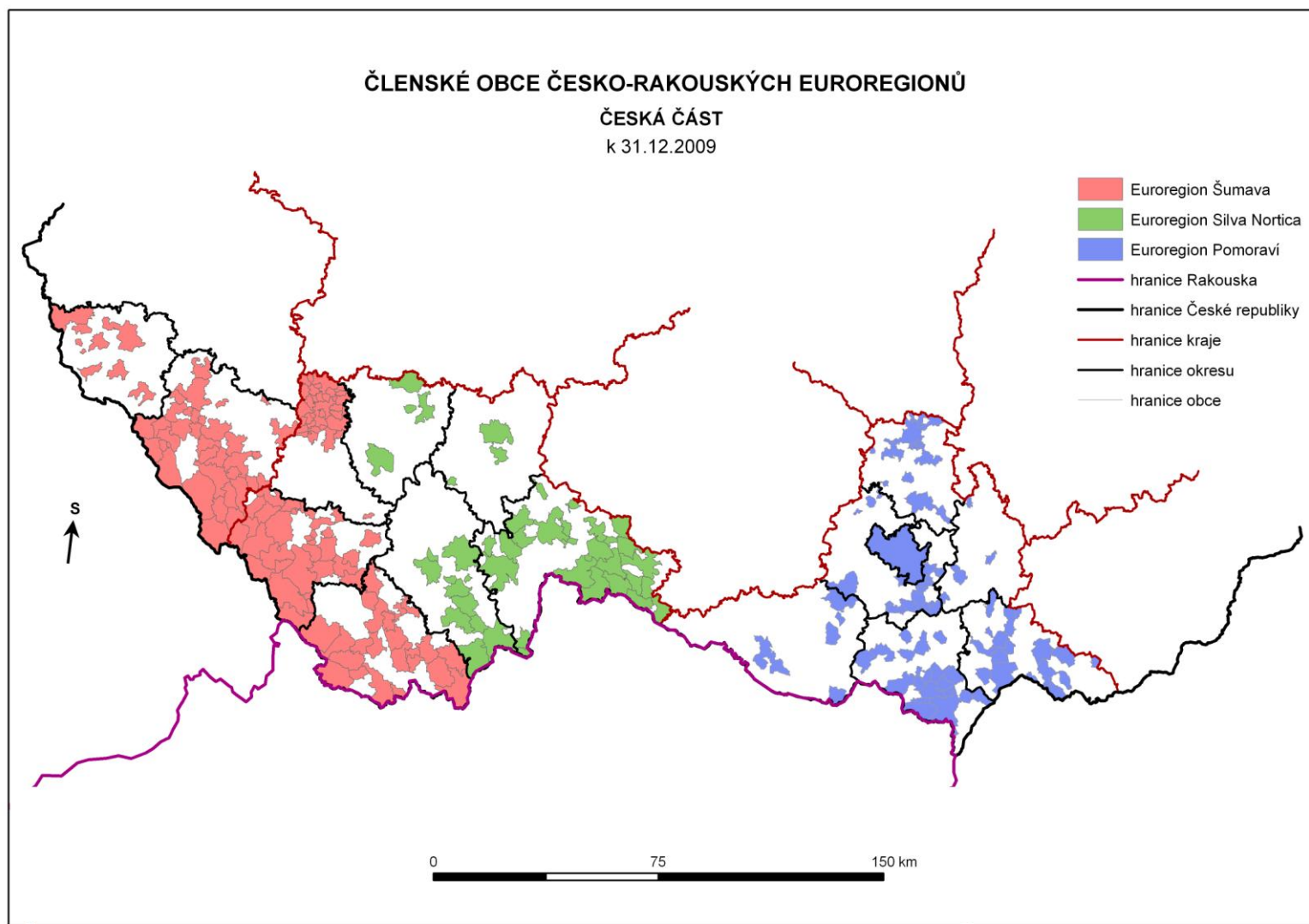
Euroregion Těšínské Slezsko

Euroregion - Index [online]. Neuvedeno [cit. 2010-01-20]. Dostupné z WWW: <<http://euroregion.infoereg.cz/>>.

PŘÍLOHY

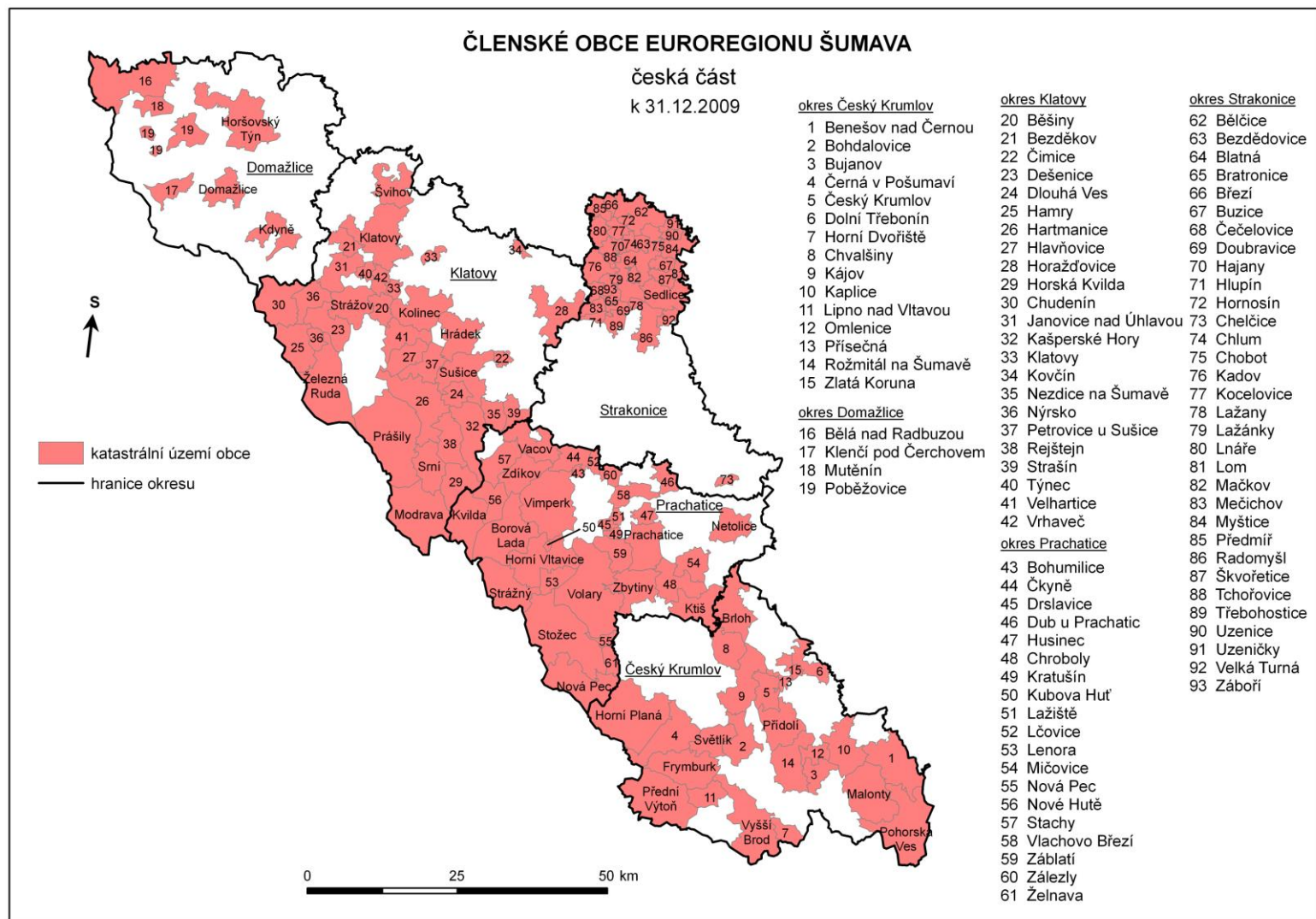
- Příloha 1:** Vymezení území české části česko-rakouských euroregionů (k 31.12.2009)
- Příloha 2:** Členské obce české části Euroregionu Šumava (k 31.12.2009)
- Příloha 3:** Členské obce české části Euroregionu Silva Nortica (k 31.12.2009)
- Příloha 4:** Členské obce české části Euroregionu Pomoraví (k 31.12.2008)
- Příloha 5:** Investiční projekty programu INTERREG IIIA ČR – Rakousko v české části Euroregionu Šumava v letech 2004–2006
- Příloha 6:** Investiční projekty programu INTERREG IIIA ČR – Rakousko v české části Euroregionu Silva Nortica v letech 2004–2006
- Příloha 7:** Investiční projekty programu INTERREG IIIA ČR – Rakousko v české části Euroregionu Pomoraví v letech 2004–2006
- Příloha 8:** Neinvestiční projekty programu INTERREG IIIA ČR – Rakousko v české části Euroregionu Šumava v letech 2004–2006
- Příloha 9:** Neinvestiční projekty programu INTERREG IIIA ČR – Rakousko v české části Euroregionu Silva Nortica v letech 2004–2006
- Příloha 10:** Neinvestiční projekty programu INTERREG IIIA ČR – Rakousko v české části Euroregionu Pomoraví v letech 2004–2006
- Příloha 11:** Seznam investičních projektů programu INTERREG IIIA ČR – Rakousko realizovaných na území obcí české části euroregionů Šumava, Silva Nortica a Pomoraví v letech 2004–2006
- Příloha 12:** Seznam neinvestičních projektů programu INTERREG IIIA ČR – Rakousko realizovaných na území obcí české části euroregionů Šumava, Silva Nortica a Pomoraví v letech 2004–2006
- Příloha 13:** Vzor dotazníku určeného pro zástupce členských obcí příslušných euroregionů
- Příloha 14:** Vzor dotazníku určeného pro zástupce českých sekretariátů příslušných euroregionů

Příloha 1



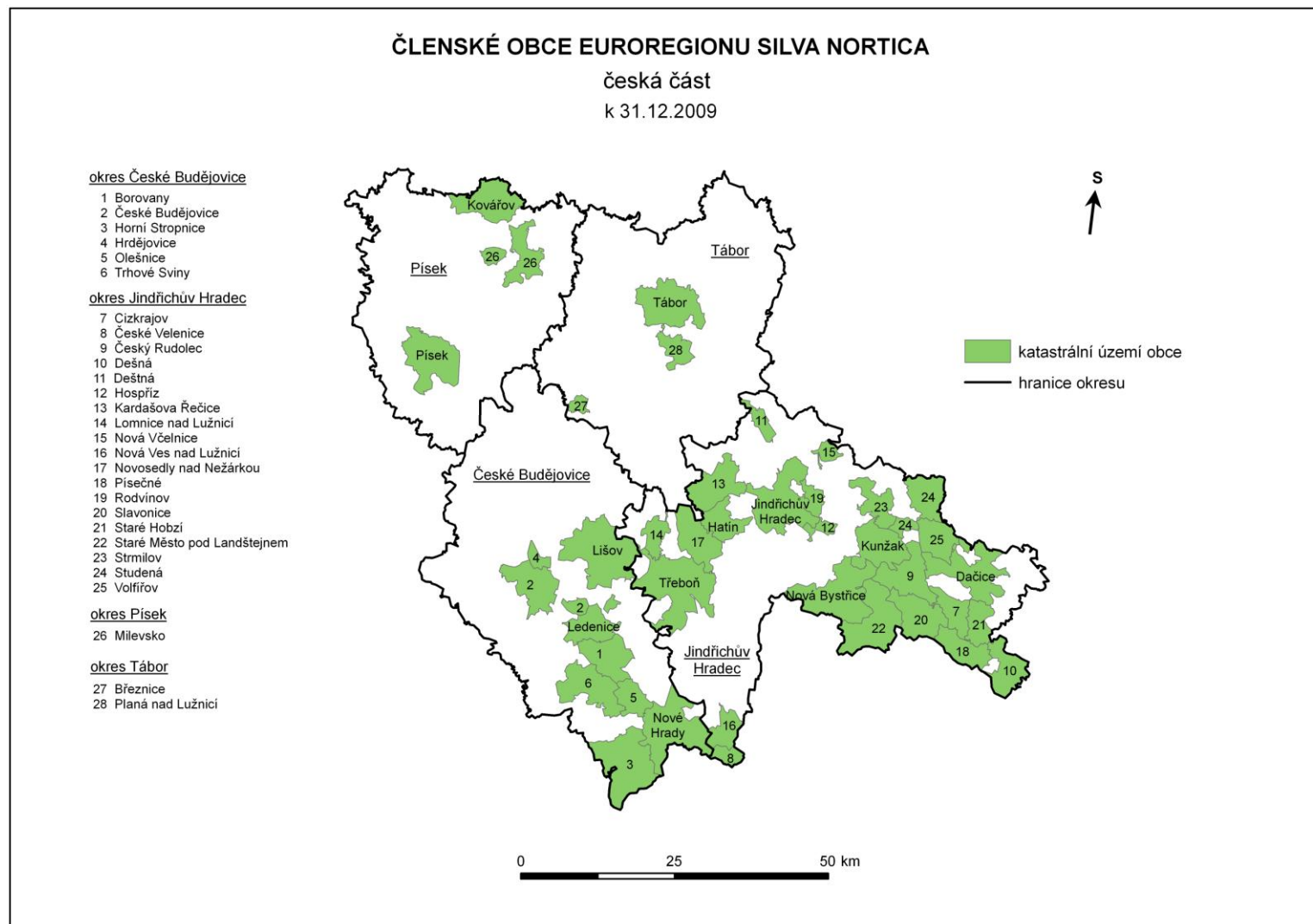
Obr. 1 Vymezení území české části česko-rakouských euroregionů (k 31.12.2009)

Příloha 2



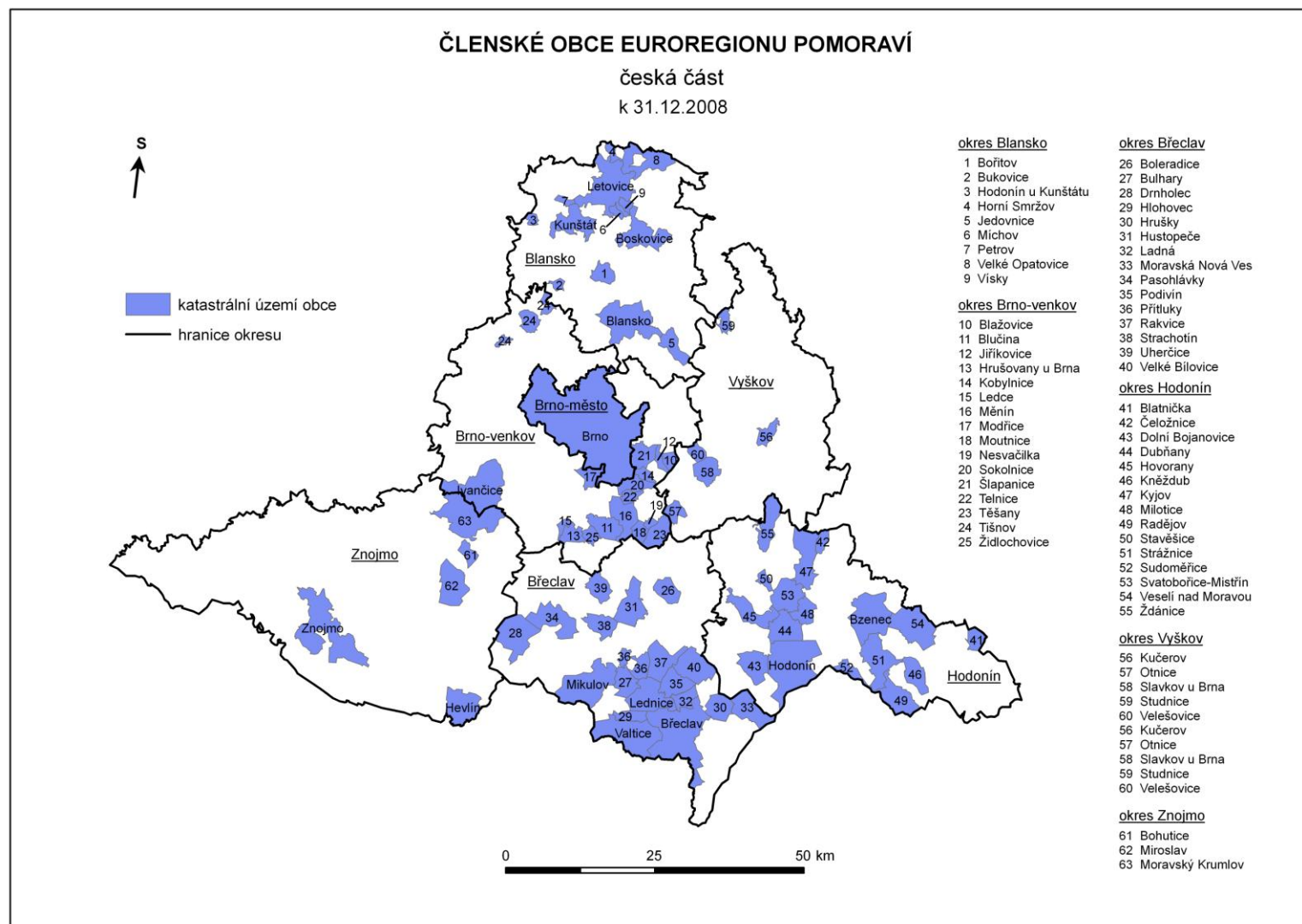
Obr. 2 Členské obce české části Euroregionu Šumava (k 31.12.2009)

Příloha 3



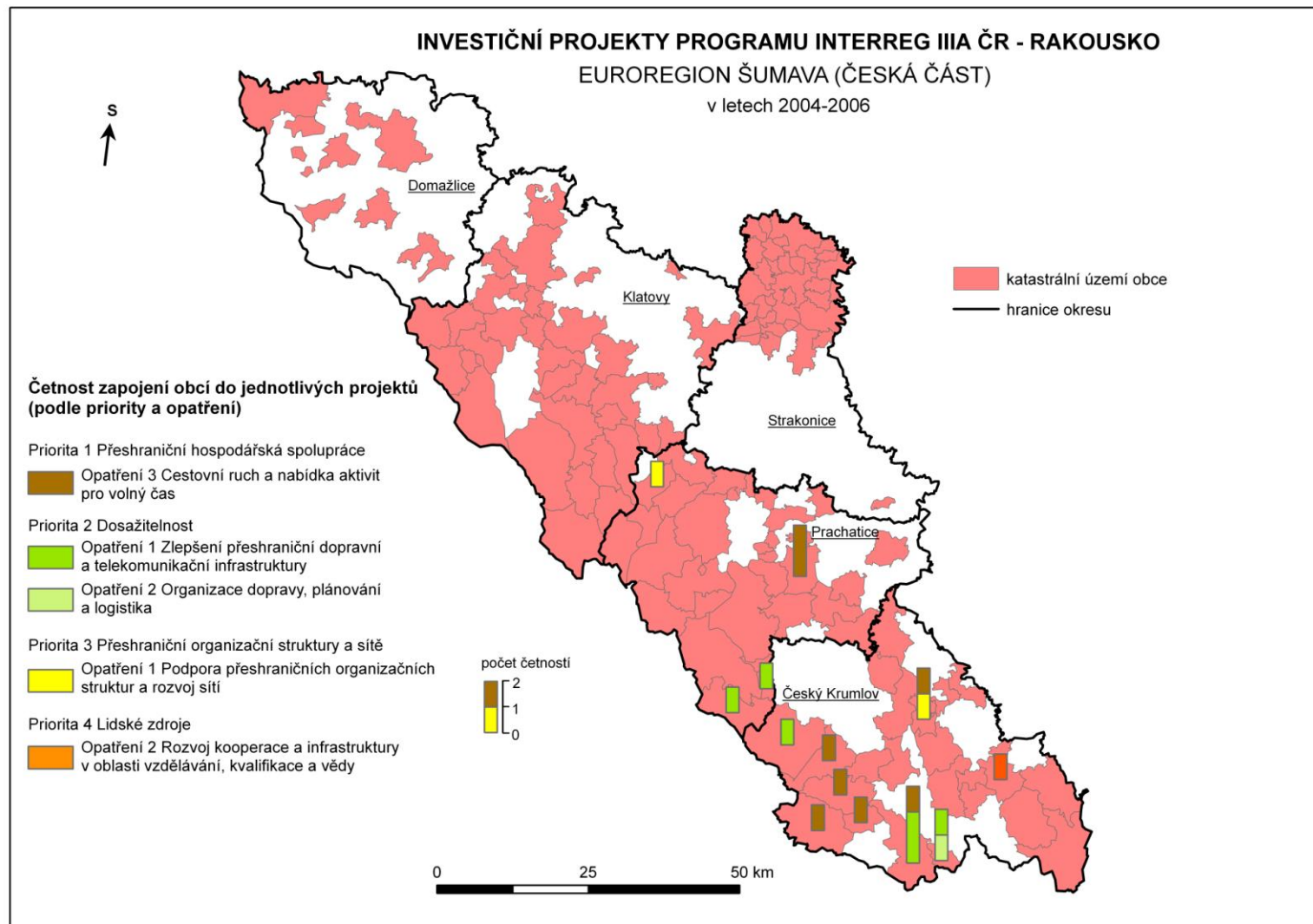
Obr. 3 Členské obce české části Euroregionu Silva Nortica (k 31.12.2009)

Příloha 4



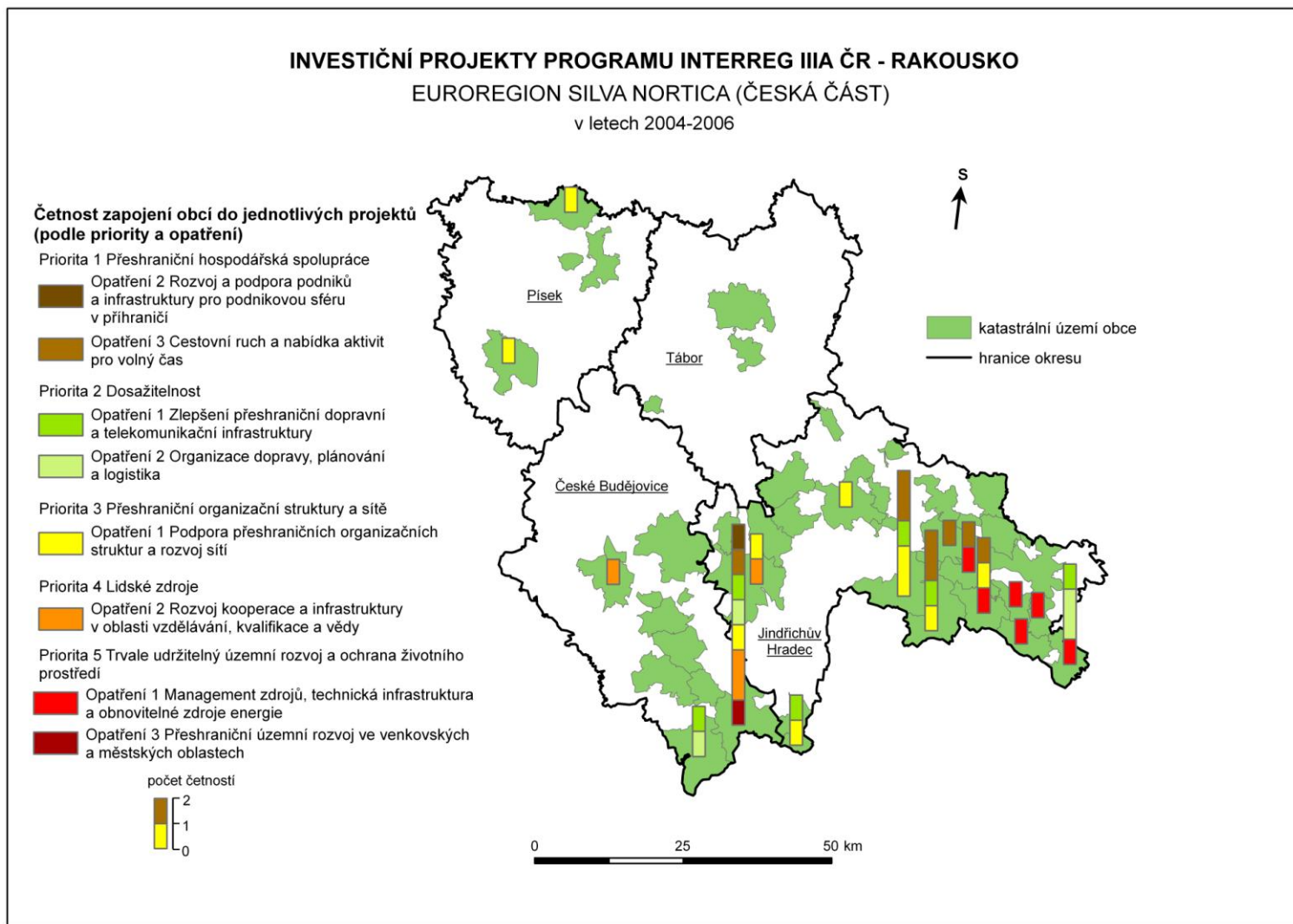
Obr. 4 Členské obce české části Euroregionu Pomoraví (k 31.12.2008)

Příloha 5



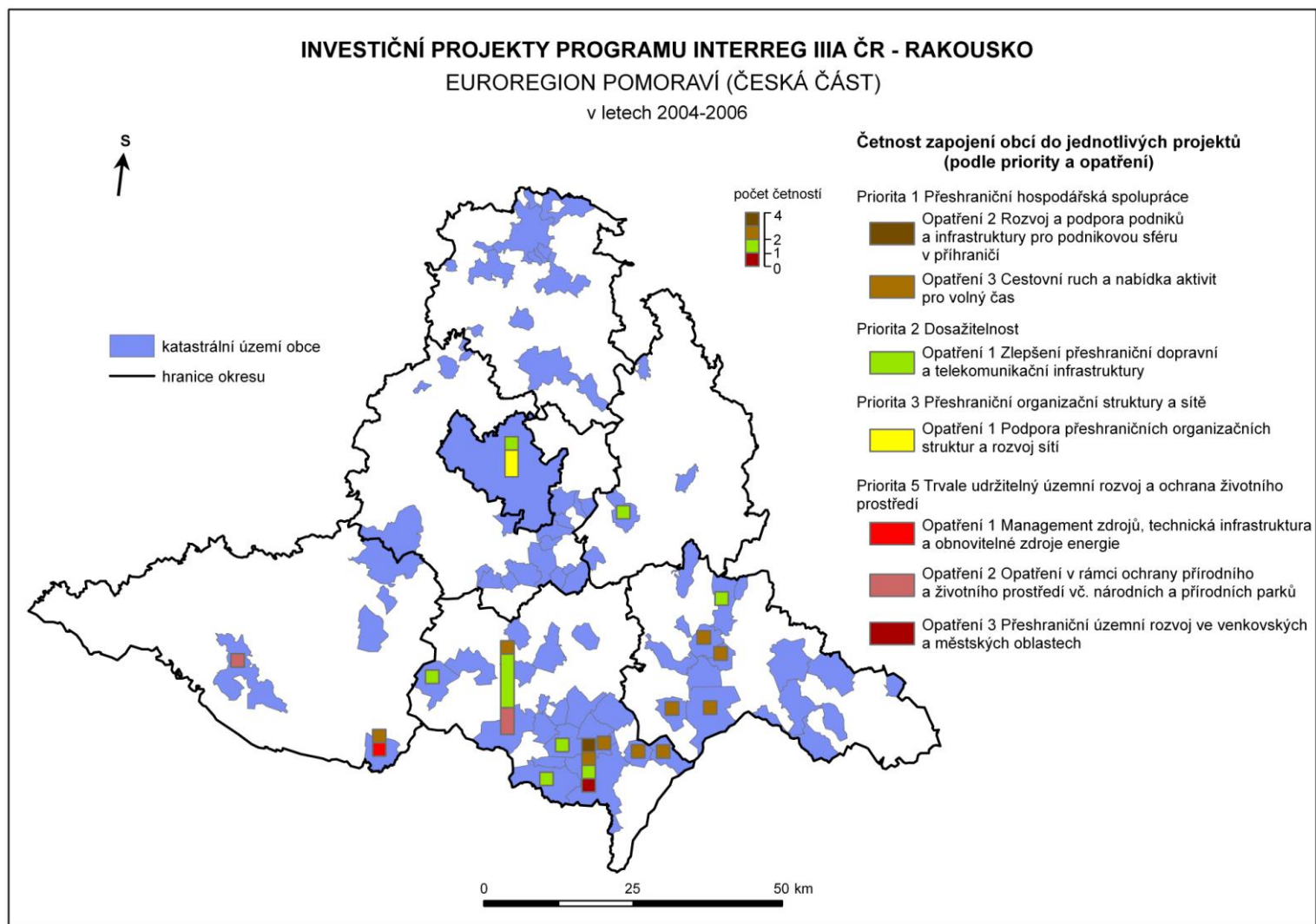
Obr. 5 Investiční projekty programu INTERREG IIIA ČR – Rakousko v české části Euroregionu Šumava v letech 2004–2006

Příloha 6



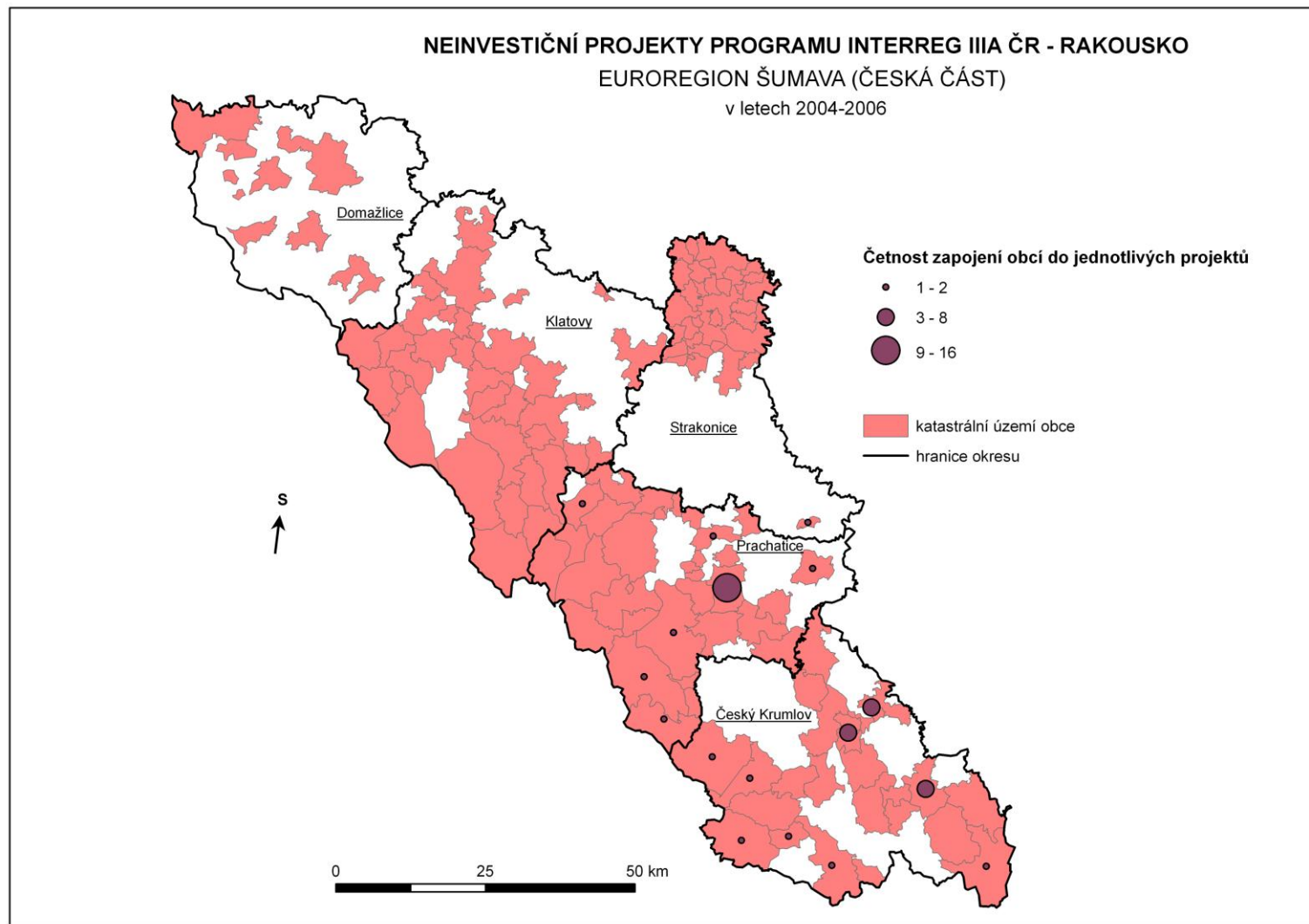
Obr. 6 Investiční projekty programu INTERREG IIIA ČR – Rakousko v české části Euroregionu Silva Nortica v letech 2004–2006

Příloha 7



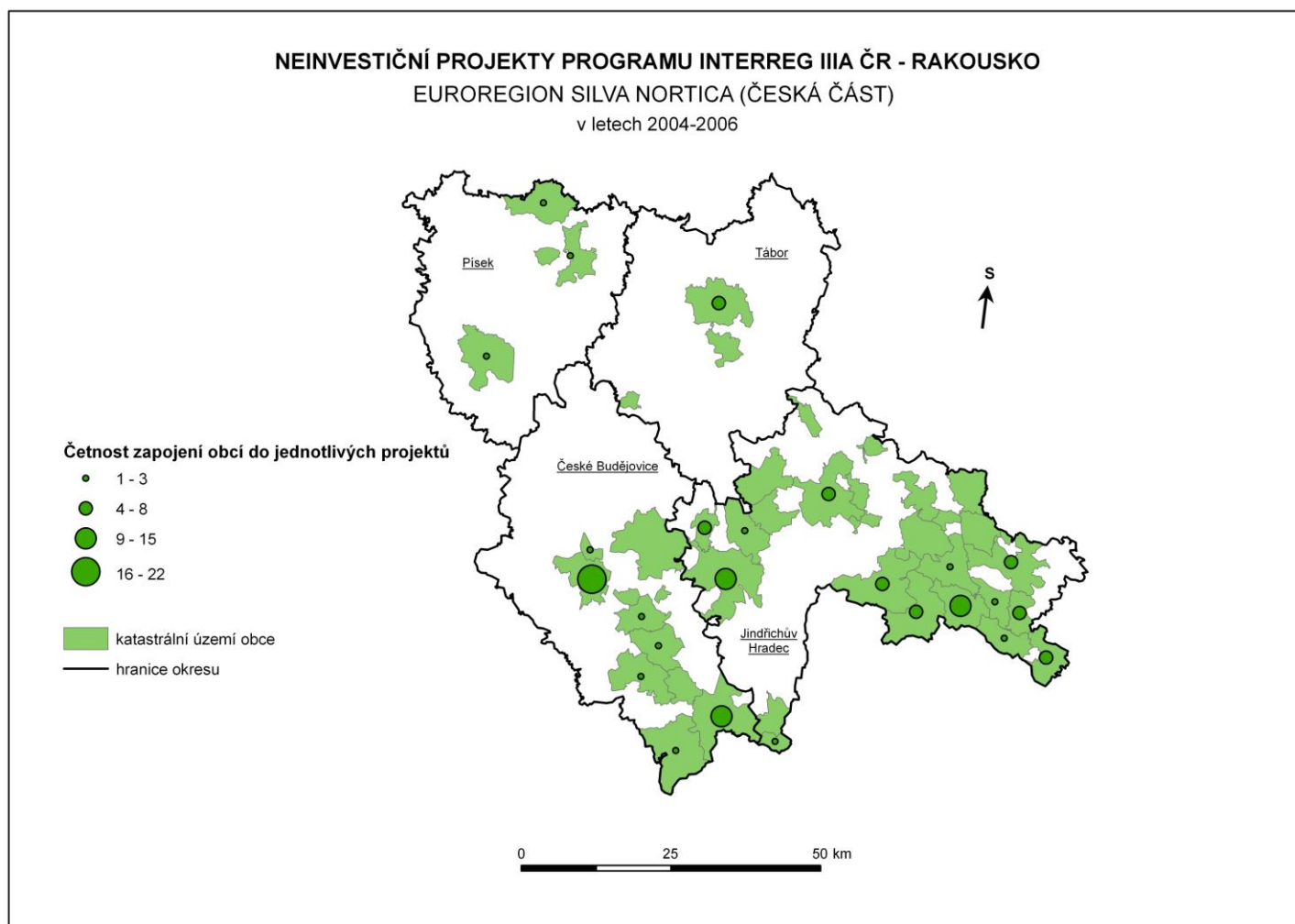
Obr. 7 Investiční projekty programu INTERREG IIIA ČR – Rakousko v české části Euroregionu Pomoraví v letech 2004–2006

Příloha 8



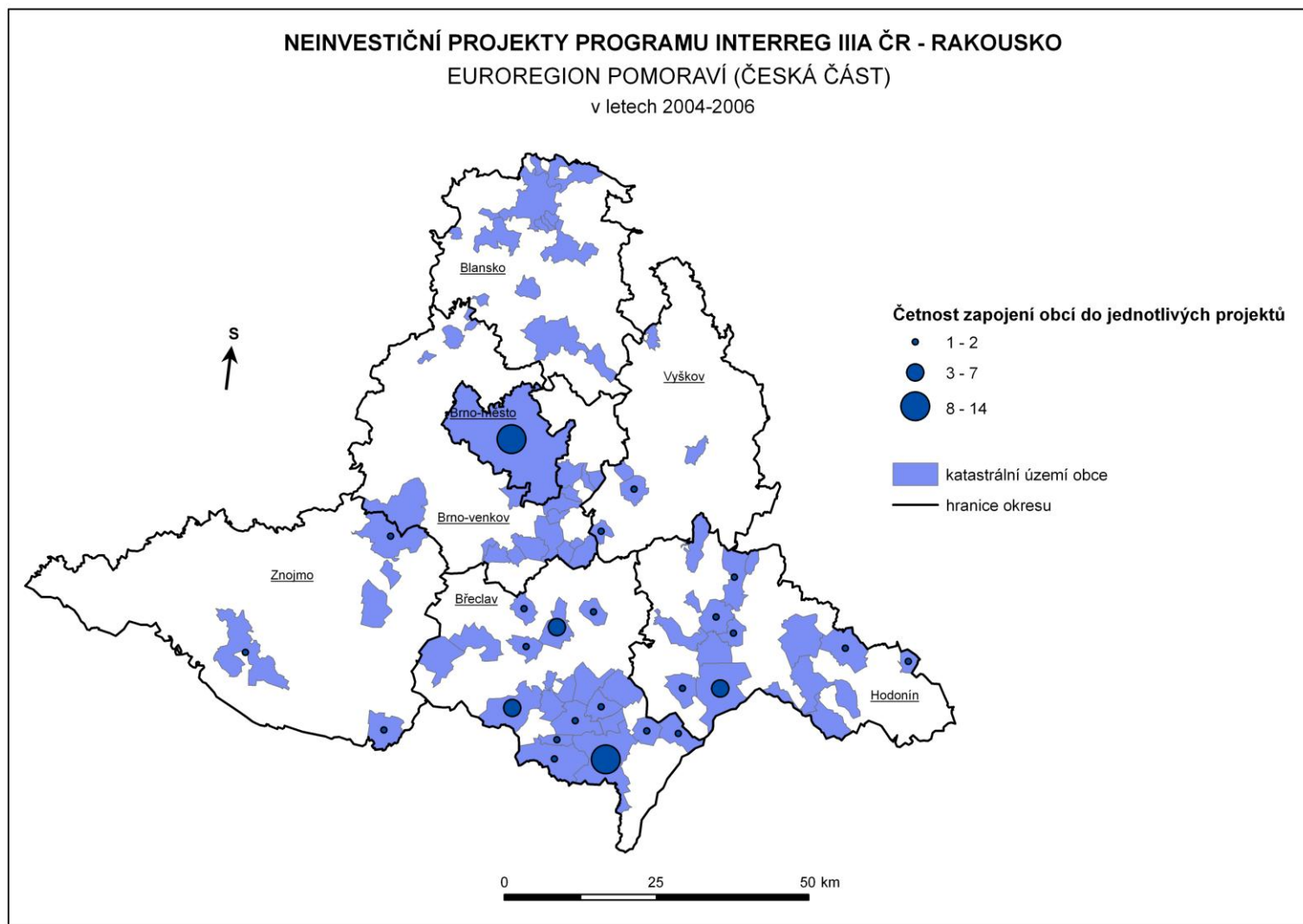
Obr. 8 Neinvestiční projekty programu INTERREG IIIA ČR – Rakousko v české části Euroregionu Šumava v letech 2004–2006

Příloha 9



Obr. 9 Neinvestiční projekty programu INTERREG IIIA ČR – Rakousko v české části Euroregionu Silva Nortica v letech 2004–2006

Příloha 10



Obr. 10 Neinvestiční projekty programu INTERREG IIIA ČR – Rakousko v české části Euroregionu Pomoraví v letech 2004–2006

Příloha 11**Tab. 1** Investiční projekty programu INTERREG IIIA Česká republika – Rakousko realizované na území obcí české části euroregionů Šumava, Silva Nortica a Pomoraví v letech 2004–2006 (v Kč)

Priorita 1 Přeshraniční hospodářská spolupráce			
Opatření 1 Rozvoj a podpora podniků a infrastruktury pro podnikovou sféru v příhraničí			
Název	Územní dopad	Projekt celkem	Podíl ERDF
Interregionální televizní vysílání	Břeclav	4257340	3193005
Studie doplnění infrastruktury a vytvoření podmínek pro private-public partnership v návaznosti na vědeckotechnický park Centrum biologických technologií v Nových Hradech	Nové Hradky	906000	679500
Priorita 1 Přeshraniční hospodářská spolupráce			
Opatření 3 Cestovní ruch a nabídka aktivit pro volný čas			
Název	Územní dopad	Projekt celkem	Podíl ERDF
Zlepšení turistické nabídky na Šumavě - rozhledna ve věži kostela sv. Jakuba v Prachaticích	Prachatice	1450000	1087500
Dny evropského dědictví v Prachaticích 2005	Prachatice	415000	311250
Růže a meč. Výstava v klášteře ve Vyšším Brodě k historickému románu "Víteček" u příležitosti 200. výročí narození spisovatele Adalberta Stiftera.	Vyšší Brod	3010224	2257668
Zimní běžecké trasy v příhraničním regionu České Kanady	Český Rudolec, Kunžak, Nová Bystřice, Slavonice, Staré Město pod Landštejnem	1416100	1062000
Pálava - tradicí k lidem	Břeclav	527600	395700
Muzeum Fotoateliér Seidel Český Krumlov - 2.etapa: Veřejně přístupná expozice	Český Krumlov	7000000	5250000
Přeshraniční informační centrum Hevlín	Hevlín	9765519	7324139
Infrastruktura pro zvýšení kvality cestovního ruchu v Nových Hradech ve vazbě na přeshraniční spolupráci	Nové Hradky	5246784	3935088
Vzorové zavádění rozsáhlého informačního systému - Komunální geodata a turistický informační systém	Nová Bystřice, Staré Město pod Landštejnem	754860	566100
Cyklostezka Frymburk-Lipno nad Vltavou	Černá v Pošumaví, Frymburk, Lipno nad Vltavou, Přední Výtoň	14960511	11220383
Zlepšení informačního systému Mikroregionu Nový Dvůr pro cestovní ruch	Milotice, Svatobořice-Mistřín	1778411	1333808
Hodonín - Zistersdorf, města turistiky, folkloru a kultury	Hodonín	1404150	1053113

Kongresové centrum Mikulov	Mikulov	4146660	3109995
System orientačního značení Regionu Podluží	Dolní Bojanovice, Hrušky, Ladná, Moravská Nová Ves	1558600	1168600
Priorita 2 Dosažitelnost			
Opatření 1 Zlepšení přeshraniční dopravní a telekomunikační infrastruktury			
Název	Územní dopad	Projekt celkem	Podíl ERDF
Oprava místních komunikací zajišťujících přístup k turistickým objektům v Nových Hradech	Nové Hradky	5029495	3772121
Spojení dvou břehů CZ - A - Stavební úpravy lávky pro cyklisty Nový Přerov - Jevišovka na trase Praha - Vídeň	Drnholec, Mikulov	4500000	3375000
Bezpečné cykloturistické propojení Hustopečska s Dolním Rakouskem - oprava povrchů polních cest s využitím v systému tras vinařských stezek	Brno, Břeclav, Kyjov, Lednice, Mikulov, Slavkov u Brna, Valtice	5606011	4204508
Infrastruktura turistických hraničních přechodů Jižní Čechy " Rakousko	Horní Dvořiště, Horní Stropnice, Nová Bystrice, Vyšší Brod	8954162	6715622
Zkvalitnění dopravního napojení příhraničního území - řešení ulice Svobody v rámci Městské památkové rezervace v Mikulově	Mikulov	6494420	4870815
Stavební úpravy turistického centra pěšího přechodu v Českých Velenicích	České Velenice	4092117	3069087
Zprovoznění určeného místa česko - rakouské hranice na turistické stezce Mikulov - Ottenthal	Mikulov	2844675	2094517
Infrastruktura turistických hraničních přechodů Jižní Čechy " Dolní Rakousko	Dešná, Staré Město pod Landštejnem	2448782	1836586
Rekonstrukce přístupové komunikace k hraničnímu přechodu Studánky/Weigetschlag-silnice II/161	Vyšší Brod	12294783	6131802
Vyhodnocení vlivu záměru realizace rekonstrukce přístupových silnic k hraničnímu přechodu Zadní Zvonková - Schönleben na životní prostředí	Horní Planá, Nová Pec, Želnavá	273000	204750
Priorita 2 Dosažitelnost			
Opatření 2 Organizace dopravy, plánování a logistika			
Název	Územní dopad	Projekt celkem	Podíl ERDF
Cyklostezka Jihlava - Třebíč - Raabs	Dešná	1930000	1447500
Plánování a příprava projektové dokumentace příhraniční silniční komunikace Jižní Čechy - Rakousko	Horní Dvořiště, Horní Stropnice, Nové Hradky	3390000	2542500
Severojižní propojení kraje Vysočina	Dešná	11850000	8887500
Priorita 3 Přeshraniční organizační struktury a sítě			
Opatření 1 Podpora přeshraničních organizačních struktur a rozvoj sítí			
Název	Územní dopad	Projekt celkem	Podíl ERDF
Centrum pro přeshraniční spolupráci ? projekt na podporu přeshraniční	Třeboň	1399250	1049438

spolupráce a podporu vzniku projektů obcí a neziskového sektoru na Třeboňsku			
Muzeum Fotoateliér Seidel Český Krumlov - 3.etapa: Centrum česko-rakousko-německého porozumění	Český Krumlov	6000000	4500000
Sítě Euroregionu Silva Nortica - rozvoj a inovace	České Velenice, Jindřichův Hradec, Nová Bystřice, Nové Hrady, Slavonice, Stachy	5508800	4131600
Vytvoření sítě Jihočeského folklorního sdružení v návaznosti na Dolní Rakousko	Kovářov	2800000	2100000
Červená hranice 2006	Brno-střed	1190200	892650
Vytvoření sítě golfových klubů v rámci sportovní spolupráce jižní Čechy - Dolní Rakousko	Staré Město pod Landštejnem	3100000	2325000
SUPERLIGA BASKETBALU VOZÍČKÁŘŮ - sezóna 2005-2006	Brno-střed	833765	625324
Priorita 4 Lidské zdroje			
Opatření 1 Rozvoj regionálního trhu práce v kontextu rozšíření EU			
Název	Územní dopad	Projekt celkem	Podíl ERDF
Rozvoj kooperace a vzdělávání mezi členy Českého rybářského svazu a jejich partnery.	Kaplice	2430036	1822527
Priorita 4 Lidské zdroje			
Opatření 2 Rozvoj kooperace a infrastruktury v oblasti vzdělávání, kvalifikace a			
Název	Územní dopad	Projekt celkem	Podíl ERDF
INFRASTRUKTURA PRO SPOLEČNÝ STUDIJNÍ PROGRAM V OBORU BIOTECHNOLOGIE A BIOMEDICÍNY	Nové Hrady	9995291	5995527
ZALOŽENÍ A PROVOZ LABORATOŘE KULTIVACE BUNĚČNÝCH KULTUR S CÍLEM SPOLEČNÉHO VÝZKUMU V OBLASTI BIOMEDICINY AND BIOTECHNOLOGIE	Nové Hrady	9487400	7115550
Inkubátor pro řasové biotechnologie - Česko-rakouské partnerství pro vědu	Třeboň	13140000	7140000
Muzeum - prostor pro partnerství, prostor pro společnou historii i současnost	České Budějovice	1990926	1493195
Priorita 5 Trvale udržitelný územní rozvoj a ochrana životního prostředí			
Opatření 1 Management zdrojů, technická infrastruktura a obnovitelné zdroje energie			
Název	Územní dopad	Projekt celkem	Podíl ERDF
Hlavní přeshraniční region spolku na ochranu klimatu 2005-2006 Dolní Rakousko-Česká republika (Slavonicko, Hrušovansko)	Cizkrajov, Český Rudolec, Dešná, Hevlín, Písečné, Slavonice, Staré Hobzí	3418900	2564175
Priorita 5 Trvale udržitelný územní rozvoj a ochrana životního prostředí			
Opatření 2 Opatření v rámci ochrany přírodního a životního prostředí vč. národních a přírodních parků			

Název	Územní dopad	Projekt celkem	Podíl ERDF
Krajina našich předků	Mikulov	3041200	2280900
Ochrana a využití kulturně historické krajiny v pohraničí ? obnova zeleně v lokalitě Kozího hrádku	Mikulov	4965610	3724208
Turistická infrastruktura Národního parku Podyjí	Znojmo	1982275	1486706
Priorita 5 Trvale udržitelný územní rozvoj a ochrana životního prostředí			
Opatření 3 Přeshraniční územní rozvoj ve venkovských a městských oblastech			
Název	Územní dopad	Projekt celkem	Podíl ERDF
Rozvoj šetrné turistiky v oblasti Soutoku - facilitovaný proces přípravy strategie	Břeclav	1500175	1125131
Přeshraniční studie územního rozvoje	Nové Hrady	1650000	1237500
Celkem		202739032	144709585

Zdroj: <http://mssfwww.mmr.cz> (Monitorovací systém strukturálních fondů), www.risy.cz (Regionální informační servis), vlastní zpracování

Příloha 12

Tab. 2 Neinvestiční projekty programu INTERREG IIIA Česká republika – Rakousko realizované na území obcí české části euroregionů Šumava, Silva Nortica a Pomoraví v letech 2004–2006 (v Kč)

Název	Dopad	Projekt celkem	Podíl ERDF
České a moravské vinařství - 1.rok v EU	Hustopeče	280500	210300
Podnikání bez hranic - nové dimenze podnikání po vstupu do EU	Znojmo	339380	254535
Město Břeclav, Nám. T. G. Masaryka 3, 69081 Břeclav	Břeclav	160000	120000
Rozvoj partnerství mikroregionu Hrušovansko a rakouského regionu Land um Laa	Hevlín	60000	45000
Sportujeme a bavíme se společně	Slavkov u Brna	144900	108000
Poznávání a kulturní výměna Chrlice - Laa an der Thaya	Brno-střed	340000	255000
Fašank 2006	Břeclav	128000	96000
Zpívejme sousedé	Břeclav	220000	165000
Rozvoj turistického ruchu Břeclavi a Lednicko-valtického areálu	Břeclav	210000	157500
Burčákové slavnosti 2005	Hustopeče	200000	150000
Setkání Weinviertlu a jižní Moravy	Brno-střed	300000	225000
Společné přeshraniční turistické produkty - www prezentace	Mikulov	333200	249900
Plán péče o krajinu Města Hustopeče	Hustopeče	200000	150000
Tradice krojovaného Slovácka	Blatnička	368000	276000
Světlo na vinici sv. Anežky Přemyslovny	Znojmo	65000	40000
Biodiverzita bez hranic - studium vybraných skupin brouků NP Podyjí (ČR) a NP Thayatal (Rakousko)	Znojmo	123550	90081
Sportovní a kulturní spolupráce fotbalových klubů	Mikulov	306076	229557
Otevření Muzea naftového dobývání a geologie v Hodoníně	Břeclav, Hodonín, Lednice	339000	254250
Česko-rakouská škola výroby řemeslné zmrzliny	Brno-střed	293550	202550
Sportovec města Moravský Krumlov 2005	Moravský Krumlov	52000	39000
Vídeňský ples 2006	Hustopeče	132000	99000
Nový produkt pro vinařskou turistiku v příhraniční oblasti jižní Morava-Weinviertel	Břeclav, Hodonín, Znojmo	399020	290450
Otevření jara na Podluží	Břeclav	165700	124275
Společné soužití	Břeclav	371000	278250
Kulturní akce s rakouskými partnery	Hrušky	143000	107250
Poznejme svého hospodářského partnera	Brno-střed	288000	216000
Mezinárodní turnaj českých a	Brno-Bohunice	211031	156184

rakouských družstev v házené žen O pohár starostky MČ Brno- Bohunice			
Překročením hranic za novými zkušenostmi	Brno-střed	289457	217093
Poznáváme krásy jižní Moravy a Dolního Rakouska	Brno-Žabovřesky	337390	253043
Vinařská kuchyně Jižní Moravy a Dolního Rakouska	Mikulov	350000	262500
Valtické vinobraní 2006	Valtice	125400	94050
Česko-rakouská spolupráce na udržení ohrožené fauny v příhraniční oblasti	Břeclav	379000	284250
Česko-rakouské setkání mládeže	Brno-střed	236399	177299
SLOVÁCKÝ ROK V KYJOVĚ 2007	Kyjov	241570	181178
Společný kulturní kalendář	Mikulov	200000	150000
Spolupráce přes hranice? Vybere si každá generace!	Slavkov u Brna	188500	141375
Cykloprůvodce po Lichtenštejnských stezkách	Sedlec	243333	181356
Vinné sklepy na Podluží	Dolní Bojanovice, Hrušky, Moravská Nová Ves	384850	288638
Mezinárodní fotbalový camp	Moravský Krumlov	177750	133300
Česko-rakouské grafické bienále Břeclav GRAFIX 2007	Břeclav	168000	126000
Sportujeme a bavíme se mezinárodně - Otnický trojboj	Otnice	160100	120075
Společné sportovní soutěže dobrovolných hasičů Mikroregionu Ivančicko a regionu rakouského Stronsdorfu	Ivančice	82000	61500
Umění mezi vinohrady - fotografické sympozium a setkání loutkářů	Milotice, Svatobořice- Mistřín	197000	147750
Divadlo - Theater	Břeclav	90000	67500
Konference "In memoriam Johann Wolfgang Brügel"	Hustopeče	100800	75600
Transfer Know-How při tvorbě efektivního kompostování na Jižní Moravě	Boleradice, Hustopeče, Strachotín, Uherčice	195000	146250
Propojení informačních míst partnerských měst Hodonín a Zistersdorf	Hodonín	155500	116625
Putování nejen rakouskými vinohrady	Dolní Bojanovice, Hodonín	152850	114638
Návrat ke kořenům	Brno-Kohoutovice	232000	174000
Mikulášská beseda a fašaňk v Břeclavě	Břeclav	107000	80000
Jezdecký klub Mikulov, Cihelna 1, 69201 Mikulov	Mikulov	166750	125000
Dětský mezinárodní folklórní festival Břeclav 2007	Břeclav	132000	99000
Divadlo - Theater II.	Břeclav	69000	51750
Děti bez hranic	Moravská Nová Ves	205000	100000
Rozvíjení sportovních aktivit v příhraničním regionu Jihočeského kraje s Dolním Rakouskem	Slavonice	148686	111514

Česko-rakouská hudební setkání 2005	Prachatice	153627	110000
Panoramatická mapa okresu Prachatice	Prachatice	62000	31000
Zimní slavnosti 2005 v Prachaticích	Prachatice	53000	39750
Mezinárodní sportovní turnaj v sálové kopané měst na Zlaté stezce a Euroregionu v roce 2006	Prachatice	90000	67500
Oslavy 100 let založení sportovního oddílu ve Starém Hobzí a výročí 10-leté spolupráce s rakouskými partnery	Staré Hobzí	134000	100500
Letní řezbářské sympozium	Nová Bystřice	147334	110500
Sportovní spolupráce Waldviertel - Česká Kanada (uspořádání závodů horských kol a triatlonu)	Cizkrajov, Český Rudolec, Dačice, Písečné, Slavonice, Staré Hobzí, Staré Město pod Landštejnem	120268	90200
JUGENDCAMP 2005	České Budějovice, Český Krumlov, Zlatá Koruna	176470	90000
MLÁDEŽ A HUDBA	Český Rudolec	126000	94500
Novohradsko bez hranic aneb fotografování jako společná řeč	Horní Stropnice, Kaplice, Nové Hrady, Podhorská Ves	108863	81647
Kaplické slavnosti 2005	Kaplice	147940	107940
Rybářské slavnosti	Třeboň	134668	101000
Třeboňské kulturní léto	Třeboň	90000	67500
Slavnosti orchestrů - FEST BAND 2005	Dačice	185370	135000
Seriál letních koncertů a divadelních představení	Nové Hrady	84633	60090
HUDEBNÍ SETKÁNÍ MEZI VLTAVOU A DUNAJEM - společný česko-rakouský hudební projekt v rámci 19. ročníku Festivalu komorní hudby Český Krumlov 2005	Český Krumlov	150000	112500
Tanec bez hranic	Třeboň	70476	52000
Úprava lyžařských běžeckých stop Lipensko	Lipno nad Vltavou	134400	100800
Středoevropský projektový seminář	České Budějovice	142704	107028
Týden cykloturistiky	Jindřichův Hradec, Tábor, Slavonice	142666	107000
Z Vlachova Březí (V.B.) do Baumgartenbergu (BGB) za sportem a poznáním I.	Vlachovo Březí	60062	44762
Česky i německy v regionech nové Evropy	Tábor	146668	110000
Společná přeshraniční setkávání v rámci partnerství a dlouhodobé spolupráce	Kaplice	119508	89631
Ochrana přírody bez hranic	Třeboň	94477	70858
Svět bez hranic	Český Krumlov	142667	107000
Měsíc partnerství Třeboně a Schremsu	Třeboň	143995	107996
Novohradská expedice	Nové Hrady	73000	54750
Výměna zkušeností z oblasti	České Budějovice	65500	49125

rozvoje venkova mezi jihočeskými a hornorakouskými MAS (místními akčními skupinami)			
Přeshraniční keramická dílna - Setkání českých a rakouských studentů za účelem vytvoření společné plastiky	České Velenice	123908	92931
Slavnost tří měst	Kovářov	139003	104252
Mezinárodní festival folklórních souborů, setkání rodáků a přátel Lomnice nad Lužnicí 2006	Lomnice nad Lužnicí	122667	92000
Nabídkový balíček propagace naučné stezky Velký Lomnický	Lomnice nad Lužnicí	109386	82040
Seminář spojený s jazykovým kurzem určený pro vedoucí pracovníky z oblasti cestovního ruchu a regionálního rozvoje	České Budějovice	122667	92000
Stálá výstavní expozice z historie Kaplicka	Kaplice	124324	92000
Obnova venkovských tradic v obci Staré Hobzí	Staré Hobzí	122667	92000
Region znalostí - region budoucnosti	Nové Hrady	142667	107000
Budějovický pohár	České Budějovice	39739	29645
Formanské slavnosti Kaplice 2006	Kaplice	118580	88935
Mezinárodní rybářská konference	Třeboň	63243	47432
Teplé srpnové večery a loučení s létem	Prachovice	50000	37500
Za historií krajiny	Lomnice nad Lužnicí	99210	74110
Kultura - to, co nás spojuje	Slavonice	79939	59954
Poznání a spolupráce	Horní Planá	59293	44470
Fotbalové turnaje Sdružení Růže	Borovany, Horní Stropnice, Nové Hrady	110667	83000
Mezinárodní festival dechových hudeb Karla Valdaufa	Trhové Sviny	79053	59290
Informační středisko "Eurorando 2006, cílový týden	České Budějovice	224589	103760
Okolo Třeboně 2006	Třeboň	79053	59290
Královský hudební festival ve Zlaté Koruně 2006	Kaplice, Zlatá Koruna	158107	118580
4. MEZINÁRODNÍ FESTIVAL DECHOVÝCH HUDEB TŘEBOŇ 2006	Třeboň	79053	59290
Přeshraniční konference "Ženy v podnikání a managementu"	České Budějovice	98813	74110
Z Baumgartenbergu (BGB) do Vlachova Březí (V.B.) za sportem a poznáním II	Vlachovo Březí	76667	57500
Kolem kolem Kaplicka	Kaplice	60080	45060
Oslavy 60 let založení sportovního oddílu ve Slavonicích a výročí 15-leté spolupráce s rakouskými partnery	Slavonice	79053	59290
Jarní slavnosti v obci Staré Hobzí	Staré Hobzí	79053	59290
Pilotní projekt Karel Klostermann 2006	České Budějovice, Písek	100000	75000
Česko-rakouský halový turnaj mladších žáků	Třeboň	39527	29645

Česko-rakouský fotbalový turnaj mužů	Třeboň	39527	29645
Nová setkání s přáteli na obou stranách hranice	České Budějovice	98817	74113
Žáci a studenti z Třeboně a Schremsu představují své město	Třeboň	98813	74110
Týden cykloturistiky 2006 - Die Radtourismus Woche 2006	Slavonice	79053	59290
Pohádkové království - vandrování česko-rakouským příhraničím	Podhorská Ves, Přední Výtoň, Slavonice, Volary, Vyšší Brod, Nová Bystřice, Třeboň, Horní Planá, Borovany, Dačice, Staré Město pod Landštejnem, Černá v Pošumaví, Jindřichův Hradec, Nové Hrady, Lipno nad Vltavou, Nová Pec, Stožec, České Budějovice, Český Krumlov	56644	42483
Den partnerství	České Budějovice	79053	59290
Letní řezbářské sympozium 2006	Nová Bystřice	120182	88935
Den s Handicapem - Den bez bariér 2006	Český Krumlov	119766	83836
Zmizelá židovská komunita	Slavonice	59293	44470
Prezentace jižních Čech ve Vídni	České Budějovice	158954	118580
Přeshraniční spolupráce obchodních středních škol	Prachatice	79053	59290
SEJDEME SE PŘÁTELÉ	Český Rudolec	98800	74100
Místopisný průvodce Šumavou a rakouským příhraničím	Stachy	182431	118580
Rozvoj a realizace společných aktivit k podpoře přeshraničního jezdeckého sportu	Dešná	79053	59290
Kulturní a sportovní akce po mládež Novosedly-Kovářov-Leiben	České Budějovice, Kovářov, Novosedly nad Nežárkou	142667	107000
Evropský festival " Festival česky a německy hovořící mládeže	Milevsko, Písek	79053	59290
Setkání 2006	Prachatice	57143	42800
Blanicko - otavským regionem pěšky i na kole	Netolice	199682	99841
Česko-rakouská spolupráce při přípravě sympozia o Evropské konvenci o krajině - Staatsgrenzen übergreifende Anpassung (Akkordierung) von nationalen Landschaften-Erfassungen zwecks Unterstützung der Umsetzung der Europäischen Landschaftskonvention	České Budějovice, Nové Hrady	120000	90000
Významné osobnosti Prachatic a Výhled z věže-propagační materiály	Prachatice	150000	75000
Seminář - Setkání na Zlaté stezce	Prachatice	68000	51000
Festival hudebního mládí	Lomnice nad Lužnicí	75000	56250
Mezinárodní festival folklórních souborů	Lomnice nad Lužnicí	59293	44470

Festival nezávislého umění a hudby "La petite mort 06"	Slavonice	141167	59290
III. Staroměstské slavnosti	Staré Město pod Landštejnem	75947	56960
Setkání s tradicí na Schwarzenberském plavebním kanálu 2006	Prachatice	113920	85440
Academia Allegro Vivo ve Zlaté Koruně	Zlatá Koruna	94933	71200
Volarské slavnosti dřeva 2006	Volary	94933	71200
Reciproční výměnný pobyt pracovníků sociální péče a služeb	Tábor	113920	85440
Navázání na staré zaniklé tradice / Masopust	Kaplice	37973	28480
5. MEZINÁRODNÍ FESTIVAL DECHOVÝCH HUDEB TŘEBOŇ 2007 (téma festivalu pro rok 2007: DNES VÁM HRAJÍ MLADÍ)	Třeboň	75947	56960
Rockfest Dačice	Dačice	37973	28480
Mezinárodní letní škola staré hudby	Prachatice	94933	71200
Turistický produkt Dětský prázdninový pas	Prachatice	68000	34000
Podpora zvýšení povědomí o historii staveb a řemesel v česko-rakouském příhraničí - Český Krumlov - Freistadt	Český Krumlov	118667	71200
Přeshraniční setkání hasičů	Horní Stropnice	77000	57750
Přeshraniční jazyková výuka v mateřských školách Sdružení Růže	Nové Hrady	90000	67500
Přeshraniční koncert festivalu Třeboňská nocturna 2007	Třeboň	75947	56960
Příprava Mezinárodní výstavy k výročí Karla Klostermanna 2008	České Budějovice	132907	99680
Jazykový projekt VS Drosendorf ZŠ Dešná ? učit se spolu jazyk sousedů	Dešná	99984	74988
Veterán rallye Křivonoska 2007	České Budějovice	55000	41250
Interregionální putovní výstava Prachatice-Freistadt 2007	Prachatice	73413	55060
Ovoce tří zahrad	Chelčice	55000	41250
Mezinárodní setkání pěveckých sborů	České Budějovice	63538	41300
Softabll - společná řeč příhraniční oblasti.	Ledenice	40490	30368
30 let tradice lidové hudby v Trhových Svinech	Trhové Sviny	55000	41250
Divadelní festival Na prahu, 2. ročník	České Budějovice	36707	27530
Den partnerství	České Budějovice	60000	45000
Setkání s tradicí na Schwarzenberském plavebním kanálu 2007	Prachatice	76472	55060
Detaily světa - svět detailů (Šumava z blízka)	Prachatice	55067	41300
Rozvoj přeshraniční spolupráce škol a folklórních souborů	Hrdějovice	55067	41300

Budějovicko-sever - Arbesbach			
Za tradicemi k sousedům	Borovany	73333	55000
Hudba bez hranic	Nové Hrady	71000	53250
Seminář - Setkání na Zlaté stezce	Prachatice	60000	45000
Cyklus sportovních seminářů III. pro pokročilé	České Budějovice	65000	48750
Jazzfest České Budějovice	České Budejovice	118000	41300
Dobry den, sousede - Guten Tag, Nachbar!	Nová Bystřice	50667	38000
Rozvíjení aktivit podél Moravské Dyje v příhraničním regionu Jihočeského kraje s Dolním Rakouskem	Písečné	51400	38550
Letní řezbářské sympozium 2007	Nová Bystřice	131224	49550
Festival mládeže	Lomnice nad Lužnicí	73300	54975
Zahájení kulturní s portovní sezóny u Zlaté stoky	Lomnice nad Lužnicí	36707	27530
Rozvoj partnerství podpořen kulturně sportovními aktivitami	Kovářov	73413	55060
IV. Staroměstské slavnosti	Staré Město pod Landštejnem	52460	39345
"Mezinárodní lyžařské závody 2008"	Tábor	116000	56840
Česky + německy = evropsky	Tábor	36707	27530
Cesta za společnou historií a kulturou	Lomnice nad Lužnicí	59929	43850
Ludweis-Dešná-Drosendorf - rozvoj společných aktivit	Dešná	75000	56250
Jazykový projekt VS Drosendorf ZŠ Dešná ? učit se spolu jazyk sousedů II.	Dešná	70000	52500
Szene bunte wähe Herbstfestival-Podzimní festival	Jindřichův Hradec	79423	41300
Oslavy 25 let založení sportovního oddílu basketbalu Slavonice a výročí 15-leté spolupráce s rakouskými partnery	Slavonice	60000	45000
Sportfestival Euroregio 2007	Jindřichův Hradec	132530	55000
Rozvoj cestovního ruchu na česko-rakouském pomezí - GRASELOVY STEZKY 2007	Slavonice	60000	45000
Když si spolu hrajeme, společnou řeč najdeme	Staré Hobzí	62000	46500
Velká cena Tábora a Memoriál Ing. Jana Pána	Tábor	93545	41300
Cesta za poznáním	Třeboň	53000	39750
Celkem		23994366	17336505

Zdroj: <http://mssfwww.mmr.cz> (Monitorovací systém strukturálních fondů), www.risy.cz (Regionální informační servis), vlastní zpracování

Příloha 13

Vzor dotazníku určeného pro zástupce členských obcí česko-rakouských euroregionů

Česko-rakouské euroregiony a česko-rakouská přeshraniční spolupráce

Dotazník pro starosty obcí a měst

Vážená paní starostko, vážený pane starosto,

jsem studentkou Přírodovědecké fakulty Univerzity Palackého v Olomouci a v rámci vypracování bakalářské práce na téma „Česko-rakouské euroregiony: vznik, vývoj a perspektivy“ (pod vedením doc. Václava Touška) je podstatné provedení analýzy názorů hodnotících česko-rakouskou přeshraniční spolupráci. Tímto bych Vás chtěla poprosit o vyplnění níže předložených otázek. Budu ráda, najdete-li si pro mě několik minut Vašeho času. Předem mnohokrát děkuji.

V případě jakýchkoliv doplňujících otázek či informací využijte níže uvedené kontaktní údaje.

Kontakt: Jana BLAŽÍČKOVÁ, e-mail: blazickovaj@seznam.cz, tel: 777 974 398

Respondent:

Obec:

Euroregion:

1. Proč vstoupila Vaše obec do euroregionu a jaké představy měla o své existenci v něm?

2. Projevil se vstup České republiky do Evropské unie na přeshraniční spolupráci ve Vaší obci?

- ano
- ne
- nevím, nedokáži posoudit

Pokud ano, uveďte příklady některých změn:

Pozitiva:

Negativa:

3. Jak hodnotíte dosavadní činnost přeshraniční spolupráce?

Euroregion jako celek

- kladně
- záporně
- nevím, nedokáži posoudit

Pozitiva:

Negativa:

Vaše obec

- kladně
- záporně
- nevím, nedokáži posoudit

Pozitiva:

Negativa:

4. Uveďte v rámci přeshraniční spolupráce partnerské obce v Rakousku, které Vy osobně považujete za nejdůležitější.

5. Které změny v přeshraniční spolupráci Vy osobně považujete za klíčové pro další vývoj Vaší obce?

6. Které změny v přeshraniční spolupráci Vy osobně považujete za klíčové pro další vývoj euroregionu?

Příloha 14

Vzor dotazníku určeného pro zástupce českých sekretariátu euroregionů

Česko-rakouské euroregiony a česko-rakouská přeshraniční spolupráce

*Vážená paní starostko, vážený pane starosto,
jsem studentkou Přírodovědecké fakulty Univerzity Palackého v Olomouci a v rámci vypracování bakalářské práce na téma „Česko-rakouské euroregiony: vznik, vývoj a perspektivy“ (pod vedením doc. Václava Touška) je podstatné provedení analýzy názorů hodnotících česko-rakouskou přeshraniční spolupráci. Tímto bych Vás chtěla poprosit o vyplnění níže předložených otázek. Budu ráda, najdete-li si pro mě několik minut Vašeho času. Předem mnohokrát děkuji.*

V případě jakýchkoliv doplňujících otázek či informací využijte níže uvedené kontaktní údaje.

Kontakt: Jana BLAŽÍČKOVÁ, e-mail: blazickovaj@seznam.cz, tel: 777 974 398

Euroregion:

7. Projevil se vstup České republiky do Evropské unie na přeshraniční spolupráci v euroregionu?

- ano
- ne
- nevím, nedokáži posoudit

Pokud ano, uveďte příklady některých změn:

Pozitiva:

Negativa:

8. Jak hodnotíte dosavadní činnost česko-rakouské spolupráce?

Euroregion jako celek

- kladně
- záporně
- nevím, nedokáži posoudit

Pozitiva:

Negativa:

Iniciativy obcí

- kladně
- záporně
- nevím, nedokáži posoudit

Pozitiva:

Negativa:

- 9. Uveďte v rámci česko-rakouské přeshraniční spolupráce partnerské obce, které jsou pro euroregion nejdůležitější.**
- 10. Probíhá na území Vašeho euroregionu spolupráce s jiným euroregionem v České republice?** (Pokud ano, uveďte se kterým, popř. obce, mezi kterými kooperace probíhá)
- 11. Které změny v přeshraniční spolupráci považujete za klíčové pro další vývoj euroregionu?**
- 12. Uveďte, z jakého důvodu zástupci (starostové, místostarostové) členských obcí a měst tvrdí, že jejich obec není členem žádného euroregionu.**