

Univerzita Palackého v Olomouci

Fakulta tělesné kultury



HRÁČI MLÁDEŽNICKÉHO LEDNÍHO HOKEJE V NOVÉM JIČÍNĚ
A JEJICH TRÁVENÍ VOLNÉHO ČASU

Diplomová práce

Autor: Bc. Pavel Sedlář, NMgr. Rekreeologie

Vedoucí práce: PhDr. Dr. Martin Sigmund, Ph.D.

Olomouc 2020

Bibliografická identifikace

Jméno a příjmení autora: Bc. Pavel Sedlář

Název bakalářské práce: Hráči mládežnického ledního hokeje v Novém Jičíně a jejich trávení volného času

Pracoviště: Katedra rekreologie

Vedoucí diplomové práce: PhDr. Dr. Martin Sigmund, Ph.D.

Rok obhajoby: 2020

Abstrakt: Diplomová práce se zaměřuje na způsob trávení a délku volného času u mládežnických hráčů ledního hokeje v Novém Jičíně v jednotlivých obdobích hokejové sezóny. Blíže specifikuje volný čas, který mají hráči v průběhu dne a způsoby jeho trávení. Porovnává rozdíly mezi dvěma věkovými kategoriemi mládežnických hráčů – mladší vs. starší hráči. Primárním výsledkem je, že mladší hráči mají více volného času ve všech čtyřech obdobích hokejové sezóny. Nejmenší časový rozdíl byl zjištěn v závodním období. Diplomová práce dále rozebírá lední hokej nejen v České republice, ale také ve světě. Věnuje se rovněž volnému času a volnočasové nabídce města Nový Jičín.

Klíčová slova:

HK Nový Jičín, historie ledního hokeje, Nový Jičín, Česká republika, sport, mladší školní věk, starší školní věk

Souhlasím s půjčováním diplomové práce v rámci knihovních služeb.

Bibliographical identification

Autor's first name and surname: Bc. Pavel Sedlář

Title of the master thesis: Youth hockey players in Novy Jicin and spending of their leisure time

Department: Leisure and Outdoor Studies

Supervisor: PhDr. Dr. Martin Sigmund, Ph.D.

The year of presentation: 2020

Abstract: The diploma thesis focuses on the ways of spending and the length of leisure time of youth ice hockey players in Nový Jičín during particular periods of the hockey season. The amount of leisure time during the day and the ways of spending it is also surveyed. The theses compares the differences between two categories of youth ice hockey players. Younger players have more leisure time than the older ones in all four seasons of the hockey season. The smallest difference in the amount of leisure between the two groups is in the racing period. The thesis describes ice hockey both in the Czech Republic and in the world. It also analyses the possibilities of spending leisure time in the town of Nový Jičín.

Keywords:

HC Nový Jičín, history of ice hockey, Nový Jičín, Czech Republic, sport, younger school age, older school age

I agree that this thesis may be lent via the library service.

Prohlašuji, že jsem diplomovou práci zpracoval samostatně s odbornou pomocí PhDr. Dr. Martina Sigmunda, Ph.D., uvedl jsem všechny použité literární a odborné zdroje a řídil jsem se zásadami vědecké etiky.

V Olomouci dne 1. března 2020

.....

Velmi děkuji PhDr. Dr. Martinu Sigmundovi, Ph.D. za pomoc a cenné rady, které mi poskytl při zpracování diplomové práce.

Upřímné poděkování patří také všem hráčům, trenérům a funkcionářům oddílu HK Nový Jičín, kteří mi poskytli potřebné materiály a informace pro vytvoření této práce.

Děkuji také své rodině, která mi byla oporou.

OBSAH

1 ÚVOD.....	7
2 TEORETICKÁ ČÁST.....	8
2.1 LEDNÍ HOKEJ.....	8
2.1.1 Historie ledního hokeje ve světě, v Československu a v České republice.....	8
2.1.2 Historie ledního hokeje v Novém Jičíně.....	9
2.1.3 Roční tréninkový cyklus.....	10
2.2 VOLNÝ ČAS.....	11
2.2.1 Funkce volného času.....	13
2.2.2 Způsoby trávení volného času.....	15
2.2.3 Činitelé ovlivňující volný čas.....	17
2.2.4 Volnočasové a sportovní organizace v Novém Jičíně.....	17
2.3 MĚSTO NOVÝ JIČÍN.....	19
2.3.1 Sportoviště na území města Nový Jičín.....	21
3 CÍLE PRÁCE.....	24
4 MATERIÁL A METODIKA.....	25
4.1 Výzkumný soubor.....	25
4.2 Charakteristika školního věku.....	26
4.3 Metoda výzkumného šetření.....	27
5 VÝSLEDKY.....	30
5.1 Základní údaje o respondentech.....	31
5.2 Povinné a vázané aktivity.....	35
5.3 Množství volného času věnované lednímu hokeji.....	39
5.4 Množství volného času věnované jiným aktivitám.....	45
6 DISKUSE.....	49
7 ZÁVĚR.....	54
8 SOUHRN.....	56
9 SUMMARY.....	57
10 REFERENČNÍ SEZNAM.....	58
11 PŘÍLOHY.....	63

1 ÚVOD

Lední hokej je mým oblíbeným sportem, který jsem v Novém Jičíně hrál od svých šesti let. Po skončení hráčské kariéry jsem v hokejovém klubu zůstal na pozici trenéra mládeže a brankářů. Po deseti letech trénování jsem se rozhodl pro profesní změnu a nastoupil jsem jako pedagog volného času do novojičínského střediska volného času, kde jsem zaměstnán již devátým rokem. Na trenérskou činnost jsem ale nezanevřel a stále působím v roli trenéra mládežnických brankářů.

Pro svou diplomovou práci jsem si vybral téma Hráči mládežnického ledního hokeje a jejich trávení volného času. Soustředil jsem se na děti a mládež od šesti do patnácti let, kteří navštěvují základní školu. Zjišťoval jsem, jestli tito hokejisté mají čas i na jiné volnočasové aktivity než jen na lední hokej. Porovnával jsem různá období hokejové sezóny: a) přípravné období v měsících květen a červen, b) předzávodní období v srpnu a září, c) závodní období od října do března, d) období, kdy mají hráči od ledního hokeje volno (měsíce duben a červenec). Zajímalo mě, kolik času hráči tráví ledním hokejem a také dalšími svými aktivitami, jako například zájmovými kroužky, sledováním televize či jen tak pobytem venku. Dále jsem zjišťoval, proč si vybrali právě lední hokej nebo kolik hodin tráví průměrně ve škole a kolik hodin spí.

2 TEORETICKÁ ČÁST

2.1 LEDNÍ HOKEJ

Lední hokej je kolektivní hra, která se hraje na ledové ploše o délce 56-61 metrů a šířce 26-30 metrů. Hráči se pohybují na bruslích a pomocí hokejové hole se snaží dopravit puk do soupeřovy branky. Puk je vyroben z gumové pryže. Proti sobě hrají dvě mužstva, která mohou mít na ledě maximálně 6 hráčů, z nichž jeden je brankář. Zbývajících pět hráčů tvoří tři útočníci a dva obránci. Hráči se střídají v průběhu hry. Zápas trvá 60 minut čistého času a je rozložen do tří třetin. Přestávka mezi jednotlivými třetinami je obvykle 15 minut. Vítězí mužstvo, které vstřelí více gólů do branky soupeře. Pokud zápas skončí nerozhodně, většinou následuje prodloužení, které se hraje 5 minut. Pokud ani tento nastavený čas o výsledku zápasu nerozhodne, probíhají samostatné nájezdy až do rozhodnutí.

2.1.1 Historie ledního hokeje ve světě, v Československu a v České republice

První zmínky o ledním hokeji lze vystopovat již ve starověku, ze kterého pocházejí malby zachycující postavy na ledě s holí a míčem. O další rozšíření hokeje se postarali v 19. století Francouzi, když se dostali do Kanady a hráli na zamrzlých jezerech hru s holí a míčkem. Velkou zásluhu na zrodu ledního hokeje měli studenti z Montrealu, kteří vypracovali v roce 1876 první pravidla a objevil se poprvé gumový puk (Gut & Prchal, 1998).

Rozšíření ledního hokeje v Evropě se přičítá anglickým vojákům, kteří se vraceli domů z Kanady (Gut & Prchal, 1998). Československo se stalo členem Mezinárodní hokejové federace (IIHF) v roce 1908, kdy Josef Gruss s Emilem Procházkou podali přihlášku ještě za Čechy do předchůdce IIHF, kterou byla LIHG (Ligue Internationale de Hockey sur Glace) (Kostka, Bukač & Šafařík, 1986).

Nejlepší hokejovou ligou na světě je kanadsko-americká NHL, která byla založena v roce 1917 v Montrealu čtyřmi kluby – Montreal Wanderers, Montreal

Canadiens, Toronto Arenas a Ottawa Senators. V současné době hraje NHL 31 týmů, které jsou rozděleny do dvou konferencí. Do závěrečných bojů postupuje 16 nejlepších týmů po základní části. Vítěz NHL získává Stanley Cup, na kterém jsou vyražena všechna jména jeho vítězů (Retrieved 20. 10. 2018 from the Word Wide Web: <https://www.nhl.com>).

Druhou nejlepší hokejovou ligu světa je KHL, která v roce 2008 navázala na ruskou superligu. V KHL nastupují kluby z Ruska, Kazachstánu, Běloruska, Lotyšska, Finska a Číny. V současné době hraje KHL 24 týmů, které jsou rozděleny do dvou konferencí. Do závěrečných bojů postupuje 16 nejlepších týmu po základní části. Vítěz získává Gagarinův pohár (Retrieved 20. 10. 2018 from the Word Wide Web: <http://en.khl.ru>).

V České republice je nejvyšší soutěží Tipsport Extraliga, kterou hraje 14 týmů. Do vyřazovacích bojů postupuje deset nejlepších týmů, které bojují o Masarykův pohár. Dalšími hokejovými soutěžemi mužů jsou 1. liga, II. liga, krajské přebory a okresní přebory.

V roce 1908 se v Praze konala valná hromada, která dospěla k závěru, že se u nás bude hrát lední hokej podle kanadských pravidel (Gut & Prchal, 1998).

Nejslavnější okamžik naší hokejové historie byl v roce 1998, kdy čeští hokejisté vyhráli olympijské hry v japonském Naganu. Největší oporou týmu byl brankář Dominik Hašek. V letech 1999 až 2001 získali naši reprezentanti třikrát titul mistra světa.

2.1.2 Historie ledního hokeje v Novém Jičíně

Historii ledního hokeje v Novém Jičíně podrobně rozebírá autor této diplomové práce ve své bakalářské práci (Sedlář, 2011). V Novém Jičíně se začal lední hokej hrát v roce 1945, první sezónu odehráli novojičínští hokejisté v letech 1946/47 (Bártek, 1947). Novojičínský hokejový oddíl nastupoval ve své historii ve II. třídě, v okresním přeboru, I. třídě, divizi, krajském přeboru a od sezóny 1993/94 ve II. lize, kde působí nepřetržitě až dodnes. V sezóně 2000/01 vyhrál novojičínský oddíl II. ligu a postoupil do baráže o I. ligu. Přestože v ní

nebyl úspěšný, jednalo se o největší týmový úspěch novojičínského klubu v jeho dosavadní historii.

Od sezóny 2010/11 nastupují v hokejových soutěžích ČSLH dvě seniorská novojičínská mužstva. A mužstvo nastupuje ve II. lize, nově vytvořené B mužstvo působí v nejnižší regionální lize.

Trenérský přístup v mládežnických týmech v posledních letech cílí spíše na výchovu jednotlivých hráčů pro extraligové oddíly než na úspěchy jednotlivých ročníků v daných sezónách. Tradičně se mládežnické týmy účastní několika turnajů, převážně o vánočních svátcích a na konci sezóny.

V současné době nastupují oba seniorské hokejové týmy pod názvem HK Nový Jičín, ale v širším povědomí jsou však známí jako Ďáblové Nový Jičín. Mládežnické oddíly nastupují od sezóny 2016/17 pod názvem Ďáblíci Nový Jičín.

Mezi nejznámější odchovance novojičínského hokeje patří obránce Rostislav Klesla, který nastupoval v několika týmech NHL a útočník David Květoň, jenž reprezentoval Českou republiku nejen v mládežnických týmech reprezentace, ale také v seniorském týmu.

2.1.3 Roční tréninkový cyklus

Podle Periče a Dovalila (2010) je roční tréninkový cyklus dlouhodobá organizovaná činnost, ve které si trenér vymezí jednotlivá tréninková období do makrocyklů a ty pak ještě dělí do mikrocyklů. V ledním hokeji máme čtyři makrocykly. „Každé období má jinou délku. Jejich podoba vychází z potřeb dané specializace. Konkrétní délka jednotlivých období, jejich umístění v kalendářním roce, konkrétní zaměření a případné další specifiky vycházejí z hlavních soutěží v daném ročním tréninkovém cyklu – jejich délky, frekvence či skladby (tzv. kalendář soutěží)“ (Perič & Dovalil, 2010).

• Přípravné období

„V této části ročního cyklu nejsou obvykle zařazovány žádné soutěže. Podstata přípravného období vychází z vytvoření ‘dostatečné zásobárny trénovanosti’ pro hlavní období. Základním cílem tohoto období je rozvoj

trénovanosti v podobě obecných i speciálních pohybových schopností a dovedností“ (Perič & Dovalil, 2010).

- **Předzávodní období**

Druhou částí ročního cyklu je předzávodní období, jehož délka je přibližně shodná s délkou přípravného období. Zde by mělo dojít k převedení všeobecně rozvíjejícího tréninku na speciální (Perič & Dovalil, 2010).

- **Závodní (hlavní) období**

Cílem tohoto období je dosažení maximálních výkonů v soutěži. Trénink by měl být zaměřen na udržení sportovní formy. Vlastní formu však není možné udržet příliš dlouho (max. 2-3 měsíce), poté již dochází k zákonitému poklesu. Trénink má proto především roli udržovací a zaměřuje se na přípravu.

V ledním hokeji trvá závodní období několik měsíců - od září do dubna v extralize, od října do března u mládeže. Tréninky jsou zaměřené podle rozpisu soutěže (Perič & Dovalil, 2010).

- **Přechodné období**

Odlišuje se výrazně od ostatních období ročního tréninkového cyklu. Jeho cílem je především regenerace a odpočinek sportovců, a to po fyzické i psychické stránce (Perič & Dovalil, 2010).

2.2 VOLNÝ ČAS

Volný čas je významnou součástí života jednotlivce i celé společnosti. Bývá označován za část mimopracovní doby, při které se nemusí vykonávat žádné autoritou či okolím dané činnosti, ale veškeré aktivity jsou dobrovolné. Definici a vymezení volného času se věnuje mnoho autorů.

„Pojem ‘volný čas‘ není pochopitelně pojmem novým, i když se v hektické současnosti postindustriální společnosti jeví jako stále více narůstající problém. Vývoj vnímání volného času a názorů na něj je tedy bezprostředně spjat s vývojem lidstva“ (Dohnal & Hodaň, 2005).

„Volný čas je částí lidského života mimo čas pracovní (návštěva školy a pracovní proces) a tzv. čas vázaný, který zahrnuje biologické potřeby člověka (spánek, jídlo, osobní hygienu), chod rodiny, provoz domácnosti, péči o děti, dojíždění za prací a další nutné mimopracovní povinnosti. Volný čas je dobou, kterou má po splnění těchto potřeb a povinností člověk k dispozici pro činnosti sebeurčující a sebevytvářející“ (Hájek, Hofbauer & Pávková, 2011).

„Volný čas je čas, s kterým člověk může nakládat podle svého uvážení a na základě svých zájmů. Volný čas je doba, která zůstane z 24 hodin po odečtení času věnovaného práci, péči o rodinu a domácnost, péči o vlastní fyzické potřeby (včetně spánku). Na výchovu a vzdělávání ve volném čase je zaměřena pedagogika volného času“ (Průcha, Walterová & Mareš, 2008).

„Obecně bývá volný čas označován za specifickou část mimopracovní doby, po kterou člověk nemusí vykonávat žádné činnosti, které by vnímal jako povinnosti nebo něco, co vykonává v souvislosti s péčí o děti nebo ostatní členy rodiny, v souvislosti se zabezpečením chodu domácnosti, přepravou nebo uspokojováním svých biofyzilogických potřeb (spánek, jídlo, hygiena, event. zdravotní péče). Tato část mimopracovní doby se označuje jako čas vázaný. Čas je tedy rozlišován na čas pracovní a mimo-pracovní, který se dále dělí na čas vázaný a volný. Za volný čas je potom označována doba, která 'zbyde', když člověk splní své pracovní, rodinné nebo společenské závazky“ (Šafr & Patočková, 2010).

Výstižněji popsal volný čas Břetislav Hofbauer (2004): „Volný čas je čas, kdy člověk nevykonává činnosti pod tlakem závazků, jež vyplývají z jeho sociálních rolí, zvláště z dělby práce a nutnosti zachovat a rozvíjet svůj život. Někdy se vymezuje jako čas, který zbývá po splnění pracovních i nepracovních povinností – to je tzv. zbytková, reziduální teorie volného času rozšířená zejména v německé literatuře. Přesnější a úplnější je však jeho charakteristika jako činnosti, do níž člověk vstupuje s očekáváními, účastní se jí na základě svého svobodného rozhodnutí, a která mu přináší příjemné zážitky a uspokojení.“

Už samotné slovo volný čas vyvolává libé pocity, protože si s ním spojujeme naše individuálně oblíbené činnosti, např. sporty, turistiku, kutilství, chovatelství, sběratelství apod. Patří zde také setkávání s přáteli, kamarády, nové zážitky a zábava. Je to doba, ve které se sami rozhodujeme o svých činnostech a aktivitách (Bendl & kolektiv, 2015).

V Úmluvě o právech dítěte, kterou schválilo dne 20. listopadu 1989 Valné shromáždění OSN, se píše v článku 31 odstavec 1: „Státy, které jsou smluvní stranou úmluvy, uznávají právo dítěte na odpočinek a volný čas, na účast ve hře a oddechové činnosti odpovídající jeho věku, jakož i na svobodnou účast v kulturním životě a umění“ (Retrieved 15. 9. 2018 from the Word Wide Web: <https://www.ohchr.org/en/professionalinterest/pages/crc.aspx>).

2.2.1 Funkce volného času

Na volný čas se můžeme dívat z různých úhlů pohledu. Má několik funkcí, které se navzájem v praxi podporují, doplňují a prolínají.

Jeden z pohledů nám přibližují autoři Pávková, Hájek, Hofbauer, Hrdličková a Pavlíková (2008), kteří do funkcí volného času zahrnují funkci výchovně vzdělávací, zdravotní, sociální a preventivní.

- **Výchovně vzdělávací funkce** je jedna z nejvíce propagovaných funkcí volného času. Podmínky volného času dávají možnost působení na psychickou, fyzickou i sociální stránku osobnosti, rozvíjení rozumových schopností, emocí i volných vlastností. Podmínkou úspěšného plnění výchovně vzdělávací funkce je volba takových pedagogických prostředků, které respektují zvláštnosti výchovy ve volném čase. Výchova ve volném čase dává zejména prostor pro uspokojování a kultivaci potřeb, pro prohlubování zájmů a pro objevování a rozvíjení specifických schopností. V rámci zájmových skupin probíhá nenásilné sociální učení, účastníci si osvojují vědomosti a dovednosti žádoucí pro život mezi lidmi. Utváří se také vztah k celoživotnímu vzdělávání jako přirozené součásti lidského života (Pávková et al., 2008).

- **Zdravotní funkce** výchovy ve volném čase znamená, že veškeré výchovné působení, všechny aktivity ve volném čase podporují zdravý tělesný, duševní i sociální vývoj. K tomu je vhodné uspořádání režimu dne podle věku, zařazování pohybových aktivit, dodržování zásad bezpečnosti během volnočasových aktivit a nepochybně také podpora dobrých vztahů mezi účastníky procesu (Pávková et al., 2008).
- **Sociální funkcí** se rozumí zajištění bezpečnosti, dohledu nad dětmi a jejich ohlídání v čase mimo vyučování, který děti netráví s rodiči. Tato funkce spočívá také v možnosti navazovat sociální vztahy, přátelství a kamarádství s jedinci, kteří mají podobné zájmy. Důležitá je i skutečnost, že zařízení, ve kterých děti tráví volný čas, mají možnost u svých klientů vyrovnávat nestejně podmínky rodinného prostředí (Pávková et al., 2008).
- **Preventivní funkce** spočívá v předcházení negativních jevů, jako jsou neukázněnost, lhaní, krádeže, záškoláctví, agresivita, šikana a další podobné formy. Tato funkce je zejména pro děti a mládež velmi významná. U dítěte, které umí dobře využívat volný čas, má své zájmy a věnuje se jim, je méně pravděpodobné, že podlehne špatným vzorům a projeví se u něho některé z uvedených patologických jevů (Pávková et al., 2008).

Jeden z nejkomplexnějších systémů funkcí vytvořil německý pedagog Horst Werner Opaschowski, který nehovoří přímo o funkcích, ale o volnočasových potřebách. Tyto potřeby rozdělil podrobně do osmi potřeb, kterými rozvíjíme sami sebe.

- rekreace – zotavení, uvolnění, odpočinek, zdraví, osvobození od zátěže
- kompenzace – potěšení, zábava, vyrovnání nedostatků
- edukace – celoživotní vzdělávání a učení, poznávání, rozvoj osobnosti
- kontemplace – čas pro sebe sama, porozumění, hledání vlastní identity
- komunikace – sdílení sociálních kontaktů, láska, něžnost, empatie
- integrace – kolektivní vztahy, sounáležitost, společné prožívání

- participace – občanská aktivita, spoluodpovědnost, iniciativa, spolurozhodování, solidarita
- enkulturace – kreativita, kulturní rozvoj, tvůrčí uplatnění (Vážanský, 2001)

Jako hlavní funkce volného času uvádí Hofbauer (2004) odpočinek (regenerace pracovní síly), zábavu (regenerace duševní síly), rozvoj osobnosti (spoluúčast na vytváření kultury), sociální prevenci a výchovu.

Hofbauer (2004) dále zmiňuje francouzského sociologa Rogera Sue, který vymezil volný čas do funkcí psychosociologické (poskytuje pobavení, uvolnění), sociální (socializace osobnosti), terapeutické (zdravý životní styl) a ekonomické (výdaje na volnočasové aktivity a profesní činnosti).

2.2.2 Způsoby trávení volného času

Volný čas je nedílnou součástí života každého člověka, která ho určitým způsobem formuje. Způsoby trávení volného času totiž zasahují do fyzické i psychické oblasti. Jakým způsobem člověk tráví svůj volný čas je dáno způsobem rodinné výchovy a nepřímo společností, která uznává určité hodnoty trávení volného času. Způsob trávení volného času tak můžeme podle MŠMT (2002) rozdělit na aktivní a pasivní. Velkou roli zde hraje také zájem.

• **Aktivní využívání volného času a odpočinku**

Dostupnou kvalitní náplní pro volný čas se samozřejmě nevyřeší všechno, ale když má dítě nabídku pestrou a má šanci, že v něčem z toho bude úspěšné, zmenšuje se pravděpodobnost, že něco zničí, že někoho zmlátí, že se opije nebo že sáhne po drogách. Anebo je alespoň pravděpodobnost o hodně menší (MŠMT, 2002).

Ministerstvo školství, mládeže a tělovýchovy (MŠMT, 2002) stanovilo k aktivnímu trávení volného času a aktivnímu odpočinku následující funkce, které musí splňovat aktivní přístup dětí a mládeže k provádění této činnosti, kompenzace jednotvárné zátěže a posilování zdravého způsobu života a zdraví.

MŠMT (2002) u dětí a mládeže rozlišuje následující formy aktivit:

- a) fyzická aktivita, která je realizovaná organizovanou tělovýchovou a sportovní činností a neorganizovanou tělovýchovou a sportem,
- b) zájmová činnost s účastí na práci ve výtvarných, přírodovědeckých, technických, hudebních kroužcích apod.,
- c) pohyb na čerstvém vzduchu spojený s fyzickou aktivitou (turistika, práce na zahradě apod.),
- d) společenská činnost prováděná v co nejvyšší míře venku a při pohybové aktivitě,
- e) poslední formou aktivit je zábava kompenzující duševní napětí přispívající k rozvoji osobnosti.

Aktivní odpočinek je základním prvkem zdravého životního stylu a tedy i prevence sociálně patologických jevů u dětí a mládeže. Osvojení si stereotypu a potřeby aktivního trávení volného času je dáno tím, jak je k aktivní formě odpočinku přistupováno v rodině, ve škole i v dalších subjektech realizujících volnočasové aktivity dětí (MŠMT, 2002).

• **Pasivní trávení volného času a odpočinku**

Vedle vlivu rodiny, osobnostních vlivů, vlivů subkultury a společenských vlivů se část mládeže dostává na „šikmou plochu“ kvůli akčnímu vakuu ve volném čase. Tento vliv je ještě markantnější v té části populace, která má výrazněji vyjádřenou potřebu mimořádných zážitků bez schopnosti získat uspokojující prožitky vlastní aktivní činností a vlastním přičiněním (MŠMT, 2002).

Do této skupiny dětí a mládeže se zvýšeným rizikem výskytu společensky nežádoucích jevů patří dle MŠMT (2002) chroničtí sledovači televize, filmů a počítačových her, mládež bloudící po ulicích a restauračních zařízeních a mládež vyhledávající dramatické a dobrodružné aktivity zástupným způsobem - pomocí násilí, kriminality, drog, alkoholu apod.

2.2.3 Činitelé ovlivňující volný čas

Hlavním činitelem, který ovlivňuje volný čas dětí, je rodina. Pro většinu dětí je také prvním prostředím volnočasového života. Rodina vytváří nejen pozitivní zdroje, ale také negativní vlivy. V závislosti na sociálním postavení a životním stylu se potřeby dětí od sebe odlišují (Hofbauer, 2004).

Dalšími činiteli, kteří ovlivňují volný čas dětí, je škola, pedagogové, věk, zdravotní a fyzická kondice, pohlaví, psychika jedince, kamarádi, masmédiá, čas a finance.

2.2.4 Volnočasové a sportovní organizace v Novém Jičíně

V Novém Jičíně působí množství organizací, ať už příspěvkových, ziskových či neziskových, které nabízejí dětem i dospělým rozmanité možnosti k aktivnímu trávení volného času.

- Mozaika je rodinné centrum, které poskytuje širokou nabídku služeb od hlídání dětí, kroužky a kurzy pro děti a dospělé, táborovou činnost, semináře a akce pro širokou veřejnost (Retrieved 15. 9. 2019 from the Word Wide Web: http://www.mozaikanj.cz/?page_id=24).

- Knihovna se nachází na ulici Husova a jsou zde umístěna oddělení pro dospělé čtenáře a oddělení pro děti a mládež. Veřejnosti je k dispozici připojení na internet. Kromě půjčování knih pořádá knihovna také besedy, přednášky, semináře a čtení nejen pro děti. Návštěvníci mohou využít také posezení na zahradě u knihovny či dětské hřiště (Retrieved 13. 6. 2019 from the Word Wide Web: <http://www.knihovnanj.cz>).

- Kino Květen má velmi dlouhou historii, první promítání se konalo 25. prosince 1930. Od této doby prošlo mnohými změnami. V současné době se jedná se o jedno z nejmoderněji vybavených kin (Retrieved 13. 6. 2019 from the Word Wide Web: <http://www.kinonovyjicin.cz/klient-790/kino-216/stranka-7697>).

- Muzeum Novojičínska je příspěvkovou organizací Moravskoslezského kraje. Má ve své správě dalších deset objektů, k těm patří mimo jiné Žerotínský

zámek v Novém Jičíně a zámek Kunín (Retrieved 13. 6. 2019 from the Word Wide Web: <http://www.muzeumnj.cz/muzea-a-pamatniky/>).

- Městské kulturní středisko je příspěvkovou organizací města, pod kterou náleží Kino Květen Nový Jičín, Čajovna Archa, Kavárna Stará pošta, Klub Galerka, Městská knihovna a Výstavní síň. Jeho náplní je kulturní a společenský rozvoj, nabízí také workshopy, zájmové kurzy a divadelní přehlídky. Pořádá ve spolupráci s dalšími organizacemi Slavnosti města a Vánoční jarmark (Retrieved 13. 6. 2019 from the Word Wide Web: <https://www.mksnj.cz/>).

- Školní družiny se zaměřují na práci s dětmi prvního stupně základní školy. Jsou v provozu ve dnech školního vyučování a v případě nařízení ředitele školy nebo vedoucí učitelky také o prázdninách. V našem městě jsou školní družiny součástí šesti základních škol. Zřizovatelem pěti škol je město a jedna škola je právnickou osobou.

- Středisko volného času Fokus je příspěvkovou organizací města. Nabízí zájmové vzdělávání pro osoby všech věkových kategorií z města Nový Jičín i jeho okolí. Posláním SVC Fokus je zaujmout, motivovat a organizovat zájmovou činnost mimo vyučování pro děti, žáky a studenty, dále nabízet kvalitní využití volného času pro veškerou veřejnost v bezpečném prostředí s profesionálními pracovníky. SVC Fokus nabízí svou činnost celoročně.

- a) Pravidelná činnost probíhá od 25. 9. do 15. 6. daného školního roku. Ve školním roce 2017/18 to bylo 107 kroužků a kurzů pro 1407 klientů.
- b) Příležitostná činnost od 1. 9. do 31. 8. daného školního roku. Ve školním roce 2017/18 to bylo 250 akcí pro 22 000 klientů.
- c) Táborová činnost – podzimní, jarní, letní prázdninová činnost. Ve školním roce 2017/18 to bylo 35 táborů pro 670 dětí.
- d) Soutěže MŠMT – příprava 1. 9. - 31. 12. a realizace 1. 1. – 30. 6. daného školního roku. Ve školním roce 2017/18 to bylo 23 okrskových a okresních kol předmětových soutěží všech věkových kategorií

(Retrieved 13. 6. 2019 from the Word Wide Web: <https://www.fokusnj.cz>).

- Základní umělecká škola je příspěvkovou organizací Moravskoslezského kraje. Škola poskytuje vzdělávání v oborech: hudebním, tanečním a výtvarném. Ve školním roce 2017/18 školu navštěvovalo celkem 875 žáků, v hudebním oboru 493, z toho 195 v pěveckém sboru Ondrášek a jeho přípravných sborech. V tanečním oboru studovalo 217 žáků a ve výtvarném oboru 165 žáků (Retrieved 13. 9. 2019 from the Word Wide Web: <http://www.zusnj.cz/o-skole>).

- Tělovýchovná jednota (TJ) Nový Jičín je největším spolkem, který podporuje a rozvíjí kulturní a sportovní vyžití členů spolku a obyvatel Nového Jičína a blízkého okolí. V současnosti TJ sdružuje tyto oddíly: Aikido, Asociace sportu pro všechny, Armwrestling, Fotbal, Házená, Kulturistika, Kuželky, Silový trojboj, Sportovní oddíl ZdP, Stolní tenis, Šachy, Tenis, Turistika, Volejbal a Zápas (Retrieved 13. 9. 2019 from the Word Wide Web: <http://www.tjnj.cz/?cat=16>). Celkový počet členů v roce 2018 byl 2041 (Retrieved 13. 9. 2019 from the Word Wide Web: <http://www.tjnj.cz/?cat=6>).

- Junák – český skaut je největší výchovnou organizací v České republice. Podporuje rozvoj dětí a mladých lidí pro stránce fyzické, psychické a sociální. V našem městě fungují dvě junácká střediska (Pagoda a Dvojka).

2.3 MĚSTO NOVÝ JIČÍN

Město Nový Jičín leží v severovýchodní části České republiky, v kraji Moravskoslezském. První písemná zpráva o městě pochází z roku 1313. K 31. 12. 2019 byl počet obyvatel města 23 260 (Retrieved 15. 1. 2020 from the Word Wide Web: https://vdb.czso.cz/vdbvo2/faces/index.jsf?page=uziv-dotaz#k=5&pvokc=43&uroven=70&w=)).

V období před 1. světovou válkou převažovalo ve městě německé obyvatelstvo. Od října 1938 do května 1945 bylo město součástí Německa.

Nový Jičín osvobodila Rudá armáda 6. května 1945. Roku 1967 byl Nový Jičín prohlášen městskou památkovou rezervací. Mezi nejznámější firmy Nového Jičína patří Tonak, Hannon a Varroc. Díky mnohaleté výrobě klobouků se Novému Jičínu začalo říkat „město klobouků“.

Město Nový Jičín je tvořeno samotným městem a pěti městskými částmi: Bludovice, Kojetín, Loučka, Straník a Žilina (Retrieved 15. 9. 2018 from the Word Wide Web: <http://www.novy-jicin.cz/prehled-mistnich-casti>).

V případě zájmu o pobyt v přírodě je v rámci města a jeho blízkého okolí několik vhodných míst. Jedním ze dvou městských parků jsou Smetanovy sady. U vstupu do parku stojí busta hudebního skladatele Bedřicha Smetany. Druhým parkem, který ležící v sousedství Smetanových sadů, je park Janáčkovy sady. Uprostřed parku je k vidění busta hudebního skladatele Leoše Janáčka. V horní části parku najdeme pamětní desku věnovanou zpěvákovi Karlu Krylovi, který v Novém Jičíně žil.

Velmi oblíbeným místem k procházkám a výletům patří Skalky. Na Skalkách je přírodní amfiteátr, kde probíhají v letních měsících kulturní a společenské akce. V blízkém lese se nachází kamenné divadlo a nově také v místech, kde byl vykácen les z důvodu napadení kůrovcem, vznikla zvěrokruhová zahrada Skalky. V další části Skalek vznikl před několika lety Lesopark Skalky, kde bylo vysazeno přes třináct tisíc stromů a jedenáct tisíc trvalek. Rekreačně oddechová zóna nabízí také vyhlídkový altán se slunečními hodinami nebo slunný háj vhodný pro pikniky (Retrieved 13. 9. 2019 from the Word Wide Web: <https://www.novyjicin.cz/tiskovezpravy/lesopark-skalky-ziskal-oceneni-za-jedinecne-reseni-zony-k-rekreaci/>).

Populárním turistickým místem je také kopec Svinec, který představuje dominantu města a blízkého okolí. V zimních měsících je zde k dispozici lyžařský areál. Celoročně je hojně navštěvovaná také Oční studánka, která se nachází na úpatí kopce. Vedle ní byla vybudována kaple Panny Marie. Novinkou pro občany města je projekt Na Svinec, jehož hlavní myšlenkou je soutěž o nejvyšší počet výstupů na kopec Svinec za jeden rok (Retrieved 13. 9. 2019 from the Word Wide Web: <https://nasvinec.cz/propozice/>).

Dalším místem k procházkám, ale také ke koupání je vodní nádrž Čerták, která je vybudována na Kojetínském potoce a slouží především k rekreaci a ke sportovnímu rybolovu. Po opravách, které začaly v roce 2017, je nyní nádrž opět připravena k otevření.

2.3.1 Sportoviště na území města Nový Jičín

Sportovní zařízení na území města jsou spravována několika způsoby. Jsou to zařízení v majetku města, sportovní zařízení v majetku města provozována školami nebo sportovními kluby, sportovní zařízení v majetku spolků nebo sportovní zařízení ziskového sektoru. Pro nejmenší děti je v Novém Jičíně k dispozici množství dětských hřišť.

- Sportovní hala s bazénem a venkovním koupalištěm je v majetku města, ale provozovatelem je Basketbalový klub Nový Jičín. Hala slouží především basketbalovému klubu pro tréninkovou činnost a zápasy. Využívají ji tři týmy dospělých a šest mládežnických družstev (Retrieved 13. 9. 2019 from the Word Wide Web: <http://basketnj.cz/tym.php>).

Krytý bazén o délce 25 metrů, je součástí budovy s basketbalovou halou. Využívají ho ke své činnosti Plavecký klub Nový Jičín a Klub vodních sportů Laguna. Krytý bazén je k dispozici také široké veřejnosti a plavecké škole. Za kalendářní rok navštíví bazén kolem 59 tisíc organizovaných sportovců a 35 tisíc návštěvníků z řad široké veřejnosti (Retrieved 13. 9. 2019 from the Word Wide Web: <http://www.bazenovyjicin.cz/>).

Venkovní koupaliště je součástí areálu, jeho délka činí 50 metrů.

- Sportovní hala Loučka je v majetku města. Provozuje ji TJ Nový Jičín a slouží zejména místním stolním tenistům a akcím pro veřejnost (Retrieved 13. 9. 2019 from the Word Wide Web: <https://www.kstnj.cz/verejnost>).

- Tenisové kurty s antukovým povrchem provozuje TJ Nový Jičín a využívá je ke svým tréninkům a zápasům tenisový klub, který má dva týmy dospělých a pět mládežnických týmů. Tři horní kurty jsou přes zimní období

zakryty přetlakovou halou (Retrieved 13. 9. 2019 from the Word Wide Web: <http://www.tenisnj.cz/Druzstva>).

- Zimní stadion je v majetku města, ale jeho provozovatelem je Hokejový klub Nový Jičín. Stadion využívají po dobu osmi měsíců v roce dva dospělé týmy a deset mládežnických týmů ledního hokeje a krasobruslařský oddíl. Dále se zde koná veřejné bruslení, školičky bruslení a komerční akce. Ve zbývajících čtyřech měsících slouží plocha jak pro sportovní účely, tak pro konání nejrůznějších společenských a kulturních akcí (Retrieved 13. 9. 2019 from the Word Wide Web: <http://www.zimaknj.cz/o-stadionu/>).

- Discgolfové hřiště Bocheta postavilo město v roce 2014 a nabízí 9 discgolfových jamek. Toto hřiště je ideálním místem nejen pro profesionální hráče, ale také veřejnost, která si chce jen zaházet diskem do speciálních košů (Retrieved 13. 9. 2019 from the Word Wide Web: <http://moraviangators.cz/discgolfpark-bocheta/>).

- Cyklostezka Koleje byla vybudována na místě původní železniční trati z Nového Jičína do Hostašovic, která byla při povodních v roce 2010 zničena. Slavnostní otevření proběhlo 26. září 2014. Začátek cyklostezky je v Novém Jičíně pod areálem firmy Tonak a končí na vlakovém nádraží v Hostašovicích. Celková délka cyklostezky činí 9,7 km (Retrieved 13. 9. 2019 from the Word Wide Web: <http://www.cyklostezka-koleje.cz/>).

- Workoutové hřiště je venkovní prostor vymezený pro posilování s vlastní váhou. Nachází se v blízkosti Gymnázia Nový Jičín, a to v jeho bývalých zahradách, které byly přestavěny na odpočinkovou zónu s in-line drahou.

- Hala ABC je situována v areálu TJ Nový Jičín. Halu využívají především oddíly volejbalu a házené, dále slouží futsalistům a florbalistům. V dopoledních hodinách je využívána žáky a pedagogy ze ZŠ Tyršova k výuce tělesné výchovy.

- Lyžařský areál Svinec provozuje lyžařský oddíl, který je vlastníkem také sjezdovky. Ta je dlouhá 470 m a její převýšení čítá 120 m. Svým profilem

je ideální pro všechny typy lyžařů. V současné době je již třetím rokem mimo provoz z důvodu rekonstrukce vodní nádrže Čerták, odkud se čerpá voda na umělé zasněžování sjezdovky (Retrieved 13. 9. 2019 from the Word Wide Web: <http://www.skisvinec.cz/areal.html>).

- Fotbalový areál je tvořen přírodním fotbalovým hřištěm, na kterém se připravuje fotbalový oddíl FK Nový Jičín s jedním mužstvem dospělých a devíti mládežnickými týmy. Hřiště je obklopeno škvárovou atletickou drahou, na které se připravují 4 tréninkové skupiny atletů z atletického oddílu SVČ Fokus Nový Jičín. V těsném sousedství se nachází hřiště s umělým povrchem, které je využíváno celoročně (Retrieved 13. 9. 2019 from the Word Wide Web: <http://www.fknj.cz/>).

3 CÍLE PRÁCE

Cílem mého výzkumu je popsat způsob trávení volného času u hráčů mládežnických týmů ledního hokeje v jednotlivých obdobích hokejové sezóny.

Díky tomuto výzkumu bych chtěl zjistit, jaký vliv má lední hokej na kvalitu volného času u dětí a mládeže, a zda mladí hráči ledního hokeje mají čas také na další volnočasové aktivity.

Zaměřím se na tato období v hokejové sezóně:

- přípravné období na suchu: květen - červen
- předzávodní období na ledě: srpen - září
- závodní období na ledě: říjen - březen
- přechodné období: duben, červenec

Výzkum využití volného času Hany Karbulové (2010) ukazuje, že se lidé v ČR ve volném čase věnují zejména pasivním aktivitám jako sledování televize, hraní počítačových her a surfování po internetu. Mezi další frekventované volnočasové aktivity patří čtení, poslech hudby nebo posezení s rodinou. Dalo by se tedy říci, že pohybová aktivita obyvatel ČR je minimální.

Město Nový Jičín má k dispozici velkou škálu volnočasových zařízení, která se věnují nejen dětem a mládeži, ale také dospělým. Tato zařízení nabízejí možnosti aktivního využití volného času.

Mou snahou je zjistit, jak se v průběhu sezóny ledního hokeje, která začíná v dubnu a končí v březnu, mění možnosti trávení volného času u hráčů mládežnických týmů ledního hokeje v Novém Jičíně.

Výzkumné otázky

Otázka č. 1: Kolik volného času mají hráči mládežnických týmů ledního hokeje v jednotlivých obdobích hokejové sezóny?

Otázka č. 2: Kolik volného času zbývá mladším a starším hráčům?

Otázka č. 3: Jaké konkrétní aktivity ve svém volném čase hráči vykonávají?

4 MATERIÁL A METODIKA

4.1 Výzkumný soubor

Zkoumaným souborem jsou hráči ledního hokeje týmu HK Nový Jičín, kteří navštěvují základní školu a nastupují v klubu od hokejové druhé třídy až po dorostence.

- 2. třída HK Nový Jičín. Za tuto třídu nastupuje celkem 15 hráčů. Věkový průměr je 7 let. Hráči hrají minihokej, který se hraje v jedné třetině ledové plochy. Turnaje probíhají jednou měsíčně vždy o víkendu. Třída je rozdělena na A tým a B tým (Retrieved 15. 8. 2018 from the Word Wide Web: <https://www.hknj.cz/mladez.asp>).

- 3. třída HK Nový Jičín. Za tuto třídu nastupuje celkem 15 hráčů. Věkový průměr je 8 let. Hráči hrají minihokej dvakrát měsíčně turnajovým způsobem. Třída je rozdělena na A tým a B tým (Retrieved 15. 8. 2018 from the Word Wide Web: <https://www.hknj.cz/mladez.asp>).

- 4. třída HK Nový Jičín. Za tuto třídu nastupuje celkem 13 hráčů. Věkový průměr je 9 let. Hráči hrají krajskou ligu přípravek, kterou hrají v průměru dvakrát měsíčně turnajovým způsobem. Od začátku sezóny až do Vánoc hrají minihokej, od nového roku hrají zápasy na celé hřiště (Retrieved 15. 8. 2018 from the Word Wide Web: <https://www.hknj.cz/mladez.asp>).

- Mladší žáci (5. a 6. třída) HK Nový Jičín. Za tuto kategorii nastupuje celkem 18 hráčů pátých a šestých tříd základních škol. Věkový průměr je 10 let. Hráči hrají ligu mladších žáků pravidelně každý víkend jeden zápas (Retrieved 15. 8. 2018 from the Word Wide Web: <https://www.hknj.cz/mladez.asp>).

- Starší žáci (7. a 8. třída) HK Nový Jičín. Za tuto kategorii nastupuje celkem 19 hráčů sedmých a osmých tříd základních škol. Věkový průměr je 12 let. Hráči hrají ligu starších žáků pravidelně každý víkend jeden zápas (Retrieved 15. 8. 2018 from the Word Wide Web: <https://www.hknj.cz/mladez.asp>).

- Dorostenci HK Nový Jičín. Za tuto kategorii nastupuje celkem 19 hráčů devátých tříd základních škol. Věkový průměr je 14 let. Hráči hrají regionální ligu dorostu pravidelně každý víkend jeden zápas (Retrieved 15. 8. 2018 from the Word Wide Web: <https://www.hknj.cz/mladez.asp>).

4.2 Charakteristika školního věku

Školní období lze podle Langmeiera a Krejčířové (2006) rozdělit na dvě fáze:

1. Mladší školní věk začíná nástupem do školy, tj. od 6 – 7 let, a trvá do 11 – 12 let, kdy začínají první známky pohlavního dospívání. V tomto období je rovnoměrně plynulý vývoj pohybových a ostatních schopností. Významně se během celého mladšího školního období zlepšuje hrubá i jemná motorika. Škola i rodina mají v působení na dítě nezastupitelný význam.

2. Starší školní věk navazuje na mladší školní období, tj. od 11 – 12 let, a trvá do 13 – 15 let. V tomto období pubescence jsou chlapci emočně labilnější. Charakteristické je uvolňování ze závislosti na rodičích a naopak významněji se měnící vztah ke svým vrstevníkům.

Pro účely této diplomové práce jsou respondenti rozděleni do dvou primárních kategorií (viz. Tabulka 1).

a) mladší hráči – tj. 2., 3., 4. třída a mladší žáci (5. a 6. třída), kteří podle Langmeiera a Krejčířové (2006) odpovídají *mladšímu školnímu věku* (níže jen jako „mladší hráči“);

b) starší hráči – tj. starší hráči (7. a 8. třída) a dorostenci, kteří dle výše uvedeného dělení odpovídají *staršímu školnímu věku* (níže jen jako „starší hráči“).

Kategorie		
2. třída	mladší žáci	MLADŠÍ HRÁČI
3. třída		
4. třída		
5. třída		
6. třída	starší žáci	STARŠÍ HRÁČI
7. třída		
8. třída		
dorostenci		

Tabulka 1. Hokejové kategorie

4.3 Metoda výzkumného šetření

Výzkumný projekt má charakter empirického výzkumu hodnotícího trávení volného času u mládežnických hráčů ledního HK Nový Jičín. Šetření se zúčastnilo 67 hráčů ve věku od šesti do patnácti let. Výzkum byl realizován prostřednictvím internetového dotazování formou ankety. Podle Sedlákové (2014) se anketa nejčastěji využívá pomocí e-mailu, na který je respondentovi zaslán dopis s odkazem na stránku s naprogramovanou anketou. Výhodou internetového dotazování anketového typu je poměrně rychlý sběr dat.

Struktura dotazování formou ankety je složena ze vstupní části, kde se nachází jméno, vysvětlení cíle ankety, pokyny k vyplnění, druhá část je složena z vlastních otázek a na závěr nechybí poděkování za spolupráci (Čábalová, 2011).

Novojičínští hráči oslovení pro účely této diplomové práce, případně jejich zákonní zástupci, odpovídali pomocí ankety na webových stránkách www.surveymonkey.com, na které měli přístup díky odkazu zasláního do jejich emailové schránky. Na otázky odpovídal každý respondent samostatně. V anketě byly využity otázky otevřené i uzavřené. Dotazování bylo tedy

realizováno v nepřímém kontaktu. Hráči měli anketu k dispozici v průběhu sezóny 2018/2019, konkrétně od září 2018 do prosince 2018.

Anketa využitá v této diplomové práci je anonymní a její výsledky slouží výhradně pro potřebu mé diplomové práce. Anketa obsahuje 15 otázek. Odpovědi byly vyhodnoceny statistickými metodami četnosti a procenty za celý soubor.

Rodiče hráčů byli o mém výzkumu informováni prostřednictvím e-mailu, který jim zaslal hlavní trenér novojičínské mládeže Petr Macháček. Tím, že rodiče neodpověděli, že s anketou nesouhlasí, vyjádřili s výzkumem pasivní souhlas.

Online anketa byla umístěna na internetových stránkách www.surveymonkey.com. Vyhodnocení získaných dat bylo zpracováno pomocí internetové aplikace www.surveymonkey.com.

Otázky pro hráče využitě v online anketě (viz. Příloha 1):

1. Pohlaví respondenta.
2. Věk respondenta.
3. Za jakou kategorii hraješ?
4. Proč sis vybral lední hokej?
5. Kolik hodin jsi ve škole?
6. Jak dlouho se denně věnuješ aktivitám spojeným se školou (příchod a odchod ze školy, učení)?
7. Kolik hodin průměrně spíš?
8. Jak dlouho se denně věnuješ biologickým potřebám (osobní hygiena, stravování, atd.)?
9. Kolik hodin se aktivně věnuješ lednímu hokeji v období květen a červen, kdy probíhá letní příprava?

10. Kolik hodin se aktivně věnuješ lednímu hokeji v období srpen a září, kdy máš přípravné období na ledě?
11. Kolik hodin se aktivně věnuješ lednímu hokeji v období říjen až březen, kdy probíhá závodní období na ledě?
12. Jak trávíš volný čas v období květen a červen, kdy probíhá letní příprava? Bez tréninků a zápasů ledního hokeje.
13. Jak trávíš volný čas v období srpen a září, kdy probíhá přípravné období na ledě? Bez tréninků a zápasů ledního hokeje.
14. Jak trávíš volný čas v období říjen až březen, kdy probíhá závodní období na ledě? Bez tréninků a zápasů ledního hokeje.
15. Jak trávíš volný čas v období duben a červenec, kdy máš v ledním hokeji volno.

5 VÝSLEDKY

Mého výzkumu se zúčastnilo 67 respondentů z hokejového klubu HK Nový Jičín, kteří hrají pod názvem Ďáblíci HK Nový Jičín. Vyhodnocení jednotlivých dat je znázorněno v grafech.

Sběr dat probíhal v hokejovém klubu HK Nový Jičín od září 2018 do prosince 2018. Celkem se ho zúčastnilo 99 registrovaných hráčů (n), kteří tvoří 8 mládežnických mužstev. Z celkového počtu 99 hráčů mi vyplněnou anketu odevzdalo 67 respondentů (f).

Míra návratnosti (response rate, RR), tedy podíl osob, které anketu zaslaly zpět, k celkovému počtu rozeslaných anket ($f / n \times 100$), udávaná v procentech, je zde 67,6 %.

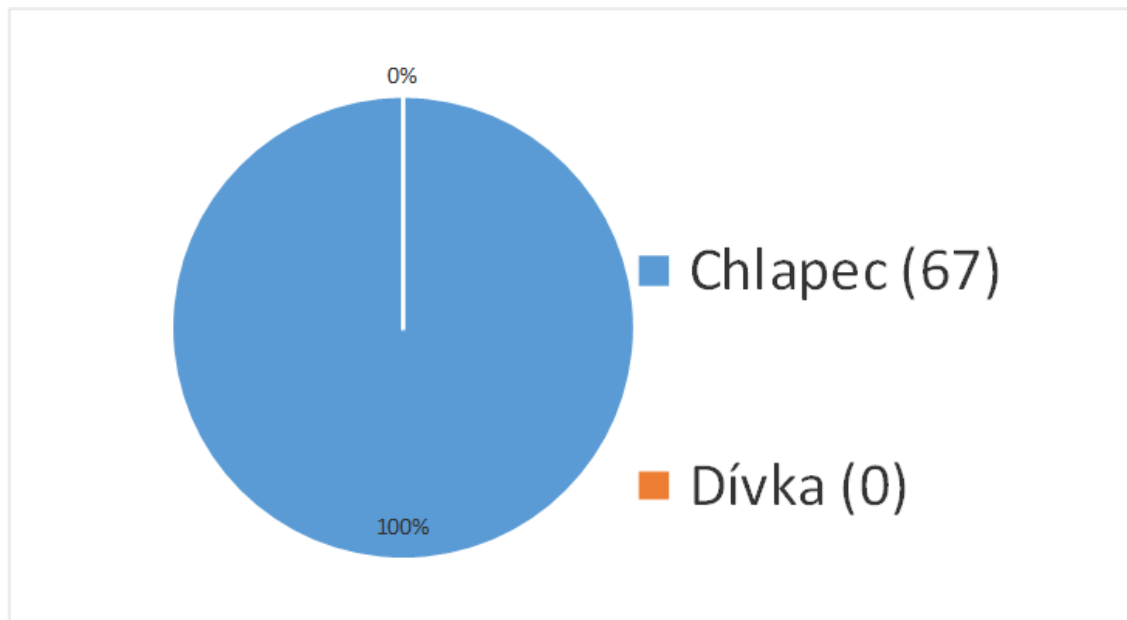
Kategorie		Celkem hráčů v mužstvu (počet respondentů = n)	Hráči, kteří vyplnili anketu (četnost souboru = f)	Míra návratnosti - % (response rate, RR)
2. třída	MLADŠÍ HRÁČI	15	9	60,0 %
3. třída		15	8	53,3 %
4. třída		13	13	100 %
mladší žáci		18	15	83,3 %
starší žáci	STARŠÍ HRÁČI	15	13	68,4 %
dorostenci		19	9	47,3 %
Sběr dat		99	67	67,6 %

Tabulka 2. Sběr dat

5.1 Základní údaje o respondentech

1. Pohlaví respondentů?

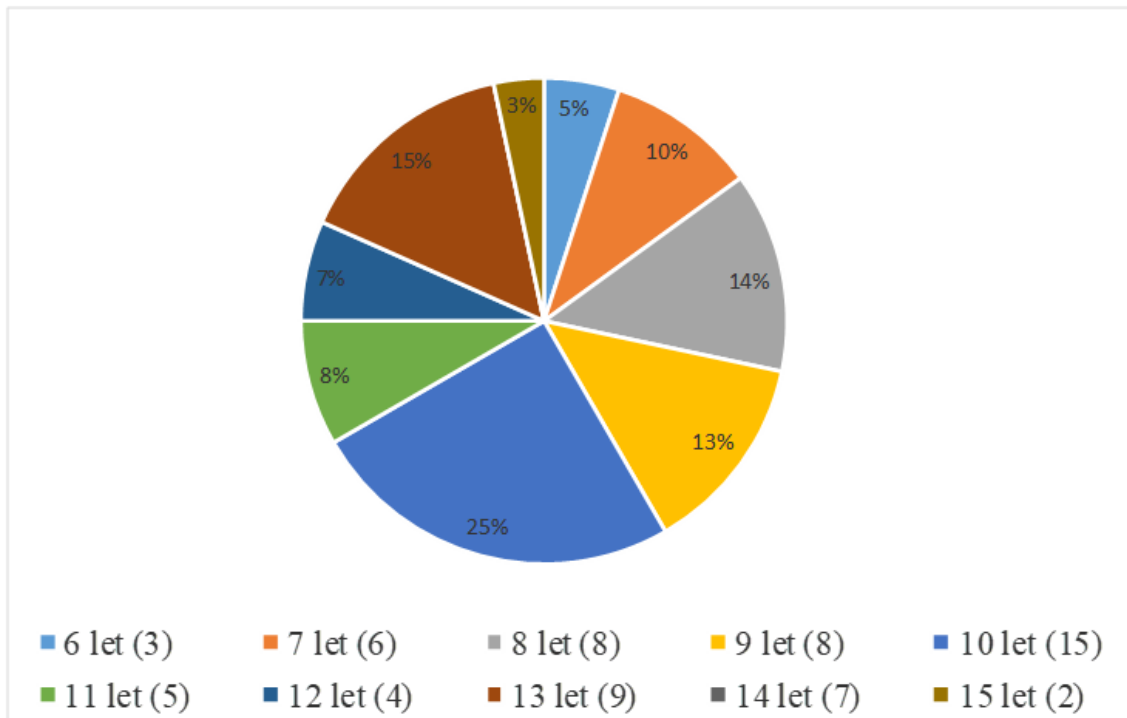
Jak je z obrázku 1 patrné, všichni z 67 respondentů byli chlapci.



Obrázek 1. Pohlaví respondentů

2. Věk respondentů?

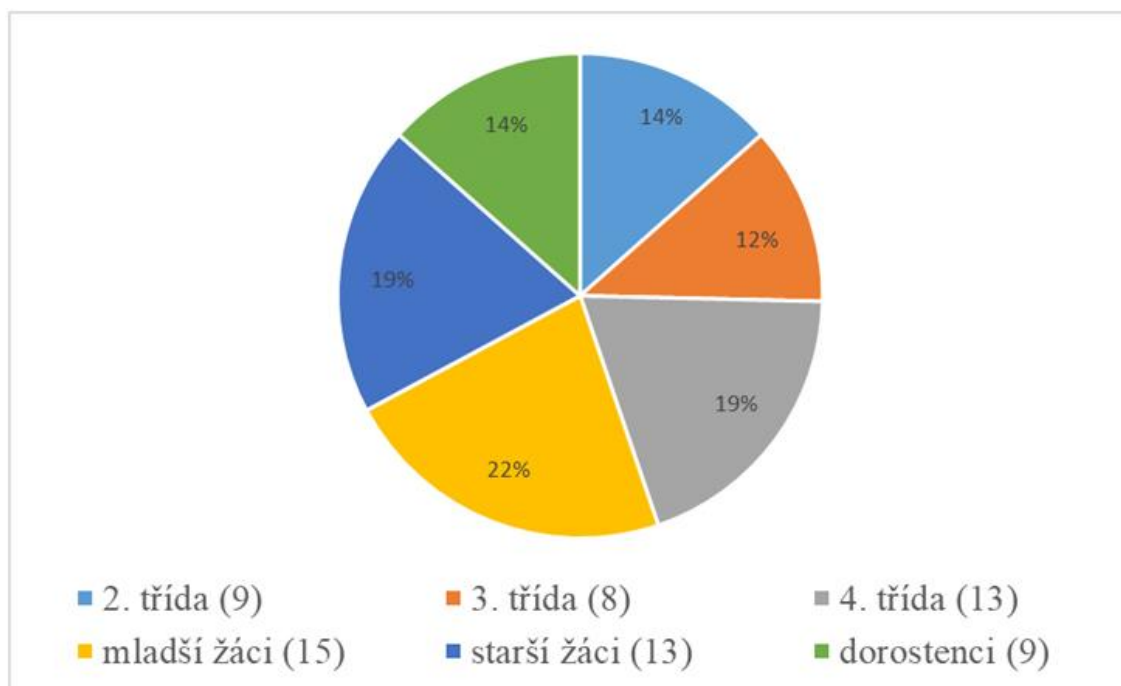
Ve výzkumu jsou zahrnuti respondenti ve věku 6 až 15 let, což odpovídá věkovému rozmezí výše uvedených hokejových kategorií mladších a starších hráčů. Z obrázku 2 je patrné, že na výzkumu participuje nejvíce respondentů ve věku 10 let (25 %), nejmenší podíl spolupráce je u patnáctiletých hráčů (3 %).



Obrázek 2. Věk respondentů

3. Za jakou kategorií hraješ?

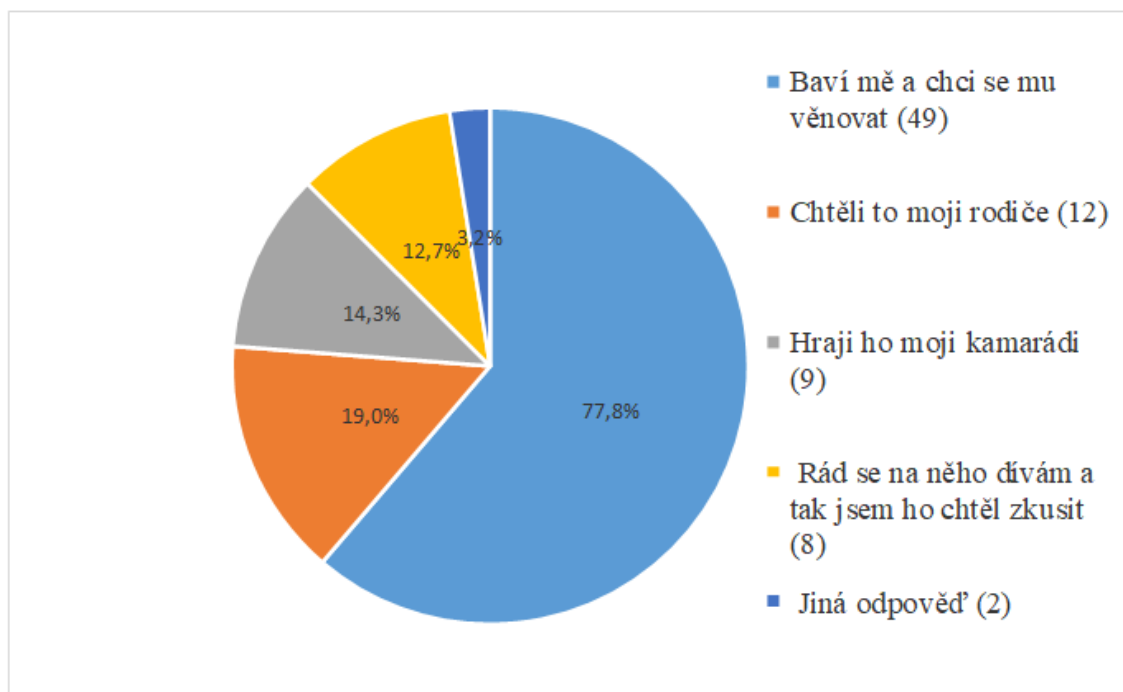
Z obrázku 3 je patrné, že většina hráčů hraje za kategorii, do které věkové spadá. Občas se stává, že někteří hráči hrají kromě své kategorie i za kategorii starší, to však není případ našich respondentů.



Obrázek 3. Za jakou kategorií hraješ

4. Proč sis vybral lední hokej?

Na otázku, proč sis vybral lední hokej, mohli respondenti vybírat z více odpovědí. Jak obrázek 4 ukazuje, hráči v 77,8 % (49) odpovědích vybrali, že je hokej baví a chtějí se mu věnovat. Dále 19 % (12) hráčů uvedlo, že si to přáli jejich rodiče. Devět hráčů (14,3 %) přivedl k lednímu hokeji kamarád a osm hráčů (12,7 %) zvolilo možnost, že se na hokej rádo dívá, a tak ho chtěli hrát taky. Dva hráči zvolili jinou odpověď (první se chtěl naučit bruslit, druhý uvedl, že rád bruslí). Zajímavým faktem je, že v kategorii starších žáků a dorostenců všichni respondenti (100 %) odpověděli, že je hokej baví a chtějí se mu věnovat.

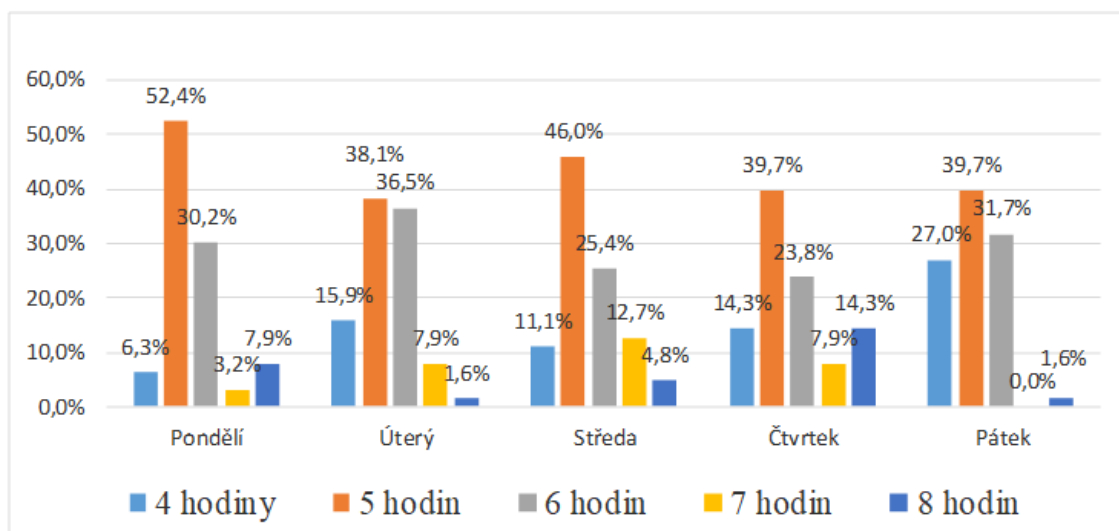


Obrázek 4. Proč sis vybral lední hokej

5.2 Povinné a vázané aktivity

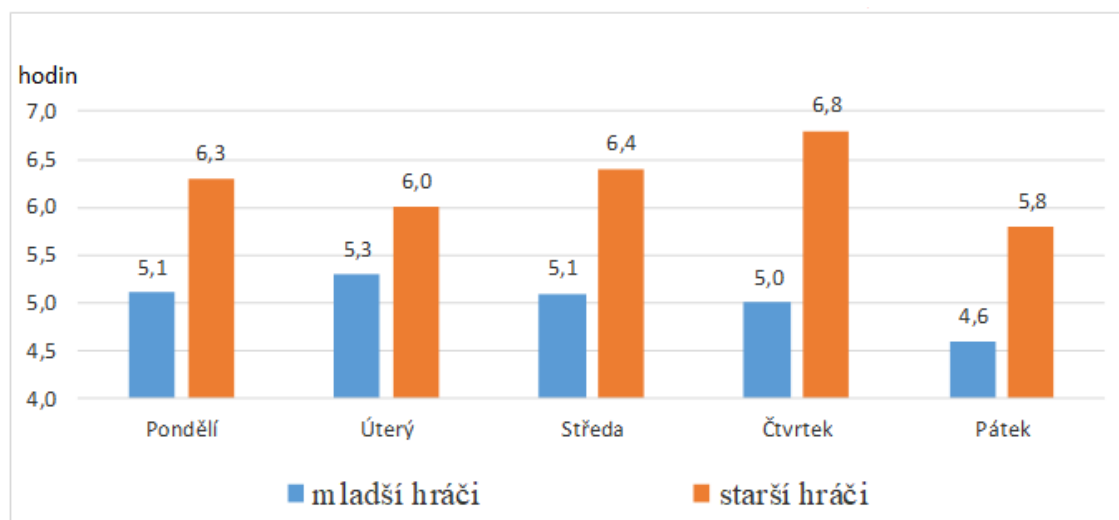
5. Kolik hodin jsi ve škole?

Na otázku, kolik hodin jsou respondenti ve škole, odpovídali různě podle věku a počtu hodin ve škole (obrázek 5).



Obrázek 5. Kolik hodin jsi ve škole

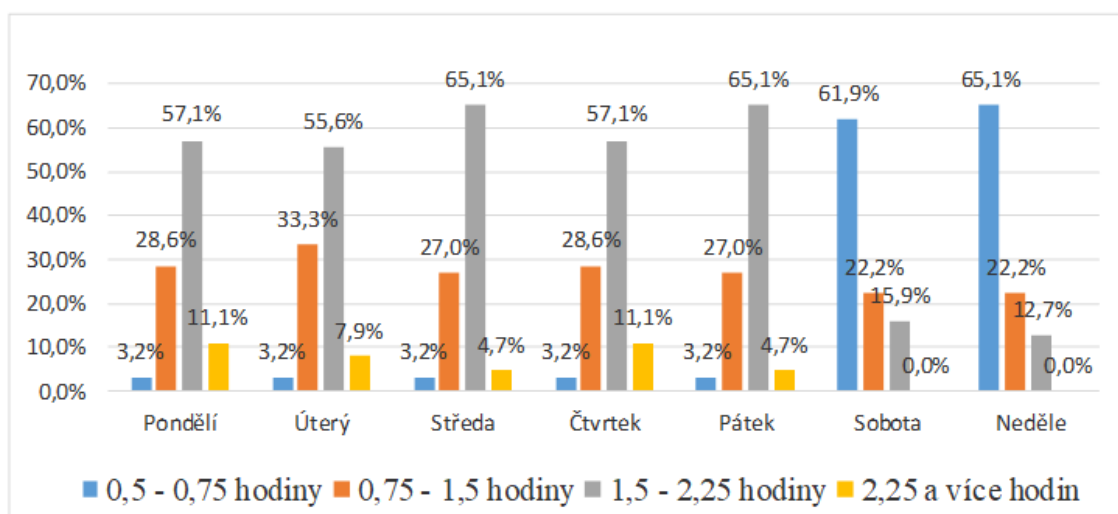
Z odpovědí mladších a starších hráčů vyplynulo (obrázek 6), že starší hráči mají vždy minimálně o jednu hodinu více. Nejvíce hodin (6,8) mají starší hráči ve čtvrtek, naopak nejméně v pátek (5,8). Mladší hráči mají od pondělí do čtvrtku 5 – 5,3 hodin, nejméně hodin mají v pátek (4,6).



Obrázek 6. Kolik hodin jsou ve škole mladší hráči a starší hráči

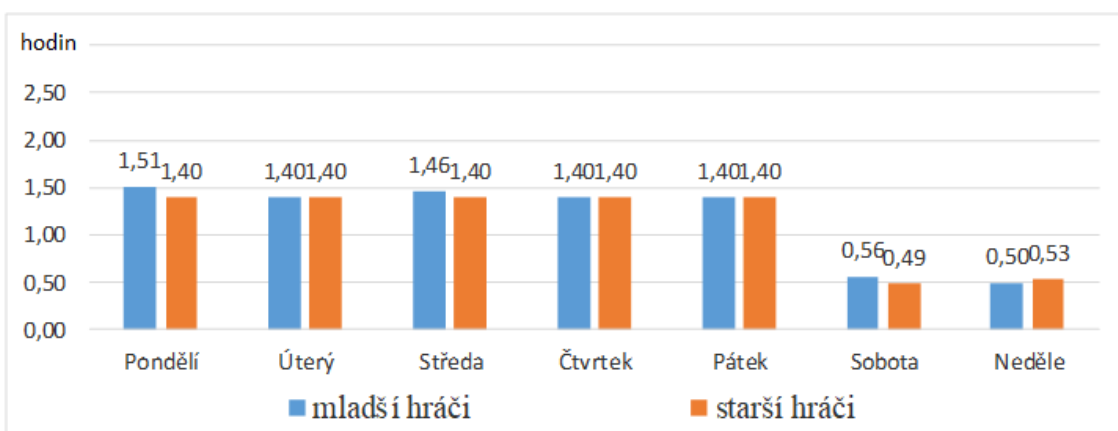
6. Jak dlouho se denně věnuješ aktivitám spojeným se školou (příchod a odchod ze školy, učení)?

Na otázku, jak dlouho se respondenti věnují aktivitám spojenými se školou, které podle Hájka et al. (2011) patří do času pracovního, odpovídali novojičínští hráči tak, že ve školních dnech se v 60 % věnují těmto náležitostem 1 hodinu a 30 minut – 2 hodiny a 15 minut. O víkendu je to v průměru 63,5 % jen 30 - 45 minut, jak nám ukazuje obrázek 7.



Obrázek 7. Jak dlouho se denně věnuješ aktivitám spojeným se školou (příchod a odchod ze školy, učení)

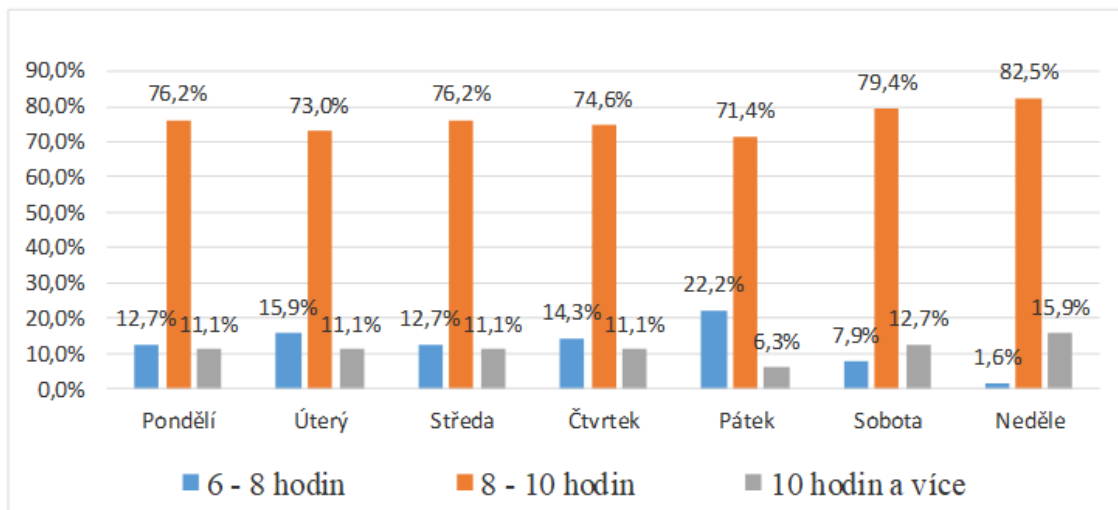
Z odpovědí mladších hráčů vyplynulo (obrázek 8), že se aktivitám spojeným se školou věnují v průměru 1 hodinu a 34 minut. Starším hráčům trvá příchod a odchod do školy a následné domácí učení 1 hodinu a 29 minut.



Obrázek 8. Jak dlouho se denně věnuješ aktivitám spojeným se školou (příchod a odchod ze školy, učení)

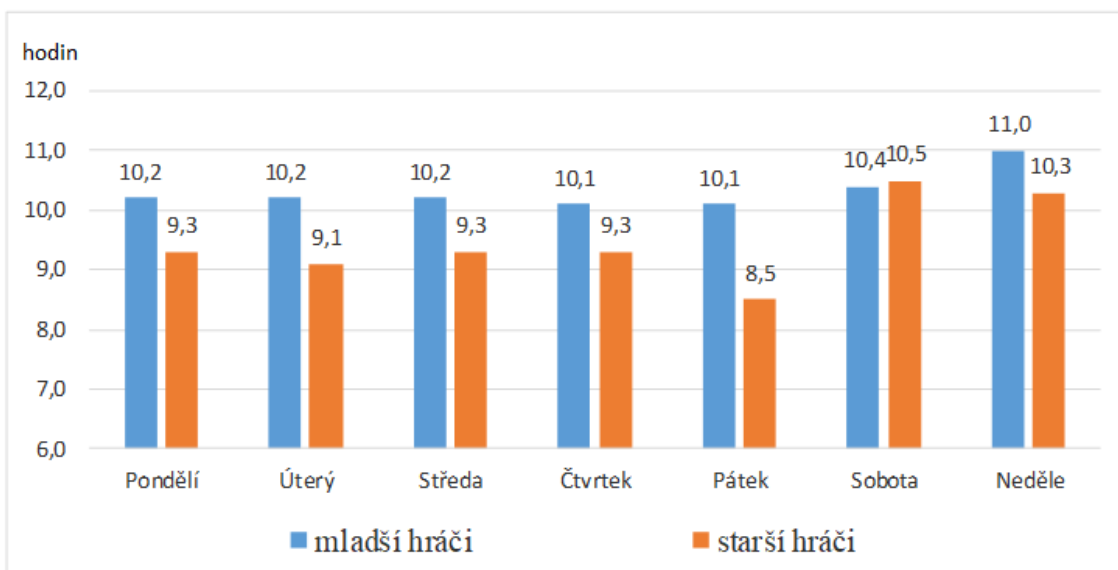
7. Kolik hodin průměrně spíš?

Na tuto otázku (obrázek 9) odpovídali respondenti, že spí od pondělí do pátku v 74,2 % průměrně osm až deset hodin. V sobotu je to 79,4 % a v neděli dokonce 82,5 % respondentů.



Obrázek 9. Kolik hodin průměrně spíš

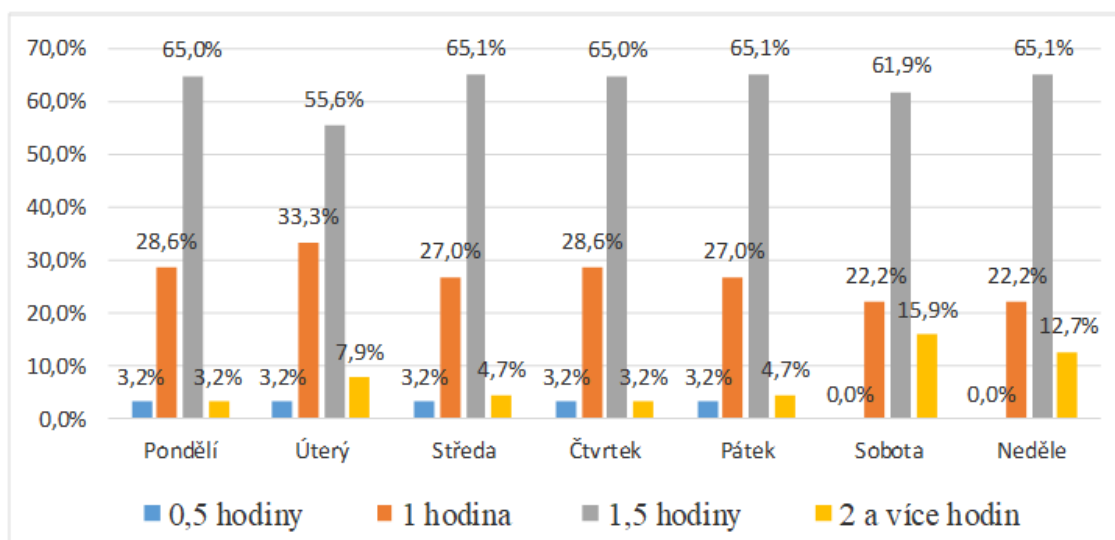
Mladší hráči spí (obrázek 10) v průměru každý den přes 10 hodin, v neděli dokonce 11 hodin. Starší hráči spí od pondělí do pátku průměrně 9 hodin, o víkendu 10,4 hodiny.



Obrázek 10. Kolik hodin spíš

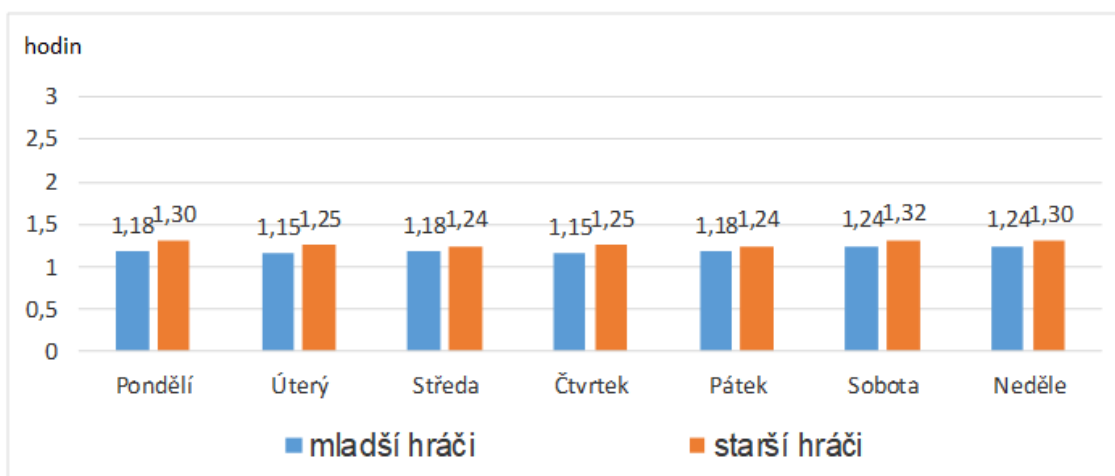
8. Jak dlouho se v průměru denně věnuješ biologickým potřebám (osobní hygiena, stravování, atd.) – časové porovnání?

V další otázce se dotazují na biologické potřeby (obrázek 11), které podle Hájka et al. (2011) patří do času vázaného. Respondenti odpovídali každý den v průměru stejně, mezi dny jsou jen minimální rozdíly.



Obrázek 11. Jak dlouho se denně věnuješ biologickým potřebám (osobní hygiena, stravování, atd.) – časové porovnání

Mladší hráči se věnují denně biologickým potřebám v průměru 1 hodinu a 18 minut (obrázek 12). Starší hráči na tyto činnosti potřebují v průměru o devět minut déle, tedy 1 hodinu a 27 minut.



Obrázek 12. Jak dlouho se denně věnuješ biologickým potřebám (osobní hygiena, stravování, atd.) – srovnání mladší vs. starší hráči

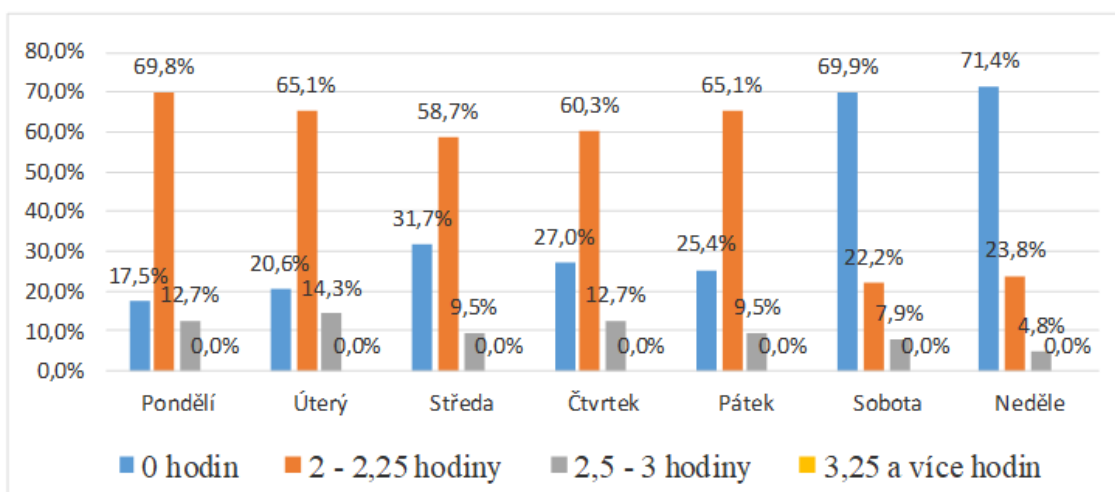
5.3 Množství volného času věnované lednímu hokeji

Nyní se už zaměřím na informace vedoucí k zjištění, kolik z volného času věnují respondenti právě lednímu hokeji. Hokejová sezóna se dělí na několik období. Prvním obdobím je letní příprava, která probíhá v měsících květen a červen. Druhým obdobím, je příprava na ledě, která probíhá v měsících srpen a září. Třetím obdobím je závodní, které probíhá nejdelší dobu, a to od října do března. Posledním čtvrtým obdobím jsou měsíce duben a červenec, kdy mají hokejisté volno.

Důležitým faktorem je také škola, která v letních měsících není a tak mají respondenti více volného času.

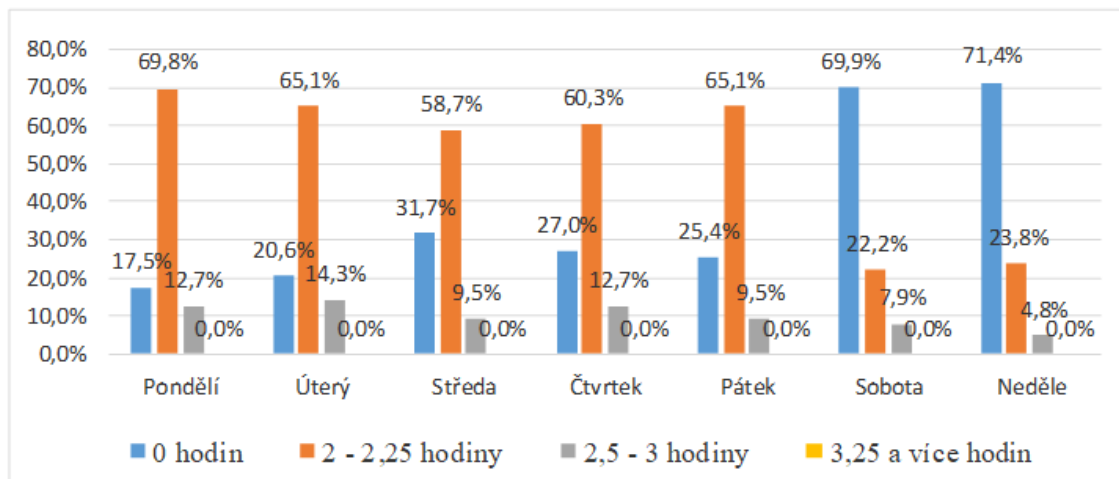
9. Kolik hodin se aktivně věnuješ lednímu hokeji v období květen a červen, kdy probíhá letní příprava?

Tento obrázek 13 nám ukazuje, že většina hokejistů se v tomto přípravném období věnuje tréninkům od pondělí do pátku 2 – 2,5 hodiny. Nejvíce je to v pondělí 69,8 %, naopak nejméně je to v tomto období o víkendu, kdy se většina hráčů v sobotu (69,9 %) a v neděli (71,4 %) tréninkům vůbec nevěnuje.



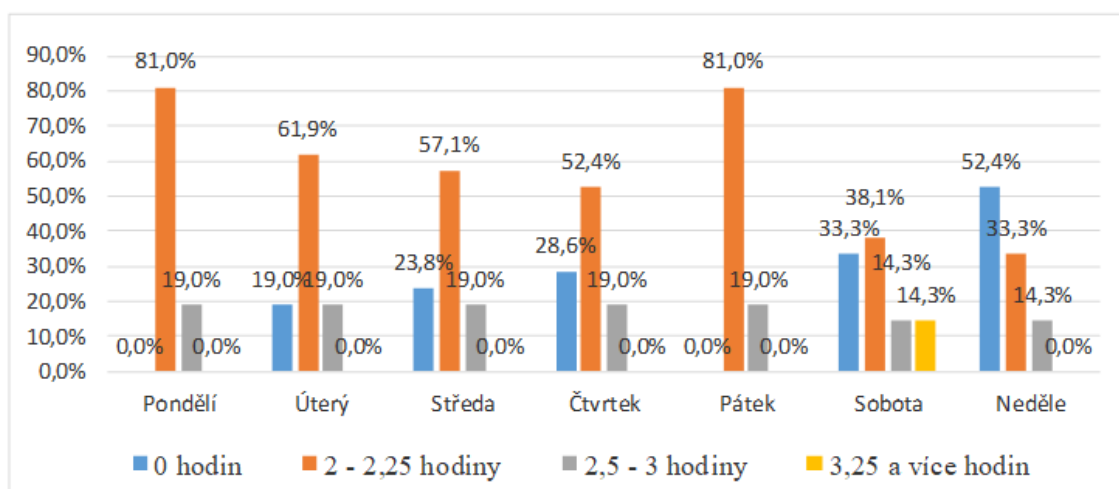
Obrázek 13. Kolik hodin denně se aktivně věnuješ lednímu hokeji v období květen a červen, kdy probíhá letní příprava

Když se podíváme na mladší hráče (obrázek 14), zjistíme, že v tomto období se většina z nich, a to 63 %, od pondělí do pátku věnuje letní přípravě 2 – 2,25 hodiny. Naopak o víkendu si 70,7 % hráčů dává od fyzické přípravy volno.



Obrázek 14. Kolik hodin denně se aktivně věnuješ lednímu hokeji v období květen a červen, kdy probíhá letní příprava - mladší hráči

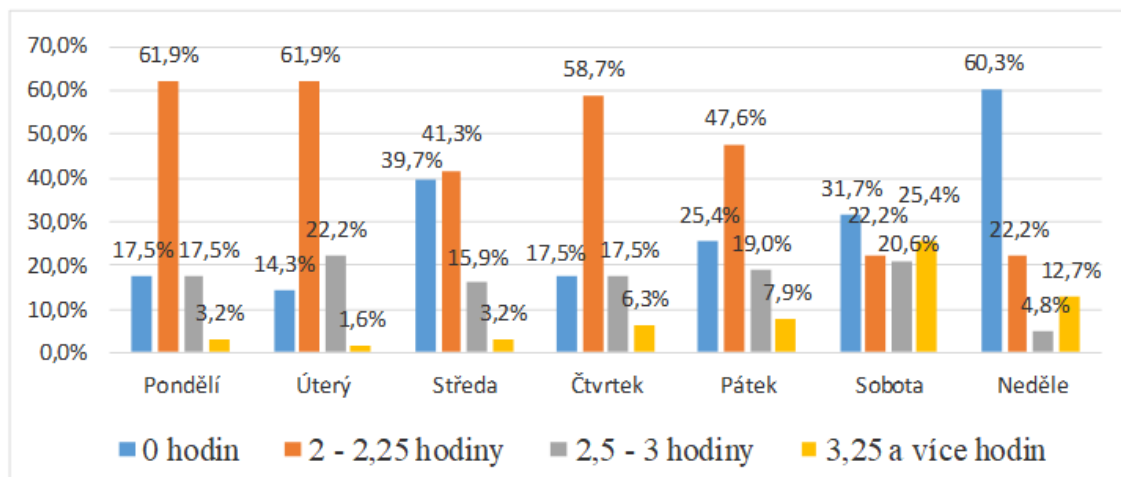
U starších hráčů v letní přípravě je zřejmé (obrázek 15), že 85,7 % hráčů se od pondělí do pátku věnuje fyzické kondici minimálně 2 hodiny. Dokonce 19 % hráčů se připravuje 2,5 – 3 hodiny. Je také vidět, že v sobotu starší hráči v 66,7 % stále pokračují v aktivitě spojenou s ledním hokejem. V neděli už je to menší část hráčů, která se věnuje letní přípravě.



Obrázek 15. Kolik hodin denně se aktivně věnuješ lednímu hokeji v období květen a červen, kdy probíhá letní příprava - starší hráči

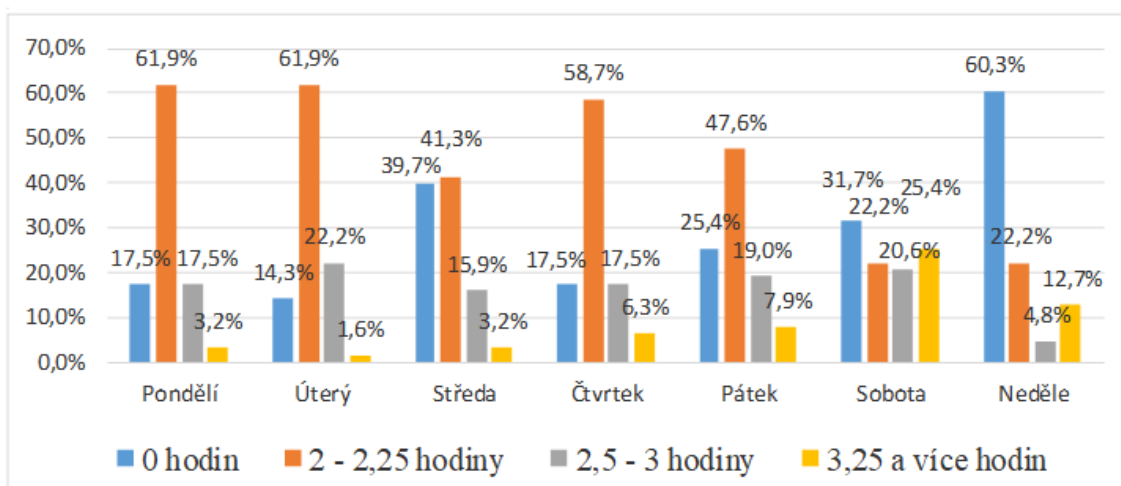
10. Kolik hodin se aktivně věnuješ lednímu hokeji v období srpen a září, kdy máš přípravné období na ledě?

U této otázky (obrázek 16) vidíme, že většina respondentů se stále věnuje lednímu hokeji denně 2 – 2,25 hodiny, ale přibylo také hráčů, kteří se mu věnují 2,5 – 3 hodiny a také 3,25 a více hodin denně. Toto časové rozmezí je vyšší zejména o víkendu, kdy se hrají přípravné zápasy.



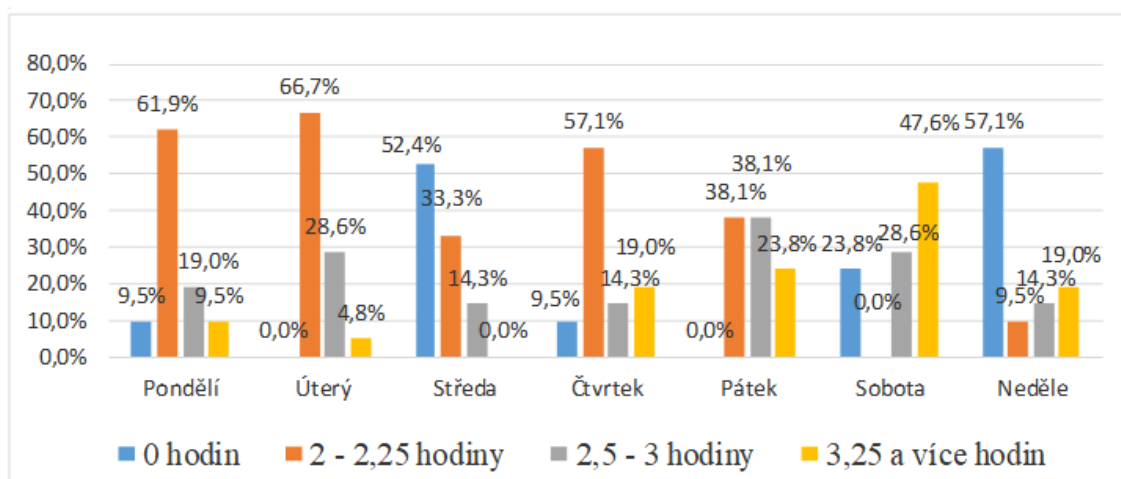
Obrázek 16. Kolik hodin denně se aktivně věnuješ lednímu hokeji v období srpen a září, kdy máš přípravné období na ledě

V období srpen a září, kdy probíhá přípravné období na ledě, můžeme pozorovat, že mladší i starší hráči mají stejné množství tréninků na ledě. Ale obrázek 17 u mladších hráčů ukazuje, že většina hráčů se tréninkům od pondělí do pátku věnuje 2 – 2,25 hodiny a potom už se přípravě aktivně nevěnuje. O víkendu, kdy probíhají přípravná utkání, se délka času stráveného aktivním zapojením zvyšuje. Zejména v sobotu, jen 31,7 % mladších hráčů není na ledě. Naopak neděle je pro 60,3 % hráčů volným dnem, aby načerpali nové síly na další týdenní cyklus.



Obrázek 17. Kolik hodin denně se aktivně věnuješ lednímu hokeji v období srpen a září, kdy máš přípravné období na ledě - mladší hráči

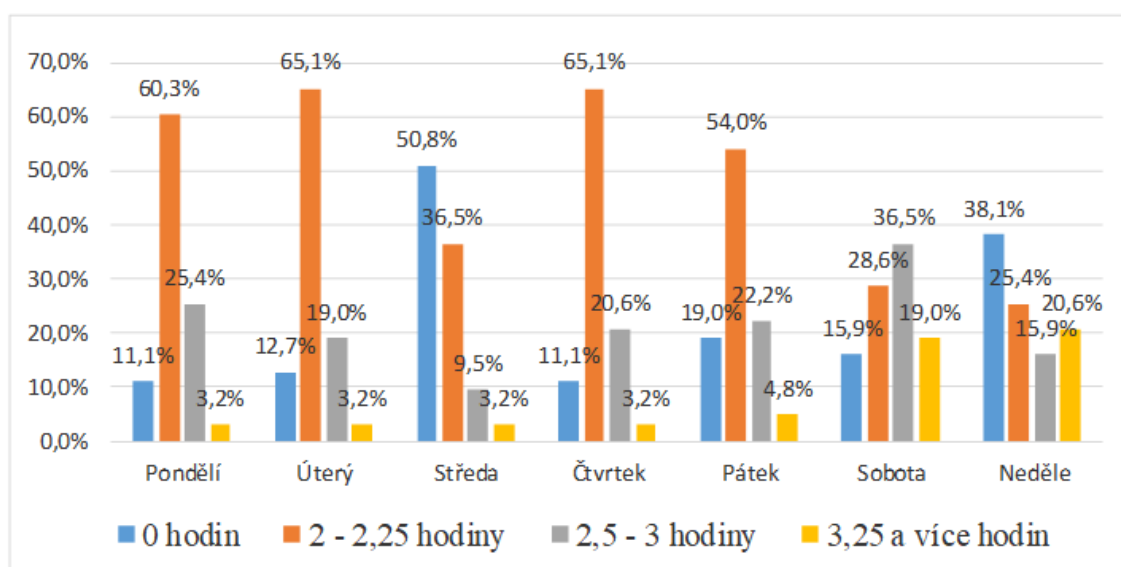
U starších hráčů nám ukazuje obrázek 18, že je volnější jen středa, kdy 52,4 % hráčů se nevěnuje hokeji vůbec. Ostatní všední dny se starší hráči v 55,9 % věnují hokeji od 2 – 2,25 hodiny, 22 % hráčů tráví aktivně na zimním stadionu 2,5 – 3 hodiny a dokonce v průměru 11 % hráčů se aktivně věnuje hokeji více než 3,25 hodin. V sobotu se věnuje svému oblíbenému sportu 76,2 % hráčů více než 2,5 hodiny, z toho 47,6 % i více než 3,25 hodiny. V neděli má 57,1 % hráčů volno, ale ostatní se připravují buď individuálně, nebo se starší kategorií.



Obrázek 18. Kolik hodin denně se aktivně věnuješ lednímu hokeji v období srpen a září, kdy máš přípravné období na ledě - starší hráči

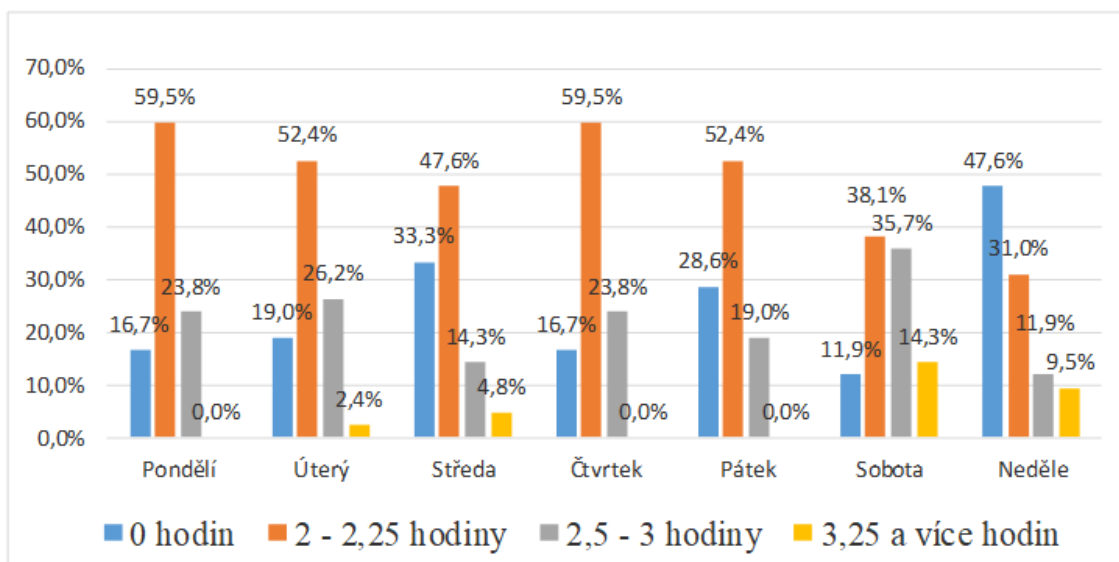
11. Kolik hodin se aktivně věnuješ lednímu hokeji v období říjen až březen, kdy probíhá závodní období na ledě?

Obrázek 19 nám ukazuje, že tréninková zátěž zůstala podobná jako v předcházejícím období, kdy probíhala příprava na ledě. Více respondentů tráví na zimním stadionu delší časové pásmo o víkendy. Od pondělí do pátku je to kolem 56 % hráčů, kteří se hokeji aktivně věnují 2 – 2,25 hodiny denně. 2,5 – 3 hodiny se hokeji věnuje v průměru 19 % respondentů. Každý den je vidět také nárůst v odpovědích 3,25 a více hodin. Nejvíce je to v neděli (20,6 %).



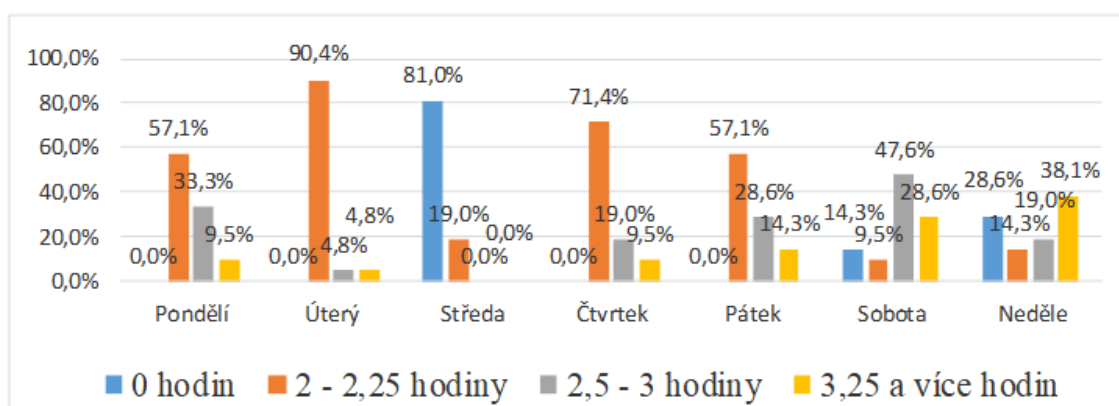
Obrázek 19. Kolik hodin denně se aktivně věnuješ lednímu hokeji v období říjen až březen, kdy probíhá závodní období na ledě

V závodním období nám obrázek 20 u mladších hráčů ukazuje, kdy mají jednotlivé třídy volno. Mladší hráči se věnují od pondělí do pátku lednímu hokeji 2 – 2,25 hodiny v 54,2 % a 22,8 % více než 2,5 hodiny. 47,6 % mladších hráčů má volnou neděli, naopak 88,1 % mladších hráčů má v sobotu buď zápas, nebo trénink.



Obrázek 20. Kolik hodin denně se aktivně věnuješ lednímu hokeji v období říjen až březen, kdy probíhá závodní období na ledě - mladší hráči

Z obrázku 21 je patrné, že starší hráči mají v 81 % volnou středu, což může být spojené s domácími zápasy mužů, ledová plocha tudíž není příliš volná. V ostatní dny už starší hráči tráví na ledě nebo fyzickou přípravou vždy minimálně 2 hodiny. Víkendové zápasy starších hráčů trvají déle než u mladších hráčů, proto se také zvětšuje počet aktivních hodin spojených s ledním hokejem. O sobotách je v závodním období na více než 2,5 hodiny aktivně zapojeno do hokeje 76,2 % hráčů. V neděli je to 57,1 % hráčů, kteří se věnují aktivitě spojené s ledním hokejem více než 2,5 hodiny.



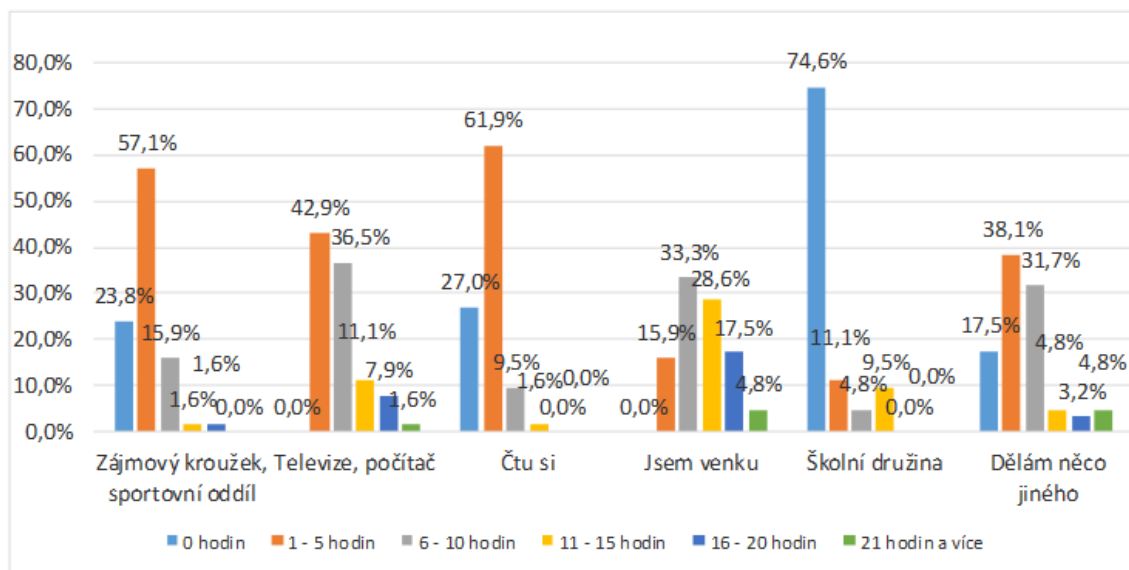
Obrázek 21 Kolik hodin denně se aktivně věnuješ lednímu hokeji v období říjen až březen, kdy probíhá závodní období na ledě - starší hráči

5.4 Množství volného času věnované jiným aktivitám

12. Jak trávíš volný čas v období květen a červen, kdy probíhá letní příprava?

Bez tréninků a zápasů ledního hokeje.

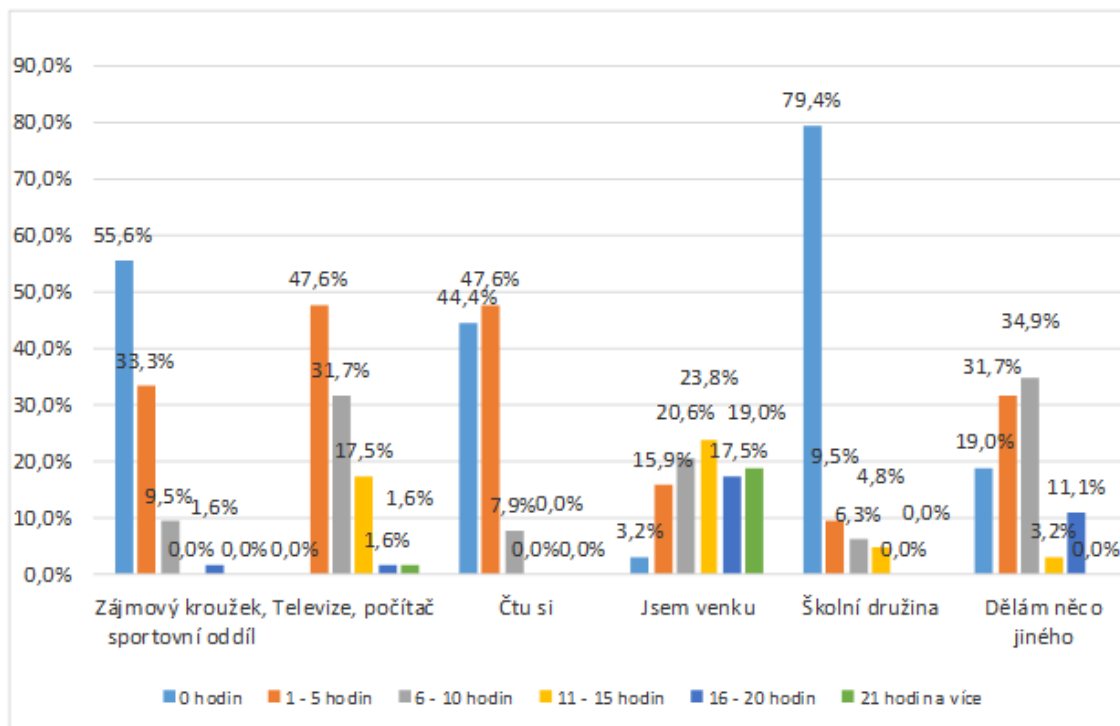
Obrázek 22 nám ukazuje, co respondenti dělají ve svém volnu v období, kdy v ledním hokeji probíhá letní příprava. Z obrázku je patrné, že většina hráčů tráví svůj volný čas venku.



Obrázek 22. Jak trávíš volný čas v období květen a červen, kdy probíhá letní příprava (hodin týdně)? Bez tréninků a zápasů ledního hokeje

13. Jak trávíš volný čas v období srpen a září, kdy probíhá přípravné období na ledě? Bez tréninků a zápasů ledního hokeje.

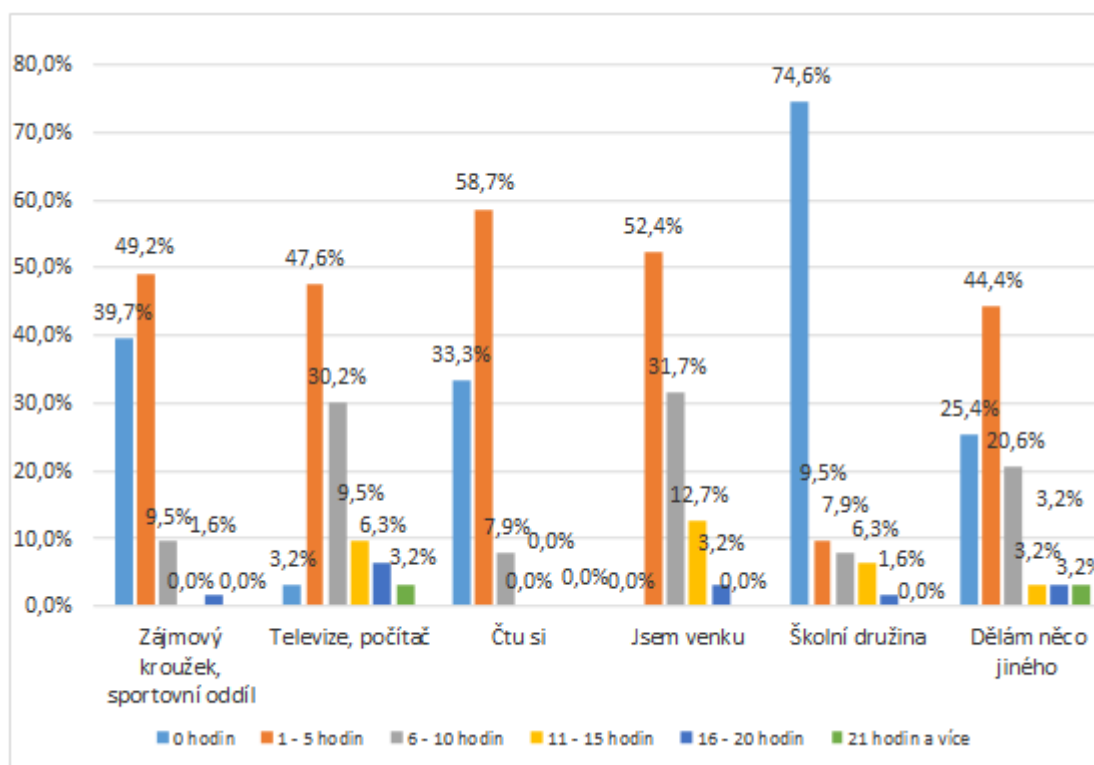
Tento obrázek 23 nám ukazuje, že hráči v 44,4 % mají další sportovní oddíl nebo zájmový kroužek. 55,6 % hráčů si o volném čase čte.



Obrázek 23. Jak trávíš volný čas v období srpen a září, kdy máš přípravné období na ledě (hodin týdně)? Bez tréninků a zápasů ledního hokeje

14. Jak trávíš volný čas v období říjen až březen, kdy probíhá závodní období na ledě? Bez tréninků a zápasů ledního hokeje.

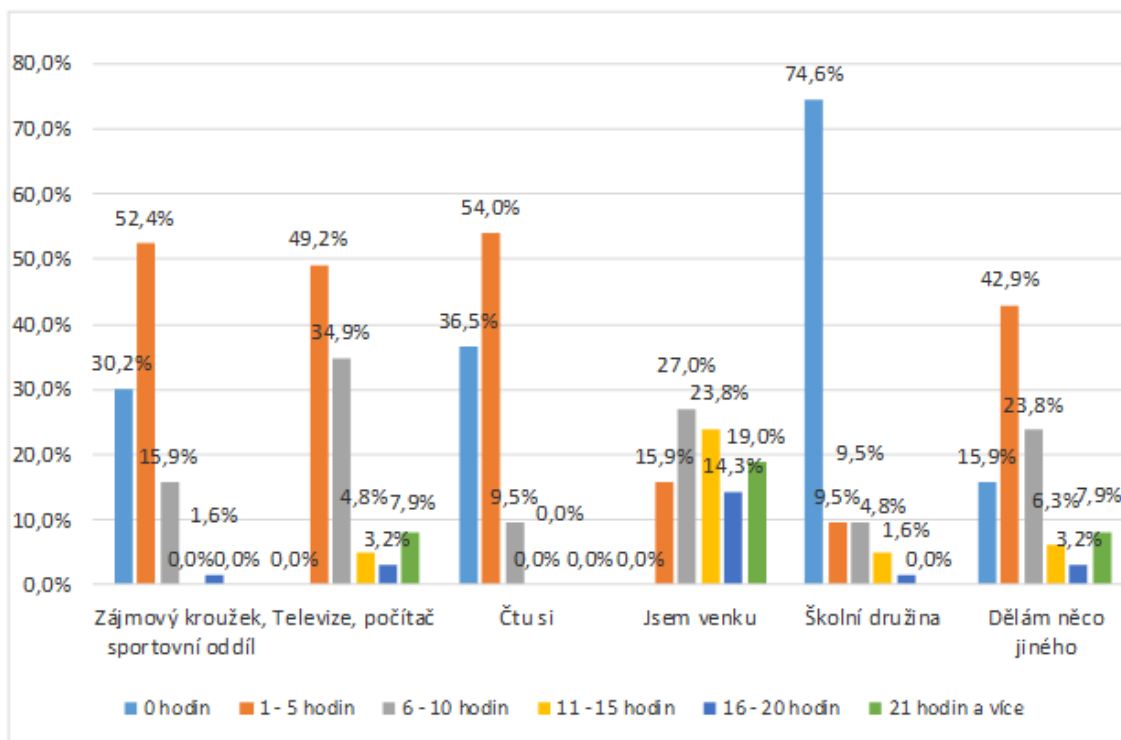
Obrázek 24 nám opět ukazuje, že hráči tráví nejvíce času venku nebo u televize a počítače. Velké procento hráčů také dělá něco jiného, než mělo v nabídce.



Obrázek 24. Jak trávíš volný čas v období říjen až březen, kdy probíhá závodní období na ledě (hodin týdně)? Bez tréninků a zápasů ledního hokeje

15. Jak trávíš volný čas v období duben a červenec, kdy máš v ledním hokeji volno.

Tento obrázek_25 nám ukazuje, že hráči tráví nejvíce času u televize a počítače. Opět velké procento hráčů (74,6 %) nechodí do školní družiny. 69,8 % hráčů navštěvuje ještě další sportovní oddíl nebo zájmový kroužek. Všichni hráči (100 %) tráví svůj volný čas v tomto období venku.



Obrázek 25. Jak trávíš volný čas v období duben a červenec, kdy máš v ledním hokeji volno (hodin týdně)

6 DISKUSE

Hlavním cílem této diplomové práce bylo zjistit způsob trávení volného času u hráčů mládežnických týmů HK Nový Jičín. Dále jsem si stanovil dílčí cíle, kde jsem se zaměřil na způsob trávení volného času v jednotlivých obdobích hokejové sezóny, a to v přípravném období na suchu, v předzávodním období na ledě, v závodním období na ledě a v přechodném období, kdy mají hráči volno. Hlavním a dílčími cíli se budu zabývat po vyhodnocení tří výzkumných otázek, které jsem si stanovil.

První výzkumnou otázkou jsem zjišťoval: „**Kolik volného času mají hráči mládežnických týmů ledního hokeje v jednotlivých obdobích hokejové sezóny?**“

Na základě provedeného výzkumu jsem zjistil, že z celkového počtu 67 respondentů spí jednotliví hráči průměrně 9 hodin a 52 minut denně. Ve škole tráví hráči mládežnického novojičínského hokeje průměrně 5 hodin a 35 minut denně. Dalším časovým úsekem je čas pracovní, do kterého patří příchod a odchod ze školy a také domácí školní povinnosti. Novojičínským hokejistům tento pracovní čas zabírá v průměru 1 hodinu a 32 minut. Další časový úsek, který nemůžeme počítat do volného času, je čas věnovaný biologickým potřebám (osobní hygiena, jídlo a další). Během dne se mu respondenti věnují v průměru 1 hodinu a 24 minut. Tyto údaje nám dávají celkový čas 18 hodin 23 minut denně, což je tedy délka denního času pracovního a vázaného. Volného času (do kterého nejsou zahrnuty hokejové aktivity) mají tedy novojičíňští hráči v průměru denně k dispozici 5 hodin a 37 minut.

Klíčovým faktorem ovlivňující délkou volného času respondentů této diplomové práce je, kolik času denně se v jednotlivých obdobích hokejové sezóny věnují lednímu hokeji (v rámci klubových povinností i dobrovolné fyzické přípravy).

V období volna, které ve školním roce představuje měsíc duben, mají hráči v průměru **5 hodin a 37 minut** denně volný čas. V dalším měsíci, ve kterém mají hráči hokejové volno, je měsíc **červenec**. Jelikož v tomto měsíci jsou prázdniny, tak se k volnému času připočte i průměrný čas, který by hráči jinak strávili ve škole (průměrně ve školním roce je to 5 hodin a 35 minut) a čas

strávený školními povinnostmi (1 hodina a 32 minut). V měsíci červenci mají tedy novojičínští hráči celkem každodenně průměrně **12 hodin a 44 minut** volného času.

V období **květen a červen, kdy probíhá letní příprava**, se respondenti věnují lednímu hokeji v průměru 1 hodinu a 28 minut denně. V tomto období hráčům ledního hokeje zbývá na další volnočasové aktivity **4 hodiny a 9 minut**.

V přípravném období na ledě, které ve školním roce představuje měsíc září, se hráči věnují lednímu hokeji průměrně 1 hodinu a 47 minut denně. Na základě tohoto výsledku zbývá hráčům na ostatní volnočasové aktivity **3 hodiny a 50 minut** denně. Druhým měsícem, který spadá do přípravného období na ledě, je měsíc **srpen**. V tomto prázdninovém měsíci se k volnému času opět připočte průměrný čas, který by hráči strávili ve škole (5 hodin a 35 minut) a čas strávený školními povinnostmi (1 hodina a 32 minut). V měsíci srpnu mají tedy novojičínští hráči celkem **10 hodin a 57 minut** volného času.

V období **říjen až březen, kdy probíhá v hokejové sezóně závodní období**, se novojičínští hráči věnují lednímu hokeji 1 hodinu a 55 minut denně. V tomto období tak mají hráči na ostatní volnočasové aktivity nejméně času, a to **3 hodiny a 42 minut** denně.

Druhou výzkumnou otázkou jsem zjišťoval: **„Kolik volného času zbývá mladším a starším hráčům?“** Z 67 respondentů účastněných v tomto výzkumu je 45 mladších hráčů a 22 starších hráčů. Z výzkumu vyplývá, že mladší hráči spí v průměru 10 hodin a 10 minut denně. Naopak starší hráči spí v průměru 9 hodin a 30 minut denně. Mladší hráči spí tedy v průměru o 40 minut déle než starší hráči. Na druhou stranu mladší hráči tráví ve škole v průměru 5 hodin denně, což je o 1 hodinu a 11 minut denně méně než starší hráči. Starší hráči tráví ve škole v průměru 6 hodin a 11 minut.

Dalším časovým úsekem je čas pracovní, do kterého patří příchod a odchod ze školy a také plnění školních povinností. Mladším hráčům zabírá v průměru 1 hodinu a 34 minut a starším hráčům 1 hodinu a 29 minut. Další časový úsek, který nemůžeme počítat do volného času, je čas věnovaný biologickým potřebám (osobní hygiena, jídlo a další). Během dne se mu mladší

hráči věnují v průměru 1 hodinu a 18 minut a starší hráči 1 hodinu a 27 minut. Z těchto údajů lze vyvodit, že mladší hráči věnují času pracovnímu a vázanému v průměru 18 hodin a 2 minuty denně. Naopak starší hráči pracovnímu a vázanému času v průměru 18 hodin a 37 minut denně. To nám říká, že mladší hráči mají o 35 minut více volného času než starší hráči. Tato skutečnost platí také pro měsíc duben v období volna.

Ve druhém volném měsíci červenci můžeme ze získaných údajů vyvodit, že mladší hráči stráví vázaným časem v průměru 11 hodin a 28 minut, zato starším hráčům to trvá v průměru 10 hodin a 57 minut.

V období **květen a červen**, kdy probíhá **letní příprava**, se mladší hráči věnují lednímu hokeji průměrně 1 hodinu a 12 minut denně, zato starší hráči mu věnují 1 hodinu a 44 minut denně. Na základě těchto výsledků, můžeme říct, že **mladší hráči mají v období květen a červen o 1 hodinu a 7 minut více volného času denně na další aktivity než starší hráči.**

V **přípravném období na ledě, které ve školním roce probíhá v měsíci září**, se mladší hráči věnují lednímu hokeji průměrně 1 hodinu a 32 minut denně, starší hráči se ve stejném období věnují lednímu hokeji 2 hodiny a 2 minuty denně. Na základě těchto výsledků, můžeme konstatovat, že **mladší hráči mají v přípravném období na ledě v měsíci září o 1 hodinu a 35 minut více volného času denně na další aktivity než starší hráči.**

V měsíci srpnu, ve kterém také probíhá přípravné období na ledě, můžeme ze získaných údajů vyvodit, že mladší hráči se věnují vázanému času v průměru 11 hodin a 28 minut, za to starší hráči se mu věnují v průměru 10 hodin a 57 minut. V tomto prázdninovém měsíci mají mladší a starší hráči prakticky shodný čas na další aktivity starší hráči.

V období **říjen až březen**, kdy probíhá v hokejové sezóně **závodní období**, se mladší hráči věnují lednímu hokeji průměrně 1 hodinu a 47 minut denně. Starší hráči se ve stejném období věnují hokeji 2 hodiny a 4 minuty denně. V tomto období je **rozdíl mezi mladšími a staršími hráči nejmenší a to 52 minut.**

Třetí výzkumnou otázkou jsem zjišťoval: **„Jaké konkrétní aktivity ve svém volném čase hráči vykonávají? Z výzkumu vyplývá, že v průběhu**

hokejové sezóny se v průměru 63 % hráčů věnuje více než 1 hodinu týdně dalším zájmovým kroužkům nebo jiným sportům. U mladších a starších hráčů je tento výsledek podobný.

Téměř 100 % hráčů se ve svém volném čase věnuje sledování televize nebo počítače.

U trávení volného času čtením jsou rozdíly mezi mladšími a staršími hráči významnější. Starší hráči se v 60 % čtení nevěnují vůbec, naopak mladší hráči čtou téměř všichni. Pouze 10 % mladších hráčů nečte během sezóny vůbec.

Téměř 100 % hráčů tráví část svého volného času venku. Výjimkou je závodní období (říjen až březen), ve kterém hráči stráví venku prokazatelně méně času. Příčina může být v tom, že v závodním období mají hráči méně volného času, nutné je zohlednit i vlivy počasí, které pobyt venku logicky omezují. Otázkou, kterou by mohl zkoumat další výzkum, zůstává, co pro hráče znamená „pobyt venku“.

Školní družinu navštěvuje ve školním roce v průměru pouze 24,2 % mladších hráčů. Toto nízké číslo lze vysvětlit faktem, že tréninky mladších žáků začínají v brzkých odpoledních hodinách.

Hlavním cílem této diplomové práce bylo zjistit způsob trávení volného času u hráčů mládežnických týmů HK Nový Jičín.

Nejčastějším způsobem trávení volného času u novojičínských hráčů, kde jsem nezapočítal lední hokej, je pobyt venku. Pobyt venku byl ve všech obdobích hokejové sezóny nejčastěji zmiňovanou aktivitou. Pobyt venku preferují zejména starší hráči, což se shoduje s tvrzením Langmeiera a Krejčířové (2006), že pro žáky ve starším školním věku je charakteristické uvolňování ze závislosti na rodičích.

Dále jsem si stanovil **čtyři dílčí cíle**, a to zjistit způsob trávení volného času ve čtyřech obdobích ročního hokejového cyklu, a tím je přípravné období na suchu, předzávodní období na ledě, závodní období a přechodné období (volno). Ve všech čtyřech obdobích respondenti shodně uváděli, že nejvíce

hodin svého volného času tráví pobytem venku a poté následuje pasivní aktivita u televize a počítače.

Na základě zpracovaných výsledků si pokládám otázku, zda-li mají hráči ledního hokeje čas a chuť do dalších volnočasových aktivit? Na to zřejmě není jednoznačná odpověď, protože každý hráč má jinou představu o tom, jaké aktivity následně bude vykonávat. Můj názor je, že mladí hokejisté by měli mít doplňkové aktivity, kterými by uvolnili jednostrannou hokejovou zátěž. Proto by měli volit např. uvolňovací cvičení, regenerační cvičení. Vzhledem k velké fyzické zátěži v rámci ledního hokeje by měli hráči volit spíše odpočinkové aktivity. To však neznamená většinu tohoto času trávit před televizí nebo počítačem. Hlavně by se měli vyvarovat patologických jevů, které jsou v této mládežnické skupině velkou hrozbou (např. návykové látky, gamblerství). Vhodné jsou také aktivity spojené s rodinou, protože vzhledem k vytíženosti školy a ledního hokeje, zbývá už málo času na společné chvíle. Rodiče by proto dětem měli věnovat dostatek svého času, aby smysluplně využili volné chvíle, kdy se jejich potomek zrovna nevěnuje lednímu hokeji. Tyto aktivity mohou být spojovány se zdokonalováním fyzické kondice, psychické odolnosti a také aktivním odpočinkem. Inspirací k různým formám trávení volného času mohou být také města se svými sportovními areály, tělocvičnami, ale také volnými hřišti, knihovnou, kulturními, společenskými a vzdělávacími akcemi a další pestrou nabídkou aktivit. Velkou měrou se také snaží pozitivně ovlivnit volný čas dětí a mládeže volnočasové organizace, které nabízejí volnočasové aktivity s různým zaměřením.

7 ZÁVĚR

Tato diplomová práce se zaměřila na způsob trávení volného času a jeho délku u mládežnických hráčů ledního hokeje v Novém Jičíně. Výzkum podal odpovědi na tři výzkumné otázky. První výzkumnou otázkou bylo, kolik volného času mají hráči mládežnických týmů ledního hokeje v jednotlivých obdobích hokejové sezóny. Druhou výzkumnou otázkou jsem zjišťoval, kolik volného času zbývá mladším a starším hráčům, a poslední třetí výzkumnou otázkou jsem zjišťoval, jaké konkrétní aktivity ve svém volném čase hráči vykonávají.

Výzkumem bylo zjištěno, že novojičínští hráči ledního hokeje mají v období volna, které představuje ve školním roce měsíc duben, v průměru 5 hodin a 37 minut denně volný čas. Dále jsem výzkumem zjistil, že mladší hráči ho mají v tomto období o 35 minut více než starší hráči. V měsíci **červenci**, v období volna, mají novojičínští hráči každodenně průměrně **12 hodin a 44 minut** volného času. V tomto prázdninovém měsíci mají naopak více volného času na další aktivity starší hráči a to o 31 minut.

V období květen a červen, kdy probíhá letní příprava, mají hokejisté 4 hodiny a 9 minut na další volnočasové aktivity. V tomto období sezóny mají mladší hráči v průměru o 1 hodinu a 7 minut více volného času než starší hráči.

V měsíci září, kdy je přípravné období na ledě a již začal školní rok, hráčům na volnočasové aktivity zbývá 3 hodiny a 50 minut denně. Také v tomto období mají mladší hráči více volného času, tentokrát se jedná v průměru o 1 hodinu a 35 minut. Druhým měsícem přípravného období na ledě, je měsíc **srpen**. V tomto měsíci mají novojičínští hráči celkem **10 hodin a 57 minut** volného času. Mladší i starší hráči mají v srpnu praktický **shodný čas** na další volnočasové aktivity.

V posledním období, v měsících říjen až březen, kdy probíhá v hokejové sezóně závodní období, jsou to 3 hodiny a 42 minut denně na volnočasové aktivity. V tomto období mají mladší hráči v průměru o 52 minut více volného času a to nám říká, že je to nejmenší časový rozdíl v jednotlivých obdobích hokejové sezóny.

Z třetí výzkumné otázky vyplynulo, že hráči mládežnického hokeje ve svém volném čase v průměru nejvíce pobývají venku, dále následují aktivity pasivní, a to u televize a počítače. To vše bez ohledu na fázi ročního tréninkového cyklu.

8 SOUHRN

Cílem této diplomové práce je zjistit, kolik zbývá hráčům mládežnického ledního hokeje v Novém Jičíně volného času.

V teoretické části jsem nejprve definoval lední hokej. Dále jsem stručně popsal jeho vývoj ve světě, v Československu a v České republice. Poté jsem představil historii ledního hokeje v Novém Jičíně a charakterizoval jsem roční tréninkový cyklus v ledním hokeji. Dále následovala kapitola o volném čase, kde jsem nejprve definoval volný čas, jeho funkce a způsoby trávení, vysvětlil jsem rozdíl mezi aktivním a pasivním trávením volného času. Krátce jsem zmínil také činitele, kteří ovlivňují volný čas. V této části jsem se také zmínil o volnočasových a sportovních organizacích, které nabízejí své služby. Poslední kapitolu teoretické části jsem věnoval městu Nový Jičín, kde mapuji nabídku volnočasových a aktivit nejen pro děti a mládež, ale také pro dospělé a seniory.

V praktické části jsem si stanovil hlavní cíl a čtyři dílčí cíle. Toto výzkumné šetření jsem realizoval v hokejovém klubu Nový Jičín, kde jsem získal odpovědi od 67 respondentů. Výzkumné šetření jsem doplnil třemi výzkumnými otázkami, které podrobně popisují v diskusi. Hráčům jsem vysvětlil metodu sběru dat, seznámil jsem je s anketou a nakonec jsem získaná data vyhodnotil.

9 SUMMARY

The aim of the thesis was to survey the amount of leisure time of HC Nový Jičín youth ice hockey players.

In theoretical part of the thesis, I defined ice hockey. I described its development in the world, in Czechoslovakia and the Czech Republic. Then I described the history of ice hockey in the town of Nový Jičín and characterized particular periods of annual ice hockey training cycle. A chapter about leisure time follows. I defined leisure time, its functions and ways of spending it, I explained the differences between active and pasive ways of leisure time spending. I described factors influencing leisure time shortly. I also mentioned leisure time and sport organizations which offer their services. The last chapter analyzes the possibilities of leisure time activities in Nový Jičín, not only those focused on children and youngs, but also on adults and seniors.

In practical part of the thesis, I determined one main aim and four partial aims. I conducted the survey in HC Nový Jičín, gaining the answers from 67 respondents. I supplemented the research with four research questions, which I describe in detail in the discussion part of the thesis. I explained the method of data collection to the players, introduced the survey to them and finally evaluated the obtained data.

10 REFERENČNÍ SEZNAM

- Bártek, J. (1945). Valná hromada SK Nový Jičín. *Nové Kravařsko*, 6, 3.
- Bendl, S & kolektiv (2015) Vychovatelství: učebnice teoretických základů oboru.
Praha: Grada.
- Čábalová, D. (2011) *Pedagogika*. Praha: Grada.
- Dohnal, T. & Hodaň, B. (2005). *Rekreologie*. Olomouc: Hanex.
- Frömel, K. (2002). *Kompendium psaní a publikování v kinantropologii*.
Olomouc: Univerzita Palackého.
- Gut, K., & Prchal, J. (1998). *Český hokej*. Praha: Olympia.
- Hájek, B. Hofbauer, B. & Pávková, J. (2011) *Pedagogické ovlivňování volného času: současné trendy*. Praha: Portál.
- Hofbauer, B. (2004) *Děti, mládež a volný čas*. Praha: Portál.
- Karbulová, H. (2010). *Volnočasové aktivity české populace a českých uživatelů internetu*. Výzkumný projekt, Factum ingenio, Praha.
- Kostka, V., Bukač, L. & Šafařík, V. (1986). *Lední hokej: teorie a didaktika*.
Praha: Státní pedagogické nakladatelství.
- Langmeier, J. & Krejčířová, D. (2006) *Vývojová psychologie*. Praha: Grada.
- Pávková, J., Hájek, B., Hofbauer, B., Hrdličková, V. & Pavlíková, A. (2008)
Pedagogika volného času. Praha: Portál.
- Perič, T., & Dovalil, J. (2010). *Sportovní trénink*. Praha: Grada.
- Průcha, J., Walterová, E. & Mareš, J. (2008) *Pedagogický slovník*. Praha:
Portál.
- Sedláková, R. (2014) *Výzkum médií: nejužívanější metody a techniky*. Praha:
Grada.
- Vážanský, M. (2001) *Základy pedagogiky volného času*. Brno: Print-Typia,

Internetové zdroje

Oficiální webové stránky Basketbalového klubu Nový Jičín dostupné z URL:

<http://www.basketnj.cz>

Oficiální webové stránky Bazén Nový Jičín dostupné z URL:

<http://www.bazenovyjicin.cz>

Oficiální webové stránky Cyklostezka koleje dostupné z URL:

<http://www.cyklostezka-koleje.cz>

Oficiální webové stránky Český statistický úřad dostupné z URL:

<https://vdb.czso.cz>

Oficiální webové stránky Discgolfové hřiště Bocheta dostupné z URL:

<http://moraviangators.cz>

Oficiální webové stránky Fotbalového stadionu s atletickou drahou Nový Jičín dostupné z URL:

<http://www.fknj.cz>

Oficiální webové stránky HK Nový Jičín dostupné z URL:

<http://www.hknj.cz>

Oficiální webové stránky KHL dostupné z URL:

<http://en.khl.ru>

Oficiální webové stránky Kino Květen Nový Jičín dostupné z URL:

<http://www.kinonovyjicin.cz>

Oficiální webové stránky Knihovna Nový Jičín dostupné z URL:

<http://www.knihovnanj.cz>

Oficiální webové stránky komisaře pro lidská práva OSN dostupné z URL:

<http://www.ohchr.org>

Oficiální webové stránky Lyžařský areál Svinec dostupné z URL:

<http://www.skisvinec.cz>

Oficiální webové stránky Městské kulturní středisko Nový Jičín dostupné z URL:

<http://www.mksnj.cz>

Oficiální webové stránky Mozaika Nový Jičín dostupné z URL:

<http://www.mozaikanj.cz>

Oficiální webové stránky Muzeum Novojičínska dostupné z URL:

<http://www.muzeumnj.cz>

Oficiální webové stránky Na svinec dostupné z URL:

<http://www.nasvinec.cz>

Oficiální webové stránky NHL dostupné z URL:

<http://www.nhl.com>

Oficiální webové stránky Sportovní hala Loučka dostupné z URL:

<http://www.kstnj.cz>

Oficiální webové stránky SVČ Fokus Nový Jičín dostupné z URL:

<http://www.fokusnj.cz>

Oficiální webové stránky Tenisový oddíl Nový Jičín dostupné z URL:

<http://www.tenisnj.cz>

Oficiální webové stránky Tělovýchovná jednota Nový Jičín dostupné z URL:

<http://www.tjnj.cz>

Oficiální webové stránky Základní umělecká škola Nový Jičín dostupné z URL:

<http://www.zusnj.cz>

Oficiální webové stránky Zimní stadion Nový Jičín dostupné z URL:

<http://www.zimaknj.cz>

Jiné zdroje

MŠMT (2002). *Volný čas a prevence dětí a mládeže*. Praha: Čihák.

Šafr, J., & Patočková, V. (2010). Trávení volného času v České republice ve srovnání s evropskými zeměmi: Naše společnost. *Časopis Centra pro výzkum veřejného mínění, Sociologický ústav AV ČR*, 21.

OBSAH OBRÁZKŮ

Obrázek 1. Pohlaví respondentů	31
Obrázek 2. Věk respondentů.....	32
Obrázek 3. Za jakou kategorii hraješ.....	33
Obrázek 4. Proč sis vybral lední hokej	34
Obrázek 5. Kolik hodin jsi ve škole.....	35
Obrázek 6. Kolik hodin jsou ve škole mladší hráči a starší hráči.....	35
Obrázek 7. Jak dlouho se denně věnuješ aktivitám spojeným se školou (příchod a odchod ze školy, učení)	36
Obrázek 8. Jak dlouho se denně věnuješ aktivitám spojeným se školou (příchod a odchod ze školy, učení) – časové porovnání	36
Obrázek 9. Kolik hodin průměrně spíš	37
Obrázek 10. Kolik hodin spíš.....	37
Obrázek 11. Jak dlouho se denně věnuješ biologickým potřebám (osobní hygiena, stravování, atd.) – časové porovnání.....	38
Obrázek 12. Jak dlouho se denně věnuješ biologickým potřebám (osobní hygiena, stravování, atd.) – srovnání mladší vs. starší hráči.....	38
Obrázek 13. Kolik hodin denně se aktivně věnuješ lednímu hokeji v období květen a červen, kdy probíhá letní příprava.....	39
Obrázek 14. Kolik hodin denně se aktivně věnuješ lednímu hokeji v období květen a červen, kdy probíhá letní příprava - mladší hráči	40
Obrázek 15. Kolik hodin denně se aktivně věnuješ lednímu hokeji v období květen a červen, kdy probíhá letní příprava - starší hráči	40
Obrázek 16. Kolik hodin denně se aktivně věnuješ lednímu hokeji v období srpen a září, kdy máš přípravné období na ledě	41
Obrázek 17. Kolik hodin denně se aktivně věnuješ lednímu hokeji v období srpen a září, kdy máš přípravné období na ledě - mladší hráči	42
Obrázek 18. Kolik hodin denně se aktivně věnuješ lednímu hokeji v období srpen a září, kdy máš přípravné období na ledě - starší hráči	42
Obrázek 19. Kolik hodin denně se aktivně věnuješ lednímu hokeji v období říjen až březen, kdy probíhá závodní období na ledě.....	43
Obrázek 20. Kolik hodin denně se aktivně věnuješ lednímu hokeji v období říjen až březen, kdy probíhá závodní období na ledě - mladší hráči	44

Obrázek 21. Kolik hodin denně se aktivně věnuješ lednímu hokeji v období říjen až březen, kdy probíhá závodní období na ledě - starší hráči.....	44
Obrázek 22. Jak trávíš volný čas v období květen a červen, kdy probíhá letní příprava (hodin týdně)? Bez tréninků a zápasů ledního hokeje.....	45
Obrázek 23. Jak trávíš volný čas v období srpen a září, kdy máš přípravné období na ledě (hodin týdně)? Bez tréninků a zápasů ledního hokeje	46
Obrázek 24. Jak trávíš volný čas v období říjen až březen, kdy probíhá závodní období na ledě (hodin týdně)? Bez tréninků a zápasů ledního hokeje	47
Obrázek 25. Jak trávíš volný čas v období duben a červenec, kdy máš v ledním hokeji volno (hodin týdně)	48

11 PŘÍLOHY

Příloha 1: Vzor ankety

Příloha 2: Doplnující odpovědi k anketní otázce č. 4

Příloha 1. Vzor ankety

Hráči mládežnického ledního hokeje v Novém Jičíně a jejich trávení volného času

Dobrý den, jsem studentem 2. navazujícího ročníku oboru Rekreatologie Fakulty tělesné kultury UP v Olomouci a rád bych Vás požádal o vyplnění této ankety, který bude součástí mé diplomové práce. Jeho vyplnění nezabere mnoho času. Prosím o jeho pravdivé vyplnění. Výsledky studie Vám v případě zájmu budou k dispozici. Správnou odpověď zakroužkujte, některé otázky se přímo vypisují.

1. Pohlaví respondentů?

chlapec.....

dívka.....

2. Věk respondentů?

.....

3. Za jakou kategorii hraješ?

2. třída

3. třída

4. třída

5. třída

6. třída

7. třída

8. třída

Mladší dorost

4. Proč sis vybral lední hokej?

Baví mě a chci se mu věnovat

Chtěli to moji rodiče.....

Hrají ho moji kamarádi

Rád se na něho dívám a tak jsem ho chtěl zkusit

Jiná odpověď

5. Kolik hodin jsi ve škole?

Pondělí	4 hodiny	5 hodin	6 hodin	7 hodin	8 hodin
Úterý	4 hodiny	5 hodin	6 hodin	7 hodin	8 hodin
Středa	4 hodiny	5 hodin	6 hodin	7 hodin	8 hodin
Čtvrtek	4 hodiny	5 hodin	6 hodin	7 hodin	8 hodin
Pátek	4 hodiny	5 hodin	6 hodin	7 hodin	8 hodin

6. Jak dlouho se denně věnuješ aktivitám spojeným se školou (příchod a odchod ze školy, učení)?

Pondělí	0,5 – 0,75 hod.	0,75 – 1,5 hod.	1,75 – 2,25 hod.	2,5 a více hodin
Úterý	0,5 – 0,75 hod.	0,75 – 1,5 hod.	1,75 – 2,25 hod.	2,5 a více hodin
Středa	0,5 – 0,75 hod.	0,75 – 1,5 hod.	1,75 – 2,25 hod.	2,5 a více hodin
Čtvrtek	0,5 – 0,75 hod.	0,75 – 1,5 hod.	1,75 – 2,25 hod.	2,5 a více hodin
Pátek	0,5 – 0,75 hod.	0,75 – 1,5 hod.	1,75 – 2,25 hod.	2,5 a více hodin
Sobota	0,5 – 0,75 hod.	0,75 – 1,5 hod.	1,75 – 2,25 hod.	2,5 a více hodin
Neděle	0,5 – 0,75 hod.	0,75 – 1,5 hod.	1,75 – 2,25 hod.	2,5 a více hodin

7. Kolik hodin průměrně spíš?

Pondělí	6 - 8 hodin	8 – 10 hodin	10 a více hodin
Úterý	6 - 8 hodin	8 – 10 hodin	10 a více hodin
Středa	6 - 8 hodin	8 – 10 hodin	10 a více hodin
Čtvrtek	6 - 8 hodin	8 – 10 hodin	10 a více hodin
Pátek	6 - 8 hodin	8 – 10 hodin	10 a více hodin
Sobota	6 - 8 hodin	8 – 10 hodin	10 a více hodin
Neděle	6 - 8 hodin	8 – 10 hodin	10 a více hodin

8. Jak dlouho se denně věnuješ biologickým potřebám (osobní hygiena, stravování, atd.)?

Pondělí	0,5 hodiny	1 hodina	1,5 hodiny	2 a více hodin
Úterý	0,5 hodiny	1 hodina	1,5 hodiny	2 a více hodin
Středa	0,5 hodiny	1 hodina	1,5 hodiny	2 a více hodin

Čtvrtek	0,5 hodiny	1 hodina	1,5 hodiny	2 a více hodin
Pátek	0,5 hodiny	1 hodina	1,5 hodiny	2 a více hodin
Sobota	0,5 hodiny	1 hodina	1,5 hodiny	2 a více hodin
Neděle	0,5 hodiny	1 hodina	1,5 hodiny	2 a více hodin

9. Kolik hodin se aktivně věnuješ lednímu hokeji v období květen a červen, kdy probíhá letní příprava?

Pondělí	0 hodin	2 – 2,25 hodiny	2,5 – 3 hodiny	3,25 a více hodin
Úterý	0 hodin	2 – 2,25 hodiny	2,5 – 3 hodiny	3,25 a více hodin
Středa	0 hodin	2 – 2,25 hodiny	2,5 – 3 hodiny	3,25 a více hodin
Čtvrtek	0 hodin	2 – 2,25 hodiny	2,5 – 3 hodiny	3,25 a více hodin
Pátek	0 hodin	2 – 2,25 hodiny	2,5 – 3 hodiny	3,25 a více hodin
Sobota	0 hodin	2 – 2,25 hodiny	2,5 – 3 hodiny	3,25 a více hodin
Neděle	0 hodin	2 – 2,25 hodiny	2,5 – 3 hodiny	3,25 a více hodin

10. Kolik hodin se aktivně věnuješ lednímu hokeji v období srpen a září, kdy máš přípravné období na ledě?

Pondělí	0 hodin	2 – 2,25 hodiny	2,5 – 3 hodiny	3,25 a více hodin
Úterý	0 hodin	2 – 2,25 hodiny	2,5 – 3 hodiny	3,25 a více hodin
Středa	0 hodin	2 – 2,25 hodiny	2,5 – 3 hodiny	3,25 a více hodin
Čtvrtek	0 hodin	2 – 2,25 hodiny	2,5 – 3 hodiny	3,25 a více hodin
Pátek	0 hodin	2 – 2,25 hodiny	2,5 – 3 hodiny	3,25 a více hodin
Sobota	0 hodin	2 – 2,25 hodiny	2,5 – 3 hodiny	3,25 a více hodin
Neděle	0 hodin	2 – 2,25 hodiny	2,5 – 3 hodiny	3,25 a více hodin

11. Kolik hodin se aktivně věnuješ lednímu hokeji v období říjen až březen, kdy probíhá závodní období na ledě?

Pondělí	0 hodin	2 – 2,25 hodiny	2,5 – 3 hodiny	3,25 a více hodin
Úterý	0 hodin	2 – 2,25 hodiny	2,5 – 3 hodiny	3,25 a více hodin
Středa	0 hodin	2 – 2,25 hodiny	2,5 – 3 hodiny	3,25 a více hodin

Čtvrtek	0 hodin	2 – 2,25 hodiny	2,5 – 3 hodiny	3,25 a více hodin
Pátek	0 hodin	2 – 2,25 hodiny	2,5 – 3 hodiny	3,25 a více hodin
Sobota	0 hodin	2 – 2,25 hodiny	2,5 – 3 hodiny	3,25 a více hodin
Neděle	0 hodin	2 – 2,25 hodiny	2,5 – 3 hodiny	3,25 a více hodin

12. Jak trávíš volný čas v období květen a červen, kdy probíhá letní příprava? Bez tréninků a zápasů ledního hokeje.

Chodím do kroužků (hodin za týden)

Jsem doma a dívám se na televizi (hodin za týden)

Jsem doma a čtu si (hodin za týden).....

Jsem doma a hraji hry na počítači (hodin za týden)

Hraji si venku s kamarády (hodin za týden)

Jsem ve školní družině (hodin za týden)

Jiná odpověď (hodin za týden)

13. Jak trávíš volný čas v období srpen a září, kdy probíhá přípravné období na ledě? Bez tréninků a zápasů ledního hokeje.

Chodím do kroužků (hodin za týden)

Jsem doma a dívám se na televizi (hodin za týden)

Jsem doma a čtu si (hodin za týden).....

Jsem doma a hraji hry na počítači (hodin za týden)

Hraji si venku s kamarády (hodin za týden)

Jsem ve školní družině (hodin za týden)

Jiná odpověď (hodin za týden)

14. Jak trávíš volný čas v období říjen až březen, kdy probíhá závodní období na ledě? Bez tréninků a zápasů ledního hokeje.

Chodím do kroužků (hodin za týden)

Jsem doma a dívám se na televizi (hodin za týden)

Jsem doma a čtu si (hodin za týden).....

Jsem doma a hraji hry na počítači (hodin za týden)
Hraji si venku s kamarády (hodin za týden)
Jsem ve školní družině (hodin za týden)
Jiná odpověď (hodin za týden)

15. Jak trávíš volný čas v období duben a červenec, kdy máš v ledním hokeji volno?

Chodím do kroužků (hodin za týden)
Jsem doma a dívám se na televizi (hodin za týden)
Jsem doma a čtu si (hodin za týden).....
Jsem doma a hraji hry na počítači (hodin za týden)
Hraji si venku s kamarády (hodin za týden)
Jsem ve školní družině (hodin za týden)
Jiná odpověď (hodin za týden)

Děkuji Vám za Váš čas.

Příloha 2. Doplnující odpovědi k anketní otázce č. 4 – Proč sis vybral lední hokej?

