

JIHOČESKÁ UNIVERZITA V ČESKÝCH BUDĚJOVICÍCH
FILOZOFICKÁ FAKULTA
ÚSTAV VĚD O UMĚNÍ A KULTUŘE

BAKALÁŘSKÁ PRÁCE

Českokrumlovský památník Ptačí hrádek a
kulturně-historické souvislosti jeho vzniku

Vedoucí práce: Mgr. Hynek Látal, Ph.D.

Autor práce: Eva Malcátová

Studijní obor: Dějiny umění

2021

Prohlášení

Prohlašuji, že svoji bakalářskou práci jsem vypracovala samostatně pouze s použitím pramenů a literatury uvedených v seznamu citovaných zdrojů. Prohlašuji, že v souladu s § 47b zákona č. 111/1998 Sb. v platném znění souhlasím se zveřejněním své bakalářské práce, a to v nezkrácené podobě elektronickou cestou ve veřejně přístupné části databáze STAG provozované Jihočeskou univerzitou v Českých Budějovicích na jejích internetových stránkách, a to se zachováním mého autorského práva k odevzdanému textu této kvalifikační práce. Souhlasím dále s tím, aby toutéž elektronickou cestou byly v souladu s uvedeným ustanovením zákona č. 111/1998 Sb. zveřejněny posudky školitele a oponentů práce i záznam o průběhu a výsledku obhajoby kvalifikační práce. Rovněž souhlasím s porovnáním textu mé kvalifikační práce s databází kvalifikačních prací Theses.cz provozovanou Národním registrem vysokoškolských kvalifikačních prací a systémem na odhalování plagiátů.

V Českém Krumlově, dne 9. května 2021

.....

Eva Malcátová

Poděkování

Ráda bych poděkovala panu Mgr. Hynku Látalovi, Ph.D. za vedení mé bakalářské práce, všechny konzultace a velmi cenné a užitečné rady po celou dobu mého studia, hlavně po dobu zpracovávání této práce. Také chci poděkovat pracovnícím Národního památkového ústavu a depozitáře zámku Český Krumlov za ochotu a poskytnutí materiálů i v době nouzového stavu. Můj dík patří též Mgr. Štěpánce Skálové za cenné rady a pomoc s finální úpravou a kontrolou textu.

Anotace

Tato bakalářská práce se zaměřuje na objekt nedokončeného památníku Karla I. Filipa ze Schwarzenbergu, který se nachází nedaleko zámecké zahrady v Českém Krumlově. Zabývá se urbanismem stavby a jejím popisem, je zde rovněž popsána její dnešní podoba. Dále se autorka věnuje stavební historii objektu, osobě stavitele památníku a též osobě maršála Karla ze Schwarzenbergu, kterému byl památník dedikován. Neméně důležitou součástí práce je vysvětlení stylu anglického parku a sentimentálních zahrad, jelikož toto téma dle autorky s tématem práce úzce souvisí. V závěru se autorka věnuje stavbám podobného typu v Čechách i v Evropě.

Vedoucí práce: Mgr. Hynek Látal, Ph.D.

KLÍČOVÁ SLOVA:

Ptačí hrádek, Karel I. Filip ze Schwarzenbergu, krajinářský park, 19. století, Český Krumlov, zahradní architektura, památník.

Anotation

This bachelor thesis focuses on unfinished monument of Karel I. Filip of Schwarzenberg, which is located near castle garden in Český Krumlov. It deals with the urbanism of the building and its description and also describes its current form. Author deals with the construction history of the monument, the person of the monument builder and also the Field Marshal Karel of Schwarzenberg, to whom the monument was dedicated. Important part of this thesis is the style of the English garden and sentimental gardens, as according to the author, this topic is closely related to the topic of the work. In final chapters, the author deals with buildings of a similar type in the Czech Republic and in Europe.

Head of Labour: Mgr. Hynek Látal, Ph.D.

KEY WORDS:

Bird Castle, Karel I. Filip of Schwarzenberg, landscape park, 19th century, Český Krumlov, garden architecture, monument.

Obsah

1. Úvod.....	7
2. Hodnocení literatury	9
3. Ptačí hrádek, urbanismus a stavební popis, dnešní podoba.....	11
3.1. Urbanismus.....	11
3.2. Stavební popis	16
3.3. Dnešní podoba.....	19
4. Stavební historie a objednavatel.....	20
4.1. Stavební historie.....	20
4.2. Objednavatel a osoba Karla I. Filipa ze Schwarzenbergu	26
5. Krajinářský park a trend sentimentálních zahrad.....	31
6. Stavby podobného typu v Čechách.....	35
6.1. Chrám přátel zahrad a venkova, Veltrusy.....	35
3.2. Chrámek osvícenství, Dolní Rožínka	36
7. Stavby podobného typu v Evropě	38
7.1. Německo	38
7.2. Francie.....	39
7.3. Anglie.....	40
8. Závěr	42
9. Seznam příloh.....	43
10. Obrazová příloha.....	45
11. Seznam použitých zdrojů	57

1. Úvod

Památník Ptačí hrádek, lidově zvaný *Ptačák*, je většinou místních občanů dobře znám, jelikož se nachází nedaleko českokrumlovské zámecké zahrady, u které se nachází rozcestí, z něž vede cesta právě k němu. Stavba je vsazena do zalesněné části mírně svažitého kopce stojícího nad údolím Chvalšinského potoka, na západ od Státního hradu a zámku Český Krumlov. Je ale nutno uvést, že ačkoli je po okolí stavba známá, málokdo zná její původní účel, tedy že se jedná o nedokončený památník bitvy u Lipska.

Památník se začal budovat po bitvě národů u Lipska, která se odehrála roku 1813. Této bitvy se účastnil polní maršál Karel I. Filip ze Schwarzenbergu, který vedl spojenecká vojska, s nimiž v bitvě zvítězil nad Napoleonem Bonapartem. Jelikož byl Karel I. Filip ze Schwarzenbergu bratrem krumlovského vévody Josefa II. ze Schwarzenbergu, byl právě na krumlovském panství v blízkosti zámku na jeho počest zbudován tento památník. Jedná se o stavbu, jejíž základní kámen byl položen kolem roku 1814 a která byla koncipována jako krajinná dominanta ve formě romantického zahradního pavilonu. Památník se tak spolu s letním sídlem Schwarzenbergů, zámkem Červený Dvůr a jeho rozsáhlými zahradami s mnoha romantickými stavbami, stal součástí koncepce krajiny. Památník je situován na okraji kopce, který byl vyrovnán umělou kamennou terasou,¹ a uplatňoval se ve vyznění krajiny nad Chvalšinským údolím. Svým umístěním stavba přímo vybízí k vyhlídkám do kraje. Nedokončená stavba představuje v souladu s dobovou krajinářskou módou malebný krajinářský prvek.²

Památník nebyl nikdy dokončen údajně kvůli samotnému Karlu I. Filipovi ze Schwarzenbergu, který trval na tom, že finance určené na dokončení stavby se mají věnovat na dobročinné účely a to hlavně vdovám a sirotkům po padlých vojácích z bitvy Lipska. Od té doby památník začal pomalu chátrat, postupem času již nebyl ani nijak zabezpečen, takže se dovnitř mohl dostat prakticky kdokoli, čímž stavba značně trpěla, neboť nepovolané osoby v areálu mj. rozdělávaly i oheň. Během 20. století bylo v rámci stavby provedeno jen několik málo oprav, často pouze jen těch opravdu

¹ Dvořák Pavel, *Stavebně historický průzkum objektu Ptačí hrádek v Českém Krumlově a podmínky pro jeho obnovu*, České Budějovice 2003, [s.p.].

² Pavlátová Marie, *Krajinářské úpravy v okolí schwarzenberských sídel Třeboň, Český Krumlov, Červený Dvůr a dalších na území Jihočeského kraje*, in: *Schwarzenbergové v české a střeoevropské kulturní historii*, ed. Gaži Martin, České Budějovice 2013, s. 93.

nejnutnějších, proto se na počátku 21. století památník ocitl v téměř dezolátním stavu. Až roku 2010 se začalo s obnovou stavby, která se nyní nachází v soukromých rukou, je oplocená a veřejnosti dále nepřístupná. Toto téma mne velice lákalo, jelikož jako českokrumlovskou rodačku mne tato stavba vždy velmi zajímala. Bohužel mi však chyběla nějaká publikace či alespoň článek zabývající se tímto objektem více do hloubky, proto jsem se rozhodla toto téma zpracovat sama. Tato bakalářská práce si tedy klade za cíl vytvořit komplexnější text na základě dostupných informací o objektu a zasadit jej do kontextu podobných staveb u nás i v Evropě.

2. Hodnocení literatury

Památník Ptačí hrádek je vzhledem ke svému umístění a především kvůli tomu, že ještě do nedávna byl pouhou ruinou, všeobecně nepříliš znám. Právě proto bohužel neexistuje téměř žádná literatura, která by se mu věnovala. Většina publikací, které jsem použila ke své práci, je napsaná po roce 2000, přičemž velké množství z nich bylo vydáno až v posledních letech. V roce 2003 byla o objektu napsána zpráva stavebně-historického průzkumu, která mi sloužila jako nejdůležitější zdroj. Jako jediný se objektu věnuje Vojtěch Storm v kapitole *Památník Karla I. Filipa ze Schwarzenbergu na Ptačím hrádku u Českého Krumlova*, v knize *Schwarzenbergové v české a středoevropské kulturní historii*. V této knize se rovněž nachází článek od Marie Pavlátové, *Krajinářské úpravy v okolí schwarzenberských sídel Třeboň, Český Krumlov, Červený Dvůr a dalších na území Jihočeského kraje*, který mi byl velkým přínosem v otázce urbanismu stavby. V této otázce a rovněž i v otázce krajinářských zahrad jsem dále využila katalog od Dany Wilhelmové a Jiřího Damce, *České zahradní umění klasicismu a romantismu v kontextu evropského vývoje (1720–1850)*. Při popisu areálu zámku Červený Dvůr a jeho okolí jsem čerpala z knih *Proměny zámku a parku Červený Dvůr*, a to zejména z kapitol od Václava Cílka, Jiřího Olšana a Marie Pavlátové, a *Zahrady a parky Jižních Čech* od Marie Pavlátové a Marka Ehrlicha.

Při hledání informací o knížeti Josefovi II. a maršálu Karlovi I. Filipovi jsem využila příručku *Schwarzenbergové, primogenitura 1790–1950* od Ludmily Ourodové-Hronkové. Dále pak novější publikaci Pavla Juříka *Schwarzenbergové, nic než rovné* a knihu Josefa Hanesche *Karel I. Filip kníže Schwarzenberg, polní maršál*. Použila jsem rovněž knihu Jana Bedřicha Nováka *Polní maršál Karel kníže ze Schwarzenberga, historický portrét podle rodinné korespondence*. V otázce krajinářského parku a sentimentálních zahrad jsem čerpala z obsáhlé knihy Karla Stibrála *Estetika přírody, k historii estetického ocenění krajiny*, dále z katalogu výstavy *The Garden, the Living Art* od Otakara Kuči a rovněž z publikace Jiřího Kroupy, *Dějiny a teorie zahradního umění*. Od stejného autora je i kniha *Alchymie štěstí, pozdní osvícenství a moravská společnost 1770–1810*, kterou jsem využila při hledání informací o podobných stavbách na území Čech a Moravy. K sepsání kapitoly o chrámu ve Veltrusech mi pomohl článek Karla

Stibrala a Tomáše Kučery *Obraz památek a prezentace jejich image na vybraných případech z Veltrus*, který byl publikován ve *Zprávách památkové péče* v roce 2018. Některé doplňující informace jsem rovněž získala z bakalářské práce Markéty Gottwaldové *Antikizující stavby v zahradní architektuře klasicismu v Čechách a na Moravě* a z diplomní práce Kristýny Sloukové *Inspirační zdroje s předobrazy Landfrasovy zahrady v Jindřichově Hradci*.

3. Ptačí hrádek, urbanismus a stavební popis, dnešní podoba

3.1. Urbanismus

Jak už bylo zmíněno, památník se nachází přibližně dva kilometry od zámecké zahrady, na zalesněném vrchu, kterému se říkalo Čihadla nebo Na Čihadlech. Na informační tabuli umístěné bezprostředně u památníku se lze dočíst, že tento název byl zřejmě odvozen od názvu místa, kde dříve chytali ptáčníci zpěvné ptactvo a dopravovali jej na zámek. Lovu drobného ptactva se jiným termínem říká čížba, od stejného slova je pak odvozen i název Čihadla. Též v dnešní době je zde, v okolí stavby, ptactva plno, proto se později ujal název Ptačí hrádek. V průběhu let se název objektu několikrát změnil. Na litografické mapě z roku 1829 je uveden název Tempel, tedy chrám. Na konci 19. století, přesněji v roce 1897, se objekt na josefínské mapě nachází pod názvem Siegestempel, což lze přeložit jako Chrám vítězství.³ Dále v práci bude stavba uváděna pod názvem Templ.

Historie samotného kopce je velmi zajímavá, neboť se zde kromě stavby Templu nachází ještě jedna historicky cenná zajímavost. Přibližně 150 metrů od památníku je totiž možno vidět bývalý vodojem. Jedná se o velkou zděnou nádrž, která byla určena jako zásobárna vody pro fontány a jiné atrakce nacházející se v zámecké zahradě. O původním účelu nádrže je možné se dozvědět z informační tabule, která se zde nachází. Za vlády Jana Kristiána z Eggenbergu se českokrumlovská zámecká zahrada formovala do stavu, v jakém je známa nyní. Tehdy se voda pro fontány přiváděla dřevěným potrubím z lesů u Novosedel. Jako vodojem tehdy sloužil uměle vytvořený rybník, který se nachází na samém konci zámecké zahrady, konkrétně v její jižní části. Koncem 20. let 18. století již ale nebylo potrubí schopno přivádět další vodu, neboť se na něm podepsal zub času a začalo se rozpadat. Správa panství tehdejšímu majiteli Adamu Františku ze Schwarzenbergu nedoporučila výměnu potrubí za nové, jelikož by se jednalo o velmi nákladný počín. Správa ale musela přijít s jiným řešením, jak dopravovat vodu pro fontány v zahradě. Nakonec se přistoupilo k vedení vody důlním přečerpávacím zařízením ze sádek u Dobrkovic nahoru do kopce a dále do zahrady. Samotná výroba přečerpávacího stroje

³ Dvořák (pozn. 1), [s.p.].

byla velmi nákladná a bylo proto nutné zajistit také jeho obsluhu. Před samotnou cestou do zámecké zahrady byla voda shromažďována právě v nově zřízené zděné nádrži. Z celého tehdy dokonale řešeného zařízení se dochovala jen ona nádrž.

Samotný objekt Templu byl tehdy velmi dobře viditelný a v krajině nad Chvalšinským údolím působil až monumentálně, jelikož z důvodu malého množství porostu okolo něj z terasy na kopci přímo vystupoval. K pochopení výběru místa, kde Templ stojí, je nutno se podívat na kontext krajinářských úprav na Schwarzenberských panstvích. Můžeme říci, že velmi důležitou součástí šlechtických sídel a zámeckých areálů jsou zahrady a parky, buď upravované na přání majitelů či nově budované.⁴ V případě Českého Krumlova lze hovořit o území podobnému krajinářskému parku, který zde nebyl založen záměrně, nýbrž vznikl přirozeně, propojením zahrad dvou zámků, českokrumlovského a Červeného Dvora s přilehlou krajinou. Krajinářské parky byly mnohdy záměrně zakládány s úpravami sídel, takovým případem je například krajinářský park na Orlíku, který byl rovněž majetkem Schwarzenbergů.⁵

Cílem krajinářského parku je vytvořit prostor, který je nepravidelný, nemá viditelný řád a působí dojmem naprosté divokosti přírody, prostor, kde není na první pohled vidět zásah člověka. Takový park je mnohdy doplňován rozličnými drobnými stavbami a dekorativními objekty ve snaze vytvořit malebnou krajinu. Lze tedy říci, že krajina mezi výše zmíněnými dvěma nedaleko od sebe vzdálenými zámky ani zásah člověka nepotřebovala, neboť zcela přirozeně se zde nachází většina prvků, které se v anglických parcích musí jinak uměle vytvořit. Je známo, že 19. století přineslo mnoho různých krajinářských trendů, které si Schwarzenbergové oblíbili a na svých sídlech je nechávali realizovat. Vznikly tak mnohé krajinářské soubory, které dosahují i evropského významu, jak je tomu např. v případě okolí již zmíněného Orlíku nebo v okolí zámku Hluboká.⁶

Výstavba Templu ale nebyla zdaleka jedinou významnou krajinářskou úpravou v okolí krumlovského zámku. Za zmínku stojí též vybudování procházkové cesty mezi zámkem a tzv. kuchyňskou zahradou. Cesta z počátku 19. století byla vytvořena v souladu s tehdy velmi módním romantickým pojetím krajiny. Dále byla v roce 1824 vytvořena v dolní části kuchyňské zahrady vyhlídka na město a okolí, která byla časem zastřešena

⁴ Pavlátová (pozn. 2), s. 87.

⁵ Hanesch Josef, Karel I. *Filip kníže Schwarzenberg, polní maršál*, České Budějovice 2003.

⁶ Pavlátová (pozn. 2), s. 87.

kuželovitou střechou, díky níž se jí dnes říká místním názvem *Paraplíčko*.⁷ Další významnou úpravou, která se projevila ve vyznění okolní krajiny, byla úprava Kvítkova dvora, který se nachází nedaleko zámecké zahrady. Kníže Josef I. Adam ze Schwarzenbergu jej daroval své manželce kněžně Marii Terezii z Lichtensteinu jako letní sídlo. Kněžna nechala později spojit Kvítkův dvůr se zámeckou zahradou stromořadím.⁸ Během první poloviny 19. století ale Schwarzenbergové přestali Kvítkův dvůr využívat jako letní sídlo a jeho hlavní funkce tak zanikla.⁹

Jako nové letní sídlo si šlechta zvolila zámeček Červený Dvůr, který je od Českého Krumlova vzdálen zhruba deset kilometrů. Jedná se tedy o objekt v ideální vzdálenosti od hlavního rezidenčního zámku. Zámek Červený Dvůr byl do současné podoby upraven na konci 18. století za vlády Jana Nepomuka ze Schwarzenbergu. Původně sídlo obklopovala velká zahrada ve francouzském stylu. Proměna této zahrady na krajinářskou zahradu probíhala postupně během tří generací schwarzenberských knížat.¹⁰

Vizuální osy jdoucí ze zahrady záměrně směřovaly k významným okolním krajinným dominantám. Upraven byl vjezd do zahrady a čestného dvora, jenž byl nově vytvořen tak, aby přirozeně navazoval na hlavní příčné osy, které směřovaly k alejí akcentované silnici vedoucí do Českého Krumlova.¹¹ V rámci nové filozofie návratu k přírodě byla zahrada výrazně upravena, o čemž je možné se dozvědět z plánů pocházejících již z doby kolem roku 1810. Úprava se týkala původní osnovy zahrady, kdy nové osy byly vytvořeny tak, aby vycházely ze středového zahradního bazénu. Byl zde představen i nový samostatný kompoziční prostor menšího ostrova, který byl lemován topoly. Tento jev byl tehdy velmi oblíben a hojně používán téměř v celé Evropě. Mělo se jednat o symbolický odkaz na návrat člověka k přírodě.¹² Zámecké účty ukazují, že udržování zahrady mohlo být značně dražší než celkový provoz zámku.¹³ V polovině 19. století byla zahrada znovu upravena a došlo k jejímu úplnému přetvoření v romantický

⁷ Ibidem, s. 91.

⁸ Ibidem.

⁹ Ibidem.

¹⁰ Cichrová Kateřina et al., *Proměny zámku a parku Červený Dvůr*, České Budějovice 2017, s. 43.

¹¹ Damec Jiří – Wilhelmová Dana, *České zahradní umění klasicismu a romantismu v kontextu evropského vývoje (1720–1850)*, Brno 2019, s. 193.

¹² Ibidem, s. 195.

¹³ Cichrová (pozn. 10), s. 8.

krajinářský park, nicméně již v roce 1819 byla v okolí zahrady na Pískovém vrchu vytvořena vyhlídka do okolí, jež se stala jedním z oblíbených prvků krajinářských parků.

O vyhlídce dbal kníže Josef II. ze Schwarzenbergu, který dal vytvořit množství výhledů ze zahrady do krajiny. Zajímavým faktem také je, že kníže vydal nové rozkazy, podle nichž se např. pískové cesty měly nechat zarůst travou, rovněž stromy neměly být tak často stříhány a upravovány.¹⁴ Již zde lze pozorovat drobné kroky, které se výrazně blíží úpravě parku na park krajinářský. Ještě před přetvořením zahrady na krajinářský park se v ní nacházela celá řada dalších romantických prvků jako přírodní divadlo, jezírka či drobné tematické letohrádky.¹⁵ V krajinářský park v pravém slova smyslu se okolí zámku proměnilo až za knížete Janu Adolfa II. ze Schwarzenbergu, který se díky svým cestovatelským zkušenostem osobně setkal s krajinářskými parky v Anglii a Německu. V Anglii se seznámil s díly významných zahradních architektů, Williama Kenta či Humphryho Reptona. Dokonce navštívil i zámek Stowe s jednou z prvních krajinářských zahrad.¹⁶ Zeď kolem zahrady červenodvorského zámku byla zbořena, aby se uplatnila vizuální vazba krajinářského parku na okolní krajinu, do které park přirozeně a neformálně přechází.¹⁷ Charakter kompozice, která zde byla použita, je velmi blízký krajinářskému parku v Muskau. Dle toho možno soudit, že na tvorbě parku se mohl podílet zahradní architekt Theodor Heinrich Rehder, syn zahradníka ve službách knížete Pücklera, který se podílel na tvorbě anglického parku v Muskau. Theodor Rehder ve službách Schwarzenberků působil i na zámku Hluboká.¹⁸

Právě zahradu a později krajinářský park v Červeném Dvoře, stejně jako zahradu českokrumlovského zámku, velmi dobře doplňuje a svým způsobem v jeden velký celek podobající se krajinářskému parku propojuje Templ, který díky své vyvýšené poloze mohl nabízet atraktivní rozhled do okolní krajiny. V blízkém okolí památníku právě jeho výstavbou mohla přirozeně vzniknout i jakási sentimentální zahrada, která působivě doplnila okolní krajinu. Této možnosti se budou věnovat následující kapitoly.

V údolí Chvalšinského potoka, tedy v místě pod kopcem, na němž je vystavěn Templ, se nacházela alejí lemovaná hlavní cesta vedoucí směrem k Červenému Dvoře a

¹⁴ Cichrová (pozn. 10), s. 75–76.

¹⁵ Pavlátová (pozn. 2), s. 93.

¹⁶ Cichrová (pozn. 10), s. 115.

¹⁷ Damec – Wilhelmová (pozn. 9), s. 195.

¹⁸ Pavlátová (pozn. 2), s. 96.

dále pokračující do nedalekých Chvalšín. Památník je obrácen tímto směrem, tedy směrem k zámku v Červeném Dvoře. Pravděpodobně bylo toto umístění zvoleno právě proto, aby Templ přirozeně zapadal do koncepce romantické krajiny plnící důležitou estetickou funkci, neboť zmiňovaná krajina je jistým propojením mezi dvěma od sebe nepříliš vzdálenými schwarzenberskými sídly.¹⁹

Toto tvrzení dokládá mapa stabilního katastru Čech, jež je datována v rozmezí let 1824 až 1843. Na mapě je tedy zakreslena krajina tak, jak vypadala nedlouho po začátku stavby Templu. Lze usuzovat, že za tak krátkou dobu od začátku stavby do zhotovení mapy se krajina příliš nezměnila, proto tedy není obtížné dohledat, jak vypadalo okolí památníku v době jeho výstavby. Na zmíněné mapě stabilního katastru Čech lze stavbu najít pod názvem Siegestempel. Pod zalesněným vrchem, na kterém se památník nachází, je možné na staré mapě z první poloviny 19. století vidět tehdejší hlavní silnici vedoucí z Českého Krumlova a pokračující až do Červeného Dvora. Jelikož je celá tato silnice lemována pečlivě udržovanou alejí, lze podle toho soudit, že cesta byla považována za důležitou, neboť vrchnost chtěla, aby byla dobře udržovaná a zřejmě i esteticky příjemná. Tato alej se nazývala podle sochy, která stála nedaleko křižovatky, tedy Svatojánská, a nacházela se tam, kde se cesta od zámku Červený Dvůr napojovala na silnici od Českého Krumlova.²⁰ Žádná jiná silnice či cesta na mapě není lemována alejí po celé své délce. Silnice víceméně kopíruje meandry řeky Polečnice, tudíž se hodně krotí a tvoří mnoho zatáček. Vzhledem k umístění památníku na kopci je zřejmé, že byl s jistotou dobře vidět minimálně ze dvou dominantních zatáček silnice. Území tehdy nebylo dle mapy příliš zalesněné, tudíž podle autorčina názoru býval památník dobře vidět již na větší vzdálenost před obcí Dobrkovice (na mapě označena jako Turkowitz). Stavba tedy musela působit opravdu jako krajinná dominanta relativně daleko před vjezdem do samotného Českého Krumlova. Z tohoto důvodu stavba patrně měla funkci jakési sebereprezentace krumlovského knížete.

Templ byl dobře vidět také z toho důvodu, že dříve nebyl kolem dokola zalesněný tak, jako je tomu dnes. Jelikož stál na uměle vytvořené terase, která byla otevřená právě směrem k hlavní silnici, mohl nabídnout velmi romantický výhled do krajiny. Dokladem je

¹⁹ Storm Vojtěch, Památník Karla I. Filipa ze Schwarzenbergu na Ptačím hrádku u Českého Krumlova, in: *Schwarzenbergové v české a střeoevropské kulturní historii*, ed. Gaži Martin, České Budějovice 2013, s. 104.

²⁰ Cichrová (pozn. 10), s. 52–53.

kvaš od krajináře Ferdinanda Runka z roku 1828. Na něm je zachycena ideální podoba stavby, před kterou se nachází travnatý palouček, na němž malíř vyobrazil ležícího a odpočívajícího muže. Na druhé straně stavby je vidět otevřený výhled do krajiny, kde lze spatřit louku, pole a malý objekt připomínající kapličku. Také na základě tohoto vyobrazení měla stavba sloužit k odpočinku, meditaci a nerušenému bytí. [Viz Obr. 1 v obrazové příloze.]

Dalším dokladem o otevřeném výhledu do krajiny jsou fotografie od českokrumlovského fotografa Josefa Seidla pořízené v roce 1916. Na nich se nachází již poničený Templ, za kterým se otevírá fantastický otevřený pohled do krajiny. [Viz Obr. 9 v obrazové příloze.] Pokud byl výhled takto otevřený již v roce 1916, lze se domnívat, že o sto let dříve to bylo velmi podobné, což nepřímo dokazuje i výše zmíněná mapa. Okolní krajina byla tedy v době stavby objektu chápána jako důležitý estetický prvek, byla upravena tak, aby nabízela romantické průhledy, a předně aby vznikl jeden velký harmonický celek. Je totiž známo, že již od začátku novověku byla krajina různým způsobem upravována, k čemuž sloužilo velké množství prvků jako stavby, aleje či cesty. Bylo záměrně pracováno s člověkem a jeho pohledem, který se řídil podle různých pohledových os a krajinných dominant. Přetvářeny tak byly i celé části krajiny se záměrem jejího výraznějšího působení. Kopce a rovněž údolí byly zvýrazňovány architekturou a také úpravami jako např. kácení průhledů či tvorba alejí.²¹

3.2. Stavební popis

V této kapitole se autorka zaměřuje na popis stavby tak, jak vypadala před rekonstrukcí, jelikož její nezrekonstruovaná podoba byla zcela jistě historicky cenná, vzhledem k původním prvkům stavby a její celkové podobě.

Stavba se nachází na zčásti přírodní terase, která však byla uměle dotvořena. Má obdélný půdorys a v ose ze severovýchodu na jihozápad je orientovaná podélně. Přízemí stavby se velmi nezvykle skládá ze dvou zcela samostatných částí, které mezi sebou nejsou

²¹ Kučera Tomáš – Stibral Karel, *Obraz památek a prezentace jejich image na vybraných příkladech z Veltrus, Zprávy památkové péče LXXVIII*, 2018, č. 4, s. 381–388.

v interiéru nijak propojeny. Jedná se o prostor kruhové kaple, která se nachází pod tamburem, a dále o obdélný prostor jihozápadního schodišťového traktu.²²

Do hlavního přízemního prostoru, který je ve stavebně-historickém průzkumu stavby označován slovem kaple, se dalo vcházet třemi vstupy, z nichž dva byly stejně vysoké, a nacházely se proti sobě na jihozápadě a severozápadě. Další, třetí vstup směřoval k severovýchodu a byl značně nižší než předešlé dva. Mohlo tomu tak být z důvodu, že právě s ním se počítalo jako se vstupem hlavním. Tento fakt je blíže rozebírán v podkapitole 4.1. Stavební historie. Nezpochybnitelnou skutečností ale zůstává, že nejvíce byl využíván hlavně jihovýchodní vstup a to především proto, že směřuje k lesní cestě, jíž se dalo k objektu dostat. Po stranách všech tří vstupů se nacházely půlkruhové prázdné niky. Konchy byly v tomto případě zvýrazněny lemem s drobnou pásovou římsou. Autor stavebně-historického průzkumu zmiňuje, že pokud by niky sahaly až k podlaze, mohla by se podoba stěn vzdáleně přirovnat ke vstupu do římského Pantheonu. Půlkruhové niky vedle vstupů byly zřejmě určeny pro umístění nějakého uměleckého díla či květin, to lze vnímat jako prvek doznívajícího baroka.²³ V interiéru kaple lze vidět rezné zdivo. Ve výšce nadpraží se nachází obdélné kapsy, které zřejmě měly sloužit k upevnění trámů případného stropu. V úrovni patra lze také vidět podélnou drážku, která byla určena ke stavbě podlahy. Přízemí kaple i tambur jsou postaveny z kamenného zdiva. Dostavěný schodišťový trakt a tambur jsou postaveny z cihelného zdiva. Obdélné cihly a drobné kamenné dlaždice byly použity rovněž na úpravu dlažby kolem stavby.²⁴

Na úrovni patra se nachází těleso tamburu, které má čtyři otevřené obdélné otvory. Tyto otvory osově odpovídají vstupům v přízemí. Zajímavostí je, že se v půlkruhovém nadpraží na severovýchodní straně objevil letopočet, který není zcela čitelný, pravděpodobně ale uvádí rok 1904. Fasáda tamburu je členěna toskánskými pilastry s hlavicí a patkou, dále je pak zakončena korunní římsou, která se nachází pod okrajem kupole. Na stejném místě se rovněž nalézá pás se zubořezem.²⁵

Fasády jihovýchodního a severozápadního podélného průčelí jsou v úrovni přízemí rozděleny do čtyř pravidelných polí pilastrů. Tři pole patří k fasádě objektu pod tělesem

²² Dvořák (pozn. 1), [s.p.].

²³ Ibidem, [s.p.].

²⁴ Ibidem, [s.p.].

²⁵ Ibidem, [s.p.].

tamburu, čtvrté pole ale už patří k fasádě schodišťového traktu. V tomto čtvrtém poli jsou na obou stranách objektu zanechány dvě malé obdélné niky. Na nároží jsou stěny zakončeny cihelným zdívem, nad ním lze pozorovat část porušené korunní římsy.²⁶

Velmi důležitou součástí celé stavby je nepochybně schodišťový trakt, který má obdélníkový půdorys a jeho nejdůležitější částí je zachovaná část trojramenného pravotočivého schodiště. Jeho pozůstatky tvoří střední schodišťová zeď a šest dochovaných kamenných stupňů, které se nachází v části nástupního ramene schodiště. Po obvodu zdí se nachází zbytky náběhů kleneb, které měly za úkol vynášet schodiště s podestami. Z pohledu zevnitř schodišťového traktu jsou na jihozápadní stěně vidět dva vstupní otvory, ty se nachází v rozích traktu, vedle severozápadní a jihovýchodní stěny. Otvor u jihovýchodní stěny zřejmě po určitou dobu sloužil jako vstup do traktu, kde zbyly už jen pozůstatky vnitřního parapetního zdiva. Severozápadní stěnu traktu tvoří cihelné zdivo, které vynáší podestu schodiště. Na severovýchodní stěně je patrná skladba zdiva v podobě kamenného zdiva a cihelná přízdívky u patky pilastru. I zde je vidět otisk ramene původního schodiště, které vedlo směrem k jihovýchodní zdi a dále mělo pokračovat na terasu. Ve spodní části jihovýchodní stěny se nachází pozůstatky klenby, která zřejmě patřila ke vstupní části u schodiště. Prostor pod schodištěm je z části zachován pod prvním schodišťovým ramenem.²⁷

Během stavby schodišťového traktu pravděpodobně zůstávaly otevřeny tři vstupy. Když se ale stavělo schodiště, byly do dvou krajních otvorů u jižního nároží vsazeny kamenné vynášející pásy pro klenbu. Později byl dozděn i otvor v jihozápadní stěně a tudíž ke vstupu zůstal otevřen pouze otvor na jihovýchodní fasádě traktu. Pozdější zazdění nik na jihozápadní straně traktu lze chápat jako dílčí změnu v pojetí koncepce. Po této úpravě zůstává jihozápadní fasáda jediným opticky přiznaným vstupem na hlavní ose. Dosud však není známo, kde měl být do traktu hlavní vstup a dokonce zda tam měl být vůbec ponechán. Rovněž nelze zcela vyloučit možnost, že celý trakt neměl být z přízemí přístupný a vstup pro obsluhu měl být veden z terasy přes tambur.²⁸

²⁶ Ibidem, [s.p.].

²⁷ Ibidem, [s.p.].

²⁸ Ibidem, [s.p.].

Další otázka se objevuje ve věci autorství stavby. To bývá připisováno schwarzenberskému inženýrovi a později řediteli vrchního stavebního úřadu Janu Sallabovi, který byl rovněž autorem nové rozhledny na Kleti.²⁹

3.3. Dnešní podoba

Po celkové rekonstrukci získal Templ konečně finální podobu. Stavba je v rozvržení hmot ponechána ve stejném stavu, v jakém byla, když se stavební práce zastavily. Nově byla pouze opravena a oplocena. Přibyly jí rovněž nové dveře a okna s okenicemi. V prvním patře bylo okolo terasy instalováno zábradlí. [Viz Obr. 1 v obrazové příloze.]

Stavba je nyní omítnuta bílou barvou. V přízemí jsou obnoveny zazděné niky a opraveny pilastry, které stavbu člení. Tambur je rovněž nově omítnut, zvýrazněny na něm jsou i původní členící pilastry a zubořez pod kupolí, na níž je vyměněna krytina. Na vrchol lucerny je přidána zdobná korouhev. Bezprostřední okolí stavby je vysypáno bílým šterkem a na severozápadní straně objektu je v přízemí postavena nová dřevěná terasa se slunečníkem. Vstup do objektu je možný na třech stranách kromě jihozápadní, tedy tam, kde se nachází schodišťový trakt. Na této straně se v místech původních nik nyní nachází dvě okna. [Viz Obr. 1, 4, 5, 6 v obrazové příloze.]

Díky nové bílé barvě fasády a z části vykácenému porostu směrem k silnici je stavba v současnosti ze silnice viditelná. Okolo ní jsou rovněž nainstalovány reflektory, které stavbu v noci osvětlují. Díky těmto úpravám se z ní opět stala krajinná dominanta, i když v o něco menším měřítku než tomu bylo v době její výstavby. [Viz Obr. 7 v obrazové příloze.]

²⁹ Storm (pozn. 19), s. 110–111.

4. Stavební historie a objednavatel

4.1. Stavební historie

Již zřejmě velmi brzy po vítězství maršála Karla Schwarzenberga se uvažovalo o výstavbě nějakého památníku na jeho počest. Během svého bádání se autorka v depozitech českokrumlovského zámku dostala k dosud nepříliš známé grafice, na které je vyobrazen jakýsi monumentální památník pyramidálního typu. Na základě tvrzení odborných pracovníků ze zámeckého depozita by se mělo jednat o grafický list, který vytvořil malíř a rytec českého původu Georg Emanuel Opiz.³⁰ Na grafice sice není uvedeno přesné datum jejího vzniku, lze jej však alespoň přibližně určit dedukcí. Autor tvořil téměř až do poloviny 19. století kdy v roce 1841 zemřel. Vzhledem k tomu, že grafika vznikla až po smrti maršála Schwarzenberga, pochází tedy nejspíše z období mezi lety 1820–1840.³¹ Je možné, že takovýchto grafických listů s vyobrazením ideálních památníků bylo hned několik. Dalším z nich je totiž návrh pomníku pruského maršála Blüchera. [Viz Obr. 12 v obrazové příloze.]

Jednou z prvních myšlenek, která zainteresovaného pozorovatele výše zmíněné grafiky může napadnout, je, zda se nejedná o jiný, alternativní návrh na výstavbu památníku na místě, kde dnes stojí Templ. Ovšem po zaměření se na stručný popis, který se nachází v dolní části malby, jde tato možnost stranou. V popise se totiž uvádí, že se jedná o pomník vystavený jako připomínka úmrtí maršála Karla ze Schwarzenbergu. Tím se možnost jiné pravděpodobné podoby památníku zcela ztrácí, jelikož je známo, že Templ vítězství se začal stavět již zřejmě velmi brzy po bitvě u Lipska. V případě grafiky tak nemůže jít o alternativní podobu vzhledem k tomu, že vznikla prokazatelně až někdy po roce 1820. Dalším dokladem by mohlo být i umístění pyramidy, jelikož na grafice je v pozadí vidět jezero či jiná vodní plocha, která se v takovém rozsahu nikde okolo dnešního Templu nenachází.³²

³⁰ Georg Emanuel Opiz, <http://www.patriksimon.cz/autori-detail/georg-emanuel-opiz/415/>, vyhledáno 24. 2. 2021.

³¹ Entwurf für ein Völkerschlachtdenkmal 1813, <https://www.deutsche-digitale-bibliothek.de/item/G5MIGKC26WMJSQOPLF7OEQVMPQSXE3X2>, vyhledáno 24. 2. 2021.

³² Ibidem.

Zajímavý je na grafice také popis, dle kterého se údajně jedná o ideální památník. Ten sestává z velké pyramidy, která stojí na třech podstavcích. Uprostřed podstavců vede ke vstupu dělené schodiště. Vchod do pyramidy je vskutku velkolepý. Vedle vchodu jsou dva zvláštní sloupy s rádobou dórským dekorem, mezi kterými se tvoří jakási brána s římsou, nad níž se ve vlysu portiku nachází nápis „*DEM FÜRSTEN CARL VON SCHWARZENBERG*“.³³ Nad tímto nápisem se nachází korunní římsa a na ní zřejmě složené meče a chocholy. Nad nimi se na důstojném místě nachází knížecí hodnostní koruna. Vysoko nad vchodem, skoro až pod vrcholem, se nachází plastika s vyobrazením poprsí maršála Karla I. Filipa ze Schwarzenbergu. [Viz Obr. 12 v obrazové příloze.]

Vedle vchodu se nachází vícero sousoší: na levé straně plastika ženy opírající se o válečný štít a za ní umístěný dvouhlavý orel, na straně pravé lze skulptury identifikovat jen s obtížemi, přičemž jedna z nich nejspíše zobrazuje postavu vojáka. Uprostřed vchodu pak stojí bohyně vítězství Niké. Přímo na úrovni pyramidy, na nejvyšším podstavci, leží na jeho okrajích dva lvi. Z návrhu tohoto památníku není jasné, zda byl přístupný i jeho interiér či byl určen k obdivu pouze zvenku. Zajímavostí také je neidentifikovatelná plaketa s nápisem na boční straně pyramidy. S největší pravděpodobností se jedná o tabulku se základními informacemi o polním maršálovi a jeho zásluhách.³⁴

Jak již bylo zmíněno, počátek budování památníku nastal pravděpodobně velmi brzy po významné bitvě u Lipska, které se účastnil bratr tehdejšího krumlovského knížete Josefa II. ze Schwarzenbergu. Na počest důležitého vojevůdce bylo postaveno více pomníků a památníků, českokrumlovský Templ byl však zřejmě úplně prvním.³⁵ Dnes je již známo, že zamýšlená podoba památníku tak, jak byla uvedena v plánech, se od reality stavby významně liší. [Viz Obr. 11 v obrazové příloze.]

Jediným dochovaným plánem, který ukazuje, jaká byla představa o realizaci stavby, je rýsovaný, kolorovaný výkres, na kterém se nachází podpis Franz Mauczka. [Viz Obr. 11 v obrazové příloze.] Na onom jediném plánu sice není žádný jiný popis, lze se ale domnívat, že se jedná o hlavní průčelí, neboť ve vlysu portiku a nad vstupem se nachází nápisy oslavující Karla Schwarzenberga. Ve zprávě ze stavebně-historického průzkumu je uvedeno, že se s největší pravděpodobností jedná o severovýchodní průčelí stavby. Pokud

³³ Knížeti Karlovi ze Schwarzenbergu.

³⁴ Ibidem.

³⁵ Storm (pozn. 19), s. 104.

by tomu tak opravdu bylo, vyskytla by se zde v tom případě významná nejasnost, neboť průčelí by tím pádem směřovalo nevýznamným směrem a nikoli směrem k tehdy hlavní silnici od Červeného Dvora, kam by mělo hlavní průčelí logicky směřovat, jelikož se mělo uplatňovat z pohledu od silnice.³⁶

To, jak měl Templ původně vypadat, je zobrazeno v původním Mauczkově návrhu. Jedná se o klasicistní sloupový chrám na podnoží, členěný předstupujícími portiky. Z centrální části vystupuje tambur s kupolí, která je zakončena lucernou, na jejímž vrchu se nachází praporec v rakouských barvách. Na praporci se ve vavřínovém věnci nachází rakouský znak, který je upraven přidáním vztyčeného meče do středního pole. Znak v této podobě byl po bitvě u Lipska propůjčen orlické větvi rodu, která ho má nad srdečním štítem svého erbu.³⁷ V základní hmotě se nynější stavba shoduje s návrhem. To, že jde o hlavní průčelí, lze poznat podle nápisů a dekorací. Vstup se nachází pod portikem toskánského řádu, přičemž se jedná o portikus o třech osách. Je vidět, že předsazené portiky se nachází i na bočních stranách. Nejsou však zakončeny frontony, nýbrž nad římsou na nadezdívce se nachází železné zábradlí, které zřejmě obíhá kolem dokola. Vznikla by tak jakási vyhlídková terasa.³⁸ Tambur je ve výšce terasy otevřen obdélným vstupem, nad nímž se na fasádě nachází schwarzenberský erb. Plocha tamburu je členěna toskánskými pilastry. Pod kupolí lze vidět v náznaku kladí, které je děleno na dvojí architráv. Vlys po obvodu vrchní části tamburu je zdoben triglyfy a vavřínovými věnci.³⁹

Není zcela jasné, zda byl portikus zamýšlen i na opačné straně od hlavního průčelí nebo jestli byla již od začátku plánována výstavba schodišťového křídla. Portikus je na čelní straně zakončen klasickým trojúhelným frontonem se zubořezem a ve zdi se po stranách vstupu nachází půlkruhové niky. Ve výklenku lze spatřit dekorativní klasicistní vázy. Ve vlysu portiku se nachází nápis „*CAROLO PRINCIPI DE SCHWARZENBERG DUCI CRUMLO / WIAE AUSTRIAE MARSCALLO*“.⁴⁰ V tympanonu je možné rozeznat zřejmě plastiku tří postav. Má se jednat o bohyni vítězství Niké, vpravo od ní se nachází sedící žena, jež píše do otevřené knihy, přičemž by se mohlo jednat o personifikaci historie.

³⁶ Storm (pozn. 19), s. 110.

³⁷ Ibidem, s. 105.

³⁸ Ibidem, s. 104.

³⁹ Dvořák (pozn. 1), [s.p.].

⁴⁰ Karel, kníže schwarzenberský, kníže krumlovský a rakouský polní maršál; Storm (pozn. 19), s. 104.

Vlevo sedí žena, která pálí kadidlo a ruku, v níž má ratolest, natahuje k Niké.⁴¹ Nad vchodem do Templu je umístěna tabulka, na které stojí nápis s věnováním „*Virtutis eius et humanita(t)is veneratione interna incolae humus ducatus posuerunt*“.⁴² V tomto věnování se skrývá chronogram, který udává letopočet 1814, zřejmě tedy původně zamýšlený rok výstavby objektu.⁴³

Během samotné stavby Templu dochází v koncepci stavby ke změnám, které dodnes nejsou zcela objasněny. Již při srovnání návrhu od Franze Mauczky a samotné stavby je jasně vidět, že nakonec se plány zcela změnily. O tom, že došlo během stavby ke změnám, svědčí hned několik skutečností. Vojtěch Storm ve své studii uvádí jako příklad nároží stavby v přízemí, které je dělené, a boční architrávy portiků z tohoto důvodu musí vybíhat kolmo na sebe. Dalším důkazem je fakt, že na obou bočních stranách schodišťového traktu bylo přidáno jedno další pole pilastrů navíc a proto by bylo případné sloupohradí vzhledem k ose tamburu se vstupem dovnitř asymetrické. Vyčnívající oka pro připojení táhel, která by zajišťovala nárožní pilíře, dokládají, že možná měla oproti plánu kolonáda obíhat všechny tři strany a tudíž by se přízemní vstupy do kaple ocitly znovu symetricky uprostřed. I v případě, že by stavba měla podle návrhu oddělené portiky, jsou sloupy rozvrženy podle pravidelné osnovy. Působí to tedy tak, jako by se se změnou počítalo. Kvaš od Ferdinanda Runka z roku 1828 ukazuje stavbu se zmiňovanou kolonádou okolo všech tří stran. Uprostřed každé strany je vidět předsazený rizalit, který je zakončený frontonem.⁴⁴

Ke změně koncepce stavby došlo zřejmě během výstavby schodišťového traktu. To lze usuzovat také podle odlišného charakteru stěn traktu na severovýchodě a jihozápadě objektu, jsou totiž ne zcela provázány se zdívkou přízemní kaple. Tato skutečnost byla dobře patrná před rekonstrukcí objektu na dodatečně zazděných nikách na uvedených dvou stěnách. Dalším dokladem o změně konceptu mohl být i stav omítek na objektu před jeho rekonstrukcí. V úrovni patra se na tamburu dochovaly omítky, je však možné, že šlo jen o čistě účelové zakrytí části stavby, která nejvíce trpí povětrnostními vlivy. Možná se počítalo s tím, že nejsou prostředky na dokončení stavby a na provedení omítek v plném

⁴¹ Ibidem.

⁴² Pro jeho statečnost a lidskost postavili s vnitřní úctou obyvatelé tohoto vévodství.

⁴³ Storm (pozn. 19), s. 104.

⁴⁴ Ibidem, s. 105.

rozsahu. Zřejmě proto také nebyla provedena podoba tamburu se štukovými rámy a pilastry, které jsou namalovány v návrhu France Mauczky.⁴⁵

Jak lze pozorovat již v několika předcházejících odstavcích, samotné provedení Templu se ne úplně shodovalo s jeho původním návrhem. O zmapování jeho stavebního vývoje se snažil stavebně-historický průzkum prováděný v roce 2003, který došel k závěru, že zřejmě až kolem roku 1816 se začalo se stavbou přízemního objektu čtvercového půdorysu. Všechny stěny byly rozvrženy stejně, jediným rozdílem byl pouze rozměr vstupů, kdy severozápadní vstup je oproti ostatním značně nižší.⁴⁶ Příčinou mohlo být to, že se s tímto vstupem počítalo jako s hlavním. Rozdílná výška severozápadního vstupu je zřetelná i na Mauczkově kresbě hlavního průčelí. Dalším dokladem toho, že byl objekt původně čtvercový, mohou být i pilastry, které se stýkají na nároží s jihovýchodní a severozápadní fasádou, jak lze vidět i v návrhu. Dále možnému původnímu čtvercovému půdorysu nasvědčuje fakt, že půlkruhové nadpraží otvoru na severovýchodní straně prvního patra tamburu svým tvarem i umístěním zcela odpovídá stejnému nadpraží v Mauczkově návrhu.⁴⁷

Následně byl zřejmě dostavěn jihovýchodní schodišťový trakt, čímž vzniká stěna se slepými obdélnými nikami a výraznou korunní římsou. Schodišťový trakt je vysazen z centrální dispozice a má samostatné průčelí o třech osách. Střední nika naznačuje vstup a dvě postranní niky naznačují okna.⁴⁸ Dále probíhá dostavba a klenutí schodiště, které bylo zřejmě třiramenné. Je zvláštní, že schodiště by bránilo vstupu ze střední niky. Dochované zbytky klenby nad druhým schodišťovým křídlem dokazují, že schodiště bylo kdysi dostavěno a ústilo na západním nároží terasy. V jihovýchodní stěně je ponechán vstup do schodišťového traktu, ale není zcela jasné, zda byl zamýšlen jako stálý nebo zda sloužil pouze pro účely výstavby objektu. Po stavbě přízemí se pokračovalo s výstavbou tamburu a kupole.⁴⁹

K dalším úpravám stavby došlo až okolo roku 1904. Jedná se ale především o konzervační úpravy kvůli zhoršujícímu se technickému stavu objektu. Rovněž zde byla velká snaha objekt co nejvíce uzavřít a zabránit tak dalšímu zhoršování jeho stavu. Byla

⁴⁵ Dvořák (pozn. 1), [s.p.].

⁴⁶ Ibidem, [s.p.].

⁴⁷ Ibidem, [s.p.].

⁴⁸ Storm (pozn. 19), s. 110.

⁴⁹ Ibidem.

provedena výměna střešní krytiny z měděné na pozinkovaný plech, který měl mírně odlišnou strukturu povrchu. Dále bylo doplněno opadané zdivo kolem terasy. Parapety nik byly doplněny glazovanými cihlami s rýhovaným povrchem. Rovněž byla dokončena omítka tamburu k úrovni terasy,⁵⁰ což lze dobře pozorovat na fotografii od Josefa Seidla z roku 1916. Přízemí nebylo zřejmě nikdy finálně omítnuto.⁵¹

Dosud je velkou otázkou, kdy a z jakého důvodu byla výstavba objektu zastavena. V rámci hrubé stavby byla zřejmě dokončena, ale z jakého důvodu se poté zastavila, není známo. Jedinými doklady o průběhu stavby zůstávají dvě zprávy s vyúčtováním z vrchního stavebního úřadu. První z nich pochází z 15. září 1815 a je na ní uvedena částka 544,20 zlatých. Druhá je z 28. ledna 1821 s uvedenou téměř dvojnásobnou částkou.⁵² Druhá zpráva je rovněž zajímavá vyznačeným rokem 1821, tedy již po smrti maršála Karla Schwarzenberga. Zajímavý je i časový rozsah výstavby Templu. Znamenalo by to totiž, že se vcelku drobná stavba stavěla 6 let, což je velmi nezvyklé. Je zde ale i možnost, že stavba byla zastavena již dříve, ale z nějakého důvodu bylo vyúčtování knížeti vystaveno až v roce 1821.

Existuje tvrzení, že sám maršál Karel nechal stavbu objektu přerušit a nařídil rozdat peníze k tomu původně určené rodinám vojáků padlých v bitvě u Lipska. Tato možnost však není dle autorčina názoru příliš pravděpodobná. Je totiž známo, že maršál Karel I. ze Schwarzenbergu, ačkoliv měl plat tři sta tisíc zlatých ročně, platil většinu nákladů své diplomatické činnosti ze svého. Po vítězství v bitvě u Lipska dostal darem pět miliónů zlatých, většina těchto peněz ale sloužila na splacení nákladů a výdajů. Po maršálovi zbyly velké dluhy, které jeho rodina ještě velmi dlouho splácela.⁵³ Autorka na základě zkoumání společenského postavení rodinného kruhu kolem Karla I. usuzuje, že mohl sehrát významnou roli fakt, kdy vzhledem k zadlužení celé rodiny byla výstavba Templu zastavena.

Ačkoli by se mohl zdát účel Templu jasný, opak je pravdou, neboť jeho primární funkce není dosud zcela objasněna. Samotný přistavěný schodišťový trakt totiž ukazuje, že se mělo jednat typově spíše o okrasný pavilon či vyhlídkovou stavbu s terasou. Vzhledem

⁵⁰ Dvořák (pozn.1), [s.p.].

⁵¹ Ibidem, [s.p.].

⁵² Storm (pozn. 19), s. 110.

⁵³ Juřík Pavel, *Schwarzenbergové, nic než rovné*, Praha 2018, s. 92–93.

k tomu, že schodišťový trakt s výstupem na terasu byl přistavěn až v průběhu stavby k objektu čtvercového půdorysu, je možné, že nejdříve byl objekt zamýšlen opravdu jako jakýsi památník bitvy u Lipska a zároveň maršála Karla. Až později se jeho funkce měla z dosud nezjištěného důvodu změnit spíše na vyhlídkový pavilonek. Není však vyloučeno, že přestavbou na vyhlídkový pavilon měla zaniknout primární funkce stavby jako upomínky významného maršála. Jelikož se ale stavba ukončila, není možné jakékoliv potvrzení tohoto autorčina předpokladu.

4.2. Objednavatel a osoba Karla I. Filipa ze Schwarzenbergu

Jak bylo nastíněno již v úvodu, objednavatelem stavby Templu byl krumlovský kníže Josef II. ze Schwarzenbergu, bratr úspěšného vojevůdce. Josef II. byl jakožto prvorozený syn hlavou hlavní rodové větve, tzv. primogenitury, tedy větve hlubocko-krumlovské. Správu rodových statků převzal po smrti svého otce v roce 1789.⁵⁴ Jeho manželkou se stala belgická princezna Paulina z Arenbergu. Ta vynikala především inteligencí, uměleckým nadáním a na svou dobu nezvyklými, velmi pokrokovými názory. Jejím osobním učitelem se stal schwarzenberský dvorní malíř Ferdinand Runk, který se proslavil svými vedutami, na nichž dokumentoval schwarzenberskou krajinu.⁵⁵ Manželství Josefa II. a Pauliny bylo velmi šťastné a spokojené až do osudného pařížského plesu pořádaného jejím švagrem Karlem Filipem, při němž kněžna Paulina tragicky uhořela.⁵⁶

Pod svou správou měl kníže Josef II. kromě panství krumlovského také např. panství hlubocké či třeboňské. V průběhu jeho života bylo velké množství rodových majetků v německých zemích prodáno či zkonfiskováno. Kníže to kompenzoval nákupy nových statků hlavně na území jihozápadních a severozápadních Čech. Po vzoru svého otce pokračoval v ekonomických reformách a stavebních projektech.⁵⁷ Během jeho vlády došlo na území jihočeského schwarzenberského panství k mnoha významným změnám hlavně z hospodářského hlediska. Zřejmě nejvýznamnějším počinem během jeho vlády bylo

⁵⁴ Ourodová-Hronková Ludmila, *Schwarzenbergové, primogenitura 1790–1950*, České Budějovice 2009.

⁵⁵ *Ibidem*.

⁵⁶ *Ibidem*.

⁵⁷ *Ibidem*.

dokončení stavby Schwarzenberského plavebního kanálu, který na dlouhou dobu významně ovlivnil celé hospodářství v jižních Čechách.⁵⁸

Po vzoru svého otce a na rozdíl od svého bratra Karla se krumlovský kníže příliš neúčastnil diplomatického společenského života a nezastával důležité role u císařského dvora.⁵⁹ I přes to byl císařem roku 1804 jmenován prezidentem Dobročinné dvorské komise, kterou řídil až do jejího úplného zrušení v roce 1815. V této funkci mohl dobře uplatnit své zkušenosti z pořádání svých vlastních charitativních akcí. Zajímavostí je, že kníže podporoval vznik Vlasteneckého muzea, a v roce 1818 mu dokonce věnoval dar čtyř tisíc zlatých.⁶⁰ Diplomatické činnosti se věnoval tedy pouze neoficiálně.⁶¹ Místo toho se svědomitě staral o správu dominia a rozvoj svého panství. Rovněž se jako správný feudál staral o vzdělávání svých poddaných, proto založil ve Zlaté Koruně lesnickou školu a v Českém Krumlově Hospodářský ústav, kde se vzdělávali budoucí knížecí úředníci.⁶² Jelikož se jednalo se o první zemědělskou akademii na našem území, položil tím kníže základy k odbornosti a prosperity pozdějšímu modernímu schwarzenberskému velkopodnikání. Za velmi důležitou věc považoval i uspořádání schwarzenberských archivů, což také nechal provést, a navíc jako první zpřístupnil některé archiválie veřejnosti. Se svou manželkou sídlil hlavně na zámcích Český Krumlov, Hluboká, navštěvoval také Třeboň. Kníže měl velký smysl pro estetiku krajiny, z kteréhož důvodu dal v roce 1824 vystavět na vrcholku hory Kleť rozhlednu, čímž vznikla nejstarší kamenná rozhledna v Čechách.⁶³

Důležité je také věnovat část práce osobě samotného maršála Karla, jelikož na rozdíl od svého bratra se jednalo o muž zcestovalého, politicky činného a setkávajícího se s novými módními trendy v rozličných odvětvích. Je tedy možné, že právě díky tomu mohl mít na svého bratra v různých ohledech významný vliv, případně ho dokonce inspirovat.⁶⁴

⁵⁸ Josef II. ze Schwarzenbergu, https://www.cswiki.cz/wiki/Josef_II._ze_Schwarzenbergu, vyhledáno 15. 2. 2021.

⁵⁹ Ibidem.

⁶⁰ Juřík (pozn. 62), s. 43.

⁶¹ Ourodová-Hronková (pozn. 63).

⁶² Kníže Josef II. Jan Nepomuk ze Schwarzenberka (1769–1833), <https://web.archive.org/web/20150111194316/http://www.zamek-ceskykrumlov.eu/nejvyznamnejsi-vlastnici-ceskokrumlovskeho-hradu-a-zamku/josef-ii-jan-nepomuk-ze-schwarzenberku/>, vyhledáno 15. 2. 2021.

⁶³ Ourodová-Hronková (pozn. 63).

⁶⁴ Hanesch (pozn. 5), s. 22.

Karel I. Filip kníže Schwarzenberg se narodil jako druhorozený syn, kvůli čemuž nebyl předurčen se stát dědicem celého dominia. Stal se však zakladatelem druhé rodové větve, tzv. sekundogenitury. Osobnost budoucího slavného vojevůdce se u knížete Karla projevila velmi brzy. Již jako malý chlapec získal díky otci službu u jezdeckého pluku ve Švábsku a právě tam také získal hodnost kapitána. Jeho otec měl vyšší ambice a snažil se synovi zajistit hodnost plukovníka, čehož i přes prosby u císaře nebyl schopen docílit. Vzhledem ke všem Karlovým předpokladům stát se dobrým vojákem, které se u něj projevily už v mládí, se stal později váženým. Sám polní maršál Laudon v jedné ze svých zpráv píše velmi kladné hodnocení k osobě knížete Karla. Uvádí ho jako odvážného muže s dobrou pozorovací schopností, dále chválí jeho neúnavnou činnost.⁶⁵

Za celou svou vojenskou kariéru byl Karel Filip vyznamenán řadou vojenských vyznamenání. Jedná se např. o rytířský kříž řádu Marie Terezie, Tereziánský kříž, Velký kříž svatého Jiří či pruský řád Černé orlice. Kníže se díky svým skvělým vyjednávacím schopnostem zasloužil o uzavření spojenecké smlouvy mezi Rakouskem a Francií, také díky tomu byl na podnět samotného Napoleona Bonaparta jmenován polním maršálem.⁶⁶ Jak je známo, spojení mezi Francií a Rakouskem netrvalo příliš dlouho. O tom, že byl kníže vysoce ceněn pro své schopnosti vojevůdce, svědčí i fakt, že byl před bitvou u Lipska jmenován vrchním velitelem spojeneckých vojsk. Kníže si dobře uvědomoval značnou míru zodpovědnosti za ostatní, stejně jako nevděčnost své nové funkce jako takové.⁶⁷ I přes svou schopnost se maršál v poli několikrát setkal s neuposlechnutím jeho rozkazů či výraznou kritikou ze strany velitelů, kteří se svými armádami měli stát na Schwarzenbergově straně. Kvůli tomu musel mnohokrát svolat válečnou radu, která měla jeho rozkazy potvrdit. Maršál se na základě ne příliš dobré spolupráce spojeneckých armád chystal na svou funkci dokonce rezignovat. Vzhledem k častému svolávání válečné rady vznikl na straně nepřátel mýtus o jeho neschopnosti, který byl dokonce ještě ve 20. století rozvinut ruským historikem Albertem Manfredem, který označil maršála za nerozvážného a nerozhodného.⁶⁸ Událostí dokazující opak tohoto tvrzení se stala bitva u Lipska, ve které coby hlavní velitel spojenců zvítězil. Maršál si při taženích počínal sice

⁶⁵ Ibidem, s. 22.

⁶⁶ Ibidem, s. 53.

⁶⁷ Ibidem, s. 65.

⁶⁸ Ibidem, s. 66–68.

opatrně, avšak cílevědomě a velmi pečlivě se staral o dobré zásobování armády, aby nedošlo k jejímu vyhladovění.⁶⁹ Po úspěchu francouzského polního tažení propůjčil rakouský císař Karlu Filipovi ze Schwarzenbergu srdeční štítek císařského znaku se vztyčeným mečem, který mohl maršál používat v rodovém erbů.⁷⁰

Po skončení napoleonských válek se maršál vydal na své sídlo, za nějž si zvolil zámek Orlík, který roku 1801 sice vyhořel, avšak mladý kníže se rozhodl po požáru objekt opravit a při té příležitosti jako dar manželce založil vedle zámku park.⁷¹ Dochovala se rozsáhlá korespondence manželů, ze které mimo jiné lze vyčíst, že si kníže dělal starosti s řešením ideálních tras promenádních cest nejen v parku, ale také v jeho blízkém i vzdálenějším okolí. Krajina v okolí zámku svým estetickým ztvárněním zcela naplňovala představy o ideálním propojení šlechtického sídla a parku s okolními lesními a hospodářskými pozemky.⁷² Toto je velmi důležitá informace vzhledem ke krumlovskému panství. Lze se totiž domnívat, že právě v této věci měl maršál vliv na svého bratra, krumlovského knížete, který mohl nechat po vzoru orlického panství přetvořit červenodvorskou zahradu s přílehlou krajinou. Dále mohl podle Orlíku upravit i hlavní cestu vedoucí z Českého Krumlova do Červeného Dvora a osadit ji alejí.⁷³

Oba bratři měli podle dochovaných informací zřejmě vřelý vztah, takže výše zmíněný vliv maršála na knížete Josefa II. je tedy více než možný. O dobrých vztazích svědčí např. fakt, že po skončení francouzského tažení přijal maršál vzácnou návštěvu, cara Alexandra, jehož pak doprovodil k bratrovi Josefovi na zámek Hluboká.⁷⁴ Dalším důkazem může být i maršálův dopis poslaný své manželce po nešťastném plese v Paříži, při kterém uhořela manželka maršálova bratra. Karel Filip v dopise napsal: „*Můj ubohý bratr je zcela, jak si ho jen umíte představit, vyřízen.*“⁷⁵ Přímo zde svého bratra lituje, což dokazuje, že jejich vztahy nemohly být chladné, pakliže se stará o jeho duševní rozpoložení. Kníže Karel Filip byl též velmi úspěšným diplomatem, neboť díky jeho zásluhám se dokonce na nějaký čas povedl uzavřít mír mezi Rakouskem a Francií. Jmenován byl též rakouským vyslancem na carském dvoře v Rusku, kde si získal mnohé sympatie nejen ruské vysoké šlechty, ale i

⁶⁹ Ibidem, s. 72.

⁷⁰ Ibidem, s. 73.

⁷¹ Ibidem, s. 30.

⁷² Ehrlich Marek – Pavlátová Marie et al., *Zahrady a parky Jižních Čech*, Praha 2004, s. 374.

⁷³ Ibidem.

⁷⁴ Hanesch (pozn. 5), s. 74.

⁷⁵ Ibidem, s. 48.

samotného cara Alexandra, který zůstal knížeti od té doby již navždy přátelsky nakloněn.⁷⁶ Dále se stal rakouským velvyslancem v Paříži a byl to právě on, kdo měl za úkol vyjednat manželství mezi Napoleonem a dcerou rakouského císaře, Marií Luisou Habsbursko-Lotrinskou, což se nakonec podařilo. Při českých stavech stál mezi gratulanty také Karlův bratr Josef II. Maršál Karel stál v čele rakouské delegace v Paříži a ve Francii patřil mezi hlavní hosty císaře Napoleona.⁷⁷ Vztah maršála Karla s Napoleonem byl velmi přátelský, často císaře doprovázel na výlety a hony a na jeho výslovné přání jej musel velmi často navštěvovat. Hovořili spolu o různých záležitostech z oblasti války či politiky, často spolu mluvili o minulosti, stejně jako o plánech do budoucna. Názory a myšlenky maršála Karla byly pro císaře velmi důležité a cenné. O výjimečném vztahu maršála s císařem nasvědčuje, že Napoleon nechal jako dar Karlově manželce poslat svůj oblíbený amulet skarabea, který si přivezl z egyptského tažení.⁷⁸

Díky vojenským tažením a své diplomatické kariéře se kníže Karel Filip setkal a patrně i spřátelil se šlechtou takřka ze všech evropských zemí. Právě na svých cestách po Německu či Francii se mohl setkat i s novým anglickým konceptem zahrad. Tuto nově nabytou zkušenost pak mohl do jisté míry aplikovat i na svém sídle či se o ní podělit s bratrem. Zajímavostí je, že ačkoliv se sám maršál do Anglie zřejmě nikdy nepodíval, jako mladík bojoval po boku vévody z Yorku,⁷⁹ díky čemuž byl po válce vyznamenán čestným titulem doktora práv na univerzitě v Oxfordu a dále mu byla městem Londýnem darována čestná šavle.⁸⁰

Zde se nabízí důležitá otázka, proč vlastně nechal krumlovský kníže Josef II. památník postavit. Nejspíš to však bylo z hrdosti na svého úspěšného bratra, který ho dle autorčina mínění v mnoha životních ohledech ovlivnil. Hlavním důvodem pro tak velký památník zřejmě byla i skutečnost, že významné vojenské vítězství bylo jednou z tehdejších nejvyšších hodnot a proto značně vyzdvihlo nejen samotného vojevůdce, ale spolu s ním také celý Schwarzenberský rod.⁸¹

⁷⁶ Novák Jan Bedřich, *Polní maršál Karel kníže ze Schwarzenberga, historický portrét podle rodinné korespondence*, Praha 1913, s. 13.

⁷⁷ Hanesch (pozn. 5), s. 45–46.

⁷⁸ *Ibidem*, s. 51.

⁷⁹ Novák (pozn. 85), s. 11.

⁸⁰ Hanesch (pozn. 5), s. 75.

⁸¹ Storm (pozn. 19), s. 104.

5. Krajinářský park a trend sentimentálních zahrad

Podle autorčina názoru je důležité se v této práci zmínit též o krajinářském parku a novém trendu sentimentálních zahrad také z toho důvodu, že výstavbou Templu se krajina okolo něj de facto spojila i s okolními lesními a zemědělskými pozemky. Tím se změnila v určitý druh neoficiálního krajinného parku sahajícímu prakticky až k Červenému Dvoru.

Krajinné parky víceméně reagují na přísné geometrické formy barokních a rokokových zahrad a vymezují se proti nim svou volně pojatou kompozicí a přírodou, jejíž vzhled ukazuje absolutní nedotčenost lidskou rukou nebo alespoň budí ten dojem. Základním rysem krajinného či jiným názvem anglického parku je jednoznačně terén, u kterého se klade důraz na nepravidelnost a různorodost tvarů. Pro takový typ parku je důležité, aby se nepravidelné plochy volných travnatých míst střídaly s lesy, jednotlivými stromy a případně i vodními plochami, přičemž se zde mohou vyskytovat i drobné stavby.⁸² V 17. století se udály významné změny. Vzhled krajiny v Anglii se v důsledku nového zákona změnil, neboť zákon umožňoval bohatým majitelům půdy její oplocení. Po tomto kroku převládly v krajině díky rozvinutému chovu ovcí pastviny.⁸³ Ztrácejí se terasy, rovné plochy předchozích zahrad, a terén se tak stává nepravidelným a zvlněným. Krajina bývá doplněna klikatícími se pěšinami a cestami, malými chrámy, drobnou architekturou a později i umělými romantickými ruinami a skalkami.⁸⁴

Své kořeny má krajinný park na území Velké Británie, kde se začal formovat již v 18. století. Charakteristickou věcí na britském obdivu k nové přírodě je i jeho významný vliv na společnost, což mělo za důsledek např. rozkvet turistiky či právě vznik anglického parku. Právě během 18. století se obdiv nově soustředí na divokou přírodu a scenerie, kde příroda převládá nad lidským vlivem.⁸⁵ Významným teoretikem a de facto i prvním obdivovatelem divoké přírody byl Lord ze Shaftesbury, jenž stojí na počátku estetického obdivu k přírodě a zároveň na počátku obdivu k divoké přírodě moderním člověkem. Velmi důležitým prvkem bylo vnímání přírody jako dokonalého božího díla.⁸⁶ Podle výkladu

⁸² Stibral Karel, *Estetika přírody, k historii estetického ocenění krajiny*, Červený Kostelec 2019, s. 231.

⁸³ Slouková Kristýna, *Inspirační zdroje s předobrazy Landřasovy zahrady v Jindřichově Hradci* (diplomní práce), Ústav kulturních studií FFJČU, České Budějovice, 2015.

⁸⁴ Stibral (pozn. 91), s. 231.

⁸⁵ Ibidem, s. 195.

⁸⁶ Ibidem, s. 196.

Lorda ze Shaftesbury je příroda jakýmsi systémem provázaných a různě propojených částí. V tomto případě je pak za dokonalou přírodu považován celek a nikoliv jednotlivé části.⁸⁷

Pokud by se toto tvrzení vztáhlo na objekt Templu, ukázalo by se, že právě on je také jednou částí a v určitém slova smyslu pak ostatní části spojuje do jednoho dokonalého celku, kterým je dle autorky právě krajina mezi Českým Krumlovem a Červeným Dvorem. Lord Shaftesbury zcela jasně odmítá formu francouzského parku jako ideální přírody, neboť geometrizující a mechanická skladba přírody není dle něj vůbec ideální. Nelze se tedy divit, že se Lord stane významným zdrojem inspirace anglického krajinářského parku, který, jak známo, se snaží napodobit volnou přírodu.⁸⁸ Britové se začali zajímat také o různé přírodní zajímavosti a zjistili, že pohyb v krajině již není pouze nutným zlem, jak tomu dle jejich názoru bývalo dříve, ale že může být též velmi vítaným zpestřením. Postupně se také v krajině začínají objevovat různé umělecké památky, které jsou doplňkem a obohacením.⁸⁹ Postupně se objevuje obdiv k přírodním sceneriím, jenž vedl ke vzniku klasické krajinářské zahrady.⁹⁰ Objevují se krajinné parky obsahující lesnaté i travnaté plochy, doplňkové okrasné drobné stavby a čím dál častěji také pole a různé hospodářské budovy, jelikož se mimo estetiky kladl důraz i na užitek.⁹¹ Jak již bylo výše zmíněno, tato krajina odpovídá té, která se nachází mezi Českým Krumlovem a Červeným Dvorem, a to včetně hospodářských staveb jako byl důležitý Křenovský dvůr. Za doplňkovou okrasnou stavbu lze považovat právě Templ. Během konce 18. století se trend klasických anglických zahrad proniká i do nižších vrstev společnosti, stejně jako do dalších zemí. Vyskytoval se především ve Francii, Rusku, Německu a Rakouském císařství.⁹²

Na základě výše uvedeného může být nejbližší okolí Templu také určitým způsobem chápáno jako drobná sentimentální zahrada, která svým způsobem navazuje na estetický koncept okolní krajiny. Tzv. sentimentální zahrada byla jistým typem anglické zahrady, ale na rozdíl od ní se nesnažila napodobit volnou divokou přírodu, nýbrž se

⁸⁷ Ibidem, s. 197.

⁸⁸ Ibidem, s. 200.

⁸⁹ Ibidem, s. 211.

⁹⁰ Ibidem, s. 227.

⁹¹ Ibidem, s. 228.

⁹² Kuča Otakar, *The Garden, the Living Art*, Praha 2015, s. 76.

snažila vytvořit přírodu ideálně přirozenou pro člověka.⁹³ Byl zde důležitý aspekt zahrady jako nositelky osvícenských filozofických myšlenek, kde bylo možné se zasnít, odpočinout si a rozjímat o svém vlastním bytí na tomto světě. Významným iniciátorem sentimentálního hnutí v krajinářství byl architekt Sir William Chambers. Jeho vliv byl hodně znát na kontinentu, kde se oproti Anglii stavělo daleko více romantických staveb, které zosobňovaly sentimentální hnutí.⁹⁴ Krajina byla ztvárňována jako utopické „místo pro potěchu“. Jednalo se o místo, které mělo být prostorem pro meditaci, přátelství, svornost, moudrost a nesmrtelnost dějin, přesně tedy po vzoru objevujících se osvícenských myšlenek.⁹⁵ Taková zahrada je ideální pro Rousseaua, který ji vnímá jako útočiště samotářů a jakýmsi uzavřeným úkrytem před vnějším světem. Lord Shaftesbury i Rousseau měli tentýž názor, a to, že příroda je také místem kontemplativní samoty a místem úniku před civilizací. Rousseau navíc zmiňuje, že příroda může nahrazovat církev při spojení se s Bohem,⁹⁶ se kterým může být člověk alespoň na chvíli sám.⁹⁷ Také uvádí, že příroda je symbolem svobody, jelikož civilizace je zde zlem, které nenechá člověka být sebou samým.⁹⁸ V takovýchto zahradách byly velmi často budovány malé chrámy či pavilony. Různé drobné stavby byly samozřejmě budovány i v krajinářských parcích klasického typu, avšak v nich neměly tak významnou roli v otázce filozofie. V drobných stavbách mohl jejich objednavatel či návštěvník odpočívat, přemýšlet a medítovat.⁹⁹

Takovýto specifický typ architektury se nacházel v sentimentálních zahradách často ve formě chrámů, které sloužily jako vrchol celého komplexu. Byly nazývány *chrámkem přátelství, osvícenství* či *slunce*. Budovány byly většinou v antikizujících formách, jež se v době raného neoklasicismu těšily značné oblibě. V sentimentálních zahradách se rovněž mohly nacházet různé pomníky a památníky, rodové náhrobky, různé exotické pavilónky či obelisky a pyramidy ukazující na kult věčnosti. Všechny takové zahrady obsahovaly podobné uměle vytvořené architektonické vybavení.¹⁰⁰ V sentimentálních zahradách se často manifestoval duchovní svět majitele a různé prvky v nich poukazovaly na věčnost

⁹³ Gottwaldová Markéta, *Antikizující stavby v zahradní architektuře klasicismu v Čechách a na Moravě* (bakalářská práce), Ústav pro klasickou archeologii FFUK, Praha 2008.

⁹⁴ Kuča (pozn. 101), s. 74.

⁹⁵ Stíbrál (pozn. 91), s. 261.

⁹⁶ *Ibidem*, s. 250.

⁹⁷ *Ibidem*, s. 250–251.

⁹⁸ *Ibidem*, s. 252.

⁹⁹ Kroupa Jiří, *Dějiny a teorie zahradního umění*, Brno 2004, s. 59.

¹⁰⁰ *Ibidem*, s. 60.

dějin.¹⁰¹ Také tuto definici o poukazování na věčnost týkající se architektury v rámci sentimentálních zahrad lze aplikovat na stavbu českokrumlovského Templu. Již Lord ze Shaftesbury uvádí, že podobná místa poskytují člověku vítané rozptýlení a útočiště. Doslova zmiňuje význam půvabných vyhlídek v takovýchto malých oblastech přírody, které budou později nazývány sentimentálními zahradami.¹⁰²

Templ do teorie sentimentálních zahrad zapadá už jen díky tomu, že se jedná o jakýsi drobný antikizující chrám, který je drobnou stavbou schovanou v divoké přírodě. Svým umístěním poskytuje návštěvníkovi i výhled do malebné krajiny a tím se stává dokonalým místem k meditaci. Lord Shaftesbury byl toho názoru, že příroda ukazuje člověku jednak cestu z krize a jednak smysl stvoření. Dále je zde spojitost s faktem, že takováto místa měla mnohdy návštěvníka přimět i k přemítání nad nesmrtelností dějin, v tomto případě konkrétně nad slavným vítězstvím knížete ze Schwarzenbergu. Součástí tohoto místa je také les, který památník ze tří stran obklopuje. Je obecně známo, že les a hlavně procházky v něm na člověka působí uklidňujícím dojmem a nepřímou vybízejí k přemýšlení či meditaci. Celé místo mělo tedy působit klidným a příjemným dojmem, ostatně i na kvaši od malíře Ferdinanda Runka, který Templ maloval, leží odpočívající postava.

¹⁰¹ Ibidem.

¹⁰² Stíbral (pozn. 91), s. 199.

6. Stavby podobného typu v Čechách

Následující kapitola se bude zabývat problematikou zahradní architektury první poloviny 19. století v kontextu evropského vývoje. Samotná zahradní architektura v moderním slova smyslu, tedy jak ji známe nyní, vznikla teprve na počátku raného novověku. K obratu ve vnímání zahradního umění došlo až později, především v 16. a 17. století. V té době se objevují spisy a příručky o tom, jak je třeba se starat o okrasné zahrady v okolí aristokratických sídel. Tyto dokumenty se dodnes nachází v mnoha šlechtických knihovnách a obsahovaly různé legendy a písemné charakteristiky jednotlivých dispozic, stejně tak se v nich nacházely i rytiny.¹⁰³ Od sklonku 17. století a v průběhu 18. století se pak začíná zahradní umění spojovat s architekturou.¹⁰⁴

Vzhledem k tématu této práce je taktéž nutné se zaměřit na zahradní stavby podobné Templu na našem území, tedy na území dnešních Čech a Moravy. V jednotlivých podkapitolách budou tedy uvedeny nejpodobnější drobné stavby, které mohou být svým umístěním či vzhledem přirovnány k českokrumlovskému Templu. Je ale nutno uvést, že Templ je velmi specifickou stavbou, jak svým umístěním, tak vzhledem, a hlavně ne zcela vyjasněnou funkcí. Z tohoto důvodu na českém území není možné najít stavbu úplně rovnou.

6.1. Chrám přátel zahrad a venkova, Veltrusy

Zahradní stavbou, která se zřejmě nejvíce podobá českokrumlovskému Templu, je Chrám přátel zahrad a venkova (zcela původně nazván Chrám obránců vlasti a přátel zahradnictví),¹⁰⁵ který se nachází v zahradách veltruského panství. Tento chrám je jednou z drobných zahradních staveb, které byly ve Veltrusech realizovány během 90. let 18. století a v první třetině 19. století. Většina těchto drobných staveb je vystavěna v klasicistickém slohu, na kterém je vidět inspirace tehdejší oblibou antiky a renesance. V jihovýchodní části zámeckého parku byl na vyvýšenině postaven Chrám přátel venkova a zahrad, kterému se rovněž říkalo Velký templ. Svým umístěním na vyšším místě parku se stal dominantou a nabízel rozhled do parku. V těchto dvou bodech se významně blíží

¹⁰³ Damec – Wilhelmová (pozn. 11), s. 121.

¹⁰⁴ Kroupa, *Dějiny a teorie zahradního umění* (pozn. 108), str. 7.

¹⁰⁵ Damec – Wilhelmová (pozn. 11), s. 231.

českokrumlovskému Templu, ačkoliv rozhled do krajiny je v tomto případě nesrovnatelný. Velký templ je kruhová stavba, jejíž přízemí je obklopeno deseti sloupy, které mají jónské hlavice. Nad přízemí vybíhá tambur zhruba do poloviny patra a je zaklenut kupolí. Vnější plocha tamburu je střídavě zdobena věnci a festony. Do přízemí stavby se čtyřmi velkými obdélníkovými okny se vchází pravoúhlým portálem. Interiér chrámu je velmi bohatě zdoben štukaturou a laděn do modrých a béžových barev. Exteriér je omítnut béžovožlutou omítkou.

Chrám přátel zahrad a venkova byl navržen zřejmě architektem Mathiasem Hummelem a zbudován v letech 1792 až 1794. Je zde vidět velký anglický vliv, jelikož stavba je skoro přesnou kopií pavilonu, jehož autorství je připisováno Williamovi Chambersovi a který se nachází v Anglii v Kew Garden. Velký templ byl vystavěn nejenom z estetických důvodů, ale i jako důkaz vlastenectví, neboť byl dedikován „obráncům míru“, tedy císaři Josefu II. a generálům Laudonovi a Laceyemu. Busty těchto generálů se dokonce původně nacházely uvnitř stavby.¹⁰⁶ Také v tomto aspektu je vidět jistá podobnost tohoto Chrámu a českokrumlovského Templu, jelikož obě stavby byly dedikovány významným vojevůdcům. Dnes je již prakticky nemožné zcela správně vnímat funkci a podobu velkého množství zahradních staveb, které se často v krajinářských parcích nachází. Je důležité si představit park jako místo každodenního pobytu šlechty, která zde trávila svůj volný čas. Zahradní stavby tak byly využívány jako herny, místa pro společnou četbu, stolování či odpočinek.¹⁰⁷

6.2. Chrámek osvícenství, Dolní Rožínka

Zámecký park v Dolní Rožince u Bystřice nad Pernštejnem je zde se svými stavbami uveden primárně proto, že dobou svého vzniku a hlavně svým novým krajinářským pojetím se přibližuje vzhledu českokrumlovského Templu a jeho okolí. Na příkladu dolnorožínského zámeckého parku je možno demonstrovat, jak v českých zemích vznikaly drobné zahradní stavby na konci 18. století. Vlastníkem panství byl v tomto případě Jan Nepomuk Mittrovský, který počátkem 90. let 18. století zahájil rozsáhlé úpravy parku.

¹⁰⁶ Pavilon Přátel venkova a zahrad („Přátelství“), http://www.veltrusy.net/parkov-architektura/pavilon-ptelstv/cs_CZ-4165.html, vyhledáno 28. 3. 2021.

¹⁰⁷ Damec – Wilhelmová (pozn. 11), s. 233.

Na základě poznání z cest po Evropě, chtěl nechat i doma vybudovat typ přírodně laděné volné krajiny doplněné romanticky pojatými drobnými stavbami. Klasicistní sochař Ondřej Schweigl ve svém spisu o umění zmiňuje, že opravdové osvícenské umění je nutné nově hledat též v oblasti zakládání parků a v zahradní architektuře. Tato idea byla hraběti obzvlášť blízká, neboť byl tak okouzlen novým stylem úpravy zahrad, že si na svém panství v Dolní Rožince založil svůj vlastní *pohádkový les*.¹⁰⁸ Jednalo se o les, který obsahoval velké množství různých drobných staveb, které byly v té době velmi moderní, jako např. egyptský obelisk, bleskosvod a jiné technické zajímavosti.¹⁰⁹ Nutno podotknout, že obelisk se nacházel i v krajinářském parku a v areálu zámku Červený Dvůr, v čemž je možno spatřovat jistou podobnost. O pohádkovém lese hraběte Mittrovského je zde zmínka především proto, že obsahoval jednu velmi důležitou drobnou stavbu, která by se dala s odstupem přirovnat ke krumlovskému Templu. Jedná se o tzv. *Chrámeček osvícenství*, který zřejmě dříve sloužil jako odpočinkové místo při procházkách lesem, neboť byl postaven na kamenné substrukci, v níž byla dříve postavena grotta. Před ní se nacházela kamenná lavička.¹¹⁰

Chrámeček je centrálou s půdorysem řeckého kříže a má čtvercový vnitřní prostor, který je zaklenut kupolí. Na všech čtyřech stranách se nachází předstupující portikus, který se skládá ze dvou sloupů s egyptizujícími korintskými hlavicemi, na nichž se nachází kladí a trojúhelníkový fronton. Průčelí jsou hladká. Na bočních stěnách se nachází jedna okenní osa s luníkovými okny, jež jsou zdobena šambránami. Okno na východní fasádě je záměrně zaslepené. Do chrámku se vstupuje dveřmi, které se nachází v pískovcovém ostění. Vnitřní prostory chrámu jsou v současnosti vydlážděné betonovou dlažbou, kterou je rovněž vydlážděno jeho bezprostřední okolí. [Viz Obr. 15 v obrazové příloze.]

Jan Nepomuk Mittrovský toto místo s chrámem natolik miloval, že si přál být zde dokonce pohřben. Stavba tedy poté změnila svou funkci a stala se hrobkou. Dříve se na ploše kladí nacházela kamenná deska s nápisem, dnes tam již však není. Nápis oznamoval, že zde byl pochován hrabě Mittrovský a jeho manželka. Je také nutno uvést, že dnešní podobu dostala stavba až v polovině 19. století, kdy byla přestavěna.¹¹¹

¹⁰⁸ Kroupa Jiří, *Alchymie štěstí, pozdní osvícenství a moravská společnost 1770- 1810*, Brno 2006, s. 202.

¹⁰⁹ Ibidem.

¹¹⁰ Ibidem, s. 203.

¹¹¹ Kroupa, *Alchymie štěstí* (pozn. 117), s. 203.

7. Stavby podobného typu v Evropě

Pavel Dvořák, autor stavebně-historického průzkumu Templu, ve své práci uvádí několik významných evropských staveb, které se svými dispozicemi a přednostně představeným portikem s frontonem, podobají právě krumlovskému Templu, a to hlavně jeho zamýšlené podobě z návrhu již několikrát zmiňovaného Franze Mauczky. Jako zcela první předobraz stavby uvádí římský Pantheon, který je se svým výrazným frontonem a portikem s osmi sloupy a dalšími dvěma řadami po čtyřech sloupech považován za inspiraci mnohých mladších staveb.¹¹²

Jako další podobnou stavbou, co se týče hmoty a dispozic, autor uvádí evangelický kostel svaté Trojice, který se nachází ve Varšavě. Kostel pocházející z let 1777 až 1779 má kruhový půdorys s obdélníkovým přístavkem na třech stranách a s otevřeným portikem v průčelí. Portikus se čtyřmi sloupy v dórské tvarosloví a frontonem se nachází na západní straně objektu. Po obvodu přízemní části objektu prochází okenní otvory, které jsou půlkruhově klenuté. Jejich tvar je zřejmě odvozen z tvaru klasických půlkruhových nik. Zajímavostí je, že kupole se na okrajích zvonovitě prohýbá, stejně jako pak kupole krumlovského Templu.¹¹³

Jako určitou zahraniční obdobu Templu vítězství v Českém Krumlově lze uvést italský kostel Gran Madre di Dio, který se nachází v Turíně. Byl postaven v letech 1818 až 1831, tedy téměř ve stejné době jako Templ. Tento kostel byl vystavěn na památku odchodu napoleonských vojsk a dále k uctění návratu savojského rodu. Byl koncipován jako památka návratu rodu do vlasti. Po obvodu přízemní rotundy prochází klasické půlkruhové niky. Také předloha této stavby je více než zřejmá. Je jím opět římský Pantheon, z kterého je přejata jak předsín s korintskými sloupy, tak celková hmota stavby.¹¹⁴

7.1. Německo

Krajinářský park u zámku ve Wörlitz se stal vzorem pro značné množství evropských krajinářských parků. Je uspořádán tak, že se jednotlivé pohledy a obrazy krácejícímu

¹¹² Dvořák (pozn. 1), [s.p.].

¹¹³ Ibidem, [s.p.].

¹¹⁴ Ibidem, [s.p.].

návštěvníkovi postupně odhalují. Stejně jako v jiných krajinářských parcích, i zde se nachází množství drobných staveb, které park doplňují. Všechny tyto stavby tvoří dominanty různých pohledových os. Jednotlivé stavby měly zprostředkovávat prostor pro učení se, přičemž každá stavba byla zaměřena na jiné téma jako zemědělství, umění či mytologie. Celý areál byl již od počátku volně otevřen všem lidem,¹¹⁵ navíc od roku 1818 je v Pavilonu knihovny všem návštěvníkům k dispozici různá literatura.¹¹⁶ Jedna z částí parku, která má působit romantickým dojmem, v sobě zahrnuje umělé skály, podzemní pěšinky, které spojují jednotlivé drobné stavby, či umělou poustevnu. Na drobné vyvýšenině se zde nachází Venušin chrám se sochou bohyně Venuše uvnitř. Chrám je otevřenou stavbou sestávající z kupole, jež je kolem dokola nesena sloupy. Podle původních plánů tvořil Venušin chrám výraznou pohledovou dominantu z různých částí parku i okolní krajiny.¹¹⁷ Zde je rovněž patrná paralela s českokrumlovským Templem, který je rovněž krajinnou dominantou. [Viz Obr. 19 v obrazové příloze.]

Zřejmě nejvýraznějším příkladem německé krajinářské tvorby je krajinářský park v Muskau. Stojí za ním kníže Hermann von Pückler-Muskau, který byl velmi kreativní a zároveň schopný realizovat své vize. Jeho teoretická i praktická práce ovlivnila vývoj krajinářských zahrad. Od roku 1815 pracoval na svém panství v Muskau, což se mu skutečně vyplatilo, jelikož knížete výsledná podoba jeho krajinářské zahrady proslavila. Kníže dokonce vydal bohatě ilustrovanou knihu, ve které přiblížil své vize širokému publiku.¹¹⁸ Mezi ilustracemi se rovněž nacházel náčrt objektu, který byl pojmenován jako Chrám vytrvalosti. Jedná se o otevřenou stavbu na čtvercovém půdorysu a stojící na čtyřech stupních. Tři strany jsou otevřené obloukovým vstupem, čtvrtá strana je plná a pestrobarevně zdobená. Nad korunní římsou se nachází nízký tambur, který je zaklenut kupolí, na jejímž vrcholu je umístěna zlatá orlice. Uprostřed chrámu se nachází busta pruského krále Fridricha Viléma III. [Viz Obr. 18 v obrazové příloze.]

¹¹⁵ Damec – Wilhelmová (pozn. 11), s. 167.

¹¹⁶ Ibidem, s. 170.

¹¹⁷ Ibidem, s. 171.

¹¹⁸ Damec – Wilhelmová (pozn. 11), s. 175.

7.2. Francie

Kromě výrazného vlivu Anglie, odkud nový trend krajinářských zahrad přišel, měla velký vliv na kontinentální Evropu také Francie. Ve druhé polovině 18. století napsal krajinářský architekt Jean-Marie Morel studii, ve které se zabývá drobnými ozdobnými zahradními stavbami. Vysvětluje, že každý jeden objekt má svůj vlastní význam a společně vytváří příběh celé zahrady.¹¹⁹ Krajinářský park v okolí zámku Méreville pochází z přelomu 18. a 19. století. Zámek dokonce obýval i Napoleon Bonaparte s manželkou Josefínou, která měla velkou oblibu v trendu anglických zahrad. Díky ní byl osloven právě zahradní architekt Jean-Marie Morel, který začal s přeměnou zahrady na anglický krajinářský park, jenž byl tvořen údolím s řekou, kopci, loukami a lesy. V celém tomto areálu byly postaveny drobné zahradní stavby, nacházely se zde např. Chrám lásky, grotty, pomník Melancholie či Neptunův bazén. Nacházel se zde také chrám, který byl velmi silně inspirován Sybiliným chrámem v Tivoli.¹²⁰ Na malbě od Huberta Roberta, který tento chrám zobrazil, se stavba nachází na skalnatém pahorku nad řekou. Jedná se opět o stavbu, která mohla sloužit i k výhledům do okolí. Chrám lásky je z části otevřený, okolo přízemní rotundy obíhá kolem dokola sloupořadí a střecha je opět inspirována Pantheonem. [Viz Obr. 20 v obrazové příloze.]

7.3. Anglie

Sám autor stavebně-historického průzkumu objektu uvádí, že mezi stavby, které mají podobné dispozice, či kterými mohl být Templ inspirován, lze bez pochyby zařadit kostel v Nuneham Courtenay. Tento kostel byl postaven ve druhé polovině 18. století architektem Jamesem Stuartem. Stejně jako krumlovský Templ je i kostel postaven na území přírodně krajinného parku, v tomto případě patřícímu k Nuneham Park House. [Viz Obr. 21 v obrazové příloze.] Na první pohled se uplatňuje vysazený portikus o šesti sloupech s jónskými hlavicemi. Na levé straně se nachází plná zeď, která je ukončena sedlovou střechou. Na straně pravé se nachází křídlo stavby, které zřejmě slouží jako boční vstup do budovy. Za frontonovým štítem je atiková zídka, jež prochází v mírném odstupu od frontonu. Na pravé straně se nachází křídlo s plochou střechou a k němu do cípu

¹¹⁹ Damec – Wilhelmová (pozn. 11), s. 127.

¹²⁰ Ibidem, s. 163.

vybíhající atika. Kupole, která je nesena tamburem, je zjevně silně inspirována kupolí římského Pantheonu. Základními dispozicemi a především představeným portikem s frontonem, křídlem s plochou střechou a tamburem s kupolí stavba připomíná původně zamýšlenou podobu Templu vítězství v Českém Krumlově.¹²¹

Je zde nutno uvést i zahrady v Kew nedaleko Londýna známé jako Kew Gardens. Jejich architektem byl významný průkopník anglického krajinářského parku William Chambers. Právě v Kew vytvořil Chambers několik pavilonů a exotických staveb jako např. pagodový chrám. Chambersovy plány a vize, které byly sepsány do komplexního díla, měly velký vliv na vývoj zahradní architektury v Evropě.¹²²

Jedním z mnoha pavilonů navržených Williamem Chambersem je Aeolův chrám, který se nachází na mírné vyvýšenině. Byl postaven v 60. letech 18. století a později, po polovině 19. století, upraven. Jelikož objekt nabízí panoramatické výhledy, uvnitř chrámu se nacházelo místo k posezení. [Viz Obr. 22 v obrazové příloze.] Otevřený chrám kruhového půdorysu sestává ze sloupů, které nesou zvonovitě prohnutou kupoli. Dalším chrámem, který se nachází v zahradách Kew, je Bellonin chrám. Tato stavba je zasvěcena římské bohyni války Belloně. Již na první pohled lze poznat, že tento chrám byl významně inspirován římským Pantheonem. Stavba má představený portikus se čtyřmi sloupy a výrazný fronton. Přízemí stavby má obdélný půdorys, ve výšce patra vybíhá nízký tambur zaklenutý mírně zploštělou kupolí. Dochovaný nákres průčelí tohoto chrámu se velmi podobá nákresu průčelí krumlovského Templu od Franze Mauczky. [Viz Obr. 23 v obrazové příloze.]

¹²¹ Dvořák (pozn. 1), [s.p.].

¹²² Kuča (pozn. 101), s. 74.

8. Závěr

Záměrem této bakalářské práce bylo zpracovat a sjednotit informace o nedokončeném památníku Ptačí hrádek v Českém Krumlově. Objekt je velmi zajímavý svým umístěním, které bylo uvedeno do kontextu schwarzenberské krajiny v okolí Českého Krumlova. Objekt se výrazně uplatňuje na svahu nad údolím kolem řeky Polečnice a to hlavně ze silnice vedoucí z Českého Krumlova na Kájov a dále na Lipno. Svým umístěním se stavba stává součástí jakéhosi volného krajinářského parku, který se rozkládá mezi dvěma schwarzenberskými sídly, zámek v Českém Krumlově a zámek Červený Dvůr. V práci je tedy rovněž popsán typický krajinářský park v kontextu českokrumlovské krajiny. Dalo by se říci, že v okolí památníku jeho výstavbou vznikla i drobná sentimentální zahrada, jejíž hlavní charakteristika a vlastnosti byly popsány opět v kontextu okolí objektu.

Neméně důležitou součástí práce je osoba zadavatele stavby, knížete Josefa II., na jehož panství se stavba nacházela, a jeho vztah ke Karlovi I. Filipovi ze Schwarzenbergu, jemuž měl být objekt dedikován. Stavba je rovněž velmi zajímavá proto, že je obestřena rouškou tajemství, neboť dodnes není zcela jasný její hlavní zamýšlený účel. Dohady se též vedou i o tom, proč nebyla dokončena. Další nevyjasněnou záležitostí je podoba stavby. Dochovala se pouze jediná kresba s původně zamýšlenou podobou objektu, ovšem dle vzhladu dochované stavby je jasné, že její koncepce byla během výstavby výrazně změněna, přičemž se dodnes neví, z jakého důvodu tomu tak bylo. Přetrvávající záhadou je autorství objektu, které bývá nejčastěji připisováno Janu Sallabovi. Nedokončený památník je unikátním příkladem antikizujícího zahradního pavilonu s jinou primární funkcí, proto je velmi těžké k němu najít na našem území stavbu rovnou. O něco jednodušší je hledání v zahraničí a to hlavně v Anglii, odkud trend drobné zahradní architektury pochází.

Celá stavba i se svým nejbližším okolím byla v nedávné době nově opravena a co se týká hmoty, lze ji dnes vidět v takovém stavu, v jakém se nacházela, když byla výstavba v první třetině 19. století zastavena. Z pohledového hlediska se dnes na kopci nad údolím stavba uplatňuje již méně, jelikož je zastíněná stromy. Dnes je sice objekt veřejnosti nepřístupný, avšak stále je zajímavou ukázkou klasicistně romantického zahradního chrámu, nacházejícího se v areálu hradu a zámku Český Krumlov. Tato práce může svým obsahem pomoci komukoli, kdo se o nepříliš známou historii Ptačího hrádku bude zajímat.

9. Seznam příloh

Obr. 1 – Pohled na Ptačí hrádek od jihovýchodu [zdroj: vlastní fotografie].

Obr. 2 – Půdorys objektu [zdroj: Vojtěch Storm, Památník Karla I. Filipa ze Schwarzenbergu na Ptačím hrádku u Českého Krumlova, in: Martin Gaži (ed.), *Schwarzenbergové v české a střeoevropské kulturní historii*, České Budějovice, 2013, s. 108].

Obr. 3 – Ptačí hrádek před rekonstrukcí [zdroj: Foto Lenka Havlíčková].

Obr. 4 – Pohled na Ptačí hrádek ze severovýchodu [zdroj: vlastní fotografie].

Obr. 5 – Ptačí hrádek, jihozápadní fasáda [zdroj: vlastní fotografie].

Obr. 6 – Ptačí hrádek, pohled z výšky [zdroj: Foto Jan Sommer].

Obr. 7 – Pohled na objekt ze silnice na Kájov [zdroj: vlastní fotografie].

Obr. 8 – Mapa stabilního katastru Čech, objekt se nachází vpravo dole, značen jako Siegestempel [zdroj: vlastní fotografie, <https://ags.cuzk.cz/archiv/openmap.html?typ=skicic&idrastru=BUD138018260>, vyhledáno 20. 3. 2021].

Obr. 9 – Ptačí hrádek v roce 1916, Josef Seidel [zdroj: Josef Seidel, Vojtěch Storm, Památník Karla I. Filipa ze Schwarzenbergu na Ptačím hrádku u Českého Krumlova, in: Martin Gaži (ed.), *Schwarzenbergové v české a střeoevropské kulturní historii*, České Budějovice, 2013, s. 106].

Obr. 10 – Ptačí hrádek v roce 1920, Josef Seidel [zdroj: Foto Josef Seidel, <https://encyklopedie.ckrumlov.cz/img.php?img=5198&LANG=cz>, vyhledáno 11. 4. 2021].

Obr. 11 – Čelní pohled na památník, kresba Franze Mauczky [zdroj: Vojtěch Storm, Památník Karla I. Filipa ze Schwarzenbergu na Ptačím hrádku u Českého Krumlova, in: Martin Gaži (ed.), *Schwarzenbergové v české a střeoevropské kulturní historii*, České Budějovice, 2013, s. 349; Originál výkresu se nachází na pracovišti státního archivu na Státním hradu a zámku Český Krumlov].

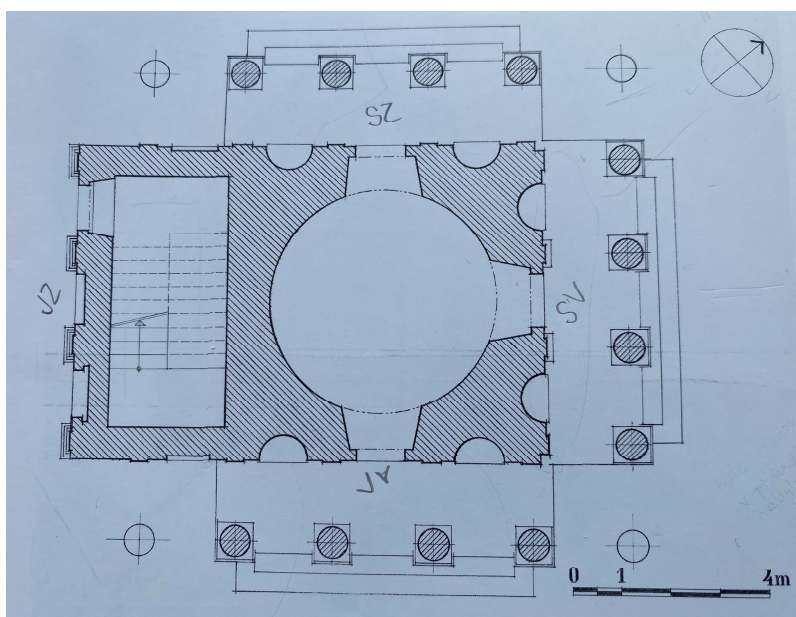
Obr. 12 – Návrh ideálního památníku Karla I. Filipa ze Schwarzenbergu, malíř Georg Emanuel Opiz [zdroj: ze sbírek SHZ Český Krumlov].

- Obr. 13** – Malba Ferdinanda Runka (1928) [zdroj: SZ Třeboň, https://cs.wikipedia.org/wiki/Soubor:Pta%C4%8D%C3%AD_hr%C3%A1dek_2.jpg, vyhledáno 11. 4. 2021].
- Obr. 14** – Pavilon Přátel venkova a zahrad, Veltrusy [zdroj: Foto Karel Štěpán, <https://mapy.cz/fotografie?moje-mapy&x=15.6252330&y=49.8022514&z=8&cat=mista-trasy&source=author&id=2746&sourcep=foto&idp=479714>, vyhledáno 11. 4. 2021].
- Obr. 15** – Chrám v lesoparku v Dolní Rožínce [zdroj: Foto Petra Čekalová, https://iispp.npu.cz/mis_public/documentDetail.htm?id=1316621, vyhledáno 11. 4. 2021].
- Obr. 16** – Kostel sv. Trojice ve Varšavě, Polsko [zdroj: Foto Adam Pilinski, <https://www.ebay.co.uk/itm/274570596493?mkevt=1&mkcid=1&mkrid=710-53481-19255-0&campid=5338722076&toolid=10001>, vyhledáno 11. 4. 2021].
- Obr. 17** – Kostel Gran Madre di Dio v Turíně [zdroj: Foto: MarkusMark - Own work, Public Domain, <https://commons.wikimedia.org/w/index.php?curid=5864565>, vyhledáno 11. 4. 2021].
- Obr. 18** – Chrám vytrvalosti v Muskau [zdroj: Návrh: Hermann von Pückler-Muskau].
- Obr. 19** – Venušin chrám ve Wörlitz [zdroj: Foto Marija Calden, https://www.gardenvisit.com/gardens/worlitz_park, vyhledáno 11. 4. 2021].
- Obr. 20 – Zahradní chrám v Méreville, malíř Hubert Robert [zdroj: Musée des Beaux-Arts].
- Obr. 21** – Kostel všech svatých v Nuneham Courtenay [zdroj: <https://britishlistedbuildings.co.uk/101286134-church-of-all-saints-nuneham-courtenay/photos/92326#.YHMHJy27qu4>, vyhledáno 11. 4. 2021].
- Obr. 22** – Aeolův chrám, zahrady Kew [zdroj: Foto Hesekiel – Own work, CC BY-SA 3.0, <https://commons.wikimedia.org/w/index.php?curid=19393907>, vyhledáno 11. 4. 2021].
- Obr. 23** – Bellonin chrám, zahrady Kew [zdroj: Návrh Sir William Chambers, RIBA Collections, <https://www.architecture.com/image-library/ribapix/image-information/poster/designs-for-buildings-at-what-is-now-the-royal-botanic-gardens-kew-london-for-augusta-dowager-princess-of-wales-plan-and-elevation-of-the-temple-of-bellona/posterid/RIBA95494.html>], vyhledáno 11. 4. 2021].

10. Obrazová příloha



Obr. 1 – Pohled na Ptačí hrádek od jihovýchodu.



Obr. 2 – Půdorys objektu.



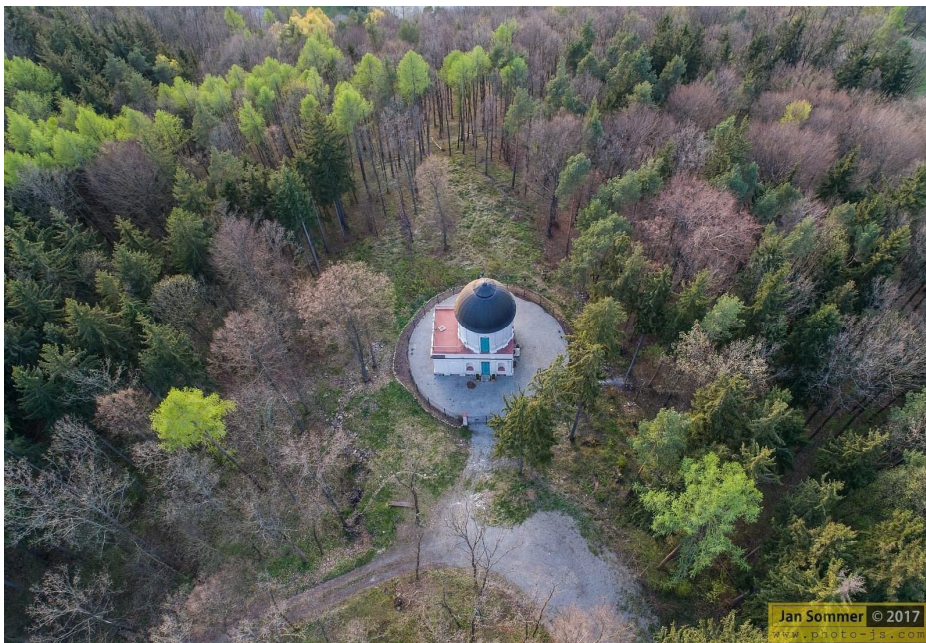
Obr. 3 – Ptačí hrádek před rekonstrukcí.



Obr. 4 – Pohled na Ptačí hrádek ze severovýchodu.



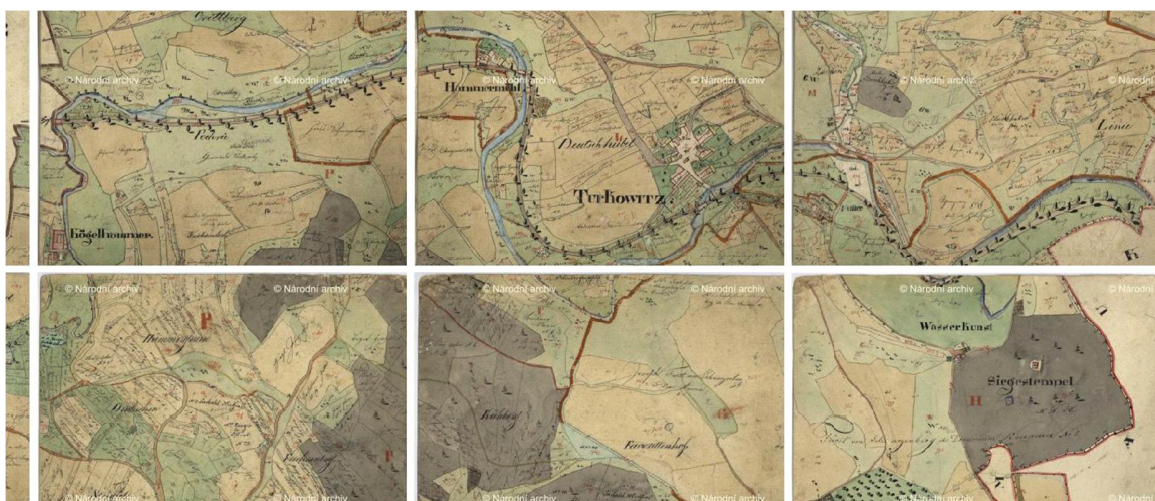
Obr. 5 – Ptačí hrádek, jihozápadní fasáda.



Obr. 6 – Ptačí hrádek, pohled z výšky.



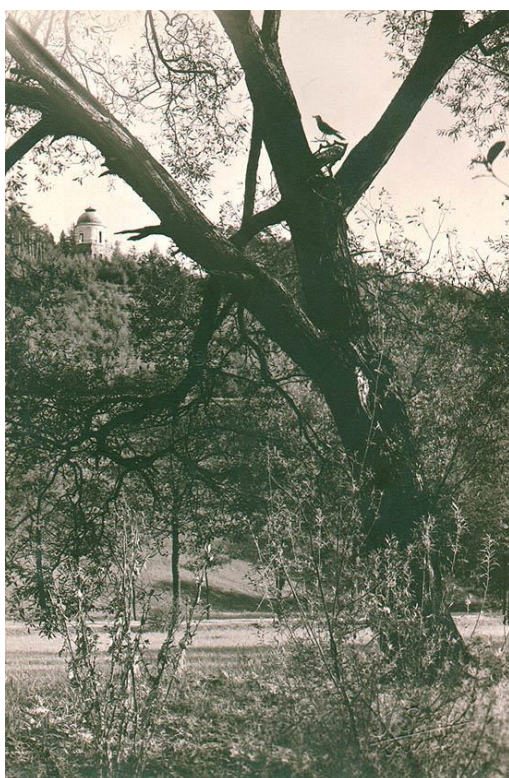
Obr. 7 – Pohled na objekt ze silnice na Kájov.



Obr. 8 – Mapa stabilního katastru Čech, objekt se nachází vpravo dole, značen jako Siegestempel.



Obr. 9 – Ptačí hrádek v roce 1916.



Obr. 10 – Ptačí hrádek v roce 1920.



Obr. 11 – Čelní pohled na památník, kresba Franze Mauczky.

CK-KN 3191



Obr. 12 – Návrh ideálního památníku Karla I. Filipa ze Schwarzenbergu, Georg Emanuel Opiz.



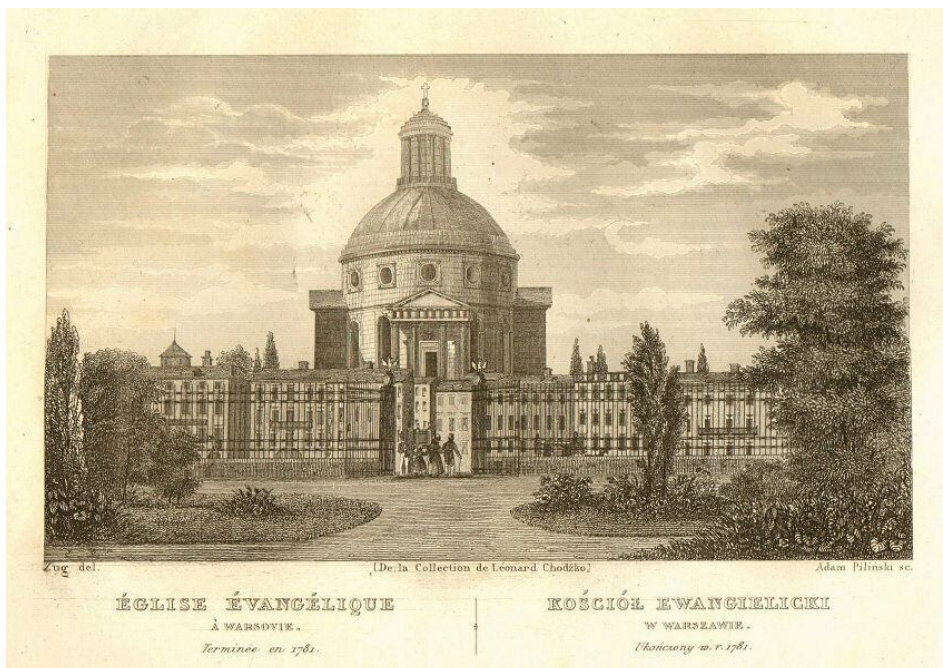
Obr. 13 – Malba Ferdinanda Runka (1928).



Obr. 14 – Pavilon Přátel venkova a zahrad, Veltrusy.



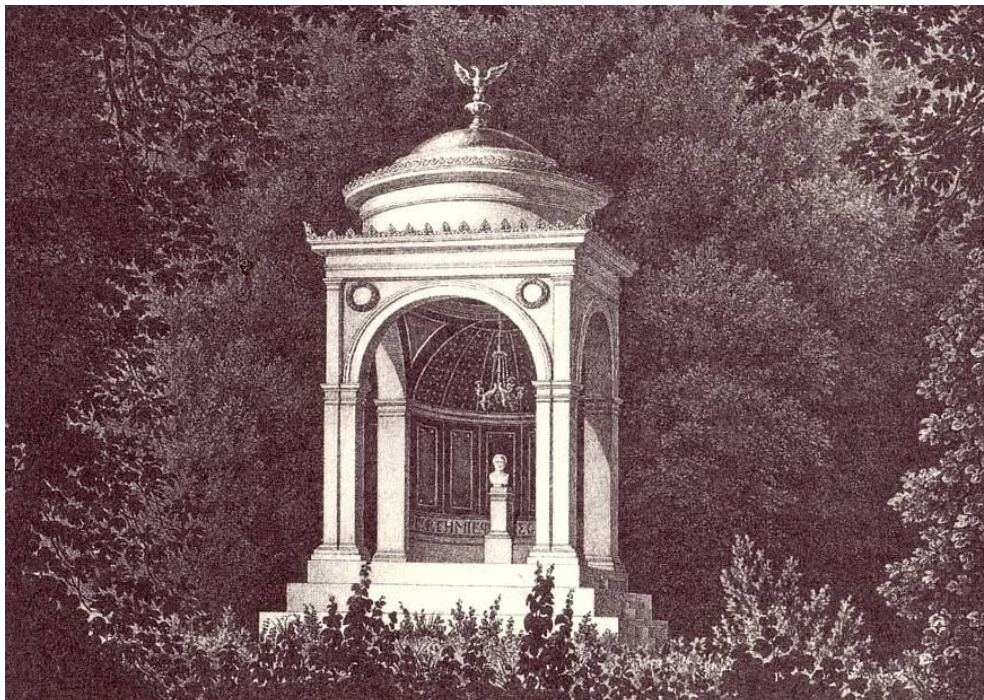
Obr. 15 – Chrám v lesoparku v Dolní Rožince.



Obr. 16 – Kostel sv. Trojice ve Varšavě, Polsko.



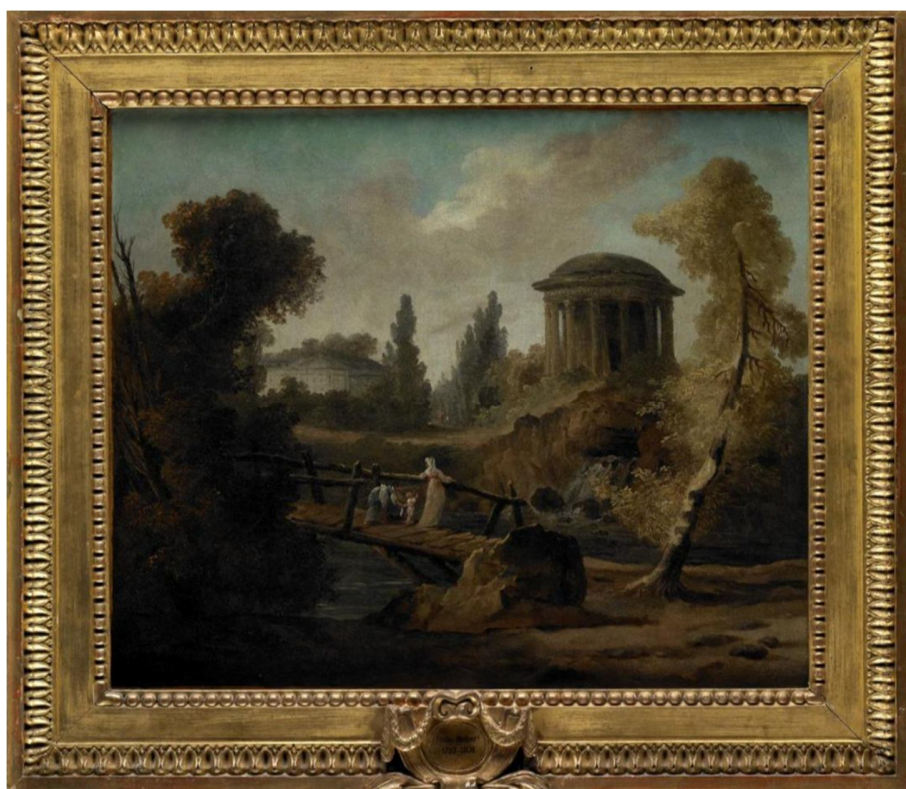
Obr. 17 – Kostel Gran Madre di Dio v Turíně, Itálie.



Obr. 18 – Chrám vytrvalosti v Muskau, Německo.



Obr. 19 – Venušin chrám ve Wörlitz, Německo.



Obr. 20 – Zahradní chrám v Méreville, Francie.



Obr. 21 – Kostel v Nuneham Courtenay, Anglie.



Obr. 22 – Aeolův chrám, zahrady Kew, Anglie.



Obr. 23 – Bellonin chrám, zahrady Kew, Anglie.

11. Seznam použitých zdrojů

- Cichrová Kateřina et al., *Proměny zámku a parku Červený Dvůr*, České Budějovice 2017.
- Damec Jiří – Wilhelmová Dana, *České zahradní umění klasicismu a romantismu v kontextu evropského vývoje (1790–1850)* (kat. výst.), NKP Vyšehrad v Brně 2019.
- Dvořák Pavel, *Stavebně historický průzkum objektu Ptačí hrádek v Českém Krumlově a podmínky pro jeho obnovu*, České Budějovice 2003.
- Ehrlich Marek – Pavlátová Marie et al., *Zahrady a parky Jižních Čech*, Praha 2004.
- Gottwaldová Markéta, *Antikizující stavby v zahradní architektuře klasicismu v Čechách a na Moravě* (bakalářská práce), Ústav pro klasickou archeologii FFUK, Praha 2008.
- Hanesch Josef, *Karel I. Filip kníže Schwarzenberg, polní maršál*, České Budějovice 2003.
- Juřík Pavel, *Schwarzenbergové, nic než rovné*, Praha 2018.
- Kroupa Jiří, *Alchymie štěstí, pozdní osvícenství a moravská společnost 1770–1810*, Brno 2006.
- Kroupa Jiří, *Dějiny a teorie zahradního umění*, Brno 2004.
- Kuča Otakar, *The Garden, the Living Art* (kat. výst), Praha 2015.
- Kučera Tomáš – Stibral Karel, *Obraz památek a prezentace jejich image na vybraných příkladech z Veltrus*, *Zprávy památkové péče LXXVIII*, 2018, č. 4, s. 381–388.
- Novák Jan Bedřich, *Polní maršál Karel kníže ze Schwarzenberga, historický portrét podle rodinné korespondence*, Praha 1913.
- Ouradová-Hronková Ludmila, *Schwarzenbergové, primogenitura 1790–1950*, České Budějovice 2009.
- Pavlátová Marie, *Krajinářské úpravy v okolí schwarzenberských sídel Třeboň, Český Krumlov, Červený Dvůr a dalších na území Jihočeského kraje*, in: *Schwarzenbergové v české a střeoevropské kulturní historii*, ed. Gaži Martin, České Budějovice 2013, s. 87–96.
- Slouková Kristýna, *Inspirační zdroje s předobrazy Landfrasovy zahrady v Jindřichově Hradci* (diplomní práce), Ústav kulturních studií FFJČU, České Budějovice 2015.
- Stibral Karel, *Estetika přírody, k historii estetického ocenění krajiny*, Červený Kostelec 2019.
- Storm Vojtěch, *Památník Karla I. Filipa ze Schwarzenbergu na Ptačím hrádku u Českého Krumlova*, in: *Schwarzenbergové v české a střeoevropské kulturní historii*, ed. Gaži Martin, České Budějovice 2013, s. 103–112.

- Entwurf für ein Völkerschlachtdenkmal 1813, <https://www.deutsche-digitale-bibliothek.de/item/G5MIGKC26WMJSQOPLF7OEQVMPQSXE3X2>, vyhledáno 24. 2. 2021.
- Georg Emanuel Opiz, <http://www.patriksimon.cz/autori-detail/georg-emanuel-opiz/415/>, vyhledáno 24. 2. 2021.
- Josef II. ze Schwarzenbergu, https://www.cswiki.cz/wiki/Josef_II._ze_Schwarzenbergu, vyhledáno 15. 2. 2021.
- Kníže Josef II. Jan Nepomuk ze Schwarzenberka (1769–1833), <https://web.archive.org/web/20150111194316/http://www.zamek-ceskykrumlov.eu/nejvyznamnejsi-vlastnici-ceskokrumlovskeho-hradu-a-zamku/josef-ii-jan-nepomuk-ze-schwarzenberku/>, vyhledáno 15. 2. 2021.
- Pavilon Přátel venkova a zahrad („Přátelství“), http://www.veltrusy.net/parkov-architektura/pavilon-ptelstv/cs_CZ-4165.html, vyhledáno 28. 3. 2021.