

Univerzita Hradec Králové

Filozofická fakulta

Katedra Archeologie

Náboženství Alamanů před christianizací a jeho odraz v archeologických pramenech

The religion of Alemanni tribe before Christianisation and its reflection in the archeological sources

Bakalářská práce

Autor: Petr Jelínek

Studijní program: B7109 Archeologie

Studijní obor: 7105R001 Archeologie

Forma Studia: prezenční

Vedoucí práce: doc. PhDr. Eduard Droberjar, Dr.

Hradec Králové 2019



Zadání bakalářské práce

Autor: Petr Jelínek

Studium: F15BP0228

Studijní program: B7109 Archeologie

Studijní obor: Archeologie

Název bakalářské práce: **Náboženství Alamanů před christianizací a jeho odraz v archeologických pramenech**

Název bakalářské práce AJ: The religion of Alemannics before Christianisation and its reflection in the archeological sources

Cíl, metody, literatura, předpoklady:

Cílem bakalářské práce bude poznání kultovního života germánského kmene Alamanů skrze archeologické artefakty. Pozornost bude směřována ke hmotné kultuře skrývající prvky náboženské činnosti tohoto kmene a pokus o její komplexnější zařazení mezi ostatní germánská etnika. K rekonstrukci tohoto pohanství se budu také z části opírat o díla latinských autorů a pozdějších středověkých děl, jenž jsou zapotřebí k vytvoření kontextu Alamanského náboženství. Součástí práce budou obrazové přílohy vybraných artefaktů, tabulky a mapy.

Axboe, M. - Düwel, K. - Hauck, K. - von Padberg, L. 1985-89: Die Goldbrakteaten der Völkerwanderungszeit. Ikonographischer Katalog. München (7sv.). Fuchs, F. (ed.) 1997: Die Alamannen. Katalog zur Ausstellung. Stuttgart. Christlein, R. 1978: Die Alamannen. Archäologie eines lebendigen Volkes. Stuttgart. Simek, R. 2003: Religion und Mythologie der Germanen. Darmstadt.

Garantující pracoviště: Katedra archeologie,
Filozofická fakulta

Vedoucí práce: doc. PhDr. Eduard Droberjar, Dr.

Datum zadání závěrečné práce: 24.11.2014

Prohlášení

Prohlašuji, že jsem bakalářskou práci vypracoval samostatně pod vedením PhDr. Zuzany Bláhové, PhD. Veškeré zdroje, které jsem v práci využil, jsou uvedeny v seznamu použité literatury a pramenů.

V Hradci Králové dne

Anotace

Cílem bakalářské práce je poznání kultovního života germánského kmene Alamanů skrze archeologické artefakty. Pozornost je směřována ke hmotné kultuře skrývající prvky náboženské činnosti tohoto kmene a pokus o její komplexnější zařazení mezi ostatní germánská etnika. K rekonstrukci tohoto pohanství se budu také z části opírat o díla latinských autorů a pozdějších středověkých děl, jež jsou zapotřebí k vytvoření kontextu alamanského náboženství. Součástí práce jsou obrazové přílohy vybraných artefaktů, tabulky a mapy.

Annotation

The aim of this bachelor thesis is to introduce you the cultic life of the Germanic Alemanni tribe through archeological artifacts. Attention is directed to material culture containing the elements of the religious activities of this tribe and an attempt to include it more comprehensively among other Germanic ethnic groups. For reconstruction of this paganism I will partly rely on work of Latin authors and later medieval literature, which are needed to create the context of Alemannic religion. This thesis also includes image attachments of selected artefacts, charts and maps.

Klíčová slova

Alamani – náboženství – runy – zlaté brakteáty – Wotan – germánská víra

Keywords

Alemanni – religion – runes – gold bracteates – Wotan – germanic paganism

Poděkování

Děkuji vedoucímu bakalářské práce doc. PhDr. Eduardu Droberjarovi, Dr. za jeho odborný dohled, cenné rady, věcné připomínky a doporučení nezbytné literatury, bez nichž by tato práce nemohla vzniknout. Děkuji Mgr. Janě Kalousové z knihovny Archeologického ústavu AV ČR Brno, v. v. i. za vstřícnost při hledání odborné literatury.

Obsah

ÚVOD.....	8
1 ALAMANI.....	9
1.1 Pohřbívání.....	10
1.2 Náboženství.....	13
2 TERČOVITÉ ZÁVĚSKY S PROLAMOVANOU VÝZDOBOU.....	17
2.1 Způsob nošení a možné varianty.....	17
2.2 Nejstarší typy.....	18
2.3 Složitější formy.....	20
2.4 Funkce prolamovaných terčů.....	20
2.4.1 Prolamované terče jako symbol slunce.....	20
2.4.2 Zvířecí motivy.....	21
2.4.3 Figurální motivy.....	23
3 ARTEFAKTY S RUNOVÝMI NÁPISY.....	24
3.1 Distribuce runového písma.....	25
3.2 Obsah runových textů.....	25
3.3 Artefakty s runovým písmem nalezené v ženských hrobech.....	28
3.3.1 Závěr.....	31
3.4 Artefakty s runovým písmem nalezené v mužských hrobech.....	33
3.4.1 Závěr.....	35
3.5 Alamanské militárie ve vztahu k zahraničním elitám.....	35
3.5.1 Závěr.....	36
4 ARTEFAKTY S LISOVANÝMI PLECHY.....	38
4.1 Brakteáty, elitářský prvek v ženských hrobech.....	38
4.1.1 Designová rodina B7.....	39
4.1.2 Designová rodina D8.....	40
4.1.3 Ojedinělý motiv brakteátu IK 278.....	40
4.2 Význam zvířat v Germánské mytologii a jejich odraz na lisovaných deskách ..	41
4.3 Stylizované obličejy.....	41
4.4 Destičkovité spony z lisovaných plechů.....	42

4.5	Obrazová výměna se zahraničními pohanskými centry	44
4.5.1	Jezdec z Pliezhausenu.....	44
4.5.2	Wotanův kult	49
	ZÁVĚR.....	54
	SEZNAM POUŽITÉ LITERATURY	56
	KATALOG.....	61
	TABULKY	88

„Naše památky jsou chudší, ale starší, jejich jsou mladší a bohatší.“

Jacob Grimm

ÚVOD

Tato bakalářská práce se skrze využití hmotné kultury zaměřuje na problematiku náboženství Alamanů v době vlády franské merovejské dynastie, tedy v 6. až 8. století. Zjistit charakter náboženských představ v hmotných pramenech není jednoduché, protože archeologie často nedokáže určit abstraktní obsah nebo symboliku hmotného dědictví. Písemné prameny jsou velmi kusé, proto nám s tímto problémem jen zřídka kdy dokáží pomoci. Určit v této zdlouhavé vývojové etapě, která probíhá ve znamení asimilací různých náboženských obsahů předkřesťanské a křesťanské povahy, etnicitu nebo náboženské vyznání majitele hrobu, je velice komplikovaná a je předmětem mnoha diskuzí. Navíc oproti franským metropolím byla hrobová výbava Alamanů zaměřená na sociální reprezentaci, diferenciaci přicházela především při náboženských rituálech během pohřbů (*Brather–Walter – Brather 2011, 138*). To v praxi znamená, že křesťanské prvky hrobové výbavy nemusí nutně evokovat náboženské vyznání majitele. Tato práce se bude snažit určit povahu germánského náboženství v hrobové výbavě kmene Alamanů a poukázat na kulturní výměnu se Skandinávií a některými částmi Anglie. Jedna z forem této výměny byla skrze ikonografii na lisovaných deskách, které se používaly k obkladu různých povrchů a sloužily jako ozdobný prvek (*viz. Kapitola 4*). Ta nám zároveň umožní ve spojení s artefakty ostatních germánských národů opatrnou interpretaci některých nekřesťanských idejí a písemných pramenů z vrcholného středověku. Další část se zabývá runovou gramotností Alamanů, která v 6. století zaznamenala obrovský nárůst. Pozornost bude směřována nejen k místu vzniku a směru distribuce, ale také k artefaktům, na kterých se toto kultovní písmo Germánů vyskytuje (*viz. Kapitola 3*). V neposlední řadě se budu věnovat bronzovým prolamovaným terčikům, v němčině nazývaných „Zierscheibe“, které jsou v západogermánském okruhu velice rozšířené. Tyto artefakty jsou přisuzované převážně kultovnímu charakteru, není jim tedy přiřazena větší praktická funkce a jedná se spíše o náboženské nebo magické objekty chránící svého majitele (*viz. Kapitola 2*). Téměř veškeré zde zmíněné artefakty pochází z hrobových celků, oproti severním národům pohřbívali Alamani kostrovým ritem, toto téma bude obsaženo v samostatné kapitole (*viz. Kapitola 1.1*).

1 ALAMANI

Alamani byli západogermánský kmen, jehož jádro tvořilo nejspíše svébské etnikum a který v 6. století obýval území Alsaska, švýcarské náhorní plošiny a v oblasti dnešní spolkové země Bádenska-Württemberska spolu se západní částí Bavorska (*Obr. 1*). Dodnes se v těchto oblastech mluví tzv. alemanštinou neboli podskupinou hornoněmeckého dialektu, který má svůj původ v staré horní němčině. Tato počáteční vývojová fáze německého jazyka se jako první objevuje v podobě runových zápisů na artefaktech z alamanských hrobů (*viz. Kapitola 3*).



Obrázek 1. Rekonstrukce oblasti, která byla v 6. století osídlená Alamany.

1.1 Pohřbívání

Zdá se pravděpodobné, že většina germánských kmenů, která ještě neakceptovala křesťanskou víru, sdílela kolektivní ideu posmrtného života, přes to všechno lze spatřit značnou diferenciaci v pohřbívání. Oproti Skandinávii, kde je stále patrný žárový ritus, dochází u Alamanů v polovině 5. století, podobně jako u jiných západogermánských skupin ke změnám v pohřbívání. Stále více se začíná šířit jednotný pohřební ritus v podobě početných řadových pohřebišť (*Quast 1997, 171–190*). Takto vytvořené hřbitovy, ve kterých jsou mrtví pohřbeni nespáleni ve směru východ–západ a v řadách blízko vedle sebe, měly jistě svůj původ ve Franské říši, ve které se začíná transformovat struktura společnosti vlivem křesťanství.

Mnoho zemědělských jednotek shromážděných ve vesnici začalo sdílet stejný hřbitov, ten Alamanům sloužil jako soudržná ideologická struktura. V průběhu 6. století měly při zakládání nových osad určující roli dominantní rodiny, které se jistě angažovaly i v jejich správě. Ty jsou patrné například na pohřebištích jako je Lauchheim nebo Schretzheim, kde jsou hroby s bohatou výbavou koncentrovány v epicentru pohřebiště a chudší nově příchozí v periferní části (*Fischer 2005, 165*). V Niederstotzingenu je zase malá skupina mužských šlechticů a některých jejich nejbližších následovníků pohřbena na malém odděleném hřbitově (*Obr. 2*).

Nejčastěji jsou zemřelí pohřbeni na zádech s nataženýma nohama a rukama podél těla. Objevují se také výjimky, neobvyklou polohu na břiše s obličejem směřujícím k severu a s překříženýma rukama a nohama, známe např. z hrobu č. 556 na pohřebišti v Mengenu. To by mohlo značit, že byl muž vhozen do hrobové jámy svázaný (*Obr. 3*). Mrtví byli pohřbíváni se svými osobními věcmi, jakožto odrazem ke vzkříšení do posmrtného života (bojovníci do Walhally?). Šperky a jiné funkční kované komponenty měli zemřelí přímo oblečené na sobě. U mužů se jedná především o přezky, různá okrasná i funkční kování, např. kovové destičky sloužící k připevnění sečných zbraní k opasku, také osobní výbava majitele, jako jsou křesadla, nože, hřebeny, šídla nebo žiletky. Zároveň lze v tomto časovém úseku vyzorovat úbytek pinzet, jakožto hygienických pomůcek. Z militarií jsou to hroty kopí nebo šípek, meče, nože nebo puklice štítů. Jako indikátor vysokého sociálního postavení můžeme zmínit také koňské ostruhy.

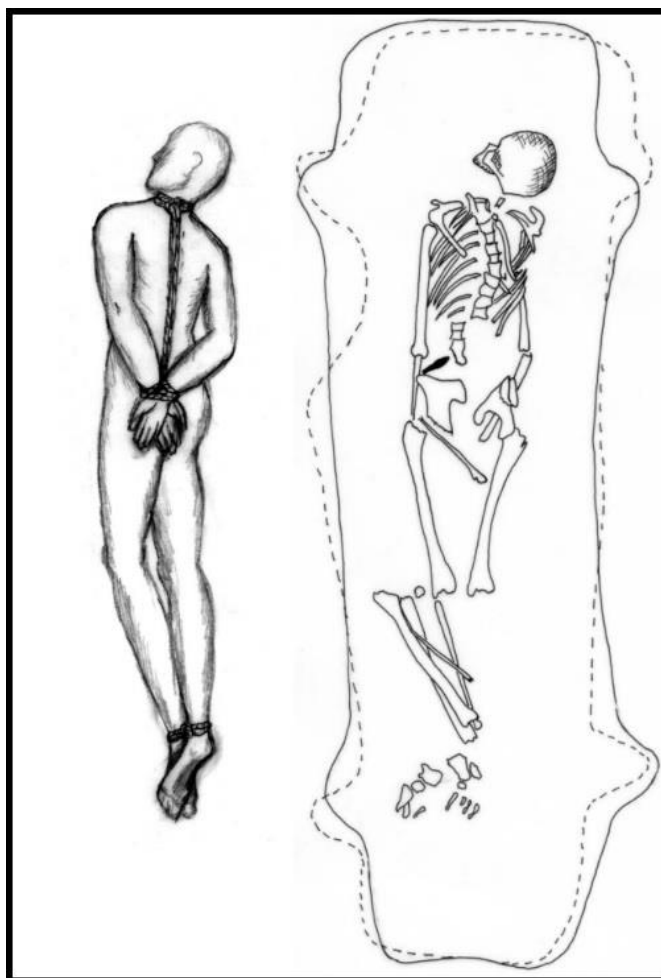


*Obrázek 2. Trojhrob č. 3 na lokalitě Niederstotzingen
(Podle Theune–Großkopf 1997, Abb. 478, 423).*

Ženy byly pohřbívány se šperky různého druhu, jednalo se o přívěšky z cenných kovů nebo také o spony, které byly nejčastěji zhotovené z bronzu, stříbra a zlata. V hrobovém inventáři žen nacházíme poměrně často náhrdelníky tvořené z korálek, v průběhu 6. století lze také vypočítat obsáhlou škálu přívěšků, jako jsou schránky z mořských korýšů, části jeleních parohů, zuby z medvěda či jiné kostěné předměty a amulety z pyritu nebo markazitu. V 7. století se zase stávají nepostradatelným šperkem žen náušnice. V neposlední řadě známe bronzové terčkovité závěsky s prolamovanou výzdobou, které byly připevňovány k opasku, často ještě spolu s dalšími amulety (*viz. Kapitola 3.*) Do hrobů se také vkládaly keramické

nádoby, kromě těch se v menší míře vyskytují i dřevěná vedra s kováním, nebo skleněné nádoby.

Nebožtíci byli ukládáni do vykopaných hrobových jam, v některých případech v dřevěných rakvích. Někdy leželi pouze na dřevěné desce, v němčině nazývané “*Totenbrett*“, nebo na dřevěném lehátku. Existují také elitní hrobky s bohatou výbavou, které se nám díky vhodnému prostředí k zachování organických materiálů dochovaly např. na lokalitě v Trossingenu. Jde o prostorné pohřební komory, které se objevují v poslední třetině 6. století a pokračují do poloviny 7. století (Walter 2008, 45). V průběhu 7. století se začínají stále více objevovat i různé typy hrobů s kamennými obklady, to by mohlo být zapříčiněno touhou elit diferencovat se od běžných pohřbů a hledat nové formy ke svojí reprezentaci (Böhme 1996, 478). Zhruba ve stejné době si lze povšimnout úbytku až úplného zmizení hrobového inventáře, lidé jsou pohřbíváni pouze v prostém oblečení. Alamani začínají zároveň vykrádat staré hroby, jakožto krok od pohanské minulosti směrem k raně středověkému křesťanství, což naznačuje obecnou ideologickou transformaci ve společnosti (Fischer 2005, 166).



Obrázek 3. Rekonstrukce pohřbu č. 556 na lokalitě Mengen. (Podle Walter 2008, Taf. 286).

V Alamanské hrobové výbavě během merovejského období nemáme kromě jednoduchých (kříže z lístkového zlata) a kontroverzních (pozdně římské motivy v podobě přívěsků z lisovaných plechů a motivy křížů v různé formě) vodítek téměř žádné spolehlivé stopy, které by poskytovaly informace o náboženském či duchovním životě. Nesčetné množství předmětů, které byly začleněny do hrobek, integrují křesťanské symboly do tradičního alamanského dekoračního umění. Mnohem jednoznačnější jsou kříže vyrobené z tenkého plechu, připevněné k závoji v oblasti hlavy a hrudníku, které se používaly v průběhu 7. a na počátku 8. století. Na straně druhé nacházíme v alamanském prostředí také velkou ikonografickou základnu, která nám ve spojení s okolním germánským světem umožní spatřit důležité prvky předkřesťanské složky v hmotné kultuře. Artefakty zhotovené z lisovaných desek, které obsahují obrazovou složku germánského náboženství, demonstrují stále silně zakořeněné místo v této společnosti. Jak uvádí básník a historik Agathiás z Myriny v souvislosti s Gótskými válkami (535-554), Alamany spojují s Franky pouze záležitosti týkající se vlády a veřejné správy. (ed. De Gruyter 1975, 15)

„They have their own traditional way of life too, but in matters of government and public administration they follow the Frankish system, religious observance being the only exception.“

1.2 Náboženství

Písemné prameny z merovejského období, které by nám prozradily více o germánské mytologii a jejich kultovním životě, téměř neexistují. Nicméně pro lepší orientaci v hmotné kultuře a vytvoření částečného kontextu, pokládám za nutné zmínit alespoň nepatrné zmínky jenž známe o raném náboženství Alamanů nebo jejich kontinentálních sousedů (Sasové, Langobardi, Duryňkové). Ačkoliv bude tato bakalářská práce pojednávat o artefaktech vykazujících pohanské znaky, mnohdy nacházené v průměrných až nadprůměrných hrobových celcích, lze očekávat, že přinejmenším část populace této doby postupně přijímala křesťanskou víru. Často se v případě Alamanů také mluví o synkretismu neboli prvku spojujícímu různé náboženské tradice do jednoho celku.

Víme také, že v Alamánii působili apoštolové svatý Kolumbán a jeho učedník svatý Havel, kteří cestovali proti proudu Rýna do Bergetzu, kde podle Mnicha Jonáše z Bobbia zakázali obětování piva bohu Wotanovi. Svatý Havel rovněž popisuje incident dvou svlečených *“pohanských“* žen, které ho napadly kamením a poté uprchly do místa zvaného Himilinberc, kde podle jeho slov žijí démoni. Jacob Grimm (1883, I, 233) poukázal na podobnost názvu

s místem ze severské mytologie, sídlem boha Heimdalla, Himinbjörgem. Ten je zmiňován mimo jiné i v 13. strofě písní o Grímnim (*Kalweit 2003, překlad Miloslav Koubelík*):

*„Himinbjörg osmý,
v němž Heimdall
svatyněmi vládne.
Tam hlídač bohů
v jich hájemství pije
opojnou z poháru medovinu.“*

Tyto prameny ovšem nabízí jenom zlomek poznání tehdejšího stavu pohanského náboženství a poskytují spíše informace o životě samotných misionářů, kteří v těchto zemích působili. Básník a historik Agathiás z Myriny také v souvislosti s Gótskými válkami (535-554) zaznamenal jistý alamanský pohanský obřad, při kterém obětovali koně, skoty a jiná zvířata tím způsobem, že jim amputovali hlavy. Také prý uctívají stromy, řeky, kopce a rokliny jako bohy. (*ed. De Gruyter 1975, 15*)

„They worship certain trees, the waters of rivers, hills and mountain valleys, in whose honour they sacrifice horses, cattle and countless other animals by beheading them, and imagine that they are performing an act of piety thereby.“

Střípky západogermánského náboženství nabízí dílo sepsané koncem 8. století, *Historia Langobardorum*, napsané historikem Paulem Diaconem. To mimo jiné vysvětluje mytologický vznik a původ názvu kmene Langobardů. Setkáváme se zde také se jmény starých božstev, Godana a jeho manželky Frei. Podle Nicolause Gryse, německého luteránského duchovního, se během 16. století stále nechával v Meklenbursku u sklizně žita na konci každého pole pás obilí neposekán. Klasy se spletly dohromady a byly polity pivem, lidé se postavili okolo pásu, sundali si *“ere höde“* (pokrývky hlavy), zvedli své kosy a třikrát zvolali:

*„Wode, hale (fetch) dinem rosse nu voder,
nu distil unde dorn,
tom andern jar beter korn!“* (*Grimm 1883, I, 154–155*)

*„Wode, přines svému koni žrádlo,
jen bodláčí a trní.
Aby bylo příští rok lepší zrno!“*

Na předsádku misálu teologického rukopisu z Fuldy bylo roku 1841 historikem Georgem Waitzem nalezeno dodatečně dopsané dvě germánská zaříkadla z 10. století ve starohornoněmčině. První z tzv. Merseburských zaklínadel, která byla pojmenována podle svého naleziště, pojednává o ženských bytostech nazývaných Idisi.

*„Eiris sazun idisi, sazun hera duoder;
suma hapt heptidun, suma heri lezidun,
suma clubodun umbi cuoniowidi,
insprincg haptbandun, invar wigandun!“ (Grimm 1883,3, 1231)*

*„Jednou se sesedly Dísy, sedly sem a tam a tam,
Jedny sepnuly pouta, jedny ochromily vojsko,
Jedny uvolnily posvátná pouta,
Unikni z pout, uteč nepřátelům!“*

Starohornoněmecké “*itis*“, starosaské “*idis*“, anglosaské “*ides*“ a staroseverské “*dís*“ označuje důstojnou, respektovanou a váženou ženu, která je také spojovaná s božskou bytostí. V Grónské písni o Atlim vystupují dísi jako strážné duše zemřelých žen (Simek 2007, 61–62). V roce 16. n. l. se u řeky Vezery v Německu střetla vojska pod vedením hrdiny germánského lidu Arminia a římského vojevůdce Germanica, na bojišti zvaném Idistaviso, tedy “*louka Idisi*“. Germanista Rudolf Simek (2007, 171) uvádí, že pokud by se tvar slova změnil z “*Iðavöllr*“ na “*Ið[is]avöllr*“, název by odpovídal Idistaviso.

Druhé Merseburské zaklínadlo líčí léčbu zraněného kotníku koně Baldra.

*„Phol ende Wódan vuorun zi holza.
dô wart demo Balderes volon sîn vuoz birenkit;
dô biguolen Sinthgunt, Sunnâ era suister,
dô biguolen Frûwâ, Follâ era suister,
dô biguolen Wodan, sô he wola conda,
sôse bênenrenki, sose bluotrenki, sôse lidirenki,
ben zi bêna, bluot si bluoda,
lid zi geliden, sose gelîmida sîn!“ (Grimm 1883,3, 1231–1232)*

„Phol a Wodan jeli do lesa.

Tu se stalo Baldrovu koni, že si vymknul nohu v kotníku.

Tu ho zařekla Sinthgunt a Sunna, její sestra.

Tu ho zařekla Frija a Volla, její sestra,

tu ho zařekl Wodan, který uměl uzdravovat,

jak vymknutí nohy, tak výron krve,

tak vykloubení údu,

kost ke kosti, krev ke krvi,

úd k údu, jako by byly slepené!

Příhoda, kde Wotan uzdravuje vážně zraněného Baldrova koně, se podle Karla Haucka (1983, 518–526), objevuje také na některých zlatých brakteátech typu C.

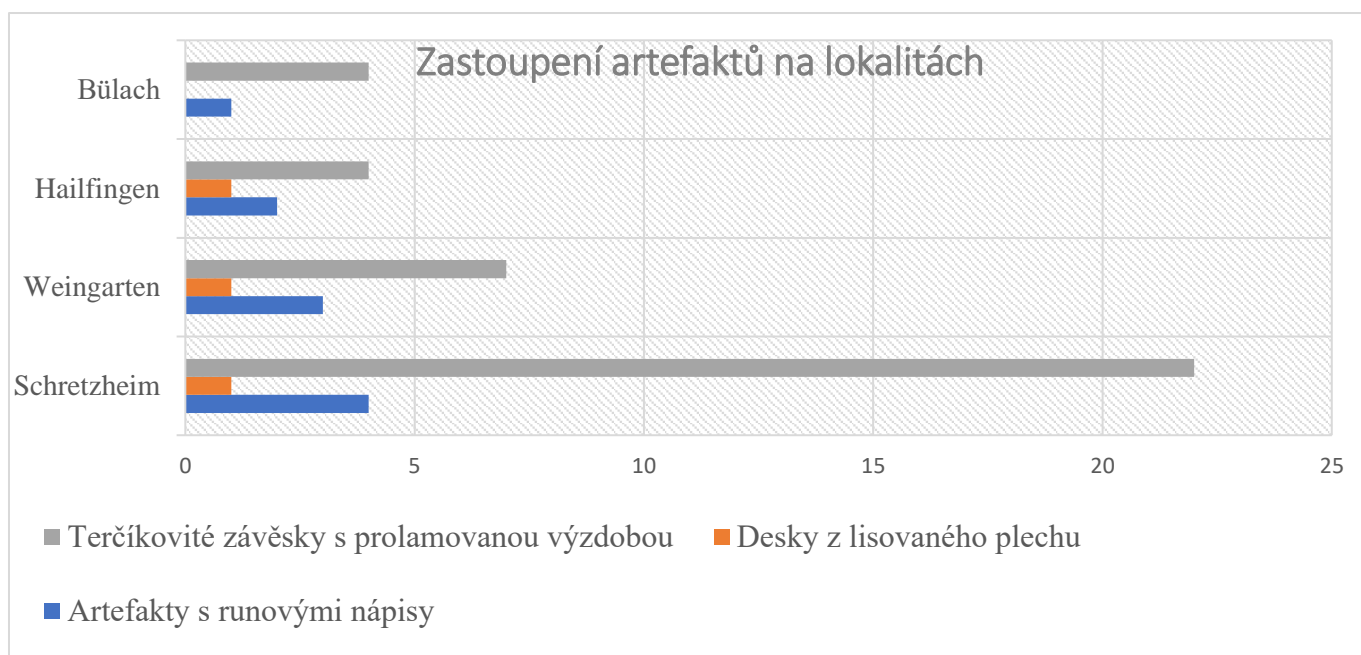
Jako největší pramen poznání germánské mytologie je však tzv. Starší Edda, někdy nazývána Písňová nebo Saemundova, a Mladší Edda, známá také jako Prozaická či Snorriho. Starší Edda je sbírka básní Skaldů, kteří ve verších zaznamenali vědění a praktiky starých Germánů. Dodnes má toto dílo mnoho verzí výkladu. Rukopis vznikl ve 13. století opisem starších předloh. Mladší Edda je dílo islandského básníka Snorriho Sturlusona z konce 12. nebo začátku 13. století, která nejspíše podrobněji zpracovává Starší Eddu a doplňuje je o další texty. Je nutné mít na paměti, že většina písemných pramenů, které se zmiňují o ranném náboženství Germánů, byla sepsána v odlišném časovém úseku v době, kdy větší část starého náboženství upadla v zapomnění, nebo byla poznamenána vlivem křesťanství.

2 TERČOVITÉ ZÁVĚSKY S PROLAMOVANOU VÝZDOBOU

V období dynastie Merovejců se často jako součást oděvu v ženských hrobech Alamanů objevují ozdobné terčovité závěsky s prolamovanou výzdobou vyráběné z bronzu – ty se začínají objevovat v polovině 6. století. Velikost průměru těchto prolamovaných terčů sahá nejčastěji od šesti do deseti centimetrů (*Renner 1970, 1*). Valná většina disků byla zdobena různými geometrickými vzory, někdy se objevují stylizovaná zvířata a méně častěji také figurální motivy. I přes množství prolamovaných terčů nalezených v hrobech vyšší společenské třídy, se tento druh artefaktů objevuje v odlišně sociálně vybavených hrobech. Hlavní distribuční centra jsou na Horním a Středním Rýnu, v horním Podunají, v oblasti Bodamského jezera a na řece Neckar (*Renner 1970, 2*). Z našeho území známe dva prolamované terčůky, které se našly v langobardských hrobech č. 72 a 94 na lokalitě v Lužicích (*Tejral 2011, Taf. 64, 13; Taf. 72, 14*).

2.1 Způsob nošení a možné varianty

Disky byly zavěšené na opasku koženými nebo jinými textilními řemínky na levé straně těla (*Obr. 5*). Jsou nacházené většinou v oblasti dolní části skeletu, v místě kolene nebo holenní kosti (*Koch 2001, 82*). Stopy opotřebení na závěsných částech často umožní vyvodit závěry o původní šířce nebo tloušťce řemínku (*Walter 2008, 117*). Někdy obvod prolamovaných terčů kopíruje ještě jeden samostatný prstenec, který bývá vyroben ze slonoviny, bronzu nebo i ze železa a zvýrazňuje celkový vzhled závěsku. Šířka těchto kruhů je vždy o něco větší než průměr prolamovaných terčů, aby je bylo možné k sobě připevnit. Prolamované terčůky zavěšené na řemeni byly často obohaceny i o další předměty, jako jsou nože, hřebeny, šperky, amulety (např. zvířecí zuby, ulita *Cypraea*) nebo i staré věci, jako jsou římské mince (*Schmitt 2005, 48*). Spojení těchto různých předmětů zapříčinilo při chůzi chrastivý zvuk, což mohlo mít apotropní účinek (*Walter 2008, 118*). Na lokalitě Beggingen v hrobě č. 33 měla např. zesnulá spolu s prolamovaným terčem (*Guyan 1958, Tab. 1 B: 1*) zavěšenou modrou perlu spolu s římskými mincemi, které byly opatřené malým očkem k zavěšení. Pravděpodobně se jednalo o mince z období císaře Galliena nebo Claudia II a antoninián císaře Victorina (269–271) (*Guyan 1958, 30*). V hrobě č. 326 na lokalitě Kirchheim am Reis byl u prolamovaného terčůku (*Fiedler 1962, Tab. 4 B: 2*) objevený místo popruhu z organického materiálu bronzový řetěz vyrobený z malých kroužků. Ten byl navíc opatřený o zdobené plechové destičky, které sloužily jako rozdělovače řetězu. Tyto destičky jsou zdobeny stylizovanou lidskou hlavou, která je obohacena o dva stylizované ptáky, tento motiv je často interpretován jako bůh Wotan.



Obrázek 4. Poměr zastoupení artefaktů na lokalitách s největším počtem kusů.

2.2 Nejstarší typy

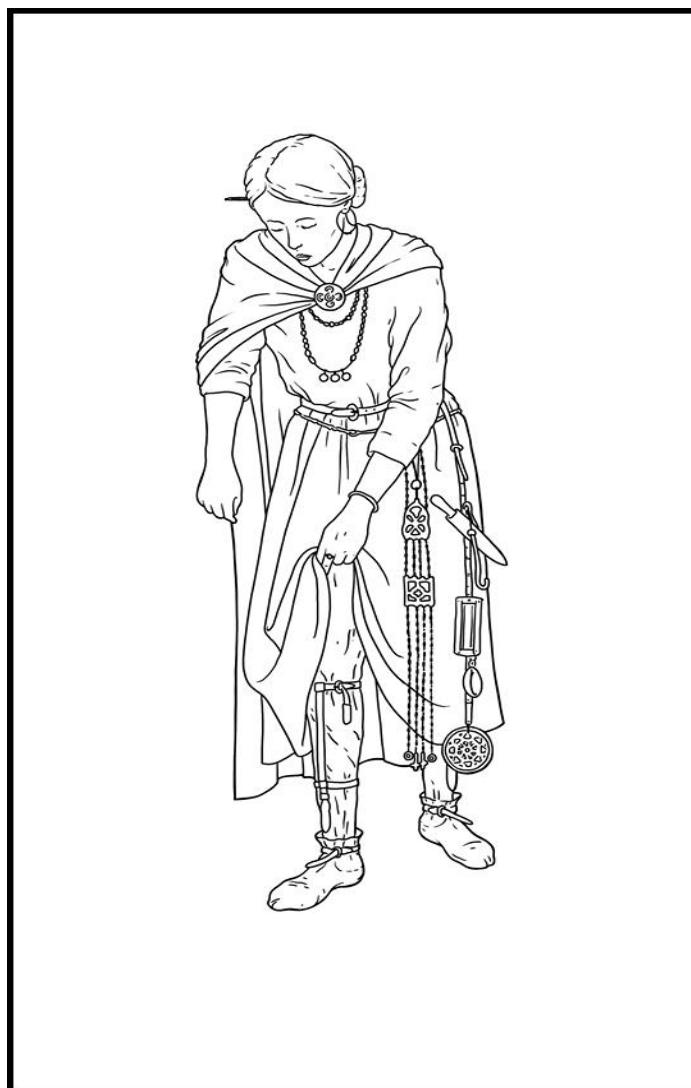
Nejstarší prolamované terčíky bývají menší a mají jednoduchou konstrukci, větší kusy s komplikovanější výzdobou představují mladší formu. S nejstaršími prolamovanými terčíky se setkáváme na východněji postavených pohřebištích, jako je tomu na lokalitě Schretzheim, proto Ursula Koch (1990, 164) předpokládá, že se móda nošení okrasných disků mohla uchytit právě zde a rychle se rozšířit na západ. Zároveň je na této lokalitě zastoupený největší počet zde uvedených prolamovaných terčků ze všech (Obr. 4).

Nejstarší hroby s prolamovanými terčíky se na lokalitě Schretzheim objevují ve fázi 2, tedy zhruba od poloviny 6. století (Koch 1977, 83). Jsou to prolamované terčíky typu II D z hrobu č. 22, 26 a 258 (Koch 1977, Tab. 4 C: 2, 3; Tab. 5: 4) charakteristické jednou hlavní osou a malým kruhem uprostřed, ramena jsou členitá i jednoduchá. Ty se objevují v hrobové výbavě ještě na přelomu 7. století ve fázi 3, v hrobech 133, 304 a 347 (Koch 1977, Tab. 5: 1, 6, 9), ve stejném časovém období je tomu i na lokalitě Güttingen v hrobě č. 7 (Fingerlin 1971, Tab. 2 B: 2).

Jiný prolamovaný terčík, který se na pohřebišti Schretzheim objevuje ve fázi 2, je typ VII D. Nalezený byl v hrobě č. 502 (Koch 1977, Tab. 6 A: 3) a skládá se ze čtyř ramen, na kterých jsou stylizovaní ptáci. V rozmezí od druhé poloviny 6. století do počátku 7. století se stejný typ vyskytuje také na lokalitě Fridingen an der Donau v hrobě č. 235 (Schnurbein 1987, Tab. 2 A: 4), na lokalitě Hailfingen v hrobě č. 260 (Stoll 1939, Tab. 4 A: 3), na lokalitě Owingen

z narušeného hrobu (*Schmitt 2005, Tab. 3 D: 2*) a na lokalitě Truchtelfingen v hrobě č. 27 (*Schmitt 2005, Tab. 7 A: 1*). Jednoduchý tvar má prolamovaný terčík s osmi rameny nalezený na lokalitě Beggingen v hrobě č. 43 (*Guyan 1958, Tab. 1 B: 3*), ten je velký pouze 4, 8 cm a podle typu A-2 ho lze datovat do druhé poloviny 6. století. Podobně je na tom prolamovaný terčík typu II A, nalezený na lokalitě Bülach v hrobě č. 131 (*Werner 1953, Tab. C: 2*), který je se svým průměrem 6,5 cm o něco větší, a jeho ramena jsou členitá.

Koncem 6. a začátkem 7. století se objevují prolamované terčíky typu V B-1, ty se skládají ze čtyř jednoduchých a čtyř členitých ramen vidličkovitého tvaru. Nalezené byly na lokalitě Balingen ve dvou narušených hrobech (*Schmitt 2005, Tab. 1 A: 1, 2*), na lokalitě Schretzheim v hrobech č. 226b a 351 (*Koch 1977, Tab. 5: 2, 11*), na lokalitě Truchtelfingen v hrobě č. 30 (*Schmitt 2005, Tab. 7 A: 2*), na lokalitě Weingarten v hrobě č. 313 a 615 (*Roth – Theune 1995, Tab. 7 B: 3, 6*).



Obrázek 5. Rekonstrukce kroje alamanské ženy se zavěšeným prolamovaným terčíkem.

2.3 Složitější formy

Mladší formy prolamovaných terčíků se většinou skládají ze dvou os, které jsou lemovány jednoduchými i členitými rameny. Typický příklad nejsložitější formy představují prolamované terčíky typu V D-3, nalezené na lokalitě Truchtelfingen v hrobech č. 23 a 195 (*Schmitt 2005, Tab. 6 B: 1, 3*). Stejný typy terčíků, které ale nedosahují takové umělecké hodnoty jako v předešlém případě, známe také z hrobů č. 100 nalezených na lokalitě Güttingen a Merdingen (*Fingerlin 1971, Tab. 2 B: 6; Tab. 3 A: 1*). Dvě patra, které lemují členitá ramena vidličkovitého tvaru, má prolamovaný terčík typu IV B-4 nalezený na lokalitě Bülach v hrobě č. 116 (*Werner 1953, Tab. 1 C: 1*) a na lokalitě Mengen v hrobě č. 410 (*Walter 2008, Tab. 3 B: 3*). Nepříliš častý typ III D se našel v hrobě 34/35 v Hailfingenu (*Stoll 1939, Tab. 4 A: 2*), ten je zdobený vysoce vrstveným vzorem.

2.4 Funkce prolamovaných terčíků

Mimo okrasného prvku sloužily terčíky pravděpodobně také ke kultovním činnostem, vzhledem k tomu, že jim není přiřazena žádná větší praktická funkce. Jako amulet mohly plnit roli ochrany majitele a přinášet mu štěstí a sílu. Jak již bylo zmíněno výše, tato doba se v oblasti Alamanů odehrává ve znamení synkretismu neboli splývání motivů pohanské a křesťanské povahy, což má za důsledek rozdílné interpretace mezi odborníky (*Quast 1997, 438*). Já tyto prolamované terčíky hodnotím čistě jako prvek pohanského náboženství, který koncem 7. a počátkem 8. století ztrácí vlivem církve na síle a začíná mizet z hrobové výbavy. I přes skutečnost, že se na některých prolamovaných terčících objevují malé kříže v centrálním kruhu, stylizovaná zvířata spolu s figurálními motivy svědčí spíše o nekřesťanské povaze předmětů.

2.4.1 Prolamované terčíky jako symbol slunce

Víme, že slunce bylo jako životodárné nebeské těleso pro Germány velmi důležité. Tuto skutečnost dokládají již v Nordické době bronzové tzv. sluneční kotouče ze Skandinávských kamenných rytin nebo také sluneční vůz z Trudholmu, nalezený v močále v Seelandu v Dánsku (*Simek 2007, 297*). Vůz, který je tažen koňmi a musí vozit slunce po obloze je zmíněn v o několik set let mladším prameni, v 37. strofě Písně o Grímnim: (*Kalweit 2003, překlad Miloslav Koubelík*)

„Árvakr a Alsvinn
musí po obloze,
s námahou vozit slunce.

*Pod plecí hřebců
přesvatí bohové
ukryli oceli chlad.“*

Tvary těchto slunečních kotoučů odpovídají také např. hlavicím kolečkovitých jehlic lüneburské skupiny západní větve mohylových kultur, která je územně součástí severského okruhu Doby bronzové, je tedy možné, že tento motiv mohl přežít až do raného středověku. Vojevůdce Gaius Julius Caesar napsal v 1. století př. n. l. ve svých Zápiscích o válce Galské, že „Germáni na rozdíl od Keltů nemají ani druidy, aby se starali o bohoslužbu, ani nepřikládají váhy obětem. Za bohy mají jen ty, které vidí a kteří jim zřejmě jsou na prospěch, Slunce, Oheň, Měsíc; ostatní neznají ani z doslechu“ (ed. Bureš 1964).

Prolamované terčíky typu II B-2, nalezené na lokalitách Schretzheim v hrobě č. 320 (Koch 1977, Tab. 5: 8), Sontheim an der Brenz v jednom z narušených hrobů (Neuffer–Müller 1966, Tab. 3 E: 3) a Weingarten v hrobě č. 178 (Roth – Theune 1995, Tab. 7 B: 2), byly ozdobeny svastikou, což by podporovalo nekřesťanskou povahu artefaktů, jakožto pohanského symbolu. Také typ XI, nalezený na lokalitě Schretzheim v hrobech č. 440 a 540 (Koch 1977, Tab. 6 A: 1, 4), obsahuje svastiku jako ozdobu. Ta je často interpretovaná jako symbol slunce (Spáčilová – Wolfová 1996, 19–20). Hilda Ellis Davidson se dokonce domnívá, že by symbol svastiky mohl představovat Thorovu zbraň Mjöllnir, která by mohla být úzce spojena právě se slunečními kotouči doby bronzové (Davidson 1965, 83).

Velké množství prolamovaných terčků má svá ramena mezi osami členitě do tvaru ostře lomeného písmene “S“, jsou to typy II A (Werner 1953, Tab. 1 C: 2; Koch 1977, Tab. 4 C: 1; Koch 1977, Tab. 3 E: 2), II B-2 (Koch 1977, Tab. 5: 8; Neuffer–Müller 1966, Tab. E: 3; Roth – Theune 1995, Tab. 7 B: 2), V D-1 (Guyan 1958, Tab. 1 B: 1; Fingerlin 1971, Tab. 2 B: 1; Fingerlin 1971, Tab. 3 A: 2; Walter 2008, Tab. 3 B: 1; Schmitt 2005, Tab. 3 D: 3; Koch 1977, Tab. 5: 5, 10; Koch 1977, Tab. 6 A: 5; Roth – Theune 1995, Tab. 7 B: 4), V D-3 (Fingerlin 1971, Tab. 2 B: 6; Fingerlin 1971, Tab. 3 A: 1; Schmitt 2005, Tab. 6 B: 1, 3) a VII A-2 (Tab. 1 B: 4); Stejný tvar jako tyto “*paprsky*“ prolamovaných terčků má i germánská runa “S“, pojmenovaná podle slunce, “*Sól*“ (Grimm 1866, 120).

2.4.2 Zvířecí motivy

Stejně tak jako na jiných typech artefaktů se i na prolamovaných terčcích objevuje zvířecí tematika, která se vyskytuje již na nejstarších typech disků VII D (Schnurbein 1987, Tab. 2 A: 4; Stoll 1939, Tab. 4 A: 3; Schmitt 2005, Tab. 3 D: 2; Koch 1977, Tab. 6 A: 3; Schmitt

2005, *Tab. 7 A: 1*). Ty jsou ozdobené stylizovanými ptáky na každém ze svých ramen. Příbuzný typ VII E má již technologicky složitější vzhled, vnitřní patro lemují jednoduchá ramena a na vnějším se nacházejí stylizovaní ptáci. Tento prolamovaný terčík byl nalezený v hrobě č. 222 na lokalitě Fridingen an der Donau (*Schnurbein 1987, Tab. 2 A: 3*) a je datovaný do druhé poloviny 6. století (*Schnurbein 1987, 73*).

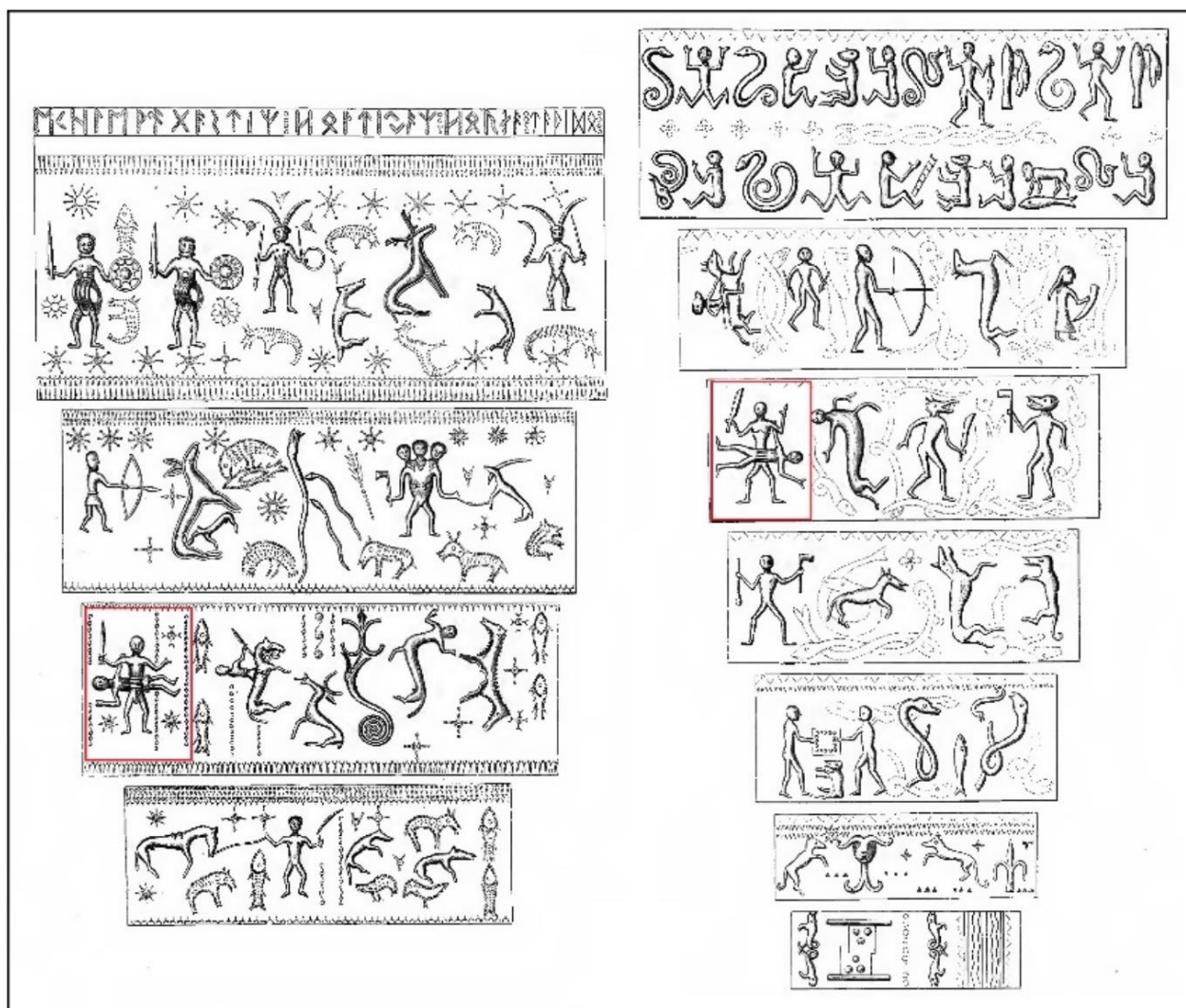
Mimo stylizovaných ptáků zdobí tyto disky také motivy hadů, kteří plnili v germánské mytologii jistě významnou úlohu. Jsou to typy VII B-1 nalezené na lokalitách Hailfingen v hrobě č. 311 (*Stoll 1939, Tab. 4 A: 4*), Mengen v hrobě č. 438 (*Walter 2008, Tab. 3 B: 4*), Schretzheim v hrobě č. 473 (*Koch 1977, Tab. 6 A: 2*), Weingarten v hrobě č. 790 (*Roth – Theune 1995 Tab. 7 B: 7*) a typy VII B-2 nalezené na lokalitách Fridingen an der Donau v hrobě č. 26 (*Schnurbein 1987, Tab. 2 A: 1*) nebo Owingen v jednom z narušených hrobů (*Schmitt 2005, Tab. 3 D: 1*). Ve 34. strofě Písně o Grímnim se dozvídáme některá jména těchto tvorů, kteří u studny Hvergelmi spásají kořeny světového stromu Yggdrasilu a vystupují zde jako negativní bytosti – právě proto mohl tento typ disků sloužit před nimi jako ochrana. (*Kalweit 2003, překlad Miloslav Koubelík*)

„Četní hadi
číhají pod stromem,
četnější, než by člověk myslil:
Góin a Móin
– syni Grafvitniho –
Grábak a Grafvöllud,
Ofni a Sváfni
spásají větve
svatého stromu.“

Jako poslední druh prolamovaných terčíků se zvířecími motivy jsou typy VII A-1 a VII A-2. První ze zmíněných typů jsou charakteristické pěti zvířecími stylizovanými hlavičkami, ty byly nalezeny na lokalitách Beggingen v hrobě č. 89 (*Guyan 1958 Tab. 1 B: 5*) a na lokalitě Lautlingen v hrobě č. 4 (*Neuffer–Müller 1983, Tab. 1 F: 1*). Typ VII A-2, nalezený na lokalitě Beggingen v hrobě č. 52 (*Guyan 1958, Tab. 1 B: 4*), je oproti předchozí variantě opatřen další osou, kterou lemují šest členitých ramen.

2.4.3 Figurální motivy

Vzácně se na prolamovaných terčících objevují figurální motivy. Jeden takový byl nalezen v hrobě č. 6 na lokalitě Dirlewang (*Christlein 1971, Tab. 3 C: 1*). Motiv na prolamovaných terčících typu XIII B se skládá ze dvou stylizovaných postav, které jsou od sebe otočené o devadesát stupňů, těla jsou k sobě připevněna v oblasti pánve. Tento výjev musí mít původ v nějaké z pohanských tradic, objevuje se např. také na obou ze zlatých rohů nalezených na lokalitě Gallehus z 5. století, které jsou ozdobeny četnými antropomorfními, zoomorfními a jinými hybridními motivy (*Obr. 6*). Jiný druh antropomorfních postav se nalézá na prolamovaných terčících z lokality Kirchheim am Reis, nalezených v hrobech č. 117 a 326 (*Neuffer–Müller 1983, Tab. 4 B: 1, 2*). Zde se motiv skládá ze čtyř postav, které jsou svým trupem a rukama propleteny do sebe.



Obrázek 6. Motivy zlatých rohů Gallehus. (Podle Stephens 1884, 85,89)

3 ARTEFAKTY S RUNOVÝMI NÁPISY

(Transkripce všech artefaktů naleznete v textové části tabulek.)

Runy byly magická písmena Germánů tvořící runovou abecedu pojmenovanou podle prvních šesti písmen, “*F, U, Th, A, R, K*“. Mimo zapisování slov sloužily runy také ke kultovním činnostem. Římský kronikář Tacitus uvádí, že Germáni používali k věštění tři hůlky opatřené symboly zhotovené z buku (něm. *Buche*), přičemž *Buchstaben* znamená v dnešní němčině “*písmena*“. O metání losů se zmiňuje také první strofa písně o Hymim, kde se Ásové, zde nazýváni jako vládnoucí bohové, vracejí z lovu k Aegimu, v jehož síních jsou poháry piva vždy plné (*Kalweit 2003, překlad Miloslav Koubelík*):

*„Kdys vládnoucí bohové
z lovu se vrátili
a hladoví se chystali
hodovati.
Potřásli hůlkami,
pohlédli na los:
patřili, že Aegi má,
nadbytek pítí.“*

Mytologický původ run je popsán v epické básni *Runatál*, která je částí rozsáhlého díla *Havamálu*, ve kterém se bůh Ódin obětuje, aby dosáhl vyššího vědění. Nejstarší runové nápisy pochází z druhého století, a pravděpodobně mohly vzniknout z etruského nebo římského písma.

Prostřednictvím kontaktu a výměny prestižního zboží mezi germánskou elitou v severní, západní a střední Evropě se runové písmo stává stále více atraktivnějším. Zvyk psaní run se v oblasti jižního Německa začíná koncentrovat těsně před nebo kolem poloviny 6. století (*Martin 2004, 187*), hovoříme o tzv. “*Alamanské runové provincii*“. Stejně tak jako obrazová výměna v podobě zlatých brakteátů nebo reliéfní výzdoby na předmětech pokrytých lisovanými plechy, se rytí run do kovových předmětů stává prestižní složkou sdílenou mezi různými centry napříč Evropou. V 6. a 7. století se tato autonomní germánská obrazová kultura spolu se znalostí run dostává také do oblasti osídlené Alamany. Je pravděpodobné, že tu stále ještě existovala centra, jejichž elity se i přes postupné šíření křesťanství, pokoušely sdílet své náboženské představy spolu s jinými etniky. Gramotnost, stejně jako některé prvky hmotné kultury, poukazují na kontakt jižního Německa se Švédskem a částmi Anglie. Runové nápisy

většinou vykazují známky špatného nebo nejistého zacházení a jsou často velmi krátké. Proto nestačí chápat okolností náhlého výskytu run a jejich nečekaného zmizení o 100 let později, způsobené vlivem křesťanství, pouze z filologického hlediska.

3.1 Distribuce runového písma

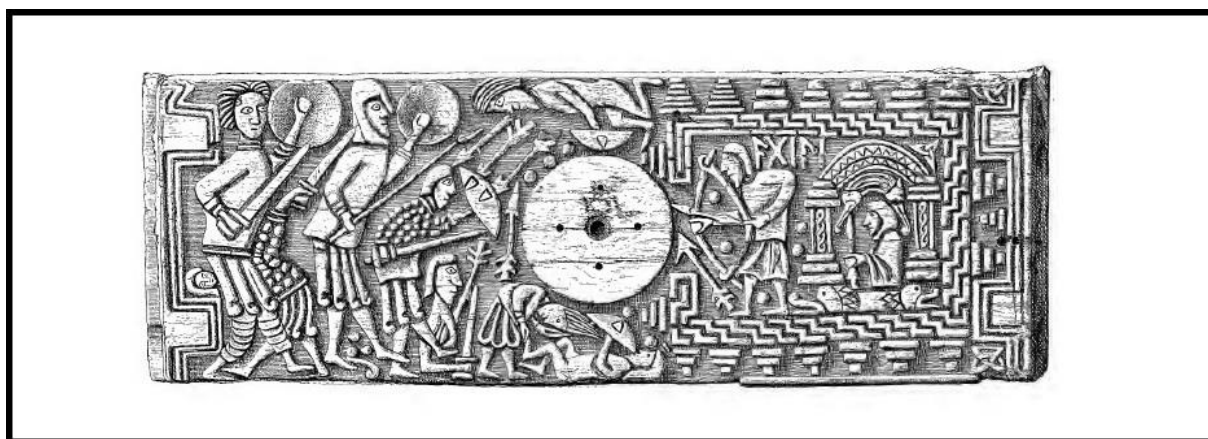
Podle Ursuly Koch (1999, 191) nastala kulturní výměna spolu se znalostí runového písma severních Germánů díky přesídlení Durynků krátce po roce 531 v oblasti mezi řekami Neckar a Dunajem. To bylo zapříčiněno franskou expanzí z Austrasie do Durynska, což vedlo k velkým přesunům populace do oblastí Alamánie a Bavorska. Tento vliv mohl zapříčinit také duplikaci některých motivů brakteátů, které známe např. z ženského hrobu č. 33 v Schretzheimu (Koch 1977, Tab. 15 B: 1). Znalost run mohla přijít i díky blízkému kontaktu s kmenem Langobardů. Gabriele Graenert (2000, 433) je dokonce přesvědčena, že se v polovině šestého století část langobardské populace přesouvá přes Alpy do oblasti osídlené Alamany, kde se tyto znalosti mohli rozšířit. Ačkoliv výrazný důkaz o trvající runové tradici ze severní Itálie osídlené Langobardy chybí, je celkem možné, že se malá část stále „pohanské“ populace mohla usadit severně od Alp. Tento fakt může dokládat i spona se záhlavní destičkou langobardské proveniencí s runovým nápisem nalezená v ženském hrobu č. 319 v Neudingenu (Brendle 2014, Tab. 10 A: 1) nebo spona s osmi knoflíky na polokruhovitě destičce v ženském hrobě č. 26 v Schretzheimu (Koch 1977, Tab. 11 B: 1). Jestli chápeme runy jako pohanské symboly, důsledek jejich krátkého trvání můžeme spatřit v stále silnější akulturaci ze strany Franské říše, která přebila počáteční impuls runové gramotnosti. Stále více narůstající vliv západních sousedů zapříčinil transformaci politických a kulturních směrů tehdejšího obyvatelstva. Ursula Koch (1999, 191) uvádí, že znalost run trvala do doby, dokud byly tyto pohanské elity v kontaktu se severní oblastí.

3.2 Obsah runových textů

Runy se nejčastěji objevují na sponách v ženských hrobech. Velká část nápisů, která se skládá z více run a lze je více či méně interpretovat, obsahuje křestní jména, která jsou často spojena s milostným podtextem. Slovo leub „milovaný“ se objevuje na sponě a kapslovité schránce v Schretzheimu (Koch 1977, Tab. 11 B: 1; Tab. 11 B: 2 a, b), na sponě I v Nordendorfu (Martin 2004; Stephens 1884, Tab. 10 D: 1) a slovo fridil, „mileneč“, zase na sponě v Bülachu (Werner 1953, Tab. 8 C: 1). Některá slova se mohou zdát zkomolená nebo také chybně napsaná, v souvislosti s těmito nálezy se Ute Schwab (1998, 416) domnívá, že slovo „iMubA“ na

dřevěné části tkalcovského stavu z ženského hrobu č. 168 v lokalitě Neudingen (*Brendle: 2014, Tab. 9 C: 2*), by mohlo ve skutečnosti znamenat právě lEubA.

Pravděpodobnost psaní chyb v oblasti, kde se postupně rozvíjí schopnost číst a psát, komplikuje přesný výklad těchto slov, protože nelze zaručit, že byly zapsány tak jak bylo zamýšleno. Mnohé slovní obraty také nemusí být zcela pochopeny, z mladších pramenů víme, že měli Germáni obrovské zalíbení v nejasných slovech. Vyjádřit jedno slovo jiným, či psát v hádankách, mohlo být pro tehdejší runopisce velmi blízké. Klaus Düwel (*1997, 34*) sestavil seznam některých technik, o kterých si myslí, že byly využity k úmyslnému zakrytí některých slov. Velký výskyt jmen je logický, neboť stejně jako v dnešní době, jedna z prvních věcí, které se člověk učí psát, jsou právě jména (*Knirk 1994, 189*).



Obrázek 7. Pohled ze shora víka Franské truhly vyrobené z velrybích kostí. (Podle Stephens 1884, 146)

Nejstarší runový nápis psaný v starohornoněmeckém dialektu pochází z přezky nalezené v mužském hrobě č. 239 na lokalitě Pforzen (*Düwel 1997; Babucke 2003, Tab. 10 C: 1*). Mnoho německy mluvících runologů poskytlo různé možnosti výkladu nápisu (*Düwel 2003, 116–117; Schwab 1999, 56; Wagner 1999, 91–93*), nejvíce je ovšem v této souvislosti slyšet lingvista Robert Nedoma, který má také nejvíce přesvědčivou transkripci. Runový nápis čte jako “aigil-andi-ailrun' ltahu-gasokun“ (*Nedoma 2004, 158*), což by v překladu znamenalo “Aigil a Ailrun bojovali u řeky Ilz”¹. Aigil, v staré angličtině Ægil, je legendární lučištník vystupující v staroseverské hrdinské písni o Völundovi. V té je Ailrun, v staré severštině Ölrún, jeho ženou a je identifikovaná jako Valkýra. Ailrun je též dcera Kjára, krále země Valland².

¹ Řeka Ilz protéká národním parkem Bavorský les na jihovýchodě spolkové země Bavorsko.

² Stejně jako anglické jméno pro Wales, pochází název Valland z germánského slova “Walhaz“, které znamená “cizinec“ nebo “romanizovaný cizinec“. Valland tedy označuje území obývané keltskými a romanizovanými cizinci.

Víko Franské truhly vyrobené z velrybích kostí skýtá scénu právě boje Aigila proti hordě nepřátel (*Obr. 7*). Jeho jméno je zde psáno v runách. Postava stojící za jeho zády má typické stylizované ptáky ve vlasech a dva vlky u nohou, v ruce drží své kopí. Tu opět nejspíše můžeme interpretovat jako boha Wotana. Nad ním se navíc objevuje znak nápadně podobný Valknutu, symbolu vyskytujícího se na staroseverských kamenných rytinách po boku Odina. Podobně stylizovaná postava se nachází kamenné řezbě z Niederdollendorfu (*Obr. 8*).

Existuje také řada nápisů, které germánské runy imitují. To může být zapříčiněno kontaktem s gramotnou složkou, která je zároveň indikátorem společenského postavení. Nápis na stříbrném ústí pochvy z Bopfingenu (*Böhner 1979, Tab. 8 B: 1*) netvoří žádné funkční slovo a je nejspíše pouhou imitací skandinávských run. Je pravděpodobné, že ačkoliv majitel tyto runy nedokázal přečíst, uvědomoval si jejich magickou funkci. Podobný případ známé z válečnického hrobu v Hailfingenu (*Stoll 1939, Tab. 9 A: 1*), zde se na čepeli Saxu objevují napodobeniny run spolu s výzdobou zvěrného stylu II. Řemeslník se snažil do svého díla zakomponovat germánské runy, aniž by ovládal jejich znalost.



Obrázek 8. Kamenná řezba boha Wotana ze 7.století v Niederdollendorfu, Německo. (Podle Friedrich 2016, Fig. 35)

3.3 Artefakty s runovým písmem nalezené v ženských hrobech

Jak již bylo řečeno, největší rozšíření runových nápisů se nachází na sponách, především na sponách se záhlavní destičkou, které v tuto dobu sloužily výhradně pro dekorativní nebo reprezentativní účely (*Martin 2004, 171*). Zvláště významné spony pro germánské náboženství byly nalezeny v ženském hrobě na lokalitě Nordendorf (*Düwel 1997, 494*) (*Martin 2004; Stephens 1884, Tab. 10 D: 1, 2*). Kromě materiální hodnoty jsou tyto pozlacené stříbrné spony obohaceny i o runové nápisy. Především destičkovitá spona Nordendorf I. je díky svému svědectví kontinentálního germánského pohanství výjimečná. Obsahuje totiž prokazatelně jména dvou bohů, Wotana, a Thonara. Explicitní zmínky božstev jsou v runových nápisech extrémně vzácné, protože je nelze nalézt v žádném jiném případě, včetně mladšího vikinského futhorku. Jméno nejvyššího boha germánského pantheonu Wotana se objevuje i v runovém nápisu na kusu křídly nalezeného studentem práv v roce 1921 ve francouzské obci Arguel Departement Doubs (*Musset 1965, 371*). Někteří významní archeologové ovšem projevíli pochybnosti o pravosti nálezu (*Opitz 1977, 52; Schnall 1973, 11*).

Velmi dobře technicky zpracovaná pozlacená bronzová destičkovitá spona byla nalezena v ženském hrobě č. 319 na lokalitě Neudingen (*Brendle: 2014, Tab. 10 A: 1*). Ta nese znaky langobardské proveniencce (*Brendle a kolektiv 2001, 356*). Jedná se o jedinečný kus nejvyšší řemeslné a umělecké kvality. Záhlavní destička má téměř čtvercový tvar se zaoblenými rohy a její přední strana je celá zdobená zvěrným stylem II. Hlavy zapletených hadů jsou na záhlavní destičce v místě očí zdobené almandiny. Další almandin je pak umístěn na samém vrcholu, uprostřed, mezi hlavičkami dalších dvou stylizovaných zvířat. Objevuje se zde také velmi rozšířený stylizovaný obličej s dvěma ptáky (havrany?) na hlavě. Na zadní straně, která byla pocínovaná (*Brendle a kolektiv 2001, 347*), se nachází tři řádky runových znaků. Tyto runy byly vyryty ještě během výrobního procesu před pocínáním (*Brendle a kolektiv 2001, 363*). Spona byla nejspíše vyrobena langobardským mistrem zlatníkem v severní Itálii, který přímo či nepřímo oslovil svým runovým nápisem budoucího majitele spony. Spolu se ženou z hrobu 168, v jejímž hrobovém inventáři se našla díky příznivým podmínkám část dřevěného tkalcovského stavu s obsáhlým runovým nápisem (*Brendle 2014, Tab. 9 C: 2*), mohly být obě vzhledem k lokalitě úzce spojeny s královským dvorem (*Fingerlin – Düwel 2002, 109–110*).

Jako další zahraniční produkt můžeme uvést pozlacenou stříbrnou sponu zdobenou zvěrným stylem I. která byla nalezena v ženském hrobě č. 78 v Donzdorfu (*Neuffer 1972, Tab.*

8 D: 1). Patří do tzv. „*Jütländischen Fibelgruppe*“, která se mimo svou skandinávskou oblast původu objevuje zejména v Kentu, v oblasti osídlené Alamany se nachází v okolí řeky Neckar v jižním Německu (*Neuffer 1972, 18*). Spona byla na její zadní části opatřena rytou výzdobou v podobě geometrických ornamentů, do které byly zakomponovány tři runy. Stejně jako je tomu v předešlých případech, žena vzhledem ke své bohaté výbavě patřila do vyšší společenské vrstvy.

Spona se sedmi knoflíky na polokruhovitě destičce nalezená v hrobě č. 20 na lokalitě Pleidelsheim (*Koch 2001, Tab.11 A: 1*), která byla vyrobena z mědi obohaceného o stříbro a pozlacenou přední stranou, nemusela patřit nikomu z Alamanů. Podle Ursuly Koch (*2001, 384*) sponu vlastnil majitel durynského původu, který se účastnil některého z tažení na podporu Merovejského pána. O tom, kým a kdy byly runy vyryty nejsou zatím žádné informace, je ale možné, že jsou zhotoveny Alamanským runopisem. Spona je francké provenience a její distribuce sahá od Kentu přes Somme až k Bodamskému jezeru (*Koch 2001, 210*). Runy se nacházejí na zadní straně spony, obíhají ve směru hodinových ručiček obvod záhlavní destičky.

Jinak tomu není ani v případě hrobového pole v Schretzheimu, ve kterém se našly celkem čtyři artefakty s runovým nápisem ze tří různých pohřbů. Tyto hroby jsou nadprůměrně vybavené, zapříčiněné pravděpodobně italskými taženími v průběhu 6. století (*Koch 1977, 191*). V ženském hrobě č. 26 to byla stříbrná spona s osmi knoflíky na polokruhovitě destičce s pozlacenou přední stranou (*Koch 1977, Tab. 11 B: 1*) a bronzová kapslovitá schránka obsahující perforovanou žlutou perlu s rostlinnými zbytky (*Koch 1977, Tab. 11 B: 2 a, b*). Zatímco zadní strana spony pod zachytávačem vlastnila pouze dva runové znaky, z nichž je jasně rozpoznatelné pouze první písmeno (*Koch 1977, 164*), bronzová schránka nesla po obvodu bočních ploch daleko komplexnější nápis.

Runové značky se objevují také na velikostně menších sponách, které svojí funkcí sloužily k sepnutí pláště v oblasti krku nebo v horní části hrudníku. Jedná se především o různé provedení destičkovitých spon. Jedna z těchto destičkovitých spon pochází z lokality v Schretzheimu. Objevena byla v ženském hrobě č. 509 (*Koch 1977, Tab. 11 B: 3*), runy tu jsou uspořádány ve dvou protilehlých liniích, z nichž jedna se táhne podél obvodu spony a další se nachází přibližně uprostřed mezi zachycovačem a vinutím. Další tři destičkovité spony s runovým nápisem byly objeveny na lokalitách Balingen, Bopfingen a Bülach. První zmíněná spona nalezena v neznámém ženském hrobě (*Schmitt 2005, Tab. 8 A: 1*), byla vyrobena ze stříbra, na kterou byl čtyřmi bronzovými nýty připevněný zlatý plech zdobený almandinem. Tento druh spon je typický pro sedmé století (*Martin 2004, 181*), a nachází se často spolu

s korálky náhrdelníku. Vyrobená byla nejspíše v Burgundsku nebo východní Francii (*Arntz – Zeiss 1939, 121*). Na její zadní straně se objevuje runový nápis, který ohraničují vyryté kruhy podél spony (třetí a čtvrtý, počítáno zevnitř). Ačkoliv byly runy poškozené vlivem opotřebení, je znát, že byl celý nápis ryt do spony dosti nedbale (*Opitz 1977, 9*). Čtyřřezicová spona z lokality Bopfingen byla nalezena v ženském hrobě č. 115 (*Opitz 1979, Tab. 8 B: 3*) a byla opatřena čtyřmi runovými písmeny v oblasti pod zachycovačem. Ze stejného pohřebiště pochází také stříbrné ústí pochvy meče s imitací runového nápisu skandinávského původu (*Arntz – Zeiss 1954, 147–149*) (*Böhner 1979, Tab. 8 B: 1*), a bronzový prsten s runovým písmenem “*gebo*“ (*Opitz 1979, Tab. 8 B: 2*), které se nachází na jeho přední zploštělé straně. Poslední zmíněná destičkovitá spona byla objevena v hrobu č. 249 ze Švýcarské lokality Bülach (*Werner 1953, Tab. 8 C: 1*). Na zadní straně spony se nachází celkem čtyři řady runových písmen uspořádané pod sebou. Hans Zeiss (*Arntz – Zeiss 1939, 168*) shledává sponu alamanské výroby, stejně jako její nápis. Oproti tomu Robert Nedoma (*2004, 297*) si myslí, že byla spona vyrobena v prostoru Středního Rýna a nápis mohl být zhotoven později v Alamánii. Runové písmo se nachází také na pozlacené stříbrné destičkovité sponě s dvěma ptačími hlavičkami a proplétanými těly v ženském hrobě č. 33 z lokality Schwangau (*Bachran 1993, Tab. 11 C: 1*). Znaky se nacházejí z druhé strany spony na samém okraji jedné z ptačích hlaviček.

Esovitě spony, které se nosily v páru nebo již také po jednom kuse, můžeme datovat do druhé a třetí čtvrtiny 6. století (*Martin 2004, 184*). Dva kusy tohoto druhu spon se našly v lokalitě Weingarten z ženských hrobů č. 179 a 272 (*Roth – Theune 1995, Tab. 11 E: 1, 2*). První z nich je pozlacená stříbrná esovitá spona s ptačími hlavičkami ve směru hodinových ručiček, zdobená almandiny v místě očí a s runovým nápisem na její zadní straně. Runy se nalézají v samém středu spony mezi vinutím a zachycovačem. Druhá, částečně pozlacená stříbrná esovitá spona, s ptačími hlavičkami proti směru hodinových ručiček, která byla ve vývalcích ozdobena čtyřmi Almandiny, se našla v ženském hrobu č. 272. Runy jsou uspořádané z druhé strany spony po obou vnějších okrajích čelem k sobě. Vyjímaje těchto spon se na lokalitě Weingarten našel také plochý jantarový korálek o průměru 5,8 cm. s kuželovým otvorem (*Roth – Theune 1995, Tab. 11 E: 3*). Ten byl objeven v ženském hrobě č. 511 mezi stehny zemřelé, podle jeho pozice nebyl součástí náhrdelníku, ale byl zavěšen na řemenu. To by mohlo značit jeho kultovní funkci. Runy kopírují z části zploštělou stranu korálku a postupně směřují na jeho vnější okraj. Korálek je značně opotřebený a lze ho tedy jen obtížně číst. Jiný příklad těchto spon s runovým nápisem známe z lokality Hailfingen. V ženském hrobě č. 406 byla objevena stříbrná esovitá spona, s ptačími hlavičkami proti směru hodinových ručiček,

kteřá měla dohromady 16 přiřrádek almandinů na svém povrchu (*Stoll 1939, Tab. 9 A: 2*). Jeden runový nápis se nachází z druhé strany spony pod zachycovačem a plyne paralelně s jehlou. Druhý nápis se nachází na opačné straně jehly, ale je již vlivem stáří nečitelný (*Opitz 1977, 25*).

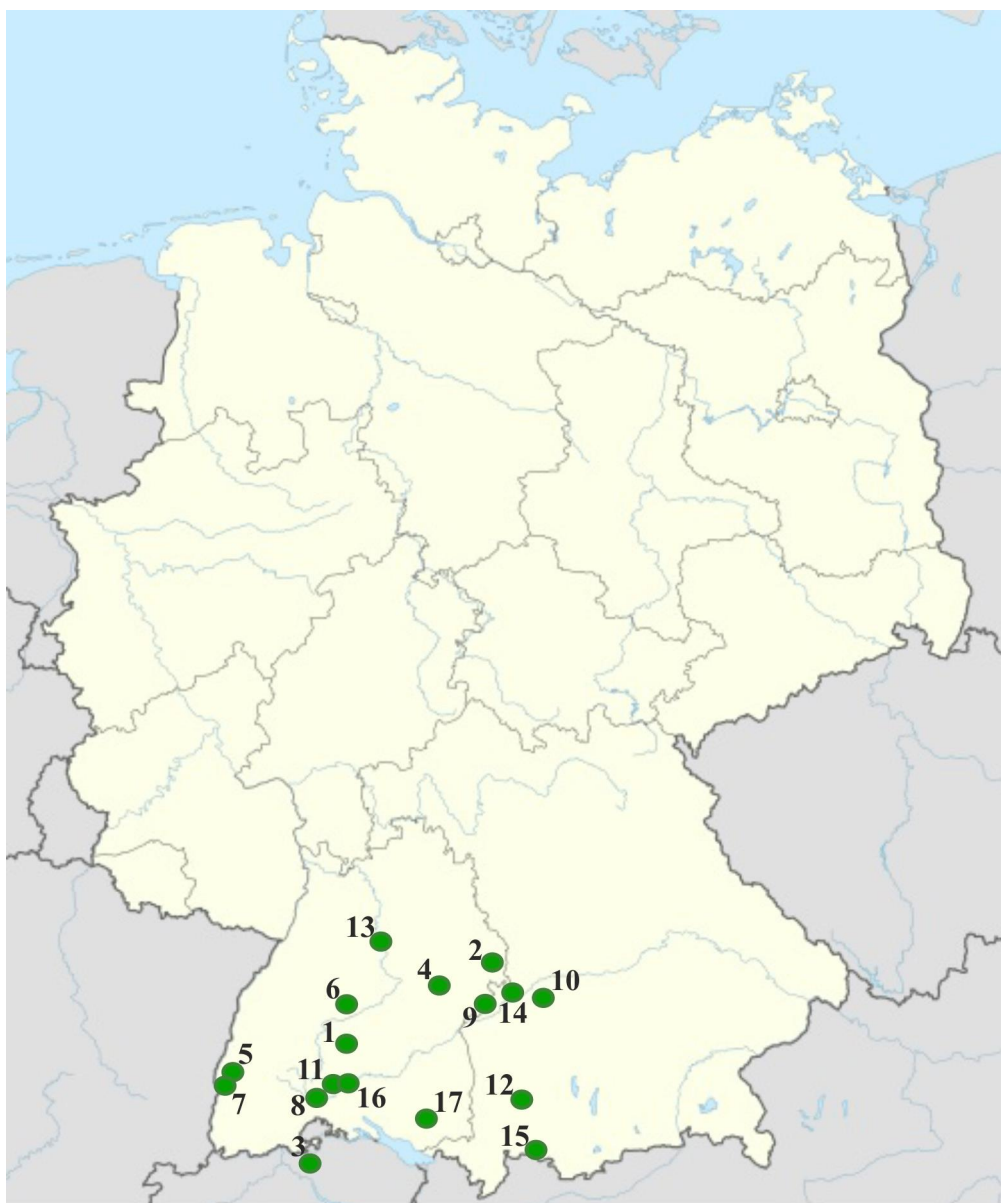
Kromě těchto klíčových artefaktů se v ženské hrobové výbavě, mimo některých již výše zmíněných, objevují i jiné předměty, které již svým malým počtem nevytváří skupiny. Na lokalitě Oberflacht se v komplexu hrobů č. 70–81 našel fragment stříbrné lžice (*Schiek 1992, Tab. 10 E: 1*). Ačkoliv přední část artefaktu chybí, malý fragment síta dovolil určit funkci stříbrné lžice, která sloužila pro prosévání. Ačkoliv není zcela jasné, jestli lžice pocházela z ženského hrobu, je to pravděpodobné, i když známe lžice i z mužských pohřbů (*Milojčić 1971, 121*). Stříbrné lžice jsou známé v oblasti severně od Alp, většinou z bohatě vybavených hrobů vyšší třídy (*Böhme 1970, 191*). Komplex hrobů č. 70–81 se stříbrnou lžicí patří do série luxusního zboží připisovaná vyšší třídě, která je mimo materiální hodnotu, hodnocena i ve spojení s velkým nádobím k sociálně sofistikované vrstvě (*Böhme 1970, 191*). Runy byly vyryty na zadní straně rukojeti.

Malá tenkostěnná stříbrná polokruhovitá kapsle s runovým nápisem byla objevena v zásypu patřící ženskému hrobu č. 133 na lokalitě Stetten/Donau (*Weis 1999, Tab. 11 D: 1*). Vzhledem k přítomnosti dvojice náušnic se předmět interpretuje jako část jehly (*Weis 1999, 65*). Podle antropologických nálezů zde byla pohřbena půvabná žena mezi 17–20 lety stáří (*Weis 1999, 172*). Vzhledem k malé velikosti předmětu, pouhých 1.3 cm v průměru, je písmo extrémně malé a lze jej přečíst pouze při zvětšení. Jednotlivé znaky jsou dobře rozpoznatelné a jsou umístěné na vrchní straně, podél okraje předmětu.

3.3.1 Závěr

Všechny výše uvedené předměty byly součástí bohatých hrobových celků, které patřily k vyšší společenské vrstvě, některé byly přímo spojovány s nadregionální vyšší třídou. Ačkoliv jsou některé artefakty s runami považované za cizí provenienci, nebo lze původ zhotovení písma přímo doložit, jako je tomu v případě spony se záhlavní destičkou z Neudingenu, musíme chápat místa těchto nálezů z jižního Německa i jako oblast, kde bylo rytí do předmětu zhotoveno, jelikož větší geografické posuny předmětů obsahující runy, nebo rozsáhlé „migrace“ jejich vlastníků, by pravděpodobně vedly k více rozptýleným vzorcům distribuce (*Martin 2004, 195*) (*Obr. 8*). I když se nám zdá nepochopitelné, že se rytí run do kovových předmětů v oblasti jižního a středního Německa před 6. stoletím objevuje jen v malé míře, nemůžeme vyloučit jejich naprostou neznalost v kultovní sféře. Pravděpodobně se u části

populace Alamanů projevovaly ještě silné otisky římské ústní kultury, která mohla reflektovat i některé módní trendy. Je ale zřejmé, že zvyklost častého rytí run do kovových komponentů, přichází v souvislosti s aktivními styky se severní oblastí. To znamená, že psaní run je jedna z věcí, která v průběhu 6. a počátkem 7. století dokazuje, že v některých částech prostoru osídlené Alamany, se i přes postupné šíření křesťanství udržovala jistá kulturní sounáležitost se severními pohanskými centry.



Obrázek 9. Koncentrace zde uvedených artefaktů s runovým písmem.

1 Balingen; 2 Bopfingen; 3 Bülach; 4 Donzdorf; 5 Eichstetten am Kaiserstuhl; 6 Hailfingen; 7 Merdingen; 8 Neudingen; 9 Niederstotzingen; 10 Nordendorf; 11 Oberflacht; 12 Pforzen; 13 Pleidelsheim; 14 Schretzheim; 15 Schwangau; 16 Stetten/Donau; 17 Weingarten

3.4 Artefakty s runovým písmem nalezené v mužských hrobech

Runové nápisy se u mužů objevují výhradně ve spojitosti s válečnictvím, všechny byly nalezeny v hrobech germánských bojovníků. Tři případy na zde uvedených předmětech mají spojitost přímo s nejprestižnější zbraní té doby, dlouhým mečem typu Spatha, z čehož dva nápisy jsou zhotoveny na ústí pochvy meče a jeden se nachází přímo na zbrani. V mužském hrobu č. 186 se na lokalitě Eichstetten našel jednoduchý tenkostěnný plechový pás (*Klein–Pfeuffer 1993 Tab. 8 E: 1*), jehož dva krátké konce o šířce 2,1 cm byly ohnuty kolem pochvy meče a jeho konce spájeny (*Sasse 2001, 80*). Runy byly vyryty v místě spoje, vzhledem k umístění nebyl nápis viditelný. I přes opotřebení plechu a několik trhlin jsou runy dobře čitelné. Levá strana nápisu zabírá skoro tři čtvrtiny plechu a je špatně čitelná, pouze dva znaky jsou dobře znatelné (*Opitz 1981, 28*). Pravá část je menší a úhledněji zapsána. Horní okraj celého nápisu je ohraničen rytou linkou. Druhý příklad pochází z mužského hrobu č. 1 nalezeného na lokalitě v Bopfingenu (*Böhner 1979, Tab. 8 B: 1*), nápis na stříbrném kování ústí pochvy není ovšem srozumitelný a jedná se nejspíše o pouhou imitaci skandinávských znaků (*Arntz – Böhner 1954, 147–149*). Majitel meče si byl vědom tradice psaní run i přes neznalost významu, zároveň bylo také pro potřebu rytí písmen využito stejné místo v prostoru stříbrného kování ústí pochvy meče jako v předešlém případě.

Unikátní nález byl objeven na již zmíněném bohatém pohřebišti ve Schretzheimu, kde se v mužském hrobě č. 79 našel vysoce ceněný prstencový meč typu Spatha (*Koch 1977, Tab. 12*). Samotný hrob se zbraní obsahoval také hrot kopí a puklici štítu. Mrtvý muž patrně patřil k privilegované jezdecké rodině, vzhledem k umístění pohřbu mezi jezdecké hroby (*Koch 1999, 187*). Dutá rukojeť meče z hrobu č. 79 byla vyrobena ze stříbra a byla pozlácena, je ozdobena zvěrným stylem II, čepel byla silně poškozena korozí (*Koch 1977, 26*). Přímo pod záštitou meče se nachází runový kříž, každé ze čtyř ramen je na svém konci zakončeno jednou runou. Znaky byly na meči objeveny až v roce 1972 a dlouho byly rozpoznatelné jen díky rentgenu. Tyto prstencové meče, které jsou charakteristické malým kroužkem připevněným k rukojeti, patřily k velice prestižnímu zboží, pravděpodobně určené pro krále a vysoce postavenou šlechtu. Mimo území kontinentální Evropy se u Germánů vyskytují tyto meče v období Vendelu ve Skandinávii, které probíhá paralelně s fransko merovejskou dynastií, a anglosaskou Anglií. Význam mečů dokazuje i jejich zmínka v staroanglickém hrdinském eposu Beowulf, kde je nazývají pojmem “*hring-mæl*“. Tyto prestižní zbraně se objevují také v ikonografické podobě na reliéfech lisovaných desek z Gutensteinu a Obrigheimu (*Paulsen 1967, Tab. 13 A: 1; Tab. 13 B: 1*), kde je vlastní Wotanovi vlčí válečníci.

Runové znaky zhotovené přímo na čepeli známe také ze Schmalsaxu nalezeného v mužském hrobě č. 381 v Hailfingenu (*Stoll 1939, Tab. 9 A: 1*). Po obou stranách je čepel zdobena zvěrným stylem II., na mnoha částech je ovšem kov opakovaně narušován korozí. Na jedné straně je ozdoba ohraničena dvěma rytými liniemi, nápis se vyskytuje na samém konci, v místě, kde se čepel začíná zužovat. Jednotlivé znaky nemohou být z důvodu poškození korozí spolehlivě identifikovány (*Opitz 1977, 24*), nicméně se zdá, že se jedná o pouhé imitace runového písma, které sloužilo jako prestižní symbol a nápis nelze spolehlivě interpretovat, dokonce se zdá, že dva znaky mohou být latinská písmena (*Düwel 1994, 270*).

Mimo militarií se runové nápisy objevují také na kovových komponentech oblečení, dva takové případy známe z přezek a jeden z nákončí opasku. V případě přezky nalezené v mužském hrobě č. 239 z Pforzenu (*Düwel 1997; Babucke 2003, Tab. 10 C: 1*), se jedná na jihoněmecké poměry o velice obsáhlý a dobře čitelný nápis (*Pieper 1999, 25–35*). Je evidentní, že byl tento runopisec ve svém oboru kompetentní. Stříbrná přezka je oválného tvaru, připevněna na obdélné montážní destičce, zdobena je úzkými drážkami podél hran tvořící prostorové pásy různé šířky. Samotná přezka je v jihoněmeckém prostoru neobvyklá, jednat by se mohlo o Langobardskou nebo Gepidskou provenienci (*Nedoma 2004, 158; Düwel 1994, 290*). Nápis se nachází na přední straně destičky ve dvou řadách mezi drážkami, velikost písma je 5–6 mm (*Düwell 1999, 37*). Pro zaplnění celé horní linie byla písmena na jejich konci obohacena o ornamentální rytou výzdobu. Ozdobný ornament na konci spodní linie má ovšem odlišnou hloubku řezu, byla tedy nejspíše vyryta v jiném časovém úseku (*Pieper 1999, 32*). Linie u hran montážní destičky byly taktéž ozdobeny rytou výzdobou. Nápis je podle lingvistické analýzy nejstarší dochovaný text psaný aliteráčným veršem v starohornoněmeckém jazyce (*Seebold a kolektiv 2001, 16*). Podobně je tomu i u zlatého rohu z Gallehus, který je se svým staroseverským nápisem ještě o století starší (*Obr. 6*).

Chudší varianta runových značek pochází z oválné bronzové přezky s rovnoběžnou rytou výzdobou podél hran na destičce, kterou spojují tři bronzové nýty s polokruhovou hlavičkou, ta se našla v mužském hrobě č. 233 na lokalitě Merdingen (*Fingerlin 1971, Tab. 9 B: 1*). Většina symbolů není rozeznatelná, pokud se jednalo o runy, nejspíše se jednalo o pouhou imitaci bez znalosti samotných písmen. Podstatně lépe provedený runový nápis pochází z nákončí opasku zhotoveného ze stříbrného plechu, který byl objevený v dřevěném komorovém trojhrobu č. 3a v Niederstotzingenu (*Paulsen 1967, Tab. 10 B: 1; Obr. 3*). Runové značky jsou vyryté na obou stranách ohnutého plechu, který byl k řemenu přinýtován. Vyřízlé otvory pro nýty a rytá výzdoba podél okrajů desky naznačují, že byl předmět využitý jako

nákončí opasku až sekundárně (*Düwel 1994, 264*). Robert Nedoma (*2004, 344*) si naproti tomu myslí, že byly runy vyryty až jako finální produkt.

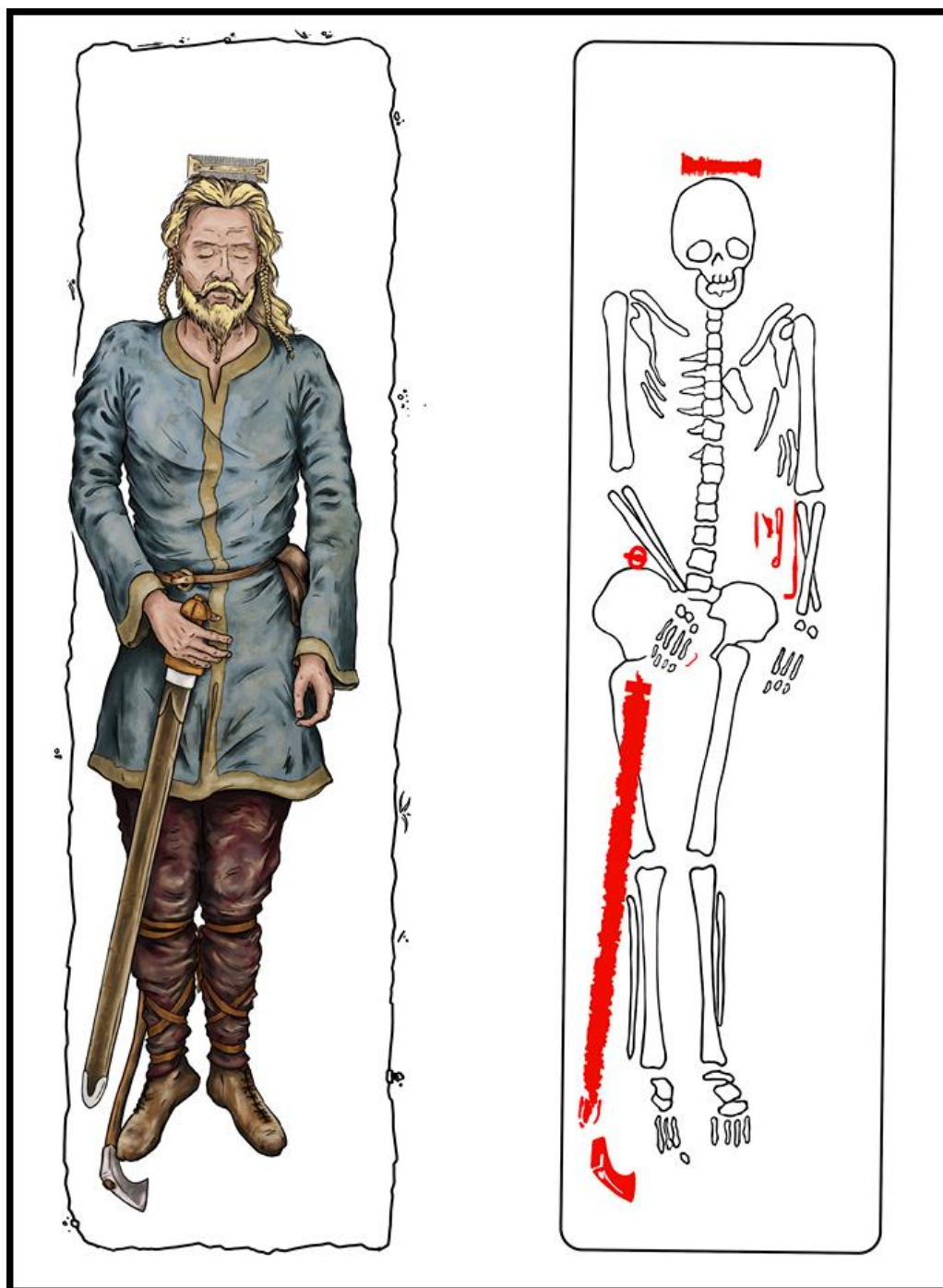
3.4.1 Závěr

Všechny případy mužských pohřbů obsahující artefakty s runovými značkami lze klasifikovat jako bohaté. Hrobový celek č. 186 z lokality Eichstetten se může v tomto ohledu a v porovnání s ostatními pohřby regionální oblasti zdát poněkud průměrný (*Obr. 10*), to by naznačovalo, že runová gramotnost nebyla nevyhnutelně závislá na společenském postavení, nicméně ve srovnání s ostatními funerálními celky pohřebiště patří k těm bohatším (*Sasse 2001, 143*). Tento fakt dokazuje i nalezená Spatha, která na pohřebišti s celkovým počtem devíti kusů patří k sociálně nadřazenému majiteli. Zvláště významné sociální postavení je připisované mužským válečníkům z hrobu č. 239 v Pforzenu (*Babucke 2003, 115*), hrobu č. 3 a v Niederstotzingenu (*Quast 2002, 191*) a hrobu č. 79 v Schretzheimu (*Koch 1999, 187*).

3.5 Alamanské militárie ve vztahu k zahraničním elitám

Výskyt runového písma u výše postavené společenské třídy, která se projevuje často ve spojení se zbraněmi, je zachycena i v jiných oblastech té doby. Runové nápisy známe kupříkladu z raně anglosaské Anglie, vyryté na stříbrné hlavici prstencového meče typu Spatha, nalezeného na lokalitě Gilton v Kent, nebo na pozlaceném stříbrném kování pochvy meče objeveného v hrobu č. 76 na lokalitě Chessell Down na ostrově Wight. Je zřejmé, že z tohoto fenoménu mohlo čerpat více regionálních elit, které spojovala stále pohanská víra ve stará božstva. Podle Ursuly Koch (*2004, 300*) mohl zemřelý válečník ze Schretzheimu získat prestižní prstencový meč typu Spatha tak, že se připojil k některému ze zahraničních tažení, například Skandinávskému, ve kterém se obzvláště vyznamenal, a zbraň dostal jako čestný odznak. Hlavice meče z lokality Endre na ostrově Gotland sice vykazují jisté společné znaky (*Nerman 1969, fig. 520*), to ovšem nemusí automaticky určovat provenienci meče ze Schretzheimu. Daleko bližší paralely můžeme shledat s prstencovým mečem typu Spatha, nalezeného v knížecím hrobě na lokalitě Beckum, v Severním Porýní. Švédský protějšek má navíc oproti výše zmíněným nálezům z Německa, lépe provedené okrasné zdobení po stranách hlavice meče zvěrného stylu II. Ačkoli všechny tři případy zapadají do Menghina typu mečů 2e, Beckum-Vallstenarum (*1983, 315–317*), které se ve Skandinávii vyskytují v hojné míře, vykazují oproti zbytku značnou heterogenost. Také pro runový kříž, který byl obsažen na prstencovém meči ze Schretzheimu, neznáme žádnou jinou paralelu ze Skandinávie ve Vendelksém časovém horizontu. Friedrich Grünzweig (*2004, 125–126*) se rovněž příklání

k tomu, že mohla být zbraň vyrobena na Evropském kontinentu, podle něho má konstrukce čepele paralely v Porýní.



Obrázek 10. Rekonstrukce mužského pohřbu č. 186 z lokality Eichstetten am Kaiserstuhl.

3.5.1 Závěr

Dle mého názoru mohlo šíření runové gramotnosti u takto bohatých mužských hrobů vzniknout skrze elitní vojenské jednotky, které byly za pomoci hmotných statků a jisté prestiže schopny do jisté míry určovat kulturní směr, který byl dále sdílen s náboženskými centry

severních Germánů. Tato skutečnost mohla být zapříčiněna regresí západořímské říše koncem 5. století a silnými impulzy germánského obrazového umění ze severu a šíření runové gramotnosti jako prestižního symbolu. Runy už nejsou zhotovovány pouhým škrábáním do kovu nebo dřeva, ale jsou přímo součástí výroby prestižních předmětů jako Sax z Hailfingenu nebo prstencový meč Spatha ze Schretzheimu. Nejsou to již jenom ochranné talismany nebo kouzelná zaklínadla, ale dobře viditelné odznaky prestižního zboží. Masivní akulturace ze strany Franské říše ovšem nedovolila většího kulturního rozvoje, jako tomu bylo ve Skandinávii nebo Anglii. V průběhu sedmého století začínají v Alamanské oblasti postupně mizet poslední zbytky tohoto *“pohanského“* inventáře.

4 ARTEFAKTY S LISOVANÝMI PLECHY

4.1 Brakteáty, elitářský prvek v ženských hrobech

Předměty zdobené lisovanými plechy slouží v několika případech jako kolektivní projev sociální a vojenské elity, která takto dokázala zachytit ústní náboženskou tradici Germánů pomocí obrázků. Jako první se tato antropomorfní reprezentace obrazové komunikace objevila v podobě zlatých brakteátů, na kterých v průběhu doby mizí římscí císaři a nahrazují je germánská božstva a různé jiné výjevy z původního náboženství. Valná většina nálezů pochází z ženských hrobů, nalézány jsou v oblasti krku zesnulé často spolu se skleněnými korálky, nošeny byly tedy buď společně s nimi jako náhrdelník, nebo byly upevněny na krku řemínkem (*Axboe 2007, 105*).

Tento odraz v hmotné kultuře představuje ženské elity jako důležitý činitel politických vztahů skrze náboženství. Samotné zlato má status nejcennějšího kovu pro výrobu šperků a bylo jasným znamením, že nositelé brakteátů patřili do vybrané skupiny ve společnosti. Ačkoliv byly dříve brakteáty nalezené v západní Evropě chápány pouze jako výsledek mezinárodní manželské politiky se Skandinávií, jako hlavního centra distribuce, různé analýzy prokázaly, že kontinentální kusy často nejsou tak těžké a že existují i další rozdíly ve způsobu výroby (*Axboe 2007, 82–85*). Typologické skupiny brakteátů, v němčině nazývané "*Formularfamilien*", jsou limitované do pěti kategorií: A, B, C, D a F, což znamená, že distribuce této obrazové výměny měla omezený počet motivů, který se po celém Germánském světě duplikoval (*Pesch 2011, 379*).

Tento jednoduchý styl neverbální komunikace nazývaný „*Corporate design*“ sloužil členům elit jako reprezentace jejich postavení, a současně také odrážel ideologickónáboženské základy ve společnosti (*Pesch 2012, 660–661*). Náboženství sdílené mezi všemi germánskými kmeny nám umožňuje s pomocí mladších děl, jako je např. Poetická nebo Prozaická Edda, které jsou bohatým pramenem germánské mytologie a kosmogonie, do jisté míry rekonstruovat představy Alamanů před úplným přijetím Křesťanství, protože vyrostlo na stejných základech. Hustota nálezů brakteátů v podunajské oblasti je oproti severu Evropy velmi nízká, rozvíjet zde tedy společnou kulturní oblast nebo identifikovat konkrétní skupiny obyvatelstva podílející se na výrobě brakteátů není zatím možná. V oblasti osídlené Alamany, která byla silně zasažena otřesy vlivem působení období Stěhování národů, známe pouze tři druhy obrazů těchto zlatých přívěšků.

4.1.1 Designová rodina B7

V oblasti Bodamského jezera byl na lokalitě Welschingen v hrobě 7. objeven brakteát IK 389 (*Klein–Pfeuffer 1993, Tab. 15 E: 1*), stejný motiv je také na brakteátu IK 350 (*Klein–Pfeuffer 1993, Tab. 15 F: 1*) z jihozápadního Německa. Tato série typu B7, známá jako skupina “*Ženských Brakteátů*“ (*Pesch 2011, 385*), je charakteristická ženskou antropomorfní postavou, otočenou čelně, s dlouhým nosem ve tvaru trojúhelníku, čočkovitými očima, oválnou bradou a nadmutými tvářemi. Od prsou se rozprostírají ohnuté položené ruce a torso těla spolu s nohama je oproti hlavě zkrácené. Paže se v oblasti dlaně transformují do tyčového předmětu ve tvaru kříže. Pravá ruka je celá, drží předmět podobný žezlu, kde se v jednom případě kříž objevuje na obou koncích předmětu. Za postavou se nachází sedátko, možná se jedná o zjednodušenou podobu trůnu. Po obvodu se také objevují nečitelné imitace římských písmen, většinou v podobě písmena “C”.

Je zajímavé, že čtyři z pěti dosavadních nalezišť tohoto typu brakteátů pochází z Německa, tedy z oblasti kontinentální Evropy. Brakteáty se stejným motivem, které se nachází mimo Alamanskou oblast, známe z lokality Großfahner IK 295 (Německá spolková země Durynsko) a Oberwerschen IK 311 (Německá spolková země Sasko-Anhaltsko). Jediný nález ze Skandinávie IK 391 byl součástí depotu z Dánského ostrova Fünen. To znamená, že se germánské elity z jižního prostoru zapojily do fenoménu obrazové výměny s distribucí vlastního konceptu těchto zlatých brakteátů (*Pesch 2011, 386*).

Jaký měl motiv brakteátů typu B7 význam bylo předmětem mnoha diskuzí, obecně se postava interpretuje jako bohyně Fríja, manželka Wotana, podle které je po římském vzoru pojmenovaný pátek (německy Freitag, anglicky Friday, norský fredag). Jako jedna z možných předloh mohl sloužit i zlatý solidus Maurcia Tiberia (582–602) nalezený v narušeném hrobě ve Weingartenu (*Klein–Pfeuffer 1993, Tab. 15 D: 1*), ten byl sekundárně upravený jako přívěšek. Podle Michaela J. Enrighta (1990, 61) by mohly předměty vycházející z levé ruky být položkami souvisejícími se zpracováním textilu, jako třeba vřetena nebo tyče, na které je nit navíjena. Fríja, ve skandinávských zemích známá jako Frigg, byla spojována právě s tkaním. Jiné jméno pro Fríju je Hörm, což je příbuzné se staroislandským slovem hörn nebo s dánským slovem hør, obě lze přeložit jako lněné plátno/oblečení (*Enright 1990, 59*). Jméno se objevuje také jako toponymum ve Švédském Härnevi.

4.1.2 Designová rodina D8

Spolu s těmito dvěma kusy známe i pět zástupců široce rozšířené designové rodiny D8, konkrétně se jedná o D8a. Brakteáty IK 500 byly nalezeny v ženském hrobě č. 33 v Schretzheimu (*Koch 1977, Tab. 15 B: 1*). Motiv je charakteristický stylizovaným zvířetem podobným griffonovi s hlavou otočenou dozadu a úzkým tělem propleteným spolu s končetinami. Série D8a se ve srovnání s hlavní sérií D8 liší malými odchylkami, jenž poukazují na možný nedostatek porozumění originálu řemeslníkem. Tyto “*hluchá*“ místa jsou zaplněny symboly ve tvaru hvězd. Opakované kopírování vedlo k častým chybám, podle kterých můžeme přiblížit směr trasy distribuce. Region, v němž se zrodila původní koncepce motivu bývá nejlépe zpracována a oplývá větším množstvím detailů (*Pesch 2011, 382*). Stejně tak, kontinentální brakteáty typu B7, jsou svým zpracováním kvalitativně na vyšší úrovni než jejich Dánský protějšek.

4.1.3 Ojedinělý motiv brakteátu IK 278

Žádné známe paralely dosud nemáme k nálezům brakteátu IK 278 objeveného v bohatém ženském hrobě v Hohenmemmingenu (*Tab. 15 B: 1*). Tento brakteát typu B nelze zařadit do žádné konkrétní formy, která by byla příbuzná s jiným druhem. Stylizovaná postava je tu společně se svým ptačím (havrani?) společníkem rozkouskovaná na několik částí. Téměř veškerou plochu zabírají lidské končetiny, chodidla stejně tak jako dlaně jsou záměrně opticky zvětšené. V prostoru nad nimi se nachází stylizovaný pták, jehož torso je oddělené od jeho hlavy. V dolní části disku sdílí stylizované zvíře prostor spolu s lidskou hlavou. Rozevřený chřtán napovídá, že se tvor snaží hlavu spolknout. Již Karl Hauck interpretoval postavu s ptákem ve vlasech jako Germánského boha Wotana (*Axboe – Hauck 1985, 109–125; Hauck 1977, 457*), který má být podle germánské mytologie při Ragnäroku³ zadáven v souboji s vlkem Fenrirem. V 52. strofě Vědminy písně je tento střet zaznamenán. (*Kalweit 2003, překlad Miloslav Koubelík*)

*“Tu bohyni
vzchází nová bolest,
když Ódin se vydá
s vlkem se bít
a se Surtem nad Beljem*

³ Ragnärok je v germánské mytologii označení pro konec světa.

*skvělý vítěz.
Tehdy své štěstí
ztratí Frigg.“*

4.2 Význam zvířat v Germánské mytologii a jejich odraz na lisovaných deskách

Již od poloviny 5. století výrazně přibývá autonomní obrazová kultura Germánů, v které hrají významnou roli zvířecí postavy, ty jsou nejenom stále častější, ale také čím dal více rozmanitější. Ať už jasně rozpoznatelná zvířata nebo jiné mytologické bytosti tu v ikonografické formě vystupují jako prostředníci náboženských události či praktik různého druhu. Stejně retrospektivní postoj jako griffin na braktátu IK 500 ze Schretzheimu mají také zvířata na destičkovitých sponách nalezené v hrobu 18 a 312 z lokality Kircheim am Reis (*Klein–Pfeuffer 1993, Tab. 14 D: 1, 6*). Tento postoj má široké zastoupení v celém germánském prostředí a může obsahovat ikonografické prvky odkazující na hluboce zakořeněné tradice anebo stále se opakující reprezentační témata, které se dnes bez pomoci písemných pramenů velice špatně rekonstruuji. Jiné zvíře v podobě stylizovaného ptáka pochází z destičkovité spony nalezené na stejné lokalitě v hrobu 209 A (*Klein–Pfeuffer 1993, Tab. 14 D: 2*). Nad jeho hřbetem se navíc nachází jakási hřebenovitá linie s malou zapletenou strukturou. Zda je součástí obrazu nebo jestli se jedná o oddělenou miniaturní podobu dalšího zvířete je těžko rozpoznatelné. Každé z těchto stylizovaných zvířat, stejně tak jako každá pozice, ve kterých byli ztvárněné, mělo v této obrazové výměně pro tehdejší obyvatelstvo jistě jasně specifikovaný význam.

4.3 Stylizované obličej

Ačkoli produkce brakteátu končí krátce před polovinou šestého století (*Pesch 2011, 392*), jim podobné přívěšky známé z počátku sedmého století také v ženské hrobové výbavě na lokalitě Güttingen. V hrobech číslo 37 a 38 (*Fingerlin 1971, Tab. 15 A: 1, 2*) byly nalezeny po třech kusech malé zlaté přívěšky s jednoduše stylizovaným obličejem. Ten se skládá ze dvou linek tvořící prameny vlasů, dvou koleček tvořící oči, trojúhelníku tvořící nos a dvou linek tvořící ústa. Paralely těchto tváří se vzhledem k vývoji šperků a ženského kroje v jižním Německu objevují na destičkovitých sponách vyráběných z lisovaných desek nalezených v ženském hrobě č. 600 v Hailfingenu (*Klein–Pfeuffer 1993, Tab. 14 B: 1*), v ženském hrobě č. 33 v Sirnau (*Klein–Pfeuffer 1993, Nr. 290*) a na sponě nalezené v Gammertingenu (*Klein–Pfeuffer 1993, Nr. 74*). Ty jsou oproti artefaktům z Guttingenu navíc obohacené o vypouklé tváře a vousy. Další zajímavý element, který tyto spony spojuje, jsou prameny vlasů zatočené

do smyčky. Tvář ze spony nalezené v Gammertingenu má k tomu ještě navíc tyto vlasy zakončené stylizovanými ptačími hlavičkami. Podobně je tomu např. na nálezů z Osthofenu (*Klein–Pfeuffer 1993, Nr. 257*), na které jsou zpracovány více detailněji. Mohlo by se tedy jednat opět o germánského boha Wotana, který disponuje těmito ptačími atributy.

Jako další příklad, který tuto tezi potvrzuje, mohu uvést i obličej s ptačími hlavičkami nacházející se na pozlacené bronzové sponě se záhlavní destičkou z Neudingenu (*Brendle 2014, Tab. 10 A: 1*), která je Skandinávské provenience. Tento motiv byl velice rozšířený a podtrhuje důležitost a význam role Wotana coby hlavního boha pantheonu. Jestli jde o tváře pouze jednoho nebo více božstev nelze z důvodu malého množství identifikujících prvků blíže určit, nicméně výskyt dvou různě provedených obličejů na sponě z Hailfingenu by tomu nasvědčovala. Destičkovité spony možná v mnoha ohledech přebírají funkci zlatých brakteátů; nejenom že je nacházíme v ženských hrobech, ale často jsou zdobeny různými ikonografickými motivy, z nichž některé opět přebírají inspiraci z pozdně antických mincí a medailonků, a v mnoha případech se také duplikují.

4.4 Destičkovité spony z lisovaných plechů

Jiné destičkovité spony byly nalezené na lokalitě Kirchheim am Reis v hrobu 347 (*Klein–Pfeuffer 1993, Tab. 14 D: 7*) a v ojedinělém hrobu z lokality Kirchheim unter Teck (*Klein–Pfeuffer 1993, Tab. 14 E: 1*). Ty jsou nápadně podobné právě římským mincím. Obličej provedené z profilu jsou ve vlasech zdobené okrasným diadémem. Ústa mají tvar písmene “V“ a jsou typické pro germánské obrazové umění. Nápis kolem hlavy na destičkovité sponě z lokality Kirchheim unter Teck má nesrozumitelný text, pro řemeslníka měl tento nápis nejspíše pouze symbolickou hodnotu. Na sponě z lokality Kirchheim am Ries již veškerý text mizí a samotné zaměření přechází pouze na obličej. Stejně jako v předešlém případě mohli tyto kopie římských mincí časem zobrazovat postavy z germánského náboženství.

Další z těchto “padělků“ je motiv ztělesňující neporazitelnost Říma “*Invicta Roma*“, který se objevuje v hrobovém inventáři na destičkovitých sponách zejména v jižním a západním Německu. Na těchto sponách se nachází postava sedící na svém trůně, má na hlavě neobvyklou čelenku a je oblečena do ženské róby, v níž má v některých případech odhalená ňadra. V levé ruce drží dlouho holi, zatímco natažená pravá ruka drží miniaturní postavu s křídly. Po obvodu spony je špatně čitelný nápis INVICTA ROMA – UTEREX FELIX, který je na sponě z lokality Eichstetten am Kaiserstuhl (*Klein–Pfeuffer 1993, Tab. 14 A: 1*) a Kirchheim am Neckar (*Klein–Pfeuffer 1993, Tab. 14 C: 1*) ještě méně čitelný a již značně zjednodušený. Ačkoliv Barbara

Sasse (2001, 55) interpretovala motiv jako křesťanský, určující prvky k tomuto tvrzení jsou přinejmenším nejednoznačné. Určit náboženskou povahu u takto věrné reprodukce antických mincí není dle mého názoru možná. Tato reprodukce nemusela záviset ani tak na náboženském zabarvení jako na potřebě duplikace starého motivu, která byla nějakým způsobem spojena s jejich sociálním cítěním. Ačkoliv byl nápis v mnoha případech špatně okopírován, samotná postava se snaží být ve všech případech stejná.

Zajímavou sérii obrazů nabízejí destičkovité spony nalezené v hrobech č. 223 a 299 z lokality Kirchheim am Reis (Klein–Pfeuffer 1993, Tab. 14 D: 3, 5). Objevují se na nich dvě stylizované postavy stojící vedle sebe, kde pravá drží jednu z hvězd. Oproti nálezů v hrobu 294 (Klein–Pfeuffer 1993, Tab. 14 D: 4) ze stejného pohřebiště, kde se namísto dvou postav nacházejí tři a jejich provedení je více ucelené, sdílejí figury na destičkovité sponě z hrobu č. 299 s fragmentem destičkovité spony z hrobu 223 stejný způsob provedení. Je možné, že obraz z hrobu č. 299 byl jeden z originálů a sloužil ostatním jako vzor pro duplikaci. To by mohlo znamenat, že hvězda uprostřed a uspořádání čar a kroužku pod ní mohla tvořit onu třetí postavu. Další duplikace způsobila, že byla postava vynechána. Smysl celého motivu lze jen těžko uchopit, co tu tyto postavy představují nelze s určitostí říci. Postavy na sponách nalezených v hrobu č. 223 a 299 vypadají, jako by byly vytvořené z hvězd, možná se tedy jedná o některé souhvězdí, které mělo pro Germány důležitý význam. Kupříkladu souhvězdí Orion je ve Skandinávských zemích známo po názvem „*friggerock*“, tedy „*Friggina přeslice*“ (Schön 2004, 228). Germáni jako jiné starověké národy měli jistou představu o základech Astrofyziky, v 38. strofě Písně o Grímnim se dozvídáme, že znali cosi o různých atmosférických vrstvách: (Kalweit 2003, překlad Miloslav Koubelík)

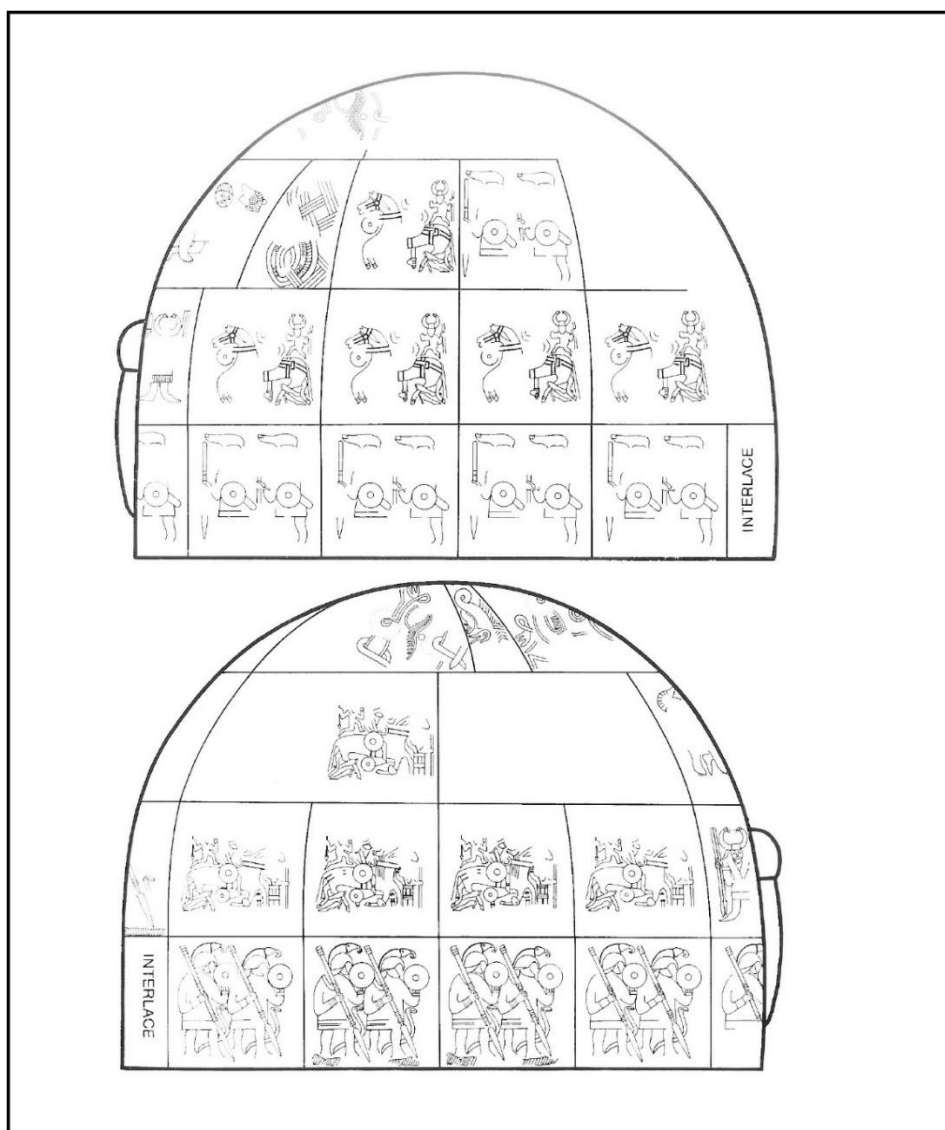
„*Svalin stojí
před jasným sluncem,
štít kryje štědrého boha.
Háje i hory by
shořely zcela,
kdyby přímým žhlo žárem.*“

Na sponě z hrobu č. 294 to skutečně vypadá, že jsou tyto tři postavy chráněni jakýmsi štítem. Postavy na sponách z hrobů 223 a 299 zase jednu hvězdu/slunce drží v dlaní, možná tím mají zachytit sluneční žár, aby „*háje i hory dočista neshořely*“.

4.5 Obrazová výměna se zahraničními pohanskými centry

4.5.1 Jezdec z Pliezhausenu

K významnému obrazovému spojení dochází mezi Skandinávií, Anglií a jižním Německem. Tyto tři oblasti spolu sdílí figurální reliéfy v podobě tenkých lisovaných plechů, které byly na severu Evropy využity především k ozdobení vysoce luxusních přileb. Jako zástupce této výměny v Alamanské oblasti můžeme zmínit hned několik zásadních artefaktů. Patří k nim vyobrazení jezdce na koni z destičkovité spony (*Klein-Pfeuffer 1993, Tab. 14 F: 1*), která byla nalezena v hrobě č. 1 při stavebních pracích roku 1928, kde bylo odkryto Alamanské pohřebiště ze 7. století, v okolí ulice Alemannenstraße v Pliezhausenu (okres Reutlingen, Německo).



Obrázek 11. Rozložení lisovaných plátů na bohatě zdobené přilbě, která byla nalezena na lokalitě Valsgärde ze 7. století. (Podle Friedrich 2016, Fig. 9).

Jezdec vyobrazený na tomto zlatém disku je ozbrojený velkým kopím a štítem. V dolní části, mezi předníma nohama koně, svírá nepřátelský válečník v jedné ruce uzdu a druhou bodá zvíře mečem do hrudi. Nad jezdce jsou dva lvi, otočení hlavami k sobě. Ačkoli byl disk vyrobený germány, předloha s velkou pravděpodobností pochází z římských náhrobků podél Rýna, z nichž v šestém století mnohé stále ještě stáli na cestách kolem Mainzu, Wormsu, Wiesbadenu, a dalších jiných městech (*Speidel 2004, 143*). Postavu tyčící se na koňském hřbetu a vedoucí jezdcovo kopí pak můžeme interpretovat jako nejvyššího boha germánského panteonu Wotana. Destičkovitá spona z Pliezhausen navíc obsahuje dva lvi, které se zdají být převzaty podle římské hrobky z Wiesbadenu.



Obrázek 12. Rekonstrukce přilby z lokality Staffordshire. (Obrázek převzat: Staffordshire Hoard Helmet reconstruction, Staffordshire Hoard, Birmingham Museum & Art Gallery and the Potteries Museum & Art Gallery at Stoke-on-Trent).

Ačkoli v této době nebyly destičkovité spony z lisované desky ničím výjimečné, tato je díky svému motivu a nadměrné velikosti jedinečná. Také kvůli tomu Kurt Böhner poukazuje na skutečnost, že byl plát navržen nejdříve jako ozdobná faléra pro koňsky postroj a později byla předělána a použita jako spona (Böhner – Quast 1994, 388). Tato teorii se opírá o skutečnost, že se v poslední čtvrtině 6. století objevuje velké množství předmětů z Itálie, zejména v prostoru jihozápadního Německa. Mluvíme o tzv. “*Lombardském Horizontu*“ (Werner 1935, 23), který mimo jiné s sebou nese i několik nálezů koňských falér, jejichž průměr činí kolem 9 až 12 cm, a na kterých se často objevují motivy jezdců nebo koní.

Michael P. Speidel (2004, 145) oponuje tím, že paralely s tímto motivem nalézáme na jiných předmětech, než jsou faléry, objevují se na bohatě zdobených přilbách na nalezištích Sutton Hoo (Anglie) nebo z Valsgärde (Švédsko) (Obr. 11). Podobné pláty zdobí také přilby ze Staffordshire Hoard (Obr. 12) (Anglie) a Vendelu (Švédsko), je tedy možné, že systém obrazů z těchto přileb mohl dorazit právě z Alamánie nebo být odtud dokonce přímo distribuován (Speidel 2004, 145). Narozdíl od Alemanského protějšku jsou pláty ze Švédska a Anglie čtyřhranné, nikoliv kulaté. Lem podél obvodu zlaté spony nebyl součástí původního designu a tato úprava byla jistě zhotovena až sekundárně, vzhledem k rozložení prostoru, kde horní část působí značně stísněně a zanechává příliš volného prostoru v části dolní. Ačkoliv podobné nálezy přileb z jihozápadního Německa osídlené Alamany chybí, můžeme předpokládat jejich výskyt.

Nicméně je nutné podotknout, že koňské faléry z první poloviny sedmého století, které byly nalezeny na lokalitě Niederhone (Eschwege) (Obr. 13) a u kterých se předpokládá Alamanský původ (Böhner 1991, 681–743; Sippel 1987, 135–158), mají shodný motiv jako lisované pláty z Torslundy (Obr. 14) nebo Valsgärde. Tento reliéf válečníka obklopeného dvěma netvory vypadá jako variace “*Daniela ve lvím doupěti*“, u kterého byli lvi nahrazeni Germánům bližšími medvědy. Původní modelový soubor bočních oken patřící k čelnímu disku s obrazem “*potnia theron*“, byl pravděpodobně nahrazen těmi s válečníkem obklopeného medvědy. Prvobytný čelní disk je rozměrově větší a líčí ženskou postavu, kterou obklopují dva lvi. Metalurgické analýzy ovšem prokázali, že středový kotouč pochází ze stejné dílny jako obě okna boční. Je tedy skutečně možné, že se tyto mytologické obrazy rodily právě v Alamanském prostředí. O důležitém významu tohoto vyobrazení mezi germánskou elitou, kteří ještě nebyli zcela christianizováni, svědčí také analogie z bohatého lodního pohřbu v Sutton Hoo (Anglie), kde se tento motiv objevuje jako součást ozdoby zhotoveného smaltovou technikou příhrádkového emailu, připevněného na víku kožené peněženky.

Jiná analogie pochází také například z destičkovité spony ze Spredlingenu (*Klein–Pfeuffer 1993, Nr. 293*).



Obrázek 13. Fálery ze 7. století nalezená na lokalitě Niederhone. Podle Friedrich 2016, Fig.37).

Římské, a později i křesťanské motivy, byly v germánských vyšších vrstvách oblíbené a hojně se napodobovaly, i když šlo jen o formu, nikoliv o obsah víry. Třebaže se římské náhrobky a brož z Pliezenhausenu v designu liší jen minimálně, význam mají na první pohled zcela rozdílný. Vzhledem k pasivitě barbarských válečníků, kteří jsou prezentováni na římských stélách pod kopyty koní, jakožto poražení a neschopni dalšího vzdoru, můžeme motiv těchto náhrobků chápat jako demonstraci římské moci v germánském světě. Naproti tomu pěší bojovník vyobrazený na sponě z Pliezenhausenu se pokouší aktivně přemoci koně i s jeho jezdcem, proto ho lze chápat spíše jako symbol germánské nebojácnosti než motiv oslavující vítězství.



Obrázek 14. Kresba lisovaného plátu z bohaté zdobené přilby nalezené na lokalitě Toroslunda. (Podle Sandvall 1980).

Tento způsob válečnictví Alamané praktikovali minimálně již ve 4. století. V roce 357 se v dnešním Strassburgu utkala Alamanská vojska v tvrdém boji s budoucím císařem Julianem. Alamanští jezdci, stejně tak jako k nim přiřazení lehčí pěšáci, kteří měli za úkol probodávat koním hřbet a usmrcovat jejich jezdce, jsou zmíněny v díle *Rerum gestarum libri*, římského historika Ammianuse Marcellinuse (ed. Češka 2002).

„Když pak spatřili, že je všechna jízda, jak je poučil dříve zmíněný zběh, postavena proti nim na pravém křídle, umístili vše, co v jejich jízdnicích vynikalo, sevřeně na levé křídlo. S nimi se porůznu smísili lehčí pěší harcovníci, což bylo s ohledem na bezpečnost nepochybně žádoucí.

Věděli totiž, že jejich válečník, byť zkušený, nemůže při srážce s našim obrněným jezdcem uškodit s koně válečníku skrytému v železném odění, poněvadž mává jednou rukou kopím a přitom drží uzdu a štít. Zato pěšák se při zemi nepozorovaně proplíží do nebezpečného víru, a protože se obvykle každý kryje jedině před tím, co má přímo před očima, probodne koni bok, shodí střemhlav dolů jeho jezdce a bez velké námahy jej usmrtí.“

Celý motiv působí jako odraz germánského válečnictví, Wotan coby pokušitel lidí napomáhá jezdci překonat nepřítele. Wotan, neboli válečný štváč, lidi nesmiřuje, naopak je števe

proti sobě a rozdmýchává tím války v kterých umírají hrdinové, ty si pak odvádí do svého paláce. Staronorské “óðr” nebo staroanglické “wōd” znamená šílený, gotské “wops” znamená posedlý. Všechny tyto přídavné jména pochází z protogermánského “wōðaz”, to dalo vzniknout jménu wōðanaz, z kterého se vyvinulo do staronorského “Óðinn”, starohornoněmeckého “Wuotan”, starosaského a staroanglického “Wōden”(Orel 2003, 469). Tuhle skutečnost nám dokládá úryvek z Písňové Eddy. (Kalweit 2003, překlad Miloslav Koubelík)

„Byl jsem na bojišti,

bitev se zúčastnil,

krále popouzel,

klid zbraní rušil.

Odin má jarly,

již v boji padají,

a Tor jen tlupu otroků“

4.5.2 Wotanův kult

Další důležité artefakty vyrobené z lisovaných plechů pocházejí z lokalit Gutenstein (Paulsen 1967, Tab. 13 A: 1) a Obrigheim (Paulsen 1967, Tab. 13 B: 1). Ty lze schledat významné nejenom díky jejich řemeslnému provedení, ale především pro to, co nám prozrazují o posmrtném životě Germánů, První z výše zmiňovaných byl využitý jako obklad dřevěné pochvy meče, která byla nalezena v jednom ze dvou mužských hrobů při stavebních pracích v roce 1887 u kostela svatého Galluse. Samotná lisovaná deska byla pro potřebu řemeslníka rozstříhána na několik částí. Ještě předtím, než byla pochva v roce 1945 ukradena Rusy, exkavátoři vypožorovali, že sestávala z jednoho stejného kusu (Speidel 2004, 22). Hlavní dominantou se stala reliéfní výzdoba válečníka s maskou nesoucí podobu stylizovaného vlka v horní části pochvy. Oblečen je do luxusních dlouhých šatů aristokracie, vyzbrojen v pravé ruce dlouhým kopím a v druhé bohatě zdobeným prstencovým mečem. Místo zdobené Svastikou nacházející se pod jeho nohama byla přeřata. Tento kus byl nejspíše odstraněn jednoduše z důvodů symetrie celé horizontální výzdoby. Níže umístěné pole je vertikálně rozděleno zlacenými nýty, v kterých se nacházejí tři páry dekorací typické pro zvířecí styl I. V dolní části pochvy se stala určujícím bodem druhá zdobená svastika, která byla úmyslně centralizována. Celý tento kus byl umístěn oproti své původní pozici horizontálně směrem dolů k západu a

vyplňuje celý spodní prostor. Takto byla naopak téměř veškerá část druhého vlčího bojovníka odstraněna, viditelné jsou pouze nohy, ocas a hrot kopí.

Stejně stylizovaná postava válečníka se vyskytuje na lisované desce z hrobu 139 v Obrigheimu, která byla sekundárně využita na obložení dřevěné misky. Oproti desce z Gutensteinu se zde spolu s bojovníky ve vlčím hávu objevuje také tančící postava, která je podle Arwidsson definovaná jako motiv E, „*weapon dancer*“ (Arwidsson 1977, 119). Identický výjev opět nacházíme také na lisovaných plátech z přilby objevené v Torslundě na Ölandu (Švédsko).

Když vezmeme v úvahu, že linie z pochvy v Gutensteinu, která ohraničovala pravý bok pole se svastikou pod vlčím válečníkem, a která by pokračovala vodorovně až nahoru, musí zákonitě přerušit i prsteneček na hlavici meče. Vzhledem k tomu, že je pole kolem vlčí postavy větší než pole s hákovým křížem pod jeho nohama, musela prostorová plocha být obsáhlejší a to, co se na první pohled zdálo být okrajem je natolik skloněné, že by se mohlo jednat o kopí stejné tančící postavy, jako v Obrigheimu (Speidel 2004, 22–23). Zároveň je u položené svastiky na pochvě meče z Gutensteinu stále viditelná část nohou druhé vystřižené postavy, která nám při rekonstrukci obrazu napovídá, že původně mohla deska vypadat jako ta, kterou známe z velmožského hrobu v Obrigheimu ve Falcí, nebo která se objevuje na přilbě z Torslundy ve Švédsku.



Obrázek 15. Obrysová mapa lisovaného plátu s „tanečníkem se zbraněmi“ z bohatě zdobené přilby nalezené na lokalitě Torslunda (Podle Arhenius – Freij 1992, Abb. 5)

Důležitý detail v rámci této obrazové výměny můžeme spatřit právě na desce z Torlundy, kde tomuto „tanečníkovi se zbraněmi“ chybí pravé oko, které bylo podle laserového skenování úmyslně odstraněno „ostrým řezem“ (Arrhenius – Freij 1992, 76) (Obr. 15). Tento údaj může napovídat že legenda, podle které měl nejvyšší bůh Germánského pantheonu Wotan přijít o oko, je o několik set let starší než období Vikingů. Další indikátor, že se může jednat o germánského boha je přilba ve tvaru stylizovaných ptačích hlaviček, které mohou poukazovat na Wotanovi dva havrany Hugin a Munin⁴, podle kterých je v ranném středověku opisovaný též jako Hrafnagod, „havraní bůh“. Takto se objevuje na většině ikonografických předmětů této doby (Obr. 16, 17), včetně germánských brakteátů A, B a C (Axboe – Hauck 1985, 109–125; Hauck 1977, 457). V neposlední řadě se tato postava vyskytuje s kopím v ruce, které můžeme interpretovat i jako jeho symbolickou zbraň Gungnir⁵.



Obrázek 16. Přezka s motivem „tanečníka se zbraněmi“ nalezená na lokalitě Kent, Anglie (Podle Chadwick Hawkes – Grainger 2006, Taf. 14a)

⁴ Odin má dva mluvící havrany, Hugin (myšlenka) a Munin (paměť). Havrani sedí na jeho rameni a šeptají mu, co viděli ve třech světech. Prostřednictvím myšlenky a paměti Odin vládne světu. Ráno havrany vyšle a večer přilétají zpět.

⁵ Gungni bylo magické kopí boha Odina, kterému ho zhotovili trpaslíci známí také jako Ivaldiho synové.

Zdá se, že tu tyto vlčí postavy vystupují jako uctívači Wotana, boha mrtvých, který s pomocí Valkýr vybírá hrdiny, kteří padli statečně v boji. Obecně víme, že byl boj Germánům velmi blízký a válka pro ně byla něčím tak důležitým, že ji mohl mít v popisu práce pouze nejvyšší bůh. Bojovníci, kteří na sebe brali podobu divokých zvířat byli obzvláště pověstní svojí zběsilostí, není proto s podivem, že si tento dav rozzuřených vysloužil místo elitních válečníků. V sáze o Ynglingzích z pera islandského učence Snorriho Sturlusona jsou tyto bojovníci úzce spojeni právě s hlavním bohem. (Simek 2004, 141)

„Odins Männer gingen (in der Schlacht) ohne Panzer und waren toll wie Hunde und Wölfe, bissen in ihre Schilde und waren stärker als Bären oder Stiere. Sie erschlugen die Leute, aber sie selbst verwundete weder Feuer noch Eisen; das nennt man Berserkerwut“



Obrázek 17. Skální rytina s motivem lodi, které pomáhá tanečník se zbraněmi (Podle Oehrl 2016, Abb. 2)

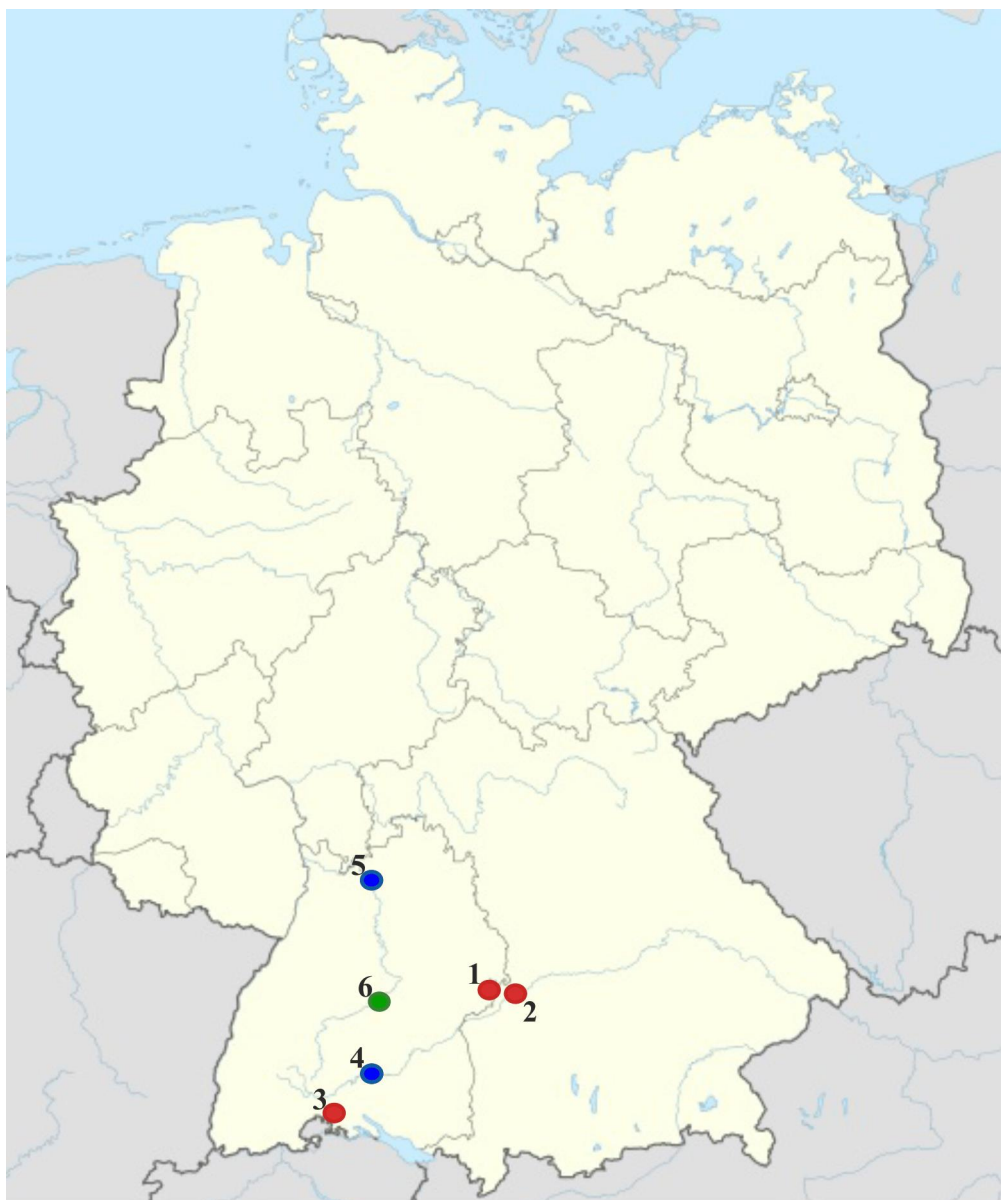
Díky Langobardskému historikovi Paulu Diaconusovi také víme, že kmen Langobardů, který měl blízké vztahy právě k Alamanům, takovýmto vojskem disponoval (ed. Foulke 1997).

(Chapter XI.)

„The Langobards moreover, when they beheld the great forces of their enemies, did not dare engage them on account of the smallness of their army, and while they were deciding what they ought to do, necessity at length hit upon a plan. They pretend that they have in their camps Cynocephali, that is, men with dogs heads. They spread the rumor among the enemy

that these men wage war obstinately, drink human blood and quaff their own gore if they cannot reach the foe.“

Tanec pak může symbolizovat součást jakéhosi rituálu, kterým Wotan ve svých poddaných vyvolával onu zuřivost. Zvláštní tance mečů byly zaznamenány mezi germánskými kmeny již počátkem 1. století, kdy římský historik Cornelius Tacitus napsal o mládencích, kteří cvičí sport vázaný s tancem mezi meči a kopí. Celý motiv pak působí jako jakýsi Wotanův vstupní obřad do říše mrtvých, kde Einherjové spolu přes den soutěží a večer si užívají medoviny a jídla.



Obrázek 18. Rozšíření obrazové výměny v jižním Německu. Červená kolečka – zlaté brakteáty, modrá kolečka – motiv Wotanova kultu, zelené kolečko – jezdec z Pliezhausenu
1 Hohenmemmingen; 2 Schretzheim; 3 Welschingen; 4 Gutenstein; 5 Obrigheim;
6 Pliezhausen

ZÁVĚR

Tato bakalářská práce si dala za cíl poukázat na způsob, jakým byla u kmene Alamanů v raném středověku udržovaná sociální soudržnost skrze náboženství. Za tímto účelem jsem nashromáždil tři kategorie artefaktů, které, jak se domnívám, vykazují známky pohanství. Současně jsem se snažil tyto znaky podložit některými písemnými prameny, jako jeden ze stěžejních zdrojů mi posloužila Písňová Edda, sepsaná někdy ve vrcholném středověku.

K lepší interpretaci je nutné říci, v jaké pozici se kmen Alamanů ve vztahu k náboženství jako takovém nacházel. V roce 506 se mezi Franky a Alamany odehrála bitva nedaleko Tolbiaka, dnešního města Zülpichu, po které se Alamani stali součástí franské říše a správa jejich území byla svěřena do rukou franského vévody. To mělo mimo jiné za následek i postupné šíření křesťanské víry a masivní akulturace v Alamanských zemích. Zatímco se kontinentální Evropa v průběhu 6. století snažila neúspěšně vypořádat s narůstající mocí Merovejské civilizace, území Skandinávie se stalo ve stejné době náboženským a politickým centrem staré germánské víry. Nálezy bohatě zdobených přileb z dobře zachovalých lodních pohřbů na lokalitách Vendel a Valsgärde obsahovaly různé ikonografické výjevy z germánského náboženství. Paralely těchto motivů můžeme nalézt i na přilbě z bohatého anglosaského lodního pohřbu v Sutton Hoo nebo právě v hrobech alamanských elit.

Za těchto okolností a ke zlepšení chápání vizuální kultury Alamanů, byl kladen v kategorii „*předměty z lisovaných desek*“ větší důraz k analýze této úzké skupiny motivů (viz. *Kapitola 4.5*), protože stejně jako u zlatých brakteátů, nám tento druh obrazové výměny pomáhá lépe porozumět stavu tehdejšího obyvatelstva ve vztahu k pohanskému náboženství (*Obr. 18*). Zde zmíněné příklady jsou jasným důkazem, že i přes sílící tlak Franské říše, existovala mezi řemeslníky v Alamánii a jinými germánskými centry intenzivní a trvalá výměna. Zároveň byla kladena pozornost i na některé destičkovité spony se zajímavými ikonografickými obrazy. Ty byly vyrobeny stejnou technikou lisovaných plechů, význam motivů nelze vždy jednoduše interpretovat, jedná se však o zajímavou složku germánského umění.

Dalším dokladem kontaktů s pohanskými centry ze severu nebo částmi anglosaské Anglie je snaha některých Alamanských elit o rozvoj runové gramotnosti. Tento vzrůstající trend je jen dalším dokladem pohanské činnosti v jižním Německu, v této kapitole je řešena problematika jejich vzniku, výskytu a obsahu zpráv. Je zajímavé, že i přes tyto nadregionální indikátory společné kulturní tradice, tyto etnika pravděpodobně nevytvořila politickou ani kulturní entitu. I přes tuto skutečnost byla díky těmto nadregionálním kontaktům alamanská

nobilita schopna z části *“uchránit“* svou původní víru. Zároveň je nutné mít na paměti, že některé aspekty Franské říše, jako např. způsob života lidí nebo jejich technologické schopnosti, měli jistě na kulturu Alamanů značný vliv. V průběhu staletí náboženských a kulturních kontaktů a zásahů mezi Franky a Alamany se hodnoty křesťanství a spolu s ním i pojetí Krista neustále mění. V některých Alamanských hrobech se objevují např. kříže z lístkového zlata, které byly opatřeny pohanskou symbolikou.

Paralelně s těmito výše zmíněnými artefakty se nacházela v alamanské hrobové výbavě důležitá součást ženského oděvu, byly to prolamované ozdobné terčíky vyrobené z bronzu. Tyto prolamované závěsky se nosily samostatně nebo spolu s různými jinými amulety zavěšené na opasku. Tento druh artefaktů byl záležitostí výhradně u západogermánských kmenů. Všechny tři zde uvedené kategorie artefaktů mají jedno společné, krom skutečnosti, že na sobě nosí znaky pohanské víry, jejich postupný zánik z hrobové výbavy se datuje ke konci 7. až k začátku 8. století, kdy alamanské obyvatelstvo definitivně přijímá křesťanství.

SEZNAM POUŽITÉ LITERATURY

- Arntz, H – Böhner, K. 1954: Ein Spathascheidenmundblech mit runischen (?) Zeichen im Museum Nördlingen, Bayerische Vorgeschichtsblätter, 20, 145–149.
- Arntz, H. – Zeiss, H. 1939: Die einheimischen Runendenkmäler des Festlandes. Leipzig.
- Arrhenius, B. – Freij, H. 1992: "Pressbleck"-fragments from the eastmound in Old Uppsala analyzed with a laser scanner, Laborativ arkeologi Band 6, 75–110.
- Arwidsson, G. 1977: Valsgärde 7. Die Gräberfunde von Valsgärde III. Uppsala.
- Axboe, M. 2007: Brakteatstudier. København.
- Axboe, M. – Hauck, K. 1985: Hohenmemmingen-B, ein Schlüsselstück der Brakteatenikonographie, Frühmittelalterliche Studien Band 19, 98–130.
- Babucke, V. 2003: Pforzen. § 1 Archäologisches, Reallexikon der Germanischen Altertumskunde, Band 23, 114–116.
- Babucke, V. 2003: Die Runeninschrift auf dem Elfenbeinring von Pforzen (Allgäu), Pforzen und Bergakker. Neue Untersuchungen zu Runeninschriften, 121–126.
- Bachran, W. 1993: Das alamannische Reihengräberfeld von Schwangau, Landkreis Ostallgäu. Berlin.
- Böhme, H. W. 1996: Adel und Kirche bei den Alamannen der Merowingerzeit, Germania vol. 74, 477–507.
- Böhme, H. W. 1970: Löffelbeigabe in spätrömischen Gräbern nördlich der Alpen, Jahrbuch des Römisch-germanischen Zentralmuseums Mainz Bd. 17, 172–200.
- Böhner, K. 1991: Die frühmittelalterlichen Silberphaleren aus Eschwege, Hessen, und die nordischen Pressblech-Bilder, Jahrbuch des Römisch-germanischen Zentralmuseums Mainz Band 38, 681–743.
- Böhner, K. 1979: Die Alamannen im Ries, Führer zu vor- und frühgeschichtlichen Denkmälern Band 41, 198–247.
- Brather–Walter, S. – Brather, S. 2011: Repräsentation oder Religion? Grabbeigaben und Bestattungsrituale im frühen Mittelalter, Wechsel der Religionen - Religionen im Wechsel, 121–144.
- Brendle, T. 2004: Das merowingerzeitliche Gräberfeld von Neudingen (Stadt Donaueschingen, Schwarzwald-Baar-Kreis). München.
- Brendle, T. 2001: Eine Bügelfibel aus Grab 319 des Gräberfeldes von Neudingen, Stadt Donaueschingen, Schwarzwald-Baar-Kreis, FS Helmut Roth, 345–374.
- Caesar, G. J. 1964: Zápisky o válce galské. Přeložil Ivan Bureš. 1. vydání. Praha.

- Davidson, H. R. E. 1965: *Gods and Myths of Northern Europe*. London.
- De Gruyter, W. 1975: *Agathias. The Histories*. Translated by Joseph D. Frendo. *Corpus Fontium Historiae Byzantinae, IIA, Series Berolinensis*. Berlin.
- Diaconus, P. 1997: *History of the Langobards*. Translated by William Dudley Foulke., Philadelphia.
- Düwel, K. 2003: Art. Pforzen, § 2. Runologisches, *Hoops Reallexikon der germanischen Altertumskunde*, 116–118.
- Düwel, K. 1997: *Frühe Schriftkultur bei den Barbaren: Germanische Runen, lateinische Inschriften, Die Alamannen*, 491–498.
- Düwel, K. 1994: *Runische und lateinische Epigraphik im süddeutschen Raum zur Merowingerzeit, Runische Schriftkultur in kontinental-skandinavischer und - angelsächsischer Wechselbeziehung*, 229–308.
- Enright, M. J. 1990: *The Goddess Who Weaves. Some Iconographic Aspects of Bracteates of the Fürstenberg Type*, *Frühmittelalterliche Studien Band 24*, 54–70.
- Fiedler, R. 1962: *Katalog Kirchheim unter Teck; die vor- und frühgeschichtlichen Funde im Heimatmuseum*. Stuttgart.
- Fingerlin, G. – Düwel, K. 2002: Art. Neudingen, *Hoops Reallexikon der germanischen Altertumskunde Teilband 21*, 108–111.
- Fingerlin, G. 1971: *Die alamannischen Gräberfelder von Güttingen und Merdingen in Südbaden*. Berlin.
- Fischer, S. 2005: *Roman Imperialism and Runic Literacy: The Westernization of Northern Europe (150-800 AD)*. Uppsala.
- Graenert, G. 2000: *Langobardinnen in Alemannien: Zur Interpretation mediterranen Sachguts in südwestdeutschen Frauengräbern des ausgehenden 6. Jahrhunderts*, *Germania Bd. 78*, 417–447.
- Grimm, J. 1866: *Kleinere Schriften: Bd. Abhandlungen zur Literatur und Grammatik*. Berlin.
- Grimm, J. 1883: *Teutonic mythology Volume 1*. Translated from the fourth edition by James Steven Stallybrass. London.
- Grimm, J. 1883: *Teutonic mythology Volume 3*. Translated from the fourth edition by James Steven Stallybrass. London.
- Grünzweig, F. E. 2004: *Runeninschriften auf Waffen: Inschriften vom 2. Jahrhundert n. Chr. bis ins Hochmittelalter*. Wien.

- Guyan, W. U. 1958: Das alamannische Gräberfeld von Beggingen-Löbern. Materialheft. Basel.
- Hauck, K. 1985–1989: Internet version of “Die Goldbrakteaten der Völkerwanderungszeit“ Vol 1-3. München.
- Hauck, K. 1983: Text und Bild in einer oralen Kultur. Antworten auf die zeugniskritische Frage nach der Erreichbarkeit mündlicher Überlieferung im frühen Mittelalter, Frühmittelalterliche Studien vol. 17, 510–645.
- Hauck, K. 1977: Zur Ikonologie der Goldbrakteaten XIII: Schlüsselstücke zur Entzifferung der Ikonographie der D-Brakteaten: Die Nordversion des Jonasmotivs und ihre geschichtliche Bedeutung, Studien zur Sachsenforschung. Band 1, 161–196.
- Christlein, R. 1971: Das alamannische Gräberfeld von Dirlewang bei Mindelheim. Kallmünz.
- Kalweit, H. 2003: Germánská kniha mrtvých. Přeložil Miloslav Koubelík. Praha.
- Klein-Pfeuffer, M. 1993: Merowingerzeitliche Fibeln und Anhänger aus Preßblech. Marburg.
- Koch, U. 2004: Schretzheim. § 2 Archäologisches, Reallexikon der Germanischen Altertumskunde Band 27, 294–302.
- Koch, U. 2001: Das alamannisch-fränkische Gräberfeld bei Pleidelsheim. Stuttgart.
- Koch, U. 1999: Eine sächsisch-thüringische Familie am Neckar: Vogelfibeln aus Liebenau an der Weser und Pleidelsheim am Neckar, Die Altsachsen im Spiegel der nationalen und internationalen Sachsenforschung, 263–271.
- Koch, U. 1990: Das fränkische Gräberfeld von Klepsau im Hohenlohekreis. Stuttgart.
- Koch, U. 1977: Das Reihengräberfeld bei Schretzheim. Berlin.
- Marcellinus, A. 2002: Dějiny římské říše za soumraku antiky. Přeložil Josef Češka. Druhé přepracované vydání. Antická knihovna 69. Praha.
- Martin, M. 2004: Kontinentalgermanische Runeninschriften und "alamannische Runenprovinz" aus archäologischer Sicht, Alemannien und der Norden, 165–212.
- Martin, M. 1997: Schrift aus dem Norden: Runen in der Alamannia - archäologisch betrachtet, Die Alamannen, 499–502.
- Menghin, W. 1983: Das Schwert im Frühen Mittelalter: Chronologisch-typologische Untersuchungen zu Langschwertern aus germanischen Gräbern d. 5. bis 7. Jahrhunderts n. Chr. Stuttgart.
- Milošević, V. 1971: Kolloquium über Spätantike und Frühmittelalterliche Skulptur. Bd. 2. Mainz.

- Musset, L. 1965: *Introduction à la runologie*. Paris.
- Nedoma, R. 2004: *Personennamen in südgermanischen Runeninschriften*. Heidelberg.
- Nerman, B. 1969: *Die Vendelzeit Gotlands*. Stockholm.
- Neuffer, E. M. 1972: *Der Reihengräberfriedhof von Donzdorf*. Stuttgart.
- Neuffer–Müller, Ch. 1983: *Der alamannische Adelsbestattungsplatz und die Reihengräberfriedhöfe von Kirchheim am Ries (Ostalbkreis)*. Stuttgart.
- Neuffer–Müller, Ch. 1966: *Ein Reihengräberfriedhof in Sontheim an der Brenz (Kreis Heidenheim)*. Stuttgart.
- Paulsen, P. 1967: *Alamannische Adelsgräber von Niederstotzingen (Kreis Heidenheim)*. Stuttgart.
- Opitz, S. 1981: *Runeninschriftliche Neufunde: Das Schwert von Eichstetten/Kaiserstuhl und der Webstuhl von Neudingen/Baar*, *Archäologische Nachrichten aus Baden*, Band 27, 26–31.
- Opitz, S. 1979: *Neue Runeninschriften aus alamannischen Gräbern des 6. und 7. Jahrhunderts*, *Fundberichte aus Baden-Württemberg*, 4, 364–370.
- Opitz, S. 1977: *Südgermanische Runeninschriften im älteren Futhark aus der Merowingerzeit*. Freiburg.
- Orel, V. E. 2003: *A Handbook of Germanic Etymology*. Boston.
- Peiper, P. 1999: *Die Runenschnalle von Pforzen (Allgäu). Aspekte der Deutung. 2: Technologische Beobachtungen und runographische Überlegungen*, *Pforzen und Bergakker. Neue Untersuchungen zu Runeninschriften*, 25–35.
- Pesch, A. 2012: *Fallstricke und Glatteis: Die germanische Tierornamentik, Altertumskunde, Altertumswissenschaft, Kulturwissenschaft. Erträge und Perspektiven nach 40 Jahren Reallexikon der Germanischen Altertumskunde*, 633–688.
- Pesch, A. 2011: *Gold Bracteates and Female Bunals. Material Culture as a Medium of Elite Communication in the Migration Period*, *Weibliche Eliten in der Frühgeschichte*, 377–398.
- Quast, D. 2002: *Art. Niederstotzingen, Hoops Reallexikon der germanischen Altertumskunde Teilband 21*, 191–194.
- Quast, D. 1997: *Opferplätze und heidnische Götter: Vorchristlicher Kult, Die Alamannen*, 433–440.
- Quast, D. 1997: *Vom Einzelgrab zum Friedhof: Beginn der Reihengräbersitte im 5. Jahrhundert*, *Die Alamannen*, 171–190.
- Renner, D. 1970: *Die durchbrochenen Zierscheiben der Merowingerzeit*. Mainz.

- Roth, H. – Theune, C. 1995. Das frühmittelalterliche Gräberfeld bei Weingarten: (Kr. Ravensburg). Stuttgart.
- Sasse, B. 2001: Ein frühmittelalterliches Reihengräberfeld bei Eichstetten am Kaiserstuhl. Stuttgart.
- Schmitt, G. 2005: Die Alamannen im Zollernalbkreis. Pirna.
- Schnall, U. 1973: Die Runeninschriften des europäischen Kontinents. Göttingen.
- Schnurbein, A. 1987: Der alamannische Friedhof bei Fridingen an der Donau (Kreis Tuttlingen). Stuttgart.
- Schön, E. 2004: Asa-Tors hammare : gudar och jättar i tro och tradition. Stockholm.
- Schwab, Ute. 1999: Die Runenschnalle von Pforzen (Allgäu). Aspekte der Deutung. 4: Diskussion, Pforzen und Bergakker. Neue Untersuchungen zu Runeninschriften, 55–79.
- Schwab, Ute. 1998: Runen der Merowingerzeit als Quelle für das Weiterleben der spätantiken christlichen und nichtchristlichen Schriftmagie?, Runeninschriften als Quellen interdisziplinärer Forschung, 376–433.
- Simek, R. 2007: Lexikon der altnordischen Literatur. Stuttgart.
- Sippel, K. 1987: Ein merowingisches Kammergrab mit Pferdegeschirr aus Eschwege, Werra-Meißner-Kreis (Hessen). Vorbericht über Grabungen im Bereich des frühmittelalterlichen Gräberfeldes im Stadtteil Niederhone 1985, Germania Band 65, 138–158.
- Spáčilová, L. – Wolfová, M. 1996: Germánská mytologie. Olomouc.
- Speidel, M. P. 2004: Ancient Germanic Warriors: Warrior Styles from Trajan's Column to Icelandic Sagas. London.
- Stephens, G. 1884: The Old Northern Runic Monuments of Scandinavia and England. London.
- Stoll, H. 1939: Die Alamannengräber von Hailfingen in Württemberg. Berlin.
- Tejral, J. 2011: Langobardische Gräberfelder in Mähren, 1. Brno.
- Wagner, N. 1999: Zur Runeninschrift von Pforzen, Pforzen und Bergakker. Neue Untersuchungen zu Runeninschriften, 91–97.
- Walter, S. 2008: Das frühmittelalterliche Gräberfeld von Mengen (Kr. Breisgau-Hochschwarzwald). Stuttgart.
- Weiss, M. 1999: Ein Gräberfeld der späten Merowingerzeit bei Stetten an der Donau. Stuttgart.
- Werner, J. 1953: Das alamannische Gräberfeld von Bülach. Basel.
- Werner, J. 1935: Münzdatierte austrasische Grabfunde. Berlin.

KATALOG

Terčovitě závěsky s prolamovanou výzdobou

- 1 **Balingen (Lk. Zollernalbkreises)** Tab. 1 A: 1
Hrob č. neznámý
Bronzový prolamovaný terčík se čtyřmi členitými a čtyřmi jednoduchými rameny s nevyplněným kruhem uprostřed.
Rozměry: Dm. 6,5 cm.
Typologie: V B-1 (podle Renner 1970, 19)
Datace: 6. století (Schmitt 2005, 78)
Literatura: Schmitt 2005, Taf. 4: 13
- 2 **Balingen (Lk. Zollernalbkreises)** Tab. 1 A: 2
Hrob č. neznámý
Bronzový prolamovaný terčík se čtyřmi členitými a čtyřmi jednoduchými rameny s nevyplněným kruhem uprostřed.
Rozměry: Dm. 7,6 cm.
Typologie: V B-1 (podle Renner 1970, 19)
Datace: 6. století (Schmitt 2005, 78)
Literatura: Schmitt 2005, Taf. 4: 14
- 3 **Beggingen – Löbern (canton Schaffhausen)** Tab. 1 B: 1
Hrob č. 33
Bronzový prolamovaný terčík s nevyplněným kruhem uprostřed a dvěma patry členitých ramen.
Rozměry: Dm. 7,1 cm.
Typologie: V D-1 (podle Renner 1970, 20)
Datace: 7. století (Renner 1970, 216)
Literatura: Guyan 1958, Taf. VI: 1
- 4 **Beggingen – Löbern (canton Schaffhausen)** Tab. 1 B: 2
Hrob č. 34
Bronzový prolamovaný terčík se šesti členitými rameny a nevyplněným kruhem uprostřed.
Rozměry: Dm. 6,6 cm.
Typologie: IV B-2 (podle Renner 1970, 15)
Datace: 7. století (Renner 1970, 63)
Literatura: Guyan 1958, Taf. VII: 4

- 5 **Beggigen – Löbern (canton Schaffhausen)** Tab. 1 B: 3
Hrob č. 43
Bronzový prolamovaný terčík s osmi jednoduchými rameny a nevyplněným kruhem uprostřed.
Rozměry: Dm. 4,8 cm.
Typologie: II A (podle Renner 1970, 5)
Datace: 7. století (Renner 1970, 63)
Literatura: Guyan 1958, Taf. VIII: 21
- 6 **Beggigen – Löbern (canton Schaffhausen)** Tab. 1 B: 4
Hrob č. 52
Bronzový prolamovaný terčík s dvěma patry a nevyplněným kruhem uprostřed. Vnitřní část lemuje šest členitých ramen a vnější šest zvířecích stylizovaných hlaviček.
Rozměry: Dm. 8,3 cm.
Typologie VII A-2 (podle Renner 1970, 24)
Datace: 7. století (Renner 1970, 63)
Literatura: Guyan 1958, Taf. IX: 1
- 7 **Beggigen – Löbern (canton Schaffhausen)** Tab. 1 B: 5
Hrob č. 89
Bronzový prolamovaný terčík s pěti stylizovanými zvířecími hlavičkami a nevyplněným kruhem uprostřed.
Rozměry: Dm. 9,5 cm.
Typologie: VII A-1 (podle Renner 1970, 23)
Datace: 7. století (Renner 1970, 63)
Literatura: Guyan 1958, Taf. XII: 1
- 8 **Bülach (canton Zürich)** Tab. 1 C: 1
Hrob č. 116
Bronzový prolamovaný terčík s nevyplněným kruhem uprostřed a dvěma patry členitých ramen.
Rozměry: Dm. 8,5 cm.
Typologie: IV B-4 (podle Renner 1970, 16)
Datace: 7. století (Renner 1970, 63)
Literatura: Werner 1953, 105 Taf. VII: 15
- 9 **Bülach (canton Zürich)** Tab. 1 C: 2
Hrob č. 131
Bronzový prolamovaný terčík s osmi členitými rameny a nevyplněným kruhem uprostřed.
Rozměry: Dm. 6,5 cm.
Typologie: II A (podle Renner 1970, 5)
Datace: 7. století (Renner 1970, 63)
Literatura: Werner 1953, 109 Taf. VII: 1

- 10 **Bülach (canton Zürich)** Tab. 1 C: 3
Hrob č. 162
Fragment bronzového prolamovaného terčíku se čtyřmi prolamovanými rameny a nevyplněným kruhem uprostřed.
Rozměry: Dm. 8,1 cm.
Typologie: V C-1 (podle Renner 1970, 20)
Datace: neznámá
Literatura: Werner 1953, 114 Taf. II: 15
- 11 **Bülach (canton Zürich)** Tab. 1 C: 4
Hrob č. 208
Bronzový prolamovaný terčík s nevyplněným kruhem uprostřed a čtyřmi rameny, na kterých jsou stylizovaní ptáci. Disk je zdobený kroužky.
Rozměry: Dm. 8 cm.
Typologie: VII-D (podle Renner 1970, 28)
Datace: neznámá
Literatura: Werner 1953, 119 Taf. II: 14
- 12 **Ebingen (Lk. Zollernalbkreises)** Tab. 1 D: 1
Hrob č. neznámý
Bronzový prolamovaný terčík se čtyřmi členitými rameny a nevyplněným kruhem uprostřed.
Rozměry: Dm. 8,1 cm.
Typologie: IV C-1 (podle Renner 1970, 16)
Datace: 7. století (Schmitt 2005, 114)
Literatura: Schmitt 2005, Taf. 30 C: 1
- 13 **Eichstetten am Kaiserstuhl (Lk. Breisgau-Hochschwarzwald)** Tab. 1 E:1
Hrob č. 202
Bronzový prolamovaný terčík s vrstveným křížem uprostřed.
Rozměry: Dm. 4,5 cm.
Typologie: neznámá
Datace: 6.–7. století (Sasse 200, 98)
Literatura: Sasse 2001, Taf. 87 A: 5
- 14 **Fridingen an der Donau (Lk. Tuttlingen)** Tab. 2 A: 1
Hrob č. 26
Bronzový prolamovaný terčík s dvěma patry a nevyplněným kruhem uprostřed. Vnitřní patro lemují jednoduchá ramena a na vnějším se nacházejí stylizované hadí hlavičky. Disk je zdobený kroužky v místě očí.
Rozměry: Dm. 8,6 cm.
Typologie: VII B-2 (podle Renner 1970, 25)
Datace: 6. století (Schnurbein 1987, 72)
Literatura: Schnurbein 1987, Taf. 8 A: 5

- 15 **Fridingen an der Donau (Lk. Tuttlingen)** Tab. 2 A: 2
Hrob č. 44
Bronzový prolamovaný terčík s nevyplněným kruhem uprostřed a dvěma patry jednoduchých ramen.
Rozměry: Dm. 7,8 cm.
Typologie: I B (podle Renner 1970, 4)
Datace: 6. století (Schnurbein 1987, 72)
Literatura: Schnurbein 1987, Taf. 11 C: 21
- 16 **Fridingen an der Donau (Lk. Tuttlingen)** Tab. 2 A: 3
Hrob č. 222
Bronzový prolamovaný terčík s dvěma patry a nevyplněným kruhem uprostřed. Vnitřní patro lemují jednoduchá ramena a na vnějším se nacházejí stylizované ptáky.
Rozměry: Dm. 8,6 cm.
Typologie: VII E (podle Renner 1970, 28)
Datace: 6. století (Schnurbein 1987, 73)
Literatura: Schnurbein 1987, Taf. 50 A: 6
- 17 **Fridingen an der Donau (Lk. Tuttlingen)** Tab. 2 A: 4
Hrob č. 235
Bronzový prolamovaný terčík s nevyplněným kruhem uprostřed a čtyřmi rameny na kterých jsou stylizované ptáky.
Rozměry: Dm. 6,4 cm.
Typologie: VII D (podle Renner 1970, 28)
Datace: 6. století (Schnurbein 1987, 73)
Literatura: Schnurbein 1987, Taf. 54: 33
- 18 **Güttingen (canton Thurgau)** Tab. 2 B: 1
Hrob č. 1
Bronzový prolamovaný terčík s nevyplněným kruhem uprostřed a dvěma patry členitých ramen.
Rozměry: Dm. 8 cm.
Typologie: V D-1 (podle Renner 1970, 20)
Datace: neznámá
Literatura: Fingerlin 1971, Taf. 2: 6
- 19 **Güttingen (canton Thurgau)** Tab. 2 B: 2
Hrob č. 7
Bronzový prolamovaný terčík s jednoduchými i členitými rameny a křížem v kruhu uprostřed.
Rozměry: Dm. 8,2 cm.
Typologie: II D Sondeformen (podle Renner 1970, 8)
Datace: neznámá
Literatura: Fingerlin 1971, Taf. 7: 11

- 20 **Güttingen (canton Thurgau)** Tab. 2 B: 3
Hrob č. 26
Bronzový prolamovaný terčík se čtyřmi členitými rameny a nevyplněným kruhem uprostřed.
Rozměry: Dm. 8,2 cm.
Typologie: IV B-1 (podle Renner 1970, 14)
Datace: neznámá
Literatura: Fingerlin 1971, Taf. 12: 15
- 21 **Güttingen (canton Thurgau)** Tab. 2 B: 4
Hrob č. 34
Bronzový prolamovaný terčík se čtyřmi členitými a čtyřmi jednoduchými rameny. Uprostřed se nachází nevyplněný kříž v kruhu. Disk je zdobený trojúhelníčky.
Rozměry: Dm. 6,9 cm.
Typologie: V B-2 (podle Renner 1970, 19)
Datace: neznámá
Literatura: Fingerlin 1971, Taf. 16: 7
- 22 **Güttingen (canton Thurgau)** Tab. 2 B: 5
Hrob č. 38
Bronzový prolamovaný terčík se dvěma patry členitých ramen a třemi prolamovanými rameny v kruhu uprostřed.
Rozměry: Dm. 8,6 cm.
Typologie: II B-4 (podle Renner 1970, 7)
Datace: 6. století (Fingerlin 1971, 75)
Literatura: Fingerlin 1971, Taf. 20: 12
- 23 **Güttingen (canton Thurgau)** Tab. 2 B: 6
Hrob č. 100
Fragment bronzového prolamovaného terčíku s dvěma patry členitých ramen a nevyplněným kruhem uprostřed.
Rozměry: neznámé
Typologie: V D-3 (podle Renner 1970, 21)
Datace: 7. století (Renner 1970, 63)
Literatura: Fingerlin 1971, Taf. 45: 7
- 24 **Hailfingen (Lk. Tübingen)** Tab. 4 A: 1
Hrob č. 32
Bronzový prolamovaný terčík s členitými i jednoduchými rameny a nevyplněným kruhem uprostřed.
Rozměry: Dm. 7 cm.
Typologie: III B-2 (podle Renner 1970, 10)
Datace: 7. století (Stoll 1939, 46)
Literatura: Stoll 1939, Taf. 12: 2

- 25 **Hailfingen (Lk. Tübingen)** Tab. 4 A: 2
Hrob č. 34/35
Bronzový prolamovaný terčík s vysoce vrstveným vzorem.
Rozměry: Dm. 8 cm.
Typologie: III D (podle Renner 1970, 11)
Datace: 7. století (Stoll 1939, 46)
Literatura: Stoll 1939, Taf. 13: 10
- 26 **Hailfingen (Lk. Tübingen)** Tab. 4 A: 3
Hrob č. 260
Bronzový prolamovaný terčík s nevyplněným kruhem uprostřed a čtyřmi rameny na kterých jsou stylizovaní ptáci.
Rozměry: Dm. 9,5 cm.
Typologie: VII D (podle Renner 1970, 28)
Datace: 7. století (Stoll 1939, 56)
Literatura: Stoll 1939, Taf. 21: 32
- 27 **Hailfingen (Lk. Tübingen)** Tab. 4 A: 4
Hrob č. 311
Bronzový prolamovaný terčík se sedmi rameny, na kterých jsou stylizované hadí hlavičky, a nevyplněným kruhem uprostřed.
Rozměry: Dm. 9 cm.
Typologie: VII B-1 (podle Renner 1970, 24)
Datace: 7. století (Stoll 1939, 59)
Literatura: Stoll 1939, Taf. 21: 35
- 28 **Kirchheim am Reis (Lk. Ostalbkreis)** Tab. 4 B: 1
Hrob č. 117
Bronzový prolamovaný terčík se čtyřmi stylizovanými postavami.
Rozměry: Dm. 8,1 cm.
Typologie: neznámá – pravděpodobně ho můžeme zařadit do skupiny s antropomorfními motivy XIII (Podle Renner 1970, 43).
Datace: 7. století (Neuffer–Müller 1983, Taf 162)
Literatura: Neuffer–Müller 1983, Taf. 17: E 1; 114: 4
- 29 **Kirchheim am Reis (Lk. Ostalbkreis)** Tab. 4 B: 2
Hrob č. 326
Bronzový prolamovaný terčík se čtyřmi stylizovanými postavami.
Rozměry: Dm. 9,2 cm.
Typologie: neznámá – pravděpodobně ho můžeme zařadit do skupiny s antropomorfními motivy XIII (Podle Renner 1970, 43).
Datace: 7. století (Neuffer–Müller 1983, Taf 163)
Literatura: Neuffer–Müller 1983, Taf. 61: 21; 114: 3

- 30 **Lautlingen (Lk. Zollernalbkreises)** Tab. 1 F: 1
Hrob č. 4
Fragment bronzového prolamovaného terčiku s pěti stylizovanými zvířecími hlavičkami a nevyplněným kruhem uprostřed. Disk byl zpravovaný bronzovými plechy, které byly k disku přinýtovány.
Rozměry: Dm. 8,9 cm.
Typologie: VII A-1 (podle Renner 1970, 23)
Datace: 7. století (Schmitt 2005, 151)
Literatura: Neuffer–Müller 1983, Taf. 54: A1
- 31 **Merdingen (Lk. Breisgau-Hochschwarzwald)** Tab. 3 A: 1
Hrob č. 100
Bronzový prolamovaný terčík s dvěma patry členitých i jednoduchých ramen a nevyplněným kruhem uprostřed.
Rozměry: Dm. 8,4 cm.
Typologie: V D-3 (podle Renner 1970, 21)
Datace: 7. století (Fingerlin 1971, 74)
Literatura: Fingerlin 1971, Taf. 66: 9
- 32 **Merdingen (Lk. Breisgau-Hochschwarzwald)** Tab. 3 A: 2
Hrob č. 123
Fragment bronzového prolamovaného terčiku s členitými rameny a s křížem v kruhu uprostřed. Disk je zdobený kroužky.
Rozměry: Dm. 8,9 cm.
Typologie: V D-1 (podle Renner 1970, 20)
Datace: 7. století (Fingerlin 1971, 74)
Literatura: Fingerlin 1971, Taf. 73: 19
- 33 **Mengen (Lk. Breisgau-Hochschwarzwald)** Tab. 3 B: 1
Hrob č. 31 A/B
Bronzový prolamovaný terčík s nevyplněným kruhem uprostřed a dvěma patry členitých ramen.
Rozměry: Dm 9,3 cm.
Typologie: V D-1 (podle Renner 1970, 20)
Datace: 7. století (Walter 2008, 31-32)
Literatura: Walter 2008, Taf. 13: A3
- 34 **Mengen (Lk. Breisgau-Hochschwarzwald)** Tab. 3 B: 2
Hrob č. 217
Bronzový prolamovaný terčík s pěti jednoduchými a pěti členitými rameny, které lemují prolamovaný kruh uprostřed. Disk je zdobený kroužky.
Rozměry: Dm. 7,6 cm.
Typologie: IV C-2 (podle Renner 1970, 17)
Datace: 7. století (Walter 2008, 31–32)
Literatura: Walter 2008, Taf. 63: E5

- 35 **Mengen (Lk. Breisgau-Hochschwarzwald)** Tab. 3 B: 3
Hrob č. 410
Bronzový prolamovaný terčík s nevyplněným kruhem uprostřed a dvěma patry členitých ramen.
Rozměry: Dm. 8,5 cm.
Typologie: IV B-4 (podle Renner 1970, 16)
Datace: 6/7. století (Walter 2008, 31–32)
Literatura: Walter 2008, Taf. 119: A8
- 36 **Mengen (Lk. Breisgau-Hochschwarzwald)** Tab. 3 B: 4
Hrob č. 438
Bronzový prolamovaný terčík s pěti stylizovanými hadími hlavičkami a nevyplněným kruhem uprostřed.
Rozměry: Dm. 7,9 cm.
Typologie: VII B-1 (podle Renner 1970, 24)
Datace: 7. století (Walter 2008, 31–32)
Literatura: Walter 2008, Taf. 129 A: 7
- 37 **Mengen (Lk. Breisgau-Hochschwarzwald)** Tab. 3 B: 5
Hrob č. 653
Bronzový prolamovaný terčík se čtyřmi členitými rameny a nevyplněným kruhem uprostřed.
Rozměry: 7,7 cm.
Typologie: III A-1 (podle Renner 1970, 9)
Datace: 7. století (Walter 2008, 31–32)
Literatura: Walter 2008, Taf. 185 D: 8
- 38 **Mengen (Lk. Breisgau-Hochschwarzwald)** Tab. 3 B: 6
Hrob č. 811
Bronzový prolamovaný terčík se čtyřmi členitými rameny a nevyplněným kruhem uprostřed.
Rozměry: Dm. 7,1 cm.
Typologie: IV B-1 (podle Renner 1970, 14)
Datace: 7/8. století (Walter 2008, 31–32)
Literatura: Walter 2008, Taf. 226: D5
- 39 **Dirlewang (Lk. Unterallgäu)** Tab. 3 C: 1
Hrob č. 6
Bronzový prolamovaný terčík se dvěma postavami, které jsou od sebe otočené o devadesát stupňů. V místě obličejů je vyrytá tvář.
Rozměry: Dm. 8 cm.
Typologie: XIII B (podle Renner 1970, 45)
Datace: 7. století (Christlein 1971, 43)
Literatura: Christlein 1971, Taf. 4: 5

- 40 **Owingen (Lk. Zollernalbkreises)** Tab. 3 D: 1
Hrob č. neznámý
Fragment bronzového prolamovaného terčíku s křížem v kruhu uprostřed a pěti rameny na kterých jsou hlavičky stylizovaných hadů (v místě očí jsou vyrytá kolečka).
Rozměry: Dm. 8 cm.
Typologie: VII B-2 (podle Renner 1970, 25)
Datace: 6.–7. století (Schmitt 2005, 164)
Literatura: Schmitt 2005, Taf. 68: 47
- 41 **Owingen (Lk. Zollernalbkreises)** Tab. 3 D: 2
Hrob č. neznámý
Bronzový prolamovaný terčík s nevyplněným kruhem uprostřed a čtyřmi rameny na kterých jsou stylizovaní ptáci. Disk je zdobený kroužky.
Rozměry: Dm. 8,3 cm.
Typologie: VII D (podle Renner 1970, 28)
Datace: 6.–7. století (Schmitt 2005, 164)
Literatura: Schmitt 2005, Taf. 68: 45
- 42 **Owingen (Lk. Zollernalbkreises)** Tab. 3 D: 3
Hrob č. neznámý
Bronzový prolamovaný terčík s nevyplněným kruhem uprostřed a dvěma patry členitých ramen.
Rozměry: Dm. 8 cm.
Typologie: V D-1 (podle Renner 1970, 20)
Datace: 6.–7. století (Schmitt 2005, 164)
Literatura: Schmitt 2005, Taf. 68: 46
- 43 **Schretzheim (Lk. Dillingen an der Donau)** Tab. 4 C: 1
Hrob č. 1
Bronzový prolamovaný terčík se šesti členitými rameny a nevyplněným kruhem uprostřed.
Rozměry: Dm. 8,4 cm.
Typologie: II A (podle Renner 1970, 5)
Datace: 7. století (Renner 1970, 82)
Literatura: Koch 1977, Taf. 1: 3
- 44 **Schretzheim (Lk. Dillingen an der Donau)** Tab. 4 C: 2
Hrob č. 22
Fragment bronzového prolamovaného terčíku s jednoduchými i členitými rameny a nevyplněným kruhem uprostřed. Disk je zdobený kroužky.
Rozměry: Dm. 9,2 cm.
Typologie: II D (podle Renner 1970, 8)
Datace: 6. století (Renner 1970, 62)
Literatura: Koch 1977, Taf. 9: 15

- 45 **Schretzheim (Lk. Dillingen an der Donau)** Tab. 4 C: 3
Hrob č. 26
Bronzový prolamovaný terčík s jednoduchými i členitými rameny a nevyplněným kruhem uprostřed.
Rozměry: Dm. 9 cm.
Typologie: II D (podle Renner 1970, 8)
Datace: 6.století (Renner 1970, 62)
Literatura: Koch 1977, Taf. 11: 16
- 46 **Schretzheim (Lk. Dillingen an der Donau)** Tab. 4 C: 4
Hrob č. 126
Bronzový prolamovaný terčík s dvěma patry jednoduchých ramen a nevyplněným kruhem uprostřed.
Rozměry: Dm. 8,8 cm.
Typologie: I B (podle Renner 1970, 4)
Datace: 6.–7.století (Koch 1977, 39)
Literatura: Koch 1977, Taf. 31: 9
- 47 **Schretzheim (Lk. Dillingen an der Donau)** Tab. 5: 1
Hrob č. 133
Bronzový prolamovaný terčík s jednoduchými i členitými rameny a křížem v kruhu uprostřed.
Rozměry: Dm. 8,9 cm.
Typologie: II D Sondeformen (podle Renner 1970, 8)
Datace: 6./7.století (Koch 1977, 39)
Literatura: Koch 1977, Taf. 33: 10
- 48 **Schretzheim (Lk. Dillingen an der Donau)** Tab. 5: 2
Hrob č. 226b
Bronzový prolamovaný terčík se čtyřmi členitými a čtyřmi jednoduchými rameny s nevyplněným kruhem uprostřed. Disk je zdobený kroužky.
Rozměry: Dm. 8,5 cm.
Typologie: V B-1 (podle Renner 1970, 19)
Datace: 7. století (Koch 1977, 41)
Literatura: Koch 1977, Taf. 59: 16
- 49 **Schretzheim (Lk. Dillingen an der Donau)** Tab. 5: 3
Hrob č. 233
Fragment bronzového prolamovaného terčíku. Zachovalé vrchní patro je vyplněné třinácti členitými rameny a je zdobené kroužky.
Rozměry: Dm. 9 cm.
Typologie: neznámá
Datace: 6./7. století (Koch 1977, 41)
Literatura: Koch 1977, Taf. 57: 14

- 50 **Schretzheim (Lk. Dillingen an der Donau)** Tab. 5: 4
Hrob č. 258
Bronzový prolamovaný terčík s jednoduchými i členitými rameny a nevyplněným kruhem uprostřed.
Rozměry: Dm. 9 cm.
Typologie: II D (podle Renner 1970, 8)
Datace: 6. století (Koch 1977, 41)
Literatura: Koch 1977, Taf. 68: 16
- 51 **Schretzheim (Lk. Dillingen an der Donau)** Tab. 5: 5
Hrob č. 282
Bronzový prolamovaný terčík s nevyplněným kruhem uprostřed a dvěma patry členitých ramen.
Rozměry: Dm. 9 cm.
Typologie: V D-1 (podle Renner 1970, 20)
Datace: 7. století (Koch 1977, 42)
Literatura: Koch 1977, Taf. 74: 16
- 52 **Schretzheim (Lk. Dillingen an der Donau)** Tab. 5: 6
Hrob č. 304
Bronzový prolamovaný terčík s jednoduchými i členitými rameny a nevyplněným kruhem uprostřed. Disk je zdobený kroužky.
Rozměry: Dm. 8 cm.
Typologie: II D (podle Renner 1970, 8)
Datace: 6./7. století (Koch 1977, 42)
Literatura: Koch 1977, Taf. 80: 21-22
- 53 **Schretzheim (Lk. Dillingen an der Donau)** Tab. 5: 7
Hrob č. 305
Bronzový prolamovaný terčík se šesti členitými rameny a nevyplněným prolamovaným kruhem uprostřed. Disk je zdobený kroužky.
Rozměry: Dm. 8,9 cm.
Typologie: III A-2 (podle Renner 1970, 9)
Datace: 7. století (Koch 1977, 42)
Literatura: Koch 1977, Taf. 78: 17
- 54 **Schretzheim (Lk. Dillingen an der Donau)** Tab. 5: 8
Hrob č. 320
Bronzový prolamovaný terčík se dvanácti členitými rameny a svastikou uprostřed. Disk je zdobený kroužky.
Rozměry: Dm. 9,2 cm.
Typologie: II B-2 (podle Renner 1970, 6)
Datace: 7. století (Koch 1977, 42)
Literatura: Koch 1977, Taf. 82: 17

- 55 **Schretzheim (Lk. Dillingen an der Donau)** Tab. 5: 9
Hrob č. 347
Bronzový prolamovaný terčík s jednoduchými i členitými rameny a nevyplněným kruhem uprostřed. Disk je zdobený kroužky.
Rozměry: Dm. 7,5 cm.
Typologie: II D (podle Renner 1970, 8)
Datace: 6./7. století (Koch 1977, 43)
Literatura: Koch 1977, Taf. 88: 12
- 56 **Schretzheim (Lk. Dillingen an der Donau)** Tab. 5: 10
Hrob č. 348
Bronzový prolamovaný terčík s nevyplněným kruhem uprostřed a dvěma patry jednoduchých i členitých ramen.
Rozměry: Dm. 8,3 cm.
Typologie: V D-1 (podle Renner 1970, 20)
Datace: 6./7. století (Koch 1977, 43)
Literatura: Koch 1977, Taf. 92: 11
- 57 **Schretzheim (Lk. Dillingen an der Donau)** Tab. 5: 11
Hrob č. 351
Bronzový prolamovaný terčík se čtyřmi členitými a čtyřmi jednoduchými rameny s nevyplněným kruhem uprostřed. Disk je zdobený miniaturními trojúhelníky a podkovami.
Rozměry: Dm. 9 cm.
Typologie: V B-1 (podle Renner 1970, 19)
Datace: 6./7. století (Koch 1977, 43)
Literatura: Koch 1977, Taf. 93: 5
- 58 **Schretzheim (Lk. Dillingen an der Donau)** Tab. 5: 12
Hrob č. 361
Bronzový prolamovaný terčík s pěti členitými rameny a nevyplněným kruhem uprostřed. Disk je zdobený kroužky.
Rozměry: Dm. 7,4 cm.
Typologie: V A-2 (podle Renner 1970, 18)
Datace: 7. století (Koch 1977, 43)
Literatura: Koch 1977, Taf. 96: 5
- 59 **Schretzheim (Lk. Dillingen an der Donau)** Tab. 6 A: 1
Hrob č. 440
Fragment bronzového prolamovaného terčíku se svastikou, která má na každém ze svých ramen stylizovanou ptačí hlavičku. V místě očí jsou zdobené kolečkem.
Rozměry: neznámé
Typologie: XI (podle Renner 1970, 37)
Datace: 6. století (Koch 1977, 44)
Literatura: Koch 1977, Taf. 115: 9

- 60 **Schretzheim (Lk. Dillingen an der Donau)** Tab. 6 A: 2
Hrob č. 473
Bronzový prolamovaný terčík s křížem v kruhu uprostřed a vrchním patrem, který vyplňují čtyři stylizované hadí hlavičky. V místě očí jsou zdobené kolečkem.
Rozměry: Dm. 9 cm.
Typologie: VII B-1 (podle Renner 1970, 24)
Datace: 7. století (Koch 1977, 45)
Literatura: Koch 1977, Taf. 126: 16
- 61 **Schretzheim (Lk. Dillingen an der Donau)** Tab. 6 A: 3
Hrob č. 502
Bronzový prolamovaný terčík s nevyplněným kruhem uprostřed a čtyřmi rameny na kterých jsou stylizovaní ptáci. V místě očí jsou zdobené kolečkem.
Rozměry: Dm. 8,5 cm.
Typologie: VII D (podle Renner 1970, 28)
Datace: 6. století (Koch 1977, 45)
Literatura: Koch 1977, Taf. 130: 12
- 62 **Schretzheim (Lk. Dillingen an der Donau)** Tab. 6 A: 4
Hrob č. 540
Bronzový prolamovaný terčík se svastikou uprostřed. Disk je zdobený kroužky.
Rozměry: Dm. 5 cm.
Typologie: neznámá
Datace: 6./7. století (Koch 1977, 46)
Literatura: Koch 1977, Taf. 142: 26
- 63 **Schretzheim (Lk. Dillingen an der Donau)** Tab. 6 A: 5
Hrob č. 610
Bronzový prolamovaný terčík s nevyplněným kruhem uprostřed a dvěma patry členitých ramen. Disk je zdobený kroužky.
Rozměry: Dm. 8,4 cm.
Typologie: V D-1 (podle Renner 1970, 20)
Datace: 7. století (Koch 1977, 47)
Literatura: Koch 1977, Taf. 160: 15
- 64 **Schretzheim (Lk. Dillingen an der Donau)** Tab. 6 A: 6
Hrob č. 612
Bronzový prolamovaný terčík s vrstvenými oblouky. Disk je zdobený kroužky.
Rozměry: Dm. 7,8 cm.
Typologie: IX B (podle Renner 1970, 34)
Datace: 7. století (Koch 1977, 47)
Literatura: Koch 1977, Taf. 164: 14

- 65 **Schwangau (Lk. Ostallgäu)** Tab. 2 C: 1
Hrob č. 34
Fragment bronzového prolamovaného terčíku s členitými rameny a nevyplněným kruhem uprostřed.
Rozměry: Dm. 8 cm.
Typologie: III A-2 (podle Renner 1970, 9)
Datace. neznámá
Literatura: Bachran 1993, Taf. 14 B: 16
- 66 **Schwangau (Lk. Ostallgäu)** Tab. 2 C: 2
Hrob č. 66
Bronzový prolamovaný terčík se čtyřmi členitými rameny a nevyplněným kruhem uprostřed.
Rozměry: 7,7 cm.
Typologie: V A-1 (podle Renner 1970, 18)
Datace: neznámá
Literatura: Bachran 1993, Taf. 28 A: 15
- 67 **Sontheim an der Brenz (Lk. Heidenheim)** Tab. 3 E: 1
Hrob č. 141
Bronzový prolamovaný terčík s pěti jednoduchými rameny a nevyplněným kruhem uprostřed. Disk je zdobený kroužky.
Rozměry: Dm. 7,8 cm.
Typologie: I A-1 (podle Renner 1970, 3)
Datace: 6. století (podle Renner 1970, 62)
Literatura: Neuffer–Müller 1966, Taf. 21 A: 4
- 68 **Sontheim an der Brenz (Lk. Heidenheim)** Tab. 3 E: 2
Hrob č. 174
Bronzový prolamovaný terčík s osmi členitými rameny a nevyplněným kruhem uprostřed.
Rozměry: Dm. 7,3 cm.
Typologie: II A (podle Renner 1970, 5)
Datace: 7. století (Renner 1970, 63)
Literatura: Neuffer–Müller 1966, Taf. 28 A: 1
- 69 **Sontheim an der Brenz (Lk. Heidenheim)** Tab. 3 E: 3
Hrob č. neznámý
Bronzový prolamovaný terčík s devíti členitými rameny a svastikou v kruhu uprostřed.
Rozměry: Dm. 8,8 cm
Typologie: II B-2 (podle Renner 1970, 6)
Datace: 7. století (Renner 1970, 63)
Literatura: Neuffer–Müller 1966, Taf. 35: 3

- 70 **Truchteltingen (Lk. Zollernalbkreises)** Tab. 6 B: 1
Hrob č. 23
Fragment bronzového prolamovaného terčiku s nevyplněným kruhem uprostřed a dvěma patry členitých ramen. Disk je z přední strany zdobený kroužky. Po obvodu je zpravovaný bronzovými plechy, které byly k disku přinýtovány.
Rozměry: Dm. 8,4 cm.
Typologie: V D-3 (podle Renner 1970, 21)
Datace: 7. století (Schmitt 2005, 206)
Literatura: Schmitt 2005, Taf. 78: 8
- 71 **Truchteltingen (Lk. Zollernalbkreises)** Tab. 6 B: 2
Hrob č. 28
Bronzový prolamovaný terčík se čtyřmi členitými rameny a nevyplněným kruhem uprostřed.
Rozměry: Dm. 7 cm.
Typologie: IV B-1 (podle Renner 1970, 14)
Datace: 7. století (Schmitt 2005, 206)
Literatura: Schmitt 2005, Taf. 83 A: 2
- 72 **Truchteltingen (Lk. Zollernalbkreises)** Tab. 7 A: 1
Hrob č. 27
Bronzový prolamovaný terčík s nevyplněným kruhem uprostřed a pěti rameny na kterých jsou stylizované ptáky.
Rozměry: Dm. 7,8 cm.
Typologie: VII D (podle Renner 1970, 28)
Datace: 7. století (Schmitt 2005, 206)
Literatura: Schmitt 2005, Taf. 83: B
- 73 **Truchteltingen (Lk. Zollernalbkreises)** Tab. 7 A: 2
Hrob č. 30
Bronzový prolamovaný terčík se čtyřmi členitými a čtyřmi jednoduchými rameny s nevyplněným kruhem uprostřed.
Rozměry: Dm. 7,2 cm.
Typologie: V B-1 (podle Renner 1970, 19)
Datace: 7. století (Schmitt 2005, 206)
Literatura: Schmitt 2005, Taf. 87: C
- 74 **Truchteltingen (Lk. Zollernalbkreises)** Tab. 6 B: 3
Hrob č. 195
Bronzový prolamovaný terčík s nevyplněným kruhem uprostřed a dvěma patry členitých ramen. Přední strana je zdobena kroužky.
Rozměry: Dm. 7,3 cm.
Typologie: V D-3 (podle Renner 1970, 21)
Datace: 7. století (Schmitt 2005, 206)
Literatura: Schmitt 2005, Taf. 95: 12

- 75 **Weingarten (Lk. Ravensburg)** Tab. 7 B: 1
Hrob č. 141
Bronzový prolamovaný terčík se čtyřmi členitými rameny a zesíleným středem.
Rozměry: Dm. 6 cm.
Typologie: IV A-1 (podle Renner 1970, 12)
Datace: 6./7. století (Renner 1970, 62)
Literatura: Roth – Theune 1995, Taf. 43: 3a
- 76 **Weingarten (Lk. Ravensburg)** Tab. 7 B: 2
Hrob č. 178
Bronzový prolamovaný terčík s deseti členitými rameny a svastikou uprostřed.
Rozměry: Dm. 6,8 cm.
Typologie: II B-2 (podle Renner 1970, 6)
Datace: 7. století (Renner 1970, 63)
Literatura: Roth – Theune 1995, Taf. 56: 4a
- 77 **Weingarten (Lk. Ravensburg)** Tab. 7 B: 3
Hrob č. 313
Bronzový prolamovaný terčík se čtyřmi členitými a čtyřmi jednoduchými rameny s nevyplněným kruhem uprostřed.
Rozměry: Dm. 8,9 cm.
Typologie: V B-1 (podle Renner 1970, 19)
Datace: 7. století (Renner 1970, 63)
Literatura: Roth – Theune 1995, Taf. 116: 6a
- 78 **Weingarten (Lk. Ravensburg)** Tab. 7 B: 4
Hrob č. 470
Bronzový prolamovaný terčík s nevyplněným kruhem uprostřed a dvěma patry členitých ramen. Disk je zdobený malými trojúhelníky.
Rozměry: Dm. 7,8 cm.
Typologie: V D-1 (podle Renner 1970, 20)
Datace: 7. století (Renner 1970, 63)
Literatura: Roth – Theune 1995, Taf. 166: a
- 79 **Weingarten (Lk. Ravensburg)** Tab. 7 B: 5
Hrob č. 580
Bronzový prolamovaný terčík s rameny ve tvaru stylizovaných hlaviček spolu s rameny členitými. Disk je zdobený kroužky.
Rozměry: Dm. 8,1 cm.
Typologie: IX A (podle Renner 1970, 33)
Datace: neznámá
Literatura: Roth – Theune 1995, Taf. 208: c

- 80 **Weingarten (Lk. Ravensburg)** Tab. 7 B: 6
Hrob č. 615
Bronzový prolamovaný terčík se čtyřmi členitými a čtyřmi jednoduchými rameny s nevyplněným kruhem uprostřed. Disk je zdobený kroužky.
Rozměry: Dm. 7 cm.
Typologie: V B-1 (podle Renner 1970, 19)
Datace: 7. století (Renner 1970, 63)
Literatura: Roth – Theune 1995, Taf. 230: 8 b
- 81 **Weingarten (Lk. Ravensburg)** Tab. 7 B: 7
Hrob č. 790
Bronzový prolamovaný terčík se svastikou, která má na každém ze svých ramen stylizovanou hadí hlavičku. Disk je zdobený trojúhelníčky a kroužky.
Rozměry: Dm. 8,1 cm.
Typologie: VII B-1 (podle Renner 1970, 24)
Datace: 7. století (Renner 1970, 63)
Literatura: Roth – Theune 1995, Taf. 286: 7

Artefakty s runovými nápisy

- 1 **Balingen (Lk. Zollernalbkreises)** Tab. 8 A: 1
Hrob č. neznámé, žena
Stříbrná destičkovitá spona, ke které byl čtyřmi bronzovými nýty připevněný zlatý plech. Z druhé strany se nachází runový nápis.
Transkripce: ?uzdnloamīlu? (Nedoma 2004, 185)
Rozměry: Dm. 4,3 cm.
Datace: 7. století (Roth 1981, 65)
Literatura: Schmitt 2005, Taf. 5 A: 32
- 2 **Bopfingen (Lk. Ostalbkreis)** Tab. 8 B: 1
Hrob č. 1, muž
Stříbrné ústí pochvy s runovým nápisem.
Transkripce: (lku):(ah); Tento nápis nelze správně interpretovat. Majitel, který značky vyryl, si uvědomoval jejich magickou hodnotu, ale neznal jejich význam.
Pravděpodobně se jedná o imitaci. (Arntz – Böhner 1954, 147–149)
Rozměry: neznámé
Datace: 6. století (Böhner 1979, 213)
Literatura: Böhner 1979, 212 Abb. 3, 4

- 3 **Bopfingen (Lk. Ostalbkreis)** Tab. 8 B: 2
 Hrob č. 4, žena
 Bronzový prsten s runovým písmenem, které se nachází na jeho přední zploštělé straně.
 Transkripce: g
 Rozměry: Dm. 2,3 cm.
 Datace: 6. století (Opitz 1979, 368)
 Literatura: Opitz 1979, 368 Abb. 3
- 4 **Bopfingen (Lk. Ostalbkreis)** Tab. 8 B: 3
 Hrob č. 115, žena
 Čtyřhrňicová spona, zda se jedná skutečně o pozlacenou bronzovou sponu je sporné, nejsou k dispozici žádné jasné údaje (Martin 2004, 203).
 Transkripce: mauo (Nedoma 2004, 386)
 Rozměry: neznámé
 Datace: 7. století (Roth 1981, 65)
 Literatura: Opitz 1979, 367 Abb.2
- 5 **Bülach (kanton Zürich)** Tab. 8 C: 1
 Hrob č. 249, žena
 Stříbrná destičkovitá spona zdobená almandiny. Z druhé strany brože se nachází runový nápis.
 Transkripce: [I] frifridil [II] du [III] ftmīk (Arntz – Zeiss 1939, 169–170)
 Rozměry: Dm. 4,5 cm.
 Datace: 7. století (Roth/Düwel 1981, 96)
 Literatura: Werner 1953, Taf. 1: 10
- 6 **Donzdorf (Lk. Göppingen)** Tab. 8 D: 1
 Hrob č. 78, žena
 Pozlacená stříbrná spona se záhlavní destičkou, která je zdobena zvířecím stylem I. Na zadní straně se nachází runový nápis.
 Transkripce: eho (Nedoma 2004, 289)
 Rozměry: L. 13,9 cm.
 Datace: 6. století (Roth 1981, 65)
 Literatura: Neuffer 1972, Taf. 23: 1
- 7 **Eichstetten am Kaiserstuhl (Lk. Breisgau-Hochschwarzwald)** Tab. 8 E: 1
 Hrob č. 186, muž
 Stříbrné plechové kování pochvy s runovým nápisem na meči Spatha skupiny C typu Menghin (podle Sasse 2001, 80).
 Transkripce: ?a?i? muni (or munt)wiwol (Düwel 1994, 268)
 Rozměry: neznámé
 Datace: 6. století (Sasse 2001, 80)
 Literatura: Sasse 2001, Taf. 79: 3

- 8 **Hailfingen (Lk. Tübingen)** Tab. 9 A: 1
Hrob č. 381, muž
Železný Sax, který je bohatě zdoben po obou stranách rytou výzdobou v podobě zaplétaných těl zvěrného stylu II. Na jedné straně se nalézá také runový nápis.
Transkripce: ?xkxrxkxiþixx(x) (Nedoma 2004, 286); V důsledku koroze jsou některé písmena špatně čitelné a proto je nejde přesvědčivě určit. Zdá se ale, že se tu spolu s runami objevují také římská písmena (Düwel 1994b, 270).
Rozměry: L. 30 cm.
Datace: 7. století (Stoll 1939, 64)
Literatura: Stoll 1939, Taf. 31
- 9 **Hailfingen (Lk. Tübingen)** Tab. 9 A: 2
Hrob č. 406, žena
Stříbrná esovitá spona s ptačími hlavičkami proti směru hodinových ručiček a zdobená almandiny. Na zadní straně se nachází runový nápis.
Transkripce: [1-?]:[0-1?]daa(1?)n(1?) (Kiel)
Rozměry: Dm. 3,5 cm.
Datace: 6. století (Martin 2004, 184)
Literatura: Stoll 1939, Taf. 20: 19
- 10 **Merdingen (Lk. Breisgau-Hochschwarzwald)** Tab. 9 B: 1
Hrob č. 233, muž
Oválná bronzová přezka s rovnoběžnou rytou výzdobou podél hran na destičce, kterou spojují tři bronzové nýty s polokruhovou hlavičkou. Pole uprostřed je vyplněné znaky podobné runám.
Transkripce: nečitelné
Rozměry: L. 2,9 cm., B. 2,3 cm.
Datace: neznámá
Literatura: Fingerlin 1971, Taf. 98: 3
- 11 **Neudingen (Lk. Schwarzwald-Baar-Kreises)** Tab. 9 C:2
Hrob č. 168, žena
Dřevěná část tkalcovského stavu s runovým nápisem.
Transkripce: lbi:imuba:hamale:blifguþ:uraitruna (Nedoma 2004, 241)
Rozměry: L. 43 cm.
Datace: Dendrochronologické datování 532/535 n.l. (Fingerlin/Düwel 2002, 110)
Literatura: Brendle 2014, Taf. 76: 22

- 12 **Neudingen (Lk. Schwarzwald-Baar-Kreises)** Tab. 10 A: 1
Hrob č. 319, žena
Bronzová spona se záhlavní destičkou a s pozlacenou přední stranou, která je zdobena zvěrným stylem II. Na zadní straně se nachází runový nápis.
Transkripce: [I] udiṃ [II] midu [III] ꝥlefiḷþ (Nedoma 2004, 247)
Rozměry: L. 15,4 cm.
Datace: 6/7.století (Martin 2004, 179)
Literatura: Brendle 2014, Taf. 158: 2
- 13 **Niederstotzingen (Lk. Heidenheim)** Tab. 10 B: 1
Hrob č. 3a, muž
Stříbrný list, jenž byl sekundárně využitý jako nákončí opasku. Na této desce se nachází runový nápis, který byl poškozen okrajovou dekorací a škrábanci, proto je velmi obtížné ho číst.
Transkripce: [I] biḡws?liub [II] ueṛ? (or ?ṛue) diigu? (or didu?) (Nedoma 2004, 343)
Rozměry: L. 13 cm., B 2,3 cm.
Datace: 6.–7. století (Quast 2002, 192)
Literatura: Paulsen 1967, Taf. 86: 4
- 14 **Nordendorf I (Lk. Augsburg)** Tab. 10 D: 1
Hrob č. neznámé, žena
Pozlacená stříbrná spona se záhlavní destičkou. Na její zadní straně se nachází runový nápis.
Transkripce: [a] logaþore [b] wodan [c] wigiponar [d] awaleubwiniī (Arntz – Zeiss 1939, 281)
Rozměry: L. 12,85 cm.
Datace: 6. století (Martin 2004, 179)
Literatura: Martin 1997, Abb. 581 b; Stephens 1864, 109
- 15 **Nordendorf II (Lk. Augsburg)** Tab. 10 D: 2
Hrob č. neznámé, žena
Pozlacená stříbrná spona s polokruhovitou záhlavní destičkou a čtrnácti kruhovými knoflíky, které se vzájemně uzavírají. Spona je zdobena zvěrným stylem I. Na její zadní straně se nachází runový nápis.
Transkripce: (1?)irl(1?)ioel(1?) (Kiel)
Rozměry: L. 10,15 cm.
Datace: 6. století (Martin 2004, 178)
Literatura: Martin 2004, Abb. 5, B: 5; Stephens 1864, 110

- 16 **Oberflacht (Lk. Tuttlingen)** Tab. 10 E: 1
Hrob č. 70-81, žena
Fragment stříbrné lžice, na které se nachází runový nápis.
Transkripce: g(b)a ' du(l)þafd (Kiel)
Rozměry: L. 15,8 cm.
Datace: 7. století (Schiek 1992, 53)
Literatura: Schiek 1992, Taf. 56: 10
- 17 **Pforzen (Lk. Ostallgäu)** Tab. 10 C: 1
Hrob č. 239, muž
Oválná stříbrná přezka s rovnoběžnými drážkami podél hran na destičce. Na přední straně se nachází runový nápis.
Transkripce: [I] aigil·andi·aīlrūn' [II] ltahu·gasokun (Nedoma 2004, 158)
Rozměry: L. 4,4 cm, B. 2,55–2,6 cm.
Datace: 6. století (Babucke 1999, 22)
Literatura: Düwel 1997, 496 Abb. 575; Fischer 2005, Abb. 19
- 18 **Pleidelsheim (Lk. Ludwigsburg)** Tab. 11 A: 1
Hrob č. 20, žena
Spona se sedmi knoflíky na polokruhovitě destičce. Vyrobená byla z mědi obohaceného o stříbro a pozlacenou přední stranou. Na sponě se nachází runový nápis.
Transkripce: iihā (Nedoma 2004, 349)
Rozměry: L. 9,7 cm.
Datace: 6. století (Koch 2001, 211)
Literatura: Koch 2001, Taf. 12: B2
- 19 **Schretzheim (Lk. Dillingen an der Donau)** Tab. 11 B: 2 a; 11 B: 2 b
Hrob č. 26, žena
Bronzová kapslovitá schránka, která obsahovala perforovanou žlutou perlu a rostlinné zbytky. Kapsle obsahuje runový nápis.
Transkripce: [I] alagup:leuba:dēdun [II] arogisd (Nedoma 2004, 172)
Rozměry: Dm. 3,2 cm.
Datace: 6. století (Koch 1977, 86)
Literatura: Koch 1977, Taf. 11: 4
- 20 **Schretzheim (Lk. Dillingen an der Donau)** Tab. 11 B: 1
Hrob č. 26, žena
Stříbrná spona s osmi knoflíky na polokruhovitě destičce a pozlacenou přední stranou. Na sponě se nachází dvě runy.
Transkripce: f(n)
Rozměry: L. 10,2 cm.
Datace: 6. století (Koch 1977, 55)
Literatura: Koch 1977, Taf. 11: 8-9

- 21 **Schretzheim (Lk. Dillingen an der Donau)** Tab. 12
Hrob č. 79, muž
Železná prstencová spatha, na které se nachází runový kříž.
Transkripce: u/raþa (Nedoma 2004, 197)
Rozměry: L. 88,5 cm.
Datace: 6. století (Klingenberg/Koch 1999, 185–187)
Literatura: Koch 1977, Taf. 25: 1a
- 22 **Schretzheim (Lk. Dillingen an der Donau)** Tab. 11 B: 3
Hrob č. 509, žena
Fragment stříbrné destičkovité spony zdobený almandiny. Z druhé strany se nachází runový nápis.
Transkripce: [I] siþwagadin [II] leubo (Nedoma 2004, 359)
Rozměry: Dm. 3,2 cm.
Datace: 6. století (Koch 2004, 296–297)
Literatura: Koch 1977, Taf. 132: 4
- 23 **Schwangau (Lk. Ostallgäu)** Tab. 11 C: 1
Hrob č. 33, žena
Pozlacená stříbrná destičkovitá spona s dvěma stylizovanými ptačími hlavičkami.
Z druhé strany se nachází runový nápis.
Transkripce: aeþi (Nedoma 2004, 247)
Rozměry: H. 3,8 cm., B. 4,1 cm.
Literatura: Bachran 1993, Taf. 15: 3
- 24 **Stetten/Donau (Lk. Tuttlingen)** Tab. 11 D: 1
Hrob č. 133, žena
Stříbrná polokruhovitá kapsle s runovým nápisem.
Transkripce: amelkud:f (Kiel)
Rozměry: Dm. 1,3 cm.
Datace: 7.–8. století (Weis 1999, s66)
Literatura: Weis 1999, Taf. 34 A: 21
- 25 **Weingarten (Lk. Ravensburg)** Tab. 11 E: 1
Hrob č. 179, žena
Pozlacená stříbrná esovitá spona s ptačími hlavičkami ve směru hodinových ručiček, zdobená almandiny v místě očí a s runovým nápisem na zadní straně.
Transkripce: dado (Roth – Theune 1995, 54)
Rozměry: L. 3,4 cm.
Datace: 6. století (Roth – Theune 1988, 34)
Literatura: Roth – Theune 1995, Taf. 55: 1a

26 **Weingarten (Lk. Ravensburg)** Tab. 11 E: 2

Hrob č. 272, žena

Částečně pozlacená stříbrná esovitá spona s ptačími hlavičkami proti směru hodinových ručiček, která byla ve vývalcích ozdobena čtyřmi Almandiny (jeden se zachoval). Na zadní straně se nachází runový nápis.

Transkripce: [I] alirguþ:?? [II] feha:writ'[x(x)]ia (Nedoma 2004, 176)

Rozměry: L. 3,6 cm.

Datace: 6. století (Roth – Theune 1988, 34)

Literatura: Roth – Theune 1995, Taf. 96: 1

27 **Weingarten (Lk. Ravensburg)** Tab. 11 E: 3

Hrob č. 511, žena

Plochý jantarový korálek s kuželovitým vývrtem a těžko čitelným runovým nápisem na vnější hraně.

Transkripce: (?)eu(?)n(?) (Roth – Theune 1995, 33)

Rozměry: Dm. 5,8 cm.

Datace: 6. století (Roth – Theune 1988, 34)

Literatura: Roth – Theune 1995, Taf. 188: 4

Desky z lisovaného plechu

1. **Gutenstein (Lk. Sigmaringen)** Tab. 13 A: 1

Hrob č. neznámý

Lisovaný plech s motivem vlčího válečníka, který byl sekundárně použitý na obložení pochvy meče.

Datace: 7. století (Paulsen 1967, 94)

Literatura: Paulsen 1967, Abb. 72

2. **Obrigheim (Lk. Neckar-Odenwald-Kreis)** Tab. 13 B: 1

Hrob č. 139

Lisovaný plech s motivem třech stylizovaných postav byl sekundárně využitý na obložení dřevěné misky.

Datace: 7. století (Polenz 1988, 334)

Literatura: Paulsen 1967, Abb. 71

(Spony)

1 **Eichstetten am Kaiserstuhl (Lk. Breisgau-Hochschwarzwald)** Tab. 14 A:1

Hrob č. 81, ženský

Bronzová destičkovitá spona s motivem pozdně římských medailonů, stylizované postavy sedící na trůně.

Rozměry: Dm. 5 cm.

Datace: 7. století (Sasse 2001, 43)

Literatura: Klein–Pfeuffer 1993, Taf. 12: 55

- 2 **Hailfingen (Lk. Tübingen)** Tab. 14 B: 1
Hrob č. 600
Bronzová destičkovitá spona, která je podél svého obvodu ozdobena čtyřmi stylizovanými obličejí.
Rozměry: Dm. 3,3 cm.
Datace: 7. století (Stoll 1939, 78)
Literatura: Klein–Pfeuffer 1993, Taf. 22: 104
- 3 **Kirchheim/Neckar (Lk. Ludwigsburg)** Tab. 14 C: 1
Hrob č. neznámý
Bronzová destičkovitá spona s motivem pozdně římských medailonů, stylizované postavy sedící na trůně.
Rozměry: Dm. 6 cm.
Datace: neznámá
Literatura: Klein–Pfeuffer 1993, Taf. 30: 142
- 4 **Kirchheim/Reis (Lk. Ostalbkreis)** Tab. 14 D: 1
Hrob č. 18
Destičkovitá spona je sestavena ze dvou částí, na železnou základovou desku byl připevněný bronzový lisovaný plech zdobený stylizovaným zvířetem.
Rozměry: Dm. 2,8 cm.
Datace: neznámá
Literatura: Klein–Pfeuffer 1993, Taf. 31: 143
- 5 **Kirchheim/Reis (Lk. Ostalbkreis)** Tab. 14 D: 2
Hrob č. 209 A, dětský
Destičkovitá spona je sestavena ze dvou částí. Na železnou základovou desku byl připevněný stříbrný lisovaný plech zdobený stylizovaným zvířetem.
Rozměry: Dm. 2,6 cm.
Datace: 8. století (Neuffer–Müller 1983, Taf. 164)
Literatura: Klein–Pfeuffer 1993, Taf. 32: 150
- 6 **Kirchheim/Reis (Lk. Ostalbkreis)** Tab. 14 D: 3
Hrob č. 223
Fragment destičkovité spony, která je sestavena ze dvou částí. Na železnou základovou desku by připevněný bronzový lisovaný plech.
Rozměry: Dm. 2,6 cm.
Datace: 7. století (Neuffer–Müller 1983, Taf. 162)
Literatura: Klein–Pfeuffer 1993, Taf. 33: 151

- 7 **Kircheim/Reis (Lk. Ostalbkreis)** Tab. 14 D: 4
Hrob č. 294
Destičkovitá spona je sestavena ze dvou částí. Na bronzovou základovou desku byl připevněný stříbrný lisovaný plech zdobený třemi stylizovanými postavami.
Rozměry: Dm. 2,4 cm.
Datace: 8. století (Neuffer–Müller 1983, Taf. 164)
Literatura: Klein–Pfeuffer 1993, Taf. 34: 156
- 8 **Kircheim/Reis (Lk. Ostalbkreis)** Tab. 14 D: 5
Hrob č. 299
Destičkovitá spona je sestavena ze dvou částí. Na bronzovou základovou desku byl připevněný zlatý lisovaný plech zdobený třemi stylizovanými postavami.
Rozměry: Dm. 2,85 cm.
Datace: 8. století (Neuffer–Müller 1983, Taf. 164)
Literatura: Klein–Pfeuffer 1993, Taf. 34: 157
- 9 **Kircheim/Reis (Lk. Ostalbkreis)** Tab. 14 D: 6
Hrob č. 312
Destičkovitá spona je sestavena ze dvou částí. Na bronzovou základovou desku byl připevněný stříbrný lisovaný plech zdobený stylizovaným zvířetem.
Rozměry: Dm. 2,9 cm.
Datace: 8. století (Neuffer–Müller 1983, Taf. 164)
Literatura: Klein–Pfeuffer 1993, Taf. 34: 158
- 10 **Kircheim/Reis (Lk. Ostalbkreis)** Tab. 14 D: 7
Hrob č. 347
Destičkovitá spona je sestavena ze dvou částí. Na bronzovou základovou desku byl připevněný stříbrný lisovaný plech zdobený stylizovaným obličejem.
Rozměry: Dm. 3,4 cm.
Datace: 8. století (Neuffer–Müller 1983, Taf. 164)
Literatura: Klein–Pfeuffer 1993, Taf. 35: 160
- 11 **Kircheim/Teck (Lk. Esslingen)** Tab. 14 E: 1
Hrob č. neznámý
Destičkovitá spona je sestavena ze dvou částí. Na bronzovou základovou desku byl připevněný stříbrný lisovaný plech zdobený stylizovaným obličejem.
Rozměry: Dm. 3,7 cm.
Datace: neznámá
Literatura: Klein–Pfeuffer 1993, Taf. 35: 163

12 **Pliezhausen (Lk. Reutlingen)** Tab: 14 F: 1

Hrob č. 1

Destičkovitá spona je sestavena ze dvou částí. Na bronzovou základovou desku byl připevněný zlatý lisovaný plech zdobený třemi stylizovanými postavami s koněm.

Rozměry: Dm. 7 cm.

Datace: 7. století (Quast 2009, 334)

Literatura: Klein–Pfeuffer 1993, Taf. 56: 261

(Přívěšky)

1 **Güttingen (canton Thurgau)** Tab. 15 A: 1

Hrob č. 37, ženský

Tři přívěšky ze zlatého lisovaného plechu. Na každém z nich se nalézají stejně stylizovaný obličej.

Rozměry: Dm. 1,9 cm

Datace: 7. století (Klein–Pfeuffer 1993, 216)

Literatura: Fingerlin 1971, Taf. 16: 3, 4, 5

2 **Güttingen (canton Thurgau)** Tab. 15 A: 2

Hrob č. 38, ženský

Tři přívěšky ze zlatého lisovaného plechu. Na každém z nich se nalézají stejně stylizovaný obličej.

Rozměry: Dm. 1,7 cm.

Datace: 7. století (Klein–Pfeuffer 1993, 216)

Literatura: Fingerlin 1971, Taf. 19: 1

3 **Hohenmemmingen (Lk. Heidenheim)** Tab. 15 C: 1

Hrob č. 7, ženský

Zlatý brakteát IK 278 s antropomorfní postavou, jejíž končetiny jsou oddělené.

Rozměry: Dm. 2,07 cm.

Typologie: ojedinělý typ B

Datace: 6. století (Pesch 2008, 392)

Literatura: Hauck 1985, 278 b,1-5

4 **Schretzheim (Lk. Dillingen an der Donau)** Tab. 15 B: 1

Hrob č. 33, ženský

Pět zlatých brakteátů IK 500 s motivem griffa.

Rozměry: Dm. 2,5 cm.

Datace: 6. století (Koch 1977, 38)

Literatura: Koch 1977, Taf. 13: 9

- 5 **Weingarten (Lk. Ravensburg)** Tab. 15 D: 1
Hrob č. ojedinělý hrob
Přívěšek vyrobený ze solidu císaře Marcia Tiberia. Použitý filigrán tvoří na poutku esovitý tvar.
Rozměry: Dm. 2,5 cm.
Datace: neznámá
Literatura: Klein–Pfeuffer 1993, Taf. 83: 383
- 6 **Welschingen (Lk. Ravensburg)** Tab. 15 E: 1
Hrob č. 7
Zlatý brakteát IK 389 s antropomorfní postavou.
Rozměry: Dm. 2 cm.
Typologie: B7, tzv. ženský brakteát
Datace: 6. století (Pesch 2008, 392)
Literatura: Klein–Pfeuffer 1993, Taf. 83: 384
- 7 **Südwestdeutschland** Tab. 15 F: 1
Ojedinělý nález
Zlatý brakteát IK 350 s antropomorfní postavou.
Rozměry: 2,5 cm.
Typologie: B7, tzv. ženský brakteát
Datace: 6. století (Pesch 2008, 392)
Literatura: Klein–Pfeuffer 1993, Taf. 79: 379

TABULKY