

ČESKÁ ZEMĚDĚLSKÁ UNIVERZITA V PRAZE

Fakulta životního prostředí

Katedra ekologie krajiny



**HISTORIE KRAJINY A OBYVATEL BÝVALÉHO
VOJENSKÉHO VÝCVIKOVÉHO PROSTORU RALSKO**

Bakalářská práce

Vedoucí bakalářské práce: Mgr. Barbora Engstová, PhD.

Zpracovala: Žaneta Zbružová

Praha 2011

PROHLÁŠENÍ

Prohlašuji, že jsem předkládanou bakalářskou práci vypracovala samostatně a použila jsem prameny a literaturu, které jsou uvedeny v příloženém seznamu.

V Praze dne 29. 4. 2011

.....
Žaneta Zbružová

PODĚKOVÁNÍ

Na tomto místě bych chtěla poděkovat své vedoucí bakalářské práce, Mgr. Barboře Engstové PhD., za cenné rady a připomínky, bez kterých by tato práce nevznikla.

Můj dík patří i panu Osvaldu Honsovi, Jiřímu Šťastnému, Petru Polakovičovi a Petru Randusovi za poskytnutí některých informací.

Dále bych chtěla poděkovat své rodině a blízkým za podporu a trpělivost během mého studia.

ABSTRAKT

Bakalářská práce se zabývá historií obyvatelstva a krajiny na území bývalého vojenského výcvikového prostoru Ralsko. Historii území z hlediska obyvatel výrazně ovlivnila 2. světová válka a zřízení zmiňovaného vojenského výcvikového prostoru. Tento prostor se nacházel na jihozápadní části Libereckého kraje a svou rozlohou patřil k největším výcvikovým prostorům vůbec. Zaujímal území třiceti obcí a osad, z nichž většinu dnes už na mapě nenajdeme. Kvůli těmto událostem se oblast nepodařilo osídlit v původním rozsahu.

Řešená oblast byla zúžena pouze na vesnice, vyskytující se na území bývalé vojenské střelnice Židlov. Hlavním cílem bylo především sestavit historický vývoj těchto obcí pomocí informací z archivů, fotografií a historických podkladů. Součástí práce byl i terénní průzkum krajiny.

Tato práce podává přehled o tom, jak historické události 20. století ovlivnily nejen obyvatelstvo, ale i tamní krajinu. Ralsko se svým opětovným zpřístupněním stalo oblíbeným cílem pro turisty, zvláště cyklisty. Postupem času se dá předpokládat, že přírodní prostředí Ralska, které je vysoce ceněno, bude přitahovat velké množství návštěvníků. Práce přichází s návrhem zejména pro regionální rozvoj na úrovni měkké turistiky a místních slavností. Dotek historie v oblasti by neměl být zapomenut, stejně ani genius loci, ani paměť krajiny.

Klíčová slova: krajina, obyvatelstvo, Sudety, turistický ruch

ABSTRACT

The thesis deals with a history of population and landscape at the former military training area Ralsko. The history of the population was significantly affected by the World War II and by the establishment of the aforementioned military area. This area is located on the southwest part of Liberec Region and it was one of the largest training grounds in the former Czechoslovakia. Before, there were about thirty villages, but most of them have already disappeared from maps.

The area of interest was focused only on the villages, occurring on the territory of the former military shooting range Zidlov. The main objective was to establish the historical development of these villages using information from archives, photographs and historical documents. Terrain prospection was a part of the work, too.

This work should provide an overview of how the historical events of the 20th century influenced not only population but also the local landscape. Ralsko became a popular destination for tourists, particularly bikers, after its opening to public. Over time it can be assumed that the natural environment of Ralsko, which is highly valued, will attract many visitors in future. The thesis comes with particular proposition for regional development on the level of soft tourism and local festivities. The touching history of the area should never be forgotten, nor the genius loci or memory of the landscape.

Keywords: landscape, population, Sudetenland, tourism.

OBSAH

ÚVOD	7
CÍLE PRÁCE	8
1. KRAJINA	9
1.1 Krajinné složky a prvky	10
1.2 Vývoj Krajiny	11
1.2.1 Paměť krajiny	12
1.2.2 Genius loci	12
1.2.3 Krajinná identita	13
1.3 Typy krajiny	14
2. VOJENSKÉ ÚJEZDY	15
2.1 Ochrana přírody	16
3. RALSKO	18
3.1 Hrad	18
3.2 Obec	18
3.3 Vojenský výcvikový prostor	19
4. VOJENSKÝ VÝCVIKOVÝ PROSTOR RALSKO	20
4.1 Přírodní podmínky	20
4.1.1 Geologická charakteristika, nerostné bohatství	20
4.1.2 Klimatické poměry	21
4.1.3 Hydrologické poměry	21
4.1.4 Vegetace	21
4.1.5 Společenstva živočichů	22
4.1.6 Přírodní rezervace	23
4.2 Vznik vojenského prostoru	24
4.3 Obyvatelstvo	26
5. VYBRANÉ ÚZEMÍ	27
5.1 Kracmanov	27
5.2 Křída	28
5.3 Okna	29
5.4 Olšina	30
5.5 Palohlavy	31

5.6 Proseč	31
5.7 Židlov	32
VÝSLEDKY	34
DISKUSE	36
ZÁVĚR	38
POUŽITÁ LITERATURA	39
PŘÍLOHA 1: Umístění BVVP Ralsko v mapě	44
PŘÍLOHA 2: Chráněné krajinné oblasti a NATURA 2000	45
PŘÍLOHA 3: Návrh stezky	46
PŘÍLOHA 4: Údaje o obcích	47

ÚVOD

Po dlouhou dobu 40-ti let sloužil prostor mezi kopci Ještědu, Bezdězu a Ralska zcela jiným činnostem, než byl poklidný venkovský život. Po krajině se poháněly tanky, místy je ještě možné potkat nějakou zbloudilou střelu. V Ralsku se nacházejí němí svědci, kteří by nám o minulosti výcvikového prostoru mohli podat jasnou zprávu.

Krajina a historie v bývalém vojenském prostoru mě zaujala natolik, že jsem se rozhodla svou bakalářskou práci věnovat právě této oblasti. Práce zachycuje vývoj krajiny i obyvatel a sleduje, jak se v krajině odráží historické události 20. století.

Důležité je, aby jakákoliv budoucí lidská činnost v oblasti respektovala přírodní hodnoty. Pro oživení oblasti Ralska je potřebné, aby bylo území atraktivní pro nové obyvatele a umožňovalo vznik nových pracovních příležitostí. Hlavní ekonomickou podporou by mohlo být turistické a cyklistické využití oblasti. Rok od roku na území zavítá čím dál tím více turistů. Možná je to díky svému tajemnému nádechu, možná mnohé lákají přírodní krásy, které se jen tak jinde nenajdou.

CÍLE PRÁCE

Hlavním cílem bakalářské práce je sestavení historického vývoje území ze získaných informací z archivů, fotografií a dalších historických podkladů. Dalším cílem je posouzení aktuálního stavu krajiny v bývalém vojenském výcvikovém prostoru Ralsko a porovnání zjištěných informací s dostupnou odbornou literaturou.

Práce je rešeršního typu a za své dílčí cíle si bere popis:

- krajiny,
- vojenských újezdů,
- vztah armády a ochrany přírody a krajiny,
- vojenského výcvikového prostoru Ralsko
- historických událostí, které oblast zasáhly ve 20. století

1. KRAJINA

„Smyčka nekonečné zpětné vazby:

minulá činnost vytvořila současnou strukturu;

současná struktura vytváří současnou činnost;

současná činnost vytváří budoucí strukturu.“

Forman et Godron, 1993

Krajina a příroda je poznamenána a modelována přítomností lidí a jejich činností. Výstavba a rozvoj sídel, hospodářská činnost, dopravní zařízení, vodohospodářské stavby nebo rekreační průmysl v krajině značně zasahuje do uspořádání krajinného prostoru, což můžeme vidět na obr. č. 1 (BOUČEK et ŠUBR, 2000). K převratným změnám v krajinné struktuře došlo od 50. do 80. let. Ze zemědělské krajiny zmizely remízky, zatravněné meze i staré cesty, mnoho lučních porostů v údolních nivách bylo přeměněno v ornou půdu, mnohonásobně se zvětšila výměra zemědělských pozemků. Protikladem bylo rozšíření lesních porostů, lesostepních i vlhkomilných břehových společenstev (LIPSKÝ, 2000).

Obr. č. 1 Zásah lidské činnosti v krajině Mostecka (www.mapy.cz)



Existuje mnoho definic krajiny, např.:

- Forman a Godron (1993) označují krajinu jako heterogenní část zemského povrchu, která se skládá ze vzájemně se ovlivňujících ekosystémů, jež se v dané části povrchu v podobných formách opakuje.
- Zákon č. 114/92 Sb., o ochraně přírody a krajiny, v platném znění, definuje krajinu jako část zemského povrchu s charakteristickým reliéfem, která je tvořená souborem funkčně propojených ekosystémů a civilizačních prvků.

- Podle Novotné (2001) značí krajina část území vnímanou obyvateli, kdy je její charakter vnímán jako výsledek působení přírodních nebo lidských činitelů a jejich vzájemných vztahů.

Krajina je složitý systém, který je nutné chápat systémově, zkoumáním všech vazeb, procesů a principů. Společný znak, který většinu definic spojuje, je polyfunkční charakter krajiny (SKLENÍČKA, 2003). Z uvedených definic můžeme krajinu chápat jako geograficky stejnorodý územní celek, jež je vymezen přirozenými topografickými hranicemi, s určitou strukturou a s určitým charakterem vzájemných vztahů jednotlivých složek (JECH, 2000).

1.1 KRAJINNÉ SLOŽKY A PRVKY

Termín *složka krajiny* je obecný název pro označení malého segmentu přírody. Může se tím rozumět i soubor několika krajinných prvků, které jsou daným způsobem spojeny v celek a působí tak jednotným dojmem; např. stromořadí, skalní útvary (viz obr. č. 2), osady, pole, louky (MEZERA, 1979). Dle Ružičky (2000) představuje *složka krajiny* základní dynamický a materiálový systém pro vytvoření prvotní krajinné struktury krajiny, která se stává podkladem pro druhotnou strukturu. Krajinné složky se vyvíjely během dlouhých geologických období. Zařazuje se sem hornina, půda, voda, ovzduší, vegetace, živočišstvo i lidská společnost. Bez těchto základních složek by krajina nemohla plnit podmínky životního prostředí organismů.

Obr. č. 2 Ukázka krajinné složky (www.uake.cz)



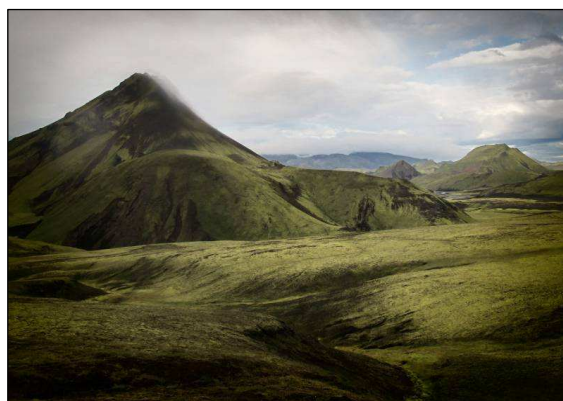
Termínem prvky krajiny charakterizuje Ružička (2000) jevy v krajině, které vznikaly působením přírodních a lidských faktorů na krajinné složky. Krajinné prvky

jsou vyjádřením prostorových vztahů a obsahu druhotné struktury krajiny, kde složky vyjadřují náplň a obsah krajiny v rámci její prvotní struktury.

1.2 VÝVOJ KRAJINY

Rozhodujícím obdobím pro vývoj přírodních charakteristik současné krajiny byly čtvrtohory, které uspořádaly současnou podobu reliéfu. Charakteristickým znakem bylo střídání bezlesé a zalesněné krajiny. Do 5. tisíciletí před Kristem byla krajina ovlivňována jen přírodními faktory. S nástupem neolitu se jako naprosto nový krajinetvorný faktor objevuje činnost člověka (SKLENIČKA, 2003). Ten stále častěji zasahuje do krajiny a přetváří přírodní dění. Od pravěku (viz obr. č 3) se lidská činnost mísí s přírodní, kterou různě mění. Současný stav přírody, který známe dnes, je zřejmě výslednou složkou působení přírody a člověka (LOŽEK, 2011).

Obr. č. 3 Pravěká krajina (www.horydoly2010.cz)



Vývoj krajiny nebo její formování je tedy výsledkem tří mechanismů:

- specifických dlouhodobých geomorfologických pochodů,
- forem osídlování krajiny jednotlivými organismy,
- místních krátkodobých disturbancí jednotlivých ekosystémů (FORMAN, GODRON, 1993).

1.2.1 PAMĚŤ KRAJINY

Pojmem *paměť krajiny* (viz obr. č. 4) je označována schopnost uchovávat a regenerovat určité krajinné atributy (SKLENIČKA, 2003). Paměť krajiny má jak přírodní, tak i kulturní složku. Do složky přírodní se zahrnuje reliéf, klima, substrát a půda a síť vodních toků a ploch. Kulturní složka se snaží zachovat všechny druhy památek a zapojit je do života současné společnosti (CÍLEK, 2004).

Obr. č. 4 Paměť krajiny (www.vysocina-news.cz)



Respektování paměti krajiny, jež obsahuje zmínky minulého využívání, se využívá při navrhování systémů ekologické stability na místní úrovni, což je rozhodující pro skutečnou tvorbu a stabilizaci krajiny (LIPSKÝ, 2000).

1.2.2 Genius loci

Spojení *genius loci* - duch určitého místa, duch spjatý s místem - používali již staří Římané. Důležitým faktorem pro vytvoření *genia loci* je pocit neobyčejnosti, mimořádnosti určitého místa nebo výjimečný citový vztah k místu, se kterým se ztotožňujeme (KUNDERA, 1998). „Duch místa“ označuje čím místo je nebo čím „chce být“ (SKLENIČKA, 2003) a nahlíží na krajinu jako na celek (GOJDA, 2000). „Duch místa“ bývá častým cílem nejen turistů, ale i spisovatelů, skladatelů i výtvarných umělců, kteří v něm hledají inspiraci po dlouhá staletí (viz obr. č. 5) (SKLENIČKA, 2003).

Obr. č. 5 Duch místa hradu Bezděz (www.kudvznudy.cz)



1.2.3 Krajinná identita

Některá místa v krajině mají určité osobité vlastnosti, které ovlivňují náš vztah ke krajině; různá místa nám mohou být bližší než jiná. Taková krajina bude výrazná, nezaměnitelná. Budou v ní vidět charakteristické stopy kulturního vývoje krajiny, jejího osídlování a kultivace (křížky, kapličky, mosty, rybníky, kamenné zídky, meze, členění pozemků apod.). Identita krajiny je vytvářena také nehmotnými vlastnostmi určitých míst jako je význam duchovní, symbolický nebo historický. V tomto případě se jedná se o zvláštní místa v krajině (viz obr. č. 6) (prameny, skály, jeskyně, balvany, průrvy, skalní města), místa historických událostí (bitvy, setkání) nebo místa spojená s určitými osobnostmi (VOREL, 2006).

Obr. č. 6 Stonehenge (www.astrollogie.net)



1.3 TYPY KRAJINY

Krajiny jsou různorodé a mohou se lišit v tocích druhů, energie a látek mezi složkami struktury krajiny. V přírodě se setkáváme s krajinou, která je uspořádána plochami více či méně stejnorodých ekosystémů, ale také s krajinou, jejíž plochy jsou od sebe odděleny ostrými hranicemi. Na obr. č. 7 můžeme vidět krajinu rozdělenou do 5 základních typů: přírodní, obhospodařovaná, obdělávaná, příměstská a městská (FORMAN et GODRON, 1993).

Obr. č. 7 Přírodní krajina (www.uake.cz) **Obr. č. 8 Příměstská krajina (www.uake.cz)**



2. VOJENSKÉ ÚJEZDY

Pro některé jsou třináctou komnatou, pro jiné jen velká cvičiště plná nebezpečí, další je označují jako houbařské ráje. Otázkou však je, zda zůstanou nedotčenými přírodními lokalitami nebo zvítězí názor těch, kteří by z újezdů vytěžili co se dá (KUBISA, 2010).

Zákon č. 222/1999 Sb., o zajišťování obrany České republiky, definuje vojenský újezd jako vymezenou část území státu, jež je určená k zajišťování obrany státu a k výcviku ozbrojených sil a tvoří územní správní jednotku.

V rámci programu Partnerství pro mír se od roku 1994 staly vojenské výcvikové prostory (viz obr. č. 9) místem společného výcviku Armády České republiky a jejich spojenců. Od roku 2001 se ve vojenských výcvikových prostorech uskutečnila také cvičení ozbrojených sil Belgie, Francie, Maďarska, Nizozemska, Rakouska a Spojených států amerických (VRABEC, 2011).

Obr. č. 9 Přehled stávajících VVP a BVVP Ralsko (www.acr.army.cz)



Státní správu na území újezdu vykonává újezdní úřad a to v rozsahu úkolů, které předepisuje zákon č. 222/1999 Sb., o zajišťování obrany České republiky. V jeho čele stojí přednosta újezdního úřadu, jenž je podřízen řediteli sekce rozvoje druhů sil a odpovídá za vojenskohospodářské využití na území vojenského újezdu. Státní podnik Vojenské lesy a statky České republiky se stará o krajinu ve vojenských újezdech a svou činností přispívá k udržování ekologické a biologické rovnováhy na území daného vojenského újezdu v souladu s potřebami výcviku vojsk. Na území vojenského újezdu jsou pro zabezpečení polního výcviku AČR, Policie ČR, složek Integrovaného záchranného systému i ozbrojených sil států

Severoatlantické aliance zřizována výcviková zařízení (VZ), která mají důležitou funkci v rámci taktické a operační přípravy vojsk. Zaujímají větší souvislá pro veřejnost téměř nepřístupná území (MO ČR, 2005) a jsou považovány za jednu z hlavních součástí učebně výcvikové základny AČR na území vojenských újezdů. Jakékoliv zavádění VZ, jejich modernizace nebo rozvoj je řešeno v souladu se schválenou Strategií využívání vojenských újezdů AČR a neustále upřesňováno na základě nových požadavků na přípravu jednotek a útvarů AČR a zahraničních ozbrojených sil využívající vojenské výcvikové prostory AČR (KONCEPCE 1811, 2005).

Pro krajinu jakéhokoliv vojenského újezdu je charakteristický rozsáhlý lesní porost a speciální výcvikové plochy jako jsou tankové, pěchotní a dělostřelecké střelnice, cvičiště řízení bojových vozidel nebo vodní a ženíjní cvičiště. Lesní porost má funkci nejen ochranou, kdy by mohlo při výcviku dojít k ohrožení veřejnosti, ale slouží také k výcviku vojsk v přirozených polních podmínkách a jako kryt vojenských objektů, které podléhají určitému stupni utajení (MO ČR, 2005).

2.1 OCHRANA PŘÍRODY

Vojenské újezdy jsou považovány za silně zdevastovanou a aktivitami armády znehodnocenou krajinu. Z mnoha přírodovědeckých studií, prováděných na různých lokalitách vojenských prostorů je zřejmé, že činnost armády nepůsobí na krajinu tak tragicky, jak se na první pohled zdá. Vojenské prostory jsou jak z ekologického, tak ekonomického hlediska výjimečná území (POHUNEK, 2006).

Vojenské újezdy vznikaly po 2. světové válce, tehdy stále v podmínkách tradiční krajiny, a nenásilnou formou přejímaly většinu druhové skladby (SÁDLO et STORCH, 2000). Z vymezeného území byla vysídlena většina obyvatel, se kterými zmizela i ekonomická aktivita. Vstup je do těchto prostorů zakázán. O případném povolení ke vstupu rozhoduje újezdní úřad (BERNARD, 2006).

Armáda sice nemá zvláštní cit k životnímu prostředí, na druhou stranu poškozují vojenská činnost konkrétní a úzce vymezená místa, díky čemuž zůstává širší okolí chráněno proti jiným negativním zásahům zvenčí (POHUNEK, 2006). Samozřejmě má výcviková činnost na ochranu životního prostředí negativní dopad (HRČKA et TICHAI, 2008), ale přece jen se najdou společné zájmy mezi armádou a členy ochrany přírody (POHUNEK, 2006).

Dobrým příkladem by mohly být tankodromy a střelnice. Tank naruší půdu, krátery po granátech se brzy zaplní vodou a často se můžeme setkat se spáleništi, které způsobily požáry po střelách. Zdá se to velmi drastické, protože přirozená společenstva jsou zničena a dochází k expanzi vysokých plevelů. Na druhou stranu přežívají velké populace druhů, které by v přirozené krajině neuměly konkurovat. Co se týče bývalých luk, polí, mezí a strání ponechávají se svému vlastnímu osudu bez jakéhokoliv obhospodařování. Plochy sice pomalu zarůstají, ale i tak se zde najde řada vzácných druhů, které jsou citlivé na hnojení (SÁDLO et STORCH, 2000).

S odstraněním těžké vojenské techniky by zmizely periodické vodní plochy, řada lokalit by změnila svůj původní charakter a některé lokality by mohly zarůst plevellem či náletovými dřevinami (VITÁČEK, 2006). Z hlediska ochrany přírody a krajiny je nutné zachování stávajícího stavu v oblasti životního prostředí. V roce 2005 došlo mezi resorty obrany a životního prostředí k dohodě, při které se projednávaly příslušné smlouvy k ochraně přírody se subjekty, které na území vojenských újezdů vykonávají vlastnická práva a povinnosti. Především byla zdůrazněna podmínka zachování hlavního poslání vojenských újezdů, přičemž nesmí být omezena nynější a budoucí činnost vojsk (MO, 2005).

3. RALSKO

3.1 HRAD

Severovýchodním směrem od Mimoně leží hrad Ralsko (viz obr. č. 10). Vystoupáme-li do příkrého kopce, budeme po náročném výšlapu odměněni nádhernou vyhlídkou na České Středohoří, Lužické hory, Ještěd, Jizerské hory a Český ráj. S největší pravděpodobností byl hrad postaven na konci 14. století Janem z Vartenberka. Ralsko, společně s dalšími hrady v okolí, bdělo na vartemberské panství, čímž zabezpečovalo důležitou obchodní stezku ze Žitavy do Čech. V polovině 15. století byl hrad dobyt Husity. Od roku 1505 byl hrad zcela pustý. Od té doby byl hrad využíván pouze loupeživými rytíři. Hrad chátral a jeho největší hrozbou byli hledači pokladů. Hrad měl dvě obytné věže, mimo jiné jsou také nejstarší dochovanou částí hradu, které byly hradbami spojené s dvěma dvorky a dalšími objekty. Dnes můžeme v hradním areálu vidět zbytky věží, hradeb, štítové zdi a hradební brány (PANÁČEK, 2009).

Obr. č. 10 Hrad Ralsko (www.machovojezero-ubytovani.cz)



3.2 OBEC

Obec Ralsko, jejíž znak obce je vidět na obr. č. 11, vznikla 1. 1. 1992 rozhodnutím vlády Československé federativní republiky. Rozprostírala se na části území stejnojmenného bývalého vojenského cvičkového prostoru Ralsko. Obec zrušením vojenského cvičiště získala neuvěřitelně velké území o rozloze 170 km² s mnoha lesními porosty a přírodními památkami. Na druhé straně zde zbyla torza vesnic, vojenské stavby, které není možno dále využívat, ropnými látkami znečištěná

půda a podzemní voda, s čímž souviselo velmi řídké osídlení obyvatelstvem. V té době žilo v obci pouze 600 obyvatel. Dalších asi 200 obyvatel zde našlo útočiště po černobylské katastrofě. Jednalo se o obyvatele z ukrajinských vesnic Malinovka a Malá Zubovština (ŠOLC, 2006). K dnešnímu dni se počet obyvatel v obci zvýšil na 1694 (územně identifikační registr ČR, 2011).

Obr. č. 11 Znak obce Ralsko (www.expozice-ralsko.estranky.cz)



3.3 VOJENSKÝ VÝCVIKOVÝ PROSTOR

Vojenský výcvikový prostor byl umístěn v trojúhelníku mezi Českou Lípou, Mnichovým Hradištěm a Stráží pod Ralskem (viz příloha 1 – obr. č. 21, 22). V roce 1938 patřil celý prostor německému Wehrmachtu a oblast kolem výcvikového prostoru se stala součástí Sudet. Během 2. světové války bylo české obyvatelstvo nahrazeno německým. Po válce však byli z Ralska Sudetští Němci odsunuti a území bylo znovuosídlováno Československým obyvatelstvem. Roku 1950 vznikl vojenský újezd, který až do roku 1968 využívala Československá armáda. V roce 1968 převzala vládu nad výcvikovým prostorem Sovětská armáda, která zde „hospodařila“ do roku 1991. K 31. 12. 1991 byl vojenský výcvikový prostor zrušen (SYROVÁTKOVÁ, 2006).

4. VOJENSKÝ VÝCVIKOVÝ PROSTOR RALSKO

4.1 PŘÍRODNÍ PODMÍNKY

4.1.1 Geologická charakteristika, nerostné bohatství

Celá oblast bývalého vojenského výcvikového prostoru (VVP) Ralsko leží na sedimentární křídové pánvi České tabule a geomorfologického celku Ralská pahorkatina. Severovýchodní část území tvoří hluboce zaříznuté rokle, skalní města i izolované skály z kvádrových křemenných pískovců jizerského souvrství. Pás podél řeky Ploučnice na tomto území je pokryt pleistocenními štěrkopísky. Směrem k jihovýchodu se kvádrové pískovce mění v jemnozrnné vápenité pískovce a skalních útvarů ubývá. V podloží obou typů sedimentů se nacházejí žulové horniny. Na celé ploše území se vyskytují třetihorní vulkanická tělesa. Mezi nejvýznamnější patří nejvyšší bod území – Ralsko (696 m), dále Děvín, Hamerský Špičák, Velká a Malá Čertova zeď u Českého Dubu, Bezděz, Malý Bezděz, Dub, Pec, Svěbořický Špičák, Velká a Malá Buková, Velký a Malý Jelení Vršek, Liščí Vrch, Malá Čertova zeď u Ploučnice, Havraní skály u Hradčan a Vranovské skály (ADAMOVIČ et MIKULÁŠ, 2001).

Jedinečnost území podle Lipského (2001) spočívá především v celkovém krajinném rázu, který je podmíněn morfologií rozlehlé ploché pískovcové tabule proniknuté a zvlněné tělesy sopečných vyvřelin. K jedinečnosti přispělo zajisté i nehospodářské využívání krajiny. Ten samý autor také tvrdí, že území bývalého VVP Ralsko by si dnes zasloužilo velkoplošnou ochranu krajinného rázu jako celek, ať už formou chráněné krajinné oblasti nebo přírodního parku.

Významnou strategickou surovinou pro bývalý VVP Ralsko je bezpochyby uranová ruda. Ložisko těžby se nacházelo na severu VVP Ralsko. V roce 1963 byla objevena ložiska uranu v oblasti Stráž pod Ralskem – Hamr – Břevniště. Těžba ložiska Stráž pod Ralskem byla zahájena v roce 1967. Ruda se získávala pomocí zředěné kyseliny sírové a oxidační látky kyseliny dusičné, šlo o loužení pomocí metody in-situ (LEPKA, 2003). Těžba byla ukončena v roce 1996. V současné době probíhá v oblasti postižené těžbou sanace rozsáhlého kontaminovaného podzemního prostoru. Sanace je rozdělena do tří etap a skočit by měla po roce 2035 (MUŽÁK, 2008).

4.1.2 Klimatické poměry

Zkoumané území leží v mírně teplé oblasti se suchým až mírně suchým létem. Průměrná teplota vzduchu dosahuje 7°C až 8°C. Vegetační období ohraničené teplotou 10°C trvá 135-172 dnů. Průměr ročních srážek je ve výši 600 až 700 mm (VITÁČEK et ZAVADIL, 2001).

4.1.3 Hydrologické poměry

Do řeky Ploučnice spadá západní část území, kolem 65% území. Přítoky řeky Ploučnice jsou Hamerský, Ploužnický a Hradčanský potok. Východní část, 35% území, patří do povodí Jizery a je odvodňována Čertovým potokem, Rokytkou a Mukařovským potokem, které se vlévají do Zábrdky. Vodní plochy jsou zastoupeny rybníčními soustavami a rybníky. Jedná se o soustavu Hvězdovských rybníků a Ploužnický rybník na Ploučnici a soustavu Novodvorských rybníků a soustavu Hradčanských rybníků (HONCŮ, 1998).

4.1.4 Vegetace

Vojenské prostory představují neuvěřitelnou laboratoř pod širým nebem. Je možné v nich sledovat proces sukcese, kdy po odlesnění rozsáhlých ploch dochází k jejich neřízenému přírodnímu opětovnému zalesnění. Dlouhodobé mechanické narušování půd způsobilo zeslabení přirozené konkurence, která má za následek uplatnění takových druhů rostlin, které by za normálních okolností na území neobstály. Negativním jevem je výskyt a šíření expanzivních a invazních druhů. Za pozornost stojí nerušený vývoj některých chráněných a ohrožených druhů, jako je rosnatka okrouhlostá (*Drosera rotundifolia*), prstnatec plamatý (*Dactylorhiza maculata*) nebo hořec hořepník (*Pneumonathe vulgaris*) (viz obr. č. 12).

Obr. č. 12 Vzácné druhy rostlin: rosnatka okrouhlostá, hořec hořepník, prstnatec plamatý (www.botany.cz)



Na území bývalého VVP Ralsko jsou zastoupeny následující lesní společenstva: luhy a olšiny, suťové lesy, květnaté bučiny a bikové bučiny. V současnosti převládají na většině území antropogenní borové kultury a smrkové monokultury. Důležitou skupinou v patře vyšších rostlin jsou invazivní a expanzní druhy (viz obr. č. 13), které mají rychlý růst a velkou produkci biomasy. Na území VVP Ralsko se vyskytuje například vlčí bob mnoholistý (*Lupinus polyphyllus*) a janovec metlatý (*Sarothamnus scoparius*) (HUSÁKOVÁ, HUSOVÁ, KOPECKÝ et VĚTVIČKA, 2001).

Obr. č. 13 Invazní druhy rostlin: vlčí bob mnoholistý, celík obrovský (www.botany.cz)



4.1.5 Společenstva živočichů

Rozmanitost fauny bývalého VVP Ralsko je velmi pestrá. Na území bývalého VVP Ralsko byla zjištěna hojná přítomnost chráněných, ohrožených a silně i kriticky ohrožených obratlovců. Mezi zástupce kriticky ohrožených druhů živočichů patří například ropucha krátkonohá (*Bufo calamita*), zmijs obecná (*Vipera berus*), orel mořský (*Haliaeetus albicilla*), vrápenec malý (*Rhinolophus hipposideros*) a mihule potoční (*Lampetra planeri*). Na území žije také mnoho druhů bezobratlých živočichů; například listoroh letní (*Triops canciiformis*), rak říční (*Astacus fluviatilis*) a tesařík alpský (*Rosalia alpina*) (VITÁČEK, 2006).

Na chov lovné zvěře se zaměřuje státní podnik Vojenské lesy a statky České republiky, který na bývalých katastrálních územích Kuřívod, Jablonečku, Svěbořic, Náhlova a Ploužnice vybudoval oboru Židlov o ploše 3 780 ha. Stavy zvěře čítají na 850 kusů jelena lesního a 150 kusů muflona (VLS, 2006). Dalším místem s koncentrací zvěře je Bažantnice Ploužnice. Bažantnice je nedílnou součástí statku, který obhospodařuje 400 ha pastvin, luk a polí. Kromě bažantů se zde chová i další lovná zvěř, skot Charolais, ovce plemene Svarczkopf a koně (Bažantnice Ploužnice, 2005). Začátkem roku 2011 bylo v oboře vysazeno 5 kusů zubra evropského z Polska. Čeká se, že by stádo mohlo rozrůst na 25 až 30 kusů, a tak posílit stavy kriticky ohroženého zubra v Evropě (ŠEBELKA, 2011).

4.1.6 Přírodní rezervace

Příroda v severní oblasti bývalého výcvikového prostoru je silně poškozena chemickou těžbou uranových rud, velkoobjemovou těžbou kamene a dobýváním sklářských písků (SÝKOROVÁ et MODRÝ, 2006). Tam, kde působila vojska, byla příroda zasažena především znečištěním spodních vod, silně poškozeny municí byly také dopadové a cílové plochy. Paradoxem však je, že tato oblast patří k přírodně i krajinářsky nejcennějším (VITÁČEK, 2006).

Přírodní rezervace zde byla vyhlášena již v roce 1933, kdy se první státní přírodní rezervací stalo území nazvané „Oblast dokeská a pohoří Kummer“. Z této plošně rozlehlé rezervace byly v roce 1967 vyčleněny dva menší celky – SPR Břehyně-Pecopala (dnes NPR) a SPR Hradčanské rybníky (dnes PR). V roce 1949 byla legislativně zajištěna ochrana Malého Bezdězu – ten byl v roce 1993 rozšířen o sousední vrch Velký Bezděz, 1954 Konvalinkového vršku, 1956 popelivky na Klokoče a 1964 Čertovy zdi u Smržova. Důležitým datem z hlediska ochrany přírody byl rok 1976, kdy byly vyhlášeny dvě chráněné krajinné oblasti zasahující do mikroregionu. Jedná se o CHKO Lužické hory a CHKO Kokořínsko. V roce 2004 se část území stala součástí Ptačí oblasti Českolipsko-Dokeské pískovce a mokřady (viz příloha 2 – obr. č. 23, 24) (SÝKOROVÁ et MODRÝ, 2006).

Oblast Ralska zůstává významným a přírodně velmi zchovalým územím. Pro udržení takového stavu je nutné zachovat některé lokality bez většího vlivu turistického ruchu. Nezavádět do nich značené turistické cesty a cyklistické trasy, nebudovat v nich vyhlídková místa nebo naučné trasy a odbočky. Při zvýšení turistiky a cyklistiky se doporučuje využívat stávající cesty a infrastrukturu, která je

vedena po celém obvodu vojenského prostoru, a nevyužívat lesní cesty jdoucí významnými územími (VITÁČEK, 2006).

4.2 VZNIK VOJENSKÉHO PROSTORU

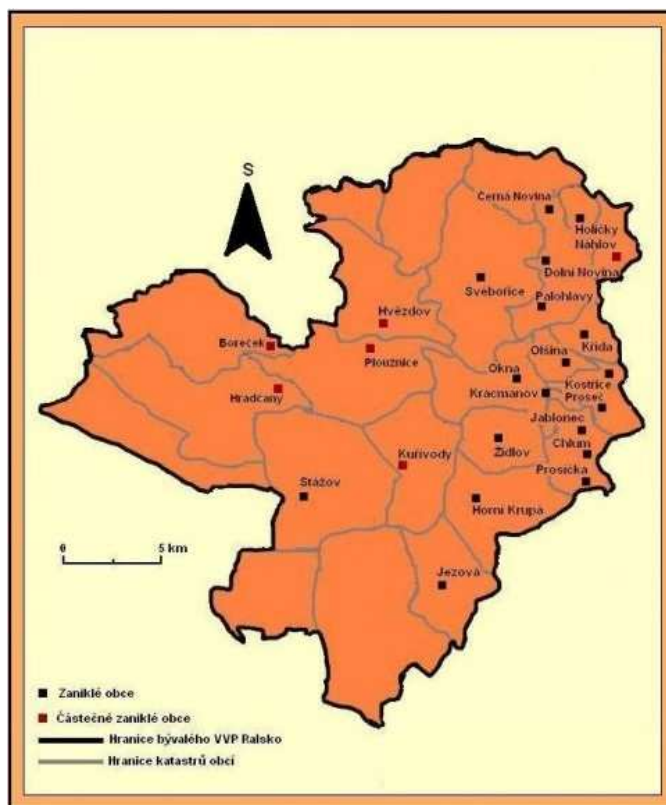
Bývalý vojenský výcvikový prostor Ralsko byl zřízen 1. 7. 1950 na základě zákona Československé republiky ze dne 27. 4. 1949 č. 169/1949 Sb. pro potřeby vojsk Československé armády (DAŘÍLKOVÁ, 1998). Jeho plocha postupně narůstala na konečných 250 km² (LIPSKÝ, 2003).

Důvodů, které rozhodnutí o zřízení vojenského prostoru na Českolipsku ovlivnily, bylo několik. Celá oblast zabraná pro vojenské účely byla po ekonomické stránce jen málo rozvinutá. V blízkém okolí se nenacházely žádné větší průmyslové podniky. Na území chyběla železniční trať a silnic, které by měly zpevněný povrch, bylo málo. Půda určená k zemědělskému využití nepatřila k nejkvalitnějším a velká část území byla zalesněna. V oblasti se prosadil chov dobytka. Řada obcí trpěla nedostatkem vody. Většina obyvatel se věnovala zemědělství a lesnictví, další provozovala rozmanité živnosti. V neposlední řadě se nesmí opomenout hustota zalidnění, která byla vždy nižší než v okolních průmyslově vyspělejších oblastech. V bojích během 2. světové války se ukázalo, jak důležitý je nácvik bojových operací v různých terénních podmínkách. Při takovémto výcviku se počítalo s vybudováním cvičiště s dostatečně velkými dopadovými plochami, které budou vyhovovat všem druhům vojsk. Oblast v Ralské pahorkatině všechny uvedené podmínky splňovala (BLAŽKOVÁ, 1997).

Až do roku 1946 se žilo na území Ralska převážně civilním životem. Existovalo zde přes dvacet převážně zemědělských vesnic s městečkem Kuřívody, které bylo hlavním centrem této oblasti (viz obr. č. 14) (DAŘÍLKOVÁ, 1998). V období 2. světové války patřila většina oblasti do Sudet, kde bylo hlavním úkolem odsunutí německého obyvatelstva a osídlení pohraničních oblastí českým obyvatelstvem. České obyvatelstvo přišlo na území budoucího vojenského prostoru nejen z nedalekého okolí (Praha, Poděbrady, Nymburk), ale také ze Slovenska. Při veškeré snaze se nepodařilo dosáhnout hustoty osídlení v takové míře jako bylo před 2. světovou válkou. Stav osídlení mohly zřejmě ovlivnit i úvahy o vzniku vojenského výcvikového prostoru. V roce 1945 se zastavilo osídlování oblasti a od roku 1946 se rozproudily přípravy na vytvoření vojenského výcvikového prostoru, jejichž hlavním

úkolem bylo vysídlení oblasti (BLAŽKOVÁ, 1997). Nové usedlosti byly nabízeny v okresech Žlutice, Teplá, Český Krumlov a Kralovice. V okrese Jablonné v Podještědí bylo k dispozici asi 17 usedlostí a několik dalších i v okrese Liberec (Fond ONV Česká Lípa).

Obr. č. 14 Historický snímek původních obcí (www.zanikleralsko.cz)



Dnem 1. 7. 1950 nabývá účinnosti zřízení vojenského újezdu Ralsko. Sídlem újezdního úřadu se stala obec Mimoň. K tomuto datu zanikly obce, které byly zabrány do vojenského prostoru (Černá Novina, Holičky, Horní Krupá, Hvezdov, Jablonec, Okna, Olšina, Palohlavý, Svebořice, Židlov). Částí obcí Křída, Náhlov, Kuřívody a Proseč, které se nestaly součástí vojenského prostoru byly vyjmuty z okresu Česká Lípa a staly se součástí okresů Doksy (Kuřívody), Turnov (Křída, Náhlov) a Mnichovo Hradiště (Proseč) (MěNV Doksy).

Československá armáda však prostor dlouho nevyužívala. V roce 1968 ji totiž vystřídala vojska Sovětské armády. S působením sovětské armády souvisela i výstavba velkého počtu budov a bytů, výstavba centrálního zdroje tepla, ale i likvidace zbytků původního osídlení. Na některých místech docházelo ke značnému znečišťování vody a půdy. Na základě mezivládní dohody z roku 1990 dochází během roku 1991 ke stažení vojsk Sovětské armády. Během krátké doby odešlo

z oblasti 20 000 sovětských občanů. K 31. 12. 1991 dochází k ukončení vojenského využívání vojenského prostoru Ralsko. Ke dni 1. 1. 1992 bylo území vojenského výcvikového prostoru Ralsko, rozdělené do 13 obcí ve třech okresech, předáno civilnímu využití (POŠTOLKA, 1998). K novému využívání byla předána zdevastovaná krajina s pouhými zbytky původního osídlení (DAŘÍLKOVÁ, 1998).

4.3 OBYVATELSTVO

První doklady o nejstarším pobytu člověka jsou z období starého paleolitu až staršího stupně středního paleolitu. V tomto dlouhém časovém intervalu se na území severních Čech objevili první doložení lovci. Dochovaly se po nich hrubotvaré kamenné nástroje. Lovecké skupiny osídlily jižní část Českolipska již v mezolitu. V polovině 6. tisíciletí př. n. l. se v oblasti objevuje zemědělské obyvatelstvo, které kromě pěstování plodin a chovu domácích zvířat, vyrábí keramické nádoby. Kolem 4300 př. n. l. se objevují v Čechách první skutečné opevněné lokality a zatím ojediněle i nejstarší měděné předměty. Málo skutečností se ví o Českolipsku ve starší a střední době bronzové. Jediným významným nálezem té doby je poklad tří bronzových dýk únětické kultury (KOLEKTIV, 2005).

Sídliště dnešního typu na Českolipsku vznikala až během 13. století. Střediskem kolonizace se stal hrad Bezděz a nedaleká města Bělá a Doksy. Kromě královské moci se stále výrazněji uplatňoval i vliv bohatých šlechtických rodů (DAVID et SOUKUP, 1995). Významným zdrojem příjmů bylo rybníkářství, které vtisklo oblastí neopakovatelnou podobu. Úbytek obyvatel se dostavil v prvním desetiletí po roce 1620. V té době emigrovalo do Saska obyvatelstvo, které se nechtělo vzdát protestantské víry. S postupnou rekatolizací sílil příliv německy mluvících obyvatel, kteří však časem téměř vytlačili původní Čechy. Již ve středověku se na území dalo vypozařovat jisté rozložení českého a německého etnika. Jižní část řeky Ploučnice obývalo české obyvatelstvo s malým podílem německých obyvatel, sever byl souvisle osídlen německy hovořícím obyvatelstvem (KOLEKTIV, 2005).

Od poloviny 19. století objevily na území bývalého vojenského prostoru Ralsko depopulační tendence. V letech 1900 - 1938 se na budoucím území vojenského prostoru nacházelo asi 30 obcí a samot a žilo zde asi 6 500 - 7 000 obyvatel. Většinu původního obyvatelstva tvořili Němci. Důležitým mezníkem demografického vývoje byla 2. světová válka. V oblasti dochází k úniku českého

obyvatelstva před německým do vnitrozemí. Po válce bylo německé obyvatelstvo odsunuto. Současně s odsunem probíhalo i nové osídlování. Avšak spekulace o vybudování vojenského prostoru ukončily naděje na stabilizaci obyvatelstva. Vojenská činnost v letech 1950 - 1991 v území zlikvidovala někdejší sídelní strukturu a násilně přerušila demografický vývoj. Od roku 1991 zájem o Ralsko roste, zvyšuje se jeho populační velikost a zájem o bydlení i podnikatelské aktivity. Demografická situace v obydlých lokalitách je příznivá. Současné složení obyvatelstva je dobrým předpokladem pro obnovení přirozené obnovy obyvatelstva v tomto území. Na stabilizaci obyvatelstva bude mít vliv především další rozvoj bydlení, pracovních příležitostí, vybavenost a celková atraktivita prostoru (PECHÁČKOVÁ, 1998).

5. VYBRANÉ ÚZEMÍ

V předchozí kapitole uvádím, že se bývalý vojenský výcvikový prostor Ralsko rozprostíral na území, jehož plocha činila 250 km². Území bylo opravdu rozsáhlé a vesnic, které byly vysídleny, bylo také mnoho. Rozhodla jsem se tedy z celého území vojenského cvičiště vybrat pouze ty vesnice, jejichž katastr patřil do vojenské střelnice. Jmenovitě se jedná o vesnice Kracmanov, Křída, Okna, Olšina, Palohlavy, Proseč a Židlov. Postupem času, bádáním v archivu a čtením různých publikací, které se problematikou Ralského vojenského prostoru zabývají, jsem zjistila, že kromě střelnice měly vesnice povětšinou stejný osud.

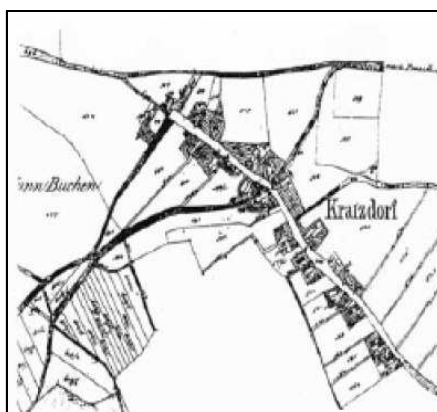
5.1 KRACMANOV

Kracmanov ležel 2 km jihovýchodně od Oken na rozvodí řek Jizery a Ploučnice. Plocha katastrálního území byla asi 73 ha. Obec neměla žádnou povrchovou vodu, proto byla u skoro každého domu studna s pumpou. V obci byl malý rybníček, který byl napájen dešťovou vodou a sloužil pro napájení dobytka a v případě požáru se dal využít jako požární nádrž (HANTSCHERL, 1911).

Dle obr. č. 15 můžeme soudit, že vesnice měla podélný tvar (HEILEK, 1995). V roce 1900 bylo při sčítání lidu zjištěno, že v obci žije ve 22 domech 96 obyvatel. V 30. letech 20. století se uvádí 25 domů a 89 obyvatel. Hospodářství byla malá, jejich obyvatelé byli spíše chalupáři. V Kracmanově škola nikdy nebyla. Děti zpočátku navštěvovaly školu v Jablonečku, později v Oknech. Farností náležela obec

do obce Jabloneček, kde se také obyvatelé Kracmanova pohřbívali. Nejbližší poštovní úřad byl ve 2 km vzdálené Olšině. Nejbližší železniční stanice byla ve vzdálené Mimoni. Ze společenských spolků je zde možno uvést pouze Dobrovolný spolek hasičů. Historie obce končí roku 1948, kdy se stala součástí připravovaného vojenského prostoru (HONS, 2009).

Obr. č. 15 Katastrální území Kracmanova (Heilek, 1995)

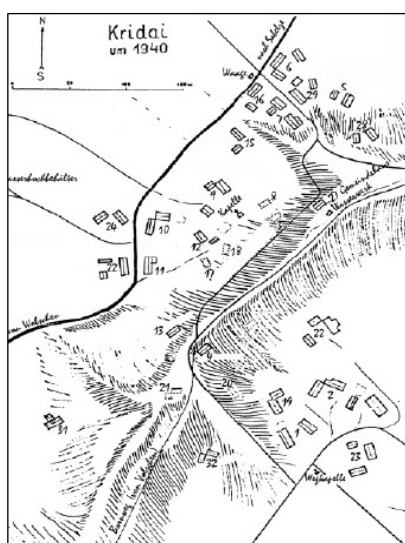


5.2 KŘÍDA

Obec Křída ležela 1 km severovýchodně od Olšiny. Velikost katastrálního území byla 266 ha. Obec sama nevlastnila žádnou tekoucí vodu. Dobrá kvalitní voda se získávala z 8 studní s pumpami (HANTSCHEL, 1911).

Charakter obce ukazuje obr. č. 16, který je pospolitý (HEILEK, 1995).

Obr. č. 16 Katastrální území Křídý (Heilek, 1995)



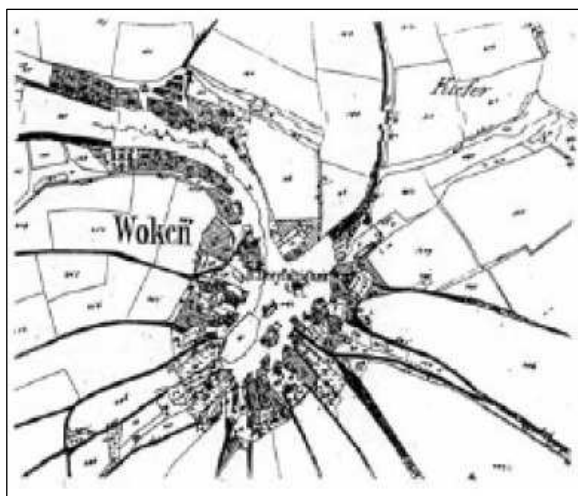
V roce 1900 měla obec 130 obyvatel, kteří se zabývali zemědělstvím, chovem dobytka a koní a nacházelo se zde i několik maloživnostníků. Děti z obce navštěvovaly školu v Olšině. Po vzniku Československé republiky, kdy došlo k úpravám ve školství přecházely děti po ukončení 5. ročníku obecné školy na měšťanskou školu v Mimoni. Obec byla římsko-katolického vyznání a až do roku 1786 farně náležela k farnosti Hlavice. Od roku 1786 byla přidělena k farnosti v Jablonečku. Kostel nebyl, nacházela se zde však malá kaple zasvěcená sv. Janu a

Pavlovi. Pravidelné bohoslužby se konaly v kostele v Olšíně. Zpočátku se zesnulí pohřbívali v Jablonečku, ale roku 1894 byl zřízen společný hřbitov pro obce Křída a Olšina. V obci byl zaznamenán Dobrovolný hasičský sbor, skupina Němců v Čechách, Společenství německého zemědělského a lesnického hospodaření pro soudní okres Mimoň. Místem všech společenských akcí se stal místní hostinec. Roku 1894 byl zřízen společný hřbitov pro obce Křída a Olšina. Dříve se zesnulí pohřbívali v Jablonečku. Poštu obstarával poštovní úřad v Olšíně. Na nejbližší vlak se chodilo do Mimoně (HONS, 2009).

5.3 OKNA

Okna ležela 10 km východně od Mimoně v nadmořské výšce asi 320 m. Velikost katastrálního území se pohybovala kolem 738 ha. V obci nebyla žádná povrchová tekoucí voda, a tak mělo každé obydlí vlastní studnu. V Oknech se nacházel malý rybník, který sloužil jak pro napájení dobytka, tak jako hasičská nádrž v případě požáru (HANTSCHHEL, 1911).

Obr. č. 17 Katastrální území Oken (Hons, 2009)



Na obr. č. 17 je vidět kruhový tvar obce. Uvádí se, že v roce 1900 bylo v obci 59 domů a 228 obyvatel. V 30. letech 20. století měla obec 86 domů a 328 obyvatel. Zaměstnání obyvatel v Oknech bylo celkem rozmanité. Kromě chovu dobytka a rolnictví se věnovali také práci v lese nebo jako dělníci u firmy Fischer, která vyráběla ohýbaný nábytek. V Oknech byla zaznamenána výroba smůly a dřevěného uhlí. Do roku 1869 se děti chodily učit do tamního farního kostela. V roce 1870 si Okna zřídila vlastní jednotřídní školu. Obec byla přiřazena k Jablonečku, kde se do zřízení vlastního hřbitova, do roku 1899, také pohřbívalo. V Oknech byl

vytvořen Dobrovolný hasičský spolek, Spolek chovatelů dobytka a Spolek včelařů (HONS, 2009).

5.4 OLŠINA

Olšina ležela 12 km východně od Mimoně. Velikost obce se uvádí 254 ha. Obec neměla žádnou tekoucí vodu ani žádnou studnu. Uprostřed obce se však nacházely 2 rybníky. V roce 1893 byl v obci postaven vodovod. Dříve se pro vodu chodilo do Křídy (HANTSCHHEL, 1911).

Obr. č. 18 Katastrální území Olšiny (Hons, 2009)



Obec má tvar kruhové zástavby, jak je vidět na obr. č. 18. V roce 1900 se v obci nacházelo 44 domů a 214 obyvatel. Obyvatelé se zabývali orbou a chovem dobytka a bylo zde i několik maloživnostníků a dělníků, kteří byli zaměstnáni u firmy Fischel. V roce 1908 vznikly nové pracovní pozice, protože se v obci vystavěla velká mlékárna. Děti navštěvovaly školu v Jablonečku. V zimě byla zřízena tzv. zimní škola a výuka probíhala v soukromých domech. Vlastní školní budova byla postavena v roce 1889. Zpočátku patřila Olšina pod farnost v Hlavici, ale od roku 1786 náleží do farnosti v Jablonečku. Obec neměla vlastní kostel, ale na návsi byla postavena dřevěná kaple. V roce 1894 byl v Olšině zřízen hřbitov. Do tohoto data se

pohřbívalo v Jablonečku. V obci byl zaznamenán Spolek dobrovolných hasičů, Svaz Němců v Čechách, Spolek pro obživu a okolí, Spolek živnostníků pro okolí a Olšinu, Mlékárenský družstevní spolek pro Olšinu a okolí a Spolek chovatelů dobytka. Poštovní úřad byl otevřen roku 1902. Obec měla také vlastní telefonní spojení s Kuřívodami. (HONS, 2009).

5.5 PALOHLAVY

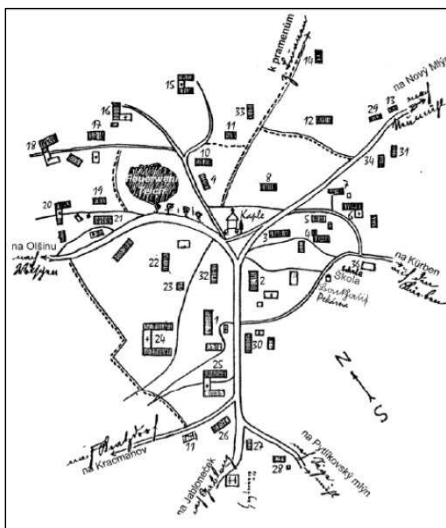
Obec se nacházela 3 km jihovýchodně od Svěbořic. Výměra území dosahovala 497 ha. Obec neměla žádnou tekoucí vodu. Pitná voda se získávala z hlubokých studní. Pro hospodářské potřeby se používala dešťová voda a voda z tajícího sněhu. V období sucha se voda musela dovážet z okolí. Vodovod se zde postavil roku 1914. Obec byla připojena na elektřinu v roce 1922 (HANTSCHEL, 1911).

V roce 1900 se v obci, nacházelo 61 domů s 275 obyvateli, kteří se zabývali zemědělstvím, chovem dobytka a pěstováním ovoce a zeleniny. Také se pracovalo v lesích, v panských službách, ojediněle se provozovali malé živnosti. Z počátku se učilo po soukromých usedlostech, než se roku 1830 postavila jednotřídní škola. Školní budova byla postavena až roku 1904. Pošta je obstarávána jednou denně poštovním úřadem Olšina. Farností patřila obec pod farnost ve Svěbořicích, ale má místní kapli, ve které se každou druhou sobotu v červenci konaly bohoslužby. Hřbitov je zde od roku 1899. Mezi nejstarší organizace patřil Dobrovolný sbor hasičů, který byl založen roku 1875. Dalšími organizacemi byly například Zemědělské místní Kasino, Svaz Němců v Čechách, Mlékárenská společnost Olšina a okolí, Skladovací společnost zemědělských produktů v Mimoni a okolí, Kulturní spolek Němců, Župa elektrárenské společnosti Ještěd – Jizera – severočeské EW, Společenství chovatelů zvířat a Říšská vyživovací stanice, která působila v období 2. světové války. Díky těmto organizacím měla obec velmi pestrý společenský život. Nezapomínalo se ani na různé vesnické zábavy a zvyky jako byly bály a tancovačky, švestkobraní, posvícení, masopustní průvody a velikonoční jízda (HONS, 2009).

5.6 PROSEČ

Obec Proseč se nacházela asi 1 km jihovýchodně od Olšiny. Voda se nacházela hluboko a byla natažena vodovodem ze Zábrdky. Uprostřed vsi se nacházel rybník (viz obr. č. 19), který zachycoval dešťovou vodu a tající sněh. Tento rybník po zřízení vodovodu sloužil jako hasičská nádrž (HONS, 2009).

Obr. č. 19 Katastrální území Proseče (Hons, 2009)



Při sčítání lidu v roce 1900 bylo zaznamenáno 167 obyvatel v 33 domech. Obyvatelstvo se věnovalo tkalcovství, pletení rákosových sedátek do židlí pro nábytkové továrny v Mimoni. Dříve se zde provozovalo chmelařství. Roku 1877 byla v Proseči otevřena jednotřídní obecná škola. V roce 1877 byla v Proseči zřízena jednotřídní obecná škola. Před tímto datem chodily děti do školy v Jablonečku. Roku 1889 byla postavena nová školní budova, ve které byl byt i pro učitele. Zpočátku náležela obec k farnosti v Hlavici, ale od roku 1786 je přifařena do Jablonečku. V obci působil Dobrovolný spolek hasičů, Svaz Němců v Čechách, Spolek pro nucené porážky dobytka, Spolek německé zemědělské mládeže, Německý kulturní svaz a český spolek Jednota, který především podporoval českou školu. Poštovní služby zajišťoval poštovní úřad v Olšině (HANTSCHHEL, 1911).

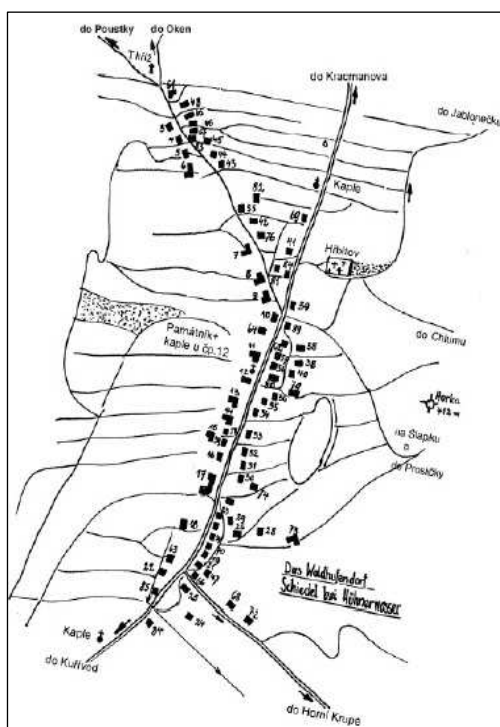
5.7 ŽIDLŮV

Obec se nacházela 3 km severovýchodním směrem od Kuřívod. Její plošná velikost činila 675 ha. Židlov (viz obr. č. 20) neměl tekoucí vodu, proto se v obci nacházelo několik velmi hlubokých studní a malých rybníčků, do nichž se jímala

dešťová voda a voda z tajícího sněhu. V období sucha rybníky a některé studny vysychaly a zbylé nestačily nepokryt potřebu vody (HATSCHEL, 1911).

Při sčítání lidu v roce 1921 bylo 79 domů, v nichž žilo 37 obyvatel. Hlavní zdroj obživy se nachází v orbě a chovu dobytka. Významný je chov včel, ovocnářství a výborně se zde dařilo pěstovat vlašský ořech. Někteří obyvatelé pracovali v lese jako dřevorubci, jiní jako domácí dělníci nábytkářských továren v Mimoni. V létě mnoho mužů hledalo uplatnění jako zedníci a tesaři v cizině. V roce 1908 přibylo několik pracovních pozic ve zdejší cihelně. Elektrifikace obce proběhla v roce 1922. Roku 1854 byla v místě zřízena jednotřídní obecná škola, která se roku 1909 stala dvojtřídní. Za tímto účelem byla provedena přístavba druhé třídy ke stávající budově. V 30. letech 20. století byla druhá třída převedena na třídu pro pokračující odborné vzdělání. Farně patřil Židlov do Kuřívod. V obci se nachází 3 kaple a hřbitov, který je z roku 1908. V Židlově existoval Dobrovolný hasičský sbor, Spolek pro nucené porážky dobytka a Svaz Němců v Čechách. Služby pošty byly zajišťovány poštovním úřadem v Kuřívodech (HONS, 2009).

Obr. č. 20 Katastrální území Židlova (Hons, 2009)



VÝSLEDKY

Řešené území jsem posuzovala ze dvou hledisek. Myslím si, že velmi zajímavá je demografická struktura této oblasti, která má celkem rozmanitou minulost. Za zmínku také stojí přírodní hodnoty, které nezankly se zřízením vojenského výcvikového prostoru. Chceme-li však udržet toto přírodní bohatství i pro další generace, je jenom na nás, jakým způsobem budeme přírodu chránit.

V okolí se málokdy, spíše vůbec, setkáme se 3 vlnami osídlování, jako tomu bylo v případě bývalého vojenského výcvikového prostoru Ralsko. Obyvatelstvo zde žilo poklidným životem již od 14. století. Lidé se ve většině případů živili zemědělstvím, prací v lese, později jako dělníci v továrně na ohýbaný nábytek v Mimoni. V naprosté harmonii zde žilo jak německé, tak české obyvatelstvo. Pohraniční oblasti, kam patřilo i území vojenského prostoru, ve kterých žili v převážné většině Němci (viz příloha 4 – tab. 1), byly označovány jako Sudety. Při podpisu mnichovské dohody v roce 1938 se stalo území Sudet součástí fašistického Německa. Německé obyvatelstvo se hlásilo k nacistické ideologii, proto většina tamních Čechů byla nucena z pohraničí odejít. České obyvatelstvo, které zde zůstalo, bylo utlačováno a to jak v zaměstnání, tak i ve školách. Po odchodu českého obyvatelstva ze svých domovů, byly domovy obydleny novými nájemníky – Němci. Tím nastal rychlý přesun obyvatelstva, zvýšila se hustota obyvatel v pohraničí a okolní krajina dostávala nové podoby. V roce 1945 nastal náhlý obrat. S odsunem německých vojsk se také postupně odsuvalo i německé obyvatelstvo. Záhy se vraceli obyvatelé, kteří byli nuceni své domovy ve prospěch německého obyvatelstva opustit. Oblast se začala znovuosídlovat nejen starousedlíky, ale i novými obyvateli z vnitrozemí. Přílivová vlna nového obyvatelstva byla sice prudká, ale během několika let se stejně nepodařilo přiblížit stavu hustoty obyvatel, který zde byl před válkou. Oblast Ralska odjakživa patřila mezi vyhledávané cíle turistiky a místní lidé byli zvyklí na jakékoliv návštěvníky. Když se ke konci 40. let v oblasti začali objevovat armádní příslušníci, z nichž si někteří vybrali toto místo jako svůj domov, nebylo místním obyvatelům na tom nic zvláštního. V tomto období se také poprvé začalo spekulovat o zřízení vojenského výcvikového prostoru. Armáda hledala místo, kde by si mohla vyzkoušet různé strategické postoje v terénu. Právě kopce mezi Ještědem, Bezdězem a Ralskem se jim zdáli být nejvíce vhodné. Pokus obyvatel, jejichž obce měly být zabráný do vojenského prostoru, o přezkoumání rozhodnutí

vydané Československou federativní republikou měl negativní výsledek. S tímto rozhodnutím se museli obyvatelé postižených obcí přestěhovat do nových domovů. Co se však stalo s opuštěnými domy v Ralsku? Armáda je použila především jako cvičný cíl. Po letech zbyly z domů v nejlepších případech jen základy, které dnes už člověku moc nepoví.

Ač byla krajina rozježděna těžkou technikou, pásy tanků s sebou místy vzaly i zeminu nebo od střeleb vznikl požár, který vše spálil, můžeme o krajině Ralska mluvit jako o bohatém území. Odhozený granát sice udělá v zemi díru, ale na druhé straně může vzniknout jakési „jezíčko“ pro obojživelníky. Časté pojezdy utlumí růst agresivnějších rostlin, čímž mají šanci rostliny, jejichž růstový potenciál není tak silný. Úspěchem pro danou oblast je výskyt rosnatky okrouhlohlavé, kterou v naší republice na mnoha místech nenajdeme. Krajina Ralska je velmi bohatá a dá se předpokládat, že ji budou navštěvovat řady turistů nejen proto, že zde vzniklo několik chráněných oblastí. Území nabízí velkou škálu možností pro rekreaci jako je pěší turistika, cyklistika nebo hipoturistika. Hrozbou pro krajinu by mohli být neukáznění turisté či cyklisté, kteří by vědomě nevyužívali značených cest a narušovali tak okolí v chráněných oblastech. Vzhledem k tomu, že zde byla vyhlášena Ptačí oblast, nedoporučuji, aby se zde návštěvníci vyskytovali v době hnízdění. Mohlo by totiž dojít k opětovnému narušení klidu vzácných ptáků, kteří zde chtějí zahnízdit, a stalo by se, že v dalších letech by si tuto oblast pro svoje hnízdění nevybrali. Turistické cesty by měly vést územím tak, aby i při větší návštěvnosti nebylo ohroženo přírodní bohatství.

Myslím si, že postupem času bude okolí Ralska oblíbeným cílem stejně, jako jsou Krkonoše, Šumava nebo Orlické hory. Rok od roku se stává stále častěji cílem turistů možná i proto, že tu na rozdíl od ostatních oblastí nenajdeme „hlavu na hlavě“.

DISKUSE

Od doby, kdy byla oblast Ralska znovu zpřístupněna veřejnosti, se historií a územím zabývá mnoho lidí. Spousta lidí vyhledává oblast Ralska za účelem rekreace, zejména cykloturistiky a turistiky. Pro rodiče s dětmi jsou vyhovující cesty se zpevněným povrchem, kde se děti mohou naučit jezdit na kole, aniž by se rodiče museli bát rušného silničního provozu. Dobrodruzi mohou vyhledávat buď tajuplná místa, nebo místa s bohatými přírodními hodnotami.

Perlín (1998) rozděluje celou pohraniční oblast Sudet na dvě části – bohaté a chudé. Území Ralska by podle tohoto autora mělo patřit k bohatým Sudetům. V okolí Ralska byl charakteristický lehký průmysl a to především textilní a sklářský. S autorem souhlasím, že Ralsko mohlo v minulosti patřit k bohatší části Sudet. V současné době však oblast Ralska nemá žádné významnější průmyslové centrum a trpí velkým nedostatkem pracovních pozic. Převážná většina obyvatel proto jezdí za prací do vzdálenějších větších měst, např. Mladá Boleslav, Česká Lípa.

Perlín (1998) také tvrdí, že výrazným zásahem do českého pohraničí bylo přidání Sudet v roce 1938 Velkoněmecké říši. České obyvatelstvo v rámci svého odsunu přišlo o nemovitý majetek, na kterém lpělo a který pro ně znamenal společenskou prestiž. Tento odsun se však týkal malého počtu obyvatelstva, protože na území Sudet žilo většinové německé obyvatelstvo. Výraznějším zásahem byl odsun Němců ze Sudet po 2. světové válce. Počet obyvatel se snížil pod únosnou mez a nejmenší sídla tímto důsledkem zanikla. Zaměřím-li se na vybranou oblast, uznávám, že i v Ralsku bylo obyvatelstvo převážně německé. Zánik sídel však nebyl způsoben snížením počtu obyvatel, jak tvrdí Perlín, nýbrž vznikem vojenského výcvikového prostoru. Pravdou však zůstává, že jedním z důvodů, proč bylo vojenské cvičiště vybudováno právě zde, byla malá hustota obyvatel v lokalitě.

Při poznávání území musím uznat tvrzení pana Mikšíčka (2007), že Sudety jsou místem, které ztratilo své *genius loci*. Postupně se začíná probouzet. Pokud zůstane v krajině alespoň zlomek původní architektury, bude probouzení *genia loci* úspěšné. Ralsko své *genius loci* téměř ztratilo. O životě obyvatelstva zde mohou svědčit jen zbytky staré architektury a fotografií, pomocí nichž by se dal duch místa oživit. Pokud by se dokázal probudit duch místa Ralska, bude určitě jiného původu než byl ten minulý.

Po přečtení textu pana Wiesnera (2006) si uvědomuji, že vznikem vojenského výcvikového prostoru Ralsko došlo k nevratné změně kulturního dědictví. Zanikla řada obcí, kostelů, hřbitovů a mnoho dobových památek. Na druhé straně byla zachráněna cenná příroda, která dnes patří k přírodnímu bohatství České republiky.

Zachování přírodních hodnot je hlavním předpokladem pro úspěšný rozvoj cestovního ruchu, jak tvrdí Holý (2006). Ze svých vlastních zkušeností vím, že brouzdat se krajinou, která má co nabídnout je mnohem atraktivnější než jít územím „bez ničeho“. Atraktivní krajinu budou lidé rádi vyhledávat a vracet se do ní.

Z mého pohledu je důležité, aby se zachovalo přírodní bohatství. Měla by se zřídit řada turistických cest a snažit se co nejvíce využívat stávajících cest tak, aby nedocházelo k narušování přírodních krás. Budou-li se budovat nové cesty, je potřeba postupovat šetrným způsobem a s rozmyslem.

ZÁVĚR

Jakýkoliv lidský zásah, byť nepatrný, se odráží nejen v krajině, ale svou podstatnou částí zasahuje i do lidského života. Cílem této práce bylo podat přehled o tom, jak události ve 20. století ovlivnily život na území Ralska. Pro dosažení tohoto cíle bylo přečteno několik publikací, které se zabývají historií území a zřízením vojenského výcvikového prostoru Ralsko. Většinou jsou údaje v knihách nacházeny ze Státního okresního archivu v České Lípě, popřípadě jsou doplňovány vzpomínkami pamětníků.

V práci je věnována pozornost vojenskému výcvikovému prostoru. Jeho zřízením muselo totiž několik tisíc obyvatel opustit své domovy. Odcházející obyvatelé si s sebou mohli vzít všechn svůj movitý majetek, ale museli se navždy rozloučit s tím, co pro ně znamenalo chloubu. Vezmeme-li člověka, který v této oblasti vyrůstal, do bývalého vojenského prostoru, kde se před jeho zřízením žilo poklidným venkovským životem, dokáže nám se slzami v očích přesně říct, kde byl jaký dům a kdo v něm bydlel. Vojenský výcvikový prostor neovlivnil jen život lidí, ale dokázal zajistit izolovanost území od okolního prostředí pro rostliny a živočichy. Na území byly vyhlášeny čtyři Evropsky významné lokality, Ptačí oblast a několik maloplošných zvláště chráněných území.

Od roku 1991, kdy byl zrušen vojenský výcvikový prostor Ralsko, se otevírají nové možnosti pro využití oblasti. Díky svým cyklostezkám a turistickým cestám začali oblast spontánně navštěvovat turisté. Ti pro oblast představují velký finanční přínos a v dalších letech možnou lepší kvalitužití pro tamní obyvatelstvo.

Oblast Ralského výcvikového prostoru nabízí mnoho témat pro bakalářské či diplomové práce. Vhodným tématem by mohlo být vypracování naučné „pamětní“ stezky. V rámci této stezky by se dávaly do kontrastu 2 fotografie, ze kterých by byla jedna z doby před vznikem výcvikového prostoru a druhá ze současné doby. Podobnými úvahami se zabývá sdružení Antikomplex, které vyhledává staré fotografie z pohraničních oblastí a snaží se je dát do poměru se současným stavem oblasti. Návrh případného kontrastu je vidět v příloze 3.

POUŽITÁ LITERATURA

- ADAMOVIČ, J. et MIKULÁŠ, R., 2001: Geologické zajímavosti bývalých VVP Ralsko a Mladá. In: Petříček, V., Němec, J. et Plesník, J. [eds]: Příroda bývalých vojenských výcvikových prostorů Mladá a Ralsko. Agentura ochrany přírody a krajiny ČR, Praha, Příroda 8: 7 - 12
- BAŽANTNICE PLOUČNICE, 2010: O bažantnici. Online: <http://www.bazantnice.com/onas.html>, cit 4. 4. 2011
- BERNARD, M., 2006: Životní prostředí pod ochranou armády. Brno, online: <http://www.viaiuris.cz/index.php?p=msg&id=89>, 23. 3. 2011
- BLAŽKOVÁ, J., 1997: Vznik vojenského újezdu Ralsko. In: Bezděz. Vlastivědný sborník Českolipska. Okresní vlastivědné muzeum v České Lípě, Česká Lípa: 9 – 46 s.
- BOUČEK, Z. et ŠUBR, J., 2000: Historická kulturní krajina jako současné velké téma. In: Hájek, T. et Jech, K. [eds]: Téma pro 21. století Kulturní krajina aneb proč ji chránit? Ministerstvo životního prostředí, Praha: 157 – 164 s.
- CÍLEK, V., MUDRA, P. et LOŽEK V., 2004: Vstoupit do krajiny. Dokořán, Praha: 112 s.
- DAŘÍLKOVÁ, J., 1998: Příspěvek územního plánování a regionální politiky pro revitalizaci a nové využití území Ralska. In: Geografie – Sborník ČGS, 103, č. 3, 200 - 215 s.
- DAVID, P. et SOUKUP, V., 1995: Průvodce po Čechách, Moravě a Slezsku, Máchovo jezero – Ralsko, S & D, Praha: 138 s.
- Fond ONV Doksy
- FORMAN, R. T. T. et GODRON, M., 1993: Krajinná ekologie. Academia, Praha: 583 s.
- GOJDA, M., 2000: Archeologie krajiny, Academia, Praha: 238 s.
- HANTSCHHEL, F., 1911: Heimatskunde des politischen Bezirkes Böhmisches Leipa. J. Künster: Böhmisches Leipa: 1180 s.

HEILEK, E., 1995: Spurensuche zwischen Jeschken, Roll und Bösig. Saschen: 230 s.

HONCŮ, M., 1998: Biologické a krajinné hodnoty území bývalého výcvikového prostoru Ralsko. In: Geografie – Sborník ČGS, 103, č. 3, 171 – 189 s.

HONS, O., 2009: Zaniklé obce kolem Ralska (nepublikováno).

HRČKA, D., TICHAI, M., 2008: Přírodní rezervace Tankodrom, zkušenosti s péčí o bývalý vojenský prostor. Ochrana přírody, 08(5). Agentura ochrany přírody a krajiny ČR, Praha, online:

<http://www.casopis.ochranaprirody.cz/clanky/prirodni-rezervace-tankodrom.html>, cit. 7. 3. 2011

HUSÁKOVÁ, J., HUSOVÁ, M., KOPECKÝ, K. et VĚTVIČKA, V., 2001: Poznámky ke stavu vegetace a prognóza dalšího vývoje (Mladá a Ralsko) po odchodu armád. In: Petříček, V., Němec, J. et Plesník, J. [eds]: Příroda bývalých vojenských výcvikových prostorů Mladá a Ralsko. Agentura ochrany přírody a krajiny ČR, Praha, Příroda 8: 19 – 24 s.

JECH, D., 2000: Zachrání informační technologie krajinu? In: Hájek, T. et Jech, K. [eds]: Téma pro 21. století Kulturní krajina aneb proč ji chránit? Ministerstvo životního prostředí, Praha: 224 – 231 s.

KOLEKTIV, 2005: Českolipsko a Máchův kraj. Česká turistika s.r.o., Děčín: 61 s.

KUBISA, V., 2010: Neznámý svět vojenských újezdů. Ministerstvo vnitra ČR, Praha, online: <http://www.mvcr.cz/clanek/neznamy-svet-vojenskych-ujezdu-974223.aspx>, cit. 27. 3. 2011

KUNDERA, L., 1998: Genius loci? Online: <http://www.ipetrov.cz/dokument.py?idd=D00000000000000176>, cit. 27. 3. 2011

LEPKA, F., 2003: Český uran, Květa Vinklátová, Liberec: 101 s.

LIPSKÝ, Z., 2000: Sledování změn v kulturní krajině. Česká zemědělská univerzita Praha, Kostelec nad Černými lesy: 71 s.

LIPSKÝ, Z., 2001: Geomorfologické aspekty ochrany přírody a krajiny v bývalém VVP Ralsko. In: Petříček, V., Němec, J. et Plesník, J. [eds]: Příroda

bývalých vojenských výcvikových prostorů Mladá a Ralsko. Agentura ochrany přírody a krajiny ČR, Praha, Příroda 8: 13 - 14.

LIPSKÝ, Z., 2003: Příroda vojenských výcvikových prostorů. Online: <http://www.ingema.net/in2001/clanek.php?id=258>, cit 7. 3. 2011

LOŽEK, V., 2011: Po stopách pravěkých dějů – O silách, které vytvářely naši krajinu. Dokořán, Praha: 181 s.

MěNV Doksy (1945

MEZERA, A., 1979: Tvorba a ochrana krajiny. Státní zemědělské nakladatelství, Praha: 467 s.

MIKŠÍČEK, P., 2007: Osídlování pohraničí. In: Antikomplex: Zmizelé Sudety. Nakladatelství Českého Lesa, Domažlice: 47 – 51

MINISTERSTVO OBRANY, 2005: Analýza existence vojenských újezdů z hlediska porovnání potřeb armády a stanovených ekonomických kritérií.

Ministerstvo obrany, Praha, online:

http://www.army.cz/assets/files/6729/vojenske_ujezdy_analyza.doc, cit. 23. 3. 2011

MINISTERSTVO OBRANY, 2005: Koncepce modernizace a rozvoje UVZ AČR, Ministerstvo obrany, Praha: 34 s.

MUŽÁK, J., 2008: Současnost a budoucnost sanace následků po chemické těžbě uranu ve Stráži pod Ralskem. Online:

<http://slon.diamo.cz/hpvt/2008/sanace/S08.pdf>, cit. 11. 4. 2011

NOVOTNÁ, 2001: Úvod do pojmosloví v ekologii krajiny. Ministerstvo životního prostředí, Praha: 399 s.

PANÁČEK, J., 2009: Zřícenina hradu Ralsko. Online:

<http://www.atlaseska.cz/liberecky-kraj/zricenina-hradu-ralsko/>, cit. 11. 4. 2011

PECHÁČKOVÁ, I., 1998: Osídlení a obyvatelstvo. In: Geografie – Sborník ČGS, 103, č.3, 237 – 252 s.

PERLÍN, R., 1998: Venkov, typologie venkovského prostoru. Online:

<http://aplikace.mvcr.cz/archiv2008/odbor/reforma/perlin.pdf>, cit. 16. 4. 2011

POHUNEK, J., 2006: [Vstup zakázán](#), VTM Science. Online:

<http://www.prebral.net/txtop.htm>, cit. 27. 2. 2011

POŠTOLKA, V., 1998: Revitalizace a nové využití bývalého vojenského prostoru Ralsko. In: Geografie – Sborník ČGS, 103, č.3, 156 – 170 s.

RUŽIČKA, M., 2000: Krajinnoekologické plánovanie - landep I. (systémový prístup v krajinnej ekológii). Združenie BIOSFÉRA, Bratislava: 110 s.

SÁDLO, J. et STORCH, D., 2000: Biologie krajiny – biotopy České republiky. Vesmír, Praha: 94 s.

SKLENIČKA, P., 2003: Základy krajinného plánování, Nakladatelství Naděžda Skleničková, Brno: 321 s.

SÝKOROVÁ, J. et MODRÝ, M., 2006: Ochrana přírody v mikroregionu Podralsko. In: Bývalý vojenský prostor Ralsko a jeho potenciál pro rozvoj cestovního ruchu, Mimoň: 69 - 83 s.

SYROVÁTKOVÁ, J., 2006: Ralsko jako potenciální objekt cestovního ruchu. In: Bývalý vojenský prostor Ralsko a jeho potenciál pro rozvoj cestovního ruchu, Mimoň: 84 – 90 s.

ŠEBELKA, J., 2011: Do české přírody se vracejí zubři, útočiště našli v Ralsku.

Online: http://liberec.idnes.cz/do-ceske-prirody-se-vraceji-zubri-utociste-nasli-v-ralsku-pmz-liberec-zpravy.asp?c=A110202_1525527_liberec-zpravy_alh, cit.

28. 3. 2011

ŠOLC, J., 2006: Obec Ralsko. In: Bývalý vojenský prostor Ralsko a jeho potenciál pro rozvoj cestovního ruchu, Mimoň: 14 – 16 s.

územně identifikační registr ČR – online: <http://www.isu.cz>

VITÁČEK, Z. et ZAVADIL, V., 2001: Předběžné výsledky průzkumu obojživelníků (Amphibia) v bývalém VVP Ralsko. In: Petříček, V., Němec, J. et Plesník, J. [eds]: Příroda bývalých vojenských výcvikových prostorů Mladá a Ralsko. Agentura ochrany přírody a krajiny ČR, Praha, Příroda 8: 84 – 96 s.

VITÁČEK, Z., 2006: Bývalý vojenský výcvikový prostor Ralsko – unikátní území Libereckého kraje. In: Bývalý vojenský prostor Ralsko a jeho potenciál pro rozvoj cestovního ruchu, Mimoň: 91 – 95 s.

VOJENSKÉ LESY A STATKY, 2006: Obora Židlov. Online: <http://www.vls.cz/default.asp?ids=1514&idc=1268&idm=1514&lang=cz>, cit. 4. 4. 2011

VOREL, I.: Krajinový ráz a jeho ochrana. In: Ochrana přírody, číslo 06(9): Agentura ochrany přírody a krajiny ČR, Praha, online: http://hostetin.veronica.cz/dokumenty/OPAK/ucebni%20materialy/blok%202/doplujici%20materialy/Vorel - Krajinny%20raz_1.pdf, cit. 23. 3. 2011

VRABEC, V., 2011: Informace o vojenských újezdech. Ministerstvo obrany, Praha, online: <http://www.acr.army.cz/scripts/detail.php?id=215>, cit. 23. 3. 2011

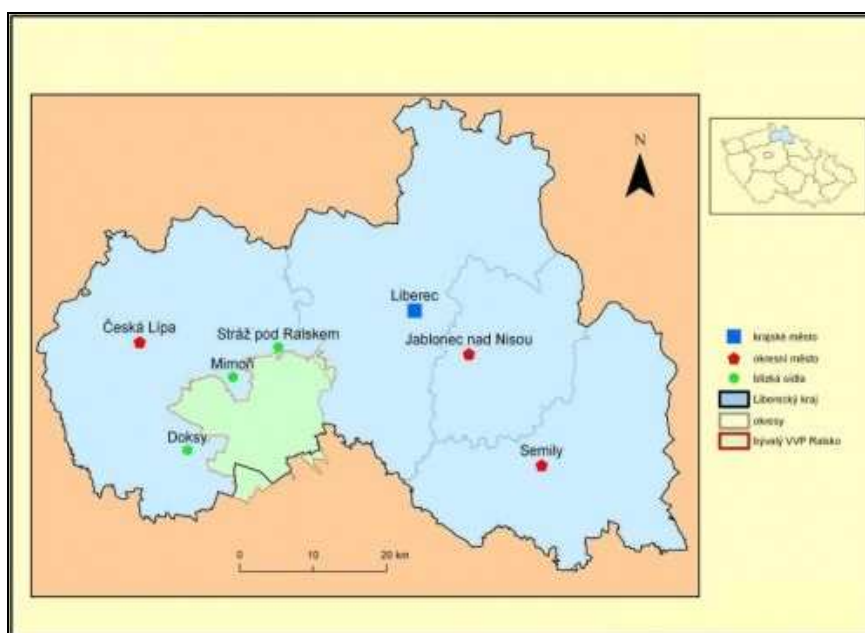
WIESER, S., 2006: Krajiny vojenských výcvikových prostorů v Sudetech pohledem ekologa. In: Antikomplex: Proměny Sudetské krajiny. Nakladatelství Českého Lesa, Domažlice: 144 – 149 s.

Zákon č. 114/92 Sb., o ochraně přírody a krajiny

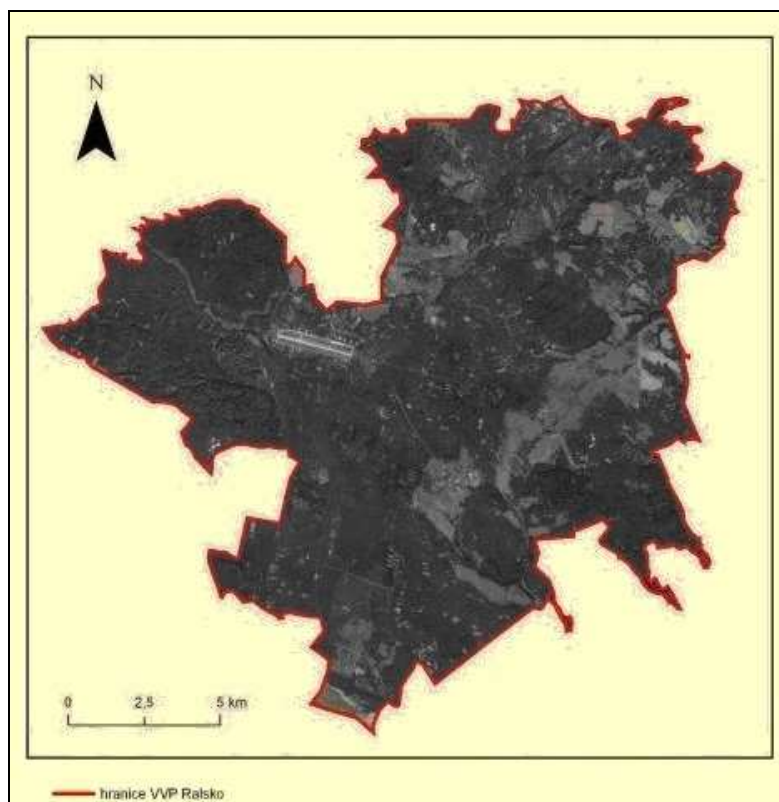
Zákon č. 222/1999 Sb., o zajišťování obrany České republiky

PŘÍLOHA 1: UMÍSTĚNÍ BVVP RALSKO V MAPĚ

Obr. č. 21 Umístění BVVP Ralsko (www.zanikleralsko.cz)

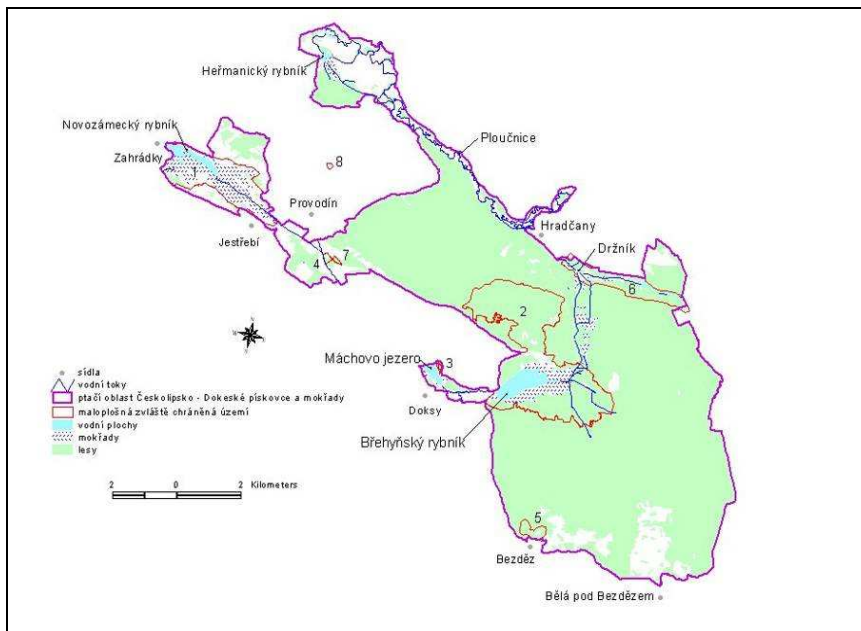


Obr. č. 22 Letecký snímek BVVP Ralsko (www.zanikleralsko.cz)



PŘÍLOHA 2: CHRÁNĚNÉ OBLASTI A NATURA 2000

Obr. č. 23 Přehled chráněných oblastí (www.poceskolipsko.unas.cz)



Obr. č. 24 Soustava NATURA 2000 (Sýkorová, Modrý, 2006)



PŘÍLOHA 3: NÁVRH NA STEZKU

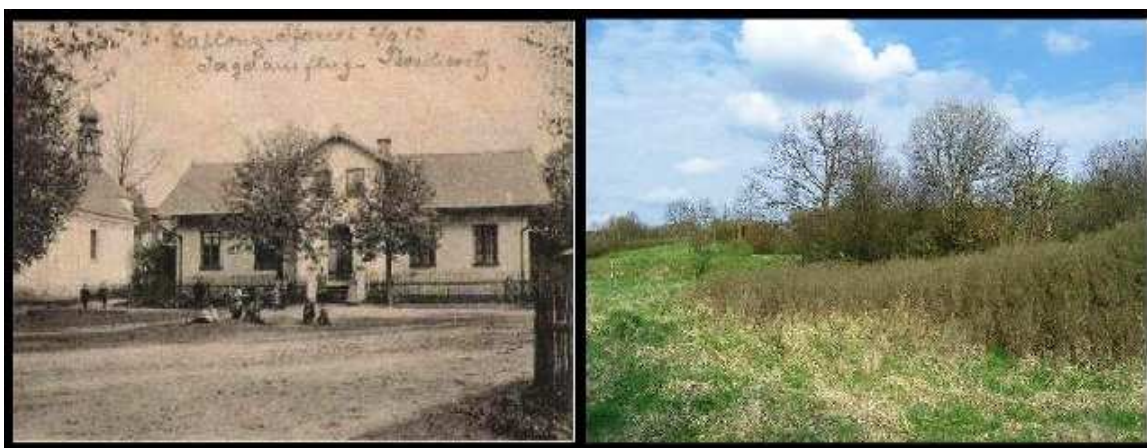
Obr. č. 25 Pohled na obec Křída z jižní části (www.zanikleralsko.cz)



Obr. č. 26 obec Olšina (www.zanikleralsko.cz)



Obr. č. 27 obec Okna (www.zanikleralsko.cz)



PŘÍLOHA 4: ÚDAJE O OBCÍCH

Tabulka 1 (Chytílův místopis, 1921)

KRACMANOV	KRATZDORF
Počet domů	24
Počet obyvatel	89
Češi	13
Němci	76
Vznik	nevedeno
Zánik	1950
KŘÍDA	KRIDAI
Počet domů	28
Počet obyvatel	127
Češi	7
Němci	120
Vznik	1356
Zánik	1950
OKNA	WOKEN
Počet domů	87
Počet obyvatel	331
Češi	21
Němci	310
Vznik	1400
Zánik	1950
OLŠINA	WOLSCHEN
Počet domů	46
Počet obyvatel	213
Češi	4
Němci	209
Vznik	1400
Zánik	1950
PALOHLAVY	HALBEHAUPT
Počet domů	59
Počet obyvatel	263
Češi	30
Němci	233
Vznik	1396
Zánik	1945
PROSEČ	PROSCHWITZ
Počet domů	50
Počet obyvatel	211
Češi	38
Němci	173
Vznik	1545
Zánik	1945
ŽIDLOV	SCHIEDEL
Počet domů	79
Počet obyvatel	375
Češi	1
Němci	374
Vznik	1400
Zánik	1950