

JIHOČESKÁ UNIVERZITA V ČESKÝCH BUDĚJOVICÍCH  
ZEMĚDĚLSKÁ FAKULTA

Studijní program: N4101 Zemědělské inženýrství

Studijní obor: Zemědělské inženýrství

Katedra: Katedra agroekosystémů

Vedoucí katedry: prof. Ing. Jan Moudrý, CSc.

DIPLOMOVÁ PRÁCE

Problematika finalizace bioprodukce na farmě

Vedoucí diplomové práce: prof. Ing. Jan Moudrý, CSc.

Autor: Bc. Martin Vavřina

České Budějovice, duben 2015

Prohlašuji, že svoji diplomovou práci na téma: „Finalizace bioprodukce na farmě“ jsem vypracoval samostatně pouze s použitím pramenů a literatury uvedených v seznamu citované literatury. Prohlašuji, že v souladu s § 47b zákona č. 111/1998 Sb. v platném znění souhlasím se zveřejněním své diplomové práce, a to v nezkrácené podobě (v úpravě vzniklé vypuštěním vyznačených částí archivovaných Zemědělskou fakultou JU) elektronickou cestou ve veřejně přístupné části databáze STAG provozované Jihočeskou univerzitou v Českých Budějovicích na jejích internetových stránkách.

V Českých Budějovicích .....

.....

Martin Vavřina

### **Poděkování**

Děkuji vedoucímu mé diplomové práce Prof. Ing. Janu Moudrému, CSc. za odbornou pomoc, cenné rady, připomínky a metodické vedení, které mi ochotně poskytoval v průběhu zpracování diplomové práce. Zároveň děkuji celé své rodině za podporu po dobu mého studia a zpracování diplomové práce.

## Abstrakt

V posledních letech vzrostl nárůst producentů a odběratelů ekologické produkce. Konzumovat biopotraviny je dnes velice moderní. Spotřebitelé v současné době vědí, co biopotraviny jsou a mají představu o tom, jaké jsou pozitivní přínosy jejich konzumace.

Tato práce se zabývá otázkami, jakým způsobem zemědělci dostávají svou ekologickou produkci na trh. Jaká jsou úskalí při získávání trhu, co brání farmám ke vstupu na trh s bioprodukty a analýza vývoje hospodaření na ekologických farmách za posledních deset let. K získání odpovědí na tyto otázky bylo potřeba dotazníkového šetření.

Aby bylo možné výsledky porovnávat zpětně, bylo vybráno dotazníkové šetření z roku 2004, které bylo zaměřeno na konkurenceschopnost ekologických farem. Podle tohoto dotazníku byl zpracován průzkum a výsledky tohoto průzkumu byly následně porovnány s výsledky dotazníkového šetření před deseti lety.

Tento průzkum se týkal oblasti severozápadních Čech a do průzkumu se zapojilo 45 respondentů z celkového počtu 95 oslovených farem.

**Klíčová slova:** Finalizace bioprodukce, ekologické zemědělství, bioprodukce, biopotravina



## Abstract

Recently there has been a growth in the number of producers and subscribers to ecological production. Consumption of organic food has become very modern. Currently, consumers are aware of what the organic foodstuffs are and of their impact as well.

This thesis deals with the questions of farmers' getting their ecological production on the market, the drawbacks of gaining access on the market, what prevents farms from entering the market, and analysis of development of agriculture on ecological farms in the last ten years. In order to obtain questions to these answers it was necessary to conduct a questionnaire survey.

In order to compare these results, a method of a questionnaire survey from 2004 was selected focusing on the competitiveness of ecological farms. According to the questionnaire survey, the research was compiled and results of the research were compared with the results of the questionnaire survey compiled ten years ago.

The research involved areas of north-western part of the Czech Republic and 45 respondents out of 95 farms participated in this research.

**Keywords:** Finalization of organic production, ecological agriculture, organic production, organic foodstuffs

1. Úvod.....	7
2. Literární rešerše.....	8
2. 1 Role ekologického zemědělství.....	8
2. 2 Právní opory ekologického zemědělství .....	9
2. 3 Kontrola a osvědčování bioprodukce.....	11
2. 4 Marketing bioprodukce .....	15
2. 5 Trh s biopotravinami .....	20
2. 5. 1 Biopotraviny v ČR .....	20
2. 5. 2 Biopotraviny ve světě.....	22
2. 6 Regionální potravina .....	26
3. Metodika .....	29
3. 1 Cíl práce .....	29
3. 2 Materiál a metody .....	29
4. Výsledky a diskuze .....	31
4. 1 Nabídka a poptávka ekologické produkce na trhu .....	32
4. 1. 1 Údaje o farmě.....	32
4. 1. 2 Nabídka produkce .....	37
4. 1. 3 Ekonomická analýza bioprodukce .....	41
4. 1. 4 Poptávka po ekologické produkci .....	49
4. 1. 5 Identifikace dotazovaného .....	58
5. Závěr .....	60
6. Přehled použité literatury a zdrojů .....	62
7. Přílohy .....	70

# 1. Úvod

Ekologické zemědělství se začalo v České republice rozšiřovat po roce 1990 pod názvem alternativní, či organické a bylo bráno spíše jako přesvědčení nebo „hobby“ některých zemědělců. Ekologické zemědělství je reakcí na plošnou a rozsáhlou intenzifikaci hospodaření na zemědělské půdě před rokem 1989, která značně poškozovala přírodu. Ekologické zemědělství je jedním z prostředků trvale udržitelného rozvoje a součástí zemědělské politiky Evropské unie (*Šuta, 2007*). V České republice se v roce 2013 ekologickému zemědělství věnovalo přes čtyři tisíce zemědělců, kteří hospodařili na výměře skoro pět set tisíc ha, což je 11,7% podíl z celkové výměry zemědělské půdy.

V regionu severozápad hospodařilo v roce 2013 ekologicky celkem 457 farem. Dominovaly zde trvalé travní porosty a převažovala živočišná výroba, a to chov krav bez tržní produkce mléka, případně chov ovcí a koz. Toto zaměření vyplývá z půdně klimatických podmínek a také z příhraniční spolupráce, kdy se zástavový skot (do 250 kg živé váhy) a jehňata prodávají do zahraničí, především Německa, z důvodu vyšší výkupní ceny. V posledních letech jsou mimo jiné i ekologičtí zemědělci v regionu Severozápad (a nejen v něm) podporováni ministerstvem zemědělství projektem Regionální potravina. Tento projekt se snaží o to, aby zemědělci své bioprodukty dále zpracovávali a vytvářeli tak výrobky s přidanou hodnotou a tím na trh dostali své výrobky s označením biopotravina nebo alespoň s označením Regionální potravina.

V dnešní době se značně projevuje zájem spotřebitelů o výrobky v bio kvalitě. Je to způsobeno jejich větší dostupností, informačními kampaněmi státu i maloobchodních řetězců, zdravotní nezávadností a v neposlední řadě podporou ekologických zemědělců ze strany spotřebitelů v okolí svého bydliště. Řada zemědělců nabízí svou produkci tzv. ze dvora a kupující má jistotu čerstvosti produktů. Konzumace biopotravín se v dnešní době stává součástí moderního a zdravého životního stylu.

## **2. Literární rešerše**

### **2.1 Role ekologického zemědělství**

Podle Směrnice FAO/WHO Kodex Alimentarius pro ekologické potraviny, je ekologické zemědělství „holistický systém řízení produkce, jenž podporuje a zlepšuje zdravotní stav agrárního ekosystému, včetně biodiverzity, biologických cyklů a biologické aktivity půdy. Zdůrazňuje používání výrobních způsobů proti používání výstupů z hospodaření, a přitom se řídí tím, že regionální podmínky vyžadují systémy přizpůsobené danému místu. Toho dosahuje používáním, kde to je možné, agronomických, biologických a fyzikálních metod, oproti používání syntetických látek, s cílem dosáhnout všech specifických funkcí systému. Ekologické zemědělství má ve společnosti dvě role. Je současně specifickou metodou výroby potravinářských produktů (podléhající pravidlům trhu). Evropská unie přijetím Nařízení Rady (EHS) č. 2092/91 a Nařízením Rady (ES) č. 1804/1999 vytvořila pro Společenství rámec, který podrobně stanoví požadavky na zemědělské výrobky a potraviny a odvolává se na výrobní metody používané v ekologickém zemědělství. (Moudrý, 2007)

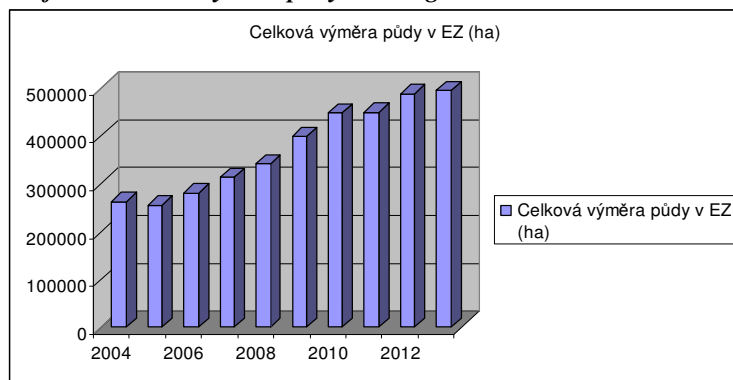
## 2. 2 Právní opory ekologického zemědělství

Dne 28. června 2007 přichází změna v Nařízení rady EU, kdy č. 834/2007 o ekologické produkci a označování ekologických produktů ruší Nařízení rady EU č. 2092/91. Následně dne 5. září 2008 přichází v platnost Nařízení komise (ES) č. 889/2008, kterým se stanoví prováděcí pravidla k nařízení Rady (ES) č. 834/2007 o ekologické produkci a označování ekologických produktů, pokud jde o ekologickou produkci, označování a kontrolu.

Kompetentní autoritou pro ekologické zemědělství ve smyslu Nařízení rady č. 837/2007 je u nás Ministerstvo zemědělství ČR (odbor environmentálního a ekologického zemědělství). Na základě jeho pověření provádí dozor nad dodržováním zásad ekologického systému hospodaření v ČR čtyři privátní kontrolní a certifikační organizace (KEZ, ABCert, Biokont a BUREAU VERITAS CZECH REPUBLIC, spol. s.r.o.). Kontroly provádějí minimálně jedenkrát ročně, a to u všech prvovýrobců a zpracovatelů biopotravin. Pravidla EZ v ČR jsou upravena Nařízením rady č. 834/2007, Nařízením komise č. 889/2008 a českým národním zákonem č. 242/2000 o ekologickém zemědělství. Nařízení rady mj. požaduje, aby systém kontroly EZ byl podřízen NR č. 882/2004 o úředních kontrolách v zemědělství. Úřední kontroly proto vykonává ÚKZÚZ, a to formou sloučených (delegovaných) kontrol pro SZIF (cca 5 % podniků ročně) (*MZe*).

Dne 1. 1. 2012 nabyl účinnosti zákon č. 344/2011, kterým se mění dosavadní zákon č. 242/2000 Sb., o ekologickém zemědělství. Novela byla přijata především na základě nové evropské legislativy ekologického zemědělství, kterým je nařízení Rady (ES) č. 834/2007 a prováděcí nařízení Komise (ES) č. 889/2008. Hlavním smyslem novely bylo zjednodušit administrativu kolem registrace nových osob podnikajících v ekologickém zemědělství, včetně výrobců biopotravin a obchodníků s biopotravinami (*eagri.cz*)[1].

**Graf č. 1 Celková výměra půdy v ekologickém zemědělství 2004 - 2013**



Upraveno podle Ročenky EZ, 2013

Změna právní úpravy ekologického zemědělství v Evropském společenství, ke které došlo v roce 2009, mimo jiné rozšířila povinnosti členských států podřídit kontrolní systémy ekologického zemědělství také podmínkám Nařízení EP a Rady (ES) č. 882/2004 o úředních kontrolách za účelem ověření dodržování právních předpisů týkajících se krmiv a potravin a pravidel o zdraví zvířat a dobrých životních podmínkách zvířat. Z tohoto důvodu je ÚKZÚZ pověřen od 1.1.2010 prováděním úředních kontrol v ekologickém zemědělství. Mezi činnosti ÚKZÚZ v oblasti ekologického zemědělství patří provádění úředních kontrol, přičemž součástí této kontroly může být i kontrola plnění podmínek pro vyplácení dotací v AEO pro SZIF. Předmětem kontroly je vedení dokumentace, rostlinná produkce (hnojiva, přípravky na ochranu rostlin), živočišná produkce (krmiva, welfare zvířat) a identifikace a označování produktů ekologického zemědělství. Dále ÚKZÚZ kontroluje vedení databáze osiv a sadbových brambor získaných ekologickým způsobem produkce a provádí kontroly ekologických sadů za účelem zjištění plnění podmínek pro vyplácení dotací v AEO. Od 1.1. 2010 zajišťuje vydávání výjimek na použití konvenčního osiva a sadby v ekologickém zemědělství (*eagri.cz*) [2]

## 2. 3 Kontrola a osvědčování bioprodukce

Zákon o ekologickém zemědělství stanoví kromě podmínek hospodaření v ekologickém zemědělství i podmínky pro výrobu biopotravin a upravuje systém osvědčování původu bioproduktů a biopotravin a jejich označování, výkon kontroly i dozoru nad dodržováním tohoto zákon. Zákon č. 242/2000 Sb. o ekologickém zemědělství definuje pojmy týkající se bioprodukce takto:

Bioprodukt je surovina rostlinného nebo živočišného původu, získaná v ekologickém zemědělství a určena na základě osvědčení k výrobě biopotravin.

Biopotravina je potravina vyrobená za podmínek uvedených v zákoně o ekologickém zemědělství a splňující požadavky na jakost a zdravotní nezávadnost stanovené zvláštními předpisy, na něž bylo vydáno osvědčení o biopotravině.

Zvláštními předpisy se v definici biopotraviny rozumí Zákon č. 110/1997 Sb. o potravinách a tabákových výrobcích v novelizovaném znění a související Vyhlášky č. 294/97 Sb. o mikrobiologických požadavcích na potraviny, způsobu jejich kontroly a hodnocení ve znění Vyhlášky 91/99 Sb., Vyhlášky č. 292/97 Sb. stanovují chemické požadavky na zdravotní nezávadnost jednotlivých druhů potravin a potravinových surovin, podmínky jejich použití, označování surovin, označování na obalech, požadavky na čistotu a identitu přídatných látek a potravních doplňků a mikrobiologické požadavky na potravní doplňky a přídatné látky (*Moudrý, Prugar 2002*).

Každá osoba podnikající v ekologickém zemědělství musí mít uzavřenou platnou smlouvu s některým kontrolním subjektem, který je pověřen MZe výkonem kontroly a certifikace v ekologickém zemědělství (*Jílek, 2013*). V České republice v současné době biopotraviny kontrolují čtyři organizace, jejichž kódy se na biopotravinách objevují:

- ABCert AG, kód na obalu: CZ-BIO-002
- BOKONT CZ, kód na obalu: CZ-BIO-003
- BUREAU VERITAS CZECH REPUBLIC, kód na obalu: CZ-BIO-004
- KEZ, o. p. s., kód na obalu: CZ-BIO-001 ([www.veronica.cz](http://www.veronica.cz))

Pokud subjektu pozbude platnosti smlouva o kontrolní činnosti a nebude do 30 dní uzavřena nová smlouva s pověřeným kontrolním subjektem, Ministerstvo zemědělství zruší osobě podnikající v ekologickém zemědělství registraci v systému

ekologického zemědělství (*Jílek, 2013*). Podnikatelé, kteří projeví zájem o zařazení do systému kontroly a certifikace ekologického zemědělství se mohou přihlásit u některého z uvedených kontrolních organizací v průběhu celého roku. Na základě vyplněné přihlášky a předloženého projektu je podnik zaregistrován. Kontrolní organizace provádí pomocí inspektorů kontrolní návštěvy zemědělských podniků. Kontrola se provádí i u výrobců biopotravin a osob, které uvádějí bioprodukty či biopotraviny do oběhu ([www2.zf.jcu.cz](http://www2.zf.jcu.cz)).

Osvědčení o původu bioproduktů a biopotravin vydává kontrolní orgán (Mze ČR resp. jím pověřená organizace). Osvědčení se vydává na 1 rok (max. 15 měsíců) a to do 30 dnů po provedené kontrole. Kontrolu obvykle provádí jedenkrát ročně ve vegetačním období pracovník kontrolního orgánu. Kopii osvědčení o původu bioproduktu a osvědčení o biopotravině je ekologický podnikatel povinen předat při uvedení do oběhu osobě, která je do oběhu uvádí. V celém řetězci od prvovýrobce až ke spotřebiteli je stále adresně kontrolovatelné množství i původ bioprodukce. Po vydání osvědčení o původu bioprodukce resp. biopotravin je možné je označit slovem „bio“ nebo „eko“ nebo chráněným grafickým znakem spolu s identifikačním kódem kontrolního orgánu (*Moudrý, 2007*).

Aby certifikace mohla proběhnout, je potřeba podat žádost na Ministerstvo zemědělství, které vykonává dozor nad dodržováním Zákona o ekologickém zemědělství u subjektů u něho přihlášených nebo registrovaných jako ekologičtí podnikatelé. K tomu účelu uzavírá na základě výběrového řízení smlouvu s právnickou osobou, kterou pověřuje prováděním kontroly a dalších odborných úkonů. Současně ji opravňuje k vydávání osvědčení o původu bioproduktů nebo osvědčení o biopotravině ([veronica.cz](http://veronica.cz)).

Označování biopotravin v ČR podléhá evropské legislativě a zákonu 242/2000 Sb. o ekologickém hospodaření. Podle této legislativy musí být každá potravina označená slovem BIO či jiným odkazem na způsob produkce v ekologickém zemědělství opatřena na obale kódem organizace, která provedla kontrolu. Díky kódu je možné si na stránkách jednotlivých kontrolních organizací snadno dohledat, zda výrobek skutečně prošel kontrolou ([bio-infoweb.cz](http://bio-infoweb.cz)).

Bioprodukt, který slouží jako surovina k výrobě biopotravin, se označí jako ekologický tak, že se k jeho názvu vždy uvede slovo „bio“ a identifikační kód kontrolního orgánu a nevylučuje-li to povaha bioproduktu, i grafický znak. Takto je možné označit pouze rostlinný nebo živočišný produkt, na který kontrolní orgán



vydal osvědčení o původu bioproduktu. Označovat rostlinný nebo živočišný produkt LOGO, na který nebylo vydáno osvědčení o původu bioproduktu, slovem „bio“ nebo „eko“ nebo grafickým znakem nebo jakýmkoli údaji poukazujícími na ekologický, organický, přírodní způsob zemědělské výroby je zakázáno. Biopotravinu, při jejíž výrobě bylo použito více než 95% hmotnosti nebo objemu bioproduktů, přídatných látek a na kterou kontrolní orgán vydal osvědčení o biopotravině, označí výrobce biopotravin slovem „bio“ nevyklučuje-li to název biopotraviny a také grafickým znakem a identifikačním kódem kontrolního orgánu.

Označovat potravinu na kterou nebylo vydáno osvědčení o biopotravině, slovem „bio“ nebo „eko“ nebo grafickým znakem nebo jakýmkoli údaji poukazujícími na ekologický, organický, přírodní nebo biologický způsob výroby je zakázáno (*Moudrý, Prugar, 2001*). Případné označování konvenčních produktů těmito výrazy bylo, je a nadále bude ze strany ministerstva zemědělství přísně postihováno (*Bioinstitut, 2009*).

Pokud při výrobě biopotravin bylo použito méně než 95% avšak alespoň 70% hmotnosti nebo objemu bioproduktů, přídatných látek a pomocných látek, označí se biopotravina také údaji o procentním obsahu složek zemědělského původu u pocházejících z ekologického zemědělství nebo z přechodného období. Tyto údaje nesmí být provedeny v barvě, velikosti a typu písma výraznější, než označení podle zvláštních právních předpisů (*Moudrý, Prugar, 2001*).

Od 1. července 2010 platí pro všechny výrobce biopotravin v Evropské unii povinnost používat na biopotravinách jednotné označení logem Evropské unie pro ekologickou produkci, tak zvaným evropským biologem (*mesicbiopotravin.cz*)[1].

**Obrázek 1:**



„Biozebra“ ([www.eagri.cz](http://www.eagri.cz))

**Obrázek 2:**



Evropské biolo ([www.eagri.cz](http://www.eagri.cz))

## 2. 4 Marketing bioprodukce

Marketing biopotravin a bioproduktů by měl vycházet z požadavků a potřeb zákazníků, vč. zemědělců, a to s úkolem zaměřit se již na požadavky a potřeby budoucího období. Současně úkolem marketingu je i popularizovat produkty, motivovat vyšší spotřebu, nepřímo tím i napomáhat údržbě krajiny, zdraví lidí a zvířat (*Kouřilová, 2007*). Má-li ekologické zemědělství prosperovat, musí se mu dostat podmínek jako mají země jiné (*Ekologické zemědělství, 2007*).

Současné globalizační tendence ve spojení s koncentrací produkčních a zpracovatelských kapacit vytvářejí prostředí, ve kterém roste ekonomický tlak na jednotlivé zemědělce i celé venkovské regiony (*bio-info.cz*)[1]. Z pohledu zemědělce by se dal marketing definovat jako komplexní systém podnikatelských aktivit prováděných s úmyslem plánovat, stanovit cenu, propagovat a distribuovat výrobky (služby, které uspokojují požadavky / potřeby potenciálních stávajících zákazníků, směřujících k dosažení cílů podniku (*Šarapatka, Urban, 2005*). Samotný zemědělec (ať působící jako konvenční nebo ekologický) má pouze minimální šanci vyjednávat z rovnocenné pozice o podmínkách spolupráce s ostatními obchodními partnery (*bio-info.cz*)[1]. Možnosti uvádění bioproduktů na trh mohou být klasifikovány jako přímé a nepřímé. Při přímém uvádění na trh dochází k interakci mezi producentem a spotřebitelem, při nepřímém uvádění na trh vstupuje do hry prostředník (*Václavík, 2011*).

Marketingové aktivity mají jednak vstřícnou roli napomáhající realizaci plánovaných a řídicích procesů, jednak působí jako zpětná vazba na jejich usměrňování. Dále nepřímo motivují strukturu výroby, ochranu krajiny welfare, zdraví obyvatel a zvířat. Marketing bioproduktů a biopotravin lze tak označit za specifickou aktivitu, zahrnující celou řadu aspektů, pro které nabývá určité výsadní postavení (*Kouřilová, 2007*). Jednou z možností, jak může zemědělec zvýšit naději na úspěch svého podnikání, je výroba zboží s přidanou hodnotou. Může se jednat o maličkost, která ale může být pro zákazníka rozhodující. Pod přidanou hodnotou se může skrývat např. omytí zboží, sušení, zabalení apod. (*Václavík, 2008*). Klíčovým prvkem pro ekonomické zhodnocení zemědělské činnosti je efektivnost odbytu produkce. Ekologicky hospodařící podniky neuplatňují na trhu většinu své produkce s osvědčením, ačkoliv je kontrolována. Nejsou tak kompenzovány snížené výnosy

a případně vyšší pracovní náklady vyšší cenou, kterou by za bioprodukty bylo možné obdržet. Vyšší přidaná hodnota není ekonomicky zúčtena (Moudrý, 2008). Objem produkce a zpracování v ekologickém zemědělství v České republice neodpovídá zvyšujícímu se zájmu o biopotraviny. Na rostoucím odbytu bioproduktů se stále více podílí jejich dovoz ze zahraničí. Dováží se výrobky z biosurovin, které je možné produkovat i v našich podmínkách, ale zpravidla pro ně chybí zpracovatelé (Kadlec, Lačňák, 2006).

Hlavní podpora současných sdružení zemědělců směřuje především do oblastí financování jejich činnosti, školení (příp. konzultací) a dále právních záležitostí. Existující podpora obecně přehlíží význam vztahů s veřejností (public relations), který je přitom například u ekologických zemědělců podstatný vzhledem k utváření důvěry v jejich produkty (*bio-info.cz*)[1].

Sledování pohybu bioproduktů a biopotravin pouze optikou současné klasické podoby uplatňovaného marketingu, jak se zdá, však z hlediska globálnějšího nepostačuje. Spotřebitelé nejsou ochotni platit vyšší cenu za pro ně jakousi fiktivní neviditelnou kvalitu (Kouřilová, 2007). Podle Václavíka, 2006 patří k nejčastějším argumentům proti nákupu (více) biopotravin tvrzení, že jsou příliš drahé. Výroba biopotravin je nákladnější – jak v zemědělském podniku, tak při dalším zpracování. Ekologické produkční metody nejsou zaměřeny na velkovýrobu, ale na regionálně přizpůsobené druhy rostlin a zvířat.

Kouřilová, 2007 uvádí, že ideálním místem odbytu pro menší producenty či výrobce jsou bioprodejny. Ty mimo jiné nabízejí přijatelné ceny a možnost přímé kvalifikované komunikace s konečnými spotřebiteli. Prodej ze dvora by mohl být možná aktuálnější, pokud by se srovnaly požadované podmínky farmářů starých zemí EU a ČR. Ve Velké Británii a Spojených státech je rozšířený systém, při kterém si místní spotřebitelé předplatí na celou sezónu pravidelnou dodávku čerstvých bioproduktů. Jedná se o nákupní společenství zákazníků, tzv. Community Supported Agriculture. Farmář zde nabízí určitý počet „akcí“ veřejnosti. Tyto „akcie“ se skládají většinou z bedýnky zeleniny, ale mohou zde být zahrnuty i jiné zemědělské produkty. Spotřebitelé si tak zakoupí „členství“ nebo „předplatné“ a na oplátku obdrží bedýnku, nebo koš sezónních surovin, které jsou zákazníkovi doručovány každý týden po dobu zemědělské sezóny (*localharvest.org*).

Při přímé distribuci výrobce bezprostředně prodává zboží spotřebiteli. Přímý prodej bioproduktů dosud převládá v západní Evropě. Zemědělec obvykle své

produkty dále zušlechťuje (čištění, třídění, balení) nebo zpracovává na hotové výrobky (víno, mošty, sýry atd.) Hlavní výhodou přímé distribuce je větší podíl na tržbě, a tím pravděpodobně i větší zisk. Nevýhodou je velký nárůst práce a dalších nákladů, které souvisí s balením, zpracováním, dopravou k zákazníkovi a prodejem (Moudrý, Prugar, 2002).

V posledních letech se v oblasti distribuce objevilo několik novinek např. tzv. bedýnkový prodej. Ten vznikl v 60. letech v Německu a ve Švýcarsku a od té doby se úspěšně šíří do dalších vyspělých zemí. Je založen na důvěře a dlouhodobé spolupráci zákazníků z města se zemědělci z blízkého okolí. Lidé zaplatí předem dohodnutou částku peněz na celou sezonu. Farmář je pak celý rok zásobuje pestrou nabídkou své zeleniny, ovoce, ale i mléčných výrobků či medu. Součástí systému je i určitý prvek solidarity. Zákazníci počítají s tím, že úroda kvůli počasí a dalším vlivům podléhá různým výkyvům. Pokud je úroda dobrá, odrazí se to i na plnějších bedýnkách, pokud se rok nevydaří, počítají zákazníci, že si na některých plodinách pochutnají méně (Dostál, 2010). Bedýnkový prodej je způsob přímého prodeje ([www.bedyanky.cz](http://www.bedyanky.cz)). Způsob prodeje biozeleniny prostřednictvím takzvaných „biobedýnek“ se v posledních letech v Evropě rychle rozšiřuje a dnes jej provozují stovky biozemědělců a obchodníků zejména ve Velké Británii, ale také v Německu či Rakousku. Existuje několik různých modelů, nicméně všechny jsou založeny na ústředním principu dodání bedýnky čerstvé, místně produkované a sezónní biozeleniny či ovoce buď přímo k zákazníkovi domů, nebo na předem určené distribuční místo (Václavík, 2008).

Dalším způsobem, jak lze distribuovat svou produkci, jsou farmářské trhy. Ty v Česku právě zažívají skutečnou renesanci. Po desetiletích se opět otevírají v mnoha městech a obcích. Zákazníci si na tyto trhy přicházejí kupovat mléko či mléčné výrobky, maso, uzeniny a další zboží. Tyto trhy jsou výborným odbytištěm pro místní ekologické zemědělce, kteří takto mohou dostat své biopotraviny na trh. V cestě jim tak nestojí žádný prostředník, a tak mohou získat vyšší cenové ohodnocení. Zákazníci dostávají kvalitnější zboží za lepší ceny. Supermarkety vykupují potraviny od producentů nebo velkoskladů za velmi nízké ceny, často za hranicí či dokonce pod hranicí výrobních nákladů, samy i pak ale nasadí vysoké marže. Pro menší zemědělce – obzvláště pro ty ekologické, kteří dodávají biopotraviny – je tedy přímý prodej velmi výhodný. Prosperující tržnice jim pomůže zajistit pravidelný odbyt (Kaspříková, 2011). Tyto trhy tak naučí zákazníky

nakupovat od ekologických zemědělců jejich výrobky a tito zákazníci jsou pak ochotni si pro výrobky dojet i přímo k farmáři na farmu.

*Drobniček, Pešán, Smetana, 2014* uvádí že, „prodej ze dvora“ je zjednodušujícím označením pro prodej malých množství vlastních produktů z prvovýroby chovatelem ve svém hospodářství přímo spotřebiteli pro spotřebu v jeho domácnosti, v tržnici nebo na tržišti, a to přímo spotřebiteli pro spotřebu v jeho domácnosti, anebo jejich dodávání do místní maloobchodní prodejny, která zásobuje přímo konečného spotřebitele.

Společné činnosti zemědělců hrají v historii evropského zemědělství a venkova důležitou roli. Během 20. století byla spolupráce zemědělců v mnoha zemích dnešní EU podnětem k založení zemědělských odbytových družstev; výsledkem byl lepší přístup na trh, zvýšení příjmů zemědělských hospodářství a nárůst zaměstnanosti na venkově. V nedávné době sdružení zemědělců výrazně přispěla k šíření trvale udržitelných výrobních metod a praktik (*cofami.org*).

V roce 2012 vzniklo v Karlovarském kraji nové odbytové družstvo – Biodružstvo. Toto odbytové družstvo vzniklo díky podpoře PRO – BIO center Severozápadní Čechy a Srdce Čech PRO – BIO svazu ekologických zemědělců. V Karlových Varech tak byla otevřena svazová bioprodejna a je jedním z prvních příkladů, jak usnadnit přístup zákazníků ke kvalitní tuzemské bioprodukcí a regionálním potravinám. Koncept této prodejny a bonus v podobě spolupráce s projektem Regionální potravina umožňuje zajištění široké nabídky kvalitních produktů od místních farmářů. Kooperace je výhodný způsob, který běžně funguje mezi ekologickými zemědělci a producenty biopotravin v zahraničí. Je efektivní zvláště tehdy, když v daném regionu působí více drobných producentů biopotravin se specializovaným sortimentem. Vytvořením družstva s prodejnou tak zajistí plnohodnotnou nabídku, jež zákazníci vyžadují (*pro-bio.cz*)[1]. V těchto prodejnách, provozovaných družstvy se většinou nacházejí biovýrobky, které zákazníci nenajdou v supermarketech, a to velmi často kvůli malému objemu výroby. Nákup v těchto prodejnách všeobecně podporuje přímo výrobce v daném regionu.

*Václavík, 2008* uvádí, že stále stoupá zájem kuchařů o nákup surovin přímo od zemědělců, protože získat některé od distributorů a obchodníků je velice obtížné. Navíc pěstitelé a chovatelé často zjišťují, že je jednodušší prodat nezvyklé produkty přímo kuchaři, než obchodníkovi. Profesionálové totiž dokážou poznat dobré jídlo a jsou schopni za ním jít kamkoliv, jen aby ho dostali. Kuchaři zdůrazňují, že by

uvítali nabídky od zemědělců, jenže ty přicházejí jen zřídka. Kuchaři z nejlepších podniků jsou ochotni za opravdu dobré a těžko dostupné produkty ochotni platit zlatem. Jeden z mnoha příkladů je Salaš Rýžovna v Krušných horách. Kromě penzionu a restaurace je zde také výrobná a prodejna BIO mléčných výrobků. Především BIO sýrů a jogurtů z ovčího, kravského a kozího mléka. Tyto výrobky jsou dodávány přímo do restaurace (*krusnohorci.net*). Šéfkuchaři obvykle vyžadují suroviny nejvyšší kvality, co nejčerstvější a v potřebném množství, někdy i ve velice malém. Restaurace vítají stálost cen, spolehlivost zásobování, a vždy ocení neobvyklé suroviny nedostupné ve velkoobchodech. Šéfkuchaři nejlepších českých restaurací se netají tím, že mají veliký zájem nakupovat kvalitní čerstvé produkty přímo od zemědělců. Bohužel nabídka zemědělců je velice nízká. Přitom zákazníci z řad restaurací nabízejí stálý odbyt během celé produkční sezóny. Předem sjednané objednávky umožňují zemědělcům pěstovat jen to, co už je vlastně prodáno (*Václavík, 2008*).

Stát podporuje rozvoj bioprodukce a regionální produkce mj. i v rámci Programu rozvoje venkova (PRV). Podobně jako ekologičtí zemědělci, i výrobci biopotravin jsou bodově zvýhodněni v Ose I v rámci opatření „Přidávání hodnoty zemědělským i potravinářským produktům“. Toto opatření podporuje i faremní zpracovatele biopotravin. Výrobci biopotravin tak mají možnost s podporou státu investovat do výstavby nebo rekonstrukce prostor na výrobu nebo skladování biopotravin nebo do marketingu biopotravin (*Zelená zpráva, 2012*)[1].

## 2. 5 Trh s biopotravinami

### 2. 5. 1 Biopotraviny v ČR

Za uplynulých 20 let se český trh změnil tak zásadně jako trh v západoevropských zemích za celé poválečné období. V 90. letech došlo k dynamickému vstupu mezinárodních řetězců na náš trh a ke koncentraci obchodu. Počet obchodních řetězců do roku 1998 rychle rostl, následovalo období relativní stability a od roku 2006 postupně český trh opustily některé řetězce a obchod se stále více koncentruje (*Zelená zpráva, 2012*)[2].

Český trh s biopotravinami patří v porovnání s ostatními středoevropskými a východoevropskými zeměmi mezi nejrozvinutější (*Doubravská, 2004*). Celkový počet biopotravin, který byl v září 2013 k dostání na pultech maloobchodních řetězců, činil 2 809 položek (*Hrabalová, 2014*). Nejvíce biopotravin nakoupili čeští spotřebitelé v maloobchodních řetězcích (64,4 %, tj. za 1,1 mld. Kč v r. 2012), dále pak v prodejnách zdravé výživy a biopotravin (19 %). Téměř 5 % biopotravin se nakoupilo v lékárnách a na téměř 6 % vzrostl podíl přímého prodeje biopotravin zahrnující přímý prodej jak ze dvora, tak i od výrobců a distributorů (*Ročenka EZ, 2013*). Od roku 2009 se nabídka biopotravin zvýšila, a to o 88%. Na začátku roku 2009 měly nejširší nabídku biopotravin (nad 200 položek) hypermarkety Albert (dříve Hypernova) a Tesco. Největším skokanem je jednoznačně dm drogerie, která nabídku biopotravin v průběhu zkoumaných let téměř ztrojnásobila. Druhým současně nejsilnějším maloobchodním řetězcem z pohledu počtu nabízených biopotravin je Globus. S nabídkou biopotravin šel naopak dolů diskontní řetězec Penny Market (*Hrabalová, 2014*).

Ke konci roku 2013 bylo v ČR registrováno 471 výrobců biopotravin, resp. 500 výrobních provozoven, což oproti roku 2012 představuje navýšení o 5,1 %. V průběhu roku 2013 se nově registrovalo 63 subjektů, a 40 naopak svoji činnost ukončilo. K nejčastěji provozovaným činnostem patřilo v roce 2013 u českých výrobců zpracování masa a masných výrobků, zpracování a konzervování ovoce a zeleniny a výroba mléčných výrobků. Z údajů ročenky EZ vyplývá, že ke konci roku 2013 z celkového počtu 471 registrovaných výrobců biopotravin bylo 185 současně registrováno i v kategorii ekozemědělec a provádělo zpracování bioproduktů v místě jejich produkce (tab. 2 ) (*Ročenka EZ, 2013*).



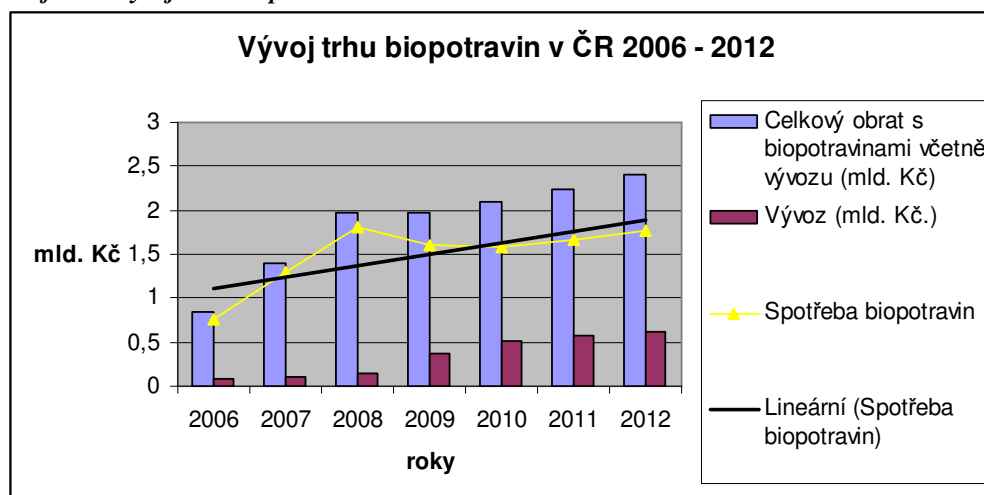
Tabulka č. 2: Výrobci biopotravin a faremní zprac. v letech 2012 - 2013

Ekonomická aktivita	Počet výrobců biopotravin		Počet faremních zpracovatelů	
	2012	2013	2012	2013
Zpracování a konzervace masa a výroba masných výrobků	69	80	25	28
Zpracování a konzervace ryb, koryšů a měkkýšů	1	1	0	0
Zpracování a konzervování ovoce a zeleniny	66	68	25	30
Výroba rostlinných a živočišných olejů a tuků	9	11	1	1
Výroba mléčných výrobků	58	56	39	44
Výroba mlýnských a škrobářských výrobků	22	24	3	3
Výroba pekařských, cukrářských a jiných moučných výrobků	37	38	0	3
Výroba ostatních potravinářských výrobků	95	87	12	13

Údaje převzaty z ročenky EZ, 2013

Celkový obrat s biopotravinami českých subjektů včetně vývozu dosáhl v roce 2012 přibližně 2,4 mld. Kč. Z toho spotřebitelé v České republice utratili za biopotraviny zhruba 1,78 mld. Kč, což představuje meziroční nárůst o 6,7 %. Průměrná roční spotřeba na obyvatele zůstává pod hranicí 200 Kč (158 Kč v roce 2011, 169 Kč v roce 2012) a podíl biopotravin na celkové spotřebě potravin a nápojů zůstává okolo 0,66 % (Ročenka EZ, 2013).

Graf č. 2: Vývoj trhu biopotravin v ČR

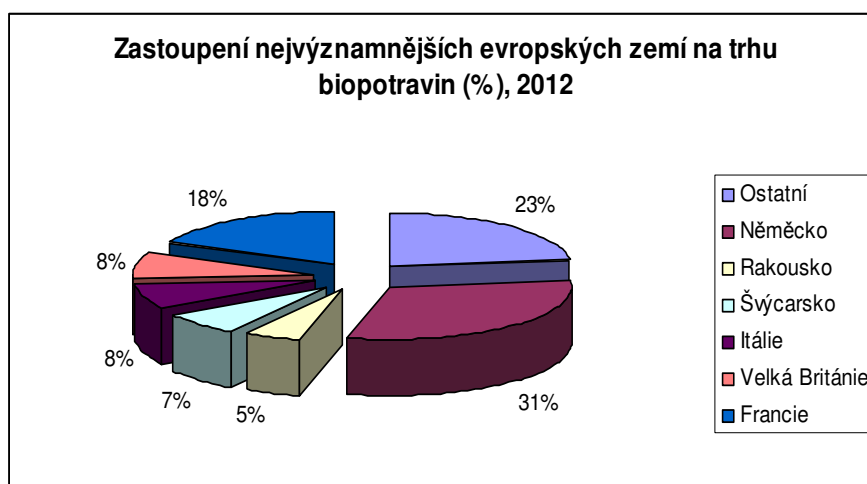


Údaje převzaty z ročenky EZ, 2013

## 2. 5. 2 Biopotraviny ve světě

Agentura Organic Monitor odhaduje, že v roce 2012 celosvětový prodej biopotravin dosáhl 51 mld. EUR (resp. 64 mld. USD). V důsledku hospodářské krize se v roce 2009 růst zpomalil v mnoha zemích, nicméně v roce 2011 došlo k oživení a trh s biopotravinami opět rostl rychleji. V roce 2011 v zemích s největším trhem biopotravin dosáhl meziroční nárůst 7 až 20 % (Německo, Francie, Itálie a Švédsko okolo 11 %, Dánsko 14 %, Nizozemí 15 % a Švýcarsko téměř 20 %), pouze ve Velké Británii došlo k poklesu o 6 %. Největší trh s biopotravinami je jednoznačně v USA (22,6 mld. EUR), s odstupem následuje Německo.

Graf č. 3: Světový trh z biopotravinami



Údaje převzaty z Ročenky EZ, 2013

Evropský trh biopotravin je považován za trh s největší konkurencí na světě. Vysoký stupeň fragmentace a existence silných národních společností vytváří obtížné prostředí pro vstup nových firem, zejména z mimoevropských zemí. Nejvyšší spotřeba biopotravin je trvale ve skandinávských a alpských zemích (Ročenka EZ, 2013).

Největším biotrhem v Evropě je Německo, kde se obrat s biopotravinami ve všech distribučních kanálech, počínaje prodejem ze dvora přes diskontní řetězce až po supermarkety, v roce 2013 zvýšil ze 7,04 přibližně na 7,55 mld. EUR, což představuje přírůstek 7,2 %, jak sděluje Svaz ekologického potravinářství (Bund Ökologische Lebensmittelwirtschaft – BÖLW), Berlín (D). S růstem trhu ovšem nestačila držet krok plocha, která byla rozšířena pouze z 1,03 na 1,06 mil. ha (+ 2,5 %). Její podíl na zemědělsky využívané ploše činil 6,3 %. V čele všech

spolkových zemí je Bavorsko s 250.000 ha ekologicky obhospodařované plochy. Každý pátý ekologicky obhospodařovaný hektar se tedy nachází v nejjihnější spolkové zemi, na dalších místech jsou Braniborsko se 136.000 ha a Meklenbursko-Přední Pomořansko se 125.000 ha.

Spolkový svaz prodejců biopotravin a přírodních produktů (Bundesverband Naturkost Naturwaren – BNN), vyhodnotil tržby velkoobchodních prodejců biopotravin účastnících se BNN monitoru, dosažené za první pololetí roku 2014. Výsledkem bylo celkové navýšení o 8,9 %, takže obrat nadále výrazně roste. Základem výpočtů byly údaje 18 společností, které představují zhruba 75 % tržního objemu specializovaného obchodu s biopotravinami a pro odhad celkového trhu biopotravin a přírodních produktů tedy tvoří základnu s vypovídací schopností. Trend směřující k téměř dvoucifernému výsledku potvrzuje také barometr obratu pro maloobchod s biopotravinami, zpracovávaný společností pro podnikové poradenství Klaus Braun. Ta ve své analýze dat od zhruba 300 specializovaných obchodů dospěla k závěru, že v prvním pololetí roku 2014 došlo k navýšení obratu o 8,2 %. V roce 2013 tato hodnota v maloobchodě s biopotravinami činila 5,8 % (*bio-info.cz*)[2]. V Nizozemsku se podle odhadů organic federation Bionex, Zeist (NL) prodej biopotravin v roce 2013 zvýšil na 1,07 miliardy eur.

Francie se může těšit na impozantní růst o 9% v ekologicky obhospodařovaných plochách v roce 2013. Počet zemědělců vzrostl na 25 500 a počet výrobců biopotravin a obchodníků s nimi vzrostl na 12 400. Do května 2014 se opět počet ekologických zemědělců zvýšil a plocha rozrostla na více než 1 100 000 ha. Nejen ekologicky obhospodařované plochy se zvyšovaly, ale také i obrat. Ten se zvýšil na 45,6 miliard EUR. Objem trhu se tak za posledních pět let zdvojnásobil.

Nicméně ekologický podíl na celkovém trhu s potravinami je jen 2,5 %. Příčinou je pravděpodobně skutečnost, že tempo růstu bylo na přelomu tisíciletí poměrně nízké. Pro srovnání, podíl na trhu v USA a Německu se pohybuje kolem 4 %. Nejcennější skupinou výrobků v biokvalitě, kterých si francouzy obzvláště cení jsou vejce a mléko.

V Itálii se počet všech zemědělských firem, zpracovatelů a obchodníků v ekologickém sektoru se zvýšil o 5,4% a to na 52 383 subjektů v roce 2013. Počet ekofarek se zvýšil o 3,4% a počet zpracovatelů a obchodníků v odvětví ekologického zemědělství vzrostla o 10% (*biofach.de*) [1]

Podle výzkumu, který provedla společnost MEDIAN, s.r.o. v první polovině září roku 2014 na vybraném vzorku 630 respondentů (mezi osobami ve věku 18 – 65 let) z celé České republiky, bylo zjištěno, že biopotraviny nakupuje již téměř polovina českých domácností.

Výsledky výzkumu ukazují, že se oproti minulým letům zvýšil počet obyvatel, kteří nakupují biopotraviny, a to na 41 procent (*bio-info.cz*) [3].

Významně narostlo povědomí o označení biopotravin, a to nejen o národním, ale i o označení Evropské unie.

Ze sledování společnosti MEDIAN, s. r. o. vyplývá, že naprostá většina dotazovaných zná biopotraviny pěstované v ekologickém zemědělství bez použití chemických prostředků, jako jsou umělá hnojiva a postřiky (*eagri.cz*) [3].

Společnost STEM MARK udělala v roce 2010 výzkum, podle kterého je možné vytvořit srovnání s rokem 2008. Lze tak zjistit, že podíl osob, které o biopotravinách vědí, se zvýšil z 92 procent na 99 procent (*eagri.cz*) [4]. Nárůst zaznamenal i podíl domácností, které nakupují biopotraviny, a to z 37 % v roce 2010 na dnešních 41 %.

Podle výzkumu jsou nejčastěji nakupovanými biopotravinami mléčné výrobky, které si vybírá téměř 70 % z osob, v jejichž domácnostech se biopotraviny pravidelně konzumují, dále zelenina a ovoce (66 % a 54 %), maso a uzeniny (téměř 40 % z těch, kteří nakupují biopotraviny). Zájem o zeleninu, ovoce, maso a uzeniny v bio kvalitě postupně narůstá, a to nejvýrazněji u ovoce a zeleniny (cca o 20 % za posledních 6 let).

Lidé nakupují biopotraviny častěji než dříve. Třetina populace si je donese z obchodu nebo trhu domů alespoň několikrát měsíčně, zatímco před 6 lety to byla pouze čtvrtina populace. Biopotraviny nejvíce nakupují ženy středního věku, nejméně často muži vyššího věku. Nejčastějším důvodem pro výběr biopotravin je to, že jsou zdravější (uvádí 2/3 osob, v jejichž domácnostech se biopotraviny nakupují), dále jejich chutnost, větší šetrnost k přírodě. Jedním z podstatných důvodů uváděných respondenty průzkumu je soulad s jejich životním stylem a životní filozofií (30 % osob, v jejichž domácnostech se biopotraviny nakupují).

Přibližně třetina osob ve výzkumu uvedla, že nakupuje biopotraviny o něco více než před rokem. Naopak nižší zájem o biopotraviny uváděli respondenti spíše výjimečně (každý dvacátý z nakupujících). Nejčastějším místem nákupu biopotravin jsou trhy, včetně farmářských, kam si pro biopotraviny chodí více než 60 % nakupujících. Dalšími místy jsou supermarkety, specializované prodejny,

nákup přímo na farmě a běžný obchod s potravinami. K novinkám patří nakupování biopotravin prostřednictvím internetu, které vyzkoušel každý dvacátý člověk zajímající se o biopotraviny. Zkušenost s bio-bedýnkami má 7 % nakupujících.

Z výzkumu plyne, že největší překážkou je cena. Tu uvádí jako překážku tři čtvrtiny osob, které biopotraviny nakupují, i těch, kteří je nenakupují. Dalšími rozhodujícími faktory pro nakupující je omezený sortiment a dostupnost prodejny s biopotravinami. U osob, které biopotraviny nenakupují, je častým důvodem, kromě zvyku, že nevnímají rozdíl mezi bio a ne bio potravinami, nebo považují označování potravin za bio pouze za marketingový trik. Přibližně každý dvanáctý člověk, který biopotraviny nekupuje, nemá dostatek informací nebo ho to vůbec nezajímá (*bio-info.cz*) [3].

## 2. 6 Regionální potravina

Regionální výrobky jsou produkovány v určitém regionu tradičním způsobem. Přímý prodej regionálních produktů přispívá k zajištění existence domácích zemědělských podniků a k udržení zemědělsky utvářené kulturní krajiny (Czech, Fahning, Jürgens,, 2002). Důvodem nižších nákladů u zboží z dovozu ve srovnání s domácími výrobky jsou většinou nesociální podmínky, v nichž jsou tyto výrobky produkovány. Domácí výrobky nejsou geneticky upraveny a člověk tak ví, odkud co pochází (Kaliwoda, 2007).

Obrázek č. 3: Označení „Regionální potravina“



([www.rc-severozapad.cz](http://www.rc-severozapad.cz))

Projekt Regionální potravina podporuje ty nejlepší produkty z krajů. Projekt je určen pro střední a malé podniky, tedy ty, které na vlastní propagaci nemají tolik prostředků, a celostátní kampaň jim tak může pomoci proniknout na trh. Spotřebitelé pak mají při nákupu výrobků s Regionální potravinou záruku kvality a regionálního původu. Značka Regionální potravina se uděluje ve 13 regionech České republiky, každý rok ocenění získá přibližně stovka nejlepších výrobků z celé země.

Značku Regionální potravina ministerstvo zemědělství uděluje těm nejlepším regionálním výrobkům na čtyři roky. V každé kategorii může v daném kraji vyhrát vždy jen jeden výrobek. Oceňuje se zejména vztah výrobku k regionu, použité suroviny či senzorycké vlastnosti ([eagri.cz](http://eagri.cz))[5]. Regionální potravina je produkt (potravinářský nebo zemědělský výrobek) určený ke konzumaci konečnému

spotřebiteli, který je vyroben v příslušném regionu a pochází zejména z tuzemských surovin. Regionem se rozumí územní celek vymezený pomocí administrativních hranic kraje, jako vyšší územně samosprávný celek. Udělování značky „Regionální potravina“ je určeno pro potravinářské nebo zemědělské výrobky od malých a středních potravinářských podniků, tj. subjekty s počtem maximálně 250 zaměstnanců. Značka „Regionální potravina“ se uděluje vítězi ve stanovených kategoriích. Značku „Regionální potravina“ uděluje ministr zemědělství.

Značka „Regionální potravina“ se uděluje v následujících kategoriích:

- Masné výrobky tepelně opracované, včetně uzených mas
- Masné výrobky trvanlivé
- Sýry včetně tvarohu
- Mléčné výrobky ostatní
- Pekařské výrobky, včetně těstovin
- Cukrářské výrobky, včetně cukrovinek.
- Alkoholické a nealkoholické nápoje
- Ovoce a zelenina v čerstvé nebo zpracované formě
- Ostatní (med, lahůdkářské výrobky, skořápkové plody apod.).

## **Podmínky pro udělení značky „Regionální potravina“**

Zemědělský nebo potravinářský výrobek, který je předmětem žádosti o udělení značky „Regionální potravina“, musí být vyroben v příslušném regionu ze surovin z daného regionu, případně je-li to z objektivních důvodů nutné z tuzemských surovin. Podíl těchto surovin musí tvořit minimálně 70%. Hlavní surovina musí být ze 100% tuzemského původu. U ostatních surovin se uvede procentické zastoupení, včetně uvedení původu. Dále musí minimálně v jednom znaku vykazovat výjimečné kvalitativní charakteristiky, které zvyšují jeho přidanou hodnotu a zaručují jeho jedinečnost ve vztahu k běžným výrobkům dostupným na trhu, přičemž regionální charakter výrobku je rovněž deklarace výjimečných kvalitativních znaků (*metodika MZe*). Projekt „Regionální potravina“ podporuje nejen výrobce v daném regionu, kteří potraviny produkují konvenčně, ale i ty, kteří svou produkci prodávají se značkou „Bio“. Díky tomu se biopotraviny dostávají více do povědomí spotřebitelů a ti je pak vyhledávají a jsou ochotni si pro ně i dojet přímo k výrobcí.



## 3. Metodika

### 3.1 Cíl práce

Cílem práce je pomocí dotazníkového šetření zjistit, jakým způsobem farmy dostávají svou bioprodukcí na trh v oblasti severozápadních Čech, jaká jsou úskalí při získávání trhu, co brání farmám ke vstupu na trh s bioprodukty a analýza vývoje hospodaření na ekologických farmách za posledních deset let.

### 3.2 Materiál a metody

Na základě vypracovaného dotazníku z roku 2004, který sloužil ke zjištění konkurenceschopnosti ekologických farem, byl vypracován průzkum, který si kladl za cíl porovnat výsledky dotazníkového šetření před deseti lety s rokem 2014. Bylo nutno dotazník upravit a vyřadit tak otázky, které dnes již nejsou aktuální a zároveň byly přidány otázky nové.

Tak jako v roce 2004 byli osloveni zemědělci hospodařící v režimu ekologického zemědělství v oblasti severozápad – NUTS 2 (Nomenklatura územních statistických jednotek – *Nomenclature of Units for Territorial Statistics*), okrajově Jihozápad – NUTS 2. Bylo osloveno celkem 95 farem. Dotazníky byly na jednotlivé farmy rozeslány v prosinci 2014 a uzávěrka byla 31. ledna 2015. Tento termín byl vybrán po konzultaci s některými zemědělci, kteří potvrdili, že v tuto dobu neprobíhají většinou na farmách kontroly a bude tak čas na vyplnění dotazníků.

Dotazníků se vrátilo zpět 45, což je 47 % návratnost. Dotazník je uveden v příloze č. 1

Dotazník byl rozdělen do pěti tématických částí, tak jak tomu bylo u dotazníku z roku 2004. Tyto tématické části byly zpracovány ve výsledcích a diskuzi v pěti kapitolách:

1. kapitola – údaje o farmě
2. kapitola – nabídka produkce
3. kapitola – ekonomická analýza
4. kapitola – poptávka po ekologické produkci
5. kapitola – identifikace dotazovaného

První část dotazníku byla zaměřena na charakteristiku farmy, způsob hospodaření, dobu, po kterou je farma zařazena v režimu ekologického zemědělství, členství v odbytovém sdružení a vlastnictví půdy.

Ve druhé části se dotazník zabývá nabídkou produkce a to, jakým způsobem je produkce nabízena na trh, jaký je odbyt produkce, uvádění produkce na trh s označením bioprodukt, biopotravina nebo regionální potravina, platba za produkci a dodací podmínky.

Třetí část je zaměřena na ekonomickou analýzu, vlivu podpor (dotací), využití dotací, roční kalkulace nákladů a zjištění kontrolní organizace.

Ve čtvrté části se zjišťovala poptávka samotných farmářů po ekologické produkci – zda bioprodukty (biopotraviny) sami nakupují a jak často je konzumují. Jejich spokojenost s dostupností biopotravín na trhu a ovlivnění cenou.

Závěrečná část je věnována identifikaci dotazovaného – pohlaví, délka praxe, věk a vzdělání.

Dotazníky byly zpracovány pomocí programu MS WORD, MS EXEL a také pomocí online dotazníku vytvořeného v online programu „Formuláře“ v Google dokumentech.

Zpracované výsledky byly porovnány s výsledky dotazníkového šetření z roku 2004. Zdroj tohoto dotazníkového šetření je uveden v seznamu citací.

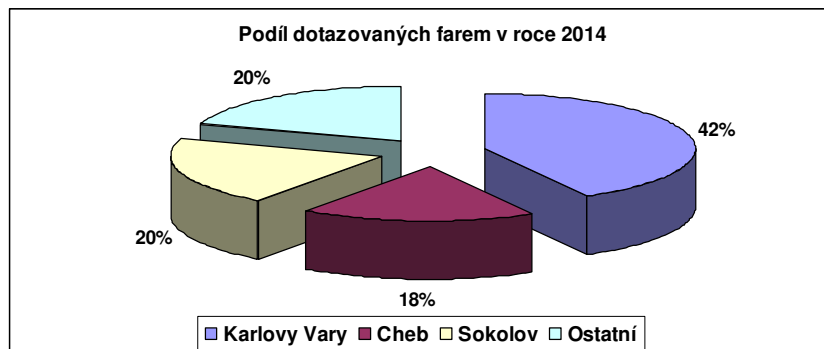
## 4. Výsledky a diskuze

Z oslovených 95 farem se na zpracování dotazníků podílelo 45 subjektů. Většina dotazovaných byla z oblasti Severozápad a 3 z oblasti Jihozápad. Dotazníky byly rozděleny na okresy v Karlovarském kraji (Karlovy Vary, Sokolov, Cheb) a ostatní (Tachov, Plzeň – sever, Ústí nad Labem). Nejvíce dotazníků se vrátilo z okresu Karlovy Vary a nejméně z okresu Cheb.

*Tabulka č. 3: Návratnost dotazníků*

Okres	Počet dotazovaných farem v r. 2014	Počet dotazovaných farem v % v r. 2014	Počet dotazovaných farem v r. 2004	Počet dotazovaných farem v % v r. 2004
Karlovy Vary	19	42 %	18	48 %
Cheb	8	18 %	10	26 %
Sokolov	9	20 %	3	8 %
Ostatní	9	20 %	7	18 %
Celkem	45	100 %	38	100 %

*Graf č. 4: Počet dotazovaných farem*



## 4. 1 Nabídka a poptávka ekologické produkce na trhu

### 4. 1. 1 Údaje o farmě

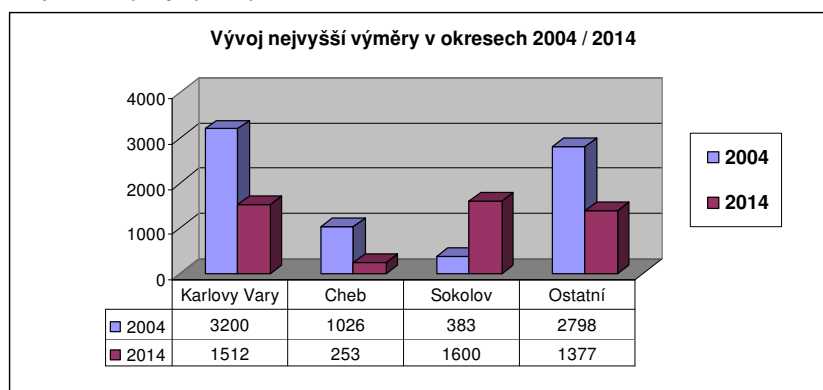
#### Velikost farmy

Z dotazovaných farem byla nejnižší výměra zaznamenána v okrese Sokolov a to 29 ha. Nejvyšší výměra naopak činila 1600 ha a to opět v okrese Sokolov. Pokud bychom tyto výsledky porovnali s rokem 2004, tak v tomto roce byla nejnižší výměra zaznamenána v okrese Cheb s 5 ha. Nejvyšší výměra pak byla 3200 ha v okrese Karlovy Vary.

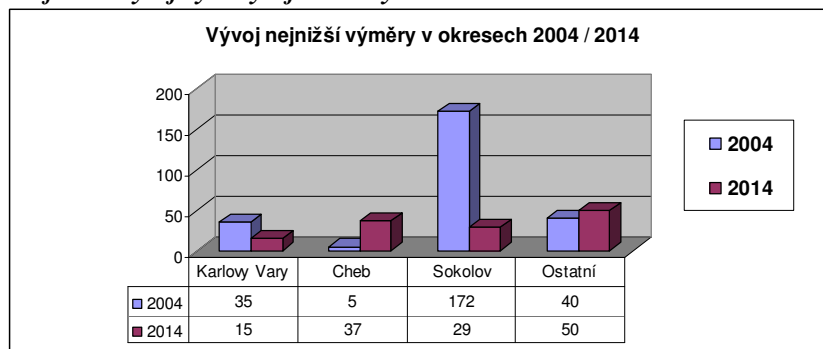
Podle dotazníkového šetření se ukázalo, že aktuální výměra ekologicky hospodařících podniků v okrese Karlovy Vary se pohybovala nejčastěji v rozmezí mezi 100 – 500 ha. V okresu Cheb byla nejčastější výměra od 150 do 250 ha. Okres Sokolov měl nejvíce farem o rozloze od 150 do 180 ha.

V ostatních okresech, které byly zařazeny mimo Karlovarský kraj byla minimální výměra 50 ha a nejvyšší výměra činila 1377 ha. Nejvíce farem mělo výměru svých pozemků od 130 do 330 ha.

Graf č. 5: Vývoj výměry



**Graf č. 6: Vývoj výměry v jednotlivých okresech**



### **Zaměření farmy**

Z dotazníkového šetření vyplývá, že v okrese Karlovy Vary převažuje výroba živočišná, kterou provozuje 17 farem. Živočišná výroba je specializována hlavně na chov krav bez tržní produkce mléka (dále jen KBTPM), chov ovcí, koz a u jedné farmy i chov koní. 2 farmy měly převahu v rostlinné produkci – byli to hlavně výrobci brambor a obilí, 6 farem provozovalo rostlinnou výrobu souběžně s živočišnou výrobou.

V okrese Cheb se živočišnou výrobou zabývá 8 farem a to opět chov KBTPM, z toho jsou 3 farmy chovající ovce a kozy a jedna farma chová koně. Rostlinná výroba nebyla zaznamenána u žádného z dotazovaných.

Na Sokolovsku je 7 farem, které provozují chov KBTPM, k tomu jedna farma má navíc chov prasat. Rostlinná výroba byla zaznamenána jen u 2 dotazovaných farem.

V kategorii ostatní okresy opět je pouze živočišná výroba. U všech farem je to shodně chov KBTPM a u jedné navíc ještě chov ovcí, agroturistika a sady.

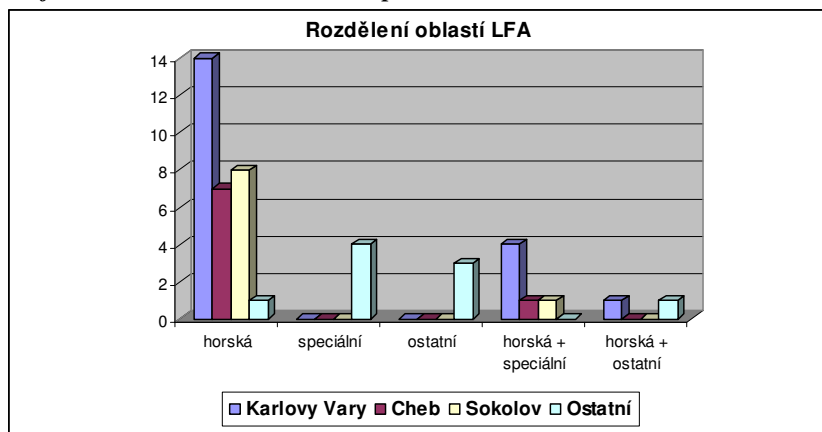
## Hospodaření v LFA

Tabulka č. 4: Farmy hospodařící v režimu LFA

	Karlovy Vary	Cheb	Sokolov	Ostatní	Celkem
<b>2004</b>					
Ano	16	10	3	7	36
Ne	2	0	0	0	2
<b>2014</b>					
Ano	19	8	9	9	45
Ne	0	0	0	0	0

Z celkového počtu 45 dotazovaných farem v roce 2014 všechny hospodařily v režimu LFA (*less-favoured area*). V horské oblasti hospodaří 30 farem, 2 farmy hospodaří v horské oblasti a zároveň v oblasti ostatní. 6 farem hospodaří v oblasti horská a zároveň speciální. V ostatní oblasti LFA hospodaří 3 farmy a ve speciální jsou to 4 farmy. V ČR jsou v současnosti podniky ekologického zemědělství převážně rozmístěny v relativně horších přírodních podmínkách – LFA. Přes 80 % zemědělské půdy obhospodařované v ekologickém režimu zabírají trvalé travní porosty (Redlichová, 2014).

Graf č. 7: Rozdělení oblastí v LFA podle okresů



## Farmy zařazené do seznamu ekologicky hospodařících – délka hospodaření

Z výzkumu vyplývá, že v okrese Karlovy Vary se doba hospodaření v režimu ekologického zemědělství (dále jen EZ) pohybuje v průměru kolem 15-ti let. Pouze jedna farma hospodaří už 19 let. Nejkratší doba zařazení v režimu EZ jsou 4 roky. Pro porovnání s rokem 2004 byla průměrná doba hospodaření 6 let.

Na Chebsku farmáři hospodaří v průměru 15 let, 3 farmy hospodaří shodně 6 let.

V okrese Sokolov je momentálně jedna farma zařazena v režimu přechodného období. Jinak se v průměru doba hospodaření pohybuje kolem 10-ti let.

V kategorii ostatní okresy byla nejdelší praxe hospodaření v režimu EZ 22 let. Nejkratší dobu hospodaří farma s praxí 5 let.

### **Odbytové sdružení**

Členy odbytového sdružení je pouze 6,7 % dotazovaných. Dva subjekty jsou členy odbytového sdružení Biodružstvo a jeden je členem odbytového sdružení Chovatel. V roce 2004 to bylo celkem 13 % z dotazovaných a ti byli členy odbytového sdružení Ekodružstvo Severozápad a ROMNEY.

### **Vlastnictví půdy**

*Tabulka č. 5: Vlastnictví půdy v roce 2014*

Okres	Pronajaté od státu	Pronajaté od obce	Pronajaté od vlastníka	V soukromém vlastnictví	Celkem
Karlovy Vary	835	542	3700	4137	9214
Cheb	89	53	457	586	1185
Sokolov	117	47	166,2	1952,8	2283
Ostatní	635,97	128,47	378	2439,1	3581,54
<b>Celkem</b>	<b>1676,97</b>	<b>770,47</b>	<b>4701,2</b>	<b>9114,9</b>	

#### **Okres Karlovy Vary**

V okrese Karlovy Vary hospodaří na pronajaté půdě od státu celkem 12 subjektů a to na výměře 835 ha, což je 9 % celkové obhospodařované půdy dotazovaných. Na půdě pronajaté od obce na Karlovarsku hospodaří 13 dotazovaných farmářů hospodařících na 542 ha, což tvoří necelých 6 % z celkové výměry půdy dotazovaných. Půdu má od vlastníka pronajato 15 dotazovaných, kteří hospodaří na 3 700 ha, to tvoří 40 % obhospodařované půdy. Nejvíce půdy mají dotazovaní farmáři v soukromém vlastnictví. Je to 18 subjektů, kteří celkem hospodaří na výměře 4 137 ha. Tato výměra tvoří téměř 45 % obhospodařované půdy na Karlovarsku.

## Okres Cheb

V tomto okrese hospodaří 5 dotazovaných na půdě pronajaté od státu, je to 89 ha a tvoří tak 7,5 % obhospodařované půdy. Půdu má od obce mají pronajatou 4 dotazovaní. Hospodaří na výměře 53 ha a tvoří tak téměř 4,5 % obhospodařované půdy. Půdu pronajatou od vlastníka má 7 dotazovaných, kteří hospodaří na výměře 457 ha, což je téměř 38,5 % půdy. Soukromé vlastnictví opět tvoří nejvyšší výměru. Je to 586 ha a hospodaří na ní 6 dotazovaných. Tato půda tvoří téměř 49,5 % obhospodařované půdě na Chebsku.

## Okres Sokolov

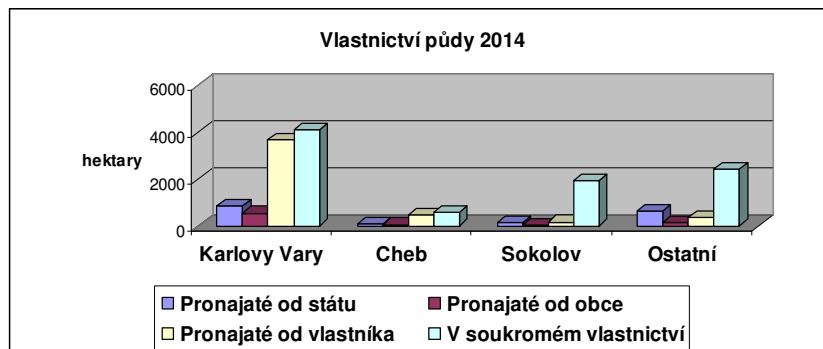
Na Sokolovsku má půdu pronajatou od státu 5 dotazovaných a hospodaří tak na výměře 117 ha. Tato výměra tvoří 5 % celkové výměry obhospodařované v okrese Sokolov. Pozemky mají od obce pronajaté 2 dotazovaní a hospodaří tak na výměře 47 ha, což jsou celkem zanedbatelné 2 %. Od vlastníka půdu pronajímá 7 dotazovaných, hospodařící na výměře 166,2 ha. To tvoří 7,5 % podíl obhospodařované půdy. V soukromém vlastnictví má půdu 8 dotazovaných, kteří hospodaří na výměře 1 952,8 ha. Soukromé vlastnictví tvoří tak opět největší podíl obhospodařované půdy a to s 85,5 %.

## Ostatní okresy

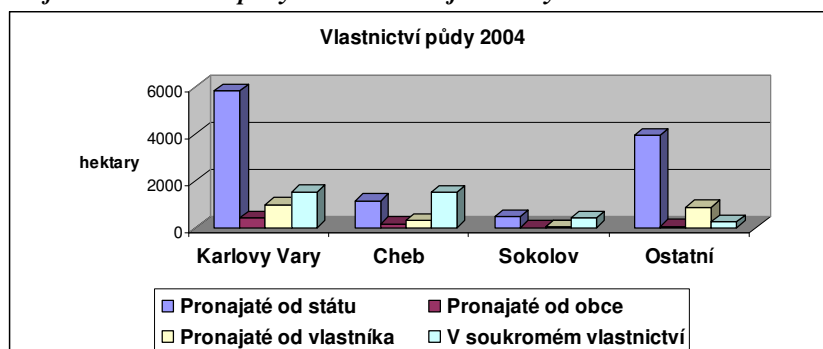
V ostatních okresech hospodaří na pronajaté půdě 6 dotazovaných s výměrou 635,7 ha a 18 % podílem. Pronajatou půdu od obce má 6 dotazovaných, kteří hospodaří na výměře 128,47 ha a tvoří tak 3,5 % podíl. Od vlastníka si půdu pronajímá 7 dotazovaných hospodařících na 378 ha. To tvoří 10,5 % podíl půdy. Tak jako již zmiňovaných okresech, tak i v těchto mají nejvíce půdy dotazovaní v soukromém vlastnictví. Je to 8 dotazovaných, kteří tak hospodaří na výměře 2 439,1 ha. A tak tvoří opět největší podíl z obhospodařované půdy s 68 %.



**Graf č. 8: Vlastnictví půdy v roce 2014 v jednotlivých okresech**



**Graf č. 9: Vlastnictví půdy v roce 2004 v jednotlivých okresech**



Z grafu č. 8 a 9 je zřejmé, že v posledních deseti letech se značně změnilo vlastnictví půdy. Farmáři v roce 2014 půdu z větší části mají v soukromém vlastnictví oproti letům minulým, kdy si půdu více pronajímali. Zemědělci výrazným způsobem změnili svá vlastnická práva k pozemkům. Ceny pozemků stále rostou. Podle informací z portálu Farmy.cz, která vydala zprávu o trhu s půdou, se před deseti lety pohybovala cena za jeden hektar za necelých 66 tisíc korun. Nyní se cena pohybuje okolo 140 tisíci korun za hektar a stále roste.

#### 4. 1. 2 Nabídka produkce

Z dotazníkového šetření vyplývá, že 4 farmy prodávají svou produkci pouze ze dvora. Jsou to dvě farmy v okrese Karlovy Vary a dvě farmy v okrese kategorie ostatní.

Přes obchodníka (nebo obchodní firmu) prodává svou produkci 19 dotazovaných – v okrese Karlovy vary jsou to 4 farmy, na Chebsku je to 6 farem, na Sokolovsku 3 farmy a v ostatních okresech svou produkci pouze přes obchodníka na trh uvádí 6 farem.

Kombinaci prodeje ze dvora s možností prodeje ve vlastní prodejně využívají 2 farmy. Jedna v okrese Sokolov a jedna v okrese Karlovy Vary. Prodej ze dvora je nejčastěji z 20 %, zbytek produkce je prodáván ve vlastní prodejně.

Prodej ze dvora a zároveň prodej přes obchodníka využívá 20 dotazovaných. Na Karlovarsku takto dodává svou produkci na trh 12 farem, na Chebsku 2 farmy, v okrese Sokolov je to 5 farem a v ostatních okresech 1 farma. Nejčastěji tak svou produkci farmáři prodávají z 20 % ze dvora a z 80 % přes obchodníka. To odpovídá tvrzení Drobníčka, Pešána a Smetany, 2014, kteří uvádí, že prodej ze dvora značně zjednodušuje prodej a zároveň snižuje cenu produktů.

Přes odbytové družstvo, specializovanou prodejnu a hypermarkety prodej své produkce nikdo z dotazovaných subjektů neuskutečňuje.

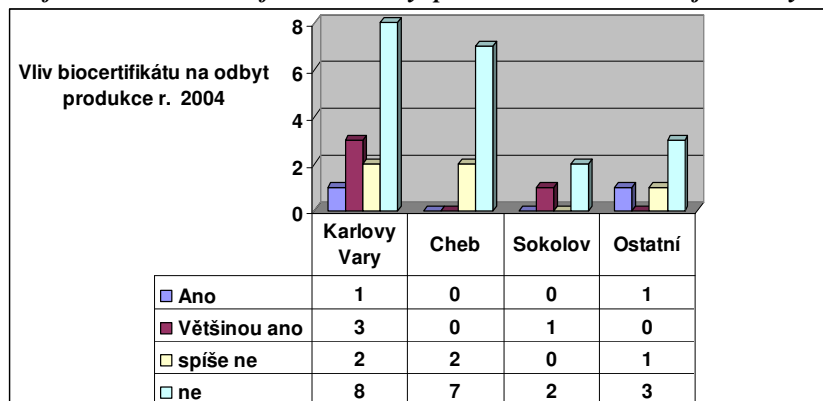
### **Prodej ekologické produkce s biocertifikátem**

S biocertifikátem svou produkci na trh vůbec neuvádí 7 dotazovaných. Částečně svou produkci uvádí 23 dotazovaných a to v rozmezí 20 – 60 % jejich celkové produkce.

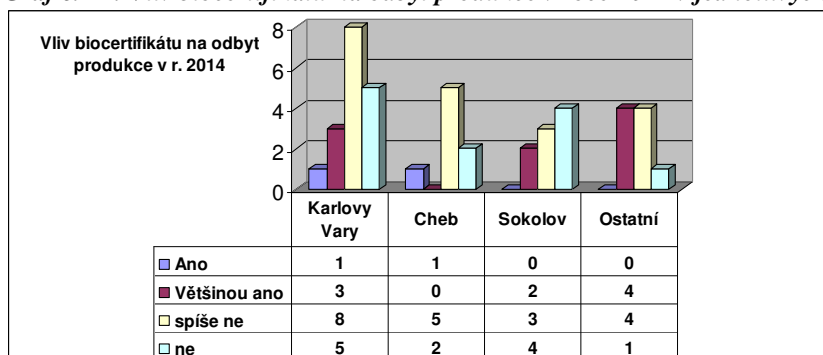
### **Vliv biocertifikátu na odbyt produkce**

Biocertifikát měl vliv pouze u dvou farem, které měli zaměření jen na živočišnou produkci a to na chov koní. Částečný vliv měl biocertifikát především u farem se zaměřením na chov krav BTPM. V průměru se tak cena pohybovala o 20 % vyšší. Biocertifikát tedy ze 71 % vůbec neovlivňuje odbyt produkce. V roce 2004 to bylo ze 65 %. Tento nárůst nezájmu o certifikované bioprodukty z pohledu obchodníků může být důsledkem dominance trvalých travních porostů v regionu. Nárůstem zatravněných ploch v posledních letech se tak i zvýšila produkce skotu, o který zatím zpracovatelský sektor nemá zájem. Zemědělcům tedy nezbývá než produkty prodávat bez certifikátu za konvenční ceny. Shodně tak do dotazníku jako nejčastější problémy uváděli, že obchodníci nechtějí připlácet za certifikát.

**Graf č. 10: Vliv biocertifikátu na odbyt produkce v roce 2004 v jednotlivých okresech**



**Graf č. 11: Vliv biocertifikátu na odbyt produkce v roce 2014 v jednotlivých okresech**



Abyste zemědělci svou produkci dostali na trh alespoň s nepatrně vyšší cenou oproti konvenčním cenám, uvádí ji jako biopotravina nebo regionální potravina.

Jako Biopotravinu produkci na trh dostává 9 dotazovaných – 4 z Karlovarska, 2 ze Sokolovska a 3 z ostatních okresů. Regionální potravina na trh uvádí 4 dotazovaní a to především z Chebska (3 dotazovaní z Chebska, 1 dotazovaný z okresu kat. ostatní). Tyto produkty jsou pak prodávány buď přímo na farmách nebo díky projektu „Regionální potravina“ na farmářských trzích, kde je těmto produktům zároveň vytvářena reklama. Také Kaspříková, 2011 uvádí, že tyto trhy jsou výborným odbytištěm pro místní ekologické zemědělce, kteří takto mohou dostat své biopotraviny na trh.

## Platba za produkci

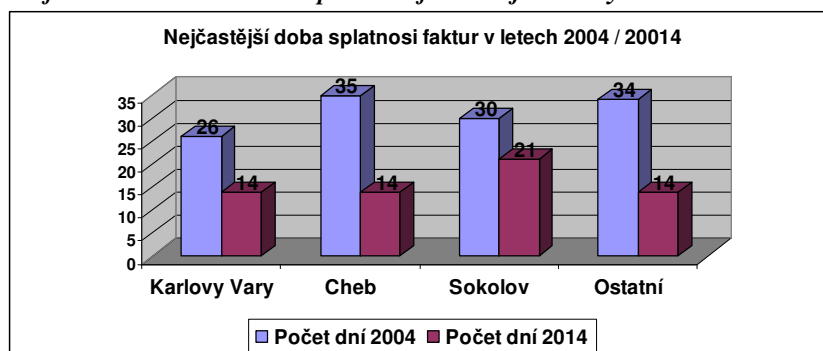
Nejčastější způsob platby je platba bezhotovostní. Tu využívá 29 dotazovaných. Platbu hotově využívá 15 dotazovaných. Dotazovaní platí hotově jak při prodeji ze dvora, tak i při prodeji produkce přes obchodníka. Problémem u placení bezhotovostně bývá často platební morálka obchodníků.

Tabulka č. 6: Způsob úhrady faktur

	Karlovy Vary	Cheb	Sokolov	Ostatní	Celkem v %
<b>Rok 2004</b>					
Hotově	7	2	0	2	<b>29%</b>
Bezhotovostně	11	8	3	5	<b>71 %</b>
<b>Rok 2014</b>					
Hotově	6	5	2	3	<b>35,5 %</b>
Bezhotovostně	13	3	7	6	<b>64,5 %</b>

Z výsledků je zřejmé, že dotazovaní farmáři v roce 2014, oproti roku 2004 více využívají platbu za produkci hotově a to o 6,5 %.

Graf č. 12: Průměrná doba splatnosti faktur v jednotlivých okresech



Z grafu je patrné, jakým způsobem se vyvinula splatnost faktur. Nejnížší splatnost byla na Chebsku, kdy některé farmy uváděly i splatnost 1 den. Naopak nejdelší splatnost plateb byla na Karlovarsku a to až 90 dní. Ačkoliv zákon dovoluje smluvně sjednat dohodu o placení na maximální dobu 60 dní, tak dle novely obchodního zákoníku č. 179/2013 Sb. s účinností od 1. 7. 2013 tato dohoda není

úplně nevyhnutelná. Což v praxi znamená, že lhůta splatnosti může být delší než 60 dnů, pokud to není vůči věřiteli hrubě nespravedlivé (*finance.cz*).

Aby farmáři svou produkci prodali, nezbývá jim, než na dohodu s obchodníkem přistoupit. Nicméně i přes tyto problémy doba splatnosti faktur v regionu Severozápad proti roku 2004 výrazně klesla.

Jako zvláštní dodací podmínky si obchodníci většinou kladou právě delší dobu splatnosti faktur a někteří požadují při prodeji zástavu i zdravotní zkoušky krve.

#### 4. 1. 3 Ekonomická analýza bioprodukce

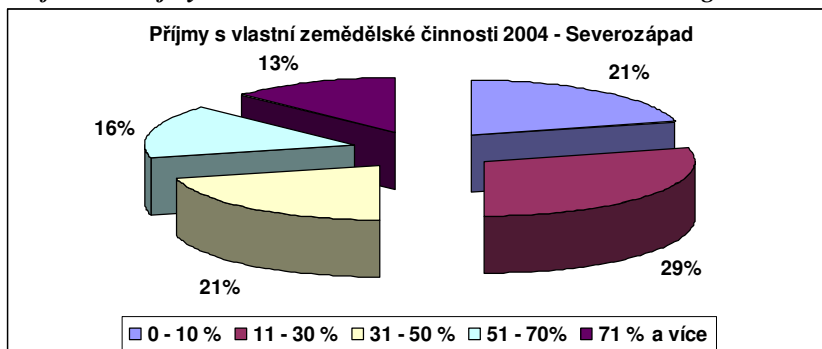
V dotazníkovém šetření byli zemědělci dotazováni na to, jaké mají podpory (dotace) vliv na hospodaření farmy. Shodně všichni odpovídali, že vliv na hospodaření je zásadní a bez dotací nelze hospodařit. Dotace tvoří podstatnou část příjmů, mnohdy až 85 %. Slouží jako podpora při modernizace podniků, jako je investice do budov i strojů, které jsou mnohdy i více než 25 let staré.

#### Příjmy z vlastní zemědělské činnosti

*Tabulka č. 7: Příjmy z vlastní zemědělské činnosti v roce 2014*

	Karlovy Vary	Cheb	Sokolov	Ostatní	Celkem %
0 – 10 %	2	0	0	0	4 %
11 – 30 %	10	1	2	6	43 %
31 – 50 %	3	1	4	2	22 %
51 – 70 %	0	0	1	0	2 %
71 % a více	4	6	2	1	29 %

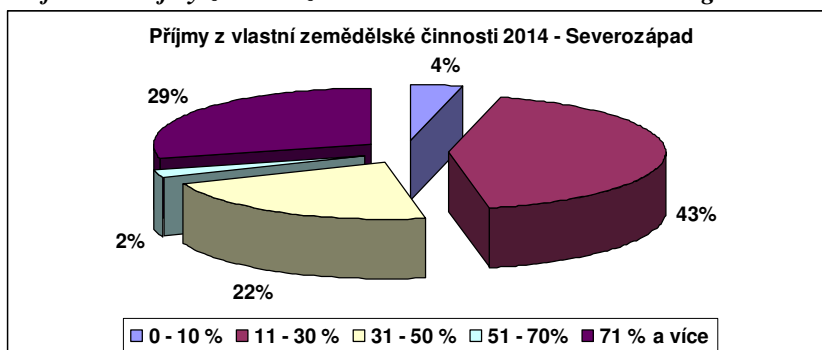
**Graf č. 13: Příjmy z vlastní zemědělské činnosti v roce 2004 – region Severozápad**



V roce 2004 byl největší příjem ze zemědělské činnosti u dotazovaných zemědělců 71 % a více. Nicméně tvořili pouze 29 %. Do 10 % příjmů ze zemědělské činnosti mělo také vysoký počet dotazovaných a rozdíl byl jen nepatrný, kdy tyto příjmy mělo 21 % dotazovaných. Dalo by se říci, že i ostatní kategorie byly téměř vyrovnané.

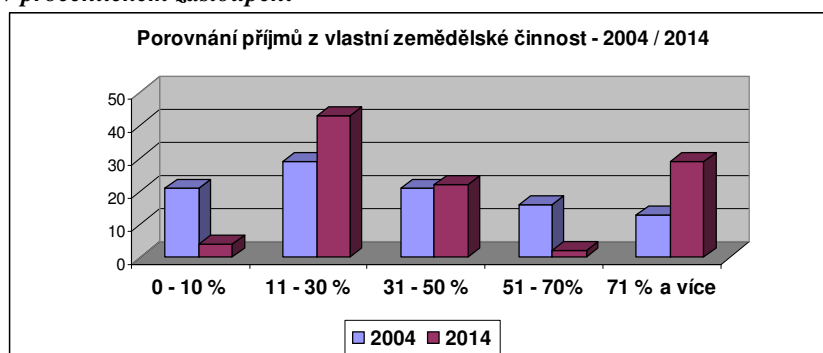
Dotace z EU teprve začínaly do zemědělství proudit a cílem byla právě podpora výroby, což se v dalším sledovaném období potvrdilo.

**Graf č. 14: Příjmy z vlastní zemědělské činnosti v roce 2014 – region Severozápad**



V roce 2014 bylo ze sledování zjištěno, že ubylo zemědělců, kteří mají příjmy pouze do deseti procent, a to velmi výrazně. Zároveň se významně navýšil počet zemědělců, kteří mají příjmy ze zemědělské výroby (bez podpor) 11 – 30%. Znamená to tedy, že dotace do zemědělství jsou nezbytné pro fungování farmy a především pro konkurenční schopnost a udržení se na trhu. Porovnání s jednotlivým sledovaným obdobím je znázorněno v grafu č. 15.

**Graf č. 15: Porovnání příjmů z vlastní zemědělské činnosti z let 2004 a 2014 v regionu Severozápad v procentickém zastoupení**



## Státní podpory do roku 2014

Do roku 2014 bylo možno čerpat dotace do zemědělství v tzv. přímých platbách a programu rozvoje venkova. Ten se rozděloval na Osy – což je rozdělení podle způsobu uplatnění dotace.

Osa I je zaměřena na podporu konkurenceschopnosti zemědělství a lesnictví a posílení dynamiky podnikání v zemědělské výrobě a v navazujícím potravinářství (*szif.cz*)[1]. Osa II je zaměřena na zlepšování životního prostředí a krajiny a udržitelné využívání zemědělské a lesní půdy. Jedná se o platby v rámci méně příznivých oblastí (LFA), agroenvironmentální opatření (AEO) a platby v rámci oblastí Natura 2000 na zemědělské půdě (*szif.cz*)[2]. Osa III podporuje rozvoj životních podmínek na venkově a diverzifikaci ekonomických aktivit. Tyto cíle vycházejí z analýz problémů venkova a jeho potřeb v oblasti vzniku nových pracovních příležitostí, dostupnosti místních služeb a úrovně kvality života obecně. Tato osa řeší dlouhodobé negativní trendy snižování populace ve venkovských obcích, které jsou částečně spojeny s obecnými demografickými trendy vývoje a částečně se ztrátou pracovních příležitostí v zemědělství, která je důsledkem zvyšování efektivity a celkové konkurenceschopnosti (*szif.cz*)[3].

Z přímých plateb čerpali všichni dotazovaní zemědělci dotace na jednotnou platbu na plochu (SAPS) a dále téměř všichni zemědělci čerpali dotace na národní doplňkové platby. Podrobný rozbor je uveden v tabulce č. 8.

Dotazovaní zemědělci také čerpali nejčastěji dotace na znevýhodněné oblasti LFA, na Agroenvironmentální opatření AEO a dále na Natura 2000, což je soustava chráněných území, které vytvářejí na svém území podle jednotných principů všechny státy Evropské unie. Další rozbor dotací je uveden v tabulce č. 9.

*Tabulka č. 8: Počet zemědělců v regionu, kteří čerpali dotace do zemědělství – Přímé platby*

<b>Přímé platby</b>	<b>Celkový počet</b>	<b>Procentuální Zastoupení</b>
SAPS	45	100 %
TOP – UP	41	91 %
Platba na tele masného typu	41	91 %
Platba na krávy chované v systému s TPM	11	24 %
Zvláštní podpora na bahnice, kozy pasené na trav. porostech	10	22 %

*Tabulka č. 9: Počet zemědělců v regionu, kteří čerpali dotace do zemědělství – Program rozvoje venkova*

<b>PRV</b>	<b>Celkový počet</b>	<b>Procentuální Zastoupení</b>
Modernizace zem. podniků	28	62 %
Přidávání hodnoty produktům	4	9 %
Zahájení činnosti mladých zemědělců	3	7 %
Diverzifikace činností nezemědělské povahy	3	7 %
Podpora cestovního ruchu	1	2 %

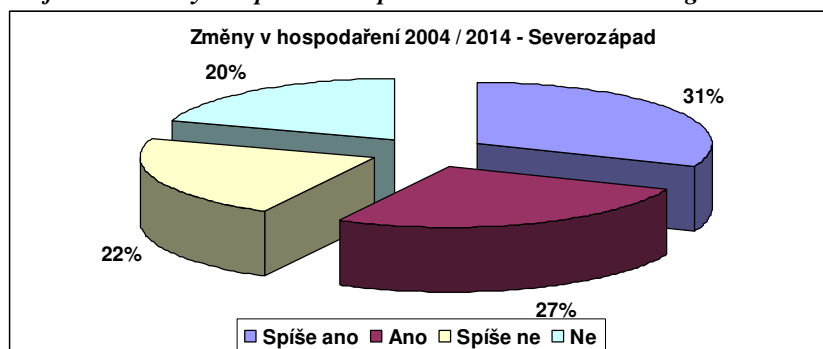


## Změna hospodaření na farmě v posledních deseti letech

Tabulka č. 10: Změna hospodaření na farmě během posledních deseti let v jednotlivých okresech

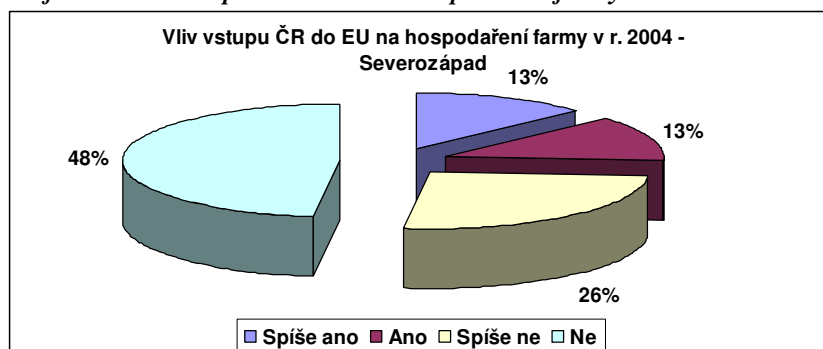
	Karlovy Vary	Cheb	Sokolov	Ostatní	Celkem
Spíše ano	5	5	1	3	14
Ano	4	1	5	2	12
Spíše ne	4	2	2	2	10
Ne	6	0	1	2	9

Graf č. 16: Změny hospodaření v posledních deseti letech v regionu



Téměř dvě třetiny dotazovaných odpovědělo na otázku, zda se zásadně v posledních letech změnilo hospodaření na jejich farmě, „Spíše ano“. Mezi pozitivní důvody často uvádějí zvýšení a stabilizaci podpor, vyšší příjmy ze zemědělské činnosti a modernizaci podniků. Naopak mezi negativní důvody se řadí velmi časté kontroly kontrolních organizací a vysoká byrokracie. Právě kvůli stoupající administrativní náročnosti různých opatření uplatňovaných a využívaných v resortu zemědělství, byla zřízena v roce 2008 Antibyrokratická komise Ministerstva zemědělství (ABK) (*eagri.cz*)[6].

Graf č. 17: Vliv vstupu ČR do EU na hospodaření farmy v roce 2004 – Severozápad



V roce 2004 odpověděla na otázku vlivu na hospodaření farmy po vstupu ČR do EU téměř polovina dotazovaných, že tento vstup žádným zásadním způsobem neovlivnil hospodaření na jejich farmě. Jak ale můžeme vidět z minulých grafů, dnes je situace jiná a vstup České republiky do Evropské unie se projevil a pravděpodobně se i bude nadále projevovat na hospodaření našich zemědělců.

### **Nákladovost výroby**

Tato část dotazníku byla zaměřena na výši nákladů na 1 ha obhospodařované půdy, tím je myšleno náklady na trvalé travní porosty (TTP) a ornou půdu. Dále pak výše nákladů na 1 kus krávy bez tržní produkce mléka.

Tato část byla pro dotazované poněkud problematická, jelikož někteří nebyli schopni odpovědět, neboť si tyto údaje nevedou.

Náklady na 1 ha TTP se pohybovaly od 700 Kč až po 10 000 Kč. Nejčastěji ovšem v rozmezí 6 000 – 8 000 Kč. Náklady na ornou půdu se pohybovaly mezi 6 000 – 8 000 Kč. Náklady na jeden kus krávy bez tržní produkce mléka se mezi dotazovanými výrazně lišil. Někteří uváděli náklady 1 800 – 3 000 Kč a jiní dotazovaní se pohybovali v mnohem vyšších číslech. A to nejčastěji mezi 15 000 – 18 000 Kč na 1 kus. Pokud bychom se snažili vysledovat, čím je to ovlivněno, tak se jako možnost nabízí velikost farmy, kdy větší farmy právě uvedly i vyšší náklady. Něteré farmy uváděly nákladovost i ve dnech. Jedna farma uvedla, že má nákladovost 8 Kč na kus a jeden krmný den. Radlichová, 2014 uvádí ve svém výzkumu průměrné náklady na DJ (dobytčí jednotku) v ekologickém zemědělství 13 190 Kč. Což se dá říci odpovídá v průměru výsledkům tohoto dotazníku.

### **Roční kalkulace na farmu**

Zde byly sledovány výdaje, které tvořily náklady na ekologické zemědělství, členství PRO – BIO, kontrolu ekologického zemědělství a administraci ekologie. Tak jako v předchozím případě ani zde dotazovaní většinou nebyli schopni odpovědět na všechny otázky. Jako nejčastější důvod uváděli, že tyto výdaje nesledují, a proto je nelze zjistit.

Ti, co si tuto evidenci vedou, tak uváděli náklady na ekologické zemědělství v rozmezí od řádů desítek tisíc korun až po miliony. Jedna z farem uvedla roční náklady na ekologické zemědělství 14 milionů korun. Dotazovaní, kteří jsou členy PRO – BIO uváděli své náklady od 2160 Kč až po maximální částku 19 000 Kč. Členové PRO – BIO hradí poplatky podle výměry zemědělské půdy. Kdy cena za jeden hektar je 40 Kč. Minimální platba za členství je 1 540 Kč a maximální platba je 19 000 Kč na farmu.

Roční náklady na kontrolu EZ se pohybovali povětšinou mezi 6 000 – 8 000 Kč. Jedna z farem uvedla ve svém dotazníku 130 000 Kč. Náklady na administraci ekologie uvedlo jen 11 dotazovaných a jejich náklady se tak pohybovaly od 2 000 Kč do 50 000 Kč.

Podpory na ekologické zemědělství se pohybovaly od desítek tisíc korun až po miliony. Tyto příjmy jsou závislé na velikosti farmy a její zaměření. Největší podporu měl dotazovaný z okresu Karlovy Vary, kdy uvedl příjmy přes dvacet milionů.

### **Výše nákladů spojená s certifikací a kontrolou EZ**

Na otázku „Jaké jsou podle Vás administrativní náklady spojené s certifikací a kontrolou EZ?“ odpovídali dotazovaní většinou, že náklady jsou průměrné. Podrobné zpracování je uvedeno v tabulce č. 11

*Tabulka č. 11: Výše administrativních nákladů*

	Karlovy Vary	Cheb	Sokolov	Ostatní
Vysoké	4	1	2	1
Průměrné	12	6	4	8
Nízké	3	1	3	0

## **Výběr kontrolní organizace**

V další otázce byli dotazovaní osloveni, aby zodpověděli, u které z kontrolních organizací jsou registrováni. Téměř všichni dotazovaní odpovídali, že jsou kontrolováni organizací KEZ o. p. s. Pouze jeden dotazovaný odpověděl, že je veden u kontrolní organizace Biokont cz, s. r. o. Důvod, proč zde téměř všichni dotazovaní jsou vedeni u organizace KEZ o. p. s. je prostý. V době, kdy zemědělci začínali s hospodařením v režimu ekologického hospodaření, byla dostupná pouze jedna kontrolní organizace. Z výsledku dotazníku se dá také usoudit, že farmy, které jsou „přebíraný“ rodinnými příslušníky přechází na jinou kontrolní organizaci. V tomto případě to byla organizace Biokont cz, s. r. o.

## **Reakce na požadavky trhu**

Reagovat na aktuální požadavky trhu je dalo by se říci utopie. Zemědělci nemohou dostatečně rychle měnit výrobní zaměření. Není možné ze dne na den nahradit stávající chované plemeno plemenem jiným. Dotace jsou dnes vázány na několikaleté období. Nelze tedy rozorat zatravněné trvalé porosty, měnit režim pastviny na louku apod.

Přesto existuje ale možnost, jak se na trh dostat, i když o aktuální produkt není momentálně zájem. Téměř polovina dotazovaných odpovídala, že na změny trhu reagují. Většinou šlo o změny v osevním postupu, dále pak výroba speciálního zboží – to se týkalo hlavně farem, které prodávaly své produkty přímo ze dvora a často i jako biopotravinu. Jako další reakci na trh dotazovaní uváděli dostupnost výrobků – myšlen tím byl prodej na farmářských trzích. Jedna farma uvedla, že začala svůj odbyt řešit prodejem masa přímo ze dvora – z dotací byla postavena bourárna masa a maso je tak prodáváno vakuově balené. Dotazovaní dále uváděli, že vybírají vhodné inseminační dávky pro produkci kvalitního plemenného skotu.

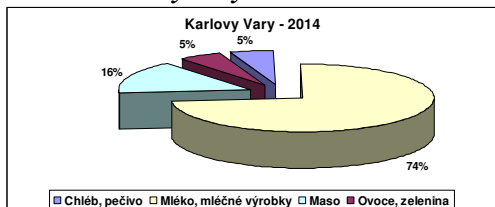
V neposlední řadě, a to velmi často, dotazovaní odpovídali, že aby se na trhu udrželi, musejí vyrábět velmi kvalitní produkty. To je asi ta nejdůležitější reakce na požadavky trhu ekologických zemědělců.

## 4. 1. 4 Poptávka po ekologické produkci

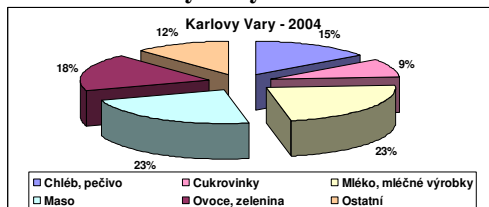
Vzhledem k tomu, že dotazovaní zemědělci sami vyrábějí bioprodukty nebo biopotraviny, je tato část věnována právě dotazům vztahující se k vlastnímu nákupu ekologické produkce. Tyto údaje byly následně porovnány s údaji z dotazníkového šetření z roku 2004.

### Které biopotraviny nejvíce nakupujete?

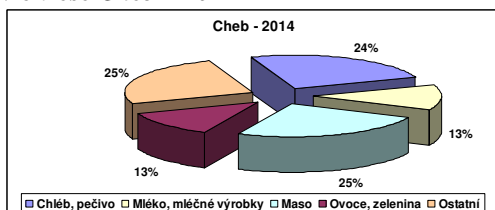
**Graf č. 18: Nejvíce nakupované biopotraviny v okrese Karlovy Vary – 2014**



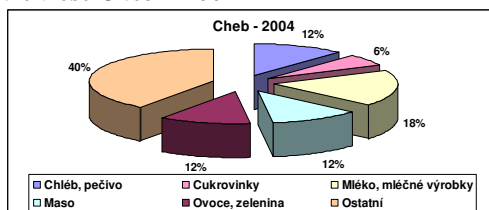
**Graf č. 19: Nejvíce nakupované biopotraviny v okrese Karlovy Vary – 2004**



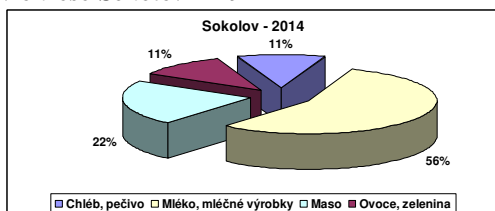
**Graf č. 20: Nejvíce nakupované biopotraviny v okrese Cheb – 2014**



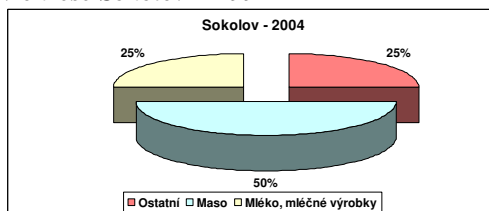
**Graf č. 21: Nejvíce nakupované biopotraviny v okrese Cheb – 2004**



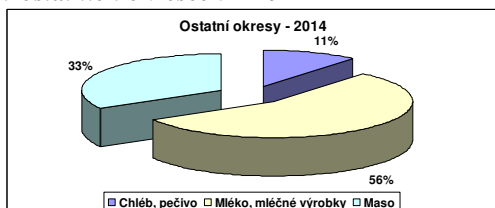
**Graf č. 22: Nejvíce nakupované biopotraviny v okrese Sokolov – 2014**



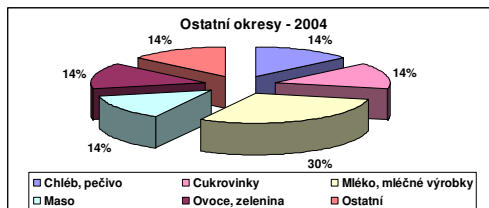
**Graf č. 23: Nejvíce nakupované biopotraviny v okrese Sokolov – 2004**



**Graf č. 24: Nejvíce nakupované biopotraviny v ostatních okresech – 2014**



**Graf č. 25: Nejvíce nakupované biopotraviny v ostatních okresech – 2004**



V roce 2014 bylo nejčastěji nakupovaným artiklem maso, dále mléko a mléčné výrobky. Cukrovinky dotazovaní farmáři vůbec nenakupovali.

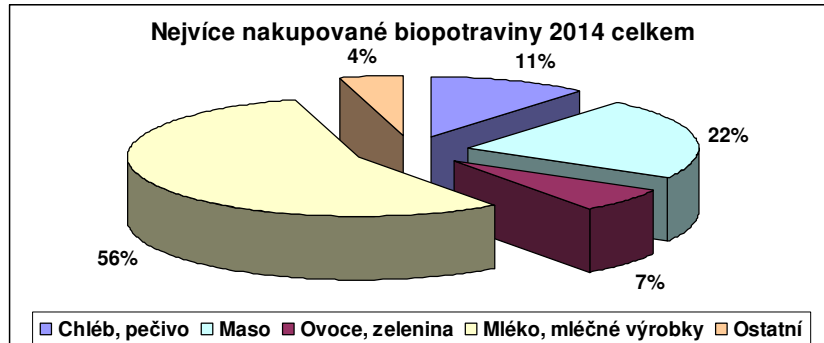
Na Karlovarsku byl v roce 2004 nákup biopotravin mezi sebou téměř srovnatelný, zatím co v roce 2014 nákup mléka a mléčných výrobků značně převyšoval. Nákup této komodity, tak tvořil téměř dvě třetiny nakupované ekologické produkce.

Nejčastěji nakupovanou biopotravinou bylo na Chebsku maso, dále chléb a pečivo. Mléko tak tvořilo jednu třetinu z nakupované ekologické produkce, druhou třetinu tvořil nákup chleba a pečiva. Zvláštností bylo, že třetinu nákupu tvořila kategorie ostatní produkce.

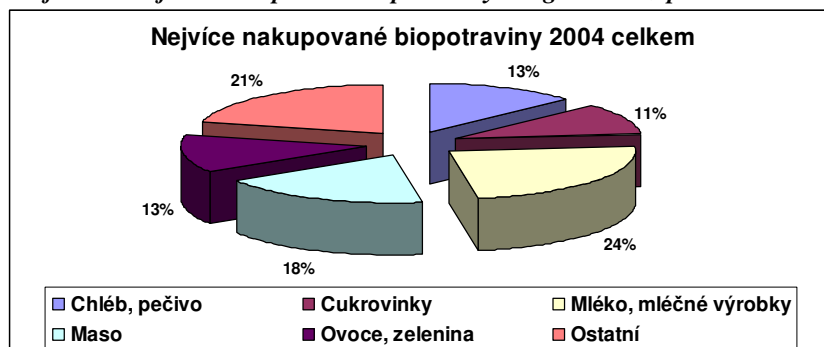
Na Sokolovsku největší podíl z nákupu ekologické produkce tvořila kategorie mléko a mléčné výrobky, ta tak tvořila více než poloviční podíl. Necelou třetinu nákupu dále tvořil nákup masa.

V ostatních okresech se nejvíce nakupovaly jen tři komodity. Bylo to mléko a mléčné výrobky s téměř polovičním podílem, dále pak maso a chléb s pečivem.

**Graf č. 26: Nejvíce nakupované biopotraviny v reg. Severozápad v roce 2014**



**Graf č. 27: Nejvíce nakupované biopotraviny v reg. Severozápad v roce 2004**



Z grafů č. 26 a 27 můžeme vidět vývoj celkového nákupu komodit v regionu Severozápad v uplynulých letech. V roce 2014 je vidět jasná převaha nákupu mléka a mléčných výrobků. Jak již bylo zmíněno v předchozích případech, je to způsobeno větším rozšířením prodeje ze dvora.

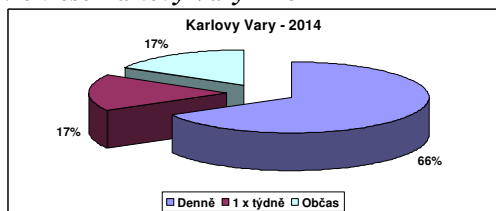
Producentů bio mléka v posledních třech letech výrazně přibylo. Spotřebitelé jeví velký zájem o biomléko kozí a ovčí. Naopak ztráta poptávky některých zpracovatelů o mnohem vyšší produkci kravského biomléka přivedla řadu ekologických zemědělců do velkých potíží (*ekolist.cz*).

Vzhledem k tomu, že současná výkupní cena je nízká a příliš ekologické zemědělce nemotivuje ke konverzi, přepokládá se, že produkce bio mléka se opět dostane do minusové polohy a bio mléka bude na trhu i přes současné velké přírůstky nedostatek. V České republice bio mléko a mléčné výrobky tvořily už v roce 2006 15% podílem třetí největší bio kategorii (1. místo zpracované biopotraviny se 46% a druhé nápoje se 16%) (*agronavigator.cz*).

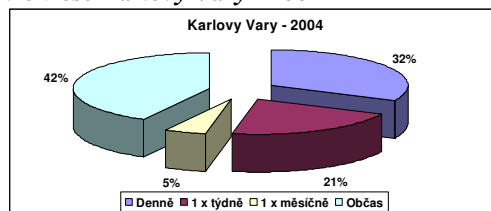
## Konzumace biopotravin

Zde byl dotazník zaměřen na to, jak často jsou biopotraviny farmáři nakupovány. Z výsledků vyplynulo, že farmáři biopotraviny nejčastěji nakupují občas. Podrobný rozbor je uveden v následujících grafech a srovnán s rokem 2004.

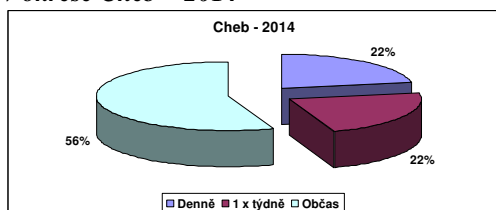
**Graf č. 28: Nejčastější konzumace biopotravin v okrese Karlovy Vary – 2014**



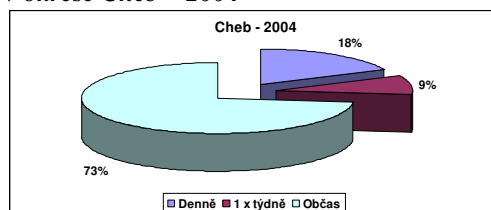
**Graf č. 29: Nejčastější konzumace biopotravin v okrese Karlovy Vary - 2004**



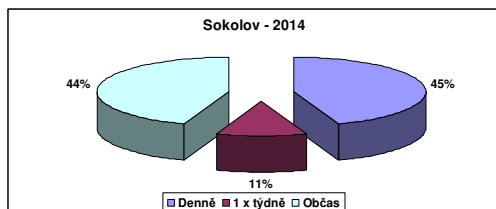
**Graf č. 30: Nejčastější konzumace biopotravin v okrese Cheb – 2014**



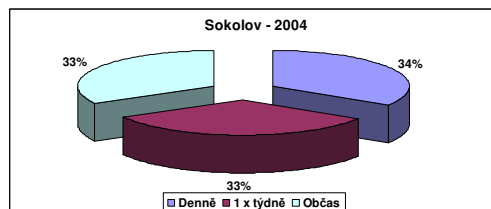
**Graf č. 31: Nejčastější konzumace biopotravin v okrese Cheb – 2004**



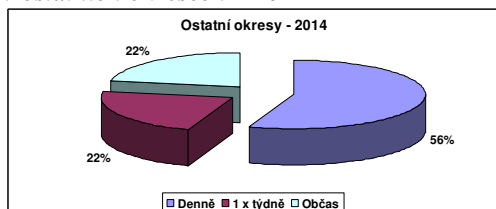
**Graf č. 32: Nejčastější konzumace biopotravin v okrese Sokolov – 2014**



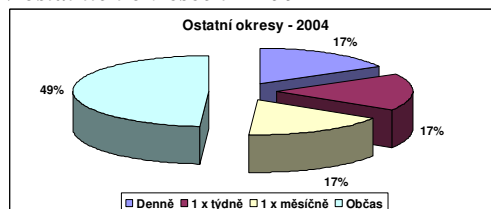
**Graf č. 33: Nejčastější konzumace biopotravin v okrese Sokolov – 2004**



**Graf č. 34: Nejčastější konzumace biopotravin v ostatních okresech – 2014**

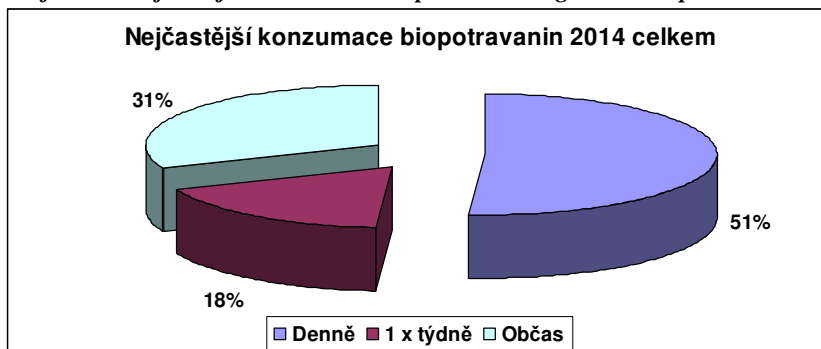


**Graf č. 35: Nejčastější konzumace biopotravin v ostatních okresech – 2004**

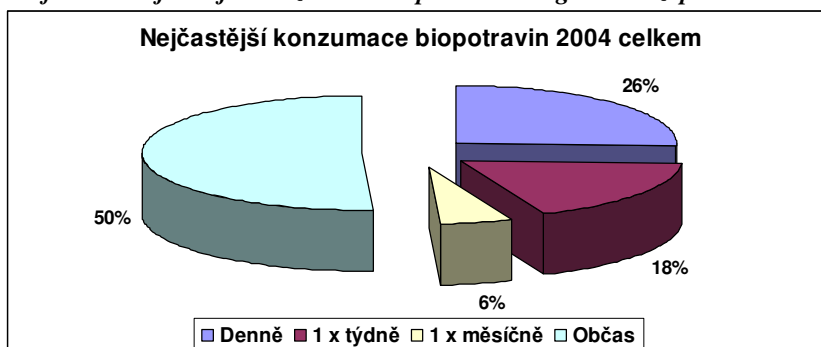




Graf č. 36: Nejčastější konzumace biopotravin v reg. Severozápad v roce 2014 celkem



Graf č. 37: Nejčastější konzumace biopotravin v reg. Severozápad v roce 2004 celkem



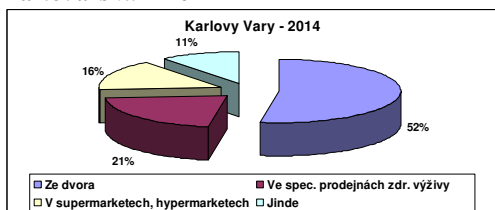
Z grafů č. 36 a 37 vyplývá, že biopotraviny dnes dotazovaní nakupují častěji, než před deseti lety. Více jak polovina nakupovala v roce 2014 biopotraviny denně, zatím co v roce 2004 to bylo jen občas.

Způsobeno je to dnes především vyšší informovaností spotřebitelů a zároveň je i konzumace „Bio“ dnes velice moderní. Spotřebitelé mají v současné době poměrně jasnou představu o tom, co biopotraviny jsou a jaké jsou pozitivní přínosy jejich konzumace. Vědí, že konzumací biopotravin chrání své zdraví i okolní životní prostředí. Biopotraviny přináší výhody zejména, co se týká zdravotní nezávadnosti a kvality. Biopotraviny na rozdíl od klasických potravin neobsahují chemická aditiva, konzervanty, stabilizátory, umělá barviva atd. Je prokázáno, že biopotraviny mají lepší výživnou hodnotu (vyšší obsah vitamínů, zejména vitamínů C a E, vyšší obsah minerálních látek. Ekologicky vypěstovaná zelenina má nižší obsah dusičnanů až o 50 % a nižší obsah pesticidů o více než 90 % v porovnání s konvenční zeleninou (eagri.cz)[7].

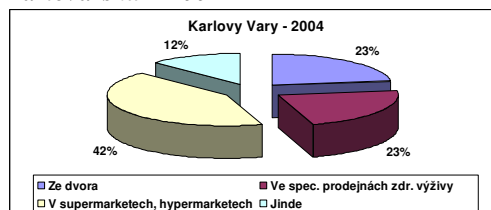
## Nejčastější místo nákupu biopotravin

Na otázku „Kde nejčastěji biopotraviny nakupujete?“ měli dotazovaní na výběr ze čtyř možností. Nejčastěji odpovídali, že biopotraviny nakupují ze dvora. Zemědělci oproti minulým letům nenakupují už biopotraviny tolik v supermarketech. Je to pravděpodobně způsobeno zvýšením prodeje ze dvora, kdy je na trhu více prodejců, než v roce 2004. Rok 2014 je zde opět porovnán s rokem 2004.

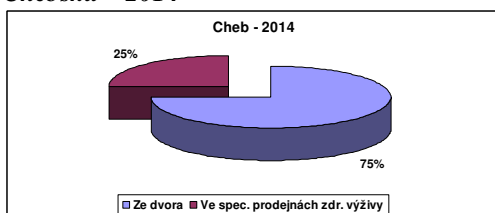
**Graf č. 38: Nejčastější nákup biopotravin na Karlovarsku – 2014**



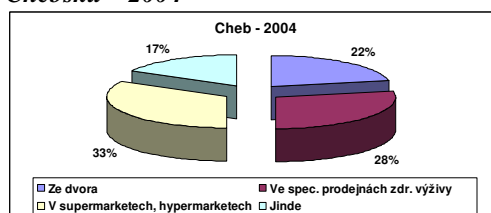
**Graf č. 39: Nejčastější nákup biopotravin na Karlovarsku – 2004**



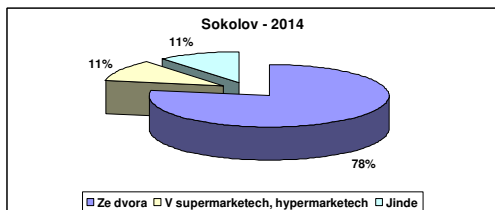
**Graf č. 40: Nejčastější nákup biopotravin na Chebsku – 2014**



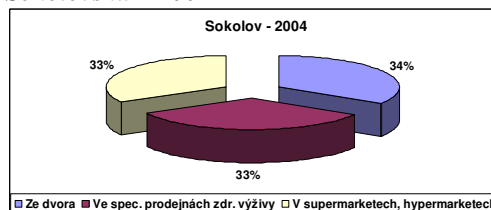
**Graf č. 41: Nejčastější nákup biopotravin na Chebsku – 2004**



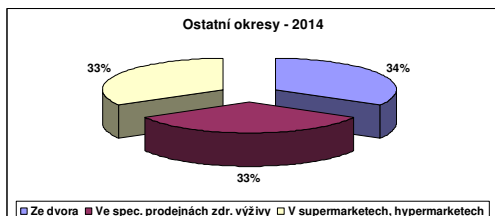
**Graf č. 42: Nejčastější nákup biopotravin na Sokolovsku – 2014**



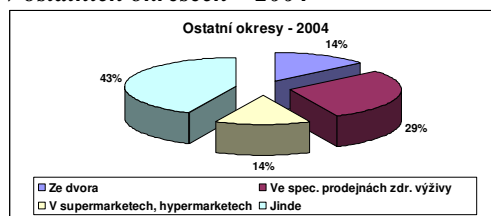
**Graf č. 43: Nejčastější nákup biopotravin na Sokolovsku – 2004**



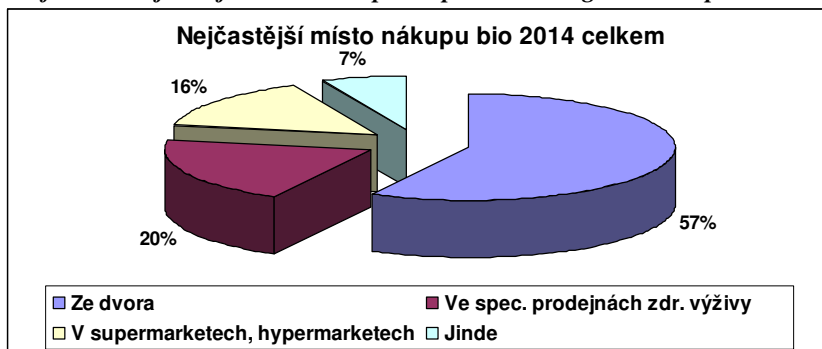
**Graf č. 44: Nejčastější nákup biopotravin v ostatních okresech – 2014**



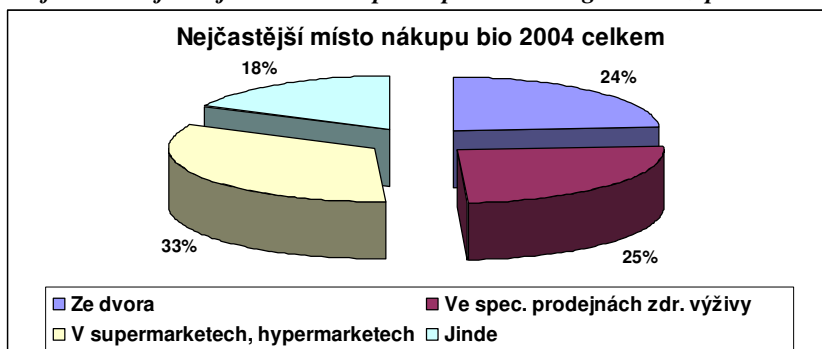
**Graf č. 45: Nejčastější nákup biopotravin v ostatních okresech – 2004**



Graf č. 46: Nejčastější místo nákupu biopotravin v reg. Severozápad v roce 2014 celkem



Graf č. 47: Nejčastější místo nákupu biopotravin v reg. Severozápad v roce 2004 celkem



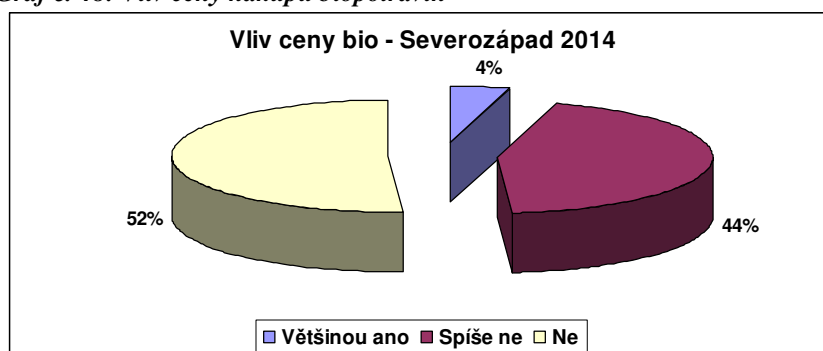
V roce 2014 byla nejčastěji zvolenou odpovědí na místo nákupu biopotravin odpověď ze dvora. Tuto odpověď zadala více než polovina dotazovaných. Z toho plyne, že kupující jsou dnes ochotni si pro kvalitní zboží zajet sami a leckdy i několik kilometrů. Z kupujících se tak stávají stálí zákazníci, kteří pak dále prodejce doporučují i svým známým.

Na internetu je právě spuštěn projekt „Najdi si svého farmáře“. Tato celorepubliková databáze má farmářům pomoci zvýšit podíl potravin prodaných přímo lidem. Prodej potravin ze dvora už na internetu společně nabízí přes 50 farem z celé republiky, další se registrují. Lidé si tak pro sebe mohou najít třeba přímého dodavatele mléčných výrobků, ovoce, zeleniny, vajec a masa (*bio-info.cz*)[4].

## Cena biopotravin

Ceny biopotravin jsou většinou vyšší o 20 – 30 %. Výjimkou nebývá ani cena třikrát až čtyřikrát vyšší. Například vejce z konvenčních chovů se v obchodech prodávají v průměru za cenu 3 Kč za kus. Naproti tomu vejce z ekologických chovů jsou za ceny 8 Kč za kus i více. Cílem této části dotazníku bylo tedy zjistit, jestli tato vyšší cena ovlivňuje kupující (v tomto případě farmáře) při nákupu.

Graf č. 48: Vliv ceny nákupu biopotravin



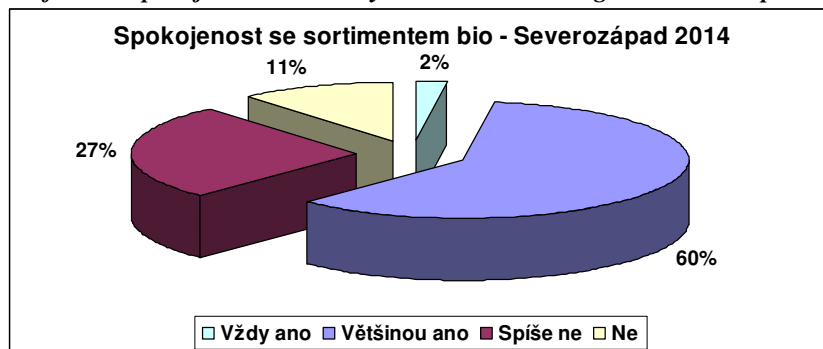
Z výsledků plyne, že cena dotazované farmáře většinou neovlivňuje a oni tak jsou ochotni si za kvalitu i připlatit. Jediní dva dotazovaní odpověděli „většinou ano“.

Pro srovnání s rokem 2004 se nic nezměnilo. I před deseti lety dotazované farmáře cena neovlivňovala. „Spíše ne“ se tehdy vyjádřilo 42 % dotazovaných.

## Spokojenost s nabízeným sortimentem

Více než polovina respondentů se vyjádřila, že je většinou spokojena s nabízeným sortimentem. Na trhu dnes nechybí dostatek ovoce a zeleniny, pouze cukrovinky nejsou častý artikl. Více v grafu č. 49.

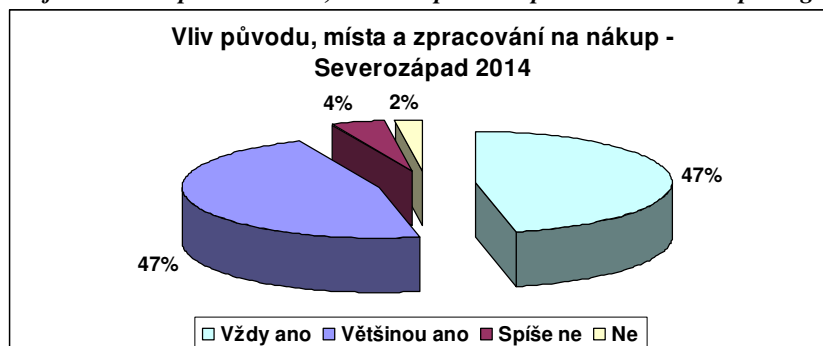
**Graf č. 49: Spokojenost s nabízeným sortimentem v regionu Severozápad – 2014**



### **Původ masa a jeho zpracování**

Původ masa je u dotazovaných vždy velmi důležitý. Díky tomu je právě prodej ze dvora tolik oblíben. Pouze jeden subjekt odpověděl, že na původu masa mu nezáleží a dvěma subjektům spíše nezáleží.

**Graf č. 50: Vliv původu masa, místa a způsobu zpracování na nákup v regionu Severozápad – 2014**



#### 4. 1. 5 Identifikace dotazovaného

Poslední část dotazníku je věnována identifikaci dotazovaných farmářů. Cílem následujících otázek bylo zjistit, v jakém stavu se populace zemědělců v regionu vyvíjí. Zjišťovalo se jejich vzdělání, věk, délka praxe a pohlaví.

**Tabulka č. 11: Identifikace dotazovaných farmářů podle okresů**

		Karlovy Vary	Cheb	Sokolov	Ostatní okresy
Pohlaví	Muž	14	6	7	6
	Žena	5	2	2	3
Průměrný věk		51	43	56	49
Prům. délka praxe v zemědělství		26	22	31	24

Z tabulky vyplývá, že populace zemědělců v západních Čechách rapidně stárne. Bohužel za tyto lidi nebývá často náhrada. Obnovu zemědělské populace v ČR podporují dotace z EU – „Zahájení činnosti mladých zemědělců“. Ani to ale mladé lidi do zemědělství netáhne.

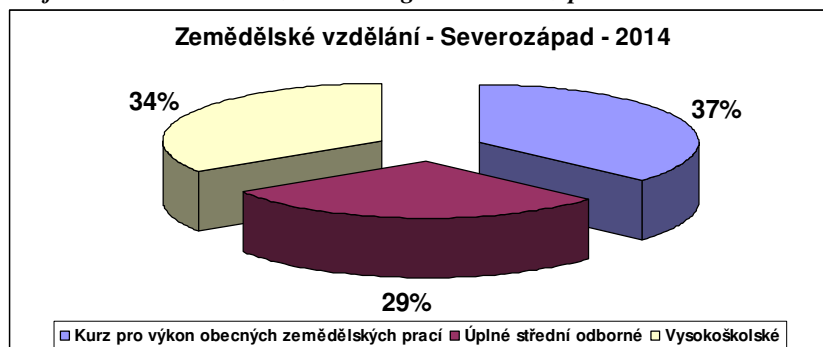
Stárnutí zemědělské populace netrápí pouze Česko. „Podle statistiky jsou nyní dvě třetiny zemědělců v Evropě starší 50 let a jejich průměrný věk se stále zvyšuje. Tento celoevropský problém se samozřejmě projevuje i u nás, a proto je nezbytné mladé zemědělce přilákat a podpořit, tedy investovat do naší zemědělské budoucnosti (*denik.cz*).

**Tabulka č. 12: Nejvyšší dosažené vzdělání**

		Karlovy Vary	Cheb	Sokolov	Ostatní okresy
Zemědělské	Kurz pro výkon obecných zemědělských prací	5	3	1	6
	Střední	0	0	0	0
	Úplné střední odborné	4	1	5	2
	Vysokoškolské	7	4	2	1
Jiné	Základní	0	0	0	0
	Střední	0	0	0	0
	Úplné střední, úplné střední odborné	3	0	1	0
	Vysokoškolské	0	0	0	0

Nejvíce vysokoškolsky vzdělaných subjektů bylo z Karlovarska. Průměrný věk těchto dotazovaných byl 47 let a velikost jejich podniků kolem 500 ha zemědělské půdy.

Graf č. 51: Zemědělské vzdělání v regionu Severozápad



Celkově je vzdělanost v regionu vyrovnaná. Zemědělci, kteří dříve neměli zemědělské vzdělání si ho postupně doplnili na Kurzech pro výkon obecných zemědělských činností. Toto vzdělání je podmínkou pro možnost čerpání některých nenárokových dotací.

## 5. Závěr

Na základě zjištěných výsledků průzkumu z roku 2014 a následným porovnání výsledků s rokem 2004 bylo zjištěno, že zemědělci výrazným způsobem změnili svá vlastnická práva k pozemkům. V roce 2004 byla půda nejvíce pronajímána od státu, nyní ji farmáři už mají ve větší míře v soukromém vlastnictví nebo si ji pronajímají od soukromníků.

Z dotazníkového šetření bylo dále zjištěno, že nabídka ekologické produkce se v regionu Severozápad během posledních deseti let značně zlepšila. Téměř o polovinu se zvýšily příjmy z vlastní produkce farmářů. Neznamená to ovšem, že by stále nebyly odkázáni na dotace. Dotace stále tvoří většinu příjmů farmářů. Dále bylo zjištěno, že se zásadním způsobem změnil přístup odběratelů k samotným zemědělcům. Průměrná doba splatnosti faktur klesla na polovinu doby, než byla před deseti lety. Platová morálka se tedy významně zlepšila, což způsobilo i větší konkurenceschopnost zemědělců a jejich prosazení na trhu.

Bohužel není možné dostatečně rychle reagovat na požadavky trhu, tak jak je tomu například v průmyslu. Nicméně i tak se někteří farmáři snaží na změny požadavků reagovat například změnou osevních postupů nebo přímo výrobou speciálního zboží. V reakci na trh farmáři zjistili, že není v jejich silách konkurovat množstvím, ale kvalitou svých produktů nebo výrobků. Někteří se tak zapojili do projektu „Regionální potravina“, kde nabízejí své produkty se značkou „Bio“. Dále bylo zjištěno, že se více produktů dostává na trh prodejem tzv. „Ze dvora“. Pro zemědělce je tato možnost prodeje velice přínosná, neboť tím odpadají náklady na distribuci a zároveň, se nezvyšuje cena produktů (výrobků).

Během posledních let se výrazně zvýšila poptávka po bioproduktech a biopotravínách. Dalo by se říci, že je to způsobeno větší informovaností spotřebitelů a zároveň je i konzumace „Bio“ dnes velice moderní. V roce 2004 byla poptávka po „Bio“ v regionu Severozápad téměř vyrovnaná napříč všemi komoditami. Během posledních let se ale transformovala jen do základních komodit, o které je momentálně největší zájem.

Nejvíce nakupovanými potravinami se stalo mléko a mléčné výrobky, maso a chléb s ostatním pečivem. Vstup na trh s dalšími komoditami je tedy stále možný. Když nebudeme brát v úvahu dostupnost výrobků v supermarketech (způsobeno



dovozem), tak na trhu v Severozápadních Čechách chybí prodej biopotravin jako jsou vejce, nebo cukrovinky. Dá se tedy očekávat, že se tato mezera na trhu zacelí.

Opět se potvrdil jeden z mnoha problémů, které zemědělství provází, a to nejen ve sledovaném regionu. Jedná se o stárnutí populace zemědělců. Bohužel přilákat mladé lidi do zemědělství není jednoduché. Pokud se obecně jedná o soukromé farmy, tak ty jsou většinou přebírány rodinnými příslušníky. Ve výjimečných případech se ze soukromých farem tvoří společnosti s ručením omezeným, ale ani to nic nemění na tom, že v posledních letech zemědělská populace stárne. Zlepšení situace může pomoci zvýhodňování mladých zemědělců v rámci programu rozvoje venkova, udržení podpory zemědělským podnikatelům v produkčně méně příznivých oblastech, osvěta a vzdělávání i podpora příhraničních venkovských regionů. Můžeme doufat, že v dalších letech se udrží stávající trend a zemědělství v západních Čechách se bude vyvíjet minimálně tak, jak tomu bylo mezi léty 2004 a 2014.

*Obrázek č. 4*



*Foto: M. Vavřina*

## 6. Přehled použité literatury a zdrojů

ANONYM, BIOINSTITUT. *Nové nařízení EU o biopotravinách a ekologickém zemědělství: (ES) č. 834/2007*. Olomouc: Ministerstvo zemědělství, 2009.

ANONYM, *Ekologické zemědělství 2007: Organic farming 2007 : Praha Suchdol, 6.-7.2.2007 : sborník z konference*. V Praze: Česká zemědělská univerzita, 2007, 214 s. ISBN 978-80-213-1611-9. Dostupné z:  
[http://organicfarming.agrobiology.eu/proceedings\\_pdf/04\\_kourilova\\_s8-10.pdf](http://organicfarming.agrobiology.eu/proceedings_pdf/04_kourilova_s8-10.pdf)

HRABALOVÁ, A. *Ročenka 2013: Ekologické zemědělství v České republice*. Praha 1: Ministerstvo zemědělství ČR, 2013. ISBN 978-80-7434-177-9.

CZECH, D. Fahning I., a Jürgens K. *Ansatzpunkte für eine regionale Nahrungsmittelversorgung*. Göttingen, 2002

DOSTÁL, D. *Bio dobývá pole i supermarkety*. NOVÝ PROFIT. Stanford, a.s. Číslo 42, ročník 21. 18. Října 2010. ISSN: 1212-3498.

DOUBRAVSKÁ, M. *Křížem krážem českým biosvětlem*. Šumperk: Reprotisk s. r. o., 2004. ISBN 80-7084-355-1.

DROBNÍČEK, L., PEŠÁN J. *Jak na-- faremní prodej ze dvora*. 3., dopl. vyd. Klatovy: Úhlava, 2014. ISBN 978-80-905087-7-4.

JÍLEK, P. *Metodické pokyny pro ekologické zemědělství: Postup při registraci - kontrolní organizace*. Praha: Ministerstvo zemědělství, 2013. ISBN 978-80-7434-131-1.

KADLEC, J., LAČŇÁK V. *Zpracování bioproduktů v podmínkách prvovýrobce: Požadavky na bezpečnost výroby, platné předpisy*. 1. vyd. Olomouc: Bioinstitut, 2006.

KALIWODA, J. *Kriterien für regionale Lebensmittel und Fallstudien regionaler Produktketten in Osttirol: Endbericht*. Wien: Universität für Bodenkultur, Institut für Ökologische Landbau, Arbeitsgruppe Wissenssysteme und Innovationen, 2007.

KASPŘÍKOVÁ, L. *Čerstvé místní potraviny pro vaše město: Jak založit farmářský trh*. 1. vyd. Brno: Hnutí duha, 2011.

KOUŘILOVÁ, J. *Multifunkční ekologické a konvenční zemědělství se zřetelem na podhorské a horské oblasti: vědecká monografie*. 1. vyd. V Českých Budějovicích: Jihočeská univerzita, Zemědělská fakulta, 2007. ISBN 978-807-3940-126.

MOUDRÝ, J. *Ekologické zemědělství v ČR a Rakousku, hlavní problémy a přenos zkušeností*. 1. vyd. České Budějovice: Jihočeská univerzita v ČB, Zemědělská fakulta, 2008. ISBN 978-80-7394-150-5.

MOUDRÝ, J. *Základní principy ekologického zemědělství: odborná monografie*. 1. vyd. V Českých Budějovicích: Jihočeská univerzita, Zemědělská fakulta, 2007. ISBN 978-807-3940-416.

MOUDRÝ, J. *Ekologické zemědělství: vysokoškolská učebnice*. 1. vyd. České Budějovice: Jihočeská univerzita v Českých Budějovicích, Zemědělská fakulta, 2007, 219 s. ISBN 978-80-7394-046-1.

MOUDRÝ, J., PRUGAR, J. *Kvalita, zpracování a odbyt bioproduktů*. 1. vyd. České Budějovice: Jihočeská univerzita, Zemědělská fakulta, 2001. ISBN 80-704-0526-0.

MOUDRÝ J., PRUGAR J. *Příručka ekologického zemědělce 10/2002 Biopotraviny, hodnocení kvality, zpracování a marketing*. MZe, Praha 2002

ŠUTA, M. *Biotechnologie, životní prostředí a udržitelný rozvoj*. Praha: Společnost pro trvale udržitelný život, 2007. ISBN 978-809-0263-512.

ŠARAPATKA, B., a URBAN J. *Ekologické zemědělství: učebnice pro školy i praxi*. 1. vyd. Šumperk: PRO-BIO, 2005. ISBN 80-903-5830-6.

VÁCLAVÍK, T. *Přímý marketing pro ekologické zemědělce: Metodické listy* [online]. 2011 [cit. 2015-02-05]. Dostupné z: <http://www.eposcr.eu/wp-content/uploads/2011/04/ML29-Primy-marketing.pdf>

VÁCLAVÍK, T. *Marketing pro ekologické zemědělce: Prodávějte dříve než zasejete!*. 1. vyd. Brno: Spolek poradců v ekologickém zemědělství ČR, o. s., 2008.

VÁCLAVÍK, T. *Biopotraviny a jejich prodej v maloobchodě*. Praha: Ministerstvo zemědělství České republiky, 2006. ISBN 80-708-4483-3.

REDLICOVÁ, R., BEČVÁŘOVÁ V., VINOHRADSKÝ K. *Vývoj ekologického zemědělství ČR v ekonomických souvislostech*. 1. vyd. 2014. ISBN 978-80-7509-173-4.

VÁCLAVÍK, T. *Jak úspěšně vytvořit a provozovat systém "biobedýnek": Co je systém biobedýnek*. 1. vyd. Brno: Ministerstvo zemědělství ČR, 2008.

VÁCLAVÍK, T. *Jak nabízet bioprodukty restauracím*. 1. vyd. Brno: Ministerstvo zemědělství ČR, 2008.

#### **Dotazníkové šetření z roku 2004**

VAVŘINOVÁ, J. *Certifikace produktů nekonvenčního zemědělství*. Praha, 2005. Diplomová práce. Česká zemědělská univerzita v Praze. Vedoucí práce Ing. Kateřina Kovářová, Ph. D.

## Internetové zdroje

Úplné znění vybraných předpisů ČR: Zákon o ekologickém zemědělství. In: *Www.eagri.cz* [online]. [cit. 2015-01-08]. Dostupné z: [http://eagri.cz/public/web/mze/zemedelstvi/ekologicke-zemedelstvi/legislativa/uplna-zneni-vybranych-predpisu/\\_obsah\\_cz\\_mze\\_ministerstvo-zemedelstvi\\_legislativa\\_Legislativa-MZe\\_uplna-zneni\\_zakon-2000-242-viceoblasti.html](http://eagri.cz/public/web/mze/zemedelstvi/ekologicke-zemedelstvi/legislativa/uplna-zneni-vybranych-predpisu/_obsah_cz_mze_ministerstvo-zemedelstvi_legislativa_Legislativa-MZe_uplna-zneni_zakon-2000-242-viceoblasti.html)

[1] *Www.mesicbiopotravin.cz: Co jsou biopotraviny a ekologické zemědělství. In: [online]. [cit. 2015-02-10]. Dostupné z: <http://eagri.cz/public/web/mesic-biopotravin/o-bio/>*

[1] Zpráva o stavu zemědělství za rok 2012 - Zelená zpráva: Biopotraviny. *Www.eagri.cz* [online]. Ministerstvo zemědělství ČR, 2012 [cit. 2015-02-10]. Dostupné z: [http://eagri.cz/public/web/file/291876/Zprava\\_o\\_stavu\\_zemedelstvi\\_CR\\_za\\_rok\\_2012.pdf](http://eagri.cz/public/web/file/291876/Zprava_o_stavu_zemedelstvi_CR_za_rok_2012.pdf)

[2] Zpráva o stavu zemědělství za rok 2012 - Zelená zpráva: Distribuce potravin. *Www.eagri.cz* [online]. Ministerstvo zemědělství ČR, 2012 [cit. 2015-02-10]. Dostupné z: [http://eagri.cz/public/web/file/291876/Zprava\\_o\\_stavu\\_zemedelstvi\\_CR\\_za\\_rok\\_2012.pdf](http://eagri.cz/public/web/file/291876/Zprava_o_stavu_zemedelstvi_CR_za_rok_2012.pdf)

[1] *Www.eagri.cz: Ministerstvo Zemědělství: Ekologické zemědělství. [online]. [cit. 2015-02-10]. Dostupné z: <http://eagri.cz/public/web/ukzuz/portal/ekologicke-zemedelstvi/>*

[2] *Www.eagri.cz: Ministerstvo Zemědělství: Kontrolní organizace. [online]. [cit. 2015-02-10]. Dostupné z: <http://eagri.cz/public/web/mze/zemedelstvi/ekologicke-zemedelstvi/kontrola/>*

[3] Wwww.eagri.cz: *Ministerstvo Zemědělství Biopotraviny - zpráva z průzkumu: Zpráva z průzkumu agentury Median mapující problematiku nakupování biopotravin v ČR.* [online]. 2014 [cit. 2015-02-28]. Dostupné z: <http://eagri.cz/public/web/file/341591/BioPotraviny2014.pdf>

[4] Wwww.eagri.cz: *Ministerstvo Zemědělství: Povědomí a nákupní chování spotřebitelů v oblasti biopotravin. Biopotraviny* [online]. 2010 [cit. 2015-02-28]. Dostupné z: <http://eagri.cz/public/web/file/94198/BIOzpravanaweb.ppt>

[5] Wwww.eagri.cz: *Ministerstvo Zemědělství: Karlovarský kraj má devět nově oceněných výrobků se značkou Regionální potravina - Tisková zpráva* [online]. 2014, 11. 10. 2014 [cit. 2015-02-28]. Dostupné z: <http://eagri.cz/public/web/regionalni-potraviny/o-projektu/pro-novinare/karlovarsky-kraj-ma-devet-nove-oceneny.html>

[6] Wwww.eagri.cz: *Ministerstvo Zemědělství. Antibyrokratická komise Ministerstva zemědělství (ABK)* [online]. 2008 [cit. 2015-04-13]. Dostupné z: <http://eagri.cz/public/web/mze/ministerstvo-zemedelstvi/o-ministerstvu/antibyrokraticka-komise/?pageSize=50&pos=50>

[7] Wwww.eagri.cz: *Ministerstvo zemědělství: Biopotraviny* [online]. [cit. 2015-04-13]. Dostupné z: <http://eagri.cz/public/web/mze/zemedelstvi/ekologicke-zemedelstvi/biopotraviny/>

[1] Wwww.pro-bio.cz: *Na Karlovarsku zahájilo činnost odbytové družstvo sedláků.* [online]. 27.6.2012 [cit. 2015-02-10]. Dostupné z: <http://pro-bio.cz/Aktuality/Na-Karlovarsku-zahajilo-cinnost-odbytove-druzstvo-sedlaku/>

[1] Wwww.biofach.de: *Global food sector goes organic* [online]. 2014 [cit. 2015-03-06]. Dostupné z: <https://www.biofach.de/en/press/press-releases/global-food-sector-goes-organic--pressnews--/?focus=en&focus2=nxps%3a%2f%2fnueme%2fpressnews%2fcc647e6-ccfe-46db-883e-a7f1fb8c7598%2f%3ffair%3dbiofach%26language%3den>

[1] Www.bio-info: *Společný marketing biopotravin pro zemědělce: Jak také podporovat sektor ekologického zemědělství?*. [online]. [cit. 2015-02-10]. Dostupné z: <http://www.bio-info.cz/vzdelavani/on-line-vzdelavani/spolecny-marketing-biopotravin-pro-zemedelce>

[2] Www.bio-info: *Německo je největším biotrhem v Evropě*. [online]. 2015, 4.1.2015 [cit. 2015-02-28]. Dostupné z: <http://www.bio-info.cz/zpravy/nemecko-je-nejvetsim-biotrhem-v-evrope>

[3] Www.bio-info: *Biopotraviny nakupuje již téměř polovina domácností*. [online]. 2014, 16. 10. 2014 [cit. 2015-02-28]. Dostupné z: <http://www.bio-info.cz/zpravy/biopotraviny-nakupuje-jiz-temer-polovina-domacnosti>

[4] Www.bio-info: *Prodej ze dvora už společně na internetu nabízí přes 50 farem* [online]. [cit. 2015-04-13]. Dostupné z: <http://www.bio-info.cz/zpravy/prodej-ze-dvora-uz-spolecne-na-internetu-nabizi-pres-50>

[1] Www.szif.cz: *Program rozvoje venkova České republiky na období 2007 - 2013: Osa I*. [online]. 2013 [cit. 2015-03-29]. Dostupné z: <http://www.szif.cz/cs/eafrd~osa1>

[2] Www.szif.cz: *Program rozvoje venkova České republiky na období 2007 - 2013: Osa II*. [online]. 2013 [cit. 2015-03-29]. Dostupné z: <http://www.szif.cz/cs/eafrd~osa2>

[3] Www.szif.cz: *Program rozvoje venkova České republiky na období 2007 - 2013: Osa II*. [online]. 2013 [cit. 2015-03-29]. Dostupné z: <http://www.szif.cz/cs/eafrd~osa3>

Www.farmy.cz: *Zemědělské nemovitosti: Zpráva o trhu s půdou - 2015*. [online]. 2015 [cit. 2015-04-11]. Dostupné z: <http://farmy.cz/dokumenty/ZPRAVA%20o%20trhu%20s%20pudou%20FARMYCZ%20leden%202015.pdf>

Www.finance.cz: *Splatnost faktur dle novely obchodního zákoníku* [online]. [cit. 2015-04-13]. Dostupné z: <http://www.finance.cz/zpravy/finance/397404-splatnost-faktur-dle-novely-obchodniho-zakoniku/>

Www.krusnohorci.net: *Salaš Rýžovna, Boží Dar*. [online]. [cit. 2015-02-10]. Dostupné z: <http://www.krusnohorci.net/ubytovani/193-salas-ryzovna>

www2.zf.jcu.cz/~moudry/: *Kontrola a certifikace bioprodukce: Kontrolní systém v České republice*. [online]. [cit. 2015-02-10]. Dostupné z: [http://www2.zf.jcu.cz/~moudry/ecologica/kontr\\_certif.pdf](http://www2.zf.jcu.cz/~moudry/ecologica/kontr_certif.pdf)

www.bio-infoweb.cz: *Certifikáty pro biopotraviny*. [online]. [cit. 2015-02-10]. Dostupné z: <http://www.bio-infoweb.cz/products/certifikaty-pro-biopotraviny/>

Www.veronica.cz: *Certifikace bioproduktů*. [online]. [cit. 2015-02-10]. Dostupné z: <http://www.veronica.cz/?id=12&i=161>

Www.cofami.org *Podpora iniciativ zemědělců prodávajících společně.*  
ENCOURAGING COLLECTIVE FARMERS MARKETING INITIATIVES.  
[online]. [cit. 2015-02-10]. Dostupné z: [http://www.cofami.org/fileadmin/cofami/documents/FlyerCOFAMI\\_CZ\\_120706.pdf](http://www.cofami.org/fileadmin/cofami/documents/FlyerCOFAMI_CZ_120706.pdf)

Www.localharvest.org: *Community Supported Agriculture*. [online]. [cit. 2015-02-28]. Dostupné z: <http://www.localharvest.org/csa/>

Www.bedyňky.cz: *Poznejte svět bedýnek*. [online]. 2009-2015 [cit. 2015-02-06]. Dostupné z: [www.bedyňky.cz/informace - bedynky - cz](http://www.bedyňky.cz/informace-bedyňky-cz)

METODIKA PRO UDĚLOVÁNÍ ZNAČKY „REGIONÁLNÍ POTRAVINA” .  
Www.eagri.cz: *Metodika* [online]. [cit. 2015-02-28]. Dostupné z: [http://eagri.cz/public/web/file/150270/Metodika\\_2014.pdf](http://eagri.cz/public/web/file/150270/Metodika_2014.pdf)



Www.denik.cz. *Kdo nás bude živit? Hledají se mladí zemědělci* [online]. [cit. 2015-04-13]. Dostupné z: [http://www.denik.cz/z\\_domova/kdo-nas-bude-zivit-hledaji-se-mladi-zemedelci-20120325.html](http://www.denik.cz/z_domova/kdo-nas-bude-zivit-hledaji-se-mladi-zemedelci-20120325.html)

Www.agronavigator.cz. *Vývoj na trhu s biolékem* [online]. 2007 [cit. 2015-04-13]. Dostupné z: <http://www.agronavigator.cz/default.asp?ch=15&typ=1&val=60210&ids=199>

Www.ekolist.cz. *PRO-BIO: Vývoj v sektoru bioléka z hlediska poptávky a nabídky se výrazně liší, vize jsou zatím bohužel nejasné* [online]. 2011 [cit. 2015-04-13]. Dostupné z: [http://ekolist.cz/cz/zpravodajstvi/zpravy/vyvoj-v-sektoru-biomleka-z-hlediska-poptavky-a-nabidky-se-vyrazne-lisi-vize-jsou-zatim-bohuzel-nejasne?all\\_ids=1](http://ekolist.cz/cz/zpravodajstvi/zpravy/vyvoj-v-sektoru-biomleka-z-hlediska-poptavky-a-nabidky-se-vyrazne-lisi-vize-jsou-zatim-bohuzel-nejasne?all_ids=1)

## 7. Přílohy

### A) Údaje o Vaší farmě:

velikost farmy: ..... ha okres: .....

zaměření farmy: .....

převažuje:  rostlinná výroba  
 živočišná výroba

1.

Hospodaříte v LFA?  ano  ne

Pokud ano, v jaké:  horská  ostatní  speciální

2.

Jste zařazen v seznamu ekologicky hospodařících farmářů?  ano  ne

Pokud ano, jak dlouho ekologicky hospodaříte? .....

3.

Jste členem odbytového sdružení?  ano  ne

Pokud ano, jakého?.....

4.

Na jaké půdě hospodaříte?

pronajaté od státu: ..... ha  pronajaté od vlastníka: ..... ha

pronajaté od obce: ..... ha  v soukromém vlastnictví: .....ha

jiné:..... ha

### B) Nabídka Vaší produkce

1.

Jakým způsobem svou produkci prodáváte?

ze dvora: ..... % z celkové produkce

odbytové družstvo: ..... % z celkové produkce

obchodník (obchodní firma): ..... % z celkové produkce

supermarket, hypermarkety: ..... % z celkové produkce

jiné: ..... % z celkové produkce

2.

**(otázka č. 2 – 7 pouze pro ekologicky hospodařící)**

Prodáváte svou produkci s bio certifikátem?

ano  částečně ano ..... %  ne

3.

Vyžadují Vaši obchodní partneři bio certifikát?

vždy ano  většinou ano  spíše ne  ne

4.

Ovlivňuje bio certifikát odbyt produkce?

vždy ano  většinou ano  spíše ne  ne

5.

Jaké máte nejčastější problémy s odbytem bioprodukce?

.....

6.

Ovlivňuje prodej s bio certifikátem výši ceny?  ano  ne

Pokud ano, jak a o kolik %?

.....

7. Svou produkci realizujete jako:  
 bioprodukt ..... %  produkt z přechodného období ..... %  
 Uvádíte své výrobky na trh s označením Biopotravina?  
 ano  ne  
 Pokud ano, v jaké kategorii?  
 mléko  mléčné výrobky  maso  masné výrobky  jiné  
 Uvádíte své výrobky na trh s označením Regionální potravina?  
 ano  ne  
 Pokud ano, v jaké kategorii?  
 mléko  mléčné výrobky  maso  masné výrobky  jiné
8. Jakým způsobem probíhá nejčastěji platba za Vaši produkci?  
 hotově  bezhotovostně
9. Jaká je průměrná doba splatnosti Vašich faktur? ..... dní
10. U kterého typu prodeje máte nejdelší splatnost faktur?  
 ze dvora  obchodník (obchodní firma)  
 odbytové družstvo  supermarkety, hypermarkety  
 jiné:  
 Kolik dní? .....
11. Stanovují si Vaši obchodní partneři zvláštní dodací podmínky?  ano  ne  
 Pokud ano, jaké?  
 .....

### C) Vaše poptávka po ekologické produkci:

1. Které biopotraviny nejvíce nakupujete?  
 chléb, pečivo  maso  mléko, mléčné výrobky  
 cukrovinky  ovoce, zelenina  ostatní
2. Jak často konzumujete biopotraviny?  
 denně  1x týdně  1x měsíčně  občas
3. Kde biopotraviny nakupujete?  
 ze dvora  v supermarketech, hypermarketech  
 ve specializovaných prodejnách zdravé výživy  jinde
4. Rozhoduje cena biopotraviny při Vašem nákupu?  
 vždy ano  většinou ano  spíše ne  ne
5. Jste spokojeni s nabízeným sortimentem bioproduktů co do druhu a kvality?  
 vždy ano  většinou ano  spíše ne  ne
6. Sledujete při nákupu masa jeho původ, místo a způsob zpracování?  
 vždy ano  většinou ano  spíše ne  ne

#### D) Ekonomická analýza:

1.

Jaký je vliv podpor (dotací) na hospodaření Vaší farmy?

.....  
.....  
.....

2.

Kolik % tvoří příjmy z vlastní zemědělské činnosti?

≤ 10%     11% - 30%     31% - 50%     51% - 70%     71% a více

3.

Jaké státní podpory (dotace) využíváte po vstupu ČR do EU?

PŘÍMÉ PLATBY

Jednotná platba na plochu (SAPS)     Národní doplňková platba (TOP-UP)

Platba na tele masného typu     Platba na krávy chované v systému s tržní prod. mléka

Zvláštní podpora na bahnice,     Jiné.....

popř. kozy, pasené na travních porostech

PROGRAM ROZVOJE VENKOVA

Osa I.

Modernizace zem. podniků

Přidávání hodnoty zemědělským produktům

Zahájení činnosti mladých zemědělců     Jiné .....

Osa II.

LFA     Natura 2000     Agro-envi     Jiné.....

Osa III.

Diverzifikace činností nezemědělské povahy

Podpora cestovního ruchu     Jiné.....

Osa IV. Leader

4.

Změnilo se během posledních deseti let (po vstupu do EU) nějakým zásadním způsobem hospodaření na Vaší farmě?

spíše ano     ano     spíše ne     ne

Pokud ano, jakým způsobem?

.....

5.

Jaká je výše nákladů na 1 ha obhospodařované půdy v Kč?

TTP ..... Kč

orná půda ..... Kč

Jaká je výše nákladů na 1 ks KBTM v Kč? .....

6. (otázka č. 7 – 9 pouze pro ekologicky hospodařící)

Jaká jsou podle Vás administrativní náklady spojené s certifikací a kontrolou EZ?

vysoké     průměrné     nízké

7.

Kalkulace ročně (na farmu)

Výdaje:    náklady na EZ    ..... Kč

členství PRO-BIO    ..... Kč

kontrola EZ    ..... Kč

administrace ekologie    ..... Kč

Příjmy:    podpory na EZ    ..... Kč

8.

Kterou z kontrolních organizací využíváte?

Kez o.p.s

ABCERT AG

Biokont cz, s.r.o.

BUREAU VERITAS CZECH REPUBLIC, spol s.r.o.

9.

Reagujete na požadavky trhu?  ano  ne

Pokud ano, jakým způsobem?

.....  
.....

**E) Identifikace dotazovaného**

Pohlaví:  muž  žena Délka praxe v zemědělství: ..... roků

Věk: ..... let

Vzdělání:  zemědělské

kurz pro výkon obecných zemědělských činností  střední

úplné střední odborné  vysokoškolské

jiné

základní  úplné střední, úplné střední odborné

střední  vysokoškolské