

Duševní krize současnosti

Bakalářská práce

Studijní program: B3107 Textil
Studijní obor: Textilní a oděvní návrhářství

Autor práce: **Kateřina Novotná**
Vedoucí práce: doc. Ludmila Šikolová, M.A.
Katedra designu





Zadání bakalářské práce

Duševní krize současnosti

Jméno a příjmení: **Kateřina Novotná**
Osobní číslo: T16000204
Studijní program: B3107 Textil
Studijní obor: Textilní a oděvní návrhářství
Zadávací katedra: Katedra designu
Akademický rok: **2019/2020**

Zásady pro vypracování:

1. Průzkum tématu duševní krize současnosti, definice, historie a zástupci.
2. Inspirace současným uměním.
3. Návrhy šperků a jejich zpracování.
4. Zkoušení materiálu a technologie.
5. Fotodokumentace.

Rozsah grafických prací:
Rozsah pracovní zprávy:
Forma zpracování práce:
Jazyk práce:

tištěná/elektronická
Čeština



Seznam odborné literatury:

JUNG, Carl Gustav. Člověk a jeho symboly, Přel. P. Kolmačka. Portál, 2017 ISBN:978-80-262-1259-1
O'CONNELL, Mark. Znaky a symboly, Přel. J. Paříková. Reader's Digest Výběr, 2008 ISBN:
978-80-86880-96-9
WILSON, Michael. Jak číst současné umění, Kniha Zlín, 2017 ISBN: 978-80-7473-620-9

Vedoucí práce: doc. Ludmila Šikolová, M.A.
Katedra designu

Datum zadání práce: 12. listopadu 2019
Předpokládaný termín odevzdání: 10. srpna 2020

Ing. Jana Drašarová, Ph.D.
děkanka

L.S.

Ing. Renata Štorová, CSc.
vedoucí katedry

Prohlášení

Prohlašuji, že svou bakalářskou práci jsem vypracovala samostatně jako původní dílo s použitím uvedené literatury a na základě konzultací s vedoucím mé bakalářské práce a konzultantem.

Jsem si vědoma toho, že na mou bakalářskou práci se plně vztahuje zákon č. 121/2000 Sb., o právu autorském, zejména § 60 – školní dílo.

Beru na vědomí, že Technická univerzita v Liberci nezasahuje do mých autorských práv užitím mé bakalářské práce pro vnitřní potřebu Technické univerzity v Liberci.

Užiji-li bakalářskou práci nebo poskytnu-li licenci k jejímu využití, jsem si vědoma povinnosti informovat o této skutečnosti Technickou univerzitu v Liberci; v tomto případě má Technická univerzita v Liberci právo ode mne požadovat úhradu nákladů, které vynaložila na vytvoření díla, až do jejich skutečné výše.

Současně čestně prohlašuji, že text elektronické podoby práce vložený do IS/STAG se shoduje s textem tištěné podoby práce.

Beru na vědomí, že má bakalářská práce bude zveřejněna Technickou univerzitou v Liberci v souladu s § 47b zákona č. 111/1998 Sb., o vysokých školách a o změně a doplnění dalších zákonů (zákon o vysokých školách), ve znění pozdějších předpisů.

Jsem si vědoma následků, které podle zákona o vysokých školách mohou vyplývat z porušení tohoto prohlášení.

5. srpna 2020

Kateřina Novotná

PODĚKOVÁNÍ

Ráda bych poděkovala nejprve své vedoucí bakalářské práce doc. M.A. Ludmile Šíkolové za vstřícnost, profesionální přístup, trpělivost a vstřícnost při experimentování v průběhu celého mého studia, včetně vedení bakalářské práce. Panu MgA. Martinovi J. Pouzarovi za čas strávený v dílně, cenné rady v průběhu realizace a trpělivost. Hlavně trpělivost. Stejně tak Mgr. Janě Váلكové Střílkové za mnoho udělených rad a poskytnutí různých úhlů pohledů. Panu Jiřímu Stejskalovi za praktický rozvoj mé osoby při studiu. Déle pak ak. Soch. Oldřichu Plívovi za podporu v oblasti technologické realizace v oblasti skla při mých semestrálních pracích. Všichni členové katedry, kteří mi v průběhu studia vědomě, i nevědomě pomohli stát se tím, kým jsem dnes.

Nesčetná slova díky patří mým přátelům, rodině a každému koho tato práce přiměje se zamyslet a dá jí tím smysl.

ANOTACE

Tato práce se zabývá mým osobním pohledem na svět a dává zpodobnění mým myšlenkám, Chtěla jsem tím zvýšit povědomí o různorodých duševních stavech a paradoxních měřítek dnešní společnosti. Klíčová slova:

Stigma, šperk, mosaz, sklo, **akrylátové sklo**, latex, duše

ANNOTATION

Anotace ve světovém jazyce:

This work is focused especially on the my personal worldview and is portrayal of my personal thoughts. I wanted to raise awareness of the diverse mental states and paradoxical scales of today's society.

Keywords:

Stigmatism, jewellery, brass, glass, plexiglass, latex, soul

OBSAH

ÚVOD	4
1 REŠERŠNÍ ČÁST	5
1.1 Duševní krize obecně.....	5
1.1.1 Co je to dušení krize?.....	5
1.1.2 Symptomy.....	5
1.1.3 Základní rozdělení.....	6
1.1.4 Statistické informace a nejčastější duševní nemoci.....	6
1.1.5 Jak komunikovat s psychicky nemocným člověkem.....	9
1.1.6 . Vypořádávání se s psychickými poruchami	10
2 PRAKTICKÁ ČÁST	12
2.1 Inspirace historií i současností konceptuálního umění.....	12
2.1.1 Edvard Munch.....	12
2.1.2 Ron Mueck.....	14
2.1.3 Symboly v současném umění a designu.....	16
2.2 Návrhy, Skici.....	19
2.3 Volba materiálu.....	24
2.4 Návrh technologie pro zpracování šperků.....	29
2.5 Realizace.....	30
3 Závěr.....	36
4 fotodokumentace.....	37
5 Použitá literatura.....	42
6 Seznam obrázků.....	44

Úvod

Cílem této práce je studie duševního stylu současné společnosti se zaměřením na novodobé civilizační stereotypy. Svůj pohled na věc budu prezentovat prostřednictvím šperků, upozorňujících na náš materiální blahobyt a to v kontrastu s častým nedostatkem duševního bohatství. Vážnost tohoto tématu je vyvažována pomocí nadsázky, prvoplánovosti a vtipu, což může působit na diváka až kontroverzně. Cílem je na chvíli se zastavit a zkusit se zamyslet sám nad sebou, jestli žijeme život tak, jak opravdu chceme nebo tak, jak se od nás očekává. Všichni jsme ovlivňováni okolím a lidmi kolem nás, je důležité si to uvědomit, ale měli bychom si zachovávat vlastní identitu a myšlení, protože to že je něco jiné, neznamená, že je to automaticky špatné. Toto téma jsem si vybrala, protože jsme poněkud konzervativní národ a chci přimět lidi přemýšlet o tom, že svět není jen černobílý. Chci otevřít diskusi. Inspirací pro mou bakalářskou práci jsem hledala v moderním umění, které zastupují umělci jako např. Krištof Kintera, Anetta Mona Chisa – Lucia Tkáčová, Ron Mueck a další. Zabývali se zejména konceptuálním uměním a velkou roli hrál jejich pohled na svět a myšlenka, kterou chtěli světu sdělit.

Proč jsem si vybrala toto téma?

Toto zaměření jsem si vybrala, jelikož si myslím, že každý se setkává v průběhu života se stigmatizací, ale málokdo si dokáže domyslet její následky. Zaujalo mě toto téma hlavně díky paradoxu dnešní společnosti, který vnímám čím dál zřetelněji. Klademe důraz na logické přemýšlení již od školky a technické pokroky jsou čím dál tím rychlejší. Umíme zpaměti vyjmenovaná slova, hudební stupnici, jak funguje lidské tělo, nebo například vypočítat gravitační pole v okolí těles s tvarem toroidu. Jak důležité ale je pečovat o své duševní zdraví nás nikdo nenaučil a jak proplouváme životem, tak kontinuálně opomíjíme význam této části sebe samého. Jsme tak zahlceni v naší společnosti vzorcem že čím víc je člověk produktivní, tím líp, že máme výčitky svědomí, jakmile se byť jen na okamžik zastavíme, abychom se věnovali sami sobě a svému vědomí.

1. Rešeršní část

1.1 Duševní krize obecně

1.1.1 Co je to duševní krize?

Duševní krize je odrazem psychické nepohody a je důsledkem přítomnosti psychických poruch. V tomto stavu člověk není schopen uspokojivě fungovat emocionálně ani behaviorálně. Na vinně je několik základních aspektů které ovlivňují to co cítíme a jak myslíme, můžou také ovlivnit naši schopnost, jak procházíme každodenním životem. Duševní choroby tak mohou být ovlivněny několika různými faktory: genetikou, životním prostředím, denními návyky a biologií.

1.1.2 Symptomy

Člověk ve špatném psychickém stavu ztrácí schopnost užívat si života a má problém najít duševní rovnováhu mezi životními aktivitami a emocionální pohodou. Duševní krize zahrnuje subjektivní pohled na svět, negativní vnímání vlastního pohledu na svět, mizernou seberealizaci, nezvládání běžných stresových záležitostí v životě, neproduktivnost, pasivitu. Člověk nevidí smysl v jeho existenci a nevidí ani svůj vlastní příspěvek pro společnost.

Každý typ onemocnění má své vlastní symptomy ale mají podobnou charakteristiku. Typické příznaky mohou zahrnovat:

- dlouhotrvající smutek a podrážděnost
- velké výkyvy nálad
- nepřiměřený strach a zlost
- podrážděnost
- úzkostné stavy
- sociální odloučení
- pocit chybějící empatie
- nevysvětlitelné bolesti
- pocit beznaděje
- zmatení
- zapomnětlivost
- neschopnost provádět každodenní činnosti a domácí práce
- distancování se od oblíbených aktivit
- nejíst dost nebo naopak nepřiměřeně hodně
- nespavost nebo naopak přílišné přespání

1.1.3 Základní rozdělení

existuje pět hlavních rozdělení duševních nemocí:

1. úzkostné poruchy
2. poruchy nálady
3. schizofrenie a psychotické poruchy
4. demence
5. poruchy příjmu potravy

z toho, dle webu: www.webmd.com je nejsmrtelnější kategorií poruchy příjmu potravy, konkrétně anorexie. 5.1 úmrtí na 1 000 osob s diagnózou anorexie za rok, což je např. oproti depresím čtyřnásobná úmrtnost.

1.1.4 Statistické informace a nejčastější duševní nemoci:

Statistická data lépe pomáhají lékařům stanovit diagnózy mentálních poruch, kterých je pojmenováno a popsáno téměř 300.

Zde jsou příklady nejčastějších z nich:

- **Bipolární porucha (BAP)**, známá též pod názvem maniidepresivní psychóza je duševní porucha při níž se střídají stavy deprese (sklíčenost po větší část dne, snížený zájem o pravidelné aktivity) a mánie (zvýšené sebevědomí a megalománie, snížená potřeba spánku, mnohmluvnost). Téměř polovina pacientů se se pokusí o sebevraždu. Trpí jí přibližně 1 člověk za 100 a propuká nejvíce kolem 20-ti let věku. Nejčastější vinnou jsou traumatické zážitky z dětství ale může se objevit pokud je člověk vystaven dlouhodobému stresu.
- **Schizofrenie** – Při schizofrenii selhávají myšlenkové procesy které jsou doprovázeny sníženou schopností vnímat emoce a reagovat na ně. Běžně se projevuje slyšením nebo paranoidními bludy a je doprovázena sociální a pracovní dysfunkcí. Příznaky je možné pozorovat již v raném věku dítěte. Trpí jí zhruba 0,5 lidí ze sta.
- **Deprese** – je dlouhotrvající porucha která znemožňuje prožívat potěšení a je doprovázena úzkostí, pocitem vinnosti, osamocněním. Chybí sebevědomí, soustředění a schopnost udržet pozornost. S těmito pocity se každý člověk vypořádává jinak – někdo má zlomyslné a agresivní nálady, jiní se můžou jevit jako tišší a unavení.
- **Posttraumatická stresová porucha** – je reakcí na jakoukoliv stresovou událost. Dotyčnému se událost často vrací v myšlenkách, ve snech a fantaziích a vyhýbá se podobným místům a situacím kde k nepříjemné situaci došlo. Vzniká po nečekaných událostech které člověk zažil přímo sám a nebo zprostředkovaně pokud to zažil někdo z jeho blízkých (Válka, požár, autonehoda) nebo v důsledku změn mezilidských vztahů (nevěra, rozvod, ztráta zaměstnání). Často tuto poruchu doprovází nespavost,

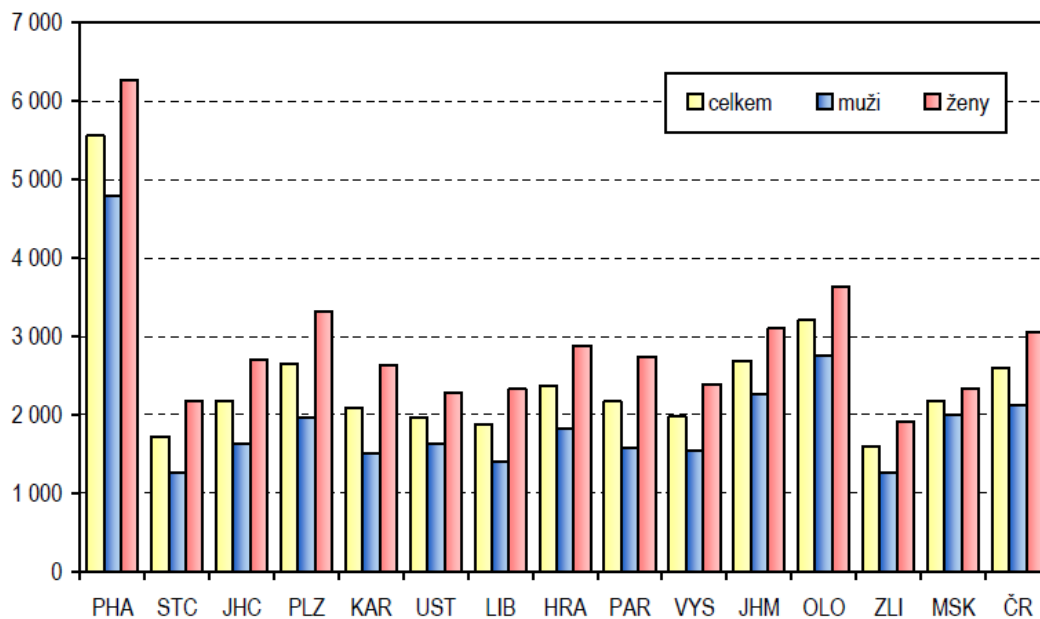
neschopnost se soustředit a výpadky paměti. Současně se můžou vyskytovat různé závislosti, deprese nebo depresionalizace.

- **Sociální fobie** – je psychická porucha která má vliv jak na fyzické tak emocionální fungování člověka v různých společenských situacích jako je styk s lidmi, telefonování, psaní na veřejnosti atd. Lidé s touto poruchou si jí uvědomují ale brání se konfrontaci s okolím v těchto situacích. Doprovázená je často sníženým sebevědomím, izolací a stresem.

ve statistice:

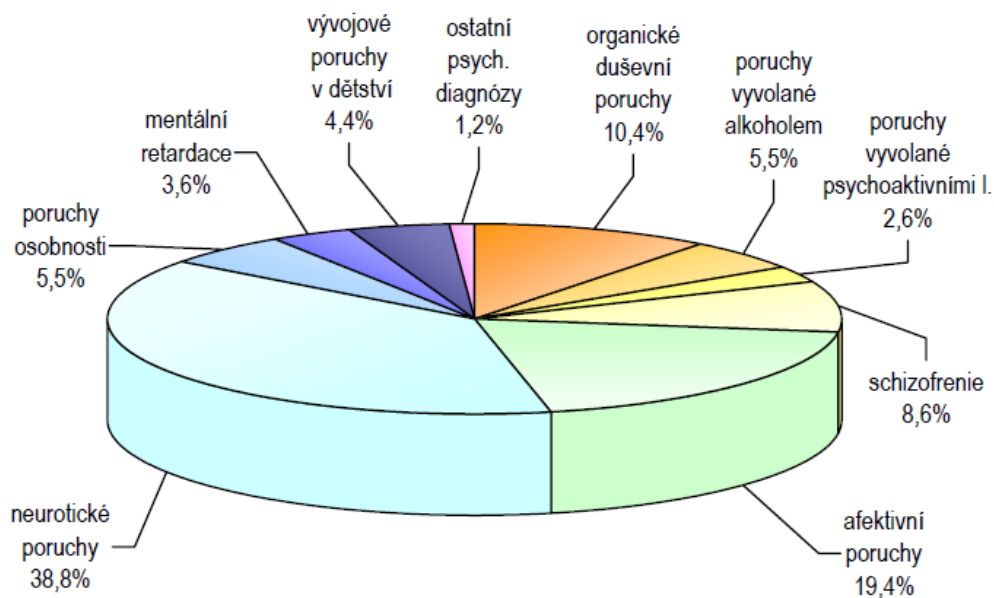
Mentální poruchy jsou z dlouhodobého hlediska v České republice čím dál tím častější. Dle dat ÚZIS zhruba třetina obyvatel ČR vyhledala psychiatrickou pomoc. Častěji ošetřovanými jsou ženy než muži. Nejvyšší míra prevalence byla zjištěna v Praze, která téměř o 80% byla nadprůměrná oproti zbytku republiky.

Počet ambulantních ošetření - vyšetření v oboru psychiatrie na 10 000 obyvatel



Obr. 1 - Počet ambulantních ošetření - vyšetření v oboru psychiatrie na 10 000 obyvatel, :
Ústav zdravotnických informací a statistiky ČR [21]

Struktura počtu prvních ošetření v ambulantních psychiatrických zařízeních v roce 2006 - vybrané diagnózy



Obr. 2 - Počet ambulantních ošetření - vyšetření v oboru psychiatrie na 10 000 obyvatel, :
Ústav zdravotnických informací a statistiky ČR [21]

1.1.5. Jak komunikovat s psychicky nemocným člověkem

- **Zbavit se předsudků a naslouchat**
V první řadě by se lidé měli při komunikaci s psychicky nemocnými lidmi vyhnout předsudkům a domýšlení si věcí soustředit se na to co dotyčnému vyhovuje a co potřebuje. Důležité je také nechat je vést diskuzi jejich vlastním tempem a a netlačit na ně. Důležité je také poskytnout otevřený prostor pro sdílení svých pocitů a myšlenek. Mluvit o svých pocitech vyžaduje mnohdy hodně velkou kuráž.
- **Ptát se**
zeptat se jak jim můžeme pomoci případně zda je někdo kdo by mohl pomoci. Člověk by měl mít zároveň na paměti, že není profesionál a znát své limity, než se pustit do amatérské diagnózy, tak raději vyhledat odborníka.
- **Klid**
Vše řešit v klidu a směřovat k praktickým radám a řešením, hodně se otevřeně ptát a to v neutrálním kontextu.
- **Vyvarovat se konfrontace**
Nikdy slovně neútočit a nesměřovat vše proti nemocné osobě.

1.1.6 Vypořádávání se s psychickými poruchami

Pokud člověk bude symptomy ignorovat, mohou se pouze horšit. Je časté před návštěvou odborníka vyhledat člověka, o kterém dotyčný ví, že si něčím podobným prošel.

Pokud ale dotyčný neví kde začít, nejlepší je zajít za svým praktickým lékařem a ten může doporučit náležitého psychiatra.

Je důležité si uvědomit, že i s duševní nemocí se dá prožít šťastný život. Pracovat s terapiemi a posilovat své duševní zdraví pomáhá udržovat psychicky stav v dobré kondici.

- **Diagnostika mentálních poruch**

Diagnóza psychických poruch je proces skládající se z několika kroků. Samozřejmostí je návštěva lékaře, který dotyčného vyšetří jak na fyzické symptomy tak na psychické. Součástí některých vyšetření mohou být laboratorní testy. Přesná diagnóza se dá málokdy určit pouze po první návštěvě psychologa, proto je důležité docházet na vyšetření opakovaně.

- **Léčba mentálních poruch**

Je potřeba zdůraznit že u léčby duševních poruch nefunguje jedna univerzální léčba. Vyžaduje to najít spolu s lékařem vhodný plán, ideálně kombinaci několika technik.

Zde jsou nejčastěji užívané způsoby léčby:

- **Medikace**

Lékům na předpis používaným v psychiatrii se označují psychofarmaka. Působí psychotropně a používají se, pokud jde o dlouhodobější tak i krátkodobější onemocnění. Působí na centrální nervový systém hlavně v oblasti mozku a tím pádem ovlivňují jeho důležité funkce. Jejich vliv se využívá je posílení integrity přemýšlení (antipsychotika), úzkost a impulzivitu (antidepresiva a anxiolytika), náladu (antidepresiva a stabilizátory nálady) a další funkce. Bohužel jsou tyto látky často návykové a tím pádem na nich lehce vzniká závislost při dlouhodobém užívání.

- **Psychoterapie**

Psychoterapie je léčba, při které psychoterapeut klade důraz na psychologické prostředky ve formě rozhovoru a je zodpovědný za vývoj terapeutického vztahu s klientem.

Psychologická poradna Praha říká: „Klade na pacienta nároky ve smyslu jeho vlastní aktivity, motivace a zodpovědnosti za své jednání, svůj životní styl a prevenci svého zdraví, a to jak fyzického, tak psychického. V psychoterapii neexistuje žádný hmatatelný lék, který klient dostane z rukou svého terapeuta a od kterého bude očekávat zázračné uzdravení. Psychoterapeut ani nedává žádnou kouzelnou radu, která klienta-pacienta vyvede beze zbytku z trápení, nešťastných vztahů, zklamání a frustrací.“

K čemu je tedy psychoterapie dobrá? Její význam lze vyjádřit metaforicky: „Nedáváme lidem rybu, ale učíme je, jakým způsobem ji chytat.“ /5/

- **Nemocniční nebo domácí léčebný pobyt**

Někteří lidé potřebují zvýšenou lékařskou péči, která jim pomůže. Léčebné pobyty jsou na delší dobu s přespáváním (v horizontu od několika dní až po několik měsíců), nebo pacienti mohou průběžně navštěvovat léčebné centrum.

- **Změna životního stylu a denní rutiny**

Léčba změnou způsobu životosprávy může být považována za léčení s placebo efektem. Sama o sobě nevyлéčí psychické nemoci, ale může být velmi nápomocná. Vždy se jedná o zapojení zdravějšího způsobu životosprávy spojený např. se zdravější stravou, pravidelným cvičením a volnočasovým aktivitám co člověka naplňují. Následované samozřejmě úplnému vyhnutí se drogám, alkoholu a dalším návykovým látkám.

2. Praktická část

2.1 Inspirace historií i současností konceptuálního umění

2.1.1 Edvard Munch

E. Munch (12. 12. 1863 – 23. 1. 1944) byl norský malíř a grafik, který tvořil v duchu moderny. Jeho tvorba se nesla v duchovní atmosféře secese a jeho díla tak nesou některé charakteristické rysy tohoto slohu. Byl silně ovlivněn impresionismem a postimpresionismem. Výchozím stylem jeho děl byl expresionismus.

Od dětství byl psychicky týrán otcem, matka mu zemřela v nízkém věku a všem jeho sourozencům byla diagnostikována psychická porucha nebo zemřeli, on sám trpěl bipolární poruchou a měl chatrné zdraví. Jeho obrazy působí na diváka chladně a depresivně, po tom co v pozdějším věku absolvoval ústavní léčbu, byly jeho obrazy naopak jasné s minimálním použitím černé. Jeho nejznámějším dílem je obraz s názvem Křik.

Rostislav Matulík dílo křik popsal takto: „Křik umožňuje lidem s nulovou znalostí expresionismu zažít totéž, co ti, kteří obraz uviděli před více než sto lety. „Je to katarze. Obraz oslovuje prakticky každého, protože všichni si v určitém okamžiku života připadáme osamělí a zoufalí. A všichni známe nutkání ohledávat mezní situace.

[...]

Psycholog Eugene McSorley z univerzity v Readingu upozorňuje, že jde o známou zákonitost, že se lidé od znepokojivých výjevů nedokáží odvrátit. „Záběry zavražděných lidí, následků tsunami a další hrůzy v televizi nelze ignorovat. Nelze se od nich dokonce ani odtrhnout, což je zřejmě dáno evolučním vývojem – člověk potřebuje rozpoznat a určit to, co mu může ublížit, proto je k takovým výjevům přitahován. Jednoduchá emoce je navíc srozumitelnější než složitá.“ /6/



Obr. 3 Edvard Munch, Výkřik, *Wikipedia* [23]

2.1.2 Ron Mueck

R. Mueck (nar. 1958) je australský sochař, jeho díla jsou v duchu hyperrealismu. Začínal jako loutkář pro dětskou televizi. Poté se přestěhoval do Londýna a založil si vlastní firmu na fotorealistické rekvizity a animatroniku pro filmy. V r. 1996 přešel do oblasti výtvarného umění.

Jeho sochy jsou věrně propracované do nejmenších detailů lidského těla a hrají si s měřítkem a vytváří znepokojivě otřesné vizuální obrazy.



Obrázek 4 – Ron Mueck – Mrtvý otec, *Christchurch art gallery te puna o waiwhetu* [24]



Obrázek 5 – Ron Mueck – Novorozenec, *loveartnotpeople* [25]

2.1.3 Symboly v současném umění a designu:

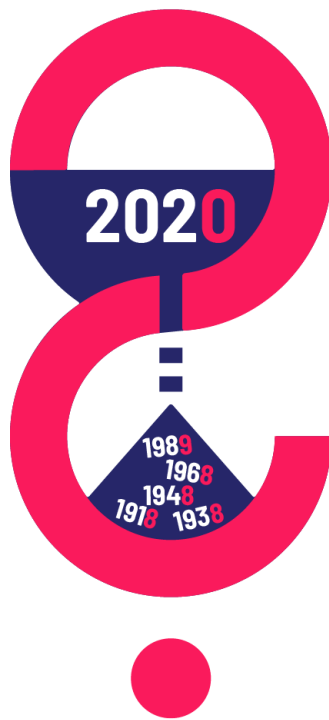
Symbol obecně

Dle wikipedie [9] je za symbol považován obvykle vizuální znak, který má určitý smysl pro skupinu lidí. V ideálním případě by měl být znak vizuálně jednoduchý a čitelný, ale odkazující na myšlenku, která je obsahově mnohem hlubší. Moderní nauka o významu symbolů, jejíž zakladatelem byl Charles Sanders Peirce, se nazývá sémiotika. Symboly použité bez jakéhokoliv hlubšího významu jsou považovány za klišé.

Díky vztahu znaku a jeho významu se podle Charlese Sanderse Pierse dají dělit na:

- index: znak je součástí označovaného (kouř je indexem nebo symptomem ohně, hrom je indexem blesku);
- ikon: znak se označovanému podobá (obraz, piktogram);
- symbol: vztah znaku k označovanému je dán tradicí nebo konvencí, každý se ho tedy musí naučit (dopravní značka, číslice, slovo)

Jednoduchým příkladem je např. znak kampaně Milion chviliek pro demokracii. Můžeme na tomto symbolu jasně rozeznat zpodobnění přesýpacích hodin a otazníku.



Obrázek 6 – logo hnutí Milion chviliek pro demokracii, *Wikipedia* [26]



Obrázek 7 – příklad použití jednoduchého loga v praxi, *Info.cz Online Media* [27]

Symbyly v umění a designu

Design se ve formě návrhářství užitého umění začal plně rozvíjet na konci devatenáctého století napříč všemi oblastmi lidské činnosti např. design služeb, produktový design a módní design.

Naše společnost se díky několika průmyslovým revolucím ocitla v pomyslném blahobytu, jsme obklopeni velkým výběrem nepřeborného množství produktů, které svou formou nadřazují estetiku nad funkční stránkou výrobku a tím podporují naši konzumnost, která se stala palivem pro nadvládu estetiky.

Designéři stále častěji hledají inspiraci v historii, jelikož dnešní doba pro ně nenabízí dostatečné množství kvalitních podnětů.

Dochází tak k propojování minulosti a přítomnosti ve snaze najít budoucnost.

Design dnes není pouze o stylizované estetice, ale musí nést myšlenku, které jsou komunikovány prostřednictvím symbolů. Symbyly z pohledu estetiky by měly být jednoduché svou formou, ale hluboké významem.

Hieronymus Bosch a jeho symbolika

Jedním ze zástupců symbolismu v umění je Hieronymus Bosch.

Bosch se ve své době zaujal svými obrazovými výjevy. Většina prací v oblasti umění byla úzce spjata s tradicemi a náboženstvím. Bosch se vymykal jakýmkoliv standardům té doby, jelikož jeho umění bylo v duchu velké dramatickosti a plné fantaskních výjevů. Hloubka všech znaků a jejich významů je navždy skryta v minulosti. Jeho díla se považují za jakési zrcadlo tehdejší společnosti, kde se nacházelo jak dobro, tak i zlo. /8/



Obrázek 8 – Hieronymus Bosch – Léčba bláznovství, Artmuseum.cz [28]

Jako názorný příklad jsem si vybrala Boschovo dílo jménem Léčba bláznovství. V. Franče se vyjádřil o symbolice samotného názvu tohoto díla následovně: „Obraz představuje metaforu léčby šílenství. Holandský "Meester snyt die Keye ras – myne name is lubbert das" v překladu znamená "Mistře, vyjměte mi kámen, jmenuji se Lubbert Das", přičemž Lubbert Das byl literární komickou postavou, něco jako náš Hloupý Honza. Lubbert Das však také v překladu znamená "Vykastrovaný pes."“/9/

Samotný výjev zobrazuje léčbu bláznovství. Uprostřed obrazu je blázen obklopený doktorem, jeptiškou a knězem. Trychtýř na hlavě doktora je symbolem šarlatánství, kniha na hlavě jeptišky – nevědomost. Léčba bláznovství je zde prováděna pomocí vyjímání kamene bláznovství, ale z hlavy pacienta vyrůstá tulipán. Poukazuje to na holandské přísloví „tulipánová hlava“ je synonymum pro vyšinutého blázna. Díky řeči symbolů víme, že vyjímání flóry z hlavy jakékoliv osoby je zpodobnění pro zbavování jej duše a smyslu života.

Dle symboliky také džbány, které mají doktor s knězem symbolizují schopnost naplnění sám sebe city. Od blázna si berou to, čím sami nedisponují, protože jsou sami prázdní jako jejich nádoby. Vyzuté boty jsou symbolikou naopak pro chtíč po duševním zdraví a čisté mysli. To značí, že se pacient chce vyléčit, ale otázkou zůstává, jestli správným způsobem.

2.2 Návrhy, skici

Úvod

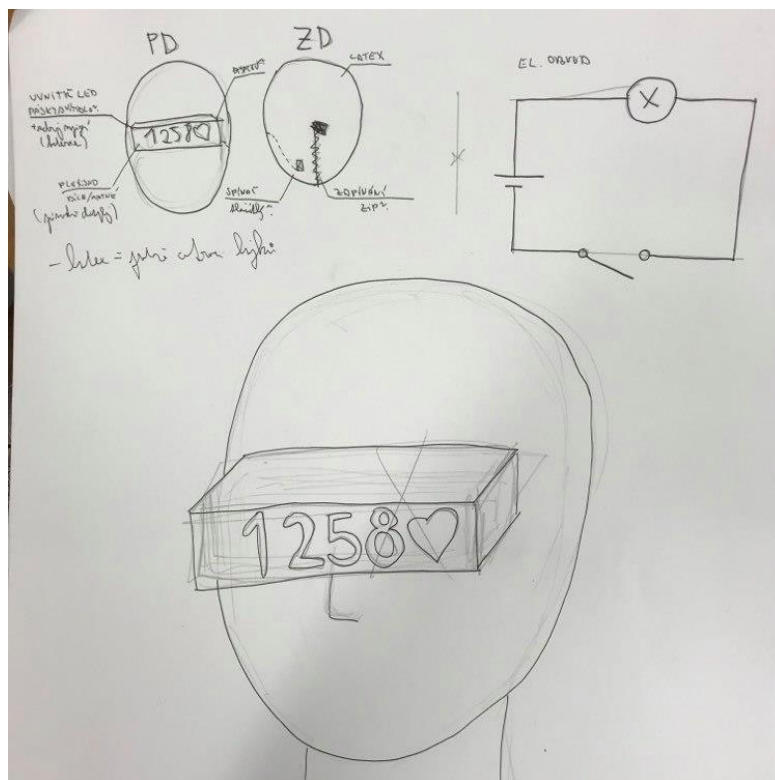
Stigma

Stigma je jedním z mnoha příčin duševních onemocnění. Trpí jím lidé, kteří jsou sociálně označeni jakýmkoliv způsobem za nevyhovující, nebo bývají jakkoliv jinak znevýhodněni. Ve společnosti vzniká zejména díky neporozumnění a diskriminaci ostatních.

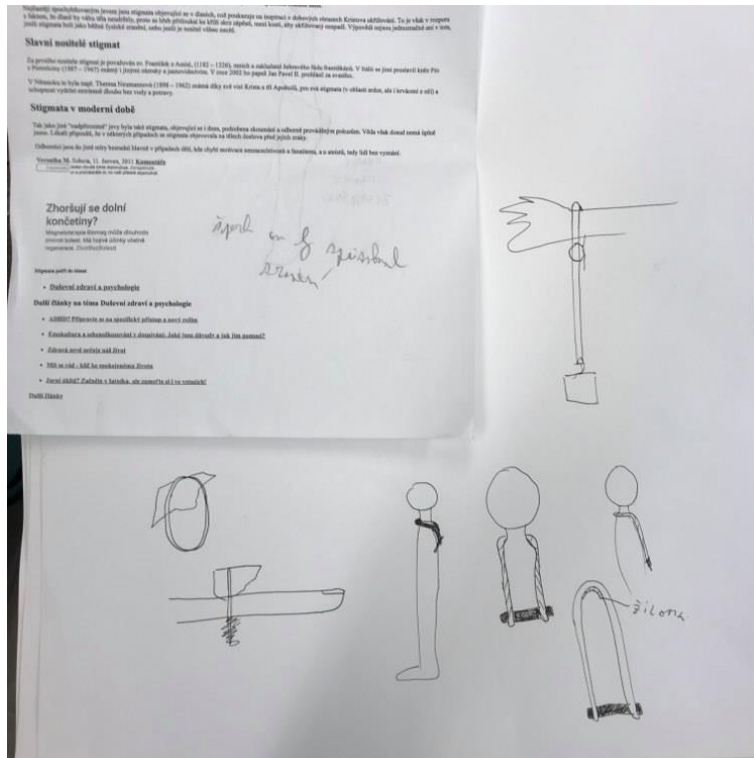
Účel a symbolika v mé práci

Mým cílem je prostřednictvím symbolů ve formě šperků reagovat na zvyšující se zájem o duševní stránku člověka. Konkrétně interpretovat některé paradoxy současnosti. Díky zřejmé symbolice vyvolat v člověku emoce a tím jej vést k zamyšlení nad otázkami, které má práce bude v člověku vyvolávat. Má práce bude sloužit jako vodítko ke zpodobnění mých myšlenek a divák tak bude mít možnost nahlédnout do věcí, o kterých bych chtěla v jeho nitru rozpoutat diskuzi.

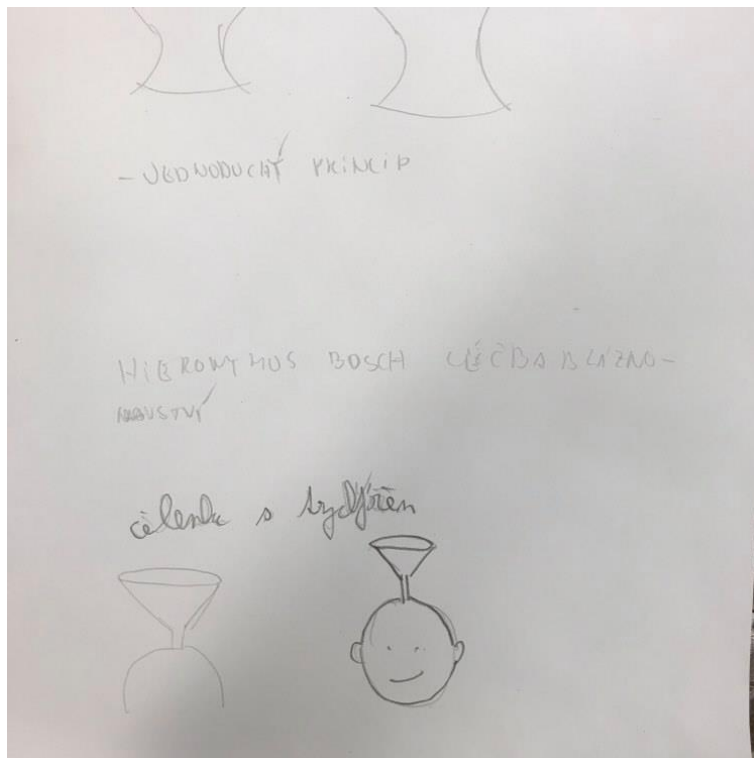
Konkrétní symbolika bude rozepsána v praktické části bakalářské práce, jelikož vše se odvíjí od myšlenky a až dle ní vybírám vhodnou symboliku každé části.



Obr. 9 Skici, soukromý archiv autora



Obr. 14 Skici, soukromý archiv autora



Obr. 15 Skici, soukromý archiv autora

Ztráta identity

Touto částí práce jsem chtěla upozornit na to, jak až moc velkou váhu přikládáme sociálním sítím a virtuálnímu světu celkově. Naše identity a osobnosti se vytrácí a mnozí z nás se soudí pouze podle čísel „to se mi líbí“ nebo srdíček na instagramu. Počet lajků je pro mnoho lidí ekvivalentem jistého společenského žebříčku a na některých místech v zahraničích se jejich počet sluší říkat hned po vyřčení svého jména. Přitom jde stále o něco co je pouze virtuální, nehmatatelné a pomíjivé, nevypočitatelné a nicneříkající o daném člověku.

Maska má plně maskovací funkci, tak aby zakryla identitu člověka a nerušila tu nejvýznamnější věc na celém objektu – počítač. Za celou osobnost nositele bude mluvit pouze toto číslo. Latex je použitý jako materiál na tuto masku z toho důvodu, že evokuje jakousi poddanost ve spojitosti s otroctvím a upozorňuje na bezvýznamnost identity nositele. Jsme často v roli otroků sociálních sítí v této pomyslné masce, která nás dusí, avšak ji můžeme kdykoliv sundat.

Vidět a být viděn

Tento prsten je zpodobněním nadneseného významu šperků obecně. Splňuje na nositeli jak funkci estetickou – je vidět, že je vidět, tak i stránku materiálovou. Měl by zde být vidět kontrast nejobyčejnějších materiálů a očité nepřehlédnutelnosti. Zároveň tato očividná symbolika vypovídá o přístupu a myšlenkových pochodech jeho majitele.

Odlišné pohledy na svět

Brýle dávají člověku možnost koukat se na jednu a tu samou věc různými způsoby. Každý máme trochu jiný pohled na svět a nemůžeme rozhodovat co je a co není ten správný pohled. Díky těmto šperkům – objektům se dá na svět koukat přes různé brýle. I ty růžové.

(ne)rovnováha

Tato maska je propojením zdánlivě nepropojitelného. Jing a jang trochu jinak. Každý má nevědomě na sobě tuto masku, všichni jsme součástí společnosti, ať chceme nebo ne. Vzájemně se krmíme vlastní toxicitou, kterou vypouštíme nejen z úst, ale často i nevědomě vykonáváme. Jde zde o propojení kyslíkové masky s irigátorem. Kyslíková maska je symbolem pro životadárnou část od naší planety Země. Irigátor symbolizuje stopu, kterou zde po sobě zanecháváme.

Irigátor je zdravotní pomůcka, která se používá při provádění klystýrů.

Řešení konkrétního stigmatu

V této části práce jsem se zaměřovala na zpodobnění konkrétnější podoby stigmatu a to v podobě odsuzování prodavaček. Už od mala nám rodiče říkají: „uč se nebo z tebe bude prodavačka“. Přitom si myslím, že tato práce je velmi záslužná a také už často přijatelně

placená. Navzdory dobrému platu mají ale lidé často pocit že jsou něco méněcenného a slouží tím způsobem omylem jako hromosvod. Typickým znakem prodavaček jsou štítky s jejich jménem a chtěla jsem se tohoto znaku chytit a proměnit jej za použití stříbra a diamantů takovým způsobem, aby se za něj žádná prodavačka stydět už nemusela.

2.3 Volba materiálu

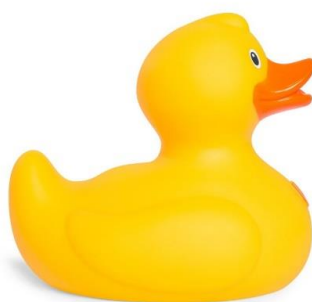
- **Latex**

Latex, známý také pod názvem kaučuk je produktem mléčnic některých rostlin např. kaučukovníku, ze kterých vytéká v podobě bílé tekutiny. Po vytečení na vzduch tato tekutina velmi rychle zasychá. Latex se dá vyrobit i synteticky. Považuje se na látku ze skupiny elastomerů – za působení velkých vnějších sil se přizpůsobí a poté se opět vrátí do své původní podoby. Největší rozšíření této látky nastalo v 18. století v Evropě díky velkému objevu procesu vulkanizace. Vulkanizace je fyzikálně chemický proces kdy dojde ke změnám struktury za působení vulkanizačního činidla – nejznámějším je např. síra. Dochází tím ke zlepšení mechanických vlastností a zlepšení chemické odolnosti. /10/

Z přírodního i syntetického latexu se vyrábí nejrůznější výrobky v podobě lepidel, kachniček do vany, podrážek, anti-vibračních systémů, podložek na jógu apod.



Obr. 16 Kaučukovník produkující kaučuk, *Jelínek Petr* [11]



Obr. 17 Kachnička do vany z kaučuku, *Uno Bad Ducks* [12]

- **Skleněné ověsy**

Lustrové ověsy jsou výrobky ze skla, které jsou broušené do různých tvarů a velikostí. Slouží k dekorativnímu účelu např. na lustry, nebo se používají jako doplňky do různých závěsných systémů dekorací. Vyznačují se velkou brilancí. V minulosti se brousily ručně, dnes jsou broušeny především strojně.

Sklo je nerovnovážený nekystalický stav hmoty, který se zdá krátkodobě pevný, ale nepřetržitě se uvolňuje směrem k tekutému stavu. Vyznačuje se především vlastnostmi typu průhlednost, křehkost a tvrdost. Vzniká tavením sklářského kmene a skleněných střepů 30-50 hmot.%. a následným tuhnutím taveniny.

Nejstarší známé dochované skleněné objekty pochází z období starověkého Egypta. Zpočátku nebylo vůbec čisté a používalo se k výrobě drobných šperků a různých nádobek. Nejstarším dochovaným skleněným předmětem je pohár Thutmose III.



Obr. 18 Pohár Thutmose III. *Einsamer Schutze* [13]



Obr. 19 Lustrvé ověsy, *ArtCrystal Tomeš* [14]

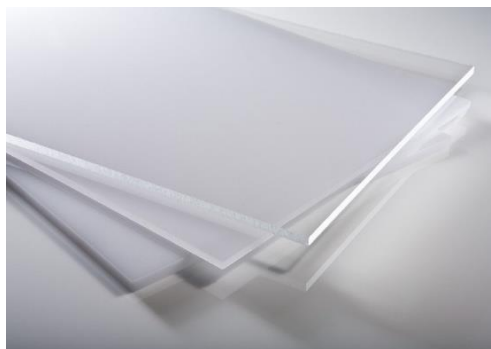
- **PMMA**

Polymethylmethakrylát (PMMA), obecně nazývaný plexisklo – správně akrylátové sklo je průhledná syntetická polymerní látka s vlastnostmi termoplastů. Je vyráběn pod názvy např. Plexiglas, Acron, Acrylon aj. S pomocí PMMA se vyrábí různé typy výrobků pro domácnost nebo technické účely.

Nejvýznamnějšími vlastnostmi pro PMMA je bezbarvosť i ve větších vrstvách materiálu. Nad ostatními termoplasty vyniká především zejména díky jeho odolnosti proti povětrnostním podmínkám a tvarové paměti. Velkou výhodou má také v elektroizolačních vlastnostech, odolnosti vůči kyselinám i zásadám a dá se velmi dobře mechanicky obrábět.

Kolem teplot 130–140° C je velmi dobře tvarovatelný.

Jeho velkou nevýhodou je nízká povrchová tvrdosť, projevuje se tak, že se lehce poškrábe. Také se velmi snadno rozpouští v rozpouštědlech a v přírodě se velmi špatně rozkládá. /15/



Obr. 20 Plexisklo, *Plexiglas GS* [16]

- **Stříbro**

Stříbro je ušlechtilý kov, který patří mezi bílé kovy. Jeho chemická značka je v periodické soustavě prvků Ag – z latiny Argentum. Mezi jeho nejvýznamnější vlastnosti patří elektrická vodivost a tepelná vodivost, chemická stabilita a odolnost vůči okolním vlivům. Jeho využití najdeme zejména v elektrotechnickém, zdravotnickém a šperkařském průmyslu. /17/

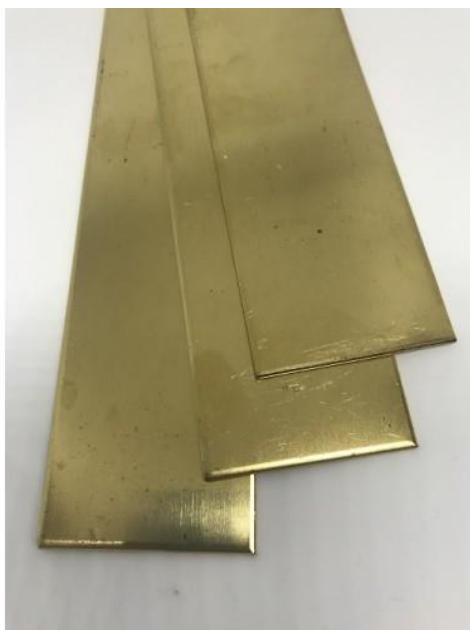


Obr. 21 Stříbro, *CZMinerals* [18]

- **Mosaz**

Mosaz je slitina mědi a zinku. Zinek může být případně nahrazen jiným kovem. Nejčastější je žlutá mosaz, která má 35% zinku. Vysoké využití má zejména v mechanickém a elektrotechnickém průmyslu. Tento kov je oblíbený zejména pro odolnost vůči korozi, dobře jde obrábět a také díky kvalitní vodivosti. Snadno se také pájí a pokovuje.

K výrobě mosazi je využíváno 25% světové produkce mědi. Je technologicky náročné vyrobit mosaz díky ztrátě zinku, která vzniká jeho odpařováním. Při výrobě se musí důsledně dodržovat a nepřekračovat tavicí teploty. /19/



Obr. 22 Mosaz pásovina, *Nožířské oceli* [20]

2.4 Návrh technologie pro zpracování šperků

Ztráta identity

Vzhledem ke skicám jsem si představovala samostatnou masku na hlavu jako co nejméně rušivý element, ideálně aby měla vysokou pružnost a pevnost, proto jsem volila technologii lepení latexu pomocí lepidla na duše. Latex má vlastnosti, díky kterým má větší pevnost ve švu (pokud je dobře udělaný) než v ploše. V oblasti obličeje jsem si představovala animaci čísel, která mají představovat pomyslné tlačítka „to se mi líbí. Nejlepším řešením se ukázal být mobilní telefon připevněný k masce.

Elektronickou část masky jsem nejprve chtěla řešit pomocí vyrobení samostatného displeje, nakonec se však ukázalo použití pomocí vlepění samostatného telefonu jako lepší nápad, jelikož do mobilního telefonu můžeme naprogramovat aplikaci, spustit doplňující animaci nebo načíst webovou stránku.

Vidět a být viděn

Tento prsten jsem nejprve zamýšlela zrealizovat pomocí jednoduchého principu. Představovala jsem si vznášející se balonek s heliem, který by byl přivázan na provázku k jednoduchému prstenu na ruce. Vzhledem k tomu že helium rychle vyprchává, zvolila jsem upevnění balonku na tenkém drátu, aby dojem vznášejícího se objektu alespoň evokoval. Uvnitř bude LED se zdrojem, která se vpraví ústím do balonku.

Odlišné pohledy na svět

U tohoto souboru brýlí jsem nakonec zvolila postup konstrukce, kde je vždy hlavní nosná konstrukce z kulatého mosazného drátu. Brýle se budou skládat z částí, o různém průměru, připájených k sobě. Modelování drátu do požadovaného tvaru brýlí dosáhneme pomocí ohýbání a vyklepávání. Skleněné broušené kameny budou vsazené do osazení nebo zavěšené pomocí nití a provázků.

(ne)rovnováha

Tento objekt se bude skládat z propojení dvou masek. Dýchací masku jsem zvolila, jelikož jsem chtěla dosáhnout pocitu sterilizace a jakéhosi umělého udržování při životě. Nemocničních masek jsou různé druhy a jejich příslušenství se dá mezi sebou často libovolně kombinovat. Nemocniční vybavení samo o sobě vzbuzuje v člověku jistý respekt a jistou dávku pozornosti, proto si myslím, že svou úlohu tato maska splní. Naopak podoba irigátoru není lidem moc známá. U druhé části masky totiž půjde spíše o funkci, než o design.

Řešení konkrétního stigmatu

Jelikož u této části práce hrají velkou roli dražší materiály, rozhodla jsem se zůstat u decentního designu. Do stříbrné destičky bude vyrytý text, případně se může ještě do kovu zasadit diamant. Šperk bude mít klasické brožové zapínání.

2.5 Realizace

Ztráta identity

Začala jsem materiálovou zkouškou. Nastříhala jsem vzorky latexové metráže a Zkoušela je lepit různými typy lepidel. Vyzkoušela jsem lepidlo dvousložkové, vteřinové a lepidlo na duše. Nejlépe na tento typ materiálu fungovalo lepidlo na duše. Vyzkoušela jsem i různé doby odvětrávání lepidla. Pokud jsem se pokoušela slepit požadované spoje ihned po nanesení lepidla, latexové vrstvy po sobě sklouzly a lepidlo zanechávalo neodstranitelnou stopu na materiálu. Proběhla i zkouška s domácí vulkanizací, kdy se to čirého latexu přimíchal fosforeskující pigment. Latex však na denním světle rychle žloutnul a neměl dobrou odolnost. Po této zkoušce jsem mohla pokračovat v realizaci.

Nejprve jsem si sehnala stříh na potápěčskou masku a obkreslila jsem si daný stříh na papír. Stříh se skládal ze tří částí masky. Existují různé tloušťky latexové metráže, pro mé účely byla nejvíce vhodná tloušťka 0,3 mm, jelikož i při takto malé tloušťce tento materiál disponuje velmi dobrou pružností a zároveň pevností. Dle stříhu jsem řezacím nožem vyřízla požadované tvary se švovou záložkou 0,5 cm. Takto připravené díly jsem v místě spoje nejprve odmastila, poté jsem na místo nanasla v tenké vrstvě lepidlo na duše a nechala 10–15 min. odvětrat. Poté jsem v místě požadovaného spoje velmi opatrně spojovala jednotlivé díly, jelikož už při samotném lepení jsou tyto spoje tak pevné, že v momentě kdy se dotknou, tak spoj nic nerozdělí a je třeba lepit celou masku od začátku.

Odlišné pohledy na svět

Brýle jsem zkoušela modelovat nejprve z boční strany. Drát o průměru 3,5 mm jsem vyžihala plamenem a kraje válcovat tak, aby vznikl co nejplynulejší přechod mezi kulatou a zploštěnou linií drátu. Poté jsem dle návrhu modelovala tvar brýlí ohýbáním drátu, vždy po vyžihání daného místa. Ohýbala jsem kovotepeckou paličkou a tvaru jsem docílila s pomocí různých kovových kulatin v dílně, které měly tvar ve zrovna potřebném rádiusu. Nožičky brýlí jsem zhotovila pomocí kombinace technik válcování a vyklepávání.

Ukázalo se, že výsledný model budou sloužit pouze jako prototyp. Dráty jsou velmi náchylné na povrchové poškození a realizaci budu muset provést ještě minimálně jednu.

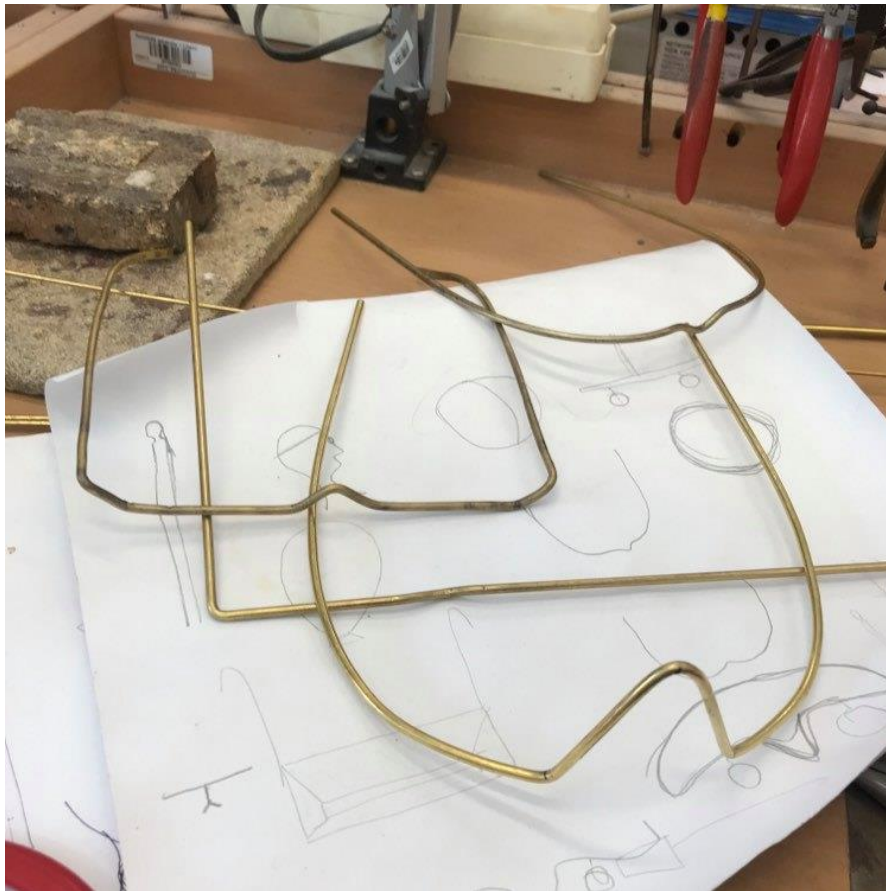


Obr. 23 První prototyp brýlí

Praktická realizace mě inspirovala i pro další prostorovou tvorbu kompozice, než když jsem návrhy viděla jen na papíře. Udělala jsem tudíž další zkoušky a zkoušela jsem různé typy kompozic a uchycení na obličej v kombinaci s různými broušenými ověsy.

Kameny jsem vybírala ve skladu školy. Rozhodla jsme se použít kulaté broušené tvary, jak čiré tak růžové. *Ty však* byly z obou stran vyduuté což, se jevilo jako problematické při přiložení k očím. Zbrousila jsem je nejprve na hladinářském brusku, poté se leštily pomocí leštícího kotouče do absolutního lesku.

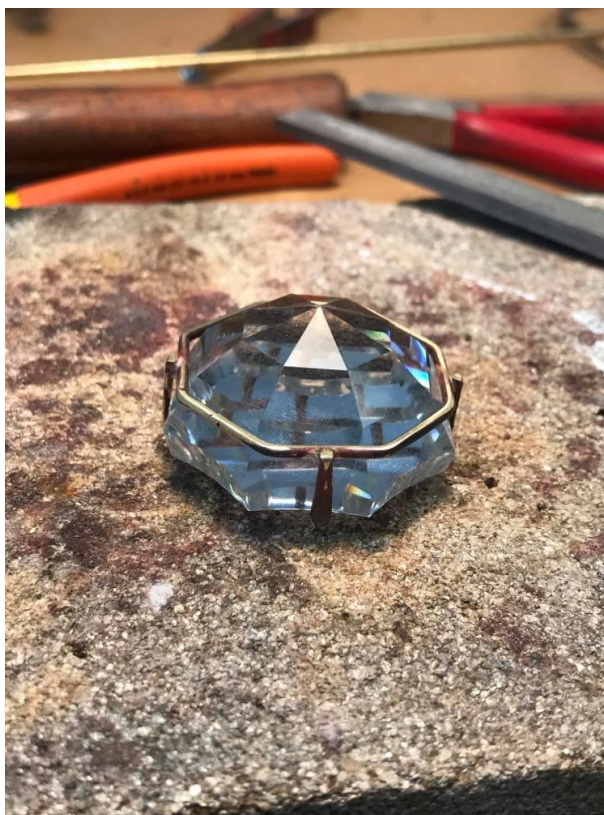
Kameny tak byly lehčí – brýle se staly stabilnějšími a měly daleko vyšší lesk než původně.



Obr. 24 Zkoušky různých konstrukcí brýlí

Při další zkoušce jsem byla daleko obezřetnější při ohýbání a bylo mi doporučeno začít od středu brýlí. Výsledný tvar byl mnohem lepší než původní prototyp, bez tvarových chyb. Nožičky brýlí byly vytvarovány více vyklepáváním než válcováním a tím, se stal přechod plynulejší. Dále se pak zapilovaly hrubým pilníkem tak, aby vznikly jednolitě plochy beze stop poškození dílenským nářadím. Poté se plochy zjemnily smirkovým papírem, aby se zhladily stopy po pilníku. Další na řadě bylo leštění, které se provádělo ještě před připájením samotného osazení.

Osazení na skleněné kameny k těmto brýlím jsem dělala z mosazného drátu. Nejprve jsem si změřila průměrnou délku facet kamene ve tvaru oktagonu, a dle tohoto rozměru ohýbala drát. Výsledný tvar osazení jsem spájela a zapilovala. Ze čtyř stran osazení jsem umístila zploštělé krapny, které budou držet kámen.



Obr. 25 Osazení samostatně s nezasazeným kamenem

Nyní byly brýle a osazení kamenů připravené k měkkému pájení pomocí cínu. Měkké pájení probíhá za nižších teplot než pájení tvrdé, tudíž u spojů pájených tvrdě není riziko toho, že další letování nevydrží.

Tento typ brýlí byl tak připraven na galvanizaci.

Další typ brýlí byl zhotovován podobně. Vyžiháný drát jsem od středu brýlí začala ohýbat do požadovaného tvaru konstrukce. Nožičky brýlí jsem vyráběla stejným způsobem jako u prvních brýlí, zásadní rozdíl je však v uchycení kamenů. Kameny u těchto brýlí budou vertikálně viset zavěšené na nitích, které budou na systému oček v oblasti dolní linie brýlí. Změřila jsem si ideální rozteč mezi jednotlivými zavěšenými systémy a připájela jsem měkkým pájením mosazné kroužky. Takto hotové brýle byly leštěny a tím byly také připraveny na další krok – galvanizaci.



Obr. 26 Detail měkkého pájení kroužků

Třetí typ brýlí fungoval na principu zavěšených ověšů na řetízku. Technologie výroby třetího typu brýlí je opět totožná s technologií výroby nosné konstrukce prvních brýlí. Tyto brýle měly ale nosnou konstrukci vedenou nad očima, v oblasti nosu bylo vyvýšení. To jsem zhotovila pomocí vyklepávání obou stran mosazného drátu o celkové délce 3 cm. Takto vyklepaný drát jsem ohnula dle linie nosu. Tyto dvě části jsem připájela k sobě. Na nosnou část brýlí jsem připájela kroužky s řetízky, na kterých budou držet kameny. Celé brýle se vyleštily a byly tak připravené na galvanizaci.



Obr. 27 Detail zavěšení kroužků, soukromý archiv autora

Čtvrtý typ je spíše závěsný systém na sponkách, kde se skleněné ověsy zavěsí na sponku pomocí kroužků.

V místě, kudy má vést kroužek skrze sponku jsem si vyznačila bod a vyvrtala díрку. Změřila jsem si ideální délku řetízku od sponky upevněné ve vlasech, do místa napojení kroužku na skleněný kámen. Řetízek jsem rozdělila na požadovanou délku a připravila jsem si rozevřené kroužky do kterých jsem navlékla řetízky a připravené sponky. Před upevněním kamene musel jít tento šperk na galvanizaci.

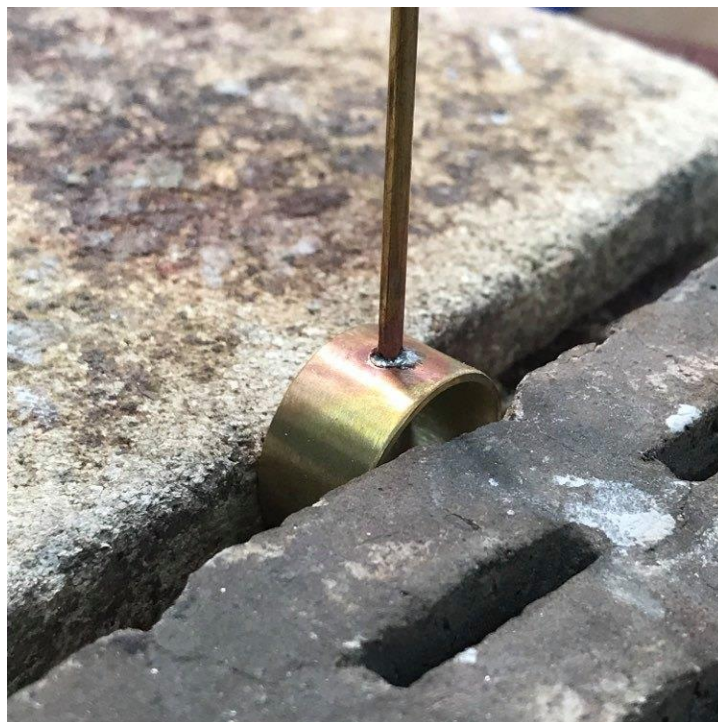
Vidět a být viděn

Z mosazné pásoviny o tloušťce 1 mm a šířce 10 mm jsem odřízla 60 mm dlouhý pásek. Mosaz jsem vyžihala, aby šla lépe tvarovat. Takto vyžíhaný plech jsem stočila k sobě a spájela. Přebytnou pájku jsem z místa spoje odpilovala a zjemnila celý kroužek brusným papírem. Vzniklý kroužek byl dále předleštěn před dalším pájením na leštícím kotouči.

Mosazný drát o průměru 3,2 mm jsem uřízla v délce 500 mm. Poté jsem na jednom konci, 2 cm od kraje kulatým pilníkem vypilovala zúžené místo které má sloužit k zavazování balonku.

Na vyleštěném kroužku jsem si uprostřed, na opačné straně pájeného spoje, vyznačila bod a vyvrtala díru. Do tohoto místa se zasunul drát tak, aby přesahoval 3 mm do vnitřní strany prstenu. Pájení probíhalo zevnitř, směrem od spoje prstenu. Tento vzniklý spoj jsem zbrousila do hladka a poté ještě doleštila na leštícím kotouči. Takto připravený šperk jsem dala na galvanizaci.

Po galvanizaci jsem vzala LEDku se zdrojem a spojila je. Takto propojenou LEDku se zdrojem jsem zpevnila izolepou a vpravila do balonku. Balonek jsme poté nafoukla a připevnila pevnou nití k tyčce v požadovaném místě.



Obr. 28 Detail pájení – soukromý archiv autora

Nerovnováha

Dýchací masku jsem rozebrala na různé díly a zkoušela různé typy umístění a jejich vzájemného poskládání. Kyslíkový ventil jsem se rozhodla ponechat, ale odstranila jsem ústící hadičku.

Irigátor jsem sestavila a opět jsem zkoušela navzájem na sebe různě kombinovat jeho funkční části. Rozhodla jsem se odstranit plastovou objemovou část na vodu a ponechala jsem ústící hadici s řídicím ventilem a propojila s kyslíkovým aparátem.

Řešení konkrétního stigmatu

Stříbrný plech o tloušťce 0,5 mm jsem uřízla a nechala vyrýt požadovaný nápis. Nápis jsem zhotovovala v programu Adobe Illustrator a musel být tzv. v křivkách. Zvolila jsem patkové písmo Times New Roman, jelikož je snadno čitelné a pro mé účely se mi zdálo nejvhodnější. Takto vytvořený soubor jsem vyexportovala do formátu DFX. Destičku jsem po gravírování zapilovala. Zapínání brože jsem vyřízla ze stříbrného plechu a tvrdou pájkou připájela k zadní straně brože. Jehlu jsem vytvořila z nerezového drátu, který jsem na jedné straně zbrousila do tvaru jehly. Tu jsem pak na druhé straně zatočila a vytvořila tak pružinku.

3 Závěr

Vznikla sada šperků – objektů, které reflektují mé vnímání světa. Každý šperk vzbuzuje jiné člověku jiné emoce. Potěšilo mě, že jsem se nebála zpracovat různé kombinace materiálů a technologií, z nichž pro mě byla většina velkou neznámou. Myslím, že mi hodně pomohla tato realizace bakalářské práce, jelikož jsem dělala věci, které pouze mě samotnou oslovily., a tím se mi znovu otevřel jiný pohled na šperk. Opět velké díky patří všem kantorům, kteří ve mně věřili a celou dobu podporovali v tom, na čem jsem pracovala.

4 Fotodokumentace



Obr. 29 Ztráta identity, soukromý archiv autora



Obr. 30 Odlíšné pohledy na svět, soukromý archiv autora



Obr. 31 Odlišné pohledy na svět, soukromý archiv autora



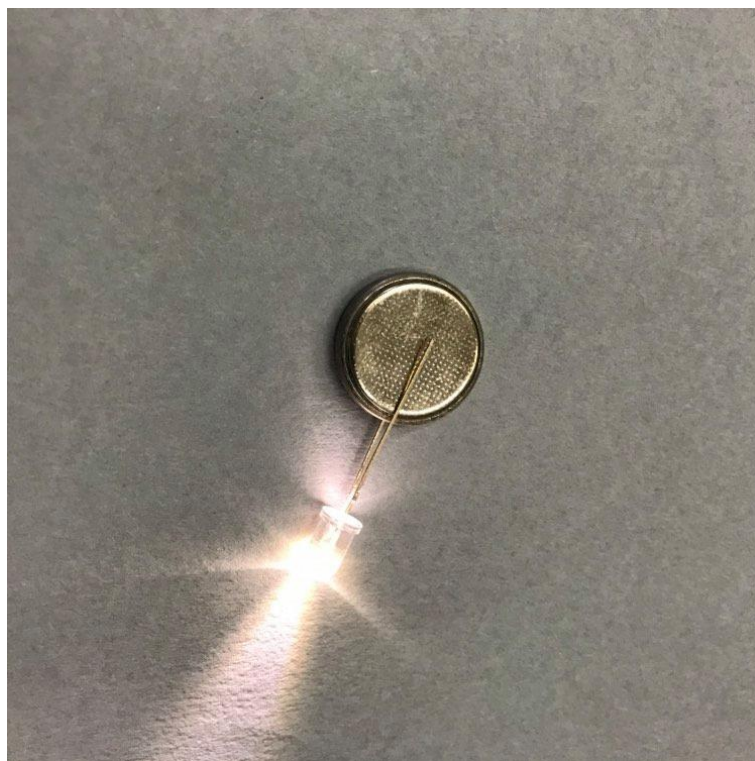
Obr. 32 Odlišné pohledy na svět, soukromý archiv autora



Obr. 33 Vidět a být viděn, soukromý archiv autora



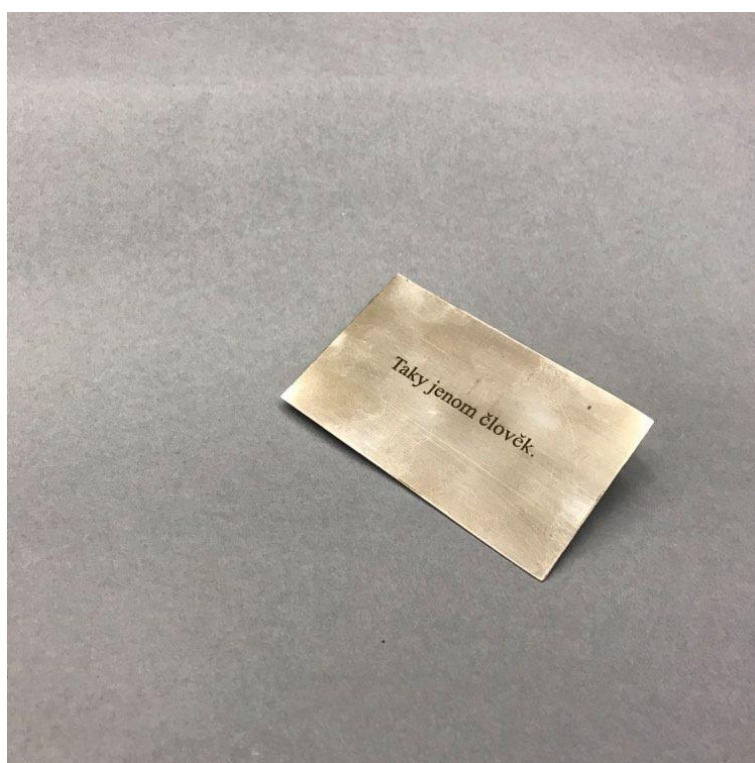
Obr. 34 Vidět a být viděn, soukromý archiv autora



Obr. 35 Vidět a být viděn, soukromý archiv autora



Obr. 36 Nerovnováha, soukromý archiv autora



Obr. 37 Řešení konkrétního stigmatu, soukromý archiv autora

Seznam použité literatury

Citace:

[1]

[9]

Online literatura:

[1] Types of Mental Health Treatments Recovery Brands LLC, a subsidiary of American Addiction Centers, Inc. [Online]. [cit. 2019-11-25] Dostupné Z: <https://www.psychguides.com/mental-health-disorders/treatment/types/>

[2] Mental Health Basics: Types of Mental Illness, Diagnosis, Treatment, and More Healthline Media a Red Ventures Company. [Online]. [cit. 2019-11-26] Dostupné Z: <https://www.healthline.com/health/mental-health>

[3] 5 ‘Helpful’ Ways You Might Be Harming People with Mental Illness Healthline Media a Red Ventures Company. [Online]. [cit. 2019-11-26] Dostupné Z: <https://www.healthline.com/health/mental-health/harming-people-mental-illness#1>

[4] Deadliest Psychiatric Disorder: Anorexia *WebMD, LLC*. [Online]. [cit. 2019-11-26] Dostupné Z: <https://www.webmd.com/mental-health/eating-disorders/anorexia-nervosa/news/20110711/deadliest-psychiatric-disorder-anorexia>

[5] Účinnost psychoterapie *Psycholog Praha s.r.o.* [online]. [cit. 2019-11-26] Dostupné Z: <http://www.psycholog-praha.cz/ucinnost-psychoterapie>

[6] Munchův křik aneb proč nás tak přitahují drásavá umělecká díla? *Matulík Rostislav*. [online]. [cit. 2019-11-26] Dostupné Z: https://www.idnes.cz/zpravy/archiv/munchuv-krik-aneb-proc-nas-tak-pritahuji-drasava-umelecka-dila.A120226_171927_kavarna_tul

[7] Edvard Munch *Martina Glenn* [online]. [cit. 2019-11-26] Dostupné Z: http://www.artmuseum.cz/umelec.php?art_id=611

[8] Ron Mueck [online]. [cit. 2019-11-26] Dostupné Z: https://www.facebook.com/pg/Ron-Mueck-22193729909/about/?ref=page_internal

[8] Hieronymus Bosch *Glenn Martina*. [online]. [cit. 2020-7-3] Dostupné z: http://www.artmuseum.cz/umelec.php?art_id=171

[9] Hieronymus Bosch *Franče V.* [online]. [cit. 2020-7-5] Dostupné z: [<http://ografologii.blogspot.com/2009/08/hieronymus-bosch.html>].

[10] Co je to latex? *Jelínek Petr* [online]. [cit. 2020-7-30] Dostupné z: [<https://www.plasticfashion.cz/news/latex/>]

[11] Ceny kaučuku rostou *redakce Pnevrevue* [online]. [cit. 2020-7-30] Dostupné z: [<http://www.pnevrevue.cz/aktuality/prumysl/ceny-kaucuku-rostou.html>]

[12] Kachnička do vany Bud Ducks Uno *Bud Ducks* [online]. [cit. 2020-7-30] Dostupné z: [<https://www.bonami.cz/p/kachnicka-do-vany-bud-ducks-uno>]

[13] Pohár Thutmose III. *Einsamer Schütze* [online]. [cit. 2020-7-30] Dostupné z: [https://cs.wikipedia.org/wiki/Sklo#/media/Soubor:Glaskelch_Thutmosis_III_cropped.jpg]

- [14] Skleněné ověsy *ArtCrystal Tomeš – České křišťálové lustry* [online]. [cit. 2020-7-30] Dostupné z: [<https://www.artcrystal.cz/kristalove-lustrove-ovesy>]
- [15] Polymethylmethakrylát *Wikipedie* [online]. [cit. 2020-7-30] Dostupné z: [<https://cs.wikipedia.org/wiki/Polymethylmethakryl%C3%A1t>]
- [16] Plexisklo číré 4mm *Plexiglas GS* [online]. [cit. 2020-7-30] Dostupné z: [<https://www.multiplast.cz/eshop/transparentni-plexisklo-58/plexisklo-plexiglas-gs-104>]
- [17] Stříbro *Wikipedie* [online]. [cit. 2020-7-30] Dostupné z: [<https://cs.wikipedia.org/wiki/St%C5%99%C3%ADbro>]
- [18] Stříbro *CZMinerals* [online]. [cit. 2020-7-30] Dostupné z: [<http://czminerals.cz/minerals/stribropribram0041/>]
- [19] Mosaz *Metalcentrum* [online]. [cit. 2020-7-30] Dostupné z: [<https://www.metalcentrum.cz/mosaz/>]
- [20] Mosaz pásovina *Nožírské oceli* [online]. [cit. 2020-7-30] Dostupné z: [<https://www.nozirske-oceli.cz/mosaz-pasovina-5x40x200mm>]
- [21] ÚZIS. Počet ambulantních ošetření - vyšetření v oboru psychiatrie na 10 000 obyvatel [statistická data]. In: *Ústav zdravotnických informací a statistiky ČR www.uzis.cz* [online]. [cit. 2019-11-27] Praha: 2006. Datum generování: [2006-02-14] Dostupné z: [<https://www.uzis.cz/category/tematicke-rady/zdravotnicka-statistika/psychiatrie-obecne?page=1>]
- [22] Poměr ambulantních ošetření - vyšetření v oboru psychiatrie na 10 000 obyvatel [statistická data]. In: *Ústav zdravotnických informací a statistiky ČR www.uzis.cz* [online]. [cit. 2019-11-27] Praha: 2006. Datum generování: [2006-02-14] Dostupné z: [<https://www.uzis.cz/category/tematicke-rady/zdravotnicka-statistika/psychiatrie-obecne?page=1>]
- [23] – Edvard Munch - Výkřik. *Wikipedia* [online]. [cit. 2019-11-28] Dostupné Z: [<https://cs.wikipedia.org/wiki/V%C3%BDk%C5%99ik/6/>]
- [24] – Ron Mueck – Mrtvý otec. *Christchurch art gallery te puna o waiwhetu* [online]. [cit. 2019-11-28] Dostupné Z: [<https://christchurchartgallery.org.nz/exhibitions/ron-mueck>]
- [25] –Ron Mueck – Novorozenec. *loveartnotpeople* [online]. [cit. 2019-11-29] Dostupné Z: [<https://loveartnotpeople.org/2014/01/10/el-poco-maravilloso-arte-maravilla/>]
- [26] – logo hnutí Milion chvilek pro demokracii. *Wikipedia* [Online]. [cit. 2020-6-6] Dostupné z: [<https://www.facebook.com/milionchvilek/photos/a.728495180691296/1322862917921183/>]
- [27] – příklad použití jednoduchého loga v praxi. *Info.cz Online Media* [Online]. [cit. 2020-6-6] Dostupné z: [<https://www.info.cz/zpravodajstvi/cesko/zakladni-cil-spolku-milion-chvilek-pro-demokracii-svrhnout-babise-rika-organizator-protestu>]
- [28] – Hieronymus Bosch – Léčba bláznovství. *Artmuseum.cz* [online] [cit. 2020-7-3] Dostupné z: [http://www.artmuseum.cz/reprodukce2_pohled.php?dilo_id=3976]

Seznam obrázků

- Obrázek [1] Počet ambulantních ošetření - vyšetření v oboru psychiatrie na 10 000 obyvatel [21]
- Obrázek [2] Poměr ambulantních ošetření - vyšetření v oboru psychiatrie na 10 000 obyvatel [22]
- Obrázek [3] – Edvard Munch - Výkřik [23]
- Obrázek [4] –Ron Mueck – Mrtvý otec, *Christchurch art gallery te puna o waiwhetu* [24]
- Obrázek [5] –Ron Mueck – Novorozenec, *loveartnotpeople* [25]
- Obrázek [6] – logo hnutí Million chviliek pro demokracii. *Wikipedia* [26]
- Obrázek [7] – příklad použití jednoduchého loga v praxi. *Info.cz Online Media* [27]
- Obrázek [8] – Hieronymus Bosch – Léčba bláznovství. *Artmuseum.cz* [28]
- Obrázek [9] – Skici – soukromý archiv autora
- Obrázek [10] – Skici – soukromý archiv autora
- Obrázek [11] – Skici – soukromý archiv autora
- Obrázek [12] – Skici – soukromý archiv autora
- Obrázek [13] – Skici – soukromý archiv autora
- Obrázek [14] – Skici – soukromý archiv autora
- Obrázek [15] – Skici – soukromý archiv autora
- Obrázek [16] Kaučukovník produkující kaučuk, *Jelínek Petr* [11]
- Obrázek [17] Kachnička do vany z kaučuku, *Uno Bud Ducks* [12]
- Obrázek [18] Pohár Thutmose III. *Einsamer Schütze* [13]
- Obrázek [19] Lustrové ověsy, *ArtCrystal Tomeš* [14]
- Obrázek [20] Plexisklo, *Plexiglas GS* [16]
- Obrázek [21] Stříbro, *CZMinerals* [18]
- Obrázek [22] Mosaz pásovina, *Nožířské oceli* [20]
- Obrázek [23] – První prototyp brýlí – soukromý archiv autora
- Obrázek [24] – Zkoušky různých konstrukcí brýlí – soukromý archiv autora
- Obrázek [25] – Osazení samostatně s nezasazeným kamenem – soukromý archiv autora
- Obrázek [26] Detail měkkého pájení kroužků – soukromý archiv autora
- Obrázek [27] Detail zavěšení kroužků – soukromý archiv autora
- Obrázek [28] Detail pájení – soukromý archiv autora
- Obrázek [29] Ztráta identity, soukromý archiv autora
- Obrázek [30] Odlišné pohledy na svět, soukromý archiv autora

Obrázek [31] Odlišné pohledy na svět, soukromý archiv autora

Obrázek [32] Odlišné pohledy na svět, soukromý archiv autora

Obrázek [33] Odlišné pohledy na svět, soukromý archiv autora

Obrázek [34] Vidět a být viděn, soukromý archiv autora

Obrázek [35] Vidět a být viděn, soukromý archiv autora

Obrázek [36] Nerovnováha, soukromý archiv autora

Obrázek [37] Řešení konkrétního stigmatu, soukromý archiv autora