



TECHNICKÁ UNIVERZITA V LIBERCI
Ekonomická fakulta



Vliv cestovního ruchu na českou ekonomiku

Bakalářská práce

Studijní program: B6208 – Ekonomika a management
Studijní obor: 6208R175 – Ekonomika a management služeb - Cestovní ruch
Autor práce: **Lucie Lešáková**
Vedoucí práce: PhDr. Ing. Lenka Sojková, Ph.D.





Zadání bakalářské práce

(projektu, uměleckého díla, uměleckého výkonu)

Jméno a příjmení: **Lucie Lešáková**
Osobní číslo: E16000126
Studijní program: B6208 Ekonomika a management
Studijní obor: B6208R175 – Ekonomika a management služeb – Cestovní ruch
Zadávající katedra: katedra ekonomie
Vedoucí práce: PhDr. Ing. Lenka Sojková, Ph.D.
Konzultant práce: Ing. Alena Tondrová
Správa KRNAP, vedoucí IC Správy KRNAP

Název práce: **Vliv cestovního ruchu na českou ekonomiku**

Zásady pro vypracování:

1. Stanovení cílů a formulace výzkumných otázek.
2. Charakteristika základních pojmů.
3. Vývoj cestovního ruchu a jeho význam pro českou ekonomiku.
4. Rozvoj cestovního ruchu v Krkonoších.
5. Formulace závěrů a zhodnocení výzkumných otázek.

Seznam odborné literatury:

- FORET, Miroslav a Věra FORETOVÁ. 2001. *Jak rozvíjet místní cestovní ruch*. Praha: Grada Publishig. ISBN 80-247-0207-X.
- PALATKOVÁ, Monika a Jitka ZICHOVÁ. 2014. *Ekonomika turismu: turismus České republiky*. 2. vyd. Praha: Grada Publishing. ISBN 978-80-247-3643-3.
- RYGLOVÁ, Kateřina, Michal BURIAN a Ida VAJČNEROVÁ. 2011. *Cestovní ruch - podnikatelské principy a příležitosti v praxi*. Praha: Grada publishing. ISBN 978-80-247-4039-3.
- VITURKA, Milan. 2010. *Kvalita podnikatelského prostředí, regionální konkurenceschopnost a strategie regionálního rozvoje České republiky*. Praha: Grada publishing. ISBN 978-80-247-3638-9.
- WILLIAMS, Alan M. a Vladimír BALÁŽ. 2002. Databáze článků Science Direct [online]. *The Czech and Slovak Republics: conceptual issues in the economic analysis of tourism in transition*. *Tourism Management*, 23(1), 37-45. Dostupné z: <https://www.deepdyve.com/lp/elsevier/the-czech-and-slovak-republics-conceptual-issues-in-the-economic-bwj9GY0b7e>
- PROQUEST. 2018. Databáze článků ProQuest [online]. Ann Arbor, MI, USA: ProQuest. [cit. 2018-09-30]. Dostupné z: <http://knihovna.tul.cz/>

Rozsah práce: min. 30 normostran
Forma zpracování: tištěná / elektronická
Datum zadání práce: 1. října 2018
Datum odevzdání práce: 31. srpna 2020

prof. Ing. Miroslav Žižka, Ph.D.
děkan Ekonomické fakulty



prof. Ing. Jiří Kraft, CSc.
vedoucí katedry

V Liberci dne 31. října 2018

Prohlášení

Byla jsem seznámena s tím, že na mou bakalářskou práci se plně vztahuje zákon č. 121/2000 Sb., o právu autorském, zejména § 60 – školní dílo.

Beru na vědomí, že Technická univerzita v Liberci (TUL) nezasahuje do mých autorských práv užitím mé bakalářské práce pro vnitřní potřebu TUL.

Užiji-li bakalářskou práci nebo poskytnu-li licenci k jejímu využití, jsem si vědoma povinnosti informovat o této skutečnosti TUL; v tomto případě má TUL právo ode mne požadovat úhradu nákladů, které vynaložila na vytvoření díla, až do jejich skutečné výše.

Bakalářskou práci jsem vypracovala samostatně s použitím uvedené literatury a na základě konzultací s vedoucím mé bakalářské práce a konzultantem.

Současně čestně prohlašuji, že texty tištěné verze práce a elektronické verze práce vložené do IS STAG se shodují.

15. 4. 2019

Lucie Lešáková



Vliv cestovního ruchu na českou ekonomiku

Anotace

Cílem bakalářské práce je provést analýzu veškerých faktorů ovlivňujících rozvoj cestovního ruchu v České republice a zhodnotit, jaké ekonomické vlivy na turismus působí. V práci je charakterizován stručný historický vývoj cestovního ruchu od období před první světovou válkou, přes centrálně plánovanou ekonomiku Československa, až po současný vývoj. Dále je v bakalářské práci vysvětleno, jaký je ekonomický význam cestovního ruchu, a to je následně porovnáno s reálnou scénou. V rámci metodologické části práce zkoumá ekonomické vlivy působící na cestovní ruch a navrhuje metody zvýšení rozvoje turismu ve vybrané destinaci.

Klíčová slova

Aktivní cestovní ruch, cenová stabilita, Československá dopravní kancelář, Československo, ekonomika, hospodářská krize, hospodářství, hrubý domácí produkt, Krkonoše, nezaměstnanost, organizace cestovního ruchu, platební bilance, privatizace, satelitní účet cestovního ruchu, Správa Krkonošského národního parku, Svazek měst a obcí Krkonoše, turismus.

The Influence of Tourism on the Czech Economy

Annotation

The purpose of this bachelor's thesis is to analyze the factors affecting the evolution of tourism in Czech Republic and to evaluate the economical influences. This thesis addresses the historical development of tourism since the period before First World War, through the centrally planned economy in Czechoslovakia, to the current progression. Furthermore, it explains the economical significance of tourism, which is then compared to the actual situation. The methodological part of the thesis deals with the economic impacts and suggests methods to increase the progress of tourism in the selected area.

KeyWords

Active tourism, price stability, Czechoslovak Transport Office, Czechoslovakia, economy, depression, gross domestic product, Giant Mountains, unemployment, tourism organization, balance of payments, privatization, Administration of the Giant Mountains National Park, Association of towns and villages of Krkonoše, tourism, Tourism Satellite Account.

Obsah

Seznam zkratek.....	4
Seznam tabulek.....	5
Seznam obrázků	6
Úvod.....	7
1. Vývoj cestovního ruchu a jeho význam pro českou ekonomiku	9
1.1 Vývoj turismu.....	11
1.1.1 Cestovní ruch do roku 1948.....	11
1.1.2 Cestovní ruch během let 1948 - 1989	13
1.1.3 Cestovní ruch po sametové revoluci.....	15
1.2 Ekonomický význam cestovního ruchu	18
1.2.1 Příjmy a výdaje v cestovním ruchu	19
1.2.2 Nástroje hodnocení ekonomického vlivu na cestovní ruch	19
1.2.3 Ekonomické faktory mající vliv na cestovní ruch	23
1.2.4 Ekonomické ukazatele cestovního ruchu.....	25
2. Rozvoj cestovního ruchu v Krkonoších.....	26
2.1 Subjekty ovlivňující rozvoj cestovního ruchu v Krkonoších.....	26
2.1.1 Správa Krkonošského národního parku.....	26
2.1.2 Svazek měst a obcí Krkonoše	27
2.2 Analýza rozvoje cestovního ruchu v Krkonoších	28
2.2.1 Turistický tok v Krkonoších	28
2.2.2 Kapacitní ukazatelé.....	32
3. Názory a doporučení pro zvýšení cestovního ruchu v Krkonoších	35
Závěr.....	39
Seznam použité literatury.....	41

Seznam zkratek

ČEDOK	Československá dopravní kancelář
ČNB	Česká národní banka
ČSÚ	Český statistický úřad
GDP	Hrubý domácí produkt (<i>Gross Domestic Product</i>)
KSČ	Komunistická strana Československa
OECD	Organizace pro hospodářskou spolupráci a rozvoj
OSN	Organizace spojených národů
UNESCO	Organizace OSN pro vzdělání, vědu a kulturu
UNWTO	Světová organizace cestovního ruchu
WTO	Světová obchodní organizace
WTTC	Světová rada cestování a cestovního ruchu

Seznam tabulek

Tab. 1: Vývoj aktivního (příjezdového) cestovního ruchu.....	17
Tab. 2: Počty hromadných ubytovacích zařízení podle subregionů.....	33

Seznam obrázků

Obr. 1: Spotřební koš cestovního ruchu	23
Obr. 2: Turistické oblasti cestovního ruchu	29

Úvod

Cestovní ruch je nejrychleji se rozvíjející odvětví hospodářství vůbec. Je nedílnou součástí příjmů do státních rozpočtů a neodmyslitelně patří k životu celé společnosti. Lidé necestují pouze za poznáním či rekreací, ale i nabýváním nových zkušeností nebo naplněním přání z dovolené. V České republice byl rozvoj cestovního ruchu brzděn světovými válkami a později komunistickým režimem. Až přelomový rok 1989 umožnil zrušení všech bariér a volnost pohybu obyvatelstva Československa. Lidé opět cestují, obohacují se o nové zážitky a zkušenosti. Díky poznávání nových kultur se stávají víc tolerantní a otevřenější.

Na rozvoji cestovního ruchu se najdou i záporné stránky, a tím je především dopad na životní prostředí. Na chráněné krajinné oblasti jako je Krkonošský národní park může mít příliv turistů nepříznivé důsledky. Fenoménem doby je útěk lidí žijících ve velkých aglomeracích do klidných vylidněných oblastí, kde si mohou odpočinout a načerpat sílu z čisté přírody. Právě hory jsou zdroj inspirace a klidu, proto se cestování v horských oblastech rozvíjí tak velkou rychlostí. Hory jsou velmi zranitelné a turismus může značně poškodit jejich přírodní i kulturní dědictví. Proto je nutno k rozvoji cestovního ruchu přistupovat obezřetně, aby velký příliv turistů nenarušil přirozený ekosystém krajiny a aby daná destinace zůstala v zachovalé podobě pro další generace. Budoucnost rozvoje turismu v Krkonoších závisí na spolupráci zájmových skupin, kde na jedné straně stojí ochránci přírody, kteří usměrňují vývoj, a na druhé straně jsou krkonošské obce a turisté, v jejichž zájmu je návštěvnost v regionu podpořit.

Cílem bakalářské práce je zhodnotit význam cestovního ruchu na ekonomiku českého státu, charakterizovat základní změny ve vývoji turismu, ke kterým došlo po změně politického režimu v roce 1989, a následně implementovat tyto poznatky na oblast Krkonoš.

Jedním z předpokladů pozitivního rozvoje cestovního ruchu v Krkonoších je dostupnost regionu, i když někdy se tento faktor může jevit jako pozitivní v tom smyslu, že obdiv divokosti horských oblastí je spojen s jejich odlehlostí a nedostupností. Dalším předpokladem je podpoření delšího pobytu turistů v destinaci, díky čemuž se zvýší zaměstnanost a příjmy do veřejných rozpočtů. Pro rozvoj turismu je nezbytné, aby v destinaci působili pracovníci, kteří jsou vzdělaní v oblasti cestovního ruchu, a kteří mají

určitou úroveň znalosti cizího jazyka. V neposlední řadě lze jako předpoklad udržitelného rozvoje brát zlepšení komunikace s rezidenty dané oblasti a ostatními subjekty cestovního ruchu.

V první části se autorka zaměřuje na vymezení základních pojmů z oblasti cestovního ruchu, které jsou nezbytné k porozumění celé práce. Další část se zabývá charakteristikou jednotlivých etap moderní historie turismu. Veškeré ekonomické dopady dnešní doby mají kořeny v historii a je potřeba brát vývoj cestovního ruchu jako celek, proto jej práce rozebírá již od svého vzniku v devatenáctém století. Poté stručně analyzuje rozvoj turismu v meziválečném období a následně charakterizuje důsledky centrálně plánované ekonomiky. Závěr teoretické části vysvětluje vliv ekonomiky na cestovní ruch, a jaké nástroje se používají k hodnocení či měření tohoto vlivu. Praktická část charakterizuje pomocí vybraných ukazatelů, jak ekonomické faktory působí na rozvoj oblasti Krkonoš.

1. Vývoj cestovního ruchu a jeho význam pro českou ekonomiku

Tato kapitola se zaměřuje na vývoj novodobého cestovního ruchu. Novodobý turismus nezačal jedním rokem, ale je spojen s průmyslovou revolucí a rozvojem výrobních sil a vztahů, ke kterým docházelo postupně. Rozvoj cestovního ruchu závisí především na dvou lidských potřebách, a sice na potřebě odpočinku a na potřebě poznávání. Obě tyto potřeby se objevují až při vzniku moderní tovární výroby, lidé měli víc peněz a kvůli dlouhé pracovní době toužili více po odpočinku. (Petruš, 1999)

Pro lepší porozumění celé práce je třeba si charakterizovat základní pojmy. Jedním z těch pojmů bude určitě „cestovní ruch.“ Vymezení přesně cestovního ruchu je velmi obtížné. V odborné literatuře se objevuje spousta výstižných definic. Jednou z nejvýstižnějších formulací je definice Světové organizace cestovního ruchu (WTO), která zní: „Cestovní ruch je činnost osoby, cestující ve volném čase na přechodnou dobu do místa mimo její trvalé bydliště, a to za jiným účelem, než je vykonávání výdělečné činnosti v navštíveném místě.“ (Kulhánek, 2006, str. 6)

Cestovní ruch se dá členit na formy a druhy. V práci bude zmiňován druh výjezdového cestovního ruchu, při kterém občané dané země vyjíždějí do zahraničí a příjezdový cestovní ruch, kde naopak cizinci přijíždějí do země. Někdy lze použít pro tyto názvy i synonyma pasivní (výjezdový) nebo aktivní (příjezdový) cestovní ruch. Pasivní proto, že má negativní dopad na platební bilanci státu a při aktivním cestovním ruchu má příliv turistů do země naopak pozitivní vliv na státní rozpočet. Další druh cestovního ruchu, jenž je v praxi zmiňován, se nazývá vázaný cestovní ruch. Jak již název napovídá, tak tento druh bude vázán na splnění určitých podmínek, nejčastější podmínky jsou: být zaměstnancem určitého podniku či mít doporučení od lékaře. Konkrétně může být hrazení výdajů z části pojišťovnou či odborovou organizací. Opak vázaného cestovního ruchu je volný cestovní ruch neboli komerční, při kterém si všechny výdaje na cestování hradí účastník sám. (Drobná, Morávková, 2010)

V neposlední řadě je nutné zmínit i pojem destinace cestovního ruchu a s tím spojený destinační management. Podle výkladového slovníku cestovního ruchu, je destinace cíl

cestovního ruchu neboli místo navštívené účastníkem cestovního ruchu. A destinační management se pak dá vysvětlit jako soubor technik, řízení, plánování, rozhodování a komunikace v dané destinaci cestovního ruchu. (Zelenka, 2012)

Existuje celá řada definic, co je to destinace cestovního ruchu, avšak všechny mají společné prvky. Destinace cestovního ruchu musí mít atraktivitu (kulturní i přírodní), vybavenou materiálně-technickou základnu (tj. ubytování, stravování, zábavní podniky, apod.) a musí být dostupná. (Petrů, 1999)

Destinačním managementem se rozumí celkové řízení poptávky v destinaci. Je to proces analýzy, plánování, stanovování cílů s úmyslem propojit poptávku a nabídku dané destinace. Jinak řečeno, jde o snahu co nejvíce uspokojit potřeby nejen návštěvníků vybrané destinace, ale i rezidentů v destinaci. Podle názvu „destinační management“ lze mylně předpokládat, že se jedná o řízení na základě přesného vymezení vztahů nadřízenosti a podřízenosti, ale destinační management je naopak založen na spolupráci soukromého, veřejného i neziskového sektoru. (Palatková, 2011) Další velmi důležitou podmínkou rozvoje cestovního ruchu je určitě mírová situace ve společnosti. V zemích, kde se válčí, neexistuje normální styl života a lidé veškerou energii věnují na obranu státu či vlastního života. Obzvlášť velké riziko představuje terorismus, protože ovlivňuje cestovní ruch nejen mezi zeměmi, kde proběhly útoky, ale ruší stabilitu celého světového cestovního ruchu. Zajištění bezpečnosti v těchto situacích je úkol pro nadnárodní společnosti a vnitřní bezpečnostní orgány, které s terorismem bojují. K omezení poptávky po dané destinaci dojde i při přetrvávající politické nestabilitě v dané zemi. (Prideaux, 2005)

Dalšími důležitými faktory pro rozvoj cestovního ruchu může být ekonomická úroveň země, demografická a ekonomická situace státu nebo oblasti, pracovní zabezpečení či materiálně-technické podmínky. (Petrů, 1999) Nehmotnými faktory jsou takzvaná lákadla pro turisty. Jde například o přírodní prostředí, image destinace nebo kulturní zvyky. Návštěvníci se rádi podívají do zemí, kde mají bohaté kulturní dědictví, exotickou kuchyni nebo nabídku produktů, které doma nekoupí. (Prideaux, 2005)

1.1 Vývoj turismu

Kapitola rozebírá stručný vývoj cestovního ruchu od samých počátků turismu až po současnost. Zároveň vysvětluje všechny ekonomické aspekty, které cestovní ruch ovlivňovaly.

1.1.1 Cestovní ruch do roku 1948

O první velký zlom v oblasti cestovního ruchu se zasloužil průkopník Thomas Cook, který uspořádal v roce 1855 první organizovaný zájezd na světovou výstavu do Paříže. V Cookově době se však dalo mluvit o cestovním ruchu jen u zámožnějších jednotlivců, do všech sociálních sfér začal zasahovat až v následujícím století. (Petrů, 1999)

Do první světové války se v cestovním ruchu uplatňuje liberalismus. Tento politický směr způsobil, že stát vůbec nezasahoval do vývoje turismu a lidé mohli volně cestovat po celém světě bez jakýchkoliv administrativních omezení. (Palatková, 2014)

Cestovní ruch zažívá velký rozmach během tzv. zlatých dvacátých let, v té době vznikají první školy, které mají zaměření na přípravu pracovníků v cestovním ruchu, rozvíjí se doprava a infrastruktura. (Petrů, 1999) Největší podíl na formulování cestovního ruchu v Československu měl bezesporu podnik ČEDOK neboli Československá dopravní kancelář, která vznikla už v roce 1920 a je tak cestovní kancelář s nejdelší historií v Česku. V té době byl ČEDOK monopolem, později v Československu vznikaly další specializované cestovní kanceláře. Do roku 1989 u nás působilo celkem devět cestovních kancelář, kterými byly například: Autoturist, Rekrea, Balnea, Tatratur, CKM, apod. (Drobná, 2010)

Tuto zlatou éru a výraznou konjunkturu československého hospodářství vystřídá velký úpadek během třicátých let, když propukne velká hospodářská krize. Podle zažitých vysvětlení se hospodářská krize dala do pohybu v říjnu 1929, kdy došlo ke krachu na newyorské burze. Ale deprese začala už počátkem roku 1928, kdy americká centrální banka zvýšila úrokové sazby. Vysoký úrok byl neúnosný a začala recese. Následující krach na burze už tvořil pouze pozadí vážných ekonomických problémů, které již existovaly. Celá 20. léta byla obdobím blahobytu, ceny akcií stále rostly, a to přilákalo na newyorskou

burzu hodně akcionářů, i těch, kteří o cenných papírech moc nevěděli. Tito obyčejní lidé neměli dostatečnou hotovost, tak si půjčovali od bank, protože věřili, že se jim investice na burze rychle vrátí. Banky to viděly stejně, a tak se v USA napůjčovalo víc dolarů, než bylo vůbec v oběhu. 24. 10. 1928 ceny akcií rapidně klesly, a všichni investoři se snažili na burze své akcie prodat, ovšem v té době už nebyl nikdo, kdo by je koupil. Spojené státy americké takřka řídily celý tehdejší kapitalistický svět, a tak se krize během krátké doby rozšířila do všech vyspělých ekonomik, včetně Československa. Po úspěšném období, kdy v Československu vzkvétala průmyslová výroba, zemědělská výroba i zahraniční obchod, začala tzv. světová recese. Na určitou dobu byl zrušen zlatý standard, což znamená, že nebylo možné směnit měnu za zlato. Velká hospodářská krize otřásla vírou v kapitalismus a stále více lidí se přiklánělo k nacismu a fašismu. Dá se říct, že právě tato krize byla hlavním impulsem k rozpoutání druhé světové války. (Sekanina, 2004)

Během druhé světové války se o cestovním ruchu nedá mluvit skoro vůbec. Situace se začala zlepšit až po válce. Prvním důležitým krokem, který nastartoval opět hospodářský růst, byla konference v americkém městě Bretton-Woods, na základě které země OSN vypracovaly nový peněžní systém. Pánové J. M. Keynes a H. D. Whitea na této konferenci vypracovali dohodu o vytvoření tzv. bretton-woodského systému měnových kurzů, Mezinárodního měnového fondu a Světové banky. Bretton-woodský měnový systém vedl k tomu, že jedinou za zlato směnitelnou měnou se stal americký dolar. Mezinárodní měnový fond je organizace přidružená k OSN a má za úkol mimo jiné zabraňovat výkyvům měnových kurzů. Za tímto účelem také poskytuje členským státům úvěry. Podobnou organizací byla i Světová banka pro obnovu a rozvoj, jejímž hlavním úkolem bylo financovat poválečnou obnovu zemí. Dělal to prostřednictvím úroků z vlastních zdrojů či emitováním obligací. Později, v sedmdesátých letech, se činnost banky přeorientovala především na pomoc rozvojovým zemím. (Kubišta, 2009)

Začínají vznikat první mezinárodní organizace cestovního ruchu. Jde například o již zmíněnou Organizaci spojených národů, která vznikla v roce 1945 podpisem Charty OSN. OSN navazuje na činnosti Společnosti národů a Československo je členem již od založení organizace. Organizace spojených národů je celosvětově nejuznávanější institucí, jejímž hlavním úkolem je udržování světového míru. OSN zastřešuje spoustu dalších institucí, jako je Mezinárodní měnový fond, Světová banka, Světová zdravotnická organizace apod.

Pro tuto bakalářskou práci jsou bezesporu nejdůležitější organizace zabývající se cestovním ruchem, které jsou podrobněji popsány v kapitole 1.1.2. (Emmert, 2003)

1.1.2 Cestovní ruch během let 1948 - 1989

Z politického hlediska toto období nebylo bezproblémové. Například blokáda Berlína v roce 1949, Korejská válka v letech 1950 – 1953, karibská krize v roce 1962 či válka ve Vietnamu v letech 1964 – 1975, to vše se muselo zákonitě projevit v mezinárodním turismu. (Palatková, 2014)

Komunistický převrat v Československu roku 1948 značně omezil rozvoj cestovního ruchu na dalších padesát let. Svět se rozdělil na kapitalistickou stranu a na socialistický blok. V socialistickém Československu převažuje krátkodobý cestovní ruch domácí, díky kterému začal velký rozmach chataření a chalupaření. O tom svědčí i tehdejší značná vybavenost obyvatelstva rekreačními objekty. Lidé nemohli vyjet do zahraničí, tak si pořídili chatu v horách, kde trávili svoji dovolenou. Česká republika se tak může pyšnit, že má nejvíce nemovitostí na jednoho obyvatele. (Petřů, 1999)

Dalším základním rysem rozvoje československého turismu je rostoucí podíl vázaného cestovního ruchu neboli cestovního ruchu, na jehož financování se podílí příslušná organizace (nejčastěji odborová organizace). Mezi nejdůležitější formy vázaného cestovního ruchu patří hlavně podniková a závodní rekreace odborového hnutí a rekreace dětí a mládeže ve formě škol v přírodě, letních táborů či lyžařských kurzů. (Petřů, 1999)

Cestovní ruch v Československu v těchto letech vzrostl téměř osmnáctinásobně (z 10 milionu účastníků cestovního ruchu v roce 1948 až na 186 milionu účastníků v roce 1989). Vysoké tempo růstu bylo především do sedmdesátých let. Za to může zejména růst příjmů obyvatelstva, růst fondu volného času, vybavenost obyvatel automobily, apod. (Petřů, 1999)

O nárůst aktivního cestovního ruchu se zasloužil především ČEDOK. Díky němu přicestovalo do Československa v roce 1957 skoro 82 000 osob. Rozvoji příjezdového cestovního ruchu pomohlo usnesení tehdejšího výboru ÚV KSČ, které zkvalitnilo

materiálně-technickou základnu. Zlepšila se především kvalita ubytovacích služeb, díky čemuž se zvýšila návštěvnost zahraničních turistů v Československu. (Petrů, 1999)

Naopak domácí cestovní ruch stagnoval. Důvodem byla především měnová reforma z roku 1953 za vlády Antonína Zápotockého, díky které obyvatelé Československa přišli takřka o všechny své úspory. Cenová hladina byla přepočtena poměrem 5:1 a disponibilní důchod byl snížen na 20 %. (Kubišta, 2009)

V tomto období je důležité zmínit vznikající organizace cestovního ruchu, které jsou řízené příslušným vládním orgánem neboli ministerstvem. Kvůli volnějším politickému režimu se zřídil roku 1958 Koordinační výbor pro otázky cestovního ruchu. O pět let později byl zřízen Vládní výbor pro cestovní ruch, který měl na starosti řízení a zabezpečování domácího a zahraničního cestovního ruchu a spolupracoval se všemi orgány státní správy. V témže období byly zřizovány krajské komise cestovního ruchu. Tyto orgány byly zrušeny, když se Československo v šedesátých letech stalo federací a Československá republika změnila svůj název na Československou socialistickou republiku. Jejich činnost převzaly ministerstva obchodu a národní výbory. (Petrů, 1999) Co se týká organizací vznikajících mimo Československo, je nutno zmínit Světovou organizaci cestovního ruchu – UNWTO, která vznikla v roce 1995 jako Světová organizace turismu a od roku 2003 působí jako přidružená organizace OSN. Světová organizace cestovního ruchu odpovídá za udržitelný a dostupný cestovní ruch. Další organizací spadající pod OSN, která ovlivňuje cestovní ruch, je Organizace spojených národů pro výchovu, vědu a kulturu – UNESCO. Tato organizace byla založena v roce 1946 a jejím hlavním úkolem je podpora členských států v oblasti vzdělanosti dětí a zlepšení kulturní hodnoty státu. Program organizace přispívá k dosažení cílů udržitelného rozvoje cestovního ruchu. (Emmert, 2003) V neposlední řadě je nutné ještě zmínit Světovou radu cestování a turismu – WTTC, která byla založena v roce 1990. Organizace je mimovládní, ale úzce spolupracuje s mezivládními organizacemi. Spojuje soukromé firmy působící v odvětví turismu. Jejím posláním je zvýšit povědomí o dopadu turismu na ekonomický růst a soulad vlivu rozvoje turismu a životního prostředí. (Drobná, 2010)

Ve světě měla negativní vliv na cestovní ruch série krizí počínajících v 70. letech jako tzv. ropné šoky, surovinová krize a potravinová krize. Všeobecně největší měnovou krizí byl zánik zlatého standardu v roce 1971. Toto nejhůře snášely rozvojové země kvůli jejich

rostoucímu zadlužení. Rozvinuté ekonomiky naopak krize lépe snášely díky vědeckotechnickému pokroku. (Palatková, 2014)

1.1.3 Cestovní ruch po sametové revoluci

Dochází k rozpadu socialistického bloku a tím zmizí i politické bariéry pro cestování mezi zeměmi. Objevují se nové formy cestovního ruchu, jako je trvale udržitelný cestovní ruch, který dbá na životní prostředí. Podle organizace UNWTO se počítá s rostoucím významem moderních technologií v oblasti cestovního ruchu. Období po roce 1989 je charakteristické prudkým nárůstem zahraničního cestovního ruchu a naopak stagnací toho domácího. Příjezdový cestovní ruch několikanásobně převyšuje ten výjezdový, ve kterém občané začali jezdit především na západ. (Petrů, 1999) Jako důvod lze uvést to, že byla zavedena vnitřní konvertibilita české koruny v roce 1991 a to následně způsobilo devaluaci české měny. Tato devalvace měny zlevnila české služby pro zahraniční návštěvníky a tím se o hodně zvýšila návštěvnost Československa. (Tittelbachová, 2011) Na začátku devadesátých let se stal velmi oblíbený příhraniční jednodenní cestovní ruch, který byl nákupního charakteru. (Petrů, 1999)

Co se týká celé Evropské unie, tak ekonomika začala růst. Roku 1999 byl založen Evropský systém centrálních bank a na základě toho byla založena Evropská centrální banka. Politické změny v Evropě měly velký vliv na příjezdový cestovní ruch. Politická svoboda byla hlavním důvodem zapojení se transformujících ekonomik do mezinárodního cestovního ruchu. Pozitivní vliv na růst turismu v Evropě mělo zavedení jednotné měny v roce 2002. (Kubišta, 2009) V mezinárodním cestovním ruchu lze zaznamenat na počátku 21. století hned několik negativních vlivů. Poptávku po turismu snížil útok na Světové obchodní centrum v New Yorku 11. září 2001. O dva roky později byl turismus oslaben zase díky zdravotním hlediskům, a sice kvůli vypuknutí epidemie SARS. Válečné konflikty trvající v Perském zálivu, na Balkáně či válka v Iráku v roce 2003 také rozvoj cestovního ruchu moc neurychlily. Významným politickým krokem pro turismus bylo rozšíření Evropské unie v roce 2004. (Palatková, 2014)

V Československu díky privatizaci téměř zanikl vázaný cestovní ruch, hlavně kvůli rozpadu odborového hnutí. Privatizaci lze vysvětlit jako převod státního vlastnictví do

soukromých rukou. Privatizace v Česku se skládala ze čtyř kroků: malá privatizace, velká privatizace, privatizace zemědělského majetku a prodej zemědělských a lesních pozemků. Všechny tyto privatizační kroky byly upraveny příslušným zákonem a institucemi, kterými byl Fond národního majetku ČR a Pozemkový fond ČR. Speciální privatizační metodou tzv. velké privatizace, která byla zvolena v Československu, byla privatizace akcií prostřednictvím kuponů. Tento proces umožnil, že se privatizace mohli účastnit všichni obyvatelé starší osmnáct let, kteří vlastnili tzv. kuponovou knížku. Kuponové knížky byly k sehnání v registračních místech, která byla později změněna na dnes známý RM-systém, a. s. (Zeman, 2017) Zároveň s privatizací probíhaly v Československu také restituce. Do konce roku 1992 byly restituovány takřka všechny podnikatelské subjekty, nevyřešené zůstaly pouze restituce církevního majetku. Hlavně malá privatizace umožnila vznik několika podnikatelských subjektů v oblasti ubytování, stravování a nových cestovních kanceláří. (Tittelbachová, 2011)

Po změně režimu vznikly nové orgány, které spravují cestovní ruch. Do roku 1992 turismus spravovalo Ministerstvo obchodu, poté Ministerstvo hospodářství a nejdůležitější byl vznik Ministerstva pro místní rozvoj ČR v roce 1996. Ministerstvo má v kompetenci řízení státní politiky cestovního ruchu. Pod Ministerstvo místního rozvoje spadá organizace Czech Tourism, která je odpovědná za propagaci České republiky ve světě. (MMR, 2018)

Lidé se začali opět přiklánět k domácímu cestovnímu ruchu v druhé polovině devadesátých let. Bylo to kvůli zhoršující se ekonomické situaci v Československu, která byla spojena s ekonomickou recesí v letech 1997 až 1999, a tedy menším množstvím volných finančních prostředků na cestování. (Kubišta, 2009)

Tab. 1: Vývoj aktivního (příjezdového) cestovního ruchu

Rok	Počet účastníků mezinárodního příjezdového cestovního ruchu celkem v mil.	% změna
1995	550	x
2000	687	6,8
2001	684	-0,5
2002	703	2,7
2003	690	-1,2
2004	763	10,3
2005	803	5,5
2006	847	5,5
2007	904	6,6
2008	922	2,0
2009	885	-4,2
2010	950	7,3
2011	996	4,8
2012	1035	4,0

Zdroj: UNWTO, 2013

V tabulce je vidět, jak rostl aktivní cestovní ruchu od roku 1995 až po 2012. Lze si všimnout, jak od roku 1996 dochází k neustálému poklesu. Po roce 2000 to lze odůvodnit mezinárodním terorismem a také velkými povodněmi v roce 2002. Nárůst je vidět opět v roce 2004, za který může bezpochyby vstup několika států do Evropské unie. Finanční a ekonomická krize se projevila v roce 2009 velkým poklesem mezinárodních příjezdů. Tehdy byl turismus zasažen válkou v Iráku a nemocí SARS. V letech 2010 – 2012 došlo opět k oživení turismu i příjmů z cestovního ruchu hlavně ze dvou služeb cestovního ruchu, a to letecké dopravy a hotelnictví. V roce 2010 zaznamenala Mezinárodní organizace sdružující letecké dopravce (IATA) meziroční nárůst příjmů o 5,3 %. V roce 2012 bylo zaznamenáno celkem 1 035 milionů příjezdů turistů, při čemž se jedná o rekord v mezinárodních příjezdech. (Palatková, 2014)

1.2 Ekonomický význam cestovního ruchu

Od druhé světové války prošel cestovní ruch mnohými změnami. Cestovní ruch se měnil v závislosti na tom, jak se měnily preference turistů. Dříve si ekonomové této oblasti moc nevšimli, postupem času si však začali uvědomovat, jak je role cestovního ruchu důležitá pro rozvoj národního hospodářství. Ekonomika cestovního ruchu řeší stejné otázky jako obecně makroekonomie, tedy: co, jak a pro koho vyrábět. Vztáhne-li se situace na cestovní ruch: jaké služby cestovního ruchu budou vyrobeny, jak budou tyto služby vyprodukovány (to znamená na úkor jakých zdrojů nebo technologií) a pro koho budou dané služby (neboli jak budou rozděleny mezi účastníky cestovního ruchu). Pro cestovní ruch je stejně jako i pro jiné oblasti prioritou hledání co nejefektivnějšího využívání omezených zdrojů. (Beránek, 2013)

Z pohledu ekonoma jsou aktivity cestovního ruchu nástrojem, jejímž cílem je prodat statky a služby, které jsou nabízeny za účelem dosažení zisku. Aby se turista mohl účastnit cestovního ruchu, potřebuje dostatek volného času a dostatečné množství finančních prostředků. Volný čas člověka je čas, který mu zbude, když se nevěnuje zaměstnání, výchově dětí, studiu apod. Finanční zdroje zase závisí na jeho disponibilním důchodu, ale může je získat i prostřednictvím státních dotací v podobě sociálních dávek, z úroků z vkladů, darů, výhry, atd. (Beránek, 2013) Z určitého úhlu pohledu může být volný čas sociální faktor. Z ekonomického hlediska souvisí fond volného času s disponibilním příjmem obyvatelstva. Tedy spotřebitel maximalizuje svůj užitek při omezeném disponibilním příjmu a optimální kombinaci práce a volného času. Rozhodování člověka o výši práce a volného času je ovlivňováno jeho preferencemi, výši mzdové sazby či existencí „nepracovních“ příjmů. (Palatková, Zichová, 2014)

Pozitivním dopadem turismu na ekonomiku se rozumí hlavně rozvoj podnikatelské činnosti a tvoření daňových efektů, s čímž úzce souvisí realizace příjmů a vytváření nových pracovních míst. Naopak negativními efekty turismu mohou být projevující se externality. (Palatková, Zichová, 2014) Externalita obecně znamená tržní selhání, kdy jeden subjekt svojí činností ovlivňuje subjekt druhý. Jako příklad lze uvést podnik, který svou činností znečišťuje životní prostředí. Tato problematika je předpokladem tzv. udržitelného rozvoje turismu, který má za cíl současně uspokojovat potřeby turistů i

rezidentů, přičemž bere v potaz příležitosti rozvoje a zachování kulturní integrity do budoucna. (Stejskal, 2017)

1.2.1 Příjmy a výdaje v cestovním ruchu

Peněžní toky v cestovním ruchu není lehké přesně definovat. Jedná se o turistické výdaje, které účastník cestovního ruchu utratí za veškeré produkty a služby, které během svého pobytu spotřebuje a o turistické příjmy, které plynou všem fyzickým či právnickým osobám podnikajícím v cestovním ruchu. (Beránek, 2013)

Turistické výdaje nelze jednoznačně určit, je však možné je klasifikovat podle různých znaků. Z hlediska doby uskutečnění výdajů na cestovní ruch rozlišuje Český statistický úřad výdaje před cestou, výdaje během cesty a výdaje po návratu z cesty. Výdaje před cestou zahrnují například očkování, pojištění nebo zakoupení cestovního pasu. Výdaje během cesty jsou souhrnem veškeré spotřeby realizované na cestě. A výdajem po návratu může být například vyvolání fotografií. Z hlediska rozvoje země, která účastníka vysílá, jsou důležité výdaje, které předcházejí cestování, ale pro přijímací zemi zase ty zbývající dvě kategorie. Výdaje turistů během cestování působí negativně na rozvoj domácí ekonomiky. Účastník si na dovolené nakoupí produkty, které využije během svého pobytu (např. opalovací krém), ale i věci, které bude používat po návratu (např. oblečení), a tím zvyšuje příjmy mezinárodního cestovního ruchu každé země, která přijímá zahraniční návštěvníky. (Beránek, 2013)

1.2.2 Nástroje hodnocení ekonomického vlivu na cestovní ruch

Zkoumat vliv cestovního ruchu na ekonomiku lze několika metodami. Význam turismu lze zjistit ze statistického hodnocení, individuálního hodnocení, sociokulturního hodnocení a ekonomicko-peněžního hodnocení dopadů na hospodářství. U statistického hodnocení se jedná o sledování trhu turismu, individuální hodnocení se zaměřuje na jednotlivého účastníka cestovního ruchu, sociokulturní hodnocení zkoumá kulturní prostředí a ekonomicko-peněžní hodnocení pracuje s magickým čtyřúhelníkem, používá platební bilanci a satelitní účet turismu. (Palatková, Zichová, 2014)

Pro tuto práci je nejdůležitější ekonomická oblast hodnocení cestovního ruchu, a proto je potřeba si objasnit pojem satelitní účet cestovního ruchu. TSA (Tourism Satellite Account) je ekonomické odvětví cestovního ruchu, které rozeznává ekonomické přínosy cestovního ruchu pro národní ekonomiku. Jak již bylo zmíněno v úvodu, cestovní ruch je jedním z největších světových ekonomických odvětví jak v oblasti tvorby nových pracovních míst, tak i v možnostech investičních aktivit. V rozvojových a postkomunistických zemích se však cestovní ruch setkává s nedostatečným politickým i ekonomickým doceněním ze stran vlády. Je to hlavně proto, že cestovní ruch není jednostranné odvětví, ale zahrnuje různé činnosti, které prostupují do dalších ekonomických odvětví, proto jeho přínos pro ekonomiku státu nelze vypočítat prostým rozdílem vstupů a výstupů. Satelitní účet cestovního ruchu je složen ze soustavy ukazatelů, kde každý vyjadřuje jiný aspekt cestovního ruchu. Zaměřuje se na podíl cestovního ruchu na tvorbě hrubého domácího produktu, podíl cestovního ruchu na vytváření pracovních míst, objem kapitálových investic, daňové příjmy z cestovního ruchu a na vliv cestovního ruchu na platební bilanci státu. Podstatou stanovení efektů turismu je tedy hodnocení tzv. magického čtyřúhelníku. Metoda měření přínosů cestovního ruchu pro národní ekonomiku byla publikována Světovou organizací cestovního ruchu (UNWTO), EUROSTAT a Organizací pro hospodářskou spolupráci a rozvoj (OECD). Česká republika je zemí, kde se satelitní účet cestovního ruchu teprve buduje. (Drobná, 2010)

Hrubý domácí produkt představuje souhrn veškeré finální produkce zboží a služeb vyrobené na daném území za jeden rok. Stanovení podílu turismu na HDP provádí Český statistický úřad v rámci národního účetnictví a používá celkem tři metody, které by měly podávat totožné výsledky. Výrobní neboli produkční metoda představuje součet přidaných hodnot všech výrobních odvětví. (Kraft, 2013) Přidanou hodnotou si lze představit nákup ubytování domácnostmi, hodnotu investic vracející se do výroby (nákup potravin do hotelu) nebo jako export služeb turismu. Pro výpočet touto metodou čerpá Český statistický úřad z údajů o produkci, mezispotřebě, dovozu, daních, dotacích a tvorbě hrubého fixního kapitálu. Důchodová neboli nákladová metoda nesleduje tvorbu, ale rozdělování hrubého domácího produktu. Český statistický úřad sčítá prvotní důchody. A poslední používaná metoda je výdajová nebo někdy označovaná jako spotřební. Je založena na součtu všech agregátních výdajů, které představují spotřebu domácností, investiční výdaje firem, nákupy vlády a čisté exporty. Vztáhne-li se situace k turismu, tak

domácnosti mohou například nakupovat stravovací služby nebo zájezd u cestovní kanceláře. Investice mohou proudit do výstavby hotelu, do zásob potravin restaurace nebo do odpisů. Český statistický úřad pracuje s výdajovou metodou jako se součtem výdajů na konečnou spotřebu zboží a služeb a salda vývozu a dovozu zboží a služeb. Z hlediska cestovního ruchu se porovnává vliv hrubého domácího produktu na turismus nebo naopak vliv turismu na tvorbu hrubého domácího produktu. Hrubý domácí produkt dané země udává to, jaká bude intenzita cestování jejích obyvatel. Hlavními faktory ovlivňujícími tvorbu hrubého domácího produktu v turismu jsou rozvoj dopravních technologií, rozvoj informačních a komunikačních technologií, zvyšující se fond volného času, urbanizace, atd. (Palatková, Zichová, 2014)

Nezaměstnanost je další položkou magického čtyřúhelníku a udává, jaká část z ekonomicky aktivního obyvatelstva nemá placené zaměstnání. Stejně jako ukazatel hrubého domácího produktu, tak i zaměstnanost je základním ukazatelem postavení turismu v ekonomice státu. Cestovní ruch je oblast, která je založená zejména na pracovní síle. Hodně věcí lze nahradit stroji, jako příklad lze uvést nákup jízdenek on-line nebo audio průvodce, ale stejně toto odvětví zůstane náročné na pracovní sílu. (Palatková, Zichová, 2014) Podle Českého statistického úřadu bylo v roce 2016 v České republice zaměstnáno v turismu 4,41 % ekonomicky aktivního obyvatelstva. To znamená, že 231 481 zaměstnaných osob pracovalo v cestovním ruchu. (ČSÚ, 2018)

Cenová stabilita je třetí položkou magického čtyřúhelníku. Inflace obecně znamená růst cenové hladiny a to ovlivňuje koupěschopnost účastníka cestovního ruchu koupit si služby turismu. Poptávka po těchto službách vykazuje vysokou cenovou elasticitu. To znamená, že sníží-li se například cena zájezdu o 1 000 Kč, tak poptávka se nadproporcionálně zvýší. Ceny destinace ovlivňují poptávku zejména v domácím a příjezdovém cestovním ruchu. (Palatková, Zichová, 2014)

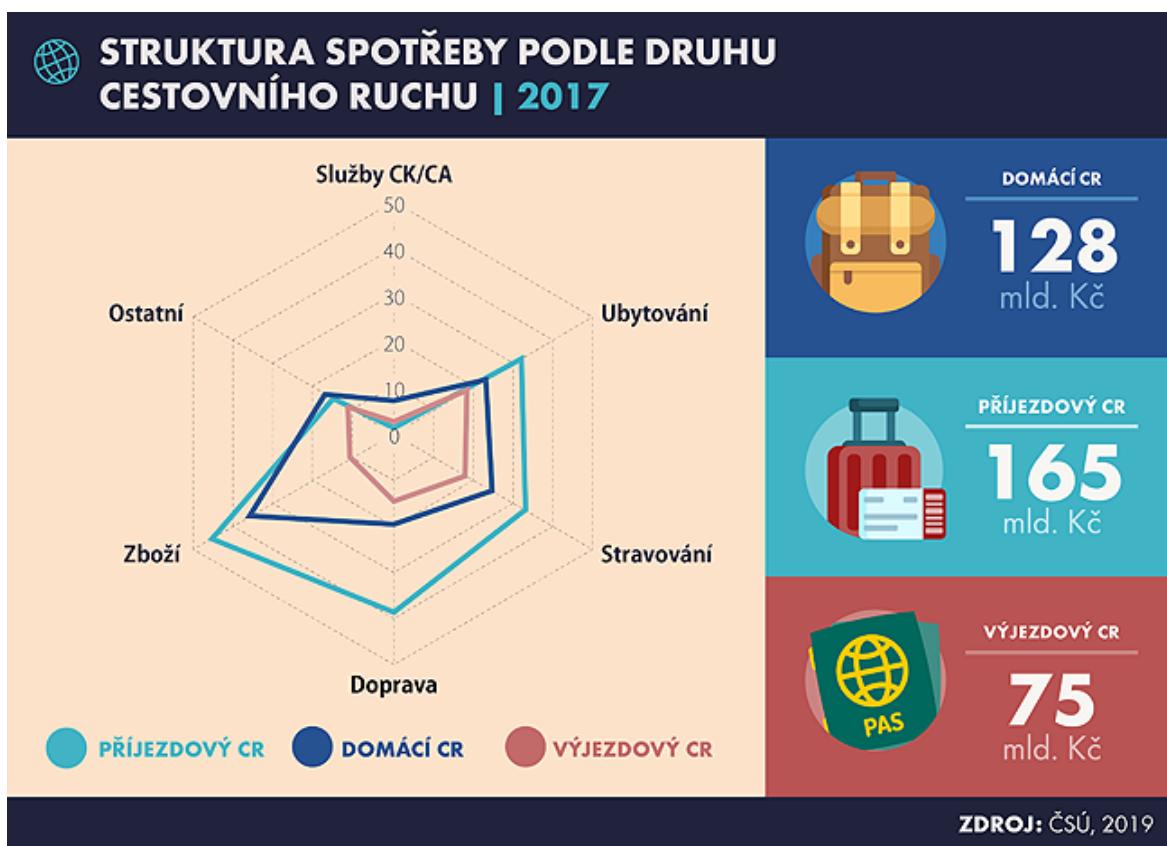
Vnější ekonomická rovnováha vykresluje toky v platební bilanci. Vnější ekonomickou rovnováhu zpracovává Česká národní banka a pro její sledování používá mimo jiné saldo turismu. Toto saldo zjistí z rozdílu mezi devizovými příjmy a výdaji na zahraniční turismus, které jsou zahrnuty v bilanci služeb na tzv. běžném účtu. (Palatková, Zichová, 2014)

Podkladem pro tvorbu satelitních účtů se stal dokument „*Standardní mezinárodní klasifikace turistických činností*“ (SICTA) a je zřizován Světovou radou cestování a cestovního ruchu (WTTC). Zkoumá poptávku a nabídku v odvětví cestovního ruchu, jinak řečeno jeho metodika je založena na makroekonomickém výzkumu. Nabídkový přístup není prakticky realizovatelný. Snaží se změřit, v jaké míře je produkce daného odvětví spotřebována. Ovšem vymezit takové odvětví je takřka nemožné, protože na cestovním ruchu se podílí hodně sektorů. Jsou to například odvětví ubytovacích, stravovacích a dopravních služeb, cateringové služby, finanční služby, kongresy, služby životního prostředí, cestovní kanceláře, aj. Jasnější je poptávkový přístup hodnocení vlivu cestovního ruchu, který určuje spotřebu zboží a služeb turismu. Metodou šetření je analýza vstupů a výstupů, která zkoumá spotřebitelské chování a sleduje míru propojení mezi odvětvími turismu a jednotlivými sektory ekonomiky. V případě tvorby satelitního účtu cestovního ruchu je nejlepší variantou kombinace jak nabídkového tak i poptávkového přístupu. (Palatková, Zichová, 2014)

Aby se konstrukce satelitního účtu turismu povedla, tak musí analýza vstupů a výstupů zhodnotit propojení jednotlivých odvětví turismu. Ekonomickou výkonnost turismu ovlivňuje mnoho činitelů. Přímé efekty jsou spojeny přímo s turismem a každý si je dovede jednoduše představit. Je to například koupení letenky nebo pokoje v hotelu. Ale ekonomický dopad turismu na národní ekonomiku tvoří i další činnosti. Jedná se o ty nepřímé efekty neboli multiplikované, které už nejsou vidět na první pohled. Tento multiplikátor turismu udává, o kolik se zvýší například zaměstnanost v cestovním ruchu, změní-li se výdaje turistů o dodatečnou jednotku. Tyto efekty si lze představit na následujícím příkladě: Zaplatí-li turista v restauračním zařízení za oběd, jde o přímý efekt, protože nakupuje přímo účastník cestovního ruchu. Finanční prostředky z tohoto nákupu použije majitel restauračního zařízení na úhradu dodavatelských služeb, jako je úhrada dodavatelům potravin, energií, mezd, účetnictví apod. Protože tito dodavatelé netvoří přímý kontakt s účastníkem cestovního ruchu, jedná se tedy o nepřímých vlivech turismu na ekonomiku. (Palatková, Zichová, 2014)

Satelitní účet turismu zahrnuje domácí, aktivní i pasivní cestovní ruch. Příjezdový cestovní ruch v České republice v roce 2016 generoval 157 miliard korun, přičemž Českou republiku navštívilo 32,5 miliónu návštěvníků. Výjezdový cestovní ruch tvořil 71 miliard korun, kde Češi realizovali necelých 11 miliónů cest do zahraničí. A domácí cestovní ruch

tvoril 115 miliard korun, za které čeští turisté realizovali více než 85 miliónů cest v tuzemsku. Na následujícím obrázku ČSÚ lze vidět, do čeho finance směřovaly nejčastěji. Ukazuje tzv. spotřební koš cestovního ruchu, který obsahuje mimo jiné služby cestovních kancelářů a agentur, stravovací služby, ubytovací služby a výdaje na služby, kam patří i pohonné hmoty. (ČSÚ, 2018)



Obr. 1: Spotřební koš cestovního ruchu
Zdroj: ČSÚ, 2018

1.2.3 Ekonomické faktory mající vliv na cestovní ruch

Podle Beránka (2013) mezi ekonomické faktory ovlivňující cestovní ruch lze zařadit efektivnost národní ekonomiky, hospodářskou soutěž, úrokové sazby, důchod obyvatelstva a elasticitu poptávky.

Efektivnost národní ekonomiky se měří pomocí výpočtu hrubého domácího produktu a ten pak ovlivňuje výši disponibilního důchodu obyvatelstva. Jestliže je v zemi příznivý ekonomický růst, tak ceny statků a služeb se snižují, pakliže je neefektivní ekonomika, ceny statků a služeb rostou. Jinak řečeno země, které mají vysoký podíl HDP na jednoho

obyvatele je vyšší intenzita cestování. Ovšem tato myšlenka je neúplná, musí se brát v potaz ještě další faktory. Protože HDP na jednoho obyvatele je veličina průměrná, musí se zvážit procentuální podíl obyvatelstva dané země, nárůst cenové hladiny nezbytných statků či tzv. pesimistická a optimistická očekávání obyvatel. Efektivní národní ekonomika nezvyšuje pouze zájem o výjezdový cestovní ruch, ale také díky lepší konkurenceschopnosti země podporuje příjezdový cestovní ruch. Turismus velmi ovlivňuje, když je ekonomická úroveň v dané zemi rozdílná od země, kterou chce účastník navštívit, resp. je-li rozdílná cenová hladina. Nízká cenová hladina dané země může být motivací pro turisty z hospodářsky vyspělých zemí. Na druhou stranu demotivujícím faktorem zde může být špatná úroveň infrastruktury a vybavenosti destinace. (Palatková, Zichová, 2014)

Úrokové míry ovlivňují jak stranu nabídky, tak stranu poptávky. Ze strany nabídky se jedná o výši investic plující do turismu a na poptávku mohou okrajově působit spotřebitelské úvěry. (Palatková, Zichová, 2014)

Někdy změny úrokových sazeb, které byly způsobené vnějšími faktory, jako je válka nebo terorismus mají velký vliv na kurz měny vůči zahraničním platidlům. Kupní síla obyvatelstva je bezesporu ovlivněna reálným měnovým kurzem. (Beránek, 2013) Reálný měnový kurz udává, kolikrát více nebo méně zboží a služeb lze koupit v zahraničí než v tuzemsku. Česká národní banka definuje reálný měnový kurz následovně: *Reálný měnový kurz R definuje podíl cenové hladiny v zahraničí a domácí cenové hladiny, kde zahraniční cenová hladina je převedena na jednotky domácí měny přes stávající nominální měnový kurz.* (ČNB, 2005, str. 2) Z definice lze tedy odvodit vzoreček (1).

$$R = (E \times P^*)/P \quad (1)$$

E značí pevný nominální kurz, P^* je zahraniční cenová hladina a P je označení pro domácí cenovou hladinu. (ČNB, 2005) Pokud tento reálný měnový kurz deprecie, jedná se o znehodnocování měny a to snižuje poptávku po vycestování do zahraničí. Důvodem je, že to sníží kupní sílu v zahraničí. Jednoduše řečeno pro koupení jedné služby bude potřeba více peněz, než za kolik by šlo tu stejnou službu pořídit v tuzemsku. Na druhou stranu apreciacie reálného kurzu zhodnocuje měny domácí oproti zahraničním a turista je motivován vycestovat. Turisté neporovnávají pouze ceny různých destinací v zahraničí, ale

i ty samotné destinace s domácími. Jsou-li domácí ceny příznivější, posiluje to domácí cestovní ruch a naopak. Trh cestovního ruchu je typický vysokou cenovou elasticitou. To znamená, že pokud se cena zájezdu zvýší o 1 %, tak se poptávka po něm sníží o hodně víc než o to 1 %. Důvodem této velké cenové elasticity jsou tzv. luxusní statky, nejedná se tedy o produkt, který je nezbytný pro život. Pokud je statek nebo služba nezbytná pro život a neexistuje žádný její substitut, tak tím je poptávka po ní méně elastická. Jako příklad lze uvést pohonné hmoty, vodu nebo elektřinu. Lidé si tyto statky koupí i při zvýšení jejich ceny. (Beránek, 2013)

1.2.4 Ekonomické ukazatele cestovního ruchu

Cestovní ruch je diverzifikovaný komplex, který tvoří jak předměty, tak i služby. Ukazatelem ekonomické činnosti podniků cestovního ruchu je logicky objem prodeje turistického zboží a služeb a z toho proudící tržby. Ale nutností je zohlednit i další ukazatele, jako je efektivnost finančních fondů, obratovost dlouhodobého a oběžného majetku, nákladovost zboží a služeb, výrobní cena zboží a služeb, likvidita, zisk, rentabilita atd. Tyto ukazatele zároveň slouží k hodnocení cestovního ruchu z pohledu národního. Jinak řečeno charakterizují rozvoj cestovního ruchu v dané zemi. Národohospodářský komplex počítá turistický tok, celkové výdaje návštěvníků, kapacitní ukazatele a ukazatele, které charakterizují stav mezinárodního cestovního ruchu. V posledním případě se jedná především o počet turistů, kteří navštívili zahraničí, počet dnů pobytu zahraničních turistů a celkové výdaje turistů v zahraničí. Turistický tok představuje stálý příjezd turistů. A kapacitní ukazatele charakterizují stav materiálně-technické základny cestovního ruchu. (Beránek, 2013)

Aby cestovní ruch pozitivně ovlivňoval ekonomiku dané země, musí se rozvíjet celkově. To znamená, nezaměří se pouze na rozvoj služeb, ale předpokládá souběžný růst a propojení sociálních i ekonomických sektorů. Jedná se o tzv. průřezové odvětví, které přispívá k růstu místních příjmů, tvoří nová pracovní místa, rozvíjí infrastrukturu, zlepšuje životní úroveň obyvatelstva, zvyšuje devizové příjmy a tak dále. (Beránek, 2013)

2. Rozvoj cestovního ruchu v Krkonoších

Krkonoše leží v severozápadních Čechách a patří mezi nejnavštěvovanější hory v České republice. Nachází se zde hodně přírodních atraktivit jako je například nejvyšší hora České republiky – Sněžka, pramen Labe, lyžařská střediska jako je Špindlerův Mlýn, Benecko, atd. Krkonoše jsou tvořené tzv. Českým masivem a zasahují rozlohou 177 km² do Polska a zbylými 454 km² do Čech. Do Krkonoš mají nejbližše především turisté z české strany. (Dvořák, 1996)

2.1 Subjekty ovlivňující rozvoj cestovního ruchu v Krkonoších

V činnosti rozvoje cestovního ruchu v Krkonoších je zainteresováno hodně subjektů. Nutností je, aby tyto organizace spolupracovaly, ne vždy se to ale daří. Na jedné straně stojí zájmy rezidentů, kteří chtějí podnikat; turistů, kteří touží hlavně po co nejlepším zážitku z dovolené s co nejkvalitnějšími službami; a ochránců přírody, kteří chtějí zachovat přírodu nedotknutelnou. (rozvoj.krkonose.eu, 2019)

Vyhovět všem na sto procent se nedá, ale největší podíl na spolupráci všech má organizace Správa Krkonošského národního parku a Svazek měst a obcí Krkonoše. Ve snaze zachovat udržitelný rozvoj Krkonoš vytvořily tyto instituce tzv. Vizi Krkonoše 2050. Dokument nese symbolické heslo „Přátelství lidí a hor,“ které výstižně hlásá snahu soužití obyvatel i návštěvníků Krkonoš v harmonii, přátelské toleranci a partnerství. V dokumentu jsou v jednotlivých bodech shrnuta pravidla, která ustavují vztahy mezi lidmi a horskou přírodou. Vyskytuje se tam například bod o svobodném podnikání, které musí být přátelské k přírodě, zákaz korupce, spolupráce mezi Poláky a Čechy, apod. (rozvoj.krkonose.eu, 2019)

2.1.1 Správa Krkonošského národního parku

Krkonoše jsou oblíbenou turistickou destinací, míří sem tisíce návštěvníků za účelem rekreace, na svoji chatu, nebo jen na jednodenní výlet. Kladným aspektem tak velké návštěvnosti jsou bezpochyby příjmy pro všechny podnikatelské subjekty v Krkonoších i v Podkrkonoší, ale naopak stinnou stránkou stálého náporu turistů jsou negativní dopady

na krajinu, a proto je rozvoj cestovního ruchu dost omezen zájmy ochránců přírody. Tyto zájmy brání především Správa Krkonošského národního parku (KRNAP). Jedná se o příspěvkovou organizaci, která má za úkol mimo jiné chránit přírodu území KRNAP a všechny jeho ochranná pásma. Dále zajišťuje strážní, kontrolní a informační služby, kulturní výchovu, hospodářskou činnost, atd. (KRNAP, 2019)

Organizační struktura Správy KRNAP se dělí na pět oddělení. V čele se nachází Kancelář ředitele. Dalším úsekem je Odbor péče o národní park, kde má každý z vedoucích pracovníků na starost jedno z šesti územních pracovišť. Krkonošský národní park se dělí na územní pracoviště Harrachov, Rezek, Špindlerův Mlýn, Černý Důl, Pec pod Sněžkou a Horní Maršov. Další článkem organizační struktury tvoří Odbor státní správy. Neméně důležitý je i Odbor vnějších vztahů, který se stará o péči o návštěvníky. V rámci styku s veřejností Správa Krkonošského národního parku vede čtyři informační centra. Hlavním informačním centrem je Vrchlabí, další tři jsou v Harrachově, ve Špindlerově Mlýně a v Peci pod Sněžkou. Mimo informačních center spravuje toto oddělení ještě tři Krkonošská muzea, a to muzeum v Jilemnici, ve Vrchlabí a v Pasekách nad Jizerou. Poslední okénko organizačního pavouka vyplňuje Odbor vnitřních věcí. V tomto úseku se nachází oddělení služeb, investic, ekonomiky, správy majetku, projektového řízení a z oddělení personální a mzdové. (KRNAP, 2019)

Krkonošský národní park byl založen v roce 1963 a je příspěvkovou organizací spadající pod ministerstvo životního prostředí. Jeho ochranné pásmo vzniklo nařízením vlády v roce 1986. KRNAP a jeho ochranná pásma jsou dohromady vymezena v příloze č. 2, zákona č. 114/1992 Sb., o ochraně přírody a krajiny. Zákon právně upravuje například vymezení klidových území, omezení nakládání s lesy, ochranný režim jednotlivých zón, apod. (KRNAP, 2019)

2.1.2 Svazek měst a obcí Krkonoše

Jedná se o jakousi spolupráci mezi Libereckým a Královéhradeckým krajem. Na rozdíl od Správy KRNAP, která hájí neporušenou přírodu, Svazek měst a obcí Krkonoše podporuje cestovní ruch v celých Krkonoších. Díky této spolupráci lze čerpat dotace z evropských fondů a tím značně pomáhat rozvoji turismu. Finanční oporou není jen Královéhradecký a

Liberecký kraj, ale i Nadace ČEZ, pojišťovna UNIQA a společnost Sitour. Svazek vznikl v roce 2000 a dohromady sdružuje 40 členů. Jeho úkolem je zároveň zajistit spokojený život obyvatel Krkonoš, ekonomickou stabilitu a řešit vzniklé problémy. Tým pracovníků se skládá z vedení členských měst a obcí, ale i z externích pracovníků Svazku. Dohromady vedou nejrůznější projekty a propagují cestovní ruch v celém regionu Krkonoš. Úspěch v udržitelném rozvoji cestovního ruchu závisí na spolupráci s agenturou Czech Tourism a s podnikateli, kteří vlastní ski areály, ubytovací zařízení apod. Neméně důležitá je i koordinace se sousedními turistickými regiony, jako je Český ráj, Jizerské hory či Kladské pomezí. Neodmyslitelným zahraničním partnerem je pak polský Związek Gmin Karkonoskich. (Krkonoše, 2019)

Svazek má stejně jako Správa na starosti několik informačních center. Tím hlavním je Regionální turistické informační centrum Krkonoše ve Vrchlabí. Další krkonošská informační centra lze najít například v Peci pod Sněžkou, ve Vysokém nad Jizerou, v Jánských Lázních, v Jilemnici, nebo i v Turnově. (Krkonoše, 2019)

2.2 Analýza rozvoje cestovního ruchu v Krkonoších

Rozvoj cestovního ruchu lze hodnotit pomocí různých národních i nadnárodních ukazatelů. Příjezdy turistů hodnotí tzv. turistický tok a celkové výdaje návštěvníků. Pak existují kapacitní ukazatele a ukazatelé mezinárodního cestovního ruchu, které přináší informace o stavu materiálně technické základny cestovního ruchu. Nejvýznamnější faktor, který naopak omezuje rozvoj cestovního ruchu v oblasti Krkonoše, je ochránářská aktivita Krkonošského Národního parku. (Beránek, 2013)

2.2.1 Turistický tok v Krkonoších

Turistický tok hodnotí stálé příjezdy turistů do dané destinace. Je-li znám turistický tok, dá se pomocí dotazování určit, jaké jsou přibližné výdaje návštěvníků, a z toho vyplyne, jaké příjmy jsou generovány z turismu do dané oblasti cestovního ruchu. Agentura Czech Tourism vymezuje jakési turistické oblasti České republiky. Na obrázku číslo 2 je vidět, že

Krkonoše a Podkrkonoší jsou samostatným turistickým celkem. (Czechtourism, 2019)

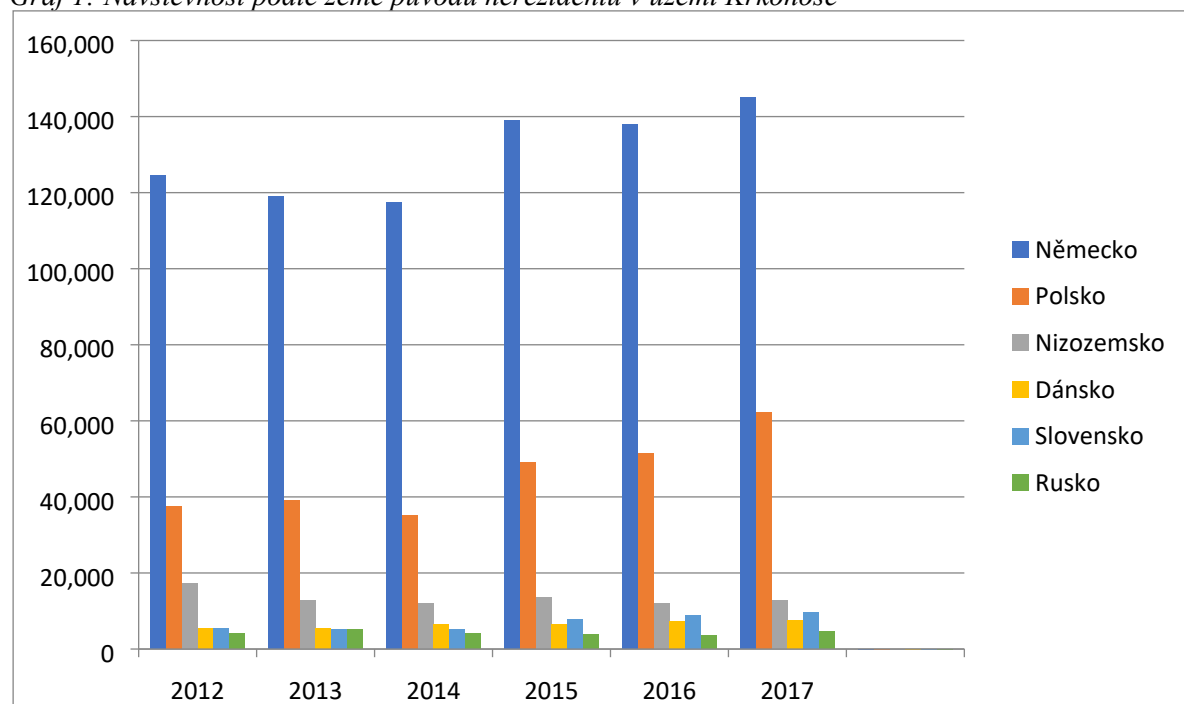


Obr. 2: Turistické oblasti cestovního ruchu

Zdroj: Czechtourism, 2019

Jedná se o významný region cestovního ruchu u nás, který má velkou výhodu v tom, že se nachází v blízkosti se státní hranicí Polska a Německa, odkud proudí do tohoto regionu turisté. (Krkonoše – svazek měst a obcí, 2016) U návštěvnosti destinace se musí brát v potaz, zda se jedná o rezidenty či nerezidenty. Důležité je z analýz návštěvnosti oddělit ty obyvatele, kteří z Krkonoš pocházejí, tedy rezidenty. Za účelem zpřesnění monitoringu návštěvnosti se musel zpřisnit počet přenocování, a to hlavně proto, že se do parametrů nesmí zahrnovat například sezónní pracovníci, řidiči taxislužeb, apod. Tito pracovníci splňují podmínky přenocování, ale využívají pouze dočasné ubytování v daném území. Na grafu číslo 1 je znázorněna návštěvnost turistické oblasti Krkonoše nerezidenty od roku 2012 do roku 2017. Z dat vyplývá, že se značnou převahou do Krkonoš jezdí především sousední Němci a Poláci. Hned za nimi se umístili turisté z Nizozemska a Dánska. (Interní zdroj SMO, 2018)

Graf 1: Návštěvnost podle země původu nerezidentů v území Krkonoše



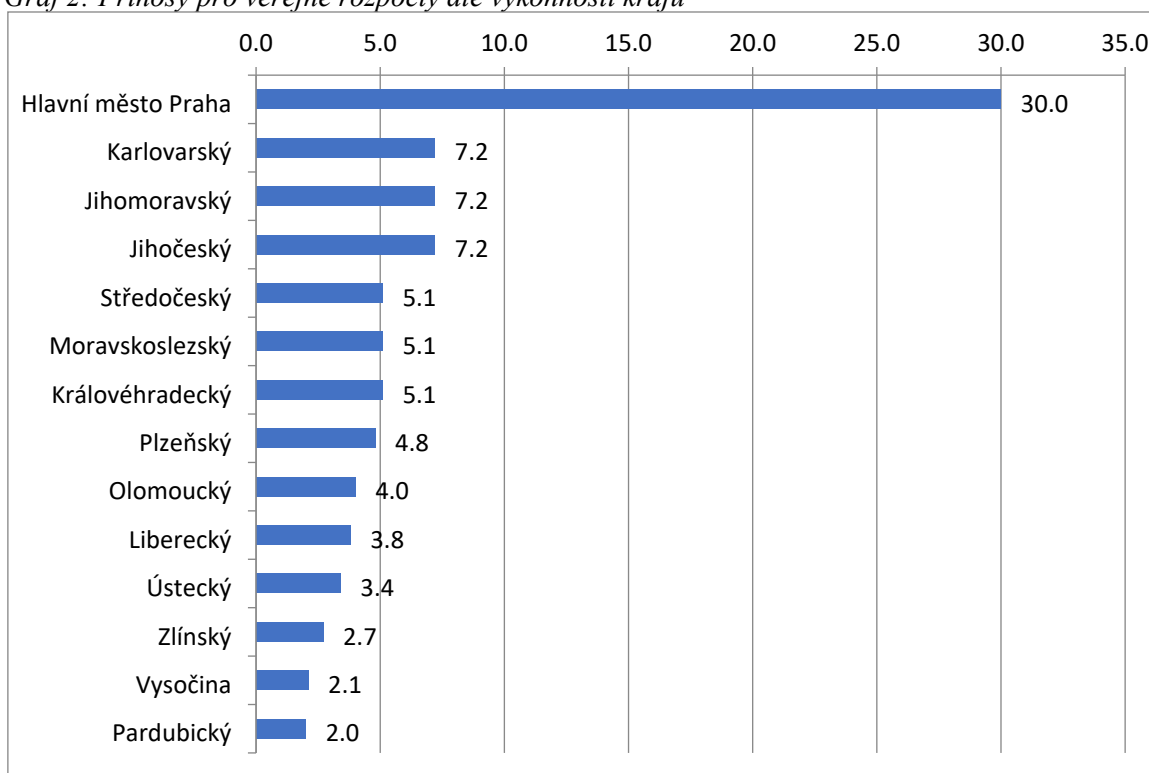
Zdroj: Interní zdroj SMO, 2018

Dalším významným lokalizačním předpokladem rozvoje cestovního ruchu v Krkonoších je poměrně hustá síť v létě turistických a cyklistických tras a v zimním období běžkařských tras. Celková dostupnost regionu je spíše průměrná až podprůměrná. Je to hlavně z důvodu absence dálničního silničního spojení s hlavním zdrojem návštěvnosti, což je Praha, Liberecko a Hradecko. Silnice se vyznačují velkými závadami, které můžou vylepšit některé plánované projekty, jako je výstavba dálnice D 11 v úseku Hradec Králové – Jaroměř – Trutnov – Královec – státní hranice s Polskem. Vzhledem k tomu, že region má hornatý charakter krajiny a nachází se daleko od významných center jako je Praha, je vlaková dostupnost nevyhovující a na poměry Česka je zde velmi řídká síť železnic. (Krkonoše – svazek měst a obcí, 2016)

Svazek měst a obcí Krkonoše si nechává zpracovávat od společnosti KPMG Česká republika, s. r. o. podrobnou analýzu toho, jaký má cestovní ruch význam pro ekonomiku a trh práce v regionu. Podle jejich studie se sektor cestovního ruchu podílí na tvorbě HDP celorepublikově z 5 % a příjmy z cestovního ruchu do státního rozpočtu tvoří přibližně 6,5 %. Přínosy cestovního ruchu pro region Krkonoše lze charakterizovat na příjmech do veřejných rozpočtů, konkrétně se jedná o rozpočty obecní a krajské. Výdaje z veřejných rozpočtů na podporu rozvoje turismu jsou mnohem nižší než generované příjmy. V roce 2013 byl celkový přínos z cestovního ruchu pro rozpočty krajů přibližně 90 mld. Kč a

naopak výdaje z veřejných rozpočtů spojené s podporou cestovního ruchu činily jen 4 mld. Kč. Na grafu číslo 2 je vidět, že největší přínosy z cestovního ruchu pro veřejné rozpočty má bezkonkurenčně hlavní město Praha. Kraj Liberecký a Královéhradecký generuje celkem 8,9 mld. Kč a pouze Krkonoše, které se na území těchto dvou krajů nachází, vytváří krajským rozpočtům příjmy ve výši 7 mld. Kč. (KPMG, 2015)

Graf 2: Přínosy pro veřejné rozpočty dle výkonnosti krajů



Zdroj: vlastní zpracování na základě údajů KPMG, 2015

Na ekonomické přínosy Krkonoš mají velký vliv celkové tržby v horských střediscích. Návštěvník nejvíce utratí ve ski areálu, kde je spotřeba turisty přibližně 12 % z celkové spotřeby všech nabízených služeb ve středisku. Jedná se o tzv. multiplikační efekt, kdy dochází díky provozu ski areálu k násobným tržbám, a tudíž i větším přínosům pro veřejné rozpočty. Návštěvník utratí určité množství svého disponibilního příjmu za cíl své cesty, tedy za prvotní službu ski areálu, ale k tomu se musí přiřadit další služby horského střediska, jako je provoz gastronomického zařízení, ubytovacích zařízení, dopravy, různých obchodních sítí a podobně. V roce 2015 činily celkové tržby v horských střediscích 48 mld. Kč a příjmy do veřejných rozpočtů byly přibližně 10 mld. Kč. Podle průzkumu společnosti KPMG v horských střediscích nejvíce utrácí zahraniční návštěvníci, kteří v jeden den utratí přibližně 1 900 Kč. Hned za nimi na druhém místě jsou

respondenti z Prahy a Středočeského kraje, kteří jsou schopni za služby cestovního ruchu nechat v horském středisku přibližně 1 600 Kč. (KPMG, 2015)

Při hodnocení přínosu cestovního ruchu v Krkonoších se nesmí opomenout místní poplatky. Obec, kde se nachází nějaké turistické středisko, může získat za lázeňský nebo rekreační pobyt několik milionů korun ročně. (KPMG, 2015) Tyto poplatky mají velký vliv například na rozpočet Špindlerova Mlýna, kde v roce 2013 činily až 13 mil. Kč. V neméně důležité turistické destinaci Harrachově to bylo 4,8 mil. a Jánské Lázně místní poplatky obohatily o 2,5 mil. Kč. (Rozpočet veřejně, 2016) Cestovní ruch se na příjmech měst projevuje i formou daní. Mluví se hlavně o dani z příjmů, díky restauracím a hotelům roste příjem i z daně z nemovitých věcí a vlastní-li obec zařízení cestovního ruchu, tak má příjmy z pronájmu svého majetku. (KPMG, 2015)

2.2.2 Kapacitní ukazatelé

Kapacitní ukazatele poukazují na rozvoj materiálně technické základny. Charakterizují stav ekonomické efektivity podniků cestovního ruchu, jako jsou například ubytovací zařízení, stravovací zařízení, zábavné podniky pro návštěvníky apod. (Beránek, 2013)

V oblasti Krkonoš i Podkrkonoší zvyšuje rekreační aktivity vysoká podnikatelská aktivita. Pohostinství a ubytovací služby jsou rozšířené v mnoha horských střediscích, jako je například Harrachov, Rokytnice nad Jizerou, Benecko, Špindlerův Mlýn atd. Hromadná ubytovací zařízení, stravovací zařízení a turistická informační centra tvoří hlavní infrastrukturu cestovního ruchu. Český statistický úřad podrobně analyzuje lokaci těchto zařízení, jak se vyvíjel jejich počet v jednotlivých obcích a jejich kapacitu. Do jejich zkoumání však nelze zahrnout například ubytování v soukromí. Tento typ ubytování se neřadí mezi hromadná ubytovací zařízení, tudíž nejsou uváděna ve statistikách ČSÚ. Podle kapacity se hromadná ubytovací zařízení člení na čtyři skupiny: zařízení s 10 a méně pokoji, dále 11 – 50 pokoji, 51 – 100 pokoji a nakonec 101 a více pokoji. (Krkonoše – svazek měst a obcí, 2016) S podnikatelskými aktivitami úzce souvisí i zaměstnanost v těchto odvětvích hospodářství. Pro rozvoj jednotlivých obcí v Krkonoších je zaměstnanost zásadním faktorem. V některých obcích je oblast cestovního ruchu jediným odvětvím umožňující tvorbu nových pracovních míst a tím turismus také přináší větší kvalitu života

v Krkonoších. Obyvatelé některých odlehlejších území mohou díky poptávce návštěvníků nalézt pracovní místa v zařízeních cestovního ruchu. (KPMG, 2015)

Turistická střediska Krkonoš se pro potřeby analýzy rozvoje cestovního ruchu člení na pět subregionů. Tato území jsou nazývány jako: západní Krkonoše, střední Krkonoše a východní Krkonoše, kde protékají řeky Jizera, Labe a Úpa, a pak území, která mají trochu odlišné předpoklady pro rozvoj cestovního ruchu: Žacléřsko a vnější Krkonoše neboli Podkrkonoší. Každý z těchto subregionů může nabídnout jiné formy a atraktivitu cestovního ruchu. Obecně nejoblíbenější formou cestovního ruchu je v letním období pěší turistika a cykloturistika, v zimní sezóně se zas Krkonoše hemží lyžaři. Podle vývoje počtu hromadných ubytovacích zařízení lze hodnotit a porovnávat rozvoj cestovního ruchu v jednotlivých subregionech. V následující tabulce jsou vidět počty hromadných ubytovacích zařízení od začátku milénia po rok 2015. (Krkonoše – svazek měst a obcí, 2016)

Tab. 2: Počty hromadných ubytovacích zařízení podle subregionů

Subregion	Počet hromadných ubytovacích zařízení				
	2000	2005	2010	2014	2015
západní Krkonoše	277	292	260	246	255
střední Krkonoše	281	280	260	280	285
východní Krkonoše	376	379	345	327	343
Žacléřsko	13	17	13	14	20
vnější Krkonoše	76	81	74	87	80

Zdroj: vlastní zpracování na základě údajů ČSÚ, 2018

Z výše udělané tabulky lze soudit, že nejvíce atraktivní oblasti jsou první tři subregiony: západní Krkonoše, střední Krkonoše a východní Krkonoše. Nejvíce hromadných ubytovacích zařízení se nachází v regionu východní Krkonoše, kde jich bylo v roce 2015 343. Nejvíce hromadných ubytovacích zařízení je v hlavním turistickém centru této oblasti, kterým je Pec pod Sněžkou. Zde se nachází celkem 177 hotelů a je to zároveň město s největším počtem hromadných ubytovacích zařízení celých Krkonoš. Právě Pec pod Sněžkou je často výchozím bodem turistů mířících na naši nejvyšší horu – Sněžku, což má výrazný vliv na cestovní ruch. V tabulce je vidět, že počty hotelů šly nejprve dolů. Celkově

mezi lety 2005 a 2014 ubylo 52 zařízení. Úbytek hromadných ubytovacích zařízení v těchto letech lze chápat jako dopad hospodářské krize. Cestovní ruch se vyznačuje velkou tržní elasticitou, proto se hospodářská krize na této oblasti silně odráží. Vlivem rostoucí globální a zejména evropské ekonomiky došlo v roce 2015 opět k oživení turismu a tím pádem počty hromadných ubytovacích zařízení začaly stoupat. (Krkonosé – svazek měst a obcí, 2016)

Pro oblast západních Krkonoš je stěžejní turistická oblast Harrachov a Rokytnice nad Jizerou, kde je celkem 80 hromadných ubytovacích zařízení. Jak je vidět v tabulce číslo 2, tak oblast byla nejbohatší na ubytovací zařízení v roce 2005, kdy se tam nacházelo celkem 292 hotelů. Hlavní atraktivitou této západní oblasti Krkonoš je pěší turistika. Region nabízí hodně přírodních atraktivit, které jsou součástí chráněných území Krkonošského národního parku a Chráněné krajinné oblasti Jizerské hory. (Krkonosé – svazek měst a obcí, 2016)

Hlavní turistické centrum ve středních Krkonoších je Špindlerův Mlýn, kde jsou k nalezení ty nejluxusnější hotely z celých Krkonoš. Nachází se tam celkem 147 ubytovacích zařízení, což je 51 % z celkového počtu 285 zařízení v celém regionu střední Krkonoše. Jak již napovídá název, jedná se o centrální polohu v rámci celých Krkonoš, což kladně ovlivňuje cestovní ruch v regionu. Tradiční forma cestovního ruchu je bezpochyby pěší turistika, proto se zde nachází spousta turistických stezek a turistických chat nabízející cestovatelům občerstvení. Mezi takové chaty patří například Labská či Vrbatova bouda. (Krkonosé – svazek měst a obcí, 2016)

3. Názory a doporučení pro zvýšení cestovního ruchu v Krkonoších

Z monitorování návštěvnosti se zjistilo, že Krkonoše jsou nejvíce přetěžovány v letních měsících. V tomto období tzv. vrcholné sezóny dochází k přetěžování tras. Právě proti tomuto takzvanému overtourismu se snaží bojovat Správa Krkonošského národního parku. Činnost Správy KRNAP je založena na vysoké odborné způsobilosti jejich pracovníků, kteří hájí zájmy ochrany přírody a snaží se spolu se Svazem měst a obcí spolupracovat a vytvářet kompromisy. Aby se předešlo negativním vlivům overtourismu, je zde prostor pro rozvoj nových forem cestovního ruchu, jako je wellness nebo incentivní turistika, které mohou odlehčit nejvíce využívaným destinacím a přetáhnout návštěvníky i do území vnějších Krkonoš a Žacléřska. Tím, že se bude soustřeďovat rozvoj do podhorských oblastí, nebude tak ohrožená příroda Krkonošského národního parku. Příkladem může být vybudování volnočasového sportovního areálu Hraběnka v Jilemnici. Tento areál láká návštěvníky hor v letní sezóně i v zimě. V létě osloví návštěvníky možností využívat trať na kolečkové brusle, kolo nebo procházky na čerstvém vzduchu. A v zimních měsících lze na Hraběnce využít běžkařskou trať.

Je nutno říci, že Správa KRNAP nijak nebrzdí ekonomický rozvoj oblasti a nijak nezasahuje do politiky firem, měst a krajů, ale spíše bojuje proti zásahům obyvatel či živnostníků, kteří žádají o stavební povolení někde v destinaci Krkonoš. Rozvoj regionu je založen hlavně na komunikaci Svazku měst a obcí a Krkonošského národního parku, kteří společně usilují o dosažení vytyčených dlouhodobých cílů. Tyto cíle jsou charakterizovány ve vizi Krkonoš. Při zpracování analýzy rozvoje cestovního ruchu v Krkonoších Svazek měst a obcí dostatečně komunikoval i s odbornou a širokou veřejností, ale dle některých názorů je slabou stránkou komunikace s rezidenty oblasti. Je to hlavně z důvodu slabé podpory měst a obcí. V této rovině komunikace mezi subjekty chybí zapojení podnikatelské sféry, která je zahrnuta do spolupráce pouze v situacích realizace nějakých projektů. Proto region Krkonoše v čele se Svazem měst a obcí a Krkonošským národním parkem ustanovuje prioritu nového subjektu, tak aby se mohl lépe řídit rozvoj cestovního ruchu. V úvahu přichází vytvoření ústavu, spolku nebo svazu. Všechny tyto právní formy podnikání jsou zřizované za účelem vzájemně prospěšných cílů, proto jsou vhodné jako subjekty snažící se o rozvoj Krkonoš. Vzhledem k tomu, že je region členěn na více

subregionů, tak by bylo vhodné vytvořit takové pracovní skupiny neboli destinační organizace, které by se zabývaly koordinací rozvoje cestovního ruchu v každém z nich.

Podle analýz poptávky po destinaci Krkonoše se dá říct, že je v rámci celé České republiky na velmi vysoké úrovni. Je to hlavně tím, že celá oblast je velmi atraktivní, má dobrou infrastrukturu cestovního ruchu a lze v Krkonoších využívat jak letní, tak i zimní sezónu. Avšak počty hostů hromadných ubytovacích zařízení klesají téměř ve všech subregionech, až na střední Krkonoše, kde hromadná ubytovací zařízení vedou co do počtu hostů. Analýza zjistila, že ubývají hlavně zahraniční hosté a naopak Češi mírně přibývají. Tento trend byl nejvýraznější v období finanční krize mezi lety 2008 (resp. 2009) a 2014. Krize nejprve postihla vyspělejší ekonomiky, jako je právě sousední Německo, což se projevilo na značném úbytku Němců. Návštěvnost Čechů v Krkonoších se naopak v tomto období moc nesnížila.

Důležitým pozitivním přínosem z turismu v oblasti Krkonoš je fakt, že cestovní ruch vytváří velké množství pracovních míst. Analýza zjistila, že v horských oblastech vzniklo přibližně 25 % pracovních míst díky turismu. Poptávka po rekreaci obecně klesá po celém českém území a to platí i pro významná střediska turismu v Krkonoších. Obec, která vede v počtu přenocování, je hlavní středisko východních Krkonoš Janské Lázně. Je to hlavně z důvodu provozu lázeňství, kde je nutné si v destinaci zajednat delší pobyt. Ostatní destinační střediska jsou spíše charakteristická krátkodobým cestovním ruchem. Trendem doby jsou víkendové pobyty a jednodenní výlety. Proto se doporučuje jednotlivým oblastem zvyšovat svoji atraktivitu různými turistickými lákadly, díky kterým bude chtít návštěvník strávit v destinaci více času. Příkladem takového úspěšného projektu je výstavba stezky korunami stromů v Janských Lázních. Dalším návrhem může být zvýšení počtu zařízení wellness nebo zábavných parků pro děti. Financovat tyto atraktivity lze ve spolupráci s Evropskou unií nebo prostřednictvím městských a krajských rozpočtů, tak jako to bylo v případě stezky korunami stromů v Janských lázních. Délka pobytu návštěvníků pozitivně ovlivňuje zaměstnanost a příjmy těchto horských středisek. Dle analýz přínosů do veřejných rozpočtů lze poptávku cestovního ruchu hodnotit jako skvělou. Například v Královéhradeckém kraji tyto příjmy z cestovního ruchu generovaly v roce 2013 do krajské pokladny více než 2 miliardy korun.

Ze zahraničních hostů jsou nejvíce zastoupení sousedé z Německa a Polska. I přes dominující německé zastoupení mezi turisty v Krkonoších převládá jazyková bariéra. Dle poptávaných názorů majitelů a pracovníků horských středisek se sází především na komunikaci v angličtině. Právě jazyková vybavenost a vzdělávání v oblasti cestovního ruchu jsou jednou z prioritních oblastí tematických okruhů, kterými se zabývá akční plán Krkonoše. Cílem tohoto opatření je zvýšit kvalifikaci a dovednosti pracovníků ve službách cestovního ruchu. Dosáhne se toho mimo jiné i pomocí podpory školicích programů, které organizuje agentura Czech Tourism. Další důležitou aktivitou je výměna zkušeností mezi podnikateli a pracovníky v cestovním ruchu. Dále je vhodná spolupráce mezi destinacemi letního cestovního ruchu a toho celoročního. A v neposlední řadě je nutná harmonizace vzdělávacích plánů v regionálních středních školách a učilištích, tak aby byli žáci schopni se uplatnit na trhu práce v cestovním ruchu. Jinak řečeno, toto opatření akčního plánu Krkonoše se snaží posílit tzv. lidský potenciál celého regionu. Plán je založen na spolupráci škol, hospodářských komor, podnikatelů a úřadů práce. Je snaha o zkvalitnění jazykového vzdělávání na základních školách v obou krajích a rámci toho se zvyšuje i nabídka jazykových kurzů angličtiny, němčiny, ruštiny a polštiny. Zvyšuje se i nabídka dalšího jazykového vzdělávání pro dospělé a bylo by vhodné zprostředkovat i jakýsi systém dozdělování učitelů na základních i středních školách. Ve spolupráci s podnikatelskou sférou by pak šlo realizovat různé rekvalifikace a dozdělování. Zapojí-li se více místní podnikatelé do regionálního rozvoje v oblasti vzdělávání a školství, byla by možná realizace dlouhodobějších praxí a stáží učňů a studentů. To by umožnilo snadnější přechod absolventů do praxe v podnicích cestovního ruchu. Na místě by byla i snaha o zřízení česko-německých škol.

Zásadní roli v dalším rozvoji destinace je její dostupnost. Existuje však názor, že přílišná dostupnost destinace vezme krajině její charakter a oáza klidu se změní na rušné místo, kde je vysoká koncentrace turistů. Regionu může pomoci zkvalitnění a zrychlení dopravní trasy do významných center Česka, Polska a Německa. Důležitá je výstavba komunikace D11 a dostavba hraničního úseku, díky čemu by se Krkonoše napojily na polskou a německou dálniční síť. Aby mohla modernizace silniční sítě proběhnout, je nutné zapojit do projektu Svazek měst a obcí – Krkonoše a i Správu Krkonošského národního parku při zohlednění ochrany přírody. Je nutné zvážit budování obchvatů při stavbě nové silnice. Toto opatření je velmi nákladné na financování, proto je potřeba podpora z různých zdrojů.

Nejdůležitější jsou bezpochyby investice z Ředitelství silnic a dálnic ČR, z krajů a poté od měst a obcí. Řídicí orgán Ředitelství silnic a dálnic ČR již schválil projekt na výstavbu dálnice D11 a uvolnil na tento projekt 1 186 129 313 Kč. Trasa dálnice D11 zajistí kvalitnější a rychlejší spojení celé oblasti nejen s Prahou a Středočeským krajem, ale i s Královéhradeckým a Pardubickým krajem i Moravou. Důležité je rovněž napojení na polskou silniční síť. Výstavba dálnice zároveň umožní odstranit hlavní dopravní závady a dojde ke zvýšení bezpečnosti a plynulosti provozu.

Závěr

Krkonoše jsou bezpochyby nejnavštěvovanější horskou oblastí v České republice. Patří mezi nejvýznamnější destinace pro domácí i zahraniční návštěvníky a to jak v létě, tak i v zimní sezóně. Oblast nedisponuje sice žádnými významnými kulturně historickými památkami, ale skýtá řadu přírodních atraktivit, což potvrzuje i existence chráněné krajinné oblasti a národního parku.

V Krkonoších je rozvoj cestovního ruchu poměrně složitý. Přírodu je potřeba chránit a s narůstajícím počtem návštěvníků je stále složitější bojovat proti nepříznivým vlivům takzvaného overtourismu. V takové destinaci, jako jsou chráněné krajinné oblasti, je nutností rozvíjet udržitelnou formu cestovního ruchu. To znamená držet se takzvaného měkkého turismu, který minimálně narušuje přirozené prostředí a snaží se co nejvíce využívat místní zdroje. Svazek měst a obcí – Krkonoše a Správa krkonošského národního parku se snaží nalézt rovnováhu mezi rozvojem turismu a ochranou přírody v Krkonoších. Důkazem toho je dokument Vize Krkonoše 2050, kde je formulována strategie rozvoje cestovního ruchu v Krkonoších a zároveň hájeny názory ochránců přírody. Správa Krkonošského národního parku tedy přistoupila na to, že nebude stavět příliš velké překážky rozvoji cestovního ruchu a zastupitelé Svazku měst a obcí budou naopak respektovat území, kde má příroda zůstat nedotknutelná.

Situační analýza prokázala, že v celé oblasti Krkonoš je velké množství hromadných ubytovacích zařízení, a tudíž velká konkurence. Podnikatelé by proto měli být tlačeni ke snižování cen a zvyšování kvality. Mezi lidmi se stále v podvědomí nese image „snobské destinace.“ Mluví se tak hlavně o oblasti Špindlerova Mlýna, kde se nachází nejvíce drahých zařízení. Podnikatelé by se proto měli snažit o jakési přátelštější prostředí s příznivým poměrem cena a kvalita, protože ústní předávání zkušeností mezi zákazníky má největší hodnotu. Kvalita služeb je v těchto destinacích na dobré úrovni, ovšem turisté spíš zaplatí tuto cenu za rekreaci v Alpách, kde mají k dispozici kvalitnější servis služeb.

Podnikatele nebude nic tlačit ke zlepšení nabízených služeb a snižování cen, pokud nebude v oblasti žádná konkurence. Trendem doby je hledání pracovních příležitostí ve velkých městech, kde je vyšší mzdové ohodnocení. V horských oblastech je zpravidla vyšší nezaměstnanost než kde jinde, čemuž nepomáhá ani fenomén stárnutí populace. Je nutné

vybudovat zdravé podnikatelské zázemí, díky kterému nebudou absolventi místních škol utíkat do měst, ale objeví v Krkonoších lákavé pracovní příležitosti.

Cílem této práce bylo analyzovat možnosti rozvoje cestovního ruchu v Krkonoších. Autorka dala řadu návrhů, jak zvýšit a podpořit turismus v oblasti celých Krkonoš. Teoretická část stručně charakterizovala historii vývoje cestovního ruchu a vysvětlila, jak se dá přistupovat k hodnocení turismu. Bakalantka se zaměřila na různé metody hodnocení vlivu turismu na ekonomiku státu a v praktické části aplikovala tyto metody konkrétně na oblast Krkonoš.

Seznam použité literatury

- BERÁNEK, Jaromír. *Ekonomika cestovního ruchu*. Praha: Mag Consulting, 2013. ISBN 978-80-86724-46-1.
- CZECHTOURISM. 2019. Mapa turistických regionů a oblastí. [online]. [cit. 2019-03-20]. Dostupné z: <https://www.czechtourism.cz/nase-sluzby-pro-vas/spoluprace-s-regiony/mapa-turisticky-regionu-a-oblasti,-kontakty/>
- ČSÚ. 2005. Co to je nominální a reálný měnový kurz? [online]. Praha: Český statistický úřad. [cit. 2018-11-23]. Dostupné z: http://www.cnb.cz/cs/faq/co_to_je_nominalni_a_realny_menovy_kurz.html
- ČSÚ. 2018. Modul zaměstnanosti cestovního ruchu. Souhrnné ukazatele zaměstnanosti v cestovním ruchu v ČR [online]. Praha: Český statistický úřad. [cit. 2018-11-23]. Dostupné z: https://www.czso.cz/csu/czso/modul_zamestnanosti_cestovniho_ruchu
- ČSÚ. 2018. Satelitní účet cestovního ruchu. *Ekonomika cestovního ruchu v České republice* [online]. Praha: Český statistický úřad. [cit. 2018-11-23]. Dostupné z: https://www.czso.cz/csu/czso/satelitni_ucet_cestovniho_ruchu
- DROBNÁ, Daniela a Eva MORÁVKOVÁ. *Cestovní ruch: pro střední školy a pro veřejnost*. 2., upr. vyd. Praha: Fortuna, 2010. ISBN 978-80-7373-079-6.
- DVOŘÁK, Jan a František JIRÁSKO. *Krkonoše turistický průvodce*. 1996. Gentiana Jilemnice. ISBN 80-902133-0-8.
- EMMERT, František. *Odmaturuj! ze společenských věd*. Brno: Didaktis, 2003. *Odmaturuj!*. ISBN 80-86285-68-5.
- INTERNÍ ZDROJ SMO. 2018. Návštěvnost podle země původu nerezidentů ve vybraném území Krkonoše. [cit. 2019-03-20].
- KPMG. 2015. *Cestovní ruch v Královéhradeckém a Pardubickém kraji*. Vybrané výstupy z analýz KPMG. [online]. [cit. 2019-03-20]. Dostupné z: <http://www.kr-kralovehradecky.cz/assets/krajsky-urad/cestovni-ruch/7--Statistika-a-cestovni-ruch-z-pohledu-firmy-KPMG.pdf>
- KRAFT, Jiří, Pavla BEDNÁŘOVÁ a Aleš KOCOUREK. *Ekonomie I*. Vyd. 8., upr. Liberec: Technická univerzita v Liberci, 2013. ISBN 978-80-7372-998-1.

- KRKONOŠE – SVAZEK MĚST A OBCÍ. 2016. Strategie rozvoje cestovního ruchu v regionu Krkonoše 2015-2025. [online]. [cit. 2019-03-20]. Dostupné z: <http://rozvoj.krkonose.eu/docs/134-262/Strategie%20CR%20Krkono%C5%A1e.pdf>
- KRKONOŠE. 2019. Krkonoše – Svazek měst a obcí. [online]. [cit. 2019-01-22]. Dostupné z: <http://www.krkonose.eu/cs/smo-svazek>
- KRNAP. 2019. Správa NP. [online]. [cit. 2019-01-22]. Dostupné z: <https://www.krnep.cz/sprava-np/>
- KUBIŠTA, Václav. Mezinárodní ekonomické vztahy. Plzeň: Vydavatelství a nakladatelství Aleš Čeněk, 2009. ISBN 978-80-7380-191-5.
- KULHÁNEK, Martin, Marek IVIDIČ a Lucie JAMBOROVÁ. 2006. *Legislativa pro cestovní ruch*. Praha: Ministerstvo pro místní rozvoj ČR.
- PALATKOVÁ, Monika a Jitka ZICHOVÁ. *Ekonomika turismu: turismus České republiky*. 2., aktualiz. a rozš. vyd. Praha: Grada, 2014. ISBN 978-80-247-3643-3.
- PALATKOVÁ, Monika. Marketingový management destinací: strategický a taktický marketing destinace turismu, systém marketingového řízení destinace a jeho financování, řízení kvality v destinaci a informační systém destinace. Praha: Grada, 2011. ISBN 978-80-247-3749-2.
- PALATKOVÁ, Monika. Mezinárodní turismus: analýza pozice turismu ve světové ekonomice, změny mezinárodního turismu v důsledku globálních změn, evropská integrace a mezinárodní turismus. 2., aktualiz. a rozš. vyd. Praha: Grada, 2014. ISBN 978-80-247-4862-7.
- PETRŮ, Zdenka. Základy ekonomiky cestovního ruchu. Praha: IDEA SERVIS, 1999. ISBN 80-85970-29-5.
- PRIDEAUX Bruce. July 2005. *Factors affecting bilateral tourism flows. Annals of Tourism Research*. 3th ed. Volume 32. Issue 3. Pages 780-801. Great Britain: Elsevier Ltd. ISSN 0160-7383.
- REGIONÁLNÍ ROZVOJ KRKONOŠE. 2019. Vize Krkonoše 2050 [online]. [cit. 2019-01-22]. Dostupné z: <http://rozvoj.krkonose.eu/cz/projekty/vize-krkonose-2050-5.html>
- ROZPOČET VEŘEJNĚ. 2016. Rozpočet obce. [online]. [cit. 2019-03-20]. Dostupné z: <http://www.rozpocetobce.cz/>

- SEKANINA, Milan. Kdy nám bylo nejhůře?: hospodářská krize 30. let 20. století v Československu a některá její východiska. Praha: Libri, 2004. Otazníky našich dějin. ISBN 80-7277-213-9.
- STEJSKAL, J. aj. Teorie a praxe ve veřejných služeb. 1. vyd. Praha: Wolters Kluwer, a. s., 2017. ISBN 978-80-7552-726-4.
- TITTELBACHOVÁ, Šárka. *Turismus a veřejná správa: průniky, dysfunkce, problémy, šance: státní politika turismu České republiky: systémový přístup k řešení problémů*. Praha: Grada, 2011. ISBN 978-80-247-3842-0.
- UNWTO. 2013. World Tourism Barometer. [online]. [cit. 2018-12-15]. Dostupné z: <http://www2.unwto.org/barometer/april-2013-volume-11>
- ZELENKA, Josef a Martina PÁSKOVÁ. *Výkladový slovník cestovního ruchu*. Kompletně přepracované a doplněné 2. vydání. Praha: Linde Praha, 2012. ISBN 978-80-7201-880-2.
- ZEMAN, Karel. *Analýza privatizace a restitucí v ČR: transformace národního hospodářství, zejména liberalizace vlastnických práv: privatizace, restituce a ostatní systémové změny*. Praha: Univerzita Karlova, nakladatelství Karolinum, 2017. ISBN 978-80-246-3796-9.