

**Univerzita Hradec Králové**  
**Pedagogická fakulta**  
**Katedra výtvarné kultury a textilní tvorby**

**Autorská kniha – Řeč barev**  
Bakalářská práce

Autor: Tereza Kadlečková  
Studijní program: B7507 Specializace v pedagogice  
Studijní obor: Český jazyk a literatura se zaměřením na vzdělávání  
Výtvarná tvorba se zaměřením na vzdělávání  
Vedoucí práce: Mgr. et Mgr. Klára Zářecká Ph.D.  
Oponent práce: MgA. Vladimír Věla

## Zadání bakalářské práce

<b>Autor:</b>	<b>Tereza Kadlečková</b>
Studium:	P16P0077
Studijní program:	B7507 Specializace v pedagogice
Studijní obor:	Český jazyk a literatura se zaměřením na vzdělávání, Výtvarná tvorba se zaměřením na vzdělávání
<b>Název bakalářské práce:</b>	<b>Autorská kniha - Řeč barev</b>
Název bakalářské práce AJ:	Artist's book - Meaning of colors

### **Cíl, metody, literatura, předpoklady:**

Ústředním tématem bakalářské práce jsou barvy, jejich symbolický význam a jejich psychologie. Jejím praktickým výstupem je autorská kniha. Teoretická část bakalářské práce se zaměřuje na teorii barev z hlediska jejich fyzikálního i psychologického působení a dále pak na možnosti jejich využití v arteterapii. Samotná autorská kniha je vytvářena jako pomůcka pro arteterapii. V úvodních kapitolách je zmíněna historie autorské knihy, její vývoj a tvorba. Inspirací pro tvorbu autorské knihy jsou díla moderních umělců, pro něž byla stěžejní práce s barvou (např. Jackson Pollock, Claude Monet, Auguste Renoir, Vincent Van Gogh, Henri Matisse, Pablo Picasso, ale také někteří ze současných autorů, jako třeba Michael Rittstein). V praktické části je prezentována dokumentace a popis samotného procesu výroby a vzniku autorské knihy. Cílem je vytvořit autorskou knihu, která sama o sobě může fungovat jako umělecké dílo a zároveň zpracovává téma barev, jejich ovlivňování nálad a vliv na psychiku člověka.

HADLAČ, Jiří, LEDEREROVÁ, Zuzana, ed. Jiří Hadlač: Výtvarné proměny knihy : Moravská galerie v Brně, 14. ledna - 14. února 1993. Brno: Moravská galerie, 1993. ISBN 80-7027-021-7. KOČMAN, Jiří H. J.H. Kocman: autorské knihy a papíry. Praha: Galerie Rudolfinum, 1997. ISBN 80-902194-2-X. PALOUČEK, Jan. Poselství barev. 3., dopl. vyd. Brno: Integrál Brno, 2012. ISBN 978-80-87176-17-7. PLESKOTOVÁ, Petra. Svět barev. Praha: Albatros, 1987.

Garantující pracoviště:	Katedra výtvarné kultury a textilní tvorby, Pedagogická fakulta
Vedoucí práce:	Mgr. et Mgr. Klára Zářecká, Ph.D.
Oponent:	MgA. Vladimír Věla
Datum zadání závěrečné práce:	28.2.2018

## **Prohlášení**

Prohlašuji, že jsem bakalářskou práci zpracovala samostatně a s použitím uvedené literatury.

V Hradci Králové dne

Jméno a Příjmení

## **Poděkování**

Děkuji vedoucímu bakalářské práce Mgr. et Mgr. Kláře Zářecké, Ph.D., za odborné vedení a pomoc při psaní práce.

## **Anotace**

KADLEČKOVÁ, Tereza. *Autorská kniha – Řeč barev*. Hradec Králové: Pedagogická fakulta Univerzity Hradec Králové, 2020. 62 s. Bakalářská práce.

Cílem bakalářské práce s názvem *Řeč barev* je vytvořit autorskou knihu, která může sama o sobě fungovat jako výtvarné dílo a didaktická pomůcka. Ústředním tématem autorské knihy jsou barvy, jejich teorie, symbolický význam, psychologie.

Teoretická část práce se zaměřuje na barvy jak z fyzikálního hlediska, tak z hlediska jejich psychologického působení. Jednotlivé kapitoly pojednávají o teorii barev, barvách v moderním výtvarném umění a v díle významných umělců (např. Claude Monet, Vincent van Gogh, Henri Matisse, Pablo Picasso). Dále jednotlivé kapitoly pojednávají o pojmu autorská kniha a prezentují její historický vývoj a tvorbu. Inspirací pro vytvoření autorské knihy byly někteří ze současných tvůrců, jejichž tvorba je v práci stručně představena (např. Květa Pacovská, Géza Pernecky).

V praktické části práce je prezentována dokumentace a popis procesu vzniku a výroby autorské knihy, v níž je uplatněna malba, včetně jeho fotodokumentace a vysvětlení myšlenkového procesu a jeho proměn v průběhu tvorby. Samotná autorská kniha je vytvářena jako didaktická pomůcka.

### **Klíčová slova:**

barvy, symbolika, teorie barev, psychologie barev, moderní umění, autorská kniha, malířství

## **Annotation**

KADLEČKOVÁ, Tereza. *Artist's Book - Meaning of Colors*. Hradec Králové: Faculty of Education, University of Hradec Králové, 2020. 62 pp. Bachelor Degree Thesis.

The aim of the bachelor's thesis called *Meaning of Colors* is to create an artist's book, which can be used as a work of art and a teaching aid. Colors, their theory, symbolic meaning and psychology are the main theme of the thesis.

The theoretical part of the thesis focuses on colors from a physical point of view and on their psychological effect. The individual chapters deal with the theory of colors, colors in modern art and in the work of important artists (eg Claude Monet, Vincent van Gogh, Henri Matisse, Pablo Picasso). Furthermore, the individual chapters discuss the concept of artist's book and present its historical development and production. The inspiration for the creation of the artist's book were some of the contemporary creators, whose work is briefly presented in the work (eg Květa Pacovská, Géza Perneczky).

The practical part of the work presents documentation and a description of the process of creation and production of the artist's book. There is applied painting in this book. This part includes photo documentation and explanation of the thought process and its changes during the creation too. The artist's book itself is created as a didactic aid.

### **Keywords:**

colors, color symbolism, color psychology, modern art, artists book, painting

## Obsah

Úvod.....	9
1 Barvy.....	10
1.1 Fyzikální vlastnosti barev.....	10
1.1.1 Světlo a barva.....	10
1.1.2 Mísení malířských barev.....	11
1.1.3 Barevný kontrast.....	12
1.2 Chemické vlastnosti barev.....	13
1.2.1 Druhy barviv a pojidel.....	13
1.3 Barva z hlediska fyziologie a psychologie.....	14
1.3.1 Barevné asociace.....	14
1.3.2 Symbolika barev.....	15
1.3.3 Barvy a psychologie.....	18
2 Barva v moderním umění.....	23
2.1 Impresionismus.....	23
2.1.1 Claude Monet (1840–1926).....	24
2.1.2 Vincent van Gogh (1853–1890).....	25
2.1.3 Paul Cézanne (1839–1906).....	27
2.2 Symbolismus.....	29
2.3 Secese.....	29
2.4 Expresionismus.....	29
2.4.1 Edvard Munch (1863–1944).....	30
2.5 Fauvismus.....	30
2.5.1 Henri Matisse (1869–1954).....	31
2.6 Kubismus.....	32

2.6.1	Pablo Picasso (1881–1973) .....	32
3	Autorská kniha .....	37
3.1	Vybraní představitelé autorské knihy .....	37
3.1.1	Květa Pacovská (*1928).....	37
3.1.2	Edward Ruscha (*1937).....	38
3.1.3	Dieter Roth (1930–1998) .....	39
3.1.4	Géza Pernecky (*1936) .....	40
4	Didaktická pomůcka.....	42
5	Praktická část.....	43
5.1	Tvorba knihy.....	43
5.1.1	Obálky .....	45
5.1.2	Malby .....	47
5.2	Pokyny k práci s knížkou.....	54
5.3	Otestování knížky v praxi.....	55
	Závěr.....	57
	Seznam použité literatury .....	58
	Seznam internetových zdrojů .....	59
	Seznam obrázků .....	60



## Úvod

Již od útlého dětství jsem se věnovala malování, kreslení a jiným výtvarným činnostem. Ze všech uměleckých technik je mi nejbližší malba, ke které neodmyslitelně patří také teorie barev. Proto jsem si vybrala právě barvy, jako téma své bakalářské práce. Nejvíce mě na barvách fascinuje, jak s nimi lze velmi dobře ztvárnit náladu, pocity a atmosféru bez jediného slova. Dokonce jsem toho názoru, že se barvou dá vyjádřit i to, co slovy nikoliv a proto jsem barvy zvolila jako hlavní téma svojí práce.

V úvodní kapitole teoretické části se zabývám teorií barev v celé její šířce s důrazem na symboliku a psychologický význam barev. V následující části jsem shrnula dějiny moderního malířství, které s tématem práce úzce souvisejí a inspirovaly mě při tvorbě praktické části. Záměrem této kapitoly je seznámit čtenáře s tím, jak se pracovalo s barvou a jak byly barvy vnímány ve vybraných obdobích. V neposlední řadě představuji úzký výběr malířů, jejichž tvorba je mi blízká. V následující části textu se věnuji autorské knize, která je praktickým výstupem práce. V úvodu kapitoly nastiňuji, co to vlastně autorská kniha je. Dále uvádím vybrané tvůrce autorských knih, jejichž práce mi byla inspirací.

Jako praktický výstup jsem se rozhodla vytvořit autorskou knihu, která bude sloužit jako interaktivní, didaktická pomůcka pro výuku teorie a symboliky barev. Autorská kniha má podobu leporela, jehož obsahem je soubor abstraktních maleb laděných do různých barev. Barvy jsou voleny tak, aby na jejich základě bylo možné učinit jak psychologický rozbor, tak i vysvětlit principy míchání primárních a sekundárních barev, kontrastu nebo určování teplých a studených tónů. Součástí praktické části je mimo jiné zdokumentovaná práce s leporelem a jeho otestování v praxi. Vzhledem k variabilitě pomůcky ji lze využít pro široké spektrum uživatelů všech věkových kategorií.

Cílem práce je představit čtenáři barvy v celé jejich šířce od fyzikálních, chemických a fyziologických vlastností, po jejich psychologický význam. Cílem této práce je ukázat, jaký význam měly barvy a jak se měnil způsob práce s nimi ve vybraných obdobích. V neposlední řadě teoretická část zavádí do tématu autorské knihy a představuje práci několika umělců, kteří se věnují její tvorbě. Podstatou praktické části je vytvořit autorskou knihu, která funguje jako didaktická pomůcka pro demonstraci toho, jak barvy souvisí s psychikou, jak se ovlivňují navzájem a pro názorné vysvětlení jejich teorie.

# 1 Barvy

Jan Baleka definuje barvu jako „*fyzikálně-optický, chemický, fyziologicko-psychologický a estetický jev.*“<sup>1</sup>

Pojmem barva lze označit hmotu vytvořenou spojením barevných pigmentů s pojidly a následně využívanou pro malbu, ale také světelný paprsek různé vlnové délky. Z chemického hlediska u barvy rozlišujeme tři typy pigmentů. Jedním z nich jsou pigmenty vyrobené synteticky. Dále pak mohou být organického nebo anorganického původu. Fyziologicko-psychologicky je barva vázaná na smyslový zážitek a estetický jev vzniká při procesu vjemu, který hodnotí význam a celkový dojem.<sup>2</sup>

## 1.1 Fyzikální vlastnosti barev

Hned několik vědců se zabývalo jevem, kdy za pomoci světla vzniká barevný odraz, ale tím, kdo ho popsal a pomocí skleněného hranolu rozložil, tak jak do té doby nebylo známo, byl Isaac Newton (1643–1727). Newtonova teorie říká, že všechny barvy se skrývají ve slunečním světle a jde tedy o světlo složené. Toto zjištění v něm vyvolalo další otázky, které uzavřel tím, že barvy jsou vlastnostmi světla a není snadné určit, co to světlo je a jak přesně vytváří v naší mysli představu barev. To přináší jednu z nejsložitějších otázek fyziky – Co je to světlo?<sup>3</sup>

### 1.1.1 Světlo a barva

Otázkou, co to vlastně světlo je a jaké má vlastnosti, se zabývalo více vědců, každý z nich doplnil teorii o nové poznatky a trvalo 120 let než vznikla teorie světla, jak ji známe dnes. Podle ní je světlo tzv. elektromagnetické vlnění a každá barva má různou vlnovou délku. Z fyzikálního hlediska jsou základními barvami červená, zelená a modrofialová. Na jednom konci světla leží červené světlo s délkou 700 nanometrů a na druhé fialové světlo s délkou 420 nanometrů. Mezi nimi leží zelené světlo s vlnovou délkou 500 nanometrů, a když oko doručí toto světlo mozku, např. s červeným, vzniká pak barva žlutá s vlnovou délkou kolem 600 nanometrů. Z toho vyplývá, že všechny barvy světla lze vytvořit sčítáním dvou až tří základních barevných složek bílého paprsku.

---

<sup>1</sup> BALEKA, Jan. *Výtvarné umění: výkladový slovník : (malířství, sochařství, grafika)*. Praha: Academia, 1997. ISBN 80-200-0609-5., s. 42

<sup>2</sup> BALEKA, Jan. *Výtvarné umění: výkladový slovník : (malířství, sochařství, grafika)*., s. 42

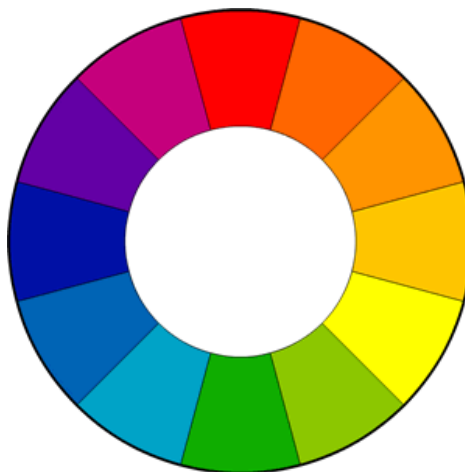
<sup>3</sup> PLESKOTOVÁ, Petra. *Svět barev*. Praha: Albatros, 1987., s. 12–15

Jedinou podmínkou je, aby barvy, které chceme sčítat, ležely každá v jiné třetině spektra. Toto míšení se nazývá aditivní.<sup>4</sup>

Proti aditivnímu míšení stojí míšení substraktivní, při kterém nemísíme světla, ale barevné pigmenty, které jsou schopny světlo odrážet a pohlcovat a tím vlastně odečítají různé složky spektra. Toto míšení se od aditivního liší tím, že sečtením všech tří základních barev nezískáme opět barvu bílou, ale smícháním malířských barev získáme vždy barvu tmavší. Každá molekula pigmentu je schopna substrakce a barviva jsou uspořádána tak, že pohlcují a odrážejí úseky spektra v přesném poměru. Barva však nezávisí pouze na schopnosti světelné paprsky odrážet, propouštět nebo pohlcovat, ale také na spektrálním složení světla a světla samotném, např. bílý předmět bude pod červeným světlem červený apod.<sup>5</sup>

### 1.1.2 Mísení malířských barev

Mísení malířských barev je odlišné od mísení z hlediska fyzikálního. Pro malíře jsou základními (primárními) barvami žlutá, purpurová a azurová. Pro pochopení a vysvětlení principů systematickosti barev existují různé vizuální pomůcky např. chromatický kruh barev (viz. obrázek 18), kde mezi základními barvami stojí jejich směsi tzv. barvy sekundární. Sekundární barvy vznikají mísením základních barev a jsou to barvy: červená, žlutá a modrá. Barvy ležící na chromatickém kruhu proti sobě jsou tzv. barvy komplementární = kontrastní.<sup>6</sup>



Obrázek 1 - Chromatický kruh barev

<sup>4</sup> PLESKOTOVÁ, Petra. *Svět barev.*, s. 20–30

<sup>5</sup> Tamtéž, s. 30–31

<sup>6</sup> BROŽEK, Jaroslav. *Barvy: úvod do výtvarné teorie.* V Ústí nad Labem: Univerzita J.E. Purkyně, 2009. ISBN 978-80-7414-129-4., s. 17–20

V praxi mísení barev funguje tak, že kombinací červené a žluté získáme oranžovou. Výsledkem smísení žluté a modré je zelená. Smísení modré a červené vede ke vzniku fialové.

Vedle primárních a sekundárních barev máme ještě barvy terciární. Terciární barvy vznikají kombinací primárních barev se sousedními sekundárními. Patří mezi ně žlutooranžová, červenooranžová, červenofialová, modrofialová, modrozelená a žlutozelená. Dalším mísením sekundárních a terciárních barev vzniká nekonečná škála tzv. kvarternálních barev.<sup>7</sup>

### 1.1.3 Barevný kontrast

Jan Baleka definuje ve výkladovém slovníku výtvarného umění barevný kontrast jako „*nadřazení barev ve spektru protilehlých (např. modré a oranžové), které se tak stávají hlavními barvami malby, vůči nimž jsou ostatní barvy podřizeny jako vedlejší. Může splývat i s dalšími vlastnostmi barev, např. s jejich teplostí a chladem*“.<sup>8</sup>

Rozlišujeme dva typy kontrastu. Jedním z nich je tonální kontrast a druhým je kontrast barevný. Tonální kontrast vzniká rozdílem v sytosti barvy, např. černá a bílá, světle modrá a tmavě modrá aj. Barevný kontrast vychází z rozdílu mezi složením dvou barev, např. červená kontrastuje s modrou. Postavíme-li tmavě červenou vedle světle modré, vznikne dvojitý kontrast, který je jak tonální, tak barevný.<sup>9</sup>

#### 1.1.3.1 Maximální kontrast

Zatímco maximálního tonálního kontrastu dosáhneme umístěním černé vedle bílé barvy, pro získání maximálního barevného kontrastu je třeba postavit barvu vedle jejího barevného doplňku. Teoreticky existuje nekonečné množství dvojic doplňkových barev a není nutné se omezovat pouze na barvy chromatického kruhu. Chromatický barevný kruh je však dobrým vodítkem, protože komplementární barvy v něm stojí zpravidla proti sobě.<sup>10</sup>

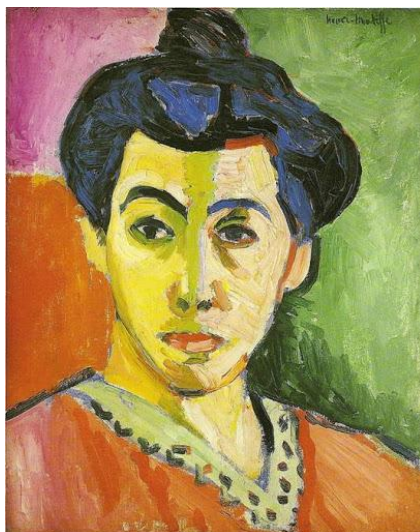
---

<sup>7</sup> PARRAMÓN, José María. *Teorie barev*. Praha: Svojtka a Vašut, 1995. Jak na to (Svojtka a Vašut). ISBN 80-7180-046-5., s. 16–17

<sup>8</sup> BALEKA, Jan. *Výtvarné umění: výkladový slovník : (malířství, sochařství, grafika)*., s. 38

<sup>9</sup> PARRAMÓN, José María. *Teorie barev*., s. 40

<sup>10</sup> Tamtéž, s. 44



Obrázek 2 - Portrét paní Matissové, Henri Matisse, 1905, Statens Museum for Kunst, Copenhagen

S maximálními kontrasty pracoval i Henri Matisse, konkrétně při tvorbě obrazu *Portrét paní Matissové*.

## 1.2 Chemické vlastnosti barev

To, že vliv na schopnost pracovat se světlem a tím vytvářet barvu má molekulární stavba pigmentů, už víme. Nejvíce obraz světla ovlivňují malířské barvy. Jsou to hmoty, které se skládají z organických či anorganických pigmentů a složek jako jsou pojidla a plnidla, které mají za úkol vázat pigment na podklad. Různá barviva a pojidla mají různé vlastnosti.<sup>11</sup>

### 1.2.1 Druhy barviv a pojidel

Jsou dva druhy látek, které se používají k barvení – pigmenty, které mají schopnost jinou látku zabarvit a barviva, která se s obarvovanou látkou chemicky váží. Pigmenty jsou práškové barvy, v minulosti většinou anorganického původu, které dostávají barvu různými prvky a sloučeninami jako je uhlík, kadmium, síran olovnatý aj.

Tyto práškové barvy se mísily odedávna s pojidly z různých vysychavých materiálů a mastných olejů (oleje, balzámy, pryskyřice, jantar, kopál, mastix, damara, šelak, vosky, parafin) nebo s pojidly rozpustnými ve vodě (vaječný bílek a žloutek, kasein, kliš, gumy, škroby).<sup>12</sup> Pojidlo má za

<sup>11</sup> BROŽEK, Jaroslav. *Barvy: úvod do výtvarné teorie.*, s. 16

<sup>12</sup> HÉGR, Miloslav. *Technika malířského umění: poznámky o materiálu a technice malby pastelem, akvarelem, gouachí, temperou, olejem a nástěnné.* 2. vyd. V Praze: Umělecká beseda, 1941., s. 156

úkol, aby pigmenty přilnuly k podkladu. Dnes, kdy už je většina pigmentů vyráběna synteticky, slouží jako pojidla různé rychleschnoucí pasty.<sup>13</sup>

Právě podle složek přidávaných k barevným pigmentům rozlišujeme různé malířské techniky a různé malířské barvy. Vodové barvy se míchají nejčastěji s arabskou gumou nebo kaseinem a výsledkem jsou lazury, kdežto temperou, olejovými nebo akrylovými barvami jsme, díky užití různých emulzí a olejů, schopni vytvořit silně krycí nátěr. Existují i formy, kdy je využíváno minimum pojidla např. pastely.<sup>14</sup>

### **1.3 Barva z hlediska fyziologie a psychologie**

Fyziologická teorie barev vychází z vlastností zrakového orgánu a příslušné části mozku. Zdravé oko vnímá barvy pomocí elementů na sítnici, které dělíme na tyčinky a čípky. Tyčinky vnímají světlo a čípky vnímají a rozlišují barvy. Součástí tyčinek je rhodopsin, díky kterému jsme schopni vidět černobíle i za šera. Rhodopsin obsahuje dvě látky: bílkovinu opsin a barevnou složku retinal. Na světle se retinal uvolňuje z vazby na opsin a barvivo mění svůj tvar a stavbu, při čemž dochází k dráždění buněčné membrány a vzniká množství elektrických výbojů. Ve tmě se retinal opět regeneruje. Čípky jsou nervová vlákna, která jsou schopna přijímat určité zrakové informace, které se projevují jako barva. Spolu s nimi zprostředkovávají údaje o jasu, kontrastu, tvarech aj. Tyto informace pak prochází kódovacím mechanismem do mozku a vzniká ucelený obraz. Proces vidění se utváří ve zrakové oblasti mozkové kůry, kde se optické podrážení utváří ve výsledný vjem. Člověk má tzv. barevnou paměť a díky ní je schopen určovat barvy správně i za jiných světelných podmínek než je obvyklé. Na vnímání barev se podílí i lidská psychika, jejíž vliv na vnímání těchto obrazů má za výsledek různé faktory, mezi které patří mj. také výklad barev, barevné asociace a symbolika barev.<sup>15</sup>

#### **1.3.1 Barevné asociace**

Asociace barev je činnost, při které si člověk váže danou barvu k určitým předmětům a ovlivňuje tak její výklad nebo svůj vztah k ní - červená může asociovat růže, krev, oheň atd. Účast asociací je důležitá pro psychický účinek a jejich význam v obrazech.<sup>16</sup>

---

<sup>13</sup> PLESKOTOVÁ, Petra. *Svět barev.*, s. 168–169

<sup>14</sup> BROŽEK, Jaroslav. *Barvy: úvod do výtvarné teorie.*, s. 16

<sup>15</sup> Srov. BROŽEK, Jaroslav. *Barvy: úvod do výtvarné teorie.*, s. 5–7; PLESKOTOVÁ, Petra. *Svět barev.*, s. 78–91

<sup>16</sup> BROŽEK, Jaroslav. *Barvy: úvod do výtvarné teorie.*, s. 8

Barvy mají prokazatelný vliv na naše pocity, některé vzbuzují smutek, jiné působí vesele. Barvy dělíme na teplé a studené. Teplé odstíny jako je červená, žlutá a oranžová nás podněcují ke zvýšené činnosti. Jsou to barvy, které nám asociují teplo, oheň a slunce a právě proto mají povzbuzující účinek. Oproti tomu studené odstíny zelené a modré mají uklidňující účinek, právě proto, že si je naše podvědomí spojuje s vodou, ledem a celkově s chladem.<sup>17</sup>

### 1.3.2 Symbolika barev

Symbolika barev vznikala už v nejstarších dobách, vycházela z přírodních jevů, orientace světových stran nebo z mýtů o stvoření světa. Symbolika se mohla lišit v závislosti na území a období. Například staří Číňané věřili, že na vytvoření světa stačí pět prvků, které spojili s pěti barvami: země je žlutá, oheň červený, dřevo bylo spojováno se zelenou, kov s bílou a poslední prvek, voda, s pro nás netypicky černou barvou. Oproti tomu Řekové uznávali živly čtyři – zemi, vodu, vzduch a vítr, ke kterým patřila černá, bílá, žlutá a červená barva.<sup>18</sup>

#### 1.3.2.1 Červená

Červená stála téměř vždy na začátku barevného vidění světa. Symbolizuje krev a život. Často se využívala k zobrazování ženských božstev jdoucích ruku v ruce s krvavými porody – novým životem. Lovecká náčiní a zbraně byly zprvu namáčeny v krvi, později pravěcí lovci a válečníci začali využívat červené hlinky. Červená barva měla provázet i mrtvé na jejich cestě posmrtným životem, do hrobů byly vkládány červené korálky a kameny a hroby byly poprášeny červenou hlinkou. Červená odkazovala opět na krev, ze které život vzešel a má z ní vzejít i ten posmrtný.<sup>19</sup>

Jako každá barva, má i červená dvojí význam. Ve Starém Egyptě šlo sice o barvu spojenou s krví avšak ne s krví při zrození, ale o vykrvácení – smrt. Pro Egypťany červená symbolizovala také plodnost, natírali s ní stromy, dobytek i své modly.<sup>20</sup>

V antice červená barva symbolizovala oheň a byla barvou božstev. Postupně se stala barvou lásky, erotiky, krásy, zdraví a štěstí. V křesťanství červená barva znamenala přítomnost démonů a ďábla. Rusovlásky byly často označovány za čarodějnice a vymýceny mohly být zase jen červenou –

---

<sup>17</sup> PLESKOTOVÁ, Petra. *Svět barev.*, s. 98–100

<sup>18</sup> Tamtéž, s. 104–105

<sup>19</sup> BALEKA, Jan. *Modř: barva mezi barvami.* Praha: Academia, 1999. ISBN 80-200-0718-0., s. 38–39

<sup>20</sup> Srov. BALEKA, Jan. *Modř: barva mezi barvami.*, s. 40; PLESKOTOVÁ, Petra. *Svět barev.*, s. 105

ohněm. Červený vlčí mák byl považován za ďáblovu květinu, červená růže v apokalyptickém vidění zvěstuje válku a i v pohádkách červené pírkó za kloboukem myslivce značí ďábla.<sup>21</sup>

### 1.3.2.2 Zelená

I přes skutečnost, že zelená obklopovala člověka odjakživa, nabyla pro něj významu až s rozvojem zemědělství. Zelená byla spojována s biblickým stromem života (palmy, cypřiše, olivovník, cedr aj.), který bral svou sílu a živiny z hlubin země. Byla barvou životní naděje, že po kruté zimě zase přijde jaro a příroda se znovu zazelená a přinese sklizeň. Z toho vyplývá, že zelená byla vždy spojována s věčným koloběhem života. Jako ostatní barvy je i zelená dvojznačná. Vedle života symbolizuje také zlé demony a duchy, proto je např. postava vodníka zelená.<sup>22</sup>

### 1.3.2.3 Modrá

Modrá je barvou vody, vzduchu a nebe. Je to nejčastější barva spojovaná s bohy a to hlavně proto, že modrá symbolizuje božský vesmír a jeho kosmický původ. Proto je modře zobrazován např. Amón nebo Mariin plášť. Modrá se pojí také s kouzly a mystickými postavami jako jsou bludičky, které lákají modrým světýlkem nebo horští a vodní duchové.<sup>23</sup>

### 1.3.2.4 Žlutá

Žlutá barva je barvou živlů a znamená Slunce, proto má stejné významy. Značí život, božské světlo a moudrost, dodnes je buddhisty považována za posvátnou barvu. Žlutá nastupuje hlavně na podzim, je to barva zrajících plodů, proto značí hojnost, ale zároveň stárnutí a blížící se smrt. V Egyptě byla žlutým okrem malována ženská pokožka, protože se žlutá pojila se ženským živlem. V křesťanství je žlutá barva barvou zrady. Je to barva Jidáše, kacířů, manželství, ale i nevěry. V středověku byla barvou hanby a museli ji nosit prostitutky, žebráci a svobodné matky. Ve Francii byly zrádcům natírány žlutou barvou dveře a ve Španělsku nosil žlutý oděv kat. Nacisté použili jako dehonestující znak Židů žlutou hvězdu.<sup>24</sup>

---

<sup>21</sup> Srov. PLESKOTOVÁ, Petra. *Svět barev.*, s. 105; BALEKA, Jan. *Modř: barva mezi barvami.*, s. 40

<sup>22</sup> Srov. BALEKA, Jan. *Modř: barva mezi barvami.*, s. 27–28; PLESKOTOVÁ, Petra. *Svět barev.*, s. 106–107

<sup>23</sup> Tamtéž, s. 107

<sup>24</sup> Srov. PLESKOTOVÁ, Petra. *Svět barev.*, s. 107–109; BALEKA, Jan. *Modř: barva mezi barvami.*, s. 19



### 1.3.2.5 Bílá

Bílá barva je barvou světla a skrývá v sobě všechny barvy, to je důvod, proč symbolizuje nejvyšší hodnoty. Je symbolem cnosti, nevinnosti, čistoty a cudnosti a radosti. Bílá barva značí počátek pozemského života, ale i posmrtného. Často je považována za smuteční barvu.<sup>25</sup>

V nejstarších mýtech je bílá spojována se svitem luny a s kosmickým ženským principem, proto je keltská Epona znázorňována s bílou klisnou a Artemis s bílou laní. Albíni mezi zvířaty jsou považováni za něco posvátného, a proto často provází božstva. Bílá je barvou světelných bohů. Zeus se měnil do bílé labutě nebo bílého býka. Křesťanství využilo bílou do své ikonografie právě pro její význam čistoty. Bílý je beránek Kristu, holubice Ducha svatého a další křesťanské symboly jako lilie, perla nebo roucha světců.<sup>26</sup>

### 1.3.2.6 Černá

Černá je vizuálně i významově chápána jako opak bílé. Značí tmu, smutek, zkázu a smrt. Bílá znázorňuje sice smrt také, ale ve smyslu, že to je začátek něčeho nového. Černá znamená pouze zánik. Jedná se o barvu neštěstí, smutku, temného tajemství, zla a černé magie. Černá kočka nebo havran přináší neštěstí. Černá je Satanova barva, jeho stoupenci sloužili černou mši, byla to barva hříchu, moci a násilí. Ve středověku černá nabyla významu pokory, skromnosti a odříkání, proto nosili mniši černá roucha.<sup>27</sup>

---

<sup>25</sup> Tamtéž, s. 109

<sup>26</sup> BALEKA, Jan. *Modř: barva mezi barvami.*, s. 13

<sup>27</sup> PLESKOTOVÁ, Petra. *Svět barev.*, s. 110

### 1.3.3 Barvy a psychologie

Již od pradávna je barva úzce spjata s vnímáním lidí. Vědecky je dokázáno, že barvy působí silněji na citově založené lidi. Německý psychiatr Ernest Kretschmer (1884–1964) vymezil dva typy lidí: cyklotýmové a schizotýmové. Mezi cyklotými patří lidé, kteří jsou více emotivní a barvy vnímají mnohem více než lidé, patřící do skupiny schizotýmů, ti své pocity dokáží mnohem více kontrolovat. Cyklotýmové tíhnou k žluté a červené barvě, kdežto schizotýmové volí spíše zelené a modré odstíny.<sup>28</sup>

Švýcarský psychiatr Carl Gustav Jung (1875–1961) vytvořil podobný typologický systém, jen lidi rozdělil na introverty a extroverty. Mezi introverty patří lidé, kteří se spíše uzavírají do sebe, tato skupina upřednostňuje zelenou a modrou barvu. Proti nim stojí mnohem otevřenější extroverti, kteří mají oblibu v teplých barvách jako je červená a žlutá.<sup>29</sup>

Hermann Rorschach (1884–1922), švýcarský psychiatr, využil spojitosti mezi lidskou psychikou a barvami k vytvoření psychologického testu, který je dnes známý a využíváný po celém světě. Test vychází z deseti skvrn černého nebo barevného inkoustu, kápnutého na bílý papír. Ještě před zaschnutím skvrn, se papír přeloží v polovině a vznikne tak symetrický útvar, ve kterém pak testovaný člověk hledá podobnost s nejrůznějšími věcmi. Na základě tohoto jednoduchého testu došel Rorschach ke zjištění, že osoby, které se při zkoumání více řídí barvami, jsou ty, které se v životě řídí spíše pocity. Extroverti se zaměřovali více na tvar skvrn a viděli v nich často postavy v pohybu.<sup>30</sup>

Rorschachův test, hodnotí lidi na základě jejich vztahu k barvám jako celku. Avšak každý si už od dětství tvoří k různým barvám různé vztahy a proto vypracoval jiný švýcarský psycholog Max Lüscher (1923–2017) test, který pracuje čistě s barvami. K testu použil čtyři karty v základních barvách, kdy každé barvě přiřadil jednu ze čtyř základních lidských potřeb: tmavomodrá znamená klid a spokojenost, temně zelená s modrým nádechem sebeuplatnění, oranžovočervená úspěch a činnost a světle žlutá naději. Ty doplnil čtyřmi doplňkovými odstíny – fialová, hnědá, černá a šedá. Rozhodujícím faktorem je osobní vztah k dané barvě, pro někoho může být daná barva příjemná, jinému lhostejná. Testovaná osoba má za úkol seřadit barvy vedle sebe od nejoblíbenější po tu nejméně oblíbenou, při čemž se nezkoumá pouze pořadí, ale hlavně vztah mezi barvami.<sup>31</sup>

---

<sup>28</sup> PLESKOTOVÁ, Petra. *Svět barev.*, s. 113

<sup>29</sup> Tamtéž, s. 113

<sup>30</sup> Tamtéž, s. 113–114

<sup>31</sup> Tamtéž, s. 114

V psychologii se využívá více barevných testů, které dokázaly, že i když, je vztah člověka k jednotlivým barvám individuální, jejich obecné významy jsou neměnné. Lidé s určitou duševní poruchou tíhnou k určitým barevným kombinacím, proto barevné testy pomáhají psychiatrům a psychologům s určením diagnózy. Lidé trpící depresí tíhnou k studeným, tmavším a lomeným barvám, tzv. špinavým tónům a zejména černé. U schizofreniků je patrná náklonnost k čistým barvám, zvláště olivové, žluté a žlutozelené. Svoje obrázky se snaží co nejvíce zaplnit, aby nezbyvalo žádné bílé místo, protože mají strach z prázdného prostoru.<sup>32</sup>

### 1.3.3.1 Modrá

Modrá barva v psychologii znamená klid, uspokojení, něhu, věrnost, důvěru, oddanost a soulad. Oblíbená je u citlivých lidí, kteří jsou více uzavření, hledají ve svém životě lásku a oddanost a u romantiků – zkrátka introverti. Často se k ní uchylují přepracovaní a unavení lidé, kteří touží po klidu a ti, co nemají rádi změny. Naopak lidé, kteří mají strach ze zkoumání vlastního nitra nebo nejsou spokojeni se svými vztahy, mají tendenci modrou barvu odmítat. Mimo jiné je také barvou kosmickou, symbolizuje nebe, nekonečnost, nedosažitelnost a hlubokou víru. Přidáním černé a tmavnutím barvy, je posouvána od klidu až k úzkostné nejistotě. Tyrkysová vyjadřuje také klid, ale jde o vyjádření chladnější a méně citové. Modrá je barvou sounáležitosti vnitřních emočních spojitostí.<sup>33</sup>

### 1.3.3.2 Zelená

Zelená může evokovat duchovní znovuzrození nebo materiální úpadek. Upřednostňují ji lidé, kteří si stojí silně za svým a nenechají se odradit žádnou překážkou. Stejně tak lidé, kteří rádi o někoho pečují, ale i ovládají a kontrolují ostatní a lidé toužící po uznání. V Lüscherově testu volí zelenou převážně stateční, houževnatí, umínění a nepřizpůsobiví jedinci. Velké oblibě se netěší u přepjatých, zklamaných a nejistých lidí. Za jedovatou a tvrdou ji mnohdy považují lidé trpící srdečními chorobami. Zelená barva je zvláštní v tom, že má teplé i studené odstíny. Přírodní odstíny zelené představují naději, přátelství, mládí a bezpečí. Světle zelená vyjadřuje z vývojového hlediska pubertu a s ní spojené hledání hranic, identity a vzorů. Pokud preferuje světle zelenou dospělý,

---

<sup>32</sup> PLESKOTOVÁ, Petra. *Svět barev.*, s. 117–119

<sup>33</sup> Srov. PLESKOTOVÁ, Petra. *Svět barev.*, s. 117; LHOTOVÁ, Marie a Evžen PEROUT. *Arteterapie v souvislostech*. Praha: Portál, 2018. ISBN 978-80-262-1272-0., s. 158

značí to nezralou seberegulaci a slabou vůli. Tento jedinec bývá emočně méně vyspělý. Tmavě zelená je barvou anarchie a vzdoru, to vede k jejímu přiřazení k pubertálnímu vzdoru.<sup>34</sup>

### 1.3.3.3 Červená

Červená je barvou životní síly, energie, aktivního života, radosti z jakékoliv činnosti a také značí dobrý kontakt s okolím. Demonstruje touhu po silných zážitcích a úspěchu, proto ji upřednostňují cílevědomí, kreativní, energetičtí lidé se schopností se dobře soustředit a být důslední v práci, ale i násilníci a lidé s negativním přístupem k životu. Nesympatie s červenou barvou značí nedostatek sil, ochablost, pasivitu nebo to, že si jedinec vzal příliš náročný úkol, na který jeho síly nestačí, což vede k vyčerpání, pocitu selhání a rezignaci. Lidé, kteří nemají rádi červenou, mají větší sklony k trémě a hůře zvládají stresové situace. Mimo jiné je červená barvou sexuální vášně a má schopnost aktivovat, s tím společně, tělesné reakce.<sup>35</sup>

### 1.3.3.4 Žlutá

Žlutá barva má schopnost povzbuzovat a osvobodovat. Působí vesele, značí vzrušení a radost, ale také uvolnění a odpočinek. Klid, vycházející ze žluté, znamená na rozdíl od klidu modré barvy, zapomenout na problémy, méně se stresovat a víc se bavit. Symbolizuje také změnu a touhu po tom, aby něco nového přicházelo co nejčastěji. Žlutou barvu mají rádi lidé extrovertní, bezprostřední, plní nadějí a očekávání s dobrými organizačními schopnostmi, kteří vedou nestálý styl života. To se projevuje i ve vztahové rovině, kde se jejich city rychle mění a proto, rychle hledají harmonii a soulad u někoho jiného. Zároveň je žlutá barvou odolných lidí se silnou osobností, v profesní sféře jde převážně o politiky, techniky a ekonomy. Odmítání žluté znamená zklamání a nedůvěru v budoucnost.<sup>36</sup>

### 1.3.3.5 Oranžová

Oranžová vzniká spojením červené a žluté a má dva možné výklady. Jeden z nich tvrdí, že je oranžová slavnostní a radostná barva a druhý jí označuje za barvu napětí a bojovnosti, oblíbenou i jedinců, kteří se snaží vynikat nad ostatními a díky tomu zvítězit. Tento stav se projevuje např. při sourozenecké rivalitě nebo mezi manželi. Z vývojového hlediska je oranžová přiřazována

---

<sup>34</sup> Srov. PLESKOTOVÁ, Petra. *Svět barev.*, s. 117; LHOTOVÁ, Marie a Evžen PEROUT. *Arteterapie v souvislostech.*, s. 158–159

<sup>35</sup> Srov. PLESKOTOVÁ, Petra. *Svět barev.*, s. 117; LHOTOVÁ, Marie a Evžen PEROUT. *Arteterapie v souvislostech.*, s. 156

<sup>36</sup> LHOTOVÁ, Marie a Evžen PEROUT. *Arteterapie v souvislostech.* Praha, s. 159

předškolnímu věku a značí všechny témata, které do této fáze spadají. Konkrétně jde např. o soutěživost, zkoumání a vymezování se v pohlavní identitě, poslušnost, touhu po pochvale, citlivost vůči výsměchu od vrstevníků aj.<sup>37</sup>

#### **1.3.3.6 Fialová**

Fialová je směsicí červené a modré a spojuje tak protikladné významy obou těchto barev, jako je napětí, dynamismus, statečnost, impulzivnost a oddání. Díky tomuto spojení působí neklidně, tajemně a osobitě. Z psychologického hlediska značí nezralost a to jak duševní, tak citovou. Je to barva především citově založených lidí, snílků a romantiků, kteří většinou moc nevynikají v praktickém životě. Mají problém rozlišovat svoje představy od skutečnosti a jsou nerozhodní. Tito lidé touží po tom okouzlit a být okouzleni. Fialová sklízí úspěch i u diplomatů, kompromisníků, tajnůstkářů a zdrženlivých introvertů. Neoblíbená je u těch, kteří touží po jistotách, po nekomplikovaných vztazích a lidí, kteří dokážou velmi dobře kontrolovat své pocity. Z fyziologického hlediska fialová souvisí s hormonálním stavem, proto je oblíbená u dětí v pubertě, těhotných žen a u lidí trpících onemocněním štítné žlázy.<sup>38</sup>

#### **1.3.3.7 Hnědá**

Hnědá barva značí střízlivost, mlčenlivost, vážnost, jistotu, pořádek a zdrženlivost. V rodinných vztazích je hnědá barva spojována s rolí otce, v pracovní oblasti pak lidem, kteří i přes to, že mají nějakou moc, drží se úkolů nadřazených. Vzhledem k tomu, že je hnědá barva spojována také s představou tělesných požitků, mají ji nejraději lidé, kterým nejvíce záleží na jejich vlastním pohodlí a potřebují své místo. Kromě nich je oblíbená i u jedinců unavených, vyčerpaných, kteří touží po odpočinku. Naopak lidé, kteří pohrdají pohodlností, touží se odlišit od průměru a být výjimeční, hnědou odmítají. Člověk s vyrovnanou povahou bývá vůči hnědé lhostejný.<sup>39</sup>

#### **1.3.3.8 Černá**

Černá by v podstatě neměla být považována za barvu, protože barvy patří světlu a ne černé tmě. Oblíbená je u lidí, kteří odmítají svůj úděl a mají touhu vymezit se. Je to barva vzdoru a protestu a

---

<sup>37</sup> LHOTOVÁ, Marie a Evžen PEROUT. *Arteterapie v souvislostech.*, s. 160

<sup>38</sup> Srov. LHOTOVÁ, Marie a Evžen PEROUT. *Arteterapie v souvislostech.*, s. 157; PLESKOTOVÁ, Petra. *Svět barev.*, s. 118–119

<sup>39</sup> Srov. PLESKOTOVÁ, Petra. *Svět barev.*, s. 119; LHOTOVÁ, Marie a Evžen PEROUT., s. 160

v psychologických testech značí nějaký závažný vnitřní konflikt jako je deprese. S přidáním černé do ostatních barev se zvyšuje skrytost, napětí a úzkost.<sup>40</sup>

#### 1.3.3.9 Šedá

Šedá je barva velice neutrální a bez života, je taková „nijaká“. Lidé, kteří ji v testu zařadili před ostatní barvy, dávají najevo, že o sobě nechtějí nic prozradit, proto není možné je úplně přesně charakterizovat. Pravděpodobně jde o lidi, kterým vyhovuje neangažovanost, jsou to alibisté, kteří neradi zaujímají stanoviska, ale může to být i člověk, který je prostě jen unaven. Za nudnou a nezajímavou označují šedou lidé, toužící po vzrušujícím a barvitém životě.<sup>41</sup>

---

<sup>40</sup> Srov. PLESKOTOVÁ, Petra. *Svět barev.*, s. 119; LHOTOVÁ, Marie a Evžen PEROUT. *Arteterapie v souvislostech.*, s. 155

<sup>41</sup> PLESKOTOVÁ, Petra. *Svět barev.*, s. 119

## 2 Barva v moderním umění

Vnímání barev odedávna úzce souviselo s výtvarným uměním. Výtvarný projev se formoval spolu se společností a s vývojem člověka v historii. V pravěku se tvořily malby, které oslavovaly lov. Egypťské umění bylo uměním pro mrtvé a jejich posmrtný život. Umění pro živé, které sloužilo pro radost a pro potěšení, vznikalo sice už ve starém Řecku v Mykénách, ale nebylo přístupno všem a proto nemohlo mít vliv na celou společnost. Výtvarný projev prostého člověka se však formoval spolu s proměnou a zcitlivěním smyslů, které se výrazně podílejí na chápání a interpretaci uměleckých děl. Zejména cit pro barvu je u člověka silně vyvinut. Barva nám také signalizuje některé zvláštnosti a proměny v rozvíjení estetického cítění a je jedním z dokladů o tom, v jakém stavu se společnost nacházela v daném období.<sup>42</sup>

Moderním umění je termín, kterým se označuje období umělecké tvorby od konce 19. století do konce 20. století. V uměleckých směrech, spadajících do tohoto období, hrála hlavní roli barva, která se uplatňovala různými způsoby v závislosti na daném stylu. Právě kvůli důležitému významu barvy v této etapě jsem se ji rozhodla blíže rozebrat.

### 2.1 Impresionismus

Impresionismus vznikl ve 2. polovině 19. století, svou konečnou podobu získal v roce 1873. Z počátku nebyl vázán žádnými pravidly a šlo čistě o svobodu uměleckého projevu. Jedinou podmínkou pro impresionisty bylo vidět svět vždy nově a neopotřebovaně. Již nešlo o zachycení zrakového vjemu, ale naopak o zachycení subjektivního dojmu. Tento nový pohled na svět vycházel z pozorování přírody a prchavé atmosféry mezi malířem a skutečností, kterou maloval. Impresionismus vzniká v období, kdy se z Paříže stává metropole a to se odráží i v tvorbě umělců. Malíři malovali bulváry, různé zábavní podniky, koňské dostihy ale i pikniky v parcích, kam si chodili měšťané odpočinout. Byl jedním z hnutí, které výrazně změnilo pohled na barvu a světlo. Impresionisté barvu rozkládali a šlo jim o zachycení prchavých vibrací. Obrazy se skládají z barevných ploch poskládaných vedle sebe. Svět obrazu nezachycuje přesnou realitu, nýbrž má své vlastní zákony na vnímání vjemové skutečnosti. Dominantou impresionismu je barevnost, z obrazů

---

<sup>42</sup> BARAN, Ludvík. *Barva v umění, kultuře a společnosti*. Praha, 1978., s. 48–49

postupně mizí čern a šed' a stíny jsou živě barevné. Vytrácí se ostré kontury a obrazy jsou jasné, vzdušné a plné barev.<sup>43</sup>

### 2.1.1 Claude Monet (1840–1926)

Claude Monet je jedním z hlavních představitelů impresionismu. Pro jeho tvorbu je typická práce v plenéru a symbolismus barev. Poté, co se Monet usadil v Argenteuil a začal tvořit s Édouardem Manetem (1832–1883) a Augustem Renoirem (1841–1919), vystavil na jejich první výstavě obraz *Impression – Solei levant – Dojem – Vycházející Slunce* a tím dal skupině název - impresionismus.<sup>44</sup>



Obrázek 3 – Dojem – Východ Slunce, Claude Monet, 1872, Musée Marmottan Monet

Monetovy obrazy jsou velmi silně podřízeny světlu a působí jakoby se až rozplynuly do barevných tónů. Venkovní světlo se stává ústředním motivem jeho práce. Používá světlé pastelové tóny, které ještě více podporují dojem průsvitnosti obrazových prvků. Lokální barva tj. barva, která je nanášena v různobarevných tónech s různou sytostí, určuje lokální sluneční světlo. Předměty nejsou modelovány plasticky, nýbrž rozplývají se vedle sebe do plochy. Všechny prvky obrazu spojuje právě sluneční světlo a díky tomu obraz působí celistvě.<sup>45</sup>

Největší zálibení Monet nacházel v krajinomalbě. Nejčastěji maloval výjevy ze své zahrady v Giverny, snažil se v nich zachytit jednak náladu, ale hlavně rychle mizící, neopakovatelný dojem. Stejně prchavým stylem jako krajinomalby dokázal Monet ztvárnit také motivy z velkoměsta, např. nádraží Saint-Lazare. Po roce 1890 se začal věnovat malbě 1890 obrazových cyklů se stejnými

<sup>43</sup> Srov. ZYKMUND, Václav. *Stručné dějiny moderního malířství: Učebnice pro studium učitelství na pedagog. fakultách*. Praha: SPN, 1971., s. 13-14; KRAUSS, Anna-Carola. *Dějiny malířství od renesance k dnešku*. Praha: Slovart, 1996. ISBN 80-85871-76-9., s. 70; BARAN, Ludvík. *Barva v umění, kultuře a společnosti*., s. 100

<sup>44</sup> KRAUSS, Anna-Carola. *Dějiny malířství od renesance k dnešku*., s. 74

<sup>45</sup> KRAUSS, Anna-Carola. *Dějiny malířství od renesance k dnešku*., s. 74



motivy, ale po každé za jiného osvětlení v různých denních dobách a tak vznikla série dvaceti obrazů katedrály v Rouen. I přes to, že jde o vyobrazení stejného motivu, má každý obraz svou specifickou nálad a charakter.<sup>46</sup>



Obrázek 4 - Série Katedrály v Rouen, Claude Monet, 1894, Muzeum Orsay, Paříž

Moneta na katedrále nejvíce zaujala hra světla na její bohatě členěné gotické fasádě. Zachytil ji ve všech denních dobách, za každého počasí. Monet dokázal díky své schopnosti práce se světlem a barvou namalovat 20 obrazů s totožným motivem, tak, že je každý jiný. Hlavní roli v této sérii hraje světlo, odvíjí se od něj barevnost jednotlivých obrazů, např. večerní obrazy nebo obrazy za špatného počasí jsou ve studených tónech. Světlo ovlivňuje i kontrast a ostrost obrazu. Práci Monetovi usnadňovalo to, že měl výhled na katedrálu přímo ve svém ateliéru a tak mohl pracovat i za špatného počasí.<sup>47</sup>

### 2.1.2 Vincent van Gogh (1853–1890)

Vincent van Gogh byl holandský malíř a patřil k umělcům, kteří reagovali na impresionismus. Počátky jeho tvorby jsou svázány realismem, ale to jen do doby, než se setká s impresionismem a začne rozvíjet jeho techniku. Typickým rysem jeho tvorby je rozvíjení emocionálních významů barev, to podpořil ještě fakt, že Van Gogh barvy studoval a především jejich kontrast. Barevnost Van Goghových děl neměla za úkol odrážet realitu, nýbrž pocity, a důležitá pro něj byla také

<sup>46</sup> KRAUSS, Anna-Carola. *Dějiny malířství od renesance k dnešku.*, s. 75

<sup>47</sup> Monet, Rouen Cathedral Series. In: Youtube [online]. 14. 2. 2016 [cit. 2020-05-15]. Dostupné z: <https://www.youtube.com/watch?v=DWHJx0kFQCo>

symbolika barev. Řídil se pravidlem vycházet z barev, které měl na paletě, nikoliv z barevnosti předlohy. Impresionistické skládání barevných skvrn vyměnil za pastózní nánosy barev, často nanášel barvy přímo z tub a pracoval s výraznými tahy štětcem. Expresivnost jeho obrazů byla podtržena skládáním barevných linií a mas do rytmického barevného celku. Na napětí v jeho dílech se podílí použití sytých, výrazných barev a nadměrné nadšení.<sup>48</sup>



**Obrázek 5 – Slunečnice, Vincent van Gogh, 1888, Van Goghovo muzeum**

Obrazy z dob, kdy tvořil v Holandsku, byly laděny do tmavých až pochmurných tónů, které získával smícháním komplementárních barev. Po příchodu do Francie ho však ovlivnila zářivá a jasná barevnost impresionistických obrazů. Nejčastěji pracoval se žlutou barvou, která se objevuje i na několika jeho nejslavnějších obrazech.<sup>49</sup>

---

<sup>48</sup> ZYKMUND, Václav. *Stručné dějiny moderního malířství: Učebnice pro studium učitelství na pedagog. fakultách.*, s. 39–41

<sup>49</sup> Van Gogh Museum. [Van Gogh Questions] In: Facebook[online]. 25. 4. 2020 [cit. 2020-05-15] Dostupné z: <https://www.facebook.com/VanGoghMuseum/videos/>



Obrázek 6 - Hvězdná noc, Vincent van Gogh, 1889, The Museum of Modern Art

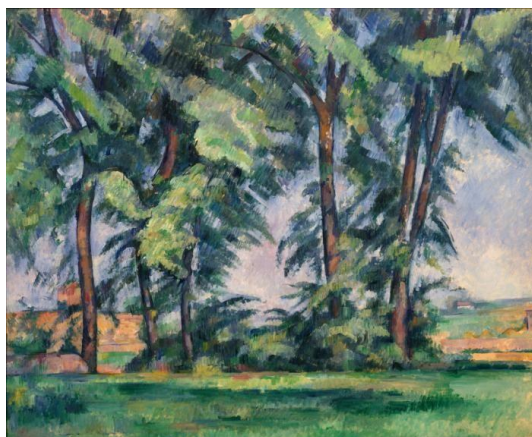
Obraz *Hvězdná noc* namaloval van Gogh během svého pobytu v nemocnici a s největší pravděpodobností se jedná o výhled z jeho pokoje. Obraz je tvořen velmi silnou a bohatě strukturovanou vrstvou barvy. Barevnost obrazu se nese v široké škále jasných modrých tónů, doplněných kontrastní oranžovou barvou. Zajímavé je, že k dosažení požadované barevnosti nepoužívá pouze barvy, ale místy nechává prosvítat volné plátno a dostává tak do obrazu světlou barvu.<sup>50</sup>

### 2.1.3 Paul Cézanne (1839–1906)

Paul Cézanne je jednou z nejvýraznějších postav moderního umění a svou tvorbou ovlivnil řadu dalších umělců. Cézannovi jde, stejně jako ostatním umělcům doby, o obnovení vztahu umění k životu pomocí vlastních prožitků. Nejčastěji ztvárňoval motivy z přírody, vždy se ale snažil zachytit skrytý smysl jejího řádu. Ten mohl být, dle jeho představ, vyjádřen mimo prostor běžného vidění a obvyklou perspektivu. Tohoto vyjádření dosahoval zdlouhavými, pracnými a citlivými procesy, jimiž transformoval vztahy, které nacházel v přírodě, na plátno. Jeho obrazy se vymykají běžné kompozici a jsou tvořeny technikou skládání barevných skvrn a tahy štětcem. Hraje si s barevnými a světelnými kontrasty, čímž dosahuje vysoké dramatičnosti. Na rozdíl od prchavých, typicky impresionistických obrazů, tvoří Cézanne až agresivně vyhlížející obrazy s velmi strukturovaným povrchem. Cézannovi nejde pouze o zachycení dojmu motivu, ale o jeho celkovou podstatu a snaží se jít až do její hloubky. Barevnost obrazu, která dosahuje smyslového zážitku, dle

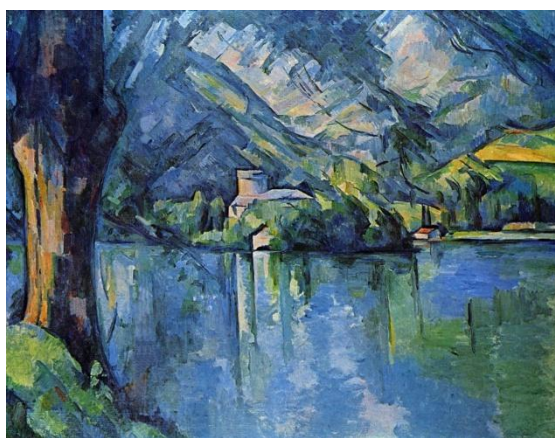
<sup>50</sup> Vincent Van Gogh's Starry Night at the MoMA. In: Youtube[online]. 28. 8. 2017 [cit. 2020-05-15] Dostupné z: <https://www.youtube.com/watch?v=V7EAOOnVkdbc>

něj pouze navádí a napovídá ke skutečnosti, ale nepokrývá ji v celé šířce. Proto je velmi důležité, jak tento zážitek přijme divák a to jak se s ním ztotožňuje.<sup>51</sup>



**Obrázek 7 – Vysoké stromy Jas de Bouffan, Paul Cézanne, 1887, Courtauld Gallery, London**

Na obraze z roku 1883 *Vysoké stromy v Jas de Bouffan*, vidíme charakteristické prvky jeho tvorby. Stromy na levé straně obrazu jsou nelogicky deformovány, zatímco pravá strana odpovídá realitě. Barevnost se drží v kontrastních zelených a oranžových tónech, pastózních tahů štětce a barevných ploch.



**Obrázek 8 – Jezero v Annecy, Paul Cézanne, 1896, Courtauld Gallery, London**

*Jezero v Annecy* ztvárňuje místo v Alpách, kde byl Cézanne se svou manželkou a synem na letní dovolené. Tento obraz je mnohem více abstraktní než předchozí. I přes to, že zde nedodrжуje běžné zásady perspektivy, má obraz hloubku a to hlavně díky tomu, že objekty blíže k divákovi jsou ostřejší a realističtější než hory v pozadí, které jsou silně abstrahovány. Tento způsob práce

---

<sup>51</sup> CÉZANNE, Paul. *Paul Cézanne: [Výbor obrazů]*. V Praze: Melantrich, 1939. s. 10

s prostorem je typický i pro jeho další díla. Obraz jezera je laděný do modrých odstínů, které navozují uklidňující až melancholickou náladu.

## **2.2 Symbolismus**

Malíři začali postrádat hloubku a ideu uměleckých děl, která vznikala v impresionismu a tak vzniká roku 1886 ve Francii hnutí označované jako symbolismus. Vzorem symbolistů se stává umění preraffaelitů, kteří již kdysi vystoupili proti realismu a naturalismu. Nebylo možné dát symbolismu jednotnou formu a určit jeho definici. Jde spíš o objektivistickou malbu, kterou malíři vyjadřovali své pocity, duševní stavy, sny a fantazie. Symbolismus má spoustu společných znaků se secesí a společně tvoří přechod mezi impresionismem a expresionismem.<sup>52</sup>

## **2.3 Secese**

V 90. letech 19. století vzniká secesní sloh, který má sice společné rysy jako symbolismus, ale místo pochmurných témat upřednostňuje krásu. Její dominantou jsou ornamenty. Inspiraci nachází v japonském umění, v minojské kultuře, ale i v gotice. Secese měla hlavně estetickou funkci a měla poskytnout únik od reality do imaginace. Světlá, chladná a jasná barevnost byla velmi osobitá. Secese se nebrání používání bílé a černé, naopak je opět považuje za barvy. Barevnost má svou vlastní hodnotu a pravidla např. dodržení harmonie a kontrastu, nově přináší lomené barevné odstíny.<sup>53</sup>

## **2.4 Expresionismus**

S vývojem doby a techniky opadá nadšení a ukazuje se i stinná stránka metropolí jako je odcizení, osamocení nebo ztráta identity lidí. V roce 1900 proto vzniká kolektivní umělecké hnutí zacílené na emoce a pocity člověka, později známé jako expresionismus. V expresionismu jsou dvě tendence. Jedna je zaměřena na výtvarnost díla a druhá na jeho psychologický význam. Umělci ve svých obrazech uplatňují zejména jasné, ostré barevné odstíny a odklání se od realistického zachycení tvarů. Expresionisté se vrací až ke středověkému umění a znova ho zkoumají. Oblíbeným námětem je drama lidské existence.<sup>54</sup>

---

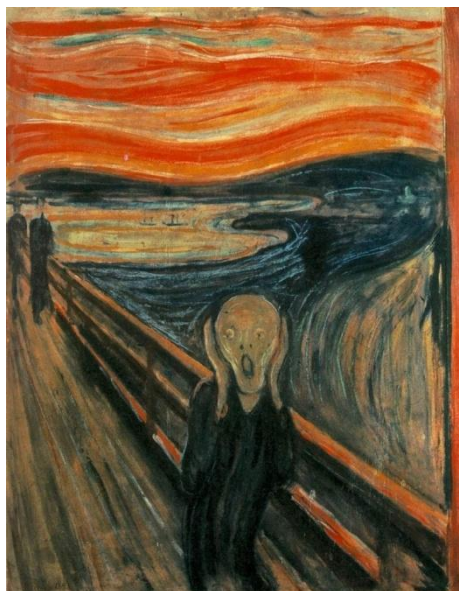
<sup>52</sup> KRAUSS, Anna-Carola. *Dějiny malířství od renesance k dnešku.*, s. 81-82

<sup>53</sup> BARAN, Ludvík. *Barva v umění, kultuře a společnosti.*, s. 102

<sup>54</sup> Srov. KRAUSS, Anna-Carola. *Dějiny malířství od renesance k dnešku.*, s. 86 ZYKMUND, Václav. *Stručné dějiny moderního malířství: Učebnice pro studium učitelství na pedagog. fakultách.*, s. 102

### 2.4.1 Edvard Munch (1863–1944)

Edvard Munch se stejně jako Vincent van Gogh snažil o zachycení „moderního duševního života“ v rozervaném světě. Pro jeho dílo jsou typické výrazné tahy štětce a barevnost, která přechází celým barevným spektrem a je věrným odrazem duše, psychicky narušeného malíře. Munch pro svá díla volí depresivní témata, jako je bída, strach, žárlivost, nemoc, nešťastná láska a smrt.<sup>55</sup>



Obrázek 9 - Výkřik, Eduard Munch, 1893, Národní galerie v Oslu

*Výkřik* je obraz namalovaný pastózním nánosem barvy a pastelů, který se nese v tmavých a pochmurných tónech šedé a oranžové barvy. Oranžovou Munch netypicky použil na oblohu, ta díky tomu působí ohnivým a spalujícím dojmem. Zvolením barev a také ztvárněním zděšené postavy, obraz dostává úzkostnou a depresivní náladu, jako většina autorových děl.

### 2.5 Fauvismus

Na počátku 20. století vzniká umělecký směr, který se snažil zachytit světlo a prostor úplně jednoduchými prostředky. Fauvisté navázali na impresionismus, ale šli dál za cílem autonomního ztvárnění obrazu. Věřili, že barvy a tvary mají svůj vlastní výrazový obsah, který je nezávislý na přírodním vzoru a je třeba ho rozvinout uměleckým ztvárněním. Tak se zobrazovací funkce změnila ve výrazovou.<sup>56</sup>

<sup>55</sup> Tamtéž, s. 82

<sup>56</sup> KRAUSS, Anna-Carola. *Dějiny malířství od renesance k dnešku.*, s. 84

Franc Marc (1880–1916) spolu s Augustem Mackem (1887–1914) přináší rozpracování barevné symboliky v níž modrá je mužský princip (duchovní), žlutá je ženský princip (smyslový) a červená barva je hmotná. Na rozvoji toho principu se dále podílí Paul Klee (1879–1940) a Vasilij Kandinský (1866-1944) a tvoří z barvy systém výtvarných samoznaků. Ve fauvismu se rozvíjí práce s barevnými plochami. Malíři se snaží spojit barvu s hudebními tóny, ale vzhledem k tomu že barva, linie a světlo pochází na rozdíl od hudebního tónu z přírodního světa, nemůžou tón nikdy nahradit.<sup>57</sup>

### 2.5.1 Henri Matisse (1869–1954)

Henri Matisse je považován za hlavního představitele fauvismu, proslul modrými krajinami a modrými a růžovými akty. Byl jedním z malířů, který se pokusil zachytit hudební stupnice zobrazením hudby a tance. Barvou se obrazům snaží dodat pohyb, hraje si s liniemi a jejich estetickým vztahem s plochami. Z obrazů vyloučil světelné a barevné přechody (koláže).<sup>58</sup>



Obrázek 10 - Tanec, Henri Matisse, 1910, Ermitáž, Petrohrad

Matisse volil ve svých dílech zářivé, barevné tóny, které kladl do velkých ploch a často pracoval s kontrastními barvami, čímž dosahoval svítivosti obrazu a vytvořil tak umělé vnitřní světlo obrazu tzn., že obraz jakoby zářil zevnitř. Jeho nejznámější obrazy jsou *Hudba* a *Tanec*. *Tanec* je namalován v kontrastních barvách, jako u většiny Matissových děl. Pracuje se sytými, jednoduchými barevnými plochami, přesto je obraz dynamický a to díky skupině pěti tančících aktů v různých polohách.

<sup>57</sup> Srov. ZYKMUND, Václav. *Stručné dějiny moderního malířství: Učebnice pro studium učitelství na pedagog. fakultách.*, s. 59; BARAN, Ludvík. *Barva v umění, kultuře a společnosti.*, s. 103

<sup>58</sup> BARAN, Ludvík. *Barva v umění, kultuře a společnosti.*, s. 103

## 2.6 Kubismus

Ještě větší vliv než fauvismus měl na vývoj umění kubismus. Kubismus vznikl na přelomu 19. a 20. století, jako kolektivní hnutí umělců, na které silně působila tvorba Paula Cézanna (1839–1906), Georse Seurata (1859–1891), El Grecova (1541–1614) a měli zájem o africké umění.<sup>59</sup>

Kubismu se od předešlých stylů odlišil zcela jiným zobrazením reality. Malířství se dělí na pre-kubismus (1906–1909), analytické (1909–1912) a syntetické (1912–1914) období. Negerské sochařství, které zasahovalo do kubismu, inspirovalo k řešení objemu slučováním konkávního a konvexního tvaru. Zobrazení nebylo nadále chápáno pouze jako banální pohled na skutečnost, kopírující zrakový vjem. Obraz se vzdal několika prvků, např. světla a atmosféry, ale i iluzivního podání. Ztvárnění předmětů je spjato se smyslovým vnímáním a racionální zkušeností. To je důvod proč analytická fáze rozkládá objekt do mnoha pohledů, přináší na něm co nejpřesnější informaci. V syntetickém období nebyl cílem rozklad skutečnosti, ale její složení, které vedlo k obrazové skladbě.<sup>60</sup>

### 2.6.1 Pablo Picasso (1881–1973)

Pablo Picasso je hlavním představitelem kubismu, ale kubismus jako takový v jeho díle předchází ještě tzv. modré a růžové období.<sup>61</sup>

---

<sup>59</sup> ZYKMUND, Václav. *Stručné dějiny moderního malířství: Učebnice pro studium učitelství na pedagog. fakultách.*, s. 69

<sup>60</sup> BALEKA, Jan. *Výtvarné umění: výkladový slovník : (malířství, sochařství, grafika.)*, s. 192–193

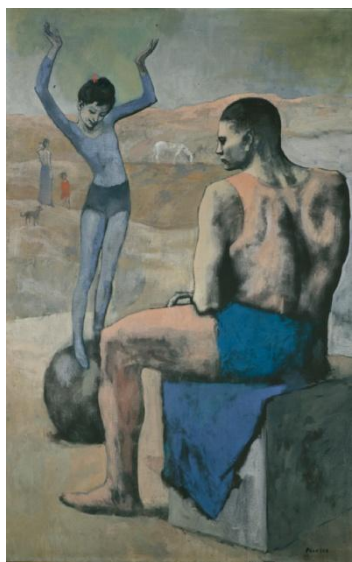
<sup>61</sup> ZYKMUND, Václav. *Stručné dějiny moderního malířství: Učebnice pro studium učitelství na pedagog. fakultách.*, s. 69





**Obrázek 11 - Starý kytarista, Pablo Picasso, 1904, Art Institute of Chicago**

Modré období přinášelo hlavně expresivní umění a objevovaly se v něm především sociální náměty, zejména chudoba. Do modrého období spadají obrazy jako *Starý kytarista*, *Dvě sestry* nebo *Chudí milenci*. Picassovo ztvárnění figur je v jeho rané tvorbě hodně plošné a monochromní. Období se nazývá modré proto, že v něm Picasso uplatňoval chladné modrozelené odstíny.<sup>62</sup>

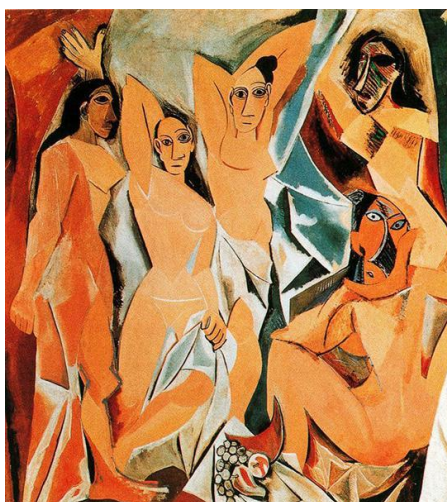


**Obrázek 12 - Akrobat na míči, Pablo Picasso, 1905, Pushkin Museum, Moscow**

---

<sup>62</sup>Srov. ZYKMUND, Václav. *Stručné dějiny moderního malířství: Učebnice pro studium učitelství na pedagog. fakultách.*, s.69; KRAUSS, Anna-Carola. *Dějiny malířství od renesance k dnešku.*, s. 92

V růžovém období převažovaly náměty z cirkusového prostředí a Picasso v něm uplatnil své kreslířské nadání. Inspiraci nacházel ve francouzské umělecké čtvrti Montmartre. Obrazy jsou tvořeny převážně v růžových tónech. V roce 1906 koupil všechna díla z růžového období Ambroise Vollard (1866–1939), čímž pomohl Picassovi z jeho celoživotní chudoby a ten se následně pouští do obrazu, který byl pro jeho tvorbu zlomový, *Avignonské slečny*.<sup>63</sup>



Obrázek 13 - Avignonské slečny, Pablo Picasso, 1907, The Museum of Modern Art

Námětem obrazu *Avignonské slečny* jsou s největší pravděpodobností prostitutky, nicméně obraz nebyl tak šokující pro svůj obsah, jako spíše zcela novým ztvárněním postav a prostoru. Picasso postavy zdeformoval a rozložil do ostrých linií, zrušil perspektivu a dal tím první základy kubismu. Patrný je zde vliv afrického umění, hlavně ve tvářích postav, které připomínají negerské masky.<sup>64</sup> V Picassově kubistické tvorbě je hlavní podstatou ztvárnění vnitřních zákonitostí předmětu tím, že ho rozkládá a znovu skládá. Zcela se oprostil od zachycení reality. Maloval tak nejen předměty, ale i portréty a vznikla např. *Podobizna Dory Marrové*, kde byl zachycen jak pohled z profilu tak zepředu. Později do svých děl komponoval ústřížky novin nebo tapet a vytvořil tak novou techniku – koláž.<sup>65</sup>

<sup>63</sup> KRAUSS, Anna-Carola. *Dějiny malířství od renesance k dnešku.*, s. 92

<sup>64</sup> KRAUSS, Anna-Carola. *Dějiny malířství od renesance k dnešku.*, s. 92

<sup>65</sup> Tamtéž, s. 93



Obrázek 14 – Dvě ženy běžící po pláži, Pablo Picasso, 1922, Musée Picasso, Paris

Picasso však nemaloval pouze kubistické abstrakce, ale i realistické figurativní obrazy jako např. *Dvě ženy běžící po pláži*. Tento jemně kolorovaný obraz působí až antickým dojmem, postavy jsou velmi stylizovány a jejich okolí působí ploše, přesto je obraz živý.<sup>66</sup>



Obrázek 15 - Guernica, Pablo Picasso, 1937, Museo Reina Sofia, Paris

Jedním z nejslavnějších Picassových obrazů je *Guernica*. Jde o španělské město, které bylo bombardováno fašisty a následně srovnáno se zemí. Picassovi se zde podařilo zachytit zoufalství, smutek a zděšení, které v této situaci panovalo. Pochmurnou náladu ještě umocnil užitím černobílé

---

<sup>66</sup> Tamtéž, s. 93

barevnosti. Picasso zde využil ikonografie – matka držící mrtvé dítě připomíná pietu, žena s lampou zase sochu Svobody a meč je symbolem hrdinského odporu.<sup>67</sup>

V 50. a 60. letech se Picasso uchyluje ke grafice a přetváří slavné obrazy do svého stylu, kterému zůstává věrný po zbytek života.<sup>68</sup>

---

<sup>67</sup> KRAUSS, Anna-Carola. *Dějiny malířství od renesance k dnešku.*, s. 93

<sup>68</sup> Tamtéž, s. 93

### 3 Autorská kniha

Autorská kniha je kreativní a umělecké pojetí knihy a nabízí nepřeberné množství možností zpracování. Nemusí nutně pracovat s textem, ale může být čistě obrazová. Podmínkou není ani zachování formy klasické knihy, klidně může jít o zcela jiný, tvarově nebo materiálově zajímavý neobvyklý objekt. Co se týče materiálů, může být použito v podstatě cokoliv, ale nejčastěji jde o papír, dřevo, plast, kov či textil. Jde o poměrně mladé médium, vyvíjí se až v 60. letech minulého století. Věnují se jí nejen knižní grafici, ale také malíři, kreslíři, fotografové a jiní výtvarníci. Autorská kniha slouží umělcům jako výrazový prostředek vlastní identity nebo sociální problematiky.<sup>69</sup>

#### 3.1 Vybraní představitelé autorské knihy

##### 3.1.1 Květa Pacovská (\*1928)

Květa Pacovská je česká malířka, sochařka, ilustrátorka, typografka, grafička a pedagožka. Když v roce 1952 dokončila studium, začala pracovat jako ilustrátorka knih a časopisů pro děti. Její ilustrace se vyznačují velice originálním stylem, jsou hravé, typograficky a výtvarně velmi zajímavé, a stala se díky nim jednou z neznámějších světových ilustrátorek. Pacovská má za sebou spoustu výstav, ať už u nás nebo v zahraničí, za které obdržela několik významných ocenění. V roce 1992 ji udělilo Mezinárodní sdružení pro dětskou knihu (International Board on Books for Young People, IBBY) cenu Hanse Christiana Andersena. O rok později dostala za knihu *Papier Paradise*, kterou vytvořila jako poctu Kurtu Schwittersovi, cenu za nejkrásnější knihu světa Goldene Letter (Zlatá litera). Mimo jiné se ve své tvorbě věnuje experimentálním autorským knihám pro děti i dospělé, které vyšly a sklidily úspěch už ve více než 20 zemích a byly publikovány v několika jazycích.<sup>70</sup>

Barevnost knih Květy Pacovské je poměrně výrazná, dominantní je červená barva. Pracuje převážně se sytými tóny, kombinuje lazury a jednolitě barevnými plochami doplněné lineárními kresbami. Na jejích autorských knihách mě inspirovala nejvíce forma leporela, kterou jsem využila i pro svou knihu.

---

<sup>69</sup> Kniha jako umělecké dílo. *Česká televize* [online]. Praha: Česká televize, 2012, 6. 4. [cit. 2020-04-25]. Dostupné z: <https://ct24.ceskatelivize.cz/kultura/1179826-kniha-jako-umelecke-dilo>

<sup>70</sup> Květa Pacovská. In: *Wikipedia: the free encyclopedia* [online]. San Francisco (CA): Wikimedia Foundation, 2020, 28.5. [cit. 2020-06-06]. Dostupné z: [https://cs.wikipedia.org/wiki/Kv%C4%9Bta\\_Pacovsk%C3%A1](https://cs.wikipedia.org/wiki/Kv%C4%9Bta_Pacovsk%C3%A1)



Obrázek 16 - Květa Pacovská - ukázka z tvorby

### 3.1.2 Edward Ruscha (\*1937)

Edward Ruscha je americký pop-artový malíř a fotograf. Má za sebou několik výstav, mezi nimi i významnou pop-artovou výstavu *New Painting of Common Objects*, která se konala v roce 1962. Za své dílo získal řadu ocenění, jako např. Cenu za kulturu Německé fotografické společnosti v roce 2006. Mimo jiné vytvořil sbírku několika uměleckých knih, těch vytvořil celkem 16 a to mezi roky 1963 a 1978. Mezi nejvýznamnější z nich patří soubor *Twentysix Gasoline Stations, Nine Swimming Pools and a Broken Glass* nebo *Babycakes with Weights* a v roce 1976 vytvořil knihu *Artists Who Do Books*, kde popisuje práci ostatních tvůrců autorských knih. Tyto knihy Ruscha nacenil na pouhých pár dolarů, aby byly přístupné všem a vytvořil jimi základy konceptuálnímu umění.<sup>71</sup>



Obrázek 17 - Autorská kniha, Edward Ruscha

<sup>71</sup> Edward Ruscha. In: *Wikipedia: the free encyclopedia* [online]. San Francisco (CA): Wikimedia Foundation, 2019, 25. 12. [cit. 2020-06-06]. Dostupné z: [https://cs.wikipedia.org/wiki/Edward\\_Ruscha](https://cs.wikipedia.org/wiki/Edward_Ruscha)

### 3.1.3 Dieter Roth (1930–1998)

Dieter Roth byl německo-švýcarský konceptuální umělec. Angažoval se v mnoha aspektech umělecké produkce, od malby a kresby po psaní poezie a hudby, nikdy však dlouho nezůstal u jednoho stylu, ani na jednom místě. Rothova tvorba byla ovlivněna komerčním uměním a dílem Paula Klea, to se projevilo hlavně v 50. letech při produkci typografických knih s geometrickými prvky. Věnoval se také různým experimentálním projektům, kde radikálně měnil zavedené zvyklosti. Namísto inkoustu používal ve svých tiscích organické látky, klobásky plnil mletým papírem místo masa, ponořoval plastové hračky do čokolády nebo vytvářel oslnivou škálu variací na tištěných pohlednicích. Nejvíce se proslavil začleněním biologicky rozložitelných potravin, jako je sýr, čokoláda nebo cukr do svých soch a instalací. Roku 1992 reprezentoval Švýcarsko na Benátském bienále a později téhož roku se jeho díla dostala do Muzea moderního umění v New Yorku. V roce 2013 uspořádal Hauser & Wirth New York významnou výstavu umělcovy práce se zaměřením na jeho spolupráci s dalšími umělci, jako je Richard Hamilton, Emmett Williams, Arnulf Rainer a Hermann Nitsch. Dnes se dají jeho práce nalézt mimo jiné ve sbírkách Tate Gallery v Londýně, National Gallery of Art ve Washingtonu, D.C. a Hamburger Bahnhof v Berlíně.<sup>72</sup>

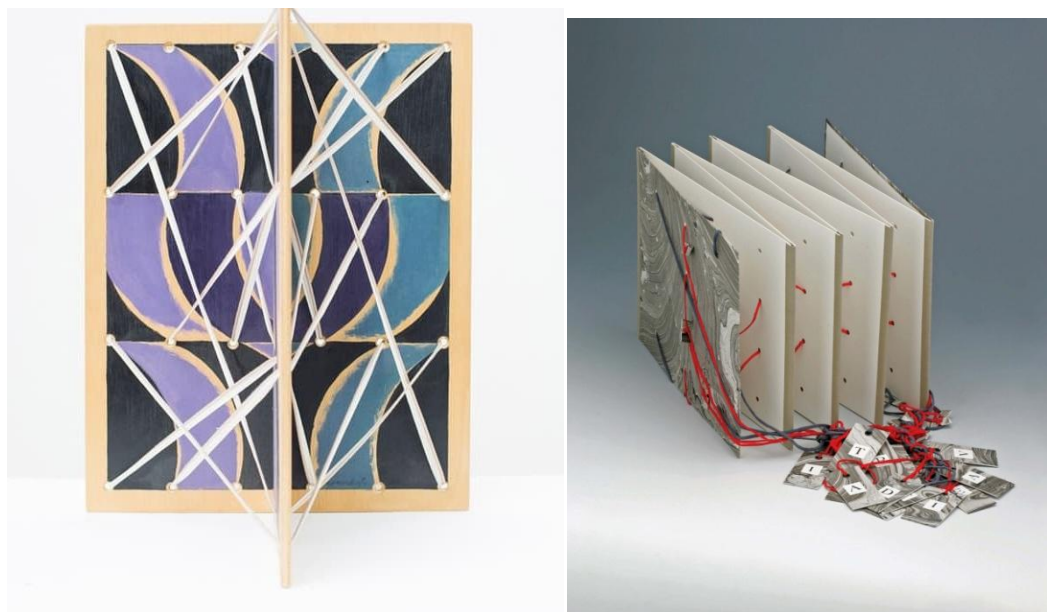


Obrázek 18 - Autorská kniha, Dieter Roth

<sup>72</sup> Srov. Wait Later This Will Be Nothing: Editions by Dieter Roth. *MoMa* [online]. Manhattan: The Museum of Modern Art, 2013, 17. 2. - 24. 6. [cit. 2020-06-06]. Dostupné z: [https://www.moma.org/interactives/exhibitions/2013/dieter\\_roth/index.html](https://www.moma.org/interactives/exhibitions/2013/dieter_roth/index.html); Dieter Roth. *Artnet* [online]. Berlin: artnet [cit. 2020-06-06]. Dostupné z: <http://www.artnet.com/artists/dieter-roth/>

### 3.1.4 Géza Perneczky (\*1936)

Géza Perneczky je protagonistou maďarského konceptuálního umění. Jeho raná konceptuální díla a také jeho publikace hrály výraznou roli v maďarské neoavantgardní tendenci. Od roku 1970 Géza Perneczky žil a pracoval v Kolíně nad Rýnem a byl významným zástupcem Maďarska na mezinárodní umělecké scéně. Na mezinárodní scéně se proslavil jako jeden ze zakladatelů uměleckého hnutí Post-fluxus, které také definovalo charakter jeho koncepčních děl. Géza Perneczky uspořádal několik mezinárodních výstav např. v MOMA NY, Muzeum současného umění v Chicagu, In-Out Center a Stempelplaast v Amsterdamu nebo v maďarských institucích, jako je Vasarelyho muzeum v Budapešti, Ludwigovo muzeum, Muzeum krále sv. Štěpána nebo Art Pool Budapest. V roce 2006 získal velkou státní cenu (Széchenyi Price), což je cena udělovaná maďarským státem jako uznání pro ty, kteří významně přispěli k akademickému životu v Maďarsku. Díla Gézy Perneczkyho najdete ve sbírce Metropolitního muzea, MoMA, Getty Institute, Centre Pompidou, Walker Art Center, Franklin Furnace Archive, Ludwig Museum Budapest, Maďarská národní galerie, Museum of Fine Arts Budapest, National Gallery Prague, Art Pool Budapest atd.<sup>73</sup>



Obrázek 19 - Autorské knihy, Géza Perneczky

<sup>73</sup> URWYLER, Patrick. Géza Perneczky: Biography. *Géza Perneczky* [online]. Budapest: Chimera-Project [cit. 2020-06-06]. Dostupné z: <https://www.gezaperneczky.de/biography.html>



Perneckého autorské knihy, mě zaujaly pro svou barevnost, ale i neobvyklou formou. Z velké části se totiž nejedná o klasickou knihu, jak ji známe, ale spíš o geometrické objekty. Co se týče barevnosti, pracuje převážně s jednolitými barevnými plochami, které skládá do obrazců. Pracuje jak s kontrasty, tak i s tóny, které k sobě barevně ladí. Nicméně v jeho tvorbě nalezneme i jiný typ autorských knih, konkrétně jsem vybrala leporelo, které sice není barevně výrazné, ale inspirovalo mě v mé tvorbě.

## 4 Didaktická pomůcka

Moje autorská kniha by měla být didaktickou pomůckou, která usnadní pochopení podstaty míchání barev a jejich psychologické významy. Didaktické pomůcky hrají významnou roli ve výchovně-vzdělávacím procesu. Spolu s dalšími aspekty, jako jsou např. výukové metody, vysoce ovlivňují kvalitu výuky. Autoři se v definici pomůcek příliš neliší. Jan Maňák definuje didaktickou pomůcku jako „*vše, co vede ke splnění výchovně vzdělávacích cílů. Rozlišují se prostředky nemateriální (např. znalosti, metody, apod.) a prostředky materiální, které se vztahují na konkrétní předměty a jevy.*“ (Maňák, 2003) Podle O. Obsta a Z. Kalhouse „*rozumíme didaktickým prostředkem vše, čeho učitel i žáci mohou využít k dosažení výchovných cílů.*“ (Kalhous, Obst, 2009)

Jan Průcha klasifikuje ve svém Pedagogickém slovníku didaktickou techniku jako „*technické zařazení, které je používáno za účelem zefektivnění výuky. Do didaktické techniky můžeme zařadit přístroje i programy přístrojů.*“ (Průcha, Walterová, Mareš, 1995) Z těchto definic vyplývá, že didaktické pomůcky prostředky jsou nedílnou součástí procesu zefektivnění výuky a dosažení vzdělávacích cílů. Pomůcky jsou pouze nástrojem, nikoli cílem vyučovací hodiny, který usnadňuje práci jak učiteli, tak žákům.<sup>74</sup>

---

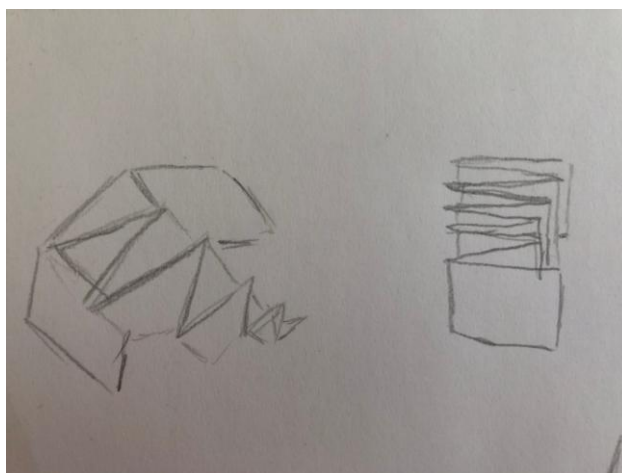
<sup>74</sup> Srov. MAŇÁK, Josef. *Nárys didaktiky*. 3. vyd. Brno: Masarykova univerzita, 2003. ISBN 80-210-3123-9., s. 49 – 50; KALHOUS, Zdeněk a Otto OBST. *Školní didaktika*. Vyd. 2. Praha: Portál, 2009. ISBN 978-80-7367-571-4., s. 337; PRŮCHA, Jan, Eliška WALTEROVÁ a Jiří MAREŠ. *Pedagogický slovník*. Praha: Portál, 1995. ISBN 80-7178-029-4., s. 292

## 5 Praktická část

Praktickým výstupem práce je autorská kniha, která slouží jako didaktická pomůcka pro aplikaci teorie barev, jejich psychologického významu a symboliky. Zároveň ji lze využít pro částečný psychologický rozbor osobnosti a pro vlastní reflexi pocitů a nálad. V teoretické části se věnuji teoriím a významu barev, jejich symbolice a psychologii, proto jsem namalovala 20 abstraktních maleb velikosti A5, laděných do určité barvy a nálady. Než jsem začala knihu tvořit, stálo přede mnou několik zásadních otázek, které jsem si musela vyjasnit. Bylo potřeba vymezit si, jakou bude mít autorská kniha formu, jaký materiál bude na její tvorbu nejlepší nebo jak zakomponuji do knihy malby a v jakém duchu je budu tvořit. Celý tento proces popisuji v následujících kapitolách.

### 5.1 Tvorba knihy

Od začátku jsem měla jasno v tom, že obsahem mé knihy budou abstraktní malby. Abstraktní proto, že se jedná čistě o barevné plochy, které mají za úkol působit na psychiku a emoce diváka. Od tohoto nápadu jsem pak odvíjela to, jakou formu bude autorská kniha mít. Jako nejlepší řešení se mi jevilo leporelo, které by se skládalo z klasických knižních pevných desek a stránek, které by tvořily právě malby. Ty by byly poskládány jako leporelo a vloženy do desek. Tento nápad mi, ale posléze nepřišel úplně vhodný. Knižka by byla po rozložení příliš prostorná a nefungovala by moc dobře jako pomůcka. Další problém vidím v tom, že by byly práce spojeny k sobě a nedalo by se s nimi pracovat jednotlivě. Proto jsem vymyslela umístění maleb do speciálních obálek, ze kterých se dají vyjmout. Tak mohla být zachována forma leporela a je možné pracovat s malbami odděleně, což je dle mého názoru velice důležité.



Obrázek 20 - Návrh leporela

Rozmýšlela jsem se mezi dvěma návrhy. První z nich byl, aby desky nebyly spojeny hřbetem, pouze bych mezi ně vlepila leporelo, šlo by prakticky o harmoniku. Druhá varianta byla vytvořit desky se hřbetem a v nich založené stránky, opět seskládané do leporela. Nakonec jsem se rozhodla pro tuto možnost a to hlavně proto, že mi přijde kompaktnější a vnitřek knihy je deskami více chráněn. K výrobě desek jsem použila hladkou lepenku, kterou jsem potáhla černým papírem. Černou barvu jsem zvolila proto, že jsem chtěla dát vyniknout malbám a barevným obálkám, o kterých se rozepíši více v následující kapitole.



**Obrázek 21 - Desky knihy**

### 5.1.1 Obálky

Vzhledem k tomu, že jsem chtěla, aby se s jednotlivými malbami dalo jednoduše manipulovat, vymyslela jsem speciální obálky, které fungují také jako pasparta maleb. Tyto obálky jsou slepeny k sobě a skládají se do leporela. Nejprve jsem pro ně chtěla zvolit bílou barvu, ale zdálo se mi, že nedá malbám tolik vyniknout jako, když je vyrobím z černého papíru.



Obrázek 22 - Zkouška obálek bílé barvy

Mezi černými obálkami jsou také barevné. Ty jsou ve stejných tónech jako malby a mají dvě funkce. První funkce je spíše estetická a také představuje uživateli to, v jakých tónech se nesou karty s malbami. Barevných obálek je celkem osm v červené, modré, žluté, zelené, oranžové, hnědé, fialové a šedé barvě. Doplněny jsou i bílou a černou obálkou. Vedle toho slouží tyto obálky k předvedení a vysvětlení barevného kontrastu. Proto se v každé z nich nachází karta v kontrastní barvě, ale díky tomu, že se karty dají všelijak proházovat, lze zkoumat i to, jak se jednotlivé barvy navzájem ovlivňují.



**Obrázek 23 - Zkouška maleb v kombinaci s černou barvou**



**Obrázek 24 - Zkouška barevného kontrastu**

Při výběru materiálu bylo nutné počítat s tím, že se kniha bude opětovaně rozkládat a skládat. Častá manipulace s kartami, by také mohla vést k poškození obálek, a proto bylo potřeba zvolit odolnější materiál. Nakonec jsem zvolila barevné papíry s vysokou gramáží, konkrétně 300g/m<sup>2</sup>. Obálky jsem vyráběla podle vlastní šablony, kterou jsem přizpůsobila formátu maleb. Skládají se ze dvou dílů, slepených na sebe. Obálky jsou, pomocí jednoduchého systému, slepeny jedna k druhé.



**Obrázek 25 - Finální verze lepoprela**

### **5.1.2 Malby**

Celkem jsem vytvořila soubor 18 meditativních, abstraktních maleb. Formát karet je 13x19 cm. Malovala jsem je akrylovými barvami a to hlavně proto, že mají jasné tóny i po zaschnutí. Malby jsou laděny do různých stylů, ale snažila jsem se je zachovat v podobném duchu, aby soubor působil komplexně. Karty jsou ve stejných barevných odstínech jako barevné obálky. Od každé barvy jsem vytvořila jasnější, světlejší verzi a k ní tmavší, možná až pochmurnější malbu ve stejném tónu. Dvě varianty jsem vytvořila proto, že i když jde o stejnou barvu, každá působí jinak na naši psychiku, což se dá zkoumat v rámci práce s knihou.

První návrhy karet byly více strukturované a možná až agresivnější. Při jejich tvorbě jsem pracovala hodně se špachtlí a nechávala jsem vyniknout tahům štětce. Nakonec jsem usoudila, že tato technika malby nekoresponduje příliš s tématem, které mimo jiné zpracovává také míchání barev. Proto jsem nakonec zvolila jemnější malby, na kterých je mísení barev více patrné.



Obrázek 26 - První malby

#### 5.1.2.1 Bílá

Bílá barva je v knize zastoupena pouze jednou kartou a to proto, že neexistuje světlá nebo tmavá bílá. Bílá obsahuje všechny barvy, kvůli tomu jsem ji umístila úplně na začátek knihy a lehce tónovala ostatními barvami. Bílá barva symbolizuje nejvyšší hodnoty jako nevinnost, čistotu, cudnost, radost, smutek a ctnost.



Obrázek 27 - Bílá karta

#### 5.1.2.2 Fialová

Fialová barva vzniká smísením červené a modré, proto jsem i na kartách nechala místy tóny těchto barev. Vzhledem k tomu, že je fialová spojením teplé a studené barvy, ladila jsem karty jak do



studenějších, tak do teplejších odstínů. Díky tomu mohou karty vyvolávat větší spektrum pocitů, než karty čistě studené nebo teplé. Tato barva symbolizuje spiritualitu, duchovno a srdečnost.



**Obrázek 28 - Fialové karty**

### **5.1.2.3 Modrá**

Modrá barva v sobě skrývá mnoho odstínů, řadu z nich jsem se snažila zachytit i ve svých malbách. Světlejší z nich přechází z bledě modré až po tyrkysovou a ve mně osobně evokuje vodu a působí na mě velmi klidným dojmem, kterým by modrá barva působit měla. Za to tmavší verze, která mi připomíná noční oblohu, ve mně vyvolává pocity jakéhosi tajemna. Modrá symbolizuje klid, uspokojení, něhu, soulad, věrnost, ale i nebe, nekonečno a víru.



**Obrázek 29 - Modré karty**

#### 5.1.2.4 Zelená

Karta ve světlejších odstínech na mě působí dojmem probouzení přírody, což je jedním ze symbolických významů zelené barvy. Tento odstín působí hravě a svěže. Tmavší zelená karta, je více tajemná a to hlavně díky světlu, vycházejícímu ze středu obrazu. Karty symbolizují znovuzrození, naděje a nadpřirozeno.



Obrázek 30 - Zelené karty

#### 5.1.2.5 Šedá

Šedá barva nepatří úplně do chromatického kruhu, ale i tak jsem se ji rozhodla do knížky zapojit a to hlavně pro její symbolický a psychologický význam. Šedá barva je neutrální, pro mnohé až nudná. V barevných testech si ji často volí lidé, kteří o sobě nechtějí příliš prozrazovat. Karty jsem namalovala tak, aby působily prázdně a neutrálně, o to zajímavější může být jejich výklad v závislosti na různých osobnostech lidí.



Obrázek 31 - Šedé karty

#### 5.1.2.6 Žlutá

Žlutá barva má symbolizovat vzrušení, radost, odpočinek a uvolnění. Při tvorbě karet jsem do žluté přimíchávala i odstíny nazelenalých a hnědých odstínů, čímž jsem se snažila měnit její teplotu a dát tím více prostoru k interpretaci maleb.



Obrázek 32 - Žluté karty

#### 5.1.2.7 Oranžová

Oranžová barva vzniká spojením žluté a červené, jde o teplou barvu, která symbolizuje optimismus, mládí a radost ze života, což jsem se snažila zachytit ve světlejší kartě. Oranžová má, ale jako i další barvy dvojí symboliku. Symbolizuje totiž také napětí a bojovnost, které jsem ztvárnila na druhé kartě.



Obrázek 33 - Oranžové karty

#### 5.1.2.8 Červená

Světlejší verzi jsem ladila do narůžovělých odstínů, které přechází do jasných červených. Červená je mimo jiné barva lásky a vášně a to přesně mi tato malba připomíná. Tmavší kartu jsem namalovala více dramaticky, jelikož má znázorňovat negativní symboliku červené jako je krev, oheň a ďábel.



Obrázek 34 - Červené karty

#### 5.1.2.9 Hnědá

Hnědá, stejně jako šedá, není typickou barvou chromatického kruhu, ale i tak jsem ji zařadila mezi ostatní karty. Hnědá vzniká spojením červené a zelené, moje malby jsou spíše v teplých odstínech, studené jsem zařadila místy do tmavší karty. Hnědá barva je barvou vážnosti, mlčenlivosti, jistoty, pořádku a zdrženlivosti.



Obrázek 35 - Hnědé karty

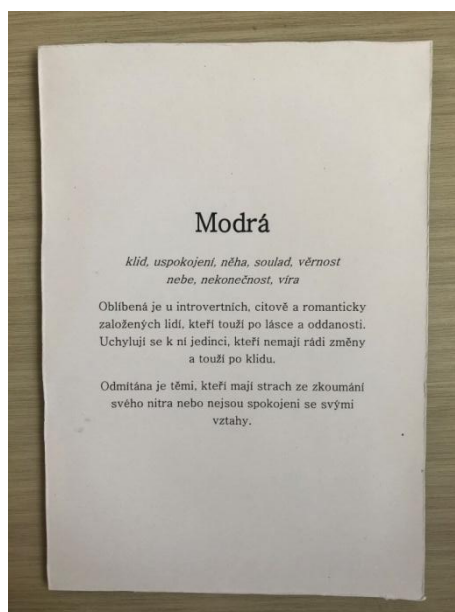
#### 5.1.2.10 Černá

Sérii karet uzavírá karta černá, která je stejně jako úvodní bílá, zastoupena pouze jednou kartou. Černou jsem lehce tónovala různými odstíny, tak aby plocha zůstala stále primárně černá. Černá barva nese spíše negativní významy, jako je smrt, smutek, zkáza, násilí nebo hřích. Vedle toho je však také barvou moci, pokory a skromnosti.



Obrázek 36 - Černá karta

Malby jsem nalepila na karton s gramáží 600g/m<sup>2</sup>, aby se hned nezohýbaly a neponičily. Původně jsem chtěla, aby se celá knížka skládala čistě z maleb, bez textu, který by mohl rušit a ovlivňovat její funkci. Nakonec jsem tento návrh zavrhla, jelikož se jedná o didaktickou pomůcku a tudíž by měla mít nějakou informativní funkci. Proto jsem na zadní stranu karet nalepila stručnou charakteristiku symboliky a psychologického významu, každé z barev.



Obrázek 37 - Druhá strana karty



Obrázek 38 - Finální podoba knížky

## 5.2 Pokyny k práci s knížkou

Knížku lze využít ke dvěma různým účelům. Primárně je určena žákům 2. stupně základní školy, ale lze ji využít i pro starší věkové kategorie. Pro mladší děti by, podle mého názoru, byl rozbor

barev příliš náročný. V prvním případě je knížka určena učiteli, kterému slouží jako didaktická pomůcka pro vysvětlení a názorné předvedení teorie barev. Jde tedy o pomůcku, kterou lze doplnit výklad o teorii barev. To znamená, že žáci mohou s knížkou pracovat, až po získání teoretických znalostí ohledně míchání barev a chromatického barevného kruhu. Knižka tedy slouží k otestování a zkoumání teoretických znalostí, jako je např. kontrast, v praxi.

Knižka má ale ještě jedno využití, slouží i pro psychologický rozbor barev a osobnosti. V tomto případě si žák vybere karty jedné barvy a rozebere, co v něm malby a daná barva vyvolává. Pokud si vybírá barvu na základě subjektivní oblíbenosti, lze obecně určit, jaká je jeho osobnost. Karty jsou opatřeny krátkým textem s charakteristikou každé barvy, na jehož základě si může žák velice rychle ověřit, zda jeho vnímání barvy odpovídá standartu nebo jestli daná barva prozrazuje něco o jeho osobnosti. Výhodou textu na zadní straně karet je to, že žáci nebo kdokoliv jiný, komu se knížka dostane do rukou, s ní mohou pracovat samostatně bez předchozích znalostí problematiky. Tento způsob práce jsem otestovala na členech rodiny. Jeho průběh a výsledky uvádím v další kapitole.

### **5.3 Otestování knížky v praxi**

Práci s knížkou jsem vyzkoušela doma na členech své rodiny. Konkrétně jsem zapojila maminku (46 let) a své dva bratry Jana (14 let) a Filipa (17 let). Knihu jsem využila k psychologickému rozboru. Zadání znělo následovně: *“Vyberte si barvu, která je vám blízká, vysvětlíte proč. Následně popište, co ve Vás vyvolávají malby a porovnejte je mezi sebou. Poté ověřte, zda charakteristika barvy souhlasí s vaší interpretací.“*



**Obrázek 39 - Práce s knížkou v praxi**

Všichni si vybrali svoje barvy a po krátkém rozmyšlení napsali pár následujících vět.

Maminka si zvolila zelenou barvu a napsala: „*Vybrala jsem si zelenou barvu, protože je mou nejoblíbenější. Kdybych si měla vybrat, tak příjemněji na mě působí tmavě zelená. Připomíná mi hlubokou vodu někde v moři. Takže mě svým způsobem i děsí, protože hluboká mořská voda někde na širém moři mi nahání hrůzu. Oproti tomu, světle zelená působí veseleji a optimisticky. Přesto, kdybych si měla vybrat barvu, třeba na oblečení, dám přednost tmavě zelené. Celkově je mi zelená barva příjemná a uklidňuje mě, mám ji moc ráda a v mém šatníku hraje hlavní roli. Když jsem si přečetla charakteristiku barvy, musím napsat, že odpovídá i mým pocitům.*“

Tento rozbor zelené barvy hodnotím, jako poměrně zdařilý. Zajímavá je na něm část ohledně zelené barvy. I přes to, že má máma tmavě zelenou v oblibě, moje malba na ní působí děsivým dojmem. To dokazuje, že hodně záleží na ztvárnění dané barvy, já jsem se snažila tmavší karty nést v negativních až pochmurných náladách.

Jan si vybral červenou a popsal ji takto: „*Červenou barvu jsem si vybral z důvodu zcela jednoduchého. Červená barva je velmi výrazná a agresivní a nabíjí mne energií. Tmavá kartička mi připomíná lávu, krev, oheň. Vyvolává ve mně agresivitu a vášně. Světlá kartička mi připomíná lásku, život a krev rozlitou v moři či oceánu po toku žraloka bílého. Vyvolává ve mě lásku a násilí.*“

Bratrův text je poměrně stručný, ale i tak je z něho patrné, že v něm červená barva evokuje přesně ty pocity, které by měla.

Filip si k rozboru vybral modrou. Jeho text zní následovně: „*Modrou barvu jsem si vybral, protože je uklidňující a vidím ji pokaždé, když se podívám na nebe. Karta se světle modrou mi připomíná mělčinu, moře a čisté nebe. Vyvolává optimismus. Tmavá verze naopak působí negativně a opět připomíná moře a oblohu, ale v tomto případě je moře hluboké a obloha spíše půlnoční. Když jsem si přečetl charakteristiku barvy, poznal jsem se v části o introvertních lidech, necítím se ale jako citově založený nebo romantický typ.*“

Také tento rozbor dokazuje, že modrá barva na bratra působila přesně tak, jak je charakterizována a to aniž by předem znal její symbolický význam. Otestování knížky v praxi splnilo zcela moje očekávání.



## **Závěr**

Barvy hrají významnou roli nejen v umění, ale i v životě člověka. V minulosti se v malířství často měnil způsob práce s nimi. Významnou roli hrály barvy v moderním umění, kde byly prostředkem nejen k zachycení reality, ale hlavně měly za úkol zachytit pocity a nálady a přenést je na diváka. Toto působení na psychiku je vlastnost, která mě na barvách fascinuje, a proto jsem se rozhodla zpracovat téma *Řeč barev* ve své bakalářské práci.

Mým cílem bylo v bakalářské práci představit barvy v celé jejich šířce od fyzikálních, chemických a fyzilogických vlastností, teorie barev až po jejich symbolický a psychologický význam. K výběru tématu mě vedl můj zájem o malířství a psychologii. Již před psaním práce jsem tušila, že má každá barva svůj symbolický význam a arteterapeutické využití, ale mé znalosti byly velmi obecné. Při zkoumání této problematiky jsem se naučila hned několik věcí, které pro mě budou jistě přínosné i v mé budoucí kariéře pedagoga výtvarné výchovy. Nejvíce mě zaujala psychologie a symbolika barev a myslím si, že by nebylo špatné ji zařadit do hodin výtvarné výchovy ať už na 2. stupni základních škol nebo na středních školách. Já osobně jsem se výukou tohoto tématu ve škole nikdy nesetkala, což je dle mého názoru škoda. Znalosti z této oblasti pomáhají k nejen pochopení sama sebe, ale i k pochopení mnohých uměleckých děl, jak jsem se přesvědčila při psaní části o moderním malířství. Nicméně práce s tímto tématem a speciálně s pro sledované téma vytvořenou autorskou knihou, prezentovanou v praktické části bakalářské práce, by téma mohlo být uchopeno jako mezipředmětové. Napadá mě např. český jazyk, kde by žáci na základě práce s knihou měli za úkol napsat slohovou práci. Kromě samotné psychologie a symboliky barev pro mě bylo přínosné také to, že jsem se na základě teorie barev a také díky zkoumání uměleckých děl a způsobu práce s barvami různých umělců naučila, jak lépe pracovat s barvami a malovat tak, abych jejich pomocí vyjádřila pocity a nálady.

Moje autorská kniha je vytvořena jako leporelo a obsahuje celkem 20 karet s abstraktními barevnými plochami, které slouží jednak pro demonstraci teorie barev, ale také dávají prostor pro interpretaci z hlediska jejich psychologického působení na člověka a symboliky. Tyto karty jsem malovala akrylovými barvami. Při tvorbě knihy jsem se obešla bez větších problémů. Celý tento proces je zdokumentovaný v praktické části práce. Funkčnost autorské knihy jsem otestovala i v praxi a tento výzkum prokázal pravdivost informací, které jsem zpracovala v teoretické části. Tyto informace jsem čerpala z odborné literatury. Mimo knižní jsem využívala také internetové zdroje a to hlavně k získání informací o uvedených autorech a jejich tvorbě.

## Seznam použité literatury

- [1] BALEKA, Jan. *Modř: barva mezi barvami*. Praha: Academia, 1999. ISBN 80-200-0718-0.
- [2] BALEKA, Jan. *Výtvarné umění: výkladový slovník : (malířství, sochařství, grafika)*. Praha: Academia, 1997. ISBN 80-200-0609-5.
- [3] BARAN, Ludvík. *Barva v umění, kultuře a společnosti*. Praha, 1978.
- [4] BERNARD, Edina. *Moderní umění 1905-1945*. V Praze: Paseka, 2000. Larousse. ISBN 80-7185-291-0.
- [5] BOHATCOVA, Mirjam. *Ceska kniha v proměnách staletí*. V Praze: Panorama, 1990. ISBN 80-7038-131-0.
- [6] BROŽEK, Jaroslav. *Barvy: úvod do výtvarné teorie*. V Ústí nad Labem: Univerzita J.E. Purkyně, 2009. ISBN 978-80-7414-129-4.
- [7] HÉGR, Miloslav. *Technika malířského umění: poznámky o materiálu a technice malby pastelem, akvarelem, gouachí, temperou, olejem a nástěnné*. 2. vyd. V Praze: Umělecká beseda, 1941.
- [8] KALHOUS, Zdeněk a Otto OBST. *Školní didaktika*. Vyd. 2. Praha: Portál, 2009. ISBN 978-80-7367-571-4.
- [9] KNEIDL, Pravoslav. *Z historie evropské knihy: po stopách knih, knihtisku a knihoven*. Praha: Svoboda, 1989. ISBN 80-205-0093-6.
- [10] KRAUSS, Anna-Carola. *Dějiny malířství od renesance k dnešku*. Praha: Slovart, 1996. ISBN 80-85871-76-9.
- [11] LHOTOVÁ, Marie a Evžen PEROUT. *Arteterapie v souvislostech*. Praha: Portál, 2018. ISBN 978-80-262-1272-0.
- [12] MAŇÁK, Josef. *Nárys didaktiky*. 3. vyd. Brno: Masarykova univerzita, 2003. ISBN 80-210-3123-9
- [13] PARRAMÓN, José María. *Teorie barev*. Praha: Svojtka a Vašut, 1995. Jak na to (Svojtka a Vašut). ISBN 80-7180-046-5.
- [14] PLESKOTOVÁ, Petra. *Svět barev*. Praha: Albatros, 1987.
- [15] PRŮCHA, Jan, Eliška WALTEROVÁ a Jiří MAREŠ. *Pedagogický slovník*. Praha: Portál, 1995. ISBN 80-7178-029-4.
- [16] ULRICH, Gerhard. *Malé dějiny malířství*. Praha: Orbis, 1971.
- [17] ZYKMUND, Václav. *Stručné dějiny moderního malířství: Učebnice pro studium učitelství na pedagog. fakultách*. Praha: SPN, 1971.

## Seznam internetových zdrojů

- [1] Dieter Roth. *Artnet* [online]. Berlin: artnet [cit. 2020-06-06]. Dostupné z: <http://www.artnet.com/artists/dieter-roth/>
- [2] Edward Ruscha. In: *Wikipedia: the free encyclopedia* [online]. San Francisco (CA): Wikimedia Foundation, 2019, 25. 12. [cit. 2020-06-06]. Dostupné z: [https://cs.wikipedia.org/wiki/Edward\\_Ruscha](https://cs.wikipedia.org/wiki/Edward_Ruscha)
- [3] Kniha jako umělecké dílo. *Česká televize* [online]. Praha: Česká televize, 2012, 6. 4. [cit. 2020-04-25]. Dostupné z: <https://ct24.ceskatelevize.cz/kultura/1179826-kniha-jako-umelecke-dilo>
- [4] Květa Pacovská. In: *Wikipedia: the free encyclopedia* [online]. San Francisco (CA): Wikimedia Foundation, 2020, 28. 5. [cit. 2020-06-06]. Dostupné z: [https://cs.wikipedia.org/wiki/Kv%C4%9Bta\\_Pacovsk%C3%A1](https://cs.wikipedia.org/wiki/Kv%C4%9Bta_Pacovsk%C3%A1)
- [5] Monet, Rouen Cathedral Series. In: Youtube [online]. 14. 2. 2016 [cit. 2020-05-15]. Dostupné z: <https://www.youtube.com/watch?v=DWHJx0kFQCo>
- [6] URWYLER, Patrick. Géza Perneckzy: Biography. *Géza Perneckzy* [online]. Budapest: Chimera-Project [cit. 2020-06-06]. Dostupné z: <https://www.gezaperneckzy.de/biography.html>
- [7] Van Gogh Museum. [Van Gogh Questions] In: Facebook[online]. 25. 4. 2020 [cit. 2020-05-15] Dostupné z: <https://www.facebook.com/VanGoghMuseum/videos/>
- [8] Van Gogh's Starry Night at the MoMA. In: Youtube[online]. 28. 8. 2017 [cit. 2020-05-15] Dostupné z: <https://www.youtube.com/watch?v=V7EAOnVkdcb>
- [9] Wait Later This Will Be Nothing: Editions by Dieter Roth. *MoMa* [online]. Manhattan: The Museum of Modern Art, 2013, 17. 2. - 24. 6. [cit. 2020-06-06]. Dostupné z: [https://www.moma.org/interactives/exhibitions/2013/dieter\\_roth/index.html](https://www.moma.org/interactives/exhibitions/2013/dieter_roth/index.html)

## Seznam obrázků

Obrázek 1 - Chromatický kruh barev .....	11
<i>Zdroj: <a href="https://www.tigercolor.com/color-lab/color-theory/color-theory-intro.htm">https://www.tigercolor.com/color-lab/color-theory/color-theory-intro.htm</a></i>	
Obrázek 2 - Portrét paní Matissové, Henri Matisse, 1905, Statens Museum for Kunst, Copenhagen .....	13
<i>Zdroj: <a href="http://www.simonak.eu/index.php?stranka=pages/g_u/9_13.htm">http://www.simonak.eu/index.php?stranka=pages/g_u/9_13.htm</a></i>	
Obrázek 3 – Dojem – Východ Slunce, Claude Monet, 1872, Musée Marmottan Monet .....	24
<i>Zdroj: <a href="https://cs.wikipedia.org/wiki/Imprese,_v%C3%BDchod_slunce">https://cs.wikipedia.org/wiki/Imprese,_v%C3%BDchod_slunce</a></i>	
Obrázek 4 - Série Katedrály v Rouen, Claude Monet, 1894, Muzeum Orsay, Paříž.....	25
<i>Zdroj: <a href="https://www.architecturaldigest.in/content/claude-monet-and-architecture-national-gallery-london/">https://www.architecturaldigest.in/content/claude-monet-and-architecture-national-gallery-london/</a></i>	
Obrázek 5 – Slunečnice, Vincent van Gogh, 1888, Van Goghovo muzeum .....	26
<i>Zdroj: <a href="https://cs.wikipedia.org/wiki/Vincent_van_Gogh">https://cs.wikipedia.org/wiki/Vincent_van_Gogh</a></i>	
Obrázek 6 - Hvězdná noc, Vincent van Gogh, 1889, The Museum of Modern Art .....	27
<i>Zdroj: <a href="https://cs.wikipedia.org/wiki/Vincent_van_Gogh">https://cs.wikipedia.org/wiki/Vincent_van_Gogh</a></i>	
Obrázek 7 – Vysoké stromy Jas de Bouffan, Paul Cézanne, 1887, Courtauld Gallery, London .....	28
<i>Zdroj: <a href="https://www.pinterest.at/pin/602145412657210122/">https://www.pinterest.at/pin/602145412657210122/</a></i>	
Obrázek 8 – Jezero v Annecy, Paul Cézanne, 1896, Courtauld Gallery, London .....	28
<i>Zdroj: <a href="https://cz.pinterest.com/pin/493496071641895931/">https://cz.pinterest.com/pin/493496071641895931/</a></i>	
Obrázek 9 - Výkřik, Eduard Munch, 1893, Národní galerie v Oslu .....	30
<i>Zdroj: <a href="https://cs.wikipedia.org/wiki/V%C3%BDk%C5%99ik">https://cs.wikipedia.org/wiki/V%C3%BDk%C5%99ik</a></i>	
Obrázek 10 - Tanec, Henri Matisse, 1910, Ermitáž, Petrohrad .....	31
<i>Zdroj: <a href="https://www.slavneobrazy.cz/matisse-henri-tanec-ido-7595">https://www.slavneobrazy.cz/matisse-henri-tanec-ido-7595</a></i>	
Obrázek 11 - Starý kytarista, Pablo Picasso, 1904, Art Institute of Chicago.....	33
<i>Zdroj: <a href="https://en.wikipedia.org/wiki/Picasso%27s_Blue_Period">https://en.wikipedia.org/wiki/Picasso%27s_Blue_Period</a></i>	
Obrázek 12 - Akrobat na míči, Pablo Picasso, 1905, Pushkin Museum, Moscow .....	33
<i>Zdroj: <a href="https://en.wikipedia.org/wiki/Picasso%27s_Rose_Period">https://en.wikipedia.org/wiki/Picasso%27s_Rose_Period</a></i>	
Obrázek 13 - Avignonské slečny, Pablo Picasso, 1907, The Museum of Modern Art.....	34
<i>Zdroj: <a href="https://www.wikiart.org/en/pablo-picasso/the-girls-of-avignon-1907">https://www.wikiart.org/en/pablo-picasso/the-girls-of-avignon-1907</a></i>	
Obrázek 14 – Dvě ženy běžící po pláži, Pablo Picasso, 1922, Musée Picasso, Paris .....	35

<i>Zdroj: <a href="https://prodiart.com/en/Fine-Art/features/two-women-running-on-the-beach/product/print-artwork">https://prodiart.com/en/Fine-Art/features/two-women-running-on-the-beach/product/print-artwork</a></i>	
Obrázek 15 - Guernica, Pablo Picasso, 1937, Museo Reina Sofia, Paris.....	35
<i>Zdroj: <a href="https://www.wikiart.org/en/pablo-picasso/guernica-1937">https://www.wikiart.org/en/pablo-picasso/guernica-1937</a></i>	
Obrázek 16 – Autorská kniha, Květa Pacovská .....	38
<i>Zdroj: <a href="https://www.citarny.cz/index.php?option=com_content&amp;view=article&amp;id=717:pacovska-kvta&amp;catid=29:ilustratori-cesko&amp;Itemid=4206">https://www.citarny.cz/index.php?option=com_content&amp;view=article&amp;id=717:pacovska-kvta&amp;catid=29:ilustratori-cesko&amp;Itemid=4206</a></i>	
Obrázek 17 - Autorská kniha, Edward Ruscha .....	38
<i>Zdroj: <a href="http://www.muo.cz/en/collections/books--41/edward-ruscha--271/">http://www.muo.cz/en/collections/books--41/edward-ruscha--271/</a></i>	
Obrázek 18 - Autorská kniha, Dieter Roth.....	39
<i>Zdroj: <a href="https://gagosian.com/exhibitions/2015/dieter-roth-early-books/">https://gagosian.com/exhibitions/2015/dieter-roth-early-books/</a></i>	
Obrázek 19 - Autorské knihy, Géza Perneckzy .....	40
<i>Zdroj: <a href="https://www.gezaperneckzy.de/artists-books/artists-books-vol-71.html">https://www.gezaperneckzy.de/artists-books/artists-books-vol-71.html</a></i>	
Obrázek 20 - Návrh leporela .....	43
<i>Vlastní fotografie</i>	
Obrázek 21 - Desky knihy.....	44
<i>Vlastní fotografie</i>	
Obrázek 22 - Zkouška obálek bílé barvy .....	45
<i>Vlastní fotografie</i>	
Obrázek 23 - Zkouška maleb v kombinaci s černou barvou .....	46
<i>Vlastní fotografie</i>	
Obrázek 24 - Zkouška barevného kontrastu.....	46
<i>Vlastní fotografie</i>	
Obrázek 25 - Finální verze leporela .....	47
<i>Vlastní fotografie</i>	
Obrázek 26 - První malby .....	48
<i>Vlastní fotografie</i>	
Obrázek 27 - Bílá karta .....	48
<i>Vlastní fotografie</i>	
Obrázek 28 - Fialové karty.....	49
<i>Vlastní fotografie</i>	
Obrázek 29 - Modré karty .....	49

<i>Vlastní fotografie</i>	
Obrázek 30 - Zelené karty .....	50
<i>Vlastní fotografie</i>	
Obrázek 31 - Šedé karty .....	51
<i>Vlastní fotografie</i>	
Obrázek 32 - Žluté karty .....	51
<i>Vlastní fotografie</i>	
Obrázek 33 - Oranžové karty .....	52
<i>Vlastní fotografie</i>	
Obrázek 34 - Červené karty .....	52
<i>Vlastní fotografie</i>	
Obrázek 35 - Hnědé karty .....	53
<i>Vlastní fotografie</i>	
Obrázek 36 - Černá karta .....	53
<i>Vlastní fotografie</i>	
Obrázek 37 - Druhá strana karty .....	54
<i>Vlastní fotografie</i>	
Obrázek 38 - Finální podoba knížky .....	54
<i>Vlastní fotografie</i>	
Obrázek 39 - Práce s knížkou v praxi .....	55
<i>Vlastní fotografie</i>	